



สถานการณ์น้ำ และการบริหารจัดการน้ำฤดูฝน ปี 2565

วันที่ 22 กรกฎาคม 2565

ศูนย์ปฏิบัติการน้ำอัจฉริยะ (SWOC)
กรมชลประทาน ถนนสามเสน





หัวข้อ “สถานการณ์น้ำและการบริหารจัดการน้ำฤดูฝน ปี 2565”



1. สถานการณ์ฝน และสภาพภูมิอากาศ
2. สถานการณ์น้ำในอ่างเก็บน้ำ
3. สถานการณ์น้ำท่า
4. การเพาะปลูกพืชฤดูฝน ปี 2565 (ข้าวนาปี)
5. แผน-ผลการจัดสรรน้ำฤดูฝน ปี 2565
6. คาดการณ์ปริมาณน้ำต้นทุน ณ วันที่ 1 พ.ย.65
7. มาตรการเตรียมความพร้อมและการบริหารจัดการน้ำช่วงฤดูฝน ปี 2565
8. สถานการณ์อุทกภัยปี 2565





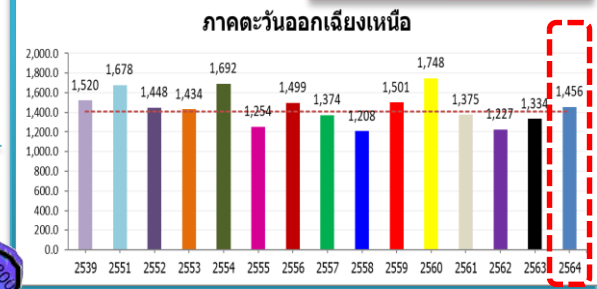
1. สถานการณ์ฝน และสภาพภูมิอากาศ





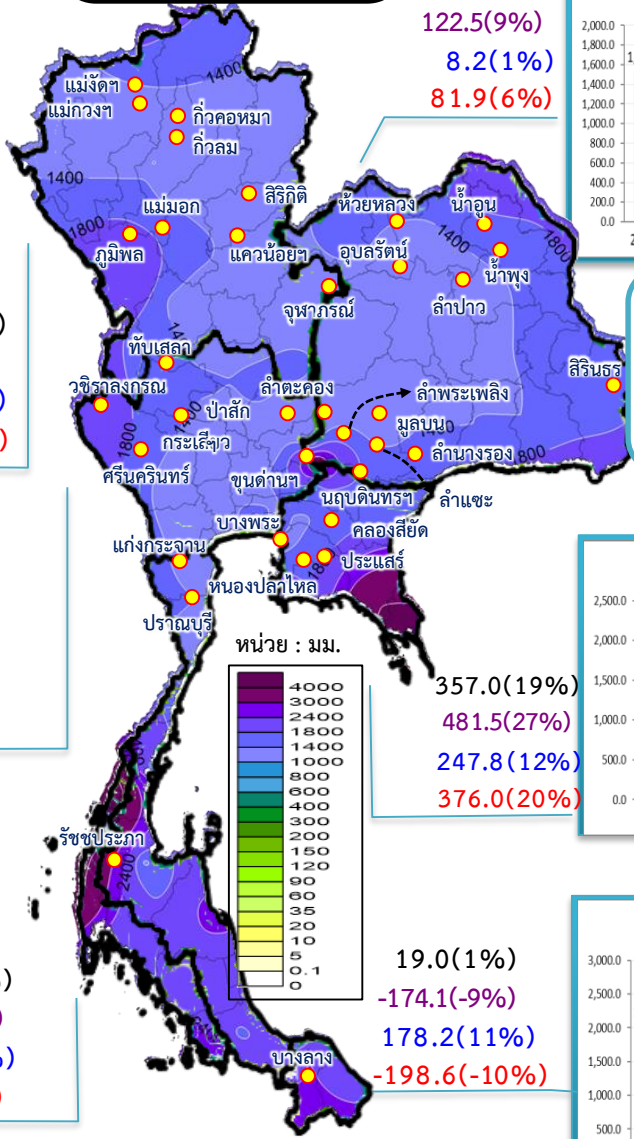
ปริมาณฝนสะสม (ตั้งแต่ 1 ม.ค. - 31 ธ.ค. 2564)

ค่าเฉลี่ย 30 ปี 1,405.9 มม.



ทั่วประเทศ
 167.5(11%)
 235.1(15%)
 145.4(9%)
 102.3(6%)

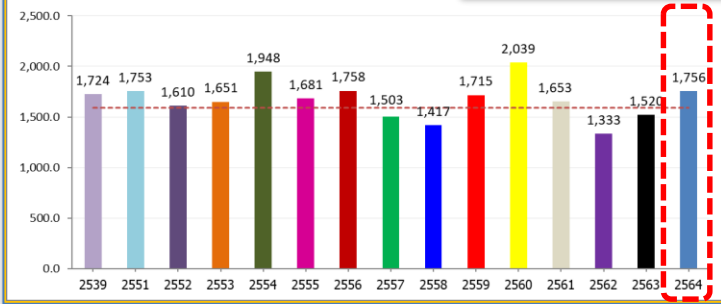
50.5(4%)
 122.5(9%)
 8.2(1%)
 81.9(6%)



หมายเหตุ
 ตัวเลขสีดำ คือ ปี 64 เทียบกับค่าเฉลี่ย 30 ปี
 ตัวเลขสีม่วง คือ ปี 64 เทียบ ปี 63
 ตัวเลขสีน้ำเงิน คือ ปี 64 เทียบ ปี 52
 ตัวเลขสีแดง คือ ปี 64 เทียบ ปี 61

รวมทั้งประเทศ

ค่าเฉลี่ย 30 ปี 1,588.0 มม.

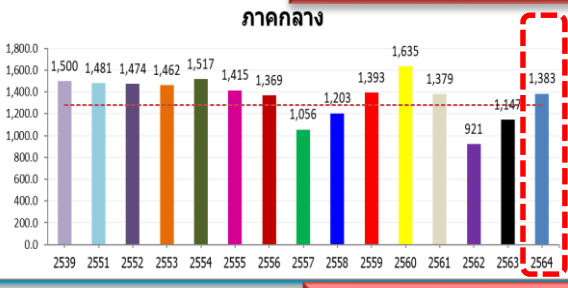


ค่าเฉลี่ย 30 ปี 1,232.9 มม.



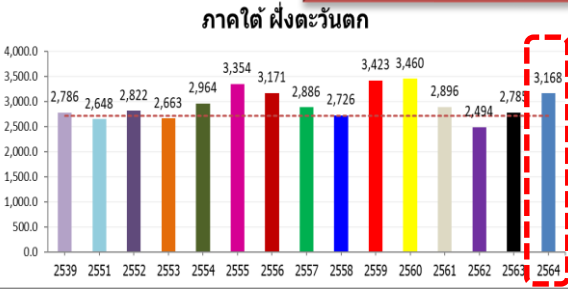
168.9(14%)
 377.0(37%)
 211.1(18%)
 129.0(10%)

ค่าเฉลี่ย 30 ปี 1,276.9 มม.



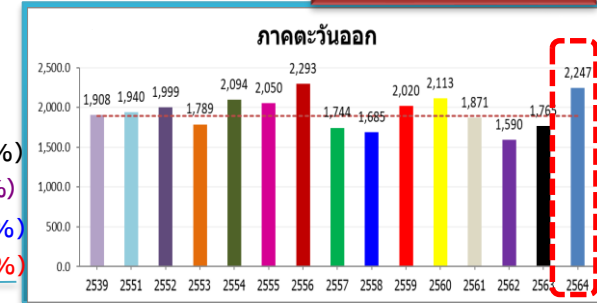
106.2(8%)
 236.6(21%)
 -91.2(-6%)
 4.2(0%)

ค่าเฉลี่ย 30 ปี 2,717.9 มม.



449.8(17%)
 382.6(14%)
 345.7(12%)
 271.6(9%)

ค่าเฉลี่ย 30 ปี 1,889.8 มม.



357.0(19%)
 481.5(27%)
 247.8(12%)
 376.0(20%)

ค่าเฉลี่ย 30 ปี 1,740.5 มม.

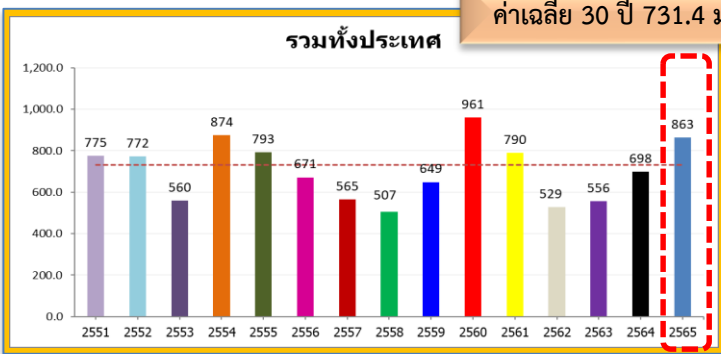


19.0(1%)
 -174.1(-9%)
 178.2(11%)
 -198.6(-10%)



ปริมาณฝนสะสม (ตั้งแต่ 1 ม.ค. - 17 ก.ค. 2565)

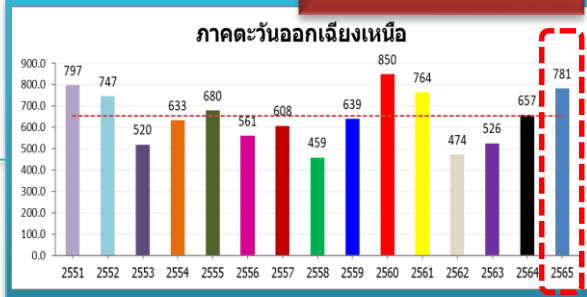
ค่าเฉลี่ย 30 ปี 731.4 มม.



ทั่วประเทศ
 131.8(18%)
 165.2(24%)
 90.8(12%)
 73.2(9%)

126.4(19%)
 124.2(19%)
 34.8(5%)
 16.9(2%)

ค่าเฉลี่ย 30 ปี 654.9 มม.



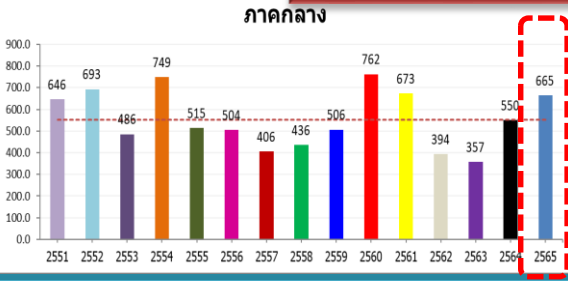
ค่าเฉลี่ย 30 ปี 544.5 มม.



145.3(27%)
 115.7(20%)
 93.7(16%)
 63.0(10%)

หมายเหตุ
 ตัวเลขสีดำ คือ ปี 65 เทียบกับค่าเฉลี่ย 30 ปี
 ตัวเลขสีม่วง คือ ปี 65 เทียบ ปี 64
 ตัวเลขสีน้ำเงิน คือ ปี 65 เทียบ ปี 52
 ตัวเลขสีแดง คือ ปี 65 เทียบ ปี 61

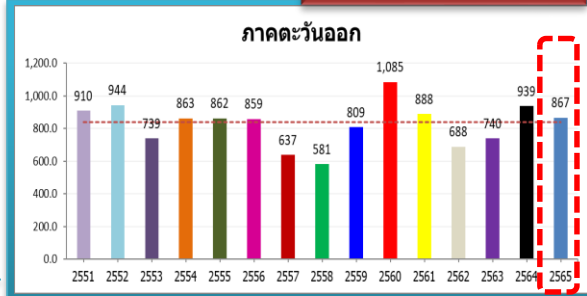
ค่าเฉลี่ย 30 ปี 550.5 มม.



114.2(21%)
 114.6(21%)
 -28.4(-4%)
 -8.3(-1%)

26.9(3%)
 -71.8(-8%)
 -76.8(-8%)
 -21.2(-2%)

ค่าเฉลี่ย 30 ปี 839.9 มม.

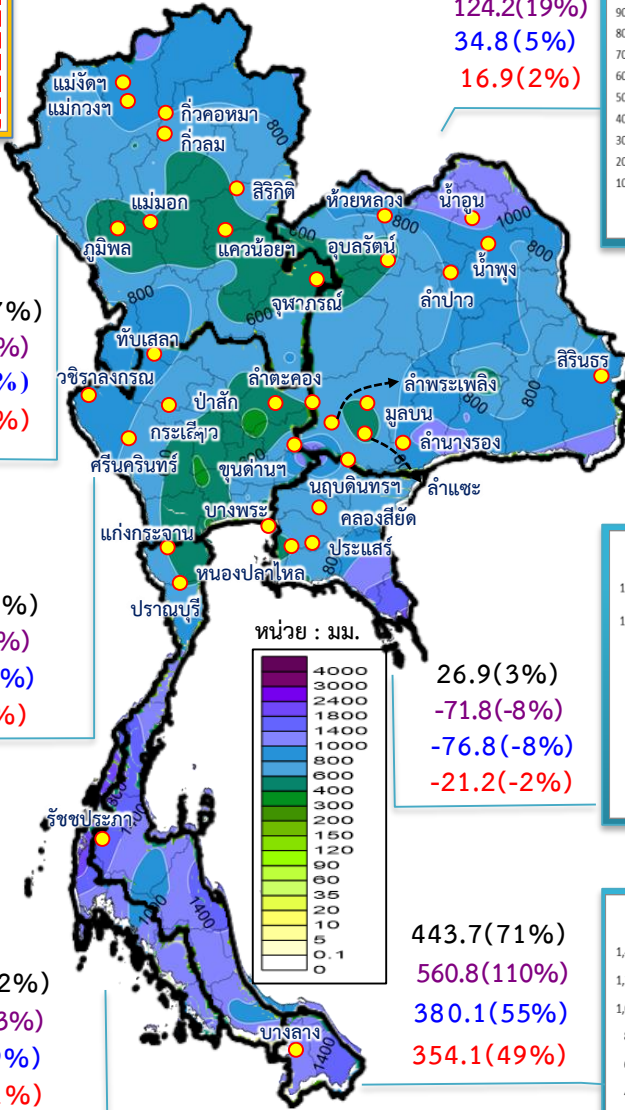


ค่าเฉลี่ย 30 ปี 1,172.4 มม.



262.7(22%)
 165.9(13%)
 124.5(9%)
 16.1(1%)

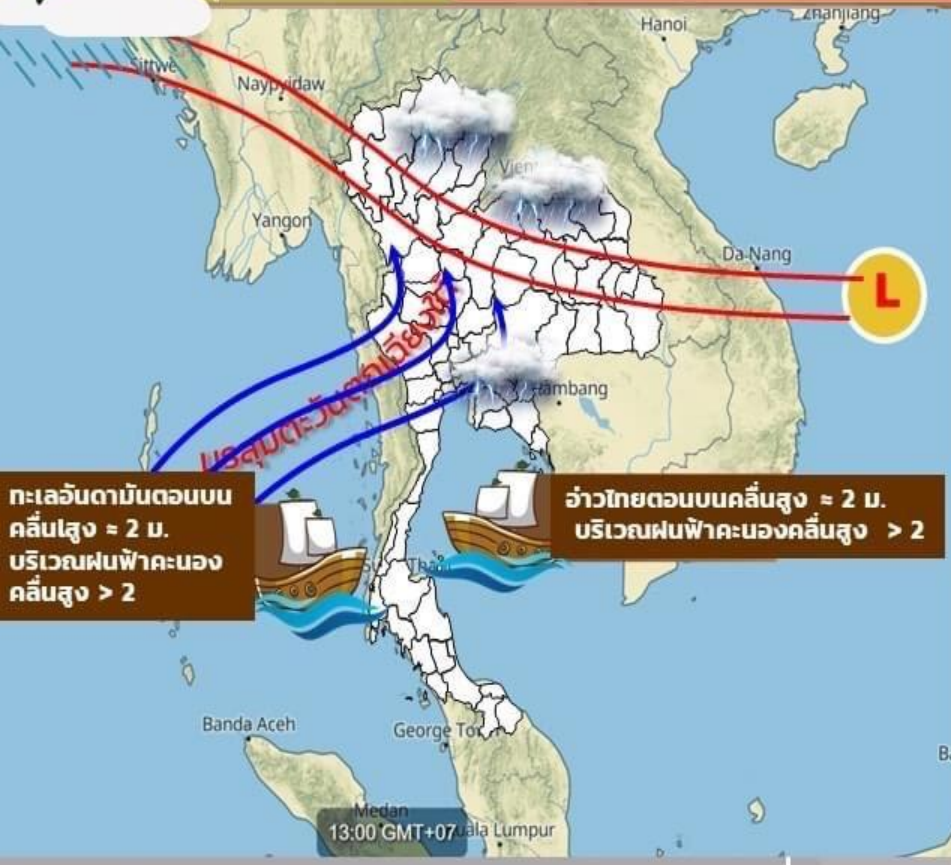
ค่าเฉลี่ย 30 ปี 626.1 มม.



ประกาศกรมอุตุนิยมวิทยา



ฝนตกหนักถึงหนักมากบริเวณประเทศไทย (ในช่วงวันที่ 20-24 ก.ค. 2565)

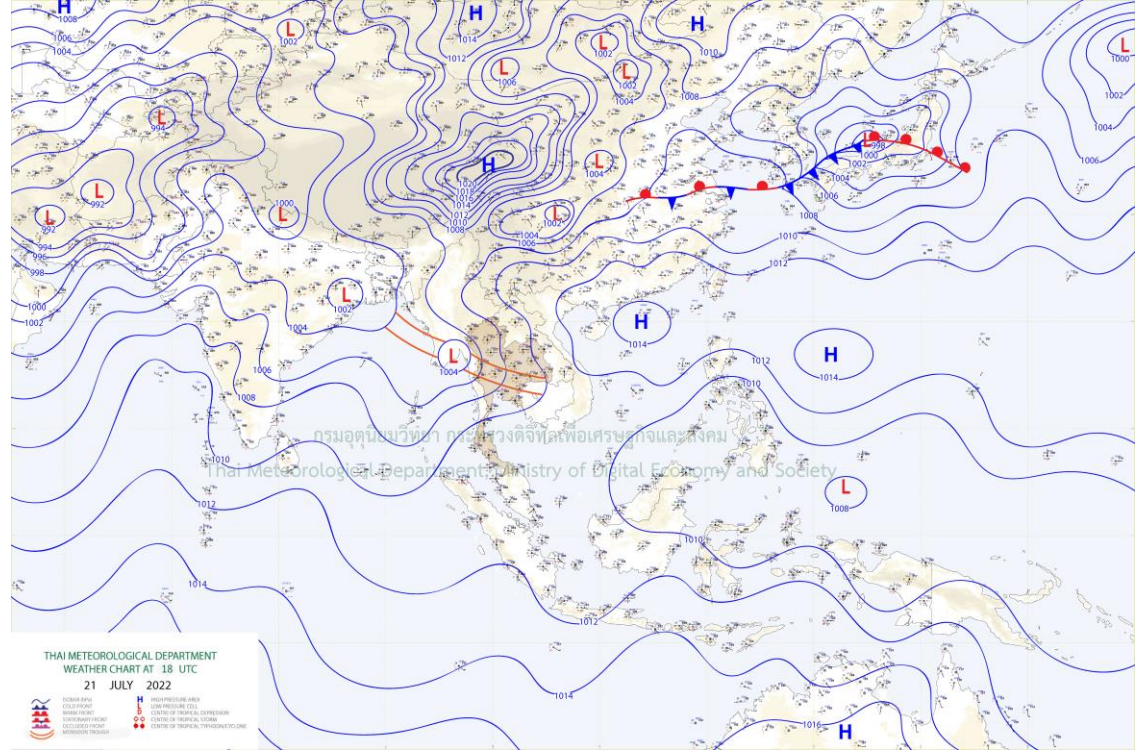
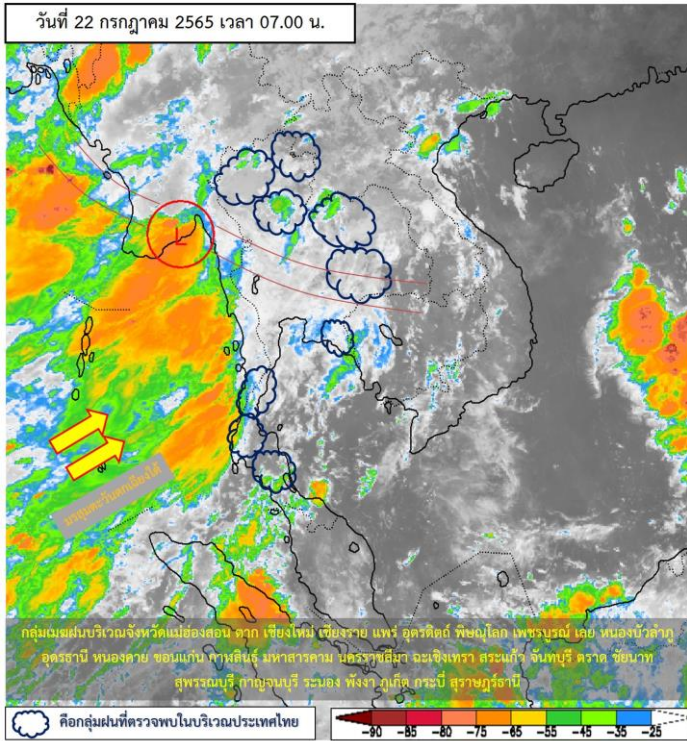


- ร่องมรสุมพาดผ่านบริเวณภาคเหนือ และภาคตะวันออกเฉียงเหนือ
- มรสุมตะวันตกเฉียงใต้มีกำลังแรงขึ้น

ผลกระทบ ประเทศไทยตอนบนและภาคใต้ มีฝนตกหนักถึงหนักมากบางแห่ง และมีลมแรง บริเวณภาคเหนือ ภาคตะวันออกเฉียงเหนือ ภาคกลาง ภาคตะวันออก รวมทั้ง กทม.และปริมณฑล

ข้อควรระวัง อันตรายจากฝนตกหนักและฝนตกสะสม อาจทำให้เกิดน้ำท่วมฉับพลัน น้ำป่าไหลหลาก สำหรับชาวเรือบริเวณทะเลอันดามันและอ่าวไทยควรเพิ่มความระมัดระวังและหลีกเลี่ยงการเดินเรือบริเวณที่มีฝนฟ้าคะนองไว้ด้วย

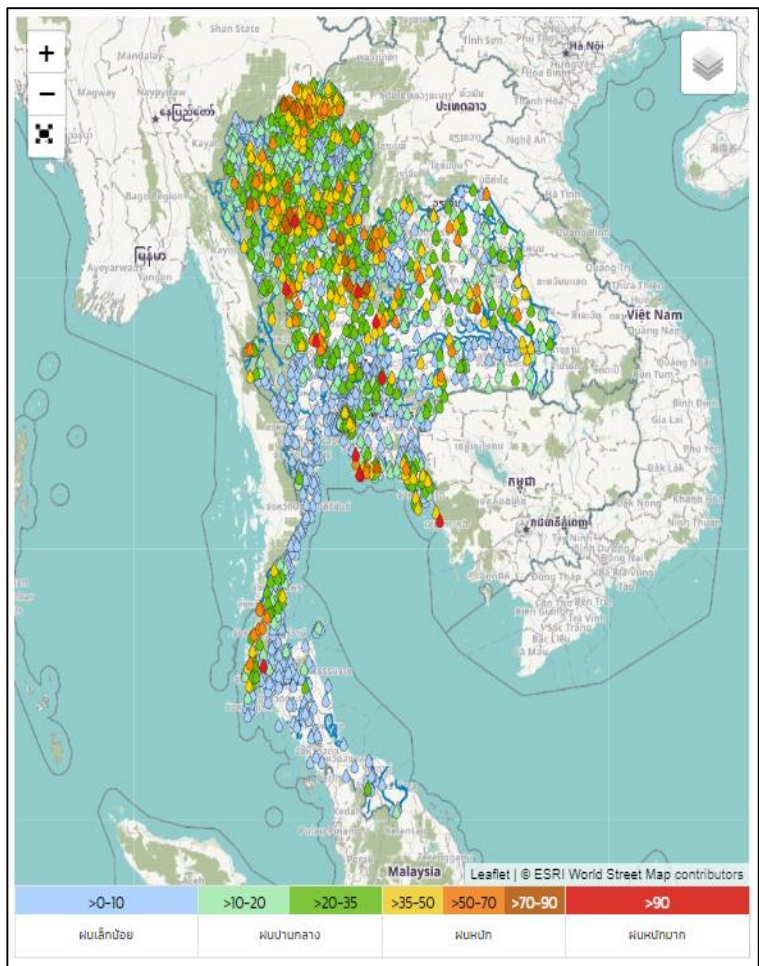
<p>อันตรายจากฟ้าผ่า</p>	<p>ลมกระโชกแรง</p>	<p>หลีกเลี่ยง ใช้น้ำดื่มที่ปลอดภัย</p>	<p>ป้องกันและระวังความเสียหายของผลผลิตทางการเกษตร</p>
--------------------------------	---------------------------	--	---



แผนที่อากาศผิวพื้นวันที่ 22 กรกฎาคม 2565 พยากรณ์อากาศ 24 ชั่วโมงข้างหน้า ร่องมรสุมกำลังแรง พาดผ่านภาคเหนือตอนล่าง ภาคกลาง ภาคตะวันออก และภาคตะวันออกเฉียงเหนือตอนล่าง ประกอบกับมรสุมตะวันตกเฉียงใต้ที่พัดปกคลุมทะเลอันดามัน ภาคใต้ และอ่าวไทยมีกำลังปานกลาง ลักษณะเช่นนี้ทำให้ประเทศไทยมีฝนตกหนักถึงหนักมากบางแห่งบริเวณภาคเหนือ ภาคตะวันออกเฉียงเหนือ ภาคกลาง ภาคตะวันออก และภาคใต้ฝั่งตะวันตก ขอให้ประชาชนระวังอันตรายจากฝนตกหนักถึงหนักมากและฝนที่ตกสะสม ซึ่งอาจทำให้เกิดน้ำท่วมฉับพลันและน้ำป่าไหลหลาก โดยเฉพาะพื้นที่ลาดเชิงเขาและพื้นที่ลุ่มไว้ด้วย



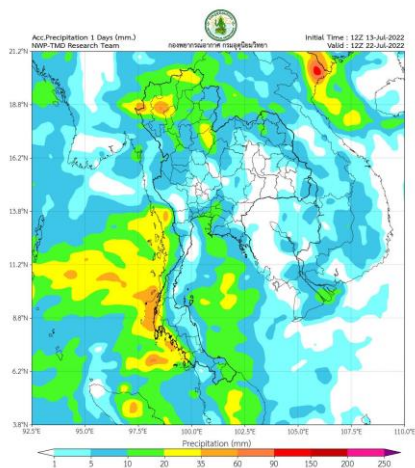
ปริมาณฝนสะสม 24 ชั่วโมงย้อนหลัง วันที่ 21 ก.ค.65 – วันที่ 22 ก.ค.65



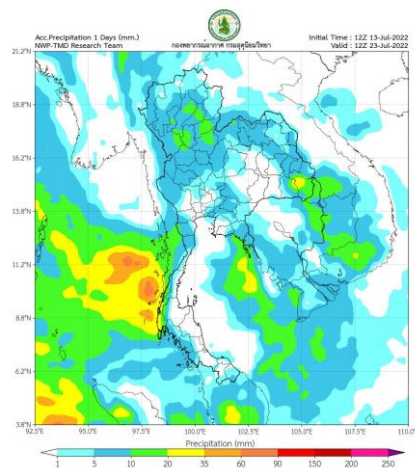
ชื่อสถานี	ที่ตั้ง	เวลา	ฝนสะสม (มม.)
บ้านคลองทนม	ด.คลองศก อ.พนม จ.สุราษฎร์ธานี	06:00 น.	243
แหลมฉะบับ	ด.ทุ่งสุขลา อ.ศรีราชา จ.ชลบุรี	19:00 น.	122.1
บ้านแพะดอนมูล	ด.สรอย อ.วังชัน จ.แพร่	00:00 น.	120
อบต.พหลดาหลวง	ด.พหลดาหลวง อ.สตึก จ.บุรีรัมย์	07:00 น.	118.8
บ้านไทรงาม	ด.หนองสาหร่าย อ.ปากช่อง จ.นครราชสีมา	06:00 น.	115.5
สตึก	ด.พหลดาหลวง อ.สตึก จ.บุรีรัมย์	04:00 น.	113.3
บ้านซับเปิบ	ด.ซับเปิบ อ.วังโป่ง จ.เพชรบูรณ์	00:00 น.	112.5
ทต.หนองขาหย่าง	ด.หนองขาหย่าง อ.หนองขาหย่าง จ.อุทัยธานี	07:00 น.	98.8
บ้านคลองมดแดง	ด.โป่งน้ำร้อน อ.คลองลาน จ.กำแพงเพชร	06:00 น.	98.5
ตราด	ด.คลองใหญ่ อ.คลองใหญ่ จ.ตราด	04:00 น.	97.5

แหล่งที่มา : สำนักงานทรัพยากรน้ำแห่งชาติ

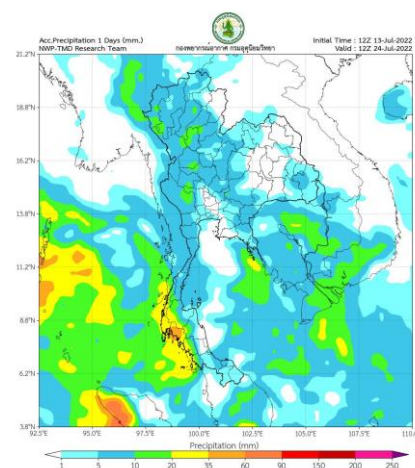
พยากรณ์ฝนสะสมรายวัน จากแบบจำลองบรรยากาศเชิงตัวเลข GFS วันที่ 22 ก.ค. – 28 ก.ค. 2565



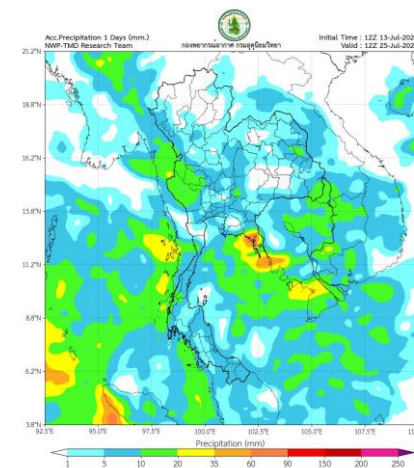
วันที่ 22 ก.ค. 2565



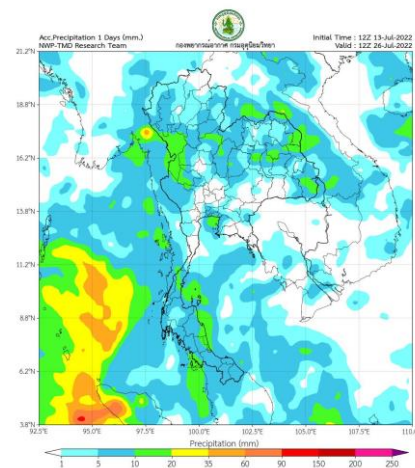
วันที่ 23 ก.ค. 2565



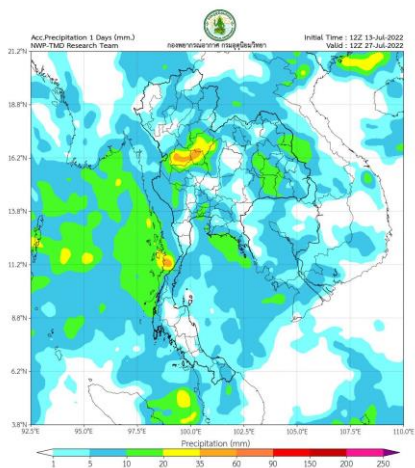
วันที่ 24 ก.ค. 2565



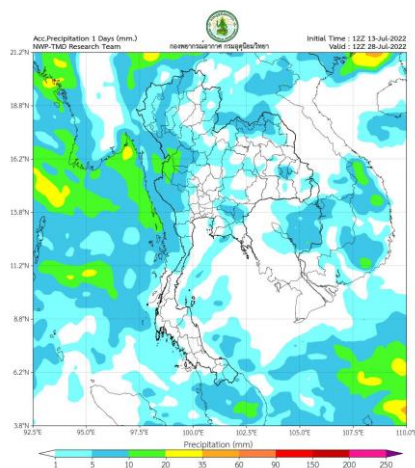
วันที่ 25 ก.ค. 2565



วันที่ 26 ก.ค. 2565



วันที่ 27 ก.ค. 2565



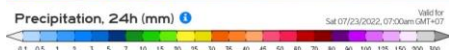
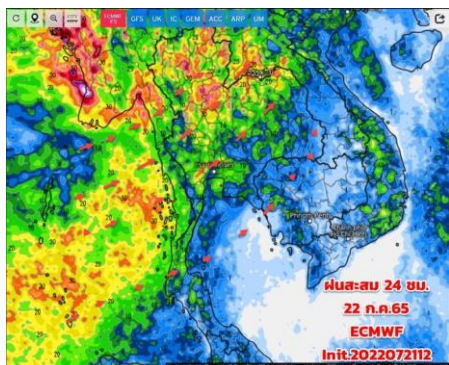
วันที่ 28 ก.ค. 2565

การคาดหมาย

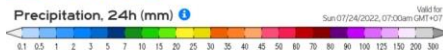
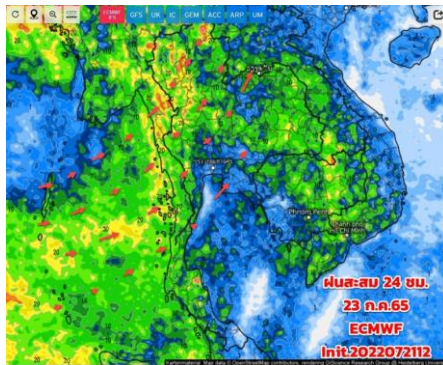
วันที่ 21 – 23 ก.ค. 65 ร่องมรสุมพาดผ่านภาคเหนือ ภาคตะวันออกเฉียงเหนือ และภาคกลาง ประกอบกับมรสุมตะวันตกเฉียงใต้กำลังปานกลางพัดปกคลุมทะเลอันดามัน ภาคใต้ และอ่าวไทย ทำให้ประเทศไทยจะมีฝนตกชุกหนาแน่น และมีฝนตกหนักหลายพื้นที่กับมีฝนตกหนักมากบางแห่งบริเวณภาคเหนือ ภาคตะวันออกเฉียงเหนือ ภาคกลางรวมทั้งกรุงเทพมหานครและปริมณฑล ภาคตะวันออก และภาคใต้ สำหรับคลื่นลมบริเวณทะเลอันดามันและอ่าวไทยมีกำลังปานกลาง

ช่วงวันที่ 24 – 27 ก.ค. 65 มรสุมตะวันตกเฉียงใต้พัดปกคลุมทะเลอันดามัน ภาคใต้ และอ่าวไทยมีกำลังอ่อนลง ในขณะที่ลมใต้และลมตะวันออกเฉียงใต้พัดปกคลุมภาคเหนือตอนล่าง ภาคตะวันออกเฉียงเหนือตอนล่าง ภาคกลาง และภาคตะวันออก ทำให้ประเทศไทยตอนบนมีฝนฟ้าคะนองลดลง แต่ยังคงมีฝนตกหนักบางแห่งบริเวณภาคใต้ สำหรับคลื่นลมบริเวณทะเลอันดามันและอ่าวไทยจะมีกำลังอ่อนลง

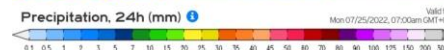
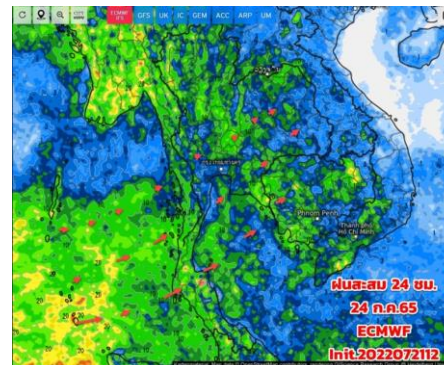
พยากรณ์ฝนสะสมรายวัน จากแบบจำลองบรรยากาศเชิงตัวเลข ECMWF วันที่ 22 ก.ค. – 28 ก.ค. 2565



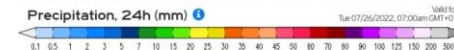
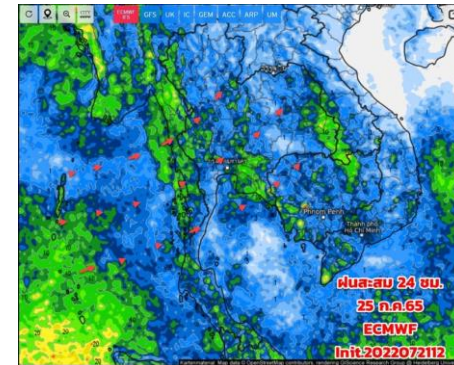
วันที่ 22 ก.ค. 2565



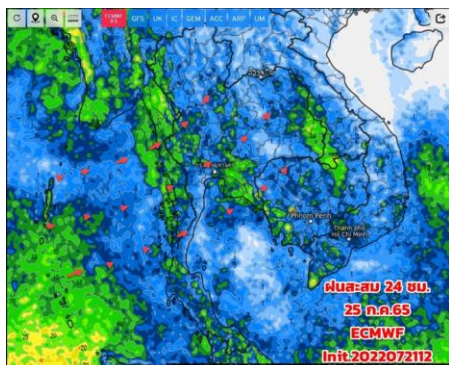
วันที่ 23 ก.ค. 2565



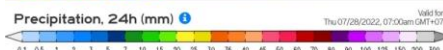
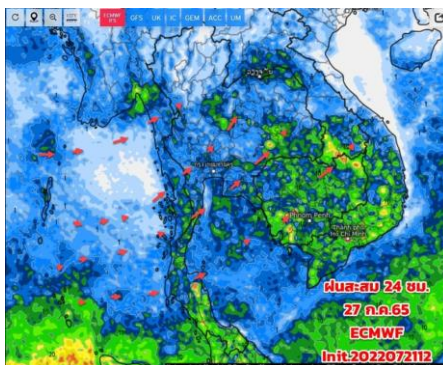
วันที่ 24 ก.ค. 2565



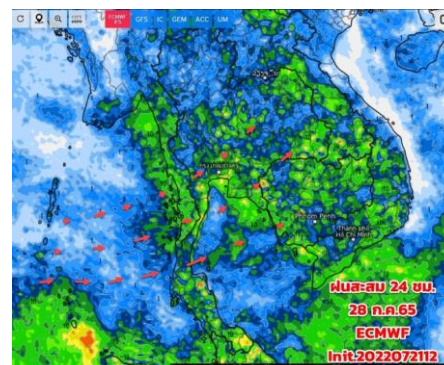
วันที่ 25 ก.ค. 2565



วันที่ 26 ก.ค. 2565



วันที่ 27 ก.ค. 2565



วันที่ 28 ก.ค. 2565

การคาดหมาย

วันที่ 22-24 ก.ค.65 ฝนยังมีตกต่อเนื่องเนื่องจากหย่อมความกดอากาศต่ำปกคลุมด้านตะวันตกของภาคเหนือ ภาคและภาคกลาง ประกอบมรสุมตะวันตกเฉียงใต้ที่พัดปกคลุมยังมีกำลังปานกลางถึงค่อนข้างแรงภาคเหนือ ภาคอีสานตอนบน ภาคกลางตอนบน และภาคใต้ฝั่งตะวันตก ยังต้องระวังฝนตกหนัก ฝนที่ตกสะสม ซึ่งอาจทำให้เกิดน้ำท่วมฉับพลัน น้ำป่าไหลหลากได้ ชาวเรือชาวประมงเดินเรือด้วยความระมัดระวังหลีกเลี่ยงบริเวณที่มีฝนฟ้าคะนอง

ส่วนวันที่ 25 - 31 ก.ค.65 ฝนน้อยลงแต่ยังเกิดขึ้นได้บางพื้นที่ ด้านรับมรสุม



2. สถานการณ์น้ำในอ่างเก็บน้ำ (ขนาดใหญ่และขนาดกลางทั่วประเทศ)



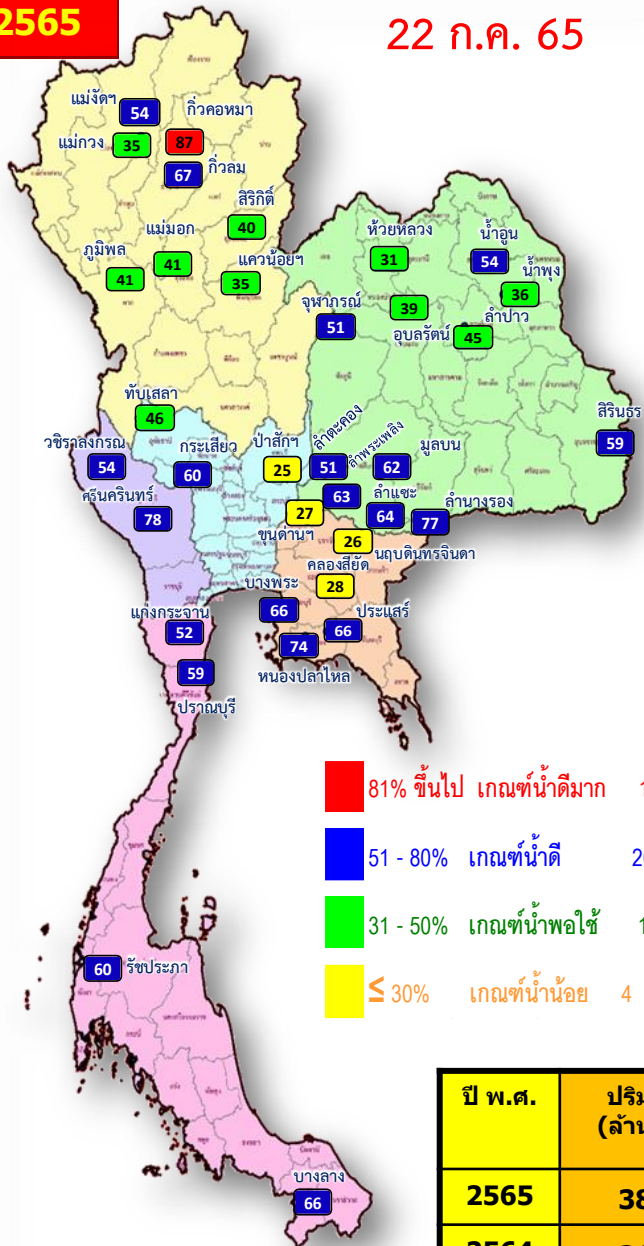


เปรียบเทียบปริมาณน้ำเก็บกักในอ่างเก็บน้ำขนาดใหญ่ 35 อ่าง ปี 2565 กับ ปี 2564



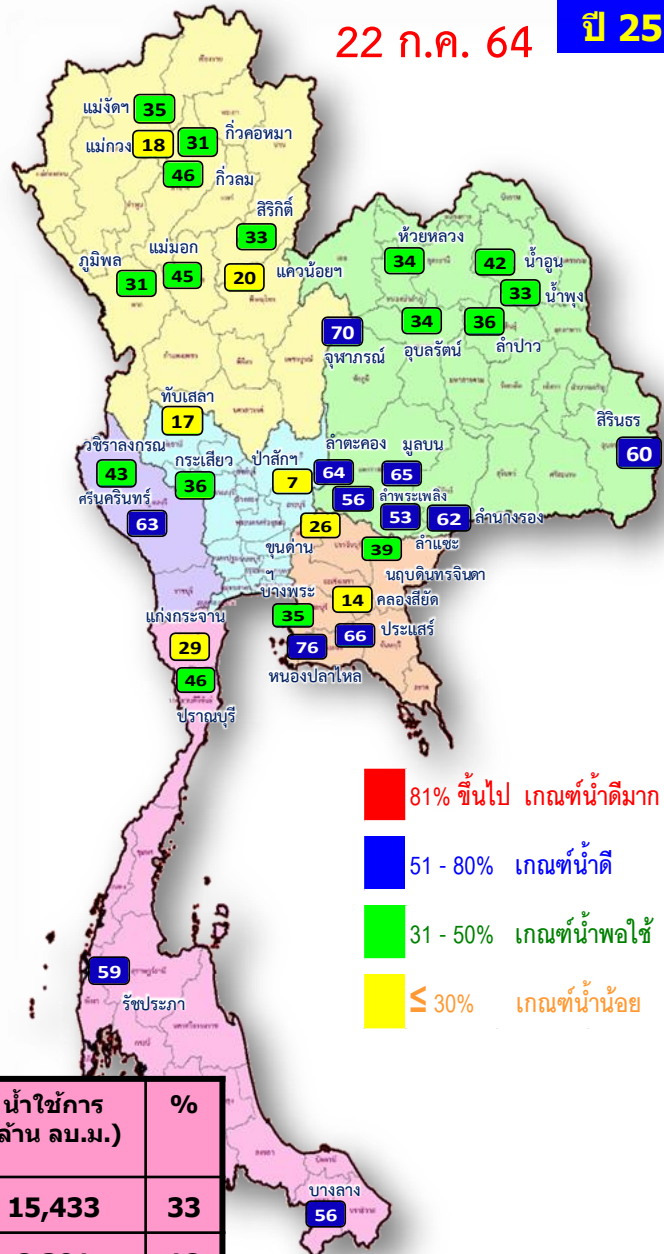
ปี 2565

22 ก.ค. 65



- 81% ขึ้นไป เกณฑ์น้ำดีมาก 1 แห่ง
- 51 - 80% เกณฑ์น้ำดี 20 แห่ง
- 31 - 50% เกณฑ์น้ำพอใช้ 10 แห่ง
- ≤ 30% เกณฑ์น้ำน้อย 4 แห่ง

22 ก.ค. 64 **ปี 2564**



- 81% ขึ้นไป เกณฑ์น้ำดีมาก 0 แห่ง
- 51 - 80% เกณฑ์น้ำดี 12 แห่ง
- 31 - 50% เกณฑ์น้ำพอใช้ 16 แห่ง
- ≤ 30% เกณฑ์น้ำน้อย 7 แห่ง

ปี พ.ศ.	ปริมาณน้ำ (ล้าน ลบ.ม.)	%	น้ำใช้การ (ล้าน ลบ.ม.)	%
2565	38,970	55	15,433	33
2564	31,843	45	8,301	18

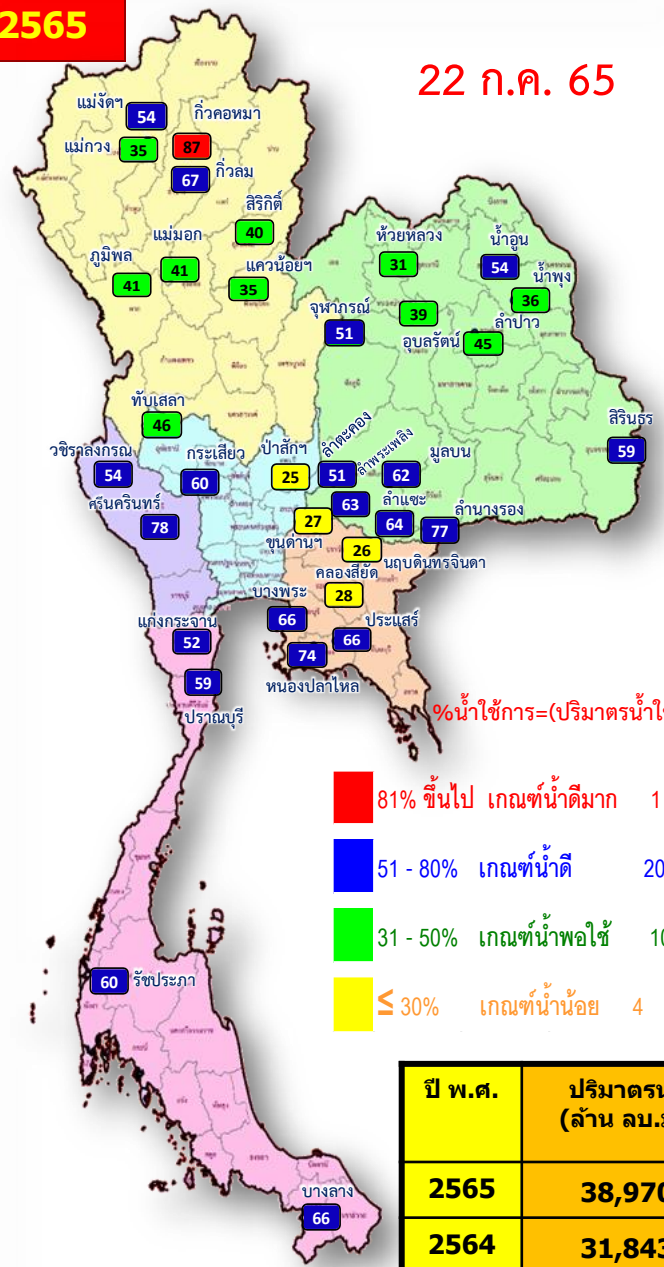


น้ำเก็บกัก และ น้ำใช้การ ในอ่างเก็บน้ำขนาดใหญ่ 35 อ่าง ปี 2565



ปี 2565

22 ก.ค. 65



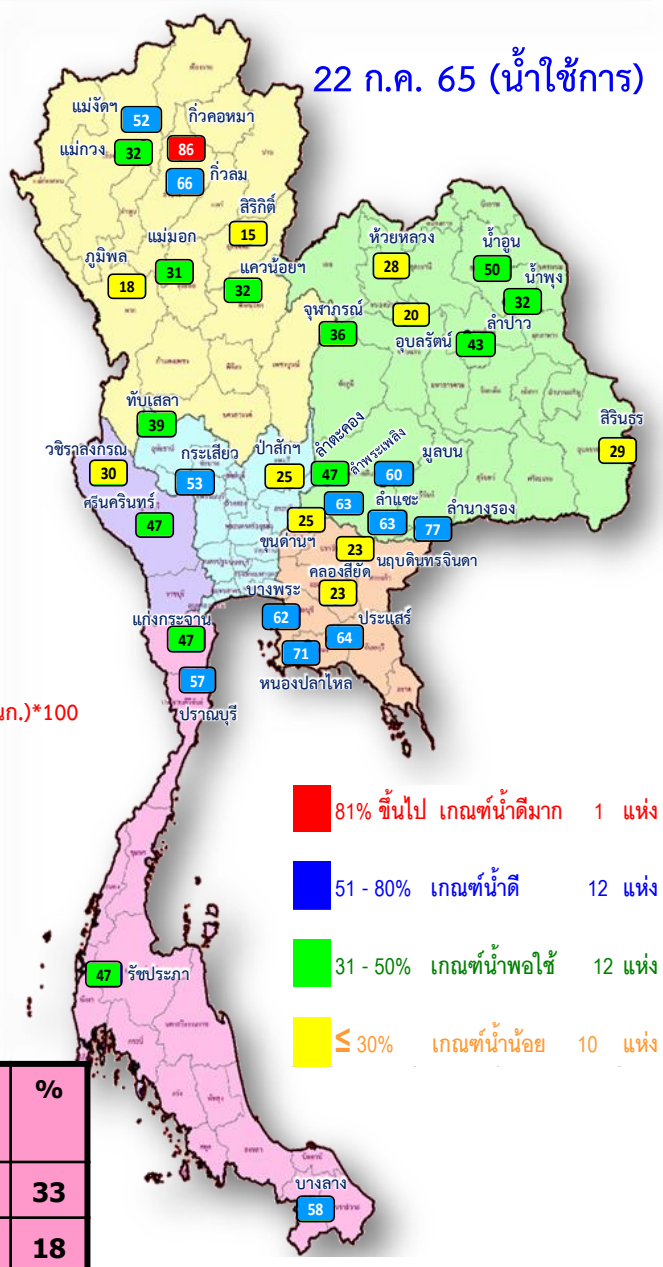
%น้ำใช้การ=(ปริมาณน้ำใช้การ/ ปริมาณน้ำใช้การที่ความจุ รนค.)*100

- 81% ขึ้นไป เกณฑ์น้ำดีมาก 1 แห่ง
- 51 - 80% เกณฑ์น้ำดี 20 แห่ง
- 31 - 50% เกณฑ์น้ำพอใช้ 10 แห่ง
- ≤ 30% เกณฑ์น้ำน้อย 4 แห่ง

ปี พ.ศ.	ปริมาณน้ำ (ล้าน ลบ.ม.)	%	น้ำใช้การ (ล้าน ลบ.ม.)	%
2565	38,970	55	15,433	33
2564	31,843	45	8,301	18

ปี 2565

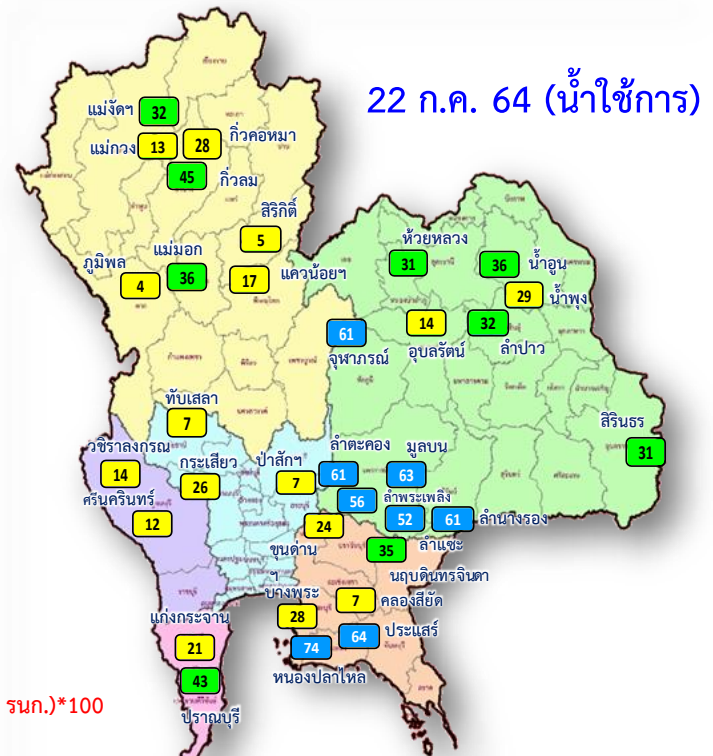
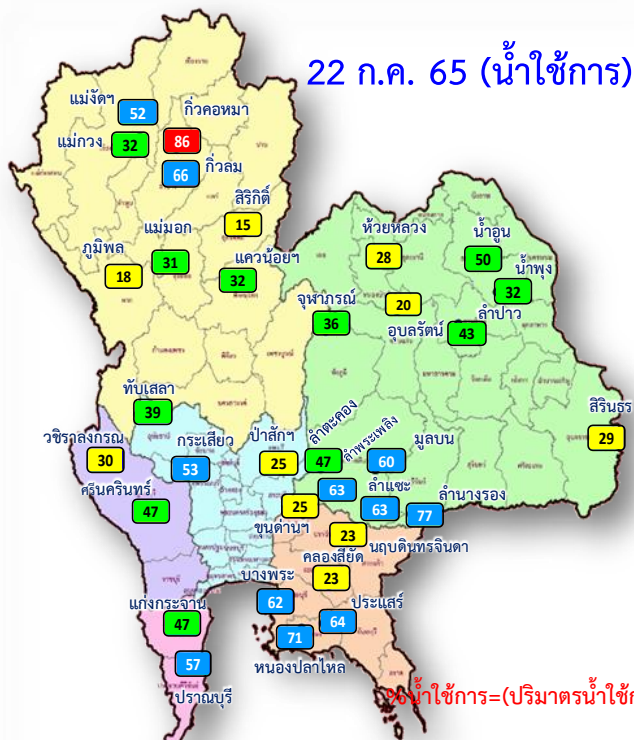
22 ก.ค. 65 (น้ำใช้การ)



- 81% ขึ้นไป เกณฑ์น้ำดีมาก 1 แห่ง
- 51 - 80% เกณฑ์น้ำดี 12 แห่ง
- 31 - 50% เกณฑ์น้ำพอใช้ 12 แห่ง
- ≤ 30% เกณฑ์น้ำน้อย 10 แห่ง



น้ำใช้การ ในอ่างเก็บน้ำขนาดใหญ่ 35 อ่าง ปี 2565 กับ ปี 2564



น้ำใช้การ=(ปริมาณน้ำใช้การ/ ปริมาณน้ำใช้การที่ความจุ รนค.)*100

- 81% ขึ้นไป เกณฑ์น้ำดีมาก 1 แห่ง
- 51 - 80% เกณฑ์น้ำดี 12 แห่ง
- 31 - 50% เกณฑ์น้ำพอใช้ 12 แห่ง
- ≤ 30% เกณฑ์น้ำน้อย 10 แห่ง

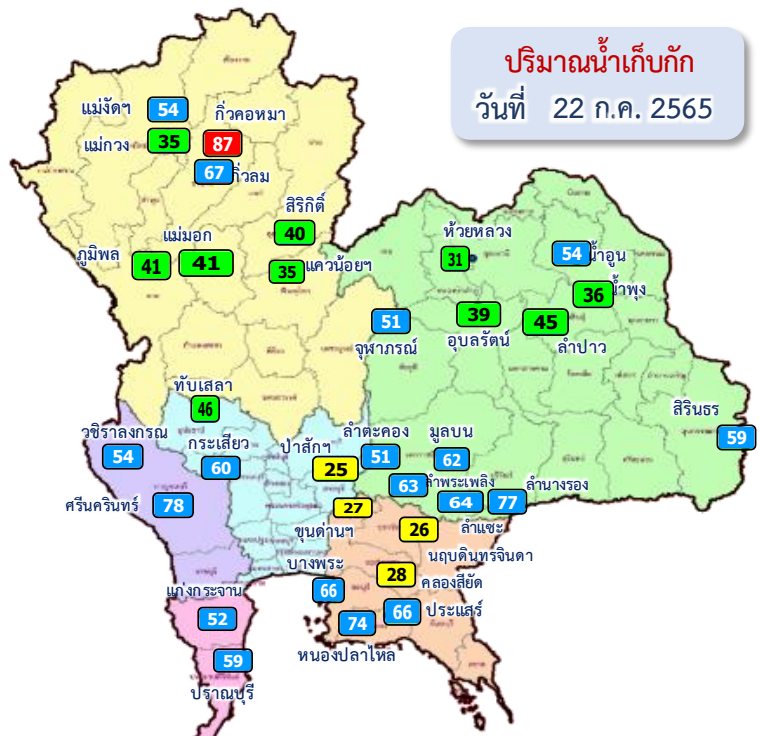
- 81% ขึ้นไป เกณฑ์น้ำดีมาก 0 แห่ง
- 51 - 80% เกณฑ์น้ำดี 8 แห่ง
- 31 - 50% เกณฑ์น้ำพอใช้ 11 แห่ง
- ≤ 30% เกณฑ์น้ำน้อย 16 แห่ง

ปี พ.ศ.	ปริมาณน้ำ (ล้าน ลบ.ม.)	%	น้ำใช้การ (ล้าน ลบ.ม.)	%
2565	38,970	55	15,433	33
2564	31,843	45	8,301	18



ปริมาณน้ำเก็บกัก

อ่างเก็บน้ำขนาดใหญ่ 35 แห่ง



ปริมาณน้ำเก็บกัก
วันที่ 22 ก.ค. 2565

อ่างเก็บน้ำขนาดใหญ่ 35 แห่ง

- 81% ขึ้นไป เกษตรน้ำดีมาก 1 แห่ง
- 51 - 80% เกษตรน้ำดี 20 แห่ง
- 31 - 50% เกษตรน้ำพอใช้ 10 แห่ง
- ≤30% เกษตรน้ำน้อย 4 แห่ง

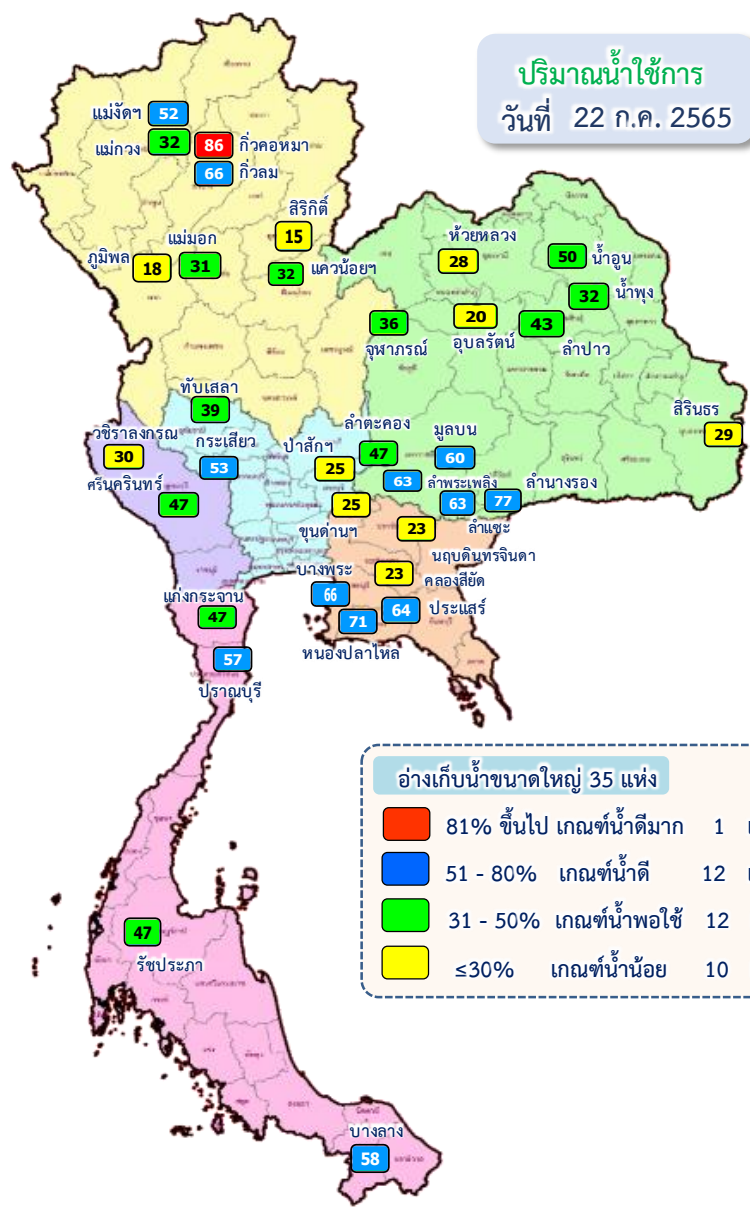
ภาค อ่างเก็บน้ำเขื่อน	ความจุ ที่ รนส. (ล้าน ม.³)	ความจุ ที่ รนค. (ล้าน ม.³)	ความจุ น้ำ ใช้การ (ล้าน ม.³)	ณ วันที่								ปริมาณน้ำ ไหลลง วันนี้ (ล้าน ม.³)	ปริมาณน้ำ ระบาย วันนี้ (ล้าน ม.³)
				ปี 2564				ปี 2565					
				ปริมาตร (ล้าน ม.³)	% รนค.	ปริมาตร (ล้าน ม.³)	% รนค.	ปริมาตรใช้การ (ล้าน ม.³)	% รนค.	% ใช้การ	% ใช้การ		
ภาคเหนือ													
ภูมิพล*	13,462	13,462	9,662	4,159	31	5,557	41	1,757	13	18	13.98	9.00	
สิริกิติ์*	10,508	9,510	6,660	3,151	33	3,832	40	982	10	15	36.42	14.00	
แม่งัดสมบูรณ์ชล	323	265	253	93	35	144	54	131	50	52	1.31	0.30	
แม่งวงอุดมธารา	295	263	249	47	18	93	35	79	30	32	0.69	1.20	
กิ่วลม	106	106	103	49	46	71	67	68	64	66	3.98	4.34	
กิ่วคอหมา	209	170	164	53	31	148	87	141	83	86	1.94	2.34	
แควน้อยบำรุงแดน	1,080	939	896	192	20	331	35	288	31	32	15.12	3.46	
แม่มอก	110	110	94	50	45	45	41	29	26	31	0.64	0.64	
ภาคตะวันออกเฉียงเหนือ													
ห้วยหลวง	136	136	129	46	34	43	31	36	27	28	0.81	0.11	
น้ำอูน	780	520	475	216	42	281	54	236	45	50	1.37	0.14	
น้ำพุง*	200	165	157	54	33	59	36	51	31	32	0.62	0.00	
จุฬารัตน์*	181	164	127	115	70	83	51	46	28	36	3.04	0.00	
อุบลรัตน์*	4,640	2,431	1,850	837	34	956	39	375	15	20	19.03	11.39	
ลำปาว	2,450	1,980	1,880	711	36	900	45	800	40	43	12.48	2.36	
ลำตะคอง	445	314	292	201	64	161	51	138	44	47	2.30	0.41	
ลำพระเพลิง	242	155	154	87	56	98	63	96	62	63	1.77	0.70	
มูลขม	350	141	134	91	65	88	62	81	57	60	0.13	0.03	
ลำแจะ	325	275	268	145	53	177	64	170	62	63	0.72	1.23	
ลำน้ำรอง	197	121	118	76	62	94	77	91	75	77	0.86	0.28	
สิรินธร*	1,966	1,966	1,135	1,183	60	1,160	59	329	17	29	23.08	1.59	
ภาคกลาง													
ป่าสักชลสิทธิ์	960	960	957	69	7	238	25	235	25	25	17.57	2.66	
ทับเสลา	190	160	143	27	17	73	46	56	35	39	0.11	0.00	
กระเสียว	390	299	259	108	36	178	60	138	46	53	0.52	1.51	
ภาคตะวันตก													
ศรีนครินทร์*	18,770	17,745	7,480	11,129	63	13,816	78	3,551	20	47	14.73	20.02	
วชิราลงกรณ์*	11,000	8,860	5,848	3,850	43	4,755	54	1,743	20	30	23.59	15.03	
ภาคตะวันออก													
ขุนด่านปราการชล	225	224	219	58	26	60	27	55	25	25	3.55	0.10	
คลองสียัด	450	420	390	57	14	119	28	89	21	23	4.77	0.14	
บางพระ	127	117	105	41	35	77	66	65	55	62	0.46	0.31	
หนองปลาไหล	206	164	150	124	76	121	74	107	65	71	4.37	0.22	
ประแสร์	322	295	275	196	66	195	66	175	59	64	5.32	0.63	
นฤปดินทรจินดา	338	295	281	114	39	78	26	63	22	23	1.64	0.00	
ภาคใต้													
แก่งกระจาน	900	710	645	203	29	370	52	305	43	47	2.03	1.30	
ปราณบุรี	490	391	373	179	46	229	59	212	54	57	1.81	2.45	
รัชชประภา*	6,144	5,639	4,287	3,315	59	3,381	60	2,029	36	47	11.86	4.88	
บางลาง*	1,590	1,454	1,178	817	56	959	66	683	47	58	4.23	11.05	
รวมทั้งประเทศ	80,100	70,926	47,389	31,843	45	38,969	55	15,432	22	33	236.83	113.81	



ปริมาณน้ำใช้การ

อ่างเก็บน้ำขนาดใหญ่ 35 แห่ง

ปริมาณน้ำใช้การ
วันที่ 22 ก.ค. 2565



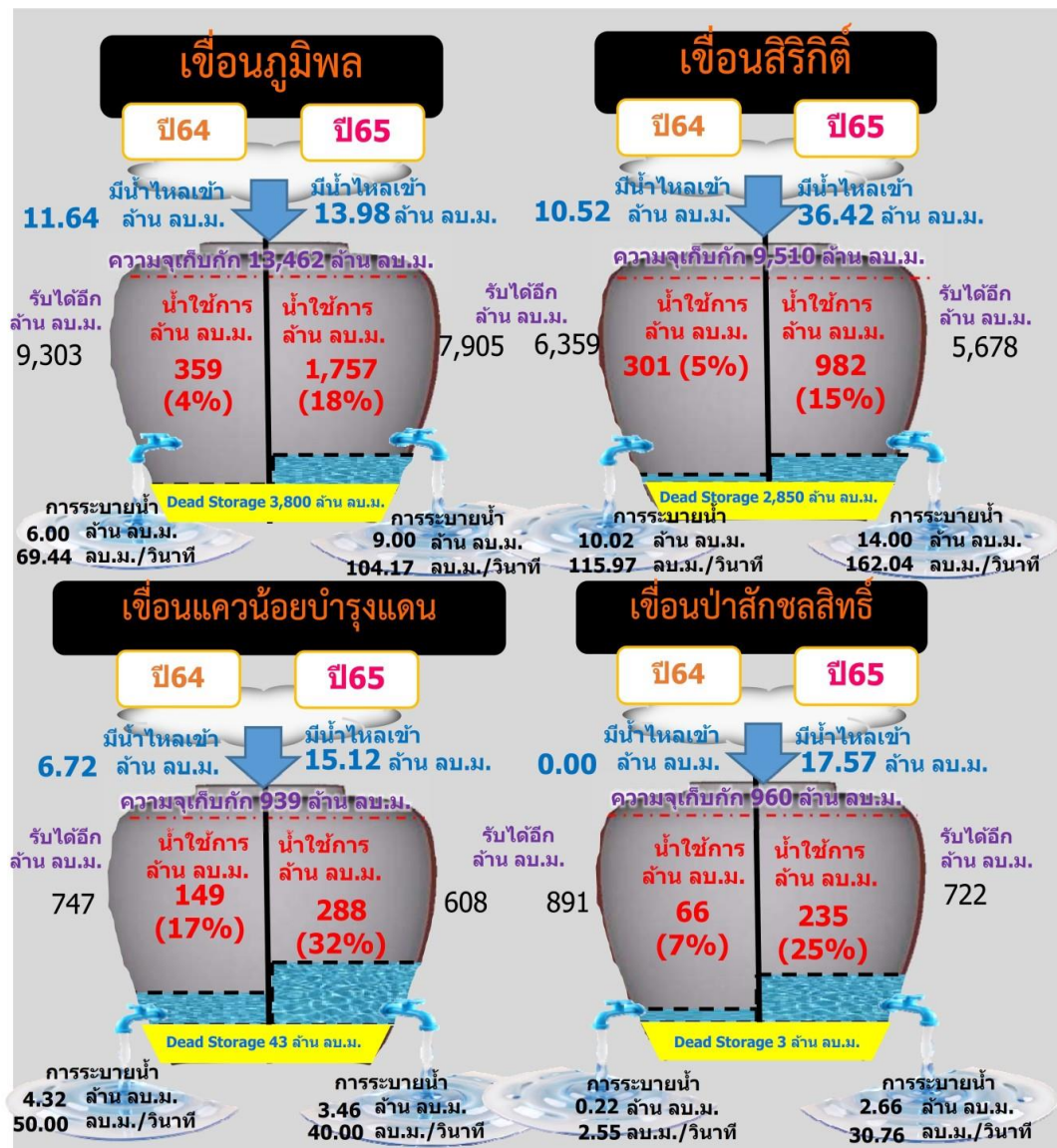
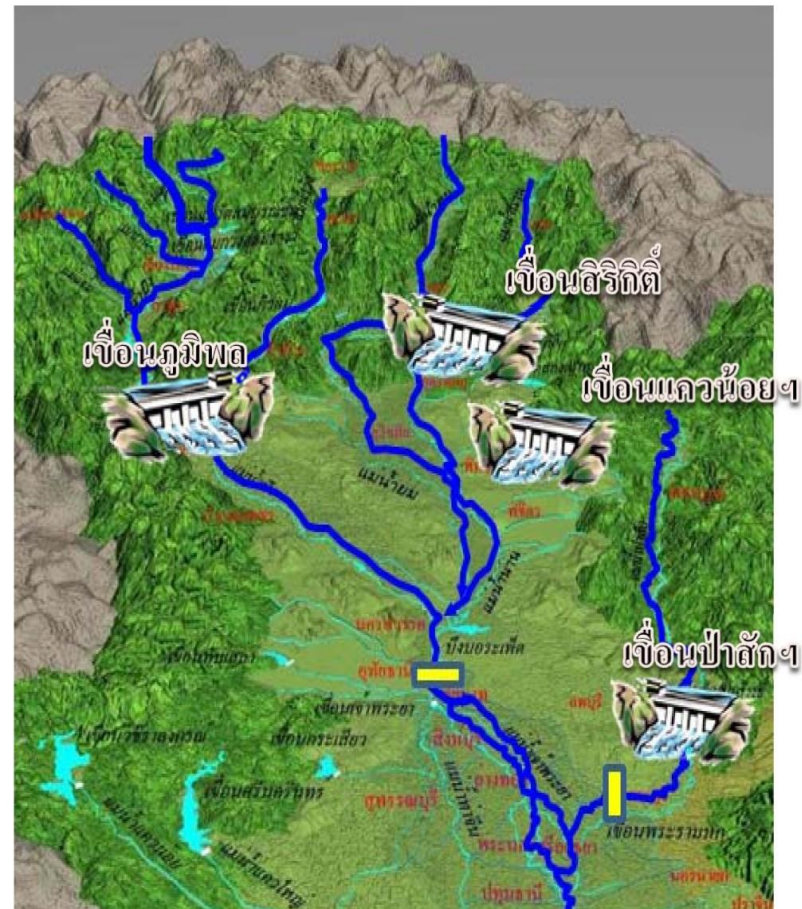
อ่างเก็บน้ำขนาดใหญ่ 35 แห่ง

- 81% ขึ้นไป เกณฑ์น้ำดีมาก 1 แห่ง
- 51 - 80% เกณฑ์น้ำดี 12 แห่ง
- 31 - 50% เกณฑ์น้ำพอใช้ 12 แห่ง
- <=30% เกณฑ์น้ำน้อย 10 แห่ง

ภาค อ่างเก็บน้ำเขื่อน	ความจุ ที่ รนส. (ล้าน ม. ³)	ความจุ ที่ รนท. (ล้าน ม. ³)	ความจุ น้ำใช้การ (ล้าน ม. ³)	ณ วันที่				ปริมาณน้ำ ไหลลง วันนี้ (ล้าน ม. ³)	ปริมาณน้ำ ระบาย วันนี้ (ล้าน ม. ³)		
				ปี 2564		ปี 2565					
				ปริมาตร (ล้าน ม. ³)	% รณท. (ล้าน ม. ³)	ปริมาตร (ล้าน ม. ³)	% รณท. (ล้าน ม. ³)				
ภาคเหนือ											
ภูมิพล*	13,462	13,462	9,662	4,159	31	5,557	41	1,757	18	13.98	9.00
สิริกิติ์*	10,508	9,510	6,660	3,151	33	3,832	40	982	15	36.42	14.00
แม้งตมบูรณชด	323	265	253	93	35	144	54	131	52	1.31	0.30
แม้งกวางอุดมธรา	295	263	249	47	18	93	35	79	32	0.69	1.20
กัวลุม	106	106	103	49	46	71	67	68	66	3.98	4.34
กัวคอกหมา	209	170	164	53	31	148	87	141	86	1.94	2.34
แควน้อยบำรุงแดน	1,080	939	896	192	20	331	35	288	32	15.12	3.46
แม่หมอก	110	110	94	50	45	45	41	29	31	0.64	0.64
ภาคตะวันออกเฉียงเหนือ											
ห้วยหลวง	136	136	129	46	34	43	31	36	28	0.81	0.11
น้ำอูน	780	520	475	216	42	281	54	236	50	1.37	0.14
น้ำพุง*	200	165	157	54	33	59	36	51	32	0.62	0.00
จุฬารัตน์*	181	164	127	115	70	83	51	46	36	3.04	0.00
อุบลรัตน์*	4,640	2,431	1,850	837	34	956	39	375	20	19.03	11.39
ลำปาว	2,450	1,980	1,880	711	36	900	45	800	43	12.48	2.36
ลำตะคอง	445	314	292	201	64	161	51	138	47	2.30	0.41
ลำพระเพลิง	242	155	154	87	56	98	63	96	63	1.77	0.70
มูลบน	350	141	134	91	65	88	62	81	60	0.13	0.03
ลำแพระ	325	275	268	145	53	177	64	170	63	0.72	1.23
ลำน้ำร่อง	197	121	118	76	62	94	77	91	77	0.86	0.28
สิรินธร*	1,966	1,966	1,135	1,183	60	1,160	59	329	29	23.08	1.59
ภาคกลาง											
ป่าสักชลสิทธิ์	960	960	957	69	7	238	25	235	25	17.57	2.66
ทับเสลา	190	160	143	27	17	73	46	56	39	0.11	0.00
กระเสียว	390	299	259	108	36	178	60	138	53	0.52	1.51
ภาคตะวันตก											
ศรีนครินทร์*	18,770	17,745	7,480	11,129	63	13,816	78	3,551	47	14.73	20.02
วชิราลงกรณ*	11,000	8,860	5,848	3,850	43	4,755	54	1,743	30	23.59	15.03
ภาคตะวันออก											
ขุนด่านปราการชล	225	224	219	58	26	60	27	55	25	3.55	0.10
คลองสียัด	450	420	390	57	14	119	28	89	23	4.77	0.14
บางพระ	127	117	105	41	35	77	66	65	62	0.46	0.31
หนองปลาไหล	206	164	150	124	76	121	74	107	71	4.37	0.22
ประแสร์	322	295	275	196	66	195	66	175	64	5.32	0.63
นฤปดินทรจินดา	338	295	281	114	39	78	26	63	23	1.64	0.00
ภาคใต้											
แก่งกระจาน	900	710	645	203	29	370	52	305	47	2.03	1.30
ปราณบุรี	490	391	373	179	46	229	59	212	57	1.81	2.45
รัชชประภา*	6,144	5,639	4,287	3,315	59	3,381	60	2,029	47	11.86	4.88
บางกลาง*	1,590	1,454	1,178	817	56	959	66	683	58	4.23	11.05
รวมทั้งประเทศ	80,106	70,926	47,389	31,843	45	38,969	55	15,432	33	236.83	113.81

ปริมาณน้ำใช้การ 4 เขื่อนหลักในกลุ่มน้ำเจ้าพระยา

ณ วันที่ 22 กรกฎาคม 2565



รวม 4 เขื่อน	ปริมาณน้ำทั้งหมด (ล้าน ลบ.ม.)	น้ำใช้การ (ล้าน ลบ.ม.)	รับน้ำได้อีก (ล้าน ลบ.ม.)
22 ก.ค. 65	9,958 (40%)	3,262 (18%)	14,913
22 ก.ค. 64	7,571 (30%)	875 (5%)	17,300

ปริมาณน้ำไหลลง 4 เขื่อนหลัก ในลุ่มน้ำเจ้าพระยา

ข้อมูลปริมาณน้ำสะสมตั้งแต่วันที่ 1 พ.ค. - 22 ก.ค. 2565

หน่วย : ล้าน ลบ.ม.

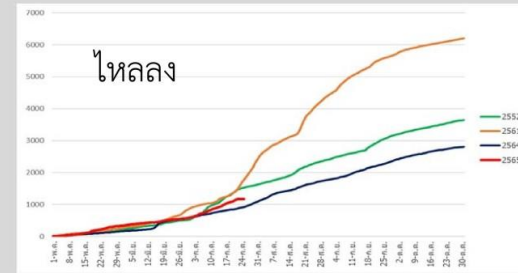


เขื่อนภูมิพล



ภูมิพล	2565	2564	2561	2552
ไหลลง	961.70	364.31	1149.80	1508.41

เขื่อนสิริกิติ์



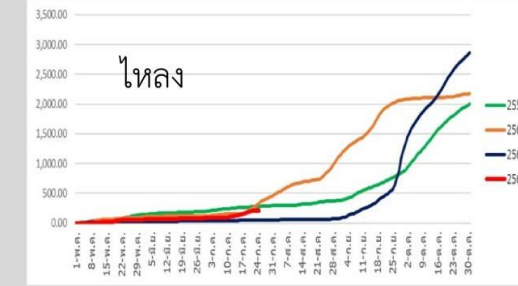
สิริกิติ์	2565	2564	2561	2552
ไหลลง	1167.47	867.30	1462.55	1453.47

เขื่อนแควน้อยบำรุงแดน



แควน้อย	2565	2564	2561	2552
ไหลลง	242.01	171.83	196.65	376.92

เขื่อนป่าสักชลสิทธิ์



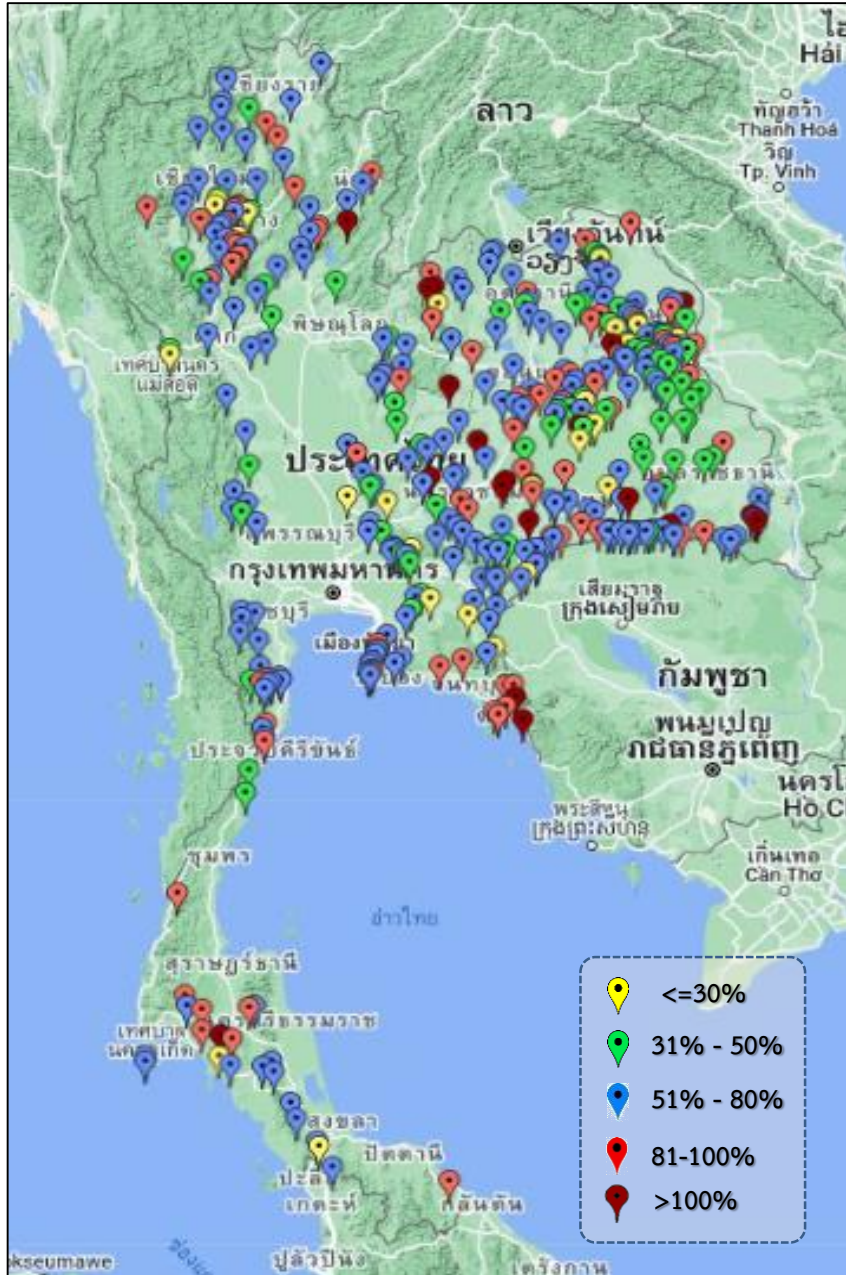
ป่าสัก	2565	2564	2561	2552
ไหลลง	213.34	49.62	249.18	271.04



ปริมาณน้ำ เก็บกัก และ ใช้การ อ่างเก็บน้ำขนาดกลาง จำนวน 412 แห่ง



ข้อมูล ณ วันที่ 22 กรกฎาคม 2565



ภาค	ปริมาณน้ำอ่างเก็บน้ำขนาดกลาง จำนวน 412 แห่ง								
	จำนวนอ่าง	ความจุ	ใช้การ	ปี 2564	% รนค.	ปี 2565	% รนค.	ใช้การปี 2565	% ใช้การ
เหนือ	75	1,001	901	389	39	620	62	521	58
ตะวันออกเฉียงเหนือ	218	2,009	1,850	983	49	1,311	65	1,152	62
กลาง	22	369	345	148	40	182	49	158	46
ตะวันตก	7	147	138	95	53	89	60	80	58
ตะวันออก	51	964	912	450	49	570	59	518	57
ใต้	39	668	616	352	53	463	69	411	67
รวม	412	5,158	4,762	2,417	47	3,235	63	2,839	60

สรุปอ่างขนาดกลางที่มีปริมาตรในช่วง ≤30%, >30 - 50% ,>50-80%, >80-100% และ >100%

ภาค	≤30%	>30-50%	>50-80%	>80-100%	>100%
เหนือ	5	10	39	19	2
ดอน.	14	48	101	39	16
ตะวันออก	6	6	27	10	2
กลาง	2	6	13	1	0
ตะวันตก	0	1	6	0	0
ใต้	2	3	22	11	1
รวม	29	74	208	80	21

รวมทั้งหมด 412 แห่ง



ปริมาณน้ำในอ่างเก็บน้ำขนาดใหญ่และขนาดกลาง วันที่ 22 กรกฎาคม 2565



ภาค	ขนาดใหญ่				ขนาดกลาง				รวมอ่างขนาดใหญ่และกลาง						รับน้ำได้อีก	เปรียบเทียบปี 64 กับ 65		
	จำนวน	ความจุ	ปี 2565	% ความจุ อ่างฯ	จำนวน	ความจุ	ปี 2565	% ความจุ อ่างฯ	จำนวน	ความจุ	ปี2564		ปี2565			ปริมาณ	ปริมาณ	%
											ปริมาณ	%	ปริมาณ	%				
เหนือ	8	24,825	10,220	41	75	1,001	620	62	83	25,825	8,183	32	10,840	42	14,985	2,657	32	
ตอน.	12	8,368	4,100	49	218	2,009	1,311	65	230	10,377	4,745	46	5,411	52	4,966	666	14	
กลาง	3	1,419	490	35	22	369	182	49	25	1,788	352	20	672	38	1,116	320	91	
ตะวันตก	2	26,605	18,571	70	7	147	89	60	9	26,752	15,073	56	18,660	70	8,092	3,587	24	
ตะวันออก	6	1,515	649	43	51	964	570	59	57	2,479	1,040	42	1,219	49	1,260	179	17	
ใต้	4	8,194	4,940	60	39	668	463	69	43	8,863	4,866	55	5,403	61	3,460	537	11	
รวม	35	70,926	<u>38,970</u>	55	412	5,158	<u>3,235</u>	63	447	76,084	<u>34,260</u>	45	<u>42,205</u>	55	33,880	7,945	23	
ปริมาณน้ำใช้การ	47,384	<u>15,433</u>	33	4,762	<u>2,839</u>	60	52,146	<u>10,321</u>	20	<u>18,272</u>	35							

สามารถรับน้ำได้อีก 33,880 ล้าน ลบ.ม. (45%)

$\% \text{น้ำใช้การ} = (\text{ปริมาณน้ำใช้การ} / \text{ความจุอ่างเก็บน้ำ}) * 100$



ปริมาณน้ำเก็บกักอ่างเก็บน้ำขนาดใหญ่และขนาดกลาง



22 ก.ค. 65

ภาคเหนือ

ปี 2565	ปี 2564
10,840	8,183
ล้าน ลบ.ม.	ล้าน ลบ.ม.
มากกว่า 2,657	ล้าน ลบ.ม.
รับน้ำได้อีก 14,985	ล้าน ลบ.ม.

ภาคตะวันออกเฉียงเหนือ

ปี 2565	ปี 2564
5,410	4,745
ล้าน ลบ.ม.	ล้าน ลบ.ม.
มากกว่า 666	ล้าน ลบ.ม.
รับน้ำได้อีก 4,967	ล้าน ลบ.ม.

ภาคตะวันตก

ปี 2565	ปี 2564
18,660	15,074
ล้าน ลบ.ม.	ล้าน ลบ.ม.
มากกว่า 3,587	ล้าน ลบ.ม.
รับน้ำได้อีก 8,092	ล้าน ลบ.ม.

ภาคกลาง

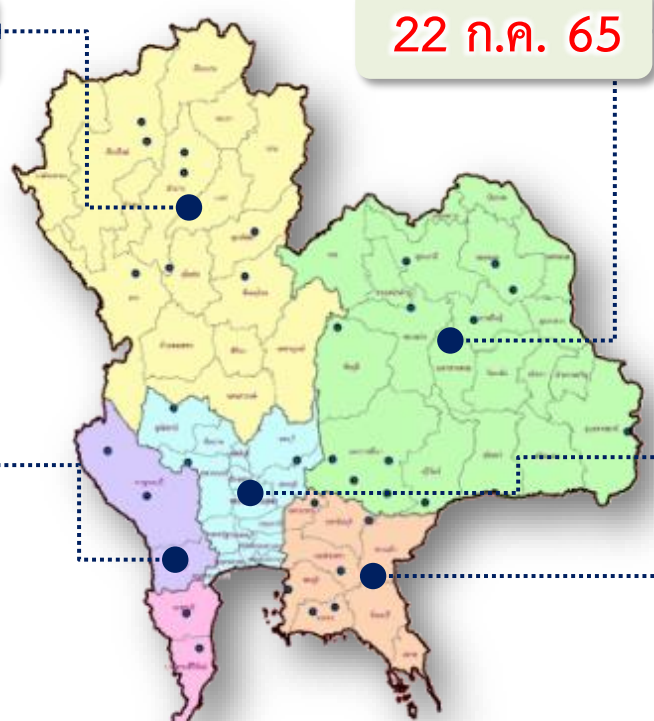
ปี 2565	ปี 2564
672	352
ล้าน ลบ.ม.	ล้าน ลบ.ม.
มากกว่า 320	ล้าน ลบ.ม.
รับน้ำได้อีก 1,116	ล้าน ลบ.ม.

ภาคใต้

ปี 2565	ปี 2564
5,403	4,866
ล้าน ลบ.ม.	ล้าน ลบ.ม.
มากกว่า 536	ล้าน ลบ.ม.
รับน้ำได้อีก 3,460	ล้าน ลบ.ม.

ภาคตะวันออก

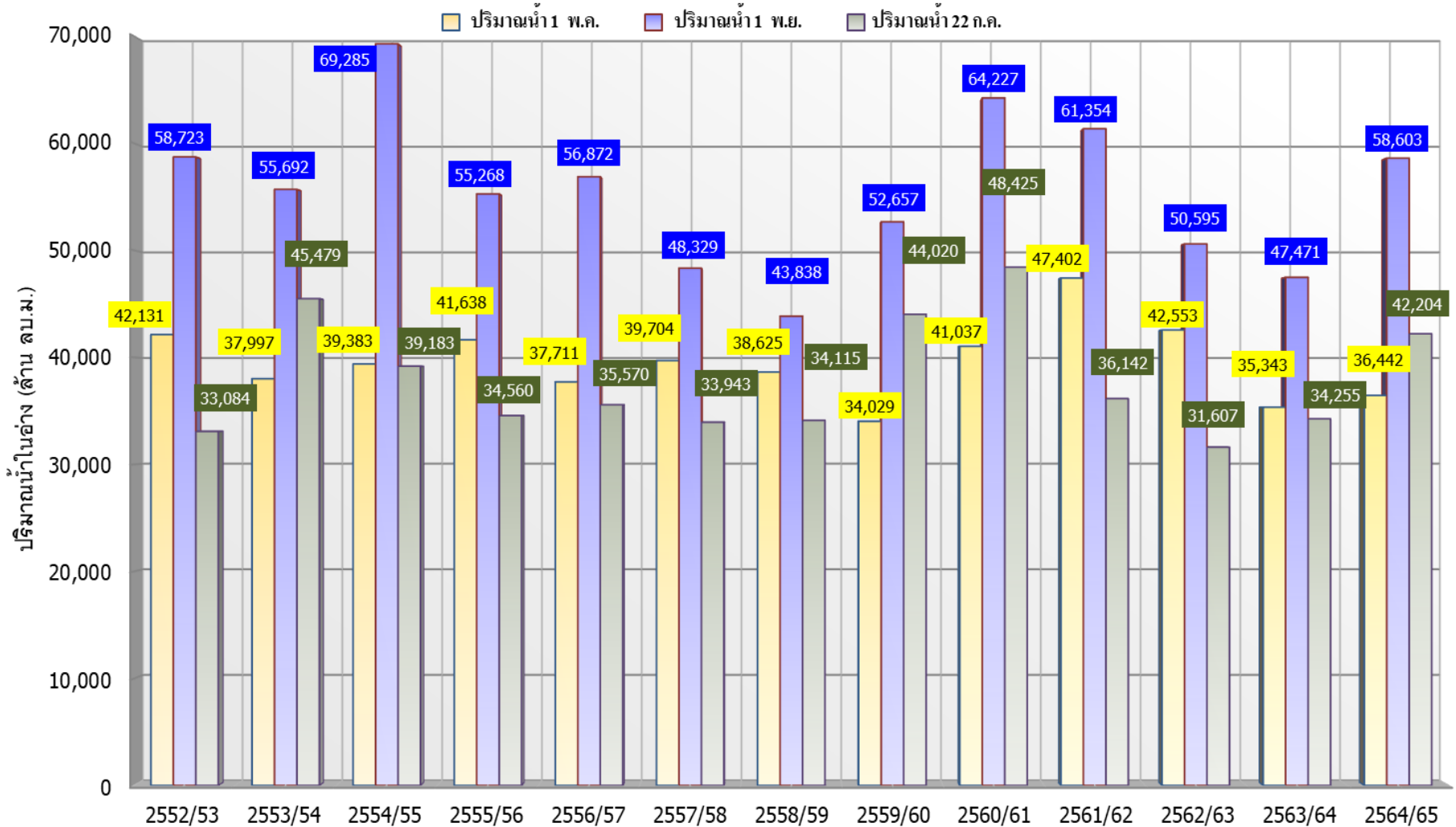
ปี 2565	ปี 2564
1,219	1,039
ล้าน ลบ.ม.	ล้าน ลบ.ม.
มากกว่า 180	ล้าน ลบ.ม.
รับน้ำได้อีก 1,260	ล้าน ลบ.ม.



น้ำใช้การทั่วประเทศ	
ปี 2565	ปี 2564
42,204	34,259
ล้าน ลบ.ม.	ล้าน ลบ.ม.
มากกว่า 7,945	ล้าน ลบ.ม.
รับน้ำได้อีก 33,880	ล้าน ลบ.ม.



กราฟเปรียบเทียบปริมาณน้ำในอ่างเก็บน้ำขนาดใหญ่และขนาดกลาง ตั้งแต่ปี 2553 ถึง ปี 2565



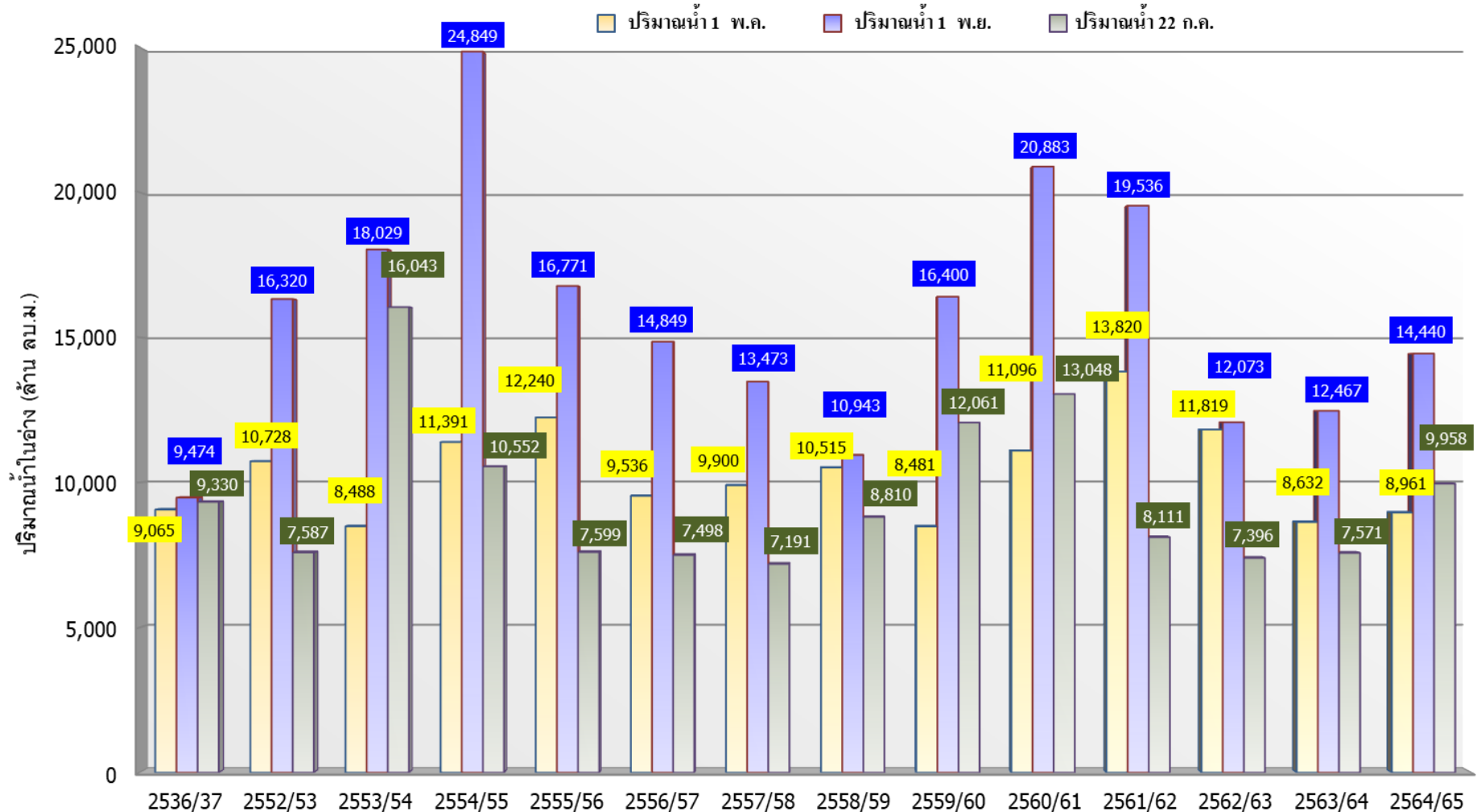
ปี 25 (1)/(2)	2552/53	2553/54	2554/55	2555/56	2556/57	2557/58	2558/59	2559/60	2560/61	2561/62	2562/63	2563/64	2564/65
(1) ปริมาณน้ำ 1 พ.ค.	42,131	37,997	39,383	41,638	37,711	39,704	38,625	34,029	41,037	47,402	42,553	35,343	36,442
(1) ปริมาณน้ำ 1 พ.ย.	58,723	55,692	69,285	55,268	56,872	48,329	43,838	52,657	64,227	61,354	50,595	47,471	58,603
(2) ปริมาณน้ำ 22 ก.ค.	33,084	45,479	39,183	34,560	35,570	33,943	34,115	44,020	48,425	36,142	31,607	34,255	42,204



กราฟเปรียบเทียบปริมาณน้ำในลุ่มน้ำเจ้าพระยา (ภูมิพล สิริกิติ์ แควน้อยฯ ป่าสักฯ)



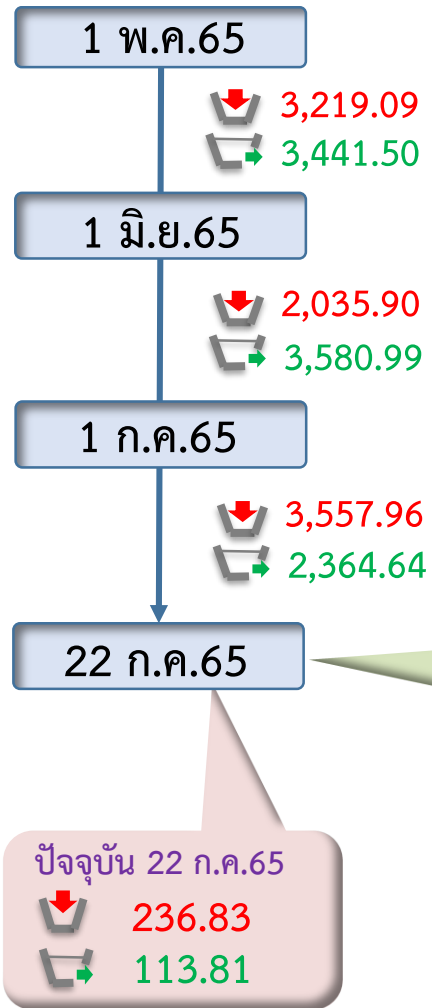
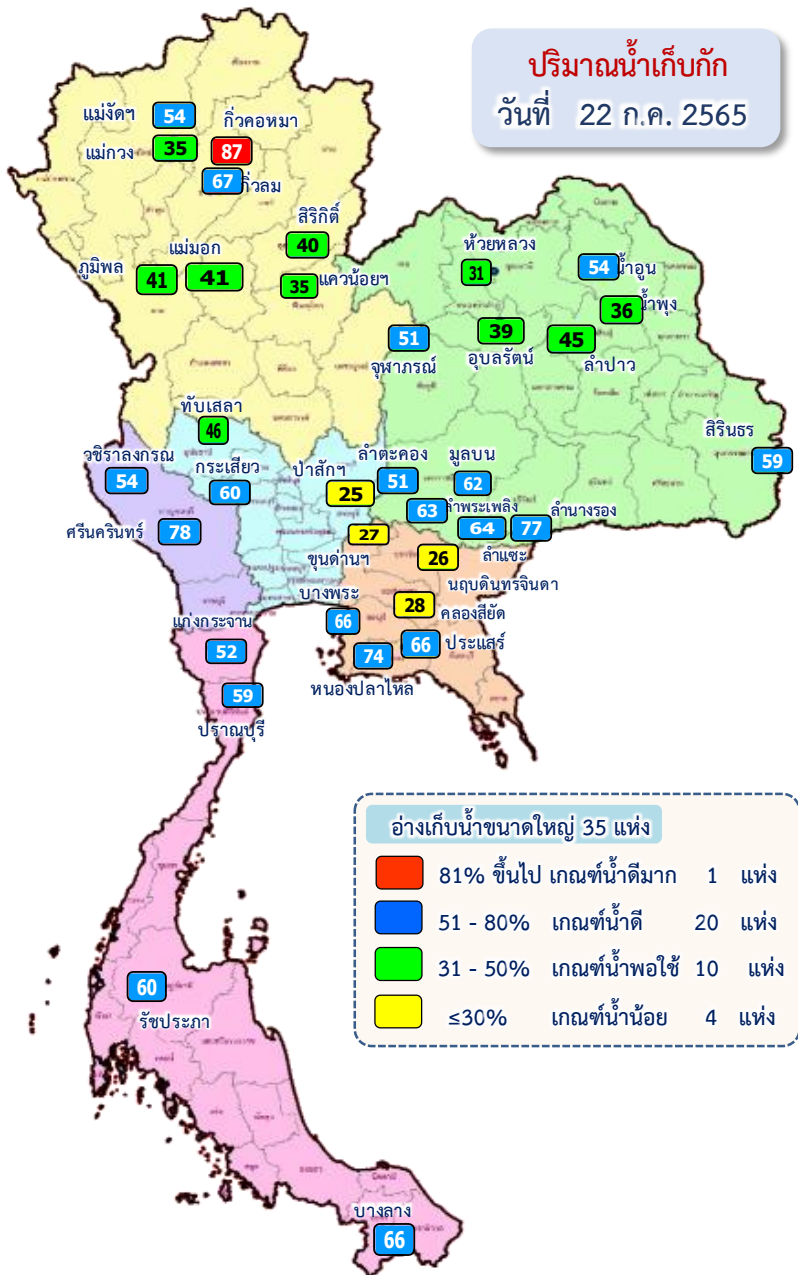
ปี 2536และตั้งแต่ปี 2553 ถึง ปี 2565



ปี 25 (1)/(2)	2536/37	2552/53	2553/54	2554/55	2555/56	2556/57	2557/58	2558/59	2559/60	2560/61	2561/62	2562/63	2563/64	2564/65
(1) ปริมาณน้ำ 1 พ.ค.	9,065	10,728	8,488	11,391	12,240	9,536	9,900	10,515	8,481	11,096	13,820	11,819	8,632	8,961
(1) ปริมาณน้ำ 1 พ.ย.	9,474	16,320	18,029	24,849	16,771	14,849	13,473	10,943	16,400	20,883	19,536	12,073	12,467	14,440
(2) ปริมาณน้ำ 22 ก.ค.	9,330	7,587	16,043	10,552	7,599	7,498	7,191	8,810	12,061	13,048	8,111	7,396	7,571	9,958



ปริมาณน้ำไหลลงและระบาย ของอ่างเก็บน้ำขนาดใหญ่ 35 แห่ง ทั่วประเทศ



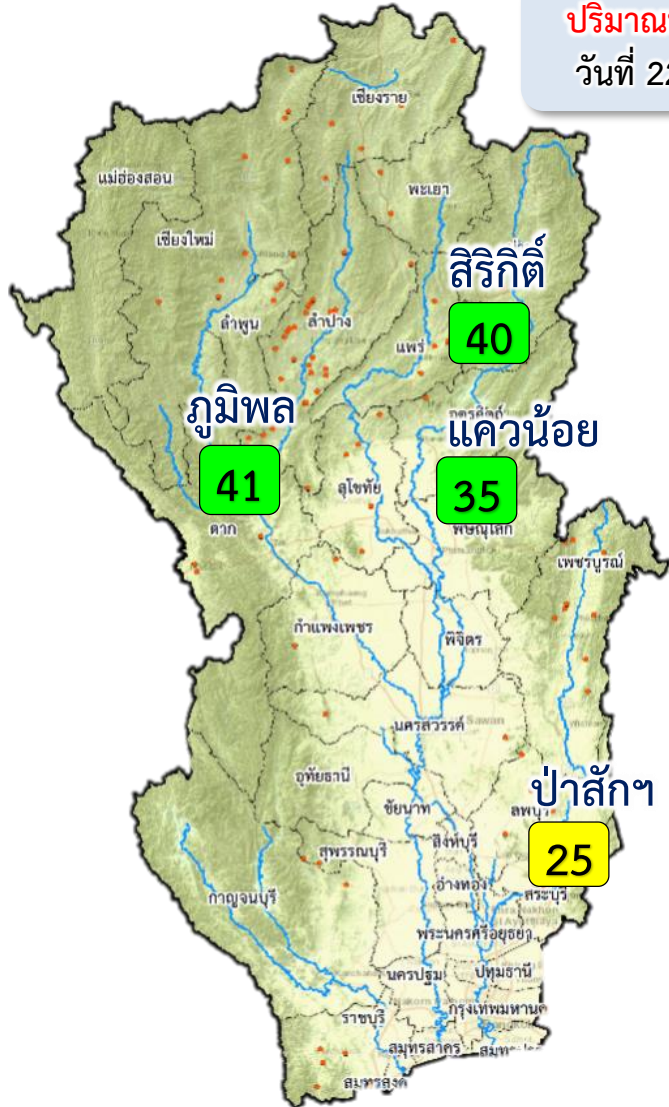
ข้อมูล ณ วันที่ 22 กรกฎาคม 2565

ปริมาณน้ำใช้การอ่างเก็บน้ำขนาดใหญ่
ณ วันที่ 1 พ.ค.65
17,036 ล้านลูกบาศก์เมตร

ปริมาณน้ำใช้การ (22 ก.ค.65)
อ่างเก็บน้ำขนาดใหญ่ 35 อ่าง
15,432 (33%) ล้านลูกบาศก์เมตร

รวมปริมาณน้ำไหลลงและระบาย
1 พ.ค.65 - 22 ก.ค.65
ไหลลง ↓ 8,806.95 ล้าน ลบ.ม.
ระบาย ↔ 9,511.74 ล้าน ลบ.ม.

สัญลักษณ์
↓ ปริมาณน้ำไหลเข้าอ่างฯ
↔ ปริมาณน้ำที่ระบายออกจากอ่างฯ
หน่วย : ล้านลูกบาศก์เมตร



ปริมาณน้ำเก็บกัก
วันที่ 22 ก.ค.65

1 พ.ค. 65

↓ 1,138.35
↕ 817.22

1 มิ.ย.65

↓ 402.24
↕ 1,070.16

1 ก.ค.65

↓ 1,144.10
↕ 969.74

22 ก.ค.65

ปัจจุบัน 22 ก.ค.65
↓ 83.08
↕ 29.11

ข้อมูล ณ วันที่ 22 กรกฎาคม 2565

ปริมาณน้ำใช้การอ่างเก็บน้ำขนาดใหญ่
ณ วันที่ 1 พ.ค.65
3,511 ล้านลูกบาศก์เมตร

ปริมาณน้ำใช้การ (22 ก.ค.65)
4 เขื่อนหลักเจ้าพระยา
3,262 (18%) ล้านลูกบาศก์เมตร

รวมปริมาณน้ำไหลลงและระบาย
1 พ.ค.65 - 22 ก.ค.65
ไหลลง ↓ **2,563.16** ล้าน ลบ.ม.
ระบาย ↕ **2,675.26** ล้าน ลบ.ม.

- 81% ขึ้นไป เกษตรน้ำดีมาก - แห่ง
- 51 - 80% เกษตรน้ำดี - แห่ง
- 31 - 50% เกษตรน้ำพอใช้ 3 แห่ง
- ≤30% เกษตรน้ำน้อย 1 แห่ง

สัญลักษณ์
↓ ปริมาณน้ำไหลเข้าอ่างฯ
↕ ปริมาณน้ำที่ระบายออกจากอ่างฯ
หน่วย : ล้านลูกบาศก์เมตร

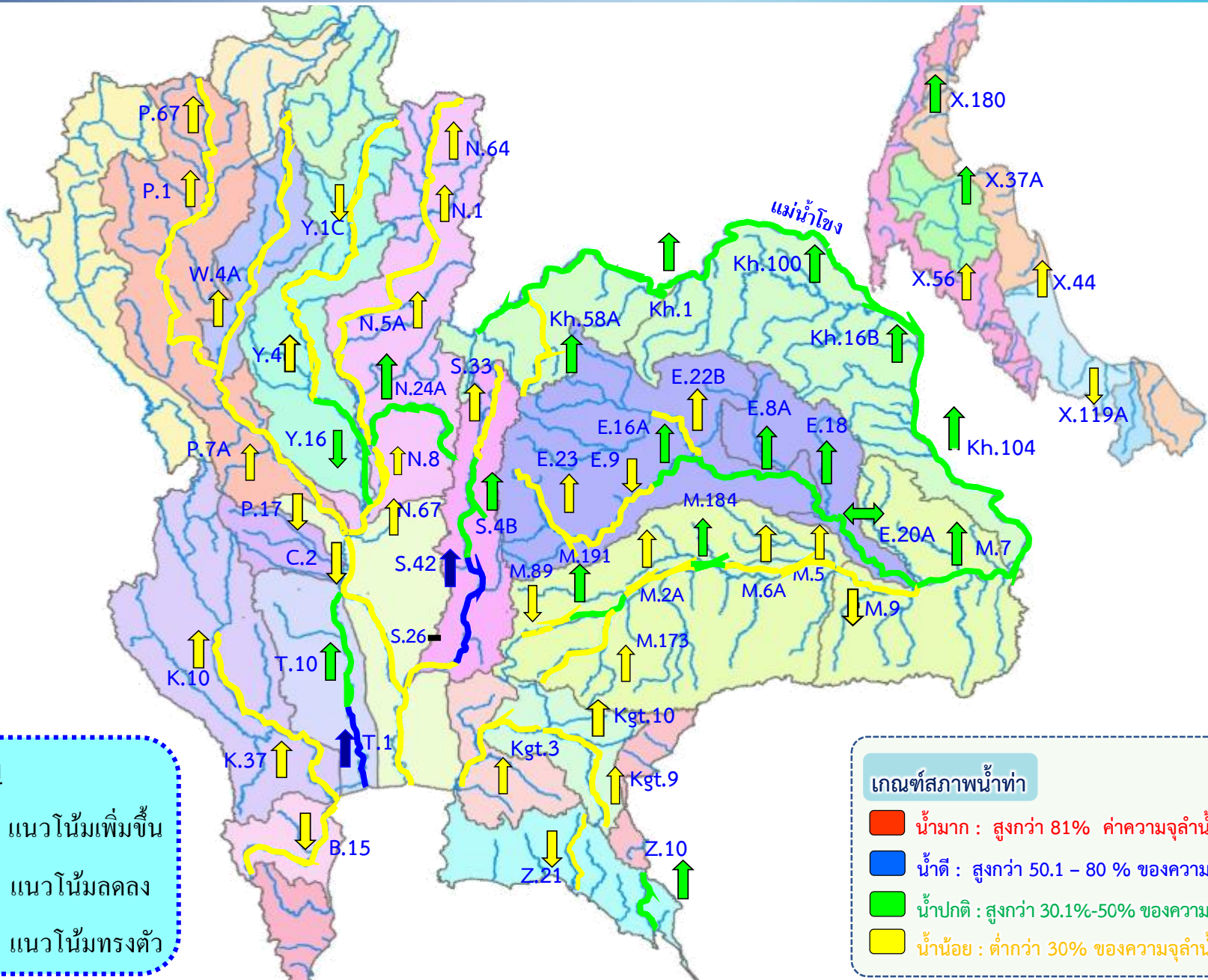


3. สถานการณ์น้ำท่า





แนวโน้มสถานการณ์น้ำท่าในลำน้ำสายหลัก 22 กรกฎาคม 2565





4. การเพาะปลูกพืชฤดูฝน ปี 2565 (ข้าวนาปี)





แผนผลการเพาะปลูกพืชในช่วงฤดูฝนปี 2565

ข้อมูล ณ วันที่ 20 กรกฎาคม 2565

หน่วย : ล้านไร่

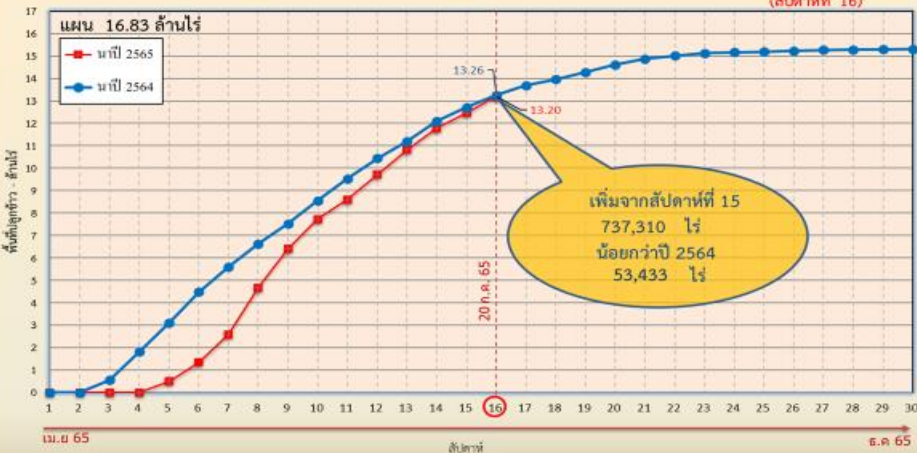
ภาค	ข้าวนาปี				พืชไร่-พืชผัก				รวม			
	แผน (ล้านไร่)	ผล (ล้านไร่)	%	เกือว (ล้านไร่)	แผน (ล้านไร่)	ผล (ล้านไร่)	%	เกือว (ล้านไร่)	แผน (ล้านไร่)	ผล (ล้านไร่)	%	เกือว (ล้านไร่)
เหนือ	2.39	1.83	77		0.04	0.03	78		2.43	1.86	77	
ตะวันออกเฉียงเหนือ	3.53	3.04	86		0.03	0.01	43		3.56	3.05	86	
กลาง	0.01	0.03	272		0.01	0.01	81		0.03	0.04	175	
ตะวันออก	0.95	0.90	95		0.03	0.03	78		0.98	0.92	94	
ตะวันตก	1.29	0.31	24		0.28	0.10	35		1.57	0.41	26	
ใต้	0.61	0.09	15		0.02	0.01	49		0.63	0.10	16	
ลุ่มน้ำเจ้าพระยา	8.05	7.01	87	0.07	0.15	0.14	97	0.01	8.19	7.15	87	0.08
ทั้งประเทศ	16.83	13.20	78	0.07	0.56	0.33	59	0.01	17.39	13.54	78	0.08



กราฟเปรียบเทียบผลการปลูกข้าวนาปีรายสัปดาห์ในเขตทั้งประเทศ

กราฟเปรียบเทียบผลการปลูกข้าวนาปีรายสัปดาห์ในเขตทั้งประเทศ

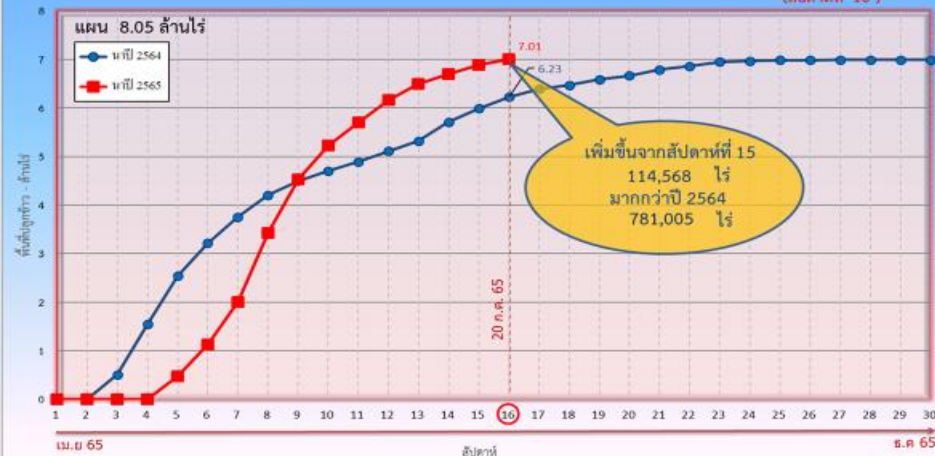
ข้อมูล ณ วันที่ 20 กรกฎาคม 2565
(สัปดาห์ที่ 16)



กราฟเปรียบเทียบผลการปลูกข้าวนาปีรายสัปดาห์ในเขตลุ่มเจ้าพระยา

กราฟเปรียบเทียบผลการปลูกข้าวนาปีรายสัปดาห์ในเขตลุ่มเจ้าพระยา

ข้อมูล ณ วันที่ 20 กรกฎาคม 2565
(สัปดาห์ที่ 16)



ข้อมูล ณ 20 ก.ค. 65 เพาะปลูกแล้ว = 13,204,287 ไร่

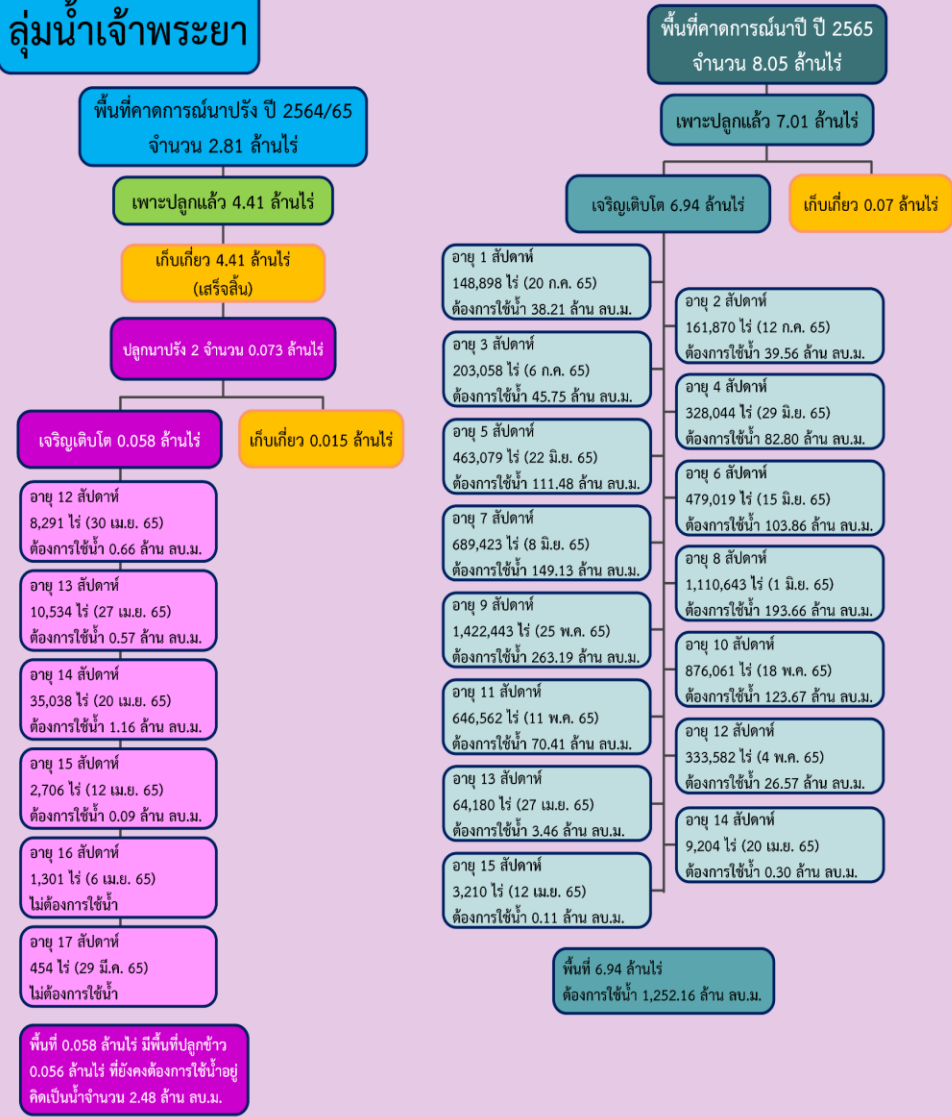
ข้อมูล ณ 20 ก.ค. 65 เพาะปลูกแล้ว = 7,007,471 ไร่



พื้นที่ปลูกข้าวในเขตชลประทานลุ่มน้ำเจ้าพระยาและลุ่มน้ำแม่กลอง

ข้อมูล ณ วันที่ 20 ก.ค. 2565

ลุ่มน้ำเจ้าพระยา



ลุ่มน้ำแม่กลอง





แผนผลการเพาะปลูกนาปี ปี 2565 ในพื้นที่ลุ่มต่ำ ลุ่มน้ำเจ้าพระยา

ข้อมูล ณ วันที่ 20 กรกฎาคม 2565

ลำดับที่	ทุ่งรับน้ำ	พื้นที่คาดการณ์ (ไร่)	พื้นที่ปลูก	
			(ไร่)	%
1	ทุ่งบางระกำ	265,000	265,000	100
2	ทุ่งเชียงราก	38,300	38,300	100
3	ทุ่งท่าวัง	45,700	45,700	100
4	ทุ่งฝั่งซ้ายคลองชัยนาท-ป่าสัก	82,442	72,680 ¹	100
5	ทุ่งบางกุ่ม	83,000	83,000	100
6	ทุ่งบางกุ่ม	17,000	17,000	100
7	ทุ่งบางบาล - บ้านแพน	24,602	24,542 ¹	100
8	ทุ่งป่าโมก	24,504	21,701 ²	100
9	ทุ่งผักไห่	119,304	113,974 ²	100
10	ทุ่งเจ้าเจ็ด	320,000	309,437 ²	100
11	โครงการฯ โปธิ์พระยา	211,653	211,653	100
รวม		1,231,505	1,202,987	100

หมายเหตุ 1. พื้นที่เพาะปลูกทุ่งฝั่งซ้ายคลองชัยนาท-ป่าสัก 72,680 ไร่ และ บางบาล-บ้านแพน 24,542 ไร่เป็น พื้นที่ที่รับน้ำจากชลประทาน ส่วนที่เหลือเป็นน่าน้ำฝน

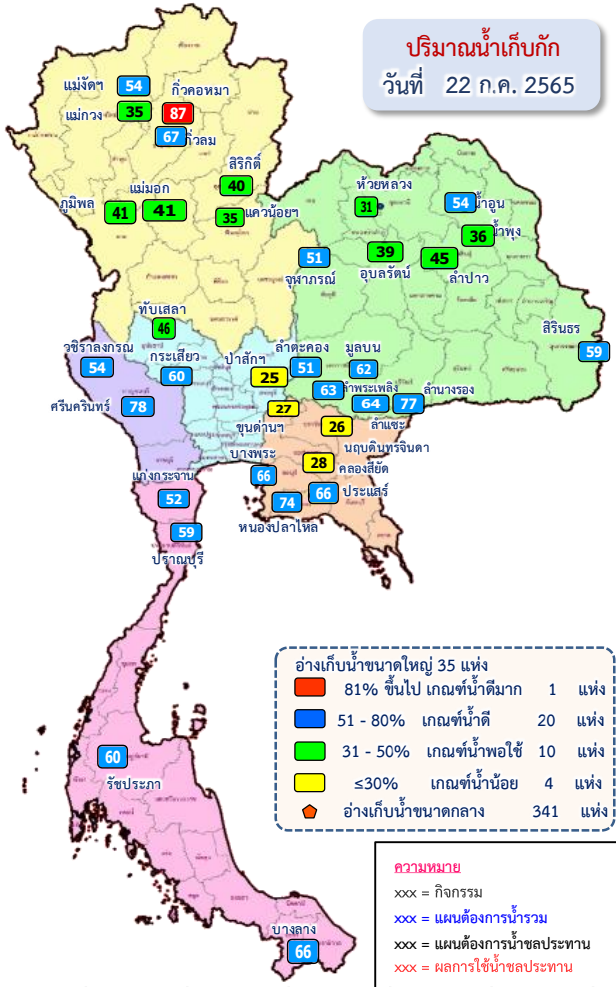
2. พื้นที่เพาะปลูกทุ่งป่าโมก ผักไห่ ปรับลดพื้นที่เพาะปลูกลงเนื่องจากมีการปรับเปลี่ยนเป็นพื้นที่ปศุสัตว์



5. แผน-ผลการจัดสรรน้ำฤดูฝน ปี 2565



แผน-ผลการบริหารจัดการน้ำฤดูฝนปี 2565 **ทั่วประเทศ** (1 พ.ค.65 – 31 ต.ค.65)



ปริมาณน้ำทั่วประเทศ ณ วันที่ 22 ก.ค.65

อ่างเก็บน้ำขนาดใหญ่ 35 แห่ง
ปริมาตรน้ำเก็บกัก 70,926 ล้าน ลบ.ม.
ปริมาตรน้ำใช้การ 47,384 ล้าน ลบ.ม.

อ่างเก็บน้ำขนาดกลาง 341 แห่ง
ที่มีควมจุต้งแต่ 2 ล้าน ลบ.ม.
ปริมาตรน้ำเก็บกัก 5,039 ล้าน ลบ.ม.
ปริมาตรน้ำใช้การ 4,661 ล้าน ลบ.ม.

อ่างเก็บน้ำขนาดเล็ก 1,013 แห่ง
ปริมาตรน้ำเก็บกัก 676 ล้าน ลบ.ม.
ปริมาตรน้ำใช้การ 531 ล้าน ลบ.ม.

รวมอ่างเก็บน้ำทั้งหมด 1,389 แห่ง
ปริมาตรน้ำเก็บกัก 76,641 ล้าน ลบ.ม.
ปริมาตรน้ำใช้การ 52,576 ล้าน ลบ.ม.

ปริมาตรน้ำปัจจุบัน 38,854 ล้าน ลบ.ม. (55%)
ปริมาตรน้ำที่นำมาใช้ได้ 15,317 ล้าน ลบ.ม. (32%)

ปริมาตรน้ำปัจจุบัน 3,127 ล้าน ลบ.ม. (62%)
ปริมาตรน้ำที่นำมาใช้ได้ 2,742 ล้าน ลบ.ม. (59%)

ปริมาตรน้ำปัจจุบัน 411 ล้าน ลบ.ม. (61%)
ปริมาตรน้ำที่นำมาใช้ได้ 262 ล้าน ลบ.ม. (49%)

ปริมาตรน้ำปัจจุบัน 42,393 ล้าน ลบ.ม. (55%)
ปริมาตรน้ำที่นำมาใช้ได้ 18,321 ล้าน ลบ.ม. (35%)

ความต้องการใช้น้ำฤดูฝน ปี 2565 ทั่วประเทศ ณ วันที่ 22 ก.ค.65

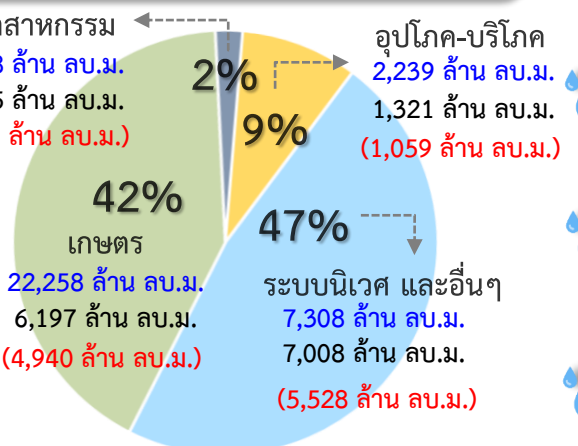
ปริมาณน้ำต้นทุนวันที่ 1 พ.ค.65 จำนวน 20,149 ล้าน ลบ.ม.
ความต้องการใช้น้ำฤดูฝน ปี 2565 จำนวน 32,313 ล้าน ลบ.ม.
(น้ำชลประทาน 14,831 ล้าน ลบ.ม. / น้ำฝน 17,482 ล้าน ลบ.ม.)

ปริมาตรน้ำใช้การ อ่างฯ ขนาดใหญ่
ขนาดกลางและขนาดเล็ก
ณ วันที่ 22 ก.ค.65
18,321 ล้าน ลบ.ม. (35%)

ความต้องการใช้น้ำชลประทาน
14,831 ล้าน ลบ.ม.

ผล การจัดสรรน้ำชลประทาน
11,762 ล้าน ลบ.ม. (79%)

คงเหลือ ปริมาณน้ำที่ต้องจัดสรร
3,069 ล้าน ลบ.ม. (21%)



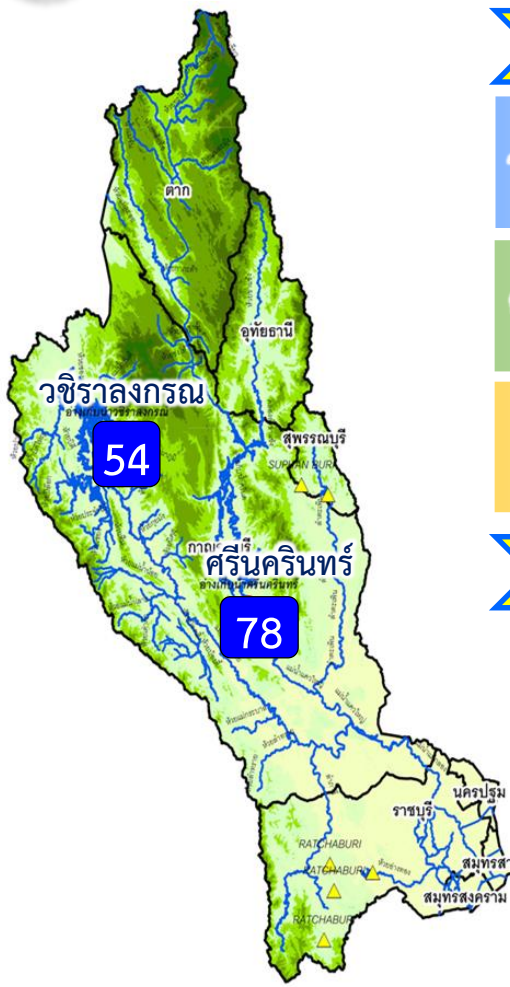
การเพาะปลูกข้าวนาปี 2565 ณ วันที่ 20 ก.ค.65

78% เพาะปลูกข้าวไปแล้ว (13.20 ล้านไร่ / แผน 16.83 ล้านไร่)

เก็บเกี่ยว 0.07 ล้านไร่

มาตรการของกรมชลประทานในการบริหารจัดการน้ำในช่วงฤดูฝน
“ส่งเสริมการปลูกพืชฤดูฝนให้ใช้น้ำฝนเป็นหลักใช้น้ำชลประทานเสริมกรณีฝนทิ้งช่วงหรือปริมาณฝนตกน้อยกว่าการคาดการณ์ของกรมอุตุนิยมวิทยา”

แผน-ผลการบริหารจัดการน้ำฤดูฝนปี 2565 **ลุ่มน้ำแม่กลอง** (1 ก.ค.65 – 31 ธ.ค.65)



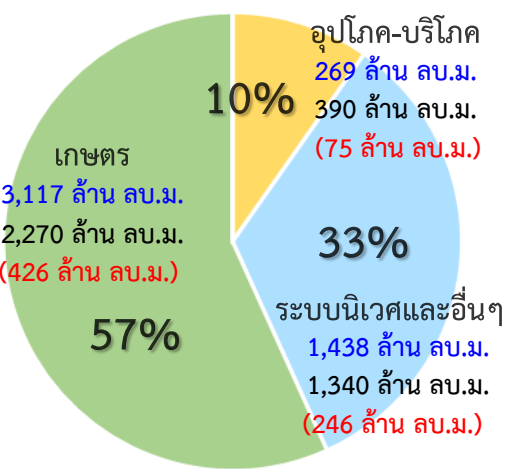
ปริมาณน้ำ 2 เขื่อนหลัก ลุ่มน้ำแม่กลอง ณ วันที่ 22 ก.ค.65

วชิราลงกรณ	ปริมาณน้ำเก็บกัก 8,860 ล้าน ลบ.ม. ปริมาณน้ำใช้การ 5,848 ล้าน ลบ.ม.	ปริมาณน้ำปัจจุบัน 4,755 ล้าน ลบ.ม. (54%) ปริมาณน้ำที่นำมาใช้ได้ 1,743 ล้าน ลบ.ม. (30%)	
ศรีนครินทร์	ปริมาณน้ำเก็บกัก 17,745 ล้าน ลบ.ม. ปริมาณน้ำใช้การ 7,480 ล้าน ลบ.ม.	ปริมาณน้ำปัจจุบัน 13,816 ล้าน ลบ.ม. (78%) ปริมาณน้ำที่นำมาใช้ได้ 3,551 ล้าน ลบ.ม. (47%)	
รวม	ปริมาณน้ำเก็บกัก 26,605 ล้าน ลบ.ม. ปริมาณน้ำใช้การ 13,328 ล้าน ลบ.ม.	ปริมาณน้ำปัจจุบัน 18,571 ล้าน ลบ.ม. (70%) ปริมาณน้ำที่นำมาใช้ได้ 5,294 ล้าน ลบ.ม. (40%)	

ผลจัดสรรน้ำฤดูฝน ปี 2565 ลุ่มน้ำแม่กลอง ณ วันที่ 22 ก.ค.65

ปริมาณน้ำต้นทุน ณ วันที่ 1 ก.ค.65 จำนวน 5,344 ล้าน ลบ.ม.
ความต้องการใช้น้ำฤดูฝน ปี 2565 จำนวน 4,826 ล้าน ลบ.ม.
 (น้ำชลประทาน 4,000 ล้าน ลบ.ม. / น้ำฝน 826 ล้าน ลบ.ม.)

- อ่างเก็บน้ำขนาดใหญ่ 2 แห่ง
- 81% ขึ้นไป เกณฑ์น้ำดีมาก - แห่ง
 - 51 - 80% เกณฑ์น้ำดี 2 แห่ง
 - 31 - 50% เกณฑ์น้ำพอใช้ - แห่ง
 - ≤30% เกณฑ์น้ำน้อย - แห่ง
 - อ่างเก็บน้ำขนาดกลาง 7 แห่ง



ปริมาณน้ำใช้การ 2 เขื่อนหลัก ณ วันที่ 22 ก.ค.65
5,294 ล้าน ลบ.ม. (40%)

ความต้องการใช้น้ำชลประทาน 4,000 ล้าน ลบ.ม.

ผล จัดสรรน้ำชลประทาน 747 ล้าน ลบ.ม. (19%)

คงเหลือ ปริมาณน้ำที่ต้องจัดสรร 3,253 ล้าน ลบ.ม. (81%)

ผลการเพาะปลูกข้าวนปี 2565 ณ วันที่ 20 ก.ค.65

30%	เพาะปลูกข้าวไปแล้ว 0.27 ล้านไร่ (แผน 0.89 ล้านไร่)	เก็บเกี่ยวแล้ว - ล้านไร่
-----	--	--------------------------

มาตรการของกรมชลประทานในการบริหารจัดการน้ำในช่วงฤดูแล้ง

“จัดสรรน้ำให้สอดคล้องกับปริมาณน้ำต้นทุน ตามลำดับความสำคัญ ของกิจกรรมการใช้น้ำ และสำรองน้ำไว้สำหรับการใช้น้ำในช่วงต้นฤดูฝน”



6. คาดการณ์ปริมาณน้ำต้นทุน ณ วันที่ 1 พ.ย.65





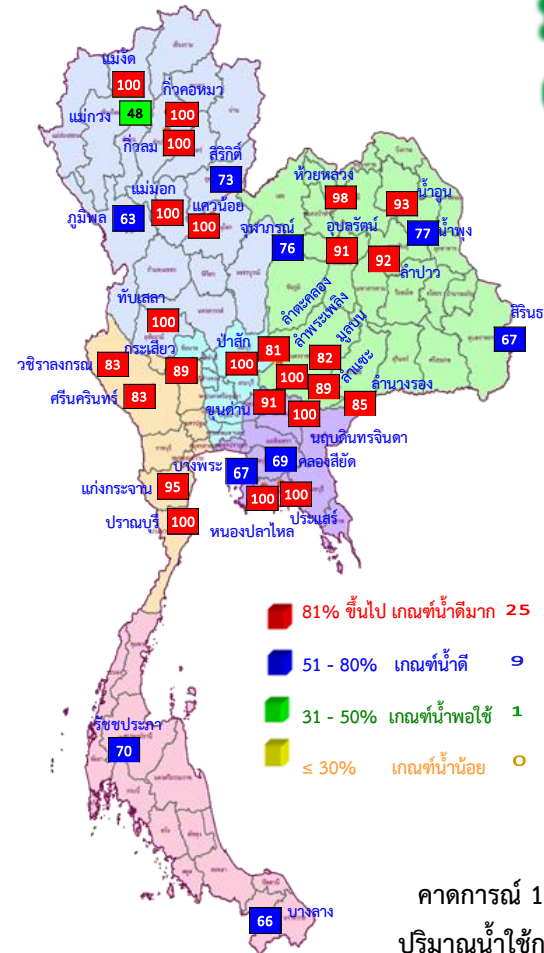
คาดการณ์ปริมาณน้ำอ่างเก็บน้ำขนาดใหญ่ 35 แห่งในช่วงฤดูฝน 2565 6 กรณี

สถิติและคาดการณ์ปริมาณน้ำอ่างเก็บน้ำขนาดใหญ่ 35 แห่งในช่วงฤดูฝน 2565 6 กรณี

ปี	ปริมาตรน้ำ (ล้าน ลบ.ม.)	%	น้ำใช้การ (ล้าน ลบ.ม.)	%
1 พ.ย.54	65,609	94	41,970	90
1 พ.ย.56	53,078	75	29,575	63
1 พ.ย.57	45,155	64	21,652	46
1 พ.ย.58	41,105	58	17,602	38
1 พ.ย.59	49,191	70	25,664	54
1 พ.ย.60	59,642	84	36,115	76
1 พ.ย.61	57,693	81	34,151	72
1 พ.ย.62	47,400	67	23,858	50
1 พ.ย.63	43,412	61	19,870	42
1 พ.ย.64	53,999	67	30,457	64
1 พ.ย. 65 (น้ำมาก)	61,830	87	38,287	81
1 พ.ย. 65 (น้ำเฉลี่ย)	55,069	78	31,527	67
1 พ.ย. 65 (น้ำน้อย)	47,613	67	24,100	51
1 พ.ย. 65 (One Map)	56,425	80	32,882	69
1 พ.ย. 65 (2552)	57,209	81	33,666	71
1 พ.ย. 65 (2561)	59,011	83	35,487	75

คาดการณ์ ณ วันที่ 8 กรกฎาคม 2565

1 พ.ย. 65
(กรณีน้ำเฉลี่ย)



คาดการณ์ 1 พฤศจิกายน 2565
ปริมาณน้ำใช้การมากกว่า ปี 2564
1,070 ล้าน ลบ.ม.

ปี พ.ศ.	ปริมาตรน้ำ (ล้าน ลบ.ม.)	%	น้ำใช้การ (ล้าน ลบ.ม.)	%
2565	55,069	78	31,527	67



คาดการณ์ปริมาณน้ำใช้การใน 4 เขื่อนหลัก ณ วันที่ 1 พ.ย. 2565

เขื่อนภูมิพล

เขื่อนสิริกิติ์

ปี	ปริมาณ (ล้าน ลบ.ม.)	%	น้ำใช้การ (ล้าน ลบ.ม.)	%
1 พ.ย. 62	5,294	56	2,444	37
1 พ.ย. 63	5,819	61	2,969	45
1 พ.ย. 64	4,467	47	1,617	24
1 พ.ย. 65 (น้ำมาก)	7,895	83	5,045	76
1 พ.ย. 65 (น้ำเฉลี่ย)	6,930	73	4,080	61
1 พ.ย. 65 (น้ำน้อย)	5,865	62	3,015	45
1 พ.ย. 65 (2561)	8,037	85	5,187	78
1 พ.ย. 65 (2552)	5,657	59	2,807	42
1 พ.ย. 65 One Map)	7,558	79	4,708	71

1 พฤศจิกายน 2562
น้ำใช้การ 4 เขื่อนหลัก 5,377 ล้าน ลบ.ม.

1 พฤศจิกายน 2563
น้ำใช้การ 4 เขื่อนหลัก 5,771 ล้าน ลบ.ม.

1 พฤศจิกายน 2564
น้ำใช้การ 4 เขื่อนน้ำ 7,744 ล้าน ลบ.ม.

คาดการณ์ 1 พฤศจิกายน 2565
น้ำใช้การ 4 เขื่อนน้ำ Avg 10,597 ล้าน ลบ.ม.

ปี	ปริมาณ (ล้าน ลบ.ม.)	%	น้ำใช้การ (ล้าน ลบ.ม.)	%
1 พ.ย. 62	495	53	452	50
1 พ.ย. 63	463	49	420	47
1 พ.ย. 64	944	100	901	100
1 พ.ย. 65 (น้ำมาก)	939	100	896	100
1 พ.ย. 65 (น้ำเฉลี่ย)	939	100	896	100
1 พ.ย. 65 (น้ำน้อย)	566	60	523	58
1 พ.ย. 65 (2561)	856	91	813	91
1 พ.ย. 65 (2552)	795	85	752	84
1 พ.ย. 65 One Map)	939	100	896	100

เขื่อนแควน้อย

คาดการณ์ปริมาณน้ำรวม 4 เขื่อนหลัก 4 กรณี

ปี	ปริมาณน้ำ (ล้าน ลบ.ม.)	%	น้ำใช้การ (ล้าน ลบ.ม.)	%
1 พ.ย. 62	12,073	49	5,377	30
1 พ.ย. 63	12,467	50	5,771	32
1 พ.ย. 64	14,440	58	7,744	43
1 พ.ย. 65 (น้ำมาก)	19,276	78	12,580	69
1 พ.ย. 65 (น้ำเฉลี่ย)	17,293	70	10,597	58
1 พ.ย. 65 (น้ำน้อย)	14,880	60	8,184	45
1 พ.ย. 65 (2561)	18,060	73	11,364	63
1 พ.ย. 65 (2552)	16,711	67	10,015	55
1 พ.ย. 65 One Map)	17,151	69	10,455	58

เขื่อนป่าสักชลสิทธิ์

ปี	ปริมาณ (ล้าน ลบ.ม.)	%	น้ำใช้การ (ล้าน ลบ.ม.)	%
1 พ.ย. 62	349	36	346	36
1 พ.ย. 63	722	75	719	75
1 พ.ย. 64	1,001	104	998	100
1 พ.ย. 65 (น้ำมาก)	960	100	957	100
1 พ.ย. 65 (น้ำเฉลี่ย)	960	100	957	100
1 พ.ย. 65 (น้ำน้อย)	960	100	957	100
1 พ.ย. 65 (2561)	960	100	957	100
1 พ.ย. 65 (2552)	960	100	957	100
1 พ.ย. 65 One Map)	960	100	957	100



คาดการณ์ปริมาณน้ำใช้การใน 2 เขื่อนหลัก ณ วันที่ 1 พ.ย. 2565

เขื่อนวชิราลงกรณ

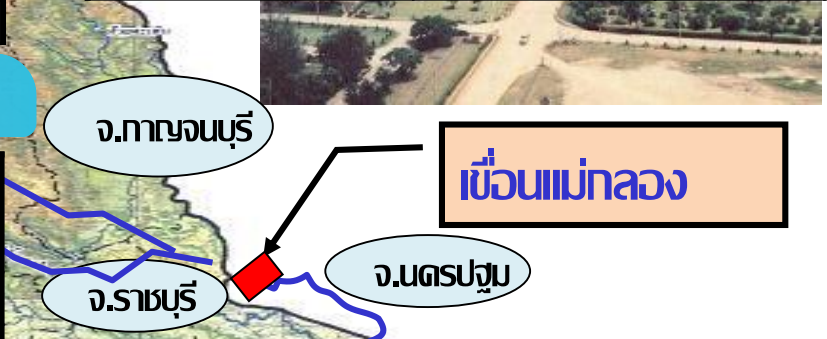
ปี	ปริมาณน้ำ (ล้าน ลบ.ม.)	%	น้ำใช้การ (ล้าน ลบ.ม.)	%
1 พ.ย. 62	7,770	88	4,758	81
1 พ.ย. 63	4,625	52	1,613	28
1 พ.ย. 64	7,690	97	4,678	80
1 พ.ย. 65 (น้ำมาก)	8,828	100	5,816	99
1 พ.ย. 65 (ฝนปกติ)	7,711	87	4,699	80
1 พ.ย. 65 (น้ำน้อย)	6,532	74	3,520	60
1 พ.ย. 65 (2561)	9,871	111	6,859	117
1 พ.ย. 65 (2552)	9,147	103	6,135	105
1 พ.ย. 65 (One Map)	7,510	85	4,498	77

เขื่อนศรีนครินทร์

ปี	ปริมาณน้ำ (ล้าน ลบ.ม.)	%	น้ำใช้การ (ล้าน ลบ.ม.)	%
1 พ.ย. 62	15,565	88	5,300	71
1 พ.ย. 63	13,216	74	2,951	39
1 พ.ย. 64	15,900	90	5,635	75
1 พ.ย. 65 (น้ำมาก)	16,238	92	5,973	80
1 พ.ย. 65 (ฝนปกติ)	15,329	86	5,064	68
1 พ.ย. 65 (น้ำน้อย)	14,436	81	4,171	56
1 พ.ย. 65 (2561)	16,311	92	6,046	81
1 พ.ย. 65 (2552)	15,794	89	5,529	74
1 พ.ย. 65 (One Map)	15,886	90	5,621	75

คาดการณ์ปริมาณน้ำใช้การใน 2 เขื่อนหลัก กลุ่มน้ำแม่กลอง

ปี	ปริมาณน้ำ (ล้าน ลบ.ม.)	%	น้ำใช้การ (ล้าน ลบ.ม.)	%
1 พ.ย. 62	23,335	88	10,058	75
1 พ.ย. 63	18,084	68	4,807	36
1 พ.ย. 64	23,590	89	10,313	77
1 พ.ย. 65 (น้ำมาก)	25,067	94	11,790	88
1 พ.ย. 65 (ฝนปกติ)	23,041	87	9,764	73
1 พ.ย. 65 (น้ำน้อย)	20,967	79	7,690	58
1 พ.ย. 65 (2561)	26,182	98	12,905	97
1 พ.ย. 65 (2552)	24,941	94	11,664	88
1 พ.ย. 65 (One Map)	23,396	88	10,119	76





7. มาตรการเตรียมความพร้อม และการบริหารจัดการน้ำช่วงฤดูฝน ปี 2565



13

มาตรการรับมือ ฤดูฝน ปี 2565

* 3 มาตรการที่เพิ่มจาก 10 มาตรการฯ ฤดูฝน ปี'64



1 มาตรการรับมือพื้นที่เสี่ยงน้ำท่วม และฝนน้อยกว่าค่าปกติ (มี.ค. 65 เป็นต้นไป)

- กรมอุตุนิยมวิทยา
- กรุงเทพมหานคร
- สถาบันสารสนเทศทรัพยากรน้ำ (องค์การมหาชน)
- สำนักงานทรัพยากรน้ำแห่งชาติ



2 การบริหารจัดการน้ำพื้นที่ลุ่มต่ำ เพื่อรองรับน้ำหลาก (ภายใน ส.ค. 65)

- กระทรวงเกษตรและสหกรณ์
- กรมชลประทาน
- กรมส่งเสริมการเกษตร
- กระทรวงมหาดไทย
- กรมทรัพยากรน้ำ
- กรุงเทพมหานคร



3 ทบทวน ปรับปรุงเกณฑ์บริหารจัดการน้ำ ในแหล่งน้ำขนาดใหญ่-กลาง และเขื่อนระบายน้ำ

(ภายใน เม.ย. 65)

- กรมชลประทาน
- กรมทรัพยากรน้ำ
- กรมประมง
- การไฟฟ้าฝ่ายผลิตแห่งประเทศไทย
- กรมพัฒนาพลังงานทดแทนและอนุรักษ์พลังงาน



4 ซ่อมแซม ปรับปรุงอาคารชลศาสตร์/ระบบระบายน้ำ สถานีโทรมาตรให้พร้อมใช้งาน (ภายใน ก.ค. 65)

- กรมชลประทาน
- กรมทรัพยากรน้ำ
- กรมอุตุนิยมวิทยา
- กรมประมง
- การไฟฟ้าฝ่ายผลิตแห่งประเทศไทย
- กรมพัฒนาพลังงานทดแทนและอนุรักษ์พลังงาน
- สถาบันสารสนเทศทรัพยากรน้ำ (องค์การมหาชน)
- กรมส่งเสริมการปกครองท้องถิ่น
- กรุงเทพมหานคร



5 ปรับปรุง แก้ไขสิ่งกีดขวางทางน้ำ (ภายใน ก.ค. 65)

- กรมทางหลวง
- กรมทรัพยากรน้ำ
- การรถไฟแห่งประเทศไทย
- กรมทางหลวงชนบท
- กรมเจ้าท่า
- กรมส่งเสริมการปกครองท้องถิ่น
- กรมชลประทาน
- กรุงเทพมหานคร



6 6 มาตรการลดผลกระทบและกำจัดผักตบชวา (ภายใน ก.ค. 65)

- กรมชลประทาน
- กรมโยธาธิการและผังเมือง
- กรมส่งเสริมการปกครองท้องถิ่น
- สำนักงานพัฒนาเทคโนโลยีอวกาศและภูมิสารสนเทศ (องค์การมหาชน)
- กรมเจ้าท่า
- กรมทรัพยากรน้ำ
- กรุงเทพมหานคร



7 7 เตรียมพร้อม/วางแผนเครื่องจักร เครื่องมือ ประจำพื้นที่เสี่ยงน้ำท่วมและฝนน้อยกว่าค่าปกติ

(ภายใน ก.ค. 65)

- กรมทรัพยากรน้ำ
- กรุงเทพมหานคร
- กองบัญชาการกองทัพไทย
- กองทัพอากาศ
- กองทัพอากาศ
- กรมชลประทาน
- กรมทางหลวง
- กองทัพบก
- สำนักงานตำรวจแห่งชาติ
- กรมป้องกันและบรรเทาสาธารณภัย
- กรมส่งเสริมการปกครองท้องถิ่น
- กรมทรัพยากรน้ำบาดาล
- กรมทางหลวงชนบท
- กองทัพอากาศ



8 8 เพิ่มประสิทธิภาพการใช้น้ำและปรับปรุง วิธีการส่งน้ำ (ก่อนฤดูฝน - ตลอดช่วงฤดูฝน)

- กรมชลประทาน
- กรมทรัพยากรน้ำ
- การประปานครหลวง
- กรมส่งเสริมการปกครองท้องถิ่น
- การไฟฟ้าฝ่ายผลิตแห่งประเทศไทย
- กรมทรัพยากรน้ำบาดาล
- การประปาส่วนภูมิภาค

9 9 ตรวจสอบความมั่นคง ปลอดภัย คัน/ทำนบ/พนังกั้นน้ำ (ก่อนฤดูฝน - ตลอดช่วงฤดูฝน)

- กรมส่งเสริมการปกครองท้องถิ่น
- กรมโยธาธิการและผังเมือง
- กรมชลประทาน
- กรมเจ้าท่า
- กรมทางหลวง
- กรมทางหลวงชนบท
- สำนักงานทรัพยากรน้ำแห่งชาติ

12 12 การสร้างการรับรู้และประชาสัมพันธ์ ก่อนฤดูฝน - ตลอดช่วงฤดูฝน)

- กระทรวงมหาดไทย
- สำนักงานทรัพยากรน้ำแห่งชาติ
- กรมประชาสัมพันธ์
- หน่วยงานที่เกี่ยวข้อง



10* 10* จัดเตรียมพื้นที่ อพยพและซักซ้อม แผนเผชิญเหตุ (ภายใน พ.ค. 65)

- กระทรวงมหาดไทย
- สำนักงานทรัพยากรน้ำแห่งชาติ
- หน่วยงานที่เกี่ยวข้อง

13 13 ติดตามประเมินผลปรับมาตรการ ให้สอดคล้องกับสถานการณ์ภัย

(ตลอดช่วงฤดูฝน)

- สำนักงานทรัพยากรน้ำแห่งชาติ
- ทุกหน่วยงาน



11* 11* ตั้งศูนย์ส่วนหน้าก่อน เกิดภัย (ตลอดช่วงฤดูฝน)

- สำนักงานทรัพยากรน้ำแห่งชาติ
- กระทรวงมหาดไทย
- กสทช.
- หน่วยงานที่เกี่ยวข้อง



ความต้องการใช้น้ำและพื้นที่เพาะปลูกพืชในเขตชลประทาน ฤดูฝนปี 2565

ปริมาณน้ำต้นทุนในอ่างเก็บน้ำขนาดใหญ่ อ่างเก็บน้ำขนาดกลาง และ ความต้องการใช้น้ำในพื้นที่ชลประทาน

ภาค/ลุ่มน้ำ	ปริมาณน้ำใช้การ ณ วันที่ 1 พฤษภาคม 2565 (ล้านลูกบาศก์เมตร)			ความต้องการใช้น้ำ (ล้านลูกบาศก์เมตร)					พื้นที่เพาะปลูก (ล้านไร่)			
	อ่างฯ ใหญ่	อ่างฯ กลาง	รวม	เกษตร	อุปโภค-บริโภค	อุตสาหกรรม	ระบบนิเวศและอื่นๆ	รวม	ข้าวนาปี	พืชไร่-พืชผัก	อื่นๆ	รวม
เหนือ	3,509	556	4,065	5,972.63	105.55	0.66	596.59	6,675.42	5.11	0.11	2.50	7.72
กลาง	537	213	750	7,725.41	1,312.67	182.58	2,858.28	12,078.94	5.34	0.21	2.43	7.98
ตะวันออกเฉียงเหนือ	2,304	1,152	3,456	2,799.26	218.33	52.87	2,040.79	5,111.26	3.53	0.03	0.88	4.44
ตะวันออก	494	548	1,042	2,067.74	225.92	251.00	422.72	2,967.38	1.42	0.04	1.27	2.73
ตะวันตก	6,801	110	6,911	1,461.92	65.90	0.00	46.15	1,573.97	0.48	0.13	0.47	1.08
ใต้	3,389	536	3,925	2,230.76	310.86	21.00	1,343.78	3,906.39	0.95	0.03	2.69	3.67
รวมทั้งประเทศ	17,034	3,115	20,149	22,257.71	2,239.23	508.11	7,308.31	32,313.36	16.83	0.56	10.24	27.63
ลุ่มน้ำเจ้าพระยา	3,511	-	3,511	9,641.78	1,199.47	183.56	1,810.49	12,835.29	8.05	0.15	2.37	10.57
ลุ่มน้ำแม่กลอง	6,801	110	6,911	3,116.83	269.27	2.21	1,437.69	4,826.00	0.89	0.25	1.10	2.24

หมายเหตุ: อื่น ๆ ได้แก่ การปลูกพืชต่อเนื่อง เช่น อ้อย ไม้ผล ไม้ยืนต้น รวมทั้งบ่อปลา บ่อกุ้ง ฯลฯ



****ส่งเสริมการปลูกพืชฤดูฝนให้ใช้น้ำฝนเป็นหลักใช้น้ำชลประทานเสริมกรณีฝนทิ้งช่วงหรือปริมาณฝนตกน้อยกว่าการคาดการณ์ของกรมอุตุนิยมวิทยา**



โครงการบางระกำโมเดล

บูรณาการการบริหารจัดการพื้นที่ลุ่มต่ำ รองรับน้ำหลาก ปี 2565

1-30 พ.ย. 65

เริ่มระบายน้ำออกจากพื้นที่ลุ่มต่ำ
เหลือน้ำไว้ 30 ซม. เพื่อเริ่มเตรียมแปลงเพาะปลูก
ข้าวนาปรังปี 2564/65

16 ส.ค.- 31 ต.ค. 65

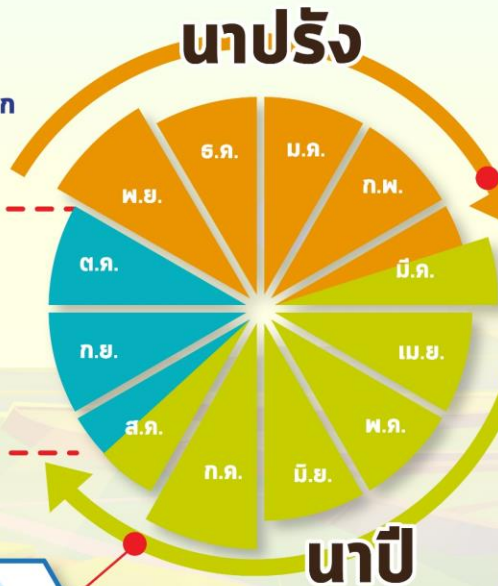
เตรียมรองรับน้ำหลาก
400 ล้าน ลบ.ม.
(265,000 ไร่)

1-15 ส.ค. 65

เก็บเกี่ยว



31 ก.ค. 65
สิ้นสุดการส่งน้ำ



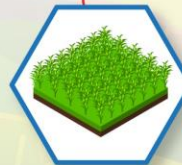
การปรับปฏิทิน การเพาะปลูกข้าว



ต้นเดือน มี.ค. 65
เริ่มประชาสัมพันธ์
โครงการฯ



15 มี.ค. 65
เริ่มส่งน้ำ
เข้าระบบชลประทาน



1 เม.ย. 65
เริ่มเพาะปลูกข้าว

แผน ปี 2565

พื้นที่เป้าหมาย

พื้นที่ทุ่งบางระกำ 0.265 ล้านไร่
ใช้น้ำเพื่อการเพาะปลูก 310 ล้าน ลบ.ม.

พิษณุโลก

อ.พรหมพิราม	106,914 ไร่
อ.เมืองพิษณุโลก	17,100 ไร่
อ.บางระกำ	55,900 ไร่
อ.วัดโบสถ์	1,243 ไร่

สุโขทัย

อ.กงไกรลาศ 83,843 ไร่



พื้นที่ลุ่มต่ำ 10 ทุ่ง ลุ่มน้ำเจ้าพระยาตอนล่าง

บูรณาการการบริหารจัดการพื้นที่ลุ่มต่ำ 10 ทุ่ง ปี 2565

การปรับปรุง การเพาะปลูกข้าว

1 พ.ย. - 31 ธ.ค. 65

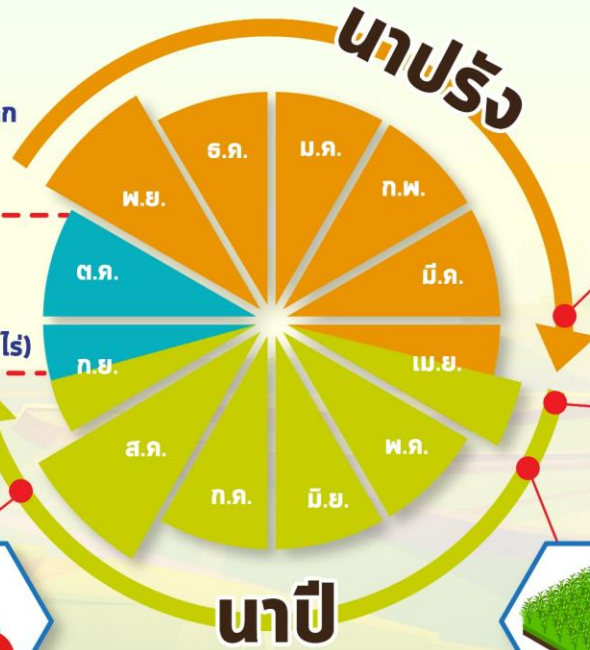
เริ่มระบายน้ำออกจากพื้นที่ลุ่มต่ำ
ให้น้ำไว้ 30 ชม. เพื่อเริ่มเตรียมแปลงเพาะปลูก
ข้าวนาปรังปี 2564/65

16 ก.ย. - 31 ต.ค. 65 พื้นที่ลุ่มต่ำ
มีความเสี่ยงที่จะเกิดความเสียหายจากอุทกภัย
งดเพาะปลูกข้าวนาปีต่อเนื่อง
ความจุของทุ่งรวม 1,300 ล้าน ลบ.ม. (953,214 ไร่)

1-15 ก.ย. 65
เก็บเกี่ยว



31 ส.ค. 65
สิ้นสุดการส่งน้ำ



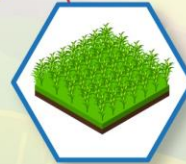
ต้นเดือน เม.ย. 65
เริ่มประชาสัมพันธ์
โครงการฯ



15 เม.ย. 65
เริ่มส่งน้ำ
เข้าระบบชลประทาน



1 พ.ค. 65
เริ่มเพาะปลูกข้าว



แผน ปี 2565

พื้นที่เป้าหมาย

พื้นที่คาดการณ์เพาะปลูก 0.967 ล้านไร่
ใช้น้ำเพื่อการเพาะปลูก 940 ล้าน ลบ.ม.

พื้นที่ลุ่มต่ำ 10 ทุ่ง

ฝั่งซ้ายชัยนาท-ป่าสัก
บางกุ่ม
เจ้าเจ็ด
เชียงราก

โพธิ์พระยา
ท่าเรือ
บางกุ้ง

บางบาล-บ้านแพน
ป่าโมก
ผักไห่

มาตรการเตรียมการรับมือปัญหาอุทกภัย



กำหนดพื้นที่

วิเคราะห์พื้นที่เสี่ยงน้ำท่วมซ้ำซาก/พื้นที่เกษตรเสี่ยงน้ำท่วม

- ปริมาณน้ำในอ่างเก็บน้ำ ควบคุมให้อยู่ในเกณฑ์บริหารจัดการน้ำของอ่าง
- ปริมาณน้ำในลำน้ำ และกำจัดสิ่งกีดขวางทางน้ำ
- พื้นที่เกษตรกรรม และชุมชนที่เสี่ยงเกิดอุทกภัย



กำหนดคน

กำหนดผู้รับผิดชอบในพื้นที่ต่างๆ ที่จะได้รับผลกระทบ รวมทั้งประสานงานกับหน่วยงานในพื้นที่

- ติดตามสถานการณ์น้ำ
- วิเคราะห์คาดการณ์น้ำในลำน้ำ



จัดสรรทรัพยากร

เช่น เครื่องสูบน้ำ เครื่องจักรกล รถขุด รถแทรกเตอร์ หรือเครื่องมือต่างๆ ที่กระจายอยู่ในแต่ละพื้นที่ให้เพียงพอ โดยเฉพาะจุดเสี่ยงภัยน้ำท่วม ขอให้เตรียมพร้อมใช้งานตลอดเวลาตามแผนที่วางไว้ และสำรองไว้ที่ส่วนกลาง



จุดเฝ้าระวัง/จุดเสี่ยงอุทกภัย ปี 2565 กรมชลประทาน

สขป.1 **15** จุด
 สขป.2 **35** จุด
 สขป.3 **60** จุด
 สขป.4 **21** จุด

โซนภาคเหนือ

(สขป. 1 - 4)

131 จุด

โซนภาคตะวันออกเฉียงเหนือ

(สขป. 5 - 8)

289 จุด

สขป.5 **25** จุด
 สขป.6 **49** จุด
 สขป.7 **94** จุด
 สขป.8 **121** จุด

สขป.10 **22** จุด
 สขป.11 **21** จุด
 สขป.12 **84** จุด
 สขป.13 **45** จุด

โซนภาคกลาง/ตล

(สขป. 10 - 13)

172 จุด

โซนภาคตะวันออก

(สขป. 9)

85 จุด

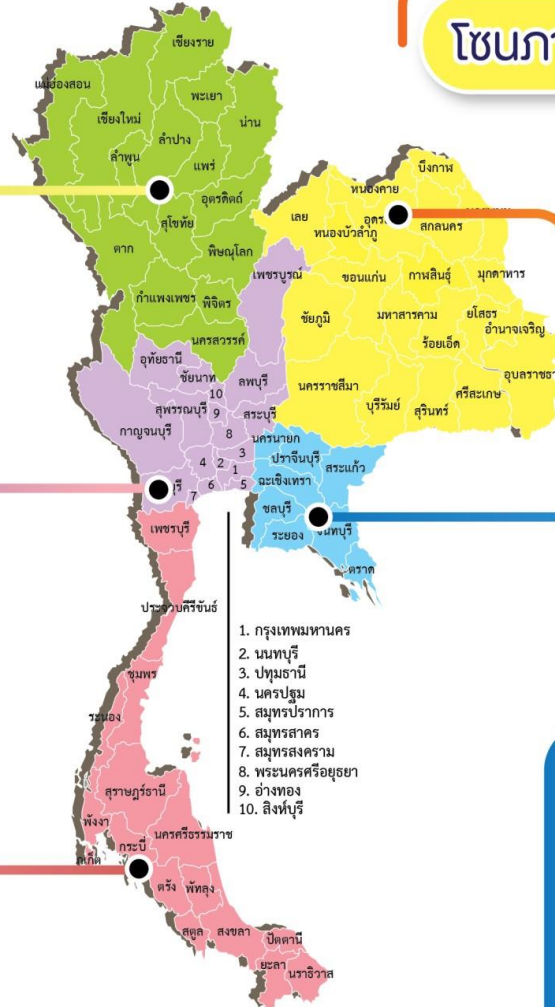
สขป.9 **85** จุด

สขป.14 **22** จุด
 สขป.15 **23** จุด
 สขป.16 **14** จุด
 สขป.17 **14** จุด

โซนภาคใต้

(สขป. 14 - 17)

73 จุด



รวมจุดเสี่ยง ปี 2565
กรมชลประทาน
= 750 จุด



ชป.เตรียมความพร้อมเครื่องจักร-เครื่องมือ ช่วยเหลือ ฤดูแล้ง ทั่วประเทศ ปี 2565

ส่วนบริหารเครื่องจักรกลที่ 1

เชียงใหม่

- เครื่องสูบน้ำ 165 เครื่อง
- รถบรรทุกน้ำ 49 คัน
- เครื่องจักรกลสนับสนุนอื่นๆ



ส่วนบริหารเครื่องจักรกลที่ 5

พระนครศรีอยุธยา

- เครื่องสูบน้ำ 400 เครื่อง
- รถบรรทุกน้ำ 117 คัน
- เครื่องจักรกลสนับสนุนอื่นๆ



ส่วนบริหารเครื่องจักรกลที่ 6

กาญจนบุรี

- เครื่องสูบน้ำ 294 เครื่อง
- รถบรรทุกน้ำ 30 คัน
- เครื่องจักรกลสนับสนุนอื่นๆ



ส่วนกลาง

นนทบุรี

- เครื่องสูบน้ำ 127 เครื่อง
- รถบรรทุกน้ำ 3 คัน
- เครื่องจักรกลสนับสนุนอื่นๆ

ส่วนบริหารเครื่องจักรกลที่ 2

พิษณุโลก

- เครื่องสูบน้ำ 237 เครื่อง
- รถบรรทุกน้ำ 42 คัน
- เครื่องจักรกลสนับสนุนอื่นๆ



ส่วนบริหารเครื่องจักรกลที่ 3

ขอนแก่น

- เครื่องสูบน้ำ 274 เครื่อง
- รถบรรทุกน้ำ 33 คัน
- เครื่องจักรกลสนับสนุนอื่นๆ



ส่วนบริหารเครื่องจักรกลที่ 4

นครราชสีมา

- เครื่องสูบน้ำ 197 เครื่อง
- รถบรรทุกน้ำ 44 คัน
- เครื่องจักรกลสนับสนุนอื่นๆ



ส่วนบริหารเครื่องจักรกลที่ 7

สงขลา

- เครื่องสูบน้ำ 318 เครื่อง
- รถบรรทุกน้ำ 27 คัน
- เครื่องจักรกลสนับสนุนอื่นๆ

รวมทั้งประเทศ

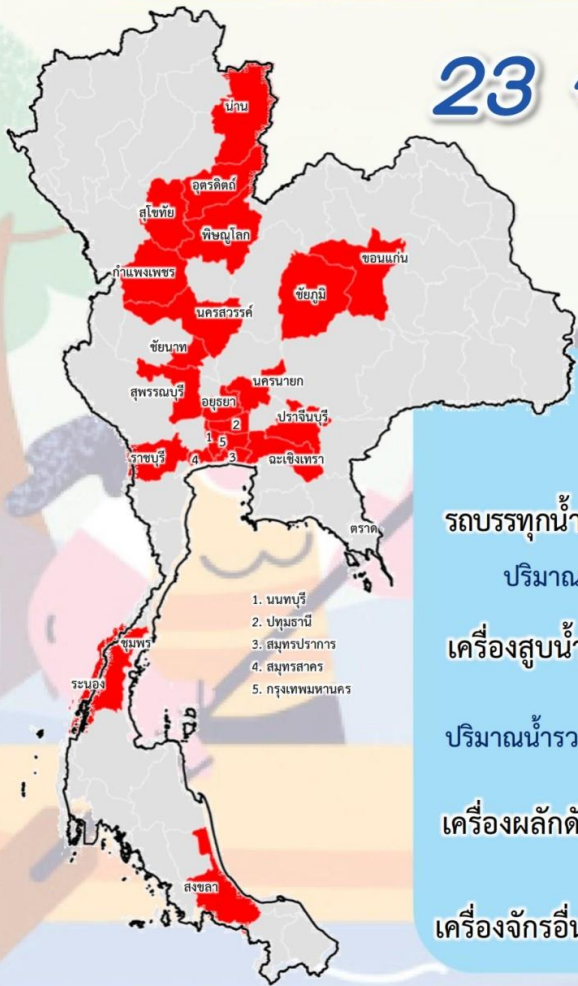
- เครื่องสูบน้ำ 2,079 เครื่อง
- รถบรรทุกน้ำ 351 คัน
- เครื่องจักรกลสนับสนุนอื่นๆ 2,952 หน่วย

รวมเป็น
5,382 หน่วย



การช่วยเหลือประจำสัปดาห์ (9 ก.ค.65 – 15 ก.ค.65)

23 จังหวัด



รถบรรทุกน้ำ = - คัน - เทียว
ปริมาณน้ำ - ล้านลิตร

เครื่องสูบน้ำ = 141 เครื่อง

ปริมาณน้ำรวม 2.030 ล้าน ลบ.ม.

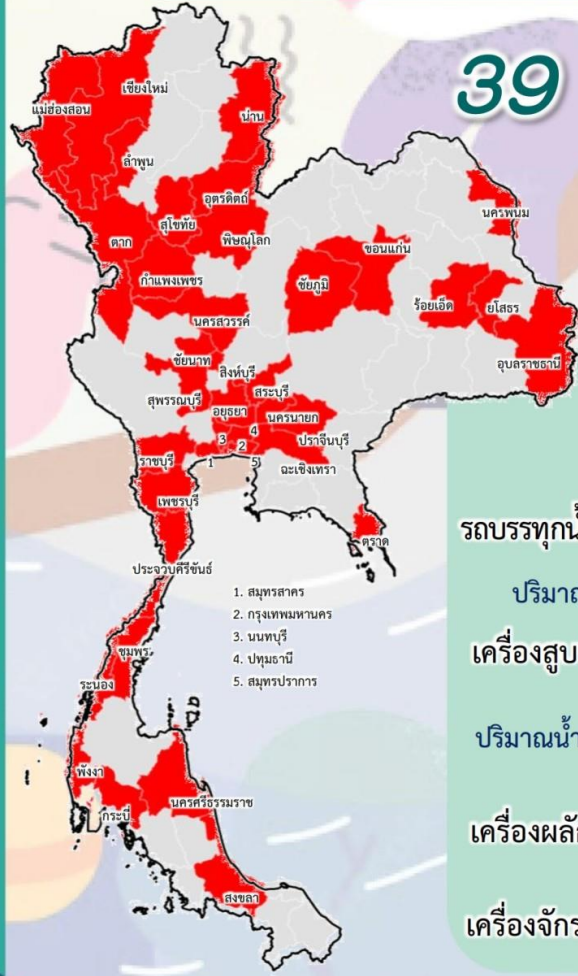
เครื่องผลักดันน้ำ = 22 หน่วย

เครื่องจักรอื่นๆ = 11 หน่วย

1. นนทบุรี
2. ปทุมธานี
3. สมุทรปราการ
4. สมุทรสาคร
5. กรุงเทพมหานคร

การช่วยเหลือสะสม (1 พ.ค.65 – 15 ก.ค.65)

39 จังหวัด



รถบรรทุกน้ำ = 1 คัน 9 เทียว

ปริมาณน้ำ 0.054 ล้านลิตร

เครื่องสูบน้ำ = 305 เครื่อง

ปริมาณน้ำรวม 27.439 ล้าน ลบ.ม.

เครื่องผลักดันน้ำ = 46 หน่วย

เครื่องจักรอื่นๆ = 25 หน่วย

1. สมุทรสาคร
2. กรุงเทพมหานคร
3. นนทบุรี
4. ปทุมธานี
5. สมุทรปราการ



ผลการประชาสัมพันธ์สร้างการรับรู้เกี่ยวกับสถานการณ์น้ำ



ฤดูฝน 2565 กรมชลประทาน



ระหว่างวันที่ 9 - 15 กรกฎาคม 2565

1. ศูนย์เรียนรู้การเพิ่มประสิทธิภาพการผลิตสินค้าเกษตร (ศพก.)



จำนวน

— ครั้ง

สี่สิบ 79 ครั้ง

เกษตรกร

— คน

สี่สิบ 2,722 คน

2. คณะกรรมการจัดการชลประทาน (JMC)



จำนวน

1 ครั้ง

สี่สิบ 40 ครั้ง

เกษตรกร

60 คน

สี่สิบ 1,476 คน

3. กลุ่มใช้น้ำ



จำนวน

5 ครั้ง

สี่สิบ 932 ครั้ง

เกษตรกร

60 คน

สี่สิบ 12,253 คน

4. การประชาสัมพันธ์อื่นๆ



จำนวน

70 ครั้ง

สี่สิบ 8,954 ครั้ง

ข้อมูลสะสม ตั้งแต่วันที่ 1 พ.ค.65

รวมการประชาสัมพันธ์



จำนวนครั้งการประชาสัมพันธ์

76 สี่สิบ 10,005



จำนวนเกษตรกรที่รับการฟังประชาสัมพันธ์

120 สี่สิบ 16,451



8. สถานการณ์อุทกภัย ปี 2565



ข้อมูล ณ วันที่ 22 กรกฎาคม 2565



สถานการณ์อุทกภัย จังหวัดขอนแก่น



ข้อมูล ณ วันที่ 22 กรกฎาคม 2565

1. สาเหตุ

เกิดฝนตกหนักในพื้นที่ตั้งแต่วันที่ 13-21 ก.ค.65 ปริมาณฝนสะสม ณ หัวงาน ปตร.พรมเชิญ วัดได้ 41.0 มม. ส่งผลให้ระดับน้ำในลำน้ำเชิญและลำน้ำสาขาเพิ่มสูงขึ้น รวมกับน้ำป่าที่มาจากเทือกเขาน้ำหนาว

2. สถานการณ์ปัจจุบัน

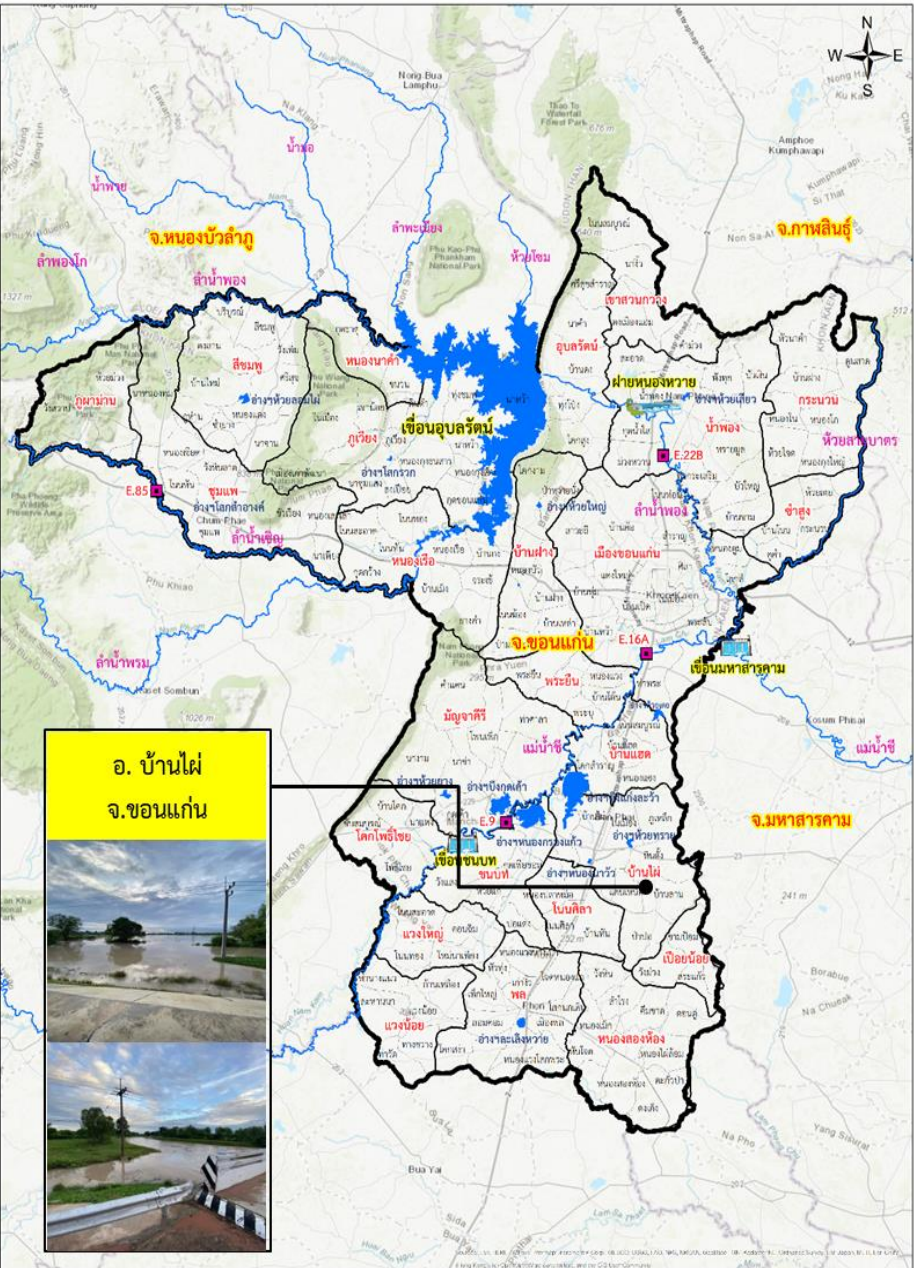
ยังคงมีพื้นที่ประสบอุทกภัยจำนวน 1 อำเภอ ได้แก่ อ.บ้านไผ่ มีน้ำเข้าท่วมในพื้นที่ ม.1, 3, 4, 12 ต.บ้านลาน ทำให้ถนนได้รับความเสียหาย 2 เส้นทาง และมีน้ำท่วมพื้นที่การเกษตร ประมาณ 1,000 ไร่

3. แนวโน้มและการคาดการณ์ (06.00 น.)

- สถานีวัดน้ำท่า E.85 อ.ชุมแพ จ.ขอนแก่น ระดับน้ำ 4.97 ม. รสม. ต่ำกว่าตลิ่ง -0.23 ม. (ระดับตลิ่ง 5.20 ม.) ปริมาณน้ำ 25.18 ลบ.ม./วินาที (ความจุลำน้ำ 44.00 ลบ.ม./วินาที) **แนวโน้มเพิ่มขึ้น**

4. การช่วยเหลือและบริหารจัดการน้ำในพื้นที่

โครงการชลประทานขอนแก่น และโครงการส่งน้ำและบำรุงรักษาพรม-เชิญ สำนักงานชลประทานที่ 6 มอบหมายเจ้าหน้าที่ เฝ้าระวังในพื้นที่เสี่ยงภัยอย่างใกล้ชิด



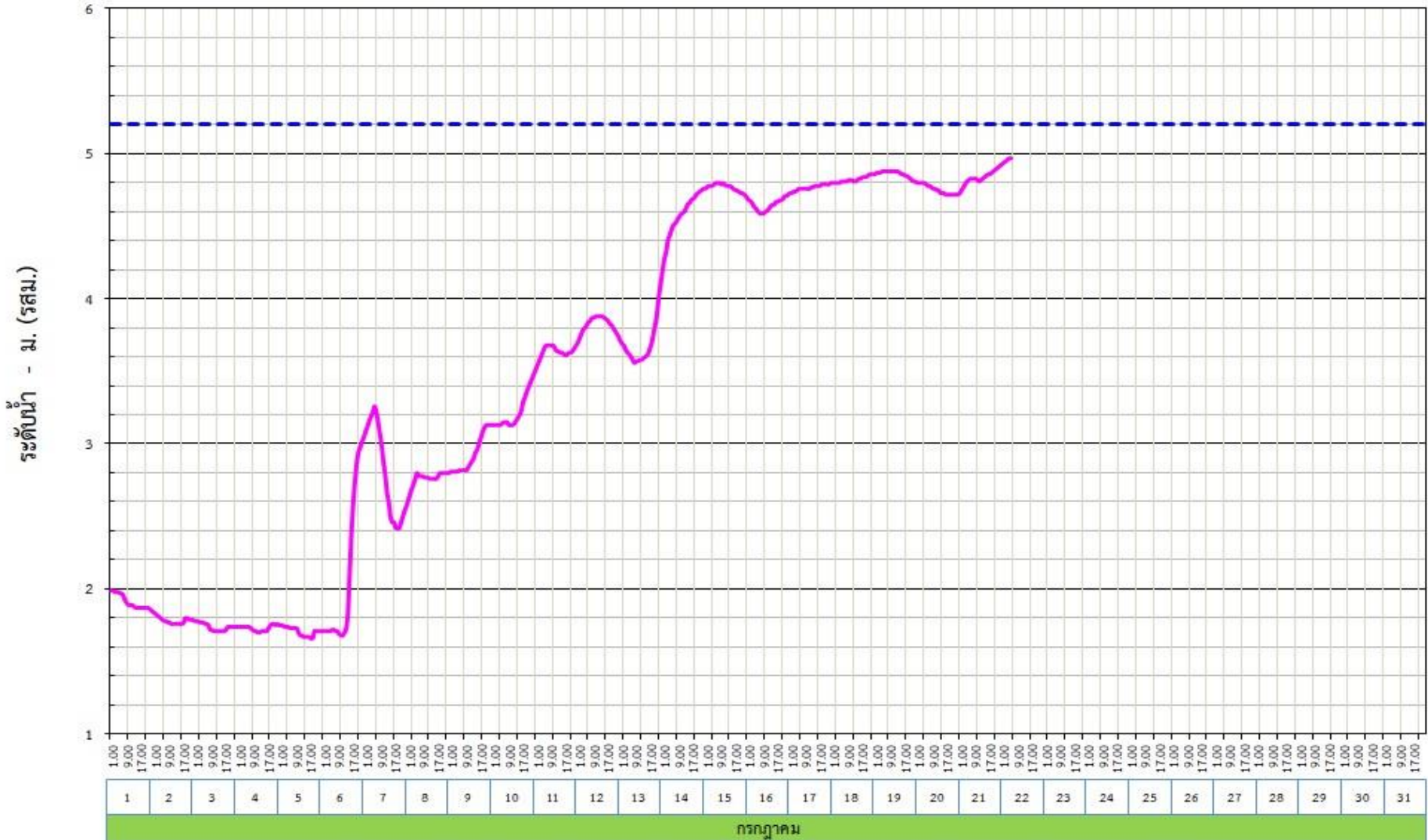


กราฟเปรียบเทียบระดับน้ำรายชั่วโมง ลำน้ำเชิญ วันที่ 1 - 31 กรกฎาคม 2565

สถานี E.85 บ้านโนนหัน อ.ชุมแพ จ.ขอนแก่น

สถานการณ์น้ำ ลำน้ำเชิญ วันที่ 22 ก.ค. 65

สถานี E.85 เวลา 06.00 น. ระดับน้ำ 4.97 ม.(รสม.) หรือ 229.77 ม.(รทก.) ปริมาณน้ำ 25.18 ลบ.ม./วิ ต่ำกว่าตลิ่ง -0.23 ม. มีแนวโน้มเพิ่มขึ้น





กรมชลประทาน

กระทรวงเกษตรและสหกรณ์