



# สถานการณ์และการบริหารจัดการน้ำ ฤดูฝน ปี 2565

วันที่ 22 ตุลาคม 2565

ศูนย์ปฏิบัติการน้ำอัจฉริยะ (SWOC)  
กรมชลประทาน ถนนสามเสน





# หัวข้อ “สถานการณ์น้ำและการบริหารจัดการน้ำฤดูฝน ปี 2565”



1. สถานการณ์ฝน และสภาพภูมิอากาศ
2. สถานการณ์น้ำในอ่างเก็บน้ำ
3. สถานการณ์น้ำท่า
4. สถานการณ์ลุ่มน้ำเจ้าพระยา
5. สถานการณ์ลุ่มน้ำชี-มูล
6. การเพาะปลูกพืชฤดูฝน ปี 2565 (ข้าวนาปี)
7. คาดการณ์ปริมาณน้ำต้นทุน ณ วันที่ 1 พ.ย.65
8. การเตรียมความพร้อมและการใช้ความช่วยเหลือฤดูฝน ปี 2565
9. สถานการณ์อุทกภัยปี 2565
10. การเตรียมความพร้อมรับมืออุทกภัยพื้นที่ภาคใต้ ปี 2565
11. แผนการบริหารจัดการน้ำฤดูแล้งปี 2565/66

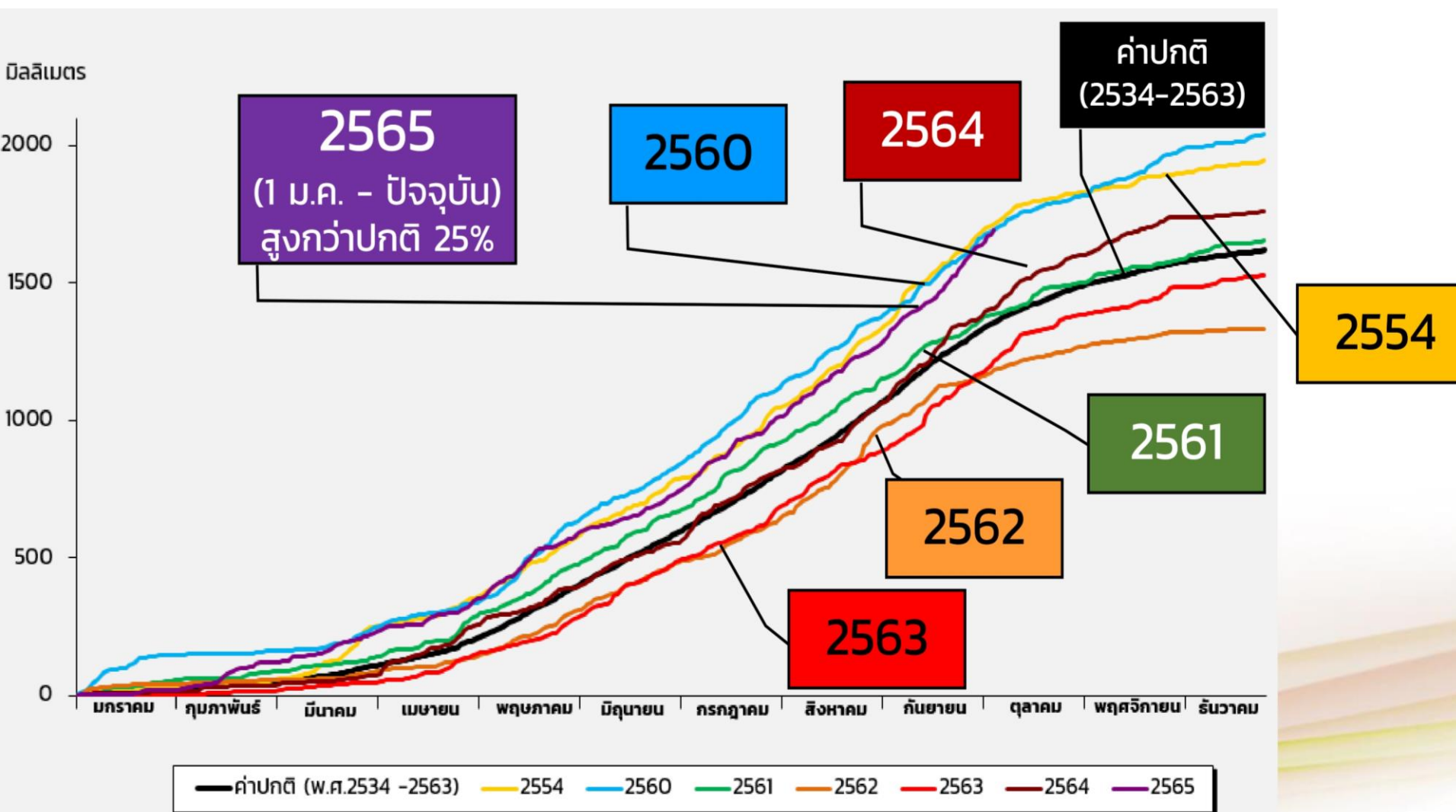




# 1. สถานการณ์ฝน และสภาพภูมิอากาศ



# ปริมาณฝนสะสมของประเทศไทย ปี 2554, 2560-2565



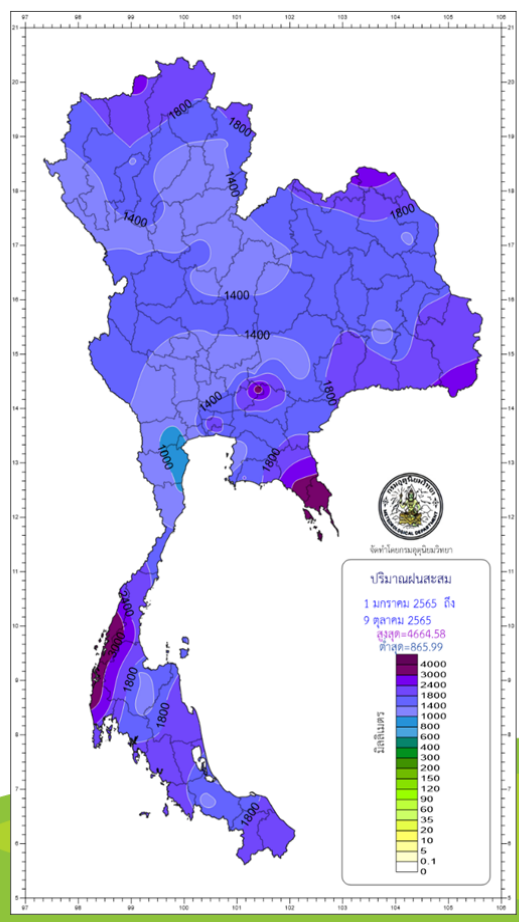
ข้อมูล ณ วันที่ 10 ต.ค. 65



# ปริมาณฝนสะสม ปี 2565 ตั้งแต่ 1 มกราคม - ปัจจุบัน



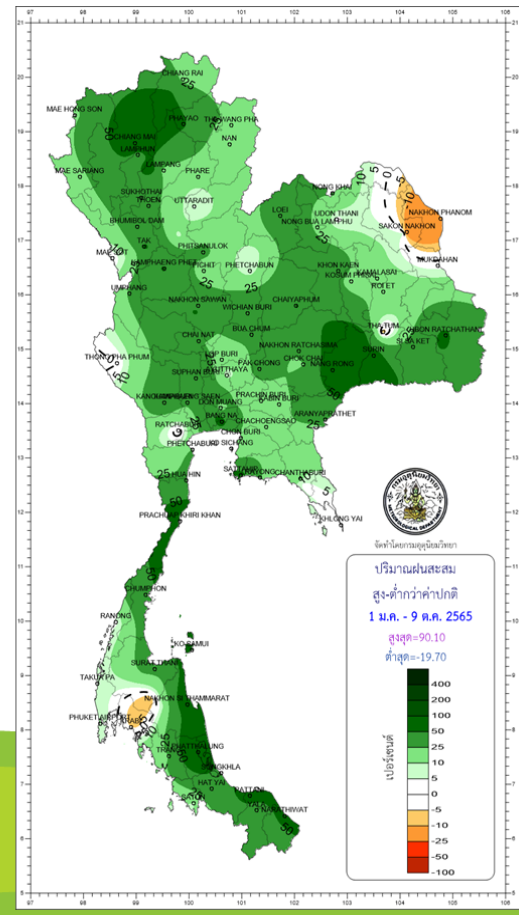
## ปริมาณฝนรวม



ภาค	ปริมาณฝนเปรียบเทียบกับค่าปกติ			
	ตั้งแต่ 1 ม.ค. - ปัจจุบัน			
	ปริมาณฝน (มม.)	ค่าปกติ (มม.)	ผลต่างจากค่าปกติ	
เหนือ	1456.5	1143.4	+ 313.1 มม.	+ 27 %
ตะวันออกเฉียงเหนือ	1623.3	1337.7	+ 285.6 มม.	+ 21 %
กลาง	1503.4	1140.1	+ 363.3 มม.	+ 32 %
ตะวันออก	1966.1	1694.0	+ 272.1 มม.	+ 16 %
ใต้ฝั่งตะวันออก	1552.9	1017.7	+ 535.2 มม.	+ 53 %
ใต้ฝั่งตะวันตก	2555.3	2305.5	+ 249.8 มม.	+ 11 %
กทม.	2328.9	1458.1	+ 870.8 มม.	+ 60 %
ทั้งประเทศ	1691.2	1356.2	+ 335.0 มม.	+ 25 %

ปริมาณฝนทั้งประเทศ **1691.2 มม.**  
 ค่าปกติ **1356.2 มม.**  
 ต่างจากค่าปกติ **+25%**

## สูง - ต่ำกว่าค่าปกติ

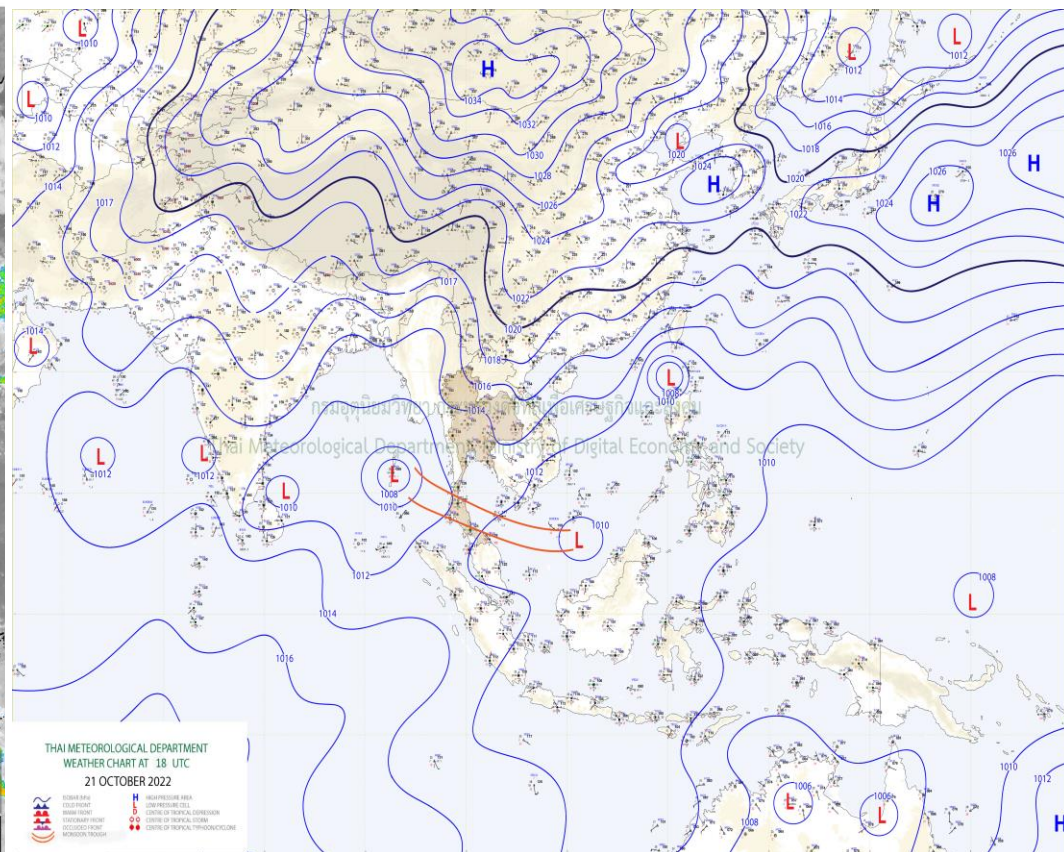
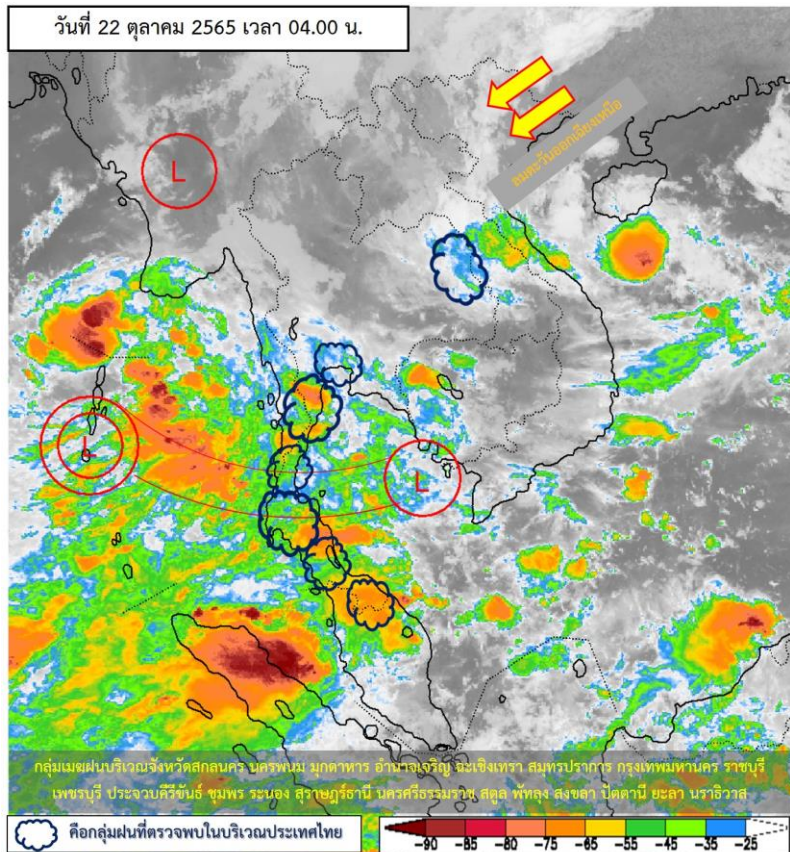


climate@tmd.go.th  
 www.climate.tmd.go.th  
 02-399-3290

**กรมอุตุนิยมวิทยา**  
 กระทรวงดิจิทัลเพื่อเศรษฐกิจและสังคม

ข้อมูล ณ วันที่ 10 ต.ค.65  
 ที่มา กรมอุตุนิยมวิทยา

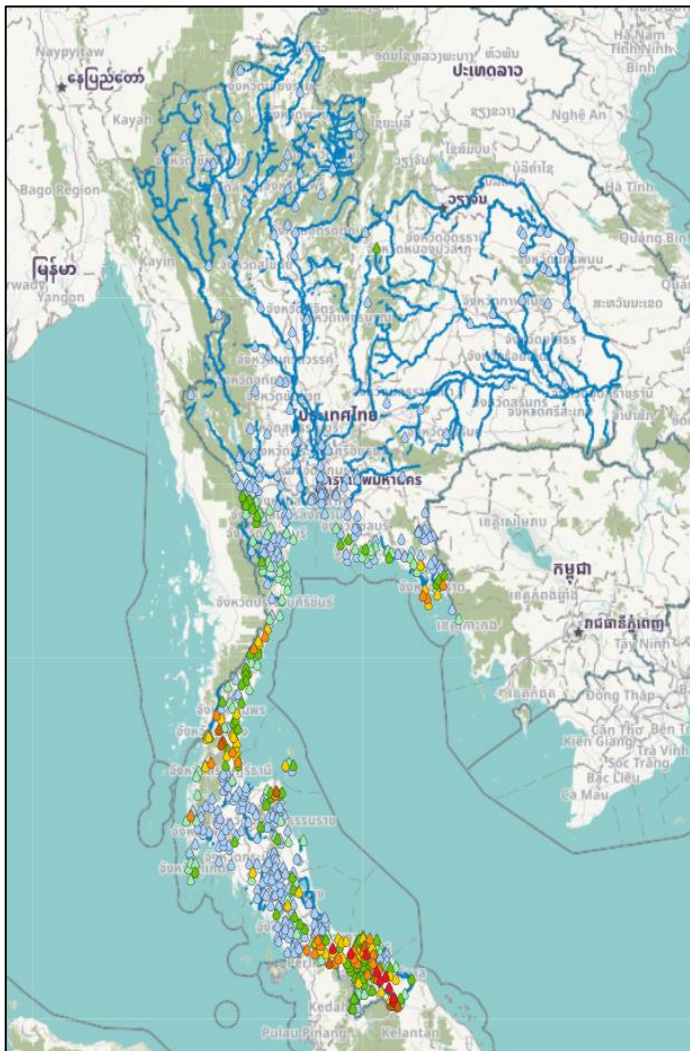
# สภาพภูมิอากาศ ประจำวันที่ 22 ตุลาคม 2565



แผนที่อากาศผิวพื้นวันที่ 22 ตุลาคม 2565 ร่องมรสุมพาดผ่านภาคใต้ตอนกลาง ประกอบกับมีหย่อมความกดอากาศต่ำกำลังแรงปกคลุมทะเลอันดามันตอนกลาง ในขณะที่ลมตะวันตกเฉียงใต้กำลังแรงที่พัดปกคลุมทะเลอันดามันตอนบน ส่วนลมตะวันออกพัดปกคลุมอ่าวไทยและภาคใต้ ทำให้ภาคใต้มีฝนตกหนักถึงหนักมากบางแห่ง บริเวณความกดอากาศสูงหรือมวลอากาศเย็นที่ปกคลุมประเทศไทยตอนบนมีกำลังอ่อน ในขณะที่มีลมตะวันออกพัดปกคลุมภาคตะวันออกเฉียงเหนือตอนล่าง ภาคกลางตอนล่าง รวมทั้งกรุงเทพมหานครและปริมณฑล และภาคตะวันออก ทำให้ประเทศไทยตอนบนมีอากาศเย็นกับมีหมอกบางในตอนเช้า และมีฝนเกิดขึ้นได้บางพื้นที่



# ปริมาณฝนสะสม 24 ชั่วโมงย้อนหลัง วันที่ 21 ต.ค.65 – วันที่ 22 ต.ค.65

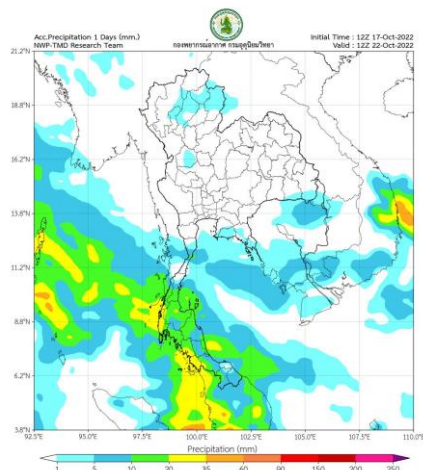


>0-10	>10-20	>20-35	>35-50	>50-70	>70-90	>90
ฝนเล็กน้อย ฝนน้อย	ฝนปานกลาง			ฝนหนัก		ฝนหนักมาก ฝนมาก

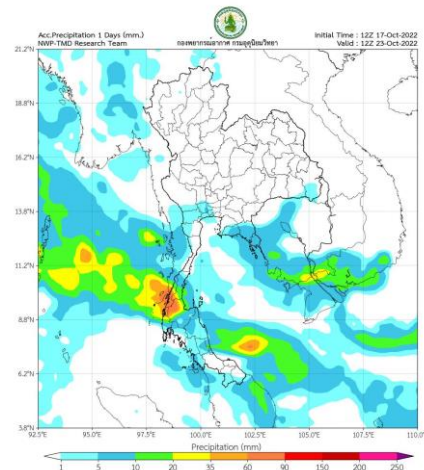
ชื่อสถานี	ที่ตั้ง	เวลา	ฝนสะสม (มม.)
สุคิริน	ต.มาโมง อ.สุคิริน จ.นราธิวาส	06:00 น.	142
ที่ว่าการอำเภอสุคิริน	ต.สุคิริน อ.สุคิริน จ.นราธิวาส	06:00 น.	138.8
บ้านท่าเรือ*	ต.บาตอง อ.เรือเสาะ จ.นราธิวาส	05:00 น.	112.5
บ้านมะนังบังแยง	ต.จะแนะ อ.จะแนะ จ.นราธิวาส	05:00 น.	111.5
บ้านไอร์เจียะ	ต.ซากอ อ.ศรีสาคร จ.นราธิวาส	05:00 น.	111
บ้านห้วยบอน	ต.บ้านโหนด อ.สะบ้าย้อย จ.สงขลา	06:00 น.	107.5
ที่ทำการอุทยานแห่งชาติน้ำตกซีโป	ต.เฉลิม อ.ระแงง จ.นราธิวาส	06:00 น.	103.4
บ้านวังใหญ่	ต.นาทวี อ.นาทวี จ.สงขลา	05:00 น.	99.5
อบต.เขาตม	ต.เขาตม อ.ยะรัง จ.ปัตตานี	06:00 น.	97.2
สะพานกะลุบี บ้านสายปารี	ต.มาโมง อ.สุคิริน จ.นราธิวาส	06:00 น.	91.8

แหล่งที่มา : สำนักงานทรัพยากรน้ำแห่งชาติ (สทนช.)

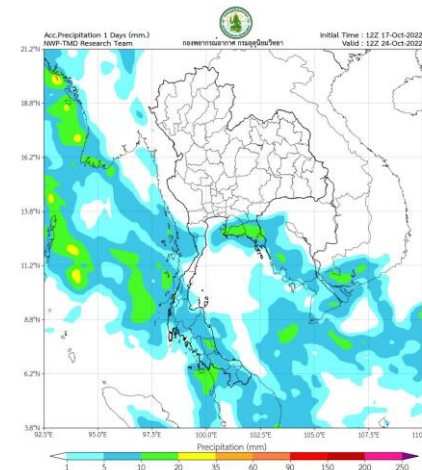
# พยากรณ์ฝนสะสมรายวัน จากแบบจำลองบรรยากาศเชิงตัวเลข GFS วันที่ 22 ต.ค. – 28 ต.ค. 2565



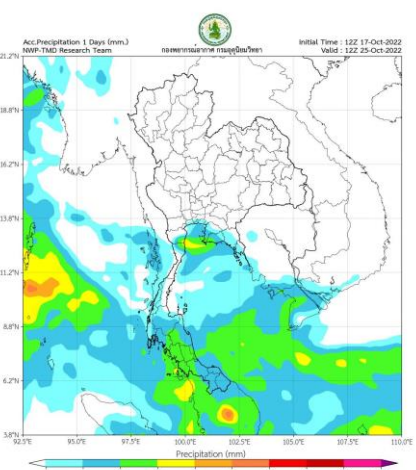
วันที่ 22 ต.ค. 2565



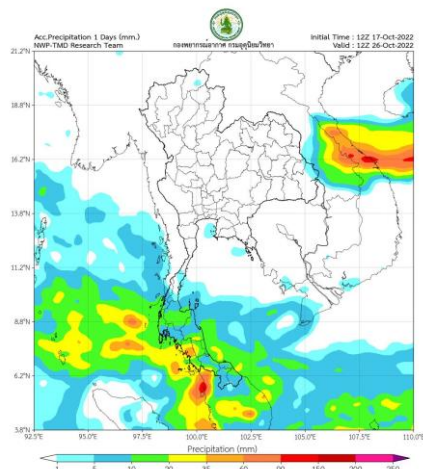
วันที่ 23 ต.ค. 2565



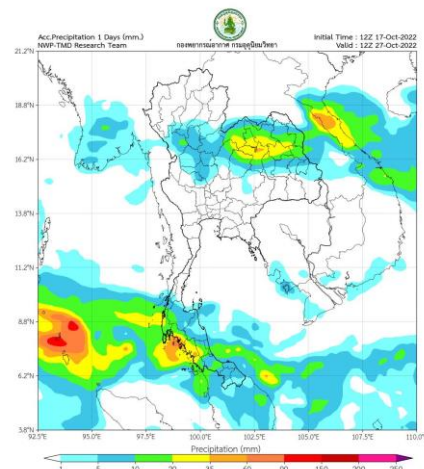
วันที่ 24 ต.ค. 2565



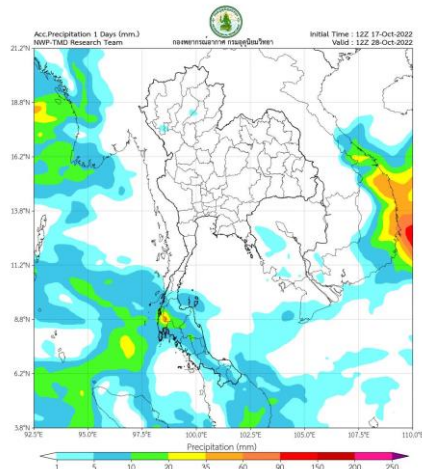
วันที่ 25 ต.ค. 2565



วันที่ 26 ต.ค. 2565



วันที่ 27 ต.ค. 2565



วันที่ 28 ต.ค. 2565

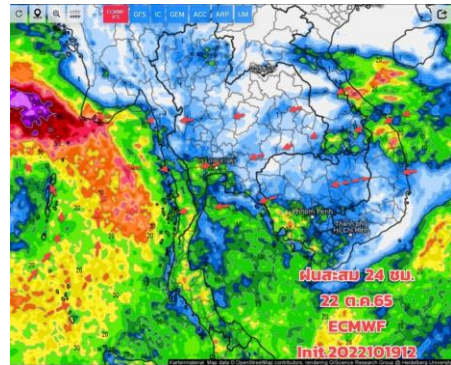
## การคาดหมาย

ในช่วงวันที่ 23–27 ต.ค. 65 บริเวณความกดอากาศสูงหรือมวลอากาศเย็นที่ปกคลุมประเทศไทยตอนบนและทะเลจีนใต้มีกำลังอ่อนลง ทำให้ประเทศไทยตอนบนมีอุณหภูมิสูงขึ้น ประกอบกับในช่วงวันที่ 26–27 ต.ค. 65 จะมีลมตะวันออกเฉียงใต้พัดนำความชื้นจากทะเลจีนใต้เข้ามาปกคลุมประเทศไทยตอนบน ในขณะที่ร่องมรสุมจะเลื่อนขึ้นไปพาดผ่านบริเวณภาคใต้ตอนบน ทำให้ประเทศไทยตอนบนมีฝนเกิดขึ้น

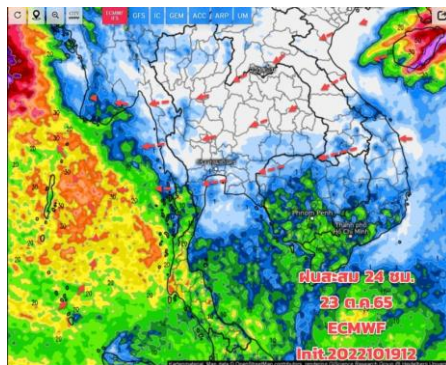
สำหรับภาคใต้มีฝนตกต่อเนื่องและมีฝนตกหนักบางแห่ง ส่วนหย่อมความกดอากาศต่ำกำลังแรงที่ปกคลุมบริเวณทะเลอันดามันตอนกลางได้เคลื่อนไปปกคลุมบริเวณอ่าวเบงกอล ทำให้คลื่นลมบริเวณทะเลอันดามันมีกำลังอ่อนลง โดยมีคลื่นสูง 1–2 เมตร บริเวณที่มีฝนฟ้าคะนอง คลื่นสูงมากกว่า 2 เมตร



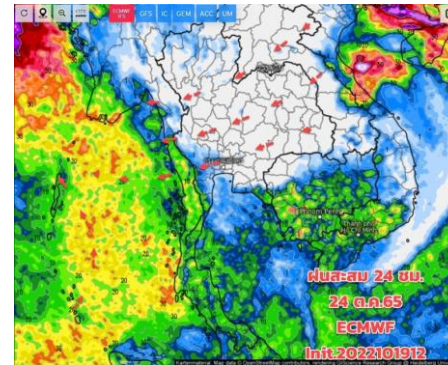
# พยากรณ์ฝนสะสมรายวัน จากแบบจำลองบรรยากาศเชิงตัวเลข ECMWF วันที่ 22 ต.ค. – 28 ต.ค. 2565



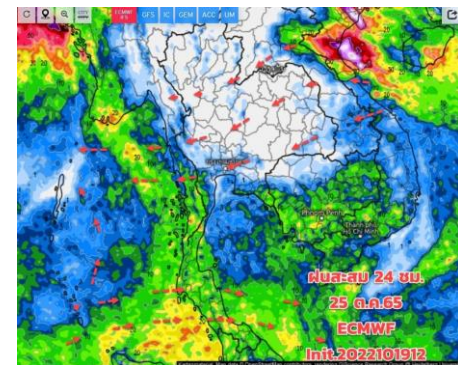
วันที่ 22 ต.ค. 2565



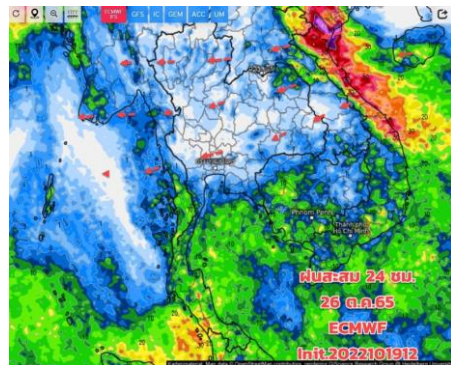
วันที่ 23 ต.ค. 2565



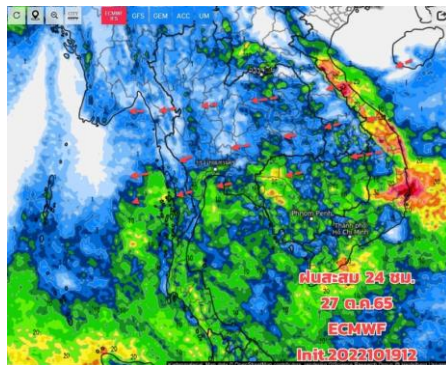
วันที่ 24 ต.ค. 2565



วันที่ 25 ต.ค. 2565



วันที่ 26 ต.ค. 2565



วันที่ 27 ต.ค. 2565



วันที่ 28 ต.ค. 2565

**การคาดหมาย**  
 มวลอากาศเย็นอีกระลอกเริ่มแผ่ปกคลุมประเทศไทยตอนบนวันนี้ (22/10/65) ทำให้ไทยตอนบน มีเมฆมาก ฝนเล็กน้อย อากาศเย็นในตอนเช้า เดินทางสัญจรช่วงวันหยุดระวังการไต่รถใช้ถนน ปลายฝนต้นหนาวต้องระมัดระวังรักษาสุขภาพช่วงที่อากาศเปลี่ยนแปลง ส่วนทะเลอันดามันมีหย่อมความกดอากาศต่ำกำลังแรงปกคลุม และร่องมรสุมยังคงพาดผ่านภาคใต้ตอนกลาง ทำให้ภาคใต้มีฝนตกต่อเนื่อง และตกลึกบางแห่ง ยังต้องระวังอันตรายจากฝนตกหนักและพื้นที่ตลิ่งสูงซึ่งอาจทำให้เกิดน้ำท่วมฉับพลันและน้ำป่าไหลหลาก โดยเฉพาะพื้นที่ลาดเชิงเขาใกล้ทางน้ำไหลผ่านและพื้นที่ลุ่ม ไปอีกวันวันนี้สำหรับคลื่นลมบริเวณทะเลอันดามันและอ่าวไทยมีกำลังแรงโดยอ่าวไทยคลื่นสูง 1-2 เมตร บริเวณที่มีฝนฟ้าคะนองคลื่นสูงมากกว่า 2 เมตร ทะเลอันดามันคลื่นสูง 2-3 เมตร

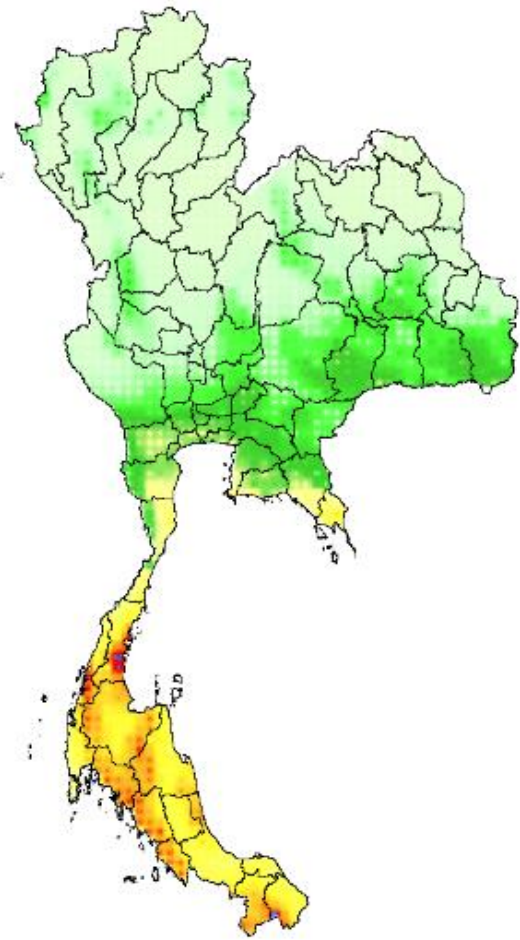


# คาดการณ์ปริมาณน้ำฝนล่วงหน้า วันที่ 20 ตุลาคม - 28 ตุลาคม 2565



SWOC  
Smart Water Operation

โครงการพัฒนาการคาดการณ์ปริมาณน้ำฝนจากข้อมูลปริมาณน้ำฝนพร้อมแสดงผลเป็นแผนที่เส้นชั้นน้ำฝน  
ศูนย์ปฏิบัติการน้ำอัจฉริยะ สำนักบริหารจัดการน้ำและอุทกวิทยา



แบบจำลองพยากรณ์ปริมาณฝนสะสม 24 ชั่วโมงจากระบบคอมพิวเตอร์สมรรถนะสูง Grid Resolution : 18x18 km



## 2. สถานการณ์น้ำในอ่างเก็บน้ำ (ขนาดใหญ่และขนาดกลางทั่วประเทศ)



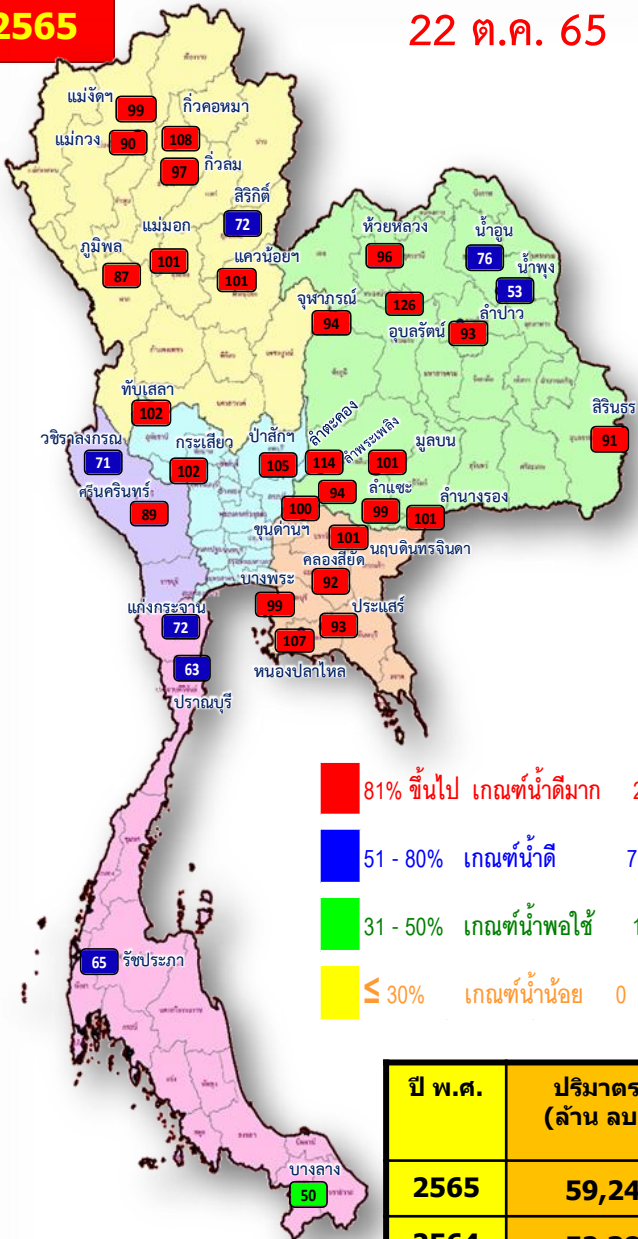


# เปรียบเทียบปริมาณน้ำเก็บกักในอ่างเก็บน้ำขนาดใหญ่ 35 อ่าง ปี 2565 กับ ปี 2564



**ปี 2565**

22 ต.ค. 65

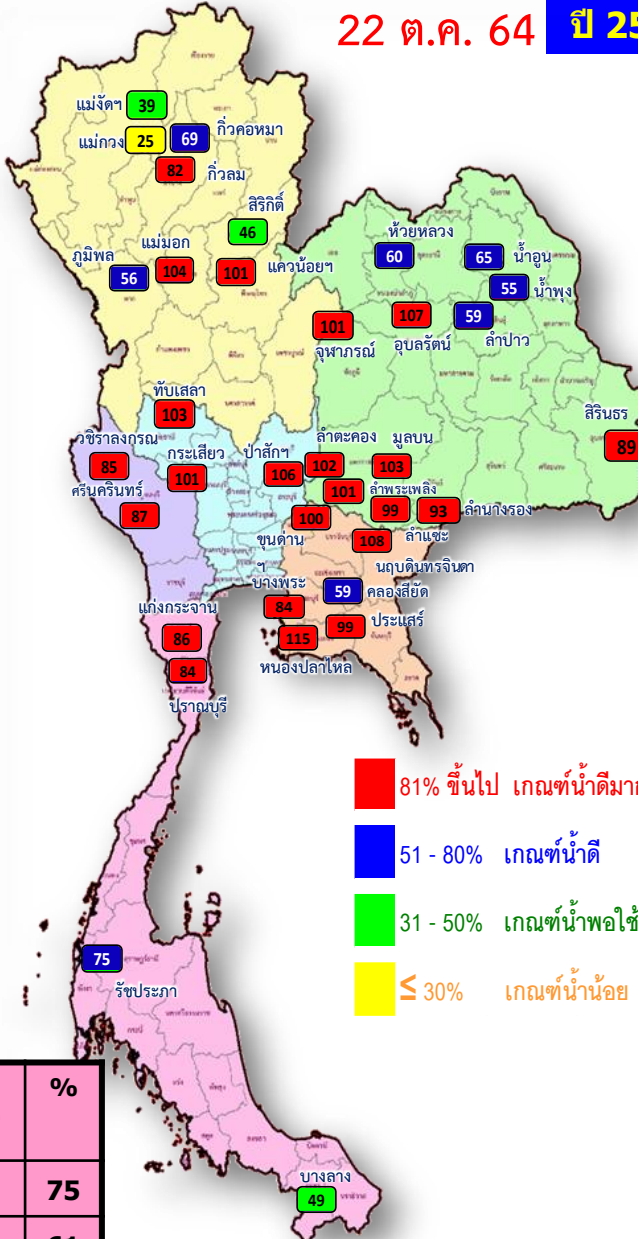


- 81% ขึ้นไป เกณฑ์น้ำดีมาก 27 แห่ง
- 51 - 80% เกณฑ์น้ำดี 7 แห่ง
- 31 - 50% เกณฑ์น้ำพอใช้ 1 แห่ง
- ≤ 30% เกณฑ์น้ำน้อย 0 แห่ง

ปี พ.ศ.	ปริมาณน้ำ (ล้าน ลบ.ม.)	%	น้ำใช้การ (ล้าน ลบ.ม.)	%
2565	59,247	84	35,710	75
2564	52,385	74	28,843	61

**ปี 2564**

22 ต.ค. 64



- 81% ขึ้นไป เกณฑ์น้ำดีมาก 23 แห่ง
- 51 - 80% เกณฑ์น้ำดี 8 แห่ง
- 31 - 50% เกณฑ์น้ำพอใช้ 3 แห่ง
- ≤ 30% เกณฑ์น้ำน้อย 1 แห่ง

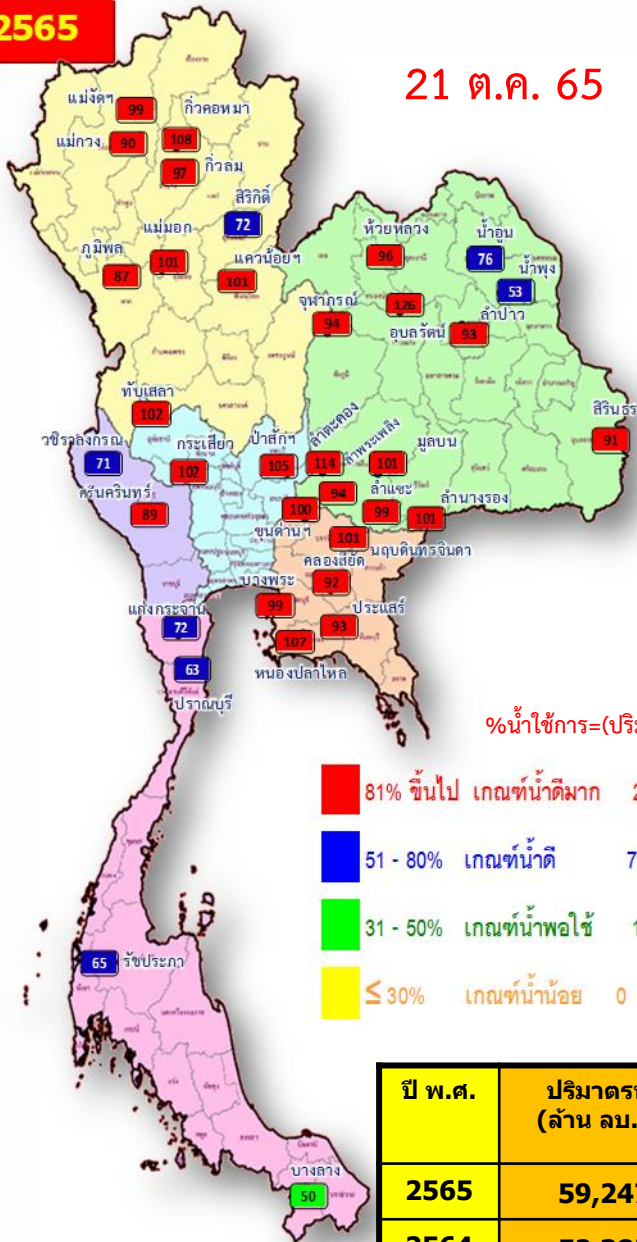


# น้ำเก็บกัก และ น้ำใช้การ ในอ่างเก็บน้ำขนาดใหญ่ 35 อ่าง ปี 2565



**ปี 2565**

21 ต.ค. 65



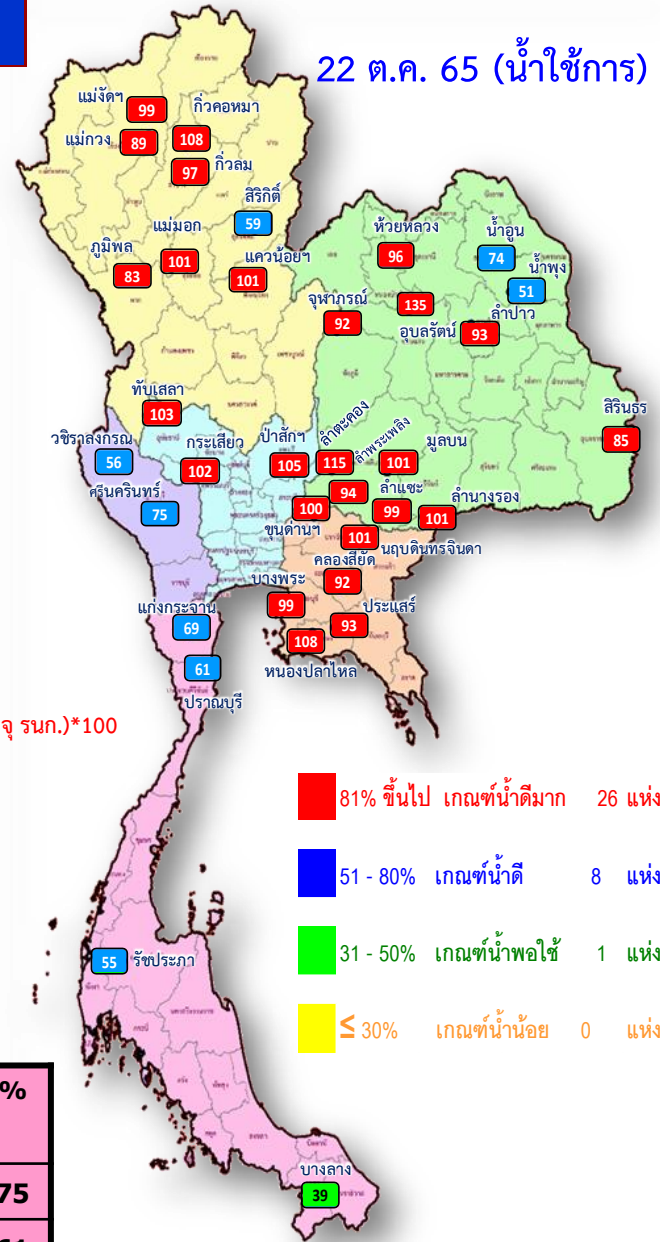
%น้ำใช้การ=(ปริมาตรน้ำใช้การ/ ปริมาตรน้ำใช้การที่ความจ รนก.)\*100

- 81% ขึ้นไป เกณฑ์น้ำดีมาก 27 แห่ง
- 51 - 80% เกณฑ์น้ำดี 7 แห่ง
- 31 - 50% เกณฑ์น้ำพอใช้ 1 แห่ง
- ≤ 30% เกณฑ์น้ำน้อย 0 แห่ง

ปี พ.ศ.	ปริมาตรน้ำ (ล้าน ลบ.ม.)	%	น้ำใช้การ (ล้าน ลบ.ม.)	%
2565	59,247	84	35,710	75
2564	52,385	74	28,843	61

**ปี 2565**

22 ต.ค. 65 (น้ำใช้การ)



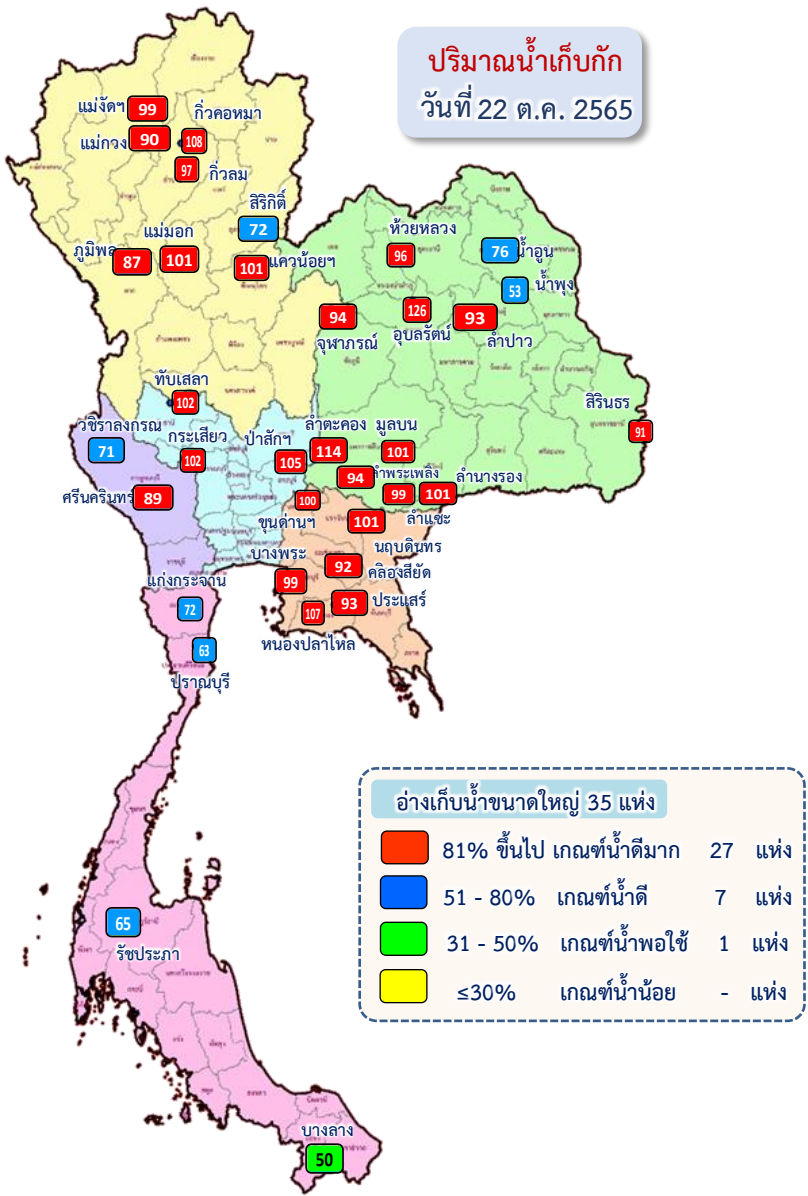
- 81% ขึ้นไป เกณฑ์น้ำดีมาก 26 แห่ง
- 51 - 80% เกณฑ์น้ำดี 8 แห่ง
- 31 - 50% เกณฑ์น้ำพอใช้ 1 แห่ง
- ≤ 30% เกณฑ์น้ำน้อย 0 แห่ง



# ปริมาณน้ำเก็บกัก

## อ่างเก็บน้ำขนาดใหญ่ 35 แห่ง

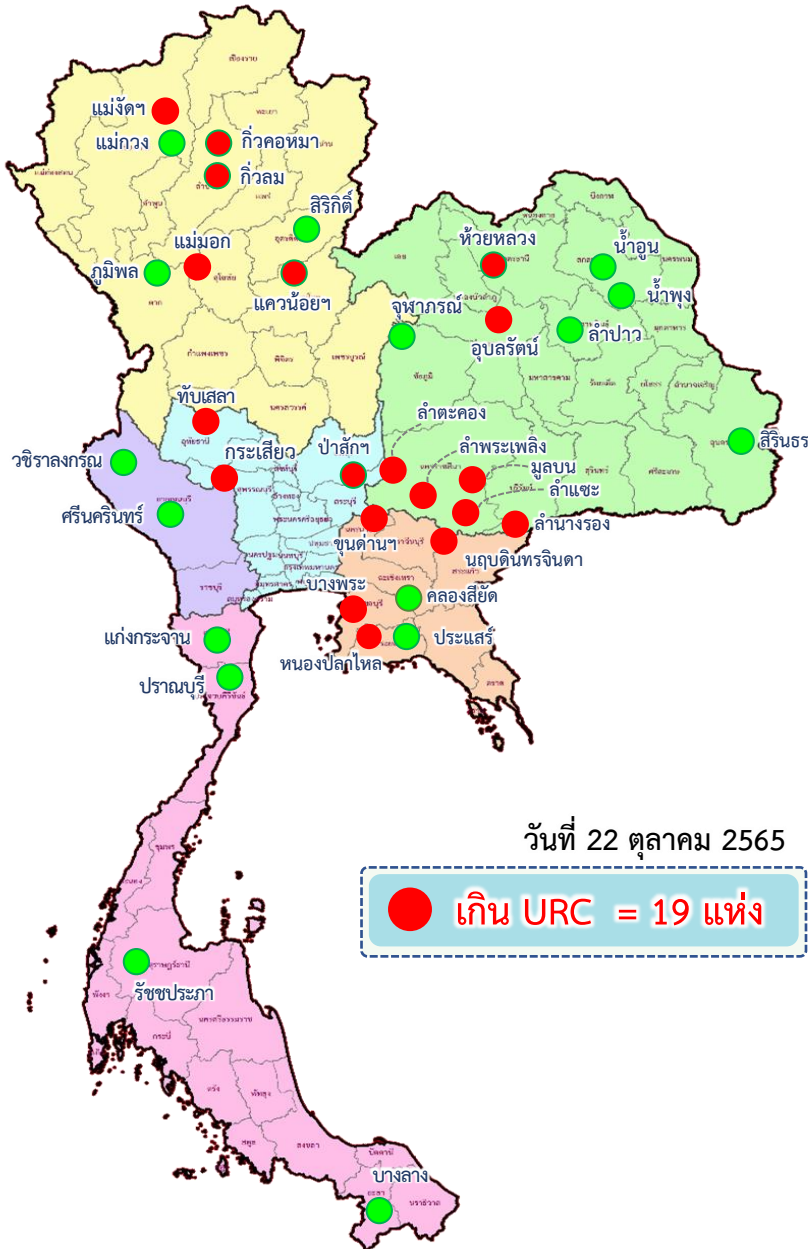
ปริมาณน้ำเก็บกัก  
วันที่ 22 ต.ค. 2565



อ่างเก็บน้ำ	ความจุที่ รนส. (ล้าน ม.³)	ความจุที่ รนท. (ล้าน ม.³)	ความจุที่ใช้การ (ล้าน ม.³)	ณ วันที่								ปริมาณน้ำไหลลงวันนี้ (ล้าน ม.³)	ปริมาณน้ำระบายวันนี้ (ล้าน ม.³)
				ปี 2564		ปี 2565							
				ปริมาตร (ล้าน ม.³)	% รนท.	ปริมาตร (ล้าน ม.³)	% รนท.	ปริมาตรใช้การ (ล้าน ม.³)	% รนท.	% ใช้การ			
<b>ภาคเหนือ</b>													
ภูมิพล*	13,462	13,462	9,662	7,558	56	11,778	87	7,978	59	83	28.17	1.00	
สิริกิติ์*	10,508	9,510	6,660	4,406	46	6,813	72	3,963	42	59	12.37	2.83	
แม่จัตสมบูรณ์ชล	323	265	253	103	39	262	99	250	94	99	0.90	0.37	
แม่กวางอุดมธารา	295	263	249	67	25	236	90	222	85	89	0.76	0.68	
กิวลม	106	106	103	87	82	103	97	99	93	97	4.23	4.07	
กิวคองหมา	209	170	164	118	69	184	108	178	104	108	0.62	2.53	
แควน้อยบำรุงแดน	1,080	939	896	945	101	951	101	908	97	101	3.75	2.59	
แม่มอก	110	110	94	115	104	111	101	95	86	101	0.46	0.60	
<b>ภาคตะวันออกเฉียงเหนือ</b>													
ห้วยหลวง	136	136	129	81	60	131	96	124	92	96	0.14	0.20	
น้ำอูน	780	520	475	338	65	397	76	352	68	74	0.00	1.07	
น้ำพุง*	200	165	157	92	55	88	53	80	48	51	0.36	0.00	
จุฬารักษ์*	181	164	127	165	101	154	94	117	71	92	0.75	0.30	
อุบลรัตน์*	4,640	2,431	1,850	2,605	107	3,075	126	2,494	103	135	17.77	40.03	
ลำปาว	2,450	1,980	1,880	1,163	59	1,844	93	1,744	88	93	1.36	2.84	
ลำตะคอง	445	314	292	322	102	360	114	337	107	115	1.22	1.30	
ลำพระเพลิง	242	155	154	157	101	146	94	145	93	94	0.59	0.40	
มูลบน	350	141	134	145	103	142	101	135	96	101	0.37	0.50	
ลำแจะ	325	275	268	271	99	274	99	267	97	99	0.55	0.98	
ลำน้ำรอง	197	121	118	113	93	123	101	119	98	101	0.21	0.29	
สิรินธร*	1,966	1,966	1,135	1,755	89	1,793	91	962	49	85	1.59	3.39	
<b>ภาคกลาง</b>													
ป่าสักชลสิทธิ์	960	960	957	1,014	106	1,011	105	1,008	105	105	31.98	24.27	
ทับเสลา	190	160	143	164	103	164	102	147	92	103	1.02	1.68	
กระเสียว	390	299	259	302	101	305	102	265	88	102	0.90	1.57	
<b>ภาคตะวันตก</b>													
ศรีนครินทร์*	18,770	17,745	7,480	15,488	87	15,841	89	5,576	31	75	23.93	3.00	
วชิราลงกรณ*	11,000	8,860	5,848	7,537	85	6,305	71	3,293	37	56	7.83	6.97	
<b>ภาคตะวันออก</b>													
ขุนด่านปราการชล	225	224	219	224	100	224	100	220	98	100	0.01	0.30	
คลองสียัด	450	420	390	248	59	388	92	358	85	92	0.00	0.21	
บางพระ	127	117	105	98	84	116	99	104	89	99	0.22	0.38	
หนองปลาไหล	206	164	150	189	115	176	107	162	99	108	1.04	0.57	
ประแสร์	322	295	275	291	99	275	93	255	86	93	0.28	0.11	
นฤปดินทรจินดา	338	295	281	319	108	297	101	283	96	101	0.31	0.50	
<b>ภาคใต้</b>													
แก่งกระจาน	900	710	645	607	86	513	72	448	63	69	1.88	2.59	
ปราณบุรี	490	391	373	329	84	246	63	228	58	61	1.43	2.19	
รัชชประภา*	6,144	5,639	4,287	4,255	75	3,690	65	2,338	41	55	37.57	2.47	
บางยาง*	1,590	1,454	1,178	710	49	733	50	456	31	39	5.37	3.08	
<b>รวมทั้งประเทศ</b>	<b>80,100</b>	<b>70,926</b>	<b>47,389</b>	<b>52,383</b>	<b>74</b>	<b>59,247</b>	<b>84</b>	<b>35,710</b>	<b>50</b>	<b>75</b>	<b>189.93</b>	<b>115.84</b>	



# อ่างเก็บน้ำขนาดใหญ่ที่มีปริมาณน้ำเก็บกัก สูง/ต่ำ กว่า Upper Rule Curve (URC)

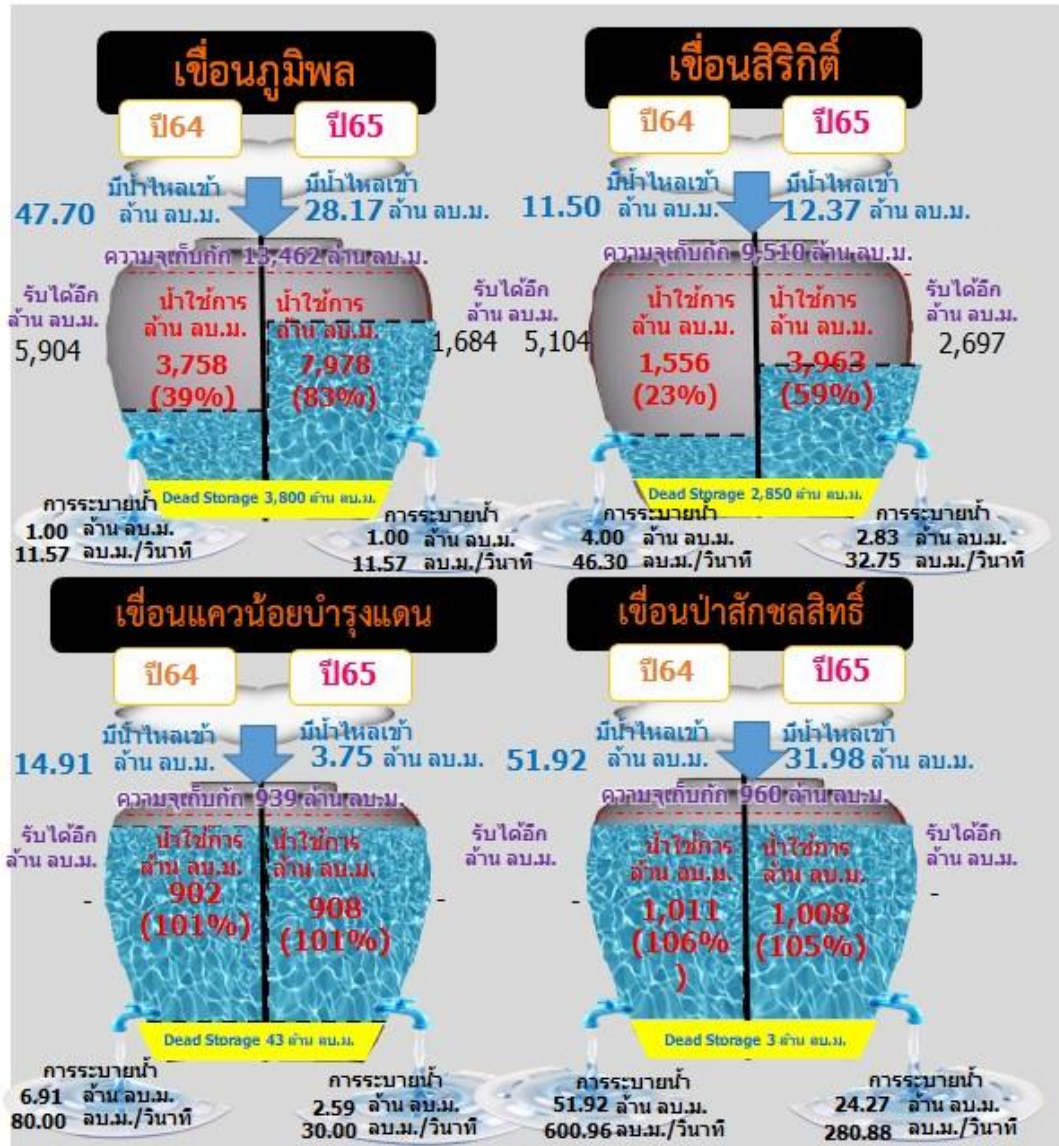
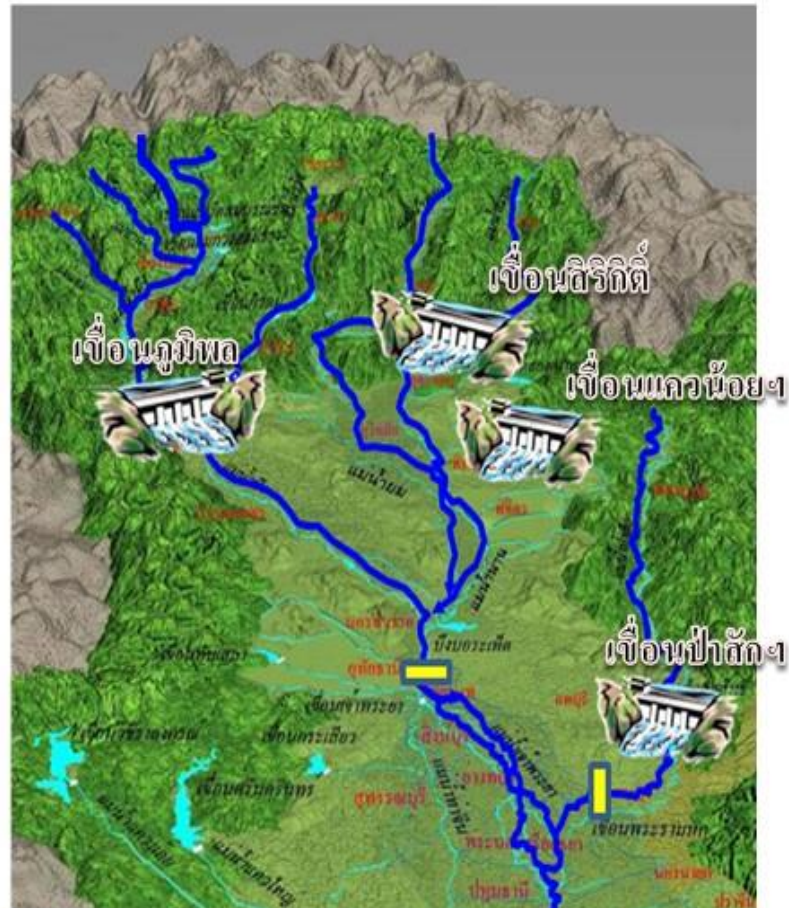


ลำดับ	อ่างเก็บน้ำเขื่อน	ความจุ ที่ รณส. (ล้าน ม. <sup>3</sup> )	ความจุ ที่ รณค. (ล้าน ม. <sup>3</sup> )	ณ วันที่		ไหลลง วันนี้ (ล้าน ม. <sup>3</sup> )	ระบาย วันนี้ (ล้าน ม. <sup>3</sup> )	ปริมาณน้ำเก็บกัก +สูง /- ต่ำ กว่า Upper Rule Curve (URC) (ล้าน ม. <sup>3</sup> )
				ปี 2565				
				ปริมาตร (ล้าน ม. <sup>3</sup> )	% รณค.			
1	ภูมิพล*	13,462	13,462	11,778	87	28.17	1.00	-440.82
2	สิริกิติ์*	10,508	9,510	6,813	72	12.37	2.83	-2,129.71
3	แม่จัดสมบูรณ์ชล	323	265	262	99	0.90	0.37	20.72
4	แม่กวางอุดมธารา	295	263	236	90	0.76	0.68	-12.10
5	กิ่วลม	106	106	103	97	4.23	4.07	9.24
6	กิ่วคองหมา	209	170	184	108	0.62	2.53	17.07
7	แควน้อยบำรุงแดน	1,080	939	951	101	3.75	2.59	50.74
8	แม่มอก	110	110	111	101	0.46	0.60	3.96
9	ห้วยหลวง	136	136	131	96	0.14	0.20	3.46
10	น้ำอูน	780	520	397	76	0.00	1.07	-114.06
11	น้ำพุง*	200	165	88	53	0.36	0.00	-62.89
12	จุฬารามย์*	181	164	154	94	0.75	0.30	-2.02
13	อุบลรัตน์*	4,640	2,431	3,075	126	17.77	40.03	1,075.67
14	ลำปาว	2,450	1,980	1,844	93	1.36	2.84	-131.64
15	ลำตะคอง	445	314	360	114	1.22	1.30	82.84
16	ลำพระเพลิง	242	155	146	94	0.59	0.40	11.81
17	มูลบน	350	141	142	101	0.37	0.50	22.05
18	ลำแจะ	325	275	274	99	0.55	0.98	27.02
19	ลำนางรอง	197	121	123	101	0.21	0.29	18.97
20	สิรินธร*	1,966	1,966	1,793	91	1.59	3.39	-127.88
21	ป่าสักชลสิทธิ์	960	960	1,011	105	31.98	24.27	114.36
22	ทับเสลา	190	160	164	102	1.02	1.68	21.38
23	กระเสียว	390	299	305	102	0.90	1.57	32.93
24	ศรีนครินทร์*	18,770	17,745	15,841	89	23.93	3.00	-1,715.67
25	วชิราลงกรณ*	11,000	8,860	6,305	71	7.83	6.97	-2,532.58
26	ขุนด่านปราการชล	225	224	224	100	0.01	0.30	5.99
27	คลองสิียด	450	420	388	92	0.00	0.21	-0.87
28	บางพระ	127	117	116	99	0.22	0.38	8.01
29	หนองปลาไหล	206	164	176	107	1.04	0.57	16.84
30	ประแสร์	322	295	275	93	0.28	0.11	-19.90
31	นฤปดินทรจินดา	332	295	297	101	0.31	0.50	17.49
32	แก่งกระจาน	900	710	513	72	1.88	2.59	-153.85
33	ปราณบุรี	490	391	246	63	1.43	2.19	-111.15
34	รัชชประภา*	6,144	5,639	3,690	65	37.57	2.47	-1,875.65
35	บางยาง*	1,590	1,454	733	50	5.37	3.08	-268.84

อ่างเก็บน้ำที่สูงกว่า Upper Rule Curve (URC) จำนวน 19 แห่ง

# ปริมาณน้ำใช้การ 4 เขื่อนหลักในกลุ่มน้ำเจ้าพระยา

ณ วันที่ 22 ตุลาคม 2565



รวม 4 เขื่อน	ปริมาณน้ำทั้งหมด (ล้าน ลบ.ม.)	น้ำใช้การ (ล้าน ลบ.ม.)	รับน้ำได้อีก (ล้าน ลบ.ม.)
22 ต.ค. 65	20,553 (83%)	13,857 (76%)	4,381
22 ต.ค. 64	13,923 (56%)	7,227 (40%)	11,008



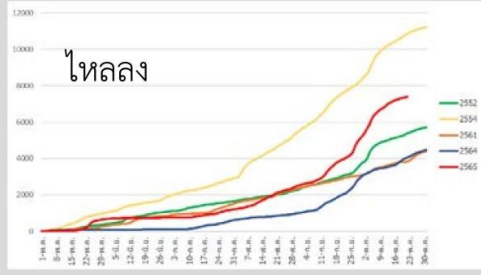
# ปริมาณน้ำไหลลง 4 เขื่อนหลัก ในลุ่มน้ำเจ้าพระยา

ข้อมูลปริมาณน้ำสะสมตั้งแต่วันที่ 1 พ.ค. - 22 ต.ค. 2565

หน่วย : ล้าน ลบ.ม.

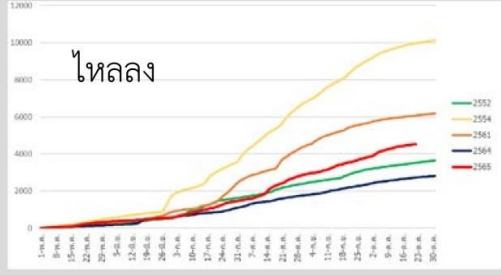


## เขื่อนภูมิพล



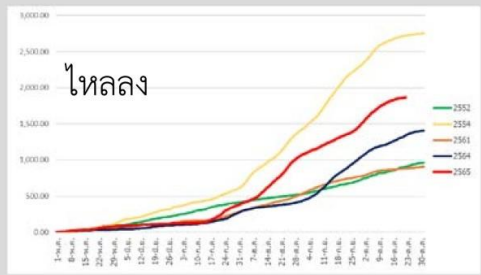
ภูมิพล	2565	2564	2561	2554	2552
ไหลลง	7,402.89	4,043.55	3,831.96	10,851.85	5,390.94

## เขื่อนสิริกิติ์



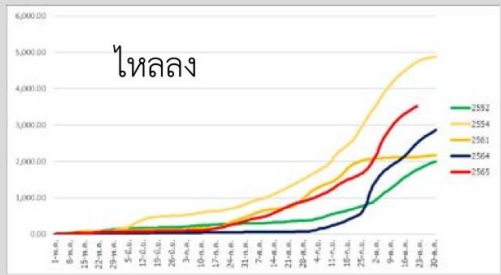
สิริกิติ์	2565	2564	2561	2554	2552
ไหลลง	4,523.44	2,719.52	6,079.34	9,979.33	3,514.76

## เขื่อนแควน้อยบำรุงแดน



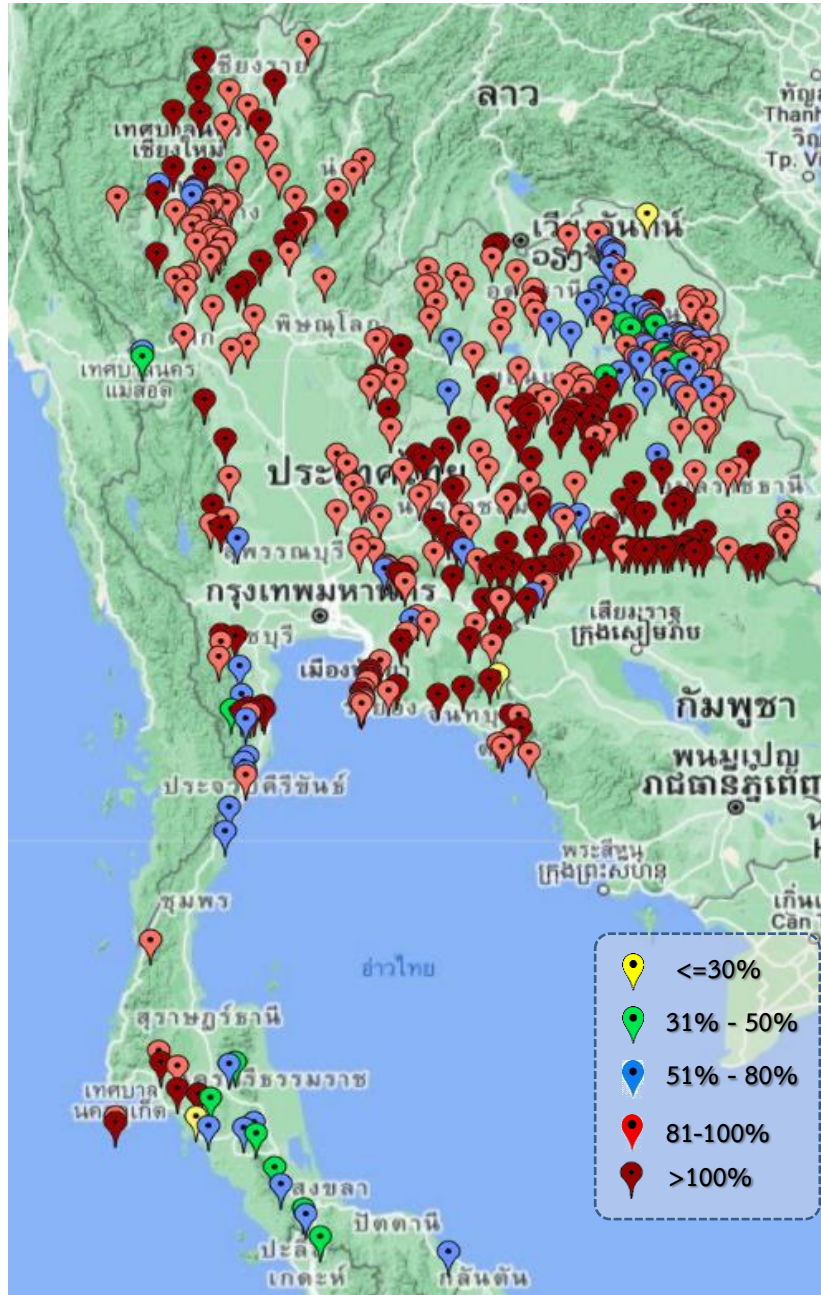
แควน้อย	2565	2564	2561	2554	2552
ไหลลง	1,865.21	1,339.81	883.94	2,720.62	910.25

## เขื่อนป่าสักชลสิทธิ์



ป่าสัก	2565	2564	2561	2554	2552
ไหลลง	3,517.69	2,498.37	2,116.22	4,736.35	1,774.53

ข้อมูล ณ วันที่ 22 ตุลาคม 2565



ภาค	ปริมาณน้ำอ่างเก็บน้ำขนาดกลาง จำนวน 412 แห่ง								
	จำนวนอ่าง	ความจุ	ใช้การ	ปี 2564	% รนท.	ปี 2565	% รนท.	ใช้การปี 2565	% ใช้การ
เหนือ	75	1,007	916	799	79	978	97	888	97
ตะวันออกเฉียงเหนือ	218	2,012	1,854	1,898	94	1,917	95	1,758	95
กลาง	22	378	353	374	99	368	97	344	97
ตะวันตก	7	147	138	135	55	142	96	133	96
ตะวันออก	51	959	906	981	94	946	99	894	99
ใต้	39	668	616	370	55	410	61	357	58
<b>รวม</b>	<b>412</b>	<b>5,171</b>	<b>4,784</b>	<b>4,557</b>	<b>88</b>	<b>4,761</b>	<b>92</b>	<b>4,373</b>	<b>91</b>

สรุปอ่างขนาดกลางที่มีปริมาตรในช่วง <=30%, >30 - 50%, >50-80%, >80-100% และ >100%					
ภาค	<=30%	>30-50%	>50-80%	>80-100%	>100%
เหนือ	0	1	4	49	21
ตอน.	1	8	40	95	74
ตะวันออก	1	0	3	27	20
กลาง	0	0	0	18	4
ตะวันตก	0	0	1	3	3
ใต้	1	7	16	6	9
<b>รวม</b>	<b>3</b>	<b>16</b>	<b>64</b>	<b>198</b>	<b>131</b>

**รวมทั้งหมด 412 แห่ง**



# ปริมาณน้ำในอ่างเก็บน้ำขนาดใหญ่และขนาดกลาง วันที่ 22 ตุลาคม 2565



ภาค	ขนาดใหญ่				ขนาดกลาง				รวมอ่างขนาดใหญ่และกลาง						รับน้ำได้อีก	เปรียบเทียบปี 64 กับ 65		
	จำนวน	ความจุ	ปี 2565	% ความจุ อ่างฯ	จำนวน	ความจุ	ปี 2565	% ความจุ อ่างฯ	จำนวน	ความจุ	ปี2564		ปี2565			ปริมาณ	ปริมาณ	%
											ปริมาณ	%	ปริมาณ	%				
เหนือ	8	24,825	20,438	82	75	1,007	978	97	83	25,832	14,197	55	21,416	83	4,443	7,219	51	
ตอน.	12	8,368	8,526	102	218	2,012	1,917	95	230	10,381	9,105	88	10,443	101	630	1,338	15	
กลาง	3	1,419	1,479	104	22	378	368	97	25	1,797	1,855	103	1,847	103	10	-8	0	
ตะวันตก	2	26,605	22,146	83	7	147	142	96	9	26,752	23,160	87	22,288	83	4,464	-872	-4	
ตะวันออก	6	1,515	1,477	97	51	959	946	99	57	2,474	2,350	95	2,423	98	65	73	3	
ใต้	4	8,194	5,181	63	39	668	410	61	43	8,863	6,274	71	5,591	63	3,272	-683	-11	
รวม	35	70,926	<b>59,247</b>	84	412	5,171	<b>4,761</b>	92	447	76,098	<b>56,942</b>	75	<b>64,008</b>	84	<b>12,883</b>	<b>7,066</b>	12	
ปริมาณน้ำใช้การ		47,384	<b>35,710</b>	75		4,784	<b>4,373</b>	91		52,168	<b>33,012</b>	63	<b>40,083</b>	77				

สามารถรับน้ำได้อีก 12,883 ล้าน ลบ.ม. (17%)

$\% \text{น้ำใช้การ} = (\text{ปริมาณน้ำใช้การ} / \text{ความจุอ่างเก็บน้ำใช้การ}) * 100$



# ปริมาณน้ำเก็บกักอ่างเก็บน้ำขนาดใหญ่และขนาดกลาง



22 ต.ค. 65

## ภาคเหนือ

ปี 2565	ปี 2564
<b>21,416</b>	<b>14,197</b>
ล้าน ลบ.ม.	ล้าน ลบ.ม.
มากกว่า 7,219 ล้าน ลบ.	
รับน้ำได้อีก 4,443 ล้าน ลบ.ม.	

## ภาคตะวันออกเฉียงเหนือ

ปี 2565	ปี 2564
<b>10,443</b>	<b>9,105</b>
ล้าน ลบ.ม.	ล้าน ลบ.ม.
มากกว่า 1,338 ล้าน ลบ.ม.	
รับน้ำได้อีก 630 ล้าน ลบ.ม.	

## ภาคตะวันตก

ปี 2565	ปี 2564
<b>22,288</b>	<b>23,161</b>
ล้าน ลบ.ม.	ล้าน ลบ.ม.
น้อยกว่า -873 ล้าน ลบ.	
รับน้ำได้อีก 4,464 ล้าน ลบ.ม.	

## ภาคกลาง

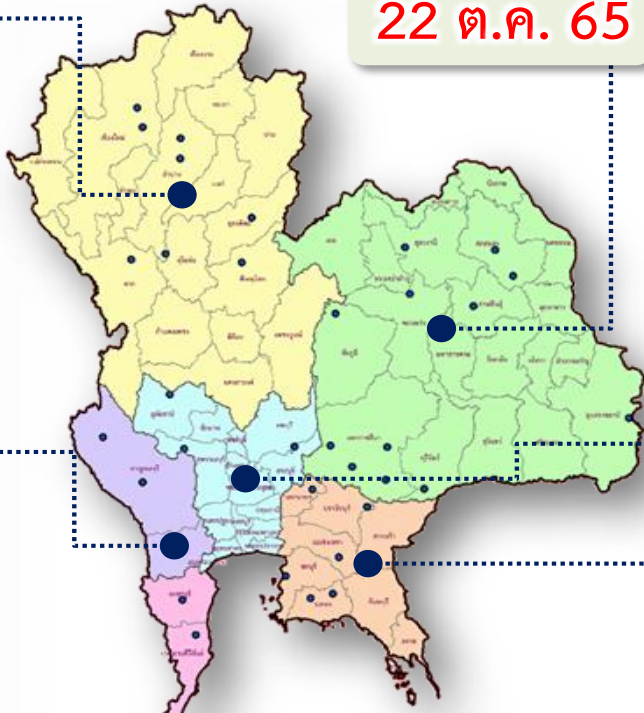
ปี 2565	ปี 2564
<b>1,847</b>	<b>1,855</b>
ล้าน ลบ.ม.	ล้าน ลบ.ม.
น้อยกว่า -8 ล้าน ลบ.ม.	
รับน้ำได้อีก 10 ล้าน ลบ.ม.	

## ภาคใต้

ปี 2565	ปี 2564
<b>5,591</b>	<b>6,272</b>
ล้าน ลบ.ม.	ล้าน ลบ.ม.
น้อยกว่า - ล้าน ลบ.	
รับน้ำได้อีก 3,272 ล้าน ลบ.ม.	

## ภาคตะวันออก

ปี 2565	ปี 2564
<b>2,423</b>	<b>2,351</b>
ล้าน ลบ.ม.	ล้าน ลบ.ม.
มากกว่า 72 ล้าน ลบ.ม.	
รับน้ำได้อีก 65 ล้าน ลบ.ม.	

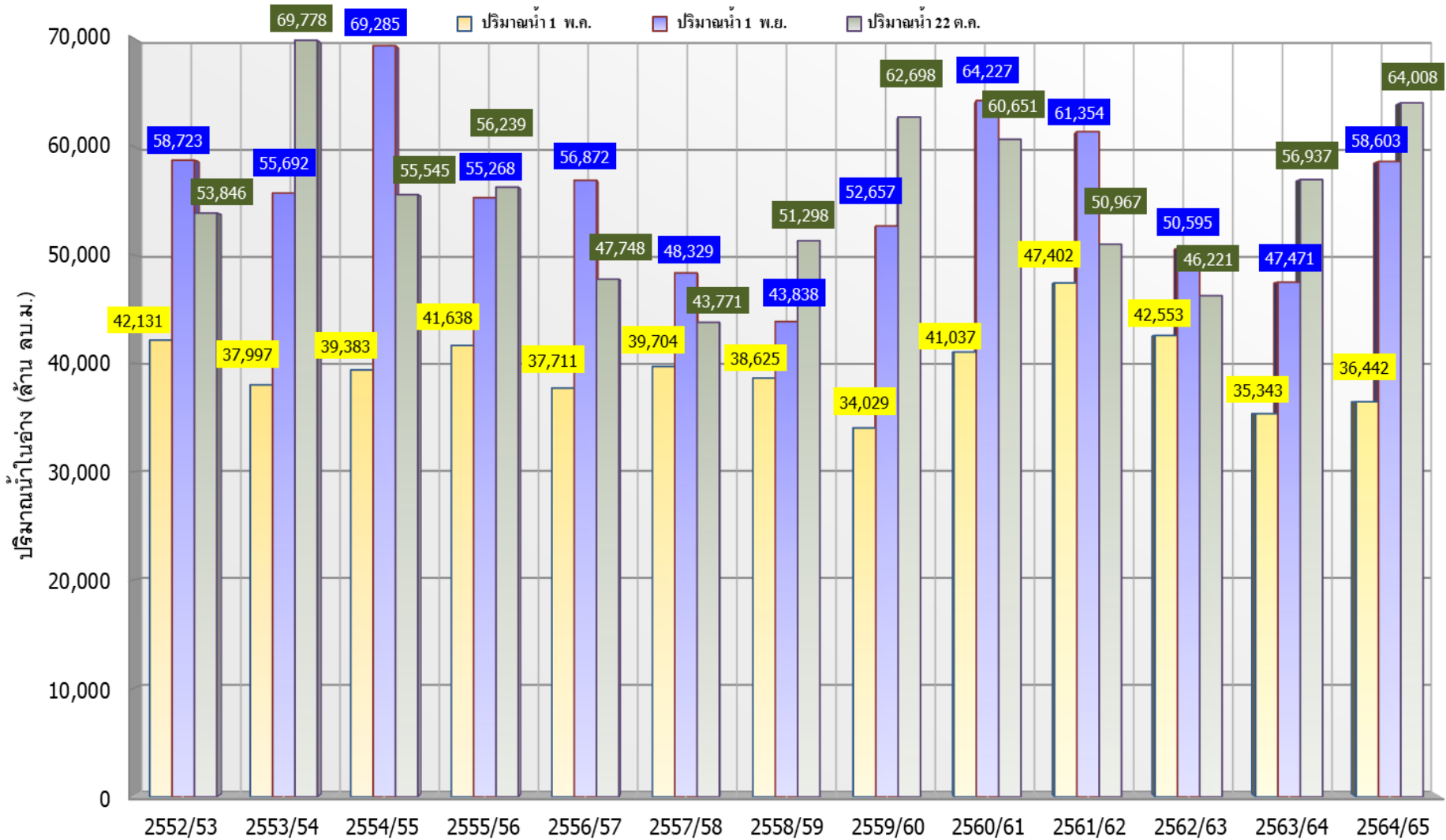


## น้ำใช้การทั่วประเทศ

ปี 2565	ปี 2564
<b>64,008</b>	<b>56,940</b>
ล้าน ลบ.ม.	ล้าน ลบ.ม.
มากกว่า 7,067 ล้าน ลบ.ม.	
รับน้ำได้อีก 12,883 ล้าน ลบ.ม.	



# กราฟเปรียบเทียบปริมาณน้ำในอ่างเก็บน้ำขนาดใหญ่และขนาดกลาง ตั้งแต่ปี 2553 ถึง ปี 2565



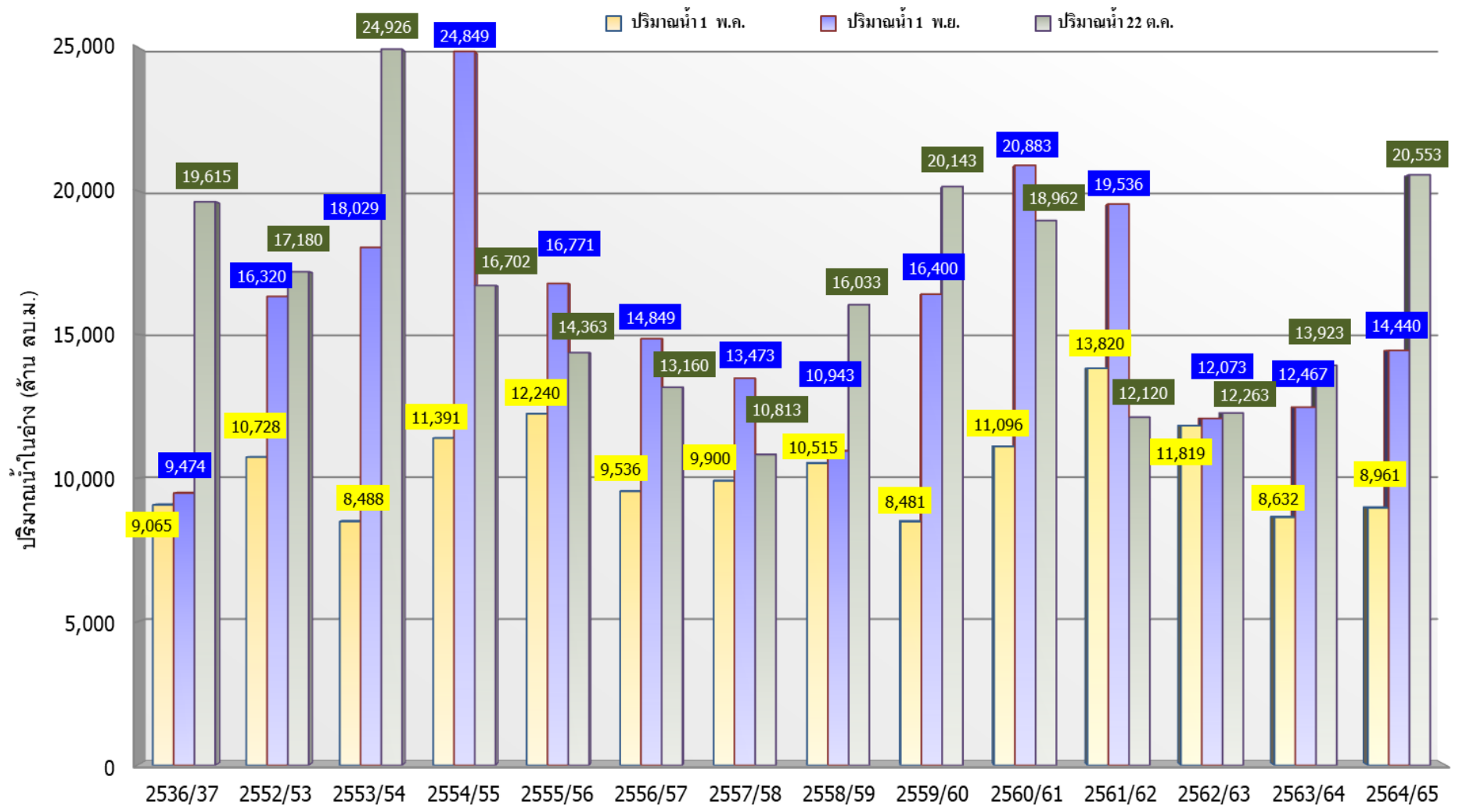
ปี 25 (1)/(2)	2552/53	2553/54	2554/55	2555/56	2556/57	2557/58	2558/59	2559/60	2560/61	2561/62	2562/63	2563/64	2564/65
(1) ปริมาณน้ำ 1 พ.ค.	42,131	37,997	39,383	41,638	37,711	39,704	38,625	34,029	41,037	47,402	42,553	35,343	36,442
(1) ปริมาณน้ำ 1 พ.ย.	58,723	55,692	69,285	55,268	56,872	48,329	43,838	52,657	64,227	61,354	50,595	47,471	58,603
(2) ปริมาณน้ำ 22 ต.ค.	53,846	69,778	55,545	56,239	47,748	43,771	51,298	62,698	60,651	50,967	46,221	56,937	64,008



# กราฟเปรียบเทียบปริมาณน้ำในลุ่มน้ำเจ้าพระยา (ภูมิพล สิริกิติ์ แควน้อยฯ ป่าสักฯ)



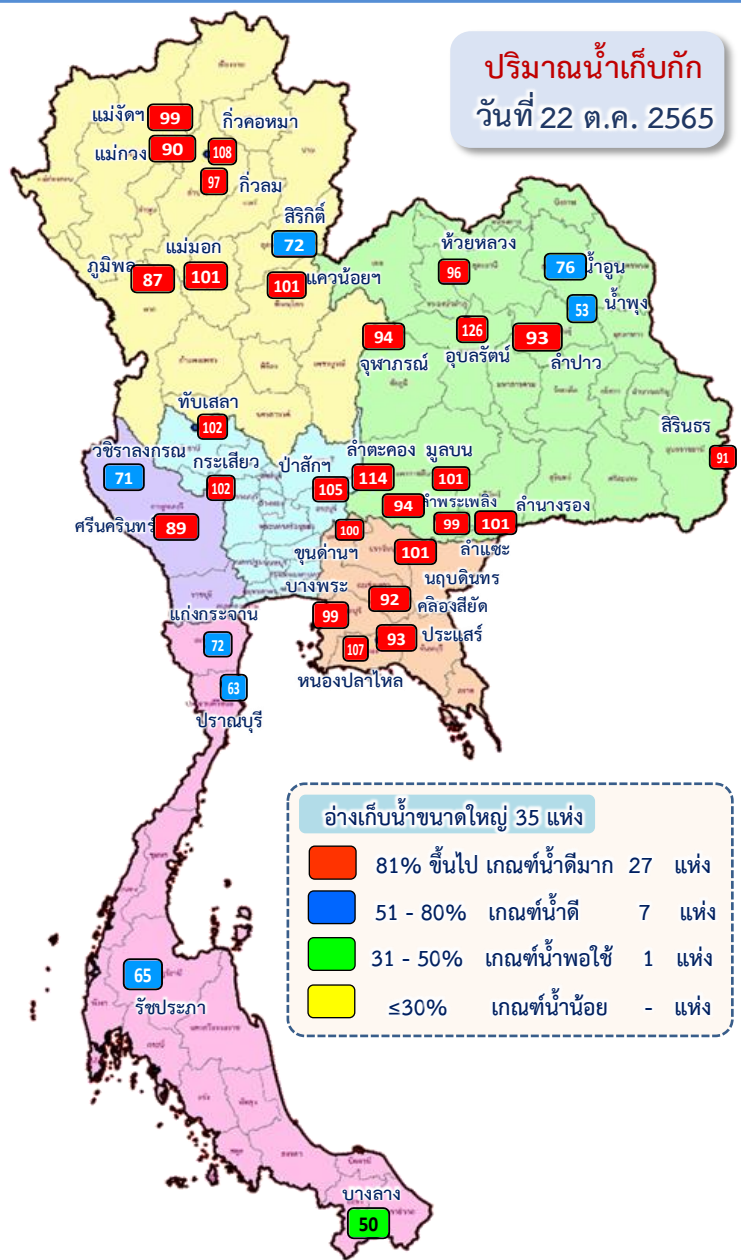
## ปี 2536และตั้งแต่ปี 2553 ถึง ปี 2565



	ปี 25 (1)/(2)	2536/37	2552/53	2553/54	2554/55	2555/56	2556/57	2557/58	2558/59	2559/60	2560/61	2561/62	2562/63	2563/64	2564/65
(1)	ปริมาณน้ำ 1 พ.ค.	9,065	10,728	8,488	11,391	12,240	9,536	9,900	10,515	8,481	11,096	13,820	11,819	8,632	8,961
(1)	ปริมาณน้ำ 1 พ.ย.	9,474	16,320	18,029	24,849	16,771	14,849	13,473	10,943	16,400	20,883	19,536	12,073	12,467	14,440
(2)	ปริมาณน้ำ 22 ต.ค.	19,615	17,180	24,926	16,702	14,363	13,160	10,813	16,033	20,143	18,962	12,120	12,263	13,923	20,553



# ปริมาณน้ำ ไหลลงและระบาย ของอ่างเก็บน้ำขนาดใหญ่ 35 แห่ง **ทั่วประเทศ**



ข้อมูล ณ วันที่ 22 ตุลาคม 2565

**1 พ.ค.65**

ปริมาณน้ำอ่างเก็บน้ำขนาดใหญ่  
เก็บกัก **31,546** ล้าน ลบ.ม.  
ใช้การ **17,036** ล้าน ลบ.ม.

**วันนี้ 22 ต.ค.65**

ปริมาณน้ำอ่างเก็บน้ำขนาดใหญ่  
เก็บกัก **59,247** ล้าน ลบ.ม. (84%)  
ใช้การ **35,710** ล้าน ลบ.ม. (75%)

↓ **ไหลลง 189.93**  
↕ **ระบาย 115.84**

**สะสม 1 พ.ค.-22 ต.ค.65**

ปริมาณน้ำไหลลงและระบายสะสม

ไหลลง ↓ **44,830.25** ล้าน ลบ.ม.  
ระบาย ↕ **24,323.69** ล้าน ลบ.ม.

**สัญลักษณ์**

↓ ปริมาณน้ำไหลเข้าอ่างฯ  
↕ ปริมาณน้ำที่ระบายออกจากอ่างฯ

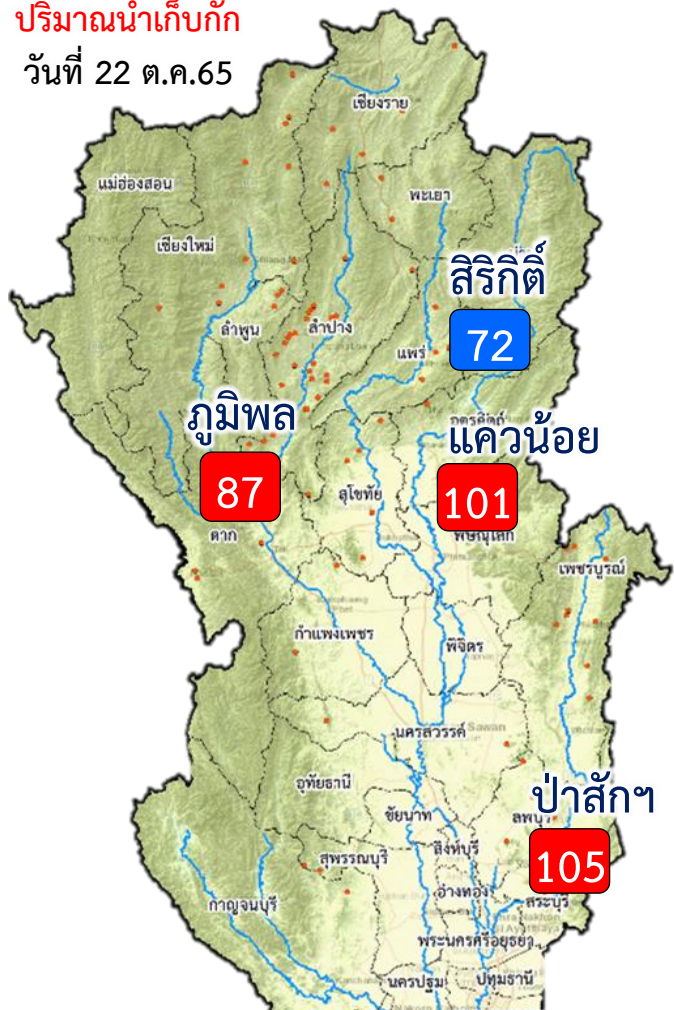
หน่วย : ล้านลูกบาศก์เมตร



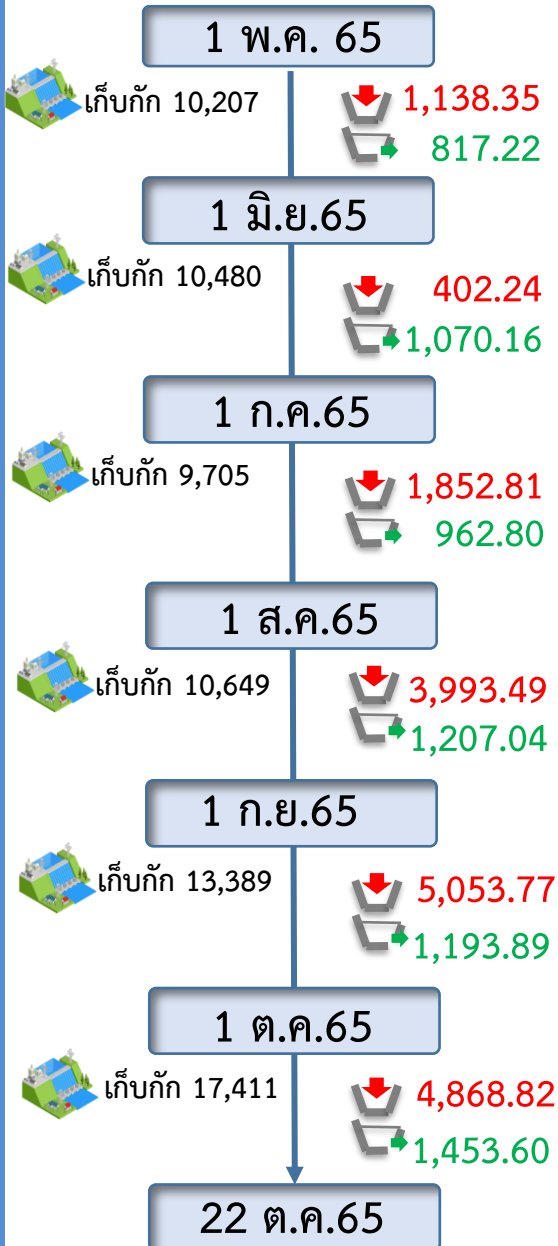
# ปริมาณน้ำไหลลงและระบาย 4 เขื่อนหลักเจ้าพระยา (ภูมิพล สิริกิติ์ แควน้อยฯ และป่าสักฯ)



ปริมาณน้ำเก็บกัก  
วันที่ 22 ต.ค.65



81% ขึ้นไป	เกณฑ์น้ำดีมาก	3 แห่ง
51 - 80%	เกณฑ์น้ำดี	1 แห่ง
31 - 50%	เกณฑ์น้ำพอใช้	- แห่ง
≤ 30%	เกณฑ์น้ำน้อย	- แห่ง



ข้อมูล ณ วันที่ 22 ตุลาคม 2565

**1 พ.ค.65**

ปริมาณน้ำ 4 เขื่อนหลักเจ้าพระยา  
เก็บกัก 10,207 ล้าน ลบ.ม.  
ใช้การ 3,511 ล้าน ลบ.ม.

**วันนี้ 22 ต.ค.65**

ปริมาณน้ำ 4 เขื่อนหลักเจ้าพระยา  
เก็บกัก 20,553 ล้าน ลบ.ม. (83%)  
ใช้การ 13,857 ล้าน ลบ.ม. (76%)

ไหลลง 76.27  
ระบาย 30.69

**สะสม 1 พ.ค.- 22 ต.ค.65**

ปริมาณน้ำไหลลงและระบายสะสม  
ไหลลง 16,949.38 ล้าน ลบ.ม.  
ระบาย 6,704.30 ล้าน ลบ.ม.

**สัญลักษณ์**

ปริมาณน้ำไหลเข้าอ่างฯ  
ปริมาณน้ำที่ระบายออกจากอ่างฯ

หน่วย : ล้านลูกบาศก์เมตร





### 3. สถานการณ์น้ำท่า

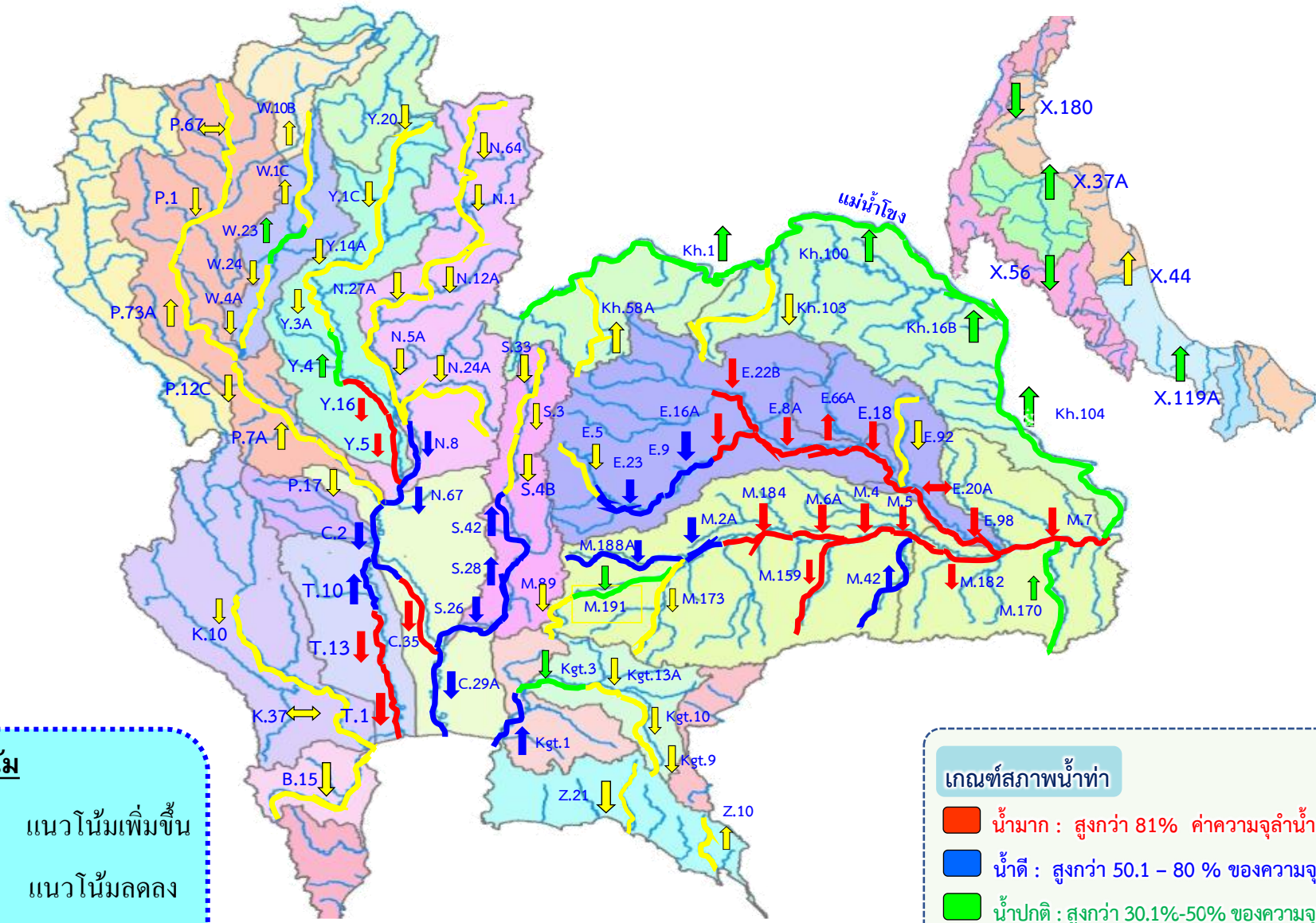




# แนวโน้มสถานการณ์น้ำท่าในลำน้ำสายหลัก 22 ตุลาคม 2565



ข้อมูล ณ เวลา 06.00 น.



**แนวโน้ม**

- ↑ แนวโน้มเพิ่มขึ้น
- ↓ แนวโน้มลดลง
- ↔ แนวโน้มทรงตัว

**เกณฑ์สภาพน้ำท่า**

- น้ำมาก : สูงกว่า 81% ค่าความจุลำนํ้า
- น้ำดี : สูงกว่า 50.1 – 80 % ของความจุลำนํ้า
- น้ำปกติ : สูงกว่า 30.1%-50% ของความจุลำนํ้า
- น้ำน้อย : ต่ำกว่า 30% ของความจุลำนํ้า



## 4. สถานการณ์ **ลุ่มน้ำเจ้าพระยา**





# การบริหารจัดการน้ำ ลุ่มน้ำเจ้าพระยา

สถานการณ์น้ำ ณ วันที่ 22 ตุลาคม 2565  
เวลา 06.00 น.



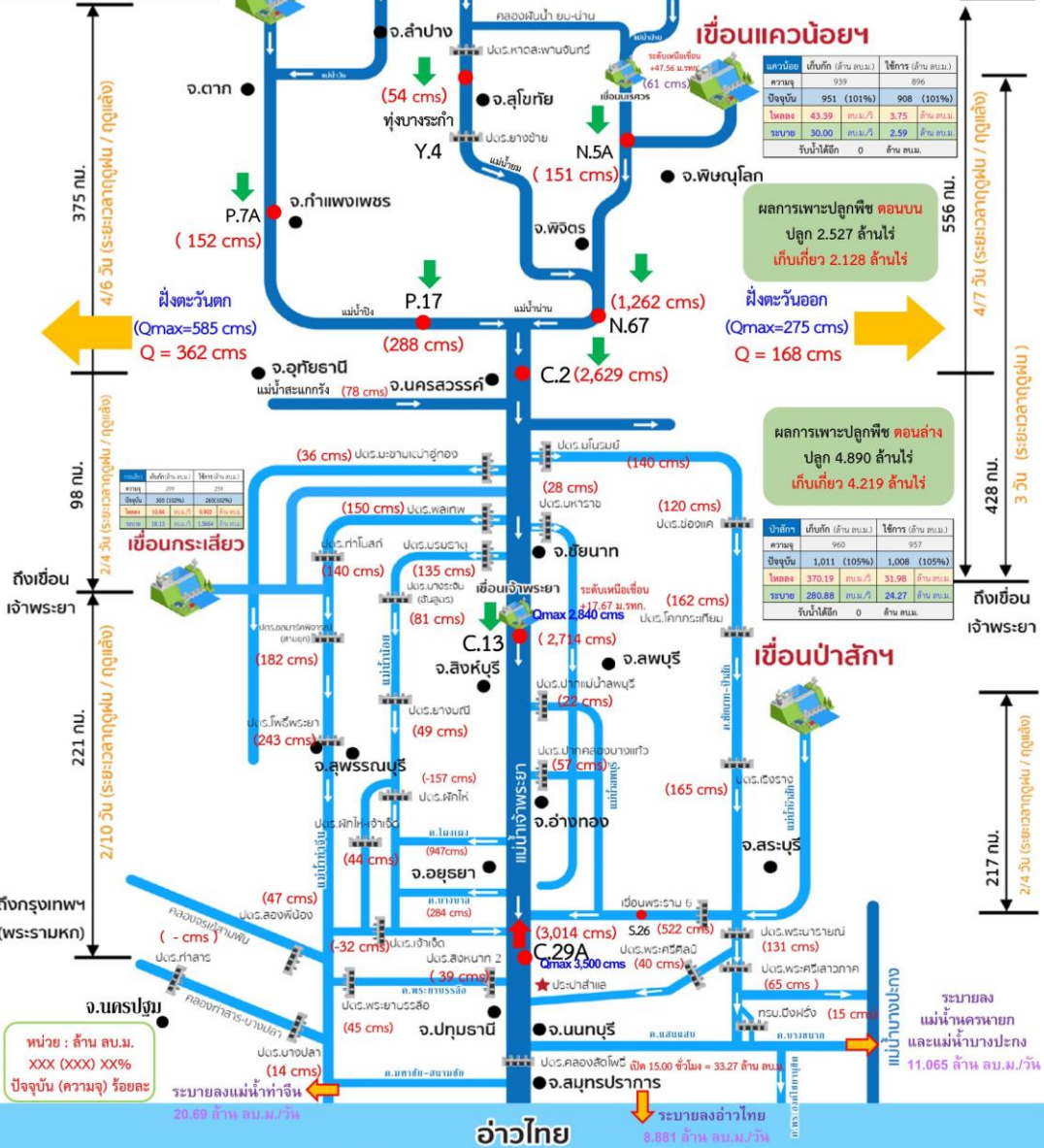
## การบริหารจัดการน้ำ ลุ่มน้ำเจ้าพระยา

สถานการณ์น้ำ ณ วันที่ 22 ตุลาคม 2565



ภูมิภาค	พื้นที่ (ล้าน ลบ.ม.)	ใช้การ (ล้าน ลบ.ม.)
ความจุ	13,462	9,662
ปัจจุบัน	11,778 (87%)	7,978 (83%)
ไหลลง	326.04 ลบ.ม./วัน	28.17 ล้าน ลบ.ม.
ระบาย	11.57 ลบ.ม./วัน	1.00 ล้าน ลบ.ม.
รับน้ำได้	1,684 ล้าน ลบ.ม.	

จังหวัด	พื้นที่ (ล้าน ลบ.ม.)	ใช้การ (ล้าน ลบ.ม.)
ความจุ	9,510	6,660
ปัจจุบัน	6,813 (72%)	3,963 (59%)
ไหลลง	143.17 ลบ.ม./วัน	12.37 ล้าน ลบ.ม.
ระบาย	32.75 ลบ.ม./วัน	2.83 ล้าน ลบ.ม.
รับน้ำได้	2,697 ล้าน ลบ.ม.	



# สถานการณ์น้ำในลุ่มน้ำเจ้าพระยา

วันที่ 22 ต.ค. 65 เวลา 06.00 น.

แม่น้ำปิง

● P.17

● N.67

แม่น้ำน่าน

P.17 วันนี้ 288 เมื่อวาน 331  
(Qmax 2,990 ม.<sup>3</sup>/วิ)

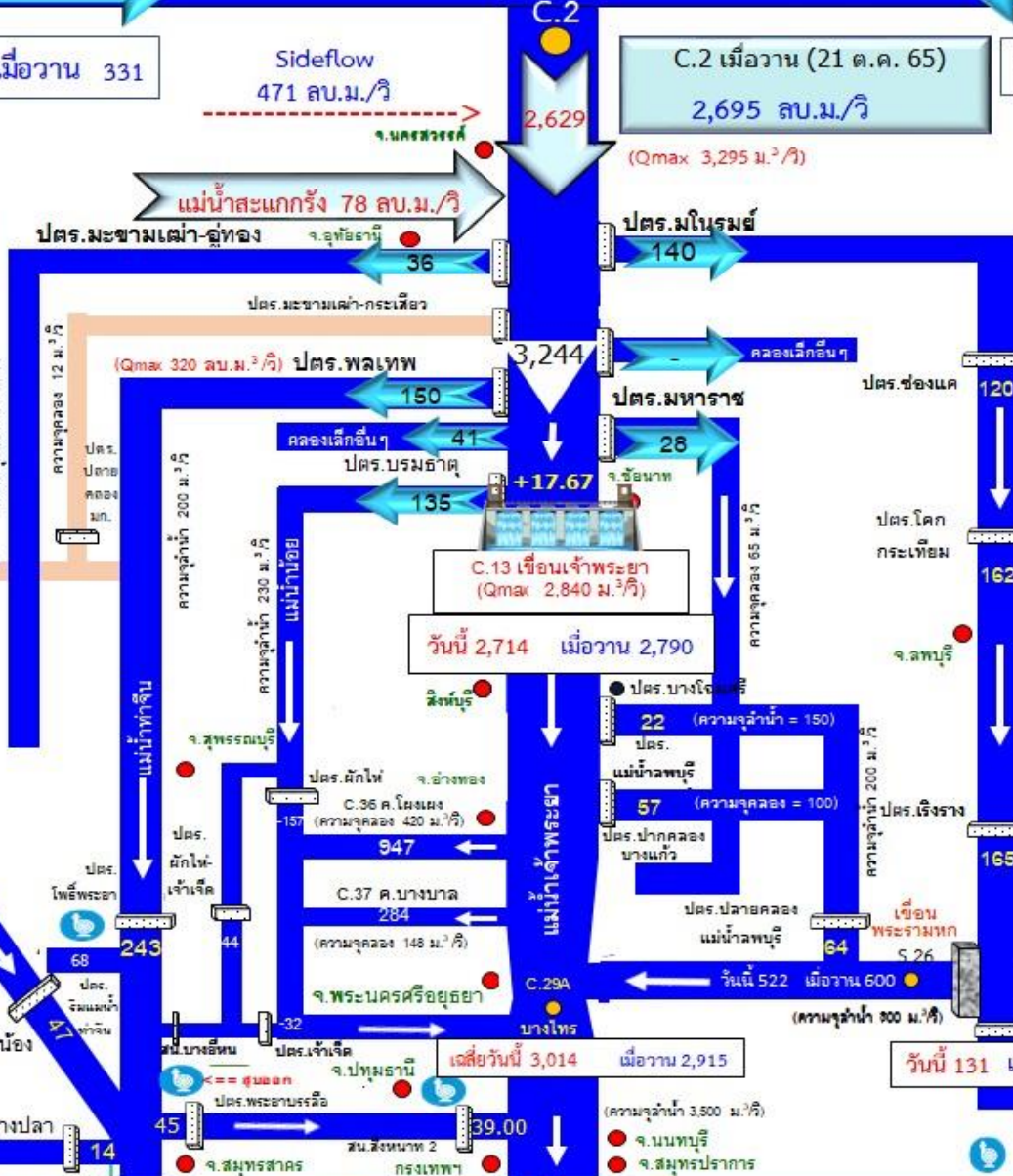
Sideflow  
471 ลบ.ม./วิ

C.2 เมื่อวาน (21 ต.ค. 65)  
2,695 ลบ.ม./วิ  
(Qmax 3,295 ม.<sup>3</sup>/วิ)

N.67 วันนี้ 1,262 เมื่อวาน 1,285  
(Qmax 1,579 ม.<sup>3</sup>/วิ)

รวม 2 ฝั่ง = 530 ลบ.ม./วิ  
เมื่อวาน = 550 ลบ.ม./วิ  
(Qmax รวม 2 ฝั่ง = 860 ม.<sup>3</sup>/วิ)

รวมฝั่งตะวันตก = 362 ลบ.ม./วิ  
เมื่อวาน = 379 ลบ.ม./วิ  
(Qmax ฝั่งตะวันตก = 585 ม.<sup>3</sup>/วิ)



รวมฝั่งตะวันออก = 168 ลบ.ม./วิ  
เมื่อวาน = 171 ลบ.ม./วิ  
(Qmax ฝั่งตะวันออก = 275 ม.<sup>3</sup>/วิ)



วันนี้ 3,014 เมื่อวาน 2,915  
(ความจุลน้ำ 3,500 ม.<sup>3</sup>/วิ)

วันนี้ 131 เมื่อวาน 132  
(ความจุลน้ำ 210 ม.<sup>3</sup>/วิ)

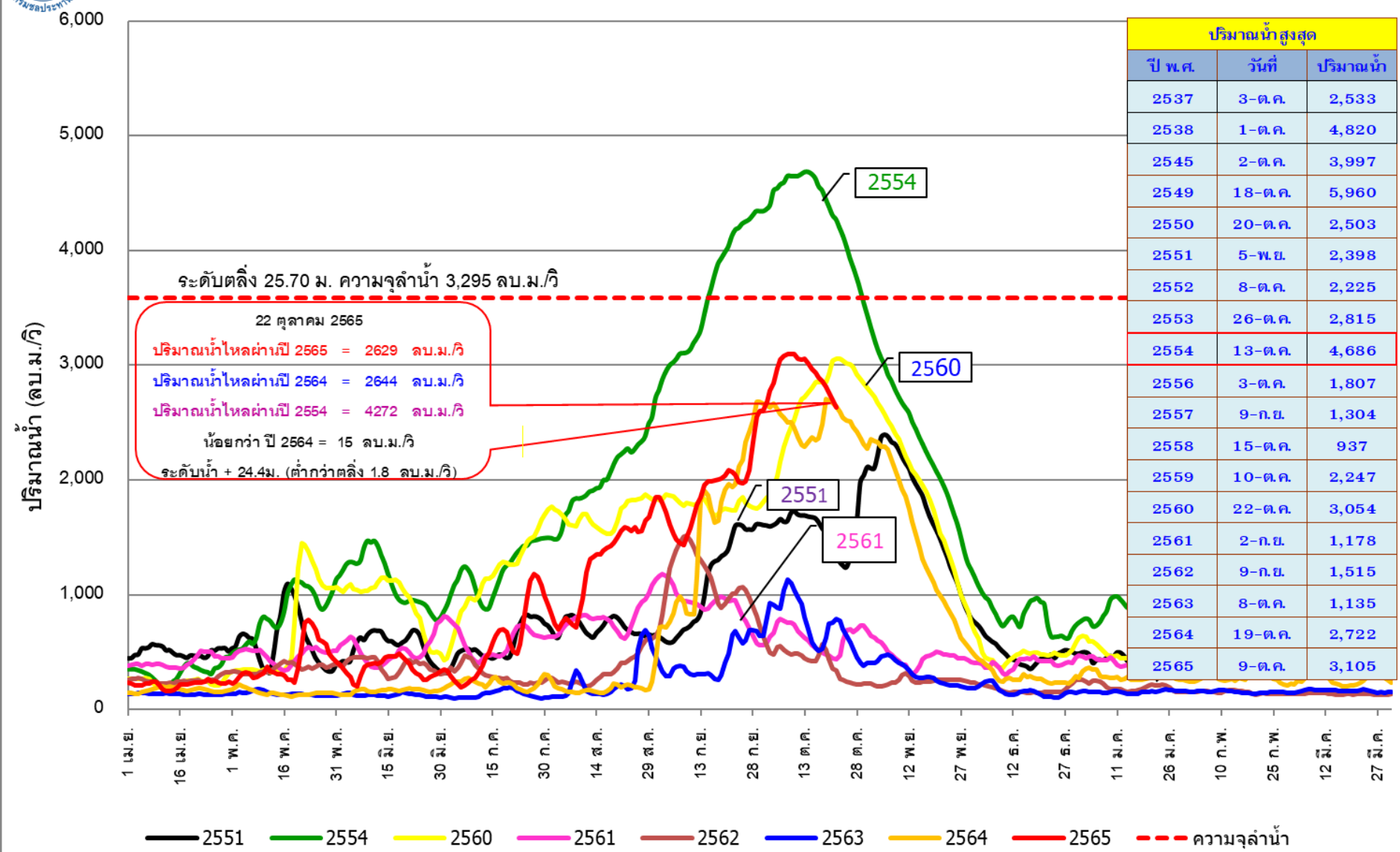




# ปริมาณน้ำไหลผ่าน สถานี C.2 แม่น้ำเจ้าพระยา ที่ค่ายจิรประวัติ อ.เมือง จ.นครสวรรค์



## ปริมาณน้ำไหลผ่าน สถานี C.2 แม่น้ำเจ้าพระยา ที่ค่ายจิรประวัติ อ.เมือง จ.นครสวรรค์

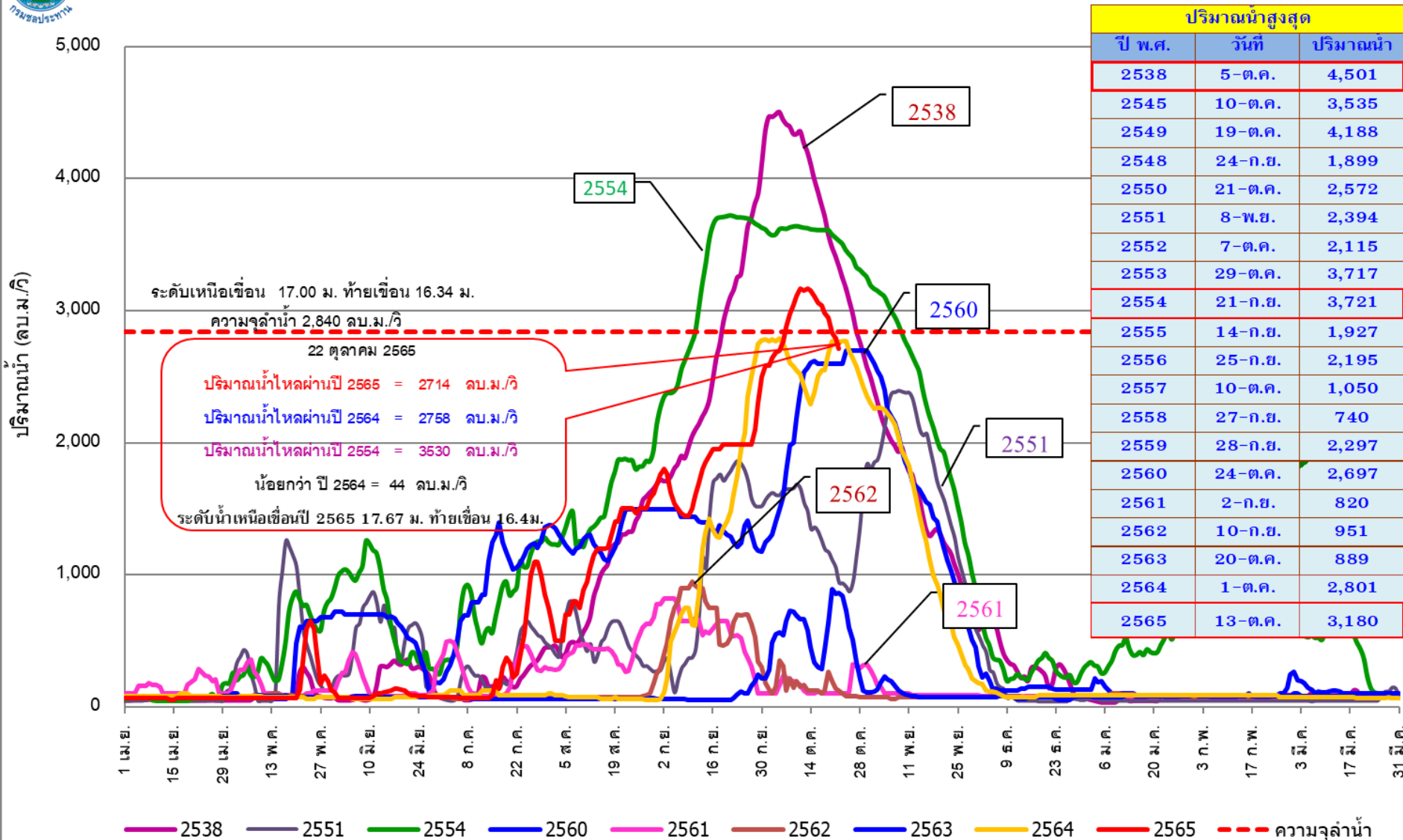




# ปริมาณน้ำไหลผ่าน สถานี C.13 แม่น้ำเจ้าพระยา เขื่อนเจ้าพระยา อ.สรรพยา จ.ชัยนาท



## ปริมาณน้ำไหลผ่าน สถานี C.13 แม่น้ำเจ้าพระยา เขื่อนเจ้าพระยา อ.สรรพยา จ.ชัยนาท



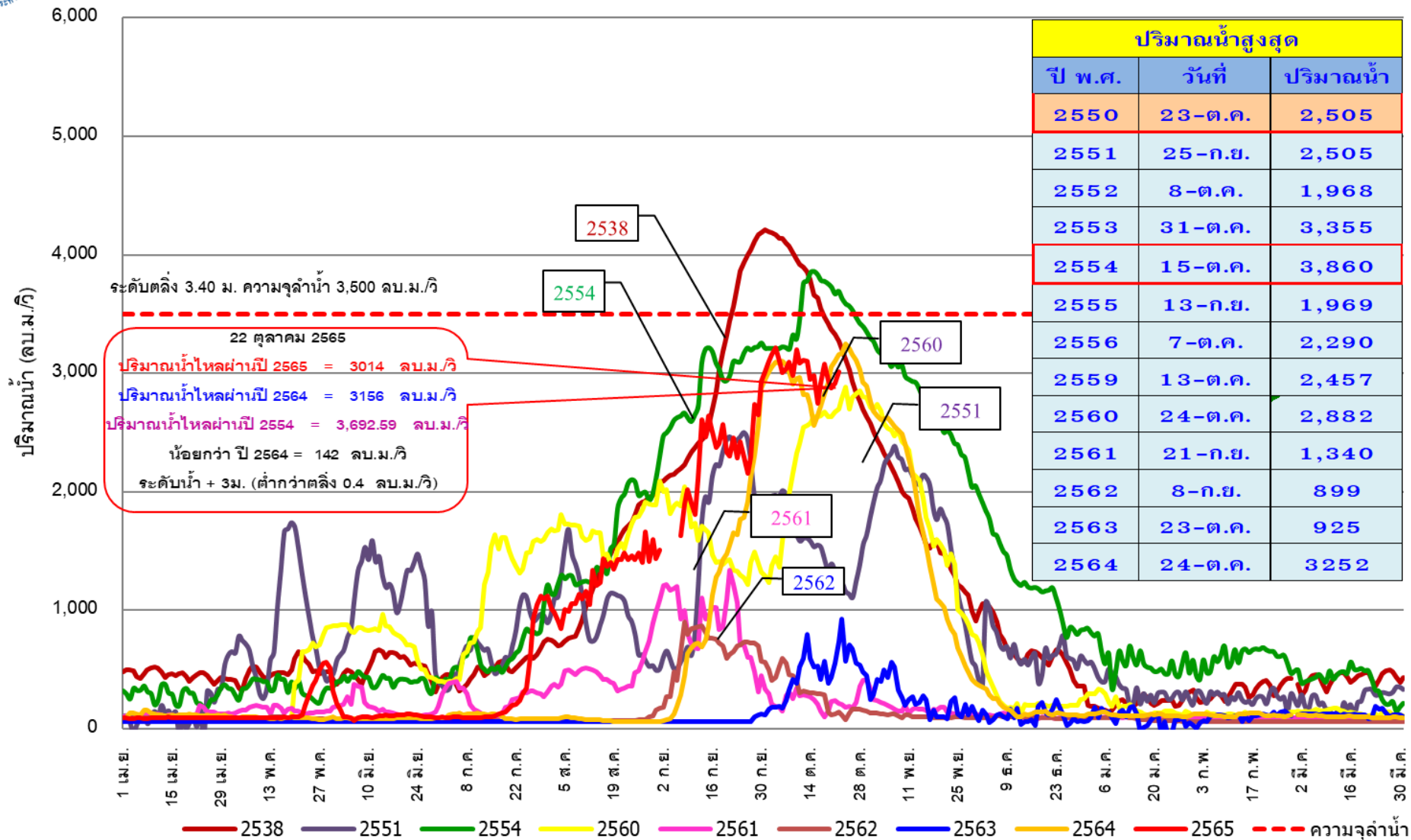




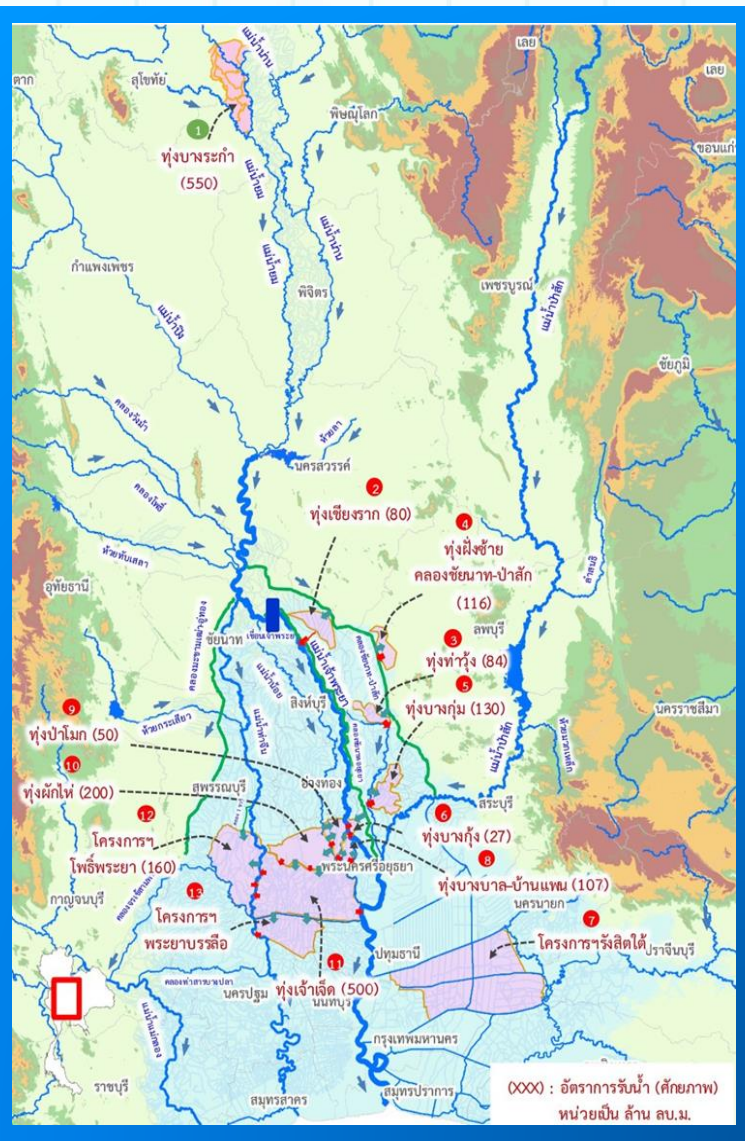
# ปริมาณน้ำไหลผ่าน สถานี C.29A แม่น้ำเจ้าพระยา อ.บางไทร จ.พระนครศรีอยุธยา



ปริมาณน้ำไหลผ่านเฉลี่ยรายวัน สถานี C.29A แม่น้ำเจ้าพระยา อ.บางไทร จ.พระนครศรีอยุธยา







## ลุ่มน้ำเจ้าพระยาตอนล่าง

- 10 แห่ง พื้นที่ 0.987 ล้านไร่
- เริ่มเพาะปลูกต้นเดือนพฤษภาคม 2565
- เก็บเกี่ยวแล้วเสร็จปลายเดือนกันยายน 2565
- เตรียมความพร้อมในการรองรับความเสี่ยงน้ำหลากตั้งแต่กลางเดือนกันยายน 2565 เป็นต้นไป
- สามารถหน่วงน้ำได้ประมาณ 1,309 ล้าน ลบ.ม.



รายงานการรับน้ำเข้าพื้นที่ลุ่มต่ำ 11 แห่ง ณ วันที่ 22 ต.ค. 65

ที่	พื้นที่ลุ่มต่ำ	พื้นที่รับน้ำ (ไร่)	พื้นที่เก็บเกี่ยวแล้ว วันที่ 28 ก.ย. 65 (ไร่, %)	ความจุทุ่ง (ล้าน ลบ.ม.)	ผลการรับน้ำ (ล้าน ลบ.ม./วัน)							ระดับน้ำเฉลี่ยทุ่ง (ม.)			
					(2) รับน้ำขึ้นเข้าทุ่ง	(3) นำฝนและน้ำหลากไปพื้นที่	(4) ระบายออก	(5)=(2)+(3)-(4) สรุปรับน้ำวัน	(6) รับน้ำสะสม	(7) = (1) - (6) สามารถรับได้อีก	เขตระดับ ณ จุดควบคุม (ม.)		ระดับ ณ จุดควบคุม (ม.)		
พื้นที่ลุ่มต่ำเจ้าพระยาตอนบน															
1	ทุ่งบางระกำ	265,000	265,000 (100%)	400.00	0.00	0.00	0.00	0.00	387.89 (97%)	12.11	41.00	41.96	0.91 (คงที่)		
พื้นที่ลุ่มต่ำเจ้าพระยาตอนล่าง (ฝั่งตะวันออก)															
1	ทุ่งเชียงราก	38,300	38,300 (100%)	80.00	0.40	0.00	0.00	0.40	101.29 (127%)	เกินแผน 21.29	11.50	11.10	1.65 (เพิ่มขึ้น 1 ช.ม.)		
2	ทุ่งท่าวัง	45,700	45,700 (100%)	84.00	0.00	0.00	0.00	0.00	94.09 (112%)	เกินแผน 10.09	7.00	7.05	1.29 (คงที่)		
3	ทุ่งฝั่งซ้าย คลองชันนาท-ป่าสัก	72,680	72,680 (100%)	116.00	0.00	0.10	2.20	(2.10)	107.06 (92%)	8.94	15.44	12.88	0.92 (ลดลง 2 ช.ม.)		
4	ทุ่งบางกุ่ม	83,000	83,000 (100%)	130.00	0.00	0.00	23.00	(23.00)	282.90 (218%)	เกินแผน 152.90	4.70	5.51	2.13 (ลดลง 17 ช.ม.)		
5	ทุ่งบางกุ้ง	17,000	17,000 (100%)	27.00	0.20	0.00	0.00	0.20	73.78 (273%)	เกินแผน 46.78	3.50	4.60	2.71 (เพิ่มขึ้น 1 ช.ม.)		
รวมฝั่งตะวันออก					256,680	256,680 (100%)	437.00	0.60	0.10	25.20	659.13 (151%)	8.94		1.60 (ลดลง)	
พื้นที่ลุ่มต่ำเจ้าพระยาตอนล่าง (ฝั่งตะวันตก)															
6	ทุ่งบางบาล - บ้านแพน	25,508	24,542 (100%)	69.00	0.83	0.27	1.21	(0.11)	82.94 (120%)	เกินแผน 13.94	4.20	4.43	2.03 (คงที่)		
7	ทุ่งป่าโมก	24,504	21,701 (100%)	50.00	0.00	1.96	0.00	1.96	80.89 (162%)	เกินแผน 30.89	4.45	5.05	2.43 (เพิ่มขึ้น 6 ช.ม.)		
8	ทุ่งผักไห่	119,304	113,974 (100%)	200.00	0.00	5.67	0.00	5.67	337.61 (169%)	เกินแผน 137.61	3.70	4.04	1.69 (เพิ่มขึ้น 3 ช.ม.)		
9	ทุ่งเจ้าเจ็ด	350,000	309,437 (100%)	350.00	15.11	15.86	13.99	16.97	530.34 (152%)	เกินแผน 180.34	3.10	3.05	0.95 (เพิ่มขึ้น 3 ช.ม.)		
10	ทุ่งโพธิ์พระยา	211,653	211,606 (100%)	203.00	0.00	8.80	9.96	(1.15)	229.28 (113%)	เกินแผน 26.28	2.30	2.47	0.68 (คงที่)		
รวมฝั่งตะวันตก					730,969	681,260 (100%)	872.00	15.94	32.57	25.16	2,261.05 (145%)	0.00		1.08 (เพิ่มขึ้น)	
รวม 10 ทุ่งลุ่มต่ำเจ้าพระยาตอนล่าง					987,649	937,940 (100%)	1,309.00	16.54	32.67	50.36	25.20	1,920.19 (147%)	8.94		1.22 (คงที่)
รวม 11 ทุ่งลุ่มต่ำเจ้าพระยา					1,252,649	1,202,940 (100%)	1,709.00	17.37	32.94	51.57	25.20	2,308.07 (135%)	21.05		1.15 (คงที่)

\*หมายเหตุ: ทุ่งพระยาบรรลือ รับน้ำวัน 122.05 ลบ.ม./วัน และระบายน้ำออกจากโครงการ 63.48 ลบ.ม./วัน



## 5. สถานการณ์ **ลุ่มน้ำชี-มูล**





กรมชลประทาน

# การบริหารจัดการน้ำ

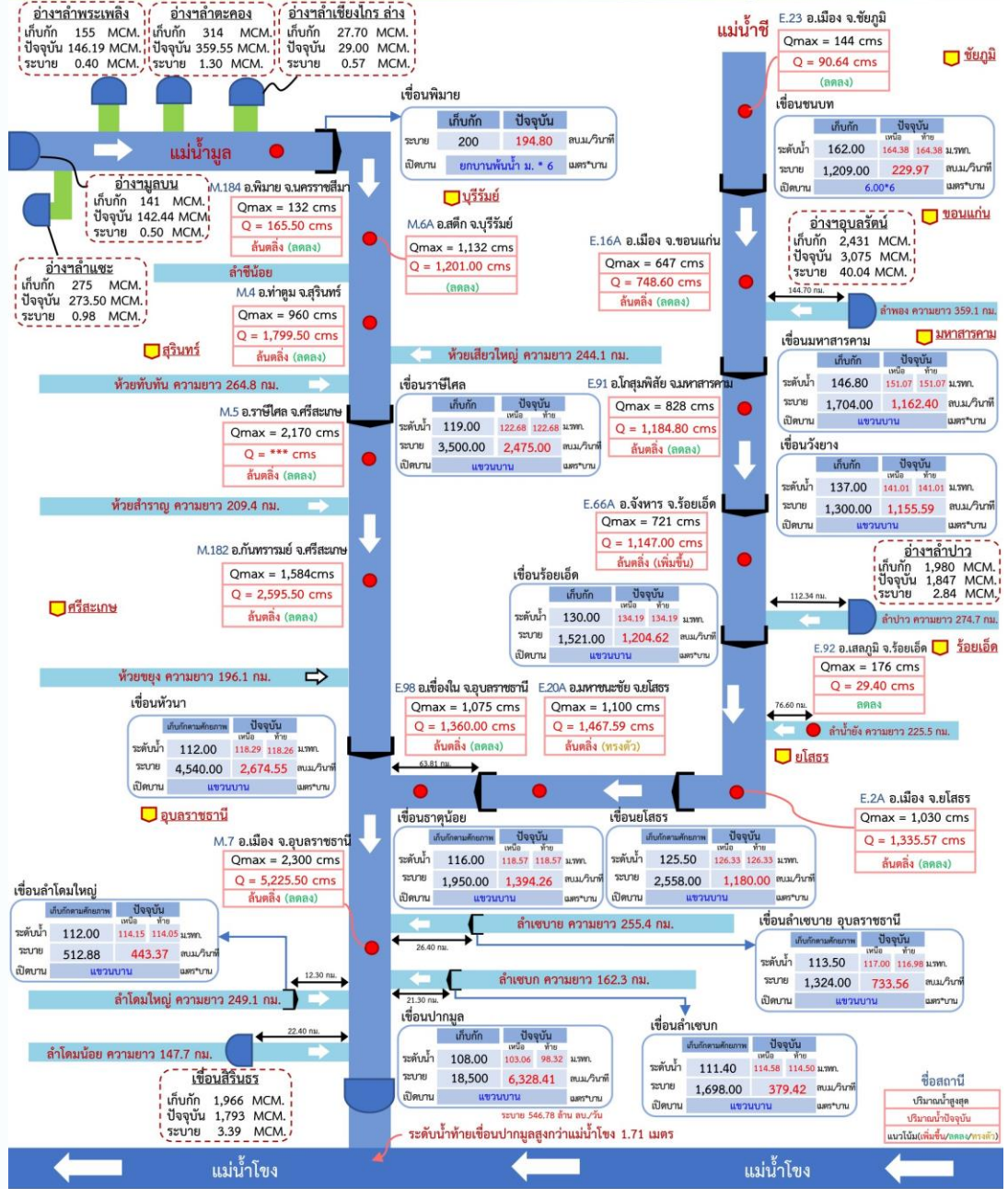
# ลุ่มน้ำชี-มูล

สถานการณ์น้ำ ณ วันที่ 22 ตุลาคม 2565



# การบริหารจัดการน้ำ ลุ่มน้ำชี-มูล

สถานการณ์น้ำ ณ วันที่ 22 ตุลาคม 2565



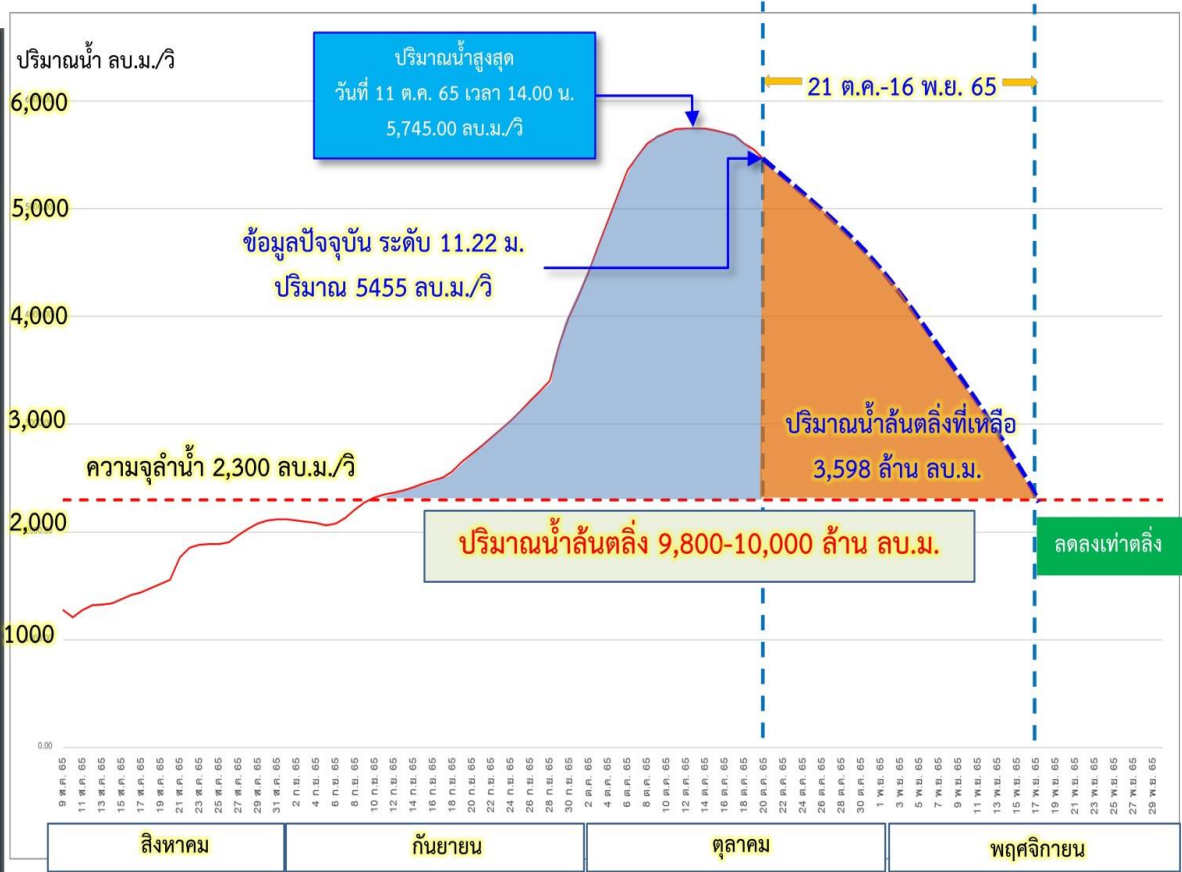
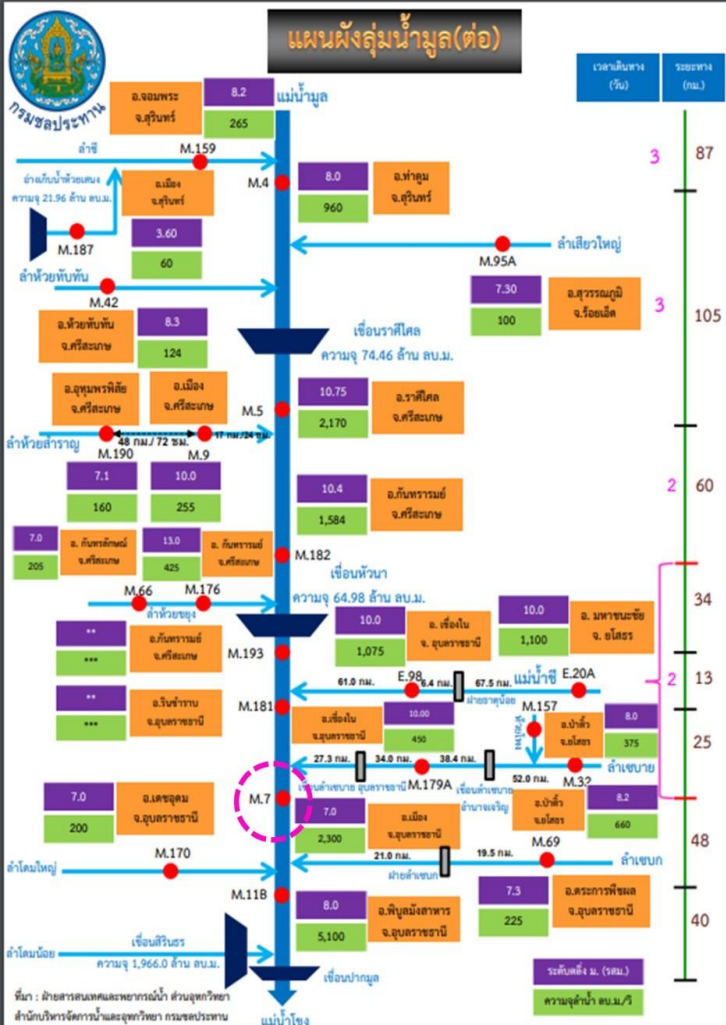
ข้อมูล ณ วันที่ 22 ตุลาคม 2565

ปริมาณน้ำสูงสุด ปริมาณน้ำปัจจุบัน



# คาดการณ์แนวโน้มสถานการณ์น้ำลดลงต่ำกว่าระดับตลิ่ง แม่น้ำมูล สถานี M.7 อ.เมือง จ.อุบลราชธานี

## ข้อมูลคาดการณ์ ณ วันที่ 20 ตุลาคม 2565 เวลา 06.00 น.



คาดการณ์สถานการณ์น้ำที่ สถานี M.7 อ.เมือง จ.อุบลราชธานี (แม่น้ำมูล)

- ระดับน้ำสูงสุด 11.51 ม.(รสม.) ปริมาณน้ำ 5,745.00 ลบ.ม./วินาที วันที่ 11 ตุลาคม 2565 เวลา 14.00 น.
- คาดการณ์ว่าระดับน้ำจะลดลงเท่ากับระดับตลิ่ง ช่วงวันที่ 15-16 พฤศจิกายน 2565
- มีปริมาณน้ำที่ล้นตลิ่งประมาณ 9,800 -10,000 ล้าน ลบ.ม.
- โดยปริมาณน้ำระหว่างวันที่ 21 ตุลาคม – 16 พฤศจิกายน 2565 ประมาณ 3,598 ล้าน ลบ.ม.



## 6. การเพาะปลูกพืชฤดูฝน ปี 2565 (ข้าวนาปี)







# แผนผลการเพาะปลูกพืชในช่วงฤดูฝนปี 2565

## ข้อมูล ณ วันที่ 19 ตุลาคม 2565

หน่วย : ล้านไร่

ภาค	ข้าวนาปี				พืชไร่-พืชผัก				รวม			
	แผน (ล้านไร่)	ผล (ล้านไร่)	%	เกี่ยว (ล้านไร่)	แผน (ล้านไร่)	ผล (ล้านไร่)	%	เกี่ยว (ล้านไร่)	แผน (ล้านไร่)	ผล (ล้านไร่)	%	เกี่ยว (ล้านไร่)
เหนือ	2.39	2.43	102	0.90	0.04	0.06	147	0.02	2.43	2.49	102	0.92
ตะวันออกเฉียงเหนือ	3.53	3.41	97	0.02	0.03	0.02	60		3.56	3.42	96	0.02
กลาง	0.01	0.05	428	0.02	0.01	0.02	165		0.03	0.07	295	0.02
ตะวันออก	0.95	0.93	99	0.37	0.03	0.03	78		0.98	0.96	98	0.37
ตะวันตก	1.29	1.24	97	0.18	0.28	0.24	86	0.09	1.57	1.49	95	0.26
ใต้	0.61	0.18	30	0.08	0.02	0.01	64		0.63	0.19	31	0.08
ลุ่มน้ำเจ้าพระยา	8.05	7.42	92	6.51	0.15	0.16	110	0.08	8.19	7.58	93	6.58
ทั้งประเทศ	16.83	15.67	93	8.08	0.56	0.54	96	0.19	17.39	16.21	93	8.26



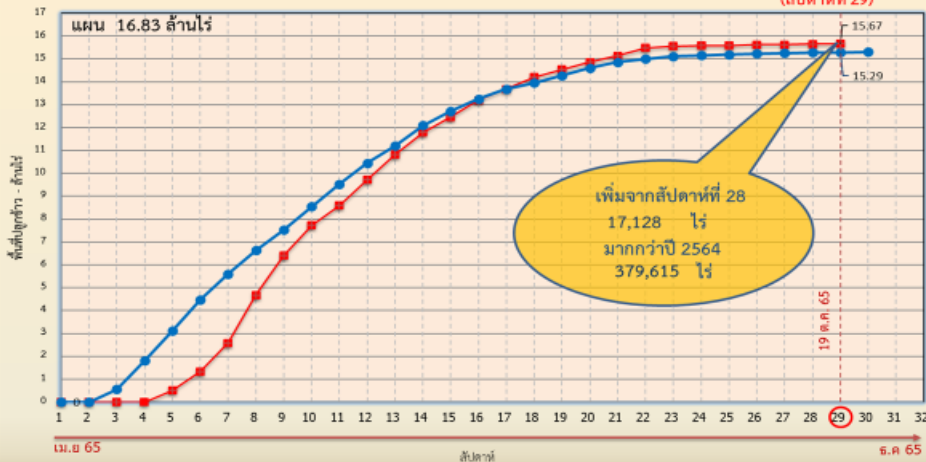
### กราฟเปรียบเทียบผลการปลูกข้าวนาปีรายสัปดาห์ในเขตทั้งประเทศ



### กราฟเปรียบเทียบผลการปลูกข้าวนาปีรายสัปดาห์ในเขตลุ่มน้ำเจ้าพระยา

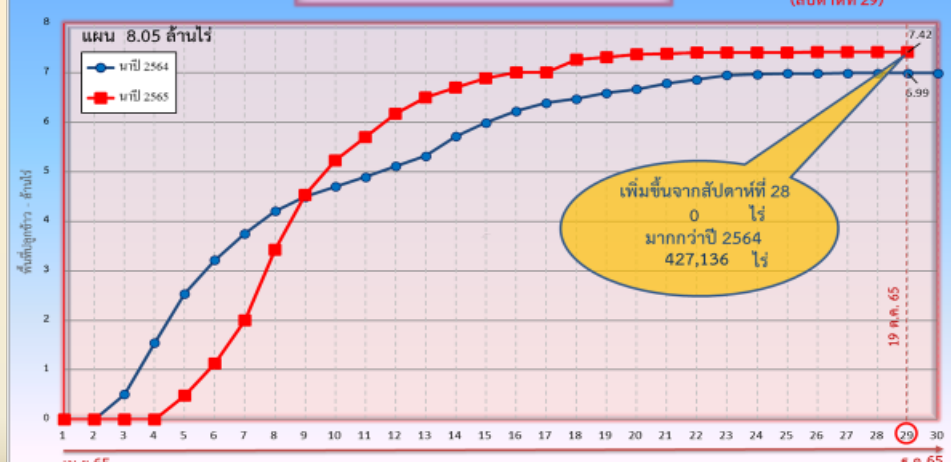
#### กราฟเปรียบเทียบผลการปลูกข้าวนาปีรายสัปดาห์ในเขตทั้งประเทศ

ข้อมูล ณ วันที่ 19 ตุลาคม 2565 (สัปดาห์ที่ 29)



#### กราฟเปรียบเทียบผลการปลูกข้าวนาปีรายสัปดาห์ในเขตลุ่มน้ำเจ้าพระยา

ข้อมูล ณ วันที่ 19 ตุลาคม 2565 (สัปดาห์ที่ 29)



ข้อมูล ณ 19 ต.ค. 65 เพาะปลูกแล้ว = 15,670,036 ไร่

ข้อมูล ณ 19 ต.ค. 65 เพาะปลูกแล้ว = 7,417,711 ไร่



# พื้นที่ปลูกข้าวในเขตชลประทานลุ่มน้ำเจ้าพระยาและลุ่มน้ำแม่กลอง

ข้อมูล ณ วันที่ 19 ต.ค. 2565

## ลุ่มน้ำเจ้าพระยา

พื้นที่คาดการณ์นาปี ปี 2565  
จำนวน 8.05 ล้านไร่

เพาะปลูกแล้ว 7.42 ล้านไร่

เจริญเติบโตและรอเก็บเกี่ยว  
0.91 ล้านไร่

เสียหาย  
795 ไร่

เก็บเกี่ยว 6.51 ล้านไร่

- อายุ 5 สัปดาห์ - ไร่ (21 ก.ย. 65)  
ต้องการใช้น้ำ - ล้าน ลบ.ม.
- อายุ 7 สัปดาห์ 148 ไร่ (7 ก.ย. 65)  
ต้องการใช้น้ำ 0.07 ล้าน ลบ.ม.
- อายุ 9 สัปดาห์ 17,227 ไร่ (24 ส.ค. 65)  
ต้องการใช้น้ำ 5.75 ล้าน ลบ.ม.
- อายุ 11 สัปดาห์ 50,962 ไร่ (10 ส.ค. 65)  
ต้องการใช้น้ำ 9.83 ล้าน ลบ.ม.
- อายุ 13 สัปดาห์ 88,707 ไร่ (27 ก.ค. 65)  
ต้องการใช้น้ำ 6.13 ล้าน ลบ.ม.
- อายุ 15 สัปดาห์ 90,730 ไร่ (12 ก.ค. 65)  
ต้องการใช้น้ำ 1.88 ล้าน ลบ.ม.
- อายุ 17 สัปดาห์ 153,866 ไร่ (29 มิ.ย. 65)  
ไม่ต้องการใช้น้ำ
- อายุ 4 สัปดาห์ 15,855 ไร่ (28 ก.ย. 65)  
ต้องการใช้น้ำ 10.11 ล้าน ลบ.ม.
- อายุ 6 สัปดาห์ 600 ไร่ (14 ก.ย. 65)  
ต้องการใช้น้ำ 0.33 ล้าน ลบ.ม.
- อายุ 8 สัปดาห์ 13,533 ไร่ (31 ส.ค. 65)  
ต้องการใช้น้ำ 5.49 ล้าน ลบ.ม.
- อายุ 10 สัปดาห์ 45,295 ไร่ (17 ส.ค. 65)  
ต้องการใช้น้ำ 11.78 ล้าน ลบ.ม.
- อายุ 12 สัปดาห์ 67,088 ไร่ (3 ส.ค. 65)  
ต้องการใช้น้ำ 8.65 ล้าน ลบ.ม.
- อายุ 14 สัปดาห์ 115,031 ไร่ (20 ก.ค. 65)  
ต้องการใช้น้ำ 1.71 ล้าน ลบ.ม.
- อายุ 16 สัปดาห์ 98,624 ไร่ (6 ก.ค. 65)  
ไม่ต้องการใช้น้ำ
- อายุ 18 สัปดาห์ 152,068 ไร่ (22 มิ.ย. 65)  
ไม่ต้องการใช้น้ำ

พื้นที่ 0.91 ล้านไร่ มีพื้นที่ปลูกข้าว 0.51 ล้านไร่ ที่ยังคงต้องการใช้น้ำอยู่ คิดเป็นน้ำจำนวน 61.73 ล้าน ลบ.ม.

ปลูกข้าวต่อเนื่อง จำนวน 1.22 ล้านไร่  
เสียหาย 8,649 ไร่

- อายุ 1 สัปดาห์ 11,109 ไร่ (19 ต.ค. 65)  
ต้องการใช้น้ำ 8.78 ล้าน ลบ.ม.
- อายุ 3 สัปดาห์ 42,036 ไร่ (5 ต.ค. 65)  
ต้องการใช้น้ำ 28.78 ล้าน ลบ.ม.
- อายุ 5 สัปดาห์ 119,982 ไร่ (21 ก.ย. 65)  
ต้องการใช้น้ำ 72.31 ล้าน ลบ.ม.
- อายุ 7 สัปดาห์ 126,009 ไร่ (7 ก.ย. 65)  
ต้องการใช้น้ำ 59.85 ล้าน ลบ.ม.
- อายุ 9 สัปดาห์ 52,173 ไร่ (24 ส.ค. 65)  
ต้องการใช้น้ำ 17.42 ล้าน ลบ.ม.
- อายุ 11 สัปดาห์ 7,398 ไร่ (10 ส.ค. 65)  
ต้องการใช้น้ำ 1.43 ล้าน ลบ.ม.
- อายุ 2 สัปดาห์ 49,892 ไร่ (12 ต.ค. 65)  
ต้องการใช้น้ำ 37.00 ล้าน ลบ.ม.
- อายุ 4 สัปดาห์ 407,745 ไร่ (28 ก.ย. 65)  
ต้องการใช้น้ำ 260.12 ล้าน ลบ.ม.
- อายุ 6 สัปดาห์ 239,947 ไร่ (14 ก.ย. 65)  
ต้องการใช้น้ำ 130.05 ล้าน ลบ.ม.
- อายุ 8 สัปดาห์ 130,082 ไร่ (31 ส.ค. 65)  
ต้องการใช้น้ำ 52.78 ล้าน ลบ.ม.
- อายุ 10 สัปดาห์ 1,568 ไร่ (17 ส.ค. 65)  
ต้องการใช้น้ำ 0.41 ล้าน ลบ.ม.
- อายุ 12 สัปดาห์ 19,956 ไร่ (3 ส.ค. 65)  
ต้องการใช้น้ำ 2.57 ล้าน ลบ.ม.

พื้นที่ 1.21 ล้านไร่  
ต้องการใช้น้ำ 671.50 ล้าน ลบ.ม.

## ลุ่มน้ำแม่กลอง

พื้นที่คาดการณ์นาปี ปี 2565  
จำนวน 0.89 ล้านไร่

เพาะปลูกแล้ว 0.87 ล้านไร่

เจริญเติบโตและรอเก็บเกี่ยว  
0.72 ล้านไร่

เก็บเกี่ยว 0.15 ล้านไร่

- อายุ 7 สัปดาห์ 35,489 ไร่ (7 ก.ย. 65)  
ต้องการใช้น้ำ 15.91 ล้าน ลบ.ม.
- อายุ 9 สัปดาห์ 101,755 ไร่ (24 ส.ค. 65)  
ต้องการใช้น้ำ 30.24 ล้าน ลบ.ม.
- อายุ 11 สัปดาห์ 16,669 ไร่ (10 ส.ค. 65)  
ต้องการใช้น้ำ 2.62 ล้าน ลบ.ม.
- อายุ 13 สัปดาห์ 16,926 ไร่ (27 ก.ค. 65)  
ต้องการใช้น้ำ 0.73 ล้าน ลบ.ม.
- อายุ 15 สัปดาห์ - ไร่ (12 ก.ค. 65)  
ต้องการใช้น้ำ - ล้าน ลบ.ม.
- อายุ 6 สัปดาห์ 8,534 ไร่ (14 ก.ย. 65)  
ต้องการใช้น้ำ 4.44 ล้าน ลบ.ม.
- อายุ 8 สัปดาห์ 230,129 ไร่ (31 ส.ค. 65)  
ต้องการใช้น้ำ 86.00 ล้าน ลบ.ม.
- อายุ 10 สัปดาห์ 145,735 ไร่ (17 ส.ค. 65)  
ต้องการใช้น้ำ 32.02 ล้าน ลบ.ม.
- อายุ 12 สัปดาห์ 38,527 ไร่ (3 ส.ค. 65)  
ต้องการใช้น้ำ 3.77 ล้าน ลบ.ม.
- อายุ 14 สัปดาห์ 409 ไร่ (20 ก.ค. 65)  
ต้องการใช้น้ำ 0.002 ล้าน ลบ.ม.
- อายุ 16 สัปดาห์ 125,386 ไร่ (6 ก.ค. 65)  
ไม่ต้องการใช้น้ำ

พื้นที่ 0.72 ล้านไร่ มีพื้นที่ปลูกข้าว 0.59 ล้านไร่ ที่ยังคงต้องการใช้น้ำอยู่ คิดเป็นน้ำจำนวน 175.73 ล้าน ลบ.ม.



# 7. คาดการณ์ปริมาณน้ำต้นทุน ณ วันที่ 1 พ.ย.65



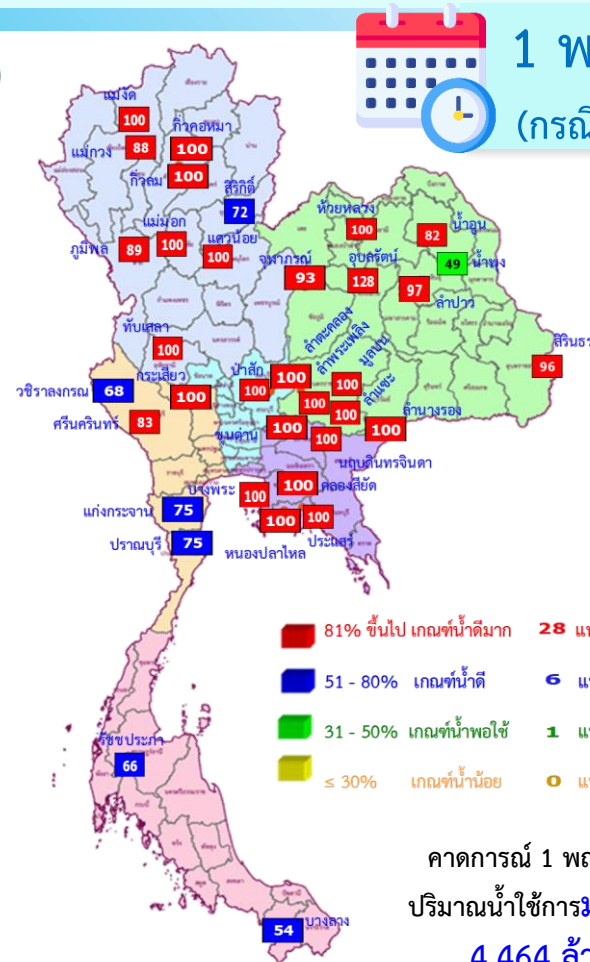


# คาดการณ์ปริมาณน้ำอ่างเก็บน้ำขนาดใหญ่ 35 แห่งในช่วงฤดูฝน 2565 6 กรณี



## สถิติและคาดการณ์ปริมาณน้ำอ่างเก็บน้ำขนาดใหญ่ 35 แห่งในช่วงฤดูฝน 2565 6 กรณี

ปี	ปริมาณน้ำ (ล้าน ลบ.ม.)	%	น้ำใช้การ (ล้าน ลบ.ม.)	%
1 พ.ย.60	59,642	84	36,115	76
1 พ.ย.61	57,693	81	34,151	72
1 พ.ย.62	47,400	67	23,858	50
1 พ.ย.63	43,412	61	19,870	42
1 พ.ย.64	53,999	67	30,457	64
1 พ.ย. 65 (น้ำมาก)	60,606	85	37,063	78
1 พ.ย. 65 (น้ำเฉลี่ย)	58,464	82	34,921	74
1 พ.ย. 65 (น้ำน้อย)	59,378	84	35,865	76
1 พ.ย. 65 (One Map)	61,316	86	37,773	80
1 พ.ย. 65 (2552)	60,023	85	36,481	77
1 พ.ย. 65 (2561)	59,097	83	35,573	75



1 พ.ย. 65  
(กรณีน้ำเฉลี่ย)

คาดการณ์ 1 พฤศจิกายน 2565  
ปริมาณน้ำใช้การมากกว่า ปี 2564  
4,464 ล้าน ลบ.ม.

ปี พ.ศ.	ปริมาณน้ำ (ล้าน ลบ.ม.)	%	น้ำใช้การ (ล้าน ลบ.ม.)	%
2565	58,464	82	34,921	74



# คาดการณ์ปริมาณน้ำใช้การใน 4 เขื่อนหลัก ณ วันที่ 1 พ.ย. 2565

เขื่อนภูมิพล	ปี	ปริมาณ (ล้าน ลบ.ม.)	%	น้ำใช้การ (ล้าน ลบ.ม.)	%
	1 พ.ย. 64	8,029	60	4,229	44
	1 พ.ย. 65 (น้ำมาก)	12,337	92	8,537	88
	1 พ.ย. 65 (น้ำเฉลี่ย)	12,220	91	8,420	87
	1 พ.ย. 65 (น้ำน้อย)	12,060	90	8,260	85
	1 พ.ย. 65 (2561)	12,278	91	8,478	88
	1 พ.ย. 65 (2552)	12,227	91	8,427	87
	1 พ.ย. 65 One Map)	12,672	94	8,872	92

เขื่อนสิริกิติ์	ปี	ปริมาณ (ล้าน ลบ.ม.)	%	น้ำใช้การ (ล้าน ลบ.ม.)	%
	1 พ.ย. 64	4,467	47	1,617	24
	1 พ.ย. 65 (น้ำมาก)	7,001	74	4,151	62
	1 พ.ย. 65 (น้ำเฉลี่ย)	6,956	73	4,106	62
	1 พ.ย. 65 (น้ำน้อย)	6,889	72	4,039	61
	1 พ.ย. 65 (2561)	6,843	72	3,993	60
	1 พ.ย. 65 (2552)	6,868	72	4,018	60
	1 พ.ย. 65 One Map)	6,956	73	4,106	62

เขื่อนแควน้อย	ปี	ปริมาณ (ล้าน ลบ.ม.)	%	น้ำใช้การ (ล้าน ลบ.ม.)	%
	1 พ.ย. 64	944	100	901	100
	1 พ.ย. 65 (น้ำมาก)	939	100	896	100
	1 พ.ย. 65 (น้ำเฉลี่ย)	939	100	896	100
	1 พ.ย. 65 (น้ำน้อย)	939	100	896	100
	1 พ.ย. 65 (2561)	939	100	896	100
	1 พ.ย. 65 (2552)	939	100	896	100
	1 พ.ย. 65 One Map)	939	100	896	100

เขื่อนป่าสักชลสิทธิ์	ปี	ปริมาณ (ล้าน ลบ.ม.)	%	น้ำใช้การ (ล้าน ลบ.ม.)	%
	1 พ.ย. 64	1,001	104	998	100
	1 พ.ย. 65 (น้ำมาก)	960	100	957	100
	1 พ.ย. 65 (น้ำเฉลี่ย)	960	100	957	100
	1 พ.ย. 65 (น้ำน้อย)	960	100	957	100
	1 พ.ย. 65 (2561)	960	100	957	100
	1 พ.ย. 65 (2552)	960	100	957	100
	1 พ.ย. 65 One Map)	960	100	957	100

1 พฤศจิกายน 2564      คาดการณ์ 1 พฤศจิกายน 2565  
 น้ำใช้การ 4 เขื่อนน้ำ 7,744 ล้าน ลบ.ม.      น้ำใช้การ 4 เขื่อนน้ำ (น้ำเฉลี่ย) 14,152 ล้าน ลบ.ม.



## คาดการณ์ปริมาณน้ำรวม 4 เขื่อนหลัก 6 กรณี

ปี	ปริมาณน้ำ (ล้าน ลบ.ม.)	%	น้ำใช้การ (ล้าน ลบ.ม.)	%
1 พ.ย. 64	21,237	85	14,541	80
1 พ.ย. 65 (น้ำมาก)	21,076	85	14,380	79
1 พ.ย. 65 (น้ำเฉลี่ย)	20,848	84	14,152	78
1 พ.ย. 65 (น้ำน้อย)	21,020	85	14,324	79
1 พ.ย. 65 (2561)	20,994	84	14,298	79
1 พ.ย. 65 (2552)	21,527	87	14,831	82
1 พ.ย. 65 One Map)	21,237	85	14,541	80



## 8. การเตรียมความพร้อม และการใช้ความช่วยเหลือฉุกเฉิน ปี 2565





# ขป.เตรียมความพร้อมเครื่องจักร-เครื่องมือ ช่วยเหลือ ฤดูแล้ง ทั่วประเทศ ปี 2565

ส่วนบริหารเครื่องจักรกลที่ 1

## เชียงใหม่

- เครื่องสูบน้ำ 165 เครื่อง
- เครื่องพลิกดินน้ำ 10 เครื่อง
- รถบรรทุกน้ำ 49 คัน
- เครื่องจักรกลสนับสนุนอื่นๆ 226 หน่วย



ส่วนบริหารเครื่องจักรกลที่ 2

## พิษณุโลก

- เครื่องสูบน้ำ 237 เครื่อง
- เครื่องพลิกดินน้ำ 23 เครื่อง
- รถบรรทุกน้ำ 43 คัน
- เครื่องจักรกลสนับสนุนอื่นๆ 294 หน่วย



ส่วนบริหารเครื่องจักรกลที่ 5

## พระนครศรีอยุธยา

- เครื่องสูบน้ำ 410 เครื่อง
- เครื่องพลิกดินน้ำ 39 เครื่อง
- รถบรรทุกน้ำ 117 คัน
- เครื่องจักรกลสนับสนุนอื่นๆ 346 หน่วย



ส่วนบริหารเครื่องจักรกลที่ 3

## ขอนแก่น

- เครื่องสูบน้ำ 346 เครื่อง
- เครื่องพลิกดินน้ำ 35 เครื่อง
- รถบรรทุกน้ำ 33 คัน
- เครื่องจักรกลสนับสนุนอื่นๆ 373 หน่วย



ส่วนบริหารเครื่องจักรกลที่ 6

## กาญจนบุรี

- เครื่องสูบน้ำ 344 เครื่อง
- เครื่องพลิกดินน้ำ 143 เครื่อง
- รถบรรทุกน้ำ 30 คัน
- เครื่องจักรกลสนับสนุนอื่นๆ 466 หน่วย



ส่วนบริหารเครื่องจักรกลที่ 4

## นครราชสีมา

- เครื่องสูบน้ำ 222 เครื่อง
- เครื่องพลิกดินน้ำ 176 เครื่อง
- รถบรรทุกน้ำ 44 คัน
- เครื่องจักรกลสนับสนุนอื่นๆ 199 หน่วย



## ส่วนกลาง

### นนทบุรี

- เครื่องสูบน้ำ 127 เครื่อง
- เครื่องพลิกดินน้ำ 120 เครื่อง
- รถบรรทุกน้ำ 3 คัน
- เครื่องจักรกลสนับสนุนอื่นๆ 47 หน่วย

ส่วนบริหารเครื่องจักรกลที่ 7

## สงขลา

- เครื่องสูบน้ำ 337 เครื่อง
- เครื่องพลิกดินน้ำ 71 เครื่อง
- รถบรรทุกน้ำ 39 คัน
- เครื่องจักรกลสนับสนุนอื่นๆ 268 หน่วย

## รวมทั้งประเทศ

- เครื่องสูบน้ำ 2,198 เครื่อง
- เครื่องพลิกดินน้ำ 617 เครื่อง
- รถบรรทุกน้ำ 351 คัน
- เครื่องจักรกลสนับสนุนอื่นๆ 2,219 หน่วย

รวมเป็น  
**5,382 หน่วย**



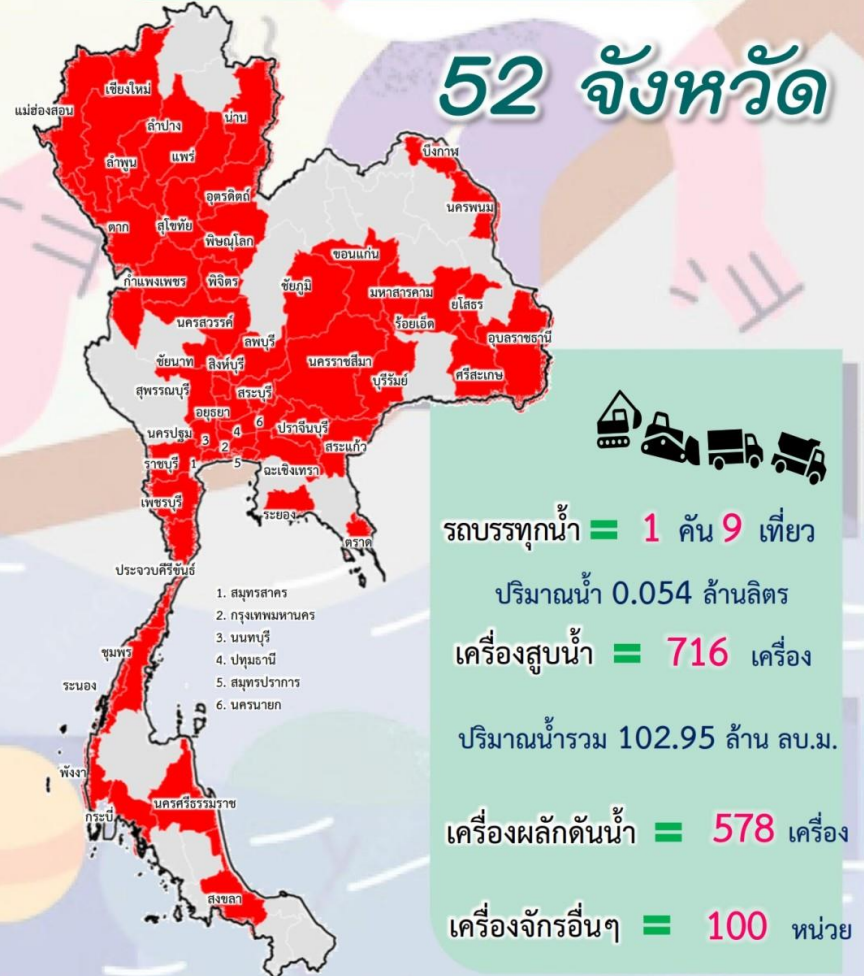
## การช่วยเหลือประจำสัปดาห์ ( 8 ต.ค.65 - 14 ต.ค.65 )

### 40 จังหวัด



## การช่วยเหลือสะสม ( 1 พ.ค.65 - 14 ต.ค.65 )

### 52 จังหวัด







# ผลการประชาสัมพันธ์สร้างการรับรู้เกี่ยวกับสถานการณ์น้ำ



## ฤดูฝน 2565 กรมชลประทาน



ระหว่างวันที่ 8 - 14 ตุลาคม 2565

### 1. ศูนย์เรียนรู้การเพิ่มประสิทธิภาพการผลิตสินค้าเกษตร (ศพก.)



จำนวน



6

ครั้ง

ละسيم 115 ครั้ง

เกษตรกร



153

คน

ละسيم 3,552 คน

### 2. คณะกรรมการจัดการชลประทาน (JMC)



จำนวน



6

ครั้ง

ละسيم 58 ครั้ง

เกษตรกร



382

คน

ละسيم 2,259 คน

### 3. กลุ่มใช้น้ำ



จำนวน



417

ครั้ง

ละسيم 2,489 ครั้ง

เกษตรกร



2,655

คน

ละسيم 29,693 คน

### 4. การประชาสัมพันธ์อื่นๆ



จำนวน



781

ครั้ง

ละسيم 13,462 ครั้ง

ข้อมูลสะสม ตั้งแต่วันที่ 1 พ.ค.65

## รวมการประชาสัมพันธ์



จำนวนครั้งการประชาสัมพันธ์

1,210 ละسيم 16,124



จำนวนเกษตรกรที่รับการฟังประชาสัมพันธ์

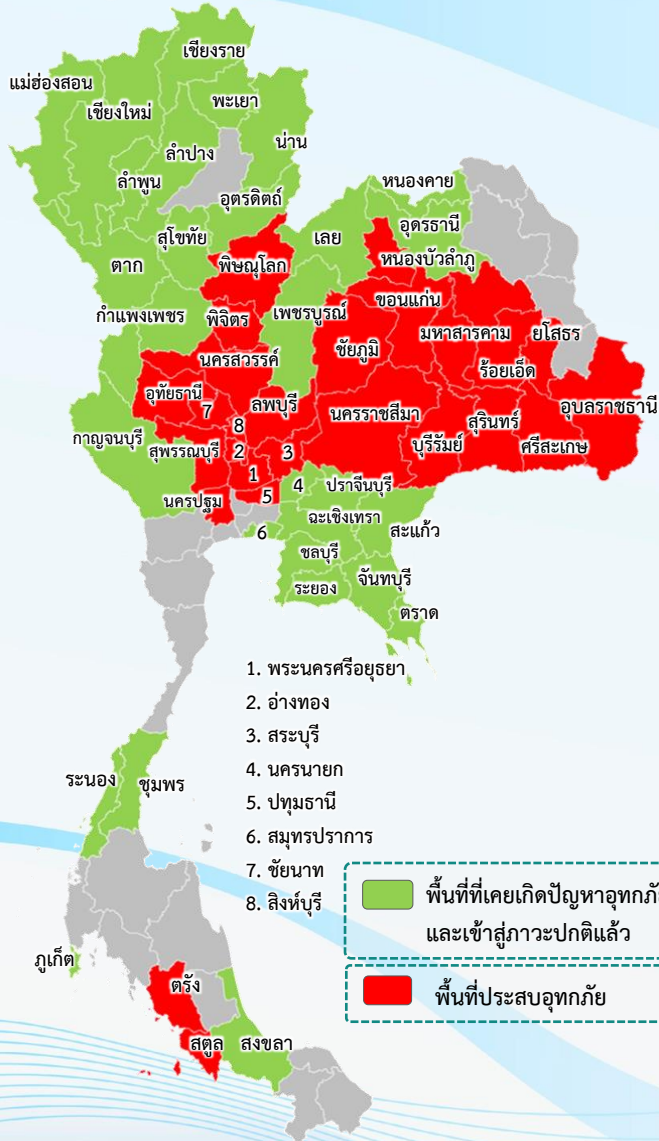
3,190 ละسيم 35,504



## 9. สถานการณ์อุทกภัย ปี 2565



ข้อมูล ณ วันที่ 22 ตุลาคม 2565



## พื้นที่ประสบอุทกภัยปี 2565 สาเหตุเนื่องจากอิทธิพล ดังนี้

- พายุดีเปรสชัน “หมาอ้อน” ที่อ่อนกำลังลงเป็นหย่อมความกดอากาศต่ำกำลังแรงบริเวณประเทศลาวตอนบน (วันที่ 24-26 ส.ค.65)
- ร่องมรสุมกำลังแรงพาดผ่านภาคเหนือ และภาคตะวันออกเฉียงเหนือ ประกอบกับมรสุมตะวันตกเฉียงใต้ที่พัดปกคลุมทะเลอันดามัน ภาคใต้ และอ่าวไทยมีกำลังค่อนข้างแรง (วันที่ 5-9 ก.ย.65)
- ร่องมรสุมเลื่อนลงมาพาดผ่านภาคเหนือ ภาคกลาง และภาคตะวันออกเฉียงเหนือ ประกอบกับมรสุมตะวันตกเฉียงใต้ที่พัดปกคลุมทะเลอันดามัน ประเทศไทย และอ่าวไทยมีกำลังแรง (วันที่ 17-21 ก.ย.65)
- มรสุมตะวันตกเฉียงใต้ที่พัดปกคลุมทะเลอันดามัน ประเทศไทย และอ่าวไทย มีกำลังค่อนข้างแรง ประกอบกับพายุดีเปรสชัน “โนรู” มีศูนย์กลางอยู่บริเวณจังหวัดยโสธร และอ่อนกำลังลงเป็นหย่อมความกดอากาศต่ำกำลังแรง (วันที่ 28-30 ก.ย.65)
- ร่องมรสุมพาดผ่านภาคใต้ตอนกลางเข้าสู่พายุดีเปรสชัน “เซินกา (SONCA)” ที่อ่อนกำลังลงเป็นหย่อมความกดอากาศต่ำกำลังแรงปกคลุมบริเวณแขวงเซกอง ประเทศลาว (วันที่ 14-17 ต.ค.65)

## ❖ ส่งผลทำให้มีพื้นที่ประสบอุทกภัยรวมทั้งสิ้น 56 จังหวัด ดังนี้

- **จังหวัดที่เข้าสู่ภาวะปกติ 29 จังหวัด** ได้แก่ จังหวัดแม่ฮ่องสอน เชียงใหม่ น่าน ลำพูน พะเยา ลำปาง เชียงราย อุดรดิตต์ สุโขทัย กำแพงเพชร ตาก อุดรธานี เลย หนองคาย นครนายก จันทบุรี ชลบุรี ระยอง ตราด สระแก้ว ปราจีนบุรี ฉะเชิงเทรา เพชรบูรณ์ สมุทรปราการ กาญจนบุรี ระนอง ชุมพร ภูเก็ต และสงขลา
- **จังหวัดที่ประสบอุทกภัย 27 จังหวัด** ได้แก่ จังหวัดพิจิตร พิษณุโลก นครสวรรค์ หนองบัวลำภู ชัยภูมิ ขอนแก่น กาฬสินธุ์ ร้อยเอ็ด มหาสารคาม ยโสธร อุบลราชธานี นครราชสีมา ศรีสะเกษ สุรินทร์ บุรีรัมย์ ลพบุรี สระบุรี ปทุมธานี พระนครศรีอยุธยา อ่างทอง สิงห์บุรี ชัยนาท อุทัยธานี สุพรรณบุรี นครปฐม สตูล และตรัง



# สรุปสถานการณ์อุทกภัยปี 2565



ข้อมูล ณ วันที่ 22 ตุลาคม 2565

ที่	สขป.	ลุ่มน้ำ	จังหวัด	อำเภอ (จำนวน)	รายชื่ออำเภอ	จุดประสบภัย			พื้นที่ประสบภัย	
						น้ำล้นตลิ่ง	ลำน้ำที่น้ำล้นตลิ่ง	น้ำท่วมขัง	ไร่	ครัวเรือน
1	สขป.3	น่าน	พิจิตร	3	โพทะเล สามง่าม เมือง	✓		✓		60
2	สขป.3	น่าน	พิจนุโลก	3	วังทอง พรหมพิราม บางระกำ	✓	แม่น้ำยมสายเก่า	✓	14,413	5,647
3	สขป.3	เจ้าพระยา	นครสวรรค์	7	เมืองนครสวรรค์ ชุมแสง แก้วเสียว ลาดยาว พยุหะคีรี ท่าตะโก โกรกพระ	✓	คลองชัยนาท -ป่าสัก	✓		
4	สขป.5	ชี	หนองบัวลำภู	2	โนนสัง ศรีบุญเรือง	✓	ลำพะเนียง		18,700	
5	สขป.6	ชี	ชัยภูมิ	9	คอนสาร ภูเขียว เมือง เกษตรสมบูรณ์ บ้านแท่น คอนสวรรค์ จัตุรัส เนินสง่า บ้านเขว้า	✓	แม่น้ำชี ลำปะทาว	✓	27,012	
6	สขป.6	ชี	ขอนแก่น	17	ชุมแพ ภูพานาน เมือง หนองเรือ แวงใหญ่ แวงน้อย มัญจาคีรี โคกโพธิ์ชัย ชนบท บ้านฝ้าย บ้านแฮด พล อุด รรัตน์ ภูเวียง หนองนาคำ พระยืน น้ำพอง	✓	แม่น้ำชี ลำน้ำพอง แม่น้ำเชิญ	✓	97,855	
7	สขป.6	ชี	กาฬสินธุ์	6	เมือง กมลาไสย ร่องคำ ยางตลาด ท่าคันโท ฆ้องชัย	✓	แม่น้ำชี		35,419	1,017
8	สขป.6	ชี	ร้อยเอ็ด	15	เสลภูมิ โพนทราย เชียงขวัญ ทุ่งเขาหลวง ธวัชบุรี จันทาร โพนทราย อาจสามารถ สุวรรณภูมิ พนมไพร เกษตรวิสัย หนองฮี โพนทอง เมืองร้อยเอ็ด ปทุมรัตต์	✓	แม่น้ำชี	✓	251,563	
9	สขป.6	ชี	มหาสารคาม	6	เมือง กันทรวิชัย โกสุมพิสัย เขียงยืน พยัคฆภูมิพิสัย กุด รัง	✓	แม่น้ำชี	✓	163,066	
10	สขป.7	ชี	ยโสธร	4	เมืองยโสธร มหาชนะชัย ค้อวัง คำเขื่อนแก้ว	✓	แม่น้ำชี	✓	59,091	
11	สขป.7	มูล	อุบลราชธานี	18	เมือง วารินชำราบ เขื่องใน คอนมถแดง ตาลชุม สว่างวีระวงศ์ สำโรง เดชอุดม ทุ่งศรีอุดม น้ำขุ่น ตระการพืชผล นาเยีย ม่วงสามสิบ น้ำ ยืน เหล่าเสือโก้ก นาหวาย พิบูลมังสาหาร สิรินคร	✓	ลำโดมใหญ่ ลำเซบก แม่น้ำมูล	✓	118,241	
12	สขป.8	มูล	นครราชสีมา	7	เมืองยาง จักราช พิมาย สูงเนิน ขามทะเลสอ เมือง เสิง สาग	✓	แม่น้ำมูล ลำจักราช ลำเชียงไกร	✓	56,592	
13	สขป.8	มูล	ศรีสะเกษ	14	เมือง ยางชุมน้อย กันทรารมย์ ขุขันธ์ ปรางค์กู่ อุทุมพร พิสัย ห้วยทับทัน ภูสิงห์ วังหิน บึงบูรพ์ขุนหาญ ราชเฝ้า คีลาลาด โพธิ์ศรีสุวรรณ	✓	แม่น้ำมูล ห้วยทับทัน ห้วยสำราญ		233,050	
14	สขป.8	มูล	สุรินทร์	3	รัตนบุรี จอมพระ ท่าตูม	✓	แม่น้ำมูล ลำชี ห้วยเสนง		39,203	
15	สขป.8	มูล	บุรีรัมย์	2	ปะคำ นางรอง		ลำปลายมาศ	✓	10,500	



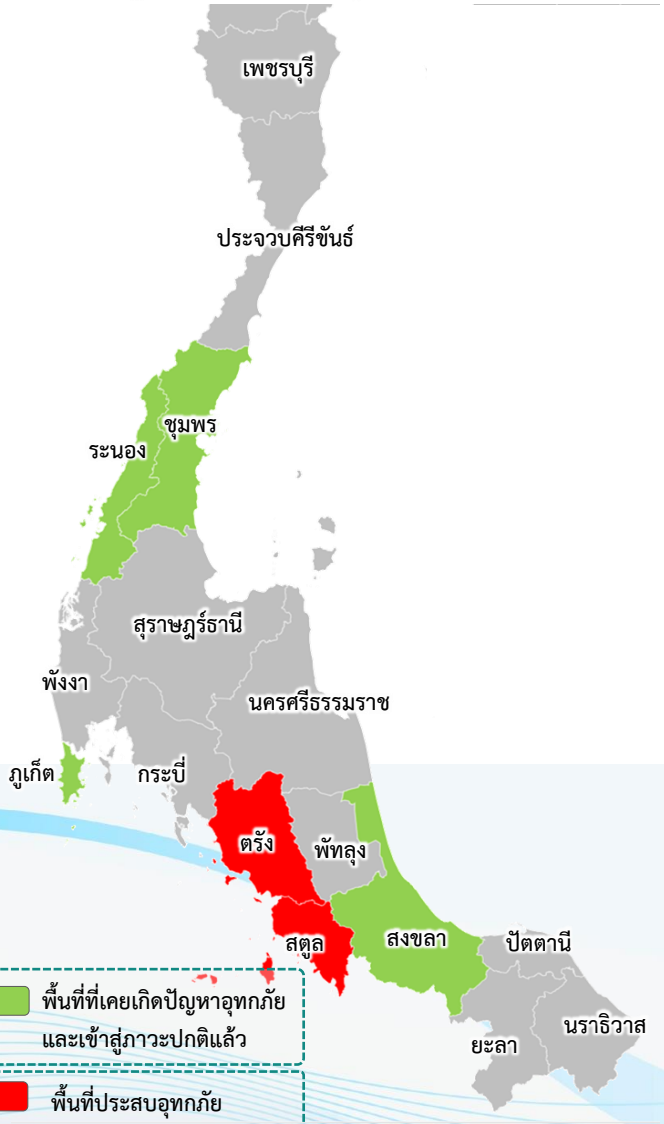
# สรุปสถานการณ์อุทกภัยปี 2565



ข้อมูล ณ วันที่ 22 ตุลาคม 2565

ที่	สขป.	ลุ่มน้ำ	จังหวัด	อำเภอ (จำนวน)	รายชื่ออำเภอ	จุดประสบภัย			พื้นที่ประสบภัย	
						น้ำล้นตลิ่ง	ลำน้ำที่น้ำล้นตลิ่ง	น้ำท่วมขัง	ไร่	ครัวเรือน
16	สขป.10	ป่าสัก	ลพบุรี	3	โคกสำโรง บ้านหมี่ เมือง			✓	3,117	2,752
17	สขป.10	ป่าสัก	สระบุรี	7	เฉลิมพระเกียรติ ว่างม่วง บ้านหมอ หองโดน มวกเหล็ก เสาไห้ หองแค	✓	แม่น้ำป่าสัก		7,105	676
18	สขป.11	เจ้าพระยา	ปทุมธานี	2	ชัยบุรี ลำลูกกา	✓	คลองทิวาสายล่าง	✓		250
19	สขป.12	เจ้าพระยา	พระนครศรีอยุธยา	12	บางบาล เสนา ผักไห้ ท่าเรือ ว่างน้อย นครหลวง อุทัย บางปะอิน บางไทร พระนครศรีอยุธยา บางปะหัน มหาราช	✓	แม่น้ำน้อย คลองโผงเผง แม่น้ำเจ้าพระยา	✓	5,740	13,561
20	สขป.12	เจ้าพระยา	อ่างทอง	6	วิเศษชัยชาญ ป่าโมก เมืองอ่างทอง ไชโย โพธิ์ทอง แสวงหา	✓	แม่น้ำน้อย แม่น้ำเจ้าพระยา	✓	13,666	19,532
21	สขป.12	เจ้าพระยา	สิงห์บุรี	6	อินทร์บุรี เมืองสิงห์บุรี พรหมบุรี ท่าช้าง บางระจัน ค่าย บางระจัน	✓	แม่น้ำเจ้าพระยา		31,000	19,578
22	สขป.12	เจ้าพระยา	ชัยนาท	8	เมือง วัดสิงห์ มโนรมย์ หันคา สรรพยา หองมะโมง เนินขาม สรรคบุรี	✓	แม่น้ำเจ้าพระยา		53,593	14,914
23	สขป.12	สะแกกรัง	อุทัยธานี	6	เมืองอุทัยธานี ท้าหัน สว่างอารมณ์ หองขาหย่าง ลาน สัก หองฉาง	✓	แม่น้ำสะแกกรัง		10,020	2,715
24	สขป.12	ท่าจีน	สุพรรณบุรี	9	อู่ทอง บางปลาหมอ สองพี่น้อง เมืองสุพรรณบุรี เดิมบางนางบวช สามชุก หองหญ้าไซ ศรีประจันต์ ดอนเจดีย์	✓	คลองระบายน้อย สองพี่น้อง	✓	444,485	1,275
25	สขป.13	ท่าจีน	นครปฐม	6	เมืองนครปฐม กำแพงแสน นครชัยศรี บางเลน พุทธ มณฑล สามพราน	✓	แม่น้ำท่าจีน	✓	22,529	200
26	สขป.16	ภาคใต้ฝั่งตะวันตก	สตูล	1	ละงู	✓	คลองละงู	✓		
27	สขป.16	ภาคใต้ฝั่งตะวันตก	ตรัง	1	เมืองตรัง	✓	คลองควนปริง	✓		10
รวม				182		28		21	1,433,997	115,349

ข้อมูล ณ วันที่ 22 ตุลาคม 2565



พื้นที่ประสบอุทกภัยปี 2565 สาเหตุเนื่องจากอิทธิพล ดังนี้

- ❑ ร่องมรสุมพาดผ่านภาคใต้ตอนกลาง ประกอบกับลมตะวันตกเฉียงใต้ที่พัดปกคลุมทะเลอันดามันและภาคใต้จะมีกำลังแรง (วันที่ 19-22 ต.ค.65)
- ❖ ส่งผลให้มีพื้นที่ประสบอุทกภัยรวมทั้งสิ้น 6 จังหวัด ดังนี้
- จังหวัดที่เข้าสู่ภาวะปกติ 4 จังหวัด ได้แก่ จังหวัดชุมพร ระนอง ภูเก็ต และสงขลา
- จังหวัดที่ประสบอุทกภัย 2 จังหวัด ได้แก่ จังหวัดสตูล และตรัง

ที่	สขป.	ลุ่มน้ำ	จังหวัด	อำเภอ (จำนวน)	รายชื่ออำเภอ	จุดประสบภัย			พื้นที่ประสบภัย	
						น้ำล้นตลิ่ง	ลำน้ำที่น้ำล้นตลิ่ง	น้ำท่วมขัง	ไร่	ครัวเรือน
1	สขป.16	ภาคใต้ฝั่งตะวันตก	สตูล	1	ละงู	✓	คลองละงู	✓		
2	สขป.16	ภาคใต้ฝั่งตะวันตก	ตรัง	1	เมืองตรัง	✓	คลองควนปริง	✓		10
รวม				2		2		2	-	10



# 10. การเตรียมความพร้อมรับมืออุทกภัย พื้นที่ภาคใต้ ปี 2565



**ปัญหาอุปสรรคจากข้อเท็จจริงในพื้นที่ (การเกิดอุทกภัย)**



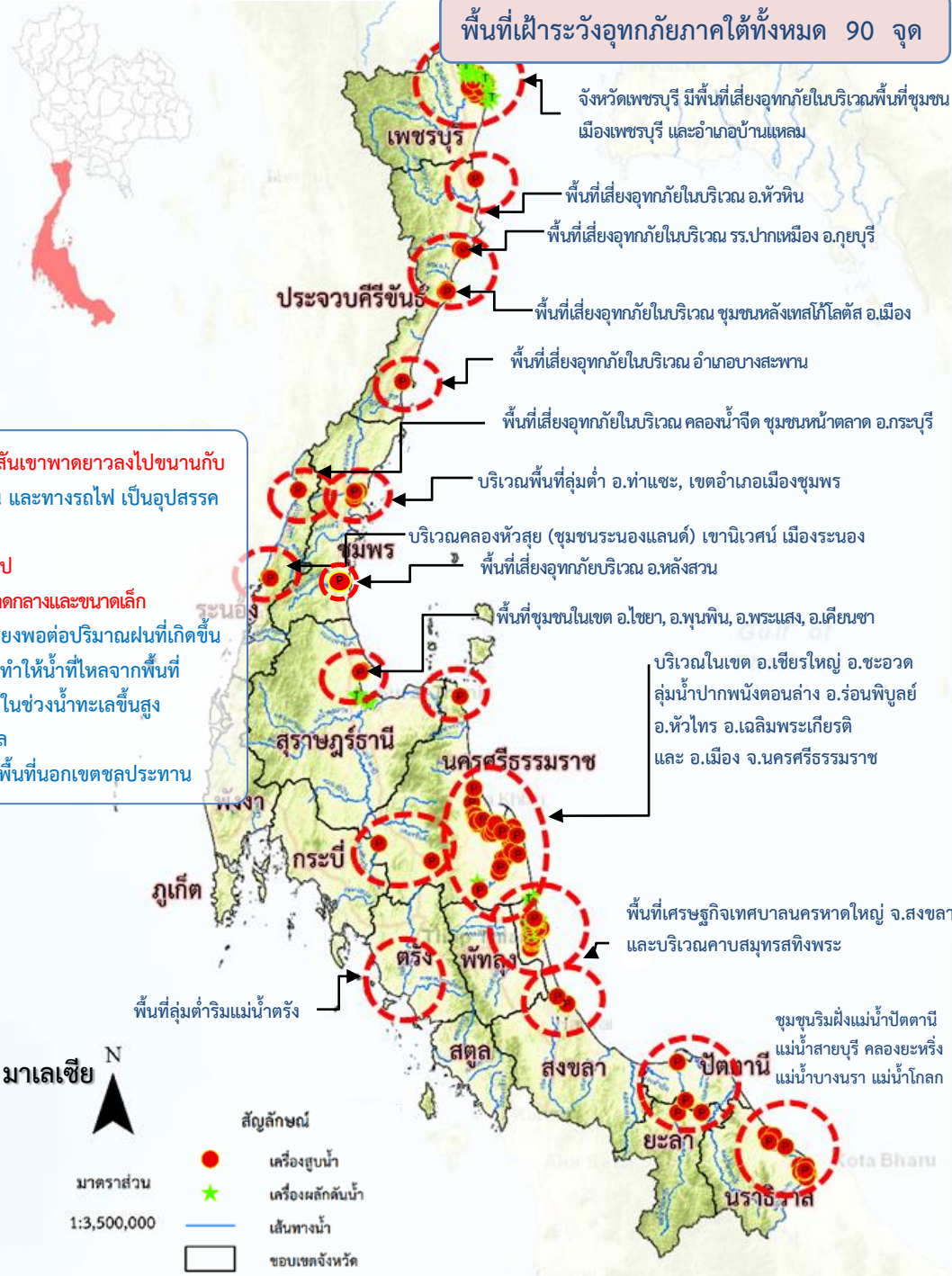
1. ลักษณะทางกายภาพเป็นสันเขาพาดยาวลงไปขนานกับแนวชายฝั่งทะเล และมี ถนน และทางรถไฟ เป็นอุปสรรคกีดขวางการระบายน้ำ
2. สภาพการใช้พื้นที่เปลี่ยนแปลง
3. อ่างเก็บน้ำส่วนใหญ่เป็นขนาดกลางและขนาดเล็ก ความสามารถกักเก็บน้ำไม่เพียงพอต่อปริมาณฝนที่เกิดขึ้น
4. อิทธิพลของน้ำทะเลหนุน ทำให้น้ำที่ไหลจากพื้นที่ตอนบนออกสู่ทะเล ทำได้ช้า ในช่วงน้ำทะเลขึ้นสูง โดยเฉพาะพื้นที่ลุ่มต่ำติดทะเล
5. พื้นที่ส่วนใหญ่ที่ท่วม เป็นพื้นที่นอกเขตชลประทาน

มาตราส่วน  
1:3,500,000

**สัญลักษณ์**

- เครื่องสูบน้ำ
- ★ เครื่องผลักดันน้ำ
- เส้นทางน้ำ
- ขอบเขตจังหวัด

**พื้นที่เฝ้าระวังอุทกภัยภาคใต้ทั้งหมด 90 จุด**







# การเตรียมการเพื่อรองรับสถานการณ์อุทกภัยในพื้นที่ภาคใต้

- **ติดตามสภาพภูมิอากาศ และสถานการณ์น้ำฝน น้ำท่า และน้ำในอ่างเก็บน้ำต่างๆ** เพื่อวิเคราะห์และเตรียมการรองรับสถานการณ์ที่อาจเกิดขึ้น โดยติดตามข้อมูลสภาพภูมิอากาศจากกรมอุตุนิยมวิทยา
- **วิเคราะห์พื้นที่เสี่ยงและพื้นที่เฝ้าระวัง** เพื่อเตรียมความพร้อมรับมืออุทกภัยที่อาจเกิดขึ้น
- **ตรวจสอบระบบชลประทาน** ให้สามารถรองรับสถานการณ์น้ำได้เต็มศักยภาพตามสถานการณ์น้ำที่เป็นจริงในแต่ละช่วงเวลารวมทั้งบริหารจัดการน้ำในอ่างเก็บน้ำให้อยู่ในเกณฑ์ควบคุมอย่างเคร่งครัด
- **เตรียมความพร้อมของเครื่องจักร เครื่องมือ** ประกอบด้วย รถแบคโฮ/รถขุด รถเทรลเลอร์ เครื่องสูบน้ำเคลื่อนที่ เครื่องผลักดันน้ำในบริเวณพื้นที่เสี่ยงที่จะเกิดน้ำท่วมเป็นประจำ ให้สามารถนำไปช่วยเหลือได้ทันทีเมื่อเกิดปัญหาน้ำท่วมและมอบหมายเจ้าหน้าที่ในพื้นที่ให้เฝ้าระวังและติดตามสถานการณ์น้ำอย่างใกล้ชิดตลอดเวลา
- **บูรณาการร่วมกับหน่วยงานที่เกี่ยวข้อง** ประกอบด้วย กรมอุตุนิยมวิทยา สถาบันสารสนเทศทรัพยากรน้ำ (องค์การมหาชน) การไฟฟ้าฝ่ายผลิตแห่งประเทศไทย กรมอุทกศาสตร์ (กองทัพเรือ) กรมทรัพยากรน้ำ กรมทางหลวง กรมทางหลวงชนบท กรมการปกครอง กรมส่งเสริมการปกครองท้องถิ่น การรถไฟแห่งประเทศไทยและกรมป้องกันและบรรเทาสาธารณภัย มีการประชุมหารือทุกสัปดาห์หรือตามสถานการณ์
- **ประชาสัมพันธ์ให้ข้อมูลข่าวสารสถานการณ์น้ำ** โดยบูรณาการร่วมกับผู้ว่าราชการจังหวัด กรมป้องกันและบรรเทาสาธารณภัยฝ่ายความมั่นคง และหน่วยงานที่เกี่ยวข้องในการแจ้งเตือนประชาชนเพื่อติดตามและเฝ้าระวังเตรียมรับสถานการณ์น้ำ จากฝนตกหนัก และน้ำท่วมที่อาจจะเกิดขึ้นอย่างใกล้ชิด





# การเตรียมความพร้อมเครื่องจักรกลเพื่อรับมืออุทกภัยภาคใต้ ปี 2565



- ดำเนินการเตรียมความพร้อมของเครื่องสูบน้ำในพื้นที่ภาคใต้ 499 เครื่อง บริเวณพื้นที่เสี่ยงที่จะเกิดน้ำท่วมเป็นประจำ ให้สามารถนำไปช่วยเหลือได้ทันที เมื่อเกิดปัญหาน้ำท่วม

## ภาคใต้ 16 จังหวัด

- เครื่องสูบน้ำ 350 เครื่อง  
(ประจำการอยู่ไว้ที่จุดพักหลักและจุดพักรองเครื่องจักรกล)
- เครื่องผลักดันน้ำ 440 เครื่อง  
(ประจำการอยู่ไว้ที่จุดพักหลักและจุดพักรองเครื่องจักรกล)
- รถแทรกเตอร์/รถขุด 196 คัน  
(ประจำการอยู่ไว้ที่จุดพักหลักและจุดพักรองเครื่องจักรกล)
- เครื่องจักรกลสนับสนุนอื่นๆ 203 หน่วย  
(ประจำการอยู่ไว้ที่จุดพักหลักและจุดพักรองเครื่องจักรกล)

รวม 1,189 หน่วย





# 11. แผนการบริหารจัดการน้ำฤดูแล้งปี 2565/66





# ร่าง แผนการบริหารจัดการน้ำในฤดูแล้งปี 2565/66 ทั้งประเทศ

## ในช่วงวันที่ 1 พฤศจิกายน 2565 ถึง 30 เมษายน 2566

แผนจัดสรรน้ำฤดูแล้งปี 2565/66  
รวม 44,114 ล้านลูกบาศก์เมตร

คาดการณ์ปริมาณน้ำใช้การได้		
วันที่ 1 พฤศจิกายน 2565		
	อ่างฯ ใหญ่	35,403 ล้าน ลบ.ม.
	อ่างฯ กลาง	4,462 ล้าน ลบ.ม.
	แหล่งน้ำอื่นๆ	4,249 ล้าน ลบ.ม.

แผนจัดสรรน้ำฤดูแล้งปี 2565/66 (พ.ย. 65 - เม.ย.66)  
รวม 27,375 ล้านลูกบาศก์เมตร  
(คิดเป็นร้อยละ 62 ของปริมาณน้ำต้นทุน)

สำรองน้ำต้นฤดูฝนปี 2566 (พ.ค.-ก.ค. 66)  
รวม 16,739 ล้านลูกบาศก์เมตร  
(คิดเป็นร้อยละ 38 ของปริมาณน้ำต้นทุน)

อุปโภค-บริโภค  
2,535 ล้าน ลบ.ม.  
(คิดเป็นร้อยละ 9)

รักษาระบบนิเวศและ  
อื่นๆ  
7,395 ล้าน ลบ.ม.  
(คิดเป็นร้อยละ 27)

อุตสาหกรรม  
550 ล้าน ลบ.ม.  
(คิดเป็นร้อยละ 2)

การเกษตร  
16,895 ล้าน ลบ.ม.  
(คิดเป็นร้อยละ 62)

อุปโภค-บริโภค  
รักษาระบบนิเวศ  
และอื่นๆ  
4,437 ล้าน ลบ.ม.  
(คิดเป็นร้อยละ 27)

ฝนทิ้งช่วง  
12,302 ล้าน ลบ.ม.  
(คิดเป็นร้อยละ 73)



ข้อมูล ณ วันที่ 9 ตุลาคม 2565

ฝ่ายจัดสรรน้ำที่ 1 ส่วนบริหารจัดการน้ำ



# ร่าง แผนการบริหารจัดการน้ำในฤดูแล้งปี 2565/66 ลุ่มน้ำเจ้าพระยา

## ในช่วงวันที่ 1 พฤศจิกายน 2565 ถึง 30 เมษายน 2566

คาดการณ์ปริมาณน้ำใช้การได้

เมื่อ 1 พฤศจิกายน 2565

เขื่อนภูมิพล	7,806	ล้าน ลบ.ม.
เขื่อนสิริกิติ์	3,942	ล้าน ลบ.ม.
เขื่อนแม่วงก์	896	ล้าน ลบ.ม.
เขื่อนป่าสัก	957	ล้าน ลบ.ม.

แผนรักษาระบบนิเวศแม่น้ำ  
ท่าจีน-แม่น้ำเจ้าพระยา  
รวม 500 ล้านลูกบาศก์เมตร

แผนจัดสรรน้ำฤดูแล้งปี 2565/66  
รวม 13,601 ล้านลูกบาศก์เมตร

แผนจัดสรรน้ำฤดูแล้งปี 2565/66 (พ.ย. 65 - เม.ย.66)  
รวม 8,500 ล้านลูกบาศก์เมตร  
(คิดเป็นร้อยละ 59 ของปริมาณน้ำต้นทุน)

สำรองน้ำต้นฤดูฝนปี 2566 (พ.ค.-ก.ค. 66)  
รวม 5,601 ล้านลูกบาศก์เมตร  
(คิดเป็นร้อยละ 41 ของปริมาณน้ำต้นทุน)

อุปโภค-บริโภค  
1,150 ล้าน ลบ.ม.  
(คิดเป็นร้อยละ 14)

รักษาระบบนิเวศ  
และอื่นๆ  
1,940 ล้าน ลบ.ม.  
(คิดเป็นร้อยละ 23)

พืชฤดูแล้ง  
430 ล้าน ลบ.ม.  
(คิดเป็นร้อยละ 5)

อุตสาหกรรม  
135 ล้าน ลบ.ม.  
(คิดเป็นร้อยละ 2)

อุปโภค-บริโภค  
รักษาระบบนิเวศ  
และอื่นๆ  
1,656 ล้าน ลบ.ม.  
(คิดเป็นร้อยละ 30)

ฝนทิ้งช่วงและปรับ  
ปฏิทินเพาะปลูก  
3,945 ล้าน ลบ.ม.  
(คิดเป็นร้อยละ 70)

พื้นที่คาดการณ์ปลูกข้าวนาปรัง 4,845 ล้าน ลบ.ม.  
(คิดเป็นร้อยละ 56)

ข้อมูล ณ วันที่ 9 ตุลาคม 2565



# ร่าง สรุปปริมาณน้ำเพื่อการเพาะปลูกพืชฤดูแล้งในเขตชลประทาน ปี 2565/66

ข้อมูล ณ วันที่ 9 ตุลาคม 2565

ภาค/ลุ่มน้ำ	คาดการณ์ปริมาณน้ำใช้การ 1 พ.ย. 65 (ล้านลูกบาศก์เมตร)				แผนการจัดสรรน้ำช่วงฤดูแล้ง ปี 2565/66 (ล้านลูกบาศก์เมตร)				สำรอง ต้นฤดูฝน	วันเริ่มต้น ฤดูแล้ง
	อ่างใหญ่	อ่างกลาง	แหล่งน้ำ อื่นๆ	รวม	เกษตร	อุปโภค บริโภค	ระบบ และอื่นๆ	รวม		
เหนือ	807	895	778	2,480	1,470	143	331	1,944	536	1 พ.ย. 65
ตะวันออกเฉียงเหนือ	6,602	1,741	543	8,885	2,777	233	767	3,777	5,109	1 พ.ย. 65
กลาง	402	344	25	771	320	30	23	372	399	1 พ.ย. 65
ตะวันออก	1,415	899	1,211	3,526	1,543	181	990	2,714	812	1 พ.ย. 65
ตะวันตก	0	137	6	143	4	2	0	6	137	1 ม.ค. 65
ใต้	3,972	446	1,686	6,104	2,326	337	2,899	5,562	542	1 มี.ค. 66
รวม (ลุ่มน้ำอื่น)	13,198	4,462	4,249	21,909	8,440	924	5,010	14,374	7,535	
ลุ่มน้ำเจ้าพระยา	13,601		500	14,101	5,275	1,150	2,075	8,500	5,601	1 พ.ย. 65
4 เขื่อนหลัก	13,601			13,601	5,275	1,150	1,575	8,000	5,601	1 พ.ย. 65
รักษาระบบนิเวศแม่น้ำท่าจีน			500				500	500		1 พ.ย. 65
ลุ่มน้ำแม่กลอง	8,604		(500)	8,104	3,180	460	860	4,500	3,604	1 ม.ค. 66
2 เขื่อนหลัก	8,604			8,604	3,180	460	1,360	5,000	3,604	
รวมทั้งประเทศ	35,403	4,462	4,249	44,114	16,895	2,535	7,945	27,375	16,740	



# ร่าง สรุปนำต้นทุนเพื่อการเกษตรและแผนการเพาะปลูกพืชฤดูแล้งในเขตชลประทาน ปี 2565/66

ข้อมูล ณ วันที่ 9 ตุลาคม 2565

ภาค/ลุ่มน้ำ	ปริมาณน้ำต้นทุน เพื่อการเกษตร ณ วันเริ่มต้นฤดูแล้ง (ล้านลูกบาศก์เมตร)	แผนการเพาะปลูกพืช (ไร่)					หมายเหตุ วันเริ่มต้น ฤดูแล้ง
		ข้าวนาปรัง	พืชไร่	พืชผัก	พืชอื่นๆ	รวม	
เหนือ	1,470	609,624	143,686	34,562	257,978	1,045,850	1 พ.ย. 65
ตะวันออกเฉียงเหนือ	2,777	1,332,096	39,329	6,336	105,759	1,483,520	1 ธ.ค. 65
กลาง	320	230,390	37,045	6,459	93,758	367,652	1 พ.ย. 65
ตะวันออก	1,543	448,335	23,721	1,505	674,976	1,148,537	1 พ.ย. 65
ตะวันตก	4	600	45	300	355	1,300	1 ม.ค. 66
ใต้	2,326	302,136	36,289	45,084	1,378,486	1,761,995	1 มี.ค. 66
<b>รวม (ลุ่มน้ำอื่น)</b>	<b>8,440</b>	<b>2,923,181</b>	<b>280,115</b>	<b>94,246</b>	<b>2,511,311</b>	<b>5,808,853</b>	
ลุ่มน้ำเจ้าพระยา	5,275	6,590,682	65,092	30,287	1,083,054	7,769,115	1 พ.ย. 65
ลุ่มน้ำแม่กลอง	3,180	840,000	63,500	105,600	1,059,556	2,068,656	1 ม.ค. 66
<b>รวมทั้งประเทศ</b>	<b>16,895</b>	<b>10,353,863</b>	<b>408,707</b>	<b>230,133</b>	<b>4,653,921</b>	<b>15,646,624</b>	



# กรมชลประทาน

## กระทรวงเกษตรและสหกรณ์