



สถานการณ์และการบริหารจัดการน้ำ ฤดูแล้ง ปี 2564/65

วันที่ 22 พฤศจิกายน 2564

ศูนย์ปฏิบัติการน้ำอัจฉริยะ (SWOC)
กรมชลประทาน ถนนสามเสน





หัวข้อ “สถานการณ์และการบริหารจัดการน้ำ ฤดูแล้ง ปี 2564/65”



1. สถานการณ์ฝน และสภาพภูมิอากาศ
2. สถานการณ์น้ำในอ่างเก็บน้ำ
3. สถานการณ์น้ำท่า
4. การเพาะปลูกพืช
5. แผน-ผลการบริหารจัดการน้ำฤดูแล้ง 2564/65
6. แผนการบริหารจัดการน้ำฤดูแล้ง 2564/65 และการให้ความช่วยเหลือฤดูฝน 2564
7. การเตรียมความพร้อมรับมือสถานการณ์ภาคใต้
8. สรุปสถานการณ์อุทกภัย





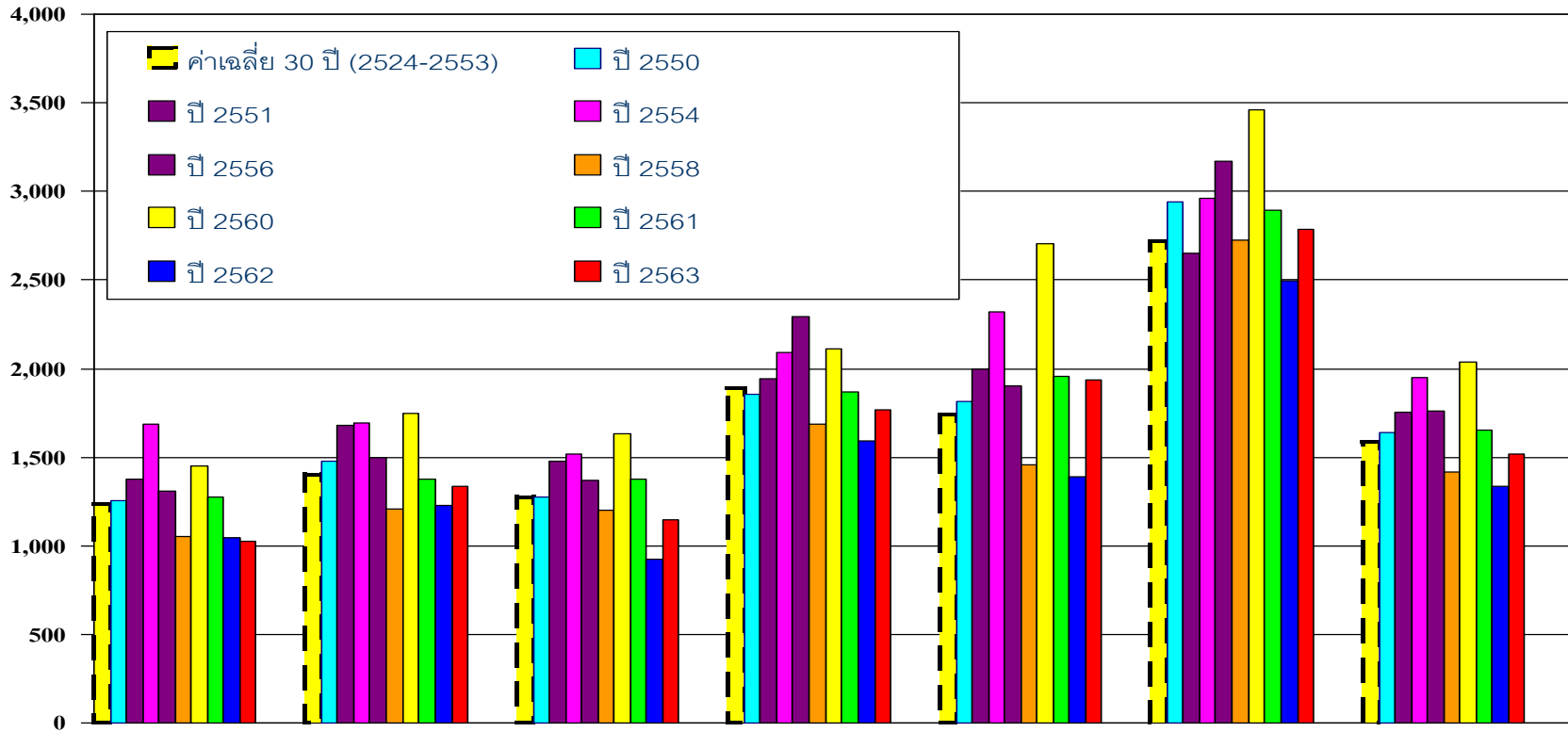
1. สถานการณ์ฝน และสภาพภูมิอากาศ





กราฟเปรียบเทียบปริมาณฝนสะสม ปี 2550 ถึง ปี 2563 ตั้งแต่วันที่ 1 มกราคม - 31 ธันวาคม

ปริมาณฝน (มม.)

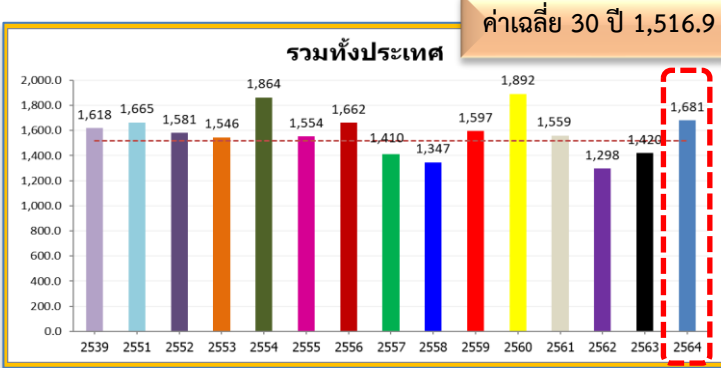


	เหนือ	ตอน.	กลาง	ตะวันออก	ใต้ฝั่งตะวันออก	ใต้ฝั่งตะวันตก	รวมทั้งประเทศ
■ ค่าเฉลี่ย 30 ปี (2524-2553)	1,232.90	1,405.90	1,276.90	1,889.80	1,740.50	2,717.9	1,588
■ ปี 2550	1,251.70	1,479.40	1,277.50	1,852.40	1,816.90	2,939.20	1,639.30
■ ปี 2551	1,376.20	1,677.50	1,480.60	1,940.30	1,999.20	2,647.80	1,753.40
■ ปี 2554	1,687.70	1,691.50	1,516.80	2,094.40	2,317.90	2,963.70	1,948.00
■ ปี 2556	1,306.60	1,498.80	1,368.50	2,293.40	1,901.40	3,171.30	1,758.50
■ ปี 2558	1,050.60	1,208.00	1,203.30	1,685.10	1,457.10	2,726.10	1,416.70
■ ปี 2560	1,450.80	1,748.20	1,634.90	2,113.10	2,702.10	3,459.60	2,038.80
■ ปี 2561	1,272.80	1,374.50	1,378.90	1,870.80	1,958.10	2,896.10	1,653.20
■ ปี 2562	1,048.50	1,227.50	921.2	1,589.80	1,392.50	2,494.00	1,332.50
■ ปี 2563	1,024.80	1,333.80	1,146.40	1,765.30	1,933.60	2,785.00	1,520.40
ผลต่างปี 63 กับค่าเฉลี่ย	-208.1(-17%)	-72.1(-5%)	-130.5(-10%)	-124.5(-7%)	193.1(11%)	67.1(2%)	-67.6(-4%)
ปี 63-ปี 62	-23.7(-2%)	106.3(9%)	225.2(24%)	175.5(11%)	541.1(39%)	291.1(12%)	187.9(14%)
ปี 63-ปี 57	-421.9(-38%)	-614.2(-45%)	-411.6(-39%)	-702.0(-40%)	-1,076.6(-66%)	-1,460.2(-51%)	-702.4(-47%)



ปริมาณฝนสะสม (ตั้งแต่ 1 ม.ค. - 21 พ.ย. 2564)

ค่าเฉลี่ย 30 ปี 1,516.9 มม.



ทั่วประเทศ
163.8(11%)
261.2(18%)
-182.8(-10%)
-211.4(-11%)

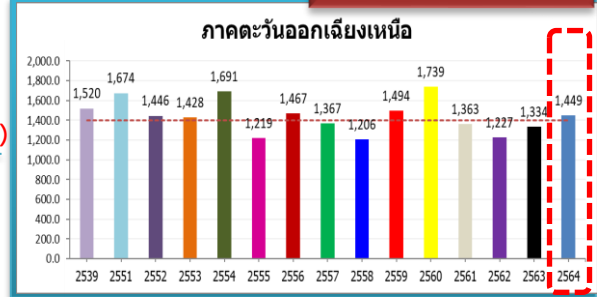
48.3(3%)

115.2(9%)

-242.3(-14%)

-290.1(-17%)

ค่าเฉลี่ย 30 ปี 1,400.8 มม.



ค่าเฉลี่ย 30 ปี 1,220.1 มม.



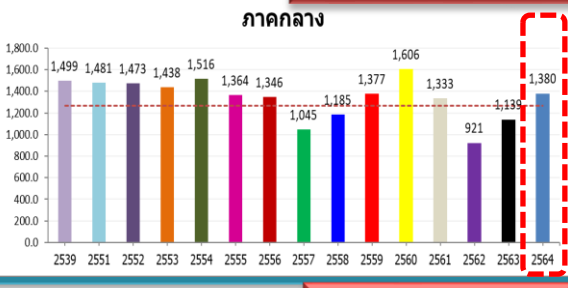
177.3(15%)

373.6(36%)

-289.7(-17%)

-20.5(-1%)

ค่าเฉลี่ย 30 ปี 1,266.8 มม.



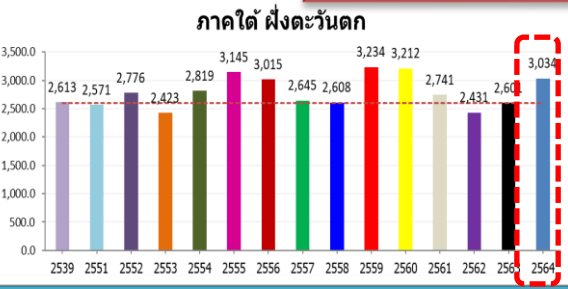
112.9(9%)

240.6(21%)

-135.8(-9%)

-226.8(-14%)

ค่าเฉลี่ย 30 ปี 2,601.9 มม.

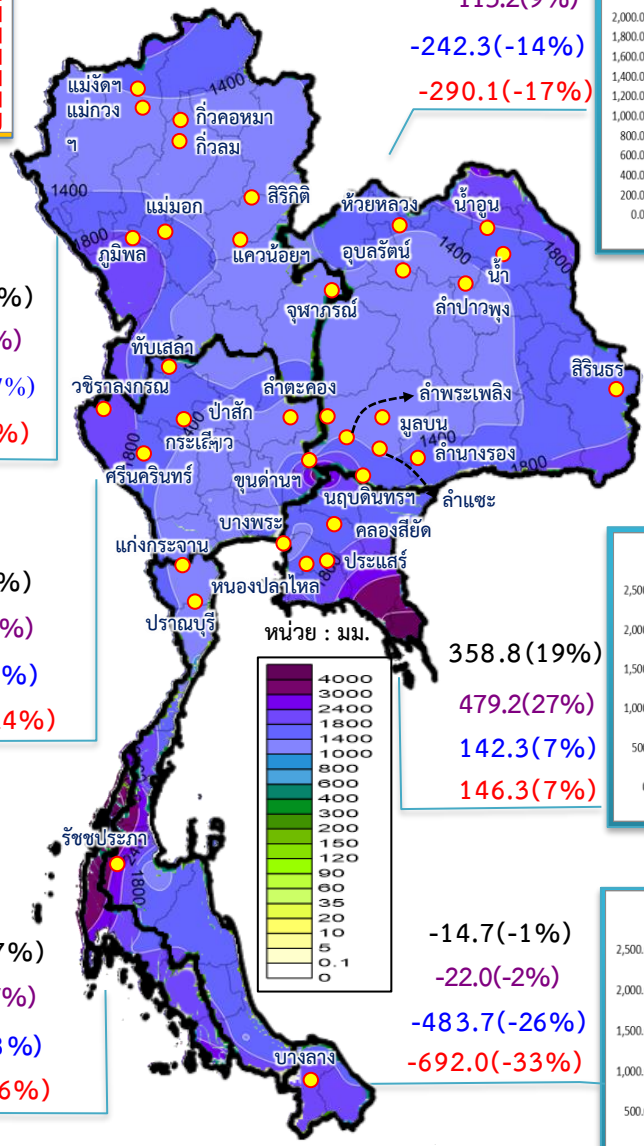


432.3(17%)

433.2(17%)

215.0(8%)

-177.5(-6%)



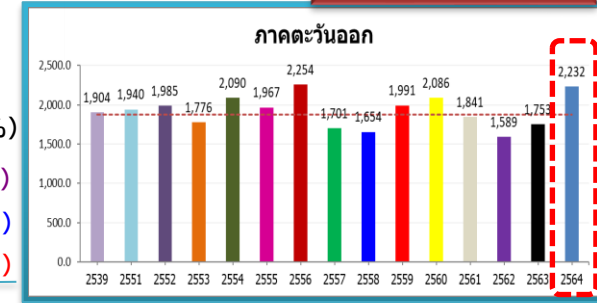
358.8(19%)

479.2(27%)

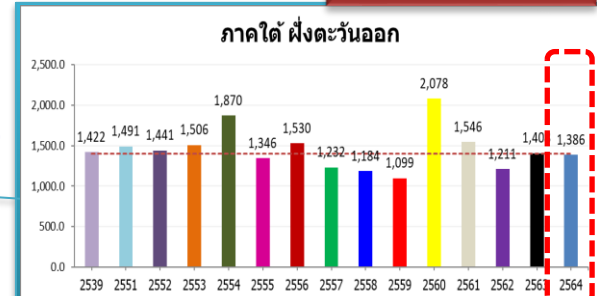
142.3(7%)

146.3(7%)

ค่าเฉลี่ย 30 ปี 1,873.6 มม.



ค่าเฉลี่ย 30 ปี 1,401.1 มม.



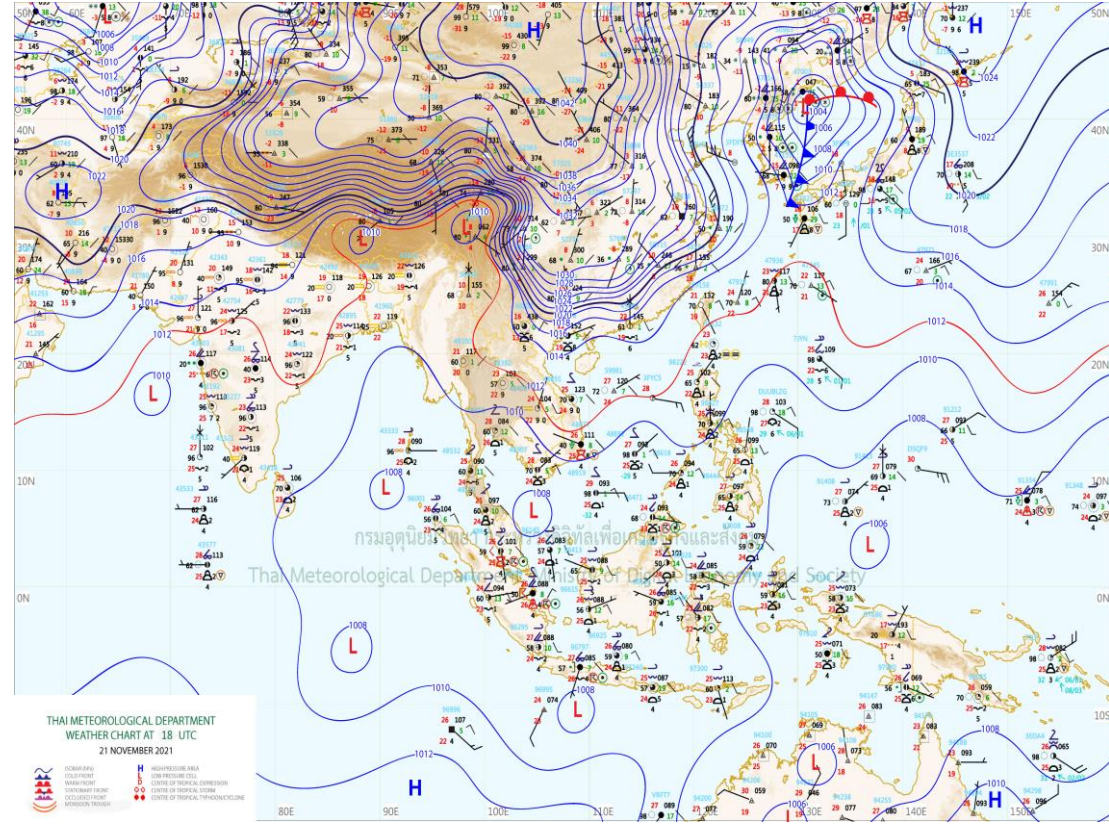
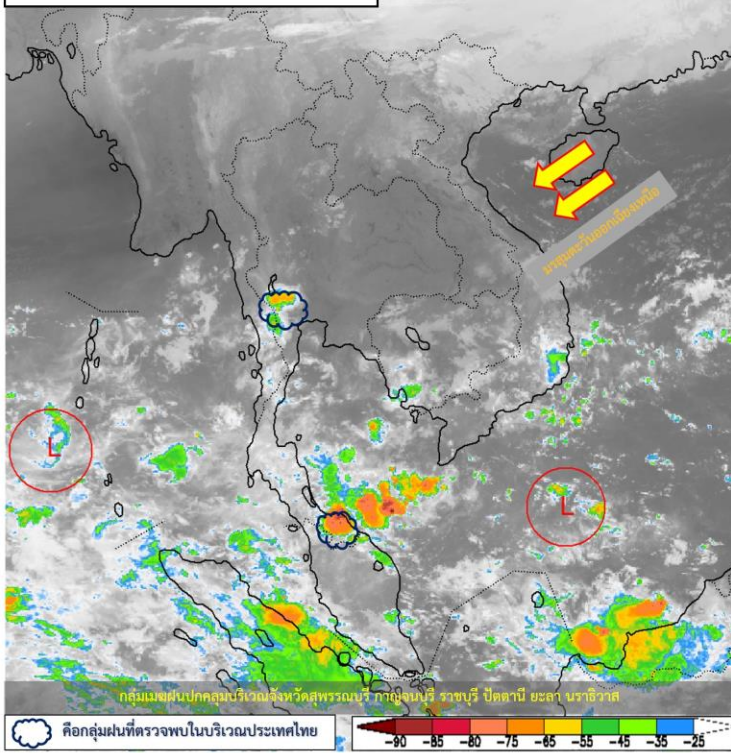
ข้อมูล : กรมอุตุนิยมวิทยา



สภาพภูมิอากาศ ประจำวันที่ 22 พฤศจิกายน 2564



วันที่ 22 พฤศจิกายน 2564 เวลา 04.00 น.



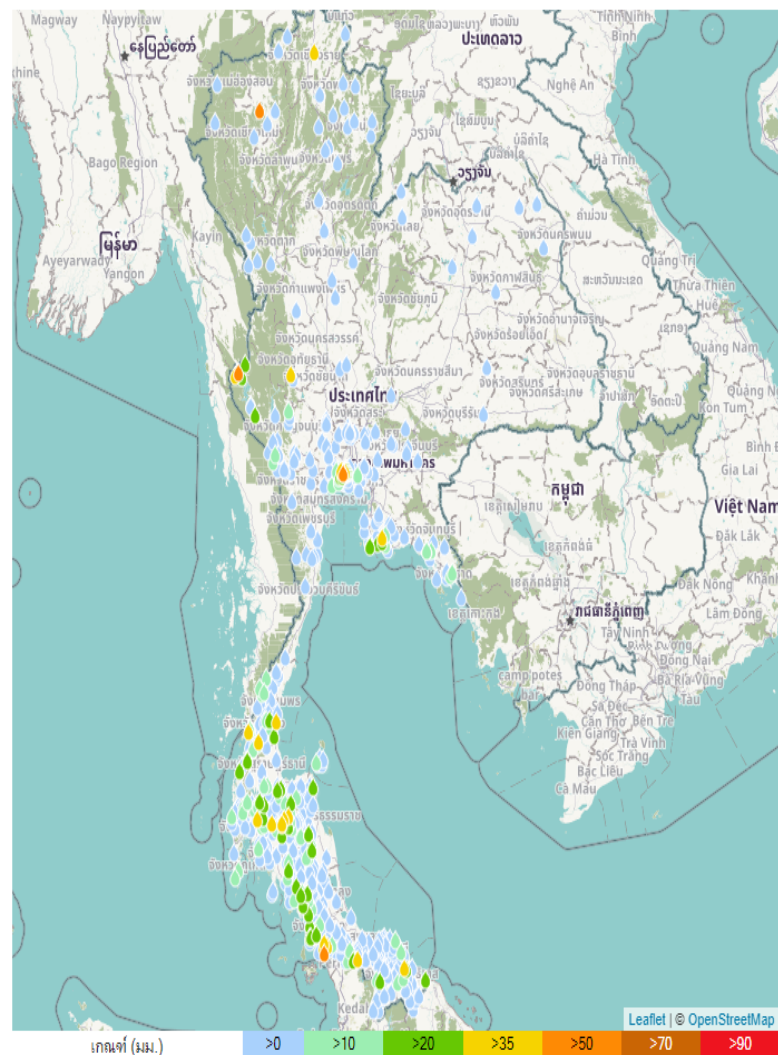
แผนที่อากาศผิวพื้นวันที่ 22 พฤศจิกายน 2564

บริเวณความกดอากาศสูงกำลังค่อนข้างแรงระลอกใหม่

ประเทศจีนได้แผ่ลงมาปกคลุมถึงเวียดนามตอนบนแล้ว คาดว่าจะแผ่ลงมาปกคลุมภาคตะวันออกเฉียงเหนือของประเทศไทยในวันนี้ (22 พ.ย. 64) ทำให้บริเวณดังกล่าวมีฝนบางแห่ง หลังจากนั้นอุณหภูมิจะลดลง 3-5 องศาเซลเซียส และมีอากาศเย็นถึงหนาวกับมีลมแรง ส่วนภาคเหนือ ภาคกลาง และภาคตะวันออก จะได้รับผลกระทบในระยะต่อไปโดยอุณหภูมิจะลดลง 2-4 องศาเซลเซียส ขอให้ประชาชนบริเวณประเทศไทยตอนบนดูแลสุขภาพเนื่องจากสภาพอากาศที่เปลี่ยนแปลงไว้ด้วย สำหรับมรสุมตะวันออกเฉียงเหนือที่พัดปกคลุมอ่าวไทยและภาคใต้เริ่มมีกำลังแรงขึ้น **ทำให้ภาคใต้มีฝนเพิ่มขึ้นกับมีฝนตกหนักบางพื้นที่**



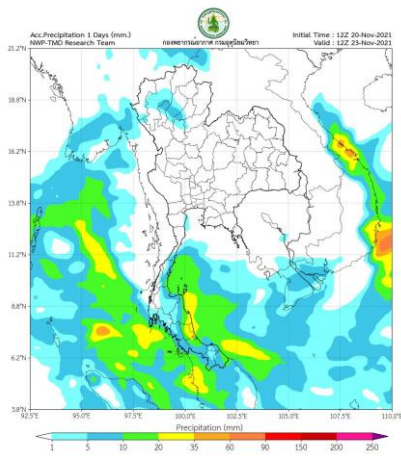
ปริมาณฝนสะสม 24 ชั่วโมงย้อนหลัง วันที่ 22 พ.ย.64 – วันที่ 22 พ.ย.64



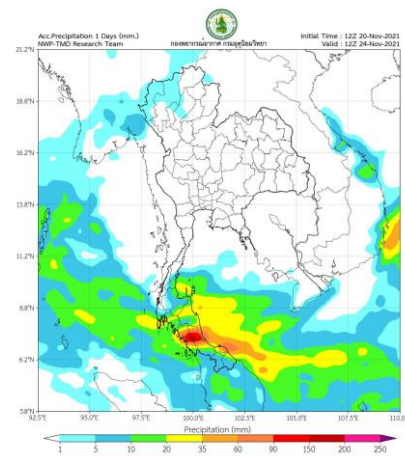
ชื่อสถานี	ที่ตั้ง	ข้อมูลล่าสุด	ฝนสะสม
หน่วยจัดการต้นน้ำช่องกาเลีย	อ.สังขละบุรี จ.กาญจนบุรี	2564-11-22 06:00	61.4
จุดวัด ค.บางกอกใหญ่-ค.มอญ	อ.ภาษีเจริญ จ.กรุงเทพมหานคร	2564-11-22 06:00	58.5
สตูล	อ.เมืองสตูล จ.สตูล	2564-11-22 04:00	57.0
บ้านแม่เค็ดเปียง	อ.แมริม จ.เชียงใหม่	2564-11-21 18:00	50.5
บ้านปาดอบาเต๊ะ	อ.มีงอ จ.นราธิวาส	2564-11-22 05:00	50.0
เวียงสระ	อ.เวียงสระ จ.สุราษฎร์ธานี	2564-11-22 06:00	49.8
บ้านย่านตะเคียน*	อ.พระแสง จ.สุราษฎร์ธานี	2564-11-22 05:00	49.5
บ้านปางสวรรค์	อ.บ้านไร่ จ.อุทัยธานี	2564-11-22 06:00	48.5
บ้านเวียงคัต	อ.สังขละบุรี จ.กาญจนบุรี	2564-11-22 05:00	47.0
ศ.คลองมอญ	อ.บางกอกใหญ่ จ.กรุงเทพมหานคร	2564-11-22 06:00	46.0
เมืองสตูล	อ.เมืองสตูล จ.สตูล	2564-11-22 06:00	44.4
บ้านช่องช้าง	อ.บ้านนาสาร จ.สุราษฎร์ธานี	2564-11-22 06:00	44.0
อ.พระแสง	อ.พระแสง จ.สุราษฎร์ธานี	2564-11-22 05:00	44.0
รพ.สต.เวียงสระ	อ.เวียงสระ จ.สุราษฎร์ธานี	2564-11-22 06:00	42.0
เขตบางกอกน้อย	อ.บางกอกน้อย จ.กรุงเทพมหานคร	2564-11-22 06:00	41.0
พระแสง สอท.	อ.เวียงสระ จ.สุราษฎร์ธานี	2564-11-22 04:00	40.8
บ้านทุ่งรัง	อ.นาทวี จ.สงขลา	2564-11-22 05:00	40.5
จุดวัด ค.บางเข็กหนึ่ง-ก.พุทธมณฑลสาย 1	อ.ภาษีเจริญ จ.กรุงเทพมหานคร	2564-11-22 06:00	40.5
เขตพระนคร	อ.พระนคร จ.กรุงเทพมหานคร	2564-11-22 06:00	40.0
บ้านบางหอย	อ.ปลายพระยา จ.กระบี่	2564-11-22 06:00	40.0
บ้านมาบทอง	อ.บ้านค่าย จ.ระยอง	2564-11-22 05:00	39.5
บ้านวังประจัน	อ.ควนโดน จ.สตูล	2564-11-22 06:00	38.5
คลองมหาสวัสดิ์ บางกรวย-สวนผัก	อ.ตลิ่งชัน จ.กรุงเทพมหานคร	2564-11-22 06:00	37.8
ปตร.คลองบัว-ทางรถไฟ	อ.ตลิ่งชัน จ.กรุงเทพมหานคร	2564-11-22 06:00	37.0
บ้านหัวตอย	อ.เมืองเขียงราย จ.เขียงราย	2564-11-22 05:00	36.5

แหล่งที่มา : สำนักงานทรัพยากรน้ำแห่งชาติ

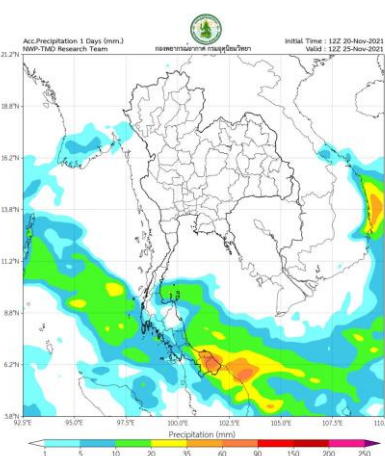
พยากรณ์ฝนสะสมรายวัน จากแบบจำลองบรรยากาศเชิงตัวเลข GFS วันที่ 23 พ.ย. – 29 พ.ย. 2564



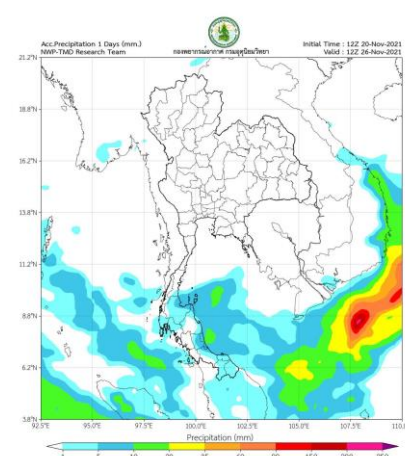
พยากรณ์ฝนสะสมวันที่ 23 พ.ย. 2564



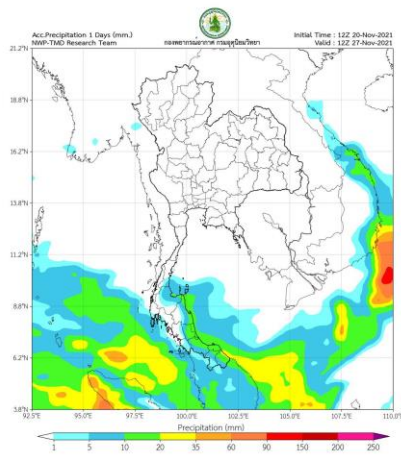
พยากรณ์ฝนสะสมวันที่ 24 พ.ย. 2564



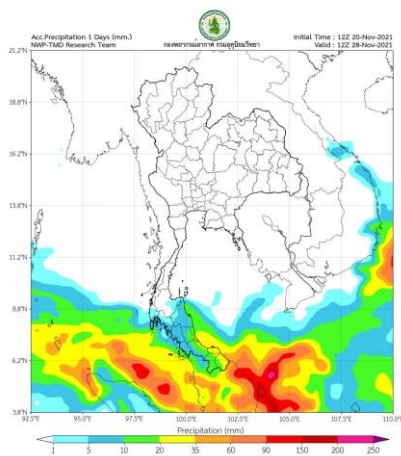
พยากรณ์ฝนสะสมวันที่ 25 พ.ย. 2564



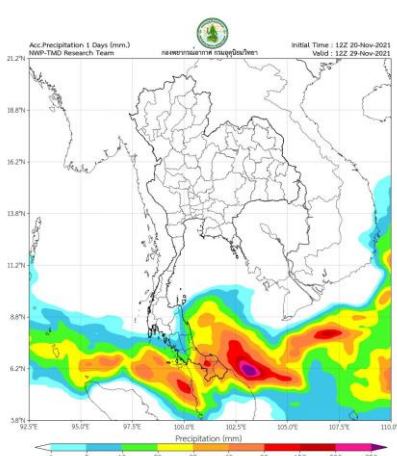
พยากรณ์ฝนสะสมวันที่ 26 พ.ย. 2564



พยากรณ์ฝนสะสมวันที่ 27 พ.ย. 2564



พยากรณ์ฝนสะสมวันที่ 28 พ.ย. 2564



พยากรณ์ฝนสะสมวันที่ 29 พ.ย. 2564

การคาดหมาย

23 - 27 พ.ย. 64 บริเวณความกดอากาศสูงกำลังค่อนข้างแรง ระลอกใหม่จากประเทศจีน จะแผ่ลงมาปกคลุมภาคตะวันออกเฉียงเหนือของประเทศไทย ทำให้บริเวณดังกล่าว อุณหภูมิจะลดลง 3-5 องศาเซลเซียส อากาศเย็นถึงหนาวกับมี ลมแรง ส่วนภาคเหนือ ภาคกลาง และภาคตะวันออก จะได้รับ ผลกระทบในระยะต่อไป สำหรับมรสุมตะวันออกเฉียงเหนือที่ พัดปกคลุมอ่าวไทยและภาคใต้จะมีกำลังแรงขึ้น ทำให้บริเวณ ภาคใต้มีฝนเพิ่มขึ้นกับมีฝนตกหนักบางพื้นที่



2. สถานการณ์น้ำในอ่างเก็บน้ำ





น้ำเก็บกัก และ น้ำใช้การ ในอ่างเก็บน้ำขนาดใหญ่ 35 อ่าง ปี 2564

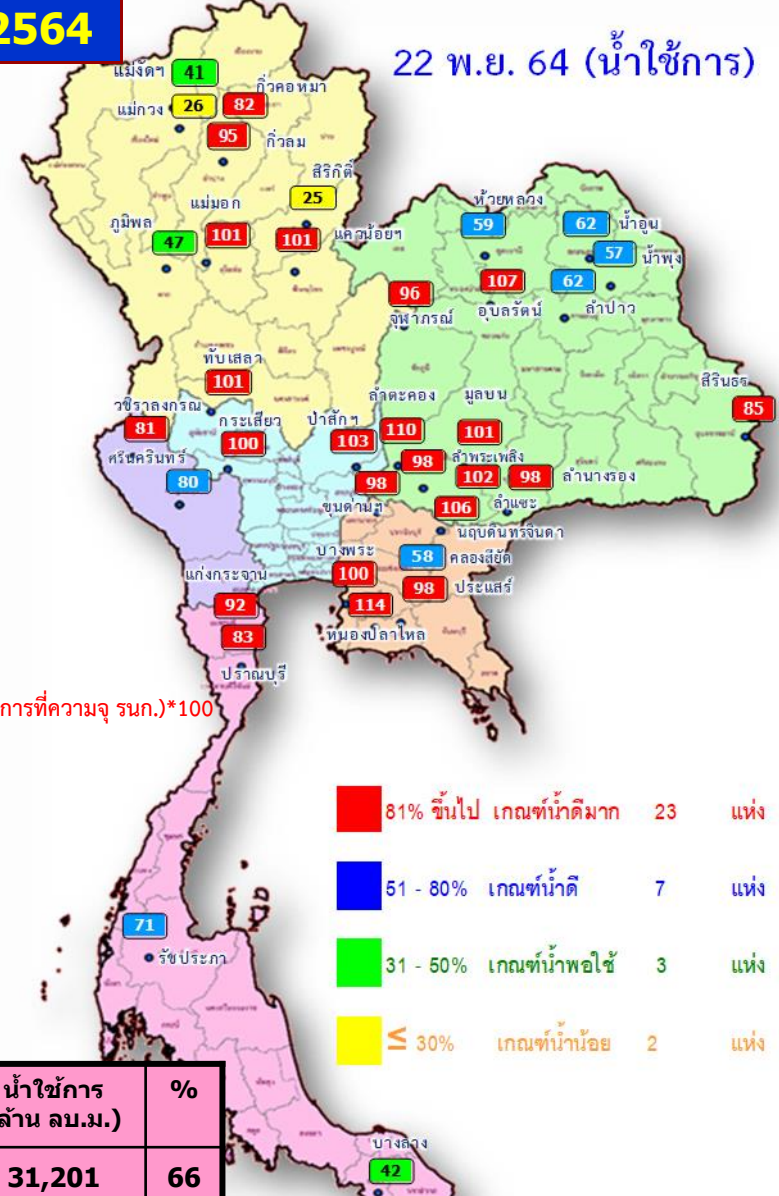
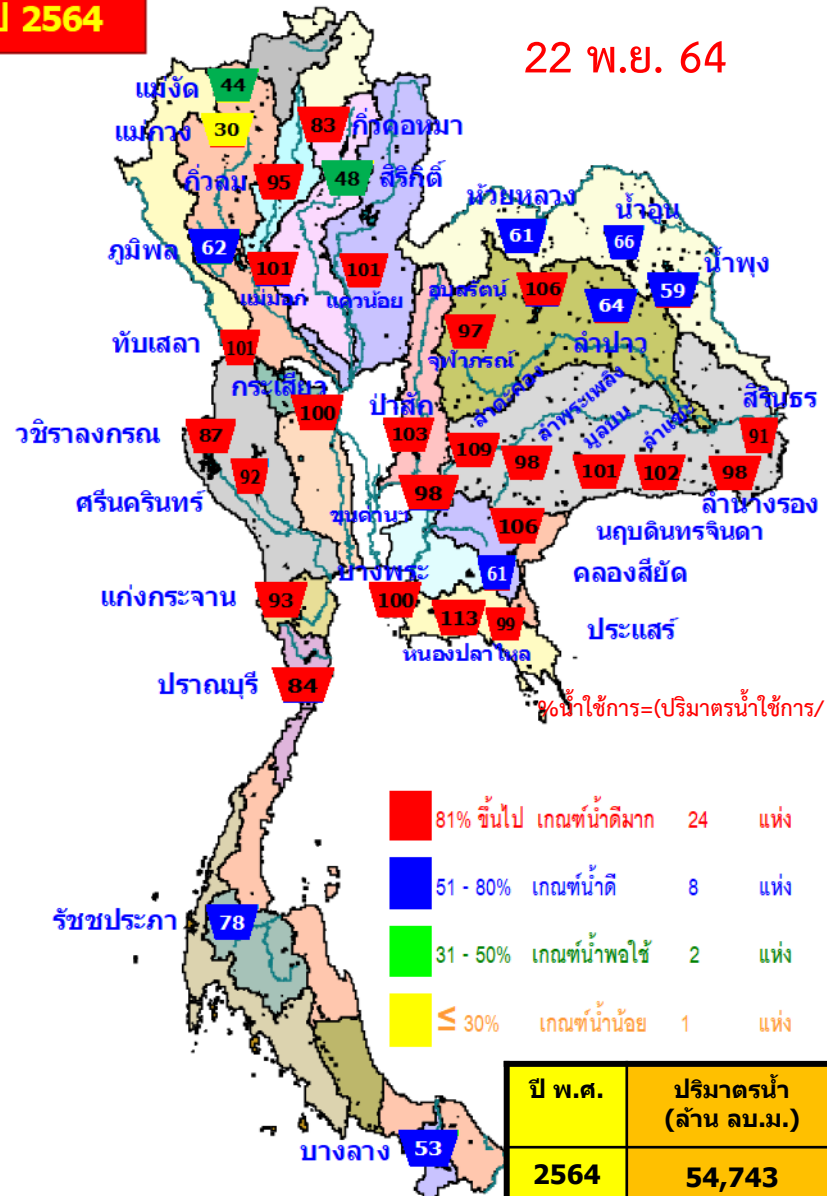


ปี 2564

22 พ.ย. 64

ปี 2564

22 พ.ย. 64 (น้ำใช้การ)



%น้ำใช้การ=(ปริมาตรน้ำใช้การ/ ปริมาตรน้ำใช้การที่ความจุ รนค.)*100

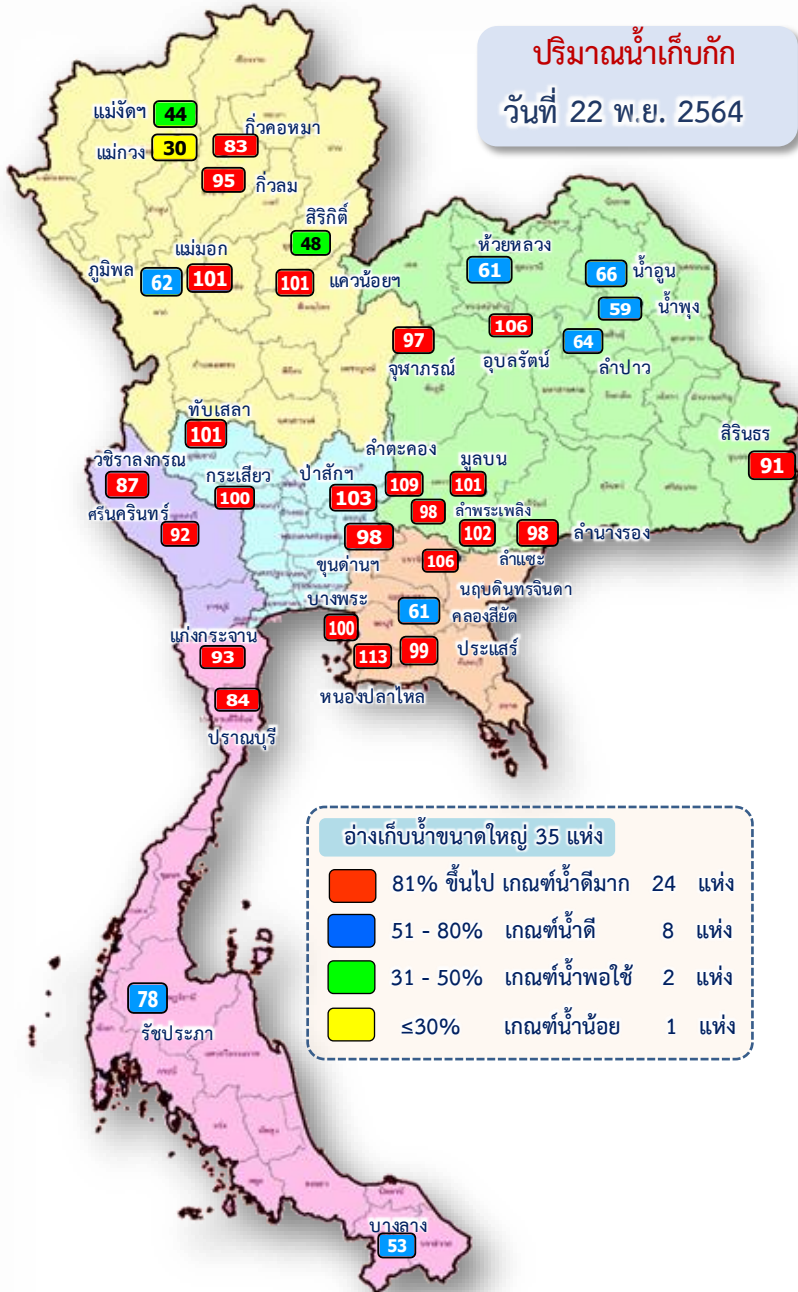
- 81% ขึ้นไป เกณฑ์น้ำดีมาก 24 แห่ง
- 51 - 80% เกณฑ์น้ำดี 8 แห่ง
- 31 - 50% เกณฑ์น้ำพอใช้ 2 แห่ง
- ≤ 30% เกณฑ์น้ำน้อย 1 แห่ง

- 81% ขึ้นไป เกณฑ์น้ำดีมาก 23 แห่ง
- 51 - 80% เกณฑ์น้ำดี 7 แห่ง
- 31 - 50% เกณฑ์น้ำพอใช้ 3 แห่ง
- ≤ 30% เกณฑ์น้ำน้อย 2 แห่ง

ปี พ.ศ.	ปริมาตรน้ำ (ล้าน ลบ.ม.)	%	น้ำใช้การ (ล้าน ลบ.ม.)	%
2564	54,743	77	31,201	66
2563	44,345	63	20,803	44



ปริมาณน้ำเก็บกัก อ่างเก็บน้ำขนาดใหญ่ 35 แห่ง



ภาค อ่างเก็บน้ำเขื่อน	ความจุ ที่ รนท.	ความจุ ที่ รนท.	ความจุน้ำ ใช้การ (ล้าน ม.)	ณ วันที่						ปริมาณน้ำ ไหลลง วันนี้ (ล้าน ม.)	ปริมาณน้ำ ระบาย วันนี้ (ล้าน ม.)	
				ปี 2563		ปี 2564						
				ปริมาณ (ล้าน ม.)	% รนท.	ปริมาณ (ล้าน ม.)	% รนท.	ปริมาณใช้การ (ล้าน ม.)	% รนท.			% ใช้การ
ภาคเหนือ												
ภูมิพล*	13,462	13,462	9,662	5,695	42	8,380	62	4,580	34	47	8.39	3.00
สิริกิติ์*	10,508	9,510	6,660	5,743	60	4,523	48	1,673	18	25	6.07	5.48
แม่จันทมบูรณชล	323	265	253	144	55	116	44	104	39	41	0.13	0.03
แม่กางอุดมธรา	295	263	249	112	43	79	30	65	25	26	0.27	0.04
ก๊วลม	106	106	103	56	53	101	95	97	92	95	0.92	0.31
ก๊วคอง	209	170	164	97	57	141	83	135	79	82	0.02	0.02
แควน้อยบำรุงแดน	1,080	939	896	457	49	952	101	909	97	101	1.65	3.02
แม่เมาะ	110	110	94	44	40	111	101	95	86	101	0.06	0.20
รวมภาคเหนือ	26,093	24,825	18,080	12,349	50	14,403	58	7,659	31	42	17.50	12.11
ภาคตะวันออกเฉียงเหนือ												
ห้วยหลวง	136	136	129	66	48	82	61	76	56	59	0.00	0.11
น้ำอูน	780	520	475	248	48	341	66	296	57	62	0.26	0.00
น้ำพุง*	200	165	157	89	54	97	59	89	54	57	0.08	0.00
จุฬารักษ์*	181	164	127	155	94	158	97	121	74	96	0.45	0.53
อุบลรัตน์*	4,640	2,431	1,850	1,610	66	2,569	106	1,988	82	107	3.47	18.02
ลำปาว	2,450	1,980	1,880	996	50	1,269	64	1,169	59	62	0.00	0.04
ลำตะคอง	445	314	292	359	114	343	109	320	102	110	0.87	0.68
ลำพระเพลิง	242	155	154	155	100	152	98	151	97	98	0.32	0.00
มูลบน	350	141	134	149	106	142	101	135	96	101	0.27	0.39
ลำแจะ	325	275	268	240	87	281	102	274	100	102	0.48	0.63
ลำนางรอง	197	121	118	101	83	119	98	116	95	98	0.27	0.00
สิรินธร*	1,966	1,966	1,135	1,768	90	1,796	91	964	49	85	0.90	0.00
รวมภาค ตอน.	11,911	8,368	6,718	5,937	71	7,348	88	5,698	68	85	7.36	20.39
ภาคกลาง												
ป่าสักชลสิทธิ์	960	960	957	763	79	985	103	982	102	103	2.21	2.21
ห้วยเสลา	190	160	143	143	90	162	101	145	90	101	0.62	0.45
กระเสียว	390	299	259	201	67	300	100	260	87	100	0.30	0.10
รวมภาคกลาง	1,540	1,419	1,359	1,108	78	1,447	102	1,387	98	102	3.13	2.76
ภาคตะวันตก												
ศรีนครินทร์*	18,770	17,745	7,480	13,352	75	16,263	92	5,998	34	80	17.27	6.03
วชิราลงกรณ*	11,000	8,860	5,848	4,890	55	7,734	87	4,722	53	81	1.67	8.02
รวมภาคตะวันตก	29,770	26,605	13,328	18,242	69	23,996	90	10,719	40	80	18.94	14.05
ภาคตะวันออก												
ขุนด่านปราการชล	225	224	219	223	100	220	98	216	96	98	0.02	0.11
คลองสียัด	450	420	390	207	49	255	61	225	54	58	0.00	0.14
บางพระ	127	117	105	78	67	117	100	105	89	100	0.09	0.25
หนองปลาไหล	206	164	150	176	107	185	113	172	105	114	0.00	0.24
ประแสร์	322	295	275	233	79	291	99	271	92	98	0.00	0.00
นฤบดีนทรจินดา	338	295	276	243	82	312	106	293	99	106	0.08	1.00
รวมภาคตะวันออก	1,668	1,515	1,415	1,161	77	1,381	91	1,281	85	91	0.19	1.74
ภาคใต้												
แก่งกระจาน	900	710	645	553	78	661	93	596	84	92	2.29	2.59
ปราณบุรี	490	391	373	365	93	329	84	312	80	83	3.36	3.86
รัชชประภา*	6,144	5,639	4,287	3,671	65	4,410	78	3,058	54	71	8.36	4.87
บางยาง*	1,590	1,454	1,178	962	66	768	53	492	34	42	17.61	4.05
รวมภาคใต้	9,124	8,194	6,484	5,551	68	6,168	75	4,458	54	69	31.62	15.37
รวมทั้งประเทศ	80,106	70,926	47,384	44,347	63	54,743	77	31,201	44	66	78.73	66.43

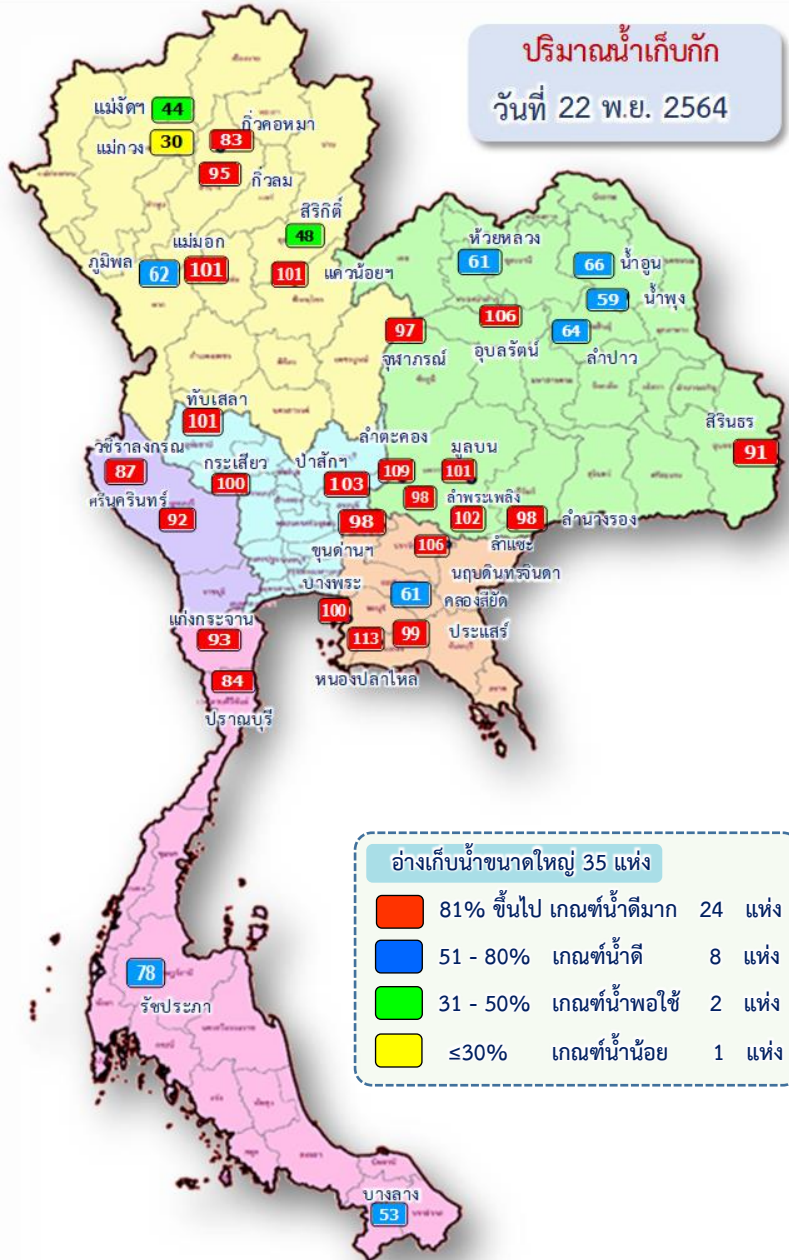


อ่างเก็บน้ำขนาดใหญ่ เกิน Upper Rule Curve (URC)



ข้อมูล ณ วันที่ 22 พฤศจิกายน 2564

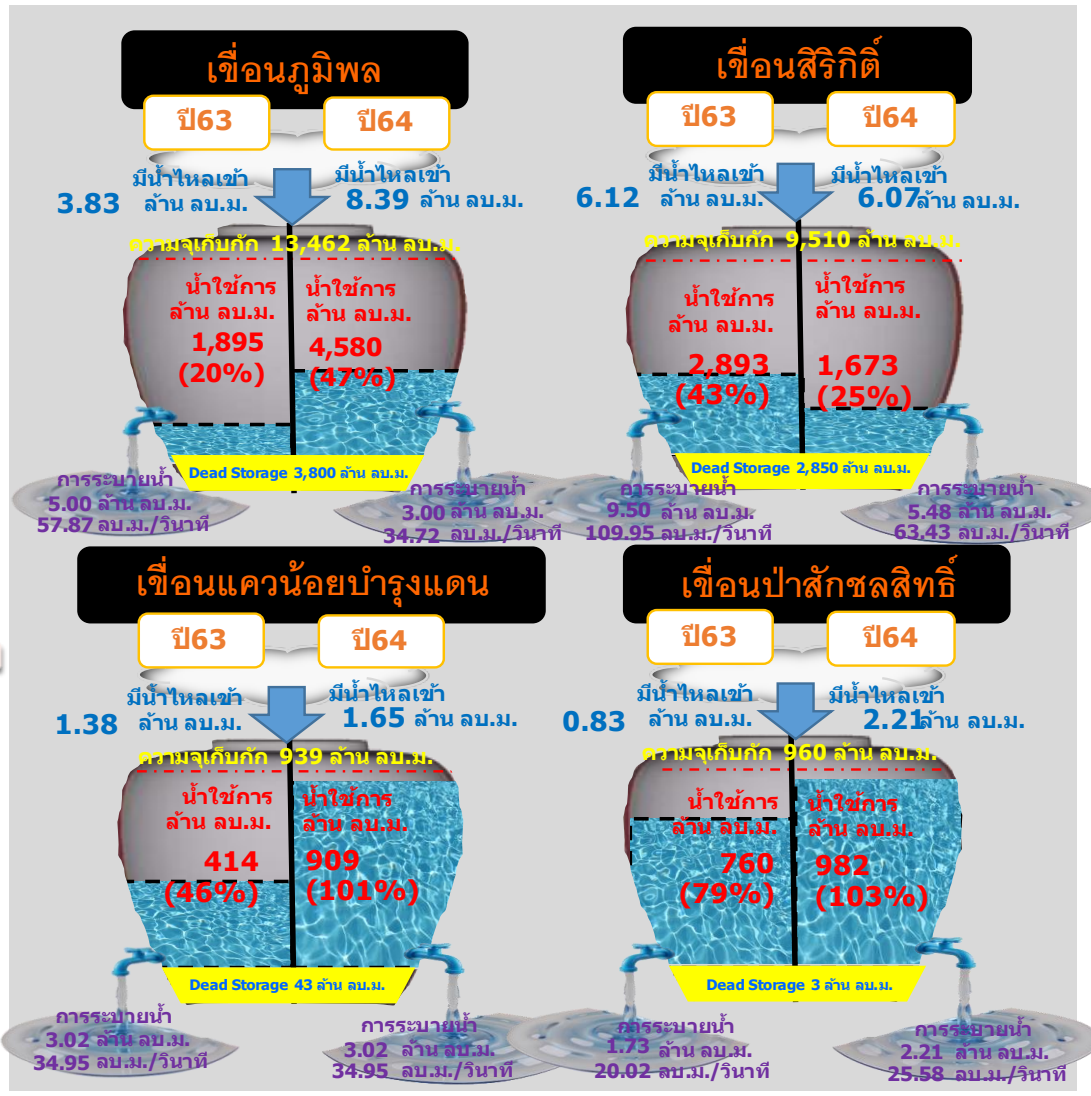
ปริมาณน้ำเก็บกัก
วันที่ 22 พ.ย. 2564



ลำดับ	ชื่อ อ่างเก็บน้ำเขื่อน	ความจุ ที่ รณส. (ล้าน ม.)	ความจุ ที่ รณก. (ล้าน ม.)	ณ วันที่		ไหลลง วันนี้ (ล้าน ม.)	ระบาย วันนี้ (ล้าน ม.)	+สูง / - ต่ำ กว่า เกษต์เก็บกักน้ำสูงสุด ณ ช่วงเวลาเดียวกัน (ล้าน ม.)
				ปี 2564				
				ปริมาตร (ล้าน ม.)	% รณก.			
1	แควน้อยบำรุงแดน	1,080	939	952	101	1.65	3.02	38.14
2	แม่มอก	110	110	111	101	0.06	0.20	1.19
3	อุบลรัตน์*	4,640	2,431	2,569	106	3.47	18.02	329.51
4	ลำตะคอง	445	314	343	109	0.87	0.68	33.03
5	มูลบน	350	141	142	101	0.27	0.39	4.20
6	ลำพระ	325	275	281	102	0.48	0.63	9.82
7	ลำน้ำร่อง	197	121	119	98	0.27	0.00	1.29
8	ป่าสักชลสิทธิ์	960	960	985	103	2.21	2.21	173.35
9	ทับเสลา	190	160	162	101	0.62	0.45	2.83
10	กระเสียว	390	299	300	100	0.30	0.10	1.28
11	บางพระ	127	117	117	100	0.09	0.25	0.36
12	หนองปลาไหล	206	164	185	113	0.00	0.24	21.40
13	นฤปดินทรจินดา	338	295	312	106	0.08	1.00	23.22

ปริมาณน้ำใช้การ 4 เขื่อนหลักในลุ่มน้ำเจ้าพระยา

ณ วันที่ 22 พฤศจิกายน 2564



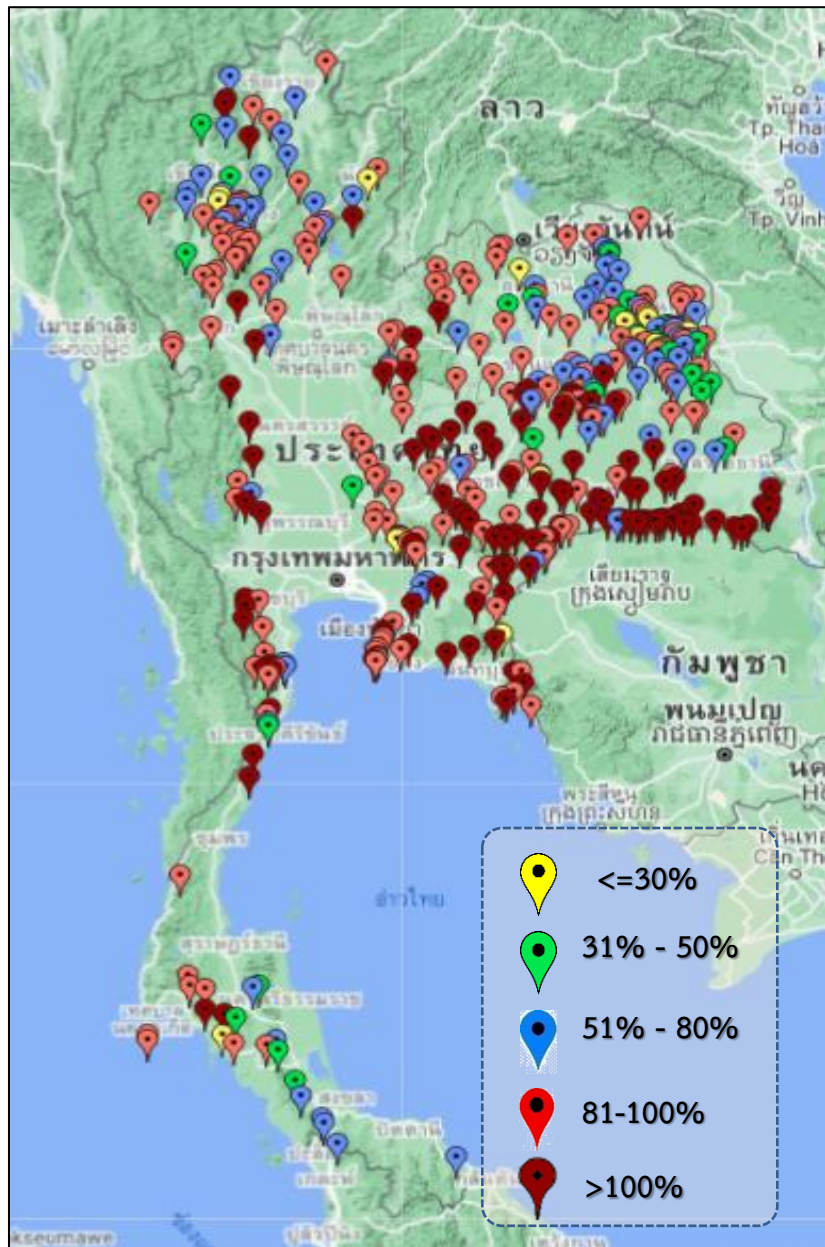
รวม 4 เขื่อน	ปริมาณน้ำทั้งหมด (ล้าน ลบ.ม.)	น้ำใช้การ (ล้าน ลบ.ม.)
22 พ.ย. 64	14,840 (60%)	8,144 (45%)
22 พ.ย. 63	12,658 (51%)	5,962 (33%)



ปริมาณน้ำเก็บกัก และ ใช้การ อ่างเก็บน้ำขนาดกลาง จำนวน 412 แห่ง



ข้อมูล ณ วันที่ 22 พฤศจิกายน 2564



ภาค	ปริมาณน้ำอ่างเก็บน้ำขนาดกลาง จำนวน 412 แห่ง								
	จำนวนอ่าง	ความจุ	ใช้การ	ปี 2563	% รนก.	ปี 2564	% รนก.	ใช้การปี 2564	% ใช้การ
เหนือ	75	1,001	901	605	60	832	83	732	81
ตะวันออกเฉียงเหนือ	218	2,002	1,851	1,705	85	1,821	91	1,670	90
กลาง	22	369	345	307	83	370	100	346	100
ตะวันตก	7	140	131	140	70	149	106	140	107
ตะวันออก	51	964	912	888	85	980	102	928	102
ใต้	39	668	616	467	70	461	69	409	66
รวม	412	5,144	4,755	4,112	80	4,613	90	4,225	89

สรุปอ่างขนาดกลางที่มีปริมาตรในช่วง <=30%, >30 - 50%, >50-80%, >80-100% และ >100%					
ภาค	<=30%	>30-50%	>50-80%	>80-100%	>100%
เหนือ	3	3	22	41	6
ตอน.	8	20	45	80	65
ตะวันออก	2	0	4	22	23
กลาง	0	1	2	14	5
ตะวันตก	0	0	0	4	3
ใต้	1	4	11	15	8
รวม	14	28	84	176	110
รวมทั้งหมด 412 แห่ง					



ปริมาณน้ำในอ่างเก็บน้ำขนาดใหญ่และขนาดกลาง วันที่ 22 พฤศจิกายน 2564



ภาค	ขนาดใหญ่				ขนาดกลาง				รวมอ่างขนาดใหญ่และกลาง						รับน้ำได้อีก	เปรียบเทียบปี 63 กับ 64	
	จำนวน	ความจุ	ปี 2564	% ความจุ อ่างฯ	จำนวน	ความจุ	ปี 2564	% ความจุ อ่างฯ	จำนวน	ความจุ	ปี2563		ปี2564			ปริมาณ	ปริมาณ
											ปริมาณ	%	ปริมาณ	%			
เหนือ	8	24,825	14,403	58	75	1,001	832	83	83	25,825	12,954	50	15,235	59	10,604	2,281	18
ตอน.	12	8,368	7,348	88	218	2,002	1,821	91	230	10,370	7,642	74	9,169	88	1,373	1,527	20
กลาง	3	1,419	1,447	102	22	369	370	100	25	1,788	1,415	79	1,817	102	-1	402	28
ตะวันตก	2	26,605	23,996	90	7	140	149	106	9	26,745	18,382	69	24,145	90	2,600	5,763	31
ตะวันออก	6	1,515	1,381	91	51	964	980	102	57	2,479	2,049	83	2,361	95	157	312	15
ใต้	4	8,194	6,168	75	39	668	461	69	43	8,863	6,018	68	6,629	75	2,233	611	10
รวม	35	70,926	54,743	77	412	5,144	4,613	90	447	76,070	48,459	64	59,356	78	16,967	10,897	22
ปริมาณน้ำใช้การ		47,384	31,201	66		4,755	4,225	89		52,140	24,528	47	35,426	68			

สามารถรับน้ำได้อีก 16,967 ล้าน ลบ.ม. (22%)

$\% \text{น้ำใช้การ} = (\text{ปริมาณน้ำใช้การ} / \text{ความจุอ่างเก็บน้ำใช้การ}) * 100$



ปริมาณน้ำเก็บกัก อ่างเก็บน้ำขนาดใหญ่และขนาดกลาง

22 พ.ย.64

ภาคเหนือ

ปริมาณน้ำเก็บกัก ปี 2564	ปริมาณน้ำเก็บกัก ปี 2563
15,235 ล้าน ลบ.ม.	12,954 ล้าน ลบ.ม.
มากกว่า 2,281 ล้าน ลบ.ม.	
รับน้ำได้อีก 10,604 ล้าน ลบ.ม.	

ภาคตะวันออกเฉียงเหนือ

ปริมาณน้ำเก็บกัก ปี 2564	ปริมาณน้ำเก็บกัก ปี 2563
9,169 ล้าน ลบ.ม.	7,642 ล้าน ลบ.ม.
มากกว่า 1,527 ล้าน ลบ.ม.	
รับน้ำได้อีก 1,373 ล้าน ลบ.ม.	

ภาคตะวันตก

ปริมาณน้ำเก็บกัก ปี 2564	ปริมาณน้ำเก็บกัก ปี 2563
24,145 ล้าน ลบ.ม.	18,382 ล้าน ลบ.ม.
มากกว่า 5,763 ล้าน ลบ.ม.	
รับน้ำได้อีก 2,600 ล้าน ลบ.ม.	

ภาคกลาง

ปริมาณน้ำเก็บกัก ปี 2564	ปริมาณน้ำเก็บกัก ปี 2563
1,817 ล้าน ลบ.ม.	1,415 ล้าน ลบ.ม.
มากกว่า 402 ล้าน ลบ.ม.	
รับน้ำได้อีก -1 ล้าน ลบ.ม.	

ภาคใต้

ปริมาณน้ำเก็บกัก ปี 2564	ปริมาณน้ำเก็บกัก ปี 2563
6,629 ล้าน ลบ.ม.	6,018 ล้าน ลบ.ม.
มากกว่า 611 ล้าน ลบ.ม.	
รับน้ำได้อีก 2,233 ล้าน ลบ.ม.	

ภาคตะวันออก

ปริมาณน้ำเก็บกัก ปี 2564	ปริมาณน้ำเก็บกัก ปี 2563
2,361 ล้าน ลบ.ม.	2,049 ล้าน ลบ.ม.
มากกว่า 312 ล้าน ลบ.ม.	
รับน้ำได้อีก 157 ล้าน ลบ.ม.	

รวมทั้งประเทศ

ปริมาณน้ำเก็บกัก ปี 2564	ปริมาณน้ำเก็บกัก ปี 2563
59,356 ล้าน ลบ.ม.	48,459 ล้าน ลบ.ม.
มากกว่า 10,897 ล้าน ลบ.ม.	
รับน้ำได้อีก 16,967 ล้าน ลบ.ม.	





ปริมาณน้ำไหลลงและระบาย ของอ่างเก็บน้ำขนาดใหญ่ 35 แห่ง ทั่วประเทศ



ปริมาณน้ำเก็บกัก
วันที่ 22 พ.ย. 2564

อ่างเก็บน้ำขนาดใหญ่ 35 แห่ง

- 81% ขึ้นไป เกณฑ์น้ำดีมากที่สุด 24 แห่ง
- 51 - 80% เกณฑ์น้ำดี 8 แห่ง
- 31 - 50% เกณฑ์น้ำพอใช้ 2 แห่ง
- ≤30% เกณฑ์น้ำน้อย 1 แห่ง

1 พ.ย.64

↓ 3,195.92
↑ 2,034.86

22 พ.ย.64

ปัจจุบัน 22 พ.ย.64

↓ 78.73
↑ 66.43

ข้อมูล ณ วันที่ 22 พฤศจิกายน 2564

ปริมาณน้ำใช้การอ่างเก็บน้ำขนาดใหญ่
ณ วันที่ 1 พ.ย.64
30,457 ล้านลูกบาศก์เมตร

ปริมาณน้ำใช้การ (22 พ.ย.64)
อ่างเก็บน้ำขนาดใหญ่ 35 อ่าง
31,201 (66%) ล้านลูกบาศก์เมตร

รวมปริมาณน้ำไหลลงและระบาย
1 พ.ย.64 – 22 พ.ย.64

ไหลลง ↓ **3,195.92** ล้าน ลบ.ม.
ระบาย ↑ **2,034.86** ล้าน ลบ.ม.

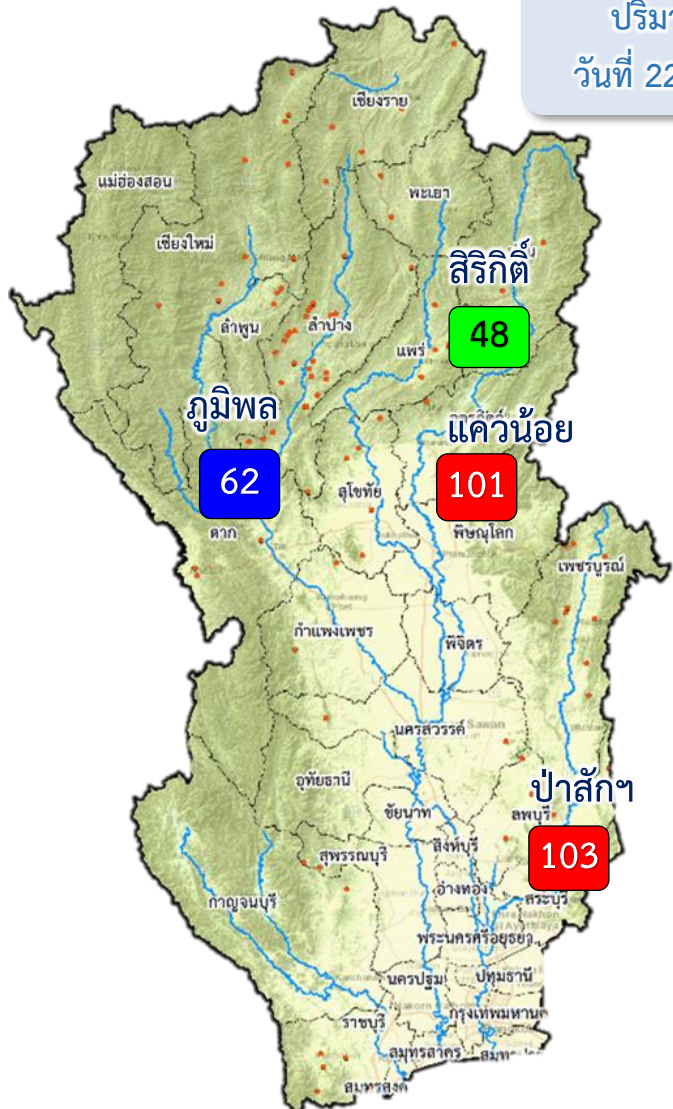
สัญลักษณ์

↓ ปริมาณน้ำไหลเข้าอ่างฯ
↑ ปริมาณน้ำที่ระบายออกจากอ่างฯ

หน่วย : ล้านลูกบาศก์เมตร



ปริมาณน้ำ ไหลลงและระบาย 4 เขื่อนหลักกลุ่มเจ้าพระยา (ภูมิพล สิริกิติ์ แควน้อยฯ และป่าสักฯ)



ปริมาณน้ำ
วันที่ 22 พ.ย.64

1 พ.ย.64

↓ 1,123.55
↑ 610.88

22 พ.ย.64

ปัจจุบัน 22 พ.ย.64
↓ 18.31
↑ 13.71

ข้อมูล ณ วันที่ 22 พฤศจิกายน 2564
ปริมาณน้ำใช้การอ่างเก็บน้ำขนาดใหญ่
ณ วันที่ 1 พ.ย.64
7,744 ล้านลูกบาศก์เมตร

ปริมาณน้ำใช้การ (22 พ.ย.64)
4 เขื่อนหลักเจ้าพระยา
8,144 (45%) ล้านลูกบาศก์เมตร

รวมปริมาณน้ำไหลลงและระบาย
1 พ.ย.64 – 22 พ.ย.64
ไหลลง ↓ 1,123.55 ล้าน ลบ.ม.
ระบาย ↑ 610.88 ล้าน ลบ.ม.

สัญลักษณ์
↓ ปริมาณน้ำไหลเข้าอ่างฯ
↑ ปริมาณน้ำที่ระบายออกจากอ่างฯ
หน่วย : ล้านลูกบาศก์เมตร

- 81% ขึ้นไป เกณฑ์น้ำดีมาก 2 แห่ง
- 51 - 80% เกณฑ์น้ำดี 1 แห่ง
- 31 - 50% เกณฑ์น้ำพอใช้ 1 แห่ง
- ≤30% เกณฑ์น้ำน้อย - แห่ง



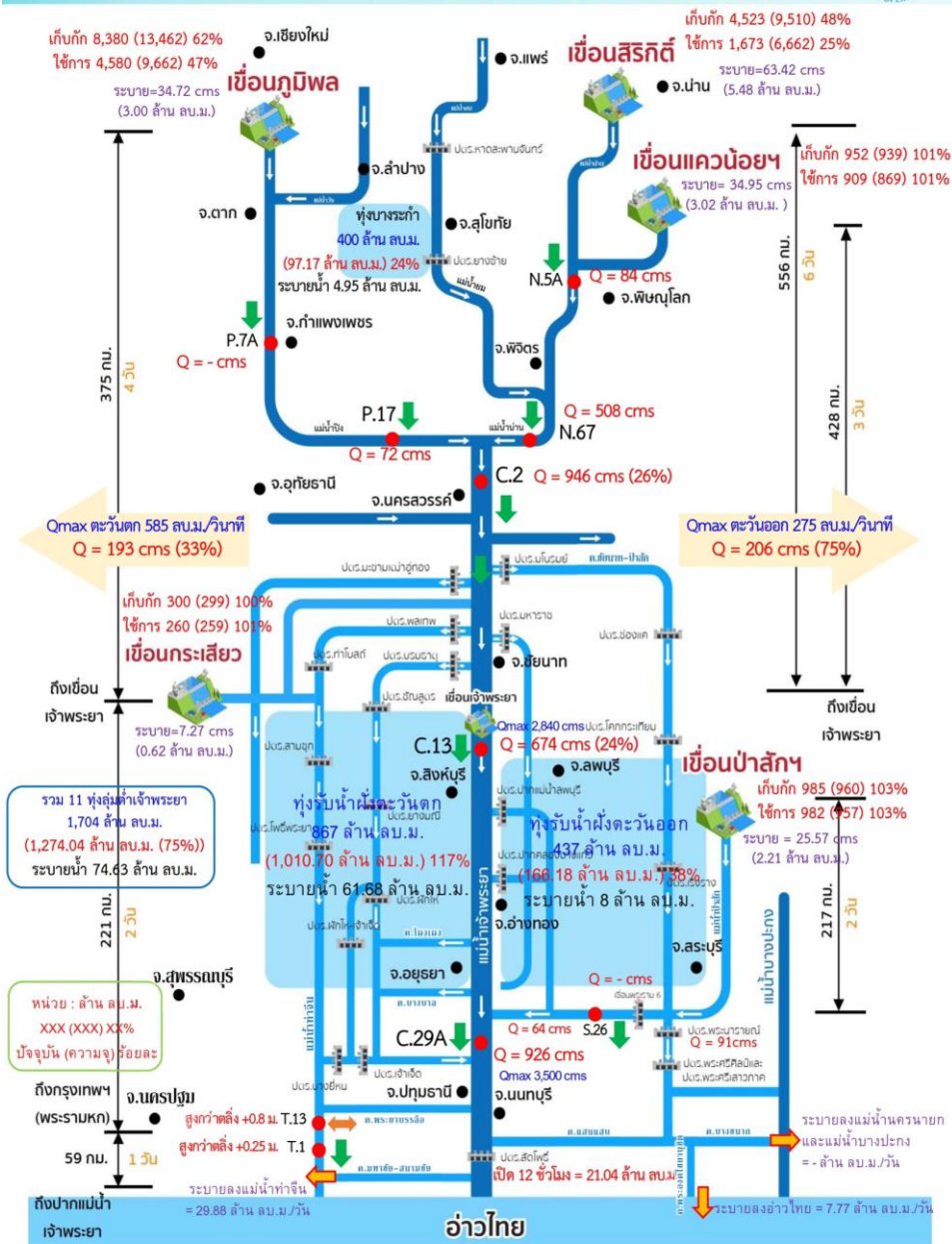
การบริหารจัดการน้ำ ลุ่มน้ำเจ้าพระยา

สถานการณ์น้ำ ณ วันที่ 22 พฤศจิกายน 2564



การบริหารจัดการน้ำ ลุ่มน้ำเจ้าพระยา

สถานการณ์น้ำ ณ วันที่ 22 พฤศจิกายน 2564



ปริมาณน้ำเก็บกักรวม 4 เขื่อนหลักเจ้าพระยา 14,840 ล้าน ลบ.ม. (60%) ปริมาณน้ำใช้การได้ 8,144 ล้าน ลบ.ม. (45%) ไหลลงอ่างารวม 18.31 ล้าน ลบ.ม. ระบายรวม 13.17 ล้าน ลบ.ม. โดยแยกเป็น

เขื่อนภูมิพล ปริมาณน้ำ 8,380 ล้าน ลบ.ม. (62% ของความจุอ่างฯ) น้ำใช้การได้ 4,580 ล้าน ลบ.ม. ไหลลงอ่างฯวันนี้ 8.39 ล้าน ลบ.ม. (เมื่อวาน 12.95 ล้าน ลบ.ม.) ระบายวันนี้ 3.00 ล้าน ลบ.ม. (เมื่อวาน 3.00 ล้าน ลบ.ม.)

เขื่อนสิริกิติ์ ปริมาณน้ำ 4,523 ล้าน ลบ.ม. (48% ของความจุอ่างฯ) น้ำใช้การได้ 1,673 ล้าน ลบ.ม. ไหลลงอ่างฯวันนี้ 6.07 ล้าน ลบ.ม. (เมื่อวาน 6.12 ล้าน ลบ.ม.) ระบายวันนี้ 5.48 ล้าน ลบ.ม. (เมื่อวาน 5.53 ล้าน ลบ.ม.)

เขื่อนแควน้อยฯบำรุงแดน ปริมาณน้ำ 952 ล้าน ลบ.ม. (101% ของความจุอ่างฯ) น้ำใช้การได้ 909 ล้าน ลบ.ม. ไหลลงอ่างฯวันนี้ 1.65 ล้าน ลบ.ม. (เมื่อวาน 2.09 ล้าน ลบ.ม.) ระบายวันนี้ 3.02 ล้าน ลบ.ม. (เมื่อวาน 2.46 ล้าน ลบ.ม.)

เขื่อนป่าสักชลสิทธิ์ ปริมาณน้ำ 985 ล้าน ลบ.ม. (103% ของความจุอ่างฯ) น้ำใช้การได้ 982 ล้าน ลบ.ม. ไหลลงอ่างฯวันนี้ 2.21 ล้าน ลบ.ม. (เมื่อวาน 2.18 ล้าน ลบ.ม.) ระบายวันนี้ 2.21 ล้าน ลบ.ม. (เมื่อวาน 2.18 ล้าน ลบ.ม.)

สถานการณ์น้ำท่า (เวลา 06.00 น.)

แม่น้ำปิง ปริมาณน้ำไหลผ่านสถานี P.7A อ.เมือง จ.กำแพงเพชร - ลบ.ม./วินาที (เมื่อวาน 66 ลบ.ม./วินาที) ต่ำกว่าตลิ่ง 4.92 เมตร ไหลผ่านสถานี P.17 อ.บรรพตพิสัย จ.นครสวรรค์ 72 ลบ.ม./วินาที (เมื่อวาน 66 ลบ.ม./วินาที) ต่ำกว่าตลิ่ง 5.42 เมตร

แม่น้ำน่าน ปริมาณน้ำไหลผ่านสถานี N.5A อ.เมือง จ.พิษณุโลก 84 ลบ.ม./วินาที (เมื่อวาน 77 ลบ.ม./วินาที) ต่ำกว่าตลิ่ง 9.43 เมตร ไหลผ่านที่สถานี N.67 อ.ชุมแสง จ.นครสวรรค์ 508 ลบ.ม./วินาที (เมื่อวาน 545 ลบ.ม./วินาที) ต่ำกว่าตลิ่ง 5.59 เมตร

แม่น้ำเจ้าพระยา ปริมาณน้ำไหลผ่านสถานี C.2 อ.เมืองนครสวรรค์ วัดได้ 946 ลบ.ม./วินาที (เมื่อวาน 992 ลบ.ม./วินาที) ต่ำกว่าตลิ่ง 6.16 เมตร ไหลผ่านเขื่อนเจ้าพระยา (C.13) อ.สรรพยา จ.ชัยนาท ในอัตรา 674 ลบ.ม./วินาที (เมื่อวาน 734 ลบ.ม./วินาที) ระดับน้ำเหนือเขื่อนอยู่ที่ +16.82 ม.รทก. ซึ่งส่งผลให้ระดับน้ำที่สถานี C.36 บ้านบางหลวงโดด อ.บางบาล จ.พระนครศรีอยุธยา มีระดับน้ำลดลงจากเมื่อวาน 30 ซม. และที่สถานี C.37 บ้านบางบาล อ.บางบาล จ.พระนครศรีอยุธยา มีระดับน้ำลดลงจากเมื่อวาน 10 ซม. และไหลผ่านสถานีวัดน้ำ C.29A อ.บางโพธิ์ จ.พระนครศรีอยุธยา เฉลี่ย 926 ลบ.ม./วินาที (เมื่อวาน 1,023 ลบ.ม./วินาที) ที่ประตูระบายน้ำคลองลัดโพธิ์ฯ จ.สมุทรปราการ เปิดบาน 12 ชั่วโมง (เวลา 00.00-02.00น./09.00-14.00น./19.00-24.00น.) คิดเป็นปริมาณน้ำ 21.04 ล้าน ลบ.ม.

การผันน้ำ 2 ฝั่งเจ้าพระยา รับน้ำเข้าฝั่งตะวันตกในอัตรา 193 ลบ.ม./วินาที (เมื่อวาน 195 ลบ.ม./วินาที) รับน้ำเข้าฝั่งตะวันออกในอัตรา 206 ลบ.ม./วินาที (เมื่อวาน 207 ลบ.ม./วินาที) รวมรับน้ำ 2 ฝั่งในอัตรา 399 ลบ.ม./วินาที (เมื่อวาน 402 ลบ.ม./วินาที)

แม่น้ำป่าสัก ปริมาณน้ำที่ระบายจากเขื่อนป่าสัก 26 ลบ.ม./วินาที (เมื่อวาน 25 ลบ.ม./วินาที) และมีปริมาณน้ำจากคลองชัยนาท-ป่าสัก ผ่านทาง ปตร.เริงราง มารวมอีก ซึ่งจะไหลผ่านเขื่อนพระรามหก - ลบ.ม./วินาที (เมื่อวาน - ลบ.ม./วินาที) ไหลผ่านสถานีวัดน้ำ S.26 ท้ายเขื่อนพระรามหก อ.ท่าเรือ จ.พระนครศรีอยุธยา วัดได้ 64 ลบ.ม./วินาที (เมื่อวาน 69 ลบ.ม./วินาที) ต่ำกว่าตลิ่ง 6.35 เมตร โดยมีการลดยอดน้ำด้วยการผันน้ำลงสู่คลองระพีพัฒน์ ผ่านทาง ปตร.พระนารายณ์ แล้วไหลลงผ่านคลอง 13 - คลองบางขนาก - คลองพระองค์ไชยานุชิต ก่อนจะสุบระบายทางสถานีสูบน้ำตามแนวคลองสายทะเลสู่อ่าวไทย 7.767 ล้าน ลบ.ม./วัน พร้อมทั้งตัดยอดน้ำออกทางแม่น้ำนครนายก และแม่น้ำบางปะกง - ล้าน ลบ.ม./วัน และระบายลงแม่น้ำท่าจีน 29.88 ล้าน ลบ.ม./วัน

แม่น้ำท่าจีน ระดับน้ำสถานี T.13 อ.สองพี่น้อง จ.สุพรรณบุรี 3.20 ม.รทก. (เมื่อวาน 3.23 ม.รทก.) สูงกว่าตลิ่ง 0.8 เมตร และระดับน้ำสถานี T.1 อ.นครชัยศรี จ.นครปฐม 1.91 ม.รทก. (เมื่อวาน 1.94 ม.รทก.) สูงกว่าตลิ่ง 0.25 เมตร

การระบายน้ำออกจากทุ่งุ่มต่ำเจ้าพระยา (21 พ.ย.64)

- ทุ่งบางระกำ ปริมาณน้ำในทุ่ง 97.17 ล้าน ลบ.ม. ฝลระบายน้ำ 4.95 ล้าน ลบ.ม. ต้องระบายอีก -29.83 ล้าน ลบ.ม. (-31%)
- 10 ทุ่งเจ้าพระยาตอนล่าง ปริมาณน้ำในทุ่ง 1,176.88 ล้าน ลบ.ม. ฝลระบายน้ำ 69.68 ล้าน ลบ.ม. ต้องระบายอีก 755.58 ล้าน ลบ.ม. (64%) (ทุ่งฝั่งตะวันออก ปริมาณน้ำในทุ่ง 166.18 ล้าน ลบ.ม. ฝลระบายน้ำ 8.00 ล้าน ลบ.ม. ต้องระบายอีก 47.88 ล้าน ลบ.ม. (29%) และ ทุ่งฝั่งตะวันตก ปริมาณน้ำในทุ่ง 1,010.70 ล้าน ลบ.ม. ฝลระบายน้ำ 61.68 ล้าน ลบ.ม. ต้องระบายอีก 707.70 ล้าน ลบ.ม. (70%))
- รม 11 ทุ่งลุ่มต่ำเจ้าพระยา ปริมาณน้ำในทุ่ง 1,274.04 ล้าน ลบ.ม. ฝลระบายน้ำ 74.63 ล้าน ลบ.ม. ต้องระบายอีก 725.74 ล้าน ลบ.ม. (57%)



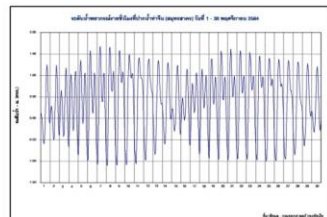
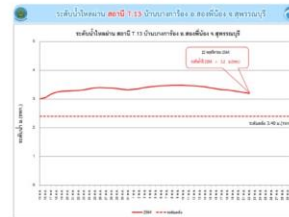
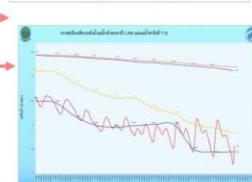
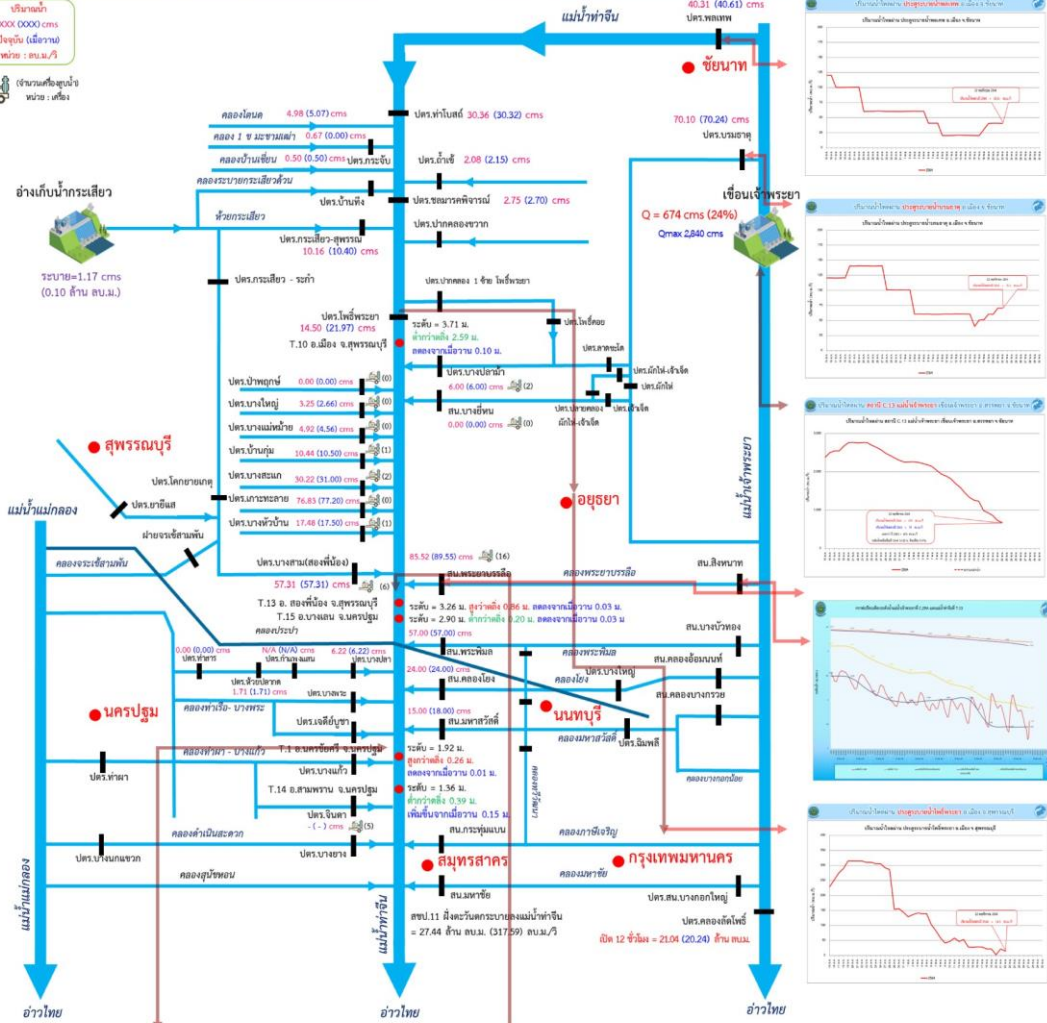
การบริหารจัดการน้ำ **ลุ่มน้ำท่าจีน**

สถานการณ์ ณ วันที่ 22 พฤศจิกายน 2564



ปริมาณน้ำ
XXX XXX cms
ปัจจุบัน (สีเขียว)
 vorher (สีแดง)
หน่วย : ลบ.ม./วินาที

จำนวนสถานีวัด
หน่วย : เครื่อง



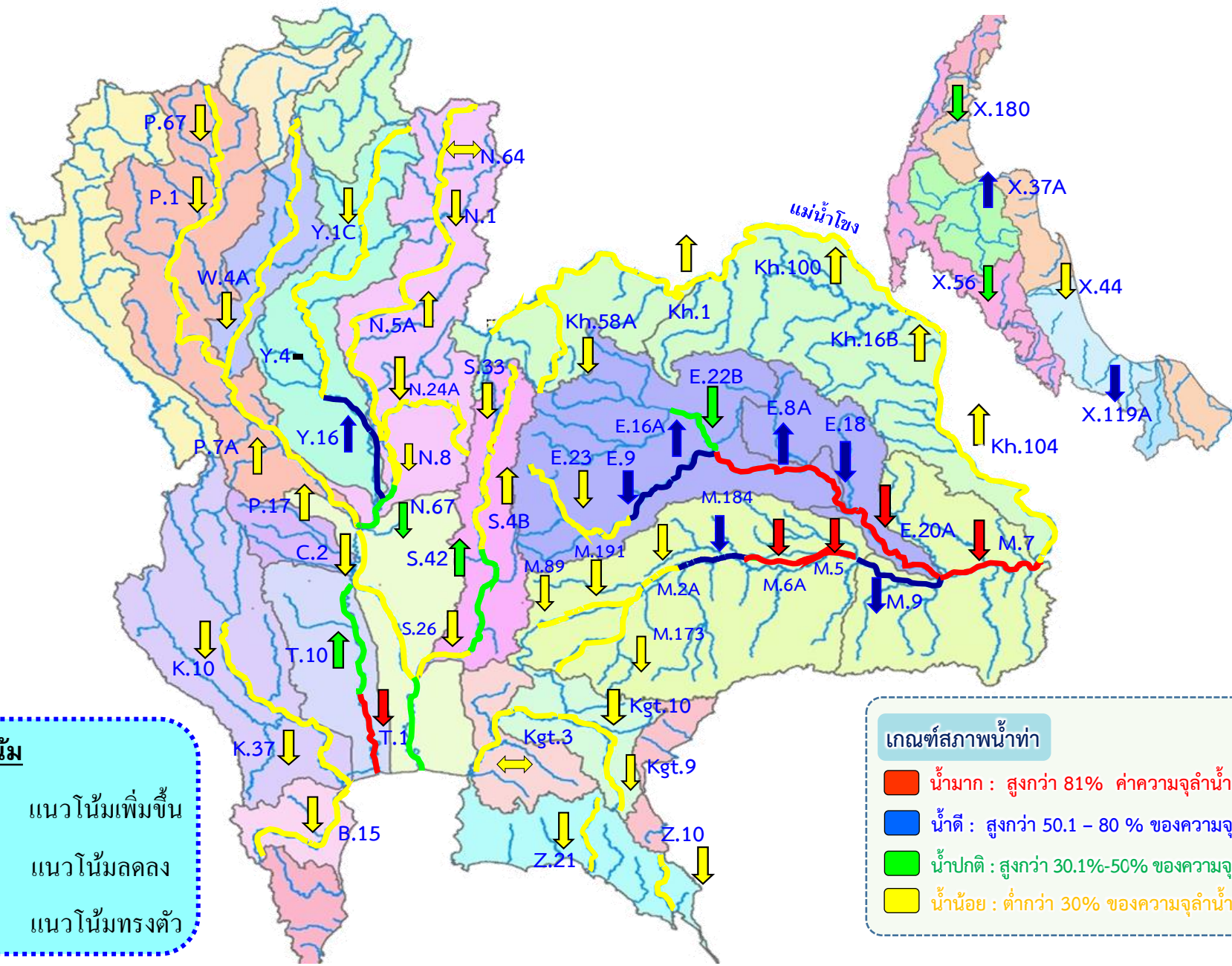


3. สถานการณ์น้ำท่า





แนวโน้มสถานการณ์น้ำท่าในลำน้ำสายหลัก 22 พฤศจิกายน 2564



แนวโน้ม

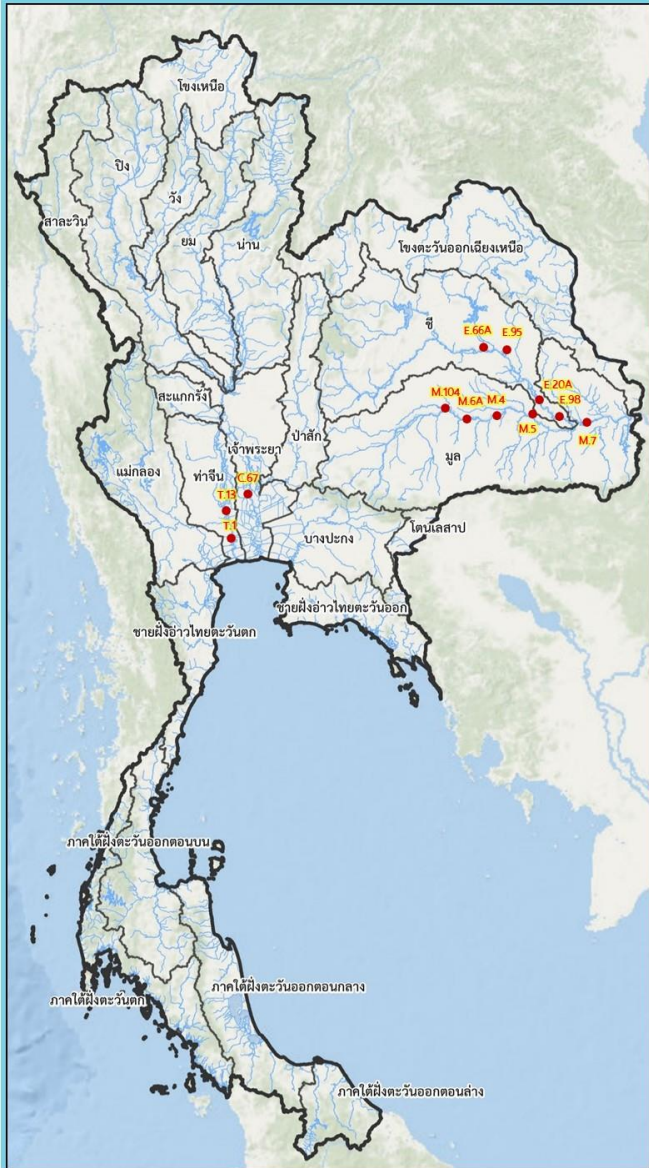
- ↑ แนวโน้มเพิ่มขึ้น
- ↓ แนวโน้มลดลง
- ↔ แนวโน้มทรงตัว

เกณฑ์สภาพน้ำท่า

- น้ำมาก : สูงกว่า 81% ค่าความจุลำนํ้า
- น้ำดี : สูงกว่า 50.1 - 80 % ของความจุลำนํ้า
- น้ำปกติ : สูงกว่า 30.1%-50% ของความจุลำนํ้า
- น้ำน้อย : ต่ำกว่า 30% ของความจุลำนํ้า



สถานการณ์น้ำล้นตลิ่ง สถานีอุทกวิทยา กรมชลประทาน



สถานีน้ำท่าที่ระดับน้ำล้นตลิ่ง										
วันที่ 22 พ.ย. 2564 เวลา 06.00 น.										
ลำดับ	ชื่อสถานี	แม่น้ำ	อำเภอ	จังหวัด	ระดับตลิ่ง	ความจุลำน้ำ	ระดับน้ำ	ปริมาณน้ำ	ระดับน้ำสูงกว่าตลิ่ง	แนวโน้ม
					(เมตร-ร.สม.)	(ลบ.ม./วินาที)	(เมตร-ร.สม.)	(ลบ.ม./วินาที)	(เมตร)	
1	E.66A	ชี	อ.จันทหาร	จ.ร้อยเอ็ด	11.60	740.00	12.55	921.92	+0.95	▼
2	E.95	ชี	อ.เชียงขวัญ	จ.ร้อยเอ็ด	7.50	875.00	8.50	1,012.92	+1.00	▼
3	E.20A	ชี	อ.มหาชนะชัย	จ.ยโสธร	10.00	1220.00	10.10	1,137.38	+0.10	▼
4	M.104	มูล	อ.คูเมือง	จ.บุรีรัมย์	5.90	490.00	6.01	382.30	+0.11	▼
5	M.6A	มูล	อ.สตึก	จ.บุรีรัมย์	6.00	365.00	6.65	596.50	+0.65	▼
6	M.4	มูล	อ.ท่าตูม	จ.สุรินทร์	6.30	550.00	7.27	864.40	+0.97	▼
7	M.5	มูล	อ.ราษีไศล	จ.ศรีสะเกษ	8.10	965.00	9.56	1,210.20	+1.46	▼
8	E.98	ชี	อ.เขื่องใน	จ.อุบลราชธานี	10.00	1075.00	10.18	1,137.00	+0.18	—
9	M.7	มูล	อ.วารินชำราบ	จ.อุบลราชธานี	7.00	2300.00	7.29	2,474.00	+0.29	▼
10	C.67	น้อย	อ.เสนา	จ.พระนครศรีอยุธยา	2.75	-	3.24	**	+0.49	▼
11	T.1	ท่าจีน	อ.นครชัยศรี	จ.นครปฐม	1.66	-	1.91	-	+0.25	▼
12	T.13	ท่าจีน	อ.สองพี่น้อง	จ.สุพรรณบุรี	2.40	-	3.20	-	+0.80	▼

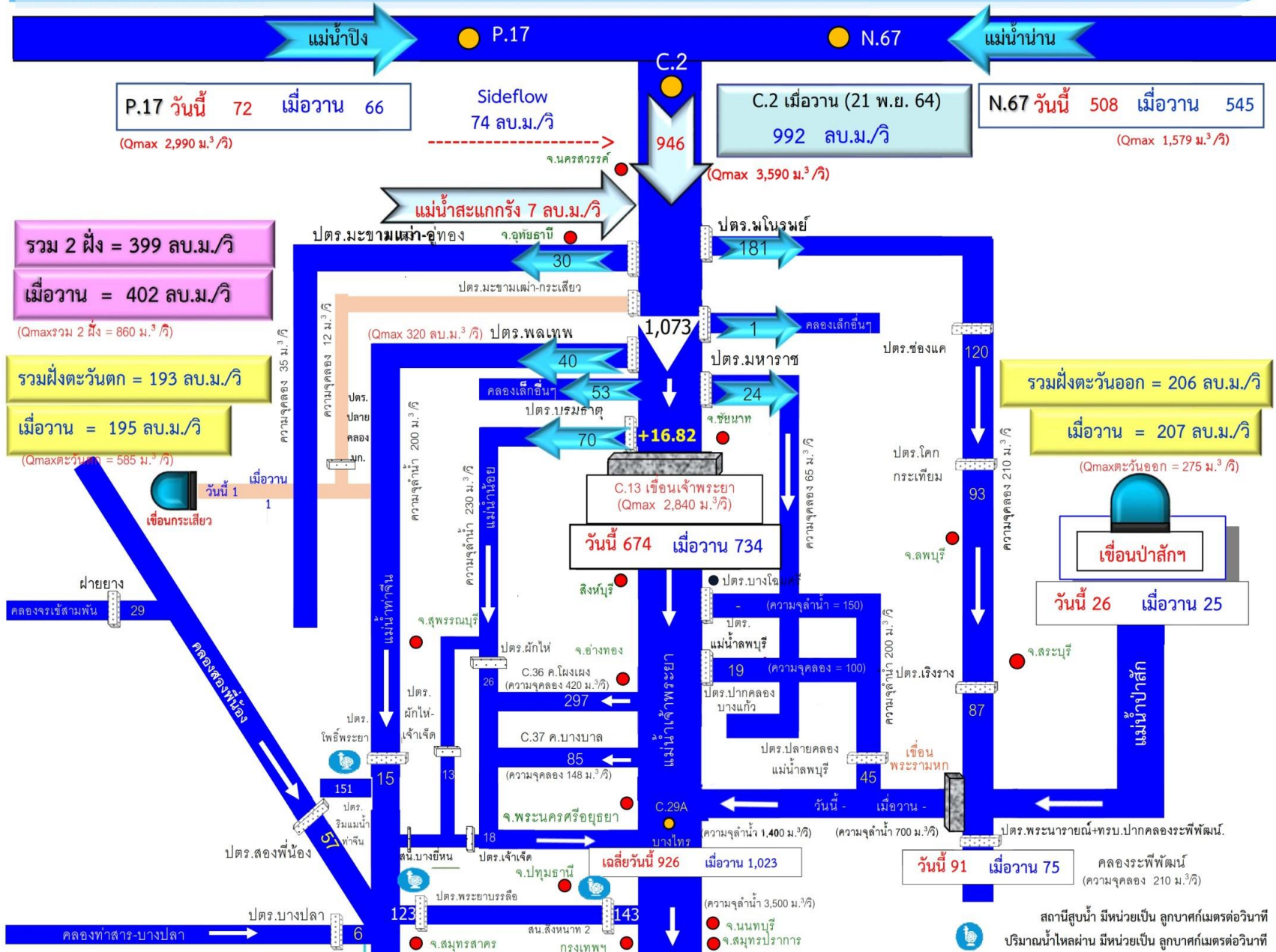


โดย ฝ่ายสารสนเทศและพยากรณ์น้ำ ส่วนอุทกวิทยา
ข้อมูลจาก ศูนย์อุทกวิทยาชลประทาน 1-8



สถานการณ์น้ำในลุ่มน้ำเจ้าพระยา

วันที่ 22 พ.ย. 64 เวลา 06.00 น.



สถานีสูบน้ำ มีหน่วยเป็น ลูกบาศก์เมตรต่อวินาที
 ปริมาณน้ำไหลผ่าน มีหน่วยเป็น ลูกบาศก์เมตรต่อวินาที

หมายเหตุ : ข้อมูลเมื่อวานเป็น ณ เวลา 06.00 น.



4. สภาพการเพาะปลูก





แผนผลการเพาะปลูกพืชในช่วงฤดูฝนปี 2564

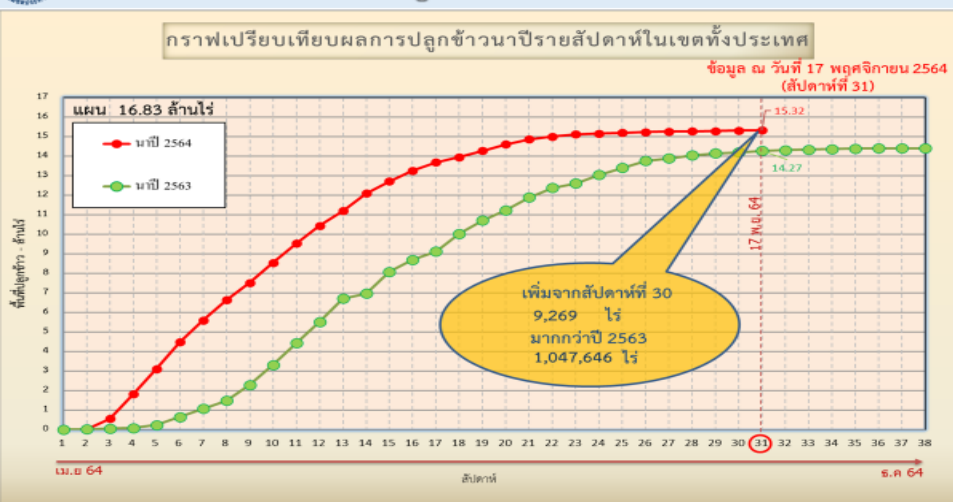
ข้อมูล ณ วันที่ 17 พฤศจิกายน 2564

หน่วย : ล้านไร่

ภาค	ข้าวนาปี 2563				ข้าวนาปี 2564				พืชไร่-พืชผัก ปี 2563			พืชไร่-พืชผัก ปี 2564			รวม ปี 2563			รวม ปี 2564		
	แผน	ผล	%	เกี่ยว (ล้านไร่)	แผน	ผล	%	เกี่ยว (ล้านไร่)	แผน	ผล	%	แผน	ผล	%	แผน	ผล	%	แผน	ผล	%
เหนือ	2.37	2.19	92.43	0.75	2.57	2.38	92.58	1.69	0.05	0.03	55.72	0.05	0.04	88.09	2.41	2.21	91.73	2.62	2.42	92.50
ตะวันออกเฉียงเหนือ	3.48	3.41	97.99	0.13	3.57	3.46	97.14	1.18	0.03	0.02	45.97	0.03	0.01	49.11	3.52	3.43	97.51	3.60	3.48	96.73
กลาง	0.01	0.04	293.89	0.01	0.02	0.05	221.21	0.03	0.01	0.01	69.16	0.02	0.02	86.06	0.03	0.05	183.24	0.04	0.07	157.13
ตะวันออก	0.92	0.79	86.08	0.26	0.92	0.86	93.99	0.40	0.02	0.02	81.41	0.02	0.01	64.22	0.95	0.81	85.96	0.93	0.87	93.41
ตะวันตก	1.26	1.19	93.89	0.17	1.15	1.24	107.25	0.37	0.27	0.21	76.87	0.30	0.25	82.76	1.53	1.39	90.92	1.45	1.48	102.21
ใต้	0.64	0.26	41.12	0.09	0.63	0.34	53.72	0.14	0.03	0.01	28.26	0.02	0.01	51.31	0.66	0.27	40.63	0.65	0.35	53.65
ลุ่มน้ำเจ้าพระยา	8.10	6.42	79.34	3.24	7.97	6.99	87.77	6.07	0.13	0.06	44.37	0.12	0.09	71.09	8.23	6.48	78.79	8.09	7.08	87.51
ทั่วประเทศ	16.79	14.31	85.25	4.66	16.83	15.32	91.05	9.87	0.54	0.34	63.16	0.56	0.432	77.24	17.33	14.65	84.57	17.39	15.75	90.61



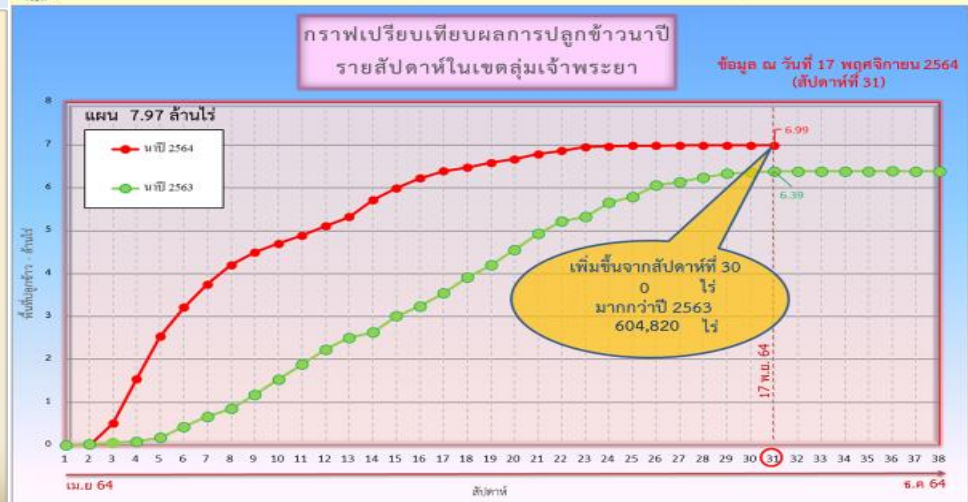
กราฟเปรียบเทียบผลการปลูกข้าวนาปีรายสัปดาห์ในเขตทั่วประเทศ



ข้อมูล ณ 17 พ.ย. 64 เพาะปลูกแล้ว = 15,321,347 ไร่



กราฟเปรียบเทียบผลการปลูกข้าวนาปีรายสัปดาห์ในเขตลุ่มน้ำเจ้าพระยา



ข้อมูล ณ 17 พ.ย. 64 เพาะปลูกแล้ว = 6,990,575 ไร่

ณ วันที่ 25 ส.ค. 64

✓ สภาพการเพาะปลูกพื้นที่ลุ่มต่ำบางระกำ (โครงการขยมน่าน นเรศวร พลายชุมพล) เพาะปลูกรวม 265,000 ไร่ เก็บเกี่ยวแล้ว 265,000 ไร่ (100%)



รายงานผลการระบายน้ำพื้นที่ลุ่มต่ำ 13 ทุ่ง



รายงานการระบายน้ำพื้นที่ลุ่มต่ำ 11 ทุ่ง ณ วันที่ 22 พ.ย. 64

ที่	พื้นที่ลุ่มต่ำ	แผนการระบายน้ำออกจากทุ่ง				สรุปผลการระบายน้ำ				ระดับน้ำเฉลี่ย ทั้งทุ่ง (ม.)	หมายเหตุ
		ปริมาณวันที่เริ่ม (ล้าน ลบ.ม.)	กำหนดการ เริ่ม	กำหนดการ สิ้นสุด	ปริมาณน้ำเก็บในทุ่ง (ล้าน ลบ.ม.)	ปริมาณน้ำวันนี้ (ล้าน ลบ.ม.)	ผลการรับน้ำเข้า (ล้าน ลบ.ม.)	ผลการระบายน้ำ (ล้าน ลบ.ม.)	ต้องระบายน้ำอีก (ล้าน ลบ.ม.)		
พื้นที่ลุ่มต่ำเจ้าพระยาตอนบน											
1	ทุ่งบางระกำ	300	1 พ.ย. 64	30 พ.ย. 64	127 (154%)	82.37	0.00	14.80	-44.63 (-54%)	0.19 (ลดลง 3 ช.ม.)	
พื้นที่ลุ่มต่ำเจ้าพระยาตอนล่าง (ฝั่งตะวันออก)											
2	ทุ่งเชียงราก	-	20 พ.ย. 64	20 ธ.ค. 64	11 (26%)	42.92	0.00	3.06	31.92 (74%)	0.70 (ลดลง 5 ช.ม.)	
3	ทุ่งท่าม่วง	68	7 พ.ย. 64	24 พ.ย. 64	9 (100%)	9.00	0.00	0.76	0.00 (0%)	0.12 (ลดลง 1 ช.ม.)	
4	ทุ่งฝั่งซ้าย คลองชัยนาท-ป่าสัก	124	3 ต.ค. 64	12 พ.ย. 64	6.3 (100%)	6.30	สิ้นสุดการระบายน้ำ		0.00 (0%)	0.05 (คงที่)	
5	ทุ่งบางกุ่ม	225	25 ต.ค. 64	29 พ.ย. 64	65 (87%)	74.73	0.00	1.17	9.73 (13%)	0.56 (ลดลง 1 ช.ม.)	
6	ทุ่งบางกุ้ง	-	1 ธ.ค. 64	11 ธ.ค. 64	27 (102%)	26.40	0.00	1.84	-0.60 (-2%)	0.97 (ลดลง 7 ช.ม.)	
รวมฝั่งตะวันออก		417	3 ต.ค. 64	20 ธ.ค. 64	118.3 (74%)	159.35	0.00	6.83	41.05 (26%)	0.28 (ลดลง)	
พื้นที่ลุ่มต่ำเจ้าพระยาตอนล่าง (ฝั่งตะวันตก)											
7	ทุ่งบางบาล - บ้านแพน*	109	2 พ.ย. 64	29 พ.ย. 64	16 (27%)	59.83	0.00	3.42	43.83 (73%)	1.12 (ลดลง 6 ช.ม.)	
8	ทุ่งป่าโมก	69	7 พ.ย. 64	11 ธ.ค. 64	10 (30%)	33.12	0.00	3.95	23.12 (70%)	0.99 (ลดลง 12 ช.ม.)	
9	ทุ่งผักไห่*	319	7 พ.ย. 64	14 ธ.ค. 64	60 (29%)	205.01	0.60	9.24	145.01 (71%)	1.03 (ลดลง 4 ช.ม.)	รับจาก ม.น้อย
10	ทุ่งเจ้าเจ็ด*	736	6 พ.ย. 64	8 ธ.ค. 64	168 (30%)	560.44	9.85	22.19	392.44 (70%)	1.00 (ลดลง 2 ช.ม.)	รับน้ำบางส่วนจากตลิ่งโพ
11	ทุ่งโพธิ์พระยา	200	2 พ.ย. 64	22 ธ.ค. 64	49 (43%)	112.96	4.13	15.12	63.96 (57%)	0.42 (ลดลง 4 ช.ม.)	
รวมฝั่งตะวันตก		1,433	2 พ.ย. 64	22 ธ.ค. 64	303 (31%)	971.35	14.58	53.93	668.35 (69%)	0.77 (ลดลง)	
รวม 10 ทุ่งลุ่มต่ำเจ้าพระยาตอนล่าง		1,850	3 ต.ค. 64	22 ธ.ค. 64	421.3 (37%)	1,130.70	14.58	60.76	709.40 (63%)	0.61 (ลดลง)	
รวม 11 ทุ่งลุ่มต่ำเจ้าพระยา		2,150	3 ต.ค. 64	22 ธ.ค. 64	548.3 (45%)	1,213.07	14.58	75.56	664.77 (55%)	0.54 (ลดลง)	

หมายเหตุ : % เทียบกับปริมาณน้ำในทุ่งวันนี้

กำหนดการสิ้นสุดแผนการระบายน้ำคิดจากกรณีติดตั้งเครื่องสูบน้ำเพิ่มเติม

ทุ่งโพธิ์พระยาขอปรับแผน เนื่องจากระดับน้ำแม่น้ำท่าจีนสูงกว่าที่คาดการณ์ จึงยังไม่สามารถติดตั้งเครื่องสูบน้ำได้ตามกำหนดการเดิม

ทุ่งบางกุ่มขอปรับแผนเนื่องจาก ทางจังหวัดได้ประสานขอลงพื้นที่ปลาววันที่ 19 พ.ย. 64 เพื่อให้เกษตรกรทำประมง โดยจะรักษาระดับน้ำไว้ที่ +4.2 ม.รทก คิดเป็นปริมาณน้ำค้างทุ่งประมาณ 65 ล้าน ลบ.ม.

ทุ่งบางกุ้งขอปรับแผน เก็บน้ำในทุ่งที่ระดับ +3.5 ม.รทก. 27 ล้าน ลบ.ม. จนกว่าจะเก็บเกี่ยวข้าวฝางลอยเสร็จ



แผนผลการเพาะปลูกพืชในช่วงฤดูแล้งปี 2564

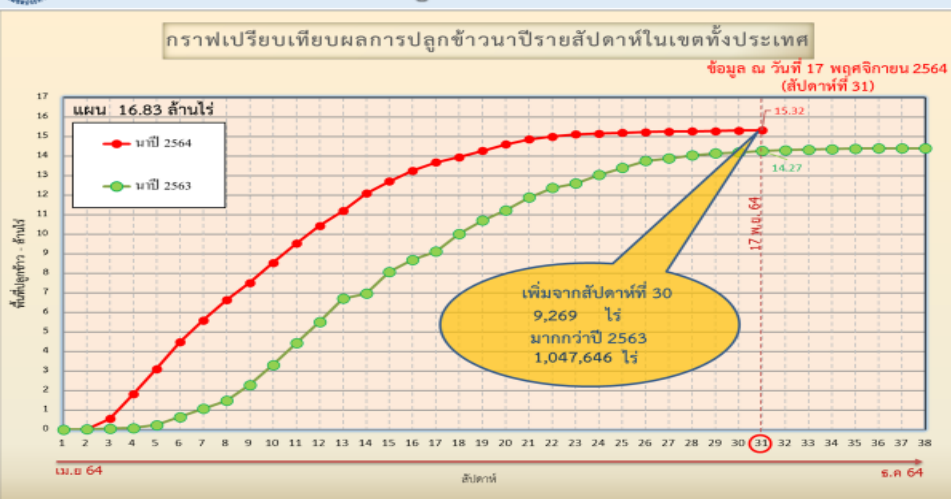
ข้อมูล ณ วันที่ 17 พฤศจิกายน 2564

หน่วย : ล้านไร่

ภาค	ข้าวนาปรัง 2563				ข้าวนาปรัง 2564				พืชไร่-พืชผัก ปี 2563			พืชไร่-พืชผัก ปี 2564			รวม ปี 2563			รวม ปี 2564		
	แผน	ผล	%	เกี่ยว (ล้านไร่)	แผน	ผล	%	เกี่ยว (ล้านไร่)	แผน	ผล	%	แผน	ผล	%	แผน	ผล	%	แผน	ผล	%
เหนือ	0.20	0.02	9.75	0.00	0.45	0.07	14.48	0.00	0.16	0.00	2.50	0.21	0.01	3.82	0.37	0.02	6.50	0.66	0.07	11.13
ตะวันออกเฉียงเหนือ	0.43	0.00	0.00	0.00	1.38	0.00	0.02	0.00	0.04	0.00	0.00	0.03	0.00	0.56	0.46	0.00	0.00	1.41	0.00	0.03
กลาง	0.01	0.00	0.00	0.00	0.02	0.00	9.02	0.00	0.02	0.00	0.00	0.01	0.00	3.11	0.03	0.00	0.00	0.02	0.00	7.42
ตะวันออก	0.12	0.00	0.00	0.00	0.49	0.07	13.58	0.00	0.02	0.00	0.00	0.03	0.01	30.86	0.13	0.00	0.00	0.52	0.07	14.55
ตะวันตก	0.08	0.00	0.00	0.00	1.04	0.00	0.28	0.00	0.23	0.00	0.00	0.19	0.01	6.00	0.31	0.00	0.00	1.23	0.01	1.18
ใต้	0.28	0.00	1.08	0.00	0.23	0.00	0.00	0.00	0.03	0.00	0.23	0.02	0.00	0.65	0.31	0.00	1.01	0.24	0.00	0.04
ลุ่มน้ำเจ้าพระยา	0.00	0.01	0.00	0.00	2.81	0.41	14.45	0.00	0.05	0.01	15.99	0.05	0.03	52.64	0.05	0.02	39.92	2.87	0.44	15.18
ทั่วประเทศ	1.12	0.04	3.19	0.00	6.41	0.54	8.46	0.00	0.54	0.01	2.36	0.54	0.06	10.72	1.67	0.05	2.92	6.95	0.60	8.64



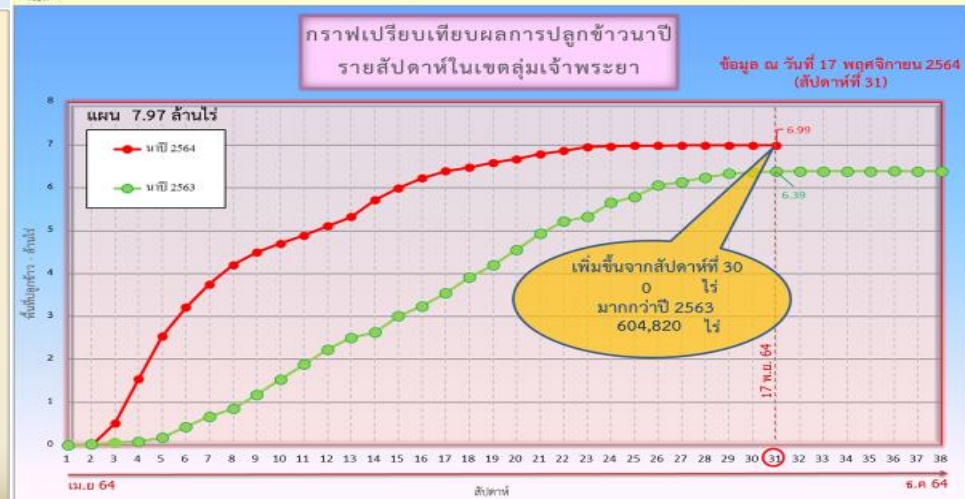
กราฟเปรียบเทียบผลการปลูกข้าวนาปีรายสัปดาห์ในเขตทั่วประเทศ



ข้อมูล ณ 17 พ.ย. 64 เพาะปลูกแล้ว = 15,321,347 ไร่



กราฟเปรียบเทียบผลการปลูกข้าวนาปีรายสัปดาห์ในเขตลุ่มน้ำเจ้าพระยา



ข้อมูล ณ 17 พ.ย. 64 เพาะปลูกแล้ว = 6,990,575 ไร่

ณ วันที่ 25 ส.ค. 64

✓ สภาพการเพาะปลูกพื้นที่ลุ่มต่ำบางระกำ (โครงการขยมน่าน นเรศวร พลายชุมพล) เพาะปลูกรวม 265,000 ไร่ เก็บเกี่ยวแล้ว 265,000 ไร่ (100%)

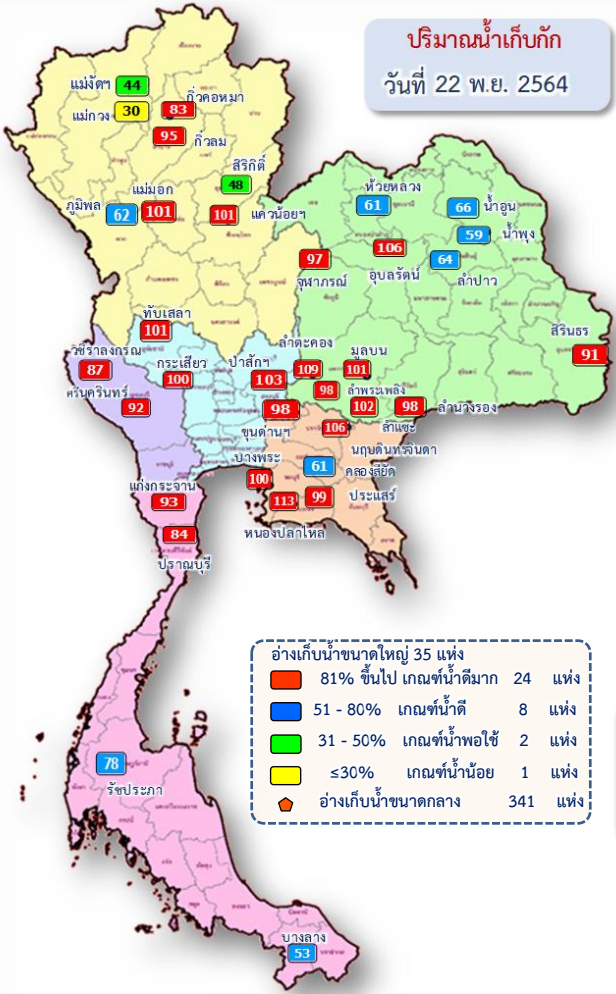


5. แผน-ผลการบริหารจัดการน้ำ ฤดูแล้ง ปี 2564/65





แผน-ผล การบริหารจัดการน้ำฤดูแล้งปี 2564/65 ทั้งประเทศ (1 พ.ย.64 – 30 เม.ย.65)



- อ่างเก็บน้ำขนาดใหญ่ 35 แห่ง
- 81% ขึ้นไป เกษตรน้ำดีมาก 24 แห่ง
 - 51 - 80% เกษตรน้ำดี 8 แห่ง
 - 31 - 50% เกษตรน้ำพอใช้ 2 แห่ง
 - ≤30% เกษตรน้ำน้อย 1 แห่ง
 - อ่างเก็บน้ำขนาดกลาง 341 แห่ง

ปริมาณน้ำทั้งประเทศ ณ วันที่ 22 พ.ย.64

- อ่างเก็บน้ำขนาดใหญ่ 35 แห่ง**
ปริมาณน้ำเก็บกัก 70,926 ล้าน ลบ.ม.
ปริมาณน้ำใช้การ 47,384 ล้าน ลบ.ม.
- อ่างเก็บน้ำขนาดกลาง 341 แห่ง**
ที่มีความจุตั้งแต่ 2 ล้าน ลบ.ม.
ปริมาณน้ำเก็บกัก 5,039 ล้าน ลบ.ม.
ปริมาณน้ำใช้การ 4,661 ล้าน ลบ.ม.
- อ่างเก็บน้ำขนาดเล็ก 1,013 แห่ง**
ปริมาณน้ำเก็บกัก 676 ล้าน ลบ.ม.
ปริมาณน้ำใช้การ 531 ล้าน ลบ.ม.
- รวมอ่างเก็บน้ำทั้งหมด 1,389 แห่ง**
ปริมาณน้ำเก็บกัก 76,641 ล้าน ลบ.ม.
ปริมาณน้ำใช้การ 52,576 ล้าน ลบ.ม.

ปริมาณน้ำปัจจุบัน 54,743 ล้าน ลบ.ม. (77%)
ปริมาณน้ำที่นำมาใช้ได้ 31,201 ล้าน ลบ.ม. (66%)

ปริมาณน้ำปัจจุบัน 4,530 ล้าน ลบ.ม. (90%)
ปริมาณน้ำที่นำมาใช้ได้ 4,153 ล้าน ลบ.ม. (89%)

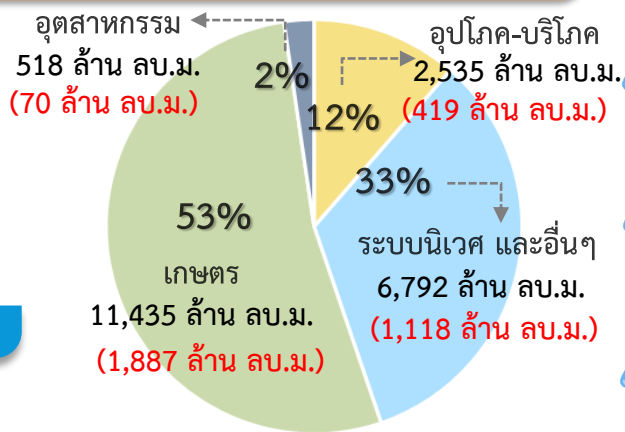
ปริมาณน้ำปัจจุบัน 582 ล้าน ลบ.ม. (86%)
ปริมาณน้ำที่นำมาใช้ได้ 372 ล้าน ลบ.ม. (70%)

ปริมาณน้ำปัจจุบัน 59,856 ล้าน ลบ.ม. (78%)
ปริมาณน้ำที่นำมาใช้ได้ 35,725 ล้าน ลบ.ม. (68%)

แผนจัดสรรน้ำฤดูแล้ง ปี 2564/65 ทั้งประเทศ ณ วันที่ 22 พ.ย.64

ปริมาณน้ำต้นทุน ณ วันที่ 1 พ.ย.64 จำนวน 37,855 ล้าน ลบ.ม.
ความต้องการใช้น้ำฤดูแล้ง ปี 2564/65 จำนวน 21,280 ล้าน ลบ.ม.
สำรองต้นฤดูฝน 16,575 ล้าน ลบ.ม.

ปริมาณน้ำใช้การ อ่างฯ ขนาดใหญ่
ขนาดกลางและขนาดเล็ก
ณ วันที่ 22 พ.ย.64
35,725 ล้าน ลบ.ม. (68%)



แผน จัดสรรน้ำฤดูแล้ง 2564/65
21,280 ล้าน ลบ.ม.

ผล จัดสรรน้ำ
3,494 ล้าน ลบ.ม. (16%)

คงเหลือ ปริมาณน้ำที่ต้องจัดสรร
17,786 ล้าน ลบ.ม. (84%)

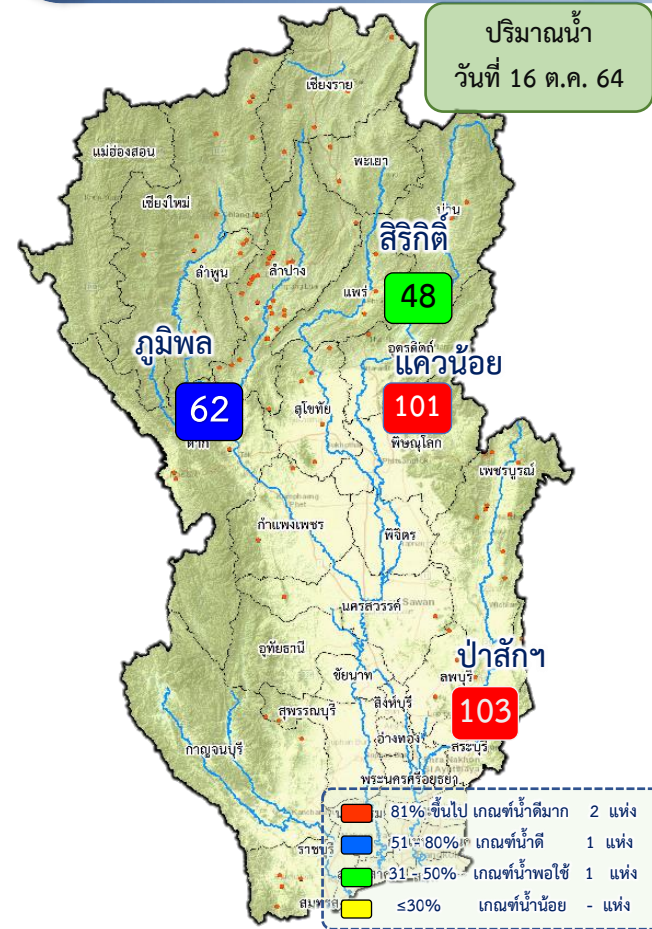
ผลการเพาะปลูกข้าวนาปรัง 2564/65 ณ วันที่ 17 พ.ย.64

8.46% เพาะปลูกข้าวไปแล้ว 0.543 ล้านไร่ (แผน 6.41 ล้านไร่) เก็บเกี่ยว - ล้านไร่

มาตรการของกรมชลประทานในการบริหารจัดการน้ำในช่วงฤดูฝน “ส่งเสริมการปลูกพืชฤดูฝนให้ใช้น้ำฝนเป็นหลัก ใช้น้ำชลประทานเสริมกรณีฝนทิ้งช่วงหรือปริมาณฝนตกน้อยกว่าการคาดการณ์ของกรมอุตุนิยมวิทยา”



แผน-ผล การบริหารจัดการน้ำฤดูแล้งปี 2564/65 ลุ่มเจ้าพระยา (1 พ.ย.64 – 30 เม.ย.65)



ปริมาณน้ำอ่างเก็บน้ำขนาดใหญ่ 4 เขื่อนหลักลุ่มน้ำเจ้าพระยา ณ วันที่ 22 พ.ย.64

ภูมิพล	ปริมาณน้ำเก็บกัก 13,462 ล้าน ลบ.ม. ปริมาณน้ำใช้การ 9,662 ล้าน ลบ.ม.	ปริมาณน้ำปัจจุบัน 8,380 ล้าน ลบ.ม. (62%) ปริมาณน้ำที่นำมาใช้ได้ 4,580 ล้าน ลบ.ม. (47%)	
สิริกิติ์	ปริมาณน้ำเก็บกัก 9,510 ล้าน ลบ.ม. ปริมาณน้ำใช้การ 6,660 ล้าน ลบ.ม.	ปริมาณน้ำปัจจุบัน 4,523 ล้าน ลบ.ม. (48%) ปริมาณน้ำที่นำมาใช้ได้ 1,673 ล้าน ลบ.ม. (25%)	
แควน้อย	ปริมาณน้ำเก็บกัก 939 ล้าน ลบ.ม. ปริมาณน้ำใช้การ 896 ล้าน ลบ.ม.	ปริมาณน้ำปัจจุบัน 952 ล้าน ลบ.ม. (101%) ปริมาณน้ำที่นำมาใช้ได้ 909 ล้าน ลบ.ม. (101%)	
ป่าสัก	ปริมาณน้ำเก็บกัก 960 ล้าน ลบ.ม. ปริมาณน้ำใช้การ 957 ล้าน ลบ.ม.	ปริมาณน้ำปัจจุบัน 985 ล้าน ลบ.ม. (103%) ปริมาณน้ำที่นำมาใช้ได้ 982 ล้าน ลบ.ม. (103%)	
รวม	ปริมาณน้ำเก็บกัก 24,871 ล้าน ลบ.ม. ปริมาณน้ำใช้การ 18,175 ล้าน ลบ.ม.	ปริมาณน้ำปัจจุบัน 14,840 ล้าน ลบ.ม. (60%) ปริมาณน้ำที่นำมาใช้ได้ 8,144 ล้าน ลบ.ม. (45%)	

แผนจัดสรรน้ำฤดูแล้ง ปี 2564/65 ลุ่มน้ำเจ้าพระยา ณ วันที่ 22 พ.ย.64

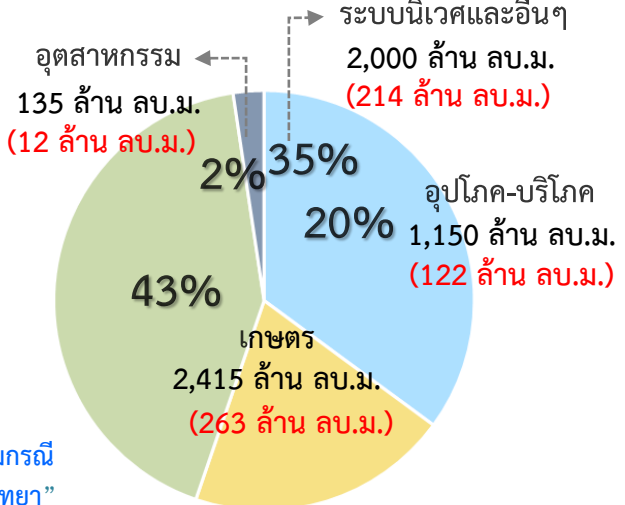
ปริมาณน้ำต้นทุน ณ วันที่ 1 พ.ย.64 จำนวน 7,744 ล้าน ลบ.ม.
ความต้องการใช้น้ำฤดูแล้ง ปี 2564/65 จำนวน 5,700 ล้าน ลบ.ม.
สำรองน้ำต้นทุน 3,044 ล้าน ลบ.ม.

ปริมาณน้ำใช้การ 4 เขื่อนหลัก
ณ วันที่ 16 พ.ย. 64
8,144 ล้าน ลบ.ม. (45%)

แผน จัดสรรน้ำฤดูแล้ง 2564/65
5,700 ล้าน ลบ.ม.

ผล จัดสรรน้ำ
611 ล้าน ลบ.ม. (11%)

คงเหลือ ปริมาณน้ำที่ต้องจัดสรร
5,089 ล้าน ลบ.ม. (89%)



ผลการเพาะปลูกข้าวนาปี 2564/65 ณ วันที่ 17 พ.ค.64

14.45% เพาะปลูกข้าวไปแล้ว 0.406 ล้านไร่ (แผน 2.81 ล้านไร่) เก็บเกี่ยว - ล้านไร่

มาตรการของกรมชลประทาน ในการบริหารจัดการน้ำในช่วงฤดูฝน

“ส่งเสริมการปลูกพืชฤดูฝนให้ใช้น้ำฝนเป็นหลักใช้น้ำชลประทานเสริมกรณีฝนทิ้งช่วงหรือปริมาณฝนตกน้อยกว่าการคาดการณ์ของกรมอุตุนิยมวิทยา”



6. แผนการบริหารจัดการน้ำฤดูแล้ง 2564/65 และการให้ความช่วยเหลือ (ฤดูฝน 2564)





ในฤดูแล้งจัดสรรน้ำให้สอดคล้องกับปริมาณน้ำต้นทุน
ตามลำดับความสำคัญของกิจกรรมการใช้น้ำ ดังนี้



1. จัดสรรน้ำเพื่อการอุปโภคบริโภคในช่วงฤดูแล้ง



2. จัดสรรน้ำเพื่อการรักษาระบบนิเวศในช่วงฤดูแล้ง

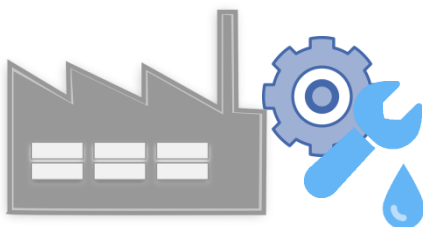


3. สำรองน้ำไว้สำหรับการใช้น้ำในช่วงต้นฤดูฝน

เพื่ออุปโภค-บริโภคและรักษาระบบนิเวศเดือนพฤษภาคม-กรกฎาคม



4. จัดสรรน้ำเพื่อการเกษตรกรรม



5. จัดสรรน้ำเพื่อการอุตสาหกรรม



แผนการจัดสรรน้ำในฤดูแล้งปี 2564/65 (ทั้งประเทศ)



ข้อมูล ณ วันที่ 1 พฤศจิกายน 2564

ปริมาณน้ำต้นทุนฤดูแล้งปี
2564/65
รวม **37,857** ล้านลูกบาศก์เมตร

อ่างใหญ่ จำนวน 30,457 ล้าน ลบ.ม.
อ่างกลาง จำนวน 4,217 ล้าน ลบ.ม.
แหล่งน้ำอื่นๆ จำนวน 3,183 ล้าน ลบ.ม.

แผนจัดสรรน้ำฤดูแล้งปี 2564/65 (พ.ย. 64 - เม.ย.65)

รวม **22,280** ล้านลูกบาศก์เมตร

(คิดเป็นร้อยละ 59 ของปริมาณน้ำต้นทุน)

สำรองน้ำต้นทุนฤดูฝนปี 2565 (พ.ค.-ก.ค. 65)

รวม **15,577** ล้านลูกบาศก์เมตร

(คิดเป็นร้อยละ 41 ของปริมาณน้ำต้นทุน)

อุปโภค-บริโภค

2,535 ล้าน ลบ.ม.

(คิดเป็นร้อยละ 12)



รักษาระบบนิเวศ
และอื่นๆ

7,442 ล้าน ลบ.ม.

(คิดเป็นร้อยละ 33)



อุตสาหกรรม

518 ล้าน ลบ.ม.

(คิดเป็นร้อยละ 2)



เกษตรฤดูแล้ง

ปี 2564/65

11,785 ล้าน ลบ.ม.

(คิดเป็นร้อยละ 53)



อุปโภค-บริโภค
รักษาระบบนิเวศ
และอื่นๆ

4,437 ล้าน ลบ.ม.

(คิดเป็นร้อยละ 28)



ฝนทิ้งช่วง

11,140 ล้าน ลบ.ม.

(คิดเป็นร้อยละ 72)



ฝ่ายจัดสรรน้ำที่ 1 ส่วนบริหารจัดการน้ำ



แผนการบริหารจัดการน้ำในฤดูแล้งปี 2564/65 **ลุ่มน้ำเจ้าพระยา**

ในช่วงวันที่ 1 พฤศจิกายน 2564 ถึง 30 เมษายน 2565



ข้อมูล ณ วันที่ 1 พฤศจิกายน 2564

ปริมาณน้ำใช้การได้ 1 พฤศจิกายน 2564
 เขื่อนภูมิพล 4,228 ล้าน ลบ.ม.
 เขื่อนสิริกิติ์ 1,617 ล้าน ลบ.ม.
 เขื่อนแควน้อยฯ 901 ล้าน ลบ.ม.
 เขื่อนป่าสักฯ 998 ล้าน ลบ.ม.

แผนรักษาระบบนิเวศแม่น้ำ
 ทำจีน-แม่น้ำเจ้าพระยา
 รวม **1,000** ล้านลูกบาศก์เมตร

แผนจัดสรรน้ำฤดูแล้งปี 2564/65
 รวม **7,744** ล้านลูกบาศก์เมตร

แผนจัดสรรน้ำฤดูแล้งปี 2564/65 (พ.ย. 64 - เม.ย.65)
 รวม **5,700** ล้านลูกบาศก์เมตร
 (คิดเป็นร้อยละ 61 ของปริมาณน้ำต้นทุน)

สำรองน้ำต้นฤดูฝนปี 2565 (พ.ค.-ก.ค. 65)
 รวม **3,044** ล้านลูกบาศก์เมตร
 (คิดเป็นร้อยละ 39 ของปริมาณน้ำต้นทุน)

อุปโภค-บริโภค
1,150 ล้าน ลบ.ม.
 (คิดเป็นร้อยละ 20)



รักษาระบบนิเวศ
 และอื่นๆ
2,000 ล้าน ลบ.ม.
 (คิดเป็นร้อยละ 35)



พืชฤดูแล้ง
445 ล้าน ลบ.ม.
 (คิดเป็นร้อยละ 8)



อุตสาหกรรม
135 ล้าน ลบ.ม.
 (คิดเป็นร้อยละ 2)



อุปโภค-บริโภค
 รักษาระบบนิเวศ
 และอื่นๆ
1,656 ล้าน ลบ.ม.
 (คิดเป็นร้อยละ 54)



ฝนทิ้งช่วงและปรับ
 ปฏิทินเพาะปลูก
1,388 ล้าน ลบ.ม.
 (คิดเป็นร้อยละ 46)



พื้นที่คาดการณ์ปลูกข้าวนาปรัง
1,970 ล้าน ลบ.ม.
 (คิดเป็นร้อยละ 35)



ฝ่ายจัดสรรน้ำที่ 1 ส่วนบริหารจัดการน้ำ



แผนการจัดสรรน้ำในฤดูแล้งปี 2564/65 **ลุ่มน้ำแม่กลอง**



ข้อมูล ณ วันที่ 1 พฤศจิกายน 2564

แผนจัดสรรน้ำฤดูแล้งปี 2564/65

รวม **10,313** ล้านลูกบาศก์เมตร

แผนจัดสรรน้ำฤดูแล้งปี 2564/65 (ม.ค. - มิ.ย. 65)

รวม **5,500** ล้านลูกบาศก์เมตร

(คิดเป็นร้อยละ 53 ของปริมาณน้ำต้นทุน)

แผนจัดสรรน้ำฤดูฝนปี 2565 (ก.ค. - ก.ย. 65)

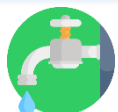
รวม **4,813** ล้านลูกบาศก์เมตร

(คิดเป็นร้อยละ 47 ของปริมาณน้ำต้นทุน)

อุปโภค-บริโภค

460 ล้าน ลบ.ม.

(คิดเป็นร้อยละ 8)



รักษาระบบนิเวศและ
อื่นๆ

1,860 ล้าน ลบ.ม.

(คิดเป็นร้อยละ 34)



เกษตรฤดูแล้งปี 2564/65

3,180 ล้าน ลบ.ม.

(คิดเป็นร้อยละ 58)



อุปโภค-บริโภค รักษา
ระบบนิเวศและอื่นๆ

1,500 ล้าน ลบ.ม.

(คิดเป็นร้อยละ 31)



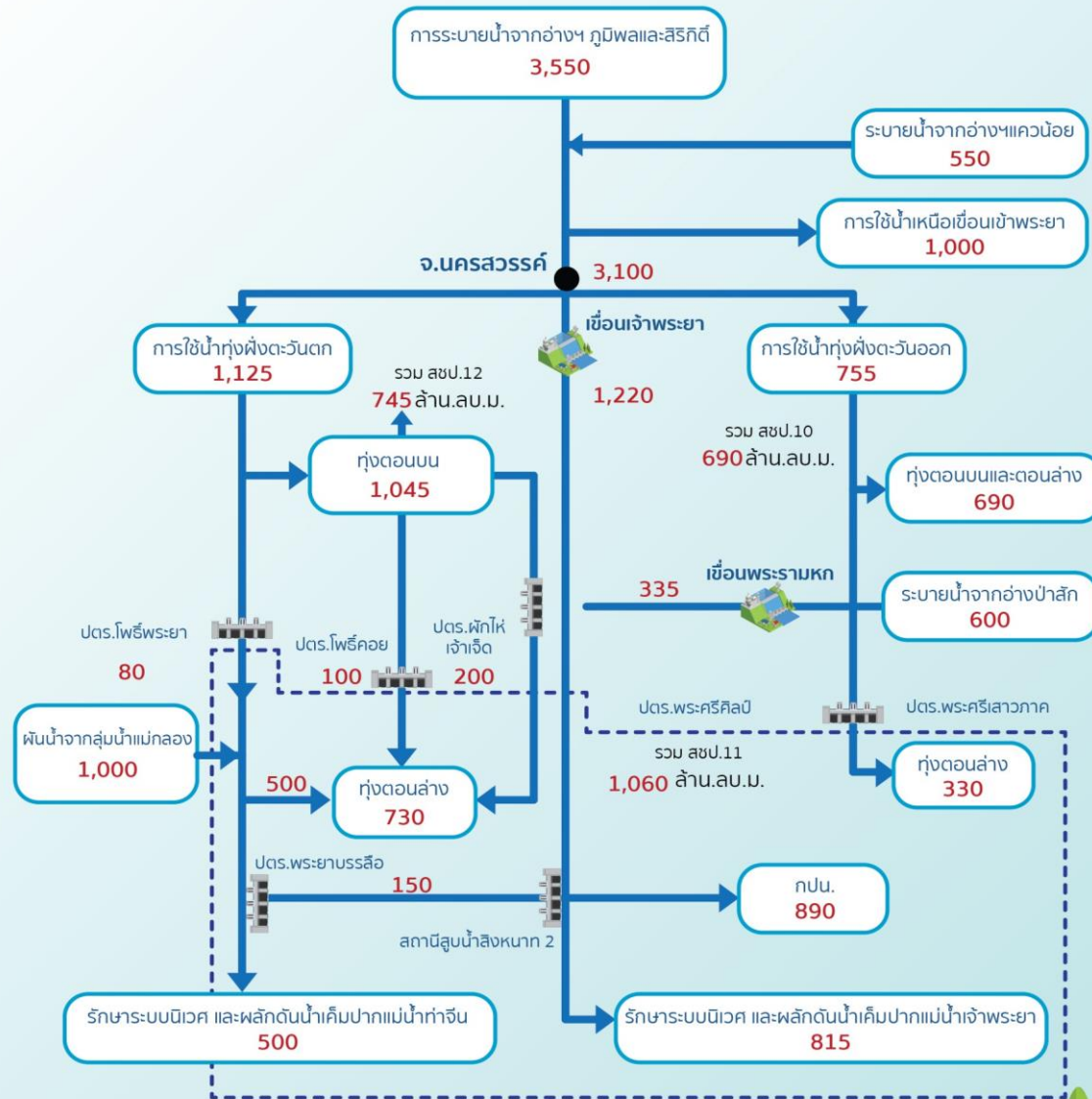
ฝนทิ้งช่วง

3,313 ล้าน ลบ.ม.

(คิดเป็นร้อยละ 69)



แผนผังสภาพการจัดสรรน้ำของกลุ่มน้ำเจ้าพระยา ในช่วงฤดูแล้ง ปี 2564/65





แผนการจัดสรรน้ำในฤดูแล้งปี 2564/65 (ทั้งประเทศ)



ภาค/ลุ่มน้ำ	ปริมาณน้ำใช้การ 1 พ.ย.64 (ล้านลูกบาศก์เมตร)				แผนการจัดสรรน้ำช่วงฤดูแล้ง ปี 2564/65 (ล้านลูกบาศก์เมตร)				สำรอง ต้นฤดูฝน	วันเริ่มต้น ฤดูแล้ง
	อ่างใหญ่	อ่างกลาง	แหล่งน้ำ อื่นๆ	รวม	เกษตร	อุปโภค บริโภค	ระบบนิเวศ และอื่นๆ	รวม		
เหนือ	458	732	565	1,755	840	117	194	1,152	604	1 พ.ย. 64
ตะวันออกเฉียงเหนือ	5,944	1,730	959	8,634	2,439	336	772	3,546	5,088	1 พ.ย. 64
กลาง	410	348	12	770	436	31	43	509	261	1 พ.ย. 64
ตะวันออก	1,284	929	745	2,958	1,075	148	869	2,092	866	1 พ.ย. 64
ตะวันตก	0	139	6	145	18	6	23	48	97	1 ม.ค. 64
ใต้	4,303	339	895	5,537	1,383	286	2,063	3,733	1,804	1 มี.ค. 65
รวม (ลุ่มน้ำอื่น)	12,399	4,217	3,183	19,799	6,190	925	3,965	11,080	8,719	
ลุ่มน้ำเจ้าพระยา	7,744		-1,000	7,744	2,415	1,150	2,135	5,700	3,044	1 พ.ย. 64
4 เขื่อนหลัก	7,744			7,744	2,415	1,150	1,135	4,700	3,044	1 พ.ย. 64
รักษาระบบนิเวศแม่น้ำท่าจีน							1,000	1,000		1 พ.ย. 64
ลุ่มน้ำแม่กลอง	10,313			10,313	3,180	460	1,860	5,500	4,813	1 ม.ค. 65
รวมทั้งประเทศ	30,457	4,217	3,183	37,857	11,785	2,535	7,960	22,280	15,577	



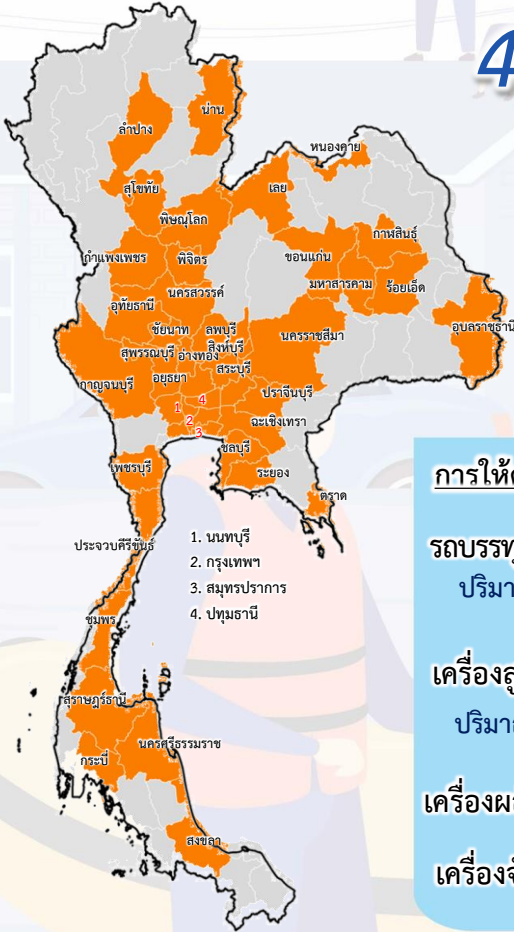
แผนการเพาะปลูก 2564/65 (ทั้งประเทศ)



สพ.	พื้นที่เพาะปลูก (ไร่)									
	ข้าวนาปรัง	พืชไร่	พืชผัก	อ้อย	ไม้ผล	ไม้ยืนต้น	บ่อปลา	บ่อกุ้ง	อื่นๆ	รวม
1	22,359	10,653	7,856	900	114,450	30,259	3,863	133	70	190,543
2	122,369	21,117	6,844	1,685	315	1,708	5,950	5,717	500	166,205
3	118,630	12,500	-	-	-	-	-	-	-	131,130
4	127,183	52,326	200	22,853	5,322	2,269	-	-	3,639	213,792
5	53,182	8,856	492	2,075	1,761	5,902	2,238	-	639	75,145
6	743,732	4,626	4,375	53,349	2,409	8,787	1,694	3,593	225	822,790
7	156,709	6,282	576	85	625	7,115	2,077	-	509	173,978
8	425,025	5,561	317	5,835	428	4,104	1,249	-	3,255	445,774
9	486,007	26,479	2,569	4,011	185,967	225,460	131,191	111,719	19,268	1,192,672
10	17,415	6,000	86,240	1,260	55,650	200	320	100	180	167,365
11	-	-	-	-	-	-	-	-	-	-
12	144,063	10,200	-	26,447	1,277	-	84	-	365	182,436
13	1,000	5,887	5,595	2,940	700	360	135	-	-	16,617
14	117,020	9,004	4,370	8,400	33,680	48,920	550	1,000	37,980	260,924
15	73,203	1,958	2,126	8,517	56,732	261,261	102,685	4,012	27,690	538,184
16	110,563	1,045	4,340	-	25,955	232,973	8,394	800	72,818	456,888
17	43,615	3,576	3,148	14	27,595	238,820	14	2	20,064	336,848
	2,762,075	186,070	129,048	138,371	512,866	1,068,138	260,444	127,076	187,202	5,371,290
เจ้าพระยา	2,812,309.17	16,491.00	38,088.00	464,029.00	173,990.00	34,516.00	268,320.00	57,903.00	34,392.00	3,900,038.17
แม่กลอง	840,000	63,500	105,600	462,427	316,098	12,397	88,016	100,949	79,669	2,068,656
	6,414,384	266,061	272,736	1,064,827	1,002,954	1,115,051	616,780	285,928	301,263	11,339,985

การช่วยเหลือประจำสัปดาห์ (6 พ.ย. 64 - 12 พ.ย.64)

43 จังหวัด
171 อำเภอ
307 ตำบล



การให้ความช่วยเหลือทั่วประเทศ

รถบรรทุกน้ำ = - คัน - เทียว
ปริมาณน้ำ - ล้านลิตร

เครื่องสูบน้ำ = 529 เครื่อง
ปริมาณน้ำ 25.272 ล้าน ลบ.ม.

เครื่องผลักดันน้ำ = 366 เครื่อง

เครื่องจักรอื่นๆ = 173 หน่วย

การช่วยเหลือสะสม (1 พ.ค.64 - 12 พ.ย.64)

63 จังหวัด
417 อำเภอ
682 ตำบล



การให้ความช่วยเหลือทั่วประเทศ

รถบรรทุกน้ำ = 44 คัน 396 เทียว
ปริมาณน้ำ 2.603 ล้านลิตร

เครื่องสูบน้ำ = 1,765 เครื่อง
ปริมาณน้ำ 1,388.312 ล้าน ลบ.ม.

เครื่องผลักดันน้ำ = 773 เครื่อง

เครื่องจักรอื่นๆ = 517 หน่วย



7. การเตรียมความพร้อมรับมือสถานการณ์ภาคใต้

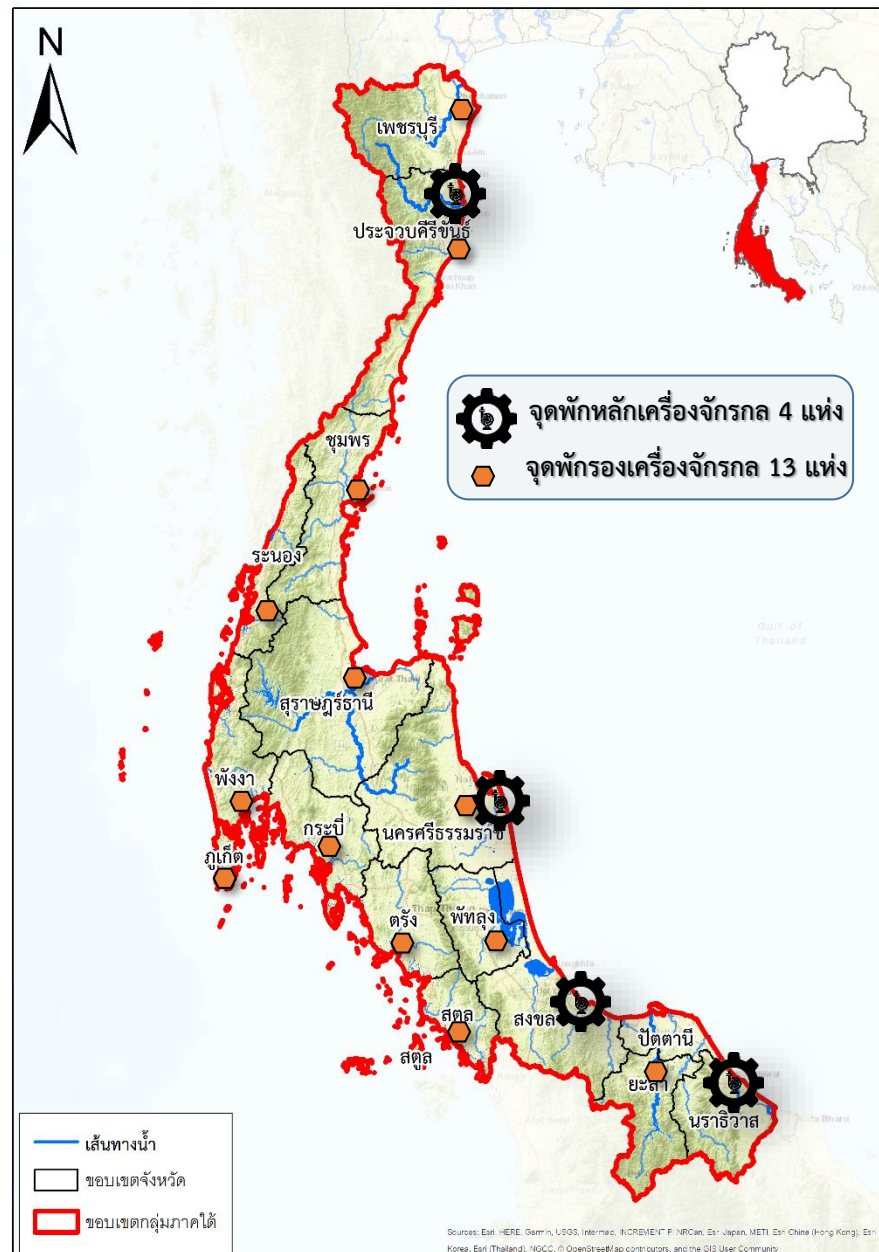




การเตรียมการเพื่อรองรับสถานการณ์อุทกภัยในพื้นที่ภาคใต้

- **ติดตามสภาพภูมิอากาศ และสถานการณ์น้ำฝน น้ำท่า และน้ำในอ่างเก็บน้ำต่างๆ** เพื่อวิเคราะห์และเตรียมการรองรับสถานการณ์ที่อาจเกิดขึ้น โดยติดตามข้อมูลสภาพภูมิอากาศจากกรมอุตุนิยมวิทยา
- **วิเคราะห์พื้นที่เสี่ยงและพื้นที่เฝ้าระวัง** เพื่อเตรียมความพร้อมรับมืออุทกภัยที่อาจเกิดขึ้น
- **ตรวจสอบระบบชลประทาน** ให้สามารถรองรับสถานการณ์น้ำได้เต็มศักยภาพตามสถานการณ์น้ำที่เป็นจริงในแต่ละช่วงเวลารวมทั้งบริหารจัดการน้ำในอ่างเก็บน้ำให้อยู่ในเกณฑ์ควบคุมอย่างเคร่งครัด
- **เตรียมความพร้อมของเครื่องจักร เครื่องมือ** ประกอบด้วย รถแบคโฮ/รถขุด รถเทรลเลอร์ เครื่องสูบน้ำเคลื่อนที่ เครื่องผลักดันน้ำในบริเวณพื้นที่เสี่ยงที่จะเกิดน้ำท่วมเป็นประจำ ให้สามารถนำไปช่วยเหลือได้ทันทีเมื่อเกิดปัญหาน้ำท่วม และมอบหมายเจ้าหน้าที่ในพื้นที่ให้เฝ้าระวังและติดตามสถานการณ์น้ำอย่างใกล้ชิดตลอดเวลา
- **บูรณาการร่วมกับหน่วยงานที่เกี่ยวข้อง** ประกอบด้วย กรมอุตุนิยมวิทยา สถาบันสารสนเทศทรัพยากรน้ำ (องค์การมหาชน) การไฟฟ้าฝ่ายผลิตแห่งประเทศไทย กรมอุทกศาสตร์ (กองทัพเรือ) กรมทรัพยากรน้ำ กรมทางหลวง กรมทางหลวงชนบท กรมการปกครอง กรมส่งเสริมการปกครองท้องถิ่น การรถไฟแห่งประเทศไทยและกรมป้องกันและบรรเทาสาธารณภัย มีการประชุมหารือทุกสัปดาห์หรือตามสถานการณ์
- **ประชาสัมพันธ์ให้ข้อมูลข่าวสารสถานการณ์น้ำ** โดยบูรณาการร่วมกับผู้ว่าราชการจังหวัด กรมป้องกันและบรรเทาสาธารณภัยฝ่ายความมั่นคง และหน่วยงานที่เกี่ยวข้องในการแจ้งเตือนประชาชนเพื่อติดตามและเฝ้าระวังเตรียมรับสถานการณ์น้ำ จากฝนตกหนัก และน้ำท่วมที่อาจจะเกิดขึ้นอย่างใกล้ชิด





- ดำเนินการเตรียมความพร้อมของเครื่องสูบน้ำในพื้นที่ภาคใต้ 499 เครื่อง บริเวณพื้นที่เสี่ยงที่จะเกิดน้ำท่วมเป็นประจำ ให้สามารถนำไปช่วยเหลือได้ทันที เมื่อเกิดปัญหาน้ำท่วม

ภาคใต้ 16 จังหวัด

- ⚙️
เครื่องสูบน้ำ
499
เครื่อง
(ประจำการอยู่ไว้ที่จุดพักหลักและจุดพักรองเครื่องจักรกล)
 - 🌊
เครื่องผลักดันน้ำ
340
เครื่อง
(ประจำการอยู่ไว้ที่จุดพักหลักและจุดพักรองเครื่องจักรกล)
 - 🚗
รถแทรกเตอร์/รถขุด
309
คัน
(ประจำการอยู่ไว้ที่จุดพักหลักและจุดพักรองเครื่องจักรกล)
 - ⚙️
เครื่องจักรกลสนับสนุนอื่นๆ
152
หน่วย
(ประจำการอยู่ไว้ที่จุดพักหลักและจุดพักรองเครื่องจักรกล)
- รวม 1,300 หน่วย



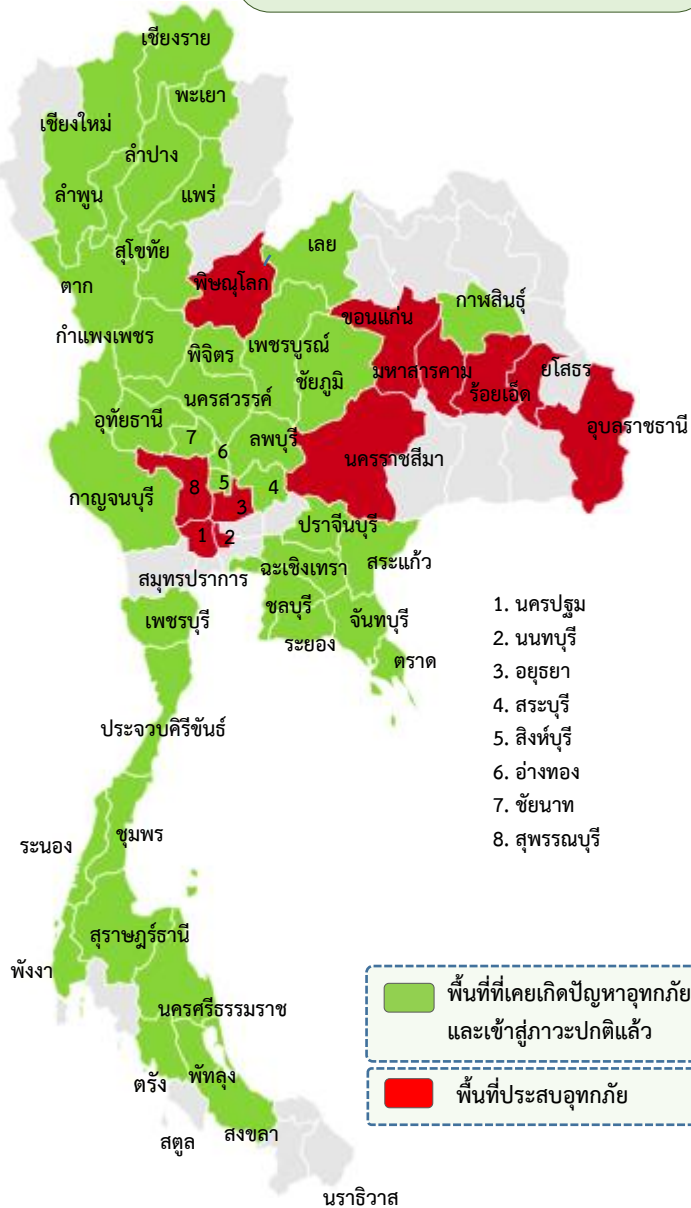


สถานการณ์อุทกภัย



ข้อมูล ณ วันที่ 22 พฤศจิกายน 2564

ข้อมูล ณ วันที่ 22 พฤศจิกายน 2564



พื้นที่ประสบอุทกภัยปี 2564 สาเหตุเนื่องจากอิทธิพล ดังนี้

- อิทธิพลของร่องมรสุมพาดผ่านภาคกลาง ภาคตะวันออก และภาคตะวันออกเฉียงเหนือตอนล่าง ประกอบกับมรสุมตะวันตกเฉียงใต้ที่พัดปกคลุมทะเลอันดามัน ประเทศไทย และอ่าวไทย มีกำลังแรง (ตั้งแต่ 8-11 ก.ย.64)
- อิทธิพลของหย่อมความกดอากาศต่ำกำลังแรง อ่อนกำลังลงจากพายุดีเปรสชัน “โกนเจิน” (CONSON) มีผลกระทบต่อบริเวณภาคตะวันออกเฉียงเหนือและภาคตะวันออก (ตั้งแต่ 11-13 ก.ย.64)
- อิทธิพลของร่องมรสุมพาดผ่านภาคเหนือตอนล่าง ภาคกลาง และภาคตะวันออกเฉียงเหนือตอนล่าง ประกอบกับมรสุมตะวันตกเฉียงใต้ที่พัดปกคลุมทะเลอันดามัน ภาคใต้ และอ่าวไทย (ตั้งแต่ 14-19 ก.ย.64)
- อิทธิพลของร่องมรสุมพาดผ่านภาคเหนือตอนล่าง ภาคกลางตอนบน ภาคตะวันออก และภาคตะวันออกเฉียงเหนือตอนล่าง ประกอบกับมรสุมตะวันตกเฉียงใต้ที่พัดปกคลุม ทะเลอันดามัน ประเทศไทย และอ่าวไทย (ช่วงวันที่ 20-25 ก.ย.64)
- อิทธิพลของพายุดีเปรสชัน “เตี้ยนหมู่” เคลื่อนเข้าปกคลุมภาคตะวันออกเฉียงเหนือ บริเวณจังหวัดมุกดาหาร และอ่อนกำลังลงเป็นหย่อมความกดอากาศต่ำกำลังแรงบริเวณจังหวัดขอนแก่น (วันที่ 24-26 ก.ย.64)
- อิทธิพลพายุไซร่อน “คมปาซุ” ได้อ่อนกำลังลงเป็นพายุดีเปรสชันและกลายเป็นหย่อมความกดอากาศต่ำในระยะต่อมา ประกอบร่องมรสุมพาดผ่านภาคเหนือตอนล่าง ภาคกลาง และภาคตะวันออกเฉียงเหนือ (วันที่ 14-15 ต.ค.64)
- อิทธิพลของมรสุมตะวันออกเฉียงเหนือพัดปกคลุมอ่าวไทยและภาคใต้มีกำลังแรง (วันที่ 10-13 พ.ย.64)

ส่งผลทำให้มีพื้นที่ได้รับผลกระทบรวม 53 จังหวัด ดังนี้

- ❖ พื้นที่ที่เคยประสบปัญหาอุทกภัย และเข้าสู่ภาวะปกติแล้ว 44 จังหวัด ได้แก่ จังหวัดเชียงราย เลย กำแพงเพชร ตาก เชียงใหม่ ลำปาง ลำพูน นครสวรรค์ พิจิตร สุโขทัย แพร่ เพชรบูรณ์ นครราชสีมา กาฬสินธุ์ พะเยา สมุทรปราการ ชลบุรี สระแก้ว ระยอง จันทบุรี พังงา ตรัง ชัยภูมิ สระบุรี กาญจนบุรี ปราจีนบุรี ฉะเชิงเทรา สิงห์บุรี ลพบุรี ชัยนาท อุทัยธานี อ่างทอง นนทบุรี เพชรบุรี ประจวบคีรีขันธ์ พัทลุง ชุมพร ระนอง นครศรีธรรมราช สงขลา พัทลุง ตรัง นราธิวาส สุราษฎร์ธานี และสตูล
- ❖ พื้นที่ประสบอุทกภัย 9 จังหวัด ได้แก่ จังหวัดขอนแก่น มหาสารคาม ร้อยเอ็ด ยโสธร อุบลราชธานี พิษณุโลก พระนครศรีอยุธยา สุพรรณบุรี และนครปฐม



สรุปพื้นที่ประสบอุทกภัย กรมชลประทาน



ข้อมูล ณ วันที่ 22 พฤศจิกายน 2564

ลำดับที่	ลุ่มน้ำ	จังหวัด	อำเภอ	รายชื่ออำเภอ	จุดประสบภัย	
					น้ำล้นตลิ่ง	น้ำท่วมขัง
1	ชี	ขอนแก่น	5	มัญจาคีรี ชนบท พระยืน บ้านแฮด เมืองขอนแก่น	✓	
2	ชี	มหาสารคาม	2	โกสุมพิสัย กันทรวิชัย	✓	
3	ชี	ร้อยเอ็ด	11	จังหาร เชียงขวัญ ทุ่งเขาหลวง ธวัชบุรี โพนชัย เมือง พนมไพร อาจสามารถ โพนทราย สุวรรณภูมิ เสลภูมิ	✓	✓
4	ชี	ยโสธร	6	เมืองยโสธร มหาชนะชัย ค้อวัง คำเขื่อนแก้ว ทรายมูล ป่าดิว	✓	
5	มูล	อุบลราชธานี	2	เมืองวารินชำราบ	✓	✓
6	ยม	พิษณุโลก	1	บางระกำ		✓
7	เจ้าพระยา	พระนครศรีอยุธยา	6	ผักไห่ เสนา บางบาล บางไทร พระนครศรีอยุธยา บางปะอิน	✓	
8	ท่าจีน	สุพรรณบุรี	5	เมือง อู่ทอง สองพี่น้อง ศรีประจันต์ บางปลาม้า	✓	✓
9	ท่าจีน	นครปฐม	3	บางเลน นครชัยศรี สามพราน	✓	
รวม			41		8	4



แผนที่แสดงพื้นที่น้ำท่วมจากภาพถ่ายดาวเทียม ฤดูฝน ปี 2564 จ.ขอนแก่น

ข้อมูล ณ วันที่ 10 พฤศจิกายน 2564
สำนักงานชลประทานที่ 6



ข้อมูล ณ วันที่ 22 พฤศจิกายน 2564



1. สาเหตุการเกิดอุทกภัย

จากอิทธิพลพายุโซนร้อนกำลังแรง “คมปาซุ” ทำให้มีฝนตกในพื้นที่จังหวัดขอนแก่น เพิ่มปริมาณน้ำในลำน้ำชีญู ลำน้ำชีที่มีปริมาณน้ำเพิ่มมากขึ้นอีกกระลอกหนึ่ง ประกอบกับปริมาณน้ำในเขื่อนอุบลรัตน์มีความจุเพิ่มขึ้นมากและต้องระบายลงลำน้ำพอง ทำให้พื้นที่ ซึ่งติดกับลำน้ำชี ลำน้ำชีญู ลำน้ำพองบางส่วนได้รับผลกระทบจากน้ำล้นตลิ่งไหลเข้าสู่พื้นที่เกษตรกรรม และชุมชน

2. สถานการณ์ปัจจุบัน

มีพื้นที่ประสบอุทกภัย 5 อำเภอ ประกอบด้วย อ.มัญจาคีรี อ.ชนบท อ.พระยืน อ.บ้านแฮด และ อ.เมืองขอนแก่น รวมพื้นที่ได้รับผลกระทบประมาณ 71,176 ไร่

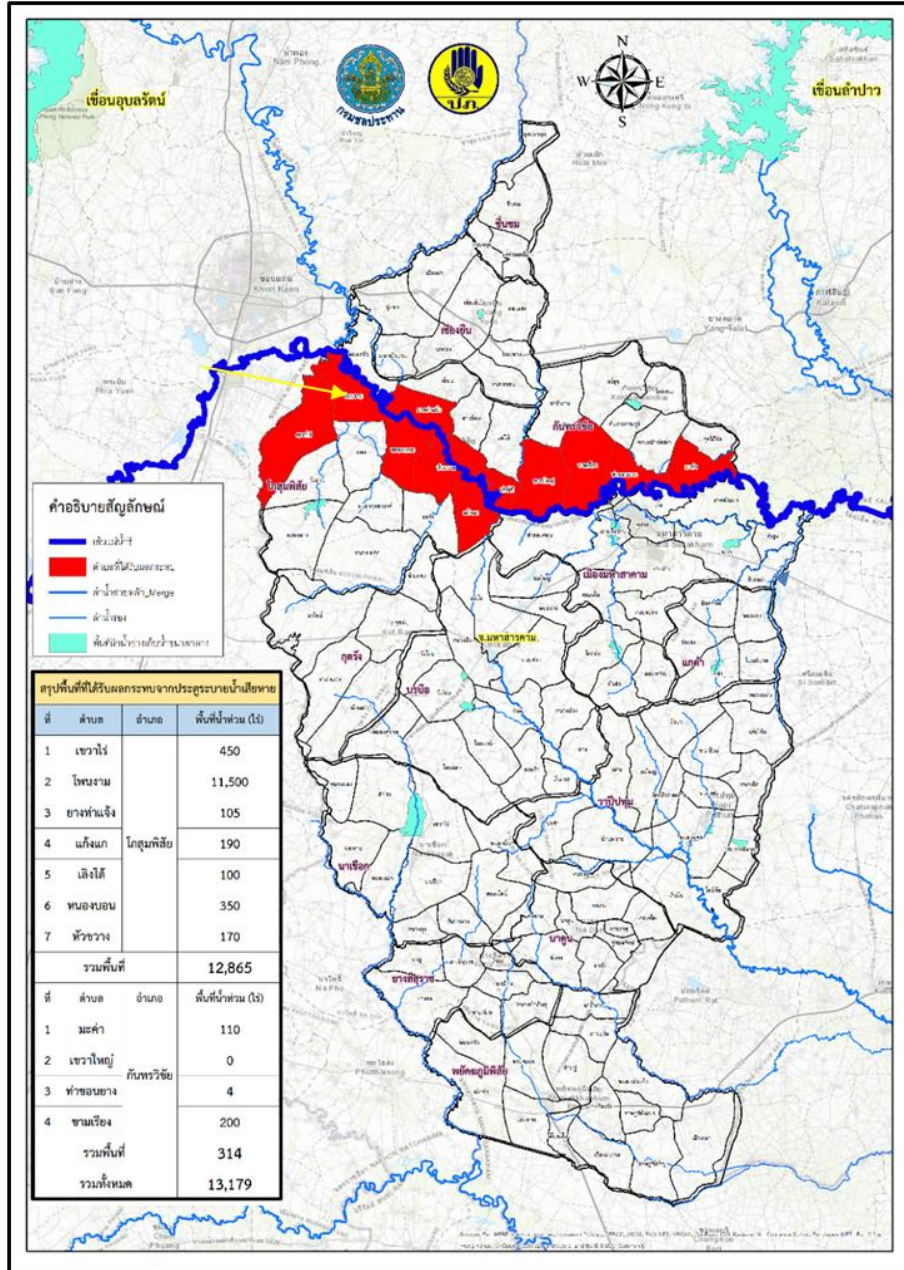
3. แนวโน้มและการคาดการณ์ (06.00 น.)

- สถานีวัดน้ำ E.9 อ.มัญจาคีรี จ.ขอนแก่น ระดับน้ำ 9.89 ม.รทก. ต่ำกว่าตลิ่ง -1.11 ม. (ระดับตลิ่ง 11.00 ม.) **แนวโน้มลดลง**
- สถานีวัดน้ำ E.16A อ.เมือง จ.ขอนแก่น ระดับน้ำ 8.30 ม.รทก. ต่ำกว่าตลิ่ง -1.30 ม. (ระดับตลิ่ง 9.60 ม.) **แนวโน้มลดลง**

4. การให้ความช่วยเหลือ และการบริหารจัดการน้ำในพื้นที่

โครงการชลประทานขอนแก่น ได้ประสานงานร่วมกับเจ้าหน้าที่ที่เกี่ยวข้อง บริหารควบคุมการระบายน้ำ ผันน้ำเข้าแก้มลิงสองฝั่งลำน้ำชีเพื่อลดยอดน้ำ จัดจราจรน้ำประสานการระบายน้ำจากแม่น้ำพอง แม่น้ำชี และจัดเตรียมเครื่องสูบน้ำเพิ่มช่วยสูบน้ำที่ยังขังในพื้นที่หลังปริมาณน้ำลดลง และติดตามสถานการณ์ในพื้นที่อย่างใกล้ชิด

ข้อมูล ณ วันที่ 22 พฤศจิกายน 2564



1. สาเหตุการเกิดอุทกภัย

จากอิทธิพลพายุดีเปรสชัน “เตี้ยนหมู่” ทำให้มีฝนตกชุกหนาแน่นช่วงเวลา วันที่ 23-25 ก.ย.64 ในเขตจังหวัดชัยภูมิ จังหวัดขอนแก่น เป็นเหตุให้น้ำท่วมเป็นบริเวณกว้าง มวลน้ำทั้งหมดกำลังเคลื่อนตัวลงสู่แม่น้ำชีผ่านจังหวัดมหาสารคาม จึงเกิดผลกระทบน้ำชีเอ่อล้นตลิ่งเข้าท่วมพื้นที่การเกษตร

2. สถานการณ์ปัจจุบัน มีพื้นที่ประสบอุทกภัยจำนวน 2 อำเภอ รวมพื้นที่ประสบภัย 13,179 ไร่ ได้แก่

1. อ.โกสุมพิสัย 7 ตำบล 12,865 ไร่
2. อ.กันทรวิชัย 4 ตำบล 314 ไร่ และประตูระบายน้ำกุดเตื่อยไก่อ่ บ้านเปลือยน้ำ ตำบลมะค่า ชำรุดเสียหาย และประตูระบายน้ำห้วยสามสัตย์ ตำบลเขวาสีใหญ่ ชำรุดเสียหาย

3. แนวโน้มและคาดการณ์

ปริมาณมวลน้ำชีที่ไหลผ่านจังหวัดมหาสารคามมวลน้ำใหญ่เคลื่อนตัวออกจากจังหวัดมหาสารคามไปแล้ว

4. การให้ความช่วยเหลือ

โครงการชลประทานมหาสารคาม **ติดตั้งเครื่องผลักดันน้ำ จำนวน 4 เครื่อง** (ติดตั้งบริเวณ สะพานบ้านท่าตูม อ.เมือง จ.มหาสารคาม) **และติดตั้งเครื่องสูบน้ำ 10 เครื่อง** บริเวณคันพังกันน้ำA1บ้านสำโรง ต.ยางท่าแจ้ง อ.โกสุมพิสัย และเดินเครื่องสูบน้ำอีก 4 เครื่อง ที่ประตูระบายน้ำห้วยน้ำเค็ม เพื่อเร่งสูบน้ำออกจากพื้นที่นาข้าวของเกษตรกร

5. การบริหารจัดการน้ำในพื้นที่

1. โครงการชลประทานมหาสารคามเร่งสูบน้ำออกจากพื้นที่ชลประทาน 6 สถานี ลงสู่แม่น้ำชี เพื่อลดระดับน้ำในพื้นที่ก่อนที่มวลน้ำชีจะหลากมาถึง
2. ดำเนินการดำเนินการ กำจัดวัชพืชที่กีดขวาง ทางเข้าของเครื่องสูบน้ำด้วยไฟฟ้า
3. ติดตามสถานการณ์น้ำอย่างใกล้ชิด



1. สาเหตุการเกิดอุทกภัย

ข้อมูล ณ วันที่ 22 พฤศจิกายน 2564

จากอิทธิพล พายุดีเปรสชัน “เตี้ยนหมู่” และแนวร่องมรสุมที่พัดผ่านภาคตะวันออกเฉียงเหนือทำให้เกิดฝนตกชุกและหนาแน่น ช่วงวันที่ 23-25 ก.ย. 64 ในเขตจังหวัดชัยภูมิ และจังหวัดขอนแก่น เป็นเหตุให้ปริมาณน้ำในแม่น้ำชีเอ่อล้นตลิ่งเข้าท่วมพื้นที่เป็นบริเวณกว้าง ซึ่งมวลน้ำดังกล่าวได้ไหลเข้าสู่จังหวัดร้อยเอ็ดอย่างต่อเนื่อง ส่งผลให้น้ำชีเอ่อล้นตลิ่งเข้าท่วมหลายพื้นที่ในเขตจังหวัดร้อยเอ็ด

2. สถานการณ์ปัจจุบัน

ในเขตจังหวัดร้อยเอ็ด มีพื้นที่ประสบภัยน้ำท่วม รวม 11 อำเภอ จำนวน 4 กลุ่มน้ำ พื้นที่ 49,766 ไร่รายละเอียดดังนี้

แม่น้ำชี รวม 29,444 ไร่ ประกอบด้วย อ.จันทบุรี 3,580 ไร่, อ.เชียงขวัญ 4,850 ไร่, อ.ทุ่งเขาหลวง 5,885 ไร่, อ.ธวัชบุรี 1,842 ไร่, อ.โพธิ์ชัย 8,189 ไร่, อ.พนมไพร 2,785 ไร่ และ อ.อาจสามารถ 2,313 ไร่

แม่น้ำมูลและลำเสียวใหญ่ รวม 4,213 ไร่ ประกอบด้วย อ.โพนทราย 2,815 ไร่, อ.สุวรรณภูมิ 1,225 ไร่ และหนองฮี 173 ไร่

ลำน้ำยั้ง อ.เสลภูมิ 16,109 ไร่

3. แนวโน้มและการคาดการณ์

สถานการณ์น้ำในเขต จ.ร้อยเอ็ด ลำน้ำยั้งและลำเสียวอยู่ในสภาวะปกติ ในส่วนแม่น้ำชี ระดับน้ำเพิ่มขึ้นอย่างช้าๆ และต่อเนื่อง โดยปริมาณน้ำยังคงล้นตลิ่งในระดับสูง

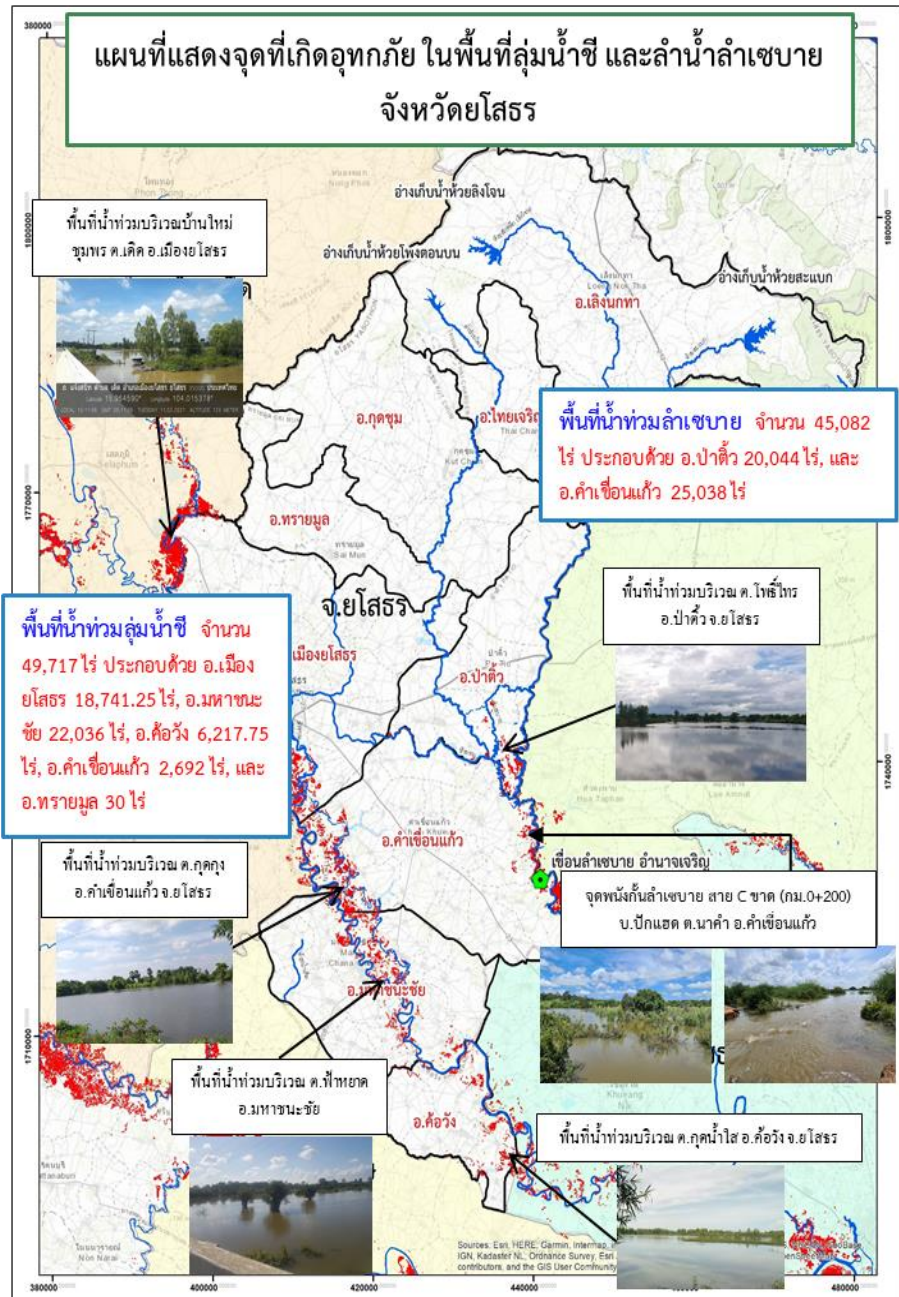
4. การให้ความช่วยเหลือ

- ติดตั้งเครื่องสูบน้ำ จำนวน 16 เครื่อง เพื่อช่วยเหลือพื้นที่น้ำท่วมขัง
- ติดตั้งพร้อมเดินเครื่องผลักดันน้ำ จำนวน 12 เครื่อง เพื่อเร่งการระบายน้ำบริเวณท้ายเขื่อนร้อยเอ็ด อ.เชียงขวัญ

5. การบริหารจัดการน้ำในพื้นที่

บูรณาการัจจจรานน้ำ โดยการยกบานผันน้ำ(แขวนบานระบาย) เขื่อนกันน้ำในแม่น้ำชี ดังนี้ เขื่อนร้อยเอ็ด ระบายปริมาณ 1,131.23 ลบ.ม./วิ (97.74 ล้านลบ.ม.) เขื่อนยโสธร-พนมไพร ระบายปริมาณ 926.00 ลบ.ม./วิ (80.01 ล้านลบ.ม.) และเขื่อนธาตุน้อย ระบายปริมาณ 1,180.10 ลบ.ม./วิ (101.96 ล้านลบ.ม.)





1. สาเหตุการเกิดอุทกภัย

ข้อมูล ณ วันที่ 22 พฤศจิกายน 2564

จากอิทธิพล พายุติเปรสชั่น “เตี้ยนหมู่” และแนวร่องมรสุมที่พัดผ่านภาคตะวันออกเฉียงเหนือทำให้เกิดฝนตกชุกและหนาแน่น ช่วงวันที่ 23-25 ก.ย. 64 ในเขตจังหวัดชัยภูมิ และจังหวัดขอนแก่น เป็นเหตุให้ปริมาณน้ำในแม่น้ำชีเอ่อล้นตลิ่งเข้าท่วมพื้นที่ที่เป็นบริเวณกว้าง ซึ่งมวลน้ำดังกล่าวได้ไหลผ่านจังหวัดร้อยเอ็ดเข้าสู่จังหวัดยโสธรอย่างต่อเนื่อง ส่งผลให้น้ำชีเอ่อล้นตลิ่งเข้าท่วมหลายพื้นที่ในเขตจังหวัดยโสธร

2. สถานการณ์ปัจจุบัน

ในเขตจังหวัดยโสธร มีพื้นที่ประสบอุทกภัยน้ำท่วมถึงปัจจุบัน รวม 6 อำเภอ จำนวน 2 ลุ่มน้ำ พื้นที่ 94,799 ไร่รายละเอียดดังนี้

แม่น้ำชี จำนวน 49,717 ไร่ ประกอบด้วย อ.เมืองยโสธร 18,741.25 ไร่, อ.มหาชนะชัย 22,036 ไร่, อ.ค้อวัง 6,217.75 ไร่, อ.คำเขื่อนแก้ว 2,692 ไร่, และ อ.ทรายมูล 30 ไร่

ลำเซบาย จำนวน 45,082 ไร่ ประกอบด้วย อ.ป่าดัว 20,044 ไร่, และ อ.คำเขื่อนแก้ว 25,038 ไร่ (ปัจจุบันเหลือพื้นที่น้ำท่วม 630 ไร่ ประกอบด้วย อ.คำเขื่อนแก้ว 630 ไร่)

3. แนวโน้มและการคาดการณ์

ลำน้ำน้ำชี แนวโน้มยังคงมีแนวโน้มเพิ่มขึ้น เนื่องจากมวลน้ำได้ไหลผ่านจังหวัดร้อยเอ็ดเข้าสู่จังหวัดยโสธรอย่างต่อเนื่อง

4. การให้ความช่วยเหลือ

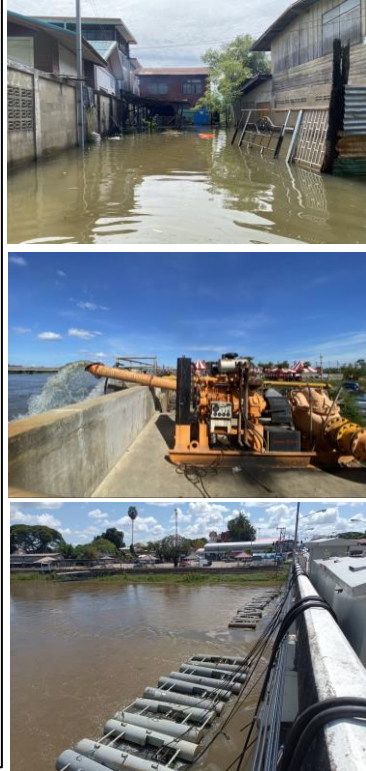
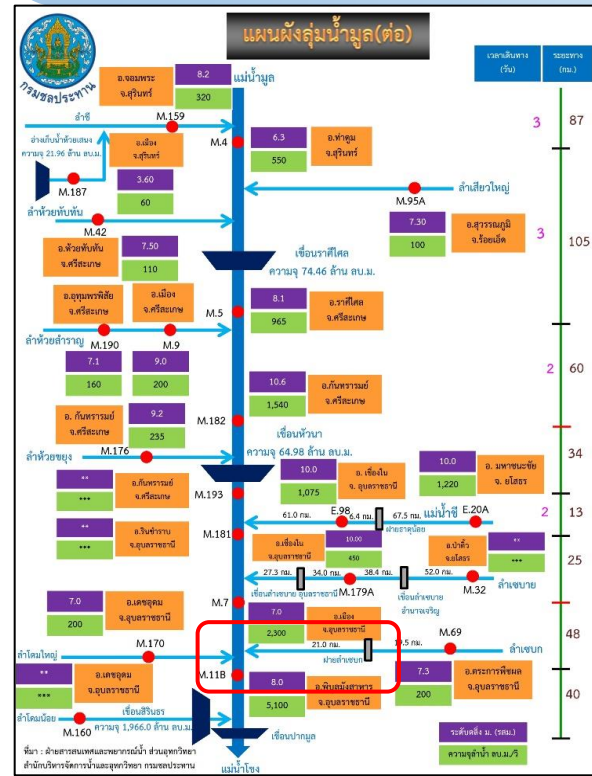
- ติดตั้งเครื่องสูบน้ำ จำนวน 2 เครื่อง บริเวณ บุ่งน้อย-บุ่งใหญ่ เพื่อระบายน้ำในเขตเทศบาลเมืองยโสธรลงสู่แม่น้ำชี และได้เตรียมเครื่องจักร-เครื่องมือพร้อมบุคลากร ไว้พร้อมให้ความช่วยเหลือกรณีฉุกเฉิน

- กระสอบปุยบรรจุทราย 500 กระสอบ
- ขอรับการสนับสนุนเครื่องผลักดันน้ำ จำนวน 6 เครื่อง เพื่อผลักดันน้ำออกจากเขตเทศบาลเมืองยโสธร กรณีฉุกเฉิน

5. การบริหารจัดการน้ำในพื้นที่

การประชาสัมพันธ์ ฝึกระวัง แจ้งเตือน และการช่วยเหลือจังหวัดยโสธร โดยผู้ว่าราชการจังหวัด เป็น CEOในการบริหารจัดการน้ำและการช่วยเหลือต่างๆ ร่วมกับทุกหน่วยงานที่เกี่ยวข้อง เพื่อให้เกิดประสิทธิภาพสูงสุด โดยได้จัดตั้ง กองอำนวยการและป้องกันบรรเทาสาธารณภัยจังหวัดยโสธรขึ้น เพื่อดำเนินการช่วยเหลือผู้ได้รับผลกระทบจากน้ำชีล้นตลิ่ง

สถานการณ์อุทกภัย จังหวัดอุบลราชธานี



1. สาเหตุการเกิดอุทกภัย ข้อมูล ณ วันที่ 22 พฤศจิกายน 2564

เนื่องจากปริมาณฝนที่ตกหนักจากอิทธิพลของพายุโซนร้อน “เตี้ยนหมู่” และอัตราการระบายในลำน้ำสายต่างๆ ทำให้น้ำเอ่อล้นตลิ่ง

2. สถานการณ์ปัจจุบัน มีพื้นที่น้ำท่วม 2 อำเภอ ได้แก่ อ.เมือง และ อ.วารินชำราบ

1.) อ.เมือง ได้รับผลกระทบ รวม 5 ชุมชน ได้แก่ หาดคูเดื่อ ชุมชนหลังโรงเรียนสมเด็จ ชุมชนเขาวเรศ3 ชุมชนทัพไท และชุมชนหาดวัดใต้ ระดับน้ำสูงประมาณ 0.20-0.50 ม.

2) อ.วารินชำราบ ได้ผลกระทบแล้ว 2 ชุมชน ได้แก่ ชุมชนท่าบั้งมั่ง, เกตุแก้ว, ได้รับผลกระทบเนื่องจากน้ำมูลหนุนสูงและเป็นพื้นที่รองรับน้ำรอกการระบายจากเทศบาลเมืองวารินชำราบระดับน้ำสูงประมาณ 0.40-0.50 ม.

3. แนวโน้มและการคาดการณ์ (06.00 น.)

- สถานีวัดน้ำ E.98 (แม่น้ำชี) บ้านเชียงโน อ.เชียงโน จ.อุบลราชธานี ระดับน้ำ 10.18 ม.รทก. **สูงกว่าตลิ่ง +0.18 ม.** (ระดับตลิ่ง 10.00 ม.) ปริมาณน้ำ 1,137.00 ลบ.ม./วิ (ความจุ 1,075 ลบ.ม./วิ) **แนวโน้มทรงตัว**

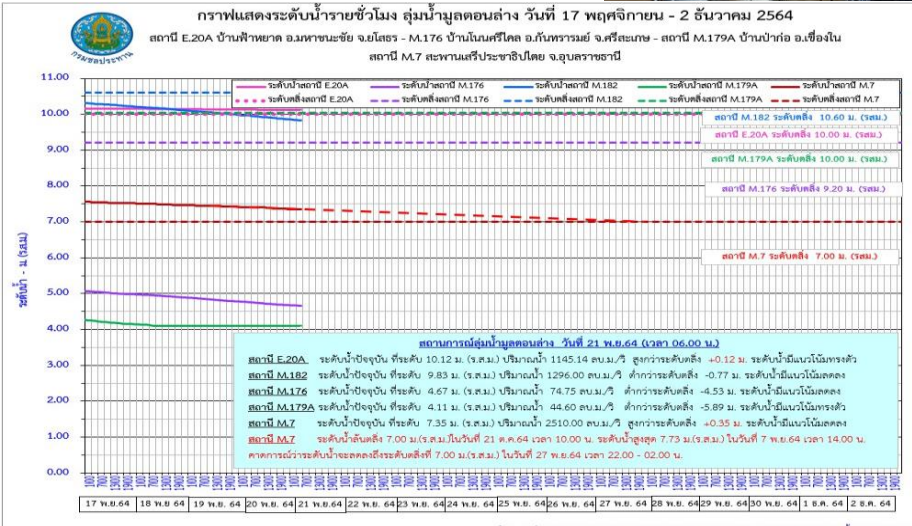
- สถานีวัดน้ำ M.7 (แม่น้ำมูล) สะพานเสรีประชาธิปไตย อ.เมือง จ.อุบลราชธานี ระดับน้ำ 7.30 ม.รทก. **สูงกว่าตลิ่ง +0.30 ม.** (ระดับตลิ่ง 7.00 ม.) ปริมาณน้ำ 2,480.00 ลบ.ม./วิ (ความจุ 2,300 ลบ.ม./วิ) **แนวโน้มลดลง คาดว่าระดับน้ำจะต่ำกว่าตลิ่งวันที่ 30 พ.ย.64 เวลาประมาณ 22.00-02.00 น.**

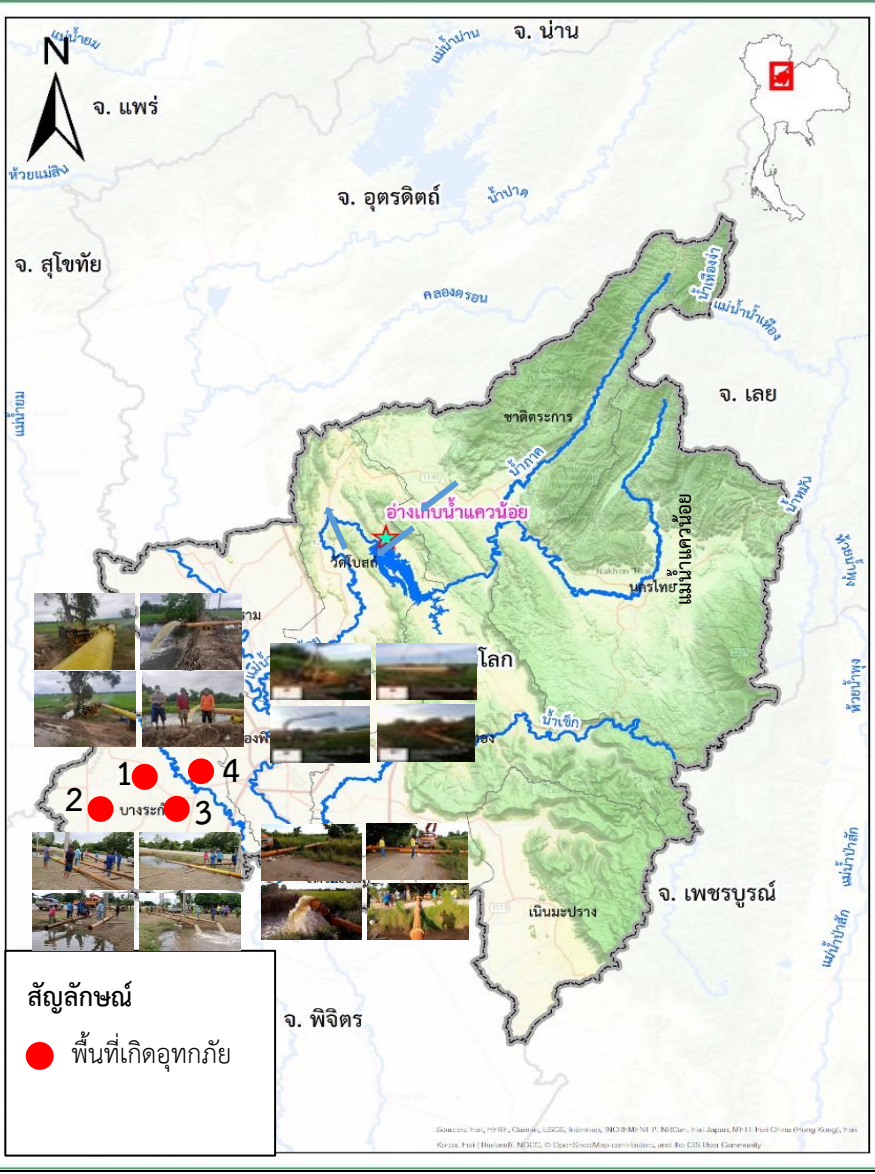
4. การให้ความช่วยเหลือ โครงการชลประทานอุบลราชธานี ช่วยเหลือ ดังนี้

ติดตั้งเครื่องสูบน้ำ จำนวน 6 เครื่อง ติดตั้งที่บริเวณ ปตร.วัดเสนาวงศ์ อ.วารินชำราบ 4 เครื่อง และที่บริเวณชุมชนท่ากอไผ่ อ.วารินชำราบ 2 เครื่อง และสนับสนุนกระสอบทราย จำนวน 300 กระสอบ **ติดตั้งเครื่องผลักดันน้ำ 100 เครื่อง** บริเวณท้ายแก่งสะพือ

5. การบริหารจัดการน้ำในพื้นที่

เร่งผลักดันน้ำลงในลำน้ำมูลลงสู่แม่น้ำโขง และเตรียมความพร้อมของเครื่องจักรเครื่องมือ เช่น เครื่องสูบน้ำเคลื่อนที่ รถแบคโฮ รถบรรทุก กระสอบทราย พร้อมให้การช่วยเหลือ สนับสนุน ในพื้นที่





1. สาเหตุการเกิดอุทกภัย

อิทธิพลของพายุดีเปรสชัน “ไลออนร็อก” และพายุโซนร้อนกำลังแรง “คมปาสุ” ทำให้มีผลกระทบในบริเวณภาคเหนือของประเทศไทย ซึ่งจะมีฝนตกหนักถึงหนักมากในพื้นที่จังหวัดพิษณุโลก สามารถวัดปริมาณน้ำฝนที่อำเภอบางระกำได้ 0.00 มม. (ข้อมูลจากสถานีอุตุนิยมวิทยาจังหวัดพิษณุโลก วันที่ 22 พฤศจิกายน 2564 เวลา 07.00 น.) ทำให้มีน้ำท่วมขังในพื้นที่ลุ่มต่ำของอำเภอบางระกำ

2. สถานการณ์ปัจจุบัน

จากปริมาณฝนดังกล่าว ทำให้เกิดมีน้ำท่วมขังในพื้นที่การเกษตรของราษฎร บริเวณ บ้านท่าโก ตำบลบางระกำ และบ้านยางแขวนอยู่ ตำบลบางระกำเมืองใหม่ อำเภอบางระกำ จำนวนพื้นที่กว่า 500 ไร่ พื้นที่หมู่ที่ 5-8 และหมู่ที่ 10 ตำบลชุมแสงสงคราม อำเภอบางระกำ จำนวนพื้นที่กว่า 3,715 ไร่ พื้นที่หมู่ที่ 4 ตำบลท่านางงาม อำเภอบางระกำ จำนวนพื้นที่กว่า 3,000 ไร่ และพื้นที่ตำบลบึงกอก อำเภอบางระกำ จำนวน 325 ไร่

3. แนวโน้มและการคาดการณ์

ปัจจุบันยังคงมีน้ำท่วมขังในพื้นที่การเกษตรของราษฎร คาดว่า ถ้าไม่มีฝนตกเพิ่มในพื้นที่อำเภอบางระกำ จังหวัดพิษณุโลก พื้นที่อุทกภัยของอำเภอบางระกำจะกลับเข้าสู่สถานการณ์ปกติ

4. การให้ความช่วยเหลือ

โครงการชลประทานพิษณุโลกและส่วนเครื่องจักรกล สำนักงานชลประทานที่ 3 ได้ติดตั้งเครื่องสูบน้ำขนาดเส้นผ่านศูนย์กลาง 12 นิ้ว จำนวน 3 เครื่อง และเครื่องสูบน้ำขนาดเส้นผ่านศูนย์กลาง 8 นิ้ว จำนวน 8 เครื่อง เพื่อระบายน้ำออกจากพื้นที่การเกษตรของราษฎร

5. การบริหารจัดการน้ำในพื้นที่

ทำการระบายน้ำจากพื้นที่การเกษตรโดยการติดตั้งเครื่องสูบน้ำ จำนวน 11 เครื่อง เพื่อสูบน้ำให้ระบายออกจากพื้นที่การเกษตร



สถานการณ์อุทกภัย จังหวัดพระนครศรีอยุธยา



ข้อมูล ณ วันที่ 22 พฤศจิกายน 2564

1. สาเหตุภาวะเหตุอุทกภัย

เนื่องจากการระบายน้ำท้ายเขื่อนเจ้าพระยา และการระบายน้ำจากเขื่อนพระรามหก(รับน้ำจากเขื่อนป่าสักชลสิทธิ์)

2. สถานการณ์ปัจจุบัน

มีพื้นที่ประสบอุทกภัย 6 อำเภอ เนื่องจากผลกระทบจากการระบายน้ำท้ายเขื่อนเจ้าพระยา จำนวน 6 อำเภอ ได้แก่ อ.ผักไห่ อ.เสนา อ.บางบาล อ.บางไทร อ.บางปะอิน และ อ.พระนครศรีอยุธยา

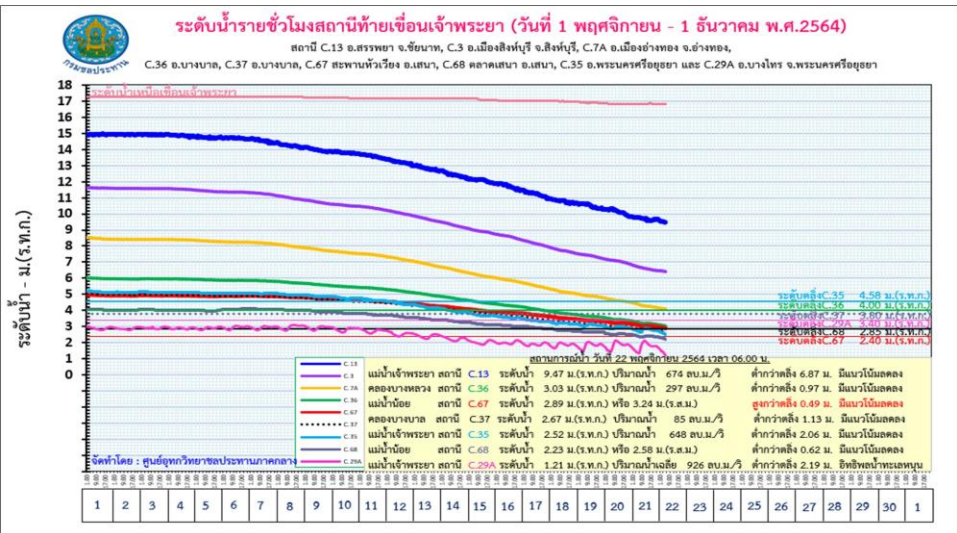
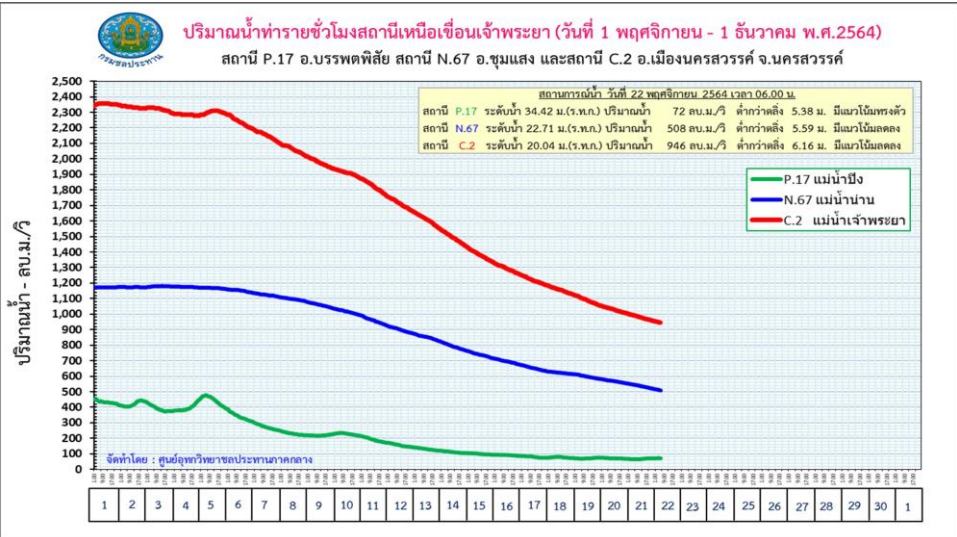
3. แนวโน้มและการคาดการณ์ (06.00 น.)

สถานการณ์ปัจจุบัน ปริมาณน้ำจากแม่น้ำป่า และแม่น้ำน่าน มีแนวโน้มลดลง โดยที่สถานี P.17 ,N.67 และC.2 จ.นครสวรรค์ มีปริมาณน้ำ 72, 508 และ946 ลบ.ม./วินาที ตามลำดับ ปริมาณน้ำที่ระบายผ่านเขื่อนเจ้าพระยา (C.13) อยู่ในอัตรา 674 ลบ.ม./วินาที (เมื่อวาน 734 ลบ.ม./วินาที) ระดับน้ำเหนือเขื่อน +16.82 ม.รทก. (เมื่อวาน +16.84ม.รทก.)

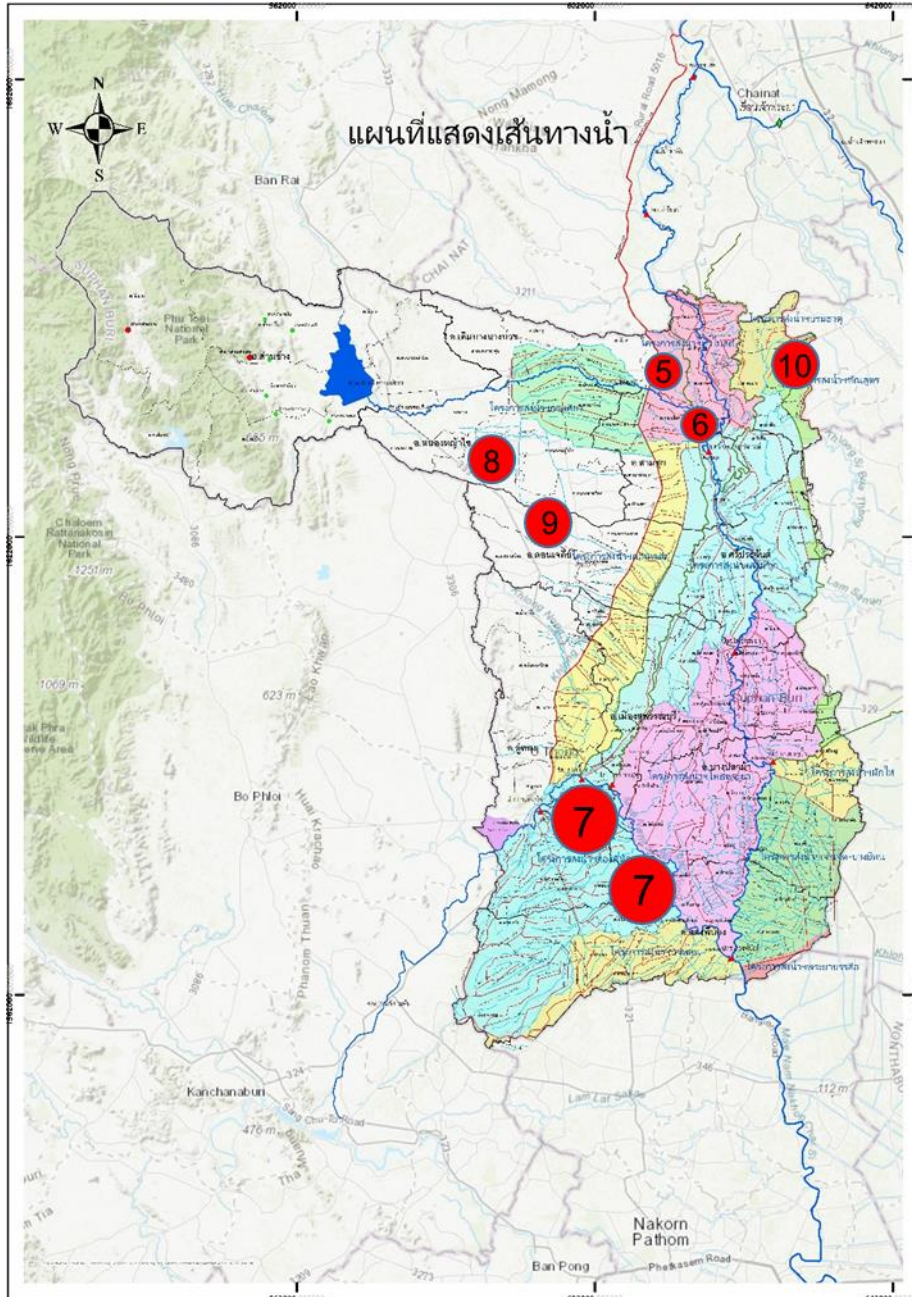
ยังคงมีผลกระทบต่อพื้นที่ลุ่มต่ำริมแม่น้ำเจ้าพระยาในเขตพระนครศรีอยุธยา, ปทุมธานี, และนนทบุรี จากการระบายน้ำผ่านเขื่อนเจ้าพระยาที่ลดลง ส่งผลให้ระดับน้ำที่ จ.สิงห์บุรี (C.3), จ.อ่างทอง (C.7A), จ.พระนครศรีอยุธยา (C.35) และ (C.36) ต่ำกว่าตลิ่งแล้ว ส่วนจ.พระนครศรีอยุธยา ที่สะพานหัวเวียง อ.เสนา (C.67) สูงกว่าตลิ่ง +0.49 ลดลงจากเมื่อวาน 19 ซม. และที่สถานี C.29 อ.บางไทร จ.พระนครศรีอยุธยา มีปริมาณน้ำเฉลี่ย 926 ลบ.ม./วินาที (เมื่อวาน 1,023 ลบ.ม./วินาที) ประกอบกับกรมชลประทานยังมีน้ำค้างเหลือในทุ่งลุ่มต่ำเจ้าพระยาทั้ง 13 ทุ่ง 1,274.04 ล้าน ลบ.ม. โดยมีแผนจะระบายน้ำออกจากทุ่งลุ่มต่ำในช่วงเดือน พ.ย.-ธ.ค.64 ปัจจุบันระบายน้ำออก 74.63 ล้าน ลบ.ม. ต้องระบายน้ำอีก 725.74 (57%) (โดยจะเก็บกักน้ำในทุ่งไว้ 548.30 ล้าน ลบ.ม. เพื่อเก็บน้ำไว้ใช้ช่วงต้นฤดูแล้ง)

4. การบริหารจัดการน้ำในพื้นที่และการให้ความช่วยเหลือ

โครงการชลประทานในพื้นที่ เตรียมความพร้อมเจ้าหน้าที่เฝ้าระวัง ประสานกับหน่วยงานในพื้นที่และแจ้งเตือนรวมทั้งติดตามสถานการณ์อย่างใกล้ชิด



สถานการณ์อุทกภัย จังหวัดสุพรรณบุรี



1. สาเหตุการเกิดอุทกภัย

ข้อมูล ณ วันที่ 22 พฤศจิกายน 2564

สืบเนื่องจากหย่อมความกดอากาศต่ำปกคลุมภาคกลาง ประกอบกับร่องมรสุมพาดผ่านภาคกลาง ภาคตะวันออกและภาคตะวันออกเฉียงเหนือตอนล่าง ทำให้มีฝนตกหนักต่อเนื่องในพื้นที่จังหวัดชัยนาทและสุพรรณบุรีส่งผลให้ปริมาณน้ำในแม่น้ำท่าจีนเพิ่มสูงขึ้น

2. สถานการณ์ปัจจุบัน มีพื้นที่ประสบอุทกภัย 5 อำเภอ รวม 228,871 ไร่ ดังนี้ อ.เมือง อ.อุทุมพร อ.สองพี่น้อง อ.ศรีประจันต์ และ อ.บางปลาม้า

3. แนวโน้มและการคาดการณ์

- สถานีวัดน้ำ T.13 (แม่น้ำท่าจีน) อ.สองพี่น้อง จ.สุพรรณบุรี ระดับน้ำ 3.29 ม.รทก. สูงกว่าตลิ่ง +0.89 ม. (ระดับตลิ่ง 2.40 ม.) แนวโน้มทรงตัว (ได้รับอิทธิพลจากระดับน้ำทะเลขึ้น-ลง)

4. การให้ความช่วยเหลือ

1. ติดตั้งเครื่องสูบน้ำจำนวน 9 เครื่อง
2. ติดตั้งเครื่องผลักดันน้ำ จำนวน 24 เครื่อง แบ่งเป็น ที่ ปตร.เกาะทะเลย 8 เครื่อง ปตร.สองพี่น้อง 6 เครื่อง สะพานวัดบางเลน 4 เครื่อง ปตร.ปากคลองร.4ขาแม่น้ำสุพรรณ 2 เครื่อง สะพานวัดท่าเจดีย์ 4 เครื่อง

5. การบริหารจัดการน้ำในพื้นที่

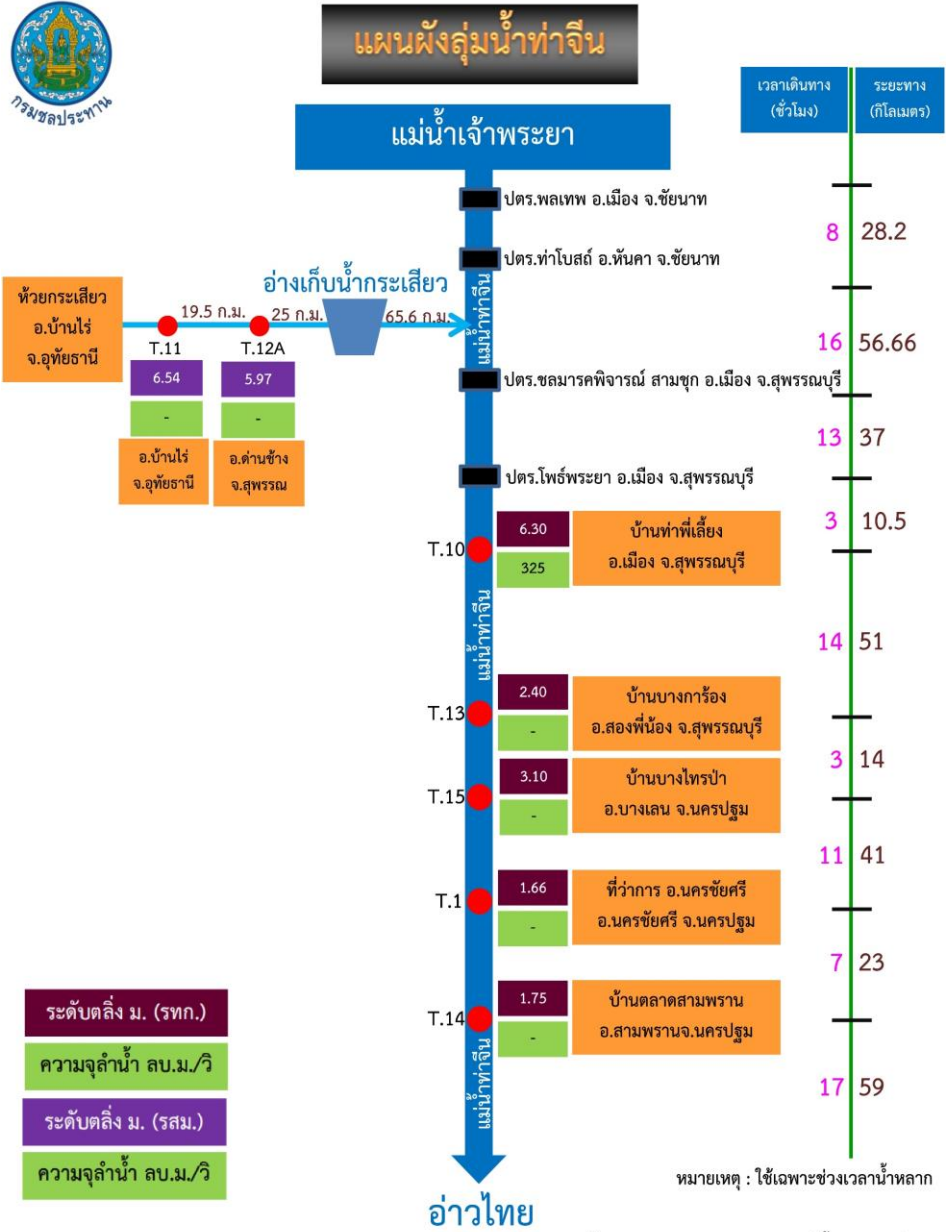
1. ประสานผู้นำชุมชนแจ้งเตือนสถานการณ์น้ำ ขอสนับสนุนเครื่องสูบน้ำช่วยเหลือ และประชาสัมพันธ์เกี่ยวกับการติดตาม เฝ้าระวังในพื้นที่เสี่ยงภัยอย่างใกล้ชิด
2. ติดตาม เฝ้าระวังปริมาณน้ำ ในการควบคุมการระบายน้ำคลองส่งน้ำคลองระบายน้ำ เพื่อจัดการระบายน้ำให้เร่งระบายน้ำโดยเร็วที่สุด
3. มอบหมายให้พนักงานส่งน้ำ ออกไปประสานกับผู้นำชุมชน องค์กรปกครองส่วนท้องถิ่นเพื่อให้ข้อมูลน้ำที่ไหลเข้าสู่พื้นที่และให้การช่วยเหลือ และเร่งสูบน้ำออกจากแปลงนาของเกษตรกร



สถานการณ์อุทกภัย จังหวัดนครปฐม



ข้อมูล ณ วันที่ 22 พฤศจิกายน 2564



1. สาเหตุ

เนื่องจากอิทธิพลของพายุ"คมปาซุ" ส่งผลให้ฝนตกหนักอย่างต่อเนื่อง ทำให้ปริมาณน้ำในแม่น้ำท่าจีนเพิ่มขึ้นอย่างต่อเนื่อง และล้นตลิ่ง ส่งผลกระทบต่อพื้นที่ลุ่มต่ำนอกแนวคันกั้นน้ำ

2. สถานการณ์ปัจจุบัน

มีสถานการณ์น้ำล้นตลิ่งที่ท่วมพื้นที่บ้านราษฎรในพื้นที่ลุ่มต่ำนอกแนวคันกั้นน้ำ **อ.บางเลน อ.นครชัยศรี และ อ.สามพราน** และน้ำได้เพิ่มระดับสูงขึ้น โดยเฉพาะ อ.บางเลน และ อ.นครชัยศรี น้ำได้เอ่อท่วม ตลาด และบ้านเรือนประชาชนที่อยู่ใกล้แม่น้ำในหลายพื้นที่ตามจุดพื้นที่น้ำท่วมในแผนที่ทางด้านซ้าย

3. แนวโน้มและการคาดการณ์ (06.00 น.)

การระบายน้ำมาทางแม่น้ำท่าจีน ที่รับการระบายน้ำจากเขื่อนกระเสียวอยู่ในระดับส่งผลกระทบต่อพื้นที่นอกคันกั้นน้ำในปริมาณเพิ่มมากขึ้น ประกอบกับน้ำทะเลหนุนทำให้ระดับน้ำยังคงส่งผลกระทบต่อพื้นที่นอกแนวคันกั้นน้ำ

- สถานีวัดน้ำ T.1 (แม่น้ำท่าจีน) ที่ว่าการอำเภอนครชัยศรี อ.นครชัยศรี จ.นครปฐม ระดับน้ำ 1.97 ม.รทก. **สูงกว่าตลิ่ง +0.31 ม.** (ระดับตลิ่ง 1.66 ม.) **แนวโน้มลดลง** (ได้รับอิทธิพลจากระดับน้ำทะเลขึ้น-ลง)

4. การให้ความช่วยเหลือและการบริหารจัดการน้ำในพื้นที่

- ติดตั้งเครื่องผลักดันน้ำ จำนวน 109 เครื่อง (ในแม่น้ำท่าจีน)
- ติดตั้งเครื่องสูบน้ำ จำนวน 50 เครื่อง

ระดับตลิ่ง ม. (รทก.)
ความจุลำนํ้า ลบ.ม./วิ
ระดับตลิ่ง ม. (รสม.)
ความจุลำนํ้า ลบ.ม./วิ



กรมชลประทาน

กระทรวงเกษตรและสหกรณ์