



# สถานการณ์น้ำ และการบริหารจัดการน้ำฤดูฝน ปี 2565

วันที่ 23 กรกฎาคม 2565

ศูนย์ปฏิบัติการน้ำอัจฉริยะ (SWOC)  
กรมชลประทาน ถนนสามเสน





# หัวข้อ “สถานการณ์น้ำและการบริหารจัดการน้ำฤดูฝน ปี 2565”



1. สถานการณ์ฝน และสภาพภูมิอากาศ
2. สถานการณ์น้ำในอ่างเก็บน้ำ
3. สถานการณ์น้ำท่า
4. การเพาะปลูกพืชฤดูฝน ปี 2565 (ข้าวนาปี)
5. แผน-ผลการจัดสรรน้ำฤดูฝน ปี 2565
6. คาดการณ์ปริมาณน้ำต้นทุน ณ วันที่ 1 พ.ย.65
7. มาตรการเตรียมความพร้อมและการบริหารจัดการน้ำช่วงฤดูฝน ปี 2565
8. สถานการณ์อุทกภัยปี 2565





# 1. สถานการณ์ฝน และสภาพภูมิอากาศ

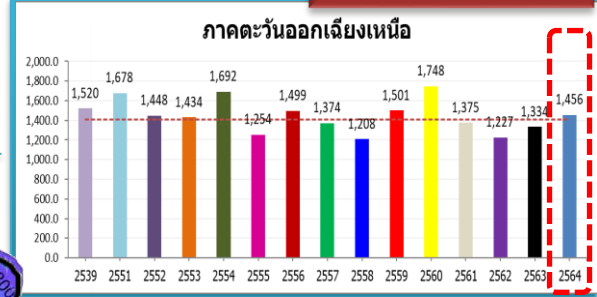




# ปริมาณฝนสะสม

(ตั้งแต่ 1 ม.ค. - 31 ธ.ค. 2564)

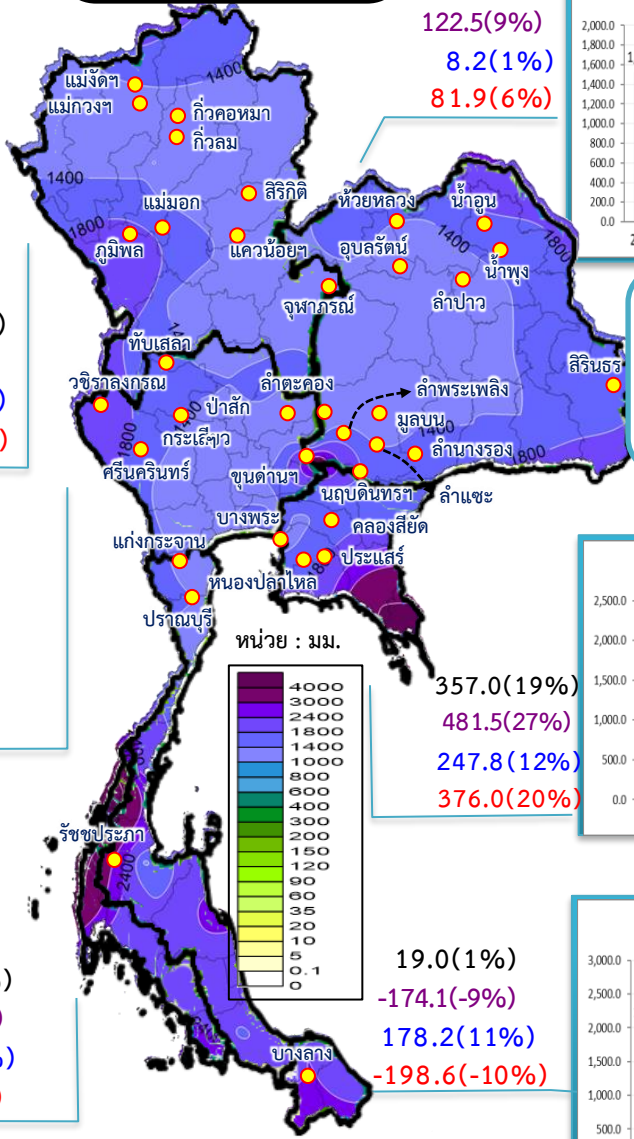
ค่าเฉลี่ย 30 ปี 1,405.9 มม.



**ทั่วประเทศ**

167.5(11%)  
235.1(15%)  
145.4(9%)  
102.3(6%)

50.5(4%)  
122.5(9%)  
8.2(1%)  
81.9(6%)



**หมายเหตุ**

ตัวเลขสีดำ คือ ปี 64 เทียบกับค่าเฉลี่ย 30 ปี

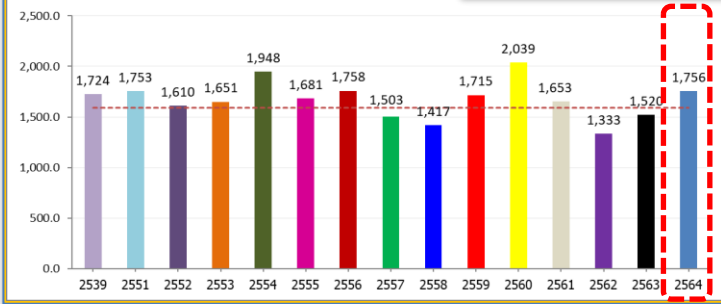
ตัวเลขสีม่วง คือ ปี 64 เทียบ ปี 63

ตัวเลขสีน้ำเงิน คือ ปี 64 เทียบ ปี 52

ตัวเลขสีแดง คือ ปี 64 เทียบ ปี 61

## รวมทั้งประเทศ

ค่าเฉลี่ย 30 ปี 1,588.0 มม.

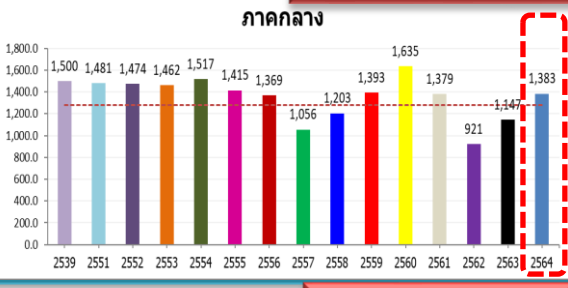


ค่าเฉลี่ย 30 ปี 1,232.9 มม.



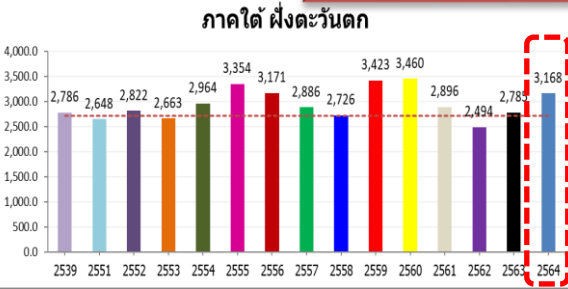
168.9(14%)  
377.0(37%)  
211.1(18%)  
129.0(10%)

ค่าเฉลี่ย 30 ปี 1,276.9 มม.



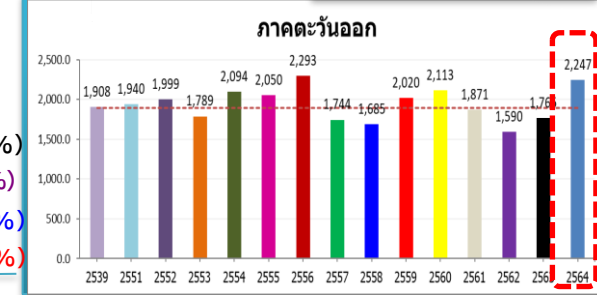
106.2(8%)  
236.6(21%)  
-91.2(-6%)  
4.2(0%)

ค่าเฉลี่ย 30 ปี 2,717.9 มม.



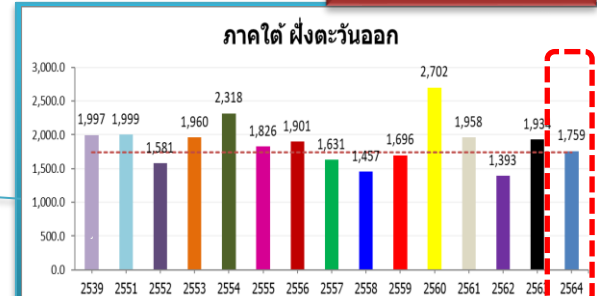
449.8(17%)  
382.6(14%)  
345.7(12%)  
271.6(9%)

ค่าเฉลี่ย 30 ปี 1,889.8 มม.



357.0(19%)  
481.5(27%)  
247.8(12%)  
376.0(20%)

ค่าเฉลี่ย 30 ปี 1,740.5 มม.



19.0(1%)  
-174.1(-9%)  
178.2(11%)  
-198.6(-10%)

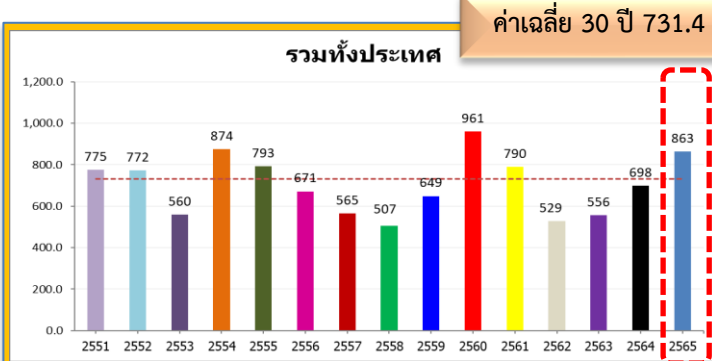




# ปริมาณฝนสะสม

(ตั้งแต่ 1 ม.ค. - 17 ก.ค. 2565)

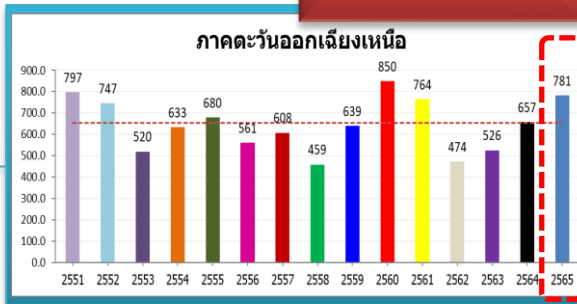
ค่าเฉลี่ย 30 ปี 731.4 มม.



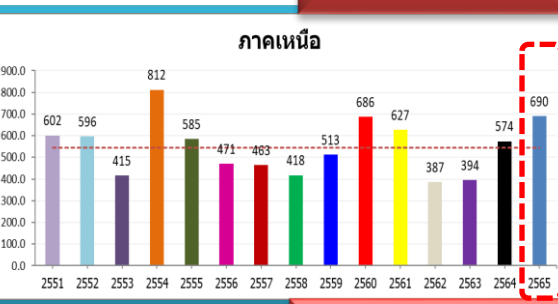
**ทั่วประเทศ**  
 131.8(18%)  
 165.2(24%)  
 90.8(12%)  
 73.2(9%)

126.4(19%)  
 124.2(19%)  
 34.8(5%)  
 16.9(2%)

ค่าเฉลี่ย 30 ปี 654.9 มม.



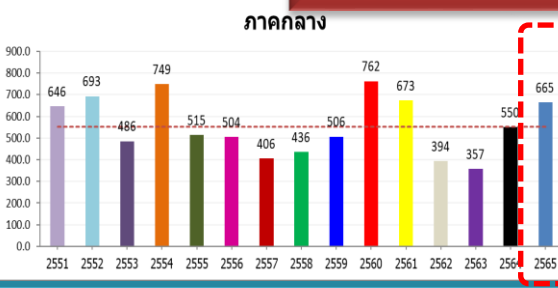
ค่าเฉลี่ย 30 ปี 544.5 มม.



145.3(27%)  
 115.7(20%)  
 93.7(16%)  
 63.0(10%)

**หมายเหตุ**  
 ตัวเลขสีดำ คือ ปี 65 เทียบกับค่าเฉลี่ย 30 ปี  
 ตัวเลขสีม่วง คือ ปี 65 เทียบ ปี 64  
 ตัวเลขสีน้ำเงิน คือ ปี 65 เทียบ ปี 52  
 ตัวเลขสีแดง คือ ปี 65 เทียบ ปี 61

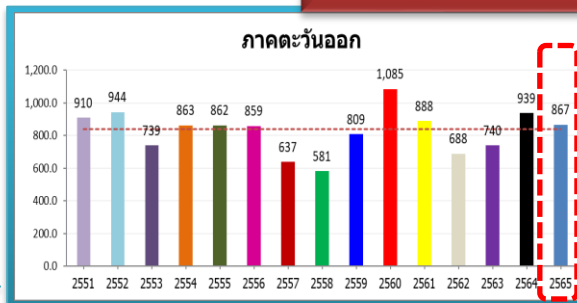
ค่าเฉลี่ย 30 ปี 550.5 มม.



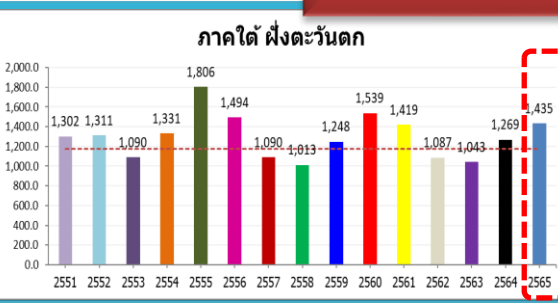
114.2(21%)  
 114.6(21%)  
 -28.4(-4%)  
 -8.3(-1%)

26.9(3%)  
 -71.8(-8%)  
 -76.8(-8%)  
 -21.2(-2%)

ค่าเฉลี่ย 30 ปี 839.9 มม.

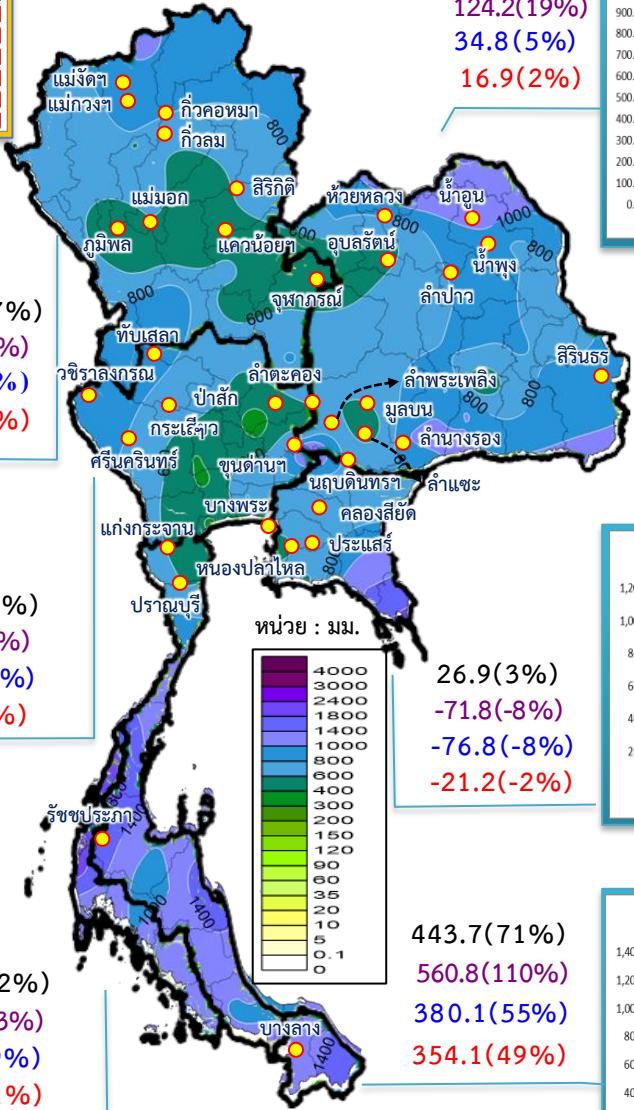
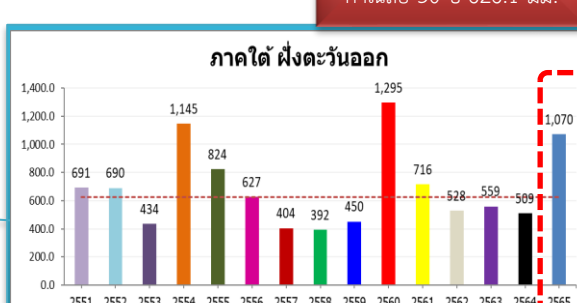


ค่าเฉลี่ย 30 ปี 1,172.4 มม.



262.7(22%)  
 165.9(13%)  
 124.5(9%)  
 16.1(1%)

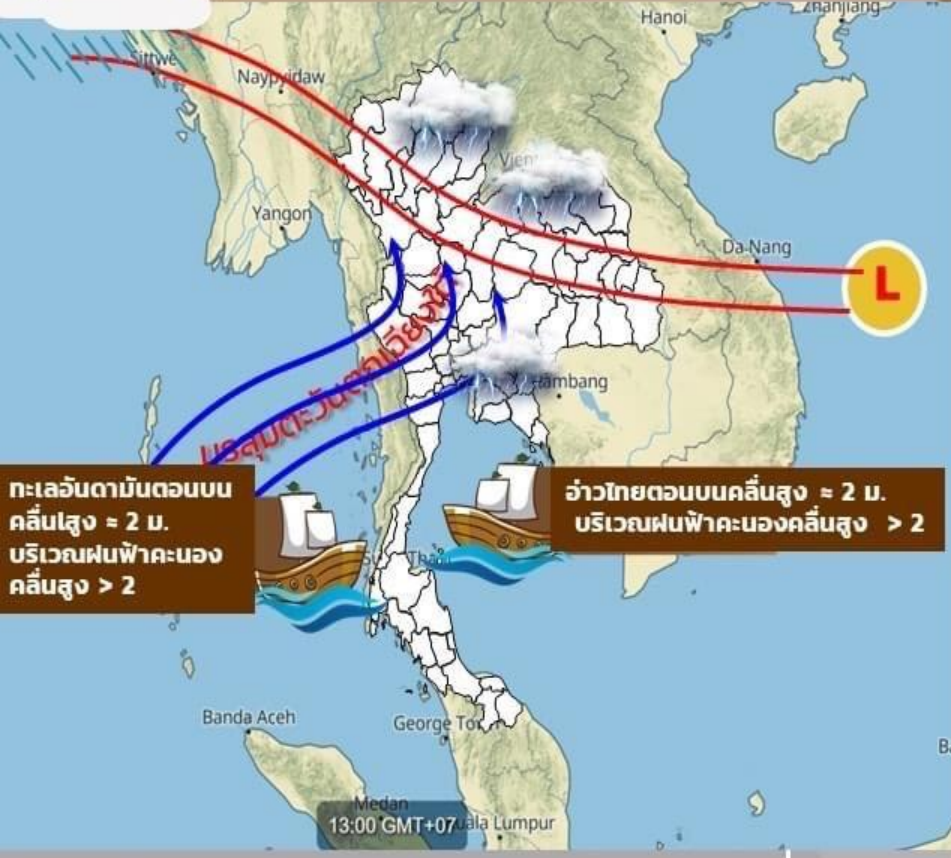
ค่าเฉลี่ย 30 ปี 626.1 มม.



# ประกาศกรมอุตุนิยมวิทยา



## ฝนตกหนักถึงหนักมากบริเวณประเทศไทย (ในช่วงวันที่ 20-24 ก.ค. 2565)



- ร่องมรสุมพาดผ่านบริเวณภาคเหนือ และภาคตะวันออกเฉียงเหนือ
- มรสุมตะวันตกเฉียงใต้มีกำลังแรงขึ้น

**ผลกระทบ** ประเทศไทยตอนบนและภาคใต้ มีฝนตกหนักถึงหนักมากบางแห่ง และมีลมแรง บริเวณภาคเหนือ ภาคตะวันออกเฉียงเหนือ ภาคกลาง ภาคตะวันออก รวมทั้ง กทม.และปริมณฑล

**ข้อควรระวัง** อันตรายจากฝนตกหนักและฝนตกสะสม อาจทำให้เกิดน้ำท่วมฉับพลัน น้ำป่าไหลหลาก สำหรับชาวเรือบริเวณทะเลอันดามันและอ่าวไทยควรเพิ่มความระมัดระวังและหลีกเลี่ยงการเดินเรือบริเวณที่มีฝนฟ้าคะนองไว้ด้วย

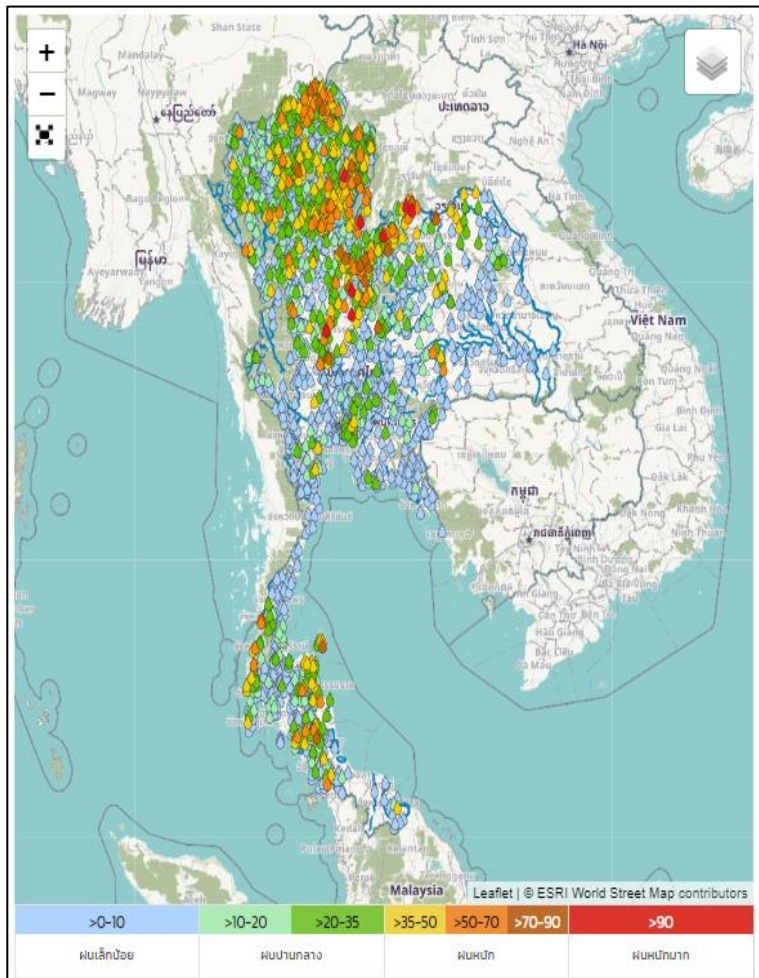








# ปริมาณฝนสะสม 24 ชั่วโมงย้อนหลัง วันที่ 22 ก.ค.65 – วันที่ 23 ก.ค.65

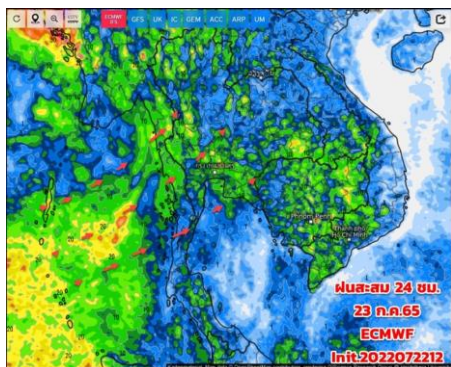


ชื่อสถานี	ที่ตั้ง	เวลา	ฝนสะสม (มม.)
บ้านทุ่งนาดี	ต.วังยาง อ.เนินมะปราง จ.พิษณุโลก	20:00 น.	167
บ้านยานนาเลิม	ต.แม่ขะนิง อ.เวียงสา จ.น่าน	06:00 น.	158
บ้านนาโม่	ต.หาดคัมภีร์ อ.ปากชม จ.เลย	06:00 น.	115.5
บ้านเทพประทีป	ต.นาจิว อ.สังขม จ.หนองคาย	06:00 น.	113.5
อบต.ห้วยมุ่น	ต.ห้วยมุ่น อ.น้ำปาด จ.อุตรดิตถ์	06:00 น.	102
อบต.วังจิว	ต.วังจิว อ.คงเจริญ จ.พิจิตร	06:00 น.	101.2
โรงปรับปรุงคุณภาพน้ำฯ ทน.นครสวรรค์	ต.ปากน้ำโพ อ.เมืองนครสวรรค์ จ.นครสวรรค์	06:00 น.	99.6
บ้านห้วยไค้	ต.โคกใหญ่ อ.ทาสี จ.เลย	06:00 น.	96.5
หนองคาย	ต.มีชัย อ.เมืองหนองคาย จ.หนองคาย	04:00 น.	87.6
บ้านแก่งลาด	ต.ห้วยเขี้ยว อ.นครไทย จ.พิษณุโลก	06:00 น.	86

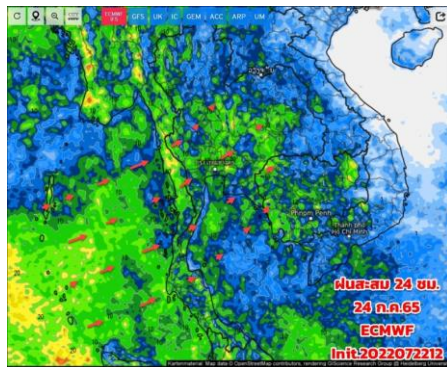
แหล่งที่มา : สำนักงานทรัพยากรน้ำแห่งชาติ



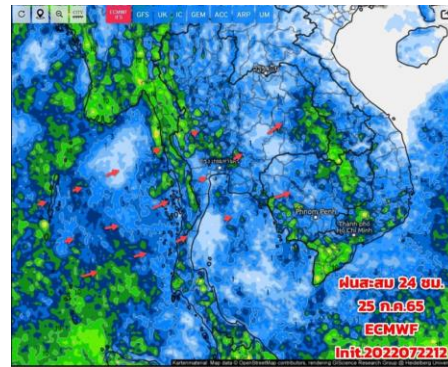
# พยากรณ์ฝนสะสมรายวัน จากแบบจำลองบรรยากาศเชิงตัวเลข ECMWF วันที่ 23 ก.ค. – 29 ก.ค. 2565



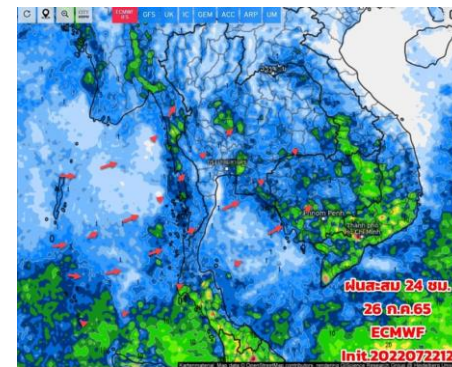
วันที่ 23 ก.ค. 2565



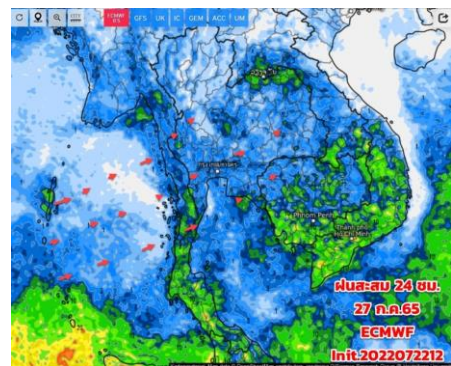
วันที่ 24 ก.ค. 2565



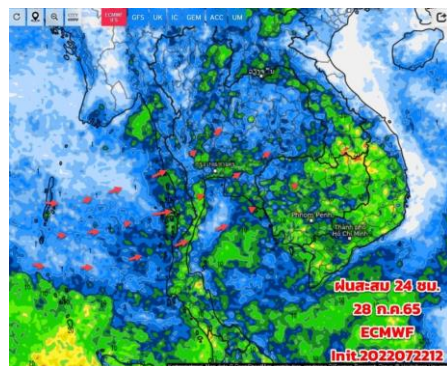
วันที่ 25 ก.ค. 2565



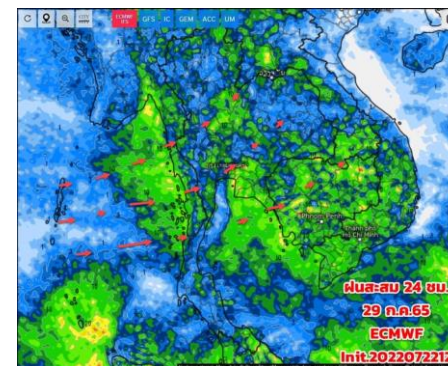
วันที่ 26 ก.ค. 2565



วันที่ 27 ก.ค. 2565



วันที่ 28 ก.ค. 2565



วันที่ 29 ก.ค. 2565

## การคาดหมาย

วันที่ 23-24 ก.ค.65 บริเวณประเทศไทย ฝนยังมีฝนตกต่อเนื่อง และมีฝนตกหนักบางแห่ง ทั้งนี้เนื่องจากหย่อมความกดอากาศต่ำปกคลุมด้านตะวันตกของภาคเหนือ ภาค และภาคกลาง ประกอบกับมรสุมตะวันตกเฉียงใต้ที่พัดปกคลุมยังมีกำลังปานกลางถึงค่อนข้างแรง ยังต้องระวังฝนตกหนัก ฝนที่ตกสะสม ซึ่งอาจทำให้เกิดน้ำท่วมฉับพลัน น้ำป่าไหลหลากได้

วันที่ 25 -29 ก.ค.65 ฝนน้อยลง แต่ยังคงขึ้นได้บางพื้นที่ ด้านรับมรสุม

วันที่ 30 ก.ค.-1 ส.ค.65 บริเวณประเทศไทยจะมีฝนเพิ่มขึ้น



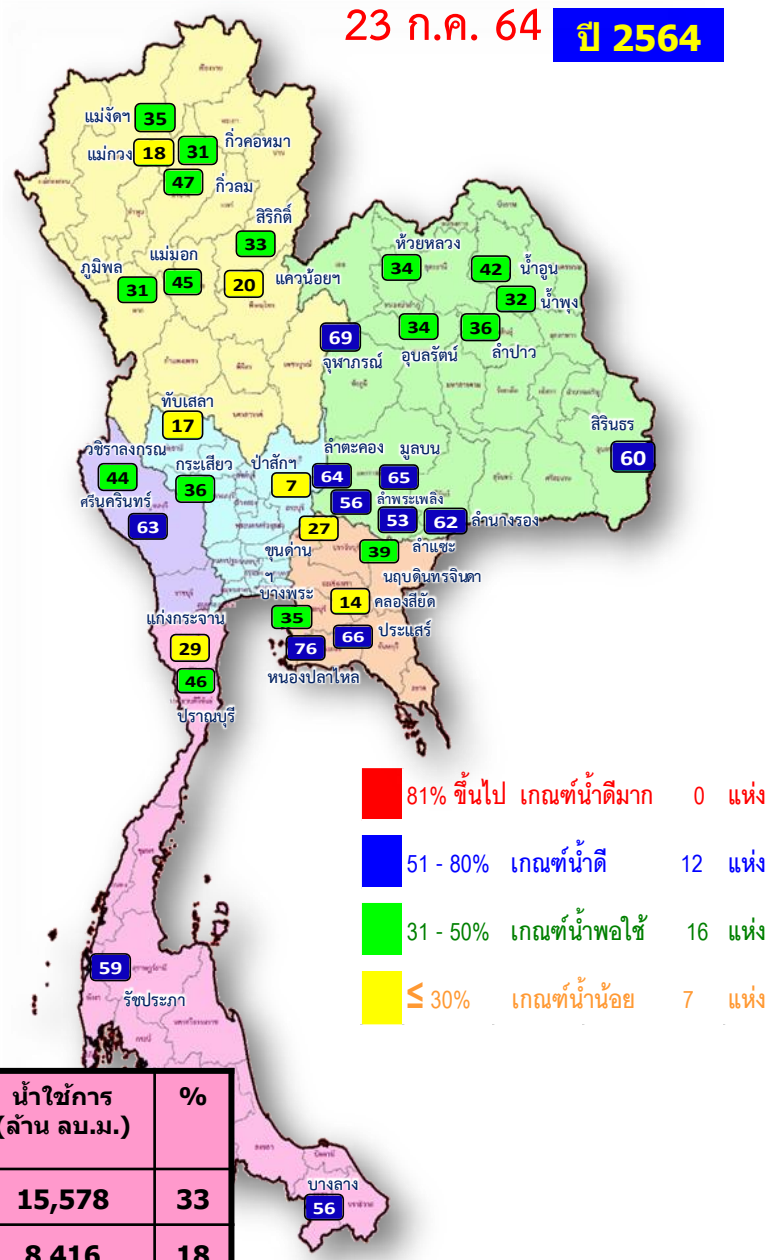
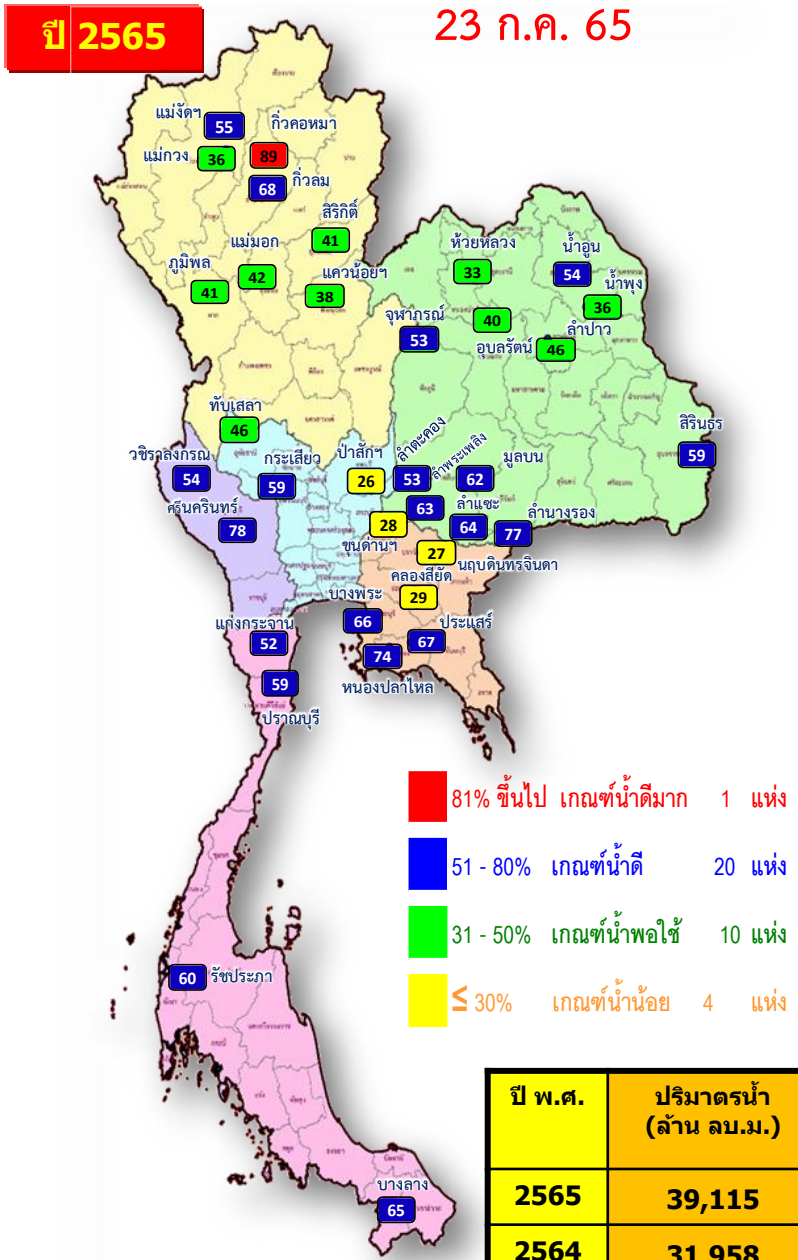
## 2. สถานการณ์น้ำในอ่างเก็บน้ำ (ขนาดใหญ่และขนาดกลางทั่วประเทศ)







# เปรียบเทียบปริมาณน้ำเก็บกักในอ่างเก็บน้ำขนาดใหญ่ 35 อ่าง ปี 2565 กับ ปี 2564



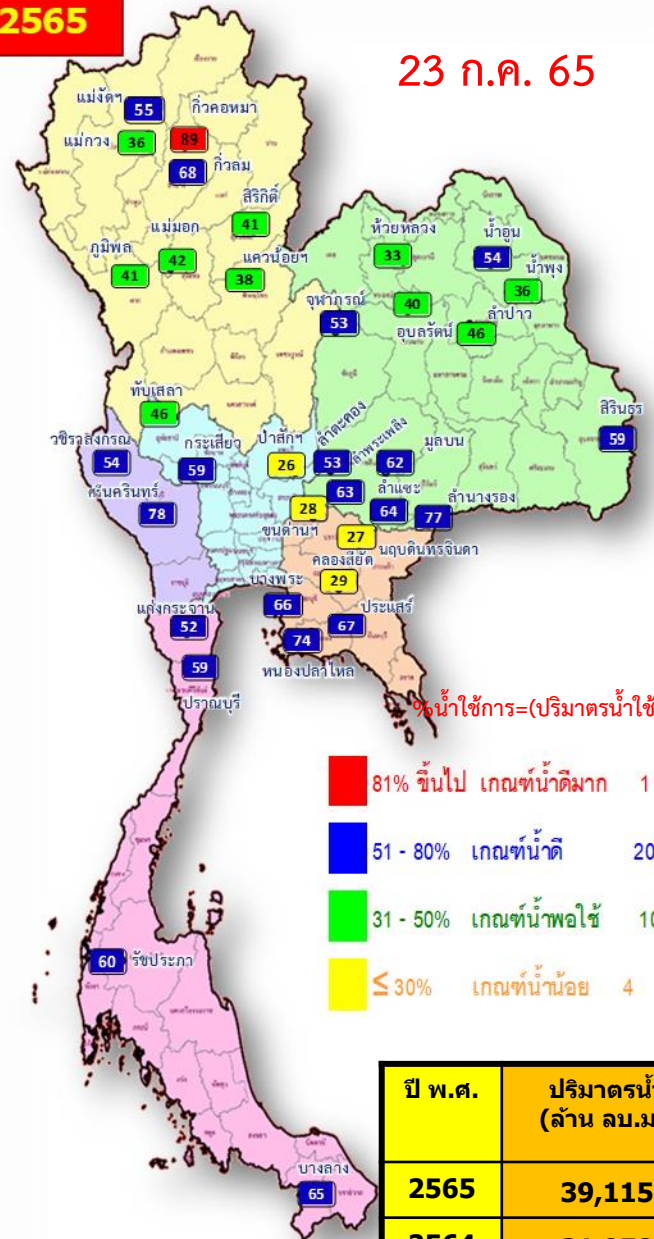


# น้ำเก็บกัก และ น้ำใช้การ ในอ่างเก็บน้ำขนาดใหญ่ 35 อ่าง ปี 2565



ปี 2565

23 ก.ค. 65

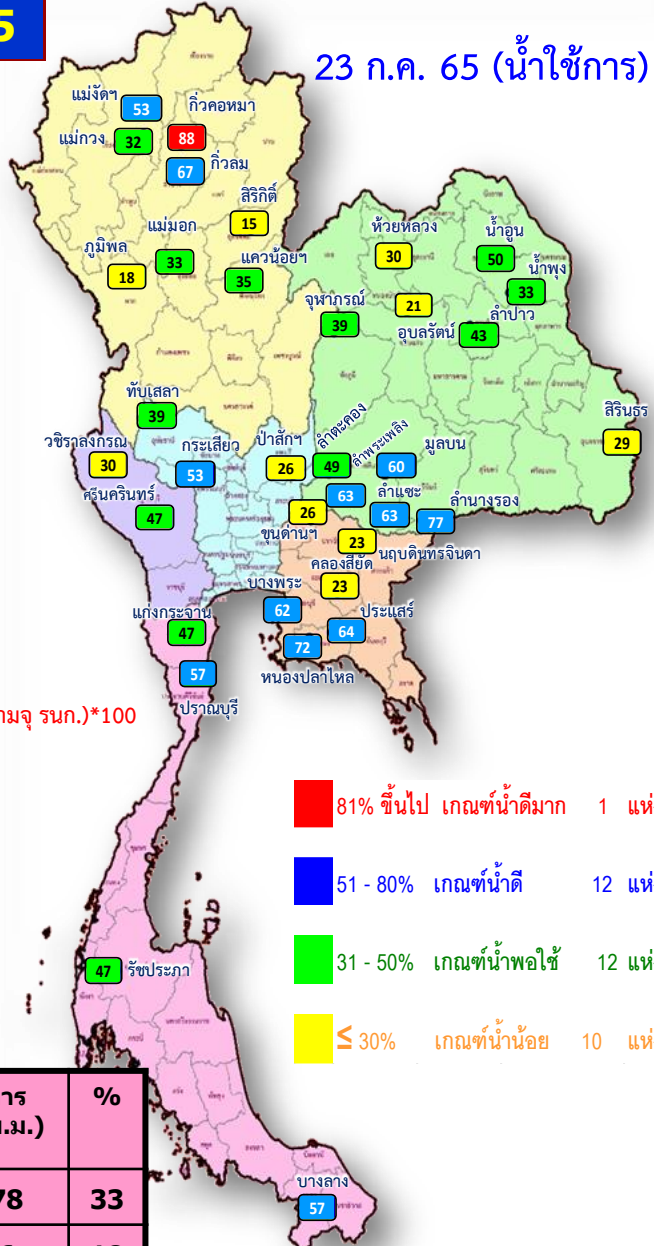


$$\% \text{น้ำใช้การ} = (\text{ปริมาตรน้ำใช้การ} / \text{ปริมาตรน้ำใช้การที่ความจุ รน.ก.}) * 100$$

- 81% ขึ้นไป เกณฑ์น้ำดีมาก 1 แห่ง
- 51 - 80% เกณฑ์น้ำดี 20 แห่ง
- 31 - 50% เกณฑ์น้ำพอใช้ 10 แห่ง
- ≤ 30% เกณฑ์น้ำน้อย 4 แห่ง

ปี 2565

23 ก.ค. 65 (น้ำใช้การ)



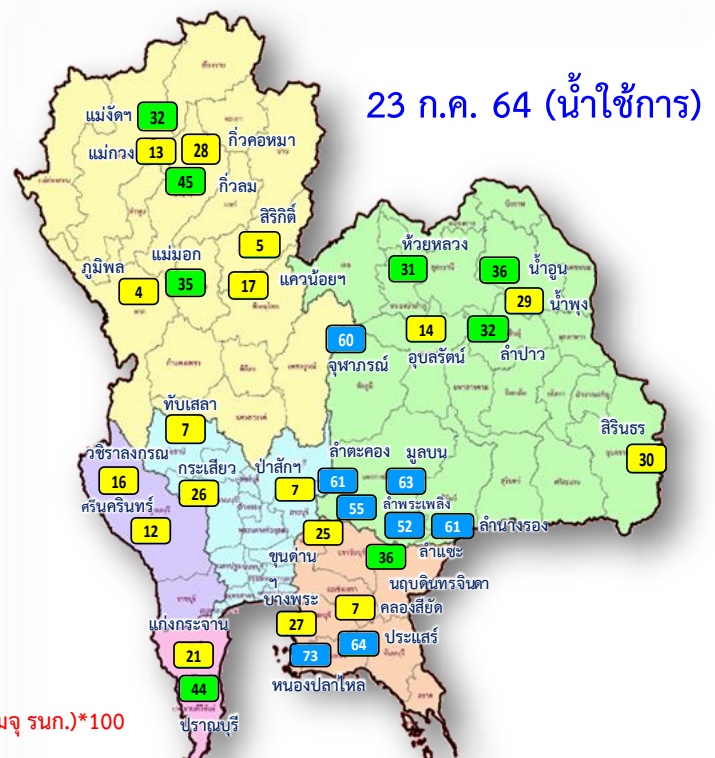
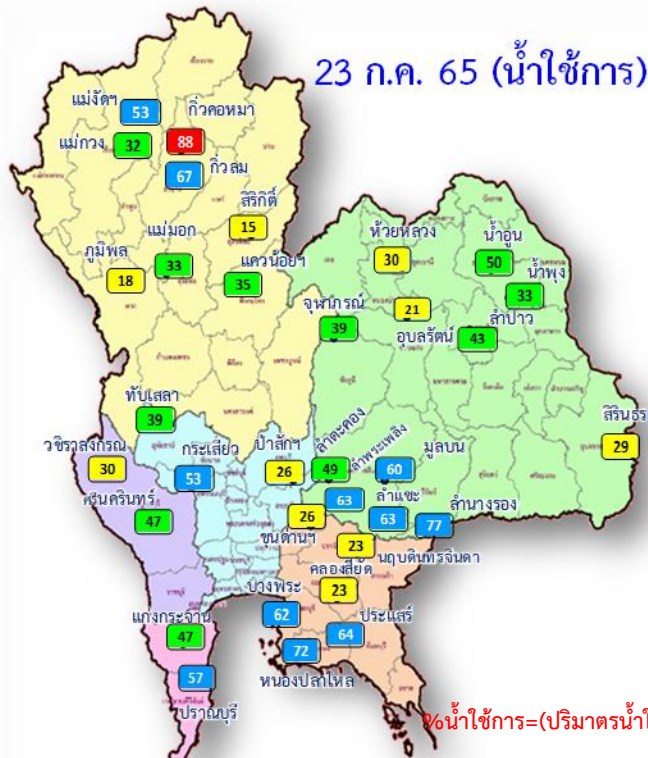
- 81% ขึ้นไป เกณฑ์น้ำดีมาก 1 แห่ง
- 51 - 80% เกณฑ์น้ำดี 12 แห่ง
- 31 - 50% เกณฑ์น้ำพอใช้ 12 แห่ง
- ≤ 30% เกณฑ์น้ำน้อย 10 แห่ง

ปี พ.ศ.	ปริมาตรน้ำ (ล้าน ลบ.ม.)	%	น้ำใช้การ (ล้าน ลบ.ม.)	%
2565	39,115	55	15,578	33
2564	31,958	45	8,416	18





# น้ำใช้การ ในอ่างเก็บน้ำขนาดใหญ่ 35 อ่าง ปี 2565 กับ ปี 2564



$$\% \text{น้ำใช้การ} = (\text{ปริมาตรน้ำใช้การ} / \text{ปริมาตรน้ำใช้การที่ความจุ ร.น.ก.}) * 100$$

- 81% ขึ้นไป เกณฑ์น้ำดีมาก 1 แห่ง
- 51 - 80% เกณฑ์น้ำดี 12 แห่ง
- 31 - 50% เกณฑ์น้ำพอใช้ 12 แห่ง
- ≤ 30% เกณฑ์น้ำน้อย 10 แห่ง

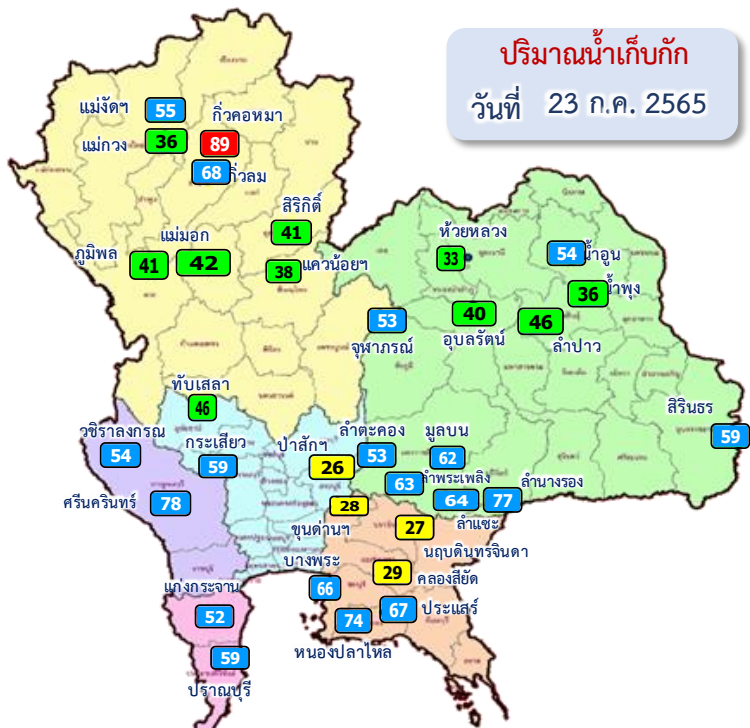
- 81% ขึ้นไป เกณฑ์น้ำดีมาก 0 แห่ง
- 51 - 80% เกณฑ์น้ำดี 8 แห่ง
- 31 - 50% เกณฑ์น้ำพอใช้ 10 แห่ง
- ≤ 30% เกณฑ์น้ำน้อย 17 แห่ง

ปี พ.ศ.	ปริมาตรน้ำ (ล้าน ลบ.ม.)	%	น้ำใช้การ (ล้าน ลบ.ม.)	%
2565	39,115	55	15,578	33
2564	31,958	45	8,416	18



# ปริมาณน้ำเก็บกัก

## อ่างเก็บน้ำขนาดใหญ่ 35 แห่ง



ปริมาณน้ำเก็บกัก  
วันที่ 23 ก.ค. 2565

อ่างเก็บน้ำขนาดใหญ่ 35 แห่ง

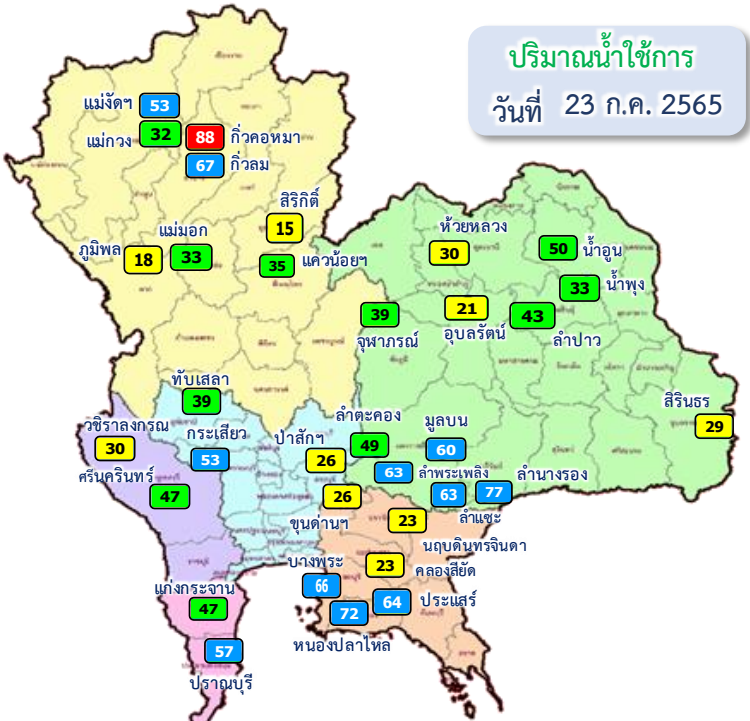
- 81% ขึ้นไป เกณฑ์น้ำดีมาก 1 แห่ง
- 51 - 80% เกณฑ์น้ำดี 20 แห่ง
- 31 - 50% เกณฑ์น้ำพอใช้ 10 แห่ง
- ≤30% เกณฑ์น้ำน้อย 4 แห่ง

ภาค อ่างเก็บน้ำเขื่อน	ความจุ ที่ รนส. (ล้าน ม.³)	ความจุ ที่ รนก. (ล้าน ม.³)	ความจุน้ำ ใช้การ (ล้าน ม.³)	ณ วันที่						ปริมาณน้ำ ไหลลง วันนี้ (ล้าน ม.³)	ระบาย วันนี้ (ล้าน ม.³)	
				ปี 2564		ปี 2565						
				ปริมาตร (ล้าน ม.³)	% รนก. (ล้าน ม.³)	ปริมาตร (ล้าน ม.³)	% รนก. (ล้าน ม.³)	ปริมาตรใช้การ (ล้าน ม.³)	% รนก. ใช้การ			% ใช้การ
<b>ภาคเหนือ</b>												
ภูมิพล*	13,462	13,462	9,662	4,172	31	5,574	41	1,774	13	18	21.19	4.00
สิริกิติ์*	10,508	9,510	6,660	3,160	33	3,868	41	1,018	11	15	42.66	5.95
แม่งัดสมบูรณ์ชล	323	265	253	93	35	145	55	133	50	53	1.83	0.13
แม่งาวอุดมธารา	295	263	249	47	18	94	36	80	30	32	1.31	1.07
กิวลม	106	106	103	50	47	72	68	69	65	67	5.78	4.57
กิวคองหมา	209	170	164	53	31	151	89	145	85	88	5.64	2.28
แควน้อยบำรุงแดน	1,080	939	896	191	20	357	38	314	33	35	31.01	4.61
แม่เมอก	110	110	94	49	45	47	42	31	28	33	2.45	0.57
<b>ภาคตะวันออกเฉียงเหนือ</b>												
ห้วยหลวง	136	136	129	46	34	45	33	39	29	30	2.79	0.11
น้ำอูน	780	520	475	216	42	283	54	238	46	50	1.84	0.00
น้ำพุง*	200	165	157	53	32	59	36	51	31	33	0.62	0.00
จุฬารักษ์*	181	164	127	114	69	87	53	50	31	39	4.09	0.00
อุบลรัตน์*	4,640	2,431	1,850	833	34	969	40	388	16	21	29.10	14.94
ลำปาว	2,450	1,980	1,880	709	36	904	46	804	41	43	6.85	2.37
ลำตะคอง	445	314	292	201	64	166	53	143	45	49	2.03	0.35
ลำพระเพลิง	242	155	154	87	56	98	63	97	63	63	1.29	0.48
มูลบน	350	141	134	91	65	88	62	81	57	60	0.07	0.00
ลำแจะ	325	275	268	145	53	176	64	169	62	63	0.76	0.90
ลำน้ำร่อง	197	121	118	75	62	94	77	90	74	77	0.15	0.28
สิรินธร*	1,966	1,966	1,135	1,175	60	1,158	59	326	17	29	6.82	8.17
<b>ภาคกลาง</b>												
ป่าสักชลสิทธิ์	960	960	957	69	7	253	26	250	26	26	17.69	5.21
ทับเสลา	190	160	143	27	17	73	46	56	35	39	0.11	0.00
กระเสียว	390	299	259	109	36	178	59	138	46	53	0.79	1.51
<b>ภาคตะวันตก</b>												
ศรีนครินทร์*	18,770	17,745	7,480	11,160	63	13,802	78	3,537	20	47	14.21	20.03
วชิราลงกรณ*	11,000	8,860	5,848	3,930	44	4,779	54	1,767	20	30	39.51	14.85
<b>ภาคตะวันออก</b>												
ขุนด่านปราการชล	225	224	219	60	27	62	28	58	26	26	2.99	0.10
คลองสียัด	450	420	390	57	14	121	29	91	22	23	2.37	0.14
บางพระ	127	117	105	41	35	77	66	65	55	62	0.04	0.34
หนองปลาไหล	206	164	150	124	76	121	74	108	66	72	1.45	0.22
ประแสร์	322	295	275	196	66	196	67	176	60	64	2.14	0.63
อุบดินทรจินดา	338	295	281	114	39	79	27	65	22	23	1.33	0.00
<b>ภาคใต้</b>												
แก่งกระจาน	900	710	645	203	29	371	52	306	43	47	2.03	1.30
ปราณบุรี	490	391	373	181	46	229	59	211	54	57	0.25	0.41
รัชชประภา*	6,144	5,639	4,287	3,315	59	3,386	60	2,035	36	47	14.26	8.60
บางกลาง*	1,590	1,454	1,178	812	56	950	65	674	46	57	3.20	12.13
<b>รวมทั้งประเทศ</b>	<b>80,100</b>	<b>70,926</b>	<b>47,389</b>	<b>31,958</b>	<b>45</b>	<b>39,115</b>	<b>55</b>	<b>15,577</b>	<b>22</b>	<b>33</b>	<b>270.63</b>	<b>116.24</b>



# ปริมาณน้ำใช้การ

## อ่างเก็บน้ำขนาดใหญ่ 35 แห่ง



ปริมาณน้ำใช้การ  
วันที่ 23 ก.ค. 2565

อ่างเก็บน้ำขนาดใหญ่ 35 แห่ง

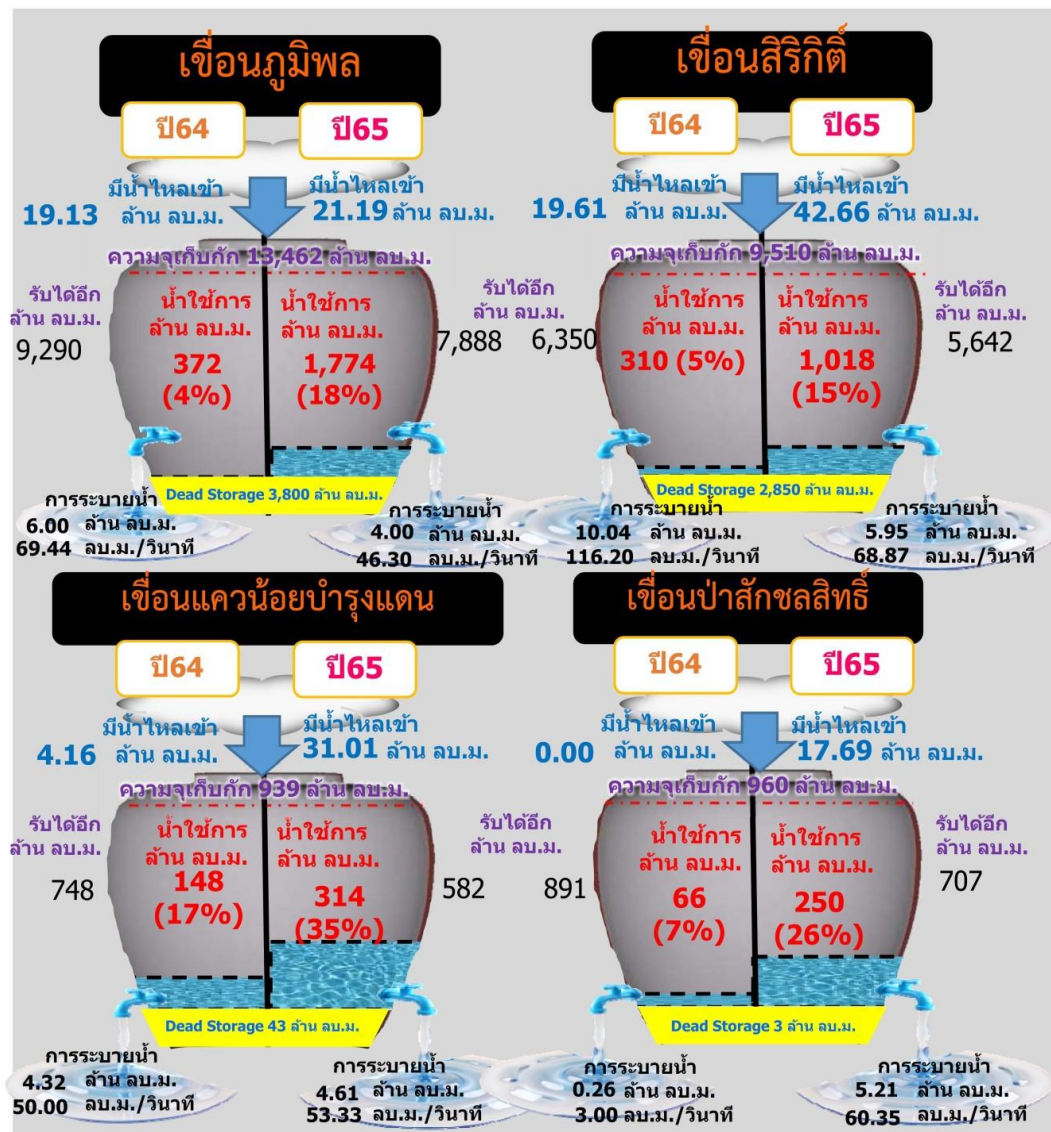
- 81% ขึ้นไป เกณฑ์น้ำตึงมาก 1 แห่ง
- 51 - 80% เกณฑ์น้ำดี 12 แห่ง
- 31 - 50% เกณฑ์น้ำพอใช้ 12 แห่ง
- ≤30% เกณฑ์น้ำน้อย 10 แห่ง

ภาค อ่างเก็บน้ำเขื่อน	ความจุ ที่ รนส. (ล้าน ม.³)	ความจุ ที่ รนท. (ล้าน ม.³)	ความจุน้ำ ใช้การ (ล้าน ม.³)	ณ วันที่						ปริมาณน้ำ ไหลลง วันนี้ (ล้าน ม.³)	ปริมาณน้ำ ระบาย วันนี้ (ล้าน ม.³)
				ปี 2564		ปี 2565					
				ปริมาตร (ล้าน ม.³)	% รนท. (ล้าน ม.³)	ปริมาตร (ล้าน ม.³)	% รนท. (ล้าน ม.³)	ปริมาตรใช้การ (ล้าน ม.³)	% ใช้การ		
<b>ภาคเหนือ</b>											
ภูมิพล*	13,462	13,462	9,662	4,172	31	5,574	41	1,774	18	21.19	4.00
สิริกิติ์*	10,508	9,510	6,660	3,160	33	3,868	41	1,018	15	42.66	5.95
แม้งตสมบูรณ์ชล	323	265	253	93	35	145	55	133	53	1.83	0.13
แม้งกวงอุคมาธาธา	295	263	249	47	18	94	36	80	32	1.31	1.07
ก๊วลม	106	106	103	50	47	72	68	69	67	5.78	4.57
ก๊วคอกหมา	209	170	164	53	31	151	89	145	88	5.64	2.28
แควน้อยบำรุงแดน	1,080	939	896	191	20	357	38	314	35	31.01	4.61
แม้งมอก	110	110	94	49	45	47	42	31	33	2.45	0.57
<b>ภาคตะวันออกเฉียงเหนือ</b>											
ห้วยหลวง	136	136	129	46	34	45	33	39	30	2.79	0.11
น้ำอูน	780	520	475	216	42	283	54	238	50	1.84	0.00
น้ำพุง*	200	165	157	53	32	59	36	51	33	0.62	0.00
จุฬารักษ์*	181	164	127	114	69	87	53	50	39	4.09	0.00
อุบลรัตน์*	4,640	2,431	1,850	833	34	969	40	388	21	29.10	14.94
ลำปาว	2,450	1,980	1,880	709	36	904	46	804	43	6.85	2.37
ลำตะคอง	445	314	292	201	64	166	53	143	49	2.03	0.35
ลำพระเพลิง	242	155	154	87	56	98	63	97	63	1.29	0.48
มูลบง	350	141	134	91	65	88	62	81	60	0.07	0.00
ลำแจะ	325	275	268	145	53	176	64	169	63	0.76	0.90
ลำนางรอง	197	121	118	75	62	94	77	90	77	0.15	0.28
สิรินธร*	1,966	1,966	1,135	1,175	60	1,158	59	326	29	6.82	8.17
<b>ภาคกลาง</b>											
ป่าสักชลสิทธิ์	960	960	957	69	7	253	26	250	26	17.69	5.21
ทับเสลา	190	160	143	27	17	73	46	56	39	0.11	0.00
กระเสียว	390	299	259	109	36	178	59	138	53	0.79	1.51
<b>ภาคตะวันตก</b>											
ศรีนครินทร์*	18,770	17,745	7,480	11,160	63	13,802	78	3,537	47	14.21	20.03
วชิราลงกรณ*	11,000	8,860	5,848	3,930	44	4,779	54	1,767	30	39.51	14.85
<b>ภาคตะวันออก</b>											
ขุนด่านปราการชล	225	224	219	60	27	62	28	58	26	2.99	0.10
คลองสียัด	450	420	390	57	14	121	29	91	23	2.37	0.14
บางพระ	127	117	105	41	35	77	66	65	62	0.04	0.34
หนองปลาไหล	206	164	150	124	76	121	74	108	72	1.45	0.22
ประแสร์	322	295	275	196	66	196	67	176	64	2.14	0.63
นฤปดินทรจินดา	338	295	281	114	39	79	27	65	23	1.33	0.00
<b>ภาคใต้</b>											
แก้งกระเจาน	900	710	645	203	29	371	52	306	47	2.03	1.30
ปราณบุรี	490	391	373	181	46	229	59	211	57	0.25	0.41
รัชชประภา*	6,144	5,639	4,287	3,315	59	3,386	60	2,035	47	14.26	8.60
บางลาง*	1,590	1,454	1,178	812	56	950	65	674	57	3.20	12.13
<b>รวมทั้งประเทศ</b>	<b>80,106</b>	<b>70,926</b>	<b>47,389</b>	<b>31,958</b>	<b>45</b>	<b>39,115</b>	<b>55</b>	<b>15,577</b>	<b>33</b>	<b>270.63</b>	<b>116.24</b>



# ปริมาณน้ำใช้การ 4 เขื่อนหลักในกลุ่มน้ำเจ้าพระยา

ณ วันที่ 23 กรกฎาคม 2565



รวม 4 เขื่อน	ปริมาณน้ำทั้งหมด (ล้าน ลบ.ม.)	น้ำใช้การ (ล้าน ลบ.ม.)	รับน้ำได้อีก (ล้าน ลบ.ม.)
23 ก.ค. 65	10,052 (40%)	3,356 (18%)	14,819
23 ก.ค. 64	7,592 (31%)	896 (5%)	17,279





# ปริมาณน้ำไหลลง 4 เขื่อนหลัก ในลุ่มน้ำเจ้าพระยา

ข้อมูลปริมาณน้ำสะสมตั้งแต่วันที่ 1 พ.ค. - 23 ก.ค. 2565



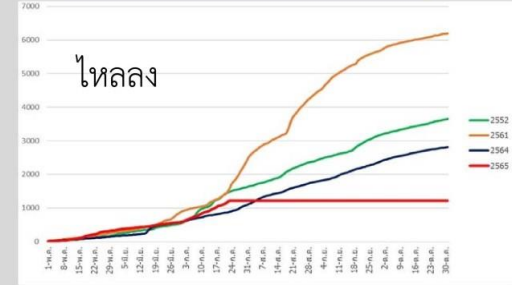
หน่วย : ล้าน ลบ.ม.

## เขื่อนภูมิพล



ภูมิพล	2565	2564	2561	2552
ไหลลง	982.89	383.44	1207.28	1526.31

## เขื่อนสิริกิติ์



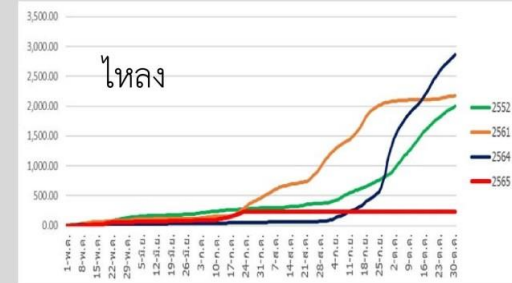
สิริกิติ์	2565	2564	2561	2552
ไหลลง	1210.13	886.91	1562.55	1482.61

## เขื่อนแควน้อยบำรุงแดน



แควน้อย	2565	2564	2561	2552
ไหลลง	273.01	175.99	207.74	382.32

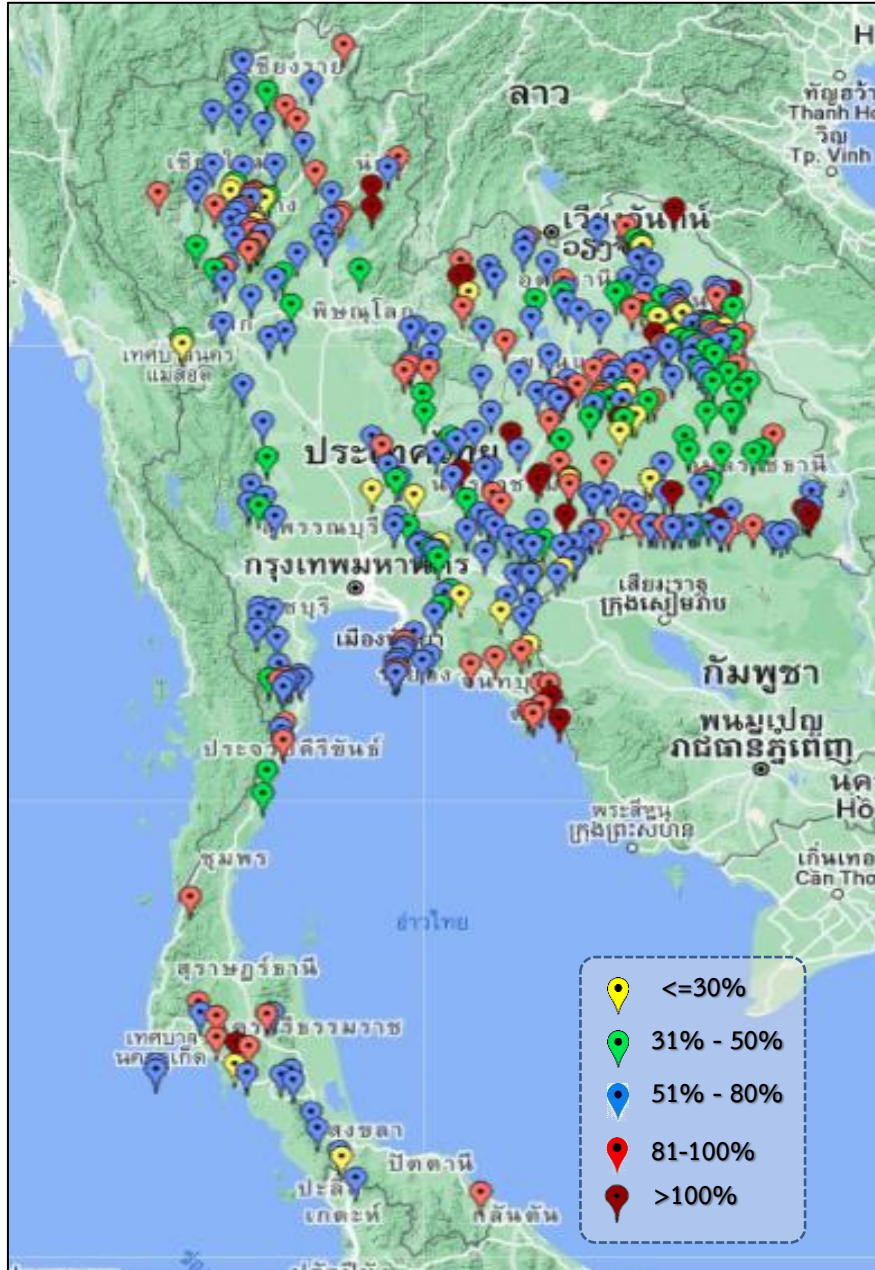
## เขื่อนป่าสักชลสิทธิ์



ป่าสัก	2565	2564	2561	2552
ไหลลง	231.03	49.62	276.37	273.97



ข้อมูล ณ วันที่ 23 กรกฎาคม 2565



ภาค	ปริมาณน้ำอ่างเก็บน้ำขนาดกลาง จำนวน 412 แห่ง								
	จำนวนอ่าง	ความจุ	ใช้การ	ปี 2564	% รน.	ปี 2565	% รน.	ใช้การปี 2565	% ใช้การ
เหนือ	75	1,001	901	390	39	627	63	528	59
ตะวันออกเฉียงเหนือ	218	2,009	1,850	982	49	1,321	66	1,162	63
กลาง	22	369	345	150	41	190	52	166	48
ตะวันตก	7	147	138	95	53	89	60	80	58
ตะวันออก	51	964	912	449	49	580	60	528	58
ใต้	39	668	616	352	53	464	69	411	67
<b>รวม</b>	<b>412</b>	<b>5,158</b>	<b>4,762</b>	<b>2,418</b>	<b>47</b>	<b>3,271</b>	<b>63</b>	<b>2,874</b>	<b>60</b>

สรุปอ่างขนาดกลางที่มีปริมาตรในช่วง ≤30%, >30 - 50% ,>50-80%, >80-100% และ >100%					
ภาค	≤30%	>30-50%	>50-80%	>80-100%	>100%
เหนือ	5	10	37	20	3
ตอน.	14	48	98	41	17
ตะวันออก	6	6	25	12	2
กลาง	2	5	12	3	0
ตะวันตก	0	1	6	0	0
ใต้	2	3	22	11	1
<b>รวม</b>	<b>29</b>	<b>73</b>	<b>200</b>	<b>87</b>	<b>23</b>
<b>รวมทั้งหมด 412 แห่ง</b>					





# ปริมาณน้ำในอ่างเก็บน้ำขนาดใหญ่และขนาดกลาง วันที่ 23 กรกฎาคม 2565



ภาค	ขนาดใหญ่				ขนาดกลาง				รวมอ่างขนาดใหญ่และกลาง						รับน้ำได้อีก	เปรียบเทียบปี 64 กับ 65		
	จำนวน	ความจุ	ปี 2565	% ความจุ อ่างฯ	จำนวน	ความจุ	ปี 2565	% ความจุ อ่างฯ	จำนวน	ความจุ	ปี2564		ปี2565			ปริมาณ	ปริมาณ	%
											ปริมาณ	%	ปริมาณ	%				
เหนือ	8	24,825	10,308	42	75	1,001	627	63	83	25,825	8,206	32	10,935	42	14,891	2,729	33	
ตอน.	12	8,368	4,129	49	218	2,009	1,321	66	230	10,377	4,728	46	5,450	53	4,928	722	15	
กลาง	3	1,419	504	36	22	369	190	51	25	1,788	355	20	694	39	1,094	339	95	
ตะวันตก	2	26,605	18,581	70	7	147	89	60	9	26,752	15,184	57	18,670	70	8,082	3,486	23	
ตะวันออก	6	1,515	657	43	51	964	580	60	57	2,479	1,040	42	1,237	50	1,242	197	19	
ใต้	4	8,194	4,936	60	39	668	464	69	43	8,863	4,864	55	5,400	61	3,462	536	11	
<b>รวม</b>	<b>35</b>	<b>70,926</b>	<b><u>39,115</u></b>	<b>55</b>	<b>412</b>	<b>5,158</b>	<b><u>3,271</u></b>	<b>63</b>	<b>447</b>	<b>76,084</b>	<b><u>34,376</u></b>	<b>45</b>	<b><u>42,386</u></b>	<b>56</b>	<b>33,699</b>	<b>8,010</b>	<b>23</b>	
ปริมาณน้ำใช้การ		47,384	<b><u>15,578</u></b>	33		4,762	<b><u>2,874</u></b>	60		52,146	<b>10,438</b>	20	<b><u>18,452</u></b>	35				

**สามารถรับน้ำได้อีก 33,699 ล้าน ลบ.ม. (44%)**

$\% \text{น้ำใช้การ} = (\text{ปริมาณน้ำใช้การ} / \text{ความจุอ่างน้ำใช้การ}) * 100$



# ปริมาณน้ำเก็บกักอ่างเก็บน้ำขนาดใหญ่และขนาดกลาง



23 ก.ค. 65

## ภาคเหนือ

ปี 2565	ปี 2564
<b>10,935</b>	<b>8,206</b>
ล้าน ลบ.ม.	ล้าน ลบ.ม.
มากกว่า 2,729	ล้าน ลบ.ม.
รับน้ำได้อีก 14,891	ล้าน ลบ.ม.

## ภาคตะวันออกเฉียงเหนือ

ปี 2565	ปี 2564
<b>5,449</b>	<b>4,728</b>
ล้าน ลบ.ม.	ล้าน ลบ.ม.
มากกว่า 721	ล้าน ลบ.ม.
รับน้ำได้อีก 4,928	ล้าน ลบ.ม.

## ภาคตะวันตก

ปี 2565	ปี 2564
<b>18,670</b>	<b>15,185</b>
ล้าน ลบ.ม.	ล้าน ลบ.ม.
มากกว่า 3,485	ล้าน ลบ.ม.
รับน้ำได้อีก 8,082	ล้าน ลบ.ม.

## ภาคกลาง

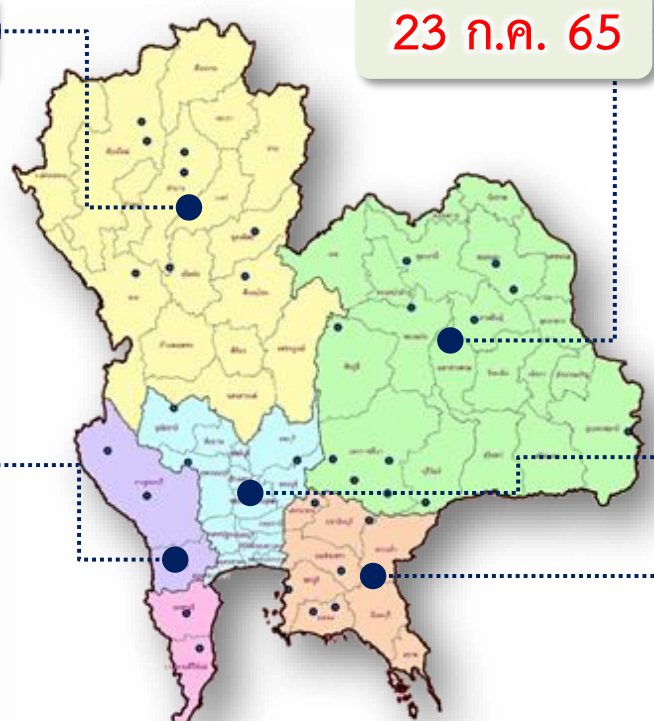
ปี 2565	ปี 2564
<b>694</b>	<b>354</b>
ล้าน ลบ.ม.	ล้าน ลบ.ม.
มากกว่า 340	ล้าน ลบ.ม.
รับน้ำได้อีก 1,094	ล้าน ลบ.ม.

## ภาคใต้

ปี 2565	ปี 2564
<b>5,400</b>	<b>4,864</b>
ล้าน ลบ.ม.	ล้าน ลบ.ม.
มากกว่า 537	ล้าน ลบ.ม.
รับน้ำได้อีก 3,462	ล้าน ลบ.ม.

## ภาคตะวันออก

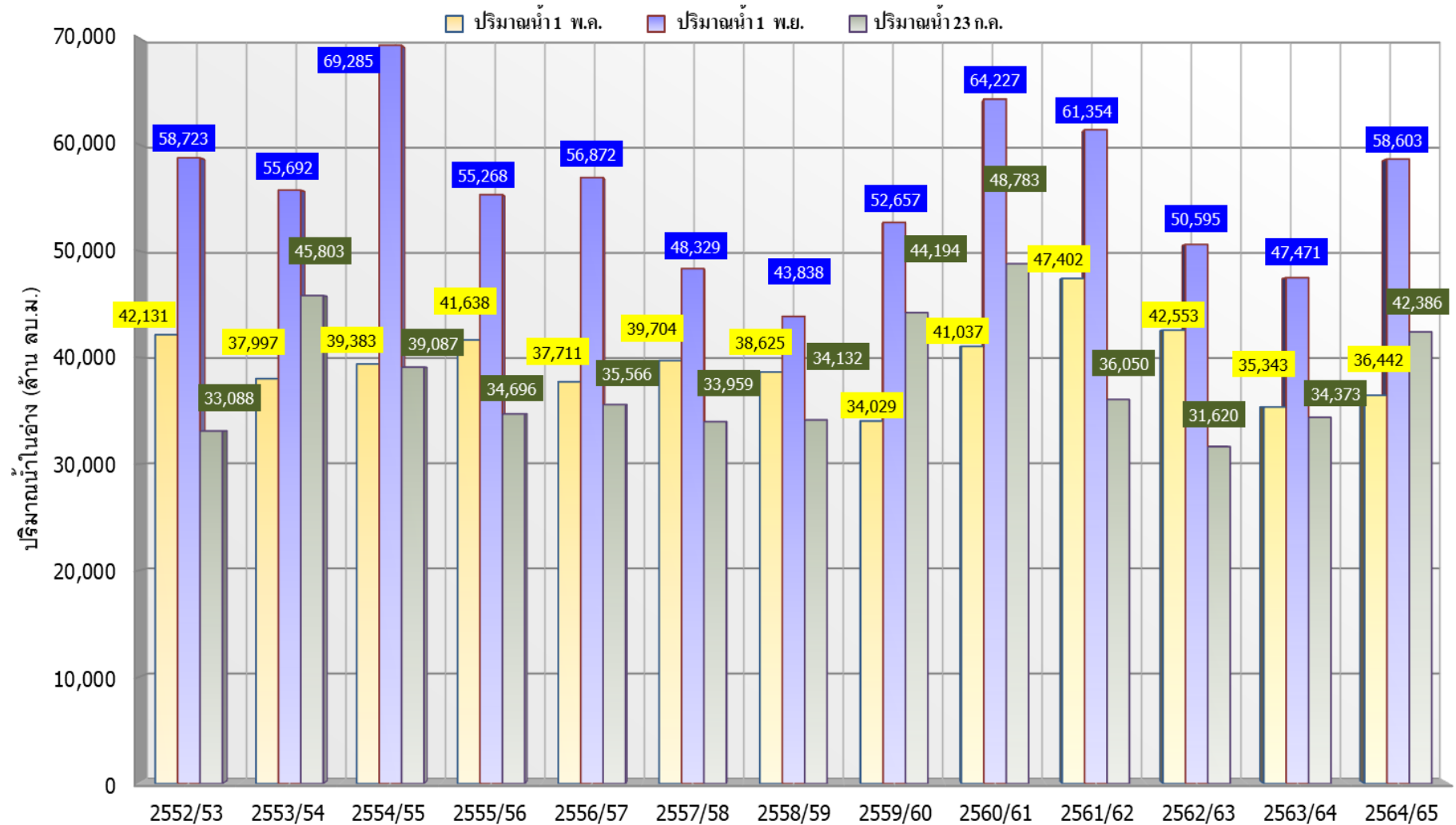
ปี 2565	ปี 2564
<b>1,237</b>	<b>1,040</b>
ล้าน ลบ.ม.	ล้าน ลบ.ม.
มากกว่า 197	ล้าน ลบ.ม.
รับน้ำได้อีก 1,242	ล้าน ลบ.ม.



<b>น้ำใช้การทั่วประเทศ</b>	
ปี 2565	ปี 2564
<b>42,386</b>	<b>34,377</b>
ล้าน ลบ.ม.	ล้าน ลบ.ม.
มากกว่า 8,008	ล้าน ลบ.ม.
รับน้ำได้อีก 33,699	ล้าน ลบ.ม.



# กราฟเปรียบเทียบปริมาณน้ำในอ่างเก็บน้ำขนาดใหญ่และขนาดกลาง ตั้งแต่ปี 2553 ถึง ปี 2565



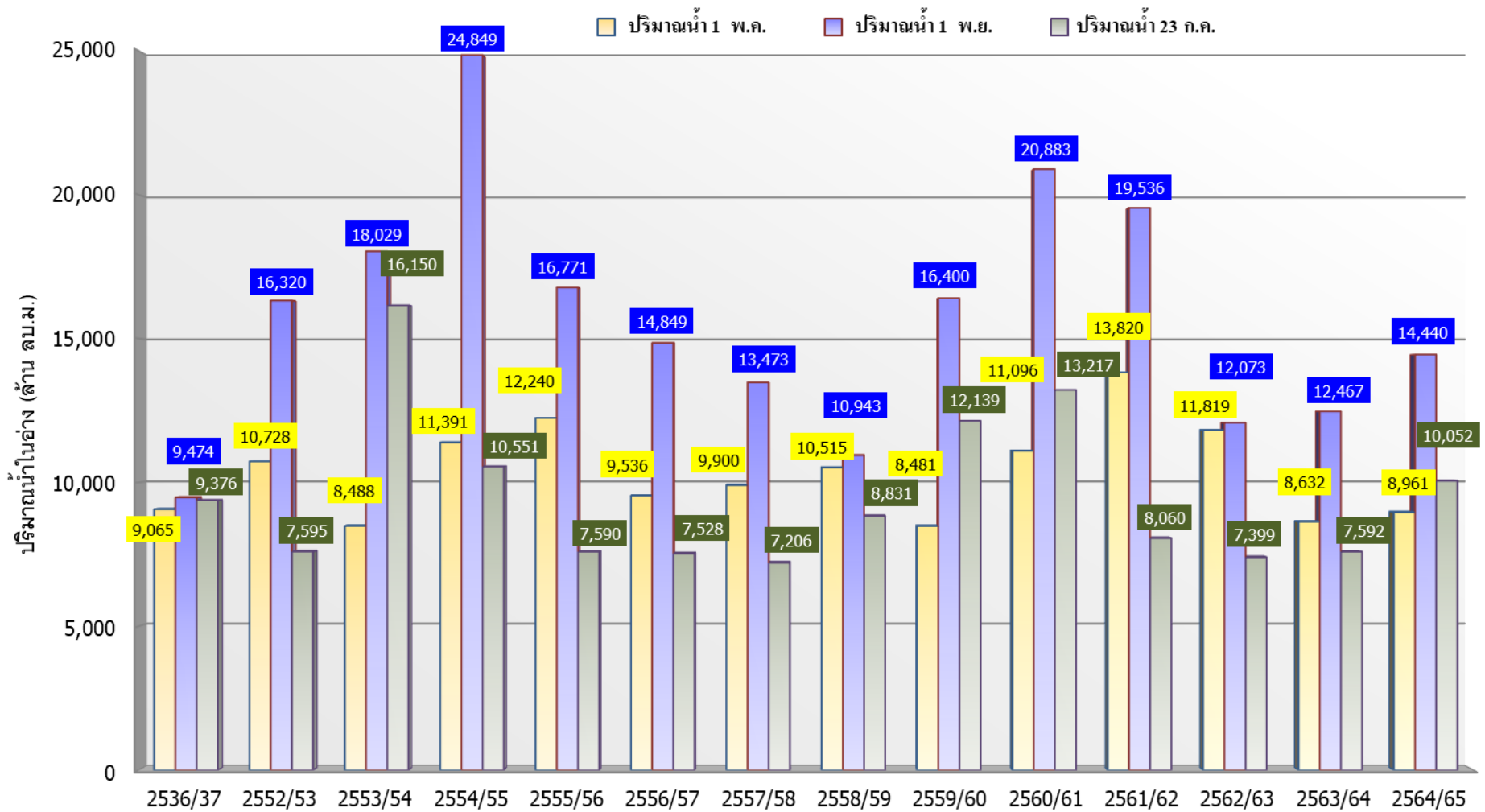
ปี 25 (1)/(2)	2552/53	2553/54	2554/55	2555/56	2556/57	2557/58	2558/59	2559/60	2560/61	2561/62	2562/63	2563/64	2564/65
(1) ปริมาณน้ำ 1 พ.ค.	42,131	37,997	39,383	41,638	37,711	39,704	38,625	34,029	41,037	47,402	42,553	35,343	36,442
(1) ปริมาณน้ำ 1 พ.ย.	58,723	55,692	69,285	55,268	56,872	48,329	43,838	52,657	64,227	61,354	50,595	47,471	58,603
(2) ปริมาณน้ำ 23 ก.ค.	33,088	45,803	39,087	34,696	35,566	33,959	34,132	44,194	48,783	36,050	31,620	34,373	42,386



# กราฟเปรียบเทียบปริมาณน้ำในลุ่มน้ำเจ้าพระยา (ภูมิพล สิริกิติ์ แควน้อยฯ ป่าสักฯ)



## ปี 2536และตั้งแต่ปี 2553 ถึง ปี 2565

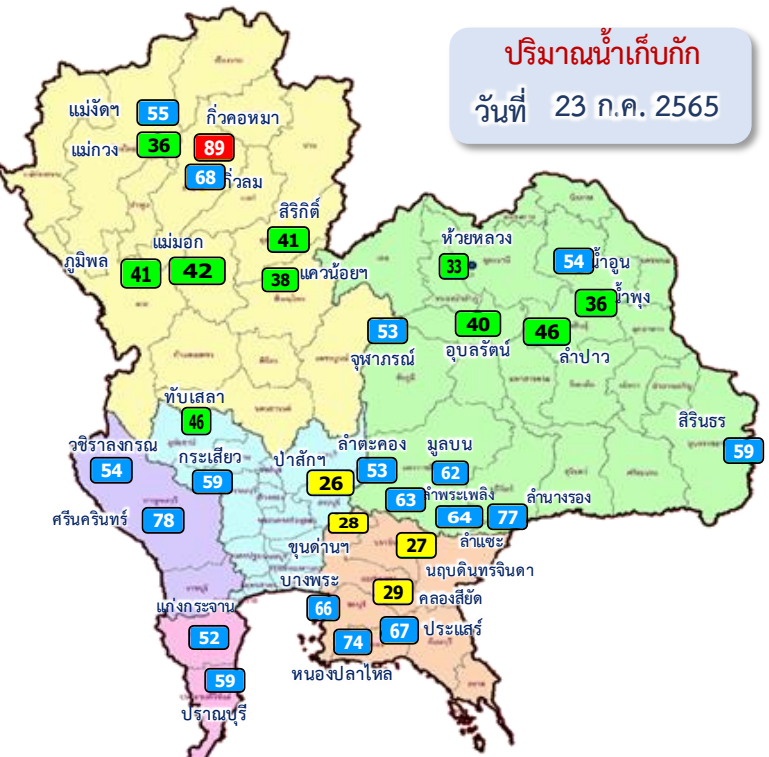


ปี 25 (1)/(2)	2536/37	2552/53	2553/54	2554/55	2555/56	2556/57	2557/58	2558/59	2559/60	2560/61	2561/62	2562/63	2563/64	2564/65
(1) ปริมาณน้ำ 1 พ.ค.	9,065	10,728	8,488	11,391	12,240	9,536	9,900	10,515	8,481	11,096	13,820	11,819	8,632	8,961
(1) ปริมาณน้ำ 1 พ.ย.	9,474	16,320	18,029	24,849	16,771	14,849	13,473	10,943	16,400	20,883	19,536	12,073	12,467	14,440
(2) ปริมาณน้ำ 23 ก.ค.	9,376	7,595	16,150	10,551	7,590	7,528	7,206	8,831	12,139	13,217	8,060	7,399	7,592	10,052





# ปริมาณน้ำไหลลงและระบาย ของอ่างเก็บน้ำขนาดใหญ่ 35 แห่ง ทั่วประเทศ



**ปริมาณน้ำเก็บกัก**  
วันที่ 23 ก.ค. 2565

**อ่างเก็บน้ำขนาดใหญ่ 35 แห่ง**

81% ขึ้นไป	เกณฑ์น้ำเต็มมาก	1 แห่ง
51 - 80%	เกณฑ์น้ำดี	20 แห่ง
31 - 50%	เกณฑ์น้ำพอใช้	10 แห่ง
≤30%	เกณฑ์น้ำน้อย	4 แห่ง



ข้อมูล ณ วันที่ 23 กรกฎาคม 2565

ปริมาณน้ำใช้การอ่างเก็บน้ำขนาดใหญ่  
ณ วันที่ 1 พ.ค.65  
**17,036** ล้านลูกบาศก์เมตร

ปริมาณน้ำใช้การ (23 ก.ค.65)  
อ่างเก็บน้ำขนาดใหญ่ 35 แห่ง  
**15,577 (33%)** ล้านลูกบาศก์เมตร

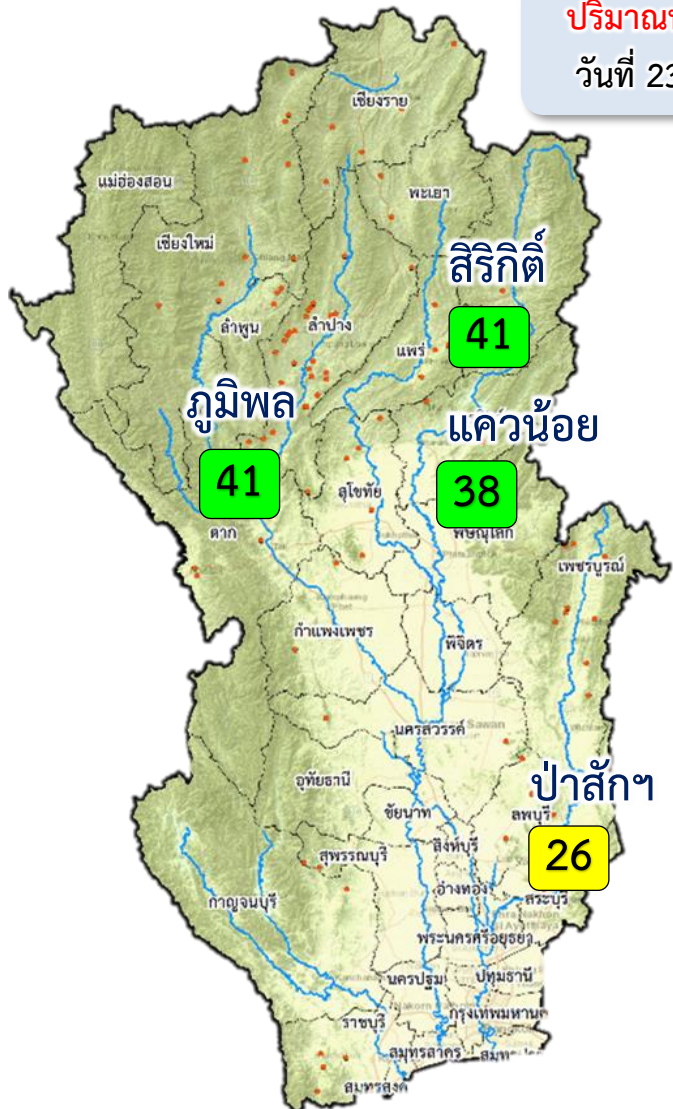
รวมปริมาณน้ำไหลลงและระบาย  
1 พ.ค.65 – 23 ก.ค.65  
ไหลลง ↓ **9,077.58** ล้าน ลบ.ม.  
ระบาย ↑ **9,627.98** ล้าน ลบ.ม.

ปัจจุบัน 23 ก.ค.65  
↓ **270.63**  
↑ **116.24**

**สัญลักษณ์**  
↓ ปริมาณน้ำไหลเข้าอ่างฯ  
↑ ปริมาณน้ำที่ระบายออกจากอ่างฯ  
หน่วย : ล้านลูกบาศก์เมตร



# ปริมาณน้ำไหลลงและระบาย 4 เขื่อนหลักกลุ่มเจ้าพระยา (ภูมิพล สิริกิติ์ แควน้อยฯ และป่าสักฯ)



**ปริมาณน้ำเก็บกัก**  
วันที่ 23 ก.ค.65

1 พ.ค. 65

↓ 1,138.35  
↘ 817.22

1 มิ.ย.65

↓ 402.24  
↘ 1,070.16

1 ก.ค.65

↓ 1,256.64  
↘ 989.51

23 ก.ค.65

**ปัจจุบัน 23 ก.ค.65**  
↓ 112.54  
↘ 19.77

ข้อมูล ณ วันที่ 23 กรกฎาคม 2565

ปริมาณน้ำใช้การอ่างเก็บน้ำขนาดใหญ่  
ณ วันที่ 1 พ.ค.65  
**3,511** ล้านลูกบาศก์เมตร

ปริมาณน้ำใช้การ (23 ก.ค.65)  
4 เขื่อนหลักเจ้าพระยา  
**3,356 (18%)** ล้านลูกบาศก์เมตร

รวมปริมาณน้ำไหลลงและระบาย  
1 พ.ค.65 – 23 ก.ค.65  
ไหลลง ↓ **2,675.70** ล้าน ลบ.ม.  
ระบาย ↘ **2,695.03** ล้าน ลบ.ม.

**สัญลักษณ์**  
↓ ปริมาณน้ำไหลเข้าอ่างฯ  
↘ ปริมาณน้ำที่ระบายออกจากอ่างฯ  
หน่วย : ล้านลูกบาศก์เมตร

- 81% ขึ้นไป เกณฑ์น้ำดีมาก - แห่ง
- 51 - 80% เกณฑ์น้ำดี - แห่ง
- 31 - 50% เกณฑ์น้ำพอใช้ 3 แห่ง
- ≤30% เกณฑ์น้ำน้อย 1 แห่ง



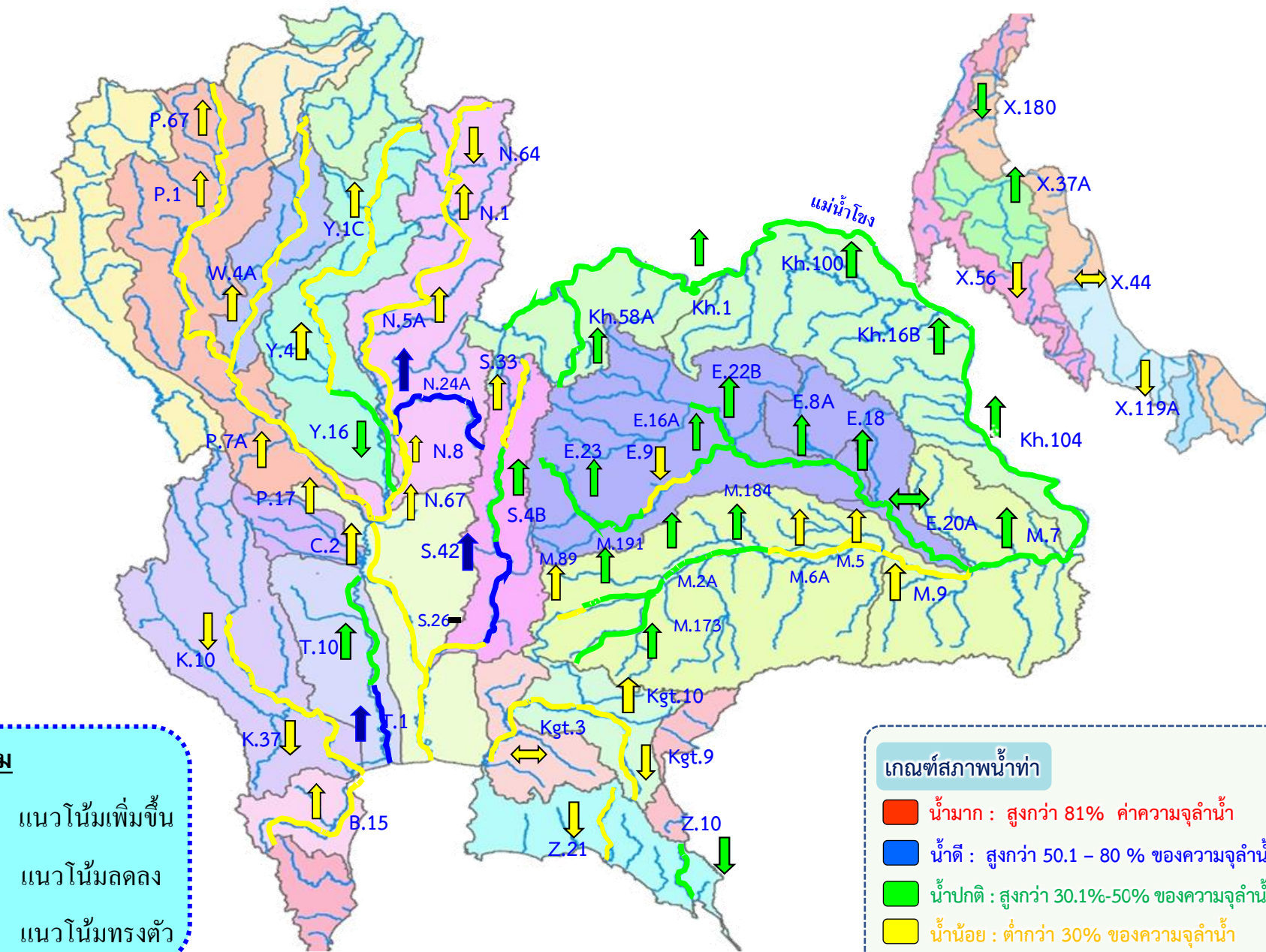
### 3. สถานการณ์น้ำท่า







# แนวโน้มสถานการณ์น้ำท่าในลำน้ำสายหลัก 23 กรกฎาคม 2565



**แนวโน้ม**

- ↑ แนวโน้มเพิ่มขึ้น
- ↓ แนวโน้มลดลง
- ↔ แนวโน้มทรงตัว

**เกณฑ์สภาพน้ำท่า**

- น้ำมาก : สูงกว่า 81% ค่าความจุลำนํ้า
- น้ำดี : สูงกว่า 50.1 - 80 % ของความจุลำนํ้า
- น้ำปกติ : สูงกว่า 30.1%-50% ของความจุลำนํ้า
- น้ำน้อย : ต่ำกว่า 30% ของความจุลำนํ้า







# การบริหารจัดการน้ำ ลุ่มน้ำเจ้าพระยา

สถานการณ์น้ำ ณ วันที่ 23 กรกฎาคม 2565

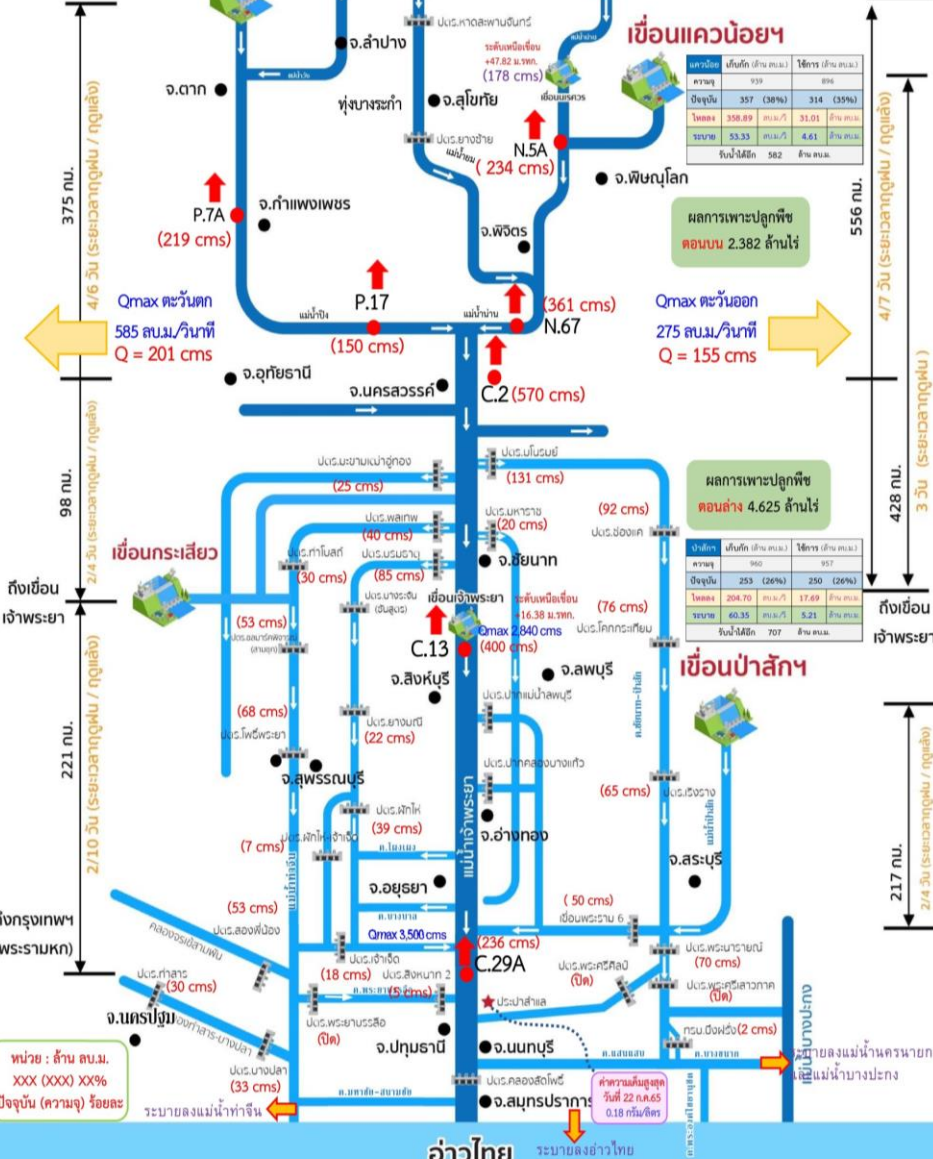


# การบริหารจัดการน้ำ ลุ่มน้ำเจ้าพระยา

สถานการณ์น้ำ ณ วันที่ 23 กรกฎาคม 2565



พื้นที่	เขื่อน (ล้าน ลบ.ม.)	โพธิ์ (ล้าน ลบ.ม.)
ความจุ	13,662	9,662
ปัจจุบัน	5,574 (41%)	1,774 (19%)
ไหลลง	245.25 ลบ.ม./วัน	21.19 ลบ.ม./วัน
ระบาย	46.30 ลบ.ม./วัน	4.00 ลบ.ม./วัน
คงเหลือ	7,888	...



พื้นที่	เขื่อน (ล้าน ลบ.ม.)	โพธิ์ (ล้าน ลบ.ม.)
ความจุ	9,510	6,660
ปัจจุบัน	3,868 (41%)	1,018 (15%)
ไหลลง	493.75 ลบ.ม./วัน	42.66 ลบ.ม./วัน
ระบาย	68.87 ลบ.ม./วัน	5.95 ลบ.ม./วัน
คงเหลือ	5,642	...

พื้นที่	เขื่อน (ล้าน ลบ.ม.)	โพธิ์ (ล้าน ลบ.ม.)
ความจุ	939	896
ปัจจุบัน	357 (38%)	314 (35%)
ไหลลง	359.89 ลบ.ม./วัน	31.01 ลบ.ม./วัน
ระบาย	53.33 ลบ.ม./วัน	4.61 ลบ.ม./วัน
คงเหลือ	582	...

พื้นที่	เขื่อน (ล้าน ลบ.ม.)	โพธิ์ (ล้าน ลบ.ม.)
ความจุ	960	957
ปัจจุบัน	253 (26%)	250 (26%)
ไหลลง	204.70 ลบ.ม./วัน	17.69 ลบ.ม./วัน
ระบาย	60.35 ลบ.ม./วัน	5.21 ลบ.ม./วัน
คงเหลือ	707	...

## สถานการณ์น้ำ 4 เขื่อนหลัก (ภูมิพล สิริกิติ์ แควน้อยฯ และป่าสักฯ)

ปริมาณน้ำเก็บกักรวม 4 เขื่อนหลักเจ้าพระยา 10,052 ล้าน ลบ.ม. (40%) ปริมาณน้ำใช้การได้ 3,356 ล้าน ลบ.ม. (18%) ไหลลงอ่างรวม 112.54 ล้าน ลบ.ม. ระบายรวม 19.77 ล้าน ลบ.ม. โดยแยกเป็น

- เขื่อนภูมิพล** ปริมาณน้ำ 5,574 ล้าน ลบ.ม. (41%ของความจุอ่างฯ) น้ำใช้การได้ 1,774 ล้าน ลบ.ม. ไหลลงอ่างฯวันนี้ 21.19 ล้าน ลบ.ม. (เมื่อวาน 13.98 ล้าน ลบ.ม.) ระบายวันนี้ 4.00 ล้าน ลบ.ม. (เมื่อวาน 9.00 ล้าน ลบ.ม.)
- เขื่อนสิริกิติ์** ปริมาณน้ำ 3,868 ล้าน ลบ.ม. (41% ของความจุอ่างฯ) น้ำใช้การได้ 1,018 ล้าน ลบ.ม. ไหลลงอ่างฯวันนี้ 42.66 ล้าน ลบ.ม. (เมื่อวาน 36.42 ล้าน ลบ.ม.) ระบายวันนี้ 5.95 ล้าน ลบ.ม. (เมื่อวาน 14.00 ล้าน ลบ.ม.)
- เขื่อนแควน้อยฯ** ปริมาณน้ำ 357 ล้าน ลบ.ม. (38% ของความจุอ่างฯ) น้ำใช้การได้ 314 ล้าน ลบ.ม. ไหลลงอ่างฯวันนี้ 31.01 ล้าน ลบ.ม. (เมื่อวาน 15.12 ล้าน ลบ.ม.) ระบายวันนี้ 4.61 ล้าน ลบ.ม. (เมื่อวาน 3.46 ล้าน ลบ.ม.)
- เขื่อนป่าสักชลสิทธิ์** ปริมาณน้ำ 253 ล้าน ลบ.ม. (26% ของความจุอ่างฯ) น้ำใช้การได้ 250 ล้าน ลบ.ม. ไหลลงอ่างฯวันนี้ 17.69 ล้าน ลบ.ม. (เมื่อวาน 17.57 ล้าน ลบ.ม.) ระบายวันนี้ 5.21 ล้าน ลบ.ม. (เมื่อวาน 2.66 ล้าน ลบ.ม.)

## สถานการณ์น้ำท่า (เวลา 06.00 น.)

**แม่น้ำปิง** ปริมาณน้ำไหลผ่านสถานี P.7A อ.เมือง จ.กำแพงเพชร 219 ลบ.ม./วินาที (เมื่อวาน 163 ลบ.ม./วินาที) ต่ำกว่าตลิ่ง 4.18 เมตร ไหลผ่านสถานี P.17 อ.บรรพตพิสัย จ.นครสวรรค์ 150 ลบ.ม./วินาที (เมื่อวาน 97 ลบ.ม./วินาที) ต่ำกว่าตลิ่ง 5.32 เมตร

**แม่น้ำน่าน** ปริมาณน้ำไหลผ่านสถานี N.5A อ.เมือง จ.พิษณุโลก 234 ลบ.ม./วินาที (เมื่อวาน 118 ลบ.ม./วินาที) ต่ำกว่าตลิ่ง 7.81 เมตร ไหลผ่านที่สถานี N.67 อ.ชุมแสง จ.นครสวรรค์ 361 ลบ.ม./วินาที (เมื่อวาน 311 ลบ.ม./วินาที) ต่ำกว่าตลิ่ง 6.97 เมตร

**แม่น้ำเจ้าพระยา** ปริมาณน้ำไหลผ่านสถานี C.2 อ.เมืองนครสวรรค์ วัดได้ 570 ลบ.ม./วินาที (เมื่อวาน 483 ลบ.ม./วินาที) ต่ำกว่าตลิ่ง 7.44 เมตร ไหลผ่านเขื่อนเจ้าพระยา (C.13) อ.สรรพยา จ.ชัยนาท ในอัตรา 400 ลบ.ม./วินาที (เมื่อวาน 251 ลบ.ม./วินาที) ระดับน้ำเหนือเขื่อนอยู่ที่ +16.38 ม.รทก. และปริมาณน้ำไหลผ่านสถานีวัดน้ำ C.29A อ่างทอง จ.พระนครศรีอยุธยา เฉลี่ย 236 ลบ.ม./วินาที (เมื่อวาน 210 ลบ.ม./วินาที)

การผันน้ำ 2 ฝั่งเจ้าพระยา รับน้ำเข้าฝั่งตะวันตกในอัตรา 201 ลบ.ม./วินาที (เมื่อวาน 210 ลบ.ม./วินาที) รับน้ำเข้าฝั่งตะวันออกในอัตรา 155 ลบ.ม./วินาที (เมื่อวาน 180 ลบ.ม./วินาที) รวมรับน้ำ 2 ฝั่งในอัตรา 356 ลบ.ม./วินาที (เมื่อวาน 390 ลบ.ม./วินาที)

**แม่น้ำป่าสัก** ปริมาณน้ำที่ระบายจากเขื่อนป่าสัก 60 ลบ.ม./วินาที (เมื่อวาน 31 ลบ.ม./วินาที) และมีปริมาณน้ำจากคลองชัยนาท-ป่าสัก ผ่านทาง ปตร.เรียงจมารวมอีก 65 ลบ.ม./วินาที โดยระบายน้ำผ่าน เขื่อนพระรามหก 50 ลบ.ม./วินาที และปตร.พระนารายณ์ 70 ลบ.ม./วินาที

## แผน-ผลการจัดสรรน้ำฤดูฝนปี 2565

ปริมาณน้ำใช้การ 4 เขื่อนลุ่มเจ้าพระยา ณ วันที่ 1 พ.ค.65 จำนวน 3,511 ล้าน ลบ.ม. วางแผนจัดสรรน้ำฤดูฝนปี 2565 ลุ่มน้ำเจ้าพระยา ตั้งแต่วันที่ 1 พฤษภาคม 2565 ถึงวันที่ 31 ตุลาคม 2565 จำนวน 4,000 ล้าน ลบ.ม. ปัจจุบัน (22 ก.ค.65) จัดสรรน้ำไปแล้ว 2,675 ล้าน ลบ.ม. (67% ของแผนฯ) คงเหลือปริมาณน้ำที่ต้องจัดสรรอีก 1,325 ล้าน ลบ.ม. (33% ของแผนฯ)

หน่วย : ล้าน ลบ.ม.  
XXX (XXX) XX%

ค่าความชื้นสัมพัทธ์ วันที่ 22 ก.ค.65 0.18 คม.ลิต





## 4. การเพาะปลูกพืชฤดูฝน ปี 2565 (ข้าวนาปี)





# แผนผลการเพาะปลูกพืชในช่วงฤดูฝนปี 2565

## ข้อมูล ณ วันที่ 20 กรกฎาคม 2565

หน่วย : ล้านไร่

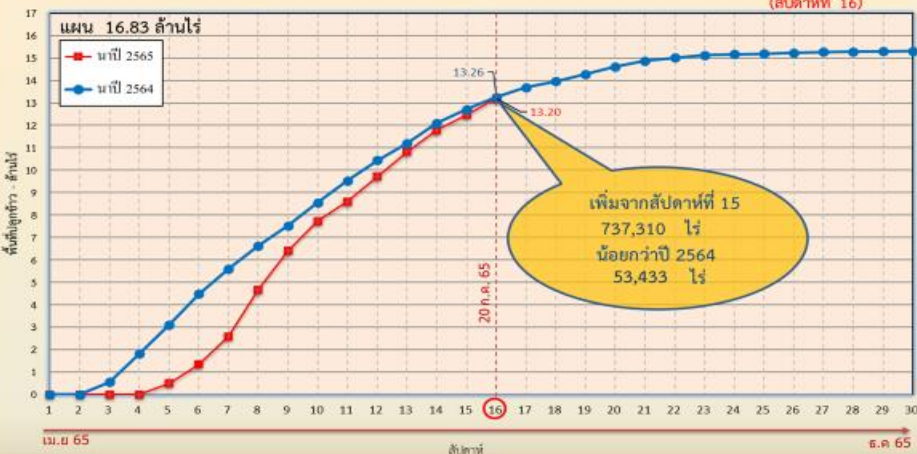
ภาค	ข้าวนาปี				พืชไร่-พืชผัก				รวม			
	แผน (ล้านไร่)	ผล (ล้านไร่)	%	เกือว (ล้านไร่)	แผน (ล้านไร่)	ผล (ล้านไร่)	%	เกือว (ล้านไร่)	แผน (ล้านไร่)	ผล (ล้านไร่)	%	เกือว (ล้านไร่)
เหนือ	2.39	1.83	77		0.04	0.03	78		2.43	1.86	77	
ตะวันออกเฉียงเหนือ	3.53	3.04	86		0.03	0.01	43		3.56	3.05	86	
กลาง	0.01	0.03	272		0.01	0.01	81		0.03	0.04	175	
ตะวันออก	0.95	0.90	95		0.03	0.03	78		0.98	0.92	94	
ตะวันตก	1.29	0.31	24		0.28	0.10	35		1.57	0.41	26	
ใต้	0.61	0.09	15		0.02	0.01	49		0.63	0.10	16	
ลุ่มน้ำเจ้าพระยา	8.05	7.01	87	0.07	0.15	0.14	97	0.01	8.19	7.15	87	0.08
ทั้งประเทศ	16.83	13.20	78	0.07	0.56	0.33	59	0.01	17.39	13.54	78	0.08



### กราฟเปรียบเทียบผลการปลูกข้าวนาปีรายสัปดาห์ในเขตทั้งประเทศ

#### กราฟเปรียบเทียบผลการปลูกข้าวนาปีรายสัปดาห์ในเขตทั้งประเทศ

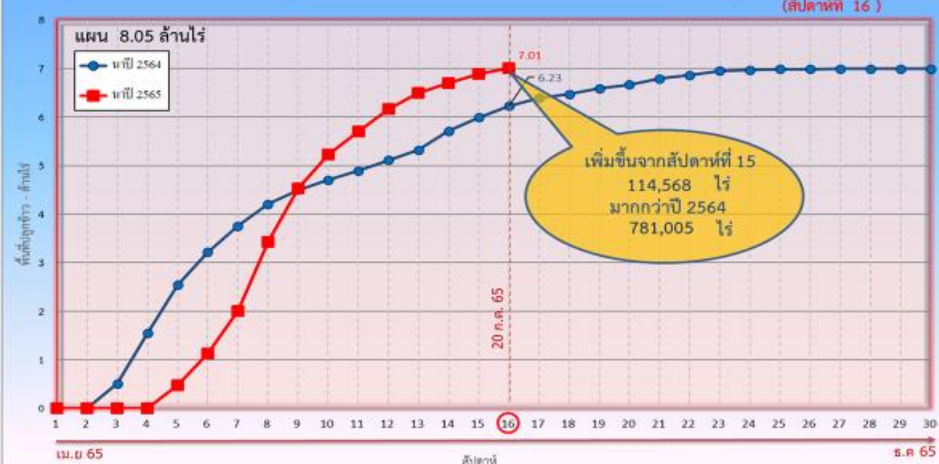
ข้อมูล ณ วันที่ 20 กรกฎาคม 2565 (สัปดาห์ที่ 16)



### กราฟเปรียบเทียบผลการปลูกข้าวนาปีรายสัปดาห์ในเขตลุ่มเจ้าพระยา

#### กราฟเปรียบเทียบผลการปลูกข้าวนาปีรายสัปดาห์ในเขตลุ่มเจ้าพระยา

ข้อมูล ณ วันที่ 20 กรกฎาคม 2565 (สัปดาห์ที่ 16)



ข้อมูล ณ 20 ก.ค. 65 เพาะปลูกแล้ว = 13,204,287 ไร่

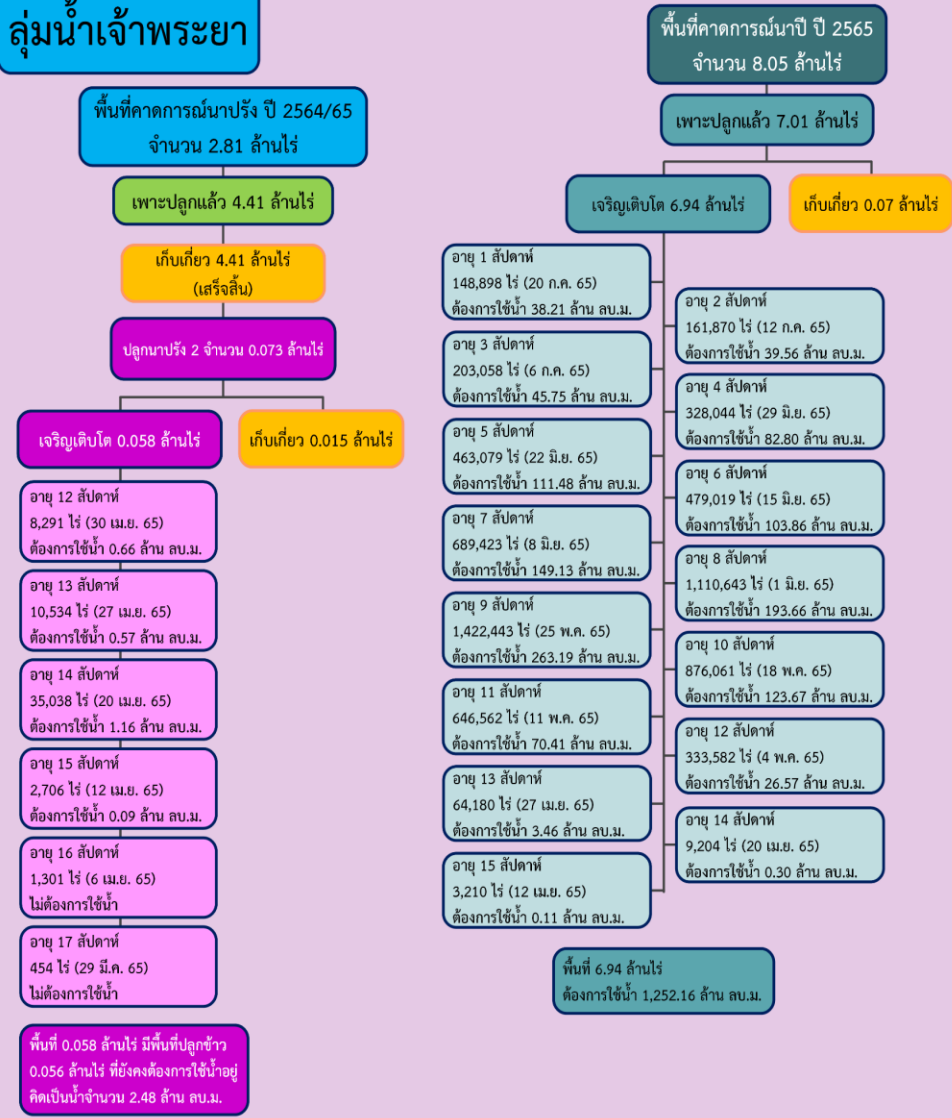
ข้อมูล ณ 20 ก.ค. 65 เพาะปลูกแล้ว = 7,007,471 ไร่



# พื้นที่ปลูกข้าวในเขตชลประทานลุ่มน้ำเจ้าพระยาและลุ่มน้ำแม่กลอง

ข้อมูล ณ วันที่ 20 ก.ค. 2565

## ลุ่มน้ำเจ้าพระยา



## ลุ่มน้ำแม่กลอง







# แผนผลการเพาะปลูกนาปี ปี 2565 ในพื้นที่ลุ่มต่ำ ลุ่มน้ำเจ้าพระยา

ข้อมูล ณ วันที่ 20 กรกฎาคม 2565

ลำดับที่	ทุ่งรับน้ำ	พื้นที่คาดการณ์ (ไร่)	พื้นที่ปลูก	
			(ไร่)	%
1	ทุ่งบางระกำ	265,000	265,000	100
2	ทุ่งเชียงราก	38,300	38,300	100
3	ทุ่งท่าร้าง	45,700	45,700	100
4	ทุ่งฝั่งซ้ายคลองชัยนาท-ป่าสัก	82,442	72,680 <sup>1</sup>	100
5	ทุ่งบางกุ่ม	83,000	83,000	100
6	ทุ่งบางกุง	17,000	17,000	100
7	ทุ่งบางบาล - บ้านแพน	24,602	24,542 <sup>1</sup>	100
8	ทุ่งป่าโมก	24,504	21,701 <sup>2</sup>	100
9	ทุ่งผักไห่	119,304	113,974 <sup>2</sup>	100
10	ทุ่งเจ้าเจ็ด	320,000	309,437 <sup>2</sup>	100
11	โครงการฯ โปธิ์พระยา	211,653	211,653	100
รวม		1,231,505	1,202,987	100

หมายเหตุ 1. พื้นที่เพาะปลูกทุ่งฝั่งซ้ายคลองชัยนาท-ป่าสัก 72,680 ไร่ และ บางบาล-บ้านแพน 24,542 ไร่เป็น พื้นที่ที่รับน้ำจากชลประทาน ส่วนที่เหลือเป็นน่าน้ำฝน

2. พื้นที่เพาะปลูกทุ่งป่าโมก ผักไห่ ปรบลดพื้นที่เพาะปลูกลงเนื่องจากมีการปรับเปลี่ยนเป็นพื้นที่ป่อทราย

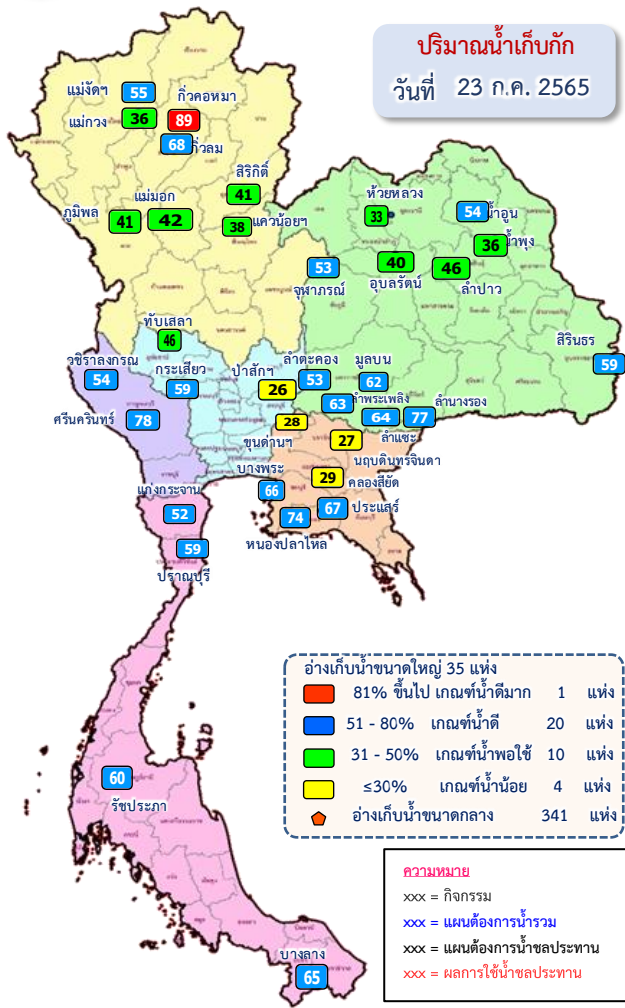


# 5. แผน-ผลการจัดสรรน้ำฤดูฝน ปี 2565





# แผน-ผลการบริหารจัดการน้ำฤดูฝนปี 2565 **ทั้งประเทศ** (1 พ.ค.65 – 31 ต.ค.65)



## ปริมาณน้ำทั้งประเทศ ณ วันที่ 23 ก.ค.65

**อ่างเก็บน้ำขนาดใหญ่ 35 แห่ง**  
 ปริมาณน้ำเก็บกัก 70,926 ล้าน ลบ.ม.  
 ปริมาณน้ำใช้การ 47,384 ล้าน ลบ.ม.

**อ่างเก็บน้ำขนาดกลาง 341 แห่ง**  
 ที่มีความจุตั้งแต่ 2 ล้าน ลบ.ม.  
 ปริมาณน้ำเก็บกัก 5,039 ล้าน ลบ.ม.  
 ปริมาณน้ำใช้การ 4,661 ล้าน ลบ.ม.

**อ่างเก็บน้ำขนาดเล็ก 1,013 แห่ง**  
 ปริมาณน้ำเก็บกัก 676 ล้าน ลบ.ม.  
 ปริมาณน้ำใช้การ 531 ล้าน ลบ.ม.

**รวมอ่างเก็บน้ำทั้งหมด 1,389 แห่ง**  
 ปริมาณน้ำเก็บกัก 76,641 ล้าน ลบ.ม.  
 ปริมาณน้ำใช้การ 52,576 ล้าน ลบ.ม.

**ปริมาณน้ำปัจจุบัน 39115, ล้าน ลบ.ม. (55%)**  
**ปริมาณน้ำที่นำมาใช้ได้ 15,577 ล้าน ลบ.ม. (33%)**

**ปริมาณน้ำปัจจุบัน 3,203 ล้าน ลบ.ม. (63%)**  
**ปริมาณน้ำที่นำมาใช้ได้ 2,818 ล้าน ลบ.ม. (60%)**

**ปริมาณน้ำปัจจุบัน 423 ล้าน ลบ.ม. (63%)**  
**ปริมาณน้ำที่นำมาใช้ได้ 270 ล้าน ลบ.ม. (51%)**

**ปริมาณน้ำปัจจุบัน 42,741 ล้าน ลบ.ม. (56%)**  
**ปริมาณน้ำที่นำมาใช้ได้ 18,665 ล้าน ลบ.ม. (36%)**

## ความต้องการใช้น้ำฤดูฝน ปี 2565 ทั้งประเทศ ณ วันที่ 23 ก.ค.65

**ปริมาณน้ำต้นทุนวันที่ 1 พ.ค.65 จำนวน 20,149 ล้าน ลบ.ม.**  
**ความต้องการใช้น้ำฤดูฝน ปี 2565 จำนวน 32,313 ล้าน ลบ.ม.**  
 (น้ำชลประทาน 14,831 ล้าน ลบ.ม. / น้ำฝน 17,482 ล้าน ลบ.ม.)

**ปริมาณน้ำใช้การ อ่างฯ ขนาดใหญ่ ขนาดกลางและขนาดเล็ก ณ วันที่ 23 ก.ค.65 18,665 ล้าน ลบ.ม. (36%)**

**ความต้องการใช้น้ำชลประทาน 14,831 ล้าน ลบ.ม.**

**ผล การจัดสรรน้ำชลประทาน 11,943 ล้าน ลบ.ม. (81%)**

**คงเหลือ ปริมาณน้ำที่ต้องจัดสรร 2,888 ล้าน ลบ.ม. (19%)**

**ความต้องการน้ำตามประเภท:**  
 - อุตสาหกรรม: 508 ล้าน ลบ.ม. (239 ล้าน ลบ.ม.)  
 - อุปโภค-บริโภค: 2,239 ล้าน ลบ.ม. (1,075 ล้าน ลบ.ม.)  
 - เกษตร: 22,258 ล้าน ลบ.ม. (5,016 ล้าน ลบ.ม.)  
 - ระบบนิเวศ และอื่นๆ: 7,308 ล้าน ลบ.ม. (5,613 ล้าน ลบ.ม.)

**การเพาะปลูกข้าวนาปี 2565 ณ วันที่ 20 ก.ค.65**

**78%** เพาะปลูกข้าวไปแล้ว

**เก็บเกี่ยว 0.07 ล้านไร่**

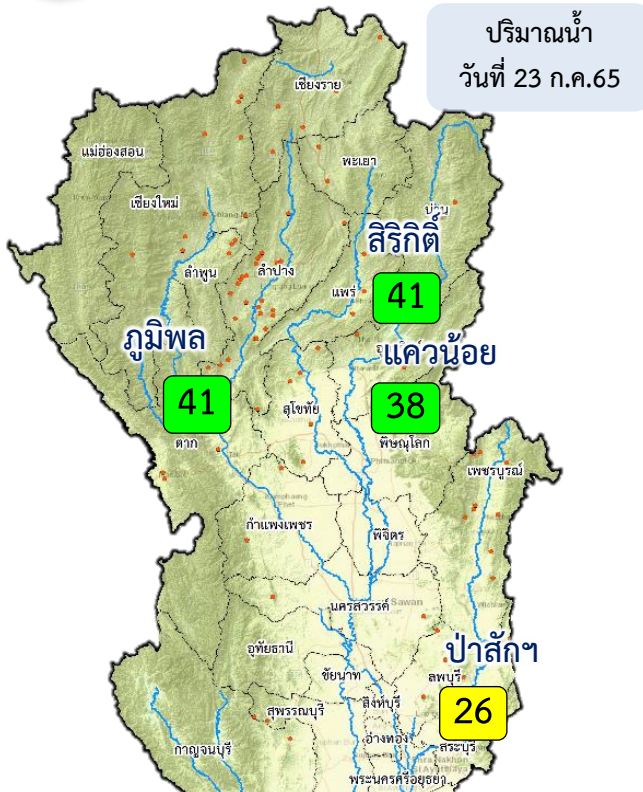
13.20 ล้านไร่ (แผน 16.83 ล้านไร่)

มาตรการของกรมชลประทานในการบริหารจัดการน้ำในช่วงฤดูฝน “ส่งเสริมการปลูกพืชฤดูฝนให้ใช้น้ำฝนเป็นหลักใช้น้ำชลประทานเสริมกรณีฝนทิ้งช่วงหรือปริมาณฝนตกน้อยกว่าการคาดการณ์ของกรมอุตุนิยมวิทยา”





# แผน-ผลการบริหารจัดการน้ำฤดูฝนปี 2565 **ลุ่มน้ำเจ้าพระยา** (1 พ.ค.65 – 31 ต.ค.65)



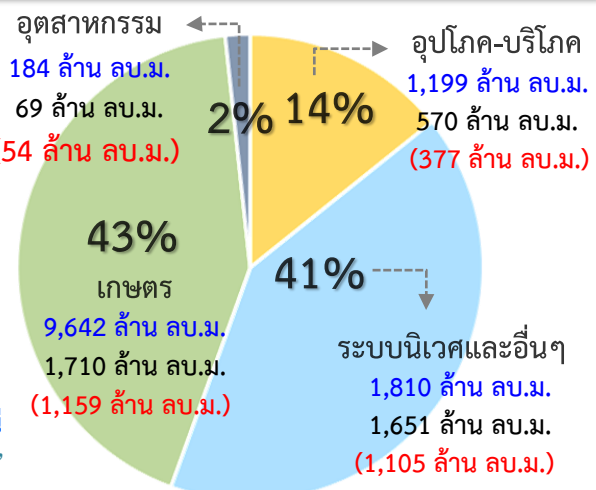
## ปริมาณน้ำอ่างเก็บน้ำขนาดใหญ่ 4 เขื่อนหลักลุ่มน้ำเจ้าพระยา ณ วันที่ 23 ก.ค.65

<b>ภูมิพล</b>	ปริมาณน้ำเก็บกัก 13,462 ล้าน ลบ.ม. ปริมาณน้ำใช้การ 9,662 ล้าน ลบ.ม.	ปริมาณน้ำปัจจุบัน 5,574 ล้าน ลบ.ม. (41%) ปริมาณน้ำที่นำมาใช้ได้ 1,774 ล้าน ลบ.ม. (18%)	
<b>สิริกิติ์</b>	ปริมาณน้ำเก็บกัก 9,510 ล้าน ลบ.ม. ปริมาณน้ำใช้การ 6,660 ล้าน ลบ.ม.	ปริมาณน้ำปัจจุบัน 3,868 ล้าน ลบ.ม. (41%) ปริมาณน้ำที่นำมาใช้ได้ 1,018 ล้าน ลบ.ม. (15%)	
<b>แควน้อยฯ</b>	ปริมาณน้ำเก็บกัก 939 ล้าน ลบ.ม. ปริมาณน้ำใช้การ 896 ล้าน ลบ.ม.	ปริมาณน้ำปัจจุบัน 357 ล้าน ลบ.ม. (38%) ปริมาณน้ำที่นำมาใช้ได้ 314 ล้าน ลบ.ม. (35%)	
<b>ป่าสักฯ</b>	ปริมาณน้ำเก็บกัก 960 ล้าน ลบ.ม. ปริมาณน้ำใช้การ 957 ล้าน ลบ.ม.	ปริมาณน้ำปัจจุบัน 253 ล้าน ลบ.ม. (26%) ปริมาณน้ำที่นำมาใช้ได้ 250 ล้าน ลบ.ม. (26%)	
<b>รวม</b>	ปริมาณน้ำเก็บกัก 24,871 ล้าน ลบ.ม. ปริมาณน้ำใช้การ 18,175 ล้าน ลบ.ม.	ปริมาณน้ำปัจจุบัน 10,052 ล้าน ลบ.ม. (40%) ปริมาณน้ำที่นำมาใช้ได้ 3,356 ล้าน ลบ.ม. (18%)	

## ความต้องการใช้น้ำฤดูฝน ปี 2565 ลุ่มน้ำเจ้าพระยา ณ วันที่ 23 ก.ค.65

ปริมาณน้ำต้นทุน ณ วันที่ 1 พ.ค.65 จำนวน 3,511 ล้าน ลบ.ม.  
**ความต้องการใช้น้ำฤดูฝน ปี 2565 จำนวน 12,835 ล้าน ลบ.ม.**  
 (น้ำชลประทาน 4,000 ล้าน ลบ.ม. / น้ำฝน 8,835 ล้าน ลบ.ม.)

น้ำใช้การ 4 เขื่อนหลัก วันที่ 23 ก.ค.65  
**3,356 ล้าน ลบ.ม. (18%)**



## การเพาะปลูกข้าวนาปี 2565 ณ วันที่ 20 ก.ค.65

**87%** เพาะปลูกข้าวไปแล้ว 7.01 ล้านไร่ (แผน 8.05 ล้านไร่)  
 เก็บเกี่ยว 0.07 ล้านไร่

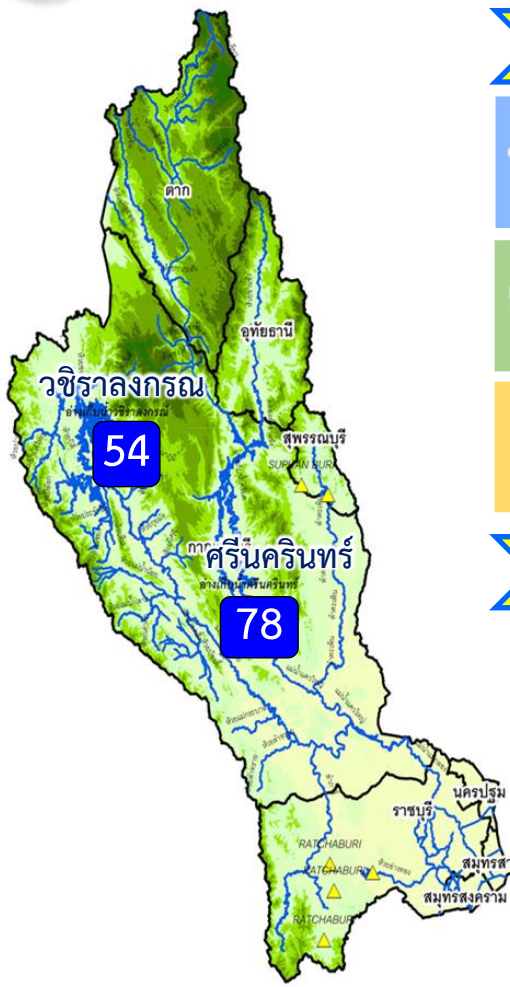
มาตรการของกรมชลประทาน ในการบริหารจัดการน้ำในช่วงฤดูฝน

“ส่งเสริมการปลูกพืชฤดูฝนให้ใช้น้ำฝนเป็นหลักใช้น้ำชลประทานเสริมกรณีฝนทิ้งช่วงหรือปริมาณฝนตกน้อยกว่าการคาดการณ์ของกรมอุตุนิยมวิทยา”

**ความหมาย**  
 xxx = กิจกรรม  
 xxx = แผนต้องการน้ำรวม  
 xxx = แผนต้องการน้ำชลประทาน  
 xxx = ผลการใช้น้ำชลประทาน

81% ขึ้นไป เกษตษน้ำดีมาก 3 แห่ง  
 51 - 80% เกษตษน้ำดี 3 แห่ง  
 31 - 50% เกษตษน้ำพอใช้ 3 แห่ง  
 ≤30% เกษตษน้ำน้อย 1 แห่ง

# แผน-ผลการบริหารจัดการน้ำฤดูฝนปี 2565 **ลุ่มน้ำแม่กลอง** (1 ก.ค.65 – 31 ธ.ค.65)



## ปริมาณน้ำ 2 เขื่อนหลัก ลุ่มน้ำแม่กลอง ณ วันที่ 23 ก.ค.65

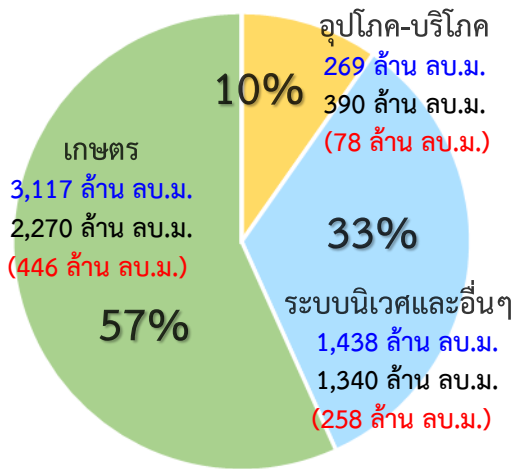
<b>วชิราลงกรณ</b>	ปริมาณน้ำเก็บกัก 8,860 ล้าน ลบ.ม. ปริมาณน้ำใช้การ 5,848 ล้าน ลบ.ม.	ปริมาณน้ำปัจจุบัน 4,779 ล้าน ลบ.ม. (54%) ปริมาณน้ำที่นำมาใช้ได้ 1,767 ล้าน ลบ.ม. (30%)
<b>ศรีนครินทร์</b>	ปริมาณน้ำเก็บกัก 17,745 ล้าน ลบ.ม. ปริมาณน้ำใช้การ 7,480 ล้าน ลบ.ม.	ปริมาณน้ำปัจจุบัน 13,802 ล้าน ลบ.ม. (78%) ปริมาณน้ำที่นำมาใช้ได้ 3,537 ล้าน ลบ.ม. (47%)
<b>รวม</b>	ปริมาณน้ำเก็บกัก 26,605 ล้าน ลบ.ม. ปริมาณน้ำใช้การ 13,328 ล้าน ลบ.ม.	ปริมาณน้ำปัจจุบัน 18,581 ล้าน ลบ.ม. (70%) ปริมาณน้ำที่นำมาใช้ได้ 5,304 ล้าน ลบ.ม. (40%)

## ผลจัดสรรน้ำฤดูฝน ปี 2565 ลุ่มน้ำแม่กลอง ณ วันที่ 23 ก.ค.65

ปริมาณน้ำต้นทุน ณ วันที่ 1 ก.ค.65 จำนวน 5,344 ล้าน ลบ.ม.  
**ความต้องการใช้น้ำฤดูฝน ปี 2565 จำนวน 4,826 ล้าน ลบ.ม.**  
 (น้ำชลประทาน 4,000 ล้าน ลบ.ม. / น้ำฝน 826 ล้าน ลบ.ม.)

ปริมาณน้ำใช้การ 2 เขื่อนหลัก  
 ณ วันที่ 23 ก.ค.65  
**5,304 ล้าน ลบ.ม. (40%)**

- อ่างเก็บน้ำขนาดใหญ่ 2 แห่ง
- 81% ขึ้นไป เกณฑ์น้ำดีมาก - แห่ง
  - 51 - 80% เกณฑ์น้ำดี 2 แห่ง
  - 31 - 50% เกณฑ์น้ำพอใช้ - แห่ง
  - ≤30% เกณฑ์น้ำน้อย - แห่ง
  - อ่างเก็บน้ำขนาดกลาง 7 แห่ง



**ความต้องการใช้น้ำชลประทาน**  
**4,000 ล้าน ลบ.ม.**

**ผล จัดสรรน้ำชลประทาน**  
**782 ล้าน ลบ.ม. (20%)**

**คงเหลือ ปริมาณน้ำที่ต้องจัดสรร**  
**3,218 ล้าน ลบ.ม. (80%)**

**ผลการเพาะปลูกข้าวนปี 2565 ณ วันที่ 20 ก.ค.65**

30% เพาะปลูกข้าวไปแล้ว (0.27 ล้านไร่ (แผน 0.89 ล้านไร่))

เก็บเกี่ยวแล้ว - ล้านไร่

มาตรการของกรมชลประทานในการบริหารจัดการน้ำในช่วงฤดูแล้ง

“จัดสรรน้ำให้สอดคล้องกับปริมาณน้ำต้นทุน ตามลำดับความสำคัญ  
 ของกิจกรรมการใช้น้ำ และสำรองน้ำไว้สำหรับการใช้น้ำในช่วงต้นฤดูฝน”



## 6. คาดการณ์ปริมาณน้ำต้นทุน ณ วันที่ 1 พ.ย.65







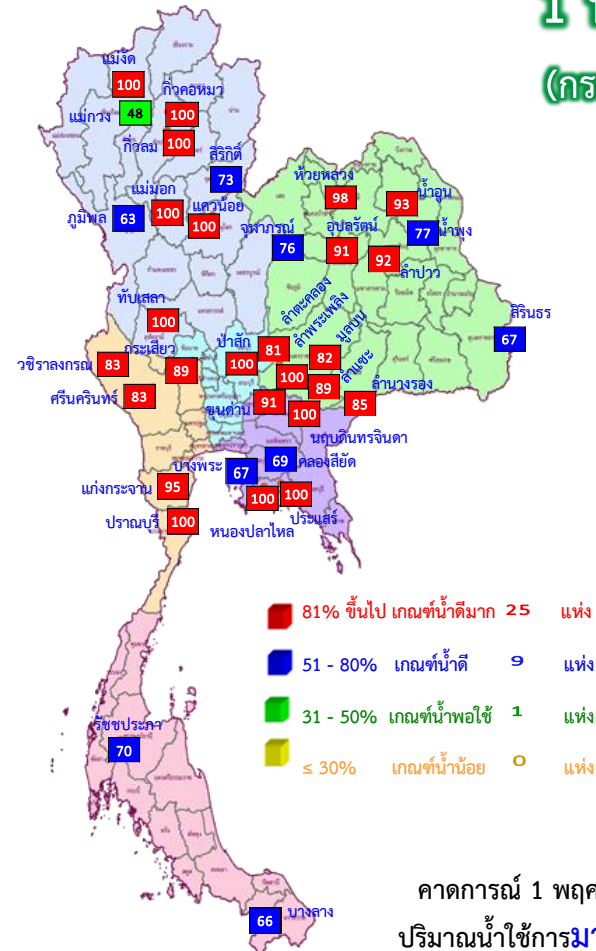
# คาดการณ์ปริมาณน้ำอ่างเก็บน้ำขนาดใหญ่ 35 แห่งในช่วงฤดูฝน 2565 6 กรณี

## สถิติและคาดการณ์ปริมาณน้ำอ่างเก็บน้ำขนาดใหญ่ 35 แห่งในช่วงฤดูฝน 2565 6 กรณี

ปี	ปริมาณน้ำ (ล้าน ลบ.ม.)	%	น้ำใช้การ (ล้าน ลบ.ม.)	%
1 พ.ย.54	65,609	94	41,970	90
1 พ.ย.56	53,078	75	29,575	63
1 พ.ย.57	45,155	64	21,652	46
1 พ.ย.58	41,105	58	17,602	38
1 พ.ย.59	49,191	70	25,664	54
1 พ.ย.60	59,642	84	36,115	76
1 พ.ย.61	57,693	81	34,151	72
1 พ.ย.62	47,400	67	23,858	50
1 พ.ย.63	43,412	61	19,870	42
1 พ.ย.64	53,999	67	30,457	64
1 พ.ย. 65 (น้ำมาก)	61,830	87	38,287	81
1 พ.ย. 65 (น้ำเฉลี่ย)	55,069	78	31,527	67
1 พ.ย. 65 (น้ำน้อย)	47,613	67	24,100	51
1 พ.ย. 65 (One Map)	56,425	80	32,882	69
1 พ.ย. 65 (2552)	57,209	81	33,666	71
1 พ.ย. 65 (2561)	59,011	83	35,487	75

คาดการณ์ ณ วันที่ 8 กรกฎาคม 2565

**1 พ.ย. 65**  
(กรณีน้ำเฉลี่ย)



คาดการณ์ 1 พฤศจิกายน 2565  
ปริมาณน้ำใช้การมากกว่า ปี 2564  
1,070 ล้าน ลบ.ม.

ปี พ.ศ.	ปริมาณน้ำ (ล้าน ลบ.ม.)	%	น้ำใช้การ (ล้าน ลบ.ม.)	%
2565	55,069	78	31,527	67



# คาดการณ์ปริมาณน้ำใช้การใน 4 เขื่อนหลัก ณ วันที่ 1 พ.ย. 2565

## เขื่อนภูมิพล

## เขื่อนสิริกิติ์

ปี	ปริมาณ (ล้าน ลบ.ม.)	%	น้ำใช้การ (ล้าน ลบ.ม.)	%
1 พ.ย. 62	5,294	56	2,444	37
1 พ.ย. 63	5,819	61	2,969	45
1 พ.ย. 64	4,467	47	1,617	24
1 พ.ย. 65 (น้ำมาก)	7,895	83	5,045	76
1 พ.ย. 65 (น้ำเฉลี่ย)	6,930	73	4,080	61
1 พ.ย. 65 (น้ำน้อย)	5,865	62	3,015	45
1 พ.ย. 65 (2561)	8,037	85	5,187	78
1 พ.ย. 65 (2552)	5,657	59	2,807	42
1 พ.ย. 65 One Map)	7,558	79	4,708	71

### 1 พฤศจิกายน 2562

น้ำใช้การ 4 เขื่อนหลัก 5,377 ล้าน ลบ.ม.

### 1 พฤศจิกายน 2563

น้ำใช้การ 4 เขื่อนหลัก 5,771 ล้าน ลบ.ม.

### 1 พฤศจิกายน 2564

น้ำใช้การ 4 เขื่อนน้ำ 7,744 ล้าน ลบ.ม.

### คาดการณ์ 1 พฤศจิกายน 2565

น้ำใช้การ 4 เขื่อนน้ำ Avg 10,597 ล้าน ลบ.ม.

ปี	ปริมาณ (ล้าน ลบ.ม.)	%	น้ำใช้การ (ล้าน ลบ.ม.)	%
1 พ.ย. 62	495	53	452	50
1 พ.ย. 63	463	49	420	47
1 พ.ย. 64	944	100	901	100
1 พ.ย. 65 (น้ำมาก)	939	100	896	100
1 พ.ย. 65 (น้ำเฉลี่ย)	939	100	896	100
1 พ.ย. 65 (น้ำน้อย)	566	60	523	58
1 พ.ย. 65 (2561)	856	91	813	91
1 พ.ย. 65 (2552)	795	85	752	84
1 พ.ย. 65 One Map)	939	100	896	100

## เขื่อนแควน้อย

## คาดการณ์ปริมาณน้ำรวม 4 เขื่อนหลัก 4 กรณี

ปี	ปริมาณน้ำ (ล้าน ลบ.ม.)	%	น้ำใช้การ (ล้าน ลบ.ม.)	%
1 พ.ย. 62	12,073	49	5,377	30
1 พ.ย. 63	12,467	50	5,771	32
1 พ.ย. 64	14,440	58	7,744	43
1 พ.ย. 65 (น้ำมาก)	19,276	78	12,580	69
1 พ.ย. 65 (น้ำเฉลี่ย)	17,293	70	10,597	58
1 พ.ย. 65 (น้ำน้อย)	14,880	60	8,184	45
1 พ.ย. 65 (2561)	18,060	73	11,364	63
1 พ.ย. 65 (2552)	16,711	67	10,015	55
1 พ.ย. 65 One Map)	17,151	69	10,455	58

## เขื่อนป่าสักชลสิทธิ์

ปี	ปริมาณ (ล้าน ลบ.ม.)	%	น้ำใช้การ (ล้าน ลบ.ม.)	%
1 พ.ย. 62	349	36	346	36
1 พ.ย. 63	722	75	719	75
1 พ.ย. 64	1,001	104	998	100
1 พ.ย. 65 (น้ำมาก)	960	100	957	100
1 พ.ย. 65 (น้ำเฉลี่ย)	960	100	957	100
1 พ.ย. 65 (น้ำน้อย)	960	100	957	100
1 พ.ย. 65 (2561)	960	100	957	100
1 พ.ย. 65 (2552)	960	100	957	100
1 พ.ย. 65 One Map)	960	100	957	100



# คาดการณ์ปริมาณน้ำใช้การใน 2 เขื่อนหลัก ณ วันที่ 1 พ.ย. 2565

## เขื่อนวชิราลงกรณ

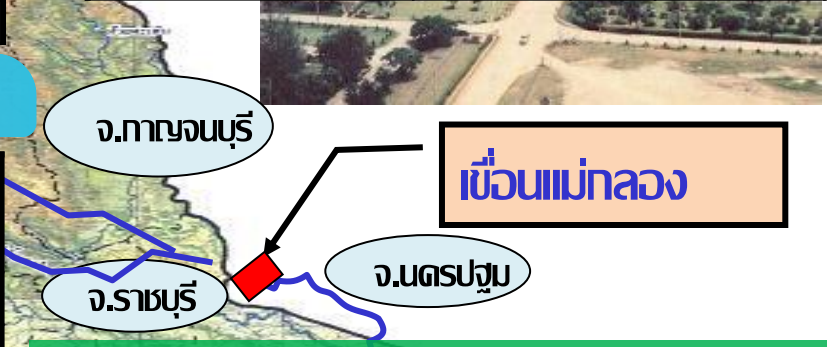
ปี	ปริมาณน้ำ (ล้าน ลบ.ม.)	%	น้ำใช้การ (ล้าน ลบ.ม.)	%
1 พ.ย. 62	7,770	88	4,758	81
1 พ.ย. 63	4,625	52	1,613	28
1 พ.ย. 64	7,690	97	4,678	80
1 พ.ย. 65 (น้ำมาก)	8,828	100	5,816	99
1 พ.ย. 65 (ฝนปกติ)	7,711	87	4,699	80
1 พ.ย. 65 (น้ำน้อย)	6,532	74	3,520	60
1 พ.ย. 65 (2561)	9,871	111	6,859	117
1 พ.ย. 65 (2552)	9,147	103	6,135	105
1 พ.ย. 65 (One Map)	7,510	85	4,498	77

## เขื่อนศรีนครินทร์

ปี	ปริมาณน้ำ (ล้าน ลบ.ม.)	%	น้ำใช้การ (ล้าน ลบ.ม.)	%
1 พ.ย. 62	15,565	88	5,300	71
1 พ.ย. 63	13,216	74	2,951	39
1 พ.ย. 64	15,900	90	5,635	75
1 พ.ย. 65 (น้ำมาก)	16,238	92	5,973	80
1 พ.ย. 65 (ฝนปกติ)	15,329	86	5,064	68
1 พ.ย. 65 (น้ำน้อย)	14,436	81	4,171	56
1 พ.ย. 65 (2561)	16,311	92	6,046	81
1 พ.ย. 65 (2552)	15,794	89	5,529	74
1 พ.ย. 65 (One Map)	15,886	90	5,621	75

## คาดการณ์ปริมาณน้ำใช้การใน 2 เขื่อนหลัก กลุ่มน้ำแม่กลอง

ปี	ปริมาณน้ำ (ล้าน ลบ.ม.)	%	น้ำใช้การ (ล้าน ลบ.ม.)	%
1 พ.ย. 62	23,335	88	10,058	75
1 พ.ย. 63	18,084	68	4,807	36
1 พ.ย. 64	23,590	89	10,313	77
1 พ.ย. 65 (น้ำมาก)	25,067	94	11,790	88
1 พ.ย. 65 (ฝนปกติ)	23,041	87	9,764	73
1 พ.ย. 65 (น้ำน้อย)	20,967	79	7,690	58
1 พ.ย. 65 (2561)	26,182	98	12,905	97
1 พ.ย. 65 (2552)	24,941	94	11,664	88
1 พ.ย. 65 (One Map)	23,396	88	10,119	76



## เขื่อนแม่กลอง

**1 พฤศจิกายน 2562**  
ปริมาณน้ำใช้การ 2 เขื่อน กลุ่มน้ำแม่กลอง 10,058 ล้าน ลบ.ม.

**1 พฤศจิกายน 2563**  
ปริมาณน้ำใช้การ 2 เขื่อน กลุ่มน้ำแม่กลอง 4,807 ล้าน ลบ.ม.

**1 พฤศจิกายน 2564**  
ปริมาณน้ำใช้การ 2 เขื่อน กลุ่มน้ำแม่กลอง 10,313 ล้าน ลบ.ม.

**1 พฤศจิกายน 2565**  
ปริมาณน้ำใช้การ 2 เขื่อน กลุ่มน้ำแม่กลอง กรณี Avg 9,764 ล้าน ลบ.ม.





# 7. มาตรการเตรียมความพร้อม และการบริหารจัดการน้ำช่วงฤดูฝน ปี 2565



# 13

## มาตรการรับมือ ฤดูฝน ปี 2565

\* 3 มาตรการที่เพิ่มจาก 10 มาตรการฯ ฤดูฝน ปี'64



กรม. รับทราบ เมื่อวันที่ 3 พฤษภาคม 2565



### 1 มาตรการรับมือพื้นที่เสี่ยงน้ำท่วม และฝนน้อยกว่าค่าปกติ (มี.ค. 65 เป็นต้นไป)

- กรมอุตุนิยมวิทยา
- กรุงเทพมหานคร
- สถาบันสารสนเทศทรัพยากรน้ำ (องค์การมหาชน)
- สำนักงานทรัพยากรน้ำแห่งชาติ

### 6

### บุคลากรคล่องและกำจัดผักตบชวา (ภายใน ก.ค. 65)

- กรมชลประทาน
- กรมโยธาธิการและผังเมือง
- กรมส่งเสริมการปกครองท้องถิ่น
- สำนักงานพัฒนาเทคโนโลยีอวกาศและภูมิสารสนเทศ (องค์การมหาชน)
- กรมเจ้าท่า
- กรมทรัพยากรน้ำ
- กรุงเทพมหานคร



### 7

### เตรียมพร้อม/วางแผนเครื่องจักร เครื่องมือ ประจำพื้นที่เสี่ยงน้ำท่วมและฝนน้อยกว่าค่าปกติ

(ภายใน ก.ค. 65)

- กรมทรัพยากรน้ำ
- กรุงเทพมหานคร
- กองบัญชาการกองทัพไทย
- กองทัพอากาศ
- ฝนหลวง
- GISTDA
- กรมชลประทาน
- กรมทางหลวง
- กองทัพบก
- สำนักงานตำรวจแห่งชาติ
- กรมป้องกันและบรรเทาสาธารณภัย
- กรมส่งเสริมการปกครองท้องถิ่น
- กรมทรัพยากรน้ำบาดาล
- กรมทางหลวงชนบท
- กองทัพอากาศ



### 2 การบริหารจัดการน้ำพื้นที่ลุ่มต่ำ เพื่อรองรับน้ำหลาก (ภายใน ส.ค. 65)

- กระทรวงเกษตรและสหกรณ์
- กรมชลประทาน
- กรมส่งเสริมการเกษตร
- กระทรวงมหาดไทย
- กรมทรัพยากรน้ำ
- กรุงเทพมหานคร



### 3 ทบทวน ปรับปรุงเกณฑ์บริหารจัดการน้ำ ในแหล่งน้ำขนาดใหญ่-กลาง และเขื่อนระบายน้ำ

(ภายใน เม.ย. 65)

- กรมชลประทาน
- กรมทรัพยากรน้ำ
- กรมประมง
- การไฟฟ้าฝ่ายผลิตแห่งประเทศไทย
- กรมพัฒนาพลังงานทดแทนและอนุรักษ์พลังงาน



### 8 เพิ่มประสิทธิภาพการใช้น้ำและปรับปรุง วิธีการส่งน้ำ (ก่อนฤดูฝน - ตลอดช่วงฤดูฝน)

- กรมชลประทาน
- กรมทรัพยากรน้ำ
- การประปานครหลวง
- กรมส่งเสริมการปกครองท้องถิ่น
- การไฟฟ้าฝ่ายผลิตแห่งประเทศไทย
- กรมทรัพยากรน้ำบาดาล
- การประปาส่วนภูมิภาค

### 9 ตรวจสอบมั่นคง ปลอดภัย คัน/ทำนบ/พนังกั้นน้ำ

(ก่อนฤดูฝน - ตลอดช่วงฤดูฝน)

- กรมส่งเสริมการปกครองท้องถิ่น
- กรมโยธาธิการและผังเมือง
- กรมชลประทาน
- กรมเจ้าท่า
- กรมทางหลวง
- กรมทางหลวงชนบท
- สำนักงานทรัพยากรน้ำแห่งชาติ

### 4 ซ่อมแซม ปรับปรุงอาคารชลศาสตร์/ระบบระบายน้ำ สถานีโทรมาตรให้พร้อมใช้งาน (ภายใน ก.ค. 65)

- กรมชลประทาน
- กรมทรัพยากรน้ำ
- กรมอุตุนิยมวิทยา
- กรมประมง
- การไฟฟ้าฝ่ายผลิตแห่งประเทศไทย
- กรมพัฒนาพลังงานทดแทนและอนุรักษ์พลังงาน
- สถาบันสารสนเทศทรัพยากรน้ำ (องค์การมหาชน)
- กรมส่งเสริมการปกครองท้องถิ่น
- กรุงเทพมหานคร



### 12 การสร้างการรับรู้และประชาสัมพันธ์

(ก่อนฤดูฝน - ตลอดช่วงฤดูฝน)

- กระทรวงมหาดไทย
- สำนักงานทรัพยากรน้ำแห่งชาติ
- กรมประชาสัมพันธ์
- หน่วยงานที่เกี่ยวข้อง



### 10\* จัดเตรียมพื้นที่ อพยพและซักซ้อม แผนเผชิญเหตุ

(ภายใน พ.ค. 65)

- กระทรวงมหาดไทย
- สำนักงานทรัพยากรน้ำแห่งชาติ
- หน่วยงานที่เกี่ยวข้อง

### 5 ปรับปรุง แก้ไขสิ่งกีดขวางทางน้ำ (ภายใน ก.ค. 65)

- กรมทางหลวง
- กรมทรัพยากรน้ำ
- การรถไฟแห่งประเทศไทย
- กรมทางหลวงชนบท
- กรมเจ้าท่า
- กรมส่งเสริมการปกครองท้องถิ่น
- กรมชลประทาน
- กรุงเทพมหานคร



### 13 ติดตามประเมินผลปรับมาตรการ ให้สอดคล้องกับสถานการณ์ภัย

(ตลอดช่วงฤดูฝน)

- สำนักงานทรัพยากรน้ำแห่งชาติ
- ทุกหน่วยงาน



### 11\* ตั้งศูนย์ส่วนหน้าก่อน เกิดภัย (ตลอดช่วงฤดูฝน)

- สำนักงานทรัพยากรน้ำแห่งชาติ
- กรมทางหลวง
- กสทช.
- หน่วยงานที่เกี่ยวข้อง



# ความต้องการใช้น้ำและพื้นที่เพาะปลูกพืชในเขตชลประทาน ฤดูฝนปี 2565

ปริมาณน้ำต้นทุนในอ่างเก็บน้ำขนาดใหญ่ อ่างเก็บน้ำขนาดกลาง และ ความต้องการใช้น้ำในพื้นที่ชลประทาน

ภาค/ลุ่มน้ำ	ปริมาณน้ำใช้การ ณ วันที่ 1 พฤษภาคม 2565 (ล้านลูกบาศก์เมตร)			ความต้องการใช้น้ำ (ล้านลูกบาศก์เมตร)					พื้นที่เพาะปลูก (ล้านไร่)			
	อ่างฯ ใหญ่	อ่างฯ กลาง	รวม	เกษตร	อุปโภค-บริโภค	อุตสาหกรรม	ระบบนิเวศและอื่นๆ	รวม	ข้าวนาปี	พืชไร่-พืชผัก	อื่นๆ	รวม
เหนือ	3,509	556	4,065	5,972.63	105.55	0.66	596.59	6,675.42	5.11	0.11	2.50	7.72
กลาง	537	213	750	7,725.41	1,312.67	182.58	2,858.28	12,078.94	5.34	0.21	2.43	7.98
ตะวันออกเฉียงเหนือ	2,304	1,152	3,456	2,799.26	218.33	52.87	2,040.79	5,111.26	3.53	0.03	0.88	4.44
ตะวันออก	494	548	1,042	2,067.74	225.92	251.00	422.72	2,967.38	1.42	0.04	1.27	2.73
ตะวันตก	6,801	110	6,911	1,461.92	65.90	0.00	46.15	1,573.97	0.48	0.13	0.47	1.08
ใต้	3,389	536	3,925	2,230.76	310.86	21.00	1,343.78	3,906.39	0.95	0.03	2.69	3.67
รวมทั้งประเทศ	17,034	3,115	20,149	22,257.71	2,239.23	508.11	7,308.31	32,313.36	16.83	0.56	10.24	27.63
ลุ่มน้ำเจ้าพระยา	3,511	-	3,511	9,641.78	1,199.47	183.56	1,810.49	12,835.29	8.05	0.15	2.37	10.57
ลุ่มน้ำแม่กลอง	6,801	110	6,911	3,116.83	269.27	2.21	1,437.69	4,826.00	0.89	0.25	1.10	2.24

หมายเหตุ: อื่น ๆ ได้แก่ การปลูกพืชต่อเนื่อง เช่น อ้อย ไม้ผล ไม้ยืนต้น รวมทั้งบ่อปลา บ่อกึ่ง ฯลฯ



**\*\*ส่งเสริมการปลูกพืชฤดูฝนให้ใช้น้ำฝนเป็นหลักใช้น้ำชลประทานเสริมกรณีฝนทิ้งช่วงหรือปริมาณฝนตกน้อยกว่าการคาดการณ์ของกรมอุตุนิยมวิทยา**





# โครงการบางระกำโมเดล

## บูรณาการการบริหารจัดการพื้นที่ลุ่มต่ำ รองรับน้ำหลาก ปี 2565

1-30 พ.ย. 65

เริ่มระบายน้ำออกจากพื้นที่ลุ่มต่ำ  
เหลือน้ำไว้ 30 ซม. เพื่อเริ่มเตรียมแปลงเพาะปลูก  
ข้าวนาปรังปี 2564/65

16 ส.ค.- 31 ต.ค. 65

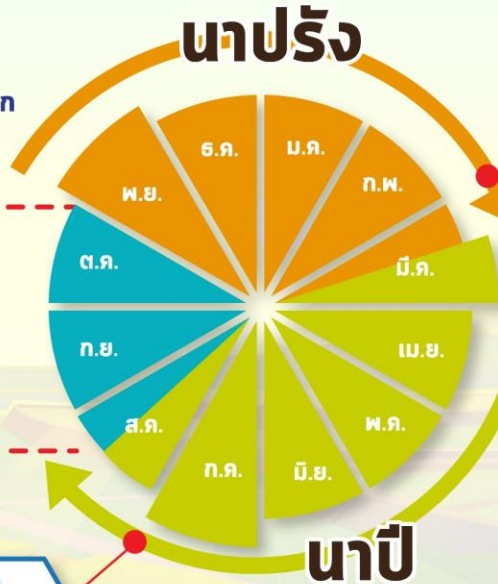
เตรียมรองรับน้ำหลาก  
400 ล้าน ลบ.ม.  
( 265,000 ไร่)

1-15 ส.ค. 65

เก็บเกี่ยว



31 ก.ค. 65  
สิ้นสุดการส่งน้ำ



### การปรับปรุง การเพาะปลูกข้าว



ต้นเดือน มี.ค. 65  
เริ่มประชาสัมพันธ์  
โครงการฯ



15 มี.ค. 65  
เริ่มส่งน้ำ  
เข้าสู่ระบบชลประทาน



1 เม.ย. 65  
เริ่มเพาะปลูกข้าว

## แผน ปี 2565

### พื้นที่เป้าหมาย

พื้นที่ทุ่งบางระกำ 0.265 ล้านไร่  
ใช้น้ำเพื่อการเพาะปลูก 310 ล้าน ลบ.ม.

#### พิษณุโลก

อ.พรหมพิราม 106,914 ไร่  
อ.เมืองพิษณุโลก 17,100 ไร่  
อ.บางระกำ 55,900 ไร่  
อ.วัดโบสถ์ 1,243 ไร่

#### สุโขทัย

อ.กงไกรลาศ 83,843 ไร่





# พื้นที่ลุ่มต่ำ 10 ทุ่ง ลุ่มน้ำเจ้าพระยาตอนล่าง

## บูรณาการการบริหารจัดการพื้นที่ลุ่มต่ำ 10 ทุ่ง ปี 2565

### การปรับปรุง การเพาะปลูกข้าว

1 พ.ย. - 31 ธ.ค. 65

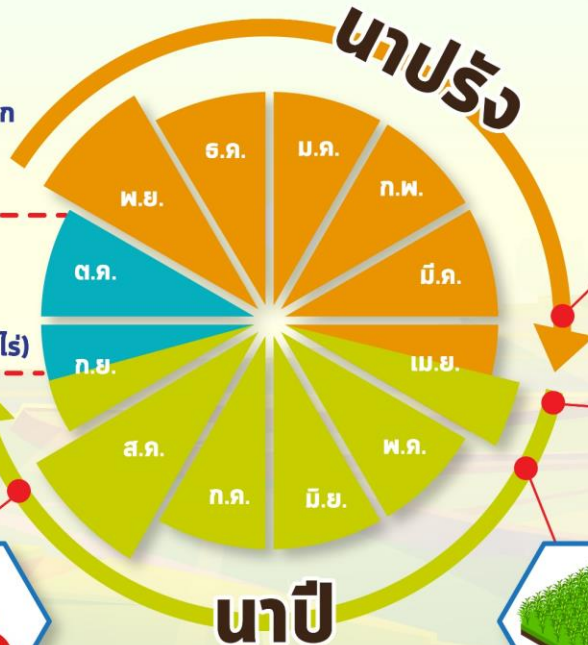
เริ่มระบายน้ำออกจากพื้นที่ลุ่มต่ำ  
ให้น้ำไว้ 30 ชม. เพื่อเริ่มเตรียมแปลงเพาะปลูก  
ข้าวนาปรังปี 2564/65

16 ก.ย. - 31 ต.ค. 65 พื้นที่ลุ่มต่ำ  
มีความเสี่ยงที่จะเกิดความเสียหายจากอุทกภัย  
งดเพาะปลูกข้าวนาปีต่อเนื่อง  
ความจุของทุ่งรวม 1,300 ล้าน ลบ.ม. (953,214 ไร่)

1-15 ก.ย. 65  
เก็บเกี่ยว



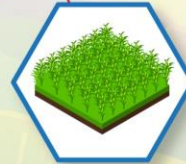
31 ส.ค. 65  
สิ้นสุดการส่งน้ำ



ต้นเดือน เม.ย. 65  
เริ่มประชาสัมพันธ์  
โครงการฯ



15 เม.ย. 65  
เริ่มส่งน้ำ  
เข้าระบบชลประทาน



1 พ.ค. 65  
เริ่มเพาะปลูกข้าว

# แผน ปี 2565

## พื้นที่เป้าหมาย

พื้นที่คาดการณ์เพาะปลูก 0.967 ล้านไร่  
ใช้น้ำเพื่อการเพาะปลูก 940 ล้าน ลบ.ม.

## พื้นที่ลุ่มต่ำ 10 ทุ่ง

ฝั่งซ้ายชัยนาท-ป่าสัก	โพธิ์พระยา	บางบาล-บ้านแพน
บางกุ่ม	ท่าเรือ	ป่าโมก
เจ้าเจ็ด	บางกุ้ง	ผักไห่
เชียงราก		

# มาตรการเตรียมการรับมือปัญหาอุทกภัย



## กำหนดพื้นที่

วิเคราะห์พื้นที่เสี่ยงน้ำท่วมซ้ำซาก/พื้นที่เกษตรเสี่ยงน้ำท่วม

- ปริมาณน้ำในอ่างเก็บน้ำ ควบคุมให้อยู่ในเกณฑ์บริหารจัดการน้ำของอ่าง
- ปริมาณน้ำในลำน้ำ และกำจัดสิ่งกีดขวางทางน้ำ
- พื้นที่เกษตรกรรม และชุมชนที่เสี่ยงเกิดอุทกภัย



## กำหนดคน

กำหนดผู้รับผิดชอบในพื้นที่ต่างๆ ที่จะได้รับผลกระทบ รวมทั้งประสานงานกับหน่วยงานในพื้นที่

- ติดตามสถานการณ์น้ำ
- วิเคราะห์คาดการณ์น้ำในลำน้ำ



## จัดสรรทรัพยากร

เช่น เครื่องสูบน้ำ เครื่องจักรกล รถขุด รถแทรกเตอร์ หรือเครื่องมือต่างๆ ที่กระจายอยู่ในแต่ละพื้นที่ให้เพียงพอ โดยเฉพาะจุดเสี่ยงภัยน้ำท่วม ขอให้เตรียมพร้อมใช้งาน ตลอดเวลาตามแผนที่วางไว้ และสำรองไว้ที่ส่วนกลาง





# จุดเฝ้าระวัง/จุดเสี่ยงอุทกภัย ปี 2565 กรมชลประทาน

สขป.1 **15** จุด  
 สขป.2 **35** จุด  
 สขป.3 **60** จุด  
 สขป.4 **21** จุด

## โซนภาคเหนือ

(สขป. 1 - 4)

**131** จุด

## โซนภาคตะวันออกเฉียงเหนือ

(สขป. 5 - 8)

**289** จุด

สขป.5 **25** จุด  
 สขป.6 **49** จุด  
 สขป.7 **94** จุด  
 สขป.8 **121** จุด

สขป.10 **22** จุด  
 สขป.11 **21** จุด  
 สขป.12 **84** จุด  
 สขป.13 **45** จุด

## โซนภาคกลาง/ตล

(สขป. 10 - 13)

**172** จุด

## โซนภาคตะวันออก

(สขป. 9)

**85** จุด

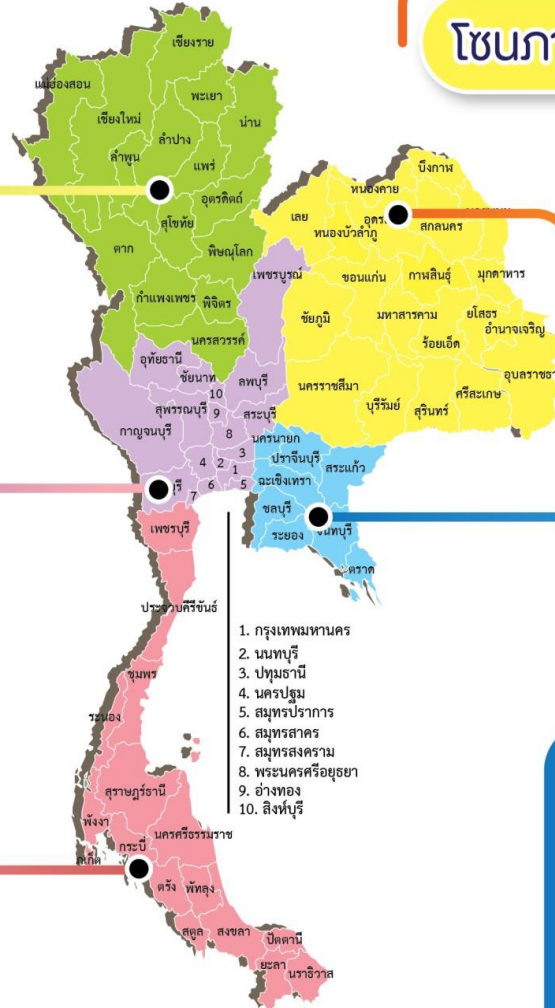
สขป.9 **85** จุด

สขป.14 **22** จุด  
 สขป.15 **23** จุด  
 สขป.16 **14** จุด  
 สขป.17 **14** จุด

## โซนภาคใต้

(สขป. 14 - 17)

**73** จุด



**รวมจุดเสี่ยง ปี 2565**  
**กรมชลประทาน**  
**= 750** จุด



# ชป.เตรียมความพร้อมเครื่องจักร-เครื่องมือ ช่วยเหลือ ฤดูแล้ง ทั่วประเทศ ปี 2565

ส่วนบริหารเครื่องจักรกลที่ 1

## เชียงใหม่

- เครื่องสูบน้ำ 165 เครื่อง
- รถบรรทุกน้ำ 49 คัน
- เครื่องจักรกลสนับสนุนอื่นๆ



ส่วนบริหารเครื่องจักรกลที่ 2

## พิษณุโลก

- เครื่องสูบน้ำ 237 เครื่อง
- รถบรรทุกน้ำ 42 คัน
- เครื่องจักรกลสนับสนุนอื่นๆ



ส่วนบริหารเครื่องจักรกลที่ 5

## พระนครศรีอยุธยา

- เครื่องสูบน้ำ 400 เครื่อง
- รถบรรทุกน้ำ 117 คัน
- เครื่องจักรกลสนับสนุนอื่นๆ



ส่วนบริหารเครื่องจักรกลที่ 3

## ขอนแก่น

- เครื่องสูบน้ำ 274 เครื่อง
- รถบรรทุกน้ำ 33 คัน
- เครื่องจักรกลสนับสนุนอื่นๆ



ส่วนบริหารเครื่องจักรกลที่ 6

## กาญจนบุรี

- เครื่องสูบน้ำ 294 เครื่อง
- รถบรรทุกน้ำ 30 คัน
- เครื่องจักรกลสนับสนุนอื่นๆ



ส่วนบริหารเครื่องจักรกลที่ 4

## นครราชสีมา

- เครื่องสูบน้ำ 197 เครื่อง
- รถบรรทุกน้ำ 44 คัน
- เครื่องจักรกลสนับสนุนอื่นๆ



## ส่วนกลาง

### นนทบุรี

- เครื่องสูบน้ำ 127 เครื่อง
- รถบรรทุกน้ำ 3 คัน
- เครื่องจักรกลสนับสนุนอื่นๆ

ส่วนบริหารเครื่องจักรกลที่ 7

## สงขลา

- เครื่องสูบน้ำ 318 เครื่อง
- รถบรรทุกน้ำ 27 คัน
- เครื่องจักรกลสนับสนุนอื่นๆ

## รวมทั้งประเทศ

- เครื่องสูบน้ำ 2,079 เครื่อง
- รถบรรทุกน้ำ 351 คัน
- เครื่องจักรกลสนับสนุนอื่นๆ 2,952 หน่วย

รวมเป็น  
**5,382** หน่วย





## การช่วยเหลือประจำสัปดาห์ ( 9 ก.ค.65 – 15 ก.ค.65 )

### 23 จังหวัด



รถบรรทุกน้ำ = - คัน - เทียว  
ปริมาณน้ำ - ล้านลิตร

เครื่องสูบน้ำ = 141 เครื่อง

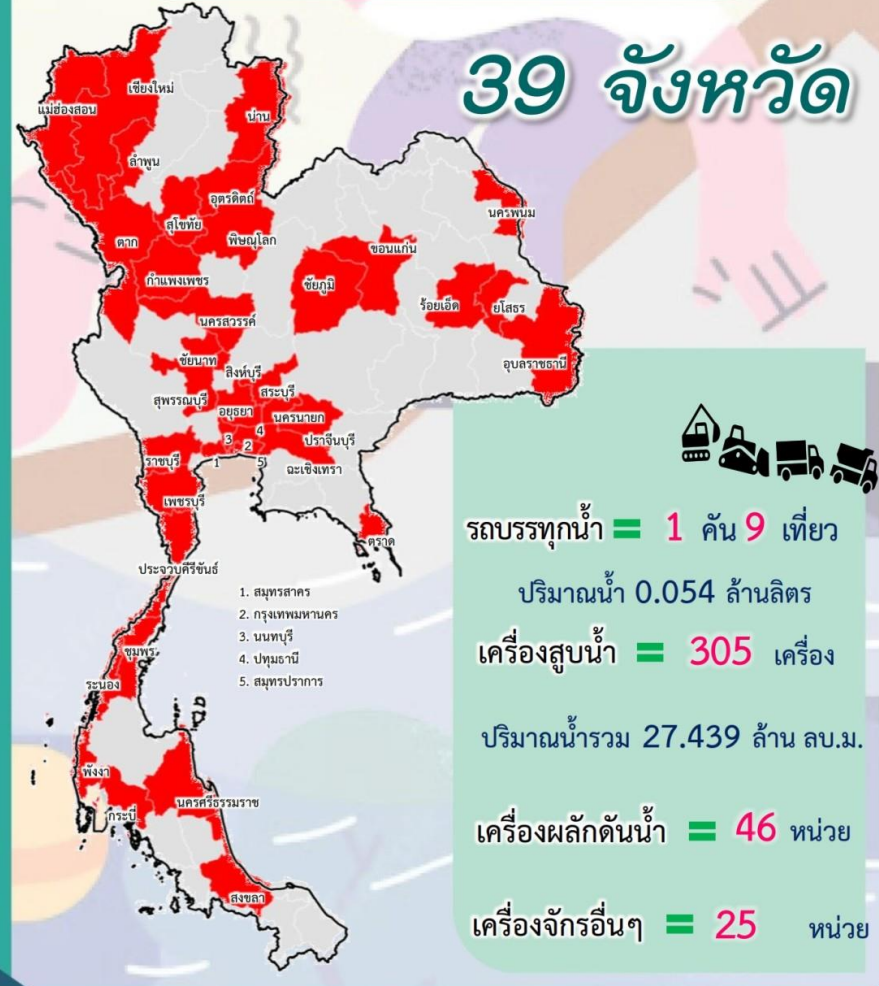
ปริมาณน้ำรวม 2.030 ล้าน ลบ.ม.

เครื่องผลักดันน้ำ = 22 หน่วย

เครื่องจักรอื่นๆ = 11 หน่วย

## การช่วยเหลือสะสม ( 1 พ.ค.65 – 15 ก.ค.65 )

### 39 จังหวัด



รถบรรทุกน้ำ = 1 คัน 9 เทียว

ปริมาณน้ำ 0.054 ล้านลิตร

เครื่องสูบน้ำ = 305 เครื่อง

ปริมาณน้ำรวม 27.439 ล้าน ลบ.ม.

เครื่องผลักดันน้ำ = 46 หน่วย

เครื่องจักรอื่นๆ = 25 หน่วย





# ผลการประชาสัมพันธ์สร้างการรับรู้เกี่ยวกับสถานการณ์น้ำ



## ฤดูฝน 2565 กรมชลประทาน



ระหว่างวันที่ 9 - 15 กรกฎาคม 2565

### 1. ศูนย์เรียนรู้การเพิ่มประสิทธิภาพการผลิตสินค้าเกษตร (ศพก.)



จำนวน

- ครั้ง

สี่สิบ 79 ครั้ง

เกษตรกร

- คน

สี่สิบ 2,722 คน

### 2. คณะกรรมการจัดการชลประทาน (JMC)



จำนวน

1 ครั้ง

สี่สิบ 40 ครั้ง

เกษตรกร

60 คน

สี่สิบ 1,476 คน

### 3. กลุ่มใช้น้ำ



จำนวน

5 ครั้ง

สี่สิบ 932 ครั้ง

เกษตรกร

60 คน

สี่สิบ 12,253 คน

### 4. การประชาสัมพันธ์อื่นๆ



จำนวน

70 ครั้ง

สี่สิบ 8,954 ครั้ง

ข้อมูลสะสม ตั้งแต่วันที่ 1 พ.ค.65

## รวมการประชาสัมพันธ์



จำนวนครั้งการประชาสัมพันธ์

76 สี่สิบ 10,005



จำนวนเกษตรกรที่รับการฟังประชาสัมพันธ์

120 สี่สิบ 16,451



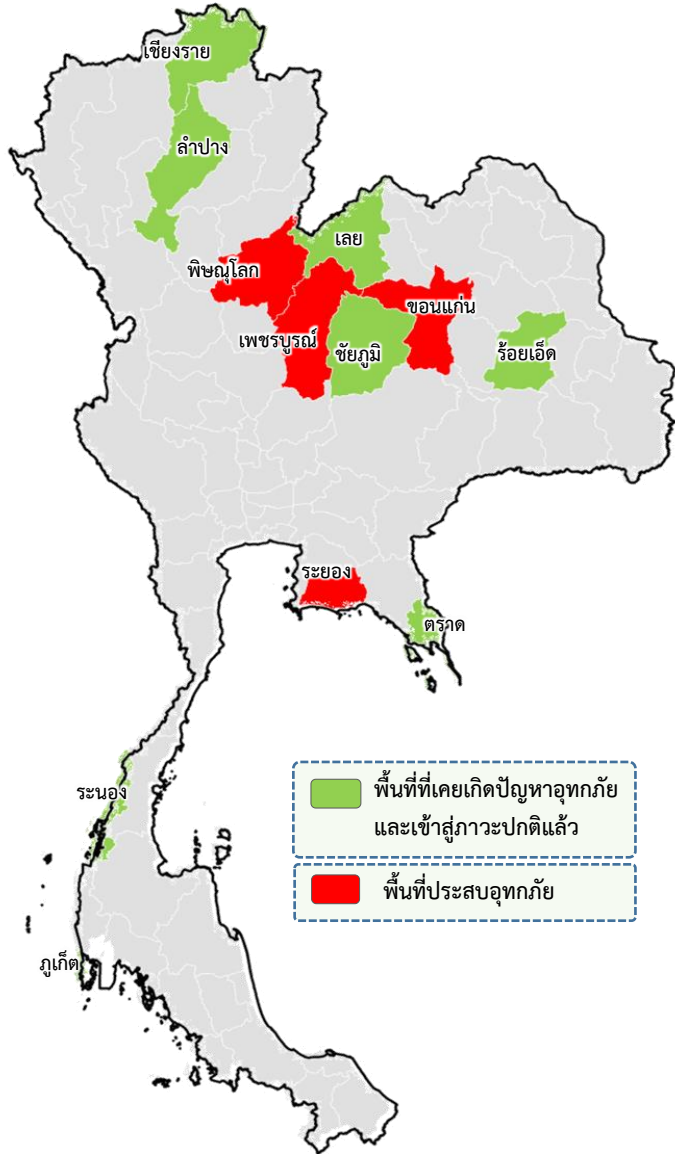
## 8. สถานการณ์อุทกภัย ปี 2565



ข้อมูล ณ วันที่ 23 กรกฎาคม 2565

# สรุปสถานการณ์อุทกภัยปี 2565

ข้อมูล ณ วันที่ 23 กรกฎาคม 2565



พื้นที่ที่เคยเกิดปัญหาอุทกภัย และเข้าสู่ภาวะปกติแล้ว

พื้นที่ประสบอุทกภัย

- ❑ **พื้นที่ประสบอุทกภัยปี 2565 สาเหตุเนื่องจากอิทธิพล ดังนี้**
- ❑ **มรสุมตะวันตกเฉียงใต้ที่พัดปกคลุมทะเลอันดามัน ประเทศไทย และอ่าวไทย มีกำลังแรง ประกอบกับร่องมรสุมจะเลื่อนลงมาพาดผ่านภาคเหนือ ภาคตะวันออกเฉียงเหนือ เข้าสู่หย่อมความกดอากาศต่ำกำลังแรงบริเวณ ทะเลจีนใต้ตอนบน (วันที่ 10 - 14 ก.ค.65)**
- ❑ **มรสุมกำลังแรงพาดผ่านภาคเหนือ เข้าสู่หย่อมความกดอากาศต่ำที่ปกคลุม ภาคตะวันออกเฉียงเหนือ ประกอบกับมรสุมตะวันตกเฉียงใต้กำลังปานกลาง พัดปกคลุมทะเลอันดามัน ภาคใต้ และอ่าวไทย (วันที่ 21 - 24 พ.ค.65)**
- ❖ **ส่งผลทำให้มีพื้นที่ประสบอุทกภัยรวมทั้งสิ้น 12 จังหวัด**
  - **จังหวัดที่ประสบอุทกภัย 4 จังหวัด** ได้แก่ จังหวัดพิษณุโลก ขอนแก่น ระยอง และเพชรบูรณ์
  - **จังหวัดที่เข้าสู่ภาวะปกติ 8 จังหวัด** ได้แก่ จังหวัดเชียงราย ลำปาง ชัยภูมิ ร้อยเอ็ด เลย ตราด ระนอง และภูเก็ต

ที่	สขป.	ลุ่มน้ำ	จังหวัด	อำเภอ	รายชื่ออำเภอ	จุดประสบ			พื้นที่		คาดว่าจะปกติ
						น้ำล้นตลิ่ง	ล้นน้ำที่น้ำล้นตลิ่ง	น้ำท่วมขัง	ไร่	ครัวเรือน	
1	สขป.3	น่าน	พิษณุโลก	1	เนินมะปราง	✓	คลองวังโพง คลองวังยาง			10	1-2 วัน
2	สขป.6	ชี	ขอนแก่น	1	บ้านไผ่			✓	200	10	4-5 วัน
3	สขป.9	ชายฝั่งทะเลตะวันออก	ระยอง	1	แกลง	✓	คลองประแสร์		30		
4	สขป.10	น่าน	เพชรบูรณ์	1	วังโป่ง	✓	คลองวังโป่ง				1-2 วัน
				<b>รวม</b>			<b>3</b>	<b>1</b>	<b>230</b>	<b>20</b>	











# สถานการณ์อุทกภัย จังหวัดขอนแก่น



ข้อมูล ณ วันที่ 23 กรกฎาคม 2565

## 1. สาเหตุ

จากอิทธิพลมรสุมพัดผ่านภาคเหนือ ภาคตะวันออกเฉียงเหนือ และภาคกลางตอนบน ส่งผลให้เกิดฝนตกหนักถึงหนักมากในพื้นที่ จังหวัดขอนแก่น

## 2. สถานการณ์ปัจจุบัน

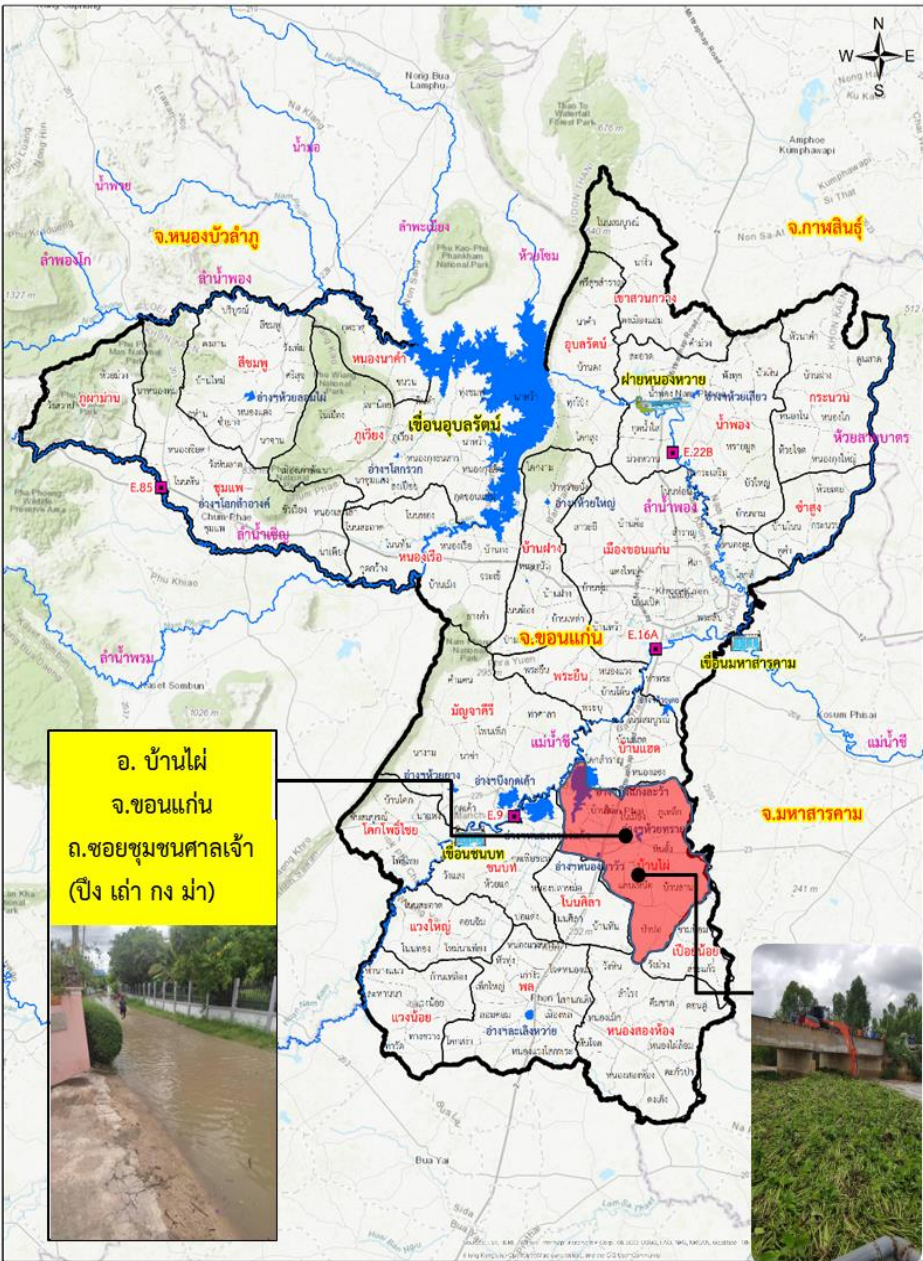
มีพื้นที่ประสบอุทกภัยจำนวน 1 อำเภอ ได้แก่ อ.บ้านไผ่ โดยมีน้ำเข้าท่วมในพื้นที่ ต.บ้านลาน มีน้ำท่วมบริเวณถนนซอยชุมชนศาลเจ้า (ปิ้ง เก่า กง ม่า) มีน้ำท่วมขังบ้านเรือนชาวบ้านประมาณ 10 ครัวเรือน ระดับน้ำท่วมสูงประมาณ 0.30 ม. คงเหลือพื้นที่น้ำท่วมประมาณ 200 ไร่

## 3. แนวโน้มและการคาดการณ์

ปริมาณน้ำที่ไหลจากตำบลบ้านลาดลงห้วยวังแคน ไหลลงลำห้วยจิก ผ่านตัวอำเภอเมืองบ้านไผ่ และจะไหลลงสู่อ่างเก็บน้ำแก่งละว้าต่อไปตามลำดับ คาดว่าปริมาณน้ำจะลงเข้าสู่ภาวะปกติ 4-5 วัน ถ้าไม่มีฝนตกลงมาเพิ่ม

## 4. การช่วยเหลือและบริหารจัดการน้ำในพื้นที่

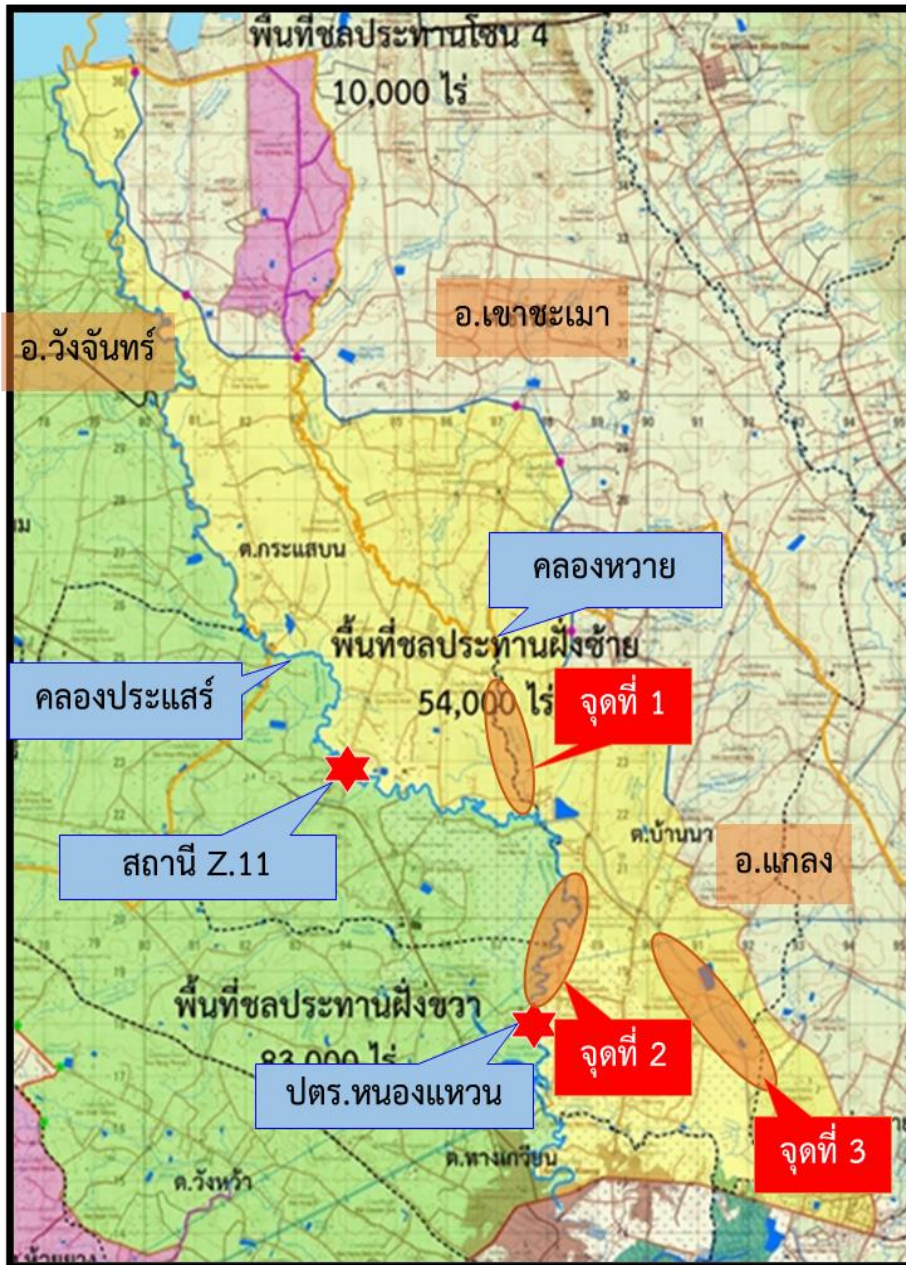
โครงการชลประทานขอนแก่น สำนักงานชลประทานที่ 6 มอบหมายเจ้าหน้าที่ติดตามและเฝ้าระวังในพื้นที่เสี่ยงภัยอย่างใกล้ชิด



อ. บ้านไผ่  
จ.ขอนแก่น  
ถ.ซอยชุมชนศาลเจ้า  
(ปิ้ง เก่า กง ม่า)







ข้อมูล ณ วันที่ 23 กรกฎาคม 2565

## 1. สาเหตุ

จากฝนที่ตกหนักในพื้นที่จังหวัดระยอง ส่งผลให้ปริมาณน้ำในแม่น้ำหลายสายเพิ่มระดับสูงขึ้น และเอ่อล้นเข้าท่วมหลายพื้นที่

## 2. สถานการณ์ปัจจุบัน

มีพื้นที่ประสบอุทกภัยจำนวน 1 อำเภอ ได้แก่ อ.แกลง

จุดที่ 1 บริเวณคลองห้วยช่วงปลาย เนื่องจากเป็นจุดรวมของคลอง 3 สาย ส่งผลให้มีปริมาณน้ำมากเกินกว่าความสามารถระบายน้ำของคลอง จึงเกิดน้ำหลากล้นเข้าพื้นที่ทั้งสองฝั่งคลอง

จุดที่ 2 บริเวณหมู่ 4 บ.หนองจร๊ะแซ่ ต.บ้านนา เนื่องจากจุดคลองมีสภาพตื้นเขินไปมา จึงทำให้ระบายน้ำได้ช้าและเกิดน้ำล้นตลิ่งในบริเวณที่เป็นโค้ง ทำให้ไหลเข้าท่วมสวนยางพาราที่อยู่ติดคลองประแสร์ ประมาณ 10 ไร่

จุดที่ 3 บริเวณคลองบุญสัมพันธ์ หมู่ 8 และหมู่ 10 ต.บ้านนา เนื่องด้วยปลายคลองบุญสัมพันธ์ระบายลงคลองประแสร์ และน้ำในคลองประแสร์มีน้ำมาก ทำให้การระบายน้ำทำได้ช้า เกิดน้ำล้นคลองไหลท่วมทั้ง 2 ฝั่ง พื้นที่น้ำท่วมประมาณ 20 ไร่

## 3. แนวโน้มและการคาดการณ์

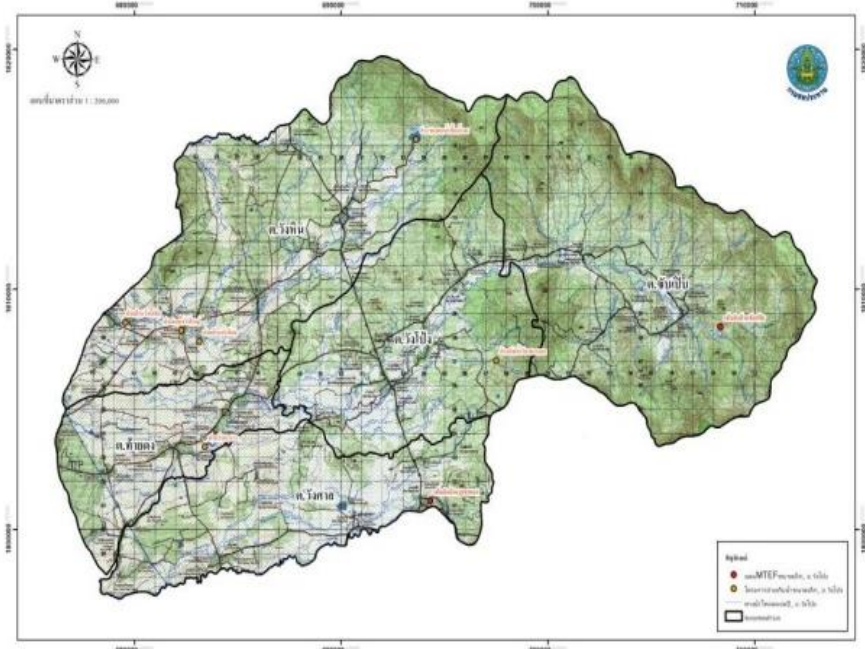
ประเมินจากสถานีวัดน้ำ Z.11 มีต้นน้ำจาก อ.วังจันทร์ และ อ.เขาชะเมา มีปริมาณลดลงทำให้สถานการณ์น้ำในพื้นที่มีแนวโน้มลดลง

## 4. การช่วยเหลือและบริหารจัดการน้ำในพื้นที่

โครงการส่งน้ำและบำรุงรักษาประแสร์ สำนักงานชลประทานที่ 9 เพิ่มการระบายน้ำ ปตร.หนองแหวน ทั้ง 5 บาน เพื่อเร่งผลักดันปริมาณน้ำที่สะสมออกนอกพื้นที่และคอยเฝ้าระวังไม่ให้น้ำเกินระดับเก็บกักตามปกติ ที่ 2.80 ม. พร้อมทั้งมอบหมายให้ฝ่ายส่งน้ำและบำรุงรักษาที่ 2 ประสานกับผู้นำชุมชน เพื่อให้ข้อมูลน้ำที่ไหลเข้าสู่พื้นที่ และจะติดตามสถานการณ์น้ำ การคาดการณ์ของกรมอุตุนิยมวิทยาอย่างใกล้ชิด

ข้อมูล ณ วันที่ 23 กรกฎาคม 2565

แผนที่อำเภอวังโป่ง จังหวัดเพชรบูรณ์



## 1. สาเหตุ

เกิดฝนตกหนักในพื้นที่จังหวัดเพชรบูรณ์ เมื่อคืนวันที่ 21 ก.ค.65 ปริมาณฝนสูงสุดวัดได้ 112 มม. บริเวณเทศบาลวังโป่ง

## 2. สถานการณ์ปัจจุบัน

มีพื้นที่ประสบอุทกภัยจำนวน 1 อำเภอ ได้แก่ อ.วังโป่ง โดยมีน้ำจากคลองวังโป่งล้นตลิ่งเข้าท่วมชุมชนในเขตอำเภอวังโป่ง

## 3. แนวโน้มและการคาดการณ์

คาดว่าจะกลับเข้าสู่ภาวะปกติภายใน 1-2 วัน หากไม่มีฝนในพื้นที่

## 4. การช่วยเหลือและบริหารจัดการน้ำในพื้นที่

โครงการชลประทานเพชรบูรณ์ สำนักงานชลประทานที่ 10 มอบหมายเจ้าหน้าที่เฝ้าระวังในพื้นที่เสี่ยงภัยอย่างใกล้ชิด และประสานเทศบาลวังโป่งให้รับทราบและติดตามสถานการณ์







# กรมชลประทาน

## กระทรวงเกษตรและสหกรณ์