



สถานการณ์น้ำ และการบริหารจัดการน้ำฤดูฝน ปี 2565

วันที่ 23 มิถุนายน 2565

ศูนย์ปฏิบัติการน้ำอัจฉริยะ (SWOC)
กรมชลประทาน ถนนสามเสน





หัวข้อ “สถานการณ์น้ำและการบริหารจัดการน้ำฤดูฝน ปี 2565”



1. สถานการณ์ฝน และสภาพภูมิอากาศ
2. สถานการณ์น้ำในอ่างเก็บน้ำ
3. สถานการณ์น้ำท่า
4. การเพาะปลูกพืชฤดูฝน ปี 2565 (ข้าวนาปี)
5. แผน-ผลการจัดสรรน้ำฤดูแล้ง ปี 2564/65 (ลุ่มน้ำแม่กลอง)
6. แผน-ผลการจัดสรรน้ำฤดูฝน ปี 2565
7. สถานการณ์ค่าความเค็ม
8. คาดการณ์ปริมาณน้ำต้นทุน ณ วันที่ 1 พ.ย.65
9. มาตรการเตรียมความพร้อมและแผนการบริหารจัดการน้ำช่วงฤดูฝน ปี 2565
10. การให้ความช่วยเหลือในช่วงฤดูฝน ปี 2565





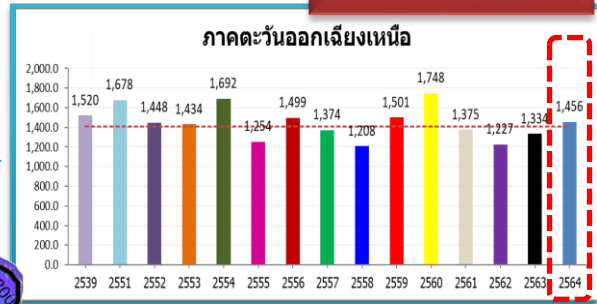
1. สถานการณ์ฝน และสภาพภูมิอากาศ





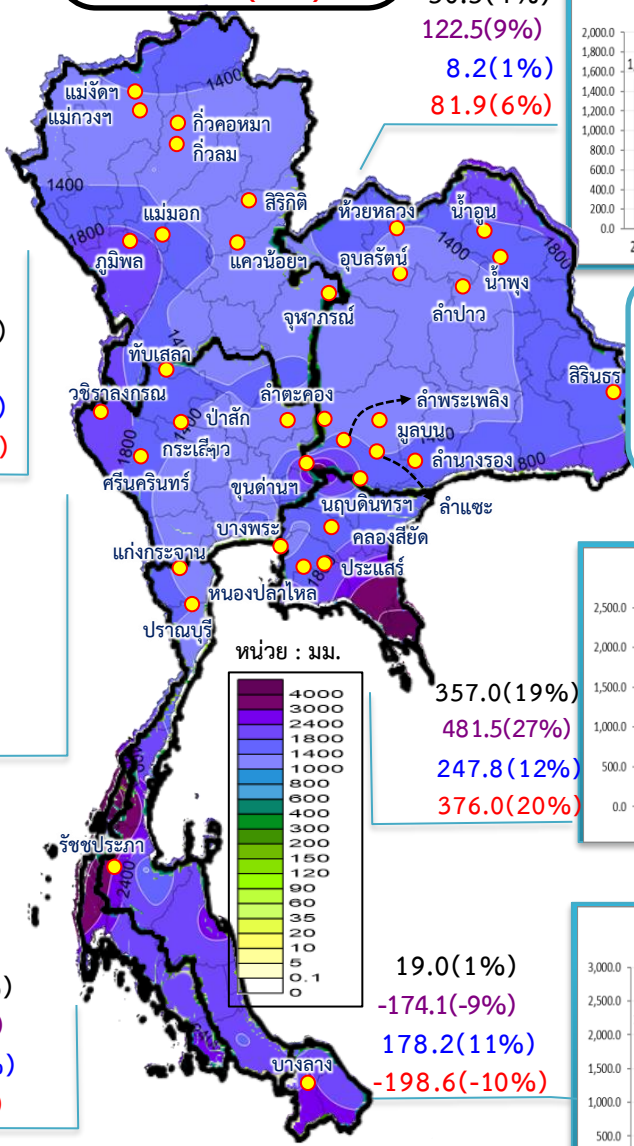
ปริมาณฝนสะสม (ตั้งแต่ 1 ม.ค. - 31 ธ.ค. 2564)

ค่าเฉลี่ย 30 ปี 1,405.9 มม.



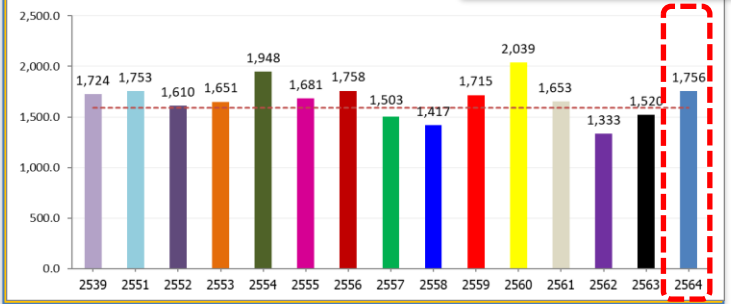
ทั่วประเทศ
 167.5(11%)
 235.1(15%)
 145.4(9%)
 102.3(6%)

50.5(4%)
 122.5(9%)
 8.2(1%)
 81.9(6%)



หมายเหตุ
 ตัวเลขสีดำ คือ ปี 64 เทียบกับค่าเฉลี่ย 30 ปี
 ตัวเลขสีม่วง คือ ปี 64 เทียบ ปี 63
 ตัวเลขสีน้ำเงิน คือ ปี 64 เทียบ ปี 52
 ตัวเลขสีแดง คือ ปี 64 เทียบ ปี 61

รวมทั้งประเทศ ค่าเฉลี่ย 30 ปี 1,588.0 มม.

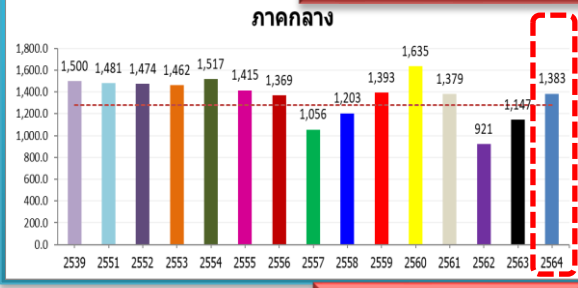


ค่าเฉลี่ย 30 ปี 1,232.9 มม.



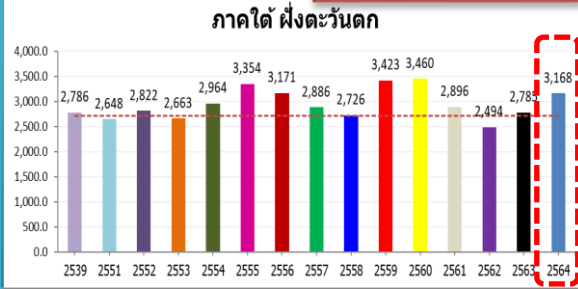
168.9(14%)
 377.0(37%)
 211.1(18%)
 129.0(10%)

ค่าเฉลี่ย 30 ปี 1,276.9 มม.



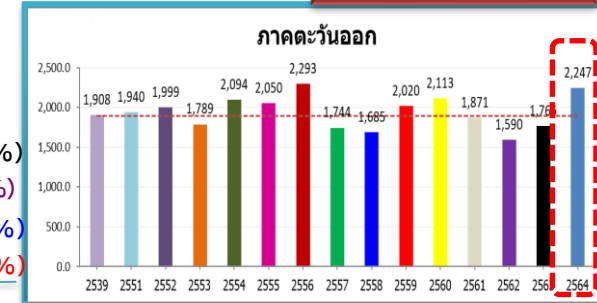
106.2(8%)
 236.6(21%)
 -91.2(-6%)
 4.2(0%)

ค่าเฉลี่ย 30 ปี 2,717.9 มม.



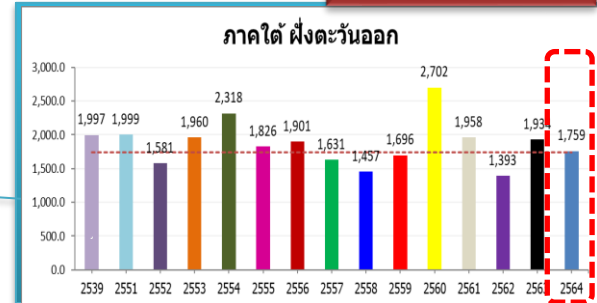
449.8(17%)
 382.6(14%)
 345.7(12%)
 271.6(9%)

ค่าเฉลี่ย 30 ปี 1,889.8 มม.



357.0(19%)
 481.5(27%)
 247.8(12%)
 376.0(20%)

ค่าเฉลี่ย 30 ปี 1,740.5 มม.



19.0(1%)
 -174.1(-9%)
 178.2(11%)
 -198.6(-10%)



ปริมาณฝนสะสม (ตั้งแต่ 1 ม.ค. - 19 มิ.ย. 2565)

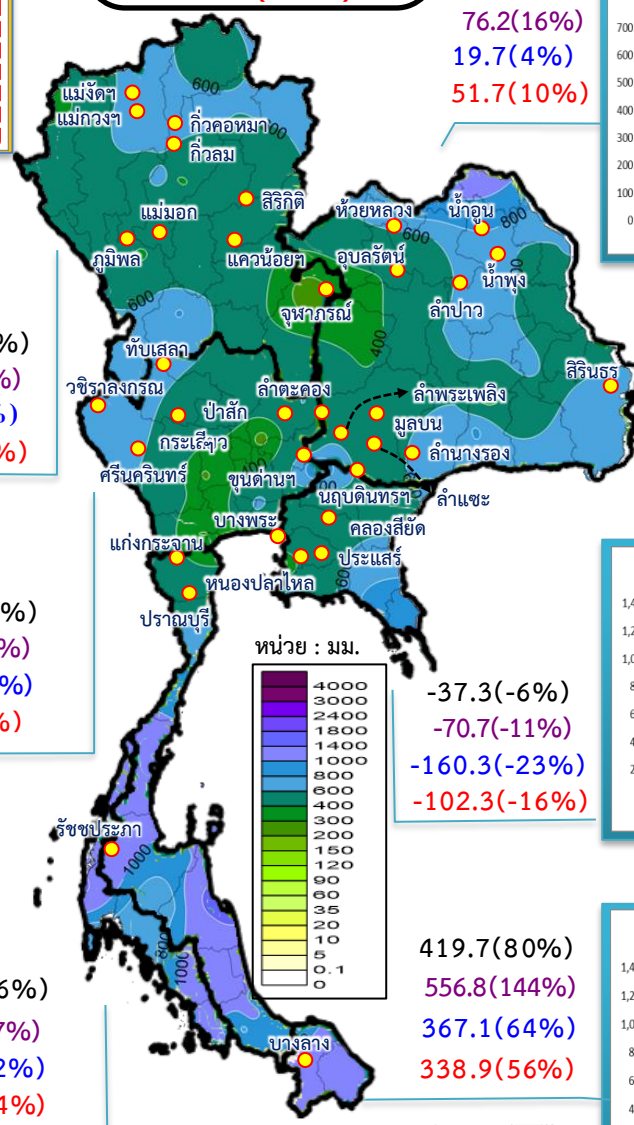
ค่าเฉลี่ย 30 ปี 466.6 มม.



95.8(21%)
76.2(16%)
19.7(4%)
51.7(10%)

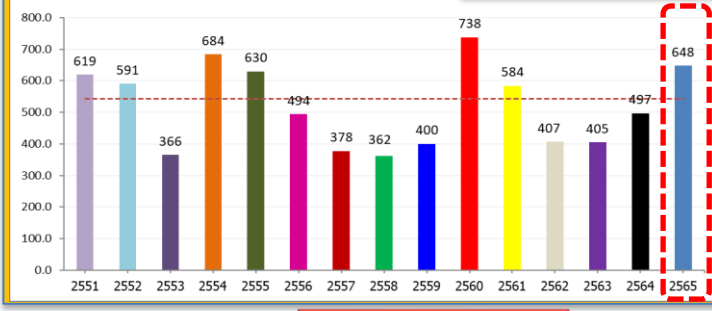
หมายเหตุ
ตัวเลขสีดำ คือ ปี 65 เทียบกับค่าเฉลี่ย 30 ปี
ตัวเลขสีม่วง คือ ปี 65 เทียบ ปี 64
ตัวเลขสีน้ำเงิน คือ ปี 65 เทียบ ปี 52
ตัวเลขสีแดง คือ ปี 65 เทียบ ปี 61

ทั่วประเทศ
105.5(19%)
150.9(30%)
57.4(10%)
64.0(11%)



-37.3(-6%)
-70.7(-11%)
-160.3(-23%)
-102.3(-16%)

รวมทั้งประเทศ
ค่าเฉลี่ย 30 ปี 542.6 มม.

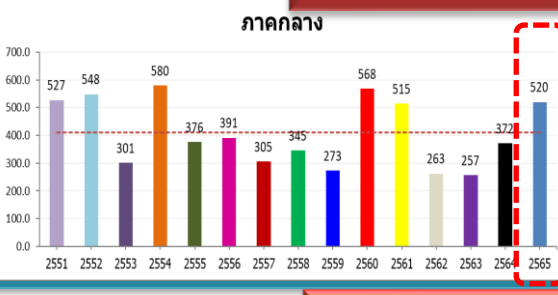


ค่าเฉลี่ย 30 ปี 396.4 มม.



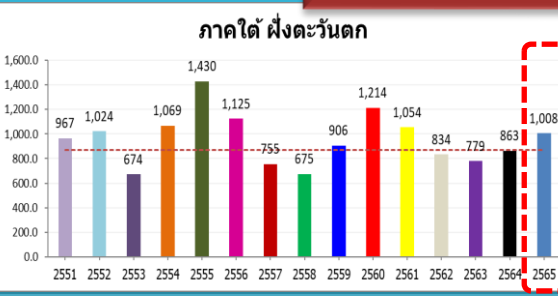
129.2(33%)
98.2(23%)
83.2(19%)
66.7(15%)

ค่าเฉลี่ย 30 ปี 410.2 มม.



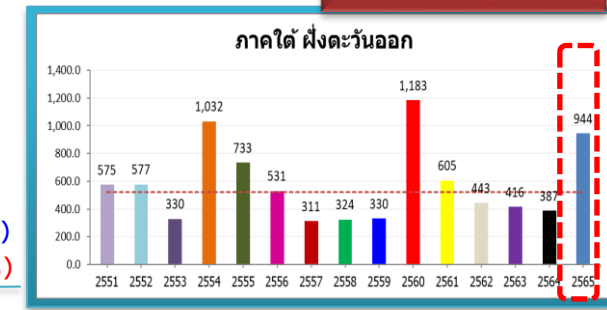
110.0(27%)
148.4(40%)
-28.0(-5%)
5.5(1%)

ค่าเฉลี่ย 30 ปี 870.4 มม.

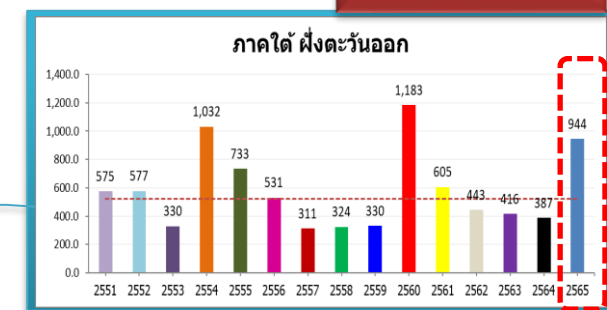


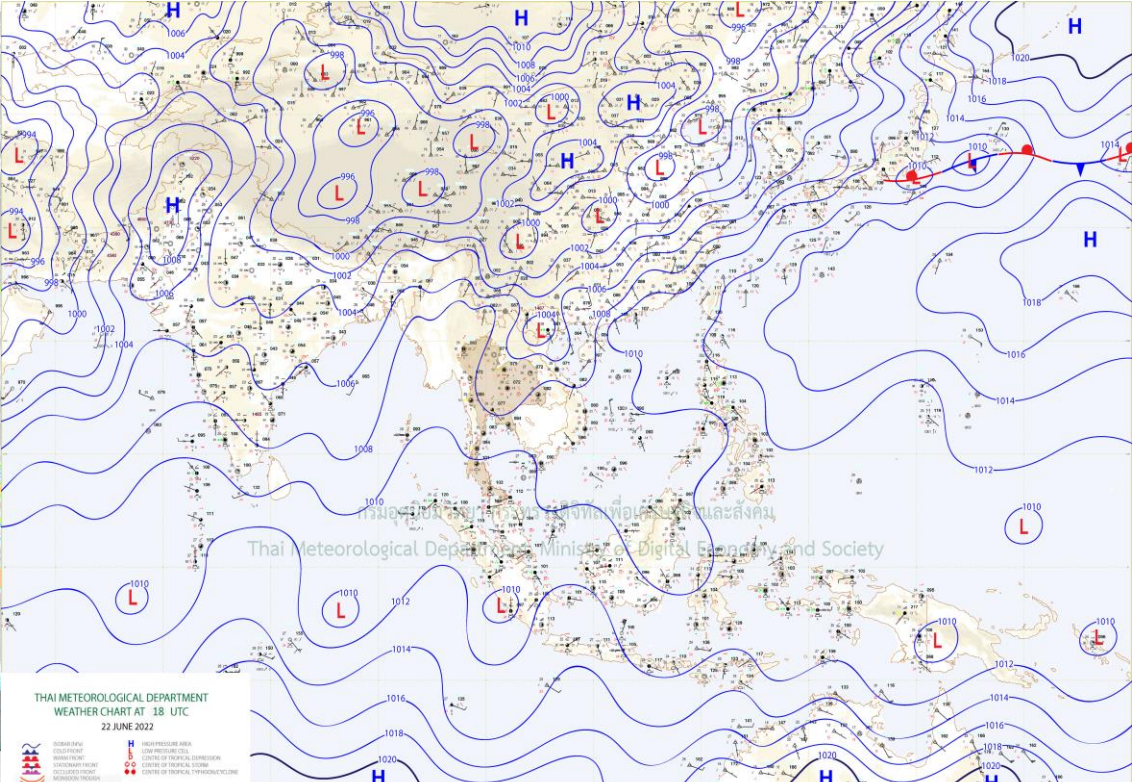
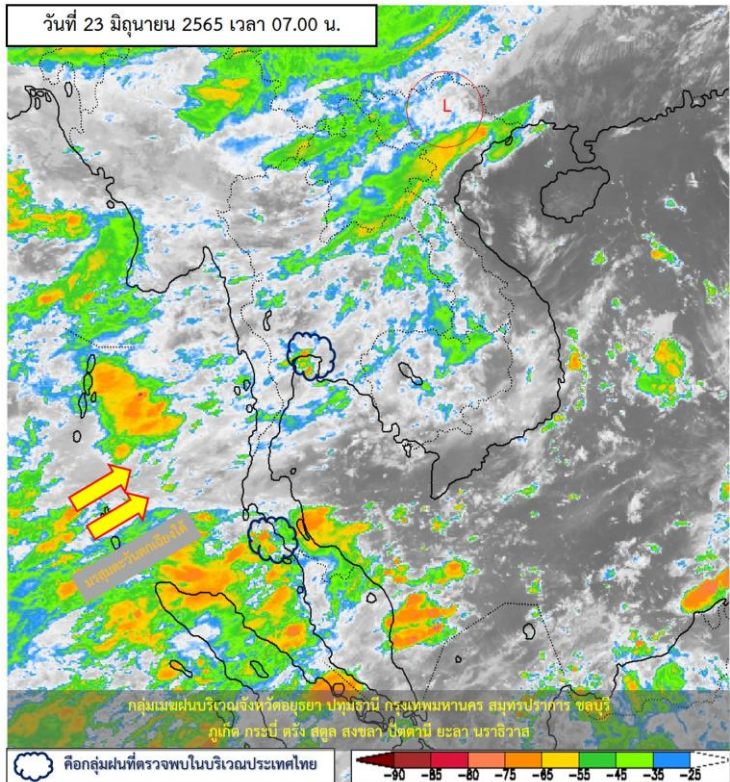
137.4(16%)
144.5(17%)
-16.0(-2%)
-45.8(-4%)

ค่าเฉลี่ย 30 ปี 588.0 มม.



ค่าเฉลี่ย 30 ปี 524.2 มม.



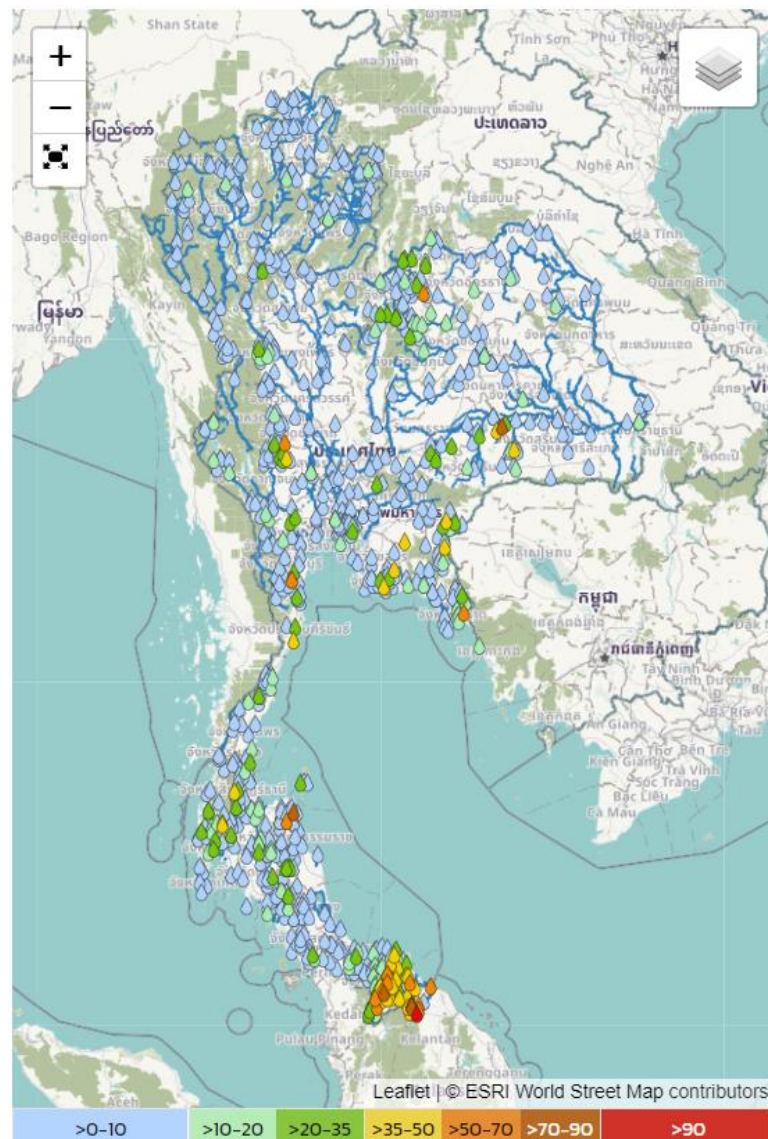


แผนที่อากาศผิวพื้นวันที่ 23 มิถุนายน 2565 มรสุมตะวันตกเฉียงใต้พัดปกคลุมทะเลอันดามัน ประเทศไทย

และอ่าวไทย ประกอบกับมีหย่อมความกดอากาศต่ำปกคลุมบริเวณประเทศลาวตอนบน และประเทศเวียดนามตอนบน ในขณะที่มีลมใต้พัดปกคลุมภาคกลางตอนล่าง รวมทั้งกรุงเทพมหานครและปริมณฑล และภาคตะวันออก ทำให้ประเทศไทยมีฝนฟ้าคะนอง และมีฝนตกหนัก กับมีลมกระโชกแรงบางแห่ง บริเวณภาคกลางรวมทั้งกรุงเทพมหานครและปริมณฑล ภาคตะวันออก และภาคใต้ ขอให้ประชาชนระมัดระวังอันตรายจากฝนตกหนักและลมกระโชกแรงไว้ด้วย ส่วนคลื่นลมบริเวณทะเลอันดามันและอ่าวไทยมีกำลังอ่อน โดยมีคลื่นสูงประมาณ 1 เมตร บริเวณที่มีฝนฟ้าคะนองคลื่นสูง 1-2 เมตร ขอให้ชาวเรือในบริเวณดังกล่าวเดินเรือด้วยความระมัดระวัง บริเวณที่มีฝนฟ้าคะนองไว้ด้วย



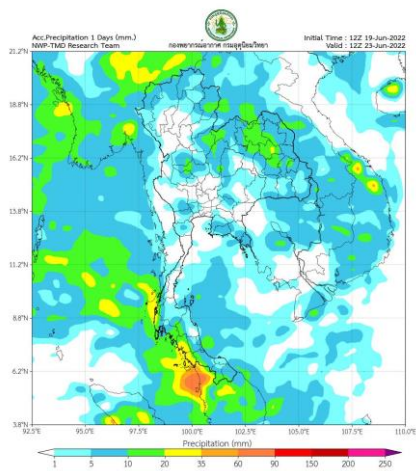
ปริมาณฝนสะสม 24 ชั่วโมงย้อนหลัง วันที่ 22 มิ.ย.65 – วันที่ 23 มิ.ย.65



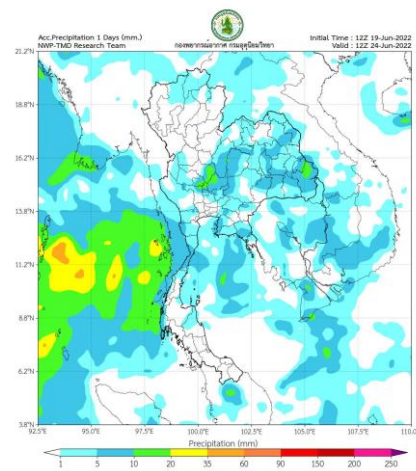
ชื่อสถานี	ที่ตั้ง	เวลา	ฝนสะสม (มม.)
เขตรักษาพันธุ์สัตว์ป่าหาลา-บาลา	ด.โละจูด อ.เวียง จ.นราธิวาส	06:00 น.	100.4
สะพานกะลุมี่ บ้านสายปารี	ด.มาโมง อ.สุคีริน จ.นราธิวาส	06:00 น.	89
บ้านห้วยหินลับ	ด.หุ้งไส อ.สิชล จ.นครศรีธรรมราช	05:00 น.	81
บุรีรัมย์	ด.รอนทอง อ.สตึก จ.บุรีรัมย์	04:00 น.	80.6
ที่ว่าการอำเภอสุคีริน	ด.สุคีริน อ.สุคีริน จ.นราธิวาส	06:00 น.	76
สุคีริน	ด.สุคีริน อ.สุคีริน จ.นราธิวาส	06:00 น.	74
ฝายละแอ อ.บันนังสตา จ.ยะลา	ด.เขื่อนบางลาง อ.บันนังสตา จ.ยะลา	05:00 น.	72
ท่ายาง	ด.กัลดีหลวง อ.ท่ายาง จ.เพชรบุรี	06:00 น.	65.6
บ้านสำนักเนียน	ด.เขาน้อย อ.สิชล จ.นครศรีธรรมราช	05:00 น.	63
บ้านหนองใหญ่	ด.ผาอินทร์แปลง อ.เอราวัณ จ.เลย	05:00 น.	61

แหล่งที่มา : สำนักงานทรัพยากรน้ำแห่งชาติ

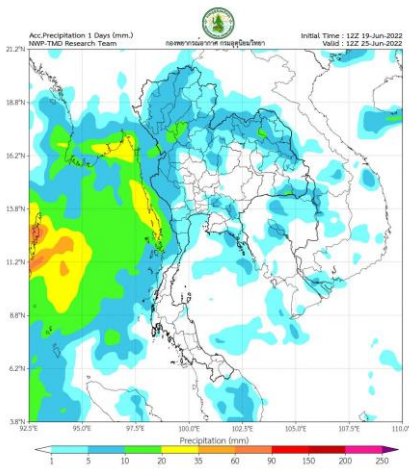
พยากรณ์ฝนสะสมรายวัน จากแบบจำลองบรรยากาศเชิงตัวเลข GFS วันที่ 23 มิ.ย. – 29 มิ.ย. 2565



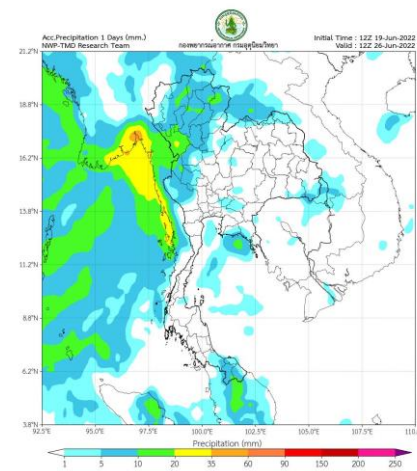
วันที่ 23 มิ.ย. 2565



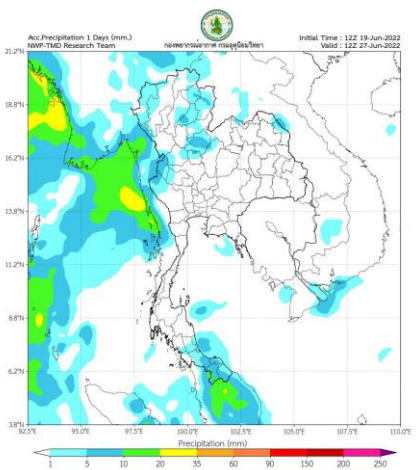
วันที่ 24 มิ.ย. 2565



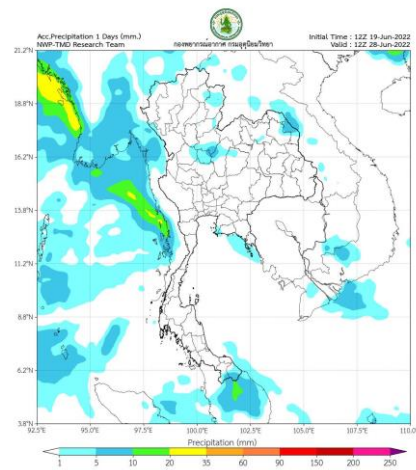
วันที่ 25 มิ.ย. 2565



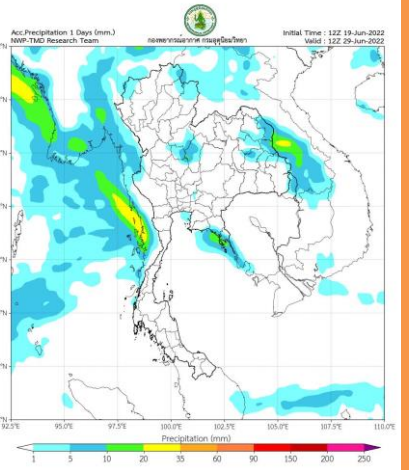
วันที่ 26 มิ.ย. 2565



วันที่ 27 มิ.ย. 2565



วันที่ 28 มิ.ย. 2565



วันที่ 29 มิ.ย. 2565

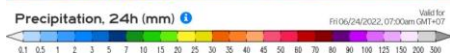
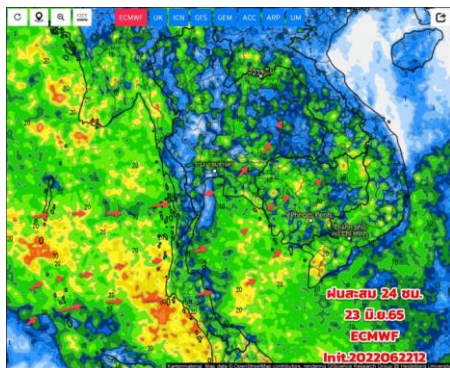
การคาดหมาย

ช่วงวันที่ 23 - 25 มิ.ย. 65 ร่องมรสุมพาดผ่านประเทศเมียนมา ตอนบนของภาคเหนือ และประเทศลาวตอนบน เข้าสู่หย่อมความกดอากาศต่ำบริเวณประเทศเวียดนามตอนบน ประกอบกับมรสุมตะวันตกเฉียงใต้พัดปกคลุมทะเลอันดามัน ประเทศไทย และอ่าวไทย ทำให้บริเวณภาคเหนือ ภาคตะวันออกเฉียงเหนือ ภาคกลาง ภาคตะวันออก และภาคใต้ มีฝนเพิ่มขึ้นกับมีฝนตกหนักและลมกระโชกแรงบางแห่ง

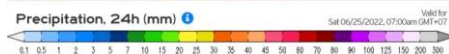
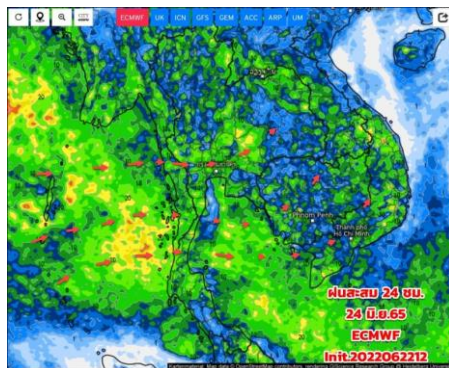
ในช่วงวันที่ 26 - 28 มิ.ย. 65 มรสุมตะวันตกเฉียงใต้ยังคงพัดปกคลุมทะเลอันดามัน ประเทศไทย และอ่าวไทย ลักษณะเช่นนี้ทำให้ด้านรับมรสุมของบริเวณภาคเหนือ ภาคกลาง ภาคตะวันออก และภาคใต้ ยังคงมีฝนฟ้าคะนองเกิดขึ้น

ช่วงวันที่ 22 - 25 มิ.ย. 65 ขอให้ประชาชนบริเวณประเทศไทยระวังอันตรายจากลมกระโชกแรง ฝนตกหนัก และฝนที่ตกสะสม รวมทั้งเพิ่มความระมัดระวังในการสัญจรผ่านบริเวณที่มีฝนฟ้าคะนอง

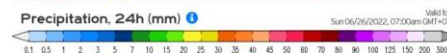
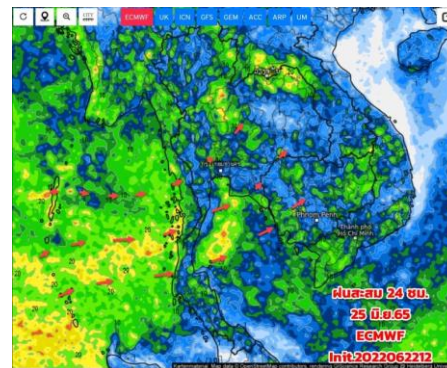
พยากรณ์ฝนสะสมรายวัน จากแบบจำลองบรรยากาศเชิงตัวเลข ECMWF วันที่ 23 มิ.ย. – 29 มิ.ย. 2565



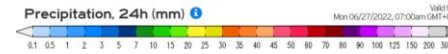
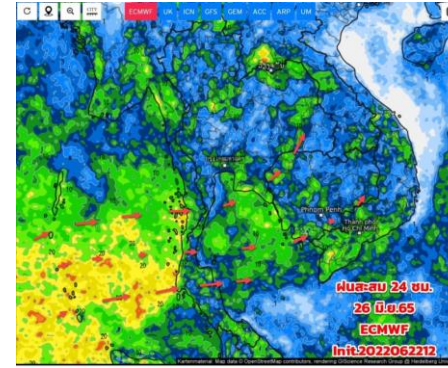
วันที่ 23 มิ.ย. 2565



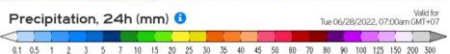
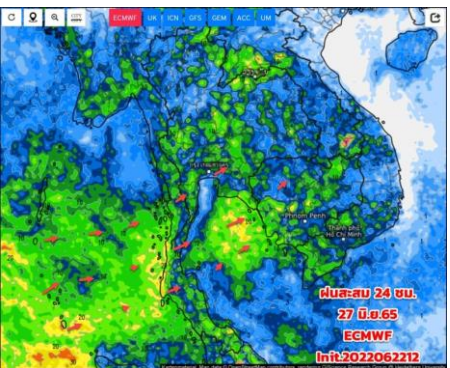
วันที่ 24 มิ.ย. 2565



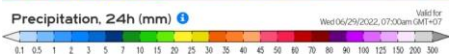
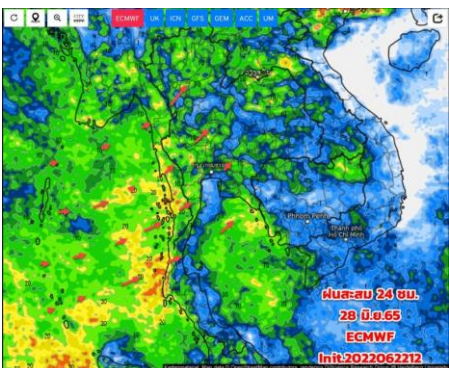
วันที่ 25 มิ.ย. 2565



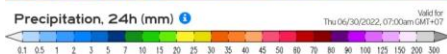
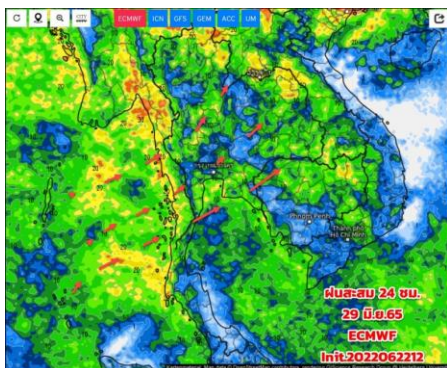
วันที่ 26 มิ.ย. 2565



วันที่ 27 มิ.ย. 2565



วันที่ 28 มิ.ย. 2565



วันที่ 29 มิ.ย. 2565

การคาดหมาย

วันที่ 23-25 มิ.ย.65 มรสุมตะวันตกเฉียงใต้ที่พัดปกคลุมจะมีกำลังแรงขึ้น ประกอบกับหย่อมความกดอากาศต่ำปกคลุมประเทศเวียดนามตอนบน ทำให้ประเทศไทยมีฝนเพิ่มขึ้น โดยมีฝนฟ้าคะนอง และมีฝนตกหนักกับมีลมกระโชกแรงบางแห่ง บริเวณภาคอีสาน ภาคกลาง ภาคตะวันออก และภาคใต้ ขอให้ประชาชนระมัดระวังอันตรายจากฝนตกหนักและลมกระโชกแรงไว้ด้วย คลื่นลมจะมีกำลังอ่อนถึงปานกลาง

วันที่ 26 - 28 มิ.ย.65 มรสุมตะวันตกเฉียงใต้ที่พัดปกคลุมจะมีกำลังอ่อนลง ทำให้มีฝนฟ้าคะนองบางแห่ง

วันที่ 29 มิ.ย.- 2 ก.ค. 65 มรสุมจะมีกำลังแรงขึ้นอีก ทำให้ประเทศไทยมีฝนเพิ่มขึ้นและมีฝนตกหนักบางแห่ง



2. สถานการณ์น้ำในอ่างเก็บน้ำ (ขนาดใหญ่และขนาดกลางทั่วประเทศ)



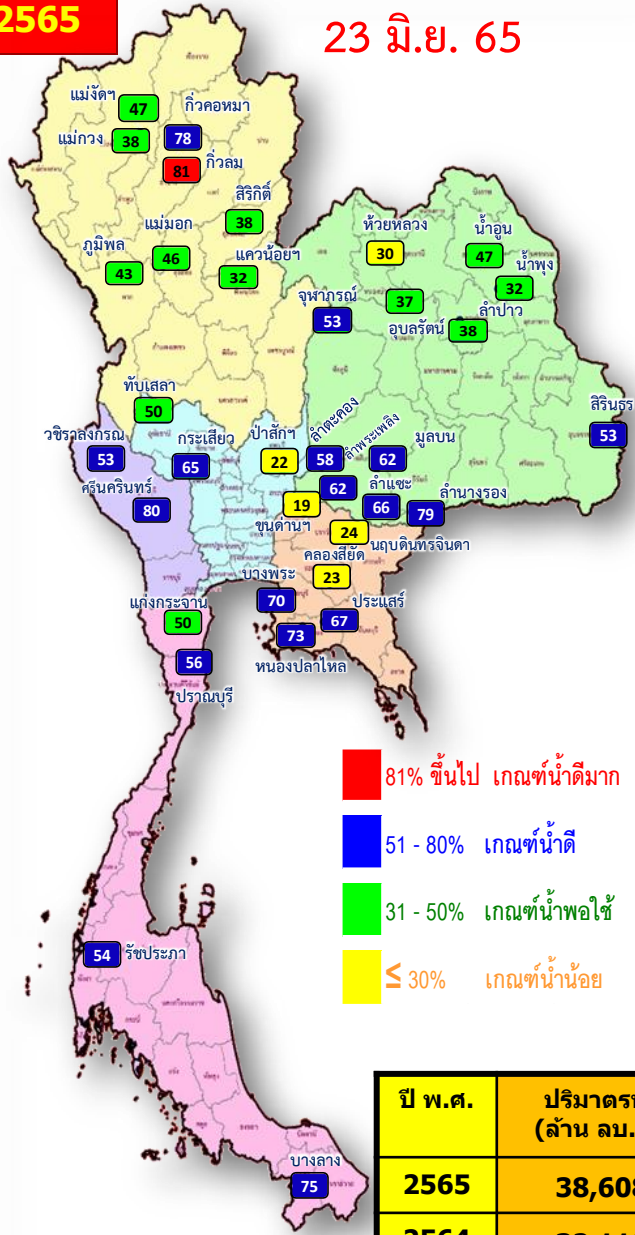


เปรียบเทียบปริมาณน้ำเก็บกักในอ่างเก็บน้ำขนาดใหญ่ 35 อ่าง ปี 2565 กับ ปี 2564



ปี 2565

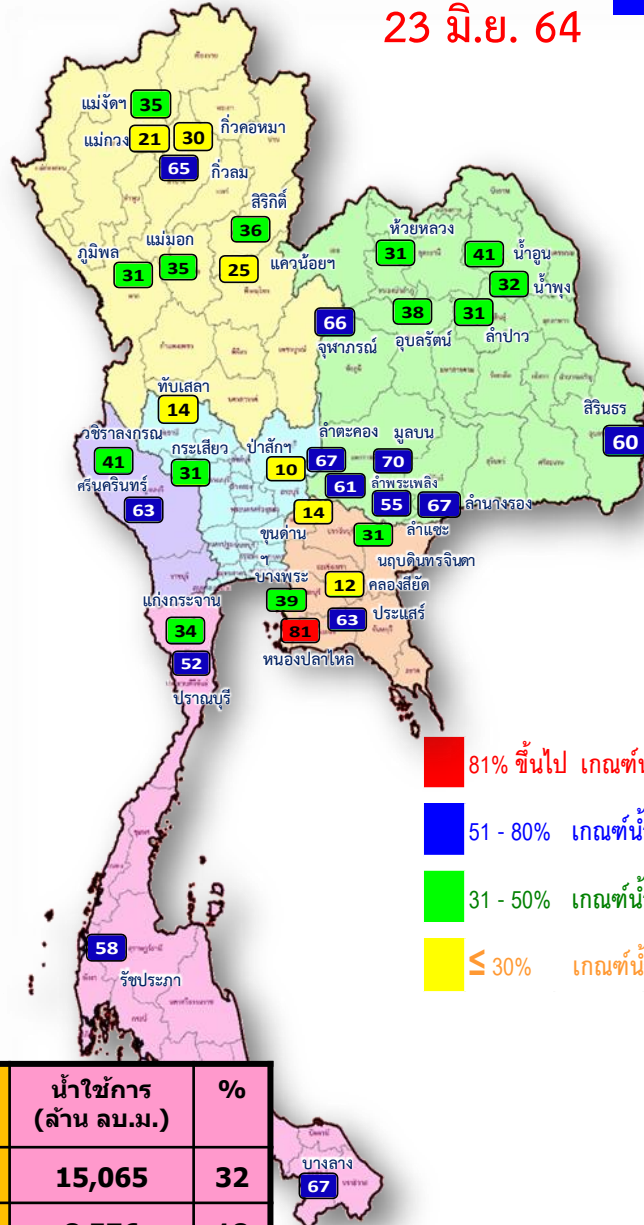
23 มิ.ย. 65



- 81% ขึ้นไป เกณฑ์น้ำดีมาก 1 แห่ง
- 51 - 80% เกณฑ์น้ำดี 17 แห่ง
- 31 - 50% เกณฑ์น้ำพอใช้ 12 แห่ง
- ≤ 30% เกณฑ์น้ำน้อย 5 แห่ง

ปี 2564

23 มิ.ย. 64



- 81% ขึ้นไป เกณฑ์น้ำดีมาก 1 แห่ง
- 51 - 80% เกณฑ์น้ำดี 13 แห่ง
- 31 - 50% เกณฑ์น้ำพอใช้ 14 แห่ง
- ≤ 30% เกณฑ์น้ำน้อย 7 แห่ง

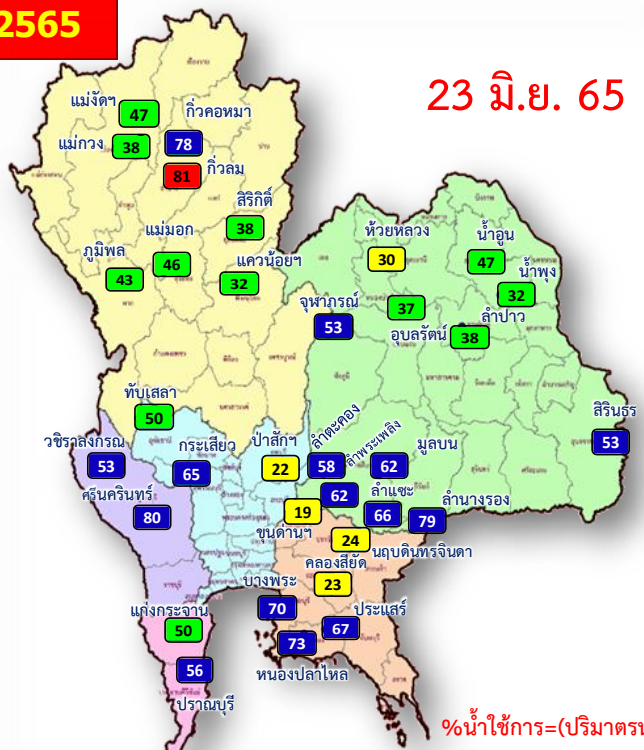
ปี พ.ศ.	ปริมาณน้ำ (ล้าน ลบ.ม.)	%	น้ำใช้การ (ล้าน ลบ.ม.)	%
2565	38,608	54	15,065	32
2564	32,119	45	8,576	18



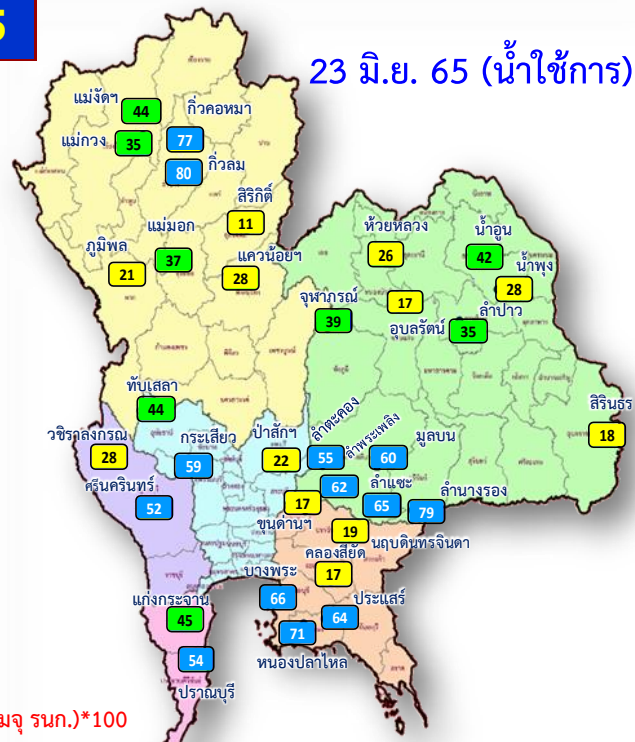
น้ำเก็บกัก และ น้ำใช้การ ในอ่างเก็บน้ำขนาดใหญ่ 35 อ่าง ปี 2565



ปี 2565



ปี 2565



%น้ำใช้การ=(ปริมาณน้ำใช้การ/ ปริมาณน้ำใช้การที่ความจ รุนก.)*100

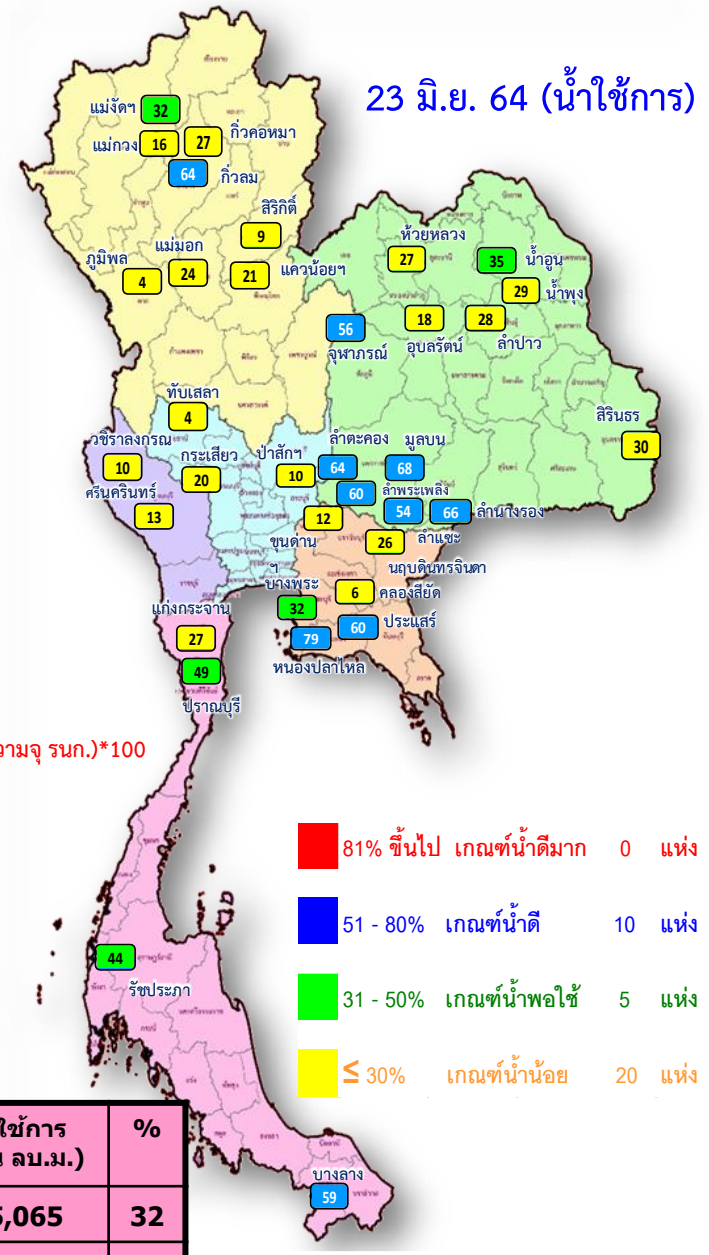
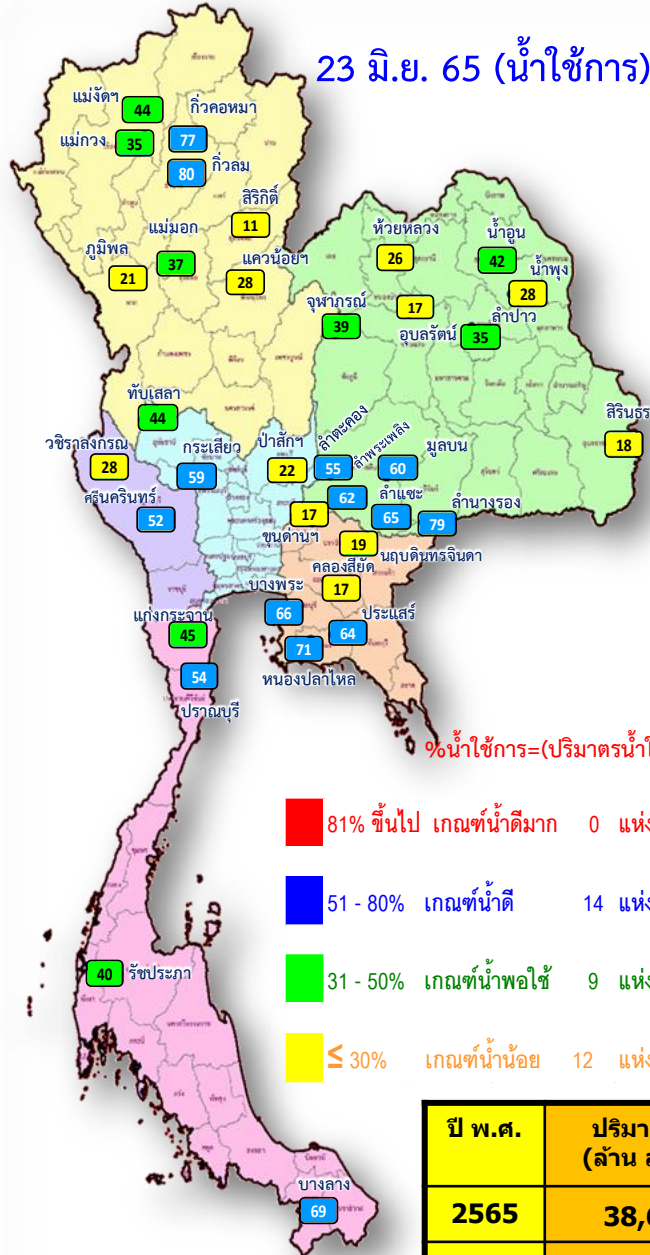
- 81% ขึ้นไป เกณฑ์น้ำดีมาก 1 แห่ง
- 51 - 80% เกณฑ์น้ำดี 17 แห่ง
- 31 - 50% เกณฑ์น้ำพอใช้ 12 แห่ง
- ≤ 30% เกณฑ์น้ำน้อย 5 แห่ง

- 81% ขึ้นไป เกณฑ์น้ำดีมาก 0 แห่ง
- 51 - 80% เกณฑ์น้ำดี 14 แห่ง
- 31 - 50% เกณฑ์น้ำพอใช้ 9 แห่ง
- ≤ 30% เกณฑ์น้ำน้อย 12 แห่ง

ปี พ.ศ.	ปริมาณน้ำ (ล้าน ลบ.ม.)	%	น้ำใช้การ (ล้าน ลบ.ม.)	%
2565	38,608	54	15,065	32
2564	32,119	45	8,576	18



น้ำใช้การ ในอ่างเก็บน้ำขนาดใหญ่ 35 อ่าง ปี 2565 กับ ปี 2564



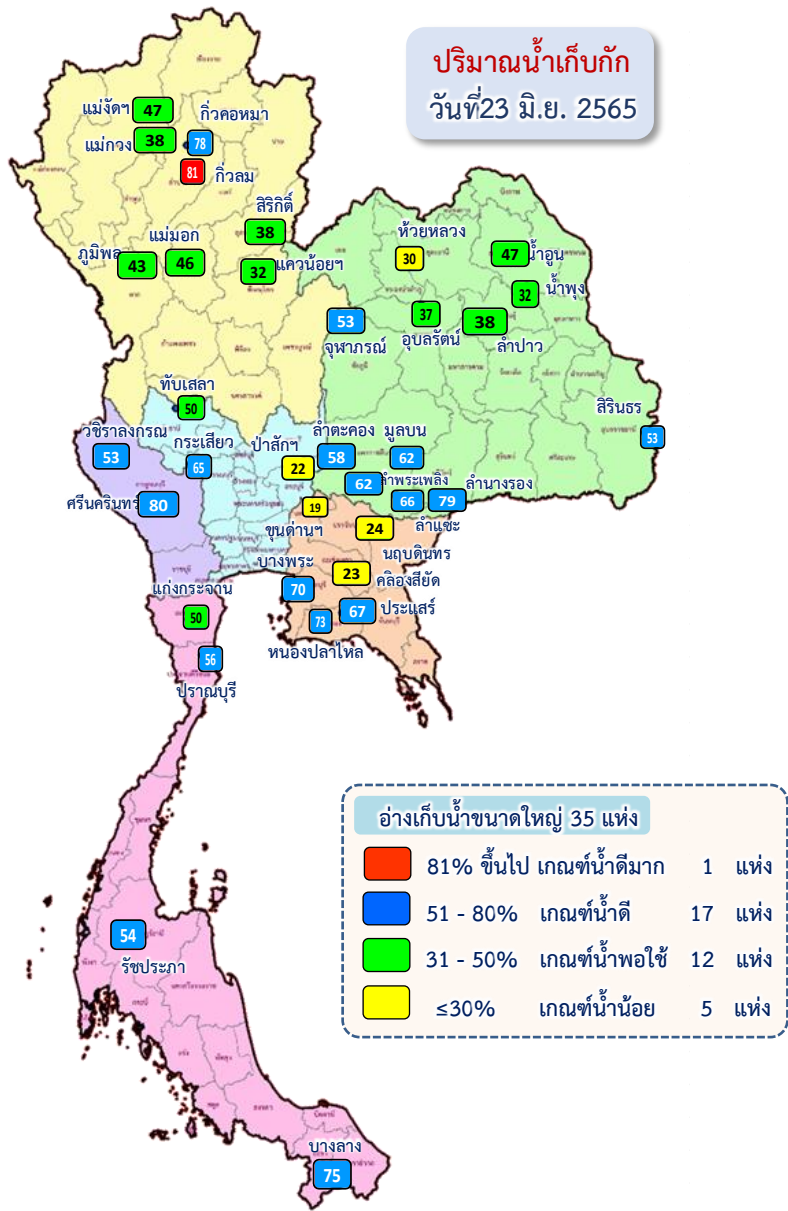
ปี พ.ศ.	ปริมาณน้ำ (ล้าน ลบ.ม.)	%	น้ำใช้การ (ล้าน ลบ.ม.)	%
2565	38,608	54	15,065	32
2564	32,119	45	8,576	18



ปริมาณน้ำเก็บกัก

อ่างเก็บน้ำขนาดใหญ่ 35 แห่ง

ปริมาณน้ำเก็บกัก
วันที่ 23 มิ.ย. 2565



อ่างเก็บน้ำขนาดใหญ่ 35 แห่ง

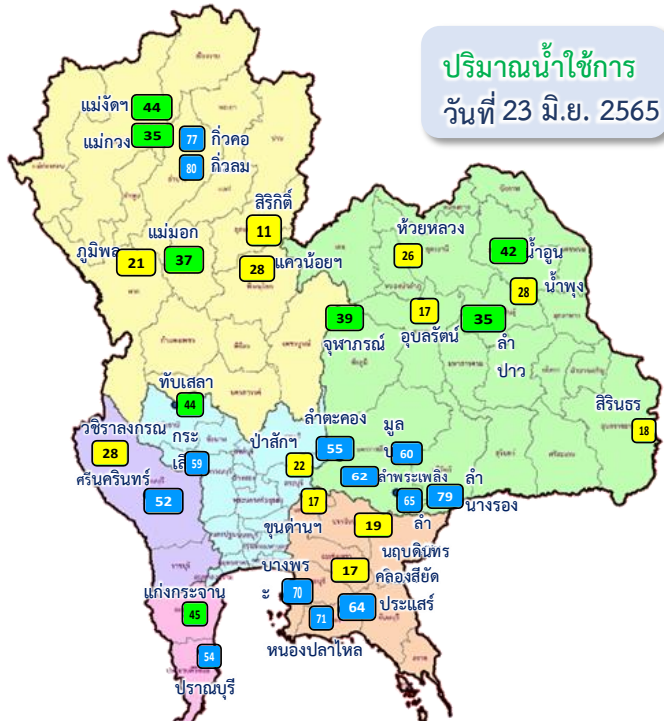
- 81% ขึ้นไป เกณฑ์น้ำดีมาก 1 แห่ง
- 51 - 80% เกณฑ์น้ำดี 17 แห่ง
- 31 - 50% เกณฑ์น้ำพอใช้ 12 แห่ง
- ≤30% เกณฑ์น้ำน้อย 5 แห่ง

ภาค	ความจุที่ รนส. (ล้าน ม.³)	ความจุที่ รนท. (ล้าน ม.³)	ความจุน้ำใช้การ (ล้าน ม.³)	ณ วันที่								ปริมาณน้ำไหลลงวันนี้ (ล้าน ม.³)	ปริมาณน้ำระบายวันนี้ (ล้าน ม.³)
				ปี 2564		ปี 2565							
				ปริมาตร (ล้าน ม.³)	% รนท.	ปริมาตร (ล้าน ม.³)	% รนท.	ปริมาตรใช้การ (ล้าน ม.³)	% รนท.	% ใช้การ			
ภาคเหนือ													
ภูมิพล*	13,462	13,462	9,662	4,156	31	5,843	43	2,043	15	21	0.00	13.00	
สิริกิติ์*	10,508	9,510	6,660	3,432	36	3,602	38	752	8	11	9.76	15.05	
แม่จัดสมบูรณ์ชล	323	265	253	94	35	123	47	111	42	44	0.21	0.33	
แม่กวางอุดมธารา	295	263	249	54	21	100	38	86	33	35	0.15	0.05	
กิ่วลม	106	106	103	69	65	86	81	82	78	80	0.17	0.30	
กิ่วคอหมา	209	170	164	51	30	132	78	126	74	77	0.07	0.07	
แควน้อยป่ารุ่งแด	1,080	939	896	233	25	297	32	254	27	28	0.43	3.02	
แม่มอก	110	110	94	39	35	51	46	35	31	37	0.00	0.02	
ภาคตะวันออกเฉียงเหนือ													
ห้วยหลวง	136	136	129	42	31	40	30	34	25	26	0.00	0.11	
น้ำอูน	780	520	475	212	41	245	47	200	39	42	0.28	0.00	
น้ำพุง*	200	165	157	54	32	53	32	45	27	28	0.00	0.58	
จุฬารักษ์*	181	164	127	108	66	87	53	50	30	39	0.08	0.52	
อุบลรัตน์*	4,640	2,431	1,850	914	38	902	37	321	13	17	0.01	5.00	
ลำปาว	2,450	1,980	1,880	619	31	749	38	649	33	35	0.50	4.94	
ลำตะคอง	445	314	292	210	67	184	58	161	51	55	0.11	0.69	
ลำพระเพลิง	242	155	154	94	61	96	62	95	61	62	0.16	0.00	
มูลบน	350	141	134	99	70	88	62	81	57	60	0.04	0.09	
ลำแจะ	325	275	268	151	55	182	66	175	64	65	0.06	0.27	
ลำนางรอง	197	121	118	82	67	96	79	93	76	79	0.24	0.15	
สิรินธร*	1,966	1,966	1,135	1,170	60	1,041	53	210	11	18	2.99	4.24	
ภาคกลาง													
ป่าสักชลสิทธิ์	960	960	957	95	10	212	22	209	22	22	0.24	3.03	
ทับเสลา	190	160	143	23	14	80	50	63	40	44	0.00	0.00	
กระเสียว	390	299	259	92	31	193	65	153	51	59	1.79	1.73	
ภาคตะวันตก													
ศรีนครินทร์*	18,770	17,745	7,480	11,238	63	14,127	80	3,862	22	52	8.91	18.31	
วชิราลงกรณ์*	11,000	8,860	5,848	3,591	41	4,678	53	1,666	19	28	10.03	20.00	
ภาคตะวันออก													
ขุนด่านปราการชล	225	224	219	31	14	43	19	38	17	17	0.32	0.21	
คลองสิียด	450	420	390	52	12	96	23	66	16	17	2.20	0.14	
บางพระ	127	117	105	46	39	82	70	70	60	66	0.19	0.34	
หนองปลาไหล	206	164	150	133	81	120	73	107	65	71	0.08	0.32	
ประแสร์	322	295	275	185	63	196	67	176	60	64	0.95	0.80	
นฤปดินทรจินดา	338	295	276	92	31	72	24	52	18	19	0.00	0.05	
ภาคใต้													
แก่งกระจาน	900	710	645	239	34	352	50	287	40	45	0.90	1.30	
ปราณบุรี	490	391	373	202	52	219	56	202	52	54	1.14	0.36	
รัชชประภา*	6,144	5,639	4,287	3,247	58	3,055	54	1,703	30	40	1.83	7.76	
บางกลาง*	1,590	1,454	1,178	971	67	1,087	75	811	56	69	10.42	6.07	
รวมทั้งประเทศ	80,106	70,926	47,384	32,119	45	38,608	54	15,065	21	32	54.25	108.85	



ปริมาณน้ำใช้การ

อ่างเก็บน้ำขนาดใหญ่ 35 แห่ง



ปริมาณน้ำใช้การ
วันที่ 23 มิ.ย. 2565

อ่างเก็บน้ำขนาดใหญ่ 35 แห่ง

- 81% ขึ้นไป เกณฑ์น้ำดีมาก - แห่ง
- 51 - 80% เกณฑ์น้ำดี 14 แห่ง
- 31 - 50% เกณฑ์น้ำพอใช้ 9 แห่ง
- ≤30% เกณฑ์น้ำน้อย 12 แห่ง

ภาค	ความจุที่ รนส. (ล้าน ม. ³)	ความจุที่ รนท. (ล้าน ม. ³)	ความจุน้ำใช้การ (ล้าน ม. ³)	ณ วันที่						ปริมาณน้ำไหลลงวันนี้ (ล้าน ม. ³)	ปริมาณน้ำระบายวันนี้ (ล้าน ม. ³)
				ปี 2564		ปี 2565					
				ปริมาตร (ล้าน ม. ³)	% รนท.	ปริมาตร (ล้าน ม. ³)	% รนท.	ปริมาตรใช้การ (ล้าน ม. ³)	% ใช้การ		

ภาคเหนือ											
ภูมิพล*	13,462	13,462	9,662	4,156	31	5,843	43	2,043	21	0.00	13.00
สิริกิติ์*	10,508	9,510	6,660	3,432	36	3,602	38	752	11	9.76	15.05
แม่จัดสมบูรณ์ชล	323	265	253	94	35	123	47	111	44	0.21	0.33
แม่กวางอุดมธารา	295	263	249	54	21	100	38	86	35	0.15	0.05
ก๊วยลม	106	106	103	69	65	86	81	82	80	0.17	0.30
ก๊วยคอง	209	170	164	51	30	132	78	126	77	0.07	0.07
แควน้อยบำรุงแดน	1,080	939	896	233	25	297	32	254	28	0.43	3.02
แม่มอก	110	110	94	39	35	51	46	35	37	0.00	0.02

ภาคตะวันออกเฉียงเหนือ											
ห้วยหลวง	136	136	129	42	31	40	30	34	26	0.00	0.11
น้ำอูน	780	520	475	212	41	245	47	200	42	0.28	0.00
น้ำพุง*	200	165	157	54	32	53	32	45	28	0.00	0.58
จุฬารักษ์*	181	164	127	108	66	87	53	50	39	0.08	0.52
อุบลรัตน์*	4,640	2,431	1,850	914	38	902	37	321	17	0.01	5.00
ลำปาว	2,450	1,980	1,880	619	31	749	38	649	35	0.50	4.94
ลำตะคอง	445	314	292	210	67	184	58	161	55	0.11	0.69
ลำพระเพลิง	242	155	154	94	61	96	62	95	62	0.16	0.00
มูลบน	350	141	134	99	70	88	62	81	60	0.04	0.09
ลำแซะ	325	275	268	151	55	182	66	175	65	0.06	0.27
ลำน้ำรอง	197	121	118	82	67	96	79	93	79	0.24	0.15
สิรินธร*	1,966	1,966	1,135	1,170	60	1,041	53	210	18	2.99	4.24

ภาคกลาง											
ป่าสักชลสิทธิ์	960	960	957	95	10	212	22	209	22	0.24	3.03
ทับเสลา	190	160	143	23	14	80	50	63	44	0.00	0.00
กระเสียว	390	299	259	92	31	193	65	153	59	1.79	1.73

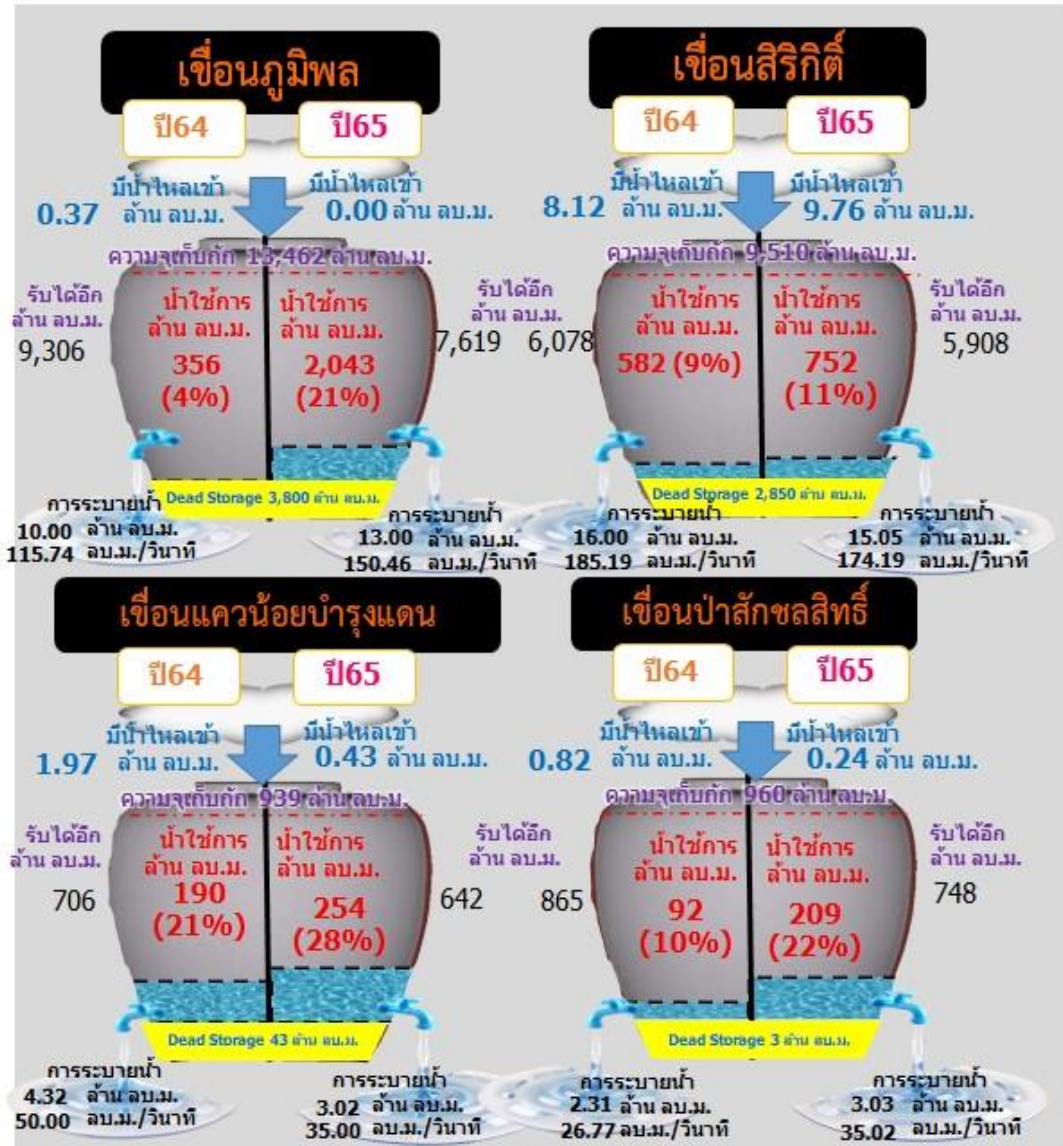
ภาคตะวันตก											
ศรีนครินทร์*	18,770	17,745	7,480	11,238	63	14,127	80	3,862	52	8.91	18.31
วชิราลงกรณ*	11,000	8,860	5,848	3,591	41	4,678	53	1,666	28	10.03	20.00

ภาคตะวันออก											
ขุนด่านปราการชล	225	224	219	31	14	43	19	38	17	0.32	0.21
คลองสียัด	450	420	390	52	12	96	23	66	17	2.20	0.14
บางพระ	127	117	105	46	39	82	70	70	66	0.19	0.34
หนองปลาไหล	206	164	150	133	81	120	73	107	71	0.08	0.32
ประแสร์	322	295	275	185	63	196	67	176	64	0.95	0.80
นฤบดินทรจินดา	338	295	276	92	31	72	24	52	19	0.00	0.05

ภาคใต้											
แก่งกระจาน	900	710	645	239	34	352	50	287	45	0.90	1.30
ปราณบุรี	490	391	373	202	52	219	56	202	54	1.14	0.36
รัชชประภา*	6,144	5,639	4,287	3,247	58	3,055	54	1,703	40	1.83	7.76
บางกลาง*	1,590	1,454	1,178	971	67	1,087	75	811	69	10.42	6.07
รวมทั้งประเทศ	80,106	70,926	47,384	32,119	45	38,608	54	15,065	32	54.25	108.85

ปริมาณน้ำใช้การ 4 เขื่อนหลักในลุ่มน้ำเจ้าพระยา

ณ วันที่ 23 มิถุนายน 2565



รวม 4 เขื่อน	ปริมาณน้ำทั้งหมด (ล้าน ลบ.ม.)	น้ำใช้การ (ล้าน ลบ.ม.)	รับน้ำได้อีก (ล้าน ลบ.ม.)
23 มิ.ย. 65	9,953 (40%)	3,257 (18%)	14,918
23 มิ.ย. 64	7,915 (32%)	1,219 (7%)	16,956

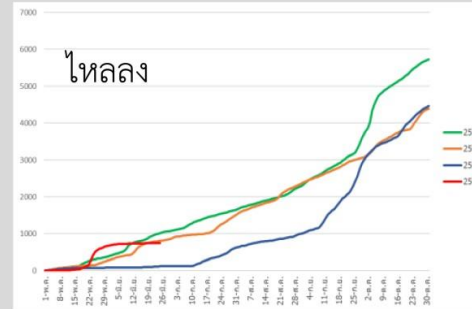
ปริมาณน้ำไหลลง 4 เขื่อนหลัก ในลุ่มน้ำเจ้าพระยา

ข้อมูลปริมาณน้ำสะสมตั้งแต่วันที่ 1 พ.ค. - 23 มิ.ย. 2565

หน่วย : ล้าน ลบ.ม.

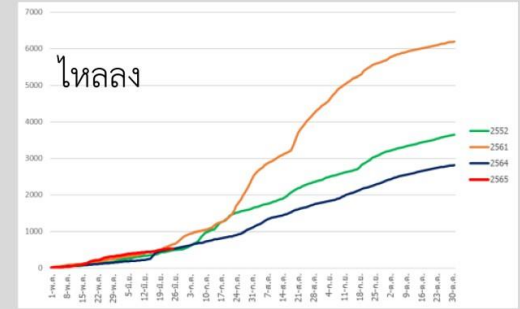


เขื่อนภูมิพล



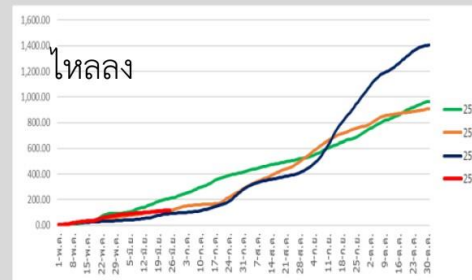
ภูมิพล	2565	2564	2561	2552
ไหลลง	745.21	110.05	789.94	981.98

เขื่อนสิริกิติ์



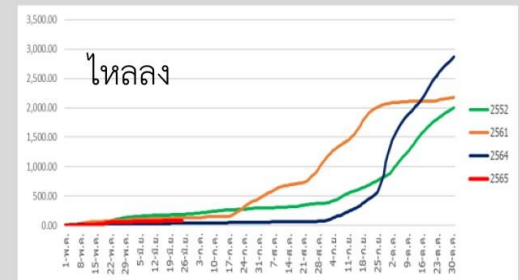
สิริกิติ์	2565	2564	2561	2552
ไหลลง	525.22	504.25	600.80	459.11

เขื่อนแควน้อยบำรุงแดน



แควน้อย	2565	2564	2561	2552
ไหลลง	114.19	87.55	117.22	204.14

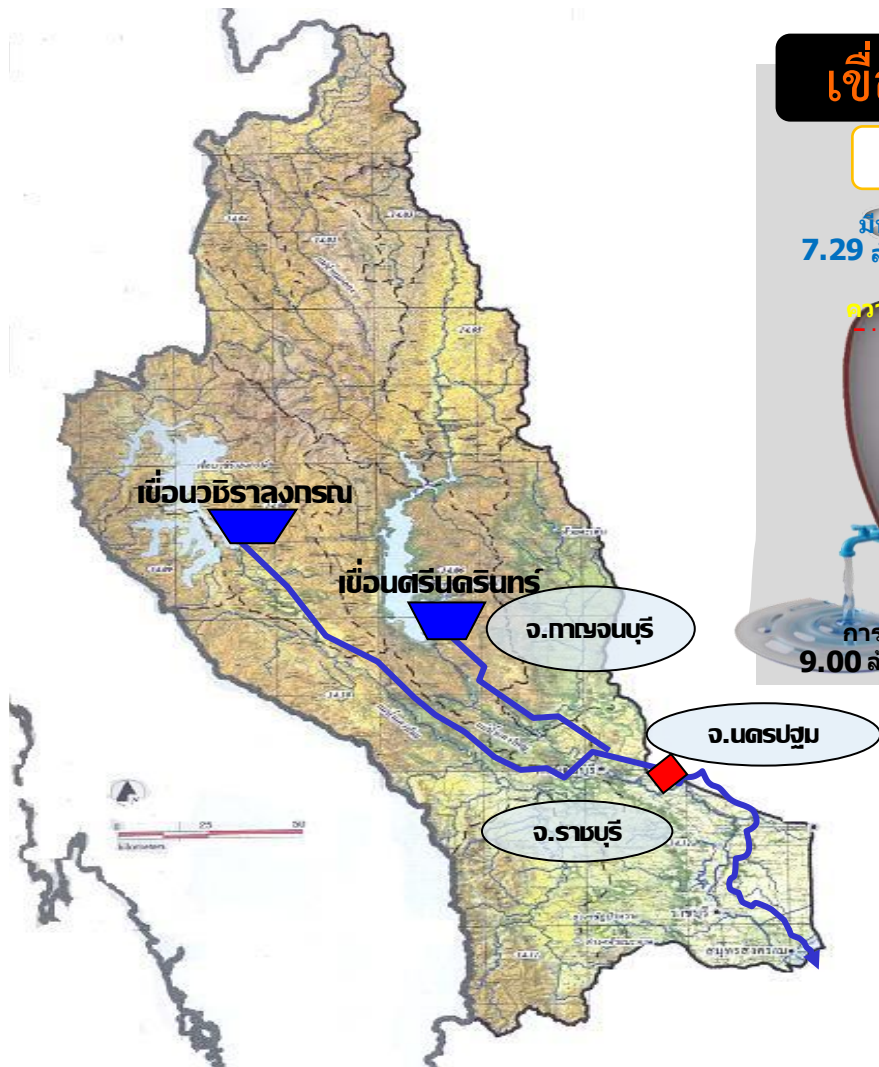
เขื่อนป่าสักชลสิทธิ์



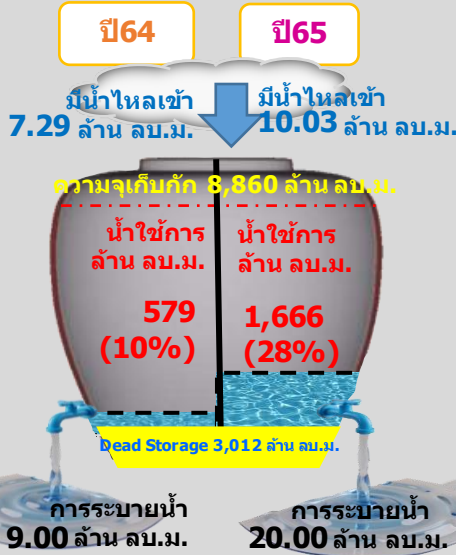
ป่าสัก	2565	2564	2561	2552
ไหลลง	81.54	36.54	122.98	184.04

ปริมาณน้ำใช้การ 2 เขื่อนหลักในลุ่มน้ำแม่กลอง

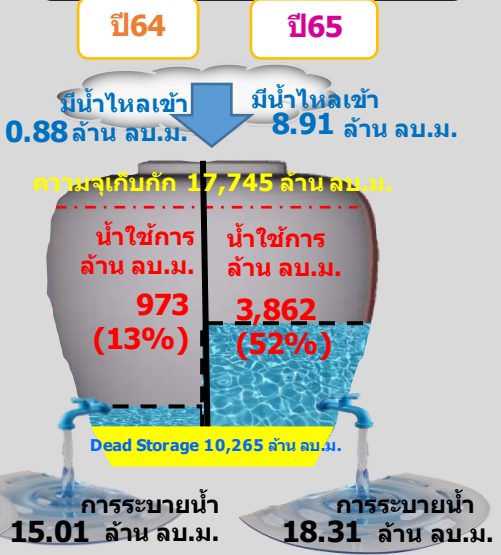
ณ วันที่ 23 มิถุนายน 2565



เขื่อนนบิราลงกรณ

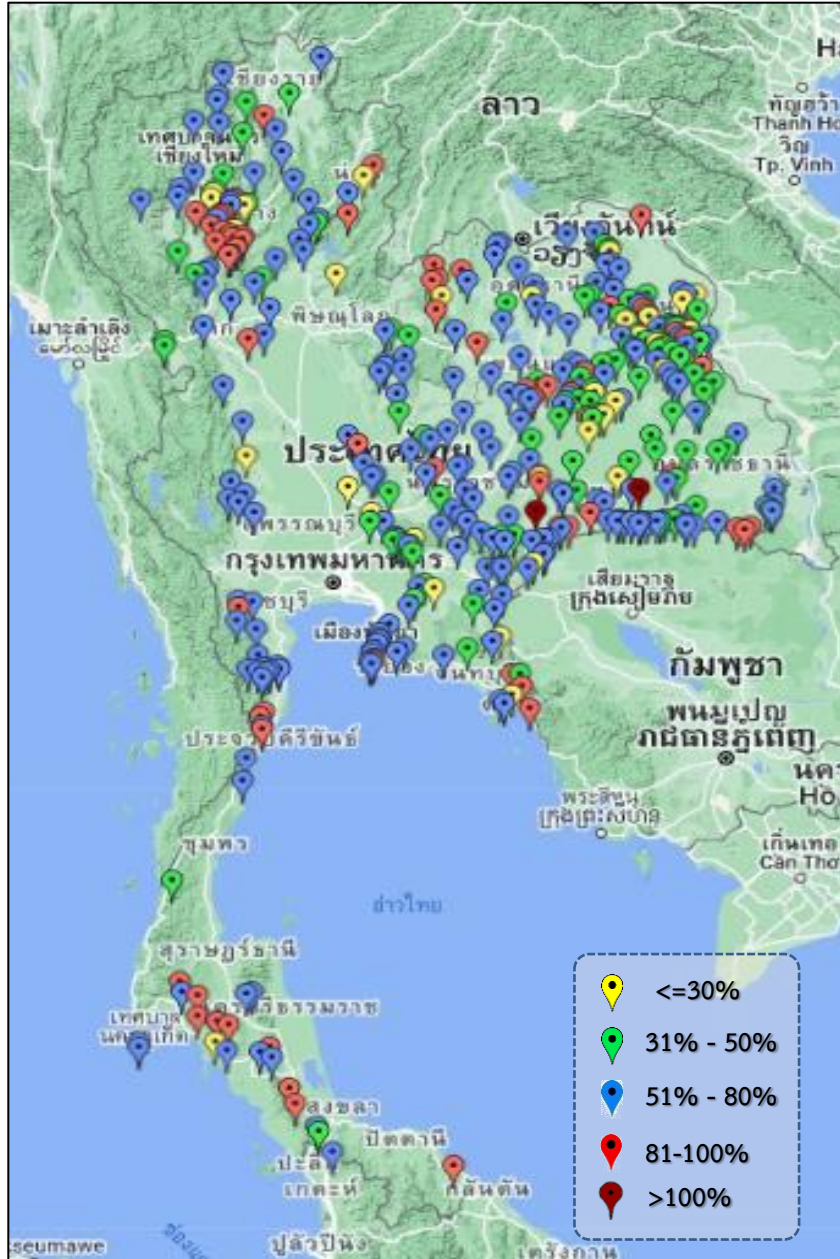


เขื่อนศรีนครินทร์



รวม 2 เขื่อน	ปริมาณน้ำทั้งหมด (ล้าน ลบ.ม.)	น้ำใช้การ (ล้าน ลบ.ม.)
23 มิ.ย. 65	18,804 (71%)	5,527 (41%)
23 มิ.ย. 64	14,829 (56%)	1,552 (12%)

ข้อมูล ณ วันที่ 23 มิถุนายน 2565



ภาค	ปริมาณน้ำอ่างเก็บน้ำขนาดกลาง จำนวน 412 แห่ง								
	จำนวนอ่าง	ความจุ	ใช้การ	ปี 2564	% รน.	ปี 2565	% รน.	ใช้การปี 2565	% ใช้การ
เหนือ	75	1,001	901	393	39	603	60	503	56
ตะวันออกเฉียงเหนือ	218	2,009	1,850	1,069	53	1,199	60	1,042	56
กลาง	22	369	345	139	38	176	48	152	44
ตะวันตก	7	147	138	108	58	90	61	81	59
ตะวันออก	51	964	912	450	53	500	52	447	49
ใต้	39	668	616	387	58	494	74	441	72
รวม	412	5,158	4,762	2,546	49	3,062	59	2,667	56

สรุปอ่างขนาดกลางที่มีปริมาตรในช่วง ≤30%, >30 - 50%, >50-80%, >80-100% และ >100%					
ภาค	≤30%	>30-50%	>50-80%	>80-100%	>100%
เหนือ	6	13	37	18	1
ตอน.	19	62	104	31	2
ตะวันออกเฉียง	6	9	32	4	0
กลาง	3	5	14	0	0
ตะวันตก	0	0	6	1	0
ใต้	1	1	25	12	0
รวม	35	90	218	66	3
รวมทั้งหมด 412 แห่ง					



ปริมาณน้ำในอ่างเก็บน้ำขนาดใหญ่และขนาดกลาง วันที่ 23 มิถุนายน 2565



ภาค	ขนาดใหญ่				ขนาดกลาง				รวมอ่างขนาดใหญ่และกลาง						รับน้ำได้อีก	เปรียบเทียบปี 64 กับ 65		
	จำนวน	ความจุ	ปี 2565	% ความจุ อ่างฯ	จำนวน	ความจุ	ปี 2565	% ความจุ อ่างฯ	จำนวน	ความจุ	ปี2564		ปี2565			ปริมาณ	ปริมาณ	%
											ปริมาณ	%	ปริมาณ	%				
เหนือ	8	24,825	10,234	41	75	1,001	603	60	83	25,825	8,521	33	10,837	42	14,988	2,316	27	
ตอน.	12	8,368	3,762	45	218	2,009	1,199	60	230	10,377	4,823	46	4,961	48	5,416	138	3	
กลาง	3	1,419	485	34	22	369	176	48	25	1,788	349	20	661	37	1,127	312	90	
ตะวันตก	2	26,605	18,804	71	7	147	90	61	9	26,752	14,937	56	18,894	71	7,858	3,957	26	
ตะวันออก	6	1,515	609	40	51	964	500	52	57	2,479	988	40	1,109	45	1,370	121	12	
ใต้	4	8,194	4,713	58	39	668	494	74	43	8,863	5,046	57	5,207	59	3,655	161	3	
รวม	35	70,926	<u>38,608</u>	54	412	5,158	<u>3,062</u>	59	447	76,084	34,665	46	<u>41,670</u>	55	34,415	7,005	20	
ปริมาณน้ำใช้การ	47,384	<u>15,065</u>	32	4,762	<u>2,667</u>	56	52,146	10,726	21	<u>17,732</u>	34							

สามารถรับน้ำได้อีก 34,415 ล้าน ลบ.ม. (45%)

$\% \text{น้ำใช้การ} = (\text{ปริมาณน้ำใช้การ} / \text{ความจุอ่างเก็บน้ำใช้การ}) * 100$



ปริมาณน้ำเก็บกักอ่างเก็บน้ำขนาดใหญ่และขนาดกลาง

23 มิ.ย. 65

ภาคเหนือ

ปี 2565	ปี 2564
10,837	8,522
ล้าน ลบ.ม.	ล้าน ลบ.ม.
มากกว่า 2,315 ล้าน ลบ.	
รับน้ำได้อีก 14,988 ล้าน ลบ.ม.	

ภาคตะวันออกเฉียงเหนือ

ปี 2565	ปี 2564
4,961	4,823
ล้าน ลบ.ม.	ล้าน ลบ.ม.
มากกว่า 138 ล้าน ลบ.ม.	
รับน้ำได้อีก 5,416 ล้าน ลบ.ม.	

ภาคตะวันตก

ปี 2565	ปี 2564
18,894	14,937
ล้าน ลบ.ม.	ล้าน ลบ.ม.
มากกว่า 3,958 ล้าน ลบ.	
รับน้ำได้อีก 7,858 ล้าน ลบ.ม.	

ภาคกลาง

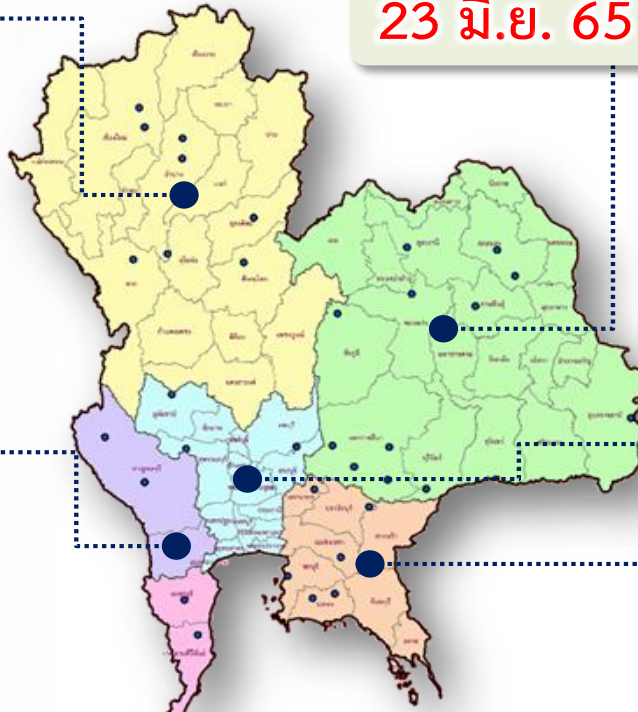
ปี 2565	ปี 2564
661	349
ล้าน ลบ.ม.	ล้าน ลบ.ม.
มากกว่า 313 ล้าน ลบ.ม.	
รับน้ำได้อีก 1,127 ล้าน ลบ.ม.	

ภาคใต้

ปี 2565	ปี 2564
5,207	5,046
ล้าน ลบ.ม.	ล้าน ลบ.ม.
มากกว่า 161 ล้าน ลบ.	
รับน้ำได้อีก 3,655 ล้าน ลบ.ม.	

ภาคตะวันออก

ปี 2565	ปี 2564
1,109	988
ล้าน ลบ.ม.	ล้าน ลบ.ม.
มากกว่า 120 ล้าน ลบ.ม.	
รับน้ำได้อีก 1,370 ล้าน ลบ.ม.	



น้ำใช้การทั่วประเทศ

ปี 2565	ปี 2564
41,670	34,665
ล้าน ลบ.ม.	ล้าน ลบ.ม.
มากกว่า 7,005 ล้าน ลบ.ม.	
รับน้ำได้อีก 34,415 ล้าน ลบ.ม.	



ปริมาณน้ำใช้การอ่างเก็บน้ำขนาดใหญ่และขนาดกลาง



ภาคเหนือ



23 มิ.ย. 65

ภาคตะวันออกเฉียงเหนือ



ภาคตะวันตก



ภาคกลาง



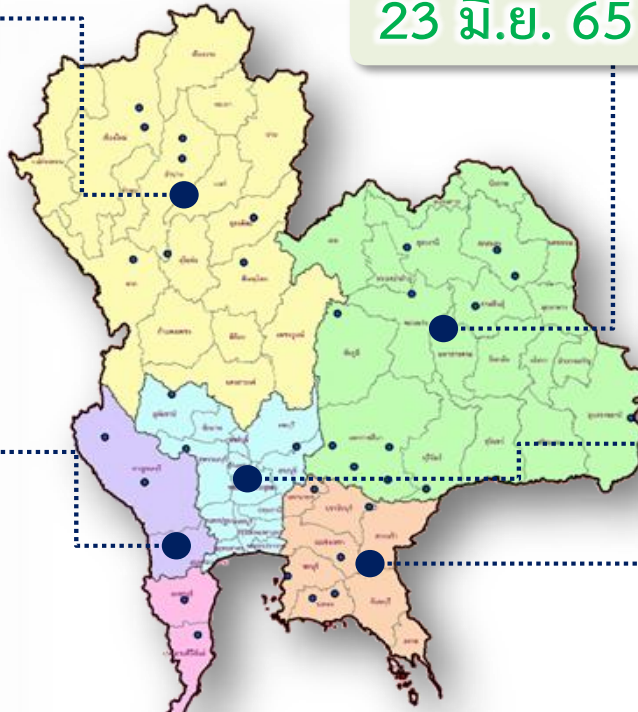
ภาคใต้

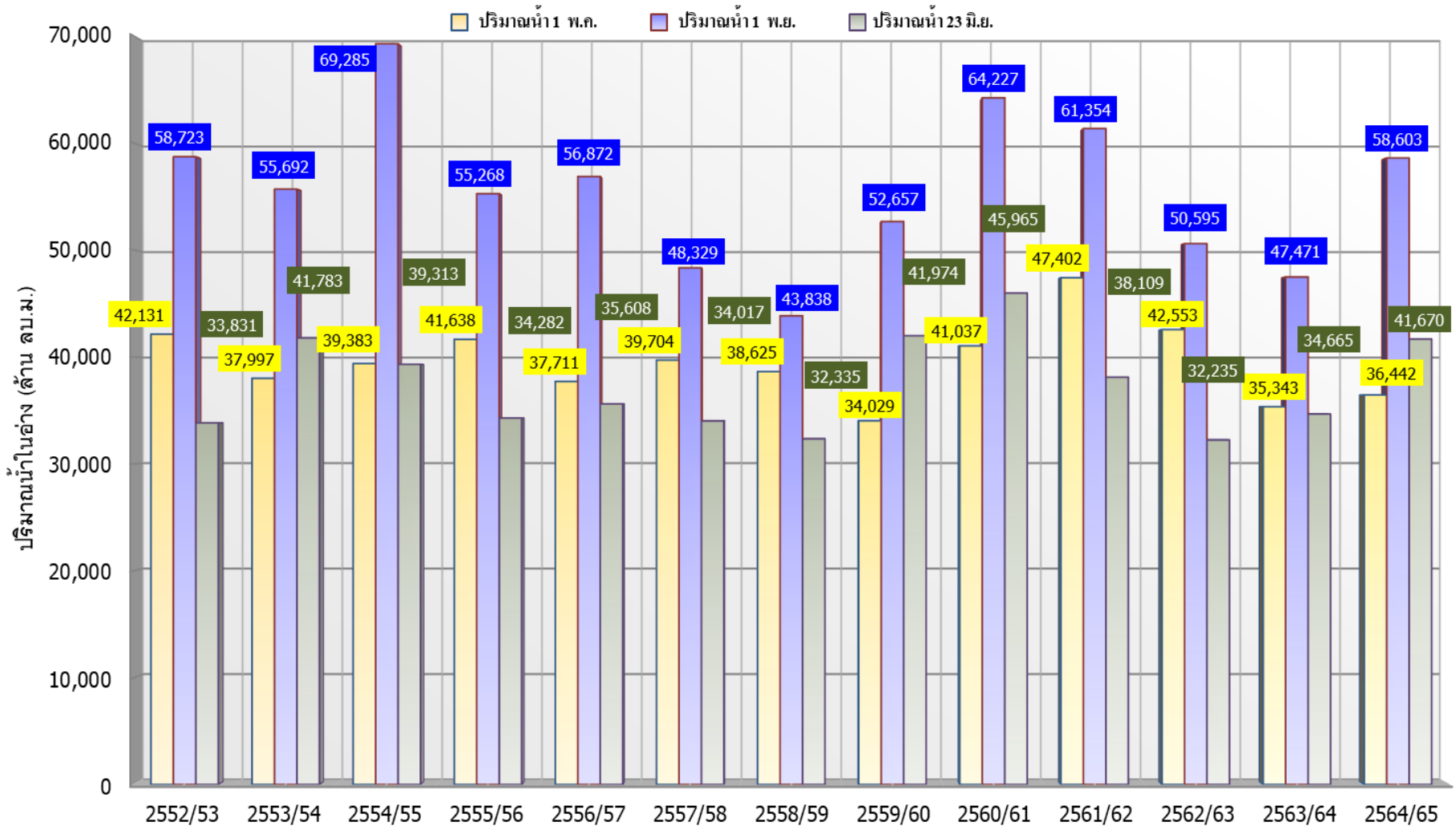


น้ำใช้การทั่วประเทศ



ภาคตะวันออก





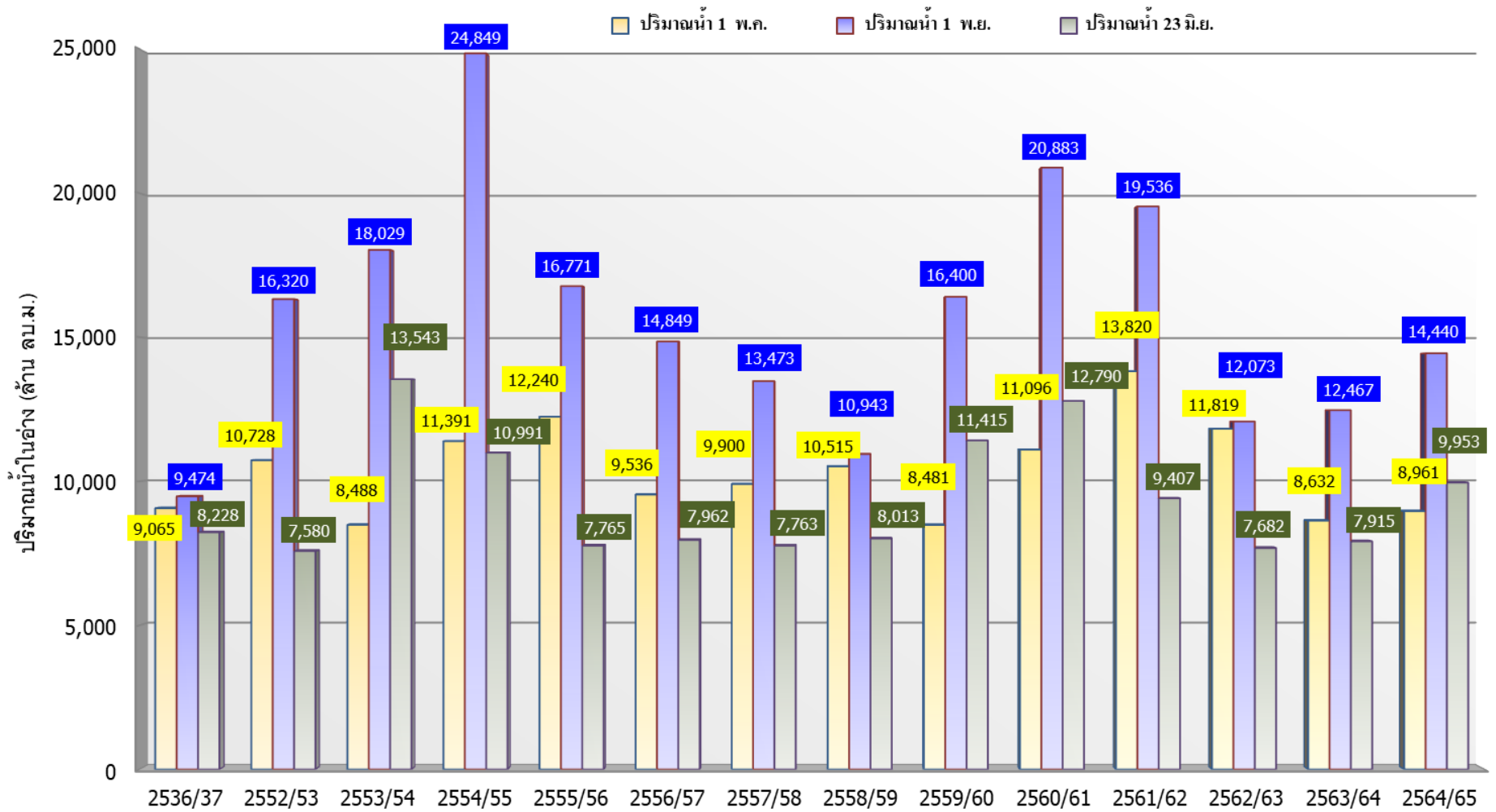
ปี 25 (1)/(2)	2552/53	2553/54	2554/55	2555/56	2556/57	2557/58	2558/59	2559/60	2560/61	2561/62	2562/63	2563/64	2564/65
(1) ปริมาณน้ำ 1 พ.ค.	42,131	37,997	39,383	41,638	37,711	39,704	38,625	34,029	41,037	47,402	42,553	35,343	36,442
(1) ปริมาณน้ำ 1 พ.ย.	58,723	55,692	69,285	55,268	56,872	48,329	43,838	52,657	64,227	61,354	50,595	47,471	58,603
(2) ปริมาณน้ำ 23 มิ.ย.	33,831	41,783	39,313	34,282	35,608	34,017	32,335	41,974	45,965	38,109	32,235	34,665	41,670



กราฟเปรียบเทียบปริมาณน้ำในลุ่มน้ำเจ้าพระยา (ภูมิพล สิริกิติ์ แควน้อยฯ ป่าสักฯ)



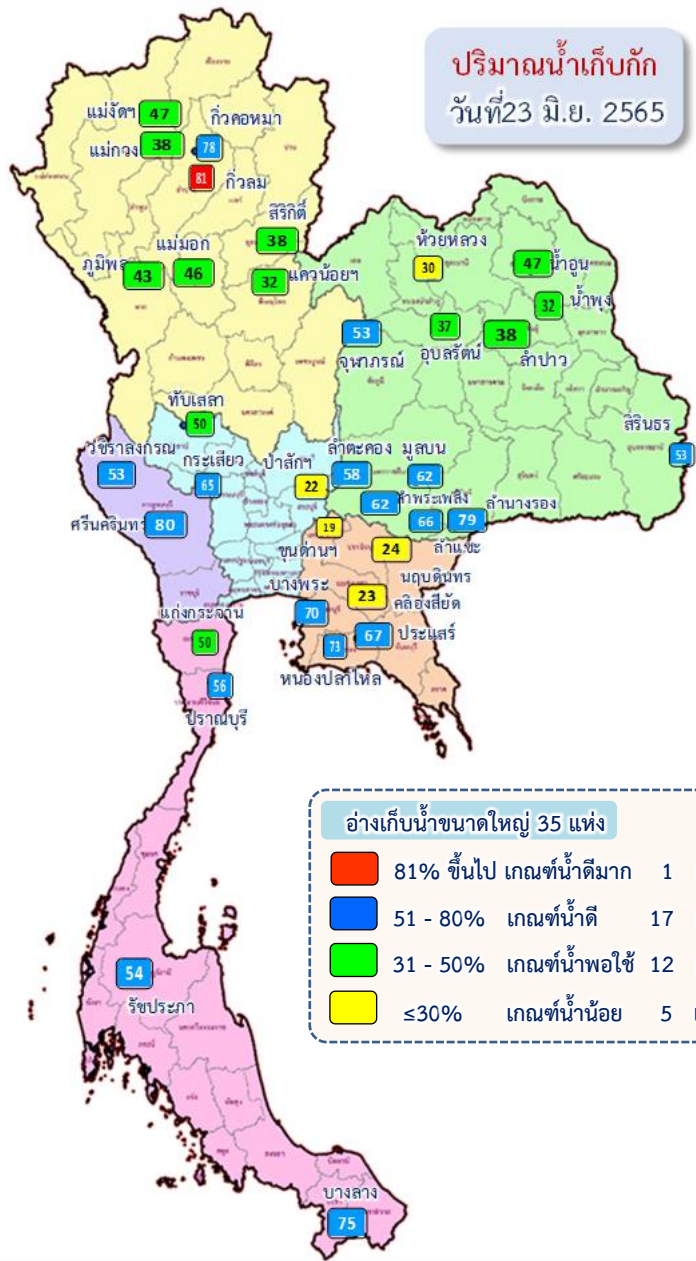
ปี 2536และตั้งแต่ปี 2553 ถึง ปี 2565



ปี 25 (1)/(2)	2536/37	2552/53	2553/54	2554/55	2555/56	2556/57	2557/58	2558/59	2559/60	2560/61	2561/62	2562/63	2563/64	2564/65
(1) ปริมาณน้ำ 1 พ.ค.	9,065	10,728	8,488	11,391	12,240	9,536	9,900	10,515	8,481	11,096	13,820	11,819	8,632	8,961
(1) ปริมาณน้ำ 1 พ.ย.	9,474	16,320	18,029	24,849	16,771	14,849	13,473	10,943	16,400	20,883	19,536	12,073	12,467	14,440
(2) ปริมาณน้ำ 23 มิ.ย.	8,228	7,580	13,543	10,991	7,765	7,962	7,763	8,013	11,415	12,790	9,407	7,682	7,915	9,953



ปริมาณน้ำไหลลงและระบาย ของอ่างเก็บน้ำขนาดใหญ่ 35 แห่ง ทั่วประเทศ



1 พ.ค.65

↓ 3,219.09
↘ 3,441.50

1 มิ.ย.65

↓ 1,626.25
↘ 2,777.01

23 มิ.ย.65

ปัจจุบัน 23 มิ.ย.65
↓ 54.25
↘ 108.85

ข้อมูล ณ วันที่ 23 มิถุนายน 2565

ปริมาณน้ำใช้การอ่างเก็บน้ำขนาดใหญ่
ณ วันที่ 1 พ.ค.65
17,036 ล้านลูกบาศก์เมตร

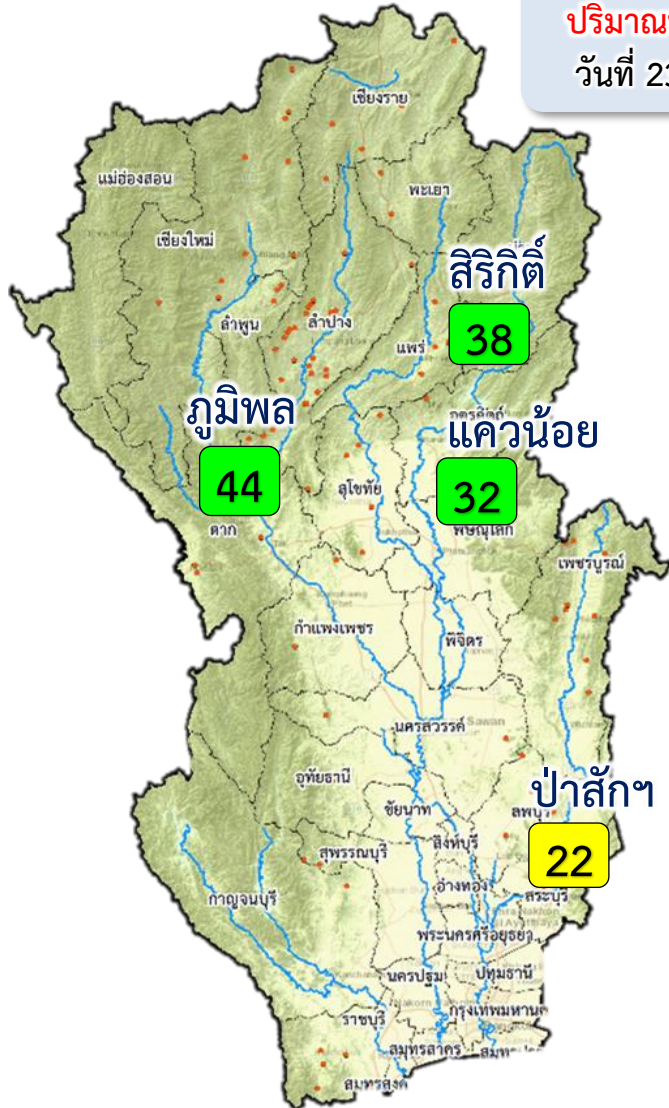
ปริมาณน้ำใช้การ (23 มิ.ย.65)
อ่างเก็บน้ำขนาดใหญ่ 35 อ่าง
15,065 (32%) ล้านลูกบาศก์เมตร

รวมปริมาณน้ำไหลลงและระบาย
1 พ.ค.65 - 23 มิ.ย.65
ไหลลง ↓ 4,845.34 ล้าน ลบ.ม.
ระบาย ↘ 6,218.51 ล้าน ลบ.ม.

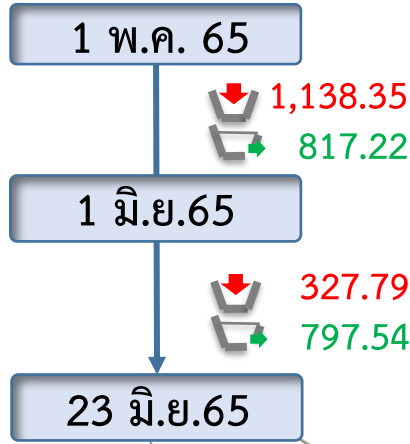
สัญลักษณ์
↓ ปริมาณน้ำไหลเข้าอ่างฯ
↘ ปริมาณน้ำที่ระบายออกจากอ่างฯ
หน่วย : ล้านลูกบาศก์เมตร



ปริมาณน้ำ ไหลลงและระบาย 4 เขื่อนหลักกลุ่มเจ้าพระยา (ภูมิพล สิริกิติ์ แควน้อยฯ และป่าสักฯ)



ปริมาณน้ำเก็บกัก
วันที่ 23 มิ.ย.65



ข้อมูล ณ วันที่ 23 มิถุนายน 2565

ปริมาณน้ำใช้การอ่างเก็บน้ำขนาดใหญ่
ณ วันที่ 1 พ.ค.65
3,511 ล้านลูกบาศก์เมตร

ปัจจุบัน 23 มิ.ย.65
Inflow 10.43
Outflow 34.10

ปริมาณน้ำใช้การ (23 มิ.ย.65)
4 เขื่อนหลักเจ้าพระยา
3,257 (18%) ล้านลูกบาศก์เมตร

รวมปริมาณน้ำไหลลงและระบาย
1 พ.ค.65 – 23 มิ.ย.65
ไหลลง **1,466.14** ล้าน ลบ.ม.
ระบาย **1,614.76** ล้าน ลบ.ม.

- 81% ขึ้นไป เกษตรน้ำดีมาก - แห่ง
- 51 - 80% เกษตรน้ำดี - แห่ง
- 31 - 50% เกษตรน้ำพอใช้ 3 แห่ง
- ≤30% เกษตรน้ำน้อย 1 แห่ง

สัญลักษณ์

- ปริมาณน้ำไหลเข้าอ่างฯ
- ปริมาณน้ำที่ระบายออกจากอ่างฯ

หน่วย : ล้านลูกบาศก์เมตร

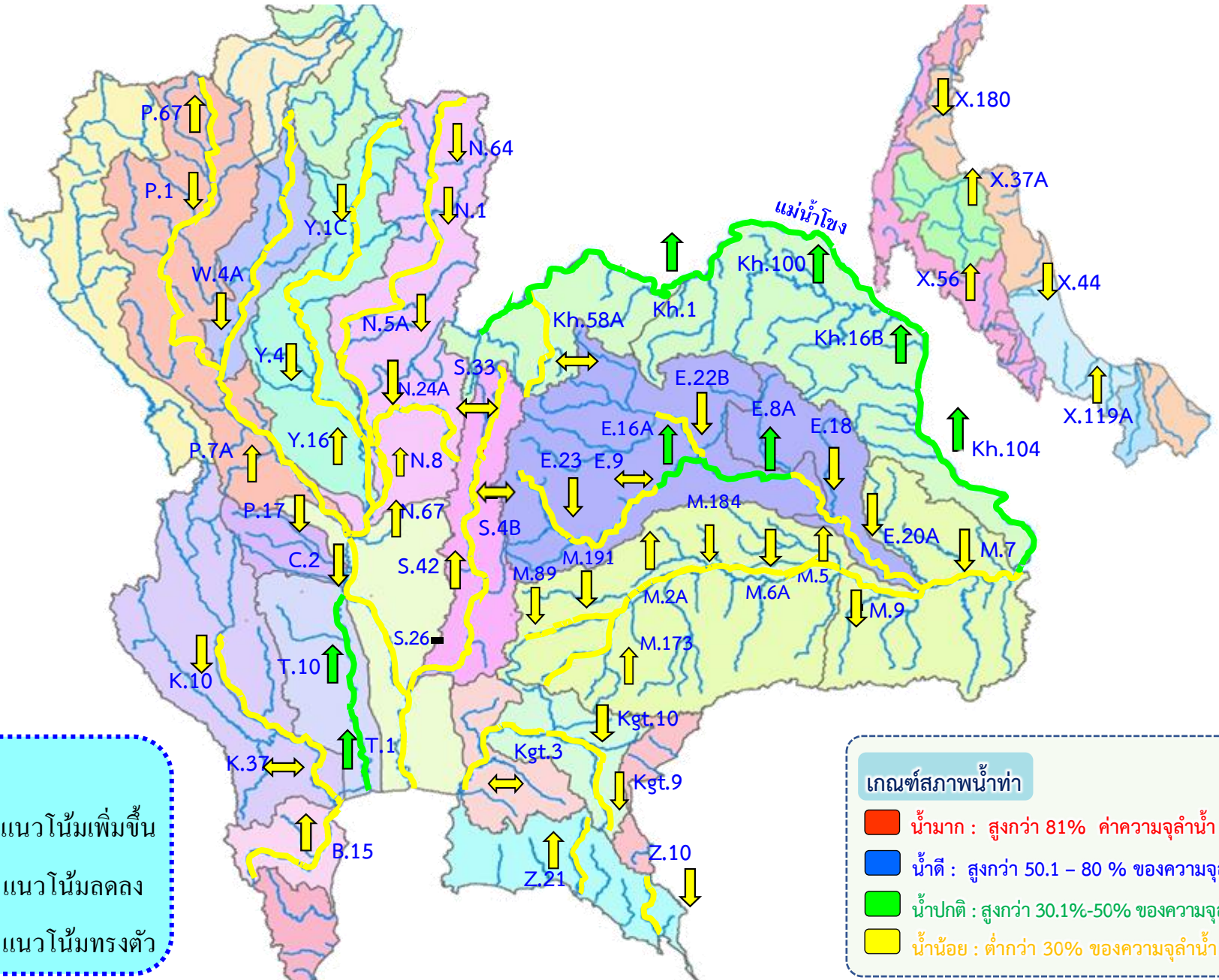


3. สถานการณ์น้ำท่า





แนวโน้มสถานการณ์น้ำท่าในลำน้ำสายหลัก 23 มิถุนายน 2565



แนวโน้ม

- ↑ แนวโน้มเพิ่มขึ้น
- ↓ แนวโน้มลดลง
- ↔ แนวโน้มทรงตัว

เกณฑ์สภาพน้ำท่า

- น้ำมาก : สูงกว่า 81% ค่าความจุลำนํ้า
- น้ำดี : สูงกว่า 50.1 - 80 % ของความจุลำนํ้า
- น้ำปกติ : สูงกว่า 30.1%-50% ของความจุลำนํ้า
- น้ำน้อย : ต่ำกว่า 30% ของความจุลำนํ้า



สถานการณ์น้ำในลุ่มน้ำเจ้าพระยา

วันที่ 23 มิ.ย. 65 เวลา 06.00 น.

แม่น้ำปิง

P.17

N.67

แม่น้ำน่าน

P.17 วันนี้ 97 เมื่อวาน 101
(Qmax 2,990 ม.³/วิ)

การใช้น้ำเหนือเขื่อนเจ้าพระยา
40 ลบ.ม./วิ

C.2 เมื่อวาน (22 มิ.ย. 65)
352 ลบ.ม./วิ
(Qmax 3,590 ม.³/วิ)

N.67 วันนี้ 168 เมื่อวาน 167
(Qmax 1,579 ม.³/วิ)

รวม 2 ฝั่ง = 271 ลบ.ม./วิ
เมื่อวาน = 290 ลบ.ม./วิ
(Qmax รวม 2 ฝั่ง = 860 ม.³/วิ)

รวมฝั่งตะวันตก = 138 ลบ.ม./วิ
เมื่อวาน = 153 ลบ.ม./วิ
(Qmax ฝั่งตะวันตก = 585 ม.³/วิ)

รวมฝั่งตะวันออก = 133 ลบ.ม./วิ
เมื่อวาน = 137 ลบ.ม./วิ
(Qmax ฝั่งตะวันออก = 275 ม.³/วิ)

วันนี้ 20 เมื่อวาน 20
เขื่อนกระเสียว

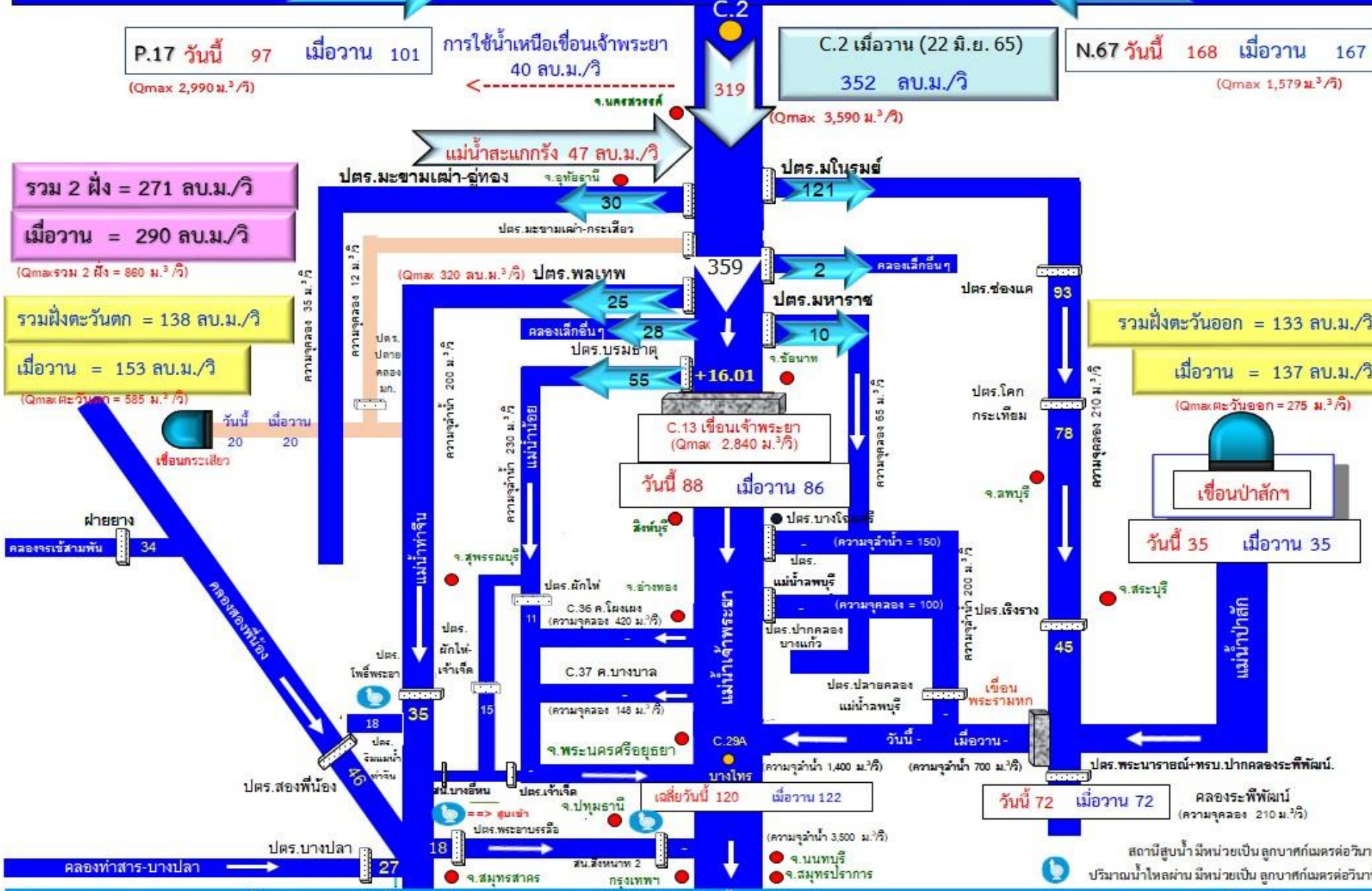
เขื่อนป่าสัก

วันนี้ 35 เมื่อวาน 35

C.13 เขื่อนเจ้าพระยา
(Qmax 2,840 ม.³/วิ)
วันนี้ 88 เมื่อวาน 86

วันนี้ 72 เมื่อวาน 72

คลองระพีพัฒน์
(ความจุคลอง 210 ม.³/วิ)



สถานีสูบน้ำมีหน่วยเป็น ลูกบาศก์เมตรต่อวินาที ปริมาณน้ำไหลผ่าน มีหน่วยเป็น ลูกบาศก์เมตรต่อวินาที

หมายเหตุ: ข้อมูลเมื่อวานเป็น ณ เวลา 06.00 น.



การบริหารจัดการน้ำ ลุ่มน้ำเจ้าพระยา

สถานการณ์น้ำ ณ วันที่ 23 มิถุนายน 2565



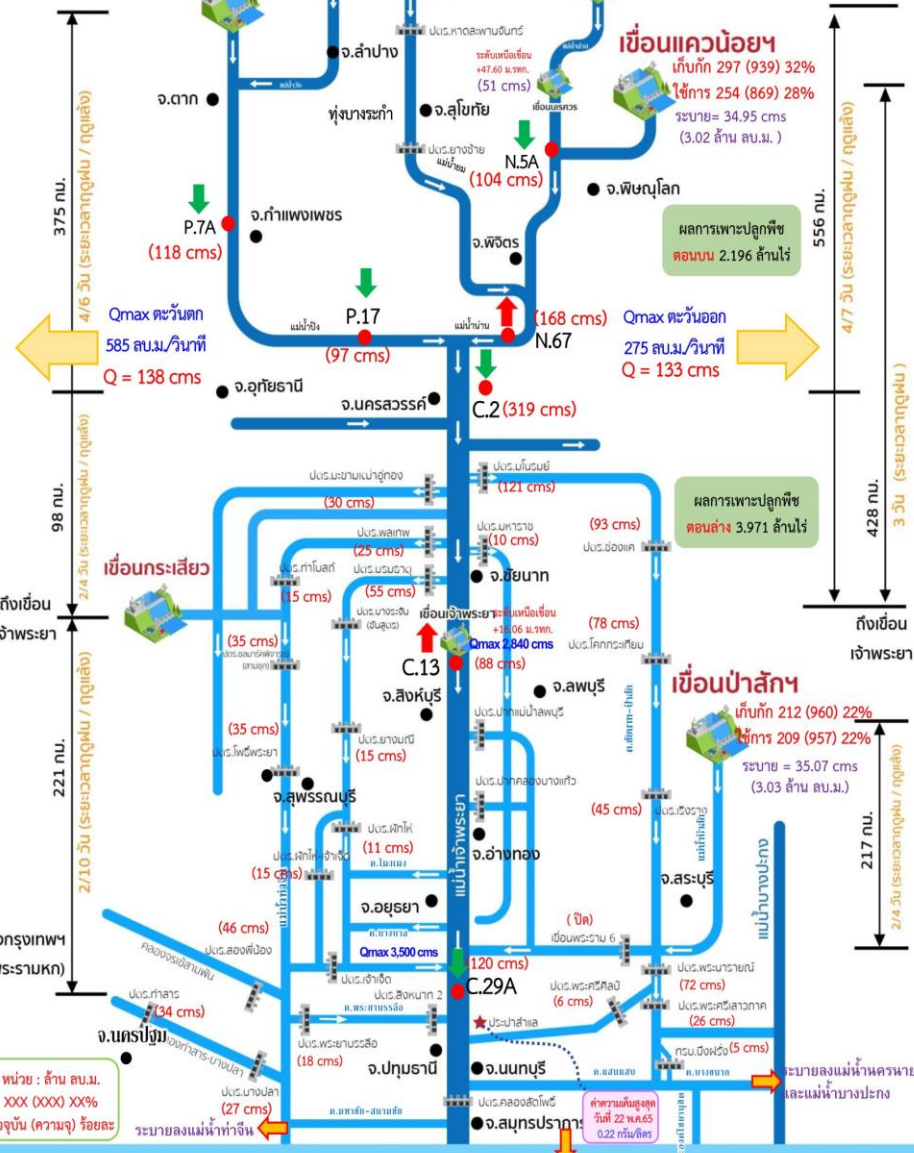
การบริหารจัดการน้ำ ลุ่มน้ำเจ้าพระยา

สถานการณ์น้ำ ณ วันที่ 23 มิถุนายน 2565



เก็บกัก 5,843 (13,462) 43%
ใช้การ 2,043 (9,662) 21%
ระบาย=150.46 cms
(13.00 ล้าน ลบ.ม.)

เขื่อนภูมิพล



หน่วย : ล้าน ลบ.ม.
XXX (XXX) XXX
ปัจจุบัน (ความ) ร้อยละ

สถานการณ์น้ำ 4 เขื่อนหลัก (ภูมิพล สิริกิติ์ แควน้อยฯ และป่าสักฯ)

- ปริมาณน้ำเก็บกักรวม 4 เขื่อนหลักเจ้าพระยา 9,953 ล้าน ลบ.ม. (40%) ปริมาณน้ำใช้การได้ 3,257 ล้าน ลบ.ม. (18%) ไหลลงอ่างรวม 10.43 ล้าน ลบ.ม. ระบายรวม 34.10 ล้าน ลบ.ม. โดยแยกเป็น
 - เขื่อนภูมิพล** ปริมาณน้ำ 5,843 ล้าน ลบ.ม. (43%ของความจุอ่างฯ) น้ำใช้การได้ 2,043 ล้าน ลบ.ม. ไหลลงอ่างฯวันนี้ 0.00 ล้าน ลบ.ม. (เมื่อวาน 0.00 ล้าน ลบ.ม.) ระบายวันนี้ 13.00 ล้าน ลบ.ม. (เมื่อวาน 8.00 ล้าน ลบ.ม.)
 - เขื่อนสิริกิติ์** ปริมาณน้ำ 3,602 ล้าน ลบ.ม. (38% ของความจุอ่างฯ) น้ำใช้การได้ 752 ล้าน ลบ.ม. ไหลลงอ่างฯวันนี้ 9.76 ล้าน ลบ.ม. (เมื่อวาน 8.17 ล้าน ลบ.ม.) ระบายวันนี้ 15.05 ล้าน ลบ.ม. (เมื่อวาน 11.99 ล้าน ลบ.ม.)
 - เขื่อนแควน้อยฯ** ปริมาณน้ำ 297 ล้าน ลบ.ม. (32% ของความจุอ่างฯ) น้ำใช้การได้ 254 ล้าน ลบ.ม. ไหลลงอ่างฯวันนี้ 0.43 ล้าน ลบ.ม. (เมื่อวาน 1.73 ล้าน ลบ.ม.) ระบายวันนี้ 3.02 ล้าน ลบ.ม. (เมื่อวาน 3.89 ล้าน ลบ.ม.)
 - เขื่อนป่าสักชลสิทธิ์** ปริมาณน้ำ 212 ล้าน ลบ.ม. (22% ของความจุอ่างฯ) น้ำใช้การได้ 209 ล้าน ลบ.ม. ไหลลงอ่างฯวันนี้ 0.24 ล้าน ลบ.ม. (เมื่อวาน 1.51 ล้าน ลบ.ม.) ระบายวันนี้ 3.03 ล้าน ลบ.ม. (เมื่อวาน 3.04 ล้าน ลบ.ม.)

สถานการณ์น้ำท่า (เวลา 06.00 น.)

- แม่น้ำป่าสัก** ปริมาณน้ำไหลผ่านสถานี P.7A อ.เมือง จ.กำแพงเพชร 118 ลบ.ม./วินาที (เมื่อวาน 129 ลบ.ม./วินาที) ต่ำกว่าตลิ่ง 4.52 เมตร ไหลผ่านสถานี P.17 อ.บรรพตพิสัย จ.นครสวรรค์ 97 ลบ.ม./วินาที (เมื่อวาน 101 ลบ.ม./วินาที) ต่ำกว่าตลิ่ง 5.30 เมตร
- แม่น้ำน่าน** ปริมาณน้ำไหลผ่านสถานี N.5A อ.เมือง จ.พิษณุโลก 112 ลบ.ม./วินาที (เมื่อวาน 130 ลบ.ม./วินาที) ต่ำกว่าตลิ่ง 9.18 เมตร ไหลผ่านที่สถานี N.67 อ.ชุมแสง จ.นครสวรรค์ 168 ลบ.ม./วินาที (เมื่อวาน 104 ลบ.ม./วินาที) ต่ำกว่าตลิ่ง 8.98 เมตร
- แม่น้ำเจ้าพระยา** ปริมาณน้ำไหลผ่านสถานี C.2 อ.เมืองนครสวรรค์ วัดได้ 319 ลบ.ม./วินาที (เมื่อวาน 352 ลบ.ม./วินาที) ต่ำกว่าตลิ่ง 8.50 เมตร ไหลผ่านเขื่อนเจ้าพระยา (C.13) อ.สรรพยา จ.ชัยนาท ในอัตรา 88 ลบ.ม./วินาที (เมื่อวาน 86 ลบ.ม./วินาที) ระดับน้ำเหนือเขื่อนอยู่ที่ +16.01 ม.รทก. และปริมาณน้ำไหลผ่านสถานีวัดน้ำ C.29A อ.บางไทร จ.พระนครศรีอยุธยา เฉลี่ย 120 ลบ.ม./วินาที (เมื่อวาน 122 ลบ.ม./วินาที)
- การผันน้ำ 2 ฝั่งเจ้าพระยา รับน้ำเข้าฝั่งตะวันตกในอัตรา 138 ลบ.ม./วินาที (เมื่อวาน 153 ลบ.ม./วินาที) รับน้ำเข้าฝั่งตะวันออกในอัตรา 133 ลบ.ม./วินาที (เมื่อวาน 137 ลบ.ม./วินาที) รวมรับน้ำ 2 ฝั่งในอัตรา 271 ลบ.ม./วินาที (เมื่อวาน 290 ลบ.ม./วินาที)
- แม่น้ำป่าสัก** ปริมาณน้ำที่ระบายจากเขื่อนป่าสัก 35 ลบ.ม./วินาที (เมื่อวาน 35 ลบ.ม./วินาที) และมีปริมาณน้ำจากคลองชัยนาท-ป่าสัก ผ่านทาง ปตร.เริงรางมารวมอีก 45 ลบ.ม./วินาที โดยระบายน้ำผ่าน เขื่อนพระรามหก (ปิด) และปตร.พระนารายณ์ 72 ลบ.ม./วินาที

แผน-ผลการจัดสรรน้ำฤดูฝนปี 2565

ปริมาณน้ำใช้การ 4 เขื่อนลุ่มเจ้าพระยา ณ วันที่ 1 พ.ค.65 จำนวน 3,511 ล้าน ลบ.ม. วางแผนจัดสรรน้ำฤดูฝนปี 2565 ลุ่มน้ำเจ้าพระยา ตั้งแต่วันที่ 1 พฤษภาคม 2565 ถึงวันที่ 31 ตุลาคม 2565 จำนวน 4,000 ล้าน ลบ.ม. ปัจจุบัน (22 มิ.ย.65) จัดสรรน้ำไปแล้ว 1,581 ล้าน ลบ.ม. (40% ของแผนฯ) คงเหลือปริมาณน้ำที่ต้องจัดสรรอีก 2,419 ล้าน ลบ.ม. (60% ของแผนฯ)



4. การเพาะปลูกพืชฤดูฝน ปี 2565 (ข้าวนาปี)





แผนผลการเพาะปลูกพืชในช่วงฤดูฝนปี 2565

ข้อมูล ณ วันที่ 22 มิถุนายน 2565

หน่วย : ล้านไร่

ภาค	ข้าวนาปี			พืชไร่-พืชผัก			รวม		
	แผน (ล้านไร่)	ผล (ล้านไร่)	%	แผน (ล้านไร่)	ผล (ล้านไร่)	%	แผน (ล้านไร่)	ผล (ล้านไร่)	%
เหนือ	2.39	0.90	38	0.04	0.02	40	2.43	0.92	38
ตะวันออกเฉียงเหนือ	3.53	1.70	48	0.03	0.01	23	3.56	1.71	48
กลาง	0.01	0.01	117	0.01	0.01	81	0.03	0.03	99
ตะวันออก	0.95	0.83	88	0.03	0.01	28	0.98	0.84	86
ตะวันตก	1.29	0.07	5	0.28	0.01	5	1.57	0.08	5
ใต้	0.61	0.04	6	0.02	0.002	15	0.63	0.039	6
ลุ่มน้ำเจ้าพระยา	8.05	6.17	77	0.15	0.10	70	8.19	6.27	77
ทั้งประเทศ	16.83	9.72	58	0.56	0.16	29	17.39	9.88	57



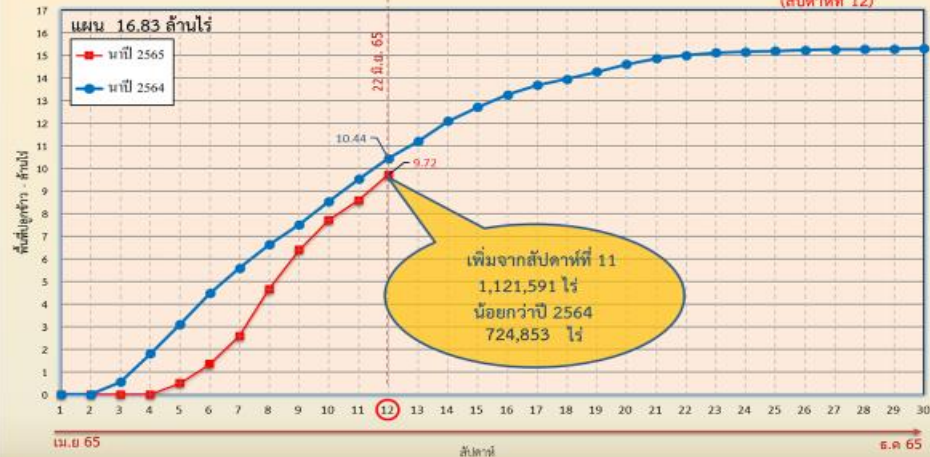
กราฟเปรียบเทียบผลการปลูกข้าวนาปีรายสัปดาห์ในเขตทั่วประเทศ



กราฟเปรียบเทียบผลการปลูกข้าวนาปีรายสัปดาห์ในเขตลุ่มน้ำเจ้าพระยา

กราฟเปรียบเทียบผลการปลูกข้าวนาปีรายสัปดาห์ในเขตทั่วประเทศ

ข้อมูล ณ วันที่ 22 มิถุนายน 2565 (สัปดาห์ที่ 12)



กราฟเปรียบเทียบผลการปลูกข้าวนาปีรายสัปดาห์ในเขตลุ่มน้ำเจ้าพระยา

ข้อมูล ณ วันที่ 22 มิถุนายน 2565 (สัปดาห์ที่ 12)



ข้อมูล ณ 22 มิ.ย. 65 เพาะปลูกแล้ว = 9,720,078 ไร่

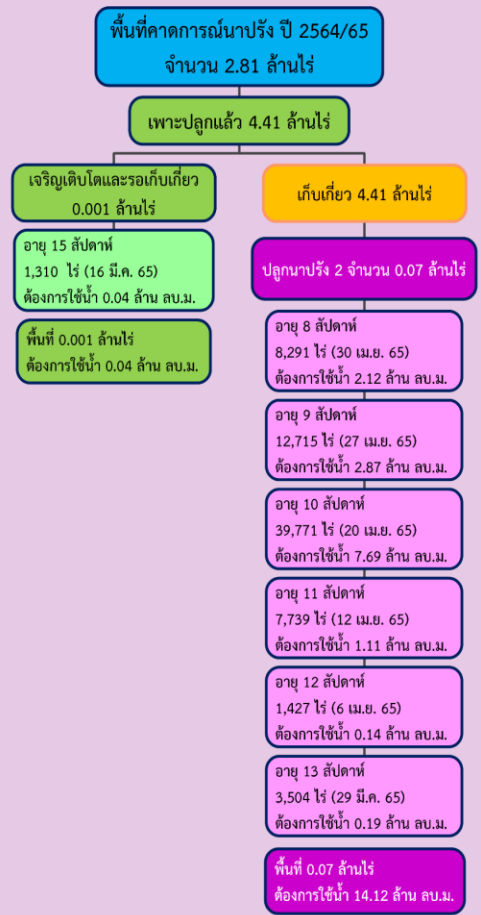
ข้อมูล ณ 22 มิ.ย. 65 เพาะปลูกแล้ว = 6,168,725 ไร่



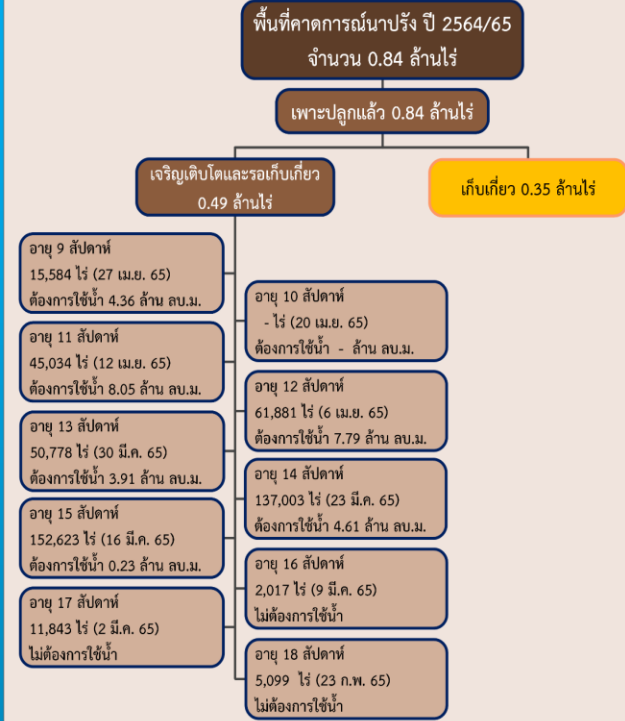
พื้นที่ปลูกข้าวในเขตชลประทานลุ่มน้ำเจ้าพระยาและลุ่มน้ำแม่กลอง

ข้อมูล ณ วันที่ 22 มิ.ย. 2565

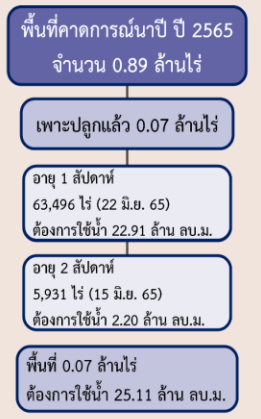
ลุ่มน้ำเจ้าพระยา



ลุ่มน้ำแม่กลอง



พื้นที่ 0.49 ล้านไร่ มีพื้นที่ปลูกข้าว 0.46 ล้านไร่ ที่ยังคงต้องการใช้น้ำอยู่ คิดเป็นน้ำจำนวน 28.95 ล้าน ลบ.ม.





แผนผลการเพาะปลูกนาปี ปี 2565 ในพื้นที่ลุ่มต่ำ ลุ่มน้ำเจ้าพระยา

ข้อมูล ณ วันที่ 15 มิถุนายน 2565

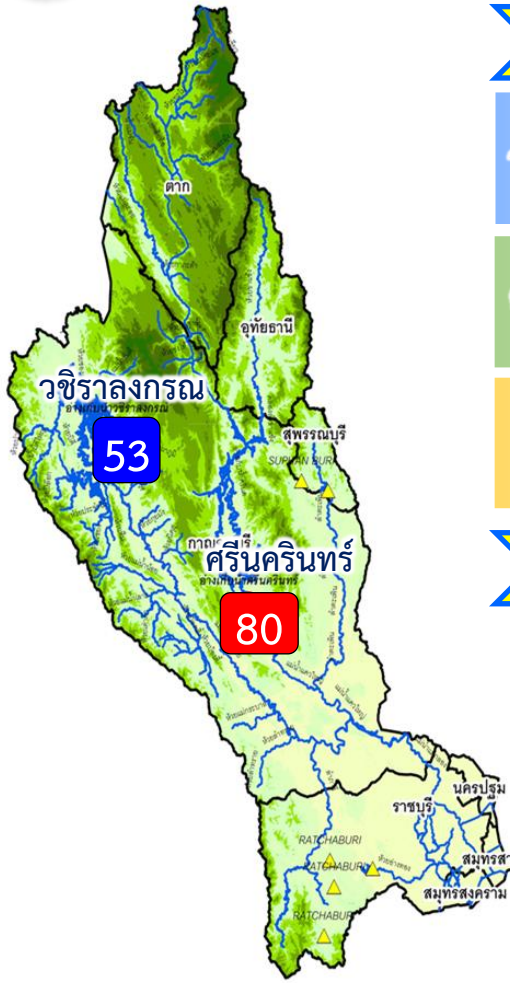
ลำดับที่	ทุ่งรับน้ำ	พื้นที่คาดการณ์ (ไร่)	พื้นที่ปลูก	
			(ไร่)	%
1	ทุ่งบางระกำ	265,000	265,000	100
2	ทุ่งเชียงราก	38,300	38,300	100
3	ทุ่งท่าวัว	45,700	45,700	100
4	ทุ่งฝั่งซ้ายคลองชัยนาท-ป่าสัก	82,442	72,680	88
5	ทุ่งบางกุ่ม	83,000	83,000	100
6	ทุ่งบางกุ่ม	17,000	17,000	100
7	ทุ่งบางบาล - บ้านแพน	24,602	24,542	100
8	ทุ่งป่าโมก	24,504	21,701	89
9	ทุ่งผักไห่	119,304	113,974	96
10	ทุ่งเจ้าเจ็ด	320,000	307,712	96
11	โครงการฯ โพธิ์พระยา	211,653	169,201	80
รวม		1,231,505	1,158,810	94



5. แผน-ผลการจัดสรรน้ำฤดูแล้ง ปี 2564/65 (ลุ่มน้ำแม่กลอง)



แผน-ผล การบริหารจัดการน้ำฤดูแล้งปี 2565 **ลุ่มน้ำแม่กลอง** (1 ม.ค.65 – 30 มิ.ย.65)



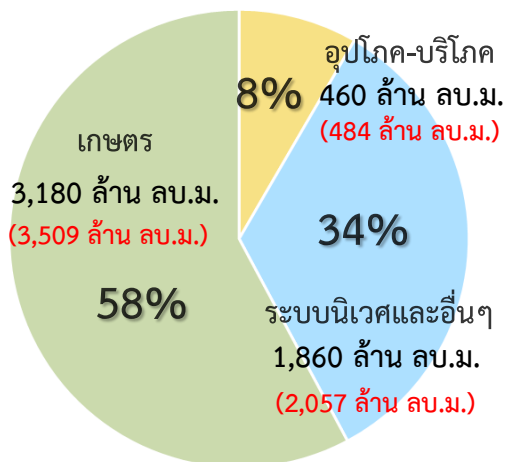
ปริมาณน้ำ 2 เขื่อนหลัก ลุ่มน้ำแม่กลอง ณ วันที่ 23 มิ.ย.65

วชิราลงกรณ	ปริมาณน้ำเก็บกัก 8,860 ล้าน ลบ.ม. ปริมาณน้ำใช้การ 5,848 ล้าน ลบ.ม.	ปริมาณน้ำปัจจุบัน 4,678 ล้าน ลบ.ม. (53%) ปริมาณน้ำที่นำมาใช้ได้ 1,666 ล้าน ลบ.ม. (28%) 
ศรีนครินทร์	ปริมาณน้ำเก็บกัก 17,745 ล้าน ลบ.ม. ปริมาณน้ำใช้การ 7,480 ล้าน ลบ.ม.	ปริมาณน้ำปัจจุบัน 14,127 ล้าน ลบ.ม. (80%) ปริมาณน้ำที่นำมาใช้ได้ 3,862 ล้าน ลบ.ม. (52%) 
รวม	ปริมาณน้ำเก็บกัก 26,605 ล้าน ลบ.ม. ปริมาณน้ำใช้การ 13,328 ล้าน ลบ.ม.	ปริมาณน้ำปัจจุบัน 18,804 ล้าน ลบ.ม. (71%) ปริมาณน้ำที่นำมาใช้ได้ 5,527 ล้าน ลบ.ม. (41%) 

ผลจัดสรรน้ำฤดูแล้ง ปี 2564/65 ลุ่มน้ำแม่กลอง ณ วันที่ 23 มิ.ย.65

ปริมาณน้ำต้นทุน ณ วันที่ 1 ม.ค.65 จำนวน 10,313 ล้าน ลบ.ม.
 ความต้องการใช้น้ำฤดูแล้ง ปี 2564/65 จำนวน 5,500 ล้าน ลบ.ม.
 สำรองน้ำต้นทุน 4,813 ล้าน ลบ.ม.

- อ่างเก็บน้ำขนาดใหญ่ 2 แห่ง
- 81% ขึ้นไป เกณฑ์น้ำดีมาก 1 แห่ง
 - 51 - 80% เกณฑ์น้ำดี 1 แห่ง
 - 31 - 50% เกณฑ์น้ำพอใช้ - แห่ง
 - ≤30% เกณฑ์น้ำน้อย - แห่ง
 - อ่างเก็บน้ำขนาดกลาง 7 แห่ง



ปริมาณน้ำใช้การ 2 เขื่อนหลัก
 ณ วันที่ 23 มิ.ย.65
5,527 ล้าน ลบ.ม. (41%)

แผน จัดสรรน้ำฤดูแล้ง 2564/65
5,500 ล้าน ลบ.ม.

ผล จัดสรรน้ำ
6,049 ล้าน ลบ.ม. (110%)

เกินแผน ที่ต้องจัดสรร
549 ล้าน ลบ.ม. (10%)

ผลการเพาะปลูกข้าวนาปรัง 2563/64 ณ วันที่ 22 มิ.ย.65

100%	เพาะปลูกข้าวไปแล้ว 0.837 ล้านไร่ (แผน 0.84 ล้านไร่)	เก็บเกี่ยวแล้ว 0.355 ล้านไร่
------	---	------------------------------

มาตรการของกรมชลประทานในการบริหารจัดการน้ำในช่วงฤดูแล้ง

“จัดสรรน้ำให้สอดคล้องกับปริมาณน้ำต้นทุน ตามลำดับความสำคัญ ของกิจกรรมการใช้น้ำ และสำรองน้ำไว้สำหรับการใช้น้ำในช่วงต้นฤดูฝน”



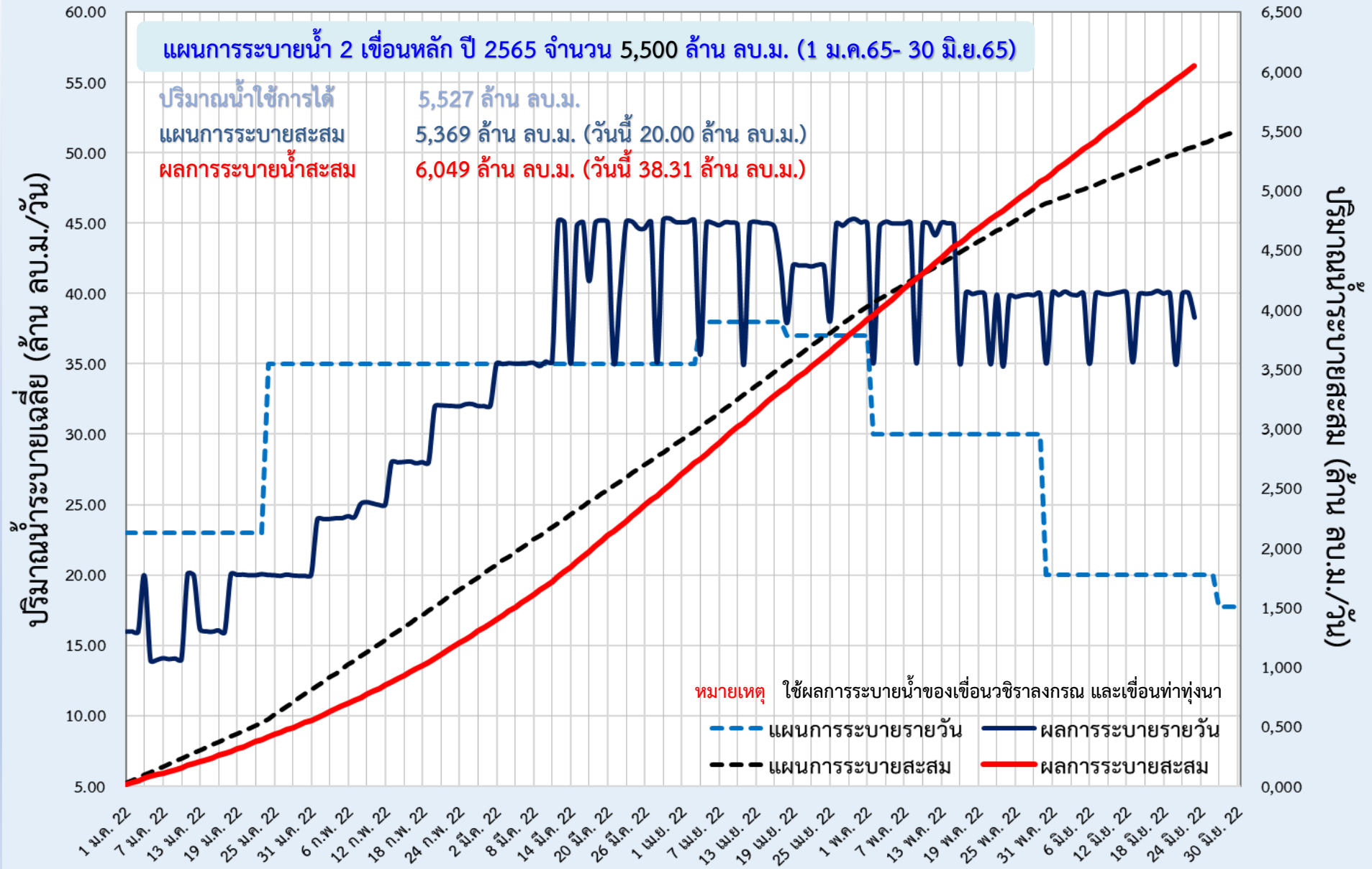
แผน-ผลการระบายน้ำในช่วงฤดูแล้ง ปี 2565 **ลุ่มน้ำแม่กลอง**



ข้อมูล ณ วันที่ 23 มิถุนายน 2565

แผนการระบายน้ำ 2 เขื่อนหลัก ปี 2565 จำนวน 5,500 ล้าน ลบ.ม. (1 ม.ค.65- 30 มิ.ย.65)

ปริมาณน้ำใช้การได้	5,527 ล้าน ลบ.ม.
แผนการระบายสะสม	5,369 ล้าน ลบ.ม. (วันนี้ 20.00 ล้าน ลบ.ม.)
ผลการระบายน้ำสะสม	6,049 ล้าน ลบ.ม. (วันนี้ 38.31 ล้าน ลบ.ม.)



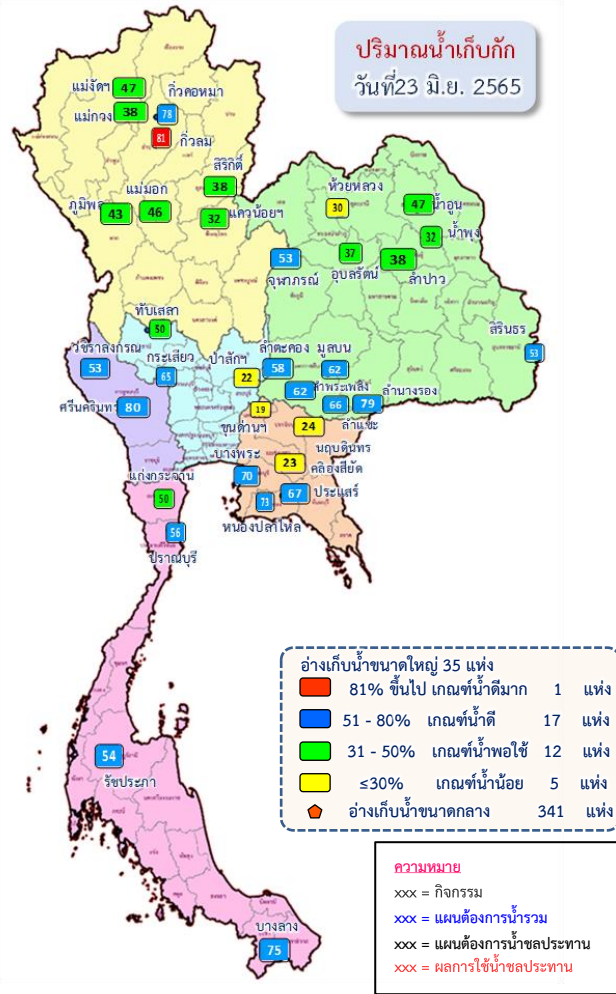


6. แผน-ผลการจัดสรรน้ำฤดูฝน ปี 2565





แผน-ผล การบริหารจัดการน้ำฤดูฝนปี 2565 **ทั้งประเทศ** (1 พ.ค.65 – 31 ต.ค.65)



ปริมาณน้ำทั้งประเทศ ณ วันที่ 23 มิ.ย.65

อ่างเก็บน้ำขนาดใหญ่ 35 แห่ง
ปริมาณน้ำเก็บกัก 70,926 ล้าน ลบ.ม.
ปริมาณน้ำใช้การ 47,384 ล้าน ลบ.ม.

อ่างเก็บน้ำขนาดกลาง 341 แห่ง
ที่มีความจุตั้งแต่ 2 ล้าน ลบ.ม.
ปริมาณน้ำเก็บกัก 5,039 ล้าน ลบ.ม.
ปริมาณน้ำใช้การ 4,661 ล้าน ลบ.ม.

อ่างเก็บน้ำขนาดเล็ก 1,013 แห่ง
ปริมาณน้ำเก็บกัก 676 ล้าน ลบ.ม.
ปริมาณน้ำใช้การ 531 ล้าน ลบ.ม.

รวมอ่างเก็บน้ำทั้งหมด 1,389 แห่ง
ปริมาณน้ำเก็บกัก 76,641 ล้าน ลบ.ม.
ปริมาณน้ำใช้การ 52,576 ล้าน ลบ.ม.

ปริมาณน้ำปัจจุบัน 38,608 ล้าน ลบ.ม. (54%)
ปริมาณน้ำที่นำมาใช้ได้ 15,065 ล้าน ลบ.ม. (32%)

ปริมาณน้ำปัจจุบัน 2,997 ล้าน ลบ.ม. (59%)
ปริมาณน้ำที่นำมาใช้ได้ 2,613 ล้าน ลบ.ม. (56%)

ปริมาณน้ำปัจจุบัน 400 ล้าน ลบ.ม. (59%)
ปริมาณน้ำที่นำมาใช้ได้ 255 ล้าน ลบ.ม. (48%)

ปริมาณน้ำปัจจุบัน 42,005 ล้าน ลบ.ม. (55%)
ปริมาณน้ำที่นำมาใช้ได้ 17,934 ล้าน ลบ.ม. (34%)

ความต้องการใช้น้ำฤดูฝน ปี 2565 ทั้งประเทศ ณ วันที่ 23 มิ.ย.65

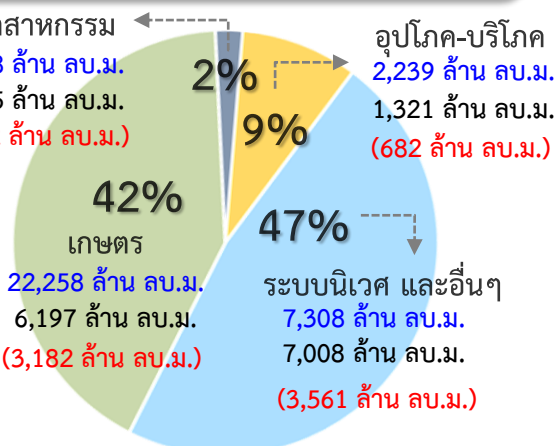
ปริมาณน้ำต้นทุนวันที่ 1 พ.ค.65 จำนวน 20,149 ล้าน ลบ.ม.
ความต้องการใช้น้ำฤดูฝน ปี 2565 จำนวน 32,313 ล้าน ลบ.ม.
(น้ำชลประทาน 14,831 ล้าน ลบ.ม. / น้ำฝน 17,482 ล้าน ลบ.ม.)

ปริมาณน้ำใช้การ อ่างฯ ขนาดใหญ่
ขนาดกลางและขนาดเล็ก
ณ วันที่ 23 มิ.ย.65
17,934 ล้าน ลบ.ม. (34%)

ความต้องการ ใช้น้ำฤดูฝนปี 2565
น้ำชลประทาน
14,831 ล้าน ลบ.ม.

ผล การจัดสรรน้ำ
7,577 ล้าน ลบ.ม. (51%)

คงเหลือ ปริมาณน้ำที่ต้องจัดสรร
7,254 ล้าน ลบ.ม. (49%)



การเพาะปลูกข้าวนาปี 2565 ณ วันที่ 22 มิ.ย.65

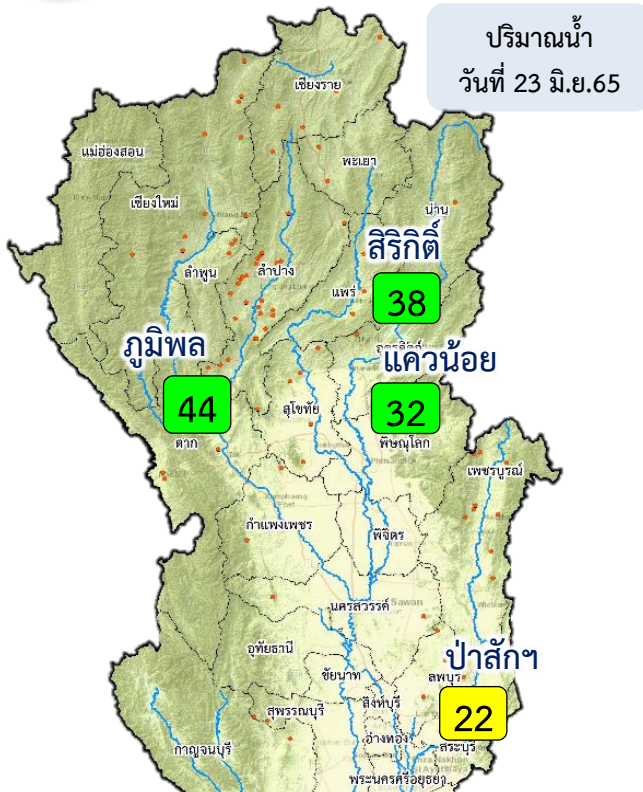
58% เพาะปลูกข้าวไปแล้ว 9.72 ล้านไร่ (แผน 16.83 ล้านไร่)

เก็บเกี่ยว - ล้านไร่

มาตรการของกรมชลประทานในการบริหารจัดการน้ำในช่วงฤดูฝน
“ส่งเสริมการปลูกพืชฤดูฝนให้ใช้น้ำฝนเป็นหลักใช้น้ำชลประทานเสริมกรณีฝนทิ้งช่วงหรือปริมาณฝนตกน้อยกว่าการคาดการณ์ของกรมอุตุนิยมวิทยา”



แผน-ผล การบริหารจัดการน้ำฤดูฝนปี 2565 **ลุ่มเจ้าพระยา** (1 พ.ค.65 – 31 ต.ค.65)



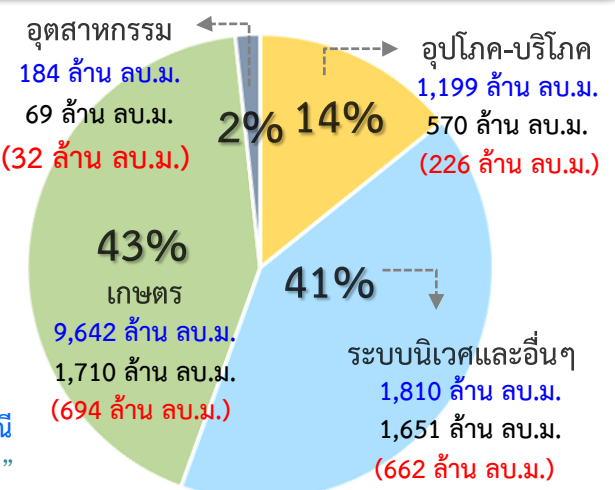
ปริมาณน้ำอ่างเก็บน้ำขนาดใหญ่ 4 เขื่อนหลักลุ่มน้ำเจ้าพระยา ณ วันที่ 23 มิ.ย.65

ภูมิภาค	ปริมาณน้ำเก็บกัก 13,462 ล้าน ลบ.ม. ปริมาณน้ำใช้การ 9,662 ล้าน ลบ.ม.	ปริมาณน้ำปัจจุบัน 5,843 ล้าน ลบ.ม. (43%) ปริมาณน้ำที่นำมาใช้ได้ 2,043 ล้าน ลบ.ม. (21%)	
ลีริกิต	ปริมาณน้ำเก็บกัก 9,510 ล้าน ลบ.ม. ปริมาณน้ำใช้การ 6,660 ล้าน ลบ.ม.	ปริมาณน้ำปัจจุบัน 3,602 ล้าน ลบ.ม. (38%) ปริมาณน้ำที่นำมาใช้ได้ 752 ล้าน ลบ.ม. (11%)	
แควน้อยฯ	ปริมาณน้ำเก็บกัก 939 ล้าน ลบ.ม. ปริมาณน้ำใช้การ 896 ล้าน ลบ.ม.	ปริมาณน้ำปัจจุบัน 297 ล้าน ลบ.ม. (32%) ปริมาณน้ำที่นำมาใช้ได้ 254 ล้าน ลบ.ม. (28%)	
ป่าสักฯ	ปริมาณน้ำเก็บกัก 960 ล้าน ลบ.ม. ปริมาณน้ำใช้การ 957 ล้าน ลบ.ม.	ปริมาณน้ำปัจจุบัน 212 ล้าน ลบ.ม. (22%) ปริมาณน้ำที่นำมาใช้ได้ 209 ล้าน ลบ.ม. (22%)	
รวม	ปริมาณน้ำเก็บกัก 24,871 ล้าน ลบ.ม. ปริมาณน้ำใช้การ 18,175 ล้าน ลบ.ม.	ปริมาณน้ำปัจจุบัน 9,953 ล้าน ลบ.ม. (40%) ปริมาณน้ำที่นำมาใช้ได้ 3,257 ล้าน ลบ.ม. (18%)	

ความต้องการใช้น้ำฤดูฝน ปี 2565 ลุ่มน้ำเจ้าพระยา ณ วันที่ 23 มิ.ย.65

ปริมาณน้ำต้นทุน ณ วันที่ 1 พ.ค.65 จำนวน 3,511 ล้าน ลบ.ม.
ความต้องการใช้น้ำฤดูฝน ปี 2565 จำนวน 12,835 ล้าน ลบ.ม.
 (น้ำชลประทาน 4,000 ล้าน ลบ.ม. / น้ำฝน 8,835 ล้าน ลบ.ม.)

น้ำใช้การ 4 เขื่อนหลัก วันที่ 23 มิ.ย.65
3,257 ล้าน ลบ.ม. (18%)



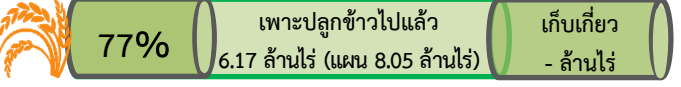
ความต้องการ ใช้น้ำฤดูฝนปี 2565
น้ำชลประทาน 4,000 ล้าน ลบ.ม.

ผล การจัดการน้ำ 1,615 ล้าน ลบ.ม. (40%)

คงเหลือ ปริมาณน้ำที่ต้องจัดสรร 2,385 ล้าน ลบ.ม. (60%)



การเพาะปลูกข้าวนาปี 2565 ณ วันที่ 22 มิ.ย.65



มาตรการของกรมชลประทาน ในการบริหารจัดการน้ำในช่วงฤดูฝน

“ส่งเสริมการปลูกพืชฤดูฝนให้ใช้น้ำฝนเป็นหลักใช้น้ำชลประทานเสริมกรณีฝนทิ้งช่วงหรือปริมาณฝนตกน้อยกว่าการคาดการณ์ของกรมอุตุนิยมวิทยา”



7. สถานการณ์ค่าความเค็ม





รายงานสถานการณ์ค่าความเค็มและปริมาณน้ำ แม่น้ำเจ้าพระยา

23 มิถุนายน 2565 เวลา 7:00 น.

สถานี : สู่บน้ำประปาสำแล – สะพานพระนั่งเกล้า - ท່าน้ำนนทบุรี- กรมชลประทานสามเสน

ปริมาณน้ำที่ระบายออกจากเขื่อนพระรามหก - ล.ม./วินาที
ปริมาณน้ำที่ระบายออกจากเขื่อนเจ้าพระยา 88.00 ล.ม./วินาที
ปริมาณน้ำที่ศูนย์ศิลปาชีพบางไทร 120.00 ล.ม./วินาที
ระยะทางจากศูนย์ศิลปาชีพบางไทรถึงสถานีประปาสำแล 17 กม.

0.19
กรัม/ลิตร



สถานีประปาสำแล

96.0 กม. จากปากน้ำ

ค่าความเค็มสูงสุดที่
จุดตรวจวัดสถานีประปาสำแล
วันที่ 22 มิ.ย. 2565
วัดได้ 0.22 กรัม/ลิตร

เกณฑ์เฝ้าระวัง 0.25 กรัม/ลิตร
มาตรฐานเพื่อการผลิตน้ำประปา
ไม่เกิน 0.50 กรัม/ลิตร

0.20
กรัม/ลิตร



สะพานพระนั่งเกล้า

64.0 กม. จากปากน้ำ

ค่าความเค็มสูงสุดที่
จุดตรวจวัดสะพานพระนั่งเกล้า
วันที่ 22 มิ.ย. 2565
วัดได้ 0.20 กรัม/ลิตร

เกณฑ์เฝ้าระวังเพื่อการเกษตร
ไม่เกิน 2 กรัม/ลิตร

0.22
กรัม/ลิตร



ท່าน้ำนนทบุรี

61.5 กม. จากปากน้ำ

ค่าความเค็มสูงสุดที่
จุดตรวจวัดท່าน้ำนนทบุรี
วันที่ 22 มิ.ย. 2565
วัดได้ 0.20 กรัม/ลิตร

0.22
กรัม/ลิตร



กรมชลประทานสามเสน

55.9 กม. จากปากน้ำ

ค่าความเค็มสูงสุดที่
จุดตรวจวัดกรมชลประทานสามเสน
วันที่ 22 มิ.ย. 2565
วัดได้ 0.21 กรัม/ลิตร

ที่มาของข้อมูล : กปน. และกรมชลประทาน
จัดทำโดยฝ่ายตะกอนและคุณภาพน้ำ ส่วนอุทกวิทยา สบอ.



รายงานสถานการณ์ค่าความเค็มและปริมาณน้ำ แม่น้ำท่าจีน

23 มิถุนายน 2565 เวลา 7:00 น.

สถานี : วัดท่าพุด - ปากคลองจินดา - วัดดอนไก่อี - วัดอ่างทอง - วัดพันธุวงษ์

ปริมาณน้ำที่ระบายออกจากปตร.โพธิ์พระยา 35.12 ล.ม./วิ
ปริมาณน้ำที่ระบายออกจากปตร.สองพี่น้อง 45.76 ล.ม./วิ
ปริมาณน้ำที่ระบายออกจากปตร.ท่าสาธ-บางปลา 27.48 ล.ม./วิ

0.25
กรัม/ลิตร



วัดท่าพุด

67.5 กม. จากปากน้ำ

0.26
กรัม/ลิตร



ปากคลองจินดา

53.6 กม. จากปากน้ำ

0.28
กรัม/ลิตร



วัดดอนไก่อี

38.2 กม. จากปากน้ำ

0.33
กรัม/ลิตร



วัดอ่างทอง

27.7 กม. จากปากน้ำ

0.33
กรัม/ลิตร



วัดพันธุวงษ์

18.4 กม. จากปากน้ำ

เกณฑ์เฝ้าระวังสำหรับกล้วยไม้ 0.75 กรัม/ลิตร
เกณฑ์เฝ้าระวังเพื่อการเกษตร
ไม่เกิน 2 กรัม/ลิตร

ที่มาของข้อมูล : กรมชลประทาน
จัดทำโดยฝ่ายตะกอนและคุณภาพน้ำ ส่วนอุทกวิทยา สบอ.



รายงานสถานการณ์ค่าความเค็มและปริมาณน้ำ แม่น้ำปราจีน-บางปะกง

23 มิถุนายน 2565 เวลา 7:00 น.

สถานี : บางแตน - บางกระเจ็ด - เขื่อนบางปะกง - วัดแหลมใต้ - ชลประทานอะเชิงเตตรา

ปริมาณน้ำที่ระบายออกจากอ่างเก็บน้ำนฤบดินทรจินดา 0.93 ล.ม./วิ
ปริมาณน้ำที่สถานี K๕๓.3 อ.บึงนทร์บุรี จ.ปราจีนบุรี 15.00 ล.ม./วิ

0.09
กรัม/ลิตร



บางแตน

115 กม. จากปากน้ำ

ค่าความเค็มสูงสุดที่จุดตรวจวัดบางแตน
วันที่ 22 มิ.ย. 2565
วัดได้ 0.10 กรัม/ลิตร

เกณฑ์เฝ้าระวังเพื่อการเกษตรไม่เกิน 2 กรัม/ลิตร

0.15
กรัม/ลิตร



บางกระเจ็ด

96 กม. จากปากน้ำ

ค่าความเค็มสูงสุดที่จุดตรวจวัดบางกระเจ็ด
วันที่ 22 มิ.ย. 2565
วัดได้ 0.15 กรัม/ลิตร

0.24
กรัม/ลิตร



เขื่อนบางปะกง

67 กม. จากปากน้ำ

ค่าความเค็มสูงสุดที่จุดตรวจวัดเขื่อนบางปะกง
วันที่ 22 มิ.ย. 2565
วัดได้ 0.28 กรัม/ลิตร

0.30
กรัม/ลิตร



วัดแหลมใต้

57 กม. จากปากน้ำ

ค่าความเค็มสูงสุดที่จุดตรวจวัดวัดแหลมใต้
วันที่ 22 มิ.ย. 2565
วัดได้ 0.33 กรัม/ลิตร

ที่มาของข้อมูล : กรมควบคุมมลพิษ และกรมชลประทาน
จัดทำโดยฝ่ายตะกอนและคุณภาพน้ำ ส่วนอุทกวิทยา สบอ.

0.35
กรัม/ลิตร



ชลประทานอะเชิงเตตรา

37 กม. จากปากน้ำ

ค่าความเค็มสูงสุดที่
จุดตรวจวัดชลประทานอะเชิงเตตรา
วันที่ 22 มิ.ย. 2565
วัดได้ 0.43 กรัม/ลิตร



รายงานสถานการณ์ค่าความเค็มและปริมาณน้ำ แม่น้ำแม่กลอง

23 มิถุนายน 2565 เวลา 07:00 น.

สถานี : โพธาราม - ราชบุรี - ปากคลองดำเนินสะดวก - บางคนที - อัมพวา

ปริมาณน้ำที่ระบายออกจากเขื่อนแม่กลอง 373.40 ล.ม./วิ

0.13
กรัม/ลิตร



โพธาราม

65.3 กม. จากปากน้ำ

0.14
กรัม/ลิตร



ราชบุรี

44.7 กม. จากปากน้ำ

0.15
กรัม/ลิตร



ปากคลองดำเนินสะดวก

27.0 กม. จากปากน้ำ

0.15
กรัม/ลิตร



บางคนที

23.8 กม. จากปากน้ำ

0.15
กรัม/ลิตร



อัมพวา

17.6 กม. จากปากน้ำ

เกณฑ์เฝ้าระวังเพื่อการเกษตร
ไม่เกิน 2 กรัม/ลิตร

ที่มาของข้อมูล : กรมควบคุมมลพิษ
จัดทำโดยฝ่ายตะกอนและคุณภาพน้ำ ส่วนอุทกวิทยา สบอ.



การรุกตัวของน้ำเค็มแม่น้ำเจ้าพระยา

การรุกตัวของน้ำเค็มแม่น้ำเจ้าพระยาปี 2565 ค่าความเค็มสูงสุดรายวัน (เวลา 00.00-23.00 น.)

วันที่	ระดับน้ำสูงสุด พร.พระนครได้	สะพานนางสาว	วัดทองตั้ง	วัดบางนา	วัดคลองเตย	วัดราชวัตร	สะพานตากสิน	สะพานพุทธ	โรงพยาบาลศิริราช	กรมชลประทาน	วัดเขมาภิรตาราม	วัดบ้านท่าอิฐ	คลองอ้อมนนท์	สะพานพระนั่งเกล้า	วัดเชิงท่า	สะพานพระราม	ปากคลองบางหลวง	วัดเขมาภิรตาราม	วัดบาง	วัดสวนมะม่วง	วัดสะพาน	วัดราง	วัดท้ายเกาะใหญ่	วัดโพธิ์แดง	วัดช้างใหญ่	ท่าเรือบางโพ	วัดแจ้ง	วัดบ้าน	ปริมาณน้ำ (ลบ.ม./วิ)	เขื่อนพระรามหก					
ระยะทางจากปากน้ำ (กม.)	12.0	15.6	20.0	25.0	35.0	40.0	45.9	50.0	52.1	55.9	60.8	61.5	62.2	64.0	76.5	83.7	90.8	91.0	91.2	92.4	96.0	99.1	100.5	101.2	101.8	103.8	108.5	110.0	110.8	114.4	118.7	125.4	130.0		
22/5/65	1.59	3.50	3.00	2.39	1.70	0.31	0.30	0.30	0.29	0.28	0.27	0.26	0.26	0.26	0.25	0.25	0.25	0.25	0.25	0.25	0.25	0.25	0.25	0.23	0.22	0.21	0.21	0.20	0.20	0.19	0.16	0.16	411	20.41	
23/5/65	1.44	2.40	2.07	1.67	1.21	0.30	0.29	0.29	0.28	0.27	0.26	0.25	0.25	0.25	0.24	0.24	0.24	0.24	0.24	0.24	0.24	0.24	0.23	0.22	0.21	0.21	0.20	0.19	0.18	0.15	0.15	591	20.31		
24/5/65	1.34	1.79	1.55	1.27	0.94	0.29	0.28	0.28	0.27	0.26	0.25	0.24	0.24	0.24	0.23	0.24	0.24	0.24	0.24	0.24	0.23	0.22	0.22	0.22	0.21	0.20	0.20	0.20	0.18	0.18	0.17	0.13	651	0.00	
25/5/65	1.38	2.24	1.93	1.55	1.13	0.27	0.27	0.26	0.26	0.25	0.24	0.23	0.23	0.23	0.22	0.22	0.22	0.22	0.22	0.22	0.21	0.20	0.19	0.18	0.18	0.17	0.16	0.15	0.15	0.14	0.13	0.12	595	0.00	
26/5/65	1.03	1.27	1.11	0.92	0.69	0.25	0.25	0.25	0.25	0.24	0.24	0.23	0.22	0.22	0.21	0.20	0.20	0.19	0.19	0.19	0.19	0.18	0.18	0.17	0.16	0.15	0.15	0.14	0.14	0.14	0.14	0.12	400	0.00	
27/5/65	1.10	1.92	1.66	1.35	0.99	0.27	0.26	0.26	0.25	0.24	0.23	0.21	0.21	0.21	0.20	0.18	0.18	0.17	0.17	0.17	0.17	0.16	0.16	0.15	0.14	0.14	0.14	0.13	0.13	0.12	0.10	173	0.00		
28/5/65	1.31	5.37	4.58	3.63	2.54	0.36	0.32	0.27	0.23	0.23	0.22	0.21	0.21	0.20	0.20	0.18	0.17	0.16	0.16	0.16	0.16	0.16	0.15	0.14	0.14	0.14	0.13	0.13	0.12	0.10	236	0.00			
29/5/65	1.13	4.70	4.00	3.16	2.19	0.26	0.25	0.24	0.23	0.22	0.21	0.20	0.20	0.20	0.19	0.17	0.17	0.16	0.16	0.16	0.16	0.15	0.15	0.15	0.14	0.14	0.14	0.13	0.13	0.12	182	0.00			
30/5/65	1.40	8.04	6.81	5.33	3.64	0.26	0.25	0.23	0.22	0.21	0.20	0.19	0.19	0.19	0.18	0.17	0.17	0.16	0.16	0.16	0.16	0.15	0.15	0.15	0.14	0.13	0.13	0.13	0.13	0.13	0.13	129	0.00		
31/5/65	1.54	9.00	7.62	5.96	4.07	0.27	0.25	0.23	0.22	0.21	0.20	0.19	0.19	0.19	0.18	0.17	0.17	0.16	0.16	0.16	0.16	0.15	0.15	0.15	0.14	0.13	0.13	0.13	0.13	0.12	106	0.00			
1/6/65	1.61	8.04	6.81	5.34	3.65	0.27	0.25	0.23	0.22	0.21	0.20	0.19	0.19	0.19	0.18	0.17	0.17	0.16	0.16	0.16	0.16	0.15	0.15	0.15	0.14	0.13	0.13	0.13	0.13	0.13	68	0.00			
2/6/65	1.64	3.77	3.23	2.57	1.82	0.32	0.29	0.25	0.23	0.22	0.21	0.19	0.19	0.19	0.18	0.17	0.17	0.16	0.16	0.16	0.16	0.15	0.15	0.14	0.13	0.13	0.13	0.13	0.13	65	0.00				
3/6/65	1.58	4.60	3.94	3.14	2.23	0.41	0.35	0.28	0.23	0.22	0.21	0.19	0.19	0.19	0.18	0.17	0.17	0.16	0.16	0.16	0.16	0.15	0.15	0.15	0.14	0.13	0.13	0.13	0.13	65	0.00				
4/6/65	1.45	4.98	4.27	3.41	2.43	0.46	0.38	0.29	0.23	0.22	0.21	0.20	0.20	0.20	0.19	0.18	0.18	0.17	0.17	0.17	0.17	0.17	0.16	0.15	0.14	0.14	0.14	0.14	0.14	65	0.00				
5/6/65	1.41	4.68	4.00	3.19	2.26	0.40	0.34	0.28	0.23	0.22	0.21	0.19	0.19	0.19	0.18	0.17	0.17	0.16	0.16	0.16	0.17	0.19	0.19	0.18	0.15	0.14	0.14	0.14	0.14	65	0.00				
6/6/65	1.36	4.76	4.06	3.23	2.27	0.35	0.31	0.26	0.23	0.22	0.21	0.19	0.19	0.19	0.18	0.16	0.16	0.15	0.15	0.15	0.15	0.16	0.16	0.15	0.14	0.14	0.14	0.14	0.14	65	0.00				
7/6/65	1.18	5.05	4.30	3.40	2.37	0.30	0.27	0.24	0.22	0.21	0.20	0.19	0.19	0.19	0.18	0.16	0.16	0.15	0.15	0.15	0.16	0.17	0.17	0.17	0.16	0.15	0.15	0.15	0.15	0.14	65	15.83			
8/6/65	1.13	5.05	4.30	3.39	2.35	0.28	0.26	0.23	0.21	0.21	0.20	0.19	0.19	0.18	0.18	0.16	0.16	0.15	0.15	0.15	0.15	0.15	0.15	0.15	0.15	0.15	0.14	0.14	0.13	65	15.71				
9/6/65	1.17	5.28	4.49	3.54	2.45	0.27	0.25	0.22	0.20	0.20	0.19	0.18	0.18	0.18	0.18	0.16	0.16	0.15	0.15	0.15	0.15	0.15	0.16	0.16	0.15	0.15	0.15	0.15	0.13	65	15.47				
10/6/65	1.19	5.49	4.68	3.71	2.60	0.38	0.32	0.25	0.20	0.20	0.19	0.18	0.18	0.18	0.18	0.16	0.16	0.15	0.15	0.15	0.15	0.15	0.16	0.17	0.17	0.17	0.16	0.16	0.15	69	15.51				
11/6/65	0.94	5.66	4.80	3.77	2.60	0.24	0.23	0.21	0.20	0.20	0.19	0.18	0.18	0.17	0.16	0.16	0.16	0.16	0.16	0.16	0.16	0.17	0.17	0.17	0.17	0.18	0.18	0.18	0.17	0.17	0.16	81	15.41		
12/6/65	1.19	8.86	7.50	5.87	3.99	0.25	0.23	0.21	0.19	0.19	0.18	0.17	0.17	0.17	0.17	0.17	0.17	0.17	0.17	0.17	0.17	0.18	0.18	0.18	0.18	0.18	0.18	0.17	0.17	0.16	99	15.46			
13/6/65	1.45	8.22	6.97	5.46	3.73	0.28	0.25	0.21	0.19	0.19	0.19	0.18	0.18	0.18	0.18	0.18	0.18	0.18	0.18	0.18	0.19	0.22	0.22	0.22	0.22	0.21	0.19	0.18	0.18	0.18	101	15.37			
14/6/65	1.85	9.66	8.23	6.50	4.52	0.57	0.45	0.30	0.20	0.20	0.19	0.18	0.18	0.18	0.18	0.18	0.18	0.18	0.18	0.19	0.21	0.21	0.21	0.21	0.20	0.19	0.18	0.18	0.17	0.17	0.15	109	15.33		
15/6/65	1.79	9.27	7.89	6.23	4.34	0.54	0.43	0.29	0.20	0.20	0.19	0.18	0.18	0.18	0.18	0.19	0.19	0.19	0.19	0.19	0.20	0.20	0.20	0.20	0.19	0.19	0.19	0.18	0.17	0.16	0.13	115	0.00		
16/6/65	1.77	6.64	5.68	4.53	3.21	0.58	0.45	0.30	0.20	0.20	0.19	0.18	0.18	0.18	0.18	0.19	0.19	0.20	0.20	0.20	0.20	0.20	0.20	0.20	0.20	0.20	0.20	0.18	0.18	0.17	0.13	120	0.00		
17/6/65	1.94	1.24	1.11	0.95	0.77	0.40	0.33	0.25	0.20	0.20	0.20	0.19	0.19	0.19	0.19	0.19	0.19	0.19	0.19	0.20	0.21	0.21	0.21	0.21	0.21	0.20	0.20	0.20	0.18	0.18	0.17	0.13	135	0.00	
18/6/65	1.78	1.18	1.06	0.92	0.76	0.43	0.35	0.26	0.20	0.20	0.20	0.19	0.19	0.19	0.19	0.20	0.20	0.20	0.20	0.20	0.20	0.20	0.20	0.20	0.20	0.20	0.19	0.19	0.18	0.15	134	0.00			
19/6/65	1.58	0.93	0.84	0.74	0.61	0.37	0.31	0.25	0.20	0.20	0.20	0.19	0.19	0.19	0.19	0.19	0.19	0.19	0.19	0.19	0.20	0.20	0.20	0.20	0.20	0.20	0.19	0.19	0.18	0.16	128	0.00			
20/6/65	1.45	0.69	0.62	0.53	0.44	0.24	0.23	0.21	0.20	0.20	0.20	0.20	0.20	0.20	0.20	0.19	0.19	0.19	0.19	0.20	0.21	0.20	0.19	0.19	0.19	0.19	0.19	0.18	0.18	0.17	0.14	122	0.00		
21/6/65	1.52	0.72	0.64	0.55	0.45	0.24	0.23	0.22	0.21	0.21	0.21	0.20	0.20	0.20	0.20	0.19	0.19	0.19	0.19	0.20	0.21	0.20	0.19	0.19	0.19	0.18	0.17	0.17	0.16	0.15	0.13	104	0.00		
22/6/65	1.45	0.63	0.57	0.50	0.42	0.25	0.24	0.22	0.21	0.21	0.21	0.20	0.20	0.20	0.20	0.19	0.19	0.19	0.19	0.20	0.22	0.20	0.19	0.19	0.18	0.17	0.17	0.16	0.16	0.14	86	0.00			

ลิ้มความเค็ม 0.25 กรัม/ลิตร
ใกล้สุด (ช่วงน้ำลง)

ลิ้มความเค็ม 0.25 กรัม/ลิตร
ไกลสุด (ช่วงน้ำขึ้น)

หมายเหตุ: - ความเค็ม 0.25 กรัม/ลิตร เป็นเกณฑ์เฝ้าระวังและควบคุม
ความเค็มของที่สถานีสำแล
- ระยะใกล้สุด ไกลสุด วัดจากปากอ่าวไทย
- แนวลากความเค็ม 0.25 กรัม/ลิตร (เส้นสีแดง) อยู่ในช่วงน้ำขึ้น
ใช้ข้อมูลค่าความเค็มสูงสุดรายวัน (เวลา 00.00-23.00 น.)
- แนวลากความเค็ม 0.25 กรัม/ลิตร (เส้นสีเขียว) อยู่ในช่วงน้ำลง
ใช้ข้อมูลค่าความเค็มต่ำสุดรายวัน (เวลา 00.00-23.00 น.)

ที่มาข้อมูล: ฝ่ายทรัพยากรน้ำและสิ่งแวดล้อม
การประปานครหลวง
<http://nvc.mwa.co.th/page/stats/>
จัดทำโดย: ฝ่ายควบคุมและคุณภาพน้ำ สบย.



8. คาดการณ์ปริมาณน้ำต้นทุน ณ วันที่ 1 พ.ย.65



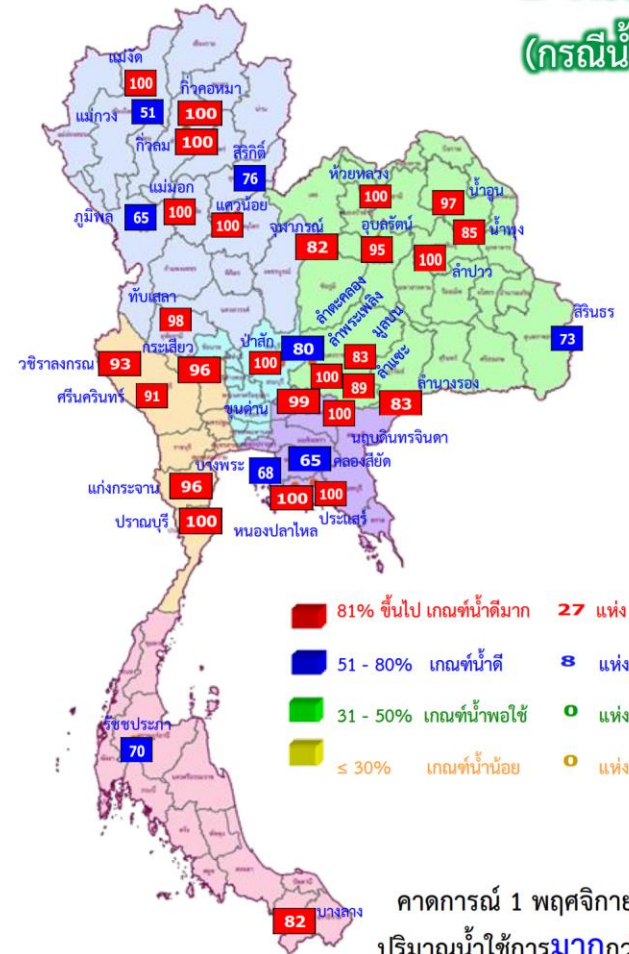


คาดการณ์ปริมาณน้ำอ่างเก็บน้ำขนาดใหญ่ 35 แห่งในช่วงฤดูฝน 2565 6 กรณี

สถิติและคาดการณ์ปริมาณน้ำอ่างเก็บน้ำขนาดใหญ่ 35 แห่งในช่วงฤดูฝน 2565 6 กรณี

1 พ.ย. 65
(กรณีน้ำเฉลี่ย)

ปี	ปริมาณน้ำ (ล้าน ลบ.ม.)	%	น้ำใช้การ (ล้าน ลบ.ม.)	%
1 พ.ย.54	65,609	94	41,970	90
1 พ.ย.56	53,078	75	29,575	63
1 พ.ย.57	45,155	64	21,652	46
1 พ.ย.58	41,105	58	17,602	38
1 พ.ย.59	49,191	70	25,664	54
1 พ.ย.60	59,642	84	36,115	76
1 พ.ย.61	57,693	81	34,151	72
1 พ.ย.62	47,400	67	23,858	50
1 พ.ย.63	43,412	61	19,870	42
1 พ.ย.64	53,999	67	30,457	64
1 พ.ย. 65 (น้ำมาก)	64,671	91	41,129	87
1 พ.ย. 65 (น้ำเฉลี่ย)	58,505	82	34,962	74
1 พ.ย. 65 (น้ำน้อย)	48,129	68	24,616	52
1 พ.ย. 65 (One Map)	54,795	77	31,252	66
1 พ.ย. 65 (2552)	58,321	82	34,779	73
1 พ.ย. 65 (2561)	60,187	85	36,663	77



คาดการณ์ 1 พฤศจิกายน 2565
ปริมาณน้ำใช้การมากกว่า ปี 2564
4,505 ล้าน ลบ.ม.

ปี พ.ศ.	ปริมาณน้ำ (ล้าน ลบ.ม.)	%	น้ำใช้การ (ล้าน ลบ.ม.)	%
2565	58,505	82	34,962	74



คาดการณ์ปริมาณน้ำใช้การใน 4 เขื่อนหลัก ณ วันที่ 1 พ.ย. 2565

เขื่อนภูมิพล

เขื่อนสิริกิติ์

ปี	ปริมาณ (ล้าน ลบ.ม.)	%	น้ำใช้การ (ล้าน ลบ.ม.)	%
1 พ.ย. 62	5,294	56	2,444	37
1 พ.ย. 63	5,819	61	2,969	45
1 พ.ย. 64	4,467	47	1,617	24
1 พ.ย. 65 (น้ำมาก)	8,570	90	5,720	86
1 พ.ย. 65 (น้ำเฉลี่ย)	7,212	76	4,362	66
1 พ.ย. 65 (น้ำน้อย)	5,855	62	3,005	45
1 พ.ย. 65 (2561)	8,573	90	5,723	86
1 พ.ย. 65 (2552)	6,124	64	3,274	49
1 พ.ย. 65 One Map)	6,095	64	3,245	49

1 พฤศจิกายน 2562
น้ำใช้การ 4 เขื่อนหลัก 5,377 ล้าน ลบ.ม.

1 พฤศจิกายน 2563
น้ำใช้การ 4 เขื่อนหลัก 5,771 ล้าน ลบ.ม.

1 พฤศจิกายน 2564
น้ำใช้การ 4 เขื่อนน้ำ 7,744 ล้าน ลบ.ม.

คาดการณ์ 1 พฤศจิกายน 2565
น้ำใช้การ 4 เขื่อนน้ำ Avg 11,168 ล้าน ลบ.ม.

ปี	ปริมาณ (ล้าน ลบ.ม.)	%	น้ำใช้การ (ล้าน ลบ.ม.)	%
1 พ.ย. 62	495	53	452	50
1 พ.ย. 63	463	49	420	47
1 พ.ย. 64	944	100	901	100
1 พ.ย. 65 (น้ำมาก)	939	100	896	100
1 พ.ย. 65 (น้ำเฉลี่ย)	939	100	896	100
1 พ.ย. 65 (น้ำน้อย)	582	62	539	60
1 พ.ย. 65 (2561)	892	95	849	95
1 พ.ย. 65 (2552)	887	94	844	94
1 พ.ย. 65 One Map)	939	100	896	100

เขื่อนแควน้อย

คาดการณ์ปริมาณน้ำรวม 4 เขื่อนหลัก 4 กรณี

ปี	ปริมาณน้ำ (ล้าน ลบ.ม.)	%	น้ำใช้การ (ล้าน ลบ.ม.)	%
1 พ.ย. 62	12,073	49	5,377	30
1 พ.ย. 63	12,467	50	5,771	32
1 พ.ย. 64	14,440	58	7,744	43
1 พ.ย. 65 (น้ำมาก)	20,691	83	13,995	77
1 พ.ย. 65 (น้ำเฉลี่ย)	17,864	72	11,168	61
1 พ.ย. 65 (น้ำน้อย)	14,681	59	7,985	44
1 พ.ย. 65 (2561)	18,855	76	12,159	67
1 พ.ย. 65 (2552)	17,621	71	10,925	60
1 พ.ย. 65 One Map)	17,805	72	11,109	61

เขื่อนป่าสักชลสิทธิ์

ปี	ปริมาณ (ล้าน ลบ.ม.)	%	น้ำใช้การ (ล้าน ลบ.ม.)	%
1 พ.ย. 62	349	36	346	36
1 พ.ย. 63	722	75	719	75
1 พ.ย. 64	1,001	104	998	100
1 พ.ย. 65 (น้ำมาก)	960	100	957	100
1 พ.ย. 65 (น้ำเฉลี่ย)	960	100	957	100
1 พ.ย. 65 (น้ำน้อย)	960	100	957	100
1 พ.ย. 65 (2561)	960	100	957	100
1 พ.ย. 65 (2552)	960	100	957	100
1 พ.ย. 65 One Map)	960	100	957	100





9. มาตรการเตรียมความพร้อม และแผนการบริหารจัดการน้ำช่วงฤดูฝน ปี 2565



13

มาตรการรับมือ ฤดูฝน ปี 2565

* 3 มาตรการที่เพิ่มจาก 10 มาตรการฯ ฤดูฝน ปี'64



1 มาตรการรับมือพื้นที่เสี่ยงน้ำท่วม และฝนน้อยกว่าค่าปกติ (มี.ค. 65 เป็นต้นไป)

- กรมอุตุนิยมวิทยา
- กรุงเทพมหานคร
- สถาบันสารสนเทศทรัพยากรน้ำ (องค์การมหาชน)
- สำนักงานทรัพยากรน้ำแห่งชาติ



2 การบริหารจัดการน้ำพื้นที่ลุ่มต่ำ เพื่อรองรับน้ำหลาก (ภายใน ส.ค. 65)

- กระทรวงเกษตรและสหกรณ์
- กระทรวงมหาดไทย
- กรมชลประทาน
- กรมทรัพยากรน้ำ
- กรมส่งเสริมการเกษตร
- กรุงเทพมหานคร



3 ทบทวน ปรับปรุงเกณฑ์บริหารจัดการน้ำ ในแหล่งน้ำขนาดใหญ่-กลาง และเขื่อนระบายน้ำ

(ภายใน เม.ย. 65)

- กรมชลประทาน
- กรมทรัพยากรน้ำ
- กรมประมง
- การไฟฟ้าฝ่ายผลิตแห่งประเทศไทย
- กรมพัฒนาพลังงานทดแทนและอนุรักษ์พลังงาน



4 ซ่อมแซม ปรับปรุงอาคารชลศาสตร์/ระบบระบายน้ำ สถานีโทรมาตรให้พร้อมใช้งาน (ภายใน ก.ค. 65)

- กรมชลประทาน
- กรมทรัพยากรน้ำ
- กรมอุตุนิยมวิทยา
- กรมประมง
- การไฟฟ้าฝ่ายผลิตแห่งประเทศไทย
- กรมพัฒนาพลังงานทดแทนและอนุรักษ์พลังงาน
- สถาบันสารสนเทศทรัพยากรน้ำ (องค์การมหาชน)
- กรมส่งเสริมการปกครองท้องถิ่น
- กรุงเทพมหานคร



5 ปรับปรุง แก้ไขสิ่งกีดขวางทางน้ำ (ภายใน ก.ค. 65)

- กรมทางหลวง
- กรมทางหลวงชนบท
- กรมชลประทาน
- กรมทรัพยากรน้ำ
- กรมเจ้าท่า
- กรุงเทพมหานคร
- การรถไฟแห่งประเทศไทย
- กรมส่งเสริมการปกครองท้องถิ่น



6 มาตรการรับมือ เมื่อวันที่ 3 พฤษภาคม 2565 ชุดลอกคูคลองและกำจัดผักตบชวา (ภายใน ก.ค. 65)

- กรมชลประทาน
- กรมเจ้าท่า
- กรมโยธาธิการและผังเมือง
- กรมทรัพยากรน้ำ
- กรมส่งเสริมการปกครองท้องถิ่น
- กรุงเทพมหานคร
- สำนักงานพัฒนาเทคโนโลยีอวกาศและภูมิสารสนเทศ (องค์การมหาชน)



7 เตรียมพร้อม/วางแผนเครื่องจักร เครื่องมือ ประจำพื้นที่เสี่ยงน้ำท่วมและฝนน้อยกว่าค่าปกติ

(ภายใน ก.ค. 65)

- กรมทรัพยากรน้ำ
- กรมชลประทาน
- กรมทรัพยากรน้ำบาดาล
- กรุงเทพมหานคร
- กรมทางหลวง
- กรมทางหลวงชนบท
- กองบัญชาการกองทัพอากาศ
- กองทัพบก
- กองทัพอากาศ
- กองทัพอากาศ
- สำนักงานตำรวจแห่งชาติ
- กรมป้องกันและบรรเทาสาธารณภัย
- กรมส่งเสริมการปกครองท้องถิ่น



8 เพิ่มประสิทธิภาพการใช้น้ำและปรับปรุง วิธีการส่งน้ำ (ก่อนฤดูฝน - ตลอดช่วงฤดูฝน)

- กรมชลประทาน
- การไฟฟ้าฝ่ายผลิตแห่งประเทศไทย
- กรมทรัพยากรน้ำ
- กรมทรัพยากรน้ำบาดาล
- การประปานครหลวง
- การประปาส่วนภูมิภาค
- กรมส่งเสริมการปกครองท้องถิ่น

9 ตรวจสอบมั่นคงปลอดภัย คัน/ทำนบ/พนังกั้นน้ำ (ก่อนฤดูฝน - ตลอดช่วงฤดูฝน)

- กรมส่งเสริมการปกครองท้องถิ่น
- กรมโยธาธิการและผังเมือง
- กรมชลประทาน
- กรมทางหลวง
- กรมเจ้าท่า
- กรมทางหลวงชนบท
- สำนักงานทรัพยากรน้ำแห่งชาติ

12 การสร้างการรับรู้และประชาสัมพันธ์ (ก่อนฤดูฝน - ตลอดช่วงฤดูฝน)

- กระทรวงมหาดไทย
- กรมประชาสัมพันธ์
- สำนักงานทรัพยากรน้ำแห่งชาติ
- หน่วยงานที่เกี่ยวข้อง



13 ติดตามประเมินผลปรับมาตรการ ให้สอดคล้องกับสถานการณ์ภัย (ตลอดช่วงฤดูฝน)

- สำนักงานทรัพยากรน้ำแห่งชาติ
- ทุกหน่วยงาน



10* จัดเตรียมพื้นที่ อพยพและซักซ้อม แผนเผชิญเหตุ (ภายใน พ.ค. 65)

- กระทรวงมหาดไทย
- หน่วยงานที่เกี่ยวข้อง
- สำนักงานทรัพยากรน้ำแห่งชาติ



11* ตั้งศูนย์ส่วนหน้าก่อน เกิดภัย (ตลอดช่วงฤดูฝน)

- สำนักงานทรัพยากรน้ำแห่งชาติ
- กระทรวงมหาดไทย
- กสทช.
- หน่วยงานที่เกี่ยวข้อง



ความต้องการใช้น้ำและพื้นที่เพาะปลูกพืชในเขตชลประทาน ฤดูฝนปี 2565

ปริมาณน้ำต้นทุนในอ่างเก็บน้ำขนาดใหญ่ อ่างเก็บน้ำขนาดกลาง และ ความต้องการใช้น้ำในพื้นที่ชลประทาน

ภาค/ลุ่มน้ำ	ปริมาณน้ำใช้การ ณ วันที่ 1 พฤษภาคม 2565 (ล้านลูกบาศก์เมตร)			ความต้องการใช้น้ำ (ล้านลูกบาศก์เมตร)					พื้นที่เพาะปลูก (ล้านไร่)			
	อ่างฯ ใหญ่	อ่างฯ กลาง	รวม	เกษตร	อุปโภค-บริโภค	อุตสาหกรรม	ระบบนิเวศ และอื่นๆ	รวม	ข้าวนาปี	พืชไร่-พืชผัก	อื่นๆ	รวม
เหนือ	3,509	556	4,065	5,972.63	105.55	0.66	596.59	6,675.42	5.11	0.11	2.50	7.72
กลาง	537	213	750	7,725.41	1,312.67	182.58	2,858.28	12,078.94	5.34	0.21	2.43	7.98
ตะวันออกเฉียงเหนือ	2,304	1,152	3,456	2,799.26	218.33	52.87	2,040.79	5,111.26	3.53	0.03	0.88	4.44
ตะวันออก	494	548	1,042	2,067.74	225.92	251.00	422.72	2,967.38	1.42	0.04	1.27	2.73
ตะวันตก	6,801	110	6,911	1,461.92	65.90	0.00	46.15	1,573.97	0.48	0.13	0.47	1.08
ใต้	3,389	536	3,925	2,230.76	310.86	21.00	1,343.78	3,906.39	0.95	0.03	2.69	3.67
รวมทั้งประเทศ	17,034	3,115	20,149	22,257.71	2,239.23	508.11	7,308.31	32,313.36	16.83	0.56	10.24	27.63
ลุ่มน้ำเจ้าพระยา	3,511	-	3,511	9,641.78	1,199.47	183.56	1,810.49	12,835.29	8.05	0.15	2.37	10.57
ลุ่มน้ำแม่กลอง	6,801	110	6,911	3,116.83	269.27	2.21	1,437.69	4,826.00	0.89	0.25	1.10	2.24

หมายเหตุ: อื่น ๆ ได้แก่ การปลูกพืชต่อเนื่อง เช่น อ้อย ไม้ผล ไม้ยืนต้น รวมทั้งบ่อปลา บ่อกุ้ง ฯลฯ



****ส่งเสริมการปลูกพืชฤดูฝนให้ใช้น้ำฝนเป็นหลักใช้น้ำชลประทานเสริมกรณีฝนทิ้งช่วงหรือปริมาณฝนตกน้อยกว่าการคาดการณ์ของกรมอุตุนิยมวิทยา**



โครงการบางระกำโมเดล

บูรณาการการบริหารจัดการพื้นที่ลุ่มต่ำ รองรับน้ำหลาก ปี 2565

1-30 พ.ย. 65

เริ่มระบายน้ำออกจากพื้นที่ลุ่มต่ำ
เหลือน้ำไว้ 30 ซม. เพื่อเริ่มเตรียมแปลงเพาะปลูก
ข้าวนาปรังปี 2564/65

16 ส.ค.- 31 ต.ค. 65

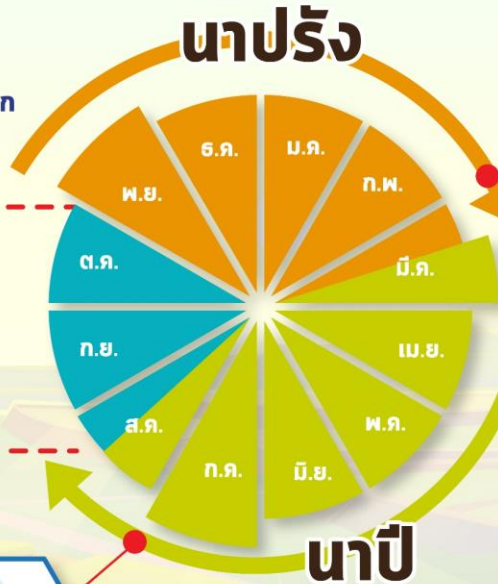
เตรียมรองรับน้ำหลาก
400 ล้าน ลบ.ม.
(265,000 ไร่)

1-15 ส.ค. 65

เก็บเกี่ยว



31 ก.ค. 65
สิ้นสุดการส่งน้ำ



การปรับปรุง การเพาะปลูกข้าว



ต้นเดือน มี.ค. 65
เริ่มประชาสัมพันธ์
โครงการฯ



15 มี.ค. 65
เริ่มส่งน้ำ
เข้าระบบชลประทาน



1 เม.ย. 65
เริ่มเพาะปลูกข้าว

แผน ปี 2565

พื้นที่เป้าหมาย

พื้นที่ทุ่งบางระกำ 0.265 ล้านไร่
ใช้น้ำเพื่อการเพาะปลูก 310 ล้าน ลบ.ม.

พิษณุโลก

อ.พรหมพิราม	106,914 ไร่
อ.เมืองพิษณุโลก	17,100 ไร่
อ.บางระกำ	55,900 ไร่
อ.วัดโบสถ์	1,243 ไร่

สุโขทัย
อ.กงไกรลาศ 83,843 ไร่



พื้นที่ลุ่มต่ำ 10 ทุ่ง ลุ่มน้ำเจ้าพระยาตอนล่าง

บูรณาการการบริหารจัดการพื้นที่ลุ่มต่ำ 10 ทุ่ง ปี 2565

การปรับปรุง การเพาะปลูกข้าว

1 พ.ย. - 31 ธ.ค. 65

เริ่มระบายน้ำออกจากพื้นที่ลุ่มต่ำ
ให้น้ำไว้ 30 ชม. เพื่อเริ่มเตรียมแปลงเพาะปลูก
ข้าวนาปรังปี 2564/65

16 ก.ย. - 31 ต.ค. 65 พื้นที่ลุ่มต่ำ

มีความเสี่ยงที่จะเกิดความเสียหายจากอุทกภัย
งดเพาะปลูกข้าวนาปีต่อเนื่อง
ความจุของทุ่งรวม 1,300 ล้าน ลบ.ม. (953,214 ไร่)

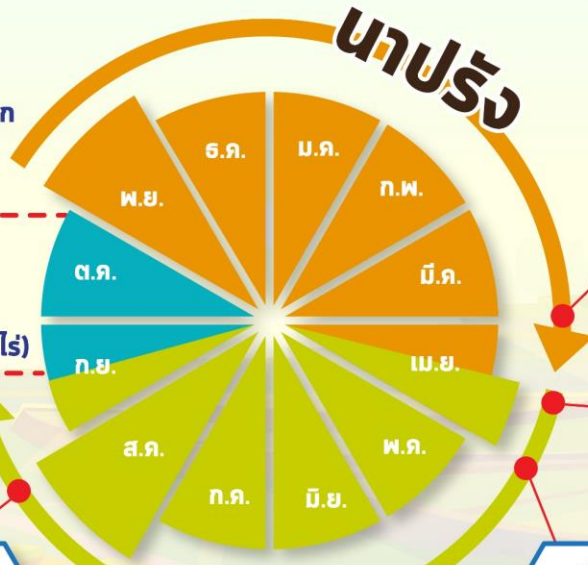
1-15 ก.ย. 65
เก็บเกี่ยว



31 ส.ค. 65
สิ้นสุดการส่งน้ำ



นาปี



นาปรัง



ต้นเดือน เม.ย. 65
เริ่มประชาสัมพันธ์
โครงการฯ



15 เม.ย. 65
เริ่มส่งน้ำ
เข้าระบบชลประทาน



1 พ.ค. 65
เริ่มเพาะปลูกข้าว

แผน ปี 2565

พื้นที่เป้าหมาย

พื้นที่คาดการณ์เพาะปลูก 0.967 ล้านไร่
ใช้น้ำเพื่อการเพาะปลูก 940 ล้าน ลบ.ม.

พื้นที่ลุ่มต่ำ 10 ทุ่ง

ฝั่งซ้ายชัยนาท-ป่าสัก
บางกุ่ม
เจ้าเจ็ด
เชียงราก

โพธิ์พระยา
ท่าเรือ
บางกุ้ง

บางบาล-บ้านแพน
ป่าโมก
ผักไห่

มาตรการเตรียมการรับมือปัญหาอุทกภัย



กำหนดพื้นที่

วิเคราะห์พื้นที่เสี่ยงน้ำท่วมซ้ำซาก/พื้นที่เกษตรเสี่ยงน้ำท่วม

- ปริมาณน้ำในอ่างเก็บน้ำ ควบคุมให้อยู่ในเกณฑ์บริหารจัดการน้ำของอ่าง
- ปริมาณน้ำในลำน้ำ และกำจัดสิ่งกีดขวางทางน้ำ
- พื้นที่เกษตรกรรม และชุมชนที่เสี่ยงเกิดอุทกภัย



กำหนดคน

กำหนดผู้รับผิดชอบในพื้นที่ต่างๆ ที่จะได้รับผลกระทบ รวมทั้งประสานงานกับหน่วยงานในพื้นที่

- ติดตามสถานการณ์น้ำ
- วิเคราะห์คาดการณ์น้ำในลำน้ำ



จัดสรรทรัพยากร

เช่น เครื่องสูบน้ำ เครื่องจักรกล รถขุด รถแทรกเตอร์ หรือเครื่องมือต่างๆ ที่กระจายอยู่ในแต่ละพื้นที่ให้เพียงพอ โดยเฉพาะจุดเสี่ยงภัยน้ำท่วม ขอให้เตรียมพร้อมใช้งานตลอดเวลาตามแผนที่วางไว้ และสำรองไว้ที่ส่วนกลาง



จุดเฝ้าระวัง/จุดเสี่ยงอุทกภัย ปี 2565 กรมชลประทาน

สขป.1 **15** จุด
 สขป.2 **35** จุด
 สขป.3 **60** จุด
 สขป.4 **21** จุด

โซนภาคเหนือ

(สขป. 1 - 4)

131 จุด

โซนภาคตะวันออกเฉียงเหนือ

(สขป. 5 - 8)

289 จุด

สขป.5 **25** จุด
 สขป.6 **49** จุด
 สขป.7 **94** จุด
 สขป.8 **121** จุด

สขป.10 **22** จุด
 สขป.11 **21** จุด
 สขป.12 **84** จุด
 สขป.13 **45** จุด

โซนภาคกลาง/ตล

(สขป. 10 - 13)

172 จุด

โซนภาคตะวันออก

(สขป. 9)

85 จุด

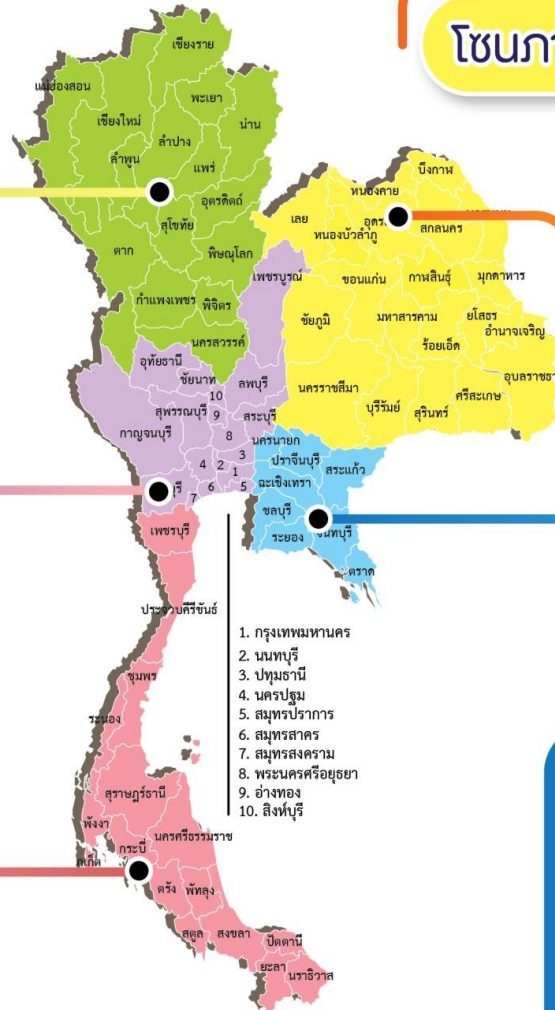
สขป.9 **85** จุด

สขป.14 **22** จุด
 สขป.15 **23** จุด
 สขป.16 **14** จุด
 สขป.17 **14** จุด

โซนภาคใต้

(สขป. 14 - 17)

73 จุด



รวมจุดเสี่ยง ปี 2565
กรมชลประทาน
= 750 จุด



ชป.เตรียมความพร้อมเครื่องจักร-เครื่องมือ ช่วยเหลือ ฤดูแล้ง ทั่วประเทศ ปี 2565

ส่วนบริหารเครื่องจักรกลที่ 1 เชียงใหม่

- เครื่องสูบน้ำ 165 เครื่อง
- รถบรรทุกน้ำ 49 คัน
- เครื่องจักรกลสนับสนุนอื่นๆ



ส่วนบริหารเครื่องจักรกลที่ 2 พิษณุโลก

- เครื่องสูบน้ำ 237 เครื่อง
- รถบรรทุกน้ำ 42 คัน
- เครื่องจักรกลสนับสนุนอื่นๆ



ส่วนบริหารเครื่องจักรกลที่ 5 พระนครศรีอยุธยา

- เครื่องสูบน้ำ 400 เครื่อง
- รถบรรทุกน้ำ 117 คัน
- เครื่องจักรกลสนับสนุนอื่นๆ



ส่วนบริหารเครื่องจักรกลที่ 3 ขอนแก่น

- เครื่องสูบน้ำ 274 เครื่อง
- รถบรรทุกน้ำ 33 คัน
- เครื่องจักรกลสนับสนุนอื่นๆ



ส่วนบริหารเครื่องจักรกลที่ 6 กาญจนบุรี

- เครื่องสูบน้ำ 294 เครื่อง
- รถบรรทุกน้ำ 30 คัน
- เครื่องจักรกลสนับสนุนอื่นๆ



ส่วนบริหารเครื่องจักรกลที่ 4 นครราชสีมา

- เครื่องสูบน้ำ 197 เครื่อง
- รถบรรทุกน้ำ 44 คัน
- เครื่องจักรกลสนับสนุนอื่นๆ



ส่วนกลาง นนทบุรี

- เครื่องสูบน้ำ 127 เครื่อง
- รถบรรทุกน้ำ 3 คัน
- เครื่องจักรกลสนับสนุนอื่นๆ

ส่วนบริหารเครื่องจักรกลที่ 7 สงขลา

- เครื่องสูบน้ำ 318 เครื่อง
- รถบรรทุกน้ำ 27 คัน
- เครื่องจักรกลสนับสนุนอื่นๆ

รวมทั้งประเทศ

- เครื่องสูบน้ำ 2,079 เครื่อง
- รถบรรทุกน้ำ 351 คัน
- เครื่องจักรกลสนับสนุนอื่นๆ 2,952 หน่วย

รวมเป็น
5,382 หน่วย





10. การให้ความช่วยเหลือในช่วงฤดูฝน ปี 2565





ผลการประชาสัมพันธ์สร้างการรับรู้เกี่ยวกับสถานการณ์น้ำ



ฤดูฝน 2565 กรมชลประทาน



ระหว่างวันที่ 11 - 17 มิถุนายน 2565

1. ศูนย์เรียนรู้การเพิ่มประสิทธิภาพการผลิตสินค้าเกษตร (ศพก.)



จำนวน

7 ครั้ง

ครั้ง

สี่สี่ปี 63 ครั้ง

เกษตรกร

191 คน

สี่สี่ปี 2,231 คน

2. คณะกรรมการจัดการชลประทาน (JMC)



จำนวน

3 ครั้ง

ครั้ง

สี่สี่ปี 30 ครั้ง

เกษตรกร

123 คน

สี่สี่ปี 1,045 คน

3. กลุ่มใช้น้ำ



จำนวน

166 ครั้ง

ครั้ง

สี่สี่ปี 643 ครั้ง

เกษตรกร

1,559 คน

สี่สี่ปี 8,189 คน

4. การประชาสัมพันธ์อื่นๆ



จำนวน

221 ครั้ง

ครั้ง

สี่สี่ปี 7,447 ครั้ง

ข้อมูลสะสม ตั้งแต่วันที่ 1 พ.ค.65

รวมการประชาสัมพันธ์



จำนวนครั้งการประชาสัมพันธ์

397

สี่สี่ปี

8,183



จำนวนเกษตรกรที่รับการฟังประชาสัมพันธ์

1,873

สี่สี่ปี

11,465



กรมชลประทาน

กระทรวงเกษตรและสหกรณ์