



สถานการณ์และการบริหารจัดการน้ำ ฤดูฝน ปี 2565

วันที่ 24 ตุลาคม 2565

ศูนย์ปฏิบัติการน้ำอัจฉริยะ (SWOC)
กรมชลประทาน ถนนสามเสน





หัวข้อ “สถานการณ์น้ำและการบริหารจัดการน้ำฤดูฝน ปี 2565”



1. สถานการณ์ฝน และสภาพภูมิอากาศ
2. สถานการณ์น้ำในอ่างเก็บน้ำ
3. สถานการณ์น้ำท่า
4. สถานการณ์ลุ่มน้ำเจ้าพระยา
5. สถานการณ์ลุ่มน้ำชี-มูล
6. การเพาะปลูกพืชฤดูฝน ปี 2565 (ข้าวนาปี)
7. คาดการณ์ปริมาณน้ำต้นทุน ณ วันที่ 1 พ.ย.65
8. การเตรียมความพร้อมและการใช้ความช่วยเหลือฤดูฝน ปี 2565
9. สถานการณ์อุทกภัยปี 2565
10. การเตรียมความพร้อมรับมืออุทกภัยพื้นที่ภาคใต้ ปี 2565
11. แผนการบริหารจัดการน้ำฤดูแล้งปี 2565/66

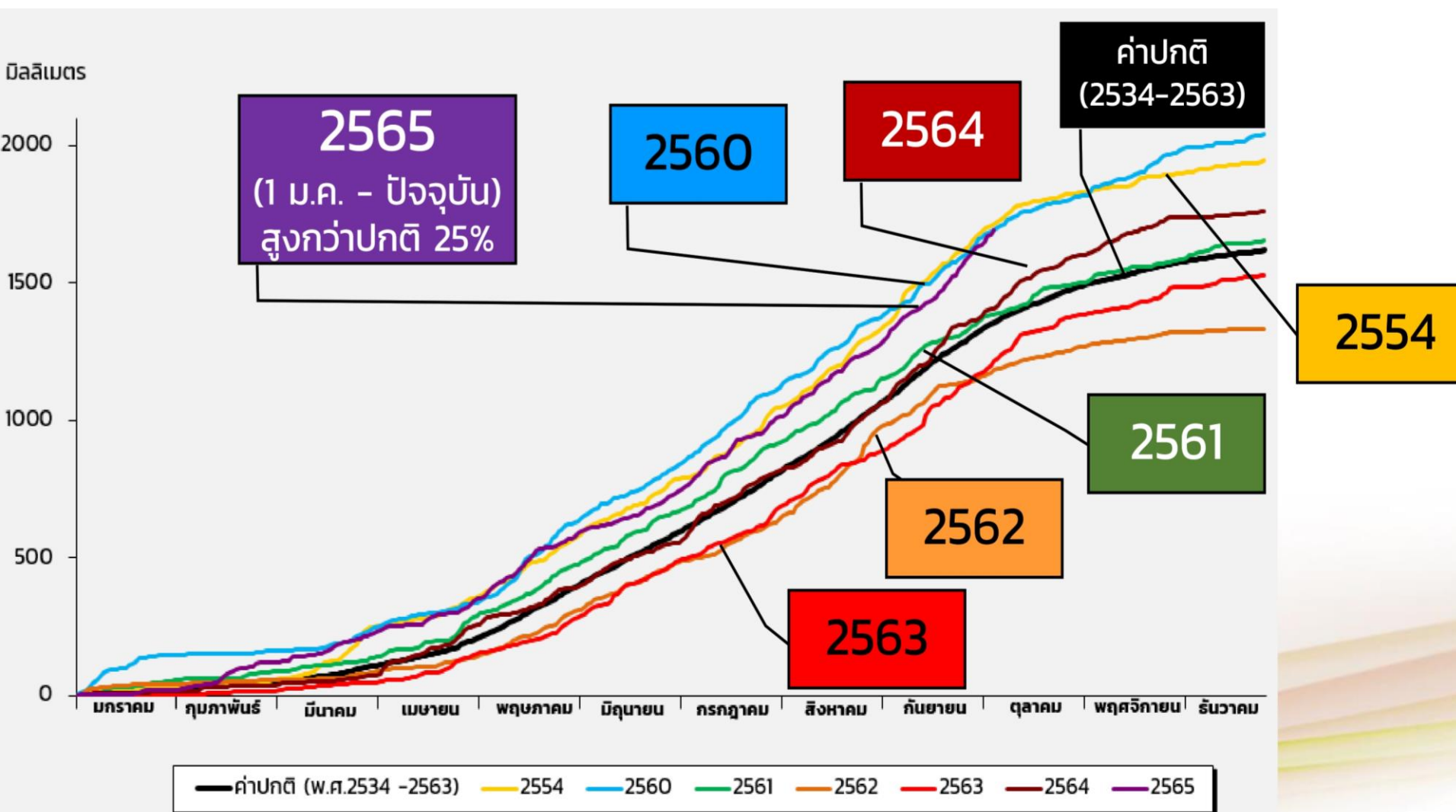




1. สถานการณ์ฝน และสภาพภูมิอากาศ

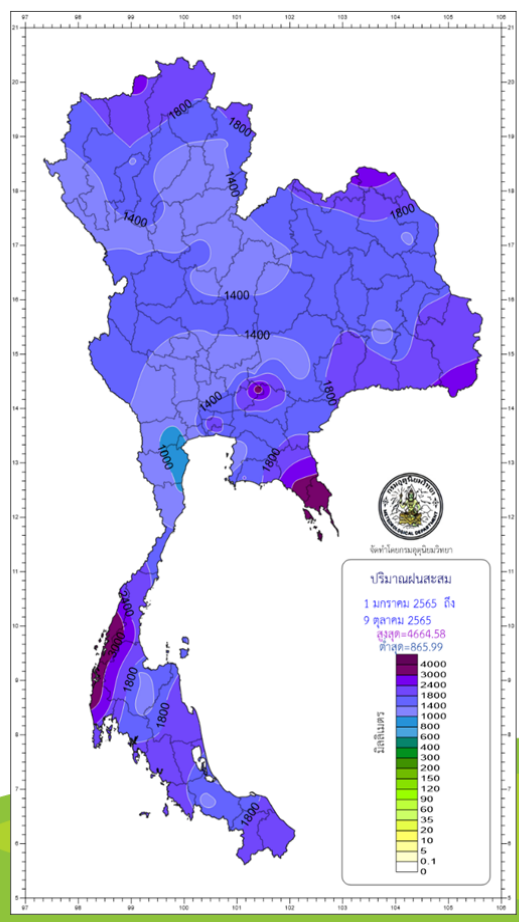


ปริมาณฝนสะสมของประเทศไทย ปี 2554, 2560-2565



ข้อมูล ณ วันที่ 10 ต.ค. 65

ปริมาณฝนรวม



ภาค	ปริมาณฝนเปรียบเทียบกับค่าปกติ			
	ตั้งแต่ 1 ม.ค. - ปัจจุบัน			
	ปริมาณฝน (มม.)	ค่าปกติ (มม.)	ผลต่างจากค่าปกติ	
เหนือ	1456.5	1143.4	+ 313.1 มม.	+ 27 %
ตะวันออกเฉียงเหนือ	1623.3	1337.7	+ 285.6 มม.	+ 21 %
กลาง	1503.4	1140.1	+ 363.3 มม.	+ 32 %
ตะวันออก	1966.1	1694.0	+ 272.1 มม.	+ 16 %
ใต้ฝั่งตะวันออก	1552.9	1017.7	+ 535.2 มม.	+ 53 %
ใต้ฝั่งตะวันตก	2555.3	2305.5	+ 249.8 มม.	+ 11 %
กทม.	2328.9	1458.1	+ 870.8 มม.	+ 60 %
ทั้งประเทศ	1691.2	1356.2	+ 335.0 มม.	+ 25 %

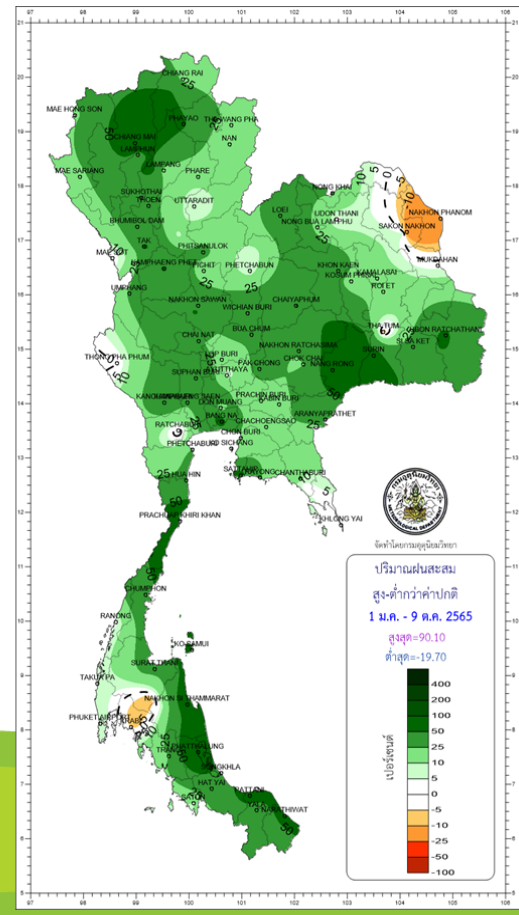
ปริมาณฝนทั้งประเทศ **1691.2 มม.**
 ค่าปกติ **1356.2 มม.**
 ต่างจากค่าปกติ **+25%**



climate@tmd.go.th
 www.climate.tmd.go.th
 02-399-3290

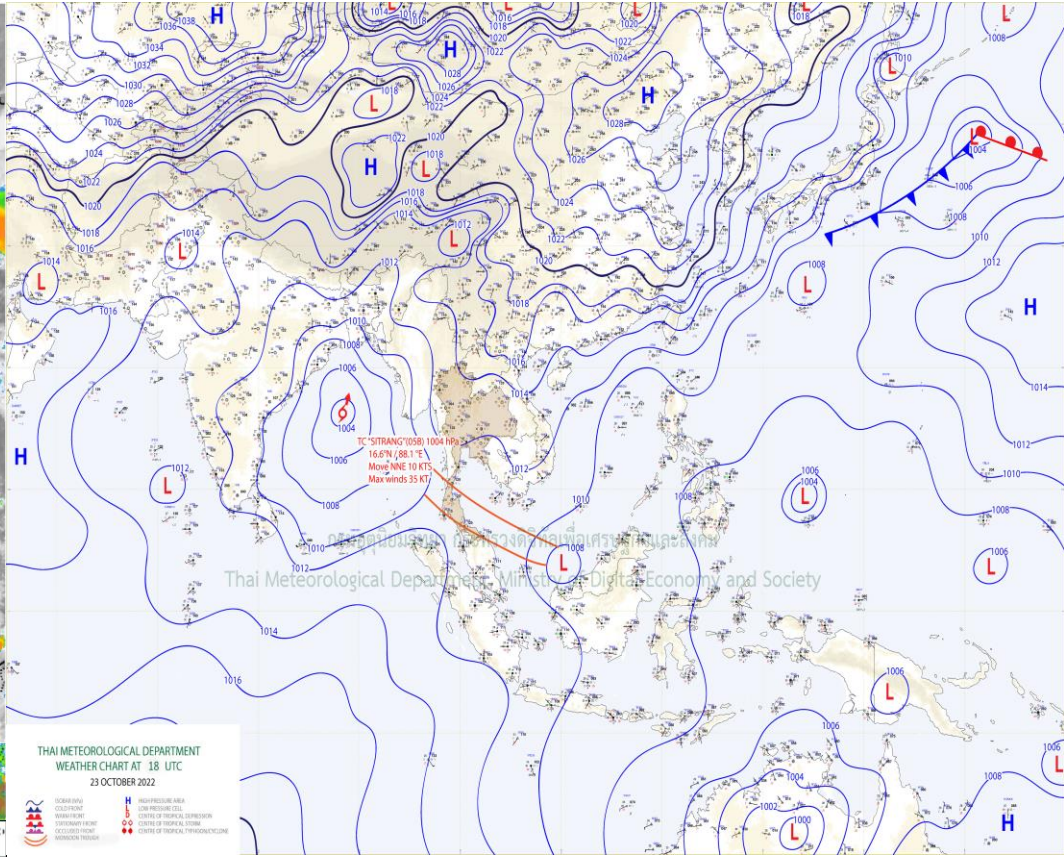
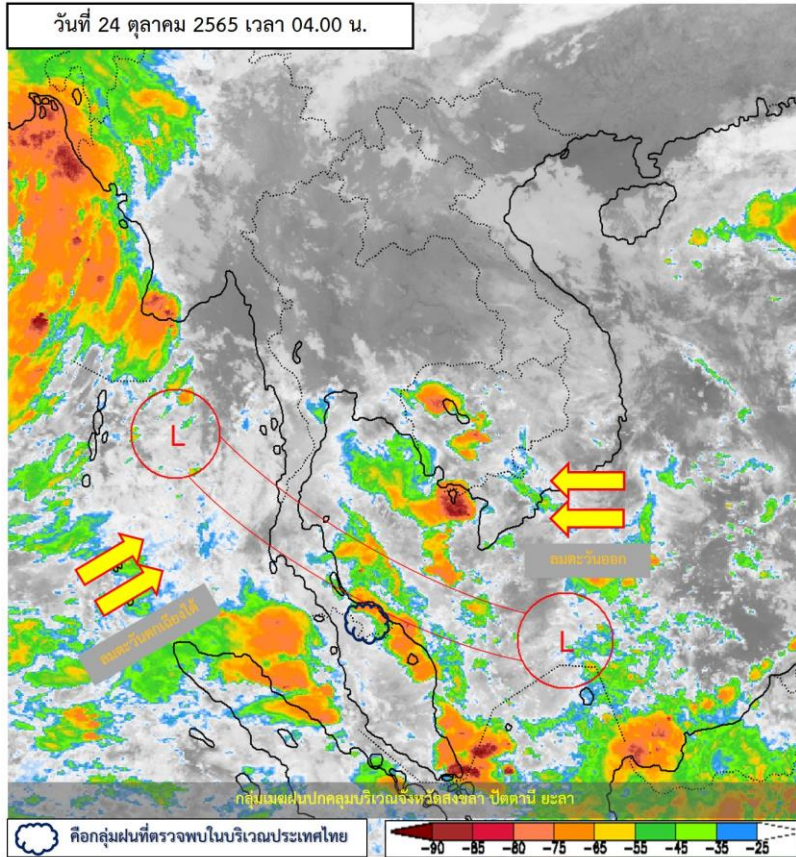
กรมอุตุนิยมวิทยา
 กระทรวงดิจิทัลเพื่อเศรษฐกิจและสังคม

สูง - ต่ำกว่าค่าปกติ



ข้อมูล ณ วันที่ 10 ต.ค.65
 ที่มา กรมอุตุนิยมวิทยา

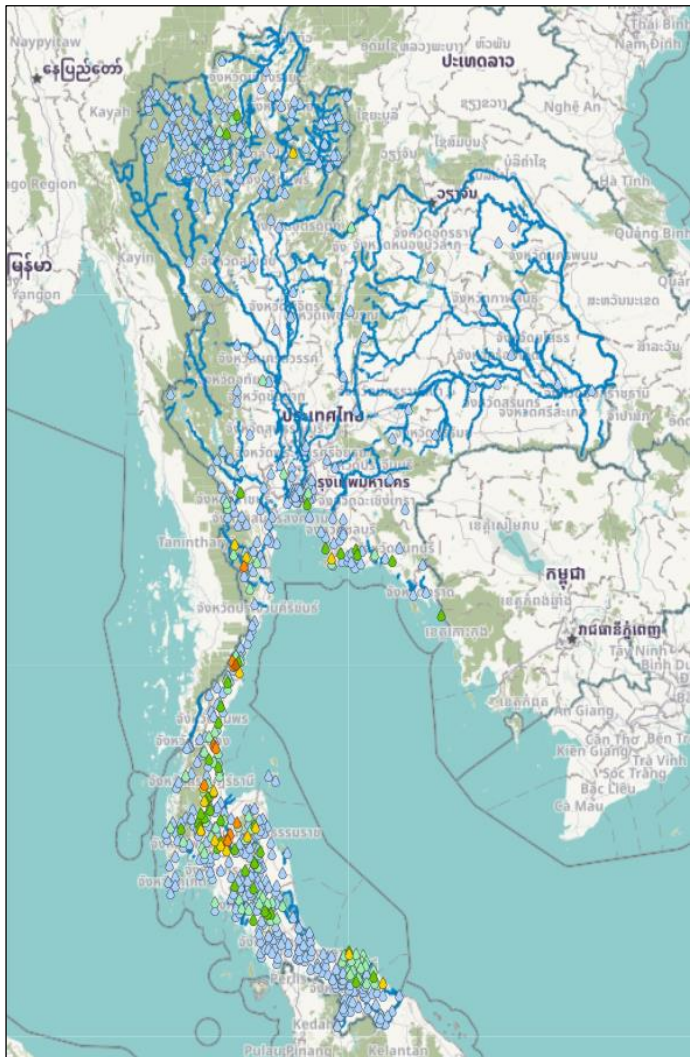
สภาพภูมิอากาศ ประจำวันที่ 24 ตุลาคม 2565



แผนที่อากาศผิวพื้นวันที่ 24 ตุลาคม 2565 ร่องมรสุมพาดผ่านภาคใต้ตอนกลาง ประกอบกับยังคงมีลมตะวันออกพัดปกคลุมอ่าวไทย และภาคใต้ ในขณะที่ลมตะวันตกเฉียงใต้ที่พัดปกคลุมทะเลอันดามันตอนบนมีกำลังอ่อนลง ทำให้ภาคใต้ยังคงมีฝนตกต่อเนื่อง และมีฝนตกหนักบางแห่ง สำหรับบริเวณความกดอากาศสูงหรือมวลอากาศเย็นจากประเทศจีนยังคงปกคลุมประเทศไทยตอนบนและทะเลจีนใต้ ประกอบกับลมตะวันออกที่พัดปกคลุมภาคตะวันออกเฉียงเหนือตอนล่าง ภาคกลางตอนล่าง รวมทั้งกรุงเทพมหานครและปริมณฑล และภาคตะวันออกมีกำลังอ่อนลง ทำให้ประเทศไทยตอนบนมีฝนฟ้าคะนองบางแห่ง ส่วนภาคเหนือและภาคตะวันออกเฉียงเหนือยังคงมีอากาศเย็นกับมีหมอกบางในตอนเช้า



ปริมาณฝนสะสม 24 ชั่วโมงย้อนหลัง วันที่ 23 ต.ค.65 – วันที่ 24 ต.ค.65

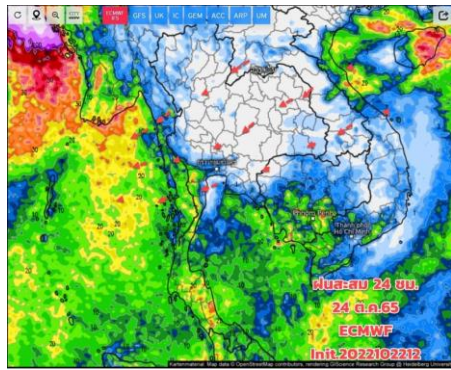


>0-10	>10-20	>20-35	>35-50	>50-70	>70-90	>90
ฝนเล็กน้อย ฝนน้อย	ฝนปานกลาง		ฝนหนัก			ฝนหนักมาก ฝนมาก

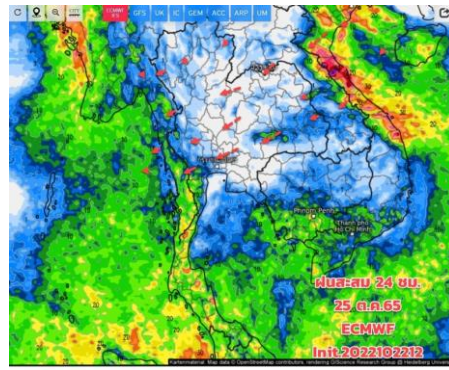
ชื่อสถานี	ที่ตั้ง	เวลา	ฝนสะสม (มม.)
บ้านราชมงคล	ต.ทองมั่งคด อ.บางสะพาน จ.ประจวบคีรีขันธ์	05:00 น.	80.5
น้ำตกไทรคู่	ต.ร่อนทอง อ.บางสะพาน จ.ประจวบคีรีขันธ์	06:00 น.	69.6
หลังสวน	ต.ชั้นเงิน อ.หลังสวน จ.ชุมพร	06:00 น.	65.4
บ้านดอนกระจาย	ต.วังตะกอก อ.หลังสวน จ.ชุมพร	05:00 น.	63.5
เวียงสระ	ต.ทุ่งหลวง อ.เวียงสระ จ.สุราษฎร์ธานี	06:00 น.	62.2
บ้านกอบแก้ววัดนาภิบาล	ต.สาปูน อ.บ้านนาสาร จ.สุราษฎร์ธานี	06:00 น.	62
ศาลากลางหมู่บ้านในลือค	ต.ทองมั่งคด อ.บางสะพาน จ.ประจวบคีรีขันธ์	06:00 น.	61.2
บ้านเขาแงน	ต.วังตะกอก อ.หลังสวน จ.ชุมพร	06:00 น.	59
บ้านเคี่ยมเพาะ	ต.ปากฉลุย อ.ท่าฉาง จ.สุราษฎร์ธานี	06:00 น.	57.5
พระแสง สอท.	ต.ทุ่งหลวง อ.เวียงสระ จ.สุราษฎร์ธานี	04:00 น.	54.2

แหล่งที่มา : สำนักงานทรัพยากรน้ำแห่งชาติ (สทนช.)

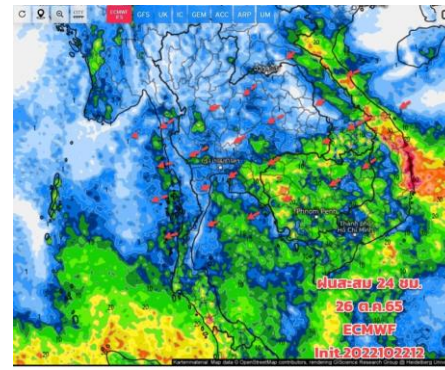
พยากรณ์ฝนสะสมรายวัน จากแบบจำลองบรรยากาศเชิงตัวเลข ECMWF วันที่ 24 ต.ค. - 30 ต.ค. 2565



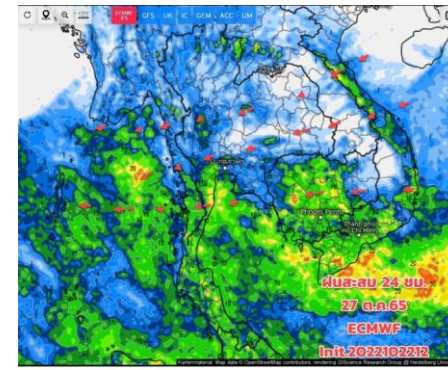
วันที่ 24 ต.ค. 2565



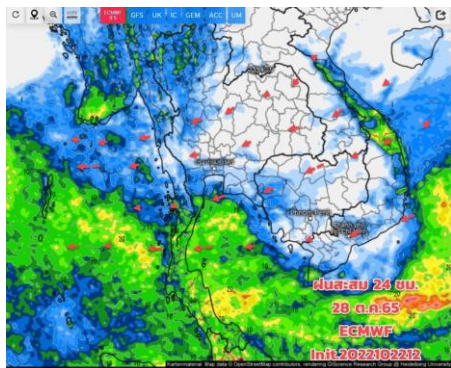
วันที่ 25 ต.ค. 2565



วันที่ 26 ต.ค. 2565



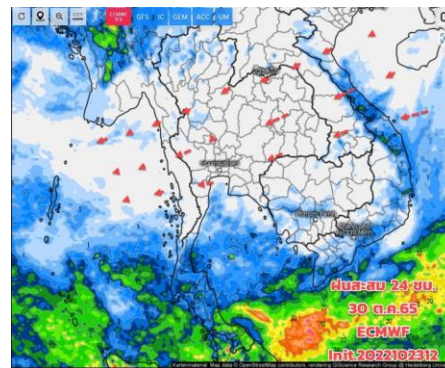
วันที่ 27 ต.ค. 2565



วันที่ 28 ต.ค. 2565



วันที่ 29 ต.ค. 2565



วันที่ 30 ต.ค. 2565

การคาดหมาย

ในช่วง 24 - 25 ต.ค. 65 มวลอากาศเย็นยังแผ่ปกคลุมประเทศไทยตอนบน ทำให้ไทยตอนบนมีอากาศเย็นในตอนเช้า มีฝนเล็กน้อย ระวังระดับความชื้นที่อากาศเปลี่ยนแปลง ส่วนพายุดีเปรสชันบริเวณอ่าวเบงกอลตอนบนได้ทวีกำลังแรงขึ้นเป็นพายุไซโคลน "สีตริง (SITRANG)" แล้ว (ตั้งชื่อโดยประเทศไทย เป็นพายุที่เกิดทางด้านอ่าวเบงกอลและทะเลอาหรับ) กำลังเคลื่อนตัวทางทิศเหนือ คาดว่าจะแผ่เข้าปกคลุมประเทศบังคลาเทศ พายุนี้ไม่มีผลกระทบต่อประเทศไทย ส่วนร่องมรสุมยังคงพาดผ่านภาคใต้ ทำให้ภาคใต้ยังมีฝนตกต่อเนื่อง ส่วนใหญ่เป็นฝนเล็กน้อยถึงปานกลาง ยังต้องระวังฝนตกสะสมสำหรับคลื่นลมบริเวณทะเลอันดามันและอ่าวไทย มีกำลังปานกลาง

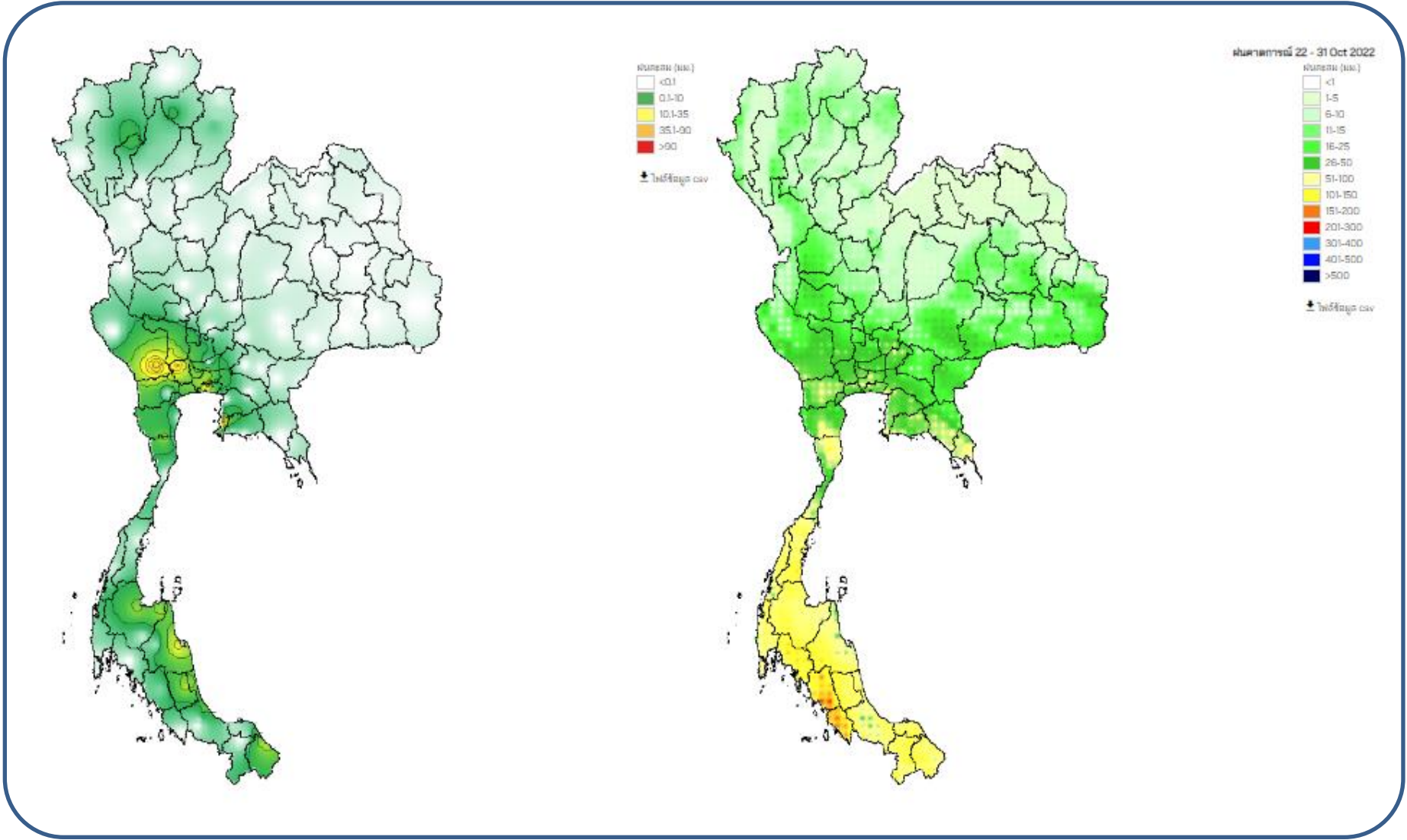


คาดการณ์ปริมาณน้ำฝนล่วงหน้า วันที่ 22 ตุลาคม - 31 ตุลาคม 2565



SWOC
Smart Water Operation

โครงการพัฒนาการคาดการณ์ปริมาณน้ำฝนจากด้วยปริมาณน้ำฝนพร้อมแสดงผลเป็นแผนที่เส้นชั้นน้ำฝน
ศูนย์ปฏิบัติการน้ำอัจฉริยะ สำนักบริหารจัดการน้ำและอุทกวิทยา



แบบจำลองพยากรณ์ปริมาณฝนสะสม 24 ชั่วโมงจากระบบคอมพิวเตอร์สมรรถนะสูง Grid Resolution : 18x18 km



2. สถานการณ์น้ำในอ่างเก็บน้ำ (ขนาดใหญ่และขนาดกลางทั่วประเทศ)



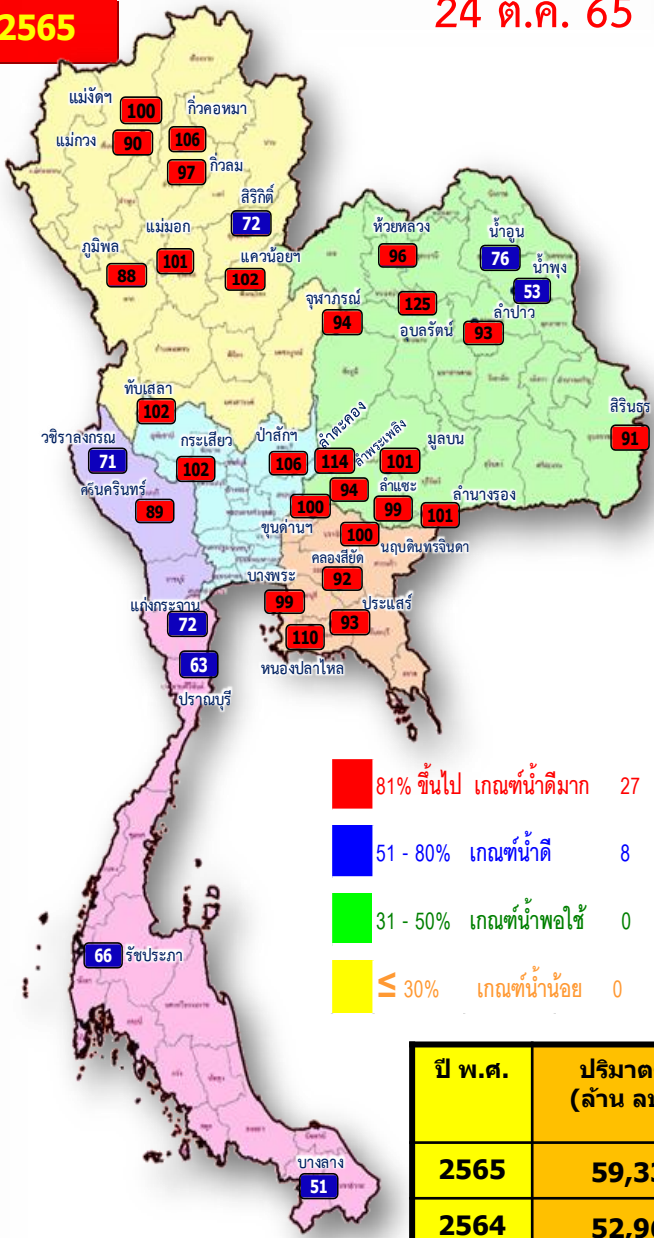


เปรียบเทียบปริมาณน้ำเก็บกักในอ่างเก็บน้ำขนาดใหญ่ 35 อ่าง ปี 2565 กับ ปี 2564



ปี 2565

24 ต.ค. 65

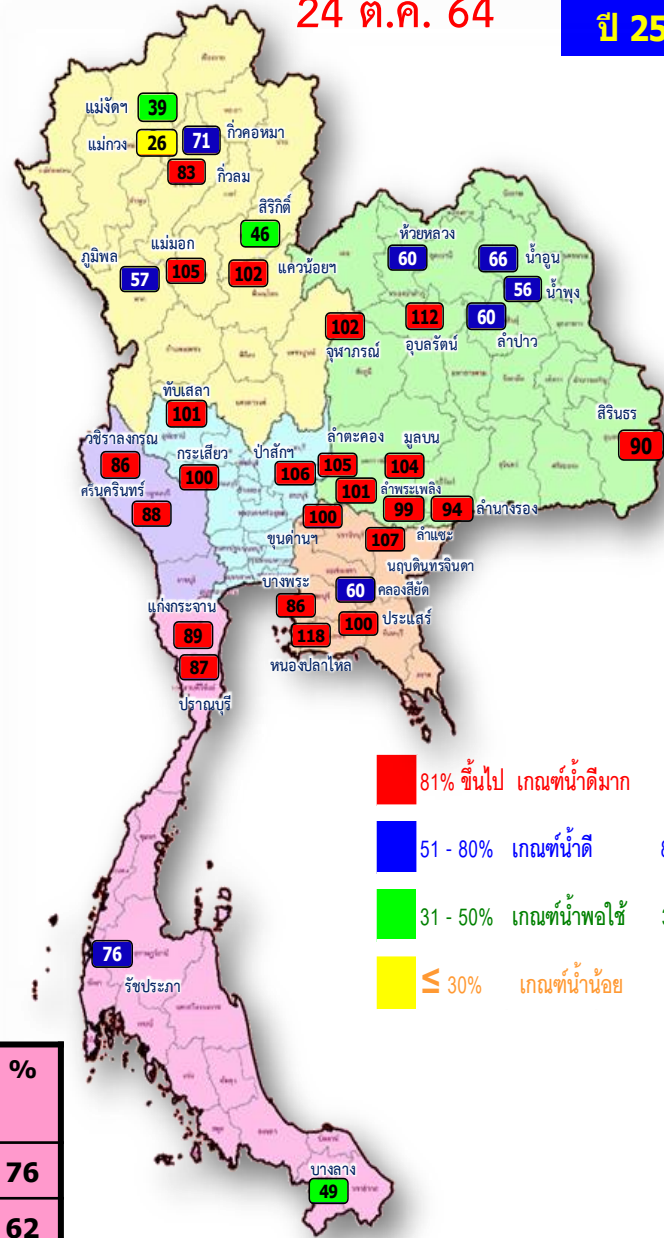


- 81% ขึ้นไป เกณฑ์น้ำดีมาก 27 แห่ง
- 51 - 80% เกณฑ์น้ำดี 8 แห่ง
- 31 - 50% เกณฑ์น้ำพอใช้ 0 แห่ง
- ≤ 30% เกณฑ์น้ำน้อย 0 แห่ง

ปี พ.ศ.	ปริมาณน้ำ (ล้าน ลบ.ม.)	%	น้ำใช้การ (ล้าน ลบ.ม.)	%
2565	59,339	84	35,802	76
2564	52,964	75	29,422	62

24 ต.ค. 64

ปี 2564



- 81% ขึ้นไป เกณฑ์น้ำดีมาก 23 แห่ง
- 51 - 80% เกณฑ์น้ำดี 8 แห่ง
- 31 - 50% เกณฑ์น้ำพอใช้ 3 แห่ง
- ≤ 30% เกณฑ์น้ำน้อย 1 แห่ง



น้ำเก็บกัก และ น้ำใช้การ ในอ่างเก็บน้ำขนาดใหญ่ 35 อ่าง ปี 2565

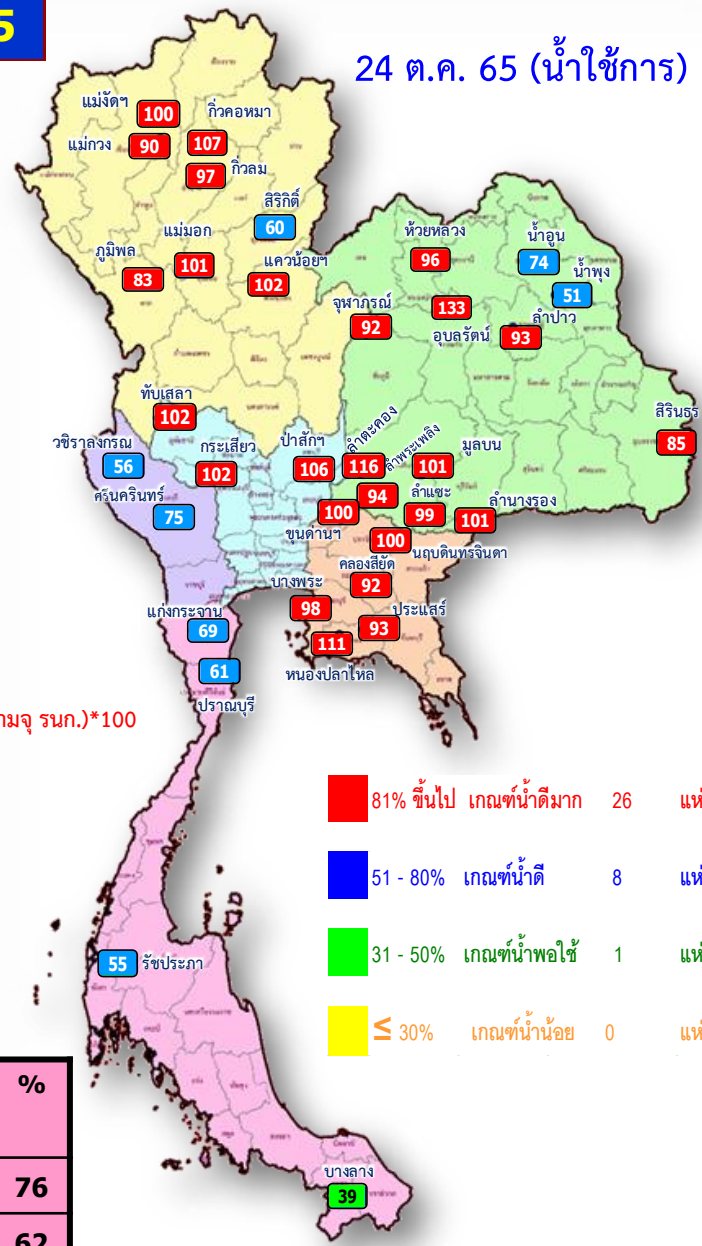
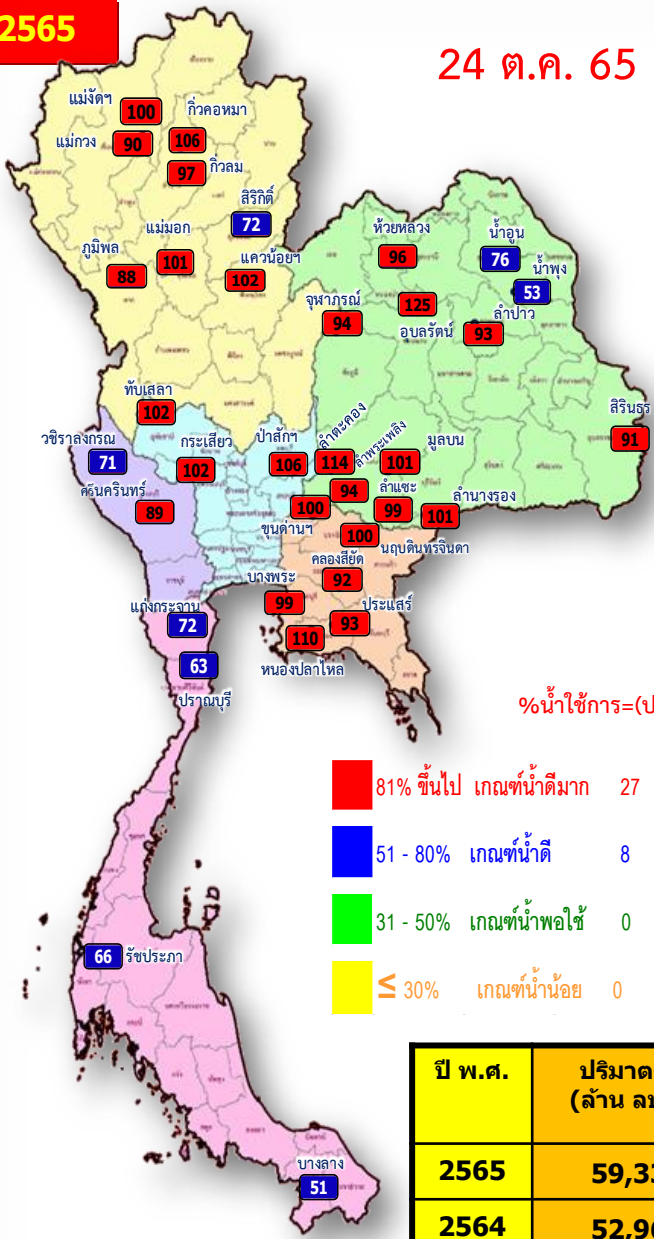


ปี 2565

24 ต.ค. 65

ปี 2565

24 ต.ค. 65 (น้ำใช้การ)



$\% \text{น้ำใช้การ} = (\text{ปริมาตรน้ำใช้การ} / \text{ปริมาตรน้ำใช้การที่ความจุ รนค.}) * 100$

- 81% ขึ้นไป เกณฑ์น้ำดีมาก 27 แห่ง
- 51 - 80% เกณฑ์น้ำดี 8 แห่ง
- 31 - 50% เกณฑ์น้ำพอใช้ 0 แห่ง
- ≤ 30% เกณฑ์น้ำน้อย 0 แห่ง

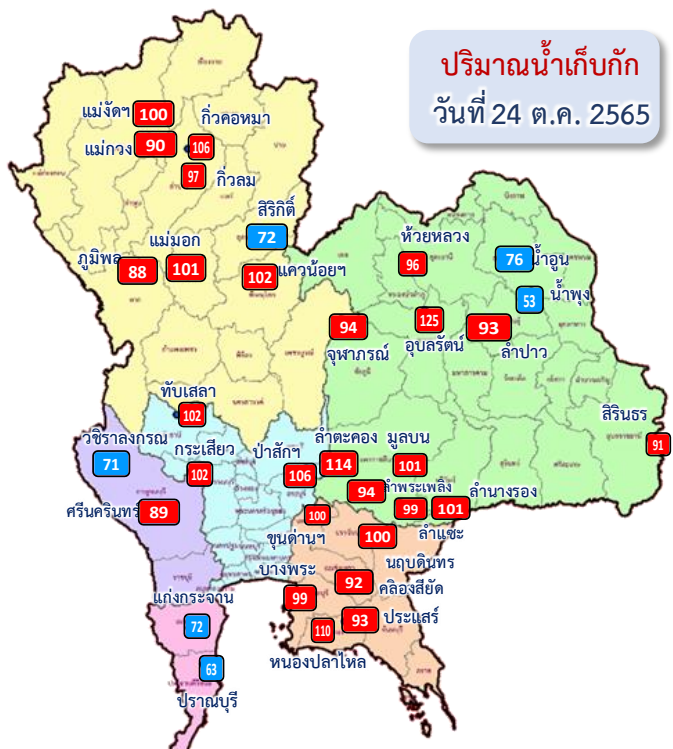
- 81% ขึ้นไป เกณฑ์น้ำดีมาก 26 แห่ง
- 51 - 80% เกณฑ์น้ำดี 8 แห่ง
- 31 - 50% เกณฑ์น้ำพอใช้ 1 แห่ง
- ≤ 30% เกณฑ์น้ำน้อย 0 แห่ง

ปี พ.ศ.	ปริมาตรน้ำ (ล้าน ลบ.ม.)	%	น้ำใช้การ (ล้าน ลบ.ม.)	%
2565	59,339	84	35,802	76
2564	52,964	75	29,422	62



ปริมาณน้ำเก็บกัก

อ่างเก็บน้ำขนาดใหญ่ 35 แห่ง



ปริมาณน้ำเก็บกัก
วันที่ 24 ต.ค. 2565

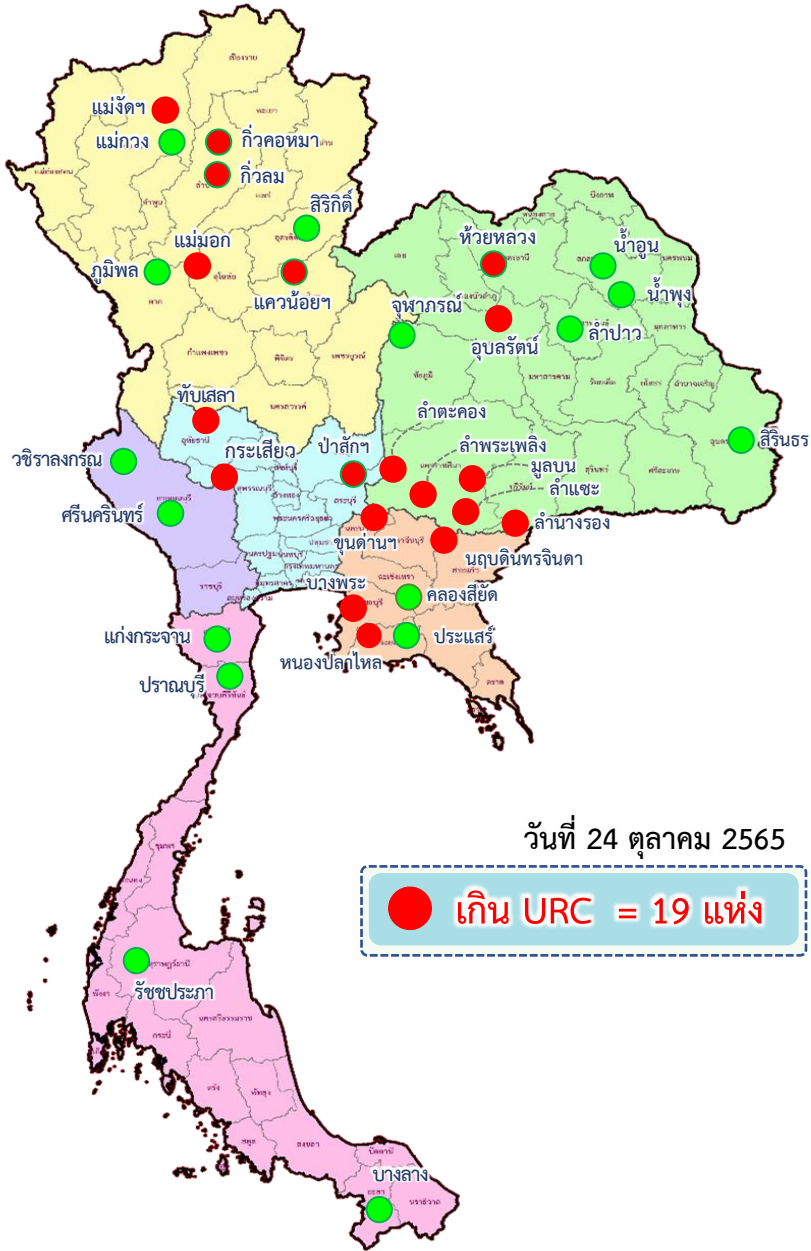
อ่างเก็บน้ำขนาดใหญ่ 35 แห่ง

- 81% ขึ้นไป เกณฑ์น้ำดีมาก 27 แห่ง
- 51 - 80% เกณฑ์น้ำดี 8 แห่ง
- 31 - 50% เกณฑ์น้ำพอใช้ - แห่ง
- ≤30% เกณฑ์น้ำน้อย - แห่ง

ภาค	ความจุที่ รนส. (ล้าน ม.³)	ความจุที่ รนท. (ล้าน ม.³)	ความจุน้ำใช้การ (ล้าน ม.³)	ณ วันที่								ปริมาณน้ำไหลลงวันนี้ (ล้าน ม.³)	ปริมาณน้ำระบายวันนี้ (ล้าน ม.³)
				ปี 2564				ปี 2565					
				ปริมาตร (ล้าน ม.³)	% รนท.	ปริมาตร (ล้าน ม.³)	% รนท.	ปริมาตรใช้การ (ล้าน ม.³)	% รนท.	ใช้การ			
ภาคเหนือ													
ภูมิพล*	13,462	13,462	9,662	7,677	57	11,820	88	8,020	60	83	22.47	1.00	
สิริกิติ์*	10,508	9,510	6,660	4,422	46	6,832	72	3,982	42	60	14.77	3.01	
แม่จัดสมบูรณ์ชล	323	265	253	104	39	264	100	251	95	100	1.35	0.35	
แม่กวางอุดมธารา	295	263	249	68	26	237	90	223	85	90	1.02	0.40	
ก๊วลม	106	106	103	88	83	103	97	99	94	97	4.62	4.78	
ก๊วคหมา	209	170	164	121	71	181	106	175	103	107	0.89	2.52	
แควน้อยบำรุงแดน	1,080	939	896	957	102	954	102	911	97	102	3.23	2.59	
แม่มอก	110	110	94	115	105	111	101	95	86	101	0.52	0.52	
ภาคตะวันออกเฉียงเหนือ													
ห้วยหลวง	136	136	129	82	60	130	96	124	91	96	0.15	0.20	
น้ำอูน	780	520	475	342	66	395	76	350	67	74	0.54	1.79	
น้ำพุง*	200	165	157	93	56	88	53	80	48	51	0.22	0.00	
จุฬารักษ์*	181	164	127	168	102	154	94	117	71	92	0.34	0.52	
อุบลรัตน์*	4,640	2,431	1,850	2,730	112	3,037	125	2,456	101	133	19.86	34.01	
ลำปาว	2,450	1,980	1,880	1,193	60	1,842	93	1,742	88	93	1.42	2.84	
ลำตะคอง	445	314	292	329	105	360	114	337	107	116	0.87	1.30	
ลำพระเพลิง	242	155	154	156	101	146	94	145	93	94	0.35	0.40	
มูลบน	350	141	134	147	104	142	101	135	96	101	0.61	0.73	
ลำแจะ	325	275	268	272	99	273	99	266	97	99	0.95	1.08	
ลำน้ำร่อง	197	121	118	114	94	122	101	119	98	101	0.15	0.22	
สิรินธร*	1,966	1,966	1,135	1,774	90	1,796	91	964	49	85	4.28	3.36	
ภาคกลาง													
ป่าสักชลสิทธิ์	960	960	957	1,014	106	1,019	106	1,016	106	106	21.67	17.31	
ทับเสลา	190	160	143	162	101	163	102	146	91	102	0.25	0.91	
กระเสียว	390	299	259	299	100	304	102	264	88	102	1.15	1.38	
ภาคตะวันตก													
ศรีนครินทร์*	18,770	17,745	7,480	15,612	88	15,865	89	5,600	32	75	22.90	16.61	
วชิราลงกรณ*	11,000	8,860	5,848	7,587	86	6,308	71	3,296	37	56	7.90	7.04	
ภาคตะวันออก													
ขุนด่านปราการชล	225	224	219	224	100	224	100	220	98	100	0.04	0.23	
คลองสิียด	450	420	390	250	60	388	92	358	85	92	0.00	0.21	
บางพระ	127	117	105	100	86	115	99	103	88	98	0.07	0.40	
หนองปลาไหล	206	164	150	194	118	181	110	167	102	111	2.45	0.54	
ประแสร์	322	295	275	295	100	276	93	256	87	93	0.28	0.11	
นฤปดินทรจินดา	338	295	281	314	107	296	100	282	96	100	0.31	0.50	
ภาคใต้													
แก่งกระจาน	900	710	645	634	89	512	72	447	63	69	2.72	2.59	
ปราณบุรี	490	391	373	341	87	245	63	227	58	61	0.80	0.23	
รัชชประภา*	6,144	5,639	4,287	4,269	76	3,722	66	2,370	42	55	17.43	3.08	
บางลง*	1,590	1,454	1,178	713	49	736	51	460	32	39	6.36	4.07	
รวมทั้งประเทศ	80,100	70,926	47,389	52,962	75	59,339	84	35,802	50	76	162.91	116.82	



อ่างเก็บน้ำขนาดใหญ่ที่มีปริมาณน้ำเก็บกัก สูง/ต่ำ กว่า Upper Rule Curve (URC)



อ่างเก็บน้ำขนาดใหญ่ที่มีปริมาณน้ำเก็บกัก สูง/ต่ำ กว่า Upper Rule Curve (URC)

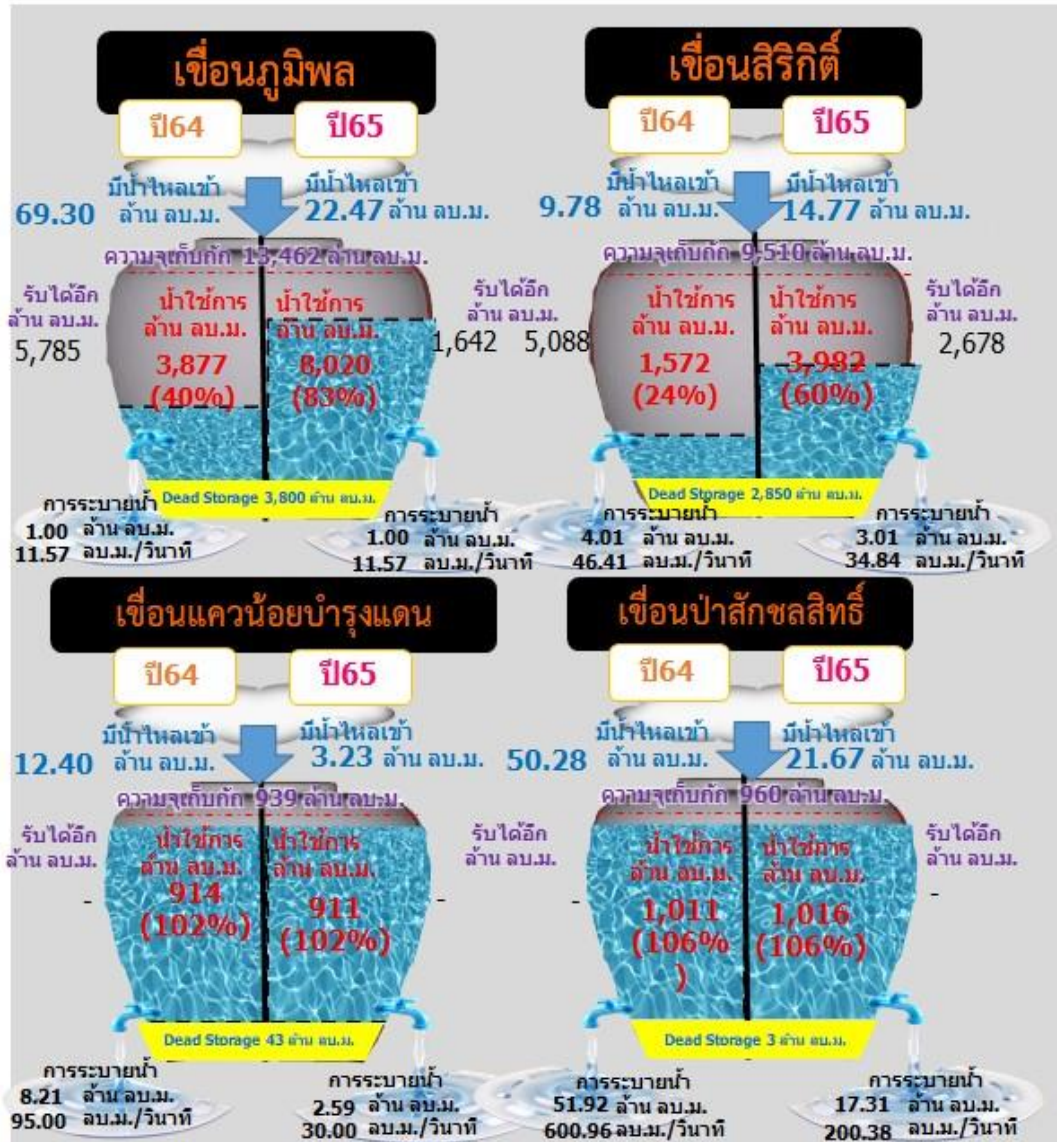
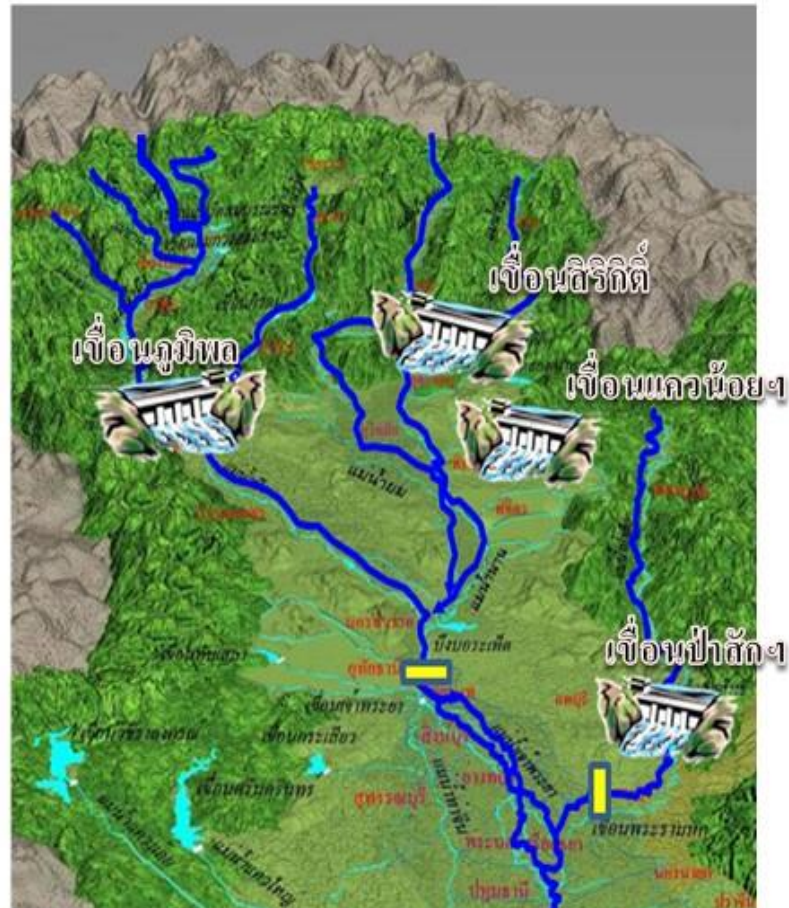
วันที่ 24 ตุลาคม 2565

ลำดับ	ชื่อ อ่างเก็บน้ำ	ความจุ ที่ รนส. (ล้าน ม.³)	ความจุ ที่ รนท. (ล้าน ม.³)	ณ วันที่ 2565		ไหลลง (ล้าน ม.³)	ระบาย (ล้าน ม.³)	ปริมาณน้ำเก็บกัก +สูง /- ต่ำ กว่า Upper Rule Curve (URC) (ล้าน ม.³)
				ปริมาตร (ล้าน ม.³)	% รนท.			
1	ภูมิพล*	13,462	13,462	11,820	88	22.47	1.00	-462.57
2	สิริกิติ์*	10,508	9,510	6,832	72	14.77	3.01	-2,122.36
3	แม่จันทน์*	323	265	264	100	1.35	0.35	19.90
4	แม่จันทน์*	295	263	237	90	1.02	0.40	-12.24
5	กวางมรกต*	106	106	103	97	4.62	4.78	8.10
6	กวางมรกต*	209	170	181	106	0.89	2.52	13.44
7	แม่จันทน์*	1,080	939	954	102	3.23	2.59	46.10
8	แม่จันทน์*	110	110	111	101	0.52	0.52	3.19
9	แม่จันทน์*	136	136	130	96	0.15	0.20	1.36
10	แม่จันทน์*	780	520	395	76	0.54	1.79	-118.18
11	แม่จันทน์*	200	165	88	53	0.22	0.00	-65.47
12	แม่จันทน์*	181	164	154	94	0.34	0.52	-3.74
13	แม่จันทน์*	4,640	2,431	3,037	125	19.86	34.01	989.60
14	แม่จันทน์*	2,450	1,980	1,842	93	1.42	2.84	-134.06
15	แม่จันทน์*	445	314	360	114	0.87	1.30	78.74
16	แม่จันทน์*	242	155	146	94	0.35	0.40	9.36
17	แม่จันทน์*	350	141	142	101	0.61	0.73	19.42
18	แม่จันทน์*	325	275	273	99	0.95	1.08	23.72
19	แม่จันทน์*	197	121	122	101	0.15	0.22	17.47
20	แม่จันทน์*	1,966	1,966	1,796	91	4.28	3.36	-133.68
21	แม่จันทน์*	960	960	1,019	106	21.67	17.31	109.87
22	แม่จันทน์*	190	160	163	102	0.25	0.91	17.36
23	แม่จันทน์*	390	299	304	102	1.15	1.38	26.59
24	แม่จันทน์*	18,770	17,745	15,865	89	22.90	16.61	-1,729.76
25	แม่จันทน์*	11,000	8,860	6,308	71	7.90	7.04	-2,533.28
26	แม่จันทน์*	225	224	224	100	0.04	0.23	4.56
27	แม่จันทน์*	450	420	388	92	0.00	0.21	-7.62
28	แม่จันทน์*	127	117	115	99	0.07	0.40	6.14
29	แม่จันทน์*	206	164	181	110	2.45	0.54	20.87
30	แม่จันทน์*	322	295	276	93	0.28	0.11	-19.39
31	แม่จันทน์*	332	295	296	100	0.31	0.50	13.84
32	แม่จันทน์*	900	710	512	72	2.72	2.59	-163.34
33	แม่จันทน์*	490	391	245	63	0.80	0.23	-118.17
34	แม่จันทน์*	6,144	5,639	3,722	66	17.43	3.08	-1,858.16
35	แม่จันทน์*	1,590	1,454	736	51	6.36	4.07	-265.63

อ่างเก็บน้ำที่สูงกว่า Upper Rule Curve (URC) จำนวน 19 แห่ง

ปริมาณน้ำใช้การ 4 เขื่อนหลักในกลุ่มน้ำเจ้าพระยา

ณ วันที่ 24 ตุลาคม 2565



รวม 4 เขื่อน	ปริมาณน้ำทั้งหมด (ล้าน ลบ.ม.)	น้ำใช้การ (ล้าน ลบ.ม.)	รับน้ำได้อีก (ล้าน ลบ.ม.)
24 ต.ค. 65	20,625 (83%)	13,929 (77%)	4,320
24 ต.ค. 64	14,070 (57%)	7,374 (41%)	10,873



ปริมาณน้ำไหลลง 4 เขื่อนหลัก ในลุ่มน้ำเจ้าพระยา

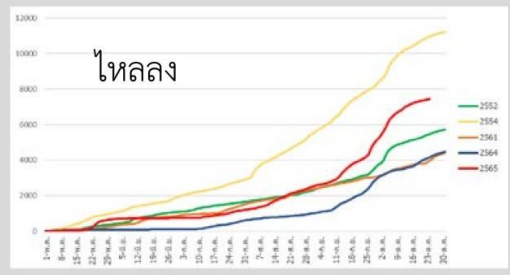
ข้อมูลปริมาณน้ำสะสมตั้งแต่วันที่ 1 พ.ค. - 24 ต.ค. 2565



หน่วย : ล้าน ลบ.ม.

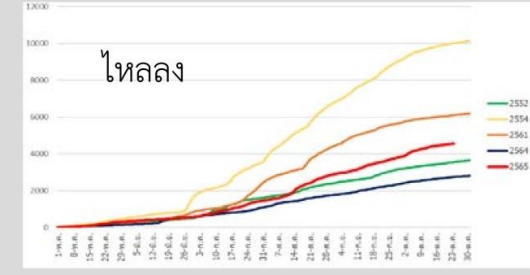


เขื่อนภูมิพล



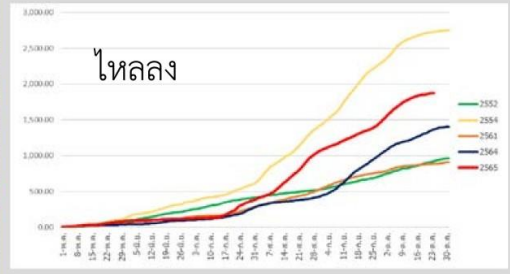
ภูมิพล	2565	2564	2561	2554	2552
ไหลลง	7,447.83	4,165.08	3,981.01	10,968.11	5,489.03

เขื่อนสิริกิติ์



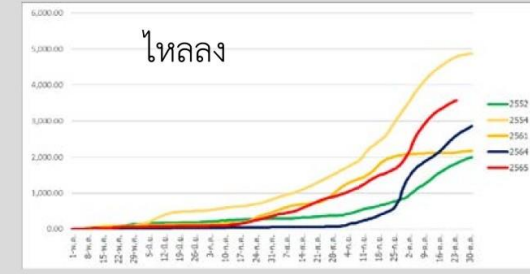
สิริกิติ์	2565	2564	2561	2554	2552
ไหลลง	4,550.62	2,744.24	6,110.02	10,018.96	3,552.75

เขื่อนแควน้อยบำรุงแดน



แควน้อย	2565	2564	2561	2554	2552
ไหลลง	1,873.70	1,366.77	887.45	2,728.95	923.91

เขื่อนป่าสักชลสิทธิ์



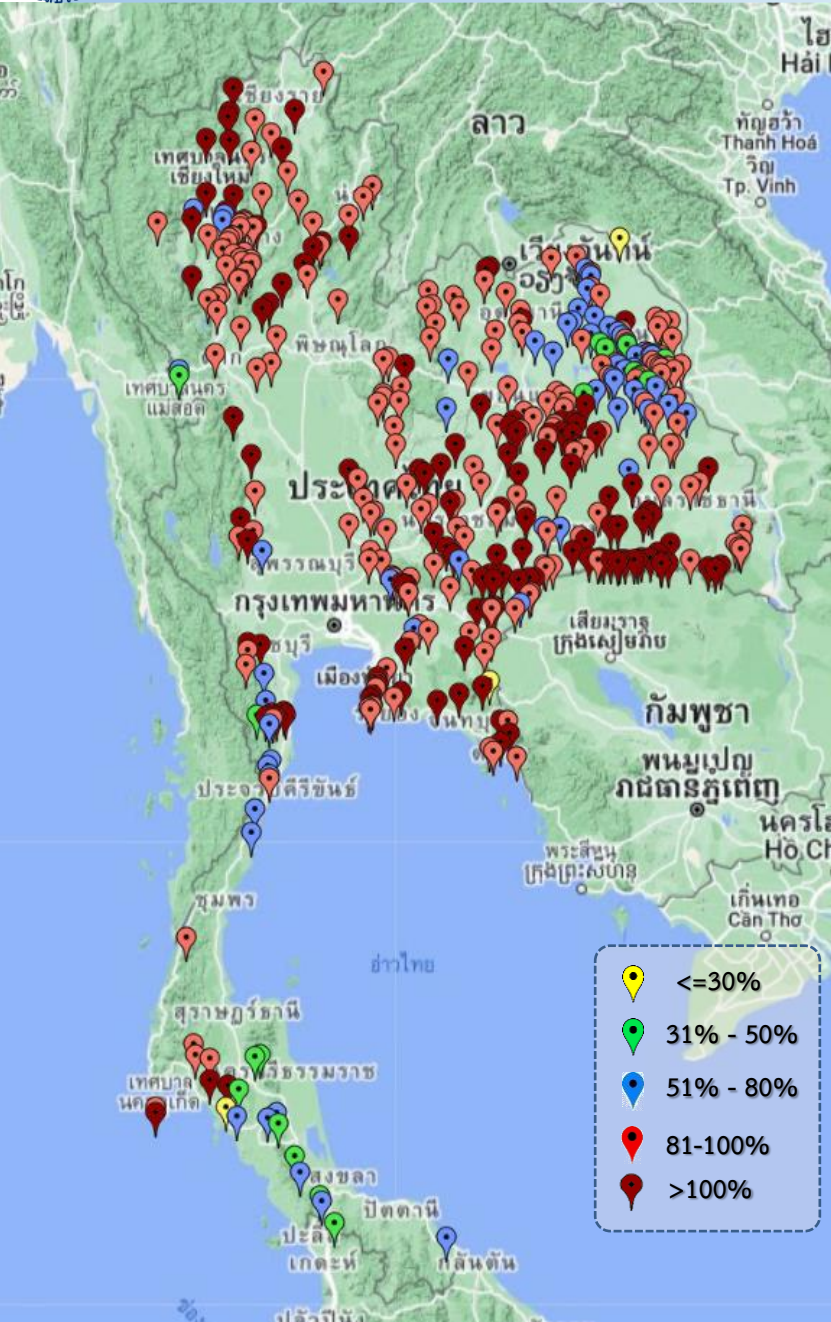
ป่าสัก	2565	2564	2561	2554	2552
ไหลลง	3,569.47	2,602.16	2,132.62	4,790.99	1,829.98



ปริมาณน้ำ เก็บกัก และ ใช้การ อ่างเก็บน้ำขนาดกลาง จำนวน 412 แห่ง



ข้อมูล ณ วันที่ 24 ตุลาคม 2565



ภาค	ปริมาณน้ำอ่างเก็บน้ำขนาดกลาง จำนวน 412 แห่ง								
	จำนวนอ่าง	ความจุ	ใช้การ	ปี 2564	% รนภ.	ปี 2565	% รนภ.	ใช้การปี 2565	% ใช้การ
เหนือ	75	1,007	916	816	81	976	97	886	97
ตะวันออกเฉียงเหนือ	218	2,012	1,854	1,898	94	1,906	95	1,747	94
กลาง	22	378	353	372	99	365	97	341	97
ตะวันตก	7	147	138	139	58	142	96	133	96
ตะวันออก	51	959	906	983	94	950	99	898	99
ใต้	39	668	616	384	58	410	61	357	58
รวม	412	5,171	4,784	4,592	89	4,749	92	4,361	91

สรุปอ่างขนาดกลางที่มีปริมาตรในช่วง <=30% , >30 - 50% , >50-80% , >80-100% และ >100%					
ภาค	<=30%	>30-50%	>50-80%	>80-100%	>100%
เหนือ	0	1	4	47	23
ตอน.	1	9	40	99	69
ตะวันออก	1	0	3	27	20
กลาง	0	0	0	20	2
ตะวันตก	0	0	1	3	3
ใต้	1	8	15	7	8
รวม	3	18	63	203	125
รวมทั้งหมด 412 แห่ง					



ปริมาณน้ำในอ่างเก็บน้ำขนาดใหญ่และขนาดกลาง วันที่ 24 ตุลาคม 2565



ภาค	ขนาดใหญ่				ขนาดกลาง				รวมอ่างขนาดใหญ่และกลาง						รับน้ำได้อีก	เปรียบเทียบปี 64 กับ 65		
	จำนวน	ความจุ	ปี 2565	% ความจุ อ่างฯ	จำนวน	ความจุ	ปี 2565	% ความจุ อ่างฯ	จำนวน	ความจุ	ปี2564		ปี2565			ปริมาณ	ปริมาณ	%
											ปริมาณ	%	ปริมาณ	%				
เหนือ	8	24,825	20,502	83	75	1,007	976	97	83	25,832	14,367	56	21,478	83	4,381	7,111	49	
ตอน.	12	8,368	8,484	101	218	2,012	1,906	95	230	10,381	9,299	90	10,390	100	644	1,091	12	
กลาง	3	1,419	1,485	105	22	378	365	97	25	1,797	1,848	103	1,850	103	13	2	0	
ตะวันตก	2	26,605	22,173	83	7	147	142	96	9	26,752	23,338	87	22,315	83	4,438	-1,023	-4	
ตะวันออก	6	1,515	1,480	98	51	959	950	99	57	2,474	2,361	95	2,430	98	62	69	3	
ใต้	4	8,194	5,215	64	39	668	410	61	43	8,863	6,343	72	5,625	63	3,238	-718	-11	
รวม	35	70,926	59,339	84	412	5,171	4,749	92	447	76,098	57,556	76	64,088	84	12,774	6,532	11	
ปริมาณน้ำใช้การ		47,384	35,802	76		4,784	4,361	91		52,168	33,626	64	40,163	77				

สามารถรับน้ำได้อีก 12,774 ล้าน ลบ.ม. (17%)

$\% \text{น้ำใช้การ} = (\text{ปริมาณน้ำใช้การ} / \text{ความจุอ่างเก็บน้ำใช้การ}) * 100$



ปริมาณน้ำเก็บกักอ่างเก็บน้ำขนาดใหญ่และขนาดกลาง

24 ต.ค. 65

ภาคเหนือ

ปี 2565	ปี 2564
21,478	14,368
ล้าน ลบ.ม.	ล้าน ลบ.ม.
มากกว่า 7,110	ล้าน ลบ.
รับน้ำได้อีก 4,381	ล้าน ลบ.ม.

ภาคตะวันออกเฉียงเหนือ

ปี 2565	ปี 2564
10,390	9,299
ล้าน ลบ.ม.	ล้าน ลบ.ม.
มากกว่า 1,092	ล้าน ลบ.ม.
รับน้ำได้อีก 644	ล้าน ลบ.ม.

ภาคตะวันตก

ปี 2565	ปี 2564
22,315	23,337
ล้าน ลบ.ม.	ล้าน ลบ.ม.
น้อยกว่า -1,022	ล้าน ลบ.
รับน้ำได้อีก 4,438	ล้าน ลบ.ม.

ภาคกลาง

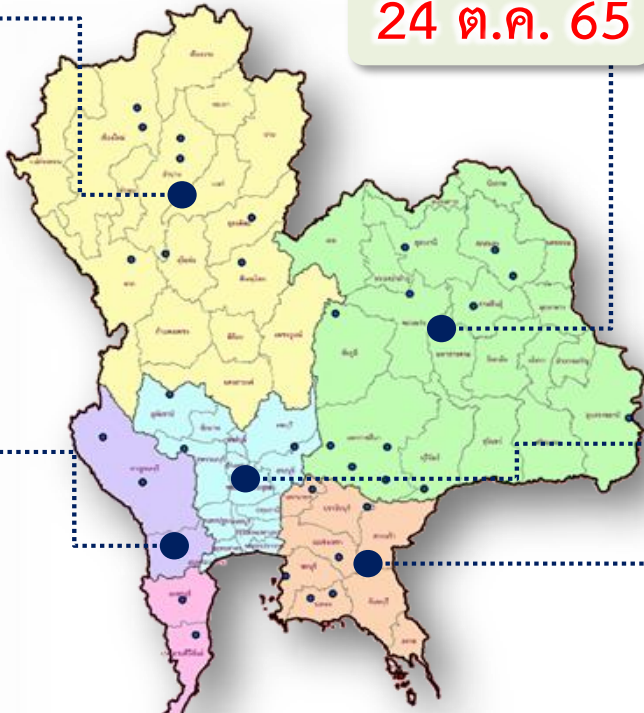
ปี 2565	ปี 2564
1,850	1,848
ล้าน ลบ.ม.	ล้าน ลบ.ม.
มากกว่า 2	ล้าน ลบ.ม.
รับน้ำได้อีก 13	ล้าน ลบ.ม.

ภาคใต้

ปี 2565	ปี 2564
5,625	6,341
ล้าน ลบ.ม.	ล้าน ลบ.ม.
น้อยกว่า -	ล้าน ลบ.
รับน้ำได้อีก 3,238	ล้าน ลบ.ม.

ภาคตะวันออก

ปี 2565	ปี 2564
2,430	2,361
ล้าน ลบ.ม.	ล้าน ลบ.ม.
มากกว่า 69	ล้าน ลบ.ม.
รับน้ำได้อีก 62	ล้าน ลบ.ม.

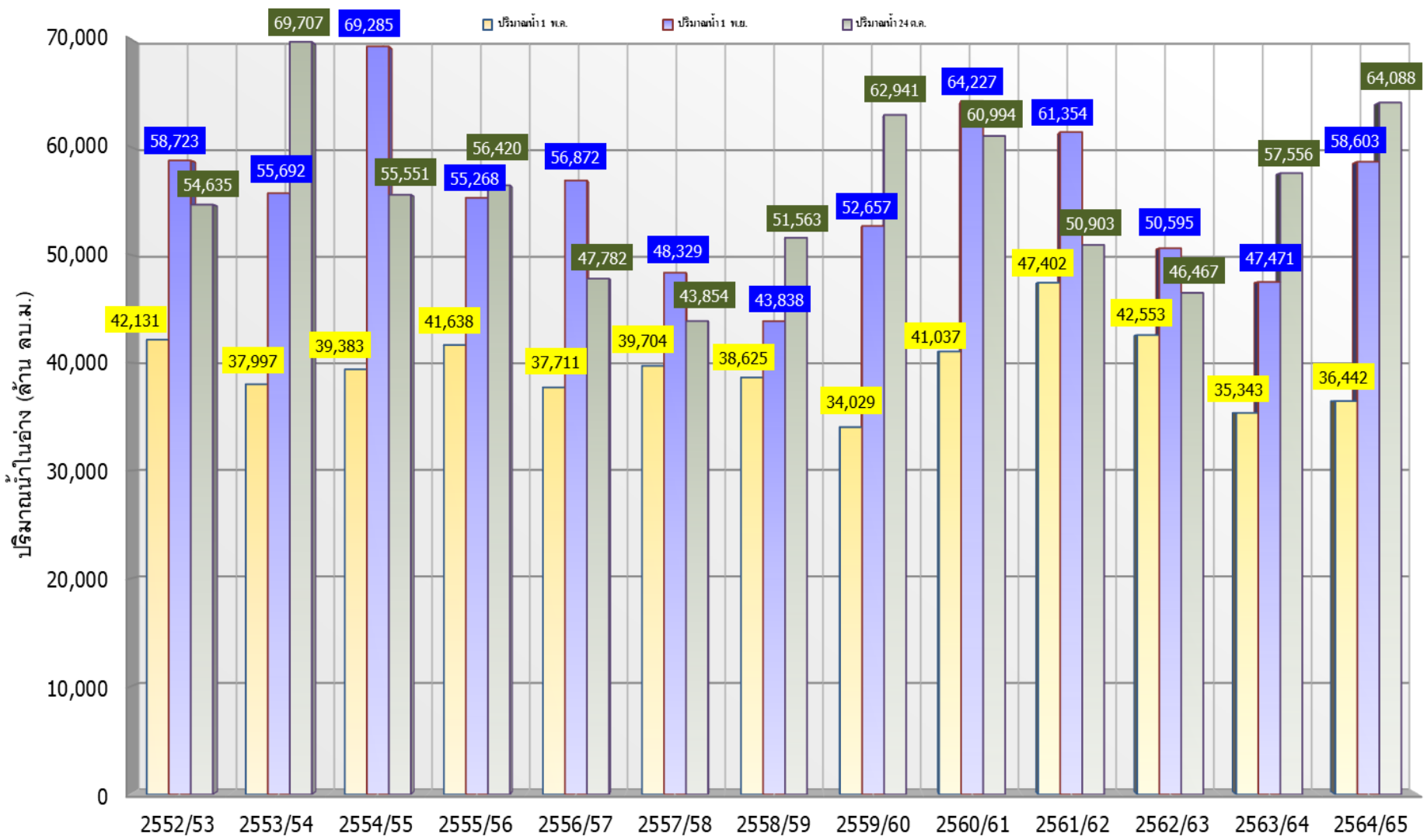


น้ำใช้การทั่วประเทศ

ปี 2565	ปี 2564
64,088	57,554
ล้าน ลบ.ม.	ล้าน ลบ.ม.
มากกว่า 6,534	ล้าน ลบ.ม.
รับน้ำได้อีก 12,774	ล้าน ลบ.ม.



กราฟเปรียบเทียบปริมาณน้ำในอ่างเก็บน้ำขนาดใหญ่และขนาดกลาง ตั้งแต่ปี 2553 ถึง ปี 2565



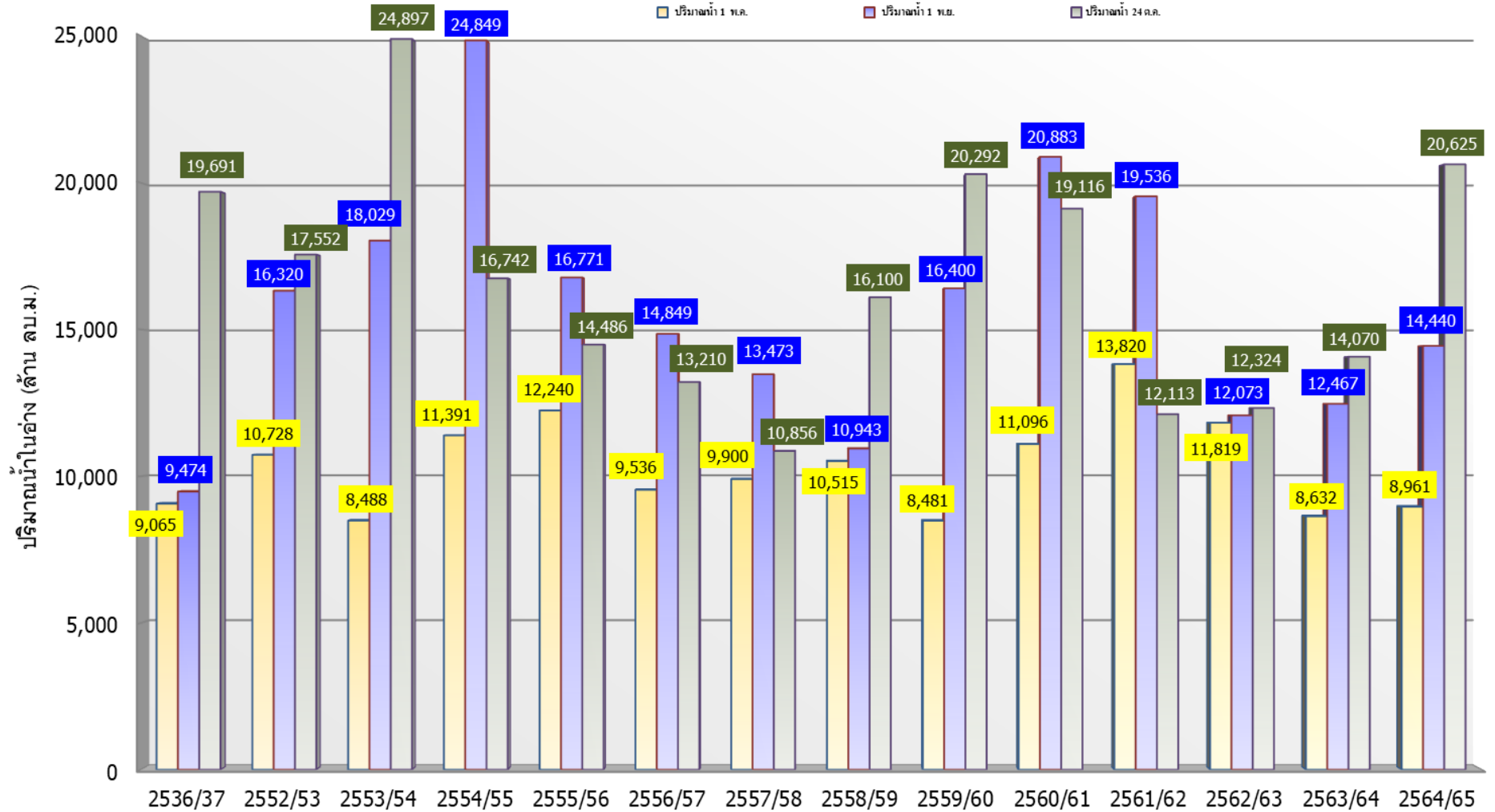
ปี 25 (1)/(2)	2552/53	2553/54	2554/55	2555/56	2556/57	2557/58	2558/59	2559/60	2560/61	2561/62	2562/63	2563/64	2564/65
(1) ปริมาณน้ำ 1 พ.ค.	42,131	37,997	39,383	41,638	37,711	39,704	38,625	34,029	41,037	47,402	42,553	35,343	36,442
(1) ปริมาณน้ำ 1 พ.ย.	58,723	55,692	69,285	55,268	56,872	48,329	43,838	52,657	64,227	61,354	50,595	47,471	58,603
(2) ปริมาณน้ำ 24 ค.ค.	54,635	69,707	55,551	56,420	47,782	43,854	51,563	62,941	60,994	50,903	46,467	57,556	64,088



กราฟเปรียบเทียบปริมาณน้ำในลุ่มน้ำเจ้าพระยา (ภูมิพล สิริกิติ์ แควน้อยฯ ป่าสักฯ)



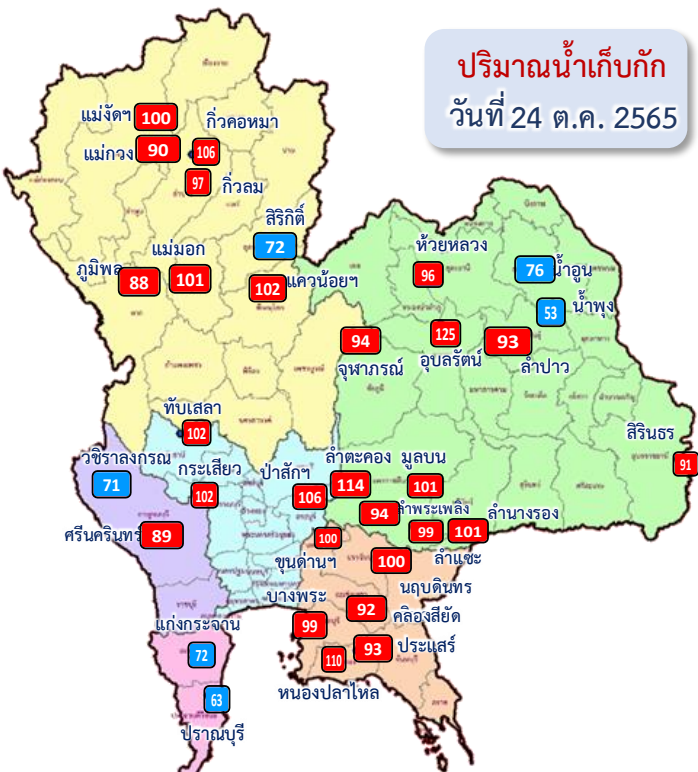
ปี 2536และตั้งแต่ปี 2553 ถึง ปี 2565



	ปี 25 (1)/(2)	2536/37	2552/53	2553/54	2554/55	2555/56	2556/57	2557/58	2558/59	2559/60	2560/61	2561/62	2562/63	2563/64	2564/65
(1)	ปริมาณน้ำ 1 พ.ค.	9,065	10,728	8,488	11,391	12,240	9,536	9,900	10,515	8,481	11,096	13,820	11,819	8,632	8,961
(1)	ปริมาณน้ำ 1 พ.ย.	9,474	16,320	18,029	24,849	16,771	14,849	13,473	10,943	16,400	20,883	19,536	12,073	12,467	14,440
(2)	ปริมาณน้ำ 24 ต.ค.	19,691	17,552	24,897	16,742	14,486	13,210	10,856	16,100	20,292	19,116	12,113	12,324	14,070	20,625



ปริมาณน้ำ ไหลลงและระบาย ของอ่างเก็บน้ำขนาดใหญ่ 35 แห่ง **ทั่วประเทศ**



ปริมาณน้ำเก็บกัก
วันที่ 24 ต.ค. 2565

อ่างเก็บน้ำขนาดใหญ่ 35 แห่ง

- 81% ขึ้นไป เกณฑ์น้ำดีมาก 27 แห่ง
- 51 - 80% เกณฑ์น้ำดี 8 แห่ง
- 31 - 50% เกณฑ์น้ำพอใช้ - แห่ง
- <=30% เกณฑ์น้ำน้อย - แห่ง



ข้อมูล ณ วันที่ 24 ตุลาคม 2565

1 พ.ค.65

ปริมาณน้ำอ่างเก็บน้ำขนาดใหญ่
เก็บกัก **31,546** ล้าน ลบ.ม.
ใช้การ **17,036** ล้าน ลบ.ม.

วันนี้ 24 ต.ค.65

ปริมาณน้ำอ่างเก็บน้ำขนาดใหญ่
เก็บกัก **59,339** ล้าน ลบ.ม. (84%)
ใช้การ **35,802** ล้าน ลบ.ม. (76%)

↓ **ไหลลง 162.91**
↔ **ระบาย 116.82**

สะสม 1 พ.ค.-24 ต.ค.65

ปริมาณน้ำไหลลงและระบายสะสม

ไหลลง ↓ **45,180.39** ล้าน ลบ.ม.
ระบาย ↔ **24,552.94** ล้าน ลบ.ม.

สัญลักษณ์

↓ ปริมาณน้ำไหลเข้าอ่างฯ
↔ ปริมาณน้ำที่ระบายออกจากอ่างฯ

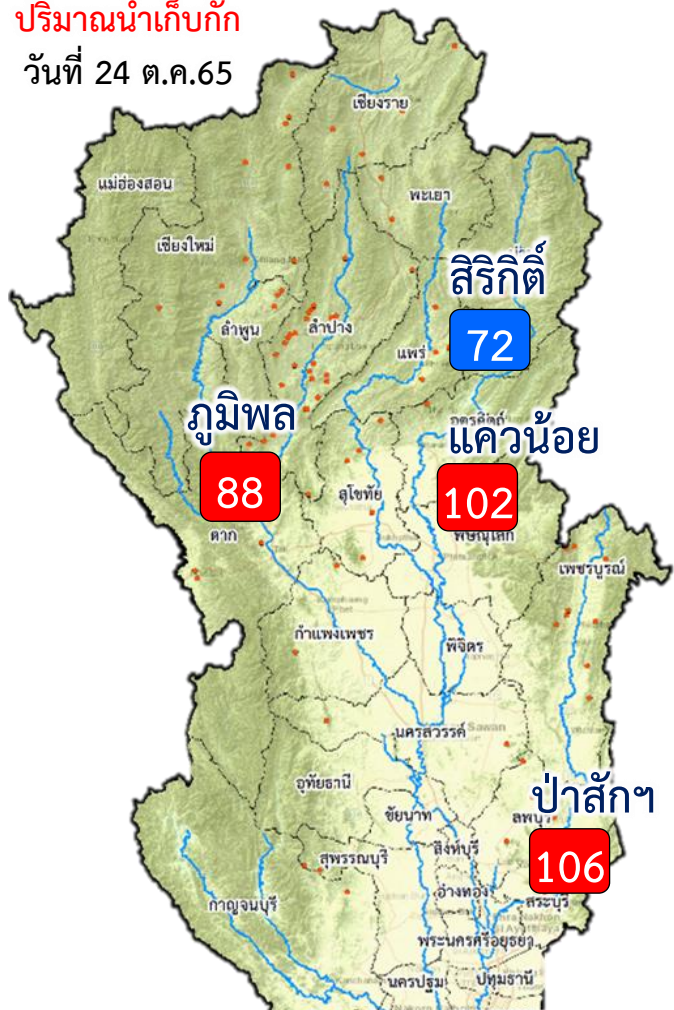
หน่วย : ล้านลูกบาศก์เมตร



ปริมาณน้ำไหลลงและระบาย 4 เขื่อนหลักเจ้าพระยา (ภูมิพล สิริกิติ์ แควน้อยฯ และป่าสักฯ)



ปริมาณน้ำเก็บกัก
วันที่ 24 ต.ค.65



81% ขึ้นไป	เกณฑ์น้ำดีมาก	3 แห่ง
51 - 80%	เกณฑ์น้ำดี	1 แห่ง
31 - 50%	เกณฑ์น้ำพอใช้	- แห่ง
≤ 30%	เกณฑ์น้ำน้อย	- แห่ง



ข้อมูล ณ วันที่ 24 ตุลาคม 2565

1 พ.ค.65

ปริมาณน้ำ 4 เขื่อนหลักเจ้าพระยา
เก็บกัก **10,207** ล้าน ลบ.ม.
ใช้การ **3,511** ล้าน ลบ.ม.

วันนี้ 24 ต.ค.65

ปริมาณน้ำ 4 เขื่อนหลักเจ้าพระยา
เก็บกัก **20,625** ล้าน ลบ.ม. (83%)
ใช้การ **13,929** ล้าน ลบ.ม. (77%)

↓ ไหลลง **62.13**
↓ ระบาย **23.92**

สะสม 1 พ.ค.- 24 ต.ค.65

ปริมาณน้ำไหลลงและระบายสะสม

↓ ไหลลง **17,081.77** ล้าน ลบ.ม.
↓ ระบาย **6,755.49** ล้าน ลบ.ม.

สัญลักษณ์

↓ ปริมาณน้ำไหลเข้าอ่างฯ
↓ ปริมาณน้ำที่ระบายออกจากอ่างฯ

หน่วย : ล้านลูกบาศก์เมตร



3. สถานการณ์น้ำท่า

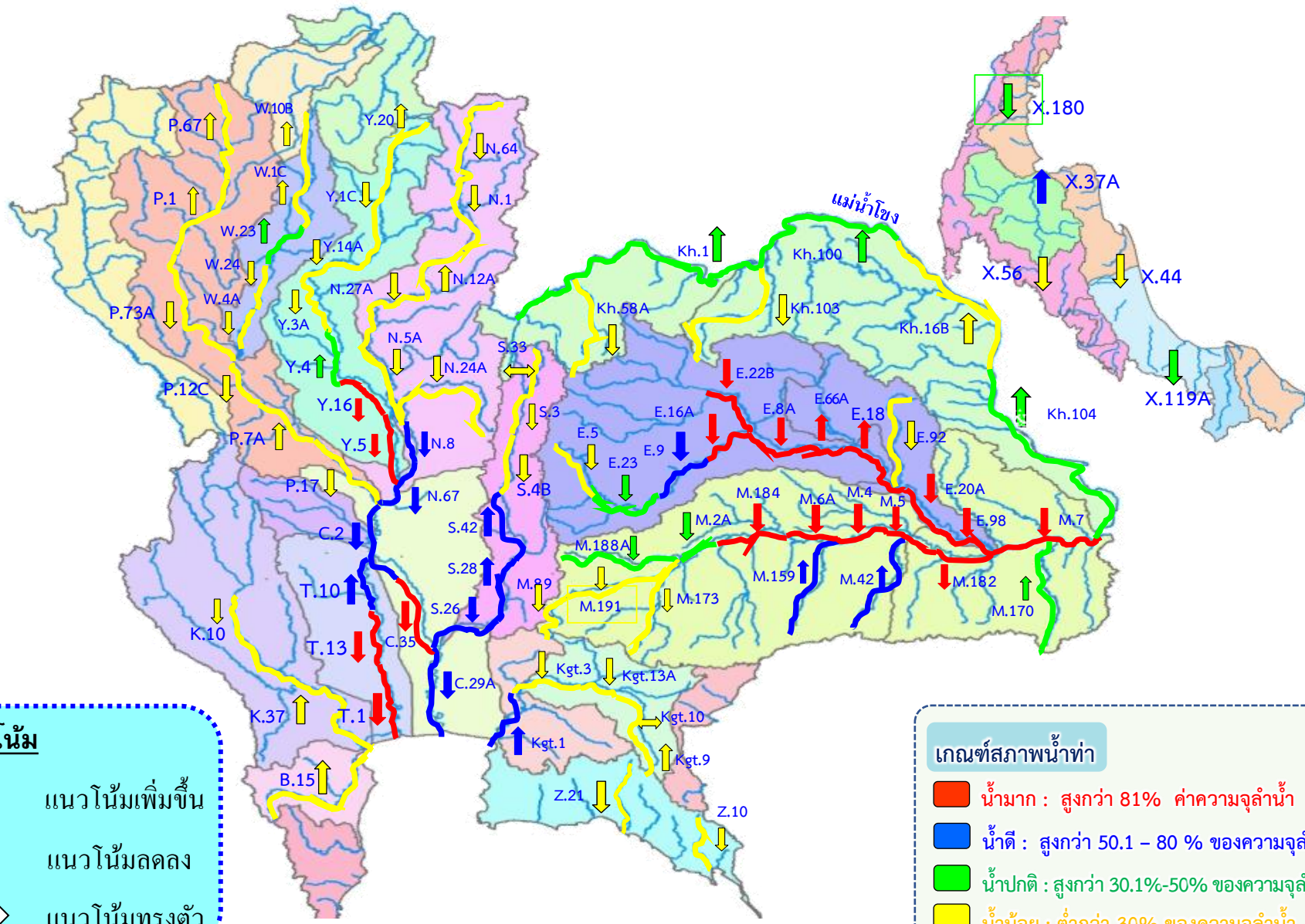




แนวโน้มสถานการณ์น้ำท่าในลำน้ำสายหลัก 24 ตุลาคม 2565



ข้อมูล ณ เวลา 06.00 น.



แนวโน้ม

- ↑ แนวโน้มเพิ่มขึ้น
- ↓ แนวโน้มลดลง
- ↔ แนวโน้มทรงตัว

เกณฑ์สภาพน้ำท่า

- น้ำมาก : สูงกว่า 81% ค่าความจุลน้ำ
- น้ำดี : สูงกว่า 50.1 - 80 % ของความจุลน้ำ
- น้ำปกติ : สูงกว่า 30.1%-50% ของความจุลน้ำ
- น้ำน้อย : ต่ำกว่า 30% ของความจุลน้ำ



4. สถานการณ์ลุ่มน้ำเจ้าพระยา

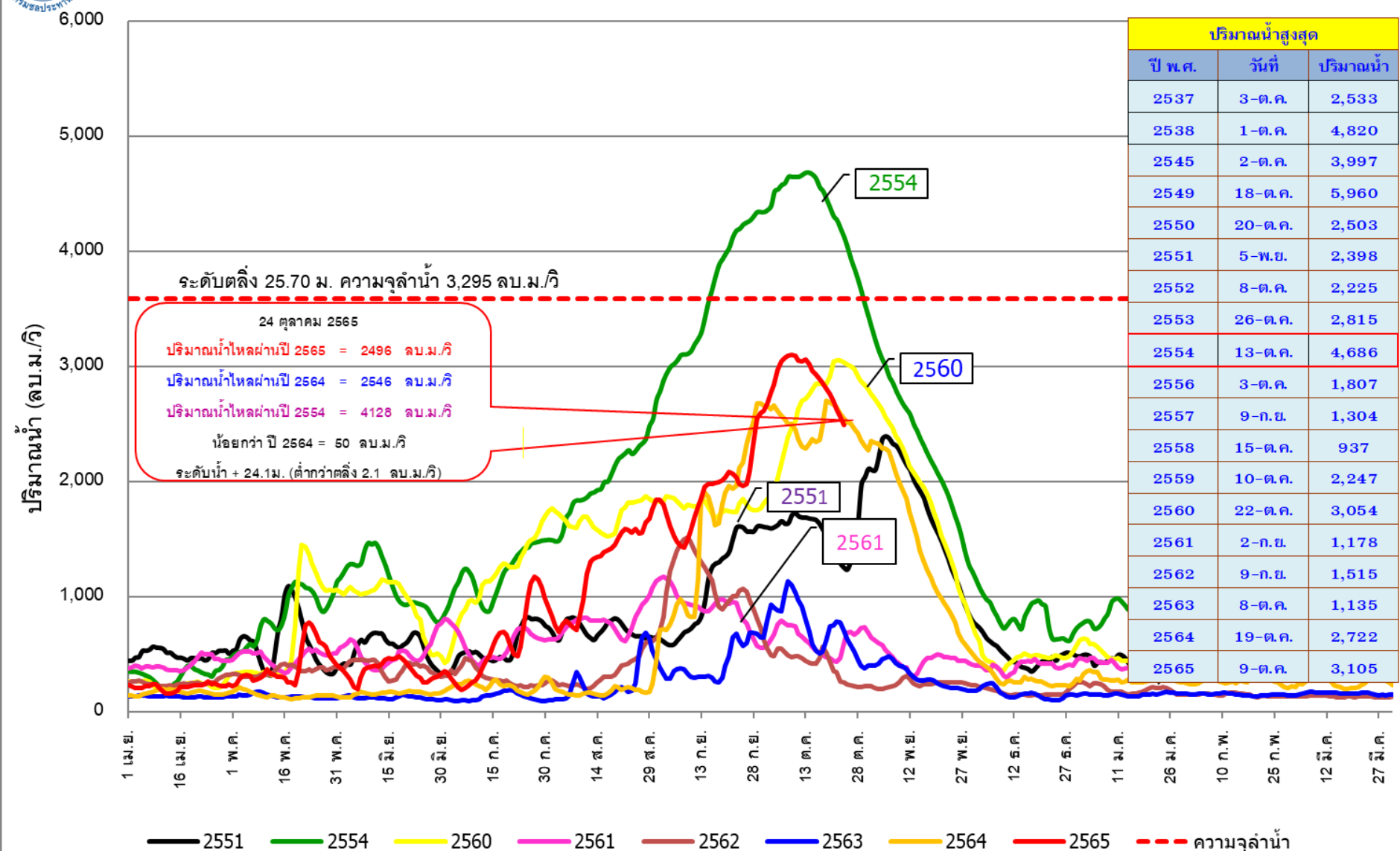




ปริมาณน้ำไหลผ่าน สถานี C.2 แม่น้ำเจ้าพระยา ที่ค่ายจิรประวัติ อ.เมือง จ.นครสวรรค์



ปริมาณน้ำไหลผ่าน สถานี C.2 แม่น้ำเจ้าพระยา ที่ค่ายจิรประวัติ อ.เมือง จ.นครสวรรค์

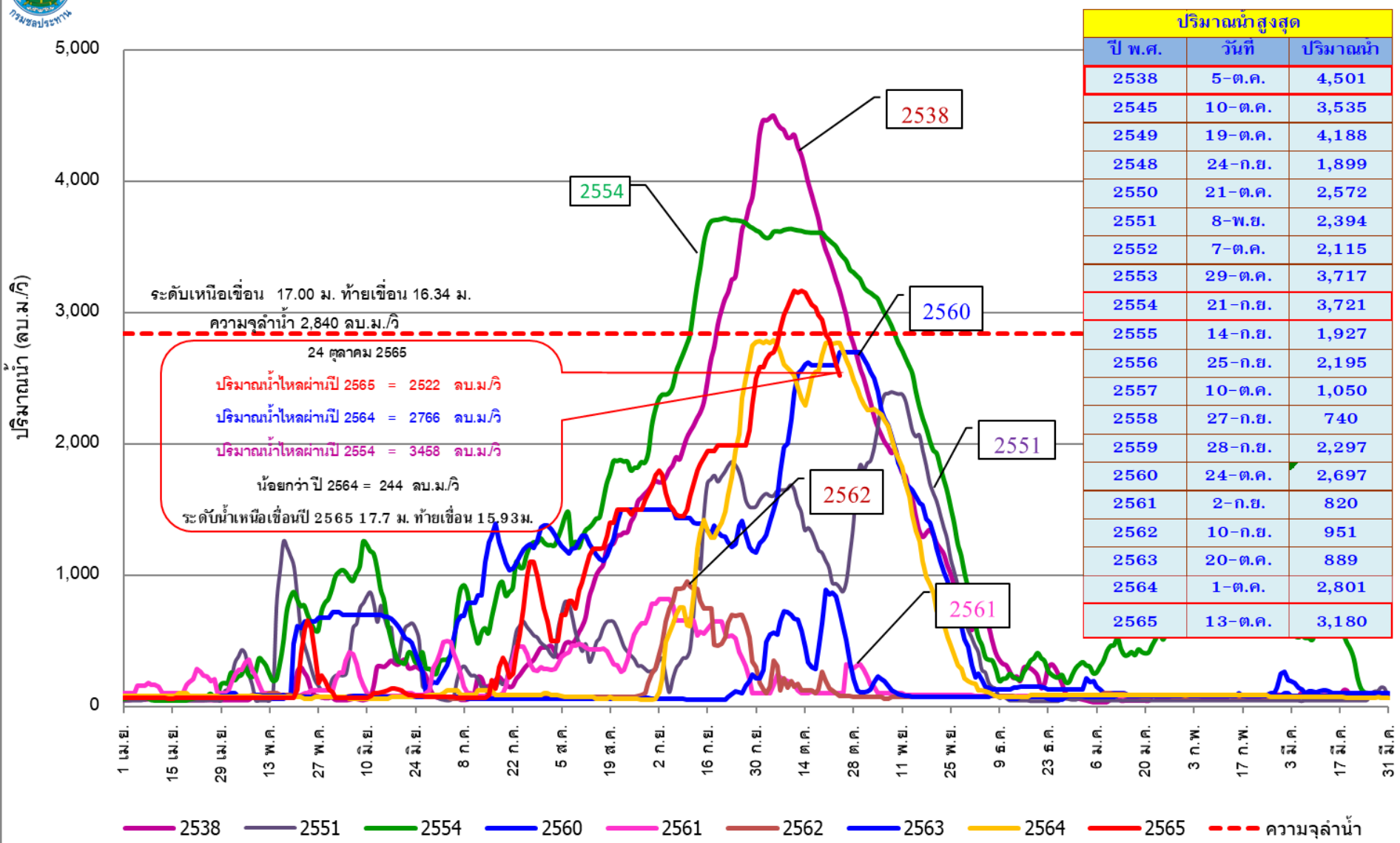




ปริมาณน้ำไหลผ่าน สถานี C.13 แม่น้ำเจ้าพระยา เขื่อนเจ้าพระยา อ.สรรพยา จ.ชัยนาท



ปริมาณน้ำไหลผ่าน สถานี C.13 แม่น้ำเจ้าพระยา เขื่อนเจ้าพระยา อ.สรรพยา จ.ชัยนาท



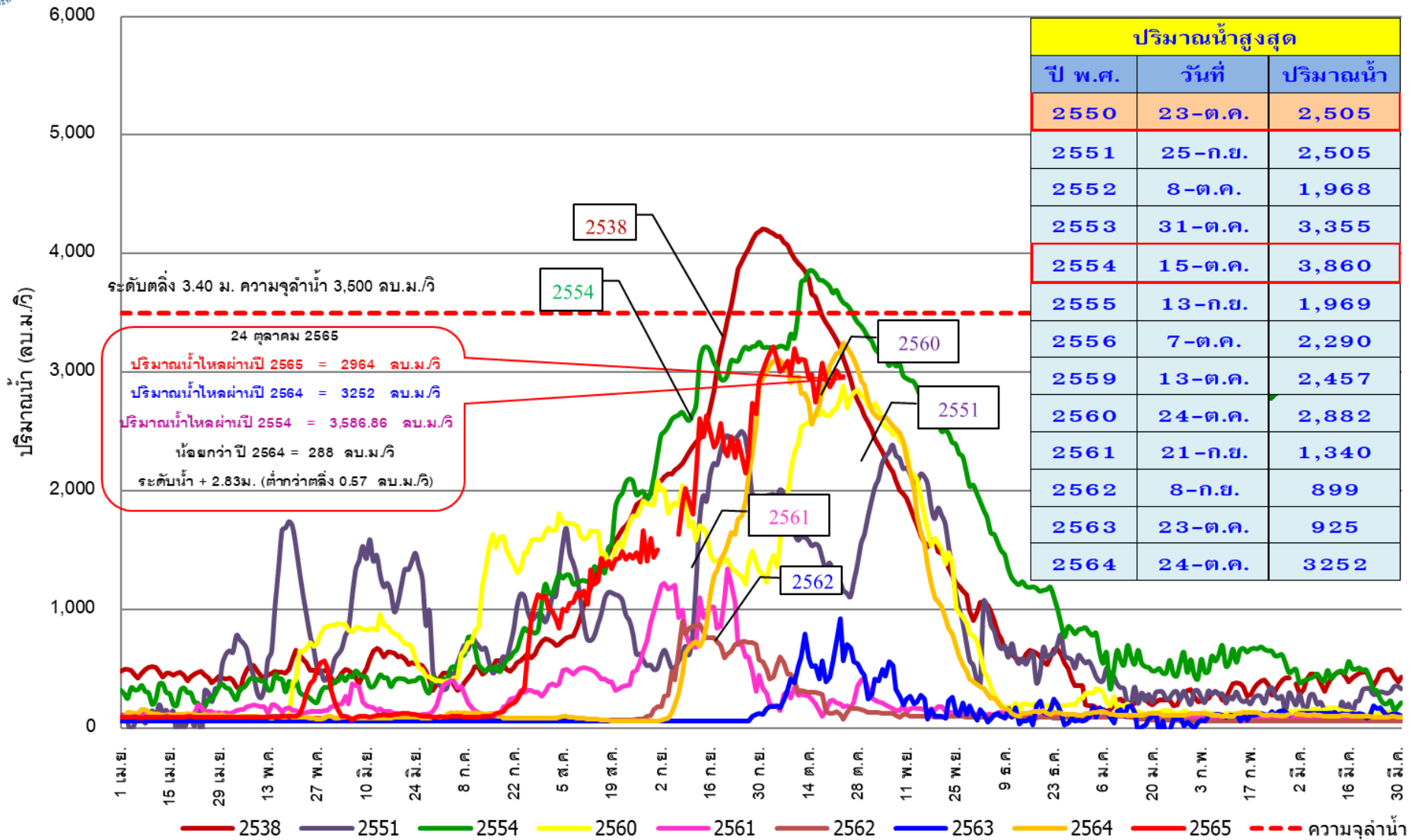
*หมายเหตุ ข้อมูล ณ เวลา 6.00 น.



ปริมาณน้ำไหลผ่าน สถานี C.29A แม่น้ำเจ้าพระยา อ.บางไทร จ.พระนครศรีอยุธยา

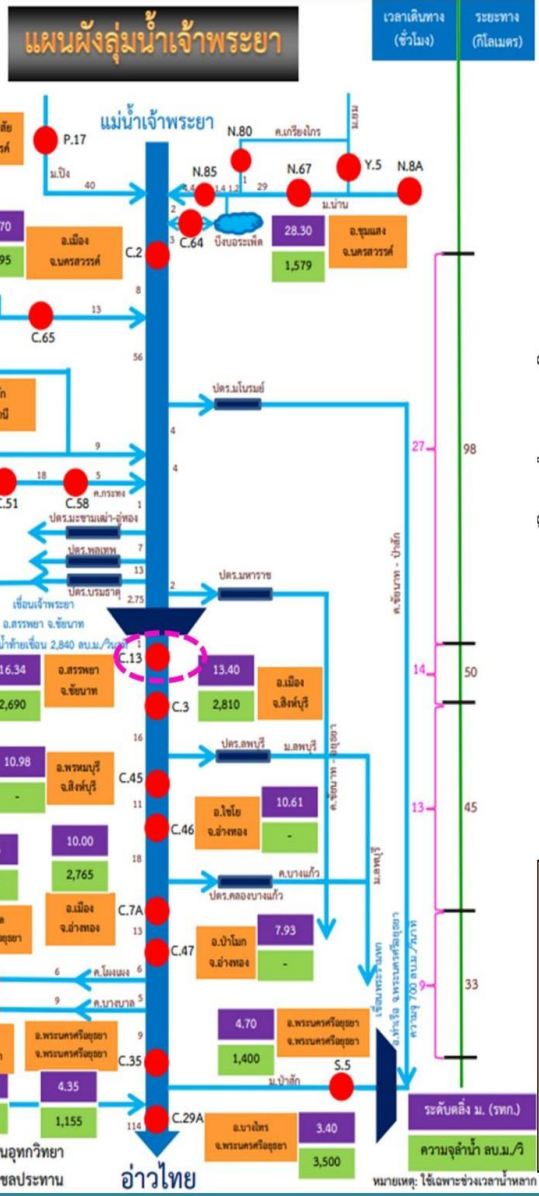


ปริมาณน้ำไหลผ่านเฉลี่ยรายวัน สถานี C.29A แม่น้ำเจ้าพระยา อ.บางไทร จ.พระนครศรีอยุธยา

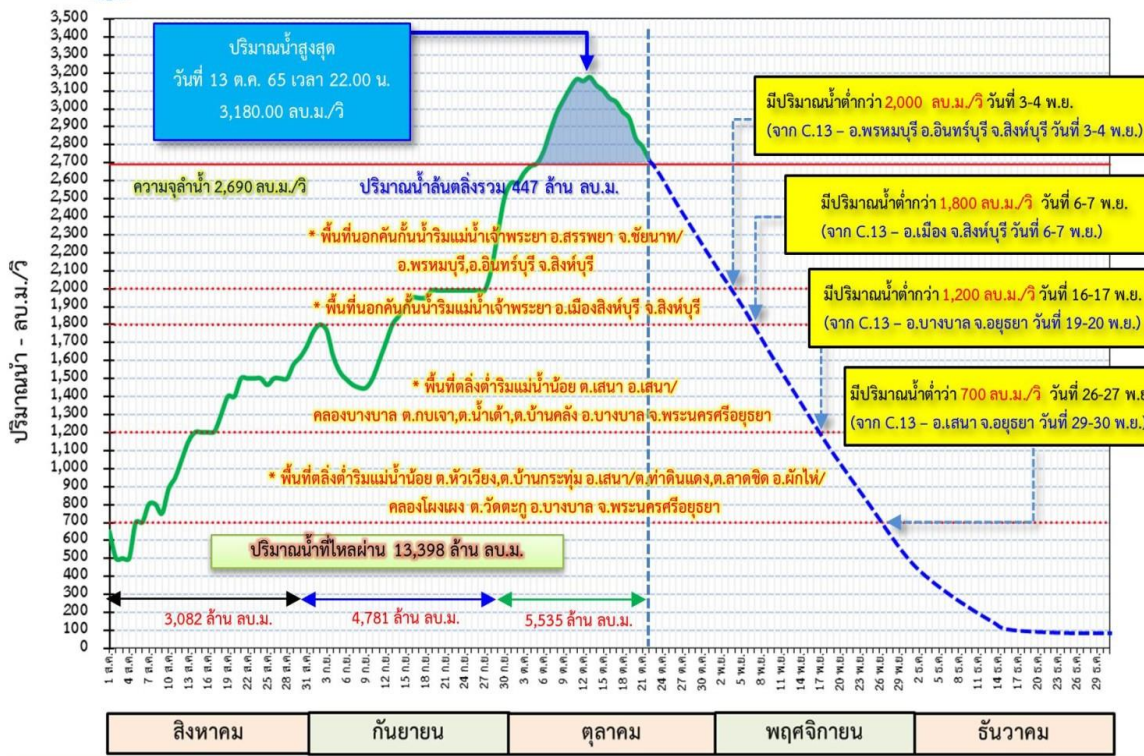


คาดการณ์แนวโน้มสถานการณ์น้ำลดลงต่ำกว่าระดับตลิ่ง แม่น้ำเจ้าพระยา สถานี C.13 ท้ายเขื่อนเจ้าพระยา อ.สรรพยา จ.ชัยนาท

ข้อมูลคาดการณ์ ณ วันที่ 22 ต.ค. 65 เวลา 06.00 น.



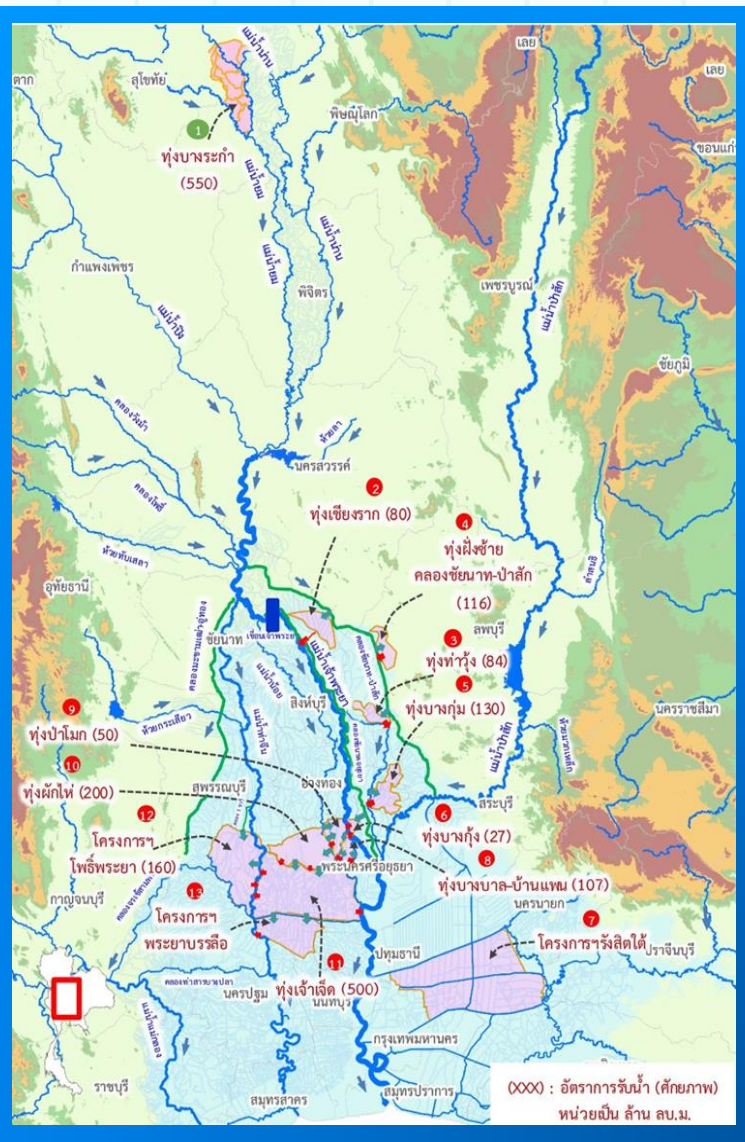
กราฟคาดการณ์แนวโน้มสถานการณ์น้ำลดลงต่ำกว่าระดับตลิ่ง แม่น้ำเจ้าพระยา สถานี C.13 ท้ายเขื่อนเจ้าพระยา อ.สรรพยา จ.ชัยนาท



- คาดการณ์สถานการณ์แม่น้ำเจ้าพระยาที่สถานี C.13 ท้ายเขื่อนเจ้าพระยา อ.สรรพยา จ.ชัยนาท
- **ระดับน้ำสูงสุด 17.41 ม.(ร.ท.ก.)** ปริมาณน้ำ 3,180.00 ลบ.ม./วินาที วันที่ 13 ตุลาคม 2565 เวลา 22.00 น.
 - มีปริมาณน้ำที่ล้นตลิ่งประมาณ 447 ล้าน ลบ.ม. ระดับน้ำลดลงเท่ากับระดับตลิ่ง วันที่ 22 ตุลาคม 2565 เวลา 10.00 น.
 - คาดการณ์ว่าสถานี C.13 จะมีปริมาณน้ำต่ำกว่า 2,000 ลบ.ม./วิ ประมาณวันที่ 3-4 พฤศจิกายน 2565
 - คาดการณ์ว่าสถานี C.13 จะมีปริมาณน้ำต่ำกว่า 1,800 ลบ.ม./วิ ประมาณวันที่ 6-7 พฤศจิกายน 2565
 - คาดการณ์ว่าสถานี C.13 จะมีปริมาณน้ำต่ำกว่า 1,200 ลบ.ม./วิ ประมาณวันที่ 16-17 พฤศจิกายน 2565
 - คาดการณ์ว่าสถานี C.13 จะมีปริมาณน้ำต่ำกว่า 700 ลบ.ม./วิ ประมาณวันที่ 26-27 พฤศจิกายน 2565

ที่มา : ฝ่ายสารสนเทศและพยากรณ์น้ำ ส่วนอุทกวิทยา สํานักบริหารจัดการน้ำและอุทกวิทยา กรมชลประทาน

หมายเหตุ : ใช้เฉพาะช่วงเวลาน้ำหลาก



ลุ่มน้ำเจ้าพระยาตอนล่าง

- 10 ทุ่ง พื้นที่ 0.987 ล้านไร่
- เริ่มเพาะปลูกต้นเดือนพฤษภาคม 2565
- เก็บเกี่ยวแล้วเสร็จปลายเดือนกันยายน 2565
- เตรียมความพร้อมในการรองรับความเสี่ยงน้ำหลากตั้งแต่กลางเดือนกันยายน 2565 เป็นต้นไป
- สามารถหน่วงน้ำได้ประมาณ 1,309 ล้าน ลบ.ม.



รายงานการรับน้ำเข้าพื้นที่ลุ่มต่ำ 11 ทุ่ง ณ วันที่ 24 ต.ค. 65

ที่	พื้นที่ลุ่มต่ำ	พื้นที่รับน้ำ (ไร่)	พื้นที่เก็บเกี่ยวแล้ว วันที่ 28 ก.ย. 65 (ไร่, %)	ความจุทุ่ง (ล้าน ลบ.ม.)	ผลการรับน้ำ (ล้าน ลบ.ม./วัน)						ระดับน้ำเฉลี่ยทุ่ง (ม.)			
					(2) รับน้ำคืนเข้าทุ่ง	(3) นำฝนและน้ำหลากในพื้นที่	(4) ระบายออก	(5)=(2)+(3)-(4) สุปรรับน้ำวันนี้	(6) รับน้ำสะสม	(7) = (1) - (6) สามารถรับได้อีก				
พื้นที่ลุ่มต่ำเจ้าพระยาตอนบน														
1	ทุ่งบางระกำ	265,000	265,000 (100%)	400.00	0.00	0.00	6.84	(6.84)	365.99 (91%)	34.01	0.86 (ลดลง 2 ช.ม.)			
พื้นที่ลุ่มต่ำเจ้าพระยาตอนล่าง (ฝั่งตะวันออก)														
1	ทุ่งเชียงราก	38,300	38,300 (100%)	80.00	0.00	0.00	0.00	0.00	101.29 (127%)	เกินแผน 21.29	1.65 (คงที่)			
2	ทุ่งท่าม่วง	45,700	45,700 (100%)	84.00	0.00	0.00	0.73	(0.73)	92.63 (110%)	เกินแผน 8.63	1.27 (ลดลง 1 ช.ม.)			
3	ทุ่งฝางช้าง คลองชัยนาท-ป่าสัก	72,680	72,680 (100%)	116.00	0.00	0.00	2.30	(2.30)	102.66 (89%)	13.34	0.88 (ลดลง 2 ช.ม.)			
4	ทุ่งบางกุ่ม	83,000	83,000 (100%)	130.00	0.00	0.00	23.20	(23.20)	235.50 (181%)	เกินแผน 105.50	1.77 (ลดลง 17 ช.ม.)			
5	ทุ่งบางกุ้ง	17,000	17,000 (100%)	27.00	0.00	0.00	0.00	0.00	73.78 (273%)	เกินแผน 46.78	2.71 (คงที่)			
รวมฝั่งตะวันออก					256,680	256,680 (100%)	437.00	0.00	0.00	26.23	0.00	605.87 (139%)	13.34	1.48 (ลดลง)
พื้นที่ลุ่มต่ำเจ้าพระยาตอนล่าง (ฝั่งตะวันตก)														
6	ทุ่งบางบาล - บ้านแพน	25,508	24,542 (100%)	69.00	0.83	0.09	1.38	(0.46)	82.20 (119%)	เกินแผน 13.20	2.01 (ลดลง 1 ช.ม.)			
7	ทุ่งป่าโมก	24,504	21,701 (100%)	50.00	0.00	2.15	0.00	2.15	85.00 (170%)	เกินแผน 35.00	2.55 (เพิ่มขึ้น 6 ช.ม.)			
8	ทุ่งผักไห่	119,304	113,974 (100%)	200.00	0.00	5.67	0.00	5.67	348.95 (174%)	เกินแผน 148.95	1.74 (เพิ่มขึ้น 3 ช.ม.)			
9	ทุ่งเจ้าลัด	350,000	309,437 (100%)	350.00	15.54	16.70	13.68	18.57	566.63 (162%)	เกินแผน 216.63	1.01 (เพิ่มขึ้น 3 ช.ม.)			
10	ทุ่งโพธิ์พระยา	211,653	211,606 (100%)	203.00	0.00	8.16	10.35	(2.19)	228.35 (112%)	เกินแผน 25.35	0.67 (ลดลง 1 ช.ม.)			
รวมฝั่งตะวันตก					730,969	681,260 (100%)	872.00	16.37	32.78	25.41	26.39	1,311.12 (150%)	0.00	1.12 (เพิ่มขึ้น)
รวม 10 ทุ่งลุ่มต่ำเจ้าพระยาตอนล่าง					987,649	937,940 (100%)	1,309.00	16.37	32.78	51.64	26.39	1,917.00 (146%)	13.34	1.21 (คงที่)
รวม 11 ทุ่งลุ่มต่ำเจ้าพระยา					1,252,649	1,202,940 (100%)	1,709.00	17.20	32.87	53.02	26.39	2,282.99 (134%)	47.35	1.14 (คงที่)

* หมายเหตุ คบ. พระยาบรดี รับน้ำผ่าน 122.93 ลบ.ม./วัน และระบายน้ำออกจากโครงการ 67.62 ลบ.ม./วัน.

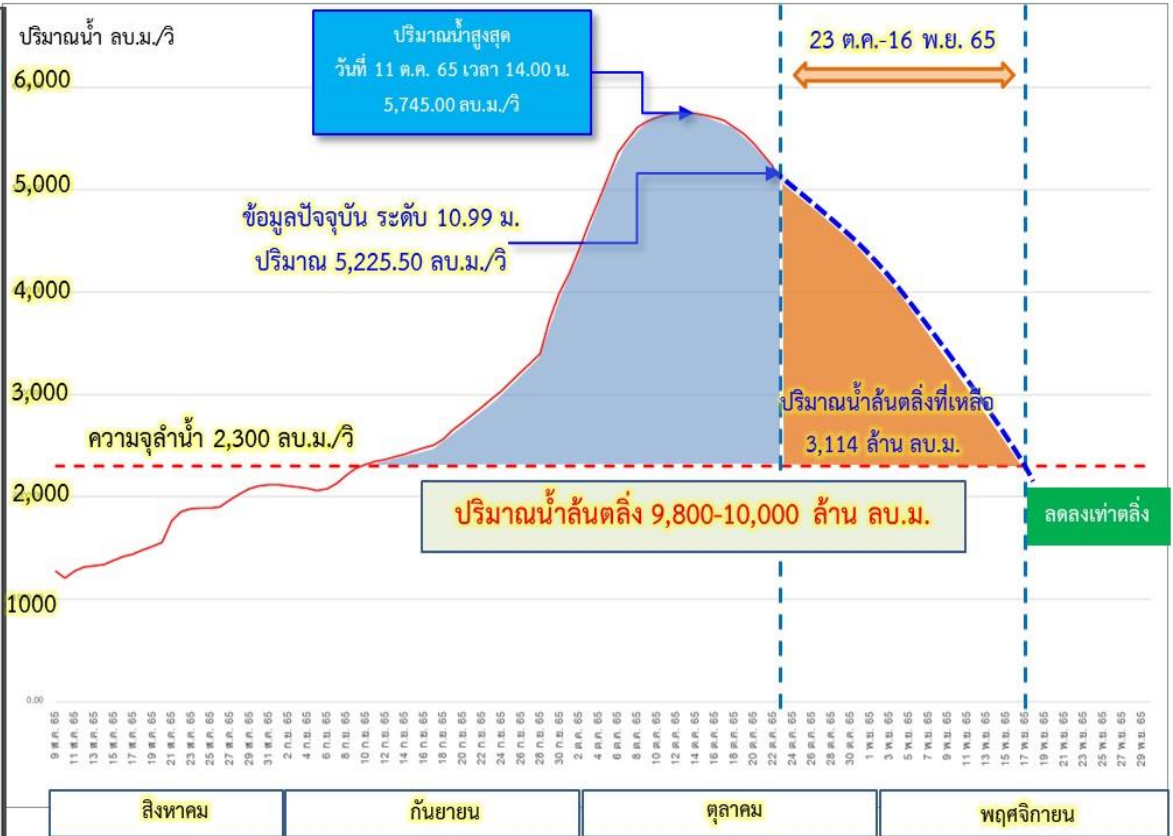
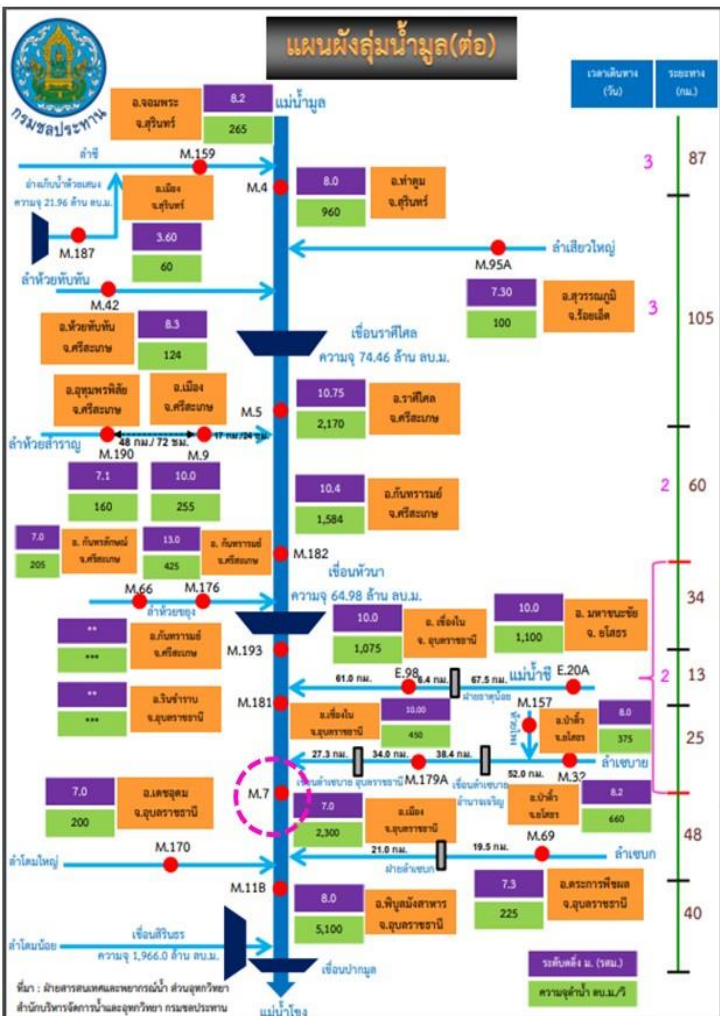


5. สถานการณ์ **ลุ่มน้ำชี-มูล**



คาดการณ์แนวโน้มสถานการณ์น้ำลดลงต่ำกว่าระดับตลิ่ง แม่น้ำมูล สถานี M.7 อ.เมือง จ.อุบลราชธานี

ข้อมูลคาดการณ์ ณ วันที่ 22 ตุลาคม 2565 เวลา 06.00 น.



- คาดการณ์สถานการณ์น้ำที่ สถานี M.7 อ.เมือง จ.อุบลราชธานี (แม่น้ำมูล)
- ระดับน้ำสูงสุด 11.51 ม.(รสม.) ปริมาณน้ำ 5,745.00 ลบ.ม./วินาที วันที่ 11 ตุลาคม 2565 เวลา 14.00 น.
 - คาดการณ์ว่าระดับน้ำจะลดลงเท่ากับระดับตลิ่ง ช่วงวันที่ 15-16 พฤศจิกายน 2565
 - มีปริมาณน้ำที่ล้นตลิ่งประมาณ 9,800 -10,000 ล้าน ลบ.ม.
 - โดยปริมาณน้ำระหว่างวันที่ 23 ตุลาคม - 16 พฤศจิกายน 2565 ประมาณ 3,114 ล้าน ลบ.ม.



6. การเพาะปลูกพืชฤดูฝน ปี 2565 (ข้าวนาปี)





แผนผลการเพาะปลูกพืชในช่วงฤดูฝนปี 2565

ข้อมูล ณ วันที่ 19 ตุลาคม 2565

หน่วย : ล้านไร่

ภาค	ข้าวนาปี				พืชไร่-พืชผัก				รวม			
	แผน (ล้านไร่)	ผล (ล้านไร่)	%	เกี่ยว (ล้านไร่)	แผน (ล้านไร่)	ผล (ล้านไร่)	%	เกี่ยว (ล้านไร่)	แผน (ล้านไร่)	ผล (ล้านไร่)	%	เกี่ยว (ล้านไร่)
เหนือ	2.39	2.43	102	0.90	0.04	0.06	147	0.02	2.43	2.49	102	0.92
ตะวันออกเฉียงเหนือ	3.53	3.41	97	0.02	0.03	0.02	60		3.56	3.42	96	0.02
กลาง	0.01	0.05	428	0.02	0.01	0.02	165		0.03	0.07	295	0.02
ตะวันออก	0.95	0.93	99	0.37	0.03	0.03	78		0.98	0.96	98	0.37
ตะวันตก	1.29	1.24	97	0.18	0.28	0.24	86	0.09	1.57	1.49	95	0.26
ใต้	0.61	0.18	30	0.08	0.02	0.01	64		0.63	0.19	31	0.08
ลุ่มน้ำเจ้าพระยา	8.05	7.42	92	6.51	0.15	0.16	110	0.08	8.19	7.58	93	6.58
ทั้งประเทศ	16.83	15.67	93	8.08	0.56	0.54	96	0.19	17.39	16.21	93	8.26



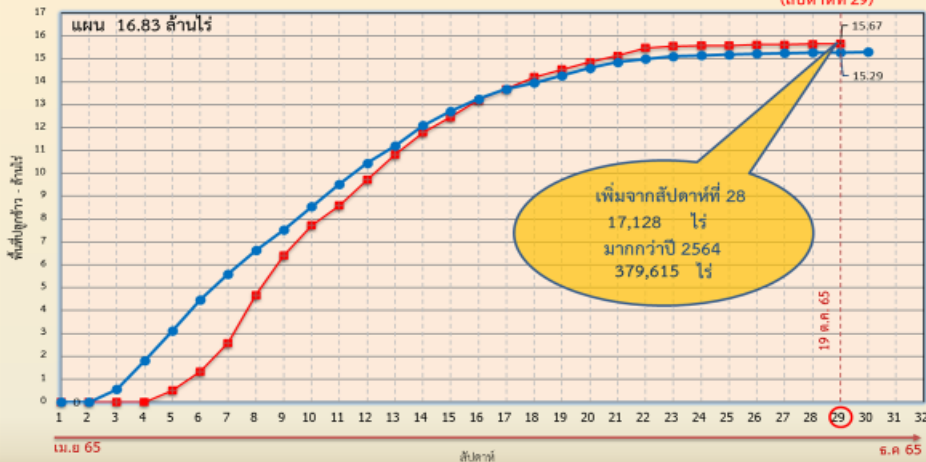
กราฟเปรียบเทียบผลการปลูกข้าวนาปีรายสัปดาห์ในเขตทั้งประเทศ



กราฟเปรียบเทียบผลการปลูกข้าวนาปีรายสัปดาห์ในเขตลุ่มน้ำเจ้าพระยา

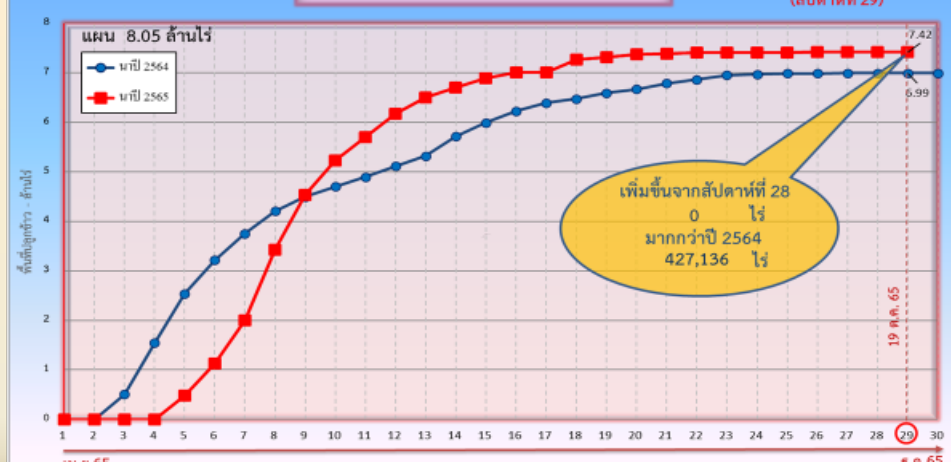
กราฟเปรียบเทียบผลการปลูกข้าวนาปีรายสัปดาห์ในเขตทั้งประเทศ

ข้อมูล ณ วันที่ 19 ตุลาคม 2565 (สัปดาห์ที่ 29)



กราฟเปรียบเทียบผลการปลูกข้าวนาปีรายสัปดาห์ในเขตลุ่มน้ำเจ้าพระยา

ข้อมูล ณ วันที่ 19 ตุลาคม 2565 (สัปดาห์ที่ 29)



ข้อมูล ณ 19 ต.ค. 65 เพาะปลูกแล้ว = 15,670,036 ไร่

ข้อมูล ณ 19 ต.ค. 65 เพาะปลูกแล้ว = 7,417,711 ไร่



พื้นที่ปลูกข้าวในเขตชลประทานลุ่มน้ำเจ้าพระยาและลุ่มน้ำแม่กลอง

ข้อมูล ณ วันที่ 19 ต.ค. 2565

ลุ่มน้ำเจ้าพระยา

พื้นที่คาดการณ์ในปี 2565
จำนวน 8.05 ล้านไร่

เพาะปลูกแล้ว 7.42 ล้านไร่

เจริญเติบโตและรอเก็บเกี่ยว
0.91 ล้านไร่

เสียหาย
795 ไร่

เก็บเกี่ยว 6.51 ล้านไร่

ปลูกข้าวต่อเนื่อง จำนวน 1.22 ล้านไร่

เสียหาย
8,649 ไร่

- อายุ 5 สัปดาห์ - ไร่ (21 ก.ย. 65)
ต้องการใช้น้ำ - ล้าน ลบ.ม.
- อายุ 7 สัปดาห์ 148 ไร่ (7 ก.ย. 65)
ต้องการใช้น้ำ 0.07 ล้าน ลบ.ม.
- อายุ 9 สัปดาห์ 17,227 ไร่ (24 ส.ค. 65)
ต้องการใช้น้ำ 5.75 ล้าน ลบ.ม.
- อายุ 11 สัปดาห์ 50,962 ไร่ (10 ส.ค. 65)
ต้องการใช้น้ำ 9.83 ล้าน ลบ.ม.
- อายุ 13 สัปดาห์ 88,707 ไร่ (27 ก.ค. 65)
ต้องการใช้น้ำ 6.13 ล้าน ลบ.ม.
- อายุ 15 สัปดาห์ 90,730 ไร่ (12 ก.ค. 65)
ต้องการใช้น้ำ 1.88 ล้าน ลบ.ม.
- อายุ 17 สัปดาห์ 153,866 ไร่ (29 มิ.ย. 65)
ไม่ต้องการใช้น้ำ
- อายุ 4 สัปดาห์ 15,855 ไร่ (28 ก.ย. 65)
ต้องการใช้น้ำ 10.11 ล้าน ลบ.ม.
- อายุ 6 สัปดาห์ 600 ไร่ (14 ก.ย. 65)
ต้องการใช้น้ำ 0.33 ล้าน ลบ.ม.
- อายุ 8 สัปดาห์ 13,533 ไร่ (31 ส.ค. 65)
ต้องการใช้น้ำ 5.49 ล้าน ลบ.ม.
- อายุ 10 สัปดาห์ 45,295 ไร่ (17 ส.ค. 65)
ต้องการใช้น้ำ 11.78 ล้าน ลบ.ม.
- อายุ 12 สัปดาห์ 67,088 ไร่ (3 ส.ค. 65)
ต้องการใช้น้ำ 8.65 ล้าน ลบ.ม.
- อายุ 14 สัปดาห์ 115,031 ไร่ (20 ก.ค. 65)
ต้องการใช้น้ำ 1.71 ล้าน ลบ.ม.
- อายุ 16 สัปดาห์ 98,624 ไร่ (6 ก.ค. 65)
ไม่ต้องการใช้น้ำ
- อายุ 18 สัปดาห์ 152,068 ไร่ (22 มิ.ย. 65)
ไม่ต้องการใช้น้ำ

พื้นที่ 0.91 ล้านไร่ มีพื้นที่ปลูกข้าว 0.51 ล้านไร่ ที่ยังคงต้องการใช้น้ำอยู่ คิดเป็นน้ำจำนวน 61.73 ล้าน ลบ.ม.

พื้นที่ 1.21 ล้านไร่
ต้องการใช้น้ำ 671.50 ล้าน ลบ.ม.

ลุ่มน้ำแม่กลอง

พื้นที่คาดการณ์ในปี 2565
จำนวน 0.89 ล้านไร่

เพาะปลูกแล้ว 0.87 ล้านไร่

เจริญเติบโตและรอเก็บเกี่ยว
0.72 ล้านไร่

เก็บเกี่ยว 0.15 ล้านไร่

- อายุ 7 สัปดาห์ 35,489 ไร่ (7 ก.ย. 65)
ต้องการใช้น้ำ 15.91 ล้าน ลบ.ม.
- อายุ 9 สัปดาห์ 101,755 ไร่ (24 ส.ค. 65)
ต้องการใช้น้ำ 30.24 ล้าน ลบ.ม.
- อายุ 11 สัปดาห์ 16,669 ไร่ (10 ส.ค. 65)
ต้องการใช้น้ำ 2.62 ล้าน ลบ.ม.
- อายุ 13 สัปดาห์ 16,926 ไร่ (27 ก.ค. 65)
ต้องการใช้น้ำ 0.73 ล้าน ลบ.ม.
- อายุ 15 สัปดาห์ - ไร่ (12 ก.ค. 65)
ต้องการใช้น้ำ - ล้าน ลบ.ม.
- อายุ 6 สัปดาห์ 8,534 ไร่ (14 ก.ย. 65)
ต้องการใช้น้ำ 4.44 ล้าน ลบ.ม.
- อายุ 8 สัปดาห์ 230,129 ไร่ (31 ส.ค. 65)
ต้องการใช้น้ำ 86.00 ล้าน ลบ.ม.
- อายุ 10 สัปดาห์ 145,735 ไร่ (17 ส.ค. 65)
ต้องการใช้น้ำ 32.02 ล้าน ลบ.ม.
- อายุ 12 สัปดาห์ 38,527 ไร่ (3 ส.ค. 65)
ต้องการใช้น้ำ 3.77 ล้าน ลบ.ม.
- อายุ 14 สัปดาห์ 409 ไร่ (20 ก.ค. 65)
ต้องการใช้น้ำ 0.002 ล้าน ลบ.ม.
- อายุ 16 สัปดาห์ 125,386 ไร่ (6 ก.ค. 65)
ไม่ต้องการใช้น้ำ

พื้นที่ 0.72 ล้านไร่ มีพื้นที่ปลูกข้าว 0.59 ล้านไร่ ที่ยังคงต้องการใช้น้ำอยู่ คิดเป็นน้ำจำนวน 175.73 ล้าน ลบ.ม.



7. คาดการณ์ปริมาณน้ำต้นทุน ณ วันที่ 1 พ.ย.65



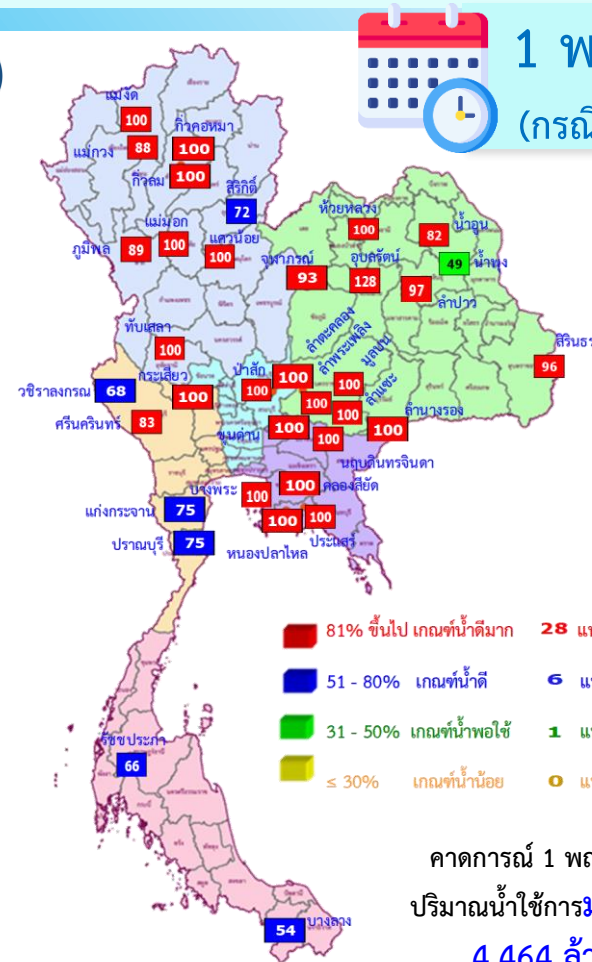


คาดการณ์ปริมาณน้ำอ่างเก็บน้ำขนาดใหญ่ 35 แห่งในช่วงฤดูฝน 2565 6 กรณี



สถิติและคาดการณ์ปริมาณน้ำอ่างเก็บน้ำขนาดใหญ่ 35 แห่งในช่วงฤดูฝน 2565 6 กรณี

ปี	ปริมาณน้ำ (ล้าน ลบ.ม.)	%	น้ำใช้การ (ล้าน ลบ.ม.)	%
1 พ.ย.60	59,642	84	36,115	76
1 พ.ย.61	57,693	81	34,151	72
1 พ.ย.62	47,400	67	23,858	50
1 พ.ย.63	43,412	61	19,870	42
1 พ.ย.64	53,999	67	30,457	64
1 พ.ย. 65 (น้ำมาก)	60,606	85	37,063	78
1 พ.ย. 65 (น้ำเฉลี่ย)	58,464	82	34,921	74
1 พ.ย. 65 (น้ำน้อย)	59,378	84	35,865	76
1 พ.ย. 65 (One Map)	61,316	86	37,773	80
1 พ.ย. 65 (2552)	60,023	85	36,481	77
1 พ.ย. 65 (2561)	59,097	83	35,573	75



1 พ.ย. 65
(กรณีน้ำเฉลี่ย)

คาดการณ์ 1 พฤศจิกายน 2565
ปริมาณน้ำใช้การมากกว่า ปี 2564
4,464 ล้าน ลบ.ม.

ปี พ.ศ.	ปริมาณน้ำ (ล้าน ลบ.ม.)	%	น้ำใช้การ (ล้าน ลบ.ม.)	%
2565	58,464	82	34,921	74



คาดการณ์ปริมาณน้ำใช้การใน 4 เขื่อนหลัก ณ วันที่ 1 พ.ย. 2565

เขื่อนภูมิพล	ปี	ปริมาณ (ล้าน ลบ.ม.)	%	น้ำใช้การ (ล้าน ลบ.ม.)	%
	1 พ.ย. 64	8,029	60	4,229	44
	1 พ.ย. 65 (น้ำมาก)	12,337	92	8,537	88
	1 พ.ย. 65 (น้ำเฉลี่ย)	12,220	91	8,420	87
	1 พ.ย. 65 (น้ำน้อย)	12,060	90	8,260	85
	1 พ.ย. 65 (2561)	12,278	91	8,478	88
	1 พ.ย. 65 (2552)	12,227	91	8,427	87
	1 พ.ย. 65 One Map)	12,672	94	8,872	92

เขื่อนสิริกิติ์	ปี	ปริมาณ (ล้าน ลบ.ม.)	%	น้ำใช้การ (ล้าน ลบ.ม.)	%
	1 พ.ย. 64	4,467	47	1,617	24
	1 พ.ย. 65 (น้ำมาก)	7,001	74	4,151	62
	1 พ.ย. 65 (น้ำเฉลี่ย)	6,956	73	4,106	62
	1 พ.ย. 65 (น้ำน้อย)	6,889	72	4,039	61
	1 พ.ย. 65 (2561)	6,843	72	3,993	60
	1 พ.ย. 65 (2552)	6,868	72	4,018	60
	1 พ.ย. 65 One Map)	6,956	73	4,106	62

เขื่อนแควน้อย	ปี	ปริมาณ (ล้าน ลบ.ม.)	%	น้ำใช้การ (ล้าน ลบ.ม.)	%
	1 พ.ย. 64	944	100	901	100
	1 พ.ย. 65 (น้ำมาก)	939	100	896	100
	1 พ.ย. 65 (น้ำเฉลี่ย)	939	100	896	100
	1 พ.ย. 65 (น้ำน้อย)	939	100	896	100
	1 พ.ย. 65 (2561)	939	100	896	100
	1 พ.ย. 65 (2552)	939	100	896	100
	1 พ.ย. 65 One Map)	939	100	896	100

เขื่อนป่าสักชลสิทธิ์	ปี	ปริมาณ (ล้าน ลบ.ม.)	%	น้ำใช้การ (ล้าน ลบ.ม.)	%
	1 พ.ย. 64	1,001	104	998	100
	1 พ.ย. 65 (น้ำมาก)	960	100	957	100
	1 พ.ย. 65 (น้ำเฉลี่ย)	960	100	957	100
	1 พ.ย. 65 (น้ำน้อย)	960	100	957	100
	1 พ.ย. 65 (2561)	960	100	957	100
	1 พ.ย. 65 (2552)	960	100	957	100
	1 พ.ย. 65 One Map)	960	100	957	100

1 พฤศจิกายน 2564 คาดการณ์ 1 พฤศจิกายน 2565
 น้ำใช้การ 4 เขื่อนน้ำ 7,744 ล้าน ลบ.ม. น้ำใช้การ 4 เขื่อนน้ำ (น้ำเฉลี่ย) 14,152 ล้าน ลบ.ม.



คาดการณ์ปริมาณน้ำรวม 4 เขื่อนหลัก 6 กรณี

ปี	ปริมาณน้ำ (ล้าน ลบ.ม.)	%	น้ำใช้การ (ล้าน ลบ.ม.)	%
1 พ.ย. 64	21,237	85	14,541	80
1 พ.ย. 65 (น้ำมาก)	21,076	85	14,380	79
1 พ.ย. 65 (น้ำเฉลี่ย)	20,848	84	14,152	78
1 พ.ย. 65 (น้ำน้อย)	21,020	85	14,324	79
1 พ.ย. 65 (2561)	20,994	84	14,298	79
1 พ.ย. 65 (2552)	21,527	87	14,831	82
1 พ.ย. 65 One Map)	21,237	85	14,541	80



8. การเตรียมความพร้อม และการใช้ความช่วยเหลือฉุกเฉิน ปี 2565





ขป.เตรียมความพร้อมเครื่องจักร-เครื่องมือ ช่วยเหลือ ฤดูแล้ง ทั่วประเทศ ปี 2565

ส่วนบริหารเครื่องจักรกลที่ 1

เชียงใหม่

- เครื่องสูบน้ำ 165 เครื่อง
- เครื่องพลิกดินน้ำ 10 เครื่อง
- รถบรรทุกน้ำ 49 คัน
- เครื่องจักรกลสนับสนุนอื่นๆ 226 หน่วย



ส่วนบริหารเครื่องจักรกลที่ 2

พิษณุโลก

- เครื่องสูบน้ำ 237 เครื่อง
- เครื่องพลิกดินน้ำ 23 เครื่อง
- รถบรรทุกน้ำ 43 คัน
- เครื่องจักรกลสนับสนุนอื่นๆ 294 หน่วย



ส่วนบริหารเครื่องจักรกลที่ 5

พระนครศรีอยุธยา

- เครื่องสูบน้ำ 410 เครื่อง
- เครื่องพลิกดินน้ำ 39 เครื่อง
- รถบรรทุกน้ำ 117 คัน
- เครื่องจักรกลสนับสนุนอื่นๆ 346 หน่วย



ส่วนบริหารเครื่องจักรกลที่ 3

ขอนแก่น

- เครื่องสูบน้ำ 346 เครื่อง
- เครื่องพลิกดินน้ำ 35 เครื่อง
- รถบรรทุกน้ำ 33 คัน
- เครื่องจักรกลสนับสนุนอื่นๆ 373 หน่วย



ส่วนบริหารเครื่องจักรกลที่ 6

กาญจนบุรี

- เครื่องสูบน้ำ 344 เครื่อง
- เครื่องพลิกดินน้ำ 143 เครื่อง
- รถบรรทุกน้ำ 30 คัน
- เครื่องจักรกลสนับสนุนอื่นๆ 466 หน่วย



ส่วนบริหารเครื่องจักรกลที่ 4

นครราชสีมา

- เครื่องสูบน้ำ 222 เครื่อง
- เครื่องพลิกดินน้ำ 176 เครื่อง
- รถบรรทุกน้ำ 44 คัน
- เครื่องจักรกลสนับสนุนอื่นๆ 199 หน่วย



ส่วนกลาง

นนทบุรี

- เครื่องสูบน้ำ 127 เครื่อง
- เครื่องพลิกดินน้ำ 120 เครื่อง
- รถบรรทุกน้ำ 3 คัน
- เครื่องจักรกลสนับสนุนอื่นๆ 47 หน่วย

ส่วนบริหารเครื่องจักรกลที่ 7

สงขลา

- เครื่องสูบน้ำ 337 เครื่อง
- เครื่องพลิกดินน้ำ 71 เครื่อง
- รถบรรทุกน้ำ 39 คัน
- เครื่องจักรกลสนับสนุนอื่นๆ 268 หน่วย

รวมทั้งประเทศ

- เครื่องสูบน้ำ 2,198 เครื่อง
- เครื่องพลิกดินน้ำ 617 เครื่อง
- รถบรรทุกน้ำ 351 คัน
- เครื่องจักรกลสนับสนุนอื่นๆ 2,219 หน่วย

รวมเป็น
5,382 หน่วย



การช่วยเหลือประจำสัปดาห์ (8 ต.ค.65 - 14 ต.ค.65)

40 จังหวัด



รถบรรทุกน้ำ = - คัน - เทียว
ปริมาณน้ำ - ล้านลิตร

เครื่องสูบน้ำ = 410 เครื่อง

ปริมาณน้ำรวม 1.19 ล้าน ลบ.ม.

เครื่องผลักดันน้ำ = 385 เครื่อง

เครื่องจักรอื่นๆ = 26 หน่วย

1. นนทบุรี
2. ปทุมธานี
3. สมุทรปราการ
4. สมุทรสาคร
5. นครนายก

การช่วยเหลือสะสม (1 พ.ค.65 - 14 ต.ค.65)

52 จังหวัด



รถบรรทุกน้ำ = 1 คัน 9 เทียว

ปริมาณน้ำ 0.054 ล้านลิตร

เครื่องสูบน้ำ = 716 เครื่อง

ปริมาณน้ำรวม 102.95 ล้าน ลบ.ม.

เครื่องผลักดันน้ำ = 578 เครื่อง

เครื่องจักรอื่นๆ = 100 หน่วย

1. สมุทรสาคร
2. กรุงเทพมหานคร
3. นนทบุรี
4. ปทุมธานี
5. สมุทรปราการ
6. นครนายก



ผลการประชาสัมพันธ์สร้างการรับรู้เกี่ยวกับสถานการณ์น้ำ



ฤดูฝน 2565 กรมชลประทาน



ระหว่างวันที่ 15 - 21 ตุลาคม 2565

1. ศูนย์เรียนรู้การเพิ่มประสิทธิภาพการผลิตสินค้าเกษตร (ศพก.)



จำนวน

6 ครั้ง

สี่สิบ 109 ครั้ง

เกษตรกร

153 คน

สี่สิบ 3,364 คน

2. คณะกรรมการจัดการชลประทาน (JMC)



จำนวน

6 ครั้ง

สี่สิบ 59 ครั้ง

เกษตรกร

382 คน

สี่สิบ 2,307 คน

3. กลุ่มใช้น้ำ



จำนวน

408 ครั้ง

สี่สิบ 2,570 ครั้ง

เกษตรกร

2,967 คน

สี่สิบ 31,362 คน

4. การประชาสัมพันธ์อื่นๆ



จำนวน

799 ครั้ง

สี่สิบ 13,718 ครั้ง

ข้อมูลสะสม ตั้งแต่วันที่ 1 พ.ค.65

รวมการประชาสัมพันธ์



จำนวนครั้งการประชาสัมพันธ์

1,219 สี่สิบ 16,456



จำนวนเกษตรกรที่รับการฟังประชาสัมพันธ์

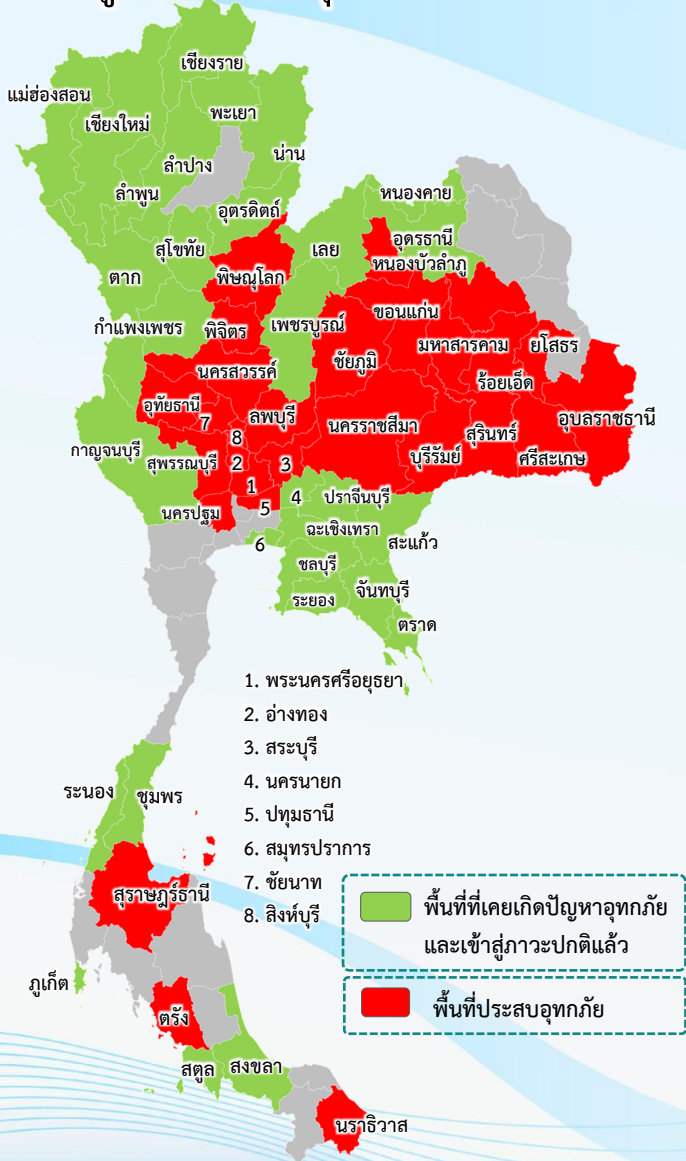
3,502 สี่สิบ 37,033



9. สถานการณ์อุทกภัย ปี 2565



ข้อมูล ณ วันที่ 24 ตุลาคม 2565



พื้นที่ประสบอุทกภัยปี 2565 สาเหตุเนื่องจากอิทธิพล ดังนี้

- พายุดีเปรสชัน “หมาอ้อน” ที่อ่อนกำลังลงเป็นหย่อมความกดอากาศต่ำกำลังแรง บริเวณประเทศลาวตอนบน (วันที่ 24-26 ส.ค.65)
 - ร่องมรสุมกำลังแรงพาดผ่านภาคเหนือ และภาคตะวันออกเฉียงเหนือ ประกอบกับมรสุมตะวันตกเฉียงใต้ที่พัดปกคลุมทะเลอันดามัน ภาคใต้ และอ่าวไทยมีกำลังค่อนข้างแรง (วันที่ 5-9 ก.ย.65)
 - ร่องมรสุมเลื่อนลงมาพาดผ่านภาคเหนือ ภาคกลาง และภาคตะวันออกเฉียงเหนือ ประกอบกับมรสุมตะวันตกเฉียงใต้ที่พัดปกคลุมทะเลอันดามัน ประเทศไทย และอ่าวไทยมีกำลังแรง (วันที่ 17-21 ก.ย.65)
 - มรสุมตะวันตกเฉียงใต้ที่พัดปกคลุมทะเลอันดามัน ประเทศไทย และอ่าวไทย มีกำลังค่อนข้างแรง ประกอบกับพายุดีเปรสชัน “โนรู” มีศูนย์กลางอยู่บริเวณจังหวัดยโสธร และอ่อนกำลังลงเป็นหย่อมความกดอากาศต่ำกำลังแรง (วันที่ 28-30 ก.ย.65)
 - ร่องมรสุมพาดผ่านภาคใต้ตอนกลางเข้าสู่พายุดีเปรสชัน “เซินกา (SONCA)” ที่อ่อนกำลังลงเป็นหย่อมความกดอากาศต่ำกำลังแรงปกคลุมบริเวณแขวงเซกอง ประเทศลาว (วันที่ 14-17 ต.ค.65)
- ❖ **ส่งผลทำให้มีพื้นที่ประสบอุทกภัยรวมทั้งสิ้น 58 จังหวัด ดังนี้**
- **จังหวัดที่เข้าสู่ภาวะปกติ 30 จังหวัด** ได้แก่ จังหวัดแม่ฮ่องสอน เชียงใหม่ น่าน ลำพูน พะเยา ลำปาง เชียงราย อุดรดิตต์ สุโขทัย กำแพงเพชร ตาก อุดรธานี เลย หนองคาย นครนายก ปราจีนบุรี ฉะเชิงเทรา จันทบุรี ชลบุรี ระยอง ตราด สระแก้ว สมุทรปราการ เพชรบูรณ์ กาญจนบุรี ระนอง ชุมพร ภูเก็ต สงขลา และสตูล
 - **จังหวัดที่ประสบอุทกภัย 28 จังหวัด** ได้แก่ จังหวัดพิจิตร พิษณุโลก นครสวรรค์ หนองบัวลำภู ชัยภูมิ ขอนแก่น กาฬสินธุ์ ร้อยเอ็ด มหาสารคาม ยโสธร อุบลราชธานี นครราชสีมา ศรีสะเกษ สุรินทร์ บุรีรัมย์ ลพบุรี สระบุรี ปทุมธานี พระนครศรีอยุธยา อ่างทอง สิงห์บุรี ชัยนาท อุทัยธานี สุพรรณบุรี นครปฐม สุราษฎร์ธานี ตรัง และนราธิวาส



สรุปสถานการณ์อุทกภัยปี 2565



ข้อมูล ณ วันที่ 24 ตุลาคม 2565

ที่	สขป.	ลุ่มน้ำ	จังหวัด	อำเภอ (จำนวน)	รายชื่ออำเภอ	จุดประสบภัย			พื้นที่ประสบภัย	
						น้ำล้นตลิ่ง	ลำน้ำที่น้ำล้นตลิ่ง	น้ำท่วมขัง	ไร่	ครัวเรือน
1	สขป.3	น่าน	พิจิตร	3	โพทะเล สามง่าม เมือง	✓		✓		60
2	สขป.3	น่าน	พิจนุโลก	3	วังทอง พรหมพิราม บางระกำ	✓	แม่น้ำยมสายเก่า	✓	13,413	5,647
3	สขป.3	เจ้าพระยา	นครสวรรค์	7	เมืองนครสวรรค์ ชุมแสง แก้วเลี้ยว ลาดยาว พยุหะคีรี ท่าตะโก โกรกพระ	✓	คลองชัยนาท -ป่าสัก	✓		
4	สขป.5	ชี	หนองบัวลำภู	2	โนนสัง ศรีบุญเรือง			✓	18,500	
5	สขป.6	ชี	ชัยภูมิ	9	คอนสาร ภูเขียว เมือง เกษตรสมบูรณ์ บ้านแท่น คอนสวรรค์ จัตุรัส เนินสง่า บ้านเขว้า	✓	แม่น้ำชี ลำปะทาว	✓	27,012	
6	สขป.6	ชี	ขอนแก่น	17	ชุมแพ ภูพานาน เมือง หนองเรือ แวงใหญ่ แวงน้อย มัญจาคีรี โคกโพธิ์ชัย ขนบท บ้านฝ้าย บ้านแฮด พล อุบลรัตน์ ภูเวียง หนองนาคำ พระยืน น้ำพอง	✓	แม่น้ำชี ลำน้ำพอง แม่น้ำเชิญ	✓	97,855	
7	สขป.6	ชี	กาฬสินธุ์	6	เมือง กมลาไสย ร่องคำ ยางตลาด ท่าคันโท พ้องชัย	✓	แม่น้ำชี		35,419	1,017
8	สขป.6	ชี	ร้อยเอ็ด	15	เสลภูมิ โพธิ์ชัย เชียงขวัญ ทุ่งเขาหลวง ธวัชบุรี จัหวาร โพนทราย อาจสามารถ สุวรรณภูมิ พนมไพร เกษตรวิสัย หนองฮี โพนทอง เมืองร้อยเอ็ด ปทุมรัตต์	✓	แม่น้ำชี	✓	251,563	
9	สขป.6	ชี	มหาสารคาม	6	เมือง กันทรวิชัย โกสุมพิสัย เชียงยืน พยัคฆภูมิพิสัย กุดรัง	✓	แม่น้ำชี	✓	163,066	
10	สขป.7	ชี	ยโสธร	4	เมืองยโสธร มหาชนะชัย ค้อวัง คำเขื่อนแก้ว	✓	แม่น้ำชี	✓	59,091	
11	สขป.7	มูล	อุบลราชธานี	18	เมือง วารินชำราบ เขื่องใน ดอนมดแดง ตาสุม สว่างวีระวงศ์ ลำโพง เดชอุดม ทุ่งศรีอุดม น้ำขุ่น ตระการพืชผล นาเยี่ย ม่วงสามสิบ น้ำยืน เหล่าเสือโก้ก นาหวาย ทัพูนมังสาหาร สิรินคร	✓	ลำโดมใหญ่ ลำเซบก แม่น้ำมูล	✓	118,241	
12	สขป.8	มูล	นครราชสีมา	7	เมืองยาง จักรราช พิมาย สูงเนิน ขามทะเลสอ เมือง เลิงสาง	✓	แม่น้ำมูล ลำจักราช ลำเชียงไกร	✓	56,592	
13	สขป.8	มูล	ศรีสะเกษ	14	เมือง ยางชุมน้อย กันทรารมย์ ขุขันธ์ ปรางค์กู อุตุมพรพิสัย ห้วยทับทัน ภูสิงห์ วังหิน บึงบูรพ์ ขุนหาญ ราชีไศล ศิลาลาด โพธิ์ศรีสุวรรณ	✓	แม่น้ำมูล ห้วยทับทัน ห้วยสำราญ		233,050	



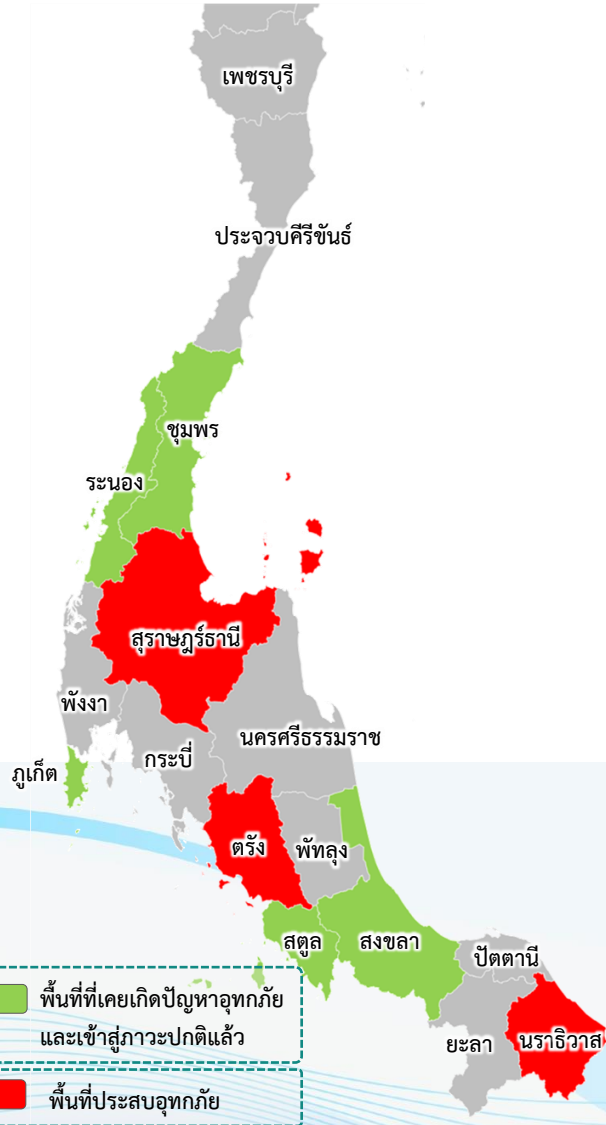
สรุปสถานการณ์อุทกภัยปี 2565



ข้อมูล ณ วันที่ 24 ตุลาคม 2565

ที่	สขป.	ลุ่มน้ำ	จังหวัด	อำเภอ (จำนวน)	รายชื่ออำเภอ	จุดประสบภัย			พื้นที่ประสบภัย	
						น้ำล้นตลิ่ง	ลำน้ำที่น้ำล้นตลิ่ง	น้ำท่วมขัง	ไร่	ครัวเรือน
14	สขป.8	มูล	สุรินทร์	3	รัตนบุรี จอมพระ ท่าตุม	✓	แม่น้ำมูล ลำชี ห้วยเสนง		39,203	
15	สขป.8	มูล	บุรีรัมย์	2	ปะคำ นางรอง		ลำปลายมาศ	✓	10,500	
16	สขป.10	ป่าสัก	ลพบุรี	3	โคกสำโรง บ้านหมี่ เมือง			✓	3,117	2,752
17	สขป.10	ป่าสัก	สระบุรี	2	หนองโดน บ้านหมอ	✓	คลองชัยนาท-ป่าสัก	✓	5	5
18	สขป.11	เจ้าพระยา	ปทุมธานี	2	อัญบุรี ลำลูกกา	✓	คลองท่าวาสายล่าง	✓		250
19	สขป.12	เจ้าพระยา	พระนครศรีอยุธยา	12	บางบาล เสนา ผักไห่ ท่าเรือ วังน้อย อุทัย นครหลวง บางปะอิน บางไทร บางปะหัน พระนครศรีอยุธยา มหาราช	✓	แม่น้ำน้อย คลองโผงเผง แม่น้ำเจ้าพระยา	✓	5,440	13,561
20	สขป.12	เจ้าพระยา	อ่างทอง	6	วิเศษชัยชาญ ป่าโมก เมืองอ่างทอง ไชโย โพธิ์ทอง แสวงหา	✓	แม่น้ำน้อย แม่น้ำเจ้าพระยา	✓	16,332	23,757
21	สขป.12	เจ้าพระยา	สิงห์บุรี	6	อินทร์บุรี เมืองสิงห์บุรี พรหมบุรี ท่าช้าง บางระจัน ค่ายบางระจัน	✓	แม่น้ำเจ้าพระยา		42,194	21,080
22	สขป.12	เจ้าพระยา	ชัยนาท	8	เมือง วัดสิงห์ มโนรมย์ หันคา สรรพยา หนองมะโมง เนินขาม สรรคบุรี	✓	แม่น้ำเจ้าพระยา		61,001	21,867
23	สขป.12	สะแกกรัง	อุทัยธานี	6	เมืองอุทัยธานี ท้าหิน สว่างอารมณ์ หนองขาหย่าง ลานสัก หนองฉาง	✓	คลองสะเดา-ก้านี้		10,020	2,723
24	สขป.12	ท่าจีน	สุพรรณบุรี	9	อู่ทอง บางปลาหมอ สองพี่น้อง เมืองสุพรรณบุรี เดิมบางนางบวช สามชุก หนองหญ้าไซ ศรีประจันต์ ดอนเจดีย์	✓	คลองระบายน้อย สองพี่น้อง	✓	444,485	1,257
25	สขป.13	ท่าจีน	นครปฐม	6	เมืองนครปฐม กำแพงแสน นครชัยศรี บางเลน พุทธมณฑล สามพราน	✓	แม่น้ำท่าจีน	✓	22,529	200
26	สขป.15	ภาคใต้ฝั่งตะวันออกตอนบน	สุราษฎร์ธานี	1	พระแสง	✓	คลองอู่ปะน			
27	สขป.16	ภาคใต้ฝั่งตะวันตก	ตรัง	1	เมืองตรัง	✓	คลองควนปริง	✓		10
28	สขป.17	ภาคใต้ฝั่งตะวันออกตอนล่าง	นราธิวาส	2	สุคีริน แว้ง			✓		199
รวม				180		24		21	1,728,628	94,385

ข้อมูล ณ วันที่ 24 ตุลาคม 2565



พื้นที่ประสบอุทกภัยปี 2565 สาเหตุเนื่องจากอิทธิพล ดังนี้

- ❑ ร่องมรสุมพาดผ่านภาคใต้ตอนกลาง ประกอบกับลมตะวันตกเฉียงใต้ที่พัดปกคลุมทะเลอันดามันและภาคใต้จะมีกำลังแรง (วันที่ 19-22 ต.ค.65)
- ❖ ส่งผลทำให้มีพื้นที่ประสบอุทกภัยรวมทั้งสิ้น 8 จังหวัด ดังนี้
 - จังหวัดที่เข้าสู่ภาวะปกติ 5 จังหวัด ได้แก่ จังหวัดระนอง ชุมพร ภูเก็ต สงขลา และสตูล
 - จังหวัดที่ประสบอุทกภัย 3 จังหวัด ได้แก่ จังหวัดสุราษฎร์ธานี ตรัง และ นราธิวาส

ที่	สขป.	ลุ่มน้ำ	จังหวัด	อำเภอ (จำนวน)	รายชื่ออำเภอ	จุดประสบภัย			พื้นที่ประสบภัย	
						น้ำล้นตลิ่ง	ลำน้ำที่น้ำล้นตลิ่ง	น้ำท่วมขัง	ไร่	ครัวเรือน
1	สขป.15	ภาคใต้ฝั่งตะวันออกตอนบน	สุราษฎร์ธานี	1	พระแสง	✓	คลองอิปัน			
2	สขป.16	ภาคใต้ฝั่งตะวันตก	ตรัง	1	เมืองตรัง	✓	คลองควนปริง	✓		10
3	สขป.17	ภาคใต้ฝั่งตะวันออกตอนล่าง	นราธิวาส	2	สุคริบน แร้ง			✓		199
รวม				4		2		2	-	209



10. การเตรียมความพร้อมรับมืออุทกภัย พื้นที่ภาคใต้ ปี 2565



ปัญหาอุปสรรคจากข้อเท็จจริงในพื้นที่ (การเกิดอุทกภัย)

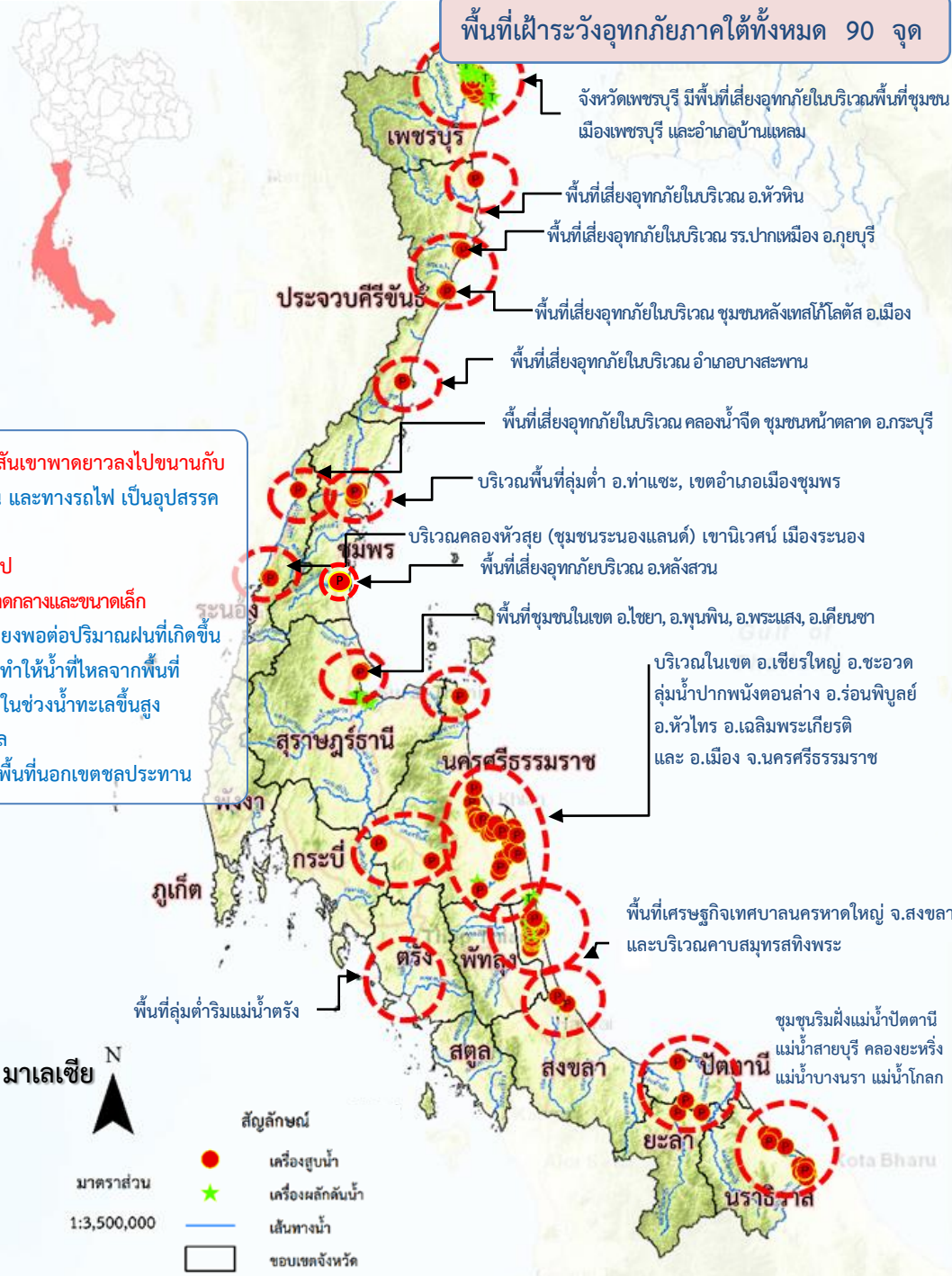


1. ลักษณะทางกายภาพเป็นสันเขาพาดยาวลงไปขนานกับแนวชายฝั่งทะเล และมี ถนน และทางรถไฟ เป็นอุปสรรคกีดขวางการระบายน้ำ
2. สภาพการใช้พื้นที่เปลี่ยนแปลง
3. อ่างเก็บน้ำส่วนใหญ่เป็นขนาดกลางและขนาดเล็ก ความสามารถกักเก็บน้ำไม่เพียงพอต่อปริมาณฝนที่เกิดขึ้น
4. อิทธิพลของน้ำทะเลหนุน ทำให้น้ำที่ไหลจากพื้นที่ตอนบนออกสู่ทะเล ทำได้ช้า ในช่วงน้ำทะเลขึ้นสูง โดยเฉพาะพื้นที่ลุ่มต่ำติดทะเล
5. พื้นที่ส่วนใหญ่ที่ท่วม เป็นพื้นที่นอกเขตชลประทาน

มาตราส่วน
1:3,500,000

- สัญลักษณ์**
- เครื่องสูบน้ำ
 - ★ เครื่องผลักดันน้ำ
 - เส้นทางน้ำ
 - ขอบเขตจังหวัด

พื้นที่เฝ้าระวังอุทกภัยภาคใต้ทั้งหมด 90 จุด





การเตรียมการเพื่อรองรับสถานการณ์อุทกภัยในพื้นที่ภาคใต้

- **ติดตามสภาพภูมิอากาศ และสถานการณ์น้ำฝน น้ำท่า และน้ำในอ่างเก็บน้ำต่างๆ** เพื่อวิเคราะห์และเตรียมการรองรับสถานการณ์ที่อาจเกิดขึ้น โดยติดตามข้อมูลสภาพภูมิอากาศจากกรมอุตุนิยมวิทยา
- **วิเคราะห์พื้นที่เสี่ยงและพื้นที่เฝ้าระวัง** เพื่อเตรียมความพร้อมรับมืออุทกภัยที่อาจเกิดขึ้น
- **ตรวจสอบระบบชลประทาน** ให้สามารถรองรับสถานการณ์น้ำได้เต็มศักยภาพตามสถานการณ์น้ำที่เป็นจริงในแต่ละช่วงเวลา รวมทั้งบริหารจัดการน้ำในอ่างเก็บน้ำให้อยู่ในเกณฑ์ควบคุมอย่างเคร่งครัด
- **เตรียมความพร้อมของเครื่องจักร เครื่องมือ** ประกอบด้วย รถแบคโฮ/รถขุด รถเทรลเลอร์ เครื่องสูบน้ำเคลื่อนที่ เครื่องผลักดันน้ำในบริเวณพื้นที่เสี่ยงที่จะเกิดน้ำท่วมเป็นประจำ ให้สามารถนำไปช่วยเหลือได้ทันทีเมื่อเกิดปัญหาน้ำท่วม และมอบหมายเจ้าหน้าที่ในพื้นที่ให้เฝ้าระวังและติดตามสถานการณ์น้ำอย่างใกล้ชิดตลอดเวลา
- **บูรณาการร่วมกับหน่วยงานที่เกี่ยวข้อง** ประกอบด้วย กรมอุตุนิยมวิทยา สถาบันสารสนเทศทรัพยากรน้ำ (องค์การมหาชน) การไฟฟ้าฝ่ายผลิตแห่งประเทศไทย กรมอุทกศาสตร์ (กองทัพเรือ) กรมทรัพยากรน้ำ กรมทางหลวง กรมทางหลวงชนบท กรมการปกครอง กรมส่งเสริมการปกครองท้องถิ่น การรถไฟแห่งประเทศไทยและกรมป้องกันและบรรเทาสาธารณภัย มีการประชุมหารือทุกสัปดาห์หรือตามสถานการณ์
- **ประชาสัมพันธ์ให้ข้อมูลข่าวสารสถานการณ์น้ำ** โดยบูรณาการร่วมกับผู้ว่าราชการจังหวัด กรมป้องกันและบรรเทาสาธารณภัยฝ่ายความมั่นคง และหน่วยงานที่เกี่ยวข้องในการแจ้งเตือนประชาชนเพื่อติดตามและเฝ้าระวังเตรียมรับสถานการณ์น้ำ จากฝนตกหนัก และน้ำท่วมที่อาจจะเกิดขึ้นอย่างใกล้ชิด





การเตรียมความพร้อมเครื่องจักรกลเพื่อรับมืออุทกภัยภาคใต้ ปี 2565



- ดำเนินการเตรียมความพร้อมของเครื่องสูบน้ำในพื้นที่ภาคใต้ 499 เครื่อง บริเวณพื้นที่เสี่ยงที่จะเกิดน้ำท่วมเป็นประจำ ให้สามารถนำไปช่วยเหลือได้ทันที เมื่อเกิดปัญหาน้ำท่วม

ภาคใต้ 16 จังหวัด

- เครื่องสูบน้ำ 350 เครื่อง
 (ประจำการอยู่ไว้ที่จุดพักหลักและจุดพักรองเครื่องจักรกล)
- เครื่องผลักดันน้ำ 440 เครื่อง
 (ประจำการอยู่ไว้ที่จุดพักหลักและจุดพักรองเครื่องจักรกล)
- รถแทรกเตอร์/รถขุด 196 คัน
 (ประจำการอยู่ไว้ที่จุดพักหลักและจุดพักรองเครื่องจักรกล)
- เครื่องจักรกลสนับสนุนอื่นๆ 203 หน่วย
 (ประจำการอยู่ไว้ที่จุดพักหลักและจุดพักรองเครื่องจักรกล)

รวม 1,189 หน่วย





11. แผนการบริหารจัดการน้ำฤดูแล้งปี 2565/66





ร่าง แผนการบริหารจัดการน้ำในฤดูแล้งปี 2565/66 ทั้งประเทศ

ในช่วงวันที่ 1 พฤศจิกายน 2565 ถึง 30 เมษายน 2566

แผนจัดสรรน้ำฤดูแล้งปี 2565/66
รวม 44,114 ล้านลูกบาศก์เมตร

คาดการณ์ปริมาณน้ำใช้การได้		
วันที่ 1 พฤศจิกายน 2565		
	อ่างฯ ใหญ่	35,403 ล้าน ลบ.ม.
	อ่างฯ กลาง	4,462 ล้าน ลบ.ม.
	แหล่งน้ำอื่น ๆ	4,249 ล้าน ลบ.ม.

แผนจัดสรรน้ำฤดูแล้งปี 2565/66 (พ.ย. 65 - เม.ย. 66)
รวม 27,375 ล้านลูกบาศก์เมตร
(คิดเป็นร้อยละ 62 ของปริมาณน้ำต้นทุน)

สำรองน้ำต้นฤดูฝนปี 2566 (พ.ค.-ก.ค. 66)
รวม 16,739 ล้านลูกบาศก์เมตร
(คิดเป็นร้อยละ 38 ของปริมาณน้ำต้นทุน)

อุปโภค-บริโภค
2,535 ล้าน ลบ.ม.
(คิดเป็นร้อยละ 9)

รักษาระบบนิเวศและ
อื่นๆ
7,395 ล้าน ลบ.ม.
(คิดเป็นร้อยละ 27)

อุตสาหกรรม
550 ล้าน ลบ.ม.
(คิดเป็นร้อยละ 2)

การเกษตร
16,895 ล้าน ลบ.ม.
(คิดเป็นร้อยละ 62)

อุปโภค-บริโภค
รักษาระบบนิเวศ
และอื่นๆ
4,437 ล้าน ลบ.ม.
(คิดเป็นร้อยละ 27)

ฝนทิ้งช่วง
12,302 ล้าน ลบ.ม.
(คิดเป็นร้อยละ 73)



ข้อมูล ณ วันที่ 9 ตุลาคม 2565

ฝ่ายจัดสรรน้ำที่ 1 ส่วนบริหารจัดการน้ำ



ร่าง แผนการบริหารจัดการน้ำในฤดูแล้งปี 2565/66 ลุ่มน้ำเจ้าพระยา

ในช่วงวันที่ 1 พฤศจิกายน 2565 ถึง 30 เมษายน 2566

คาดการณ์ปริมาณน้ำใช้การได้

เมื่อ 1 พฤศจิกายน 2565

เขื่อนภูมิพล	7,806	ล้าน ลบ.ม.
เขื่อนสิริกิติ์	3,942	ล้าน ลบ.ม.
เขื่อนแม่วงก์	896	ล้าน ลบ.ม.
เขื่อนป่าสัก	957	ล้าน ลบ.ม.

แผนรักษาระบบนิเวศแม่น้ำ
ท่าจีน-แม่น้ำเจ้าพระยา
รวม 500 ล้านลูกบาศก์เมตร

แผนจัดสรรน้ำฤดูแล้งปี 2565/66
รวม 13,601 ล้านลูกบาศก์เมตร

แผนจัดสรรน้ำฤดูแล้งปี 2565/66 (พ.ย. 65 - เม.ย.66)
รวม 8,500 ล้านลูกบาศก์เมตร
(คิดเป็นร้อยละ 59 ของปริมาณน้ำต้นทุน)

สำรองน้ำต้นฤดูฝนปี 2566 (พ.ค.-ก.ค. 66)
รวม 5,601 ล้านลูกบาศก์เมตร
(คิดเป็นร้อยละ 41 ของปริมาณน้ำต้นทุน)

อุปโภค-บริโภค
1,150 ล้าน ลบ.ม.
(คิดเป็นร้อยละ 14)

รักษาระบบนิเวศ
และอื่นๆ
1,940 ล้าน ลบ.ม.
(คิดเป็นร้อยละ 23)

พืชฤดูแล้ง
430 ล้าน ลบ.ม.
(คิดเป็นร้อยละ 5)

อุตสาหกรรม
135 ล้าน ลบ.ม.
(คิดเป็นร้อยละ 2)

อุปโภค-บริโภค
รักษาระบบนิเวศ
และอื่นๆ
1,656 ล้าน ลบ.ม.
(คิดเป็นร้อยละ 30)

ฝนทิ้งช่วงและปรับ
ปฏิทินเพาะปลูก
3,945 ล้าน ลบ.ม.
(คิดเป็นร้อยละ 70)

พื้นที่คาดการณ์ปลูกข้าวนาปรัง 4,845 ล้าน ลบ.ม.
(คิดเป็นร้อยละ 56)

ข้อมูล ณ วันที่ 9 ตุลาคม 2565



ร่าง สรุปปริมาณน้ำเพื่อการเพาะปลูกพืชฤดูแล้งในเขตชลประทาน ปี 2565/66

ข้อมูล ณ วันที่ 9 ตุลาคม 2565

ภาค/ลุ่มน้ำ	คาดการณ์ปริมาณน้ำใช้การ 1 พ.ย. 65 (ล้านลูกบาศก์เมตร)				แผนการจัดสรรน้ำช่วงฤดูแล้ง ปี 2565/66 (ล้านลูกบาศก์เมตร)				สำรอง ต้นฤดูฝน	วันเริ่มต้น ฤดูแล้ง
	อ่างใหญ่	อ่างกลาง	แหล่งน้ำ อื่นๆ	รวม	เกษตร	อุปโภค บริโภค	ระบบ และอื่นๆ	รวม		
เหนือ	807	895	778	2,480	1,470	143	331	1,944	536	1 พ.ย. 65
ตะวันออกเฉียงเหนือ	6,602	1,741	543	8,885	2,777	233	767	3,777	5,109	1 พ.ย. 65
กลาง	402	344	25	771	320	30	23	372	399	1 พ.ย. 65
ตะวันออก	1,415	899	1,211	3,526	1,543	181	990	2,714	812	1 พ.ย. 65
ตะวันตก	0	137	6	143	4	2	0	6	137	1 ม.ค. 65
ใต้	3,972	446	1,686	6,104	2,326	337	2,899	5,562	542	1 มี.ค. 66
รวม (ลุ่มน้ำอื่น)	13,198	4,462	4,249	21,909	8,440	924	5,010	14,374	7,535	
ลุ่มน้ำเจ้าพระยา	13,601		500	14,101	5,275	1,150	2,075	8,500	5,601	1 พ.ย. 65
4 เขื่อนหลัก	13,601			13,601	5,275	1,150	1,575	8,000	5,601	1 พ.ย. 65
รักษาระบบนิเวศแม่น้ำท่าจีน			500				500	500		1 พ.ย. 65
ลุ่มน้ำแม่กลอง	8,604		(500)	8,104	3,180	460	860	4,500	3,604	1 ม.ค. 66
2 เขื่อนหลัก	8,604			8,604	3,180	460	1,360	5,000	3,604	
รวมทั้งประเทศ	35,403	4,462	4,249	44,114	16,895	2,535	7,945	27,375	16,740	



ร่าง สรุปนำต้นทุนเพื่อการเกษตรและแผนการเพาะปลูกพืชฤดูแล้งในเขตชลประทาน ปี 2565/66

ข้อมูล ณ วันที่ 9 ตุลาคม 2565

ภาค/ลุ่มน้ำ	ปริมาณน้ำต้นทุน เพื่อการเกษตร ณ วันเริ่มต้นฤดูแล้ง (ล้านลูกบาศก์เมตร)	แผนการเพาะปลูกพืช (ไร่)					หมายเหตุ วันเริ่มต้น ฤดูแล้ง
		ข้าวนาปรัง	พืชไร่	พืชผัก	พืชอื่นๆ	รวม	
เหนือ	1,470	609,624	143,686	34,562	257,978	1,045,850	1 พ.ย. 65
ตะวันออกเฉียงเหนือ	2,777	1,332,096	39,329	6,336	105,759	1,483,520	1 ธ.ค. 65
กลาง	320	230,390	37,045	6,459	93,758	367,652	1 พ.ย. 65
ตะวันออก	1,543	448,335	23,721	1,505	674,976	1,148,537	1 พ.ย. 65
ตะวันตก	4	600	45	300	355	1,300	1 ม.ค. 66
ใต้	2,326	302,136	36,289	45,084	1,378,486	1,761,995	1 มี.ค. 66
รวม (ลุ่มน้ำอื่น)	8,440	2,923,181	280,115	94,246	2,511,311	5,808,853	
ลุ่มน้ำเจ้าพระยา	5,275	6,590,682	65,092	30,287	1,083,054	7,769,115	1 พ.ย. 65
ลุ่มน้ำแม่กลอง	3,180	840,000	63,500	105,600	1,059,556	2,068,656	1 ม.ค. 66
รวมทั้งประเทศ	16,895	10,353,863	408,707	230,133	4,653,921	15,646,624	



กรมชลประทาน

กระทรวงเกษตรและสหกรณ์