



สถานการณ์และการบริหารจัดการน้ำ ฤดูแล้ง ปี 2564/65

วันที่ 24 ธันวาคม 2564

ศูนย์ปฏิบัติการน้ำอัจฉริยะ (SWOC)
กรมชลประทาน ถนนสามเสน





หัวข้อ “สถานการณ์และการบริหารจัดการน้ำ ฤดูแล้ง ปี 2564/65”



1. สถานการณ์ฝน และสภาพภูมิอากาศ
2. สถานการณ์น้ำในอ่างเก็บน้ำ
3. สถานการณ์น้ำท่า
4. การเพาะปลูกพืช
5. แผน-ผลการบริหารจัดการน้ำฤดูแล้ง 2564/65
6. สถานการณ์ค่าความเค็ม
7. มาตรการบริหารจัดการน้ำฤดูแล้ง 2564/65
8. การเตรียมความพร้อมรับมือสถานการณ์ภาคใต้
9. สรุปสถานการณ์อุทกภัย ปี 2564





1. สถานการณ์ฝน และสภาพภูมิอากาศ



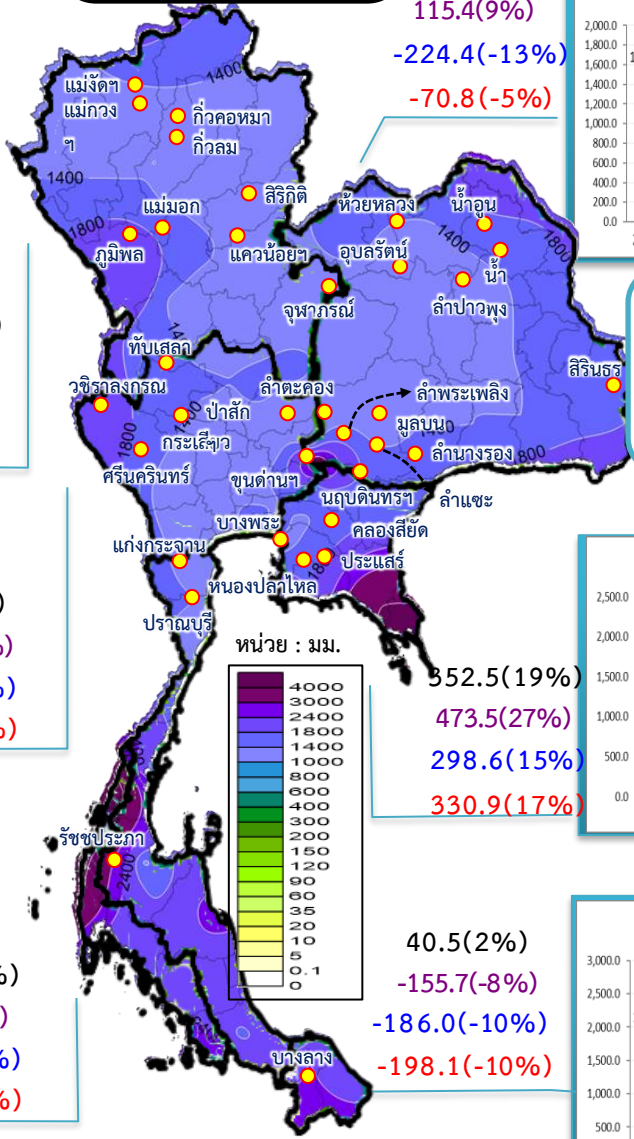


ปริมาณฝนสะสม (ตั้งแต่ 1 ม.ค. - 19 ธ.ค. 2564)

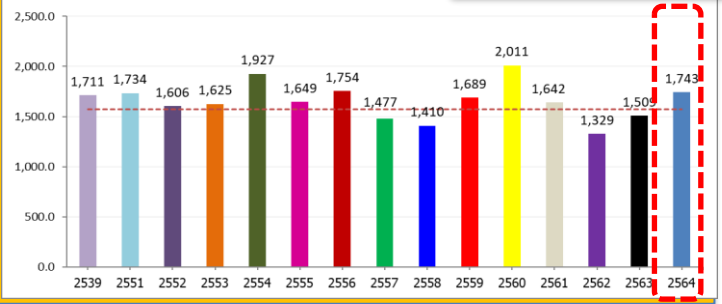
ค่าเฉลี่ย 30 ปี 1,403.9 มม.



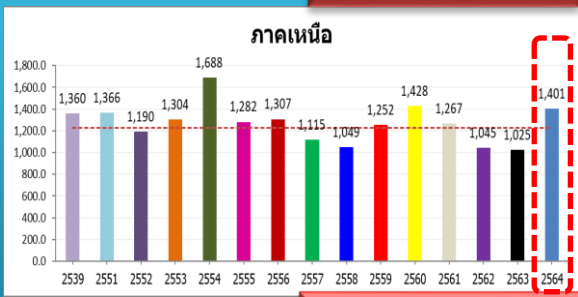
ทั่วประเทศ
 170.3(11%)
 234.3(16%)
 9.2(1%)
 32.3(2%)



รวมทั้งประเทศ ค่าเฉลี่ย 30 ปี 1,573.0 มม.

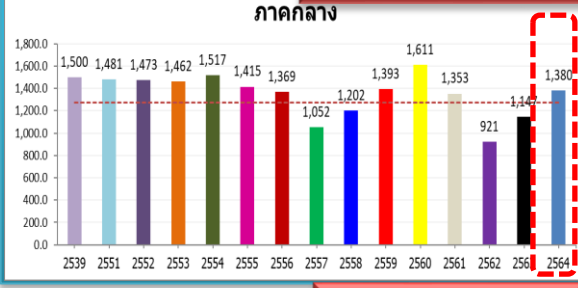


ค่าเฉลี่ย 30 ปี 1,227.0 มม.



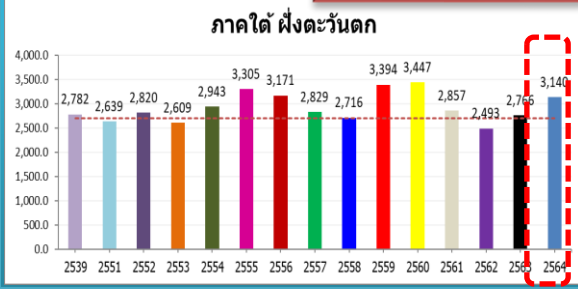
174.2(14%)
 376.4(37%)
 35.0(3%)
 41.0(3%)

ค่าเฉลี่ย 30 ปี 1,273.6 มม.



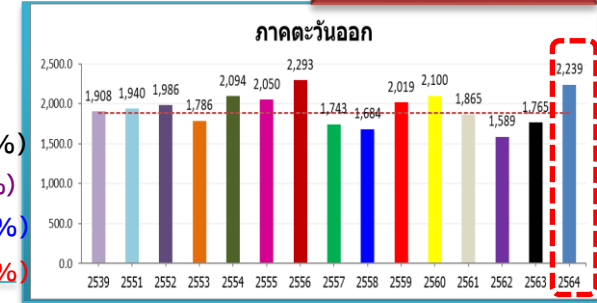
106.7(8%)
 233.8(20%)
 -100.3(-7%)
 -119.6(-8%)

ค่าเฉลี่ย 30 ปี 2,697.7 มม.



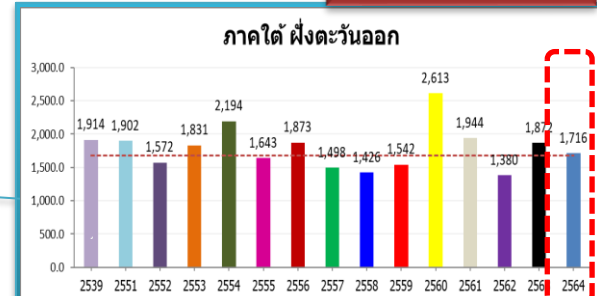
442.7(16%)
 374.2(14%)
 501.7(19%)
 358.6(13%)

ค่าเฉลี่ย 30 ปี 1,886.1 มม.



352.5(19%)
 473.5(27%)
 298.6(15%)
 330.9(17%)

ค่าเฉลี่ย 30 ปี 1,675.5 มม.

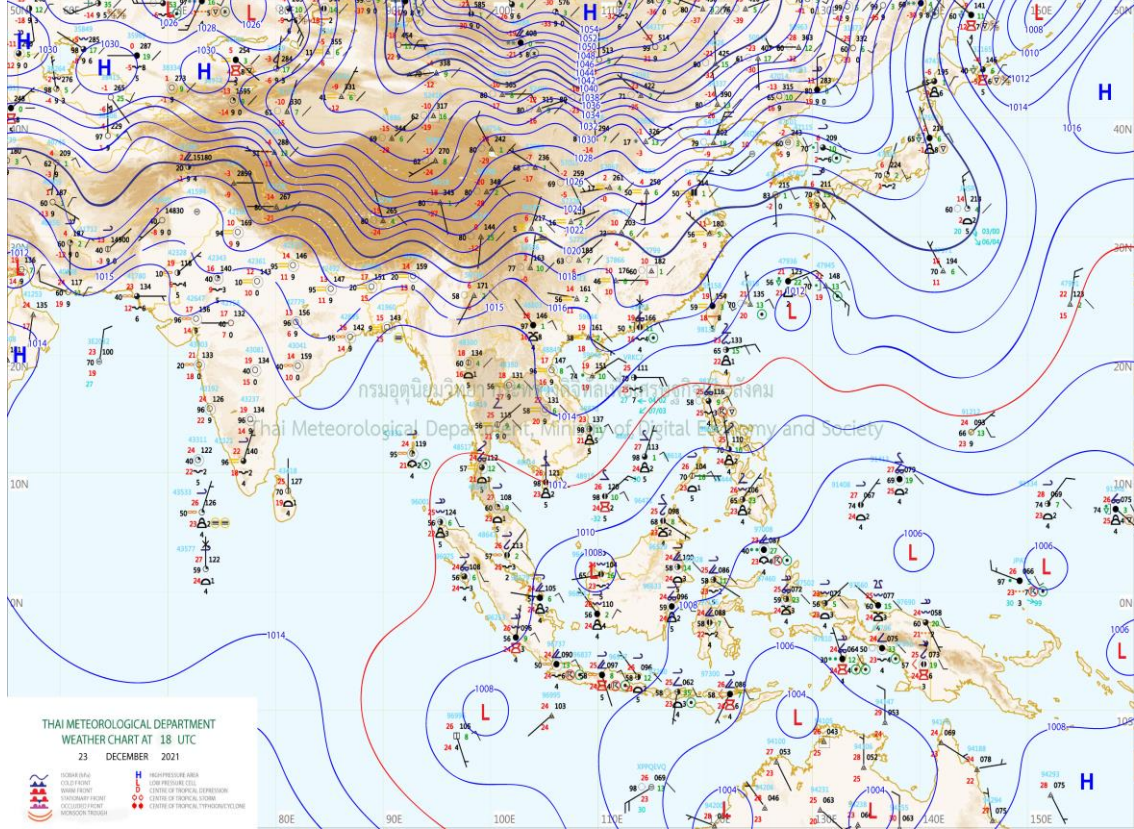
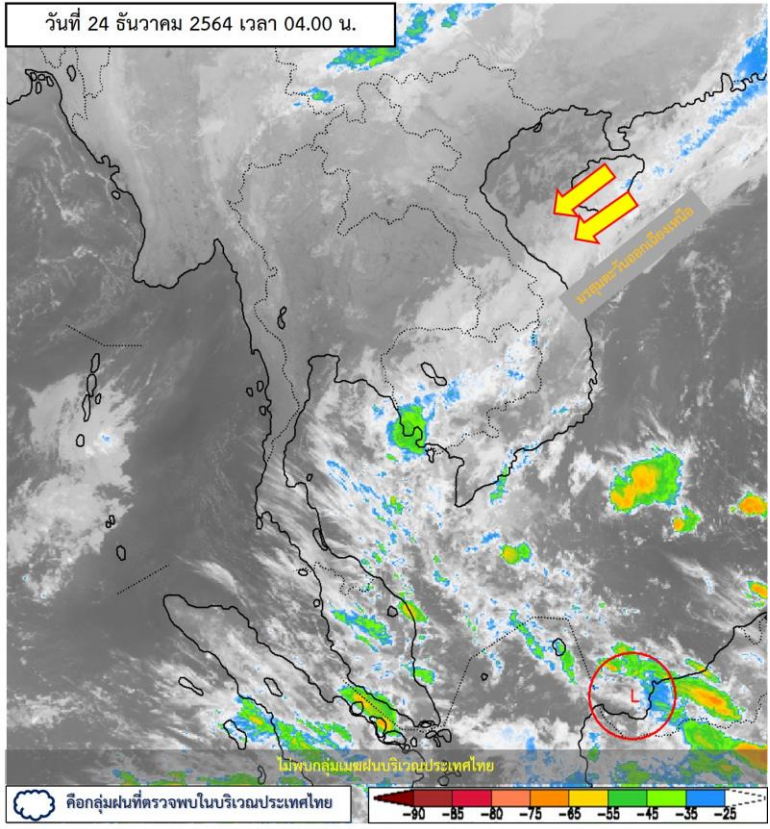


40.5(2%)
 -155.7(-8%)
 -186.0(-10%)
 -198.1(-10%)



สภาพภูมิอากาศ ประจำวันที่ 24 ธันวาคม 2564

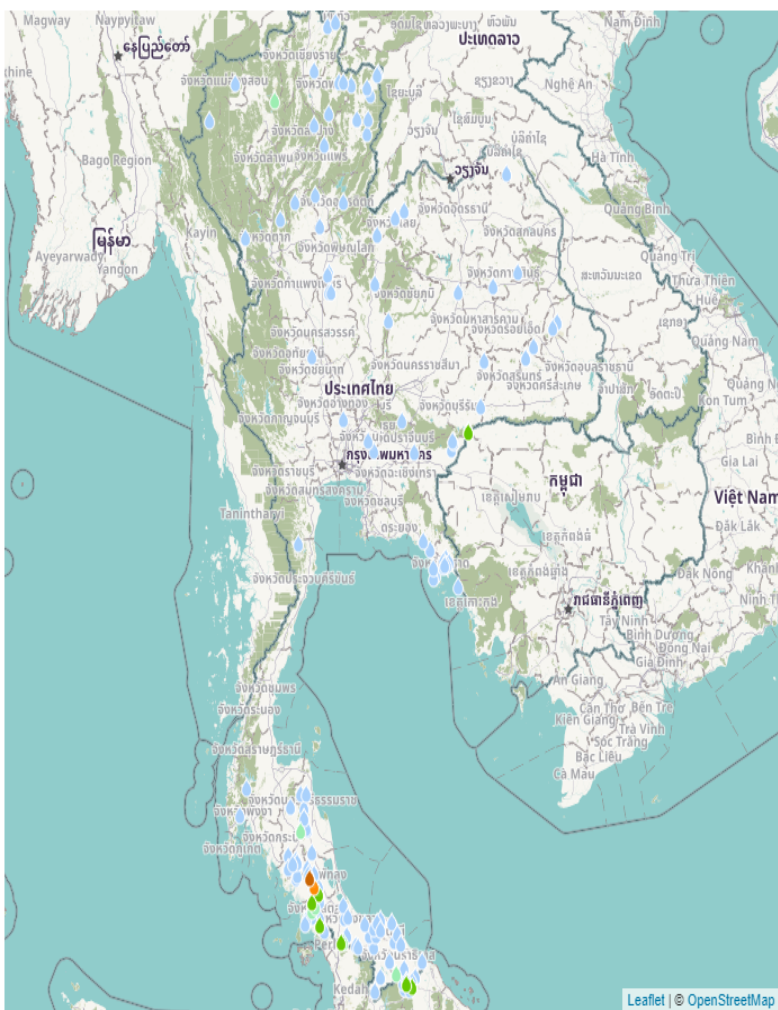
วันที่ 24 ธันวาคม 2564 เวลา 04.00 น.



แผนที่อากาศผิวพื้นวันที่ 24 ธันวาคม 2564 บริเวณความกดอากาศสูงหรือมวลอากาศเย็นที่ปกคลุมประเทศไทยตอนบนและทะเลจีนใต้มีกำลังอ่อนลง ทำให้บริเวณดังกล่าวมีอุณหภูมิสูงขึ้น 1-3 องศาเซลเซียส กับมีหมอกในตอนเช้า ในขณะที่มีลมตะวันออกเฉียงใต้พัดนำความชื้นจากอ่าวไทยเข้าปกคลุมภาคตะวันออกเฉียงเหนือตอนล่าง ทำให้บริเวณดังกล่าวมีฝนฟ้าคะนองเกิดขึ้นในระยะนี้ สำหรับมรสุมตะวันออกเฉียงเหนือที่พัดปกคลุมอ่าวไทยและภาคใต้มีกำลังอ่อน ลักษณะเช่นนี้ทำให้ภาคใต้ตอนล่างมีฝนน้อยในระยะนี้



ปริมาณฝนสะสม 24 ชั่วโมงย้อนหลัง วันที่ 23 ธ.ค.64 – วันที่ 24 ธ.ค.64



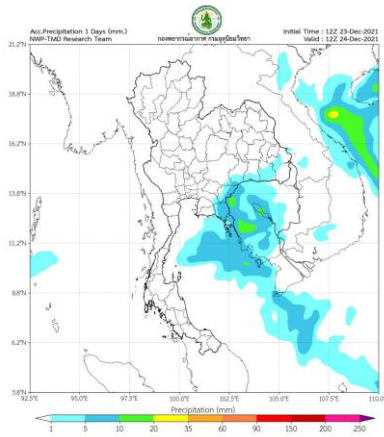
เกณฑ์ (มม.) >0 >10 >20 >35 >50 >70 >90



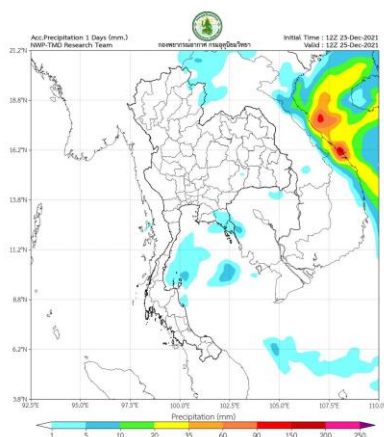
ชื่อสถานี	ที่ตั้ง	ข้อมูลล่าสุด	ฝนสะสม
หน่วยพิทักษ์อุทยานแห่งชาติที่ ขป.๙ (น้ำตกเขาคราม)	อ.ศรีนครินทร์ จ.พัทลุง	2564-12-24 06:00	72.2
อบต. คลองเจดิม	อ.กงหรา จ.พัทลุง	2564-12-24 06:00	50.6
ทต. บุญเกะตา	อ.นเรัง จ.นราธิวาส	2564-12-24 06:00	27.8
บ้านควนโต๊ะเหลง	อ.ควนโดน จ.สตูล	2564-12-24 06:00	26.5
สะพานกะดูบี บ้านสาขปารี	อ.สุคีริน จ.นราธิวาส	2564-12-24 06:00	26.0
บ้านหัวควน	อ.สะเตา จ.สงขลา	2564-12-24 06:00	24.0
บ้านนาส้อง	อ.ตะโหมด จ.พัทลุง	2564-12-24 06:00	23.5
บ้านวังน้ำใน	อ.ทุ่งหว้า จ.สตูล	2564-12-24 06:00	23.5
หน่วยพิทักษ์อุทยานแห่งชาติที่ ตย.๙ (บาระแนะ)	อ.ละหานทราย จ.บุรีรัมย์	2564-12-24 06:00	20.2
สนามหญ้าหมู่บ้านวังน้ำใน หมู่ที่ 10	อ.ละงู จ.สตูล	2564-12-24 06:00	18.8
บ้านเมสายนาเดา	อ.พญา อ.เข็มใหม่	2564-12-24 04:00	18.5
จร.พังปาล์ม 4	อ.มะนัง จ.สตูล	2564-12-24 06:00	16.0
บ้านหน้าเขา	อ.ทุ่งสง จ.นครศรีธรรมราช	2564-12-24 06:00	16.0
มัสยิดกาวมินมุฮายีริน	อ.มะนัง จ.สตูล	2564-12-24 06:00	15.6
จร.ตชด.บ้านไอร์บือเต	อ.จะแนะ จ.นราธิวาส	2564-12-24 06:00	15.2
หน่วยพิทักษ์อุทยานแห่งชาติที่ นค.๑ (บ้านคลองขน)	อ.สะเตา จ.สงขลา	2564-12-24 06:00	11.2
อ่างเก็บน้ำห้วยดินทราย	อ.ละหานทราย จ.บุรีรัมย์	2564-12-24 06:00	10.8
มะนัง	อ.มะนัง จ.สตูล	2564-12-24 06:00	10.0
สะพานตาบัว บ้านยาโต๊ะ	อ.สุคีริน จ.นราธิวาส	2564-12-24 06:00	10.0
สะพานไอร์ปาโจ	อ.สุคีริน จ.นราธิวาส	2564-12-24 06:00	9.2
ฝายคลองท่าเลา	อ.ทุ่งสง จ.นครศรีธรรมราช	2564-12-24 06:00	8.8
บ้านบุเก็ดยามู	อ.ควนโดน จ.สตูล	2564-12-24 06:00	8.5
ตรัง	อ.เมืองตรัง จ.ตรัง	2564-12-24 04:00	7.9
บ้านนอก	อ.กงหรา จ.พัทลุง	2564-12-23 19:00	7.5
บ้านชะจัด	อ.กงหรา จ.พัทลุง	2564-12-24 06:00	7.0

แหล่งที่มา : สำนักงานทรัพยากรน้ำแห่งชาติ

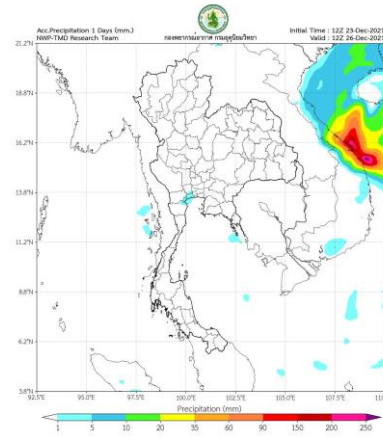
พยากรณ์ฝนสะสมรายวัน จากแบบจำลองบรรยากาศเชิงตัวเลข GFS วันที่ 24 ธ.ค. – 30 ธ.ค. 2564



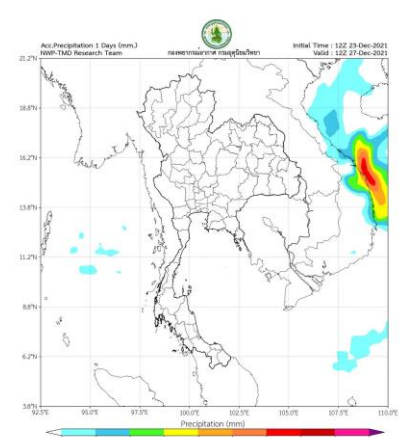
พยากรณ์ฝนสะสมวันที่ 24 ธ.ค. 2564



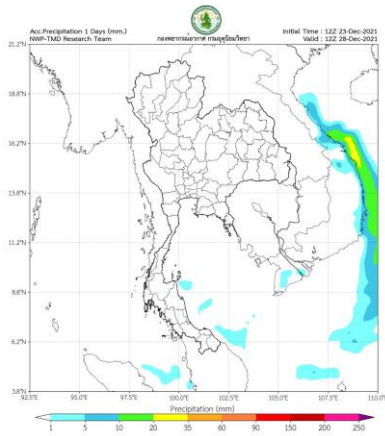
พยากรณ์ฝนสะสมวันที่ 25 ธ.ค. 2564



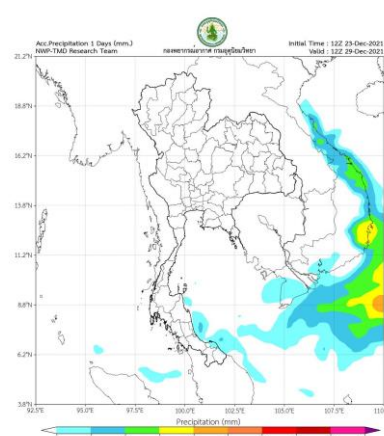
พยากรณ์ฝนสะสมวันที่ 26 ธ.ค. 2564



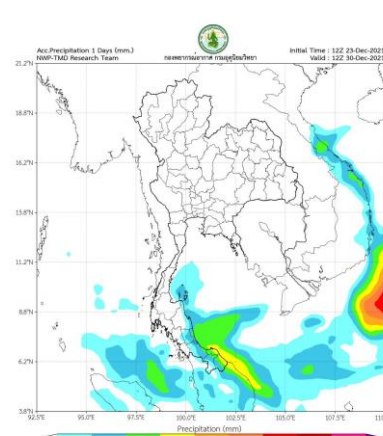
พยากรณ์ฝนสะสมวันที่ 27 ธ.ค. 2564



พยากรณ์ฝนสะสมวันที่ 28 ธ.ค. 2564



พยากรณ์ฝนสะสมวันที่ 29 ธ.ค. 2564



พยากรณ์ฝนสะสมวันที่ 30 ธ.ค. 2564

การคาดหมาย

ในช่วงวันที่ 24-26 ธ.ค.64 บริเวณความกดอากาศสูงหรือมวลอากาศเย็นที่ปกคลุมประเทศไทยตอนบนมีกำลังอ่อนลง ทำให้บริเวณดังกล่าวมีอุณหภูมิสูงขึ้น กับมีหมอกในตอนเช้า ในขณะที่คลื่นกระแสลมฝ่ายตะวันตกในระดับบนจะเคลื่อนผ่านภาคเหนือ ภาคตะวันออกเฉียงเหนือตอนบน และภาคกลางตอนบน ประกอบกับมีลมตะวันออกเฉียงเหนือตอนล่าง ได้พัดปกคลุมภาคตะวันออกเฉียงเหนือตอนล่าง ภาคตะวันออก และภาคกลางตอนล่าง

ส่วน 27 ธ.ค.64 - 2 ม.ค.65 มวลอากาศเย็นจากประเทศจีนอีกระลอกจะแผ่เสริมลงมาปกคลุมเป็นระลอกๆ ทำให้มีอุณหภูมิลดลงได้ ในภาคเหนือ ภาคอีสานอากาศเย็นถึงหนาว ยอดดอยอากาศหนาวถึงหนาวจัด ช่วงเทศกาลปีใหม่ท่องเที่ยวสัมผัสอากาศเย็นถึงหนาวใต้ทางตอนบนของไทย และต่อเนื่อง สำหรับภาคใต้ตอนล่าง จะมีฝนเพิ่มขึ้น คลื่นลมกำลังปานกลาง



2. สถานการณ์น้ำในอ่างเก็บน้ำ



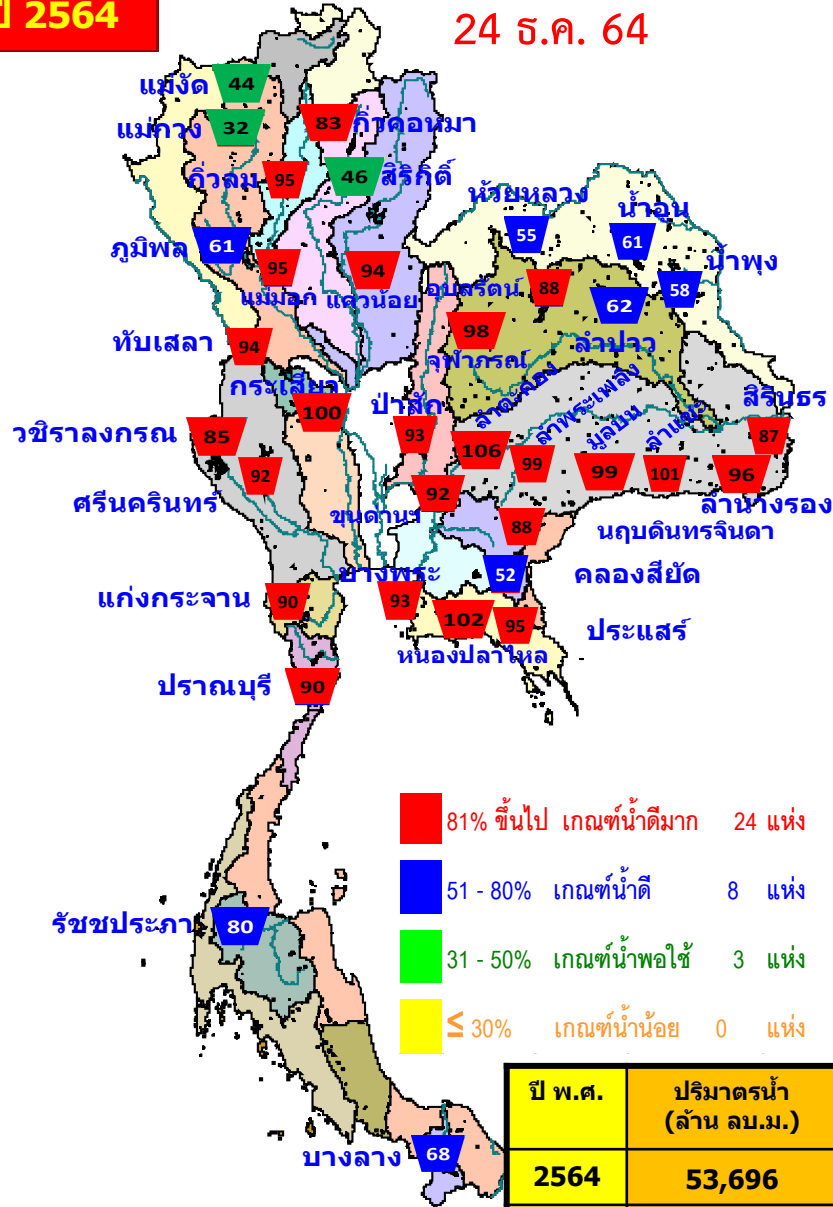


เปรียบเทียบปริมาณน้ำเก็บกักในอ่างเก็บน้ำขนาดใหญ่ 35 อ่าง ปี 2564 กับ ปี 2563



ปี 2564

24 ธ.ค. 64

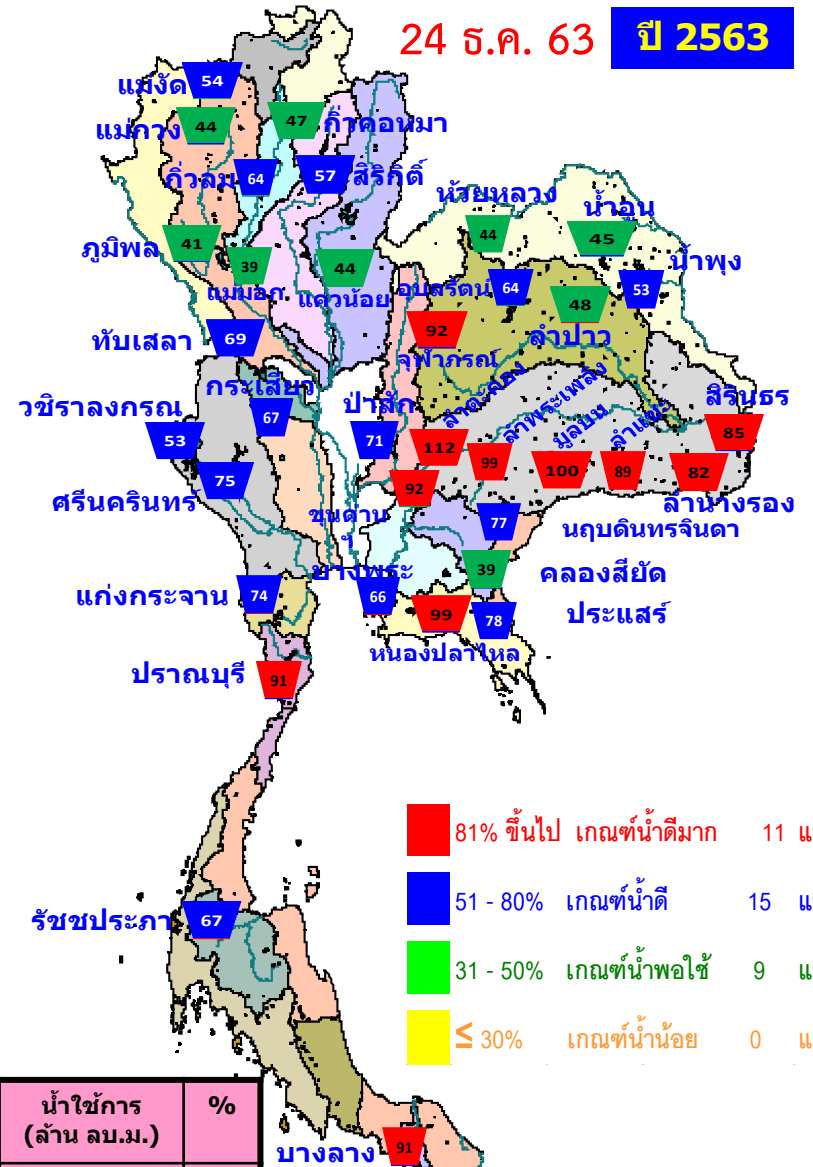


- 81% ขึ้นไป เกษต์น้ำดีมาก 24 แห่ง
- 51 - 80% เกษต์น้ำดี 8 แห่ง
- 31 - 50% เกษต์น้ำพอใช้ 3 แห่ง
- ≤ 30% เกษต์น้ำน้อย 0 แห่ง

ปี พ.ศ.	ปริมาณน้ำ (ล้าน ลบ.ม.)	%	น้ำใช้การ (ล้าน ลบ.ม.)	%
2564	53,696	76	30,153	64
2563	43,517	61	19,975	42

24 ธ.ค. 63

ปี 2563



- 81% ขึ้นไป เกษต์น้ำดีมาก 11 แห่ง
- 51 - 80% เกษต์น้ำดี 15 แห่ง
- 31 - 50% เกษต์น้ำพอใช้ 9 แห่ง
- ≤ 30% เกษต์น้ำน้อย 0 แห่ง

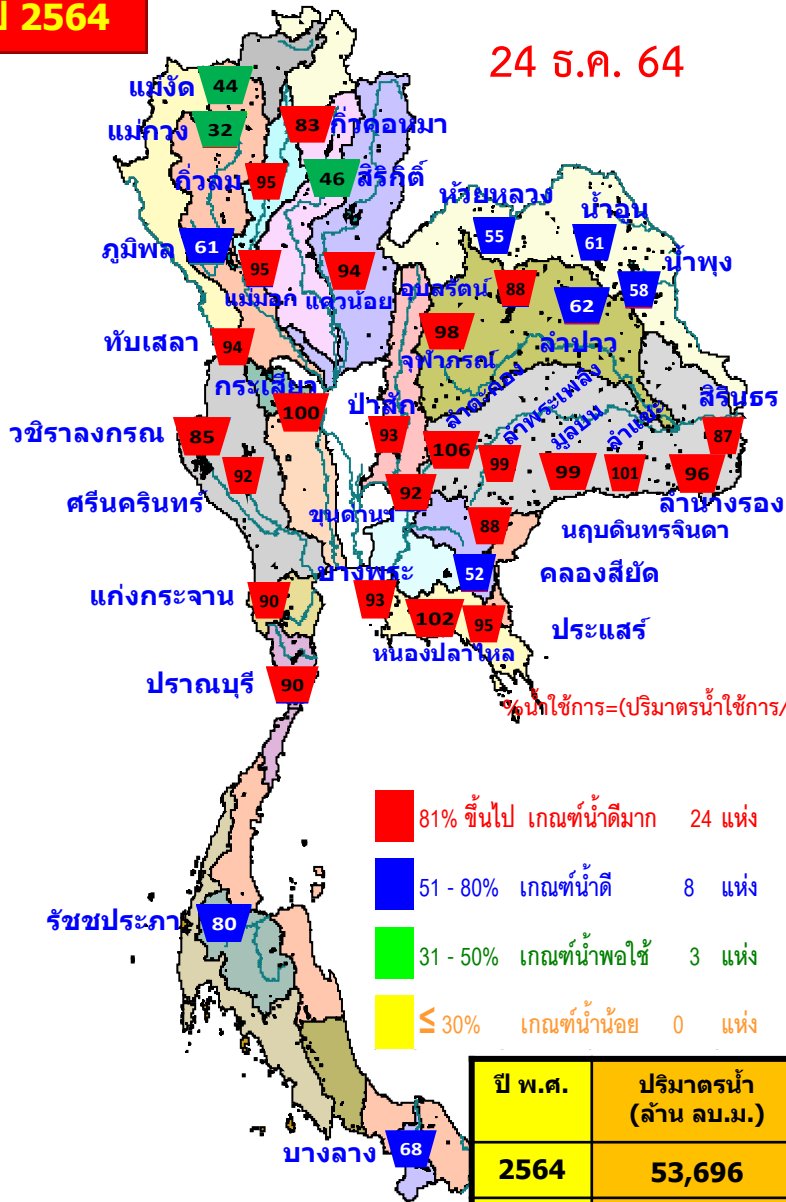


น้ำเก็บกัก และ น้ำใช้การ ในอ่างเก็บน้ำขนาดใหญ่ 35 อ่าง ปี 2564



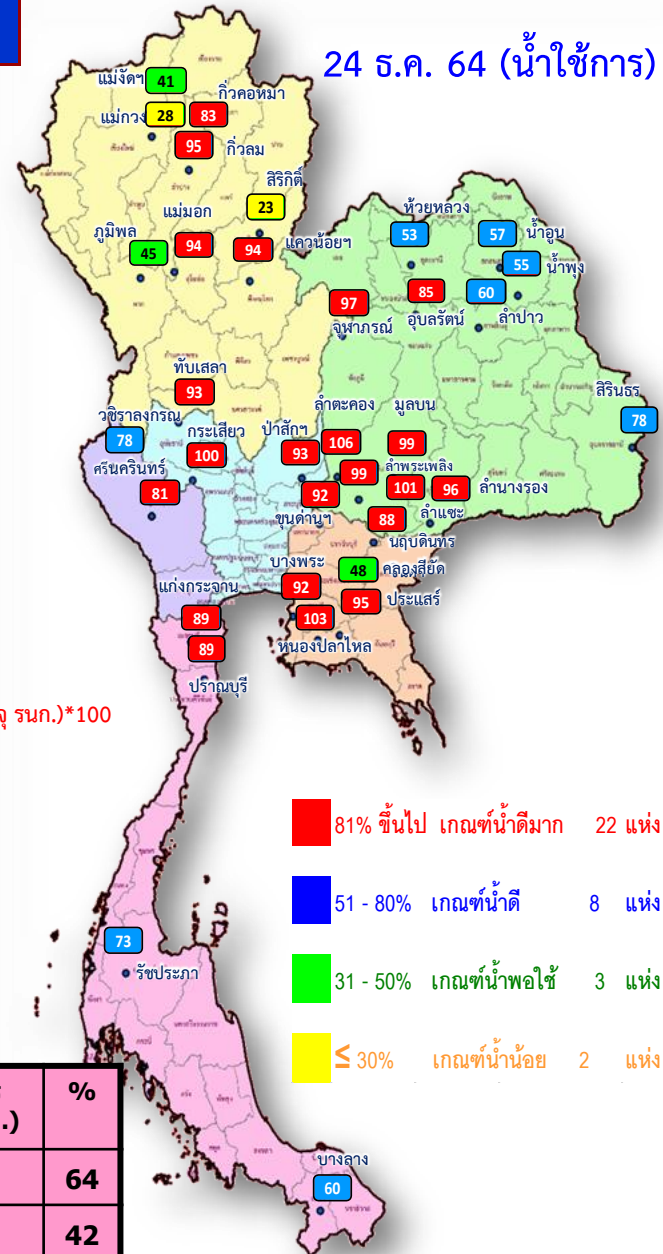
ปี 2564

24 ธ.ค. 64



ปี 2564

24 ธ.ค. 64 (น้ำใช้การ)



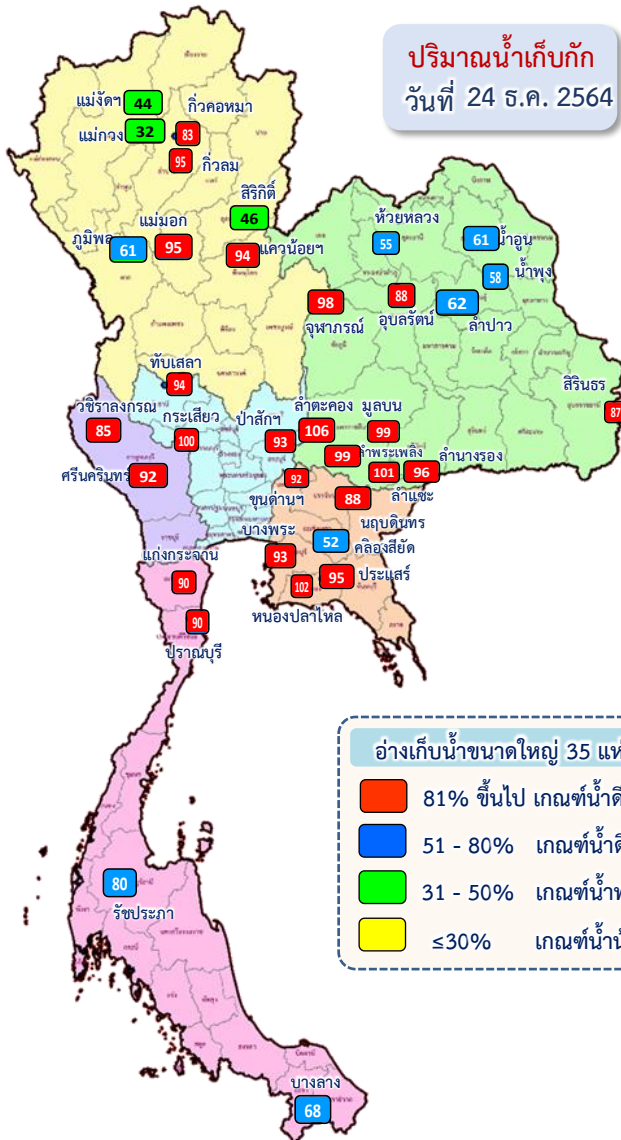
%น้ำใช้การ=(ปริมาตรน้ำใช้การ/ ปริมาตรน้ำใช้การที่ความจุ รนค.)*100

ปี พ.ศ.	ปริมาตรน้ำ (ล้าน ลบ.ม.)	%	น้ำใช้การ (ล้าน ลบ.ม.)	%
2564	53,696	76	30,153	64
2563	43,517	61	19,975	42



ปริมาณน้ำเก็บกัก

อ่างเก็บน้ำขนาดใหญ่ 35 แห่ง



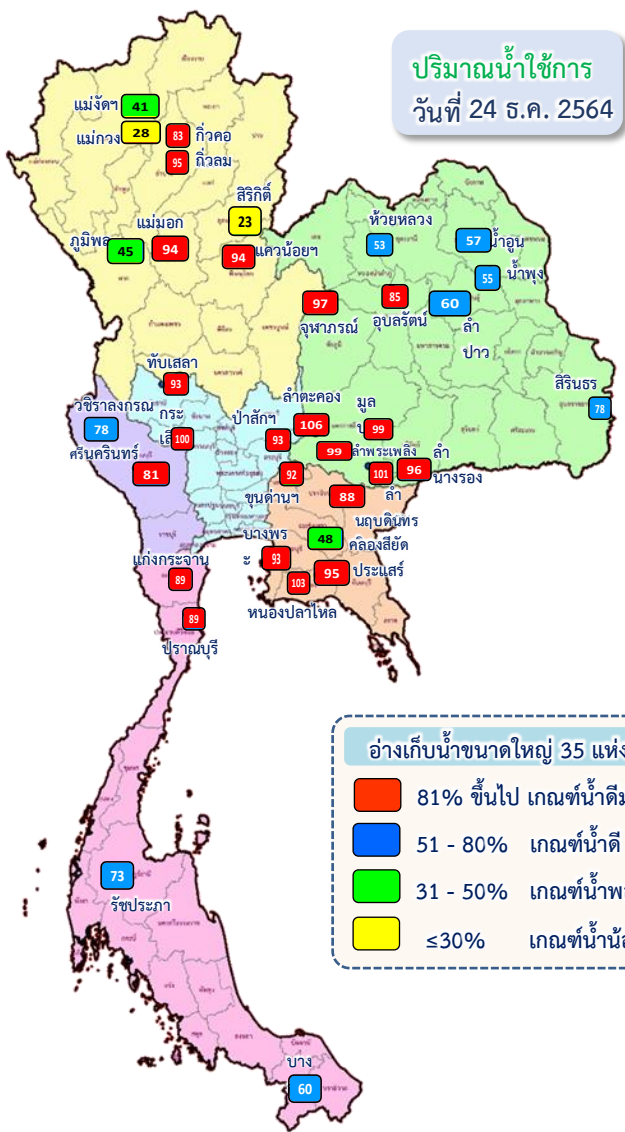
ภาค	ความจุที่ รนส. (ล้าน ม.³)	ความจุที่ รนค. (ล้าน ม.³)	ความจุน้ำใช้การ (ล้าน ม.³)	ณ วันที่						ปริมาณน้ำไหลลงวันนี้ (ล้าน ม.³)	ปริมาณน้ำระบายวันนี้ (ล้าน ม.³)	
				ปี 2563		ปี 2564						
				ปริมาตร (ล้าน ม.³)	% รนค.	ปริมาตร (ล้าน ม.³)	% รนค.	ปริมาตรใช้การ (ล้าน ม.³)	% ใช้การ			
ภาคเหนือ												
ภูมิพล*	13,462	13,462	9,662	5,523	41	8,155	61	4,355	32	45	0.80	18.00
สิริกิติ์*	10,508	9,510	6,660	5,431	57	4,415	46	1,565	16	23	2.83	7.49
แม่จัตสมบุรณ์ชล	323	265	253	142	54	115	44	103	39	41	0.03	0.19
แม่กวางอุดมธารา	295	263	249	115	44	85	32	71	27	28	0.18	0.04
กัวลม	106	106	103	68	64	101	95	98	92	95	0.24	0.24
กัวคองหมา	209	170	164	79	47	142	83	135	80	83	0.04	0.13
แควน้อยบำรุงแดน	1,080	939	896	415	44	882	94	839	89	94	0.47	3.02
แม่มอก	110	110	94	43	39	105	95	89	81	94	0.63	1.47
รวมภาคเหนือ	26,093	24,825	18,080	11,818	48	13,999	56	7,254	29	40	5.22	30.59
ภาคตะวันออกเฉียงเหนือ												
ห้วยหลวง	136	136	129	59	44	74	55	68	50	53	0.00	0.11
น้ำอูน	780	520	475	235	45	315	61	270	52	57	0.43	0.84
น้ำพุง*	200	165	157	88	53	95	58	87	53	55	0.07	0.30
จุฬารามย์*	181	164	127	151	92	160	98	123	75	97	0.60	0.50
อุบลรัตน์*	4,640	2,431	1,850	1,551	64	2,151	88	1,570	65	85	1.46	10.04
ลำปาว	2,450	1,980	1,880	958	48	1,222	62	1,122	57	60	0.00	0.24
ลำตะคอง	445	314	292	351	112	333	106	310	99	106	0.16	0.61
ลำพระเพลิง	242	155	154	154	99	153	99	152	98	99	1.42	0.07
มูลบน	350	141	134	141	100	140	99	133	94	99	0.13	0.06
ลำแพระ	325	275	268	244	89	277	101	270	98	101	0.67	0.50
ลำน้ำรອງ	197	121	118	100	82	117	96	113	93	96	0.00	0.05
สิรินธร*	1,966	1,966	1,135	1,668	85	1,718	87	886	45	78	0.00	0.85
รวมภาค ตอน.	11,911	8,368	6,718	5,700	68	6,755	81	5,104	61	76	4.93	14.16
ภาคกลาง												
ป่าสักชลสิทธิ์	960	960	957	679	71	894	93	891	93	93	0.00	3.48
ทับเสลา	190	160	143	110	69	150	94	133	83	93	0.00	1.58
กระเสียว	390	299	259	200	67	300	100	260	87	100	0.28	0.08
รวมภาคกลาง	1,540	1,419	1,359	989	70	1,343	95	1,283	90	94	0.28	5.15
ภาคตะวันตก												
ศรีนครินทร์*	18,770	17,745	7,480	13,251	75	16,338	92	6,073	34	81	7.44	4.96
วชิราลงกรณ*	11,000	8,860	5,848	4,731	53	7,551	85	4,539	51	78	0.00	8.97
รวมภาคตะวันตก	29,770	26,605	13,328	17,982	68	23,890	90	10,613	40	80	7.44	13.93
ภาคตะวันออก												
ขุนด่านปราการชล	225	224	219	206	92	206	92	201	90	92	0.08	1.18
คลองสิียด	450	420	390	165	39	218	52	188	45	48	0.00	2.14
บางพระ	127	117	105	78	66	109	93	97	83	92	0.01	0.26
หนองปลาไหล	206	164	150	162	99	168	102	154	94	103	0.75	0.00
ประแสร์	322	295	275	230	78	281	95	261	89	95	0.00	0.28
นฤบดีนทรจินดา	338	295	276	228	77	261	88	241	82	88	0.02	1.50
รวมภาคตะวันออก	1,668	1,515	1,415	1,069	71	1,243	82	1,144	75	81	0.86	5.36
ภาคใต้												
แก่งกระจาน	900	710	645	528	74	639	90	574	81	89	1.00	1.30
ปราณบุรี	490	391	373	357	91	352	90	334	85	89	0.61	1.75
ราชประภา*	6,144	5,639	4,287	3,754	67	4,488	80	3,137	56	73	2.28	5.08
บางลาง*	1,590	1,454	1,178	1,319	91	987	68	710	49	60	8.40	3.03
รวมภาคใต้	9,124	8,194	6,484	5,958	73	6,465	79	4,755	58	73	12.29	11.16
รวมทั้งประเทศ	80,106	70,926	47,384	43,517	61	53,696	76	30,153	43	64	31.02	80.34



ปริมาณน้ำใช้การ

อ่างเก็บน้ำขนาดใหญ่ 35 แห่ง

ปริมาณน้ำใช้การ
วันที่ 24 ธ.ค. 2564



อ่างเก็บน้ำขนาดใหญ่ 35 แห่ง

- 81% ขึ้นไป เกณฑ์น้ำดีมาก 22 แห่ง
- 51 - 80% เกณฑ์น้ำดี 8 แห่ง
- 31 - 50% เกณฑ์น้ำพอใช้ 3 แห่ง
- ≤30% เกณฑ์น้ำน้อย 2 แห่ง

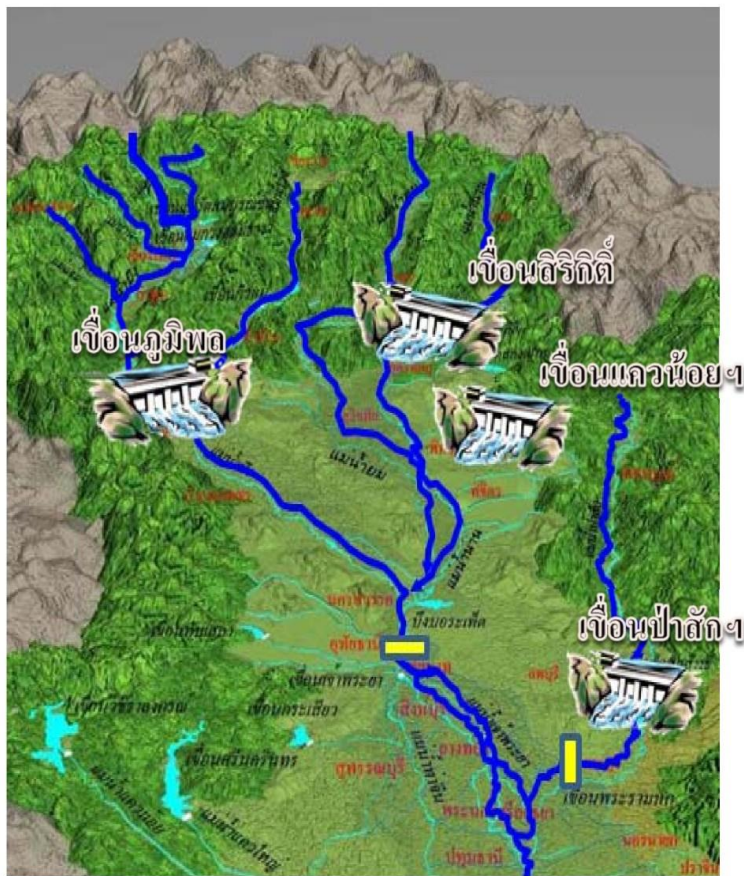
ภาค	ความจุที่ รนส. (ล้าน ม.³)	ความจุที่ รนท. (ล้าน ม.³)	ความจุใช้การ (ล้าน ม.³)	ณ วันที่								ปริมาณน้ำไหลลงวันนี้ (ล้าน ม.³)	ปริมาณน้ำระบายวันนี้ (ล้าน ม.³)
				ปี 2563		ปี 2564		ปริมาณการใช้การ (ล้าน ม.³)	% ใช้การ	%	%		
				ปริมาตร (ล้าน ม.³)	% รนท.	ปริมาตร (ล้าน ม.³)	% รนท.						
ภาคเหนือ													
ภูมิพล*	13,462	13,462	9,662	5,523	41	8,155	61	4,355	32	45	0.80	18.00	
สิริกิติ์*	10,508	9,510	6,660	5,431	57	4,415	46	1,565	16	23	2.83	7.49	
แม่จันทมบูรณฯ	323	265	253	142	54	115	44	103	39	41	0.03	0.19	
แม่กวางอุดมธารา	295	263	249	115	44	85	32	71	27	28	0.18	0.04	
กัวลม	106	106	103	68	64	101	95	98	92	95	0.24	0.24	
กัวคองหมา	209	170	164	79	47	142	83	135	80	83	0.04	0.13	
แควน้อยบำรุงแดน	1,080	939	896	415	44	882	94	839	89	94	0.47	3.02	
แม่มอก	110	110	94	43	39	105	95	89	81	94	0.63	1.47	
รวมภาคเหนือ	26,093	24,825	18,080	11,818	48	13,999	56	7,254	29	40	5.22	30.59	
ภาคตะวันออกเฉียงเหนือ													
ห้วยหลวง	136	136	129	59	44	74	55	68	50	53	0.00	0.11	
น้ำอูน	780	520	475	235	45	315	61	270	52	57	0.43	0.84	
น้ำพุง*	200	165	157	88	53	95	58	87	53	55	0.07	0.30	
จุฬารามณ์*	181	164	127	151	92	160	98	123	75	97	0.60	0.50	
อุบลรัตน์*	4,640	2,431	1,850	1,551	64	2,151	88	1,570	65	85	1.46	10.04	
ลำปาว	2,450	1,980	1,880	958	48	1,222	62	1,122	57	60	0.00	0.24	
ลำตะคอง	445	314	292	351	112	333	106	310	99	106	0.16	0.61	
ลำพระเพลิง	242	155	154	154	99	153	99	152	98	99	1.42	0.07	
มูล	350	141	134	141	100	140	99	133	94	99	0.13	0.06	
ลำแฉะ	325	275	268	244	89	277	101	270	98	101	0.67	0.50	
ลำน้ำรอง	197	121	118	100	82	117	96	113	93	96	0.00	0.05	
สิรินธร*	1,966	1,966	1,135	1,668	85	1,718	87	886	45	78	0.00	0.85	
รวมภาค ตอน.	11,911	8,368	6,718	5,700	68	6,755	81	5,104	61	76	4.93	14.16	
ภาคกลาง													
ป่าสักชลสิทธิ์	960	960	957	679	71	894	93	891	93	93	0.00	3.48	
ทับเสลา	190	160	143	110	69	150	94	133	83	93	0.00	1.58	
กระเสียว	390	299	259	200	67	300	100	260	87	100	0.28	0.08	
รวมภาคกลาง	1,540	1,419	1,359	989	70	1,343	95	1,283	90	94	0.28	5.15	
ภาคตะวันตก													
ศรีนครินทร์*	18,770	17,745	7,480	13,251	75	16,338	92	6,073	34	81	7.44	4.96	
วชิราลงกรณ*	11,000	8,860	5,848	4,731	53	7,551	85	4,539	51	78	0.00	8.97	
รวมภาคตะวันตก	29,770	26,605	13,328	17,982	68	23,890	90	10,613	40	80	7.44	13.93	
ภาคตะวันออก													
ขุนด่านปราการชล	225	224	219	206	92	206	92	201	90	92	0.08	1.18	
คลองสียัด	450	420	390	165	39	218	52	188	45	48	0.00	2.14	
บางพระ	127	117	105	78	66	109	93	97	83	92	0.01	0.26	
หนองปลาไหล	206	164	150	162	99	168	102	154	94	103	0.75	0.00	
ประแสร์	322	295	275	230	78	281	95	261	89	95	0.00	0.28	
นฤบดีนทรจินดา	338	295	276	228	77	261	88	241	82	88	0.02	1.50	
รวมภาคตะวันออก	1,668	1,515	1,415	1,069	71	1,243	82	1,144	75	81	0.86	5.36	
ภาคใต้													
แก่งกระจาน	900	710	645	528	74	639	90	574	81	89	1.00	1.30	
ปราณบุรี	490	391	373	357	91	352	90	334	85	89	0.61	1.75	
รัชชประภา*	6,144	5,639	4,287	3,754	67	4,488	80	3,137	56	73	2.28	5.08	
บางกลาง*	1,590	1,454	1,178	1,319	91	987	68	710	49	60	8.40	3.03	
รวมภาคใต้	9,124	8,194	6,484	5,958	73	6,465	79	4,755	58	73	12.29	11.16	
รวมทั้งประเทศ	80,106	70,926	47,384	43,517	61	53,696	76	30,153	43	64	31.02	80.34	



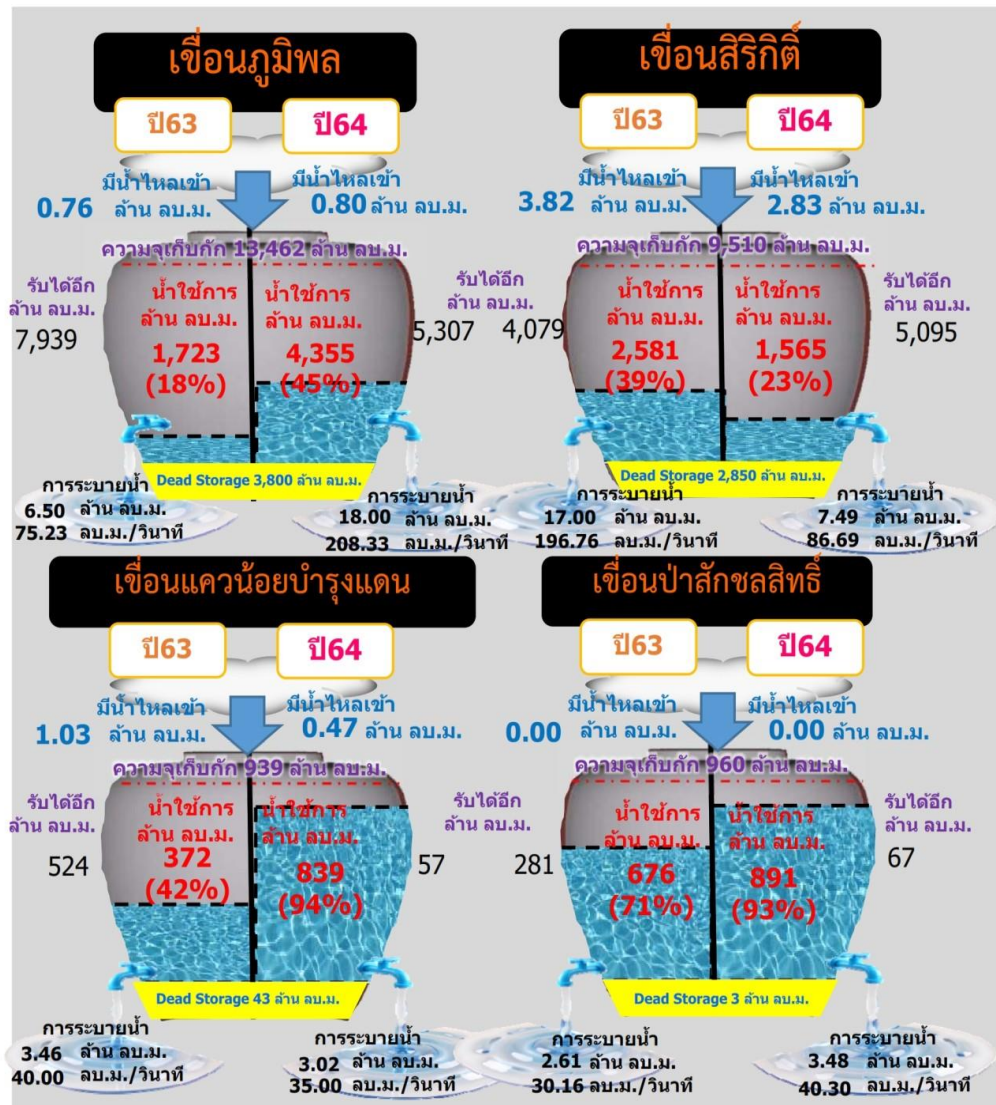
ปริมาณน้ำใช้การ 4 เขื่อนหลักในลุ่มน้ำเจ้าพระยา



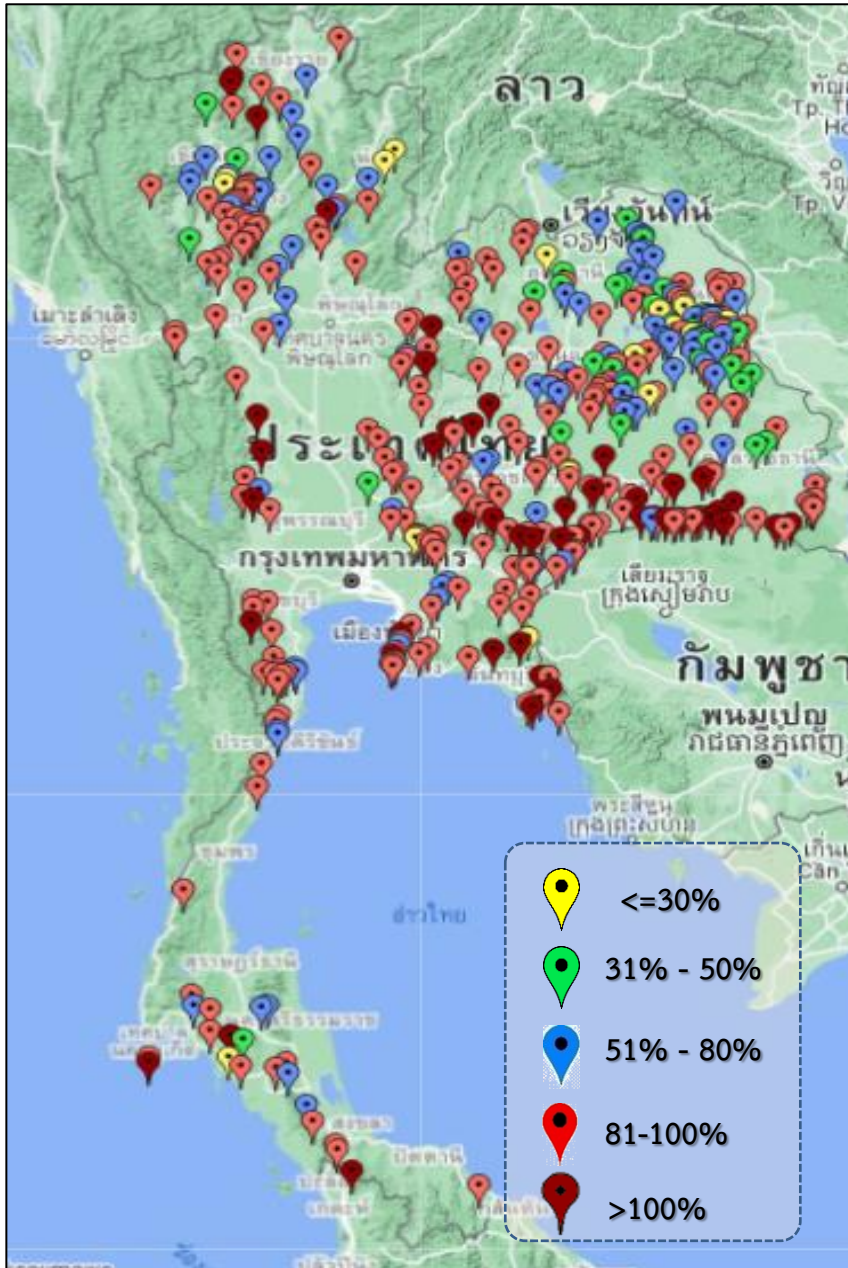
ณ วันที่ 24 ธันวาคม 2564



รวม 4 เขื่อน	ปริมาณน้ำทั้งหมด (ล้าน ลบ.ม.)	น้ำใช้การ (ล้าน ลบ.ม.)	รับน้ำได้อีก (ล้าน ลบ.ม.)
24 ธ.ค. 64	14,345 (58%)	7,649 (42%)	10,526
24 ธ.ค. 63	12,049 (48%)	5,353 (29%)	12,822



ข้อมูล ณ วันที่ 24 ธันวาคม 2564



ภาค	ปริมาณน้ำอ่างเก็บน้ำขนาดกลาง จำนวน 412 แห่ง								
	จำนวนอ่าง	ความจุ	ใช้การ	ปี 2563	% รน.	ปี 2564	% รน.	ใช้การปี 2564	% ใช้การ
เหนือ	75	1,001	901	591	59	818	82	719	80
ตะวันออกเฉียงเหนือ	218	2,002	1,851	1,629	81	1,701	85	1,550	84
กลาง	22	369	345	280	76	347	94	323	94
ตะวันตก	7	140	131	138	85	144	102	135	102
ตะวันออก	51	964	912	820	81	912	95	860	94
ใต้	39	668	616	569	85	566	85	513	83
รวม	412	5,144	4,755	4,027	78	4,488	87	4,099	86

สรุปร่างขนาดกลางที่มีปริมาตรในช่วง ≤30%, >30 - 50% ,>50-80%, >80-100% และ >100%					
ภาค	≤30%	>30-50%	>50-80%	>80-100%	>100%
เหนือ	3	2	20	45	5
ตอน.	10	27	57	101	23
ตะวันออก	2	0	6	35	8
กลาง	0	1	3	16	2
ตะวันตก	0	0	0	5	2
ใต้	1	1	9	26	2
รวม	16	31	95	228	42
รวมทั้งหมด 412 แห่ง					



ปริมาณน้ำในอ่างเก็บน้ำขนาดใหญ่และขนาดกลาง วันที่ 24 ธันวาคม 2564



ภาค	ขนาดใหญ่				ขนาดกลาง				รวมอ่างขนาดใหญ่และกลาง						รับน้ำได้อีก	เปรียบเทียบปี 63 กับ 64		
	จำนวน	ความจุ	ปี 2564	% ความจุ อ่างฯ	จำนวน	ความจุ	ปี 2564	% ความจุ อ่างฯ	จำนวน	ความจุ	ปี2563		ปี2564			ปริมาณ	ปริมาณ	%
											ปริมาณ	%	ปริมาณ	%				
เหนือ	8	24,825	13,999	56	75	1,001	818	82	83	25,825	12,409	48	14,817	57	11,008	2,408	19	
ตอน.	12	8,368	6,755	81	218	2,002	1,701	85	230	10,370	7,329	71	8,456	82	1,934	1,127	15	
กลาง	3	1,419	1,343	95	22	369	347	94	25	1,788	1,269	71	1,690	95	99	421	33	
ตะวันตก	2	26,605	23,890	90	7	140	144	103	9	26,745	18,120	68	24,034	90	2,712	5,914	33	
ตะวันออก	6	1,515	1,243	82	51	964	912	95	57	2,479	1,889	76	2,155	87	328	266	14	
ใต้	4	8,194	6,465	79	39	668	566	85	43	8,863	6,527	74	7,031	79	1,831	504	8	
รวม	35	70,926	53,696	76	412	5,144	4,488	87	447	76,070	47,544	63	58,184	76	17,912	10,640	22	
ปริมาณน้ำใช้การ	47,384	30,153	64	4,755	4,099	86	52,140	23,613	45	34,253	66							

สามารถรับน้ำได้อีก 17,912 ล้าน ลบ.ม. (24%)

$\% \text{น้ำใช้การ} = (\text{ปริมาณน้ำใช้การ} / \text{ความจุอ่างเก็บน้ำใช้การ}) * 100$

ปริมาณ **น้ำใช้การ** อ่างเก็บน้ำขนาดใหญ่และขนาดกลาง

24 ธ.ค.64

ภาคเหนือ

ปี 2564	ปี 2563
7,973 ล้าน ลบ.ม.	5,565 ล้าน ลบ.ม.
มากกว่า 2,408 ล้าน ลบ.ม.	
รับน้ำได้อีก 11,008 ล้าน ลบ.ม.	

ภาคตะวันออกเฉียงเหนือ

ปี 2564	ปี 2563
6,654 ล้าน ลบ.ม.	4,559 ล้าน ลบ.ม.
มากกว่า 2,096 ล้าน ลบ.ม.	
รับน้ำได้อีก 1,934 ล้าน ลบ.ม.	

ภาคตะวันตก

ปี 2564	ปี 2563
10,747 ล้าน ลบ.ม.	4,834 ล้าน ลบ.ม.
มากกว่า 5,913 ล้าน ลบ.ม.	
รับน้ำได้อีก 2,712 ล้าน ลบ.ม.	

ภาคกลาง

ปี 2564	ปี 2563
1,606 ล้าน ลบ.ม.	1,185 ล้าน ลบ.ม.
มากกว่า 422 ล้าน ลบ.ม.	
รับน้ำได้อีก 99 ล้าน ลบ.ม.	

ภาคใต้

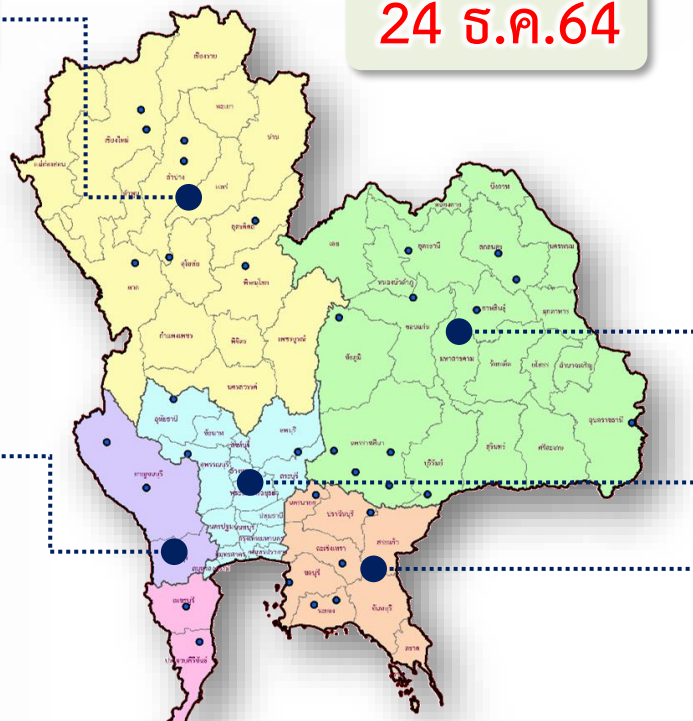
ปี 2564	ปี 2563
5,268 ล้าน ลบ.ม.	4,764 ล้าน ลบ.ม.
มากกว่า 505 ล้าน ลบ.ม.	
รับน้ำได้อีก 1,831 ล้าน ลบ.ม.	

น้ำใช้การทั่วประเทศ

ปี 2564	ปี 2563
34,253 ล้าน ลบ.ม.	22,644 ล้าน ลบ.ม.
มากกว่า 11,608 ล้าน ลบ.ม.	
รับน้ำได้อีก 17,912 ล้าน ลบ.ม.	

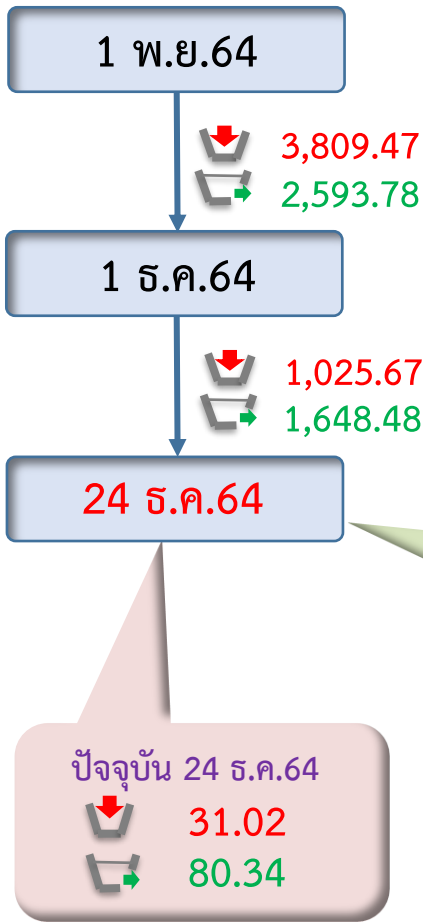
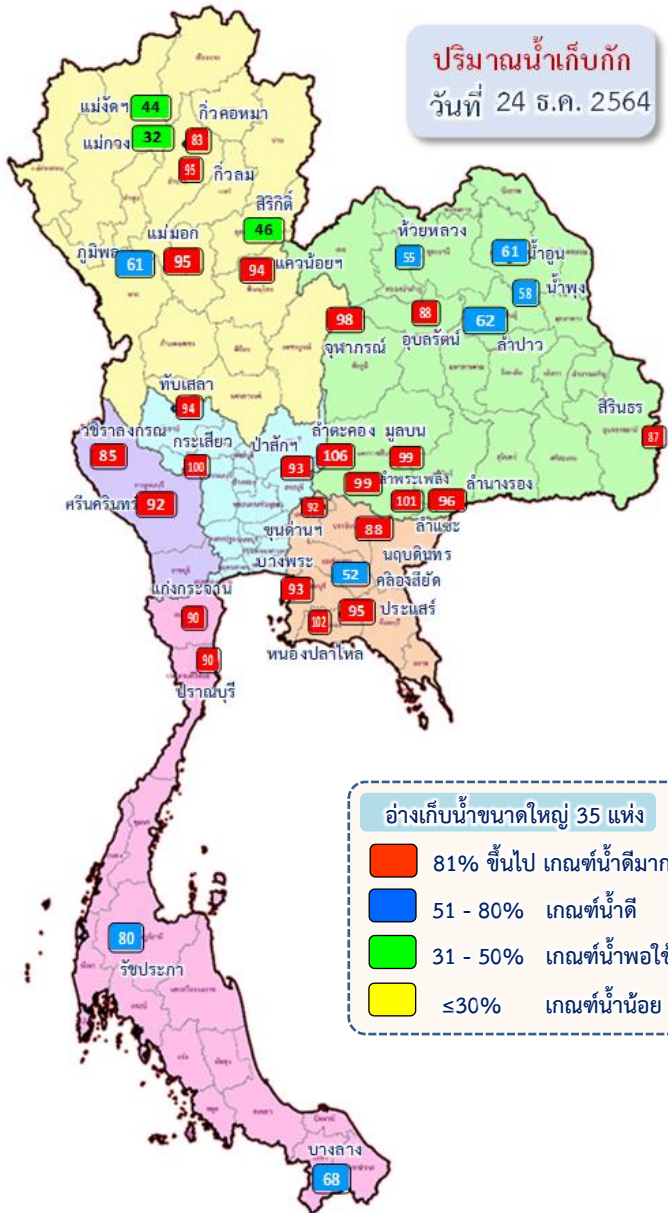
ภาคตะวันออก

ปี 2564	ปี 2563
2,004 ล้าน ลบ.ม.	1,738 ล้าน ลบ.ม.
มากกว่า 266 ล้าน ลบ.ม.	
รับน้ำได้อีก 328 ล้าน ลบ.ม.	





ปริมาณน้ำไหลลงและระบาย ของอ่างเก็บน้ำขนาดใหญ่ 35 แห่ง ทั่วประเทศ



ข้อมูล ณ วันที่ 24 ธันวาคม 2564

ปริมาณน้ำใช้การอ่างเก็บน้ำขนาดใหญ่
ณ วันที่ 1 พ.ย.64
30,457 ล้านลูกบาศก์เมตร

ปริมาณน้ำใช้การ (24 ธ.ค.64)
อ่างเก็บน้ำขนาดใหญ่ 35 อ่าง
30,153 (64%) ล้านลูกบาศก์เมตร

รวมปริมาณน้ำไหลลงและระบาย
1 พ.ย.64 - 24 ธ.ค.64

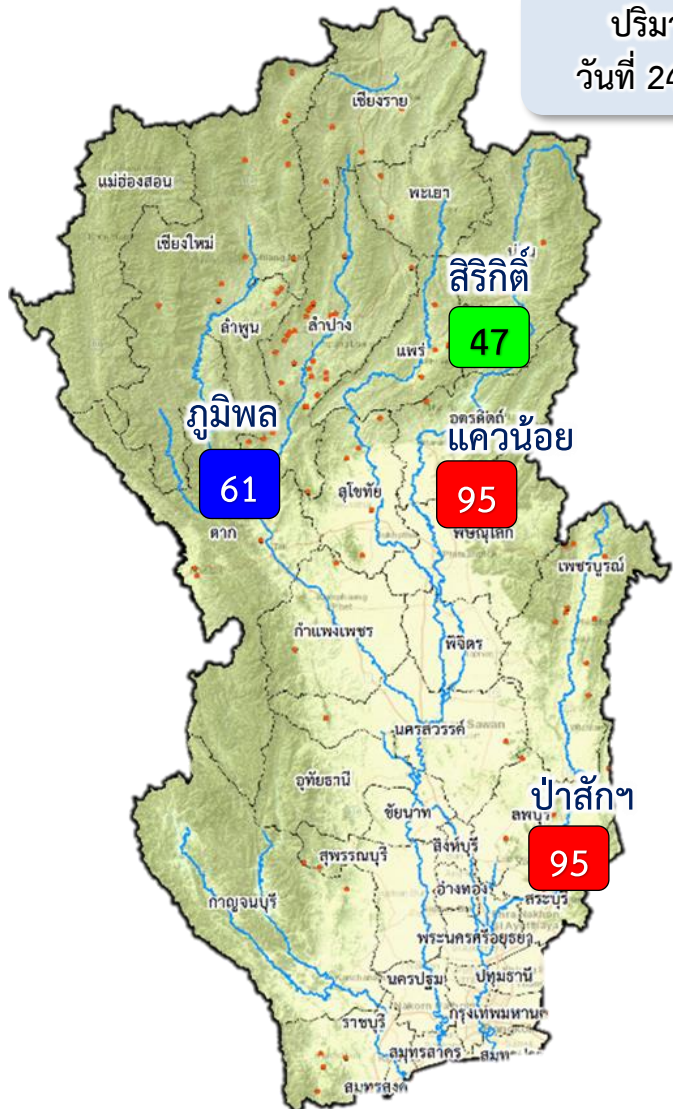
ไหลลง ↓ **4,835.14** ล้าน ลบ.ม.
ระบาย ↘ **4,242.26** ล้าน ลบ.ม.

สัญลักษณ์

↓ ปริมาณน้ำไหลเข้าอ่างฯ
↘ ปริมาณน้ำที่ระบายออกจากอ่างฯ

หน่วย : ล้านลูกบาศก์เมตร

ปริมาณน้ำ ไหลลงและระบาย 4 เขื่อนหลักกลุ่มเจ้าพระยา (ภูมิพล สิริกิติ์ แควน้อยฯ และป่าสักฯ)



ปริมาณน้ำ
วันที่ 24 ธ.ค.64

1 พ.ย.64

↓ 1,262.81
↑ 724.71

1 ธ.ค.64

↓ 179.73
↑ 634.26

24 ธ.ค.64

ปัจจุบัน 24 ธ.ค.64
↓ 4.10
↑ 32.00

ข้อมูล ณ วันที่ 24 ธันวาคม 2564
ปริมาณน้ำใช้การอ่างเก็บน้ำขนาดใหญ่
ณ วันที่ 1 พ.ย.64
7,649 ล้านลูกบาศก์เมตร

ปริมาณน้ำใช้การ (24 ธ.ค.64)
4 เขื่อนหลักเจ้าพระยา
7,680 (42%) ล้านลูกบาศก์เมตร

รวมปริมาณน้ำไหลลงและระบาย
1 พ.ย.64 - 24 ธ.ค.64
ไหลลง ↓ 1,443.21 ล้าน ลบ.ม.
ระบาย ↑ 1,358.98 ล้าน ลบ.ม.

สัญลักษณ์
↓ ปริมาณน้ำไหลเข้าอ่างฯ
↑ ปริมาณน้ำที่ระบายออกจากอ่างฯ
หน่วย : ล้านลูกบาศก์เมตร

- 81% ขึ้นไป เกษตรน้ำดีมาก 2 แห่ง
- 51 - 80% เกษตรน้ำดี 1 แห่ง
- 31 - 50% เกษตรน้ำพอใช้ 1 แห่ง
- ≤30% เกษตรน้ำน้อย - แห่ง

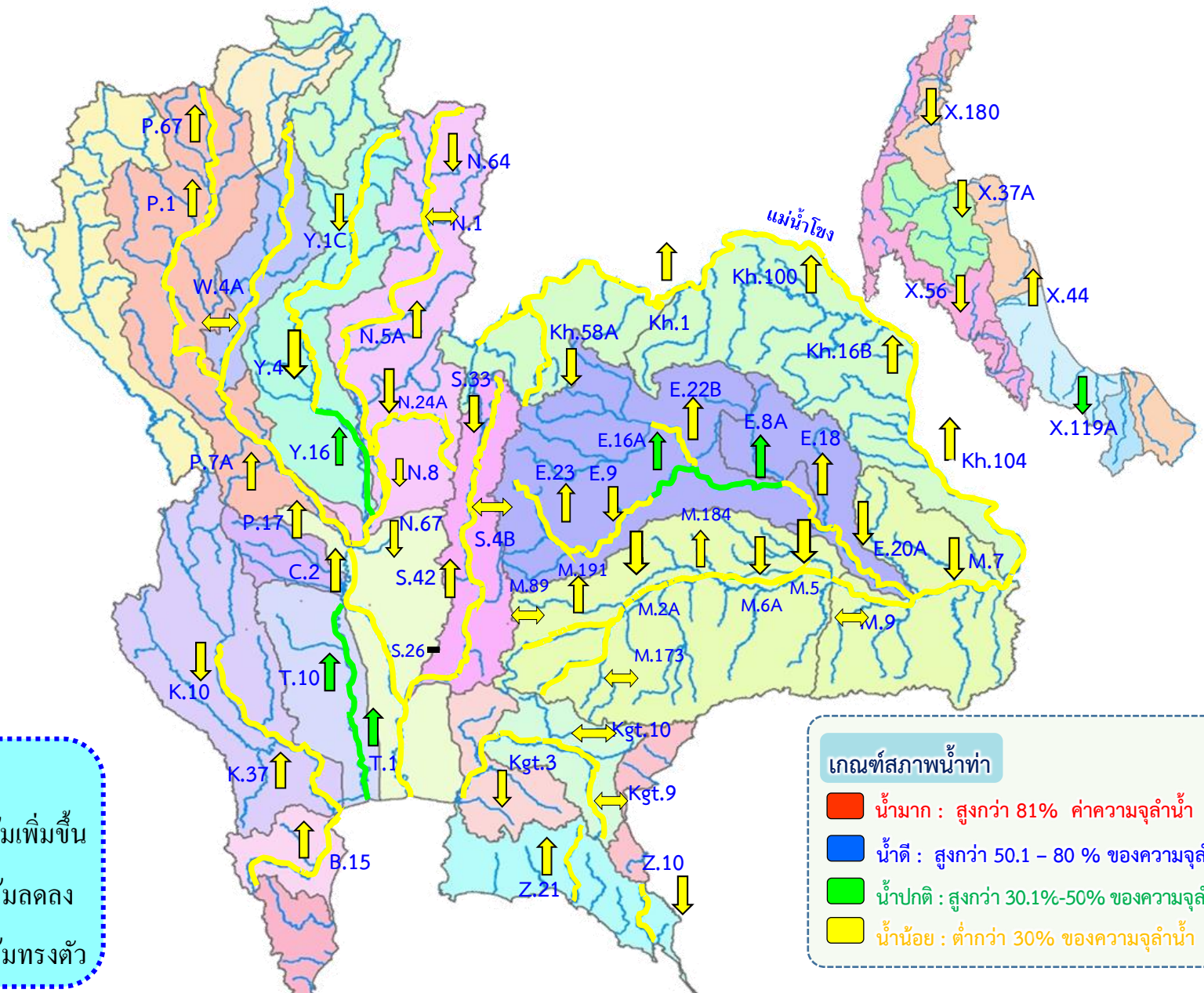


3. สถานการณ์น้ำท่า





แนวโน้มสถานการณ์น้ำท่าในลำน้ำสายหลัก 24 ธันวาคม 2564



แนวโน้ม

- ↑ แนวโน้มเพิ่มขึ้น
- ↓ แนวโน้มลดลง
- ↔ แนวโน้มทรงตัว

เกณฑ์สภาพน้ำท่า

- น้ำมาก : สูงกว่า 81% ค่าความจุลน้ำ
- น้ำดี : สูงกว่า 50.1 - 80 % ของความจุลน้ำ
- น้ำปกติ : สูงกว่า 30.1%-50% ของความจุลน้ำ
- น้ำน้อย : ต่ำกว่า 30% ของความจุลน้ำ



4. สภาพการเพาะปลูก





แผนผลการเพาะปลูกพืชในช่วงฤดูแล้งปี 2564

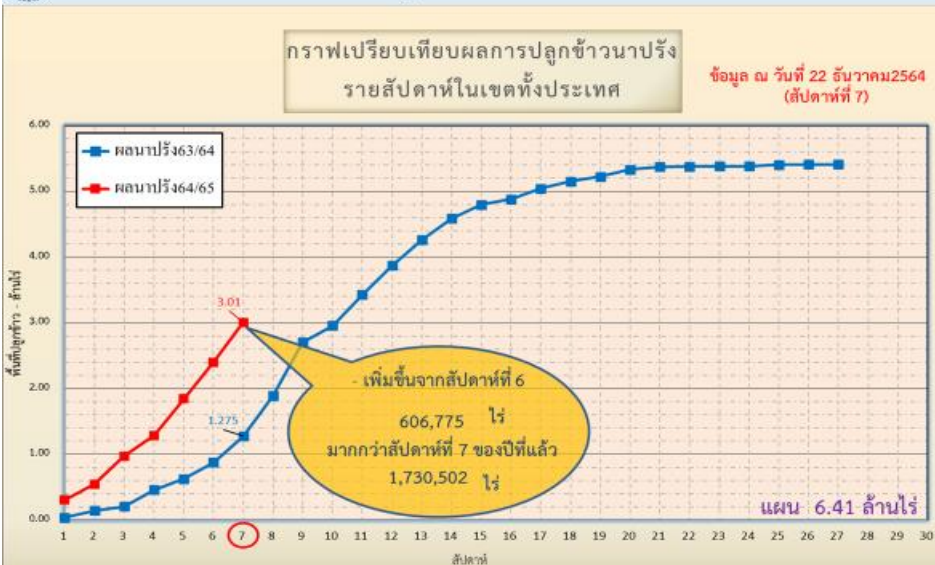
ข้อมูล ณ วันที่ 22 ธันวาคม 2564

หน่วย : ล้านไร่

ภาค	ข้าวนาปรัง 2563				ข้าวนาปรัง 2564					พืชไร่-พืชผัก ปี 2563			พืชไร่-พืชผัก ปี 2564			รวม ปี 2563			รวม ปี 2564		
	แผน	ผล	%	เที่ยว (ล้านไร่)	แผน	ผล	%	เที่ยว (ล้านไร่)	เพิ่มจากสัปดาห์ที่แล้ว (ล้านไร่)	แผน	ผล	%	แผน	ผล	%	แผน	ผล	%	แผน	ผล	%
เหนือ	0.20	0.20	97.97	0.00	0.45	0.41	90.25	0.00	0.04	0.16	0.03	15.32	0.21	0.09	41.08	0.37	0.22	60.97	0.66	0.49	74.81
ตะวันออกเฉียงเหนือ	0.43	0.04	10.38	0.00	1.38	0.08	6.01	0.00	0.06	0.04	0.00	3.67	0.03	0.01	33.92	0.46	0.05	9.86	1.41	0.09	6.63
กลาง	0.01	0.00	0.00	0.00	0.02	0.00	19.14	0.00	0.00	0.02	0.00	0.00	0.01	0.01	232.30	0.03	0.00	0.00	0.02	0.02	76.69
ตะวันออก	0.12	0.22	188.15	0.00	0.49	0.42	85.91	0.00	0.04	0.02	0.00	17.76	0.03	0.01	32.08	0.13	0.22	166.59	0.52	0.43	82.87
ตะวันตก	0.08	0.03	36.41	0.00	1.04	0.02	1.59	0.00	0.00	0.23	0.00	1.09	0.19	0.00	0.39	0.31	0.03	10.42	1.23	0.02	1.40
ใต้	0.28	0.00	1.08	0.00	0.23	0.00	0.00	0.00	0.00	0.03	0.00	0.23	0.02	0.00	5.83	0.31	0.00	1.01	0.24	0.00	0.39
ลุ่มน้ำเจ้าพระยา	0.00	0.78	0.00	0.00	2.81	2.08	73.84	0.00	0.47	0.05	0.03	63.91	0.05	0.06	107.67	0.05	0.82	#####	2.87	2.14	74.48
ทั้งประเทศ	1.12	1.28	113.74	0.00	6.41	3.01	46.86	0.00	0.61	0.54	0.07	12.28	0.54	0.18	33.50	1.67	1.34	80.57	6.95	3.19	45.82



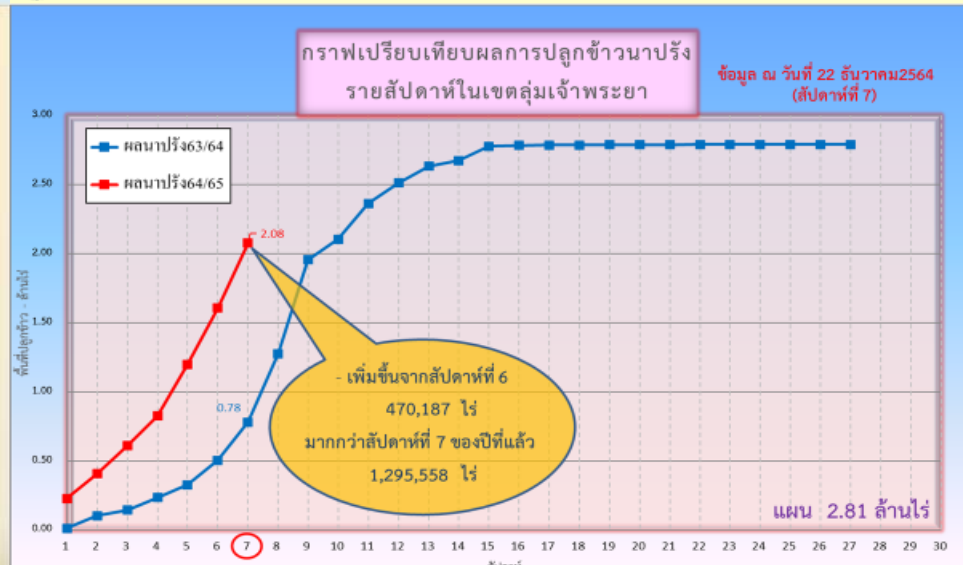
กราฟเปรียบเทียบผลการปลูกข้าวนาปรังรายสัปดาห์ในเขตทั้งประเทศ



ข้อมูล ณ 22 ธ.ค. 64 เพาะปลูกแล้ว = 3,005,703 ไร่



กราฟเปรียบเทียบผลการปลูกข้าวนาปรังรายสัปดาห์ในเขตลุ่มน้ำเจ้าพระยา



ข้อมูล ณ 22 ธ.ค. 64 เพาะปลูกแล้ว = 2,076,481 ไร่

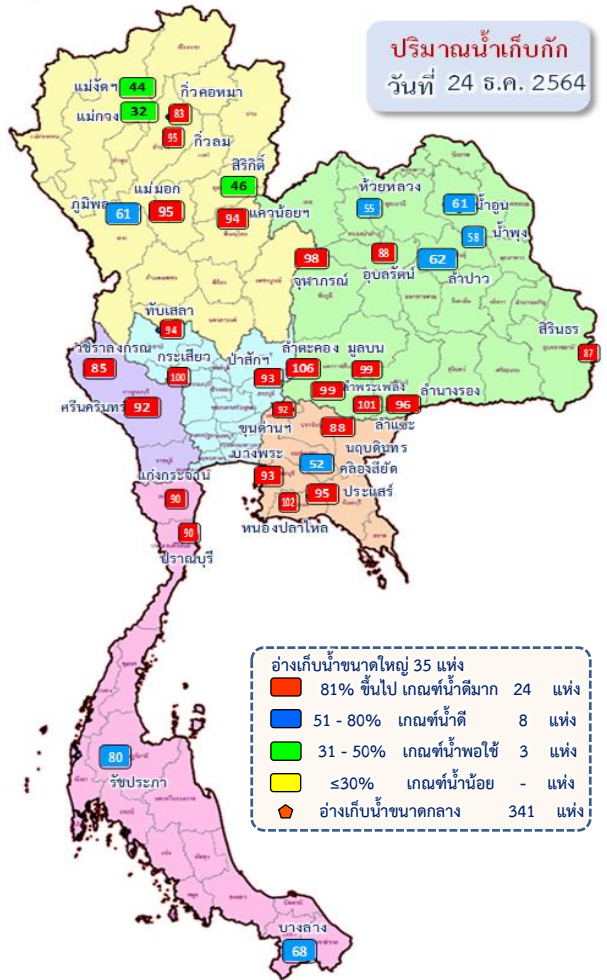


5. แผน-ผลการบริหารจัดการน้ำ ฤดูแล้ง ปี 2564/65





แผน-ผล การบริหารจัดการน้ำฤดูแล้งปี 2564/65 **ทั้งประเทศ** (1 พ.ย.64 – 30 เม.ย.65)



ปริมาณน้ำทั้งประเทศ ณ วันที่ 24 ธ.ค.64

อ่างเก็บน้ำขนาดใหญ่ 35 แห่ง
 ปริมาณน้ำเก็บกัก 70,926 ล้าน ลบ.ม.
 ปริมาณน้ำใช้การ 47,384 ล้าน ลบ.ม.

อ่างเก็บน้ำขนาดกลาง 341 แห่ง
 ที่มีความจุตั้งแต่ 2 ล้าน ลบ.ม.
 ปริมาณน้ำเก็บกัก 5,039 ล้าน ลบ.ม.
 ปริมาณน้ำใช้การ 4,661 ล้าน ลบ.ม.

อ่างเก็บน้ำขนาดเล็ก 1,013 แห่ง
 ปริมาณน้ำเก็บกัก 676 ล้าน ลบ.ม.
 ปริมาณน้ำใช้การ 531 ล้าน ลบ.ม.

รวมอ่างเก็บน้ำทั้งหมด 1,389 แห่ง
 ปริมาณน้ำเก็บกัก 76,641 ล้าน ลบ.ม.
 ปริมาณน้ำใช้การ 52,576 ล้าน ลบ.ม.

ปริมาณน้ำปัจจุบัน 53,696 ล้าน ลบ.ม. (76%)
ปริมาณน้ำที่นำมาใช้ได้ 30,153 ล้าน ลบ.ม. (64%)

ปริมาณน้ำปัจจุบัน 4,409 ล้าน ลบ.ม. (87%)
ปริมาณน้ำที่นำมาใช้ได้ 4,031 ล้าน ลบ.ม. (86%)

ปริมาณน้ำปัจจุบัน 561 ล้าน ลบ.ม. (83%)
ปริมาณน้ำที่นำมาใช้ได้ 357 ล้าน ลบ.ม. (67%)

ปริมาณน้ำปัจจุบัน 58,665 ล้าน ลบ.ม. (77%)
ปริมาณน้ำที่นำมาใช้ได้ 34,542 ล้าน ลบ.ม. (66%)

แผนการจัดสรรน้ำฤดูแล้ง ปี 2564/65 ทั้งประเทศ ณ วันที่ 24 ธ.ค.64

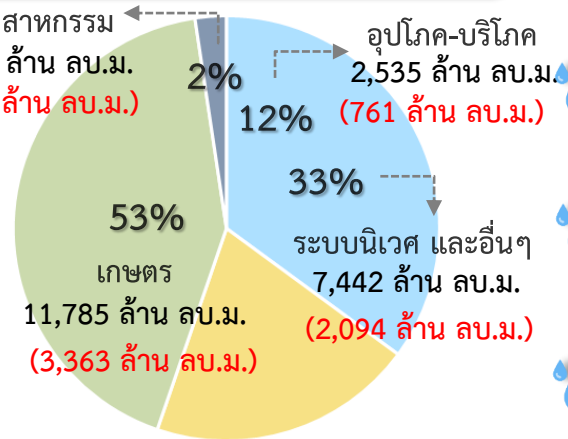
ปริมาณน้ำต้นทุน ณ วันที่ 1 พ.ย.64 จำนวน 37,855 ล้าน ลบ.ม.
แผนการจัดสรรน้ำฤดูแล้ง ปี 2564/65 จำนวน 22,280 ล้าน ลบ.ม.
 สำรองต้นฤดูฝน 16,575 ล้าน ลบ.ม.

ปริมาณน้ำใช้การ อ่างฯ ขนาดใหญ่
 ขนาดกลางและขนาดเล็ก
 ณ วันที่ 24 ธ.ค.64
34,542 ล้าน ลบ.ม. (66%)

แผน จัดสรรน้ำฤดูแล้ง 2564/65
 22,280 ล้าน ลบ.ม.

ผล จัดสรรน้ำ
 6,345 ล้าน ลบ.ม. (28%)

คงเหลือ ปริมาณน้ำที่ต้องจัดสรร
 15,935 ล้าน ลบ.ม. (72%)

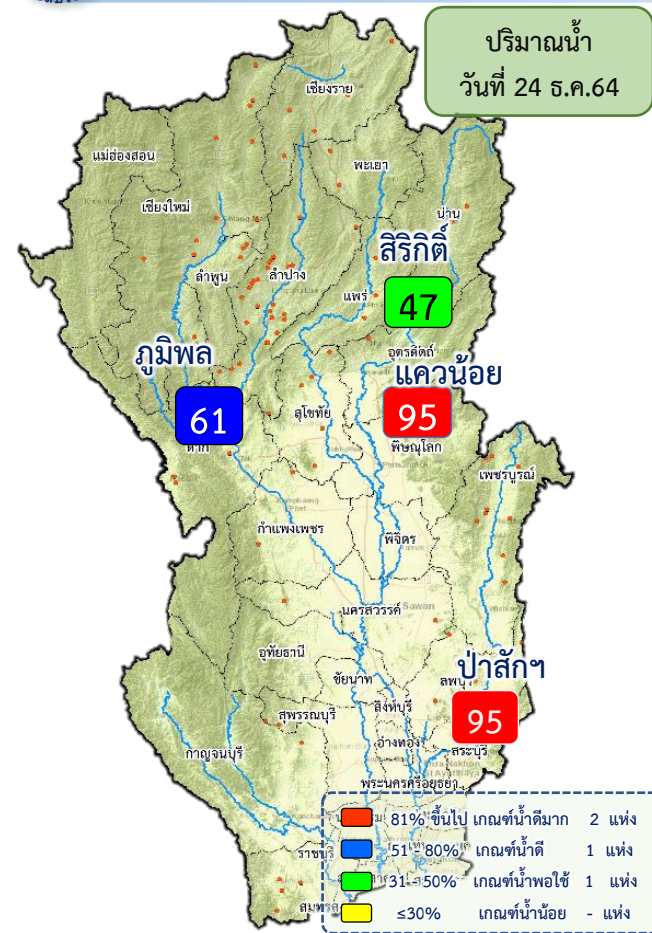


ผลการเพาะปลูกข้าวนาปรัง 2564/65 ณ วันที่ 22 ธ.ค.64

46.86% เพาะปลูกข้าวไปแล้ว (เก็บเกี่ยว - ล้านไร่)

2.40 ล้านไร่ (แผน 6.41 ล้านไร่)

มาตรการของกรมชลประทานในการบริหารจัดการน้ำในช่วงฤดูฝน
 “ส่งเสริมการปลูกพืชฤดูฝนให้ใช้น้ำฝนเป็นหลักใช้น้ำชลประทานเสริมกรณีฝนทิ้งช่วงหรือปริมาณฝนตกน้อยกว่าการคาดการณ์ของกรมอุตุนิยมวิทยา”



ปริมาณน้ำอ่างเก็บน้ำขนาดใหญ่ 4 เขื่อนหลักลุ่มน้ำเจ้าพระยา ณ วันที่ 24 ธ.ค.64

ภูมิภาค	ปริมาณน้ำเก็บกัก 13,462 ล้าน ลบ.ม. ปริมาณน้ำใช้การ 9,662 ล้าน ลบ.ม.	ปริมาณน้ำปัจจุบัน 8,155 ล้าน ลบ.ม. (61%) ปริมาณน้ำที่นำมาใช้ได้ 4,355 ล้าน ลบ.ม. (45%)
สิริกิติ์	ปริมาณน้ำเก็บกัก 9,510 ล้าน ลบ.ม. ปริมาณน้ำใช้การ 6,660 ล้าน ลบ.ม.	ปริมาณน้ำปัจจุบัน 4,415 ล้าน ลบ.ม. (46%) ปริมาณน้ำที่นำมาใช้ได้ 1,565 ล้าน ลบ.ม. (23%)
แควน้อย	ปริมาณน้ำเก็บกัก 939 ล้าน ลบ.ม. ปริมาณน้ำใช้การ 896 ล้าน ลบ.ม.	ปริมาณน้ำปัจจุบัน 882 ล้าน ลบ.ม. (94%) ปริมาณน้ำที่นำมาใช้ได้ 839 ล้าน ลบ.ม. (94%)
ป่าสัก	ปริมาณน้ำเก็บกัก 960 ล้าน ลบ.ม. ปริมาณน้ำใช้การ 957 ล้าน ลบ.ม.	ปริมาณน้ำปัจจุบัน 894 ล้าน ลบ.ม. (93%) ปริมาณน้ำที่นำมาใช้ได้ 891 ล้าน ลบ.ม. (93%)
รวม	ปริมาณน้ำเก็บกัก 24,871 ล้าน ลบ.ม. ปริมาณน้ำใช้การ 18,175 ล้าน ลบ.ม.	ปริมาณน้ำปัจจุบัน 14,345 ล้าน ลบ.ม. (58%) ปริมาณน้ำที่นำมาใช้ได้ 7,649 ล้าน ลบ.ม. (42%)

แผนการจัดสรรน้ำฤดูแล้ง ปี 2564/65 ลุ่มน้ำเจ้าพระยา ณ วันที่ 24 ธ.ค.64

ปริมาณน้ำต้นทุน ณ วันที่ 1 พ.ย.64 จำนวน 7,744 ล้าน ลบ.ม.
 แผนการจัดสรรน้ำฤดูแล้ง ปี 2564/65 จำนวน 5,700 ล้าน ลบ.ม.
 สำรองน้ำต้นทุน 3,044 ล้าน ลบ.ม.



ผลการเพาะปลูกข้าวนาปี 2564/65 ณ วันที่ 22 ธ.ค.64

73.84% เพาะปลูกข้าวไปแล้ว (1.61 ล้านไร่ (แผน 2.81 ล้านไร่))

เก็บเกี่ยว - ล้านไร่

มาตรการของกรมชลประทาน ในการบริหารจัดการน้ำในช่วงฤดูฝน

“ส่งเสริมการปลูกพืชฤดูฝนให้ใช้น้ำฝนเป็นหลักใช้น้ำชลประทานเสริมกรณีฝนทิ้งช่วงหรือปริมาณฝนตกน้อยกว่าการคาดการณ์ของกรมอุตุนิยมวิทยา”



แผน-ผลการระบายน้ำลุ่มน้ำเจ้าพระยา (4 เขื่อนหลัก) ช่วงฤดูแล้ง ปี 2564/65



ข้อมูล ณ วันที่ 24 ธันวาคม 2564

แผนการระบายน้ำ 4 เขื่อนหลัก ปี 2564/65 จำนวน 4,700 ล้าน ลบ.ม. (1 พ.ย.64- 30 เม.ย.65)

ณ วันที่ 24 ธันวาคม 2564

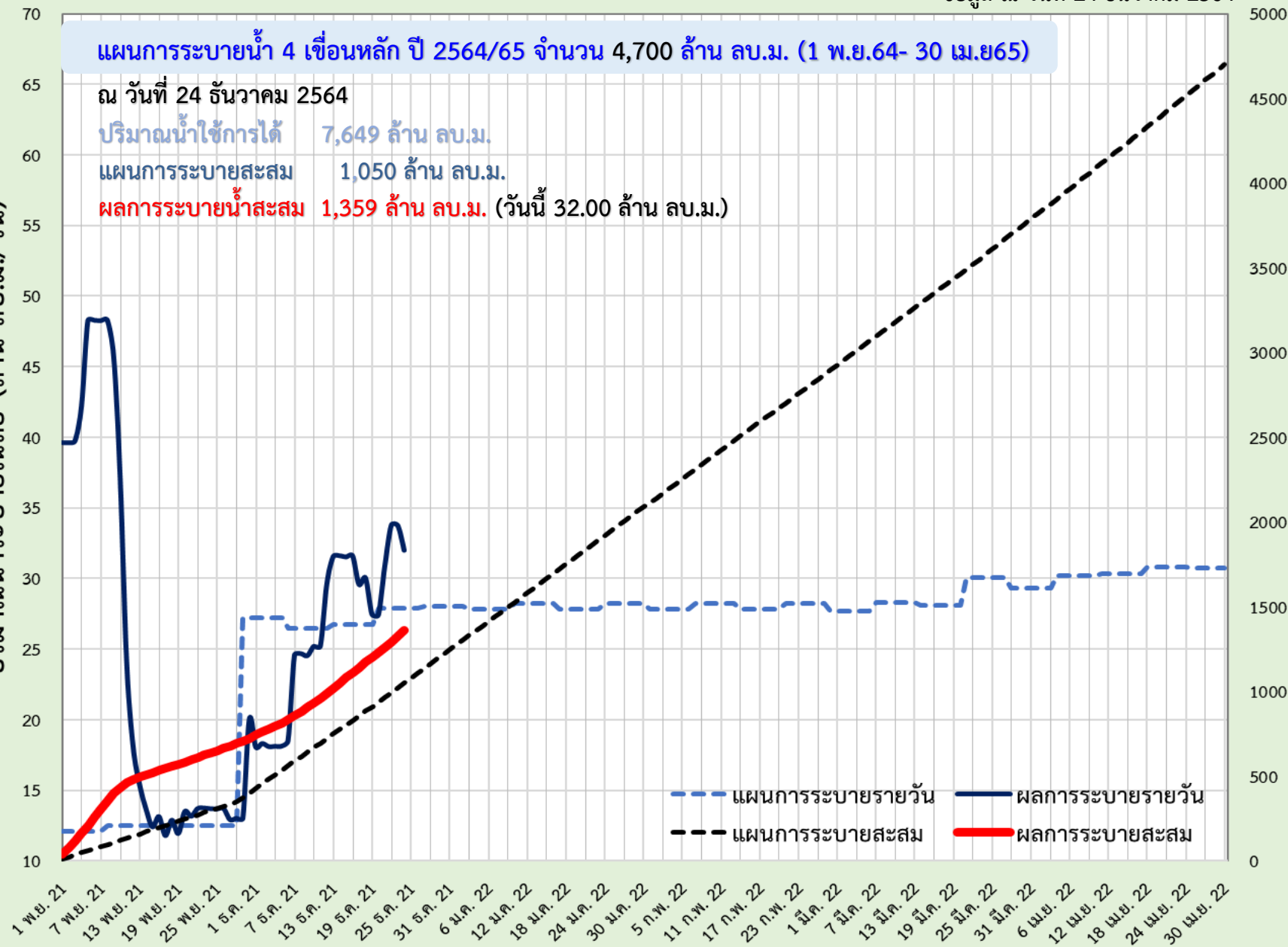
ปริมาณน้ำใช้การได้ 7,649 ล้าน ลบ.ม.

แผนการระบายสะสม 1,050 ล้าน ลบ.ม.

ผลการระบายน้ำสะสม 1,359 ล้าน ลบ.ม. (วันนี้ 32.00 ล้าน ลบ.ม.)

ปริมาณน้ำระบายเฉลี่ย (ล้าน ลบ.ม./วัน)

(ล้าน ลบ.ม./วัน) ปริมาณน้ำใช้การได้





6. สถานการณ์ค่าความเค็ม





รายงานสถานการณ์ค่าความเค็มและปริมาณน้ำ แม่น้ำเจ้าพระยา
24 ธันวาคม 2564 เวลา 7:00 น.

สถานี : สูบน้ำประปาสำแล – สะพานพระนั่งเกล้า - ท่าบ้านทপুরี - กรมชลประทานสามเสน

ปริมาณน้ำที่ระบายออกจากเขื่อนพระรามหก 30.13 ลบ.ม./วินาที
ปริมาณน้ำที่ระบายออกจากเขื่อนเจ้าพระยา 85.00 ลบ.ม./วินาที
ปริมาณน้ำที่ศูนย์ศิลปาชีพบางไทร 130.00 ลบ.ม./วินาที
ระยะทางจากศูนย์ศิลปาชีพบางไทรถึงสถานีประปาสำแล 17 กม.



รายงานสถานการณ์ค่าความเค็มและปริมาณน้ำ แม่น้ำปราจีน-บางปะกง
24 ธันวาคม 2564 เวลา 7:00 น.

สถานี : บางแคต - บางกระเจ็ด – เขื่อนบางปะกง- วัดแหลมใต้ - ชลประทานฉะเชิงเทรา

ปริมาณน้ำที่ระบายออกจากอ่างเก็บน้ำนฤบดินทรจินดา 17.36 ลบ.ม./วินาที
ปริมาณน้ำที่สถานี Kg.3 อ.กบินทร์บุรี จ.ปราจีนบุรี 39.60 ลบ.ม./วินาที



รายงานสถานการณ์ค่าความเค็มและปริมาณน้ำ แม่น้ำท่าจีน
24 ธันวาคม 2564 เวลา 7:00 น.

สถานี : วัดท่าพูด - ปากคลองจินดา - วัดดอนไก่ดี - วัดอ่างทอง - วัดพันธุวงศ์

ปริมาณน้ำที่ระบายออกจากประตูโพธิ์พระยา 1.47 ลบ.ม./วินาที
ปริมาณน้ำที่ระบายออกจากประตูสองพี่น้อง 24.86 ลบ.ม./วินาที
ปริมาณน้ำที่ระบายออกจากประตูท่าสาร-บางปลา 5.42 ลบ.ม./วินาที



รายงานสถานการณ์ค่าความเค็มและปริมาณน้ำ แม่น้ำแม่กลอง
24 ธันวาคม 2564 เวลา 07:00 น.

สถานี : โพธาราม - ราชบุรี - ปากคลองดำเนินสะดวก - บางคนที - อัมพวา

ปริมาณน้ำที่ระบายออกจากเขื่อนแม่กลอง 177.86 ลบ.ม./วินาที





การรุกตัวของน้ำเค็มแม่น้ำเจ้าพระยา



การรุกตัวของน้ำเค็มแม่น้ำเจ้าพระยาปี 2564 ค่าความเค็มสูงสุดรายวัน (เวลา 00.00-23.00 น.)

วันที่	ระดับน้ำ สูงสุด ที่พระ นครใต้ (ม.ทก.)	โรงไฟฟ้า พระนคร ใต้	สะพานวง แหวน ตะวันออก	วัดทองคี่ง	วัดบางนา นอก	ก.ลัดโพธิ์	วัด ราษฎร์ บูรณะ	สะพาน ตากสิน	สะพาน พุทธ	โรงพยาบาล ศิริราช	ถนน ชองประสาน สามัคคี	วัดชยามวา	ท่าน้ำนนท์	คลอง ดิอนนท์	สะพาน พระนั่ง เกล้า	วัดเจ็ทห้า (ถนน ชองประสาน บางกอก)	สะพาน นวลศรี	ปาก คลอง บางหลวง	วัดมะขาม	วัดฉาง	วัดโสก งาม	สถานี สูบน้ำ สำแล	วัดปทุม ทอง	วัดบาง เคยมก	วัดโมลีเม	วัดสวน มะม่วง	วัดสองที่ น้อย	วัดทรง	วัดท้าย เกาะใหญ่	วัดโพธิ์ แค่มะเขือ	วัดช้าง ใหญ่	ท่าเรือ บางโพธิ์	วัดแจ้ง ท่าบาง ปะอิน	วัดบ้าน แป๊ะ	ปริมาณน้ำ (ลบ.ม./วิ)	เขื่อน เจ้าพระยา	เขื่อน พระรามหก
23/11/64	1.85	0.34	0.31	0.27	0.23	0.14	0.14	0.14	0.14	0.14	0.14	0.14	0.14	0.14	0.14	0.14	0.14	0.14	0.14	0.14	0.14	0.13	0.13	0.13	0.13	0.13	0.13	0.14	0.14	0.14	0.14	0.14	0.14	0.14	0.14	625	0.00
24/11/64	1.94	1.55	1.33	1.06	0.75	0.14	0.14	0.14	0.14	0.14	0.14	0.14	0.14	0.14	0.14	0.14	0.14	0.14	0.14	0.14	0.14	0.14	0.14	0.14	0.14	0.14	0.14	0.14	0.14	0.14	0.14	0.14	0.14	0.14	520	0.00	
25/11/64	1.72	0.45	0.40	0.35	0.28	0.15	0.15	0.15	0.15	0.15	0.15	0.15	0.15	0.15	0.15	0.14	0.14	0.14	0.14	0.14	0.14	0.14	0.14	0.14	0.14	0.14	0.15	0.15	0.15	0.15	0.15	0.15	0.15	0.15	496	0.00	
26/11/64	1.63	1.38	1.19	0.95	0.68	0.15	0.15	0.16	0.16	0.16	0.16	0.16	0.16	0.16	0.16	0.15	0.15	0.15	0.15	0.15	0.15	0.14	0.14	0.14	0.14	0.14	0.14	0.15	0.15	0.15	0.15	0.15	0.15	0.15	385	0.00	
27/11/64	1.46	1.49	1.28	1.02	0.73	0.15	0.15	0.16	0.16	0.16	0.16	0.16	0.16	0.16	0.16	0.15	0.15	0.15	0.15	0.15	0.15	0.14	0.14	0.14	0.14	0.14	0.14	0.15	0.15	0.15	0.15	0.15	0.15	0.15	311	0.00	
28/11/64	1.31	2.01	1.72	1.36	0.96	0.15	0.15	0.16	0.16	0.16	0.16	0.16	0.16	0.16	0.16	0.15	0.15	0.15	0.15	0.15	0.15	0.15	0.15	0.15	0.15	0.15	0.16	0.16	0.16	0.16	0.16	0.16	0.16	0.15	288	0.00	
29/11/64	1.14	2.45	2.09	1.65	1.15	0.15	0.15	0.16	0.16	0.16	0.16	0.16	0.16	0.16	0.16	0.16	0.16	0.16	0.16	0.16	0.17	0.18	0.17	0.16	0.16	0.16	0.16	0.16	0.16	0.16	0.16	0.16	0.16	0.15	225	0.00	
30/11/64	1.28	4.10	3.48	2.74	1.88	0.18	0.18	0.17	0.17	0.17	0.17	0.17	0.17	0.17	0.17	0.16	0.16	0.16	0.16	0.16	0.16	0.16	0.16	0.16	0.16	0.16	0.16	0.17	0.17	0.17	0.17	0.17	0.17	0.16	188	0.00	
1/12/64	1.32	7.88	6.67	5.21	3.54	0.21	0.20	0.18	0.17	0.17	0.17	0.17	0.17	0.17	0.17	0.17	0.17	0.17	0.17	0.17	0.17	0.16	0.16	0.16	0.16	0.16	0.16	0.16	0.17	0.17	0.17	0.17	0.17	0.16	181	0.00	
2/12/64	1.53	14.69	12.42	9.68	6.56	0.30	0.26	0.21	0.18	0.18	0.18	0.18	0.18	0.18	0.18	0.17	0.17	0.17	0.17	0.17	0.17	0.16	0.16	0.16	0.16	0.16	0.16	0.16	0.17	0.17	0.17	0.17	0.17	0.16	169	0.00	
3/12/64	1.43	11.09	9.37	7.30	4.93	0.20	0.20	0.19	0.19	0.19	0.19	0.19	0.19	0.19	0.19	0.18	0.18	0.17	0.17	0.17	0.17	0.16	0.16	0.16	0.16	0.16	0.16	0.16	0.17	0.17	0.17	0.17	0.17	0.17	124	0.00	
4/12/64	1.44	8.19	6.94	5.44	3.71	0.27	0.24	0.21	0.19	0.19	0.19	0.19	0.19	0.19	0.19	0.18	0.18	0.17	0.17	0.17	0.17	0.17	0.17	0.17	0.17	0.17	0.17	0.17	0.17	0.17	0.17	0.17	0.17	119	0.00		
5/12/64	1.77	9.67	8.18	6.38	4.32	0.20	0.20	0.19	0.19	0.19	0.19	0.19	0.19	0.19	0.19	0.18	0.18	0.17	0.17	0.17	0.17	0.16	0.16	0.16	0.16	0.16	0.16	0.17	0.17	0.17	0.17	0.17	0.17	114	0.00		
6/12/64	1.82	7.78	6.58	5.14	3.50	0.20	0.20	0.19	0.19	0.19	0.19	0.19	0.19	0.19	0.19	0.18	0.18	0.17	0.17	0.17	0.17	0.17	0.17	0.17	0.17	0.17	0.17	0.17	0.17	0.17	0.17	0.17	0.17	104	0.00		
7/12/64	2.05	9.21	7.79	6.08	4.12	0.20	0.20	0.19	0.19	0.19	0.19	0.19	0.19	0.19	0.19	0.18	0.18	0.18	0.18	0.18	0.18	0.18	0.18	0.18	0.18	0.18	0.19	0.19	0.19	0.19	0.19	0.19	0.19	90	0.00		
8/12/64	2.01	10.61	8.97	7.00	4.74	0.23	0.22	0.21	0.20	0.20	0.20	0.20	0.20	0.20	0.20	0.19	0.19	0.19	0.19	0.19	0.19	0.19	0.19	0.19	0.19	0.19	0.19	0.19	0.19	0.19	0.19	0.19	0.19	80	0.00		
9/12/64	1.65	6.73	5.71	4.48	3.07	0.25	0.23	0.21	0.19	0.19	0.19	0.19	0.19	0.19	0.19	0.18	0.18	0.18	0.18	0.18	0.18	0.19	0.19	0.19	0.19	0.19	0.19	0.19	0.19	0.19	0.19	0.19	0.19	75	0.00		
10/12/64	1.85	9.60	8.12	6.34	4.30	0.22	0.21	0.21	0.20	0.20	0.20	0.20	0.20	0.20	0.20	0.19	0.19	0.19	0.19	0.19	0.19	0.20	0.20	0.20	0.20	0.20	0.20	0.20	0.20	0.20	0.20	0.20	0.20	75	0.00		
11/12/64	1.78	12.30	10.40	8.11	5.48	0.24	0.23	0.21	0.20	0.20	0.20	0.20	0.20	0.20	0.20	0.19	0.19	0.19	0.19	0.19	0.19	0.20	0.20	0.20	0.20	0.20	0.20	0.20	0.20	0.20	0.20	0.20	0.20	75	0.00		
12/12/64	1.39	9.19	7.78	6.08	4.14	0.26	0.24	0.22	0.21	0.21	0.21	0.21	0.21	0.21	0.21	0.20	0.20	0.19	0.19	0.19	0.19	0.20	0.20	0.20	0.20	0.20	0.20	0.20	0.20	0.20	0.20	0.20	0.20	75	0.00		
13/12/64	1.39	8.90	7.53	5.89	4.01	0.25	0.24	0.23	0.22	0.22	0.22	0.22	0.22	0.22	0.22	0.21	0.21	0.20	0.20	0.20	0.20	0.21	0.21	0.21	0.21	0.21	0.21	0.21	0.21	0.21	0.21	0.21	0.21	75	0.00		
14/12/64	1.33	14.09	12.11	9.73	7.00	1.55	1.11	0.58	0.22	0.22	0.22	0.22	0.22	0.22	0.22	0.21	0.21	0.20	0.20	0.20	0.21	0.22	0.22	0.22	0.22	0.22	0.22	0.22	0.22	0.22	0.22	0.22	0.21	75	0.00		
15/12/64	1.19	16.89	14.53	11.69	8.43	1.93	1.36	0.69	0.23	0.23	0.23	0.23	0.23	0.23	0.23	0.22	0.22	0.21	0.21	0.21	0.21	0.22	0.22	0.22	0.22	0.22	0.23	0.23	0.23	0.23	0.23	0.23	0.22	75	0.00		
16/12/64	0.99	16.27	14.04	11.35	8.28	2.13	1.50	0.75	0.23	0.23	0.23	0.23	0.23	0.23	0.23	0.22	0.22	0.21	0.21	0.21	0.21	0.22	0.22	0.22	0.22	0.22	0.23	0.23	0.23	0.23	0.23	0.23	0.22	75	0.00		
17/12/64	1.36	17.67	15.39	12.64	9.49	3.20	2.21	1.04	0.23	0.23	0.23	0.24	0.24	0.24	0.24	0.22	0.22	0.21	0.21	0.21	0.22	0.23	0.23	0.23	0.23	0.23	0.23	0.23	0.23	0.23	0.23	0.22	0.21	75	0.00		
18/12/64	1.60	19.19	16.69	13.69	10.25	3.37	2.33	1.11	0.26	0.26	0.25	0.24	0.24	0.24	0.24	0.23	0.23	0.22	0.22	0.22	0.22	0.23	0.23	0.23	0.23	0.23	0.23	0.23	0.23	0.23	0.23	0.22	0.21	85	10.38		
19/12/64	1.70	16.95	14.68	11.94	8.81	2.54	1.78	0.89	0.27	0.27	0.26	0.25	0.25	0.24	0.24	0.23	0.23	0.22	0.22	0.22	0.23	0.24	0.23	0.23	0.23	0.23	0.23	0.23	0.23	0.23	0.23	0.22	0.21	85	10.39		
20/12/64	1.42	12.81	10.85	8.49	5.78	0.38	0.33	0.28	0.24	0.24	0.24	0.24	0.24	0.24	0.24	0.23	0.23	0.22	0.22	0.22	0.23	0.24	0.23	0.23	0.23	0.23	0.23	0.23	0.23	0.23	0.22	0.22	0.20	85	10.57		
21/12/64	1.71	14.78	12.51	9.77	6.64	0.38	0.33	0.28	0.24	0.24	0.24	0.24	0.24	0.24	0.23	0.23	0.23	0.23	0.23	0.23	0.24	0.23	0.23	0.23	0.23	0.23	0.23	0.23	0.23	0.22	0.22	0.20	85	10.42			
22/12/64	1.76	15.10	12.80	10.04	6.87	0.54	0.44	0.33	0.25	0.25	0.25	0.25	0.25	0.25	0.23	0.23	0.22	0.22	0.22	0.23	0.24	0.23	0.23	0.23	0.23	0.23	0.23	0.23	0.23	0.23	0.22	0.21	85	30.82			
23/12/64	1.86	14.87	12.68	10.04	7.01	0.97	0.73	0.45	0.26	0.26	0.26	0.26	0.26	0.26	0.24	0.23	0.22	0.22	0.22	0.22	0.23	0.23	0.23	0.23	0.23	0.23	0.23	0.23	0.23	0.22	0.22	0.20	85	30.53			

หมายเหตุ: - ค่าความเค็ม 0.25 กรัม/ลิตร เป็นเกณฑ์เฝ้าระวังและควบคุมความเค็มของที่สถานีสำแล
- ระยะใกล้สุด โกลสุด วัดจากปากอ่าวไทย
- แนวลาคความเค็ม 0.25 กรัม/ลิตร (เส้นสีแดง) อยู่ในช่วงน้ำขึ้น
ใช้ข้อมูลค่าความเค็มสูงสุดรายวัน (เวลา 00.00-23.00 น.)
- แนวลาคความเค็ม 0.25 กรัม/ลิตร (เส้นสีเขียว) อยู่ในช่วงน้ำลง

ลิ้มความเค็ม 0.25 กรัม/ลิตร โกลสุด (ช่วงน้ำลง)

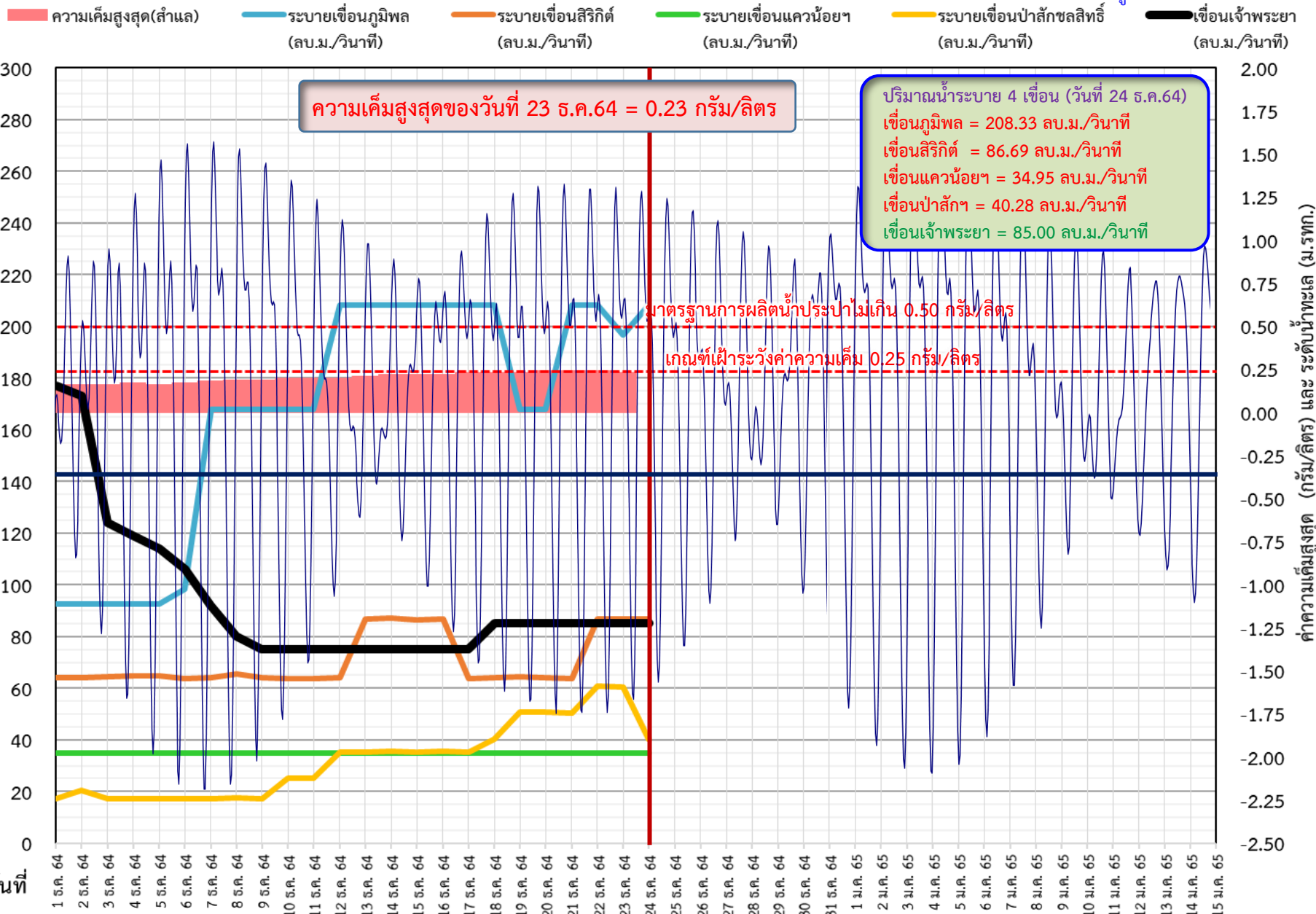
ลิ้มความเค็ม 0.25 กรัม/ลิตร โกลสุด (ช่วงน้ำขึ้น)

ที่มาข้อมูล : ฝ่ายทรัพยากรน้ำและสิ่งแวดล้อม การประปานครหลวง <http://wv.mwa.co.th/page/stats/>
จัดทำโดย : ฝ่ายตะกอนและคุณภาพน้ำ สบอ.



ติดตาม ปริมาณน้ำไหลผ่าน 4 เขื่อนหลักกลุ่มเจ้าพระยาในช่วงฤดูแล้ง ปี 2564/65

ข้อมูล ณ วันที่ 24 ธันวาคม 2564

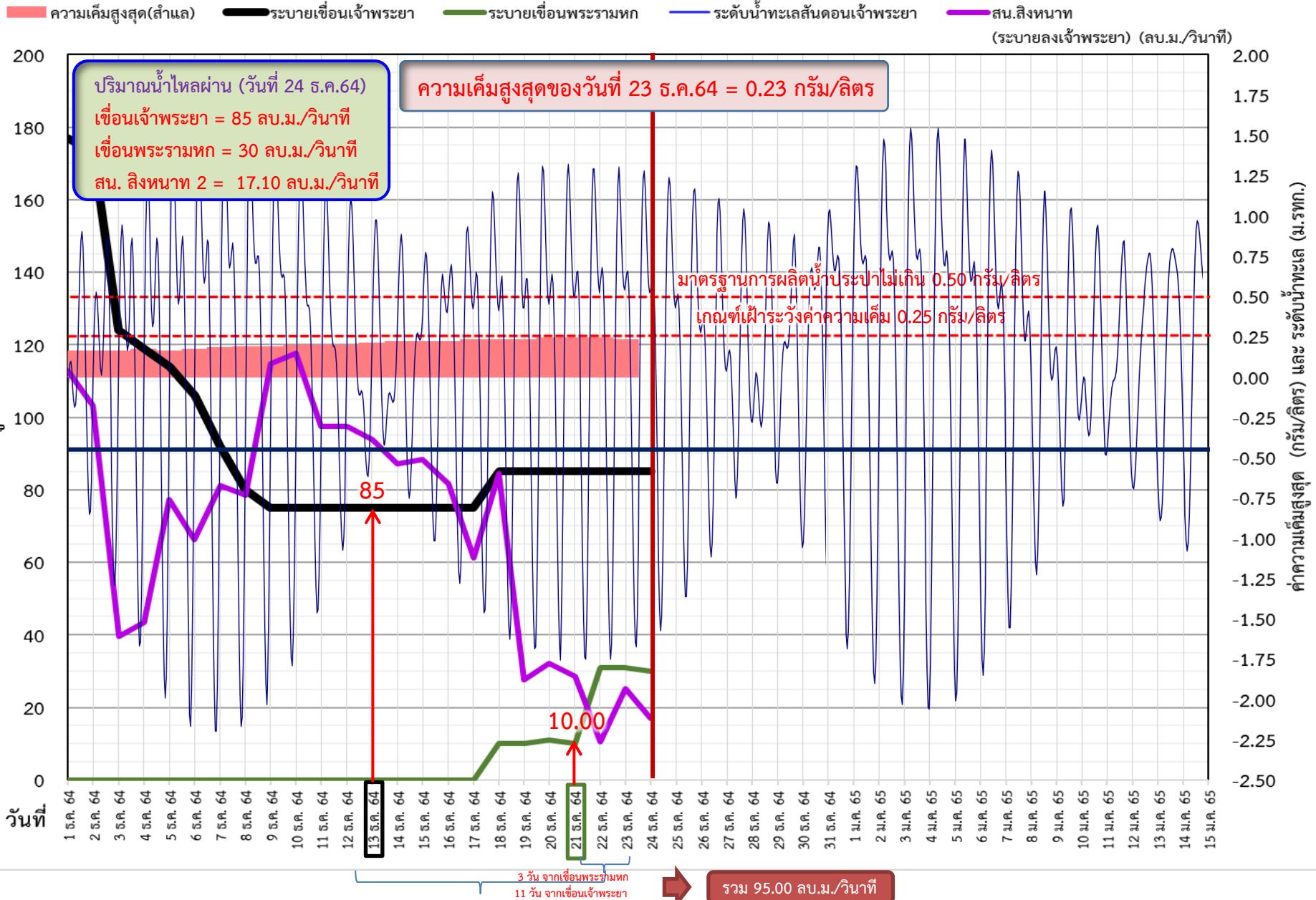




ติดตามค่าความเค็ม และปริมาณน้ำไหลผ่านเขื่อนในช่วงฤดูแล้ง ปี 2564/65



ข้อมูล ณ วันที่ 24 ธันวาคม 2564



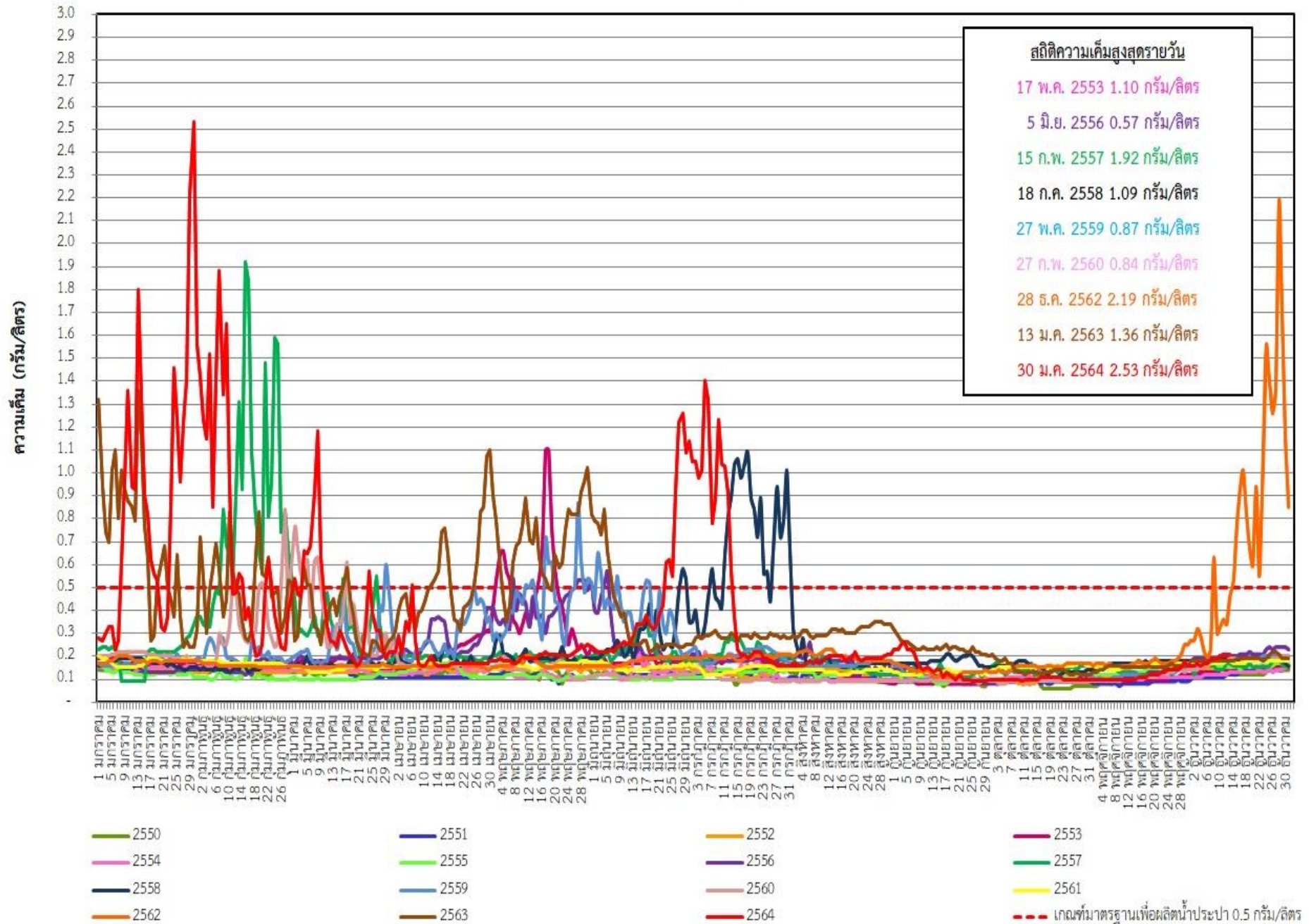


ติดตามค่าความเค็ม และปริมาณน้ำไหลผ่านเขื่อนในช่วงฤดูแล้ง ปี 2564/65



ว/ด/ป	ระบายเขื่อน เจ้าพระยา	ระบายเขื่อน ป่าสักฯ	ระบายเขื่อน พระรามหก	ความเค็ม สูงสุด(ลำแล)	จำนวนชั่วโมงที่ความเค็ม เกิน 0.25 กรัมต่อลิตร (ชั่วโมง) ตั้งแต่เวลา	จำนวนชั่วโมงที่ความเค็ม เกิน 0.50 กรัมต่อลิตร (ชั่วโมง) ตั้งแต่เวลา 00.00-23.00น.	สน.สิงหนาท (ระบายลงเจ้าพระยา) (ลบ.ม./วินาที)
1 ธ.ค. 64	177	17.35	0	0.16	0	0	112.77
2 ธ.ค. 64	173	20.36	0	0.16	0	0	103.23
3 ธ.ค. 64	124	17.34	0	0.16	0	0	39.70
4 ธ.ค. 64	119	17.36	0	0.17	0	0	43.39
5 ธ.ค. 64	114	17.36	0	0.16	0	0	77.34
6 ธ.ค. 64	106	17.31	0	0.17	0	0	66.37
7 ธ.ค. 64	92	17.28	0	0.18	0	0	81.14
8 ธ.ค. 64	80	17.47	0	0.19	0	0	78.48
9 ธ.ค. 64	75	17.34	0	0.19	0	0	114.82
10 ธ.ค. 64	75	25.06	0	0.20	0	0	117.76
11 ธ.ค. 64	75	25.19	0	0.20	0	0	97.43
12 ธ.ค. 64	75	35.22	0	0.20	0	0	97.43
13 ธ.ค. 64	75	35.13	0	0.21	0	0	93.89
14 ธ.ค. 64	75	35.44	0	0.22	0	0	87.26
15 ธ.ค. 64	75	35.22	0	0.22	0	0	88.42
16 ธ.ค. 64	75	35.56	0	0.22	0	0	81.54
17 ธ.ค. 64	75	35.22	0	0.23	0	0	61.16
18 ธ.ค. 64	85	40.29	10	0.23	0	0	84.42
19 ธ.ค. 64	85	50.60	10	0.23	0	0	27.67
20 ธ.ค. 64	85	50.54	11	0.24	0	0	32.15
21 ธ.ค. 64	85	50.39	10	0.24	0	0	28.44
22 ธ.ค. 64	85	60.59	31	0.24	0	0	10.55
23 ธ.ค. 64	85	60.49	31	0.23	0	0	25.08
24 ธ.ค. 64	85	40.31	30				17.10

กราฟแสดงค่าความเค็มสูงสุดรายวันที่สถานีสูบน้ำสำแล ปีพ.ศ. 2550 - 2564





7. มาตรการบริหารจัดการน้ำฤดูแล้ง 2564/65



8 มาตรการ

รองรับสถานการณ์ขาดแคลนน้ำ ฤดูแล้ง ปี 2564/65

SUPPLY

DEMAND

MANAGEMENT



1

เร่งเก็บกักน้ำ

เก็บกักน้ำในช่วงฤดูฝน
เพื่อเป็นน้ำต้นทุนในช่วงฤดูแล้ง



2

วางแผน เพาะปลูกพืชฤดูแล้ง

ส่งเสริมสนับสนุนการเพาะปลูก
ในพื้นที่ที่ได้รับผลกระทบ
จากอุทกภัยเป็นอันดับแรก



6

เฝ้าระวัง คุณภาพน้ำ

ในแม่น้ำสายหลัก สายรอง
และเตรียมแผนกรณีเกิดปัญหา



3

กำหนด การจัดสรรน้ำฤดูแล้ง

ติดตาม กำกับให้เป็นไปตามแผน
เพื่อไม่ให้เกิดผลกระทบการขาดแคลนน้ำ
อุปโภคบริโภคพร้อมจัดทำทะเบียนผู้ใช้น้ำ



4



5

เตรียม น้ำสำรอง สำหรับพื้นที่ลุ่มต่ำ

เพื่อสนับสนุนน้ำเตรียมแปลง



7

ติดตามประเมินผล

เพื่อให้ผลการดำเนินงาน
เป็นไปตามแผน



8

สร้างการรับรู้ สถานการณ์น้ำ และแผนบริหารจัดการน้ำ

ให้ทุกภาคส่วนเกิดความร่วมมือ
ในการใช้น้ำอย่างประหยัดและเป็นไปตามแผนที่กำหนดไว้



ในฤดูแล้งจัดสรรน้ำให้สอดคล้องกับปริมาณน้ำต้นทุน
ตามลำดับความสำคัญของกิจกรรมการใช้น้ำ ดังนี้



1. จัดสรรน้ำเพื่อการอุปโภคบริโภคในช่วงฤดูแล้ง



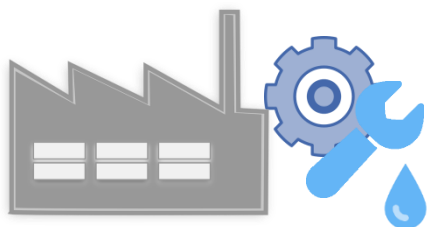
2. จัดสรรน้ำเพื่อการรักษาระบบนิเวศในช่วงฤดูแล้ง



3. สำรองน้ำไว้สำหรับการใช้น้ำในช่วงต้นฤดูฝน
เพื่ออุปโภค-บริโภคและรักษาระบบนิเวศเดือนพฤษภาคม-กรกฎาคม



4. จัดสรรน้ำเพื่อการเกษตรกรรม



5. จัดสรรน้ำเพื่อการอุตสาหกรรม



แผนการจัดสรรน้ำในฤดูแล้งปี 2564/65 (ทั้งประเทศ)



ข้อมูล ณ วันที่ 30 พฤศจิกายน 2564

ปริมาณน้ำต้นทุนฤดูแล้งปี
2564/65
รวม **37,857** ล้านลูกบาศก์เมตร

อ่างใหญ่ จำนวน 30,457 ล้าน ลบ.ม.
อ่างกลาง จำนวน 4,217 ล้าน ลบ.ม.
แหล่งน้ำอื่นๆ จำนวน 3,183 ล้าน ลบ.ม.

แผนจัดสรรน้ำฤดูแล้งปี 2564/65 (พ.ย. 64 - เม.ย.65)

รวม **22,280** ล้านลูกบาศก์เมตร

(คิดเป็นร้อยละ 59 ของปริมาณน้ำต้นทุน)

สำรองน้ำต้นฤดูฝนปี 2565 (พ.ค.-ก.ค. 65)

รวม **15,577** ล้านลูกบาศก์เมตร

(คิดเป็นร้อยละ 41 ของปริมาณน้ำต้นทุน)

อุปโภค-บริโภค

2,535 ล้าน ลบ.ม.

(คิดเป็นร้อยละ 11)



รักษาระบบนิเวศ
และอื่นๆ

7,442 ล้าน ลบ.ม.

(คิดเป็นร้อยละ 34)



อุตสาหกรรม

518 ล้าน ลบ.ม.

(คิดเป็นร้อยละ 2)



เกษตรฤดูแล้ง

ปี 2564/65

11,785 ล้าน ลบ.ม.

(คิดเป็นร้อยละ 53)



อุปโภค-บริโภค
รักษาระบบนิเวศ
และอื่นๆ

4,437 ล้าน ลบ.ม.

(คิดเป็นร้อยละ 28)



ฝนทิ้งช่วง

11,140 ล้าน ลบ.ม.

(คิดเป็นร้อยละ 72)





(ร่าง) แผนการบริหารจัดการน้ำในฤดูแล้งปี 2564/65 **ลุ่มน้ำเจ้าพระยา**



ในช่วงวันที่ 1 พฤศจิกายน 2564 ถึง 30 เมษายน 2565

ข้อมูล ณ วันที่ 1 พฤศจิกายน 2564

ปริมาณน้ำใช้การได้ 1 พฤศจิกายน 2564

เขื่อนภูมิพล	4,229 ล้าน ลบ.ม.
เขื่อนสิริกิติ์	1,617 ล้าน ลบ.ม.
เขื่อนแควน้อยฯ	901 ล้าน ลบ.ม.
เขื่อนป่าสักฯ	998 ล้าน ลบ.ม.

แผนรักษาระบบนิเวศแม่น้ำ
ท่าจีน-แม่น้ำเจ้าพระยา
รวม **1,000** ล้านลูกบาศก์เมตร

แผนจัดสรรน้ำฤดูแล้งปี 2564/65
รวม **7,744** ล้านลูกบาศก์เมตร

แผนจัดสรรน้ำฤดูแล้งปี 2564/65 (พ.ย. 64 - เม.ย.65)
รวม **5,700** ล้านลูกบาศก์เมตร
(คิดเป็นร้อยละ 61 ของปริมาณน้ำต้นทุน)

สำรองน้ำต้นฤดูฝนปี 2565 (พ.ค.-ก.ค. 65)
รวม **3,044** ล้านลูกบาศก์เมตร
(คิดเป็นร้อยละ 39 ของปริมาณน้ำต้นทุน)

อุปโภค-บริโภค
1,150 ล้าน ลบ.ม.
(คิดเป็นร้อยละ 20)

รักษาระบบนิเวศ
และอื่นๆ
2,000 ล้าน ลบ.ม.
(คิดเป็นร้อยละ 35)

พืชฤดูแล้ง
445 ล้าน ลบ.ม.
(คิดเป็นร้อยละ 8)

อุตสาหกรรม
135 ล้าน ลบ.ม.
(คิดเป็นร้อยละ 2)

อุปโภค-บริโภค
รักษาระบบนิเวศ
และอื่นๆ
1,656 ล้าน ลบ.ม.
(คิดเป็นร้อยละ 54)

ฝนทิ้งช่วงและปรับ
ปฏิทินเพาะปลูก
1,388 ล้าน ลบ.ม.
(คิดเป็นร้อยละ 46)

พื้นที่คาดการณ์ปลูกข้าวนาปรัง
1,970 ล้าน ลบ.ม.
(คิดเป็นร้อยละ 35)



แผนการจัดสรรน้ำในฤดูแล้งปี 2564/65 **ลุ่มน้ำแม่กลอง**



ข้อมูล ณ วันที่ 1 พฤศจิกายน 2564

แผนจัดสรรน้ำฤดูแล้งปี 2564/65
รวม **10,313** ล้านลูกบาศก์เมตร

แผนจัดสรรน้ำฤดูแล้งปี 2564/65 (ม.ค. - มิ.ย. 65)
รวม **5,500** ล้านลูกบาศก์เมตร
(คิดเป็นร้อยละ 53 ของปริมาณน้ำต้นทุน)

แผนจัดสรรน้ำฤดูฝนปี 2565 (ก.ค. - ส.ค. 65)
รวม **4,813** ล้านลูกบาศก์เมตร
(คิดเป็นร้อยละ 47 ของปริมาณน้ำต้นทุน)

อุปโภค-บริโภค
460 ล้าน ลบ.ม.
(คิดเป็นร้อยละ 8)



รักษาระบบนิเวศและ
อื่นๆ
1,860 ล้าน ลบ.ม.
(คิดเป็นร้อยละ 34)



เกษตรฤดูแล้งปี 2564/65
3,180 ล้าน ลบ.ม.
(คิดเป็นร้อยละ 58)



อุปโภค-บริโภค รักษา
ระบบนิเวศและอื่นๆ
1,500 ล้าน ลบ.ม.
(คิดเป็นร้อยละ 31)



ฝนทิ้งช่วง
3,313 ล้าน ลบ.ม.
(คิดเป็นร้อยละ 69)





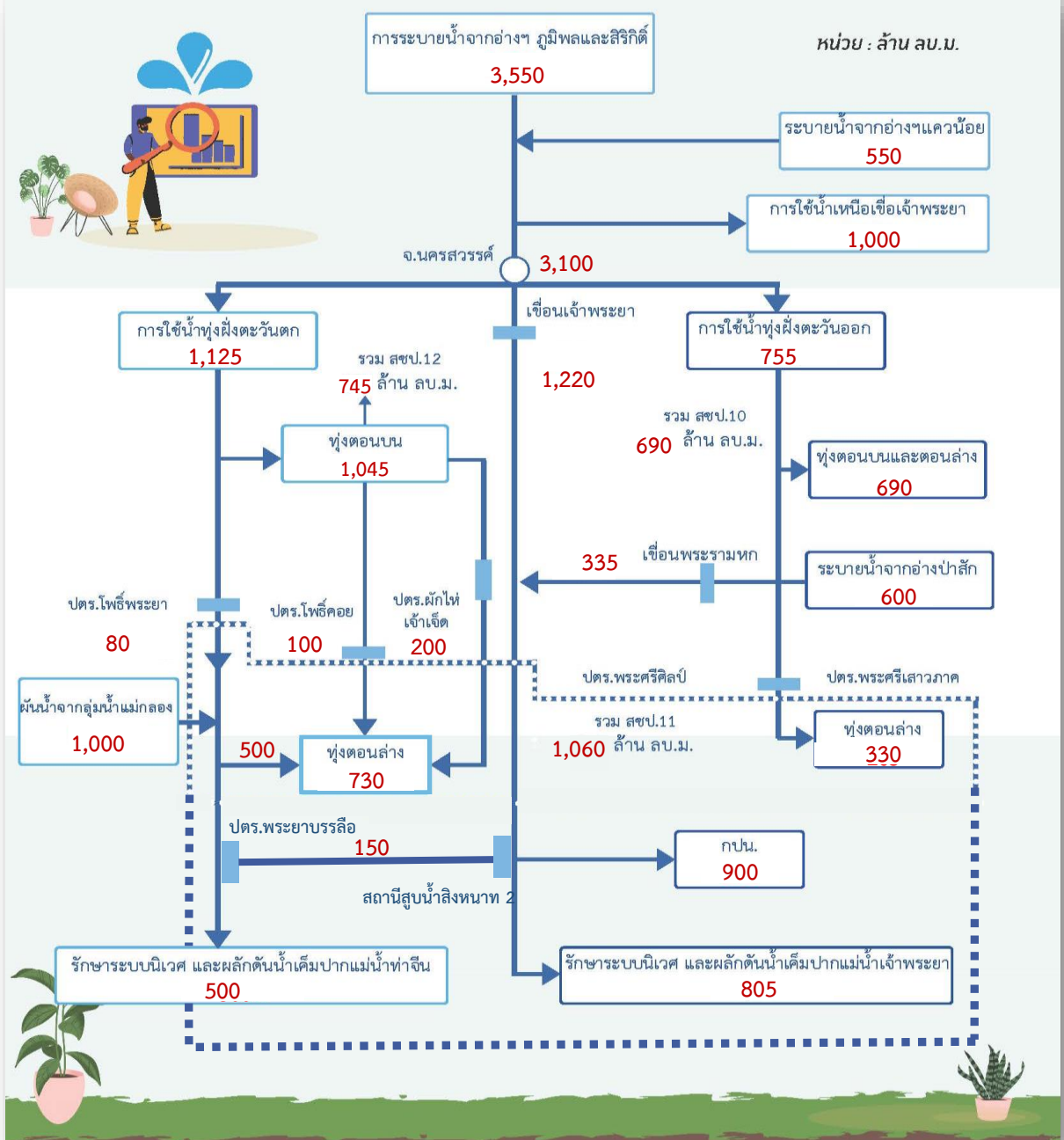
สรุปน้ำต้นทุนเพื่อการเกษตรและแผนการเพาะปลูกพืชฤดูแล้งในเขตชลประทาน ปี 2564/65

ข้อมูล ณ วันที่ 30 พฤศจิกายน 2564

ภาค/ลุ่มน้ำ	ปริมาณน้ำใช้การ 1 พ.ย.64 (ล้านลูกบาศก์เมตร)				แผนการจัดสรรน้ำช่วงฤดูแล้ง ปี 2564/65 (ล้านลูกบาศก์เมตร)				สำรอง ต้นฤดูฝน	วันเริ่มต้น ฤดูแล้ง
	อ่างใหญ่	อ่างกลาง	แหล่งน้ำ อื่นๆ	รวม	เกษตร	อุปโภค บริโภค	ระบบนิเวศ และอื่นๆ	รวม		
เหนือ	458	732	565	1,755	840	117	194	1,151	604	1 พ.ย. 64
ตะวันออกเฉียงเหนือ	5,945	1,730	960	8,635	2,788	336	1,422	4,546	4,089	1 พ.ย. 64
กลาง	410	348	12	770	435	31	43	509	261	1 พ.ย. 64
ตะวันออก	1,284	929	745	2,958	1,075	148	869	2,092	866	1 พ.ย. 64
ตะวันตก	0	139	6	145	18	7	24	49	96	1 ม.ค. 64
ใต้	4,303	339	895	5,536	1,384	286	2,063	3,733	1,803	1 มี.ค. 65
รวม (ลุ่มน้ำอื่น)	12,400	4,217	3,183	19,800	6,540	925	4,615	12,080	7,720	
ลุ่มน้ำเจ้าพระยา	7,744		1,000	8,744	2,415	1,150	2,135	5,700	3,044	1 พ.ย. 64
4 เขื่อนหลัก	7,744			7,744	2,415	1,150	1,135	4,700	3,044	1 พ.ย. 64
รักษาระบบนิเวศแม่น้ำท่าจีน			1,000				1,000	1,000		1 พ.ย. 64
ลุ่มน้ำแม่กลอง	10,313		(1,000)	9,313	2,830	460	1,210	4,500	4,813	1 ม.ค. 65
2 เขื่อนหลัก	10,313			10,313	3,180	460	1,860	5,500	4,813	
รวมทั้งประเทศ	30,457	4,217	3,183	37,857	11,785	2,535	7,960	22,280	15,577	



แผนผังสภาพการจัดสรรน้ำของกลุ่มน้ำเจ้าพระยา ในช่วงฤดูแล้ง ปี 2564/65





โครงการจ้างแรงงานชลประทาน เพื่อช่วยเหลือเกษตรกร ประจำปีงบประมาณ พ.ศ. 2565 กรมชลประทาน



หลักเกณฑ์การจ้างแรงงาน

- 1** เกษตรกรที่ขึ้นทะเบียนกับกรมส่งเสริมการเกษตร หรือ **เกษตรกรในพื้นที่**
- 2** **สมาชิกกลุ่มผู้ใช้น้ำ** ของกรมชลประทาน ในพื้นที่
- 3** **ประชาชนและผู้ใช้งานทั่วไป** ในพื้นที่
- 4** หากแรงงานในพื้นที่ไม่เพียงพอ ให้พิจารณาจ้างเกษตรกร/แรงงานในพื้นที่ใกล้เคียงจากหมู่บ้าน ตำบล อำเภอ จังหวัด และลุ่มน้ำ ตามลำดับ

ลักษณะงานที่จ้าง

งานซ่อมแซม บำรุงรักษา ขุดลอก ปรับปรุง งานชลประทาน โครงการส่งเสริมการดำเนินงานอันเนื่องมาจากพระราชดำริ งานก่อสร้างแหล่งน้ำและระบบส่งน้ำเพื่อชุมชน/ชนบท แก้มลิง การจัดการคุณภาพน้ำ



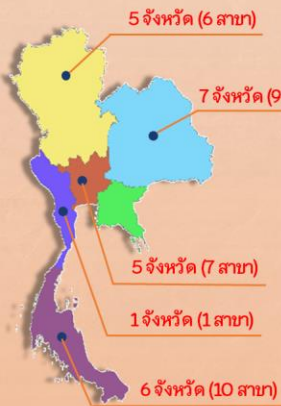


การประเมินพื้นที่เฝ้าระวังเสี่ยงภาวะน้ำแล้ง ฤดูแล้ง ปี 2564/65

รายละเอียด
พื้นที่เสี่ยง



พื้นที่อุปโภคบริโภค ในเขต กปภ.



ทั่วประเทศ
33 สาขา
24 จังหวัด
41 สาขา
28 จังหวัด
(ปี 2563/64)

ที่มาข้อมูลคาดการณ์ การประปาส่วนภูมิภาค (กปภ.) (20 ต.ค. 64)

นอกเขต กปภ. (ประปาท้องถิ่น)

สำรวจพบว่ามีพื้นที่ที่คาดว่าจะเสี่ยงภาวะน้ำแล้ง
1,213 ตำบล 373 อำเภอ 50 จังหวัด

สทนช. กำหนดหลักเกณฑ์
พื้นที่เฝ้าระวังเสี่ยงภาวะน้ำแล้งมาก

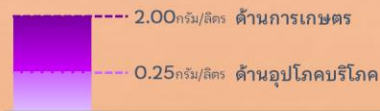
- 1) อยู่ในพื้นที่ที่มีปริมาณฝนสะสมน้อยกว่า 800 มม.
ช่วงวันที่ 1 พ.ค. - 15 ต.ค. 64
- 2) อยู่นอกเขตชลประทาน

25 ตำบล **9** อำเภอ **5** จังหวัด

(พิษณุโลก เพชรบูรณ์ นครราชสีมา ประจวบคีรีขันธ์ สมุทรสงคราม)

79 ตำบล 35 อำเภอ 14 จังหวัด (ปี 2563/64)
ที่มาข้อมูล กรมส่งเสริมการปกครองท้องถิ่น (สถ.) ณ วันที่ 18 ต.ค. 64

พื้นที่เฝ้าระวังคุณภาพน้ำ



เกณฑ์เฝ้าระวังคุณภาพน้ำ (ค่าความเค็ม)

แม่น้ำสายหลัก 4 แห่ง ได้แก่
แม่น้ำเจ้าพระยา แม่น้ำท่าจีน
แม่น้ำแม่กลอง แม่น้ำบางปะกง

พื้นที่เฝ้าระวังคุณภาพน้ำอุปโภคบริโภค (ความเค็ม)

ในเขต กปภ.

5 สาขา **3** จังหวัด

ปทุมธานี
ฉะเชิงเทรา
สงขลา

ที่มาข้อมูลคาดการณ์ การประปาส่วนภูมิภาค (กปภ.) (20 ต.ค. 64)

ในเขต กปน.

2 จังหวัด

กรุงเทพมหานคร (ฝั่งตะวันออก)
และสมุทรปราการ

ที่มาข้อมูลคาดการณ์ การประปานครหลวง (กปน.) (15 ต.ค. 64)



พื้นที่เกษตรกรรม นอกเขตชลประทาน

- นารอบที่ 2 (นาปรัง)



ทน. วิเคราะห์สมดุลน้ำรายตำบล
ประเมินพื้นที่เสี่ยงภาวะน้ำแล้งมาก

ที่เสี่ยงขาดแคลนน้ำมากกว่า 5 ล้าน ลบ.ม./ตำบล

64 ตำบล **28** อำเภอ
11 จังหวัด

ที่มาข้อมูลคาดการณ์ กรมทรัพยากรน้ำ (ทน.) ณ วันที่ 15 ต.ค. 64

- พืชต่อเนื่อง (ไม้ผลที่มีมูลค่าทางเศรษฐกิจ)



ที่มาข้อมูล กรมส่งเสริมการเกษตร (กสก.)

พื้นที่ไม้ผลที่มีมูลค่าทางเศรษฐกิจ

ทั่วประเทศ 4.38 ล้านไร่

สทนช. ประเมินพื้นที่เสี่ยงภาวะน้ำแล้งมาก

ซึ่งอยู่ในพื้นที่ที่มีปริมาณฝนสะสมน้อยกว่า 800 มม. (1 พ.ค. - 15 ต.ค. 64)

23 ตำบล **10** อำเภอ
4 จังหวัด

เพชรบูรณ์
พิจิตร
พิษณุโลก
ประจวบคีรีขันธ์

จัดทำโดย กองบริหารจัดการลุ่มน้ำ สำนักกานทรัพยากรน้ำแห่งชาติ



8. การเตรียมความพร้อมรับมือสถานการณ์ภาคใต้



ปัญหาอุปสรรคจากข้อเท็จจริงในพื้นที่ (การเกิดอุทกภัย)



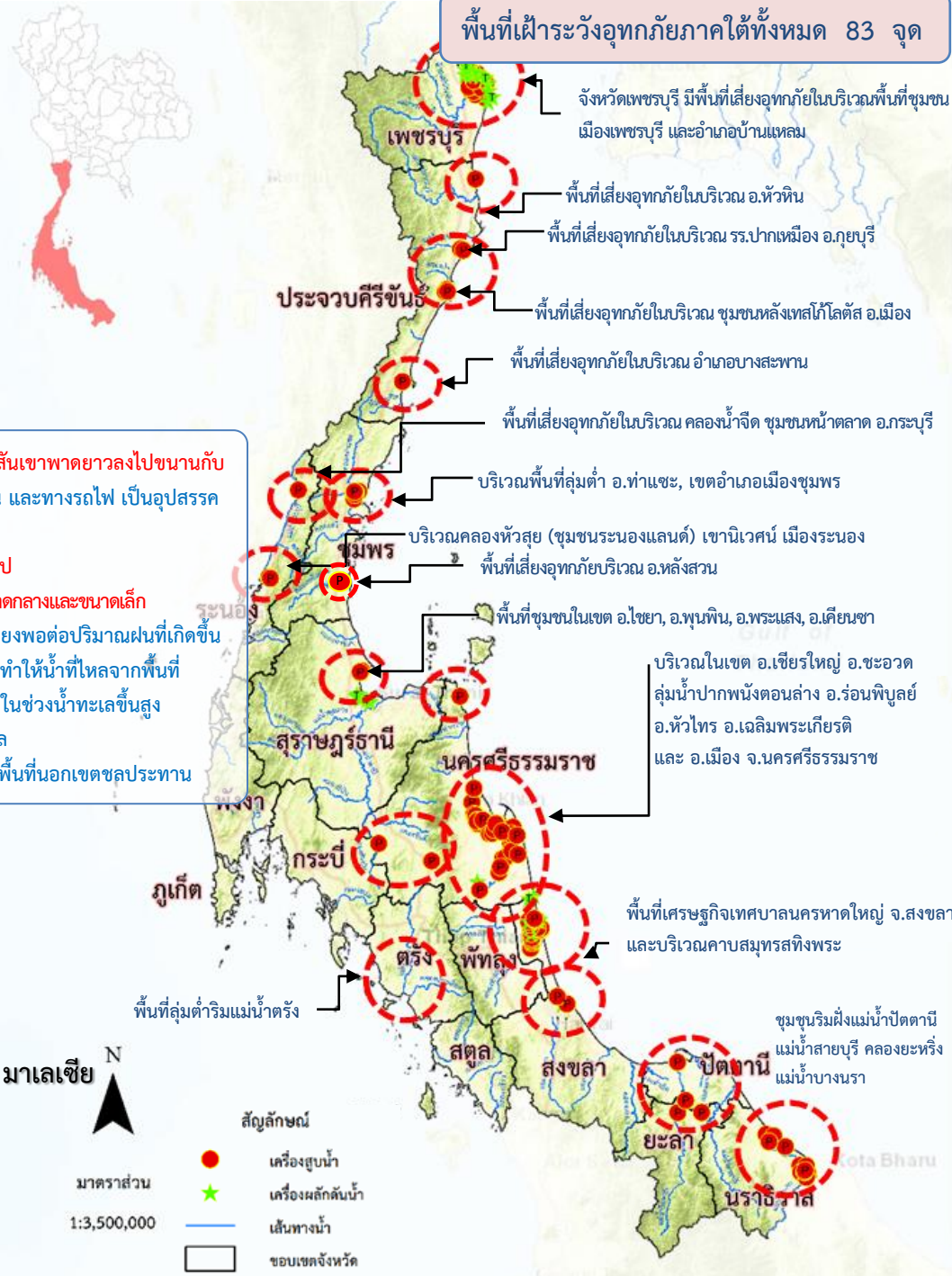
1. ลักษณะทางกายภาพเป็นสันเขาพาดยาวลงไปขนานกับแนวชายฝั่งทะเล และมี ถนน และทางรถไฟ เป็นอุปสรรคกีดขวางการระบายน้ำ
2. สภาพการใช้พื้นที่เปลี่ยนแปลง
3. อ่างเก็บน้ำส่วนใหญ่เป็นขนาดกลางและขนาดเล็ก ความสามารถกักเก็บน้ำไม่เพียงพอต่อปริมาณฝนที่เกิดขึ้น
4. อิทธิพลของน้ำทะเลหนุน ทำให้น้ำที่ไหลจากพื้นที่ตอนบนออกสู่ทะเล ทำได้ช้า ในช่วงน้ำทะเลขึ้นสูง โดยเฉพาะพื้นที่ลุ่มต่ำติดทะเล
5. พื้นที่ส่วนใหญ่ที่ท่วม เป็นพื้นที่นอกเขตชลประทาน

มาตราส่วน
1:3,500,000

สัญลักษณ์

- เครื่องสูบน้ำ
- ★ เครื่องผลักดันน้ำ
- เส้นทางน้ำ
- ขอบเขตจังหวัด

พื้นที่เฝ้าระวังอุทกภัยภาคใต้ทั้งหมด 83 จุด





การเตรียมการเพื่อรองรับสถานการณ์อุทกภัยในพื้นที่ภาคใต้

- **ติดตามสภาพภูมิอากาศ และสถานการณ์น้ำฝน น้ำท่า และน้ำในอ่างเก็บน้ำต่างๆ** เพื่อวิเคราะห์และเตรียมการรองรับสถานการณ์ที่อาจเกิดขึ้น โดยติดตามข้อมูลสภาพภูมิอากาศจากกรมอุตุนิยมวิทยา
- **วิเคราะห์พื้นที่เสี่ยงและพื้นที่เฝ้าระวัง** เพื่อเตรียมความพร้อมรับมืออุทกภัยที่อาจเกิดขึ้น
- **ตรวจสอบระบบชลประทาน** ให้สามารถรองรับสถานการณ์น้ำได้เต็มศักยภาพตามสถานการณ์น้ำที่เป็นจริงในแต่ละช่วงเวลา รวมทั้งบริหารจัดการน้ำในอ่างเก็บน้ำให้อยู่ในเกณฑ์ควบคุมอย่างเคร่งครัด
- **เตรียมความพร้อมของเครื่องจักร เครื่องมือ** ประกอบด้วย รถแบคโฮ/รถขุด รถเทรลเลอร์ เครื่องสูบน้ำเคลื่อนที่ เครื่องผลักดันน้ำในบริเวณพื้นที่เสี่ยงที่จะเกิดน้ำท่วมเป็นประจำ ให้สามารถนำไปช่วยเหลือได้ทันทีเมื่อเกิดปัญหาน้ำท่วม และมอบหมายเจ้าหน้าที่ในพื้นที่ให้เฝ้าระวังและติดตามสถานการณ์น้ำอย่างใกล้ชิดตลอดเวลา
- **บูรณาการร่วมกับหน่วยงานที่เกี่ยวข้อง** ประกอบด้วย กรมอุตุนิยมวิทยา สถาบันสารสนเทศทรัพยากรน้ำ (องค์การมหาชน) การไฟฟ้าฝ่ายผลิตแห่งประเทศไทย กรมอุทกศาสตร์ (กองทัพเรือ) กรมทรัพยากรน้ำ กรมทางหลวง กรมทางหลวงชนบท กรมการปกครอง กรมส่งเสริมการปกครองท้องถิ่น การรถไฟแห่งประเทศไทยและกรมป้องกันและบรรเทาสาธารณภัย มีการประชุมหารือทุกสัปดาห์หรือตามสถานการณ์
- **ประชาสัมพันธ์ให้ข้อมูลข่าวสารสถานการณ์น้ำ** โดยบูรณาการร่วมกับผู้ว่าราชการจังหวัด กรมป้องกันและบรรเทาสาธารณภัยฝ่ายความมั่นคง และหน่วยงานที่เกี่ยวข้องในการแจ้งเตือนประชาชนเพื่อติดตามและเฝ้าระวังเตรียมรับสถานการณ์น้ำ จากฝนตกหนัก และน้ำท่วมที่อาจจะเกิดขึ้นอย่างใกล้ชิด





การเตรียมความพร้อมเครื่องจักรกลเพื่อรับมืออุทกภัยภาคใต้ ปี 2564



- ดำเนินการเตรียมความพร้อมของเครื่องสูบน้ำในพื้นที่ภาคใต้ 350 เครื่อง บริเวณพื้นที่เสี่ยงที่จะเกิดน้ำท่วมเป็นประจำ ให้สามารถนำไปช่วยเหลือได้ทันที เมื่อเกิดปัญหาน้ำท่วม

ภาคใต้ 16 จังหวัด



เครื่องสูบน้ำ 350 เครื่อง

(ประจำการอยู่ไว้ที่จุดพักหลักและจุดพักรองเครื่องจักรกล)



เครื่องผลักดันน้ำ 440 เครื่อง

(ประจำการอยู่ไว้ที่จุดพักหลักและจุดพักรองเครื่องจักรกล)



รถแทรกเตอร์/รถขุด 196 คัน

(ประจำการอยู่ไว้ที่จุดพักหลักและจุดพักรองเครื่องจักรกล)



เครื่องจักรกลสนับสนุนอื่นๆ 203 หน่วย

(ประจำการอยู่ไว้ที่จุดพักหลักและจุดพักรองเครื่องจักรกล)

รวม 1,189 หน่วย



Sources: Esri, HERE, Garmin, USGS, Intermap, INCREMENT P, NRCan, Esri Japan, METI, Esri China (Hong Kong), Esri Korea, Esri (Thailand), NGCC, © OpenStreetMap contributors, and the GIS User Community



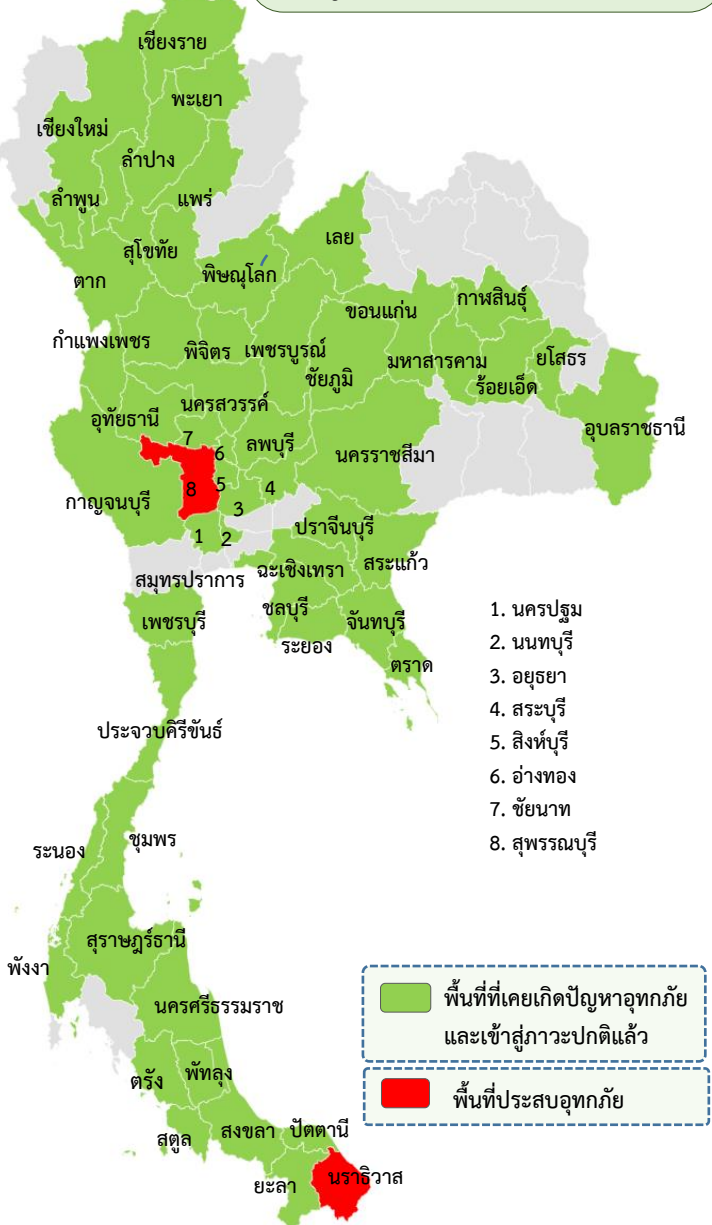
สถานการณ์อุทกภัย



ข้อมูล ณ วันที่ 24 ธันวาคม 2564

สรุปพื้นที่ประสบอุทกภัย ปี 2564 กรมชลประทาน

ข้อมูล ณ วันที่ 24 ธันวาคม 2564



- อิทธิพลของร่องมรสุมพาดผ่านภาคกลาง ภาคตะวันออก และภาคตะวันออกเฉียงเหนือตอนล่าง ประกอบกับมรสุมตะวันตกเฉียงใต้ที่พัดปกคลุมทะเลอันดามัน ประเทศไทยและอ่าวไทย (ตั้งแต่ 8-11 ก.ย.64)
 - อิทธิพลของหย่อมความกดอากาศต่ำกำลังแรง อ่อนกำลังลงจากพายุดีเปรสชัน “โกนเซิน”(CONSON) มีผลกระทบต่อบริเวณภาคตะวันออกเฉียงเหนือและภาคตะวันออก (ตั้งแต่ 11-13 ก.ย.64)
 - อิทธิพลร่องมรสุมพาดผ่านภาคเหนือตอนล่าง ภาคกลาง และภาคตะวันออกเฉียงเหนือตอนล่าง ประกอบกับมรสุมตะวันตกเฉียงใต้ที่พัดปกคลุมทะเลอันดามัน ภาคใต้ และอ่าวไทย (ตั้งแต่ 14-19 ก.ย.64)
 - อิทธิพลของร่องมรสุมพาดผ่านภาคเหนือตอนล่าง ภาคกลางตอนบน ภาคตะวันออก และภาคตะวันออกเฉียงเหนือตอนล่าง ประกอบกับมรสุมตะวันตกเฉียงใต้ที่พัดปกคลุม ทะเลอันดามัน ประเทศไทย และอ่าวไทย (ช่วงวันที่ 20-25 ก.ย.64)
 - อิทธิพลของพายุดีเปรสชัน “เตี้ยนหมู่” เคลื่อนเข้าปกคลุมภาคตะวันออกเฉียงเหนือ บริเวณจังหวัดมุกดาหาร และอ่อนกำลังลงเป็นหย่อมความกดอากาศต่ำกำลังแรงบริเวณจังหวัดขอนแก่น (วันที่ 24-26 ก.ย.64)
 - อิทธิพลพายุไซร่อน “คมปาซุ” ได้อ่อนกำลังลงเป็นพายุดีเปรสชันและกลายเป็นหย่อมความกดอากาศต่ำในระยะต่อมา ประกอบร่องมรสุมพาดผ่านภาคเหนือตอนล่าง ภาคกลาง และภาคตะวันออกเฉียงเหนือ (วันที่ 14-15 ต.ค.64)
 - อิทธิพลของมรสุมตะวันออกเฉียงเหนือพัดปกคลุมอ่าวไทยและภาคใต้มีกำลังแรง (วันที่ 10-13 พ.ย.64)
 - อิทธิพลของลมตะวันออกเฉียงเหนือพัดปกคลุมภาคใต้และอ่าวไทยมีกำลังแรง (วันที่ 23-25 พ.ย.64)
 - อิทธิพลของมรสุมตะวันออกเฉียงเหนือพัดปกคลุมอ่าวไทยและภาคใต้มีกำลังแรง ประกอบกับหย่อมความกดอากาศต่ำบริเวณทะเลจีนใต้ตอนล่างเคลื่อนเข้าปกคลุมภาคใต้ (วันที่ 28-30 พ.ย.64)
 - อิทธิพลหย่อมความกดอากาศต่ำกำลังแรงที่ปกคลุมทะเลจีนใต้ตอนล่างเคลื่อนเข้าสู่แนวร่องมรสุมที่พาดผ่านภาคใต้ตอนล่าง ประกอบกับมรสุมตะวันออกเฉียงเหนือกำลังค่อนข้างแรงพัดปกคลุมอ่าวไทยและภาคใต้ (วันที่ 29 พ.ย.-2 ธ.ค.64)
 - อิทธิพลหย่อมความกดอากาศกำลังแรงบริเวณทะเลจีนใต้ตอนล่าง เข้าปกคลุมประเทศมาเลเซียและภาคใต้ตอนล่าง (วันที่ 15-18 ธ.ค.64)
- ส่งผลทำให้มีพื้นที่ได้รับผลกระทบรวม 55 จังหวัด ดังนี้
- ❖ พื้นที่ที่ประสบปัญหาอุทกภัย และเข้าสู่ภาวะปกติแล้ว 53 จังหวัด ได้แก่ จังหวัดเชียงราย เลย กำแพงเพชร ตาก เชียงใหม่ ลำปาง ลำพูน นครสวรรค์ พิจิตร สุโขทัยแพร่ เพชรบูรณ์ ขอนแก่น ยโสธร มหาสารคาม นครราชสีมา กาฬสินธุ์ พะเยา สมุทรปราการ ชลบุรี สระแก้ว ระยอง จันทบุรี พังงา ตรด ชัยภูมิ สระบุรี กาญจนบุรี ปราจีนบุรี ฉะเชิงเทรา สิงห์บุรี ลพบุรี พระนครศรีอยุธยา ชัยนาท อุทัยธานี อ่างทอง นนทบุรี เพชรบุรี ประจวบคีรีขันธ์ ระนอง พิชณุโลก สตูล สงขลา ตรัง พัทลุง ชุมพร ร้อยเอ็ด อุบลราชธานี นครปฐม นครศรีธรรมราช สุราษฎร์ธานี ยะลา และปัตตานี
 - ❖ พื้นที่ประสบอุทกภัย 2 จังหวัด ได้แก่ สุพรรณบุรี และนราธิวาส



สรุปพื้นที่ประสบอุทกภัย กรมชลประทาน



ข้อมูล ณ วันที่ 24 ธันวาคม 2564

ลำดับที่	ลุ่มน้ำ	จังหวัด	อำเภอ	รายชื่ออำเภอ	จุดประสบภัย	
					น้ำล้นตลิ่ง	น้ำท่วมขัง
1	ท่าจีน	สุพรรณบุรี	4	เมืองสุพรรณบุรี อุทอง สองพี่น้อง บางปลาม้า		✓
2	ภาคใต้ฝั่งตะวันออกตอนล่าง	นราธิวาส	1	สุโหงโกลก		✓
รวม			5		0	2



สถานการณ์อุทกภัย จังหวัดสุพรรณบุรี



ข้อมูล ณ วันที่ 24 ธันวาคม 2564

1. สาเหตุการเกิดอุทกภัย

อิทธิพลหย่อมความกดอากาศต่ำปกคลุมภาคกลาง ประกอบกับร่องมรสุมพาดผ่านภาคกลาง ภาคตะวันออกและภาคตะวันออกเฉียงเหนือตอนล่าง ทำให้มีฝนตกหนักต่อเนื่องในพื้นที่จังหวัดชัยนาทและสุพรรณบุรีส่งผลให้ปริมาณน้ำในแม่น้ำท่าจีนเพิ่มสูงขึ้น เมื่อช่วงเดือนตุลาคมที่ผ่านมา

2. สถานการณ์ปัจจุบัน ยังคงมีพื้นที่ประสบอุทกภัย 4 อำเภอ ได้แก่ อ.เมือง อ.อุทุมพร อ.สองพี่น้อง และ อ.บางปลาม้า

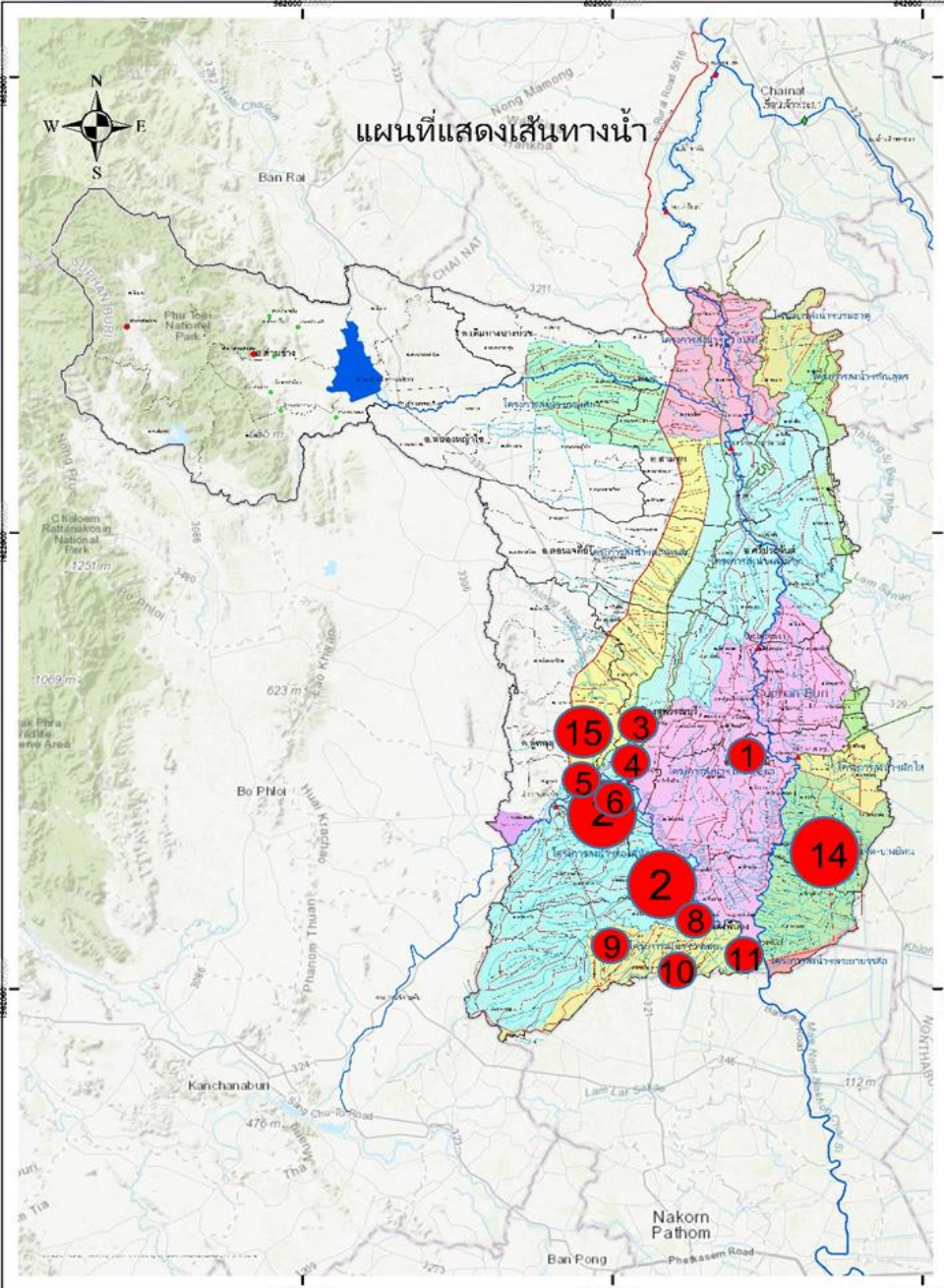
3. แนวโน้มและการคาดการณ์ (06.00 น.)

- สถานีวัดน้ำ T.13 (แม่น้ำท่าจีน) อ.สองพี่น้อง จ.สุพรรณบุรี ระดับน้ำ 2.02 ม.รทก. ต่ำกว่าตลิ่ง -0.38 ม. (ระดับตลิ่ง 2.40 ม.) แนวโน้มลดลงอย่างต่อเนื่อง

4. การให้ความช่วยเหลือ

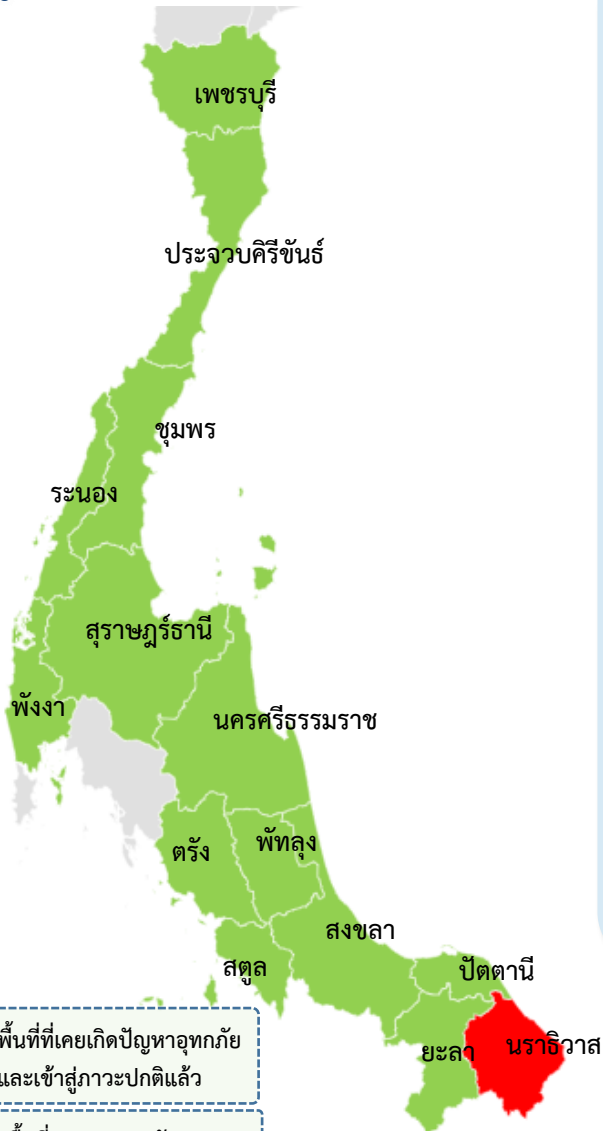
1. ติดตั้งเครื่องสูบน้ำจำนวน 7 เครื่อง

2. ติดตั้งเครื่องผลักดันน้ำ จำนวน 48 เครื่อง แบ่งเป็น ที่ ปตร.เกาะทะเลยาย 8 เครื่อง ปตร.สองพี่น้อง 6 เครื่อง ปตร.ปากคลอง ร.4 ขวาแม่น้ำสุพรรณ 2 เครื่อง สะพานวัดท่าเจดีย์ 24 เครื่อง



สถานการณ์อุทกภัย (ภาคใต้) ปี 2564

ข้อมูล ณ วันที่ 24 ธันวาคม 2564



 พื้นที่ที่เคยเกิดปัญหาอุทกภัย และเข้าสู่ภาวะปกติแล้ว

 พื้นที่ประสบอุทกภัย

- พื้นที่ประสบอุทกภัยภาคใต้ปี 2564 สาเหตุเนื่องจากอิทธิพล ดังนี้
- อิทธิพลของมรสุมตะวันออกเฉียงเหนือพัดปกคลุมอ่าวไทยและภาคใต้มีกำลังแรง (วันที่ 10-13 พ.ย.64)
 - อิทธิพลของลมตะวันออกเฉียงเหนือพัดปกคลุมภาคใต้และอ่าวไทยมีกำลังแรง (วันที่ 23-25 พ.ย.64)
 - อิทธิพลของลมมรสุมตะวันออกเฉียงเหนือพัดปกคลุมอ่าวไทยและภาคใต้มีกำลังแรง ประกอบกับหย่อมความกดอากาศต่ำบริเวณทะเลจีนใต้ตอนล่างเคลื่อนเข้าปกคลุมภาคใต้ (วันที่ 28-30 พ.ย.64)
 - อิทธิพลหย่อมความกดอากาศต่ำกำลังแรงที่ปกคลุมทะเลจีนใต้ตอนล่างเคลื่อนเข้าสู่แนวร่องมรสุมที่พาดผ่านภาคใต้ตอนล่าง ประกอบกับมรสุมตะวันออกเฉียงเหนือกำลังค่อนข้างแรงพัดปกคลุมอ่าวไทยและภาคใต้ (วันที่ 29 พ.ย.-2 ธ.ค.64)
 - อิทธิพลหย่อมความกดอากาศกำลังแรงบริเวณทะเลจีนใต้ตอนล่าง เข้าปกคลุมประเทศมาเลเซียและภาคใต้ตอนล่าง (วันที่ 15-18 ธ.ค.64)

ส่งผลทำให้มีพื้นที่ได้รับผลกระทบรวม 13 จังหวัด ดังนี้

- ❖ พื้นที่ที่เคยประสบปัญหาอุทกภัย และเข้าสู่ภาวะปกติแล้ว 11 จังหวัด ได้แก่ เพชรบุรี ประจวบคีรีขันธ์ ชุมพร ระนอง สุราษฎร์ธานี นครศรีธรรมราช พังงา พัทลุง ตรัง สตูล ยะลา และปัตตานี
- ❖ พื้นที่ประสบอุทกภัย 1 จังหวัด ได้แก่ จังหวัดนราธิวาส

ลำดับที่	กลุ่มน้ำ	จังหวัด	อำเภอ	รายชื่ออำเภอ	จุดประสบภัย	
					น้ำล้นตลิ่ง	น้ำท่วมขัง
1	ภาคใต้ฝั่งตะวันออกตอนล่าง	นราธิวาส	1	สุโหงโโก-ลก		✓
รวม			1		0	1



กรมชลประทาน

กระทรวงเกษตรและสหกรณ์