



สถานการณ์น้ำ และการบริหารจัดการน้ำฤดูฝน ปี 2565

วันที่ 25 กรกฎาคม 2565

ศูนย์ปฏิบัติการน้ำอัจฉริยะ (SWOC)
กรมชลประทาน ถนนสามเสน





หัวข้อ “สถานการณ์น้ำและการบริหารจัดการน้ำฤดูฝน ปี 2565”



1. สถานการณ์ฝน และสภาพภูมิอากาศ
2. สถานการณ์น้ำในอ่างเก็บน้ำ
3. สถานการณ์น้ำท่า
4. การเพาะปลูกพืชฤดูฝน ปี 2565 (ข้าวนาปี)
5. แผน-ผลการจัดสรรน้ำฤดูฝน ปี 2565
6. คาดการณ์ปริมาณน้ำต้นทุน ณ วันที่ 1 พ.ย.65
7. มาตรการเตรียมความพร้อมและการบริหารจัดการน้ำช่วงฤดูฝน ปี 2565
8. สถานการณ์อุทกภัยปี 2565





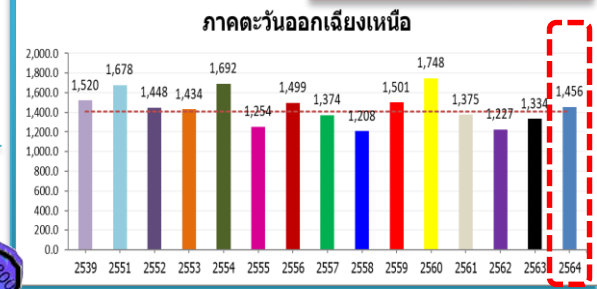
1. สถานการณ์ฝน และสภาพภูมิอากาศ





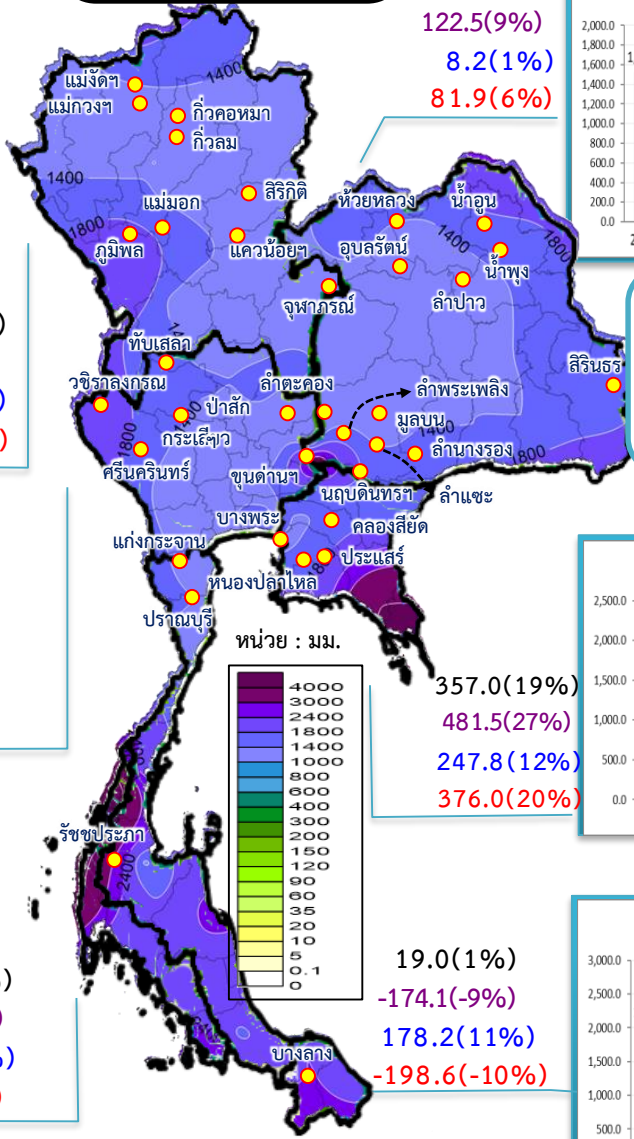
ปริมาณฝนสะสม (ตั้งแต่ 1 ม.ค. - 31 ธ.ค. 2564)

ค่าเฉลี่ย 30 ปี 1,405.9 มม.



ทั่วประเทศ
 167.5(11%)
 235.1(15%)
 145.4(9%)
 102.3(6%)

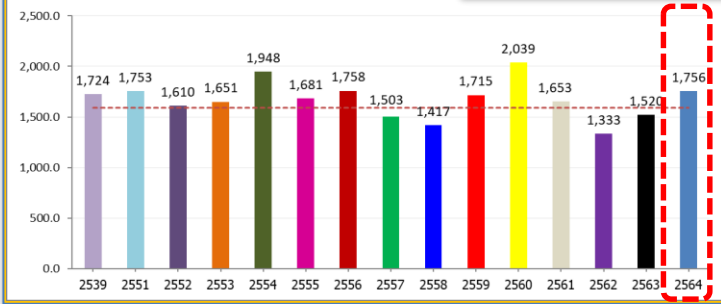
50.5(4%)
 122.5(9%)
 8.2(1%)
 81.9(6%)



หมายเหตุ
 ตัวเลขสีดำ คือ ปี 64 เทียบกับค่าเฉลี่ย 30 ปี
 ตัวเลขสีม่วง คือ ปี 64 เทียบ ปี 63
 ตัวเลขสีน้ำเงิน คือ ปี 64 เทียบ ปี 52
 ตัวเลขสีแดง คือ ปี 64 เทียบ ปี 61

รวมทั้งประเทศ

ค่าเฉลี่ย 30 ปี 1,588.0 มม.

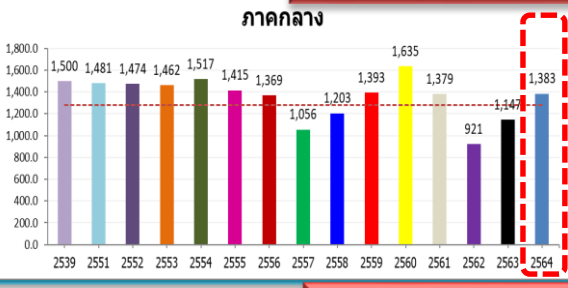


ค่าเฉลี่ย 30 ปี 1,232.9 มม.



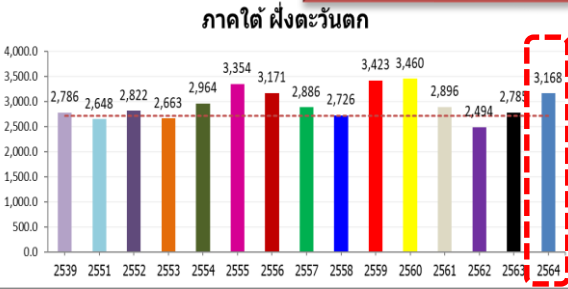
168.9(14%)
 377.0(37%)
 211.1(18%)
 129.0(10%)

ค่าเฉลี่ย 30 ปี 1,276.9 มม.



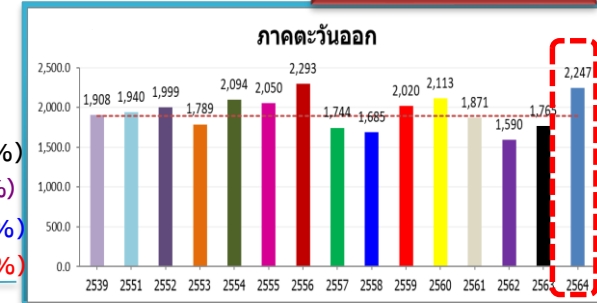
106.2(8%)
 236.6(21%)
 -91.2(-6%)
 4.2(0%)

ค่าเฉลี่ย 30 ปี 2,717.9 มม.



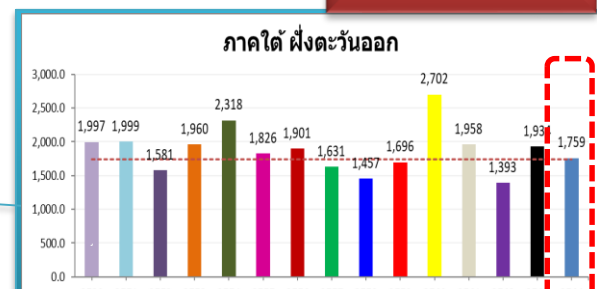
449.8(17%)
 382.6(14%)
 345.7(12%)
 271.6(9%)

ค่าเฉลี่ย 30 ปี 1,889.8 มม.

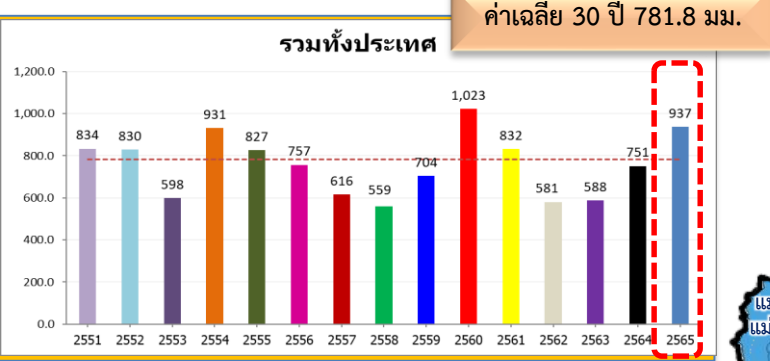


357.0(19%)
 481.5(27%)
 247.8(12%)
 376.0(20%)

ค่าเฉลี่ย 30 ปี 1,740.5 มม.

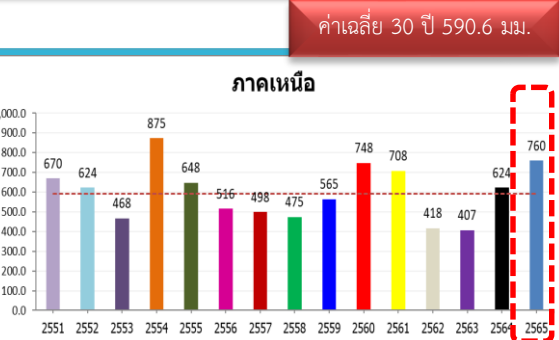
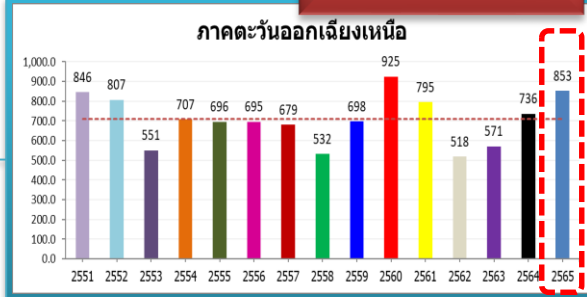


19.0(1%)
 -174.1(-9%)
 178.2(11%)
 -198.6(-10%)

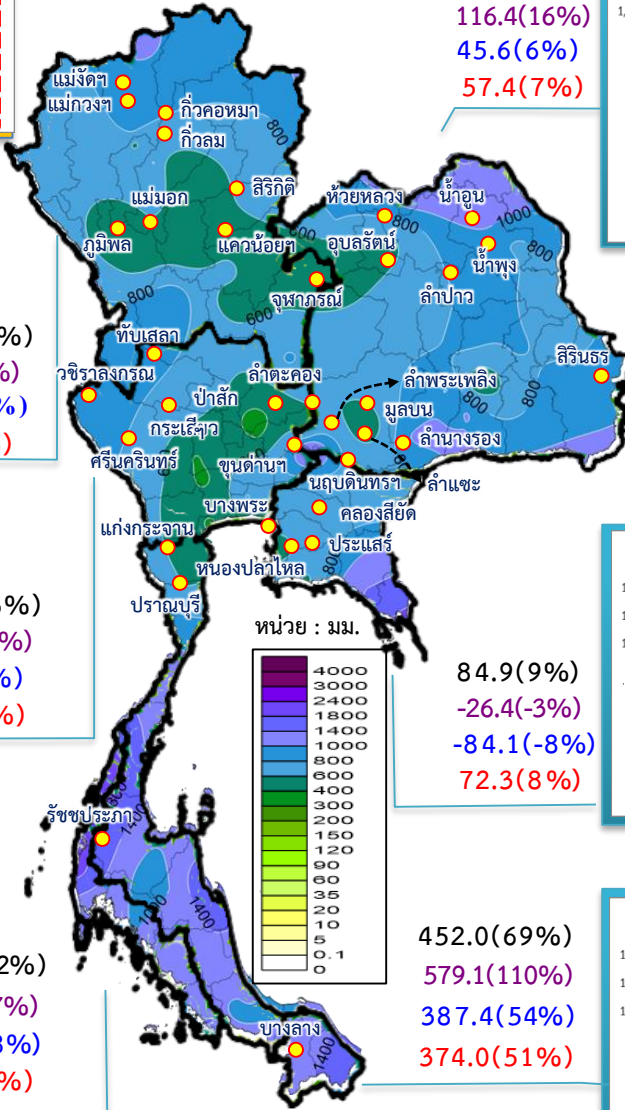


ทั่วประเทศ
 155.0(20%)
 185.8(25%)
 106.6(13%)
 104.6(13%)

ปริมาณฝนสะสม
 (ตั้งแต่ 1 ม.ค. - 24 ก.ค. 2565)



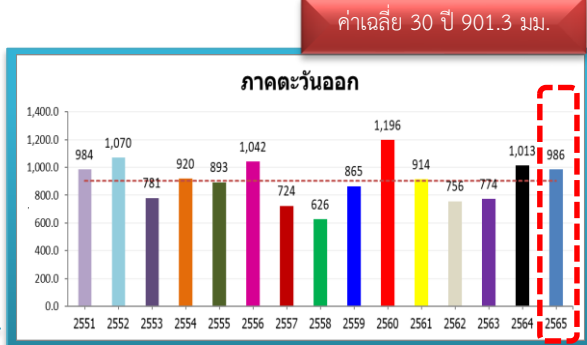
169.5(29%)
 136.3(22%)
 136.2(22%)
 51.7(7%)



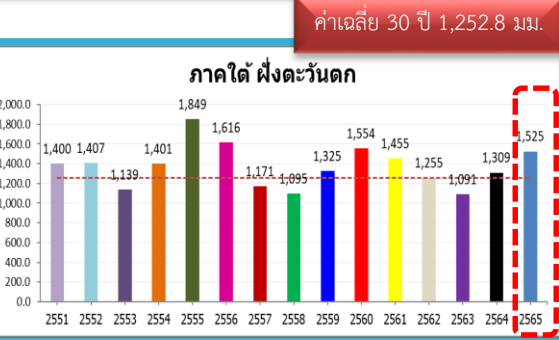
หมายเหตุ
 ตัวเลขสีดำ คือ ปี 65 เทียบกับค่าเฉลี่ย 30 ปี
 ตัวเลขสีม่วง คือ ปี 65 เทียบ ปี 64
 ตัวเลขสีน้ำเงิน คือ ปี 65 เทียบ ปี 52
 ตัวเลขสีแดง คือ ปี 65 เทียบ ปี 61



153.9(26%)
 144.6(24%)
 -3.0(0%)
 37.5(5%)



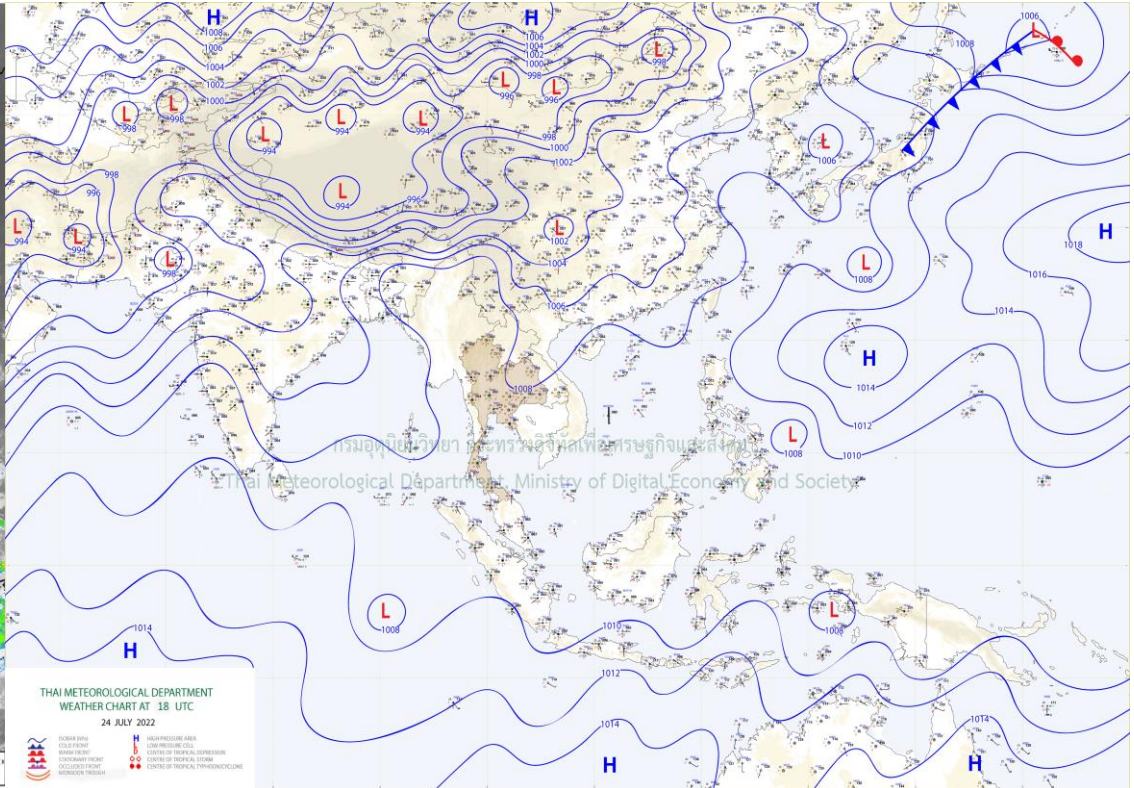
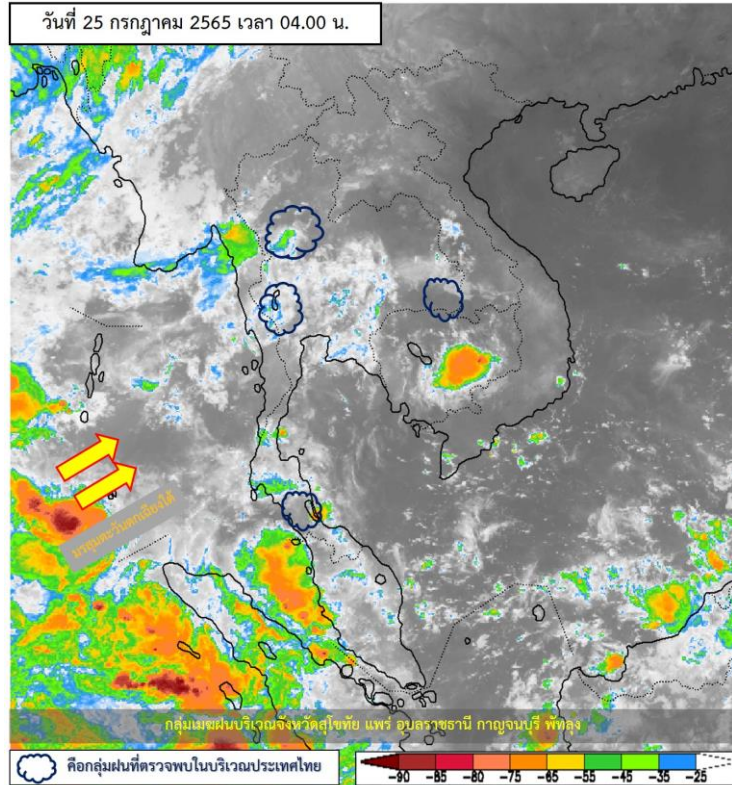
84.9(9%)
 -26.4(-3%)
 -8.4(-8%)
 72.3(8%)



271.8(22%)
 216.0(17%)
 118.1(8%)
 69.3(5%)



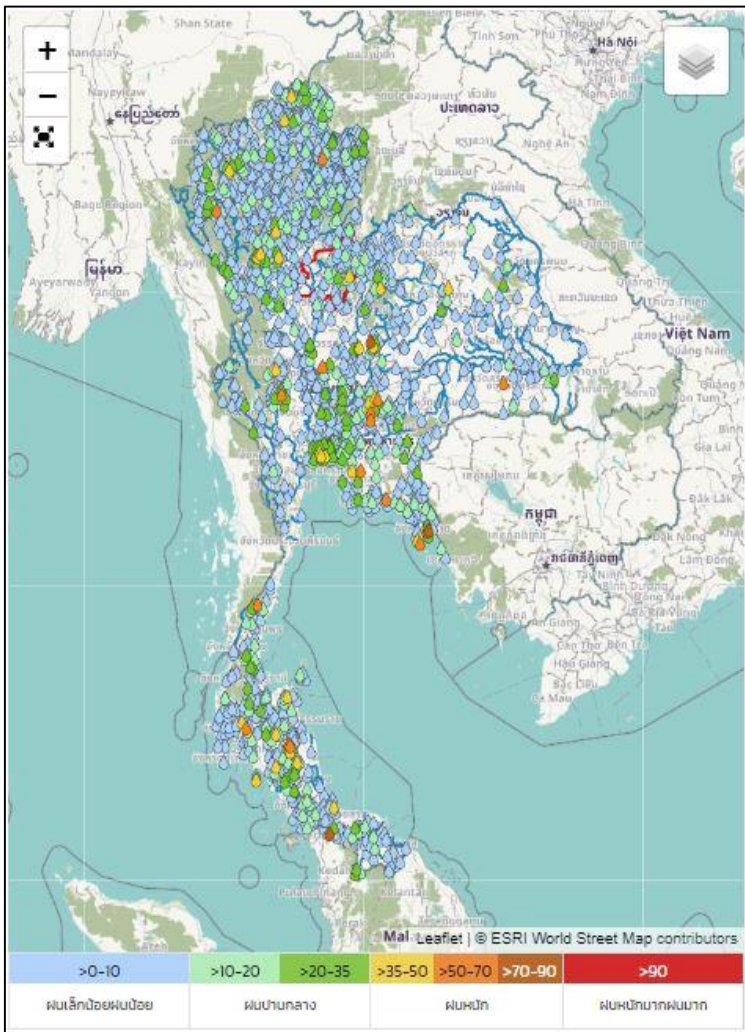
452.0(69%)
 579.1(110%)
 387.4(54%)
 374.0(51%)



แผนที่อากาศผิวพื้นวันที่ 25 กรกฎาคม 2565 มรสุมตะวันตกเฉียงใต้กำลังอ่อนพัดปกคลุมทะเลอันดามัน ภาคใต้ และอ่าวไทย ในขณะที่มีลมใต้และลมตะวันออกเฉียงใต้พัดปกคลุมภาคตะวันออกเฉียงเหนือตอนล่าง ภาคกลางตอนล่าง รวมทั้งกรุงเทพมหานครและปริมณฑล และภาคตะวันออก ลักษณะเช่นนี้ทำให้ประเทศไทยยังคงมีฝนฟ้าคะนองเกิดขึ้น โดยมีฝนตกหนักบางแห่งบริเวณภาคเหนือตอนล่าง ภาคกลาง และภาคใต้



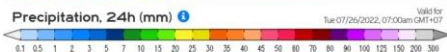
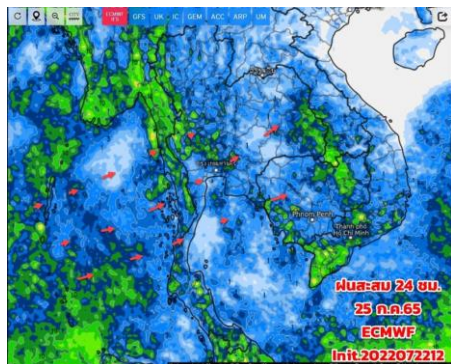
ปริมาณฝนสะสม 24 ชั่วโมงย้อนหลัง วันที่ 24 ก.ค.65 – วันที่ 25 ก.ค.65



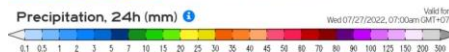
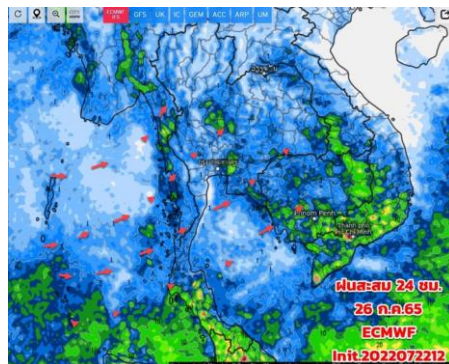
ชื่อสถานี	ที่ตั้ง	เวลา	ฝนสะสม (มม.)
บ้านจับขมิถุ	ต.วังทอง อ.ภักดีชุมพล จ.ชัยภูมิ	06:00 น.	78.5
วังกระแจะ	ต.เนินทราย อ.เมืองตราด จ.ตราด	06:00 น.	74.2
หน่วยพิทักษ์อุทยานแห่งชาติที่ นค.๑ (บ้านคลองย่น)	ต.สำนักแคว อ.สะเดา จ.สงขลา	06:00 น.	73.8
บ้านธรรมเจริญ	ต.หงษ์เจริญ อ.ท่าแซะ จ.ชุมพร	05:00 น.	66
อบต.คาคลี	ต.คาคลี อ.คาคลี จ.นครสวรรค์	06:00 น.	65.4
อบต.หนองบอนแดง	ต.หนองบอนแดง อ.บ้านบึง จ.ชลบุรี	06:00 น.	65.2
บ้านโป่งคอม	ต.ด่านช้าง อ.ด่านช้าง จ.สุพรรณบุรี	05:00 น.	63.5
ฝายคลองเป็ก	ต.ลำใหญ่ อ.ทุ่งสง จ.นครศรีธรรมราช	06:00 น.	57.2
บ้านสลักเพชรเหนือ	ต.เกาะช้างใต้ อ.เกาะช้าง จ.ตราด	06:00 น.	57
บ้านขุนกำล้ง	ต.ขุนควร อ.ปง จ.พะเยา	06:00 น.	57

แหล่งที่มา : สำนักงานทรัพยากรน้ำแห่งชาติ

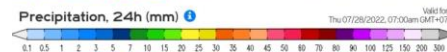
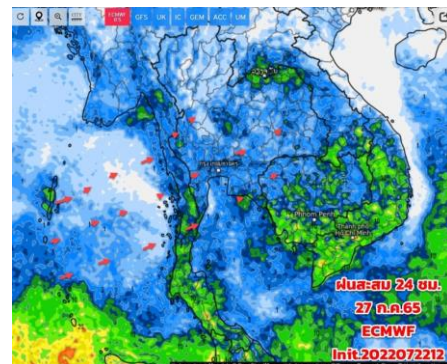
พยากรณ์ฝนสะสมรายวัน จากแบบจำลองบรรยากาศเชิงตัวเลข ECMWF วันที่ 25 ก.ค. – 31 ก.ค. 2565



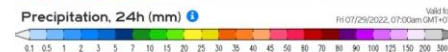
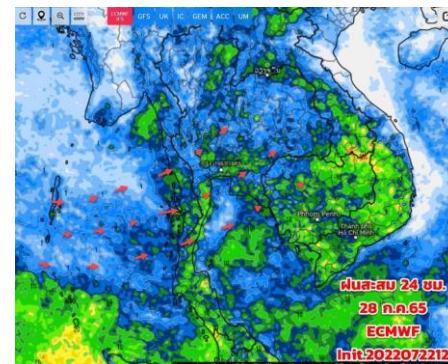
วันที่ 25 ก.ค. 2565



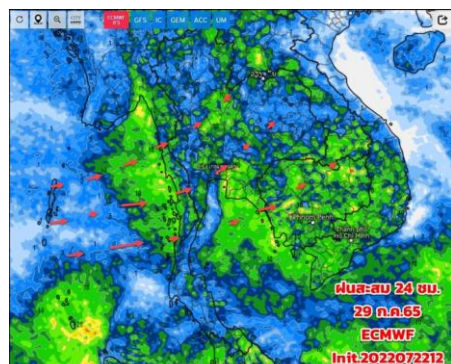
วันที่ 26 ก.ค. 2565



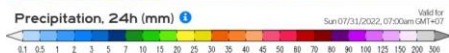
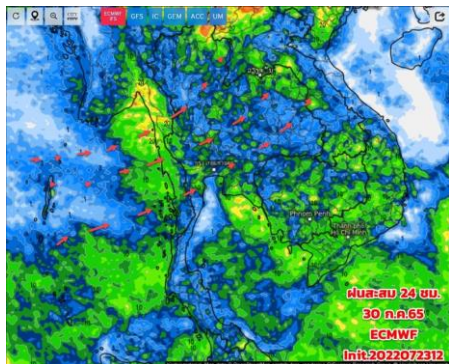
วันที่ 27 ก.ค. 2565



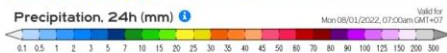
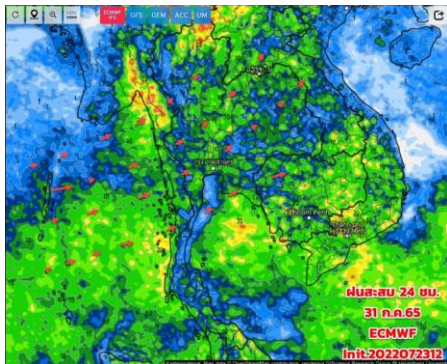
วันที่ 28 ก.ค. 2565



วันที่ 29 ก.ค. 2565



วันที่ 30 ก.ค. 2565



วันที่ 31 ก.ค. 2565

การคาดหมาย

ช่วงวันที่ 25–28 ก.ค. มรสุมตะวันตกเฉียงใต้กำลังอ่อนพัดปกคลุมทะเลอันดามัน ภาคใต้ และอ่าวไทย ในขณะที่มีลมใต้และลมตะวันออกเฉียงเหนือพัดปกคลุมภาคตะวันออกเฉียงเหนือตอนล่าง และภาคตะวันออก ลักษณะเช่นนี้ทำให้ประเทศไทยมีฝนลดลง แต่ยังคงมีฝนฟ้าคะนองเกิดขึ้นได้บางพื้นที่

ส่วนในช่วงวันที่ 29–30 ก.ค. 65 มรสุมตะวันตกเฉียงใต้ที่พัดปกคลุมทะเลอันดามัน ประเทศไทย และอ่าวไทยเริ่มมีกำลังแรงขึ้น ทำให้ประเทศไทยจะมีฝนเพิ่มขึ้น โดยมีฝนตกหนักบางแห่งบริเวณภาคตะวันออกและภาคใต้



2. สถานการณ์น้ำในอ่างเก็บน้ำ (ขนาดใหญ่และขนาดกลางทั่วประเทศ)



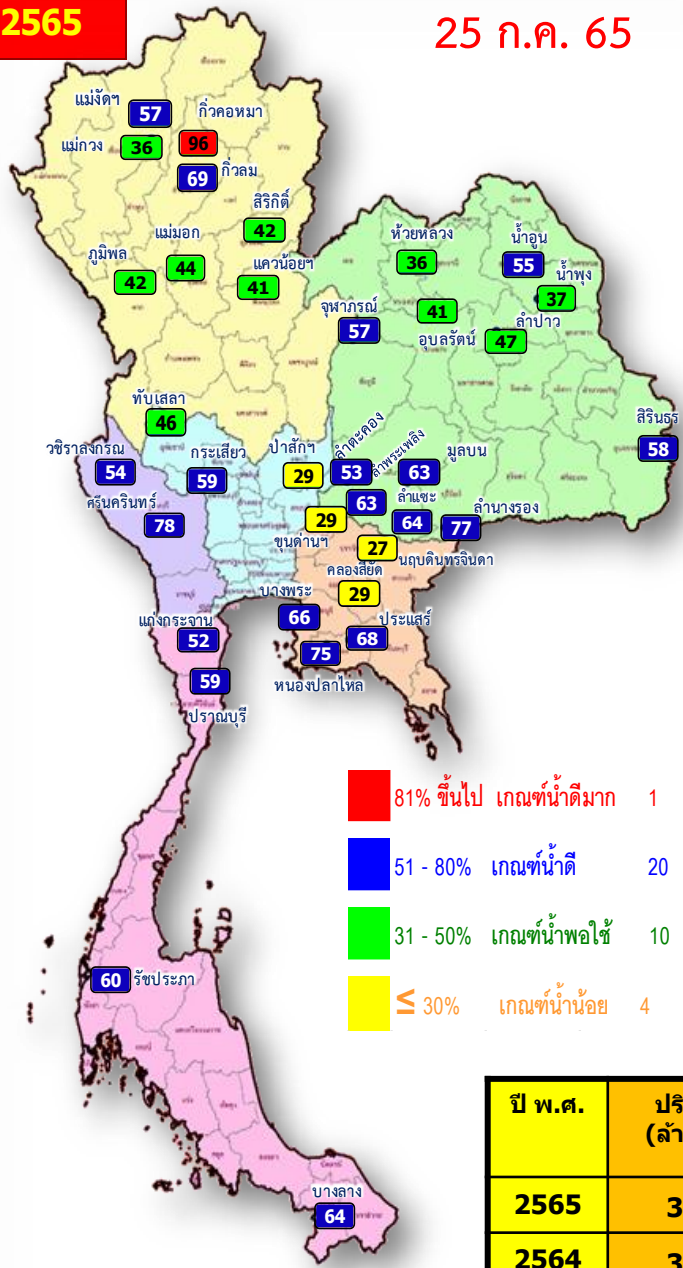


เปรียบเทียบปริมาณน้ำเก็บกักในอ่างเก็บน้ำขนาดใหญ่ 35 อ่าง ปี 2565 กับ ปี 2564



ปี 2565

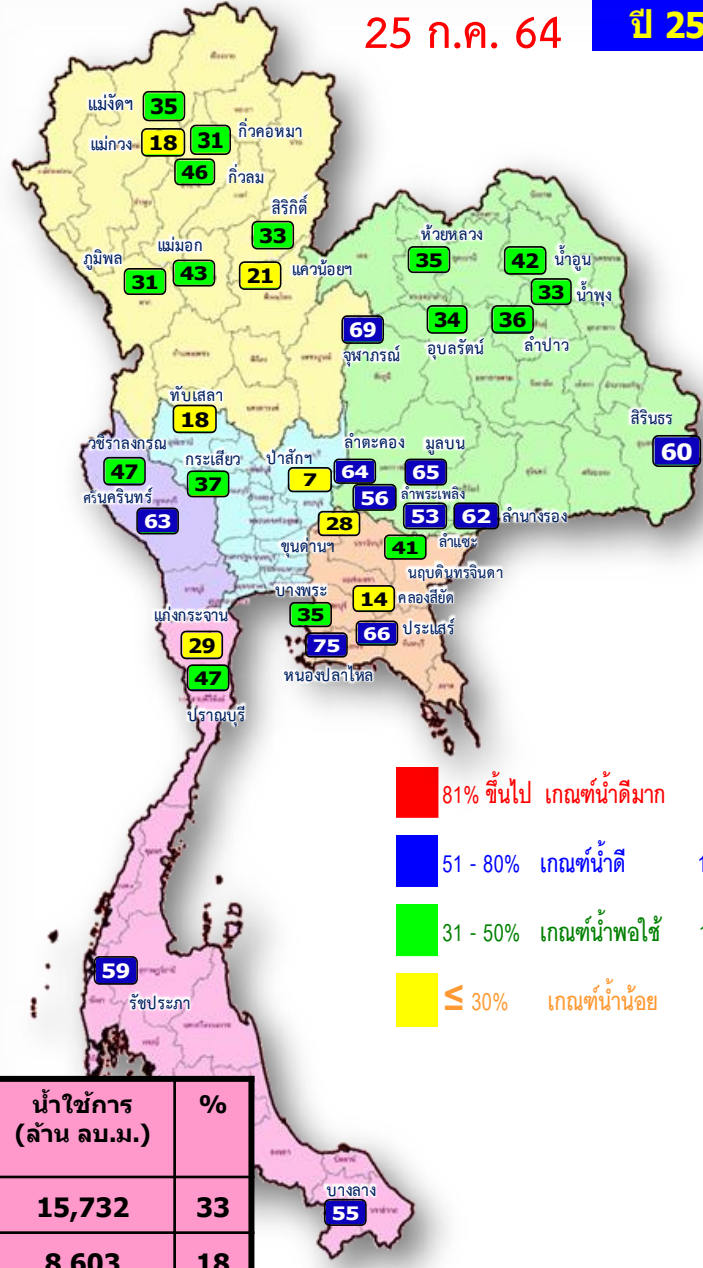
25 ก.ค. 65



- 81% ขึ้นไป เกณฑ์น้ำดีมาก 1 แห่ง
- 51 - 80% เกณฑ์น้ำดี 20 แห่ง
- 31 - 50% เกณฑ์น้ำพอใช้ 10 แห่ง
- ≤ 30% เกณฑ์น้ำน้อย 4 แห่ง

25 ก.ค. 64

ปี 2564



- 81% ขึ้นไป เกณฑ์น้ำดีมาก 0 แห่ง
- 51 - 80% เกณฑ์น้ำดี 12 แห่ง
- 31 - 50% เกณฑ์น้ำพอใช้ 16 แห่ง
- ≤ 30% เกณฑ์น้ำน้อย 7 แห่ง

ปี พ.ศ.	ปริมาณน้ำ (ล้าน ลบ.ม.)	%	น้ำใช้การ (ล้าน ลบ.ม.)	%
2565	39,274	55	15,732	33
2564	31,145	45	8,603	18

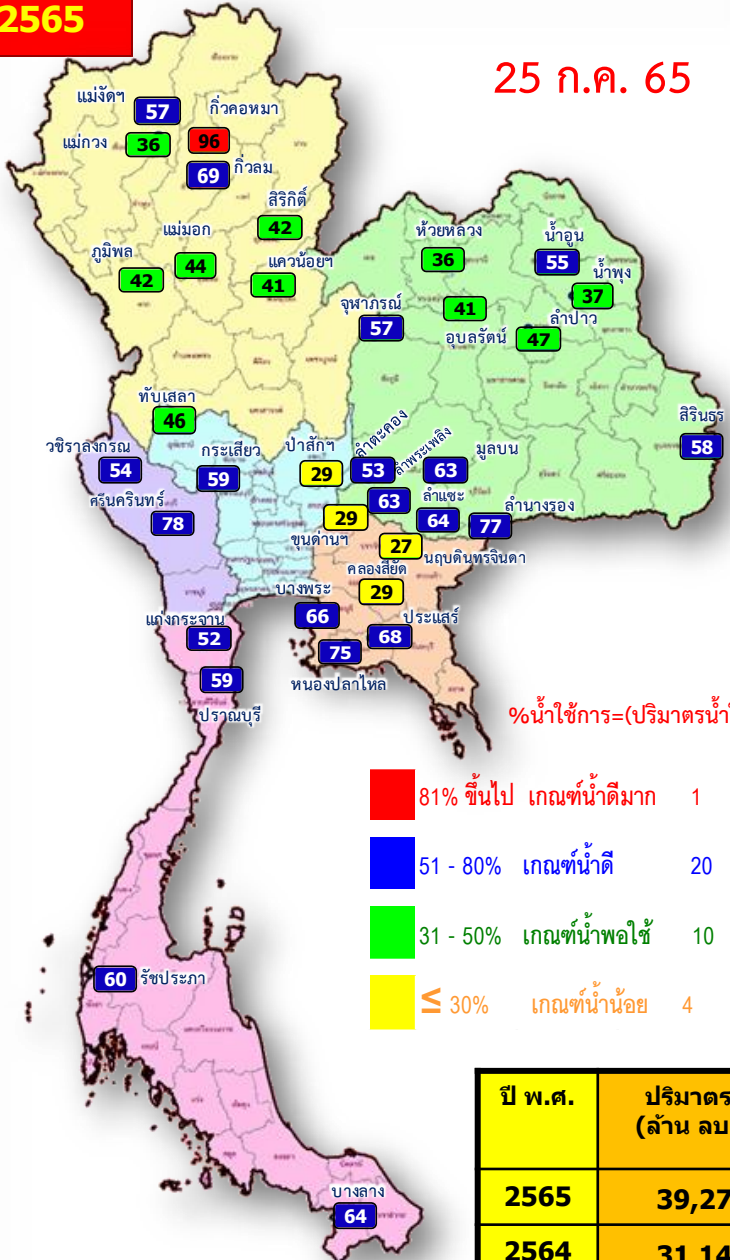


น้ำเก็บกัก และ น้ำใช้การ ในอ่างเก็บน้ำขนาดใหญ่ 35 อ่าง ปี 2565



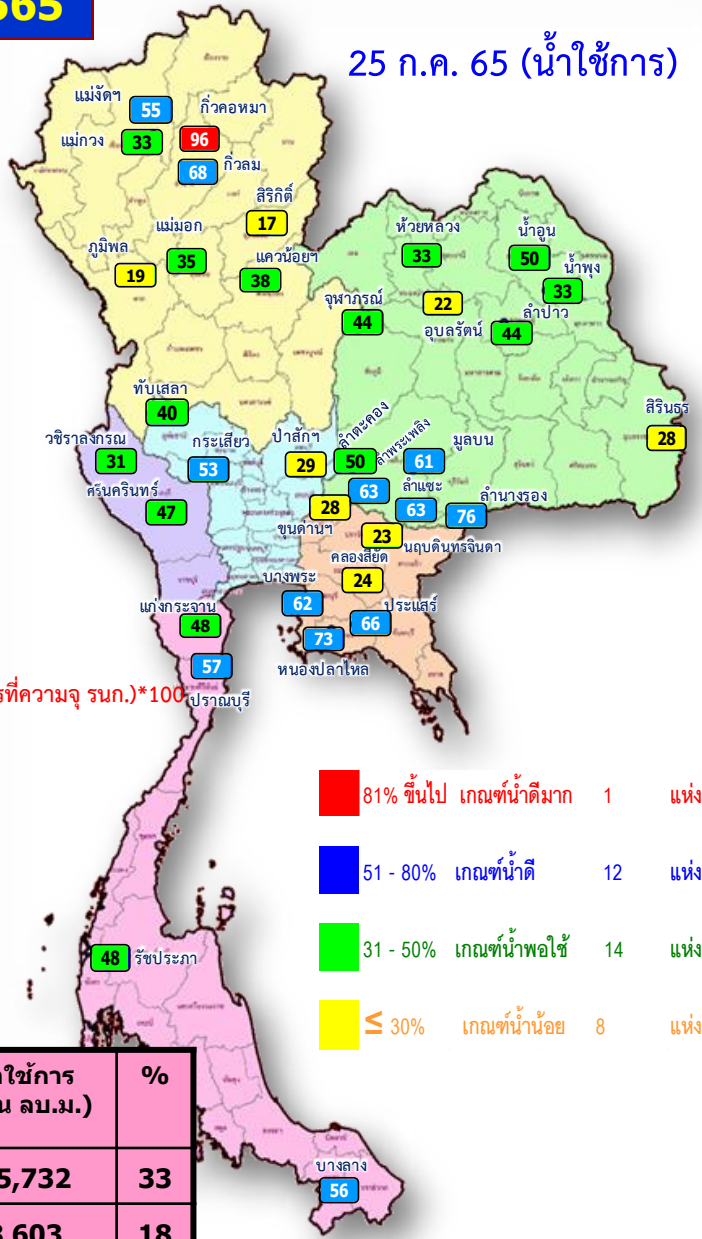
ปี 2565

25 ก.ค. 65



ปี 2565

25 ก.ค. 65 (น้ำใช้การ)



$$\% \text{น้ำใช้การ} = (\text{ปริมาตรน้ำใช้การ} / \text{ปริมาตรน้ำใช้การที่ความจุ รนค.}) * 100$$

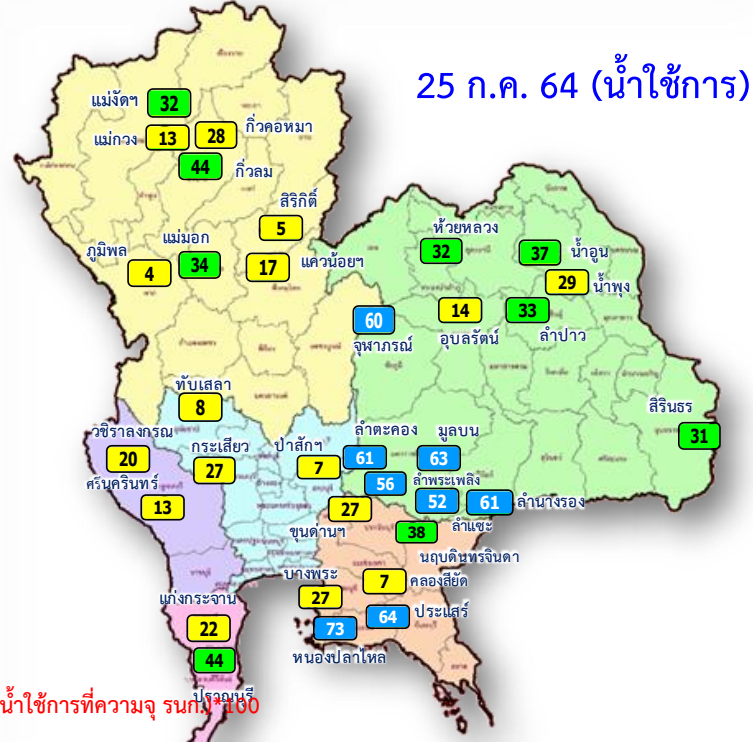
- 81% ขึ้นไป เกณฑ์น้ำดีมาก 1 แห่ง
- 51 - 80% เกณฑ์น้ำดี 20 แห่ง
- 31 - 50% เกณฑ์น้ำพอใช้ 10 แห่ง
- ≤ 30% เกณฑ์น้ำน้อย 4 แห่ง

- 81% ขึ้นไป เกณฑ์น้ำดีมาก 1 แห่ง
- 51 - 80% เกณฑ์น้ำดี 12 แห่ง
- 31 - 50% เกณฑ์น้ำพอใช้ 14 แห่ง
- ≤ 30% เกณฑ์น้ำน้อย 8 แห่ง

ปี พ.ศ.	ปริมาตรน้ำ (ล้าน ลบ.ม.)	%	น้ำใช้การ (ล้าน ลบ.ม.)	%
2565	39,274	55	15,732	33
2564	31,145	45	8,603	18



น้ำใช้การ ในอ่างเก็บน้ำขนาดใหญ่ 35 อ่าง ปี 2565 กับ ปี 2564

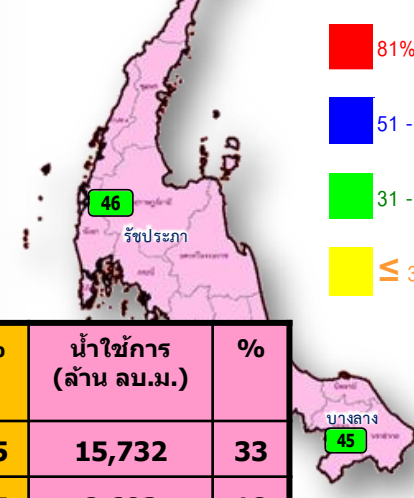
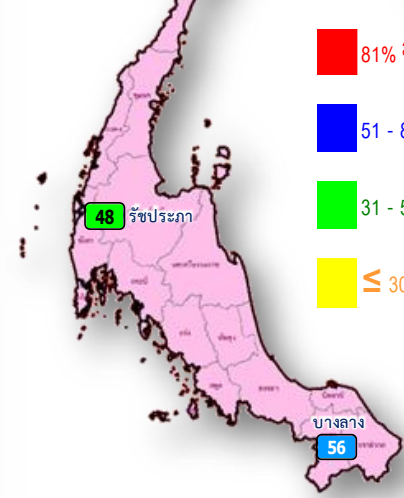


%น้ำใช้การ=(ปริมาตรน้ำใช้การ/ ปริมาตรน้ำใช้การที่ความจุ รนกับ 100

- 81% ขึ้นไป เกณฑ์น้ำดีมาก 1 แห่ง
- 51 - 80% เกณฑ์น้ำดี 12 แห่ง
- 31 - 50% เกณฑ์น้ำพอใช้ 14 แห่ง
- ≤ 30% เกณฑ์น้ำน้อย 8 แห่ง

- 81% ขึ้นไป เกณฑ์น้ำดีมาก 0 แห่ง
- 51 - 80% เกณฑ์น้ำดี 8 แห่ง
- 31 - 50% เกณฑ์น้ำพอใช้ 11 แห่ง
- ≤ 30% เกณฑ์น้ำน้อย 16 แห่ง

ปี พ.ศ.	ปริมาตรน้ำ (ล้าน ลบ.ม.)	%	น้ำใช้การ (ล้าน ลบ.ม.)	%
2565	39,274	55	15,732	33
2564	31,145	45	8,603	18

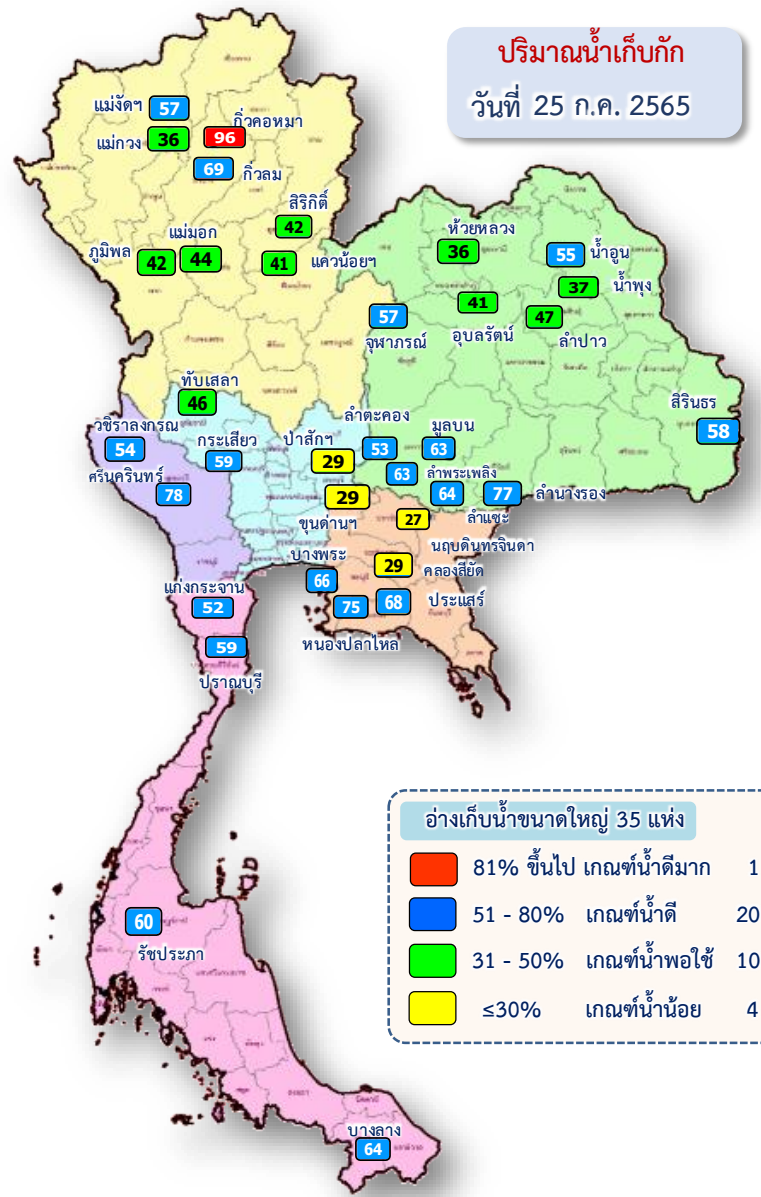




ปริมาณน้ำเก็บกัก

อ่างเก็บน้ำขนาดใหญ่ 35 แห่ง

ปริมาณน้ำเก็บกัก
วันที่ 25 ก.ค. 2565



อ่างเก็บน้ำขนาดใหญ่ 35 แห่ง

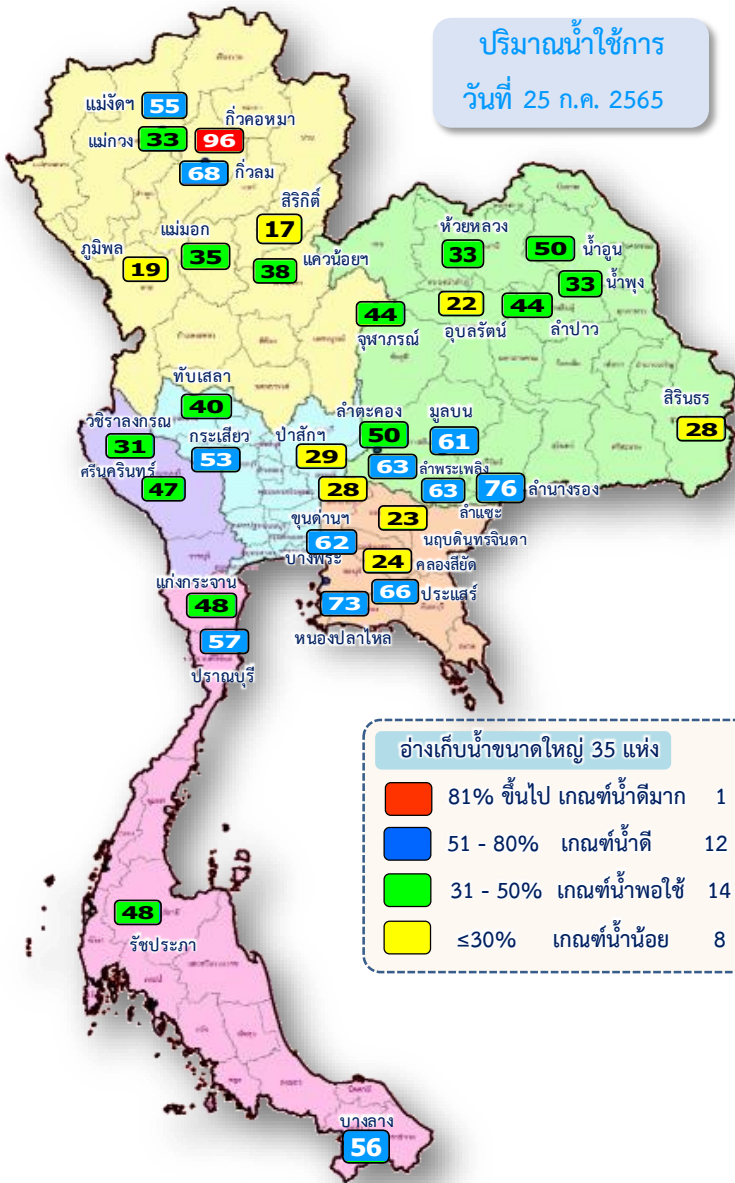
- 81% ขึ้นไป เกษมทัศน์ดีมาก 1 แห่ง
- 51 - 80% เกษมทัศน์ดี 20 แห่ง
- 31 - 50% เกษมทัศน์พอใช้ 10 แห่ง
- ≤30% เกษมทัศน์น้อย 4 แห่ง

ภาค อ่างเก็บน้ำเขื่อน	ความจุ ที่ รทท. (ล้าน ม.)	ความจุ ที่ รทท. (ล้าน ม.)	ความจุ ใช้การ (ล้าน ม.)	ณ วันที่						ปริมาณน้ำ ไหลลง วันนี้ (ล้าน ม.)	ปริมาณน้ำ ระบาย วันนี้ (ล้าน ม.)	
				ปี 2564		ปี 2565						
				ปริมาตร (ล้าน ม.)	% รทท.	ปริมาตร (ล้าน ม.)	% รทท.	ปริมาตรใช้การ (ล้าน ม.)	% ใช้การ			% ใช้การ
ภาคเหนือ												
ภูมิพล*	13,462	13,462	9,662	4,207	31	5,644	42	1,844	14	19	42.35	2.00
สิริกิติ์*	10,508	9,510	6,660	3,175	33	3,969	42	1,119	12	17	47.06	0.00
แม่จันทมนบุรีมชล	323	265	253	93	35	151	57	139	53	55	3.98	0.18
แม่กวางอุคมนตรี	295	263	249	46	18	96	36	82	31	33	1.44	0.24
กัวลม	106	106	103	49	46	74	69	70	66	68	5.53	5.63
กัวคองหมา	209	170	164	53	31	163	96	157	92	96	4.03	3.09
แควน้อยบำรุงแดน	1,080	939	896	198	21	384	41	341	34	38	16.06	5.18
แม่มอก	110	110	94	48	43	49	44	33	30	35	1.09	0.59
รวมภาคเหนือ	26,093	24,825	18,080	7,868	32	10,529	42	3,784	15	21	121.55	16.91
ภาคตะวันออกเฉียงเหนือ												
ห้วยหลวง	136	136	129	47	35	49	36	42	31	33	1.80	0.11
น้ำอูน	780	520	475	220	42	284	55	239	46	50	1.17	0.92
น้ำพุง*	200	165	157	54	33	60	37	52	32	33	0.52	0.00
จุฬารัตน์*	181	164	127	113	69	93	57	56	34	44	2.40	0.00
อุบลรัตน์*	4,640	2,431	1,850	835	34	991	41	410	17	22	29.45	15.07
ลำปาว	2,450	1,980	1,880	718	36	925	47	825	42	44	14.65	2.38
ลำตะคอง	445	314	292	202	64	167	53	145	46	50	2.34	0.35
ลำพระเพลิง	242	155	154	87	56	98	63	97	63	63	0.68	0.41
มูลบน	350	141	134	92	65	89	63	82	58	61	0.17	0.00
ลำแจะ	325	275	268	147	53	177	64	170	62	63	0.72	0.90
ลำนางรอง	197	121	118	75	62	94	77	90	74	76	0.35	0.28
สิรินธร*	1,966	1,966	1,135	1,183	60	1,145	58	314	16	28	6.81	10.24
รวมภาค ตอน.	11,911	8,368	6,718	3,773	45	4,172	50	2,522	30	38	61.06	30.65
ภาคกลาง												
ป่าสักชลสิทธิ์	960	960	957	68	7	277	29	274	29	29	18.58	5.21
ห้วยเสลา	190	160	143	28	18	74	46	57	36	40	0.43	0.00
กระเสียว	390	299	259	109	37	177	59	137	46	53	1.48	1.51
รวมภาคกลาง	1,540	1,419	1,359	206	14	528	37	468	33	34	20.49	6.72
ภาคตะวันตก												
ศรีนครินทร์*	18,770	17,745	7,480	11,241	63	13,809	78	3,544	20	47	24.14	15.05
วชิราลงกรณ*	11,000	8,860	5,848	4,157	47	4,814	54	1,802	20	31	36.46	11.69
รวมภาคตะวันตก	29,770	26,605	13,328	15,398	58	18,623	70	5,346	20	40	60.60	26.74
ภาคตะวันออก												
ขุนด่านปราการชล	225	224	219	63	28	65	29	61	27	28	1.44	0.23
คลองสียัด	450	420	390	58	14	124	29	94	22	24	1.41	0.14
บางพระ	127	117	105	41	35	78	66	66	56	62	1.40	0.34
หนองปลาไหล	206	164	150	123	75	123	75	109	67	73	1.30	0.00
ประแสร์	322	295	275	196	66	201	68	181	61	66	3.50	0.63
นฤปดินทรจินดา	338	295	281	120	41	80	27	66	22	23	0.54	0.00
รวมภาคตะวันออก	1,662	1,515	1,420	601	40	671	44	576	38	41	9.59	1.34
ภาคใต้												
แก่งกระจาน	900	710	645	209	29	372	52	307	43	48	2.63	1.30
ปรามบุรี	490	391	373	182	47	229	59	211	54	57	0.49	0.41
รัชชประภา*	6,144	5,639	4,287	3,315	59	3,398	60	2,047	36	48	10.14	3.14
บางกลาง*	1,590	1,454	1,178	802	55	934	64	658	45	56	5.57	12.27
รวมภาคใต้	9,124	8,194	6,484	4,508	55	4,934	60	3,223	39	50	18.83	17.11
รวมทั้งประเทศ	80,100	70,926	47,389	32,353	46	39,457	56	15,920	22	34	292.11	99.48



ปริมาณน้ำใช้การ

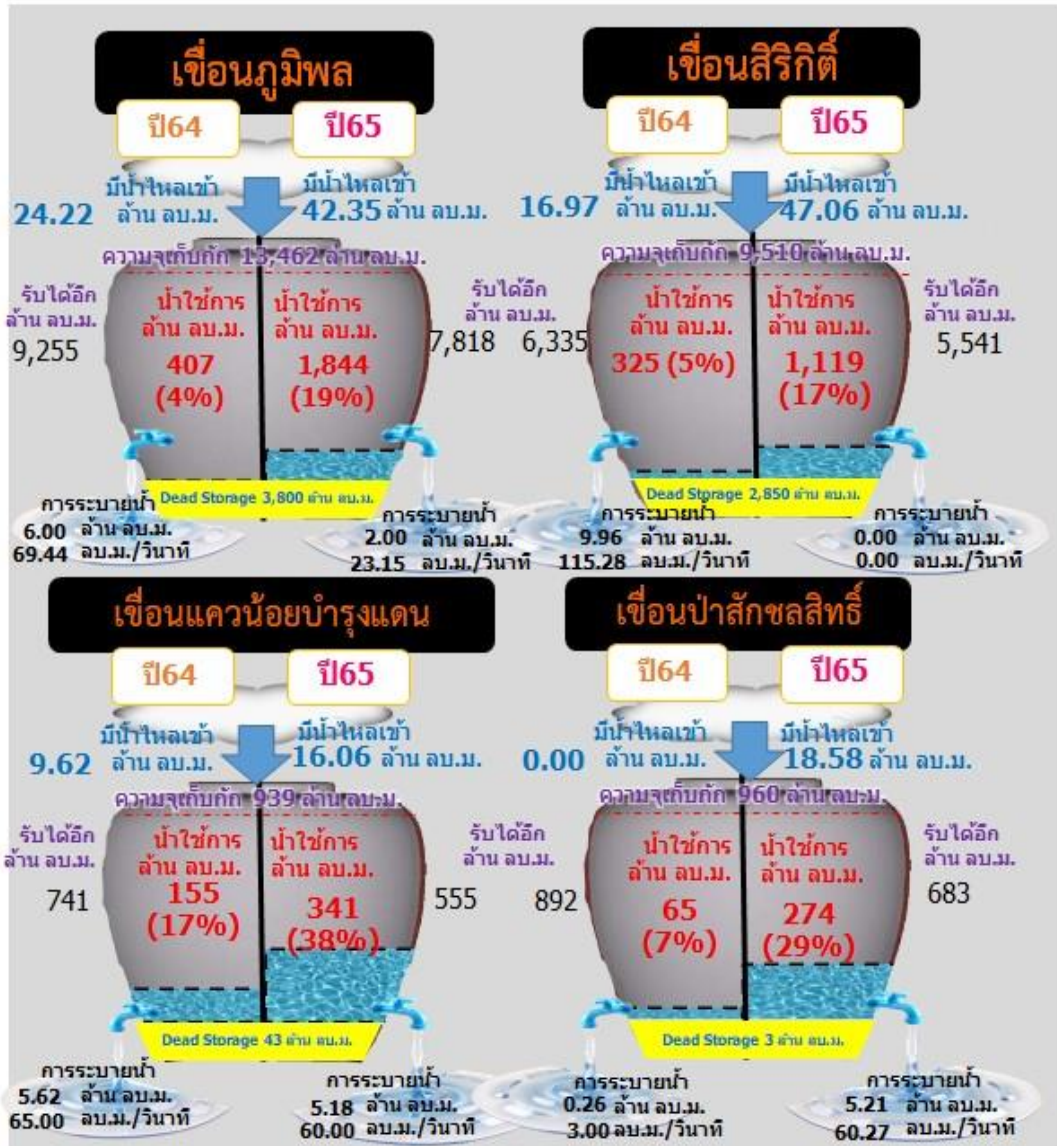
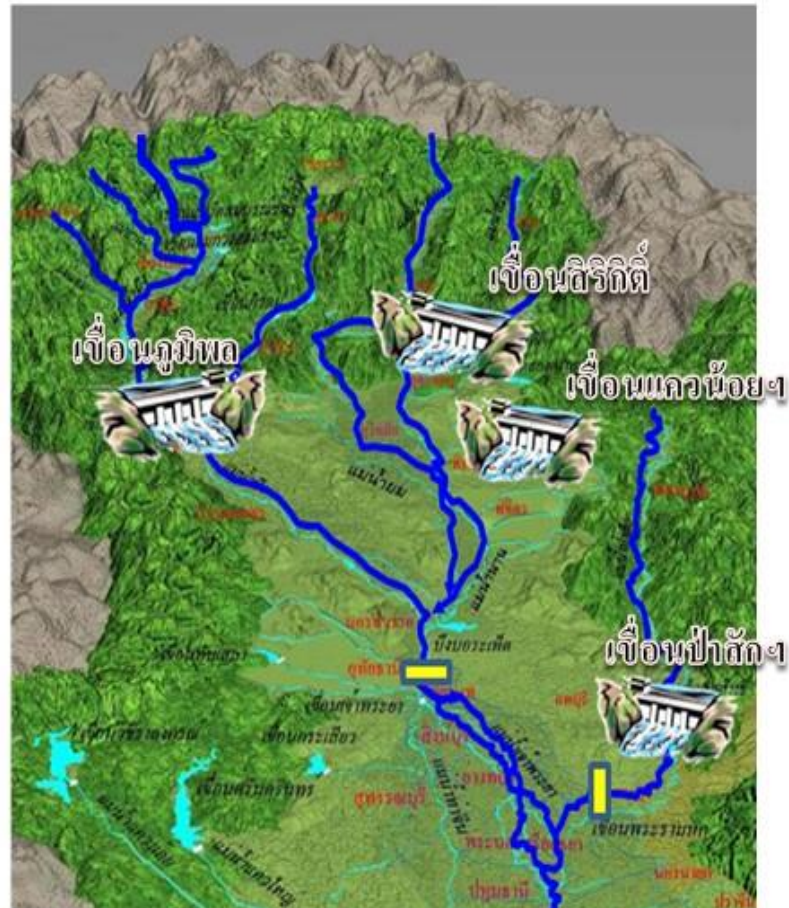
อ่างเก็บน้ำขนาดใหญ่ 35 แห่ง



ภาค	ความจุที่ รทส. (ล้าน ม.³)	ความจุที่ รทก. (ล้าน ม.³)	ความจุน้ำใช้การ (ล้าน ม.³)	ณ วันที่						ปริมาณน้ำไหลลงวันนี้ (ล้าน ม.³)	ปริมาณน้ำระบายวันนี้ (ล้าน ม.³)	
				ปี 2564		ปี 2565		% ปริมาตร (ล้าน ม.³)	% ปริมาตรใช้การ (ล้าน ม.³)			% ปริมาตรใช้การ (ล้าน ม.³)
				ปริมาณ (ล้าน ม.³)	% รทก.	ปริมาณ (ล้าน ม.³)	% รทก.					
ภาคเหนือ												
ภูมิพล*	13,462	13,462	9,662	4,207	31	5,644	42	1,844	14	19	42.35	2.00
สิริกิติ์*	10,508	9,510	6,660	3,175	33	3,969	42	1,119	12	17	47.06	0.00
แม่จตุสมบูรณ์ชล	323	265	253	93	35	151	57	139	53	55	3.98	0.18
แม่จตุสมบูรณ์ชล	295	263	249	46	18	96	36	82	31	33	1.44	0.24
กัวลม	106	106	103	49	46	74	69	70	66	68	5.53	5.63
กัวคอง	209	170	164	53	31	163	96	157	92	96	4.03	3.09
แควน้อยบำรุงแดน	1,080	939	896	198	21	384	41	341	36	38	16.06	5.18
แม่มอก	110	110	94	48	43	49	44	33	30	35	1.09	0.59
รวมภาคเหนือ	26,093	24,825	18,080	7,868	32	10,529	42	3,784	15	21	121.55	16.91
ภาคตะวันออกเฉียงเหนือ												
ห้วยหลวง	136	136	129	47	35	49	36	42	31	33	1.80	0.11
น้ำอูน	780	520	475	220	42	284	55	239	46	50	1.17	0.92
น้ำพุง*	200	165	157	54	33	60	37	52	32	33	0.52	0.00
จุฬารัตน์*	181	164	127	113	69	93	57	56	34	44	2.40	0.00
อุบลรัตน์*	4,640	2,431	1,850	835	34	991	41	410	17	22	29.45	15.07
ลำปาว	2,450	1,980	1,880	718	36	925	47	825	42	44	14.65	2.38
ลำตะคอง	445	314	292	202	64	167	53	145	46	50	2.34	0.35
ลำพระเพลิง	242	155	154	87	56	98	63	97	63	63	0.68	0.41
มูลบน	350	141	134	92	65	89	63	82	58	61	0.17	0.00
ลำแจะ	325	275	268	147	53	177	64	170	62	63	0.72	0.90
ลำน้ำรอง	197	121	118	75	62	94	77	90	74	76	0.35	0.28
สิรินธร*	1,966	1,966	1,135	1,183	60	1,145	58	314	16	28	6.81	10.24
รวมภาค ตอน.	11,911	8,368	6,718	3,773	45	4,172	50	2,522	30	38	61.06	30.65
ภาคกลาง												
ปาลักชลสิทธิ์	960	960	957	68	7	277	29	274	29	29	18.58	5.21
ทับเสลา	190	160	143	28	18	74	46	57	36	40	0.43	0.00
กระเสียว	390	299	259	109	37	177	59	137	46	53	1.48	1.51
รวมภาคกลาง	1,540	1,419	1,359	206	14	528	37	468	33	34	20.49	6.72
ภาคตะวันตก												
ศรีนครินทร์*	18,770	17,745	7,480	11,241	63	13,809	78	3,544	20	47	24.14	15.05
วชิราลงกรณ์*	11,000	8,860	5,848	4,157	47	4,814	54	1,802	20	31	36.46	11.69
รวมภาคตะวันตก	29,770	26,605	13,328	15,398	58	18,623	70	5,346	20	40	60.60	26.74
ภาคตะวันออก												
ขุนด่านปราการชล	225	224	219	63	28	65	29	61	27	28	1.44	0.23
คลองสียัด	450	420	390	58	14	124	29	94	22	24	1.41	0.14
บางพระ	127	117	105	41	35	78	66	66	56	62	1.40	0.34
หนองปลาไหล	206	164	150	123	75	123	75	109	67	73	1.30	0.00
ประแสร์	322	295	275	196	66	201	68	181	61	66	3.50	0.63
นฤบดินทรจินดา	338	295	281	120	41	80	27	66	22	23	0.54	0.00
รวมภาคตะวันออก	1,662	1,515	1,420	601	40	671	44	576	38	41	9.59	1.34
ภาคใต้												
แก่งกระจาน	900	710	645	209	29	372	52	307	43	48	2.63	1.30
ปราณบุรี	490	391	373	182	47	229	59	211	54	57	0.49	0.41
รัชชประภา*	6,144	5,639	4,287	3,315	59	3,398	60	2,047	36	48	10.14	3.14
บางลง*	1,590	1,454	1,178	802	55	934	64	658	45	56	5.57	12.27
รวมภาคใต้	9,124	8,194	6,484	4,508	55	4,934	60	3,223	39	50	18.83	17.11
รวมทั้งประเทศ	80,100	70,926	47,389	32,353	46	39,457	56	15,920	22	34	292.11	99.48

ปริมาณน้ำใช้การ 4 เขื่อนหลักในลุ่มน้ำเจ้าพระยา

ณ วันที่ 25 กรกฎาคม 2565



รวม 4 เขื่อน	ปริมาณน้ำทั้งหมด (ล้าน ลบ.ม.)	น้ำใช้การ (ล้าน ลบ.ม.)	รับน้ำได้อีก (ล้าน ลบ.ม.)
25 ก.ค. 65	10,274 (41%)	3,578 (20%)	14,597
25 ก.ค. 64	7,647 (31%)	951 (5%)	17,224

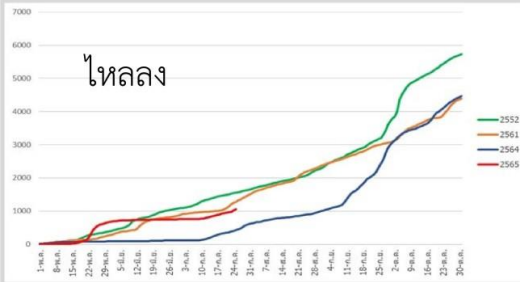
ปริมาณน้ำไหลลง 4 เขื่อนหลัก ในลุ่มน้ำเจ้าพระยา

ข้อมูลปริมาณน้ำสะสมตั้งแต่วันที่ 1 พ.ค. - 25 ก.ค. 2565

หน่วย : ล้าน ลบ.ม.

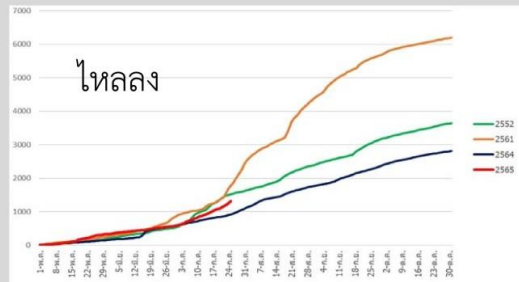


เขื่อนภูมิพล



ภูมิพล	2565	2564	2561	2552
ไหลลง	1058.27	430.59	1279.80	1555.73

เขื่อนสิริกิติ์



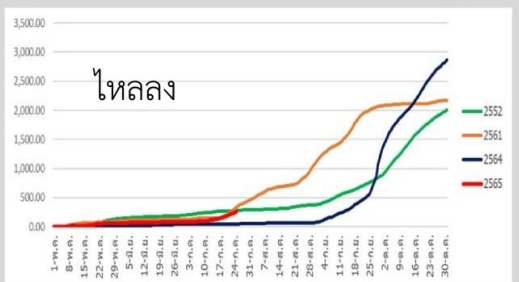
สิริกิติ์	2565	2564	2561	2552
ไหลลง	1311.78	922.19	1785.86	1525.99

เขื่อนแควน้อยบำรุงแดน



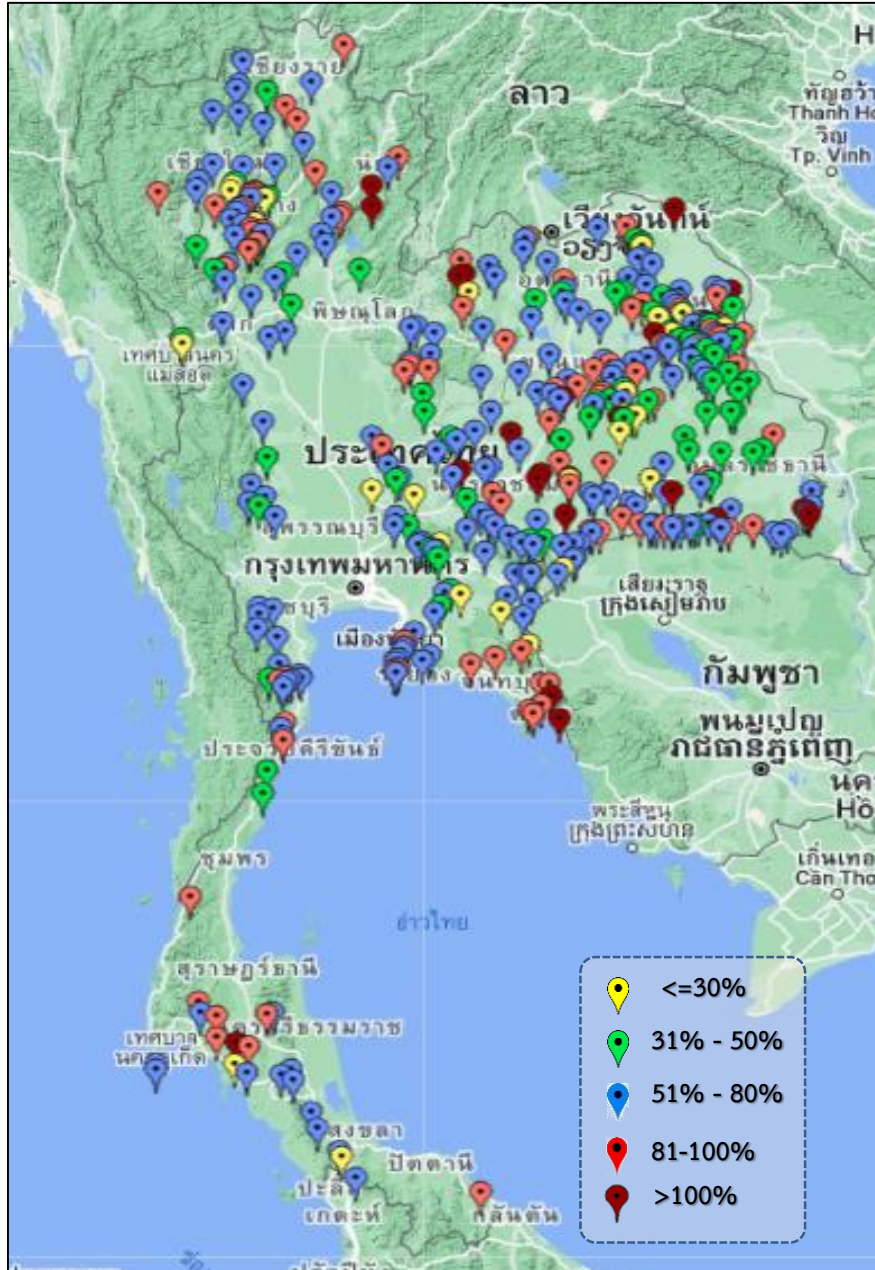
แควน้อย	2565	2564	2561	2552
ไหลลง	310.15	193.65	227.31	392.47

เขื่อนป่าสักชลสิทธิ์



ป่าสัก	2565	2564	2561	2552
ไหลลง	261.21	50.00	337.58	278.36

ข้อมูล ณ วันที่ 25 กรกฎาคม 2565



ภาค	ปริมาณน้ำอ่างเก็บน้ำขนาดกลาง จำนวน 412 แห่ง								
	จำนวนอ่าง	ความจุ	ใช้การ	ปี 2564	% รนก.	ปี 2565	% รนก.	ใช้การปี 2565	% ใช้การ
เหนือ	75	1,001	901	392	39	645	64	545	60
ตะวันออกเฉียงเหนือ	218	2,009	1,850	1,007	50	1,338	67	1,179	64
กลาง	22	369	345	154	42	200	54	176	51
ตะวันตก	7	147	138	95	52	89	60	80	58
ตะวันออก	51	964	912	457	50	585	61	533	58
ใต้	39	668	616	350	52	462	69	410	67
รวม	412	5,158	4,762	2,455	48	3,319	64	2,922	61

สรุปอ่างขนาดกลางที่มีปริมาตรในช่วง <=30%, >30 - 50% ,>50-80%, >80-100% และ >100%					
ภาค	<=30%	>30-50%	>50-80%	>80-100%	>100%
เหนือ	5	7	38	22	3
ตอน.	11	50	95	45	17
ตะวันออกเฉียง	6	6	26	11	2
กลาง	1	5	12	4	0
ตะวันตก	0	1	6	0	0
ใต้	2	3	22	11	1
รวม	25	72	199	93	23
รวมทั้งหมด 412 แห่ง					



ปริมาณน้ำในอ่างเก็บน้ำขนาดใหญ่และขนาดกลาง วันที่ 25 กรกฎาคม 2565



ภาค	ขนาดใหญ่				ขนาดกลาง				รวมอ่างขนาดใหญ่และกลาง						รับน้ำได้อีก	เปรียบเทียบปี 64 กับ 65		
	จำนวน	ความจุ	ปี 2565	% ความจุ อ่างฯ	จำนวน	ความจุ	ปี 2565	% ความจุ อ่างฯ	จำนวน	ความจุ	ปี2564		ปี2565			ปริมาณ	ปริมาณ	%
											ปริมาณ	%	ปริมาณ	%				
เหนือ	8	24,825	10,529	42	75	1,001	645	64	83	25,825	8,260	32	11,174	43	14,652	2,914	35	
ตอน.	12	8,368	4,172	50	218	2,009	1,338	67	230	10,377	4,780	46	5,510	53	4,867	730	15	
กลาง	3	1,419	528	37	22	369	200	54	25	1,788	360	20	728	41	1,060	368	102	
ตะวันตก	2	26,605	18,623	70	7	147	89	60	9	26,752	15,493	58	18,712	70	8,040	3,219	21	
ตะวันออก	6	1,515	671	44	51	964	585	61	57	2,479	1,058	43	1,256	51	1,223	198	19	
ใต้	4	8,194	4,934	60	39	668	462	69	43	8,863	4,858	55	5,396	61	3,467	538	11	
รวม	35	70,926	<u>39,457</u>	56	412	5,158	<u>3,319</u>	64	447	76,084	34,808	46	<u>42,776</u>	56	33,308	7,968	23	
ปริมาณน้ำใช้การ		47,384	<u>15,915</u>	34		4,762	<u>2,922</u>	61		52,146	10,869	21	<u>18,837</u>	36				

สามารถรับน้ำได้อีก 33,308 ล้าน ลบ.ม. (44%)

$\% \text{น้ำใช้การ} = (\text{ปริมาณน้ำใช้การ} / \text{ความจุอ่างเก็บน้ำใช้การ}) * 100$



ปริมาณน้ำเก็บกักอ่างเก็บน้ำขนาดใหญ่และขนาดกลาง



25 ก.ค. 65

ภาคเหนือ

ปี 2565	ปี 2564
11,174	8,260
ล้าน ลบ.ม.	ล้าน ลบ.ม.
มากกว่า 2,914	ล้าน ลบ.ม.
รับน้ำได้อีก 356	ล้าน ลบ.ม.

ภาคตะวันออกเฉียงเหนือ

ปี 2565	ปี 2564
5,510	4,779
ล้าน ลบ.ม.	ล้าน ลบ.ม.
มากกว่า 731	ล้าน ลบ.ม.
รับน้ำได้อีก 671	ล้าน ลบ.ม.

ภาคตะวันตก

ปี 2565	ปี 2564
18,712	15,493
ล้าน ลบ.ม.	ล้าน ลบ.ม.
มากกว่า 3,219	ล้าน ลบ.ม.
รับน้ำได้อีก 58	ล้าน ลบ.ม.

ภาคกลาง

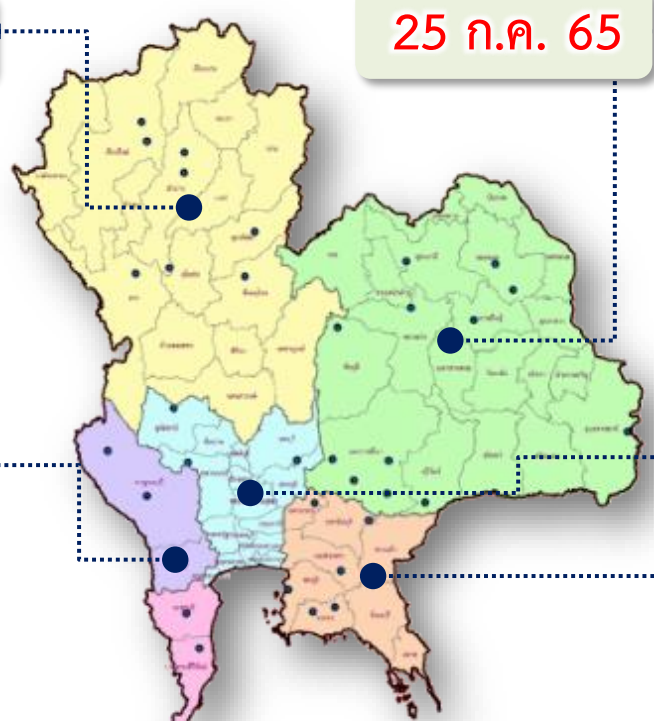
ปี 2565	ปี 2564
728	360
ล้าน ลบ.ม.	ล้าน ลบ.ม.
มากกว่า 369	ล้าน ลบ.ม.
รับน้ำได้อีก 169	ล้าน ลบ.ม.

ภาคใต้

ปี 2565	ปี 2564
5,396	4,858
ล้าน ลบ.ม.	ล้าน ลบ.ม.
มากกว่า 538	ล้าน ลบ.ม.
รับน้ำได้อีก 206	ล้าน ลบ.ม.

ภาคตะวันออก

ปี 2565	ปี 2564
1,256	1,058
ล้าน ลบ.ม.	ล้าน ลบ.ม.
มากกว่า 198	ล้าน ลบ.ม.
รับน้ำได้อีก 379	ล้าน ลบ.ม.

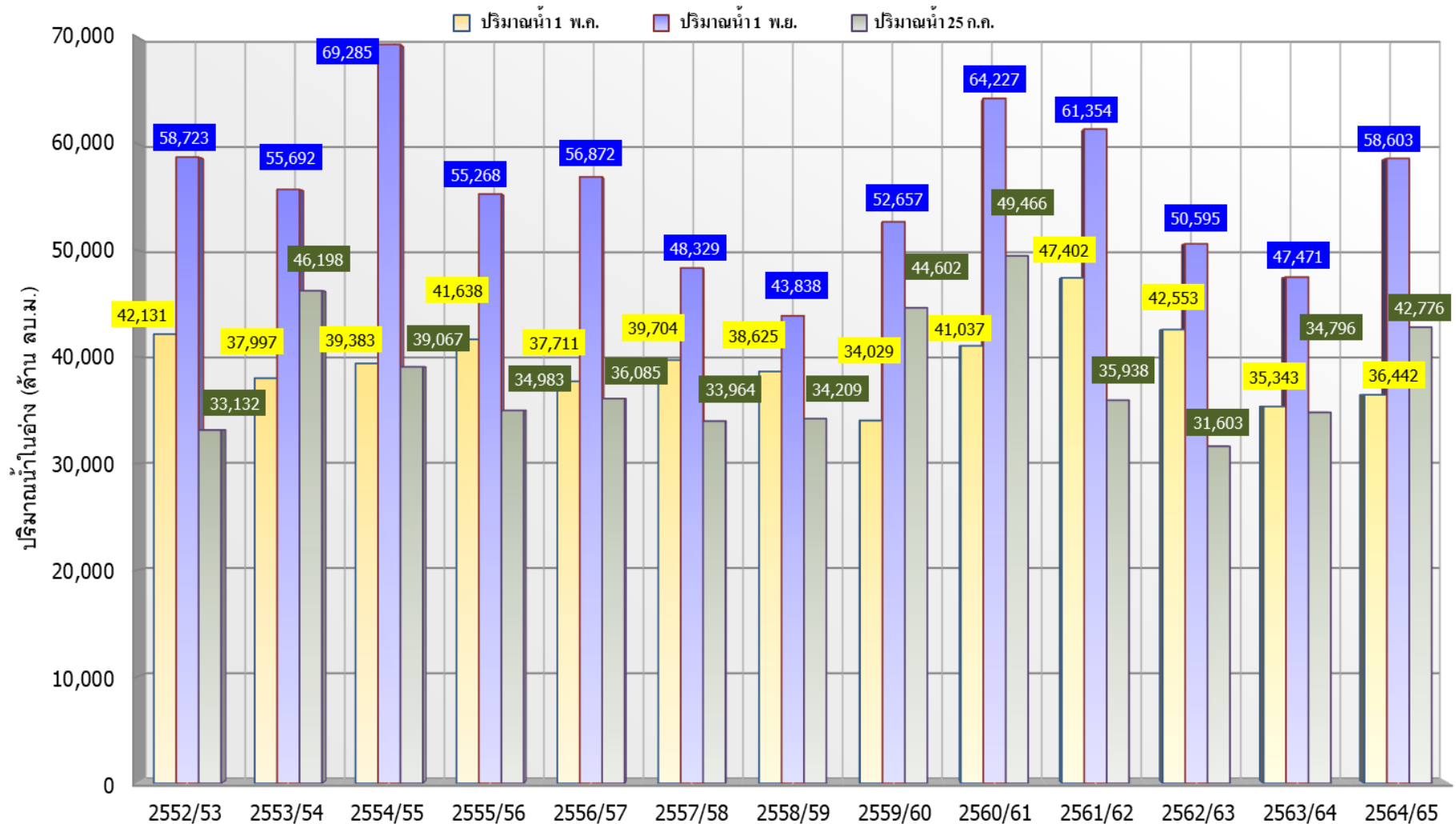


น้ำใช้การทั่วประเทศ

ปี 2565	ปี 2564
42,776	34,808
ล้าน ลบ.ม.	ล้าน ลบ.ม.
มากกว่า 7,968	ล้าน ลบ.ม.
รับน้ำได้อีก 1,839	ล้าน ลบ.ม.



กราฟเปรียบเทียบปริมาณน้ำในอ่างเก็บน้ำขนาดใหญ่และขนาดกลาง ตั้งแต่ปี 2553 ถึง ปี 2565



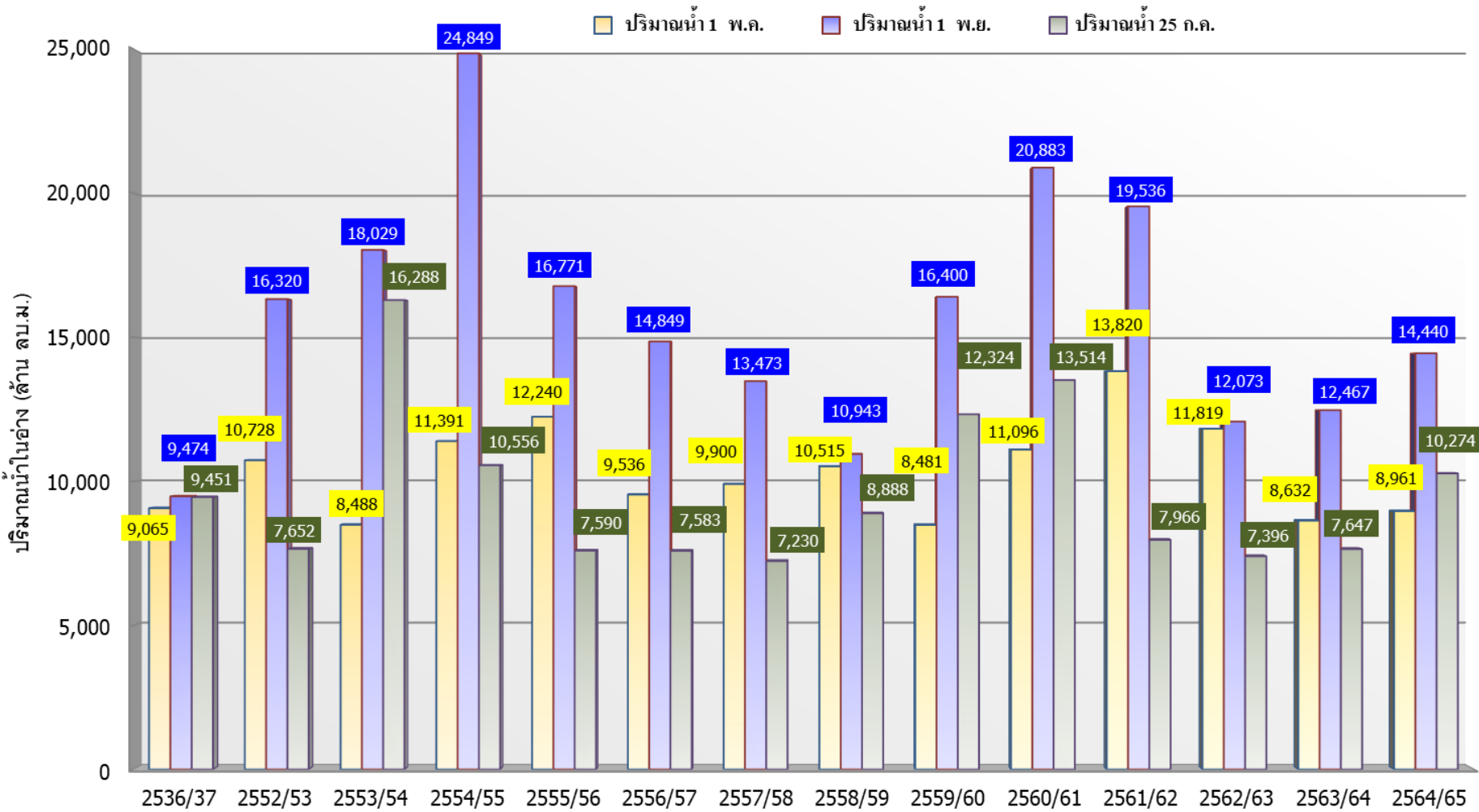
ปี 25 (1)/(2)	2552/53	2553/54	2554/55	2555/56	2556/57	2557/58	2558/59	2559/60	2560/61	2561/62	2562/63	2563/64	2564/65
(1) ปริมาณน้ำ 1 พ.ค.	42,131	37,997	39,383	41,638	37,711	39,704	38,625	34,029	41,037	47,402	42,553	35,343	36,442
(1) ปริมาณน้ำ 1 พ.ย.	58,723	55,692	69,285	55,268	56,872	48,329	43,838	52,657	64,227	61,354	50,595	47,471	58,603
(2) ปริมาณน้ำ 25 ก.ค.	33,132	46,198	39,067	34,983	36,085	33,964	34,209	44,602	49,466	35,938	31,603	34,796	42,776



กราฟเปรียบเทียบปริมาณน้ำในลุ่มน้ำเจ้าพระยา (ภูมิพล สิริกิติ์ แควน้อยฯ ป่าสักฯ)



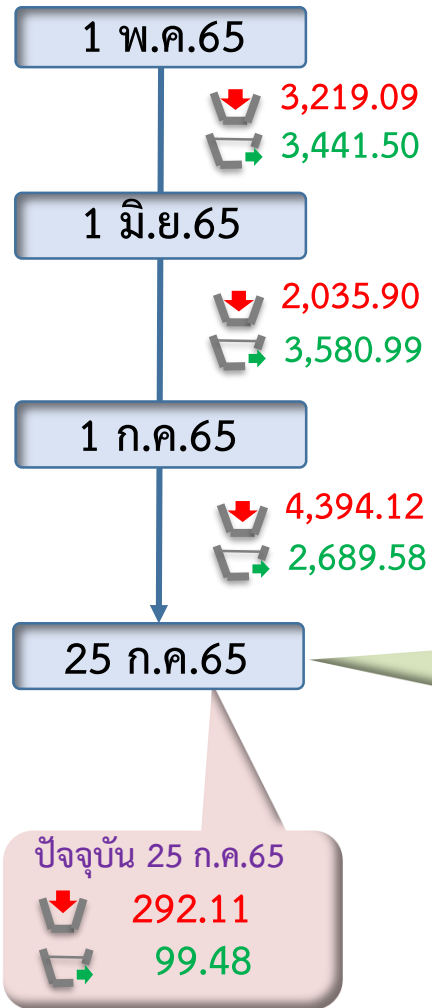
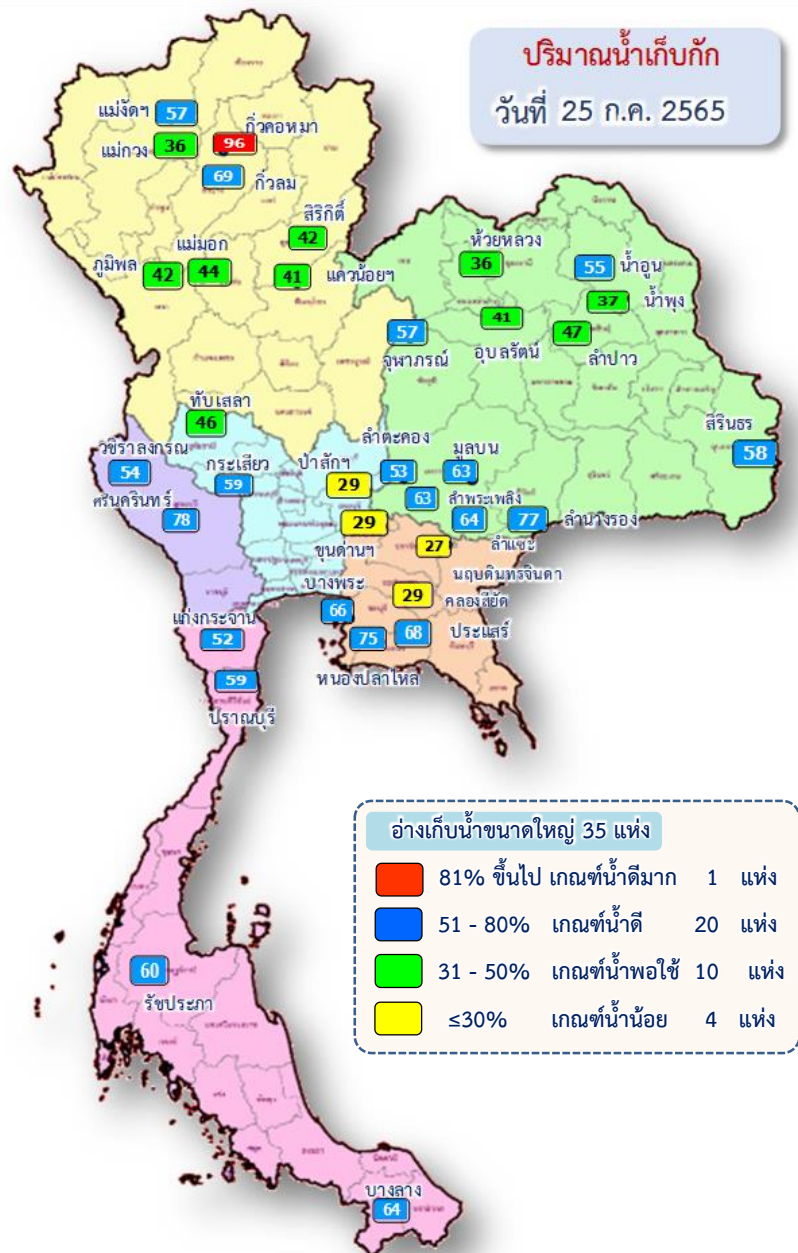
ปี 2536และตั้งแต่ปี 2553 ถึง ปี 2565



ปี 25 (1)/(2)	2536/37	2552/53	2553/54	2554/55	2555/56	2556/57	2557/58	2558/59	2559/60	2560/61	2561/62	2562/63	2563/64	2564/65
(1) ปริมาณน้ำ 1 พ.ค.	9,065	10,728	8,488	11,391	12,240	9,536	9,900	10,515	8,481	11,096	13,820	11,819	8,632	8,961
(1) ปริมาณน้ำ 1 พ.ย.	9,474	16,320	18,029	24,849	16,771	14,849	13,473	10,943	16,400	20,883	19,536	12,073	12,467	14,440
(2) ปริมาณน้ำ 25 ก.ค.	9,451	7,652	16,288	10,556	7,590	7,583	7,230	8,888	12,324	13,514	7,966	7,396	7,647	10,274



ปริมาณน้ำไหลลงและระบาย ของอ่างเก็บน้ำขนาดใหญ่ 35 แห่ง ทั่วประเทศ



ข้อมูล ณ วันที่ 25 กรกฎาคม 2565

ปริมาณน้ำใช้การอ่างเก็บน้ำขนาดใหญ่
ณ วันที่ 1 พ.ค.65
17,036 ล้านลูกบาศก์เมตร

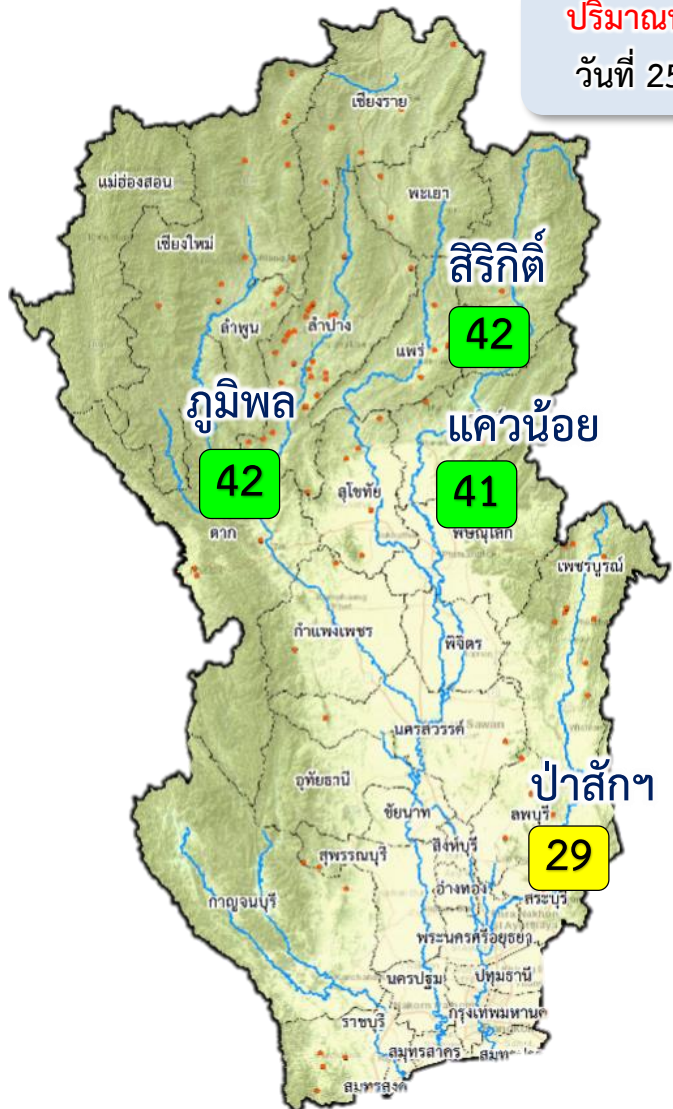
ปริมาณน้ำใช้การ (25 ก.ค.65)
อ่างเก็บน้ำขนาดใหญ่ 35 อ่าง
15,920 (34%) ล้านลูกบาศก์เมตร

รวมปริมาณน้ำไหลลงและระบาย
1 พ.ค.65 – 25 ก.ค.65
ไหลลง ↓ **9,643.11** ล้าน ลบ.ม.
ระบาย ↘ **9,836.68** ล้าน ลบ.ม.

สัญลักษณ์
↓ ปริมาณน้ำไหลเข้าอ่างฯ
↘ ปริมาณน้ำที่ระบายออกจากอ่างฯ
หน่วย : ล้านลูกบาศก์เมตร



ปริมาณน้ำไหลลงและระบาย 4 เขื่อนหลักกลุ่มเจ้าพระยา (ภูมิพล สิริกิติ์ แควน้อยฯ และป่าสักฯ)



ปริมาณน้ำเก็บกัก
วันที่ 25 ก.ค.65

1 พ.ค. 65

↓ 1,138.35
↘ 817.22

1 มิ.ย.65

↓ 402.24
↘ 1,070.16

1 ก.ค.65

↓ 1,500.98
↘ 1,014.35

25 ก.ค.65

ปัจจุบัน 25 ก.ค.65
↓ 124.05
↘ 12.39

ข้อมูล ณ วันที่ 25 กรกฎาคม 2565

ปริมาณน้ำใช้การอ่างเก็บน้ำขนาดใหญ่
ณ วันที่ 1 พ.ค.65
3,511 ล้านลูกบาศก์เมตร

ปริมาณน้ำใช้การ (25 ก.ค.65)
4 เขื่อนหลักเจ้าพระยา
3,578 (20%) ล้านลูกบาศก์เมตร

รวมปริมาณน้ำไหลลงและระบาย
1 พ.ค.65 – 25 ก.ค.65
ไหลลง ↓ **2,920.04** ล้าน ลบ.ม.
ระบาย ↘ **2,719.87** ล้าน ลบ.ม.

สัญลักษณ์
↓ ปริมาณน้ำไหลเข้าอ่างฯ
↘ ปริมาณน้ำที่ระบายออกจากอ่างฯ
หน่วย : ล้านลูกบาศก์เมตร

- 81% ขึ้นไป เกณฑ์น้ำดีมาก - แห่ง
- 51 - 80% เกณฑ์น้ำดี - แห่ง
- 31 - 50% เกณฑ์น้ำพอใช้ 3 แห่ง
- ≤30% เกณฑ์น้ำน้อย 1 แห่ง



3. สถานการณ์น้ำท่า





สถานการณ์น้ำในลุ่มน้ำเจ้าพระยา

วันที่ 25 ก.ค. 65 เวลา 06.00 น.



แม่น้ำปิง

P.17

N.67

แม่น้ำน่าน

P.17 วันนี้ 252 เมื่อวาน 286

(Qmax 2,990 ม.³/วิ)

Sideflow
196 ลบ.ม./วิ

จ.นครสวรรค์

C.2 เมื่อวาน (24 ก.ค. 65)

781 ลบ.ม./วิ

(Qmax 3,590 ม.³/วิ)

N.67 วันนี้ 600 เมื่อวาน 464

(Qmax 1,579 ม.³/วิ)

รวม 2 ฝั่ง = 324 ลบ.ม./วิ

เมื่อวาน = 331 ลบ.ม./วิ

(Qmaxรวม 2 ฝั่ง = 860 ม.³/วิ)

รวมฝั่งตะวันตก = 169 ลบ.ม./วิ

เมื่อวาน = 177 ลบ.ม./วิ

(Qmaxตะวันตก = 585 ม.³/วิ)

วันนี้ เมื่อวาน
17 17
เขื่อนกระเสียว

ฝายยาง

22

คลองสองฝั่ง

แม่น้ำสะแกกรัง 94 ลบ.ม./วิ

15

ปตร.มชามเต่า-อุทอง

จ.อุทัยธานี

ปตร.มโนรมย์

131

12 ม.³/วิ

35 ม.³/วิ

ปตร.พดเทพ

(Qmax 320 ลบ.ม.³/วิ)

1,071

20

49

85

+16.66

20

49

85

20

49

85

20

49

85

20

49

85

20

49

85

20

49

85

20

49

85

C.13 เขื่อนเจ้าพระยา
(Qmax 2,840 ม.³/วิ)

วันนี้ 747 เมื่อวาน 549

สิงห์บุรี

ปตร.บางไผ่

ปตร.แม่ น้ำลพบุรี

ปตร.ปากคลองบางแก้ว

ปตร.ปลายคลองแม่ น้ำลพบุรี

ปตร.พระนารายณ์+ทรบ.ปากคลองระพีพัฒน์

ปตร.บางปลา

ปตร.บางปลา

ปตร.บางปลา

ปตร.บางปลา

ปตร.บางปลา

ปตร.บางปลา

คลองเล็กอื่นๆ

4

ปตร.มหาราช

20

49

85

20

49

85

20

49

85

20

49

85

20

49

85

20

49

85

20

49

85

20

49

85

65 ม.³/วิ

210 ม.³/วิ

85

77

85

77

85

77

85

77

85

77

85

77

85

77

85

77

85

77

85

77

85

77

85

77

85

รวมฝั่งตะวันออก = 155 ลบ.ม./วิ

เมื่อวาน = 154 ลบ.ม./วิ

(Qmaxตะวันออก = 275 ม.³/วิ)

เขื่อนป่าสัก

วันนี้ 60 เมื่อวาน 60

เขื่อนป่าสัก

วันนี้ 137 เมื่อวาน 72

วันนี้ 50 เมื่อวาน 51

คลองระพีพัฒน์
(ความจุคลอง 210 ม.³/วิ)

สถานีสูบน้ำ มีหน่วยเป็น ลูกบาศก์เมตรต่อวินาที
ปริมาณน้ำไหลผ่าน มีหน่วยเป็น ลูกบาศก์เมตรต่อวินาที

หมายเหตุ : ข้อมูลเมื่อวานเป็น ณ เวลา 06.00 น.



การบริหารจัดการน้ำ ลุ่มน้ำเจ้าพระยา

สถานการณ์น้ำ ณ วันที่ 25 กรกฎาคม 2565

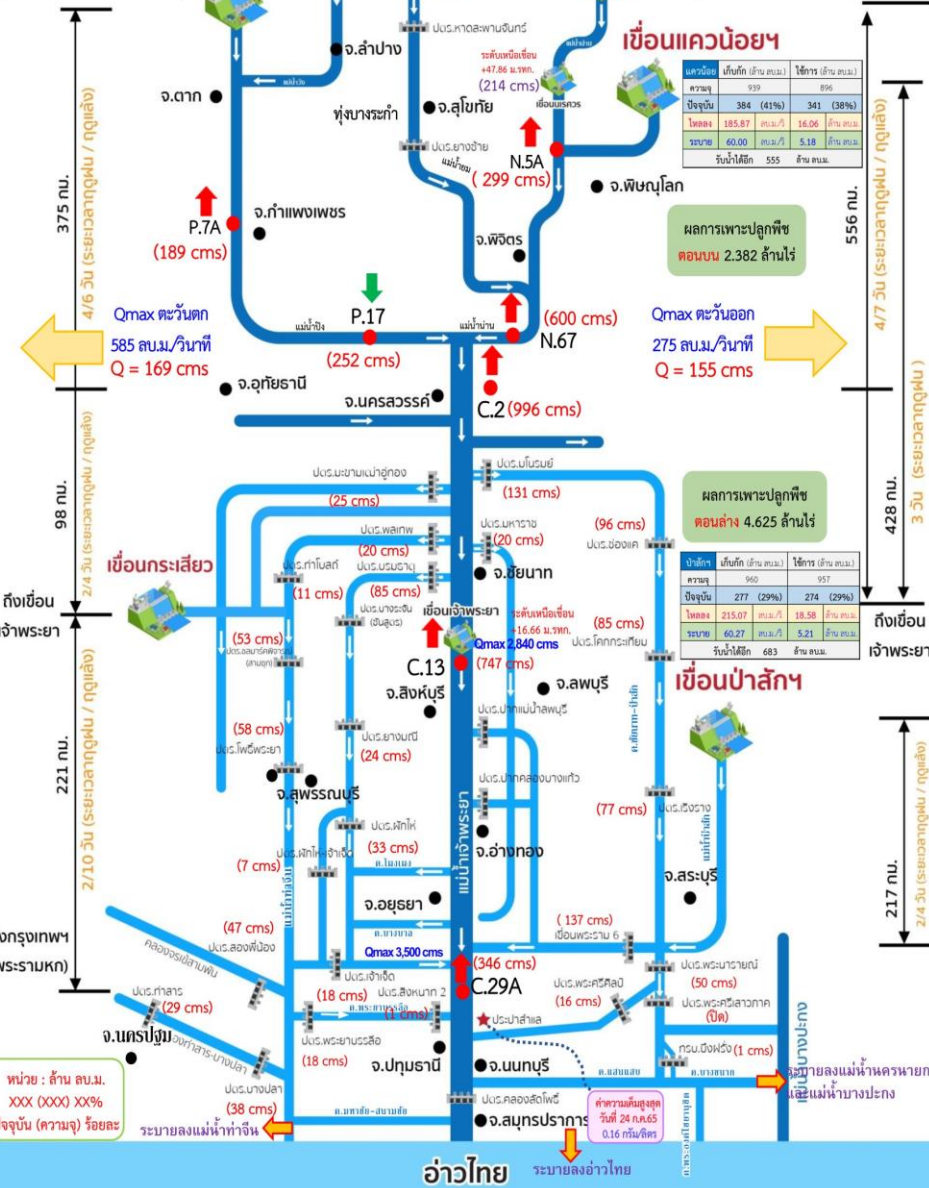


การบริหารจัดการน้ำ ลุ่มน้ำเจ้าพระยา

สถานการณ์น้ำ ณ วันที่ 25 กรกฎาคม 2565



เดือน	เก็บกัก (ล้าน ลบ.ม.)	ใช้การ (ล้าน ลบ.ม.)
ความจุ	13,462	9,662
ปัจจุบัน	5,644 (42%)	1,844 (19%)
ไหลลง	490.16 ลบ.ม./ก.	42.35 ล้าน ลบ.ม.
ระบาย	23.15 ลบ.ม./ก.	2.00 ล้าน ลบ.ม.
รับน้ำได้	7,818 ล้าน ลบ.ม.	ล้าน ลบ.ม.



เดือน	เก็บกัก (ล้าน ลบ.ม.)	ใช้การ (ล้าน ลบ.ม.)
ความจุ	5,510	6,660
ปัจจุบัน	3,969 (42%)	1,119 (17%)
ไหลลง	566.68 ลบ.ม./ก.	47.06 ล้าน ลบ.ม.
ระบาย	0.00 ลบ.ม./ก.	0.00 ล้าน ลบ.ม.
รับน้ำได้	5,541 ล้าน ลบ.ม.	ล้าน ลบ.ม.

เดือน	เก็บกัก (ล้าน ลบ.ม.)	ใช้การ (ล้าน ลบ.ม.)
ความจุ	939	896
ปัจจุบัน	384 (41%)	341 (38%)
ไหลลง	185.87 ลบ.ม./ก.	16.06 ล้าน ลบ.ม.
ระบาย	60.00 ลบ.ม./ก.	5.18 ล้าน ลบ.ม.
รับน้ำได้	555 ล้าน ลบ.ม.	ล้าน ลบ.ม.

ปี	เก็บกัก (ล้าน ลบ.ม.)	ใช้การ (ล้าน ลบ.ม.)
ความจุ	960	957
ปัจจุบัน	277 (29%)	274 (29%)
ไหลลง	215.07 ลบ.ม./ก.	18.58 ล้าน ลบ.ม.
ระบาย	69.27 ลบ.ม./ก.	5.21 ล้าน ลบ.ม.
รับน้ำได้	683 ล้าน ลบ.ม.	ล้าน ลบ.ม.

สถานการณ์น้ำ 4 เขื่อนหลัก (ภูมิพล สิริกิติ์ แควน้อยฯ และป่าสักฯ)

ปริมาณน้ำเก็บกักรวม 4 เขื่อนหลักเจ้าพระยา 10,274 ล้าน ลบ.ม. (41%) ปริมาณน้ำใช้การได้ 3,578 ล้าน ลบ.ม. (20%) ไหลลงอ่างรวม 124.05 ล้าน ลบ.ม. ระบายรวม 12.39 ล้าน ลบ.ม. โดยแยกเป็น

- เขื่อนภูมิพล** ปริมาณน้ำ 5,644 ล้าน ลบ.ม. (42%ของความจุอ่างฯ) น้ำใช้การได้ 1,844 ล้าน ลบ.ม. ไหลลงอ่างฯวันนี้ 42.35 ล้าน ลบ.ม. (เมื่อวาน 33.03 ล้าน ลบ.ม.) ระบายวันนี้ 2.00 ล้าน ลบ.ม. (เมื่อวาน 2.00 ล้าน ลบ.ม.)
- เขื่อนสิริกิติ์** ปริมาณน้ำ 3,969 ล้าน ลบ.ม. (42% ของความจุอ่างฯ) น้ำใช้การได้ 1,119 ล้าน ลบ.ม. ไหลลงอ่างฯวันนี้ 47.06 ล้าน ลบ.ม. (เมื่อวาน 54.59 ล้าน ลบ.ม.) ระบายวันนี้ 0.00 ล้าน ลบ.ม. (เมื่อวาน 0.08 ล้าน ลบ.ม.)
- เขื่อนแควน้อยบำรุงแดน** ปริมาณน้ำ 384 ล้าน ลบ.ม. (41% ของความจุอ่างฯ) น้ำใช้การได้ 341 ล้าน ลบ.ม. ไหลลงอ่างฯวันนี้ 16.06 ล้าน ลบ.ม. (เมื่อวาน 21.07 ล้าน ลบ.ม.) ระบายวันนี้ 5.18 ล้าน ลบ.ม. (เมื่อวาน 5.18 ล้าน ลบ.ม.)
- เขื่อนป่าสักชลสิทธิ์** ปริมาณน้ำ 277 ล้าน ลบ.ม. (29% ของความจุอ่างฯ) น้ำใช้การได้ 274 ล้าน ลบ.ม. ไหลลงอ่างฯวันนี้ 18.58 ล้าน ลบ.ม. (เมื่อวาน 11.60 ล้าน ลบ.ม.) ระบายวันนี้ 5.21 ล้าน ลบ.ม. (เมื่อวาน 5.19 ล้าน ลบ.ม.)

สถานการณ์น้ำท่า (เวลา 06.00 น.)

- แม่น้ำปิง** ปริมาณน้ำไหลผ่านสถานี P.7A อ.เมือง จ.กำแพงเพชร 189 ลบ.ม./วินาที (เมื่อวาน 166 ลบ.ม./วินาที) ต่ำกว่าตลิ่ง 4.27 เมตร ไหลผ่านสถานี P.17 อ.บรรพตพิสัย จ.นครสวรรค์ 252 ลบ.ม./วินาที (เมื่อวาน 286 ลบ.ม./วินาที) ต่ำกว่าตลิ่ง 4.61 เมตร
- แม่น้ำน่าน** ปริมาณน้ำไหลผ่านสถานี N.5A อ.เมือง จ.พิษณุโลก 299 ลบ.ม./วินาที (เมื่อวาน 275 ลบ.ม./วินาที) ต่ำกว่าตลิ่ง 6.95 เมตร ไหลผ่านที่สถานี N.67 อ.ชุมแสง จ.นครสวรรค์ 600 ลบ.ม./วินาที (เมื่อวาน 464 ลบ.ม./วินาที) ต่ำกว่าตลิ่ง 4.88 เมตร
- แม่น้ำเจ้าพระยา** ปริมาณน้ำไหลผ่านสถานี C.2 อ.เมืองนครสวรรค์ วัดได้ 996 ลบ.ม./วินาที (เมื่อวาน 781 ลบ.ม./วินาที) ต่ำกว่าตลิ่ง 6.07 เมตร ไหลผ่านเขื่อนเจ้าพระยา (C.13) อ.สรรพยา จ.ชัยนาท ในอัตรา 747 ลบ.ม./วินาที (เมื่อวาน 549 ลบ.ม./วินาที) ระดับน้ำเหนือเขื่อนอยู่ที่ +16.66 ม.รทก. และปริมาณน้ำไหลผ่านสถานีวัดน้ำ C.29A อ่างทอง จ.พระนครศรีอยุธยา เฉลี่ย 346 ลบ.ม./วินาที (เมื่อวาน 296 ลบ.ม./วินาที)
- การผันน้ำ 2 ฝั่งเจ้าพระยา รับน้ำเข้าฝั่งตะวันตกในอัตรา 169 ลบ.ม./วินาที (เมื่อวาน 177 ลบ.ม./วินาที) รับน้ำเข้าฝั่งตะวันออกในอัตรา 155 ลบ.ม./วินาที (เมื่อวาน 154 ลบ.ม./วินาที) รวมรับน้ำ 2 ฝั่งในอัตรา 324 ลบ.ม./วินาที (เมื่อวาน 331 ลบ.ม./วินาที)
- แม่น้ำป่าสัก** ปริมาณน้ำที่ระบายจากเขื่อนป่าสัก 60 ลบ.ม./วินาที (เมื่อวาน 60 ลบ.ม./วินาที) และมีปริมาณน้ำจากคลองชัยนาท-ป่าสัก ผ่านทาง ปตร.เรียงรางมารวมอีก 77 ลบ.ม./วินาที โดยระบายน้ำผ่าน เขื่อนพระรามหก 137 ลบ.ม./วินาที และปตร.พระนารายณ์ 50 ลบ.ม./วินาที

แผน-ผลการจัดสรรน้ำฤดูฝนปี 2565

ปริมาณน้ำใช้การ 4 เขื่อนลุ่มเจ้าพระยา ณ วันที่ 1 พ.ค.65 จำนวน 3,511 ล้าน ลบ.ม. วางแผนจัดสรรน้ำฤดูฝนปี 2565 ลุ่มน้ำเจ้าพระยา ตั้งแต่วันที่ 1 พฤษภาคม 2565 ถึงวันที่ 31 ตุลาคม 2565 จำนวน 4,000 ล้าน ลบ.ม. ปัจจุบัน (24 ก.ค.65) จัดสรรน้ำไปแล้ว 2,707 ล้าน ลบ.ม. (68% ของแผนฯ) คงเหลือปริมาณน้ำที่ต้องจัดสรรอีก 1,293 ล้าน ลบ.ม. (32% ของแผนฯ)

หน่วย : ล้าน ลบ.ม.
XXX (XXX) XXX
ปัจจุบัน (ความจุ) ร้อยละ

ค่าความเค็มสูงสุด วันที่ 24 ก.ค.65 0.16 กรัม/ลิตร



4. การเพาะปลูกพืชฤดูฝน ปี 2565 (ข้าวนาปี)





แผนผลการเพาะปลูกพืชในช่วงฤดูฝนปี 2565

ข้อมูล ณ วันที่ 20 กรกฎาคม 2565

หน่วย : ล้านไร่

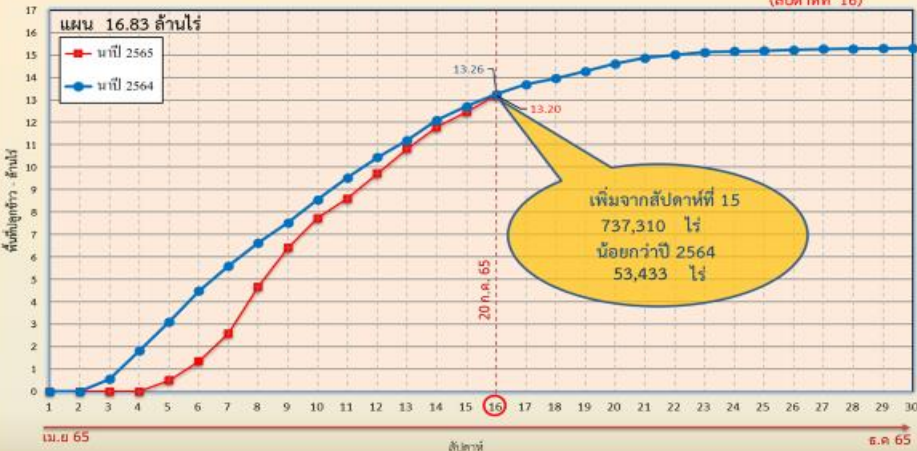
ภาค	ข้าวนาปี				พืชไร่-พืชผัก				รวม			
	แผน (ล้านไร่)	ผล (ล้านไร่)	%	เที่ยว (ล้านไร่)	แผน (ล้านไร่)	ผล (ล้านไร่)	%	เที่ยว (ล้านไร่)	แผน (ล้านไร่)	ผล (ล้านไร่)	%	เที่ยว (ล้านไร่)
เหนือ	2.39	1.83	77		0.04	0.03	78		2.43	1.86	77	
ตะวันออกเฉียงเหนือ	3.53	3.04	86		0.03	0.01	43		3.56	3.05	86	
กลาง	0.01	0.03	272		0.01	0.01	81		0.03	0.04	175	
ตะวันออก	0.95	0.90	95		0.03	0.03	78		0.98	0.92	94	
ตะวันตก	1.29	0.31	24		0.28	0.10	35		1.57	0.41	26	
ใต้	0.61	0.09	15		0.02	0.01	49		0.63	0.10	16	
ลุ่มน้ำเจ้าพระยา	8.05	7.01	87	0.07	0.15	0.14	97	0.01	8.19	7.15	87	0.08
ทั้งประเทศ	16.83	13.20	78	0.07	0.56	0.33	59	0.01	17.39	13.54	78	0.08



กราฟเปรียบเทียบผลการปลูกข้าวนาปีรายสัปดาห์ในเขตทั้งประเทศ

กราฟเปรียบเทียบผลการปลูกข้าวนาปีรายสัปดาห์ในเขตทั้งประเทศ

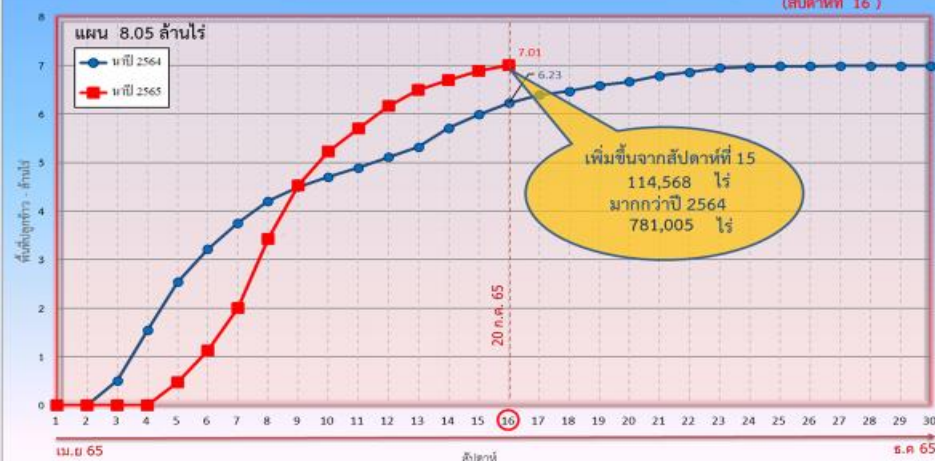
ข้อมูล ณ วันที่ 20 กรกฎาคม 2565
(สัปดาห์ที่ 16)



กราฟเปรียบเทียบผลการปลูกข้าวนาปีรายสัปดาห์ในเขตลุ่มเจ้าพระยา

กราฟเปรียบเทียบผลการปลูกข้าวนาปีรายสัปดาห์ในเขตลุ่มเจ้าพระยา

ข้อมูล ณ วันที่ 20 กรกฎาคม 2565
(สัปดาห์ที่ 16)



ข้อมูล ณ 20 ก.ค. 65 เพาะปลูกแล้ว = 13,204,287 ไร่

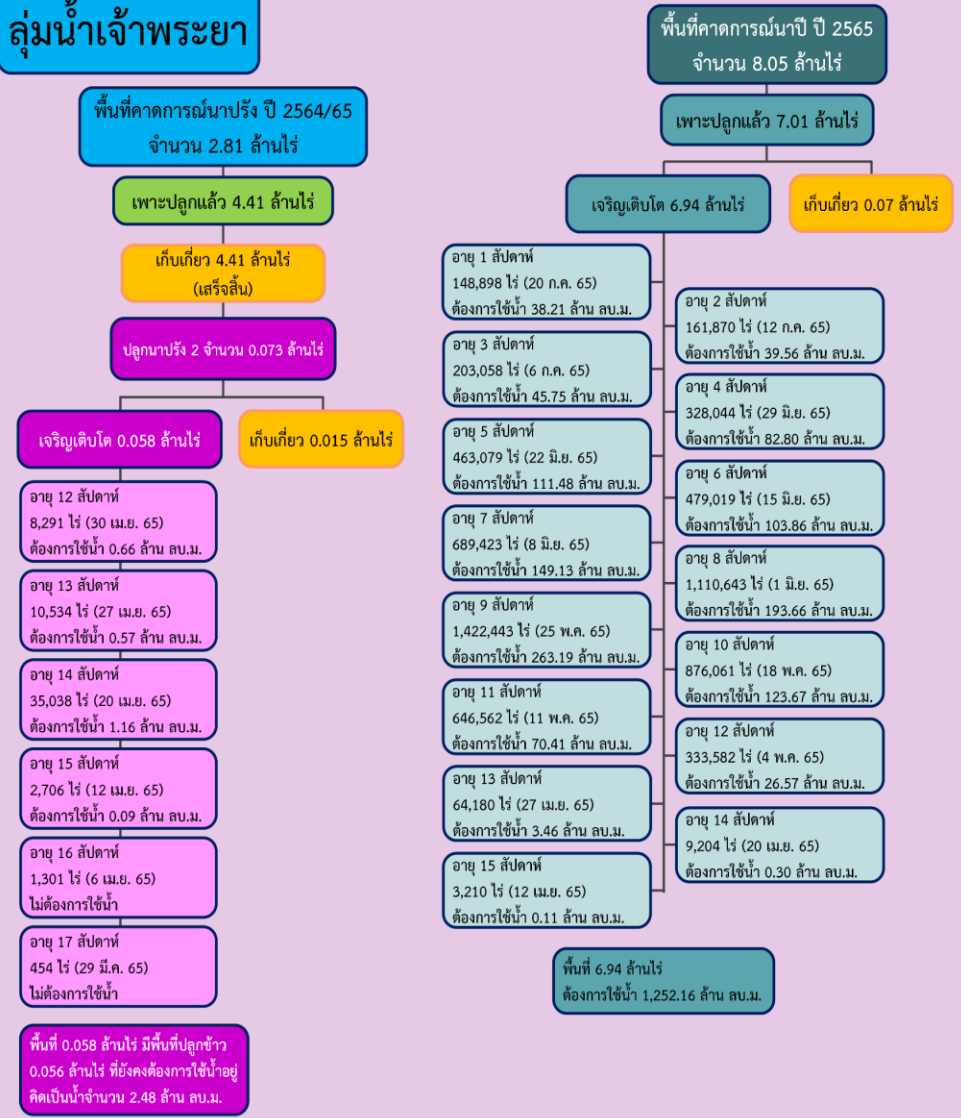
ข้อมูล ณ 20 ก.ค. 65 เพาะปลูกแล้ว = 7,007,471 ไร่



พื้นที่ปลูกข้าวในเขตชลประทานลุ่มน้ำเจ้าพระยาและลุ่มน้ำแม่กลอง

ข้อมูล ณ วันที่ 20 ก.ค. 2565

ลุ่มน้ำเจ้าพระยา



ลุ่มน้ำแม่กลอง





แผนผลการเพาะปลูกนาปี ปี 2565 ในพื้นที่ลุ่มต่ำ ลุ่มน้ำเจ้าพระยา

ข้อมูล ณ วันที่ 20 กรกฎาคม 2565

ลำดับที่	ทุ่งรับน้ำ	พื้นที่คาดการณ์ (ไร่)	พื้นที่ปลูก	
			(ไร่)	%
1	ทุ่งบางระกำ	265,000	265,000	100
2	ทุ่งเชียงราก	38,300	38,300	100
3	ทุ่งท่าร้าง	45,700	45,700	100
4	ทุ่งฝั่งซ้ายคลองชัยนาท-ป่าสัก	82,442	72,680 ¹	100
5	ทุ่งบางกุ่ม	83,000	83,000	100
6	ทุ่งบางกุง	17,000	17,000	100
7	ทุ่งบางบาล - บ้านแพน	24,602	24,542 ¹	100
8	ทุ่งป่าโมก	24,504	21,701 ²	100
9	ทุ่งผักไห่	119,304	113,974 ²	100
10	ทุ่งเจ้าเจ็ด	320,000	309,437 ²	100
11	โครงการฯ โพรธิ์พระยา	211,653	211,653	100
รวม		1,231,505	1,202,987	100

หมายเหตุ 1. พื้นที่เพาะปลูกทุ่งฝั่งซ้ายคลองชัยนาท-ป่าสัก 72,680 ไร่ และ บางบาล-บ้านแพน 24,542 ไร่เป็น พื้นที่ที่รับน้ำจากชลประทาน ส่วนที่เหลือเป็นน่าน้ำฝน

2. พื้นที่เพาะปลูกทุ่งป่าโมก ผักไห่ ปรบลดพื้นที่เพาะปลูกลงเนื่องจากมีการปรับเปลี่ยนเป็นพื้นที่ป่อทราย

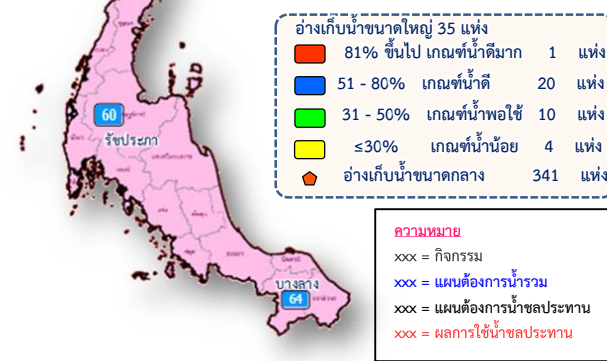


5. แผน-ผลการจัดสรรน้ำฤดูฝน ปี 2565





แผน-ผลการบริหารจัดการน้ำฤดูฝนปี 2565 **ทั้งประเทศ** (1 พ.ค.65 – 31 ต.ค.65)



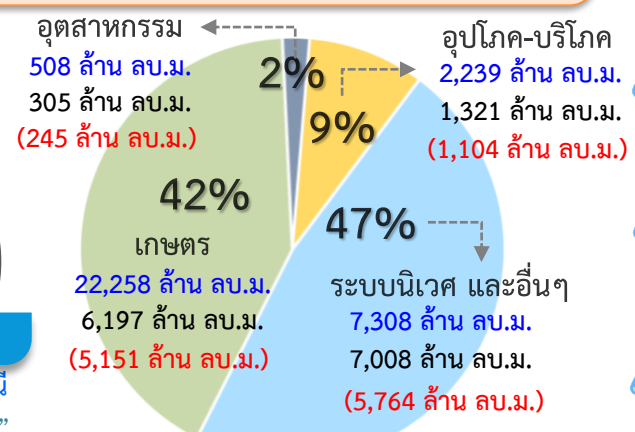
ปริมาณน้ำทั้งประเทศ ณ วันที่ 25 ก.ค.65

- อ่างเก็บน้ำขนาดใหญ่ 35 แห่ง**
ปริมาตรน้ำเก็บกัก 70,926 ล้าน ลบ.ม.
ปริมาตรน้ำใช้การ 47,384 ล้าน ลบ.ม.
- อ่างเก็บน้ำขนาดกลาง 341 แห่ง**
ที่มีความจุตั้งแต่ 2 ล้าน ลบ.ม.
ปริมาตรน้ำเก็บกัก 5,039 ล้าน ลบ.ม.
ปริมาตรน้ำใช้การ 4,661 ล้าน ลบ.ม.
- อ่างเก็บน้ำขนาดเล็ก 1,013 แห่ง**
ปริมาตรน้ำเก็บกัก 676 ล้าน ลบ.ม.
ปริมาตรน้ำใช้การ 531 ล้าน ลบ.ม.
- รวมอ่างเก็บน้ำทั้งหมด 1,389 แห่ง**
ปริมาตรน้ำเก็บกัก 76,641 ล้าน ลบ.ม.
ปริมาตรน้ำใช้การ 52,576 ล้าน ลบ.ม.

- ปริมาตรน้ำปัจจุบัน 39,457 ล้าน ลบ.ม. (56%)
ปริมาตรน้ำที่นำมาใช้ได้ 15,920 ล้าน ลบ.ม. (34%)
- ปริมาตรน้ำปัจจุบัน 3,250 ล้าน ลบ.ม. (64%)
ปริมาตรน้ำที่นำมาใช้ได้ 2,865 ล้าน ลบ.ม. (61%)
- ปริมาตรน้ำปัจจุบัน 433 ล้าน ลบ.ม. (64%)
ปริมาตรน้ำที่นำมาใช้ได้ 276 ล้าน ลบ.ม. (52%)
- ปริมาตรน้ำปัจจุบัน 43,140 ล้าน ลบ.ม. (56%)
ปริมาตรน้ำที่นำมาใช้ได้ 19,061 ล้าน ลบ.ม. (36%)

ความต้องการใช้น้ำฤดูฝน ปี 2565 ทั้งประเทศ ณ วันที่ 25 ก.ค.65

ปริมาณน้ำต้นทุนวันที่ 1 พ.ค.65 จำนวน 20,149 ล้าน ลบ.ม.
ความต้องการใช้น้ำฤดูฝน ปี 2565 จำนวน 32,313 ล้าน ลบ.ม.
(น้ำชลประทาน 14,831 ล้าน ลบ.ม. / น้ำฝน 17,482 ล้าน ลบ.ม.)



ปริมาตรน้ำใช้การ อ่างฯ ขนาดใหญ่
ขนาดกลางและขนาดเล็ก
ณ วันที่ 25 ก.ค.65
19,061 ล้าน ลบ.ม. (36%)

ความต้องการ ใช้น้ำชลประทาน
14,831 ล้าน ลบ.ม.

ผล การจัดสรรน้ำชลประทาน
12,263 ล้าน ลบ.ม. (83%)

คงเหลือ ปริมาณน้ำที่ต้องจัดสรร
2,568 ล้าน ลบ.ม. (17%)

การเพาะปลูกข้าวนาปี 2565 ณ วันที่ 20 ก.ค.65

78% เพาะปลูกข้าวไปแล้ว

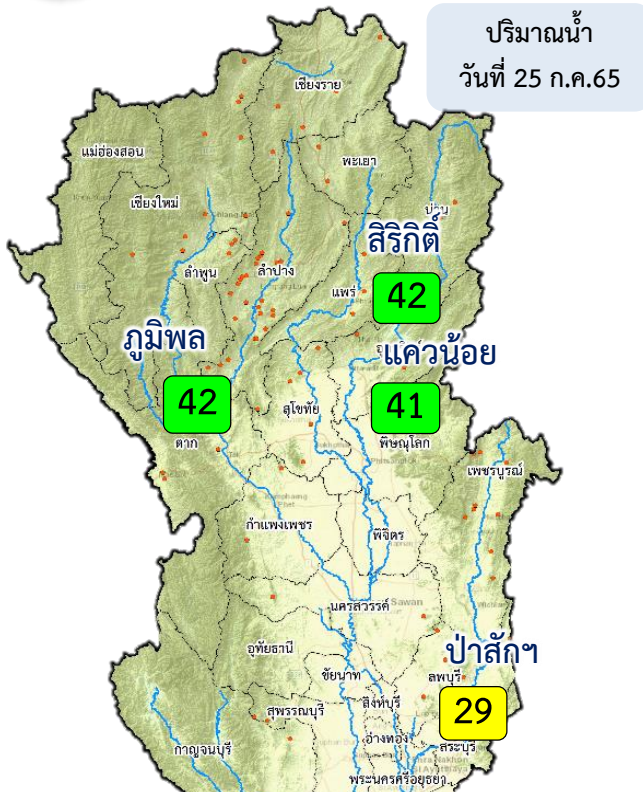
13.20 ล้านไร่ (แผน 16.83 ล้านไร่)

เก็บเกี่ยว 0.07 ล้านไร่

มาตรการของกรมชลประทานในการบริหารจัดการน้ำในช่วงฤดูฝน
“ส่งเสริมการปลูกพืชฤดูฝนให้ใช้น้ำฝนเป็นหลัก ใช้น้ำชลประทานเสริมกรณีฝนทิ้งช่วงหรือปริมาณฝนตกน้อยกว่าการคาดการณ์ของกรมอุตุนิยมวิทยา”



แผน-ผลการบริหารจัดการน้ำฤดูฝนปี 2565 **ลุ่มน้ำเจ้าพระยา** (1 พ.ค.65 – 31 ต.ค.65)



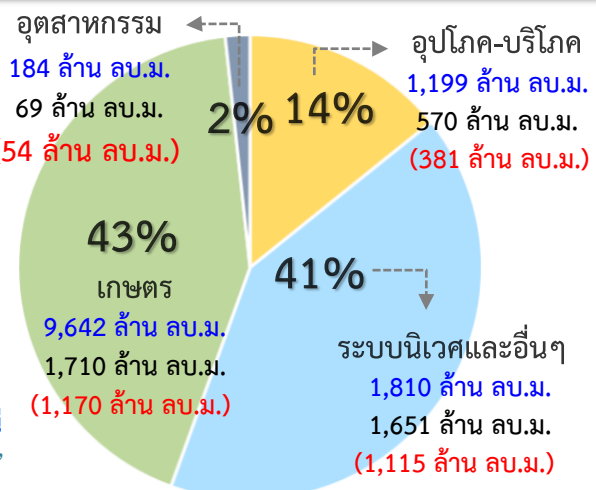
ปริมาณน้ำอ่างเก็บน้ำขนาดใหญ่ 4 เขื่อนหลักลุ่มน้ำเจ้าพระยา ณ วันที่ 25 ก.ค.65

ภูมิพล	ปริมาณน้ำเก็บกัก 13,462 ล้าน ลบ.ม. ปริมาณน้ำใช้การ 9,662 ล้าน ลบ.ม.	ปริมาณน้ำปัจจุบัน 5,644 ล้าน ลบ.ม. (42%) ปริมาณน้ำที่นำมาใช้ได้ 1,844 ล้าน ลบ.ม. (19%)	
สิริกิติ์	ปริมาณน้ำเก็บกัก 9,510 ล้าน ลบ.ม. ปริมาณน้ำใช้การ 6,660 ล้าน ลบ.ม.	ปริมาณน้ำปัจจุบัน 3,969 ล้าน ลบ.ม. (42%) ปริมาณน้ำที่นำมาใช้ได้ 1,119 ล้าน ลบ.ม. (17%)	
แควน้อยฯ	ปริมาณน้ำเก็บกัก 939 ล้าน ลบ.ม. ปริมาณน้ำใช้การ 896 ล้าน ลบ.ม.	ปริมาณน้ำปัจจุบัน 384 ล้าน ลบ.ม. (41%) ปริมาณน้ำที่นำมาใช้ได้ 341 ล้าน ลบ.ม. (38%)	
ป่าสักฯ	ปริมาณน้ำเก็บกัก 960 ล้าน ลบ.ม. ปริมาณน้ำใช้การ 957 ล้าน ลบ.ม.	ปริมาณน้ำปัจจุบัน 277 ล้าน ลบ.ม. (29%) ปริมาณน้ำที่นำมาใช้ได้ 274 ล้าน ลบ.ม. (29%)	
รวม	ปริมาณน้ำเก็บกัก 24,871 ล้าน ลบ.ม. ปริมาณน้ำใช้การ 18,175 ล้าน ลบ.ม.	ปริมาณน้ำปัจจุบัน 10,274 ล้าน ลบ.ม. (41%) ปริมาณน้ำที่นำมาใช้ได้ 3,578 ล้าน ลบ.ม. (20%)	

ความต้องการใช้น้ำฤดูฝน ปี 2565 ลุ่มน้ำเจ้าพระยา ณ วันที่ 25 ก.ค.65

ปริมาณน้ำต้นทุน ณ วันที่ 1 พ.ค.65 จำนวน 3,511 ล้าน ลบ.ม.
ความต้องการใช้น้ำฤดูฝน ปี 2565 จำนวน 12,835 ล้าน ลบ.ม.
 (น้ำชลประทาน 4,000 ล้าน ลบ.ม. / น้ำฝน 8,835 ล้าน ลบ.ม.)

น้ำใช้การ 4 เขื่อนหลัก วันที่ 25 ก.ค.65
3,578 ล้าน ลบ.ม. (20%)



ความต้องการใช้น้ำชลประทาน 4,000 ล้าน ลบ.ม.

ผล การจัดสรรน้ำชลประทาน 2,720 ล้าน ลบ.ม. (68%)

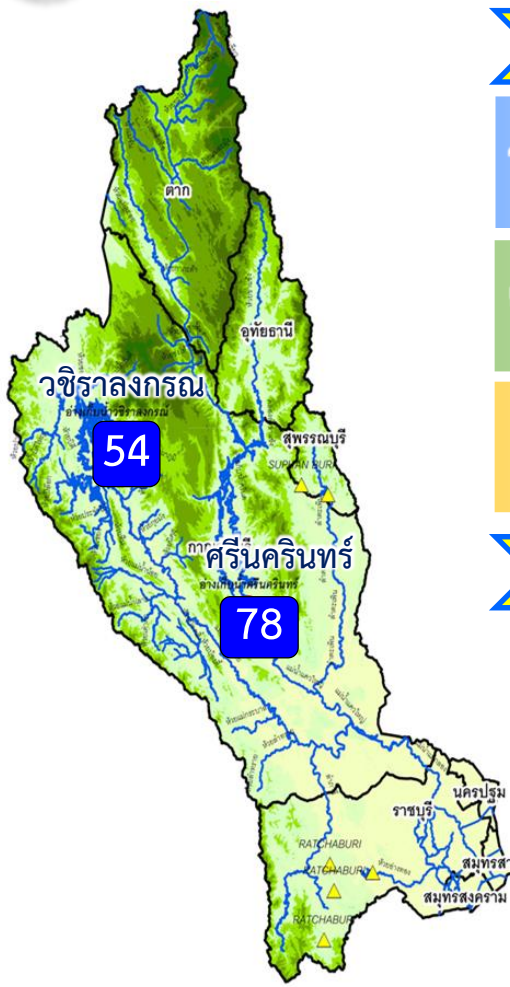
คงเหลือ ปริมาณน้ำที่ต้องจัดสรร 1,280 ล้าน ลบ.ม. (32%)

การเพาะปลูกข้าวปี 2565 ณ วันที่ 20 ก.ค.65

87% เพาะปลูกข้าวไปแล้ว 7.01 ล้านไร่ (แผน 8.05 ล้านไร่) เก็บเกี่ยว 0.07 ล้านไร่

มาตรการของกรมชลประทาน ในการบริหารจัดการน้ำในช่วงฤดูฝน

“ส่งเสริมการปลูกพืชฤดูฝนให้ใช้น้ำฝนเป็นหลักใช้น้ำชลประทานเสริมกรณีฝนทิ้งช่วงหรือปริมาณฝนตกน้อยกว่าการคาดการณ์ของกรมอุตุนิยมวิทยา”



ปริมาณน้ำ 2 เขื่อนหลัก ลุ่มน้ำแม่กลอง ณ วันที่ 25 ก.ค.65

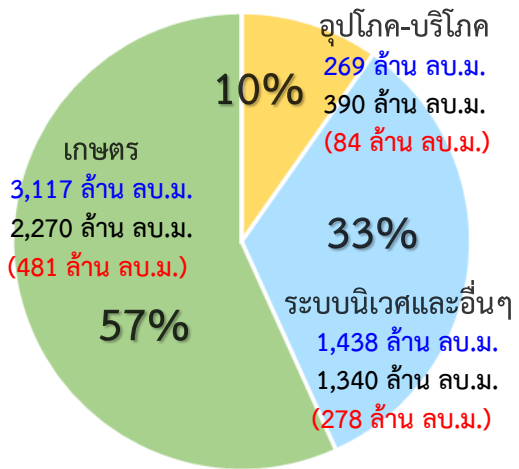
วชิราลงกรณ	ปริมาณน้ำเก็บกัก 8,860 ล้าน ลบ.ม. ปริมาณน้ำใช้การ 5,848 ล้าน ลบ.ม.	ปริมาณน้ำปัจจุบัน 4,814 ล้าน ลบ.ม. (54%) ปริมาณน้ำที่นำมาใช้ได้ 1,802 ล้าน ลบ.ม. (31%)
ศรีนครินทร์	ปริมาณน้ำเก็บกัก 17,745 ล้าน ลบ.ม. ปริมาณน้ำใช้การ 7,480 ล้าน ลบ.ม.	ปริมาณน้ำปัจจุบัน 13,809 ล้าน ลบ.ม. (78%) ปริมาณน้ำที่นำมาใช้ได้ 3,544 ล้าน ลบ.ม. (47%)
รวม	ปริมาณน้ำเก็บกัก 26,605 ล้าน ลบ.ม. ปริมาณน้ำใช้การ 13,328 ล้าน ลบ.ม.	ปริมาณน้ำปัจจุบัน 18,623 ล้าน ลบ.ม. (70%) ปริมาณน้ำที่นำมาใช้ได้ 5,346 ล้าน ลบ.ม. (40%)

ผลจัดสรรน้ำฤดูฝน ปี 2565 ลุ่มน้ำแม่กลอง ณ วันที่ 25 ก.ค.65

ปริมาณน้ำต้นทุน ณ วันที่ 1 ก.ค.65 จำนวน 5,344 ล้าน ลบ.ม.
 ความต้องการใช้น้ำฤดูฝน ปี 2565 จำนวน 4,826 ล้าน ลบ.ม.
 (น้ำชลประทาน 4,000 ล้าน ลบ.ม. / น้ำฝน 826 ล้าน ลบ.ม.)

ปริมาณน้ำใช้การ 2 เขื่อนหลัก
 ณ วันที่ 25 ก.ค.65
5,346 ล้าน ลบ.ม. (40%)

- อ่างเก็บน้ำขนาดใหญ่ 2 แห่ง
- 81% ขึ้นไป เกษตรน้ำท่วมมาก - แห่ง
 - 51 - 80% เกษตรน้ำดี 2 แห่ง
 - 31 - 50% เกษตรน้ำพอใช้ - แห่ง
 - ≤30% เกษตรน้ำน้อย - แห่ง
 - อ่างเก็บน้ำขนาดกลาง 7 แห่ง



ความต้องการใช้น้ำชลประทาน
4,000 ล้าน ลบ.ม.

ผล จัดสรรน้ำชลประทาน
844 ล้าน ลบ.ม. (21%)

คงเหลือ ปริมาณน้ำที่ต้องจัดสรร
3,157 ล้าน ลบ.ม. (79%)

ผลการเพาะปลูกข้าวนปี 2565 ณ วันที่ 20 ก.ค.65

30% เพาะปลูกข้าวไปแล้ว 0.27 ล้านไร่ (แผน 0.89 ล้านไร่)

เก็บเกี่ยวแล้ว - ล้านไร่

มาตรการของกรมชลประทานในการบริหารจัดการน้ำในช่วงฤดูแล้ง

“จัดสรรน้ำให้สอดคล้องกับปริมาณน้ำต้นทุน ตามลำดับความสำคัญ
 ของกิจกรรมการใช้น้ำ และสำรองน้ำไว้สำหรับการใช้น้ำในช่วงต้นฤดูฝน”



6. คาดการณ์ปริมาณน้ำต้นทุน ณ วันที่ 1 พ.ย.65





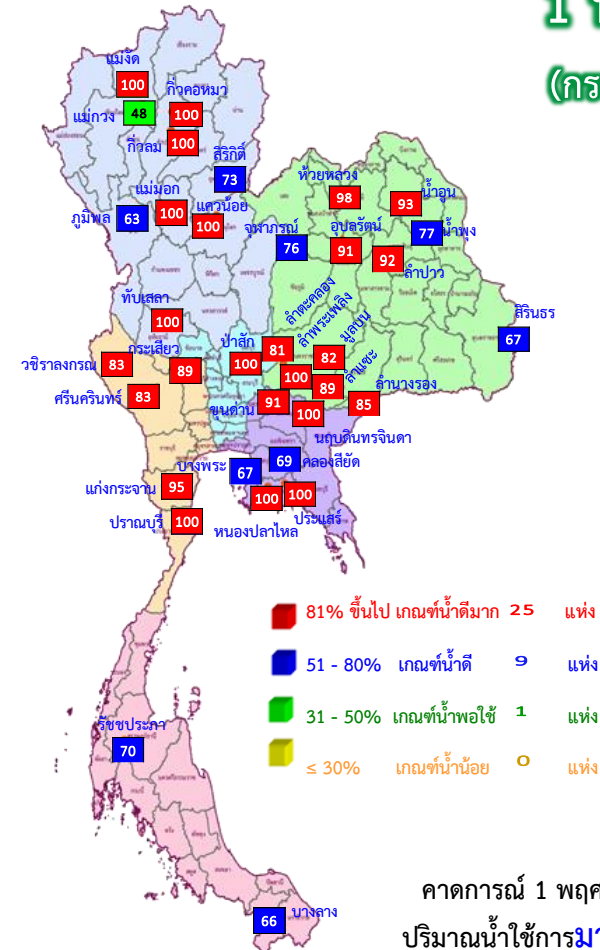
คาดการณ์ปริมาณน้ำอ่างเก็บน้ำขนาดใหญ่ 35 แห่งในช่วงฤดูฝน 2565 6 กรณี

สถิติและคาดการณ์ปริมาณน้ำอ่างเก็บน้ำขนาดใหญ่ 35 แห่งในช่วงฤดูฝน 2565 6 กรณี

ปี	ปริมาณน้ำ (ล้าน ลบ.ม.)	%	น้ำใช้การ (ล้าน ลบ.ม.)	%
1 พ.ย.54	65,609	94	41,970	90
1 พ.ย.56	53,078	75	29,575	63
1 พ.ย.57	45,155	64	21,652	46
1 พ.ย.58	41,105	58	17,602	38
1 พ.ย.59	49,191	70	25,664	54
1 พ.ย.60	59,642	84	36,115	76
1 พ.ย.61	57,693	81	34,151	72
1 พ.ย.62	47,400	67	23,858	50
1 พ.ย.63	43,412	61	19,870	42
1 พ.ย.64	53,999	67	30,457	64
1 พ.ย. 65 (น้ำมาก)	61,830	87	38,287	81
1 พ.ย. 65 (น้ำเฉลี่ย)	55,069	78	31,527	67
1 พ.ย. 65 (น้ำน้อย)	47,613	67	24,100	51
1 พ.ย. 65 (One Map)	56,425	80	32,882	69
1 พ.ย. 65 (2552)	57,209	81	33,666	71
1 พ.ย. 65 (2561)	59,011	83	35,487	75

คาดการณ์ ณ วันที่ 8 กรกฎาคม 2565

1 พ.ย. 65
(กรณีน้ำเฉลี่ย)



คาดการณ์ 1 พฤศจิกายน 2565
ปริมาณน้ำใช้การมากกว่า ปี 2564
1,070 ล้าน ลบ.ม.

ปี พ.ศ.	ปริมาณน้ำ (ล้าน ลบ.ม.)	%	น้ำใช้การ (ล้าน ลบ.ม.)	%
2565	55,069	78	31,527	67



คาดการณ์ปริมาณน้ำใช้การใน 4 เขื่อนหลัก ณ วันที่ 1 พ.ย. 2565

เขื่อนภูมิพล

เขื่อนสิริกิติ์

ปี	ปริมาณ (ล้าน ลบ.ม.)	%	น้ำใช้การ (ล้าน ลบ.ม.)	%
1 พ.ย. 62	5,294	56	2,444	37
1 พ.ย. 63	5,819	61	2,969	45
1 พ.ย. 64	4,467	47	1,617	24
1 พ.ย. 65 (น้ำมาก)	7,895	83	5,045	76
1 พ.ย. 65 (น้ำเฉลี่ย)	6,930	73	4,080	61
1 พ.ย. 65 (น้ำน้อย)	5,865	62	3,015	45
1 พ.ย. 65 (2561)	8,037	85	5,187	78
1 พ.ย. 65 (2552)	5,657	59	2,807	42
1 พ.ย. 65 One Map)	7,558	79	4,708	71

1 พฤศจิกายน 2562
น้ำใช้การ 4 เขื่อนหลัก 5,377 ล้าน ลบ.ม.

1 พฤศจิกายน 2563
น้ำใช้การ 4 เขื่อนหลัก 5,771 ล้าน ลบ.ม.

1 พฤศจิกายน 2564
น้ำใช้การ 4 เขื่อนน้ำ 7,744 ล้าน ลบ.ม.

คาดการณ์ 1 พฤศจิกายน 2565
น้ำใช้การ 4 เขื่อนน้ำ Avg 10,597 ล้าน ลบ.ม.

ปี	ปริมาณ (ล้าน ลบ.ม.)	%	น้ำใช้การ (ล้าน ลบ.ม.)	%
1 พ.ย. 62	495	53	452	50
1 พ.ย. 63	463	49	420	47
1 พ.ย. 64	944	100	901	100
1 พ.ย. 65 (น้ำมาก)	939	100	896	100
1 พ.ย. 65 (น้ำเฉลี่ย)	939	100	896	100
1 พ.ย. 65 (น้ำน้อย)	566	60	523	58
1 พ.ย. 65 (2561)	856	91	813	91
1 พ.ย. 65 (2552)	795	85	752	84
1 พ.ย. 65 One Map)	939	100	896	100

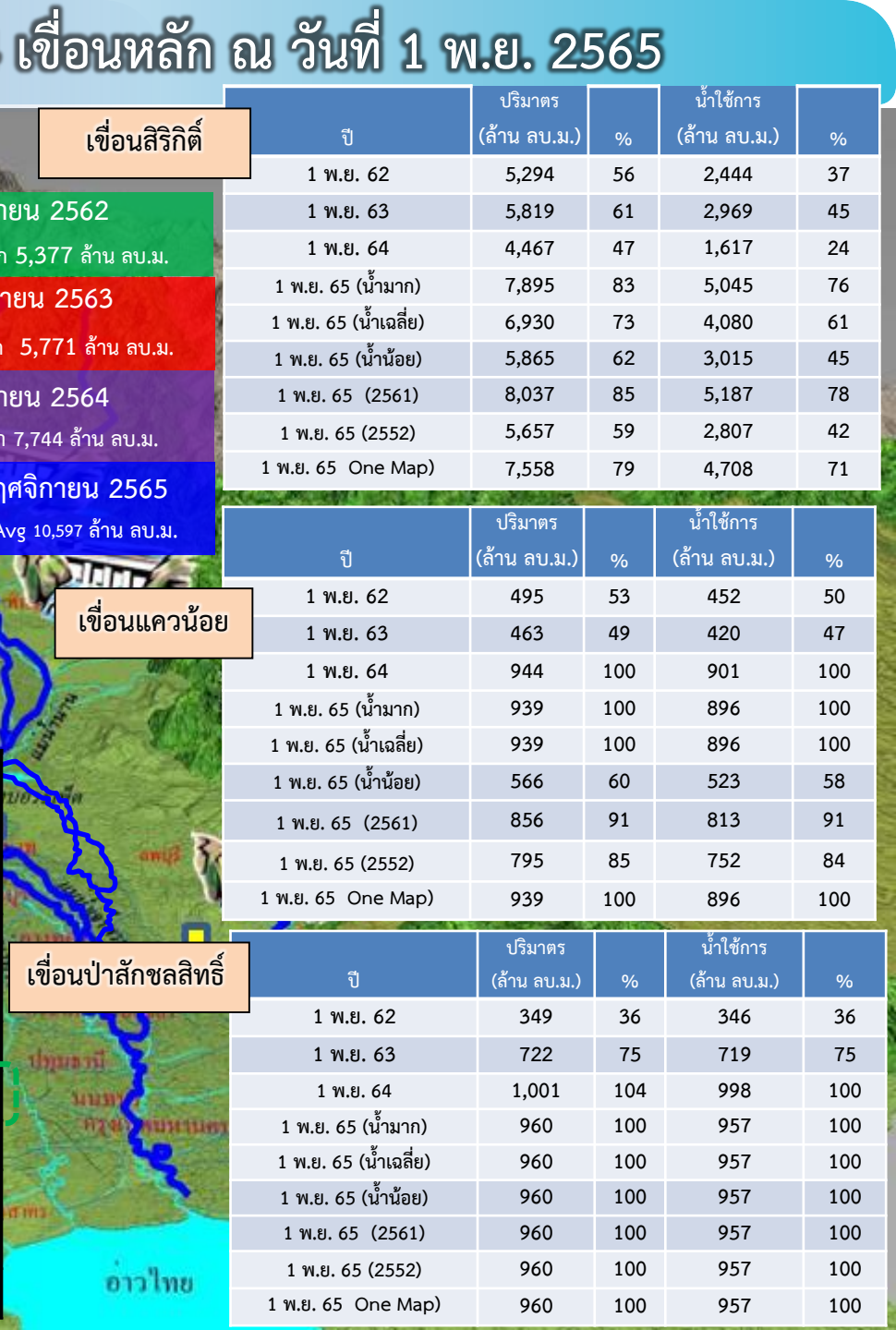
เขื่อนแควน้อย

เขื่อนป่าสักชลสิทธิ์

ปี	ปริมาณ (ล้าน ลบ.ม.)	%	น้ำใช้การ (ล้าน ลบ.ม.)	%
1 พ.ย. 62	349	36	346	36
1 พ.ย. 63	722	75	719	75
1 พ.ย. 64	1,001	104	998	100
1 พ.ย. 65 (น้ำมาก)	960	100	957	100
1 พ.ย. 65 (น้ำเฉลี่ย)	960	100	957	100
1 พ.ย. 65 (น้ำน้อย)	960	100	957	100
1 พ.ย. 65 (2561)	960	100	957	100
1 พ.ย. 65 (2552)	960	100	957	100
1 พ.ย. 65 One Map)	960	100	957	100

คาดการณ์ปริมาณน้ำรวม 4 เขื่อนหลัก 4 กรณี

ปี	ปริมาณน้ำ (ล้าน ลบ.ม.)	%	น้ำใช้การ (ล้าน ลบ.ม.)	%
1 พ.ย. 62	12,073	49	5,377	30
1 พ.ย. 63	12,467	50	5,771	32
1 พ.ย. 64	14,440	58	7,744	43
1 พ.ย. 65 (น้ำมาก)	19,276	78	12,580	69
1 พ.ย. 65 (น้ำเฉลี่ย)	17,293	70	10,597	58
1 พ.ย. 65 (น้ำน้อย)	14,880	60	8,184	45
1 พ.ย. 65 (2561)	18,060	73	11,364	63
1 พ.ย. 65 (2552)	16,711	67	10,015	55
1 พ.ย. 65 One Map)	17,151	69	10,455	58





คาดการณ์ปริมาณน้ำใช้การใน 2 เขื่อนหลัก ณ วันที่ 1 พ.ย. 2565

เขื่อนวชิราลงกรณ

ปี	ปริมาณน้ำ (ล้าน ลบ.ม.)	%	น้ำใช้การ (ล้าน ลบ.ม.)	%
1 พ.ย. 62	7,770	88	4,758	81
1 พ.ย. 63	4,625	52	1,613	28
1 พ.ย. 64	7,690	97	4,678	80
1 พ.ย. 65 (น้ำมาก)	8,828	100	5,816	99
1 พ.ย. 65 (ฝนปกติ)	7,711	87	4,699	80
1 พ.ย. 65 (น้ำน้อย)	6,532	74	3,520	60
1 พ.ย. 65 (2561)	9,871	111	6,859	117
1 พ.ย. 65 (2552)	9,147	103	6,135	105
1 พ.ย. 65 (One Map)	7,510	85	4,498	77

เขื่อนศรีนครินทร์

ปี	ปริมาณน้ำ (ล้าน ลบ.ม.)	%	น้ำใช้การ (ล้าน ลบ.ม.)	%
1 พ.ย. 62	15,565	88	5,300	71
1 พ.ย. 63	13,216	74	2,951	39
1 พ.ย. 64	15,900	90	5,635	75
1 พ.ย. 65 (น้ำมาก)	16,238	92	5,973	80
1 พ.ย. 65 (ฝนปกติ)	15,329	86	5,064	68
1 พ.ย. 65 (น้ำน้อย)	14,436	81	4,171	56
1 พ.ย. 65 (2561)	16,311	92	6,046	81
1 พ.ย. 65 (2552)	15,794	89	5,529	74
1 พ.ย. 65 (One Map)	15,886	90	5,621	75

คาดการณ์ปริมาณน้ำใช้การใน 2 เขื่อนหลัก กลุ่มน้ำแม่กลอง

ปี	ปริมาณน้ำ (ล้าน ลบ.ม.)	%	น้ำใช้การ (ล้าน ลบ.ม.)	%
1 พ.ย. 62	23,335	88	10,058	75
1 พ.ย. 63	18,084	68	4,807	36
1 พ.ย. 64	23,590	89	10,313	77
1 พ.ย. 65 (น้ำมาก)	25,067	94	11,790	88
1 พ.ย. 65 (ฝนปกติ)	23,041	87	9,764	73
1 พ.ย. 65 (น้ำน้อย)	20,967	79	7,690	58
1 พ.ย. 65 (2561)	26,182	98	12,905	97
1 พ.ย. 65 (2552)	24,941	94	11,664	88
1 พ.ย. 65 (One Map)	23,396	88	10,119	76

จ.กาญจนบุรี

เขื่อนแม่กลอง

จ.ราชบุรี

จ.นครปฐม

1 พฤศจิกายน 2562

ปริมาณน้ำใช้การ 2 เขื่อน กลุ่มน้ำแม่กลอง 10,058 ล้าน ลบ.ม.

1 พฤศจิกายน 2563

ปริมาณน้ำใช้การ 2 เขื่อน กลุ่มน้ำแม่กลอง 4,807 ล้าน ลบ.ม.

1 พฤศจิกายน 2564

ปริมาณน้ำใช้การ 2 เขื่อน กลุ่มน้ำแม่กลอง 10,313 ล้าน ลบ.ม.

1 พฤศจิกายน 2565

ปริมาณน้ำใช้การ 2 เขื่อน กลุ่มน้ำแม่กลอง กรณี Avg 9,764 ล้าน ลบ.ม.



7. มาตรการเตรียมความพร้อม และการบริหารจัดการน้ำช่วงฤดูฝน ปี 2565



13

มาตรการรับมือ ฤดูฝน ปี 2565

* 3 มาตรการที่เพิ่มจาก 10 มาตรการฯ ฤดูฝน ปี'64



กรม. รับทราบ เมื่อวันที่ 3 พฤษภาคม 2565



1 มาตรการรับมือภัยน้ำท่วมและฝนน้อยกว่าค่าปกติ (มี.ค. 65 เป็นต้นไป)

- กรมอุตุนิยมวิทยา
- กรมชลประทาน
- สถาบันสารสนเทศทรัพยากรน้ำ (องค์การมหาชน)
- กรุงเทพมหานคร
- สำนักงานทรัพยากรน้ำแห่งชาติ (องค์การมหาชน)



2 การบริหารจัดการน้ำพื้นที่ลุ่มต่ำเพื่อรองรับน้ำหลาก (ภายใน ส.ค. 65)

- กระทรวงเกษตรและสหกรณ์
- กรมชลประทาน
- กรมส่งเสริมการเกษตร
- กระทรวงมหาดไทย
- กรมทรัพยากรน้ำ
- กรุงเทพมหานคร



3 ทบทวน ปรับปรุงเกณฑ์บริหารจัดการน้ำในแหล่งน้ำขนาดใหญ่-กลาง และเขื่อนระบายน้ำ (ภายใน เม.ย. 65)

- กรมชลประทาน
- กรมทรัพยากรน้ำ
- กรมประมง
- การไฟฟ้าฝ่ายผลิตแห่งประเทศไทย
- กรมพัฒนาพลังงานทดแทนและอนุรักษ์พลังงาน



4 ซ่อมแซม ปรับปรุงอาคารชลศาสตร์/ระบบระบายน้ำ สถานีโทรมาตรให้พร้อมใช้งาน (ภายใน ก.ค. 65)

- กรมชลประทาน
- กรมทรัพยากรน้ำ
- กรมอุตุนิยมวิทยา
- กรมประมง
- การไฟฟ้าฝ่ายผลิตแห่งประเทศไทย
- กรมพัฒนาพลังงานทดแทนและอนุรักษ์พลังงาน
- สถาบันสารสนเทศทรัพยากรน้ำ (องค์การมหาชน)
- กรมส่งเสริมการปกครองท้องถิ่น
- กรุงเทพมหานคร



5 ปรับปรุง แก้ไขสิ่งกีดขวางทางน้ำ (ภายใน ก.ค. 65)

- กรมทางหลวง
- กรมทรัพยากรน้ำ
- การรถไฟแห่งประเทศไทย
- กรมทางหลวงชนบท
- กรมเจ้าท่า
- กรมส่งเสริมการปกครองท้องถิ่น
- กรมชลประทาน
- กรุงเทพมหานคร



6 มาตรการลดผลกระทบและกำจัดผักตบชวา (ภายใน ก.ค. 65)

- กรมชลประทาน
- กรมโยธาธิการและผังเมือง
- กรมส่งเสริมการปกครองท้องถิ่น
- สำนักงานพัฒนาเทคโนโลยีอวกาศและภูมิสารสนเทศ (องค์การมหาชน)
- กรมเจ้าท่า
- กรมทรัพยากรน้ำ
- กรุงเทพมหานคร



7 เตรียมพร้อม/วางแผนเครื่องจักร เครื่องมือประจำพื้นที่เสี่ยงน้ำท่วมและฝนน้อยกว่าค่าปกติ (ภายใน ก.ค. 65)

- กรมทรัพยากรน้ำ
- กรุงเทพมหานคร
- กองบัญชาการกองทัพอากาศ
- กองทัพอากาศ
- ฝนหลวง
- GISTDA
- กรมชลประทาน
- กรมทางหลวง
- กองทัพบก
- สำนักงานตำรวจแห่งชาติ
- กรมป้องกันและบรรเทาสาธารณภัย
- กรมส่งเสริมการปกครองท้องถิ่น
- กรมทรัพยากรน้ำบาดาล
- กรมทางหลวงชนบท
- กองทัพอากาศ



8 เพิ่มประสิทธิภาพการใช้น้ำและปรับปรุงวิธีการส่งน้ำ (ก่อนฤดูฝน - ตลอดช่วงฤดูฝน)

- กรมชลประทาน
- กรมทรัพยากรน้ำ
- การประปานครหลวง
- กรมส่งเสริมการปกครองท้องถิ่น
- การไฟฟ้าฝ่ายผลิตแห่งประเทศไทย
- กรมทรัพยากรน้ำบาดาล
- การประปาส่วนภูมิภาค

9 ตรวจสอบความมั่นคง ปลอดภัยคัน/ทำนบ/พนังกั้นน้ำ (ก่อนฤดูฝน - ตลอดช่วงฤดูฝน)

- กรมส่งเสริมการปกครองท้องถิ่น
- กรมโยธาธิการและผังเมือง
- กรมชลประทาน
- กรมเจ้าท่า
- กรมทางหลวง
- กรมทางหลวงชนบท
- สำนักงานทรัพยากรน้ำแห่งชาติ

12 การสร้างการรับรู้และประชาสัมพันธ์ (ก่อนฤดูฝน - ตลอดช่วงฤดูฝน)

- กระทรวงมหาดไทย
- สำนักงานทรัพยากรน้ำแห่งชาติ
- กรมประชาสัมพันธ์
- หน่วยงานที่เกี่ยวข้อง



13 ติดตามประเมินผลปรับมาตรการให้สอดคล้องกับสถานการณ์ภัย (ตลอดช่วงฤดูฝน)

- สำนักงานทรัพยากรน้ำแห่งชาติ
- ทุกหน่วยงาน



10* จัดเตรียมพื้นที่อพยพและซักซ้อมแผนเผชิญเหตุ (ภายใน พ.ค. 65)

- กระทรวงมหาดไทย
- สำนักงานทรัพยากรน้ำแห่งชาติ
- หน่วยงานที่เกี่ยวข้อง



11* ตั้งศูนย์ส่วนหน้าก่อนเกิดภัย (ตลอดช่วงฤดูฝน)

- สำนักงานทรัพยากรน้ำแห่งชาติ
- กระทรวงมหาดไทย
- กสทช.
- หน่วยงานที่เกี่ยวข้อง



ความต้องการใช้น้ำและพื้นที่เพาะปลูกพืชในเขตชลประทาน ฤดูฝนปี 2565

ปริมาณน้ำต้นทุนในอ่างเก็บน้ำขนาดใหญ่ อ่างเก็บน้ำขนาดกลาง และ ความต้องการใช้น้ำในพื้นที่ชลประทาน

ภาค/ลุ่มน้ำ	ปริมาณน้ำใช้การ ณ วันที่ 1 พฤษภาคม 2565 (ล้านลูกบาศก์เมตร)			ความต้องการใช้น้ำ (ล้านลูกบาศก์เมตร)					พื้นที่เพาะปลูก (ล้านไร่)			
	อ่างฯ ใหญ่	อ่างฯ กลาง	รวม	เกษตร	อุปโภค-บริโภค	อุตสาหกรรม	ระบบนิเวศและอื่นๆ	รวม	ข้าวนาปี	พืชไร่-พืชผัก	อื่นๆ	รวม
เหนือ	3,509	556	4,065	5,972.63	105.55	0.66	596.59	6,675.42	5.11	0.11	2.50	7.72
กลาง	537	213	750	7,725.41	1,312.67	182.58	2,858.28	12,078.94	5.34	0.21	2.43	7.98
ตะวันออกเฉียงเหนือ	2,304	1,152	3,456	2,799.26	218.33	52.87	2,040.79	5,111.26	3.53	0.03	0.88	4.44
ตะวันออก	494	548	1,042	2,067.74	225.92	251.00	422.72	2,967.38	1.42	0.04	1.27	2.73
ตะวันตก	6,801	110	6,911	1,461.92	65.90	0.00	46.15	1,573.97	0.48	0.13	0.47	1.08
ใต้	3,389	536	3,925	2,230.76	310.86	21.00	1,343.78	3,906.39	0.95	0.03	2.69	3.67
รวมทั้งประเทศ	17,034	3,115	20,149	22,257.71	2,239.23	508.11	7,308.31	32,313.36	16.83	0.56	10.24	27.63
ลุ่มน้ำเจ้าพระยา	3,511	-	3,511	9,641.78	1,199.47	183.56	1,810.49	12,835.29	8.05	0.15	2.37	10.57
ลุ่มน้ำแม่กลอง	6,801	110	6,911	3,116.83	269.27	2.21	1,437.69	4,826.00	0.89	0.25	1.10	2.24

หมายเหตุ: อื่น ๆ ได้แก่ การปลูกพืชต่อเนื่อง เช่น อ้อย ไม้ผล ไม้ยืนต้น รวมทั้งบ่อปลา บ่อกึ่ง ฯลฯ



****ส่งเสริมการปลูกพืชฤดูฝนให้ใช้น้ำฝนเป็นหลักใช้น้ำชลประทานเสริมกรณีฝนทิ้งช่วงหรือปริมาณฝนตกน้อยกว่าการคาดการณ์ของกรมอุตุนิยมวิทยา**



โครงการบางระกำโมเดล

บูรณาการการบริหารจัดการพื้นที่ลุ่มต่ำ รองรับน้ำหลาก ปี 2565

1-30 พ.ย. 65

เริ่มระบายน้ำออกจากพื้นที่ลุ่มต่ำ
เหลือน้ำไว้ 30 ซม. เพื่อเริ่มเตรียมแปลงเพาะปลูก
ข้าวนาปรังปี 2564/65

16 ส.ค.- 31 ต.ค. 65

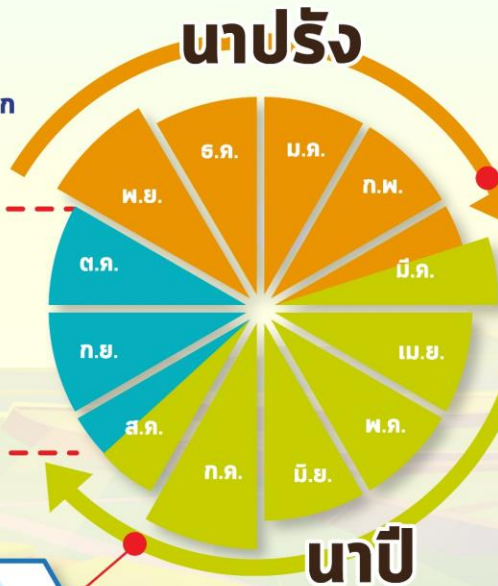
เตรียมรองรับน้ำหลาก
400 ล้าน ลบ.ม.
(265,000 ไร่)

1-15 ส.ค. 65

เก็บเกี่ยว



31 ก.ค. 65
สิ้นสุดการส่งน้ำ



การปรับปฏิทิน การเพาะปลูกข้าว



ต้นเดือน มี.ค. 65
เริ่มประชาสัมพันธ์
โครงการฯ



15 มี.ค. 65
เริ่มส่งน้ำ
เข้าสู่ระบบชลประทาน



1 เม.ย. 65
เริ่มเพาะปลูกข้าว

แผน ปี 2565

พื้นที่เป้าหมาย

พื้นที่ทุ่งบางระกำ 0.265 ล้านไร่
ใช้น้ำเพื่อการเพาะปลูก 310 ล้าน ลบ.ม.

พืชปลูก

อ.พรหมพิราม	106,914 ไร่
อ.เมืองพิษณุโลก	17,100 ไร่
อ.บางระกำ	55,900 ไร่
อ.วัดโบสถ์	1,243 ไร่

สุโขทัย
อ.งิ้วราย 83,843 ไร่



พื้นที่ลุ่มต่ำ 10 ทุ่ง ลุ่มน้ำเจ้าพระยาตอนล่าง

บูรณาการการบริหารจัดการพื้นที่ลุ่มต่ำ 10 ทุ่ง ปี 2565

การปรับปรุง การเพาะปลูกข้าว

1 พ.ย. - 31 ธ.ค. 65

เริ่มระบายน้ำออกจากพื้นที่ลุ่มต่ำ
ให้น้ำไว้ 30 ชม. เพื่อเริ่มเตรียมแปลงเพาะปลูก
ข้าวนาปรังปี 2564/65

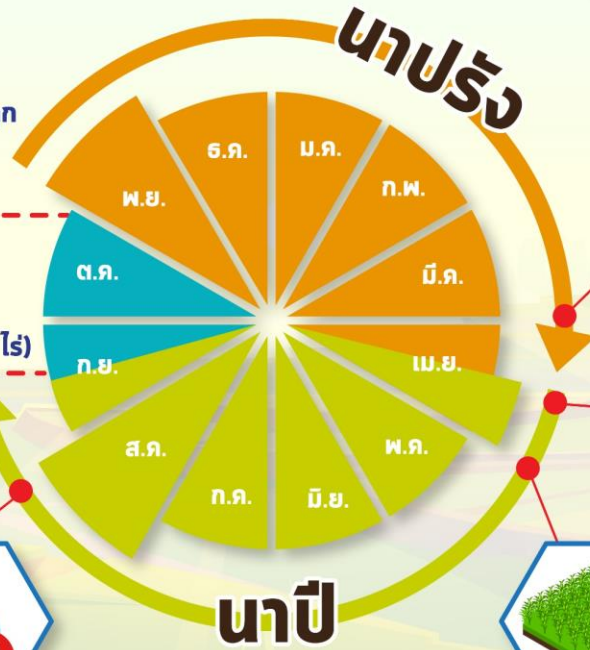
16 ก.ย. - 31 ต.ค. 65 พื้นที่ลุ่มต่ำ

มีความเสี่ยงที่จะเกิดความเสียหายจากอุทกภัย
งดเพาะปลูกข้าวนาปีต่อเนื่อง
ความจุของทุ่งรวม 1,300 ล้าน ลบ.ม. (953,214 ไร่)

1-15 ก.ย. 65
เก็บเกี่ยว



31 ส.ค. 65
สิ้นสุดการส่งน้ำ



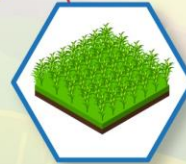
ต้นเดือน เม.ย. 65
เริ่มประชาสัมพันธ์
โครงการฯ



15 เม.ย. 65
เริ่มส่งน้ำ
เข้าระบบชลประทาน



1 พ.ค. 65
เริ่มเพาะปลูกข้าว



แผน ปี 2565

พื้นที่เป้าหมาย

พื้นที่คาดการณ์เพาะปลูก 0.967 ล้านไร่
ใช้น้ำเพื่อการเพาะปลูก 940 ล้าน ลบ.ม.

พื้นที่ลุ่มต่ำ 10 ทุ่ง

ฝั่งซ้ายชัยนาท-ป่าสัก
บางกุ่ม
เจ้าเจ็ด
เชียงราก

โพธิ์พระยา
ท่าเรือ
บางกุ้ง

บางบาล-บ้านแพน
ป่าโมก
ผักไห่

มาตรการเตรียมการรับมือปัญหาอุทกภัย



กำหนดพื้นที่

วิเคราะห์พื้นที่เสี่ยงน้ำท่วมซ้ำซาก/พื้นที่เกษตรเสี่ยงน้ำท่วม

- ปริมาณน้ำในอ่างเก็บน้ำ ควบคุมให้อยู่ในเกณฑ์บริหารจัดการน้ำของอ่าง
- ปริมาณน้ำในลำน้ำ และกำจัดสิ่งกีดขวางทางน้ำ
- พื้นที่เกษตรกรรม และชุมชนที่เสี่ยงเกิดอุทกภัย



กำหนดคน

กำหนดผู้รับผิดชอบในพื้นที่ต่างๆ ที่จะได้รับผลกระทบ รวมทั้งประสานงานกับหน่วยงานในพื้นที่

- ติดตามสถานการณ์น้ำ
- วิเคราะห์คาดการณ์น้ำในลำน้ำ



จัดสรรทรัพยากร

เช่น เครื่องสูบน้ำ เครื่องจักรกล รถขุด รถแทรกเตอร์ หรือเครื่องมือต่างๆ ที่กระจายอยู่ในแต่ละพื้นที่ให้เพียงพอ โดยเฉพาะจุดเสี่ยงภัยน้ำท่วม ขอให้เตรียมพร้อมใช้งานตลอดเวลาตามแผนที่วางไว้ และสำรองไว้ที่ส่วนกลาง



สขป.1 **15** จุด
 สขป.2 **35** จุด
 สขป.3 **60** จุด
 สขป.4 **21** จุด

โซนภาคเหนือ

(สขป. 1 - 4)

131 จุด

โซนภาคตะวันออกเฉียงเหนือ

(สขป. 5 - 8)

289 จุด

สขป.5 **25** จุด
 สขป.6 **49** จุด
 สขป.7 **94** จุด
 สขป.8 **121** จุด

สขป.10 **22** จุด
 สขป.11 **21** จุด
 สขป.12 **84** จุด
 สขป.13 **45** จุด

โซนภาคกลาง/ตล

(สขป. 10 - 13)

172 จุด

โซนภาคตะวันออก

(สขป. 9)

85 จุด

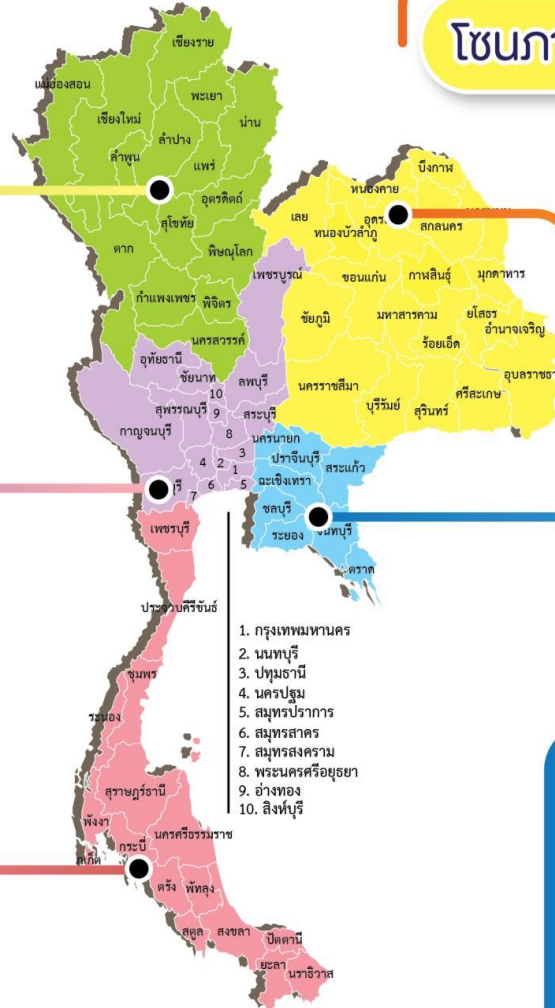
สขป.9 **85** จุด

สขป.14 **22** จุด
 สขป.15 **23** จุด
 สขป.16 **14** จุด
 สขป.17 **14** จุด

โซนภาคใต้

(สขป. 14 - 17)

73 จุด



รวมจุดเสี่ยง ปี 2565
กรมชลประทาน
= 750 จุด



ขป.เตรียมความพร้อมเครื่องจักร-เครื่องมือ ช่วยเหลือ ฤดูแล้ง ทั่วประเทศ ปี 2565

ส่วนบริหารเครื่องจักรกลที่ 1

เชียงใหม่

- เครื่องสูบน้ำ 165 เครื่อง
- รถบรรทุกน้ำ 49 คัน
- เครื่องจักรกลสนับสนุนอื่นๆ



ส่วนบริหารเครื่องจักรกลที่ 2

พิษณุโลก

- เครื่องสูบน้ำ 237 เครื่อง
- รถบรรทุกน้ำ 42 คัน
- เครื่องจักรกลสนับสนุนอื่นๆ



ส่วนบริหารเครื่องจักรกลที่ 5

พระนครศรีอยุธยา

- เครื่องสูบน้ำ 400 เครื่อง
- รถบรรทุกน้ำ 117 คัน
- เครื่องจักรกลสนับสนุนอื่นๆ



ส่วนบริหารเครื่องจักรกลที่ 3

ขอนแก่น

- เครื่องสูบน้ำ 274 เครื่อง
- รถบรรทุกน้ำ 33 คัน
- เครื่องจักรกลสนับสนุนอื่นๆ



ส่วนบริหารเครื่องจักรกลที่ 6

กาญจนบุรี

- เครื่องสูบน้ำ 294 เครื่อง
- รถบรรทุกน้ำ 30 คัน
- เครื่องจักรกลสนับสนุนอื่นๆ



ส่วนบริหารเครื่องจักรกลที่ 4

นครราชสีมา

- เครื่องสูบน้ำ 197 เครื่อง
- รถบรรทุกน้ำ 44 คัน
- เครื่องจักรกลสนับสนุนอื่นๆ



ส่วนกลาง

นนทบุรี

- เครื่องสูบน้ำ 127 เครื่อง
- รถบรรทุกน้ำ 3 คัน
- เครื่องจักรกลสนับสนุนอื่นๆ

ส่วนบริหารเครื่องจักรกลที่ 7

สงขลา

- เครื่องสูบน้ำ 318 เครื่อง
- รถบรรทุกน้ำ 27 คัน
- เครื่องจักรกลสนับสนุนอื่นๆ

รวมทั้งประเทศ

- เครื่องสูบน้ำ 2,079 เครื่อง
- รถบรรทุกน้ำ 351 คัน
- เครื่องจักรกลสนับสนุนอื่นๆ 2,952 หน่วย

รวมเป็น
5,382 หน่วย



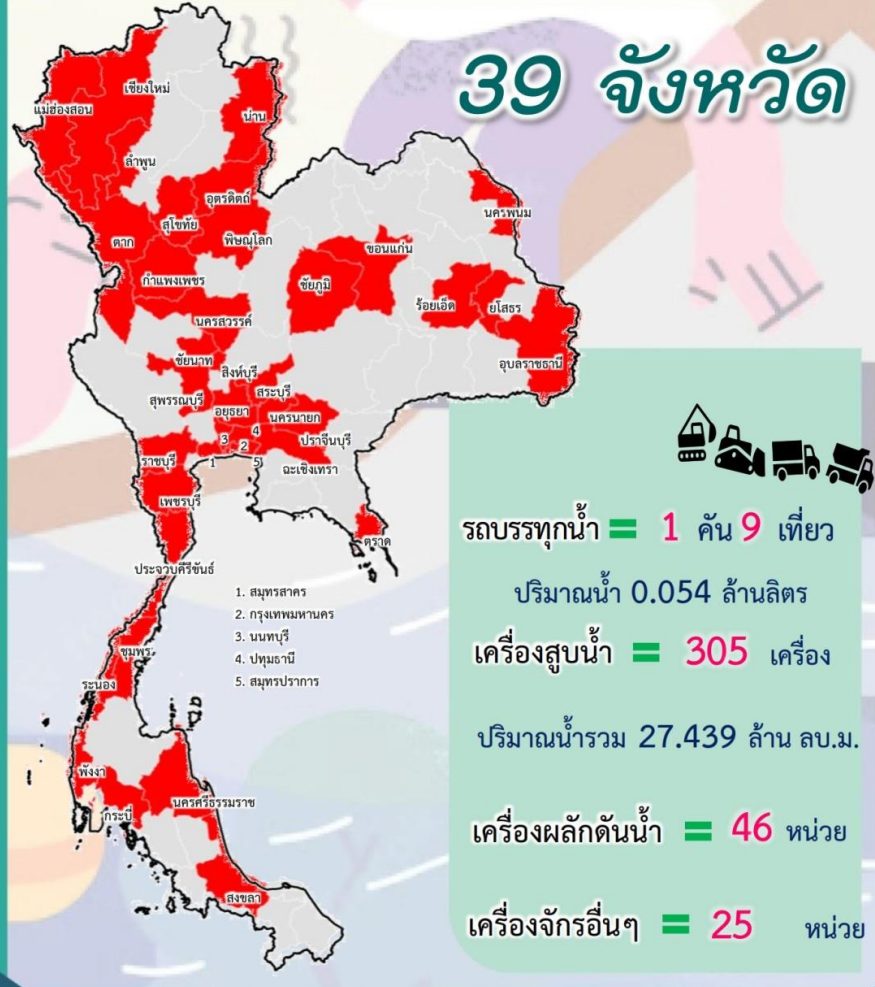
การช่วยเหลือประจำสัปดาห์ (9 ก.ค.65 – 15 ก.ค.65)

23 จังหวัด



การช่วยเหลือสะสม (1 พ.ค.65 – 15 ก.ค.65)

39 จังหวัด





ผลการประชาสัมพันธ์สร้างการรับรู้เกี่ยวกับสถานการณ์น้ำ



ฤดูฝน 2565 กรมชลประทาน



ระหว่างวันที่ 9 - 15 กรกฎาคม 2565

1. ศูนย์เรียนรู้การเพิ่มประสิทธิภาพการผลิตสินค้าเกษตร (ศพก.)



จำนวน

— ครั้ง

สี่สิบ 79 ครั้ง

เกษตรกร

— คน

สี่สิบ 2,722 คน

2. คณะกรรมการจัดการชลประทาน (JMC)



จำนวน

1 ครั้ง

สี่สิบ 40 ครั้ง

เกษตรกร

60 คน

สี่สิบ 1,476 คน

3. กลุ่มใช้น้ำ



จำนวน

5 ครั้ง

สี่สิบ 932 ครั้ง

เกษตรกร

60 คน

สี่สิบ 12,253 คน

4. การประชาสัมพันธ์อื่นๆ



จำนวน

70 ครั้ง

สี่สิบ 8,954 ครั้ง

ข้อมูลสะสม ตั้งแต่วันที่ 1 พ.ค.65

รวมการประชาสัมพันธ์



จำนวนครั้งการประชาสัมพันธ์

76 สี่สิบ 10,005



จำนวนเกษตรกรที่รับการฟังประชาสัมพันธ์

120 สี่สิบ 16,451



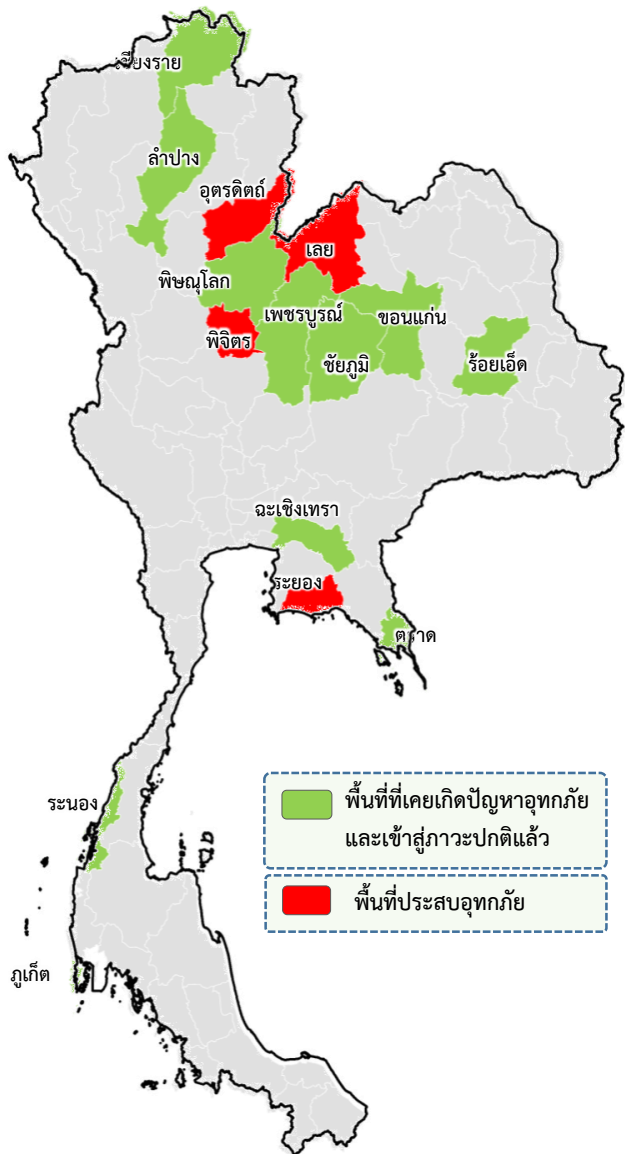
8. สถานการณ์อุทกภัย ปี 2565



ข้อมูล ณ วันที่ 25 กรกฎาคม 2565

สรุปสถานการณ์อุทกภัยปี 2565

ข้อมูล ณ วันที่ 25 กรกฎาคม 2565



พื้นที่ที่เคยเกิดปัญหาอุทกภัย และเข้าสู่ภาวะปกติแล้ว

พื้นที่ที่ประสบอุทกภัย

- ❑ **พื้นที่ประสบอุทกภัยปี 2565 สาเหตุเนื่องจากอิทธิพล ดังนี้**
- ❑ **มรสุมตะวันตกเฉียงใต้ที่พัดปกคลุมทะเลอันดามัน ประเทศไทย และอ่าวไทย มีกำลังแรง ประกอบกับร่องมรสุมจะเลื่อนลงมาพาดผ่านภาคเหนือ ภาคตะวันออกเฉียงเหนือ เข้าสู่หย่อมความกดอากาศต่ำกำลังแรงบริเวณ ทะเลจีนใต้ตอนบน (วันที่ 10 - 14 ก.ค.65)**
- ❑ **มรสุมกำลังแรงพาดผ่านภาคเหนือ เข้าสู่หย่อมความกดอากาศต่ำที่ปกคลุม ภาคตะวันออกเฉียงเหนือ ประกอบกับมรสุมตะวันตกเฉียงใต้กำลังปานกลาง พัดปกคลุมทะเลอันดามัน ภาคใต้ และอ่าวไทย (วันที่ 21 - 24 ก.ค.65)**
- ❖ **ส่งผลทำให้มีพื้นที่ประสบอุทกภัยรวมทั้งสิ้น 15 จังหวัด**
- **จังหวัดที่เข้าสู่ภาวะปกติ 11 จังหวัด ได้แก่ จังหวัดลำปาง ขอนแก่น ร้อยเอ็ด พิชณุโลก ตรานอง ภูเก็ต ชัยภูมิ ฉะเชิงเทรา และเพชรบูรณ์**
- **จังหวัดที่ประสบอุทกภัย 4 จังหวัด ได้แก่ จังหวัดอุดรธานี เลย ระยอง และพิจิตร**

ที่	สขป.	ลุ่มน้ำ	จังหวัด	อำเภอ	รายชื่ออำเภอ	จุดประสบภัย			พื้นที่ประสบภัย		คาดว่าจะปกติ
						น้ำล้นตลิ่ง	ลำน้ำที่น้ำล้นตลิ่ง	น้ำท่วมขัง	ไร่	ครัวเรือน	
1	สขป.3	น่าน	อุดรธานี	2	พากทำ เมือง	✓	ลำน้ำป่าด	✓	300	5	1 วัน
2	สขป.3	ยม	พิจิตร	1	อ.วังทรายพูน	✓		✓			2-3 วัน
3	สขป.5	โขงตะวันออกเฉียงเหนือ	เลย	1	เมืองเลย	✓	สระน้ำดอกบัว			30	3 วัน
4	สขป.9	ชายฝั่งทะเลตะวันออก	ระยอง	1	แกลง	✓	คลองประแสร์		30		
				รวม	5		4	2	330	35	

ข้อมูล ณ วันที่ 25 กรกฎาคม 2565



1. สาเหตุ

เกิดฝนตกสะสมต่อเนื่อง

2. สถานการณ์ปัจจุบัน

มีพื้นที่น้ำท่วมรวม 2 อำเภอ ได้แก่ อ.ปากท่า และอ.เมือง ดังนี้

ที่ อ.ปากท่า เกิดน้ำป่าไหลหลากกัดเซาะคันกั้นน้ำของส่วนส่วนท้องถิ่นส่งผลให้เกิดน้ำไหลเข้าท่วมขัง บริเวณ หมู่7 บ้านห้วยไข่เขียว และ หมู่5 บ้านห้วยไส ต.สองคอน รวม 5 ครัวเรือน

ที่ อ.เมือง เกิดน้ำท่วมผิวถนนทางหลวงหมายเลข 11 กม.314 และพื้นที่การเกษตรประมาณ 300 ไร่ บริเวณ ต.หาดกรวด

3. แนวโน้มและการคาดการณ์

ปัจจุบันปริมาณฝนตกลดลง คาดการณ์หากไม่มีฝนตกมาเพิ่มจะเข้าสู่สภาวะปกติภายใน 1-2 วัน

4. การช่วยเหลือและบริหารจัดการน้ำในพื้นที่

โครงการชลประทานอุตรดิตถ์ ติดตามสถานการณ์อย่างใกล้ชิดพร้อมทั้งเตรียมพร้อมสนับสนุนด้านเครื่องจักร-เครื่องมือ หากมีการร้องขอ

ข้อมูล ณ วันที่ 25 กรกฎาคม 2565

1. สาเหตุ

เนื่องจากวันที่ 21-22 ก.ค.2565 เกิดฝนตกหนักบริเวณอำเภอเมืองเลย

2. สถานการณ์ปัจจุบัน

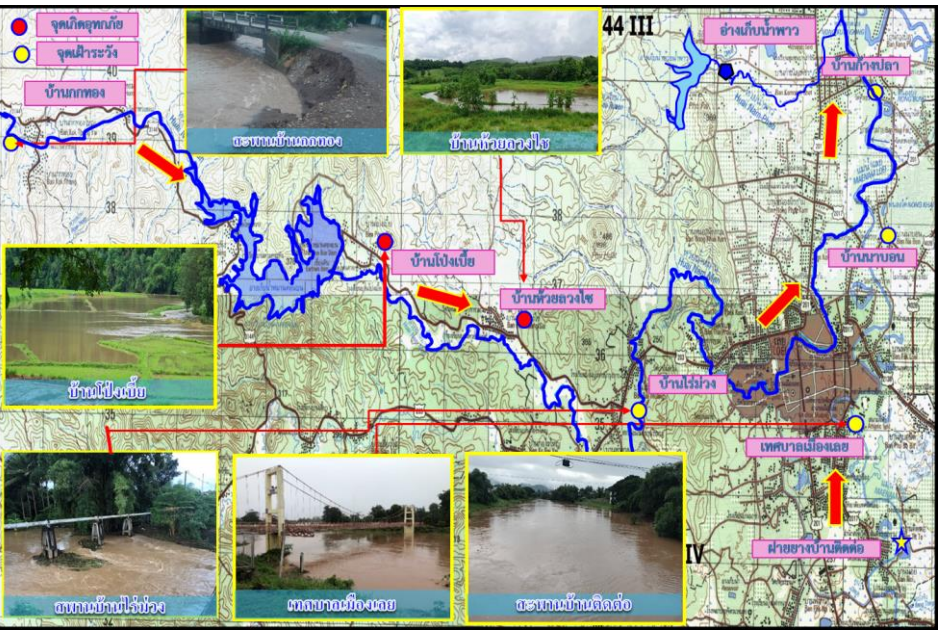
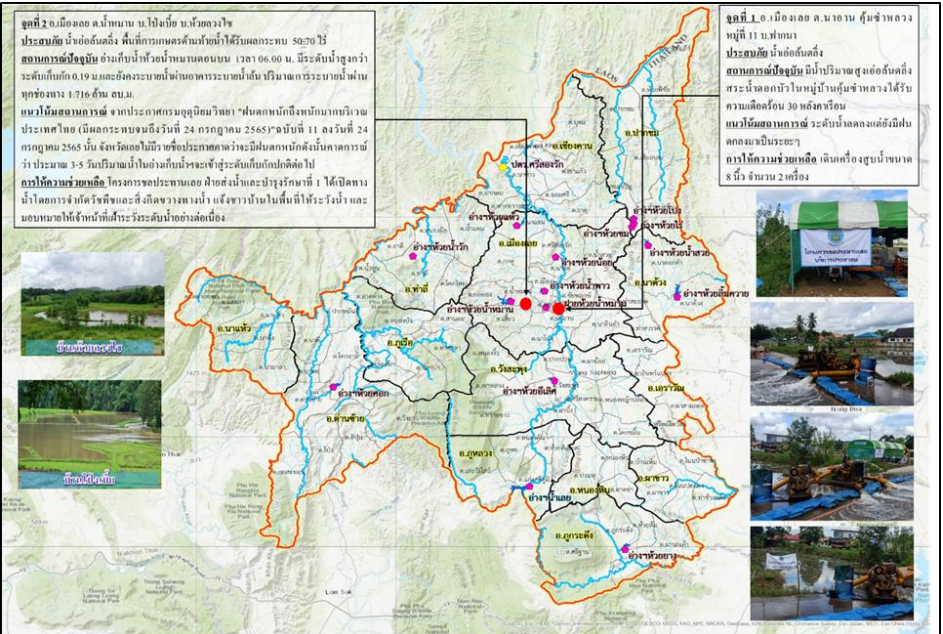
มีพื้นที่น้ำท่วมรวม 1 อำเภอ ได้แก่ อ.เมืองเลย มีน้ำปริมาณสูงเอ่อล้นตลิ่ง สระน้ำดอกบัวในหมู่บ้านคุ้มชาหลวงหมู่ที่ 11 บ้านปากนา ตำบลนาอาน ราษฎรได้รับความเดือดร้อน 30 หลังคาเรือน และน้ำเอ่อล้นตลิ่ง ณ ลำน้ำหามาน บ้านห้วยหลวงไซ บ้านโป่งเปี้ยว ตำบลน้ำหามาน พื้นที่การเกษตรด้านทำนน้ำได้รับผลกระทบ 50-70 ไร่

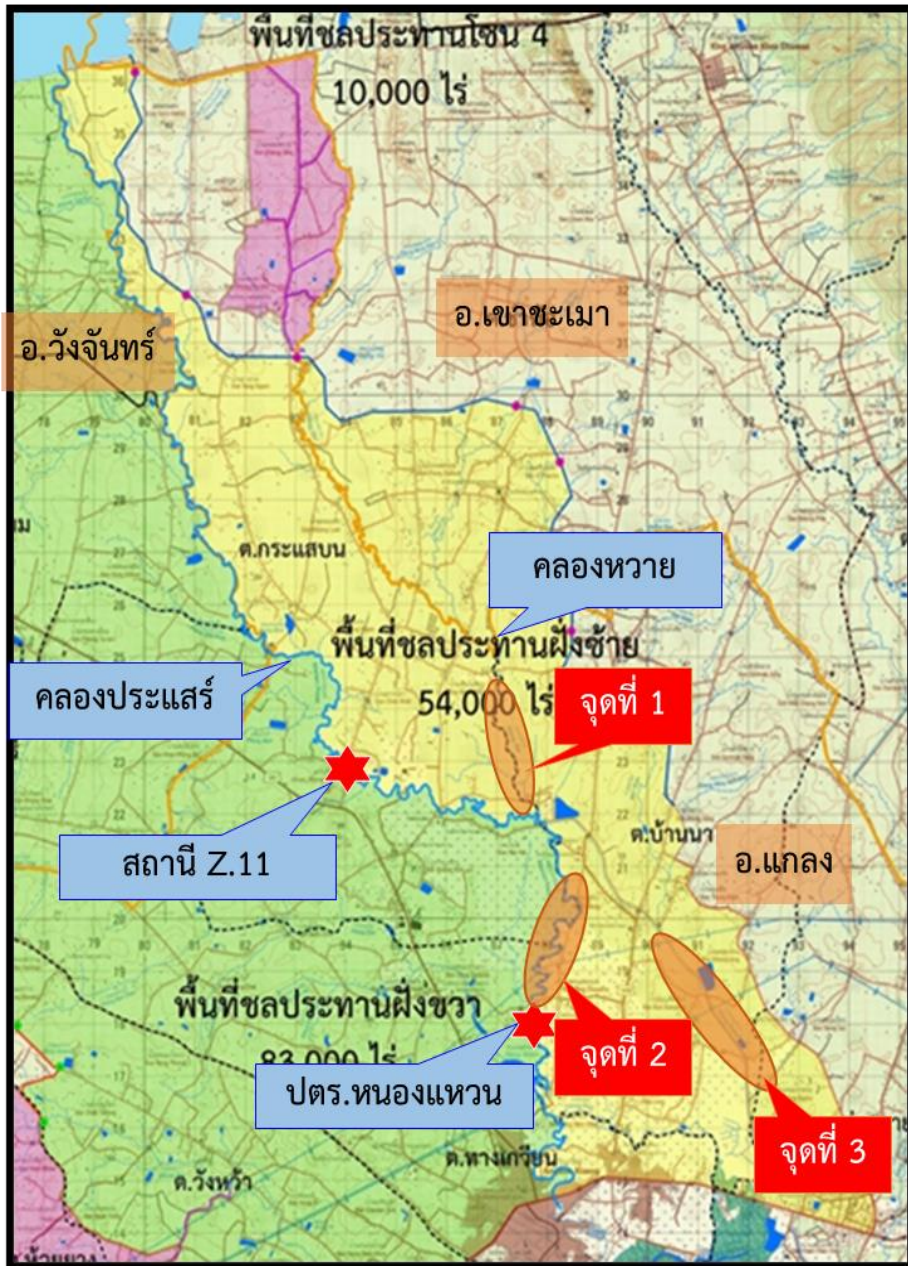
3. แนวโน้มและการคาดการณ์

ปัจจุบันฝนหยุดตกแล้ว คาดการณ์หากไม่มีฝนตกมาเพิ่มจะเข้าสู่สภาวะปกติ ภายใน 3-5 วัน

4. การช่วยเหลือและบริหารจัดการน้ำในพื้นที่

โครงการชลประทานเลย สำนักงานชลประทานที่ 5 ติดตั้งเครื่องสูบน้ำขนาด 8 นิ้ว จำนวน 2 และจกัตัวพืชและสิ่งกีดขวางทางน้ำ แจ้งชาวบ้านในพื้นที่ให้ระวังน้ำ มอบหมายให้เจ้าหน้าที่เฝ้าระวังระดับน้ำอย่างต่อเนื่อง เพื่อเตรียมพร้อมระบายน้ำออกให้ไหลลงตามคลองชลประทานและลงสู่แม่น้ำเลยต่อไป





ข้อมูล ณ วันที่ 25 กรกฎาคม 2565

1. สาเหตุ

จากฝนที่ตกหนักในพื้นที่จังหวัดระยอง ส่งผลให้ปริมาณน้ำในแม่น้ำหลายสายเพิ่มระดับสูงขึ้น และเอ่อล้นเข้าท่วมหลายพื้นที่

2. สถานการณ์ปัจจุบัน

มีพื้นที่ประสบอุทกภัยจำนวน 1 อำเภอ ได้แก่ อ.แกลง

จุดที่ 1 บริเวณคลองหวายช่วงปลาย เนื่องจากเป็นจุดรวมของคลอง 3 สาย ส่งผลให้มีปริมาณน้ำมากเกินกว่าความสามารถระบายน้ำของคลอง จึงเกิดน้ำหลากล้นเข้าพื้นที่ทั้งสองฝั่งคลอง

จุดที่ 2 บริเวณหมู่ 4 บ.หนองจรเข้ ต.บ้านนา เนื่องจากจุดคลองมีสภาพคดเคี้ยวไปมา จึงทำให้ระบายน้ำได้ช้าและเกิดน้ำล้นตลิ่งในบริเวณที่เป็นโค้ง ทำให้ไหลเข้าท่วมสวนยางพาราที่อยู่ติดคลองประแสร์ ประมาณ 10 ไร่

จุดที่ 3 บริเวณคลองบุญสัมพันธ์ หมู่ 8 และหมู่ 10 ต.บ้านนา เนื่องด้วยปลายคลองบุญสัมพันธ์ระบายลงคลองประแสร์ และน้ำในคลองประแสร์มีน้ำมาก ทำให้การระบายน้ำทำได้ช้า เกิดน้ำล้นคลองไหลท่วมทั้ง 2 ฝั่ง พื้นที่น้ำท่วมประมาณ 20 ไร่

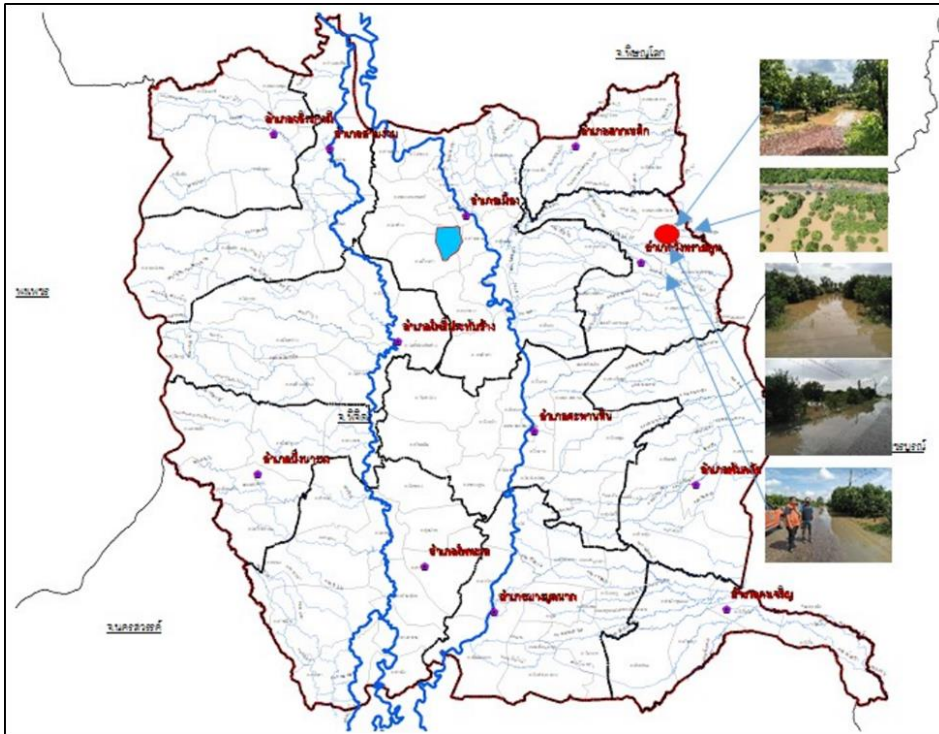
3. แนวโน้มและการคาดการณ์

สถานีวัดน้ำ Z.11 มีต้นน้ำจาก อ.วังจันทร์ และ อ.เขาชะเมา มีแนวโน้มทรงตัว

4. การช่วยเหลือและบริหารจัดการน้ำในพื้นที่

โครงการส่งน้ำและบำรุงรักษาประแสร์ สำนักงานชลประทานที่ 9 เพิ่มการระบายน้ำ ปตร.หนองแหวน ทั้ง 5 บาน เพื่อเร่งผลักดันปริมาณน้ำที่สะสมออกนอกพื้นที่และคอยเฝ้าระวังไม่ให้น้ำเกินระดับเก็บกักตามปกติ ที่ 2.80 ม. พร้อมทั้งมอบหมายให้ฝ่ายส่งน้ำและบำรุงรักษาที่ 2 ประสานกับผู้นำชุมชน เพื่อให้ข้อมูลน้ำที่ไหลเข้าสู่พื้นที่ และจะติดตามสถานการณ์น้ำ การคาดการณ์ของกรมอุตุนิยมวิทยาอย่างใกล้ชิด

ข้อมูล ณ วันที่ 25 กรกฎาคม 2565



1. สาเหตุ

ช่วงวันที่ 22-24 ก.ค. ที่ผ่านมาเกิดฝนตกหนักบริเวณเทือกเขาเพชรบูรณ์ และในพื้นที่จังหวัดพิจิตร ส่งผลให้เกิดน้ำป่าไหลหลากจาก อ.เนินมะปราง จ.พิษณุโลก มายังบริเวณ บ้านบุงมะกรูด-วังพลับ หมู่ 9 ต.หนองปลาไหล อ.วังทรายพูน จ.พิจิตร ส่งผลให้น้ำเอ่อล้นเข้าท่วมพื้นที่

2. สถานการณ์ปัจจุบัน

มีพื้นที่น้ำท่วมรวม 1 อำเภอ ได้แก่ อ.วังทรายพูน จำนวน 3 ตำบล น้ำปริมาณเอ่อล้นตลิ่งเข้าท่วมพื้นที่บ้านเรือน ราษฎร สวนผลไม้ นาข้าว บริเวณ หมู่ 4 9 11 14 ต.หนองปลาไหล , หมู่ 3 4 16 ต.หนองพระ และ หมู่ 3 6 7 12 ต.วังทรายมูล

3. แนวโน้มและการคาดการณ์

ปัจจุบันปริมาณฝนในพื้นที่ลดลงคาดว่าภายใน 2-3 วันจะกลับเข้าสู่ภาวะปกติ

4. การช่วยเหลือและบริหารจัดการน้ำในพื้นที่

โครงการชลประทานพิจิตรติดตามสถานการณ์น้ำอย่างใกล้ชิดพร้อมทั้งประสานหน่วยงานที่เกี่ยวข้องในพื้นที่ในการเฝ้าระวังติดตาม และได้ดำเนินการกำจัดสิ่งกีดขวางทางน้ำในการระบายน้ำอย่างมีประสิทธิภาพ รวมทั้งเตรียมพร้อมสนับสนุนด้านเครื่องจักร-เครื่องมือ หากมีการร้องขอ



กรมชลประทาน

กระทรวงเกษตรและสหกรณ์