



สถานการณ์น้ำ และการบริหารจัดการน้ำฤดูฝน ปี 2565

วันที่ 25 มิถุนายน 2565

ศูนย์ปฏิบัติการน้ำอัจฉริยะ (SWOC)
กรมชลประทาน ถนนสามเสน





หัวข้อ “สถานการณ์น้ำและการบริหารจัดการน้ำฤดูฝน ปี 2565”



1. สถานการณ์ฝน และสภาพภูมิอากาศ
2. สถานการณ์น้ำในอ่างเก็บน้ำ
3. สถานการณ์น้ำท่า
4. การเพาะปลูกพืชฤดูฝน ปี 2565 (ข้าวนาปี)
5. แผน-ผลการจัดสรรน้ำฤดูแล้ง ปี 2564/65 (ลุ่มน้ำแม่กลอง)
6. แผน-ผลการจัดสรรน้ำฤดูฝน ปี 2565
7. สถานการณ์ค่าความเค็ม
8. คาดการณ์ปริมาณน้ำต้นทุน ณ วันที่ 1 พ.ย.65
9. มาตรการเตรียมความพร้อมและแผนการบริหารจัดการน้ำช่วงฤดูฝน ปี 2565
10. การให้ความช่วยเหลือในช่วงฤดูฝน ปี 2565





1. สถานการณ์ฝน และสภาพภูมิอากาศ



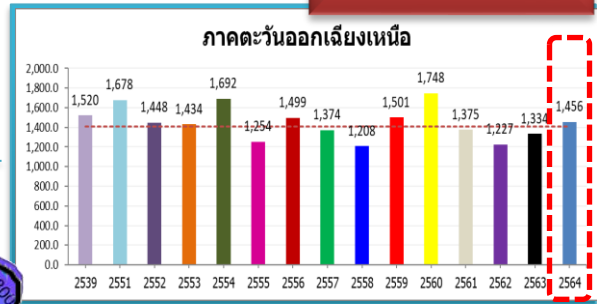


ปริมาณฝนสะสม (ตั้งแต่ 1 ม.ค. - 31 ธ.ค. 2564)

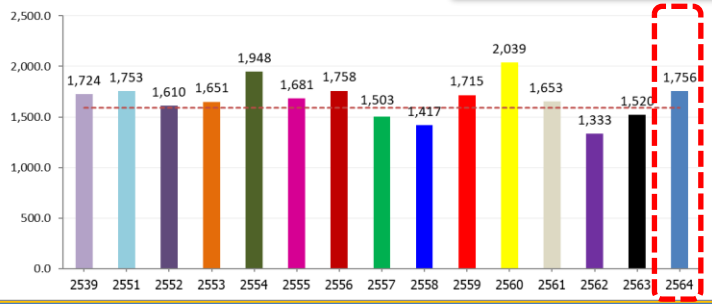
ค่าเฉลี่ย 30 ปี 1,405.9 มม.

ทั่วประเทศ
167.5(11%)
235.1(15%)
145.4(9%)
102.3(6%)

50.5(4%)
122.5(9%)
8.2(1%)
81.9(6%)



รวมทั้งประเทศ ค่าเฉลี่ย 30 ปี 1,588.0 มม.

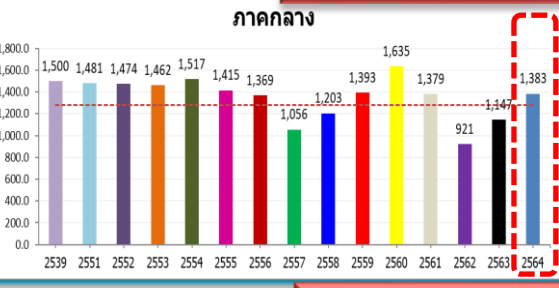


ค่าเฉลี่ย 30 ปี 1,232.9 มม.



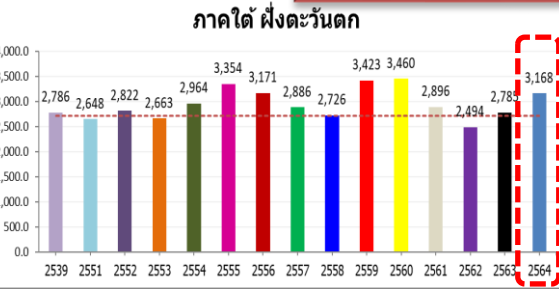
168.9(14%)
377.0(37%)
211.1(18%)
129.0(10%)

ค่าเฉลี่ย 30 ปี 1,276.9 มม.

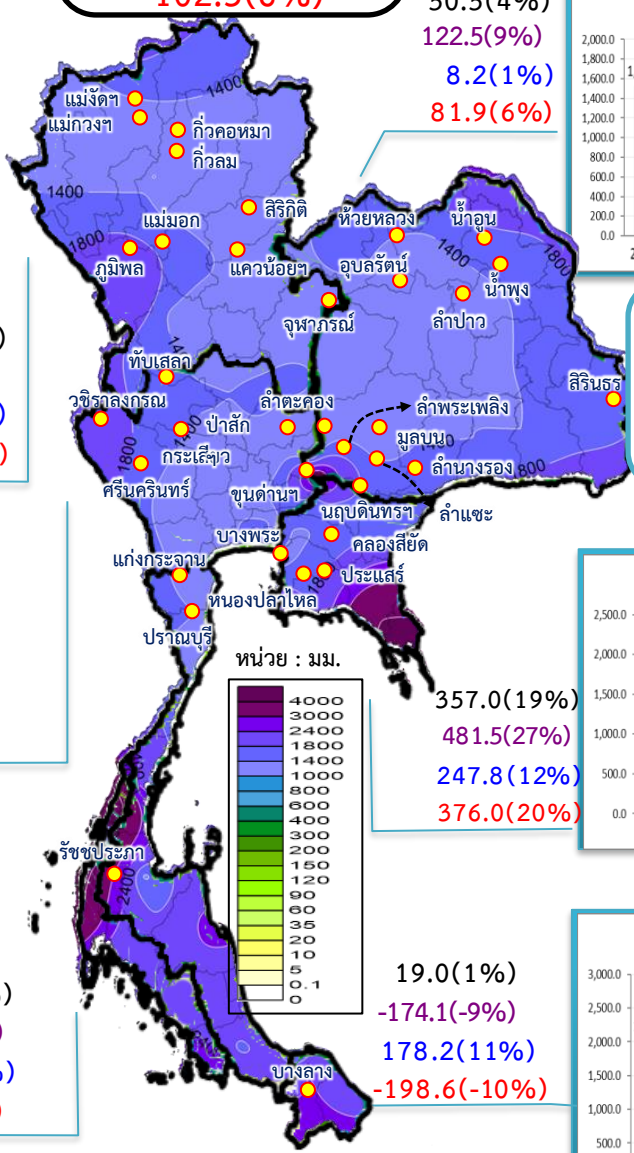


106.2(8%)
236.6(21%)
-91.2(-6%)
4.2(0%)

ค่าเฉลี่ย 30 ปี 2,717.9 มม.

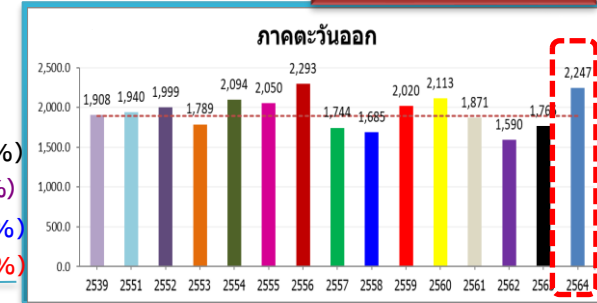


449.8(17%)
382.6(14%)
345.7(12%)
271.6(9%)



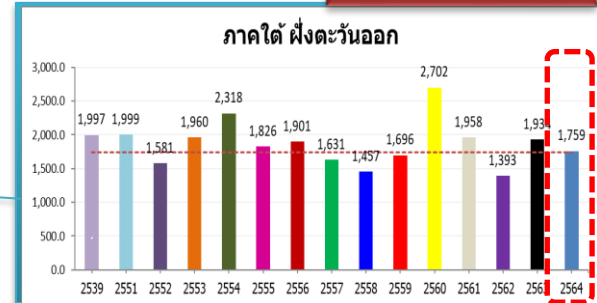
หมายเหตุ
ตัวเลขสีดำ คือ ปี 64 เทียบกับค่าเฉลี่ย 30 ปี
ตัวเลขสีม่วง คือ ปี 64 เทียบ ปี 63
ตัวเลขสีน้ำเงิน คือ ปี 64 เทียบ ปี 52
ตัวเลขสีแดง คือ ปี 64 เทียบ ปี 61

ค่าเฉลี่ย 30 ปี 1,889.8 มม.



357.0(19%)
481.5(27%)
247.8(12%)
376.0(20%)

ค่าเฉลี่ย 30 ปี 1,740.5 มม.



19.0(1%)
-174.1(-9%)
178.2(11%)
-198.6(-10%)



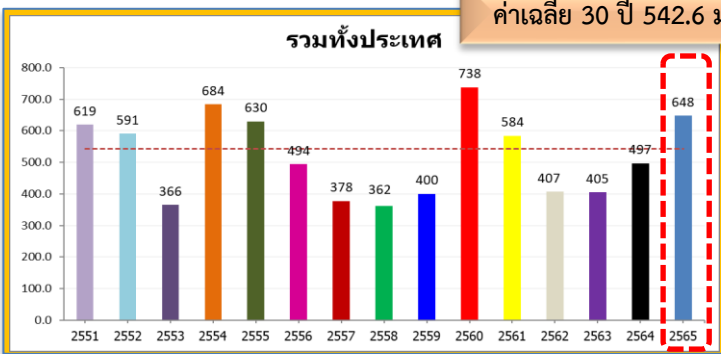
ปริมาณฝนสะสม (ตั้งแต่ 1 ม.ค. - 19 มิ.ย. 2565)

ค่าเฉลี่ย 30 ปี 542.6 มม.

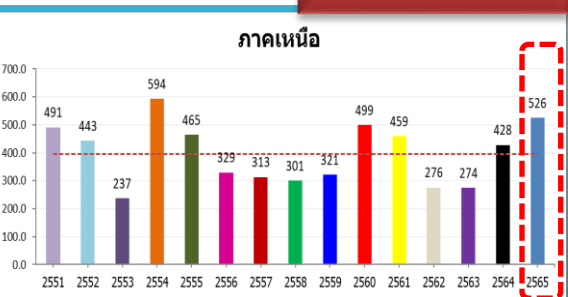
ทั่วประเทศ
105.5(19%)
150.9(30%)
57.4(10%)
64.0(11%)

95.8(21%)
76.2(16%)
19.7(4%)
51.7(10%)

ค่าเฉลี่ย 30 ปี 466.6 มม.

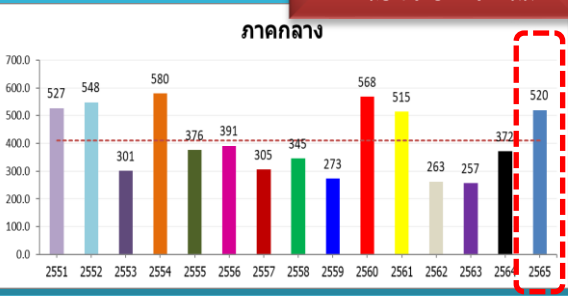


ค่าเฉลี่ย 30 ปี 396.4 มม.



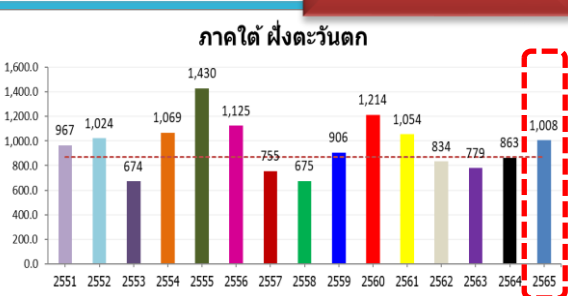
129.2(33%)
98.2(23%)
83.2(19%)
66.7(15%)

ค่าเฉลี่ย 30 ปี 410.2 มม.

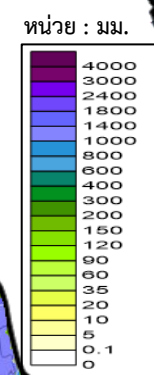
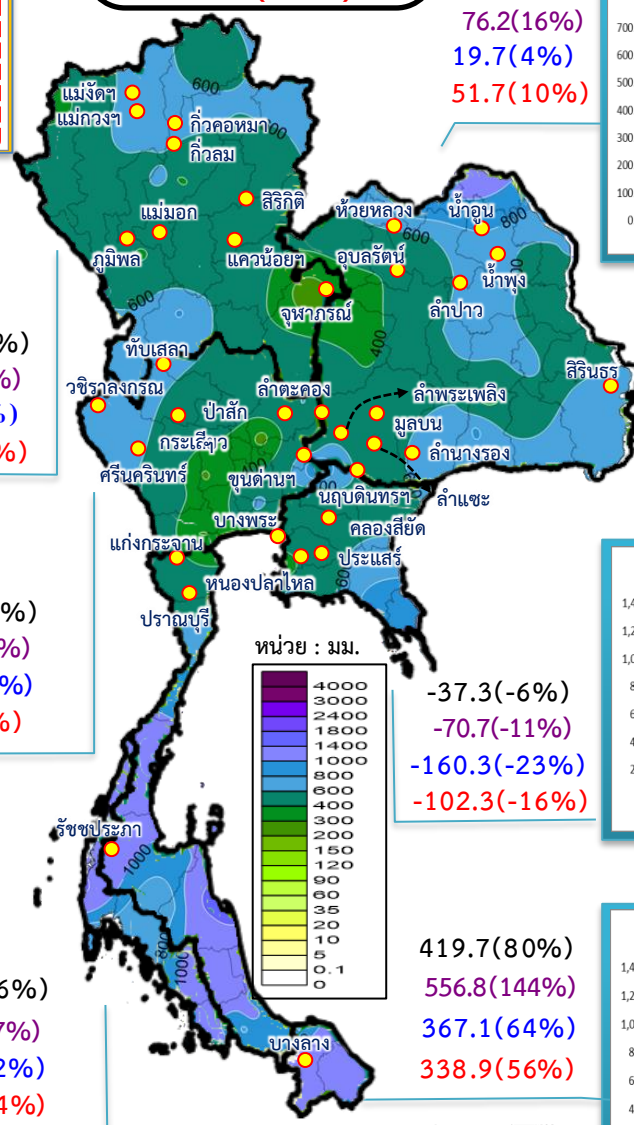


110.0(27%)
148.4(40%)
-28.0(-5%)
5.5(1%)

ค่าเฉลี่ย 30 ปี 870.4 มม.



137.4(16%)
144.5(17%)
-16.0(-2%)
-45.8(-4%)



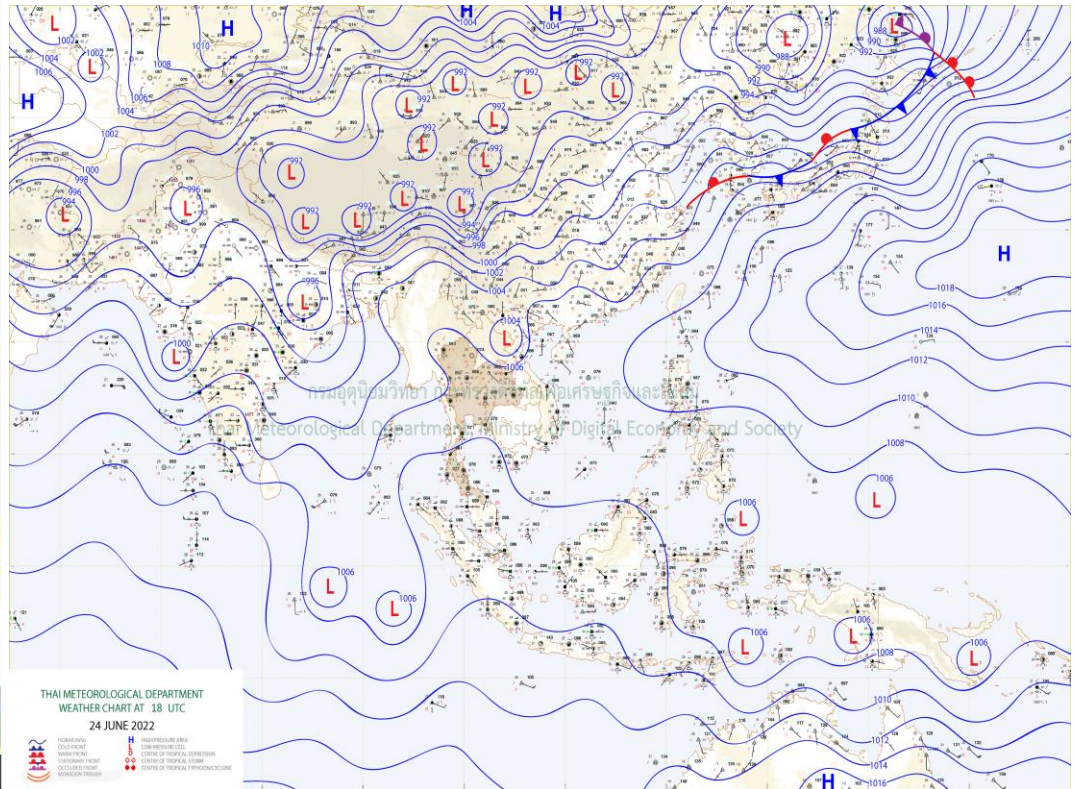
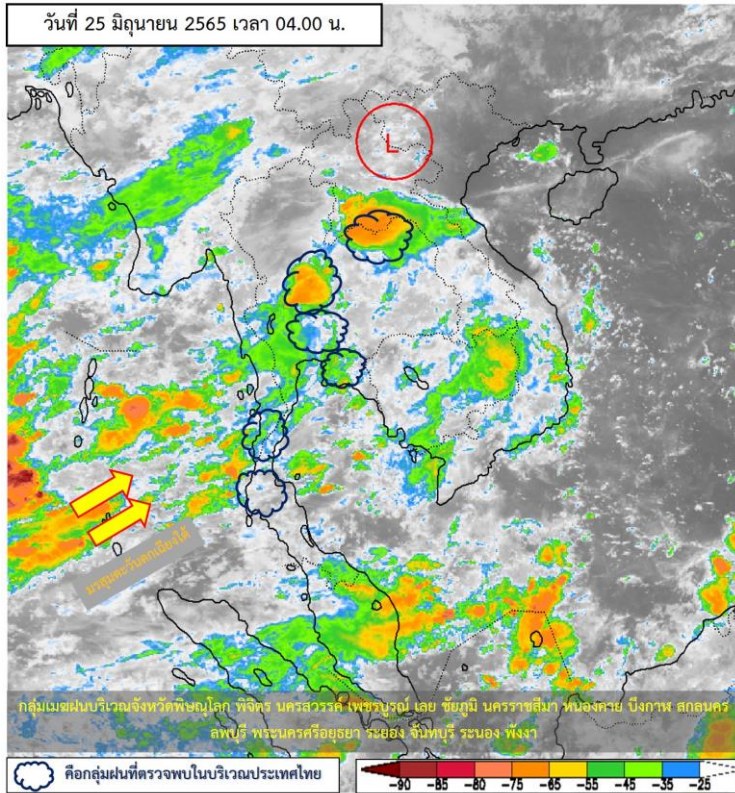
-37.3(-6%)
-70.7(-11%)
-160.3(-23%)
-102.3(-16%)

ค่าเฉลี่ย 30 ปี 588.0 มม.



ค่าเฉลี่ย 30 ปี 524.2 มม.





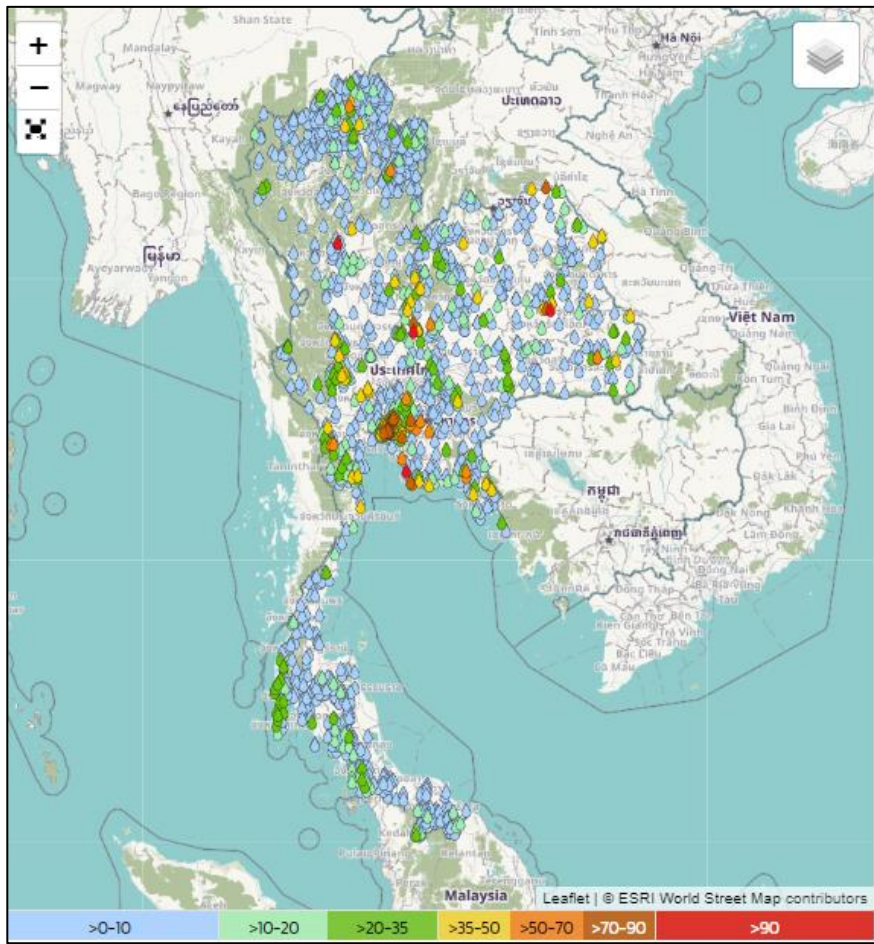
แผนที่อากาศผิวพื้นวันที่ 25 มิถุนายน 2565

มรสุมตะวันตกเฉียงใต้ที่พัดปกคลุมทะเลอันดามัน

ประเทศไทย และอ่าวไทย เริ่มมีกำลังแรงขึ้น ประกอบกับมีหย่อมความกดอากาศต่ำปกคลุมบริเวณประเทศลาว ตอนบนและประเทศเวียดนามตอนบน ในขณะที่มีลมใต้และลมตะวันออกเฉียงใต้พัดปกคลุมภาคตะวันออกเฉียงเหนือ ตอนล่าง ภาคกลางตอนล่าง และภาคตะวันออก ลักษณะเช่นนี้ทำให้ประเทศไทยมีฝนฟ้าคะนอง และมีฝนตกหนักบางแห่งบริเวณภาคเหนือ ภาคตะวันออกเฉียงเหนือ ภาคกลางรวมทั้งกรุงเทพมหานครและปริมณฑล ภาคตะวันออก และภาคใต้ฝั่งตะวันตก



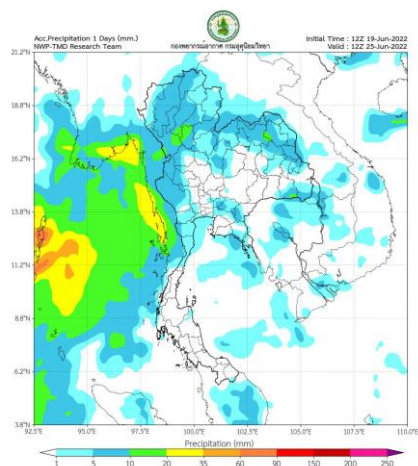
ปริมาณฝนสะสม 24 ชั่วโมงย้อนหลัง วันที่ 24 มิ.ย.65 – วันที่ 25 มิ.ย.65



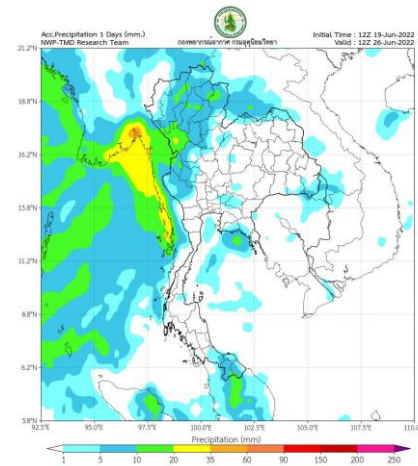
ชื่อสถานี	ที่ตั้ง	เวลา	ฝนสะสม (มม.)
บ้านเชิงเขา	ด.กลางดง อ.ทุ่งเสลี่ยม จ.สุโขทัย	05:00 น.	118
ทัพยา	ด.เขตรการปกครองพิเศษทัพยา อ.บางละมุง จ.ชลบุรี	04:00 น.	107.4
ตำบลชั้นสมบูรณ์	ด.ชั้นสมบูรณ์ อ.วิเชียรบุรี จ.เพชรบูรณ์	06:00 น.	98.2
ร้อยเอ็ด	ด.หนองไผ่ อ.ร้อยบุรี จ.ร้อยเอ็ด	04:00 น.	97
เขตลาดกระบัง	ด.แสมคำ อ.บางขุนเทียน จ.กรุงเทพมหานคร	06:00 น.	87
อบต.มิ่งกาฬ	ด.มิ่งกาฬ อ.มิ่งกาฬ จ.มิ่งกาฬ	06:00 น.	85
จตุรัส ช.แอนเน็กซ์	ด.สายไหม อ.สายไหม จ.กรุงเทพมหานคร	06:00 น.	84.5
ส.วัดโพธิ์	ด.บางโคล่ อ.บางคอแหลม จ.กรุงเทพมหานคร	06:00 น.	82
วัดเวฬุวัน	ด.เหนือเมือง อ.เมืองร้อยเอ็ด จ.ร้อยเอ็ด	06:00 น.	81.4
อบต.พุดตาลทอง	ด.พุดตาลทอง อ.สัทหีบ จ.ชลบุรี	06:00 น.	77.8

แหล่งที่มา : สำนักงานทรัพยากรน้ำแห่งชาติ

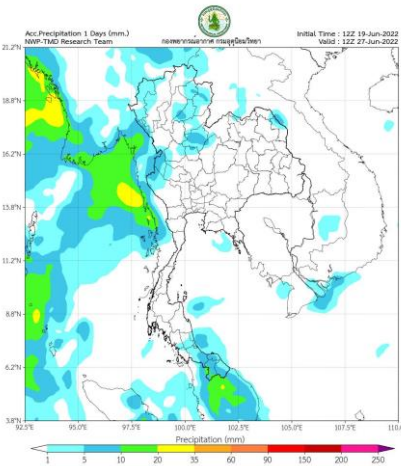
พยากรณ์ฝนสะสมรายวัน จากแบบจำลองบรรยากาศเชิงตัวเลข GFS วันที่ 25 มิ.ย. – 1 ก.ค. 2565



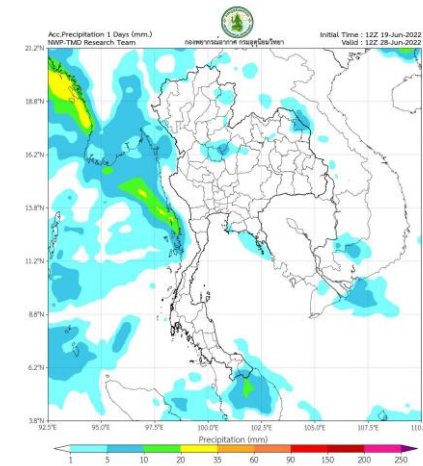
วันที่ 25 มิ.ย. 2565



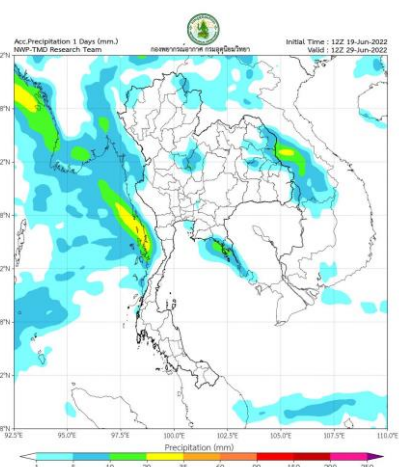
วันที่ 26 มิ.ย. 2565



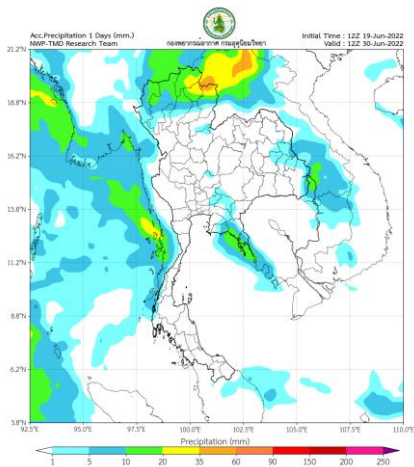
วันที่ 27 มิ.ย. 2565



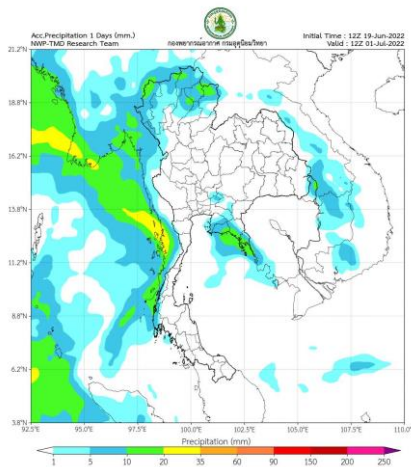
วันที่ 28 มิ.ย. 2565



วันที่ 29 มิ.ย. 2565



วันที่ 30 มิ.ย. 2565



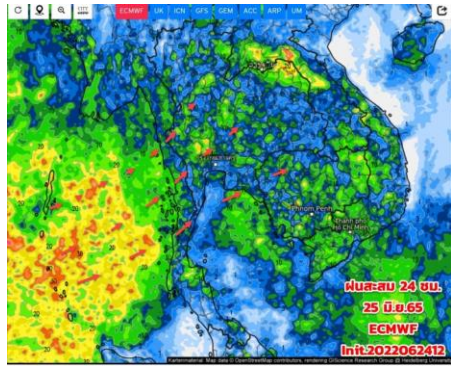
วันที่ 1 ก.ค. 2565

การคาดหมาย

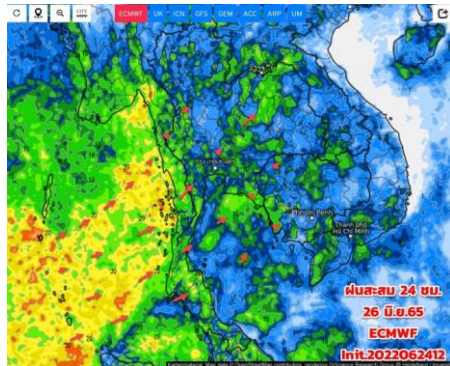
ช่วงวันที่ 24 - 28 มิ.ย. 65 มรสุมตะวันตกเฉียงใต้พัดปกคลุมทะเลอันดามัน ประเทศไทย และอ่าวไทย ทำให้ประเทศไทยมีฝนฟ้าคะนอง กับมีฝนตกหนักบางแห่งในภาคกลาง ภาคตะวันออก และภาคใต้ รวมทั้งกรุงเทพมหานครและปริมณฑล

ช่วงวันที่ 29-30 มิ.ย. 65 ร่องมรสุมพาดผ่านตอนบนประเทศเมียนมา ประเทศลาวตอนบน เข้าสู่หย่อมความกดอากาศต่ำบริเวณประเทศเวียดนามตอนบน ประกอบกับมรสุมตะวันตกเฉียงใต้ที่พัดปกคลุมทะเลอันดามัน ประเทศไทย และอ่าวไทยจะมีกำลังแรงขึ้น ทำให้ประเทศไทยจะมีฝนเพิ่มขึ้น และมีฝนตกหนักบางแห่งในภาคเหนือ ภาคตะวันออกเฉียงเหนือ ภาคกลาง ภาคตะวันออก และภาคใต้ฝั่งตะวันตก รวมทั้งกรุงเทพมหานครและปริมณฑล

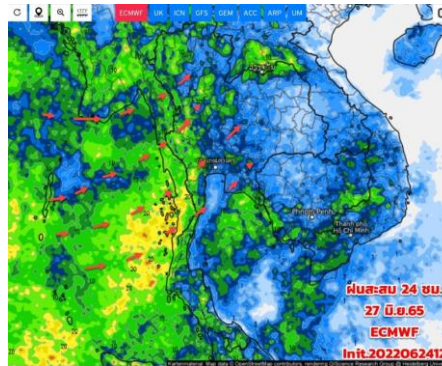
พยากรณ์ฝนสะสมรายวัน จากแบบจำลองบรรยากาศเชิงตัวเลข ECMWF วันที่ 25 มิ.ย. – 1 ก.ค. 2565



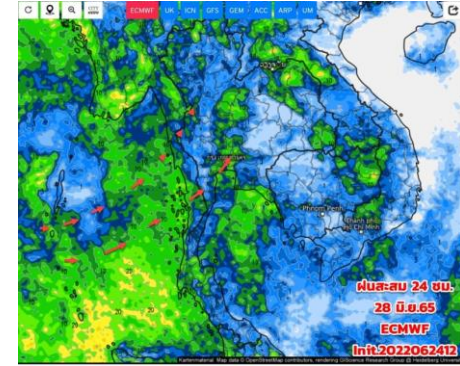
วันที่ 25 มิ.ย. 2565



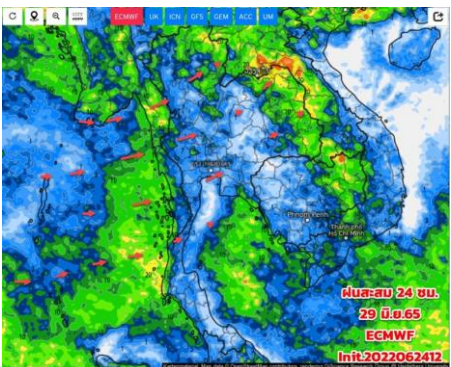
วันที่ 26 มิ.ย. 2565



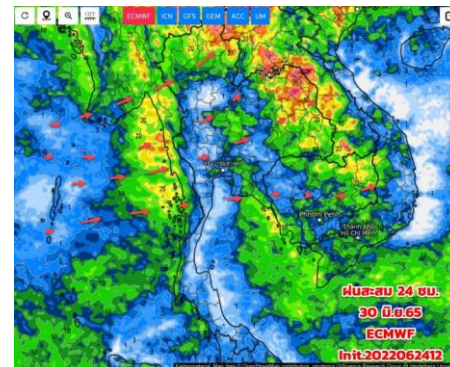
วันที่ 27 มิ.ย. 2565



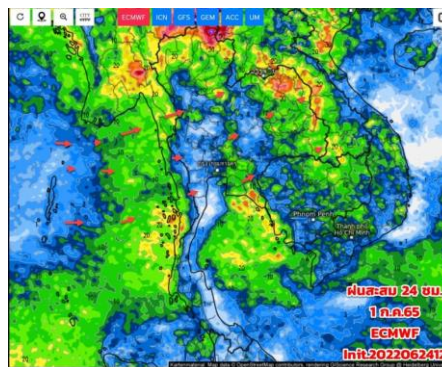
วันที่ 28 มิ.ย. 2565



วันที่ 29 มิ.ย. 2565



วันที่ 30 มิ.ย. 2565



วันที่ 1 ก.ค. 2565

การคาดหมาย

วันที่ 25-28 มิ.ย.65 มรสุมตะวันตกเฉียงใต้ที่พัดปกคลุมจะมีกำลังอ่อนถึงปานกลาง ประกอบกับหย่อมความกดอากาศต่ำปกคลุมประเทศเวียดนามตอนบน ทำให้ประเทศไทยมีฝนต่อเนื่อง โดยมีฝนฟ้าคะนอง และมีฝนตกหนักกับมีลมกระโชกแรงบางแห่ง บริเวณภาคอีสาน ภาคกลาง ภาคตะวันออก และภาคใต้

วันที่ 29 มิ.ย.- 4 ก.ค. 65 มรสุมจะมีกำลังแรงขึ้นอีก ทำให้ประเทศไทยมีฝนเพิ่มขึ้นและมีฝนตกหนักบางแห่ง



2. สถานการณ์น้ำในอ่างเก็บน้ำ (ขนาดใหญ่และขนาดกลางทั่วประเทศ)



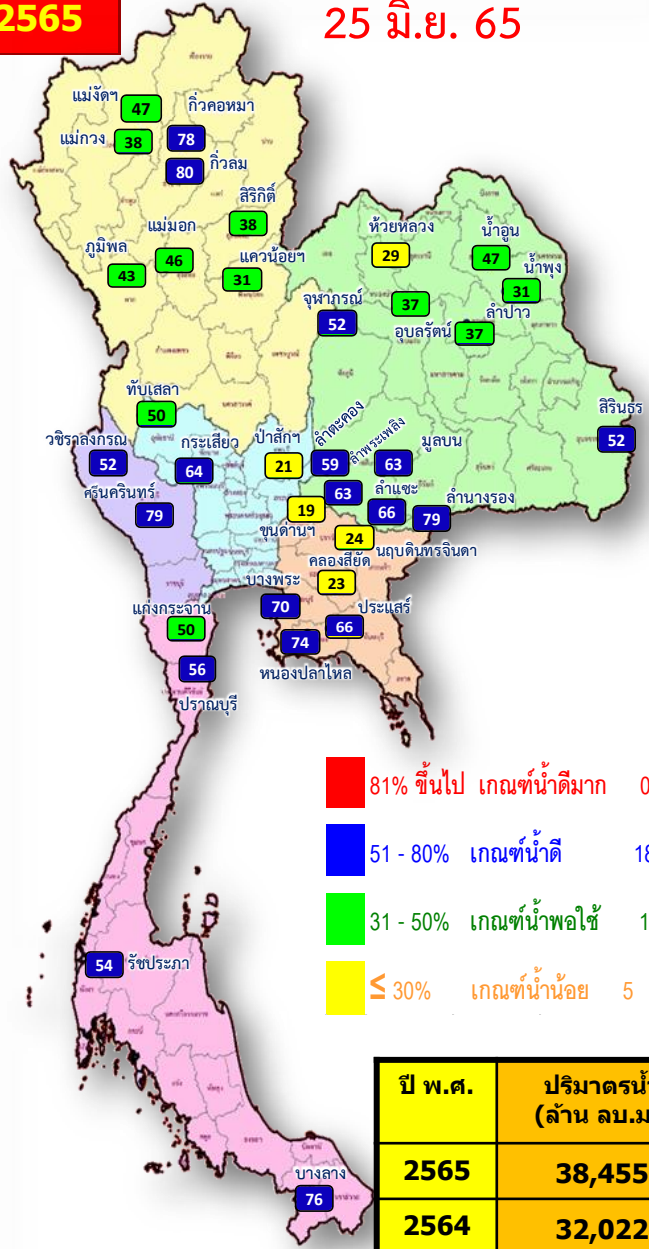


เปรียบเทียบปริมาณน้ำเก็บกักในอ่างเก็บน้ำขนาดใหญ่ 35 อ่าง ปี 2565 กับ ปี 2564



ปี 2565

25 มิ.ย. 65

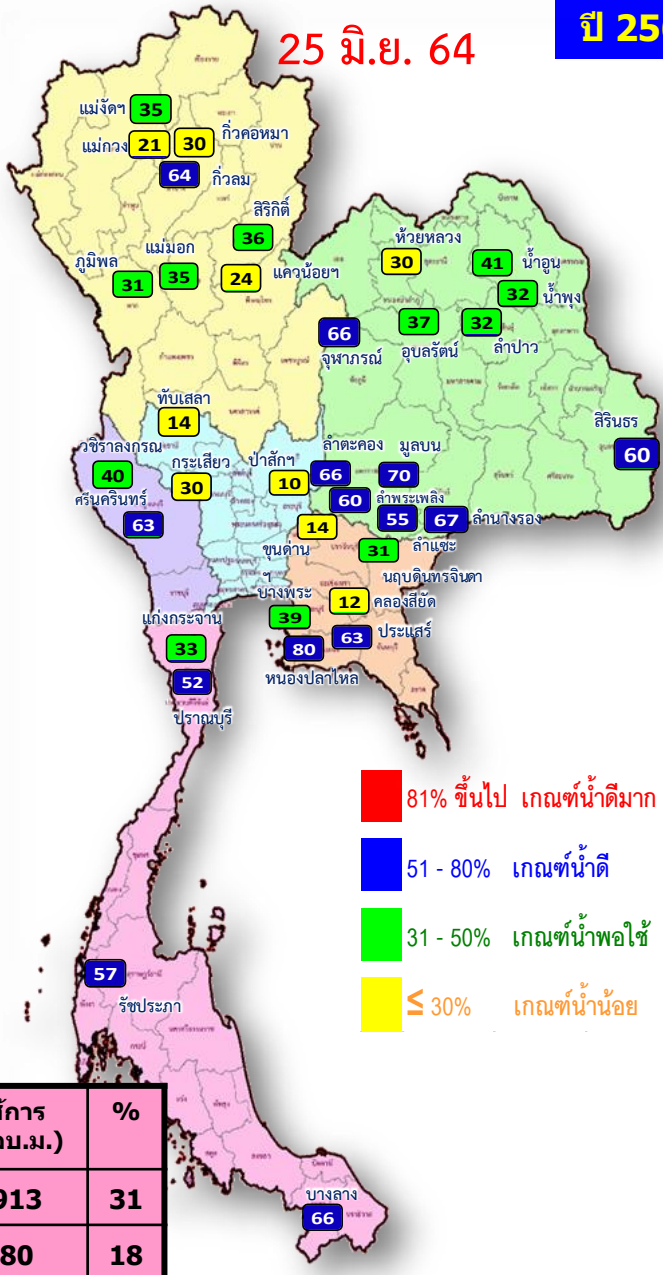


- 81% ขึ้นไป เกณฑ์น้ำดีมาก 0 แห่ง
- 51 - 80% เกณฑ์น้ำดี 18 แห่ง
- 31 - 50% เกณฑ์น้ำพอใช้ 12 แห่ง
- ≤ 30% เกณฑ์น้ำน้อย 5 แห่ง

ปี พ.ศ.	ปริมาณน้ำ (ล้าน ลบ.ม.)	%	น้ำใช้การ (ล้าน ลบ.ม.)	%
2565	38,455	54	14,913	31
2564	32,022	45	8,480	18

ปี 2564

25 มิ.ย. 64



- 81% ขึ้นไป เกณฑ์น้ำดีมาก 0 แห่ง
- 51 - 80% เกณฑ์น้ำดี 14 แห่ง
- 31 - 50% เกณฑ์น้ำพอใช้ 12 แห่ง
- ≤ 30% เกณฑ์น้ำน้อย 9 แห่ง

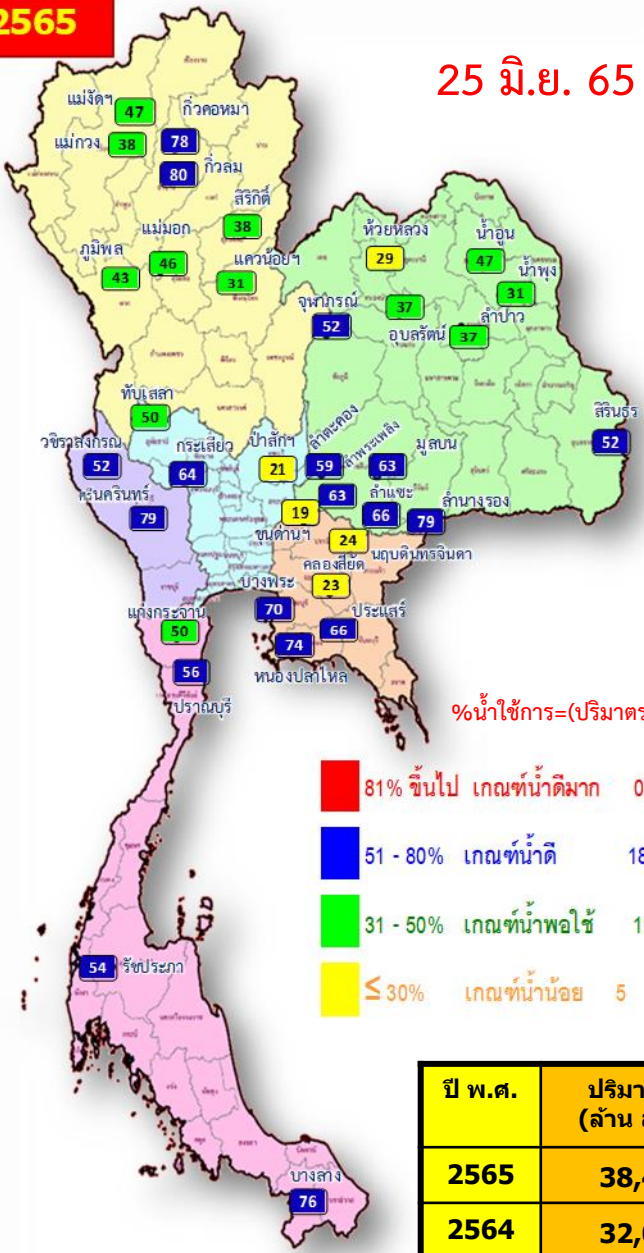


น้ำเก็บกัก และ น้ำใช้การ ในอ่างเก็บน้ำขนาดใหญ่ 35 อ่าง ปี 2565



ปี 2565

25 มิ.ย. 65



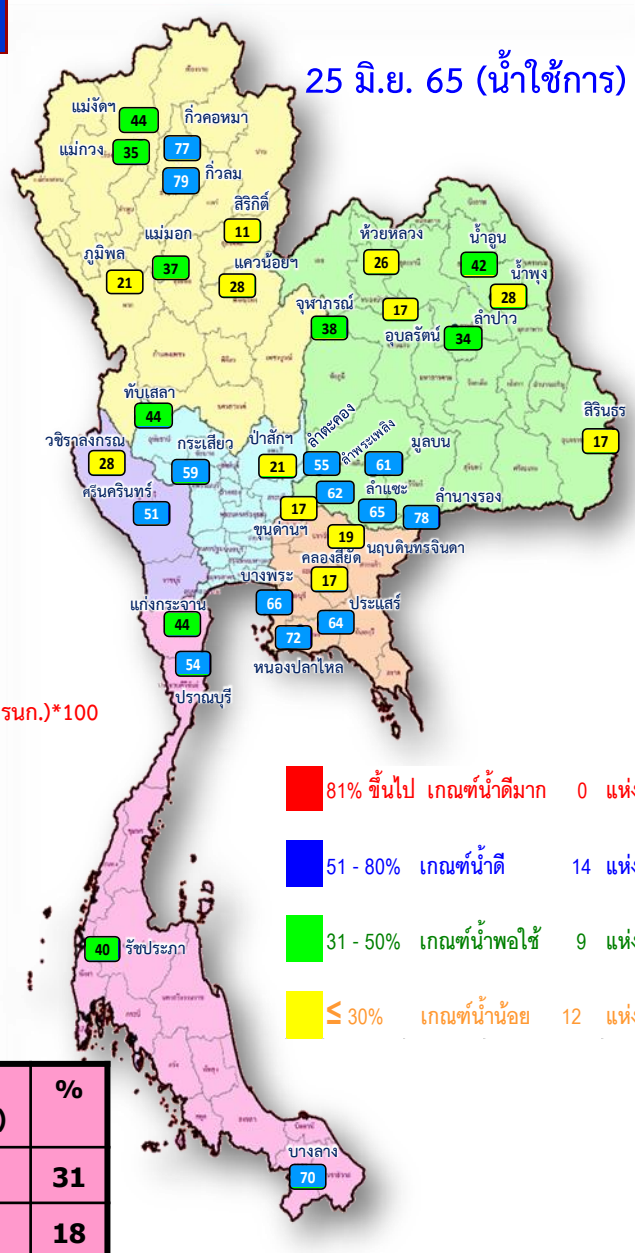
%น้ำใช้การ=(ปริมาณน้ำใช้การ/ ปริมาณน้ำใช้การที่ความจุ รนค.)*100

- 81% ขึ้นไป เกณฑ์น้ำดีมาก 0 แห่ง
- 51 - 80% เกณฑ์น้ำดี 18 แห่ง
- 31 - 50% เกณฑ์น้ำพอใช้ 12 แห่ง
- ≤ 30% เกณฑ์น้ำน้อย 5 แห่ง

ปี พ.ศ.	ปริมาณน้ำ (ล้าน ลบ.ม.)	%	น้ำใช้การ (ล้าน ลบ.ม.)	%
2565	38,455	54	14,913	31
2564	32,022	45	8,480	18

ปี 2565

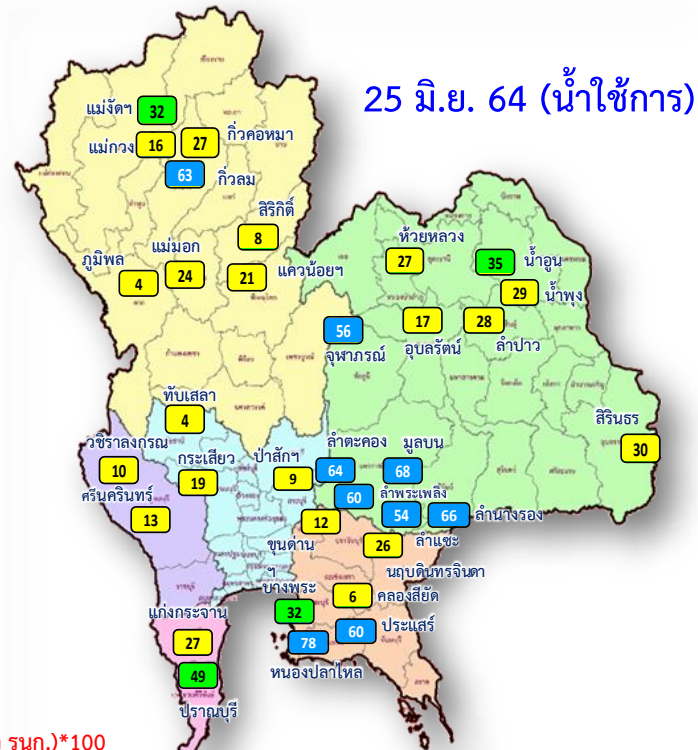
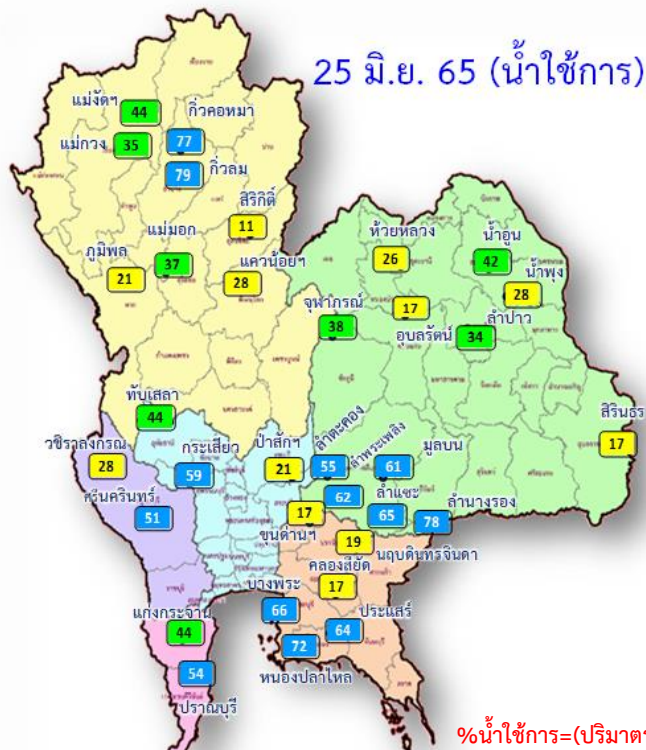
25 มิ.ย. 65 (น้ำใช้การ)



- 81% ขึ้นไป เกณฑ์น้ำดีมาก 0 แห่ง
- 51 - 80% เกณฑ์น้ำดี 14 แห่ง
- 31 - 50% เกณฑ์น้ำพอใช้ 9 แห่ง
- ≤ 30% เกณฑ์น้ำน้อย 12 แห่ง



น้ำใช้การ ในอ่างเก็บน้ำขนาดใหญ่ 35 อ่าง ปี 2565 กับ ปี 2564



$$\% \text{น้ำใช้การ} = (\text{ปริมาณน้ำใช้การ} / \text{ปริมาณน้ำใช้การที่ความจุ รจนก.}) * 100$$

- 81% ขึ้นไป เกณฑ์น้ำดีมาก 0 แห่ง
- 51 - 80% เกณฑ์น้ำดี 14 แห่ง
- 31 - 50% เกณฑ์น้ำพอใช้ 9 แห่ง
- ≤ 30% เกณฑ์น้ำน้อย 12 แห่ง

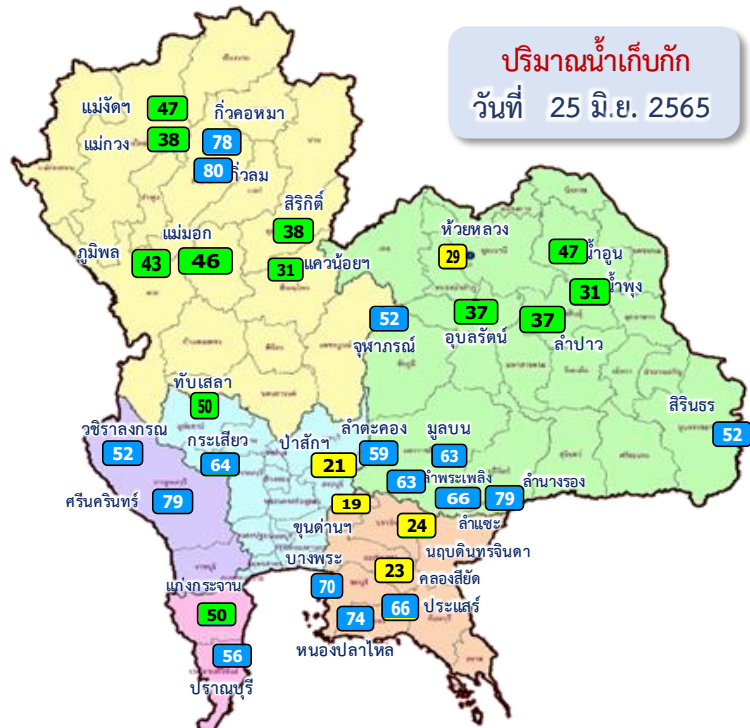
- 81% ขึ้นไป เกณฑ์น้ำดีมาก 0 แห่ง
- 51 - 80% เกณฑ์น้ำดี 10 แห่ง
- 31 - 50% เกณฑ์น้ำพอใช้ 5 แห่ง
- ≤ 30% เกณฑ์น้ำน้อย 20 แห่ง

ปี พ.ศ.	ปริมาณน้ำ (ล้าน ลบ.ม.)	%	น้ำใช้การ (ล้าน ลบ.ม.)	%
2565	38,455	54	14,913	31
2564	32,022	45	8,480	18



ปริมาณน้ำเก็บกัก

อ่างเก็บน้ำขนาดใหญ่ 35 แห่ง



ปริมาณน้ำเก็บกัก
วันที่ 25 มิ.ย. 2565

อ่างเก็บน้ำขนาดใหญ่ 35 แห่ง

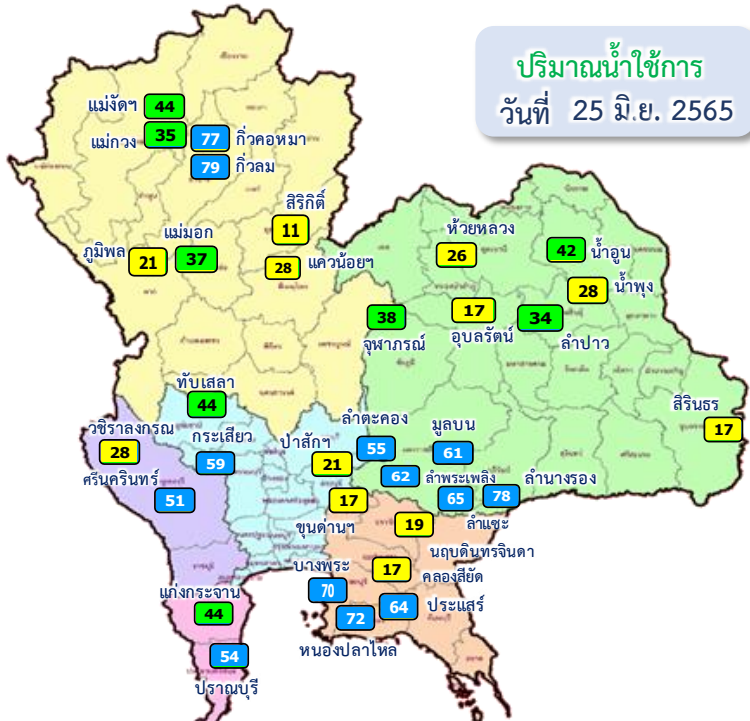
- 81% ขึ้นไป เกณฑ์น้ำดีมาก - แห่ง
- 51 - 80% เกณฑ์น้ำดี 18 แห่ง
- 31 - 50% เกณฑ์น้ำพอใช้ 12 แห่ง
- ≤30% เกณฑ์น้ำน้อย 5 แห่ง

ภาค อ่างเก็บน้ำเขื่อน	ความจุ ที่ รนส. (ล้าน ม.³)	ความจุ ที่ รนค. (ล้าน ม.³)	ความจุ น้ำใช้การ (ล้าน ม.³)	ณ วันที่								ปริมาณน้ำ ไหลลง วันนี้ (ล้าน ม.³)	ปริมาณน้ำ ระบาย วันนี้ (ล้าน ม.³)
				ปี 2564				ปี 2565					
				ปริมาตร (ล้าน ม.³)	% รนค.	ปริมาตร (ล้าน ม.³)	% รนค.	ปริมาตรใช้การ (ล้าน ม.³)	% ใช้การ	ปริมาตรใช้การ (ล้าน ม.³)	% ใช้การ		
ภาคเหนือ													
ภูมิพล*	13,462	13,462	9,662	4,148	31	5,810	43	2,010	15	21	3.59	17.00	
สิริกิติ์*	10,508	9,510	6,660	3,415	36	3,585	38	735	8	11	8.26	15.01	
แม่จันตมบูนรชล	323	265	253	93	35	123	47	111	42	44	0.19	0.15	
แม่กวางอุดมธารา	295	263	249	55	21	101	38	87	33	35	0.17	0.05	
กัวลม	106	106	103	68	64	84	80	81	76	79	0.46	1.56	
กัวคองหมา	209	170	164	51	30	132	78	126	74	77	0.12	0.22	
แควน้อยบำรุงแดน	1,080	939	896	228	24	293	31	250	27	28	0.65	3.02	
แม่มอก	110	110	94	39	35	50	46	35	31	37	0.00	0.02	
ภาคตะวันออกเฉียงเหนือ													
ห้วยหลวง	136	136	129	41	30	40	29	33	25	26	0.00	0.11	
น้ำอูน	780	520	475	212	41	245	47	200	38	42	0.20	0.00	
น้ำพุง*	200	165	157	53	32	51	31	43	26	28	0.09	0.51	
จุฬารักษ์*	181	164	127	108	66	86	52	49	30	38	0.00	0.53	
อุบลรัตน์*	4,640	2,431	1,850	899	37	891	37	310	13	17	0.13	5.08	
ลำปาว	2,450	1,980	1,880	624	32	740	37	640	32	34	2.34	5.03	
ลำตะคอง	445	314	292	208	66	184	59	161	51	55	0.49	0.69	
ลำพระเพลิง	242	155	154	93	60	97	63	96	62	62	0.57	0.09	
มูลขม	350	141	134	98	70	88	63	81	58	61	0.14	0.09	
ลำแจะ	325	275	268	151	55	181	66	174	63	65	0.14	0.27	
ลำน้ำรอง	197	121	118	82	67	96	79	92	76	78	0.12	0.22	
สิรินธร*	1,966	1,966	1,135	1,170	60	1,027	52	196	10	17	1.35	2.59	
ภาคกลาง													
ป่าสักชลสิทธิ์	960	960	957	92	10	205	21	202	21	21	0.25	3.04	
ทับเสลา	190	160	143	23	14	81	50	64	40	44	0.00	0.00	
กระเสียว	390	299	259	91	30	192	64	152	51	59	1.82	1.73	
ภาคตะวันตก													
ศรีนครินทร์*	18,770	17,745	7,480	11,216	63	14,094	79	3,829	22	51	3.70	20.03	
วชิราลงกรณ*	11,000	8,860	5,848	3,587	40	4,649	52	1,637	18	28	4.76	19.96	
ภาคตะวันออก													
ขุนด่านปราการชล	225	224	219	32	14	42	19	37	17	17	0.01	0.34	
คลองสียัด	450	420	390	52	12	98	23	68	16	17	0.60	0.14	
บางพระ	127	117	105	45	39	81	70	69	59	66	0.00	0.30	
หนองปลาไหล	206	164	150	131	80	121	74	108	66	72	1.27	0.32	
ประแสร์	322	295	275	185	63	196	66	176	60	64	0.61	0.80	
นฤปดินทรจินดา	338	295	276	92	31	71	24	52	18	19	0.09	0.05	
ภาคใต้													
แก่งกระจาน	900	710	645	237	33	352	50	287	40	44	1.17	1.30	
ปราณบุรี	490	391	373	202	52	220	56	202	52	54	0.44	0.36	
รัชชประภา*	6,144	5,639	4,287	3,240	57	3,046	54	1,695	30	40	5.81	7.97	
บางลาง*	1,590	1,454	1,178	962	66	1,101	76	825	57	70	12.01	11.87	
รวมทั้งประเทศ	80,106	70,926	47,384	32,022	45	38,455	54	14,913	21	31	51.53	120.44	



ปริมาณน้ำใช้การ

อ่างเก็บน้ำขนาดใหญ่ 35 แห่ง



ปริมาณน้ำใช้การ
วันที่ 25 มิ.ย. 2565

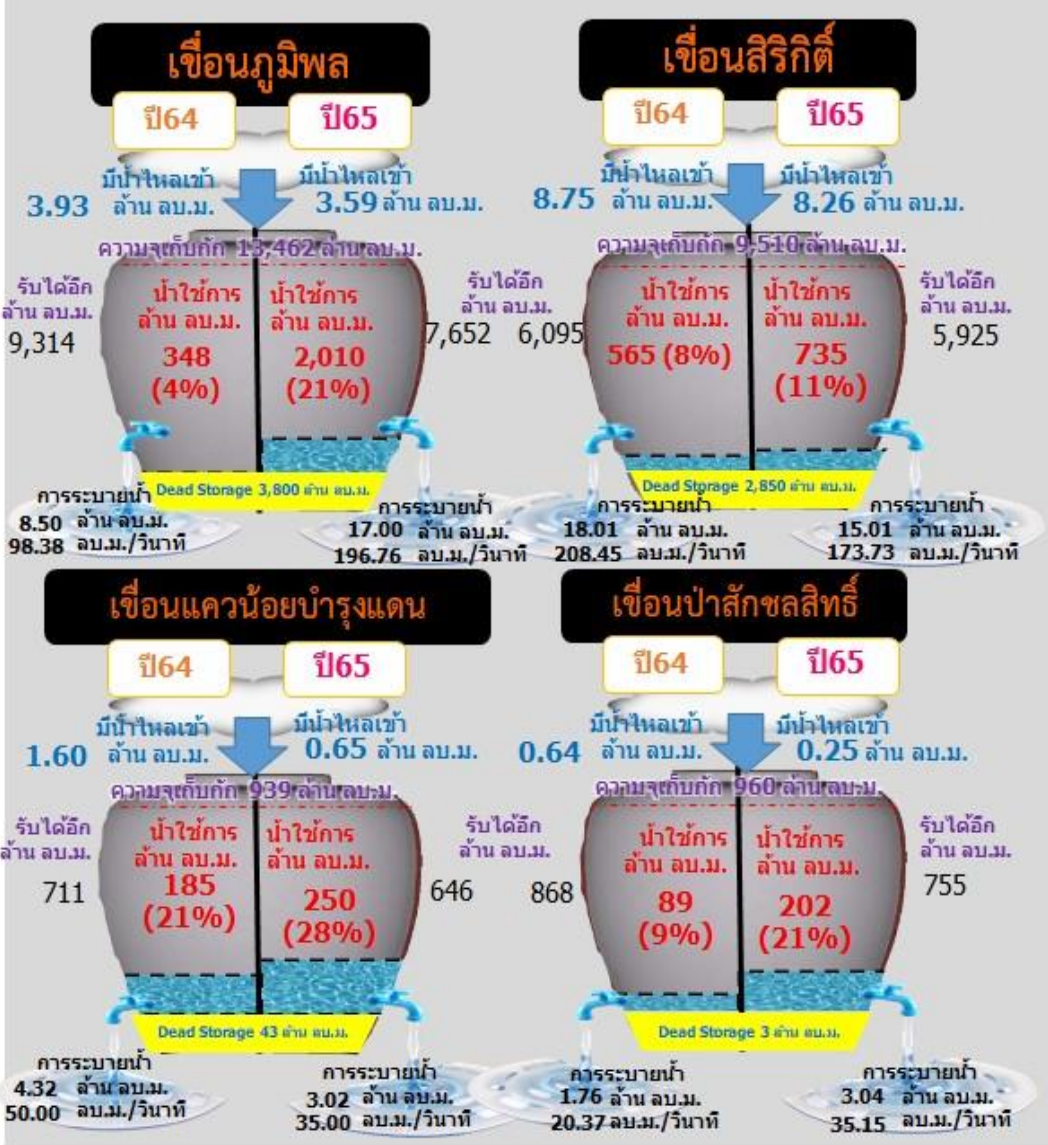
อ่างเก็บน้ำขนาดใหญ่ 35 แห่ง

- 81% ขึ้นไป เกณฑ์น้ำดีมาก - แห่ง
- 51 - 80% เกณฑ์น้ำดี 14 แห่ง
- 31 - 50% เกณฑ์น้ำพอใช้ 9 แห่ง
- ≤30% เกณฑ์น้ำน้อย 12 แห่ง

ภาค อ่างเก็บน้ำเขื่อน	ความจุ ที่ รนส. (ล้าน ม. ³)	ความจุ ที่ รนท. (ล้าน ม. ³)	ความจุน้ำ ใช้การ (ล้าน ม. ³)	ณ วันที่						ปริมาณน้ำ ไหลลง วันนี้ (ล้าน ม. ³)	ปริมาณน้ำ ระบาย วันนี้ (ล้าน ม. ³)
				ปี 2564		ปี 2565					
				ปริมาตร (ล้าน ม. ³)	% รนท. (ล้าน ม. ³)	ปริมาตร (ล้าน ม. ³)	% รนท. (ล้าน ม. ³)	ปริมาตรใช้การ (ล้าน ม. ³)	% ใช้การ		
ภาคเหนือ											
ภูมิพล*	13,462	13,462	9,662	4,148	31	5,810	43	2,010	21	3.59	17.00
สิริกิติ์*	10,508	9,510	6,660	3,415	36	3,585	38	735	11	8.26	15.01
แม่งตมสมบูรณ์ชล	323	265	253	93	35	123	47	111	44	0.19	0.15
แม่งวงอุดมธารา	295	263	249	55	21	101	38	87	35	0.17	0.05
ก๊วยลม	106	106	103	68	64	84	80	81	79	0.46	1.56
ก๊วยคอง	209	170	164	51	30	132	78	126	77	0.12	0.22
แควน้อยบำรุงแดน	1,080	939	896	228	24	293	31	250	28	0.65	3.02
แม่มอก	110	110	94	39	35	50	46	35	37	0.00	0.02
ภาคตะวันออกเฉียงเหนือ											
ห้วยหลวง	136	136	129	41	30	40	29	33	26	0.00	0.11
น้ำอูน	780	520	475	212	41	245	47	200	42	0.20	0.00
น้ำพุง*	200	165	157	53	32	51	31	43	28	0.09	0.51
จุฬารัตน์*	181	164	127	108	66	86	52	49	38	0.00	0.53
อุบลรัตน์*	4,640	2,431	1,850	899	37	891	37	310	17	0.13	5.08
ลำปาว	2,450	1,980	1,880	624	32	740	37	640	34	2.34	5.03
ลำตะคอง	445	314	292	208	66	184	59	161	55	0.49	0.69
ลำพระเพลิง	242	155	154	93	60	97	63	96	62	0.57	0.09
มูลขม	350	141	134	98	70	88	63	81	61	0.14	0.09
ลำแจะ	325	275	268	151	55	181	66	174	65	0.14	0.27
ลำน้ำร่อง	197	121	118	82	67	96	79	92	78	0.12	0.22
สิรินธร*	1,966	1,966	1,135	1,170	60	1,027	52	196	17	1.35	2.59
ภาคกลาง											
ป่าสักชลสิทธิ์	960	960	957	92	10	205	21	202	21	0.25	3.04
ทับเสลา	190	160	143	23	14	81	50	64	44	0.00	0.00
กระเสียว	390	299	259	91	30	192	64	152	59	1.82	1.73
ภาคตะวันตก											
ศรีนครินทร์*	18,770	17,745	7,480	11,216	63	14,094	79	3,829	51	3.70	20.03
วชิราลงกรณ์*	11,000	8,860	5,848	3,587	40	4,649	52	1,637	28	4.76	19.96
ภาคตะวันออก											
ขุนด่านปราการชล	225	224	219	32	14	42	19	37	17	0.01	0.34
คลองสียัด	450	420	390	52	12	98	23	68	17	0.60	0.14
บางพระ	127	117	105	45	39	81	70	69	66	0.00	0.30
หนองปลาไหล	206	164	150	131	80	121	74	108	72	1.27	0.32
ประแสร์	322	295	275	185	63	196	66	176	64	0.61	0.80
นฤปดินทรจินดา	338	295	276	92	31	71	24	52	19	0.09	0.05
ภาคใต้											
แก่งกระจาน	900	710	645	237	33	352	50	287	44	1.17	1.30
ปราณบุรี	490	391	373	202	52	220	56	202	54	0.44	0.36
รัชชประภา*	6,144	5,639	4,287	3,240	57	3,046	54	1,695	40	5.81	7.97
บางลาง*	1,590	1,454	1,178	962	66	1,101	76	825	70	12.01	11.87
รวมทั้งประเทศ	80,106	70,926	47,384	32,022	45	38,455	54	14,913	31	51.53	120.44

ปริมาณน้ำใช้การ 4 เขื่อนหลักในกลุ่มน้ำเจ้าพระยา

ณ วันที่ 25 มิถุนายน 2565



รวม 4 เขื่อน	ปริมาณน้ำทั้งหมด (ล้าน ลบ.ม.)	น้ำใช้การ (ล้าน ลบ.ม.)	รับน้ำได้อีก (ล้าน ลบ.ม.)
25 มิ.ย. 65	9,893 (40%)	3,197 (18%)	14,978
25 มิ.ย. 64	7,883 (32%)	1,187 (7%)	16,988

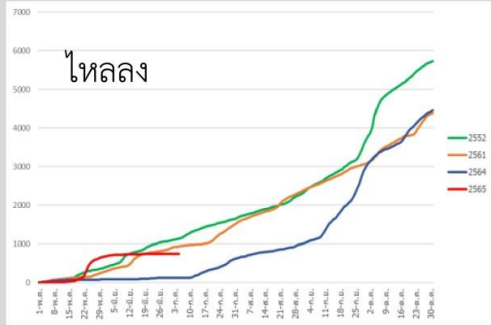
ปริมาณน้ำไหลลง 4 เขื่อนหลัก ในลุ่มน้ำเจ้าพระยา

ข้อมูลปริมาณน้ำสะสมตั้งแต่วันที่ 1 พ.ค. - 25 มิ.ย. 2565

หน่วย : ล้าน ลบ.ม.

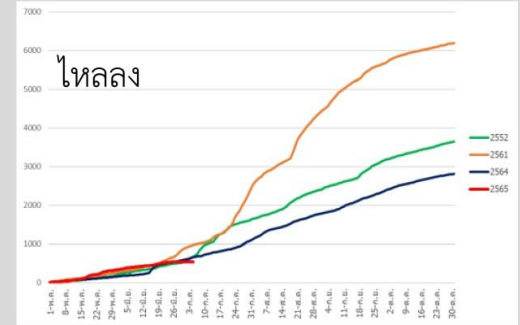


เขื่อนภูมิพล



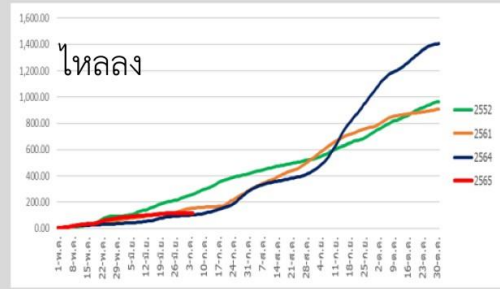
ภูมิพล	2565	2564	2561	2552
ไหลลง	748.80	120.48	806.32	1017.64

เขื่อนสิริกิติ์



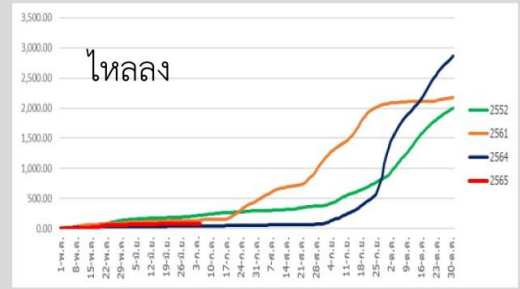
สิริกิติ์	2565	2564	2561	2552
ไหลลง	540.28	524.56	640.41	476.92

เขื่อนแควน้อยบำรุงแดน



แควน้อย	2565	2564	2561	2552
ไหลลง	116.15	91.12	119.41	209.80

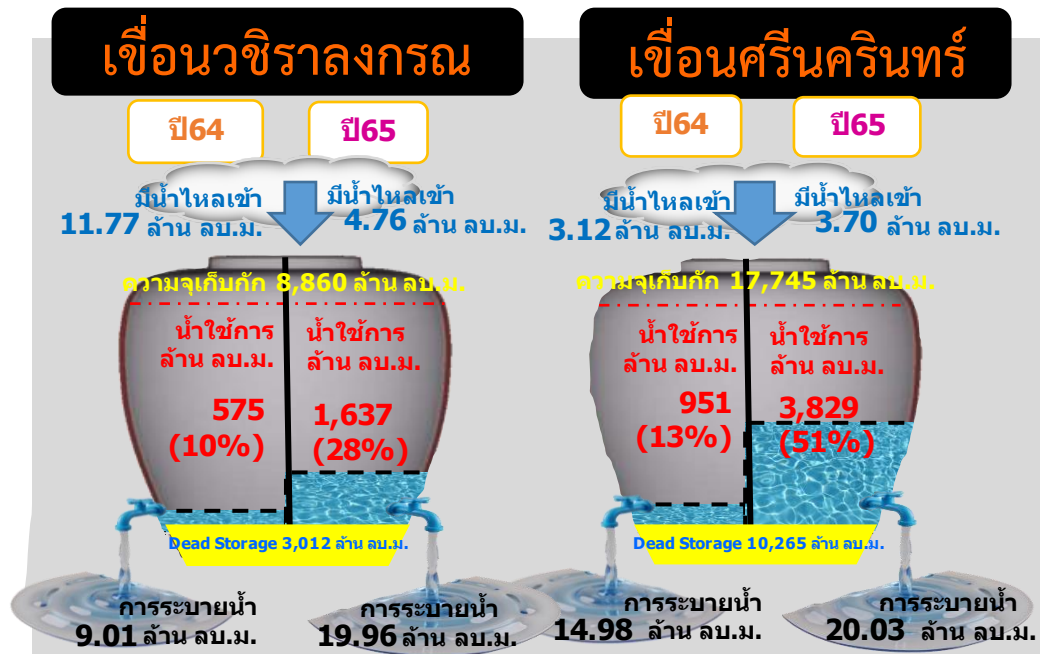
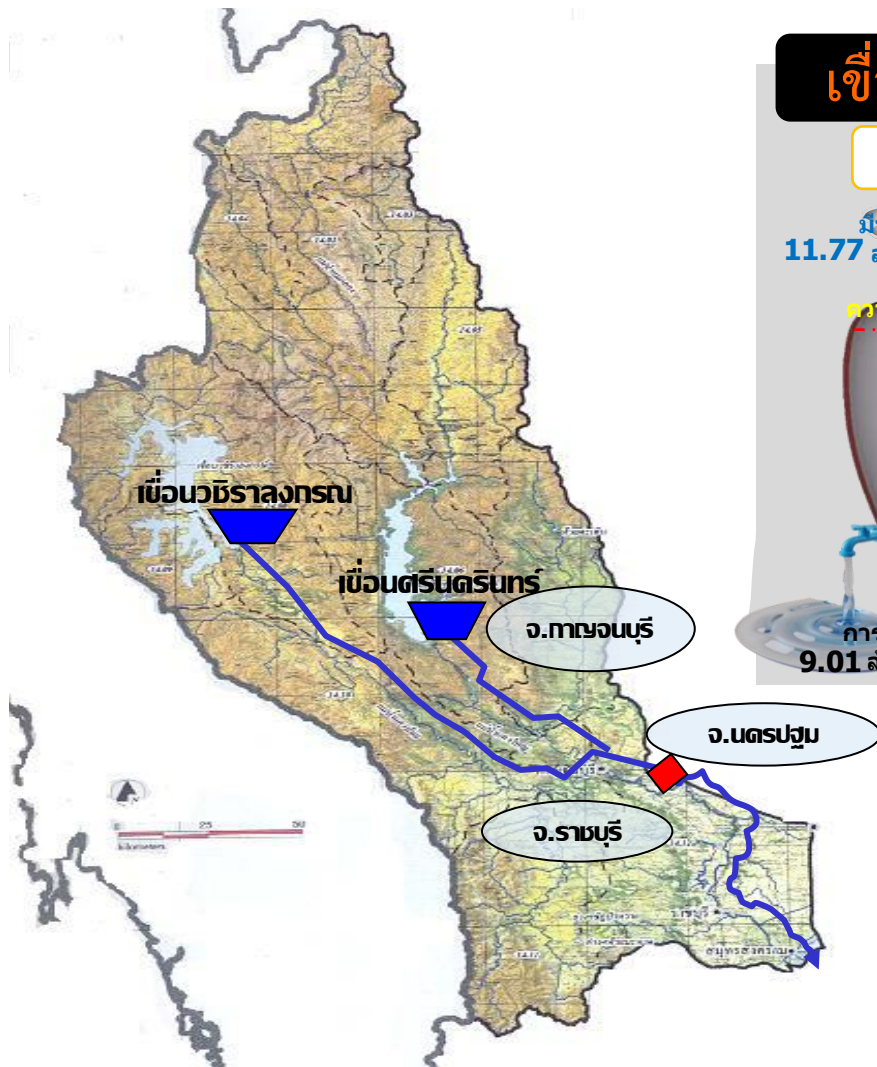
เขื่อนป่าสักชลสิทธิ์



ป่าสัก	2565	2564	2561	2552
ไหลลง	81.78	38.02	122.98	187.04

ปริมาณน้ำใช้การ 2 เขื่อนหลักในลุ่มน้ำแม่กลอง

ณ วันที่ 25 มิถุนายน 2565



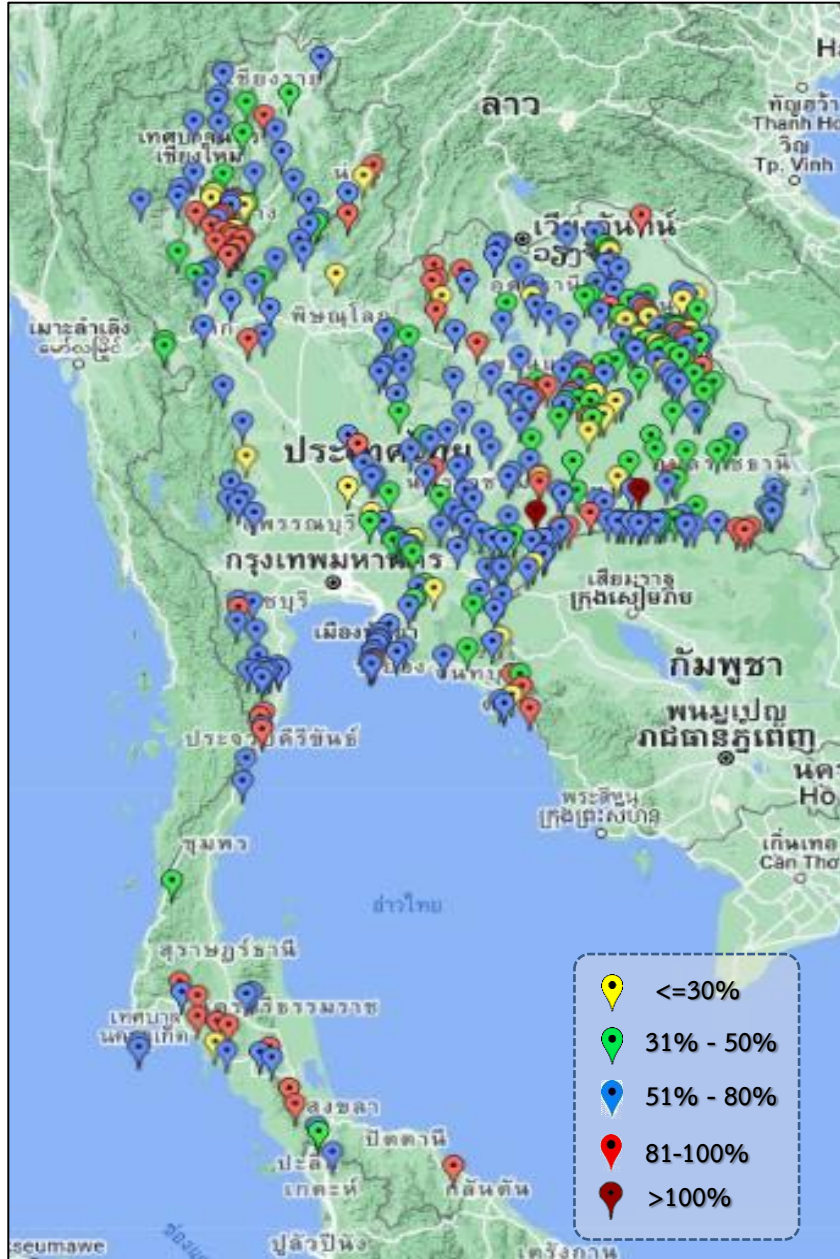
รวม 2 เขื่อน	ปริมาณน้ำทั้งหมด (ล้าน ลบ.ม.)	น้ำใช้การ (ล้าน ลบ.ม.)
25 มิ.ย. 65	18,743 (70%)	5,466 (41%)
25 มิ.ย. 64	14,803 (56%)	1,526 (11%)



ปริมาณน้ำ **เก็บกัก** และ **ใช้การ** อ่างเก็บน้ำขนาดกลาง จำนวน 412 แห่ง



ข้อมูล ณ วันที่ 25 มิถุนายน 2565



ภาค	ปริมาณน้ำอ่างเก็บน้ำขนาดกลาง จำนวน 412 แห่ง								
	จำนวนอ่าง	ความจุ	ใช้การ	ปี 2564	% รนค.	ปี 2565	% รนค.	ใช้การปี 2565	% ใช้การ
เหนือ	75	1,001	901	390	39	600	60	501	56
ตะวันออกเฉียงเหนือ	218	2,009	1,850	1,062	53	1,191	59	1,033	56
กลาง	22	369	345	136	37	176	48	152	44
ตะวันตก	7	147	138	106	57	91	61	81	59
ตะวันออก	51	964	912	443	53	498	52	446	49
ใต้	39	668	616	384	57	490	73	438	71
รวม	412	5,158	4,762	2,521	49	3,046	59	2,652	56

สรุปอ่างขนาดกลางที่มีปริมาตรในช่วง <=30%, >30 - 50% ,>50-80%, >80-100% และ >100%					
ภาค	<=30%	>30-50%	>50-80%	>80-100%	>100%
เหนือ	6	12	39	17	1
ตอน.	19	63	102	32	2
ตะวันออก	6	9	31	5	0
กลาง	3	4	15	0	0
ตะวันตก	0	0	6	1	0
ใต้	1	2	24	12	0
รวม	35	90	217	67	3

รวมทั้งหมด 412 แห่ง



ปริมาณน้ำในอ่างเก็บน้ำขนาดใหญ่และขนาดกลาง วันที่ 25 มิถุนายน 2565



ภาค	ขนาดใหญ่				ขนาดกลาง				รวมอ่างขนาดใหญ่และกลาง						รับน้ำได้อีก ปริมาณ	เปรียบเทียบปี 64 กับ 65		
	จำนวน	ความจุ	ปี 2565	% ความจุ อ่างฯ	จำนวน	ความจุ	ปี 2565	% ความจุ อ่างฯ	จำนวน	ความจุ	ปี2564		ปี2565			ปริมาณ	ปริมาณ	%
											ปริมาณ	%	ปริมาณ	%				
เหนือ	8	24,825	10,179	41	75	1,001	600	60	83	25,825	8,486	33	10,779	42	15,046	2,293	27	
ตอน.	12	8,368	3,727	45	218	2,009	1,191	59	230	10,377	4,803	46	4,918	47	5,459	115	2	
กลาง	3	1,419	478	34	22	369	176	48	25	1,788	342	19	654	37	1,134	312	91	
ตะวันตก	2	26,605	18,743	70	7	147	91	62	9	26,752	14,909	56	18,834	70	7,919	3,925	26	
ตะวันออก	6	1,515	610	40	51	964	498	52	57	2,479	979	39	1,108	45	1,371	129	13	
ใต้	4	8,194	4,719	58	39	668	490	73	43	8,863	5,025	57	5,209	59	3,654	184	4	
รวม	35	70,926	<u>38,455</u>	54	412	5,158	<u>3,046</u>	59	447	76,084	<u>34,543</u>	45	<u>41,501</u>	55	34,583	6,958	20	
ปริมาณน้ำใช้การ	47,384	<u>14,913</u>	31	4,762	<u>2,652</u>	56	52,146	<u>10,604</u>	20	<u>17,564</u>	34							

สามารถรับน้ำได้อีก 34,583 ล้าน ลบ.ม. (45%)

$\% \text{น้ำใช้การ} = (\text{ปริมาณน้ำใช้การ} / \text{ความจุอ่างเก็บน้ำ}) * 100$



ปริมาณน้ำเก็บกักอ่างเก็บน้ำขนาดใหญ่และขนาดกลาง



25 มิ.ย. 65

ภาคเหนือ

ปี 2565	ปี 2564
10,779	8,486
ล้าน ลบ.ม.	ล้าน ลบ.ม.
มากกว่า 2,293	ล้าน ลบ.ม.
รับน้ำได้อีก 15,046	ล้าน ลบ.ม.

ภาคตะวันออกเฉียงเหนือ

ปี 2565	ปี 2564
4,918	4,803
ล้าน ลบ.ม.	ล้าน ลบ.ม.
มากกว่า 115	ล้าน ลบ.ม.
รับน้ำได้อีก 5,459	ล้าน ลบ.ม.

ภาคตะวันตก

ปี 2565	ปี 2564
18,834	14,909
ล้าน ลบ.ม.	ล้าน ลบ.ม.
มากกว่า 3,925	ล้าน ลบ.ม.
รับน้ำได้อีก 7,919	ล้าน ลบ.ม.

ภาคกลาง

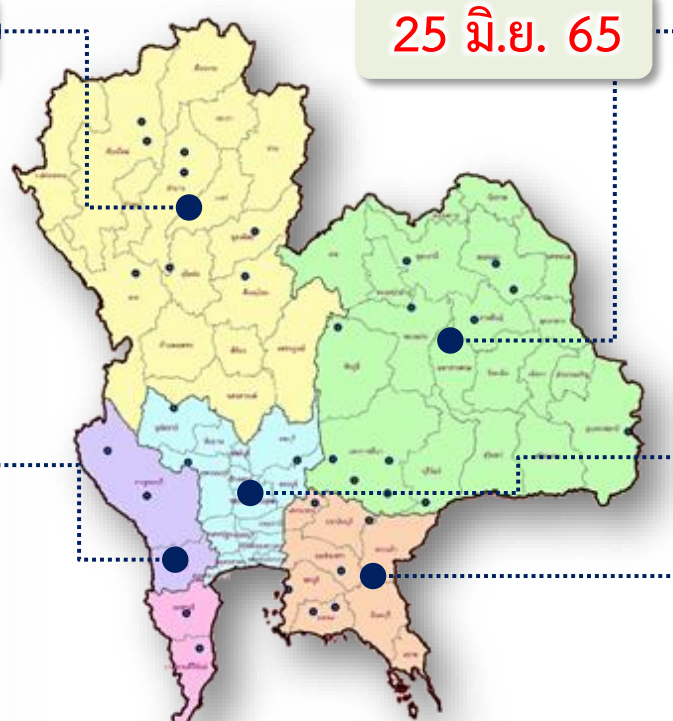
ปี 2565	ปี 2564
654	342
ล้าน ลบ.ม.	ล้าน ลบ.ม.
มากกว่า 312	ล้าน ลบ.ม.
รับน้ำได้อีก 1,134	ล้าน ลบ.ม.

ภาคใต้

ปี 2565	ปี 2564
5,209	5,025
ล้าน ลบ.ม.	ล้าน ลบ.ม.
มากกว่า 184	ล้าน ลบ.ม.
รับน้ำได้อีก 3,654	ล้าน ลบ.ม.

ภาคตะวันออก

ปี 2565	ปี 2564
1,108	979
ล้าน ลบ.ม.	ล้าน ลบ.ม.
มากกว่า 129	ล้าน ลบ.ม.
รับน้ำได้อีก 1,371	ล้าน ลบ.ม.



น้ำใช้การทั่วประเทศ

ปี 2565	ปี 2564
41,501	34,543
ล้าน ลบ.ม.	ล้าน ลบ.ม.
มากกว่า 6,958	ล้าน ลบ.ม.
รับน้ำได้อีก 34,583	ล้าน ลบ.ม.



ปริมาณน้ำใช้การอ่างเก็บน้ำขนาดใหญ่และขนาดกลาง



ภาคเหนือ

ปี 2565

3,935

ล้าน ลบ.ม.

ปี 2564

1,642

ล้าน ลบ.ม.

มากกว่า 2,293 ล้าน ลบ.ม.

รับน้ำได้อีก 15,046 ล้าน ลบ.ม.

ภาคตะวันตก

ปี 2565

5,547

ล้าน ลบ.ม.

ปี 2564

1,623

ล้าน ลบ.ม.

มากกว่า 3,925 ล้าน ลบ.ม.

รับน้ำได้อีก 7,919 ล้าน ลบ.ม.

ภาคใต้

ปี 2565

3,446

ล้าน ลบ.ม.

ปี 2564

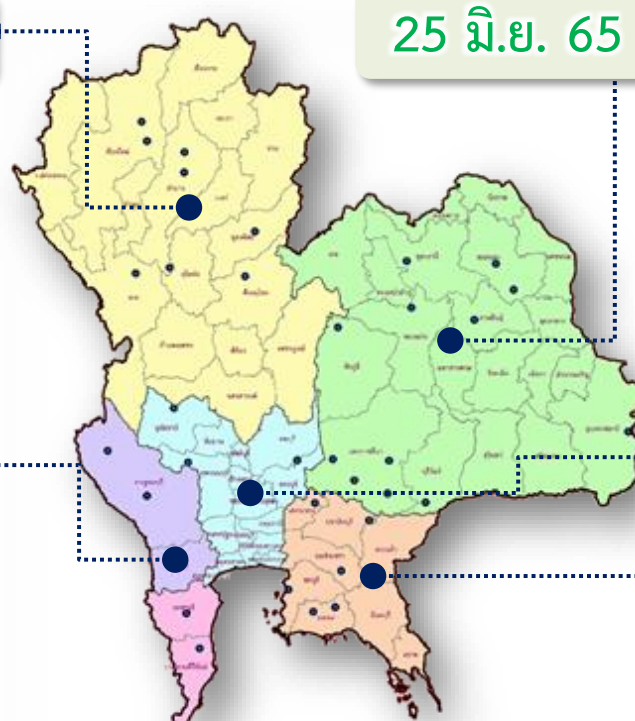
3,262

ล้าน ลบ.ม.

มากกว่า 185 ล้าน ลบ.ม.

รับน้ำได้อีก 3,654 ล้าน ลบ.ม.

25 มิ.ย. 65



ภาคตะวันออกเฉียงเหนือ

ปี 2565

3,110

ล้าน ลบ.ม.

ปี 2564

2,675

ล้าน ลบ.ม.

มากกว่า 435 ล้าน ลบ.ม.

รับน้ำได้อีก 5,459 ล้าน ลบ.ม.

ภาคกลาง

ปี 2565

570

ล้าน ลบ.ม.

ปี 2564

258

ล้าน ลบ.ม.

มากกว่า 312 ล้าน ลบ.ม.

รับน้ำได้อีก 1,134 ล้าน ลบ.ม.

น้ำใช้การทั่วประเทศ

ปี 2565

17,564

ล้าน ลบ.ม.

ปี 2564

10,286

ล้าน ลบ.ม.

มากกว่า 7,279 ล้าน ลบ.ม.

รับน้ำได้อีก 34,583 ล้าน ลบ.ม.

ภาคตะวันออก

ปี 2565

956

ล้าน ลบ.ม.

ปี 2564

827

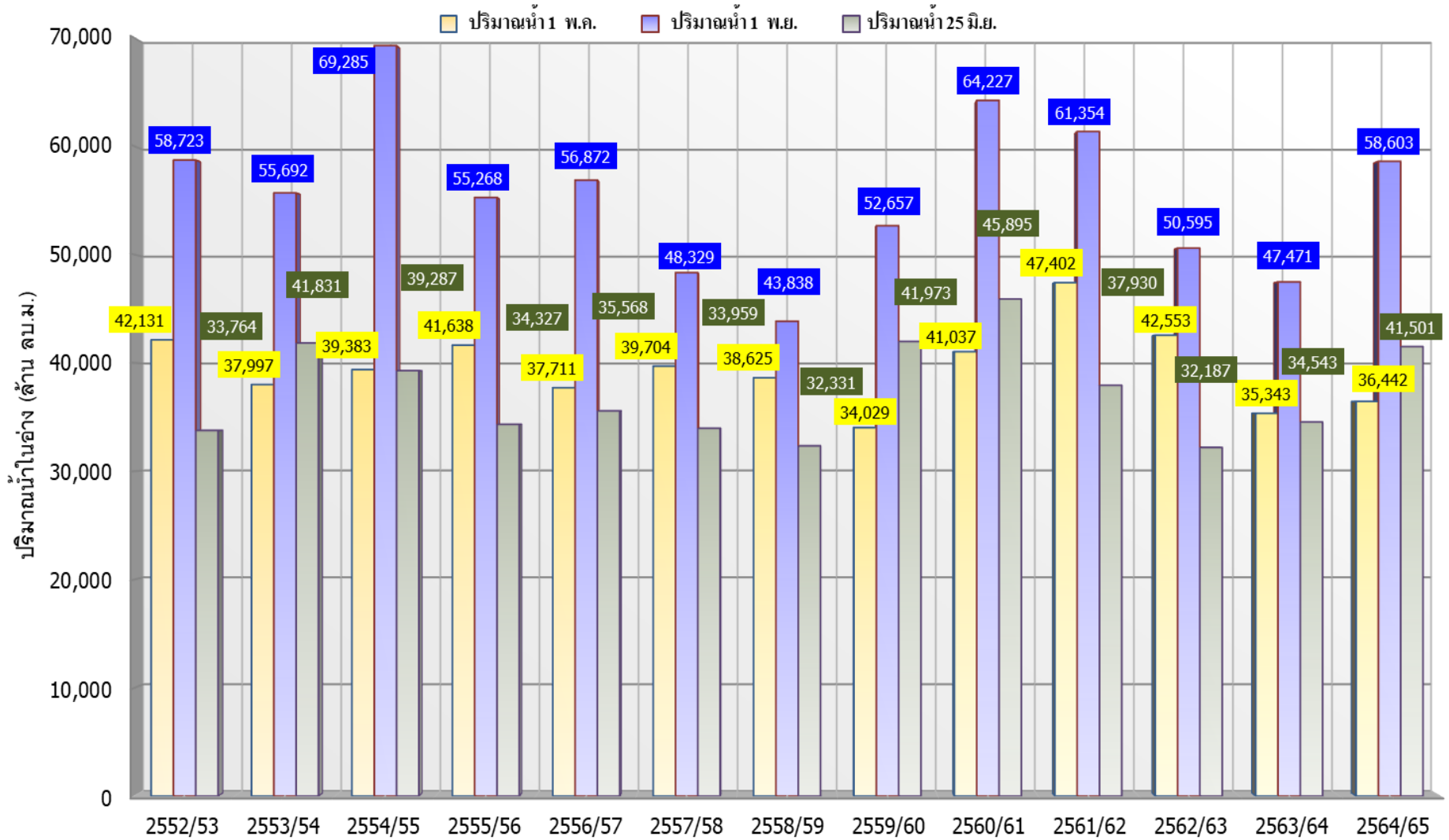
ล้าน ลบ.ม.

มากกว่า 129 ล้าน ลบ.ม.

รับน้ำได้อีก 1,371 ล้าน ลบ.ม.



กราฟเปรียบเทียบปริมาณน้ำในอ่างเก็บน้ำขนาดใหญ่และขนาดกลาง ตั้งแต่ปี 2553 ถึง ปี 2565



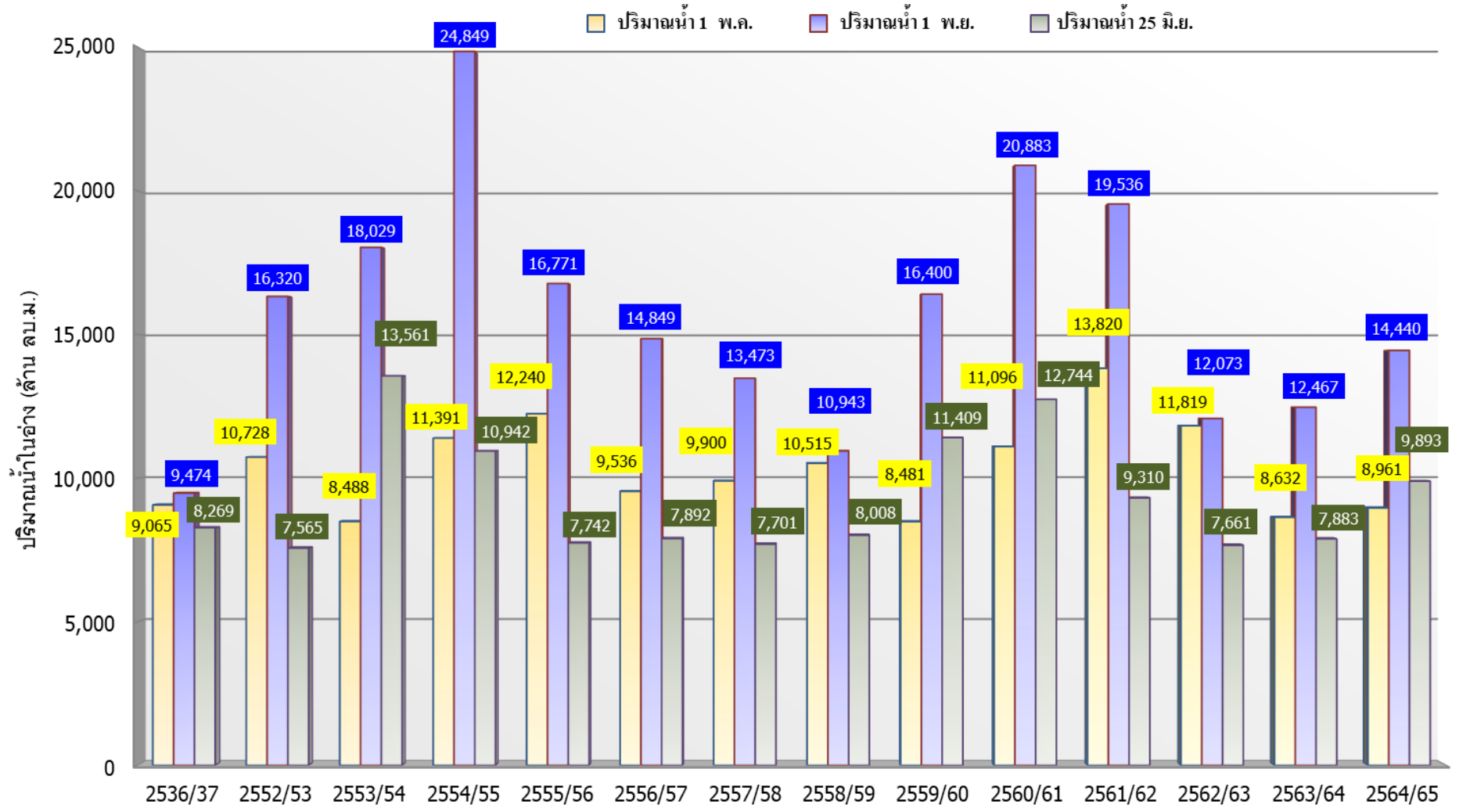
ปี 25 (1)/(2)	2552/53	2553/54	2554/55	2555/56	2556/57	2557/58	2558/59	2559/60	2560/61	2561/62	2562/63	2563/64	2564/65
(1) ปริมาณน้ำ 1 พ.ค.	42,131	37,997	39,383	41,638	37,711	39,704	38,625	34,029	41,037	47,402	42,553	35,343	36,442
(1) ปริมาณน้ำ 1 พ.ย.	58,723	55,692	69,285	55,268	56,872	48,329	43,838	52,657	64,227	61,354	50,595	47,471	58,603
(2) ปริมาณน้ำ 25 มิ.ย.	33,764	41,831	39,287	34,327	35,568	33,959	32,331	41,973	45,895	37,930	32,187	34,543	41,501



กราฟเปรียบเทียบปริมาณน้ำในลุ่มน้ำเจ้าพระยา (ภูมิพล สิริกิติ์ แควน้อยฯ ป่าสักฯ)



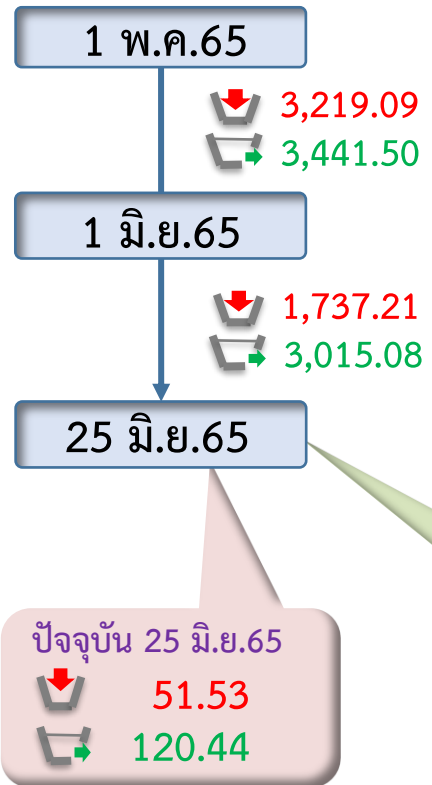
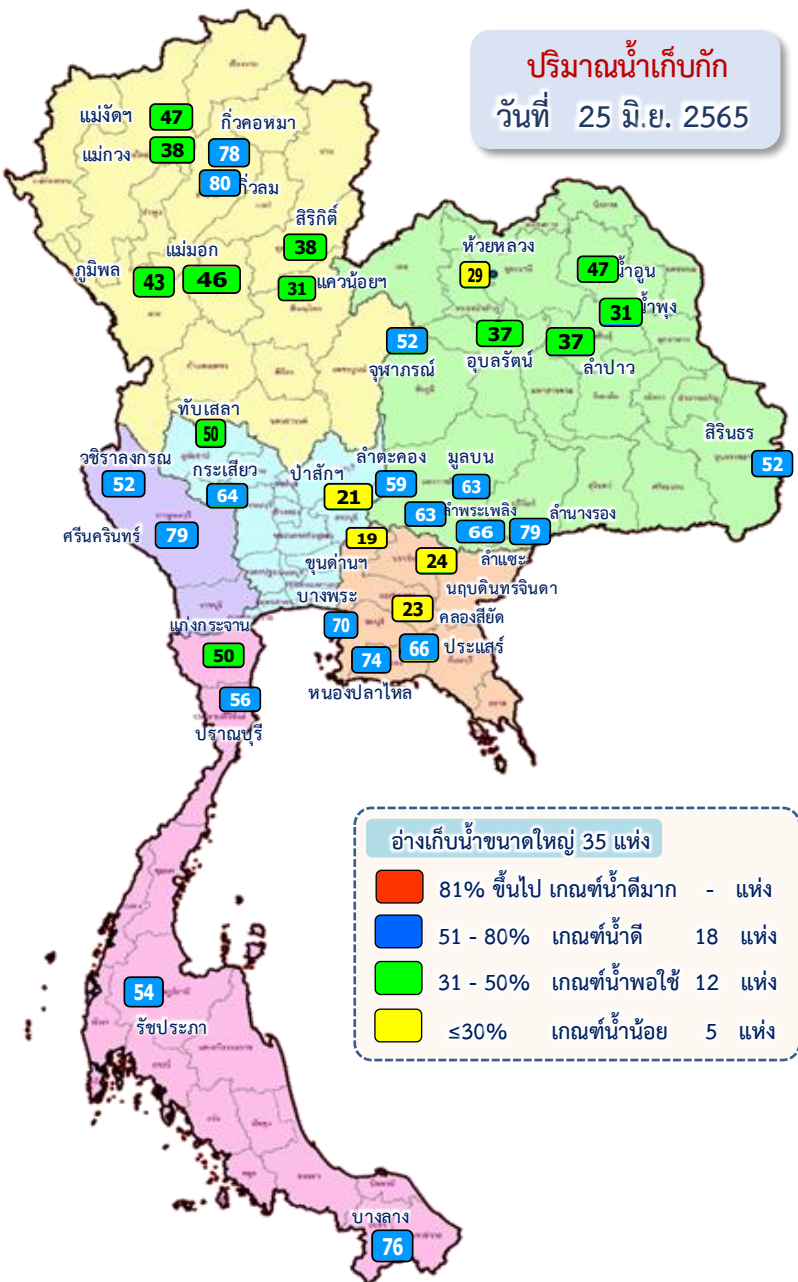
ปี 2536และตั้งแต่ปี 2553 ถึง ปี 2565



	ปี 25 (1)/(2)	2536/37	2552/53	2553/54	2554/55	2555/56	2556/57	2557/58	2558/59	2559/60	2560/61	2561/62	2562/63	2563/64	2564/65
(1)	ปริมาณน้ำ 1 พ.ค.	9,065	10,728	8,488	11,391	12,240	9,536	9,900	10,515	8,481	11,096	13,820	11,819	8,632	8,961
(1)	ปริมาณน้ำ 1 พ.ย.	9,474	16,320	18,029	24,849	16,771	14,849	13,473	10,943	16,400	20,883	19,536	12,073	12,467	14,440
(2)	ปริมาณน้ำ 25 มิ.ย.	8,269	7,565	13,561	10,942	7,742	7,892	7,701	8,008	11,409	12,744	9,310	7,661	7,883	9,893



ปริมาณน้ำไหลลงและระบาย ของอ่างเก็บน้ำขนาดใหญ่ 35 แห่ง ทั่วประเทศ



ข้อมูล ณ วันที่ 25 มิถุนายน 2565

ปริมาณน้ำใช้การอ่างเก็บน้ำขนาดใหญ่
ณ วันที่ 1 พ.ค.65
17,036 ล้านลูกบาศก์เมตร

ปริมาณน้ำใช้การ (25 มิ.ย.65)
อ่างเก็บน้ำขนาดใหญ่ 35 อ่าง
14,913 (31%) ล้านลูกบาศก์เมตร

รวมปริมาณน้ำไหลลงและระบาย
1 พ.ค.65 - 25 มิ.ย.65

ไหลลง ↓ **4,956.30** ล้าน ลบ.ม.
ระบาย ↘ **6,456.58** ล้าน ลบ.ม.

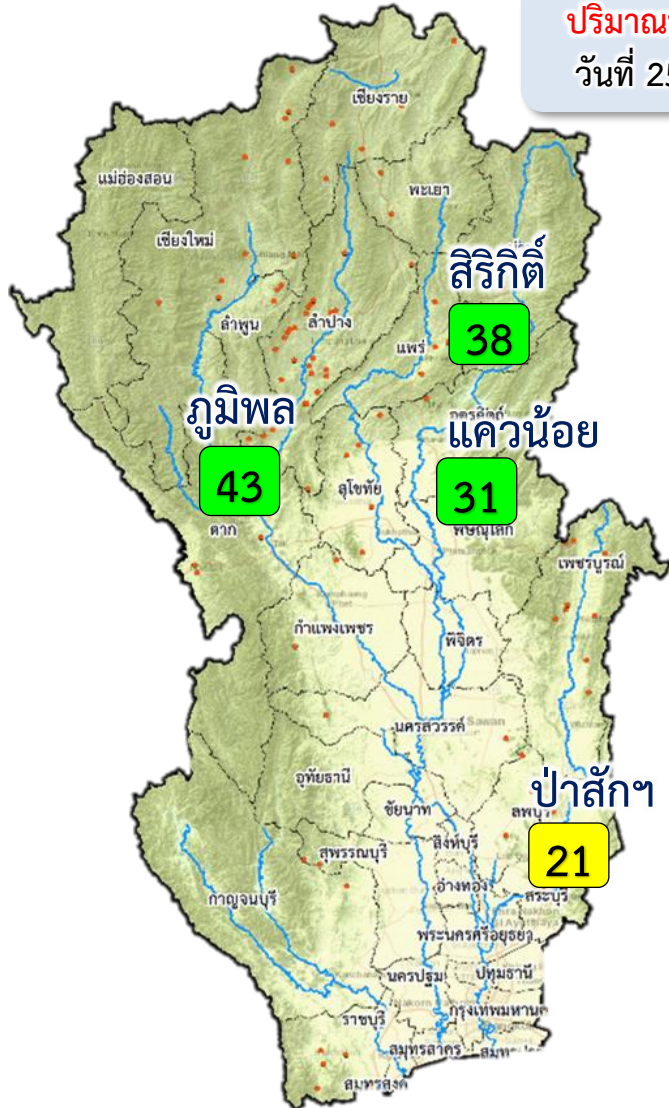
สัญลักษณ์

↓ ปริมาณน้ำไหลเข้าอ่างฯ
↘ ปริมาณน้ำที่ระบายออกจากอ่างฯ

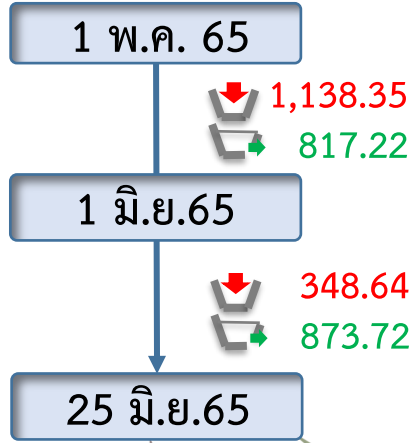
หน่วย : ล้านลูกบาศก์เมตร



ปริมาณน้ำ ไหลลงและระบาย 4 เขื่อนหลักกลุ่มเจ้าพระยา (ภูมิพล สิริกิติ์ แควน้อยฯ และป่าสักฯ)



ปริมาณน้ำเก็บกัก
วันที่ 25 มิ.ย.65



ข้อมูล ณ วันที่ 25 มิถุนายน 2565

ปริมาณน้ำใช้การอ่างเก็บน้ำขนาดใหญ่
ณ วันที่ 1 พ.ค.65
3,511 ล้านลูกบาศก์เมตร

ปัจจุบัน 25 มิ.ย.65
12.74 (Red down arrow)
38.07 (Green up arrow)

ปริมาณน้ำใช้การ (25 มิ.ย.65)
4 เขื่อนหลักเจ้าพระยา
3,197 (18%) ล้านลูกบาศก์เมตร

รวมปริมาณน้ำไหลลงและระบาย
1 พ.ค.65 – 25 มิ.ย.65
ไหลลง **1,486.99** ล้าน ลบ.ม.
ระบาย **1,690.94** ล้าน ลบ.ม.

- 81% ขึ้นไป เกษตรน้ำดีมาก - แห่ง
- 51 - 80% เกษตรน้ำดี - แห่ง
- 31 - 50% เกษตรน้ำพอใช้ 3 แห่ง
- ≤30% เกษตรน้ำน้อย 1 แห่ง

สัญลักษณ์
 ปริมาณน้ำไหลเข้าอ่างฯ
 ปริมาณน้ำที่ระบายออกจากอ่างฯ
 หน่วย : ล้านลูกบาศก์เมตร

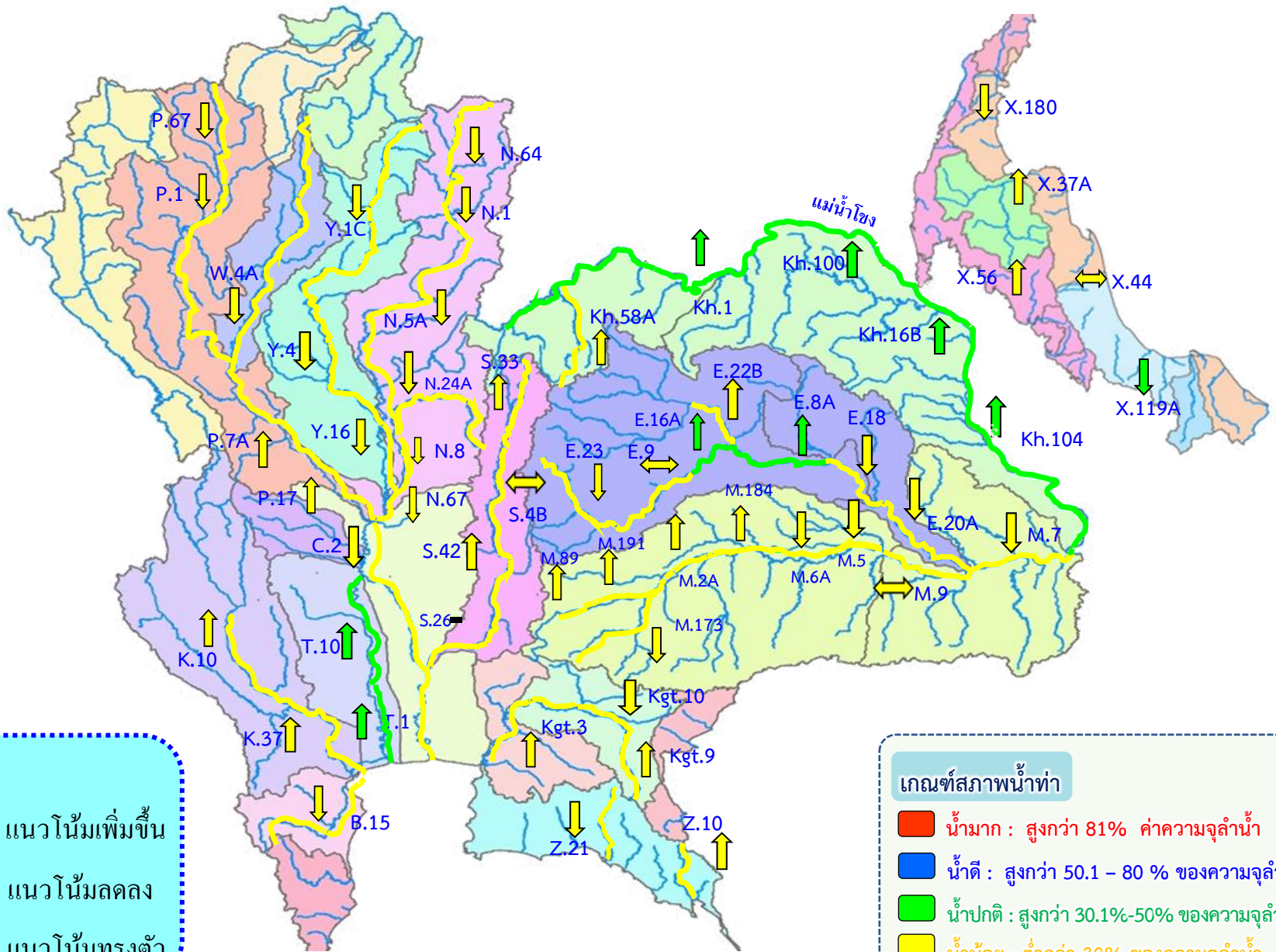


3. สถานการณ์น้ำท่า





แนวโน้มสถานการณ์น้ำท่าในลำน้ำสายหลัก 25 มิถุนายน 2565





สถานการณ์น้ำในลุ่มน้ำเจ้าพระยา

วันที่ 25 มิ.ย. 65 เวลา 06.00 น.

แม่น้ำปิง

P.17

N.67

แม่น้ำน่าน

P.17 วันนี้ 95 เมื่อวาน 86
(Qmax 2,990 ม.³/วิ)

การใช้น้ำเหนือเขื่อนเจ้าพระยา
27 ลบ.ม./วิ

C.2 เมื่อวาน (24 มิ.ย. 65)
301 ลบ.ม./วิ
(Qmax 3,590 ม.³/วิ)

N.67 วันนี้ 151 เมื่อวาน 169
(Qmax 1,579 ม.³/วิ)

รวม 2 ฝั่ง = 241 ลบ.ม./วิ
เมื่อวาน = 264 ลบ.ม./วิ
(Qmax รวม 2 ฝั่ง = 860 ม.³/วิ)

รวมฝั่งตะวันตก = 116 ลบ.ม./วิ
เมื่อวาน = 128 ลบ.ม./วิ
(Qmax ฝั่งตะวันตก = 585 ม.³/วิ)

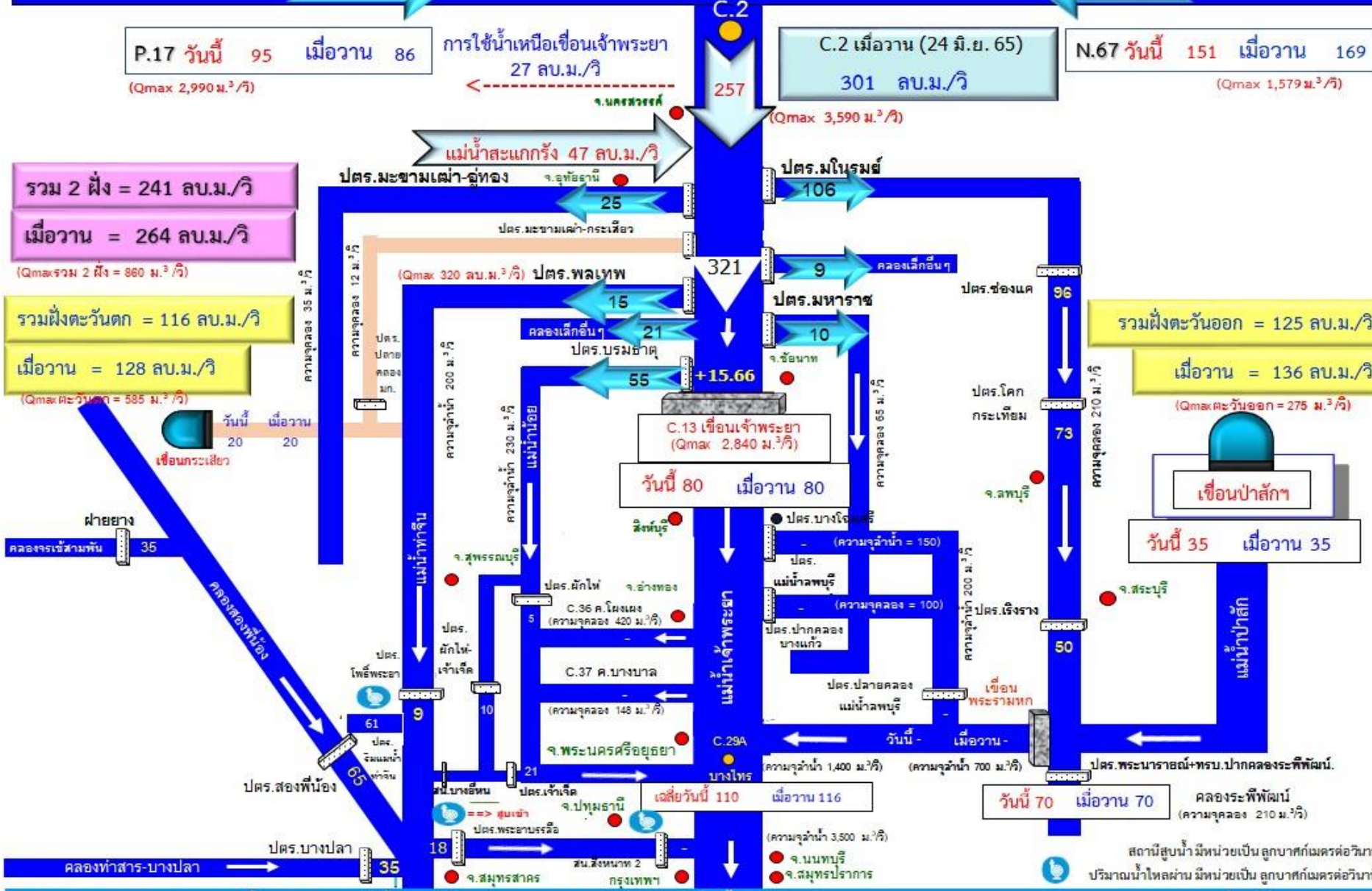
รวมฝั่งตะวันออก = 125 ลบ.ม./วิ
เมื่อวาน = 136 ลบ.ม./วิ
(Qmax ฝั่งตะวันออก = 275 ม.³/วิ)

วันนี้ 20 เมื่อวาน 20
เขื่อนกระเสียว

เขื่อนป่าสัก
วันนี้ 35 เมื่อวาน 35

C.13 เขื่อนเจ้าพระยา
(Qmax 2,840 ม.³/วิ)
วันนี้ 80 เมื่อวาน 80

วันนี้ 70 เมื่อวาน 70
คลองระพีพัฒน์ (ความจุคลอง 210 ม.³/วิ)



สถานีสูบน้ำมีหน่วยเป็น ลูกบาศก์เมตรต่อวินาที ปริมาณน้ำไหลผ่าน มีหน่วยเป็น ลูกบาศก์เมตรต่อวินาที
หมายเหตุ: ข้อมูลเมื่อวานเป็น ณ เวลา 06.00 น.



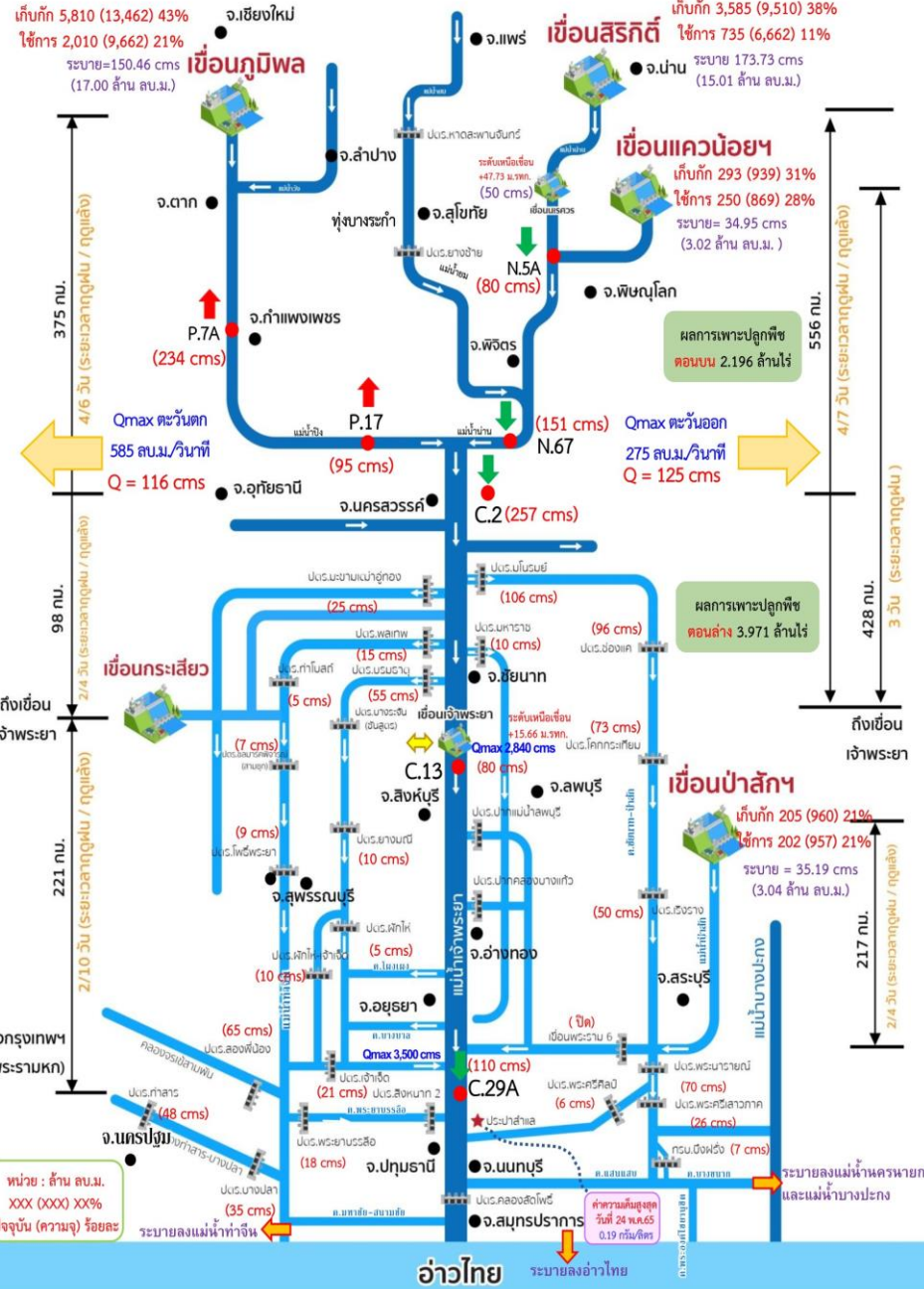
การบริหารจัดการน้ำ ลุ่มน้ำเจ้าพระยา

สถานการณ์น้ำ ณ วันที่ 25 มิถุนายน 2565



การบริหารจัดการน้ำ ลุ่มน้ำเจ้าพระยา

สถานการณ์น้ำ ณ วันที่ 25 มิถุนายน 2565



สถานการณ์น้ำท่า (เวลา 06.00 น.)

- แม่น้ำปิง** ปริมาณน้ำไหลผ่านสถานี P.7A อ.เมือง จ.กำแพงเพชร 234 ลบ.ม./วินาที (เมื่อวาน 172 ลบ.ม./วินาที) ต่ำกว่าตลิ่ง 4.14 เมตร ไหลผ่านสถานี P.17 อ.บรรพตพิสัย จ.นครสวรรค์ 95 ลบ.ม./วินาที (เมื่อวาน 86 ลบ.ม./วินาที) ต่ำกว่าตลิ่ง 5.38 เมตร
- แม่น้ำน่าน** ปริมาณน้ำไหลผ่านสถานี N.5A อ.เมือง จ.พิษณุโลก 80 ลบ.ม./วินาที (เมื่อวาน 82 ลบ.ม./วินาที) ต่ำกว่าตลิ่ง 9.54 เมตร ไหลผ่านที่สถานี N.67 อ.ชุมแสง จ.นครสวรรค์ 151 ลบ.ม./วินาที (เมื่อวาน 169 ลบ.ม./วินาที) ต่ำกว่าตลิ่ง 9.23 เมตร
- แม่น้ำเจ้าพระยา** ปริมาณน้ำไหลผ่านสถานี C.2 อ.เมืองนครสวรรค์ วัดได้ 257 ลบ.ม./วินาที (เมื่อวาน 301 ลบ.ม./วินาที) ต่ำกว่าตลิ่ง 8.79 เมตร ไหลผ่านเขื่อนเจ้าพระยา (C.13) อ.สรรพยา จ.ชัยนาท ไน้อตรา 80 ลบ.ม./วินาที (เมื่อวาน 80 ลบ.ม./วินาที) ระดับน้ำเหนือเขื่อนอยู่ที่ +15.66 ม.รทก. และปริมาณน้ำไหลผ่านสถานีวัดน้ำ C.29A อ.บางไทร จ.พระนครศรีอยุธยา เฉลี่ย 110 ลบ.ม./วินาที (เมื่อวาน 116 ลบ.ม./วินาที)
- การผันน้ำ 2 ฝั่งเจ้าพระยา** รับน้ำเข้าฝั่งตะวันตกในอัครา 116 ลบ.ม./วินาที (เมื่อวาน 128 ลบ.ม./วินาที) รับน้ำเข้าฝั่งตะวันออกในอัครา 125 ลบ.ม./วินาที (เมื่อวาน 136 ลบ.ม./วินาที) รวมรับน้ำ 2 ฝั่งในอัครา 241 ลบ.ม./วินาที (เมื่อวาน 264 ลบ.ม./วินาที)
- แม่น้ำป่าสัก** ปริมาณน้ำที่ระบายจากเขื่อนป่าสัก 35 ลบ.ม./วินาที (เมื่อวาน 35 ลบ.ม./วินาที) และมีปริมาณน้ำจากคลองชัยนาท-ป่าสัก ผ่านทาง ปตร.เริงรางมารวมอีก 50 ลบ.ม./วินาที โดยระบายน้ำผ่าน เขื่อนพระรามหก (ปิด) และปตร.พระนารายณ์ 70 ลบ.ม./วินาที

แผน-ผลการจัดสรรน้ำฤดูฝนปี 2565

ปริมาณน้ำใช้การ 4 เขื่อนลุ่มเจ้าพระยา ณ วันที่ 1 พ.ค.65 จำนวน 3,511 ล้าน ลบ.ม. วางแผนจัดสรรน้ำฤดูฝนปี 2565 ลุ่มน้ำเจ้าพระยา ตั้งแต่วันที่ 1 พฤษภาคม 2565 ถึงวันที่ 31 ตุลาคม 2565 จำนวน 4,000 ล้าน ลบ.ม. ปัจจุบัน (24 มิ.ย.65) จัดสรรน้ำไปแล้ว 1,653 ล้าน ลบ.ม. (41% ของแผนฯ) คงเหลือปริมาณน้ำที่ต้องจัดสรรอีก 2,347 ล้าน ลบ.ม. (59% ของแผนฯ)



4. การเพาะปลูกพืชฤดูฝน ปี 2565 (ข้าวนาปี)





แผนผลการเพาะปลูกพืชในช่วงฤดูฝนปี 2565

ข้อมูล ณ วันที่ 22 มิถุนายน 2565

หน่วย : ล้านไร่

ภาค	ข้าวนาปี			พืชไร่-พืชผัก			รวม		
	แผน (ล้านไร่)	ผล (ล้านไร่)	%	แผน (ล้านไร่)	ผล (ล้านไร่)	%	แผน (ล้านไร่)	ผล (ล้านไร่)	%
เหนือ	2.39	0.90	38	0.04	0.02	40	2.43	0.92	38
ตะวันออกเฉียงเหนือ	3.53	1.70	48	0.03	0.01	23	3.56	1.71	48
กลาง	0.01	0.01	117	0.01	0.01	81	0.03	0.03	99
ตะวันออก	0.95	0.83	88	0.03	0.01	28	0.98	0.84	86
ตะวันตก	1.29	0.07	5	0.28	0.01	5	1.57	0.08	5
ใต้	0.61	0.04	6	0.02	0.002	15	0.63	0.039	6
ลุ่มน้ำเจ้าพระยา	8.05	6.17	77	0.15	0.10	70	8.19	6.27	77
ทั่วประเทศ	16.83	9.72	58	0.56	0.16	29	17.39	9.88	57



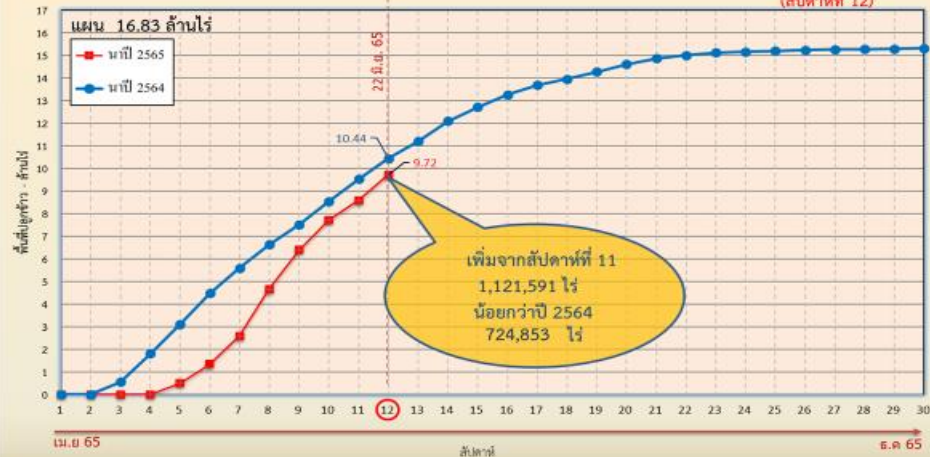
กราฟเปรียบเทียบผลการปลูกข้าวนาปีรายสัปดาห์ในเขตทั่วประเทศ



กราฟเปรียบเทียบผลการปลูกข้าวนาปีรายสัปดาห์ในเขตลุ่มน้ำเจ้าพระยา

กราฟเปรียบเทียบผลการปลูกข้าวนาปีรายสัปดาห์ในเขตทั่วประเทศ

ข้อมูล ณ วันที่ 22 มิถุนายน 2565 (สัปดาห์ที่ 12)



กราฟเปรียบเทียบผลการปลูกข้าวนาปีรายสัปดาห์ในเขตลุ่มน้ำเจ้าพระยา

ข้อมูล ณ วันที่ 22 มิถุนายน 2565 (สัปดาห์ที่ 12)



ข้อมูล ณ 22 มิ.ย. 65 เพาะปลูกแล้ว = 9,720,078 ไร่

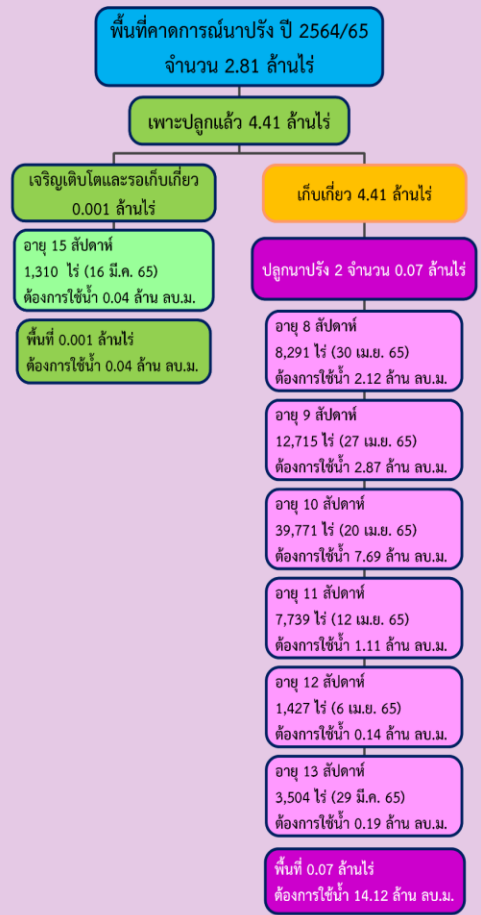
ข้อมูล ณ 22 มิ.ย. 65 เพาะปลูกแล้ว = 6,168,725 ไร่



พื้นที่ปลูกข้าวในเขตชลประทานลุ่มน้ำเจ้าพระยาและลุ่มน้ำแม่กลอง

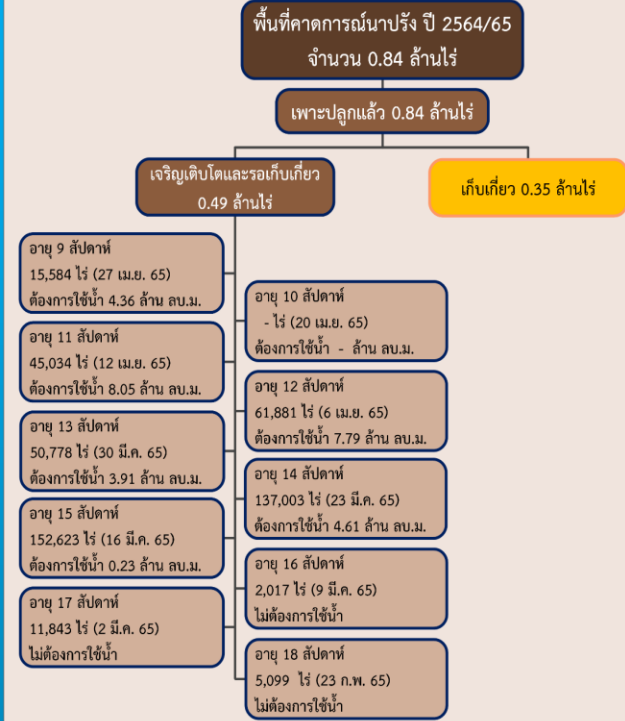
ข้อมูล ณ วันที่ 22 มิ.ย. 2565

ลุ่มน้ำเจ้าพระยา

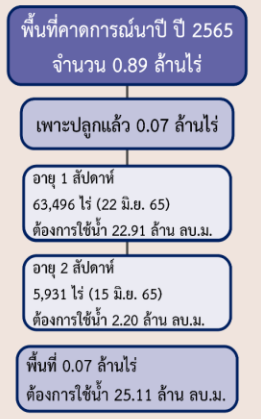


พื้นที่ 6.17 ล้านไร่ ต้องการใช้น้ำ 1,851.71 ล้าน ลบ.ม.

ลุ่มน้ำแม่กลอง



พื้นที่ 0.49 ล้านไร่ มีพื้นที่ปลูกข้าว 0.46 ล้านไร่ ที่ยังคงต้องการใช้น้ำอยู่ คิดเป็นน้ำจำนวน 28.95 ล้าน ลบ.ม.





แผนผลการเพาะปลูกนาปี ปี 2565 ในพื้นที่ลุ่มต่ำ ลุ่มน้ำเจ้าพระยา

ข้อมูล ณ วันที่ 15 มิถุนายน 2565

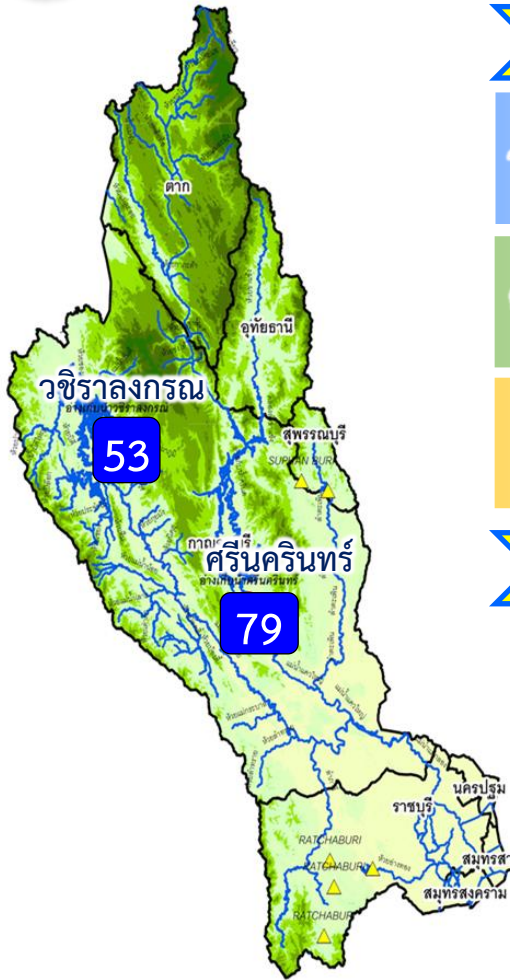
ลำดับที่	ทุ่งรับน้ำ	พื้นที่คาดการณ์ (ไร่)	พื้นที่ปลูก	
			(ไร่)	%
1	ทุ่งบางระกำ	265,000	265,000	100
2	ทุ่งเชียงราก	38,300	38,300	100
3	ทุ่งท่าร้าง	45,700	45,700	100
4	ทุ่งฝั่งซ้ายคลองชัยนาท-ป่าสัก	82,442	72,680	88
5	ทุ่งบางกุ่ม	83,000	83,000	100
6	ทุ่งบางกุ้ง	17,000	17,000	100
7	ทุ่งบางบาล - บ้านแพน	24,602	24,542	100
8	ทุ่งป่าโมก	24,504	21,701	89
9	ทุ่งผักไห่	119,304	113,974	96
10	ทุ่งเจ้าเจ็ด	320,000	307,712	96
11	โครงการฯ โพธิ์พระยา	211,653	169,201	80
รวม		1,231,505	1,158,810	94



5. แผน-ผลการจัดสรรน้ำฤดูแล้ง ปี 2564/65 (ลุ่มน้ำแม่กลอง)



แผน-ผล การบริหารจัดการน้ำฤดูแล้งปี 2565 **ลุ่มน้ำแม่กลอง** (1 ม.ค.65 – 30 มิ.ย.65)



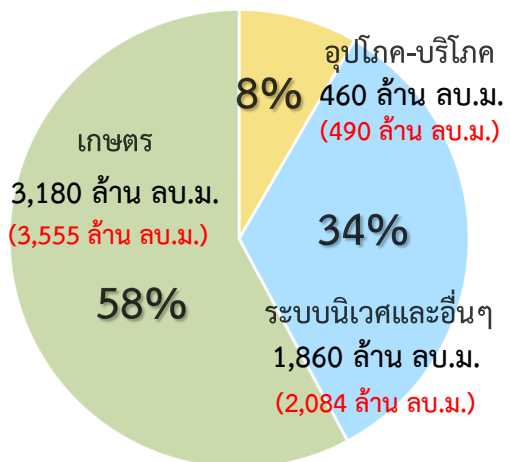
ปริมาณน้ำ 2 เขื่อนหลัก ลุ่มน้ำแม่กลอง ณ วันที่ 25 มิ.ย.65

วชิราลงกรณ	ปริมาณน้ำเก็บกัก 8,860 ล้าน ลบ.ม. ปริมาณน้ำใช้การ 5,848 ล้าน ลบ.ม.	ปริมาณน้ำปัจจุบัน 4,649 ล้าน ลบ.ม. (52%) ปริมาณน้ำที่นำมาใช้ได้ 1,637 ล้าน ลบ.ม. (28%)
ศรีนครินทร์	ปริมาณน้ำเก็บกัก 17,745 ล้าน ลบ.ม. ปริมาณน้ำใช้การ 7,480 ล้าน ลบ.ม.	ปริมาณน้ำปัจจุบัน 14,094 ล้าน ลบ.ม. (79%) ปริมาณน้ำที่นำมาใช้ได้ 3,829 ล้าน ลบ.ม. (51%)
รวม	ปริมาณน้ำเก็บกัก 26,605 ล้าน ลบ.ม. ปริมาณน้ำใช้การ 13,328 ล้าน ลบ.ม.	ปริมาณน้ำปัจจุบัน 18,743 ล้าน ลบ.ม. (70%) ปริมาณน้ำที่นำมาใช้ได้ 5,466 ล้าน ลบ.ม. (41%)

ผลจัดสรรน้ำฤดูแล้ง ปี 2564/65 ลุ่มน้ำแม่กลอง ณ วันที่ 25 มิ.ย.65

ปริมาณน้ำต้นทุน ณ วันที่ 1 ม.ค.65 จำนวน 10,313 ล้าน ลบ.ม.
ความต้องการใช้น้ำฤดูแล้ง ปี 2564/65 จำนวน 5,500 ล้าน ลบ.ม.
สำรองน้ำต้นทุน 4,813 ล้าน ลบ.ม.

- อ่างเก็บน้ำขนาดใหญ่ 2 แห่ง
- 81% ขึ้นไป เกณฑ์น้ำดีมาก - แห่ง
- 51 - 80% เกณฑ์น้ำดี 2 แห่ง
- 31 - 50% เกณฑ์น้ำพอใช้ - แห่ง
- ≤30% เกณฑ์น้ำน้อย - แห่ง
- อ่างเก็บน้ำขนาดกลาง 7 แห่ง



ปริมาณน้ำใช้การ 2 เขื่อนหลัก
ณ วันที่ 25 มิ.ย.65
5,466 ล้าน ลบ.ม. (41%)

แผน จัดสรรน้ำฤดูแล้ง 2564/65
5,500 ล้าน ลบ.ม.

ผล จัดสรรน้ำ
6,129 ล้าน ลบ.ม. (111%)

เกินแผน ที่ต้องจัดสรร
629 ล้าน ลบ.ม. (11%)

ผลการเพาะปลูกข้าวนาปรัง 2563/64 ณ วันที่ 22 มิ.ย.65

100%	เพาะปลูกข้าวไปแล้ว 0.837 ล้านไร่ (แผน 0.84 ล้านไร่)	เก็บเกี่ยวแล้ว 0.355 ล้านไร่
------	---	------------------------------

มาตรการของกรมชลประทานในการบริหารจัดการน้ำในช่วงฤดูแล้ง

“จัดสรรน้ำให้สอดคล้องกับปริมาณน้ำต้นทุน ตามลำดับความสำคัญ ของกิจกรรมการใช้น้ำ และสำรองน้ำไว้สำหรับการใช้น้ำในช่วงต้นฤดูฝน”



แผน-ผลการระบายน้ำในช่วงฤดูแล้ง ปี 2565 **ลุ่มน้ำแม่กลอง**

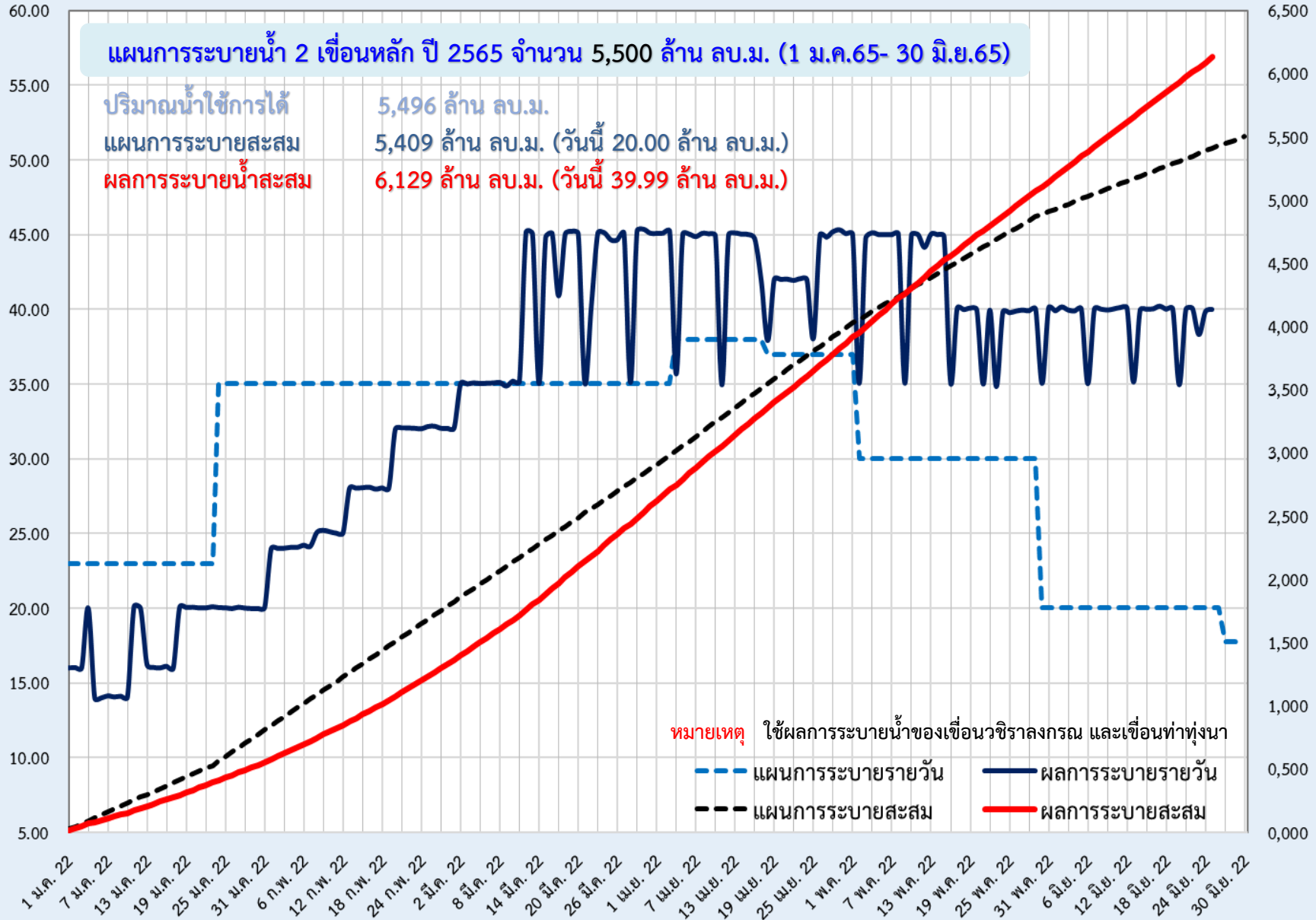


ข้อมูล ณ วันที่ 25 มิถุนายน 2565

แผนการระบายน้ำ 2 เขื่อนหลัก ปี 2565 จำนวน 5,500 ล้าน ลบ.ม. (1 ม.ค.65- 30 มิ.ย.65)

ปริมาณน้ำใช้การได้	5,496 ล้าน ลบ.ม.
แผนการระบายสะสม	5,409 ล้าน ลบ.ม. (วันน้ำ 20.00 ล้าน ลบ.ม.)
ผลการระบายน้ำสะสม	6,129 ล้าน ลบ.ม. (วันน้ำ 39.99 ล้าน ลบ.ม.)

ปริมาณน้ำระบายเฉลี่ย (ล้าน ลบ.ม./วัน)



(ม.ค./พ.ค. ๖๕) ผลสะสมและแผนการระบาย

หมายเหตุ ใช้ผลการระบายน้ำของเขื่อนวชิราลงกรณ และเขื่อนท่าทุ่งนา

--- แผนการระบายรายวัน ผลการระบายรายวัน

--- แผนการระบายสะสม ผลการระบายสะสม

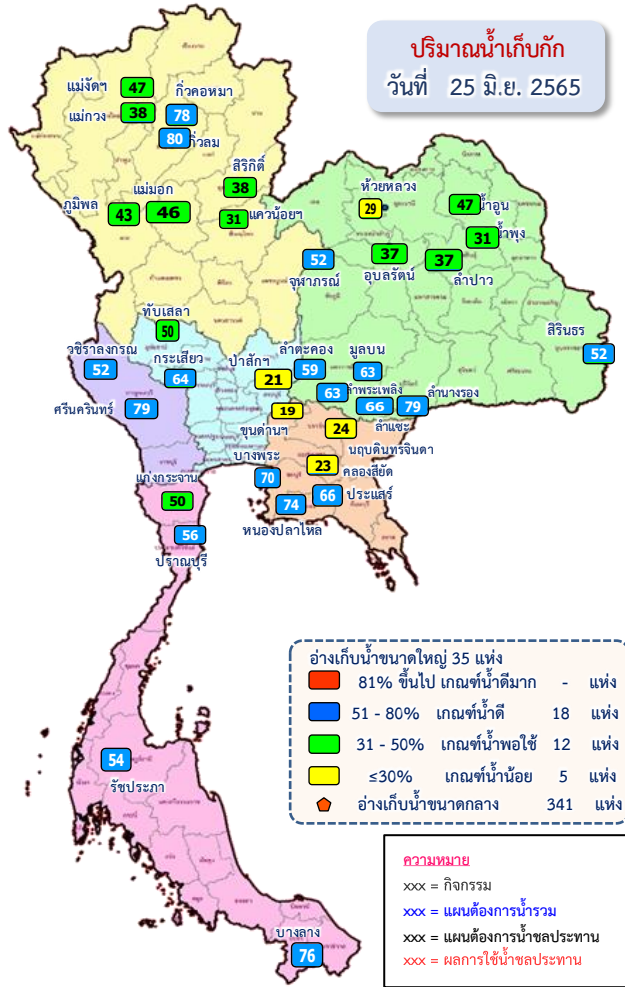


6. แผน-ผลการจัดสรรน้ำฤดูฝน ปี 2565





แผน-ผล การบริหารจัดการน้ำฤดูฝนปี 2565 **ทั้งประเทศ** (1 พ.ค.65 – 31 ต.ค.65)



ปริมาณน้ำทั้งประเทศ ณ วันที่ 25 มิ.ย.65

อ่างเก็บน้ำขนาดใหญ่ 35 แห่ง ปริมาณน้ำเก็บกัก 70,926 ล้าน ลบ.ม. ปริมาณน้ำใช้การ 47,384 ล้าน ลบ.ม.	ปริมาณน้ำปัจจุบัน 38,455 ล้าน ลบ.ม. (54%) ปริมาณน้ำที่นำมาใช้ได้ 14,913 ล้าน ลบ.ม. (31%)
อ่างเก็บน้ำขนาดกลาง 341 แห่ง ที่มีความจุตั้งแต่ 2 ล้าน ลบ.ม. ปริมาณน้ำเก็บกัก 5,039 ล้าน ลบ.ม. ปริมาณน้ำใช้การ 4,661 ล้าน ลบ.ม.	ปริมาณน้ำปัจจุบัน 2,982 ล้าน ลบ.ม. (59%) ปริมาณน้ำที่นำมาใช้ได้ 2,598 ล้าน ลบ.ม. (56%)
อ่างเก็บน้ำขนาดเล็ก 1,013 แห่ง ปริมาณน้ำเก็บกัก 676 ล้าน ลบ.ม. ปริมาณน้ำใช้การ 531 ล้าน ลบ.ม.	ปริมาณน้ำปัจจุบัน 398 ล้าน ลบ.ม. (59%) ปริมาณน้ำที่นำมาใช้ได้ 254 ล้าน ลบ.ม. (48%)
รวมอ่างเก็บน้ำทั้งหมด 1,389 แห่ง ปริมาณน้ำเก็บกัก 76,641 ล้าน ลบ.ม. ปริมาณน้ำใช้การ 52,576 ล้าน ลบ.ม.	ปริมาณน้ำปัจจุบัน 41,835 ล้าน ลบ.ม. (55%) ปริมาณน้ำที่นำมาใช้ได้ 17,765 ล้าน ลบ.ม. (34%)

ความต้องการใช้น้ำฤดูฝน ปี 2565 ทั้งประเทศ ณ วันที่ 25 มิ.ย.65

ปริมาณน้ำต้นทุนวันที่ 1 พ.ค.65 จำนวน 20,149 ล้าน ลบ.ม.
ความต้องการใช้น้ำฤดูฝน ปี 2565 จำนวน 32,313 ล้าน ลบ.ม.
 (น้ำชลประทาน 14,831 ล้าน ลบ.ม. / น้ำฝน 17,482 ล้าน ลบ.ม.)

อุตสาหกรรม 508 ล้าน ลบ.ม. 305 ล้าน ลบ.ม. (157 ล้าน ลบ.ม.)	อุปโภค-บริโภค 2,239 ล้าน ลบ.ม. 1,321 ล้าน ลบ.ม. (708 ล้าน ลบ.ม.)
เกษตร 22,258 ล้าน ลบ.ม. 6,197 ล้าน ลบ.ม. (3,302 ล้าน ลบ.ม.)	ระบบนิเวศ และอื่นๆ 7,308 ล้าน ลบ.ม. 7,008 ล้าน ลบ.ม. (3,695 ล้าน ลบ.ม.)

ปริมาณน้ำใช้การ อ่างฯ ขนาดใหญ่ ขนาดกลางและขนาดเล็ก ณ วันที่ 25 มิ.ย.65 **17,765 ล้าน ลบ.ม. (34%)**

ความต้องการ ใช้น้ำฤดูฝนปี 2565 น้ำชลประทาน **14,831 ล้าน ลบ.ม.**

ผล การจัดสรรน้ำ **7,862 ล้าน ลบ.ม. (53%)**

คงเหลือ ปริมาณน้ำที่ต้องจัดสรร **6,969 ล้าน ลบ.ม. (47%)**

การเพาะปลูกข้าวนาปี 2565 ณ วันที่ 22 มิ.ย.65

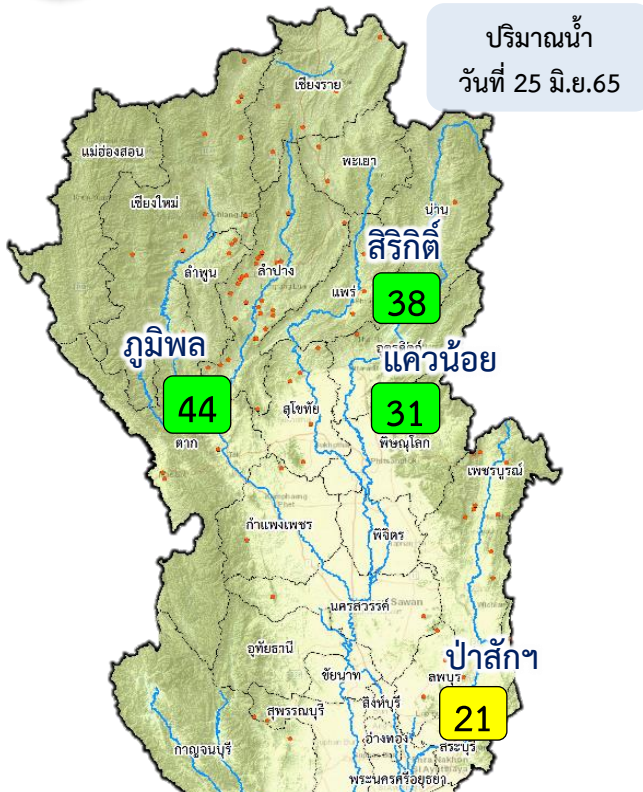
58% เพาะปลูกข้าวไปแล้ว (9.72 ล้านไร่ / แผน 16.83 ล้านไร่)

เก็บเกี่ยว - ล้านไร่

มาตรการของกรมชลประทานในการบริหารจัดการน้ำในช่วงฤดูฝน “ส่งเสริมการปลูกพืชฤดูฝนให้ใช้น้ำฝนเป็นหลักใช้น้ำชลประทานเสริมกรณีฝนทิ้งช่วงหรือปริมาณฝนตกน้อยกว่าการคาดการณ์ของกรมอุตุนิยมวิทยา”



แผน-ผล การบริหารจัดการน้ำฤดูฝนปี 2565 **ลุ่มเจ้าพระยา** (1 พ.ค.65 – 31 ต.ค.65)



ปริมาณน้ำ วันที่ 25 มิ.ย.65

ปริมาณน้ำอ่างเก็บน้ำขนาดใหญ่ 4 เขื่อนหลักลุ่มน้ำเจ้าพระยา ณ วันที่ 25 มิ.ย.65

ภูมิพล	ปริมาณน้ำเก็บกัก 13,462 ล้าน ลบ.ม. ปริมาณน้ำใช้การ 9,662 ล้าน ลบ.ม.	ปริมาณน้ำปัจจุบัน 5,810 ล้าน ลบ.ม. (43%) ปริมาณน้ำที่นำมาใช้ได้ 2,010 ล้าน ลบ.ม. (21%)	
สิริกิติ์	ปริมาณน้ำเก็บกัก 9,510 ล้าน ลบ.ม. ปริมาณน้ำใช้การ 6,660 ล้าน ลบ.ม.	ปริมาณน้ำปัจจุบัน 3,585 ล้าน ลบ.ม. (38%) ปริมาณน้ำที่นำมาใช้ได้ 735 ล้าน ลบ.ม. (11%)	
แควน้อยฯ	ปริมาณน้ำเก็บกัก 939 ล้าน ลบ.ม. ปริมาณน้ำใช้การ 896 ล้าน ลบ.ม.	ปริมาณน้ำปัจจุบัน 293 ล้าน ลบ.ม. (31%) ปริมาณน้ำที่นำมาใช้ได้ 250 ล้าน ลบ.ม. (28%)	
ป่าสักฯ	ปริมาณน้ำเก็บกัก 960 ล้าน ลบ.ม. ปริมาณน้ำใช้การ 957 ล้าน ลบ.ม.	ปริมาณน้ำปัจจุบัน 205 ล้าน ลบ.ม. (21%) ปริมาณน้ำที่นำมาใช้ได้ 202 ล้าน ลบ.ม. (21%)	
รวม	ปริมาณน้ำเก็บกัก 24,871 ล้าน ลบ.ม. ปริมาณน้ำใช้การ 18,175 ล้าน ลบ.ม.	ปริมาณน้ำปัจจุบัน 9,893 ล้าน ลบ.ม. (40%) ปริมาณน้ำที่นำมาใช้ได้ 3,197 ล้าน ลบ.ม. (18%)	

ความต้องการใช้น้ำฤดูฝน ปี 2565 ลุ่มน้ำเจ้าพระยา ณ วันที่ 25 มิ.ย.65

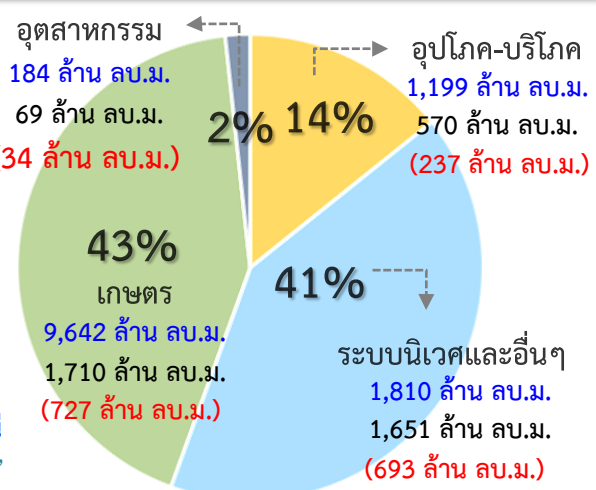
ปริมาณน้ำต้นทุน ณ วันที่ 1 พ.ค.65 จำนวน 3,511 ล้าน ลบ.ม.
ความต้องการใช้น้ำฤดูฝน ปี 2565 จำนวน 12,835 ล้าน ลบ.ม.
(น้ำชลประทาน 4,000 ล้าน ลบ.ม. / น้ำฝน 8,835 ล้าน ลบ.ม.)

น้ำใช้การ 4 เขื่อนหลัก วันที่ 25 มิ.ย.65
3,197 ล้าน ลบ.ม. (18%)

ความต้องการ ใช้น้ำฤดูฝนปี 2565
น้ำชลประทาน
4,000 ล้าน ลบ.ม.

ผล การจัดการน้ำ
1,691 ล้าน ลบ.ม. (42%)

คงเหลือ ปริมาณน้ำที่ต้องจัดสรร
2,309 ล้าน ลบ.ม. (58%)



การเพาะปลูกข้าวนาปี 2565 ณ วันที่ 22 มิ.ย.65

77% เพาะปลูกข้าวไปแล้ว 6.17 ล้านไร่ (แผน 8.05 ล้านไร่)
เก็บเกี่ยว - ล้านไร่

มาตรการของกรมชลประทาน ในการบริหารจัดการน้ำในช่วงฤดูฝน

“ส่งเสริมการปลูกพืชฤดูฝนให้ใช้น้ำฝนเป็นหลักใช้น้ำชลประทานเสริมกรณีฝนทิ้งช่วงหรือปริมาณฝนตกน้อยกว่าการคาดการณ์ของกรมอุตุนิยมวิทยา”



7. สถานการณ์ค่าความเค็ม





รายงานสถานการณ์ค่าความเค็มและปริมาณน้ำ แม่น้ำเจ้าพระยา
25 มิถุนายน 2565 เวลา 7:00 น.

สถานี : สิบน้ำประปาสำแล – สะพานพระนั่งเกล้า – ท่าบ้านทพบุรี - กรมชลประทานสามเสน

ปริมาณน้ำที่ระบายออกจากเขื่อนพระรามหก - ลบ.ม./วินาที
ปริมาณน้ำที่ระบายออกจากเขื่อนเจ้าพระยา 80.00 ลบ.ม./วินาที
ปริมาณน้ำที่ศูนย์ศิลปาชีพบางไทร 110.00 ลบ.ม./วินาที
ระยะทางจากศูนย์ศิลปาชีพบางไทรถึงสถานีประปาสำแล 17 กม.

0.18
กรัม/ลิตร



สถานีประปาสำแล

96.0 กม. จากปากน้ำ

ค่าความเค็มสูงสุดที่
จุดตรวจวัดสถานีประปาสำแล
วันที่ 24 มิ.ย. 2565
วัดได้ 0.19 กรัม/ลิตร

0.20
กรัม/ลิตร



สะพานพระนั่งเกล้า

64.0 กม. จากปากน้ำ

ค่าความเค็มสูงสุดที่
จุดตรวจวัดสะพานพระนั่งเกล้า
วันที่ 24 มิ.ย. 2565
วัดได้ 0.20 กรัม/ลิตร

0.20
กรัม/ลิตร



ท่าบ้านทพบุรี

61.5 กม. จากปากน้ำ

ค่าความเค็มสูงสุดที่
จุดตรวจวัดท่าบ้านทพบุรี
วันที่ 24 มิ.ย. 2565
วัดได้ 0.20 กรัม/ลิตร

0.21
กรัม/ลิตร



กรมชลประทานสามเสน

55.9 กม. จากปากน้ำ

ค่าความเค็มสูงสุดที่
จุดตรวจวัดกรมชลประทานสามเสน
วันที่ 24 มิ.ย. 2565
วัดได้ 0.21 กรัม/ลิตร

เกณฑ์เฝ้าระวัง 0.25 กรัม/ลิตร
มาตรฐานเพื่อการเกษตร
ไม่เกิน 0.50 กรัม/ลิตร

เกณฑ์เฝ้าระวังเพื่อการเกษตร
ไม่เกิน 2 กรัม/ลิตร

ที่มาของข้อมูล : กปน. และกรมชลประทาน
จัดทำโดยฝ่ายตะกอนและคุณภาพน้ำ ส่วนอุทกวิทยา สบอ.



รายงานสถานการณ์ค่าความเค็มและปริมาณน้ำ แม่น้ำท่าจีน
25 มิถุนายน 2565 เวลา 7:00 น.

สถานี : วัดท่าพูด - ปากคลองจินดา - วัดดอนไก่ดี - วัดอ่างทอง - วัดพันธูวงษ์

ปริมาณน้ำที่ระบายออกจากประตูโพธิ์พระยา 9.26 ลบ.ม./วินาที
ปริมาณน้ำที่ระบายออกจากประตูสองพี่น้อง 64.85 ลบ.ม./วินาที
ปริมาณน้ำที่ระบายออกจากประตูท่าเสา-บางปลา 35.36 ลบ.ม./วินาที

0.22
กรัม/ลิตร



วัดท่าพูด

67.5 กม. จากปากน้ำ

0.22
กรัม/ลิตร



ปากคลองจินดา

53.6 กม. จากปากน้ำ

0.30
กรัม/ลิตร



วัดดอนไก่ดี

38.2 กม. จากปากน้ำ

0.31
กรัม/ลิตร



วัดอ่างทอง

27.7 กม. จากปากน้ำ

0.31
กรัม/ลิตร



วัดพันธูวงษ์

18.4 กม. จากปากน้ำ

เกณฑ์เฝ้าระวังสำหรับเกลือไม่
เกณฑ์เฝ้าระวังเพื่อการเกษตร
ไม่เกิน 2 กรัม/ลิตร

ที่มาของข้อมูล : กรมชลประทาน
จัดทำโดยฝ่ายตะกอนและคุณภาพน้ำ ส่วนอุทกวิทยา สบอ.



รายงานสถานการณ์ค่าความเค็มและปริมาณน้ำ แม่น้ำปราจีน-บางปะกง
25 มิถุนายน 2565 เวลา 7:00 น.

สถานี : บางแตน - บางกระเจ็ด - เขื่อนบางปะกง - วัดแหลมใต้ - ชลประทานฉะเชิงเทรา

ปริมาณน้ำที่ระบายออกจากอ่างเก็บน้ำนฤนดิทรจินดา 0.58 ลบ.ม./วินาที
ปริมาณน้ำที่สถานี Kst.3 อ.กันทรบุรี จ.ปราจีนบุรี 15.90 ลบ.ม./วินาที

0.09
กรัม/ลิตร



บางแตน

115 กม. จากปากน้ำ

ค่าความเค็มสูงสุดที่จุดตรวจวัดบางแตน
วันที่ 24 มิ.ย. 2565
วัดได้ 0.10 กรัม/ลิตร

0.15
กรัม/ลิตร



บางกระเจ็ด

96 กม. จากปากน้ำ

ค่าความเค็มสูงสุดที่จุดตรวจวัดบางกระเจ็ด
วันที่ 24 มิ.ย. 2565
วัดได้ 0.17 กรัม/ลิตร

0.28
กรัม/ลิตร



เขื่อนบางปะกง

67 กม. จากปากน้ำ

ค่าความเค็มสูงสุดที่จุดตรวจวัดเขื่อนบางปะกง
วันที่ 24 มิ.ย. 2565
วัดได้ 0.27 กรัม/ลิตร

0.29
กรัม/ลิตร



วัดแหลมใต้

57 กม. จากปากน้ำ

ค่าความเค็มสูงสุดที่จุดตรวจวัดวัดแหลมใต้
วันที่ 24 มิ.ย. 2565
วัดได้ 0.32 กรัม/ลิตร

0.29
กรัม/ลิตร



ชลประทานฉะเชิงเทรา

37 กม. จากปากน้ำ

ค่าความเค็มสูงสุดที่จุดตรวจวัดชลประทานฉะเชิงเทรา
วันที่ 24 มิ.ย. 2565
วัดได้ 0.32 กรัม/ลิตร

เกณฑ์เฝ้าระวังเพื่อการเกษตรไม่เกิน 2 กรัม/ลิตร

ที่มาของข้อมูล : กรมควบคุมมลพิษ และกรมชลประทาน
จัดทำโดยฝ่ายตะกอนและคุณภาพน้ำ ส่วนอุทกวิทยา สบอ.



รายงานสถานการณ์ค่าความเค็มและปริมาณน้ำ แม่น้ำแม่กลอง
25 มิถุนายน 2565 เวลา 07:00 น.

สถานี : โพธาราม - ราชบุรี - ปากคลองดำเนินสะดวก - บางคนที - อัมพวา

ปริมาณน้ำที่ระบายออกจากเขื่อนแม่กลอง 332.32 ลบ.ม./วินาที

0.13
กรัม/ลิตร



โพธาราม

65.3 กม. จากปากน้ำ

0.13
กรัม/ลิตร



ราชบุรี

44.7 กม. จากปากน้ำ

0.14
กรัม/ลิตร



ปากคลองดำเนินสะดวก

27.0 กม. จากปากน้ำ

0.14
กรัม/ลิตร



บางคนที

23.8 กม. จากปากน้ำ

0.14
กรัม/ลิตร



อัมพวา

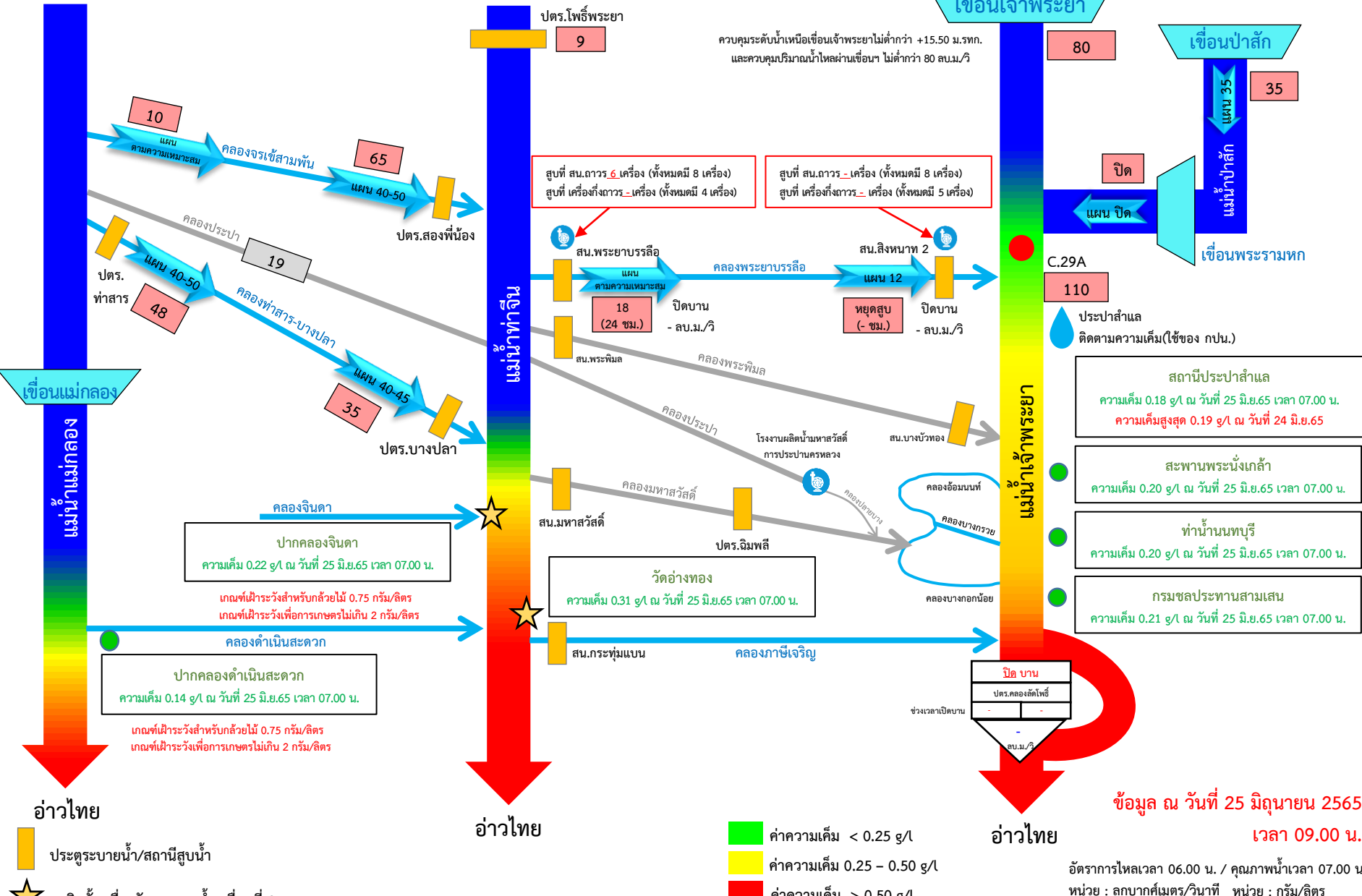
17.6 กม. จากปากน้ำ

เกณฑ์เฝ้าระวังเพื่อการเกษตร
ไม่เกิน 2 กรัม/ลิตร

ที่มาของข้อมูล : กรมควบคุมมลพิษ
จัดทำโดยฝ่ายตะกอนและคุณภาพน้ำ ส่วนอุทกวิทยา สบอ.



ผลการติดตามการบริหารจัดการน้ำเพื่อรักษาระบบนิเวศ (ความเค็ม) ในลุ่มน้ำแม่กลอง ท่าจีน และเจ้าพระยา



ข้อมูล ณ วันที่ 25 มิถุนายน 2565 เวลา 09.00 น.

อัตราการไหลเวลา 06.00 น. / คุณภาพน้ำเวลา 07.00 น.
หน่วย : ลูกบาศก์เมตร/วินาที หน่วย : กรัม/ลิตร



8. คาดการณ์ปริมาณน้ำต้นทุน ณ วันที่ 1 พ.ย.65





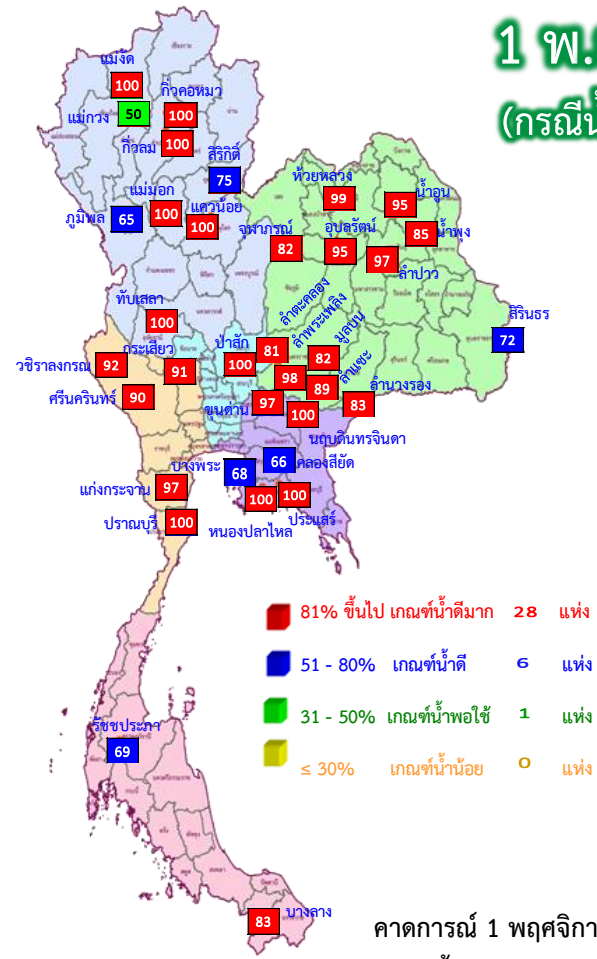
คาดการณ์ปริมาณน้ำอ่างเก็บน้ำขนาดใหญ่ 35 แห่งในช่วงฤดูฝน 2565 6 กรณี

สถิติและคาดการณ์ปริมาณน้ำอ่างเก็บน้ำขนาดใหญ่ 35 แห่งในช่วงฤดูฝน 2565 6 กรณี

ปี	ปริมาตรน้ำ (ล้าน ลบ.ม.)	%	น้ำใช้การ (ล้าน ลบ.ม.)	%
1 พ.ย.54	65,609	94	41,970	90
1 พ.ย.56	53,078	75	29,575	63
1 พ.ย.57	45,155	64	21,652	46
1 พ.ย.58	41,105	58	17,602	38
1 พ.ย.59	49,191	70	25,664	54
1 พ.ย.60	59,642	84	36,115	76
1 พ.ย.61	57,693	81	34,151	72
1 พ.ย.62	47,400	67	23,858	50
1 พ.ย.63	43,412	61	19,870	42
1 พ.ย.64	53,999	67	30,457	64
1 พ.ย. 65 (น้ำมาก)	64,396	91	40,853	86
1 พ.ย. 65 (น้ำเฉลี่ย)	58,103	82	34,560	73
1 พ.ย. 65 (น้ำน้อย)	47,915	68	24,402	51
1 พ.ย. 65 (One Map)	54,136	76	30,593	65
1 พ.ย. 65 (2552)	57,641	81	34,099	72
1 พ.ย. 65 (2561)	59,588	84	36,064	76

คาดการณ์ ณ วันที่ 24 มิถุนายน 2565

1 พ.ย. 65
(กรณีน้ำเฉลี่ย)



คาดการณ์ 1 พฤศจิกายน 2565
 ปริมาณน้ำใช้การมากกว่า ปี 2564
4,103 ล้าน ลบ.ม.

ปี พ.ศ.	ปริมาตรน้ำ (ล้าน ลบ.ม.)	%	น้ำใช้การ (ล้าน ลบ.ม.)	%
2565	58,103	82	34,560	73



คาดการณ์ปริมาณน้ำใช้การใน 4 เขื่อนหลัก ณ วันที่ 1 พ.ย. 2565

เขื่อนภูมิพล

เขื่อนสิริกิติ์

ปี	ปริมาณ (ล้าน ลบ.ม.)	%	น้ำใช้การ (ล้าน ลบ.ม.)	%
1 พ.ย. 62	5,294	56	2,444	37
1 พ.ย. 63	5,819	61	2,969	45
1 พ.ย. 64	4,467	47	1,617	24
1 พ.ย. 65 (น้ำมาก)	8,480	89	5,630	85
1 พ.ย. 65 (น้ำเฉลี่ย)	7,147	75	4,297	65
1 พ.ย. 65 (น้ำน้อย)	5,814	61	2,964	45
1 พ.ย. 65 (2561)	8,443	89	5,593	84
1 พ.ย. 65 (2552)	6,034	63	3,184	48
1 พ.ย. 65 One Map)	5,972	63	3,122	47

1 พฤศจิกายน 2562
น้ำใช้การ 4 เขื่อนหลัก 5,377 ล้าน ลบ.ม.

1 พฤศจิกายน 2563
น้ำใช้การ 4 เขื่อนหลัก 5,771 ล้าน ลบ.ม.

1 พฤศจิกายน 2564
น้ำใช้การ 4 เขื่อนน้ำ 7,744 ล้าน ลบ.ม.

คาดการณ์ 1 พฤศจิกายน 2565
น้ำใช้การ 4 เขื่อนน้ำ Avg 11,110 ล้าน ลบ.ม.

ปี	ปริมาณ (ล้าน ลบ.ม.)	%	น้ำใช้การ (ล้าน ลบ.ม.)	%
1 พ.ย. 62	495	53	452	50
1 พ.ย. 63	463	49	420	47
1 พ.ย. 64	944	100	901	100
1 พ.ย. 65 (น้ำมาก)	939	100	896	100
1 พ.ย. 65 (น้ำเฉลี่ย)	939	100	896	100
1 พ.ย. 65 (น้ำน้อย)	580	62	537	60
1 พ.ย. 65 (2561)	887	94	844	94
1 พ.ย. 65 (2552)	856	91	813	91
1 พ.ย. 65 One Map)	939	100	896	100

เขื่อนแควน้อย

เขื่อนป่าสักชลสิทธิ์

ปี	ปริมาณ (ล้าน ลบ.ม.)	%	น้ำใช้การ (ล้าน ลบ.ม.)	%
1 พ.ย. 62	349	36	346	36
1 พ.ย. 63	722	75	719	75
1 พ.ย. 64	1,001	104	998	100
1 พ.ย. 65 (น้ำมาก)	960	100	957	100
1 พ.ย. 65 (น้ำเฉลี่ย)	960	100	957	100
1 พ.ย. 65 (น้ำน้อย)	960	100	957	100
1 พ.ย. 65 (2561)	960	100	957	100
1 พ.ย. 65 (2552)	960	100	957	100
1 พ.ย. 65 One Map)	960	100	957	100

คาดการณ์ปริมาณน้ำรวม 4 เขื่อนหลัก 4 กรณี

ปี	ปริมาณน้ำ (ล้าน ลบ.ม.)	%	น้ำใช้การ (ล้าน ลบ.ม.)	%
1 พ.ย. 62	12,073	49	5,377	30
1 พ.ย. 63	12,467	50	5,771	32
1 พ.ย. 64	14,440	58	7,744	43
1 พ.ย. 65 (น้ำมาก)	20,583	83	13,887	76
1 พ.ย. 65 (น้ำเฉลี่ย)	17,806	72	11,110	61
1 พ.ย. 65 (น้ำน้อย)	14,669	59	7,973	44
1 พ.ย. 65 (2561)	18,689	75	11,993	66
1 พ.ย. 65 (2552)	17,398	70	10,702	59
1 พ.ย. 65 One Map)	17,555	71	10,859	60



9. มาตรการเตรียมความพร้อม และแผนการบริหารจัดการน้ำช่วงฤดูฝน ปี 2565



13

มาตรการรับมือ ฤดูฝน ปี 2565

* 3 มาตรการที่เพิ่มจาก 10 มาตรการฯ ฤดูฝน ปี'64



กรม. รับทราบ เมื่อวันที่ 3 พฤษภาคม 2565

6 ขุดลอกคูคลองและกำจัดผักตบชวา (ภายใน ก.ค. 65)

- กรมชลประทาน
- กรมโยธาธิการและผังเมือง
- กรมส่งเสริมการปกครองท้องถิ่น
- สำนักงานพัฒนาเทคโนโลยีอวกาศและภูมิสารสนเทศ (องค์การมหาชน)
- กรมเจ้าท่า
- กรมทรัพยากรน้ำ
- กรุงเทพมหานคร



1 คาดการณ์ซีพีในพื้นที่เสี่ยงน้ำท่วม และฝนน้อยกว่าค่าปกติ (มี.ค. 65 เป็นต้นไป)

- กรมอุตุนิยมวิทยา
- สถาบันสารสนเทศทรัพยากรน้ำ (องค์การมหาชน)
- กรุงเทพมหานคร
- สำนักงานทรัพยากรน้ำแห่งชาติ

7 เตรียมพร้อม/วางแผนเครื่องจักร เครื่องมือ ประจำพื้นที่เสี่ยงน้ำท่วมและฝนน้อยกว่าค่าปกติ (ภายใน ก.ค. 65)

- กรมทรัพยากรน้ำ
- กรุงเทพมหานคร
- กองบัญชาการกองทัพไทย
- กองทัพเรือ
- ฝนหลวง
- GISTDA
- กรมชลประทาน
- กรมทางหลวง
- กองทัพบก
- สำนักงานตำรวจแห่งชาติ
- กรมป้องกันและบรรเทาสาธารณภัย
- กรมส่งเสริมการปกครองท้องถิ่น
- กรมทรัพยากรน้ำบาดาล
- กรมทางหลวงชนบท
- กองทัพอากาศ



2 การบริหารจัดการน้ำพื้นที่ลุ่มต่ำ เพื่อรองรับน้ำหลาก (ภายใน ส.ค. 65)

- กระทรวงเกษตรและสหกรณ์
- กรมชลประทาน
- กรมส่งเสริมการเกษตร
- กระทรวงมหาดไทย
- กรมทรัพยากรน้ำ
- กรุงเทพมหานคร



3 ทบทวน ปรับปรุงเกณฑ์บริหารจัดการน้ำ ในแหล่งน้ำขนาดใหญ่-กลาง และเขื่อนระบายน้ำ (ภายใน เม.ย. 65)

- กรมชลประทาน
- กรมทรัพยากรน้ำ
- กรมประมง
- การไฟฟ้าฝ่ายผลิตแห่งประเทศไทย
- กรมพัฒนาพลังงานทดแทนและอนุรักษ์พลังงาน



8 เพิ่มประสิทธิภาพการใช้น้ำและปรับปรุงวิธีการส่งน้ำ (ก่อนฤดูฝน - ตลอดช่วงฤดูฝน)

- กรมชลประทาน
- กรมทรัพยากรน้ำ
- การประปานครหลวง
- กรมส่งเสริมการปกครองท้องถิ่น
- การไฟฟ้าฝ่ายผลิตแห่งประเทศไทย
- กรมทรัพยากรน้ำบาดาล
- การประปาส่วนภูมิภาค

9 ตรวจสอบความมั่นคง ปลอดภัย คัน/ทำนบ/ผนังกันน้ำ (ก่อนฤดูฝน - ตลอดช่วงฤดูฝน)

- กรมส่งเสริมการปกครองท้องถิ่น
- กรมโยธาธิการและผังเมือง
- กรมชลประทาน
- กรมเจ้าท่า
- กรมทางหลวง
- กรมทางหลวงชนบท
- สำนักงานทรัพยากรน้ำแห่งชาติ

4 ซ่อมแซม ปรับปรุงอาคารชลศาสตร์/ระบบระบายน้ำ สถานีโทรมาตรให้พร้อมใช้งาน (ภายใน ก.ค. 65)

- กรมชลประทาน
- กรมทรัพยากรน้ำ
- กรมอุตุนิยมวิทยา
- กรมประมง
- การไฟฟ้าฝ่ายผลิตแห่งประเทศไทย
- กรมพัฒนาพลังงานทดแทนและอนุรักษ์พลังงาน
- สถาบันสารสนเทศทรัพยากรน้ำ (องค์การมหาชน)
- กรมส่งเสริมการปกครองท้องถิ่น
- กรุงเทพมหานคร



12 การสร้างการรับรู้และประชาสัมพันธ์ (ก่อนฤดูฝน - ตลอดช่วงฤดูฝน)

- กระทรวงมหาดไทย
- สำนักงานทรัพยากรน้ำแห่งชาติ
- กรมประชาสัมพันธ์
- หน่วยงานที่เกี่ยวข้อง



5 ปรับปรุง แก้ไขสิ่งกีดขวางทางน้ำ (ภายใน ก.ค. 65)

- กรมทางหลวง
- กรมทรัพยากรน้ำ
- การรถไฟแห่งประเทศไทย
- กรมทางหลวงชนบท
- กรมเจ้าท่า
- กรมส่งเสริมการปกครองท้องถิ่น
- กรมชลประทาน
- กรุงเทพมหานคร



13 ติดตามประเมินผลปรับมาตรการ ให้สอดคล้องกับสถานการณ์ภัย (ตลอดช่วงฤดูฝน)

- สำนักงานทรัพยากรน้ำแห่งชาติ
- ทุกหน่วยงาน



10* จัดเตรียมพื้นที่อพยพและซักซ้อมแผนเผชิญเหตุ (ภายใน พ.ค. 65)

- กระทรวงมหาดไทย
- สำนักงานทรัพยากรน้ำแห่งชาติ
- หน่วยงานที่เกี่ยวข้อง



11* ตั้งศูนย์ส่วนหน้าก่อนเกิดภัย (ตลอดช่วงฤดูฝน)

- สำนักงานทรัพยากรน้ำแห่งชาติ
- กระทรวงมหาดไทย
- กสทช.
- หน่วยงานที่เกี่ยวข้อง



ความต้องการใช้น้ำและพื้นที่เพาะปลูกพืชในเขตชลประทาน ฤดูฝนปี 2565

ปริมาณน้ำต้นทุนในอ่างเก็บน้ำขนาดใหญ่ อ่างเก็บน้ำขนาดกลาง และ ความต้องการใช้น้ำในพื้นที่ชลประทาน

ภาค/ลุ่มน้ำ	ปริมาณน้ำใช้การ ณ วันที่ 1 พฤษภาคม 2565 (ล้านลูกบาศก์เมตร)			ความต้องการใช้น้ำ (ล้านลูกบาศก์เมตร)					พื้นที่เพาะปลูก (ล้านไร่)			
	อ่างฯ ใหญ่	อ่างฯ กลาง	รวม	เกษตร	อุปโภค-บริโภค	อุตสาหกรรม	ระบบนิเวศและอื่นๆ	รวม	ข้าวนาปี	พืชไร่-พืชผัก	อื่นๆ	รวม
เหนือ	3,509	556	4,065	5,972.63	105.55	0.66	596.59	6,675.42	5.11	0.11	2.50	7.72
กลาง	537	213	750	7,725.41	1,312.67	182.58	2,858.28	12,078.94	5.34	0.21	2.43	7.98
ตะวันออกเฉียงเหนือ	2,304	1,152	3,456	2,799.26	218.33	52.87	2,040.79	5,111.26	3.53	0.03	0.88	4.44
ตะวันออก	494	548	1,042	2,067.74	225.92	251.00	422.72	2,967.38	1.42	0.04	1.27	2.73
ตะวันตก	6,801	110	6,911	1,461.92	65.90	0.00	46.15	1,573.97	0.48	0.13	0.47	1.08
ใต้	3,389	536	3,925	2,230.76	310.86	21.00	1,343.78	3,906.39	0.95	0.03	2.69	3.67
รวมทั้งประเทศ	17,034	3,115	20,149	22,257.71	2,239.23	508.11	7,308.31	32,313.36	16.83	0.56	10.24	27.63
ลุ่มน้ำเจ้าพระยา	3,511	-	3,511	9,641.78	1,199.47	183.56	1,810.49	12,835.29	8.05	0.15	2.37	10.57
ลุ่มน้ำแม่กลอง	6,801	110	6,911	3,116.83	269.27	2.21	1,437.69	4,826.00	0.89	0.25	1.10	2.24

หมายเหตุ: อื่น ๆ ได้แก่ การปลูกพืชต่อเนื่อง เช่น อ้อย ไม้ผล ไม้ยืนต้น รวมทั้งบ่อปลา บ่อกุ้ง ฯลฯ



****ส่งเสริมการปลูกพืชฤดูฝนให้ใช้น้ำฝนเป็นหลักใช้น้ำชลประทานเสริมกรณีฝนทิ้งช่วงหรือปริมาณฝนตกน้อยกว่าการคาดการณ์ของกรมอุตุนิยมวิทยา**



โครงการบางระกำโมเดล

บูรณาการการบริหารจัดการพื้นที่ลุ่มต่ำ รองรับน้ำหลาก ปี 2565

1-30 พ.ย. 65

เริ่มระบายน้ำออกจากพื้นที่ลุ่มต่ำ
เหลือน้ำไว้ 30 ซม. เพื่อเริ่มเตรียมแปลงเพาะปลูก
ข้าวนาปรังปี 2564/65

16 ส.ค.- 31 ต.ค. 65

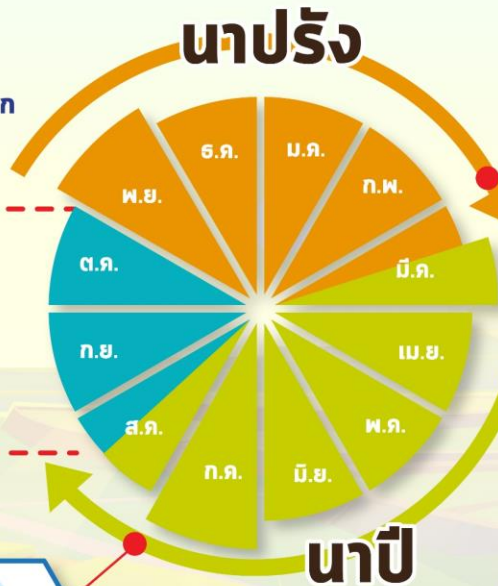
เตรียมรองรับน้ำหลาก
400 ล้าน ลบ.ม.
(265,000 ไร่)

1-15 ส.ค. 65

เก็บเกี่ยว



31 ก.ค. 65
สิ้นสุดการส่งน้ำ



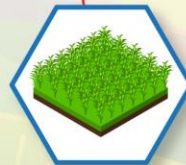
การปรับปรุง การเพาะปลูกข้าว



ต้นเดือน มี.ค. 65
เริ่มประชาสัมพันธ์
โครงการฯ



15 มี.ค. 65
เริ่มส่งน้ำ
เข้าระบบชลประทาน



1 เม.ย. 65
เริ่มเพาะปลูกข้าว

แผน ปี 2565

พื้นที่เป้าหมาย

พื้นที่ทุ่งบางระกำ 0.265 ล้านไร่
ใช้น้ำเพื่อการเพาะปลูก 310 ล้าน ลบ.ม.

พิษณุโลก

อ.พรหมพิราม 106,914 ไร่
อ.เมืองพิษณุโลก 17,100 ไร่
อ.บางระกำ 55,900 ไร่
อ.วัดโบสถ์ 1,243 ไร่

สุโขทัย

อ.กงไกรลาศ 83,843 ไร่



พื้นที่ลุ่มต่ำ 10 ทุ่ง ลุ่มน้ำเจ้าพระยาตอนล่าง

บูรณาการการบริหารจัดการพื้นที่ลุ่มต่ำ 10 ทุ่ง ปี 2565

การปรับปรุง การเพาะปลูกข้าว

1 พ.ย. - 31 ธ.ค. 65

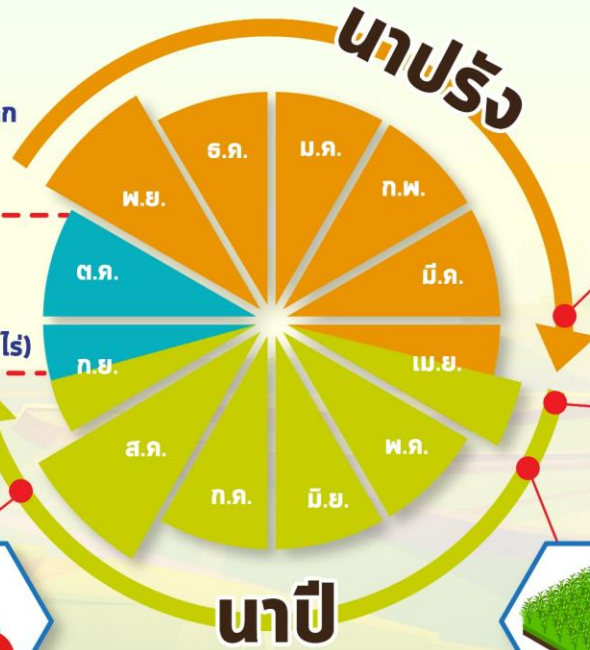
เริ่มระบายน้ำออกจากพื้นที่ลุ่มต่ำ
ให้น้ำไว้ 30 ชม. เพื่อเริ่มเตรียมแปลงเพาะปลูก
ข้าวนาปรังปี 2564/65

16 ก.ย. - 31 ต.ค. 65 พื้นที่ลุ่มต่ำ
มีความเสี่ยงที่จะเกิดความเสียหายจากอุทกภัย
งดเพาะปลูกข้าวนาปีต่อเนื่อง
ความจุของทุ่งรวม 1,300 ล้าน ลบ.ม. (953,214 ไร่)

1-15 ก.ย. 65
เก็บเกี่ยว



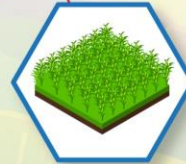
31 ส.ค. 65
สิ้นสุดการส่งน้ำ



ต้นเดือน เม.ย. 65
เริ่มประชาสัมพันธ์
โครงการฯ



15 เม.ย. 65
เริ่มส่งน้ำ
เข้าระบบชลประทาน



1 พ.ค. 65
เริ่มเพาะปลูกข้าว

แผน ปี 2565

พื้นที่เป้าหมาย

พื้นที่คาดการณ์เพาะปลูก 0.967 ล้านไร่
ใช้น้ำเพื่อการเพาะปลูก 940 ล้าน ลบ.ม.

พื้นที่ลุ่มต่ำ 10 ทุ่ง

- | | | |
|-----------------------|------------|----------------|
| ฝั่งซ้ายชัยนาท-ป่าสัก | โพธิ์พระยา | บางบาล-บ้านแพน |
| บางกุ่ม | ท่าเรือ | ป่าโมก |
| เจ้าเจ็ด | บางกุ้ง | ผักไห่ |
| เชียงราก | | |

มาตรการเตรียมการรับมือปัญหาอุทกภัย



กำหนดพื้นที่

วิเคราะห์พื้นที่เสี่ยงน้ำท่วมซ้ำซาก/พื้นที่เกษตรเสี่ยงน้ำท่วม

- ปริมาณน้ำในอ่างเก็บน้ำ ควบคุมให้อยู่ในเกณฑ์บริหารจัดการน้ำของอ่าง
- ปริมาณน้ำในลำน้ำ และกำจัดสิ่งกีดขวางทางน้ำ
- พื้นที่เกษตรกรรม และชุมชนที่เสี่ยงเกิดอุทกภัย



กำหนดคน

กำหนดผู้รับผิดชอบในพื้นที่ต่างๆ ที่จะได้รับผลกระทบ รวมทั้งประสานงานกับหน่วยงานในพื้นที่

- ติดตามสถานการณ์น้ำ
- วิเคราะห์คาดการณ์น้ำในลำน้ำ



จัดสรรทรัพยากร

เช่น เครื่องสูบน้ำ เครื่องจักรกล รถขุด รถแทรกเตอร์ หรือเครื่องมือต่างๆ ที่กระจายอยู่ในแต่ละพื้นที่ให้เพียงพอ โดยเฉพาะจุดเสี่ยงภัยน้ำท่วม ขอให้เตรียมพร้อมใช้งานตลอดเวลาตามแผนที่วางไว้ และสำรองไว้ที่ส่วนกลาง



จุดเฝ้าระวัง/จุดเสี่ยงอุทกภัย ปี 2565 กรมชลประทาน

สขป.1 **15** จุด
 สขป.2 **35** จุด
 สขป.3 **60** จุด
 สขป.4 **21** จุด

โซนภาคเหนือ

(สขป. 1 - 4)

131 จุด

โซนภาคตะวันออกเฉียงเหนือ

(สขป. 5 - 8)

289 จุด

สขป.5 **25** จุด
 สขป.6 **49** จุด
 สขป.7 **94** จุด
 สขป.8 **121** จุด

สขป.10 **22** จุด
 สขป.11 **21** จุด
 สขป.12 **84** จุด
 สขป.13 **45** จุด

โซนภาคกลาง/ตล

(สขป. 10 - 13)

172 จุด

โซนภาคตะวันออก

(สขป. 9)

85 จุด

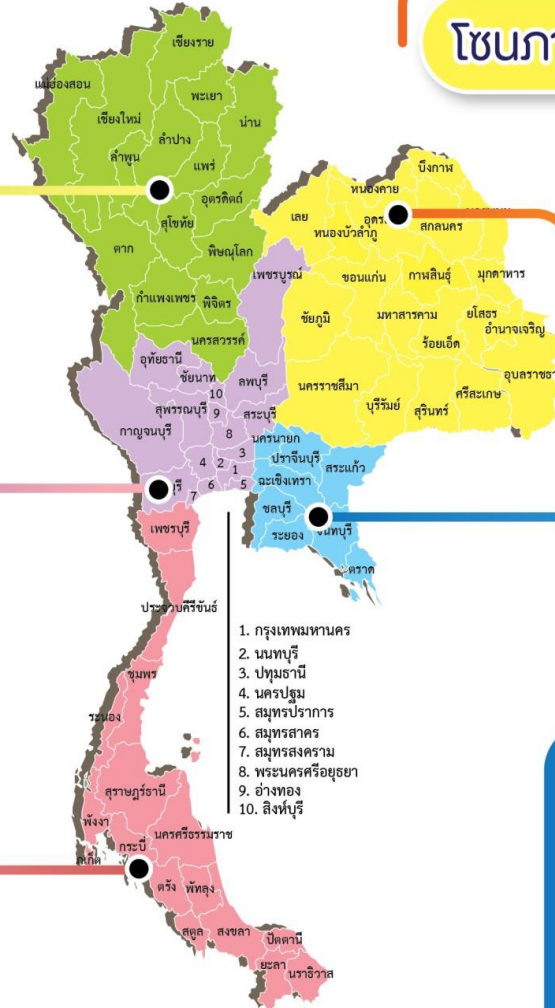
สขป.9 **85** จุด

สขป.14 **22** จุด
 สขป.15 **23** จุด
 สขป.16 **14** จุด
 สขป.17 **14** จุด

โซนภาคใต้

(สขป. 14 - 17)

73 จุด



รวมจุดเสี่ยง ปี 2565
กรมชลประทาน
= 750 จุด



ชป.เตรียมความพร้อมเครื่องจักร-เครื่องมือ ช่วยเหลือ ฤดูแล้ง ทั่วประเทศ ปี 2565

ส่วนบริหารเครื่องจักรกลที่ 1

เชียงใหม่

- เครื่องสูบน้ำ 165 เครื่อง
- รถบรรทุกน้ำ 49 คัน
- เครื่องจักรกลสนับสนุนอื่นๆ



ส่วนบริหารเครื่องจักรกลที่ 2

พิษณุโลก

- เครื่องสูบน้ำ 237 เครื่อง
- รถบรรทุกน้ำ 42 คัน
- เครื่องจักรกลสนับสนุนอื่นๆ



ส่วนบริหารเครื่องจักรกลที่ 5

พระนครศรีอยุธยา

- เครื่องสูบน้ำ 400 เครื่อง
- รถบรรทุกน้ำ 117 คัน
- เครื่องจักรกลสนับสนุนอื่นๆ



ส่วนบริหารเครื่องจักรกลที่ 3

ขอนแก่น

- เครื่องสูบน้ำ 274 เครื่อง
- รถบรรทุกน้ำ 33 คัน
- เครื่องจักรกลสนับสนุนอื่นๆ



ส่วนบริหารเครื่องจักรกลที่ 6

กาญจนบุรี

- เครื่องสูบน้ำ 294 เครื่อง
- รถบรรทุกน้ำ 30 คัน
- เครื่องจักรกลสนับสนุนอื่นๆ



ส่วนบริหารเครื่องจักรกลที่ 4

นครราชสีมา

- เครื่องสูบน้ำ 197 เครื่อง
- รถบรรทุกน้ำ 44 คัน
- เครื่องจักรกลสนับสนุนอื่นๆ



ส่วนกลาง

นนทบุรี

- เครื่องสูบน้ำ 127 เครื่อง
- รถบรรทุกน้ำ 3 คัน
- เครื่องจักรกลสนับสนุนอื่นๆ

ส่วนบริหารเครื่องจักรกลที่ 7

สงขลา

- เครื่องสูบน้ำ 318 เครื่อง
- รถบรรทุกน้ำ 27 คัน
- เครื่องจักรกลสนับสนุนอื่นๆ

รวมทั้งประเทศ

- เครื่องสูบน้ำ 2,079 เครื่อง
- รถบรรทุกน้ำ 351 คัน
- เครื่องจักรกลสนับสนุนอื่นๆ 2,952 หน่วย

รวมเป็น
5,382 หน่วย



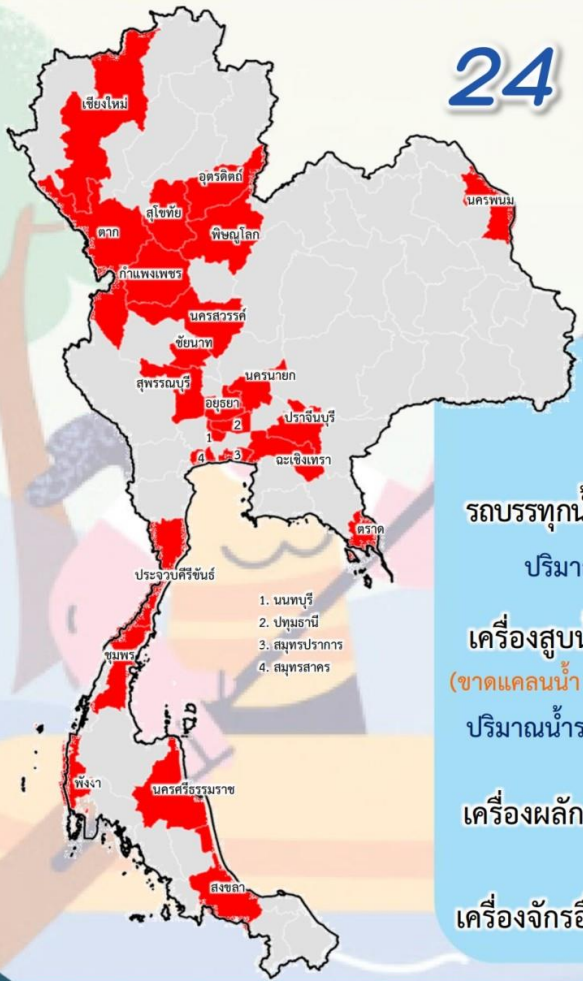


10. การให้ความช่วยเหลือในช่วงฤดูฝน ปี 2565



การช่วยเหลือประจำสัปดาห์ (11 มิ.ย.65 – 17 มิ.ย.65)

24 จังหวัด



รถบรรทุกน้ำ = - คัน - เที่ยว
ปริมาณน้ำ - ล้านลิตร

เครื่องสูบน้ำ = 151 เครื่อง
(ขาดแคลนน้ำ 69 / อุทกภัย 82 เครื่อง)

ปริมาณน้ำรวม 0.698 ล้าน ลบ.ม.

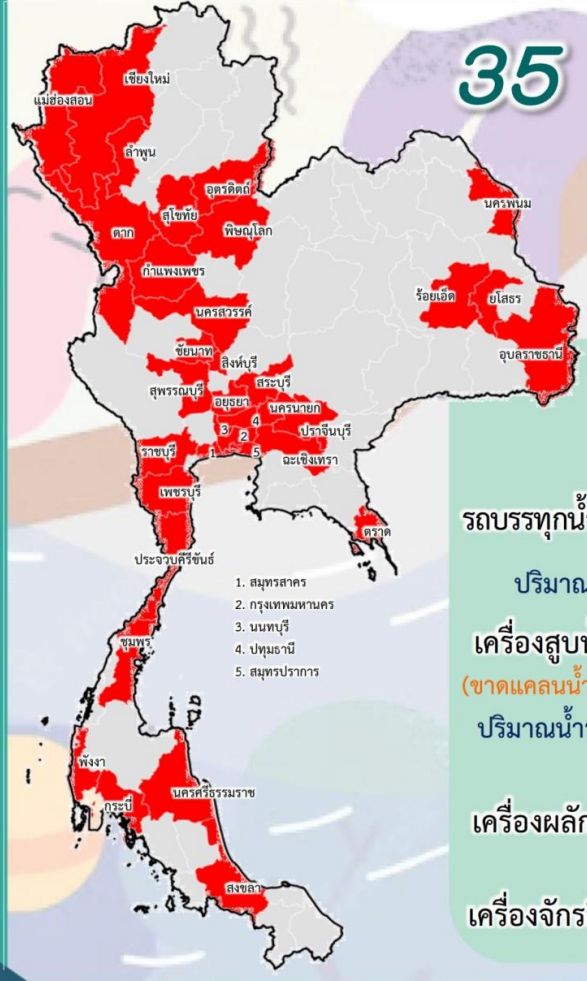
เครื่องผลักดันน้ำ = 38 หน่วย

เครื่องจักรอื่นๆ = 13 หน่วย

1. นนทบุรี
2. ปทุมธานี
3. สมุทรปราการ
4. สมุทรสาคร

การช่วยเหลือสะสม (1 พ.ค.65 – 17 มิ.ย.65)

35 จังหวัด



รถบรรทุกน้ำ = 1 คัน 9 เที่ยว
ปริมาณน้ำ 0.054 ล้านลิตร

เครื่องสูบน้ำ = 255 เครื่อง
(ขาดแคลนน้ำ 151 / อุทกภัย 101 เครื่อง)

ปริมาณน้ำรวม 19.144 ล้าน ลบ.ม.

เครื่องผลักดันน้ำ = 38 หน่วย

เครื่องจักรอื่นๆ = 21 หน่วย

1. สมุทรสาคร
2. กรุงเทพมหานคร
3. นนทบุรี
4. ปทุมธานี
5. สมุทรปราการ



ผลการประชาสัมพันธ์สร้างการรับรู้เกี่ยวกับสถานการณ์น้ำ



ฤดูฝน 2565 กรมชลประทาน



ระหว่างวันที่ 11 - 17 มิถุนายน 2565

1. ศูนย์เรียนรู้การเพิ่มประสิทธิภาพการผลิตสินค้าเกษตร (ศพก.)



จำนวน

7 ครั้ง

ครั้ง

สี่สี่ปี 63 ครั้ง

เกษตรกร

191 คน

สี่สี่ปี 2,231 คน

2. คณะกรรมการจัดการชลประทาน (JMC)



จำนวน

3 ครั้ง

ครั้ง

สี่สี่ปี 30 ครั้ง

เกษตรกร

123 คน

สี่สี่ปี 1,045 คน

3. กลุ่มใช้น้ำ



จำนวน

166 ครั้ง

ครั้ง

สี่สี่ปี 643 ครั้ง

เกษตรกร

1,559 คน

สี่สี่ปี 8,189 คน

4. การประชาสัมพันธ์อื่นๆ



จำนวน

221 ครั้ง

ครั้ง

สี่สี่ปี 7,447 ครั้ง

ข้อมูลสะสม ตั้งแต่วันที่ 1 พ.ค.65

รวมการประชาสัมพันธ์



จำนวนครั้งการประชาสัมพันธ์

397

สี่สี่ปี

8,183



จำนวนเกษตรกรที่รับการฟังประชาสัมพันธ์

1,873

สี่สี่ปี

11,465



กรมชลประทาน

กระทรวงเกษตรและสหกรณ์