



สถานการณ์น้ำ และการบริหารจัดการน้ำฤดูฝน ปี 2565

วันที่ 26 กรกฎาคม 2565

ศูนย์ปฏิบัติการน้ำอัจฉริยะ (SWOC)
กรมชลประทาน ถนนสามเสน





หัวข้อ “สถานการณ์น้ำและการบริหารจัดการน้ำฤดูฝน ปี 2565”



1. สถานการณ์ฝน และสภาพภูมิอากาศ
2. สถานการณ์น้ำในอ่างเก็บน้ำ
3. สถานการณ์น้ำท่า
4. การเพาะปลูกพืชฤดูฝน ปี 2565 (ข้าวนาปี)
5. แผน-ผลการจัดสรรน้ำฤดูฝน ปี 2565
6. คาดการณ์ปริมาณน้ำต้นทุน ณ วันที่ 1 พ.ย.65
7. มาตรการเตรียมความพร้อมและการบริหารจัดการน้ำช่วงฤดูฝน ปี 2565
8. สถานการณ์อุทกภัยปี 2565





1. สถานการณ์ฝน และสภาพภูมิอากาศ



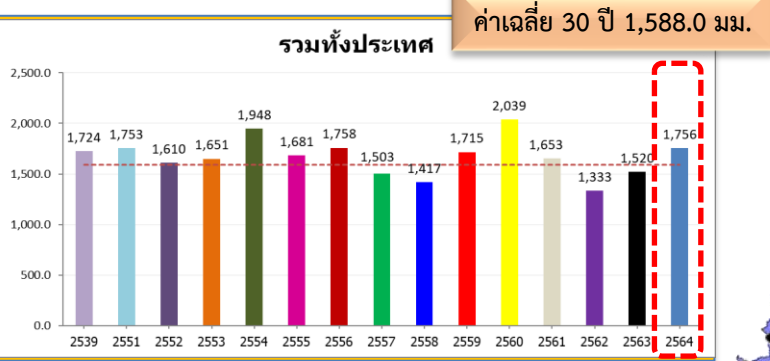
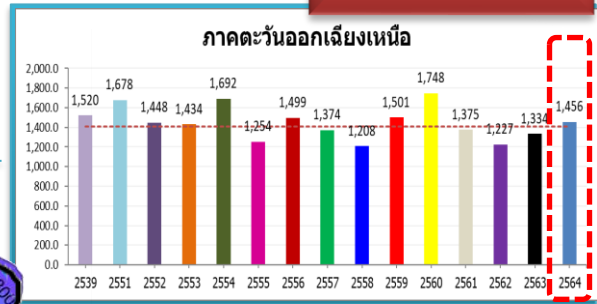


ปริมาณฝนสะสม (ตั้งแต่ 1 ม.ค. - 31 ธ.ค. 2564)

ค่าเฉลี่ย 30 ปี 1,405.9 มม.

ทั่วประเทศ
167.5(11%)
235.1(15%)
145.4(9%)
102.3(6%)

50.5(4%)
122.5(9%)
8.2(1%)
81.9(6%)

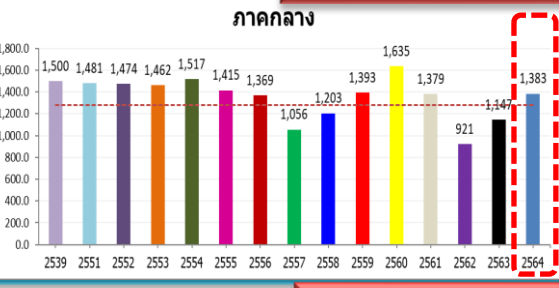


ค่าเฉลี่ย 30 ปี 1,232.9 มม.



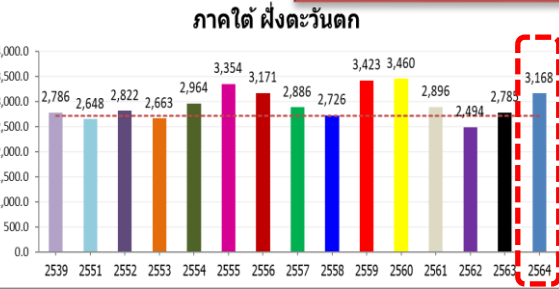
168.9(14%)
377.0(37%)
211.1(18%)
129.0(10%)

ค่าเฉลี่ย 30 ปี 1,276.9 มม.



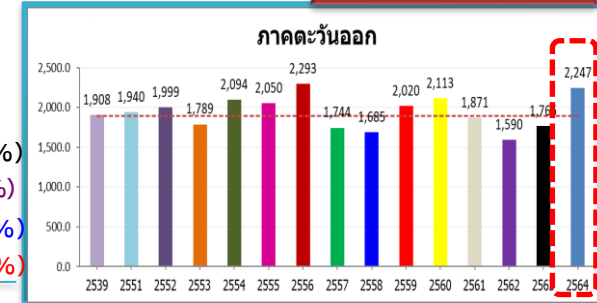
106.2(8%)
236.6(21%)
-91.2(-6%)
4.2(0%)

ค่าเฉลี่ย 30 ปี 2,717.9 มม.



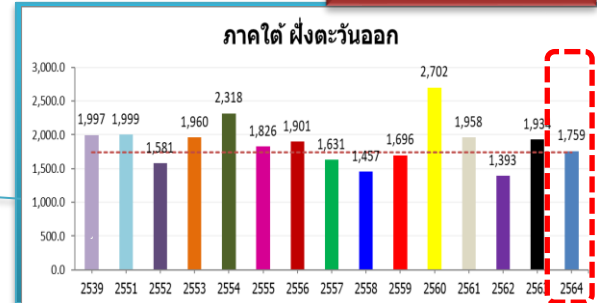
449.8(17%)
382.6(14%)
345.7(12%)
271.6(9%)

ค่าเฉลี่ย 30 ปี 1,889.8 มม.

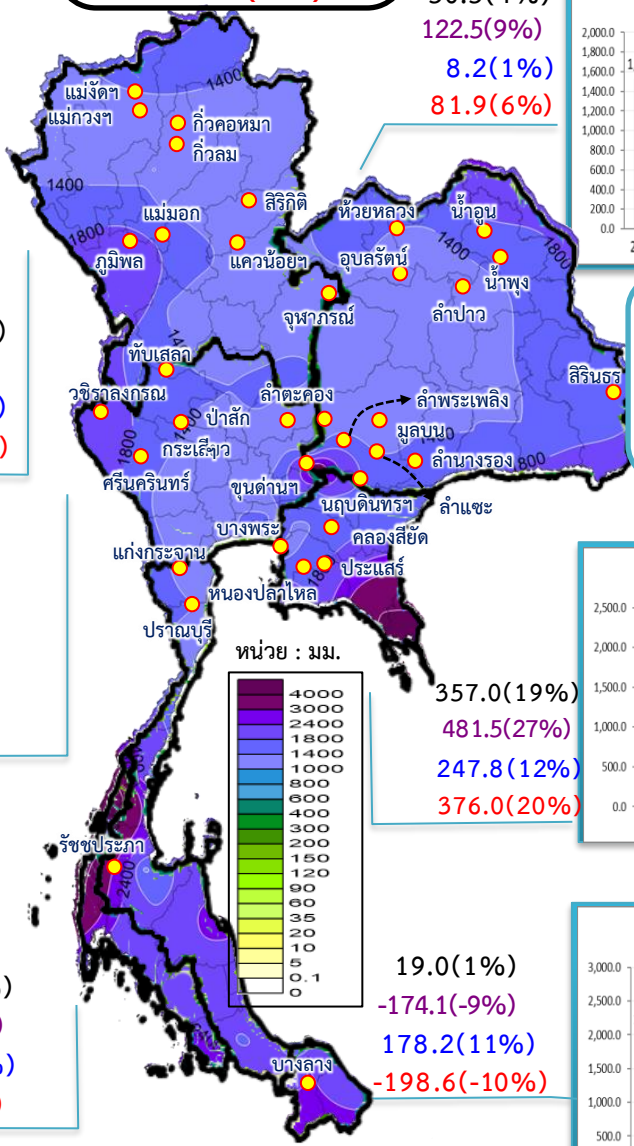


357.0(19%)
481.5(27%)
247.8(12%)
376.0(20%)

ค่าเฉลี่ย 30 ปี 1,740.5 มม.



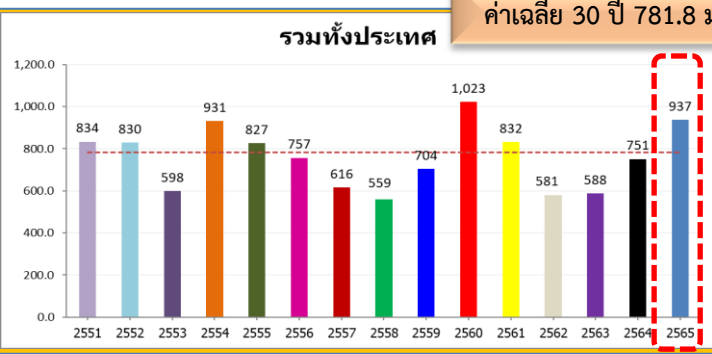
19.0(1%)
-174.1(-9%)
178.2(11%)
-198.6(-10%)





ปริมาณฝนสะสม (ตั้งแต่ 1 ม.ค. - 24 ก.ค. 2565)

ค่าเฉลี่ย 30 ปี 781.8 มม.



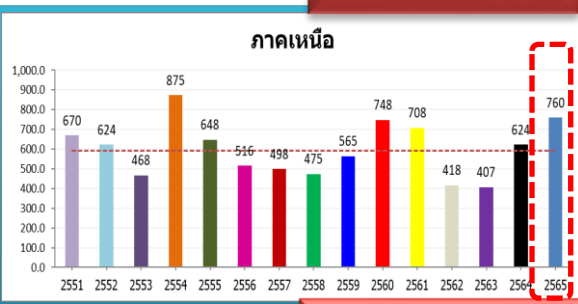
ทั่วประเทศ
 155.0(20%)
 185.8(25%)
 106.6(13%)
 104.6(13%)

144.3(20%)
 116.4(16%)
 45.6(6%)
 57.4(7%)

ค่าเฉลี่ย 30 ปี 708.2 มม.



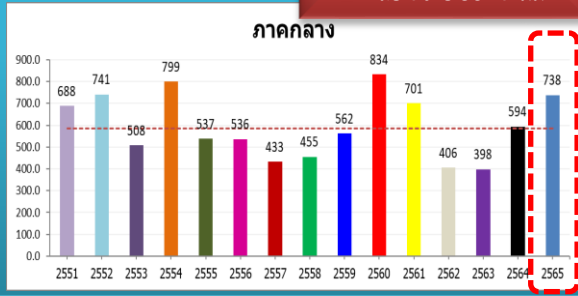
ค่าเฉลี่ย 30 ปี 590.6 มม.



169.5(29%)
 136.3(22%)
 136.2(22%)
 51.7(7%)

หมายเหตุ
 ตัวเลขสีดำ คือ ปี 65 เทียบกับค่าเฉลี่ย 30 ปี
 ตัวเลขสีม่วง คือ ปี 65 เทียบ ปี 64
 ตัวเลขสีน้ำเงิน คือ ปี 65 เทียบ ปี 52
 ตัวเลขสีแดง คือ ปี 65 เทียบ ปี 61

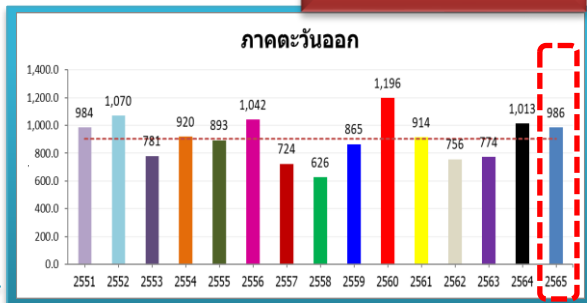
ค่าเฉลี่ย 30 ปี 584.3 มม.



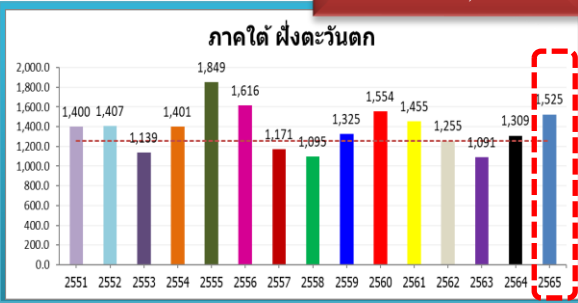
153.9(26%)
 144.6(24%)
 -3.0(0%)
 37.5(5%)

84.9(9%)
 -26.4(-3%)
 -8.4(-8%)
 72.3(8%)

ค่าเฉลี่ย 30 ปี 901.3 มม.

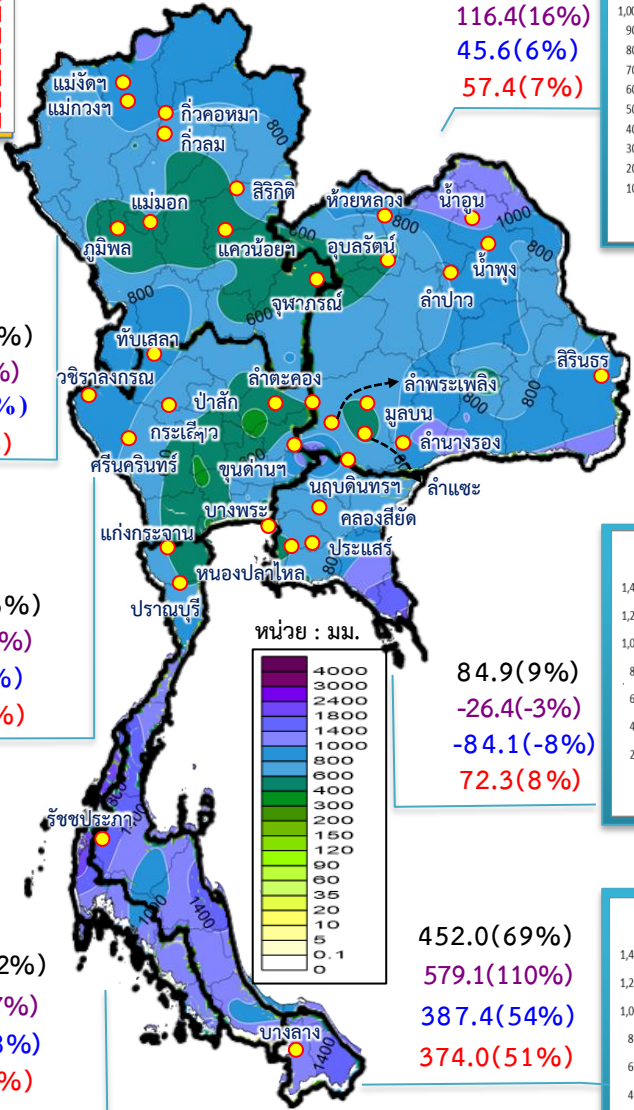
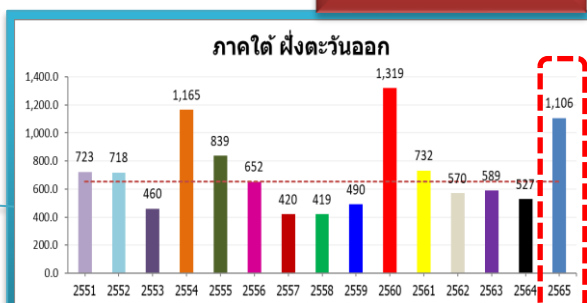


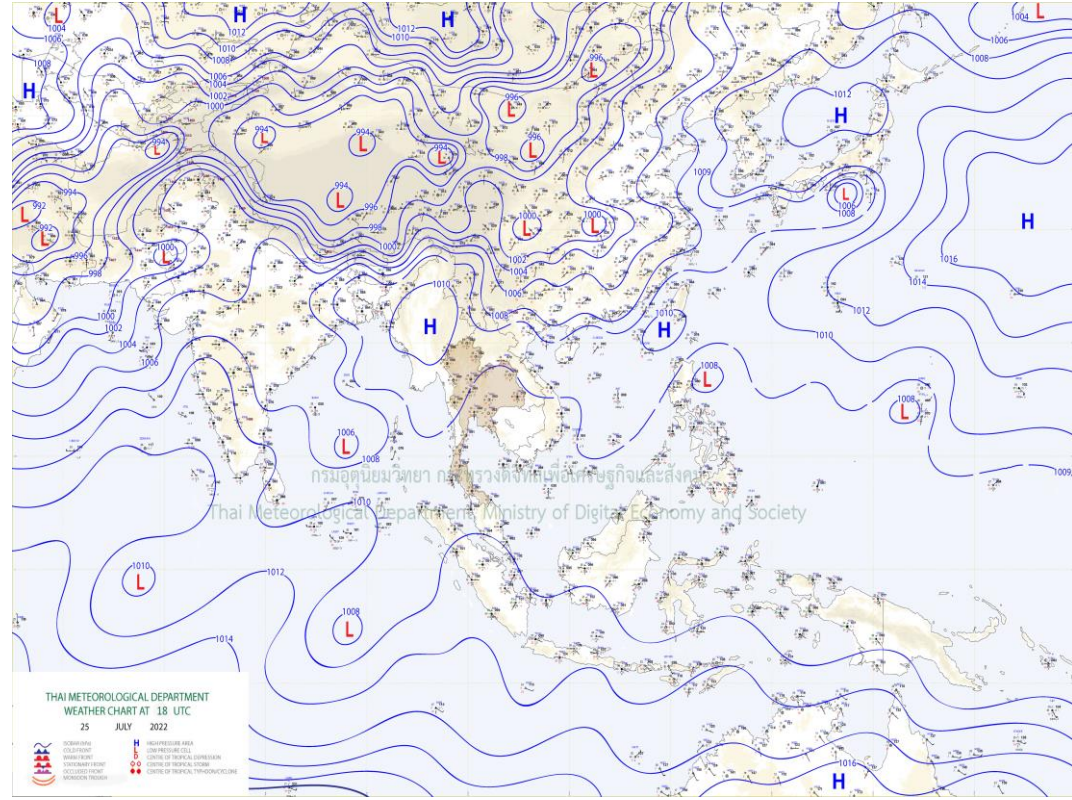
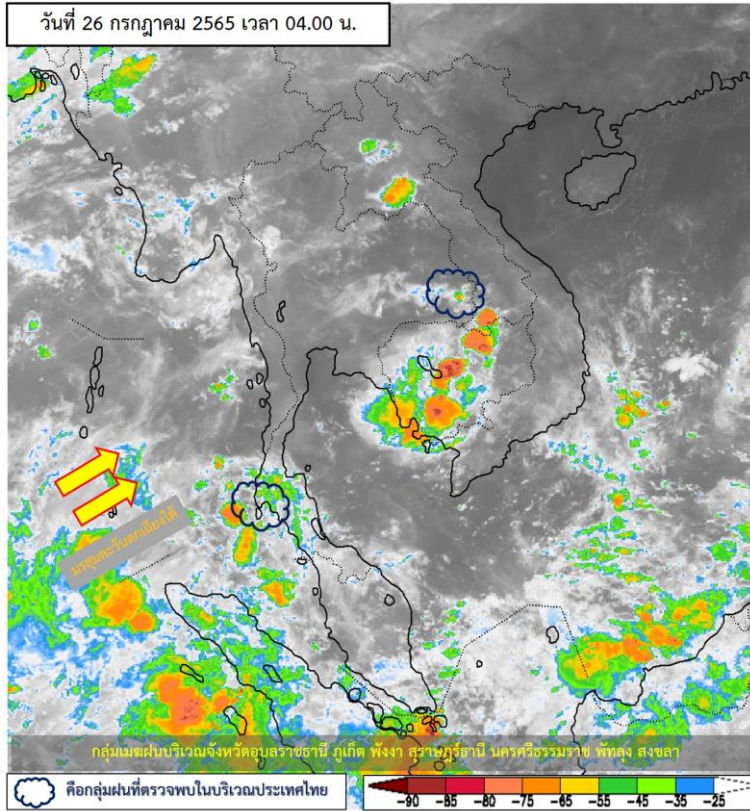
ค่าเฉลี่ย 30 ปี 1,252.8 มม.



271.8(22%)
 216.0(17%)
 118.1(8%)
 69.3(5%)

ค่าเฉลี่ย 30 ปี 653.8 มม.

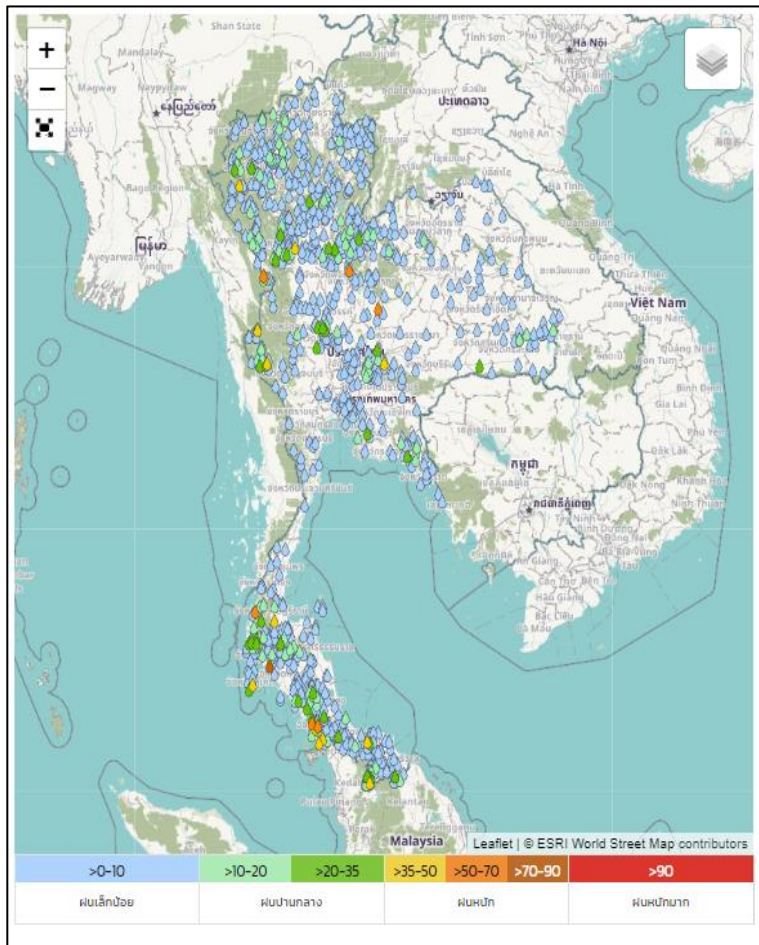




แผนที่อากาศผิวพื้นวันที่ 26 กรกฎาคม 2565 มรสุมตะวันตกเฉียงใต้กำลังอ่อนพัดปกคลุมทะเลอันดามัน ที่มีลมใต้ และลมตะวันออกเฉียงใต้พัดปกคลุมภาคเหนือภาคตะวันออกเฉียงเหนือ ภาคกลาง รวมทั้งกรุงเทพมหานครและปริมณฑล ภาคตะวันออก และภาคใต้ ลักษณะเช่นนี้ทำให้ประเทศไทยตอนบนมีฝนฟ้าคะนองลดลงส่วนภาคใต้ตอนล่าง ยังคงมีฝนตกหนักบางแห่ง ขอให้ประชาชนในบริเวณดังกล่าวระวังอันตรายจากฝนตกหนักที่อาจเกิดขึ้นในระยะนี้ไว้ด้วย



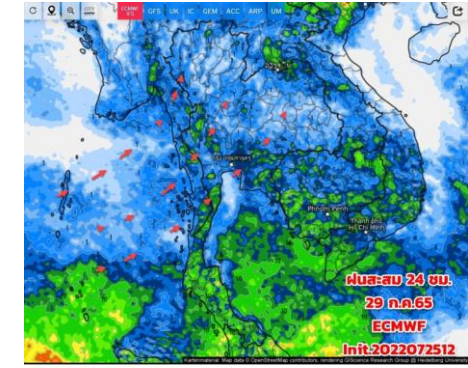
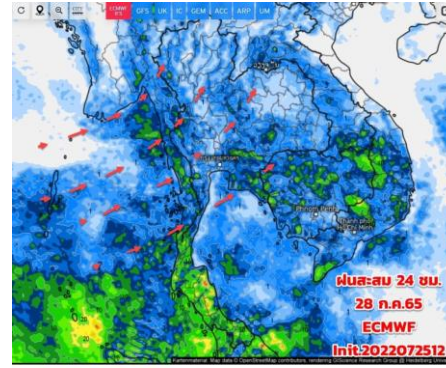
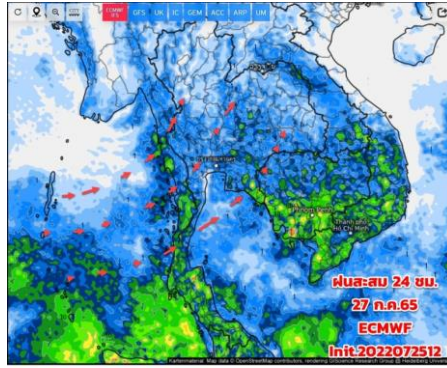
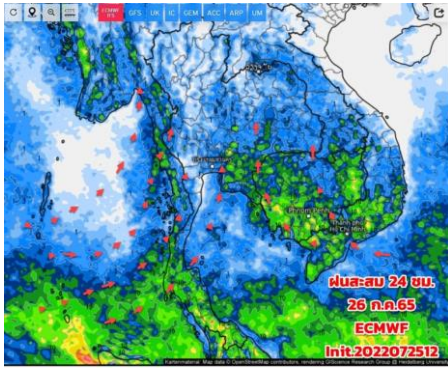
ปริมาณฝนสะสม 24 ชั่วโมงย้อนหลัง วันที่ 25 ก.ค.65 – วันที่ 26 ก.ค.65



ชื่อสถานี	ที่ตั้ง	เวลา	ฝนสะสม (มม.)
อบต.คลองหิน	ต.คลองหิน อ.อ่าวลึก จ.กระบี่	06:00 น.	74
บ้านมุงเหนือ	ต.บ้านมุง อ.เนินมะปราง จ.พิษณุโลก	06:00 น.	67
บ้านนาพรุ	ต.นาคา อ.สุขสำราญ จ.ระนอง	05:00 น.	64
บ้านชัยขมลุก	ต.วังทอง อ.ภักดีชุมพล จ.ชัยภูมิ	06:00 น.	62
รร.สังป่าส้ม 4	ต.ป่าส้มพัฒนา อ.เมะเริง จ.สตูล	06:00 น.	58.8
อบต.ป่าแกบ่อหิน	ต.ป่าแกบ่อหิน อ.ทุ่งหว้า จ.สตูล	06:00 น.	52.4
บ้านห้วยน้ำนัก	ต.พหพระ อ.พหพระ จ.ตาก	06:00 น.	51
บ้านจันทร์คณ์	ต.ยะรม อ.เบตง จ.ยะลา	05:00 น.	50
บ้านป่าส้มทองพัฒนา	ต.ป่าส้มพัฒนา อ.เมะเริง จ.สตูล	06:00 น.	48.5
บ้านทรายขาวออก	ต.ทรายขาว อ.โคกโพธิ์ จ.ปัตตานี	05:00 น.	48

แหล่งที่มา : สำนักงานทรัพยากรน้ำแห่งชาติ

พยากรณ์ฝนสะสมรายวัน จากแบบจำลองบรรยากาศเชิงตัวเลข ECMWF วันที่ 26 ก.ค. – 1 ส.ค. 2565

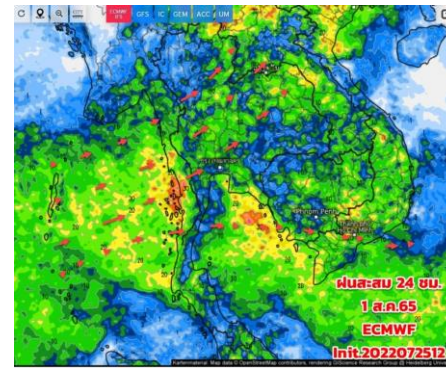
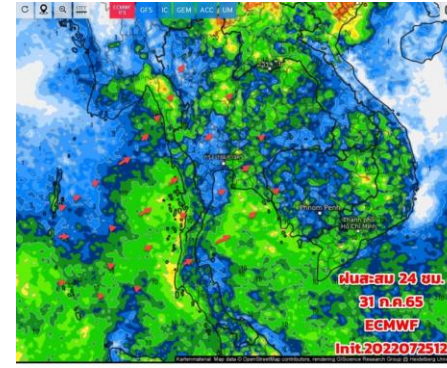
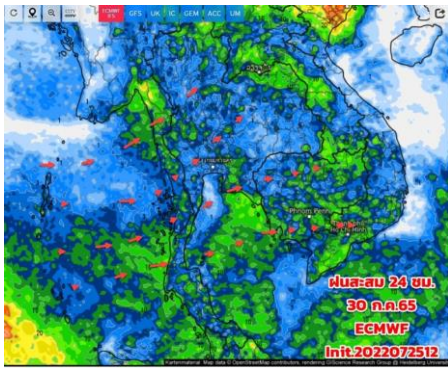


วันที่ 26 ก.ค. 2565

วันที่ 27 ก.ค. 2565

วันที่ 28 ก.ค. 2565

วันที่ 29 ก.ค. 2565



วันที่ 30 ก.ค. 2565

วันที่ 31 ก.ค. 2565

วันที่ 1 ส.ค. 2565

การคาดหมาย

วันที่ 26 - 29 ก.ค.65 มรสุมตะวันตกเฉียงใต้ยังคงพัดปกคลุมทะเลอันดามัน ภาคใต้ และอ่าวไทย มีกำลังอ่อนลง ในขณะที่มีลมใต้และลมตะวันออกเฉียงใต้พัดปกคลุมภาคอีสานตอนล่าง และภาคตะวันออก ทำให้ประเทศไทยตอนบนมีฝนลดลง แต่ยังคงมีฝนฟ้าคะนองเกิดขึ้นได้บางพื้นที่ ที่ด้านรับมรสุม (ภาคกลาง ด้านตะวันตก ภาคตะวันออก และภาคใต้ โดยเฉพาะฝั่งอันดามัน (ระนอง พังงา))

วันที่ 30 ก.ค.- 4 ส.ค. 65 มรสุมตะวันตกเฉียงใต้ที่พัดปกคลุมทะเลอันดามัน ประเทศไทย และอ่าวไทยเริ่มมีกำลังแรงขึ้น ทำให้ประเทศไทยจะมีฝนเพิ่มขึ้น โดยมีฝนตกหนักบางแห่งบริเวณภาคตะวันออกและภาคใต้



2. สถานการณ์น้ำในอ่างเก็บน้ำ (ขนาดใหญ่และขนาดกลางทั่วประเทศ)



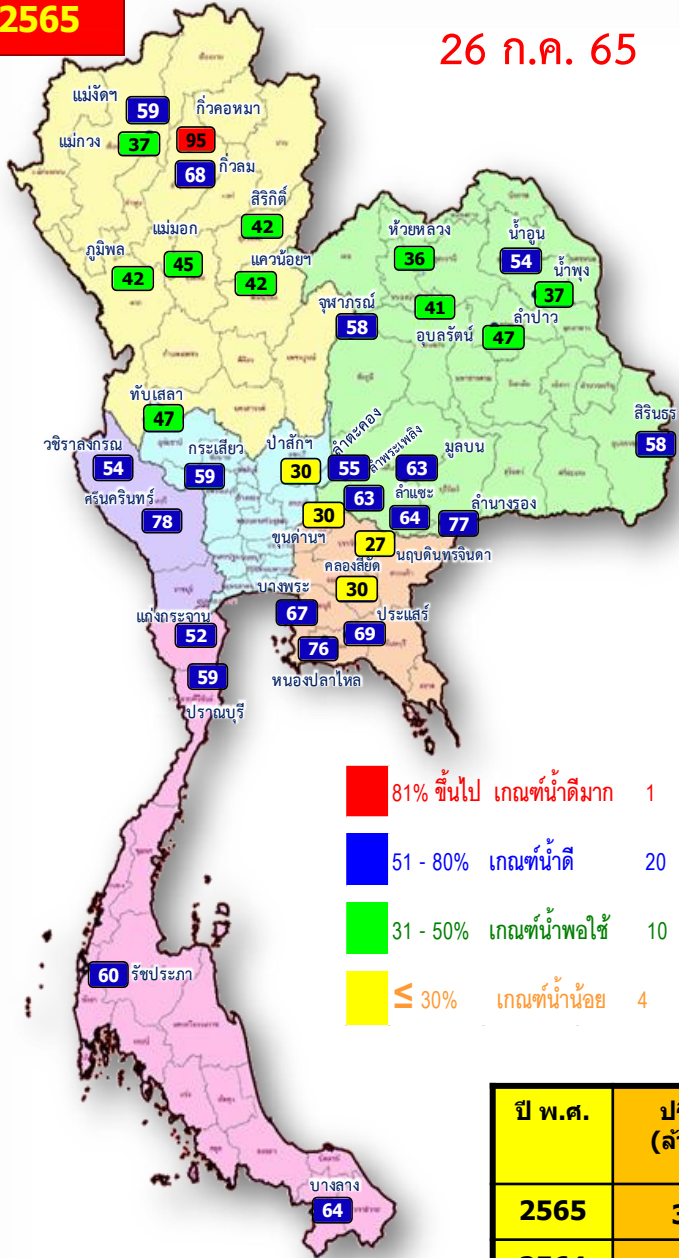


เปรียบเทียบปริมาณน้ำเก็บกักในอ่างเก็บน้ำขนาดใหญ่ 35 อ่าง ปี 2565 กับ ปี 2564



ปี 2565

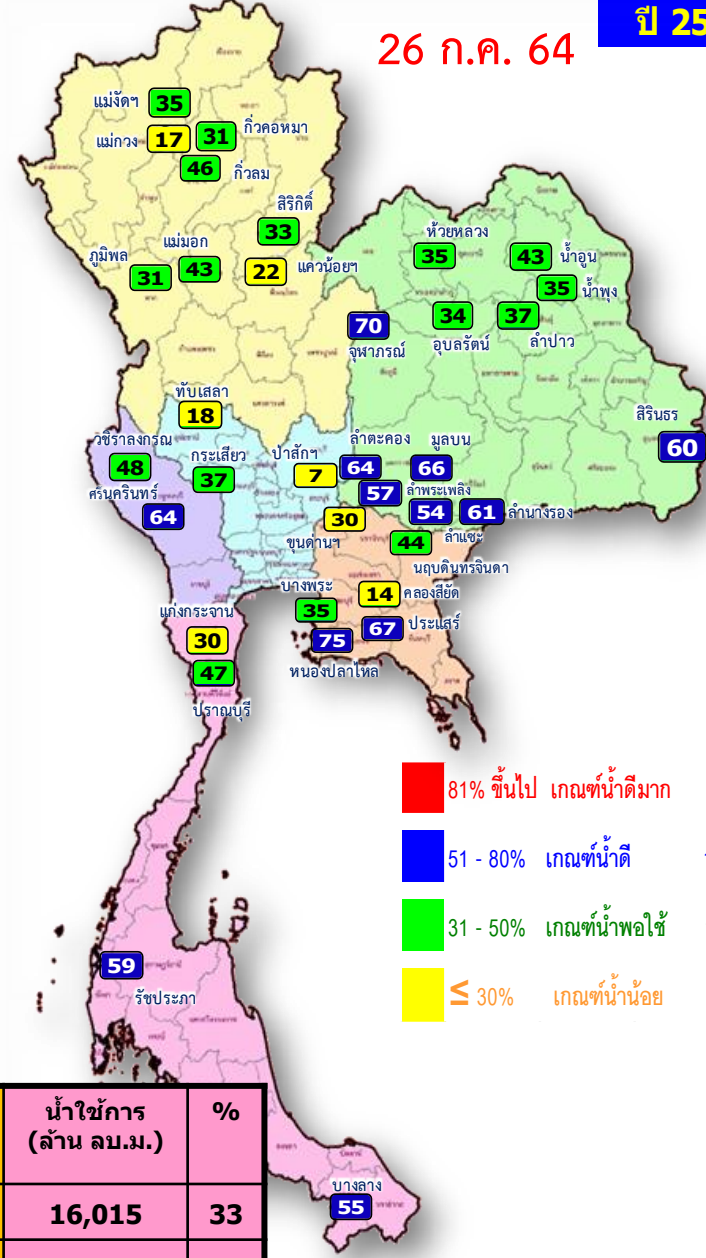
26 ก.ค. 65



- 81% ขึ้นไป เกณฑ์น้ำดีมาก 1 แห่ง
- 51 - 80% เกณฑ์น้ำดี 20 แห่ง
- 31 - 50% เกณฑ์น้ำพอใช้ 10 แห่ง
- ≤ 30% เกณฑ์น้ำน้อย 4 แห่ง

ปี 2564

26 ก.ค. 64



- 81% ขึ้นไป เกณฑ์น้ำดีมาก 0 แห่ง
- 51 - 80% เกณฑ์น้ำดี 12 แห่ง
- 31 - 50% เกณฑ์น้ำพอใช้ 16 แห่ง
- ≤ 30% เกณฑ์น้ำน้อย 7 แห่ง

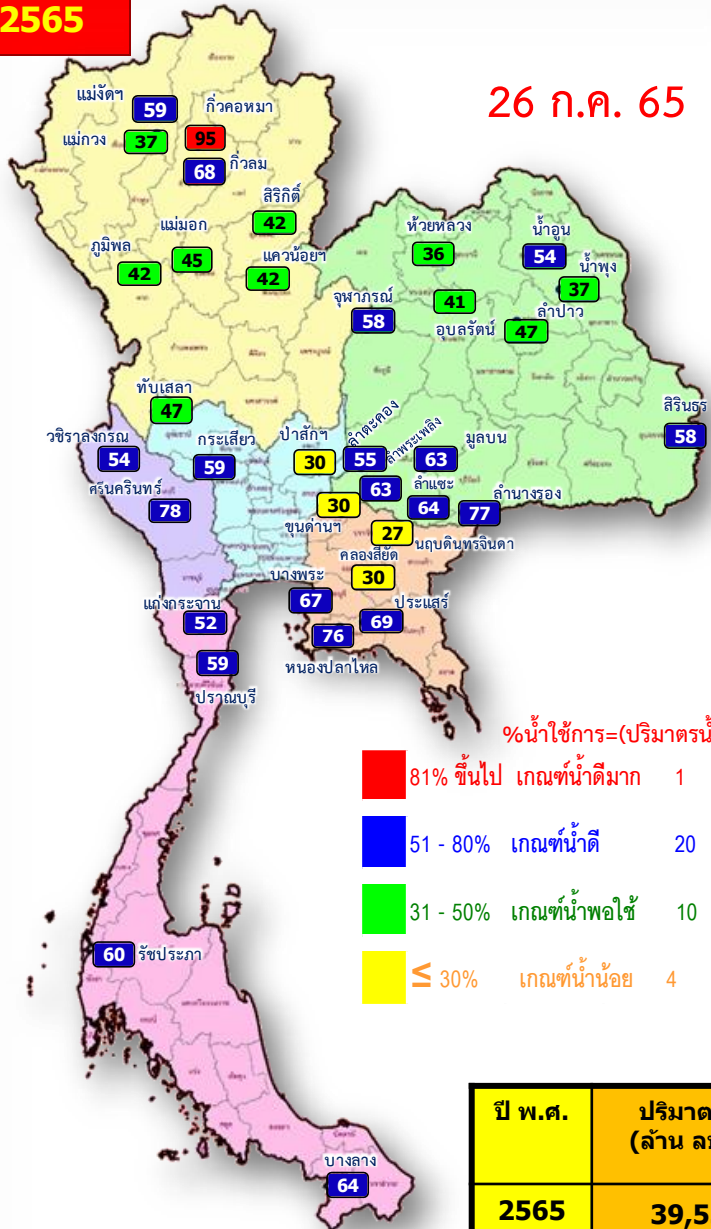
ปี พ.ศ.	ปริมาณน้ำ (ล้าน ลบ.ม.)	%	น้ำใช้การ (ล้าน ลบ.ม.)	%
2565	39,558	55	16,015	33
2564	32,578	45	9,036	18



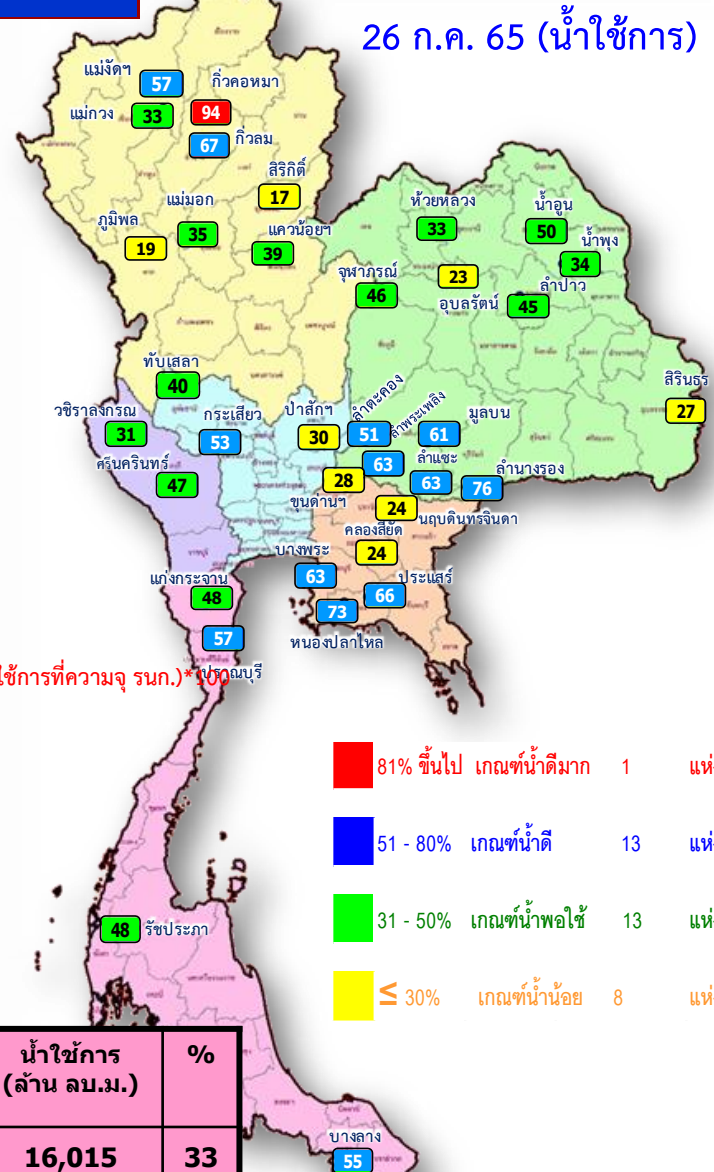
น้ำเก็บกัก และ น้ำใช้การ ในอ่างเก็บน้ำขนาดใหญ่ 35 อ่าง ปี 2565



ปี 2565



ปี 2565



%น้ำใช้การ=(ปริมาตรน้ำใช้การ/ ปริมาตรน้ำใช้การที่ความจ รุนก.)* 100

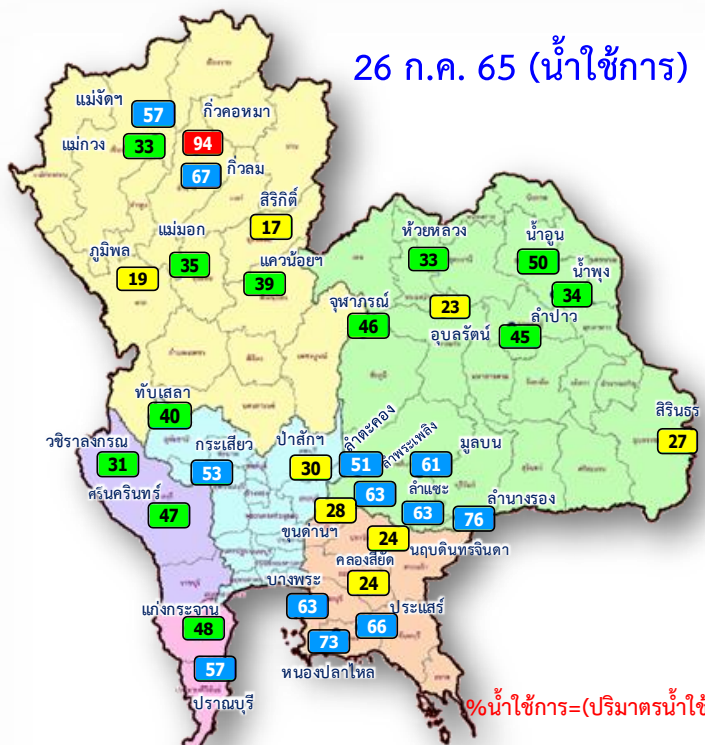
- 81% ขึ้นไป เกณฑ์น้ำดีมาก 1 แห่ง
- 51 - 80% เกณฑ์น้ำดี 20 แห่ง
- 31 - 50% เกณฑ์น้ำพอใช้ 10 แห่ง
- ≤ 30% เกณฑ์น้ำน้อย 4 แห่ง

- 81% ขึ้นไป เกณฑ์น้ำดีมาก 1 แห่ง
- 51 - 80% เกณฑ์น้ำดี 13 แห่ง
- 31 - 50% เกณฑ์น้ำพอใช้ 13 แห่ง
- ≤ 30% เกณฑ์น้ำน้อย 8 แห่ง

ปี พ.ศ.	ปริมาตรน้ำ (ล้าน ลบ.ม.)	%	น้ำใช้การ (ล้าน ลบ.ม.)	%
2565	39,558	55	16,015	33
2564	32,578	45	9,036	18



น้ำใช้การ ในอ่างเก็บน้ำขนาดใหญ่ 35 อ่าง ปี 2565 กับ ปี 2564



%น้ำใช้การ=(ปริมาณน้ำใช้การ/ ปริมาณน้ำใช้การที่ความจุ รนก.ใน 100

- 81% ขึ้นไป เกณฑ์น้ำดีมาก 1 แห่ง
- 51 - 80% เกณฑ์น้ำดี 13 แห่ง
- 31 - 50% เกณฑ์น้ำพอใช้ 13 แห่ง
- ≤ 30% เกณฑ์น้ำน้อย 8 แห่ง

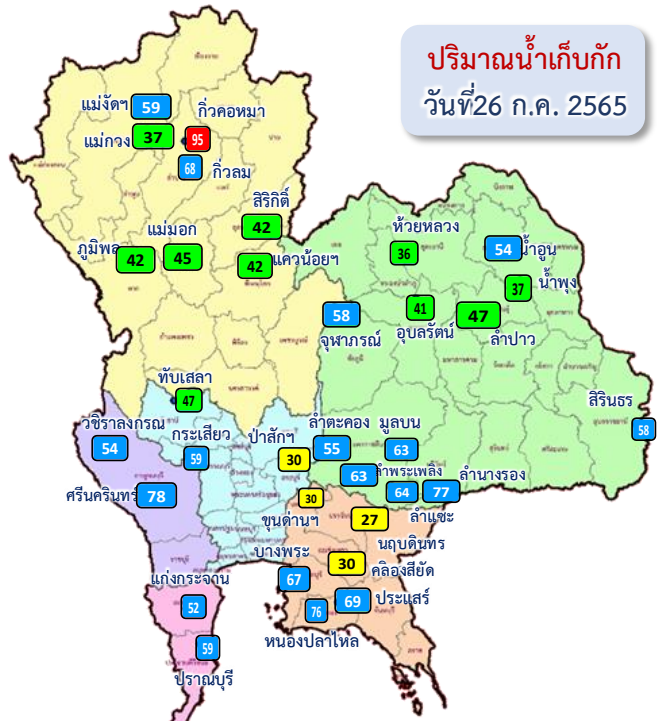
- 81% ขึ้นไป เกณฑ์น้ำดีมาก 0 แห่ง
- 51 - 80% เกณฑ์น้ำดี 8 แห่ง
- 31 - 50% เกณฑ์น้ำพอใช้ 12 แห่ง
- ≤ 30% เกณฑ์น้ำน้อย 15 แห่ง

ปี พ.ศ.	ปริมาตรน้ำ (ล้าน ลบ.ม.)	%	น้ำใช้การ (ล้าน ลบ.ม.)	%
2565	39,558	55	16,015	33
2564	32,578	45	9,036	18



ปริมาณน้ำเก็บกัก

อ่างเก็บน้ำขนาดใหญ่ 35 แห่ง



ปริมาณน้ำเก็บกัก
วันที่ 26 ก.ค. 2565

อ่างเก็บน้ำขนาดใหญ่ 35 แห่ง

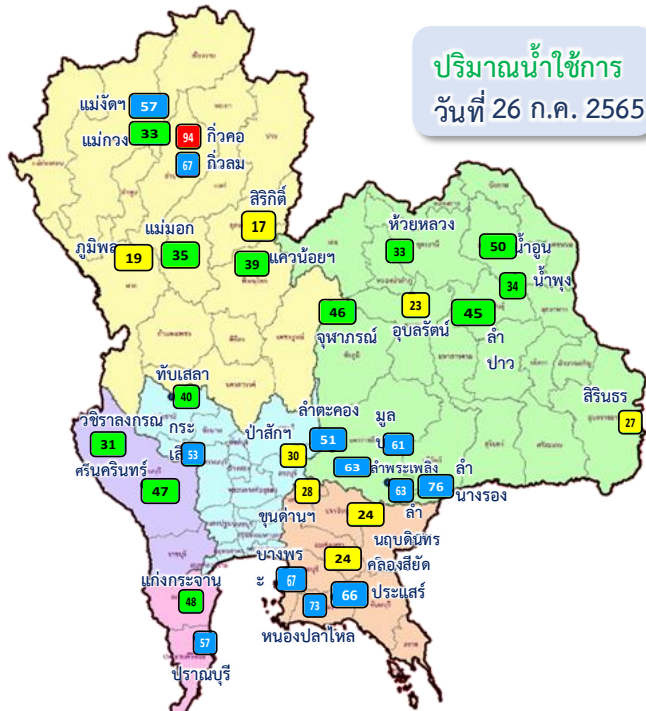
- 81% ขึ้นไป เกณฑ์น้ำดีมาก 1 แห่ง
- 51 - 80% เกณฑ์น้ำดี 20 แห่ง
- 31 - 50% เกณฑ์น้ำพอใช้ 10 แห่ง
- ≤30% เกณฑ์น้ำน้อย 4 แห่ง

ภาค	ความจุที่ รนส. (ล้าน ม.³)	ความจุที่ รนท. (ล้าน ม.³)	ความจุน้ำใช้การ (ล้าน ม.³)	ณ วันที่								ปริมาณน้ำไหลลงวันนี้ (ล้าน ม.³)	ปริมาณน้ำระบายวันนี้ (ล้าน ม.³)
				ปี 2564				ปี 2565					
				ปริมาตร (ล้าน ม.³)	% รนท. (ล้าน ม.³)	ปริมาตร (ล้าน ม.³)	% รนท. (ล้าน ม.³)	ปริมาตรใช้การ (ล้าน ม.³)	% รนท. (ล้าน ม.³)	% ใช้การ	% ใช้การ		
ภาคเหนือ													
ภูมิพล*	13,462	13,462	9,662	4,223	31	5,664	42	1,864	14	19	22.49	2.00	
สิริกิติ์*	10,508	9,510	6,660	3,184	33	4,004	42	1,154	12	17	40.12	4.00	
แม่จัดสมบูรณ์ชล	323	265	253	93	35	155	59	143	54	57	4.01	0.30	
แม่กวางอุดมธารา	295	263	249	46	17	96	37	82	31	33	1.06	0.23	
กิวลม	106	106	103	48	46	73	68	69	65	67	5.57	6.54	
กิวคอกหมา	209	170	164	53	31	161	95	155	91	94	2.21	3.96	
แควน้อยบำรุงแดน	1,080	939	896	206	22	393	42	350	37	39	14.63	5.18	
แม่มอก	110	110	94	47	43	49	45	33	30	35	0.42	0.12	
ภาคตะวันออกเฉียงเหนือ													
ห้วยหลวง	136	136	129	47	35	49	36	43	32	33	0.79	0.11	
น้ำอูน	780	520	475	223	43	282	54	237	46	50	0.72	1.55	
น้ำพุง*	200	165	157	57	35	61	37	53	32	34	0.52	0.00	
จุฬารามณ์*	181	164	127	114	70	95	58	58	35	46	1.41	0.00	
อุบลรัตน์*	4,640	2,431	1,850	827	34	1,002	41	421	17	23	27.30	15.01	
ลำปาว	2,450	1,980	1,880	730	37	939	47	839	42	45	17.18	2.87	
ลำตะคอง	445	314	292	202	64	173	55	150	48	51	2.86	0.35	
ลำพระเพลิง	242	155	154	88	57	98	63	97	63	63	0.46	0.41	
มูลบ	350	141	134	93	66	89	63	82	58	61	0.08	0.00	
ลำแจะ	325	275	268	148	54	176	64	169	62	63	0.24	0.64	
ลำน้ำรอง	197	121	118	74	61	93	77	90	74	76	0.17	0.29	
สิรินธร*	1,966	1,966	1,135	1,187	60	1,133	58	302	15	27	0.00	10.06	
ภาคกลาง													
ป่าสักชลสิทธิ์	960	960	957	68	7	287	30	284	30	30	13.33	5.22	
ทับเสลา	190	160	143	28	18	74	47	57	36	40	0.32	0.00	
กระเสียว	390	299	259	109	37	177	59	137	46	53	1.20	1.71	
ภาคตะวันตก													
ศรีนครินทร์*	18,770	17,745	7,480	11,279	64	13,806	78	3,541	20	47	21.42	20.01	
วชิราลงกรณ*	11,000	8,860	5,848	4,273	48	4,822	54	1,810	20	31	23.65	15.01	
ภาคตะวันออก													
ขุนด่านปราการชล	225	224	219	67	30	66	30	62	28	28	1.27	0.10	
คลองสิียด	450	420	390	59	14	125	30	95	23	24	0.93	0.14	
บางพระ	127	117	105	40	35	78	67	66	56	63	0.62	0.35	
หนองปลาไหล	206	164	150	123	75	124	76	110	67	73	1.04	0.11	
ประแสร์	322	295	275	196	67	202	69	182	62	66	2.14	0.63	
นฤปดินทรจินดา	338	295	281	129	44	81	27	66	23	24	0.54	0.00	
ภาคใต้													
แก่งกระจาน	900	710	645	214	30	373	52	308	43	48	2.04	1.30	
ปราณบุรี	490	391	373	184	47	229	59	212	54	57	0.73	0.41	
รัชชประภา*	6,144	5,639	4,287	3,316	59	3,398	60	2,047	36	48	7.50	7.13	
บางกลาง*	1,590	1,454	1,178	799	55	930	64	653	45	55	6.00	11.02	
รวมทั้งประเทศ	80,100	70,926	47,389	32,578	46	39,557	56	16,020	23	34	224.97	116.74	



ปริมาณน้ำใช้การ

อ่างเก็บน้ำขนาดใหญ่ 35 แห่ง



ปริมาณน้ำใช้การ
วันที่ 26 ก.ค. 2565

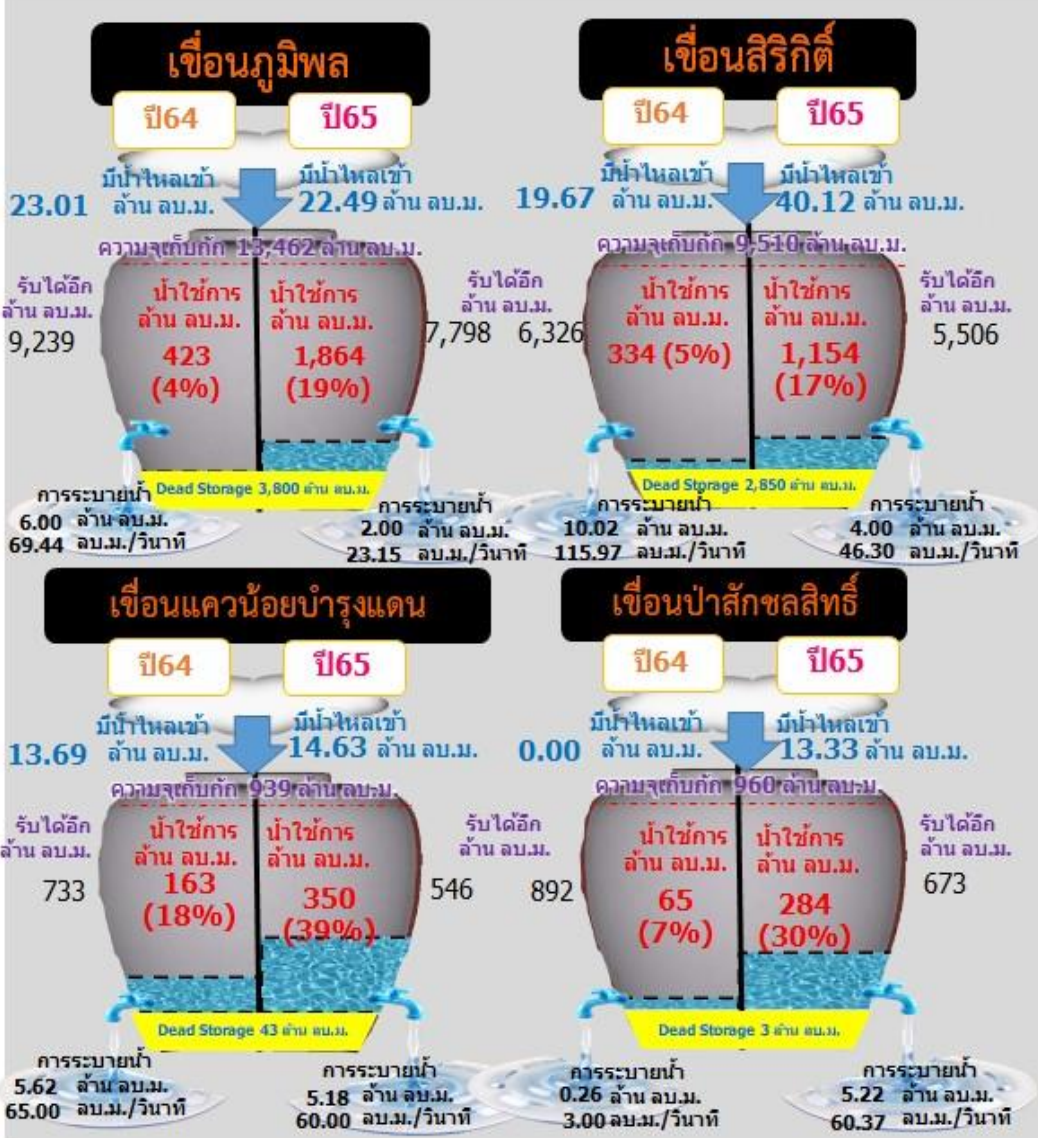
อ่างเก็บน้ำขนาดใหญ่ 35 แห่ง

- 81% ขึ้นไป เกณฑ์น้ำดีมาก 1 แห่ง
- 51 - 80% เกณฑ์น้ำดี 13 แห่ง
- 31 - 50% เกณฑ์น้ำพอใช้ 13 แห่ง
- ≤30% เกณฑ์น้ำน้อย 8 แห่ง

ภาค	ความจุที่ รนส. (ล้าน ม.³)	ความจุที่ รนท. (ล้าน ม.³)	ความจุน้ำใช้การ (ล้าน ม.³)	ณ วันที่								ปริมาณน้ำไหลลงวันนี้ (ล้าน ม.³)	ปริมาณน้ำระบายวันนี้ (ล้าน ม.³)
				ปี 2564				ปี 2565					
				ปริมาตร (ล้าน ม.³)	% รนท.	ปริมาตร (ล้าน ม.³)	% รนท.	ปริมาตรใช้การ (ล้าน ม.³)	% ใช้การ	ปริมาตรใช้การ (ล้าน ม.³)	% ใช้การ		
ภาคเหนือ													
ภูมิพล*	13,462	13,462	9,662	4,223	31	5,664	42	1,864	19	22.49	2.00		
สิริกิติ์*	10,508	9,510	6,660	3,184	33	4,004	42	1,154	17	40.12	4.00		
แม้งัดสมบูรณ์ชล	323	265	253	93	35	155	59	143	57	4.01	0.30		
แม่งาวอุดมธารา	295	263	249	46	17	96	37	82	33	1.06	0.23		
กิวลม	106	106	103	48	46	73	68	69	67	5.57	6.54		
กิวคอกหมา	209	170	164	53	31	161	95	155	94	2.21	3.96		
แควน้อยบำรุงแดน	1,080	939	896	206	22	393	42	350	39	14.63	5.18		
แม่มอก	110	110	94	47	43	49	45	33	35	0.42	0.12		
ภาคตะวันออกเฉียงเหนือ													
ห้วยหลวง	136	136	129	47	35	49	36	43	33	0.79	0.11		
น้ำอูน	780	520	475	223	43	282	54	237	50	0.72	1.55		
น้ำพุง*	200	165	157	57	35	61	37	53	34	0.52	0.00		
จุฬารักษ์*	181	164	127	114	70	95	58	58	46	1.41	0.00		
อุบลรัตน์*	4,640	2,431	1,850	827	34	1,002	41	421	23	27.30	15.01		
ลำปาว	2,450	1,980	1,880	730	37	939	47	839	45	17.18	2.87		
ลำตะคอง	445	314	292	202	64	173	55	150	51	2.86	0.35		
ลำพระเพลิง	242	155	154	88	57	98	63	97	63	0.46	0.41		
มูลบน	350	141	134	93	66	89	63	82	61	0.08	0.00		
ลำแชะ	325	275	268	148	54	176	64	169	63	0.24	0.64		
ลำน้ำรอง	197	121	118	74	61	93	77	90	76	0.17	0.29		
สิรินธร*	1,966	1,966	1,135	1,187	60	1,133	58	302	27	0.00	10.06		
ภาคกลาง													
ป่าสักชลสิทธิ์	960	960	957	68	7	287	30	284	30	13.33	5.22		
ทับเสลา	190	160	143	28	18	74	47	57	40	0.32	0.00		
กระเสียว	390	299	259	109	37	177	59	137	53	1.20	1.71		
ภาคตะวันตก													
ศรีนครินทร์*	18,770	17,745	7,480	11,279	64	13,806	78	3,541	47	21.42	20.01		
วชิราลงกรณ*	11,000	8,860	5,848	4,273	48	4,822	54	1,810	31	23.65	15.01		
ภาคตะวันออก													
ขุนด่านปราการชล	225	224	219	67	30	66	30	62	28	1.27	0.10		
คลองสิียด	450	420	390	59	14	125	30	95	24	0.93	0.14		
บางพระ	127	117	105	40	35	78	67	66	63	0.62	0.35		
หนองปลาไหล	206	164	150	123	75	124	76	110	73	1.04	0.11		
ประแสร์	322	295	275	196	67	202	69	182	66	2.14	0.63		
นฤบดินทรจินดา	338	295	281	129	44	81	27	66	24	0.54	0.00		
ภาคใต้													
แก่งกระจาน	900	710	645	214	30	373	52	308	48	2.04	1.30		
ปรามบุรี	490	391	373	184	47	229	59	212	57	0.73	0.41		
รัชชประภา*	6,144	5,639	4,287	3,316	59	3,398	60	2,047	48	7.50	7.13		
บางยาง*	1,590	1,454	1,178	799	55	930	64	653	55	6.00	11.02		
รวมทั้งประเทศ	80,106	70,926	47,389	32,578	46	39,557	56	16,020	34	224.97	116.74		

ปริมาณน้ำใช้การ 4 เขื่อนหลักในลุ่มน้ำเจ้าพระยา

ณ วันที่ 26 กรกฎาคม 2565



รวม 4 เขื่อน	ปริมาณน้ำทั้งหมด (ล้าน ลบ.ม.)	น้ำใช้การ (ล้าน ลบ.ม.)	รับน้ำได้อีก (ล้าน ลบ.ม.)
26 ก.ค. 65	10,349 (42%)	3,653 (20%)	14,522
26 ก.ค. 64	7,681 (31%)	985 (5%)	17,190

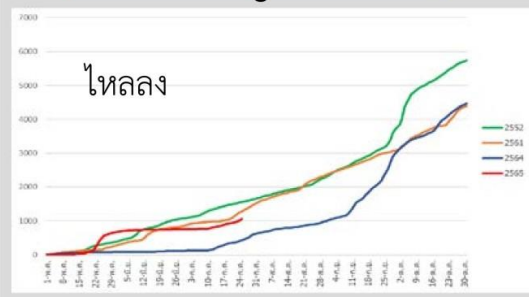
ปริมาณน้ำไหลลง 4 เขื่อนหลัก ในลุ่มน้ำเจ้าพระยา

ข้อมูลปริมาณน้ำสะสมตั้งแต่วันที่ 1 พ.ค. - 26 ก.ค. 2565

หน่วย : ล้าน ลบ.ม.

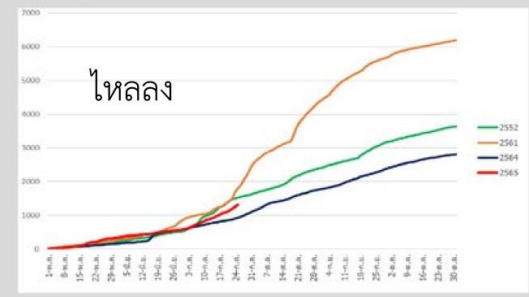


เขื่อนภูมิพล



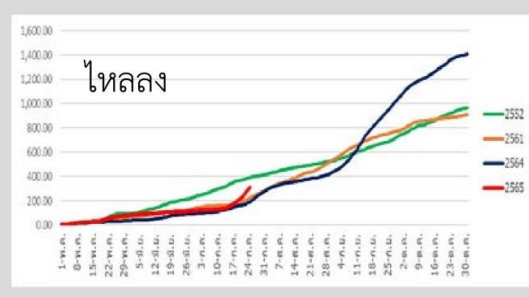
ภูมิพล	2565	2564	2561	2552
ไหลลง	1080.76	453.60	1320.42	1571.79

เขื่อนสิริกิติ์



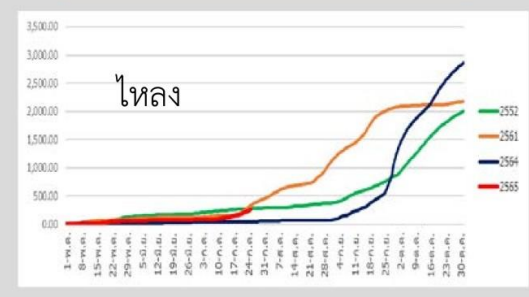
สิริกิติ์	2565	2564	2561	2552
ไหลลง	1351.90	941.86	1862.82	1542.32

เขื่อนแควน้อยบำรุงแดน



แควน้อย	2565	2564	2561	2552
ไหลลง	324.78	207.34	237.23	396.96

เขื่อนป่าสักชลสิทธิ์



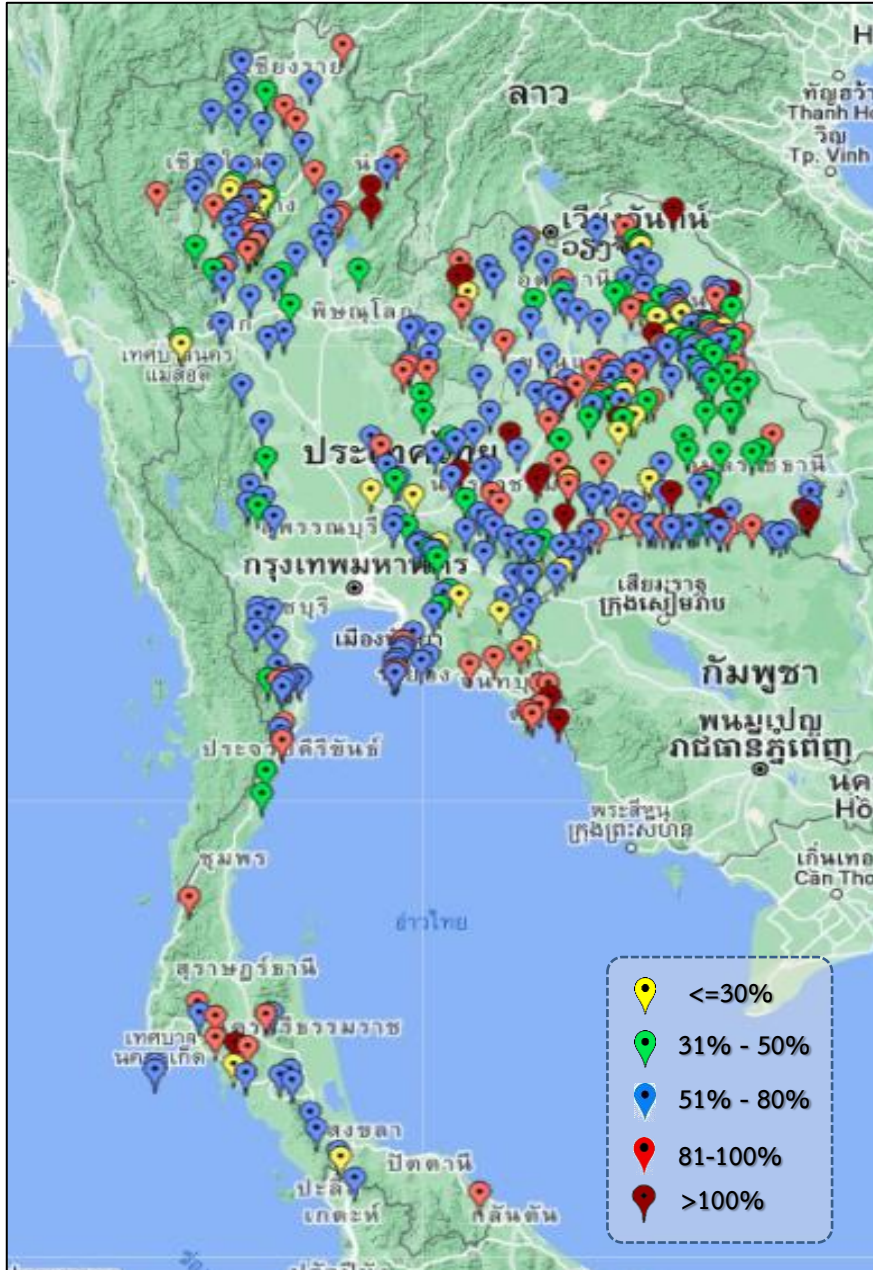
ป่าสัก	2565	2564	2561	2552
ไหลลง	274.54	50.00	363.67	281.56



ปริมาณน้ำ เกือบกัก และ ใ้การ อ่างเก็บน้ำขนาดกลาง จำนวน 412 แห่ง



ข้อมูล ณ วันที่ 26 กรกฎาคม 2565



ภาค	ปริมาณน้ำอ่างเก็บน้ำขนาดกลาง จำนวน 412 แห่ง								
	จำนวนอ่าง	ความจุ	ใ้การ	ปี 2564	% รนค.	ปี 2565	% รนค.	ใ้การปี 2565	% ใ้การ
เหนือ	75	1,001	901	395	39	648	65	549	61
ตะวันออกเฉียงเหนือ	218	2,009	1,850	1,031	51	1,339	67	1,180	64
กลาง	22	369	345	157	43	201	54	177	51
ตะวันตก	7	147	138	95	52	89	60	79	57
ตะวันออก	51	964	912	461	51	585	61	532	58
ใต้	39	668	616	349	52	461	69	408	66
รวม	412	5,158	4,762	2,488	48	3,323	64	2,925	61

สรุปร่างขนาดกลางที่มีปริมาตรในช่วง ≤30%, >30 - 50% ,>50-80%, >80-100% และ >100%					
ภาค	≤30%	>30-50%	>50-80%	>80-100%	>100%
เหนือ	5	6	38	23	3
ดอน.	11	51	94	48	14
ตะวันออก	6	6	26	11	2
กลาง	1	5	12	4	0
ตะวันตก	0	1	6	0	0
ใต้	2	3	22	11	1
รวม	25	72	198	97	20
รวมทั้งหมด 412 แห่ง					



ปริมาณน้ำในอ่างเก็บน้ำขนาดใหญ่และขนาดกลาง วันที่ 26 กรกฎาคม 2565



ภาค	ขนาดใหญ่				ขนาดกลาง				รวมอ่างขนาดใหญ่และกลาง						รับน้ำได้อีก	เปรียบเทียบปี 64 กับ 65		
	จำนวน	ความจุ	ปี 2565	% ความจุอ่างฯ	จำนวน	ความจุ	ปี 2565	% ความจุอ่างฯ	จำนวน	ความจุ	ปี2564		ปี2565			ปริมาณ	ปริมาณ	%
											ปริมาณ	%	ปริมาณ	%				
เหนือ	8	24,825	10,596	43	75	1,001	648	65	83	25,825	8,295	32	11,244	44	14,582	2,949	36	
ตอน.	12	8,368	4,191	50	218	2,009	1,339	67	230	10,377	4,823	46	5,530	53	4,847	707	15	
กลาง	3	1,419	538	38	22	369	201	54	25	1,788	362	20	739	41	1,049	377	104	
ตะวันตก	2	26,605	18,628	70	7	147	89	60	9	26,752	15,647	58	18,717	70	8,036	3,070	20	
ตะวันออก	6	1,515	675	45	51	964	585	61	57	2,479	1,076	43	1,260	51	1,218	184	17	
ใต้	4	8,194	4,930	60	39	668	461	69	43	8,863	4,863	55	5,391	61	3,472	528	11	
รวม	35	70,926	39,558	56	412	5,158	3,323	64	447	76,084	35,066	46	42,881	56	33,204	7,815	22	
ปริมาณน้ำใช้การ	47,384	16,015	34	4,762	2,925	61	52,146	11,128	21	18,941	36							

สามารถรับน้ำได้อีก 33,204 ล้าน ลบ.ม. (44%)

$\% \text{น้ำใช้การ} = (\text{ปริมาณน้ำใช้การ} / \text{ความจุอ่างเก็บน้ำ}) * 100$



ปริมาณน้ำเก็บกักอ่างเก็บน้ำขนาดใหญ่และขนาดกลาง

26 ก.ค. 65

ภาคเหนือ

ปี 2565	ปี 2564
11,244	8,295
ล้าน ลบ.ม.	ล้าน ลบ.ม.
มากกว่า 2,949 ล้าน ลบ.	
รับน้ำได้อีก 14,582 ล้าน ลบ.ม.	

ภาคตะวันออกเฉียงเหนือ

ปี 2565	ปี 2564
5,529	4,823
ล้าน ลบ.ม.	ล้าน ลบ.ม.
มากกว่า 707 ล้าน ลบ.ม.	
รับน้ำได้อีก 4,848 ล้าน ลบ.ม.	

ภาคตะวันตก

ปี 2565	ปี 2564
18,717	15,647
ล้าน ลบ.ม.	ล้าน ลบ.ม.
มากกว่า 3,069 ล้าน ลบ.	
รับน้ำได้อีก 8,036 ล้าน ลบ.ม.	

ภาคกลาง

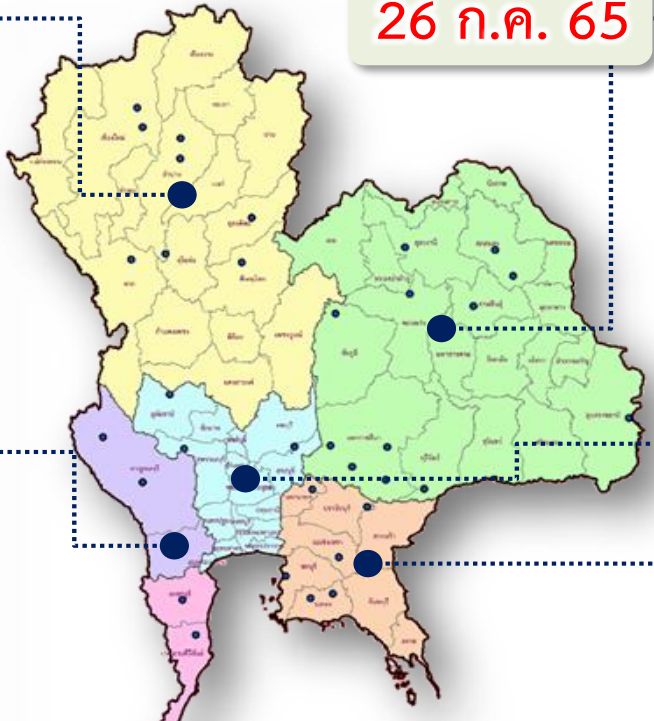
ปี 2565	ปี 2564
739	363
ล้าน ลบ.ม.	ล้าน ลบ.ม.
มากกว่า 376 ล้าน ลบ.ม.	
รับน้ำได้อีก 1,049 ล้าน ลบ.ม.	

ภาคใต้

ปี 2565	ปี 2564
5,391	4,862
ล้าน ลบ.ม.	ล้าน ลบ.ม.
มากกว่า 529 ล้าน ลบ.	
รับน้ำได้อีก 3,472 ล้าน ลบ.ม.	

ภาคตะวันออก

ปี 2565	ปี 2564
1,260	1,077
ล้าน ลบ.ม.	ล้าน ลบ.ม.
มากกว่า 184 ล้าน ลบ.ม.	
รับน้ำได้อีก 1,218 ล้าน ลบ.ม.	

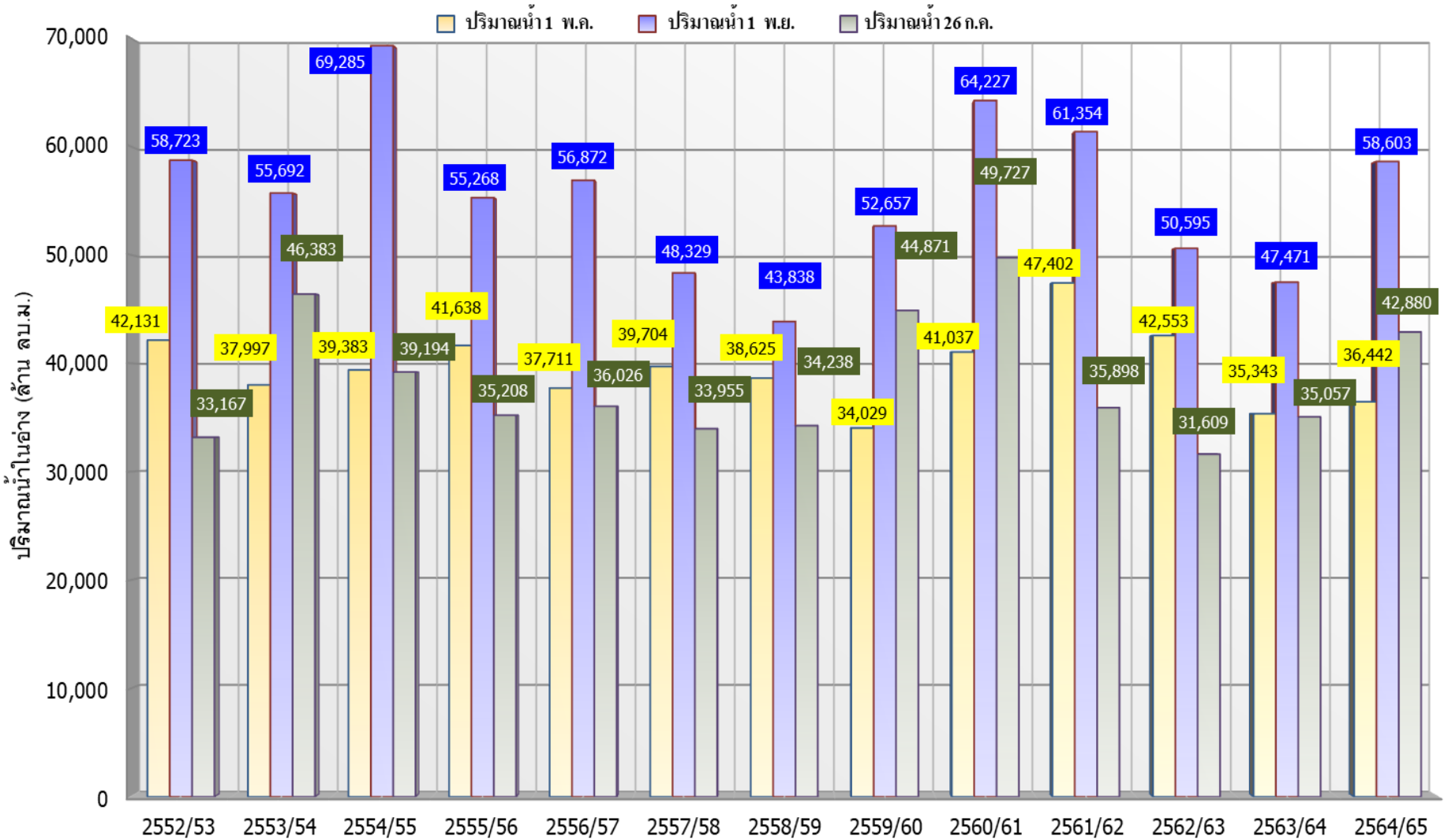


น้ำใช้การทั่วประเทศ

ปี 2565	ปี 2564
42,880	35,067
ล้าน ลบ.ม.	ล้าน ลบ.ม.
มากกว่า 7,814 ล้าน ลบ.ม.	
รับน้ำได้อีก 33,204 ล้าน ลบ.ม.	



กราฟเปรียบเทียบปริมาณน้ำในอ่างเก็บน้ำขนาดใหญ่และขนาดกลาง ตั้งแต่ปี 2553 ถึง ปี 2565



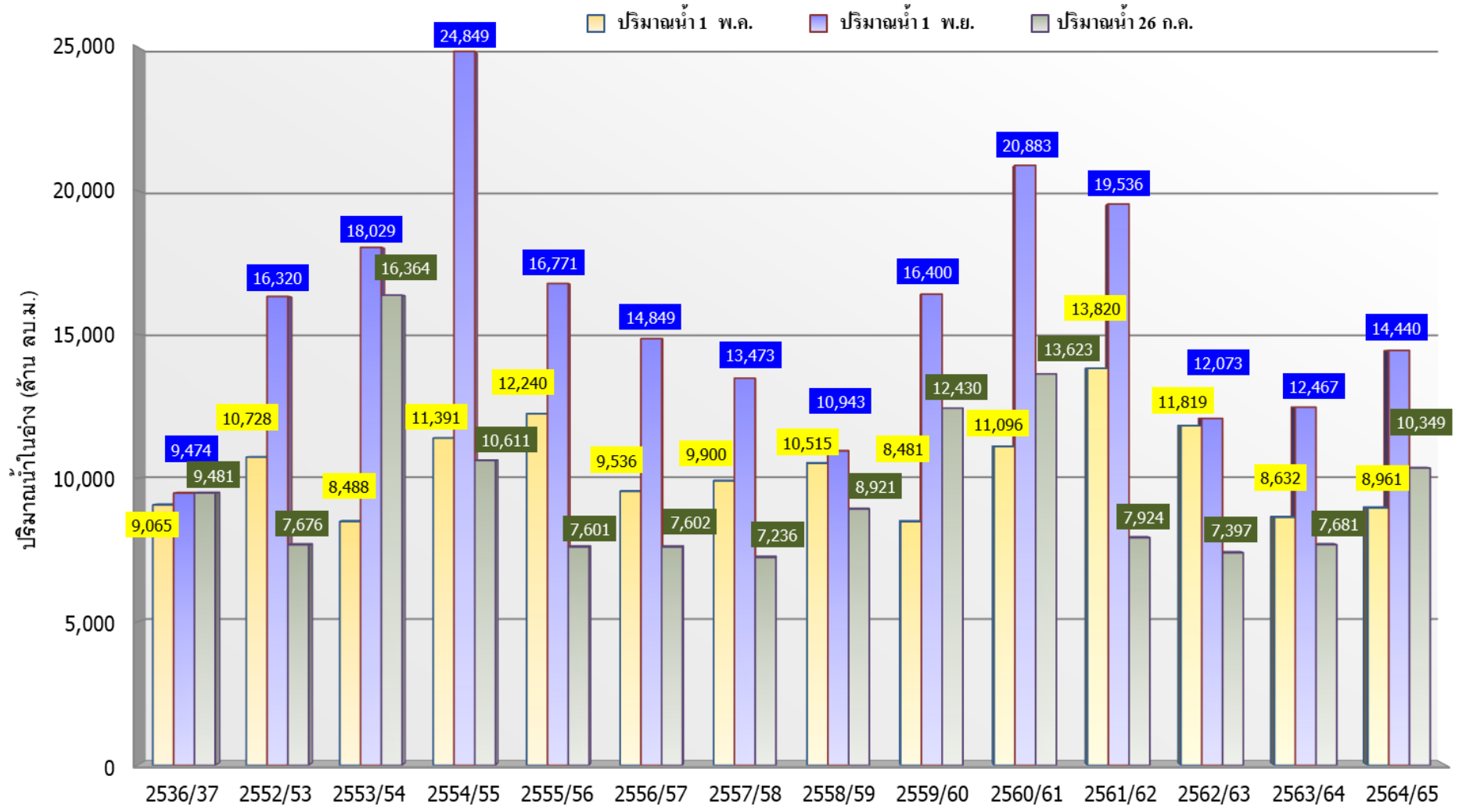
ปี 25 (1)/(2)	2552/53	2553/54	2554/55	2555/56	2556/57	2557/58	2558/59	2559/60	2560/61	2561/62	2562/63	2563/64	2564/65
(1) ปริมาณน้ำ 1 พ.ค.	42,131	37,997	39,383	41,638	37,711	39,704	38,625	34,029	41,037	47,402	42,553	35,343	36,442
(1) ปริมาณน้ำ 1 พ.ย.	58,723	55,692	69,285	55,268	56,872	48,329	43,838	52,657	64,227	61,354	50,595	47,471	58,603
(2) ปริมาณน้ำ 26 ก.ค.	33,167	46,383	39,194	35,208	36,026	33,955	34,238	44,871	49,727	35,898	31,609	35,057	42,880



กราฟเปรียบเทียบปริมาณน้ำในลุ่มน้ำเจ้าพระยา (ภูมิพล สิริกิติ์ แควน้อยฯ ป่าสักฯ)



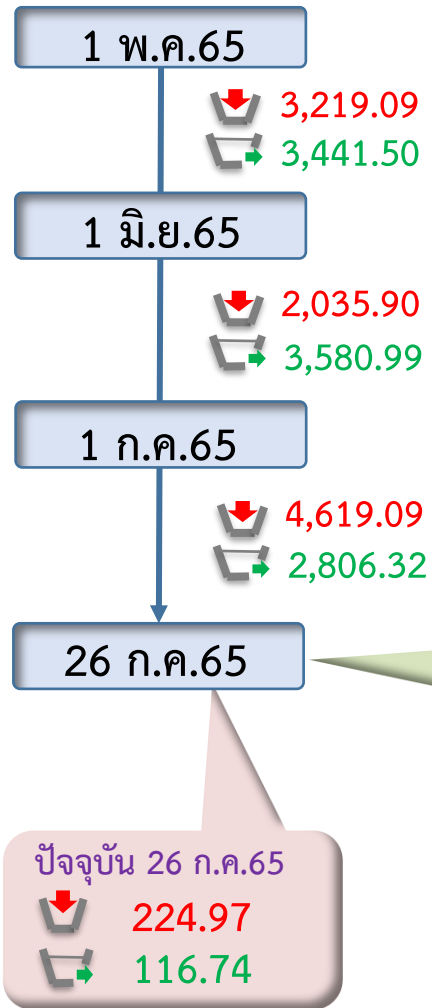
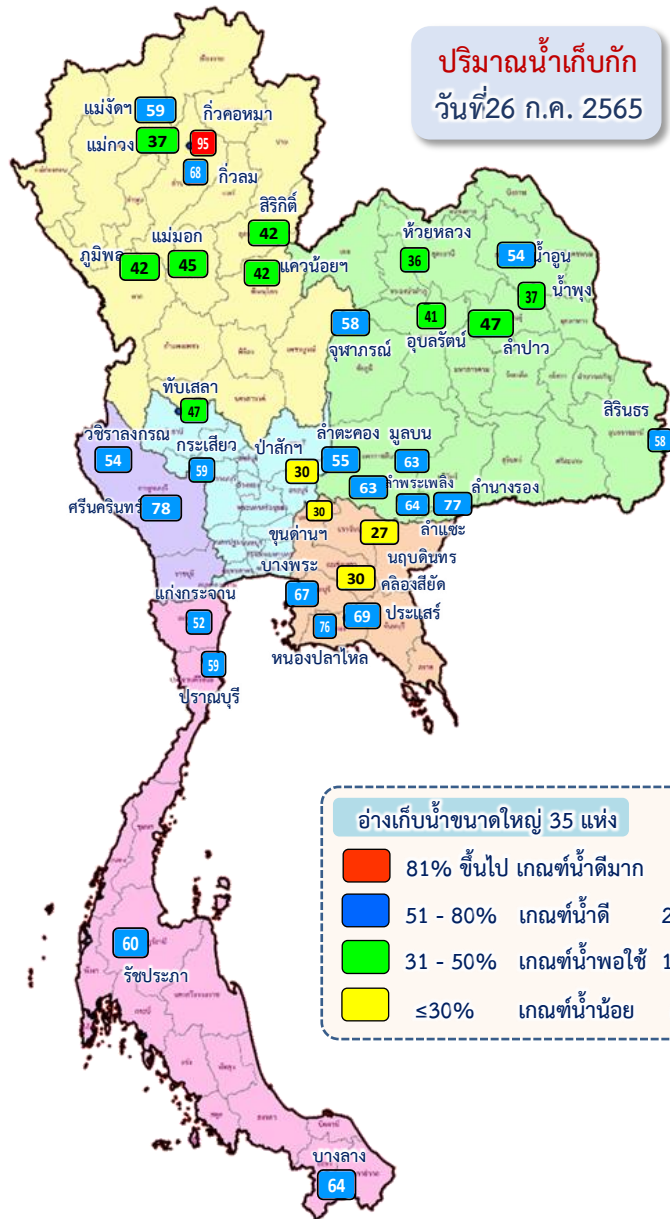
ปี 2536และตั้งแต่ปี 2553 ถึง ปี 2565



	ปี 25 (1)/(2)	2536/37	2552/53	2553/54	2554/55	2555/56	2556/57	2557/58	2558/59	2559/60	2560/61	2561/62	2562/63	2563/64	2564/65
(1)	ปริมาณน้ำ 1 พ.ค.	9,065	10,728	8,488	11,391	12,240	9,536	9,900	10,515	8,481	11,096	13,820	11,819	8,632	8,961
(1)	ปริมาณน้ำ 1 พ.ย.	9,474	16,320	18,029	24,849	16,771	14,849	13,473	10,943	16,400	20,883	19,536	12,073	12,467	14,440
(2)	ปริมาณน้ำ 26 ก.ค.	9,481	7,676	16,364	10,611	7,601	7,602	7,236	8,921	12,430	13,623	7,924	7,397	7,681	10,349



ปริมาณน้ำไหลลงและระบาย ของอ่างเก็บน้ำขนาดใหญ่ 35 แห่ง ทั้งประเทศ



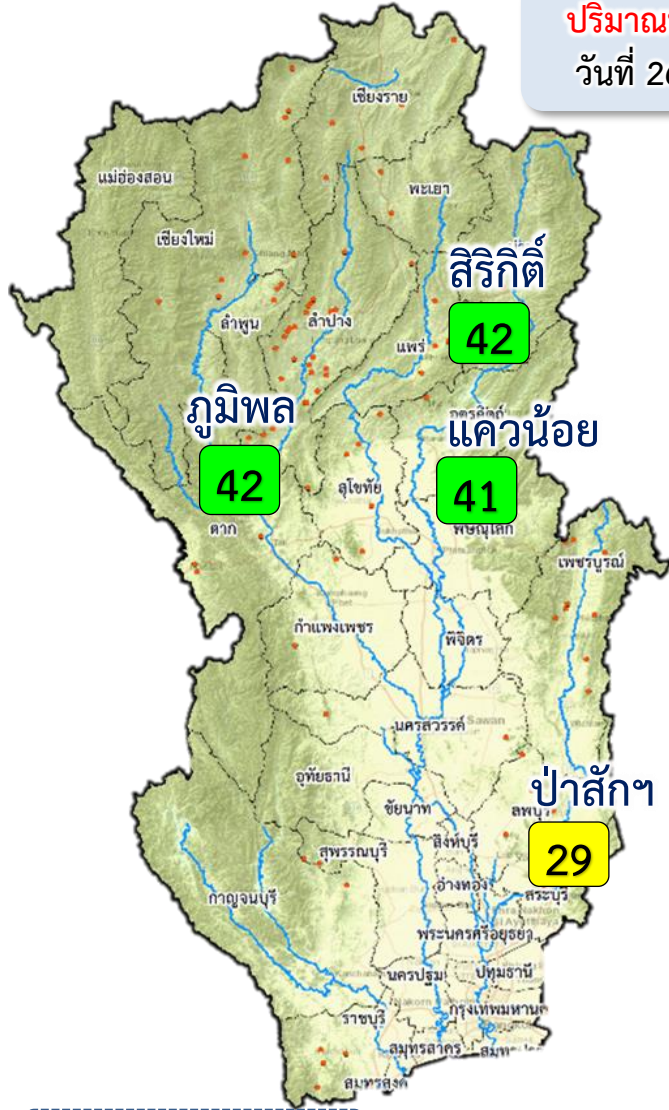
ข้อมูล ณ วันที่ 26 กรกฎาคม 2565

ปริมาณน้ำใช้การอ่างเก็บน้ำขนาดใหญ่
ณ วันที่ 1 พ.ค.65
17,036 ล้านลูกบาศก์เมตร

ปริมาณน้ำใช้การ (26 ก.ค.65)
อ่างเก็บน้ำขนาดใหญ่ 35 แห่ง
16,020 (34%) ล้านลูกบาศก์เมตร

รวมปริมาณน้ำไหลลงและระบาย
1 พ.ค.65 - 26 ก.ค.65
ไหลลง ↓ **9,868.08** ล้าน ลบ.ม.
ระบาย ↔ **9,953.42** ล้าน ลบ.ม.

สัญลักษณ์
↓ ปริมาณน้ำไหลเข้าอ่างฯ
↔ ปริมาณน้ำที่ระบายออกจากอ่างฯ
หน่วย : ล้านลูกบาศก์เมตร



ปริมาณน้ำเก็บกัก
วันที่ 26 ก.ค.65

1 พ.ค. 65

↓ 1,138.35
↕ 817.22

1 มิ.ย.65

↓ 402.24
↕ 1,070.16

1 ก.ค.65

↓ 1,591.56
↕ 1,030.75

26 ก.ค.65

ปัจจุบัน 26 ก.ค.65
↓ 90.58
↕ 16.40

ข้อมูล ณ วันที่ 26 กรกฎาคม 2565

ปริมาณน้ำใช้การอ่างเก็บน้ำขนาดใหญ่
ณ วันที่ 1 พ.ค.65
3,511 ล้านลูกบาศก์เมตร

ปริมาณน้ำใช้การ (26 ก.ค.65)
4 เขื่อนหลักเจ้าพระยา
3,653 (20%) ล้านลูกบาศก์เมตร

รวมปริมาณน้ำไหลลงและระบาย
1 พ.ค.65 – 26 ก.ค.65
ไหลลง ↓ **3,010.62** ล้าน ลบ.ม.
ระบาย ↕ **2,736.27** ล้าน ลบ.ม.

- 81% ขึ้นไป เกษตรน้ำดีมาก - แห่ง
- 51 - 80% เกษตรน้ำดี - แห่ง
- 31 - 50% เกษตรน้ำพอใช้ 3 แห่ง
- ≤30% เกษตรน้ำน้อย 1 แห่ง

สัญลักษณ์
↓ ปริมาณน้ำไหลเข้าอ่างฯ
↕ ปริมาณน้ำที่ระบายออกจากอ่างฯ
หน่วย : ล้านลูกบาศก์เมตร

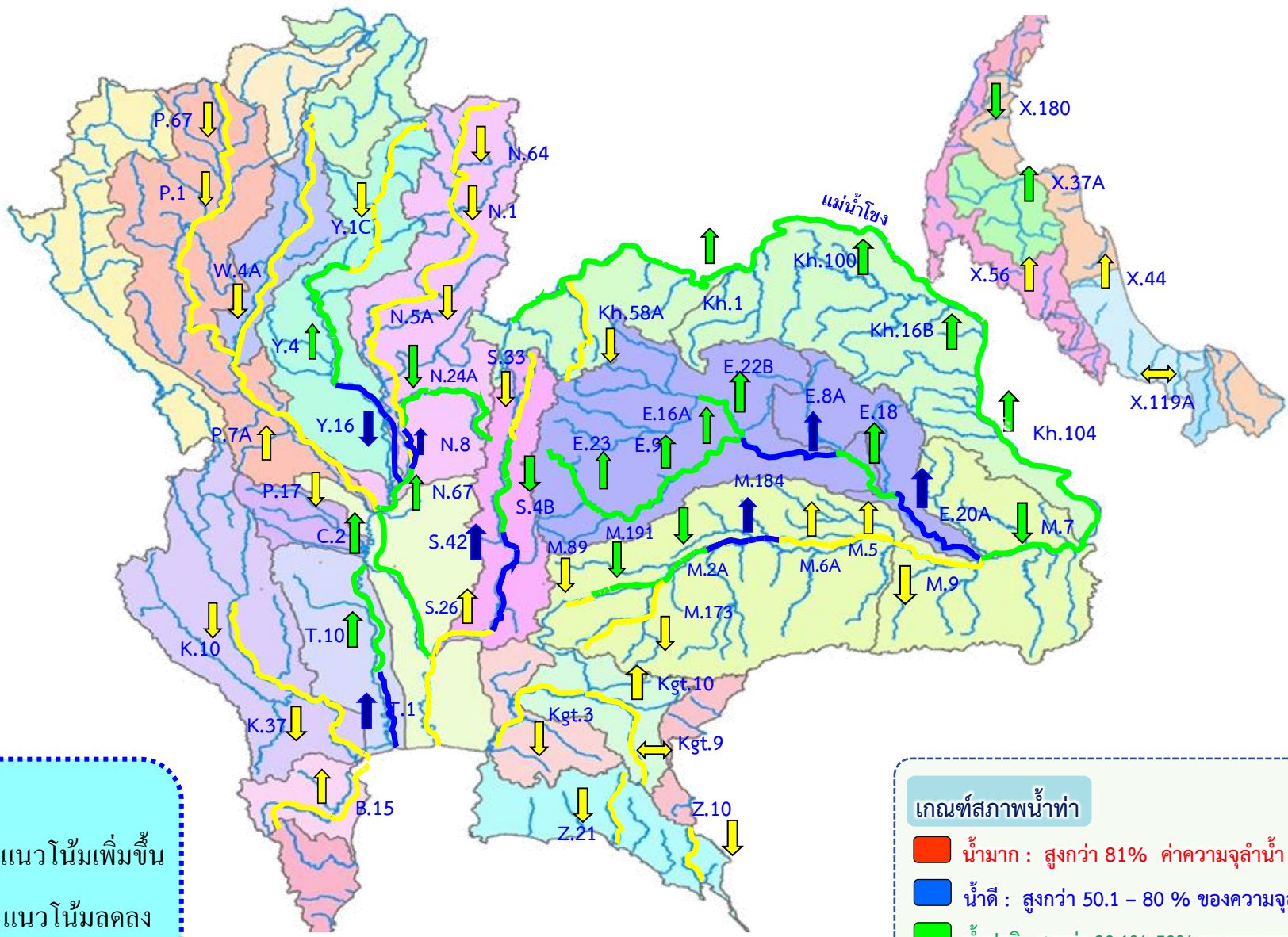


3. สถานการณ์น้ำท่า





แนวโน้มสถานการณ์น้ำท่าในลำน้ำสายหลัก 26 กรกฎาคม 2565



แนวโน้ม

- ↑ แนวโน้มเพิ่มขึ้น
- ↓ แนวโน้มลดลง
- ↔ แนวโน้มทรงตัว

เกณฑ์สภาพน้ำท่า

- น้ำมาก : สูงกว่า 81% ค่าความจุลำนํ้า
- น้ำดี : สูงกว่า 50.1 - 80 % ของความจุลำนํ้า
- น้ำปกติ : สูงกว่า 30.1%-50% ของความจุลำนํ้า
- น้ำน้อย : ต่ำกว่า 30% ของความจุลำนํ้า



การบริหารจัดการน้ำ ลุ่มน้ำเจ้าพระยา

สถานการณ์น้ำ ณ วันที่ 26 กรกฎาคม 2565

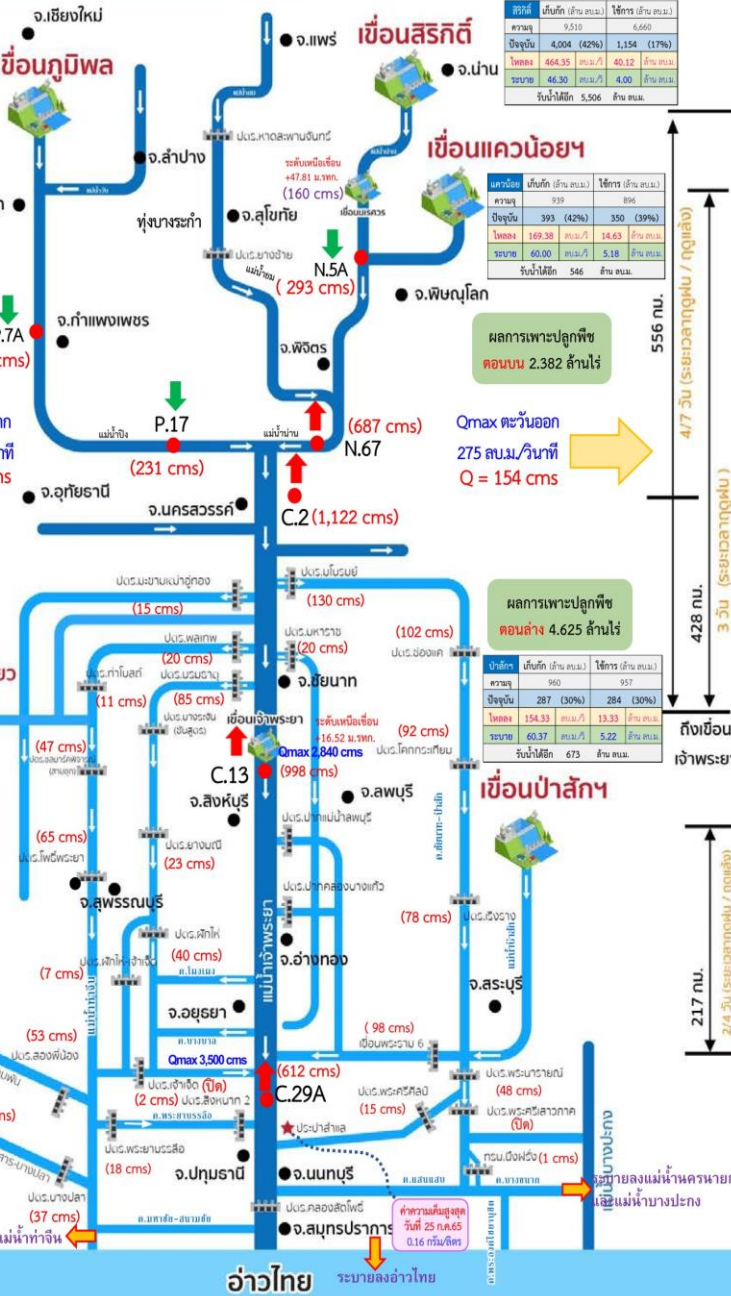


การบริหารจัดการน้ำ ลุ่มน้ำเจ้าพระยา

สถานการณ์น้ำ ณ วันที่ 26 กรกฎาคม 2565



ภูมิภาค	พื้นที่ (ล้าน ลบ.ม.)	ใช้การ (ล้าน ลบ.ม.)
กลาง	13,662	9,662
ปัจจุบัน	5,664 (42%)	1,864 (19%)
ไหลลง	260.30 ลบ.ม./วัน	22.49 ล้าน ลบ.ม.
ระบาย	23.15 ลบ.ม./วัน	2.00 ล้าน ลบ.ม.
รับน้ำได้	7,798 ล้าน ลบ.ม.	



ภูมิภาค	พื้นที่ (ล้าน ลบ.ม.)	ใช้การ (ล้าน ลบ.ม.)
กลาง	9,510	6,660
ปัจจุบัน	4,004 (42%)	1,154 (17%)
ไหลลง	464.35 ลบ.ม./วัน	40.12 ล้าน ลบ.ม.
ระบาย	46.30 ลบ.ม./วัน	4.00 ล้าน ลบ.ม.
รับน้ำได้	5,506 ล้าน ลบ.ม.	

ภูมิภาค	พื้นที่ (ล้าน ลบ.ม.)	ใช้การ (ล้าน ลบ.ม.)
กลาง	939	816
ปัจจุบัน	393 (42%)	350 (39%)
ไหลลง	169.38 ลบ.ม./วัน	14.63 ล้าน ลบ.ม.
ระบาย	60.00 ลบ.ม./วัน	5.18 ล้าน ลบ.ม.
รับน้ำได้	546 ล้าน ลบ.ม.	

ผลการเพาะปลูกพืช
ตอนบน 2,382 ล้านไร่

ภูมิภาค	พื้นที่ (ล้าน ลบ.ม.)	ใช้การ (ล้าน ลบ.ม.)
กลาง	960	957
ปัจจุบัน	287 (30%)	284 (30%)
ไหลลง	154.33 ลบ.ม./วัน	13.33 ล้าน ลบ.ม.
ระบาย	60.37 ลบ.ม./วัน	5.22 ล้าน ลบ.ม.
รับน้ำได้	673 ล้าน ลบ.ม.	

375 กม.
4/6 วัน (ระยะเวลากักเก็บ / ฤดูแล้ง)
Qmax ตะวันตก
585 ลบ.ม./วินาที
Q = 152 cms

98 กม.
2/4 วัน (ระยะเวลากักเก็บ / ฤดูแล้ง)
ถึงเขื่อนเจ้าพระยา

221 กม.
2/10 วัน (ระยะเวลากักเก็บ / ฤดูแล้ง)
ถึงกรุงเทพฯ (พระรามหก)

556 กม.
4/7 วัน (ระยะเวลากักเก็บ / ฤดูแล้ง)
ถึงเขื่อนเจ้าพระยา

428 กม.
3 วัน (ระยะเวลากักเก็บ / ฤดูแล้ง)
ถึงเขื่อนเจ้าพระยา

217 กม.
2/4 วัน (ระยะเวลากักเก็บ / ฤดูแล้ง)
ถึงกรุงเทพฯ (พระรามหก)

หน่วย : ล้าน ลบ.ม.
XXX (XXX) XXX
ปัจจุบัน (ความจุ) ร้อยละ

สถานการณ์น้ำ 4 เขื่อนหลัก (ภูมิพล สิริกิติ์ แควน้อยฯ และป่าสักฯ)

ปริมาณน้ำเก็บกักรวม 4 เขื่อนหลักเจ้าพระยา 10,349 ล้าน ลบ.ม. (42%) ปริมาณน้ำใช้การได้ 3,653 ล้าน ลบ.ม. (20%) ไหลลงอ่างรวม 90.58 ล้าน ลบ.ม. ระบายรวม 16.40 ล้าน ลบ.ม. โดยแยกเป็น

เขื่อนภูมิพล ปริมาณน้ำ 5,664 ล้าน ลบ.ม. (42%ของความจุอ่างฯ) น้ำใช้การได้ 1,864 ล้าน ลบ.ม. ไหลลงอ่างวันนี้ 22.49 ล้าน ลบ.ม. (เมื่อวาน 42.35 ล้าน ลบ.ม.) ระบายวันนี้ 2.00 ล้าน ลบ.ม. (เมื่อวาน 2.00 ล้าน ลบ.ม.)

เขื่อนสิริกิติ์ ปริมาณน้ำ 4,004 ล้าน ลบ.ม. (42% ของความจุอ่างฯ) น้ำใช้การได้ 1,154 ล้าน ลบ.ม. ไหลลงอ่างวันนี้ 40.12 ล้าน ลบ.ม. (เมื่อวาน 47.06 ล้าน ลบ.ม.) ระบายวันนี้ 4.00 ล้าน ลบ.ม. (เมื่อวาน 0.00 ล้าน ลบ.ม.)

เขื่อนแควน้อยบำรุงแดน ปริมาณน้ำ 393 ล้าน ลบ.ม. (42% ของความจุอ่างฯ) น้ำใช้การได้ 350 ล้าน ลบ.ม. ไหลลงอ่างวันนี้ 14.63 ล้าน ลบ.ม. (เมื่อวาน 16.06 ล้าน ลบ.ม.) ระบายวันนี้ 5.18 ล้าน ลบ.ม. (เมื่อวาน 5.18 ล้าน ลบ.ม.)

เขื่อนป่าสักชลสิทธิ์ ปริมาณน้ำ 287 ล้าน ลบ.ม. (30% ของความจุอ่างฯ) น้ำใช้การได้ 284 ล้าน ลบ.ม. ไหลลงอ่างวันนี้ 13.33 ล้าน ลบ.ม. (เมื่อวาน 18.58 ล้าน ลบ.ม.) ระบายวันนี้ 5.22 ล้าน ลบ.ม. (เมื่อวาน 5.21 ล้าน ลบ.ม.)

สถานการณ์น้ำท่า (เวลา 06.00 น.)

แม่น้ำป่าสัก ปริมาณน้ำไหลผ่านสถานี P.7A อ.เมือง จ.กำแพงเพชร 163 ลบ.ม./วินาที (เมื่อวาน 189 ลบ.ม./วินาที) ต่ำกว่าตลิ่ง 4.36 เมตร ไหลผ่านสถานี P.17 อ.บรรพตพิสัย จ.นครสวรรค์ 231 ลบ.ม./วินาที (เมื่อวาน 252 ลบ.ม./วินาที) ต่ำกว่าตลิ่ง 4.71 เมตร

แม่น้ำน่าน ปริมาณน้ำไหลผ่านสถานี N.5A อ.เมือง จ.พิษณุโลก 293 ลบ.ม./วินาที (เมื่อวาน 275 ลบ.ม./วินาที) ต่ำกว่าตลิ่ง 7.02 เมตร ไหลผ่านที่สถานี N.67 อ.ชุมแสง จ.นครสวรรค์ 687 ลบ.ม./วินาที (เมื่อวาน 600 ลบ.ม./วินาที) ต่ำกว่าตลิ่ง 4.15 เมตร

แม่น้ำเจ้าพระยา ปริมาณน้ำไหลผ่านสถานี C.2 อ.เมืองนครสวรรค์ วัดได้ 1122 ลบ.ม./วินาที (เมื่อวาน 996 ลบ.ม./วินาที) ต่ำกว่าตลิ่ง 5.70 เมตร ไหลผ่านเขื่อนเจ้าพระยา (C.13) อ.สรรพยา จ.ชัยนาท ในอัตรา 998 ลบ.ม./วินาที (เมื่อวาน 747 ลบ.ม./วินาที) ระดับน้ำเหนือเขื่อนอยู่ที่ +16.52 ม.รทก. และปริมาณน้ำไหลผ่านสถานีวัดน้ำ C.29A อ.บางโพธิ์ จ.พระนครศรีอยุธยา เฉลี่ย 612 ลบ.ม./วินาที (เมื่อวาน 346 ลบ.ม./วินาที)

การผันน้ำ 2 ผังเจ้าพระยา รับน้ำเข้าฝั่งตะวันตกในอัตรา 152 ลบ.ม./วินาที (เมื่อวาน 169 ลบ.ม./วินาที) รับน้ำเข้าฝั่งตะวันออกในอัตรา 154 ลบ.ม./วินาที (เมื่อวาน 155 ลบ.ม./วินาที) รวมรับน้ำ 2 ผังในอัตรา 306 ลบ.ม./วินาที (เมื่อวาน 324 ลบ.ม./วินาที)

แม่น้ำป่าสัก ปริมาณน้ำที่ระบายจากเขื่อนป่าสัก 60 ลบ.ม./วินาที (เมื่อวาน 60 ลบ.ม./วินาที) และมีปริมาณน้ำจากคลองชัยนาท-ป่าสัก ผ่านทาง ปตท. เรืองรางมารวมอีก 78 ลบ.ม./วินาที โดยระบายน้ำผ่าน เขื่อนพระรามหก 98 ลบ.ม./วินาที และปตท.พระนารายณ์ 48 ลบ.ม./วินาที

แผน-ผลการจัดสรรน้ำฤดูฝนปี 2565

ปริมาณน้ำใช้การ 4 เขื่อนหลักเจ้าพระยา ณ วันที่ 1 พ.ค.65 จำนวน 3,511 ล้าน ลบ.ม. วางแผนจัดสรรน้ำฤดูฝนปี 2565 ลุ่มน้ำเจ้าพระยา ตั้งแต่วันที่ 1 พฤษภาคม 2565 ถึงวันที่ 31 ตุลาคม 2565 จำนวน 4,000 ล้าน ลบ.ม. ปัจจุบัน (25 ก.ค.65) จัดสรรน้ำไปแล้ว 2,720 ล้าน ลบ.ม. (68% ของแผนฯ) คงเหลือปริมาณน้ำที่ต้องจัดสรรอีก 1,280 ล้าน ลบ.ม. (32% ของแผนฯ)

อ่าวไทย ระบายลงอ่าวไทย



4. การเพาะปลูกพืชฤดูฝน ปี 2565 (ข้าวนาปี)





แผนผลการเพาะปลูกพืชในช่วงฤดูฝนปี 2565

ข้อมูล ณ วันที่ 20 กรกฎาคม 2565

หน่วย : ล้านไร่

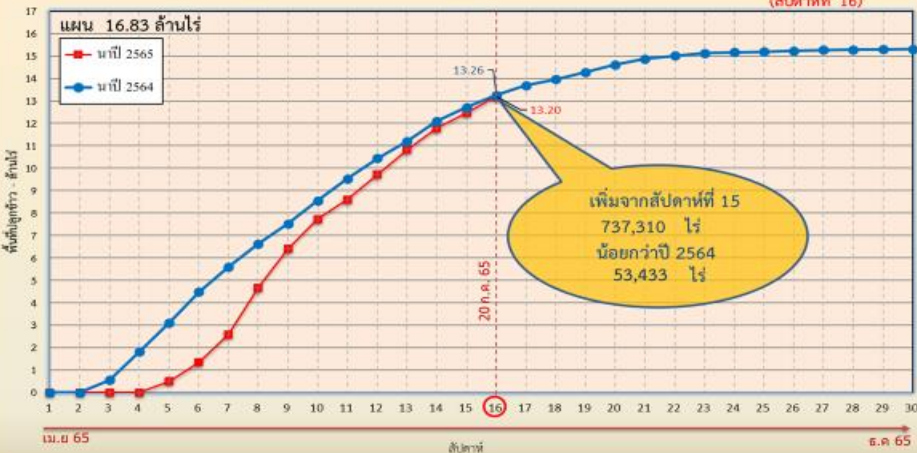
ภาค	ข้าวนาปี				พืชไร่-พืชผัก				รวม			
	แผน (ล้านไร่)	ผล (ล้านไร่)	%	เกือว (ล้านไร่)	แผน (ล้านไร่)	ผล (ล้านไร่)	%	เกือว (ล้านไร่)	แผน (ล้านไร่)	ผล (ล้านไร่)	%	เกือว (ล้านไร่)
เหนือ	2.39	1.83	77		0.04	0.03	78		2.43	1.86	77	
ตะวันออกเฉียงเหนือ	3.53	3.04	86		0.03	0.01	43		3.56	3.05	86	
กลาง	0.01	0.03	272		0.01	0.01	81		0.03	0.04	175	
ตะวันออก	0.95	0.90	95		0.03	0.03	78		0.98	0.92	94	
ตะวันตก	1.29	0.31	24		0.28	0.10	35		1.57	0.41	26	
ใต้	0.61	0.09	15		0.02	0.01	49		0.63	0.10	16	
ลุ่มน้ำเจ้าพระยา	8.05	7.01	87	0.07	0.15	0.14	97	0.01	8.19	7.15	87	0.08
ทั้งประเทศ	16.83	13.20	78	0.07	0.56	0.33	59	0.01	17.39	13.54	78	0.08



กราฟเปรียบเทียบผลการปลูกข้าวนาปีรายสัปดาห์ในเขตทั้งประเทศ

กราฟเปรียบเทียบผลการปลูกข้าวนาปีรายสัปดาห์ในเขตทั้งประเทศ

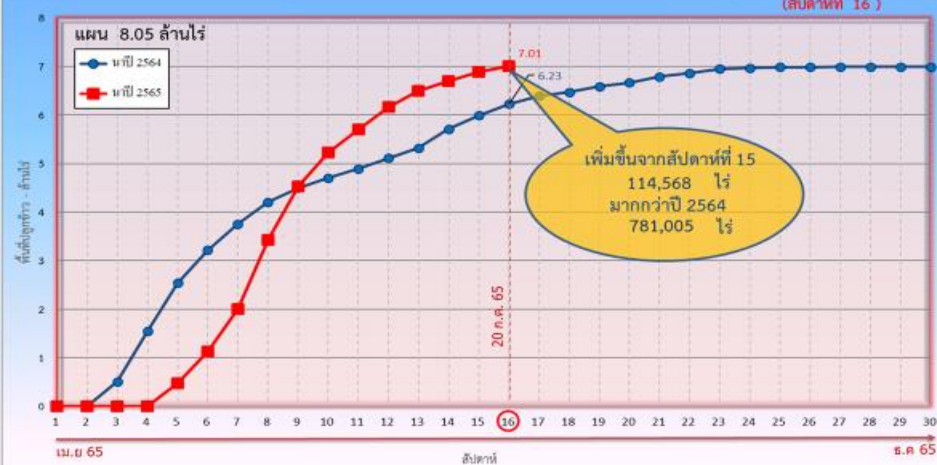
ข้อมูล ณ วันที่ 20 กรกฎาคม 2565 (สัปดาห์ที่ 16)



กราฟเปรียบเทียบผลการปลูกข้าวนาปีรายสัปดาห์ในเขตลุ่มเจ้าพระยา

กราฟเปรียบเทียบผลการปลูกข้าวนาปีรายสัปดาห์ในเขตลุ่มเจ้าพระยา

ข้อมูล ณ วันที่ 20 กรกฎาคม 2565 (สัปดาห์ที่ 16)



ข้อมูล ณ 20 ก.ค. 65 เพาะปลูกแล้ว = 13,204,287 ไร่

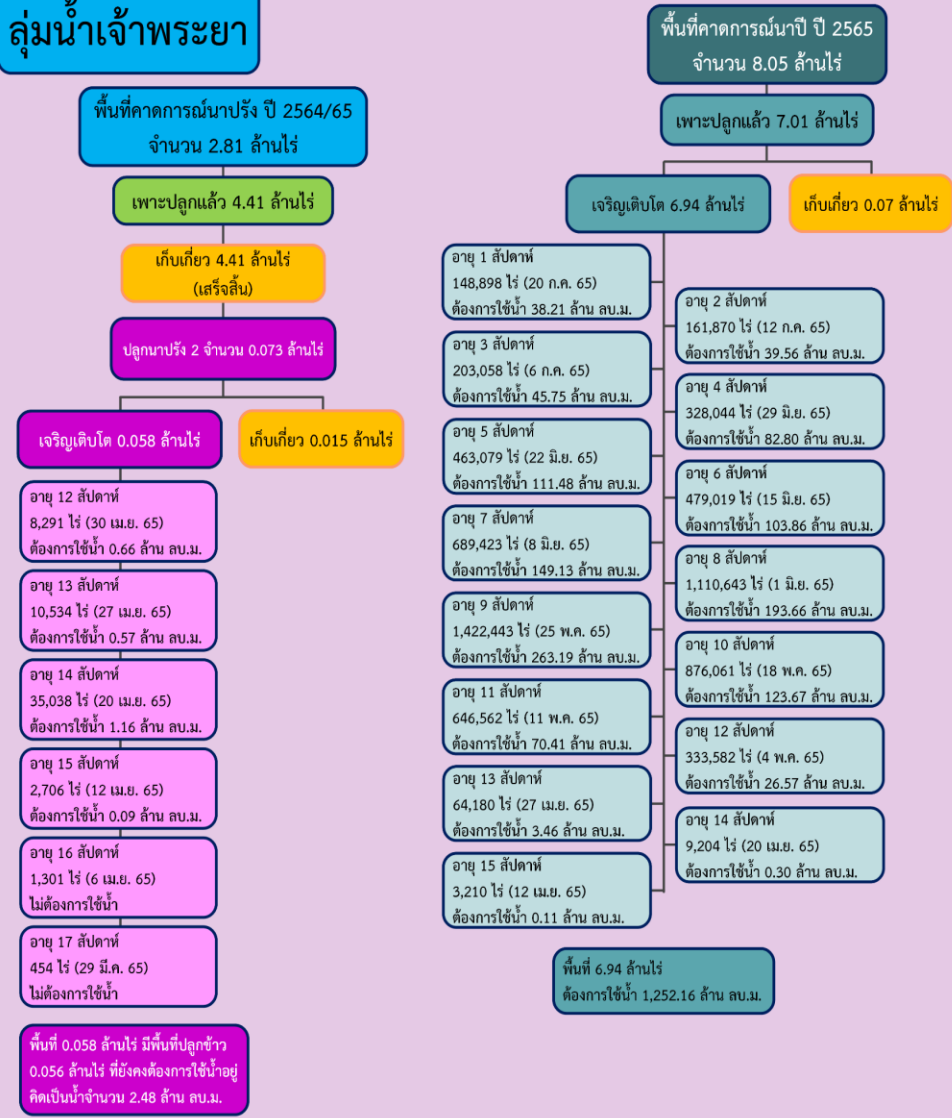
ข้อมูล ณ 20 ก.ค. 65 เพาะปลูกแล้ว = 7,007,471 ไร่



พื้นที่ปลูกข้าวในเขตชลประทานลุ่มน้ำเจ้าพระยาและลุ่มน้ำแม่กลอง

ข้อมูล ณ วันที่ 20 ก.ค. 2565

ลุ่มน้ำเจ้าพระยา



ลุ่มน้ำแม่กลอง





แผนผลการเพาะปลูกนาปี ปี 2565 ในพื้นที่ลุ่มต่ำ ลุ่มน้ำเจ้าพระยา

ข้อมูล ณ วันที่ 20 กรกฎาคม 2565

ลำดับที่	ทุ่งรับน้ำ	พื้นที่คาดการณ์ (ไร่)	พื้นที่ปลูก	
			(ไร่)	%
1	ทุ่งบางระกำ	265,000	265,000	100
2	ทุ่งเชียงราก	38,300	38,300	100
3	ทุ่งท่าช้าง	45,700	45,700	100
4	ทุ่งฝั่งซ้ายคลองชัยนาท-ป่าสัก	82,442	72,680 ¹	100
5	ทุ่งบางกุ่ม	83,000	83,000	100
6	ทุ่งบางกุ่ม	17,000	17,000	100
7	ทุ่งบางบาล - บ้านแพน	24,602	24,542 ¹	100
8	ทุ่งป่าโมก	24,504	21,701 ²	100
9	ทุ่งผักไห่	119,304	113,974 ²	100
10	ทุ่งเจ้าเจ็ด	320,000	309,437 ²	100
11	โครงการฯ โปธิ์พระยา	211,653	211,653	100
รวม		1,231,505	1,202,987	100

หมายเหตุ 1. พื้นที่เพาะปลูกทุ่งฝั่งซ้ายคลองชัยนาท-ป่าสัก 72,680 ไร่ และ บางบาล-บ้านแพน 24,542 ไร่เป็น พื้นที่ที่รับน้ำจากชลประทาน ส่วนที่เหลือเป็นน่าน้ำฝน

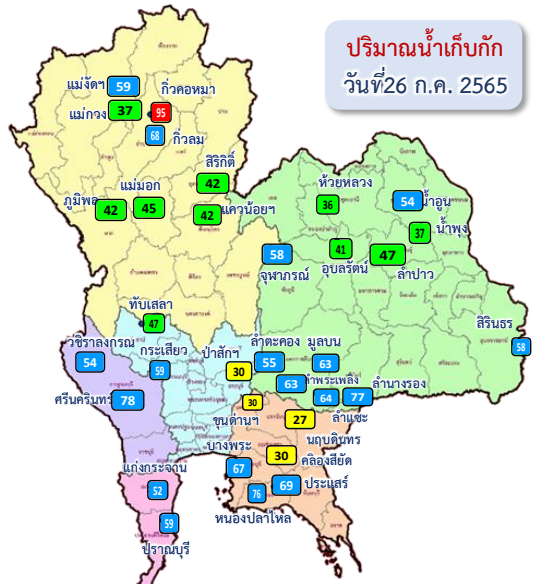
2. พื้นที่เพาะปลูกทุ่งป่าโมก ผักไห่ ปรับลดพื้นที่เพาะปลูกลงเนื่องจากมีการปรับเปลี่ยนเป็นพื้นที่ปศุสัตว์



5. แผน-ผลการจัดสรรน้ำฤดูฝน ปี 2565



แผน-ผลการบริหารจัดการน้ำฤดูฝนปี 2565 **ทั่วประเทศ** (1 พ.ค.65 – 31 ต.ค.65)



ปริมาณน้ำเก็บกัก วันที่ 26 ก.ค. 2565

อ่างเก็บน้ำขนาดใหญ่ 35 แห่ง

81% ขึ้นไป เกษษณืน้ำท่วมมาก	1 แห่ง
51 - 80% เกษษณืน้ำดี	20 แห่ง
31 - 50% เกษษณืน้ำพอใช้	10 แห่ง
≤30% เกษษณืน้ำน้อย	4 แห่ง
อ่างเก็บน้ำขนาดกลาง	341 แห่ง

ความหมาย
 xxx = กิจกรม
 xxx = แผนต้องการน้ำกรม
 xxx = แผนต้องการน้ำชลประทาน
 xxx = ผลการใช้น้ำชลประทาน

การเพาะปลูกข้าวนาปี 2565 ณ วันที่ 20 ก.ค.65

78%	เพาะปลูกข้าวไปแล้ว 13.20 ล้านไร่ (แผน 16.83 ล้านไร่)	เก็บเกี่ยว 0.07 ล้านไร่
-----	--	-------------------------

มาตรการของกรมชลประทานในการบริหารจัดการน้ำในช่วงฤดูฝน “ส่งเสริมการปลูกพืชฤดูฝนให้ใช้น้ำฝนเป็นหลักใช้น้ำชลประทานเสริมกรณีฝนทิ้งช่วงหรือปริมาณฝนตกน้อยกว่าการคาดการณ์ของกรมอุตุนิยมวิทยา”

ปริมาณน้ำทั่วประเทศ ณ วันที่ 26 ก.ค.65

อ่างเก็บน้ำขนาดใหญ่ 35 แห่ง ปริมาณน้ำเก็บกัก 70,926 ล้าน ลบ.ม. ปริมาณน้ำใช้การ 47,384 ล้าน ลบ.ม.	ปริมาณน้ำปัจจุบัน 39,557 ล้าน ลบ.ม. (56%) ปริมาณน้ำที่นำมาใช้ได้ 16,020 ล้าน ลบ.ม. (34%) 
อ่างเก็บน้ำขนาดกลาง 341 แห่ง ที่มีความจุตั้งแต่ 2 ล้าน ลบ.ม. ปริมาณน้ำเก็บกัก 5,039 ล้าน ลบ.ม. ปริมาณน้ำใช้การ 4,661 ล้าน ลบ.ม.	ปริมาณน้ำปัจจุบัน 3,253 ล้าน ลบ.ม. (64%) ปริมาณน้ำที่นำมาใช้ได้ 2,868 ล้าน ลบ.ม. (61%) 
อ่างเก็บน้ำขนาดเล็ก 1,013 แห่ง ปริมาณน้ำเก็บกัก 676 ล้าน ลบ.ม. ปริมาณน้ำใช้การ 531 ล้าน ลบ.ม.	ปริมาณน้ำปัจจุบัน 434 ล้าน ลบ.ม. (64%) ปริมาณน้ำที่นำมาใช้ได้ 277 ล้าน ลบ.ม. (52%) 
รวมอ่างเก็บน้ำทั้งหมด 1,389 แห่ง ปริมาณน้ำเก็บกัก 76,641 ล้าน ลบ.ม. ปริมาณน้ำใช้การ 52,576 ล้าน ลบ.ม.	ปริมาณน้ำปัจจุบัน 43,245 ล้าน ลบ.ม. (56%) ปริมาณน้ำที่นำมาใช้ได้ 19,165 ล้าน ลบ.ม. (36%) 

ความต้องการใช้น้ำฤดูฝน ปี 2565 ทั่วประเทศ ณ วันที่ 26 ก.ค.65

ปริมาณน้ำต้นทุนวันที่ 1 พ.ค.65 จำนวน 20,149 ล้าน ลบ.ม.
ความต้องการใช้น้ำฤดูฝน ปี 2565 จำนวน 32,313 ล้าน ลบ.ม.
 (น้ำชลประทาน 14,831 ล้าน ลบ.ม. / น้ำฝน 17,482 ล้าน ลบ.ม.)

อุตสาหกรรม 508 ล้าน ลบ.ม. (29 ล้าน ลบ.ม.)	อุปโภค-บริโภค 2,239 ล้าน ลบ.ม. (1,119 ล้าน ลบ.ม.)
เกษตร 22,258 ล้าน ลบ.ม. (5,223 ล้าน ลบ.ม.)	ระบบนิเวศและอื่นๆ 7,308 ล้าน ลบ.ม. (7,008 ล้าน ลบ.ม.)

ปริมาณน้ำใช้การ อ่างฯ ขนาดใหญ่ ขนาดกลางและขนาดเล็ก ณ วันที่ 26 ก.ค.65 **19,165 ล้าน ลบ.ม. (36%)**

ความต้องการใช้น้ำชลประทาน 14,831 ล้าน ลบ.ม.

ผล การจัดสรรน้ำชลประทาน 12,437 ล้าน ลบ.ม. (84%)

คงเหลือ ปริมาณน้ำที่ต้องจัดสรร 2,394 ล้าน ลบ.ม. (16%)

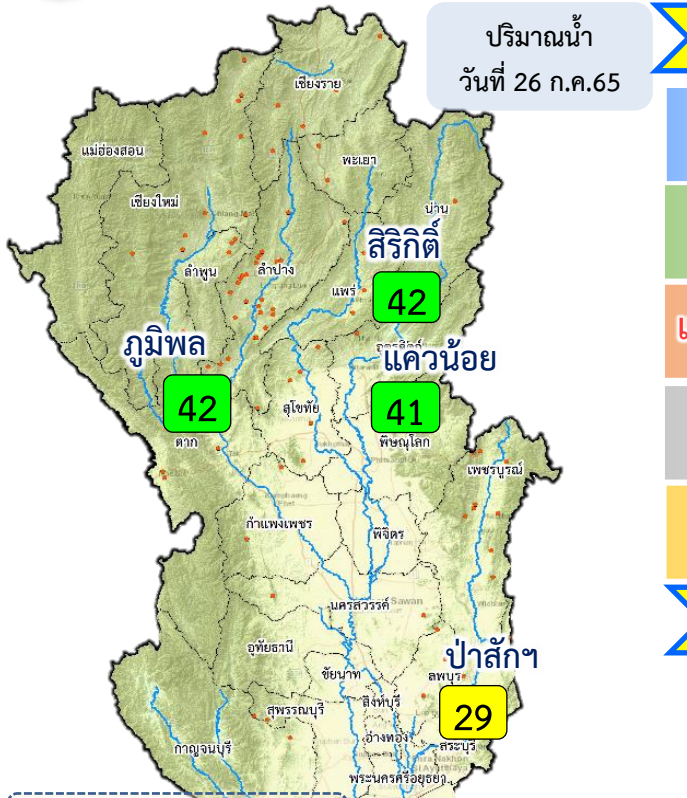
ความต้องการใช้น้ำชลประทาน 14,831 ล้าน ลบ.ม.

ผล การจัดสรรน้ำชลประทาน 12,437 ล้าน ลบ.ม. (84%)

คงเหลือ ปริมาณน้ำที่ต้องจัดสรร 2,394 ล้าน ลบ.ม. (16%)



แผน-ผลการบริหารจัดการน้ำฤดูฝนปี 2565 **ลุ่มน้ำเจ้าพระยา** (1 พ.ค.65 – 31 ต.ค.65)



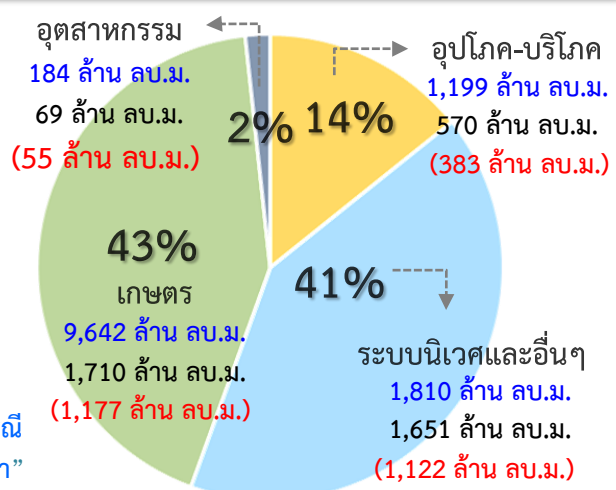
ปริมาณน้ำอ่างเก็บน้ำขนาดใหญ่ 4 เขื่อนหลักลุ่มน้ำเจ้าพระยา ณ วันที่ 26 ก.ค.65

เขื่อน	ปริมาณน้ำเก็บกัก	ปริมาณน้ำใช้การ	ปริมาณน้ำปัจจุบัน	ปริมาณน้ำที่นำมาใช้ได้
ภูมิพล	13,462 ล้าน ลบ.ม.	9,662 ล้าน ลบ.ม.	5,664 ล้าน ลบ.ม. (42%)	1,864 ล้าน ลบ.ม. (19%)
สิริกิติ์	9,510 ล้าน ลบ.ม.	6,660 ล้าน ลบ.ม.	4,004 ล้าน ลบ.ม. (42%)	1,154 ล้าน ลบ.ม. (17%)
แควน้อยฯ	939 ล้าน ลบ.ม.	896 ล้าน ลบ.ม.	393 ล้าน ลบ.ม. (42%)	350 ล้าน ลบ.ม. (39%)
ป่าสักฯ	960 ล้าน ลบ.ม.	957 ล้าน ลบ.ม.	287 ล้าน ลบ.ม. (30%)	284 ล้าน ลบ.ม. (30%)
รวม	24,871 ล้าน ลบ.ม.	18,175 ล้าน ลบ.ม.	10,349 ล้าน ลบ.ม. (42%)	3,653 ล้าน ลบ.ม. (20%)

ความต้องการใช้น้ำฤดูฝน ปี 2565 ลุ่มน้ำเจ้าพระยา ณ วันที่ 26 ก.ค.65

ปริมาณน้ำต้นทุน ณ วันที่ 1 พ.ค.65 จำนวน 3,511 ล้าน ลบ.ม.
ความต้องการใช้น้ำฤดูฝน ปี 2565 จำนวน 12,835 ล้าน ลบ.ม.
 (น้ำชลประทาน 4,000 ล้าน ลบ.ม. / น้ำฝน 8,835 ล้าน ลบ.ม.)

น้ำใช้การ 4 เขื่อนหลัก วันที่ 26 ก.ค.65
3,653 ล้าน ลบ.ม. (20%)



ความต้องการใช้น้ำชลประทาน 4,000 ล้าน ลบ.ม.

ผล การจัดสรรน้ำชลประทาน 2,736 ล้าน ลบ.ม. (68%)

คงเหลือ ปริมาณน้ำที่ต้องจัดสรร 1,264 ล้าน ลบ.ม. (32%)

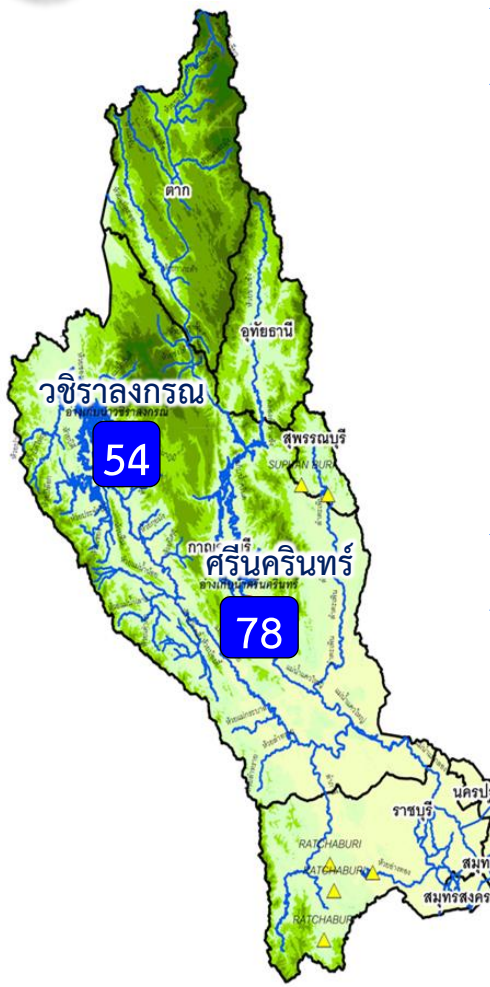
การเพาะปลูกข้าวนาปี 2565 ณ วันที่ 20 ก.ค.65

87% เพาะปลูกข้าวไปแล้ว 7.01 ล้านไร่ (แผน 8.05 ล้านไร่)
 เก็บเกี่ยว 0.07 ล้านไร่

มาตรการของกรมชลประทาน ในการบริหารจัดการน้ำในช่วงฤดูฝน

“ส่งเสริมการปลูกพืชฤดูฝนให้ใช้น้ำฝนเป็นหลักใช้น้ำชลประทานเสริมกรณีฝนทิ้งช่วงหรือปริมาณฝนตกน้อยกว่าการคาดการณ์ของกรมอุตุนิยมวิทยา”

แผน-ผลการบริหารจัดการน้ำฤดูฝนปี 2565 ลุ่มน้ำแม่กลอง (1 ก.ค.65 – 31 ธ.ค.65)



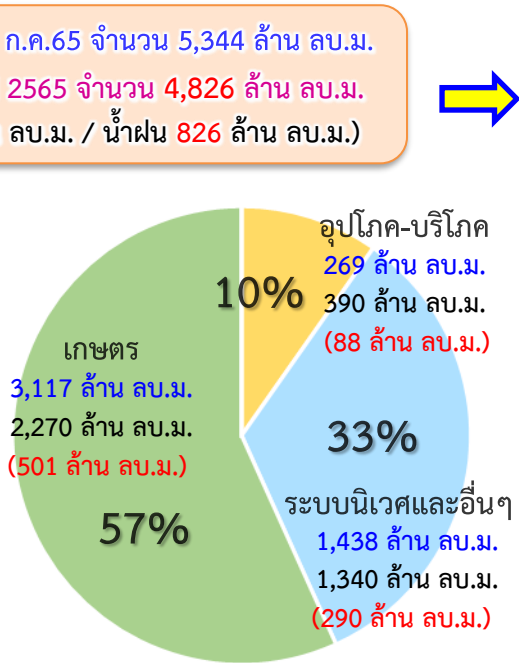
ปริมาณน้ำ 2 เขื่อนหลัก ลุ่มน้ำแม่กลอง ณ วันที่ 26 ก.ค.65

วชิราลงกรณ	ปริมาณน้ำเก็บกัก 8,860 ล้าน ลบ.ม. ปริมาณน้ำใช้การ 5,848 ล้าน ลบ.ม.	ปริมาณน้ำปัจจุบัน 4,822 ล้าน ลบ.ม. (54%) ปริมาณน้ำที่นำมาใช้ได้ 1,810 ล้าน ลบ.ม. (31%)	
ศรีนครินทร์	ปริมาณน้ำเก็บกัก 17,745 ล้าน ลบ.ม. ปริมาณน้ำใช้การ 7,480 ล้าน ลบ.ม.	ปริมาณน้ำปัจจุบัน 13,806 ล้าน ลบ.ม. (78%) ปริมาณน้ำที่นำมาใช้ได้ 3,541 ล้าน ลบ.ม. (47%)	
รวม	ปริมาณน้ำเก็บกัก 26,605 ล้าน ลบ.ม. ปริมาณน้ำใช้การ 13,328 ล้าน ลบ.ม.	ปริมาณน้ำปัจจุบัน 18,628 ล้าน ลบ.ม. (70%) ปริมาณน้ำที่นำมาใช้ได้ 5,351 ล้าน ลบ.ม. (40%)	

ผลจัดสรรน้ำฤดูฝน ปี 2565 ลุ่มน้ำแม่กลอง ณ วันที่ 26 ก.ค.65

ปริมาณน้ำต้นทุน ณ วันที่ 1 ก.ค.65 จำนวน 5,344 ล้าน ลบ.ม.
 ความต้องการใช้น้ำฤดูฝน ปี 2565 จำนวน 4,826 ล้าน ลบ.ม.
 (น้ำชลประทาน 4,000 ล้าน ลบ.ม. / น้ำฝน 826 ล้าน ลบ.ม.)

- อ่างเก็บน้ำขนาดใหญ่ 2 แห่ง
- 81% ขึ้นไป เกณฑ์น้ำดีมาก - แห่ง
 - 51 - 80% เกณฑ์น้ำดี 2 แห่ง
 - 31 - 50% เกณฑ์น้ำพอใช้ - แห่ง
 - ≤30% เกณฑ์น้ำน้อย - แห่ง
 - อ่างเก็บน้ำขนาดกลาง 7 แห่ง



ปริมาณน้ำใช้การ 2 เขื่อนหลัก
 ณ วันที่ 26 ก.ค.65
 5,351 ล้าน ลบ.ม. (40%)

ความต้องการใช้น้ำชลประทาน
 4,000 ล้าน ลบ.ม.

ผล จัดสรรน้ำชลประทาน
 879 ล้าน ลบ.ม. (22%)

คงเหลือ ปริมาณน้ำที่ต้องจัดสรร
 3,121 ล้าน ลบ.ม. (78%)

ผลการเพาะปลูกข้าวนปี 2565 ณ วันที่ 20 ก.ค.65

30% เพาะปลูกข้าวไปแล้ว 0.27 ล้านไร่ (แผน 0.89 ล้านไร่) | เก็บเกี่ยวแล้ว - ล้านไร่

มาตรการของกรมชลประทานในการบริหารจัดการน้ำในช่วงฤดูแล้ง

“จัดสรรน้ำให้สอดคล้องกับปริมาณน้ำต้นทุน ตามลำดับความสำคัญ ของกิจกรรมการใช้น้ำ และสำรองน้ำไว้สำหรับการใช้น้ำในช่วงต้นฤดูฝน”



6. คาดการณ์ปริมาณน้ำต้นทุน ณ วันที่ 1 พ.ย.65





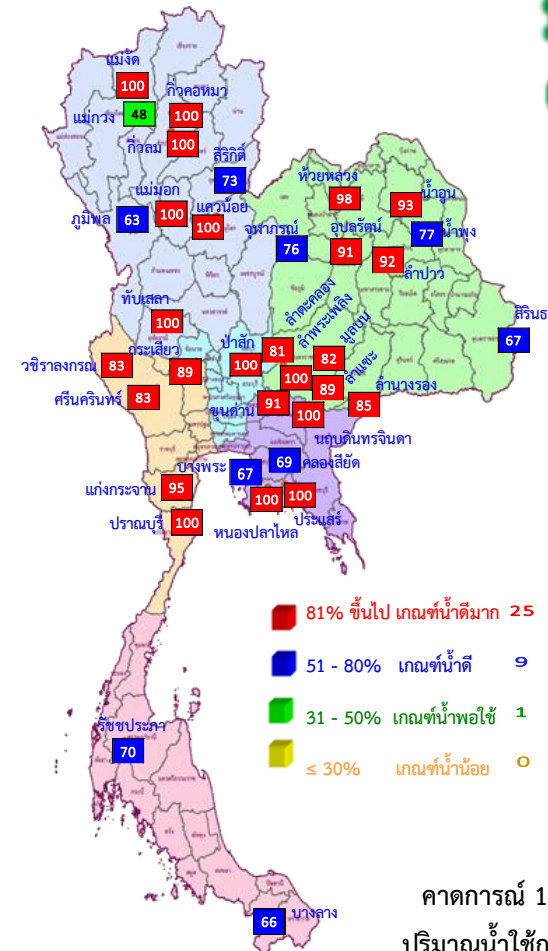
คาดการณ์ปริมาณน้ำอ่างเก็บน้ำขนาดใหญ่ 35 แห่งในช่วงฤดูฝน 2565 6 กรณี

สถิติและคาดการณ์ปริมาณน้ำอ่างเก็บน้ำขนาดใหญ่ 35 แห่งในช่วงฤดูฝน 2565 6 กรณี

ปี	ปริมาตรน้ำ (ล้าน ลบ.ม.)	%	น้ำใช้การ (ล้าน ลบ.ม.)	%
1 พ.ย.54	65,609	94	41,970	90
1 พ.ย.56	53,078	75	29,575	63
1 พ.ย.57	45,155	64	21,652	46
1 พ.ย.58	41,105	58	17,602	38
1 พ.ย.59	49,191	70	25,664	54
1 พ.ย.60	59,642	84	36,115	76
1 พ.ย.61	57,693	81	34,151	72
1 พ.ย.62	47,400	67	23,858	50
1 พ.ย.63	43,412	61	19,870	42
1 พ.ย.64	53,999	67	30,457	64
1 พ.ย. 65 (น้ำมาก)	61,830	87	38,287	81
1 พ.ย. 65 (น้ำเฉลี่ย)	55,069	78	31,527	67
1 พ.ย. 65 (น้ำน้อย)	47,613	67	24,100	51
1 พ.ย. 65 (One Map)	56,425	80	32,882	69
1 พ.ย. 65 (2552)	57,209	81	33,666	71
1 พ.ย. 65 (2561)	59,011	83	35,487	75

คาดการณ์ ณ วันที่ 8 กรกฎาคม 2565

1 พ.ย. 65
(กรณีน้ำเฉลี่ย)



คาดการณ์ 1 พฤศจิกายน 2565
ปริมาณน้ำใช้การมากกว่า ปี 2564
1,070 ล้าน ลบ.ม.

ปี พ.ศ.	ปริมาตรน้ำ (ล้าน ลบ.ม.)	%	น้ำใช้การ (ล้าน ลบ.ม.)	%
2565	55,069	78	31,527	67



คาดการณ์ปริมาณน้ำใช้การใน 4 เขื่อนหลัก ณ วันที่ 1 พ.ย. 2565

เขื่อนภูมิพล

เขื่อนสิริกิติ์

ปี	ปริมาณ (ล้าน ลบ.ม.)	%	น้ำใช้การ (ล้าน ลบ.ม.)	%
1 พ.ย. 62	5,294	56	2,444	37
1 พ.ย. 63	5,819	61	2,969	45
1 พ.ย. 64	4,467	47	1,617	24
1 พ.ย. 65 (น้ำมาก)	7,895	83	5,045	76
1 พ.ย. 65 (น้ำเฉลี่ย)	6,930	73	4,080	61
1 พ.ย. 65 (น้ำน้อย)	5,865	62	3,015	45
1 พ.ย. 65 (2561)	8,037	85	5,187	78
1 พ.ย. 65 (2552)	5,657	59	2,807	42
1 พ.ย. 65 One Map)	7,558	79	4,708	71

1 พฤศจิกายน 2562
น้ำใช้การ 4 เขื่อนหลัก 5,377 ล้าน ลบ.ม.

1 พฤศจิกายน 2563
น้ำใช้การ 4 เขื่อนหลัก 5,771 ล้าน ลบ.ม.

1 พฤศจิกายน 2564
น้ำใช้การ 4 เขื่อนน้ำ 7,744 ล้าน ลบ.ม.

คาดการณ์ 1 พฤศจิกายน 2565
น้ำใช้การ 4 เขื่อนน้ำ Avg 10,597 ล้าน ลบ.ม.

ปี	ปริมาณ (ล้าน ลบ.ม.)	%	น้ำใช้การ (ล้าน ลบ.ม.)	%
1 พ.ย. 62	495	53	452	50
1 พ.ย. 63	463	49	420	47
1 พ.ย. 64	944	100	901	100
1 พ.ย. 65 (น้ำมาก)	939	100	896	100
1 พ.ย. 65 (น้ำเฉลี่ย)	939	100	896	100
1 พ.ย. 65 (น้ำน้อย)	566	60	523	58
1 พ.ย. 65 (2561)	856	91	813	91
1 พ.ย. 65 (2552)	795	85	752	84
1 พ.ย. 65 One Map)	939	100	896	100

เขื่อนแควน้อย

คาดการณ์ปริมาณน้ำรวม 4 เขื่อนหลัก 4 กรณี

ปี	ปริมาณน้ำ (ล้าน ลบ.ม.)	%	น้ำใช้การ (ล้าน ลบ.ม.)	%
1 พ.ย. 62	12,073	49	5,377	30
1 พ.ย. 63	12,467	50	5,771	32
1 พ.ย. 64	14,440	58	7,744	43
1 พ.ย. 65 (น้ำมาก)	19,276	78	12,580	69
1 พ.ย. 65 (น้ำเฉลี่ย)	17,293	70	10,597	58
1 พ.ย. 65 (น้ำน้อย)	14,880	60	8,184	45
1 พ.ย. 65 (2561)	18,060	73	11,364	63
1 พ.ย. 65 (2552)	16,711	67	10,015	55
1 พ.ย. 65 One Map)	17,151	69	10,455	58

เขื่อนป่าสักชลสิทธิ์

ปี	ปริมาณ (ล้าน ลบ.ม.)	%	น้ำใช้การ (ล้าน ลบ.ม.)	%
1 พ.ย. 62	349	36	346	36
1 พ.ย. 63	722	75	719	75
1 พ.ย. 64	1,001	104	998	100
1 พ.ย. 65 (น้ำมาก)	960	100	957	100
1 พ.ย. 65 (น้ำเฉลี่ย)	960	100	957	100
1 พ.ย. 65 (น้ำน้อย)	960	100	957	100
1 พ.ย. 65 (2561)	960	100	957	100
1 พ.ย. 65 (2552)	960	100	957	100
1 พ.ย. 65 One Map)	960	100	957	100



คาดการณ์ปริมาณน้ำใช้การใน 2 เขื่อนหลัก ณ วันที่ 1 พ.ย. 2565

เขื่อนวชิราลงกรณ

ปี	ปริมาณน้ำ (ล้าน ลบ.ม.)	%	น้ำใช้การ (ล้าน ลบ.ม.)	%
1 พ.ย. 62	7,770	88	4,758	81
1 พ.ย. 63	4,625	52	1,613	28
1 พ.ย. 64	7,690	97	4,678	80
1 พ.ย. 65 (น้ำมาก)	8,828	100	5,816	99
1 พ.ย. 65 (ฝนปกติ)	7,711	87	4,699	80
1 พ.ย. 65 (น้ำน้อย)	6,532	74	3,520	60
1 พ.ย. 65 (2561)	9,871	111	6,859	117
1 พ.ย. 65 (2552)	9,147	103	6,135	105
1 พ.ย. 65 (One Map)	7,510	85	4,498	77

เขื่อนศรีนครินทร์

ปี	ปริมาณน้ำ (ล้าน ลบ.ม.)	%	น้ำใช้การ (ล้าน ลบ.ม.)	%
1 พ.ย. 62	15,565	88	5,300	71
1 พ.ย. 63	13,216	74	2,951	39
1 พ.ย. 64	15,900	90	5,635	75
1 พ.ย. 65 (น้ำมาก)	16,238	92	5,973	80
1 พ.ย. 65 (ฝนปกติ)	15,329	86	5,064	68
1 พ.ย. 65 (น้ำน้อย)	14,436	81	4,171	56
1 พ.ย. 65 (2561)	16,311	92	6,046	81
1 พ.ย. 65 (2552)	15,794	89	5,529	74
1 พ.ย. 65 (One Map)	15,886	90	5,621	75

คาดการณ์ปริมาณน้ำใช้การใน 2 เขื่อนหลัก กลุ่มน้ำแม่กลอง

ปี	ปริมาณน้ำ (ล้าน ลบ.ม.)	%	น้ำใช้การ (ล้าน ลบ.ม.)	%
1 พ.ย. 62	23,335	88	10,058	75
1 พ.ย. 63	18,084	68	4,807	36
1 พ.ย. 64	23,590	89	10,313	77
1 พ.ย. 65 (น้ำมาก)	25,067	94	11,790	88
1 พ.ย. 65 (ฝนปกติ)	23,041	87	9,764	73
1 พ.ย. 65 (น้ำน้อย)	20,967	79	7,690	58
1 พ.ย. 65 (2561)	26,182	98	12,905	97
1 พ.ย. 65 (2552)	24,941	94	11,664	88
1 พ.ย. 65 (One Map)	23,396	88	10,119	76

จ.กาญจนบุรี

เขื่อนแม่กลอง

จ.ราชบุรี

จ.นครปฐม

1 พฤศจิกายน 2562

ปริมาณน้ำใช้การ 2 เขื่อน กลุ่มน้ำแม่กลอง 10,058 ล้าน ลบ.ม.

1 พฤศจิกายน 2563

ปริมาณน้ำใช้การ 2 เขื่อน กลุ่มน้ำแม่กลอง 4,807 ล้าน ลบ.ม.

1 พฤศจิกายน 2564

ปริมาณน้ำใช้การ 2 เขื่อน กลุ่มน้ำแม่กลอง 10,313 ล้าน ลบ.ม.

1 พฤศจิกายน 2565

ปริมาณน้ำใช้การ 2 เขื่อน กลุ่มน้ำแม่กลอง กรณี Avg 9,764 ล้าน ลบ.ม.



7. มาตรการเตรียมความพร้อม และการบริหารจัดการน้ำช่วงฤดูฝน ปี 2565



13

มาตรการรับมือ ฤดูฝน ปี 2565

* 3 มาตรการที่เพิ่มจาก 10 มาตรการฯ ฤดูฝน ปี'64



กรม. รับทราบ เมื่อวันที่ 3 พฤษภาคม 2565



1 มาตรการรับมือพื้นที่เสี่ยงน้ำท่วม และฝนน้อยกว่าค่าปกติ (มี.ค. 65 เป็นต้นไป)

- กรมอุตุนิยมวิทยา
- กรุงเทพมหานคร
- สถาบันสารสนเทศทรัพยากรน้ำ (องค์การมหาชน)
- สำนักงานทรัพยากรน้ำแห่งชาติ

6

บุคลากรคล่องและกำจัดผักตบชวา (ภายใน ก.ค. 65)

- กรมชลประทาน
- กรมเจ้าท่า
- กรมโยธาธิการและผังเมือง
- กรมทรัพยากรน้ำ
- กรมส่งเสริมการปกครองท้องถิ่น
- กรุงเทพมหานคร
- สำนักงานพัฒนาเทคโนโลยีอวกาศและภูมิสารสนเทศ (องค์การมหาชน)



7

เตรียมพร้อม/วางแผนเครื่องจักร เครื่องมือ ประจำพื้นที่เสี่ยงน้ำท่วมและฝนน้อยกว่าค่าปกติ

(ภายใน ก.ค. 65)

- กรมทรัพยากรน้ำ
- กรมชลประทาน
- กรมทรัพยากรน้ำบาดาล
- กรุงเทพมหานคร
- กรมทางหลวง
- กรมทางหลวงชนบท
- กองบัญชาการกองทัพไทย
- กองทัพบก
- กองทัพอากาศ
- กองทัพอากาศ
- สำนักงานตำรวจแห่งชาติ
- กรมป้องกันและบรรเทาสาธารณภัย
- กรมส่งเสริมการปกครองท้องถิ่น



2 การบริหารจัดการน้ำพื้นที่ลุ่มต่ำ เพื่อรองรับน้ำหลาก (ภายใน ส.ค. 65)

- กระทรวงเกษตรและสหกรณ์
- กระทรวงมหาดไทย
- กรมชลประทาน
- กรมทรัพยากรน้ำ
- กรมส่งเสริมการเกษตร
- กรุงเทพมหานคร



3 ทบทวน ปรับปรุงเกณฑ์บริหารจัดการน้ำ ในแหล่งน้ำขนาดใหญ่-กลาง และเขื่อนระบายน้ำ

(ภายใน เม.ย. 65)

- กรมชลประทาน
- กรมทรัพยากรน้ำ
- กรมประมง
- การไฟฟ้าฝ่ายผลิตแห่งประเทศไทย
- กรมพัฒนาพลังงานทดแทนและอนุรักษ์พลังงาน



8 เพิ่มประสิทธิภาพการใช้น้ำและปรับปรุง วิธีการส่งน้ำ (ก่อนฤดูฝน - ตลอดช่วงฤดูฝน)

- กรมชลประทาน
- การไฟฟ้าฝ่ายผลิตแห่งประเทศไทย
- กรมทรัพยากรน้ำ
- กรมทรัพยากรน้ำบาดาล
- การประปานครหลวง
- การประปาส่วนภูมิภาค
- กรมส่งเสริมการปกครองท้องถิ่น

9 ตรวจสอบมั่นคง ปลอดภัย คัน/ทำนบ/พนังกั้นน้ำ

(ก่อนฤดูฝน - ตลอดช่วงฤดูฝน)

- กรมส่งเสริมการปกครองท้องถิ่น
- กรมโยธาธิการและผังเมือง
- กรมชลประทาน
- กรมทางหลวง
- กรมเจ้าท่า
- กรมทางหลวงชนบท
- สำนักงานทรัพยากรน้ำแห่งชาติ

4 ซ่อมแซม ปรับปรุงอาคารชลศาสตร์/ระบบระบายน้ำ สถานีโทรมาตรให้พร้อมใช้งาน (ภายใน ก.ค. 65)

- กรมชลประทาน
- กรมทรัพยากรน้ำ
- กรมอุตุนิยมวิทยา
- กรมประมง
- การไฟฟ้าฝ่ายผลิตแห่งประเทศไทย
- กรมพัฒนาพลังงานทดแทนและอนุรักษ์พลังงาน
- สถาบันสารสนเทศทรัพยากรน้ำ (องค์การมหาชน)
- กรมส่งเสริมการปกครองท้องถิ่น
- กรุงเทพมหานคร



12 การสร้างการรับรู้และประชาสัมพันธ์

(ก่อนฤดูฝน - ตลอดช่วงฤดูฝน)

- กระทรวงมหาดไทย
- กรมประชาสัมพันธ์
- สำนักงานทรัพยากรน้ำแห่งชาติ
- หน่วยงานที่เกี่ยวข้อง



10* จัดเตรียมพื้นที่ อพยพและซักซ้อม แผนเผชิญเหตุ

(ภายใน พ.ค. 65)

- กระทรวงมหาดไทย
- หน่วยงานที่เกี่ยวข้อง
- สำนักงานทรัพยากรน้ำแห่งชาติ

5 ปรับปรุง แก้ไขสิ่งกีดขวางทางน้ำ (ภายใน ก.ค. 65)

- กรมทางหลวง
- กรมทางหลวงชนบท
- กรมชลประทาน
- กรมทรัพยากรน้ำ
- กรมเจ้าท่า
- กรุงเทพมหานคร
- การรถไฟแห่งประเทศไทย
- กรมส่งเสริมการปกครองท้องถิ่น



13 ติดตามประเมินผลปรับมาตรการ ให้สอดคล้องกับสถานการณ์ภัย

(ตลอดช่วงฤดูฝน)

- สำนักงานทรัพยากรน้ำแห่งชาติ
- ทุกหน่วยงาน



11* ตั้งศูนย์ส่วนหน้าก่อน เกิดภัย (ตลอดช่วงฤดูฝน)

- สำนักงานทรัพยากรน้ำแห่งชาติ
- กระทรวงมหาดไทย
- กสทช.
- หน่วยงานที่เกี่ยวข้อง

ความต้องการใช้น้ำและพื้นที่เพาะปลูกพืชในเขตชลประทาน ฤดูฝนปี 2565

ปริมาณน้ำต้นทุนในอ่างเก็บน้ำขนาดใหญ่ อ่างเก็บน้ำขนาดกลาง และ ความต้องการใช้น้ำในพื้นที่ชลประทาน

ภาค/ลุ่มน้ำ	ปริมาณน้ำใช้การ ณ วันที่ 1 พฤษภาคม 2565 (ล้านลูกบาศก์เมตร)			ความต้องการใช้น้ำ (ล้านลูกบาศก์เมตร)					พื้นที่เพาะปลูก (ล้านไร่)			
	อ่างฯ ใหญ่	อ่างฯ กลาง	รวม	เกษตร	อุปโภค-บริโภค	อุตสาหกรรม	ระบบนิเวศ และอื่นๆ	รวม	ข้าวนาปี	พืชไร่-พืชผัก	อื่นๆ	รวม
เหนือ	3,509	556	4,065	5,972.63	105.55	0.66	596.59	6,675.42	5.11	0.11	2.50	7.72
กลาง	537	213	750	7,725.41	1,312.67	182.58	2,858.28	12,078.94	5.34	0.21	2.43	7.98
ตะวันออกเฉียงเหนือ	2,304	1,152	3,456	2,799.26	218.33	52.87	2,040.79	5,111.26	3.53	0.03	0.88	4.44
ตะวันออก	494	548	1,042	2,067.74	225.92	251.00	422.72	2,967.38	1.42	0.04	1.27	2.73
ตะวันตก	6,801	110	6,911	1,461.92	65.90	0.00	46.15	1,573.97	0.48	0.13	0.47	1.08
ใต้	3,389	536	3,925	2,230.76	310.86	21.00	1,343.78	3,906.39	0.95	0.03	2.69	3.67
รวมทั้งประเทศ	17,034	3,115	20,149	22,257.71	2,239.23	508.11	7,308.31	32,313.36	16.83	0.56	10.24	27.63
ลุ่มน้ำเจ้าพระยา	3,511	-	3,511	9,641.78	1,199.47	183.56	1,810.49	12,835.29	8.05	0.15	2.37	10.57
ลุ่มน้ำแม่กลอง	6,801	110	6,911	3,116.83	269.27	2.21	1,437.69	4,826.00	0.89	0.25	1.10	2.24

หมายเหตุ: อื่น ๆ ได้แก่ การปลูกพืชต่อเนื่อง เช่น อ้อย ไม้ผล ไม้ยืนต้น รวมทั้งบ่อปลา บ่อกุ้ง ฯลฯ



****ส่งเสริมการปลูกพืชฤดูฝนให้ใช้น้ำฝนเป็นหลักใช้น้ำชลประทานเสริมกรณีฝนทิ้งช่วงหรือปริมาณฝนตกน้อยกว่าการคาดการณ์ของกรมอุตุนิยมวิทยา**



โครงการบางระกำโมเดล

บูรณาการการบริหารจัดการพื้นที่ลุ่มต่ำ รองรับน้ำหลาก ปี 2565

1-30 พ.ย. 65

เริ่มระบายน้ำออกจากพื้นที่ลุ่มต่ำ
เหลือน้ำไว้ 30 ซม. เพื่อเริ่มเตรียมแปลงเพาะปลูก
ข้าวนาปรังปี 2564/65

16 ส.ค.- 31 ต.ค. 65

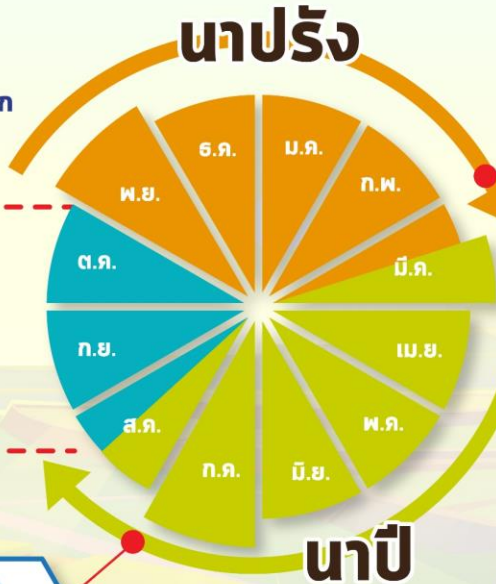
เตรียมรองรับน้ำหลาก
400 ล้าน ลบ.ม.
(265,000 ไร่)

1-15 ส.ค. 65

เก็บเกี่ยว



31 ก.ค. 65
สิ้นสุดการส่งน้ำ



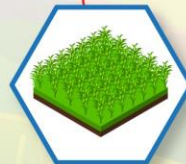
การปรับปฏิทิน การเพาะปลูกข้าว



ต้นเดือน มี.ค. 65
เริ่มประชาสัมพันธ์
โครงการฯ



15 มี.ค. 65
เริ่มส่งน้ำ
เข้าระบบชลประทาน



1 เม.ย. 65
เริ่มเพาะปลูกข้าว

แผน ปี 2565

พื้นที่เป้าหมาย

พื้นที่ทุ่งบางระกำ 0.265 ล้านไร่
ใช้น้ำเพื่อการเพาะปลูก 310 ล้าน ลบ.ม.

พิษณุโลก

อ.พรหมพิราม	106,914 ไร่
อ.เมืองพิษณุโลก	17,100 ไร่
อ.บางระกำ	55,900 ไร่
อ.วัดโบสถ์	1,243 ไร่

สุโขทัย

อ.กงไกรลาศ 83,843 ไร่



พื้นที่ลุ่มต่ำ 10 ทุ่ง ลุ่มน้ำเจ้าพระยาตอนล่าง

บูรณาการการบริหารจัดการพื้นที่ลุ่มต่ำ 10 ทุ่ง ปี 2565

การปรับปรุง การเพาะปลูกข้าว

1 พ.ย. - 31 ธ.ค. 65

เริ่มระบายน้ำออกจากพื้นที่ลุ่มต่ำ
ให้น้ำไว้ 30 ชม. เพื่อเริ่มเตรียมแปลงเพาะปลูก
ข้าวนาปรังปี 2564/65

16 ก.ย. - 31 ต.ค. 65 พื้นที่ลุ่มต่ำ
มีความเสี่ยงที่จะเกิดความเสียหายจากอุทกภัย
งดเพาะปลูกข้าวนาปีต่อเนื่อง
ความจุของทุ่งรวม 1,300 ล้าน ลบ.ม. (953,214 ไร่)

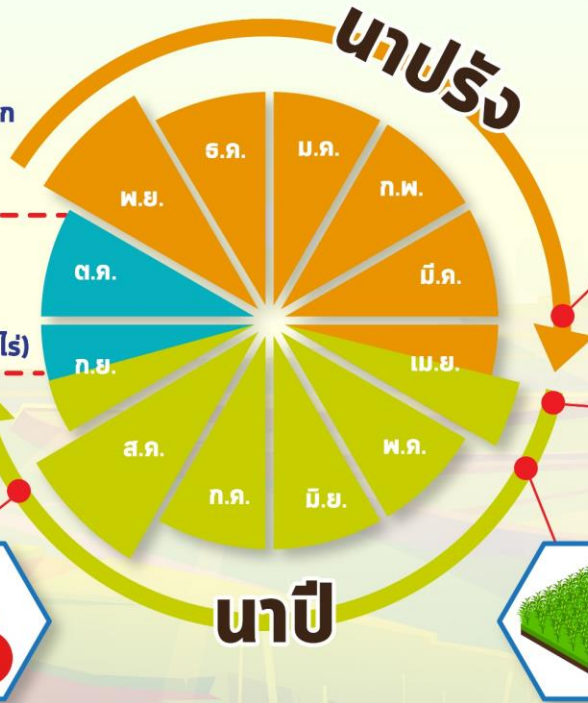
1-15 ก.ย. 65
เก็บเกี่ยว



31 ส.ค. 65
สิ้นสุดการส่งน้ำ



นาปี



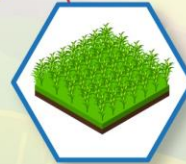
นาปรัง



ต้นเดือน เม.ย. 65
เริ่มประชาสัมพันธ์
โครงการฯ



15 เม.ย. 65
เริ่มส่งน้ำ
เข้าระบบชลประทาน



1 พ.ค. 65
เริ่มเพาะปลูกข้าว

แผน ปี 2565

พื้นที่เป้าหมาย

พื้นที่คาดการณ์เพาะปลูก 0.967 ล้านไร่
ใช้น้ำเพื่อการเพาะปลูก 940 ล้าน ลบ.ม.

พื้นที่ลุ่มต่ำ 10 ทุ่ง

ฝั่งซ้ายชัยนาท-ป่าสัก
บางกุ่ม
เจ้าเจ็ด
เชียงราก

โพธิ์พระยา
ท่าเรือ
บางกุ้ง

บางบาล-บ้านแพน
ป่าโมก
ผักไห่

มาตรการเตรียมการรับมือปัญหาอุทกภัย



กำหนดพื้นที่

วิเคราะห์พื้นที่เสี่ยงน้ำท่วมซ้ำซาก/พื้นที่เกษตรเสี่ยงน้ำท่วม

- ปริมาณน้ำในอ่างเก็บน้ำ ควบคุมให้อยู่ในเกณฑ์บริหารจัดการน้ำของอ่าง
- ปริมาณน้ำในลำน้ำ และกำจัดสิ่งกีดขวางทางน้ำ
- พื้นที่เกษตรกรรม และชุมชนที่เสี่ยงเกิดอุทกภัย



กำหนดคน

กำหนดผู้รับผิดชอบในพื้นที่ต่างๆ ที่จะได้รับผลกระทบ รวมทั้งประสานงานกับหน่วยงานในพื้นที่

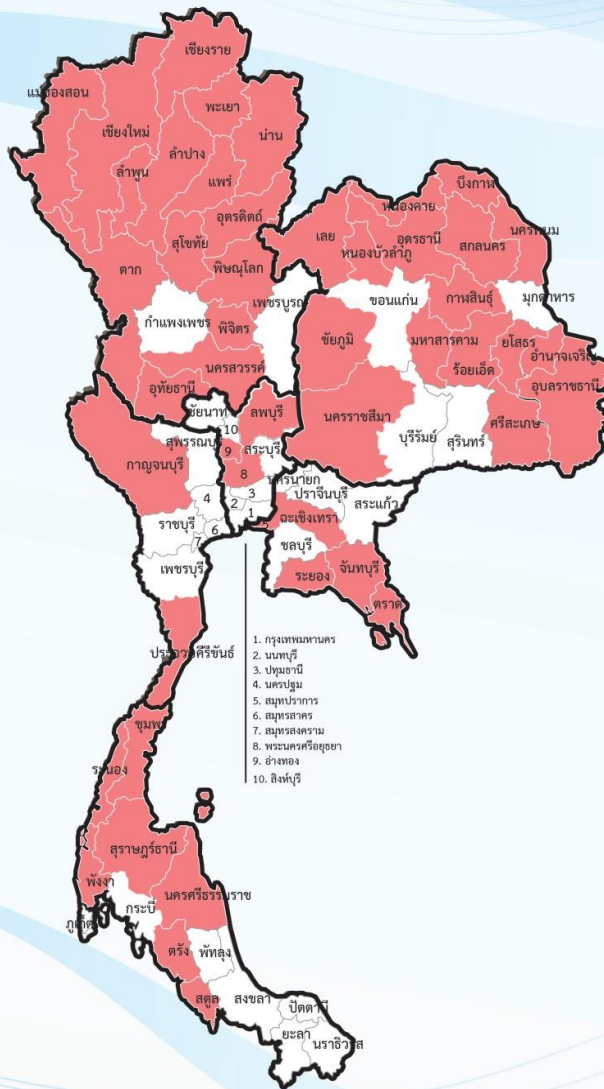
- ติดตามสถานการณ์น้ำ
- วิเคราะห์คาดการณ์น้ำในลำน้ำ



จัดสรรทรัพยากร

เช่น เครื่องสูบน้ำ เครื่องจักรกล รถขุด รถแทรกเตอร์ หรือเครื่องมือต่างๆ ที่กระจายอยู่ในแต่ละพื้นที่ให้เพียงพอ โดยเฉพาะจุดเสี่ยงภัยน้ำท่วม ขอให้เตรียมพร้อมใช้งานตลอดเวลาตามแผนที่วางไว้ และสำรองไว้ที่ส่วนกลาง





ทั่วประเทศ 50 จังหวัด

ภาคเหนือ 14 จังหวัด

เชียงใหม่ ลำพูน แม่ฮ่องสอน เชียงราย พะเยา น่าน ลำปาง อุตรดิตถ์ พิษณุโลก พิจิตร นครสวรรค์ แพร่ สุโขทัย ตาก

ภาคตะวันออกเฉียงเหนือ 16 จังหวัด

อุดรธานี เลย สกลนครหนองบัวลำภู หนองคาย บึงกาฬ กาฬสินธุ์ ชัยภูมิ มหาสารคาม ร้อยเอ็ด นครพนม อำนาจเจริญ อุบลราชธานี ยโสธร นครราชสีมา ศรีสะเกษ

ภาคตะวันออก 4 จังหวัด

จันทบุรี ฉะเชิงเทรา ระยอง ตราด

ภาคกลาง 6 จังหวัด

ลพบุรี สระบุรี พระนครศรีอยุธยา สมุทรปราการ อ่างทอง อุทัยธานี

ภาคตะวันตก 1 จังหวัด

กาญจนบุรี

ภาคใต้ 9 จังหวัด

ระนอง ชุมพร ประจวบคีรีขันธ์ สุราษฎร์ธานี ภูเก็ต พังงา นครศรีธรรมราช สตูล ตรัง



ชป.เตรียมความพร้อมเครื่องจักร-เครื่องมือ ช่วยเหลือ ฤดูแล้ง ทั่วประเทศ ปี 2565

ส่วนบริหารเครื่องจักรกลที่ 1

เชียงใหม่

- เครื่องสูบน้ำ 165 เครื่อง
- รถบรรทุกน้ำ 49 คัน
- เครื่องจักรกลสนับสนุนอื่นๆ



ส่วนบริหารเครื่องจักรกลที่ 5

พระนครศรีอยุธยา

- เครื่องสูบน้ำ 400 เครื่อง
- รถบรรทุกน้ำ 117 คัน
- เครื่องจักรกลสนับสนุนอื่นๆ



ส่วนบริหารเครื่องจักรกลที่ 6

กาญจนบุรี

- เครื่องสูบน้ำ 294 เครื่อง
- รถบรรทุกน้ำ 30 คัน
- เครื่องจักรกลสนับสนุนอื่นๆ



ส่วนกลาง

นนทบุรี

- เครื่องสูบน้ำ 127 เครื่อง
- รถบรรทุกน้ำ 3 คัน
- เครื่องจักรกลสนับสนุนอื่นๆ

ส่วนบริหารเครื่องจักรกลที่ 2

พิษณุโลก

- เครื่องสูบน้ำ 237 เครื่อง
- รถบรรทุกน้ำ 42 คัน
- เครื่องจักรกลสนับสนุนอื่นๆ



ส่วนบริหารเครื่องจักรกลที่ 3

ขอนแก่น

- เครื่องสูบน้ำ 274 เครื่อง
- รถบรรทุกน้ำ 33 คัน
- เครื่องจักรกลสนับสนุนอื่นๆ



ส่วนบริหารเครื่องจักรกลที่ 4

นครราชสีมา

- เครื่องสูบน้ำ 197 เครื่อง
- รถบรรทุกน้ำ 44 คัน
- เครื่องจักรกลสนับสนุนอื่นๆ



ส่วนบริหารเครื่องจักรกลที่ 7

สงขลา

- เครื่องสูบน้ำ 318 เครื่อง
- รถบรรทุกน้ำ 27 คัน
- เครื่องจักรกลสนับสนุนอื่นๆ

รวมทั้งประเทศ

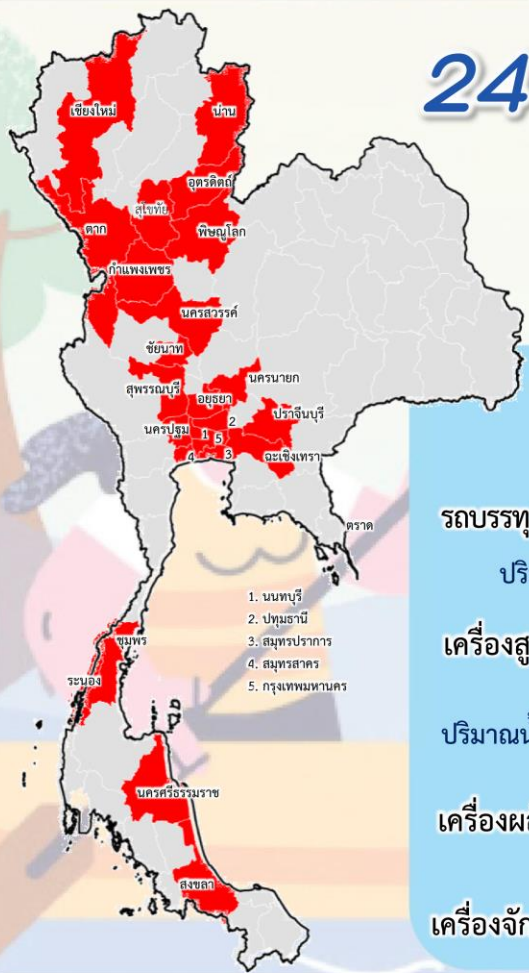
- เครื่องสูบน้ำ 2,079 เครื่อง
- รถบรรทุกน้ำ 351 คัน
- เครื่องจักรกลสนับสนุนอื่นๆ 2,952 หน่วย

รวมเป็น
5,382 หน่วย



การช่วยเหลือประจำสัปดาห์ (16 ก.ค.65 – 22 ก.ค.65)

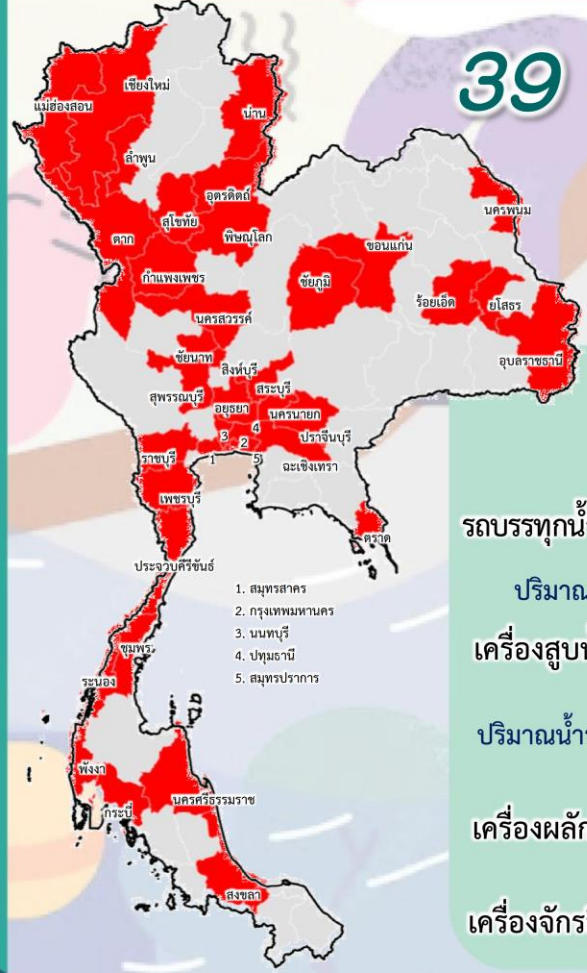
24 จังหวัด



- รถบรรทุกน้ำ = - คัน - เทียว
- ปริมาณน้ำ - ล้านลิตร
- เครื่องสูบน้ำ = 174 เครื่อง
- ปริมาณน้ำรวม 0.487 ล้าน ลบ.ม.
- เครื่องผลักดันน้ำ = 44 หน่วย
- เครื่องจักรอื่นๆ = 29 หน่วย

การช่วยเหลือสะสม (1 พ.ค.65 – 22 ก.ค.65)

39 จังหวัด



- รถบรรทุกน้ำ = 1 คัน 9 เทียว
- ปริมาณน้ำ 0.054 ล้านลิตร
- เครื่องสูบน้ำ = 305 เครื่อง
- ปริมาณน้ำรวม 27.439 ล้าน ลบ.ม.
- เครื่องผลักดันน้ำ = 54 หน่วย
- เครื่องจักรอื่นๆ = 42 หน่วย



ผลการประชาสัมพันธ์สร้างการรับรู้เกี่ยวกับสถานการณ์น้ำ



ฤดูฝน 2565 กรมชลประทาน



ระหว่างวันที่ 16 - 22 กรกฎาคม 2565

1. ศูนย์เรียนรู้การเพิ่มประสิทธิภาพการผลิตสินค้าเกษตร (ศพก.)



จำนวน

1 ครั้ง

สี่สิบ 79 ครั้ง

เกษตรกร

1 คน

สี่สิบ 2,722 คน

2. คณะกรรมการจัดการชลประทาน (JMC)



จำนวน

1 ครั้ง

สี่สิบ 41 ครั้ง

เกษตรกร

60 คน

สี่สิบ 1,566 คน

3. กลุ่มใช้น้ำ



จำนวน

165 ครั้ง

สี่สิบ 1,062 ครั้ง

เกษตรกร

2,013 คน

สี่สิบ 13,525 คน

4. การประชาสัมพันธ์อื่นๆ



จำนวน

228 ครั้ง

สี่สิบ 9,175 ครั้ง

ข้อมูลสะสม ตั้งแต่วันที่ 1 พ.ค.65

รวมการประชาสัมพันธ์



จำนวนครั้งการประชาสัมพันธ์

395 สี่สิบ 10,357



จำนวนเกษตรกรที่รับการฟังประชาสัมพันธ์

2,074 สี่สิบ 17,813



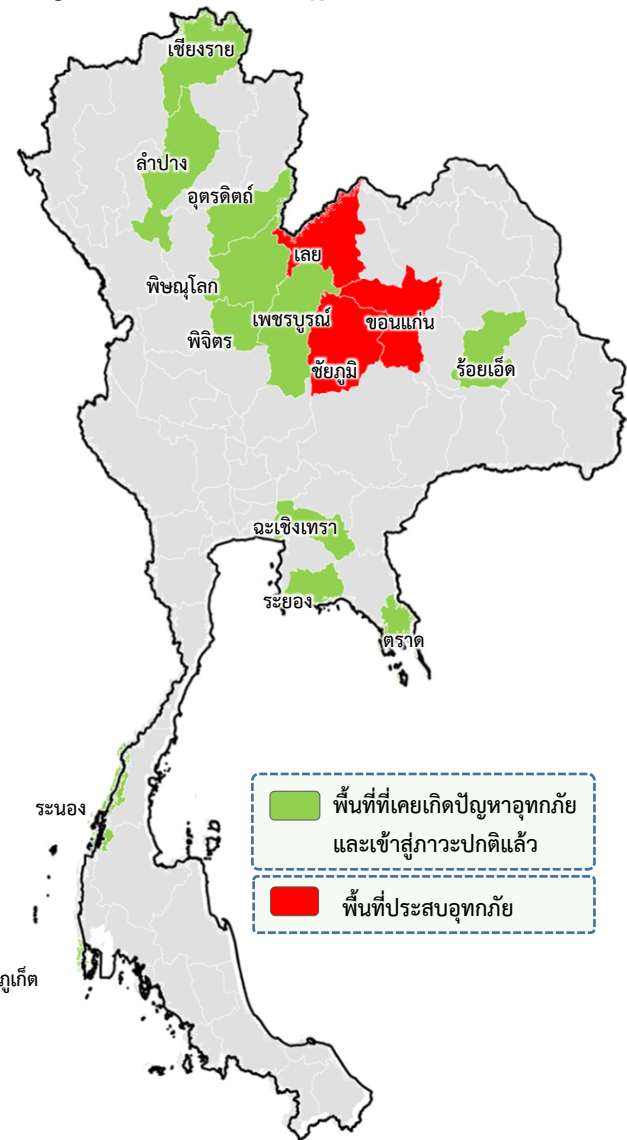
8. สถานการณ์อุทกภัย ปี 2565



ข้อมูล ณ วันที่ 25 กรกฎาคม 2565

สรุปสถานการณ์อุทกภัยปี 2565

ข้อมูล ณ วันที่ 26 กรกฎาคม 2565

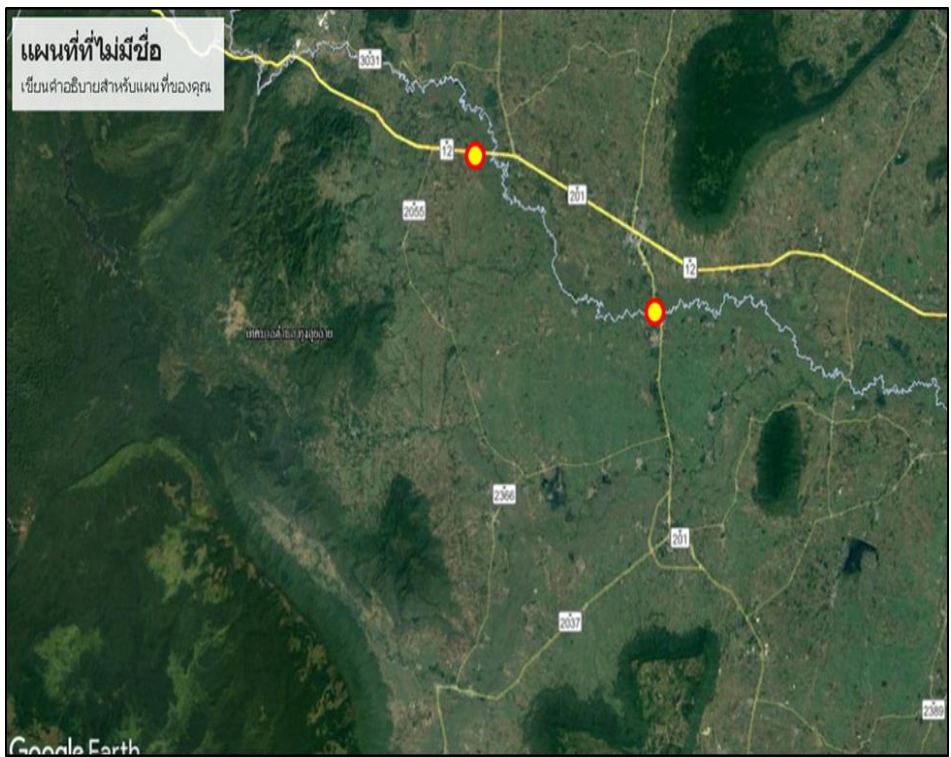


พื้นที่ประสบอุทกภัยปี 2565 สาเหตุเนื่องจากอิทธิพล ดังนี้

- ❑ มรสุมตะวันตกเฉียงใต้ที่พัดปกคลุมทะเลอันดามัน ประเทศไทย และอ่าวไทย มีกำลังแรง ประกอบกับร่องมรสุมจะเลื่อนลงมาพาดผ่านภาคเหนือ ภาคตะวันออกเฉียงเหนือ เข้าสู่หย่อมความกดอากาศต่ำกำลังแรงบริเวณ ทะเลจีนใต้ตอนบน (วันที่ 10 - 14 ก.ค.65)
- ❑ มรสุมกำลังแรงพาดผ่านภาคเหนือ เข้าสู่หย่อมความกดอากาศต่ำที่ปกคลุม ภาคตะวันออกเฉียงเหนือ ประกอบกับมรสุมตะวันตกเฉียงใต้กำลังปานกลาง พัดปกคลุมทะเลอันดามัน ภาคใต้ และอ่าวไทย (วันที่ 21 - 24 ก.ค.65)
- ❖ ส่งผลทำให้มีพื้นที่ประสบอุทกภัยรวมทั้งสิ้น 15 จังหวัด
- จังหวัดที่เข้าสู่ภาวะปกติ 12 จังหวัด ได้แก่ จังหวัดเชียงราย ลำปาง อุตรดิตถ์ พิจิตร ร้อยเอ็ด พิษณุโลก ตราด ระนอง ภูเก็ต ฉะเชิงเทรา เพชรบูรณ์ และระยอง
- จังหวัดที่ประสบอุทกภัย 3 จังหวัด ได้แก่ จังหวัดเลย ชัยภูมิ และขอนแก่น

ที่	สขป.	ลุ่มน้ำ	จังหวัด	อำเภอ (จำนวน)	รายชื่ออำเภอ	จุดประสบภัย			พื้นที่ประสบภัย		คาดว่าจะปกติ
						น้ำล้นตลิ่ง	ลำน้ำที่น้ำล้นตลิ่ง	น้ำท่วมขัง	ไร่	ครัวเรือน	
1	สขป.5	โขงตะวันออกเฉียงเหนือ	เลย	1	เมืองเลย	✓	สะพานดอกบัว			30	3 วัน
2	สขป.6	ชี	ชัยภูมิ	1	คอนสาร			✓	610		
3	สขป.6	ชี	ขอนแก่น	1	ชุมแพ			✓	429		
				รวม			1	รวม	2	1,039	30

ข้อมูล ณ วันที่ 26 กรกฎาคม 2565



1. สาเหตุ

เกิดฝนตกสะสมต่อเนื่องในพื้นที่เขตโครงการส่งน้ำและบำรุงรักษาพรหม-เชิญ ทำให้ระดับน้ำในลำน้ำเชิญและลำน้ำสาขามีปริมาณน้ำในระดับที่สูงขึ้นร่วมกับน้ำป่าที่มาจากเทือกเขาน้ำหนาว

2. สถานการณ์ปัจจุบัน

มีพื้นที่น้ำท่วมรวม 1 อำเภอ ได้แก่ อ.คอนสาร (เขตโครงการส่งน้ำและบำรุงรักษาพรหม-เชิญ) บริเวณตำบลคงบัง พื้นที่น้ำท่วมประมาณ 610 ไร่ ระดับน้ำ 0.3 - 1.0 เมตร

3. แนวโน้มและการคาดการณ์

ระดับน้ำในพื้นที่น้ำท่วมมีแนวโน้มลดลงตามลำดับ

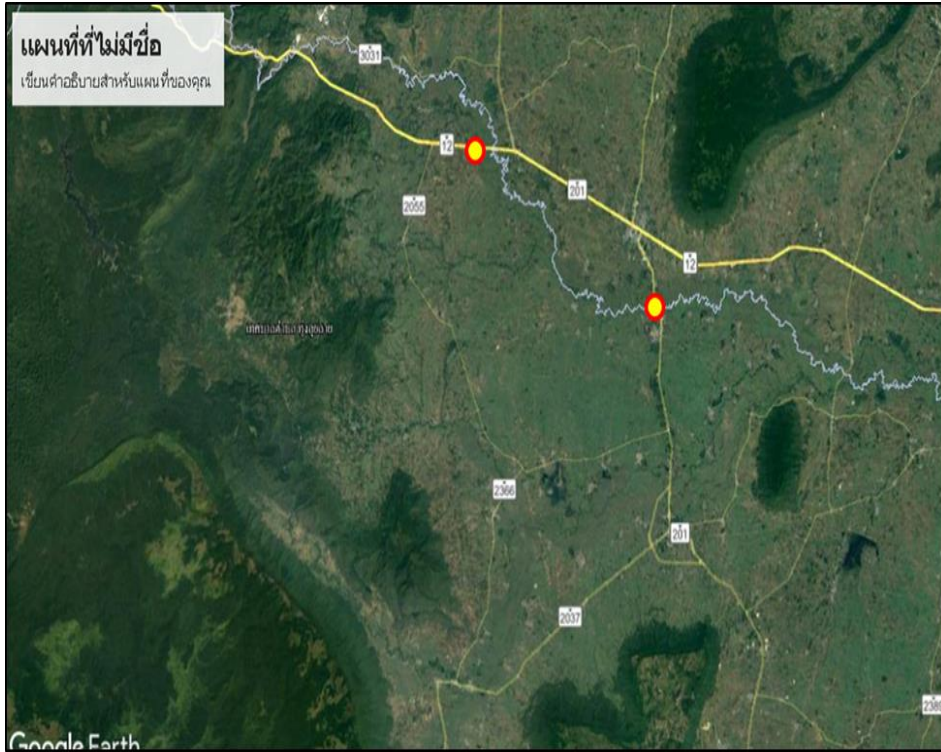
4. การช่วยเหลือและบริหารจัดการน้ำในพื้นที่

โครงการส่งน้ำและบำรุงรักษาพรหม-เชิญ สำนักงานชลประทานที่ 6 ติดตามสถานการณ์อย่างใกล้ชิด



สถานการณ์อุทกภัย จังหวัดขอนแก่น

ข้อมูล ณ วันที่ 26 กรกฎาคม 2565



1. สาเหตุ

เกิดฝนตกสะสมต่อเนื่องในพื้นที่เขตโครงการส่งน้ำและบำรุงรักษาพรม-เขิญ ทำให้ระดับน้ำในลำน้ำเขิญและลำน้ำสาขามีปริมาณน้ำในระดับที่สูงขึ้นร่วมกับน้ำป่าที่มาจากเทือกเขาน้ำหนาว

2. สถานการณ์ปัจจุบัน

มีพื้นที่น้ำท่วมรวม 1 อำเภอ ได้แก่ อ.ชุมแพ (เขตโครงการส่งน้ำและบำรุงรักษาพรม-เขิญ) บริเวณตำบลไชยสอ พื้นที่น้ำท่วมประมาณ 429 ไร่ ระดับน้ำ 0.3 – 0.7 เมตร

3. แนวโน้มและการคาดการณ์

ระดับน้ำในพื้นที่น้ำท่วมมีแนวโน้มลดลงตามลำดับ

4. การช่วยเหลือและบริหารจัดการน้ำในพื้นที่

โครงการส่งน้ำและบำรุงรักษาพรม-เขิญ สำนักงานชลประทานที่ 6 ติดตามสถานการณ์อย่างใกล้ชิด





กรมชลประทาน

กระทรวงเกษตรและสหกรณ์