



สถานการณ์และการบริหารจัดการน้ำ ฤดูแล้ง ปี 2564/65

วันที่ 26 ธันวาคม 2564

ศูนย์ปฏิบัติการน้ำอัจฉริยะ (SWOC)
กรมชลประทาน ถนนสามเสน





หัวข้อ “สถานการณ์และการบริหารจัดการน้ำ ฤดูแล้ง ปี 2564/65”



1. สถานการณ์ฝน และสภาพภูมิอากาศ
2. สถานการณ์น้ำในอ่างเก็บน้ำ
3. สถานการณ์น้ำท่า
4. การเพาะปลูกพืช
5. แผน-ผลการบริหารจัดการน้ำฤดูแล้ง 2564/65
6. สถานการณ์ค่าความเค็ม
7. มาตรการบริหารจัดการน้ำฤดูแล้ง 2564/65
8. การเตรียมความพร้อมรับมือสถานการณ์ภาคใต้
9. สรุปสถานการณ์อุทกภัย ปี 2564





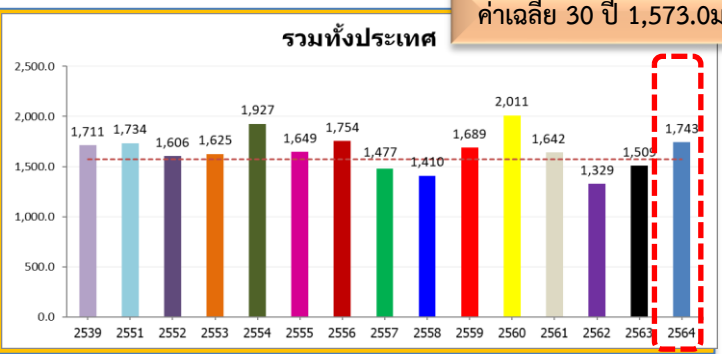
1. สถานการณ์ฝน และสภาพภูมิอากาศ





ปริมาณฝนสะสม
(ตั้งแต่ 1 ม.ค. - 19 ธ.ค. 2564)

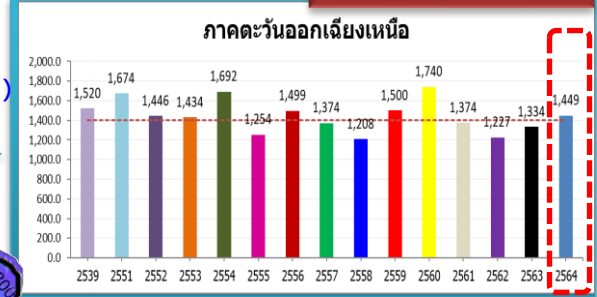
ค่าเฉลี่ย 30 ปี 1,573.0 มม.



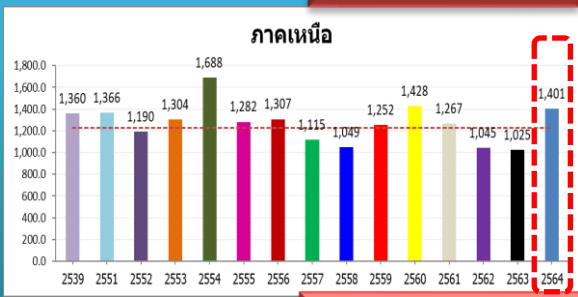
ทั่วประเทศ
170.3(11%)
234.3(16%)
9.2(1%)
32.3(2%)

45.4(3%)
115.4(9%)
-224.4(-13%)
-70.8(-5%)

ค่าเฉลี่ย 30 ปี 1,403.9 มม.



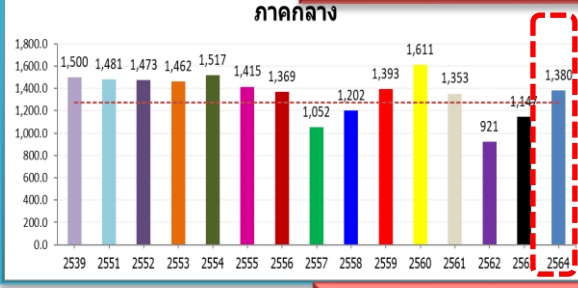
ค่าเฉลี่ย 30 ปี 1,227.0 มม.



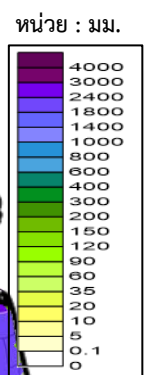
174.2(14%)
376.4(37%)
35.0(3%)
41.0(3%)

หมายเหตุ
ตัวเลขสีดำ คือ ปี 64 เทียบกับค่าเฉลี่ย 30 ปี
ตัวเลขสีม่วง คือ ปี 64 เทียบ ปี 63
ตัวเลขสีน้ำเงิน คือ ปี 64 เทียบ ปี 51
ตัวเลขสีแดง คือ ปี 64 เทียบ ปี 39

ค่าเฉลี่ย 30 ปี 1,273.6 มม.

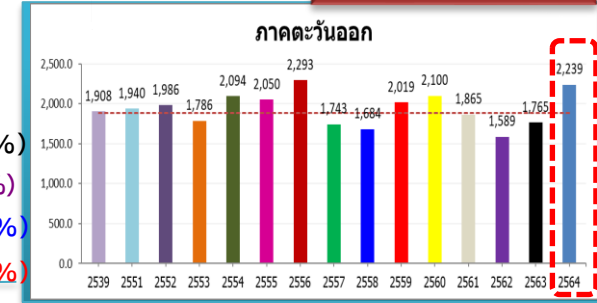


106.7(8%)
233.8(20%)
-100.3(-7%)
-119.6(-8%)

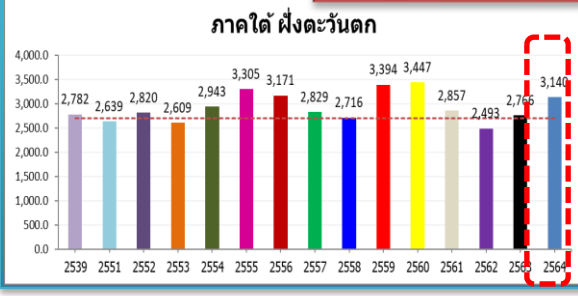


352.5(19%)
473.5(27%)
298.6(15%)
330.9(17%)

ค่าเฉลี่ย 30 ปี 1,886.1 มม.

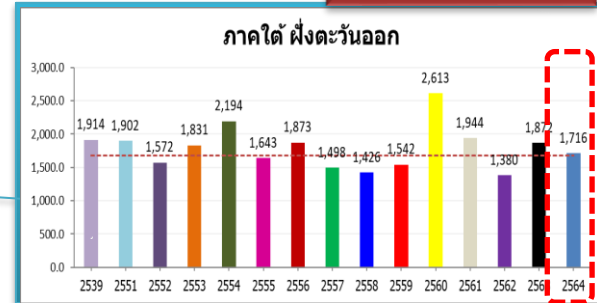


ค่าเฉลี่ย 30 ปี 2,697.7 มม.



442.7(16%)
374.2(14%)
501.7(19%)
358.6(13%)

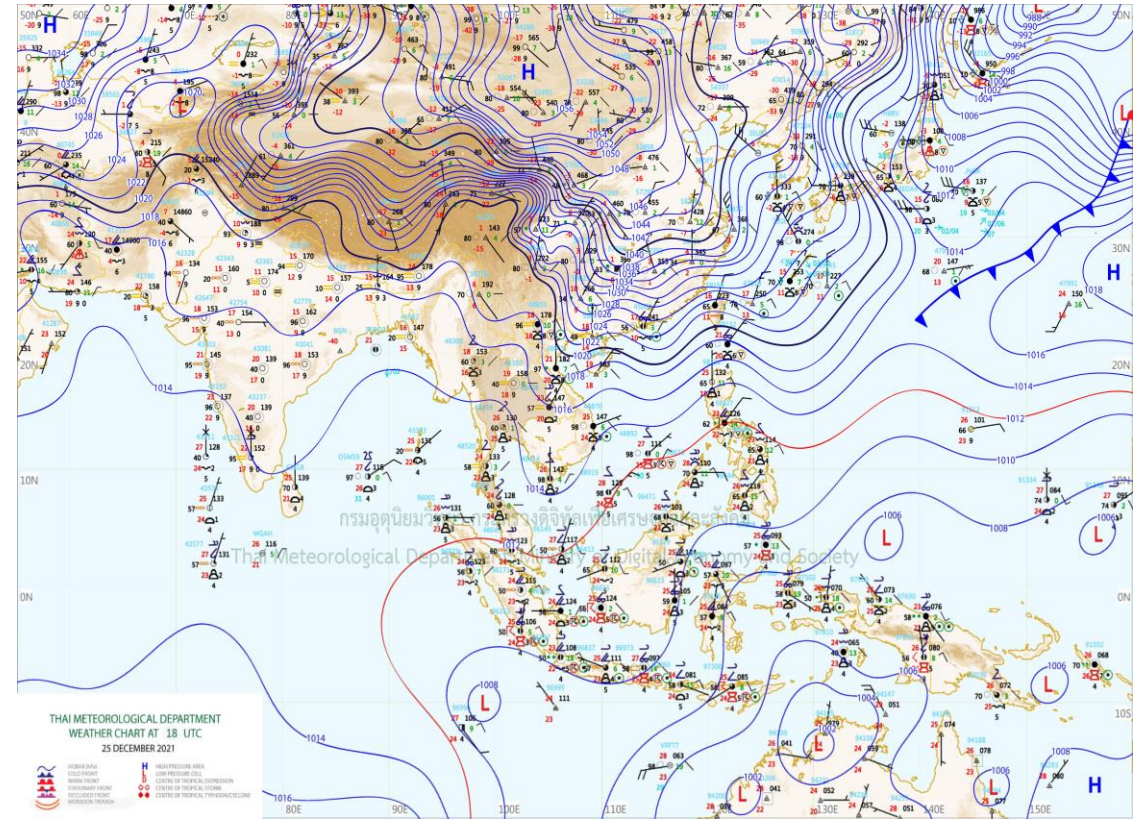
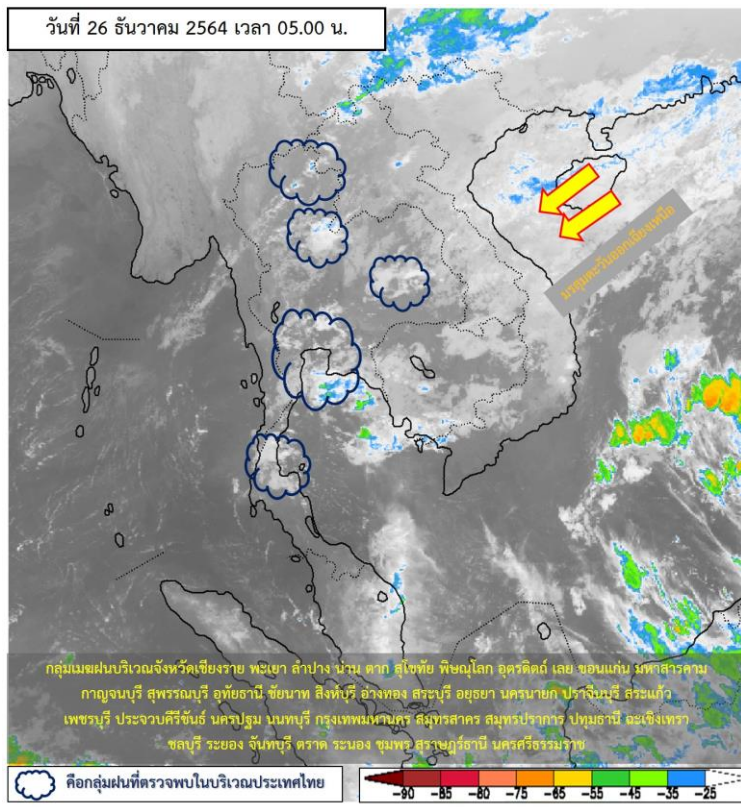
ค่าเฉลี่ย 30 ปี 1,675.5 มม.



ข้อมูล : กรมอุตุนิยมวิทยา



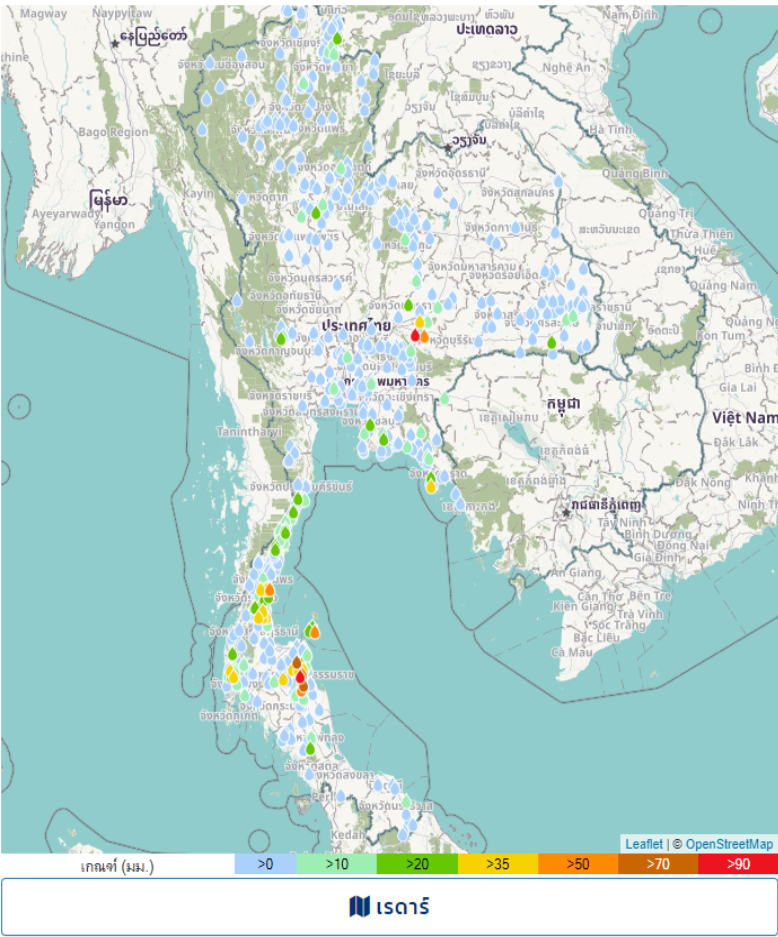
สภาพภูมิอากาศ ประจำวันที่ 26 ธันวาคม 2564



แผนที่อากาศผิวพื้นวันที่ 26 ธันวาคม 2564 บริเวณความกดอากาศสูงหรือมวลอากาศเย็นกำลังอ่อนปกคลุมประเทศไทยตอนบนและทะเลจีนใต้ **ลักษณะเช่นนี้ทำให้ภาคเหนือยังคงมีอากาศเย็นถึงหนาวกับมีหมอกในตอนเช้า ส่วนภาคตะวันออกเฉียงเหนือ ภาคกลาง และภาคตะวันออก มีอากาศเย็นกับมีหมอกบางในตอนเช้า** สำหรับยอดดอยมีอากาศหนาวถึงหนาวจัด อุณหภูมิต่ำสุด 4-12 องศาเซลเซียส และยอดภูมิมียอดอากาศหนาว อุณหภูมิต่ำสุด 8-15 องศาเซลเซียส ในขณะที่คลื่นกระแสลมฝ่ายตะวันตกเคลื่อนผ่านภาคเหนือ ภาคตะวันออกเฉียงเหนือตอนบน และภาคกลางตอนบน ประกอบกับมีลมตะวันออกเฉียงใต้พัดนำความชื้นจากอ่าวไทยเข้ามาปกคลุมภาคตะวันออกเฉียงเหนือตอนล่าง ภาคกลางตอนล่าง และภาคตะวันออก **ทำให้บริเวณดังกล่าวมีฝนบางแห่งเกิดขึ้นได้ในระยะนี้** อนึ่ง บริเวณความกดอากาศสูงหรือมวลอากาศเย็นกำลังค่อนข้างแรงระลอกใหม่อีกระลอกหนึ่งจากประเทศจีนได้แผ่ลงมาปกคลุมบริเวณประเทศจีนตอนใต้แล้ว คาดว่าจะแผ่ลงมาปกคลุมภาคตะวันออกเฉียงเหนือของประเทศไทยในวันพรุ่งนี้ (27 ธ.ค. 2564) **ลักษณะเช่นนี้ทำให้ประเทศไทยตอนบนจะมีอุณหภูมิลดลง กับมีลมแรง** ในช่วงวันที่ 27 - 29 ธ.ค. 2564 โดยอุณหภูมิจะลดลง 1-3 องศาเซลเซียส ในภาคตะวันออกเฉียงเหนือก่อน ส่วนภาคเหนือ ภาคกลาง และภาคตะวันออก อุณหภูมิจะลดลงในระยะต่อไป



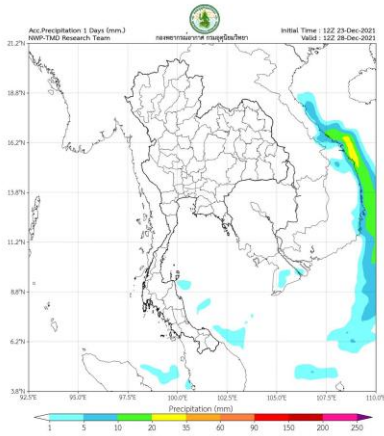
ปริมาณฝนสะสม 24 ชั่วโมงย้อนหลัง วันที่ 25 ธ.ค.64 – วันที่ 26 ธ.ค.64



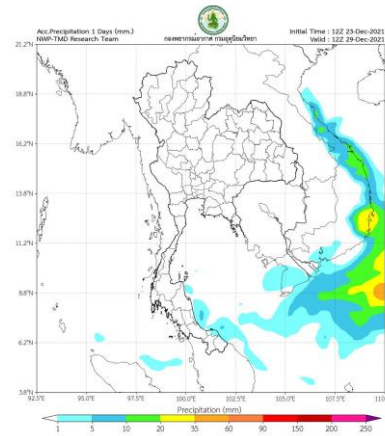
ชื่อสถานี	ที่ตั้ง	ข้อมูลล่าสุด	ฝนสะสม
อบต.ตะลุง	อ.บึงระจักษ์ จ.นครราชสีมา	2564-12-26 06:00	128.6
บ้านหน้าถ้ำ	อ.นบพิตำ จ.นครศรีธรรมราช	2564-12-26 06:00	128.0
บ้านสำนักเนียน	อ.สิชล จ.นครศรีธรรมราช	2564-12-26 06:00	87.5
บ้านในทับ	อ.พหลมณี จ.นครศรีธรรมราช	2564-12-26 06:00	81.5
โชคชัย	อ.โชคชัย จ.นครราชสีมา	2564-12-26 04:00	68.4
สถานีวิจัยห้วยน้ำกีรัมย์	อ.ลานสกา จ.นครศรีธรรมราช	2564-12-26 06:00	66.6
นบพิตำ	อ.ท่าศาลา จ.นครศรีธรรมราช	2564-12-26 06:00	59.6
เกาะสมุย	อ.เกาะสมุย จ.สุราษฎร์ธานี	2564-12-26 04:00	54.0
บ้านหนองปลา	อ.ศรี จ.ชุมพร	2564-12-26 06:00	51.5
บ้านนาอินทิว	อ.ละแม จ.ชุมพร	2564-12-26 05:00	50.0
บ้านปากปลง	อ.นบพิตำ จ.นครศรีธรรมราช	2564-12-26 03:00	49.5
บ้านคีรีวง	อ.ลานสกา จ.นครศรีธรรมราช	2564-12-25 19:00	48.0
ตะกั่วป่า	อ.ตะกั่วป่า จ.พังงา	2564-12-26 06:00	47.6
อบต.ทุ่งกวัด	อ.ละแม จ.ชุมพร	2564-12-26 06:00	47.4
บ้านเหนือคลอง	อ.เวียงสระ จ.สุราษฎร์ธานี	2564-12-26 06:00	46.5
บ้านคลองพร้าว	อ.เกาะช้าง จ.ตราด	2564-12-26 06:00	45.0
บ้านนาท่อน	อ.ท่าศาลา จ.นครศรีธรรมราช	2564-12-25 21:00	43.0
บ้านเนบ	อ.นบพิตำ จ.นครศรีธรรมราช	2564-12-26 06:00	41.5
บ้านบางกุ่ม	อ.กะปัง จ.พังงา	2564-12-26 05:00	41.0
นครราชสีมา	อ.เมืองนครราชสีมา จ.นครราชสีมา	2564-12-26 04:00	38.1
ศรี 1	อ.ศรี จ.ชุมพร	2564-12-26 06:00	38.0
บ้านห้วยทาสังห์	อ.หลังสวน จ.ชุมพร	2564-12-26 06:00	37.5
บ้านรุ่งเรือง	อ.ละแม จ.ชุมพร	2564-12-26 06:00	36.5
บ้านห้วยใหญ่	อ.ศรี จ.ชุมพร	2564-12-26 06:00	36.5
บ้านวังลุง	อ.พหลมณี จ.นครศรีธรรมราช	2564-12-26 06:00	36.0

แหล่งที่มา : สำนักงานทรัพยากรน้ำแห่งชาติ

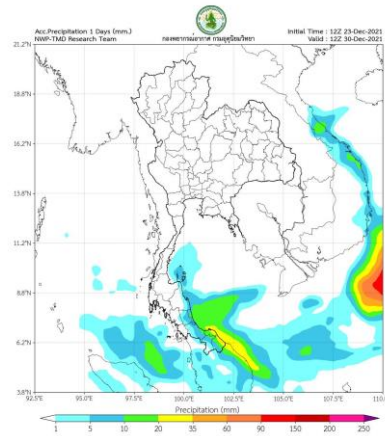
พยากรณ์ฝนสะสมรายวัน จากแบบจำลองบรรยากาศเชิงตัวเลข GFS วันที่ 28 ธ.ค. 64 – 3 ม.ค. 65



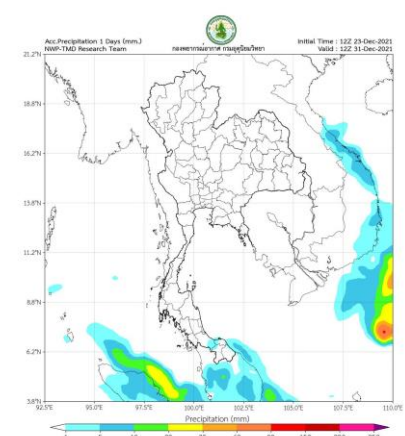
พยากรณ์ฝนสะสมวันที่ 28 ธ.ค. 2564



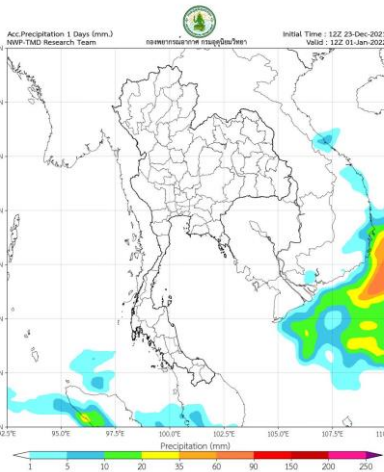
พยากรณ์ฝนสะสมวันที่ 29 ธ.ค. 2564



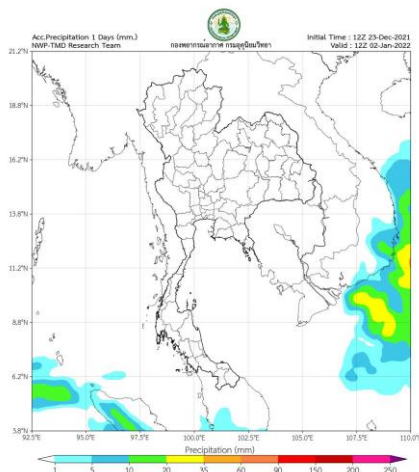
พยากรณ์ฝนสะสมวันที่ 30 ธ.ค. 2564



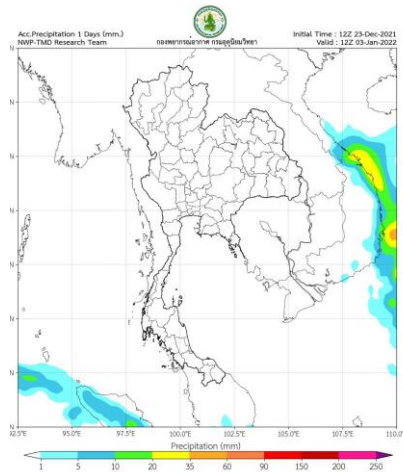
พยากรณ์ฝนสะสมวันที่ 31 ธ.ค. 2564



พยากรณ์ฝนสะสมวันที่ 1 ม.ค. 2565



พยากรณ์ฝนสะสมวันที่ 2 ม.ค. 2565



พยากรณ์ฝนสะสมวันที่ 3 ม.ค. 2565

การคาดหมาย

ในช่วงวันที่ 27 - 29 ธ.ค. 64 บริเวณความกดอากาศสูงที่ปกคลุมประเทศไทยตอนบนมีกำลังอ่อน ทำให้บริเวณดังกล่าวมีอุณหภูมิสูงขึ้น 1-2 องศาเซลเซียส กับมีหมอกในตอนเช้า ในขณะที่คลื่นกระแสลมฝ่ายตะวันตกในระดับบนจะเคลื่อนผ่านภาคเหนือ ภาคตะวันออกเฉียงเหนือตอนบน และภาคกลางตอนบน ประกอบกับมีลมตะวันออกเฉียงใต้พัดปกคลุมภาคตะวันออกเฉียงเหนือตอนล่าง ภาคตะวันออก และภาคกลางตอนล่าง ทำให้บริเวณดังกล่าวมีฝนหรือฟ้าคะนองเกิดขึ้นบางพื้นที่

ส่วนในวันที่ 27 - 31 ธ.ค. 64 บริเวณความกดอากาศสูงกำลังค่อนข้างแรงระลอกใหม่อีกระลอกหนึ่งจากประเทศจีนจะแผ่ลงมาปกคลุมประเทศไทยตอนบน ทำให้บริเวณดังกล่าวมีอุณหภูมิลดลงกับมีลมแรง ซึ่งจะเริ่มจากภาคตะวันออกเฉียงเหนือและภาคตะวันออกก่อน ส่วนมรสุมตะวันออกเฉียงเหนือที่พัดปกคลุมอ่าวไทยและทะเลอันดามันจะมีกำลังแรงขึ้น



2. สถานการณ์น้ำในอ่างเก็บน้ำ



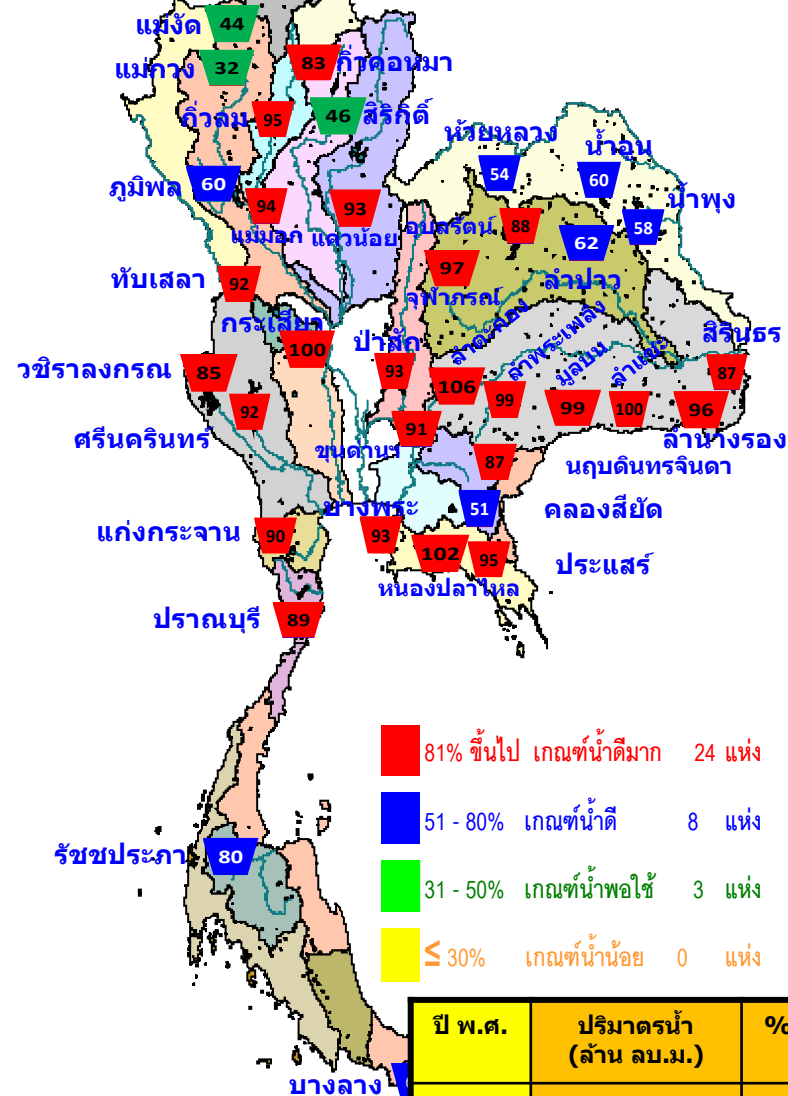


เปรียบเทียบปริมาณน้ำเก็บกักในอ่างเก็บน้ำขนาดใหญ่ 35 อ่าง ปี 2564 กับ ปี 2563



ปี 2564

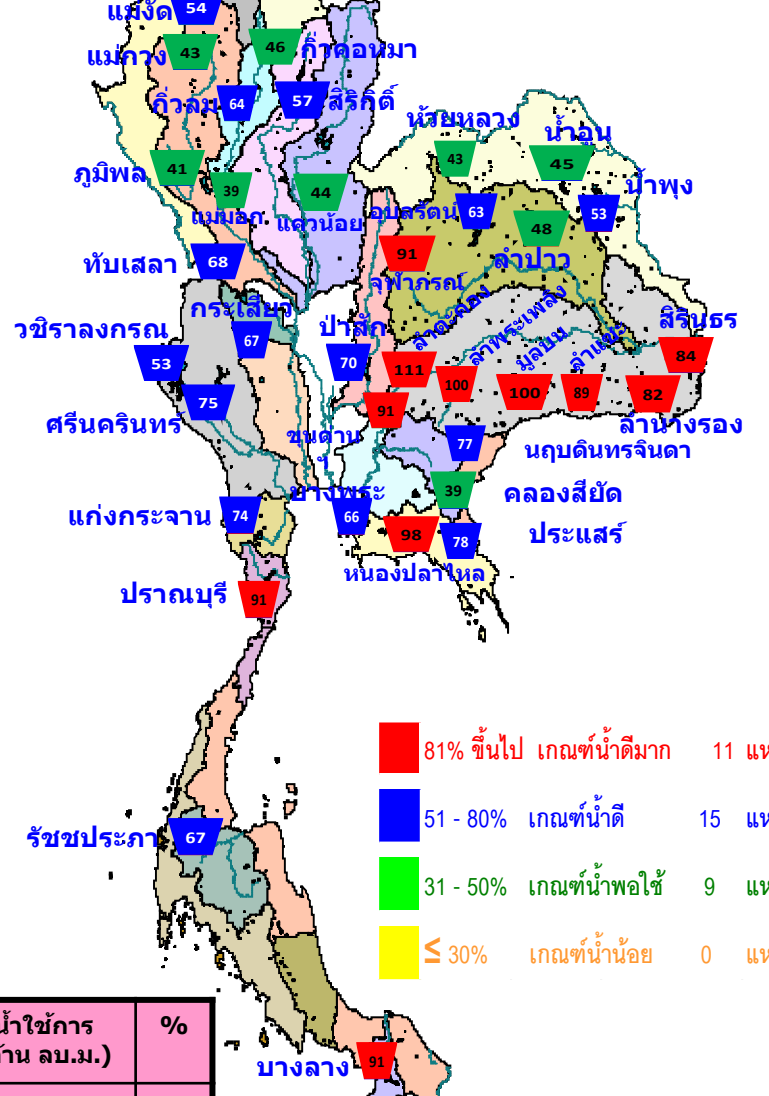
26 ธ.ค. 64



- 81% ขึ้นไป เกณฑ์น้ำดีมาก 24 แห่ง
- 51 - 80% เกณฑ์น้ำดี 8 แห่ง
- 31 - 50% เกณฑ์น้ำพอใช้ 3 แห่ง
- ≤ 30% เกณฑ์น้ำน้อย 0 แห่ง

26 ธ.ค. 63

ปี 2563



- 81% ขึ้นไป เกณฑ์น้ำดีมาก 11 แห่ง
- 51 - 80% เกณฑ์น้ำดี 15 แห่ง
- 31 - 50% เกณฑ์น้ำพอใช้ 9 แห่ง
- ≤ 30% เกณฑ์น้ำน้อย 0 แห่ง

ปี พ.ศ.	ปริมาตรน้ำ (ล้าน ลบ.ม.)	%	น้ำใช้การ (ล้าน ลบ.ม.)	%
2564	53,582	76	30,039	63
2563	43,395	61	19,853	42

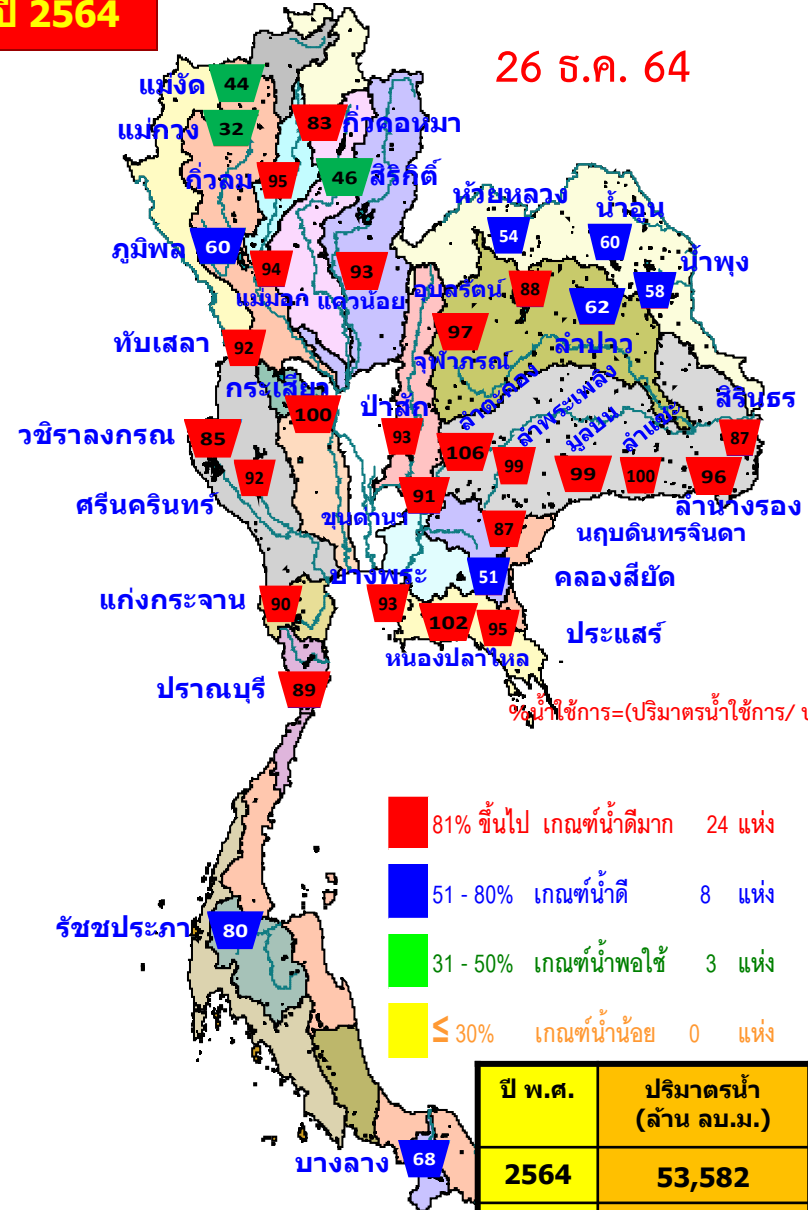


น้ำเก็บกัก และ น้ำใช้การ ในอ่างเก็บน้ำขนาดใหญ่ 35 อ่าง ปี 2564



ปี 2564

26 ธ.ค. 64



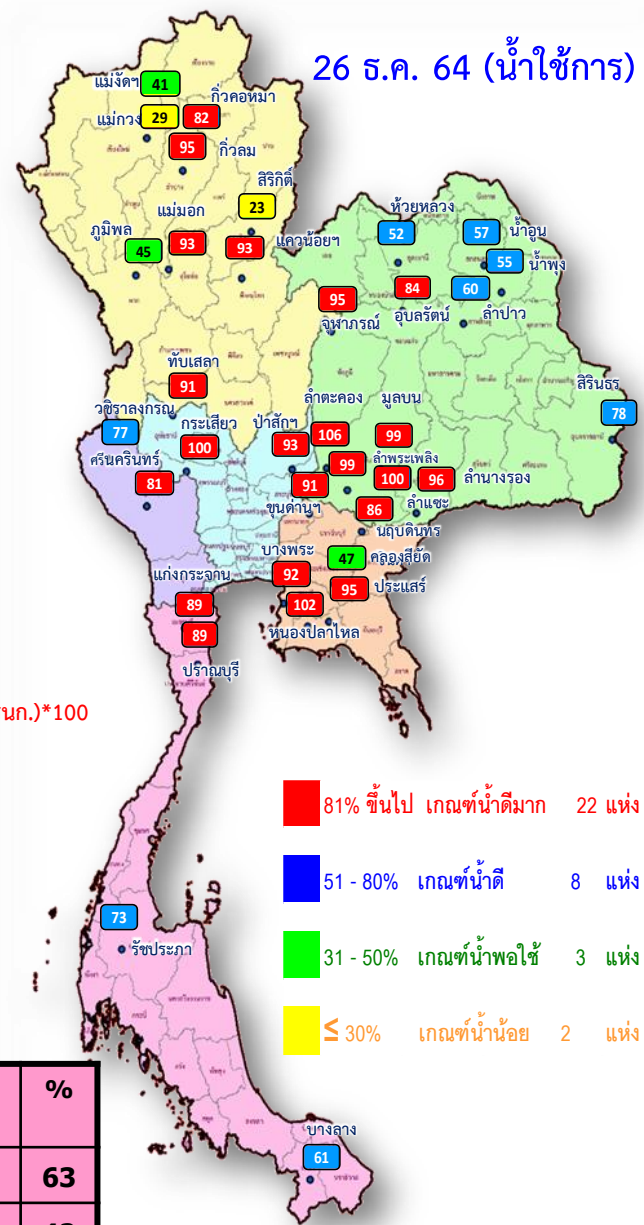
%น้ำใช้การ=(ปริมาตรน้ำใช้การ/ ปริมาตรน้ำใช้การที่ความจ รมก.)*100

- 81% ขึ้นไป เกณฑ์น้ำดีมาก 24 แห่ง
- 51 - 80% เกณฑ์น้ำดี 8 แห่ง
- 31 - 50% เกณฑ์น้ำพอใช้ 3 แห่ง
- ≤ 30% เกณฑ์น้ำน้อย 0 แห่ง

ปี พ.ศ.	ปริมาตรน้ำ (ล้าน ลบ.ม.)	%	น้ำใช้การ (ล้าน ลบ.ม.)	%
2564	53,582	76	30,039	63
2563	43,395	61	19,853	42

ปี 2564

26 ธ.ค. 64 (น้ำใช้การ)



- 81% ขึ้นไป เกณฑ์น้ำดีมาก 22 แห่ง
- 51 - 80% เกณฑ์น้ำดี 8 แห่ง
- 31 - 50% เกณฑ์น้ำพอใช้ 3 แห่ง
- ≤ 30% เกณฑ์น้ำน้อย 2 แห่ง



ปริมาณน้ำเก็บกัก

อ่างเก็บน้ำขนาดใหญ่ 35 แห่ง



ปริมาณน้ำเก็บกัก
วันที่ 26 ธ.ค. 2564

อ่างเก็บน้ำขนาดใหญ่ 35 แห่ง

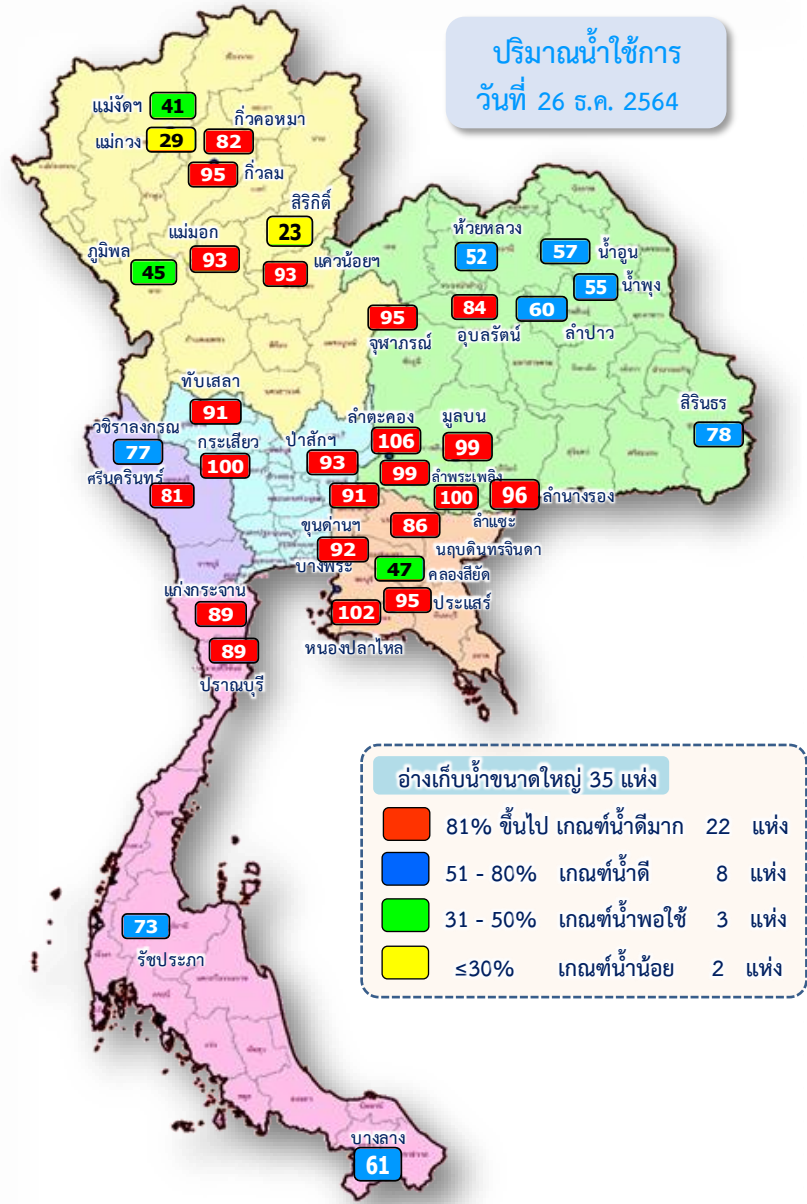
- 81% ขึ้นไป เกณฑ์น้ำดีมาก 24 แห่ง
- 51 - 80% เกณฑ์น้ำดี 8 แห่ง
- 31 - 50% เกณฑ์น้ำพอใช้ 3 แห่ง
- ≤30% เกณฑ์น้ำน้อย - แห่ง

ภาค	ความจุที่ รทส. (ล้าน ม.³)	ความจุที่ รทก. (ล้าน ม.³)	ความจุน้ำใช้การ (ล้าน ม.³)	ณ วันที่								ปริมาณน้ำไหลลงวันนี้ (ล้าน ม.³)	ปริมาณน้ำระบายวันนี้ (ล้าน ม.³)
				ปี 2563				ปี 2564					
				ปริมาตร (ล้าน ม.³)	% รทก.	ปริมาตร (ล้าน ม.³)	% รทก.	ปริมาตรใช้การ (ล้าน ม.³)	% รทก.	ใช้การ	%		
ภาคเหนือ													
ภูมิพล*	13,462	13,462	9,662	5,505	41	8,113	60	4,313	32	45	0.00	20.00	
สิริกิติ์*	10,508	9,510	6,660	5,402	57	4,404	46	1,554	16	23	2.86	7.51	
แม่จัดสมบูรณ์ชล	323	265	253	142	54	115	44	103	39	41	0.02	0.02	
แม่กวางอุดมธารา	295	263	249	114	43	85	32	71	27	29	0.19	0.04	
กัวลม	106	106	103	68	64	101	95	98	92	95	0.32	0.32	
กัวคองหมา	209	170	164	78	46	141	83	135	79	82	0.04	0.13	
แควน้อยบำรุงแดน	1,080	939	896	412	44	876	93	833	89	93	0.35	3.02	
แม่หมอก	110	110	94	43	39	104	94	88	80	93	0.90	1.46	
รวมภาคเหนือ	26,093	24,825	18,080	11,764	47	13,939	56	7,195	29	40	4.69	32.52	
ภาคตะวันออกเฉียงเหนือ													
ห้วยหลวง	136	136	129	59	43	74	54	67	50	52	0.00	0.11	
น้ำอูน	780	520	475	234	45	314	60	269	52	57	0.01	0.42	
น้ำพุง*	200	165	157	88	53	95	58	87	53	55	0.08	0.00	
จุฬารัตน์*	181	164	127	149	91	158	97	121	74	95	0.10	0.81	
อุบลรัตน์*	4,640	2,431	1,850	1,539	63	2,135	88	1,554	64	84	1.62	10.01	
ลำปาว	2,450	1,980	1,880	954	48	1,220	62	1,120	57	60	0.00	0.24	
ลำตะคอง	445	314	292	350	111	332	106	309	98	106	0.58	0.78	
ลำพระเพลิง	242	155	154	154	100	153	99	152	98	99	0.00	0.13	
มูลบน	350	141	134	141	100	140	99	133	94	99	0.11	0.04	
ลำแจะ	325	275	268	244	89	276	100	269	98	100	0.64	0.50	
ลำนางรอง	197	121	118	99	82	117	96	113	93	96	0.00	0.06	
สิรินธร*	1,966	1,966	1,135	1,657	84	1,715	87	884	45	78	0.00	1.08	
รวมภาค ตอน.	11,911	8,368	6,718	5,669	68	6,728	80	5,077	61	76	3.14	14.17	
ภาคกลาง													
ป่าสักชลสิทธิ์	960	960	957	673	70	888	93	885	92	93	2.29	3.49	
ทับเสลา	190	160	143	108	68	147	92	130	81	91	0.00	1.58	
กระเสียว	390	299	259	200	67	300	100	260	87	100	0.23	0.08	
รวมภาคกลาง	1,540	1,419	1,359	981	69	1,335	94	1,275	90	94	2.52	5.15	
ภาคตะวันตก													
ศรีนครินทร์*	18,770	17,745	7,480	13,241	75	16,342	92	6,077	34	81	5.74	5.02	
วชิราลงกรณ์*	11,000	8,860	5,848	4,718	53	7,537	85	4,525	51	77	0.00	8.97	
รวมภาคตะวันตก	29,770	26,605	13,328	17,958	67	23,879	90	10,602	40	80	5.74	13.99	
ภาคตะวันออก													
ขุนด่านปราการชล	225	224	219	203	91	204	91	199	89	91	0.04	1.13	
คลองสียัด	450	420	390	165	39	214	51	184	44	47	0.00	2.14	
บางพระ	127	117	105	77	66	109	93	96	82	92	0.10	0.24	
หนองปลาไหล	206	164	150	161	98	167	102	153	94	102	0.24	0.00	
ประแสร์	322	295	275	229	78	280	95	260	88	95	0.00	0.28	
นฤบดินทรจินดา	338	295	276	227	77	258	87	238	81	86	0.02	1.50	
รวมภาคตะวันออก	1,668	1,515	1,415	1,062	70	1,231	81	1,131	75	80	0.40	5.30	
ภาคใต้													
แก่งกระจาน	900	710	645	526	74	638	90	573	81	89	1.46	1.30	
ปราณบุรี	490	391	373	357	91	349	89	332	85	89	0.49	1.32	
รัชชประภา*	6,144	5,639	4,287	3,755	67	4,487	80	3,135	56	73	5.03	4.66	
บางกลาง*	1,590	1,454	1,178	1,322	91	995	68	718	49	61	7.16	3.09	
รวมภาคใต้	9,124	8,194	6,484	5,961	73	6,469	79	4,759	58	73	14.14	10.37	
รวมทั้งประเทศ	80,106	70,926	47,384	43,395	61	53,582	76	30,039	42	63	30.63	81.49	



ปริมาณน้ำใช้การ

อ่างเก็บน้ำขนาดใหญ่ 35 แห่ง



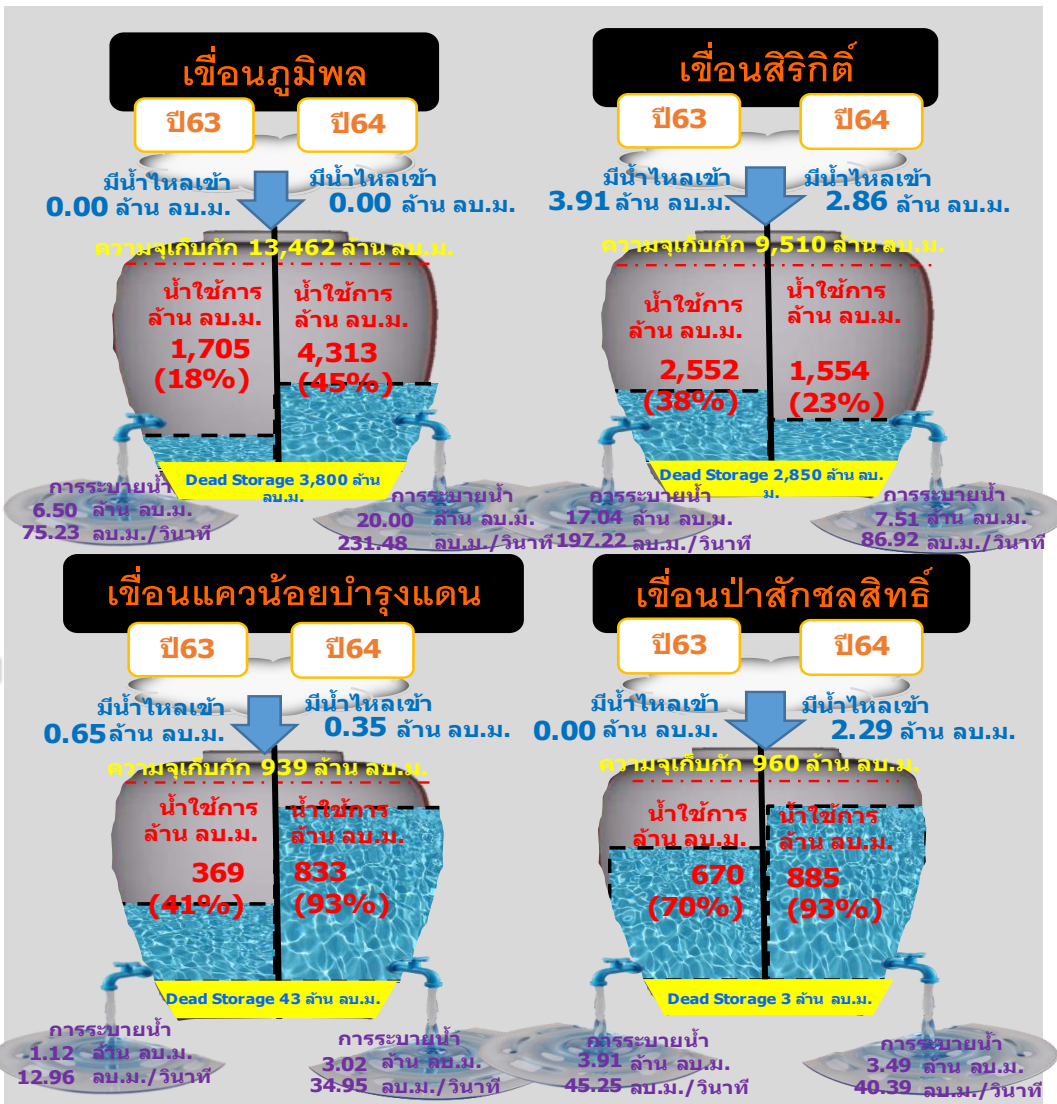
อ่างเก็บน้ำขนาดใหญ่ 35 แห่ง

- 81% ขึ้นไป เกณฑ์น้ำดีมาก 22 แห่ง
- 51 - 80% เกณฑ์น้ำดี 8 แห่ง
- 31 - 50% เกณฑ์น้ำพอใช้ 3 แห่ง
- <=30% เกณฑ์น้ำน้อย 2 แห่ง

ภูมิภาค	ความจุที่ รทส. (ล้าน ม.³)	ความจุที่ รทก. (ล้าน ม.³)	ความจุน้ำใช้การ (ล้าน ม.³)	ณ วันที่						ปริมาณน้ำไหลลงวันนี้ (ล้าน ม.³)	ปริมาณน้ำระบายวันนี้ (ล้าน ม.³)	
				ปี 2563		ปี 2564		%	%			
				ปริมาณ (ล้าน ม.³)	% รทก.	ปริมาณ (ล้าน ม.³)	% รทก.					
ภาคเหนือ												
ภูมิพล*	13,462	13,462	9,662	5,505	41	8,113	60	4,313	32	45	0.00	20.00
สิริกิติ์*	10,508	9,510	6,660	5,402	57	4,404	46	1,554	16	23	2.86	7.51
แม่จัน	323	265	253	142	54	115	44	103	39	41	0.02	0.02
แม่กวาง	295	263	249	114	43	85	32	71	27	29	0.19	0.04
ก๊วยหลุม	106	106	103	68	64	101	95	98	92	95	0.32	0.32
ก๊วยหลุม	209	170	164	78	46	141	83	135	79	82	0.04	0.13
กวนน้อย	1,080	939	896	412	44	876	93	833	89	93	0.35	3.02
แม่มอก	110	110	94	43	39	104	94	88	80	93	0.90	1.46
รวมภาคเหนือ	26,093	24,825	18,080	11,764	47	13,939	56	7,195	29	40	4.69	32.52
ภาคตะวันออกเฉียงเหนือ												
ห้วยหลวง	136	136	129	59	43	74	54	67	50	52	0.00	0.11
น้ำอูน	780	520	475	234	45	314	60	269	52	57	0.01	0.42
น้ำพุง*	200	165	157	88	53	95	58	87	53	55	0.08	0.00
จฬารณ*	181	164	127	149	91	158	97	121	74	95	0.10	0.81
อุบลรัตน์*	4,640	2,431	1,850	1,539	63	2,135	88	1,554	64	84	1.62	10.01
ลำปาว	2,450	1,980	1,880	954	48	1,220	62	1,120	57	60	0.00	0.24
ลำตะคอง	445	314	292	350	111	332	106	309	98	106	0.58	0.78
ลำพระเพลิง	242	155	154	154	100	153	99	152	98	99	0.00	0.13
มูลบน	350	141	134	141	100	140	99	133	94	99	0.11	0.04
ลำแจะ	325	275	268	244	89	276	100	269	98	100	0.64	0.50
ลำน้ำจระเข้ม	197	121	118	99	82	117	96	113	93	96	0.00	0.06
สิรินธร*	1,966	1,966	1,135	1,657	84	1,715	87	884	45	78	0.00	1.08
รวมภาค ตอน.	11,911	8,368	6,718	5,669	68	6,728	80	5,077	61	76	3.14	14.17
ภาคกลาง												
ปาลักชลสิทธิ์	960	960	957	673	70	888	93	885	92	93	2.29	3.49
ทับเสลา	190	160	143	108	68	147	92	130	81	91	0.00	1.58
กระเสียว	390	299	259	200	67	300	100	260	87	100	0.23	0.08
รวมภาคกลาง	1,540	1,419	1,359	981	69	1,335	94	1,275	90	94	2.52	5.15
ภาคตะวันตก												
ศรีนครินทร์*	18,770	17,745	7,480	13,241	75	16,342	92	6,077	34	81	5.74	5.02
วชิราลงกรณ*	11,000	8,860	5,848	4,718	53	7,537	85	4,525	51	77	0.00	8.97
รวมภาคตะวันตก	29,770	26,605	13,328	17,958	67	23,879	90	10,602	40	80	5.74	13.99
ภาคตะวันออก												
ขุนด่านปราการชล	225	224	219	203	91	204	91	199	89	91	0.04	1.13
คลองสีชัย	450	420	390	165	39	214	51	184	44	47	0.00	2.14
บางพระ	127	117	105	77	66	109	93	96	82	92	0.10	0.24
หนองปลาไหล	206	164	150	161	98	167	102	153	94	102	0.24	0.00
ประแสร์	322	295	275	229	78	280	95	260	88	95	0.00	0.28
นฤบดินทรจินดา	338	295	276	227	77	258	87	238	81	86	0.02	1.50
รวมภาคตะวันออก	1,668	1,515	1,415	1,062	70	1,231	81	1,131	75	80	0.40	5.30
ภาคใต้												
แก่งกระจาน	900	710	645	526	74	638	90	573	81	89	1.46	1.30
ปราณบุรี	490	391	373	357	91	349	89	332	85	89	0.49	1.32
รัชชประภา*	6,144	5,639	4,287	3,755	67	4,487	80	3,135	56	73	5.03	4.66
บางหลวง*	1,590	1,454	1,178	1,322	91	995	68	718	49	61	7.16	3.09
รวมภาคใต้	9,124	8,194	6,484	5,961	73	6,469	79	4,759	58	73	14.14	10.37
รวมทั้งประเทศ	80,106	70,926	47,384	43,395	61	53,582	76	30,039	42	63	30.63	81.49

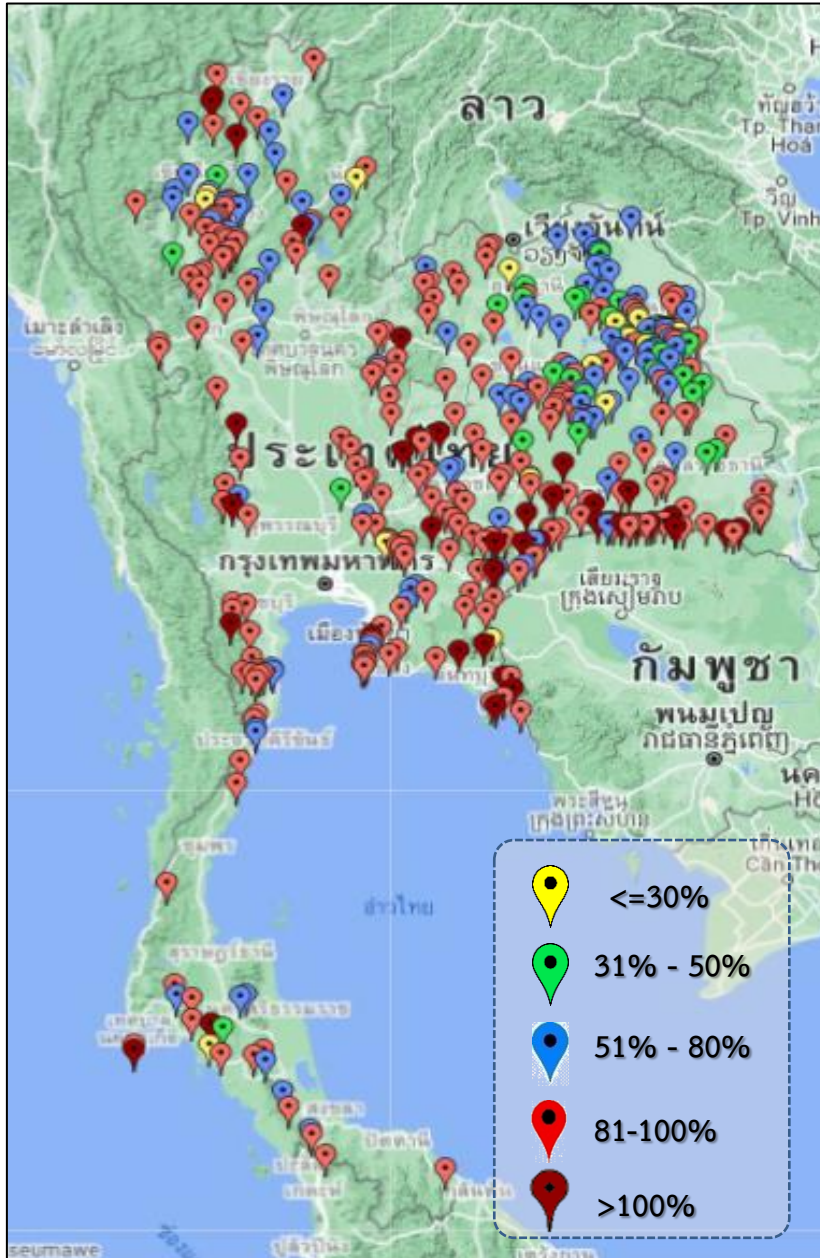
ปริมาณน้ำใช้การ 4 เขื่อนหลักในลุ่มน้ำเจ้าพระยา

ณ วันที่ 26 ธันวาคม 2564



รวม 4 เขื่อน	ปริมาณน้ำทั้งหมด (ล้าน ลบ.ม.)	น้ำใช้การ (ล้าน ลบ.ม.)
26 ธ.ค. 64	14,281 (57%)	7,585 (42%)
26 ธ.ค. 63	11,992 (48%)	5,296 (29%)

ข้อมูล ณ วันที่ 26 ธันวาคม 2564



ภาค	ปริมาณน้ำอ่างเก็บน้ำขนาดกลาง จำนวน 412 แห่ง									
	จำนวนอ่าง	ความจุ	ใช้การ	ปี 2563	% รนท.	ปี 2564	% รนท.	ใช้การปี 2564	% ใช้การ	
เหนือ	75	1,001	901	585	58	816	82	717	80	
ตะวันออกเฉียงเหนือ	218	2,002	1,851	1,623	81	1,694	85	1,543	83	
กลาง	22	369	345	279	76	342	93	318	92	
ตะวันตก	7	140	131	137	85	143	102	134	102	
ตะวันออก	51	964	912	814	81	902	94	850	93	
ใต้	39	668	616	565	85	565	85	513	83	
รวม	412	5,144	4,755	4,003	78	4,462	87	4,074	86	

สรุปอ่างขนาดกลางที่มีปริมาตรในช่วง ≤30%, >30 - 50% ,>50-80%, >80-100% และ >100%					
ภาค	≤30%	>30-50%	>50-80%	>80-100%	>100%
เหนือ	3	2	21	44	5
ตอน.	10	27	60	100	21
ตะวันออกเฉียง	2	2	6	33	8
กลาง	0	1	3	16	2
ตะวันตก	0	0	0	5	2
ใต้	1	1	10	26	1
รวม	16	33	100	224	39

รวมทั้งหมด 412 แห่ง



ปริมาณน้ำในอ่างเก็บน้ำขนาดใหญ่และขนาดกลาง วันที่ 26 ธันวาคม 2564



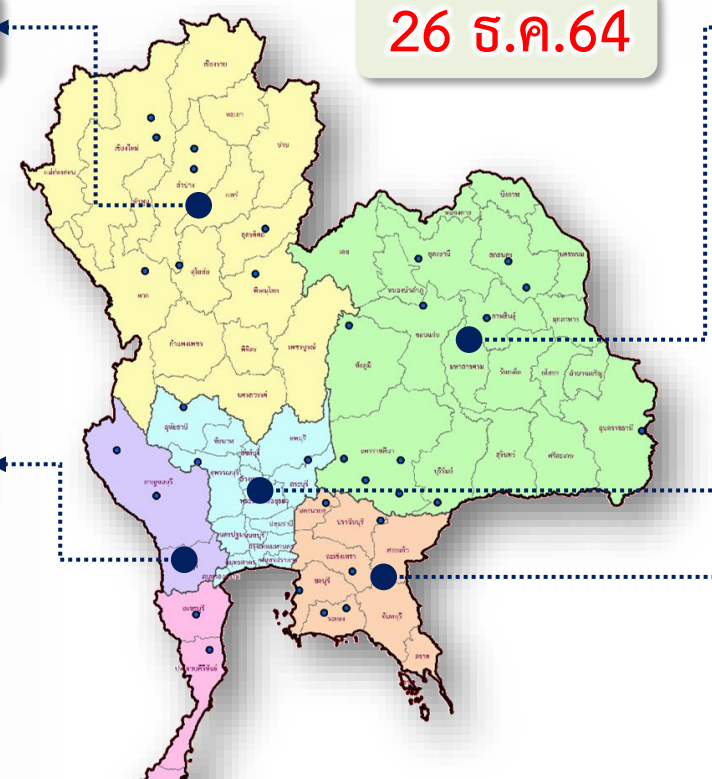
ภาค	ขนาดใหญ่				ขนาดกลาง				รวมอ่างขนาดใหญ่และกลาง						รับน้ำได้อีก	เปรียบเทียบปี 63 กับ 64		
	จำนวน	ความจุ	ปี 2564	% ความจุ อ่างฯ	จำนวน	ความจุ	ปี 2564	% ความจุ อ่างฯ	จำนวน	ความจุ	ปี2563		ปี2564			ปริมาณ	ปริมาณ	%
											ปริมาณ	%	ปริมาณ	%				
เหนือ	8	24,825	8,340	34	75	1,001	816	82	83	25,825	12,349	48	14,755	57	11,070	2,406	19	
ตอน.	12	8,368	3,727	45	218	1,999	1,694	85	230	10,370	7,292	70	8,422	81	1,967	1,130	15	
กลาง	3	1,419	204	14	22	369	342	93	25	1,788	1,260	70	1,677	94	112	417	33	
ตะวันตก	2	26,605	17,415	65	7	140	143	102	9	26,745	18,095	68	24,022	90	2,723	5,927	33	
ตะวันออก	6	1,515	656	43	51	964	902	94	57	2,479	1,876	76	2,133	86	349	257	14	
ใต้	4	8,194	4,845	59	39	668	565	85	43	8,863	6,526	74	7,034	79	1,828	508	8	
รวม	35	70,926	<u>35,187</u>	50	412	5,141	<u>4,462</u>	87	447	76,070	<u>47,398</u>	62	<u>58,044</u>	76	18,049	10,646	22	
ปริมาณน้ำใช้การ		47,384	<u>11,645</u>	25		4,753	<u>4,074</u>	86		52,140	<u>23,467</u>	45	<u>34,113</u>	65				

สามารถรับน้ำได้อีก 18,049 ล้าน ลบ.ม. (24%)

$\% \text{น้ำใช้การ} = (\text{ปริมาณน้ำใช้การ} / \text{ความจุอ่างเก็บน้ำใช้การ}) * 100$

ปริมาณ **น้ำใช้การ** อ่างเก็บน้ำขนาดใหญ่และขนาดกลาง

26 ธ.ค. 64



ภาคเหนือ

ปี 2564	ปี 2563
7,911 ล้าน ลบ.ม.	5,506 ล้าน ลบ.ม.
มากกว่า 2,406 ล้าน ลบ.ม.	
รับน้ำได้อีก 11,070 ล้าน ลบ.ม.	

ภาคตะวันออกเฉียงเหนือ

ปี 2564	ปี 2563
6,620 ล้าน ลบ.ม.	5,490 ล้าน ลบ.ม.
มากกว่า 1,130 ล้าน ลบ.ม.	
รับน้ำได้อีก 1,967 ล้าน ลบ.ม.	

ภาคตะวันตก

ปี 2564	ปี 2563
10,737 ล้าน ลบ.ม.	4,810 ล้าน ลบ.ม.
มากกว่า 5,927 ล้าน ลบ.ม.	
รับน้ำได้อีก 2,723 ล้าน ลบ.ม.	

ภาคกลาง

ปี 2564	ปี 2563
1,593 ล้าน ลบ.ม.	1,176 ล้าน ลบ.ม.
มากกว่า 417 ล้าน ลบ.ม.	
รับน้ำได้อีก 112 ล้าน ลบ.ม.	

ภาคใต้

ปี 2564	ปี 2563
5,272 ล้าน ลบ.ม.	4,761 ล้าน ลบ.ม.
มากกว่า 508 ล้าน ลบ.ม.	
รับน้ำได้อีก 1,828 ล้าน ลบ.ม.	

ภาคตะวันออก

ปี 2564	ปี 2563
1,981 ล้าน ลบ.ม.	1,725 ล้าน ลบ.ม.
มากกว่า 257 ล้าน ลบ.ม.	
รับน้ำได้อีก 349 ล้าน ลบ.ม.	

น้ำใช้การทั้งประเทศ

ปี 2564	ปี 2563
34,113 ล้าน ลบ.ม.	23,468 ล้าน ลบ.ม.
มากกว่า 10,646 ล้าน ลบ.ม.	
รับน้ำได้อีก 18,049 ล้าน ลบ.ม.	



ปริมาณน้ำไหลลงและระบาย ของอ่างเก็บน้ำขนาดใหญ่ 35 แห่ง ทั่วประเทศ



ปริมาณน้ำเก็บกัก
วันที่ 26 ธ.ค. 2564

อ่างเก็บน้ำขนาดใหญ่ 35 แห่ง	
■	81% ขึ้นไป เกณฑ์น้ำเต็ม 24 แห่ง
■	51 - 80% เกณฑ์น้ำดี 8 แห่ง
■	31 - 50% เกณฑ์น้ำพอใช้ 3 แห่ง
■	≤30% เกณฑ์น้ำน้อย - แห่ง

1 พ.ย.64

↓
↓
3,809.47
2,593.78

1 ธ.ค.64

↓
↓
1,098.03
1,808.73

26 ธ.ค.64

ปัจจุบัน 26 ธ.ค.64
↓
↓
30.63
81.49

ข้อมูล ณ วันที่ 26 ธันวาคม 2564

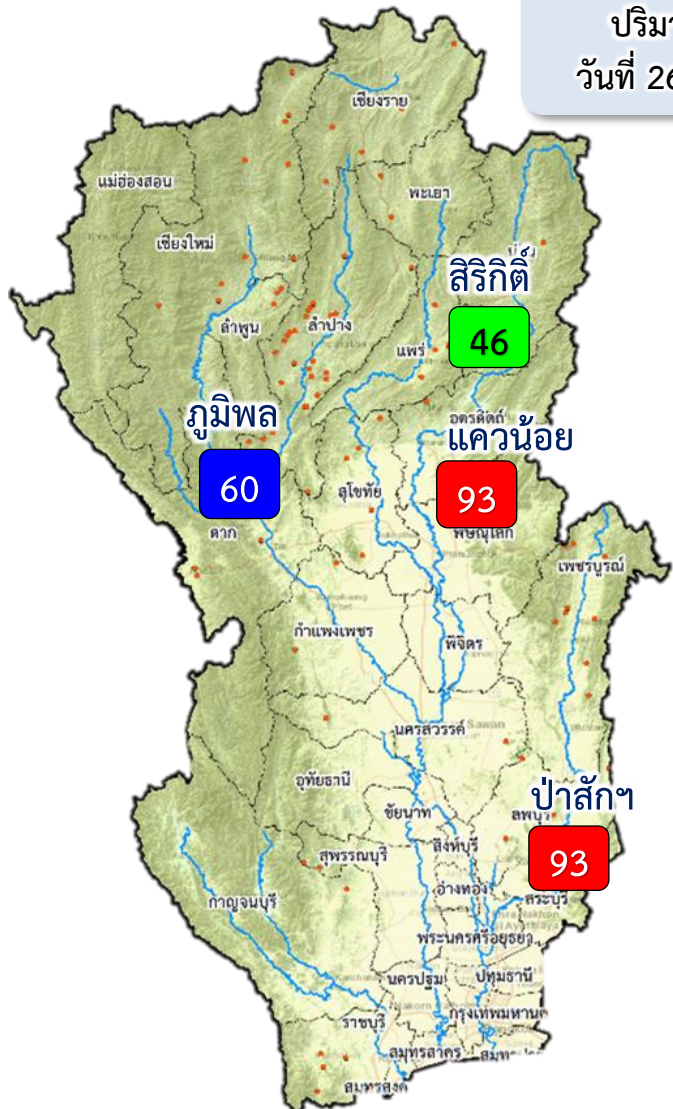
ปริมาณน้ำใช้การอ่างเก็บน้ำขนาดใหญ่
ณ วันที่ 1 พ.ย.64
30,457 ล้านลูกบาศก์เมตร

ปริมาณน้ำใช้การ (26 ธ.ค.64)
อ่างเก็บน้ำขนาดใหญ่ 35 อ่าง
30,039 (63%) ล้านลูกบาศก์เมตร

รวมปริมาณน้ำไหลลงและระบาย
1 พ.ย.64 – 26 ธ.ค.64
ไหลลง ↓ 4,907.50 ล้าน ลบ.ม.
ระบาย ↓ 4,402.51 ล้าน ลบ.ม.

สัญลักษณ์
↓ ปริมาณน้ำไหลเข้าอ่างฯ
↓ ปริมาณน้ำที่ระบายออกจากอ่างฯ
หน่วย : ล้านลูกบาศก์เมตร

ปริมาณน้ำ ไหลลงและระบาย 4 เขื่อนหลักกลุ่มเจ้าพระยา (ภูมิพล สิริกิติ์ แควน้อยฯ และป่าสักฯ)



ปริมาณน้ำ
วันที่ 26 ธ.ค.64

1 พ.ย.64

↓ 1,262.81
↑ 724.71

1 ธ.ค.64

↓ 189.68
↑ 700.24

26 ธ.ค.64

ปัจจุบัน 26 ธ.ค.64
↓ 5.50
↑ 34.02

ข้อมูล ณ วันที่ 26 ธันวาคม 2564
ปริมาณน้ำใช้การอ่างเก็บน้ำขนาดใหญ่
ณ วันที่ 1 พ.ย.64
7,649 ล้านลูกบาศก์เมตร

ปริมาณน้ำใช้การ (26 ธ.ค.64)
4 เขื่อนหลักเจ้าพระยา
7,585 (42%) ล้านลูกบาศก์เมตร

รวมปริมาณน้ำไหลลงและระบาย
1 พ.ย.64 - 26 ธ.ค.64
ไหลลง ↓ 1,452.49 ล้าน ลบ.ม.
ระบาย ↑ 1,424.95 ล้าน ลบ.ม.

สัญลักษณ์
↓ ปริมาณน้ำไหลเข้าอ่างฯ
↑ ปริมาณน้ำที่ระบายออกจากอ่างฯ
หน่วย : ล้านลูกบาศก์เมตร

- 81% ขึ้นไป เกษตรน้ำดีมาก 2 แห่ง
- 51 - 80% เกษตรน้ำดี 1 แห่ง
- 31 - 50% เกษตรน้ำพอใช้ 1 แห่ง
- ≤30% เกษตรน้ำน้อย - แห่ง

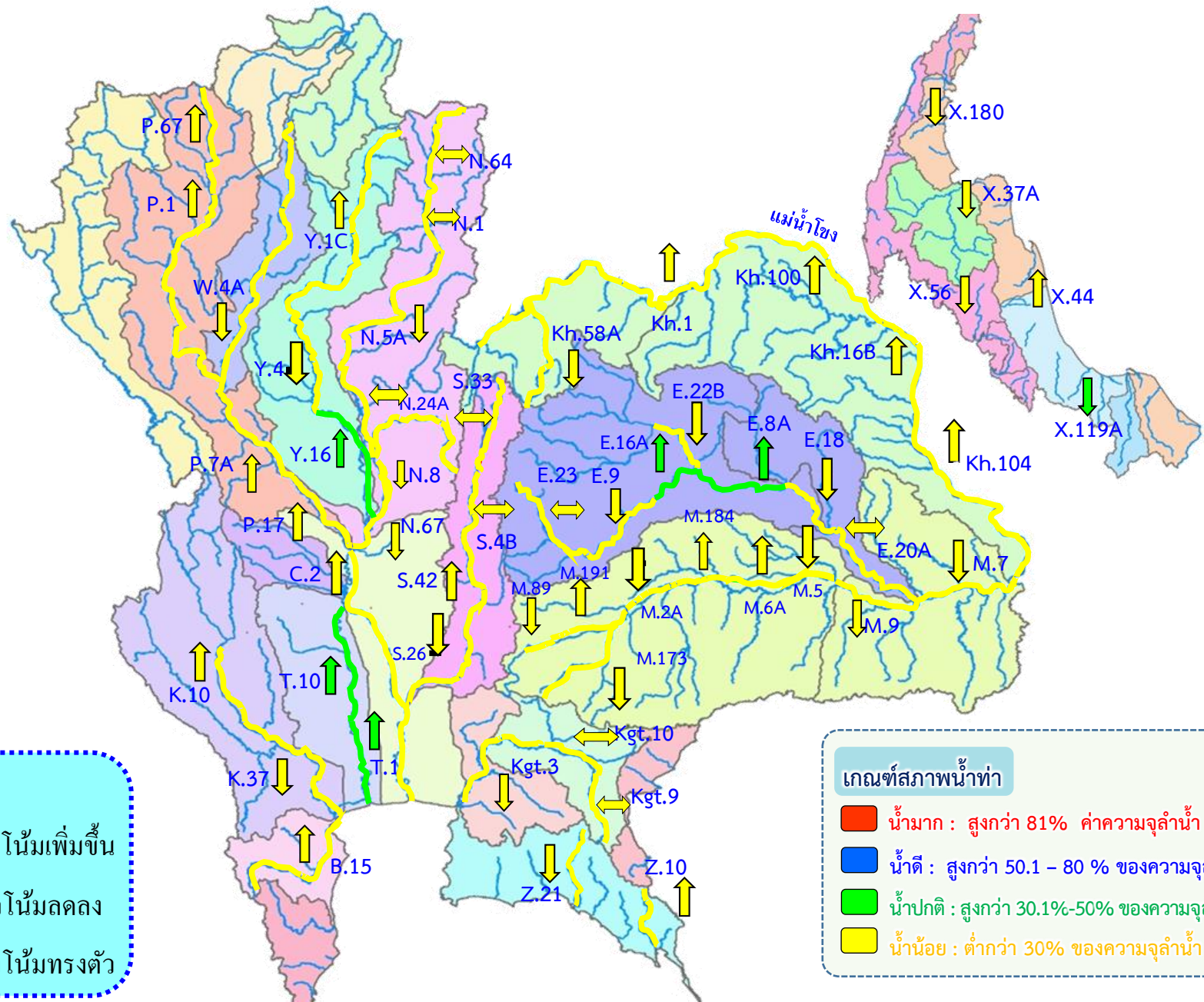


3. สถานการณ์น้ำท่า





แนวโน้มสถานการณ์น้ำท่าในลำน้ำสายหลัก 26 ธันวาคม 2564



แนวโน้ม

- ↑ แนวโน้มเพิ่มขึ้น
- ↓ แนวโน้มลดลง
- ↔ แนวโน้มทรงตัว

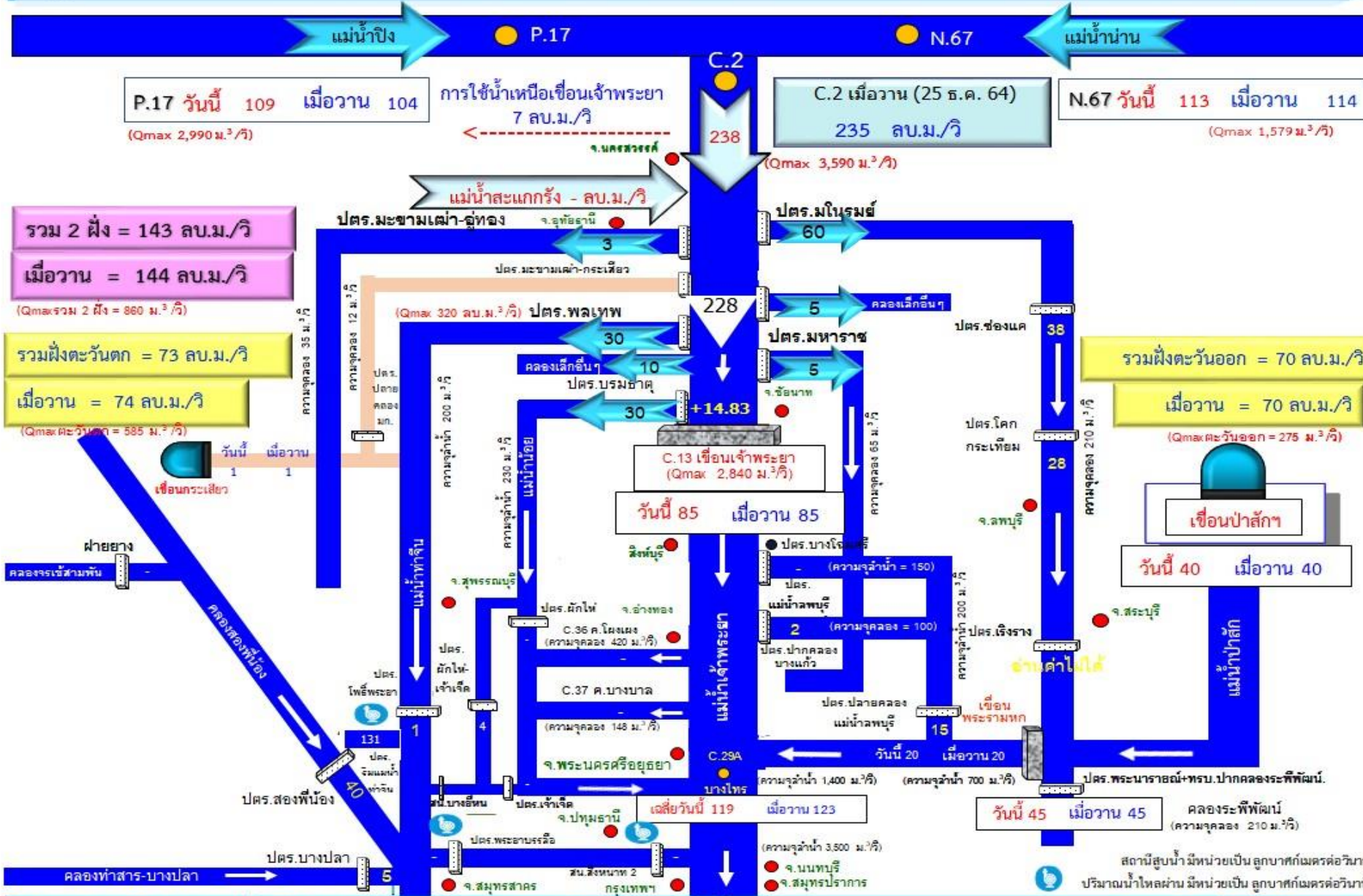
เกณฑ์สภาพน้ำท่า

- น้ำมาก : สูงกว่า 81% ค่าความจุลน้ำ
- น้ำดี : สูงกว่า 50.1 – 80 % ของความจุลน้ำ
- น้ำปกติ : สูงกว่า 30.1%-50% ของความจุลน้ำ
- น้ำน้อย : ต่ำกว่า 30% ของความจุลน้ำ



สถานการณ์น้ำในลุ่มน้ำเจ้าพระยา

วันที่ 26 ธ.ค. 64 เวลา 06.00 น.





4. สภาพการเพาะปลูก





แผนผลการเพาะปลูกพืชในช่วงฤดูแล้งปี 2564

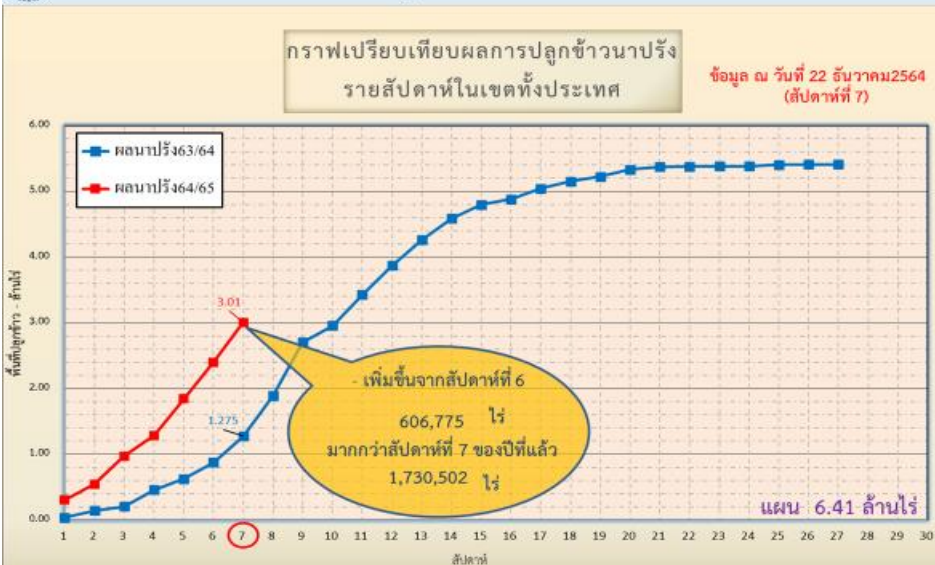
ข้อมูล ณ วันที่ 22 ธันวาคม 2564

หน่วย : ล้านไร่

ภาค	ข้าวนาปรัง 2563				ข้าวนาปรัง 2564					พืชไร่-พืชผัก ปี 2563			พืชไร่-พืชผัก ปี 2564			รวม ปี 2563			รวม ปี 2564		
	แผน	ผล	%	เที่ยว (ล้านไร่)	แผน	ผล	%	เที่ยว (ล้านไร่)	เพิ่มจากสัปดาห์ที่แล้ว (ล้านไร่)	แผน	ผล	%	แผน	ผล	%	แผน	ผล	%	แผน	ผล	%
เหนือ	0.20	0.20	97.97	0.00	0.45	0.41	90.25	0.00	0.04	0.16	0.03	15.32	0.21	0.09	41.08	0.37	0.22	60.97	0.66	0.49	74.81
ตะวันออกเฉียงเหนือ	0.43	0.04	10.38	0.00	1.38	0.08	6.01	0.00	0.06	0.04	0.00	3.67	0.03	0.01	33.92	0.46	0.05	9.86	1.41	0.09	6.63
กลาง	0.01	0.00	0.00	0.00	0.02	0.00	19.14	0.00	0.00	0.02	0.00	0.00	0.01	0.01	232.30	0.03	0.00	0.00	0.02	0.02	76.69
ตะวันออก	0.12	0.22	188.15	0.00	0.49	0.42	85.91	0.00	0.04	0.02	0.00	17.76	0.03	0.01	32.08	0.13	0.22	166.59	0.52	0.43	82.87
ตะวันตก	0.08	0.03	36.41	0.00	1.04	0.02	1.59	0.00	0.00	0.23	0.00	1.09	0.19	0.00	0.39	0.31	0.03	10.42	1.23	0.02	1.40
ใต้	0.28	0.00	1.08	0.00	0.23	0.00	0.00	0.00	0.00	0.03	0.00	0.23	0.02	0.00	5.83	0.31	0.00	1.01	0.24	0.00	0.39
ลุ่มน้ำเจ้าพระยา	0.00	0.78	0.00	0.00	2.81	2.08	73.84	0.00	0.47	0.05	0.03	63.91	0.05	0.06	107.67	0.05	0.82	#####	2.87	2.14	74.48
ทั้งประเทศ	1.12	1.28	113.74	0.00	6.41	3.01	46.86	0.00	0.61	0.54	0.07	12.28	0.54	0.18	33.50	1.67	1.34	80.57	6.95	3.19	45.82



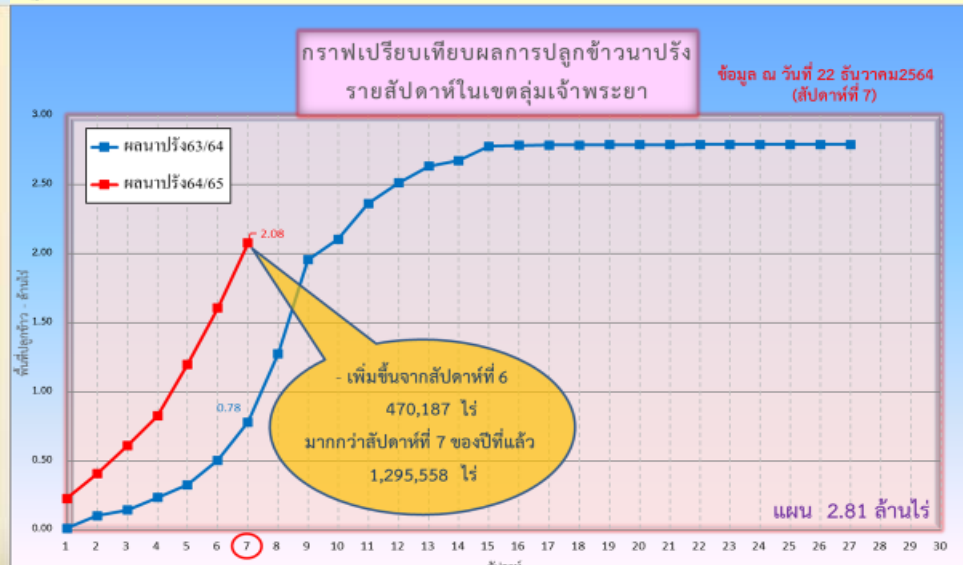
กราฟเปรียบเทียบผลการปลูกข้าวนาปรังรายสัปดาห์ในเขตทั้งประเทศ



ข้อมูล ณ 22 ธ.ค. 64 เพาะปลูกแล้ว = 3,005,703 ไร่



กราฟเปรียบเทียบผลการปลูกข้าวนาปรังรายสัปดาห์ในเขตลุ่มน้ำเจ้าพระยา



ข้อมูล ณ 22 ธ.ค. 64 เพาะปลูกแล้ว = 2,076,481 ไร่

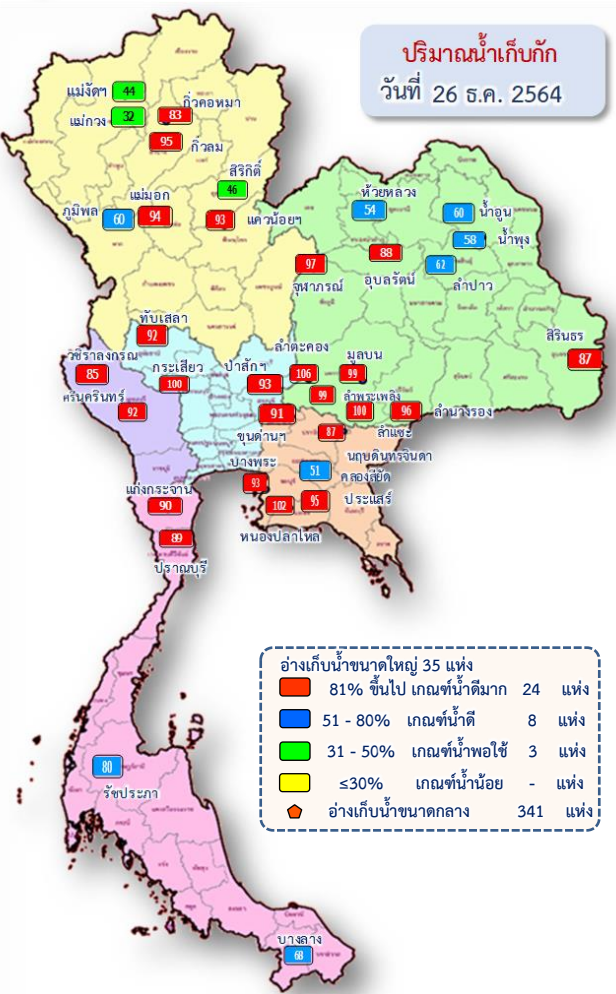


5. แผน-ผลการบริหารจัดการน้ำ ฤดูแล้ง ปี 2564/65





แผน-ผล การบริหารจัดการน้ำฤดูแล้งปี 2564/65 **ทั้งประเทศ** (1 พ.ย.64 – 30 เม.ย.65)



ปริมาณน้ำทั้งประเทศ ณ วันที่ 26 ธ.ค.64

- อ่างเก็บน้ำขนาดใหญ่ 35 แห่ง**
ปริมาณน้ำเก็บกัก 70,926 ล้าน ลบ.ม.
ปริมาณน้ำใช้การ 47,384 ล้าน ลบ.ม.
- อ่างเก็บน้ำขนาดกลาง 341 แห่ง**
ที่มีความจุตั้งแต่ 2 ล้าน ลบ.ม.
ปริมาณน้ำเก็บกัก 5,039 ล้าน ลบ.ม.
ปริมาณน้ำใช้การ 4,661 ล้าน ลบ.ม.
- อ่างเก็บน้ำขนาดเล็ก 1,013 แห่ง**
ปริมาณน้ำเก็บกัก 676 ล้าน ลบ.ม.
ปริมาณน้ำใช้การ 531 ล้าน ลบ.ม.
- รวมอ่างเก็บน้ำทั้งหมด 1,389 แห่ง**
ปริมาณน้ำเก็บกัก 76,641 ล้าน ลบ.ม.
ปริมาณน้ำใช้การ 52,576 ล้าน ลบ.ม.

- ปริมาณน้ำปัจจุบัน 53,582 ล้าน ลบ.ม. (76%)
ปริมาณน้ำที่นำมาใช้ได้ 30,039 ล้าน ลบ.ม. (63%)
- ปริมาณน้ำปัจจุบัน 4,384 ล้าน ลบ.ม. (87%)
ปริมาณน้ำที่นำมาใช้ได้ 4,006 ล้าน ลบ.ม. (86%)
- ปริมาณน้ำปัจจุบัน 558 ล้าน ลบ.ม. (83%)
ปริมาณน้ำที่นำมาใช้ได้ 355 ล้าน ลบ.ม. (67%)
- ปริมาณน้ำปัจจุบัน 58,524 ล้าน ลบ.ม. (76%)
ปริมาณน้ำที่นำมาใช้ได้ 34,401 ล้าน ลบ.ม. (65%)

แผนการจัดสรรน้ำฤดูแล้ง ปี 2564/65 ทั้งประเทศ ณ วันที่ 26 ธ.ค.64

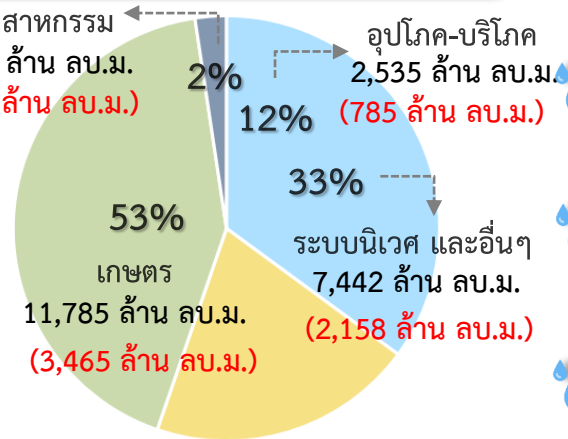
ปริมาณน้ำต้นทุน ณ วันที่ 1 พ.ย.64 จำนวน 37,855 ล้าน ลบ.ม.
แผนการจัดสรรน้ำฤดูแล้ง ปี 2564/65 จำนวน 22,280 ล้าน ลบ.ม.
สำรองต้นฤดูฝน 16,575 ล้าน ลบ.ม.

ปริมาณน้ำใช้การ อ่างฯ ขนาดใหญ่
ขนาดกลางและขนาดเล็ก
ณ วันที่ 26 ธ.ค.64
34,486 ล้าน ลบ.ม. (66%)

แผน จัดสรรน้ำฤดูแล้ง 2564/65
22,280 ล้าน ลบ.ม.

ผล จัดสรรน้ำ
6,538 ล้าน ลบ.ม. (29%)

คงเหลือ ปริมาณน้ำที่ต้องจัดสรร
15,742 ล้าน ลบ.ม. (71%)

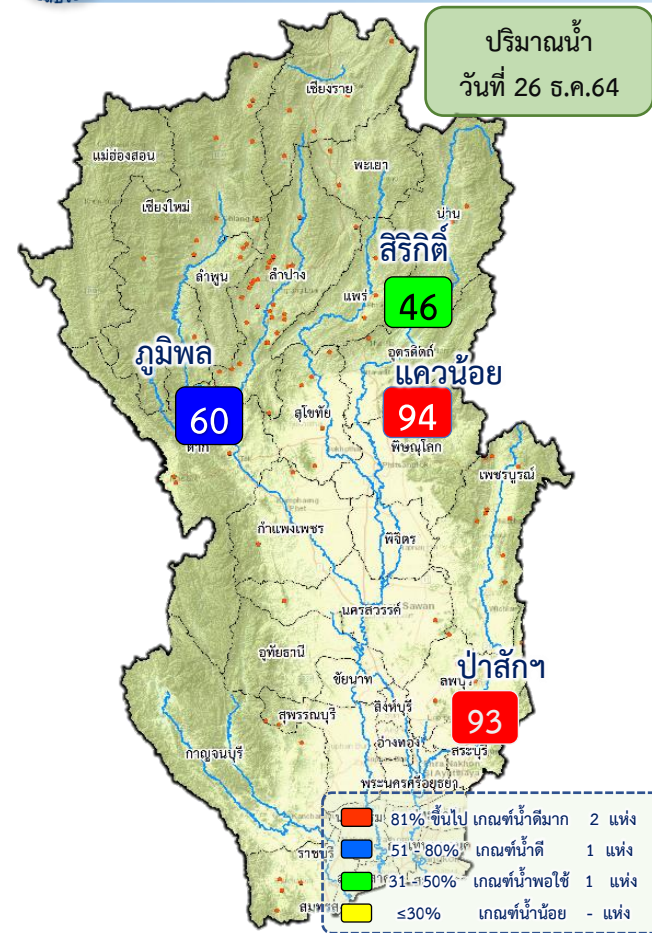


ผลการเพาะปลูกข้าวนาปรัง 2564/65 ณ วันที่ 22 ธ.ค.64

46.86% เพาะปลูกข้าวไปแล้ว (เก็บเกี่ยว - ล้านไร่)

2.40 ล้านไร่ (แผน 6.41 ล้านไร่)

มาตรการของกรมชลประทานในการบริหารจัดการน้ำในช่วงฤดูฝน
“ส่งเสริมการปลูกพืชฤดูฝนให้ใช้น้ำฝนเป็นหลักใช้น้ำชลประทานเสริมกรณีฝนทิ้งช่วงหรือปริมาณฝนตกน้อยกว่าการคาดการณ์ของกรมอุตุนิยมวิทยา”



ปริมาณน้ำอ่างเก็บน้ำขนาดใหญ่ 4 เขื่อนหลักลุ่มน้ำเจ้าพระยา ณ วันที่ 26 ธ.ค.64

ภูมิพล	ปริมาณน้ำเก็บกัก 13,462 ล้าน ลบ.ม. ปริมาณน้ำใช้การ 9,662 ล้าน ลบ.ม.	ปริมาณน้ำปัจจุบัน 8,113 ล้าน ลบ.ม. (60%) ปริมาณน้ำที่นำมาใช้ได้ 4,313 ล้าน ลบ.ม. (45%)
สิริกิติ์	ปริมาณน้ำเก็บกัก 9,510 ล้าน ลบ.ม. ปริมาณน้ำใช้การ 6,660 ล้าน ลบ.ม.	ปริมาณน้ำปัจจุบัน 4,404 ล้าน ลบ.ม. (46%) ปริมาณน้ำที่นำมาใช้ได้ 1,554 ล้าน ลบ.ม. (23%)
แควน้อยฯ	ปริมาณน้ำเก็บกัก 939 ล้าน ลบ.ม. ปริมาณน้ำใช้การ 896 ล้าน ลบ.ม.	ปริมาณน้ำปัจจุบัน 876 ล้าน ลบ.ม. (93%) ปริมาณน้ำที่นำมาใช้ได้ 833 ล้าน ลบ.ม. (93%)
ป่าสักฯ	ปริมาณน้ำเก็บกัก 960 ล้าน ลบ.ม. ปริมาณน้ำใช้การ 957 ล้าน ลบ.ม.	ปริมาณน้ำปัจจุบัน 888 ล้าน ลบ.ม. (93%) ปริมาณน้ำที่นำมาใช้ได้ 885 ล้าน ลบ.ม. (93%)
รวม	ปริมาณน้ำเก็บกัก 24,871 ล้าน ลบ.ม. ปริมาณน้ำใช้การ 18,175 ล้าน ลบ.ม.	ปริมาณน้ำปัจจุบัน 14,281 ล้าน ลบ.ม. (57%) ปริมาณน้ำที่นำมาใช้ได้ 7,585 ล้าน ลบ.ม. (42%)

แผนการจัดสรรน้ำฤดูแล้ง ปี 2564/65 ลุ่มน้ำเจ้าพระยา ณ วันที่ 26 ธ.ค.64

ปริมาณน้ำต้นทุน ณ วันที่ 1 พ.ย.64 จำนวน 7,744 ล้าน ลบ.ม.
แผนการจัดสรรน้ำฤดูแล้ง ปี 2564/65 จำนวน 5,700 ล้าน ลบ.ม.
สำรองน้ำต้นทุน 3,044 ล้าน ลบ.ม.

ปริมาณน้ำใช้การ 4 เขื่อนหลัก ณ วันที่ 24 ธ.ค. 64
7,620 ล้าน ลบ.ม. (42%)

แผน จัดสรรน้ำฤดูแล้ง 2564/65
5,700 ล้าน ลบ.ม.

ผล จัดสรรน้ำ
1,425 ล้าน ลบ.ม. (25%)

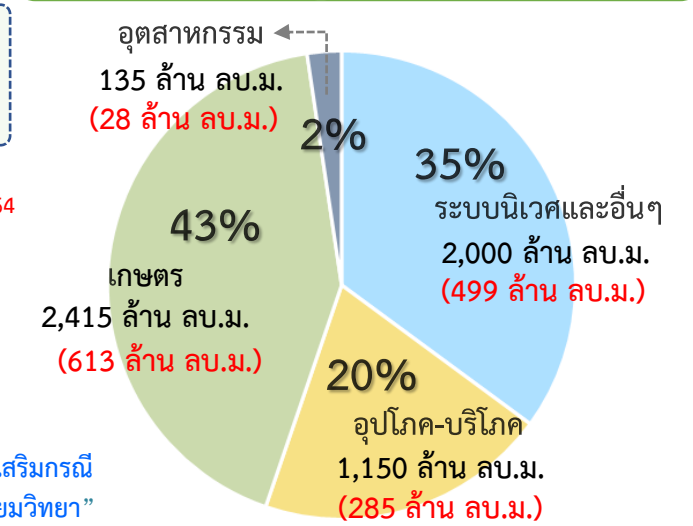
คงเหลือ ปริมาณน้ำที่ต้องจัดสรร
4,275 ล้าน ลบ.ม. (75%)

ผลการเพาะปลูกข้าวนาปี 2564/65 ณ วันที่ 22 ธ.ค.64

73.84% เพาะปลูกข้าวไปแล้ว 1.61 ล้านไร่ (แผน 2.81 ล้านไร่)
เก็บเกี่ยว - ล้านไร่

มาตรการของกรมชลประทาน ในการบริหารจัดการน้ำในช่วงฤดูฝน

“ส่งเสริมการปลูกพืชฤดูฝนให้ใช้น้ำฝนเป็นหลักใช้น้ำชลประทานเสริมกรณีฝนทิ้งช่วงหรือปริมาณฝนตกน้อยกว่าการคาดการณ์ของกรมอุตุนิยมวิทยา”





แผน-ผลการระบายน้ำลุ่มน้ำเจ้าพระยา (4 เขื่อนหลัก) ช่วงฤดูแล้ง ปี 2564/65



ข้อมูล ณ วันที่ 26 ธันวาคม 2564

แผนการระบายน้ำ 4 เขื่อนหลัก ปี 2564/65 จำนวน 4,700 ล้าน ลบ.ม. (1 พ.ย.64- 30 เม.ย.65)

ณ วันที่ 26 ธันวาคม 2564

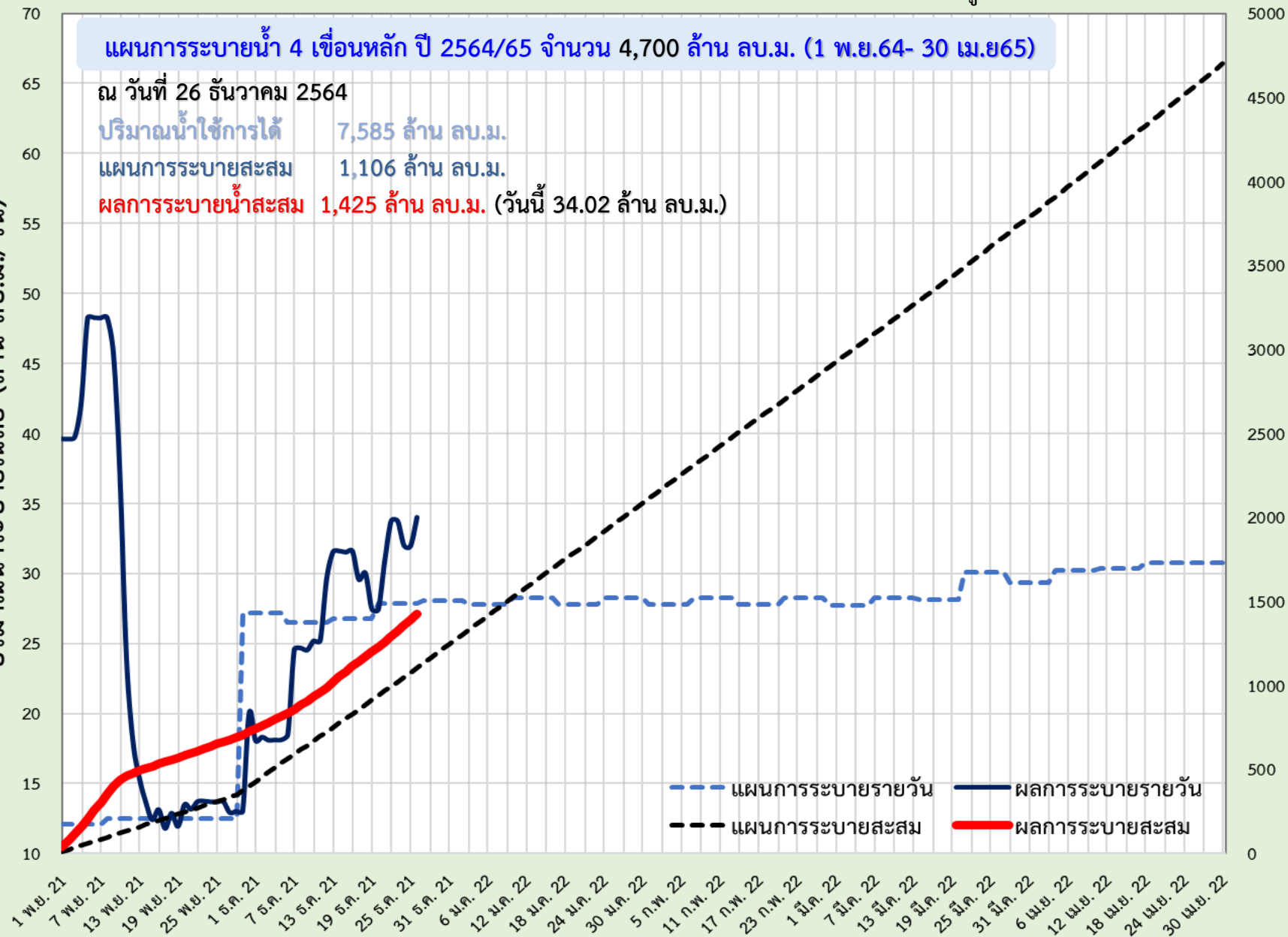
ปริมาณน้ำใช้การได้ 7,585 ล้าน ลบ.ม.

แผนการระบายสะสม 1,106 ล้าน ลบ.ม.

ผลการระบายน้ำสะสม 1,425 ล้าน ลบ.ม. (วันนี้ 34.02 ล้าน ลบ.ม.)

ปริมาณน้ำระบายเฉลี่ย (ล้าน ลบ.ม./วัน)

(ลบ./ลบ.กย. ลบ.) ปริมาณน้ำสะสมที่เขื่อนหลัก





6. สถานการณ์ค่าความเค็ม





รายงานสถานการณ์ค่าความเค็มและปริมาณน้ำ แม่น้ำเจ้าพระยา
26 ธันวาคม 2564 เวลา 7:00 น.

สถานี : สุนัขน้ำประปาสำแล – สะพานพระนั่งเกล้า – ท່ำน้ำนนทบุรี- กรมชลประทานสามเสน

ปริมาณน้ำที่ระบายออกจากเขื่อนพระรามหก 20.22 ลบ.ม./วินาที
ปริมาณน้ำที่ระบายออกจากเขื่อนเจ้าพระยา 85.00 ลบ.ม./วินาที
ปริมาณน้ำที่ศูนย์สิบลำชีบบางโทร 119.00 ลบ.ม./วินาที
ระยะทางจากศูนย์สิบลำชีบบางโทรถึงสถานีประปาสำแล 17 กม.



รายงานสถานการณ์ค่าความเค็มและปริมาณน้ำ แม่น้ำปราชิน-บางปะกง
26 ธันวาคม 2564 เวลา 7:00 น.

สถานี : บางแต่น - บางกระเจ็ด - เขื่อนบางปะกง - วัดแหลมใต้ - ชลประทานอะเชิงเทรา

ปริมาณน้ำที่ระบายออกจากอ่างเก็บน้ำนฤบดินทรจินดา 17.36 ลบ.ม./วินาที
ปริมาณน้ำที่สถานี K๕๓.3 อ.กบินทร์บุรี จ.ปราจีนบุรี 37.50 ลบ.ม./วินาที



รายงานสถานการณ์ค่าความเค็มและปริมาณน้ำ แม่น้ำท่าจีน
26 ธันวาคม 2564 เวลา 7:00 น.

สถานี : วัดท่าพูด - ปากคลองจินดา - วัดดอนไก่อี - วัดอ่างทอง - วัดพันธุวงษ์

ปริมาณน้ำที่ระบายออกจากปตร.โพธิ์พระยา 1.48 ลบ.ม./วินาที
ปริมาณน้ำที่ระบายออกจากปตร.สองพี่น้อง 24.86 ลบ.ม./วินาที
ปริมาณน้ำที่ระบายออกจากปตร.ท่าสาธ-บางปลา 5.26 ลบ.ม./วินาที



รายงานสถานการณ์ค่าความเค็มและปริมาณน้ำ แม่น้ำแม่กลอง
26 ธันวาคม 2564 เวลา 07:00 น.

สถานี : โพธาราม - ราชบุรี - ปากคลองดำเนินสะดวก - บางคนที - อัมพวา

ปริมาณน้ำที่ระบายออกจากเขื่อนแม่กลอง 124.53 ลบ.ม./วินาที





การรุกตัวของน้ำเค็มแม่น้ำเจ้าพระยา

การรุกตัวของน้ำเค็มแม่น้ำเจ้าพระยาปี 2564 ค่าความเค็มสูงสุดรายวัน (เวลา 00.00-23.00 น.)

วันที่	ระดับน้ำสูงสุด พร.พระนครใต้ (ม.รทท.)	โรงไฟฟ้า พระนคร ใต้	สะพานบาง หววน ตะวันออก	วัดทองสี่ งอก	วัดบางยา นอก	คลองโพธิ์ ตัด	วัด ราษฎร์ บูรณะ	สะพานตาก สิน	สะพาน พุทธ	โรงพยาบาล บาลศิรราช	กรม ชลประทาน สามเสน	วัดเขมา ท่าบ้านใหม่	คลอง อโศกมนตรี	สะพาน พระนั่ง เกล้า	วัดสิงห์ (กรม ชลประทาน บางเขน)	สะพาน นวลศรี	ปาก คลอง บางหลวง	วัดมะขาม	วัดฉาง	วัดโสม ราม	สถานี สูบน้ำ สำแล	วัดปฐม ทอง	วัดบาง เตยออก	วัดไม่ไกล ม	วัดสวน มะม่วง	วัดสองที่ น้อย	วัดสว่าง	วัดท้าย เกาะใหญ่	วัดโพธิ์ แดงพริบ	วัดช้าง ใหญ่	ท่าเรือ บางกร	วัดเชิงท่า บางปะอิน	วัดบ้าน เม็ง	
ระยะทาง จากปากน้ำ (กม.)	12.0	15.6	20.0	25.0	35.0	40.0	45.9	50.0	52.1	55.9	60.8	61.5	62.2	64.0	76.5	83.7	90.8	91.0	91.2	92.4	96.0	99.1	100.5	101.2	101.8	103.8	108.5	110.0	110.8	114.4	118.7	125.4	130.0	
25/11/2564	1.72	0.45	0.40	0.35	0.28	0.15	0.15	0.15	0.15	0.15	0.15	0.15	0.15	0.15	0.14	0.14	0.14	0.14	0.14	0.14	0.14	0.14	0.14	0.14	0.14	0.14	0.15	0.15	0.15	0.15	0.15	0.15	0.15	0.15
26/11/2564	1.63	1.38	1.19	0.95	0.68	0.15	0.15	0.16	0.16	0.16	0.16	0.16	0.16	0.16	0.15	0.15	0.15	0.15	0.15	0.15	0.14	0.14	0.14	0.14	0.14	0.14	0.15	0.15	0.15	0.15	0.15	0.15	0.15	0.15
27/11/2564	1.46	1.49	1.28	1.02	0.73	0.15	0.15	0.16	0.16	0.16	0.16	0.16	0.16	0.16	0.15	0.15	0.15	0.15	0.15	0.15	0.14	0.14	0.14	0.14	0.14	0.14	0.15	0.15	0.15	0.15	0.15	0.15	0.15	0.15
28/11/2564	1.31	2.01	1.72	1.36	0.96	0.15	0.15	0.16	0.16	0.16	0.16	0.16	0.16	0.16	0.15	0.15	0.15	0.15	0.15	0.15	0.15	0.15	0.15	0.15	0.15	0.15	0.16	0.16	0.16	0.16	0.16	0.16	0.16	0.16
29/11/2564	1.14	2.45	2.09	1.65	1.15	0.15	0.15	0.16	0.16	0.16	0.16	0.16	0.16	0.16	0.16	0.16	0.16	0.16	0.16	0.16	0.18	0.17	0.16	0.16	0.16	0.16	0.16	0.16	0.16	0.16	0.16	0.16	0.16	0.16
30/11/2564	1.28	4.10	3.48	2.74	1.88	0.18	0.18	0.17	0.17	0.17	0.17	0.17	0.17	0.17	0.16	0.16	0.16	0.16	0.16	0.16	0.16	0.16	0.16	0.16	0.16	0.16	0.17	0.17	0.17	0.17	0.17	0.17	0.17	0.17
1/12/2564	1.32	7.88	6.67	5.21	3.54	0.21	0.20	0.18	0.17	0.17	0.17	0.17	0.17	0.17	0.17	0.17	0.17	0.17	0.17	0.17	0.16	0.16	0.16	0.16	0.16	0.16	0.16	0.17	0.17	0.17	0.17	0.17	0.17	0.17
2/12/2564	1.53	14.69	12.42	9.68	6.56	0.30	0.26	0.21	0.18	0.18	0.18	0.18	0.18	0.18	0.17	0.17	0.17	0.17	0.17	0.17	0.16	0.16	0.16	0.16	0.16	0.16	0.16	0.17	0.17	0.17	0.17	0.17	0.17	0.17
3/12/2564	1.43	11.09	9.37	7.30	4.93	0.20	0.20	0.19	0.19	0.19	0.19	0.19	0.19	0.19	0.18	0.18	0.17	0.17	0.17	0.17	0.16	0.16	0.16	0.16	0.16	0.16	0.16	0.17	0.17	0.17	0.17	0.17	0.17	0.17
4/12/2564	1.44	8.19	6.94	5.44	3.71	0.27	0.24	0.21	0.19	0.19	0.19	0.19	0.19	0.19	0.18	0.18	0.17	0.17	0.17	0.17	0.17	0.17	0.17	0.17	0.17	0.17	0.17	0.17	0.17	0.17	0.17	0.17	0.17	0.17
5/12/2564	1.77	9.67	8.18	6.38	4.32	0.20	0.20	0.19	0.19	0.19	0.19	0.19	0.19	0.19	0.18	0.18	0.17	0.17	0.17	0.17	0.16	0.16	0.16	0.16	0.16	0.16	0.16	0.17	0.17	0.17	0.17	0.17	0.17	0.17
6/12/2564	1.82	7.78	6.58	5.14	3.50	0.20	0.20	0.19	0.19	0.19	0.19	0.19	0.19	0.19	0.18	0.18	0.17	0.17	0.17	0.17	0.17	0.17	0.17	0.17	0.17	0.17	0.17	0.17	0.17	0.17	0.17	0.17	0.17	0.17
7/12/2564	2.05	9.21	7.79	6.08	4.12	0.20	0.20	0.19	0.19	0.19	0.19	0.19	0.19	0.19	0.18	0.18	0.18	0.18	0.18	0.18	0.18	0.18	0.18	0.18	0.18	0.18	0.19	0.19	0.19	0.19	0.19	0.19	0.19	0.19
8/12/2564	2.01	10.61	8.97	7.00	4.74	0.23	0.22	0.21	0.20	0.20	0.20	0.20	0.20	0.20	0.19	0.19	0.19	0.19	0.19	0.19	0.19	0.19	0.19	0.19	0.19	0.19	0.19	0.19	0.19	0.19	0.19	0.19	0.19	0.19
9/12/2564	1.65	6.73	5.71	4.48	3.07	0.25	0.23	0.21	0.19	0.19	0.19	0.19	0.19	0.19	0.18	0.18	0.18	0.18	0.18	0.18	0.19	0.19	0.19	0.19	0.19	0.19	0.19	0.19	0.19	0.19	0.19	0.19	0.19	0.19
10/12/2564	1.85	9.60	8.12	6.34	4.30	0.22	0.21	0.21	0.20	0.20	0.20	0.20	0.20	0.20	0.19	0.19	0.19	0.19	0.19	0.19	0.20	0.20	0.20	0.20	0.20	0.20	0.20	0.20	0.20	0.20	0.20	0.20	0.20	0.20
11/12/2564	1.78	12.30	10.40	8.11	5.48	0.24	0.23	0.21	0.20	0.20	0.20	0.20	0.20	0.20	0.19	0.19	0.19	0.19	0.19	0.19	0.20	0.20	0.20	0.20	0.20	0.20	0.20	0.20	0.20	0.20	0.20	0.20	0.20	0.20
12/12/2564	1.39	9.19	7.78	6.08	4.14	0.26	0.24	0.22	0.21	0.21	0.21	0.21	0.21	0.21	0.20	0.20	0.19	0.19	0.19	0.19	0.20	0.20	0.20	0.20	0.20	0.20	0.20	0.20	0.20	0.20	0.20	0.20	0.20	0.20
13/12/2564	1.39	8.90	7.53	5.89	4.01	0.25	0.24	0.23	0.22	0.22	0.22	0.22	0.22	0.22	0.21	0.21	0.20	0.20	0.20	0.20	0.21	0.21	0.21	0.21	0.21	0.21	0.21	0.21	0.21	0.21	0.21	0.21	0.21	0.21
14/12/2564	1.33	14.09	12.11	9.73	7.00	1.55	1.11	0.58	0.22	0.22	0.22	0.22	0.22	0.22	0.21	0.21	0.20	0.20	0.20	0.21	0.22	0.22	0.22	0.22	0.22	0.22	0.22	0.22	0.22	0.22	0.22	0.22	0.22	0.22
15/12/2564	1.19	16.89	14.53	11.69	8.43	1.93	1.36	0.69	0.23	0.23	0.23	0.23	0.23	0.23	0.22	0.22	0.21	0.21	0.21	0.21	0.22	0.22	0.22	0.22	0.22	0.22	0.23	0.23	0.23	0.23	0.23	0.23	0.23	0.23
16/12/2564	0.99	16.27	14.04	11.35	8.28	2.13	1.50	0.75	0.23	0.23	0.23	0.23	0.23	0.23	0.22	0.22	0.21	0.21	0.21	0.21	0.22	0.22	0.22	0.22	0.22	0.22	0.23	0.23	0.23	0.23	0.23	0.23	0.23	0.23
17/12/2564	1.36	17.67	15.39	12.64	9.49	3.20	2.21	1.04	0.23	0.23	0.23	0.24	0.24	0.24	0.22	0.22	0.21	0.21	0.21	0.22	0.23	0.23	0.23	0.23	0.23	0.23	0.23	0.23	0.23	0.23	0.23	0.23	0.23	0.23
18/12/2564	1.60	19.19	16.69	13.69	10.25	3.37	2.33	1.11	0.26	0.26	0.25	0.24	0.24	0.24	0.23	0.23	0.22	0.22	0.22	0.22	0.23	0.23	0.23	0.23	0.23	0.23	0.23	0.23	0.23	0.23	0.23	0.23	0.23	0.23
19/12/2564	1.70	16.95	14.68	11.94	8.81	2.54	1.78	0.89	0.27	0.27	0.26	0.25	0.25	0.24	0.24	0.23	0.23	0.22	0.22	0.22	0.24	0.23	0.23	0.23	0.23	0.23	0.23	0.23	0.23	0.23	0.23	0.23	0.23	0.23
20/12/2564	1.42	12.81	10.85	8.49	5.78	0.38	0.33	0.28	0.24	0.24	0.24	0.24	0.24	0.24	0.23	0.23	0.22	0.22	0.22	0.23	0.24	0.23	0.23	0.23	0.23	0.23	0.23	0.23	0.23	0.23	0.23	0.23	0.23	0.23
21/12/2564	1.71	14.78	12.51	9.77	6.64	0.38	0.33	0.28	0.24	0.24	0.24	0.24	0.24	0.24	0.23	0.23	0.23	0.23	0.23	0.23	0.24	0.23	0.23	0.23	0.23	0.23	0.23	0.23	0.23	0.23	0.23	0.23	0.23	0.23
22/12/2564	1.76	15.10	12.80	10.04	6.87	0.54	0.44	0.33	0.25	0.25	0.25	0.25	0.25	0.25	0.23	0.23	0.22	0.22	0.22	0.23	0.24	0.23	0.23	0.23	0.23	0.23	0.23	0.23	0.23	0.23	0.23	0.23	0.23	0.23
23/12/2564	1.86	14.87	12.68	10.04	7.01	0.97	0.73	0.45	0.26	0.26	0.26	0.26	0.26	0.26	0.24	0.23	0.22	0.22	0.22	0.22	0.23	0.23	0.23	0.23	0.23	0.23	0.23	0.23	0.23	0.23	0.23	0.23	0.23	0.23
24/12/2564	1.77	13.11	11.18	8.85	6.19	0.87	0.67	0.43	0.27	0.27	0.27	0.26	0.26	0.26	0.24	0.24	0.23	0.23	0.23	0.23	0.23	0.23	0.23	0.23	0.23	0.23	0.22	0.22	0.22	0.22	0.22	0.22	0.22	0.22
25/12/2564	1.65	13.53	11.47	8.99	6.16	0.49	0.41	0.32	0.26	0.26	0.26	0.26	0.26	0.26	0.24	0.24	0.23	0.23	0.23	0.23	0.23	0.23	0.23	0.23	0.23	0.23	0.22	0.22	0.22	0.22	0.22	0.22	0.22	0.22

หมายเหตุ: - ค่าความเค็ม 0.25 กรัม/ลิตร เป็นเกณฑ์เฝ้าระวังและควบคุมความเค็มของทีสถานีสำแล
 - ระยะใกล้สุด โกลสุด วัดจากปากอ่าวไทย
 - แนวลากความเค็ม 0.25 กรัม/ลิตร (เส้นสีแดง) อยู่ในช่วงน้ำขึ้น
 ใช้ข้อมูลค่าความเค็มสูงสุดรายวัน (เวลา 00.00-23.00 น.)
 - แนวลากความเค็ม 0.25 กรัม/ลิตร (เส้นสีเขียว) อยู่ในช่วงน้ำลง
 ใช้ข้อมูลค่าความเค็มต่ำสุดรายวัน (เวลา 00.00-23.00 น.)

สีมความเค็ม 0.25 กรัม/ลิตร โกลที่สุด (ช่วงน้ำลง)

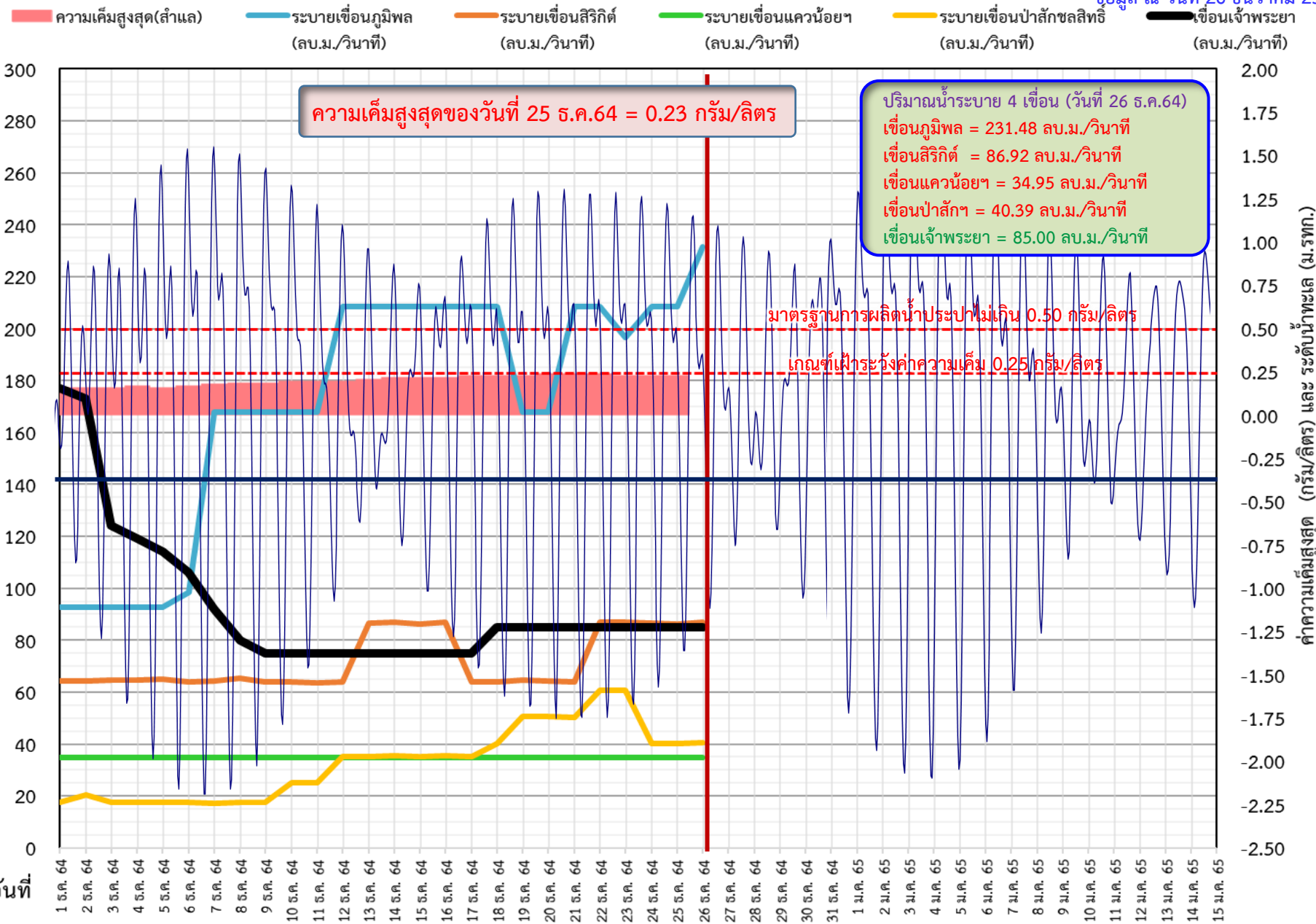
สีมความเค็ม 0.25 กรัม/ลิตร โกลสุด (ช่วงน้ำขึ้น)

ที่มาข้อมูล : ฝ่ายทรัพยากรน้ำและสิ่งแวดล้อม การประปาภครหลวง <http://rwc.mwa.co.th/page/stats/> จัดทำโดย : ฝ่ายตะคองและคุณภาพน้ำ สบอ.



ติดตาม ปริมาณน้ำไหลผ่าน 4 เขื่อนหลักกลุ่มเจ้าพระยาในช่วงฤดูแล้ง ปี 2564/65

ข้อมูล ณ วันที่ 26 ธันวาคม 2564



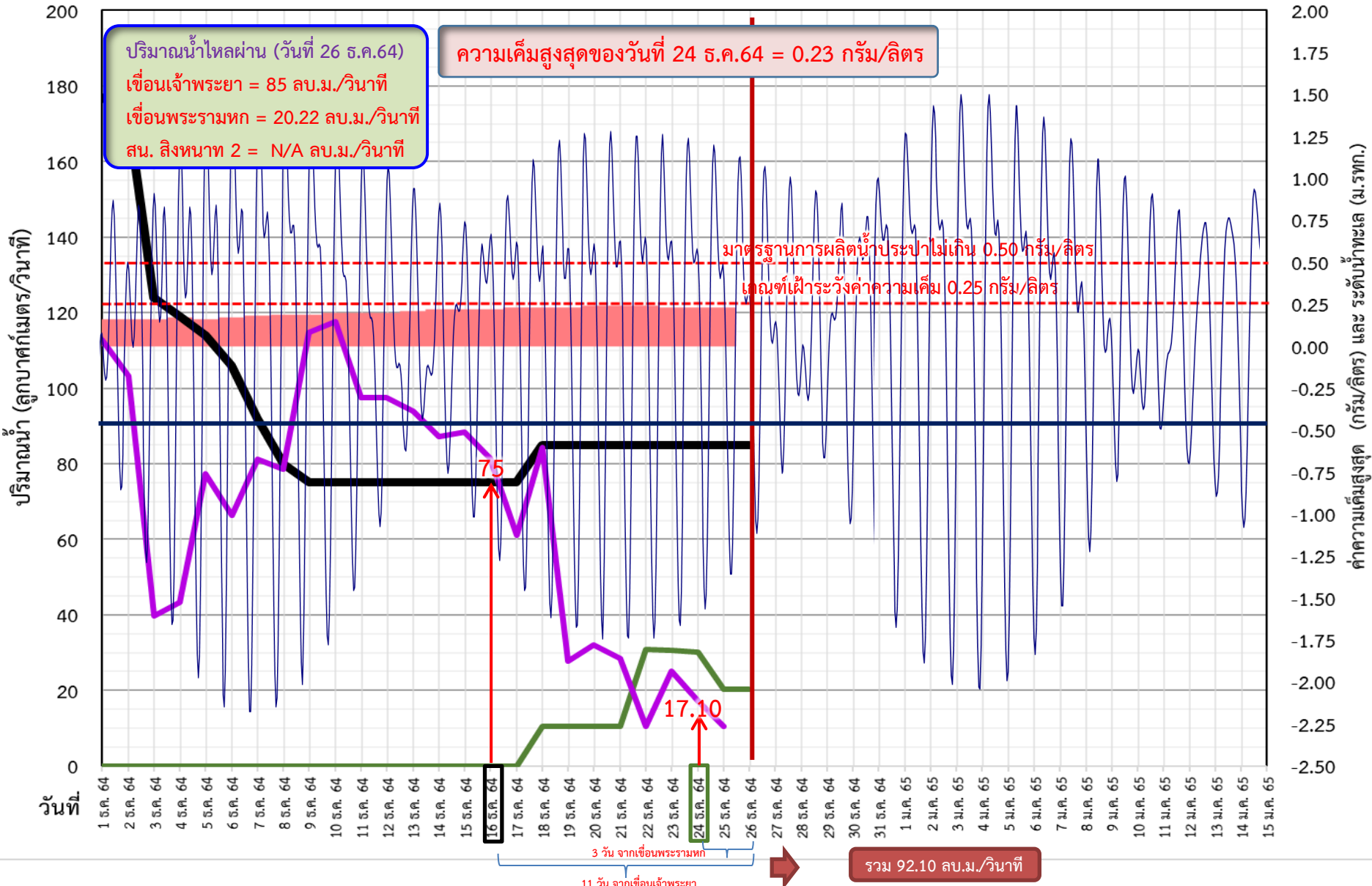


ติดตามค่าความเค็ม และปริมาณน้ำไหลผ่านเขื่อนในช่วงฤดูแล้ง ปี 2564/65



ข้อมูล ณ วันที่ 26 ธันวาคม 2564

■ ความเค็มสูงสุด(ลำเล)
 — ระบายเขื่อนเจ้าพระยา
 — ระบายเขื่อนพระรามหก
 — ระดับน้ำทะเลสันดอนเจ้าพระยา
 — สน.สิงหนาท
 (ระบายลงเจ้าพระยา) (ลบ.ม./วินาที)



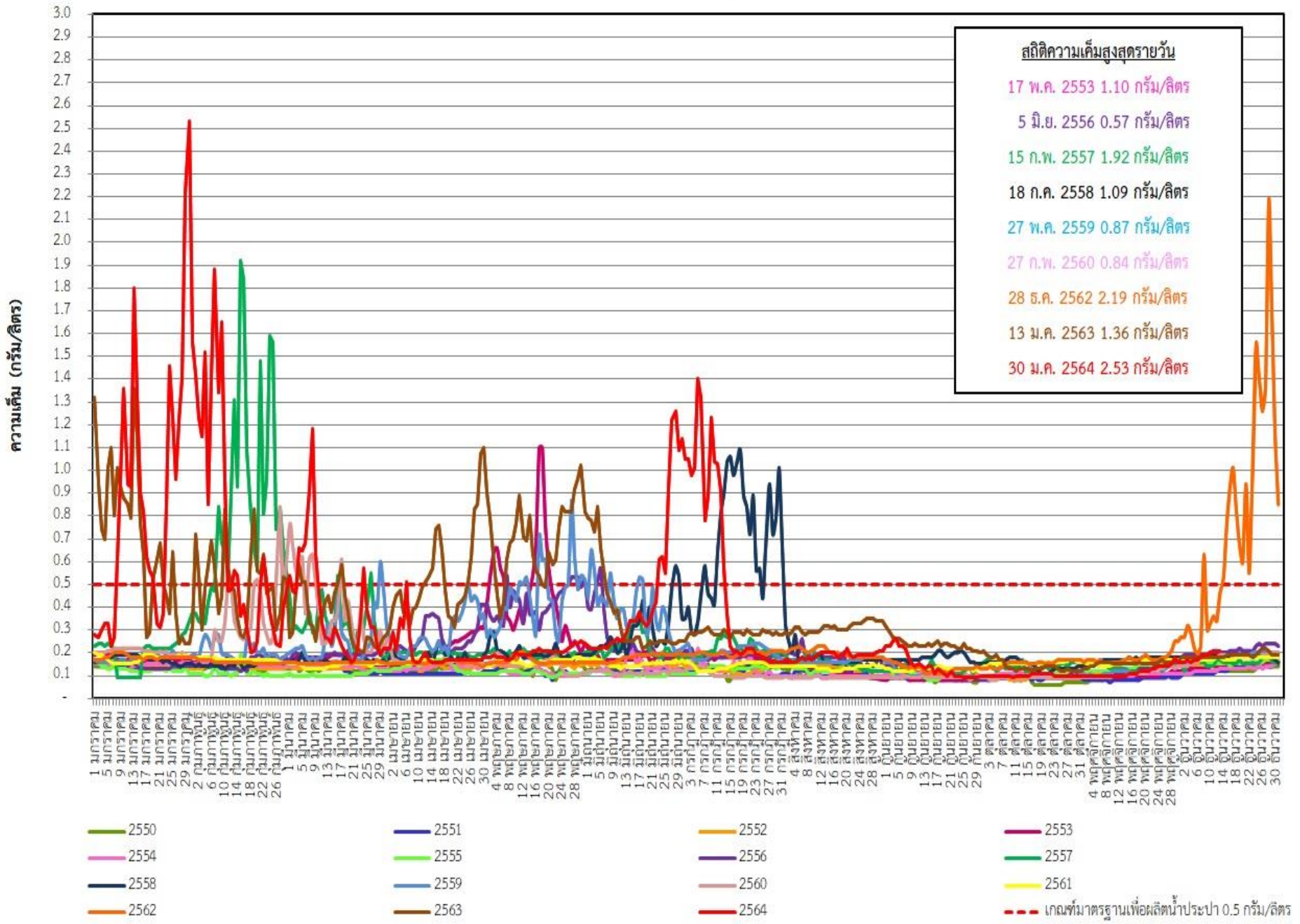


ติดตามค่าความเค็ม และปริมาณน้ำไหลผ่านเขื่อนในช่วงฤดูแล้ง ปี 2564/65



ว/ด/ป	ระบายเขื่อน เจ้าพระยา	ระบายเขื่อนป่า สักกา	ระบายเขื่อน พระรามหก	ความเค็มสูงสุด (ลำแด้)	จำนวนชั่วโมงที่ความเค็ม เกิน 0.25 กรัมต่อลิตร (ชั่วโมง) ตั้งแต่เวลา 00.00-23.00น.	จำนวนชั่วโมงที่ความเค็ม เกิน 0.50 กรัมต่อลิตร (ชั่วโมง) ตั้งแต่เวลา 00.00-23.00น.	สน.สิงหนาท (ระบายลงเจ้าพระยา) (ลบ. ม./วินาที)
1 ธ.ค. 64	177	17.35	0	0.16	0	0	112.77
2 ธ.ค. 64	173	20.36	0	0.16	0	0	103.23
3 ธ.ค. 64	124	17.34	0	0.16	0	0	39.70
4 ธ.ค. 64	119	17.36	0	0.17	0	0	43.39
5 ธ.ค. 64	114	17.36	0	0.16	0	0	77.34
6 ธ.ค. 64	106	17.31	0	0.17	0	0	66.37
7 ธ.ค. 64	92	17.28	0	0.18	0	0	81.14
8 ธ.ค. 64	80	17.47	0	0.19	0	0	78.48
9 ธ.ค. 64	75	17.34	0	0.19	0	0	114.82
10 ธ.ค. 64	75	25.06	0	0.20	0	0	117.76
11 ธ.ค. 64	75	25.19	0	0.20	0	0	97.43
12 ธ.ค. 64	75	35.22	0	0.20	0	0	97.43
13 ธ.ค. 64	75	35.13	0	0.21	0	0	93.89
14 ธ.ค. 64	75	35.44	0	0.22	0	0	87.26
15 ธ.ค. 64	75	35.22	0	0.22	0	0	88.42
16 ธ.ค. 64	75	35.56	0	0.22	0	0	81.54
17 ธ.ค. 64	75	35.22	0	0.23	0	0	61.16
18 ธ.ค. 64	85	40.29	10.38	0.23	0	0	84.42
19 ธ.ค. 64	85	50.60	10.39	0.23	0	0	27.67
20 ธ.ค. 64	85	50.54	10.57	0.24	0	0	32.15
21 ธ.ค. 64	85	50.39	10.42	0.24	0	0	28.44
22 ธ.ค. 64	85	60.59	30.82	0.24	0	0	10.55
23 ธ.ค. 64	85	60.49	30.53	0.23	0	0	25.08
24 ธ.ค. 64	85	40.31	30.13	0.23	0	0	17.10
25 ธ.ค. 64	85	40.23	20.22	0.23	0	0	10.50
26 ธ.ค. 64	85	40.37	20.22				

กราฟแสดงค่าความเค็มสูงสุดรายวันที่สถานีสูบน้ำสำแล ปีพ.ศ. 2550 - 2564



การติดตามและควบคุมค่าความเค็ม ในลุ่มน้ำนครนายก ปราจีนบุรี บางปะกง

ข้อมูล ณ วันที่ 25 ธ.ค. 64

อ่างฯขุนด่านปราการชล
(จุเก็บกัก 224 ล้าน ลบ.ม.)
ปริมาณน้ำ 204.69 ล้าน ลบ.ม.(91.4%)

อ่างฯนฤปดินทรจินดา
(จุเก็บกัก 295 ล้าน ลบ.ม.)
ปริมาณน้ำ 259.28 ล้าน ลบ.ม.(87.9%)

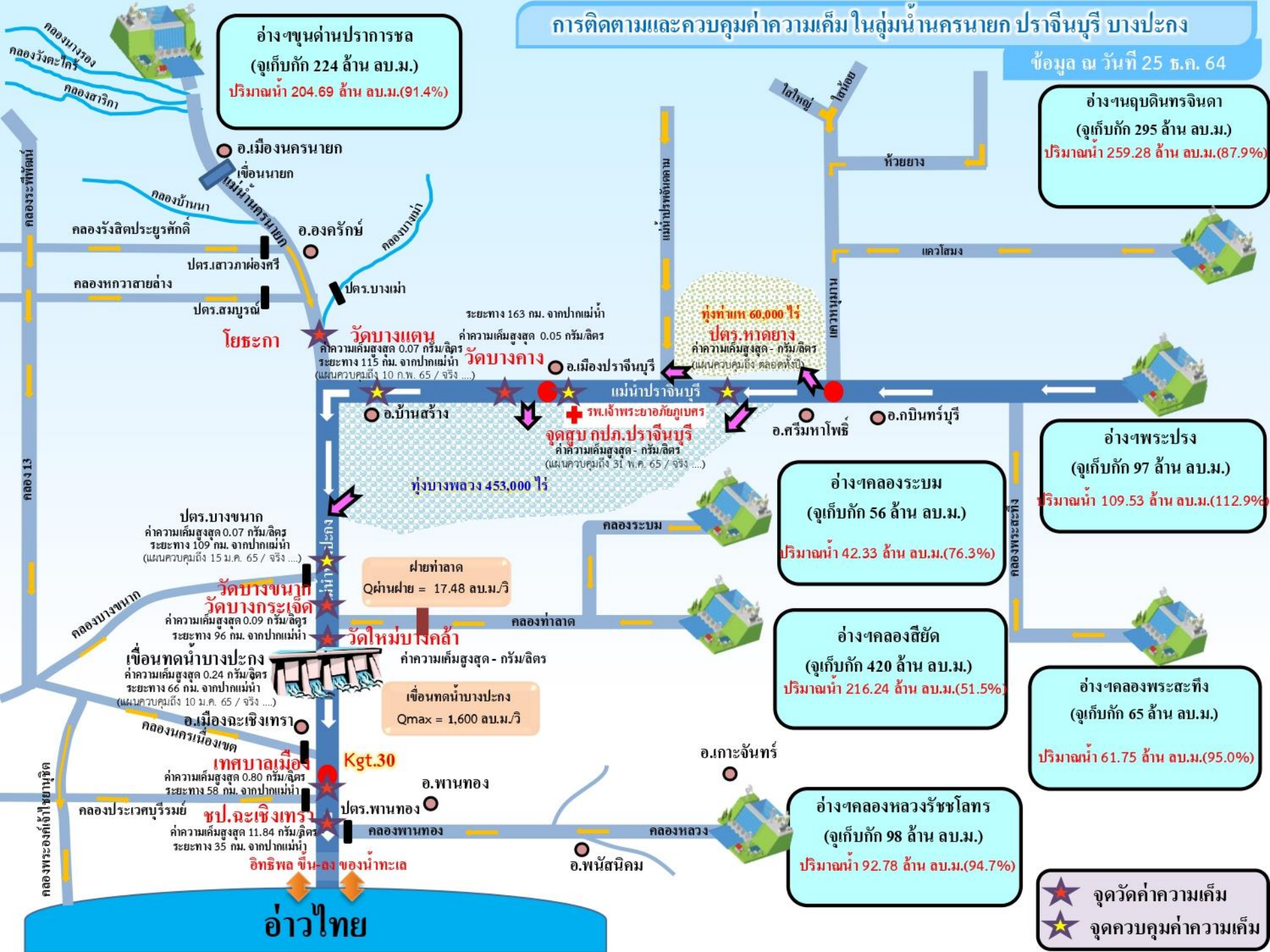
อ่างฯพระปรัง
(จุเก็บกัก 97 ล้าน ลบ.ม.)
ปริมาณน้ำ 109.53 ล้าน ลบ.ม.(112.9%)

อ่างฯคลองระบม
(จุเก็บกัก 56 ล้าน ลบ.ม.)
ปริมาณน้ำ 42.33 ล้าน ลบ.ม.(76.3%)

อ่างฯคลองสี่ดัด
(จุเก็บกัก 420 ล้าน ลบ.ม.)
ปริมาณน้ำ 216.24 ล้าน ลบ.ม.(51.5%)

อ่างฯคลองพระสะทึง
(จุเก็บกัก 65 ล้าน ลบ.ม.)
ปริมาณน้ำ 61.75 ล้าน ลบ.ม.(95.0%)

อ่างฯคลองหลวงรัชชโลทร
(จุเก็บกัก 98 ล้าน ลบ.ม.)
ปริมาณน้ำ 92.78 ล้าน ลบ.ม.(94.7%)



โยธะกา

วัดบางแตน
ค่าความเค็มสูงสุด 0.07 กรัม/ลิตร
ระยะทาง 115 กม. จากปากแม่น้ำ
(แผนควบคุมถึง 10 ก.พ. 65 / จริง ...)

วัดบางคาง
ค่าความเค็มสูงสุด 0.05 กรัม/ลิตร
ระยะทาง 163 กม. จากปากแม่น้ำ

ปตร.หาดยาง
ค่าความเค็มสูงสุด - กรัม/ลิตร
(แผนควบคุมถึง ตลอดทั้งปี)

จุดสูบลบ กปค.ปราจีนบุรี
ค่าความเค็มสูงสุด - กรัม/ลิตร
(แผนควบคุมถึง 31 พ.ค. 65 / จริง ...)

ปตร.บางขนาก
ค่าความเค็มสูงสุด 0.07 กรัม/ลิตร
ระยะทาง 109 กม. จากปากแม่น้ำ
(แผนควบคุมถึง 15 ม.ค. 65 / จริง ...)

วัดบางขนาก
ค่าความเค็มสูงสุด 0.09 กรัม/ลิตร
ระยะทาง 96 กม. จากปากแม่น้ำ

วัดบางกระเจ็ด
ค่าความเค็มสูงสุด 0.24 กรัม/ลิตร
ระยะทาง 66 กม. จากปากแม่น้ำ
(แผนควบคุมถึง 10 ม.ค. 65 / จริง ...)

เขื่อนทดน้ำบางปะกง
ค่าความเค็มสูงสุด 0.80 กรัม/ลิตร
ระยะทาง 58 กม. จากปากแม่น้ำ

วัดใหม่บึงคล้า
ค่าความเค็มสูงสุด - กรัม/ลิตร

เขื่อนทดน้ำบางปะกง
Qmax = 1,600 ลบ.ม./วิ

เทศบาลเมือง
ค่าความเค็มสูงสุด 11.84 กรัม/ลิตร
ระยะทาง 35 กม. จากปากแม่น้ำ

ชป.ละเหิงเทรา
ค่าความเค็มสูงสุด 11.84 กรัม/ลิตร
ระยะทาง 35 กม. จากปากแม่น้ำ

อ.พานทอง
ค่าความเค็มสูงสุด 11.84 กรัม/ลิตร
ระยะทาง 35 กม. จากปากแม่น้ำ

อ่าวไทย

★ จุดวัดค่าความเค็ม
★ จุดควบคุมค่าความเค็ม



7. มาตรการบริหารจัดการน้ำฤดูแล้ง 2564/65



8 มาตรการ

รองรับสถานการณ์ขาดแคลนน้ำ ฤดูแล้ง ปี 2564/65

SUPPLY

DEMAND

MANAGEMENT

1 **เร่งเก็บกักน้ำ**

เก็บกักน้ำในช่วงฤดูฝน เพื่อเป็นน้ำต้นทุนในช่วงฤดูแล้ง



2 **จัดหาแหล่งน้ำสำรอง**
ในพื้นที่เสี่ยงขาดแคลนน้ำ

สำรวจ ตรวจสอบ พื้นที่ที่มีศักยภาพ จะพัฒนาเป็นแหล่งเก็บกักน้ำสำรองได้



3 **กำหนด การจัดสรรน้ำฤดูแล้ง**

ติดตาม กำกับให้เป็นไปตามแผน เพื่อไม่ให้เกิดผลกระทบการขาดแคลนน้ำ อุปโภคบริโภคพร้อมจัดทำทะเบียนผู้ใช้น้ำ



4 **วางแผน เพาะปลูกพืชฤดูแล้ง**

ส่งเสริมสนับสนุนการเพาะปลูก ในพื้นที่ที่ได้รับผลกระทบ จากอุทกภัยเป็นอันดับแรก



6 **เฝ้าระวัง คุณภาพน้ำ**

ในแม่น้ำสายหลัก สายรอง และเตรียมแผนกรณีเกิดปัญหา



5 **เตรียม น้ำสำรอง สำหรับพื้นที่ลุ่มต่ำ**

เพื่อสนับสนุนน้ำเตรียมแปลง



7 **ติดตามประเมินผล**

เพื่อให้ผลการดำเนินงาน เป็นไปตามแผน



8 **สร้างการรับรู้ สถานการณ์น้ำ และแผนบริหารจัดการน้ำ**

ให้ทุกภาคส่วนเกิดความร่วมมือ ในการใช้น้ำอย่างประหยัดและเป็นไปตามแผนที่กำหนดไว้





ในฤดูแล้งจัดสรรน้ำให้สอดคล้องกับปริมาณน้ำต้นทุน
ตามลำดับความสำคัญของกิจกรรมการใช้น้ำ ดังนี้



1. จัดสรรน้ำเพื่อการอุปโภคบริโภคในช่วงฤดูแล้ง



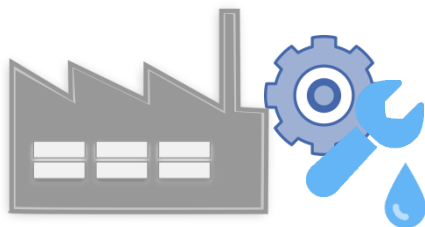
2. จัดสรรน้ำเพื่อการรักษาระบบนิเวศในช่วงฤดูแล้ง



3. สำรองน้ำไว้สำหรับการใช้น้ำในช่วงต้นฤดูฝน
เพื่ออุปโภค-บริโภคและรักษาระบบนิเวศเดือนพฤษภาคม-กรกฎาคม



4. จัดสรรน้ำเพื่อการเกษตรกรรม



5. จัดสรรน้ำเพื่อการอุตสาหกรรม



แผนการจัดสรรน้ำในฤดูแล้งปี 2564/65 (ทั้งประเทศ)



ข้อมูล ณ วันที่ 30 พฤศจิกายน 2564

ปริมาณน้ำต้นทุนฤดูแล้งปี
2564/65
รวม **37,857** ล้านลูกบาศก์เมตร

อ่างใหญ่ จำนวน 30,457 ล้าน ลบ.ม.
อ่างกลาง จำนวน 4,217 ล้าน ลบ.ม.
แหล่งน้ำอื่นๆ จำนวน 3,183 ล้าน ลบ.ม.

แผนจัดสรรน้ำฤดูแล้งปี 2564/65 (พ.ย. 64 - เม.ย.65)

รวม **22,280** ล้านลูกบาศก์เมตร

(คิดเป็นร้อยละ 59 ของปริมาณน้ำต้นทุน)

สำรองน้ำต้นฤดูฝนปี 2565 (พ.ค.-ก.ค. 65)

รวม **15,577** ล้านลูกบาศก์เมตร

(คิดเป็นร้อยละ 41 ของปริมาณน้ำต้นทุน)

อุปโภค-บริโภค

2,535 ล้าน ลบ.ม.

(คิดเป็นร้อยละ 11)



รักษาระบบนิเวศ
และอื่นๆ

7,442 ล้าน ลบ.ม.

(คิดเป็นร้อยละ 34)



อุตสาหกรรม

518 ล้าน ลบ.ม.

(คิดเป็นร้อยละ 2)



เกษตรฤดูแล้ง

ปี 2564/65

11,785 ล้าน ลบ.ม.

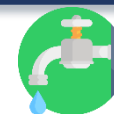
(คิดเป็นร้อยละ 53)



อุปโภค-บริโภค
รักษาระบบนิเวศ
และอื่นๆ

4,437 ล้าน ลบ.ม.

(คิดเป็นร้อยละ 28)



ฝนทิ้งช่วง

11,140 ล้าน ลบ.ม.

(คิดเป็นร้อยละ 72)





(ร่าง) แผนการบริหารจัดการน้ำในฤดูแล้งปี 2564/65 **ลุ่มน้ำเจ้าพระยา**



ในช่วงวันที่ 1 พฤศจิกายน 2564 ถึง 30 เมษายน 2565

ข้อมูล ณ วันที่ 1 พฤศจิกายน 2564

ปริมาณน้ำใช้การได้ 1 พฤศจิกายน 2564

เขื่อนภูมิพล	4,229 ล้าน ลบ.ม.
เขื่อนสิริกิติ์	1,617 ล้าน ลบ.ม.
เขื่อนแควน้อยฯ	901 ล้าน ลบ.ม.
เขื่อนป่าสักฯ	998 ล้าน ลบ.ม.

แผนรักษาระบบนิเวศแม่น้ำ
ท่าจีน-แม่น้ำเจ้าพระยา
รวม **1,000** ล้านลูกบาศก์เมตร

แผนจัดสรรน้ำฤดูแล้งปี 2564/65
รวม **7,744** ล้านลูกบาศก์เมตร

แผนจัดสรรน้ำฤดูแล้งปี 2564/65 (พ.ย. 64 - เม.ย. 65)
รวม **5,700** ล้านลูกบาศก์เมตร
(คิดเป็นร้อยละ 61 ของปริมาณน้ำต้นทุน)

สำรองน้ำต้นฤดูฝนปี 2565 (พ.ค.-ก.ค. 65)
รวม **3,044** ล้านลูกบาศก์เมตร
(คิดเป็นร้อยละ 39 ของปริมาณน้ำต้นทุน)

อุปโภค-บริโภค
1,150 ล้าน ลบ.ม.
(คิดเป็นร้อยละ 20)

รักษาระบบนิเวศ
และอื่นๆ
2,000 ล้าน ลบ.ม.
(คิดเป็นร้อยละ 35)

พืชฤดูแล้ง
445 ล้าน ลบ.ม.
(คิดเป็นร้อยละ 8)

อุตสาหกรรม
135 ล้าน ลบ.ม.
(คิดเป็นร้อยละ 2)

อุปโภค-บริโภค
รักษาระบบนิเวศ
และอื่นๆ
1,656 ล้าน ลบ.ม.
(คิดเป็นร้อยละ 54)

ฝนทิ้งช่วงและปรับ
ปฏิทินเพาะปลูก
1,388 ล้าน ลบ.ม.
(คิดเป็นร้อยละ 46)

พื้นที่คาดการณ์ปลูกข้าวนาปรัง
1,970 ล้าน ลบ.ม.
(คิดเป็นร้อยละ 35)



แผนการจัดสรรน้ำในฤดูแล้งปี 2564/65 **ลุ่มน้ำแม่กลอง**



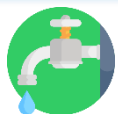
ข้อมูล ณ วันที่ 1 พฤศจิกายน 2564

แผนจัดสรรน้ำฤดูแล้งปี 2564/65
รวม **10,313** ล้านลูกบาศก์เมตร

แผนจัดสรรน้ำฤดูแล้งปี 2564/65 (ม.ค. - มิ.ย. 65)
รวม **5,500** ล้านลูกบาศก์เมตร
(คิดเป็นร้อยละ 53 ของปริมาณน้ำต้นทุน)

แผนจัดสรรน้ำฤดูฝนปี 2565 (ก.ค. - ส.ค. 65)
รวม **4,813** ล้านลูกบาศก์เมตร
(คิดเป็นร้อยละ 47 ของปริมาณน้ำต้นทุน)

อุปโภค-บริโภค
460 ล้าน ลบ.ม.
(คิดเป็นร้อยละ 8)



รักษาระบบนิเวศและ
อื่นๆ
1,860 ล้าน ลบ.ม.
(คิดเป็นร้อยละ 34)



เกษตรฤดูแล้งปี 2564/65
3,180 ล้าน ลบ.ม.
(คิดเป็นร้อยละ 58)



อุปโภค-บริโภค รักษา
ระบบนิเวศและอื่นๆ
1,500 ล้าน ลบ.ม.
(คิดเป็นร้อยละ 31)



ฝนทิ้งช่วง
3,313 ล้าน ลบ.ม.
(คิดเป็นร้อยละ 69)





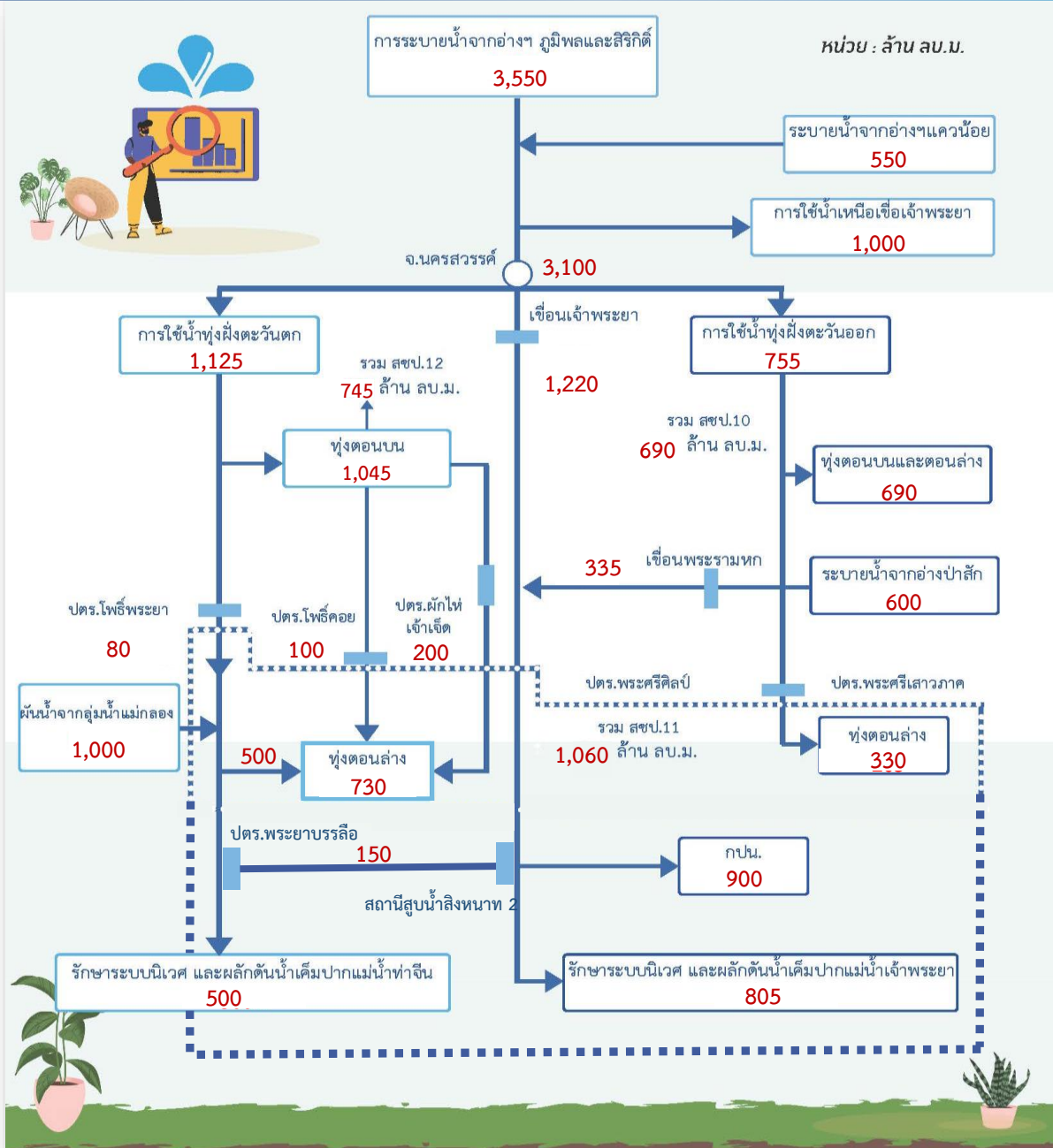
สรุปน้ำต้นทุนเพื่อการเกษตรและแผนการเพาะปลูกพืชฤดูแล้งในเขตชลประทาน ปี 2564/65

ข้อมูล ณ วันที่ 30 พฤศจิกายน 2564

ภาค/ลุ่มน้ำ	ปริมาณน้ำใช้การ 1 พ.ย.64 (ล้านลูกบาศก์เมตร)				แผนการจัดสรรน้ำช่วงฤดูแล้ง ปี 2564/65 (ล้านลูกบาศก์เมตร)				สำรอง ต้นฤดูฝน	วันเริ่มต้น ฤดูแล้ง
	อ่างใหญ่	อ่างกลาง	แหล่งน้ำ อื่นๆ	รวม	เกษตร	อุปโภค บริโภค	ระบบนิเวศ และอื่นๆ	รวม		
เหนือ	458	732	565	1,755	840	117	194	1,151	604	1 พ.ย. 64
ตะวันออกเฉียงเหนือ	5,945	1,730	960	8,635	2,788	336	1,422	4,546	4,089	1 พ.ย. 64
กลาง	410	348	12	770	435	31	43	509	261	1 พ.ย. 64
ตะวันออก	1,284	929	745	2,958	1,075	148	869	2,092	866	1 พ.ย. 64
ตะวันตก	0	139	6	145	18	7	24	49	96	1 ม.ค. 64
ใต้	4,303	339	895	5,536	1,384	286	2,063	3,733	1,803	1 มี.ค. 65
รวม (ลุ่มน้ำอื่น)	12,400	4,217	3,183	19,800	6,540	925	4,615	12,080	7,720	
ลุ่มน้ำเจ้าพระยา	7,744		1,000	8,744	2,415	1,150	2,135	5,700	3,044	1 พ.ย. 64
4 เขื่อนหลัก	7,744			7,744	2,415	1,150	1,135	4,700	3,044	1 พ.ย. 64
รักษาระบบนิเวศแม่น้ำท่าจีน			1,000				1,000	1,000		1 พ.ย. 64
ลุ่มน้ำแม่กลอง	10,313		(1,000)	9,313	2,830	460	1,210	4,500	4,813	1 ม.ค. 65
2 เขื่อนหลัก	10,313			10,313	3,180	460	1,860	5,500	4,813	
รวมทั้งประเทศ	30,457	4,217	3,183	37,857	11,785	2,535	7,960	22,280	15,577	



แผนผังสภาพการจัดสรรน้ำของกลุ่มน้ำเจ้าพระยา ในช่วงฤดูแล้ง ปี 2564/65





การประเมินพื้นที่เฝ้าระวังเสี่ยงภาวะน้ำแล้ง ฤดูแล้ง ปี 2564/65

รายละเอียด
พื้นที่เสี่ยง



พื้นที่อุปโภคบริโภค ในเขต กปภ.



ทั่วประเทศ
33 สาขา
24 จังหวัด
41 สาขา
28 จังหวัด
(ปี 2563/64)

ที่มาข้อมูลคาดการณ์ การประปาส่วนภูมิภาค (กปภ.) (20 ต.ค. 64)

นอกเขต กปภ. (ประปาท้องถิ่น)

สำรวจพบว่า มีพื้นที่ที่คาดว่าจะเสี่ยงภาวะน้ำแล้ง
1,213 ตำบล 373 อำเภอ 50 จังหวัด

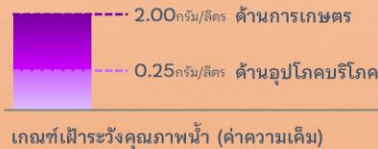
สทนช. กำหนดหลักเกณฑ์
พื้นที่เฝ้าระวังเสี่ยงภาวะน้ำแล้งมาก

- 1) อยู่ในพื้นที่ที่มีปริมาณฝนสะสมน้อยกว่า 800 มม.
ช่วงวันที่ 1 พ.ค. - 15 ต.ค. 64
- 2)อยู่นอกเขตชลประทาน

25 ตำบล **9** อำเภอ **5** จังหวัด
(พิษณุโลก เพชรบูรณ์ นครราชสีมา ประจวบคีรีขันธ์ สมุทรสงคราม)

79 ตำบล 35 อำเภอ 14 จังหวัด (ปี 2563/64)
ที่มาข้อมูล กรมส่งเสริมการปกครองท้องถิ่น (สถ.) ณ วันที่ 18 ต.ค. 64

พื้นที่เฝ้าระวังคุณภาพน้ำ



เกณฑ์เฝ้าระวังคุณภาพน้ำ (ค่าความเค็ม)

แม่น้ำสายหลัก 4 แห่ง ได้แก่
แม่น้ำเจ้าพระยา แม่น้ำท่าจีน
แม่น้ำแม่กลอง แม่น้ำบางปะกง

พื้นที่เฝ้าระวังคุณภาพน้ำอุปโภคบริโภค (ความเค็ม)

ในเขต กปภ.

5 สาขา **3** จังหวัด

ปทุมธานี
ฉะเชิงเทรา
สงขลา

ที่มาข้อมูลคาดการณ์ การประปาส่วนภูมิภาค (กปภ.) (20 ต.ค. 64)

ในเขต กปน.

2 จังหวัด

กรุงเทพมหานคร (ฝั่งตะวันออก)
และสมุทรปราการ

ที่มาข้อมูลคาดการณ์ การประปานครหลวง (กปน.) (15 ต.ค. 64)



พื้นที่เกษตรกรรม นอกเขตชลประทาน

- นารอบที่ 2 (นาปรัง)



ทน.วิเคราะห์สมมูลน้ำรายตำบล
ประเมินพื้นที่เสี่ยงภาวะน้ำแล้งมาก

ที่เสี่ยงขาดแคลนน้ำมากกว่า 5 ล้าน ลบ.ม./ตำบล

64 ตำบล **28** อำเภอ
11 จังหวัด

ที่มาข้อมูลคาดการณ์ กรมทรัพยากรน้ำ (ทน.) ณ วันที่ 15 ต.ค. 64

- พืชต่อเนื่อง (ไม้ผลที่มีมูลค่าทางเศรษฐกิจ)



ที่มาข้อมูล กรมส่งเสริมการเกษตร (กสก.)

พื้นที่ไม้ผลที่มีมูลค่าทางเศรษฐกิจ
ทั่วประเทศ 4.38 ล้านไร่

สทนช. ประเมินพื้นที่เสี่ยงภาวะน้ำแล้งมาก

ซึ่งอยู่ในพื้นที่ที่มีปริมาณฝนสะสมน้อยกว่า 800 มม. (1 พ.ค. - 15 ต.ค. 64)

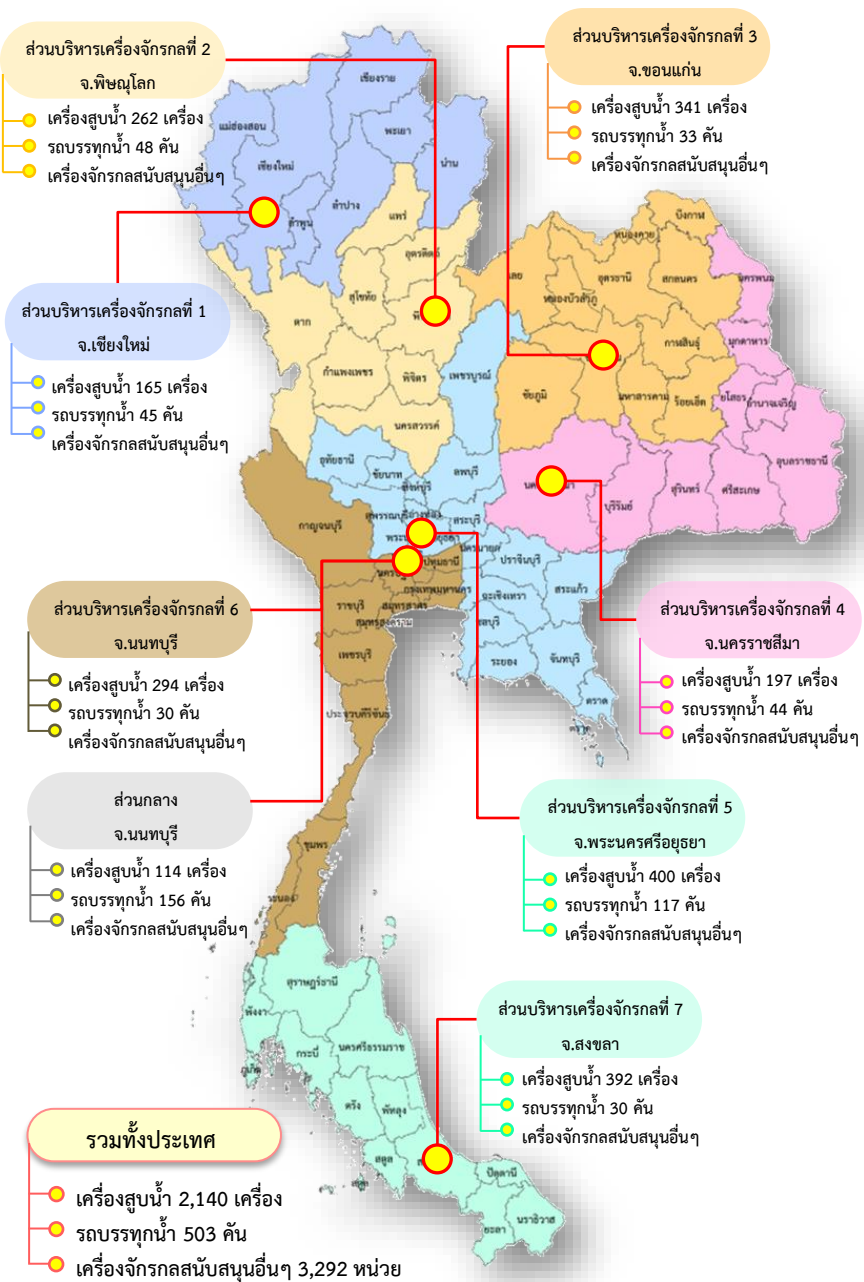
23 ตำบล **10** อำเภอ
4 จังหวัด

เพชรบูรณ์
พิจิตร
พิษณุโลก
ประจวบคีรีขันธ์

จัดทำโดย กองบริหารจัดการลุ่มน้ำ สำนักกานทรัพยากรน้ำแห่งชาติ



การเตรียมความพร้อมเครื่องจักร-เครื่องมือเพื่อการให้ความช่วยเหลือ



จัดเตรียมเครื่องจักร-เครื่องมือ

จำนวน 5,935 หน่วย ประจำทั้ง 76 จังหวัด



พร้อมทั้งสั่งการให้เจ้าหน้าที่ในพื้นที่ให้เฝ้าระวังและติดตามสถานการณ์น้ำอย่างใกล้ชิดในทุกพื้นที่



การบริหารจัดการน้ำ ฤดูแล้ง

และการเตรียมพร้อมรับมือ ปี 2564/65

1. จัดสรรน้ำเพื่อการอุปโภคบริโภคในช่วงฤดูแล้ง
2. จัดสรรน้ำเพื่อการรักษาระบบนิเวศในช่วงฤดูแล้ง
3. สำรองน้ำไว้สำหรับการใช้น้ำในช่วงต้นฤดูฝน เพื่ออุปโภค-บริโภคและรักษาระบบนิเวศเดือนพฤษภาคม-กรกฎาคม
4. จัดสรรน้ำเพื่อการเกษตรกรรม
5. จัดสรรน้ำเพื่อการอุตสาหกรรม



ชป.เตรียมความพร้อมเครื่องจักร-เครื่องมือ ช่วยเหลือภัยแล้งทั่วประเทศ ปี 2565



ส่วนบริหารเครื่องจักรกลที่ 1

เชียงใหม่

- เครื่องสูบน้ำ 165 เครื่อง
- รถบรรทุกน้ำ 45 คัน
- เครื่องจักรกลสนับสนุนอื่นๆ



ส่วนบริหารเครื่องจักรกลที่ 2

พิษณุโลก

- เครื่องสูบน้ำ 237 เครื่อง
- รถบรรทุกน้ำ 48 คัน
- เครื่องจักรกลสนับสนุนอื่นๆ



ส่วนบริหารเครื่องจักรกลที่ 5

พระนครศรีอยุธยา

- เครื่องสูบน้ำ 400 เครื่อง
- รถบรรทุกน้ำ 117 คัน
- เครื่องจักรกลสนับสนุนอื่นๆ



ส่วนบริหารเครื่องจักรกลที่ 3

ขอนแก่น

- เครื่องสูบน้ำ 341 เครื่อง
- รถบรรทุกน้ำ 33 คัน
- เครื่องจักรกลสนับสนุนอื่นๆ



ส่วนบริหารเครื่องจักรกลที่ 6

กาญจนบุรี

- เครื่องสูบน้ำ 294 เครื่อง
- รถบรรทุกน้ำ 30 คัน
- เครื่องจักรกลสนับสนุนอื่นๆ



ส่วนบริหารเครื่องจักรกลที่ 4

นครราชสีมา

- เครื่องสูบน้ำ 197 เครื่อง
- รถบรรทุกน้ำ 44 คัน
- เครื่องจักรกลสนับสนุนอื่นๆ

รวมทั้งประเทศ

- เครื่องสูบน้ำ 2,140 เครื่อง
- รถบรรทุกน้ำ 503 คัน
- เครื่องจักรกลสนับสนุนอื่นๆ 3,292 หน่วย

ส่วนกลาง

นนทบุรี

- เครื่องสูบน้ำ 114 เครื่อง
- รถบรรทุกน้ำ 156 คัน
- เครื่องจักรกลสนับสนุนอื่นๆ

ส่วนบริหารเครื่องจักรกลที่ 7

สงขลา

- เครื่องสูบน้ำ 392 เครื่อง
- รถบรรทุกน้ำ 30 คัน
- เครื่องจักรกลสนับสนุนอื่นๆ



รวมเป็น
5,935 หน่วย



โครงการจ้างแรงงานชลประทาน เพื่อช่วยเหลือเกษตรกร ประจำปีงบประมาณ พ.ศ. 2565 กรมชลประทาน



หลักเกณฑ์การจ้างแรงงาน

- 1** เกษตรกรที่ขึ้นทะเบียนกับกรมส่งเสริมการเกษตร หรือ **เกษตรกรในพื้นที่**
- 2** **สมาชิกกลุ่มผู้ใช้น้ำ** ของกรมชลประทาน ในพื้นที่
- 3** **ประชาชนและผู้ใช้งานทั่วไป** ในพื้นที่
- 4** หากแรงงานในพื้นที่ไม่เพียงพอ ให้พิจารณาจ้างเกษตรกร/แรงงานในพื้นที่ใกล้เคียงจากหมู่บ้าน ตำบล อำเภอ จังหวัด และลุ่มน้ำ ตามลำดับ

ลักษณะงานที่จ้าง

งานซ่อมแซม บำรุงรักษา ขุดลอก ปรับปรุง งานชลประทาน โครงการส่งเสริมการดำเนินงานอื่นเนื่องมาจากพระราชดำริ งานก่อสร้างแหล่งน้ำและระบบส่งน้ำเพื่อชุมชน/ชนบท แก้มลิง การจัดการคุณภาพน้ำ



8. การเตรียมความพร้อมรับมือสถานการณ์ภาคใต้



ปัญหาอุปสรรคจากข้อเท็จจริงในพื้นที่ (การเกิดอุทกภัย)



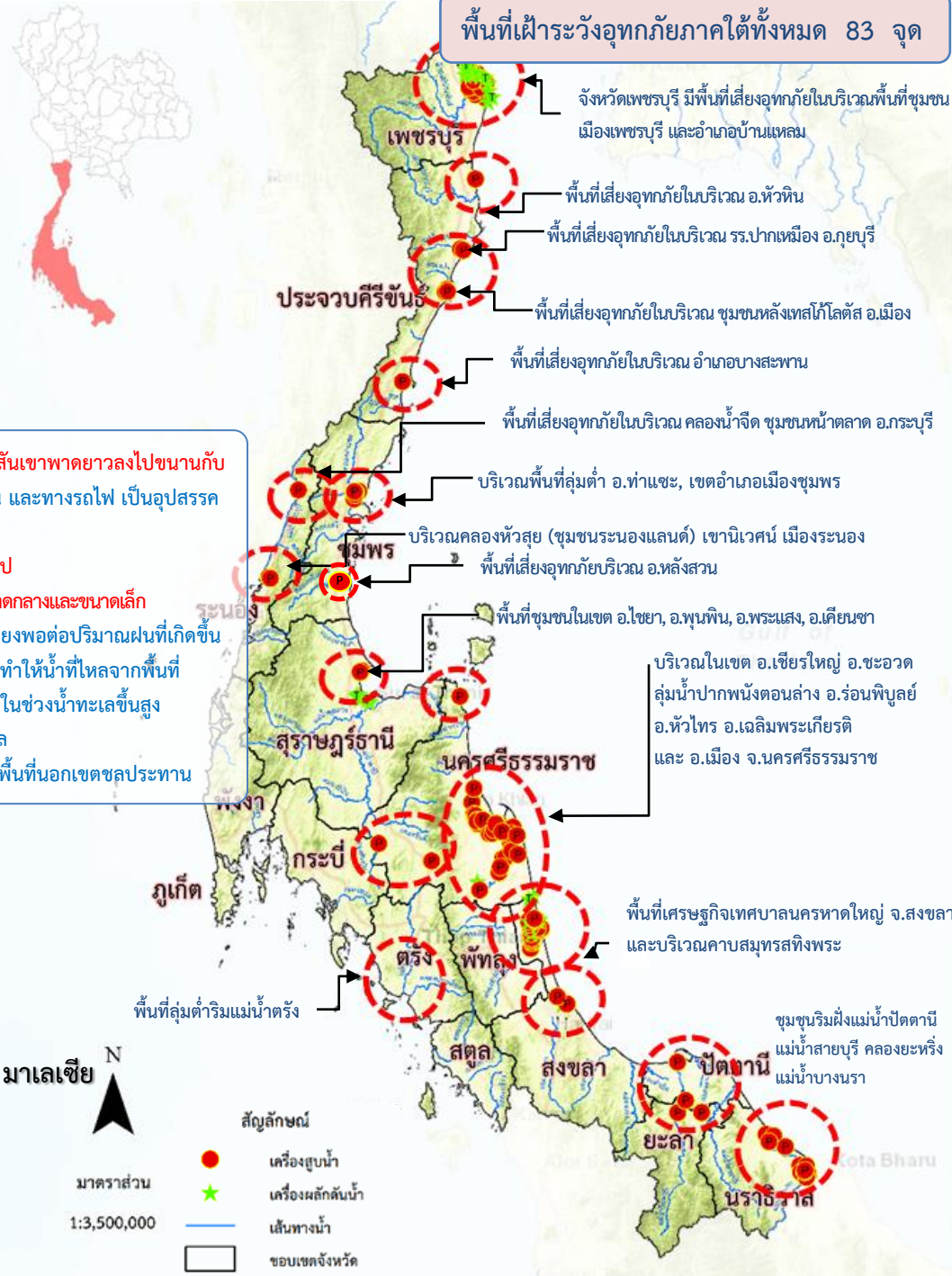
1. ลักษณะทางกายภาพเป็นสันเขาพาดยาวลงไปขนานกับแนวชายฝั่งทะเล และมี ถนน และทางรถไฟ เป็นอุปสรรคกีดขวางการระบายน้ำ
2. สภาพการใช้พื้นที่เปลี่ยนแปลง
3. อ่างเก็บน้ำส่วนใหญ่เป็นขนาดกลางและขนาดเล็ก ความสามารถกักเก็บน้ำไม่เพียงพอต่อปริมาณฝนที่เกิดขึ้น
4. อิทธิพลของน้ำทะเลหนุน ทำให้น้ำที่ไหลจากพื้นที่ตอนบนออกสู่ทะเล ทำได้ช้า ในช่วงน้ำทะเลขึ้นสูง โดยเฉพาะพื้นที่ลุ่มต่ำติดทะเล
5. พื้นที่ส่วนใหญ่ที่ท่วม เป็นพื้นที่นอกเขตชลประทาน

มาตราส่วน
1:3,500,000

สัญลักษณ์

- เครื่องสูบน้ำ
- ★ เครื่องผลักดันน้ำ
- เส้นทางน้ำ
- ขอบเขตจังหวัด

พื้นที่เฝ้าระวังอุทกภัยภาคใต้ทั้งหมด 83 จุด





การเตรียมการเพื่อรองรับสถานการณ์อุทกภัยในพื้นที่ภาคใต้

- **ติดตามสภาพภูมิอากาศ และสถานการณ์น้ำฝน น้ำท่า และน้ำในอ่างเก็บน้ำต่างๆ** เพื่อวิเคราะห์และเตรียมการรองรับสถานการณ์ที่อาจเกิดขึ้น โดยติดตามข้อมูลสภาพภูมิอากาศจากกรมอุตุนิยมวิทยา
- **วิเคราะห์พื้นที่เสี่ยงและพื้นที่เฝ้าระวัง** เพื่อเตรียมความพร้อมรับมืออุทกภัยที่อาจเกิดขึ้น
- **ตรวจสอบระบบชลประทาน** ให้สามารถรองรับสถานการณ์น้ำได้เต็มศักยภาพตามสถานการณ์น้ำที่เป็นจริงในแต่ละช่วงเวลา รวมทั้งบริหารจัดการน้ำในอ่างเก็บน้ำให้อยู่ในเกณฑ์ควบคุมอย่างเคร่งครัด
- **เตรียมความพร้อมของเครื่องจักร เครื่องมือ** ประกอบด้วย รถแบคโฮ/รถขุด รถเทรลเลอร์ เครื่องสูบน้ำเคลื่อนที่ เครื่องผลักดันน้ำในบริเวณพื้นที่เสี่ยงที่จะเกิดน้ำท่วมเป็นประจำ ให้สามารถนำไปช่วยเหลือได้ทันทีเมื่อเกิดปัญหาน้ำท่วม และมอบหมายเจ้าหน้าที่ในพื้นที่ให้เฝ้าระวังและติดตามสถานการณ์น้ำอย่างใกล้ชิดตลอดเวลา
- **บูรณาการร่วมกับหน่วยงานที่เกี่ยวข้อง** ประกอบด้วย กรมอุตุนิยมวิทยา สถาบันสารสนเทศทรัพยากรน้ำ (องค์การมหาชน) การไฟฟ้าฝ่ายผลิตแห่งประเทศไทย กรมอุทกศาสตร์ (กองทัพเรือ) กรมทรัพยากรน้ำ กรมทางหลวง กรมทางหลวงชนบท กรมการปกครอง กรมส่งเสริมการปกครองท้องถิ่น การรถไฟแห่งประเทศไทยและกรมป้องกันและบรรเทาสาธารณภัย มีการประชุมหารือทุกสัปดาห์หรือตามสถานการณ์
- **ประชาสัมพันธ์ให้ข้อมูลข่าวสารสถานการณ์น้ำ** โดยบูรณาการร่วมกับผู้ว่าราชการจังหวัด กรมป้องกันและบรรเทาสาธารณภัยฝ่ายความมั่นคง และหน่วยงานที่เกี่ยวข้องในการแจ้งเตือนประชาชนเพื่อติดตามและเฝ้าระวังเตรียมรับสถานการณ์น้ำ จากฝนตกหนัก และน้ำท่วมที่อาจจะเกิดขึ้นอย่างใกล้ชิด





การเตรียมความพร้อมเครื่องจักรกลเพื่อรับมืออุทกภัยภาคใต้ ปี 2564



- ดำเนินการเตรียมความพร้อมของเครื่องสูบน้ำในพื้นที่ภาคใต้ 350 เครื่อง บริเวณพื้นที่เสี่ยงที่จะเกิดน้ำท่วมเป็นประจำ ให้สามารถนำไปช่วยเหลือได้ทันที เมื่อเกิดปัญหาน้ำท่วม

ภาคใต้ 16 จังหวัด



เครื่องสูบน้ำ 350 เครื่อง
 (ประจำการอยู่ไว้ที่จุดพักหลักและจุดพักรองเครื่องจักรกล)



เครื่องผลักดันน้ำ 440 เครื่อง
 (ประจำการอยู่ไว้ที่จุดพักหลักและจุดพักรองเครื่องจักรกล)



รถแทรกเตอร์/รถขุด 196 คัน
 (ประจำการอยู่ไว้ที่จุดพักหลักและจุดพักรองเครื่องจักรกล)



เครื่องจักรกลสนับสนุนอื่นๆ 203 หน่วย
 (ประจำการอยู่ไว้ที่จุดพักหลักและจุดพักรองเครื่องจักรกล)

รวม 1,189 หน่วย





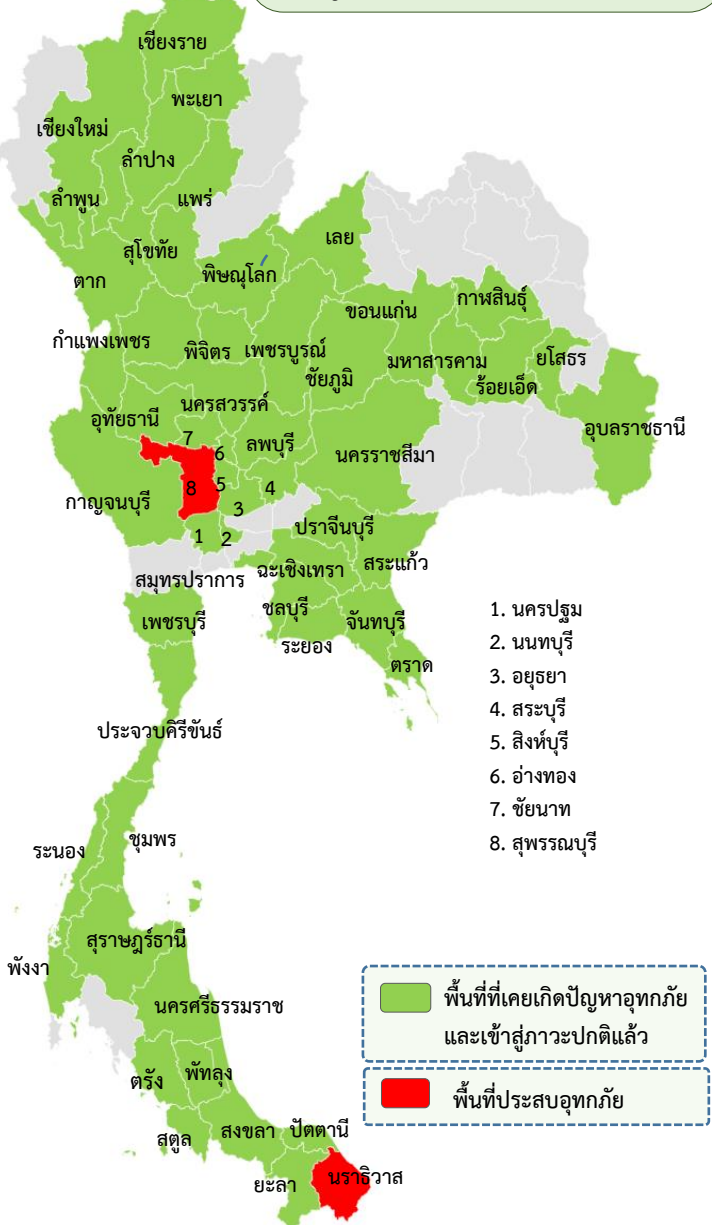
สถานการณ์อุทกภัย



ข้อมูล ณ วันที่ 25 ธันวาคม 2564

สรุปพื้นที่ประสบอุทกภัย ปี 2564 กรมชลประทาน

ข้อมูล ณ วันที่ 26 ธันวาคม 2564



- อิทธิพลของร่องมรสุมพาดผ่านภาคกลาง ภาคตะวันออก และภาคตะวันออกเฉียงเหนือตอนล่าง ประกอบกับมรสุมตะวันตกเฉียงใต้ที่พัดปกคลุมทะเลอันดามัน ประเทศไทยและอ่าวไทย (ตั้งแต่ 8-11 ก.ย.64)
 - อิทธิพลของหย่อมความกดอากาศต่ำกำลังแรง อ่อนกำลังลงจากพายุดีเปรสชัน “โกนเซิน”(CONSON) มีผลกระทบต่อบริเวณภาคตะวันออกเฉียงเหนือและภาคตะวันออก (ตั้งแต่ 11-13 ก.ย.64)
 - อิทธิพลร่องมรสุมพาดผ่านภาคเหนือตอนล่าง ภาคกลาง และภาคตะวันออกเฉียงเหนือตอนล่าง ประกอบกับมรสุมตะวันตกเฉียงใต้ที่พัดปกคลุมทะเลอันดามัน ภาคใต้ และอ่าวไทย (ตั้งแต่ 14-19 ก.ย.64)
 - อิทธิพลของร่องมรสุมพาดผ่านภาคเหนือตอนล่าง ภาคกลางตอนบน ภาคตะวันออก และภาคตะวันออกเฉียงเหนือตอนล่าง ประกอบกับมรสุมตะวันตกเฉียงใต้ที่พัดปกคลุม ทะเลอันดามัน ประเทศไทย และอ่าวไทย (ช่วงวันที่ 20-25 ก.ย.64)
 - อิทธิพลของพายุดีเปรสชัน “เตี้ยนหมู่” เคลื่อนเข้าปกคลุมภาคตะวันออกเฉียงเหนือ บริเวณจังหวัดมุกดาหาร และอ่อนกำลังลงเป็นหย่อมความกดอากาศต่ำกำลังแรงบริเวณจังหวัดขอนแก่น (วันที่ 24-26 ก.ย.64)
 - อิทธิพลพายุไซร่อน “คมปาซุ” ได้อ่อนกำลังลงเป็นพายุดีเปรสชันและกลายเป็นหย่อมความกดอากาศต่ำในระยะต่อมา ประกอบร่องมรสุมพาดผ่านภาคเหนือตอนล่าง ภาคกลาง และภาคตะวันออกเฉียงเหนือ (วันที่ 14-15 ต.ค.64)
 - อิทธิพลของมรสุมตะวันออกเฉียงเหนือพัดปกคลุมอ่าวไทยและภาคใต้มีกำลังแรง (วันที่ 10-13 พ.ย.64)
 - อิทธิพลของลมตะวันออกเฉียงเหนือพัดปกคลุมภาคใต้และอ่าวไทยมีกำลังแรง (วันที่ 23-25 พ.ย.64)
 - อิทธิพลของมรสุมตะวันออกเฉียงเหนือพัดปกคลุมอ่าวไทยและภาคใต้มีกำลังแรง ประกอบกับหย่อมความกดอากาศต่ำบริเวณทะเลจีนใต้ตอนล่างเคลื่อนเข้าปกคลุมภาคใต้ (วันที่ 28-30 พ.ย.64)
 - อิทธิพลหย่อมความกดอากาศต่ำกำลังแรงที่ปกคลุมทะเลจีนใต้ตอนล่างเคลื่อนเข้าสู่แนวร่องมรสุมที่พาดผ่านภาคใต้ตอนล่าง ประกอบกับมรสุมตะวันออกเฉียงเหนือกำลังค่อนข้างแรงพัดปกคลุมอ่าวไทยและภาคใต้ (วันที่ 29 พ.ย.-2 ธ.ค.64)
 - อิทธิพลหย่อมความกดอากาศกำลังแรงบริเวณทะเลจีนใต้ตอนล่าง เข้าปกคลุมประเทศมาเลเซียและภาคใต้ตอนล่าง (วันที่ 15-18 ธ.ค.64)
- ส่งผลทำให้มีพื้นที่ได้รับผลกระทบรวม 55 จังหวัด ดังนี้
- ❖ พื้นที่ที่ประสบปัญหาอุทกภัย และเข้าสู่ภาวะปกติแล้ว 53 จังหวัด ได้แก่ จังหวัดเชียงราย เลย กำแพงเพชร ตาก เชียงใหม่ ลำปาง ลำพูน นครสวรรค์ พิจิตร สุโขทัยแพร่ เพชรบูรณ์ ขอนแก่น ยโสธร มหาสารคาม นครราชสีมา กาฬสินธุ์ พะเยา สมุทรปราการ ชลบุรี สระแก้ว ระยอง จันทบุรี พังงา ตรด ชัยภูมิ สระบุรี กาญจนบุรี ปราจีนบุรี ฉะเชิงเทรา สิงห์บุรี ลพบุรี พระนครศรีอยุธยา ชัยนาท อุทัยธานี อ่างทอง นนทบุรี เพชรบุรี ประจวบคีรีขันธ์ ระนอง พิชณุโลก สตูล สงขลา ตรัง พัทลุง ชุมพร ร้อยเอ็ด อุบลราชธานี นครปฐม นครศรีธรรมราช สุราษฎร์ธานี ยะลา และปัตตานี
 - ❖ พื้นที่ประสบอุทกภัย 2 จังหวัด ได้แก่ สุพรรณบุรี และนราธิวาส



สรุปพื้นที่ประสบอุทกภัย กรมชลประทาน



ข้อมูล ณ วันที่ 26 ธันวาคม 2564

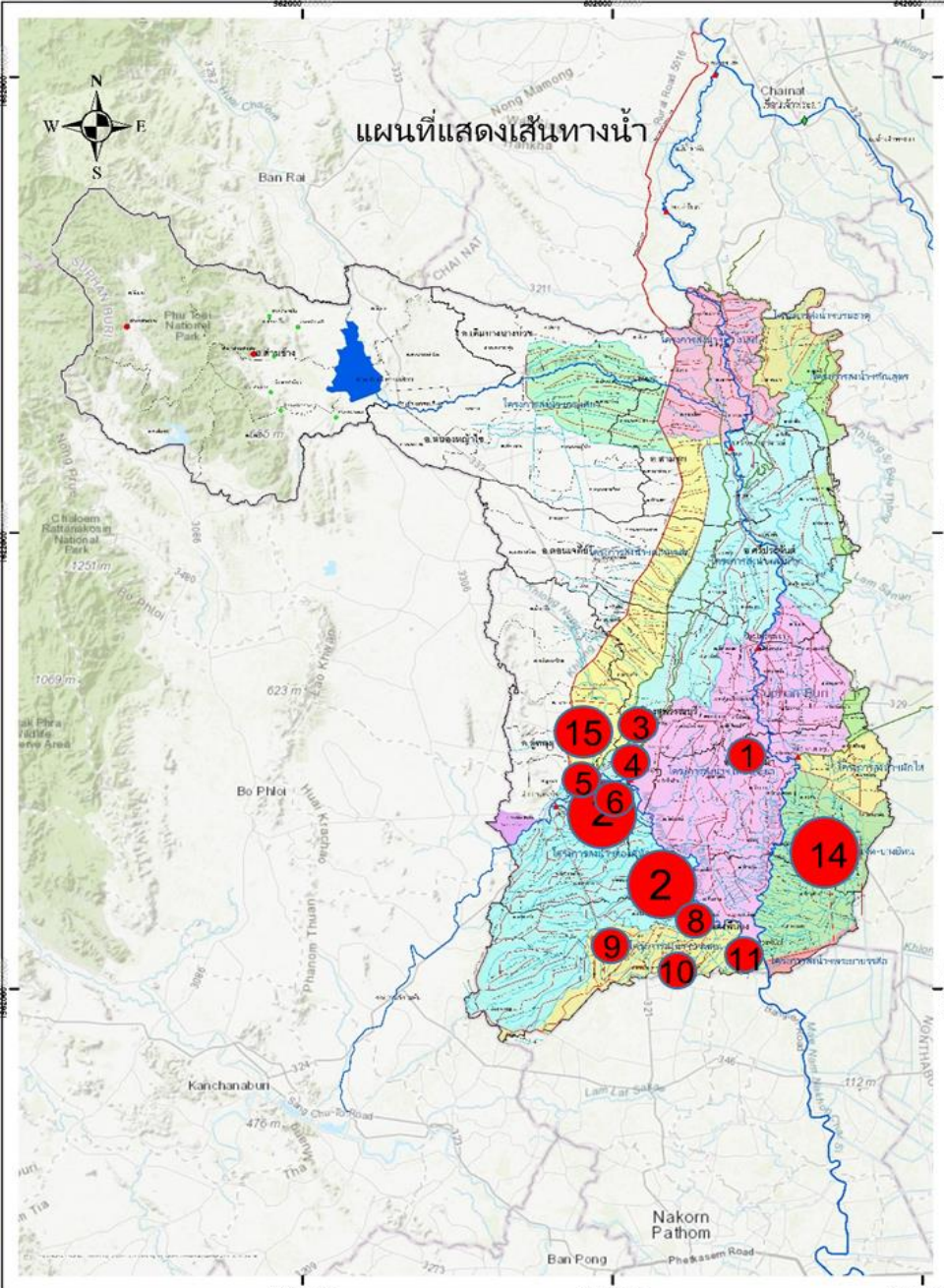
ลำดับที่	ลุ่มน้ำ	จังหวัด	อำเภอ	รายชื่ออำเภอ	จุดประสบภัย	
					น้ำล้นตลิ่ง	น้ำท่วมขัง
1	ท่าจีน	สุพรรณบุรี	4	เมืองสุพรรณบุรี อุทอง สองพี่น้อง บางปลาม้า		✓
2	ภาคใต้ฝั่งตะวันออกตอนล่าง	นราธิวาส	1	สุโหงโกลก		✓
รวม			5		0	2



สถานการณ์อุทกภัย จังหวัดสุพรรณบุรี



ข้อมูล ณ วันที่ 26 ธันวาคม 2564



1. สาเหตุการเกิดอุทกภัย

อิทธิพลหย่อมความกดอากาศต่ำปกคลุมภาคกลาง ประกอบกับร่องมรสุมพาดผ่านภาคกลาง ภาคตะวันออกและภาคตะวันออกเฉียงเหนือตอนล่าง ทำให้มีฝนตกหนักต่อเนื่องในพื้นที่จังหวัดชัยนาทและสุพรรณบุรีส่งผลให้ปริมาณน้ำในแม่น้ำท่าจีนเพิ่มสูงขึ้น เมื่อช่วงเดือนตุลาคมที่ผ่านมา

2. สถานการณ์ปัจจุบัน ยังคงมีพื้นที่ประสบอุทกภัย 4 อำเภอ ได้แก่ อ.เมือง อ.อุทุมพร อ.สองพี่น้อง และ อ.บางปลาม้า

3. แนวโน้มและการคาดการณ์ (06.00 น.)

- สถานีวัดน้ำ T.13 (แม่น้ำท่าจีน) อ.สองพี่น้อง จ.สุพรรณบุรี ระดับน้ำ 1.97 ม.รทก. ต่ำกว่าตลิ่ง -0.43 ม. (ระดับตลิ่ง 2.40 ม.) แนวโน้มลดลง

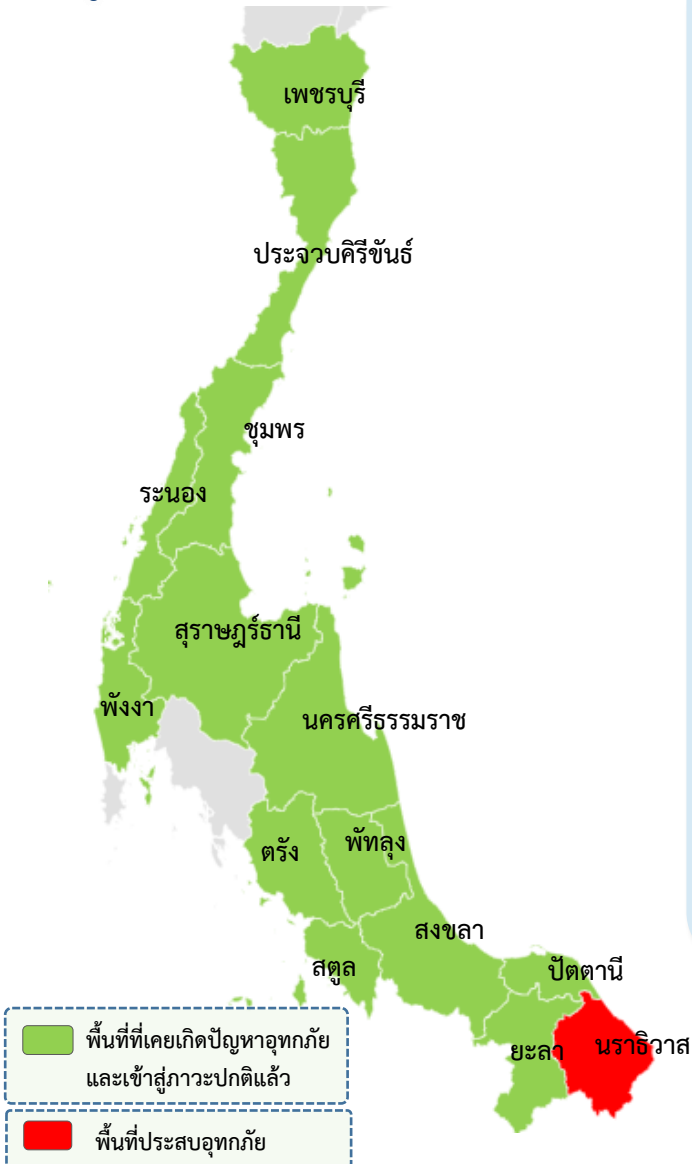
4. การให้ความช่วยเหลือ

1. ติดตั้งเครื่องสูบน้ำจำนวน 7 เครื่อง
2. ติดตั้งเครื่องผลักดันน้ำ จำนวน 48 เครื่อง แบ่งเป็น ที่ ปตร.เกาะทะเลย 8 เครื่อง ปตร.สองพี่น้อง 6 เครื่อง ปตร.ปากคลอง ร.4 ขวาแม่น้ำสุพรรณ 2 เครื่อง สะพานวัดท่าเจดีย์ 24 เครื่อง



สถานการณ์อุทกภัย (ภาคใต้) ปี 2564

ข้อมูล ณ วันที่ 26 ธันวาคม 2564



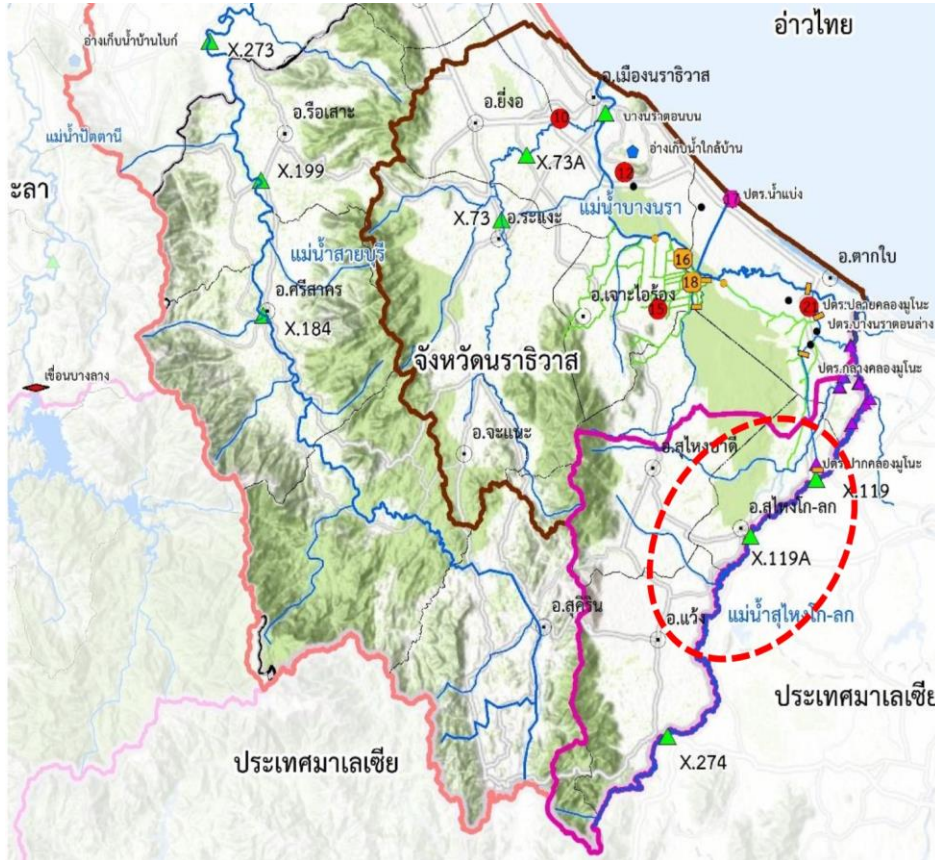
พื้นที่ประสบอุทกภัยภาคใต้ปี 2564 สาเหตุเนื่องจากอิทธิพล ดังนี้

- อิทธิพลของมรสุมตะวันออกเฉียงเหนือพัดปกคลุมอ่าวไทยและภาคใต้มีกำลังแรง (วันที่ 10-13 พ.ย.64)
- อิทธิพลของลมตะวันออกเฉียงเหนือพัดปกคลุมภาคใต้และอ่าวไทยมีกำลังแรง (วันที่ 23-25 พ.ย.64)
- อิทธิพลของลมมรสุมตะวันออกเฉียงเหนือพัดปกคลุมอ่าวไทยและภาคใต้มีกำลังแรง ประกอบกับหย่อมความกดอากาศต่ำบริเวณทะเลจีนใต้ตอนล่างเคลื่อนเข้าปกคลุมภาคใต้ (วันที่ 28-30 พ.ย.64)
- อิทธิพลหย่อมความกดอากาศต่ำกำลังแรงที่ปกคลุมทะเลจีนใต้ตอนล่างเคลื่อนเข้าสู่แนวร่องมรสุมที่พาดผ่านภาคใต้ตอนล่าง ประกอบกับมรสุมตะวันออกเฉียงเหนือกำลังค่อนข้างแรงพัดปกคลุมอ่าวไทยและภาคใต้ (วันที่ 29 พ.ย.-2 ธ.ค.64)
- อิทธิพลหย่อมความกดอากาศกำลังแรงบริเวณทะเลจีนใต้ตอนล่าง เข้าปกคลุมประเทศมาเลเซียและภาคใต้ตอนล่าง (วันที่ 15-18 ธ.ค.64)

ส่งผลทำให้มีพื้นที่ได้รับผลกระทบรวม 13 จังหวัด ดังนี้

- ❖ พื้นที่ที่เคยประสบปัญหาอุทกภัย และเข้าสู่ภาวะปกติแล้ว 11 จังหวัด ได้แก่ เพชรบุรี ประจวบคีรีขันธ์ ชุมพร ระนอง สุราษฎร์ธานี นครศรีธรรมราช พังงา พัทลุง ตรัง สตูล ยะลา และปัตตานี
- ❖ พื้นที่ประสบอุทกภัย 1 จังหวัด ได้แก่ จังหวัดนราธิวาส

ลำดับที่	ลุ่มน้ำ	จังหวัด	อำเภอ	รายชื่ออำเภอ	จุดประสบภัย	
					น้ำล้นตลิ่ง	น้ำท่วมขัง
1	ภาคใต้ฝั่งตะวันออกตอนล่าง	นราธิวาส	1	สุโหงโกลก		✓
รวม			1		0	1



ข้อมูล ณ วันที่ 26 ธันวาคม 2564

1. สาเหตุการเกิดอุทกภัย

จากหย่อมความกดอากาศกำลังแรงบริเวณทะเลจีนใต้ตอนล่างในช่วงวันที่ 15-18 ธันวาคม 2564 ทำให้เกิดฝนตกหนักถึงหนักมากในพื้นที่จังหวัดนราธิวาส ปริมาณฝนสะสมสูงสุด 24 ชั่วโมง วันที่ 16-17 ธ.ค.64 สถานีอำเภอสุคีรินวัดได้ 105.0 มม. ส่งผลให้ปริมาณน้ำในแม่น้ำโก-ลก เพิ่มสูงขึ้น

2. สถานการณ์ปัจจุบัน มีพื้นที่ประสบอุทกภัย 1 อำเภอ ได้แก่ อ.สุไหงโก-ลก

เนื่องจากพังกั้นน้ำบริเวณชุมชนตลาดมูโนะ (ก่อสร้างโดย โครงการส่งน้ำและบำรุงรักษาโก-ลก เมื่อปี 2553) ถูกกระแสน้ำกัดเซาะตลิ่งบริเวณฐานรากของกำแพง ทำให้พังกั้นน้ำทรุดตัว และกระแสน้ำดันพังกั้นน้ำฉีกขาดออกจากกัน ความยาวประมาณ 50 เมตร ส่งผลให้มวลน้ำจากแม่น้ำโก-ลกไหลเข้าท่วมพื้นที่ชุมชนโดยรอบ สูงประมาณ 30-80 เซนติเมตร ตามสภาพความสูงต่ำของพื้นที่

3. แนวโน้มและการคาดการณ์

ปัจจุบันระดับน้ำในแม่น้ำโก-ลก ต่ำกว่าตลิ่งแล้ว

4. การให้ความช่วยเหลือ

โครงการชลประทานนราธิวาส ใช้ถุงบิ๊กแบ็กบรรจุทรายวางเป็นแนวปิดกั้นน้ำตรงจุดที่ชำรุด เพื่อเป็นคันกั้นน้ำชั่วคราวทดแทนพังกั้นน้ำเดิมที่ชำรุดให้แล้วเสร็จโดยเร็ว และจะติดตั้งเครื่องสูบน้ำเพื่อระบายน้ำในจุดที่ยังคงมีน้ำท่วมขังต่อไป





กรมชลประทาน

กระทรวงเกษตรและสหกรณ์