



สถานการณ์น้ำ และการบริหารจัดการน้ำฤดูฝน ปี 2565

วันที่ 26 มิถุนายน 2565

ศูนย์ปฏิบัติการน้ำอัจฉริยะ (SWOC)
กรมชลประทาน ถนนสามเสน





หัวข้อ “สถานการณ์น้ำและการบริหารจัดการน้ำฤดูฝน ปี 2565”



1. สถานการณ์ฝน และสภาพภูมิอากาศ
2. สถานการณ์น้ำในอ่างเก็บน้ำ
3. สถานการณ์น้ำท่า
4. การเพาะปลูกพืชฤดูฝน ปี 2565 (ข้าวนาปี)
5. แผน-ผลการจัดสรรน้ำฤดูแล้ง ปี 2564/65 (ลุ่มน้ำแม่กลอง)
6. แผน-ผลการจัดสรรน้ำฤดูฝน ปี 2565
7. สถานการณ์ค่าความเค็ม
8. คาดการณ์ปริมาณน้ำต้นทุน ณ วันที่ 1 พ.ย.65
9. มาตรการเตรียมความพร้อมและแผนการบริหารจัดการน้ำช่วงฤดูฝน ปี 2565
10. การให้ความช่วยเหลือในช่วงฤดูฝน ปี 2565





1. สถานการณ์ฝน และสภาพภูมิอากาศ

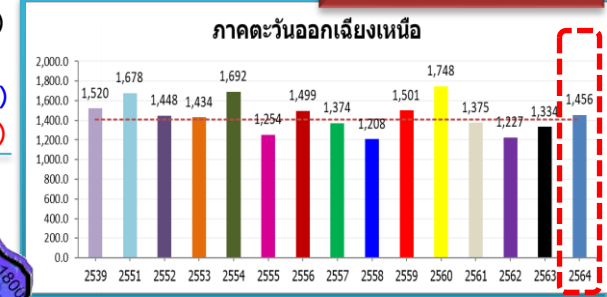




ปริมาณฝนสะสม

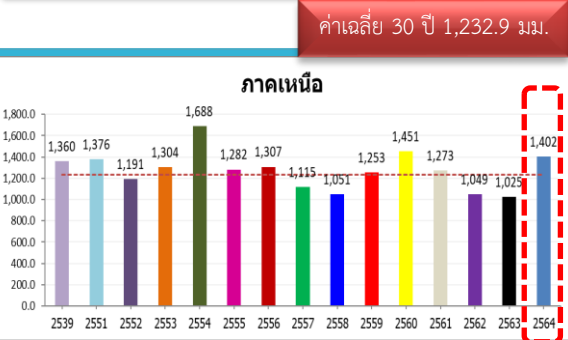
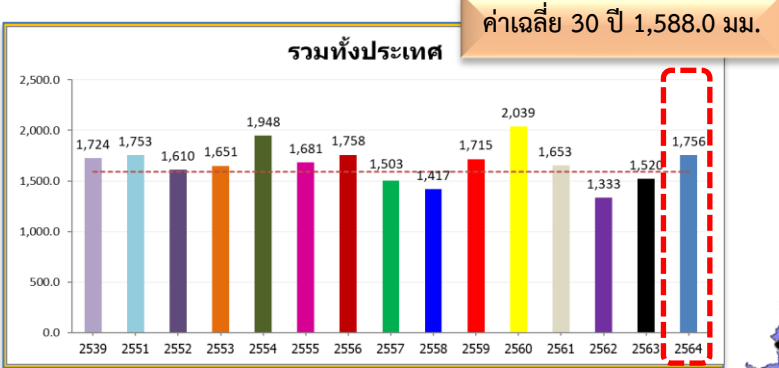
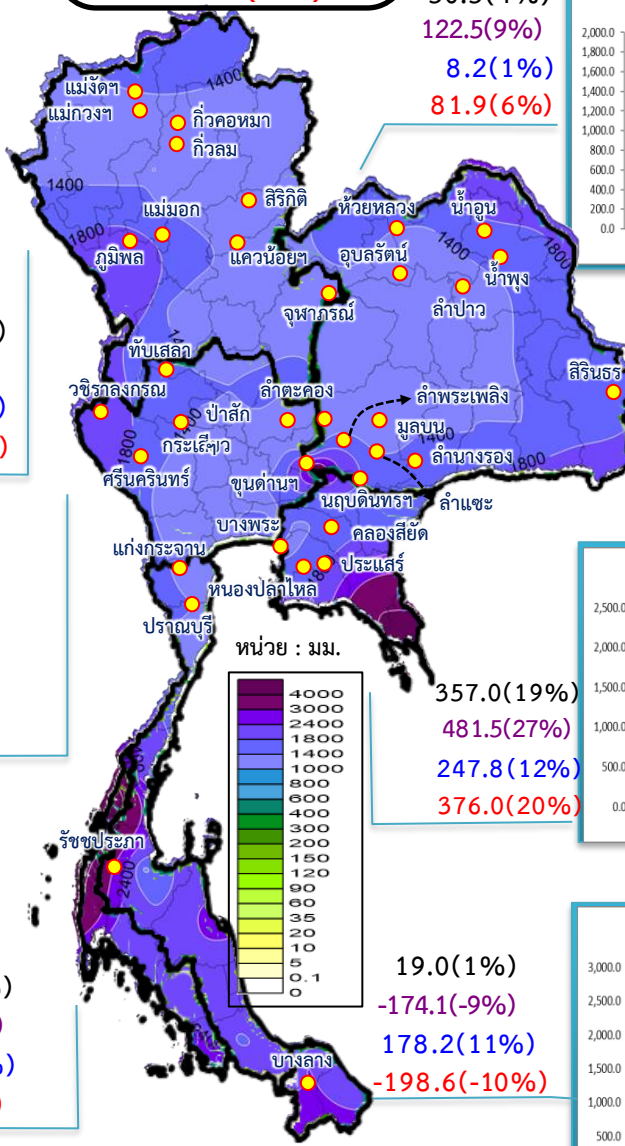
(ตั้งแต่ 1 ม.ค. - 31 ธ.ค. 2564)

ค่าเฉลี่ย 30 ปี 1,405.9 มม.



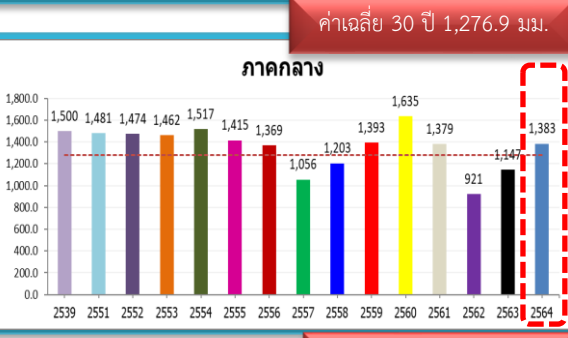
ทั่วประเทศ
 167.5(11%)
 235.1(15%)
 145.4(9%)
 102.3(6%)

50.5(4%)
 122.5(9%)
 8.2(1%)
 81.9(6%)

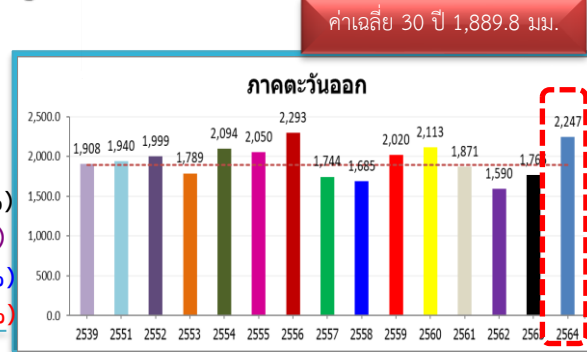


168.9(14%)
 377.0(37%)
 211.1(18%)
 129.0(10%)

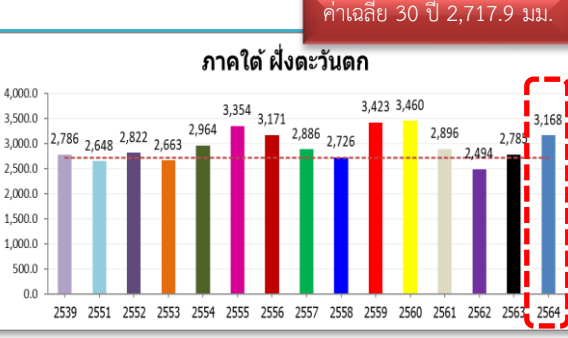
หมายเหตุ
 ตัวเลขสีดำ คือ ปี 64 เทียบกับค่าเฉลี่ย 30 ปี
 ตัวเลขสีม่วง คือ ปี 64 เทียบ ปี 63
 ตัวเลขสีน้ำเงิน คือ ปี 64 เทียบ ปี 52
 ตัวเลขสีแดง คือ ปี 64 เทียบ ปี 61



106.2(8%)
 236.6(21%)
 -91.2(-6%)
 4.2(0%)



357.0(19%)
 481.5(27%)
 247.8(12%)
 376.0(20%)



449.8(17%)
 382.6(14%)
 345.7(12%)
 271.6(9%)



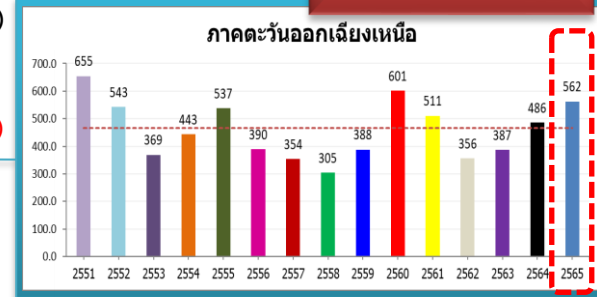
19.0(1%)
 -174.1(-9%)
 178.2(11%)
 -198.6(-10%)



ปริมาณฝนสะสม

(ตั้งแต่ 1 ม.ค. - 19 มิ.ย. 2565)

ค่าเฉลี่ย 30 ปี 466.6 มม.



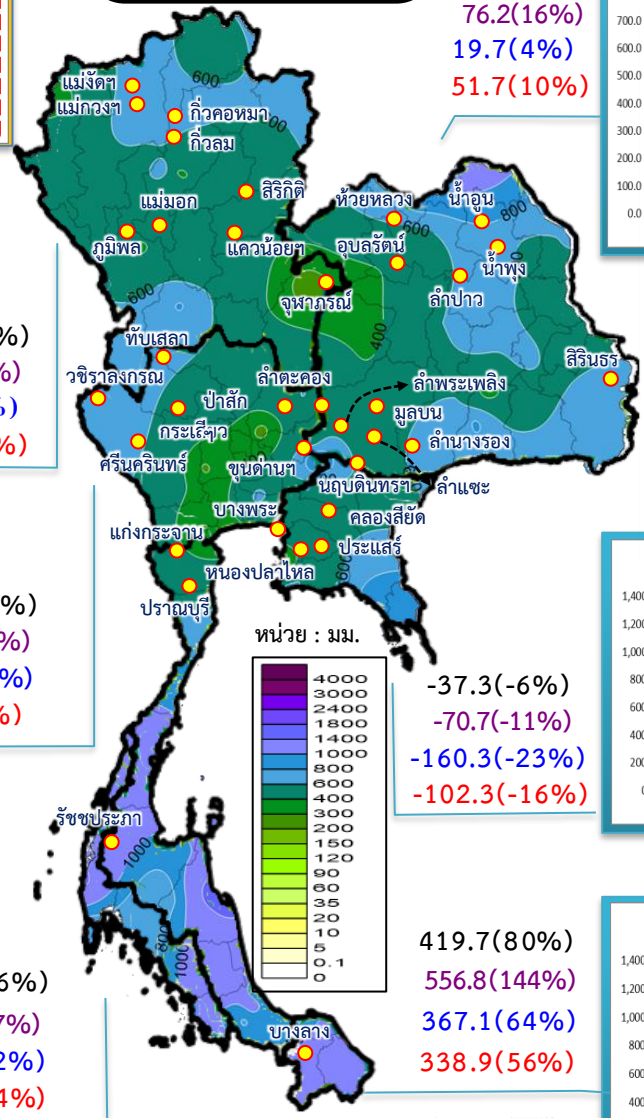
หมายเหตุ

- ตัวเลขสีดำ คือ ปี 65 เทียบกับค่าเฉลี่ย 30 ปี
- ตัวเลขสีม่วง คือ ปี 65 เทียบ ปี 64
- ตัวเลขสีน้ำเงิน คือ ปี 65 เทียบ ปี 52
- ตัวเลขสีแดง คือ ปี 65 เทียบ ปี 61

ทั้งประเทศ

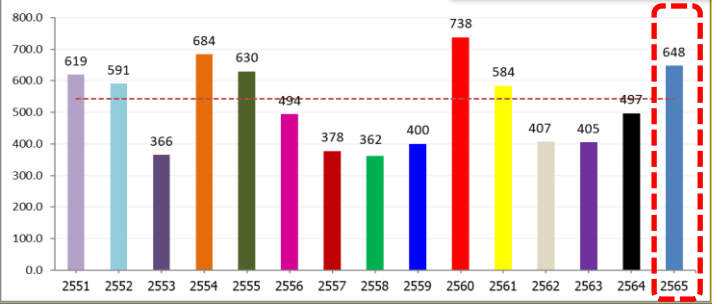
105.5(19%)
 150.9(30%)
 57.4(10%)
 64.0(11%)

95.8(21%)
 76.2(16%)
 19.7(4%)
 51.7(10%)

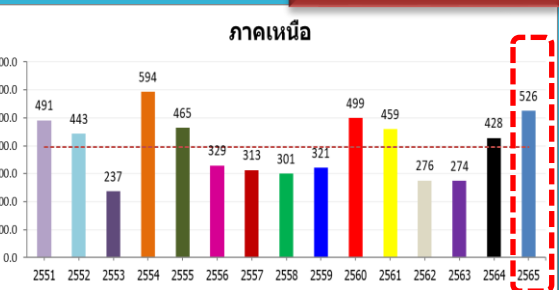


รวมทั้งประเทศ

ค่าเฉลี่ย 30 ปี 542.6 มม.

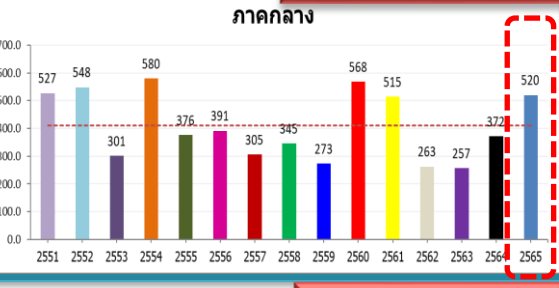


ค่าเฉลี่ย 30 ปี 396.4 มม.



129.2(33%)
 98.2(23%)
 83.2(19%)
 66.7(15%)

ค่าเฉลี่ย 30 ปี 410.2 มม.



110.0(27%)
 148.4(40%)
 -28.0(-5%)
 5.5(1%)

ค่าเฉลี่ย 30 ปี 870.4 มม.



137.4(16%)
 144.5(17%)
 -16.0(-2%)
 -45.8(-4%)

ค่าเฉลี่ย 30 ปี 588.0 มม.



-37.3(-6%)
 -70.7(-11%)
 -160.3(-23%)
 -102.3(-16%)

ค่าเฉลี่ย 30 ปี 524.2 มม.

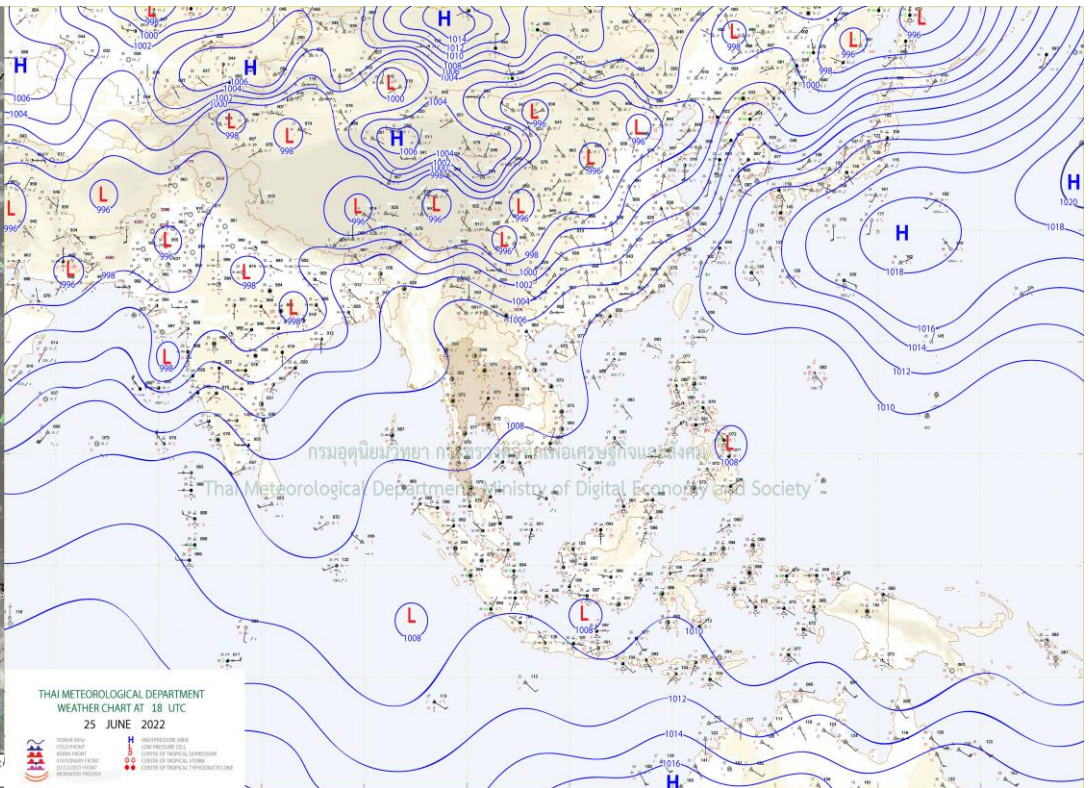
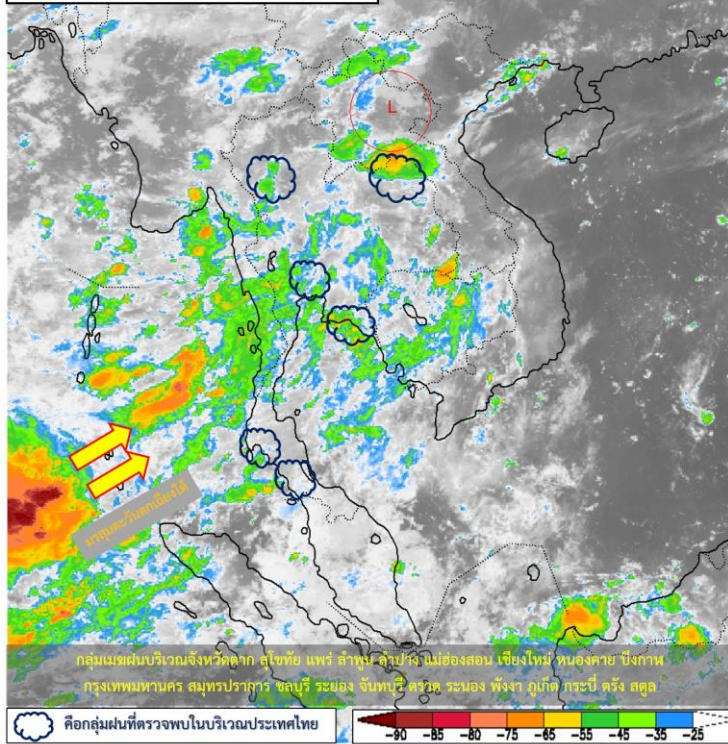




สภาพภูมิอากาศ ประจำวันที่ 26 มิถุนายน 2565



วันที่ 26 มิถุนายน 2565 เวลา 04.00 น.

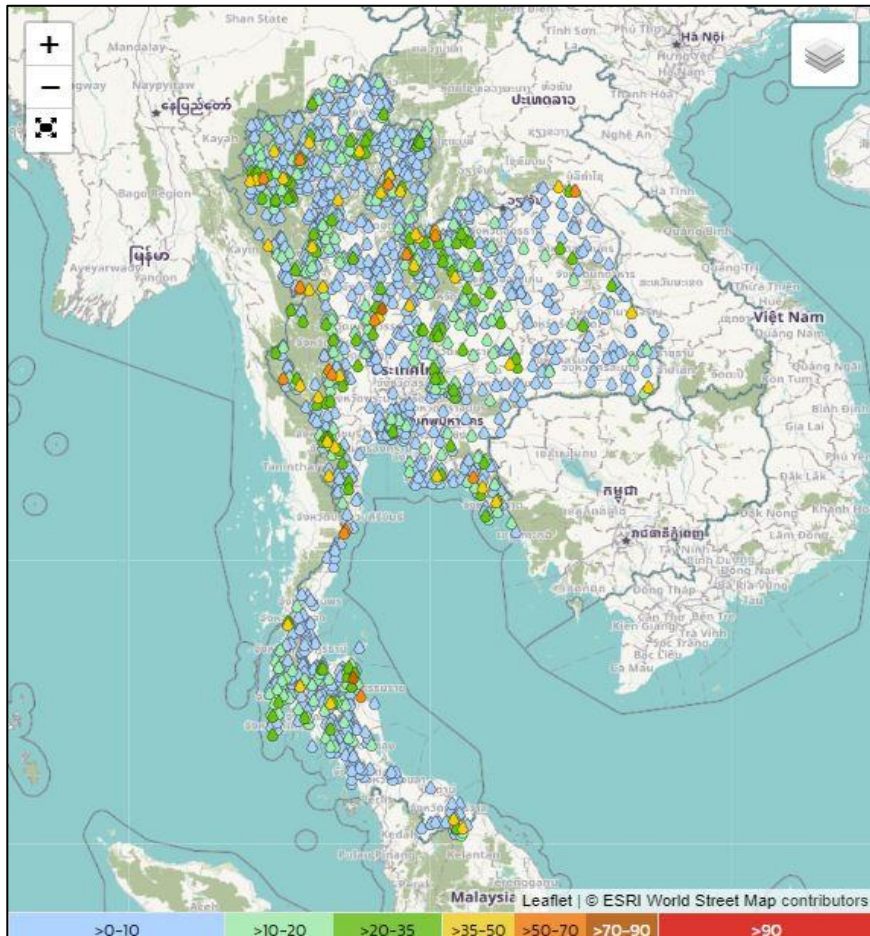


แผนที่อากาศผิวพื้นวันที่ 26 มิถุนายน 2565 มรสุมตะวันตกเฉียงใต้พัดปกคลุมทะเลอันดามัน

ประเทศไทย และอ่าวไทย ประกอบกับลมใต้และลมตะวันออกเฉียงใต้พัดปกคลุมภาคเหนือตอนล่าง ภาคตะวันออกเฉียงเหนือ ภาคกลาง และภาคตะวันออก ลักษณะเช่นนี้ทำให้ประเทศไทยมีฝนฟ้าคะนองและมีฝนตกหนักบางแห่งบริเวณภาคเหนือ ภาคตะวันออกเฉียงเหนือ ภาคกลาง ภาคตะวันออก และภาคใต้ฝั่งตะวันตก



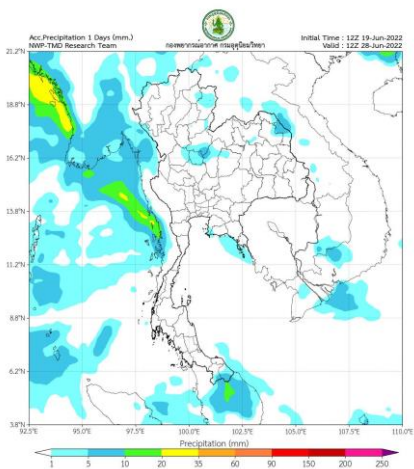
ปริมาณฝนสะสม 24 ชั่วโมงย้อนหลัง วันที่ 25 มิ.ย.65 – วันที่ 26 มิ.ย.65



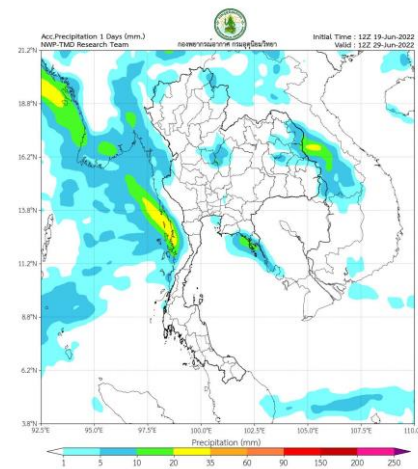
ชื่อสถานี	ที่ตั้ง	เวลา	ฝนสะสม (มม.)
เทศบาลตำบลหอไกร	ต.หอไกร อ.บางมูลนาก จ.พิจิตร	06:00 น.	71.8
บ้านน้ำลา	ต.เทพราช อ.สีชล จ.นครศรีธรรมราช	05:00 น.	70.5
ทต.นครไทย	ต.นครไทย อ.นครไทย จ.พิษณุโลก	06:00 น.	66.8
ชุมชนบ้านบึงคล้า	ต.บึงคล้า อ.บึงคล้า จ.บึงกาฬ	06:00 น.	65.6
บ้านวังโพธิ์	ต.องค์พระ อ.ด่านช้าง จ.สุพรรณบุรี	05:00 น.	59.5
บ้านไร่	ต.ห้วยเขยง อ.ทองผาภูมิ จ.กาญจนบุรี	05:00 น.	58
นครศรีธรรมราช	ต.ปากพูน อ.เมืองนครศรีธรรมราช จ.นครศรีธรรมราช	04:00 น.	58
บ้านกอกหลวง	ต.แม่นาจาง อ.แม่ลาน้อย จ.แม่ฮ่องสอน	05:00 น.	56
บ้านหนองบัว	ต.หนองบัว อ.กุฉีชัย จ.เลย	05:00 น.	56
สะพานข้ามคลองเกรียงไกร	ต.บางเคียน อ.ชุมแสง จ.นครสวรรค์	06:00 น.	55.6

แหล่งที่มา : สำนักงานทรัพยากรน้ำแห่งชาติ

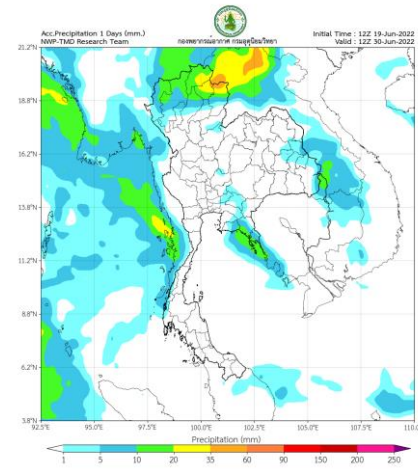
พยากรณ์ฝนสะสมรายวัน จากแบบจำลองบรรยากาศเชิงตัวเลข GFS วันที่ 28 มิ.ย. - 4 ก.ค. 2565



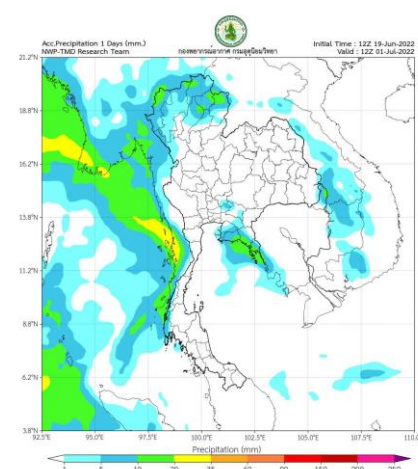
วันที่ 28 มิ.ย. 2565



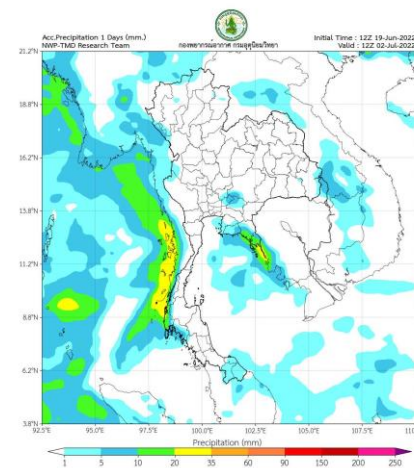
วันที่ 29 มิ.ย. 2565



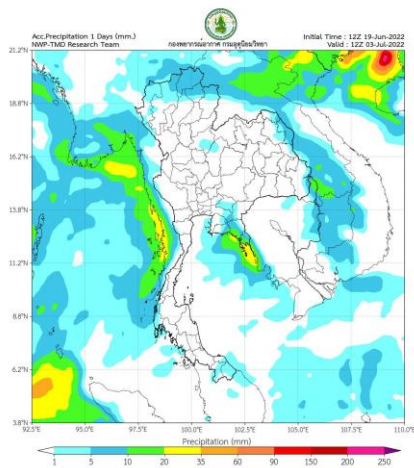
วันที่ 30 มิ.ย. 2565



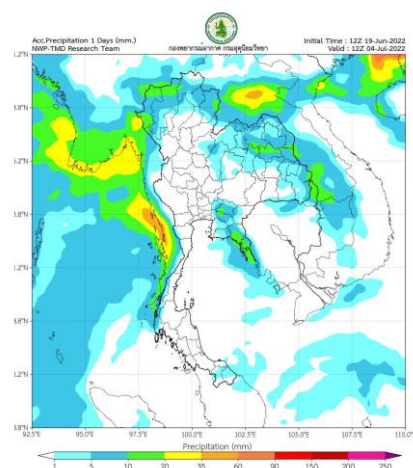
วันที่ 1 ก.ค. 2565



วันที่ 2 ก.ค. 2565



วันที่ 3 ก.ค. 2565



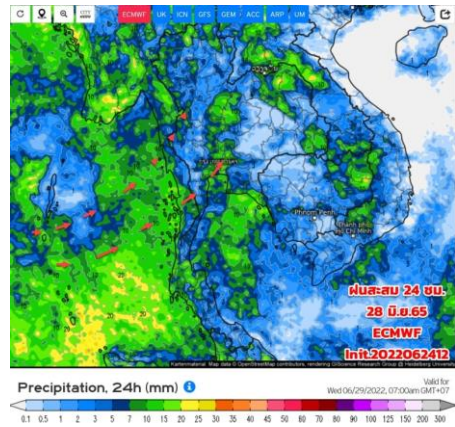
วันที่ 4 ก.ค. 2565

การคาดหมาย

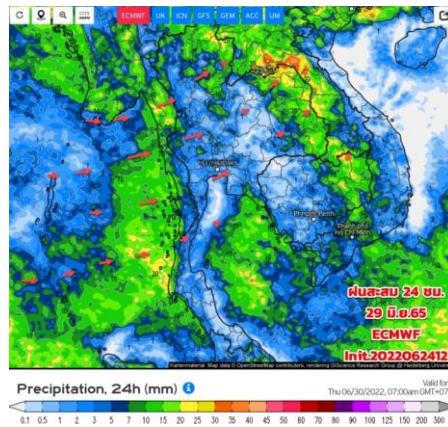
ช่วงวันที่ 26-28 มิ.ย.65 มรสุมตะวันตกเฉียงใต้พัดปกคลุมทะเลอันดามัน ประเทศไทย และอ่าวไทย ประกอบกับมีหย่อมความกดอากาศต่ำปกคลุมบริเวณประเทศลาวตอนบนและประเทศเวียดนามตอนบน ในขณะที่ลมใต้และลมตะวันออกเฉียงใต้พัดปกคลุมภาคตะวันออกเฉียงเหนือตอนล่าง ภาคกลางตอนล่าง และภาคตะวันออก ทำให้ประเทศไทยมีฝนฟ้าคะนอง กับมีฝนตกหนักบางแห่งบริเวณภาคเหนือ ภาคตะวันออกเฉียงเหนือ ภาคกลาง รวมทั้งกรุงเทพมหานครและปริมณฑล ภาคตะวันออก และภาคใต้

ส่วนในช่วงวันที่ 29 มิ.ย.-1 ก.ค.65 ร่องมรสุมพาดผ่านตอนบนประเทศเมียนมา ประเทศลาวตอนบน เข้าสู่หย่อมความกดอากาศต่ำบริเวณประเทศเวียดนามตอนบน ประกอบกับมรสุมตะวันตกเฉียงใต้ที่พัดปกคลุมทะเลอันดามัน ประเทศไทย และอ่าวไทยจะมีกำลังแรงขึ้น ทำให้ประเทศไทยจะมีฝนเพิ่มขึ้น และมีฝนตกหนักบางแห่งในภาคเหนือ ภาคตะวันออกเฉียงเหนือ ภาคกลาง ภาคตะวันออก และภาคใต้ฝั่งตะวันตก รวมทั้งกรุงเทพมหานครและปริมณฑล

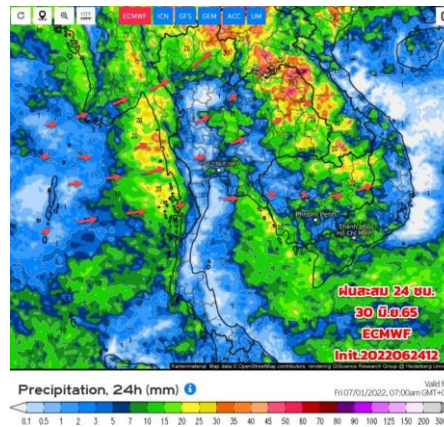
พยากรณ์ฝนสะสมรายวัน จากแบบจำลองบรรยากาศเชิงตัวเลข ECMWF วันที่ 28 มิ.ย. – 4 ก.ค. 2565



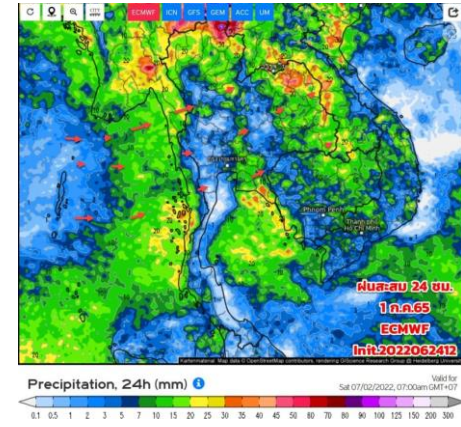
วันที่ 28 มิ.ย. 2565



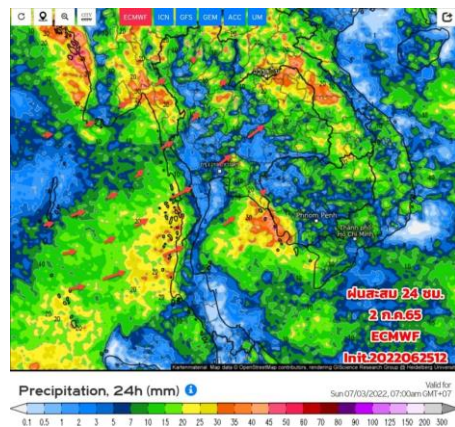
วันที่ 29 มิ.ย. 2565



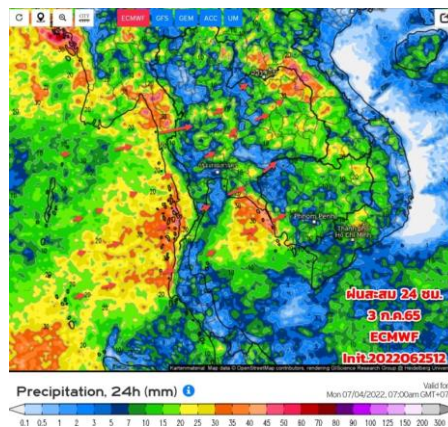
วันที่ 30 มิ.ย. 2565



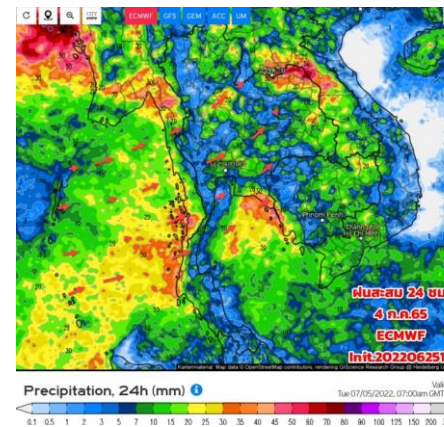
วันที่ 1 ก.ค. 2565



วันที่ 2 ก.ค. 2565



วันที่ 3 ก.ค. 2565



วันที่ 4 ก.ค. 2565

การคาดหมาย

ช่วงวันที่ 26-28 มิ.ย.65 มรสุมตะวันตกเฉียงใต้พัดปกคลุมทะเลอันดามัน ประเทศไทย และอ่าวไทย ประกอบกับมีหย่อมความกดอากาศต่ำปกคลุมบริเวณประเทศลาวตอนบน และประเทศเวียดนามตอนบน ในขณะที่ลมใต้และลมตะวันออกเฉียงใต้พัดปกคลุมภาคตะวันออกเฉียงเหนือตอนล่าง ภาคกลางตอนล่าง และภาคตะวันออก ทำให้ประเทศไทยมีฝนฟ้าคะนอง กับมีฝนตกหนักบางแห่งบริเวณภาคเหนือ ภาคตะวันออกเฉียงเหนือ ภาคกลาง รวมทั้งกรุงเทพมหานคร และปริมณฑล ภาคตะวันออก และภาคใต้

ส่วนในช่วงวันที่ 29 มิ.ย.-1 ก.ค.65 ร่องมรสุมพาดผ่านตอนบนประเทศเมียนมา ประเทศลาวตอนบน เข้าสู่หย่อมความกดอากาศต่ำบริเวณประเทศเวียดนามตอนบน ประกอบกับมรสุมตะวันตกเฉียงใต้ที่พัดปกคลุมทะเลอันดามัน ประเทศไทย และอ่าวไทยจะมีกำลังแรงขึ้น ทำให้ประเทศไทยจะมีฝนเพิ่มขึ้น และมีฝนตกหนักบางแห่งในภาคเหนือ ภาคตะวันออกเฉียงเหนือ ภาคกลาง ภาคตะวันออก และภาคใต้ฝั่งตะวันตก รวมทั้งกรุงเทพมหานครและปริมณฑล



2. สถานการณ์น้ำในอ่างเก็บน้ำ (ขนาดใหญ่และขนาดกลางทั่วประเทศ)



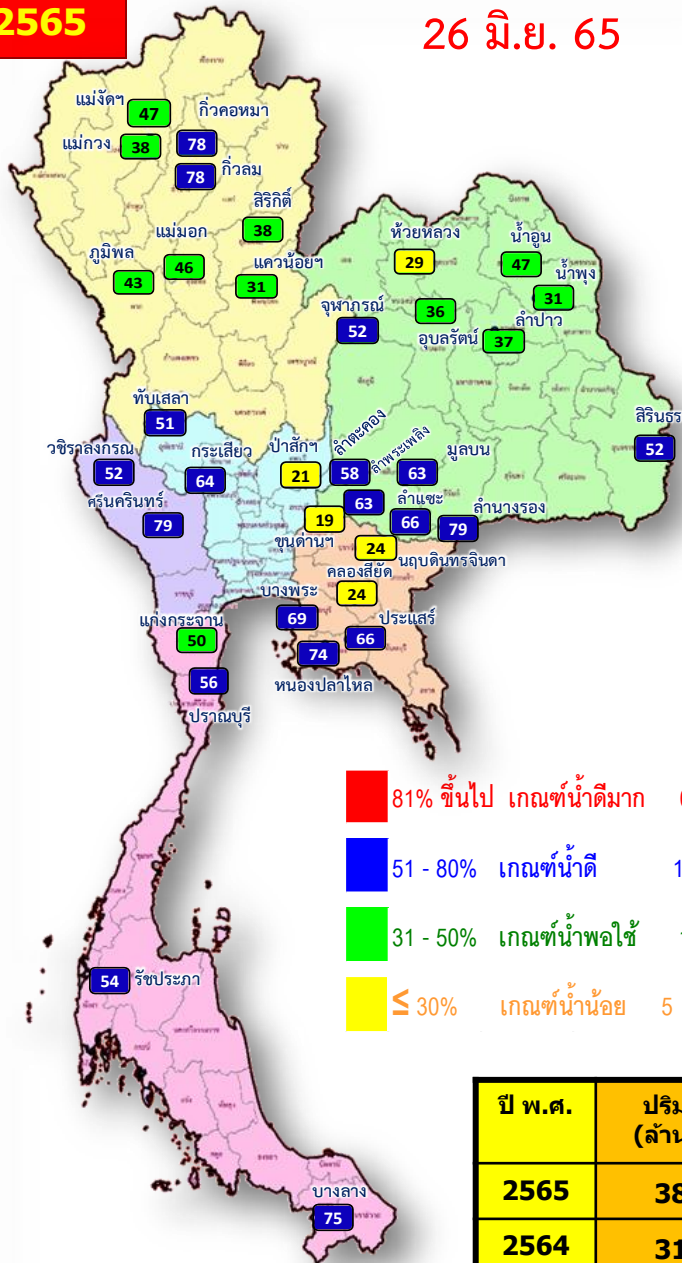


เปรียบเทียบปริมาณน้ำเก็บกักในอ่างเก็บน้ำขนาดใหญ่ 35 อ่าง ปี 2565 กับ ปี 2564



ปี 2565

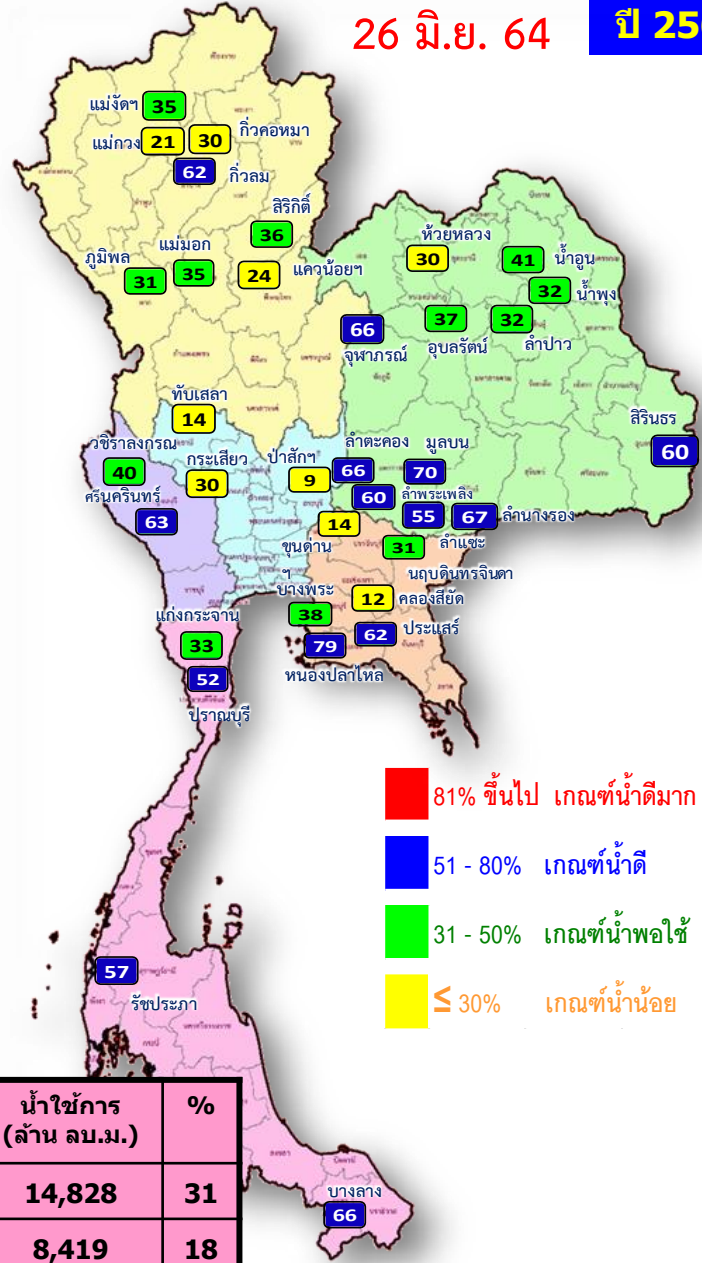
26 มิ.ย. 65



- 81% ขึ้นไป เกณฑ์น้ำดีมาก 0 แห่ง
- 51 - 80% เกณฑ์น้ำดี 19 แห่ง
- 31 - 50% เกณฑ์น้ำพอใช้ 11 แห่ง
- ≤ 30% เกณฑ์น้ำน้อย 5 แห่ง

26 มิ.ย. 64

ปี 2564



- 81% ขึ้นไป เกณฑ์น้ำดีมาก 0 แห่ง
- 51 - 80% เกณฑ์น้ำดี 14 แห่ง
- 31 - 50% เกณฑ์น้ำพอใช้ 12 แห่ง
- ≤ 30% เกณฑ์น้ำน้อย 9 แห่ง

ปี พ.ศ.	ปริมาณน้ำ (ล้าน ลบ.ม.)	%	น้ำใช้การ (ล้าน ลบ.ม.)	%
2565	38,371	54	14,828	31
2564	31,961	45	8,419	18

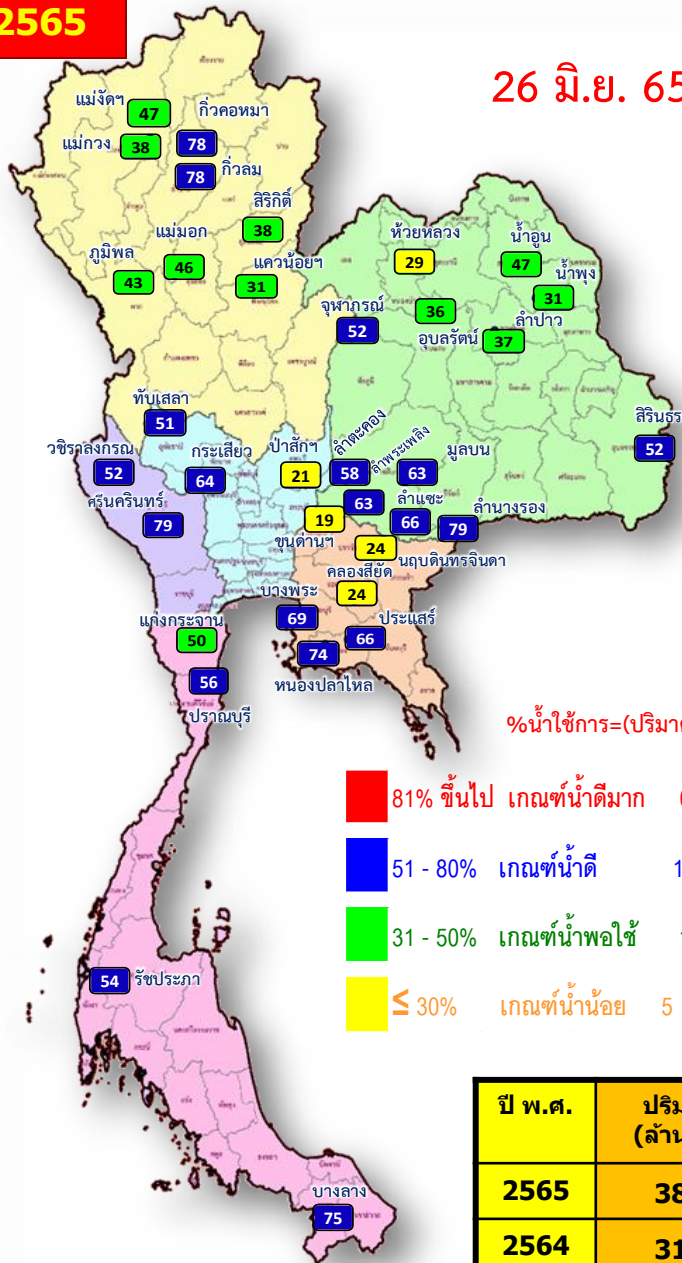


น้ำเก็บกัก และ น้ำใช้การ ในอ่างเก็บน้ำขนาดใหญ่ 35 อ่าง ปี 2565



ปี 2565

26 มิ.ย. 65

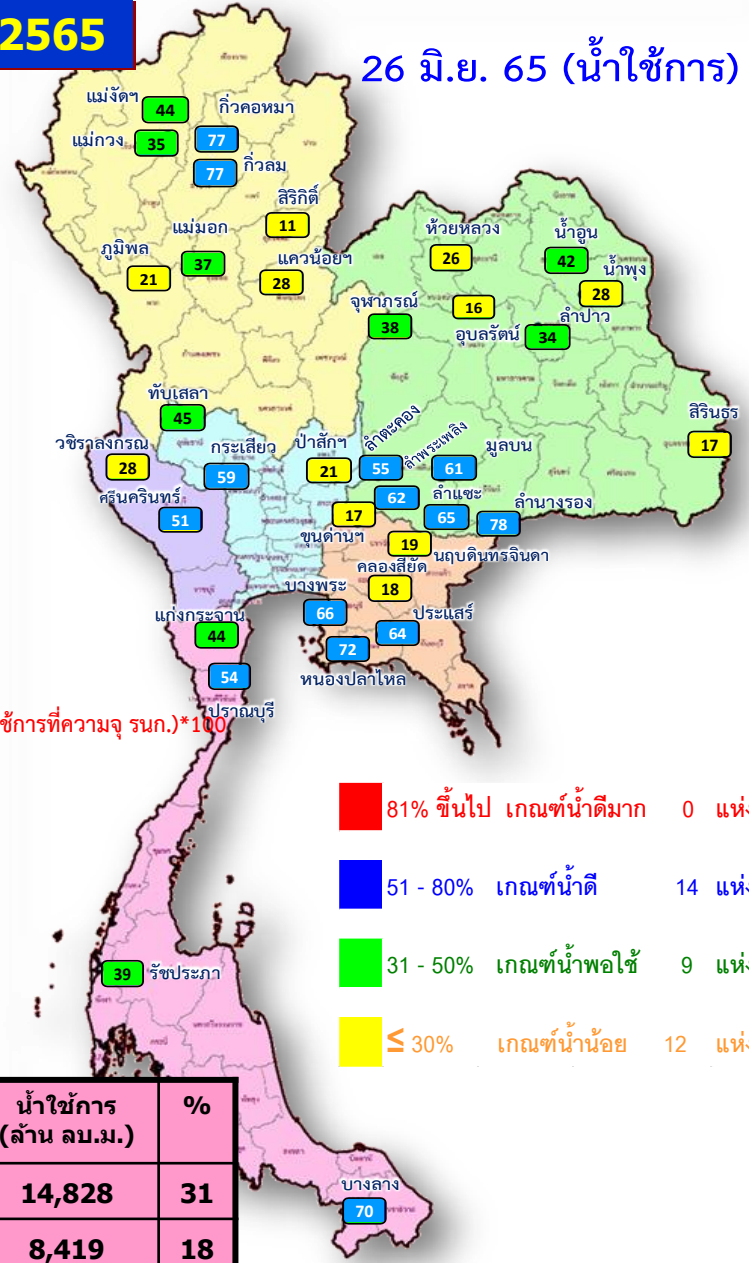


- 81% ขึ้นไป เกณฑ์น้ำดีมาก 0 แห่ง
- 51 - 80% เกณฑ์น้ำดี 19 แห่ง
- 31 - 50% เกณฑ์น้ำพอใช้ 11 แห่ง
- ≤ 30% เกณฑ์น้ำน้อย 5 แห่ง

$$\% \text{น้ำใช้การ} = (\text{ปริมาณน้ำใช้การ} / \text{ปริมาณน้ำใช้การที่ความจุ รก.}) * 100$$

ปี 2565

26 มิ.ย. 65 (น้ำใช้การ)

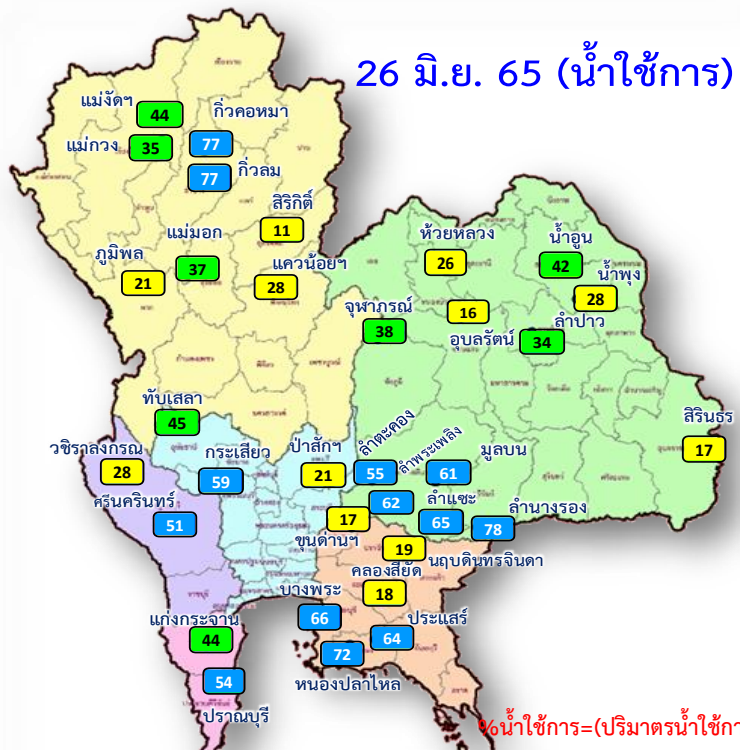


- 81% ขึ้นไป เกณฑ์น้ำดีมาก 0 แห่ง
- 51 - 80% เกณฑ์น้ำดี 14 แห่ง
- 31 - 50% เกณฑ์น้ำพอใช้ 9 แห่ง
- ≤ 30% เกณฑ์น้ำน้อย 12 แห่ง

ปี พ.ศ.	ปริมาณน้ำ (ล้าน ลบ.ม.)	%	น้ำใช้การ (ล้าน ลบ.ม.)	%
2565	38,371	54	14,828	31
2564	31,961	45	8,419	18



น้ำใช้การ ในอ่างเก็บน้ำขนาดใหญ่ 35 อ่าง ปี 2565 กับ ปี 2564



$\% \text{น้ำใช้การ} = (\text{ปริมาณน้ำใช้การ} / \text{ปริมาณน้ำใช้การที่ความจรมก.}) * 100$

- 81% ขึ้นไป เกณฑ์น้ำดีมาก 0 แห่ง
- 51 - 80% เกณฑ์น้ำดี 14 แห่ง
- 31 - 50% เกณฑ์น้ำพอใช้ 9 แห่ง
- ≤ 30% เกณฑ์น้ำน้อย 12 แห่ง

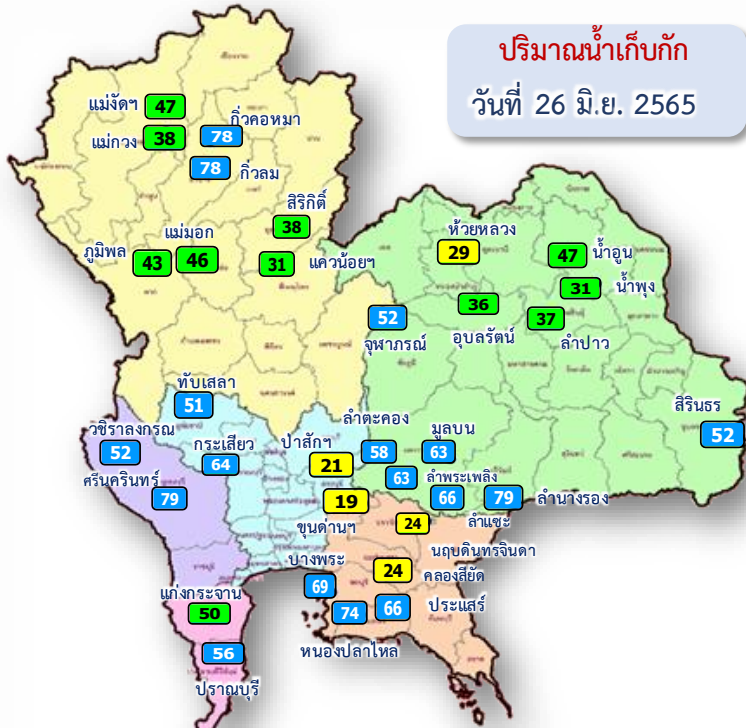
- 81% ขึ้นไป เกณฑ์น้ำดีมาก 0 แห่ง
- 51 - 80% เกณฑ์น้ำดี 10 แห่ง
- 31 - 50% เกณฑ์น้ำพอใช้ 5 แห่ง
- ≤ 30% เกณฑ์น้ำน้อย 20 แห่ง

ปี พ.ศ.	ปริมาณน้ำ (ล้าน ลบ.ม.)	%	น้ำใช้การ (ล้าน ลบ.ม.)	%
2565	38,371	54	14,828	31
2564	31,961	45	8,419	18



ปริมาณน้ำเก็บกัก

อ่างเก็บน้ำขนาดใหญ่ 35 แห่ง



ปริมาณน้ำเก็บกัก
วันที่ 26 มิ.ย. 2565

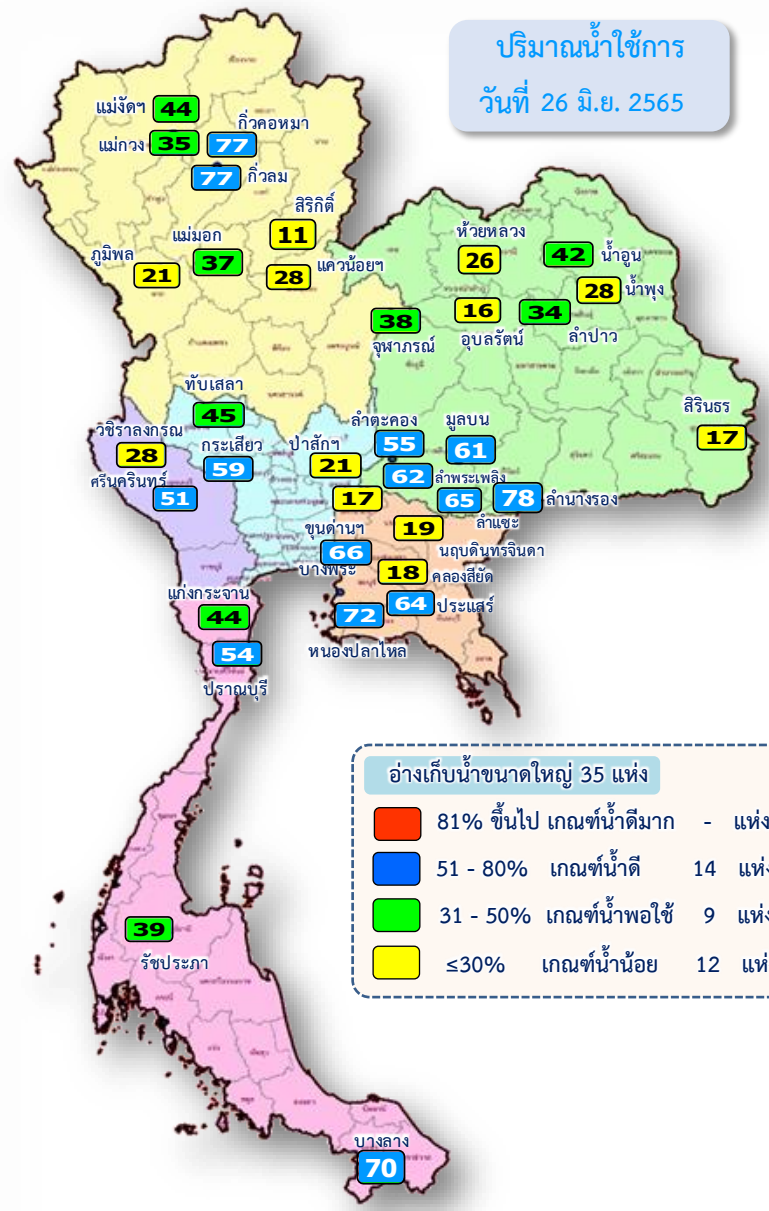
อ่างเก็บน้ำขนาดใหญ่ 35 แห่ง

- 81% ขึ้นไป เกณฑ์น้ำดีมาก 19 แห่ง
- 51 - 80% เกณฑ์น้ำดี 18 แห่ง
- 31 - 50% เกณฑ์น้ำพอใช้ 11 แห่ง
- ≤30% เกณฑ์น้ำน้อย 5 แห่ง

ภาค	ความจุที่ รนส. (ล้าน ม.)	ความจุที่ รนท. (ล้าน ม.)	ความจุใ้การ (ล้าน ม.)	ณ วันที่								ปริมาณน้ำวันนี้ (ล้าน ม.)	ปริมาณน้ำวันนี้ (ล้าน ม.)
				ปี 2564		ปี 2565							
				ปริมาตร (ล้าน ม.)	% รนท.	ปริมาตร (ล้าน ม.)	% รนท.	ปริมาตรใ้การ (ล้าน ม.)	% รนท.	% ใ้การ			
ภาคเหนือ													
ภูมิพล*	13,462	13,462	9,662	4,135	31	5,791	43	1,991	15	21	0.00	17.00	
สิริกิติ์*	10,508	9,510	6,660	3,404	36	3,575	38	725	8	11	5.29	14.98	
แม่จันตมบูนชล	323	265	253	93	35	124	47	111	42	44	0.21	0.02	
แม่กวางอุชฌารา	295	263	249	55	21	101	38	87	33	35	0.13	0.05	
กิ่วลม	106	106	103	66	62	83	78	79	75	77	0.47	2.11	
กิ่วคอหมา	209	170	164	50	30	132	78	126	74	77	0.02	0.22	
แควน้อยบำรุงแดน	1,080	939	896	225	24	291	31	248	26	28	1.08	3.02	
แม่มอก	110	110	94	39	35	50	46	35	31	37	0.02	0.02	
รวมภาคเหนือ	26,093	24,825	18,080	8,066	32	10,146	41	3,401	14	19	7.22	37.43	
ภาคตะวันออกเฉียงเหนือ													
ห้วยหลวง	136	136	129	41	30	40	29	33	25	26	0.00	0.11	
น้ำอูน	780	520	475	213	41	246	47	201	39	42	1.87	0.00	
น้ำพุง*	200	165	157	53	32	51	31	43	26	28	0.36	0.57	
จุฬารัตน์*	181	164	127	108	66	85	52	48	29	38	0.23	0.53	
อุบลรัตน์*	4,640	2,431	1,850	893	37	885	36	304	13	16	0.08	5.01	
ลำปาว	2,450	1,980	1,880	629	32	735	37	635	32	34	0.57	4.99	
ลำตะคอง	445	314	292	208	66	183	58	160	51	55	0.44	0.69	
ลำพระเพลิง	242	155	154	94	60	97	63	96	62	62	0.37	0.18	
มูลบน	350	141	134	98	70	88	63	81	58	61	0.15	0.09	
ลำแซะ	325	275	268	151	55	181	66	174	63	65	0.14	0.27	
ลำนางรอง	197	121	118	82	67	96	79	92	76	78	0.12	0.23	
สิรินธร*	1,966	1,966	1,135	1,173	60	1,020	52	188	10	17	0.00	2.61	
รวมภาค ตอน.	11,911	8,368	6,718	3,741	45	3,708	44	2,057	25	31	4.31	15.28	
ภาคกลาง													
ป่าสักชลสิทธิ์	960	960	957	91	9	202	21	199	21	21	0.31	3.03	
ทับเสลา	190	160	143	23	14	81	51	64	40	45	0.25	0.00	
กระเสียว	390	299	259	90	30	192	64	152	51	59	0.72	0.81	
รวมภาคกลาง	1,540	1,419	1,359	204	14	474	33	414	29	30	1.28	3.84	
ภาคตะวันตก													
ศรีนครินทร์*	18,770	17,745	7,480	11,200	63	14,083	79	3,818	22	51	14.91	20.71	
วชิราลงกรณ*	11,000	8,860	5,848	3,582	40	4,638	52	1,626	18	28	9.29	19.21	
รวมภาคตะวันตก	29,770	26,605	13,328	14,783	56	18,721	70	5,444	20	41	24.20	39.92	
ภาคตะวันออก													
ขุนด่านปราการชล	225	224	219	32	14	42	19	37	17	17	0.01	0.40	
คลองสียัด	450	420	390	52	12	100	24	70	17	18	1.50	0.14	
บางพระ	127	117	105	45	38	81	69	69	59	66	0.06	0.29	
หนองปลาไหล	206	164	150	130	79	121	74	108	66	72	0.33	0.32	
ประแสร์	322	295	275	184	62	196	66	176	60	64	0.95	0.80	
นฤบดีนทรจินดา	338	295	276	92	31	71	24	52	18	19	0.00	0.05	
รวมภาคตะวันออก	1,668	1,515	1,415	536	35	610	40	511	34	36	2.85	1.99	
ภาคใต้													
แก่งกระจาน	900	710	645	235	33	352	50	287	40	44	1.43	1.30	
ปราณบุรี	490	391	373	202	52	220	56	202	52	54	0.67	0.36	
รัชชประภา*	6,144	5,639	4,287	3,237	57	3,041	54	1,690	30	39	3.62	8.27	
บางลาง*	1,590	1,454	1,178	958	66	1,098	75	821	56	70	8.48	12.11	
รวมภาคใต้	9,124	8,194	6,484	4,632	57	4,710	57	3,000	37	46	14.20	22.04	
รวมทั้งประเทศ	80,106	70,926	47,384	31,961	45	38,371	54	14,828	21	31	54.06	120.50	



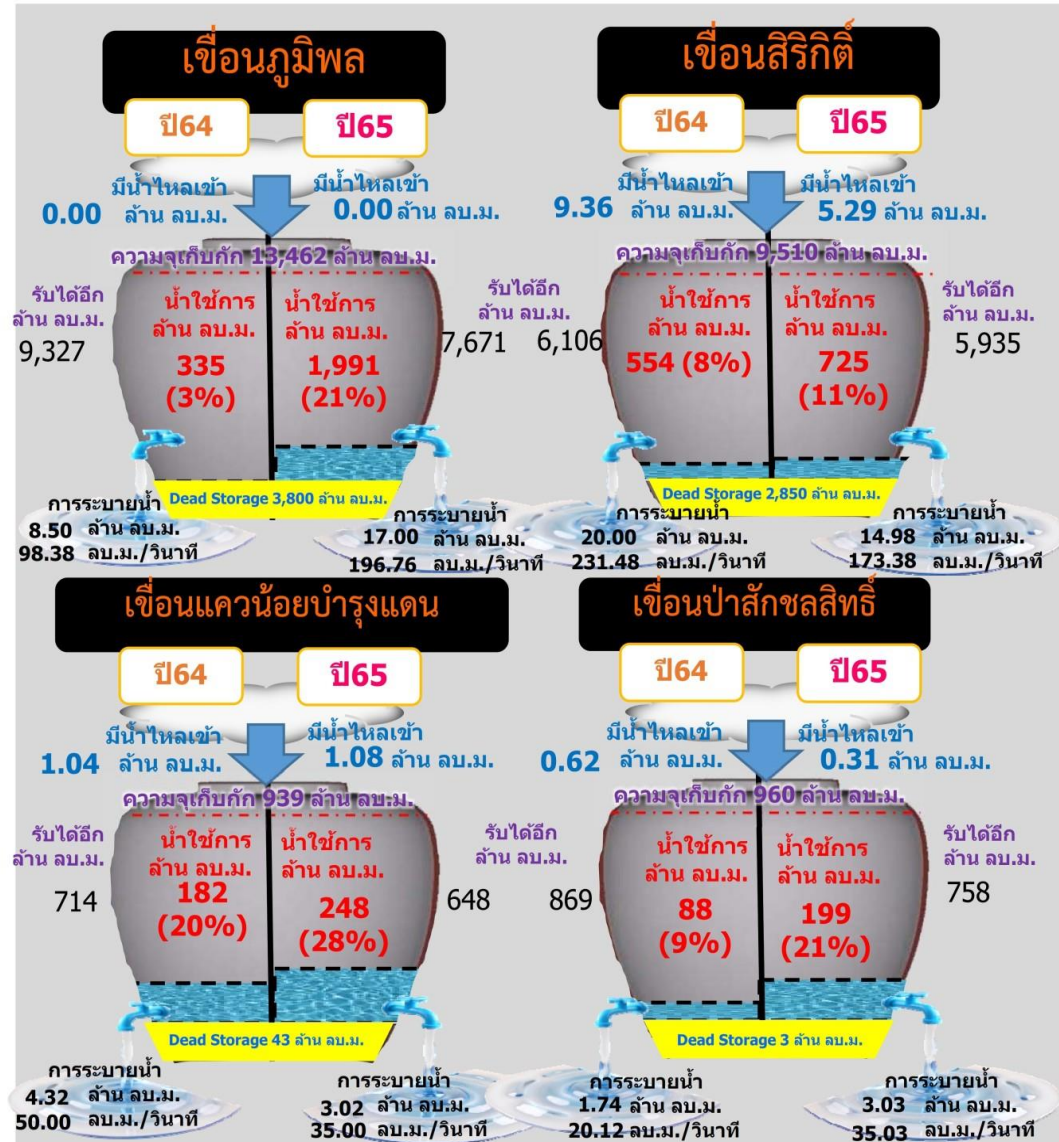
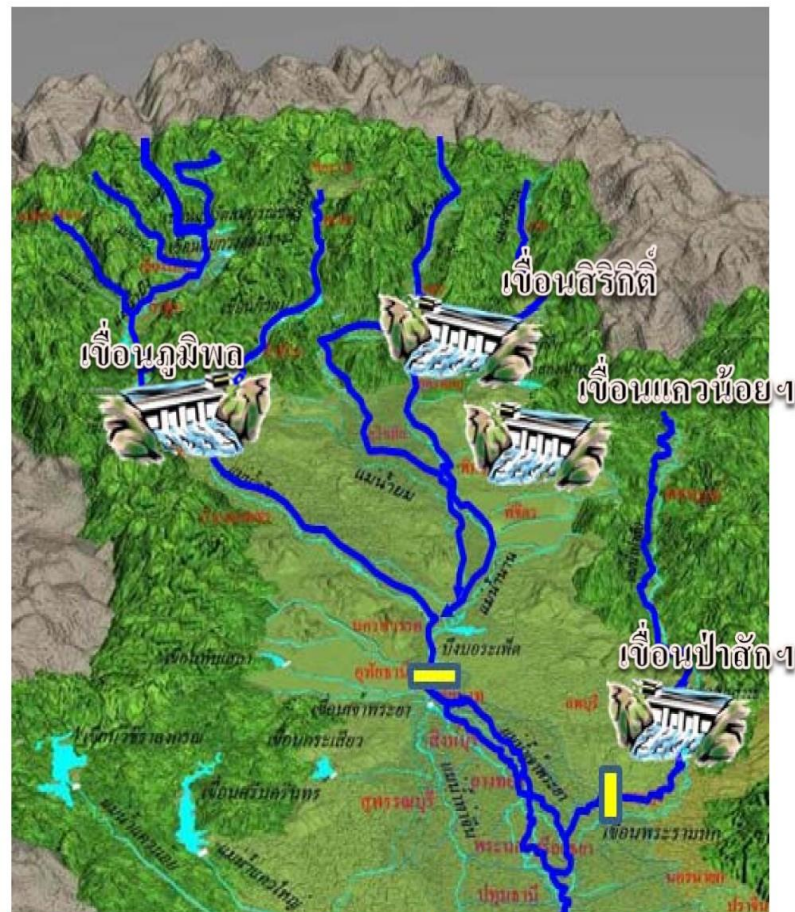
ปริมาณน้ำใช้การ อ่างเก็บน้ำขนาดใหญ่ 35 แห่ง



ภาค	ความจุที่ รทส. (ล้าน ม.³)	ความจุที่ รทก. (ล้าน ม.³)	ความจุน้ำใช้การ (ล้าน ม.³)	ณ วันที่						ปริมาณน้ำไหลลงวันนี้ (ล้าน ม.³)	ปริมาณน้ำระบายวันนี้ (ล้าน ม.³)	
				ปี 2564			ปี 2565					
				ปริมาตร (ล้าน ม.³)	% รทก.	ปริมาตร (ล้าน ม.³)	% รทก.	ปริมาตรใช้การ (ล้าน ม.³)	% ใช้การ			
ภาคเหนือ												
ภูมิพล*	13,462	13,462	9,662	4,135	31	5,791	43	1,991	15	21	0.00	17.00
สิริกิติ์*	10,508	9,510	6,660	3,404	36	3,575	38	725	8	11	5.29	14.98
แม่จัดสมบูรณ์ชล	323	265	253	93	35	124	47	111	42	44	0.21	0.02
แม่จางอุตมธารา	295	263	249	55	21	101	38	87	33	35	0.13	0.05
กัวลม	106	106	103	66	62	83	78	79	75	77	0.47	2.11
กัวคอง	209	170	164	50	30	132	78	126	74	77	0.02	0.22
แควน้อยบำรุงแดน	1,080	939	896	225	24	291	31	248	26	28	1.08	3.02
แม่เมาะ	110	110	94	39	35	50	46	35	31	37	0.02	0.02
รวมภาคเหนือ	26,093	24,825	18,080	8,066	32	10,146	41	3,401	14	19	7.22	37.43
ภาคตะวันออกเฉียงเหนือ												
ห้วยหลวง	136	136	129	41	30	40	29	33	25	26	0.00	0.11
น้ำอูน	780	520	475	213	41	246	47	201	39	42	1.87	0.00
น้ำพุง*	200	165	157	53	32	51	31	43	26	28	0.36	0.57
จุฬารัตน์*	181	164	127	108	66	85	52	48	29	38	0.23	0.53
อุบลรัตน์*	4,640	2,431	1,850	893	37	885	36	304	13	16	0.08	5.01
ลำปาว	2,450	1,980	1,880	629	32	735	37	635	32	34	0.57	4.99
ลำตะคอง	445	314	292	208	66	183	58	160	51	55	0.44	0.69
ลำพระเพลิง	242	155	154	94	60	97	63	96	62	62	0.37	0.18
มูลบন	350	141	134	98	70	88	63	81	58	61	0.15	0.09
ลำแซะ	325	275	268	151	55	181	66	174	63	65	0.14	0.27
ลำน้ำรอง	197	121	118	82	67	96	79	92	76	78	0.12	0.23
สิรินธร*	1,966	1,966	1,135	1,173	60	1,020	52	188	10	17	0.00	2.61
รวมภาค ตอน.	11,911	8,368	6,718	3,741	45	3,708	44	2,057	25	31	4.31	15.28
ภาคกลาง												
ป่าสักชลสิทธิ์	960	960	957	91	9	202	21	199	21	21	0.31	3.03
ทับเสลา	190	160	143	23	14	81	51	64	40	45	0.25	0.00
กระเสียว	390	299	259	90	30	192	64	152	51	59	0.72	0.81
รวมภาคกลาง	1,540	1,419	1,359	204	14	474	33	414	29	30	1.28	3.84
ภาคตะวันตก												
ศรีนครินทร์*	18,770	17,745	7,480	11,200	63	14,083	79	3,818	22	51	14.91	20.71
วชิราลงกรณ์*	11,000	8,860	5,848	3,582	40	4,638	52	1,626	18	28	9.29	19.21
รวมภาคตะวันตก	29,770	26,605	13,328	14,783	56	18,721	70	5,444	20	41	24.20	39.92
ภาคตะวันออก												
ขุนด่านปราการชล	225	224	219	32	14	42	19	37	17	17	0.01	0.40
คลองสี่ชัย	450	420	390	52	12	100	24	70	17	18	1.50	0.14
บางพระ	127	117	105	45	38	81	69	69	59	66	0.06	0.29
หนองปลาไหล	206	164	150	130	79	121	74	108	66	72	0.33	0.32
ประแสร์	322	295	275	184	62	196	66	176	60	64	0.95	0.80
นฤปดินทรจินดา	338	295	276	92	31	71	24	52	18	19	0.00	0.05
รวมภาคตะวันออก	1,668	1,515	1,415	536	35	610	40	511	34	36	2.85	1.99
ภาคใต้												
แก่งกระจาน	900	710	645	235	33	352	50	287	40	44	1.43	1.30
ปราณบุรี	490	391	373	202	52	220	56	202	52	54	0.67	0.36
ราชประภา*	6,144	5,639	4,287	3,237	57	3,041	54	1,690	30	39	3.62	8.27
บางกลาง*	1,590	1,454	1,178	958	66	1,098	75	821	56	70	8.48	12.11
รวมภาคใต้	9,124	8,194	6,484	4,632	57	4,710	57	3,000	37	46	14.20	22.04
รวมทั้งประเทศ	80,106	70,926	47,384	31,961	45	38,371	54	14,828	21	31	54.06	120.50

ปริมาณน้ำใช้การ 4 เขื่อนหลักในกลุ่มน้ำเจ้าพระยา

ณ วันที่ 26 มิถุนายน 2565



รวม 4 เขื่อน	ปริมาณน้ำทั้งหมด (ล้าน ลบ.ม.)	น้ำใช้การ (ล้าน ลบ.ม.)	รับน้ำได้อีก (ล้าน ลบ.ม.)
26 มิ.ย. 65	9,859 (40%)	3,163 (17%)	15,012
26 มิ.ย. 64	7,855 (32%)	1,159 (6%)	17,016

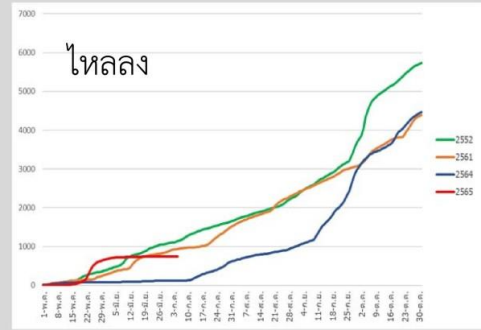
ปริมาณน้ำไหลลง 4 เขื่อนหลัก ในลุ่มน้ำเจ้าพระยา

ข้อมูลปริมาณน้ำสะสมตั้งแต่วันที่ 1 พ.ค. – 26 มิ.ย. 2565

หน่วย : ล้าน ลบ.ม.

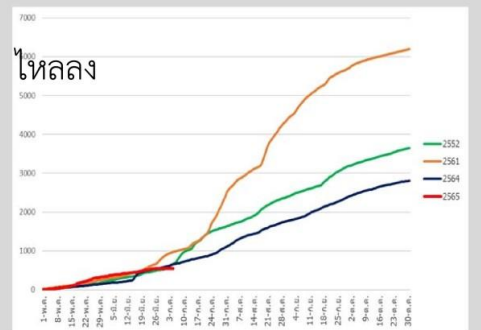


เขื่อนภูมิพล



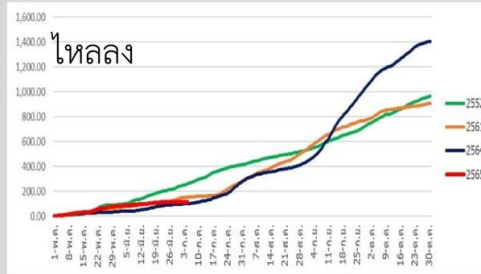
ภูมิพล	2565	2564	2561	2552
ไหลลง	748.80	120.48	814.01	1035.01

เขื่อนสิริกิติ์



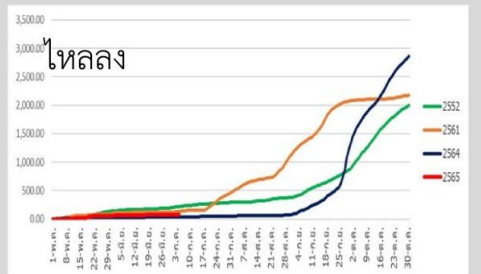
สิริกิติ์	2565	2564	2561	2552
ไหลลง	545.57	533.92	659.33	491.09

เขื่อนแควน้อยบำรุงแดน



แควน้อย	2565	2564	2561	2552
ไหลลง	117.23	92.17	120.46	214.03

เขื่อนป่าสักชลสิทธิ์

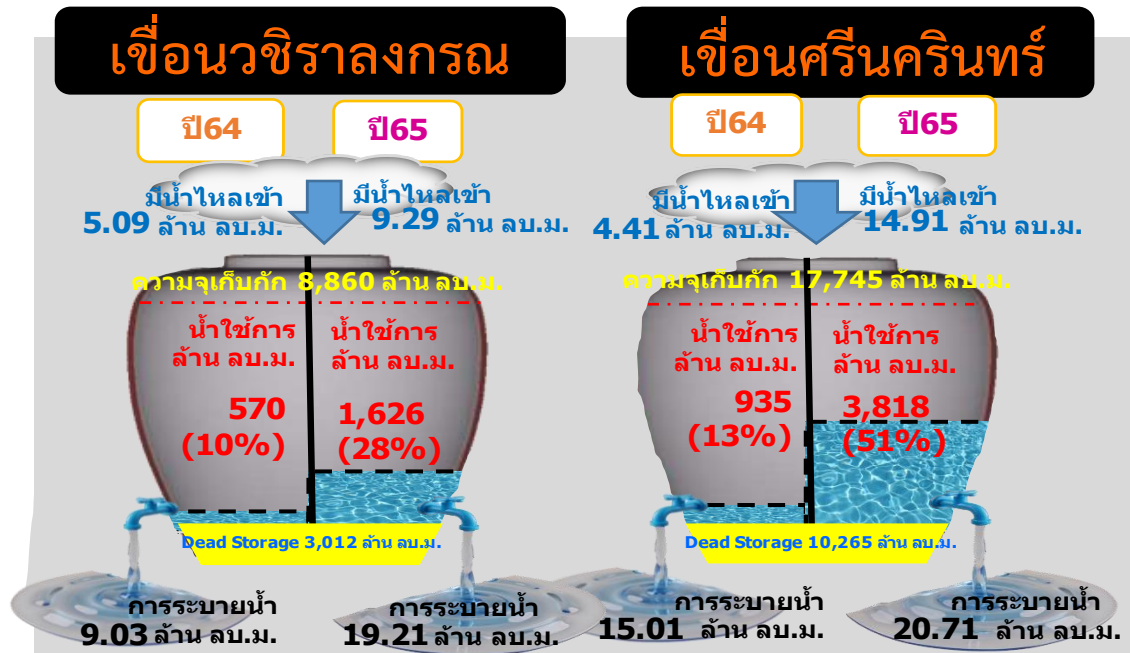
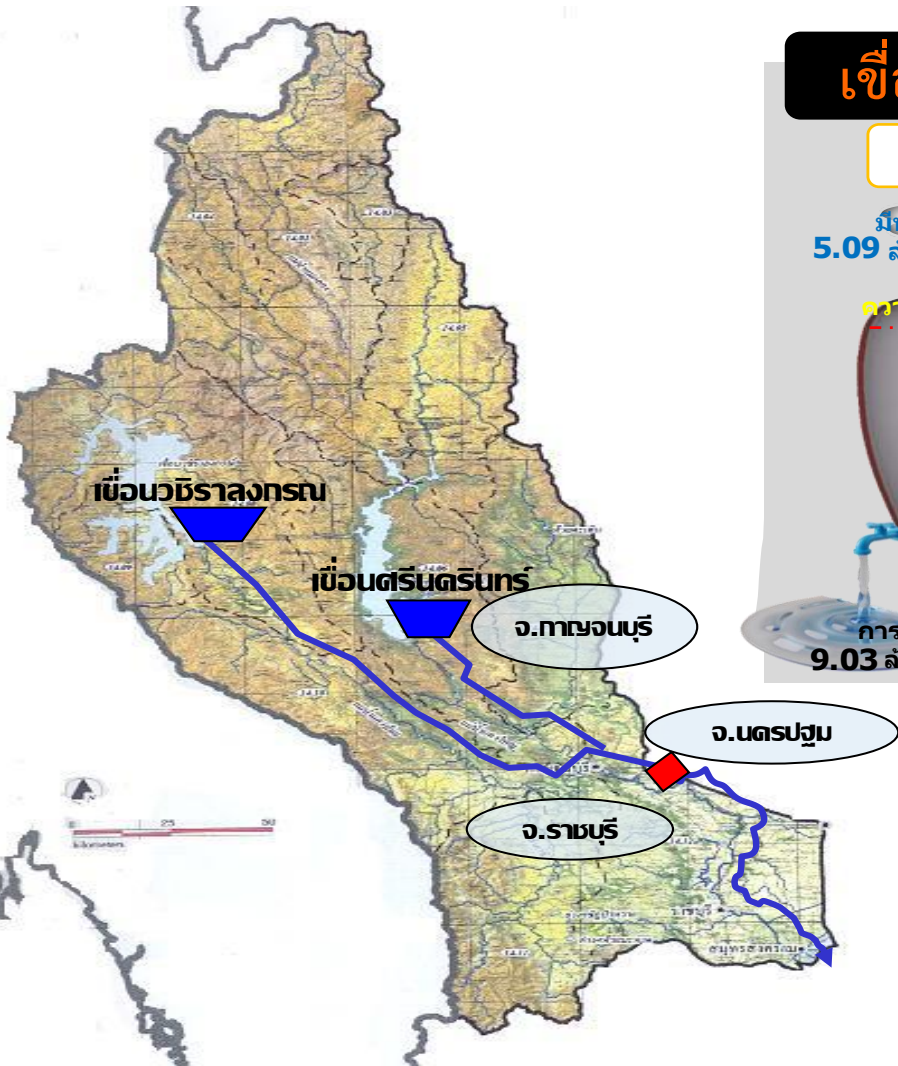


ป่าสัก	2565	2564	2561	2552
ไหลลง	82.09	38.64	122.98	187.04



ปริมาณน้ำใช้การ 2 เขื่อนหลักในลุ่มน้ำแม่กลอง

ณ วันที่ 26 มิถุนายน 2565



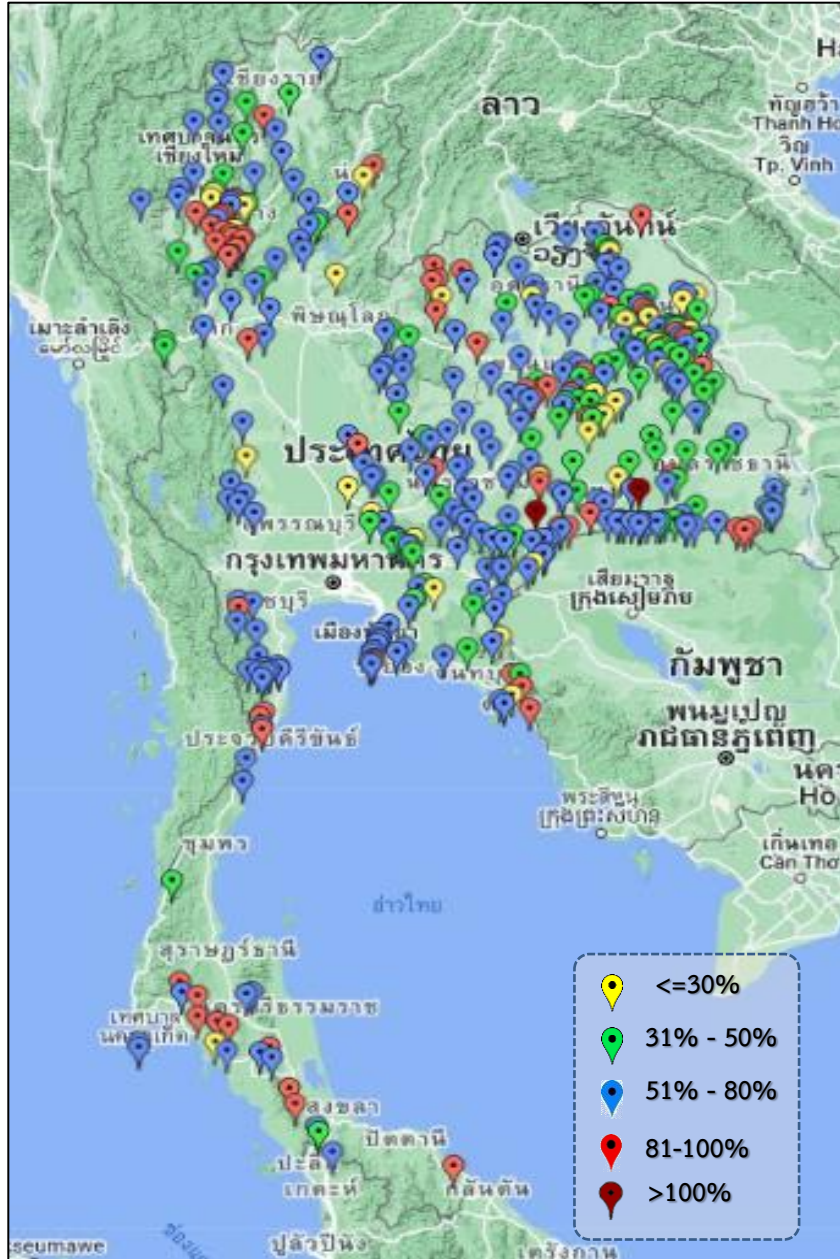
รวม 2 เขื่อน	ปริมาณน้ำทั้งหมด (ล้าน ลบ.ม.)	น้ำใช้การ (ล้าน ลบ.ม.)
26 มิ.ย. 65	18,721 (70%)	5,444 (41%)
26 มิ.ย. 64	14,783 (56%)	1,506 (11%)



ปริมาณน้ำ **เก็บกัก** และ **ใช้การ** อ่างเก็บน้ำขนาดกลาง จำนวน 412 แห่ง



ข้อมูล ณ วันที่ 26 มิถุนายน 2565



ภาค	ปริมาณน้ำอ่างเก็บน้ำขนาดกลาง จำนวน 412 แห่ง								
	จำนวนอ่าง	ความจุ	ใช้การ	ปี 2564	% รนค.	ปี 2565	% รนค.	ใช้การปี 2565	% ใช้การ
เหนือ	75	1,001	901	389	39	599	60	499	55
ตะวันออกเฉียงเหนือ	218	2,009	1,850	1,055	53	1,189	59	1,032	56
กลาง	22	369	345	135	37	176	48	152	44
ตะวันตก	7	147	138	105	57	91	62	82	59
ตะวันออก	51	964	912	440	53	498	52	445	49
ใต้	39	668	616	383	57	489	73	436	71
รวม	412	5,158	4,762	2,507	49	3,042	59	2,647	56

สรุปอ่างขนาดกลางที่มีปริมาตรในช่วง <=30%, >30 - 50% ,>50-80%, >80-100% และ >100%					
ภาค	<=30%	>30-50%	>50-80%	>80-100%	>100%
เหนือ	6	12	40	16	1
ตอน.	18	65	100	33	2
ตะวันออก	7	8	31	5	0
กลาง	3	4	15	0	0
ตะวันตก	0	0	6	1	0
ใต้	1	2	24	12	0
รวม	35	91	216	67	3

รวมทั้งหมด 412 แห่ง



ปริมาณน้ำในอ่างเก็บน้ำขนาดใหญ่และขนาดกลาง วันที่ 26 มิถุนายน 2565



ภาค	ขนาดใหญ่				ขนาดกลาง				รวมอ่างขนาดใหญ่และกลาง						รับน้ำได้อีก	เปรียบเทียบปี 64 กับ 65		
	จำนวน	ความจุ	ปี 2565	% ความจุ อ่างฯ	จำนวน	ความจุ	ปี 2565	% ความจุ อ่างฯ	จำนวน	ความจุ	ปี2564		ปี2565			ปริมาณ	ปริมาณ	%
											ปริมาณ	%	ปริมาณ	%				
เหนือ	8	24,825	10,146	41	75	1,001	599	60	83	25,825	8,455	33	10,745	42	15,080	2,290	27	
ตอน.	12	8,368	3,708	44	218	2,009	1,189	59	230	10,377	4,796	46	4,897	47	5,480	101	2	
กลาง	3	1,419	474	33	22	369	176	48	25	1,788	339	19	650	36	1,138	311	92	
ตะวันตก	2	26,605	18,721	70	7	147	91	62	9	26,752	14,888	56	18,812	70	7,940	3,924	26	
ตะวันออก	6	1,515	610	40	51	964	498	52	57	2,479	976	39	1,108	45	1,371	132	14	
ใต้	4	8,194	4,710	57	39	668	489	73	43	8,863	5,015	57	5,199	59	3,663	184	4	
รวม	35	70,926	<u>38,371</u>	54	412	5,158	<u>3,042</u>	59	447	76,084	34,468	45	<u>41,413</u>	54	34,672	6,945	20	
ปริมาณน้ำใช้การ	47,384	<u>14,828</u>	31	4,762	<u>2,647</u>	56	52,146	10,529	20	<u>17,475</u>	34							

สามารถรับน้ำได้อีก 34,672 ล้าน ลบ.ม. (46%)

$\% \text{น้ำใช้การ} = (\text{ปริมาณน้ำใช้การ} / \text{ความจุอ่างใช้การ}) * 100$



ปริมาณน้ำเก็บกักอ่างเก็บน้ำขนาดใหญ่และขนาดกลาง

26 มิ.ย. 65

ภาคเหนือ

ปี 2565	ปี 2564
10,745	8,455
ล้าน ลบ.ม.	ล้าน ลบ.ม.
มากกว่า 2,290	ล้าน ลบ.ม.
รับน้ำได้อีก 15,080	ล้าน ลบ.ม.

ภาคตะวันออกเฉียงเหนือ

ปี 2565	ปี 2564
4,897	4,796
ล้าน ลบ.ม.	ล้าน ลบ.ม.
มากกว่า 101	ล้าน ลบ.ม.
รับน้ำได้อีก 5,480	ล้าน ลบ.ม.

ภาคตะวันตก

ปี 2565	ปี 2564
18,812	14,888
ล้าน ลบ.ม.	ล้าน ลบ.ม.
มากกว่า 3,924	ล้าน ลบ.ม.
รับน้ำได้อีก 7,940	ล้าน ลบ.ม.

ภาคกลาง

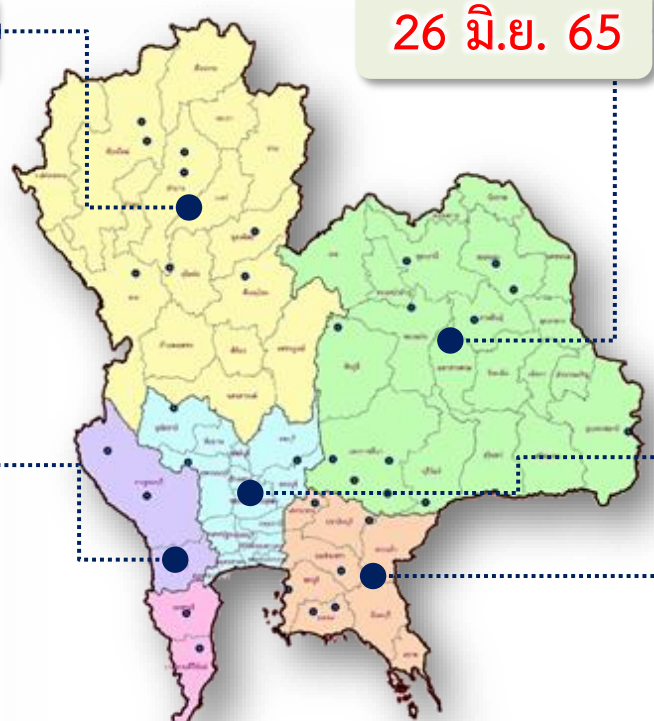
ปี 2565	ปี 2564
650	339
ล้าน ลบ.ม.	ล้าน ลบ.ม.
มากกว่า 311	ล้าน ลบ.ม.
รับน้ำได้อีก 1,138	ล้าน ลบ.ม.

ภาคใต้

ปี 2565	ปี 2564
5,199	5,015
ล้าน ลบ.ม.	ล้าน ลบ.ม.
มากกว่า 185	ล้าน ลบ.ม.
รับน้ำได้อีก 3,663	ล้าน ลบ.ม.

ภาคตะวันออก

ปี 2565	ปี 2564
1,108	976
ล้าน ลบ.ม.	ล้าน ลบ.ม.
มากกว่า 133	ล้าน ลบ.ม.
รับน้ำได้อีก 1,371	ล้าน ลบ.ม.



น้ำใช้การทั่วประเทศ

ปี 2565	ปี 2564
41,413	34,469
ล้าน ลบ.ม.	ล้าน ลบ.ม.
มากกว่า 6,944	ล้าน ลบ.ม.
รับน้ำได้อีก 34,672	ล้าน ลบ.ม.



ปริมาณน้ำใช้การอ่างเก็บน้ำขนาดใหญ่และขนาดกลาง



ภาคเหนือ

ปี 2565	ปี 2564
3,901	1,611
ล้าน ลบ.ม.	ล้าน ลบ.ม.
มากกว่า 2,289	ล้าน ลบ.ม.
รับน้ำได้อีก 15,080	ล้าน ลบ.ม.

ภาคตะวันตก

ปี 2565	ปี 2564
5,526	1,602
ล้าน ลบ.ม.	ล้าน ลบ.ม.
มากกว่า 3,925	ล้าน ลบ.ม.
รับน้ำได้อีก 7,940	ล้าน ลบ.ม.

ภาคใต้

ปี 2565	ปี 2564
3,436	3,251
ล้าน ลบ.ม.	ล้าน ลบ.ม.
มากกว่า 185	ล้าน ลบ.ม.
รับน้ำได้อีก 3,663	ล้าน ลบ.ม.

26 มิ.ย. 65

ภาคตะวันออกเฉียงเหนือ

ปี 2565	ปี 2564
3,089	2,675
ล้าน ลบ.ม.	ล้าน ลบ.ม.
มากกว่า 415	ล้าน ลบ.ม.
รับน้ำได้อีก 5,480	ล้าน ลบ.ม.

ภาคกลาง

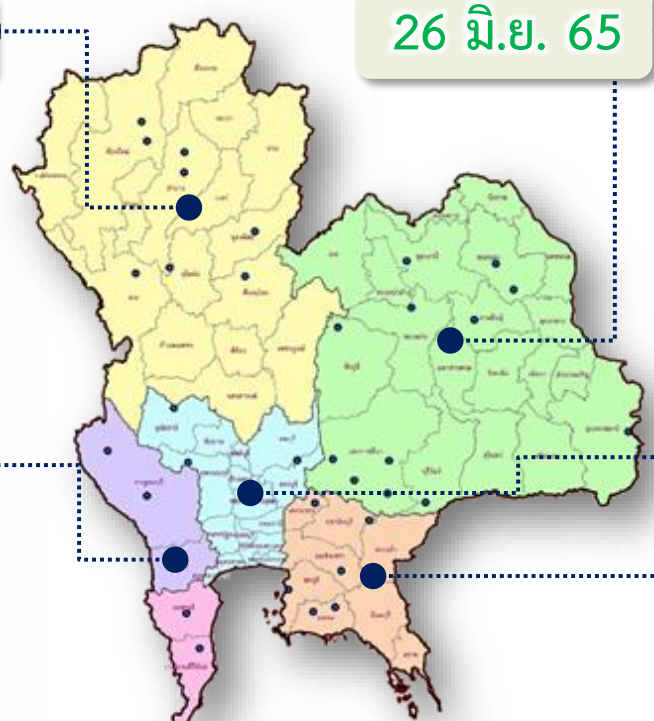
ปี 2565	ปี 2564
566	255
ล้าน ลบ.ม.	ล้าน ลบ.ม.
มากกว่า 312	ล้าน ลบ.ม.
รับน้ำได้อีก 1,138	ล้าน ลบ.ม.

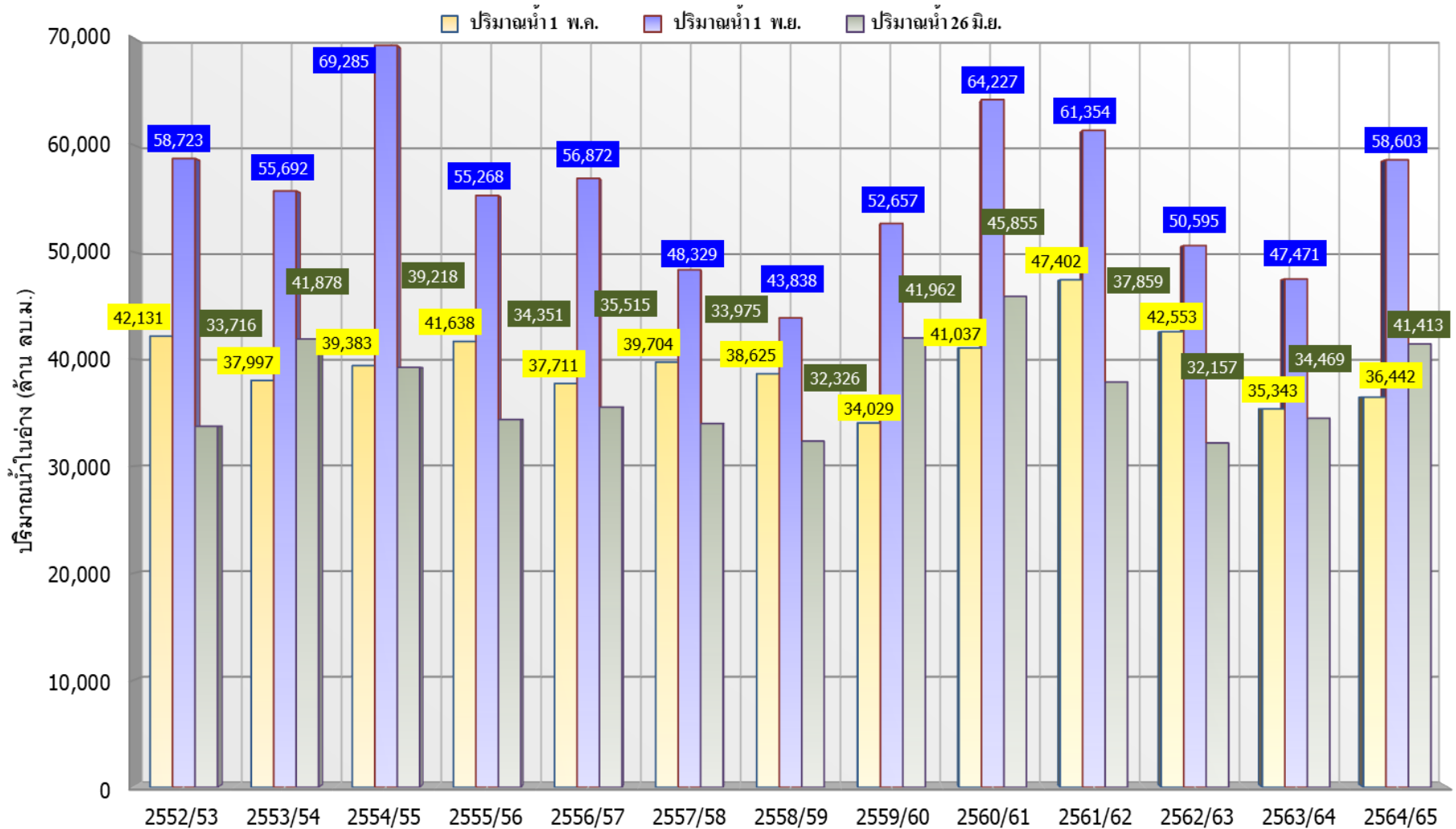
ภาคตะวันออก

ปี 2565	ปี 2564
956	824
ล้าน ลบ.ม.	ล้าน ลบ.ม.
มากกว่า 133	ล้าน ลบ.ม.
รับน้ำได้อีก 1,371	ล้าน ลบ.ม.

น้ำใช้การทั่วประเทศ

ปี 2565	ปี 2564
17,475	10,217
ล้าน ลบ.ม.	ล้าน ลบ.ม.
มากกว่า 7,258	ล้าน ลบ.ม.
รับน้ำได้อีก 34,672	ล้าน ลบ.ม.





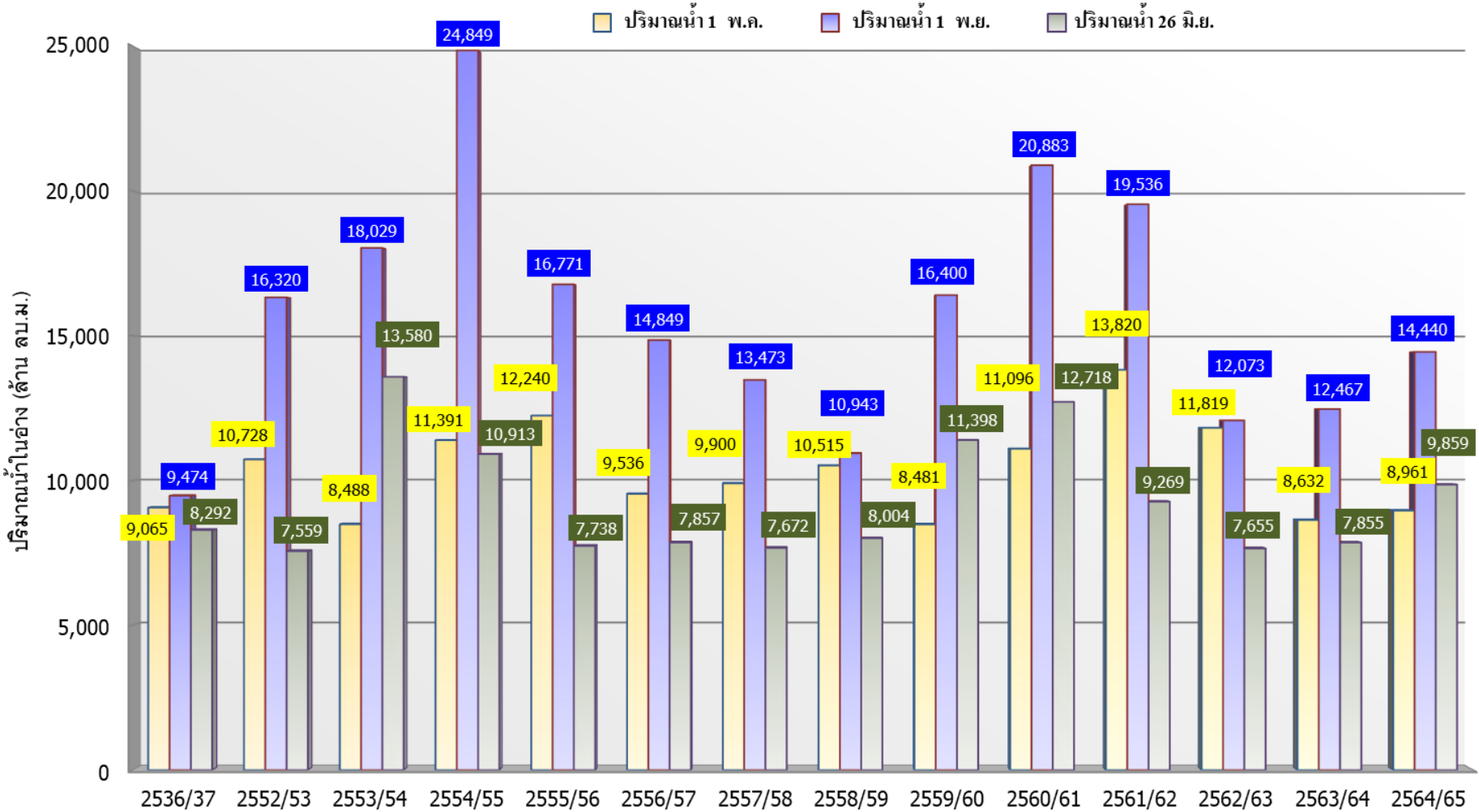
ปี 25 (1)/(2)	2552/53	2553/54	2554/55	2555/56	2556/57	2557/58	2558/59	2559/60	2560/61	2561/62	2562/63	2563/64	2564/65
(1) ปริมาณน้ำ 1 พ.ค.	42,131	37,997	39,383	41,638	37,711	39,704	38,625	34,029	41,037	47,402	42,553	35,343	36,442
(1) ปริมาณน้ำ 1 พ.ย.	58,723	55,692	69,285	55,268	56,872	48,329	43,838	52,657	64,227	61,354	50,595	47,471	58,603
(2) ปริมาณน้ำ 26 มิ.ย.	33,716	41,878	39,218	34,351	35,515	33,975	32,326	41,962	45,855	37,859	32,157	34,469	41,413



กราฟเปรียบเทียบปริมาณน้ำในลุ่มน้ำเจ้าพระยา (ภูมิพล สิริกิติ์ แควน้อยฯ ป่าสักฯ)



ปี 2536และตั้งแต่ปี 2553 ถึง ปี 2565



	ปี 25 (1)/(2)	2536/37	2552/53	2553/54	2554/55	2555/56	2556/57	2557/58	2558/59	2559/60	2560/61	2561/62	2562/63	2563/64	2564/65
(1)	ปริมาณน้ำ 1 พ.ค.	9,065	10,728	8,488	11,391	12,240	9,536	9,900	10,515	8,481	11,096	13,820	11,819	8,632	8,961
(1)	ปริมาณน้ำ 1 พ.ย.	9,474	16,320	18,029	24,849	16,771	14,849	13,473	10,943	16,400	20,883	19,536	12,073	12,467	14,440
(2)	ปริมาณน้ำ 26 มิ.ย.	8,292	7,559	13,580	10,913	7,738	7,857	7,672	8,004	11,398	12,718	9,269	7,655	7,855	9,859

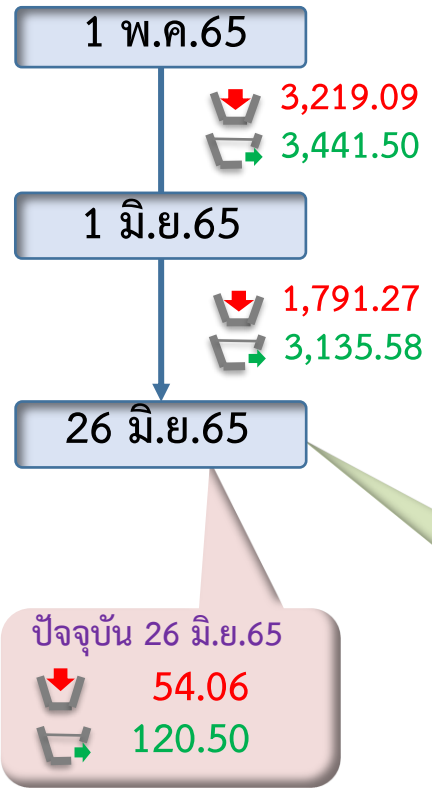


ปริมาณน้ำไหลลงและระบาย ของอ่างเก็บน้ำขนาดใหญ่ 35 แห่ง ทั่วประเทศ



อ่างเก็บน้ำขนาดใหญ่ 35 แห่ง

- 81% ขึ้นไป เกณฑ์น้ำดีมาก - แห่ง
- 51 - 80% เกณฑ์น้ำดี 18 แห่ง
- 31 - 50% เกณฑ์น้ำพอใช้ 12 แห่ง
- ≤30% เกณฑ์น้ำน้อย 5 แห่ง



ข้อมูล ณ วันที่ 26 มิถุนายน 2565

ปริมาณน้ำใช้การอ่างเก็บน้ำขนาดใหญ่
ณ วันที่ 1 พ.ค.65
17,036 ล้านลูกบาศก์เมตร

ปริมาณน้ำใช้การ (26 มิ.ย.65)
อ่างเก็บน้ำขนาดใหญ่ 35 อ่าง
14,828 (31%) ล้านลูกบาศก์เมตร

รวมปริมาณน้ำไหลลงและระบาย
1 พ.ค.65 – 26 มิ.ย.65

ไหลลง ↓ 5,010.36 ล้าน ลบ.ม.
ระบาย ↕ 6,577.08 ล้าน ลบ.ม.

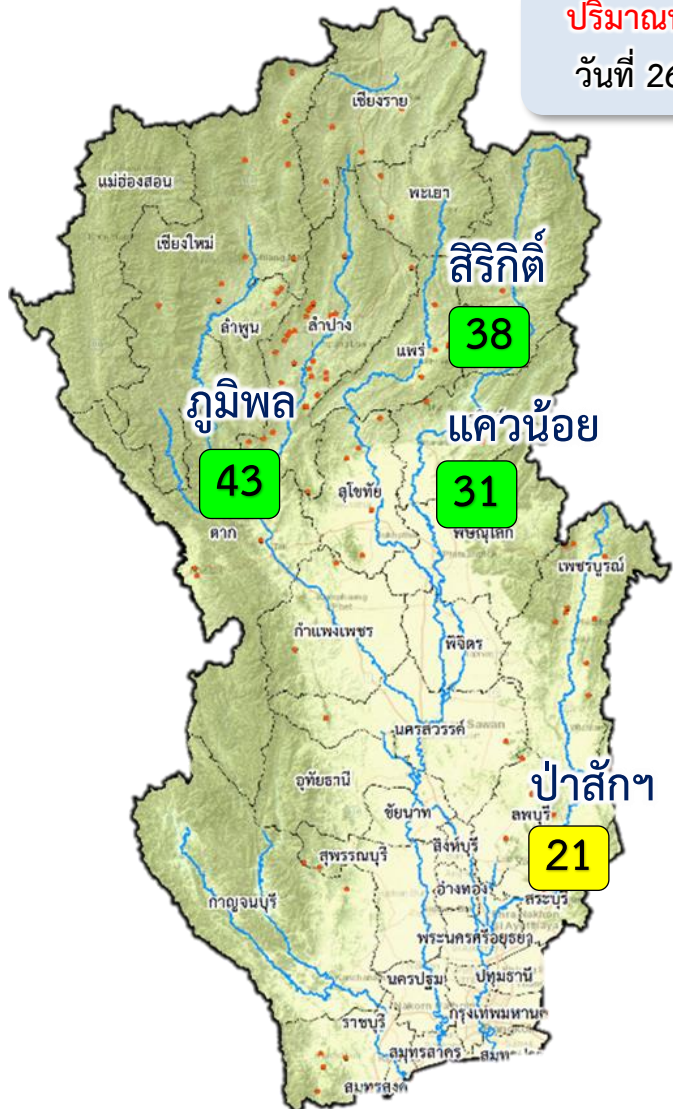
สัญลักษณ์

- ↓ ปริมาณน้ำไหลเข้าอ่างฯ
- ↕ ปริมาณน้ำที่ระบายออกจากอ่างฯ

หน่วย : ล้านลูกบาศก์เมตร



ปริมาณน้ำไหลลงและระบาย 4 เขื่อนหลักกลุ่มเจ้าพระยา (ภูมิพล สิริกิติ์ แควน้อยฯ และป่าสักฯ)



ปริมาณน้ำเก็บกัก
วันที่ 26 มิ.ย.65

1 พ.ค. 65

↓ 1,138.35
↑ 817.22

1 มิ.ย.65

↓ 355.32
↑ 911.75

26 มิ.ย.65

ปัจจุบัน 26 มิ.ย.65
↓ 6.68
↑ 38.03

ข้อมูล ณ วันที่ 26 มิถุนายน 2565

ปริมาณน้ำใช้การอ่างเก็บน้ำขนาดใหญ่
ณ วันที่ 1 พ.ค.65
3,511 ล้านลูกบาศก์เมตร

ปริมาณน้ำใช้การ (26 มิ.ย.65)
4 เขื่อนหลักเจ้าพระยา
3,163 (17%) ล้านลูกบาศก์เมตร

รวมปริมาณน้ำไหลลงและระบาย
1 พ.ค.65 – 26 มิ.ย.65
ไหลลง ↓ **1,493.67** ล้าน ลบ.ม.
ระบาย ↑ **1,728.97** ล้าน ลบ.ม.

สัญลักษณ์
↓ ปริมาณน้ำไหลเข้าอ่างฯ
↑ ปริมาณน้ำที่ระบายออกจากอ่างฯ
หน่วย : ล้านลูกบาศก์เมตร

- 81% ขึ้นไป เกณฑ์น้ำดีมาก - แห่ง
- 51 - 80% เกณฑ์น้ำดี - แห่ง
- 31 - 50% เกณฑ์น้ำพอใช้ 3 แห่ง
- ≤30% เกณฑ์น้ำน้อย 1 แห่ง

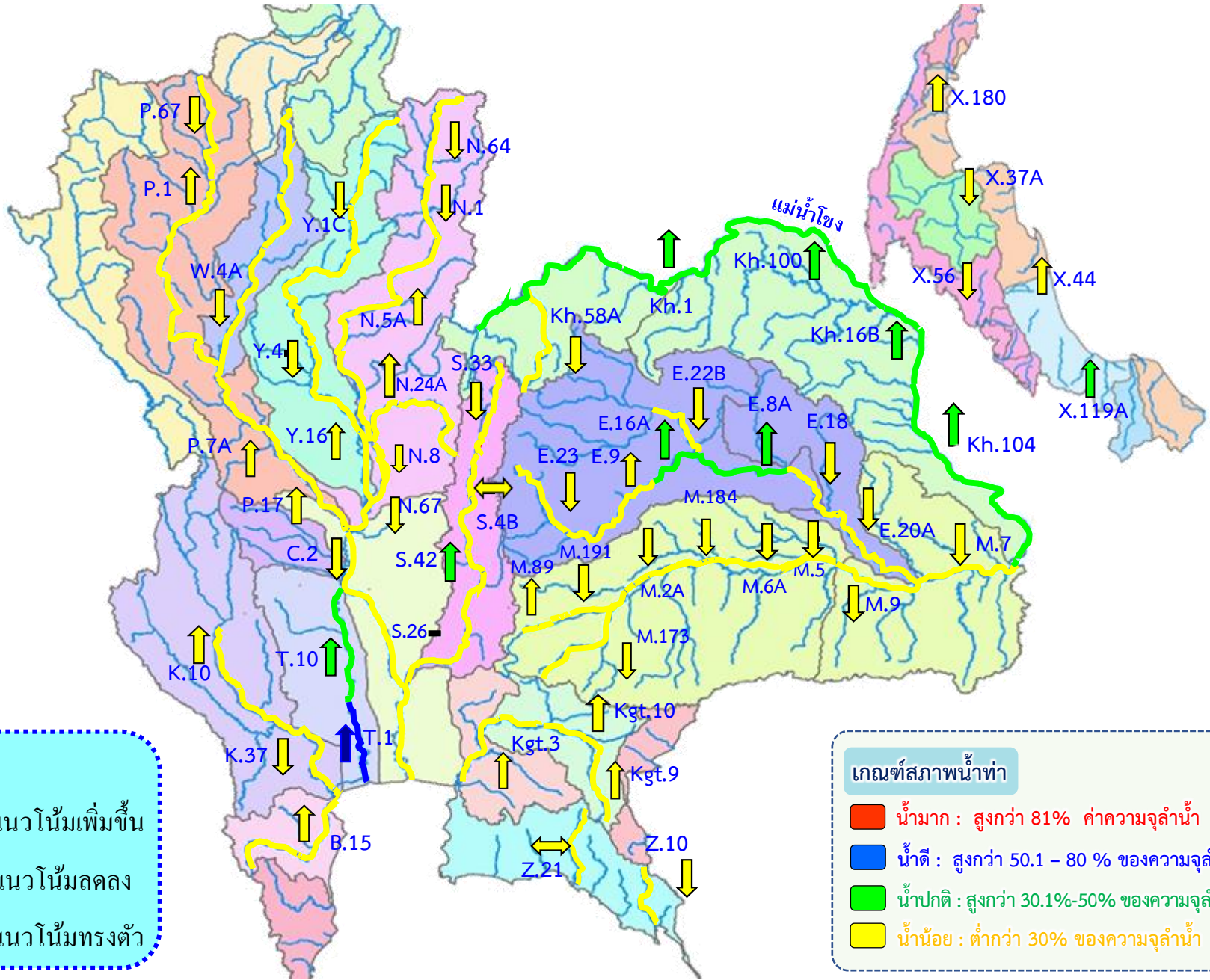


3. สถานการณ์น้ำท่า





แนวโน้มสถานการณ์น้ำท่าในลำน้ำสายหลัก 26 มิถุนายน 2565



แนวโน้ม

- ↑ แนวโน้มเพิ่มขึ้น
- ↓ แนวโน้มลดลง
- ↔ แนวโน้มทรงตัว

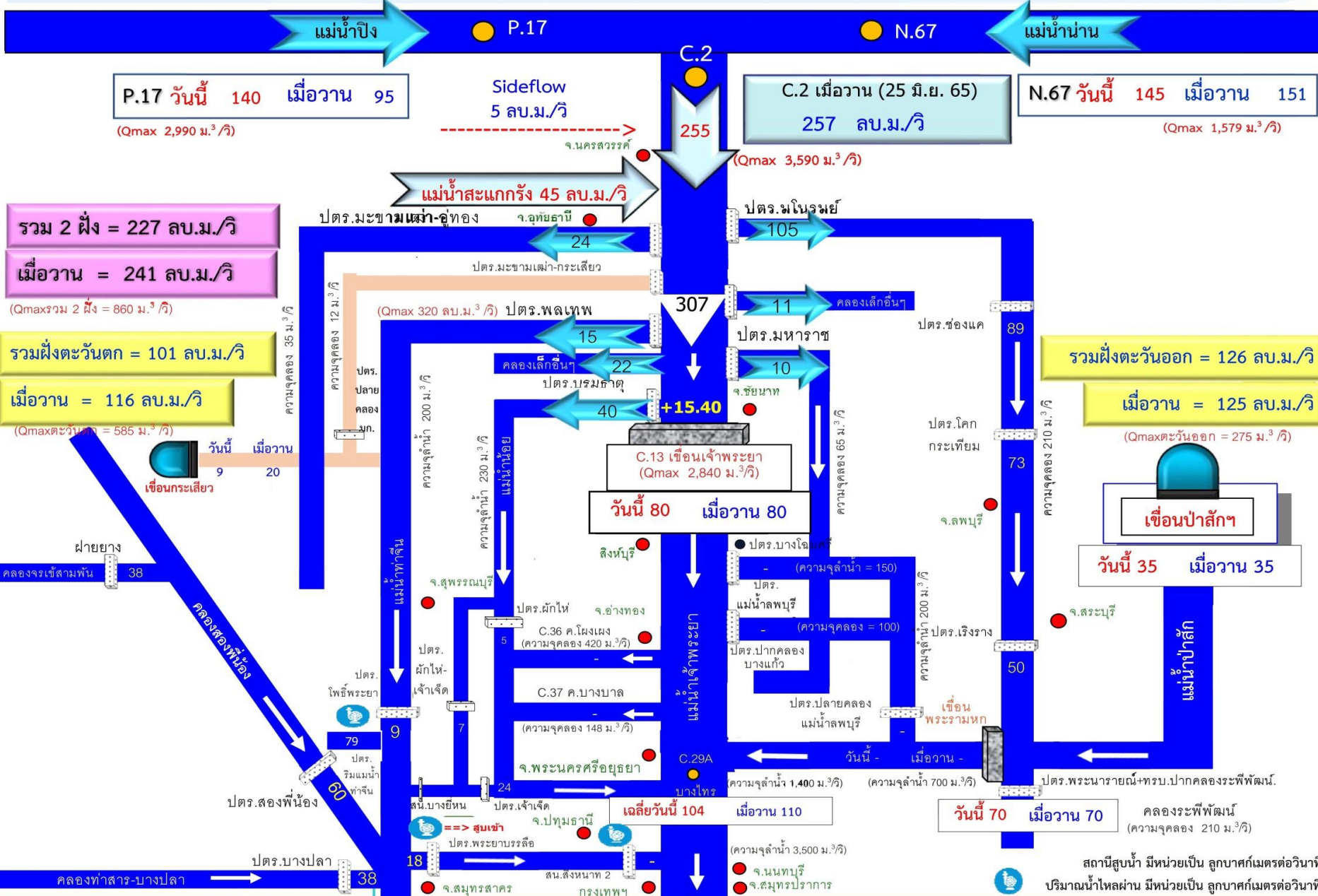
เกณฑ์สภาพน้ำท่า

- น้ำมาก : สูงกว่า 81% ค่าความจุลำนํ้า
- น้ำดี : สูงกว่า 50.1 - 80 % ของความจุลำนํ้า
- น้ำปกติ : สูงกว่า 30.1%-50% ของความจุลำนํ้า
- น้ำน้อย : ต่ำกว่า 30% ของความจุลำนํ้า



สถานการณ์น้ำในลุ่มน้ำเจ้าพระยา

วันที่ 26 มิ.ย. 65 เวลา 06.00 น.



รวม 2 ฝั่ง = 227 ลบ.ม./วิ

เมื่อวาน = 241 ลบ.ม./วิ

(Qmaxรวม 2 ฝั่ง = 860 ม.³/วิ)

รวมฝั่งตะวันตก = 101 ลบ.ม./วิ

เมื่อวาน = 116 ลบ.ม./วิ

(Qmaxตะวันตก = 585 ม.³/วิ)

รวมฝั่งตะวันออก = 126 ลบ.ม./วิ

เมื่อวาน = 125 ลบ.ม./วิ

(Qmaxตะวันออก = 275 ม.³/วิ)



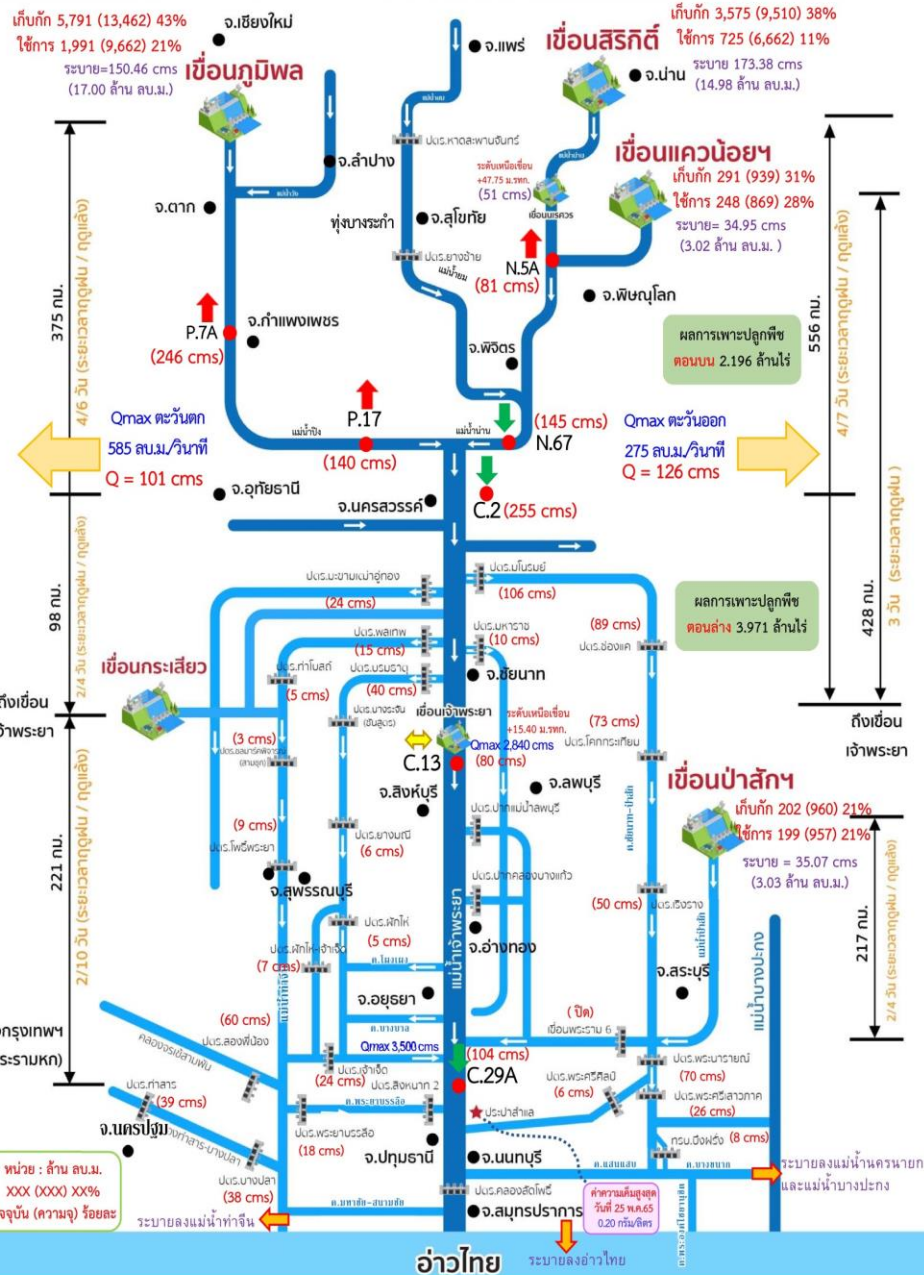
การบริหารจัดการน้ำ ลุ่มน้ำเจ้าพระยา

สถานการณ์น้ำ ณ วันที่ 26 มิถุนายน 2565



การบริหารจัดการน้ำ ลุ่มน้ำเจ้าพระยา

สถานการณ์น้ำ ณ วันที่ 26 มิถุนายน 2565



สถานการณ์น้ำ 4 เขื่อนหลัก (ภูมิพล สิริกิติ์ แควน้อยฯ และป่าสักฯ)

ปริมาณน้ำเก็บกักรวม 4 เขื่อนหลักเจ้าพระยา 9,859 ล้าน ลบ.ม. (40%) ปริมาณน้ำใช้การได้ 3,163 ล้าน ลบ.ม. (17%)
 ไหลลงอ่างรวม 6.68 ล้าน ลบ.ม. ระบายรวม 38.03 ล้าน ลบ.ม. โดยแยกเป็น

เขื่อนภูมิพล ปริมาณน้ำ 5,791 ล้าน ลบ.ม. (43%ของความจุอ่างฯ) น้ำใช้การได้ 1,991 ล้าน ลบ.ม. ไหลลงอ่างฯวันนี้ 0.00 ล้าน ลบ.ม. (เมื่อวาน 3.59 ล้าน ลบ.ม.) ระบายวันนี้ 17.00 ล้าน ลบ.ม. (เมื่อวาน 17.00 ล้าน ลบ.ม.)

เขื่อนสิริกิติ์ ปริมาณน้ำ 3,575 ล้าน ลบ.ม. (38% ของความจุอ่างฯ) น้ำใช้การได้ 725 ล้าน ลบ.ม. ไหลลงอ่างฯวันนี้ 5.29 ล้าน ลบ.ม. (เมื่อวาน 8.26 ล้าน ลบ.ม.) ระบายวันนี้ 14.98 ล้าน ลบ.ม. (เมื่อวาน 15.01 ล้าน ลบ.ม.)

เขื่อนแควน้อยฯ ปริมาณน้ำ 291 ล้าน ลบ.ม. (31% ของความจุอ่างฯ) น้ำใช้การได้ 248 ล้าน ลบ.ม. ไหลลงอ่างฯวันนี้ 1.08 ล้าน ลบ.ม. (เมื่อวาน 0.65 ล้าน ลบ.ม.) ระบายวันนี้ 3.02 ล้าน ลบ.ม. (เมื่อวาน 3.02 ล้าน ลบ.ม.)

เขื่อนป่าสักชลสิทธิ์ ปริมาณน้ำ 202 ล้าน ลบ.ม. (21% ของความจุอ่างฯ) น้ำใช้การได้ 199 ล้าน ลบ.ม. ไหลลงอ่างฯวันนี้ 0.31 ล้าน ลบ.ม. (เมื่อวาน 0.25 ล้าน ลบ.ม.) ระบายวันนี้ 3.03 ล้าน ลบ.ม. (เมื่อวาน 3.04 ล้าน ลบ.ม.)

สถานการณ์น้ำท่า (เวลา 06.00 น.)

แม่น้ำป่าสัก ปริมาณน้ำไหลผ่านสถานี P.7A อ.เมือง จ.กำแพงเพชร 246 ลบ.ม./วินาที (เมื่อวาน 234 ลบ.ม./วินาที) ต่ำกว่าตลิ่ง 4.11 เมตร ไหลผ่านสถานี P.17 อ.บรรพตพิสัย จ.นครสวรรค์ 140 ลบ.ม./วินาที (เมื่อวาน 95 ลบ.ม./วินาที) ต่ำกว่าตลิ่ง 5.33 เมตร

แม่น้ำน่าน ปริมาณน้ำไหลผ่านสถานี N.5A อ.เมือง จ.พิษณุโลก 81 ลบ.ม./วินาที (เมื่อวาน 80 ลบ.ม./วินาที) ต่ำกว่าตลิ่ง 9.52 เมตร ไหลผ่านที่สถานี N.67 อ.ชุมแสง จ.นครสวรรค์ 145 ลบ.ม./วินาที (เมื่อวาน 151 ลบ.ม./วินาที) ต่ำกว่าตลิ่ง 9.34 เมตร

แม่น้ำเจ้าพระยา ปริมาณน้ำไหลผ่านสถานี C.2 อ.เมืองนครสวรรค์ วัดได้ 255 ลบ.ม./วินาที (เมื่อวาน 257 ลบ.ม./วินาที) ต่ำกว่าตลิ่ง 8.80 เมตร ไหลผ่านเขื่อนเจ้าพระยา (C.13) อ.สรรพยา จ.ชัยนาท ในอัตรา 80 ลบ.ม./วินาที (เมื่อวาน 80 ลบ.ม./วินาที) ระดับน้ำเหนือเขื่อนอยู่ที่ +15.40 ม.รทก. และปริมาณน้ำไหลผ่านสถานีวัดน้ำ C.29A อ.บางโพธิ์ จ.พระนครศรีอยุธยา เฉลี่ย 104 ลบ.ม./วินาที (เมื่อวาน 110 ลบ.ม./วินาที)

การผันน้ำ 2 ฝั่งเจ้าพระยา รับน้ำเข้าฝั่งตะวันตกในอัตรา 101 ลบ.ม./วินาที (เมื่อวาน 116 ลบ.ม./วินาที) รับน้ำเข้าฝั่งตะวันออกในอัตรา 126 ลบ.ม./วินาที (เมื่อวาน 125 ลบ.ม./วินาที) รวมรับน้ำ 2 ฝั่งในอัตรา 227 ลบ.ม./วินาที (เมื่อวาน 241 ลบ.ม./วินาที)

แม่น้ำป่าสัก ปริมาณน้ำที่ระบายจากเขื่อนป่าสัก 35 ลบ.ม./วินาที (เมื่อวาน 35 ลบ.ม./วินาที) และมีปริมาณน้ำจากคลองชัยนาท-ป่าสัก ผ่านทาง ปตร.เริงรางมารวมอีก 50 ลบ.ม./วินาที โดยระบายน้ำผ่าน เขื่อนพระรามหก (ปิด) และปตร.พระนารายณ์ 70 ลบ.ม./วินาที

แผน-ผลการจัดสรรน้ำฤดูฝนปี 2565

ปริมาณน้ำใช้การ 4 เขื่อนลุ่มเจ้าพระยา ณ วันที่ 1 พ.ค.65 จำนวน 3,511 ล้าน ลบ.ม. วางแผนจัดสรรน้ำฤดูฝนปี 2565 ลุ่มน้ำเจ้าพระยา ตั้งแต่ วันที่ 1 พฤษภาคม 2565 ถึงวันที่ 31 ตุลาคม 2565 จำนวน 4,000 ล้าน ลบ.ม. ปัจจุบัน (25 มิ.ย.65) จัดสรรน้ำไปแล้ว 1,691 ล้าน ลบ.ม. (42% ของแผนฯ) คงเหลือปริมาณน้ำที่ต้องจัดสรรอีก 2,309 ล้าน ลบ.ม. (58% ของแผนฯ)



4. การเพาะปลูกพืชฤดูฝน ปี 2565 (ข้าวนาปี)





แผนผลการเพาะปลูกพืชในช่วงฤดูฝนปี 2565

ข้อมูล ณ วันที่ 22 มิถุนายน 2565

หน่วย : ล้านไร่

ภาค	ข้าวนาปี			พืชไร่-พืชผัก			รวม		
	แผน (ล้านไร่)	ผล (ล้านไร่)	%	แผน (ล้านไร่)	ผล (ล้านไร่)	%	แผน (ล้านไร่)	ผล (ล้านไร่)	%
เหนือ	2.39	0.90	38	0.04	0.02	40	2.43	0.92	38
ตะวันออกเฉียงเหนือ	3.53	1.70	48	0.03	0.01	23	3.56	1.71	48
กลาง	0.01	0.01	117	0.01	0.01	81	0.03	0.03	99
ตะวันออก	0.95	0.83	88	0.03	0.01	28	0.98	0.84	86
ตะวันตก	1.29	0.07	5	0.28	0.01	5	1.57	0.08	5
ใต้	0.61	0.04	6	0.02	0.002	15	0.63	0.039	6
ลุ่มน้ำเจ้าพระยา	8.05	6.17	77	0.15	0.10	70	8.19	6.27	77
ทั้งประเทศ	16.83	9.72	58	0.56	0.16	29	17.39	9.88	57



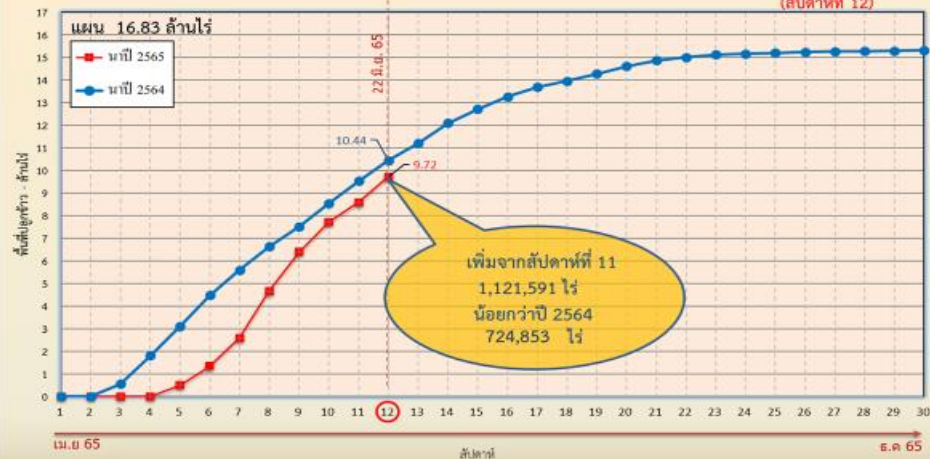
กราฟเปรียบเทียบผลการปลูกข้าวนาปีรายสัปดาห์ในเขตทั้งประเทศ



กราฟเปรียบเทียบผลการปลูกข้าวนาปีรายสัปดาห์ในเขตลุ่มน้ำเจ้าพระยา

กราฟเปรียบเทียบผลการปลูกข้าวนาปีรายสัปดาห์ในเขตทั้งประเทศ

ข้อมูล ณ วันที่ 22 มิถุนายน 2565 (สัปดาห์ที่ 12)



กราฟเปรียบเทียบผลการปลูกข้าวนาปีรายสัปดาห์ในเขตลุ่มน้ำเจ้าพระยา

ข้อมูล ณ วันที่ 22 มิถุนายน 2565 (สัปดาห์ที่ 12)



ข้อมูล ณ 22 มิ.ย. 65 เพาะปลูกแล้ว = 9,720,078 ไร่

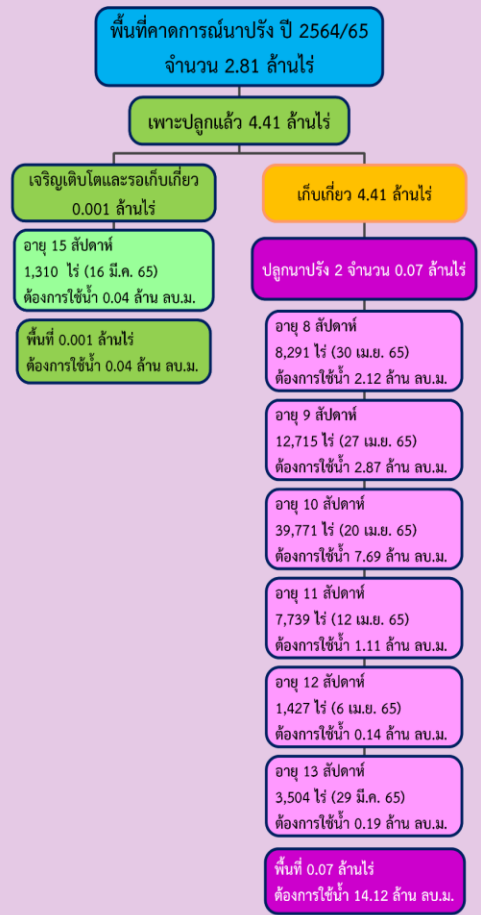
ข้อมูล ณ 22 มิ.ย. 65 เพาะปลูกแล้ว = 6,168,725 ไร่



พื้นที่ปลูกข้าวในเขตชลประทานลุ่มน้ำเจ้าพระยาและลุ่มน้ำแม่กลอง

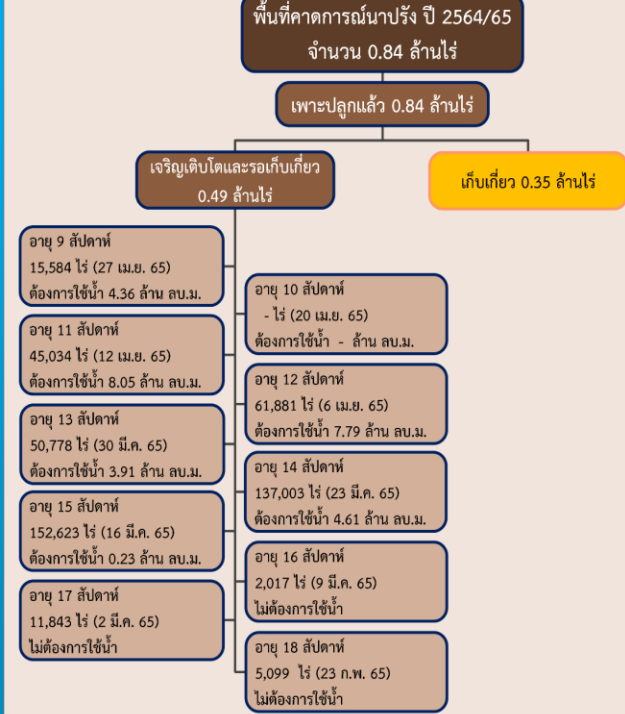
ข้อมูล ณ วันที่ 22 มิ.ย. 2565

ลุ่มน้ำเจ้าพระยา

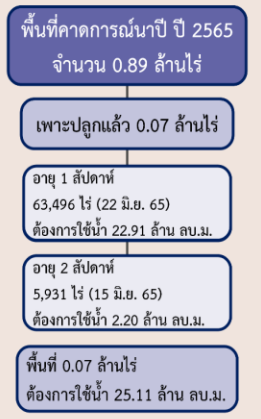


พื้นที่ 6.17 ล้านไร่ ต้องการใช้น้ำ 1,851.71 ล้าน ลบ.ม.

ลุ่มน้ำแม่กลอง



พื้นที่ 0.49 ล้านไร่ มีพื้นที่ปลูกข้าว 0.46 ล้านไร่ ที่ยังคงต้องการใช้น้ำอยู่ คิดเป็นน้ำจำนวน 28.95 ล้าน ลบ.ม.





แผนผลการเพาะปลูกนาปี ปี 2565 ในพื้นที่ลุ่มต่ำ ลุ่มน้ำเจ้าพระยา

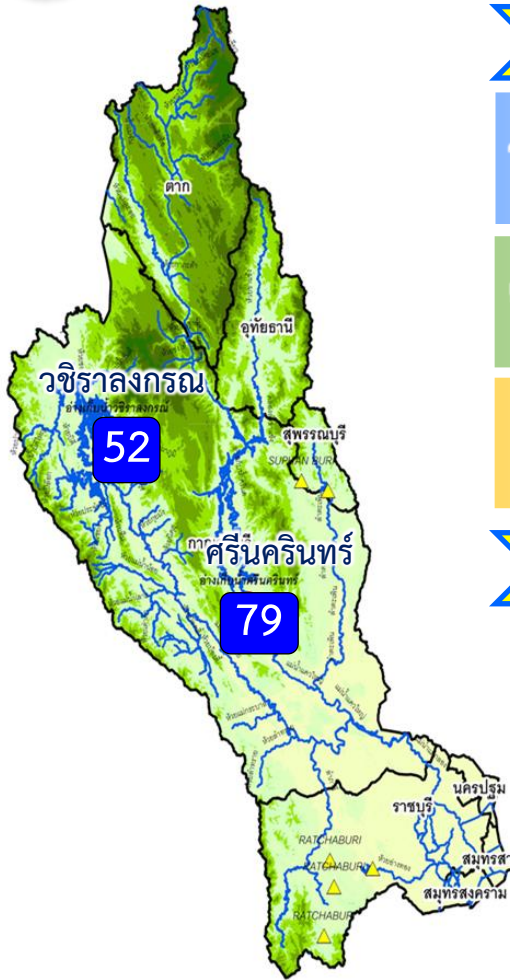
ข้อมูล ณ วันที่ 15 มิถุนายน 2565

ลำดับที่	ทุ่งรับน้ำ	พื้นที่คาดการณ์ (ไร่)	พื้นที่ปลูก	
			(ไร่)	%
1	ทุ่งบางระกำ	265,000	265,000	100
2	ทุ่งเชียงราก	38,300	38,300	100
3	ทุ่งท่าม่วง	45,700	45,700	100
4	ทุ่งฝั่งซ้ายคลองชัยนาท-ป่าสัก	82,442	72,680	88
5	ทุ่งบางกุ่ม	83,000	83,000	100
6	ทุ่งบางกุ่ม	17,000	17,000	100
7	ทุ่งบางบาล - บ้านแพน	24,602	24,542	100
8	ทุ่งป่าโมก	24,504	21,701	89
9	ทุ่งผักไห่	119,304	113,974	96
10	ทุ่งเจ้าเจ็ด	320,000	307,712	96
11	โครงการฯ โพธิ์พระยา	211,653	169,201	80
รวม		1,231,505	1,158,810	94



5. แผน-ผลการจัดสรรน้ำฤดูแล้ง ปี 2564/65 (ลุ่มน้ำแม่กลอง)





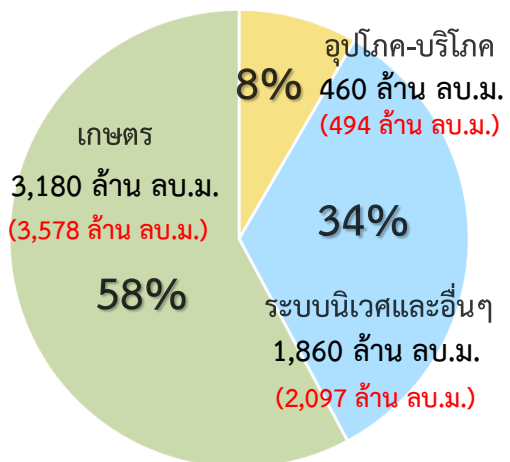
ปริมาณน้ำ 2 เขื่อนหลัก ลุ่มน้ำแม่กลอง ณ วันที่ 26 มิ.ย.65

วชิราลงกรณ	ปริมาณน้ำเก็บกัก 8,860 ล้าน ลบ.ม. ปริมาณน้ำใช้การ 5,848 ล้าน ลบ.ม.	ปริมาณน้ำปัจจุบัน 4,638 ล้าน ลบ.ม. (52%) ปริมาณน้ำที่นำมาใช้ได้ 1,626 ล้าน ลบ.ม. (28%)
ศรีนครินทร์	ปริมาณน้ำเก็บกัก 17,745 ล้าน ลบ.ม. ปริมาณน้ำใช้การ 7,480 ล้าน ลบ.ม.	ปริมาณน้ำปัจจุบัน 14,083 ล้าน ลบ.ม. (79%) ปริมาณน้ำที่นำมาใช้ได้ 3,818 ล้าน ลบ.ม. (51%)
รวม	ปริมาณน้ำเก็บกัก 26,605 ล้าน ลบ.ม. ปริมาณน้ำใช้การ 13,328 ล้าน ลบ.ม.	ปริมาณน้ำปัจจุบัน 18,721 ล้าน ลบ.ม. (70%) ปริมาณน้ำที่นำมาใช้ได้ 5,444 ล้าน ลบ.ม. (41%)

ผลจัดสรรน้ำฤดูแล้ง ปี 2564/65 ลุ่มน้ำแม่กลอง ณ วันที่ 26 มิ.ย.65

ปริมาณน้ำต้นทุน ณ วันที่ 1 ม.ค.65 จำนวน 10,313 ล้าน ลบ.ม.
ความต้องการใช้น้ำฤดูแล้ง ปี 2564/65 จำนวน 5,500 ล้าน ลบ.ม.
สำรองน้ำต้นฤดูฝน 4,813 ล้าน ลบ.ม.

- อ่างเก็บน้ำขนาดใหญ่ 2 แห่ง
- 81% ขึ้นไป เกษษณน้ำดีมาก - แห่ง
 - 51 - 80% เกษษณน้ำดี 2 แห่ง
 - 31 - 50% เกษษณน้ำพอใช้ - แห่ง
 - ≤30% เกษษณน้ำน้อย - แห่ง
 - อ่างเก็บน้ำขนาดกลาง 7 แห่ง



ปริมาณน้ำใช้การ 2 เขื่อนหลัก
ณ วันที่ 26 มิ.ย.65
5,444 ล้าน ลบ.ม. (41%)

แผน จัดสรรน้ำฤดูแล้ง 2564/65
5,500 ล้าน ลบ.ม.

ผล จัดสรรน้ำ
6,169 ล้าน ลบ.ม. (112%)

เกินแผน ที่ต้องจัดสรร
669 ล้าน ลบ.ม. (12%)

ผลการเพาะปลูกข้าวนาปรัง 2563/64 ณ วันที่ 22 มิ.ย.65

100% เพาะปลูกข้าวไปแล้ว 0.837 ล้านไร่ (แผน 0.84 ล้านไร่)
100% เก็บเกี่ยวแล้ว 0.355 ล้านไร่

มาตรการของกรมชลประทานในการบริหารจัดการน้ำในช่วงฤดูแล้ง

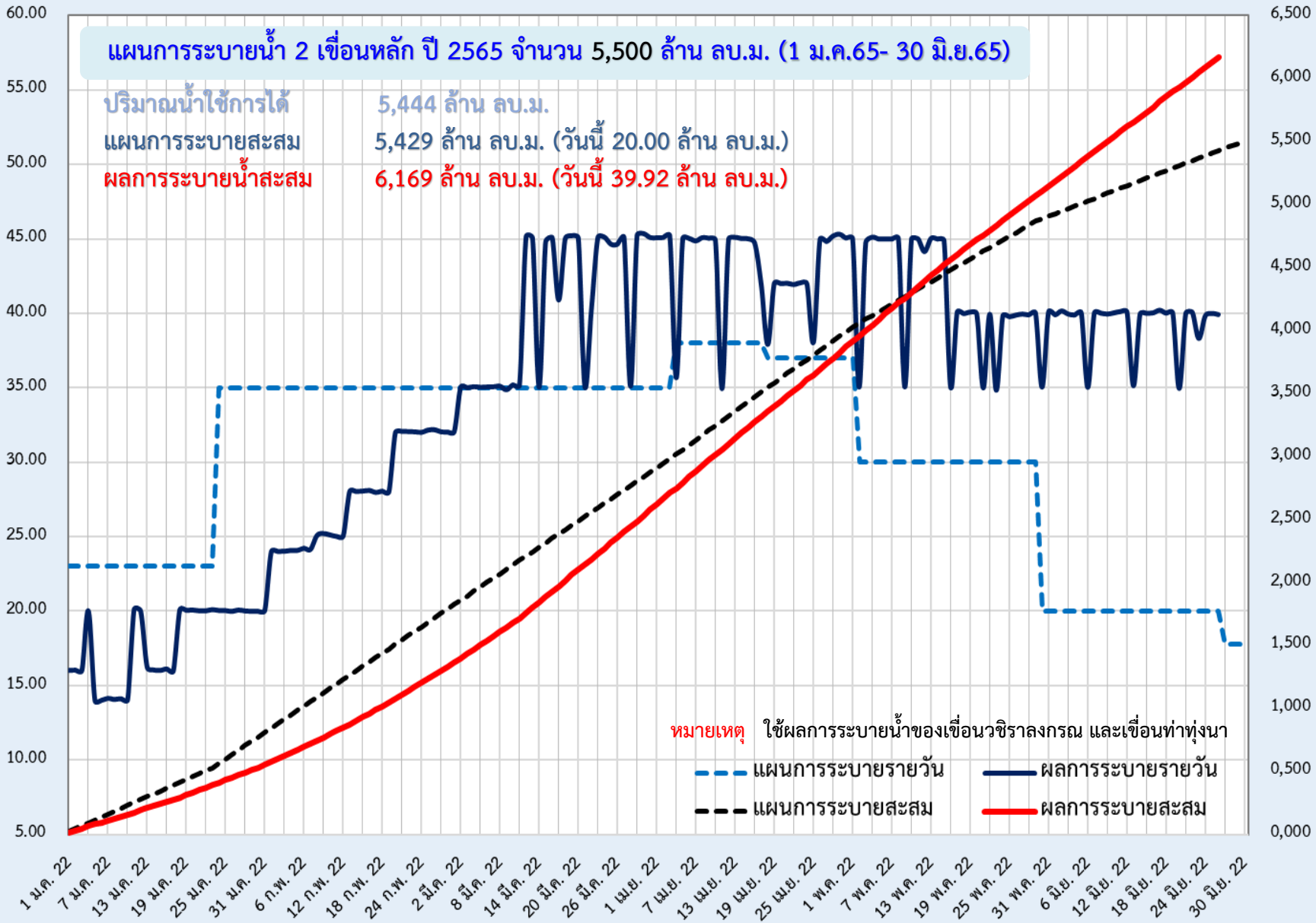
“จัดสรรน้ำให้สอดคล้องกับปริมาณน้ำต้นทุน ตามลำดับความสำคัญ
ของกิจกรรมการใช้น้ำ และสำรองน้ำไว้สำหรับการใช้น้ำในช่วงต้นฤดูฝน”



แผน-ผลการระบายน้ำในช่วงฤดูแล้ง ปี 2565 **ลุ่มน้ำแม่กลอง**



ข้อมูล ณ วันที่ 26 มิถุนายน 2565



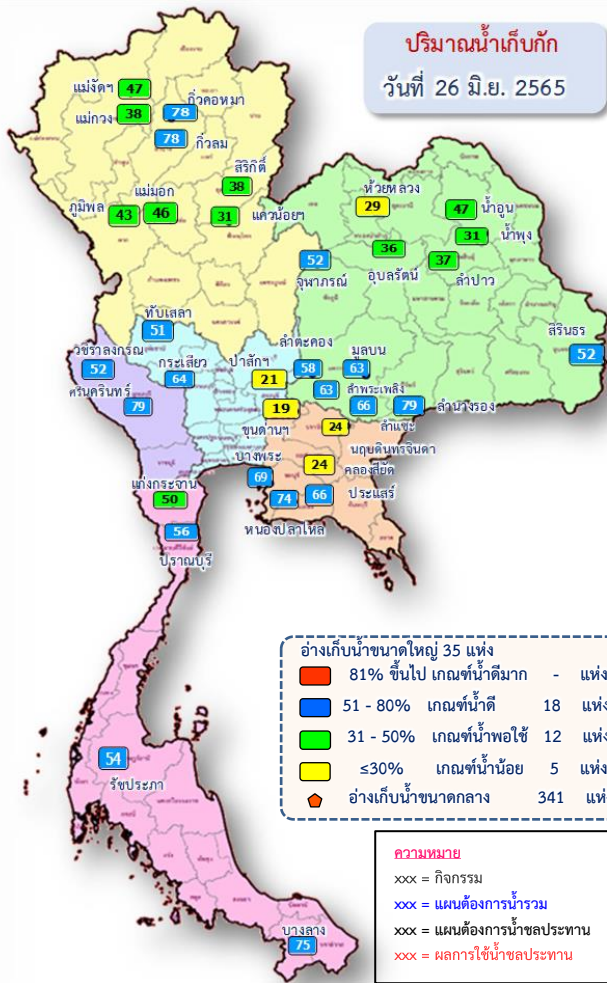


6. แผน-ผลการจัดสรรน้ำฤดูฝน ปี 2565





แผน-ผล การบริหารจัดการน้ำฤดูฝนปี 2565 **ทั่วประเทศ** (1 พ.ค.65 – 31 ต.ค.65)



การเพาะปลูกข้าวนาปี 2565 ณ วันที่ 22 มิ.ย.65

58% เพาะปลูกข้าวไปแล้ว

9.72 ล้านไร่ (แผน 16.83 ล้านไร่)

เก็บเกี่ยว - ล้านไร่

มาตรการของกรมชลประทานในการบริหารจัดการน้ำในช่วงฤดูฝน “ส่งเสริมการปลูกพืชฤดูฝนให้ใช้น้ำฝนเป็นหลักใช้น้ำชลประทานเสริมกรณีฝนทิ้งช่วงหรือปริมาณฝนตกน้อยกว่าการคาดการณ์ของกรมอุตุนิยมวิทยา”

ปริมาณน้ำทั่วประเทศ ณ วันที่ 26 มิ.ย.65

อ่างเก็บน้ำขนาดใหญ่ 35 แห่ง
 ปริมาณน้ำเก็บกัก 70,926 ล้าน ลบ.ม.
 ปริมาณน้ำใช้การ 47,384 ล้าน ลบ.ม.

ปริมาณน้ำปัจจุบัน 38,371 ล้าน ลบ.ม. (54%)
ปริมาณน้ำที่นำมาใช้ได้ 14,828 ล้าน ลบ.ม. (31%)

อ่างเก็บน้ำขนาดกลาง 341 แห่ง
 ที่มีความจุตั้งแต่ 2 ล้าน ลบ.ม.
 ปริมาณน้ำเก็บกัก 5,039 ล้าน ลบ.ม.
 ปริมาณน้ำใช้การ 4,661 ล้าน ลบ.ม.

ปริมาณน้ำปัจจุบัน 2,977 ล้าน ลบ.ม. (59%)
ปริมาณน้ำที่นำมาใช้ได้ 2,594 ล้าน ลบ.ม. (56%)

อ่างเก็บน้ำขนาดเล็ก 1,013 แห่ง
 ปริมาณน้ำเก็บกัก 676 ล้าน ลบ.ม.
 ปริมาณน้ำใช้การ 531 ล้าน ลบ.ม.

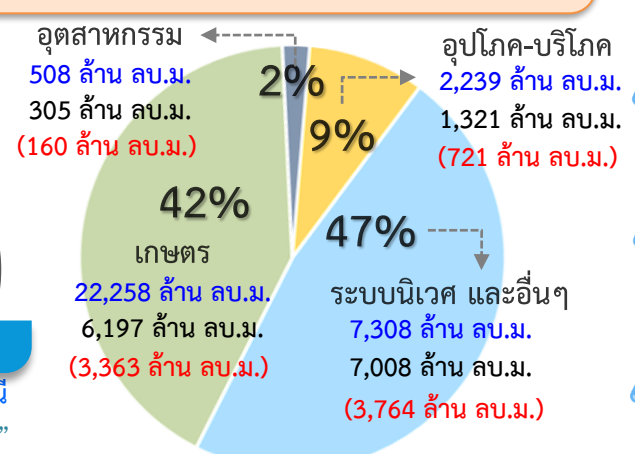
ปริมาณน้ำปัจจุบัน 397 ล้าน ลบ.ม. (59%)
ปริมาณน้ำที่นำมาใช้ได้ 253 ล้าน ลบ.ม. (48%)

รวมอ่างเก็บน้ำทั้งหมด 1,389 แห่ง
 ปริมาณน้ำเก็บกัก 76,641 ล้าน ลบ.ม.
 ปริมาณน้ำใช้การ 52,576 ล้าน ลบ.ม.

ปริมาณน้ำปัจจุบัน 41,745 ล้าน ลบ.ม. (54%)
ปริมาณน้ำที่นำมาใช้ได้ 17,675 ล้าน ลบ.ม. (34%)

ความต้องการใช้น้ำฤดูฝน ปี 2565 ทั่วประเทศ ณ วันที่ 26 มิ.ย.65

ปริมาณน้ำต้นทุนวันที่ 1 พ.ค.65 จำนวน 20,149 ล้าน ลบ.ม.
ความต้องการใช้น้ำฤดูฝน ปี 2565 จำนวน 32,313 ล้าน ลบ.ม.
 (น้ำชลประทาน 14,831 ล้าน ลบ.ม. / น้ำฝน 17,482 ล้าน ลบ.ม.)



ปริมาณน้ำใช้การ อ่างฯ ขนาดใหญ่ ขนาดกลางและขนาดเล็ก ณ วันที่ 26 มิ.ย.65 **17,675 ล้าน ลบ.ม. (34%)**

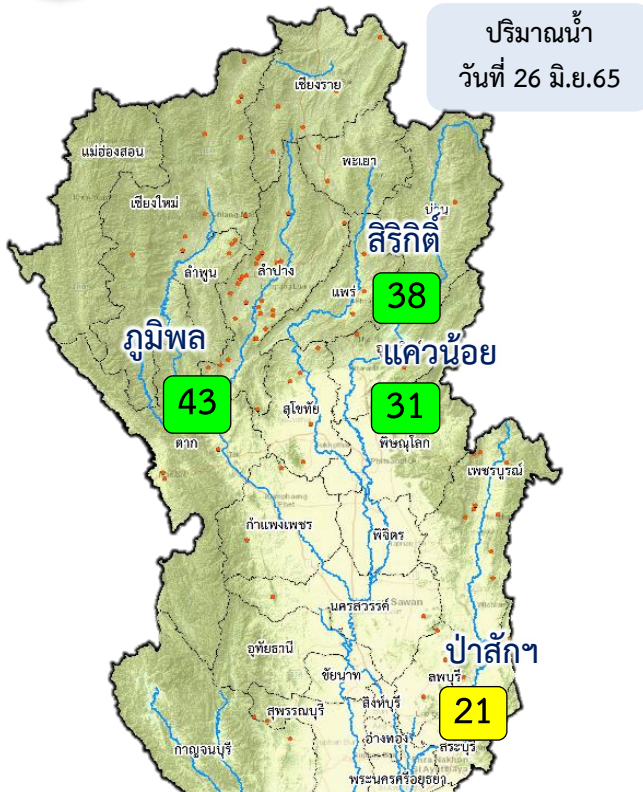
ความต้องการ ใช้น้ำฤดูฝนปี 2565 น้ำชลประทาน **14,831 ล้าน ลบ.ม.**

ผล การจัดสรรน้ำ **8,008 ล้าน ลบ.ม. (54%)**

คงเหลือ ปริมาณน้ำที่ต้องจัดสรร **6,823 ล้าน ลบ.ม. (46%)**



แผน-ผล การบริหารจัดการน้ำฤดูฝนปี 2565 **ลุ่มเจ้าพระยา** (1 พ.ค.65 – 31 ต.ค.65)



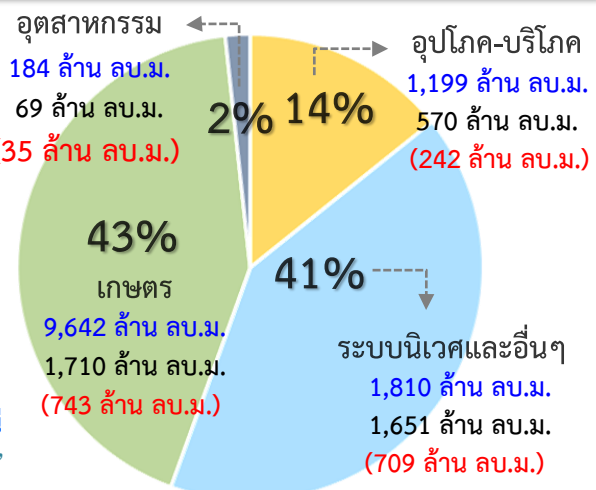
ปริมาณน้ำอ่างเก็บน้ำขนาดใหญ่ 4 เขื่อนหลักลุ่มน้ำเจ้าพระยา ณ วันที่ 26 มิ.ย.65

ภูมิพล	ปริมาณน้ำเก็บกัก 13,462 ล้าน ลบ.ม. ปริมาณน้ำใช้การ 9,662 ล้าน ลบ.ม.	ปริมาณน้ำปัจจุบัน 5,791 ล้าน ลบ.ม. (43%) ปริมาณน้ำที่นำมาใช้ได้ 1,991 ล้าน ลบ.ม. (21%)	
สิริกิติ์	ปริมาณน้ำเก็บกัก 9,510 ล้าน ลบ.ม. ปริมาณน้ำใช้การ 6,660 ล้าน ลบ.ม.	ปริมาณน้ำปัจจุบัน 3,575 ล้าน ลบ.ม. (38%) ปริมาณน้ำที่นำมาใช้ได้ 725 ล้าน ลบ.ม. (11%)	
แควน้อยฯ	ปริมาณน้ำเก็บกัก 939 ล้าน ลบ.ม. ปริมาณน้ำใช้การ 896 ล้าน ลบ.ม.	ปริมาณน้ำปัจจุบัน 291 ล้าน ลบ.ม. (31%) ปริมาณน้ำที่นำมาใช้ได้ 248 ล้าน ลบ.ม. (28%)	
ป่าสักฯ	ปริมาณน้ำเก็บกัก 960 ล้าน ลบ.ม. ปริมาณน้ำใช้การ 957 ล้าน ลบ.ม.	ปริมาณน้ำปัจจุบัน 202 ล้าน ลบ.ม. (21%) ปริมาณน้ำที่นำมาใช้ได้ 199 ล้าน ลบ.ม. (21%)	
รวม	ปริมาณน้ำเก็บกัก 24,871 ล้าน ลบ.ม. ปริมาณน้ำใช้การ 18,175 ล้าน ลบ.ม.	ปริมาณน้ำปัจจุบัน 9,859 ล้าน ลบ.ม. (40%) ปริมาณน้ำที่นำมาใช้ได้ 3,163 ล้าน ลบ.ม. (17%)	

ความต้องการใช้น้ำฤดูฝน ปี 2565 ลุ่มน้ำเจ้าพระยา ณ วันที่ 26 มิ.ย.65

ปริมาณน้ำต้นทุน ณ วันที่ 1 พ.ค.65 จำนวน 3,511 ล้าน ลบ.ม.
ความต้องการใช้น้ำฤดูฝน ปี 2565 จำนวน 12,835 ล้าน ลบ.ม.
 (น้ำชลประทาน 4,000 ล้าน ลบ.ม. / น้ำฝน 8,835 ล้าน ลบ.ม.)

น้ำใช้การ 4 เขื่อนหลัก วันที่ 26 มิ.ย.65
3,163 ล้าน ลบ.ม. (17%)



ความต้องการ ใช้น้ำฤดูฝนปี 2565
น้ำชลประทาน 4,000 ล้าน ลบ.ม.

ผล การจัดการน้ำ 1,729 ล้าน ลบ.ม. (43%)

คงเหลือ ปริมาณน้ำที่ต้องจัดสรร 2,271 ล้าน ลบ.ม. (57%)



การเพาะปลูกข้าวปี 2565 ณ วันที่ 22 มิ.ย.65

77% เพาะปลูกข้าวไปแล้ว 6.17 ล้านไร่ (แผน 8.05 ล้านไร่)
 เก็บเกี่ยว - ล้านไร่

มาตรการของกรมชลประทาน ในการบริหารจัดการน้ำในช่วงฤดูฝน

“ส่งเสริมการปลูกพืชฤดูฝนให้ใช้น้ำฝนเป็นหลักใช้น้ำชลประทานเสริมกรณีฝนทิ้งช่วงหรือปริมาณฝนตกน้อยกว่าการคาดการณ์ของกรมอุตุนิยมวิทยา”



7. สถานการณ์ค่าความเค็ม





รายงานสถานการณ์ค่าความเค็มและปริมาณน้ำ แม่น้ำเจ้าพระยา
26 มิถุนายน 2565 เวลา 7:00 น.

สถานี : สุนัขน้ำประปาสำแล – สะพานพระนั่งเกล้า – ท่าข้ามนทบุรี - กรมชลประทานสามเสน

ปริมาณน้ำที่ระบายออกจากเขื่อนพระรามหก - ลบ.ม./วินาที
ปริมาณน้ำที่ระบายออกจากเขื่อนเจ้าพระยา 80.00 ลบ.ม./วินาที
ปริมาณน้ำที่ศูนย์ศิลปาชีพบางไทร 104.00 ลบ.ม./วินาที
ระยะทางจากศูนย์ศิลปาชีพบางไทรถึงสถานีประปาสำแล 17 กม.



รายงานสถานการณ์ค่าความเค็มและปริมาณน้ำ แม่น้ำปราจีน-บางปะกง
26 มิถุนายน 2565 เวลา 7:00 น.

สถานี : บางแตน - บางกระเจ็ด - เขื่อนบางปะกง - วัดแหลมใต้ - ชลประทานอะเชิงเตตรา

ปริมาณน้ำที่ระบายออกจากอ่างเก็บน้ำนฤปดินทรจินดา 0.58 ลบ.ม./วินาที
ปริมาณน้ำที่สถานี K๕๓.3 อ.กบินทร์บุรี จ.ปราจีนบุรี 17.10 ลบ.ม./วินาที



รายงานสถานการณ์ค่าความเค็มและปริมาณน้ำ แม่น้ำท่าจีน
26 มิถุนายน 2565 เวลา 7:00 น.

สถานี : วัดท่าพูด - ปากคลองจินดา - วัดดอนไก่อี - วัดอ่างทอง - วัดพันธุวงษ์

ปริมาณน้ำที่ระบายออกจากปตร.โพธิ์พระยา 9.34 ลบ.ม./วินาที
ปริมาณน้ำที่ระบายออกจากปตร.สองพี่น้อง 60.37 ลบ.ม./วินาที
ปริมาณน้ำที่ระบายออกจากปตร.ท่าเสา-บางปลา 38.31 ลบ.ม./วินาที



รายงานสถานการณ์ค่าความเค็มและปริมาณน้ำ แม่น้ำแม่กลอง
26 มิถุนายน 2565 เวลา 07:00 น.

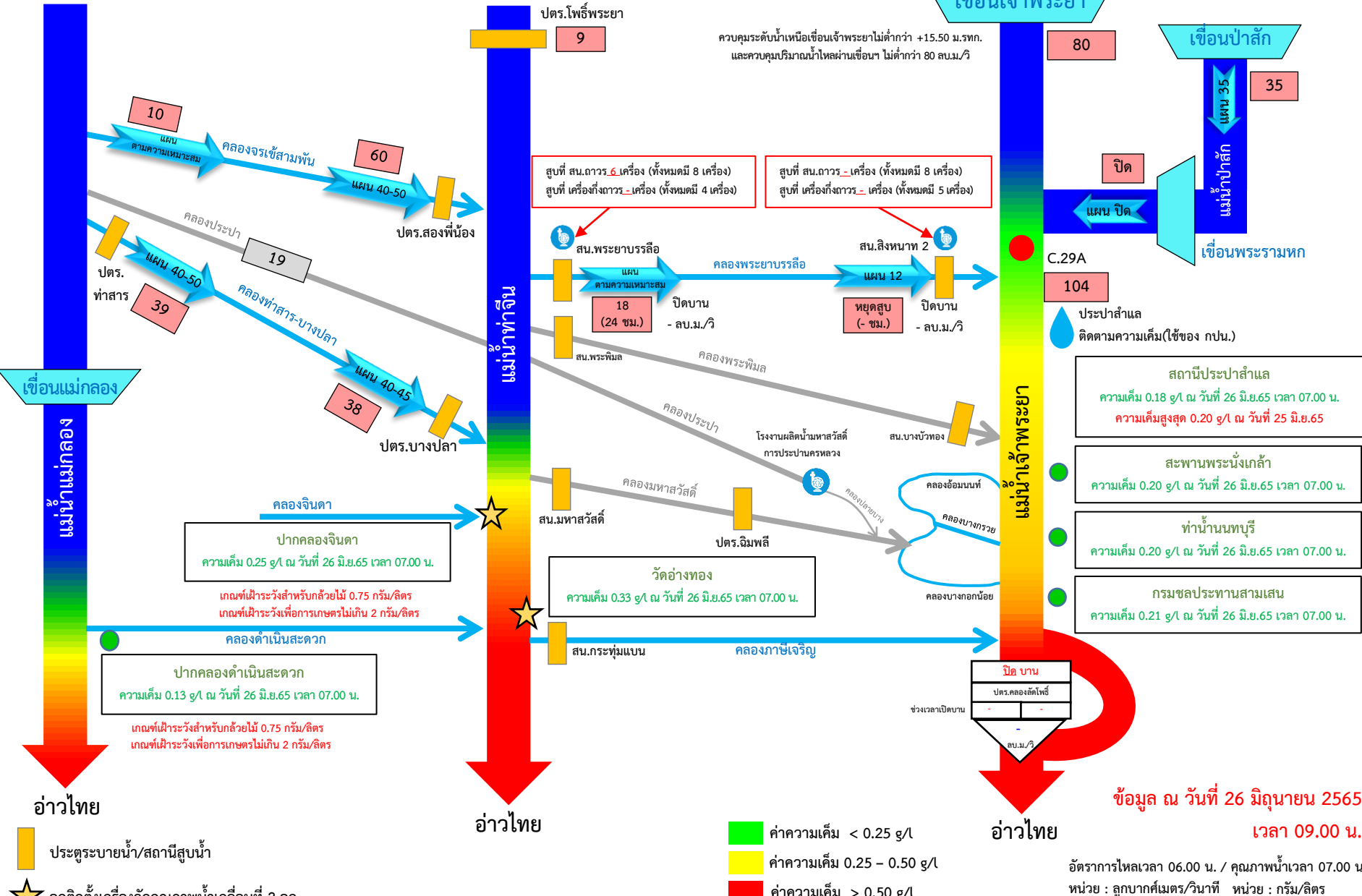
สถานี : โพธาราม - ราชบุรี - ปากคลองดำเนินสะดวก - บางคนที - อัมพวา

ปริมาณน้ำที่ระบายออกจากเขื่อนแม่กลอง 295.56 ลบ.ม./วินาที





ผลการติดตามการบริหารจัดการน้ำเพื่อรักษาระบบนิเวศ (ความเค็ม) ในลุ่มน้ำแม่กลอง ทำจีน และเจ้าพระยา



Substation 6 (Total 8 pumps)
Substation 7 (Total 4 pumps)

Substation 8 (Total 8 pumps)
Substation 9 (Total 5 pumps)

ปากคลองจินดา
ความเค็ม 0.25 g/L ณ วันที่ 26 มิ.ย.65 เวลา 07.00 น.
เกณฑ์เฝ้าระวังสำหรับกล้วยไม้ 0.75 กรัม/ลิตร
เกณฑ์เฝ้าระวังเพื่อการเกษตรไม่เกิน 2 กรัม/ลิตร

วัดอ่างทอง
ความเค็ม 0.33 g/L ณ วันที่ 26 มิ.ย.65 เวลา 07.00 น.

ปากคลองดำเนินสะดวก
ความเค็ม 0.13 g/L ณ วันที่ 26 มิ.ย.65 เวลา 07.00 น.
เกณฑ์เฝ้าระวังสำหรับกล้วยไม้ 0.75 กรัม/ลิตร
เกณฑ์เฝ้าระวังเพื่อการเกษตรไม่เกิน 2 กรัม/ลิตร

สถานีประปาสำแล
ความเค็ม 0.18 g/L ณ วันที่ 26 มิ.ย.65 เวลา 07.00 น.
ความเค็มสูงสุด 0.20 g/L ณ วันที่ 25 มิ.ย.65

สะพานพระนั่งเกล้า
ความเค็ม 0.20 g/L ณ วันที่ 26 มิ.ย.65 เวลา 07.00 น.

ทำนายนนทบุรี
ความเค็ม 0.20 g/L ณ วันที่ 26 มิ.ย.65 เวลา 07.00 น.

กรมชลประทานสามเสน
ความเค็ม 0.21 g/L ณ วันที่ 26 มิ.ย.65 เวลา 07.00 น.

ข้อมูล ณ วันที่ 26 มิถุนายน 2565 เวลา 09.00 น.

อัตราการไหลเวลา 06.00 น. / คุณภาพน้ำเวลา 07.00 น.
หน่วย : ลูกบาศก์เมตร/วินาที หน่วย : กรัม/ลิตร



8. คาดการณ์ปริมาณน้ำต้นทุน ณ วันที่ 1 พ.ย.65





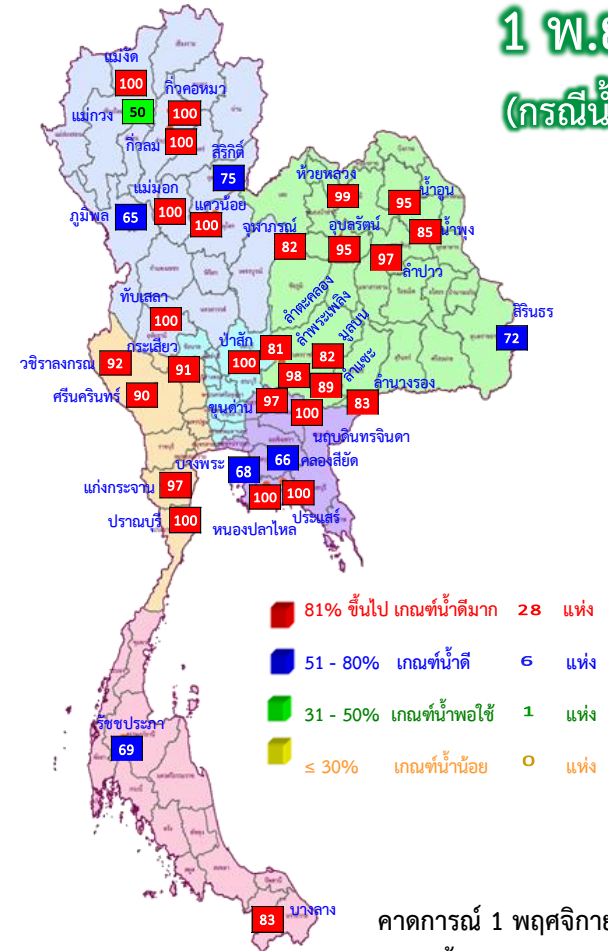
คาดการณ์ปริมาณน้ำอ่างเก็บน้ำขนาดใหญ่ 35 แห่งในช่วงฤดูฝน 2565 6 กรณี

สถิติและคาดการณ์ปริมาณน้ำอ่างเก็บน้ำขนาดใหญ่ 35 แห่งในช่วงฤดูฝน 2565 6 กรณี

ปี	ปริมาณน้ำ (ล้าน ลบ.ม.)	%	น้ำใช้การ (ล้าน ลบ.ม.)	%
1 พ.ย.54	65,609	94	41,970	90
1 พ.ย.56	53,078	75	29,575	63
1 พ.ย.57	45,155	64	21,652	46
1 พ.ย.58	41,105	58	17,602	38
1 พ.ย.59	49,191	70	25,664	54
1 พ.ย.60	59,642	84	36,115	76
1 พ.ย.61	57,693	81	34,151	72
1 พ.ย.62	47,400	67	23,858	50
1 พ.ย.63	43,412	61	19,870	42
1 พ.ย.64	53,999	67	30,457	64
1 พ.ย. 65 (น้ำมาก)	64,396	91	40,853	86
1 พ.ย. 65 (น้ำเฉลี่ย)	58,103	82	34,560	73
1 พ.ย. 65 (น้ำน้อย)	47,915	68	24,402	51
1 พ.ย. 65 (One Map)	54,136	76	30,593	65
1 พ.ย. 65 (2552)	57,641	81	34,099	72
1 พ.ย. 65 (2561)	59,588	84	36,064	76

คาดการณ์ ณ วันที่ 24 มิถุนายน 2565

1 พ.ย. 65
(กรณีน้ำเฉลี่ย)



คาดการณ์ 1 พฤศจิกายน 2565
ปริมาณน้ำใช้การมากกว่า ปี 2564
4,103 ล้าน ลบ.ม.

ปี พ.ศ.	ปริมาณน้ำ (ล้าน ลบ.ม.)	%	น้ำใช้การ (ล้าน ลบ.ม.)	%
2565	58,103	82	34,560	73



คาดการณ์ปริมาณน้ำใช้การใน 4 เขื่อนหลัก ณ วันที่ 1 พ.ย. 2565

เขื่อนภูมิพล

เขื่อนสิริกิติ์

ปี	ปริมาณ (ล้าน ลบ.ม.)	%	น้ำใช้การ (ล้าน ลบ.ม.)	%
1 พ.ย. 62	5,294	56	2,444	37
1 พ.ย. 63	5,819	61	2,969	45
1 พ.ย. 64	4,467	47	1,617	24
1 พ.ย. 65 (น้ำมาก)	8,480	89	5,630	85
1 พ.ย. 65 (น้ำเฉลี่ย)	7,147	75	4,297	65
1 พ.ย. 65 (น้ำน้อย)	5,814	61	2,964	45
1 พ.ย. 65 (2561)	8,443	89	5,593	84
1 พ.ย. 65 (2552)	6,034	63	3,184	48
1 พ.ย. 65 One Map)	5,972	63	3,122	47

ปี	ปริมาณ (ล้าน ลบ.ม.)	%	น้ำใช้การ (ล้าน ลบ.ม.)	%
1 พ.ย. 62	495	53	452	50
1 พ.ย. 63	463	49	420	47
1 พ.ย. 64	944	100	901	100
1 พ.ย. 65 (น้ำมาก)	939	100	896	100
1 พ.ย. 65 (น้ำเฉลี่ย)	939	100	896	100
1 พ.ย. 65 (น้ำน้อย)	580	62	537	60
1 พ.ย. 65 (2561)	887	94	844	94
1 พ.ย. 65 (2552)	856	91	813	91
1 พ.ย. 65 One Map)	939	100	896	100

1 พฤศจิกายน 2562
น้ำใช้การ 4 เขื่อนหลัก 5,377 ล้าน ลบ.ม.

1 พฤศจิกายน 2563
น้ำใช้การ 4 เขื่อนหลัก 5,771 ล้าน ลบ.ม.

1 พฤศจิกายน 2564
น้ำใช้การ 4 เขื่อนน้ำ 7,744 ล้าน ลบ.ม.

คาดการณ์ 1 พฤศจิกายน 2565
น้ำใช้การ 4 เขื่อนน้ำ Avg 11,110 ล้าน ลบ.ม.

เขื่อนแควน้อย

เขื่อนป่าสักชลสิทธิ์

คาดการณ์ปริมาณน้ำรวม 4 เขื่อนหลัก 4 กรณี

ปี	ปริมาณน้ำ (ล้าน ลบ.ม.)	%	น้ำใช้การ (ล้าน ลบ.ม.)	%
1 พ.ย. 62	12,073	49	5,377	30
1 พ.ย. 63	12,467	50	5,771	32
1 พ.ย. 64	14,440	58	7,744	43
1 พ.ย. 65 (น้ำมาก)	20,583	83	13,887	76
1 พ.ย. 65 (น้ำเฉลี่ย)	17,806	72	11,110	61
1 พ.ย. 65 (น้ำน้อย)	14,669	59	7,973	44
1 พ.ย. 65 (2561)	18,689	75	11,993	66
1 พ.ย. 65 (2552)	17,398	70	10,702	59
1 พ.ย. 65 One Map)	17,555	71	10,859	60

ปี	ปริมาณ (ล้าน ลบ.ม.)	%	น้ำใช้การ (ล้าน ลบ.ม.)	%
1 พ.ย. 62	349	36	346	36
1 พ.ย. 63	722	75	719	75
1 พ.ย. 64	1,001	104	998	100
1 พ.ย. 65 (น้ำมาก)	960	100	957	100
1 พ.ย. 65 (น้ำเฉลี่ย)	960	100	957	100
1 พ.ย. 65 (น้ำน้อย)	960	100	957	100
1 พ.ย. 65 (2561)	960	100	957	100
1 พ.ย. 65 (2552)	960	100	957	100
1 พ.ย. 65 One Map)	960	100	957	100



9. มาตรการเตรียมความพร้อม และแผนการบริหารจัดการน้ำช่วงฤดูฝน ปี 2565



13

มาตรการรับมือ ฤดูฝน ปี 2565

* 3 มาตรการที่เพิ่มจาก 10 มาตรการฯ ฤดูฝน ปี'64



กรม. รับทราบ เมื่อวันที่ 3 พฤษภาคม 2565



1 มาตรการรับมือพื้นที่เสี่ยงน้ำท่วม และฝนน้อยกว่าค่าปกติ (มี.ค. 65 เป็นต้นไป)

- กรมอุตุนิยมวิทยา
- กรุงเทพมหานคร
- สถาบันสารสนเทศทรัพยากรน้ำ (องค์การมหาชน)
- สำนักงานทรัพยากรน้ำแห่งชาติ

6

บุคลากรคล่องและกำจัดผักตบชวา (ภายใน ก.ค. 65)

- กรมชลประทาน
- กรมเจ้าท่า
- กรมโยธาธิการและผังเมือง
- กรมทรัพยากรน้ำ
- กรมส่งเสริมการปกครองท้องถิ่น
- กรุงเทพมหานคร
- สำนักงานพัฒนาเทคโนโลยีอวกาศและภูมิสารสนเทศ (องค์การมหาชน)



7

เตรียมพร้อม/วางแผนเครื่องจักร เครื่องมือ ประจำพื้นที่เสี่ยงน้ำท่วมและฝนน้อยกว่าค่าปกติ

(ภายใน ก.ค. 65)

- กรมทรัพยากรน้ำ
- กรมชลประทาน
- กรมการหลวง
- กรมการหลวงชนบท
- กองบัญชาการกองทัพไทย
- กองทัพบก
- กองทัพอากาศ
- กองทัพอากาศ
- สำนักงานตำรวจแห่งชาติ
- กรมป้องกันและบรรเทาสาธารณภัย
- กรมส่งเสริมการปกครองท้องถิ่น



2 การบริหารจัดการน้ำพื้นที่ลุ่มต่ำ เพื่อรองรับน้ำหลาก (ภายใน ส.ค. 65)

- กระทรวงเกษตรและสหกรณ์
- กระทรวงมหาดไทย
- กรมชลประทาน
- กรมทรัพยากรน้ำ
- กรมส่งเสริมการเกษตร
- กรุงเทพมหานคร



3 ทบทวน ปรับปรุงเกณฑ์บริหารจัดการน้ำ ในแหล่งน้ำขนาดใหญ่-กลาง และเขื่อนระบายน้ำ

(ภายใน เม.ย. 65)

- กรมชลประทาน
- กรมทรัพยากรน้ำ
- กรมประมง
- การไฟฟ้าฝ่ายผลิตแห่งประเทศไทย
- กรมพัฒนาพลังงานทดแทนและอนุรักษ์พลังงาน



8 เพิ่มประสิทธิภาพการใช้น้ำและปรับปรุง วิธีการส่งน้ำ (ก่อนฤดูฝน - ตลอดช่วงฤดูฝน)

- กรมชลประทาน
- การไฟฟ้าฝ่ายผลิตแห่งประเทศไทย
- กรมทรัพยากรน้ำ
- กรมทรัพยากรน้ำบาดาล
- การประปานครหลวง
- การประปาส่วนภูมิภาค
- กรมส่งเสริมการปกครองท้องถิ่น

9 ตรวจสอบมั่นคง ปลอดภัย คัน/ทำนบ/ผนังกันน้ำ

(ก่อนฤดูฝน - ตลอดช่วงฤดูฝน)

- กรมส่งเสริมการปกครองท้องถิ่น
- กรมโยธาธิการและผังเมือง
- กรมการหลวง
- กรมชลประทาน
- กรมการหลวงชนบท
- กรมเจ้าท่า
- สำนักงานทรัพยากรน้ำแห่งชาติ

4 ซ่อมแซม ปรับปรุงอาคารชลศาสตร์/ระบบระบายน้ำ สถานีโทรมาตรให้พร้อมใช้งาน (ภายใน ก.ค. 65)

- กรมชลประทาน
- กรมทรัพยากรน้ำ
- กรมอุตุนิยมวิทยา
- กรมประมง
- การไฟฟ้าฝ่ายผลิตแห่งประเทศไทย
- กรมพัฒนาพลังงานทดแทนและอนุรักษ์พลังงาน
- สถาบันสารสนเทศทรัพยากรน้ำ (องค์การมหาชน)
- กรมส่งเสริมการปกครองท้องถิ่น
- กรุงเทพมหานคร



12 การสร้างการรับรู้และประชาสัมพันธ์ ก่อนฤดูฝน - ตลอดช่วงฤดูฝน

- กระทรวงมหาดไทย
- กรมประชาสัมพันธ์
- สำนักงานทรัพยากรน้ำแห่งชาติ
- หน่วยงานที่เกี่ยวข้อง



10* จัดเตรียมพื้นที่ อพยพและซักซ้อม แผนเผชิญเหตุ

(ภายใน พ.ค. 65)

- กระทรวงมหาดไทย
- หน่วยงานที่เกี่ยวข้อง
- สำนักงานทรัพยากรน้ำแห่งชาติ

5 ปรับปรุง แก้ไขสิ่งกีดขวางทางน้ำ (ภายใน ก.ค. 65)

- กรมการหลวง
- กรมการหลวงชนบท
- กรมชลประทาน
- กรมทรัพยากรน้ำ
- กรมเจ้าท่า
- กรุงเทพมหานคร
- การรถไฟแห่งประเทศไทย
- กรมส่งเสริมการปกครองท้องถิ่น



13 ติดตามประเมินผลปรับมาตรการ ให้สอดคล้องกับสถานการณ์ภัย

(ตลอดช่วงฤดูฝน)

- สำนักงานทรัพยากรน้ำแห่งชาติ
- ทุกหน่วยงาน



11* ตั้งศูนย์ส่วนหน้าก่อน เกิดภัย (ตลอดช่วงฤดูฝน)

- สำนักงานทรัพยากรน้ำแห่งชาติ
- กระทรวงมหาดไทย
- กสทช.
- หน่วยงานที่เกี่ยวข้อง



ความต้องการใช้น้ำและพื้นที่เพาะปลูกพืชในเขตชลประทาน ฤดูฝนปี 2565

ปริมาณน้ำต้นทุนในอ่างเก็บน้ำขนาดใหญ่ อ่างเก็บน้ำขนาดกลาง และ ความต้องการใช้น้ำในพื้นที่ชลประทาน

ภาค/ลุ่มน้ำ	ปริมาณน้ำใช้การ ณ วันที่ 1 พฤษภาคม 2565 (ล้านลูกบาศก์เมตร)			ความต้องการใช้น้ำ (ล้านลูกบาศก์เมตร)					พื้นที่เพาะปลูก (ล้านไร่)			
	อ่างฯ ใหญ่	อ่างฯ กลาง	รวม	เกษตร	อุปโภค-บริโภค	อุตสาหกรรม	ระบบนิเวศและอื่นๆ	รวม	ข้าวนาปี	พืชไร่-พืชผัก	อื่นๆ	รวม
เหนือ	3,509	556	4,065	5,972.63	105.55	0.66	596.59	6,675.42	5.11	0.11	2.50	7.72
กลาง	537	213	750	7,725.41	1,312.67	182.58	2,858.28	12,078.94	5.34	0.21	2.43	7.98
ตะวันออกเฉียงเหนือ	2,304	1,152	3,456	2,799.26	218.33	52.87	2,040.79	5,111.26	3.53	0.03	0.88	4.44
ตะวันออก	494	548	1,042	2,067.74	225.92	251.00	422.72	2,967.38	1.42	0.04	1.27	2.73
ตะวันตก	6,801	110	6,911	1,461.92	65.90	0.00	46.15	1,573.97	0.48	0.13	0.47	1.08
ใต้	3,389	536	3,925	2,230.76	310.86	21.00	1,343.78	3,906.39	0.95	0.03	2.69	3.67
รวมทั้งประเทศ	17,034	3,115	20,149	22,257.71	2,239.23	508.11	7,308.31	32,313.36	16.83	0.56	10.24	27.63
ลุ่มน้ำเจ้าพระยา	3,511	-	3,511	9,641.78	1,199.47	183.56	1,810.49	12,835.29	8.05	0.15	2.37	10.57
ลุ่มน้ำแม่กลอง	6,801	110	6,911	3,116.83	269.27	2.21	1,437.69	4,826.00	0.89	0.25	1.10	2.24

หมายเหตุ: อื่น ๆ ได้แก่ การปลูกพืชต่อเนื่อง เช่น อ้อย ไม้ผล ไม้ยืนต้น รวมทั้งบ่อปลา บ่อกึ่ง ฯลฯ



****ส่งเสริมการปลูกพืชฤดูฝนให้ใช้น้ำฝนเป็นหลักใช้น้ำชลประทานเสริมกรณีฝนทิ้งช่วงหรือปริมาณฝนตกน้อยกว่าการคาดการณ์ของกรมอุตุนิยมวิทยา**



โครงการบางระกำโมเดล

บูรณาการการบริหารจัดการพื้นที่ลุ่มต่ำ รองรับน้ำหลาก ปี 2565

1-30 พ.ย. 65

เริ่มระบายน้ำออกจากพื้นที่ลุ่มต่ำ
เหลือน้ำไว้ 30 ซม. เพื่อเริ่มเตรียมแปลงเพาะปลูก
ข้าวนาปรังปี 2564/65

16 ส.ค.- 31 ต.ค. 65

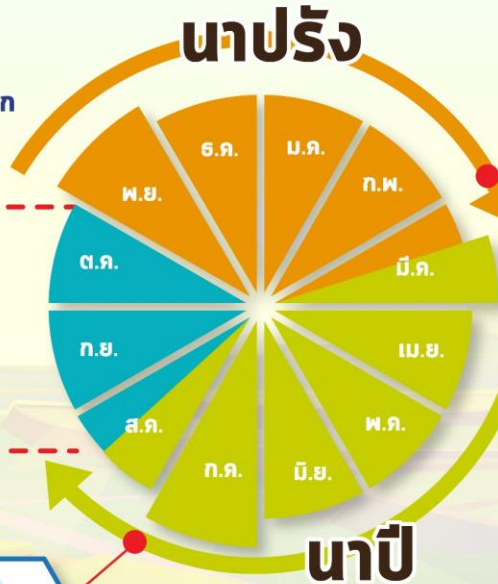
เตรียมรองรับน้ำหลาก
400 ล้าน ลบ.ม.
(265,000 ไร่)

1-15 ส.ค. 65

เก็บเกี่ยว



31 ก.ค. 65
สิ้นสุดการส่งน้ำ



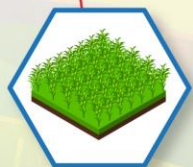
การปรับปรุง การเพาะปลูกข้าว



ต้นเดือน มี.ค. 65
เริ่มประชาสัมพันธ์
โครงการฯ



15 มี.ค. 65
เริ่มส่งน้ำ
เข้าระบบชลประทาน



1 เม.ย. 65
เริ่มเพาะปลูกข้าว

แผน ปี 2565

พื้นที่เป้าหมาย

พื้นที่ทุ่งบางระกำ 0.265 ล้านไร่
ใช้น้ำเพื่อการเพาะปลูก 310 ล้าน ลบ.ม.

พิษณุโลก

อ.พรหมพิราม	106,914 ไร่
อ.เมืองพิษณุโลก	17,100 ไร่
อ.บางระกำ	55,900 ไร่
อ.วัดโบสถ์	1,243 ไร่

สุโขทัย
อ.กงไกรลาศ 83,843 ไร่



พื้นที่ลุ่มต่ำ 10 ทุ่ง ลุ่มน้ำเจ้าพระยาตอนล่าง

บูรณาการการบริหารจัดการพื้นที่ลุ่มต่ำ 10 ทุ่ง ปี 2565

การปรับปรุง การเพาะปลูกข้าว

1 พ.ย. - 31 ธ.ค. 65

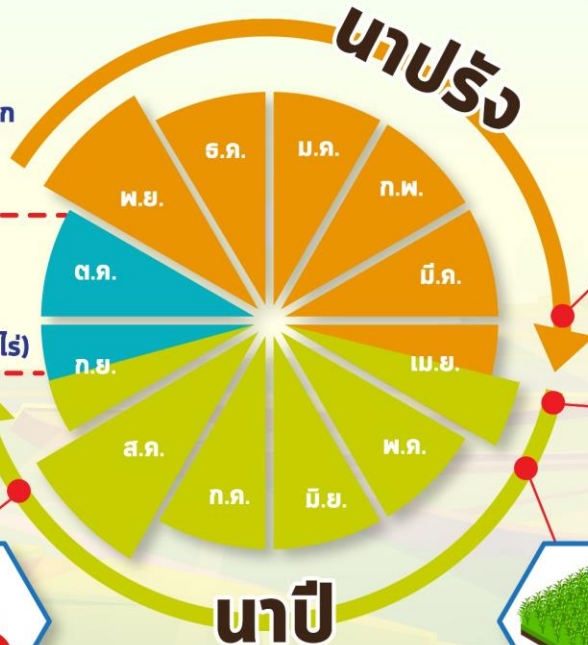
เริ่มระบายน้ำออกจากพื้นที่ลุ่มต่ำ
ให้น้ำไว้ 30 ชม. เพื่อเริ่มเตรียมแปลงเพาะปลูก
ข้าวนาปรังปี 2564/65

16 ก.ย. - 31 ต.ค. 65 พื้นที่ลุ่มต่ำ
มีความเสี่ยงที่จะเกิดความเสียหายจากอุทกภัย
งดเพาะปลูกข้าวนาปีต่อเนื่อง
ความจุของทุ่งรวม 1,300 ล้าน ลบ.ม. (953,214 ไร่)

1-15 ก.ย. 65
เก็บเกี่ยว



31 ส.ค. 65
สิ้นสุดการส่งน้ำ



ต้นเดือน เม.ย. 65
เริ่มประชาสัมพันธ์
โครงการฯ



15 เม.ย. 65
เริ่มส่งน้ำ
เข้าระบบชลประทาน



1 พ.ค. 65
เริ่มเพาะปลูกข้าว

แผน ปี 2565

พื้นที่เป้าหมาย

พื้นที่คาดการณ์เพาะปลูก 0.967 ล้านไร่
ใช้น้ำเพื่อการเพาะปลูก 940 ล้าน ลบ.ม.

พื้นที่ลุ่มต่ำ 10 ทุ่ง

ฝั่งซ้ายชัยนาท-ป่าสัก
บางกุ่ม
เจ้าเจ็ด
เชียงราก

โพธิ์พระยา
ท่าเรือ
บางกุ้ง

บางบาล-บ้านแพน
ป่าโมก
ผักไห่

มาตรการเตรียมการรับมือปัญหาอุทกภัย



กำหนดพื้นที่

วิเคราะห์พื้นที่เสี่ยงน้ำท่วมซ้ำซาก/พื้นที่เกษตรเสี่ยงน้ำท่วม

- ปริมาณน้ำในอ่างเก็บน้ำ ควบคุมให้อยู่ในเกณฑ์บริหารจัดการน้ำของอ่าง
- ปริมาณน้ำในลำน้ำ และกำจัดสิ่งกีดขวางทางน้ำ
- พื้นที่เกษตรกรรม และชุมชนที่เสี่ยงเกิดอุทกภัย



กำหนดคน

กำหนดผู้รับผิดชอบในพื้นที่ต่างๆ ที่จะได้รับผลกระทบ รวมทั้งประสานงานกับหน่วยงานในพื้นที่

- ติดตามสถานการณ์น้ำ
- วิเคราะห์คาดการณ์น้ำในลำน้ำ



จัดสรรทรัพยากร

เช่น เครื่องสูบน้ำ เครื่องจักรกล รถขุด รถแทรกเตอร์ หรือเครื่องมือต่างๆ ที่กระจายอยู่ในแต่ละพื้นที่ให้เพียงพอ โดยเฉพาะจุดเสี่ยงภัยน้ำท่วม ขอให้เตรียมพร้อมใช้งานตลอดเวลาตามแผนที่วางไว้ และสำรองไว้ที่ส่วนกลาง



จุดเฝ้าระวัง/จุดเสี่ยงอุทกภัย ปี 2565 กรมชลประทาน

โซนภาคเหนือ
(สขป. 1 - 4)

131 จุด

สขป.1 **15** จุด
สขป.2 **35** จุด
สขป.3 **60** จุด
สขป.4 **21** จุด



โซนภาคตะวันออกเฉียงเหนือ
(สขป. 5 - 8)

289 จุด

สขป.5 **25** จุด
สขป.6 **49** จุด
สขป.7 **94** จุด
สขป.8 **121** จุด

โซนภาคกลาง/ตล
(สขป. 10 - 13)

172 จุด

สขป.10 **22** จุด
สขป.11 **21** จุด
สขป.12 **84** จุด
สขป.13 **45** จุด



โซนภาคตะวันออก
(สขป. 9)

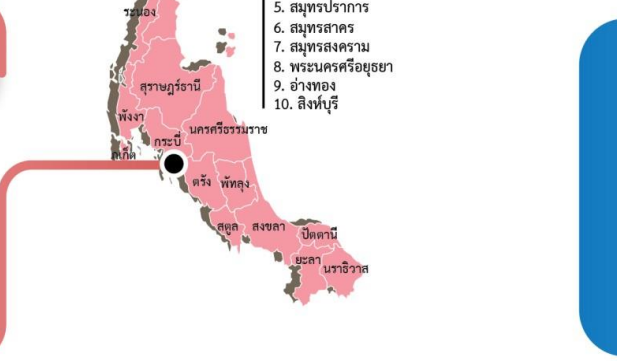
85 จุด

สขป.9 **85** จุด

โซนภาคใต้
(สขป. 14 - 17)

73 จุด

สขป.14 **22** จุด
สขป.15 **23** จุด
สขป.16 **14** จุด
สขป.17 **14** จุด



รวมจุดเสี่ยง ปี 2565 กรมชลประทาน = 750 จุด



ชป.เตรียมความพร้อมเครื่องจักร-เครื่องมือ ช่วยเหลือ ฤดูแล้ง ทั่วประเทศ ปี 2565

ส่วนบริหารเครื่องจักรกลที่ 1

เชียงใหม่

- เครื่องสูบน้ำ 165 เครื่อง
- รถบรรทุกน้ำ 49 คัน
- เครื่องจักรกลสนับสนุนอื่นๆ



ส่วนบริหารเครื่องจักรกลที่ 2

พิษณุโลก

- เครื่องสูบน้ำ 237 เครื่อง
- รถบรรทุกน้ำ 42 คัน
- เครื่องจักรกลสนับสนุนอื่นๆ



ส่วนบริหารเครื่องจักรกลที่ 5

พระนครศรีอยุธยา

- เครื่องสูบน้ำ 400 เครื่อง
- รถบรรทุกน้ำ 117 คัน
- เครื่องจักรกลสนับสนุนอื่นๆ



ส่วนบริหารเครื่องจักรกลที่ 3

ขอนแก่น

- เครื่องสูบน้ำ 274 เครื่อง
- รถบรรทุกน้ำ 33 คัน
- เครื่องจักรกลสนับสนุนอื่นๆ



ส่วนบริหารเครื่องจักรกลที่ 6

กาญจนบุรี

- เครื่องสูบน้ำ 294 เครื่อง
- รถบรรทุกน้ำ 30 คัน
- เครื่องจักรกลสนับสนุนอื่นๆ



ส่วนบริหารเครื่องจักรกลที่ 4

นครราชสีมา

- เครื่องสูบน้ำ 197 เครื่อง
- รถบรรทุกน้ำ 44 คัน
- เครื่องจักรกลสนับสนุนอื่นๆ



ส่วนกลาง

นนทบุรี

- เครื่องสูบน้ำ 127 เครื่อง
- รถบรรทุกน้ำ 3 คัน
- เครื่องจักรกลสนับสนุนอื่นๆ

ส่วนบริหารเครื่องจักรกลที่ 7

สงขลา

- เครื่องสูบน้ำ 318 เครื่อง
- รถบรรทุกน้ำ 27 คัน
- เครื่องจักรกลสนับสนุนอื่นๆ

รวมทั้งประเทศ

- เครื่องสูบน้ำ 2,079 เครื่อง
- รถบรรทุกน้ำ 351 คัน
- เครื่องจักรกลสนับสนุนอื่นๆ 2,952 หน่วย

รวมเป็น
5,382 หน่วย



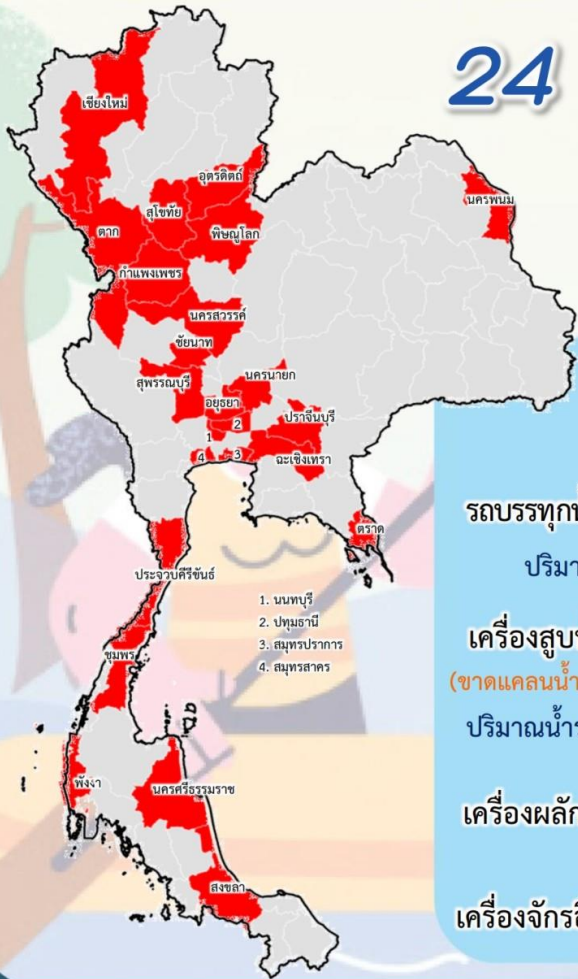


10. การให้ความช่วยเหลือในช่วงฤดูฝน ปี 2565



การช่วยเหลือประจำสัปดาห์ (11 มิ.ย.65 – 17 มิ.ย.65)

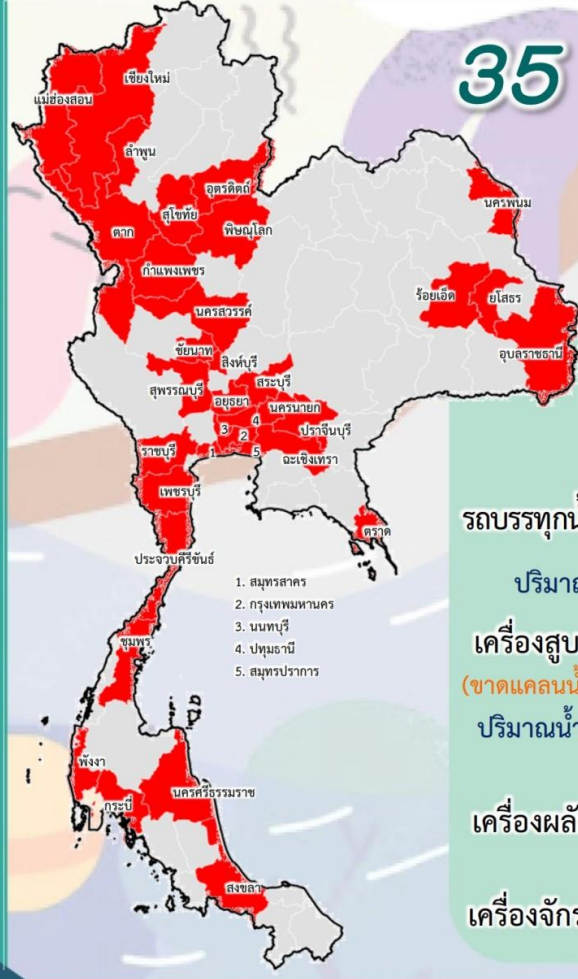
24 จังหวัด



รถบรรทุกน้ำ = - คัน - เทียว
 ปริมาณน้ำ - ล้านลิตร
 เครื่องสูบน้ำ = 151 เครื่อง
 (ขาดแคลนน้ำ 69 / อุทกภัย 82 เครื่อง)
 ปริมาณน้ำรวม 0.698 ล้าน ลบ.ม.
 เครื่องผลักดันน้ำ = 38 หน่วย
 เครื่องจักรอื่นๆ = 13 หน่วย

การช่วยเหลือสะสม (1 พ.ค.65 – 17 มิ.ย.65)

35 จังหวัด



รถบรรทุกน้ำ = 1 คัน 9 เทียว
 ปริมาณน้ำ 0.054 ล้านลิตร
 เครื่องสูบน้ำ = 255 เครื่อง
 (ขาดแคลนน้ำ 151 / อุทกภัย 101 เครื่อง)
 ปริมาณน้ำรวม 19.144 ล้าน ลบ.ม.
 เครื่องผลักดันน้ำ = 38 หน่วย
 เครื่องจักรอื่นๆ = 21 หน่วย



ผลการประชาสัมพันธ์สร้างการรับรู้เกี่ยวกับสถานการณ์น้ำ



ฤดูฝน 2565 กรมชลประทาน



ระหว่างวันที่ 11 - 17 มิถุนายน 2565

1. ศูนย์เรียนรู้การเพิ่มประสิทธิภาพการผลิตสินค้าเกษตร (ศพก.)



จำนวน

7 ครั้ง

ครั้ง

สี่สี่ปี 63 ครั้ง

เกษตรกร

191 คน

สี่สี่ปี 2,231 คน

2. คณะกรรมการจัดการชลประทาน (JMC)



จำนวน

3 ครั้ง

ครั้ง

สี่สี่ปี 30 ครั้ง

เกษตรกร

123 คน

สี่สี่ปี 1,045 คน

3. กลุ่มใช้น้ำ



จำนวน

166 ครั้ง

ครั้ง

สี่สี่ปี 643 ครั้ง

เกษตรกร

1,559 คน

สี่สี่ปี 8,189 คน

4. การประชาสัมพันธ์อื่นๆ



จำนวน

221 ครั้ง

ครั้ง

สี่สี่ปี 7,447 ครั้ง

ข้อมูลสะสม ตั้งแต่วันที่ 1 พ.ค.65

รวมการประชาสัมพันธ์



จำนวนครั้งการประชาสัมพันธ์

397

สี่สี่ปี

8,183



จำนวนเกษตรกรที่รับการฟังประชาสัมพันธ์

1,873

สี่สี่ปี

11,465



กรมชลประทาน

กระทรวงเกษตรและสหกรณ์