



# สถานการณ์และการบริหารจัดการน้ำฤดูฝน ปี 2564

ศูนย์ปฏิบัติการน้ำอัจฉริยะ (SWOC)

กรมชลประทาน ถนนสามเสน

ข้อมูล ณ วันที่ 27 ตุลาคม 2564





# หัวข้อ “สถานการณ์และการบริหารจัดการน้ำ ฤดูฝน ปี 2564”

1. สถานการณ์ฝน และสภาพภูมิอากาศ
2. สถานการณ์น้ำในอ่างเก็บน้ำ
3. สถานการณ์น้ำท่า
4. การเพาะปลูกพืชฤดูฝน ปี 2564
5. มาตรการบริหารจัดการน้ำฤดูฝน 2564 และการให้ความช่วยเหลือ
6. คาดการณ์ปริมาณน้ำอ่างเก็บน้ำขนาดใหญ่และขนาดกลาง ณ วันที่ 1 พ.ย.64
7. สรุปสถานการณ์อุทกภัย





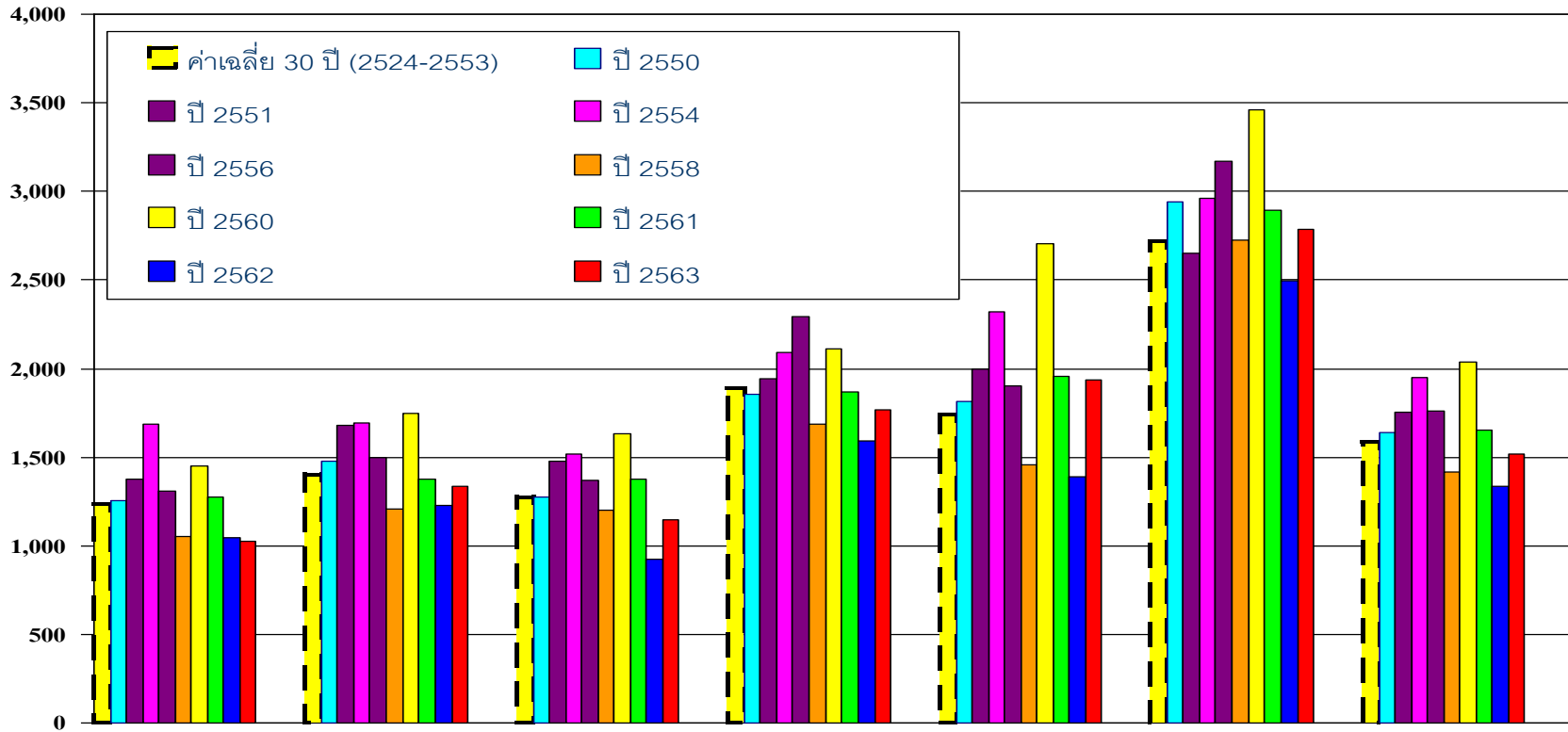
# 1. สถานการณ์ฝน และสภาพภูมิอากาศ





# กราฟเปรียบเทียบปริมาณฝนสะสม ปี 2550 ถึง ปี 2563 ตั้งแต่วันที่ 1 มกราคม - 31 ธันวาคม

ปริมาณฝน (มม.)

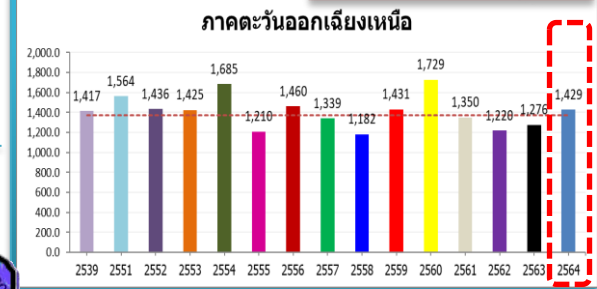


	เหนือ	ตอน.	กลาง	ตะวันออก	ใต้ฝั่งตะวันออก	ใต้ฝั่งตะวันตก	รวมทั้งประเทศ
■ ค่าเฉลี่ย 30 ปี (2524-2553)	1,232.90	1,405.90	1,276.90	1,889.80	1,740.50	2,717.9	1,588
■ ปี 2550	1,251.70	1,479.40	1,277.50	1,852.40	1,816.90	2,939.20	1,639.30
■ ปี 2551	1,376.20	1,677.50	1,480.60	1,940.30	1,999.20	2,647.80	1,753.40
■ ปี 2554	1,687.70	1,691.50	1,516.80	2,094.40	2,317.90	2,963.70	1,948.00
■ ปี 2556	1,306.60	1,498.80	1,368.50	2,293.40	1,901.40	3,171.30	1,758.50
■ ปี 2558	1,050.60	1,208.00	1,203.30	1,685.10	1,457.10	2,726.10	1,416.70
■ ปี 2560	1,450.80	1,748.20	1,634.90	2,113.10	2,702.10	3,459.60	2,038.80
■ ปี 2561	1,272.80	1,374.50	1,378.90	1,870.80	1,958.10	2,896.10	1,653.20
■ ปี 2562	1,048.50	1,227.50	921.2	1,589.80	1,392.50	2,494.00	1,332.50
■ ปี 2563	1,024.80	1,333.80	1,146.40	1,765.30	1,933.60	2,785.00	1,520.40
ผลต่างปี 63 กับค่าเฉลี่ย	-208.1(-17%)	-72.1(-5%)	-130.5(-10%)	-124.5(-7%)	193.1(11%)	67.1(2%)	-67.6(-4%)
ปี 63-ปี 62	-23.7(-2%)	106.3(9%)	225.2(24%)	175.5(11%)	541.1(39%)	291.1(12%)	187.9(14%)
ปี 63-ปี 57	-421.9(-38%)	-614.2(-45%)	-411.6(-39%)	-702.0(-40%)	-1,076.6(-66%)	-1,460.2(-51%)	-702.4(-47%)



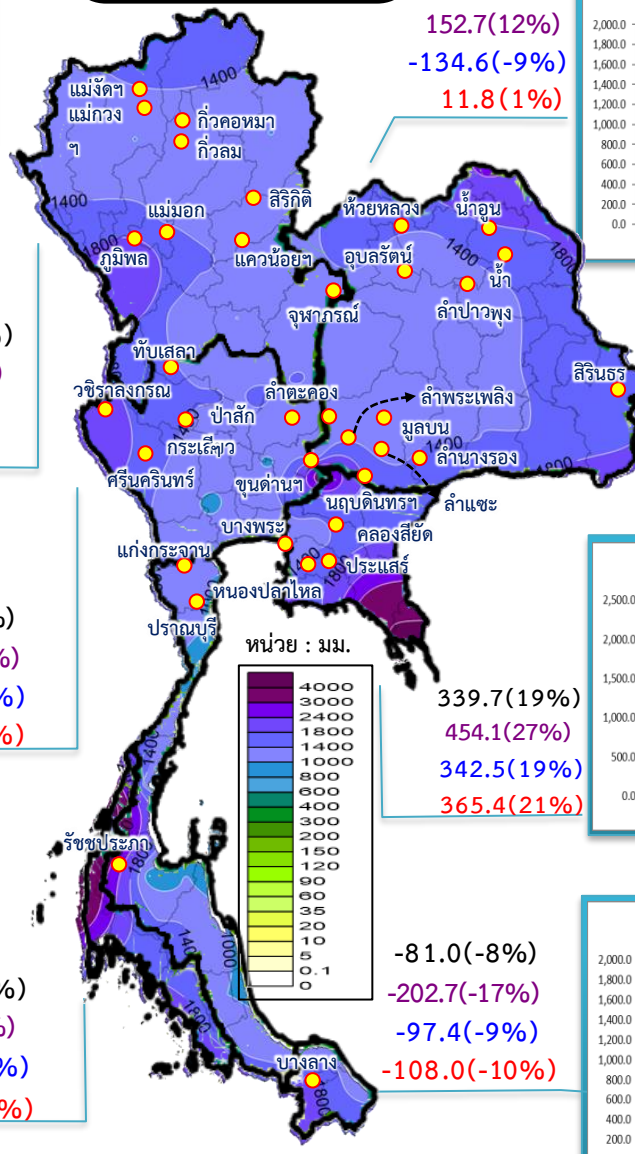
# ปริมาณฝนสะสม (ตั้งแต่ 1 ม.ค. - 24 ต.ค. 2564)

ค่าเฉลี่ย 30 ปี 1,369.8 มม.



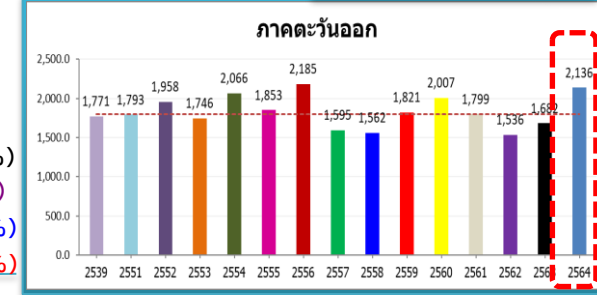
**ทั่วประเทศ**  
 136.6(10%)  
 218.9(17%)  
 54.9(4%)  
 83.1(6%)

59.1(4%)  
 152.7(12%)  
 -134.6(-9%)  
 11.8(1%)



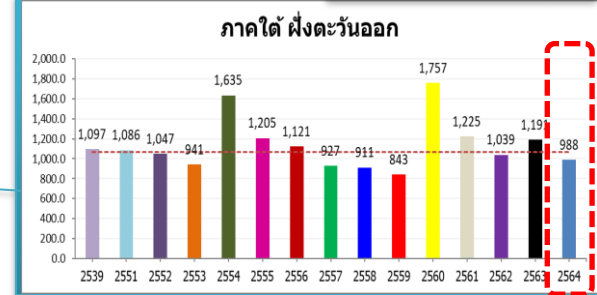
**หมายเหตุ**  
 ตัวเลขสีดำ คือ ปี 64 เทียบกับค่าเฉลี่ย 30 ปี  
 ตัวเลขสีม่วง คือ ปี 64 เทียบ ปี 63  
 ตัวเลขสีน้ำเงิน คือ ปี 64 เทียบ ปี 51  
 ตัวเลขสีแดง คือ ปี 64 เทียบ ปี 39

ค่าเฉลี่ย 30 ปี 1,796.2 มม.



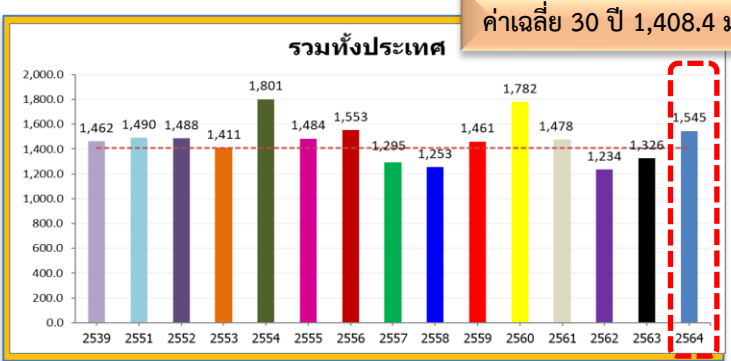
339.7(19%)  
 454.1(27%)  
 342.5(19%)  
 365.4(21%)

ค่าเฉลี่ย 30 ปี 1,069.5 มม.



-81.0(-8%)  
 -202.7(-17%)  
 -97.4(-9%)  
 -108.0(-10%)

ค่าเฉลี่ย 30 ปี 1,408.4 มม.

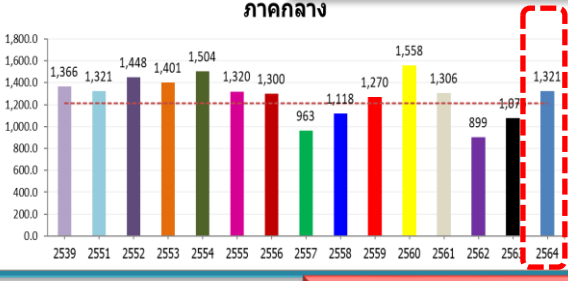


ค่าเฉลี่ย 30 ปี 1,173.0 มม.



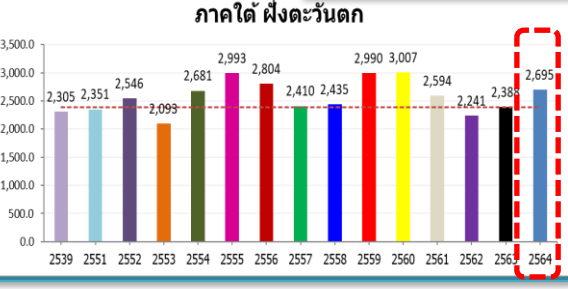
162.7(14%)  
 346.9(35%)  
 76.7(6%)  
 50.7(4%)

ค่าเฉลี่ย 30 ปี 1,210.8 มม.



109.8(9%)  
 245.7(23%)  
 -0.1(0%)  
 -45.3(-3%)

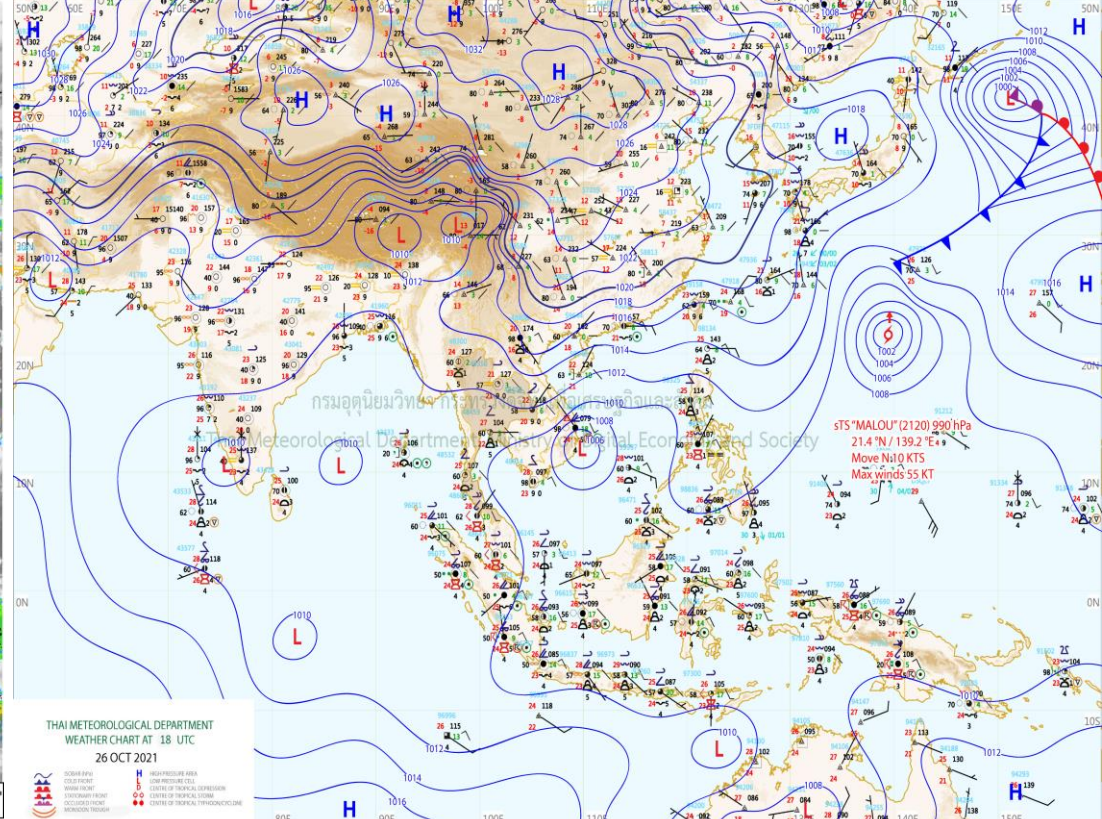
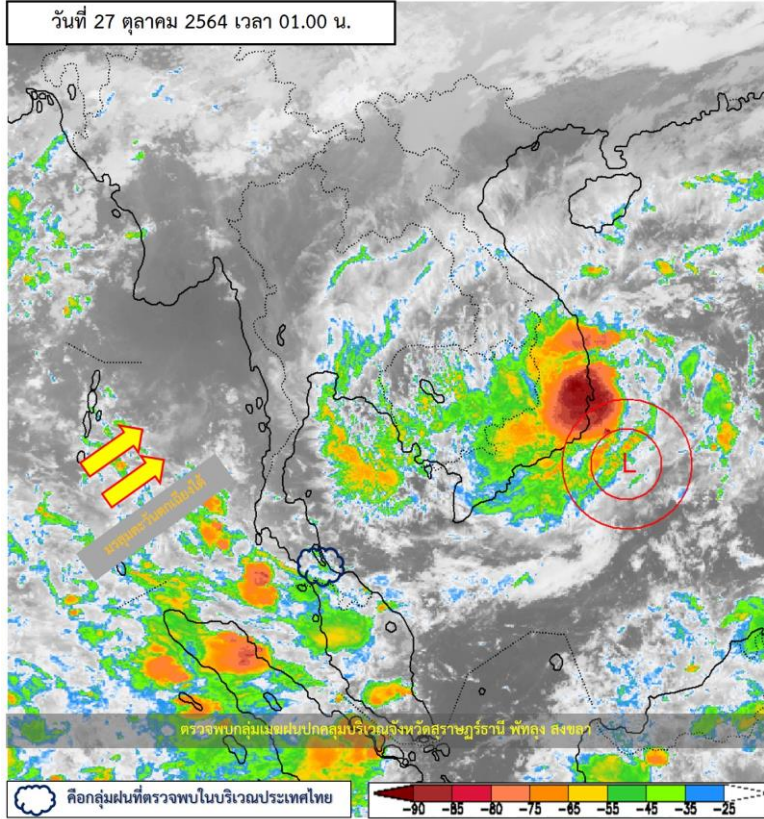
ค่าเฉลี่ย 30 ปี 2,385.8 มม.



309.6(13%)  
 307.0(13%)  
 344.2(15%)  
 390.1(17%)



# สภาพภูมิอากาศ ประจำวันที่ 27 ตุลาคม 2564



แผนที่อากาศผิวพื้นวันที่ 27 ตุลาคม 2564 บริเวณความกดอากาศสูงกำลังอ่อนปกคลุมประเทศไทยตอนบน ประกอบกับมีลมตะวันออกเฉียงเหนือพัดปกคลุมประเทศไทยตอนบน ภาคใต้ และอ่าวไทย ทำให้ประเทศไทยตอนบน มีฝนน้อย ส่วนภาคใต้ยังคงมีฝนฟ้าคะนองเกิดขึ้นในระยะนี้ อนึ่ง เมื่อเวลา 04.00 น. หย่อมความกดอากาศต่ำกำลังแรงบริเวณทะเลจีนใต้ตอนกลาง ได้เคลื่อนขึ้นฝั่งประเทศเวียดนามตอนล่างแล้ว คาดว่าจะเข้าปกคลุมประเทศกัมพูชาในวันนี้(27 ตุลาคม 2564) โดยมีแนวโน้มอ่อนกำลังลง ลักษณะเช่นนี้ส่งผลให้ในช่วงวันที่ 27 -29 ตุลาคม 2564 ประเทศไทยตอนบนมีฝนเพิ่มมากขึ้น ส่วนพายุไซклонร้อน “หมาเหล่า” ที่ปกคลุมมหาสมุทรแปซิฟิก ไม่มีผลกระทบต่อลักษณะอากาศของประเทศไทย



# ปริมาณฝนรายตำบล สูงสุด 5 ลำดับ



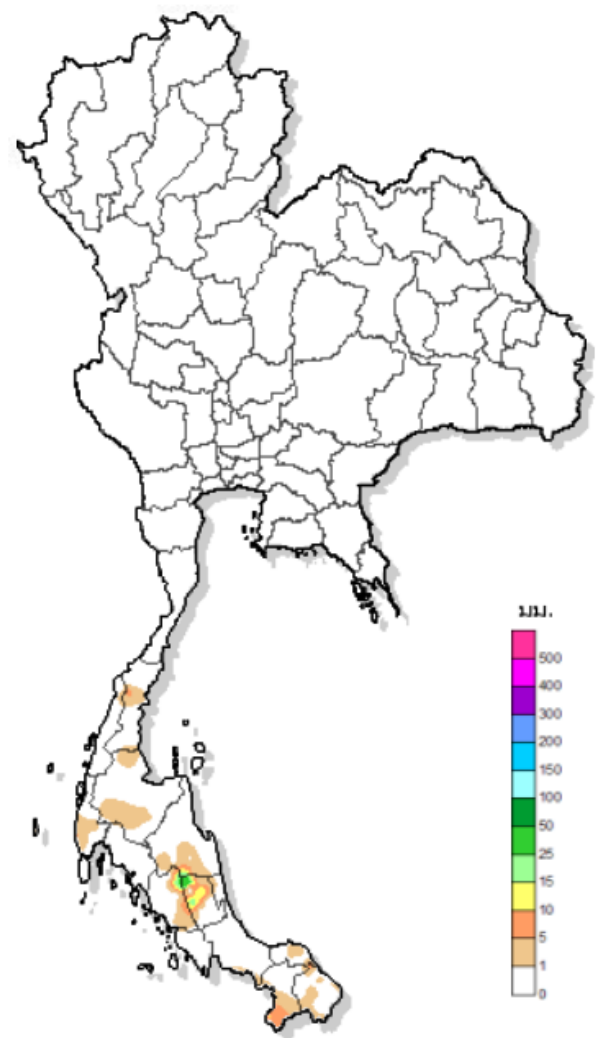
วันที่ 26 ต.ค.64 เวลา 07.00 น. – วันที่ 27 ต.ค.64 เวลา 06.00 น.

สถานี	จังหวัด	ปริมาณฝน (มม.)	ความรุนแรง
อบต.เขาปู่	พัทลุง	57.5	ฝนตกหนัก
ทต.คลองทรายขาว	พัทลุง	21.0	ฝนปานกลาง
อบต.ตำนานาน	พัทลุง	16.0	ฝนปานกลาง
ทต.ชุมพล	พัทลุง	11.0	ฝนปานกลาง
ที่ว่าการอำเภอเบตง	ยะลา	10.2	ฝนปานกลาง

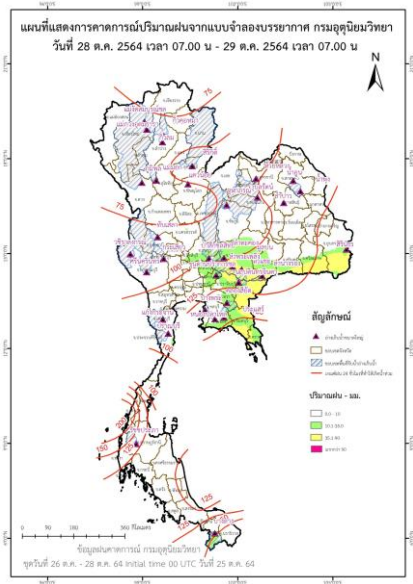
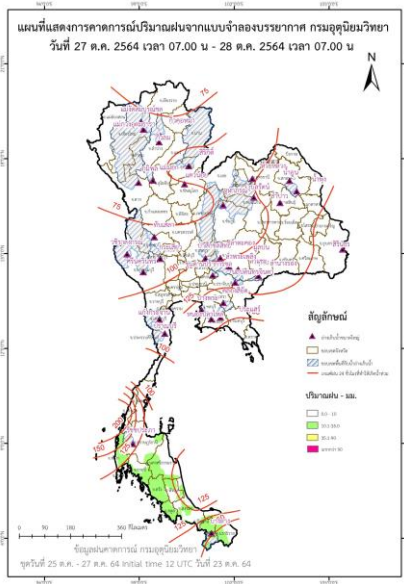
หมายเหตุ เกณฑ์ปริมาณฝนกรมอุตุนิยมวิทยา

ฝนตกหนักมาก (>90 มม.) ฝนตกหนัก (35.1-90 มม.) ฝนปานกลาง (10.1-35.0 มม.) ฝนเล็กน้อย (0.1-10.0 มม.) ไม่มีฝน (0 มม.)

แผนที่แสดงการคาดการณ์ปริมาณฝนจากแบบจำลองบรรยากาศ กรมอุตุนิยมวิทยา 27 ต.ค. 64 – 29 ต.ค. 64

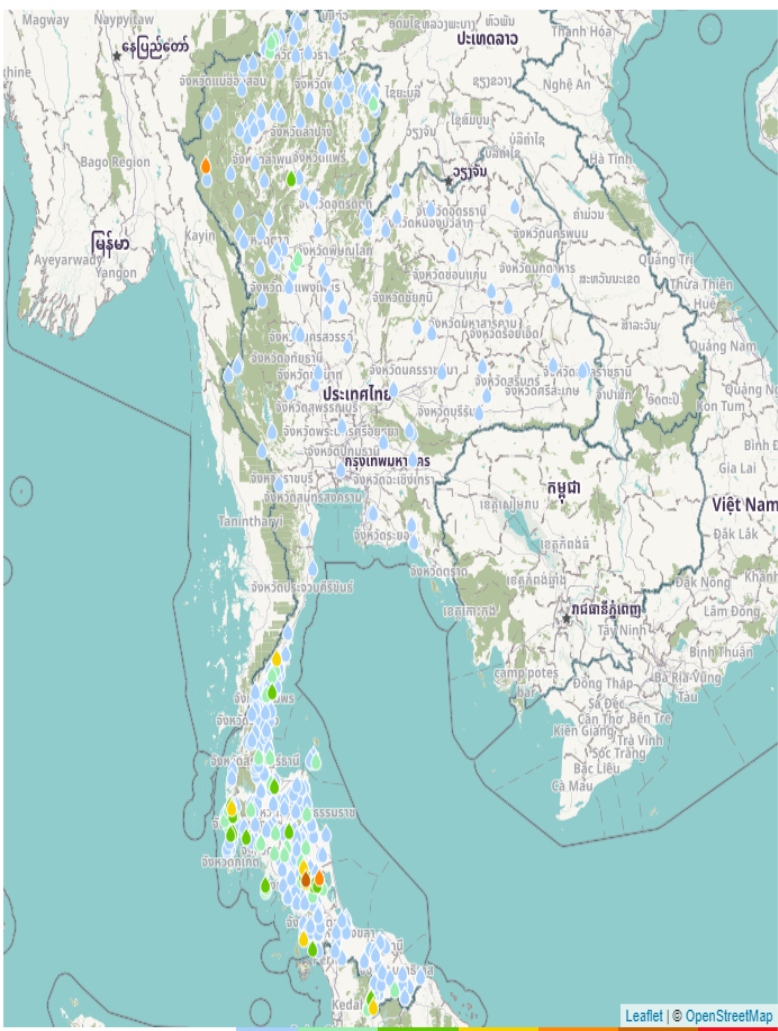


เส้นฝนเท่า เวลา 07.00 น. 26 Oct 2021 - 06.00 น. 27 Oct 2021





# ปริมาณฝนสะสม 24 ชั่วโมงย้อนหลัง วันที่ 26 ต.ค.64 – วันที่ 27 ต.ค.64



เกณฑ์ (มม.) >0 >10 >20 >35 >50 >70 >90



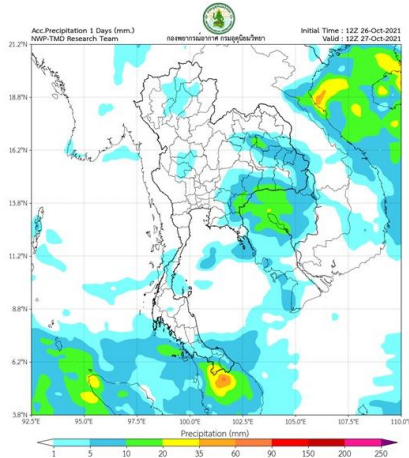
ชื่อสถานี	ที่ตั้ง	ข้อมูลล่าสุด	ฝนสะสม
รพสต.บ้านเขาปู่	อ.ศรีบรรพต จ.พัทลุง	2564-10-27 06:00	76.6
บ้านแม่หาร	อ.แม่สะเรียง จ.แม่ฮ่องสอน	2564-10-27 06:00	58.5
สะพานท่าสำเภา	อ.เมืองพัทลุง จ.พัทลุง	2564-10-27 06:00	50.2
บ้านบางเจริญ	อ.บางสะพานน้อย จ.ประจวบคีรีขันธ์	2564-10-27 05:00	50.0
บ้านห้วยครก	อ.ศรีบรรพต จ.พัทลุง	2564-10-27 06:00	49.5
บ้านวังนอน	อ.ชะอวด จ.นครศรีธรรมราช	2564-10-27 06:00	43.0
บ้านจันทร์ต้น	อ.เบตง จ.ยะลา	2564-10-27 06:00	40.5
ชุมชนบ้านโลกพะยอม	อ.ละงู จ.สตูล	2564-10-27 06:00	39.8
ตะกั่วป่า	อ.ตะกั่วป่า จ.พังงา	2564-10-27 06:00	35.4
บ้านเชือกน้ำ	อ.ตะกั่วป่า จ.พังงา	2564-10-27 06:00	34.5
บ้านควนใหม่	อ.เมืองพัทลุง จ.พัทลุง	2564-10-27 06:00	32.5
บ้านบางทอง	อ.ท้ายเหมือง จ.พังงา	2564-10-26 19:00	32.0
ชุมพร	อ.เมืองชุมพร จ.ชุมพร	2564-10-27 04:00	31.7
บ้านทุ่งชุม	อ.ศรีบรรพต จ.พัทลุง	2564-10-27 06:00	31.5
ทม.พัทลุง	อ.เมืองพัทลุง จ.พัทลุง	2564-10-27 06:00	28.8
บ้านคลองแตร	อ.อำเภอลี้ จ.กระบี่	2564-10-27 06:00	27.5
ฉวาง	อ.ฉวาง จ.นครศรีธรรมราช	2564-10-27 04:00	27.0
ศูนย์พัฒนาเด็กเล็ก อบต.ท่านา	อ.กะเปอร์ จ.พังงา	2564-10-27 06:00	26.8
ทต.เจ๊ะบดิ่ง	อ.เมืองสตูล จ.สตูล	2564-10-27 06:00	25.4
ทม.ท่าข้าม	อ.ทุนตัน จ.สุราษฎร์ธานี	2564-10-27 06:00	24.6
ตลาดเก่าตะกั่วป่า	อ.ตะกั่วป่า จ.พังงา	2564-10-27 06:00	24.2
บ้านแม่ฮีบ	อ.แม่ทะ จ.ลำปาง	2564-10-27 06:00	24.0
ป่าพะยอม	อ.ป่าพะยอม จ.พัทลุง	2564-10-27 06:00	22.0
ชุมชนบ้านเหมือง	อ.เบตง จ.ยะลา	2564-10-27 06:00	21.6
บ้านดอน	อ.เบตง จ.ยะลา	2564-10-27 06:00	21.5

แหล่งที่มา : สำนักงานทรัพยากรน้ำแห่งชาติ

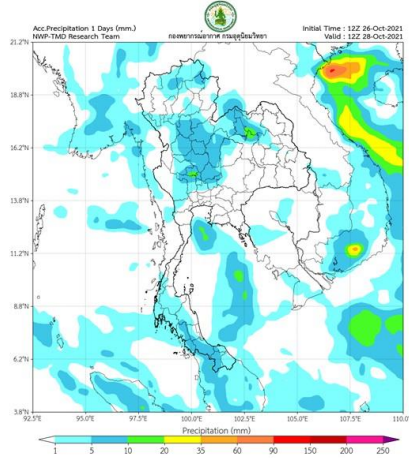


# พยากรณ์ฝนสะสมรายวัน จากแบบจำลองบรรยากาศเชิงตัวเลข GFS วันที่ 27 ต.ค. – 2 พ.ย. 2564

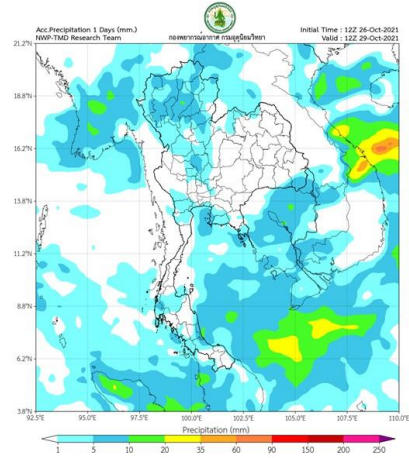
พยากรณ์ฝนสะสมวันที่ 27 ต.ค. 2564



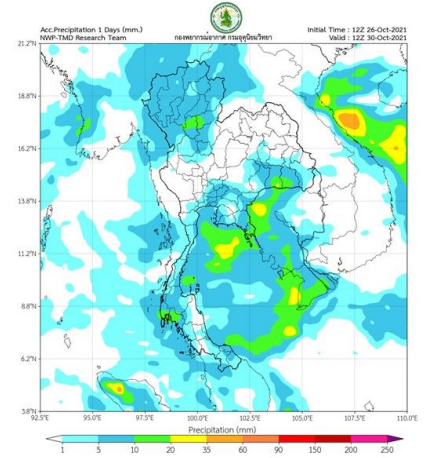
พยากรณ์ฝนสะสมวันที่ 28 ต.ค. 2564



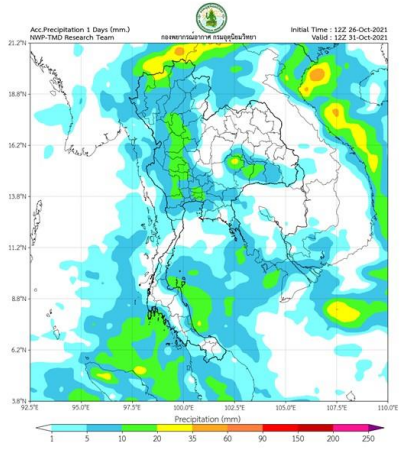
พยากรณ์ฝนสะสมวันที่ 29 ต.ค. 2564



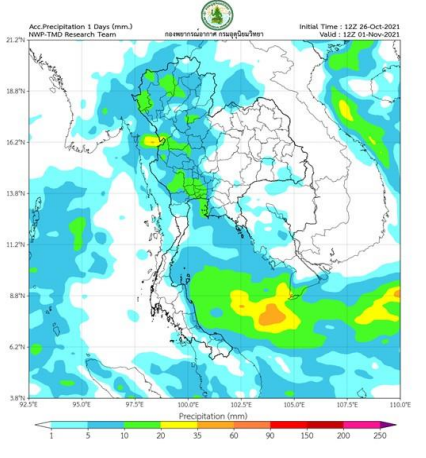
พยากรณ์ฝนสะสมวันที่ 30 ต.ค. 2564



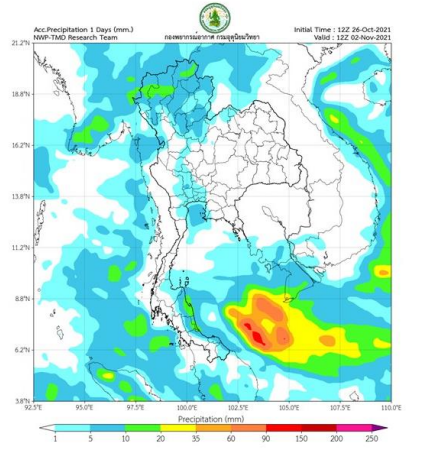
พยากรณ์ฝนสะสมวันที่ 31 ต.ค. 2564



พยากรณ์ฝนสะสมวันที่ 1 พ.ย. 2564



พยากรณ์ฝนสะสมวันที่ 2 พ.ย. 2564



## การคาดหมาย

ในช่วงวันที่ 27 ต.ค. – 1 พ.ย. 64 บริเวณความกดอากาศสูงจากประเทศจีนระลอกใหม่จะแผ่ลงมาปกคลุมประเทศไทยตอนบนและทะเลจีนใต้ ประกอบกับในช่วงวันที่ 27 - 29 ต.ค. 64 หย่อมความกดอากาศต่ำกำลังแรงจะเคลื่อนขึ้นฝั่งบริเวณประเทศเวียดนามตอนล่างและเคลื่อนเข้าปกคลุมประเทศกัมพูชา ส่งผลทำให้ประเทศไทยตอนบนมีฝนฟ้าคะนองเพิ่มมากขึ้นและมีฝนตกหนักบางแห่งบริเวณภาคเหนือตอนล่าง ภาคตะวันออกเฉียงเหนือตอนล่าง ภาคกลางตอนล่าง ภาคตะวันออก รวมทั้งกรุงเทพมหานครและปริมณฑล



## 2. สถานการณ์น้ำในอ่างเก็บน้ำ



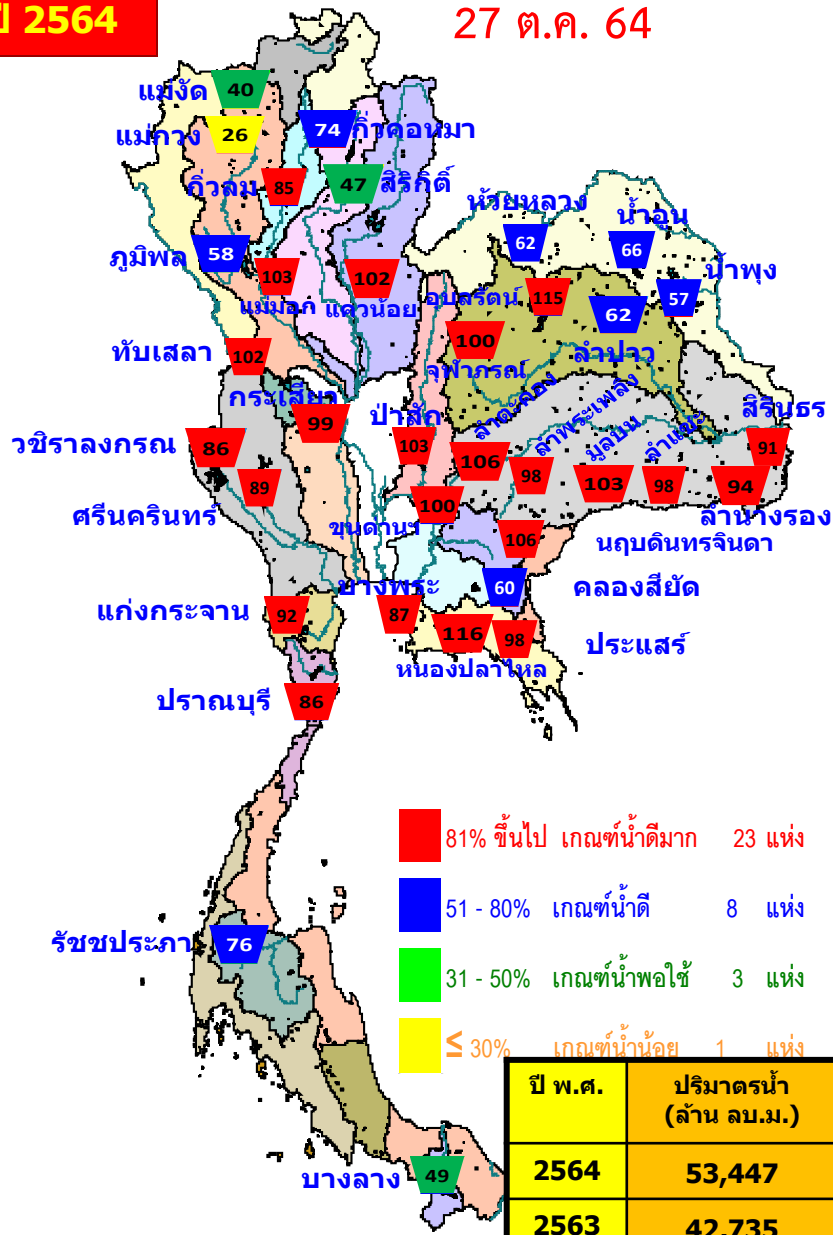


# เปรียบเทียบปริมาณน้ำเก็บกักในอ่างเก็บน้ำขนาดใหญ่ 35 อ่าง ปี 2564 กับ ปี 2563



**ปี 2564**

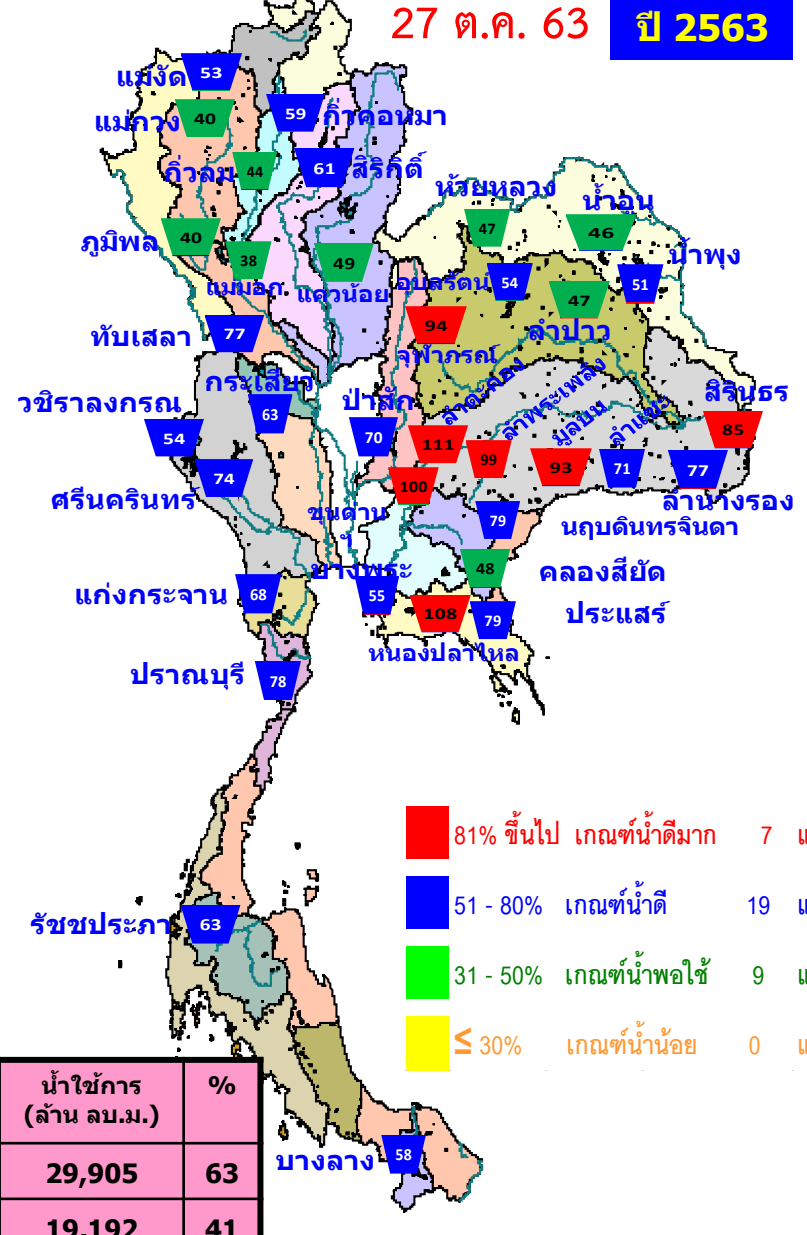
27 ต.ค. 64



- 81% ขึ้นไป เกณฑ์น้ำดีมาก 23 แห่ง
- 51 - 80% เกณฑ์น้ำดี 8 แห่ง
- 31 - 50% เกณฑ์น้ำพอใช้ 3 แห่ง
- ≤ 30% เกณฑ์น้ำน้อย 1 แห่ง

27 ต.ค. 63

**ปี 2563**



- 81% ขึ้นไป เกณฑ์น้ำดีมาก 7 แห่ง
- 51 - 80% เกณฑ์น้ำดี 19 แห่ง
- 31 - 50% เกณฑ์น้ำพอใช้ 9 แห่ง
- ≤ 30% เกณฑ์น้ำน้อย 0 แห่ง

ปี พ.ศ.	ปริมาตรน้ำ (ล้าน ลบ.ม.)	%	น้ำใช้การ (ล้าน ลบ.ม.)	%
2564	53,447	75	29,905	63
2563	42,735	60	19,192	41

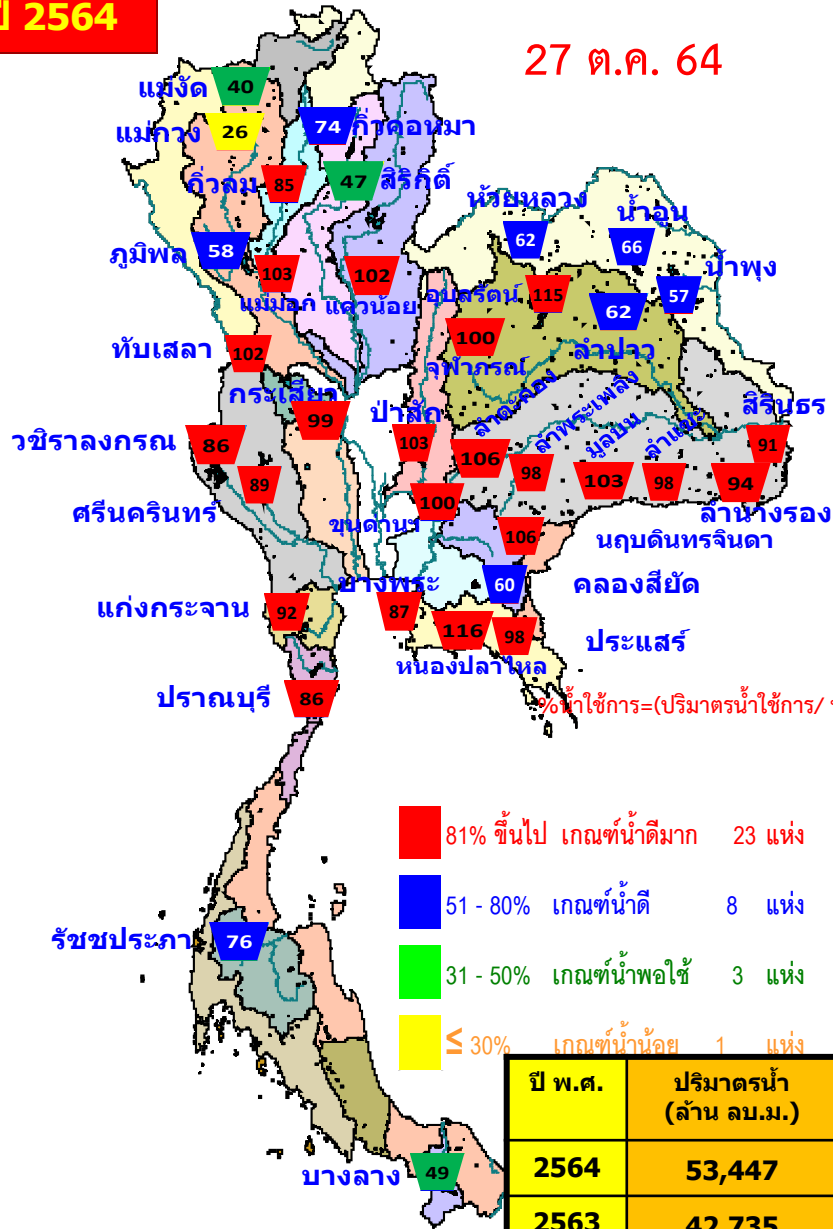


# น้ำเก็บกัก และ น้ำใช้การ ในอ่างเก็บน้ำขนาดใหญ่ 35 อ่าง ปี 2564



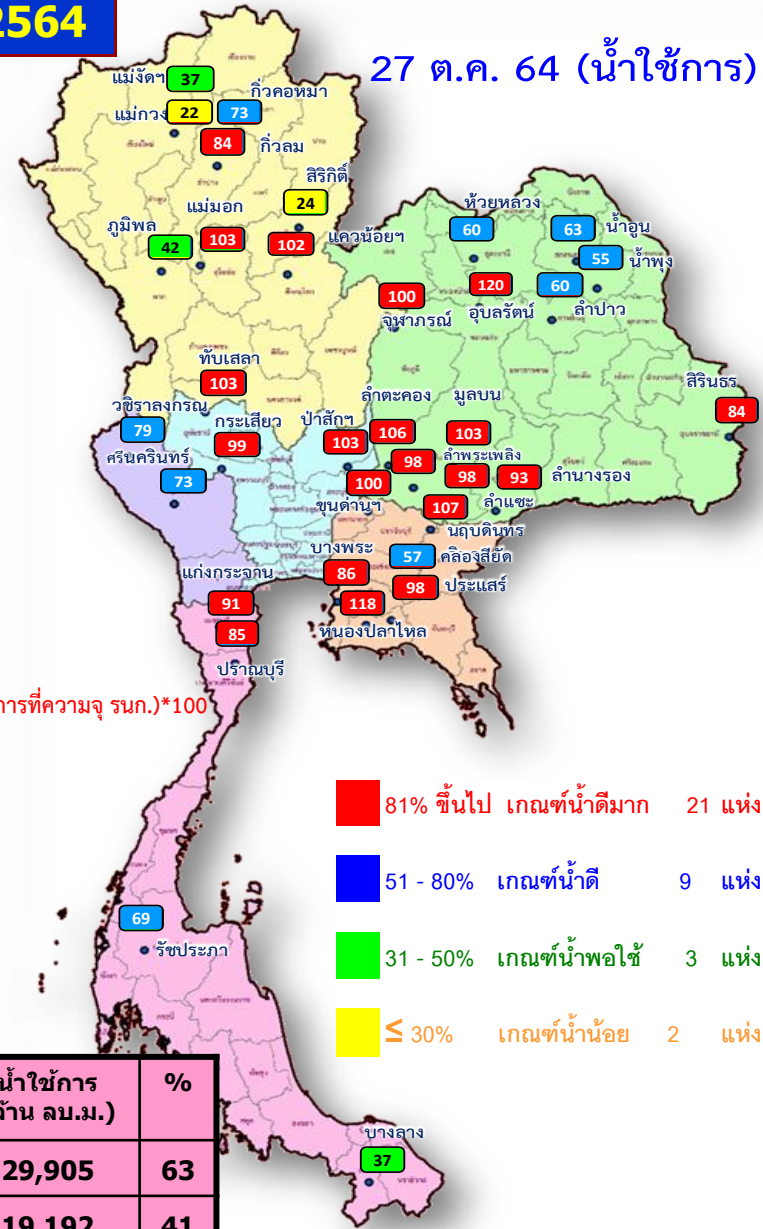
ปี 2564

27 ต.ค. 64



ปี 2564

27 ต.ค. 64 (น้ำใช้การ)

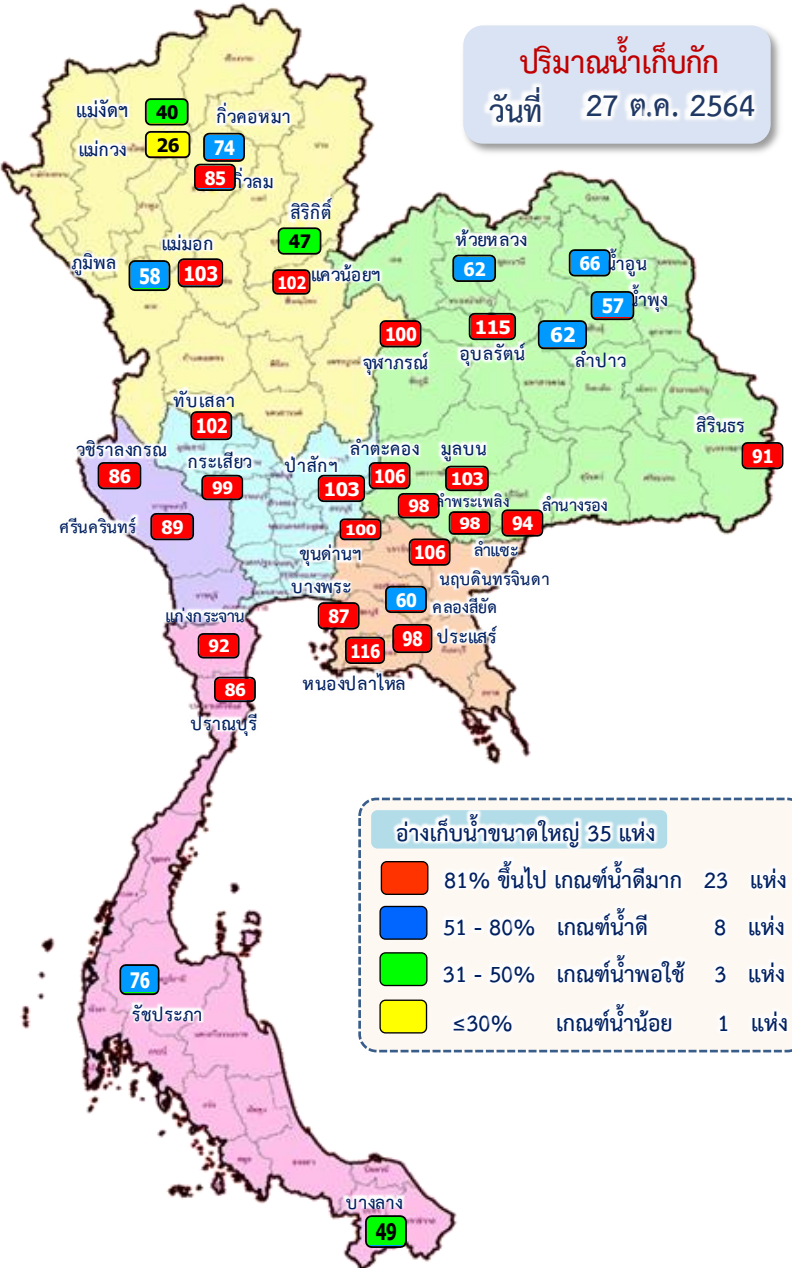


% ใช้การ = (ปริมาตรน้ำใช้การ / ปริมาตรน้ำใช้การที่ความจ รนค.) \* 100

ปี พ.ศ.	ปริมาตรน้ำ (ล้าน ลบ.ม.)	%	น้ำใช้การ (ล้าน ลบ.ม.)	%
2564	53,447	75	29,905	63
2563	42,735	60	19,192	41



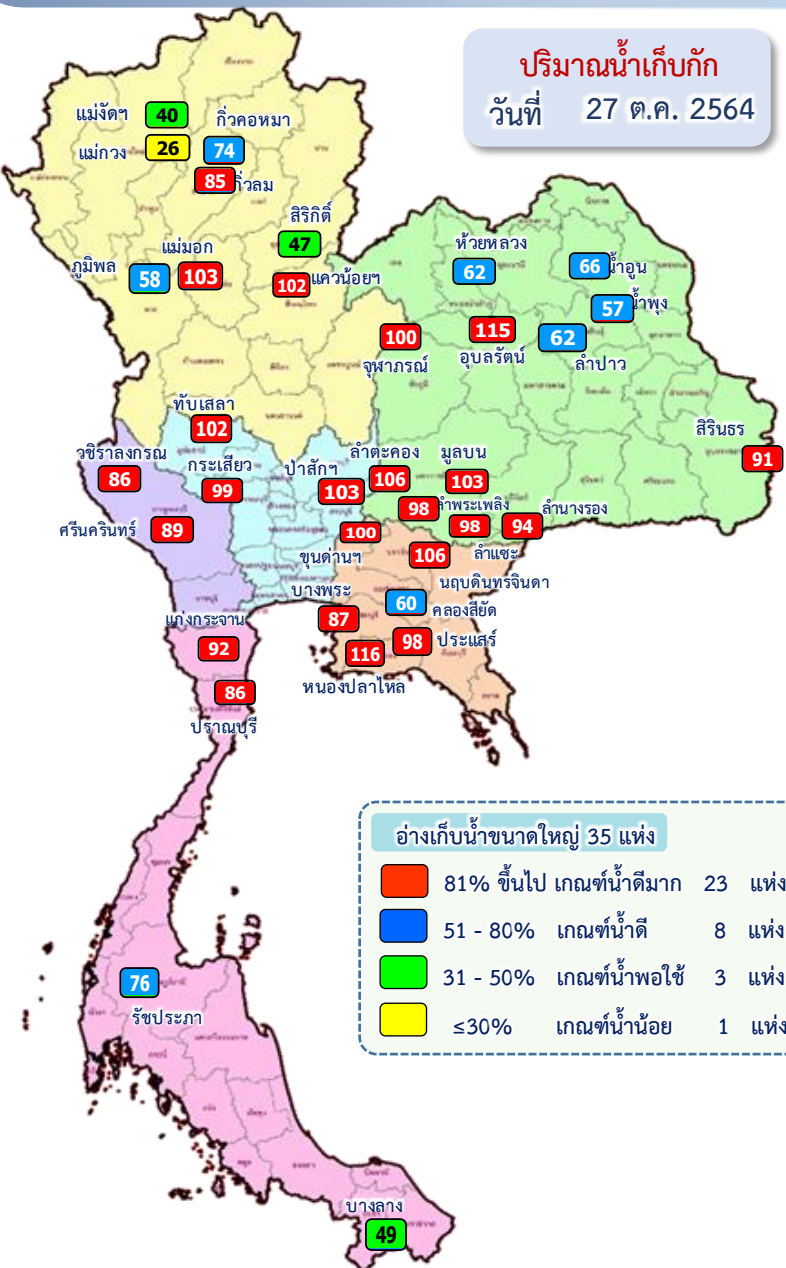
# ปริมาณน้ำเก็บกัก อ่างเก็บน้ำขนาดใหญ่ 35 แห่ง



หมวด อ่างเก็บน้ำเขื่อน	ความจุ ที่ รนส. (ล้าน ม.³)	ความจุ ที่ รนท. (ล้าน ม.³)	ความจุ น้ำใช้การ (ล้าน ม.³)	ณ วันที่						ปริมาณน้ำ ไหลลง วันนี้ (ล้าน ม.³)	ปริมาณน้ำ ระบาย วันนี้ (ล้าน ม.³)	
				ปี 2563		ปี 2564		ปริมาณน้ำใช้การ (ล้าน ม.³)	% ใช้การ			
				ปริมาตร (ล้าน ม.³)	% รนท.	ปริมาตร (ล้าน ม.³)	% รนท.					
<b>ภาคเหนือ</b>												
ภูมิพล*	13,462	13,462	9,662	5,428	40	7,831	58	4,031	30	42	38.88	1.00
สิริกิติ์*	10,508	9,510	6,660	5,823	61	4,439	47	1,589	17	24	9.79	4.00
แม่จัดสมบูรณ์ชล	323	265	253	141	53	105	40	93	35	37	0.50	0.12
แม่กวางอุดมธารา	295	263	249	105	40	68	26	54	21	22	0.50	0.37
กัวลม	106	106	103	47	44	90	85	86	81	84	1.03	1.02
กัวคองหมา	209	170	164	100	59	126	74	119	70	73	1.06	0.16
แควน้อยบำรุงแดน	1,080	939	896	461	49	955	102	912	97	102	6.28	8.21
แม่มอก	110	110	94	42	38	113	103	97	88	103	1.45	2.15
<b>รวมภาคเหนือ</b>	<b>26,093</b>	<b>24,825</b>	<b>18,080</b>	<b>12,147</b>	<b>49</b>	<b>13,727</b>	<b>55</b>	<b>6,982</b>	<b>28</b>	<b>39</b>	<b>59.49</b>	<b>17.02</b>
<b>ภาคตะวันออกเฉียงเหนือ</b>												
ห้วยหลวง	136	136	129	63	47	84	62	77	57	60	0.45	0.11
น้ำอูน	780	520	475	238	46	344	66	299	57	63	0.56	0.31
น้ำพุง*	200	165	157	84	51	94	57	86	52	55	0.22	0.00
จุฬารักษ์*	181	164	127	153	94	164	100	127	78	100	1.29	1.04
อุบลรัตน์*	4,640	2,431	1,850	1,312	54	2,802	115	2,221	91	120	40.67	31.00
ลำปาว	2,450	1,980	1,880	939	47	1,229	62	1,129	57	60	13.56	1.56
ลำตะคอง	445	314	292	348	111	332	106	310	98	106	1.65	1.22
ลำพระเพลิง	242	155	154	154	99	152	98	151	97	98	0.94	2.29
มูลบน	350	141	134	130	93	146	103	139	98	103	1.06	1.37
ลำแซะ	325	275	268	196	71	270	98	263	96	98	1.34	2.07
ลำนางรอง	197	121	118	93	77	114	94	110	91	93	0.75	0.84
สิรินธร*	1,966	1,966	1,135	1,681	85	1,782	91	951	48	84	0.92	0.00
<b>รวมภาค ตอน.</b>	<b>11,911</b>	<b>8,368</b>	<b>6,718</b>	<b>5,392</b>	<b>64</b>	<b>7,512</b>	<b>90</b>	<b>5,861</b>	<b>70</b>	<b>87</b>	<b>63.40</b>	<b>41.81</b>
<b>ภาคกลาง</b>												
ป่าสักชลสิทธิ์	960	960	957	672	70	988	103	985	103	103	34.31	43.21
ทับเสลา	190	160	143	123	77	164	102	147	92	103	1.90	1.57
กระเสียว	390	299	259	189	63	297	99	257	86	99	1.28	1.50
<b>รวมภาคกลาง</b>	<b>1,540</b>	<b>1,419</b>	<b>1,359</b>	<b>983</b>	<b>69</b>	<b>1,449</b>	<b>102</b>	<b>1,389</b>	<b>98</b>	<b>102</b>	<b>37.50</b>	<b>46.28</b>
<b>ภาคตะวันตก</b>												
ศรีนครินทร์*	18,770	17,745	7,480	13,109	74	15,740	89	5,475	31	73	31.94	0.00
วชิราลงกรณ*	11,000	8,860	5,848	4,784	54	7,640	86	4,628	52	79	21.82	2.99
<b>รวมภาคตะวันตก</b>	<b>29,770</b>	<b>26,605</b>	<b>13,328</b>	<b>17,893</b>	<b>67</b>	<b>23,380</b>	<b>88</b>	<b>10,103</b>	<b>38</b>	<b>76</b>	<b>53.76</b>	<b>2.99</b>
<b>ภาคตะวันออก</b>												
ขุนด่านปราการชล	225	224	219	224	100	224	100	219	98	100	0.47	0.72
คลองสียัด	450	420	390	202	48	251	60	221	53	57	0.22	0.01
บางพระ	127	117	105	64	55	102	87	90	77	86	0.19	0.24
หนองปลาไหล	206	164	150	176	108	190	116	177	108	118	3.27	0.12
ประแสร์	322	295	275	232	79	289	98	269	91	98	0.17	0.00
นฤปดินทรจินดา	338	295	276	232	79	314	106	295	100	107	2.64	1.60
<b>รวมภาคตะวันออก</b>	<b>1,668</b>	<b>1,515</b>	<b>1,415</b>	<b>1,130</b>	<b>75</b>	<b>1,371</b>	<b>91</b>	<b>1,272</b>	<b>84</b>	<b>90</b>	<b>6.96</b>	<b>2.68</b>
<b>ภาคใต้</b>												
แก่งกระจาน	900	710	645	485	68	655	92	590	83	91	8.50	8.81
ปราณบุรี	490	391	373	305	78	335	86	318	81	85	7.06	9.10
รัชชประภา*	6,144	5,639	4,287	3,556	63	4,309	76	2,957	52	69	11.29	4.76
บางลา*	1,590	1,454	1,178	844	58	710	49	433	30	37	6.45	9.97
<b>รวมภาคใต้</b>	<b>9,124</b>	<b>8,194</b>	<b>6,484</b>	<b>5,189</b>	<b>63</b>	<b>6,009</b>	<b>73</b>	<b>4,298</b>	<b>52</b>	<b>66</b>	<b>33.30</b>	<b>32.64</b>
<b>รวมทั้งประเทศ</b>	<b>80,106</b>	<b>70,926</b>	<b>47,384</b>	<b>42,735</b>	<b>60</b>	<b>53,447</b>	<b>75</b>	<b>29,905</b>	<b>42</b>	<b>63</b>	<b>254.41</b>	<b>143.43</b>



# อ่างเก็บน้ำขนาดใหญ่ เกิน Upper Rule Curve (URC)



ข้อมูล ณ วันที่ 27 ตุลาคม 2564

ลำดับ	อ่างเก็บน้ำ/เขื่อน	ความจุ ที่ รณส. (ล้าน ม. <sup>3</sup> )	ความจุ ที่ รณก. (ล้าน ม. <sup>3</sup> )	ณ วันที่		ไหลลง วันนี้ (ล้าน ม. <sup>3</sup> )	ระบาย วันนี้ (ล้าน ม. <sup>3</sup> )	+สูง / - ต่ำ กว่า เกณฑ์เก็บกักน้ำสูงสุด ณ ช่วงเวลาเดียวกัน (ล้าน ม. <sup>3</sup> )
				ปี 2564				
				ปริมาตร (ล้าน ม. <sup>3</sup> )	% รณก.			
1	เขื่อนห้วยป่าแดง	1,080	939	955	102	6.28	8.21	35.06
2	แม่เมาะ	110	110	113	103	1.45	2.15	4.50
3	จุฬารัตน์*	181	164	164	100	1.29	1.04	4.28
4	อุบลรัตน์*	4,640	2,431	2,802	115	40.67	31.00	677.17
5	ลำตะคอง	445	314	332	106	1.65	1.22	44.37
6	ลำพระเพลิง	242	155	152	98	0.94	2.29	11.71
7	มูลบন	350	141	146	103	1.06	1.37	20.12
8	ลำแซะ	325	275	270	98	1.34	2.07	16.23
9	ลำนางรอง	197	121	114	94	0.75	0.84	6.87
10	ป่าสักชลสิทธิ์	960	960	988	103	34.31	43.21	59.64
11	ทับเสลา	190	160	164	102	1.90	1.57	14.46
12	กระเสียว	390	299	297	99	1.28	1.50	11.61
13	ขุนด่านปราการชล	225	224	224	100	0.47	0.72	2.57
14	หนองปลาไหล	206	164	190	116	3.27	0.12	28.68
15	นฤปดินทรจินดา	338	295	314	106	2.64	1.60	26.92



# อ่างเก็บน้ำป่าสักชลสิทธิ์ จ.ลพบุรี



อ่างเก็บน้ำป่าสักชลสิทธิ์ จ.ลพบุรี

27 ตุลาคม 2564

103





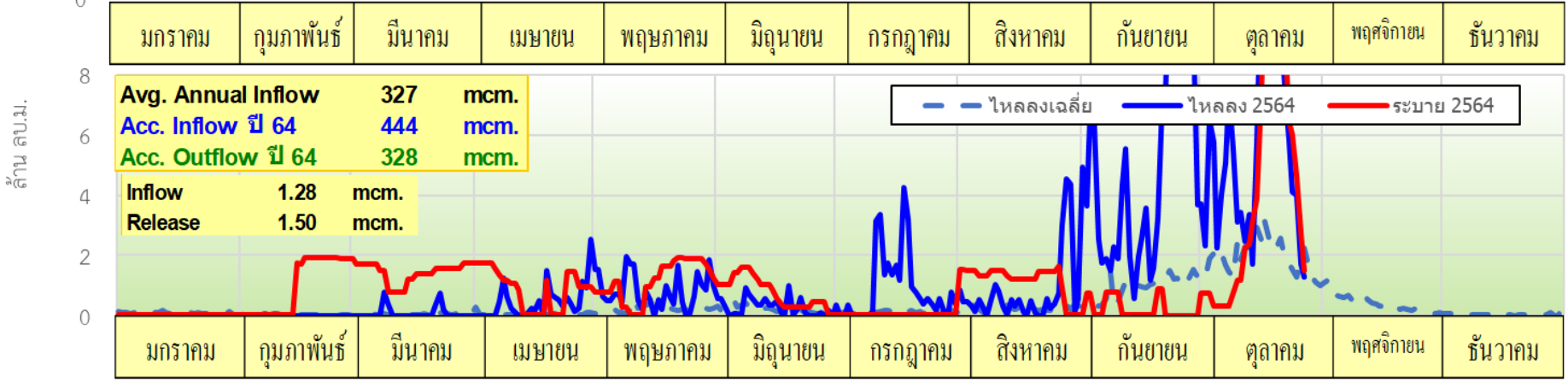
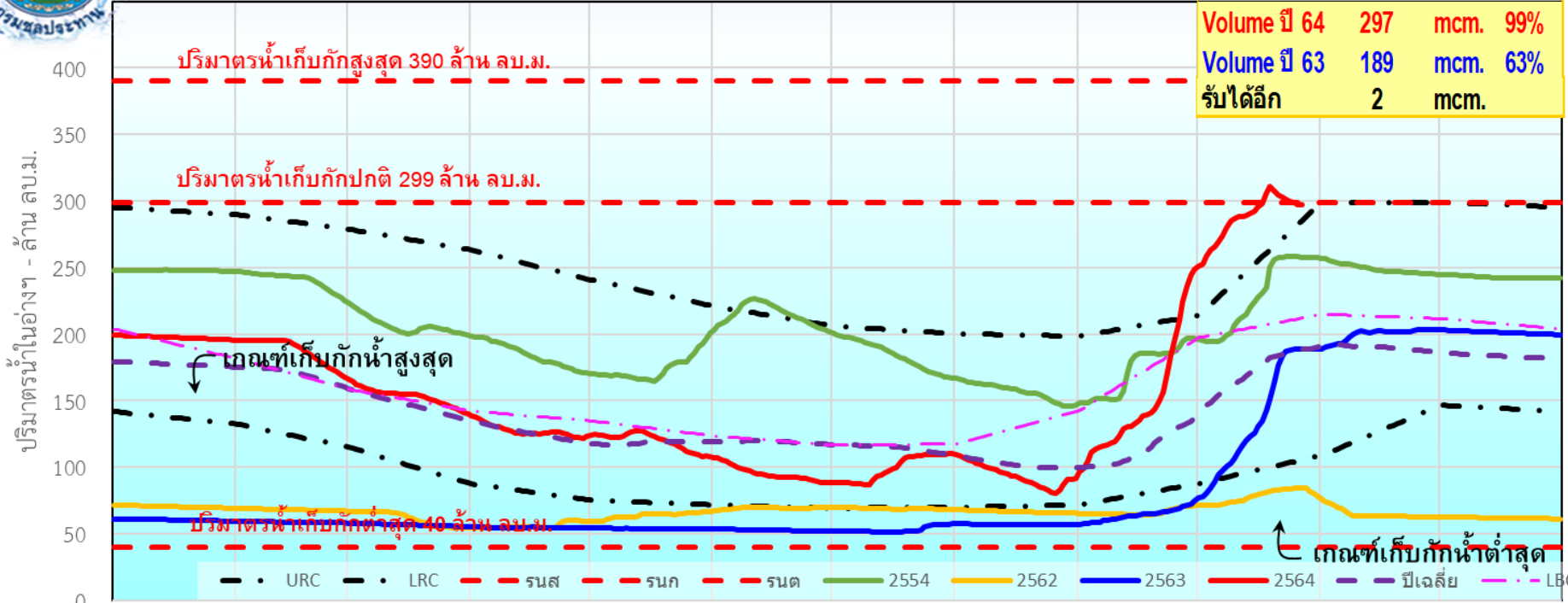
# อ่างเก็บน้ำกระเสี้ยว จ.สุพรรณบุรี



อ่างเก็บน้ำกระเสี้ยว จ.สุพรรณบุรี

27 ตุลาคม 2564

99%



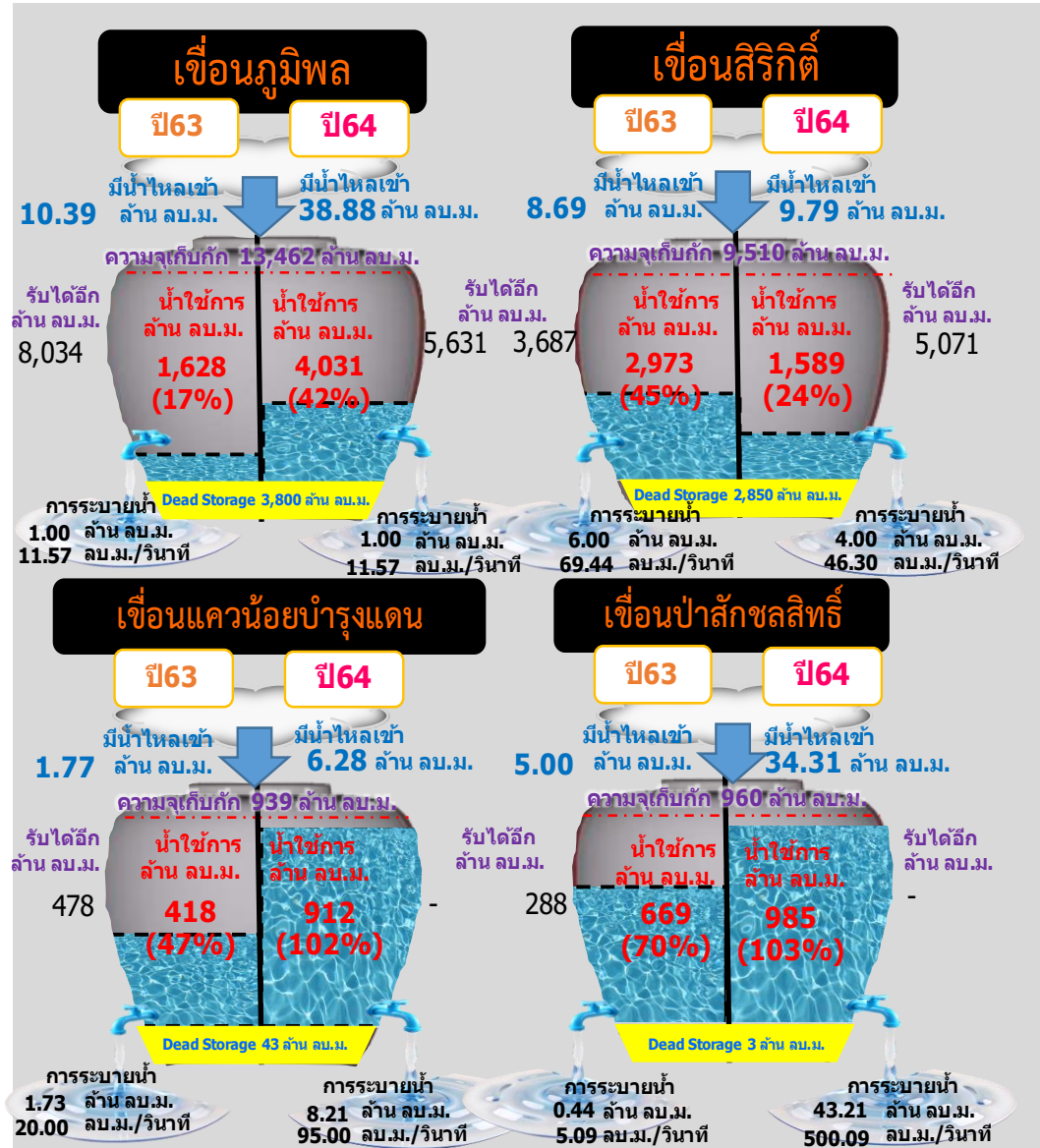


# ปริมาณน้ำใช้การ 4 เขื่อนหลักในลุ่มน้ำเจ้าพระยา

ณ วันที่ 27 ตุลาคม 2564



รวม 4 เขื่อน	ปริมาณน้ำทั้งหมด (ล้าน ลบ.ม.)	น้ำใช้การ (ล้าน ลบ.ม.)	รับน้ำได้อีก (ล้าน ลบ.ม.)
27 ต.ค. 64	14,213 (57%)	7,517 (41%)	10,702
27 ต.ค. 63	12,384 (50%)	5,688 (31%)	12,487

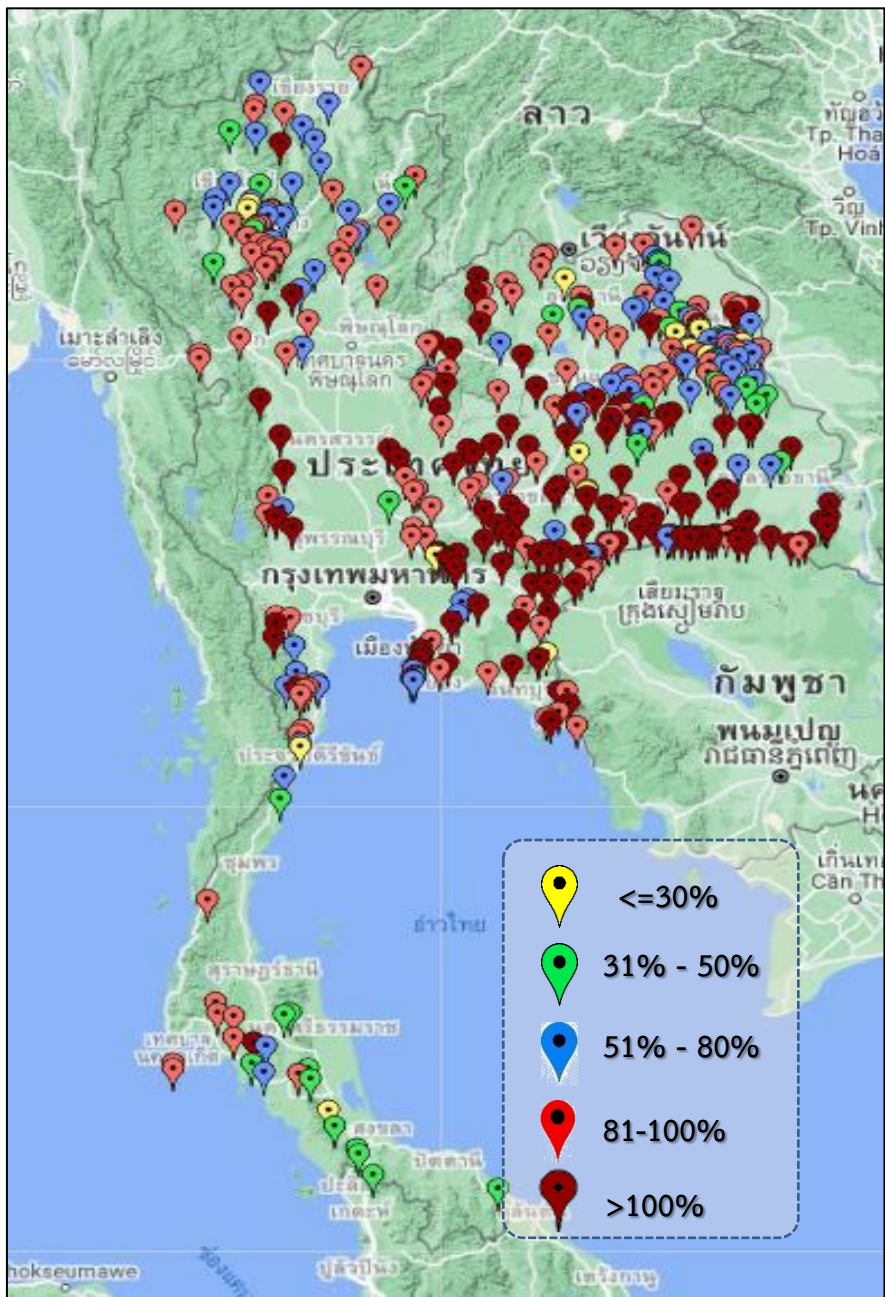




# ปริมาณน้ำเก็บกัก และ ใช้การ อ่างเก็บน้ำขนาดกลาง จำนวน 412 แห่ง



ข้อมูล ณ วันที่ 27 ตุลาคม 2564



ภาค	ปริมาณน้ำอ่างเก็บน้ำขนาดกลาง จำนวน 412 แห่ง								
	จำนวนอ่าง	ความจุ	ใช้การ	ปี 2563	% รนก.	ปี 2564	% รนก.	ใช้การปี 2564	% ใช้การ
เหนือ	75	1,001	901	606	61	823	82	724	80
ตะวันออกเฉียงเหนือ	218	2,002	1,851	1,659	83	1,882	94	1,731	94
กลาง	22	369	345	294	80	368	100	344	100
ตะวันตก	7	140	131	135	64	143	102	134	102
ตะวันออก	51	964	912	880	83	979	102	927	102
ใต้	39	668	616	425	64	388	58	335	54
<b>รวม</b>	<b>412</b>	<b>5,144</b>	<b>4,755</b>	<b>3,999</b>	<b>78</b>	<b>4,583</b>	<b>89</b>	<b>4,195</b>	<b>88</b>

สรุปอ่างขนาดกลางที่มีปริมาตรในช่วง <=30%, >30 - 50% ,>50-80%, >80-100% และ >100%					
ภาค	<=30%	>30-50%	>50-80%	>80-100%	>100%
เหนือ	2	5	22	39	7
ตอน.	9	15	47	61	86
ตะวันออกเฉียง	2	0	6	14	29
กลาง	0	1	2	13	6
ตะวันตก	0	0	0	3	4
ใต้	2	11	9	15	2
<b>รวม</b>	<b>15</b>	<b>32</b>	<b>86</b>	<b>145</b>	<b>134</b>
<b>รวมทั้งหมด 412 แห่ง</b>					



# ปริมาณน้ำในอ่างเก็บน้ำขนาดใหญ่และขนาดกลาง วันที่ 27 ตุลาคม 2564



ภาค	ขนาดใหญ่				ขนาดกลาง				รวมอ่างขนาดใหญ่และกลาง						รับน้ำได้อีก	เปรียบเทียบปี 63 กับ 64		
	จำนวน	ความจุ	ปี 2564	% ความจุ อ่างฯ	จำนวน	ความจุ	ปี 2564	% ความจุ อ่างฯ	จำนวน	ความจุ	ปี2563		ปี2564			ปริมาณ	ปริมาณ	%
											ปริมาณ	%	ปริมาณ	%				
เหนือ	8	24,825	13,727	55	75	1,001	823	82	83	25,825	12,753	49	14,550	56	11,294	1,797	14	
ตอน.	12	8,368	7,512	90	218	2,002	1,882	94	230	10,370	7,051	68	9,394	91	1,370	2,343	33	
กลาง	3	1,419	1,449	102	22	369	368	100	25	1,788	1,277	71	1,817	102	3	540	42	
ตะวันตก	2	26,605	23,380	88	7	140	143	102	9	26,745	18,028	67	23,523	88	3,222	5,495	30	
ตะวันออก	6	1,515	1,371	91	51	964	979	102	57	2,479	2,010	81	2,350	95	174	340	17	
ใต้	4	8,194	6,009	73	39	668	388	58	43	8,863	5,614	63	6,397	72	2,466	783	14	
รวม	35	70,926	<b>53,447</b>	75	412	5,144	<b>4,583</b>	89	447	76,070	<b>46,734</b>	61	<b>58,030</b>	76	<b>18,529</b>	<b>11,296</b>	24	
ปริมาณน้ำใช้การ	47,384	<b>29,905</b>	63	4,755	<b>4,195</b>	88	52,140	<b>22,803</b>	44	<b>34,100</b>	65							

**สามารถรับน้ำได้อีก 18,529 ล้าน ลบ.ม. (24%)**

$\% \text{น้ำใช้การ} = (\text{ปริมาณน้ำใช้การ} / \text{ความจุอ่างเก็บน้ำใช้การ}) * 100$

# ปริมาณน้ำเก็บกัก อ่างเก็บน้ำขนาดใหญ่และขนาดกลาง

27 ต.ค.64

## ภาคเหนือ

ปริมาณน้ำเก็บกัก ปี 2564	ปริมาณน้ำเก็บกัก ปี 2563
14,550 ล้าน ลบ.ม.	12,753 ล้าน ลบ.ม.
มากกว่า 1,798 ล้าน ลบ.ม.	
รับน้ำได้อีก 11,294 ล้าน ลบ.ม.	

## ภาคตะวันออกเฉียงเหนือ

ปริมาณน้ำเก็บกัก ปี 2564	ปริมาณน้ำเก็บกัก ปี 2563
9,394 ล้าน ลบ.ม.	7,052 ล้าน ลบ.ม.
มากกว่า 2,343 ล้าน ลบ.ม.	
รับน้ำได้อีก 1,370 ล้าน ลบ.ม.	

## ภาคตะวันตก

ปริมาณน้ำเก็บกัก ปี 2564	ปริมาณน้ำเก็บกัก ปี 2563
23,523 ล้าน ลบ.ม.	18,028 ล้าน ลบ.ม.
มากกว่า 5,495 ล้าน ลบ.ม.	
รับน้ำได้อีก 3,222 ล้าน ลบ.ม.	

## ภาคกลาง

ปริมาณน้ำเก็บกัก ปี 2564	ปริมาณน้ำเก็บกัก ปี 2563
1,817 ล้าน ลบ.ม.	1,277 ล้าน ลบ.ม.
มากกว่า 540 ล้าน ลบ.ม.	
รับน้ำได้อีก 3 ล้าน ลบ.ม.	

## ภาคใต้

ปริมาณน้ำเก็บกัก ปี 2564	ปริมาณน้ำเก็บกัก ปี 2563
6,397 ล้าน ลบ.ม.	5,614 ล้าน ลบ.ม.
มากกว่า 782 ล้าน ลบ.ม.	
รับน้ำได้อีก 2,466 ล้าน ลบ.ม.	

## ภาคตะวันออก

ปริมาณน้ำเก็บกัก ปี 2564	ปริมาณน้ำเก็บกัก ปี 2563
2,350 ล้าน ลบ.ม.	2,010 ล้าน ลบ.ม.
มากกว่า 340 ล้าน ลบ.ม.	
รับน้ำได้อีก 174 ล้าน ลบ.ม.	

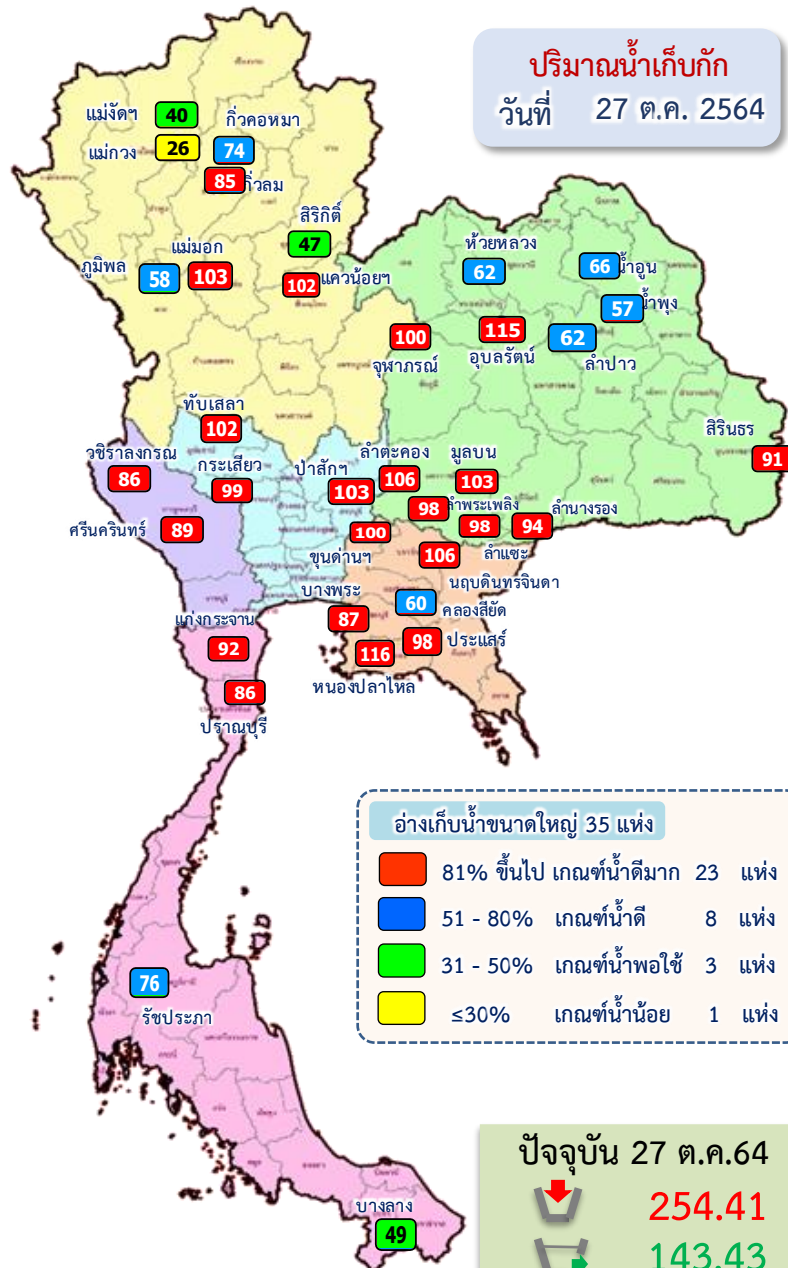
## รวมทั้งประเทศ

ปริมาณน้ำเก็บกัก ปี 2564	ปริมาณน้ำเก็บกัก ปี 2563
58,031 ล้าน ลบ.ม.	46,734 ล้าน ลบ.ม.
มากกว่า 11,297 ล้าน ลบ.ม.	
รับน้ำได้อีก 18,529 ล้าน ลบ.ม.	





# สถานการณ์น้ำ ไหลลงและระบาย ของอ่างเก็บน้ำขนาดใหญ่ 35 แห่ง ทั่วประเทศ



ข้อมูล ณ วันที่ 27 ตุลาคม 2564

ปริมาณน้ำใช้การอ่างเก็บน้ำขนาดใหญ่  
ณ วันที่ 1 พ.ค.64  
10,334 ล้านลูกบาศก์เมตร

รวมปริมาณน้ำไหลลงและระบาย  
1 พ.ค.64 - 27 ต.ค.64  
ไหลลง ↓ 37,146.49 ล้าน ลบ.ม.  
ระบาย ↘ 15,869.99 ล้าน ลบ.ม.

**สัญลักษณ์**

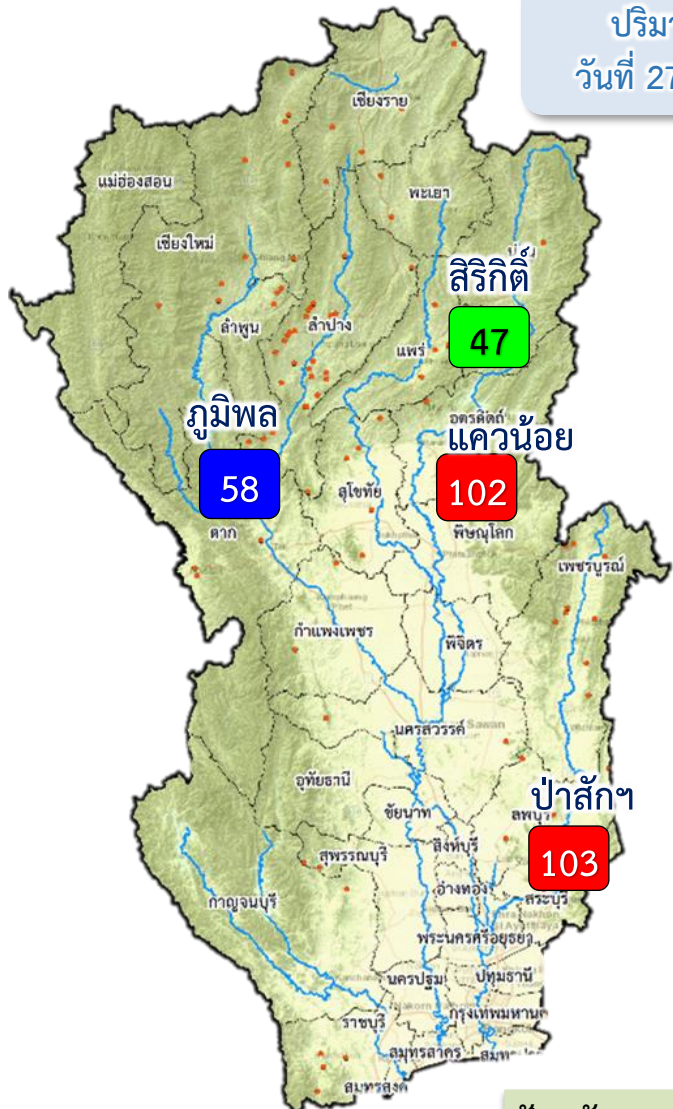
- ↓ ปริมาณน้ำไหลเข้าอ่างฯ
- ↘ ปริมาณน้ำที่ระบายออกจากอ่างฯ

หน่วย : ล้านลูกบาศก์เมตร

ปริมาณน้ำใช้การ (27 ต.ค.64)  
อ่างเก็บน้ำขนาดใหญ่ 35 อ่าง  
29,905 (63%) ล้านลูกบาศก์เมตร



# สถานการณ์น้ำไหลลงและระบาย 4 เขื่อนหลักกลุ่มเจ้าพระยา (ภูมิพล สิริกิติ์ แคว้น้อยฯ และป่าสักฯ)



ปริมาณน้ำ  
วันที่ 27 ต.ค.64

- 81% ขึ้นไป เกษตรน้ำดีมาก 2 แห่ง
- 51 - 80% เกษตรน้ำดี 1 แห่ง
- 31 - 50% เกษตรน้ำพอใช้ 1 แห่ง
- ≤30% เกษตรน้ำน้อย - แห่ง

ปัจจุบัน 27 ต.ค.64  
▼ 89.26  
▲ 56.42



ข้อมูล ณ วันที่ 27 ตุลาคม 2564  
 ปริมาณน้ำใช้การอ่างเก็บน้ำขนาดใหญ่  
 ณ วันที่ 1 พ.ค.64  
 2,265 ล้านลูกบาศก์เมตร

รวมปริมาณน้ำไหลลงและระบาย  
 1 พ.ค.64 - 27 ต.ค.64  
 ไหลลง ▼ 11,212.77 ล้าน ลบ.ม.  
 ระบาย ▲ 5,629.07 ล้าน ลบ.ม.

**สัญลักษณ์**  
▼ ปริมาณน้ำไหลเข้าอ่างฯ  
▲ ปริมาณน้ำที่ระบายออกจากอ่างฯ  
 หน่วย : ล้านลูกบาศก์เมตร

ปริมาณน้ำใช้การ (27 ต.ค.64)  
 4 เขื่อนหลักเจ้าพระยา  
**7,517 (41%)** ล้านลูกบาศก์เมตร





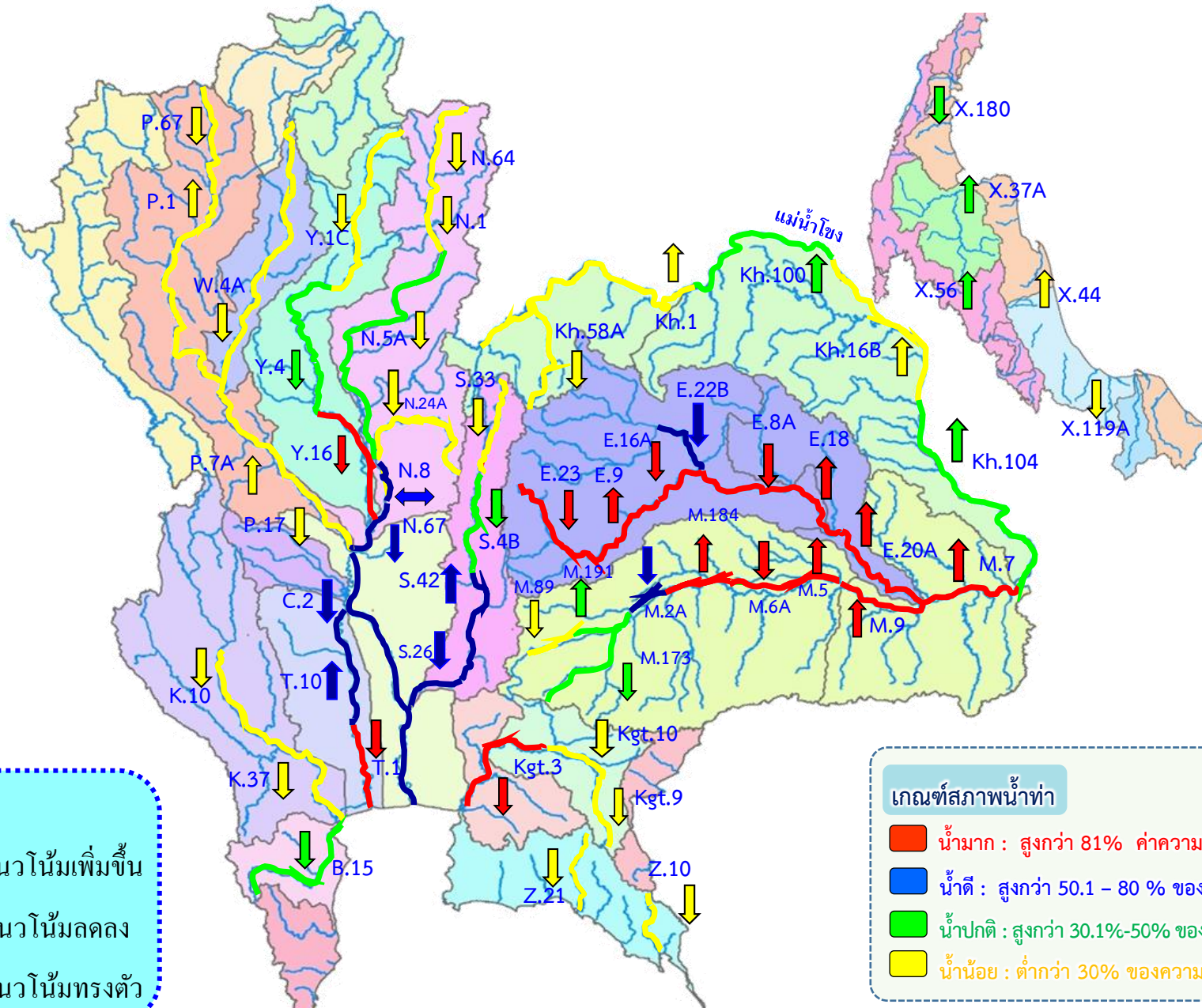
# 3. สถานการณ์น้ำท่า







# แนวโน้มสถานการณ์น้ำท่าในลำน้ำสายหลัก 27 ตุลาคม 2564



**แนวโน้ม**

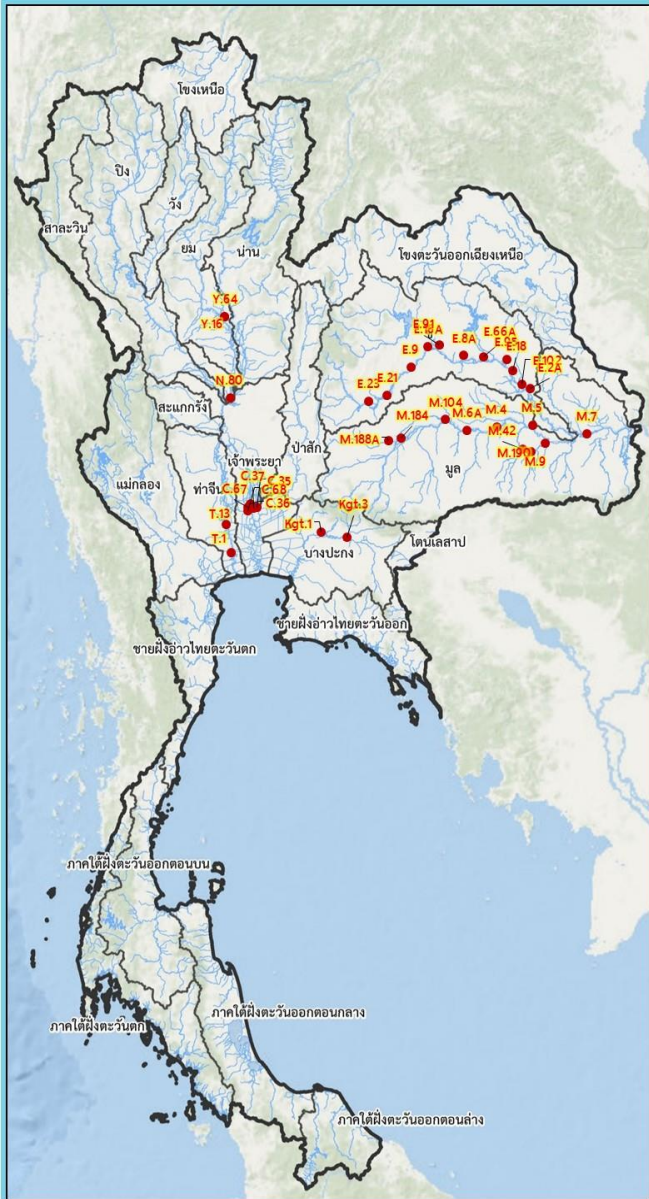
- ↑ แนวโน้มเพิ่มขึ้น
- ↓ แนวโน้มลดลง
- ↔ แนวโน้มทรงตัว

**เกณฑ์สภาพน้ำท่า**

- น้ำมาก : สูงกว่า 81% ค่าความจุลำนํ้า
- น้ำดี : สูงกว่า 50.1 - 80 % ของความจุลำนํ้า
- น้ำปกติ : สูงกว่า 30.1%-50% ของความจุลำนํ้า
- น้ำน้อย : ต่ำกว่า 30% ของความจุลำนํ้า



# สถานการณ์น้ำล้นตลิ่ง สถานีอุทกวิทยา กรมชลประทาน



สถานีน้ำท่าที่ระดับน้ำล้นตลิ่ง										
วันที่ 27 ต.ค. 2564 เวลา 06.00 น.										
ลำดับ	ชื่อสถานี	แม่น้ำ	อำเภอ	จังหวัด	ระดับตลิ่ง	ความจุสำน้ำ	ระดับน้ำ	ปริมาณน้ำ	ระดับน้ำห่างตลิ่ง	แนวโน้ม
					(เมตร-ส.ม.)	(ลบ.ม./วินาที)	(เมตร-ส.ม.)	(ลบ.ม./วินาที)	(เมตร)	
1	Y.16	ยม	อ.บางระกำ	จ.พิษณุโลก	7.30	207.00	9.09	*	+1.79	▼
2	Y.64	ยม	อ.บางระกำ	จ.พิษณุโลก	6.40	393.00	8.10	553.80	+1.70	▼
3	N.80	คลองเกรียงไกร	อ.ซ่งแยง	จ.นครสวรรค์	25.00	450.00	25.16	*	+0.16	▼
4	E.23	ชี	อ.เมือง	จ.ชัยภูมิ	9.00	265.00	9.05	280.51	+0.05	▼
5	E.21	ชี	อ.เมือง	จ.ชัยภูมิ	11.50	472.00	11.59	598.34	+0.09	▼
6	E.9	ชี	อ.มัญจาคีรี	จ.ขอนแก่น	11.00	536.00	11.58	860.95	+0.58	—
7	E.16A	ชี	อ.เมือง	จ.ขอนแก่น	9.60	559.00	10.20	727.93	+0.60	▲
8	E.91	ชี	อ.โกสัมพีสัย	จ.มหาสารคาม	11.70	834.00	12.77	1,066.89	+1.07	—
9	E.8A	ชี	อ.เมือง	จ.มหาสารคาม	10.60	881.00	11.34	***	+0.74	—
10	E.66A	ชี	อ.จังหาร	จ.ร้อยเอ็ด	11.60	740.00	13.04	1,060.34	+1.44	—
11	E.95	ชี	อ.เชียงขวัญ	จ.ร้อยเอ็ด	7.50	875.00	8.63	1,031.45	+1.13	▲
12	E.18	ชี	อ.กุดชุมหะ	จ.ร้อยเอ็ด	9.80	1032.00	9.88	1,047.73	+0.08	▲
13	E.102	น้ำยัง	อ.เมือง	จ.ยโสธร	9.20	-	9.26	***	+0.06	—
14	E.2A	ชี	อ.เมือง	จ.ยโสธร	12.00	1087.00	12.18	1,128.44	+0.18	▲
15	E.20A	ชี	อ.มหาชนะชัย	จ.ยโสธร	10.00	1220.00	10.01	1,115.80	+0.01	▲
16	M.184	มูล	อ.พิมาย	จ.นครราชสีมา	5.00	100.00	5.82	169.80	+0.82	▲
17	M.104	มูล	อ.คูเมือง	จ.บุรีรัมย์	5.90	490.00	6.71	563.20	+0.81	▲
18	M.6A	มูล	อ.สตึก	จ.บุรีรัมย์	6.00	365.00	7.64	1,028.00	+1.64	—
19	M.4	มูล	อ.ท่าตูม	จ.สุรินทร์	6.30	550.00	8.35	1,065.00	+2.05	—
20	M.5	มูล	อ.ราษีไศล	จ.ศรีสะเกษ	8.10	965.00	9.80	1,251.00	+1.70	▲
21	M.7	มูล	อ.วารินชำราบ	จ.อุบลราชธานี	7.00	2300.00	7.31	2,486.00	+0.31	▲
22	M.188A	ลำเชียงไกร	อ.โนนสูง	จ.นครราชสีมา	4.90	70.00	5.60	105.00	+0.70	▼
23	M.42	ทับทัน	อ.ห้วยทับทัน	จ.ศรีสะเกษ	8.30	124.00	9.55	206.00	+1.25	—
24	M.190	ลำราญ	อ.อุทุมพรพิสัย	จ.ศรีสะเกษ	7.10	160.00	7.62	225.20	+0.52	▼
25	M.9	ลำราญ	อ.เมือง	จ.ศรีสะเกษ	9.00	200.00	9.87	244.35	+0.87	▲
26	C.35	เจ้าพระยา	อ.พระนครศรีอยุธยา	จ.พระนครศรีอยุธยา	4.58	1179.00	5.58	1,440.00	+1.00	▼
27	C.36	คลองบางหลวง	อ.บางบาล	จ.พระนครศรีอยุธยา	4.00	420.00	6.42	910.00	+2.42	▼
28	C.37	คลองบางบาล	อ.บางบาล	จ.พระนครศรีอยุธยา	3.80	148.00	5.35	259.00	+1.55	—
29	C.67	น้อย	อ.เสนา	จ.พระนครศรีอยุธยา	2.75	-	5.58	**	+2.83	—
30	C.68	น้อย	อ.เสนา	จ.พระนครศรีอยุธยา	3.20	-	4.74	**	+1.54	▲
31	Kgt.1	ปราจีนบุรี	อ.เมือง	จ.ปราจีนบุรี	4.13	774.00	4.17	**	+0.04	▼
32	Kgt.3	ปราจีนบุรี	อ.กบินทร์บุรี	จ.ปราจีนบุรี	8.79	543.90	9.56	631.20	+0.77	▼
33	T.1	ท่าจีน	อ.นครชัยศรี	จ.นครปฐม	1.66	-	2.13	-	+0.47	▼
34	T.13	ท่าจีน	อ.สองพี่น้อง	จ.สุพรรณบุรี	2.40	-	3.39	-	+0.99	▼

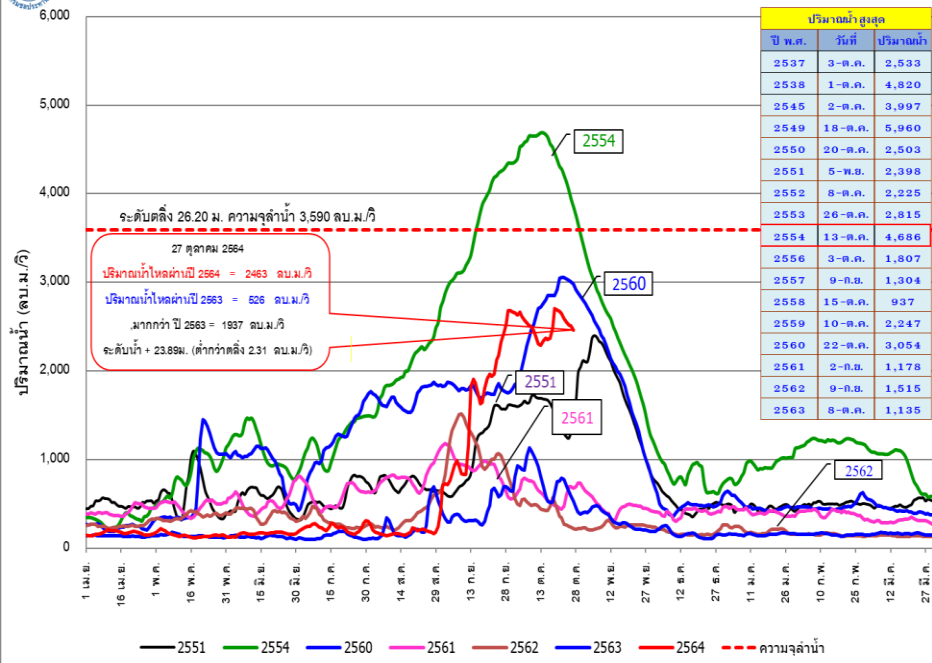
▼ ลดลง    — คงตัว    ▲ เพิ่มขึ้น



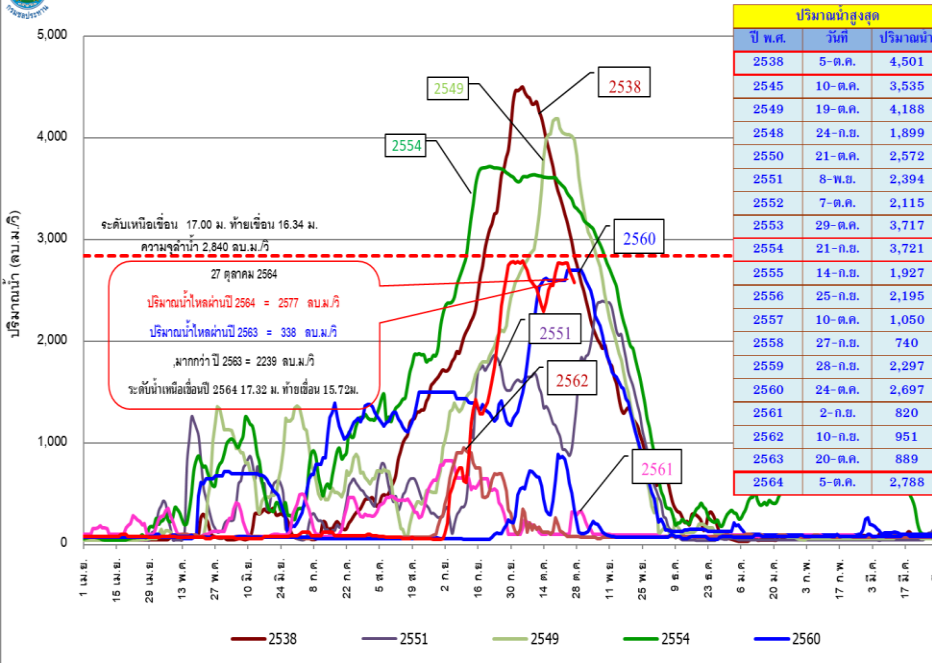




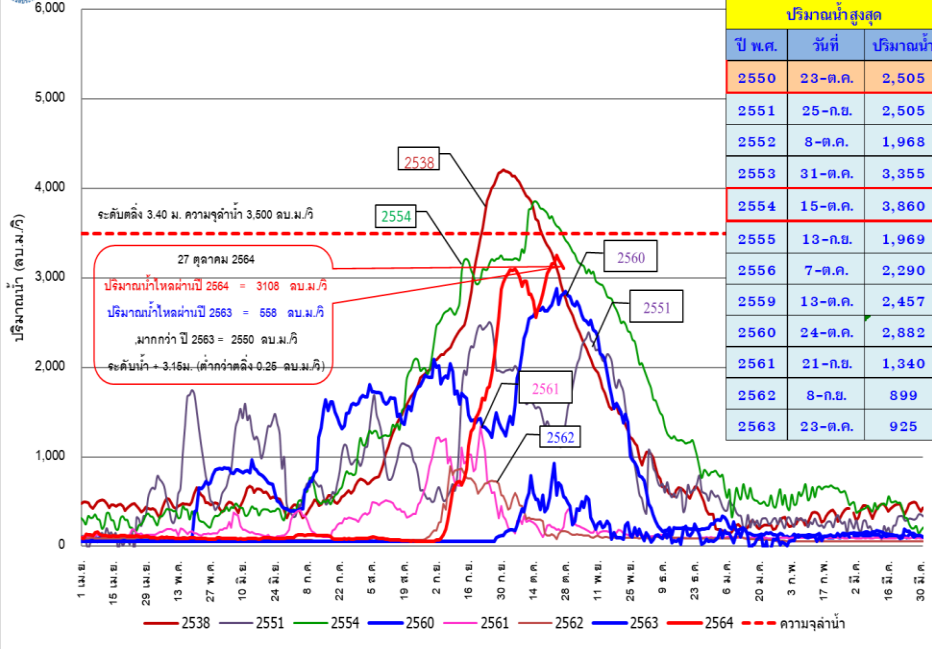
### ปริมาณน้ำไหลผ่าน สถานี C.2 แม่น้ำเจ้าพระยา ที่ค่ายจิรประวัติ อ.เมือง จ.นครสวรรค์



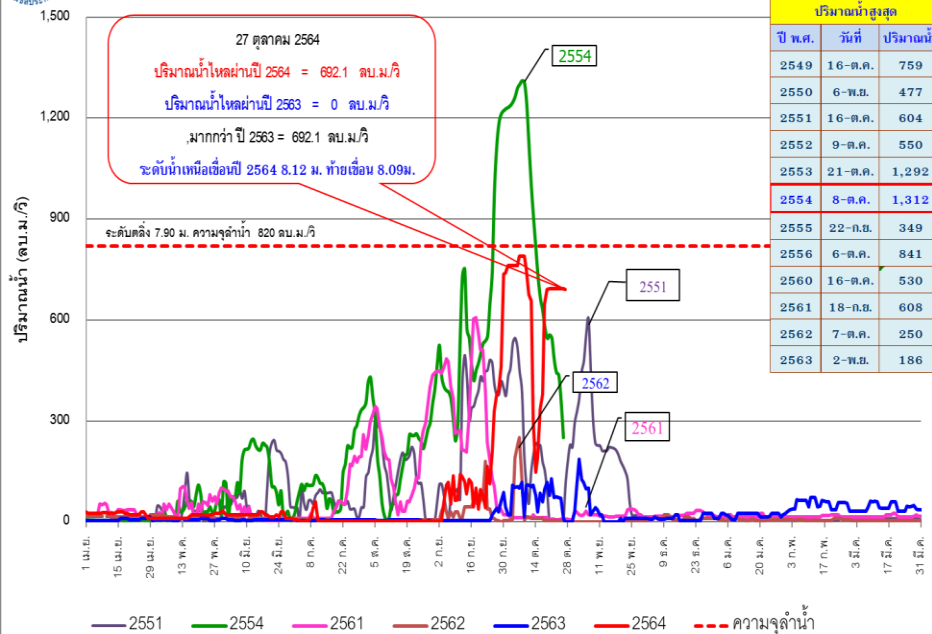
### ปริมาณน้ำไหลผ่าน สถานี C.13 แม่น้ำเจ้าพระยา เขื่อนเจ้าพระยา อ.สรรพยา จ.ชัยนาท



### ปริมาณน้ำไหลผ่านเจดีย์รายวัน สถานี C.29A แม่น้ำเจ้าพระยา อ.บางไทร จ.พระนครศรีอยุธยา



### ปริมาณน้ำไหลผ่าน เขื่อนพระรามหก อ.ท่าเรือ จ.พระนครศรีอยุธยา







# 4. สภาพการเพาะปลูก (ฤดูฝน ปี 2564)





# แผนผลการเพาะปลูกพืชในช่วงฤดูฝนปี 2564

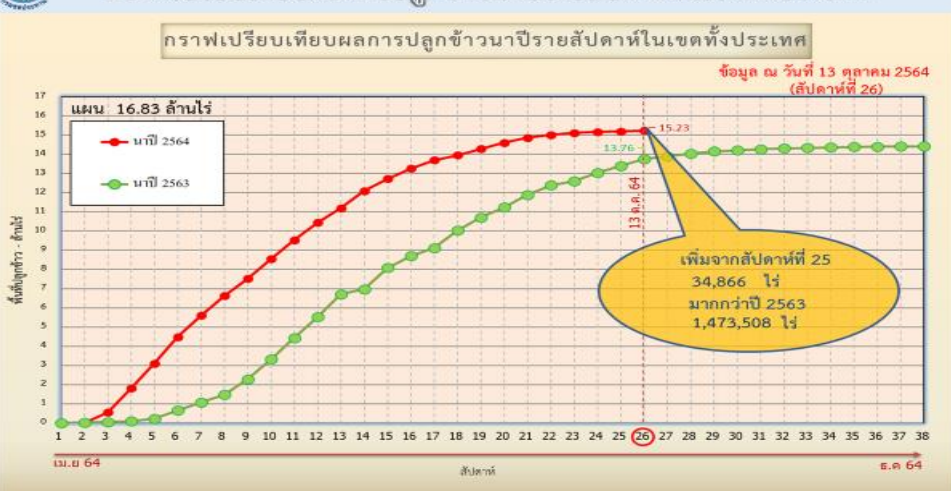
ข้อมูล ณ วันที่ 13 ตุลาคม 2564

หน่วย : ล้านไร่

ภาค	ข้าวนาปี 2563				ข้าวนาปี 2564				พืชไร่-พืชผัก ปี 2563			พืชไร่-พืชผัก ปี 2564			รวม ปี 2563			รวม ปี 2564		
	แผน	ผล	%	เกี่ยว (ล้านไร่)	แผน	ผล	%	เกี่ยว (ล้านไร่)	แผน	ผล	%	แผน	ผล	%	แผน	ผล	%	แผน	ผล	%
เหนือ	2.37	2.16	91.29	0.15	2.57	2.38	92.47	0.62	0.05	0.03	55.67	0.05	0.04	88.64	2.41	2.19	90.62	2.62	2.42	92.40
ตะวันออกเฉียงเหนือ	3.48	3.41	97.99	0.01	3.57	3.46	97.14	0.04	0.03	0.02	45.96	0.03	0.01	49.12	3.52	3.43	97.51	3.60	3.48	96.74
กลาง	0.01	0.01	83.98	0.01	0.02	0.05	221.21	0.01	0.01	0.01	69.16	0.02	0.02	86.06	0.03	0.02	76.68	0.04	0.07	157.13
ตะวันออก	0.92	0.80	86.88	0.16	0.92	0.86	93.99	0.33	0.02	0.02	79.20	0.02	0.01	64.22	0.95	0.82	86.68	0.93	0.87	93.41
ตะวันตก	1.26	1.16	92.00	0.10	1.15	1.24	107.25	0.15	0.27	0.20	76.59	0.30	0.25	82.76	1.53	1.37	89.32	1.45	1.48	102.21
ใต้	0.64	0.15	22.88	0.01	0.63	0.26	40.79	0.05	0.03	0.00	19.43	0.02	0.01	51.31	0.66	0.15	22.75	0.65	0.27	41.09
ลุ่มน้ำเจ้าพระยา	8.10	6.06	74.86	2.01	7.97	6.99	87.70	5.11	0.13	0.05	40.11	0.12	0.09	71.09	8.23	6.11	74.32	8.09	7.07	87.45
ทั่วประเทศ	16.79	13.76	81.96	2.45	16.83	15.23	90.52	6.32	0.54	0.33	61.48	0.56	0.433	77.29	17.33	14.09	81.32	17.39	15.66	90.09



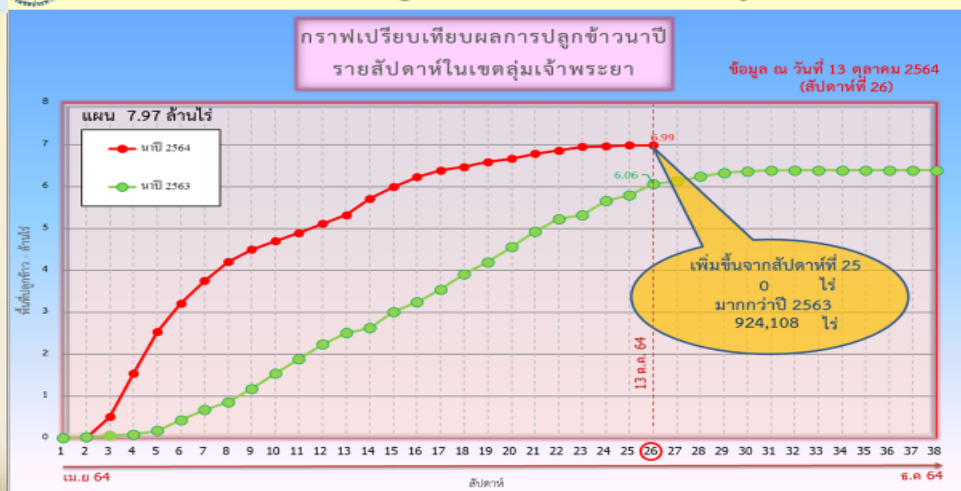
กราฟเปรียบเทียบผลการปลูกข้าวนาปีรายสัปดาห์ในเขตทั่วประเทศ



ข้อมูล ณ 13 ต.ค. 64 เพาะปลูกแล้ว = 15,231,607 ไร่



กราฟเปรียบเทียบผลการปลูกข้าวนาปีรายสัปดาห์ในเขตลุ่มน้ำเจ้าพระยา



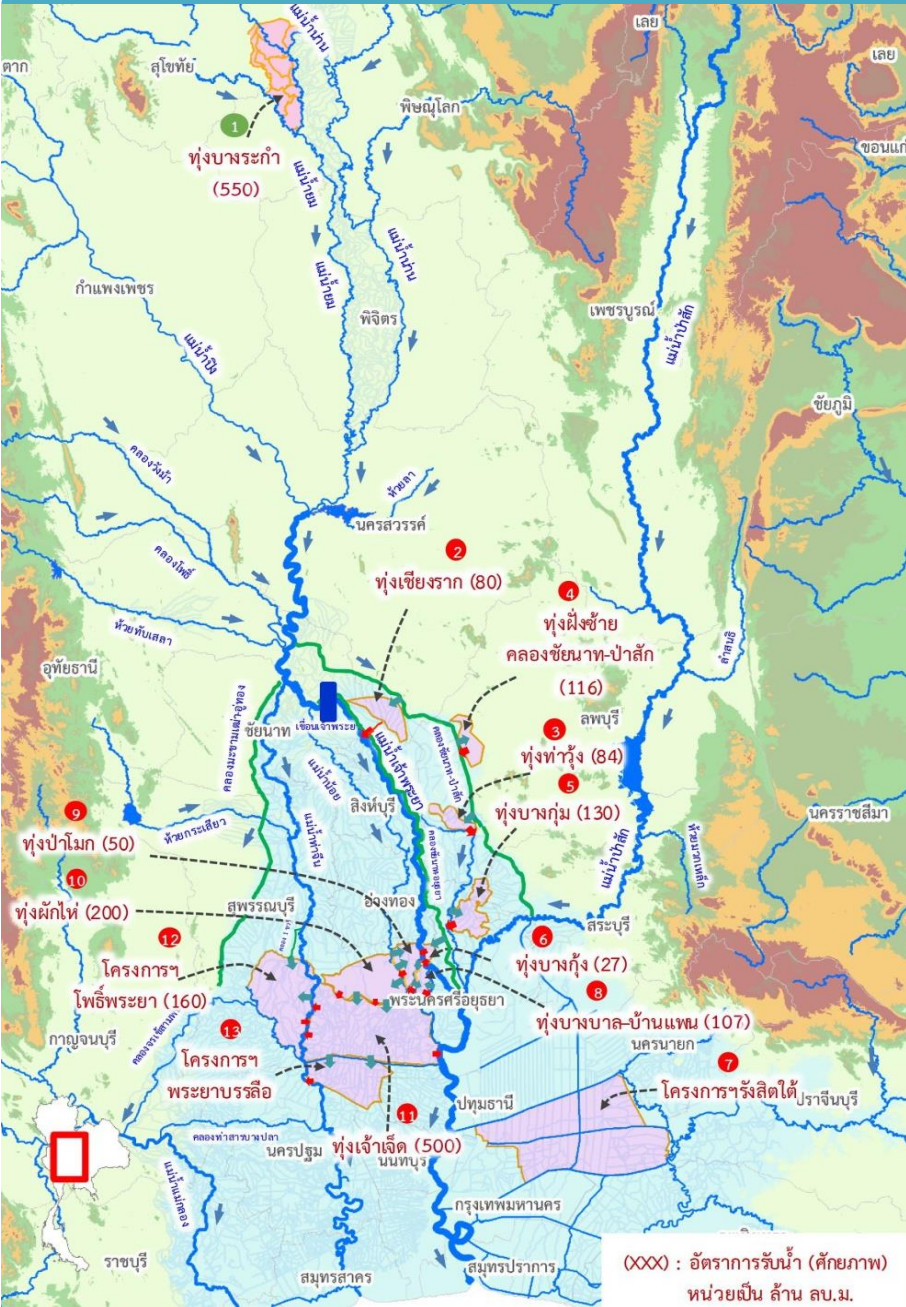
ข้อมูล ณ 13 ต.ค. 64 เพาะปลูกแล้ว = 6,985,615 ไร่

ณ วันที่ 25 ส.ค. 64

✓ สภาพการเพาะปลูกพื้นที่ลุ่มต่ำบางระกำ (โครงการขยมน่าน นครสวรรค์ พลายชุมพล) เพาะปลูกรวม 265,000 ไร่ เก็บเกี่ยวแล้ว 265,000 ไร่ (100%)



# รายงานผลการเพาะปลูกและผลการรับน้ำเข้าพื้นที่ลุ่มต่ำ 13 ทุ่ง



## ผลการเพาะปลูกและผลการรับน้ำพื้นที่ลุ่มต่ำ 13 ทุ่ง

ณ วันที่ 27 ต.ค.64

ที่	พื้นที่ลุ่มต่ำ	พื้นที่รับน้ำ (ไร่)	พื้นที่เก็บเกี่ยวแล้ว วันที่ 20 ต.ค. 64 (ไร่, %)	แผนการรับน้ำเข้าทุ่ง			ผลการรับน้ำ (ล้าน ลบ.ม. /วัน)				
				(1) (ล้าน ลบ.ม.)	(2) เริ่ม	(3) สิ้นสุด	(4) รับน้ำและน้ำในพื้นที่	(5) รับน้ำสะสม			
<b>พื้นที่ลุ่มต่ำเจ้าพระยาตอนบน</b>											
1	ทุ่งบางระกำ	265,000	265,000 (100%)	400.00	1 ก.ย. 64	31 ต.ค. 64	(-0.7)	304.20 (76%)			
<b>พื้นที่ลุ่มต่ำเจ้าพระยาตอนล่าง (ฝั่งตะวันออก)</b>											
2	ทุ่งเชียงราก	38,300	37,961 (100%)	80.00	23 ก.ย. 64	26 ต.ค. 64	3.10	73.62 (92%)			
3	ทุ่งท่าวัง	45,700	40,981 (97%)	84.00	15 ก.ย. 64	26 ต.ค. 64	(-0.152)	86.55 (103%)			
4	ทุ่งฝั่งซ้าย คลองชัยนาท-ป่าสัก	72,680	71,790 (99%)	116.00	23 ก.ย. 64	16 พ.ย. 64	(-6.7)	62.11 (54%)			
5	ทุ่งบางกุ่ม	83,000	72,558 (98%)	130.00	23 ก.ย. 64	16 พ.ย. 64	0.00	227.38 (175%)			
6	ทุ่งบางกุ้ง	17,000	13,000 (100%)	27.00	23 ก.ย. 64	26 ต.ค. 64	0.38	30.02 (111%)			
7	ทุ่งรังสิตใต้*	101,190	85,450 (100%)	-	-	-	รับน้ำผ่าน 8.63 ผ่านสะสม 228.06				
				รวมฝั่งตะวันออก	357,870	321,740 (99%)	437.00	-	3.48	479.68 (110%)	
<b>พื้นที่ลุ่มต่ำเจ้าพระยาตอนล่าง (ฝั่งตะวันตก)</b>											
8	ทุ่งบางบาล - บ้านแพน*	33,450	24,564 (100%)	107.00	23 ก.ย. 64	26 ต.ค. 64	0.88	110.54 (103%)			
9	ทุ่งป่าโมก	20,854	20,854 (100%)	50.00	20 ก.ย. 64	26 ต.ค. 64	0.69	68.55 (137%)			
10	ทุ่งผักไห่*	124,789	113,972 (100%)	200.00	20 ก.ย. 64	26 ต.ค. 64	3.37	310.09 (155%)			
11	ทุ่งเจ้าเจ็ด*	350,000	302,034 (100%)	350.00	20 ก.ย. 64	9 พ.ย. 64	22.68	624.06 (178%)			
12	ทุ่งโพธิ์พระยา	167,351	154,243 (100%)	160.00	15 ก.ย. 64	30 พ.ย. 64	1.04	198.92 (124%)			
13	ทุ่งพระยาบรลือ*	95,494	83,348 (100%)	-	-	-	รับน้ำผ่าน 9.93 ผ่านสะสม 251.58				
				รวมฝั่งตะวันตก	791,938	699,015 (100%)	867.00	20 ก.ย. 64	30 พ.ย. 64	28.66	1,312.15 (151%)
				<b>รวม 12 ทุ่งลุ่มต่ำเจ้าพระยาตอนล่าง</b>	<b>1,149,808</b>	<b>1,020,755 (100%)</b>	<b>1,304.00</b>	<b>20 ก.ย. 64</b>	<b>30 พ.ย. 64</b>	<b>32.14</b>	<b>1,791.83 (137%)</b>
				<b>รวม 13 ทุ่งลุ่มต่ำเจ้าพระยา</b>	<b>1,414,808</b>	<b>1,285,755 (100%)</b>	<b>1,704.00</b>	<b>1 ก.ย. 64</b>	<b>30 พ.ย. 64</b>	<b>32.14</b>	<b>2,096.03 (123%)</b>

\* หมายเหตุ ทุ่งบางบาล - บ้านแพน มีการปรับเปลี่ยนพื้นที่เพาะปลูกชั่วคราวคงเหลือในทุ่ง 24,602 ไร่  
 ทุ่งผักไห่ มีการปรับเปลี่ยนพื้นที่นาชั่วคราวคงเหลือในทุ่ง 120,248 ไร่  
 โครงการฯ พระยาบรลือ มีพื้นที่ปลูกข้าว 83,348 ไร่  
 ทุ่งรังสิต ได้มีพื้นที่นาลุ่มต่ำ 85,450 ไร่ ที่เหลือเป็น โฉนด บ่อปลา

- ➡ **พื้นที่ลุ่มต่ำบางระกำ ปี 2564 จำนวน 0.265 ล้านไร่**
  - เริ่มส่งน้ำ 1 เมษายน 2564
  - เก็บน้ำได้ 400 ล้าน ลบ.ม.
  - ใช้น้ำเพื่อการเพาะปลูก รวม 310 ล้าน ลบ.ม.
- ➡ **พื้นที่ลุ่มต่ำตอนล่างลุ่มเจ้าพระยา 1.15 ล้านไร่ (ตั้งแต่ จ.นครสวรรค์ลงมา)**
  - แนะนำให้ทำการเพาะปลูก เมื่อกรมอุตุนิยมวิทยาประกาศเข้าสู่ฤดูฝน ปี 2564 และมีฝนตกสม่ำเสมอในพื้นที่





# 5. มาตรการบริหารจัดการน้ำฤดูฝน 2564 และการให้ความช่วยเหลือ





# มาตรการ บริหารจัดการน้ำ ฤดูฝน ปี 2564

“ เพื่อให้ปริมาณน้ำต้นทุน  
ในอ่างเก็บน้ำมีเพียงพอ  
สำหรับการใช้น้ำตลอดฤดูฝน ปี 2564  
และเก็บกักไว้ใช้ฤดูแล้ง ปี 64/65 ”



จัดสรรน้ำเพื่อการ  
**อุปโภค-บริโภค**  
และรักษาระบบนิเวศ  
ให้เพียงพอตลอดทั้งปี



ส่งเสริมการปลูกพืชฤดูฝน  
ให้ใช้น้ำฝนเป็นหลัก  
ใช้น้ำชลประทานเสริม  
กรณีฝนทิ้งช่วงเท่านั้น



บริหารจัดการน้ำท่า  
ให้มีประสิทธิภาพสูงสุด  
ด้วยระบบและ  
อาคารชลประทาน



กักเก็บน้ำในเขื่อน  
**ให้มากที่สุด**  
ไม่ต่ำกว่าเกณฑ์เก็บกักน้ำต่ำสุด ตามช่วงเวลา  
เพื่อความมั่นคงด้านการอุปโภค-บริโภค  
และรักษาระบบนิเวศ



วางแผนป้องกัน  
และบรรเทาอุทกภัย



# มาตรการเตรียมการรับมือปัญหาอุทกภัย



## กำหนดพื้นที่

วิเคราะห์พื้นที่เสี่ยงน้ำท่วมซ้ำซาก/พื้นที่เกษตรเสี่ยงน้ำท่วม

- ปริมาณน้ำในอ่างเก็บน้ำ ควบคุมให้อยู่ในเกณฑ์บริหารจัดการน้ำของอ่าง
- ปริมาณน้ำในลำน้ำ และกำจัดสิ่งกีดขวางทางน้ำ
- พื้นที่เกษตรกรรม และชุมชนที่เสี่ยงเกิดอุทกภัย



## กำหนดคน

กำหนดผู้รับผิดชอบในพื้นที่ต่างๆ ที่จะได้รับผลกระทบ รวมทั้งประสานงานกับหน่วยงานในพื้นที่

- ติดตามสถานการณ์น้ำ
- วิเคราะห์คาดการณ์น้ำในลำน้ำ



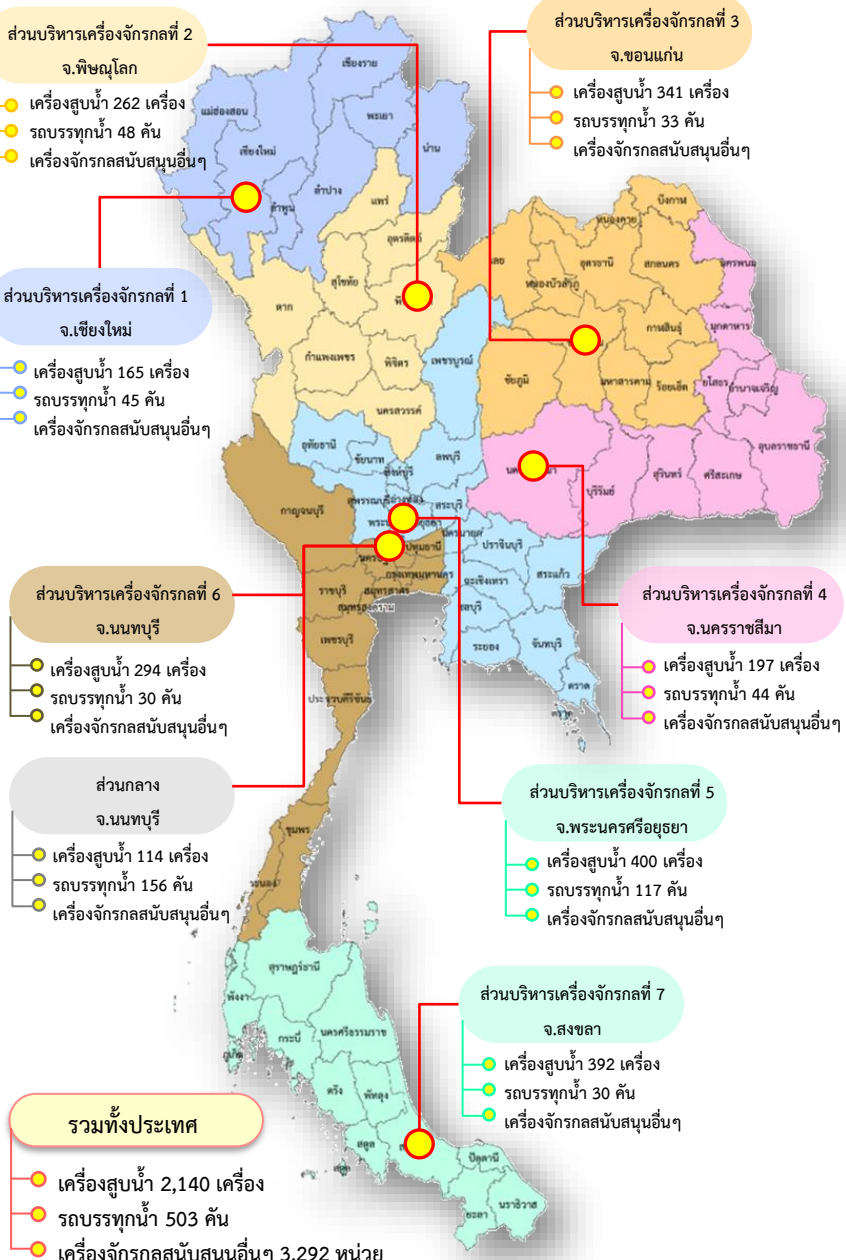
## จัดสรรทรัพยากร

เช่น เครื่องสูบน้ำ เครื่องจักรกล รถขุด รถแทรกเตอร์ หรือเครื่องมือต่างๆ ที่กระจายอยู่ในแต่ละพื้นที่ให้เพียงพอ โดยเฉพาะจุดเสี่ยงภัยน้ำท่วม ขอให้เตรียมพร้อมใช้งานตลอดเวลาตามแผนที่วางไว้ และสำรองไว้ที่ส่วนกลาง





# การเตรียมความพร้อมเครื่องจักร-เครื่องมือเพื่อการให้ความช่วยเหลือ



## จัดเตรียมเครื่องจักร-เครื่องมือ

จำนวน 5,935 หน่วย ประจำทั้ง 76 จังหวัด



พร้อมทั้งสั่งการให้เจ้าหน้าที่ในพื้นที่ให้เฝ้าระวังและติดตามสถานการณ์น้ำอย่างใกล้ชิดในทุกพื้นที่



## การบริหารจัดการน้ำ ฤดูฝน และการเตรียมพร้อมรับมือ ปี 2564

1. จัดสรรน้ำเพื่อการอุปโภคบริโภคในช่วงฤดูแล้ง และรักษาระบบนิเวศให้เพียงพอตลอดทั้งปี
2. ส่งเสริมการปลูกพืชฤดูฝนให้ใช้น้ำฝนเป็นหลัก ใช้น้ำชลประทานเสริมกรณีฝนทิ้งช่วงเท่านั้น
3. บริหารจัดการน้ำทำให้มีประสิทธิภาพสูงสุด ใช้น้ำด้วยระบบและอาคารชลประทาน
4. เก็บกักน้ำในเขื่อนให้มากที่สุด ไม่ต่ำกว่าเกณฑ์เก็บกักน้ำต่ำสุด ตามช่วงเวลาเพื่อความมั่นคง ด้านการอุปโภค-บริโภคและรักษาระบบนิเวศ
5. วางแผนป้องกันและบรรเทาอุทกภัย

## การช่วยเหลือประจำสัปดาห์ (9 ต.ค. 64 - 15 ต.ค.64)

**47 จังหวัด**  
**174 อำเภอ**  
**291 ตำบล**

**การให้ความช่วยเหลือทั้งประเทศ**

รถบรรทุกน้ำ = - คัน - เทียว  
ปริมาณน้ำ - ล้านลิตร

เครื่องสูบน้ำ = 508 เครื่อง  
ปริมาณน้ำ 45.548 ล้าน ลบ.ม.

เครื่องผลักดันน้ำ = 508 เครื่อง

เครื่องจักรอื่นๆ = 213 หน่วย

## การช่วยเหลือสะสม (1 พ.ค.64 - 15 ต.ค.64)

**63 จังหวัด**  
**417 อำเภอ**  
**682 ตำบล**

**การให้ความช่วยเหลือทั้งประเทศ**

รถบรรทุกน้ำ = 44 คัน 396 เทียว  
ปริมาณน้ำ 2.603 ล้านลิตร

เครื่องสูบน้ำ = 1,520 เครื่อง  
ปริมาณน้ำ 1,281.124 ล้าน ลบ.ม.

เครื่องผลักดันน้ำ = 637 เครื่อง

เครื่องจักรอื่นๆ = 213 หน่วย



# ผลการประชาสัมพันธ์สร้างการรับรู้เกี่ยวกับสถานการณ์น้ำ



## ฤดูฝน

### 2564 (ในพื้นที่ลุ่มน้ำเจ้าพระยา) กรมชลประทาน



### ข้อมูล ระหว่างวันที่ 9 - 15 ตุลาคม 2564

#### 1. ศูนย์เรียนรู้การเพิ่มประสิทธิภาพการผลิตสินค้าเกษตร (ศพก.)



จำนวน



เส้สึม 39 ครั้ง

เกษตรกร



เส้สึม 444 คน

#### 2. คณะกรรมการจัดการชลประทาน (JMC)



จำนวน



เส้สึม 180 ครั้ง

เกษตรกร



เส้สึม 1,648 คน

#### 3. กลุ่มใช้น้ำ



จำนวน



เส้สึม 434 ครั้ง

เกษตรกร



เส้สึม 2,297 คน

#### 4. การประชาสัมพันธ์อื่นๆ



จำนวน



เส้สึม 2,256 ครั้ง

หมายเหตุ จำนวนสะสม ตั้งแต่ 1 พ.ค.64 - ปัจจุบัน

## รวมการประชาสัมพันธ์



จำนวนครั้งการประชาสัมพันธ์

46 เส้สึม 2,909



จำนวนเกษตรกรที่รับการฟังประชาสัมพันธ์

13 เส้สึม 4,389



## 6. คาดการณ์ปริมาณน้ำอ่างเก็บน้ำขนาดใหญ่ และขนาดกลาง ณ วันที่ 1 พ.ย.64



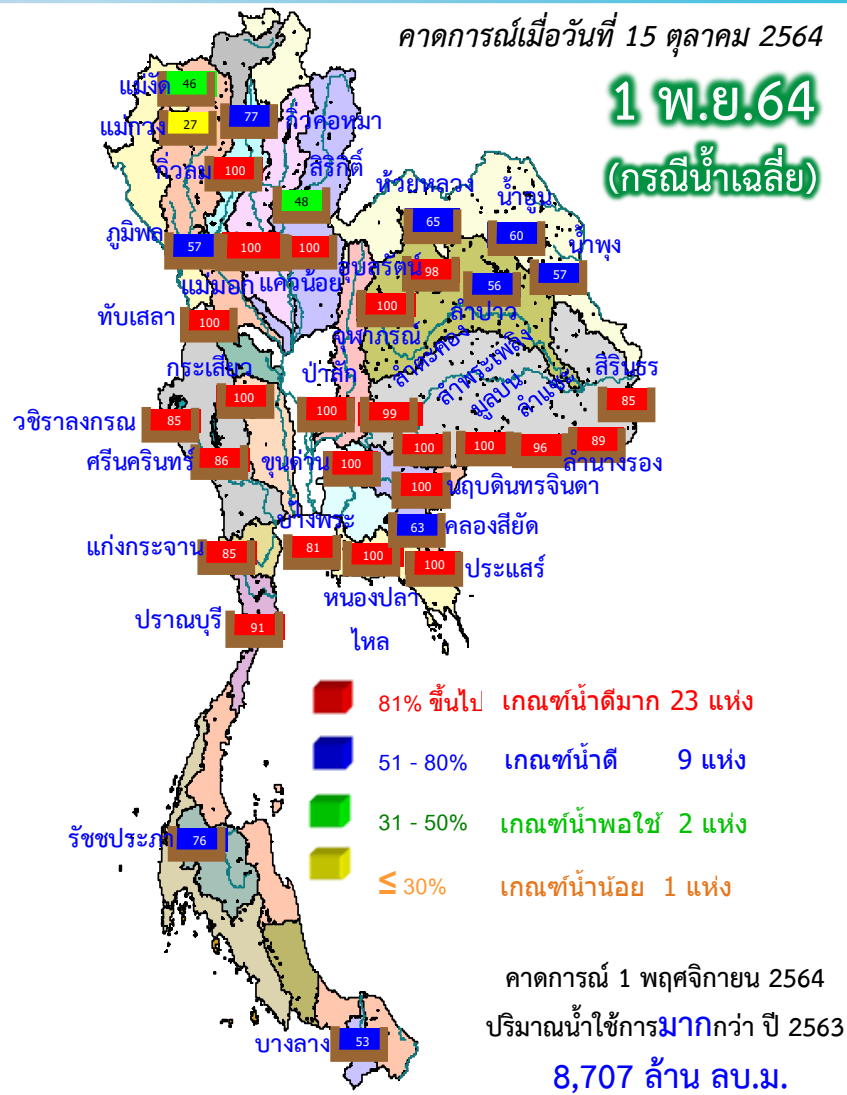
คาดการณ์เมื่อวันที่ 15 ตุลาคม 2564



# คาดการณ์ปริมาณน้ำอ่างเก็บน้ำขนาดใหญ่ 35 แห่งในช่วงฤดูฝน 2564 7 กรณี

## สถิติและคาดการณ์ปริมาณน้ำอ่างเก็บน้ำขนาดใหญ่ 35 แห่งในช่วงฤดูฝน 2564 8 กรณี

ปี	ปริมาณน้ำ (ล้าน ลบ.ม.)	%	น้ำใช้การ (ล้าน ลบ.ม.)	%
1 พ.ย.54	65,609	94	41,970	90
1 พ.ย.56	53,078	75	29,575	63
1 พ.ย.57	45,155	64	21,652	46
1 พ.ย.58	41,105	58	17,602	38
1 พ.ย.59	49,191	70	25,664	54
1 พ.ย.60	59,642	84	36,115	76
1 พ.ย.61	57,693	81	34,151	72
1 พ.ย.62	47,400	67	23,858	50
1 พ.ย.63	43,412	61	19,870	42
1 พ.ย. 64 (น้ำมาก)	53,069	75	29,526	62
1 พ.ย. 64 (น้ำเฉลี่ย)	52,119	73	28,577	60
1 พ.ย. 64 (น้ำน้อย)	50,772	72	27,230	57
1 พ.ย. 64 (สถิติ ขป.)	51,762	73	28,219	60
1 พ.ย. 64 (2551)	52,117	73	28,574	60
1 พ.ย. 64 (One Map)	52,755	74	29,213	62
1 พ.ย. 64 (เลือกปี)	52,278	74	28,735	61



ปี พ.ศ.	ปริมาณน้ำ (ล้าน ลบ.ม.)	%	น้ำใช้การ (ล้าน ลบ.ม.)	%
2564	52,119	73	28,577	60





# คาดการณ์ปริมาณน้ำใช้การใน 4 เขื่อนหลัก ณ วันที่ 1 พ.ย. 2564

## เขื่อนภูมิพล

## เขื่อนสิริกิติ์

ปี	ปริมาณ (ล้าน ลบ.ม.)	%	น้ำใช้การ (ล้าน ลบ.ม.)	%
1 พ.ย. 62	7,999	59	4,199	43
1 พ.ย. 63	7,757	58	3,957	41
1 พ.ย. 64 (น้ำมาก)	7,852	58	4,052	42
1 พ.ย. 64 (น้ำเฉลี่ย)	7,683	57	3,883	40
1 พ.ย. 64 (น้ำน้อย)	7,458	55	3,658	38
1 พ.ย. 64 (สถิติ ชป.)	7,391	55	3,591	37
1 พ.ย. 64 (2551)	7,896	59	4,096	42
1 พ.ย. 64 (One Map)	7,884	59	4,084	42
1 พ.ย. 64 (เลือกปี)	7,395	55	3,595	37

**1 พฤศจิกายน 2561**  
น้ำใช้การ 4 เขื่อนหลัก 12,840 ล้าน ลบ.ม.

**1 พฤศจิกายน 2562**  
น้ำใช้การ 4 เขื่อนหลัก 5,377 ล้าน ลบ.ม.

**1 พฤศจิกายน 2563**  
น้ำใช้การ 4 เขื่อนน้ำ 5,771 ล้าน ลบ.ม.

**คาดการณ์ 1 พฤศจิกายน 2564**  
น้ำใช้การ 4 เขื่อนน้ำ Avg 7,474 ล้าน ลบ.ม.

ปี	ปริมาณ (ล้าน ลบ.ม.)	%	น้ำใช้การ (ล้าน ลบ.ม.)	%
1 พ.ย. 62	5,294	56	2,444	37
1 พ.ย. 63	5,819	61	2,969	45
1 พ.ย. 64 (น้ำมาก)	4,666	49	1,816	27
1 พ.ย. 64 (น้ำเฉลี่ย)	4,587	48	1,737	26
1 พ.ย. 64 (น้ำน้อย)	4,494	47	1,644	25
1 พ.ย. 64 (สถิติ ชป.)	4,552	48	1,702	26
1 พ.ย. 64 (2551)	4,619	49	1,769	27
1 พ.ย. 64 (One Map)	4,507	47	1,657	25
1 พ.ย. 64 (เลือกปี)	4,635	49	1,785	27

## เขื่อนแควน้อย

## คาดการณ์ปริมาณน้ำรวม 4 เขื่อนหลัก 7 กรณี

ปี	ปริมาณน้ำ (ล้าน ลบ.ม.)	%	น้ำใช้การ (ล้าน ลบ.ม.)	%
1 พ.ย. 62	12,073	49	5,377	30
1 พ.ย. 63	12,467	50	5,771	32
1 พ.ย. 64 (น้ำมาก)	14,417	58	7,721	42
1 พ.ย. 64 (น้ำเฉลี่ย)	14,170	57	7,474	41
1 พ.ย. 64 (น้ำน้อย)	13,851	56	7,155	39
1 พ.ย. 64 (สถิติ ชป.)	13,842	56	7,146	39
1 พ.ย. 64 (2551)	14,413	58	7,717	42
1 พ.ย. 64 (One Map)	14,290	57	7,594	42
1 พ.ย. 64 (เลือกปี)	13,898	56	7,202	40

ปี	ปริมาณ (ล้าน ลบ.ม.)	%	น้ำใช้การ (ล้าน ลบ.ม.)	%
1 พ.ย. 62	495	53	452	50
1 พ.ย. 63	463	49	420	47
1 พ.ย. 64 (น้ำมาก)	939	100	896	100
1 พ.ย. 64 (น้ำเฉลี่ย)	939	100	896	100
1 พ.ย. 64 (น้ำน้อย)	939	100	896	100
1 พ.ย. 64 (สถิติ ชป.)	939	100	896	100
1 พ.ย. 64 (2551)	939	100	896	100
1 พ.ย. 64 (One Map)	939	100	896	100
1 พ.ย. 64 (เลือกปี)	939	100	896	100

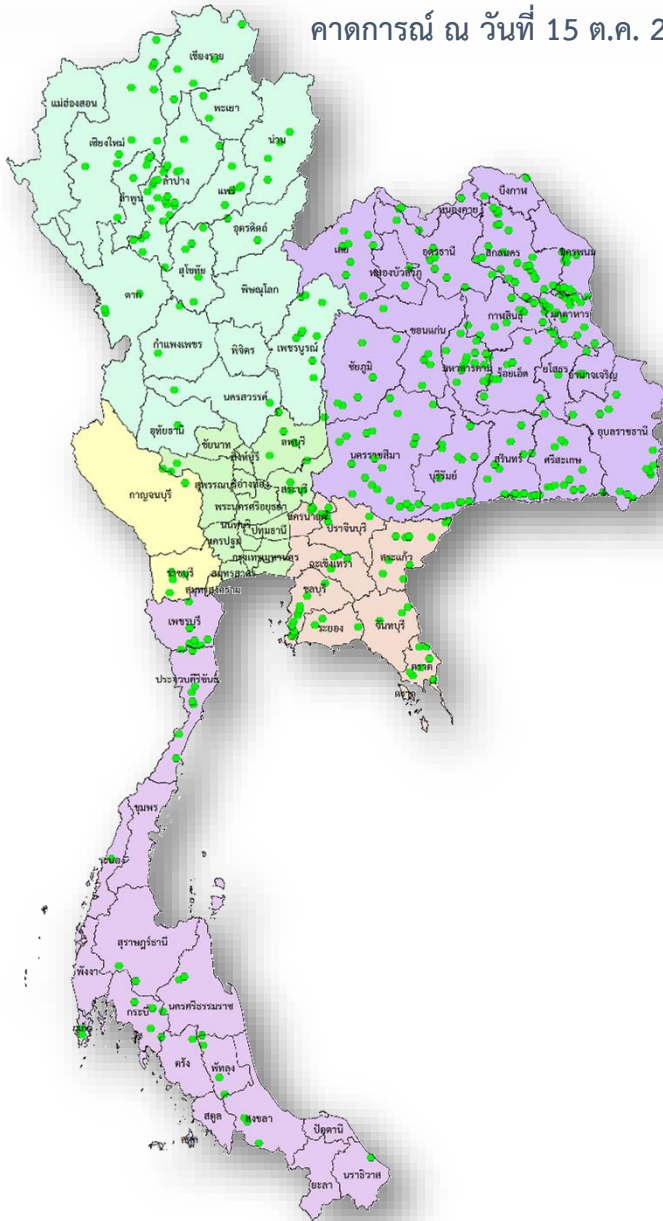
## เขื่อนป่าสักชลสิทธิ์

ปี	ปริมาณ (ล้าน ลบ.ม.)	%	น้ำใช้การ (ล้าน ลบ.ม.)	%
1 พ.ย. 62	349	36	346	36
1 พ.ย. 63	722	75	719	75
1 พ.ย. 64 (น้ำมาก)	960	100	957	100
1 พ.ย. 64 (น้ำเฉลี่ย)	960	100	957	100
1 พ.ย. 64 (น้ำน้อย)	960	100	957	100
1 พ.ย. 64 (สถิติ ชป.)	960	100	957	100
1 พ.ย. 64 (2551)	960	100	957	100
1 พ.ย. 64 (One Map)	960	100	957	100
1 พ.ย. 64 (เลือกปี)	929	97	926	97



# คาดการณ์ปริมาณน้ำอ่างเก็บน้ำขนาดกลาง 412 แห่ง (7 กรณี)

คาดการณ์ ณ วันที่ 15 ต.ค. 2564



## คาดการณ์ปริมาณน้ำอ่างเก็บน้ำขนาดกลาง 412 แห่ง

ปี	ปริมาณน้ำ (ล้าน ลบ.ม.)	%	น้ำใช้การ (ล้าน ลบ.ม.)	%
1 พ.ย.56	3,550.12	69.05	3,161.57	66.52
1 พ.ย.57	2,982.32	58.00	2,593.77	54.57
1 พ.ย.58	2,570.07	50.00	2,181.53	45.90
1 พ.ย.59	3,225.84	62.74	2,837.30	59.69
1 พ.ย.60	4,585.31	89.18	4,196.77	88.30
1 พ.ย.61	3,661.00	71.00	3,274.00	68.00
1 พ.ย.62	3,195.00	62.00	2,808.00	59.00
1 พ.ย.63	4,070.85	79.18	3,683.95	77.52
1 พ.ย. 64 (น้ำมาก)	4,427.11	85.98	4,047.57	84.86
1 พ.ย. 64 (น้ำเฉลี่ย)	4,049.49	78.65	3,669.95	76.95
1 พ.ย. 64 (น้ำน้อย)	3,567.37	69.28	3,187.83	66.84
1 พ.ย. 64 (สถิติ ชป.)	3,430.06	66.62	3,050.52	63.96
1 พ.ย. 64 (2551)	4,104.90	79.72	3,725.35	78.11
1 พ.ย. 64 (One Map)	3,486.72	67.72	3,107.17	65.15
1 พ.ย. 64 (เลือกปี)	3,922.45	76.18	3,542.90	74.28



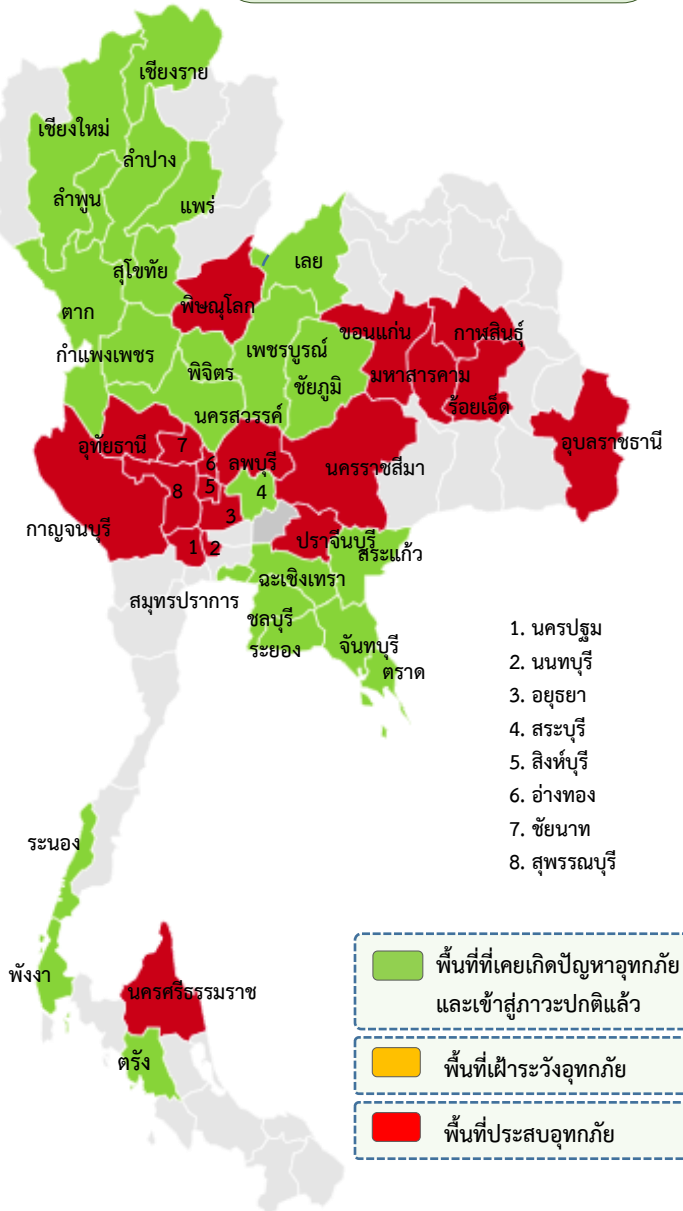
# สถานการณ์อุทกภัย



ข้อมูล ณ วันที่ 27 ตุลาคม 2564

# สรุปพื้นที่ประสบอุทกภัย กรมชลประทาน

ข้อมูล ณ วันที่ 27 ตุลาคม 2564



พื้นที่ประสบอุทกภัยปี 2564 สาเหตุเนื่องจากอิทธิพล ดังนี้

- อิทธิพลของร่องมรสุมพาดผ่านภาคกลาง ภาคตะวันออก และภาคตะวันออกเฉียงเหนือ ตอนล่าง ประกอบกับมรสุมตะวันตกเฉียงใต้ที่พัดปกคลุมทะเลอันดามัน ประเทศไทย และอ่าวไทย มีกำลังแรง (ตั้งแต่ 8-11 ก.ย.64)
- อิทธิพลของหย่อมความกดอากาศต่ำกำลังแรง อ่อนกำลังลงจากพายุดีเปรสชัน “โกนเซิน” (CONSON) มีผลกระทบต่อบริเวณภาคตะวันออกเฉียงเหนือและภาคตะวันออก (ตั้งแต่ 11-13 ก.ย.64)
- อิทธิพลของร่องมรสุมพาดผ่านภาคเหนือตอนล่าง ภาคกลาง และภาคตะวันออก เฉียงเหนือตอนล่าง ประกอบกับมรสุมตะวันตกเฉียงใต้ที่พัดปกคลุมทะเลอันดามัน ภาคใต้ และอ่าวไทย (ตั้งแต่ 14-19 ก.ย.64)
- อิทธิพลของร่องมรสุมพาดผ่านภาคเหนือตอนล่าง ภาคกลางตอนบน ภาคตะวันออก และภาคตะวันออกเฉียงเหนือตอนล่าง ประกอบกับมรสุมตะวันตกเฉียงใต้ที่พัดปกคลุม ทะเลอันดามัน ประเทศไทย และอ่าวไทย (ช่วงวันที่ 20 - 25 ก.ย.64)
- อิทธิพลของพายุดีเปรสชัน “เตี้ยนหมู่” เคลื่อนเข้าปกคลุมภาคตะวันออกเฉียงเหนือ บริเวณจังหวัดมุกดาหาร และอ่อนกำลังลงเป็นหย่อมความกดอากาศต่ำกำลังแรงบริเวณ จังหวัดขอนแก่น (วันที่ 24-26 ก.ย.64)
- อิทธิพลพายุโซนร้อน “คมปาซุ” ได้อ่อนกำลังลงเป็นพายุดีเปรสชันและกลายเป็นหย่อมความกดอากาศต่ำในระยะต่อมา ประกอบร่องมรสุมพาดผ่านภาคเหนือตอนล่าง ภาคกลาง และภาคตะวันออกเฉียงเหนือ (14-15 ต.ค.64)

ส่งผลทำให้มีพื้นที่ได้รับผลกระทบรวม 44 จังหวัด ดังนี้

- ❖ พื้นที่ที่เคยประสบปัญหาอุทกภัย และเข้าสู่ภาวะปกติแล้ว 23 จังหวัด ได้แก่ จังหวัดเชียงราย เลย กำแพงเพชร ตาก เชียงใหม่ ลำปาง ลำพูน นครสวรรค์ พิจิตร สุโขทัย แพร่ เพชรบูรณ์ สมุทรปราการ ชลบุรี สระแก้ว ระยอง จันทบุรี นครศรีธรรมราช พังงา ระนอง ตรัง
- ❖ พื้นที่ประสบอุทกภัย 20 จังหวัด ได้แก่ ขอนแก่น มหาสารคาม กาฬสินธุ์ ร้อยเอ็ด นครราชสีมา อุบลราชธานี พิษณุโลก พระนครศรีอยุธยา สิงห์บุรี อ่างทอง ชัยนาท ลพบุรี นนทบุรี สุพรรณบุรี นครปฐม สระบุรี อุทัยธานี กาญจนบุรี ปราจีนบุรี และ นครศรีธรรมราช



# สรุปพื้นที่ที่ประสบอุทกภัย กรมชลประทาน



ข้อมูล ณ วันที่ 27 ตุลาคม 2564

ลำดับที่	ลุ่มน้ำ	จังหวัด	อำเภอ	รายชื่ออำเภอ	จุดประสบภัย	
					น้ำล้นตลิ่ง	น้ำท่วมขัง
1	ชี	ขอนแก่น	13	เมือง พระยืน หนองเรือ ชุมแพ บ้านไผ่ แวงใหญ่ แวงน้อย ภูเวียง มัญจาคีรี ชนบท ภูผาม่าน โคนโพธิ์ชัย บ้านแฮด	✓	
2	ชี	มหาสารคาม	2	โกสุมพิสัย กันทรวิชัย	✓	
3	ชี	กาฬสินธุ์	1	ร่องคำ	✓	✓
4	ชี	ร้อยเอ็ด	11	จังหาร เขียงขวัญ ทุ่งเขาหลวง ธวัชบุรี พนมไพร โพธิ์ชัย อาจสามารถ โพนทราย สุวรรณภูมิ หนองฮี เสดภูมิ	✓	✓
5	มูล	นครราชสีมา	5	ขามทะเลสอ เมืองนครราชสีมา คง ด่านขุนทด โนนสูง	✓	
6	มูล	อุบลราชธานี	2	เมือง วารินชำราบ	✓	✓
7	ยม	พิษณุโลก	1	บางระกำ		✓
8	เจ้าพระยา	พระนครศรีอยุธยา	8	ผักไห่ เสนา บางบาล บางไทร พระนครศรีอยุธยา บางปะอิน ท่าเรือ นครหลวง	✓	
9	เจ้าพระยา	สิงห์บุรี	4	อินทร์บุรี เมือง พรหมบุรี บางระจัน	✓	✓
10	เจ้าพระยา	อ่างทอง	7	ป่าโมก เมือง ไชโย วิเศษชัยชาญ แสวงหา โพธิ์ทอง สามโก้	✓	✓
11	เจ้าพระยา	ชัยนาท	6	สรรพยา สรรคบุรี หันคา วัดสิงห์ มโนรมย์ เนินขาม	✓	
12	เจ้าพระยา	ลพบุรี	1	บ้านหมี่	✓	
13	เจ้าพระยา	นนทบุรี	3	ไทรน้อย ลาดหลุมแก้ว บางบัวทอง	✓	
14	ท่าจีน	สุพรรณบุรี	9	เมือง สามชุก บางปลาม้า เดิมบางนางบวช อู่ทอง สองพี่น้อง หนองหญ้าไซ ดอนเจดีย์ ศรีประจันต์		✓
15	ท่าจีน	นครปฐม	4	บางเลน นครชัยศรี สามพราน กำแพงแสน	✓	
16	สะแกกรัง	อุทัยธานี	4	เมืองอุทัยธานี ลานสัก หนองฉาง ท้าพหัน	✓	
17	แม่กลอง	กาญจนบุรี	4	หนองปรือ บ่อพลอย เลาช่วญู ห้วยกระเจา	✓	✓
18	บางปะกง	ปราจีนบุรี	3	ประจันตคาม กบินทร์บุรี นาดี	✓	
19	ภาคใต้ฝั่งตะวันออกตอนบน	นครศรีธรรมราช	2	ทุ่งใหญ่ เขาพนม	✓	✓
รวม			90		17	9

# สถานการณ์อุทกภัย จังหวัดขอนแก่น

แผนที่แสดงพื้นที่น้ำท่วมจากภาพถ่ายดาวเทียม ฤดูฝน ปี 2564 จ.ขอนแก่น

ข้อมูล ณ วันที่ 23 - 24 ตุลาคม 2564

สำนักงานชลประทานที่ 6



ข้อมูล ณ วันที่ 27 ตุลาคม 2564

## 1. สาเหตุการเกิดอุทกภัย

จากอิทธิพลพายุโซนร้อนกำลังแรง “คมปาซุ” ทำให้มีฝนตกในพื้นที่จังหวัดขอนแก่น เพิ่มปริมาณน้ำในลำน้ำชีและลำน้ำชีที่มีปริมาณน้ำเพิ่มมากขึ้นอีกระลอกหนึ่ง ประกอบกับปริมาณน้ำในเขื่อนอุบลรัตน์มีความจุเพิ่มขึ้นมากและต้องระบายลงลำน้ำพอง ทำให้พื้นที่ ซึ่งติดกับลำน้ำชี ลำน้ำชี และลำน้ำพองบางส่วนได้รับผลกระทบจากน้ำล้นตลิ่งไหลเข้าสู่พื้นที่เกษตรกรรม และชุมชน มวลน้ำไหลผ่าน อ.มัญจาคีรี อ.ชนบท อ.พระยืน อ.บ้านแฮด อ.เมืองขอนแก่น ตามลำดับ

## 2. สถานการณ์ปัจจุบัน

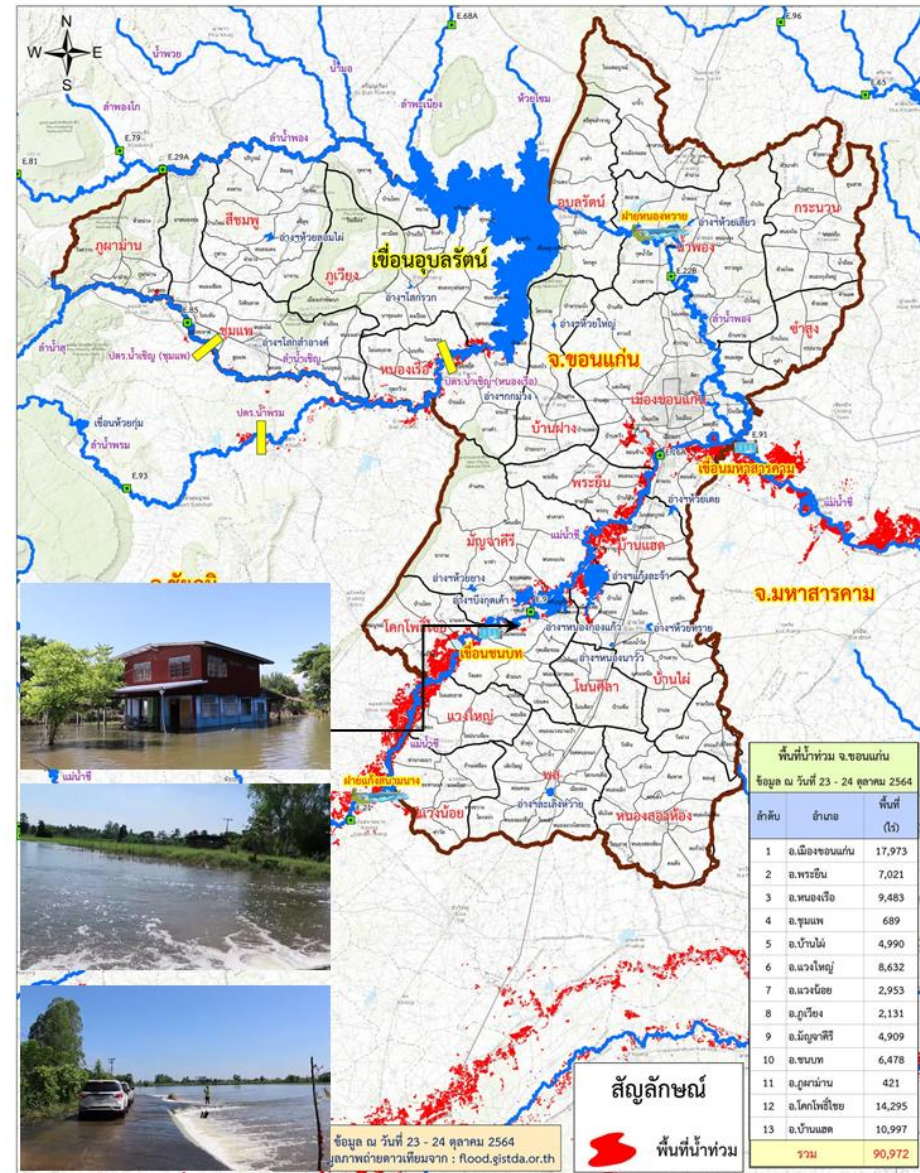
มีพื้นที่ประสบอุทกภัย 13 อำเภอ ประกอบด้วย อ.เมือง อ.พระยืน อ.หนองเรือ อ.ชุมแพ อ.บ้านไผ่ อ.แวงใหญ่ อ.แวงน้อย อ.ภูเวียง อ.มัญจาคีรี อ.ชนบท อ.ภูผาม่าน อ.โคกโพธิ์ชัย และอ.บ้านแฮด รวมพื้นที่ได้รับผลกระทบประมาณ 90,972 ไร่

## 3. แนวโน้มและการคาดการณ์ (06.00 น.)

- สถานีวัดน้ำ E.9 อ.มัญจาคีรี จ.ขอนแก่น ระดับน้ำ 11.58 ม.รทก. สูงกว่าตลิ่ง +0.58 ม. (ระดับตลิ่ง 11.00 ม.) แนวโน้มทรงตัว
- สถานีวัดน้ำ E.16A อ.เมือง จ.ขอนแก่น ระดับน้ำ 10.20 ม.รทก. สูงกว่าตลิ่ง +0.60 ม. (ระดับตลิ่ง 9.60 ม.) แนวโน้มเพิ่มขึ้น

## 4. การให้ความช่วยเหลือ และการบริหารจัดการน้ำในพื้นที่

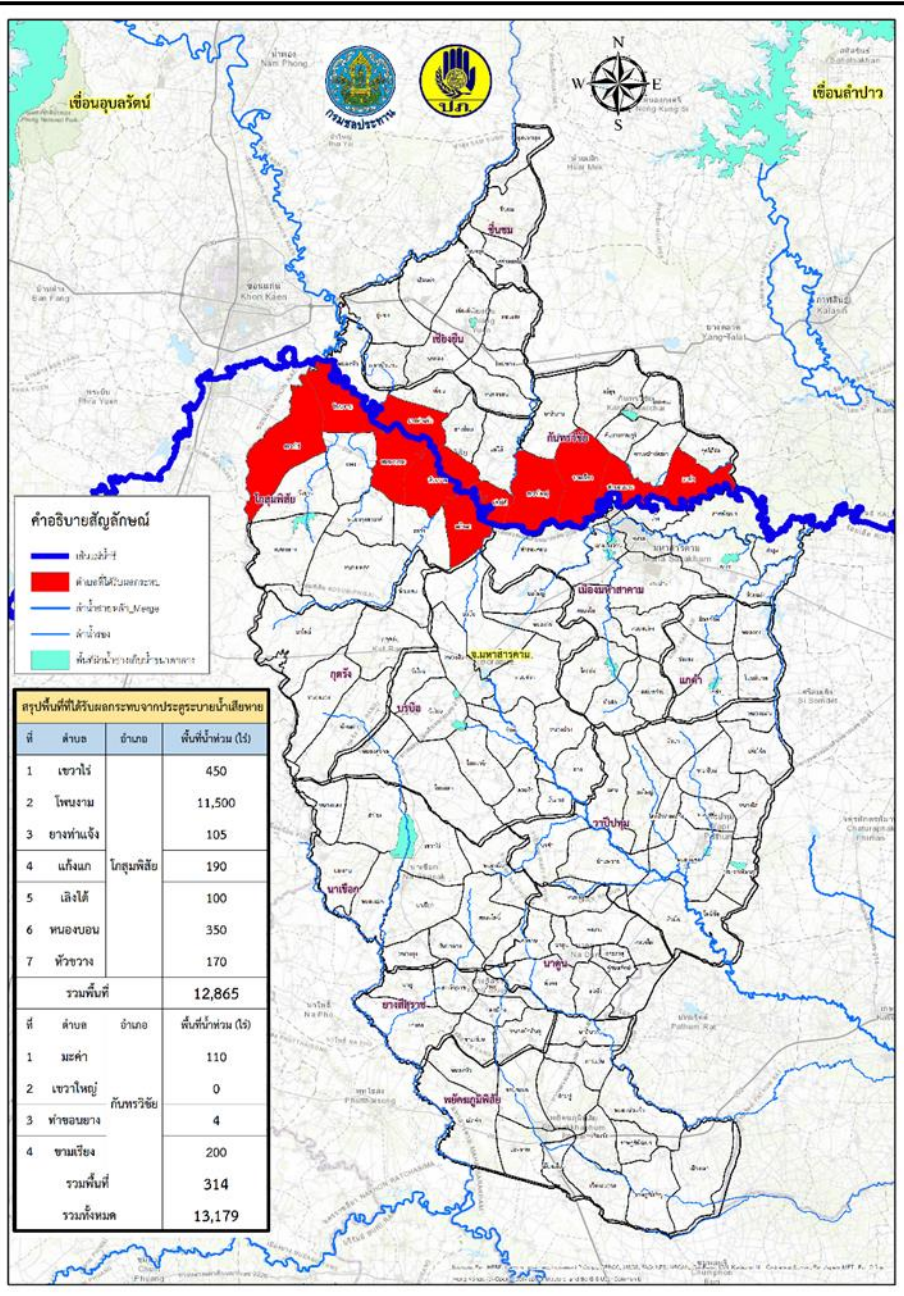
โครงการชลประทานขอนแก่น ได้ประสานงานร่วมกับเจ้าหน้าที่ที่เกี่ยวข้อง บริหารควบคุมการระบายน้ำ ผันน้ำเข้าแก้มลิงสองฝั่งลำน้ำชีเพื่อลดยอดน้ำ จัดจราจรน้ำประสานการระบายน้ำจากแม่น้ำพอง แม่น้ำชี และจัดเตรียมเครื่องสูบน้ำเพื่อช่วยสูบน้ำที่ยังขังในพื้นที่หลังปริมาณน้ำลดลง และติดตามสถานการณ์ในพื้นที่อย่างใกล้ชิด



ข้อมูล ณ วันที่ 23 - 24 ตุลาคม 2564  
ภาพถ่ายดาวเทียมจาก : flood.gistda.or.th

สัญลักษณ์  
พื้นที่น้ำท่วม

ข้อมูล ณ วันที่ 27 ตุลาคม 2564



## 1. สาเหตุการเกิดอุทกภัย

จากอิทธิพลพายุดีเปรสชัน “เตี้ยนหมู่” ทำให้มีฝนตกชุกหนาแน่นช่วงเวลา วันที่ 23-25 ก.ย.64 ในเขตจังหวัดชัยภูมิ จังหวัดขอนแก่น เป็นเหตุให้น้ำท่วมเป็นบริเวณกว้าง มวลน้ำทั้งหมดกำลังเคลื่อนตัวลงสู่มแม่น้ำชีผ่านจังหวัดมหาสารคาม จึงเกิดผลกระทบน้ำชีเอ่อล้นตลิ่งเข้าท่วมพื้นที่การเกษตร

## 2. สถานการณ์ปัจจุบัน มีพื้นที่ประสบอุทกภัยจำนวน 2 อำเภอ รวมพื้นที่ประสบภัย 13,179 ไร่ ได้แก่

1. อ.โกสุมพิสัย 7 ตำบล 12,865 ไร่
2. อ.กันทรวิชัย 4 ตำบล 314 ไร่ และประตุน้ำเสียทุกจุดเสียไป บ้านเปลี่ยน้ำ ตำบลมะค่า ชำรุดเสียหาย และประตุน้ำเสียสามสี่ตำบลเขวาสินรินทร์ ชำรุดเสียหาย

## 3. แนวโน้มและคาดการณ์

ปริมาณมวลน้ำชีที่ไหลผ่านจังหวัดมหาสารคามมวลน้ำสูงสุดเคลื่อนตัวผ่านจังหวัดมหาสารคามไปแล้ว แนวโน้มทรงตัว

## 4. การให้ความช่วยเหลือ

โครงการชลประทานมหาสารคาม **ติดตั้งเครื่องผลักดันน้ำ จำนวน 4 เครื่อง** (ติดตั้งบริเวณ สะพานบ้านท่าตูม อ.เมือง จ.มหาสารคาม ) และติดตั้งเครื่องสูบน้ำ 10 เครื่อง บริเวณคันพนังกันน้ำ A1 บ้านสำโรง ต.ยางท่าแจ้ง อ.โกสุมพิสัย และเดินเครื่องสถานีสูบน้ำอีก 4 แห่ง ที่ประตุน้ำเสียห้วยน้ำเพื่อเร่งสูบน้ำออกจากพื้นที่นาข้าวของเกษตรกร

## 5. การบริหารจัดการน้ำในพื้นที่

1. โครงการชลประทานมหาสารคามเร่งสูบน้ำออกจากพื้นที่ชลประทาน 6 สถานี ลงสู่มแม่น้ำชี เพื่อลดระดับน้ำในพื้นที่ก่อนที่มวลน้ำชีจะหลากมาถึง
2. ดำเนินการดำเนินการ กำจัดวัชพืชที่กีดขวาง ทางเข้าของเครื่องสูบน้ำด้วยไฟฟ้า
3. ติดตามสถานการณ์น้ำอย่างใกล้ชิด

ข้อมูล ณ วันที่ 27 ตุลาคม 2564

## 1. สาเหตุการเกิดอุทกภัย

จากอิทธิพลพายุตีเปรสชั่น “เตี้ยนหมู่” ทำให้มีฝนตกชุกหนาแน่นช่วงเวลา วันที่ 23 – 25 ก.ย.2564 ในเขตพื้นที่จังหวัดชัยภูมิ เป็นเหตุให้น้ำท่วมพื้นที่จังหวัดชัยภูมิ เป็นบริเวณกว้าง มวลน้ำทั้งหมดได้ไหลลงสู่แม่น้ำชีผ่านจังหวัดขอนแก่น, มหาสารคาม และมวลน้ำได้เดินทางมาถึงจังหวัดกาฬสินธุ์ ส่งผลให้น้ำชีเอ่อล้นตลิ่งดันเข้าลำน้ำ ปาว ไหลเข้าท่วมพื้นที่การเกษตรในเขตอำเภอร่องคำ จังหวัดกาฬสินธุ์

## 2. สถานการณ์ปัจจุบัน

มีน้ำท่วมพื้นที่การเกษตรลุ่มต่ำริมแม่น้ำ (นอกเขตพนัง) บริเวณพื้นที่ตำบลเหล่าอ้อย อำเภอร่องคำ จังหวัดกาฬสินธุ์ พื้นที่น้ำท่วมประมาณ 4,368 ไร่ ปัจจุบันระดับน้ำเริ่มทรงตัว นอกจากนี้ยังมีพื้นที่เสี่ยงภัยที่ต้องเฝ้าระวัง บริเวณอำเภอฆ้องชัย และอำเภอกมลาไสย โดยโครงการชลประทานในพื้นที่เฝ้าระวัง ติดตามและเตรียมความพร้อมไว้เรียบร้อยแล้ว

## 3. แนวโน้มและคาดการณ์

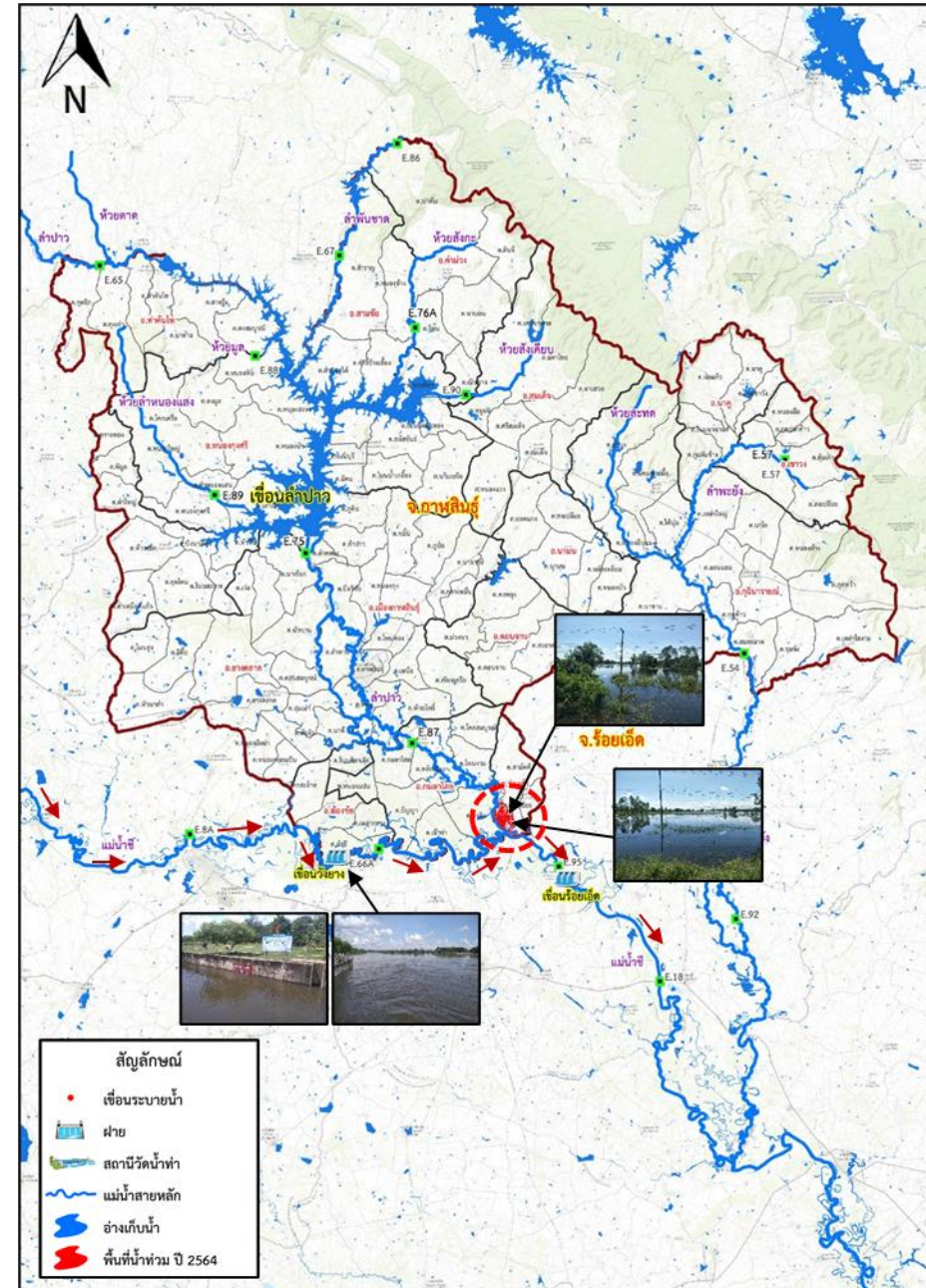
แนวโน้มปริมาณน้ำในลำน้ำชีมีแนวโน้มลดลง

## 4. การให้ความช่วยเหลือ

สำนักงานชลประทานที่ 6 ได้ดำเนินการติดตั้งเครื่องผลักดันน้ำ บริเวณเขื่อนวังยาง อ.ฆ้องชัย จ.กาฬสินธุ์ จำนวน 16 เครื่อง โดยได้รับการสนับสนุนจากส่วนบริหารเครื่องจักรกลที่ 3 สำนักเครื่องจักรกล เพื่อเป็นการเพิ่มประสิทธิภาพการระบายน้ำในแม่น้ำชีให้ไหลสะดวกยิ่งขึ้น

## 5. การบริหารจัดการน้ำในพื้นที่

ประชาสัมพันธ์แจ้งเตือนประชาชนในพื้นที่เสี่ยงภัย เพื่อเฝ้าระวังและติดตามสถานการณ์อย่างใกล้ชิด โดยเฉพาะพื้นที่จุดเสี่ยงบริเวณที่ลุ่มต่ำริมแม่น้ำ ทั้งนี้ ได้เตรียมความพร้อมเครื่องมือเครื่องจักร และเจ้าหน้าที่พร้อมปฏิบัติการให้การช่วยเหลือตลอดเวลา



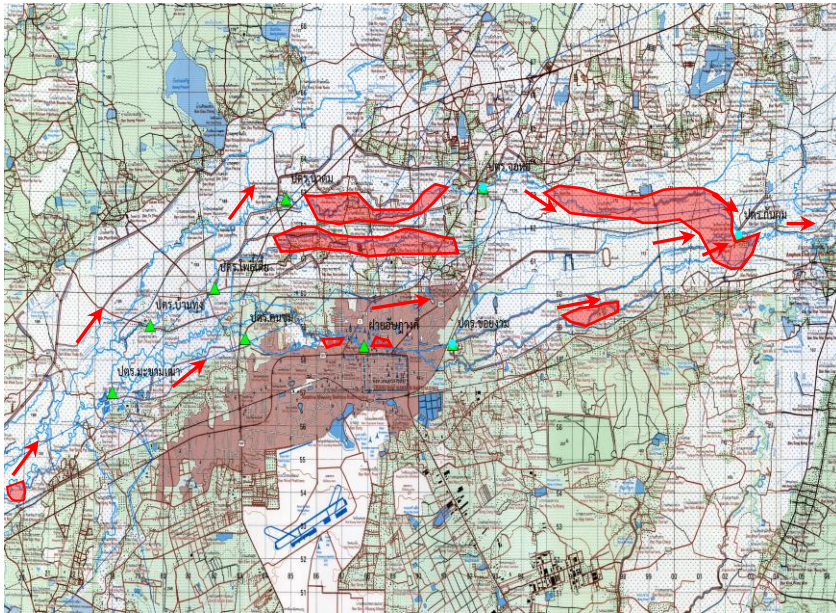








## แผนที่แสดงจุดที่เกิดอุทกภัย ในพื้นที่ลุ่มน้ำลำตะคอง โครงการส่งน้ำและบำรุงรักษาลำตะคอง



ประตูประบายน้ำในเขตโครงการฯ ลำตะคอง



จัดทำโดย โครงการส่งน้ำและบำรุงรักษาลำตะคอง สำนักงานชลประทานที่ ๘

### 3. แนวโน้มและการคาดการณ์ (เวลา 10.00 น.)

หากไม่มีฝนตกเพิ่มเติม ปริมาณน้ำท่าไหลลงลำตะคองและพื้นที่ท้ายอ่างฯ ที่ได้รับผลกระทบก็จะเข้าสู่ภาวะปกติภายใน 1 - 2 วัน

### 4. การให้ความช่วยเหลือ

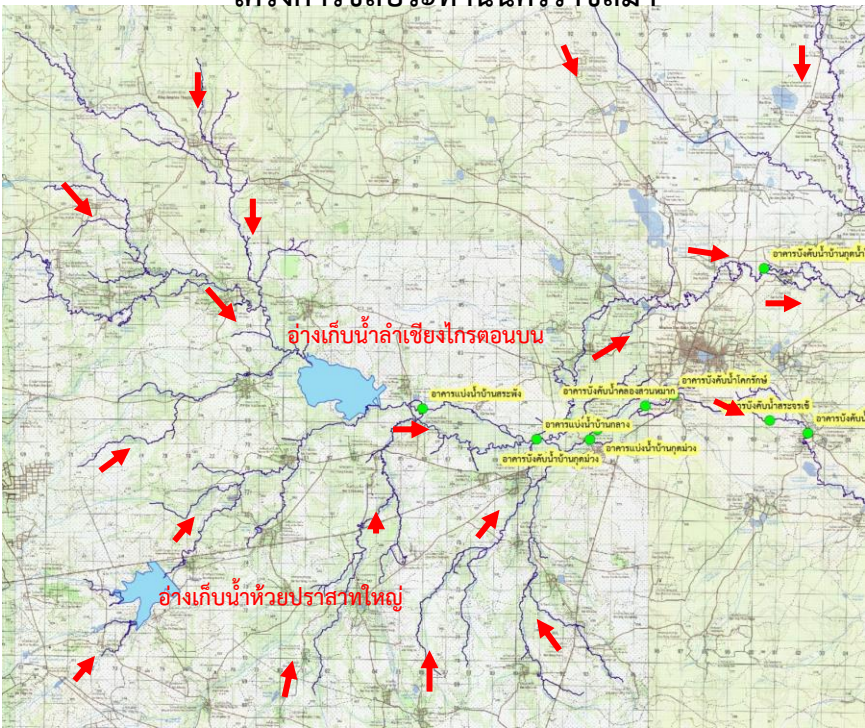
ประชาสัมพันธ์แจ้งเตือนการระบายน้ำให้ศูนย์บัญชาการเหตุการณ์ จังหวัดนครราชสีมา ผู้ว่าราชการจังหวัด นายอำเภอ องค์กรปกครองส่วนท้องถิ่น และประชาชนในพื้นที่ รับทราบสถานการณ์และแผนการบริหารจัดการน้ำ ดำเนินการติดตั้งเครื่องผลักดันน้ำที่ปตร.จอหอ จำนวน 3 เครื่อง เครื่องสูบน้ำจำนวน 2 เครื่อง เครื่องสูบน้ำจากปภ.จำนวน 3 เครื่อง ปตร.ช่อยงามติดตั้งเครื่องผลักดันน้ำ จำนวน 5 เครื่อง เครื่องสูบน้ำ จำนวน 2 เครื่อง เครื่องสูบน้ำจากปภ.จำนวน 2 เครื่อง ปตร.กันผมติดตั้งเครื่องสูบน้ำ จำนวน 4 เครื่อง เครื่องผลักดันน้ำ 4 เครื่อง ฝ่ายบ้านบุตลาดติดตั้งเครื่องสูบน้ำจำนวน 3 เครื่อง ฝ่ายบ้านท่ากระสังขจัดติดตั้งเครื่องสูบน้ำ จำนวน 1 เครื่อง และสะพานตรงโรงพยาบาลมหาราช ติดตั้งเครื่องผลักดันน้ำ จำนวน 2 เครื่อง

### 5. การบริหารจัดการน้ำในพื้นที่

ติดตามและวิเคราะห์สถานการณ์น้ำ บริหารจัดการน้ำเพื่อไม่ให้เกิดผลกระทบกับพื้นที่ท้ายอ่างฯ และเร่งการระบายน้ำตามปตร.ที่อยู่ในพื้นที่ท้ายน้ำ เพื่อระบายลงลำน้ำมูล ติดตามพยากรณ์อากาศของกรมอุตุนิยมวิทยาอย่างใกล้ชิด



## แผนที่แสดงจุดที่เกิดอุทกภัย ในพื้นที่ลุ่มน้ำลำเชียงไกร โครงการชลประทานนครราชสีมา



อ่างเก็บน้ำลำเชียงไกร ตอนบน ตำบลบ้านเก่า อำเภอด่านขุนทด จังหวัดนครราชสีมา



### 1. สาเหตุการเกิดอุทกภัย

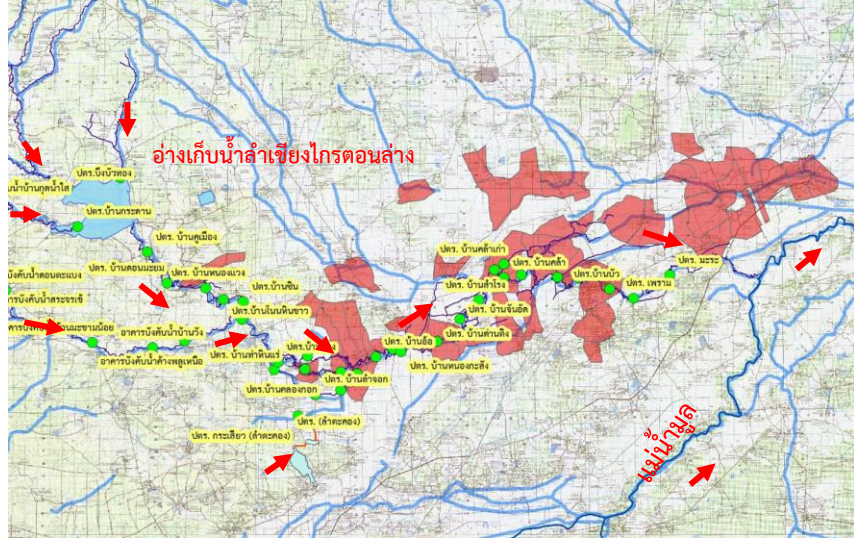
เนื่องด้วยได้มีร่องมรสุมพาดผ่านจังหวัดนครราชสีมา ในขณะที่มรสุมตะวันตกเฉียงใต้กำลังแรงพัดปกคลุมทะเลอันดามัน และอ่าวไทย ในช่วงวันที่ 14-19 ตุลาคม 2564 และอิทธิพลจากพายุโซนร้อน “คมปาซุ” ลักษณะเช่นนี้ทำให้มีฝนตกหนักบริเวณจังหวัดนครราชสีมา มีฝนตกอย่างต่อเนื่อง พื้นที่ลุ่มน้ำลำเชียงไกร ซึ่งครอบคลุมเขตพื้นที่อำเภอด่านขุนทด อำเภอพระทองคำ อำเภอโนนไทยและอำเภอโนนสูง ได้รับอิทธิพลจากร่องมรสุม ดังกล่าว ทำให้เกิดน้ำท่าในพื้นที่ลุ่มน้ำปริมาณมาก ไหลลงอ่างเก็บน้ำเพิ่มขึ้นอย่างรวดเร็ว

### 2. สถานการณ์ปัจจุบัน

1. อ่างเก็บน้ำลำเชียงไกร (ตอนบน) อำเภอด่านขุนทด จังหวัดนครราชสีมา ปัจจุบันมีปริมาตรน้ำในอ่างฯ 8.720 ล้านลูกบาศก์เมตร (103.81%) ระดับน้ำลดลงจากเมื่อวาน 0.18เมตร ปริมาณน้ำไหลลงอ่างฯ 2.957 ล้านลูกบาศก์เมตร ระบายน้ำลงลำน้ำเดิมและทางระบายน้ำสิ้นรวม 3.659 ล้านลูกบาศก์เมตร พื้นที่ลุ่มต่ำด้านท้ายอ่างฯ ที่ได้รับผลกระทบจากน้ำท่า (Side Flow) **เข้าสู่ภาวะปกติแล้ว**

2. อ่างเก็บน้ำลำเชียงไกร (ตอนล่าง) อำเภอโนนไทย จังหวัดนครราชสีมา ปัจจุบันมีปริมาตรน้ำในอ่างฯ 18.063 ล้านลูกบาศก์เมตร (65.21%) ระดับน้ำลดลง 0.24 เมตร ปริมาณน้ำไหลลงอ่างฯ 5.541 ล้านลูกบาศก์เมตร ระบายน้ำ 7.493 ล้านลูกบาศก์เมตร พื้นที่ลุ่มต่ำด้านท้ายอ่างฯ ที่ได้รับผลกระทบ ได้แก่ อำเภอโนนไทย ได้แก่ตำบลก่าบึง (8หมู่บ้าน) ตำบลโนนไทย (1 ตำบล)ตำบลด่านจาก(2หมู่บ้าน)อำเภอโนนสูง ตำบลธารปราสาท (13หมู่บ้าน) ตำบลหลุมข้าว (10 หมู่บ้าน) ตำบลใหม่ (3 หมู่บ้าน) ตำบลจันอัด (3 หมู่บ้าน) ตำบลมะค่า (1 หมู่บ้าน) ตำบลด่านคล้า (6 หมู่บ้าน) ตำบลเมืองปราสาท ( 6 หมู่บ้าน) ตำบลลำคองษ์ ( 5หมู่บ้าน)ตำบลโนนสูง(7ชุมชน)

### แผนที่แสดงจุดที่เกิดอุทกภัย ในพื้นที่ลุ่มน้ำลำเชียงไกร จังหวัดนครราชสีมา



อ่างเก็บน้ำลำเชียงไกร ตอนล่าง ตำบลบัลลังก์ อำเภอโนนไทย จังหวัดนครราชสีมา



จัดทำโดย โครงการชลประทานนครราชสีมา สำนักงานชลประทานที่ ๘

### 3. แนวโน้มและการคาดการณ์ (เวลา 09.00 น.)

หากไม่มีฝนตกเพิ่มเติม ปริมาณน้ำท่าไหลลงอ่างเก็บน้ำจะลดลง และพื้นที่ที่ท้ายอ่างฯ ที่ได้รับผลกระทบก็จะเข้าสู่ภาวะปกติภายใน 7 วัน

### 4. การให้ความช่วยเหลือ

ประชาสัมพันธ์แจ้งเตือนการระบายน้ำให้ศูนย์บัญชาการเหตุการณ์ จังหวัดนครราชสีมา ผู้ว่าราชการจังหวัด นายอำเภอ องค์กรปกครองส่วนท้องถิ่น และประชาชนในพื้นที่ รับทราบสถานการณ์และแผนการบริหารจัดการน้ำ วันที่ 29 กันยายน 2564 นายเกรียงไกร ภาคพิเศษ ผู้อำนวยการสำนักงานชลประทานที่ 8 พร้อมคณะ เดินทางไปมอบถุงยังชีพให้กับผู้ประสบภัยน้ำท่วมในพื้นที่ตำบลบัลลังก์ อำเภอโนนไทย จังหวัดนครราชสีมา

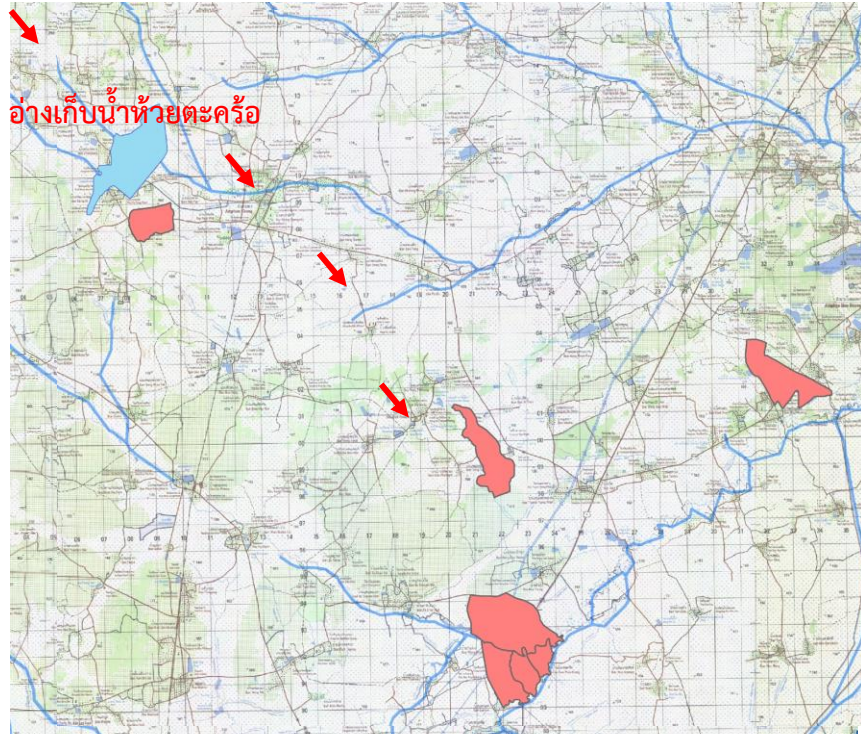


### 5. การบริหารจัดการน้ำในพื้นที่

ติดตามและวิเคราะห์สถานการณ์น้ำ บริหารจัดการน้ำให้อยู่ในเกณฑ์กำหนด Upper Rule Curve การระบายน้ำ (พร่องน้ำจากอ่างฯ) เพื่อไม่ให้เกิดผลกระทบกับพื้นที่ที่ท้ายอ่างฯ ติดตามพยากรณ์อากาศของกรมอุตุนิยมวิทยาอย่างใกล้ชิด ติดตั้งเครื่องผลักดันน้ำในลำเชียงไกร จำนวน 5 แห่ง รวม 18 เครื่อง จุดที่ 1 บ้านโนนหัวนา ตำบลกบปัง อำเภอโนนไทย จำนวน 4 เครื่อง จุดที่ 2 ปตร.บ้านจาน ตำบลกบปัง อำเภอโนนไทย จำนวน 4 เครื่อง จุดที่ 3 ปตร.บ้านลำเชียงไกร ตำบลโคกสูง อำเภอเมือง จำนวน 2 เครื่อง จุดที่ 4 ชุมชนบ้านบัว ตำบลโนนสูง อำเภอโนนสูง จำนวน 2 เครื่อง จุดที่ 5 สะพานบ้านส้ม ตำบลดอนชมพู อำเภอโนนสูง จำนวน 6 เครื่อง



## แผนที่แสดงจุดที่เกิดอุทกภัย ในพื้นที่ลุ่มน้ำลำสะเทต โครงการชลประทานนครราชสีมา



อ่างเก็บน้ำห้วยตะคร้อ ตำบลหนองมะนาว อำเภอคง  
จังหวัดนครราชสีมา



### 1. สาเหตุการเกิดอุทกภัย

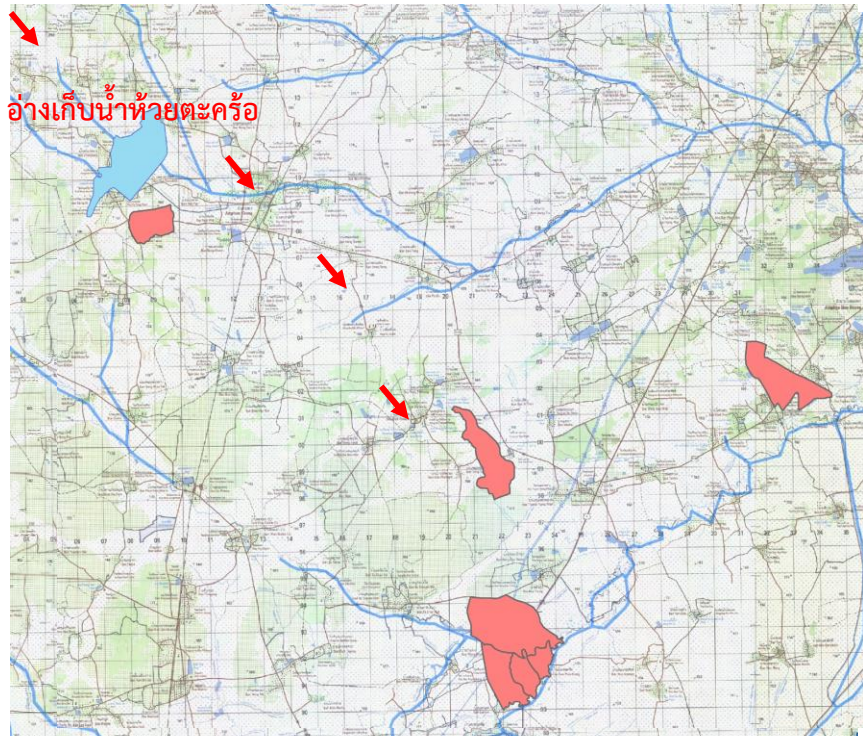
เนื่องด้วยได้มีร่องมรสุมพาดผ่านจังหวัดนครราชสีมา ในขณะที่มรสุมตะวันตกเฉียงใต้กำลังแรงพัดปกคลุมทะเลอันดามัน และอ่าวไทย ในช่วงวันที่ 14-19 ตุลาคม 2564 และอิทธิพลจากพายุโซนร้อน “คมปาซุ” ลักษณะเช่นนี้ทำให้มีฝนตกหนักบริเวณจังหวัดนครราชสีมา นั้นมีฝนตกอย่างต่อเนื่อง ทำให้เกิดน้ำท่าในพื้นที่ลุ่มน้ำลำสะเทตในปริมาณมาก ไหลลงอ่างเก็บน้ำห้วยตะคร้อเพิ่มขึ้นอย่างรวดเร็ว

### 2. สถานการณ์ปัจจุบัน

2. อ่างเก็บน้ำห้วยตะคร้อ อำเภอคง จังหวัดนครราชสีมา ปัจจุบันมีปริมาณน้ำในอ่างฯ 9.260 ล้านลูกบาศก์เมตร (97.47%) ระดับน้ำลดลงจากเมื่อวาน 0.14 เมตร ปริมาณน้ำไหลลงอ่างฯ 0.00 ล้านลูกบาศก์เมตรระบายน้ำ 0.587 ล้านลูกบาศก์เมตร พื้นที่ลุ่มต่ำด้านท้ายอ่างฯ ที่ได้รับผลกระทบ ได้แก่ **อำเภอคง ตำบลตาจั่น (4หมู่บ้าน) ตำบลเทพาลัย (1หมู่บ้าน) ตำบลขามสมบูรณ์ (1 หมู่บ้าน) ตำบลเมืองคง (1 หมู่บ้าน)**



### แผนที่แสดงจุดที่เกิดอุทกภัย ในพื้นที่ลุ่มน้ำลำสะเทต จังหวัดนครราชสีมา



อ่างเก็บน้ำห้วยตะคร้อ ตำบลหนองมะนาว อำเภอคง จังหวัดนครราชสีมา



### 3. แนวโน้มและการคาดการณ์ (เวลา09.00 น.)

หากไม่มีฝนตกเพิ่มเติม ปริมาณน้ำท่าไหลลงอ่างเก็บน้ำจะลดลง และพื้นที่ที่ท้ายอ่างฯ ที่ได้รับผลกระทบก็จะเข้าสู่ภาวะปกติภายใน 7 วัน

### 4. การให้ความช่วยเหลือ

ประชาสัมพันธ์แจ้งเตือนการระบายน้ำให้ศูนย์บัญชาการเหตุการณ์ จังหวัดนครราชสีมา ผู้ว่าราชการจังหวัด นายอำเภอ องค์กรปกครองท้องถิ่น และประชาชนในพื้นที่ รับทราบสถานการณ์และแผนการบริหารจัดการน้ำ

### 5. การบริหารจัดการน้ำในพื้นที่

ติดตามและวิเคราะห์สถานการณ์น้ำ บริหารจัดการน้ำให้อยู่ในเกณฑ์กำหนด Upper Rule Curve การระบายน้ำ (พร่องน้ำจากอ่างฯ) เพื่อไม่ให้เกิดผลกระทบกับพื้นที่ท้ายอ่างฯ ติดตามพยากรณ์อากาศของกรมอุตุนิยมวิทยาอย่างใกล้ชิด วันที่ 19 ตุลาคม 2564 นายกิตติкул เสภาศิริภรณ์ ผู้อำนวยการโครงการชลประทานนครราชสีมา มอบหมายให้นายอนุศิษฐ์ วาจุนนทนต์ หัวหน้าฝ่ายส่งน้ำและบำรุงรักษาที่ 5 ดำเนินการกำจัดวัชพืชบริเวณคลองส่งน้ำสายใหญ่ฝั่งขวา สามารถระบายน้ำได้สะดวกป้องกันไม่ให้เกิดผลกระทบกับบ้านดอนตาล หมู่ 4 ตำบลเมืองคง อำเภอคง จังหวัดนครราชสีมา

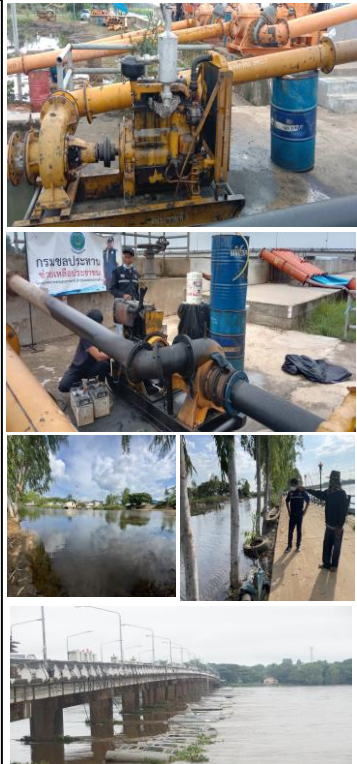
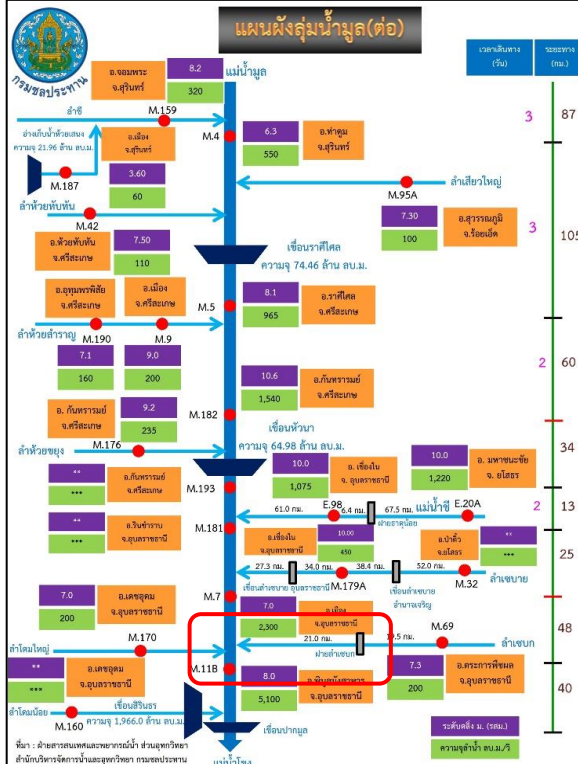


จัดทำโดย โครงการชลประทานนครราชสีมา สำนักงานชลประทานที่ ๘



# สถานการณ์อุทกภัย จังหวัดอุบลราชธานี

ข้อมูล ณ วันที่ 25 ตุลาคม 2564



## 1. สาเหตุการเกิดอุทกภัย

เนื่องจากปริมาณฝนที่ตกหนักจากอิทธิพลของพายุโซนร้อน “เตี้ยนหมู่” และอัตราการระบายในลำน้ำสายต่างๆ ทำให้น้ำเอ่อล้นตลิ่ง

## 2. สถานการณ์ปัจจุบัน มีพื้นที่น้ำท่วม 2 อำเภอ ได้แก่ อ.เมือง และ อ.วารินชำราบ

- 1.) อ.เมือง ได้รับผลกระทบ รวม 4 ชุมชน ได้แก่ หาดคูเต๋อ ชุมชนหลังโรงเรียนสมเด็จ ชุมชนเยาวเรศ 3 และชุมชนทัพไท
- 2.) อ.วารินชำราบ ได้ผลกระทบแล้ว 2 ชุมชน ได้แก่ ชุมชนท่าบั้งมั่ง, เกตุแก้ว, ได้รับผลกระทบเนื่องจากน้ำมูลหนุนสูงและเป็นพื้นที่รองรับน้ำรอการระบายจากเทศบาลเมืองวารินชำราบระดับน้ำสูงประมาณ 0.10-0.30 ม.

## 3. แนวโน้มและการคาดการณ์ (06.00 น.)

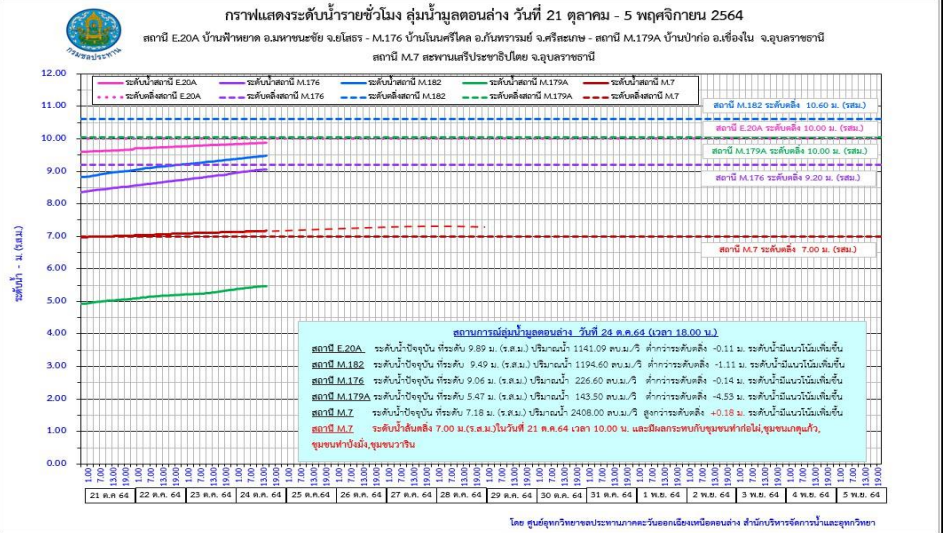
- สถานีวัดน้ำ E.98 (แม่น้ำชี) บ้านเชียงโน อ.เชียงโน จ.อุบลราชธานี ระดับน้ำ 9.82 ม.รทก. ต่ำกว่าตลิ่ง -0.18 ม. (ระดับตลิ่ง 10.00 ม.) ปริมาณน้ำ 1,030.00 ลบ.ม./วิ (ความจุ 1,075 ลบ.ม./วิ) **แนวโน้มเพิ่มขึ้น**
- สถานีวัดน้ำ M.7 (แม่น้ำมูล) สะพานเสรีประชาธิปไตย อ.เมือง จ.อุบลราชธานี ระดับน้ำ 7.20 ม.รทก. **สูงกว่าตลิ่ง +0.20 ม.** (ระดับตลิ่ง 7.00 ม.) ปริมาณน้ำ 2,420.00 ลบ.ม./วิ (ความจุ 2,300 ลบ.ม./วิ) **แนวโน้มเพิ่มขึ้น**

## 4. การให้ความช่วยเหลือ โครงการชลประทานอุบลราชธานี ช่วยเหลือ ดังนี้

- ติดตั้งเครื่องสูบน้ำ จำนวน 8 เครื่อง แบ่งเป็น บริเวณท้ายแก่งสะพือ อ.พิบูลมังสาหาร 1 เครื่อง ที่ ปตร.วัดเสนาวงศ์ อ.วารินชำราบ 4 เครื่อง และที่ ชุมชนท่ากอไผ่ อ.วารินชำราบ 3 เครื่อง
- ติดตั้งเครื่องผลักดันน้ำ 100 เครื่อง และเรือสูบน้ำ 1 ลำ บริเวณท้ายแก่งสะพือ

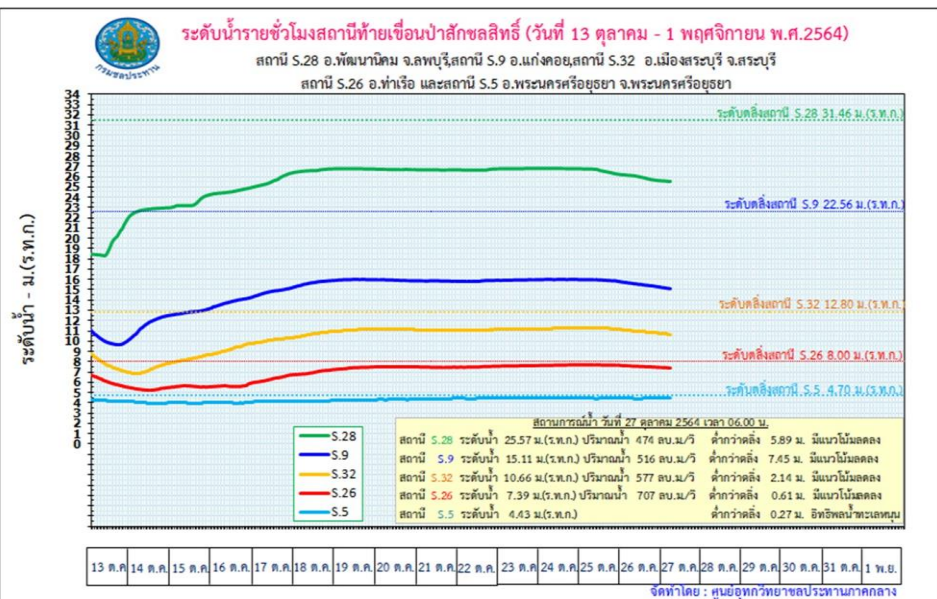
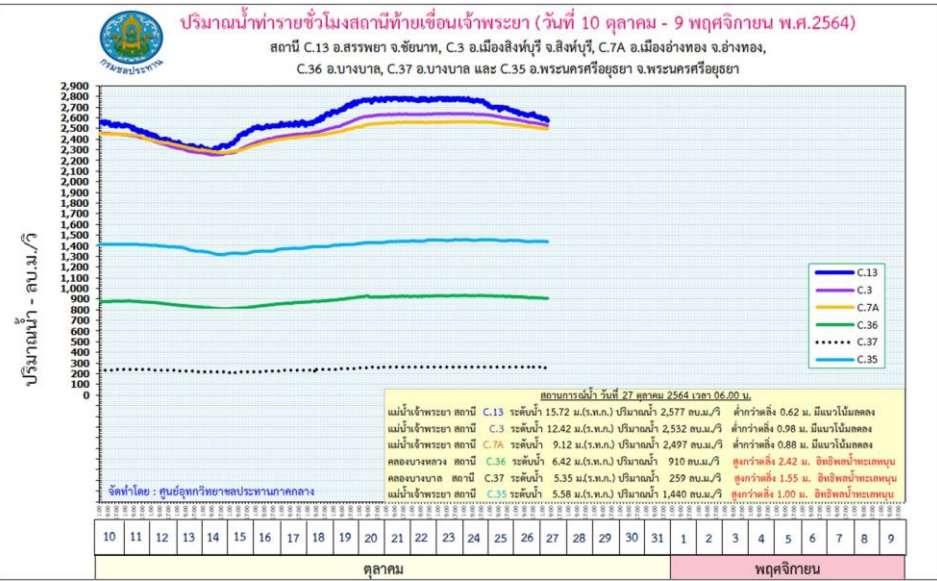
## 5. การบริหารจัดการน้ำในพื้นที่

เร่งผลักดันน้ำลงในลำน้ำมูลลงสู่แม่น้ำโขง





# สถานการณ์อุทกภัย จังหวัดพระนครศรีอยุธยา



## 1. สาเหตุการเกิดอุทกภัย

ข้อมูล ณ วันที่ 27 ตุลาคม 2564

เนื่องจากการระบายน้ำท้ายเขื่อนเจ้าพระยา และการระบายน้ำจากเขื่อนพระรามหก (รับน้ำจากเขื่อนป่าสักชลสิทธิ์)

## 2. สถานการณ์ปัจจุบัน

มีพื้นที่ประสบอุทกภัย 8 อำเภอ บ้านเรือนได้รับผลกระทบ 22,959 หลังคาเรือน รายละเอียดดังนี้

1. ผลกระทบจากการระบายน้ำท้ายเขื่อนเจ้าพระยา จำนวน 6 อำเภอ ได้แก่ อ.ผักไห่ อ.เสนา อ.บางบาล อ.บางไทร อ.บางปะอิน และ อ.พระนครศรีอยุธยา
2. ผลกระทบจากการระบายน้ำจากเขื่อนพระรามหก (รับน้ำจากเขื่อนป่าสักชลสิทธิ์) จำนวน 2 อำเภอ ได้แก่ อ.ท่าเรือ และ อ.นครหลวง

## 3. แนวโน้มและการคาดการณ์ (06.00 น.)

สถานการณ์ปัจจุบัน ปริมาณน้ำจากแม่น้ำป่าสัก และแม่น้ำน่าน มีแนวโน้มลดลง และปริมาณน้ำที่ระบายผ่านเขื่อนเจ้าพระยา (C.13) อยู่ในอัตรา 2,577 ลบ.ม./วินาที (เมื่อวาน 2,639 ลบ.ม./วินาที) ระดับน้ำเหนือเขื่อน +17.32 ม.รทก. (+17.36 ม.รทก.) ส่งผลกระทบต่อพื้นที่ลุ่มต่ำริมแม่น้ำเจ้าพระยาในเขต จ.ชัยนาท, สิงห์บุรี, อ่างทอง, พระนครศรีอยุธยา, ปทุมธานี, และนนทบุรี จากการระบายน้ำผ่านเขื่อนเจ้าพระยาที่ลดลง ส่งผลให้ระดับน้ำที่ จ.สิงห์บุรี (C.3) ลดลง 8 ซม. จ.อ่างทอง (C.7A) ลดลง 8 ซม. และ จ.พระนครศรีอยุธยา (C.35) ลดลง 3 ซม. โดยคาดการณ์ว่าปริมาณน้ำที่ระบายผ่านเขื่อนเจ้าพระยา (C.13) จะลดลงเหลือ 2,000 ลบ.ม./วินาที ในช่วงสัปดาห์ที่ 2 ของเดือนพฤศจิกายน 2564 ที่สถานี C.29A อ.บางไทร จ.พระนครศรีอยุธยา มีปริมาณน้ำเฉลี่ย 3,108 ลบ.ม./วินาที

## 4. การบริหารจัดการน้ำในพื้นที่และการให้ความช่วยเหลือ

โครงการชลประทานในพื้นที่ เตรียมความพร้อมเจ้าหน้าที่เฝ้าระวัง ประสานกับหน่วยงานในพื้นที่และแจ้งเตือนรวมทั้งติดตามสถานการณ์อย่างใกล้ชิด





# กรมชลประทาน

## กระทรวงเกษตรและสหกรณ์