



สถานการณ์และการบริหารจัดการน้ำ ฤดูแล้ง ปี 2564/65

วันที่ 27 ธันวาคม 2564

ศูนย์ปฏิบัติการน้ำอัจฉริยะ (SWOC)
กรมชลประทาน ถนนสามเสน





หัวข้อ “สถานการณ์และการบริหารจัดการน้ำ ฤดูแล้ง ปี 2564/65”



1. สถานการณ์ฝน และสภาพภูมิอากาศ
2. สถานการณ์น้ำในอ่างเก็บน้ำ
3. สถานการณ์น้ำท่า
4. การเพาะปลูกพืช
5. แผน-ผลการบริหารจัดการน้ำฤดูแล้ง 2564/65
6. สถานการณ์ค่าความเค็ม
7. มาตรการบริหารจัดการน้ำฤดูแล้ง 2564/65
8. การเตรียมความพร้อมรับมือสถานการณ์ภาคใต้
9. สรุปสถานการณ์อุทกภัย ปี 2564





1. สถานการณ์ฝน และสภาพภูมิอากาศ

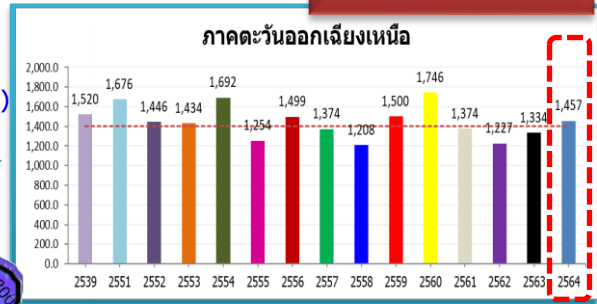




ปริมาณฝนสะสม

(ตั้งแต่ 1 ม.ค. - 26 ธ.ค. 2564)

ค่าเฉลี่ย 30 ปี 1,404.9 มม.



ทั่วประเทศ

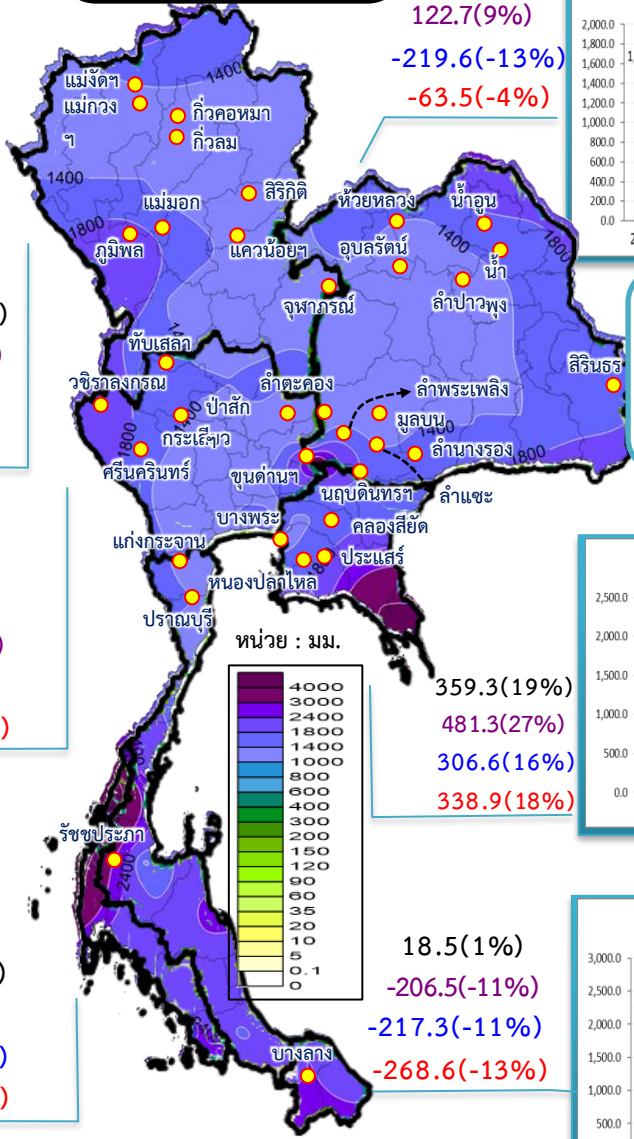
168.6(11%)
 229.0(15%)
 4.9(0%)
 25.5(1%)

51.7(4%)

122.7(9%)

-219.6(-13%)

-63.5(-4%)

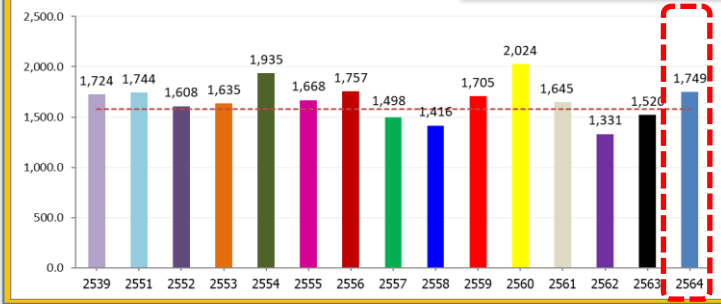


หมายเหตุ

ตัวเลขสีดำ คือ ปี 64 เทียบกับค่าเฉลี่ย 30 ปี
 ตัวเลขสีม่วง คือ ปี 64 เทียบ ปี 63
 ตัวเลขสีน้ำเงิน คือ ปี 64 เทียบ ปี 51
 ตัวเลขสีแดง คือ ปี 64 เทียบ ปี 39

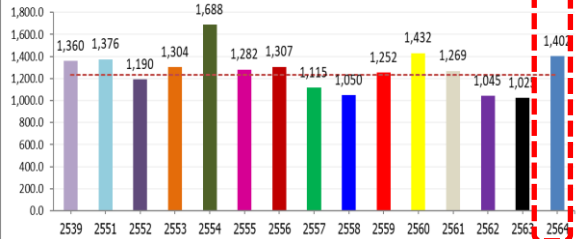
รวมทั้งประเทศ

ค่าเฉลี่ย 30 ปี 1,580.7 มม.



ค่าเฉลี่ย 30 ปี 1,230.5 มม.

ภาคเหนือ



171.2(14%)

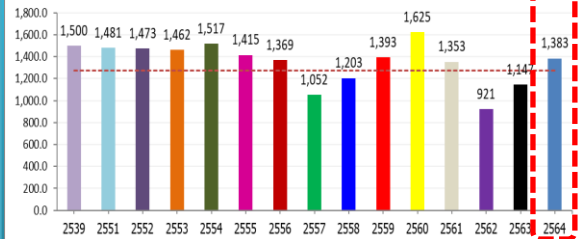
377.0(37%)

26.0(2%)

41.6(3%)

ค่าเฉลี่ย 30 ปี 1,274.6 มม.

ภาคกลาง



108.5(9%)

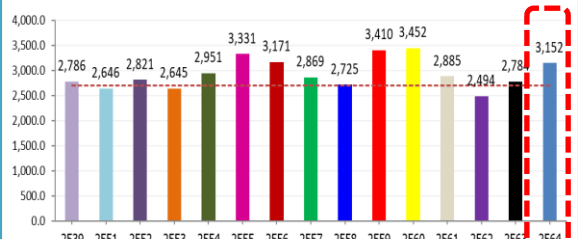
236.6(21%)

-97.5(-7%)

-116.8(-8%)

ค่าเฉลี่ย 30 ปี 2,708.6 มม.

ภาคใต้ฝั่งตะวันตก



443.3(16%)

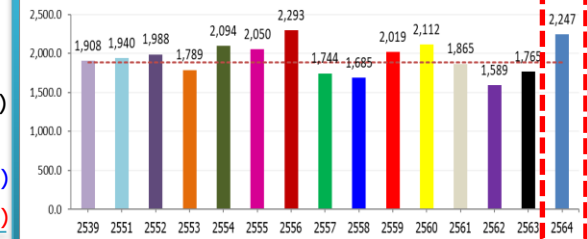
368.0(13%)

506.1(19%)

366.4(13%)

ค่าเฉลี่ย 30 ปี 1,887.3 มม.

ภาคตะวันออก



359.3(19%)

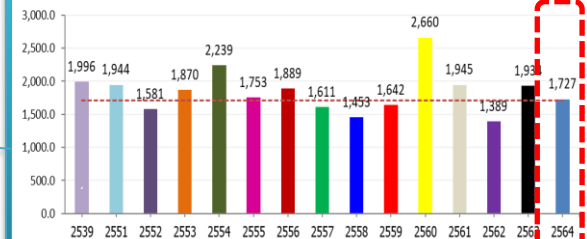
481.3(27%)

306.6(16%)

338.9(18%)

ค่าเฉลี่ย 30 ปี 1,708.6 มม.

ภาคใต้ฝั่งตะวันออก



18.5(1%)

-206.5(-11%)

-217.3(-11%)

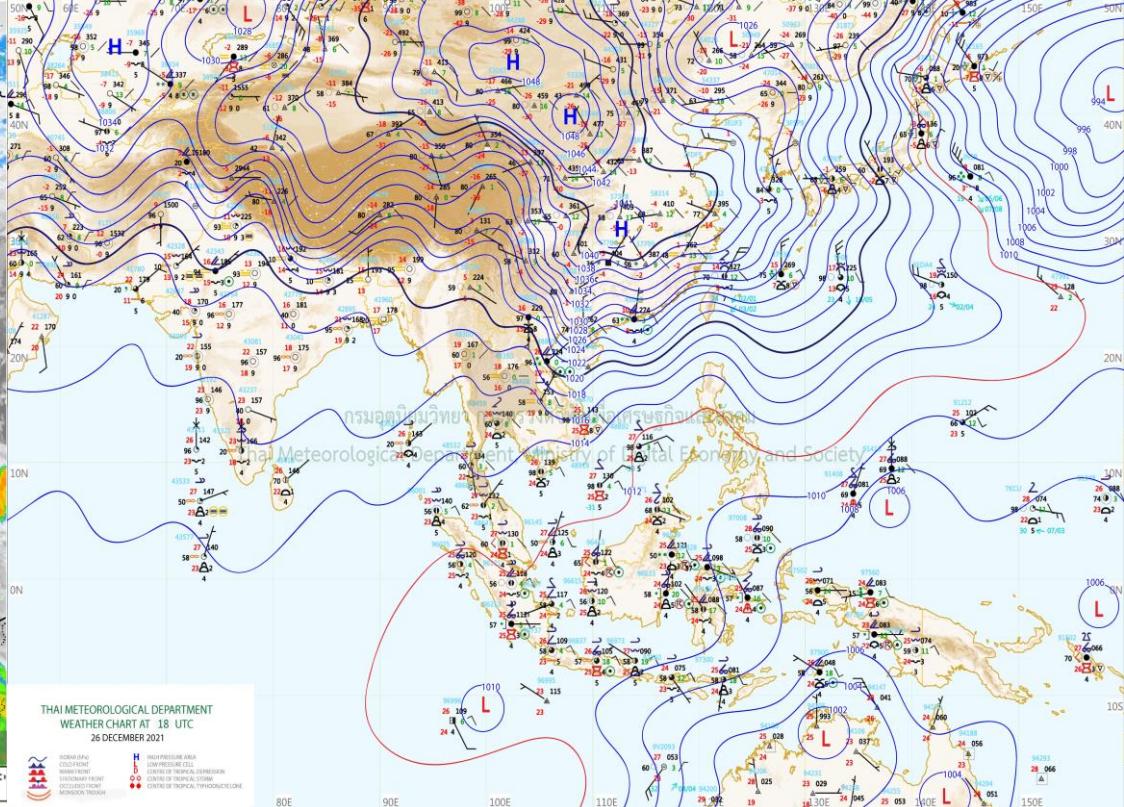
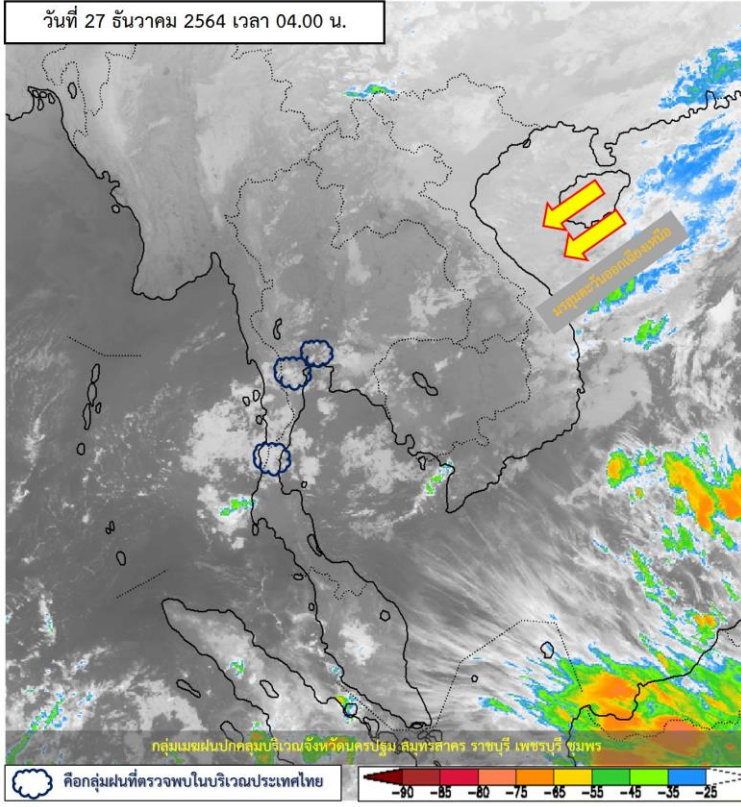
-268.6(-13%)



สภาพภูมิอากาศ ประจำวันที่ 27 ธันวาคม 2564



วันที่ 27 ธันวาคม 2564 เวลา 04.00 น.



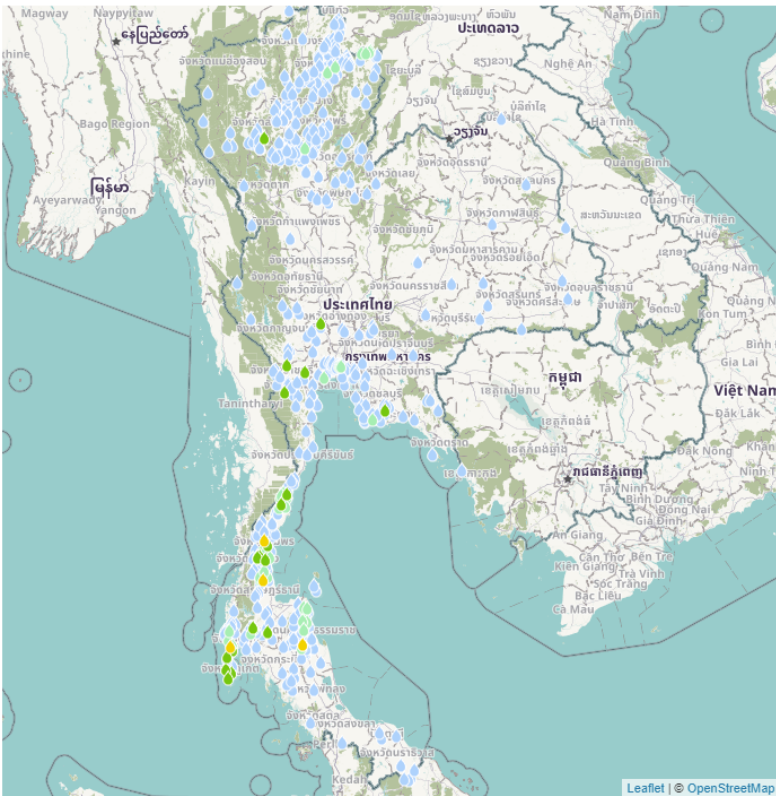
แผนที่อากาศผิวพื้นวันที่ 27 ธันวาคม 2564 บริเวณความกดอากาศสูงหรือมวลอากาศเย็นกำลังค่อนข้างแรง

ระลอกใหม่จากประเทศจีนได้แผ่ลงมาปกคลุมถึงภาคตะวันออกเฉียงตอนบนและทะเลจีนใต้แล้ว คาดว่าจะแผ่ลงมาปกคลุมภาคตะวันออกเฉียงเหนือ และภาคกลางในวันนี้ ส่งผลให้บริเวณภาคตะวันออกเฉียงเหนือ และภาคตะวันออกเฉียงเหนือ อุณหภูมิจะลดลง 1-3 องศาเซลเซียส ภาคกลาง อุณหภูมิจะลดลง 1-2 องศาเซลเซียส ส่วนภาคเหนือ มีคลื่นกระแสลมฝ่ายตะวันตกยังคงเคลื่อนผ่านภาคเหนือตอนบน ทำให้บริเวณดังกล่าวมีฝนฟ้าคะนองบางแห่ง สำหรับบริเวณยอดดอยมีอากาศหนาวถึงหนาวจัด อุณหภูมิต่ำสุด 6-12 องศาเซลเซียส และยอดภูมียอดอากาศหนาว อุณหภูมิต่ำสุด 8-15 องศาเซลเซียส ขอให้ประชาชนบริเวณประเทศไทยตอนบนดูแลสุขภาพเนื่องจากสภาพอากาศที่เปลี่ยนแปลง และระมัดระวังอันตรายจากการสัญจรผ่านบริเวณที่มีหมอก

หมายเหตุ ข้อมูลจาก กรมอุตุนิยมวิทยา



ปริมาณฝนสะสม 24 ชั่วโมงย้อนหลัง วันที่ 26 ธ.ค.64 – วันที่ 27 ธ.ค.64

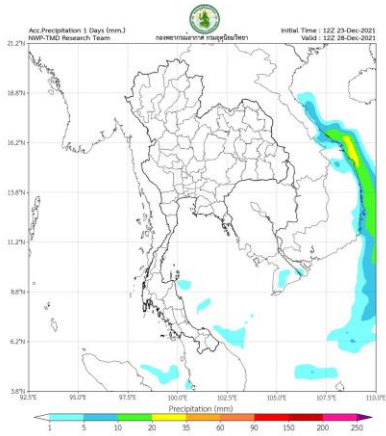


เรดาร์

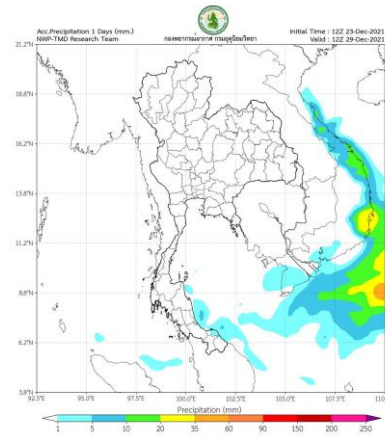
ชื่อสถานี	ที่ตั้ง	ข้อมูลล่าสุด	ฝนสะสม
บ้านบางทอง	อ.ท้ายเหมือง จ.พังงา	2564-12-27 06:00	48.5
บ้านช่องมุงทอง	อ.ท่าชนะ จ.สุราษฎร์ธานี	2564-12-27 06:00	38.5
สถานีวิจัยต้นน้ำคีรีวง	อ.ลานสกา จ.นครศรีธรรมราช	2564-12-27 06:00	37.0
บ้านหนองท่าเสา	อ.เมืองชุมพร จ.ชุมพร	2564-12-27 06:00	36.0
ท้ายปตร. โป้พระยา	อ.เมืองสุพรรณบุรี จ.สุพรรณบุรี	2564-12-27 06:00	32.2
บ้านห้วยแก้ว	อ.สวี จ.ชุมพร	2564-12-27 06:00	31.5
บ้านคลองกลาง	อ.เคียนซา จ.สุราษฎร์ธานี	2564-12-27 05:00	31.0
บ้านแก้มอิน*	อ.จอมบึง จ.ราชบุรี	2564-12-27 06:00	30.5
บ้านคีรีวง	อ.ลานสกา จ.นครศรีธรรมราช	2564-12-27 06:00	30.5
ร.บ้านคงไม้งาม	อ.บางสะพาน จ.ประจวบคีรีขันธ์	2564-12-27 06:00	29.4
บ้านพุน้ำร้อน	อ.บ้านคา จ.ราชบุรี	2564-12-27 06:00	28.0
ภูเก็ท	อ.เมืองภูเก็ต จ.ภูเก็ต	2564-12-27 04:00	27.8
บ้านกะไหล	อ.ตะกั่วทุ่ง จ.พังงา	2564-12-27 06:00	26.5
โพธาราม	อ.โพธาราม จ.ราชบุรี	2564-12-27 06:00	25.6
ทต.ห้วยช้าง	อ.ห้วยช้าง จ.ลำพูน	2564-12-27 06:00	25.2
บ้านช่องลม	อ.บางสะพานน้อย จ.ประจวบคีรีขันธ์	2564-12-27 06:00	25.0
บ้านวังประติษฐ์	อ.สวี จ.ชุมพร	2564-12-27 06:00	24.0
บ้านบางหวาน	อ.กะหุ้ง จ.ภูเก็ต	2564-12-27 06:00	23.0
สวี สกษ.	อ.เมืองชุมพร จ.ชุมพร	2564-12-27 04:00	22.8
ทต.ราไวย์	อ.เมืองภูเก็ต จ.ภูเก็ต	2564-12-27 06:00	22.6
บ้านคลองขนุน	อ.บ้านค่าย จ.ระยอง	2564-12-27 06:00	22.0
ชุมชนบ้านทับศิครัง	อ.พนม จ.สุราษฎร์ธานี	2564-12-27 06:00	20.6
บ้านดอนเมา	อ.ทุ่งตะโก จ.ชุมพร	2564-12-27 06:00	20.5
อบต.ไม้ขาว	อ.กลาง จ.ภูเก็ต	2564-12-27 06:00	20.4
บ้านห้วยใหญ่	อ.ทุ่งตะโก จ.ชุมพร	2564-12-27 06:00	20.0

แหล่งที่มา : สำนักงานทรัพยากรน้ำแห่งชาติ

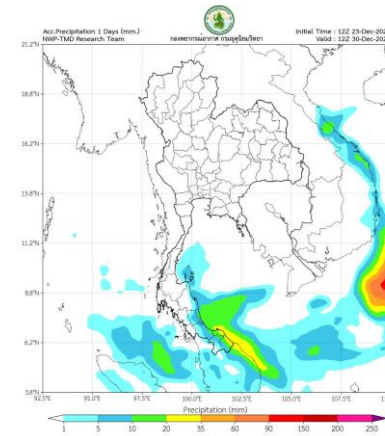
พยากรณ์ฝนสะสมรายวัน จากแบบจำลองบรรยากาศเชิงตัวเลข GFS วันที่ 28 ธ.ค. 64 – 3 ม.ค. 65



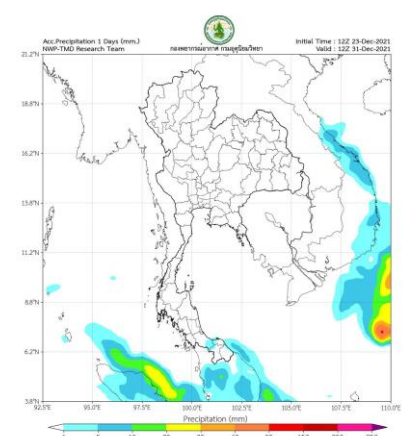
พยากรณ์ฝนสะสมวันที่ 28 ธ.ค. 2564



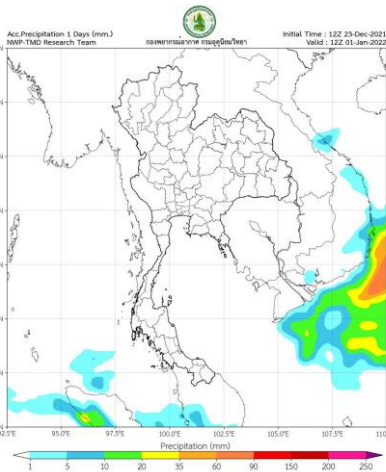
พยากรณ์ฝนสะสมวันที่ 29 ธ.ค. 2564



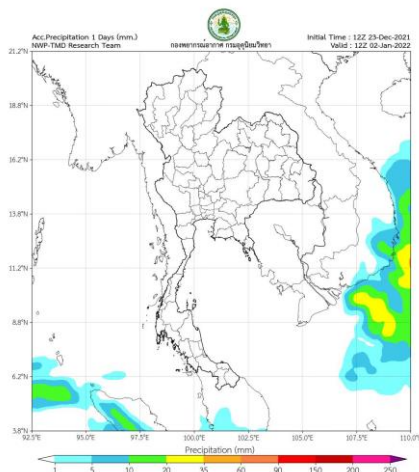
พยากรณ์ฝนสะสมวันที่ 30 ธ.ค. 2564



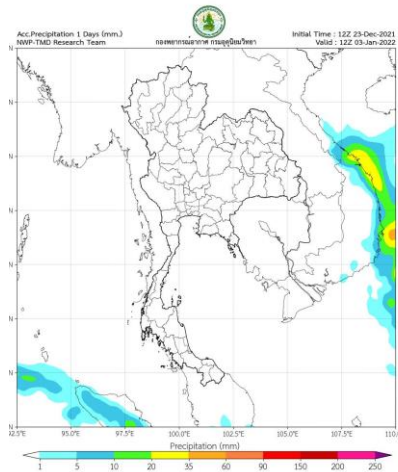
พยากรณ์ฝนสะสมวันที่ 31 ธ.ค. 2564



พยากรณ์ฝนสะสมวันที่ 1 ม.ค. 2565



พยากรณ์ฝนสะสมวันที่ 2 ม.ค. 2565



พยากรณ์ฝนสะสมวันที่ 3 ม.ค. 2565

การคาดหมาย

ในช่วงวันที่ 27 - 29 ธ.ค. 64 บริเวณความกดอากาศสูงที่ปกคลุมประเทศไทยตอนบนมีกำลังอ่อน ทำให้บริเวณดังกล่าวมีอุณหภูมิสูงขึ้น 1-2 องศาเซลเซียส กับมีหมอกในตอนเช้า ในขณะที่คลื่นกระแสลมฝ่ายตะวันตกในระดับบนจะเคลื่อนผ่านภาคเหนือ ภาคตะวันออกเฉียงเหนือตอนบน และภาคกลางตอนบน ประกอบกับมีลมตะวันออกเฉียงใต้พัดปกคลุมภาคตะวันออกเฉียงเหนือตอนล่าง ภาคตะวันออก และภาคกลางตอนล่าง ทำให้บริเวณดังกล่าวมีฝนหรือฝนฟ้าคะนองเกิดขึ้นบางพื้นที่

ส่วนในวันที่ 27 - 31 ธ.ค. 64 บริเวณความกดอากาศสูงกำลังค่อนข้างแรงระลอกใหม่อีกระลอกหนึ่งจากประเทศจีนจะแผ่ลงมาปกคลุมประเทศไทยตอนบน ทำให้บริเวณดังกล่าวมีอุณหภูมิลดลงกับมีลมแรง ซึ่งจะเริ่มจากภาคตะวันออกเฉียงเหนือและภาคตะวันออกก่อน ส่วนมรสุมตะวันออกเฉียงเหนือที่พัดปกคลุมอ่าวไทยและทะเลอันดามันจะมีกำลังแรงขึ้น



2. สถานการณ์น้ำในอ่างเก็บน้ำ



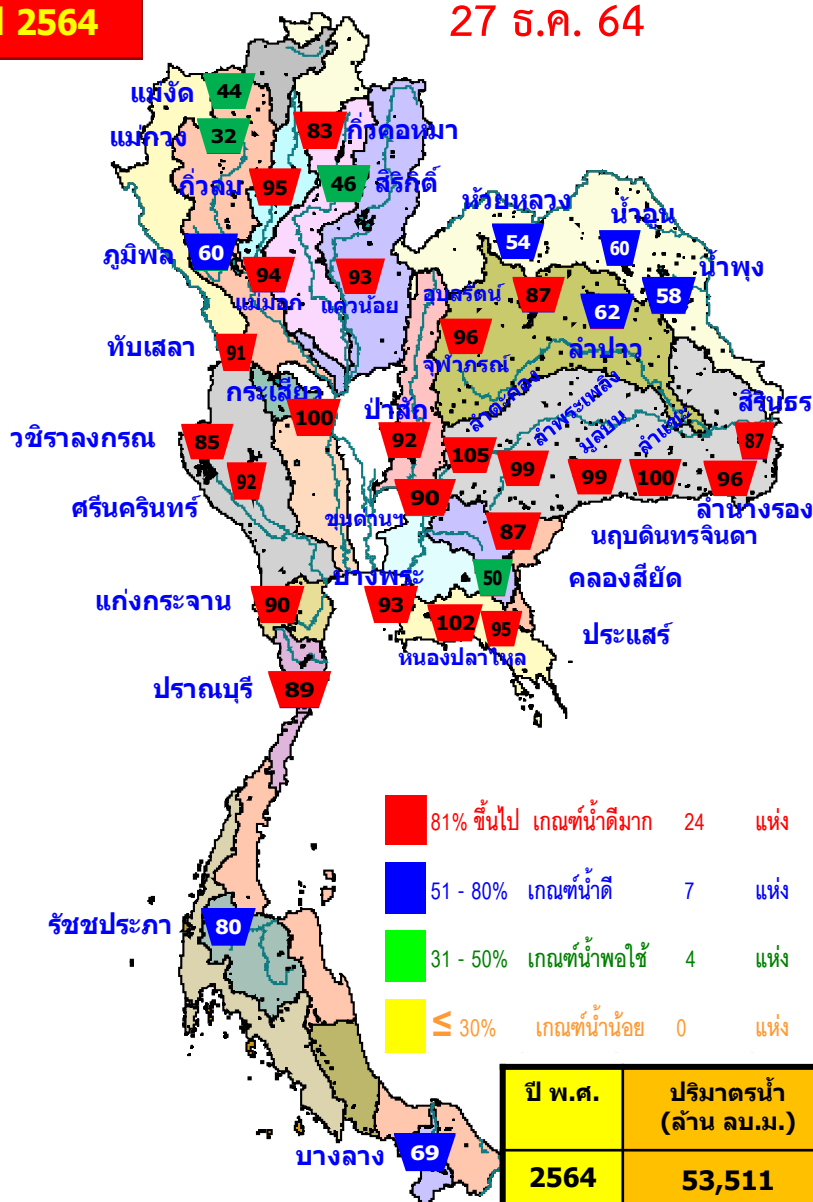


เปรียบเทียบปริมาณน้ำเก็บกักในอ่างเก็บน้ำขนาดใหญ่ 35 อ่าง ปี 2564 กับ ปี 2563



ปี 2564

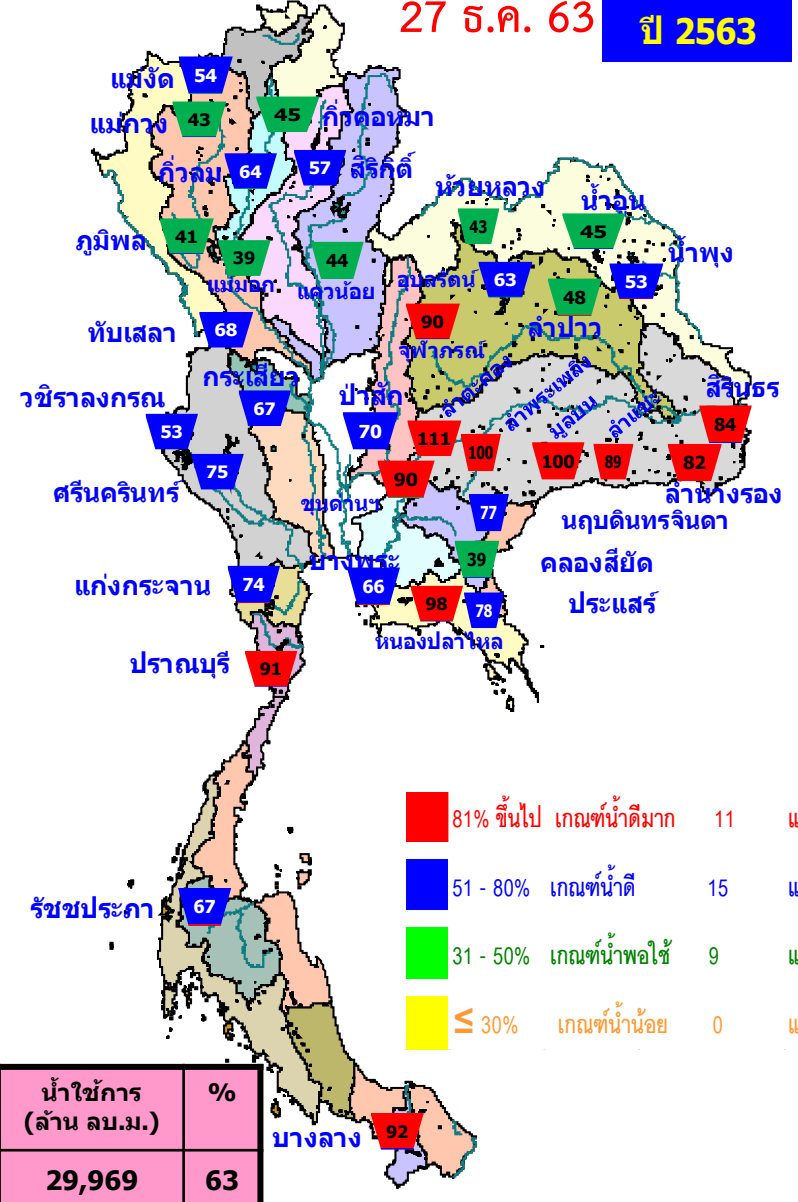
27 ธ.ค. 64



- 81% ขึ้นไป เกษตรน้ำดีมาก 24 แห่ง
- 51 - 80% เกษตรน้ำดี 7 แห่ง
- 31 - 50% เกษตรน้ำพอใช้ 4 แห่ง
- ≤ 30% เกษตรน้ำน้อย 0 แห่ง

27 ธ.ค. 63

ปี 2563



- 81% ขึ้นไป เกษตรน้ำดีมาก 11 แห่ง
- 51 - 80% เกษตรน้ำดี 15 แห่ง
- 31 - 50% เกษตรน้ำพอใช้ 9 แห่ง
- ≤ 30% เกษตรน้ำน้อย 0 แห่ง

ปี พ.ศ.	ปริมาณน้ำ (ล้าน ลบ.ม.)	%	น้ำใช้การ (ล้าน ลบ.ม.)	%
2564	53,511	75	29,969	63
2563	43,340	61	19,798	42



น้ำเก็บกัก และ น้ำใช้การ ในอ่างเก็บน้ำขนาดใหญ่ 35 อ่าง ปี 2564

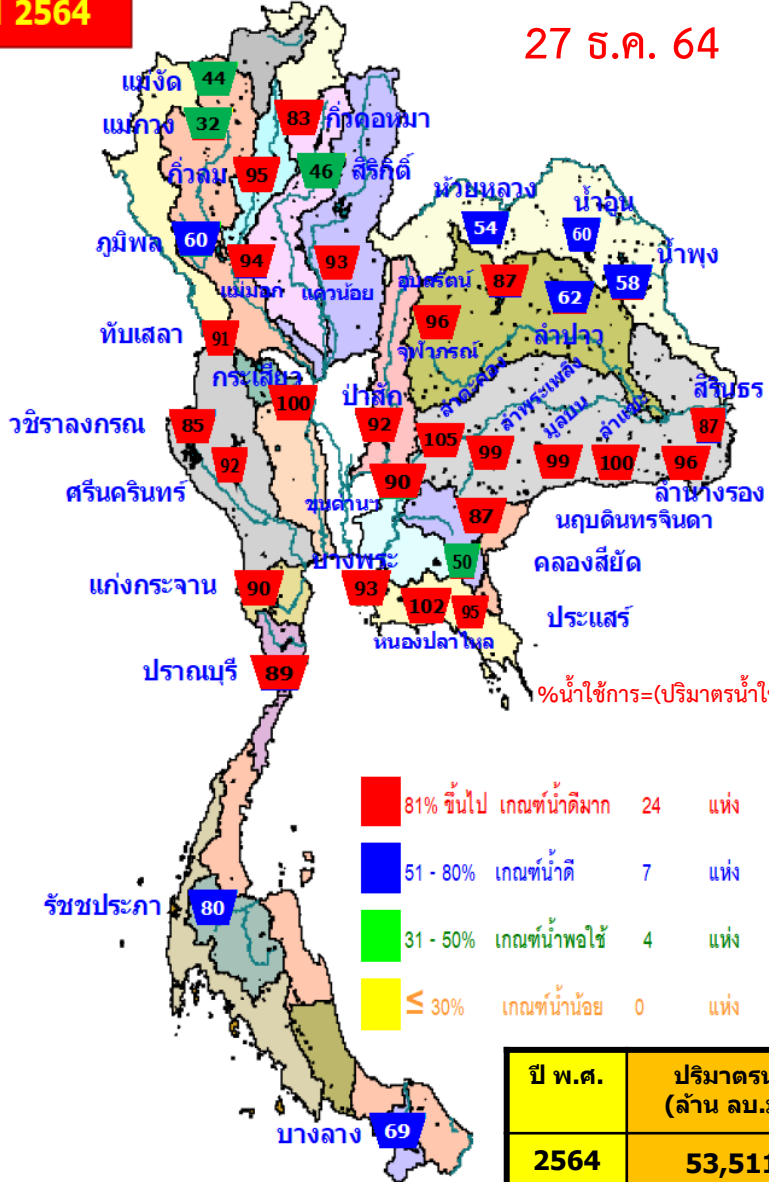


ปี 2564

27 ธ.ค. 64

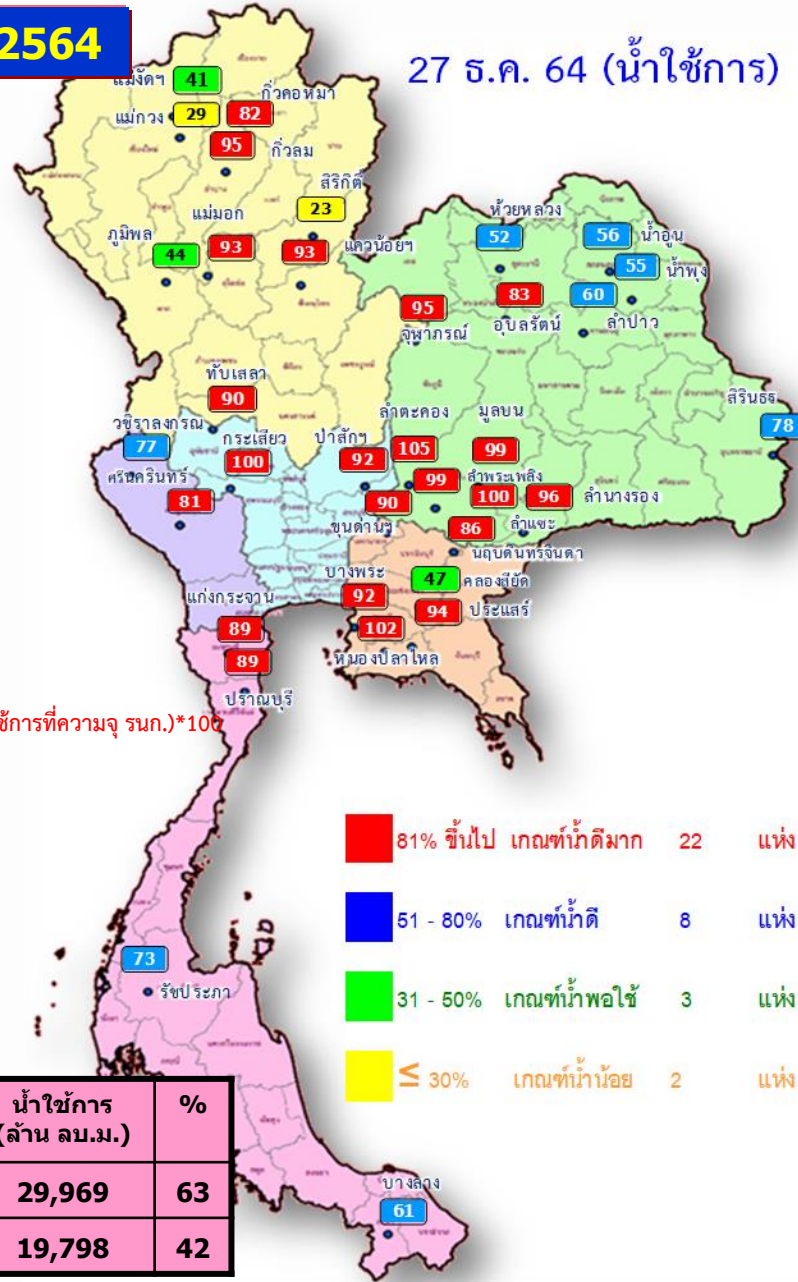
ปี 2564

27 ธ.ค. 64 (น้ำใช้การ)



%น้ำใช้การ=(ปริมาณน้ำใช้การ/ ปริมาณน้ำใช้การที่ความจุ รนค.)*100

- 81% ขึ้นไป เกษต์น้ำดีมาก 24 แห่ง
- 51 - 80% เกษต์น้ำดี 7 แห่ง
- 31 - 50% เกษต์น้ำพอใช้ 4 แห่ง
- ≤ 30% เกษต์น้ำน้อย 0 แห่ง



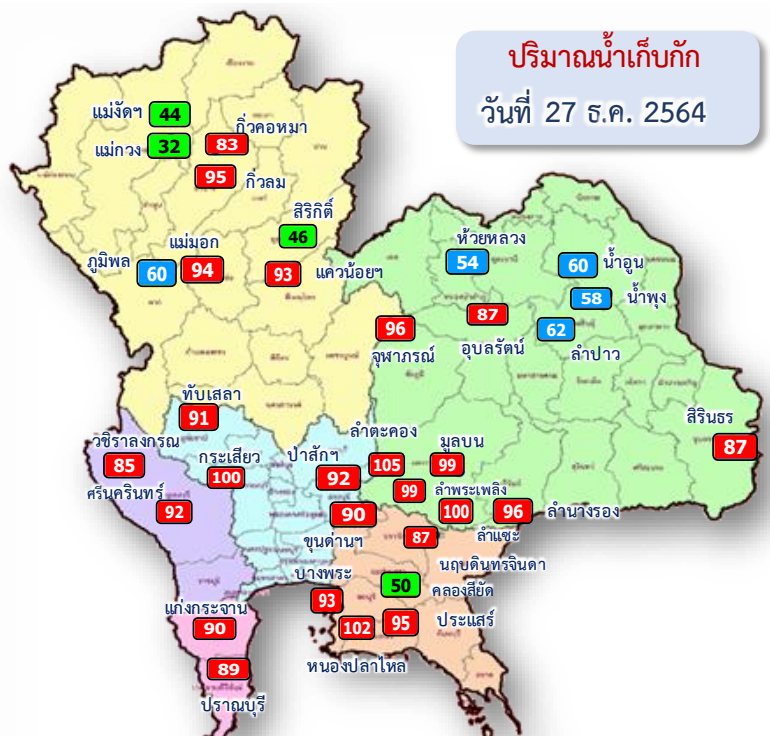
- 81% ขึ้นไป เกษต์น้ำดีมาก 22 แห่ง
- 51 - 80% เกษต์น้ำดี 8 แห่ง
- 31 - 50% เกษต์น้ำพอใช้ 3 แห่ง
- ≤ 30% เกษต์น้ำน้อย 2 แห่ง

ปี พ.ศ.	ปริมาณน้ำ (ล้าน ลบ.ม.)	%	น้ำใช้การ (ล้าน ลบ.ม.)	%
2564	53,511	75	29,969	63
2563	43,340	61	19,798	42



ปริมาณน้ำเก็บกัก

อ่างเก็บน้ำขนาดใหญ่ 35 แห่ง



ปริมาณน้ำเก็บกัก
วันที่ 27 ธ.ค. 2564

อ่างเก็บน้ำขนาดใหญ่ 35 แห่ง

- 81% ขึ้นไป เกณฑ์น้ำดีมาก 24 แห่ง
- 51 - 80% เกณฑ์น้ำดี 7 แห่ง
- 31 - 50% เกณฑ์น้ำพอใช้ 4 แห่ง
- ≤30% เกณฑ์น้ำน้อย - แห่ง

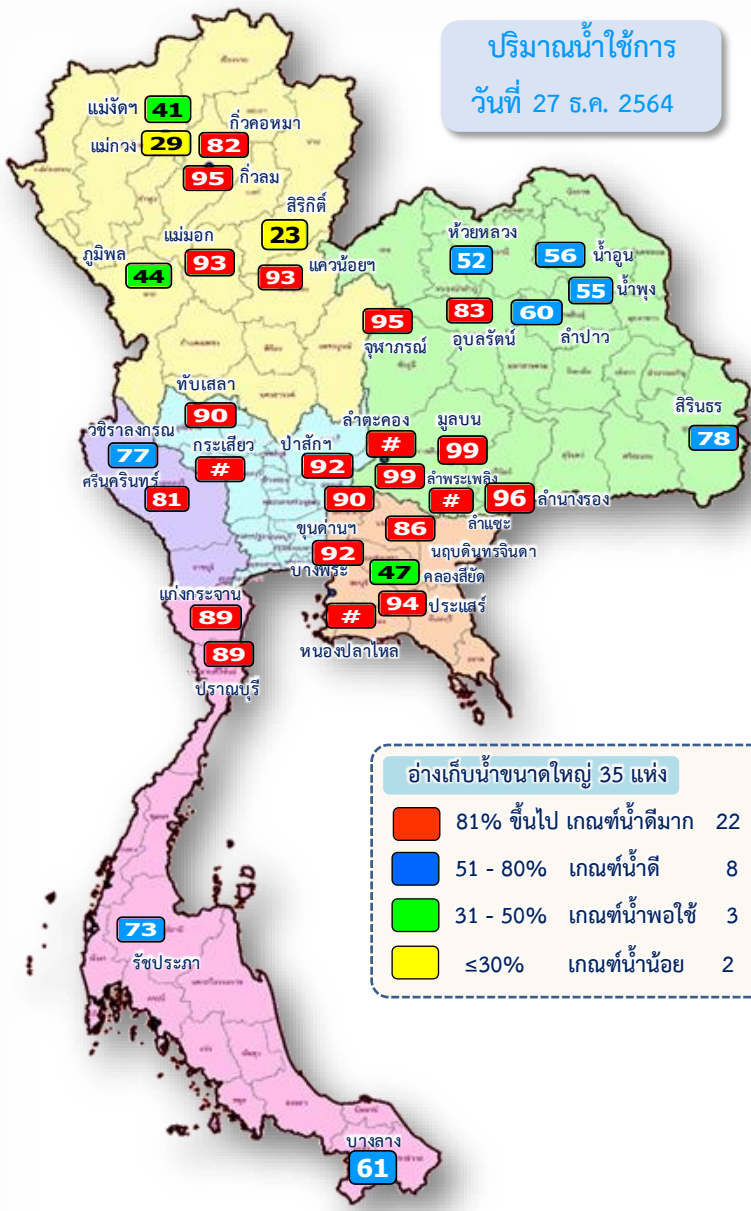
ภาค	ความจุที่ รนส. (ล้าน ม.)	ความจุที่ รนค. (ล้าน ม.)	ความจุน้ำใช้การ (ล้าน ม.)	ณ วันที่						ปริมาณน้ำไหลลงวันนี้ (ล้าน ม.)	ปริมาณน้ำระบายวันนี้ (ล้าน ม.)	
				ปี 2563		ปี 2564						
				ปริมาณ (ล้าน ม.)	% รนค.	ปริมาณ (ล้าน ม.)	% รนค.	ปริมาณใช้การ (ล้าน ม.)	% รนค.			% ใช้การ
ภาคเหนือ												
ภูมิพล*	13,462	13,462	9,662	5,496	41	8,084	60	4,284	32	44	0.00	25.00
สิริกิติ์*	10,508	9,510	6,660	5,386	57	4,399	46	1,549	16	23	2.72	7.37
แม่จัดตมบูรณะ	323	265	253	142	54	115	44	103	39	41	0.02	0.10
แม่กางอุดมธารา	295	263	249	114	43	85	32	71	27	29	0.19	0.04
กิ่วลม	106	106	103	69	64	101	95	98	92	95	0.71	0.57
กิ่วคอหมา	209	170	164	77	45	141	83	135	79	82	0.13	0.13
แควน้อยบำรุงแดน	1,080	939	896	412	44	873	93	830	88	93	0.03	3.02
แม่มอก	110	110	94	43	39	103	94	87	79	93	0.76	1.46
รวมภาคเหนือ	26,093	24,825	18,080	11,738	47	13,902	56	7,157	29	40	4.55	37.70
ภาคตะวันออกเฉียงเหนือ												
ห้วยหลวง	136	136	129	59	43	73	54	67	49	52	0.00	0.11
น้ำอูน	780	520	475	234	45	313	60	268	52	56	1.37	1.73
น้ำพุง*	200	165	157	88	53	95	58	87	53	55	0.08	0.00
จุฬารามณ์*	181	164	127	148	90	157	96	120	73	95	0.07	0.81
อุบลรัตน์*	4,640	2,431	1,850	1,533	63	2,122	87	1,541	63	83	0.00	10.00
ลำปาว	2,450	1,980	1,880	952	48	1,220	62	1,120	57	60	1.32	0.24
ลำตะคอง	445	314	292	349	111	330	105	307	98	105	0.21	0.95
ลำพระเพลิง	242	155	154	154	100	153	99	152	98	99	0.09	0.13
มูลบน	350	141	134	141	100	140	99	133	94	99	0.11	0.04
ลำทะนะ	325	275	268	244	89	276	100	269	98	100	0.35	0.50
ลำนางรอง	197	121	118	99	82	117	96	113	93	96	0.15	0.06
สิรินธร*	1,966	1,966	1,135	1,647	84	1,712	87	881	45	78	0.00	0.00
รวมภาค ตอน.	11,911	8,368	6,718	5,648	67	6,708	80	5,057	60	75	3.74	14.56
ภาคกลาง												
ป่าสักชลสิทธิ์	960	960	957	670	70	883	92	880	92	92	0.00	3.49
ทับเสลา	190	160	143	108	68	145	91	128	80	90	0.00	1.58
กระเสียว	390	299	259	200	67	300	100	260	87	100	0.28	0.08
รวมภาคกลาง	1,540	1,419	1,359	978	69	1,328	94	1,268	89	93	0.28	5.15
ภาคตะวันตก												
ศรีนครินทร์*	18,770	17,745	7,480	13,234	75	16,346	92	6,081	34	81	11.97	4.99
วชิราลงกรณ*	11,000	8,860	5,848	4,712	53	7,534	85	4,522	51	77	6.41	9.10
รวมภาคตะวันตก	29,770	26,605	13,328	17,946	67	23,880	90	10,603	40	80	18.38	14.09
ภาคตะวันออก												
ขุนด่านปราการชล	225	224	219	201	90	203	90	198	88	90	0.04	0.94
คลองสิียด	450	420	390	164	39	212	50	182	43	47	0.00	2.14
บางพระ	127	117	105	77	66	109	93	96	82	92	0.23	0.23
หนองปลาไหล	206	164	150	160	98	167	102	153	94	102	0.72	0.00
ประแสร์	322	295	275	229	78	280	95	260	88	94	0.00	0.28
นฤปดินทรจินดา	338	295	276	226	77	256	87	237	80	86	0.02	1.50
รวมภาคตะวันออก	1,668	1,515	1,415	1,057	70	1,226	81	1,126	74	80	1.01	5.09
ภาคใต้												
แก่งกระงาน	900	710	645	526	74	638	90	573	81	89	1.00	1.30
ปราณบุรี	490	391	373	356	91	348	89	331	85	89	0.18	1.32
รัชชประภา*	6,144	5,639	4,287	3,754	67	4,485	80	3,133	56	73	1.69	2.91
บางลา*	1,590	1,454	1,178	1,338	92	997	69	721	50	61	5.89	3.14
รวมภาคใต้	9,124	8,194	6,484	5,974	73	6,469	79	4,758	58	73	8.77	8.67
รวมทั้งประเทศ	80,106	70,926	47,384	43,342	61	53,511	75	29,969	42	63	36.72	85.26



ปริมาณน้ำใช้การ

อ่างเก็บน้ำขนาดใหญ่ 35 แห่ง

ปริมาณน้ำใช้การ
วันที่ 27 ธ.ค. 2564



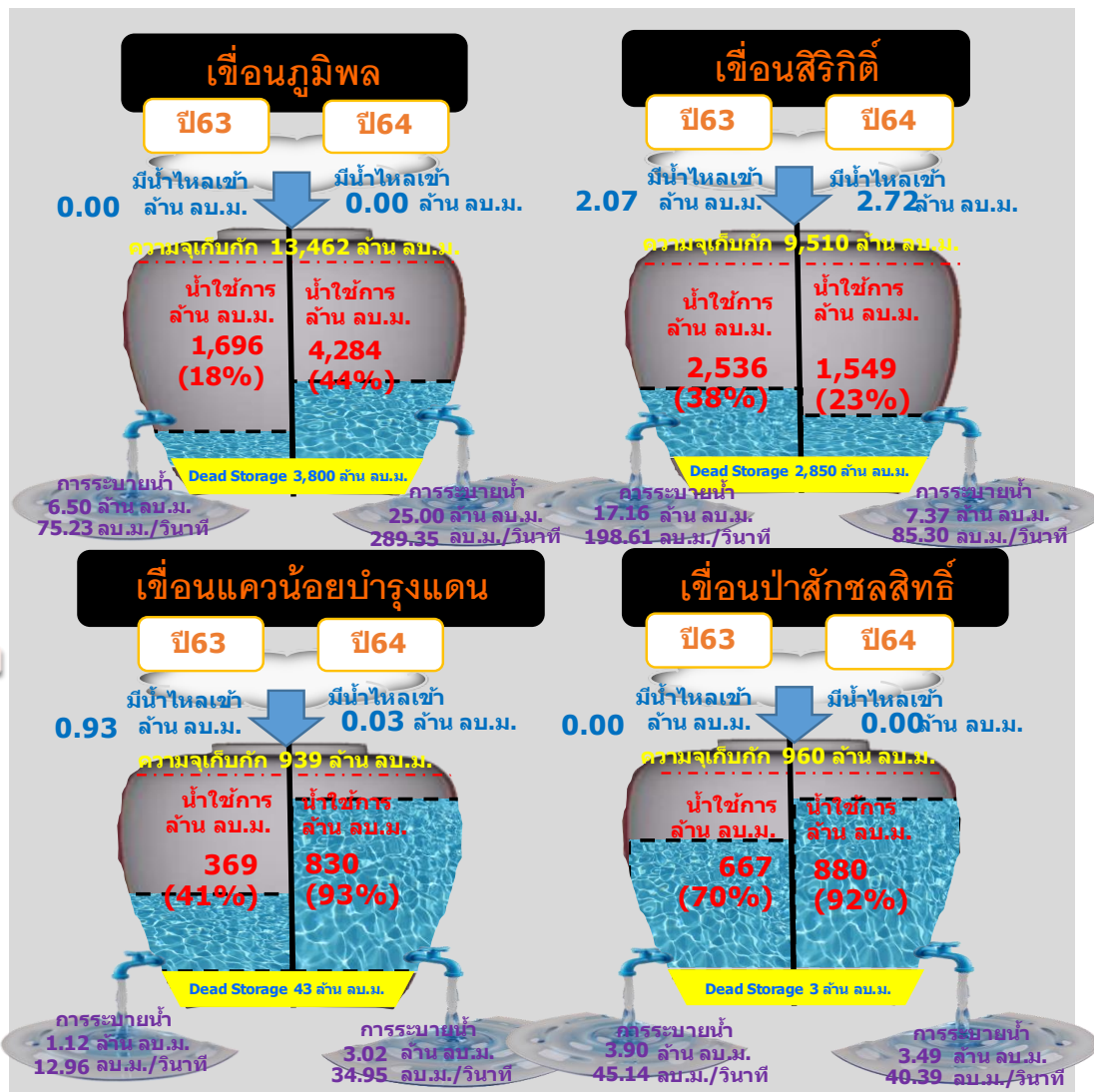
อ่างเก็บน้ำขนาดใหญ่ 35 แห่ง

- 81% ขึ้นไป เกณฑ์น้ำดีมาก 22 แห่ง
- 51 - 80% เกณฑ์น้ำดี 8 แห่ง
- 31 - 50% เกณฑ์น้ำพอใช้ 3 แห่ง
- ≤30% เกณฑ์น้ำน้อย 2 แห่ง

ภาค	ความจุที่ รทส. (ล้าน ม.³)	ความจุที่ รทก. (ล้าน ม.³)	ความจุน้ำใช้การ (ล้าน ม.³)	ณ วันที่								ปริมาณน้ำไหลลงวันนี้ (ล้าน ม.³)	ปริมาณน้ำระบายวันนี้ (ล้าน ม.³)
				ปี 2563				ปี 2564					
				ปริมาตร (ล้าน ม.³)	% รทก.	ปริมาตร (ล้าน ม.³)	% รทก.	ปริมาตรใช้การ (ล้าน ม.³)	% รทก.	ปริมาตรใช้การ (ล้าน ม.³)	% รทก.		
ภาคเหนือ													
ภูมิพล*	13,462	13,462	9,662	5,496	41	8,084	60	4,284	32	44	0.00	25.00	
สิริกิติ์*	10,508	9,510	6,660	5,386	57	4,399	46	1,549	16	23	2.72	7.37	
แม่จิดสมบุรณ์ชล	323	265	253	142	54	115	44	103	39	41	0.02	0.10	
แม่แกวจตุมาธธา	295	263	249	114	43	85	32	71	27	29	0.19	0.04	
กัวลม	106	106	103	69	64	101	95	98	92	95	0.71	0.57	
กัวคอง	209	170	164	77	45	141	83	135	79	82	0.13	0.13	
แควน้อยบำรุงแดน	1,080	939	896	412	44	873	93	830	88	93	0.03	3.02	
แม่เมาะ	110	110	94	43	39	103	94	87	79	93	0.76	1.46	
รวมภาคเหนือ	26,093	24,825	18,080	11,738	47	13,902	56	7,157	29	40	4.55	37.70	
ภาคตะวันออกเฉียงเหนือ													
ห้วยหลวง	136	136	129	59	43	73	54	67	49	52	0.00	0.11	
น้ำอูน	780	520	475	234	45	313	60	268	52	56	1.37	1.73	
น้ำพุง*	200	165	157	88	53	95	58	87	53	55	0.08	0.00	
จุฬาราม*	181	164	127	148	90	157	96	120	73	95	0.07	0.81	
อุบลรัตน์*	4,640	2,431	1,850	1,533	63	2,122	87	1,541	63	83	0.00	10.00	
ลำปาว	2,450	1,980	1,880	952	48	1,220	62	1,120	57	60	1.32	0.24	
ลำตะคอง	445	314	292	349	111	330	105	307	98	105	0.21	0.95	
ลำพระเพลิง	242	155	154	154	100	153	99	152	98	99	0.09	0.13	
มูลน	350	141	134	141	100	140	99	133	94	99	0.11	0.04	
ลำแซะ	325	275	268	244	89	276	100	269	98	100	0.35	0.50	
ลำน้ำรอง	197	121	118	99	82	117	96	113	93	96	0.15	0.06	
สิรินธร*	1,966	1,966	1,135	1,647	84	1,712	87	881	45	78	0.00	0.00	
รวมภาค ตอน.	11,911	8,368	6,718	5,648	67	6,708	80	5,057	60	75	3.74	14.56	
ภาคกลาง													
ป่าสักชลสิทธิ์	960	960	957	670	70	883	92	880	92	92	0.00	3.49	
ทับเสลา	190	160	143	108	68	145	91	128	80	90	0.00	1.58	
กระเสียว	390	299	259	200	67	300	100	260	87	100	0.28	0.08	
รวมภาคกลาง	1,540	1,419	1,359	978	69	1,328	94	1,268	89	93	0.28	5.15	
ภาคตะวันตก													
ศรีนครินทร์*	18,770	17,745	7,480	13,234	75	16,346	92	6,081	34	81	11.97	4.99	
วชิราลงกรณ*	11,000	8,860	5,848	4,712	53	7,534	85	4,522	51	77	6.41	9.10	
รวมภาคตะวันตก	29,770	26,605	13,328	17,946	67	23,880	90	10,603	40	80	18.38	14.09	
ภาคตะวันออก													
ขุนด่านปราการชล	225	224	219	201	90	203	90	198	88	90	0.04	0.94	
คลองสียัด	450	420	390	164	39	212	50	182	43	47	0.00	2.14	
บางพระ	127	117	105	77	66	109	93	96	82	92	0.23	0.23	
หนองปลาไหล	206	164	150	160	98	167	102	153	94	102	0.72	0.00	
ประแสร์	322	295	275	229	78	280	95	260	88	94	0.00	0.28	
นฤปดินทรจินดา	338	295	276	226	77	256	87	237	80	86	0.02	1.50	
รวมภาคตะวันออก	1,668	1,515	1,415	1,057	70	1,226	81	1,126	74	80	1.01	5.09	
ภาคใต้													
แก่งกระจาน	900	710	645	526	74	638	90	573	81	89	1.00	1.30	
ปราณบุรี	490	391	373	356	91	348	89	331	85	89	0.18	1.32	
ราชประภา*	6,144	5,639	4,287	3,754	67	4,485	80	3,133	56	73	1.69	2.91	
บางลง*	1,590	1,454	1,178	1,338	92	997	69	721	50	61	5.89	3.14	
รวมภาคใต้	9,124	8,194	6,484	5,974	73	6,469	79	4,758	58	73	8.77	8.67	
รวมทั้งประเทศ	80,106	70,926	47,384	43,342	61	53,511	75	29,969	42	63	36.72	85.26	

ปริมาณน้ำใช้การ 4 เขื่อนหลักในลุ่มน้ำเจ้าพระยา

ณ วันที่ 27 ธันวาคม 2564



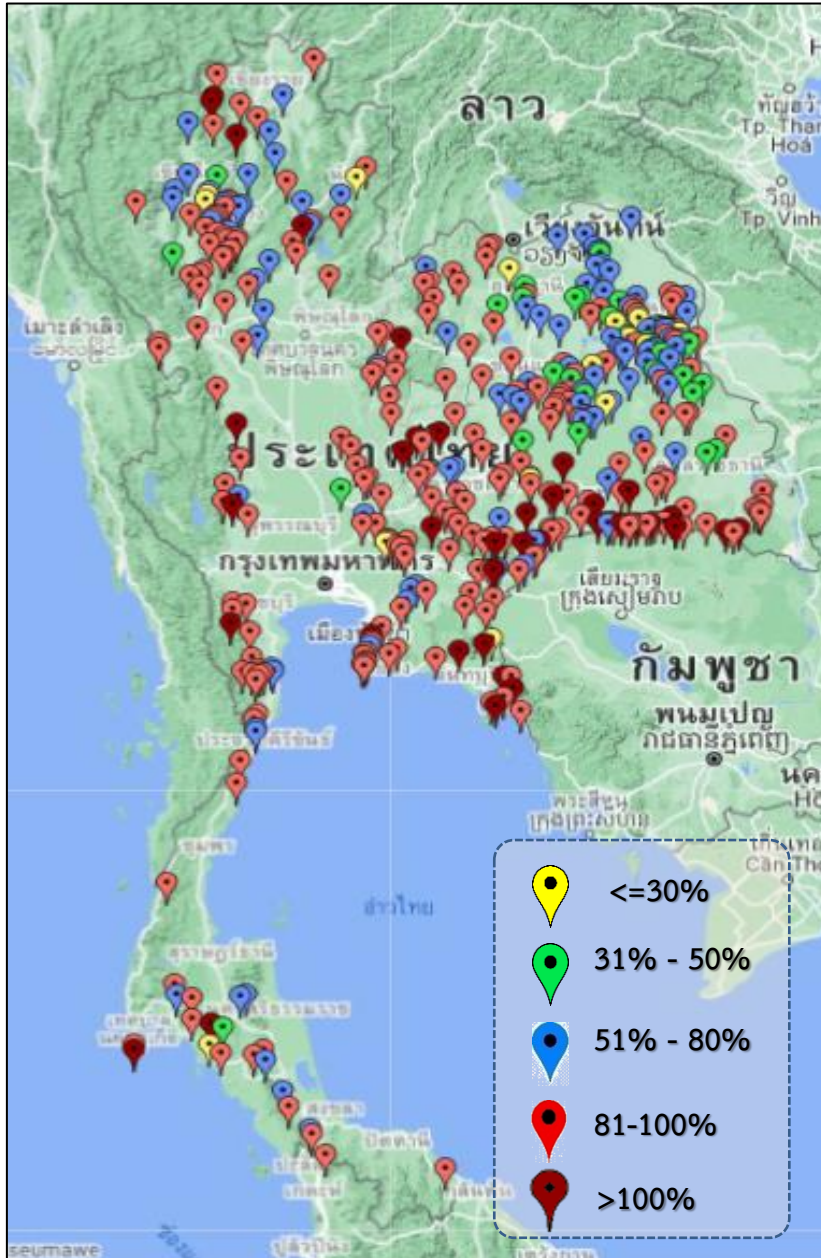
รวม 4 เขื่อน	ปริมาณน้ำทั้งหมด (ล้าน ลบ.ม.)	น้ำใช้การ (ล้าน ลบ.ม.)
27 ธ.ค. 64	14,239 (57%)	7,543 (42%)
27 ธ.ค. 63	11,964 (48%)	5,268 (29%)



ปริมาณน้ำ เก็บกัก และ ใช้การ อ่างเก็บน้ำขนาดกลาง จำนวน 412 แห่ง



ข้อมูล ณ วันที่ 27 ธันวาคม 2564



ภาค	ปริมาณน้ำอ่างเก็บน้ำขนาดกลาง จำนวน 412 แห่ง								
	จำนวนอ่าง	ความจุ	ใช้การ	ปี 2563	% รนก.	ปี 2564	% รนก.	ใช้การปี 2564	% ใช้การ
เหนือ	75	1,001	901	584	58	815	81	715	79
ตะวันออกเฉียงเหนือ	218	2,002	1,851	1,618	81	1,689	84	1,538	83
กลาง	22	369	345	277	75	340	92	316	92
ตะวันตก	7	140	131	137	86	143	102	134	102
ตะวันออก	51	964	912	811	81	899	93	846	93
ใต้	39	668	616	572	86	565	85	513	83
รวม	412	5,144	4,755	3,999	78	4,451	87	4,062	85

สรุปอ่างขนาดกลางที่มีปริมาตรในช่วง <=30%, >30 - 50%, >50-80%, >80-100% และ >100%					
ภาค	<=30%	>30-50%	>50-80%	>80-100%	>100%
เหนือ	3	2	21	44	5
ดอน.	10	27	62	97	22
ตะวันออก	2	2	6	33	8
กลาง	0	1	3	16	2
ตะวันตก	0	0	0	5	2
ใต้	1	1	10	26	1
รวม	16	33	102	221	40
รวมทั้งหมด 412 แห่ง					



ปริมาณน้ำในอ่างเก็บน้ำขนาดใหญ่และขนาดกลาง วันที่ 27 ธันวาคม 2564



ภาค	ขนาดใหญ่				ขนาดกลาง				รวมอ่างขนาดใหญ่และกลาง						รับน้ำได้อีก	เปรียบเทียบปี 63 กับ 64		
	จำนวน	ความจุ	ปี 2564	% ความจุ อ่างฯ	จำนวน	ความจุ	ปี 2564	% ความจุ อ่างฯ	จำนวน	ความจุ	ปี2563		ปี2564			ปริมาณ	ปริมาณ	%
											ปริมาณ	%	ปริมาณ	%				
เหนือ	8	24,825	13,902	56	75	1,001	815	81	83	25,825	12,322	48	14,717	57	11,109	2,395	19	
ตอน.	12	8,368	6,708	80	218	2,002	1,689	84	230	10,370	7,266	70	8,397	81	1,990	1,131	16	
กลาง	3	1,419	1,328	94	22	369	340	92	25	1,788	1,255	70	1,668	93	121	413	33	
ตะวันตก	2	26,605	23,880	90	7	140	143	102	9	26,745	18,083	68	24,023	90	2,723	5,940	33	
ตะวันออก	6	1,515	1,226	81	51	964	899	93	57	2,479	1,868	75	2,125	86	357	257	14	
ใต้	4	8,194	6,469	79	39	668	565	85	43	8,863	6,546	74	7,034	79	1,829	488	7	
รวม	35	70,926	<u>53,511</u>	75	412	5,144	<u>4,451</u>	87	447	76,070	<u>47,341</u>	62	<u>57,962</u>	76	18,128	10,621	22	
ปริมาณน้ำใช้การ	47,384	<u>29,969</u>	63	4,755	<u>4,062</u>	85	52,140	<u>23,410</u>	34,031	65								

สามารถรับน้ำได้อีก 18,128 ล้าน ลบ.ม. (24%)

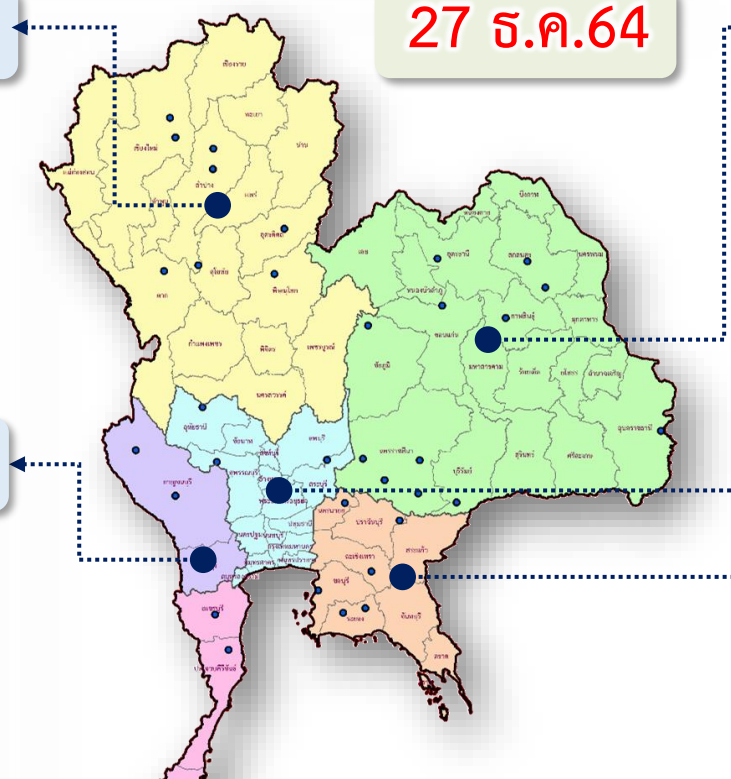
$\% \text{น้ำใช้การ} = (\text{ปริมาณน้ำใช้การ} / \text{ความจุอ่างเก็บน้ำใช้การ}) * 100$



ปริมาณ **น้ำใช้การ** อ่างเก็บน้ำขนาดใหญ่และขนาดกลาง



27 ธ.ค.64



ภาคเหนือ

ปี 2564	ปี 2563
7,872	5,479
ล้าน ลบ.ม.	ล้าน ลบ.ม.
มากกว่า 2,395 ล้าน ลบ.ม.	
รับน้ำได้อีก 11,109 ล้าน ลบ.ม.	

ภาคตะวันออกเฉียงเหนือ

ปี 2564	ปี 2563
6,595	5,464
ล้าน ลบ.ม.	ล้าน ลบ.ม.
มากกว่า 1,131 ล้าน ลบ.ม.	
รับน้ำได้อีก 1,990 ล้าน ลบ.ม.	

ภาคตะวันตก

ปี 2564	ปี 2563
10,737	4,797
ล้าน ลบ.ม.	ล้าน ลบ.ม.
มากกว่า 5,940 ล้าน ลบ.ม.	
รับน้ำได้อีก 2,723 ล้าน ลบ.ม.	

ภาคกลาง

ปี 2564	ปี 2563
1,584	1,171
ล้าน ลบ.ม.	ล้าน ลบ.ม.
มากกว่า 413 ล้าน ลบ.ม.	
รับน้ำได้อีก 121 ล้าน ลบ.ม.	

ภาคใต้

ปี 2564	ปี 2563
5,271	4,780
ล้าน ลบ.ม.	ล้าน ลบ.ม.
มากกว่า 488 ล้าน ลบ.ม.	
รับน้ำได้อีก 1,829 ล้าน ลบ.ม.	

น้ำใช้การทั่วประเทศ

ปี 2564	ปี 2563
34,031	23,409
ล้าน ลบ.ม.	ล้าน ลบ.ม.
มากกว่า 10,621 ล้าน ลบ.ม.	
รับน้ำได้อีก 18,128 ล้าน ลบ.ม.	

ภาคตะวันออก

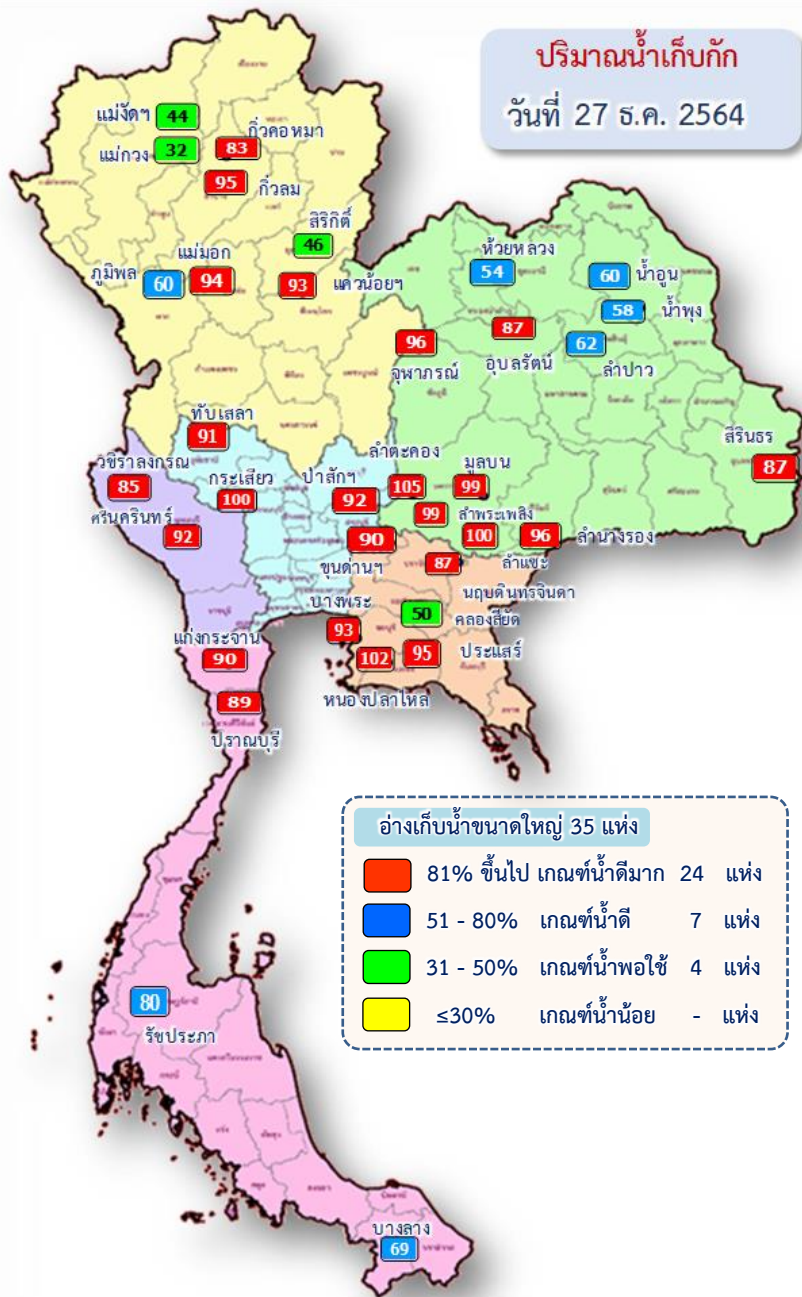
ปี 2564	ปี 2563
1,972	1,718
ล้าน ลบ.ม.	ล้าน ลบ.ม.
มากกว่า 257 ล้าน ลบ.ม.	
รับน้ำได้อีก 367 ล้าน ลบ.ม.	



ปริมาณน้ำไหลลงและระบาย ของอ่างเก็บน้ำขนาดใหญ่ 35 แห่ง ทั่วประเทศ

ปริมาณน้ำเก็บกัก

วันที่ 27 ธ.ค. 2564



1 พ.ย.64

↓ 3,809.47
↘ 2,593.78

1 ธ.ค.64

↓ 1,134.75
↘ 1,893.99

27 ธ.ค.64

ปัจจุบัน 27 ธ.ค.64

↓ 36.72
↘ 85.26

ข้อมูล ณ วันที่ 27 ธันวาคม 2564

ปริมาณน้ำใช้การอ่างเก็บน้ำขนาดใหญ่

ณ วันที่ 1 พ.ย.64

30,457 ล้านลูกบาศก์เมตร

ปริมาณน้ำใช้การ (27 ธ.ค.64)

อ่างเก็บน้ำขนาดใหญ่ 35 แห่ง

29,969 (63%) ล้านลูกบาศก์เมตร

รวมปริมาณน้ำไหลลงและระบาย

1 พ.ย.64 – 27 ธ.ค.64

ไหลลง ↓ 4,944.22 ล้าน ลบ.ม.

ระบาย ↘ 4,487.77 ล้าน ลบ.ม.

สัญลักษณ์

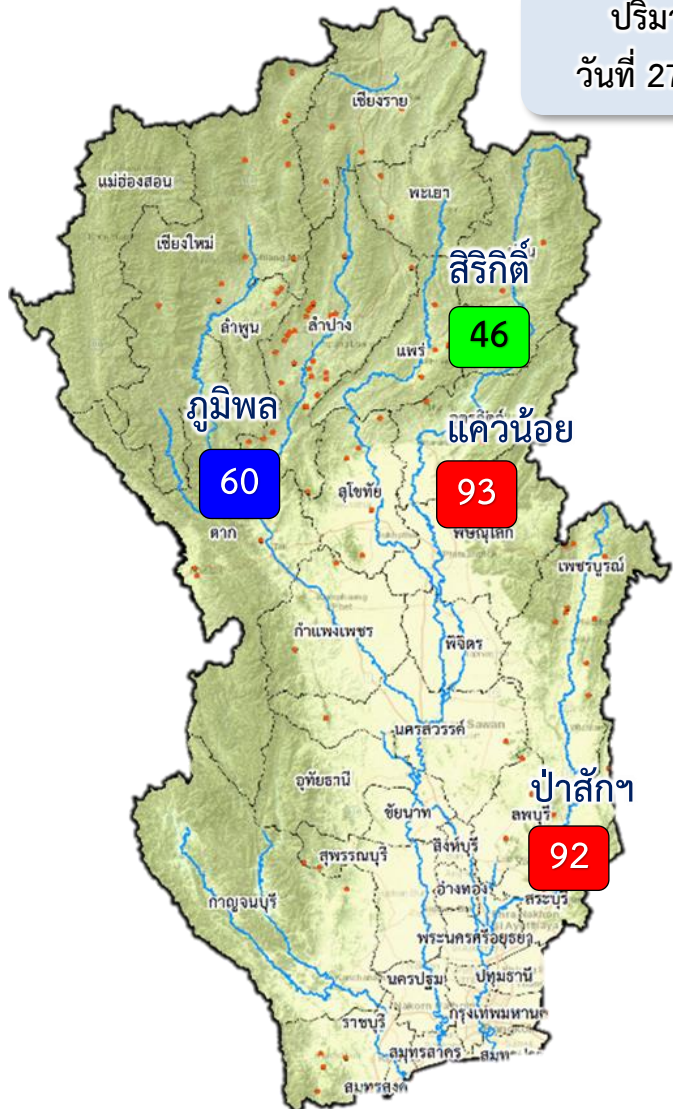
↓ ปริมาณน้ำไหลเข้าอ่างฯ

↘ ปริมาณน้ำที่ระบายออกจากอ่างฯ

หน่วย : ล้านลูกบาศก์เมตร



ปริมาณน้ำ ไหลลงและระบาย 4 เขื่อนหลักกลุ่มเจ้าพระยา (ภูมิพล สิริกิติ์ แควน้อยฯ และป่าสักฯ)



ปริมาณน้ำ
วันที่ 27 ธ.ค.64

1 พ.ย.64

↓ 1,262.81
↑ 724.71

1 ธ.ค.64

↓ 192.43
↑ 739.12

27 ธ.ค.64

ปัจจุบัน 27 ธ.ค.64
↓ 2.75
↑ 38.88

ข้อมูล ณ วันที่ 27 ธันวาคม 2564

ปริมาณน้ำใช้การอ่างเก็บน้ำขนาดใหญ่
ณ วันที่ 1 พ.ย.64
7,649 ล้านลูกบาศก์เมตร

ปริมาณน้ำใช้การ (27 ธ.ค.64)
4 เขื่อนหลักเจ้าพระยา
7,543 (42%) ล้านลูกบาศก์เมตร

รวมปริมาณน้ำไหลลงและระบาย
1 พ.ย.64 - 27 ธ.ค.64
ไหลลง ↓ 1,455.24 ล้าน ลบ.ม.
ระบาย ↑ 1,463.83 ล้าน ลบ.ม.

สัญลักษณ์
↓ ปริมาณน้ำไหลเข้าอ่างฯ
↑ ปริมาณน้ำที่ระบายออกจากอ่างฯ
หน่วย : ล้านลูกบาศก์เมตร

81% ขึ้นไป	เกณฑ์น้ำดีมาก	2 แห่ง
51 - 80%	เกณฑ์น้ำดี	1 แห่ง
31 - 50%	เกณฑ์น้ำพอใช้	1 แห่ง
≤30%	เกณฑ์น้ำน้อย	- แห่ง



กรมชลประทาน

การบริหารจัดการน้ำ

ลุ่มน้ำเจ้าพระยา

สถานการณ์น้ำ ณ วันที่ 27 ธันวาคม 2564

เวลา 06.00 น.



การบริหารจัดการน้ำ ลุ่มน้ำเจ้าพระยา

สถานการณ์น้ำ ณ วันที่ 27 ธันวาคม 2564



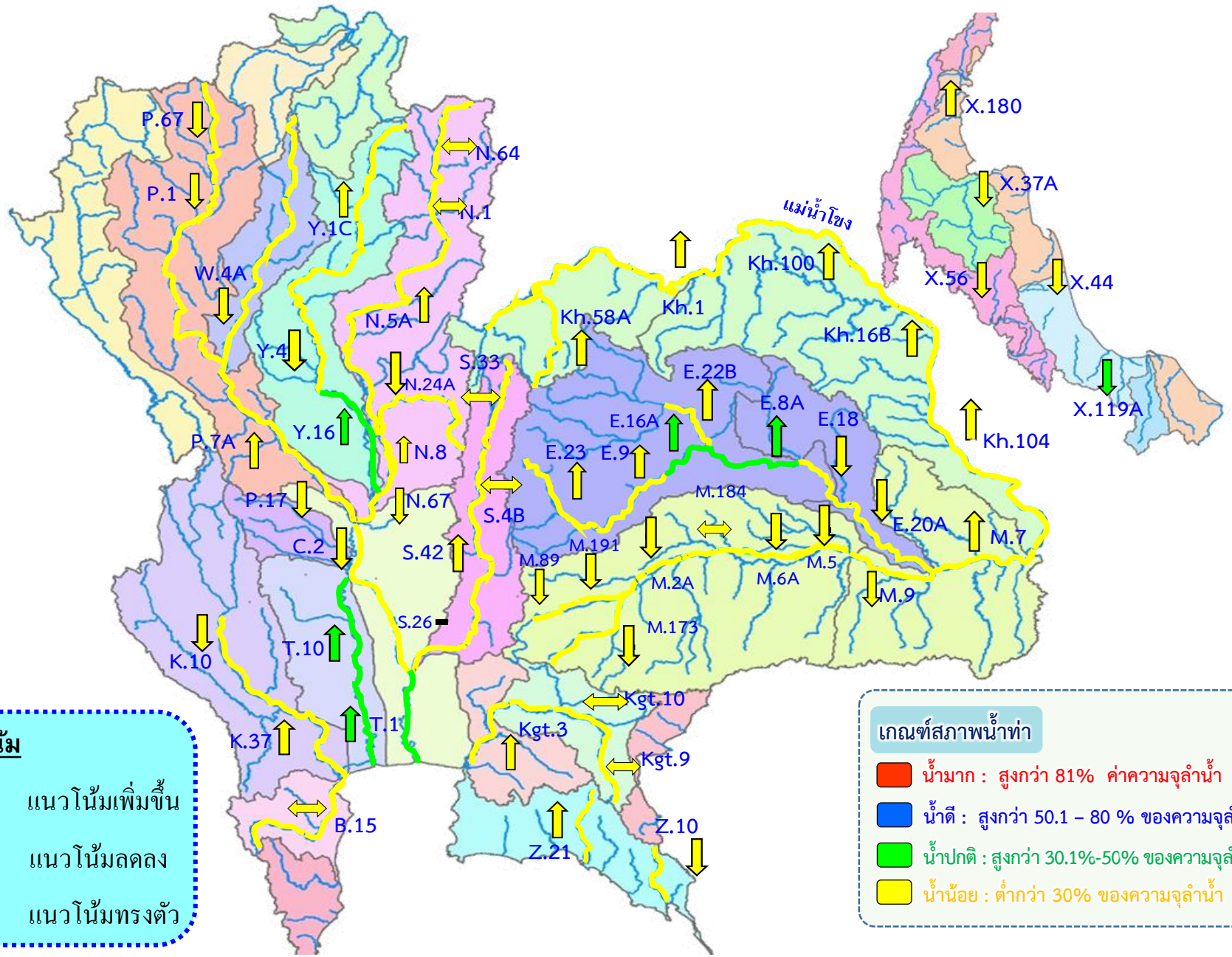


3. สถานการณ์น้ำท่า





แนวโน้มสถานการณ์น้ำท่าในลำน้ำสายหลัก 27 ธันวาคม 2564





สถานการณ์น้ำในลุ่มน้ำเจ้าพระยา

วันที่ 27 ธ.ค. 64 เวลา 06.00 น.



แม่น้ำปิง

แม่น้ำน่าน

P.17 วันนี้ 100 เมื่อวาน 109
(Qmax 2,990 ม.³/วิ)

การใช้น้ำเพื่อเขื่อนเจ้าพระยา
10 ลบ.ม./วิ

C.2 เมื่อวาน (26 ธ.ค. 64)
238 ลบ.ม./วิ
(Qmax 3,590 ม.³/วิ)

N.67 วันนี้ 112 เมื่อวาน 113
(Qmax 1,579 ม.³/วิ)

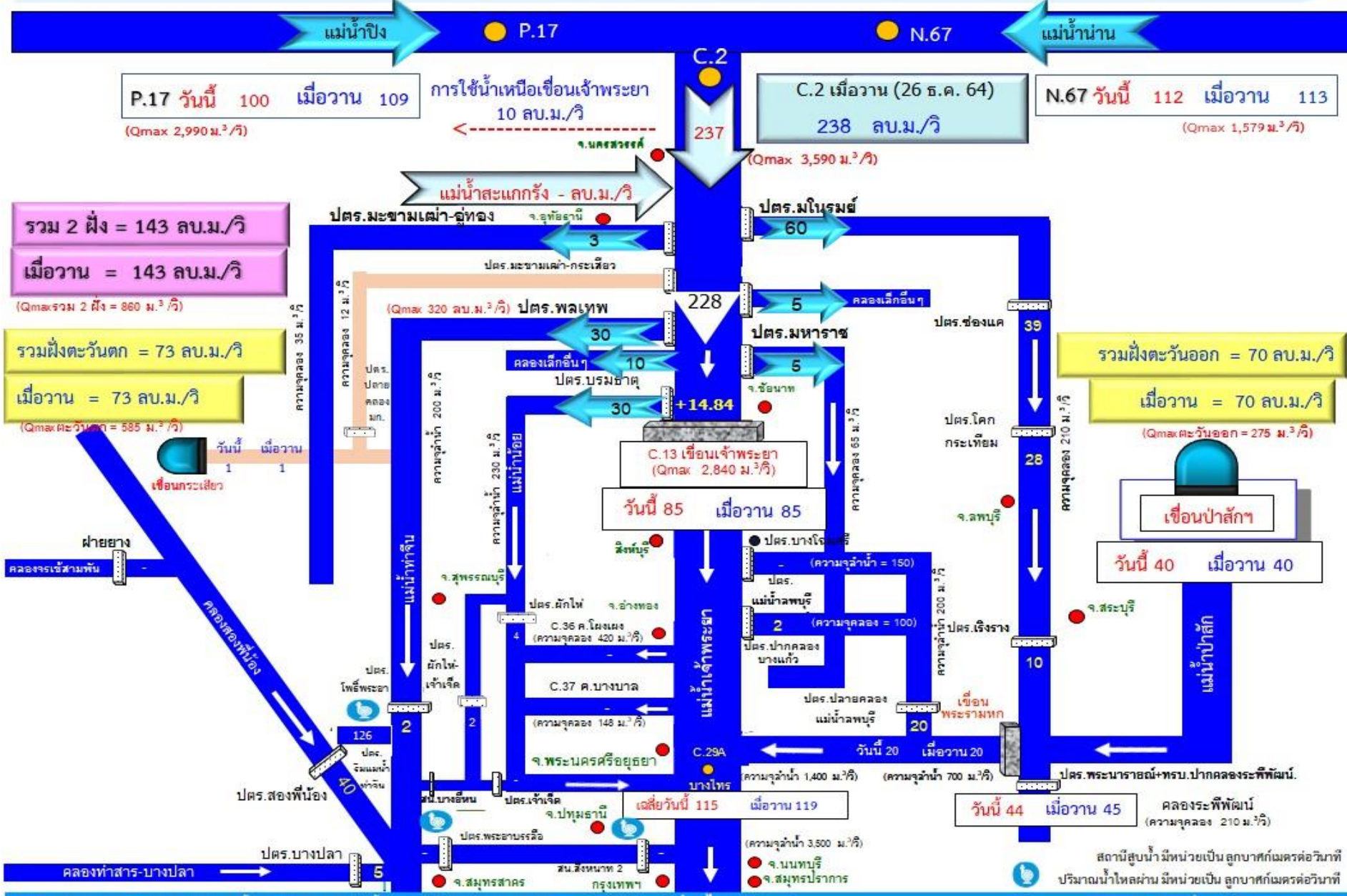
รวม 2 ฟั้ง = 143 ลบ.ม./วิ
เมื่อวาน = 143 ลบ.ม./วิ
(Qmaxรวม 2 ฟั้ง = 880 ม.³/วิ)

รวมฝั้งตะวันตก = 73 ลบ.ม./วิ
เมื่อวาน = 73 ลบ.ม./วิ
(Qmaxฝั้งตะวันตก = 585 ม.³/วิ)

รวมฝั้งตะวันออก = 70 ลบ.ม./วิ
เมื่อวาน = 70 ลบ.ม./วิ
(Qmaxฝั้งตะวันออก = 275 ม.³/วิ)

C.13 เขื่อนเจ้าพระยา
(Qmax 2,840 ม.³/วิ)
วันนี้ 85 เมื่อวาน 85

เขื่อนป่าสัก
วันนี้ 40 เมื่อวาน 40





4. สภาพการเพาะปลูก





แผนผลการเพาะปลูกพืชในช่วงฤดูแล้งปี 2564

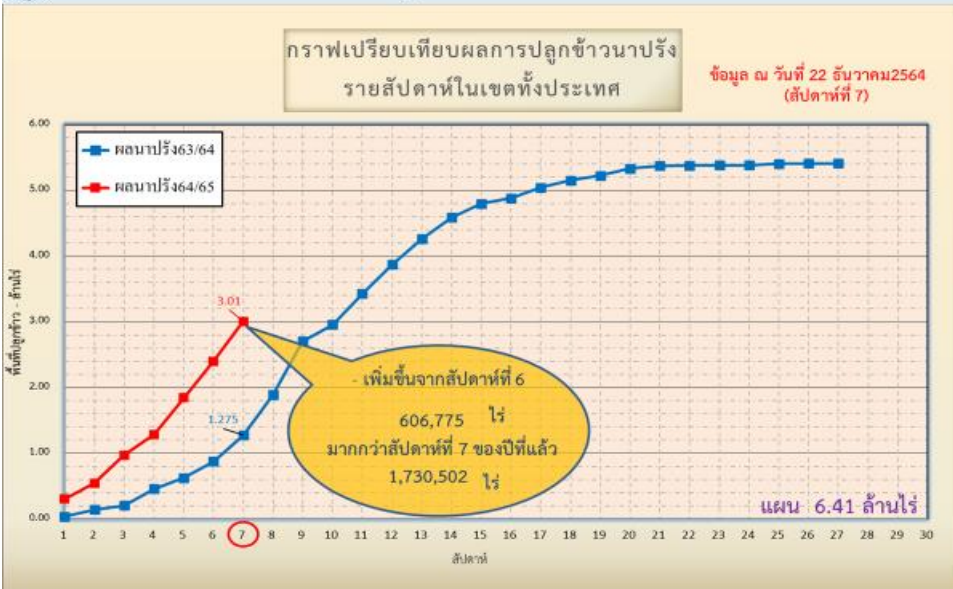
ข้อมูล ณ วันที่ 22 ธันวาคม 2564

หน่วย : ล้านไร่

ภาค	ข้าวนาปรัง 2563				ข้าวนาปรัง 2564					พืชไร่-พืชผัก ปี 2563			พืชไร่-พืชผัก ปี 2564			รวม ปี 2563			รวม ปี 2564		
	แผน	ผล	%	เที่ยว (ล้านไร่)	แผน	ผล	%	เที่ยว (ล้านไร่)	เพิ่มจากสัปดาห์ที่แล้ว (ล้านไร่)	แผน	ผล	%	แผน	ผล	%	แผน	ผล	%	แผน	ผล	%
เหนือ	0.20	0.20	97.97	0.00	0.45	0.41	90.25	0.00	0.04	0.16	0.03	15.32	0.21	0.09	41.08	0.37	0.22	60.97	0.66	0.49	74.81
ตะวันออกเฉียงเหนือ	0.43	0.04	10.38	0.00	1.38	0.08	6.01	0.00	0.06	0.04	0.00	3.67	0.03	0.01	33.92	0.46	0.05	9.86	1.41	0.09	6.63
กลาง	0.01	0.00	0.00	0.00	0.02	0.00	19.14	0.00	0.00	0.02	0.00	0.00	0.01	0.01	232.30	0.03	0.00	0.00	0.02	0.02	76.69
ตะวันออก	0.12	0.22	188.15	0.00	0.49	0.42	85.91	0.00	0.04	0.02	0.00	17.76	0.03	0.01	32.08	0.13	0.22	166.59	0.52	0.43	82.87
ตะวันตก	0.08	0.03	36.41	0.00	1.04	0.02	1.59	0.00	0.00	0.23	0.00	1.09	0.19	0.00	0.39	0.31	0.03	10.42	1.23	0.02	1.40
ใต้	0.28	0.00	1.08	0.00	0.23	0.00	0.00	0.00	0.00	0.03	0.00	0.23	0.02	0.00	5.83	0.31	0.00	1.01	0.24	0.00	0.39
ลุ่มน้ำเจ้าพระยา	0.00	0.78	0.00	0.00	2.81	2.08	73.84	0.00	0.47	0.05	0.03	63.91	0.05	0.06	107.67	0.05	0.82	#####	2.87	2.14	74.48
ทั้งประเทศ	1.12	1.28	113.74	0.00	6.41	3.01	46.86	0.00	0.61	0.54	0.07	12.28	0.54	0.18	33.50	1.67	1.34	80.57	6.95	3.19	45.82



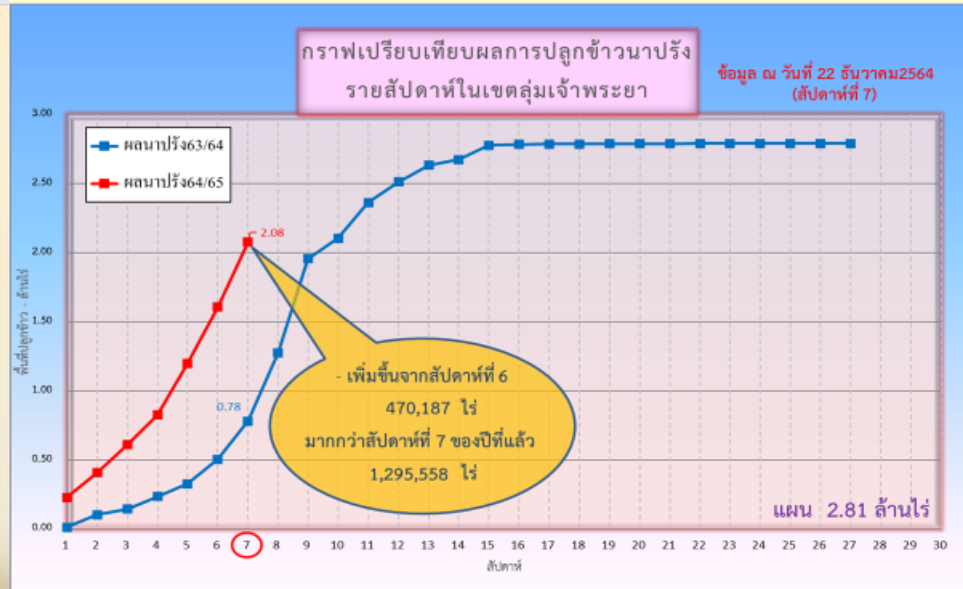
กราฟเปรียบเทียบผลการปลูกข้าวนาปรังรายสัปดาห์ในเขตทั้งประเทศ



ข้อมูล ณ 22 ธ.ค. 64 เพาะปลูกแล้ว = 3,005,703 ไร่



กราฟเปรียบเทียบผลการปลูกข้าวนาปรังรายสัปดาห์ในเขตลุ่มน้ำเจ้าพระยา



ข้อมูล ณ 22 ธ.ค. 64 เพาะปลูกแล้ว = 2,076,481 ไร่

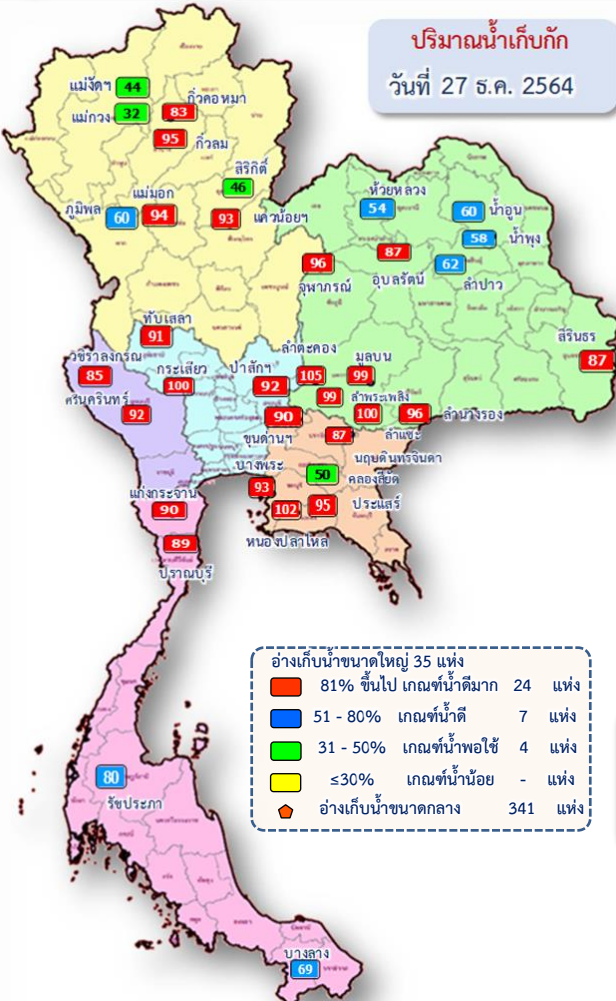


5. แผน-ผลการบริหารจัดการน้ำ ฤดูแล้ง ปี 2564/65





แผน-ผล การบริหารจัดการน้ำฤดูแล้งปี 2564/65 **ทั้งประเทศ** (1 พ.ย.64 – 30 เม.ย.65)



อ่างเก็บน้ำขนาดใหญ่ 35 แห่ง	
81% ขึ้นไป เกษตนา่ดมาก	24 แห่ง
51 - 80% เกษตนา่ด	7 แห่ง
31 - 50% เกษตนา่พอใช้	4 แห่ง
≤30% เกษตนา่น้อย	- แห่ง
อ่างเก็บน้ำขนาดกลาง	341 แห่ง

ปริมาณน้ำทั้งประเทศ ณ วันที่ 27 ธ.ค.64

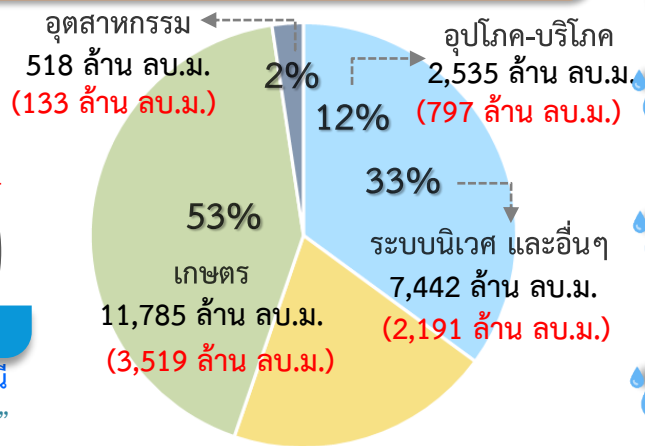
- อ่างเก็บน้ำขนาดใหญ่ 35 แห่ง**
ปริมาณน้ำเก็บกัก 70,926 ล้าน ลบ.ม.
ปริมาณน้ำใช้การ 47,384 ล้าน ลบ.ม.
- อ่างเก็บน้ำขนาดกลาง 341 แห่ง**
ที่มีความจุตั้งแต่ 2 ล้าน ลบ.ม.
ปริมาณน้ำเก็บกัก 5,039 ล้าน ลบ.ม.
ปริมาณน้ำใช้การ 4,661 ล้าน ลบ.ม.
- อ่างเก็บน้ำขนาดเล็ก 1,013 แห่ง**
ปริมาณน้ำเก็บกัก 676 ล้าน ลบ.ม.
ปริมาณน้ำใช้การ 531 ล้าน ลบ.ม.
- รวมอ่างเก็บน้ำทั้งหมด 1,389 แห่ง**
ปริมาณน้ำเก็บกัก 76,641 ล้าน ลบ.ม.
ปริมาณน้ำใช้การ 52,576 ล้าน ลบ.ม.

- ปริมาณน้ำปัจจุบัน 53,511 ล้าน ลบ.ม. (75%)
ปริมาณน้ำที่นำมาใช้ได้ 29,969 ล้าน ลบ.ม. (63%)
- ปริมาณน้ำปัจจุบัน 4,372 ล้าน ลบ.ม. (87%)
ปริมาณน้ำที่นำมาใช้ได้ 3,995 ล้าน ลบ.ม. (86%)
- ปริมาณน้ำปัจจุบัน 557 ล้าน ลบ.ม. (82%)
ปริมาณน้ำที่นำมาใช้ได้ 354 ล้าน ลบ.ม. (67%)
- ปริมาณน้ำปัจจุบัน 58,441 ล้าน ลบ.ม. (76%)
ปริมาณน้ำที่นำมาใช้ได้ 34,318 ล้าน ลบ.ม. (65%)

แผนการจัดสรรน้ำฤดูแล้ง ปี 2564/65 ทั้งประเทศ ณ วันที่ 27 ธ.ค.64

ปริมาณน้ำต้นทุน ณ วันที่ 1 พ.ย.64 จำนวน 37,855 ล้าน ลบ.ม.
แผนการจัดสรรน้ำฤดูแล้ง ปี 2564/65 จำนวน 22,280 ล้าน ลบ.ม.
สำรองต้นฤดูฝน 16,575 ล้าน ลบ.ม.

ปริมาณน้ำใช้การ อ่างฯ ขนาดใหญ่
ขนาดกลางและขนาดเล็ก
ณ วันที่ 27 ธ.ค.64
34,318 ล้าน ลบ.ม. (65%)



แผน จัดสรรน้ำฤดูแล้ง 2564/65
22,280 ล้าน ลบ.ม.

ผล จัดสรรน้ำ
6,640 ล้าน ลบ.ม. (30%)

คงเหลือ ปริมาณน้ำที่ต้องจัดสรร
15,640 ล้าน ลบ.ม. (70%)

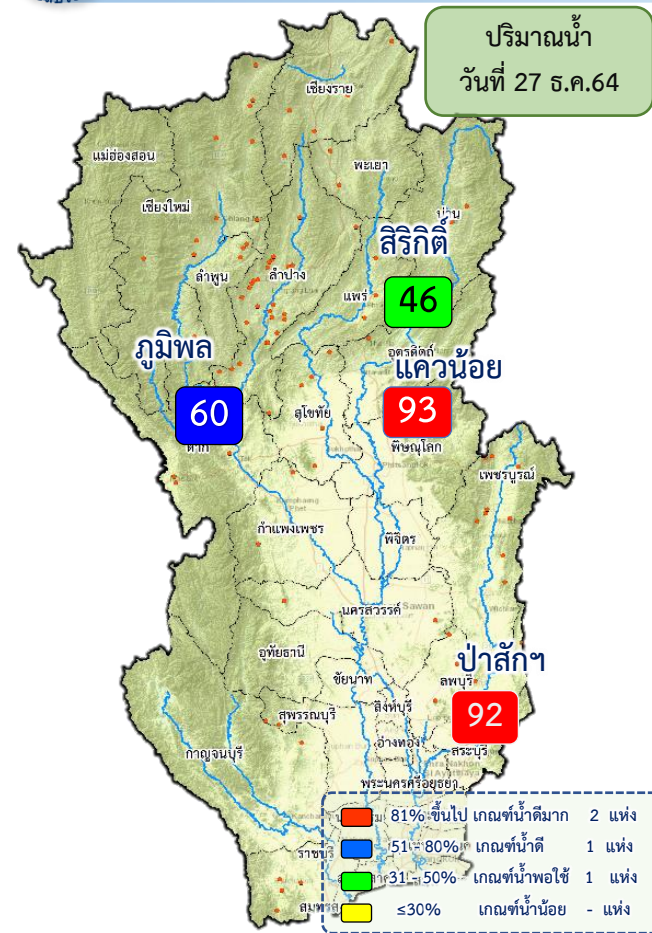
ผลการเพาะปลูกข้าวนาปรัง 2564/65 ณ วันที่ 22 ธ.ค.64

46.86% เพาะปลูกข้าวไปแล้ว 2.40 ล้านไร่ (แผน 6.41 ล้านไร่) **เก็บเกี่ยว** - ล้านไร่

มาตรการของกรมชลประทานในการบริหารจัดการน้ำในช่วงฤดูฝน “ส่งเสริมการปลูกพืชฤดูฝนให้ใช้น้ำฝนเป็นหลักใช้น้ำชลประทานเสริมกรณีฝนทิ้งช่วงหรือปริมาณฝนตกน้อยกว่าการคาดการณ์ของกรมอุตุนิยมวิทยา”



แผน-ผล การบริหารจัดการน้ำฤดูแล้งปี 2564/65 **ลุ่มเจ้าพระยา** (1 พ.ย.64 – 30 เม.ย.65)



ปริมาณน้ำอ่างเก็บน้ำขนาดใหญ่ 4 เขื่อนหลักลุ่มน้ำเจ้าพระยา ณ วันที่ 27 ธ.ค.64

ภูมิพล	ปริมาณน้ำเก็บกัก 13,462 ล้าน ลบ.ม. ปริมาณน้ำใช้การ 9,662 ล้าน ลบ.ม.	ปริมาณน้ำปัจจุบัน 8,084 ล้าน ลบ.ม. (60%) ปริมาณน้ำที่นำมาใช้ได้ 4,284 ล้าน ลบ.ม. (44%)
สิริกิติ์	ปริมาณน้ำเก็บกัก 9,510 ล้าน ลบ.ม. ปริมาณน้ำใช้การ 6,660 ล้าน ลบ.ม.	ปริมาณน้ำปัจจุบัน 4,399 ล้าน ลบ.ม. (46%) ปริมาณน้ำที่นำมาใช้ได้ 1,549 ล้าน ลบ.ม. (23%)
แควน้อยฯ	ปริมาณน้ำเก็บกัก 939 ล้าน ลบ.ม. ปริมาณน้ำใช้การ 896 ล้าน ลบ.ม.	ปริมาณน้ำปัจจุบัน 873 ล้าน ลบ.ม. (93%) ปริมาณน้ำที่นำมาใช้ได้ 830 ล้าน ลบ.ม. (93%)
ป่าสักฯ	ปริมาณน้ำเก็บกัก 960 ล้าน ลบ.ม. ปริมาณน้ำใช้การ 957 ล้าน ลบ.ม.	ปริมาณน้ำปัจจุบัน 883 ล้าน ลบ.ม. (92%) ปริมาณน้ำที่นำมาใช้ได้ 880 ล้าน ลบ.ม. (92%)
รวม	ปริมาณน้ำเก็บกัก 24,871 ล้าน ลบ.ม. ปริมาณน้ำใช้การ 18,175 ล้าน ลบ.ม.	ปริมาณน้ำปัจจุบัน 14,239 ล้าน ลบ.ม. (57%) ปริมาณน้ำที่นำมาใช้ได้ 7,543 ล้าน ลบ.ม. (42%)

แผนการจัดสรรน้ำฤดูแล้ง ปี 2564/65 ลุ่มน้ำเจ้าพระยา ณ วันที่ 27 ธ.ค.64

ปริมาณน้ำต้นทุน ณ วันที่ 1 พ.ย.64 จำนวน 7,744 ล้าน ลบ.ม.
แผนการจัดสรรน้ำฤดูแล้ง ปี 2564/65 จำนวน 5,700 ล้าน ลบ.ม.
สำรองน้ำต้นทุน 3,044 ล้าน ลบ.ม.

ปริมาณน้ำใช้การ 4 เขื่อนหลัก ณ วันที่ 27 ธ.ค. 64

7,543 ล้าน ลบ.ม. (42%)

แผน จัดสรรน้ำฤดูแล้ง 2564/65

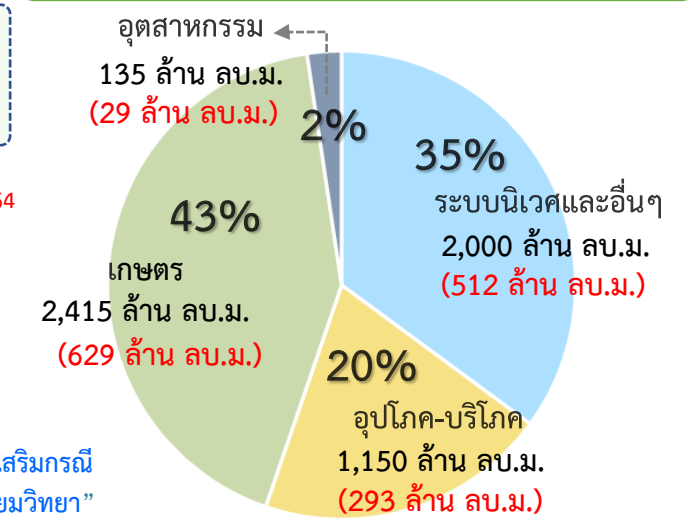
5,700 ล้าน ลบ.ม.

ผล จัดสรรน้ำ

1,464 ล้าน ลบ.ม. (26%)

คงเหลือ ปริมาณน้ำที่ต้องจัดสรร

4,236 ล้าน ลบ.ม. (74%)





แผน-ผลการระบายน้ำลุ่มน้ำเจ้าพระยา (4 เขื่อนหลัก) ช่วงฤดูแล้ง ปี 2564/65



ข้อมูล ณ วันที่ 27 ธันวาคม 2564

แผนการระบายน้ำ 4 เขื่อนหลัก ปี 2564/65 จำนวน 4,700 ล้าน ลบ.ม. (1 พ.ย.64- 30 เม.ย65)

ณ วันที่ 27 ธันวาคม 2564

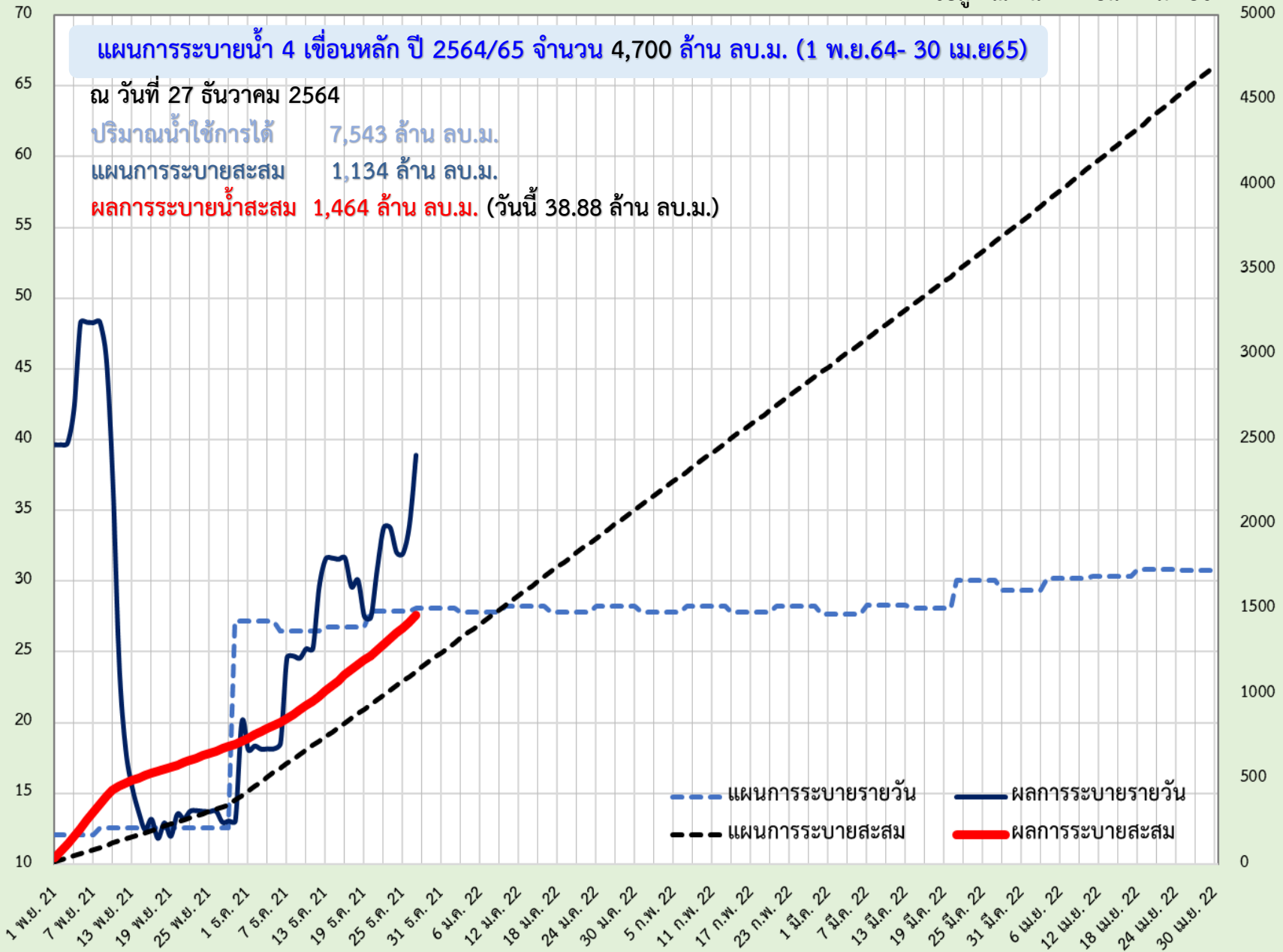
ปริมาณน้ำใช้การได้ 7,543 ล้าน ลบ.ม.

แผนการระบายสะสม 1,134 ล้าน ลบ.ม.

ผลการระบายน้ำสะสม 1,464 ล้าน ลบ.ม. (วันนี้ 38.88 ล้าน ลบ.ม.)

ปริมาณน้ำระบายเฉลี่ย (ล้าน ลบ.ม./วัน)

(ลบ./ลบ.กม. ฝน) ปริมาณฝนสะสม (มม./ลบ.กม. ฝน)





6. สถานการณ์ค่าความเค็ม





รายงานสถานการณ์ค่าความเค็มและปริมาณน้ำ แม่น้ำเจ้าพระยา
27 ธันวาคม 2564 เวลา 7:00 น.

สถานี : สุนัขน้ำประปาสำแล – สะพานพระนั่งเกล้า – ท່ำน้ำนนทบุรี - กรมชลประทานสามเสน

ปริมาณน้ำที่ระบายออกจากเขื่อนพระรามหก 19.74 ลบ.ม./วินาที
ปริมาณน้ำที่ระบายออกจากเขื่อนเจ้าพระยา 85.00 ลบ.ม./วินาที
ปริมาณน้ำที่ศูนย์สิบลำชีฟบางไทร 115.00 ลบ.ม./วินาที
ระยะทางจากศูนย์สิบลำชีฟบางไทรถึงสถานีประปาสำแล 17 กม.



ที่มาของข้อมูล : กปน. และกรมชลประทาน จัดทำโดยฝ่ายตะกอนและคุณภาพน้ำ ส่วนอุทกวิทยา สบอ.



รายงานสถานการณ์ค่าความเค็มและปริมาณน้ำ แม่น้ำปราจีน-บางปะกง
27 ธันวาคม 2564 เวลา 7:00 น.

สถานี : บางแตน - บางกระเจ็ด – เขื่อนบางปะกง - วัดแหลมใต้ - ชลประทานฉะเชิงเทรา

ปริมาณน้ำที่ระบายออกจากอ่างเก็บน้ำนฤนดินทรจินดา 17.36 ลบ.ม./วินาที
ปริมาณน้ำที่สถานี Kst.3 อ.กันทรบุรี จ.ปราจีนบุรี 39.00 ลบ.ม./วินาที



ที่มาของข้อมูล : กรมควบคุมมลพิษ และกรมชลประทาน จัดทำโดยฝ่ายตะกอนและคุณภาพน้ำ ส่วนอุทกวิทยา สบอ.



รายงานสถานการณ์ค่าความเค็มและปริมาณน้ำ แม่น้ำท่าจีน
27 ธันวาคม 2564 เวลา 7:00 น.

สถานี : วัดท่าพูด - ปากคลองจินดา - วัดดอนไถ่ - วัดอ่างทอง - วัดพันธุวงศ์

ปริมาณน้ำที่ระบายออกจากประตูโพธิ์พระยา 1.50 ลบ.ม./วินาที
ปริมาณน้ำที่ระบายออกจากประตูสองพี่น้อง 24.86 ลบ.ม./วินาที
ปริมาณน้ำที่ระบายออกจากประตูท่าสาร-บางปลา 5.26 ลบ.ม./วินาที



ที่มาของข้อมูล : กรมชลประทาน จัดทำโดยฝ่ายตะกอนและคุณภาพน้ำ ส่วนอุทกวิทยา สบอ.



รายงานสถานการณ์ค่าความเค็มและปริมาณน้ำ แม่น้ำแม่กลอง
27 ธันวาคม 2564 เวลา 07:00 น.

สถานี : โพธาราม - ราชบุรี - ปากคลองดำเนินสะดวก - บางคนที - อัมพวา

ปริมาณน้ำที่ระบายออกจากเขื่อนแม่กลอง 126.19 ลบ.ม./วินาที



ที่มาของข้อมูล : กรมควบคุมมลพิษ จัดทำโดยฝ่ายตะกอนและคุณภาพน้ำ ส่วนอุทกวิทยา สบอ.



การรุกตัวของน้ำเค็มแม่น้ำเจ้าพระยา



การรุกตัวของน้ำเค็มแม่น้ำเจ้าพระยาปี 2564 ค่าความเค็มสูงสุดรายวัน (เวลา 00.00-23.00 น.)

วันที่	ระดับน้ำสูงสุด รพ.พระนครใต้ (ม.รทก.)	โรงไฟฟ้า พระนคร ใต้	สะพาน วงแหวน ตะวันออก	วัดทองคั้ง	วัดบางนา นอก	ค.สีโพธิ์	วัด ราษฎร์ บูรณะ	สะพาน ตากสิน	สะพาน พุทธ	โรงพยาบาล ศิริ ราช	กรม ชลประทาน สามเสน	วัดเขมา	ท่าเรือ นนท์	คลอง อ้อมนนท์	สะพาน พระนั่ง เกล้า	วัดสิงห์ (กรม ชลประทาน ปากเกร็ด)	สะพาน นวลศรี	ปาก คลอง บางหลวง	วัดระฆัง	วัดจาง	วัดโสม	สถานี สูบน้ำ สำแล	วัดปฐม ทอง	วัดบาง เดียนอก	วัดในล้อม	วัดสวน มะม่วง	วัดสอง พี่น้อง	วัดกร่าง	วัดท้าย เกาะใหญ่	วัดโพธิ์ แดงเหนือ	วัดช้าง ใหญ่	ท่าเรือ บางโพธิ์	วัดแจ้ง ท่าบาง ประอิน	วัดบ้าน แป้ง
ระยะทาง จากปากน้ำ (กม.)	12.0	15.6	20.0	25.0	35.0	40.0	45.9	50.0	52.1	55.9	60.8	61.5	62.2	64.0	76.5	83.7	90.8	91.0	91.2	92.4	96.0	99.1	100.5	101.2	101.8	103.8	108.5	110.0	110.8	114.4	118.7	125.4	130.0	
26/11/2564	1.63	1.38	1.19	0.95	0.68	0.15	0.15	0.16	0.16	0.16	0.16	0.16	0.16	0.16	0.15	0.15	0.15	0.15	0.15	0.15	0.14	0.14	0.14	0.14	0.14	0.14	0.15	0.15	0.15	0.15	0.15	0.15	0.15	0.15
27/11/2564	1.46	1.49	1.28	1.02	0.73	0.15	0.15	0.16	0.16	0.16	0.16	0.16	0.16	0.16	0.15	0.15	0.15	0.15	0.15	0.15	0.14	0.14	0.14	0.14	0.14	0.14	0.15	0.15	0.15	0.15	0.15	0.15	0.15	0.15
28/11/2564	1.31	2.01	1.72	1.36	0.96	0.15	0.15	0.16	0.16	0.16	0.16	0.16	0.16	0.16	0.15	0.15	0.15	0.15	0.15	0.15	0.15	0.15	0.15	0.15	0.15	0.16	0.16	0.16	0.16	0.16	0.16	0.16	0.16	
29/11/2564	1.14	2.45	2.09	1.65	1.15	0.15	0.15	0.16	0.16	0.16	0.16	0.16	0.16	0.16	0.16	0.16	0.16	0.16	0.16	0.16	0.18	0.17	0.16	0.16	0.16	0.16	0.16	0.16	0.16	0.16	0.16	0.16	0.16	
30/11/2564	1.28	4.10	3.48	2.74	1.88	0.18	0.18	0.17	0.17	0.17	0.17	0.17	0.17	0.17	0.16	0.16	0.16	0.16	0.16	0.16	0.16	0.16	0.16	0.16	0.16	0.16	0.17	0.17	0.17	0.17	0.17	0.17	0.17	
1/12/2564	1.32	7.88	6.67	5.21	3.54	0.21	0.20	0.18	0.17	0.17	0.17	0.17	0.17	0.17	0.17	0.17	0.17	0.17	0.17	0.17	0.16	0.16	0.16	0.16	0.16	0.16	0.17	0.17	0.17	0.17	0.17	0.17	0.17	
2/12/2564	1.53	14.69	12.42	9.68	6.56	0.30	0.26	0.21	0.18	0.18	0.18	0.18	0.18	0.18	0.17	0.17	0.17	0.17	0.17	0.17	0.16	0.16	0.16	0.16	0.16	0.16	0.17	0.17	0.17	0.17	0.17	0.17	0.17	
3/12/2564	1.43	11.09	9.37	7.30	4.93	0.20	0.20	0.19	0.19	0.19	0.19	0.19	0.19	0.19	0.18	0.18	0.17	0.17	0.17	0.17	0.16	0.16	0.16	0.16	0.16	0.16	0.17	0.17	0.17	0.17	0.17	0.17	0.17	
4/12/2564	1.44	8.19	6.94	5.44	3.71	0.27	0.24	0.21	0.19	0.19	0.19	0.19	0.19	0.19	0.18	0.18	0.17	0.17	0.17	0.17	0.17	0.17	0.17	0.17	0.17	0.17	0.17	0.17	0.17	0.17	0.17	0.17	0.17	
5/12/2564	1.77	9.67	8.18	6.38	4.32	0.20	0.20	0.19	0.19	0.19	0.19	0.19	0.19	0.19	0.18	0.18	0.17	0.17	0.17	0.17	0.16	0.17	0.17	0.17	0.17	0.17	0.17	0.17	0.17	0.17	0.17	0.17	0.17	
6/12/2564	1.82	7.78	6.58	5.14	3.50	0.20	0.20	0.19	0.19	0.19	0.19	0.19	0.19	0.19	0.18	0.18	0.17	0.17	0.17	0.17	0.17	0.17	0.17	0.17	0.17	0.17	0.17	0.17	0.17	0.17	0.17	0.17	0.17	
7/12/2564	2.05	9.21	7.79	6.08	4.12	0.20	0.20	0.19	0.19	0.19	0.19	0.19	0.19	0.19	0.18	0.18	0.18	0.18	0.18	0.18	0.18	0.18	0.18	0.18	0.18	0.18	0.19	0.19	0.19	0.19	0.19	0.19	0.19	
8/12/2564	2.01	10.61	8.97	7.00	4.74	0.23	0.22	0.21	0.20	0.20	0.20	0.20	0.20	0.20	0.19	0.19	0.19	0.19	0.19	0.19	0.19	0.19	0.19	0.19	0.19	0.19	0.19	0.19	0.19	0.19	0.19	0.19	0.19	
9/12/2564	1.65	6.73	5.71	4.48	3.07	0.25	0.23	0.21	0.19	0.19	0.19	0.19	0.19	0.19	0.18	0.18	0.18	0.18	0.18	0.18	0.19	0.19	0.19	0.19	0.19	0.19	0.19	0.19	0.19	0.19	0.19	0.19	0.19	
10/12/2564	1.85	9.60	8.12	6.34	4.30	0.22	0.21	0.21	0.20	0.20	0.20	0.20	0.20	0.20	0.19	0.19	0.19	0.19	0.19	0.19	0.20	0.20	0.20	0.20	0.20	0.20	0.20	0.20	0.20	0.20	0.20	0.20	0.20	
11/12/2564	1.78	12.30	10.40	8.11	5.48	0.24	0.23	0.21	0.20	0.20	0.20	0.20	0.20	0.20	0.19	0.19	0.19	0.19	0.19	0.19	0.20	0.20	0.20	0.20	0.20	0.20	0.20	0.20	0.20	0.20	0.20	0.20	0.20	
12/12/2564	1.39	9.19	7.78	6.08	4.14	0.26	0.24	0.22	0.21	0.21	0.21	0.21	0.21	0.21	0.20	0.20	0.19	0.19	0.19	0.19	0.20	0.20	0.20	0.20	0.20	0.20	0.20	0.20	0.20	0.20	0.20	0.20	0.20	
13/12/2564	1.39	8.90	7.53	5.89	4.01	0.25	0.24	0.23	0.22	0.22	0.22	0.22	0.22	0.22	0.21	0.21	0.20	0.20	0.20	0.20	0.21	0.21	0.21	0.21	0.21	0.21	0.21	0.21	0.21	0.21	0.21	0.21	0.21	
14/12/2564	1.33	14.09	12.11	9.73	7.00	1.55	1.11	0.58	0.22	0.22	0.22	0.22	0.22	0.22	0.21	0.21	0.20	0.20	0.20	0.21	0.22	0.22	0.22	0.22	0.22	0.22	0.22	0.22	0.22	0.22	0.22	0.22	0.22	
15/12/2564	1.19	16.89	14.53	11.69	8.43	1.93	1.36	0.69	0.23	0.23	0.23	0.23	0.23	0.23	0.22	0.22	0.21	0.21	0.21	0.21	0.22	0.22	0.22	0.22	0.22	0.22	0.22	0.23	0.23	0.23	0.23	0.23	0.23	
16/12/2564	0.99	16.27	14.04	11.35	8.28	2.13	1.50	0.75	0.23	0.23	0.23	0.23	0.23	0.23	0.22	0.22	0.21	0.21	0.21	0.21	0.22	0.22	0.22	0.22	0.22	0.22	0.23	0.23	0.23	0.23	0.23	0.23	0.23	
17/12/2564	1.36	17.67	15.39	12.64	9.49	3.20	2.21	1.04	0.23	0.23	0.23	0.24	0.24	0.24	0.22	0.22	0.21	0.21	0.21	0.22	0.23	0.23	0.23	0.23	0.23	0.23	0.23	0.23	0.23	0.23	0.22	0.22	0.21	0.19
18/12/2564	1.60	19.19	16.69	13.69	10.25	3.37	2.33	1.11	0.26	0.26	0.25	0.24	0.24	0.24	0.23	0.23	0.22	0.22	0.22	0.22	0.23	0.23	0.23	0.23	0.23	0.23	0.23	0.23	0.23	0.23	0.23	0.22	0.22	0.21
19/12/2564	1.70	16.95	14.68	11.94	8.81	2.54	1.78	0.89	0.27	0.27	0.26	0.25	0.25	0.24	0.23	0.23	0.22	0.22	0.22	0.23	0.24	0.23	0.23	0.23	0.23	0.23	0.23	0.23	0.23	0.23	0.23	0.23	0.23	
20/12/2564	1.42	12.81	10.85	8.49	5.78	0.38	0.33	0.28	0.24	0.24	0.24	0.24	0.24	0.24	0.23	0.23	0.22	0.22	0.22	0.23	0.24	0.23	0.23	0.23	0.23	0.23	0.23	0.23	0.23	0.22	0.22	0.22	0.20	
21/12/2564	1.71	14.78	12.51	9.77	6.64	0.38	0.33	0.28	0.24	0.24	0.24	0.24	0.24	0.24	0.23	0.23	0.23	0.23	0.23	0.23	0.24	0.23	0.23	0.23	0.23	0.23	0.23	0.23	0.23	0.22	0.22	0.22	0.20	
22/12/2564	1.76	15.10	12.80	10.04	6.87	0.54	0.44	0.33	0.25	0.25	0.25	0.25	0.25	0.25	0.23	0.23	0.22	0.22	0.22	0.23	0.24	0.23	0.23	0.23	0.23	0.23	0.23	0.23	0.23	0.23	0.22	0.22	0.21	
23/12/2564	1.86	14.87	12.68	10.04	7.01	0.97	0.73	0.45	0.26	0.26	0.26	0.26	0.26	0.26	0.24	0.23	0.22	0.22	0.22	0.22	0.23	0.23	0.23	0.23	0.23	0.23	0.23	0.23	0.23	0.22	0.22	0.22	0.20	
24/12/2564	1.77	13.11	11.18	8.85	6.19	0.87	0.67	0.43	0.27	0.27	0.27	0.26	0.26	0.26	0.24	0.24	0.23	0.23	0.23	0.23	0.23	0.23	0.23	0.23	0.23	0.23	0.22	0.22	0.22	0.22	0.22	0.22	0.21	
25/12/2564	1.65	13.53	11.47	8.99	6.16	0.49	0.41	0.32	0.26	0.26	0.26	0.26	0.26	0.26	0.24	0.24	0.23	0.23	0.23	0.23	0.23	0.23	0.23	0.23	0.23	0.23	0.22	0.22	0.22	0.22	0.22	0.22	0.22	
26/12/2564	1.78	14.84	12.57	9.83	6.71	0.45	0.39	0.32	0.27	0.27	0.27	0.26	0.26	0.26	0.24	0.24	0.23	0.23	0.23	0.23	0.23	0.23	0.23	0.23	0.23	0.23	0.23	0.23	0.23	0.23	0.24	0.24	0.25	

หมายเหตุ: - ค่าความเค็ม 0.25 กรัม/ลิตร เป็นเกณฑ์เฝ้าระวังและควบคุมความเค็มของสถานีสำแล

- ระยะใกล้สุด โกลสุด วัดจากปากอ่าวไทย
- แนวลากความเค็ม 0.25 กรัม/ลิตร (เส้นสีแดง) อยู่ในช่วงน้ำขึ้น
- ใช้ข้อมูลค่าความเค็มสูงสุดรายวัน (เวลา 00.00-23.00 น.)
- แนวลากความเค็ม 0.25 กรัม/ลิตร (เส้นสีเขียว) อยู่ในช่วงน้ำลง
- ใช้ข้อมูลค่าความเค็มต่ำสุดรายวัน (เวลา 00.00-23.00 น.)

ลิ้มความเค็ม 0.25 กรัม/ลิตร โกลสุด (ช่วงน้ำลง)

ลิ้มความเค็ม 0.25 กรัม/ลิตร โกลสุด (ช่วงน้ำขึ้น)

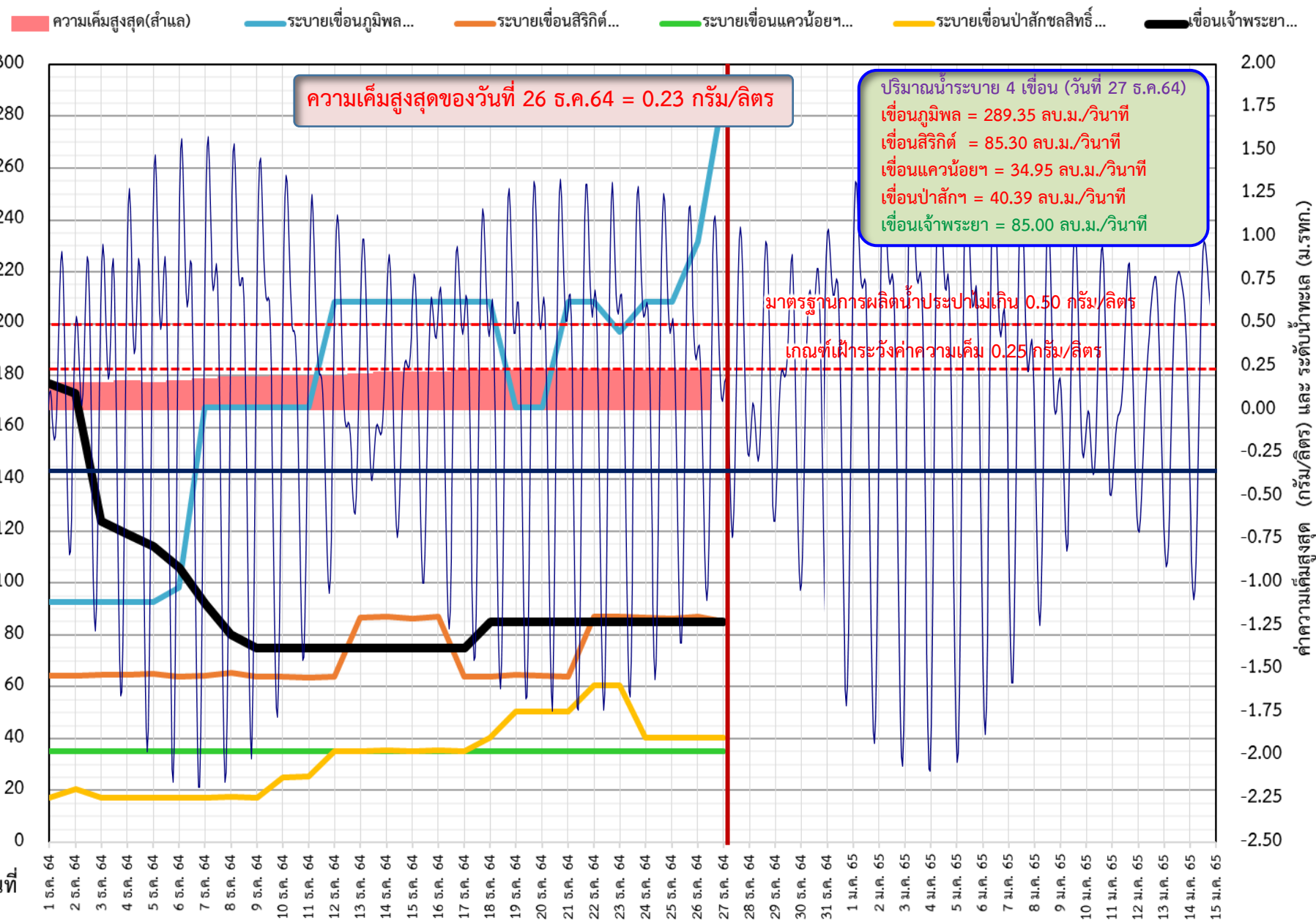
ที่มาข้อมูล: ฝ่ายทรัพยากรน้ำและสิ่งแวดล้อม การประปานครหลวง
<http://nwc.mwa.co.th/page/stats/>
 จัดทำโดย: ฝ่ายตะกอนและคุณภาพน้ำ สบอ.



ติดตาม ปริมาณน้ำไหลผ่าน 4 เขื่อนหลักกลุ่มเจ้าพระยาในช่วงฤดูแล้ง ปี 2564/65



ข้อมูล ณ วันที่ 27 ธันวาคม 2564



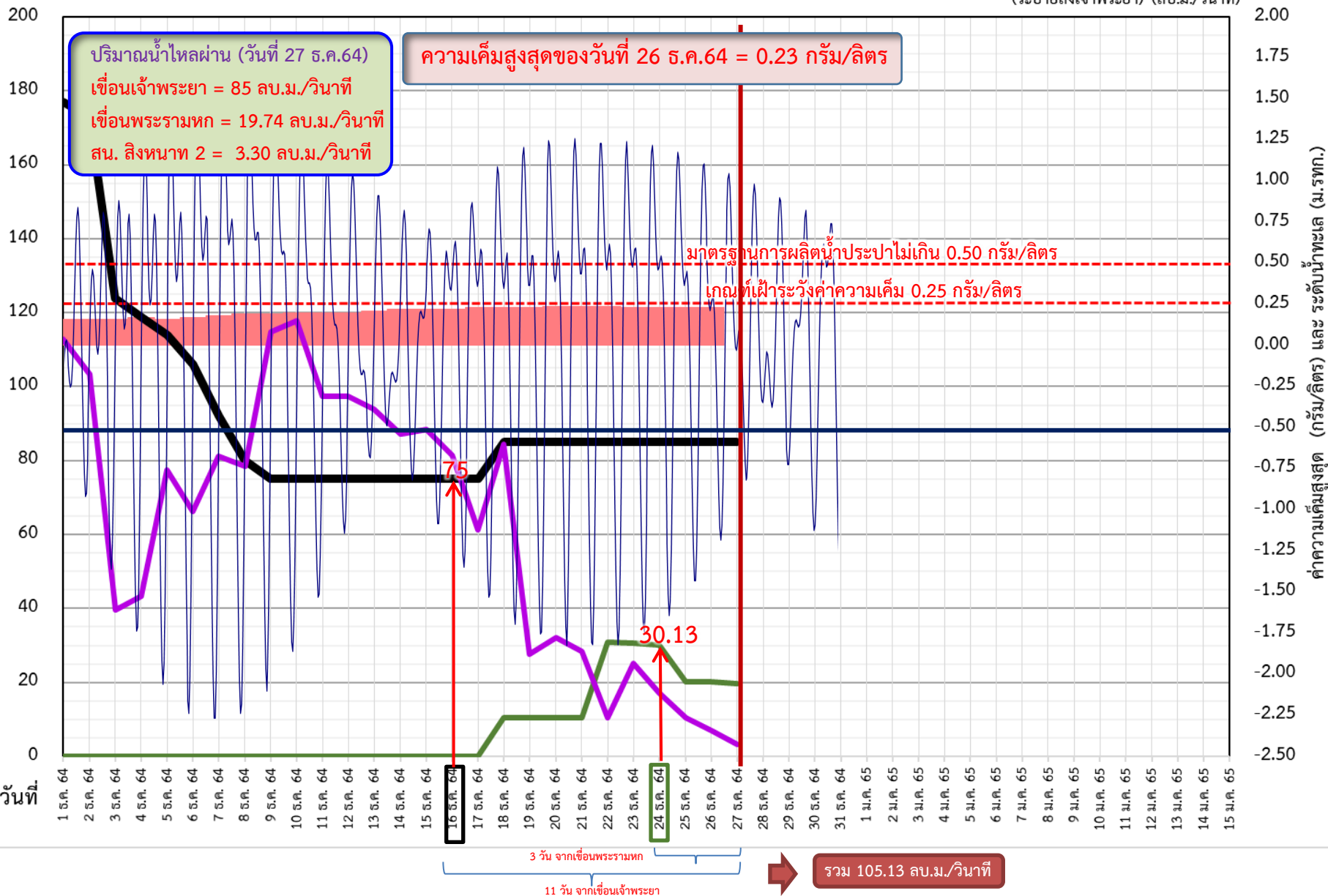


ติดตามค่าความเค็ม และปริมาณน้ำไหลผ่านเขื่อนในช่วงฤดูแล้ง ปี 2564/65



ข้อมูล ณ วันที่ 27 ธันวาคม 2564

■ ความเค็มสูงสุด(ลำเล)
 — ระบายเขื่อนเจ้าพระยา
 — ระบายเขื่อนพระรามหก
 — ระดับน้ำทะเลสันดอนเจ้าพระยา
 — สน.สิงหนาท
 (ระบายลงเจ้าพระยา) (ลบ.ม./วินาที)





ติดตามค่าความเค็ม และปริมาณน้ำไหลผ่านเขื่อนในช่วงฤดูแล้ง ปี 2564/65

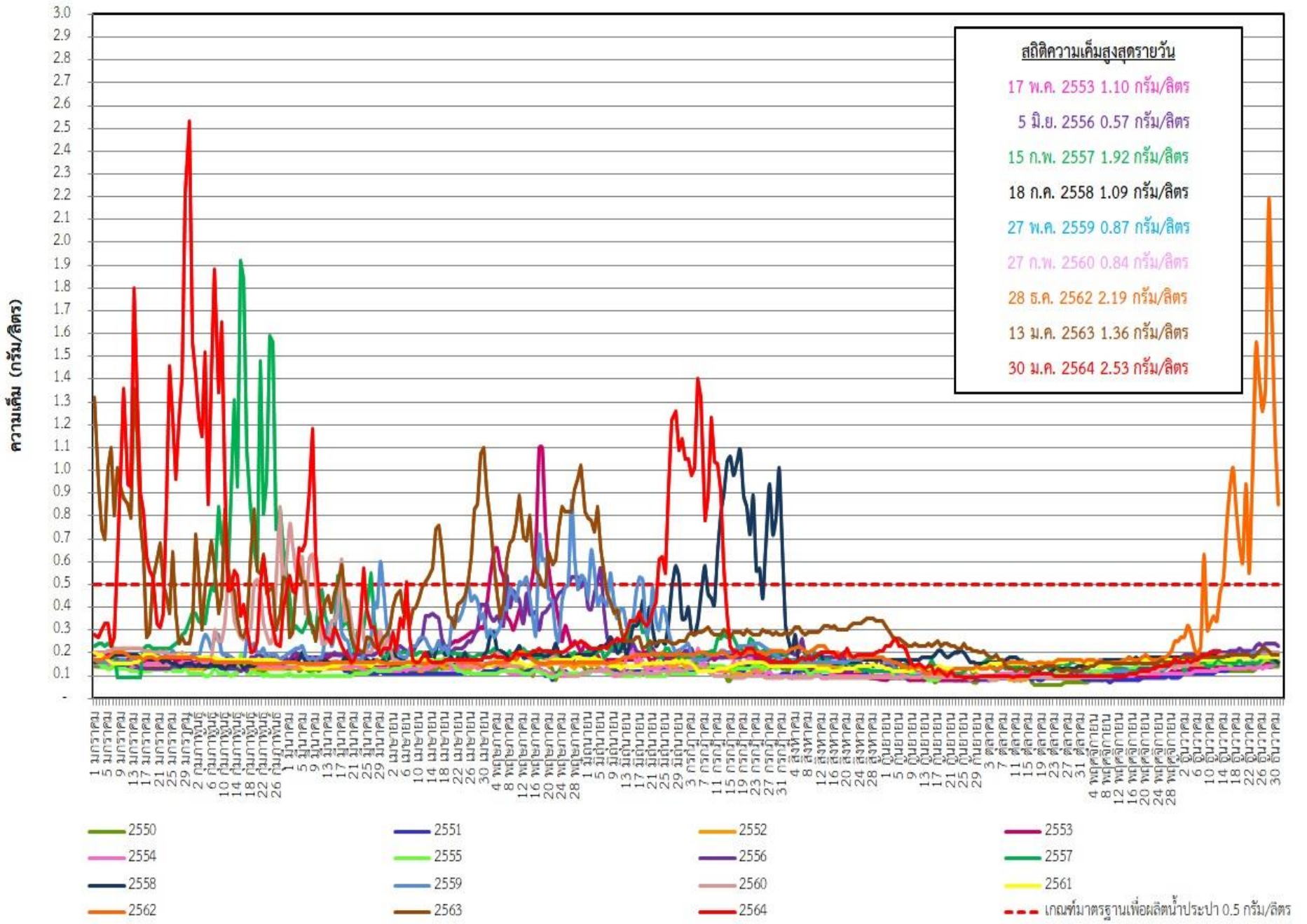


ว/ด/ป	ระบายเขื่อน เจ้าพระยา	ระบายเขื่อนป่า สักฯ	ระบายเขื่อน พระรามหก	รวมระบายเขื่อนเจ้าพระยา(ใช้เวลา11 วัน) และพระรามหก(ใช้เวลา3วัน) ที่ เดินทางมาบรรจบกัน	ความเค็มสูงสุด (ลำแแล)	จำนวนชั่วโมงที่ความเค็ม เกิน 0.25 กรัมต่อลิตร (ชั่วโมง) ตั้งแต่เวลา 00.00-23.00น.	จำนวนชั่วโมงที่ความเค็ม เกิน 0.50 กรัมต่อลิตร (ชั่วโมง) ตั้งแต่เวลา 00.00-23.00น.	สน.สิ่งพินาท (ระบายลงเจ้าพระยา) (ลบ. ม./วินาที)
1 ธ.ค. 64	177	17.35	0	857	0.16	0	0	112.77
2 ธ.ค. 64	173	20.36	0	734	0.16	0	0	103.23
3 ธ.ค. 64	124	17.34	0	674	0.16	0	0	39.70
4 ธ.ค. 64	119	17.36	0	625	0.17	0	0	43.39
5 ธ.ค. 64	114	17.36	0	526	0.16	0	0	77.34
6 ธ.ค. 64	106	17.31	0	470	0.17	0	0	66.37
7 ธ.ค. 64	92	17.28	0	391	0.18	0	0	81.14
8 ธ.ค. 64	80	17.47	0	312	0.19	0	0	78.48
9 ธ.ค. 64	75	17.34	0	288	0.19	0	0	114.82
10 ธ.ค. 64	75	25.06	0	216	0.20	0	0	117.76
11 ธ.ค. 64	75	25.19	0	195	0.20	0	0	97.43
12 ธ.ค. 64	75	35.22	0	177	0.20	0	0	97.43
13 ธ.ค. 64	75	35.13	0	173	0.21	0	0	93.89
14 ธ.ค. 64	75	35.44	0	124	0.22	0	0	87.26
15 ธ.ค. 64	75	35.22	0	119	0.22	0	0	88.42
16 ธ.ค. 64	75	35.56	0	114	0.22	0	0	81.54
17 ธ.ค. 64	75	35.22	0	106	0.23	0	0	61.16
18 ธ.ค. 64	85	40.29	10.38	92	0.23	0	0	84.42
19 ธ.ค. 64	85	50.60	10.39	80	0.23	0	0	27.67
20 ธ.ค. 64	85	50.54	10.57	75	0.24	0	0	32.15
21 ธ.ค. 64	85	50.39	10.42	85.38	0.24	0	0	28.44
22 ธ.ค. 64	85	60.59	30.82	85.39	0.24	0	0	10.55
23 ธ.ค. 64	85	60.49	30.53	85.57	0.23	0	0	25.08
24 ธ.ค. 64	85	40.31	30.13	85.42	0.23	0	0	17.10
25 ธ.ค. 64	85	40.23	20.22	105.82	0.23	0	0	10.50
26 ธ.ค. 64	85	40.37	20.22	105.53	0.23	0	0	6.90
27 ธ.ค. 64	85	40.37	19.74	105.13				3.30

11 วัน

3 วัน

กราฟแสดงค่าความเค็มสูงสุดรายวันที่สถานีสูบน้ำสำแล ปีพ.ศ. 2550 - 2564



การติดตามและควบคุมค่าความเค็ม ในลุ่มน้ำนครนายก ปรำจันบุรี บางปะกง

ข้อมูล ณ วันที่ 27 ธ.ค. 64

อ่างฯขุนด่านปราการชล
(จุเก็บกัก 224 ล้าน ลบ.ม.)
ปริมาณน้ำ 202.59 ล้าน ลบ.ม.(90.4%)

อ่างฯนฤปดินทรจินดา
(จุเก็บกัก 295 ล้าน ลบ.ม.)
ปริมาณน้ำ 256.16 ล้าน ลบ.ม.(86.8%)



อ่างฯคลองระบม
(จุเก็บกัก 56 ล้าน ลบ.ม.)
ปริมาณน้ำ 40.83 ล้าน ลบ.ม.(73.6%)

อ่างฯพระปรง
(จุเก็บกัก 97 ล้าน ลบ.ม.)
ปริมาณน้ำ 109.01 ล้าน ลบ.ม.(112.4%)

อ่างฯคลองสี่ดัด
(จุเก็บกัก 420 ล้าน ลบ.ม.)
ปริมาณน้ำ 211.76 ล้าน ลบ.ม.(50.4%)

อ่างฯคลองพระสะทึง
(จุเก็บกัก 65 ล้าน ลบ.ม.)
ปริมาณน้ำ 61.29 ล้าน ลบ.ม.(94.3%)

อ่างฯคลองหลวงรัชชโลทร
(จุเก็บกัก 98 ล้าน ลบ.ม.)
ปริมาณน้ำ 91.2 ล้าน ลบ.ม.(93.1%)

วัดบางเตน
ค่าความเค็มสูงสุด 0.06 กรัม/ลิตร
ระยะทาง 115 กม. จากปากแม่น้ำ
(แผนควบคุมถึง 10 ก.พ. 65 / จริง ...)

วัดบางคาง
ค่าความเค็มสูงสุด 0.05 กรัม/ลิตร
ระยะทาง 163 กม. จากปากแม่น้ำ

ปตร.หาดยาง
ค่าความเค็มสูงสุด - กรัม/ลิตร
(แผนควบคุมถึง ตลอดทั้งปี)

จุดสูบลบ กปค.ปรำจันบุรี
ค่าความเค็มสูงสุด - กรัม/ลิตร
(แผนควบคุมถึง 31 พ.ค. 65 / จริง ...)

ปตร.บางขนาก
ค่าความเค็มสูงสุด 0.08 กรัม/ลิตร
ระยะทาง 109 กม. จากปากแม่น้ำ
(แผนควบคุมถึง 15 ม.ค. 65 / จริง ...)

วัดบางขนาก
ค่าความเค็มสูงสุด 0.010 กรัม/ลิตร
ระยะทาง 96 กม. จากปากแม่น้ำ

วัดบางกระเจ็ด
ค่าความเค็มสูงสุด 0.25 กรัม/ลิตร
ระยะทาง 66 กม. จากปากแม่น้ำ
(แผนควบคุมถึง 10 ม.ค. 65 / จริง ...)

เขื่อนทดน้ำบางปะกง
ค่าความเค็มสูงสุด - กรัม/ลิตร
เขื่อนทดน้ำบางปะกง
Qmax = 1,600 ลบ.ม./วิ

เขื่อนทดน้ำบางปะกง
ค่าความเค็มสูงสุด 0.25 กรัม/ลิตร
ระยะทาง 66 กม. จากปากแม่น้ำ
(แผนควบคุมถึง 10 ม.ค. 65 / จริง ...)

วัดใหม่บึงคล้า
ค่าความเค็มสูงสุด - กรัม/ลิตร

เทศบาลเมือง
ค่าความเค็มสูงสุด 0.54 กรัม/ลิตร
ระยะทาง 58 กม. จากปากแม่น้ำ

อ.พานทอง
ค่าความเค็มสูงสุด 10.66 กรัม/ลิตร
ระยะทาง 35 กม. จากปากแม่น้ำ

ชป.ละเหิงเทรา
ค่าความเค็มสูงสุด 10.66 กรัม/ลิตร
ระยะทาง 35 กม. จากปากแม่น้ำ

อ.พนัสนิคม

อ่าวไทย

★ จุดวัดค่าความเค็ม
★ จุดควบคุมค่าความเค็ม



7. มาตรการบริหารจัดการน้ำฤดูแล้ง 2564/65



8 มาตรการ

รองรับสถานการณ์ขาดแคลนน้ำ ฤดูแล้ง ปี 2564/65

SUPPLY

DEMAND

MANAGEMENT



1

เร่งเก็บกักน้ำ

เก็บกักน้ำในช่วงฤดูฝน
เพื่อเป็นน้ำต้นทุนในช่วงฤดูแล้ง



2

วางแผน เพาะปลูกพืชฤดูแล้ง

ส่งเสริมสนับสนุนการเพาะปลูก
ในพื้นที่ที่ได้รับผลกระทบ
จากอุทกภัยเป็นอันดับแรก



6

เฝ้าระวัง คุณภาพน้ำ

ในแม่น้ำสายหลัก สายรอง
และเตรียมแผนกรณีเกิดปัญหา



5

เตรียม น้ำสำรอง สำหรับพื้นที่ลุ่มต่ำ

เพื่อสนับสนุนน้ำเตรียมแปลง



3

กำหนด การจัดสรรน้ำฤดูแล้ง

ติดตาม กำกับให้เป็นไปตามแผน
เพื่อไม่ให้เกิดผลกระทบการขาดแคลนน้ำ
อุปโภคบริโภคพร้อมจัดทำทะเบียนผู้ใช้น้ำ



4



8

ติดตามประเมินผล

เพื่อให้ผลการดำเนินงาน
เป็นไปตามแผน



7

สร้างการรับรู้ สถานการณ์น้ำ และแผนบริหารจัดการน้ำ

ให้ทุกภาคส่วนเกิดความร่วมมือ
ในการใช้น้ำอย่างประหยัดและเป็นไปตามแผนที่กำหนดไว้



ในฤดูแล้งจัดสรรน้ำให้สอดคล้องกับปริมาณน้ำต้นทุน
ตามลำดับความสำคัญของกิจกรรมการใช้น้ำ ดังนี้



1. จัดสรรน้ำเพื่อการอุปโภคบริโภคในช่วงฤดูแล้ง



2. จัดสรรน้ำเพื่อการรักษาระบบนิเวศในช่วงฤดูแล้ง

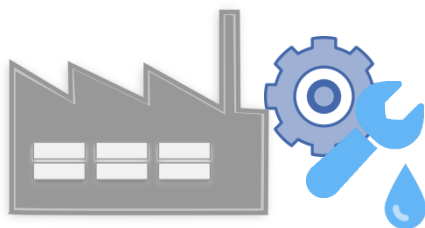


3. สำรองน้ำไว้สำหรับการใช้น้ำในช่วงต้นฤดูฝน

เพื่ออุปโภค-บริโภคและรักษาระบบนิเวศเดือนพฤษภาคม-กรกฎาคม



4. จัดสรรน้ำเพื่อการเกษตรกรรม



5. จัดสรรน้ำเพื่อการอุตสาหกรรม



แผนการจัดสรรน้ำในฤดูแล้งปี 2564/65 (ทั้งประเทศ)



ข้อมูล ณ วันที่ 30 พฤศจิกายน 2564

ปริมาณน้ำต้นทุนฤดูแล้งปี
2564/65
รวม 37,857 ล้านลูกบาศก์เมตร

อ่างใหญ่ จำนวน 30,457 ล้าน ลบ.ม.
อ่างกลาง จำนวน 4,217 ล้าน ลบ.ม.
แหล่งน้ำอื่นๆ จำนวน 3,183 ล้าน ลบ.ม.

แผนจัดสรรน้ำฤดูแล้งปี 2564/65 (พ.ย. 64 - เม.ย.65)

รวม 22,280 ล้านลูกบาศก์เมตร

(คิดเป็นร้อยละ 59 ของปริมาณน้ำต้นทุน)

สำรองน้ำต้นฤดูฝนปี 2565 (พ.ค.-ก.ค. 65)

รวม 15,577 ล้านลูกบาศก์เมตร

(คิดเป็นร้อยละ 41 ของปริมาณน้ำต้นทุน)

อุปโภค-บริโภค

2,535 ล้าน ลบ.ม.

(คิดเป็นร้อยละ 11)



รักษาระบบนิเวศ
และอื่นๆ

7,442 ล้าน ลบ.ม.

(คิดเป็นร้อยละ 34)



อุตสาหกรรม

518 ล้าน ลบ.ม.

(คิดเป็นร้อยละ 2)



เกษตรฤดูแล้ง

ปี 2564/65

11,785 ล้าน ลบ.ม.

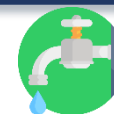
(คิดเป็นร้อยละ 53)



อุปโภค-บริโภค
รักษาระบบนิเวศ
และอื่นๆ

4,437 ล้าน ลบ.ม.

(คิดเป็นร้อยละ 28)



ฝนทิ้งช่วง

11,140 ล้าน ลบ.ม.

(คิดเป็นร้อยละ 72)



ฝ่ายจัดสรรน้ำที่ 1 ส่วนบริหารจัดการน้ำ



(ร่าง) แผนการบริหารจัดการน้ำในฤดูแล้งปี 2564/65 **ลุ่มน้ำเจ้าพระยา**

ในช่วงวันที่ 1 พฤศจิกายน 2564 ถึง 30 เมษายน 2565



ข้อมูล ณ วันที่ 1 พฤศจิกายน 2564

ปริมาณน้ำใช้การได้ 1 พฤศจิกายน 2564
 เขื่อนภูมิพล 4,229 ล้าน ลบ.ม.
 เขื่อนสิริกิติ์ 1,617 ล้าน ลบ.ม.
 เขื่อนแควน้อยฯ 901 ล้าน ลบ.ม.
 เขื่อนป่าสักฯ 998 ล้าน ลบ.ม.

แผนรักษาระบบนิเวศแม่น้ำ
 ทำจัน-แม่น้ำเจ้าพระยา
 รวม **1,000** ล้านลูกบาศก์เมตร

แผนจัดสรรน้ำฤดูแล้งปี 2564/65
 รวม **7,744** ล้านลูกบาศก์เมตร

แผนจัดสรรน้ำฤดูแล้งปี 2564/65 (พ.ย. 64 - เม.ย.65)
 รวม **5,700** ล้านลูกบาศก์เมตร
 (คิดเป็นร้อยละ 61 ของปริมาณน้ำต้นทุน)

สำรองน้ำต้นฤดูฝนปี 2565 (พ.ค.-ก.ค. 65)
 รวม **3,044** ล้านลูกบาศก์เมตร
 (คิดเป็นร้อยละ 39 ของปริมาณน้ำต้นทุน)

อุปโภค-บริโภค
1,150 ล้าน ลบ.ม.
 (คิดเป็นร้อยละ 20)



รักษาระบบนิเวศ
 และอื่นๆ
2,000 ล้าน ลบ.ม.
 (คิดเป็นร้อยละ 35)



พืชฤดูแล้ง
445 ล้าน ลบ.ม.
 (คิดเป็นร้อยละ 8)



อุตสาหกรรม
135 ล้าน ลบ.ม.
 (คิดเป็นร้อยละ 2)



อุปโภค-บริโภค
 รักษาระบบนิเวศ
 และอื่นๆ
1,656 ล้าน ลบ.ม.
 (คิดเป็นร้อยละ 54)



ฝนทิ้งช่วงและปรับ
 ปฏิทินเพาะปลูก
1,388 ล้าน ลบ.ม.
 (คิดเป็นร้อยละ 46)



พื้นที่คาดการณ์ปลูกข้าวนาปรัง
1,970 ล้าน ลบ.ม.
 (คิดเป็นร้อยละ 35)



ฝ่ายจัดสรรน้ำที่ 1 ส่วนบริหารจัดการน้ำ



แผนการจัดสรรน้ำในฤดูแล้งปี 2564/65 **ลุ่มน้ำแม่กลอง**



ข้อมูล ณ วันที่ 1 พฤศจิกายน 2564

แผนจัดสรรน้ำฤดูแล้งปี 2564/65

รวม **10,313** ล้านลูกบาศก์เมตร

แผนจัดสรรน้ำฤดูแล้งปี 2564/65 (ม.ค. - มิ.ย. 65)

รวม **5,500** ล้านลูกบาศก์เมตร

(คิดเป็นร้อยละ 53 ของปริมาณน้ำต้นทุน)

แผนจัดสรรน้ำฤดูฝนปี 2565 (ก.ค. - ส.ค. 65)

รวม **4,813** ล้านลูกบาศก์เมตร

(คิดเป็นร้อยละ 47 ของปริมาณน้ำต้นทุน)

อุปโภค-บริโภค

460 ล้าน ลบ.ม.

(คิดเป็นร้อยละ 8)



รักษาระบบนิเวศและ
อื่นๆ

1,860 ล้าน ลบ.ม.

(คิดเป็นร้อยละ 34)



เกษตรฤดูแล้งปี 2564/65

3,180 ล้าน ลบ.ม.

(คิดเป็นร้อยละ 58)



อุปโภค-บริโภค รักษา
ระบบนิเวศและอื่นๆ

1,500 ล้าน ลบ.ม.

(คิดเป็นร้อยละ 31)



ฝนทิ้งช่วง

3,313 ล้าน ลบ.ม.

(คิดเป็นร้อยละ 69)





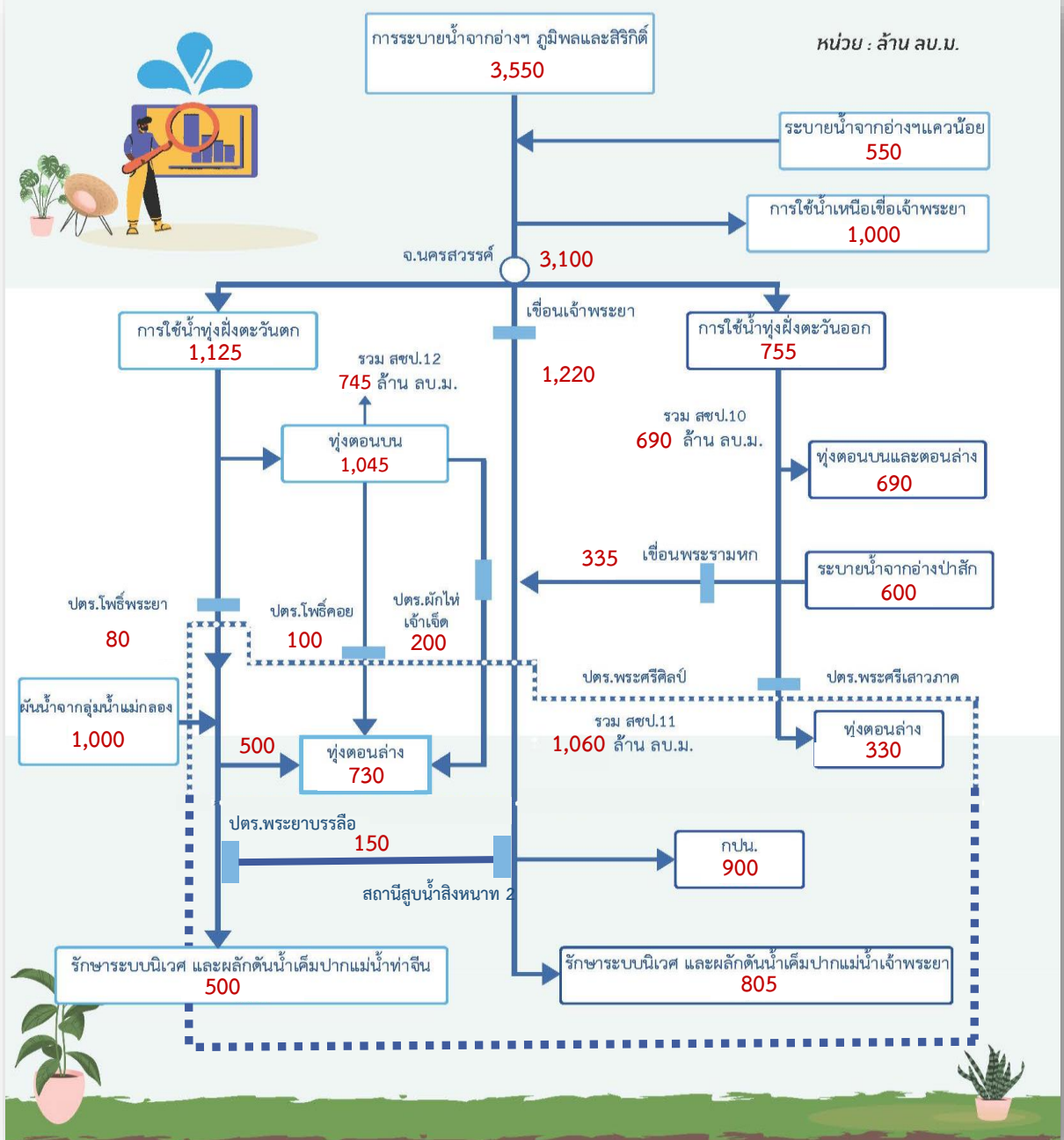
สรุปน้ำต้นทุนเพื่อการเกษตรและแผนการเพาะปลูกพืชฤดูแล้งในเขตชลประทาน ปี 2564/65

ข้อมูล ณ วันที่ 30 พฤศจิกายน 2564

ภาค/ลุ่มน้ำ	ปริมาณน้ำใช้การ 1 พ.ย.64 (ล้านลูกบาศก์เมตร)				แผนการจัดสรรน้ำช่วงฤดูแล้ง ปี 2564/65 (ล้านลูกบาศก์เมตร)				สำรอง ต้นฤดูฝน	วันเริ่มต้น ฤดูแล้ง
	อ่างใหญ่	อ่างกลาง	แหล่งน้ำ อื่นๆ	รวม	เกษตร	อุปโภค บริโภค	ระบบนิเวศ และอื่นๆ	รวม		
เหนือ	458	732	565	1,755	840	117	194	1,151	604	1 พ.ย. 64
ตะวันออกเฉียงเหนือ	5,945	1,730	960	8,635	2,788	336	1,422	4,546	4,089	1 พ.ย. 64
กลาง	410	348	12	770	435	31	43	509	261	1 พ.ย. 64
ตะวันออก	1,284	929	745	2,958	1,075	148	869	2,092	866	1 พ.ย. 64
ตะวันตก	0	139	6	145	18	7	24	49	96	1 ม.ค. 64
ใต้	4,303	339	895	5,536	1,384	286	2,063	3,733	1,803	1 มี.ค. 65
รวม (ลุ่มน้ำอื่น)	12,400	4,217	3,183	19,800	6,540	925	4,615	12,080	7,720	
ลุ่มน้ำเจ้าพระยา	7,744		1,000	8,744	2,415	1,150	2,135	5,700	3,044	1 พ.ย. 64
4 เขื่อนหลัก	7,744			7,744	2,415	1,150	1,135	4,700	3,044	1 พ.ย. 64
รักษาระบบนิเวศแม่น้ำท่าจีน			1,000				1,000	1,000		1 พ.ย. 64
ลุ่มน้ำแม่กลอง	10,313		(1,000)	9,313	2,830	460	1,210	4,500	4,813	1 ม.ค. 65
2 เขื่อนหลัก	10,313			10,313	3,180	460	1,860	5,500	4,813	
รวมทั้งประเทศ	30,457	4,217	3,183	37,857	11,785	2,535	7,960	22,280	15,577	



แผนผังสภาพการจัดสรรน้ำของกลุ่มน้ำเจ้าพระยา ในช่วงฤดูแล้ง ปี 2564/65





การประเมินพื้นที่เฝ้าระวังเสี่ยงภาวะน้ำแล้ง ฤดูแล้ง ปี 2564/65

รายละเอียด
พื้นที่เสี่ยง



พื้นที่อุปโภคบริโภค ในเขต กปภ.



ทั่วประเทศ
33 สาขา
24 จังหวัด
41 สาขา
28 จังหวัด
(ปี 2563/64)

ที่มาข้อมูลคาดการณ์ การประปาส่วนภูมิภาค (กปภ.) (20 ต.ค. 64)

นอกเขต กปภ. (ประปาท้องถิ่น)

สำรวจพบว่ามีพื้นที่ที่คาดว่าจะเสี่ยงภาวะน้ำแล้ง
1,213 ตำบล 373 อำเภอ 50 จังหวัด

สทชน. กำหนดหลักเกณฑ์
พื้นที่เฝ้าระวังเสี่ยงภาวะน้ำแล้งมาก

- 1) อยู่ในพื้นที่ที่มีปริมาณฝนสะสมน้อยกว่า 800 มม.
ช่วงวันที่ 1 พ.ค. - 15 ต.ค. 64
- 2)อยู่นอกเขตชลประทาน

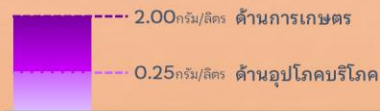
25 ตำบล **9** อำเภอ **5** จังหวัด

(พิษณุโลก เพชรบูรณ์ นครราชสีมา ประจวบคีรีขันธ์ สมุทรสงคราม)

79 ตำบล 35 อำเภอ 14 จังหวัด (ปี 2563/64)

ที่มาข้อมูล กรมส่งเสริมการปกครองท้องถิ่น (สถ.) ณ วันที่ 18 ต.ค. 64

พื้นที่เฝ้าระวังคุณภาพน้ำ



เกณฑ์เฝ้าระวังคุณภาพน้ำ (ค่าความเค็ม)

แม่น้ำสายหลัก 4 แห่ง ได้แก่
แม่น้ำเจ้าพระยา แม่น้ำท่าจีน
แม่น้ำแม่กลอง แม่น้ำบางปะกง

พื้นที่เฝ้าระวังคุณภาพน้ำอุปโภคบริโภค (ความเค็ม)

ในเขต กปภ.

5 สาขา **3** จังหวัด

ปทุมธานี
ฉะเชิงเทรา
สงขลา

ที่มาข้อมูลคาดการณ์ การประปาส่วนภูมิภาค (กปภ.) (20 ต.ค. 64)

ในเขต กปน.

2 จังหวัด

กรุงเทพมหานคร (ฝั่งตะวันออก)
และสมุทรปราการ

ที่มาข้อมูลคาดการณ์ การประปานครหลวง (กปน.) (15 ต.ค. 64)



พื้นที่เกษตรกรรม นอกเขตชลประทาน

- นารอบที่ 2 (นาปรัง)



ทน.วิเคราะห์สมมูลน้ำรายตำบล
ประเมินพื้นที่เสี่ยงภาวะน้ำแล้งมาก

ที่เสี่ยงขาดแคลนน้ำมากกว่า 5 ล้าน ลบ.ม./ตำบล

64 ตำบล **28** อำเภอ
11 จังหวัด

ที่มาข้อมูลคาดการณ์ กรมทรัพยากรน้ำ (ทน.) ณ วันที่ 15 ต.ค. 64

- พืชต่อเนื่อง (ไม้ผลที่มีมูลค่าทางเศรษฐกิจ)
ที่มาจาก กรมส่งเสริมการเกษตร (กสก.)

พื้นที่ไม้ผลที่มีมูลค่าทางเศรษฐกิจ
ทั่วประเทศ 4.38 ล้านไร่

สทชน. ประเมินพื้นที่เสี่ยงภาวะน้ำแล้งมาก

ซึ่งอยู่ในพื้นที่ที่มีปริมาณฝนสะสมน้อยกว่า 800 มม. (1 พ.ค. - 15 ต.ค. 64)

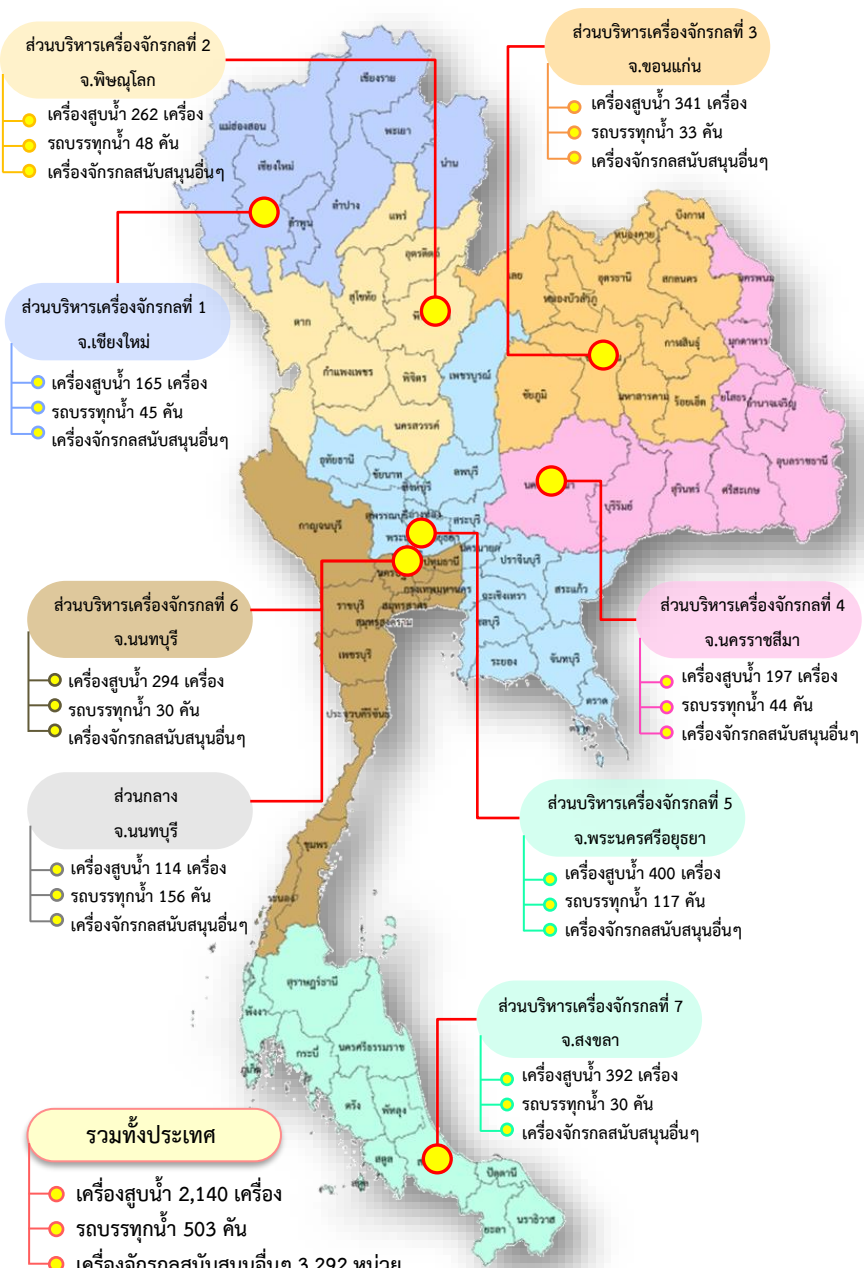
23 ตำบล **10** อำเภอ
4 จังหวัด

เพชรบูรณ์
พิจิตร
พิษณุโลก
ประจวบคีรีขันธ์

จัดทำโดย กองบริหารจัดการลุ่มน้ำ สำนักกานทรัพยากรน้ำแห่งชาติ



การเตรียมความพร้อมเครื่องจักร-เครื่องมือเพื่อให้ความช่วยเหลือ



จัดเตรียมเครื่องจักร-เครื่องมือ

จำนวน 5,935 หน่วย ประจำทั้ง 76 จังหวัด



พร้อมทั้งสั่งการให้เจ้าหน้าที่ในพื้นที่ให้เฝ้าระวังและติดตามสถานการณ์น้ำอย่างใกล้ชิดในทุกพื้นที่



การบริหารจัดการน้ำ ฤดูแล้ง

และการเตรียมพร้อมรับมือ ปี 2564/65

1. จัดสรรน้ำเพื่อการอุปโภคบริโภคในช่วงฤดูแล้ง
2. จัดสรรน้ำเพื่อการรักษาระบบนิเวศในช่วงฤดูแล้ง
3. สำรองน้ำไว้สำหรับการใช้น้ำในช่วงต้นฤดูฝน เพื่ออุปโภค-บริโภคและรักษาระบบนิเวศเดือนพฤษภาคม-กรกฎาคม
4. จัดสรรน้ำเพื่อการเกษตรกรรม
5. จัดสรรน้ำเพื่อการอุตสาหกรรม



ชป.เตรียมความพร้อมเครื่องจักร-เครื่องมือ ช่วยเหลือภัยแล้งทั่วประเทศ ปี 2565

ส่วนบริหารเครื่องจักรกลที่ 1

เชียงใหม่

- เครื่องสูบน้ำ 165 เครื่อง
- รถบรรทุกน้ำ 45 คัน
- เครื่องจักรกลสนับสนุนอื่นๆ



ส่วนบริหารเครื่องจักรกลที่ 2

พิษณุโลก

- เครื่องสูบน้ำ 237 เครื่อง
- รถบรรทุกน้ำ 48 คัน
- เครื่องจักรกลสนับสนุนอื่นๆ



ส่วนบริหารเครื่องจักรกลที่ 5

พระนครศรีอยุธยา

- เครื่องสูบน้ำ 400 เครื่อง
- รถบรรทุกน้ำ 117 คัน
- เครื่องจักรกลสนับสนุนอื่นๆ



ส่วนบริหารเครื่องจักรกลที่ 3

ขอนแก่น

- เครื่องสูบน้ำ 341 เครื่อง
- รถบรรทุกน้ำ 33 คัน
- เครื่องจักรกลสนับสนุนอื่นๆ



ส่วนบริหารเครื่องจักรกลที่ 6

กาญจนบุรี

- เครื่องสูบน้ำ 294 เครื่อง
- รถบรรทุกน้ำ 30 คัน
- เครื่องจักรกลสนับสนุนอื่นๆ



ส่วนบริหารเครื่องจักรกลที่ 4

นครราชสีมา

- เครื่องสูบน้ำ 197 เครื่อง
- รถบรรทุกน้ำ 44 คัน
- เครื่องจักรกลสนับสนุนอื่นๆ

รวมทั้งประเทศ

- เครื่องสูบน้ำ 2,140 เครื่อง
- รถบรรทุกน้ำ 503 คัน
- เครื่องจักรกลสนับสนุนอื่นๆ 3,292 หน่วย

ส่วนกลาง

นนทบุรี

- เครื่องสูบน้ำ 114 เครื่อง
- รถบรรทุกน้ำ 156 คัน
- เครื่องจักรกลสนับสนุนอื่นๆ

ส่วนบริหารเครื่องจักรกลที่ 7

สงขลา

- เครื่องสูบน้ำ 392 เครื่อง
- รถบรรทุกน้ำ 30 คัน
- เครื่องจักรกลสนับสนุนอื่นๆ



รวมเป็น
5,935 หน่วย



โครงการจ้างแรงงานชลประทาน เพื่อช่วยเหลือเกษตรกร ประจำปีงบประมาณ พ.ศ. 2565 กรมชลประทาน



หลักเกณฑ์การจ้างแรงงาน

1

เกษตรกรที่ขึ้นทะเบียนกับ
กรมส่งเสริมการเกษตร
หรือ **เกษตรกรในพื้นที่**

2

สมาชิกกลุ่มผู้ใช้น้ำ
ของกรมชลประทาน
ในพื้นที่

3

**ประชาชนและ
ผู้ใช้แรงงานทั่วไป**
ในพื้นที่

4

หากแรงงานในพื้นที่ไม่เพียงพอ
ให้พิจารณาจ้างเกษตรกร/
แรงงานในพื้นที่ใกล้เคียง
จากหมู่บ้าน ตำบล อำเภอ จังหวัด
และลุ่มน้ำ ตามลำดับ

ลักษณะงานที่จ้าง

งานซ่อมแซม บำรุงรักษา ขุดลอก
ปรับปรุง งานชลประทาน โครงการส่งเสริม
การดำเนินงานอื่นเนื่องมาจากพระราชดำริ
งานก่อสร้างแหล่งน้ำและระบบส่งน้ำเพื่อ
ชุมชน/ชนบท แก้มลิง การจัดการคุณภาพน้ำ



กรมชลประทาน
www.rid.go.th



Facebook
เรารักชลประทาน



ข่าวสารกรมชลประทาน
@Kromchon



กรมชลประทาน
@PR_RID



สายด่วน
1460



ศูนย์ปฏิบัติการน้ำอัจฉริยะ
02 669 2560

ข้อมูล ณ วันที่ 16 ธันวาคม 2564



8. การเตรียมความพร้อมรับมือสถานการณ์ภาคใต้



ปัญหาอุปสรรคจากข้อเท็จจริงในพื้นที่ (การเกิดอุทกภัย)



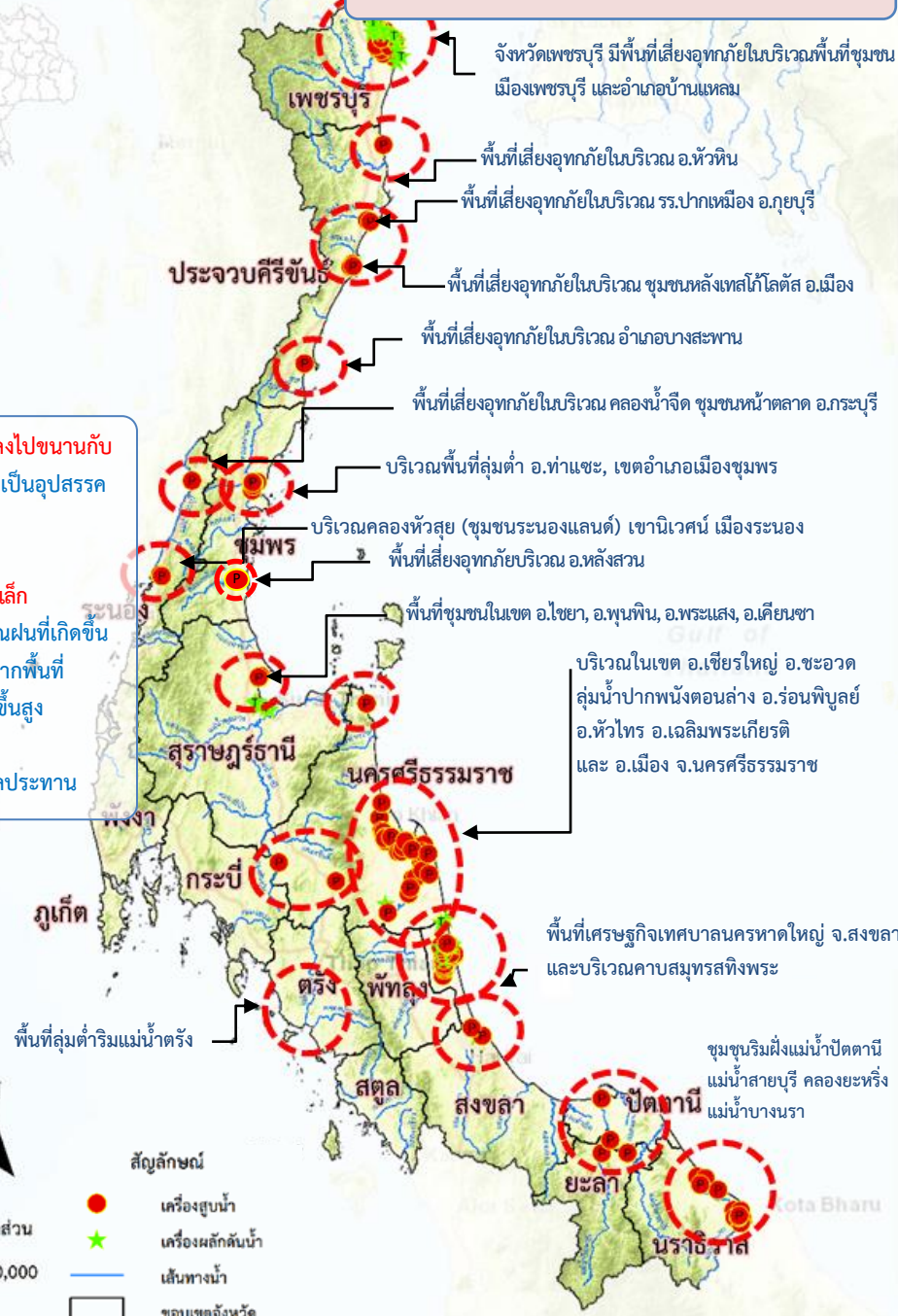
1. ลักษณะทางกายภาพเป็นสันเขาพาดยาวลงไปขนานกับแนวชายฝั่งทะเล และมี ถนน และทางรถไฟ เป็นอุปสรรคกีดขวางการระบายน้ำ
2. สภาพการใช้พื้นที่เปลี่ยนแปลง
3. อ่างเก็บน้ำส่วนใหญ่เป็นขนาดกลางและขนาดเล็ก ความสามารถกักเก็บน้ำไม่เพียงพอต่อปริมาณฝนที่เกิดขึ้น
4. อิทธิพลของน้ำทะเลหนุน ทำให้น้ำที่ไหลจากพื้นที่ตอนบนออกสู่ทะเล ทำได้ช้า ในช่วงน้ำทะเลขึ้นสูง โดยเฉพาะพื้นที่ลุ่มต่ำติดทะเล
5. พื้นที่ส่วนใหญ่ที่ท่วม เป็นพื้นที่นอกเขตชลประทาน

มาตราส่วน
1:3,500,000

สัญลักษณ์

- เครื่องสูบน้ำ
- ★ เครื่องผลักดันน้ำ
- เส้นทางน้ำ
- ขอบเขตจังหวัด

พื้นที่เฝ้าระวังอุทกภัยภาคใต้ทั้งหมด 83 จุด





การเตรียมการเพื่อรองรับสถานการณ์อุทกภัยในพื้นที่ภาคใต้

- **ติดตามสภาพภูมิอากาศ และสถานการณ์น้ำฝน น้ำท่า และน้ำในอ่างเก็บน้ำต่างๆ** เพื่อวิเคราะห์และเตรียมการรองรับสถานการณ์ที่อาจเกิดขึ้น โดยติดตามข้อมูลสภาพภูมิอากาศจากกรมอุตุนิยมวิทยา
- **วิเคราะห์พื้นที่เสี่ยงและพื้นที่เฝ้าระวัง** เพื่อเตรียมความพร้อมรับมืออุทกภัยที่อาจเกิดขึ้น
- **ตรวจสอบระบบชลประทาน** ให้สามารถรองรับสถานการณ์น้ำได้เต็มศักยภาพตามสถานการณ์น้ำที่เป็นจริงในแต่ละช่วงเวลา รวมทั้งบริหารจัดการน้ำในอ่างเก็บน้ำให้อยู่ในเกณฑ์ควบคุมอย่างเคร่งครัด
- **เตรียมความพร้อมของเครื่องจักร เครื่องมือ** ประกอบด้วย รถแบคโฮ/รถขุด รถเทรลเลอร์ เครื่องสูบน้ำเคลื่อนที่ เครื่องผลักดันน้ำในบริเวณพื้นที่เสี่ยงที่จะเกิดน้ำท่วมเป็นประจำ ให้สามารถนำไปช่วยเหลือได้ทันทีเมื่อเกิดปัญหาน้ำท่วม และมอบหมายเจ้าหน้าที่ในพื้นที่ให้เฝ้าระวังและติดตามสถานการณ์น้ำอย่างใกล้ชิดตลอดเวลา
- **บูรณาการร่วมกับหน่วยงานที่เกี่ยวข้อง** ประกอบด้วย กรมอุตุนิยมวิทยา สถาบันสารสนเทศทรัพยากรน้ำ (องค์การมหาชน) การไฟฟ้าฝ่ายผลิตแห่งประเทศไทย กรมอุทกศาสตร์ (กองทัพเรือ) กรมทรัพยากรน้ำ กรมทางหลวง กรมทางหลวงชนบท กรมการปกครอง กรมส่งเสริมการปกครองท้องถิ่น การรถไฟแห่งประเทศไทยและกรมป้องกันและบรรเทาสาธารณภัย มีการประชุมหารือทุกสัปดาห์หรือตามสถานการณ์
- **ประชาสัมพันธ์ให้ข้อมูลข่าวสารสถานการณ์น้ำ** โดยบูรณาการร่วมกับผู้ว่าราชการจังหวัด กรมป้องกันและบรรเทาสาธารณภัยฝ่ายความมั่นคง และหน่วยงานที่เกี่ยวข้องในการแจ้งเตือนประชาชนเพื่อติดตามและเฝ้าระวังเตรียมรับสถานการณ์น้ำ จากฝนตกหนัก และน้ำท่วมที่อาจจะเกิดขึ้นอย่างใกล้ชิด









การเตรียมความพร้อมเครื่องจักรกลเพื่อรับมืออุทกภัยภาคใต้ ปี 2564



- ดำเนินการเตรียมความพร้อมของเครื่องสูบน้ำในพื้นที่ภาคใต้ 350 เครื่อง บริเวณพื้นที่เสี่ยงที่จะเกิดน้ำท่วมเป็นประจำ ให้สามารถนำไปช่วยเหลือได้ทันที เมื่อเกิดปัญหาน้ำท่วม

ภาคใต้ 16 จังหวัด

	เครื่องสูบน้ำ	350	เครื่อง
(ประจำการอยู่ไว้ที่จุดพักหลักและจุดพักรองเครื่องจักรกล)			
	เครื่องผลักดันน้ำ	440	เครื่อง
(ประจำการอยู่ไว้ที่จุดพักหลักและจุดพักรองเครื่องจักรกล)			
	รถแทรกเตอร์/รถขุด	196	คัน
(ประจำการอยู่ไว้ที่จุดพักหลักและจุดพักรองเครื่องจักรกล)			
	เครื่องจักรกลสนับสนุนอื่นๆ	203	หน่วย
(ประจำการอยู่ไว้ที่จุดพักหลักและจุดพักรองเครื่องจักรกล)			
รวม		1,189	หน่วย





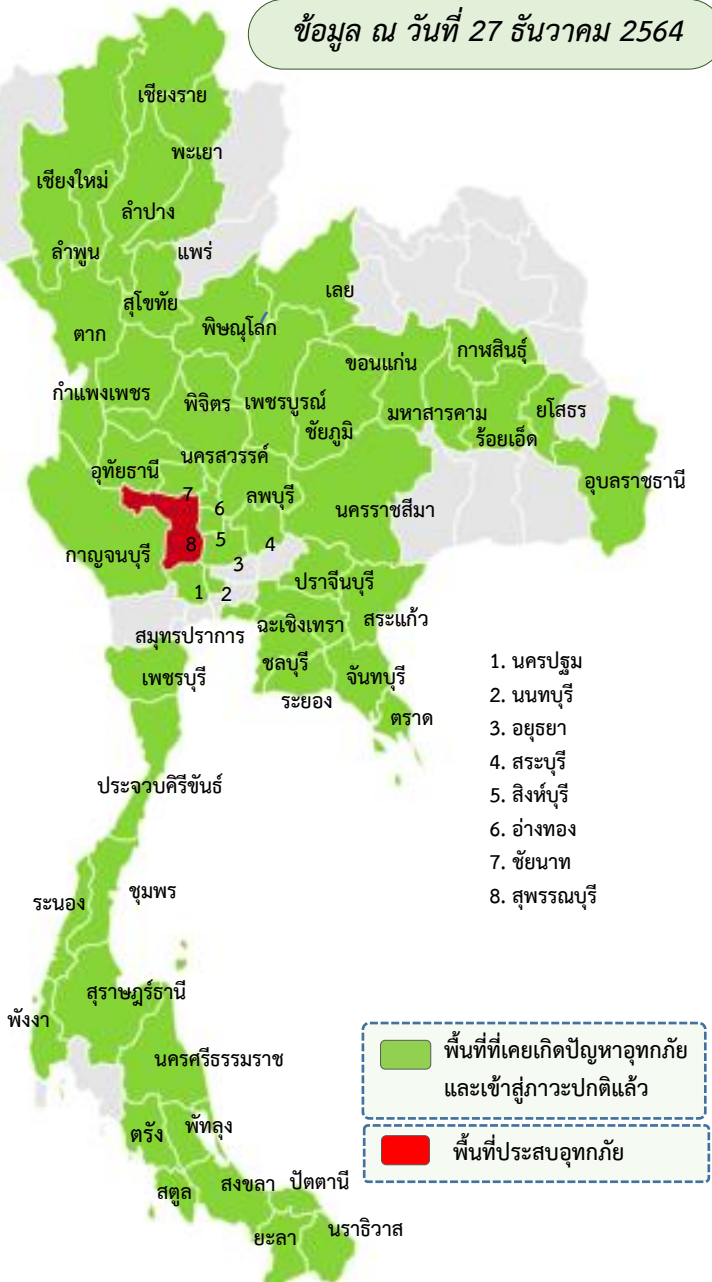
สถานการณ์อุทกภัย



ข้อมูล ณ วันที่ 27 ธันวาคม 2564

สรุปพื้นที่ประสบอุทกภัย ปี 2564 กรมชลประทาน

ข้อมูล ณ วันที่ 27 ธันวาคม 2564



1. นครปฐม
2. นนทบุรี
3. อยุธยา
4. สระบุรี
5. สิงห์บุรี
6. อ่างทอง
7. ชัยนาท
8. สุพรรณบุรี

- อิทธิพลของร่องมรสุมพาดผ่านภาคกลาง ภาคตะวันออก และภาคตะวันออกเฉียงเหนือตอนล่าง ประกอบกับมรสุมตะวันตกเฉียงใต้ที่พัดปกคลุมทะเลอันดามัน ประเทศไทยและอ่าวไทย (ตั้งแต่ 8-11 ก.ย.64)
- อิทธิพลของหย่อมความกดอากาศต่ำกำลังแรง อ่อนกำลังลงจากพายุดีเปรสชัน“โกนเซิน”(CONSON) มีผลกระทบบริเวณภาคตะวันออกเฉียงเหนือและภาคตะวันออก (ตั้งแต่ 11-13 ก.ย.64)
- อิทธิพลร่องมรสุมพาดผ่านภาคเหนือตอนล่าง ภาคกลาง และภาคตะวันออกเฉียงเหนือตอนล่าง ประกอบกับมรสุมตะวันตกเฉียงใต้ที่พัดปกคลุมทะเลอันดามัน ภาคใต้ และอ่าวไทย (ตั้งแต่ 14-19 ก.ย.64)
- อิทธิพลของร่องมรสุมพาดผ่านภาคเหนือตอนล่าง ภาคกลางตอนบน ภาคตะวันออก และภาคตะวันออกเฉียงเหนือตอนล่าง ประกอบกับมรสุมตะวันตกเฉียงใต้ที่พัดปกคลุม ทะเลอันดามัน ประเทศไทย และอ่าวไทย (ช่วงวันที่ 20-25 ก.ย.64)
- อิทธิพลของพายุดีเปรสชัน “เตี้ยนหมู่” เคลื่อนเข้าปกคลุมภาคตะวันออกเฉียงเหนือ บริเวณจังหวัดมุกดาหาร และอ่อนกำลังลงเป็นหย่อมความกดอากาศต่ำกำลังแรงบริเวณจังหวัดขอนแก่น (วันที่ 24-26 ก.ย.64)
- อิทธิพลพายุโซนร้อน “คมปาซุ” ได้อ่อนกำลังลงเป็นพายุดีเปรสชันและกลายเป็นหย่อมความกดอากาศต่ำในระยะต่อมา ประกอบร่องมรสุมพาดผ่านภาคเหนือตอนล่าง ภาคกลาง และภาคตะวันออกเฉียงเหนือ (วันที่ 14-15 ต.ค.64)
- อิทธิพลของมรสุมตะวันออกเฉียงเหนือพัดปกคลุมอ่าวไทยและภาคใต้มีกำลังแรง (วันที่ 10-13 พ.ย.64)
- อิทธิพลของลมตะวันออกเฉียงเหนือพัดปกคลุมภาคใต้และอ่าวไทยมีกำลังแรง (วันที่ 23-25 พ.ย.64)
- อิทธิพลของมรสุมตะวันออกเฉียงเหนือพัดปกคลุมอ่าวไทยและภาคใต้มีกำลังแรง ประกอบกับหย่อมความกดอากาศต่ำบริเวณทะเลจีนใต้ตอนล่างเคลื่อนเข้าปกคลุมภาคใต้ (วันที่ 28-30 พ.ย.64)
- อิทธิพลหย่อมความกดอากาศต่ำกำลังแรงที่ปกคลุมทะเลจีนใต้ตอนล่างเคลื่อนเข้าสู่แนวร่องมรสุมที่พาดผ่านภาคใต้ตอนล่าง ประกอบกับมรสุมตะวันออกเฉียงเหนือกำลังค่อนข้างแรงพัดปกคลุมอ่าวไทยและภาคใต้ (วันที่ 29 พ.ย.-2 ธ.ค.64)
- อิทธิพลหย่อมความกดอากาศกำลังแรงบริเวณทะเลจีนใต้ตอนล่าง เข้าปกคลุมประเทศมาเลเซียและภาคใต้ตอนล่าง (วันที่ 15-18 ธ.ค.64)

ส่งผลทำให้มีพื้นที่ได้รับผลกระทบรวม 55 จังหวัด ดังนี้

- ❖ พื้นที่ที่ประสบปัญหาอุทกภัย และเข้าสู่ภาวะปกติแล้ว 53 จังหวัด ได้แก่ จังหวัดเชียงราย เลย กำแพงเพชร ตาก เชียงใหม่ ลำปาง ลำพูน นครสวรรค์ พิจิตร สุโขทัยแพร่ เพชรบูรณ์ ขอนแก่น ยโสธร มหาสารคาม นครราชสีมา กาฬสินธุ์ พะเยา สมุทรปราการ ชลบุรี สระแก้ว ระยอง จันทบุรี พังงา ตรด ชัยภูมิ สระบุรี กาญจนบุรี ปราจีนบุรี ฉะเชิงเทรา สิงห์บุรี ลพบุรี พระนครศรีอยุธยา ชัยนาท อุทัยธานี อ่างทอง นนทบุรี เพชรบุรี ประจวบคีรีขันธ์ ระนอง พิชณุโลก สตูล สงขลา ตรัง พัทลุง ชุมพร ร้อยเอ็ด อุบลราชธานี นครปฐม นครศรีธรรมราช สุราษฎร์ธานี ยะลา ปัตตานี และนราธิวาส
- ❖ พื้นที่ประสบอุทกภัย 1 จังหวัด ได้แก่ สุพรรณบุรี



สรุปพื้นที่ประสบอุทกภัย กรมชลประทาน



ข้อมูล ณ วันที่ 27 ธันวาคม 2564

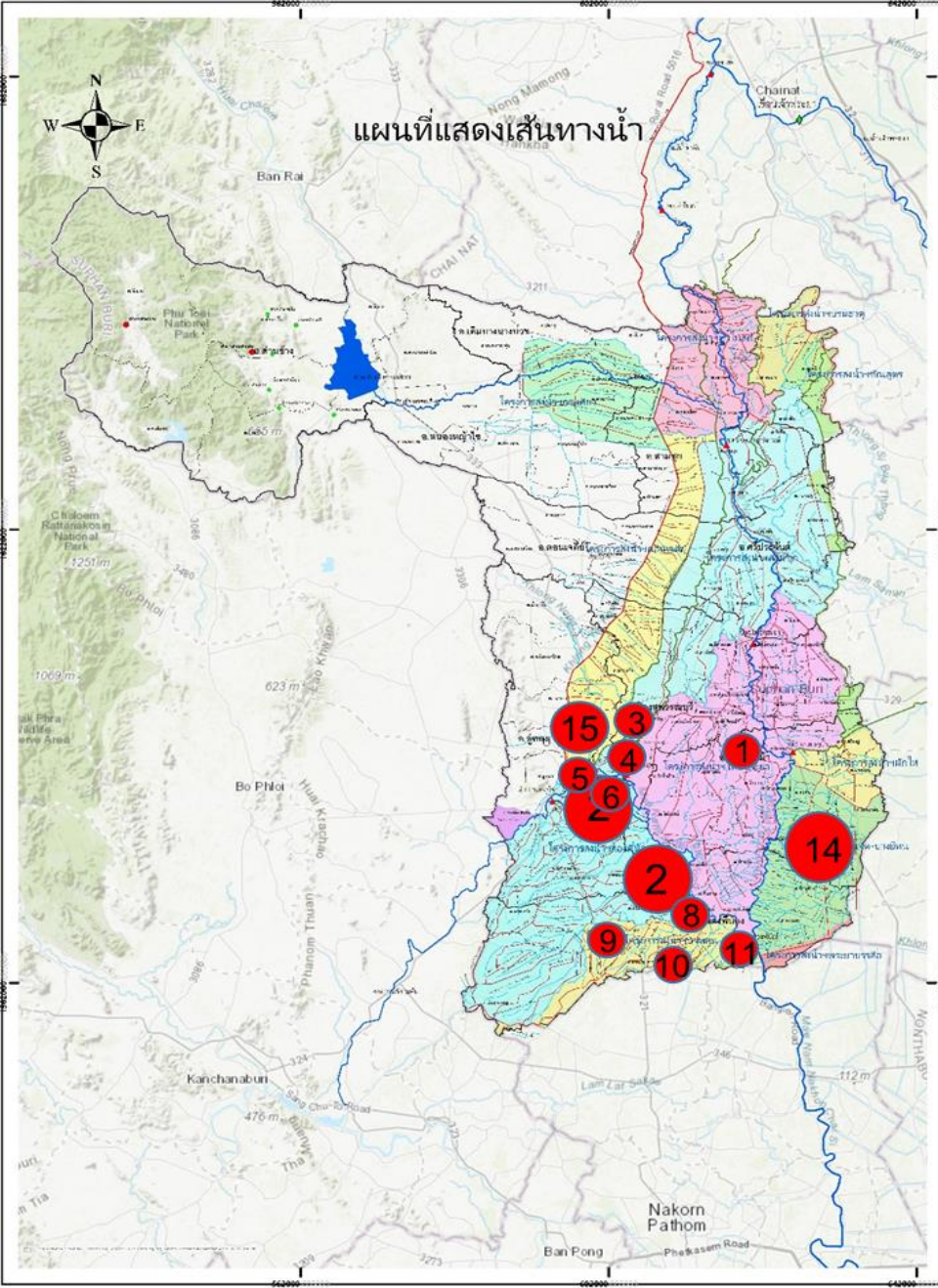
ลำดับที่	กลุ่มน้ำ	จังหวัด	อำเภอ	รายชื่ออำเภอ	จุดประสบภัย	
					น้ำล้นตลิ่ง	น้ำท่วมขัง
1	ท่าจีน	สุพรรณบุรี	4	เมืองสุพรรณบุรี อุทอง สองพี่น้อง บางปلام้า		✓
รวม			4		0	1



สถานการณ์อุทกภัย จังหวัดสุพรรณบุรี



ข้อมูล ณ วันที่ 27 ธันวาคม 2564



1. สาเหตุการเกิดอุทกภัย

อิทธิพลหย่อมความกดอากาศต่ำปกคลุมภาคกลาง ประกอบกับร่องมรสุมพาดผ่านภาคกลาง ภาคตะวันออกและภาคตะวันออกเฉียงเหนือตอนล่าง ทำให้มีฝนตกหนักต่อเนื่องในพื้นที่จังหวัดชัยนาทและสุพรรณบุรีส่งผลให้ปริมาณน้ำในแม่น้ำท่าจีนเพิ่มสูงขึ้น เมื่อช่วงเดือนตุลาคมที่ผ่านมา

2. สถานการณ์ปัจจุบัน ยังคงมีพื้นที่ประสบอุทกภัย 4 อำเภอ ได้แก่ อ.เมือง อ.อุทอง อ.สองพี่น้อง และ อ.บางปลาม้า

3. แนวโน้มและการคาดการณ์ (06.00 น.)

- สถานีวัดน้ำ T.13 (แม่น้ำท่าจีน) อ.สองพี่น้อง จ.สุพรรณบุรี ระดับน้ำ 1.87 ม.รทก. ต่ำกว่าตลิ่ง -0.53 ม. (ระดับตลิ่ง 2.40 ม.) **แนวโน้มลดลง**

4. การให้ความช่วยเหลือ

1. ติดตั้งเครื่องสูบน้ำจำนวน 7 เครื่อง

2. ติดตั้งเครื่องผลักดันน้ำ จำนวน 48 เครื่อง แบ่งเป็น ที่ ปตร.เกาะทะเลย 8 เครื่อง ปตร.สองพี่น้อง 6 เครื่อง ปตร.ปากคลอง ร.4 ขวาแม่น้ำสุพรรณ 2 เครื่อง

สะพานวัดท่าเจดีย์ 24 เครื่อง





กรมชลประทาน

กระทรวงเกษตรและสหกรณ์