



# สถานการณ์น้ำ และการบริหารจัดการน้ำฤดูฝน ปี 2565

วันที่ 27 พฤษภาคม 2565

ศูนย์ปฏิบัติการน้ำอัจฉริยะ (SWOC)  
กรมชลประทาน ถนนสามเสน





# หัวข้อ “สถานการณ์น้ำและการบริหารจัดการน้ำฤดูฝน ปี 2565”



1. สถานการณ์ฝน และสภาพภูมิอากาศ
2. สถานการณ์น้ำในอ่างเก็บน้ำ
3. สถานการณ์น้ำท่า
4. การเพาะปลูกพืชฤดูฝน ปี 2565 (ข้าวนาปี)
5. แผน-ผลการจัดสรรน้ำฤดูแล้ง ปี 2564/65 (ลุ่มน้ำแม่กลอง)
6. แผน-ผลการจัดสรรน้ำฤดูฝน ปี 2565
7. สถานการณ์ค่าความเค็ม
8. คาดการณ์ปริมาณน้ำต้นทุน ณ วันที่ 1 พ.ย.65
9. มาตรการเตรียมความพร้อมและแผนการบริหารจัดการน้ำช่วงฤดูฝน ปี 2565
10. การให้ความช่วยเหลือในช่วงฤดูฝน ปี 2565





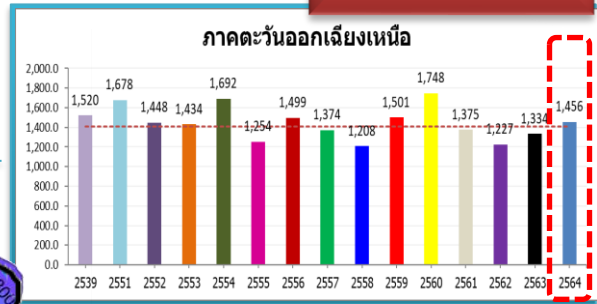
# 1. สถานการณ์ฝน และสภาพภูมิอากาศ





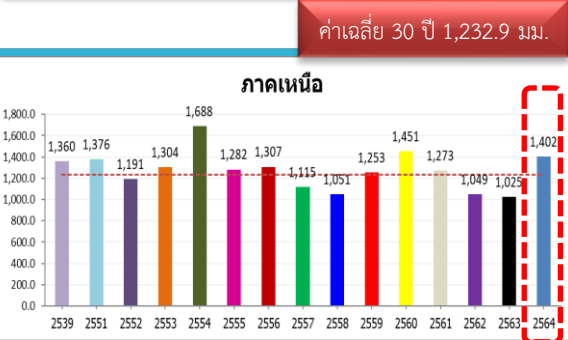
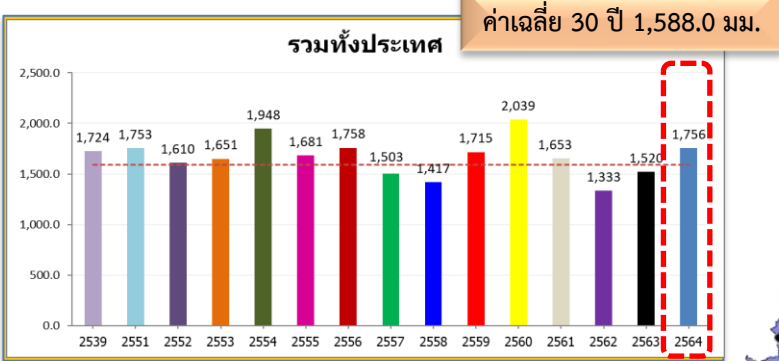
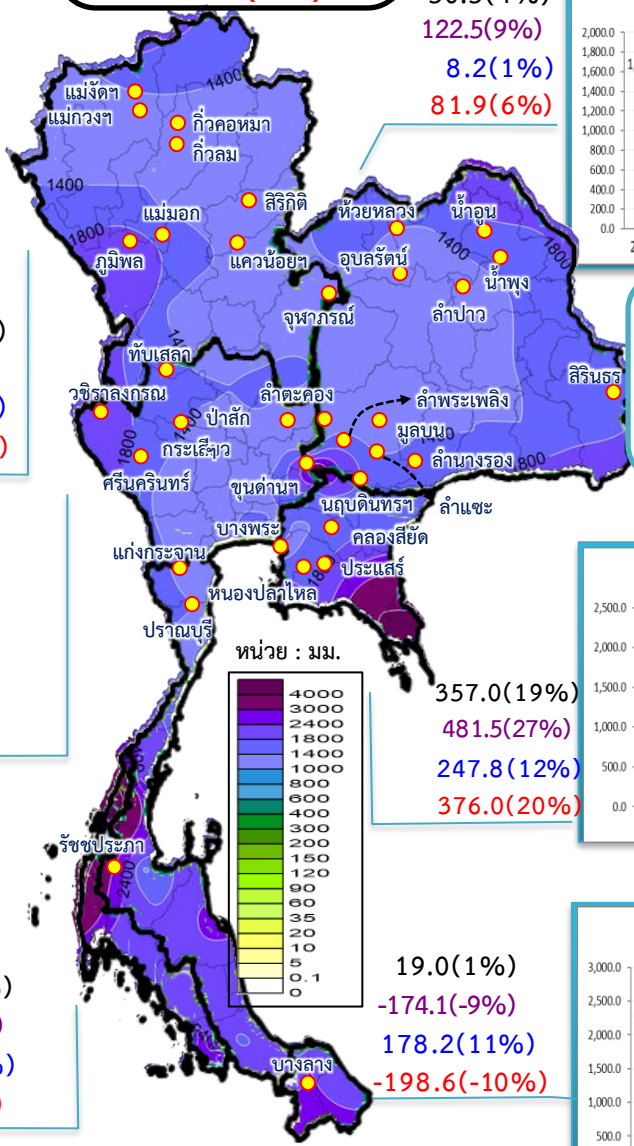
# ปริมาณฝนสะสม (ตั้งแต่ 1 ม.ค. - 31 ธ.ค. 2564)

ค่าเฉลี่ย 30 ปี 1,405.9 มม.



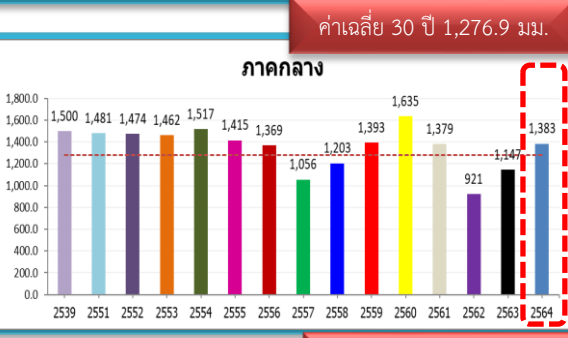
**ทั่วประเทศ**  
 167.5(11%)  
 235.1(15%)  
 145.4(9%)  
 102.3(6%)

50.5(4%)  
 122.5(9%)  
 8.2(1%)  
 81.9(6%)

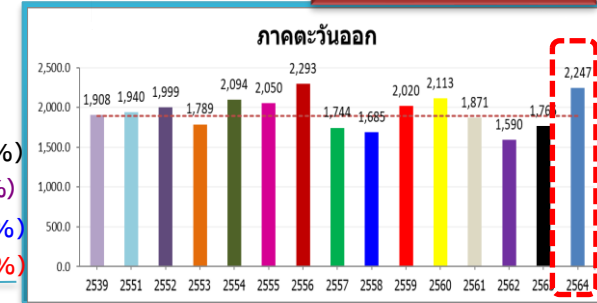


168.9(14%)  
 377.0(37%)  
 211.1(18%)  
 129.0(10%)

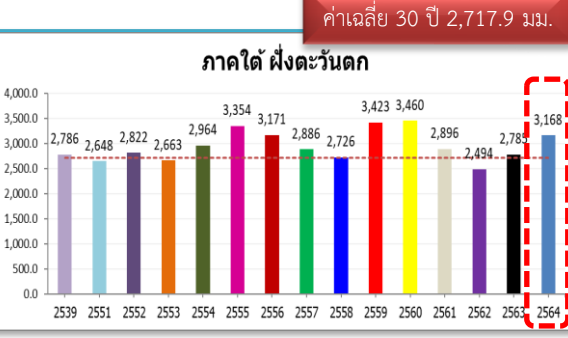
**หมายเหตุ**  
 ตัวเลขสีดำ คือ ปี 64 เทียบกับค่าเฉลี่ย 30 ปี  
 ตัวเลขสีม่วง คือ ปี 64 เทียบ ปี 63  
 ตัวเลขสีน้ำเงิน คือ ปี 64 เทียบ ปี 52  
 ตัวเลขสีแดง คือ ปี 64 เทียบ ปี 61



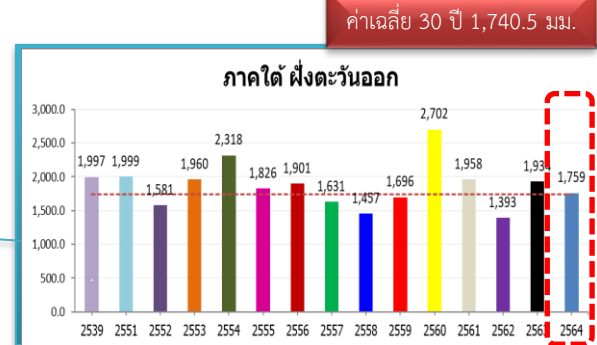
106.2(8%)  
 236.6(21%)  
 -91.2(-6%)  
 4.2(0%)



357.0(19%)  
 481.5(27%)  
 247.8(12%)  
 376.0(20%)



449.8(17%)  
 382.6(14%)  
 345.7(12%)  
 271.6(9%)

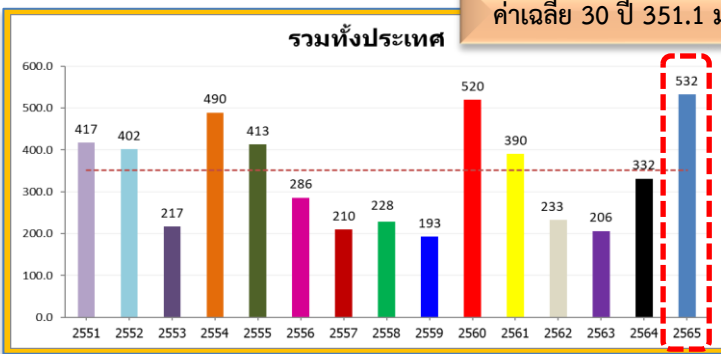


19.0(1%)  
 -174.1(-9%)  
 178.2(11%)  
 -198.6(-10%)



# ปริมาณฝนสะสม (ตั้งแต่ 1 ม.ค. - 22 พ.ค. 2565)

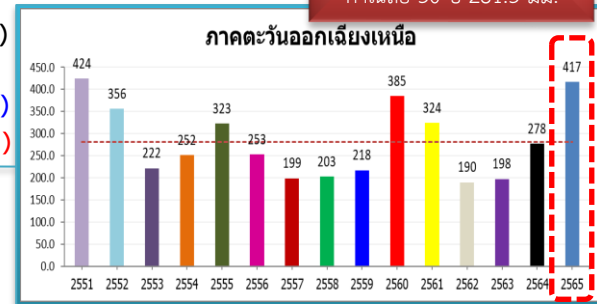
ค่าเฉลี่ย 30 ปี 351.1 มม.



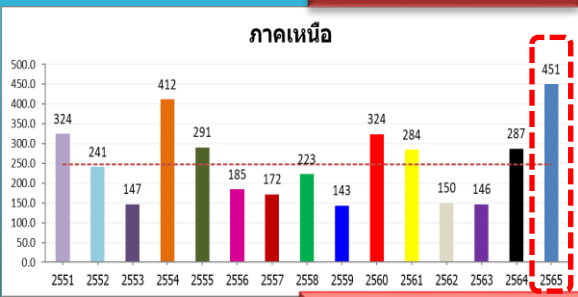
**ทั่วประเทศ**  
 181.3(52%)  
 200.8(61%)  
 130.3(32%)  
 142.0(36%)

136.1(48%)  
 139.5(50%)  
 61.1(17%)  
 92.9(29%)

ค่าเฉลี่ย 30 ปี 281.3 มม.



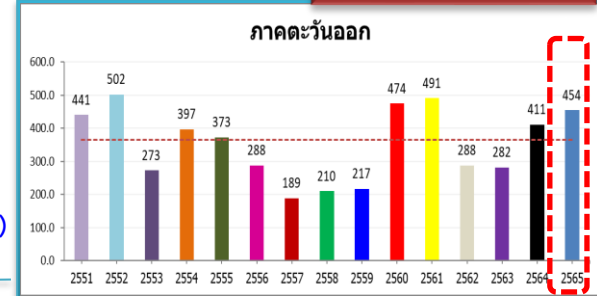
ค่าเฉลี่ย 30 ปี 248.1 มม.



202.7(82%)  
 163.7(57%)  
 209.6(87%)  
 166.4(59%)

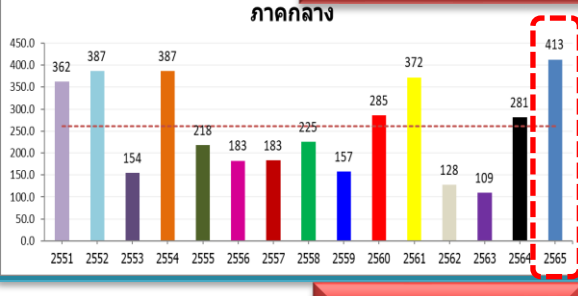
**หมายเหตุ**  
 ตัวเลขสีดำ คือ ปี 65 เทียบกับค่าเฉลี่ย 30 ปี  
 ตัวเลขสีม่วง คือ ปี 65 เทียบ ปี 64  
 ตัวเลขสีน้ำเงิน คือ ปี 65 เทียบ ปี 52  
 ตัวเลขสีแดง คือ ปี 65 เทียบ ปี 61

ค่าเฉลี่ย 30 ปี 364.6 มม.



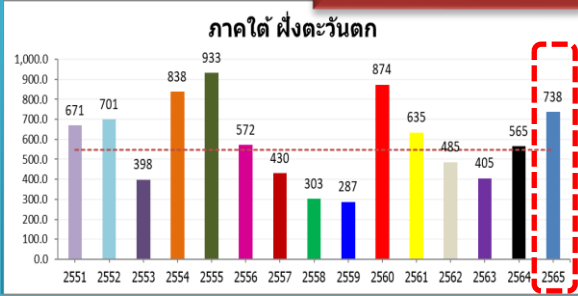
89.4(25%)  
 43.0(10%)  
 -48.4(-10%)  
 -36.9(-8%)

ค่าเฉลี่ย 30 ปี 261.4 มม.



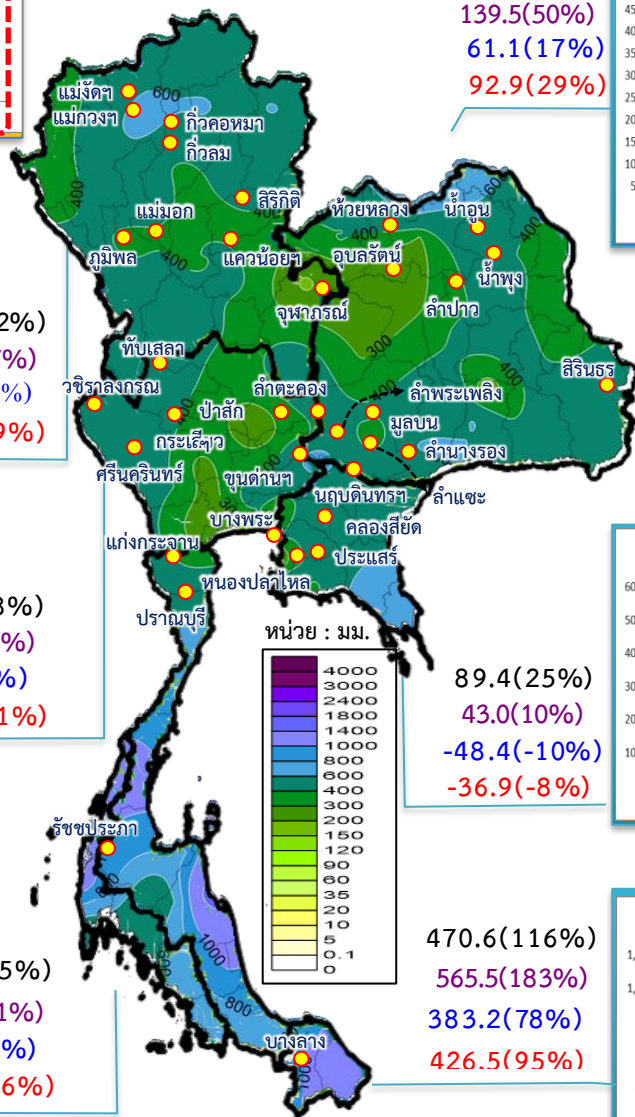
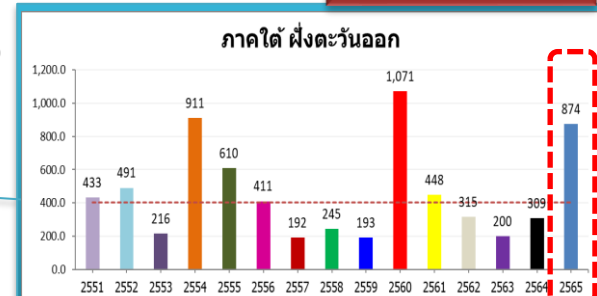
151.2(58%)  
 131.9(47%)  
 25.9(7%)  
 40.8(11%)

ค่าเฉลี่ย 30 ปี 547.6 มม.



190.1(35%)  
 172.8(31%)  
 36.8(5%)  
 103.0(16%)

ค่าเฉลี่ย 30 ปี 403.9 มม.



# ประกาศอตุณียมวิทยา



(สำเนา)

**ประกาศกรมอุตุนิยมวิทยา**  
**เรื่อง คลื่นลมแรงบริเวณทะเลอันดามัน**  
**ฉบับที่ 2 (123/2565)**  
**(มีผลกระทบตั้งแต่วันที่ 27-30 พฤษภาคม 2565)**

มรสุมตะวันตกเฉียงใต้ที่พัดปกคลุมทะเลอันดามัน ภาคใต้ และอ่าวไทย เริ่มมีกำลังแรง ทำให้คลื่นลมบริเวณทะเลอันดามัน และอ่าวไทยมีกำลังแรงขึ้น โดยบริเวณทะเลอันดามัน มีคลื่นสูง 2-3 เมตร บริเวณที่มีฝนฟ้าคะนองคลื่นสูงมากกว่า 3 เมตร ส่วนบริเวณอ่าวไทยตอนบน มีคลื่นสูงประมาณ 2 เมตร บริเวณที่มีฝนฟ้าคะนองคลื่นสูงมากกว่า 2 เมตร ขอให้ชาวเรือเดินเรือด้วยความระมัดระวัง และหลีกเลี่ยงการเดินเรือบริเวณที่มีฝนฟ้าคะนอง โดยเรือเล็กบริเวณทะเลอันดามันควรออกจากฝั่งในช่วงวันที่ 27-30 พ.ค. 65

จึงขอให้ประชาชนติดตามประกาศจากกรมอุตุนิยมวิทยา และสามารถติดตามข้อมูลที่เว็บไซต์กรมอุตุนิยมวิทยา <http://www.tmd.go.th> หรือที่ 0-2399-4012-13 และ 1182 ได้ตลอด 24 ชั่วโมง

ประกาศ ณ วันที่ 27 พฤษภาคม พ.ศ. 2565 เวลา 05.00 น.  
กรมอุตุนิยมวิทยาจะออกประกาศฉบับต่อไปใน 27 พฤษภาคม พ.ศ. 2565 เวลา 17.00 น.

(ลงชื่อ) ชมภารี ชมภูรัตน์  
(นางสาวชมภารี ชมภูรัตน์)  
อธิบดีกรมอุตุนิยมวิทยา

สำเนาถูกต้อง

(นางสาวชลาลัย แจ่มผล)

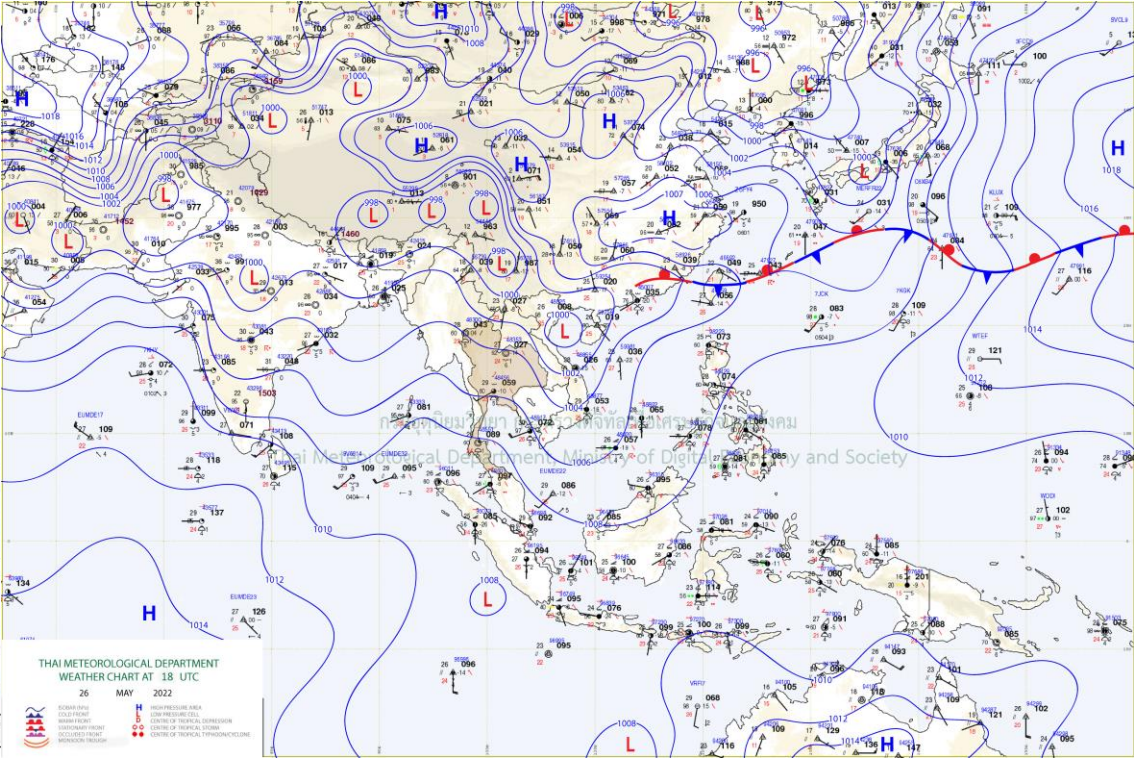
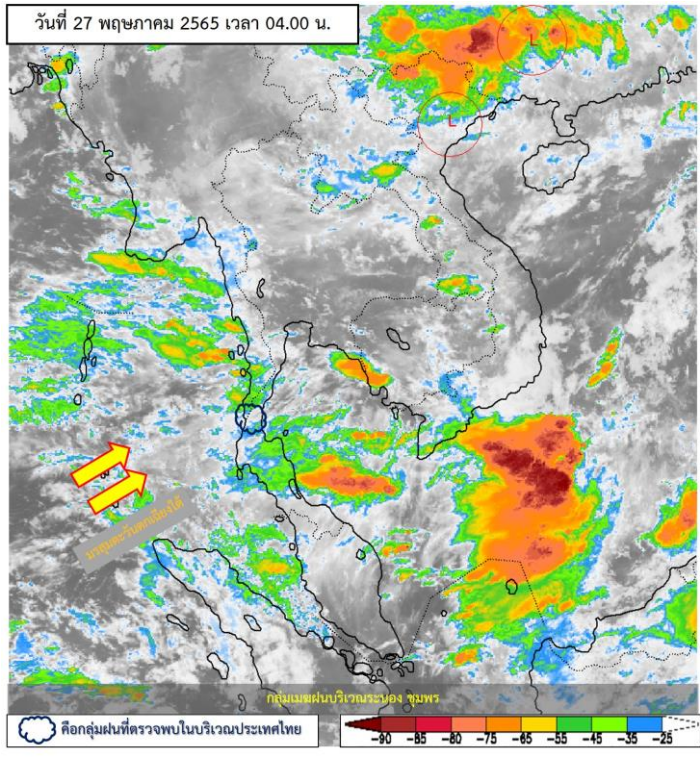
ผู้อำนวยการกองพยากรณ์อากาศ



# สภาพภูมิอากาศ ประจำวันที่ 27 พฤษภาคม 2565



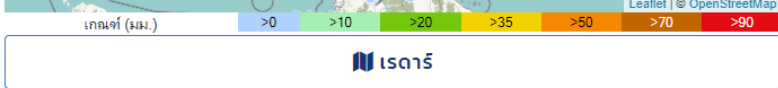
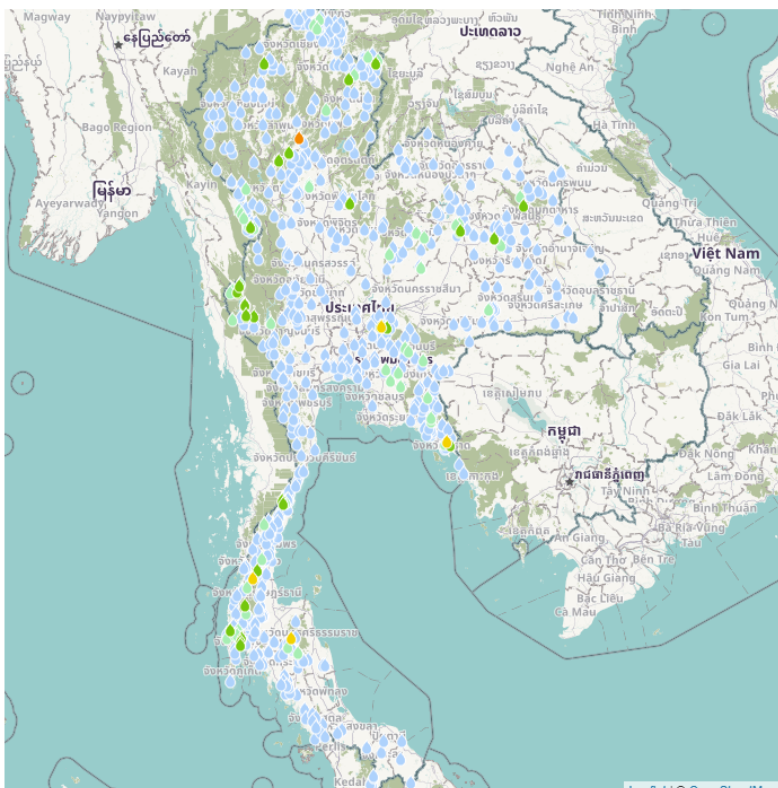
วันที่ 27 พฤษภาคม 2565 เวลา 04.00 น.



แผนที่อากาศผิวพื้นวันที่ 27 พฤษภาคม 2565 มรสุมตะวันตกเฉียงใต้ที่พัดปกคลุมทะเลอันดามัน ประเทศไทย และอ่าวไทยเริ่มมีกำลังแรงขึ้น ประกอบกับร่องมรสุมพาดผ่านตอนบนของภาคเหนือเข้าสู่หย่อมความกดอากาศต่ำบริเวณอ่าวตังเกี๋ย ลักษณะเช่นนี้ทำให้ประเทศไทยจะมีฝนเพิ่มขึ้น และมีฝนตกหนักบางแห่ง บริเวณภาคตะวันออกเฉียงเหนือ ภาคกลาง ภาคตะวันออก และภาคใต้ สำหรับคลื่นลมบริเวณทะเลอันดามัน และอ่าวไทยจะมีกำลังแรง ขอให้ชาวเรือบริเวณทะเลอันดามันและอ่าวไทยเดินเรือด้วยความระมัดระวังและควรหลีกเลี่ยงการเดินเรือบริเวณที่มีฝนฟ้าคะนอง ส่วนเรือเล็กบริเวณทะเลอันดามันควรงดออกจากฝั่ง



# ปริมาณฝนสะสม 24 ชั่วโมงย้อนหลัง วันที่ 26 พ.ค.65 – วันที่ 27 พ.ค.65

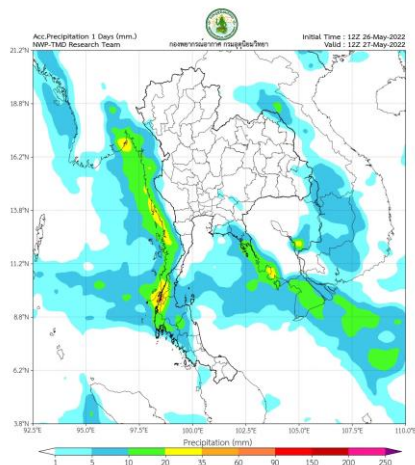


ชื่อสถานี	ที่ตั้ง	ข้อมูลล่าสุด	ฝนสะสม
บ้านปางมะโฮ	อ.แม่ทะ จ.ลำปาง	2565-05-27 06:00	63.5
ห้วยแร่	อ.เมืองตราด จ.ตราด	2565-05-27 06:00	48.0
บ้านโนนจะ	อ.พะโต๊ะ จ.ชุมพร	2565-05-27 06:00	42.0
หน่วยพิทักษ์อุทยานแห่งชาติที่ ขญ.๑๘ (กลางดง)	อ.ปากช่อง จ.นครราชสีมา	2565-05-27 06:00	37.6
บ้านห้วยกลาง	อ.ทัพูน จ.นครศรีธรรมราช	2565-05-27 06:00	37.0
บ้านท่าข้าม	อ.วังทอง จ.พิษณุโลก	2565-05-27 06:00	34.0
น้ำตกไทรคู่	อ.บางสะพาน จ.ประจวบคีรีขันธ์	2565-05-27 06:00	33.8
อบต. ไส้ไว้	อ.สังขละบุรี จ.กาญจนบุรี	2565-05-27 06:00	33.6
บ้านไตรศาวากาม	อ.เขียงดาว จ.เชียงใหม่	2565-05-27 06:00	29.5
บ้านซิปใต้	อ.ปากช่อง จ.นครราชสีมา	2565-05-27 04:00	29.0
บ้านนาคระเจือ	อ.พมพระ จ.ตาก	2565-05-27 06:00	29.0
เหนือฝ้ายวังยาง	อ.ฝ้องชัย จ.กาฬสินธุ์	2565-05-27 06:00	28.6
ท่าพระ สกข.	อ.เมืองขอนแก่น จ.ขอนแก่น	2565-05-27 04:00	28.5
ท้ายฝ้ายวังยาง	อ.ฝ้องชัย จ.กาฬสินธุ์	2565-05-27 06:00	28.4
ทองนาภูมิ	อ.ทองนาภูมิ จ.กาญจนบุรี	2565-05-27 04:00	28.2
เขตรักษาพันธุ์สัตว์ป่าน้ำตกสองแพรก	อ.เมืองพิจิตร จ.พิจิตร	2565-05-27 06:00	28.2
บ้านแม่ประเพ	อ.เด่น จ.ลำปาง	2565-05-27 06:00	26.5
บ้านจันทิ	อ.เมืองตราด จ.ตราด	2565-05-27 06:00	26.5
ศาลากลางหมู่บ้านในลือต	อ.บางสะพาน จ.ประจวบคีรีขันธ์	2565-05-27 06:00	26.2
บ้านดอกแดง	อ.ตะกั่วป่า จ.พังงา	2565-05-27 06:00	26.0
อบต.หนองตุ	อ.สังขละบุรี จ.กาญจนบุรี	2565-05-27 06:00	25.8
สะพานแม่น้ำน่าน บ้านเปียงก่อ	อ.เฉลิมพระเกียรติ จ.น่าน	2565-05-27 06:00	25.0
หน่วยพิทักษ์ป่าคลองหยา	อ.บ้านตาขุน จ.สุราษฎร์ธานี	2565-05-27 05:00	25.0
ร.ร.กอมมิ่งงาช สาขาไส้ไว้	อ.สังขละบุรี จ.กาญจนบุรี	2565-05-27 06:00	24.8
อบต.นาคู	อ.นาคู จ.กาฬสินธุ์	2565-05-27 06:00	22.8

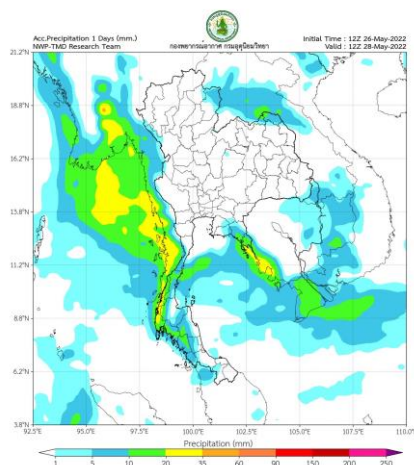
แหล่งที่มา : สำนักงานทรัพยากรน้ำแห่งชาติ



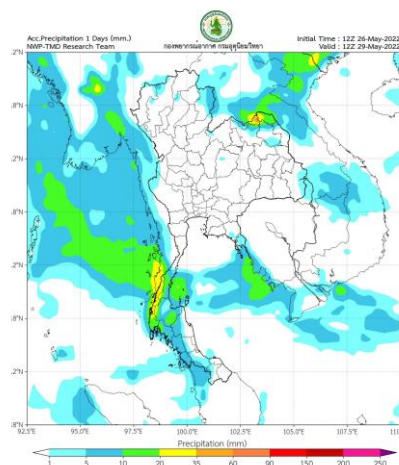
# พยากรณ์ฝนสะสมรายวัน จากแบบจำลองบรรยากาศเชิงตัวเลข GFS วันที่ 27 พ.ค. – 2 มิ.ย. 2565



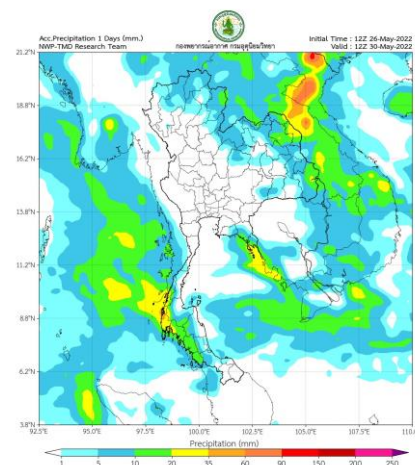
วันที่ 27 พ.ค. 2565



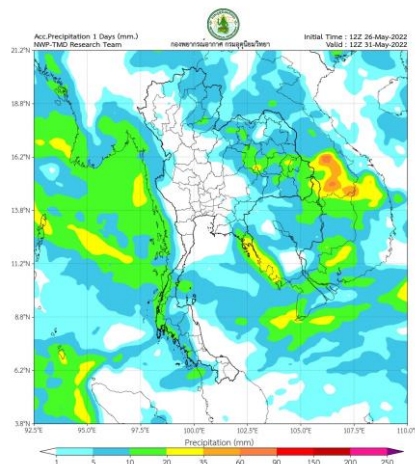
วันที่ 28 พ.ค. 2565



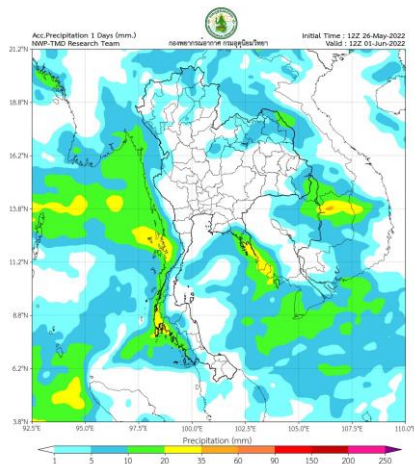
วันที่ 29 พ.ค. 2565



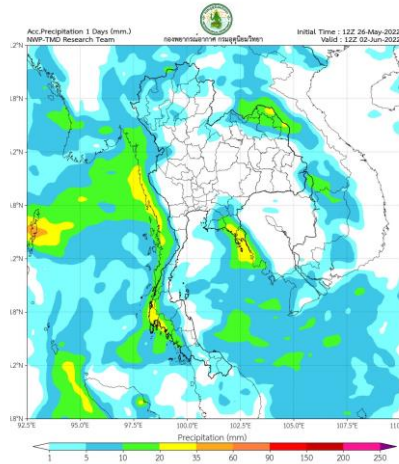
วันที่ 30 พ.ค. 2565



วันที่ 31 พ.ค. 2565



วันที่ 1 มิ.ย. 2565



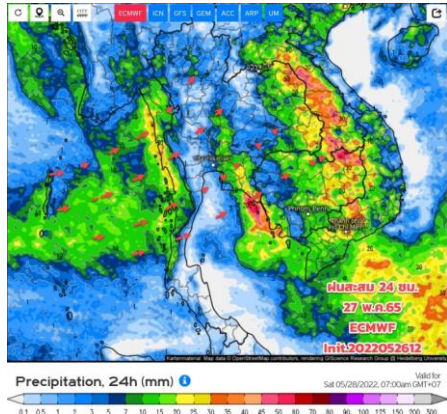
วันที่ 2 มิ.ย. 2565

## การคาดหมาย

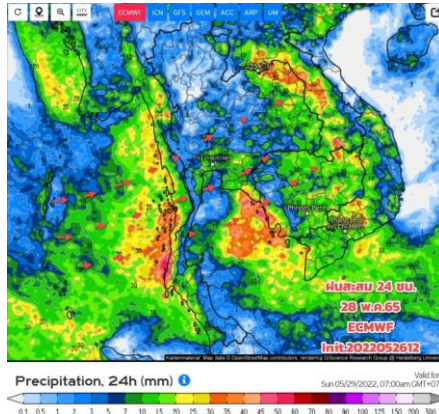
ช่วงวันที่ 27 – 30 พ.ค. 65 มรสุมตะวันตกเฉียงใต้ที่พัดปกคลุมทะเลอันดามัน ประเทศไทย และอ่าวไทยจะมีกำลังแรงขึ้น ประกอบกับมีร่องมรสุมพาดผ่านตอนบนของภาคเหนือเข้าสู่หย่อมความกดอากาศต่ำที่ปกคลุมบริเวณประเทศเวียดนามตอนบนและอ่าวตังเกี๋ย ทำให้ประเทศไทยจะมีฝนเพิ่มขึ้น และมีฝนตกหนักถึงหนักมากบางแห่งบริเวณภาคตะวันออกเฉียงเหนือ ภาคกลาง ภาคตะวันออก และภาคใต้

ช่วงวันที่ 31 พ.ค. - 1 มิ.ย. 65 ร่องมรสุมพาดผ่านบริเวณภาคเหนือและภาคตะวันออกเฉียงเหนือตอนบนของประเทศไทย ประกอบกับมรสุมตะวันตกเฉียงใต้ยังคงพัดปกคลุมทะเลอันดามัน ประเทศไทย และอ่าวไทย ทำให้ประเทศไทยยังมีฝนตกต่อเนื่อง และมีฝนตกหนักบางแห่ง

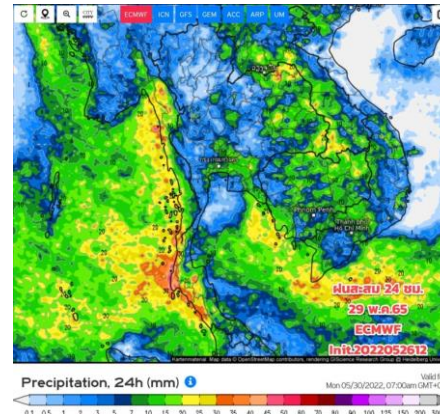
# พยากรณ์ฝนสะสมรายวัน จากแบบจำลองบรรยากาศเชิงตัวเลข ECMWF วันที่ 27 พ.ค. – 2 มิ.ย. 2565



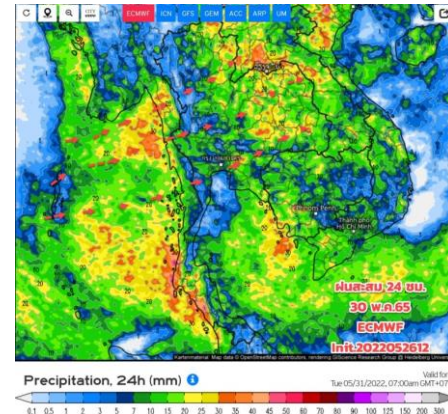
วันที่ 27 พ.ค. 2565



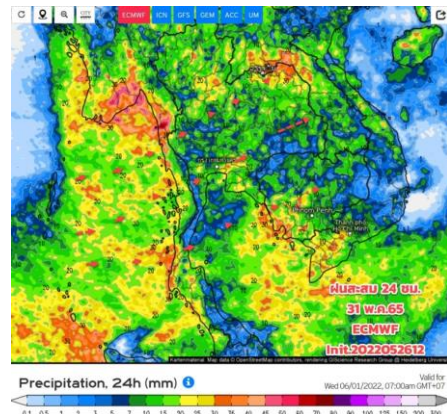
วันที่ 28 พ.ค. 2565



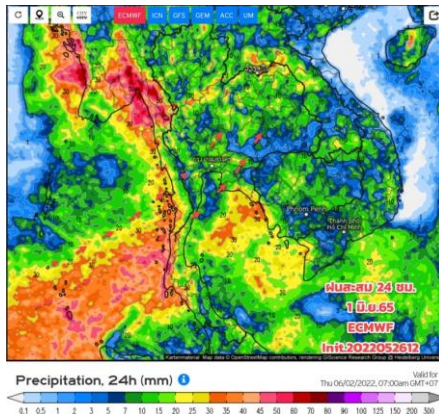
วันที่ 29 พ.ค. 2565



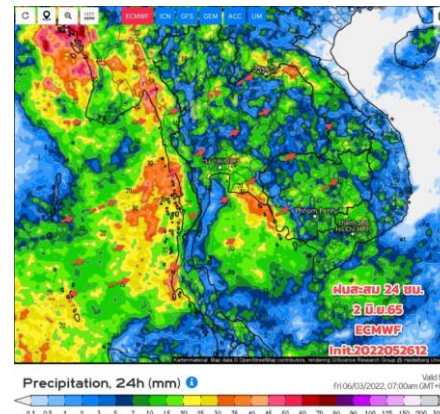
วันที่ 30 พ.ค. 2565



วันที่ 31 พ.ค. 2565



วันที่ 1 มิ.ย. 2565



วันที่ 2 มิ.ย. 2565

## การคาดหมาย

ในช่วงวันที่ 27 พ.ค. - 29 พ.ค.65 มรสุมตะวันตกเฉียงใต้ที่พัดปกคลุมทะเลอันดามัน ประเทศไทย และอ่าวไทยจะมีกำลังแรง ประกอบกับร่องมรสุมที่พาดผ่านตอนบนของภาคเหนือเข้าสู่หย่อมความกดอากาศต่ำที่ปกคลุมบริเวณอ่าวตังเกี๋ย ทำให้ด้านรับมรสุม ยังมีฝน/ฝนฟ้าคะนอง และมีฝนตกหนักบางแห่งบริเวณภาคอีสานด้านตะวันออก ภาคกลางด้านตะวันตก ภาคตะวันออก (ระยอง จันทบุรี ตราด) และภาคใต้ (ระยอง พังงา) ส่วนภาคเหนือ ภาคกลาง กทม.และปริมณฑล มีฝนบางแห่ง

ช่วงวันที่ 30 พ.ค.-2 มิ.ย.65 มรสุมที่พัดปกคลุมมีกำลังปานกลาง ประกอบกับมีแนวร่องมรสุมพาดผ่านทางตอนบนของภาคเหนือและภาคอีสาน ทำให้ประเทศไทยมีฝนเพิ่มขึ้น และมีฝนตกหนักบางแห่ง และช่วง 3 - 5 มิ.ย.65 มรสุมตะวันตกเฉียงใต้ที่พัดปกคลุมจะมีกำลังอ่อนลง ฝนจะน้อยลงด้วย



## 2. สถานการณ์น้ำในอ่างเก็บน้ำ (ขนาดใหญ่และขนาดกลางทั่วประเทศ)



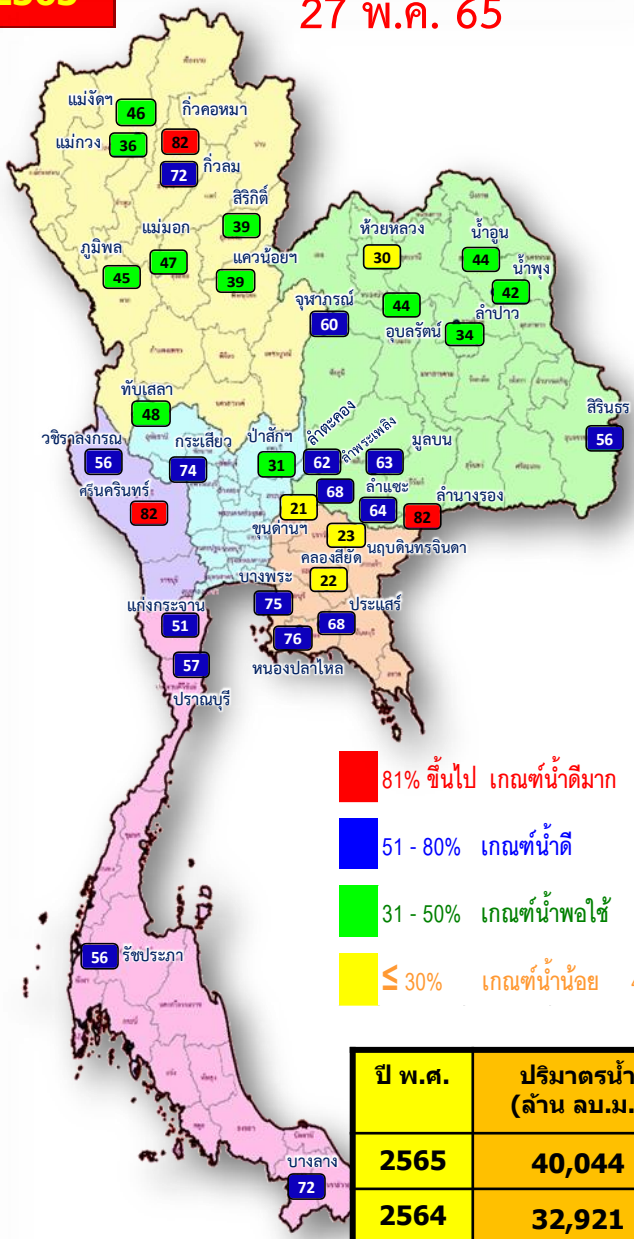


# เปรียบเทียบปริมาณน้ำเก็บกักในอ่างเก็บน้ำขนาดใหญ่ 35 อ่าง ปี 2565 กับ ปี 2564



**ปี 2565**

27 พ.ค. 65

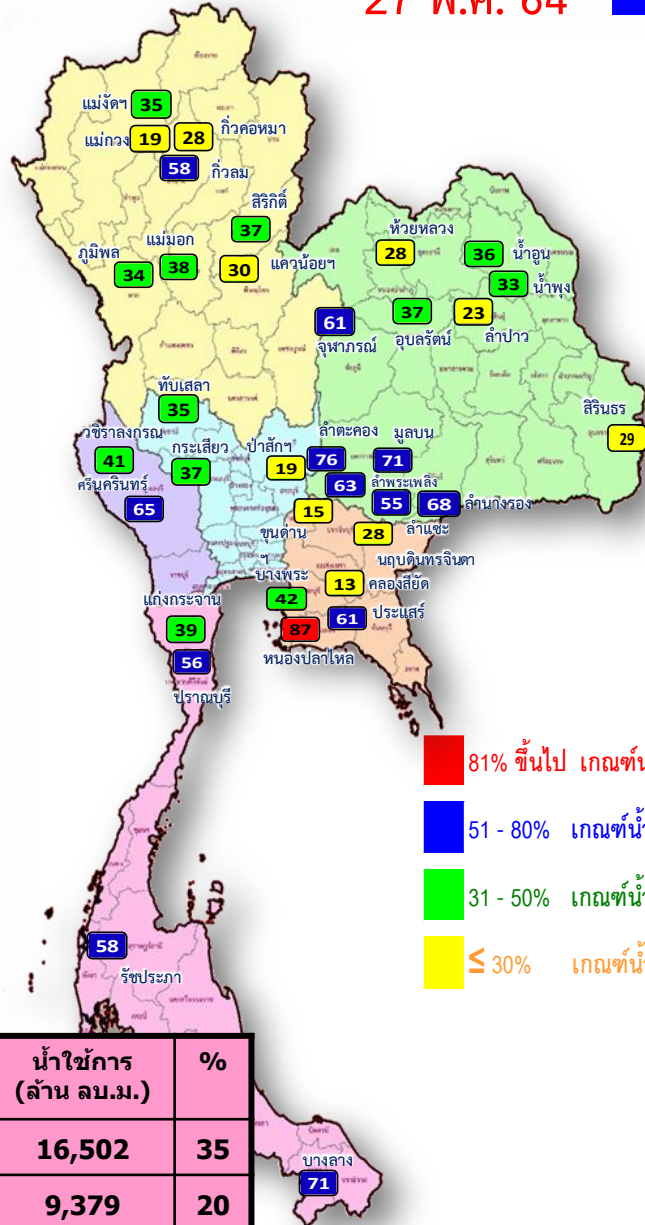


- 81% ขึ้นไป เกณฑ์น้ำดีมาก 3 แห่ง
- 51 - 80% เกณฑ์น้ำดี 16 แห่ง
- 31 - 50% เกณฑ์น้ำพอใช้ 12 แห่ง
- ≤ 30% เกณฑ์น้ำน้อย 4 แห่ง

ปี พ.ศ.	ปริมาตรน้ำ (ล้าน ลบ.ม.)	%	น้ำใช้การ (ล้าน ลบ.ม.)	%
2565	40,044	56	16,502	35
2564	32,921	46	9,379	20

27 พ.ค. 64

**ปี 2564**



- 81% ขึ้นไป เกณฑ์น้ำดีมาก 1 แห่ง
- 51 - 80% เกณฑ์น้ำดี 13 แห่ง
- 31 - 50% เกณฑ์น้ำพอใช้ 12 แห่ง
- ≤ 30% เกณฑ์น้ำน้อย 9 แห่ง

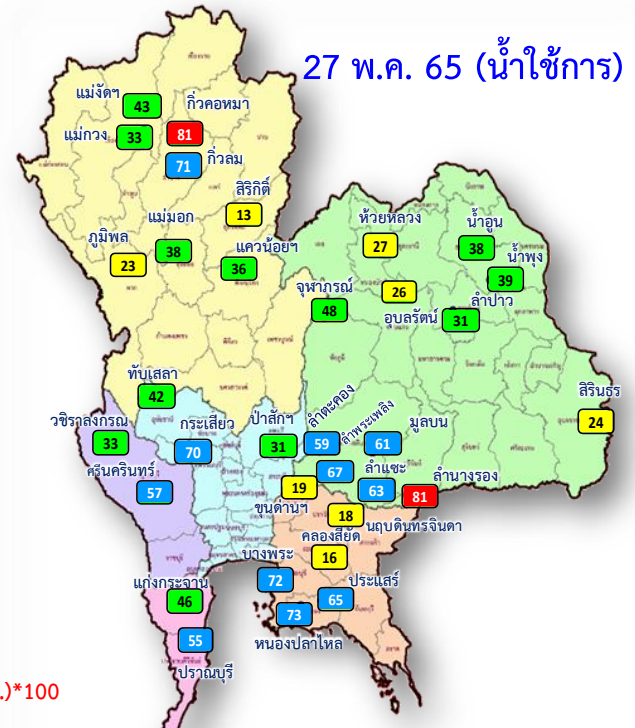
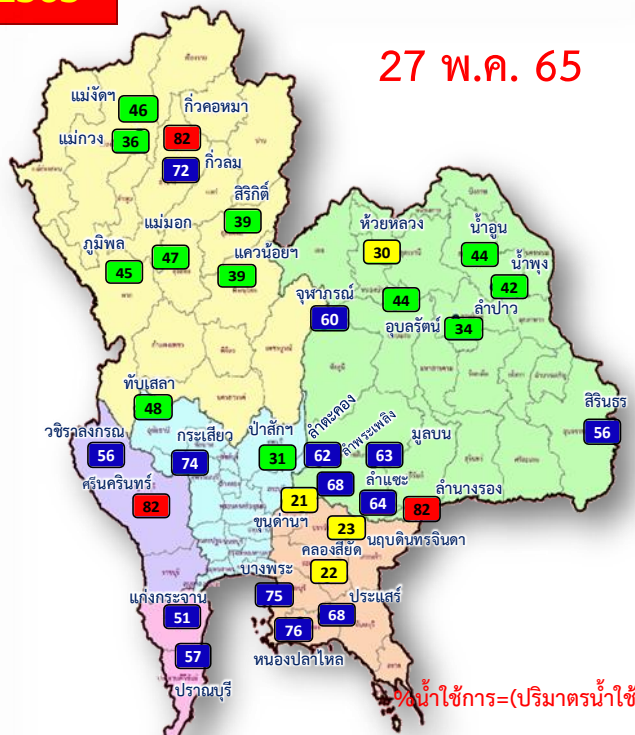


# น้ำเก็บกัก และ น้ำใช้การ ในอ่างเก็บน้ำขนาดใหญ่ 35 อ่าง ปี 2565



**ปี 2565**

**ปี 2565**



%น้ำใช้การ=(ปริมาณน้ำใช้การ/ ปริมาณน้ำใช้การที่ความจุ รนค.)\*100

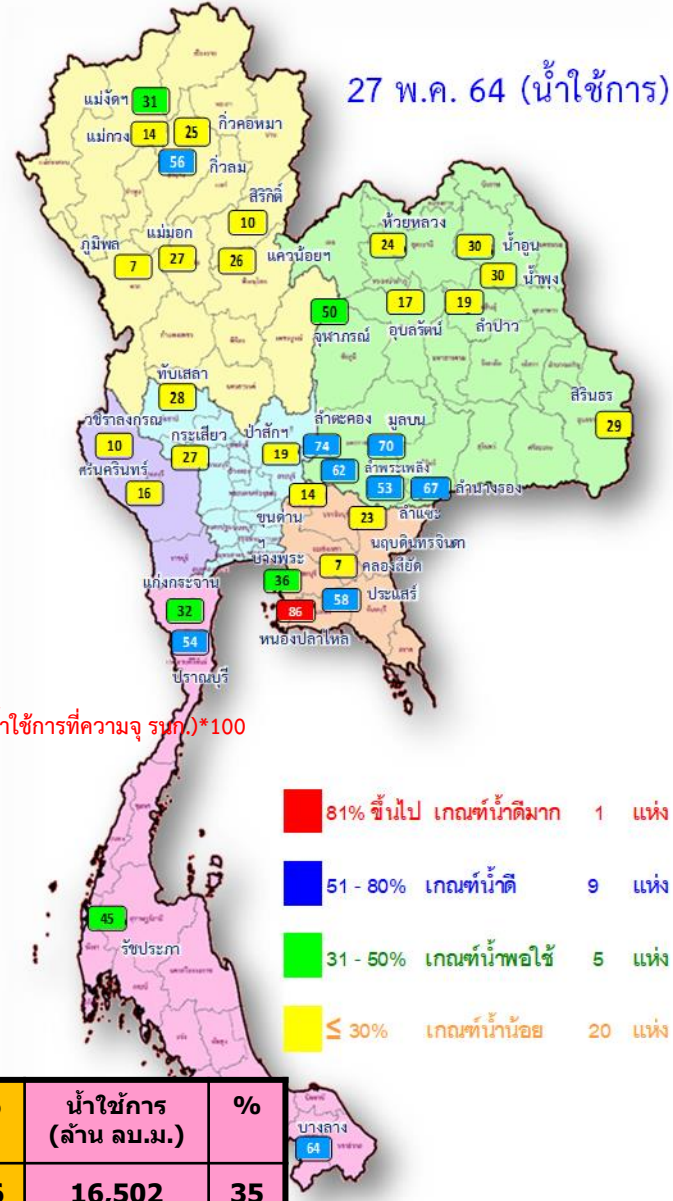
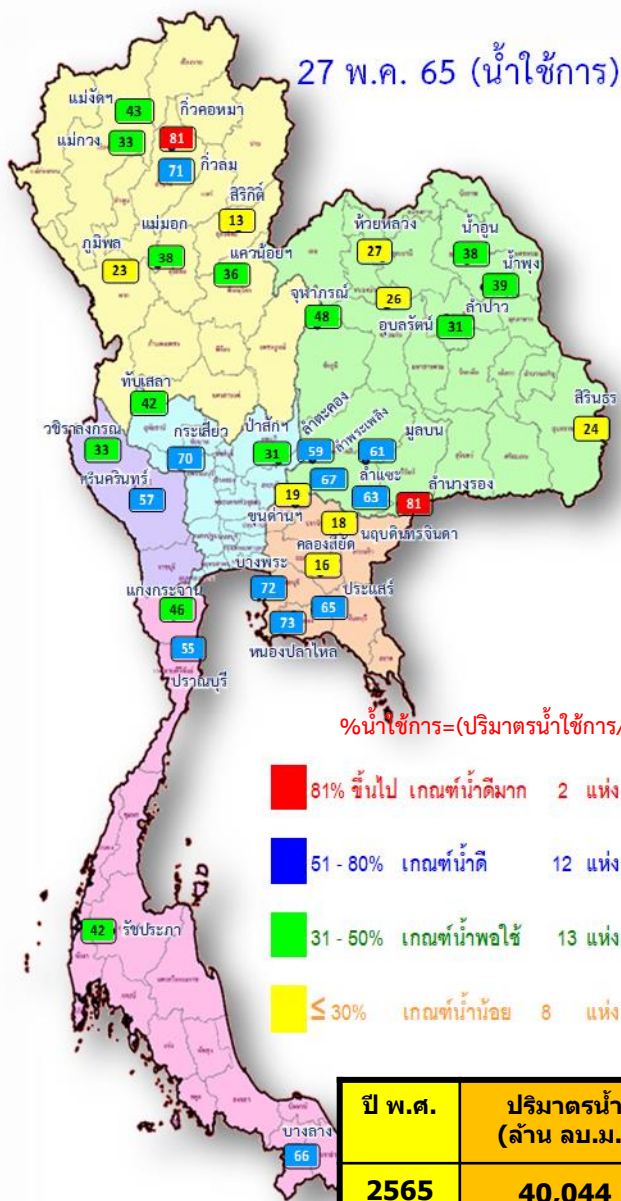
- 81% ขึ้นไป เกณฑ์น้ำดีมาก 3 แห่ง
- 51 - 80% เกณฑ์น้ำดี 16 แห่ง
- 31 - 50% เกณฑ์น้ำพอใช้ 12 แห่ง
- ≤ 30% เกณฑ์น้ำน้อย 4 แห่ง

- 81% ขึ้นไป เกณฑ์น้ำดีมาก 2 แห่ง
- 51 - 80% เกณฑ์น้ำดี 12 แห่ง
- 31 - 50% เกณฑ์น้ำพอใช้ 13 แห่ง
- ≤ 30% เกณฑ์น้ำน้อย 8 แห่ง

ปี พ.ศ.	ปริมาณน้ำ (ล้าน ลบ.ม.)	%	น้ำใช้การ (ล้าน ลบ.ม.)	%
2565	40,044	56	16,502	35
2564	32,921	46	9,379	20



# น้ำใช้การ ในอ่างเก็บน้ำขนาดใหญ่ 35 อ่าง ปี 2565 กับ ปี 2564



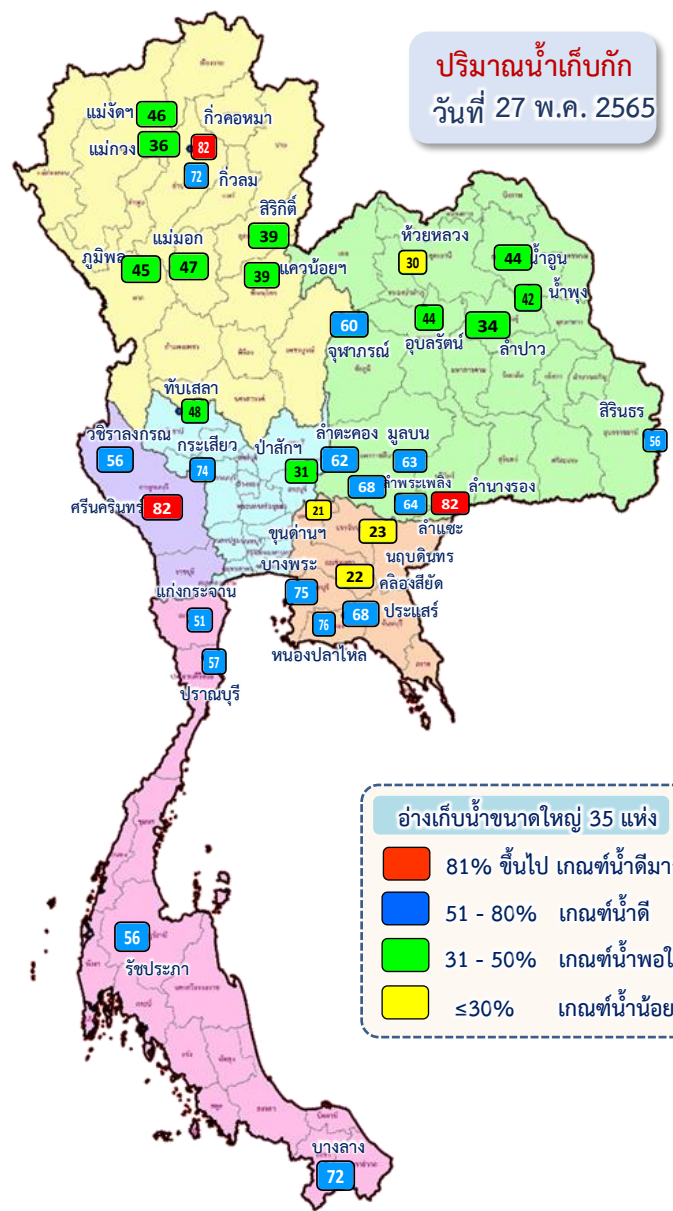
ปี พ.ศ.	ปริมาตรน้ำ (ล้าน ลบ.ม.)	%	น้ำใช้การ (ล้าน ลบ.ม.)	%
2565	40,044	56	16,502	35
2564	32,921	46	9,379	20



# ปริมาณน้ำเก็บกัก

## อ่างเก็บน้ำขนาดใหญ่ 35 แห่ง

ปริมาณน้ำเก็บกัก  
วันที่ 27 พ.ค. 2565



อ่างเก็บน้ำขนาดใหญ่ 35 แห่ง

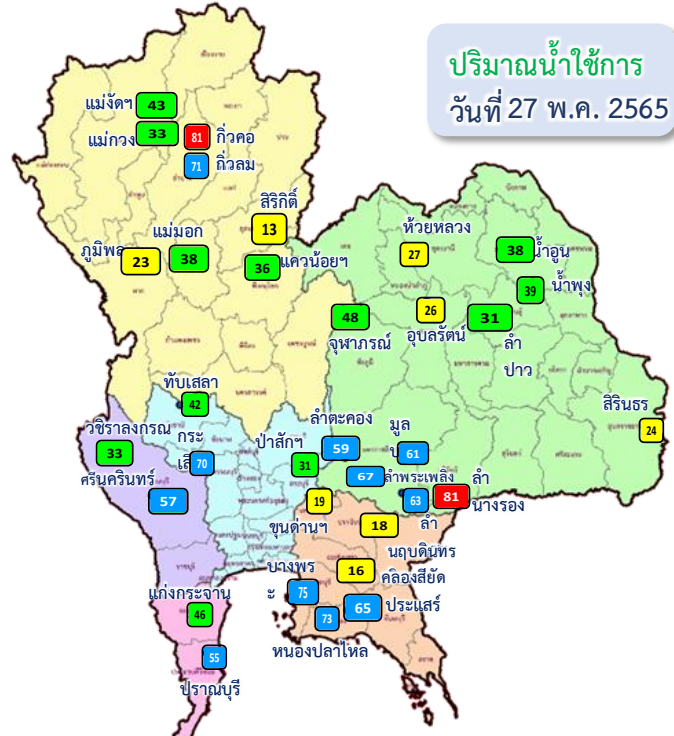
- 81% ขึ้นไป เกณฑ์น้ำดีมาก 3 แห่ง
- 51 - 80% เกณฑ์น้ำดี 16 แห่ง
- 31 - 50% เกณฑ์น้ำพอใช้ 12 แห่ง
- ≤30% เกณฑ์น้ำน้อย 4 แห่ง

ภาค	ความจุที่ รนส. (ล้าน ม.³)	ความจุที่ รนก. (ล้าน ม.³)	ความจุน้ำใช้การ (ล้าน ม.³)	ณ วันที่								ปริมาณน้ำไหลลงวันนี้ (ล้าน ม.³)	ปริมาณน้ำระบายวันนี้ (ล้าน ม.³)
				ปี 2564				ปี 2565					
				ปริมาตร (ล้าน ม.³)	% รนก.	ปริมาตร (ล้าน ม.³)	% รนก.	ปริมาตรใช้การ (ล้าน ม.³)	% รนก.	% ใช้การ	% ใช้การ		
<b>ภาคเหนือ</b>													
ภูมิพล*	13,462	13,462	9,662	4,513	34	6,028	45	2,228	17	23	28.49	2.00	
สิริกิติ์*	10,508	9,510	6,660	3,508	37	3,747	39	897	9	13	10.95	10.06	
แม่จัดสมบูรณ์ชล	323	265	253	92	35	122	46	110	41	43	0.73	0.04	
แม่กวางอุดมธารา	295	263	249	49	19	95	36	81	31	33	0.57	0.04	
กิ่วลม	106	106	103	61	58	77	72	73	69	71	2.29	4.63	
กิ่วคอหมา	209	170	164	48	28	140	82	133	78	81	1.02	0.00	
แควน้อยบำรุงแดน	1,080	939	896	278	30	362	39	319	34	36	3.88	2.88	
แม่มอก	110	110	94	41	38	52	47	36	33	38	0.00	0.02	
<b>ภาคตะวันออกเฉียงเหนือ</b>													
ห้วยหลวง	136	136	129	38	28	41	30	34	25	27	0.00	0.11	
น้ำอูน	780	520	475	187	36	227	44	182	35	38	0.27	0.00	
น้ำพุง*	200	165	157	55	33	69	42	61	37	39	0.17	0.35	
จุฬารัตน์*	181	164	127	100	61	98	60	61	37	48	0.31	0.00	
อุบลรัตน์*	4,640	2,431	1,850	902	37	1,064	44	483	20	26	3.73	7.05	
ลำปาว	2,450	1,980	1,880	465	23	674	34	574	29	31	2.44	0.21	
ลำตะคอง	445	314	292	240	76	196	62	173	55	59	0.73	0.69	
ลำพระเพลิง	242	155	154	97	63	105	68	103	67	67	0.43	0.69	
มูลขม	350	141	134	101	71	88	63	81	58	61	0.13	0.04	
ลำแจะ	325	275	268	150	55	176	64	169	61	63	0.51	0.12	
ลำน้ำรอง	197	121	118	83	68	99	82	96	79	81	0.00	0.16	
สิรินธร*	1,966	1,966	1,135	1,162	59	1,108	56	277	14	24	5.92	5.05	
<b>ภาคกลาง</b>													
ป่าสักชลสิทธิ์	960	960	957	187	19	296	31	293	31	31	0.65	1.47	
ทับเสลา	190	160	143	56	35	76	48	59	37	42	0.00	0.11	
กระเสียว	390	299	259	110	37	220	74	180	60	70	0.13	1.66	
<b>ภาคตะวันตก</b>													
ศรีนครินทร์*	18,770	17,745	7,480	11,465	65	14,496	82	4,231	24	57	8.87	19.98	
วชิราลงกรณ์*	11,000	8,860	5,848	3,591	41	4,964	56	1,952	22	33	29.12	19.97	
<b>ภาคตะวันออก</b>													
ขุนด่านปราการชล	225	224	219	35	15	46	21	42	19	19	0.57	1.00	
คลองสิียด	450	420	390	56	13	91	22	61	15	16	2.70	0.14	
บางพระ	127	117	105	49	42	87	75	75	64	72	0.02	0.35	
หนองปลาไหล	206	164	150	143	87	124	76	110	67	73	0.00	0.11	
ประแสร์	322	295	275	180	61	199	68	179	61	65	0.00	0.49	
นฤปดินทรจินดา	338	295	276	83	28	68	23	49	16	18	0.28	0.05	
<b>ภาคใต้</b>													
แก่งกระจาน	900	710	645	273	39	364	51	299	42	46	1.75	1.30	
ปราณบุรี	490	391	373	220	56	221	57	204	52	55	1.20	0.41	
รัชชประภา*	6,144	5,639	4,287	3,275	58	3,170	56	1,819	32	42	7.77	15.06	
บางลา*	1,590	1,454	1,178	1,029	71	1,054	72	778	53	66	3.64	8.11	
<b>รวมทั้งประเทศ</b>	<b>80,106</b>	<b>70,926</b>	<b>47,384</b>	<b>32,921</b>	<b>46</b>	<b>40,044</b>	<b>56</b>	<b>16,502</b>	<b>23</b>	<b>35</b>	<b>119.26</b>	<b>104.33</b>	



# ปริมาณน้ำใช้การ

## อ่างเก็บน้ำขนาดใหญ่ 35 แห่ง



ปริมาณน้ำใช้การ  
วันที่ 27 พ.ค. 2565

อ่างเก็บน้ำขนาดใหญ่ 35 แห่ง

- 81% ขึ้นไป เกณฑ์น้ำดีมาก 2 แห่ง
- 51 - 80% เกณฑ์น้ำดี 12 แห่ง
- 31 - 50% เกณฑ์น้ำพอใช้ 13 แห่ง
- <=30% เกณฑ์น้ำน้อย 8 แห่ง

ภาค	ความจุที่ รนส. (ล้าน ม.³)	ความจุที่ รนท. (ล้าน ม.³)	ความจุน้ำใช้การ (ล้าน ม.³)	ณ วันที่						ปริมาณน้ำไหลลงวันนี้ (ล้าน ม.³)	ปริมาณน้ำระบายวันนี้ (ล้าน ม.³)
				ปี 2564		ปี 2565		ปริมาณใช้การ (ล้าน ม.³)	% ใช้การ		
				ปริมาตร (ล้าน ม.³)	% รนท. (ล้าน ม.³)	ปริมาตร (ล้าน ม.³)	% รนท. (ล้าน ม.³)				

ภาคเหนือ											
ภูมิพล*	13,462	13,462	9,662	4,513	34	6,028	45	2,228	23	28.49	2.00
สิริกิติ์*	10,508	9,510	6,660	3,508	37	3,747	39	897	13	10.95	10.06
แม้งัดสมบูรณ์ชล	323	265	253	92	35	122	46	110	43	0.73	0.04
แม่งาวอุดมธารา	295	263	249	49	19	95	36	81	33	0.57	0.04
กิวลม	106	106	103	61	58	77	72	73	71	2.29	4.63
กิวคองหมา	209	170	164	48	28	140	82	133	81	1.02	0.00
แควน้อยบำรุงแดน	1,080	939	896	278	30	362	39	319	36	3.88	2.88
แม่มอก	110	110	94	41	38	52	47	36	38	0.00	0.02

ภาคตะวันออกเฉียงเหนือ											
ห้วยหลวง	136	136	129	38	28	41	30	34	27	0.00	0.11
น้ำอูน	780	520	475	187	36	227	44	182	38	0.27	0.00
น้ำพุง*	200	165	157	55	33	69	42	61	39	0.17	0.35
จุฬารักษ์*	181	164	127	100	61	98	60	61	48	0.31	0.00
อุบลรัตน์*	4,640	2,431	1,850	902	37	1,064	44	483	26	3.73	7.05
ลำปาว	2,450	1,980	1,880	465	23	674	34	574	31	2.44	0.21
ลำตะคอง	445	314	292	240	76	196	62	173	59	0.73	0.69
ลำพระเพลิง	242	155	154	97	63	105	68	103	67	0.43	0.69
มูลขบน	350	141	134	101	71	88	63	81	61	0.13	0.04
ลำแชะ	325	275	268	150	55	176	64	169	63	0.51	0.12
ลำน้ำรอง	197	121	118	83	68	99	82	96	81	0.00	0.16
สิรินธร*	1,966	1,966	1,135	1,162	59	1,108	56	277	24	5.92	5.05

ภาคกลาง											
ป่าสักชลสิทธิ์	960	960	957	187	19	296	31	293	31	0.65	1.47
ทับเสลา	190	160	143	56	35	76	48	59	42	0.00	0.11
กระเสียว	390	299	259	110	37	220	74	180	70	0.13	1.66

ภาคตะวันตก											
ศรีนครินทร์*	18,770	17,745	7,480	11,465	65	14,496	82	4,231	57	8.87	19.98
วชิราลงกรณ*	11,000	8,860	5,848	3,591	41	4,964	56	1,952	33	29.12	19.97

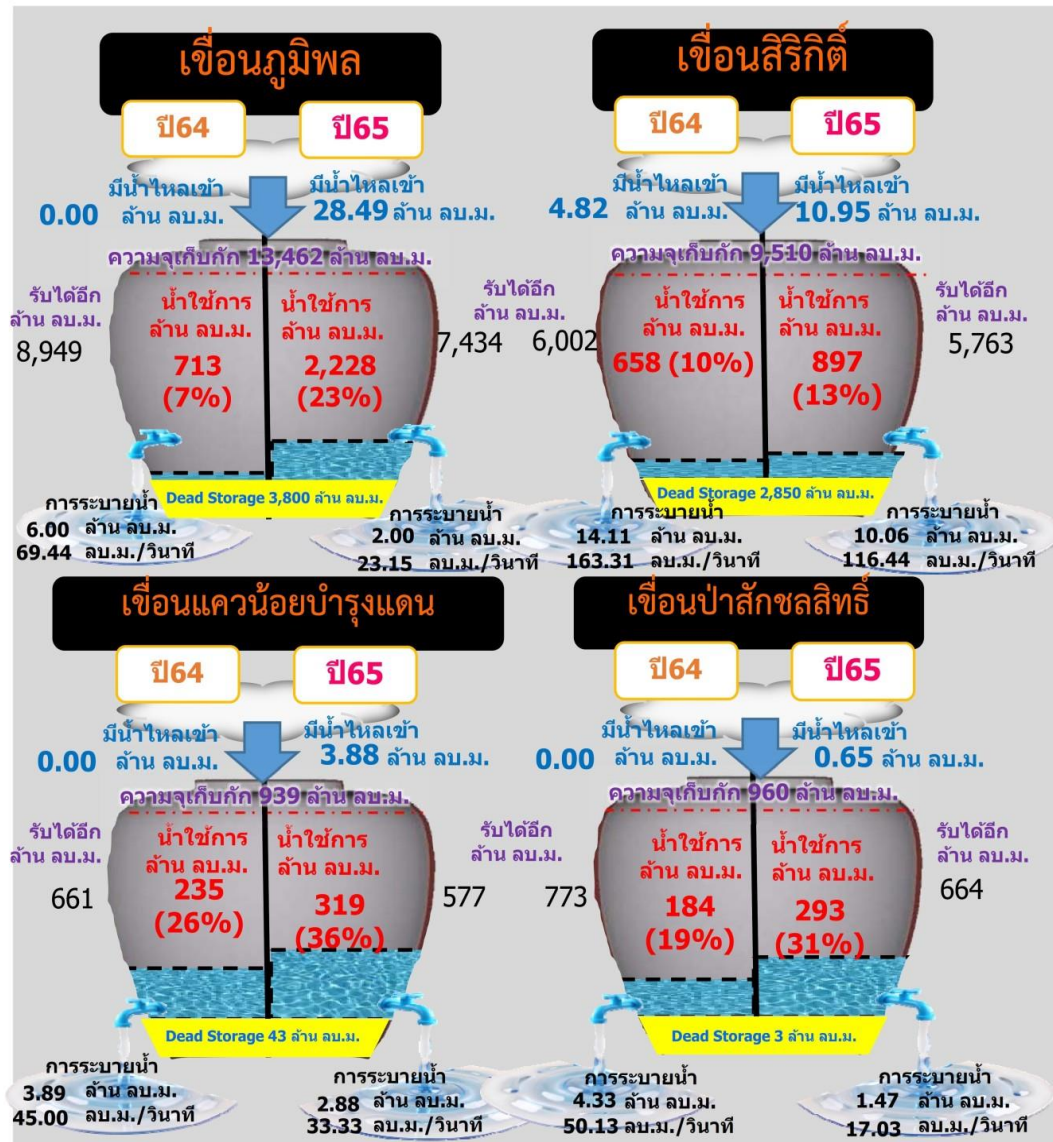
ภาคตะวันออก											
ขุนด่านปราการชล	225	224	219	35	15	46	21	42	19	0.57	1.00
คลองสิียด	450	420	390	56	13	91	22	61	16	2.70	0.14
บางพระ	127	117	105	49	42	87	75	75	72	0.02	0.35
หนองปลาไหล	206	164	150	143	87	124	76	110	73	0.00	0.11
ประแสร์	322	295	275	180	61	199	68	179	65	0.00	0.49
นฤปดินทรจินดา	338	295	276	83	28	68	23	49	18	0.28	0.05

ภาคใต้											
แก่งกระจาน	900	710	645	273	39	364	51	299	46	1.75	1.30
ปราณบุรี	490	391	373	220	56	221	57	204	55	1.20	0.41
รัชชประภา*	6,144	5,639	4,287	3,275	58	3,170	56	1,819	42	7.77	15.06
บางกลาง*	1,590	1,454	1,178	1,029	71	1,054	72	778	66	3.64	8.11
รวมทั้งประเทศ	80,106	70,926	47,384	32,921	46	40,044	56	16,502	35	119.26	104.33



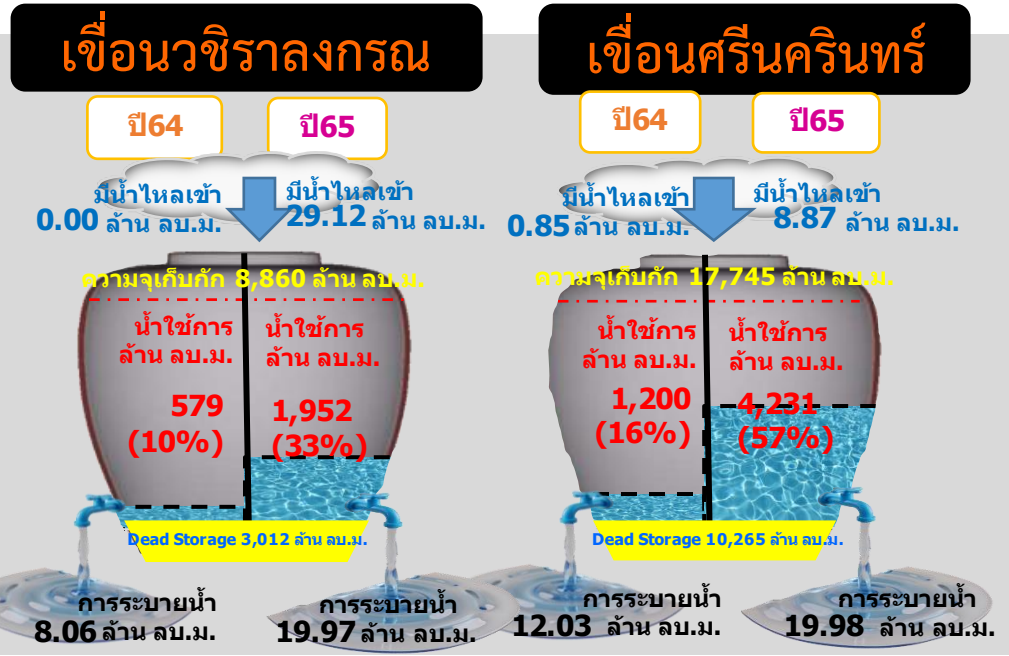
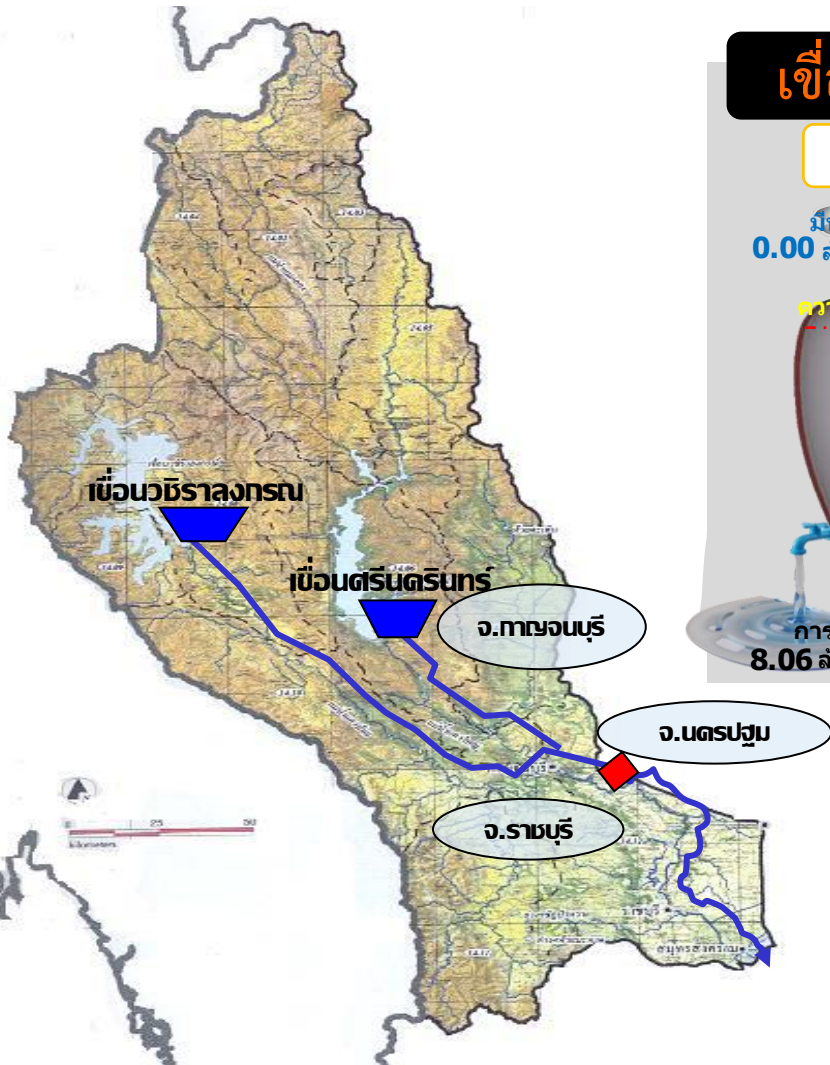
# ปริมาณน้ำใช้การ 4 เขื่อนหลักในกลุ่มน้ำเจ้าพระยา

ณ วันที่ 27 พฤษภาคม 2565



รวม 4 เขื่อน	ปริมาณน้ำทั้งหมด (ล้าน ลบ.ม.)	น้ำใช้การ (ล้าน ลบ.ม.)	รับน้ำได้อีก (ล้าน ลบ.ม.)
27 พ.ค. 65	10,432 (42%)	3,736 (21%)	14,439
27 พ.ค. 64	8,485 (34%)	1,789 (10%)	16,386

# ปริมาณน้ำใช้การ 2 เขื่อนหลักในลุ่มน้ำแม่กลอง ณ วันที่ 27 พฤษภาคม 2565



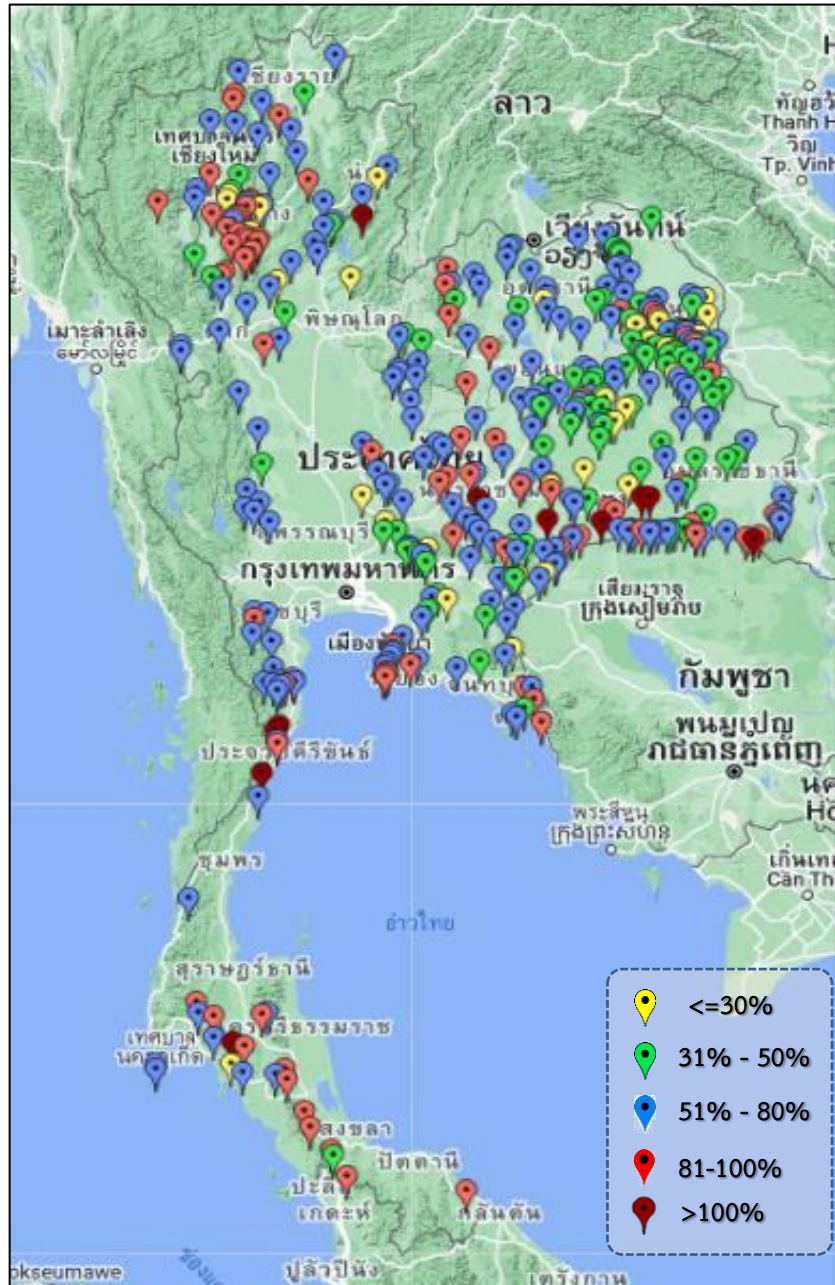
รวม 2 เขื่อน	ปริมาณน้ำทั้งหมด (ล้าน ลบ.ม.)	น้ำใช้การ (ล้าน ลบ.ม.)
27 พ.ค. 65	19,460 (73%)	6,183 (46%)
27 พ.ค. 64	15,056 (57%)	1,779 (13%)



# ปริมาณน้ำ **เก็บกัก** และ **ใช้การ** อ่างเก็บน้ำขนาดกลาง จำนวน 412 แห่ง



ข้อมูล ณ วันที่ 27 พฤษภาคม 2565



ภาค	ปริมาณน้ำอ่างเก็บน้ำขนาดกลาง จำนวน 412 แห่ง									
	จำนวนอ่าง	ความจุ	ใช้การ	ปี 2564	% รนค.	ปี 2565	% รนค.	ใช้การปี 2565	% ใช้การ	
เหนือ	75	1,001	901	392	39	636	64	536	60	
ตะวันออกเฉียงเหนือ	218	2,009	1,850	1,037	52	1,259	63	1,102	60	
กลาง	22	369	345	146	40	200	54	176	51	
ตะวันตก	7	147	138	113	64	100	68	91	66	
ตะวันออก	51	964	912	448	52	553	57	501	55	
ใต้	39	668	616	425	64	541	81	488	79	
<b>รวม</b>	<b>412</b>	<b>5,158</b>	<b>4,762</b>	<b>2,561</b>	<b>50</b>	<b>3,289</b>	<b>64</b>	<b>2,895</b>	<b>61</b>	

สรุปอ่างขนาดกลางที่มีปริมาตรในช่วง <=30%, >30 - 50% ,>50-80%, >80-100% และ >100%					
ภาค	<=30%	>30-50%	>50-80%	>80-100%	>100%
เหนือ	7	7	33	26	2
ดอน.	18	61	98	35	6
ตะวันออก	5	10	29	7	0
กลาง	2	5	15	0	0
ตะวันตก	0	0	6	1	0
ใต้	1	1	22	12	3
<b>รวม</b>	<b>33</b>	<b>84</b>	<b>203</b>	<b>81</b>	<b>11</b>

**รวมทั้งหมด 412 แห่ง**



# ปริมาณน้ำในอ่างเก็บน้ำขนาดใหญ่และขนาดกลาง วันที่ 27 พฤษภาคม 2565



ภาค	ขนาดใหญ่				ขนาดกลาง				รวมอ่างขนาดใหญ่และกลาง						รับน้ำได้อีก	เปรียบเทียบปี 64 กับ 65		
	จำนวน	ความจุ	ปี 2565	% ความจุ อ่างฯ	จำนวน	ความจุ	ปี 2565	% ความจุ อ่างฯ	จำนวน	ความจุ	ปี2564		ปี2565			ปริมาณ	ปริมาณ	%
											ปริมาณ	%	ปริมาณ	%				
เหนือ	8	24,825	10,622	43	75	1,001	636	64	83	25,825	8,981	35	11,258	44	14,568	2,277	25	
ตอน.	12	8,368	3,945	47	218	2,009	1,259	63	230	10,377	4,617	44	5,204	50	5,173	587	13	
กลาง	3	1,419	593	42	22	369	200	54	25	1,788	499	28	793	44	995	294	59	
ตะวันตก	2	26,605	19,460	73	7	147	100	68	9	26,752	15,169	57	19,560	73	7,192	4,391	29	
ตะวันออก	6	1,515	616	41	51	964	553	57	57	2,479	994	40	1,169	47	1,310	175	18	
ใต้	4	8,194	4,809	59	39	668	541	81	43	8,863	5,222	59	5,350	60	3,513	128	2	
รวม	35	70,926	<b>40,044</b>	56	412	5,158	<b>3,289</b>	64	447	76,084	<b>35,482</b>	47	<b>43,333</b>	57	<b>32,751</b>	<b>7,851</b>	22	
ปริมาณน้ำใช้การ	47,384	<b>16,502</b>	35	4,762	<b>2,895</b>	61	52,146	<b>11,543</b>	22	<b>19,397</b>	37							

**สามารถรับน้ำได้อีก 32,751 ล้าน ลบ.ม. (43%)**

$\% \text{น้ำใช้การ} = (\text{ปริมาณน้ำใช้การ} / \text{ความจุอ่างเก็บน้ำใช้การ}) * 100$



# ปริมาณน้ำเก็บกักอ่างเก็บน้ำขนาดใหญ่และขนาดกลาง

27 พ.ค. 65

## ภาคเหนือ

ปี 2565	ปี 2564
<b>11,258</b>	<b>8,982</b>
ล้าน ลบ.ม.	ล้าน ลบ.ม.
มากกว่า 2,276 ล้าน ลบ.	
รับน้ำได้อีก 14,568 ล้าน ลบ.ม.	

## ภาคตะวันออกเฉียงเหนือ

ปี 2565	ปี 2564
<b>5,204</b>	<b>4,616</b>
ล้าน ลบ.ม.	ล้าน ลบ.ม.
มากกว่า 588 ล้าน ลบ.ม.	
รับน้ำได้อีก 5,173 ล้าน ลบ.ม.	

## ภาคตะวันตก

ปี 2565	ปี 2564
<b>19,560</b>	<b>15,169</b>
ล้าน ลบ.ม.	ล้าน ลบ.ม.
มากกว่า 4,391 ล้าน ลบ.	
รับน้ำได้อีก 7,192 ล้าน ลบ.ม.	

## ภาคกลาง

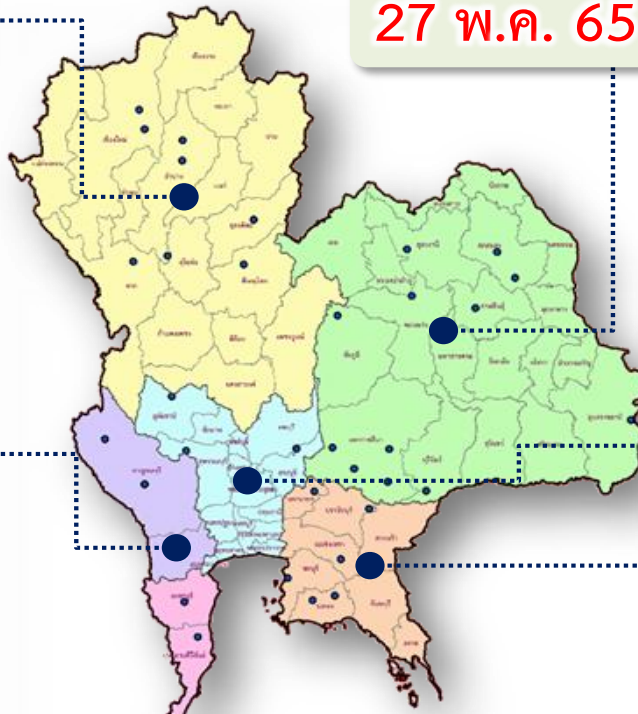
ปี 2565	ปี 2564
<b>793</b>	<b>499</b>
ล้าน ลบ.ม.	ล้าน ลบ.ม.
มากกว่า 293 ล้าน ลบ.ม.	
รับน้ำได้อีก 995 ล้าน ลบ.ม.	

## ภาคใต้

ปี 2565	ปี 2564
<b>5,350</b>	<b>5,222</b>
ล้าน ลบ.ม.	ล้าน ลบ.ม.
มากกว่า 128 ล้าน ลบ.	
รับน้ำได้อีก 3,513 ล้าน ลบ.ม.	

## ภาคตะวันออก

ปี 2565	ปี 2564
<b>1,169</b>	<b>994</b>
ล้าน ลบ.ม.	ล้าน ลบ.ม.
มากกว่า 175 ล้าน ลบ.ม.	
รับน้ำได้อีก 1,310 ล้าน ลบ.ม.	



## น้ำใช้การทั่วประเทศ

ปี 2565	ปี 2564
<b>43,333</b>	<b>35,483</b>
ล้าน ลบ.ม.	ล้าน ลบ.ม.
มากกว่า 7,851 ล้าน ลบ.ม.	
รับน้ำได้อีก 32,751 ล้าน ลบ.ม.	



# ปริมาณน้ำใช้การอ่างเก็บน้ำขนาดใหญ่และขนาดกลาง

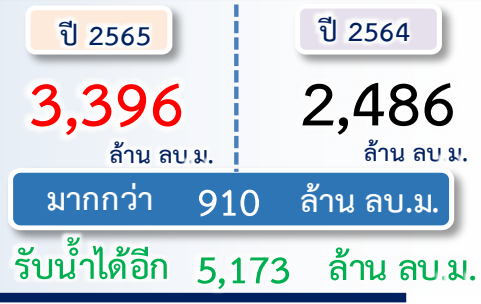


27 พ.ค. 65

## ภาคเหนือ



## ภาคตะวันออกเฉียงเหนือ



## ภาคตะวันตก



## ภาคกลาง



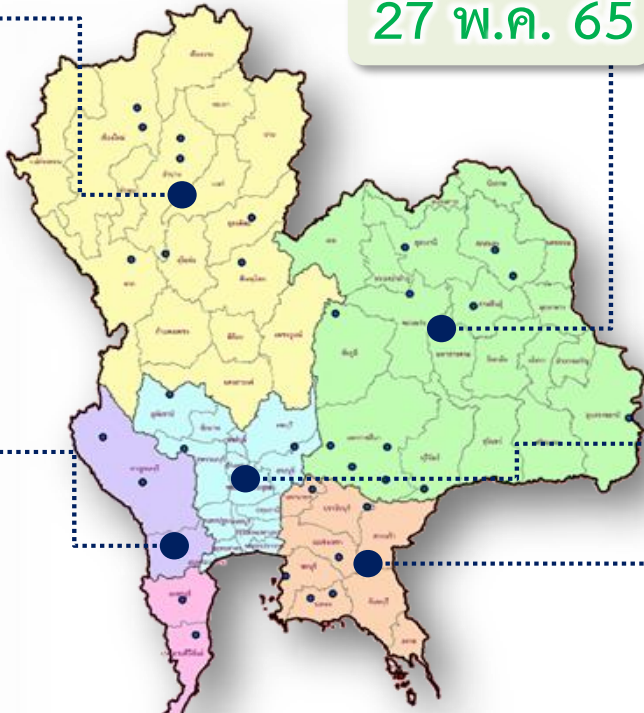
## ภาคใต้



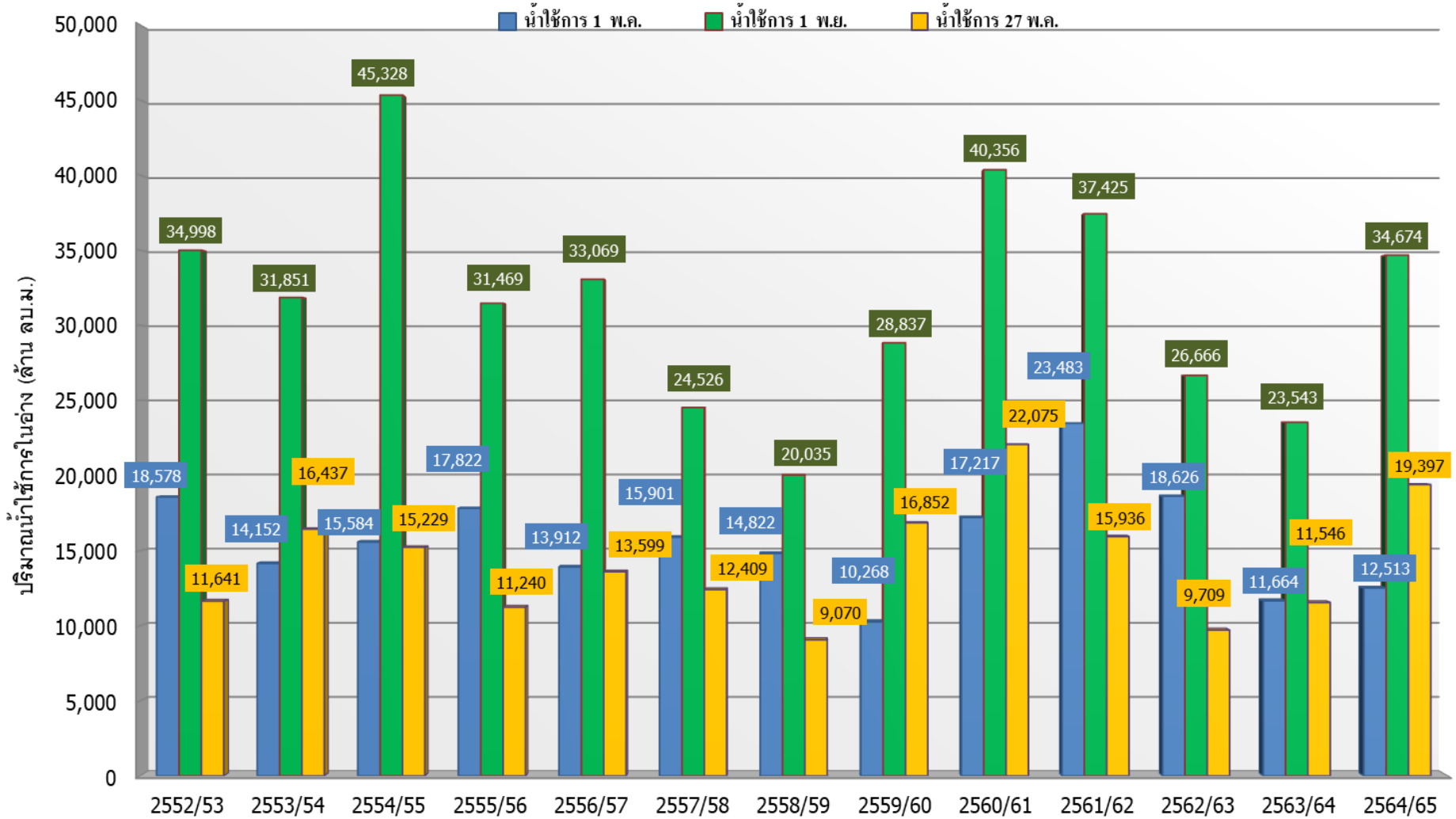
## ภาคตะวันออก



## น้ำใช้การทั่วประเทศ

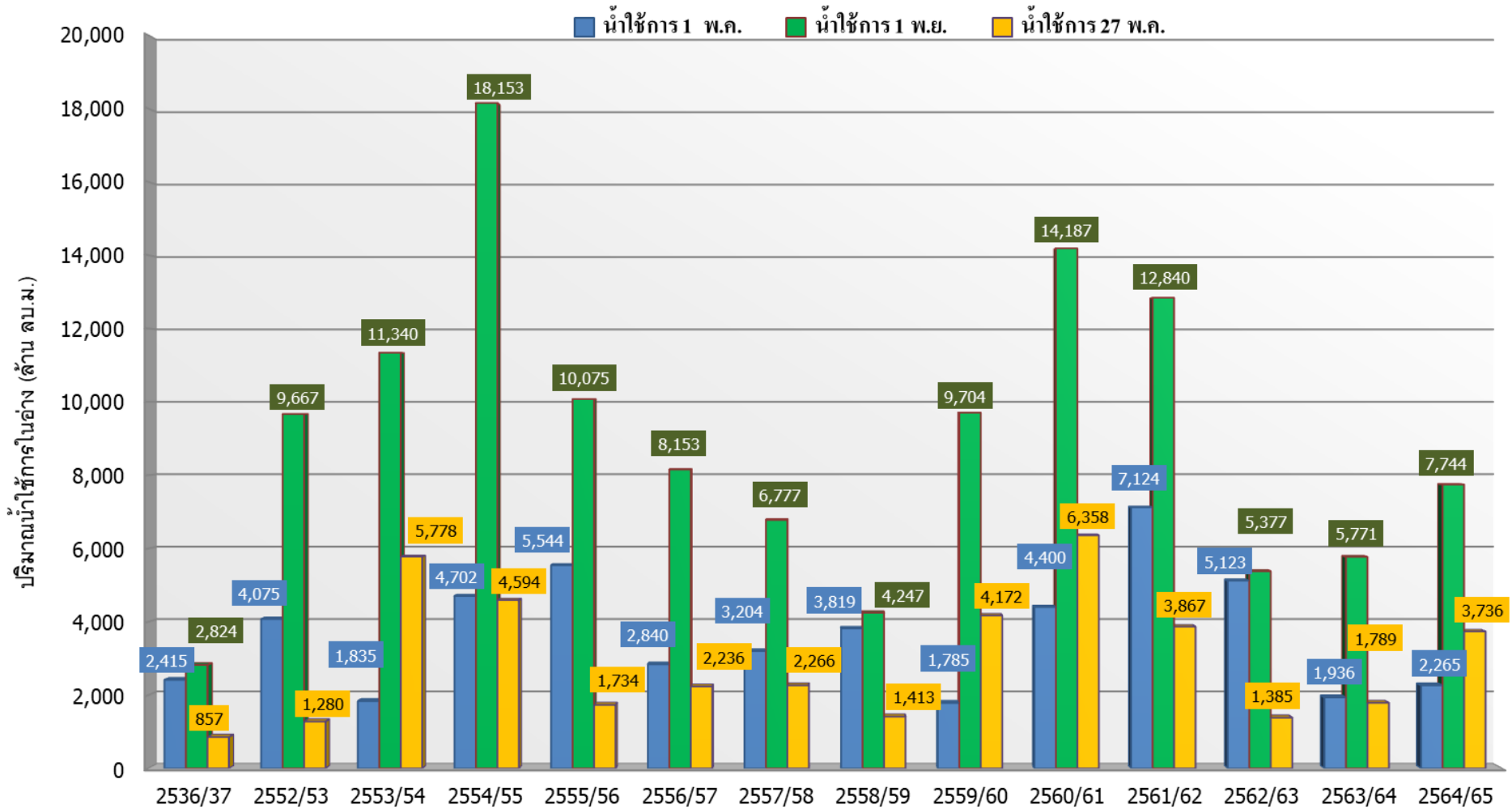


# กราฟเปรียบเทียบปริมาณน้ำใช้การในอ่างเก็บน้ำขนาดใหญ่และขนาดกลาง ตั้งแต่ปี 2553 ถึง ปี 2565



ปี 25 (1)/(2)	2552/53	2553/54	2554/55	2555/56	2556/57	2557/58	2558/59	2559/60	2560/61	2561/62	2562/63	2563/64	2564/65
(1) ■ น้ำใช้การ 1 พ.ค.	18,578	14,152	15,584	17,822	13,912	15,901	14,822	10,268	17,217	23,483	18,626	11,664	12,513
(1) ■ น้ำใช้การ 1 พ.ย.	34,998	31,851	45,328	31,469	33,069	24,526	20,035	28,837	40,356	37,425	26,666	23,543	34,674
(2) ■ น้ำใช้การ 27 พ.ค.	11,641	16,437	15,229	11,240	13,599	12,409	9,070	16,852	22,075	15,936	9,709	11,546	19,397

# กราฟเปรียบเทียบปริมาณน้ำใช้การในกลุ่มน้ำเจ้าพระยา (ภูมิพล สิริกิติ์ แควน้อยฯ ป่าสักฯ) ปี 2536 และตั้งแต่ปี 2553 ถึง ปี 2565



ปี 25 (1)/(2)	2536/37	2552/53	2553/54	2554/55	2555/56	2556/57	2557/58	2558/59	2559/60	2560/61	2561/62	2562/63	2563/64	2564/65
(1) ■ น้ำใช้การ 1 พ.ค.	2,415	4,075	1,835	4,702	5,544	2,840	3,204	3,819	1,785	4,400	7,124	5,123	1,936	2,265
(1) ■ น้ำใช้การ 1 พ.ย.	2,824	9,667	11,340	18,153	10,075	8,153	6,777	4,247	9,704	14,187	12,840	5,377	5,771	7,744
(2) ■ น้ำใช้การ 27 พ.ค.	857	1,280	5,778	4,594	1,734	2,236	2,266	1,413	4,172	6,358	3,867	1,385	1,789	3,736



# ปริมาณน้ำไหลลงและระบาย ของอ่างเก็บน้ำขนาดใหญ่ 35 แห่ง ทั่วประเทศ



**ปริมาณน้ำเก็บกัก**  
วันที่ 27 พ.ค. 2565

**อ่างเก็บน้ำขนาดใหญ่ 35 แห่ง**

81% ขึ้นไป เกณฑ์น้ำดีมาก	3 แห่ง
51 - 80% เกณฑ์น้ำดี	16 แห่ง
31 - 50% เกณฑ์น้ำพอใช้	12 แห่ง
≤30% เกณฑ์น้ำน้อย	4 แห่ง

**1 พ.ค.65**

↓ 2,665.69  
↘ 2,095.88

**27 พ.ค.65**

**ปัจจุบัน 27 พ.ค.65**  
↓ 119.26  
↘ 104.33

ข้อมูล ณ วันที่ 10 พฤษภาคม 2565

ปริมาณน้ำใช้การอ่างเก็บน้ำขนาดใหญ่  
ณ วันที่ 1 พ.ค.65  
**17,036** ล้านลูกบาศก์เมตร

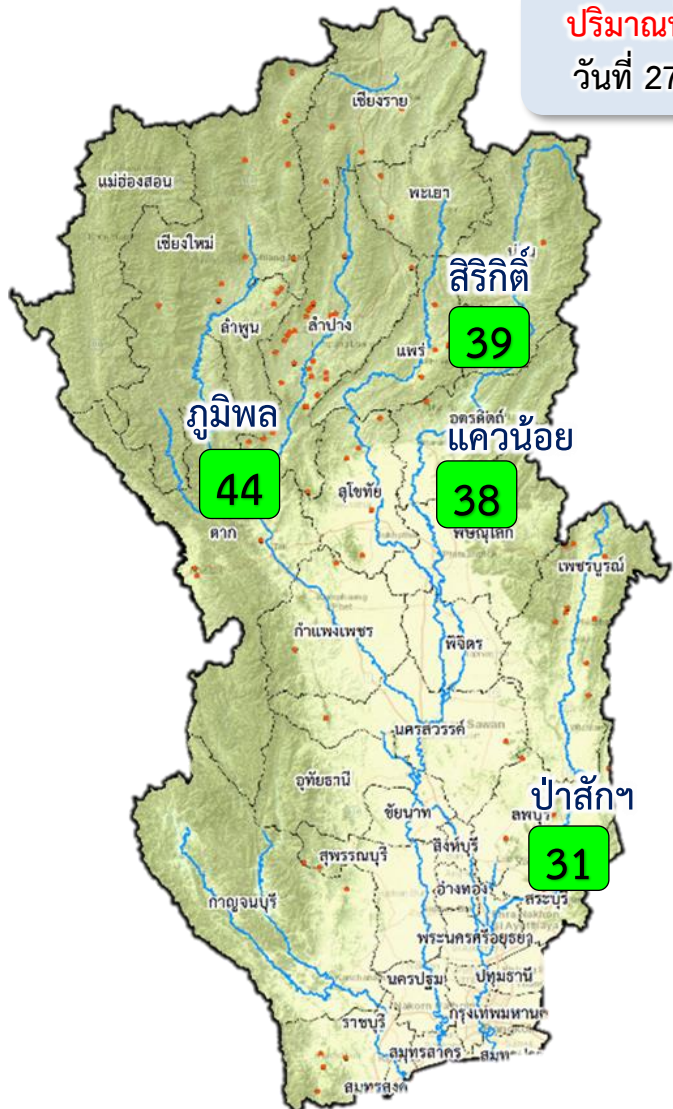
ปริมาณน้ำใช้การ (27 พ.ค.65)  
อ่างเก็บน้ำขนาดใหญ่ 35 แห่ง  
**16,502 (35%)** ล้านลูกบาศก์เมตร

รวมปริมาณน้ำไหลลงและระบาย  
1 พ.ค.65 – 27 พ.ค.65  
ไหลลง ↓ **2,784.95** ล้าน ลบ.ม.  
ระบาย ↘ **3,095.88** ล้าน ลบ.ม.

**สัญลักษณ์**  
↓ ปริมาณน้ำไหลเข้าอ่างฯ  
↘ ปริมาณน้ำที่ระบายออกจากอ่างฯ  
หน่วย : ล้านลูกบาศก์เมตร



# ปริมาณน้ำไหลลงและระบาย 4 เขื่อนหลักกลุ่มเจ้าพระยา (ภูมิพล สิริกิติ์ แควน้อยฯ และป่าสักฯ)



ปริมาณน้ำเก็บกัก  
วันที่ 27 พ.ค.65

1 พ.ค.65

↓ 1,020.16  
↑ 750.24

27 พ.ค.65

ปัจจุบัน 27 พ.ค.65  
↓ 43.98  
↑ 16.41

ข้อมูล ณ วันที่ 10 พฤษภาคม 2565  
ปริมาณน้ำใช้การอ่างเก็บน้ำขนาดใหญ่  
ณ วันที่ 1 พ.ค.64  
3,511 ล้านลูกบาศก์เมตร

ปริมาณน้ำใช้การ (27 พ.ค.65)  
4 เขื่อนหลักเจ้าพระยา  
3,736 (21%) ล้านลูกบาศก์เมตร

รวมปริมาณน้ำไหลลงและระบาย  
1 พ.ค.65 – 27 พ.ค.65  
ไหลลง ↓ 1,020.16 ล้าน ลบ.ม.  
ระบาย ↑ 750.24 ล้าน ลบ.ม.

**สัญลักษณ์**  
↓ ปริมาณน้ำไหลเข้าอ่างฯ  
↑ ปริมาณน้ำที่ระบายออกจากอ่างฯ  
หน่วย : ล้านลูกบาศก์เมตร

- 81% ขึ้นไป เกษตรน้ำดีมาก - แห่ง
- 51 - 80% เกษตรน้ำดี - แห่ง
- 31 - 50% เกษตรน้ำพอใช้ 4 แห่ง
- ≤30% เกษตรน้ำน้อย - แห่ง

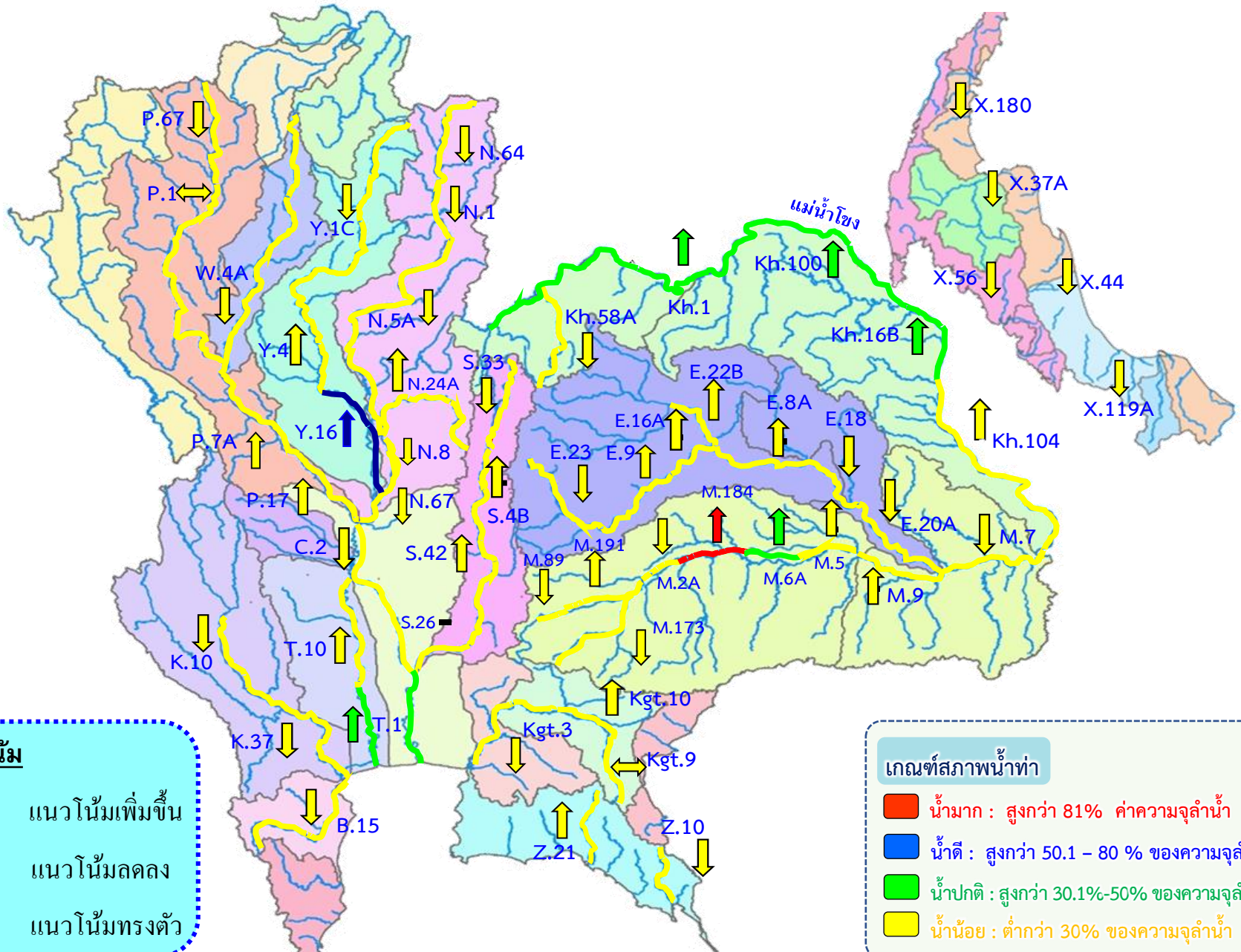


# 3. สถานการณ์น้ำท่า





# แนวโน้มสถานการณ์น้ำท่าในลำน้ำสายหลัก 27 พฤษภาคม 2565







# การบริหารจัดการน้ำ ลุ่มน้ำเจ้าพระยา

สถานการณ์น้ำ ณ วันที่ 27 พฤษภาคม 2565



# การบริหารจัดการน้ำ ลุ่มน้ำเจ้าพระยา

สถานการณ์น้ำ ณ วันที่ 27 พฤษภาคม 2565



เก็บกัก 6,028 (13,462) 45%  
ใช้การ 2,228 (9,662) 23%  
ระบาย=23.15 cms  
(2.00 ล้าน ลบ.ม.)

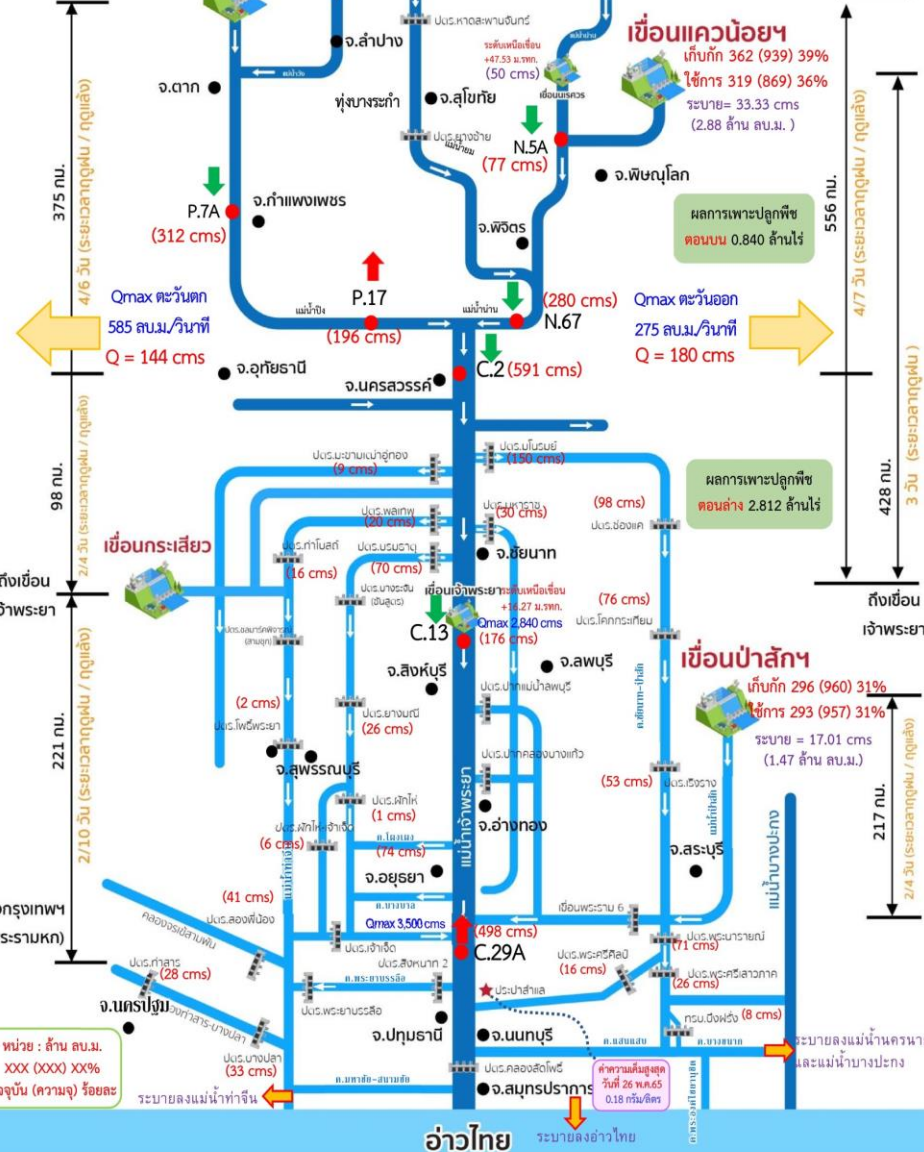
**เขื่อนภูมิพล**

เก็บกัก 3,747 (9,510) 39%  
ใช้การ 897 (6,662) 13%  
ระบาย=116.43 cms  
(10.06 ล้าน ลบ.ม.)

**เขื่อนสิริกิติ์**

เก็บกัก 362 (939) 39%  
ใช้การ 319 (869) 36%  
ระบาย= 33.33 cms  
(2.88 ล้าน ลบ.ม.)

**เขื่อนแควน้อยฯ**



## สถานการณ์น้ำ 4 เขื่อนหลัก (ภูมิพล สิริกิติ์ แควน้อยฯ และป่าสักฯ)

ปริมาณน้ำเก็บกักรวม 4 เขื่อนหลักเจ้าพระยา 10,432 ล้าน ลบ.ม. (42%) ปริมาณน้ำใช้การได้ 3,736 ล้าน ลบ.ม. (21%) ไหลลงอ่างรวม 43.98 ล้าน ลบ.ม. ระบายรวม 16.41 ล้าน ลบ.ม. โดยแยกเป็น

- เขื่อนภูมิพล** ปริมาณน้ำ 6,028 ล้าน ลบ.ม. (45%ของความจุอ่างฯ) น้ำใช้การได้ 2,228 ล้าน ลบ.ม. ไหลลงอ่างวันนี้ 28.49 ล้าน ลบ.ม. (เมื่อวาน 57.01 ล้าน ลบ.ม.) ระบายวันนี้ 2.00 ล้าน ลบ.ม. (เมื่อวาน 2.00 ล้าน ลบ.ม.)
- เขื่อนสิริกิติ์** ปริมาณน้ำ 3,747 ล้าน ลบ.ม. (39% ของความจุอ่างฯ) น้ำใช้การได้ 897 ล้าน ลบ.ม. ไหลลงอ่างวันนี้ 10.95 ล้าน ลบ.ม. (เมื่อวาน 17.07 ล้าน ลบ.ม.) ระบายวันนี้ 10.06 ล้าน ลบ.ม. (เมื่อวาน 6.97 ล้าน ลบ.ม.)
- เขื่อนแควน้อยฯ** ปริมาณน้ำ 362 ล้าน ลบ.ม. (39% ของความจุอ่างฯ) น้ำใช้การได้ 319 ล้าน ลบ.ม. ไหลลงอ่างวันนี้ 3.88 ล้าน ลบ.ม. (เมื่อวาน 2.20 ล้าน ลบ.ม.) ระบายวันนี้ 2.88 ล้าน ลบ.ม. (เมื่อวาน 2.16 ล้าน ลบ.ม.)
- เขื่อนป่าสักชลสิทธิ์** ปริมาณน้ำ 296 ล้าน ลบ.ม. (31% ของความจุอ่างฯ) น้ำใช้การได้ 293 ล้าน ลบ.ม. ไหลลงอ่างวันนี้ 0.65 ล้าน ลบ.ม. (เมื่อวาน 0.76 ล้าน ลบ.ม.) ระบายวันนี้ 1.47 ล้าน ลบ.ม. (เมื่อวาน 1.47 ล้าน ลบ.ม.)

## สถานการณ์น้ำท่า (เวลา 06.00 น.)

**แม่น้ำปิง** ปริมาณน้ำไหลผ่านสถานี P.7A อ.เมือง จ.กำแพงเพชร 312 ลบ.ม./วินาที (เมื่อวาน 294 ลบ.ม./วินาที) ต่ำกว่าตลิ่ง 4.26 เมตร ไหลผ่านสถานี P.17 อ.บรรพตพิสัย จ.นครสวรรค์ 196 ลบ.ม./วินาที (เมื่อวาน 168 ลบ.ม./วินาที) ต่ำกว่าตลิ่ง 5.00 เมตร

**แม่น้ำน่าน** ปริมาณน้ำไหลผ่านสถานี N.5A อ.เมือง จ.พิษณุโลก 77 ลบ.ม./วินาที (เมื่อวาน 85 ลบ.ม./วินาที) ต่ำกว่าตลิ่ง 9.52 เมตร ไหลผ่านที่สถานี N.67 อ.ชุมแสง จ.นครสวรรค์ 280 ลบ.ม./วินาที (เมื่อวาน 300 ลบ.ม./วินาที) ต่ำกว่าตลิ่ง 7.70 เมตร

**แม่น้ำเจ้าพระยา** ปริมาณน้ำไหลผ่านสถานี C.2 อ.เมืองนครสวรรค์ วัดได้ 591 ลบ.ม./วินาที (เมื่อวาน 609 ลบ.ม./วินาที) ต่ำกว่าตลิ่ง 7.37 เมตร ไหลผ่านเขื่อนเจ้าพระยา (C.13) อ.สรรพยา จ.ชัยนาท ไน้อตรา 176 ลบ.ม./วินาที (เมื่อวาน 400 ลบ.ม./วินาที) ระดับน้ำเหนือเขื่อนอยู่ที่ +16.27 ม.รท. และปริมาณน้ำไหลผ่านสถานีวัดน้ำ C.29A อ.บางไทร จ.พระนครศรีอยุธยา เฉลี่ย 498 ลบ.ม./วินาที (เมื่อวาน 411 ลบ.ม./วินาที)

การผันน้ำ 2 ฝั่งเจ้าพระยา รับน้ำเข้าฝั่งตะวันตกในอัครา 144 ลบ.ม./วินาที (เมื่อวาน 127 ลบ.ม./วินาที) รับน้ำเข้าฝั่งตะวันออกในอัครา 180 ลบ.ม./วินาที (เมื่อวาน 172 ลบ.ม./วินาที) รวมรับน้ำ 2 ฝั่งในอัครา 324 ลบ.ม./วินาที (เมื่อวาน 299 ลบ.ม./วินาที)

**แม่น้ำป่าสัก** ปริมาณน้ำที่ระบายจากเขื่อนป่าสัก 17 ลบ.ม./วินาที (เมื่อวาน 17 ลบ.ม./วินาที) และมีปริมาณน้ำจากคลองชัยนาท-ป่าสัก ผ่านทาง ปตร.เริงงามรวมอีก 53 ลบ.ม./วินาที โดยระบายน้ำผ่าน เขื่อนพระรามหก (ปิด) และปตร.พระนารายณ์ 71 ลบ.ม./วินาที

## แผน-ผลการจัดสรรน้ำฤดูฝนปี 2564/65

ปริมาณน้ำใช้การ 4 เขื่อนลุ่มเจ้าพระยา ณ วันที่ 1 พ.ค.65 จำนวน 3,511 ล้าน ลบ.ม. วางแผนจัดสรรน้ำฤดูฝนปี 2565 ลุ่มน้ำเจ้าพระยา ตั้งแต่วันที่ 1 พฤษภาคม 2565 ถึงวันที่ 31 ตุลาคม 2565 จำนวน 12,835 ล้าน ลบ.ม. ปัจจุบัน (26 พ.ค.65) จัดสรรน้ำไปแล้ว 734 ล้าน ลบ.ม. (6% ของแผนฯ) คงเหลือปริมาณน้ำที่ต้องจัดสรรอีก 12,101 ล้าน ลบ.ม. (94% ของแผนฯ)



# 4. การเพาะปลูกพืชฤดูฝน ปี 2565 (ข้าวนาปี)





# แผนผลการเพาะปลูกพืชในช่วงฤดูฝนปี 2565

## ข้อมูล ณ วันที่ 25 พฤษภาคม 2565

หน่วย : ล้านไร่

ภาค	ข้าวนาปี			พืชไร่-พืชผัก			รวม		
	แผน (ล้านไร่)	ผล (ล้านไร่)	%	แผน (ล้านไร่)	ผล (ล้านไร่)	%	แผน (ล้านไร่)	ผล (ล้านไร่)	%
เหนือ	2.39	0.49	21	0.04	0.009	21	2.43	0.50	21
ตะวันออกเฉียงเหนือ	3.53	0.36	10	0.03	0.002	5	3.56	0.36	10
กลาง	0.01	0.004	28	0.01	0.010	81	0.03	0.01	55
ตะวันออก	0.95	0.39	42	0.03	0.004	13	0.98	0.40	41
ตะวันตก	1.29			0.28	0.005	2	1.57	0.005	0.3
ใต้	0.61			0.02			0.63		
ลุ่มน้ำเจ้าพระยา	8.05	3.42	43	0.15	0.064	43	8.19	3.49	43
<b>ทั้งประเทศ</b>	<b>16.83</b>	<b>4.68</b>	<b>28</b>	<b>0.56</b>	<b>0.094</b>	<b>17</b>	<b>17.39</b>	<b>4.77</b>	<b>27</b>



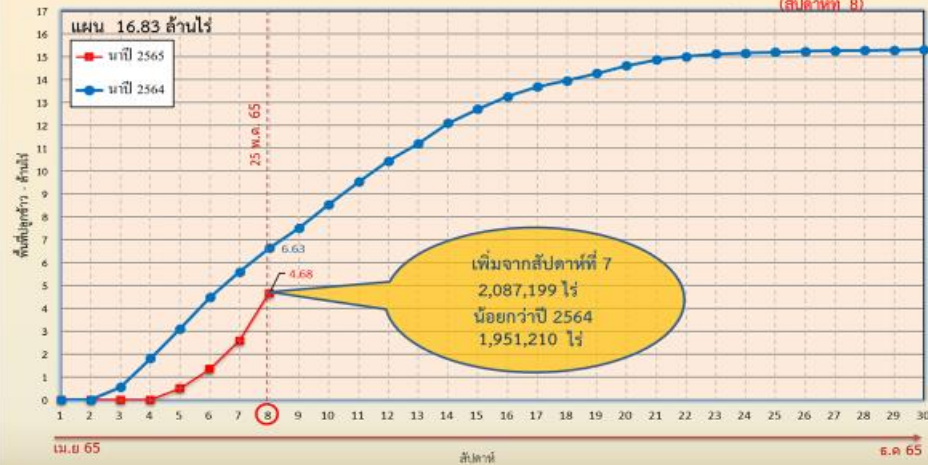
### กราฟเปรียบเทียบผลการปลูกข้าวนาปีรายสัปดาห์ในเขตทั้งประเทศ



### กราฟเปรียบเทียบผลการปลูกข้าวนาปีรายสัปดาห์ในเขตลุ่มเจ้าพระยา

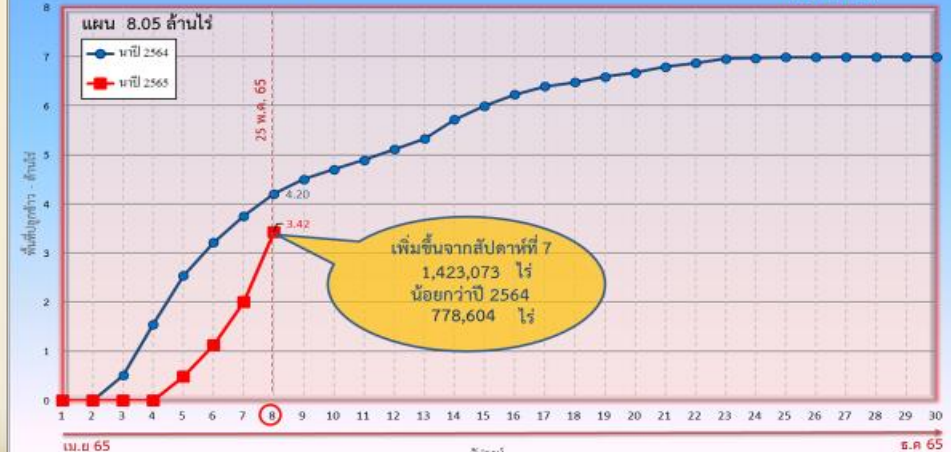
#### กราฟเปรียบเทียบผลการปลูกข้าวนาปีรายสัปดาห์ในเขตทั้งประเทศ

ข้อมูล ณ วันที่ 25 พฤษภาคม 2565 (สัปดาห์ที่ 8)



#### กราฟเปรียบเทียบผลการปลูกข้าวนาปีรายสัปดาห์ในเขตลุ่มเจ้าพระยา

ข้อมูล ณ วันที่ 25 พฤษภาคม 2565 (สัปดาห์ที่ 8)



ข้อมูล ณ 25 พ.ค. 65 เพาะปลูกแล้ว = 4,677,011 ไร่

ข้อมูล ณ 25 พ.ค. 65 เพาะปลูกแล้ว = 3,424,667 ไร่





# พื้นที่ปลูกข้าวในเขตชลประทานลุ่มน้ำเจ้าพระยาและลุ่มน้ำแม่กลอง

ข้อมูล ณ วันที่ 25 พ.ค. 2565

## ลุ่มน้ำเจ้าพระยา

พื้นที่คาดการณ์นาปรัง ปี 2564/65  
จำนวน 2.81 ล้านไร่

เพาะปลูกแล้ว 4.41 ล้านไร่

เจริญเติบโตและรอเก็บเกี่ยว  
0.08 ล้านไร่

เก็บเกี่ยว 4.33 ล้านไร่

อายุ 9 สัปดาห์  
2,454 ไร่ (30 มี.ค. 65)  
ต้องการใช้น้ำ 0.60 ล้าน ลบ.ม.

อายุ 11 สัปดาห์  
3,949 ไร่ (16 มี.ค. 65)  
ต้องการใช้น้ำ 0.56 ล้าน ลบ.ม.

อายุ 13 สัปดาห์  
9,783 ไร่ (2 มี.ค. 65)  
ต้องการใช้น้ำ 0.58 ล้าน ลบ.ม.

อายุ 15 สัปดาห์  
9,005 ไร่ (16 ก.พ. 65)  
ต้องการใช้น้ำ 0.03 ล้าน ลบ.ม.

อายุ 17 สัปดาห์  
5,601 ไร่ (2 ก.พ. 65)  
ไม่ต้องการใช้น้ำ

พื้นที่ 0.08 ล้านไร่ มีพื้นที่ปลูกข้าว  
0.04 ล้านไร่ ที่ยังคงต้องการใช้น้ำอยู่  
คิดเป็นน้ำจำนวน 2.68 ล้าน ลบ.ม.

อายุ 10 สัปดาห์  
1,611 ไร่ (23 มี.ค. 65)  
ต้องการใช้น้ำ 0.31 ล้าน ลบ.ม.

อายุ 12 สัปดาห์  
4,709 ไร่ (9 มี.ค. 65)  
ต้องการใช้น้ำ 0.46 ล้าน ลบ.ม.

อายุ 14 สัปดาห์  
5,369 ไร่ (23 ก.พ. 65)  
ต้องการใช้น้ำ 0.14 ล้าน ลบ.ม.

อายุ 16 สัปดาห์  
16,433 ไร่ (9 ก.พ. 65)  
ไม่ต้องการใช้น้ำ

อายุ 18 สัปดาห์  
20,055 ไร่ (26 ม.ค. 65)  
ไม่ต้องการใช้น้ำ

ปลูกนาปรัง 2 จำนวน 0.07 ล้านไร่

อายุ 4 สัปดาห์  
8,291 ไร่ (30 เม.ย. 65)  
ต้องการใช้น้ำ 3.18 ล้าน ลบ.ม.

อายุ 5 สัปดาห์  
12,715 ไร่ (27 เม.ย. 65)  
ต้องการใช้น้ำ 5.04 ล้าน ลบ.ม.

อายุ 6 สัปดาห์  
39,771 ไร่ (20 เม.ย. 65)  
ต้องการใช้น้ำ 14.91 ล้าน ลบ.ม.

อายุ 7 สัปดาห์  
7,739 ไร่ (12 เม.ย. 65)  
ต้องการใช้น้ำ 2.58 ล้าน ลบ.ม.

อายุ 8 สัปดาห์  
1,427 ไร่ (6 เม.ย. 65)  
ต้องการใช้น้ำ 0.41 ล้าน ลบ.ม.

อายุ 9 สัปดาห์  
3,504 ไร่ (29 มี.ค. 65)  
ต้องการใช้น้ำ 0.85 ล้าน ลบ.ม.

พื้นที่ 0.07 ล้านไร่  
ต้องการใช้น้ำ 26.97 ล้าน ลบ.ม.

พื้นที่คาดการณ์นาปี ปี 2565  
จำนวน 8.05 ล้านไร่

เพาะปลูกแล้ว 3.42 ล้านไร่

อายุ 1 สัปดาห์  
1,423,673 ไร่ (25 พ.ค. 65)  
ต้องการใช้น้ำ 574.92 ล้าน ลบ.ม.

อายุ 2 สัปดาห์  
876,061 ไร่ (18 พ.ค. 65)  
ต้องการใช้น้ำ 347.28 ล้าน ลบ.ม.

อายุ 3 สัปดาห์  
650,992 ไร่ (11 พ.ค. 65)  
ต้องการใช้น้ำ 254.99 ล้าน ลบ.ม.

อายุ 4 สัปดาห์  
342,752 ไร่ (4 พ.ค. 65)  
ต้องการใช้น้ำ 131.60 ล้าน ลบ.ม.

อายุ 5 สัปดาห์  
70,786 ไร่ (27 เม.ย. 65)  
ต้องการใช้น้ำ 28.06 ล้าน ลบ.ม.

อายุ 6 สัปดาห์  
39,708 ไร่ (20 เม.ย. 65)  
ต้องการใช้น้ำ 14.89 ล้าน ลบ.ม.

อายุ 7 สัปดาห์  
19,624 ไร่ (12 เม.ย. 65)  
ต้องการใช้น้ำ 6.54 ล้าน ลบ.ม.

อายุ 8 สัปดาห์  
1,071 ไร่ (6 เม.ย. 65)  
ต้องการใช้น้ำ 0.31 ล้าน ลบ.ม.

พื้นที่ 3.42 ล้านไร่  
ต้องการใช้น้ำ 1,358.59 ล้าน ลบ.ม.

## ลุ่มน้ำแม่กลอง

พื้นที่คาดการณ์นาปรัง ปี 2564/65  
จำนวน 0.84 ล้านไร่

เพาะปลูกแล้ว 0.84 ล้านไร่

เจริญเติบโตและรอเก็บเกี่ยว  
0.55 ล้านไร่

เก็บเกี่ยว 0.29 ล้านไร่

อายุ 5 สัปดาห์  
15,584 ไร่ (27 เม.ย. 65)  
ต้องการใช้น้ำ 7.33 ล้าน ลบ.ม.

อายุ 7 สัปดาห์  
45,034 ไร่ (12 เม.ย. 65)  
ต้องการใช้น้ำ 17.47 ล้าน ลบ.ม.

อายุ 9 สัปดาห์  
50,778 ไร่ (30 มี.ค. 65)  
ต้องการใช้น้ำ 14.44 ล้าน ลบ.ม.

อายุ 11 สัปดาห์  
152,623 ไร่ (16 มี.ค. 65)  
ต้องการใช้น้ำ 26.09 ล้าน ลบ.ม.

อายุ 13 สัปดาห์  
26,615 ไร่ (2 มี.ค. 65)  
ต้องการใช้น้ำ 2.03 ล้าน ลบ.ม.

อายุ 15 สัปดาห์  
11,332 ไร่ (16 ก.พ. 65)  
ต้องการใช้น้ำ 0.10 ล้าน ลบ.ม.

อายุ 17 สัปดาห์  
1,314 ไร่ (2 ก.พ. 65)  
ไม่ต้องการใช้น้ำ

พื้นที่ 0.55 ล้านไร่ มีพื้นที่ปลูกข้าว  
0.51 ล้านไร่ ที่ยังคงต้องการใช้น้ำอยู่  
คิดเป็นน้ำจำนวน 120.55 ล้าน ลบ.ม.

อายุ 6 สัปดาห์  
- ไร่ (20 เม.ย. 65)  
ต้องการใช้น้ำ - ล้าน ลบ.ม.

อายุ 8 สัปดาห์  
61,881 ไร่ (6 เม.ย. 65)  
ต้องการใช้น้ำ 20.88 ล้าน ลบ.ม.

อายุ 10 สัปดาห์  
137,003 ไร่ (23 มี.ค. 65)  
ต้องการใช้น้ำ 31.42 ล้าน ลบ.ม.

อายุ 12 สัปดาห์  
3,967 ไร่ (9 มี.ค. 65)  
ต้องการใช้น้ำ 0.48 ล้าน ลบ.ม.

อายุ 14 สัปดาห์  
8,459 ไร่ (23 ก.พ. 65)  
ต้องการใช้น้ำ 0.31 ล้าน ลบ.ม.

อายุ 16 สัปดาห์  
17,913 ไร่ (9 ก.พ. 65)  
ไม่ต้องการใช้น้ำ

อายุ 18 สัปดาห์  
15,187 ไร่ (26 ม.ค. 65)  
ไม่ต้องการใช้น้ำ



# แผนผลการเพาะปลูกนาปี ปี 2565 ในพื้นที่ลุ่มต่ำ ลุ่มน้ำเจ้าพระยา

ข้อมูล ณ วันที่ 18 พฤษภาคม 2565

ลำดับที่	ทุ่งรับน้ำ	พื้นที่คาดการณ์ (ไร่)	พื้นที่ปลูก	
			(ไร่)	%
1	ทุ่งบางระกำ	265,000	253,171	96
2	ทุ่งเชียงราก	38,300		
3	ทุ่งท่าวัว	45,700	10,617	23
4	ทุ่งฝั่งซ้ายคลองชัยนาท-ป่าสัก	82,442	73,202	89
5	ทุ่งบางกุ่ม	83,000	30,141	36
6	ทุ่งบางกุ่ม	17,000		
7	ทุ่งบางบาล - บ้านแพน	24,602	19,630	80
8	ทุ่งป่าโมก	24,504	10,829	44
9	ทุ่งผักไห่	119,304	89,870	75
10	ทุ่งเจ้าเจ็ด	320,000	159,164	50
11	โครงการฯ โพธิ์พระยา	211,653	23,321	11
รวม		1,231,505	669,945	54

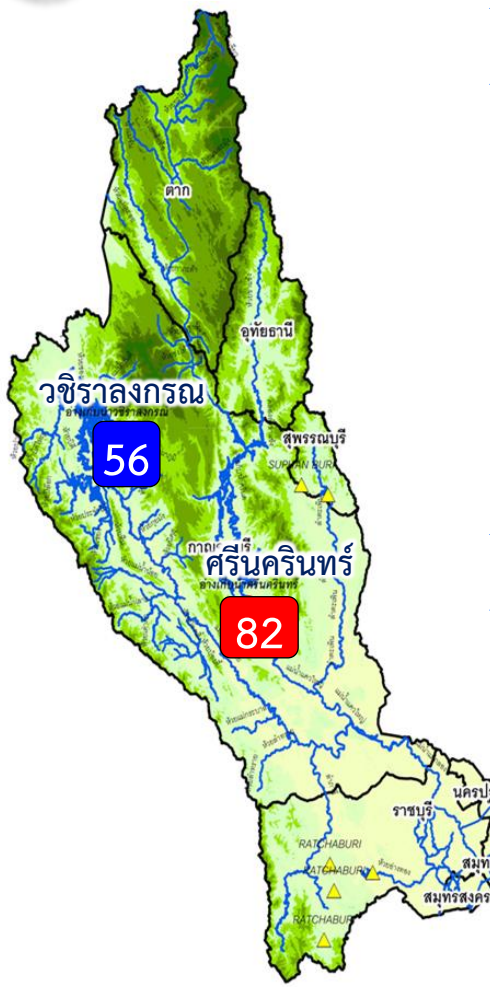


# 5. แผน-ผลการจัดสรรน้ำฤดูแล้ง ปี 2564/65 (ลุ่มน้ำแม่กลอง)





# แผน-ผล การบริหารจัดการน้ำฤดูแล้งปี 2565 **ลุ่มน้ำแม่กลอง** (1 ม.ค.65 – 30 มิ.ย.65)



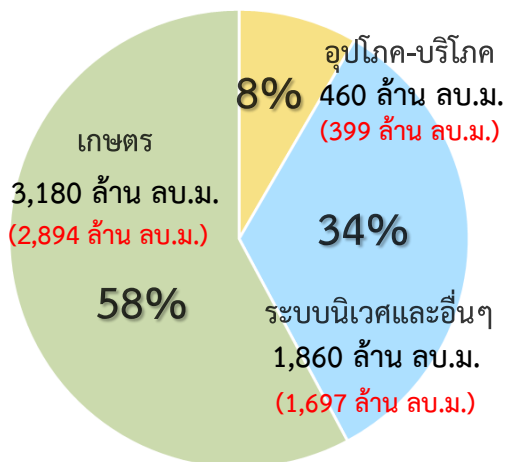
## ปริมาณน้ำ 2 เขื่อนหลัก ลุ่มน้ำแม่กลอง ณ วันที่ 27 พ.ค.65

<b>วชิราลงกรณ</b>	ปริมาณน้ำเก็บกัก 8,860 ล้าน ลบ.ม. ปริมาณน้ำใช้การ 5,848 ล้าน ลบ.ม.	ปริมาณน้ำปัจจุบัน 4,964 ล้าน ลบ.ม. (56%) <b>ปริมาณน้ำที่นำมาใช้ได้ 1,952 ล้าน ลบ.ม. (33%)</b>
<b>ศรีนครินทร์</b>	ปริมาณน้ำเก็บกัก 17,745 ล้าน ลบ.ม. ปริมาณน้ำใช้การ 7,480 ล้าน ลบ.ม.	ปริมาณน้ำปัจจุบัน 14,496 ล้าน ลบ.ม. (82%) <b>ปริมาณน้ำที่นำมาใช้ได้ 4,231 ล้าน ลบ.ม. (57%)</b>
<b>รวม</b>	ปริมาณน้ำเก็บกัก 26,605 ล้าน ลบ.ม. ปริมาณน้ำใช้การ 13,328 ล้าน ลบ.ม.	ปริมาณน้ำปัจจุบัน 19,460 ล้าน ลบ.ม. (73%) <b>ปริมาณน้ำที่นำมาใช้ได้ 6,183 ล้าน ลบ.ม. (46%)</b>

## ผลจัดสรรน้ำฤดูแล้ง ปี 2564/65 ลุ่มน้ำแม่กลอง ณ วันที่ 27 พ.ค.65

ปริมาณน้ำต้นทุน ณ วันที่ 1 ม.ค.65 จำนวน 10,313 ล้าน ลบ.ม.  
ความต้องการใช้น้ำฤดูแล้ง ปี 2564/65 จำนวน 5,500 ล้าน ลบ.ม.  
สำรองน้ำต้นฤดูฝน 4,813 ล้าน ลบ.ม.

- อ่างเก็บน้ำขนาดใหญ่ 2 แห่ง
  - 81% ขึ้นไป เกณฑ์น้ำตมก 1 แห่ง
  - 51 - 80% เกณฑ์น้ำดี 1 แห่ง
  - 31 - 50% เกณฑ์น้ำพอใช้ - แห่ง
  - ≤30% เกณฑ์น้ำน้อย - แห่ง
- อ่างเก็บน้ำขนาดกลาง 7 แห่ง



ปริมาณน้ำใช้การ 2 เขื่อนหลัก ณ วันที่ 27 พ.ค.65  
**6,183 ล้าน ลบ.ม. (46%)**

**แผน** จัดสรรน้ำฤดูแล้ง 2564/65  
**5,500 ล้าน ลบ.ม.**

**ผล** จัดสรรน้ำ  
**4,990 ล้าน ลบ.ม. (91%)**

**คงเหลือ** ปริมาณน้ำที่ต้องจัดสรร  
**510 ล้าน ลบ.ม. (9%)**

ผลการเพาะปลูกข้าวนาปรัง 2563/64 ณ วันที่ 25 พ.ค.65

100%	เพาะปลูกข้าวไปแล้ว 0.837 ล้านไร่ (แผน 0.84 ล้านไร่)	เก็บเกี่ยวแล้ว 0.289 ล้านไร่
------	-----------------------------------------------------	------------------------------

มาตรการของกรมชลประทานในการบริหารจัดการน้ำในช่วงฤดูแล้ง

“จัดสรรน้ำให้สอดคล้องกับปริมาณน้ำต้นทุน ตามลำดับความสำคัญ ของกิจกรรมการใช้น้ำ และสำรองน้ำไว้สำหรับการใช้น้ำในช่วงต้นฤดูฝน”



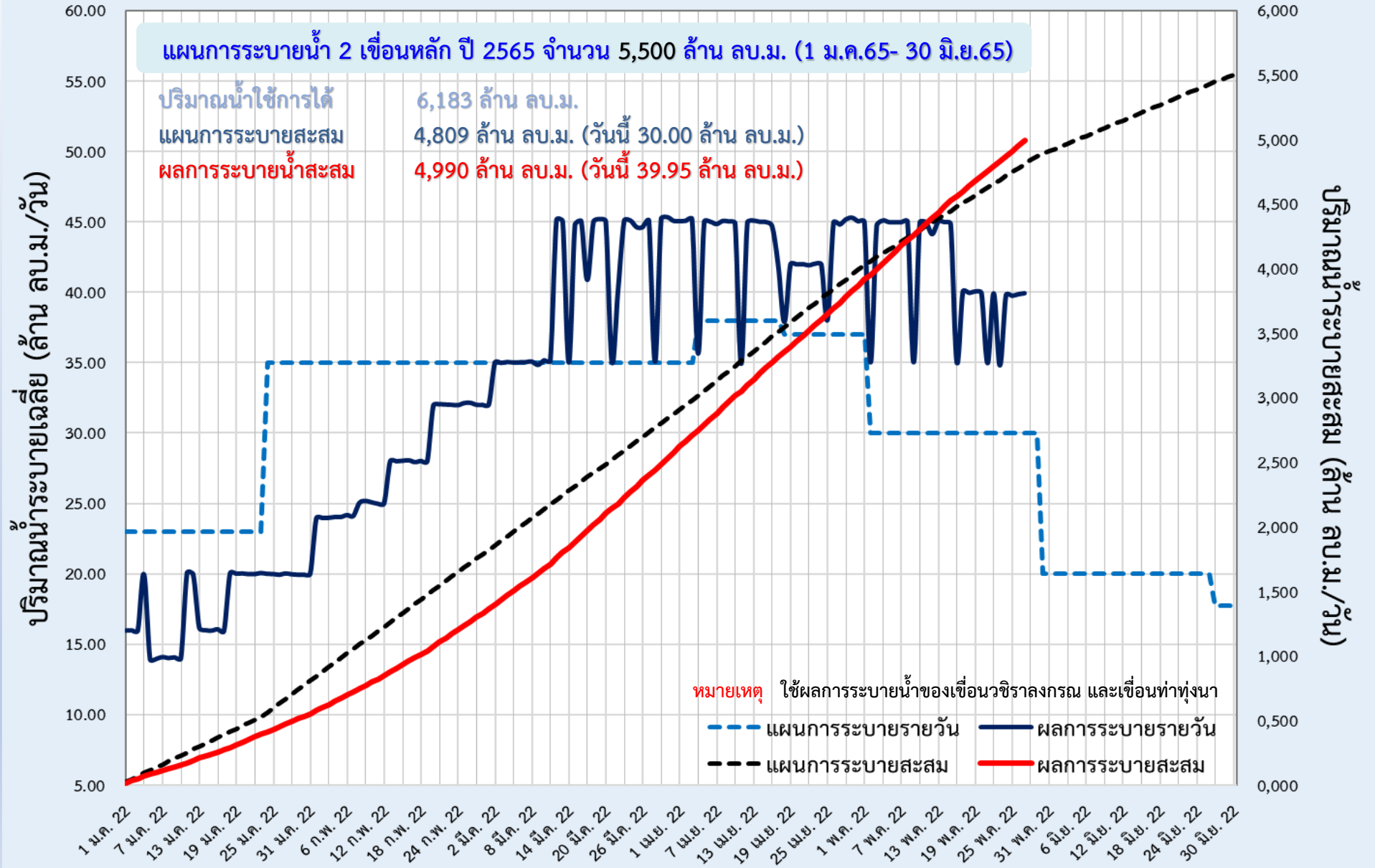
# แผน-ผลการระบายน้ำในช่วงฤดูแล้ง ปี 2565 **ลุ่มน้ำแม่กลอง**



ข้อมูล ณ วันที่ 27 พฤษภาคม 2565

แผนการระบายน้ำ 2 เขื่อนหลัก ปี 2565 จำนวน 5,500 ล้าน ลบ.ม. (1 ม.ค.65- 30 มิ.ย.65)

ปริมาณน้ำใช้การได้	6,183 ล้าน ลบ.ม.
แผนการระบายสะสม	4,809 ล้าน ลบ.ม. (วันน้ำ 30.00 ล้าน ลบ.ม.)
ผลการระบายน้ำสะสม	4,990 ล้าน ลบ.ม. (วันน้ำ 39.95 ล้าน ลบ.ม.)

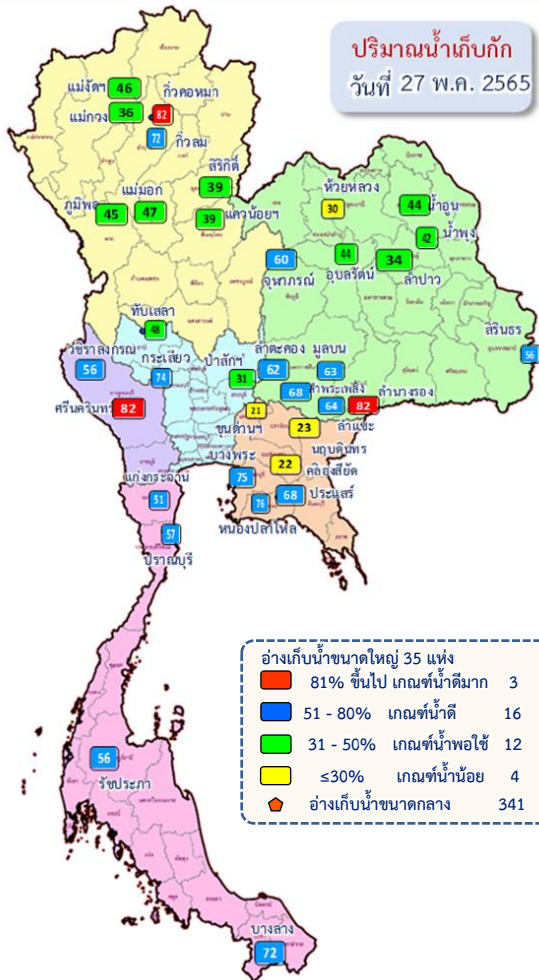




# 6. แผน-ผลการจัดสรรน้ำฤดูฝน ปี 2565



# แผน-ผล การบริหารจัดการน้ำฤดูฝนปี 2565 **ทั้งประเทศ** (1 พ.ค.65 – 31 ต.ค.65)



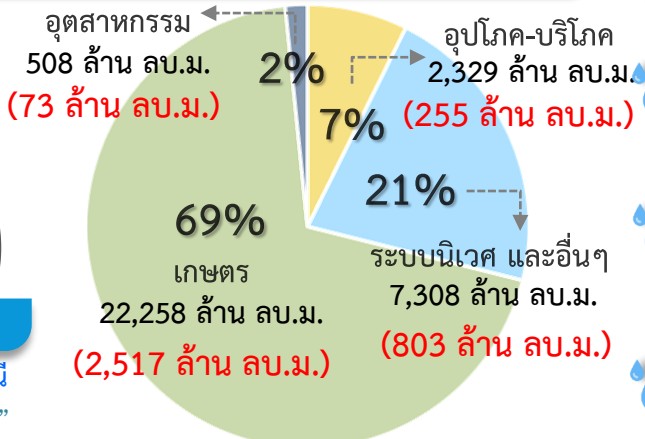
## ปริมาณน้ำทั้งประเทศ ณ วันที่ 27 พ.ค.65

<b>อ่างเก็บน้ำขนาดใหญ่ 35 แห่ง</b> ปริมาณน้ำเก็บกัก 70,926 ล้าน ลบ.ม. ปริมาณน้ำใช้การ 47,384 ล้าน ลบ.ม.	ปริมาณน้ำปัจจุบัน 40,044 ล้าน ลบ.ม. (56%) ปริมาณน้ำที่นำมาใช้ได้ 16,502 ล้าน ลบ.ม. (35%)
<b>อ่างเก็บน้ำขนาดกลาง 341 แห่ง</b> ที่มีความจุตั้งแต่ 2 ล้าน ลบ.ม. ปริมาณน้ำเก็บกัก 5,039 ล้าน ลบ.ม. ปริมาณน้ำใช้การ 4,661 ล้าน ลบ.ม.	ปริมาณน้ำปัจจุบัน 3,224 ล้าน ลบ.ม. (64%) ปริมาณน้ำที่นำมาใช้ได้ 2,840 ล้าน ลบ.ม. (61%)
<b>อ่างเก็บน้ำขนาดเล็ก 1,013 แห่ง</b> ปริมาณน้ำเก็บกัก 676 ล้าน ลบ.ม. ปริมาณน้ำใช้การ 531 ล้าน ลบ.ม.	ปริมาณน้ำปัจจุบัน 423 ล้าน ลบ.ม. (63%) ปริมาณน้ำที่นำมาใช้ได้ 269 ล้าน ลบ.ม. (51%)
<b>รวมอ่างเก็บน้ำทั้งหมด 1,389 แห่ง</b> ปริมาณน้ำเก็บกัก 76,641 ล้าน ลบ.ม. ปริมาณน้ำใช้การ 52,576 ล้าน ลบ.ม.	ปริมาณน้ำปัจจุบัน 43,691 ล้าน ลบ.ม. (57%) ปริมาณน้ำที่นำมาใช้ได้ 19,611 ล้าน ลบ.ม. (37%)

## ความต้องการใช้น้ำฤดูฝน ปี 2565 ทั้งประเทศ ณ วันที่ 27 พ.ค.65

ปริมาณน้ำต้นทุนวันที่ 1 พ.ค.65 จำนวน 20,149 ล้าน ลบ.ม.  
**ความต้องการใช้น้ำฤดูฝน ปี 2565 จำนวน 32,313 ล้าน ลบ.ม.**

ปริมาณน้ำใช้การ อ่างฯ ขนาดใหญ่  
ขนาดกลางและขนาดเล็ก  
ณ วันที่ 27 พ.ค.65  
**19,611 ล้าน ลบ.ม. (37%)**



**ความต้องการ ใช้น้ำฤดูฝนปี 2565**  
32,313 ล้าน ลบ.ม.

**ผล การจัดสรรน้ำ**  
3,648 ล้าน ลบ.ม. (11%)

**คงเหลือ** ปริมาณน้ำที่ต้องจัดสรร  
28,665 ล้าน ลบ.ม. (89%)

**การเพาะปลูกข้าวนาปี 2565 ณ วันที่ 25 พ.ค.65**

28.00% เพาะปลูกข้าวไปแล้ว 4.68 ล้านไร่ (แผน 16.83 ล้านไร่)

เก็บเกี่ยว - ล้านไร่

มาตรการของกรมชลประทานในการบริหารจัดการน้ำในช่วงฤดูฝน  
 “ส่งเสริมการปลูกพืชฤดูฝนให้ใช้น้ำฝนเป็นหลักใช้น้ำชลประทานเสริมกรณีฝนทิ้งช่วงหรือปริมาณฝนตกน้อยกว่าการคาดการณ์ของกรมอุตุนิยมวิทยา”

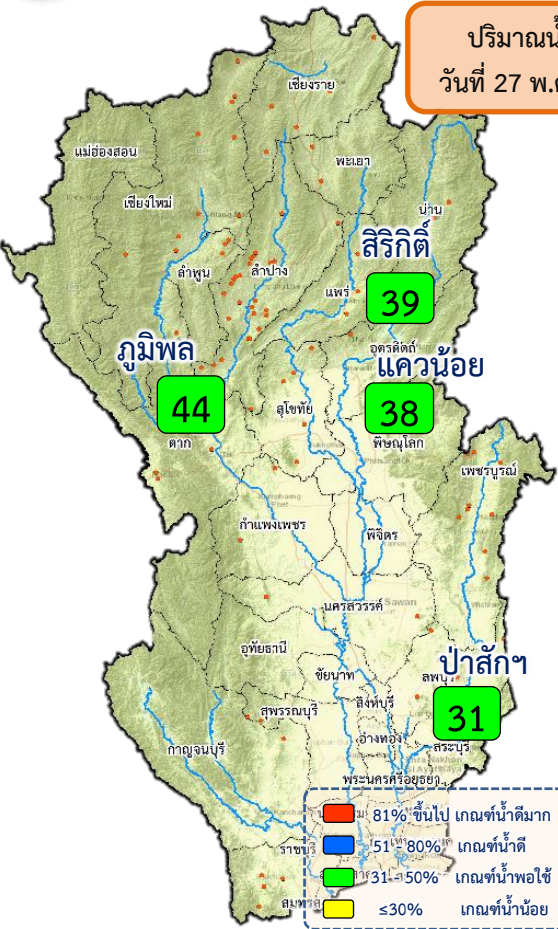


# แผน-ผล การบริหารจัดการน้ำฤดูฝนปี 2565 **ลุ่มเจ้าพระยา** (1 พ.ค.65 – 31 ต.ค.65)

ปริมาณน้ำ วันที่ 27 พ.ค.65

## ปริมาณน้ำอ่างเก็บน้ำขนาดใหญ่ 4 เขื่อนหลักลุ่มน้ำเจ้าพระยา ณ วันที่ 27 พ.ค.65

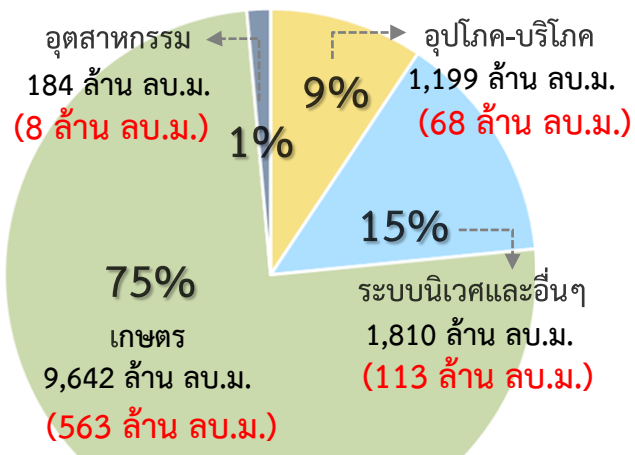
<b>ภูมิพล</b>	ปริมาณน้ำเก็บกัก 13,462 ล้าน ลบ.ม. ปริมาณน้ำใช้การ 9,662 ล้าน ลบ.ม.	ปริมาณน้ำปัจจุบัน 6,028 ล้าน ลบ.ม. (45%) ปริมาณน้ำที่นำมาใช้ได้ 2,228 ล้าน ลบ.ม. (23%)	
<b>สิริกิติ์</b>	ปริมาณน้ำเก็บกัก 9,510 ล้าน ลบ.ม. ปริมาณน้ำใช้การ 6,660 ล้าน ลบ.ม.	ปริมาณน้ำปัจจุบัน 3,747 ล้าน ลบ.ม. (39%) ปริมาณน้ำที่นำมาใช้ได้ 897 ล้าน ลบ.ม. (13%)	
<b>แควน้อยฯ</b>	ปริมาณน้ำเก็บกัก 939 ล้าน ลบ.ม. ปริมาณน้ำใช้การ 896 ล้าน ลบ.ม.	ปริมาณน้ำปัจจุบัน 362 ล้าน ลบ.ม. (39%) ปริมาณน้ำที่นำมาใช้ได้ 319 ล้าน ลบ.ม. (36%)	
<b>ป่าสักฯ</b>	ปริมาณน้ำเก็บกัก 960 ล้าน ลบ.ม. ปริมาณน้ำใช้การ 957 ล้าน ลบ.ม.	ปริมาณน้ำปัจจุบัน 296 ล้าน ลบ.ม. (31%) ปริมาณน้ำที่นำมาใช้ได้ 293 ล้าน ลบ.ม. (31%)	
<b>รวม</b>	ปริมาณน้ำเก็บกัก 24,871 ล้าน ลบ.ม. ปริมาณน้ำใช้การ 18,175 ล้าน ลบ.ม.	ปริมาณน้ำปัจจุบัน 10,432 ล้าน ลบ.ม. (42%) ปริมาณน้ำที่นำมาใช้ได้ 3,736 ล้าน ลบ.ม. (21%)	



## ความต้องการใช้น้ำฤดูฝน ปี 2565 ลุ่มน้ำเจ้าพระยา ณ วันที่ 27 พ.ค.65

ปริมาณน้ำต้นทุน ณ วันที่ 1 พ.ค.65 จำนวน 3,511 ล้าน ลบ.ม.  
ความต้องการใช้น้ำฤดูฝน ปี 2565 จำนวน 12,835 ล้าน ลบ.ม.

น้ำใช้การ 4 เขื่อนหลัก วันที่ 27 พ.ค.65  
3,736 ล้าน ลบ.ม. (21%)



ความต้องการ ใช้น้ำฤดูฝนปี 2565  
12,835 ล้าน ลบ.ม.

ผล การจัดสรรน้ำ  
750 ล้าน ลบ.ม. (6%)

คงเหลือ ปริมาณน้ำที่ต้องจัดสรร  
12,085 ล้าน ลบ.ม. (94%)

**การเพาะปลูกข้าวนาปี 2565 ณ วันที่ 25 พ.ค.65**

43.00% (เพาะปลูกข้าวไปแล้ว 3.42 ล้านไร่ (แผน 8.05 ล้านไร่) เก็บเกี่ยว - ล้านไร่)

มาตรการของกรมชลประทาน ในการบริหารจัดการน้ำในช่วงฤดูฝน

“ส่งเสริมการปลูกพืชฤดูฝนให้ใช้น้ำฝนเป็นหลักใช้น้ำชลประทานเสริมกรณีฝนทิ้งช่วงหรือปริมาณฝนตกน้อยกว่าการคาดการณ์ของกรมอุตุนิยมวิทยา”





# 7. สถานการณ์ค่าความเค็ม





### รายงานสถานการณ์ค่าความเค็มและปริมาณน้ำ แม่น้ำเจ้าพระยา

27 พฤษภาคม 2565 เวลา 7:00 น.

สถานี : สิบน้ำประปาสำแล – สะพานพระนั่งเกล้า – ทำน่านนทบุรี - กรมชลประทานสามเสน

ปริมาณน้ำที่ระบายออกจากเขื่อนพระรามหก - ลบ.ม./วินาที  
ปริมาณน้ำที่ระบายออกจากเขื่อนเจ้าพระยา 173.00 ลบ.ม./วินาที  
ปริมาณน้ำที่ศูนย์ศิลปาชีพบางไทร 498.00 ลบ.ม./วินาที  
ระยะทางจากศูนย์ศิลปาชีพบางไทรถึงสถานีประปาสำแล 17 กม.

0.15  
กรัม/ลิตร



สถานีประปาสำแล

96.0 กม. จากปากน้ำ

ค่าความเค็มสูงสุดที่  
จุดตรวจวัดสถานีประปาสำแล  
วันที่ 26 พ.ค. 2565  
วัดได้ 0.18 กรัม/ลิตร

เกณฑ์เฝ้าระวัง 0.25 กรัม/ลิตร  
มาตรฐานเพื่อการผลิตน้ำประปา  
ไม่เกิน 0.50 กรัม/ลิตร

0.20  
กรัม/ลิตร



สะพานพระนั่งเกล้า

64.0 กม. จากปากน้ำ

ค่าความเค็มสูงสุดที่  
จุดตรวจวัดสะพานพระนั่งเกล้า  
วันที่ 26 พ.ค. 2565  
วัดได้ 0.21 กรัม/ลิตร

เกณฑ์เฝ้าระวังเพื่อการเกษตร  
ไม่เกิน 2 กรัม/ลิตร

0.21  
กรัม/ลิตร



ทำน่านนทบุรี

61.5 กม. จากปากน้ำ

ค่าความเค็มสูงสุดที่  
จุดตรวจวัดทำน่านนทบุรี  
วันที่ 26 พ.ค. 2565  
วัดได้ 0.22 กรัม/ลิตร

ที่มาของข้อมูล : กปน. และกรมชลประทาน  
จัดทำโดยฝ่ายตะกอนและคุณภาพน้ำ ส่วนอุทกวิทยา สบอ.

0.22  
กรัม/ลิตร



กรมชลประทานสามเสน

55.9 กม. จากปากน้ำ

ค่าความเค็มสูงสุดที่  
จุดตรวจวัดกรมชลประทานสามเสน  
วันที่ 26 พ.ค. 2565  
วัดได้ 0.23 กรัม/ลิตร



### รายงานสถานการณ์ค่าความเค็มและปริมาณน้ำ แม่น้ำท่าจีน

27 พฤษภาคม 2565 เวลา 7:00 น.

สถานี : วัดท่าพุด - ปากคลองจินดา - วัดดอนไก่ดี - วัดอ่างทอง - วัดพันธุวงศ์

ปริมาณน้ำที่ระบายจากประตูน้ำพระยา 1.93 ลบ.ม./วินาที  
ปริมาณน้ำที่ระบายจากประตูสองพี่น้อง 40.76 ลบ.ม./วินาที  
ปริมาณน้ำที่ระบายจากประตูท่าเสา-บางปลา 32.55 ลบ.ม./วินาที

0.19  
กรัม/ลิตร



วัดท่าพุด

67.5 กม. จากปากน้ำ

0.31  
กรัม/ลิตร



ปากคลองจินดา

53.6 กม. จากปากน้ำ

0.32  
กรัม/ลิตร



วัดดอนไก่ดี

38.2 กม. จากปากน้ำ

0.32  
กรัม/ลิตร



วัดอ่างทอง

27.7 กม. จากปากน้ำ

0.34  
กรัม/ลิตร



วัดพันธุวงศ์

18.4 กม. จากปากน้ำ

เกณฑ์เฝ้าระวังสำหรับสัตว์น้ำ 0.75 กรัม/ลิตร  
เกณฑ์เฝ้าระวังเพื่อการเกษตร  
ไม่เกิน 2 กรัม/ลิตร

ที่มาของข้อมูล : กรมชลประทาน  
จัดทำโดยฝ่ายตะกอนและคุณภาพน้ำ ส่วนอุทกวิทยา สบอ.



### รายงานสถานการณ์ค่าความเค็มและปริมาณน้ำ แม่น้ำปราจีน-บางปะกง

27 พฤษภาคม 2565 เวลา 7:00 น.

สถานี : บางแตน - บางกระเจ็ด - เขื่อนบางปะกง - วัดแหลมใต้ - ชลประทานฉะเชิงเทรา

ปริมาณน้ำที่ระบายจากอ่างเก็บน้ำนฤบดินทรจินดา 1.16 ลบ.ม./วินาที  
ปริมาณน้ำที่สถานี K๘๓.3 อ.กันทรบุรี จ.ปราจีนบุรี 42.30 ลบ.ม./วินาที

0.12  
กรัม/ลิตร



บางแตน

115 กม. จากปากน้ำ

ค่าความเค็มสูงสุดที่จุดตรวจวัดบางแตน  
วันที่ 26 พ.ค. 2565  
วัดได้ 0.15 กรัม/ลิตร

เกณฑ์เฝ้าระวังเพื่อการเกษตรไม่เกิน 2 กรัม/ลิตร

0.17  
กรัม/ลิตร



บางกระเจ็ด

96 กม. จากปากน้ำ

ค่าความเค็มสูงสุดที่จุดตรวจวัด  
วันที่ 26 พ.ค. 2565  
วัดได้ 0.19 กรัม/ลิตร

0.28  
กรัม/ลิตร



เขื่อนบางปะกง

67 กม. จากปากน้ำ

ค่าความเค็มสูงสุดที่จุดตรวจวัดเขื่อนบางปะกง  
วันที่ 26 พ.ค. 2565  
วัดได้ 0.29 กรัม/ลิตร

ที่มาของข้อมูล : กรมควบคุมมลพิษ และกรมชลประทาน  
จัดทำโดยฝ่ายตะกอนและคุณภาพน้ำ ส่วนอุทกวิทยา สบอ.

0.34  
กรัม/ลิตร



วัดแหลมใต้

57 กม. จากปากน้ำ

ค่าความเค็มสูงสุดที่จุดตรวจวัดแหลมใต้  
วันที่ 26 พ.ค. 2565  
วัดได้ 0.34 กรัม/ลิตร

0.44  
กรัม/ลิตร



ชลประทานฉะเชิงเทรา

37 กม. จากปากน้ำ

ค่าความเค็มสูงสุดที่จุดตรวจวัดชลประทานฉะเชิงเทรา  
วันที่ 26 พ.ค. 2565  
วัดได้ 0.43 กรัม/ลิตร

ที่มาของข้อมูล : กรมควบคุมมลพิษ และกรมชลประทาน  
จัดทำโดยฝ่ายตะกอนและคุณภาพน้ำ ส่วนอุทกวิทยา สบอ.



### รายงานสถานการณ์ค่าความเค็มและปริมาณน้ำ แม่น้ำแม่กลอง

27 พฤษภาคม 2565 เวลา 07:00 น.

สถานี : โพรธาราม - ราชบุรี - ปากคลองดำเนินสะดวก - บางคนที - อัมพวา

ปริมาณน้ำที่ระบายจากเขื่อนแม่กลอง 441.78 ลบ.ม./วินาที

0.13  
กรัม/ลิตร



โพรธาราม

65.3 กม. จากปากน้ำ

0.14  
กรัม/ลิตร



ราชบุรี

44.7 กม. จากปากน้ำ

0.14  
กรัม/ลิตร



ปากคลองดำเนินสะดวก

27.0 กม. จากปากน้ำ

0.14  
กรัม/ลิตร



บางคนที

23.8 กม. จากปากน้ำ

0.14  
กรัม/ลิตร



อัมพวา

17.6 กม. จากปากน้ำ

เกณฑ์เฝ้าระวังเพื่อการเกษตร  
ไม่เกิน 2 กรัม/ลิตร

ที่มาของข้อมูล : กรมควบคุมมลพิษ  
จัดทำโดยฝ่ายตะกอนและคุณภาพน้ำ ส่วนอุทกวิทยา สบอ.



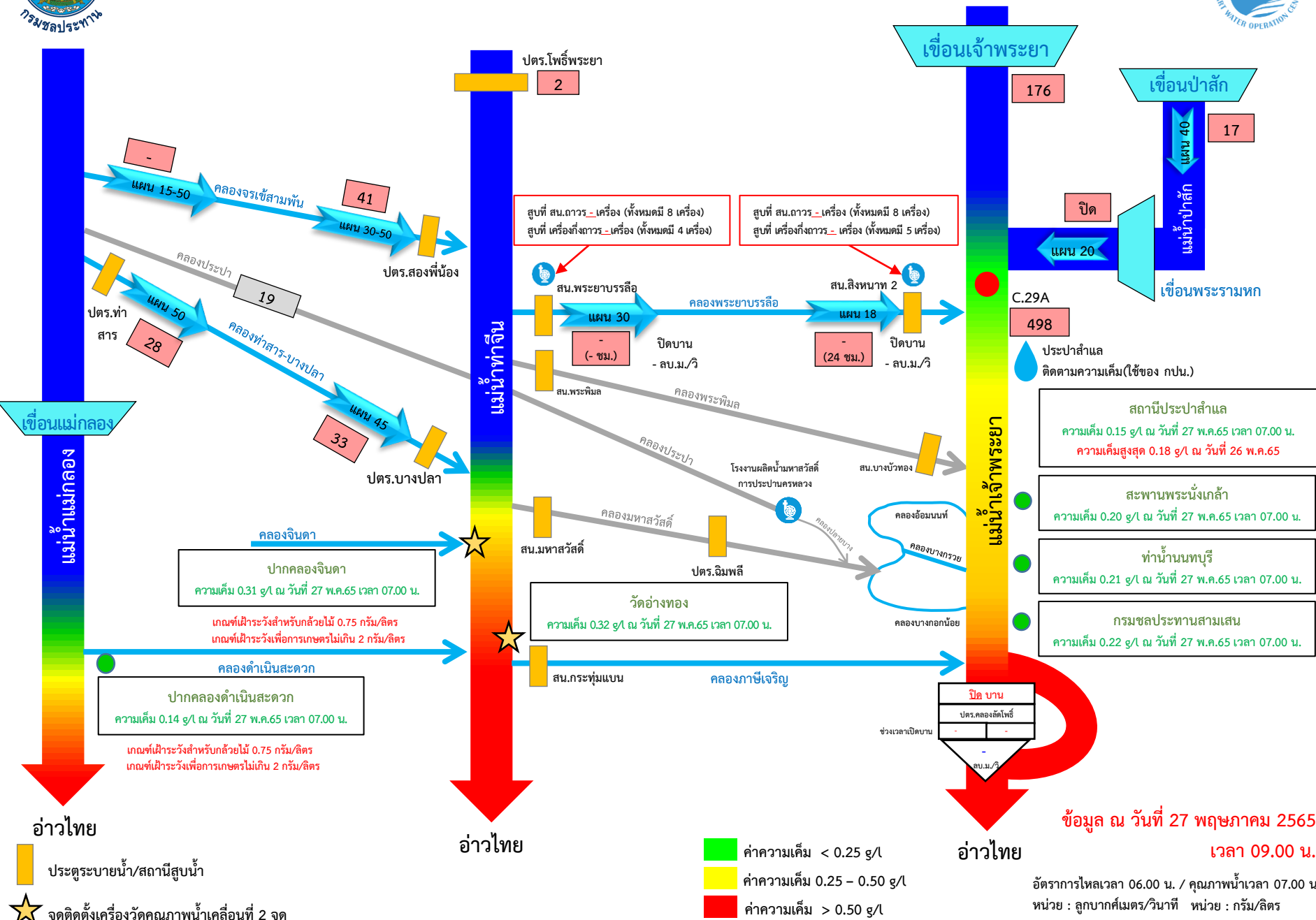


กรมชลประทาน



SWOC  
SIAM WATER OPERATION CENTER

# ผลการติดตามการบริหารจัดการน้ำเพื่อรักษาระบบนิเวศ (ความเค็ม) ในลุ่มน้ำแม่กลอง ท่าจีน และเจ้าพระยา





# 8. คาดการณ์ปริมาณน้ำต้นทุน ณ วันที่ 1 พ.ย.65



คาดการณ์ เมื่อวันที่ 12 พฤษภาคม 2565



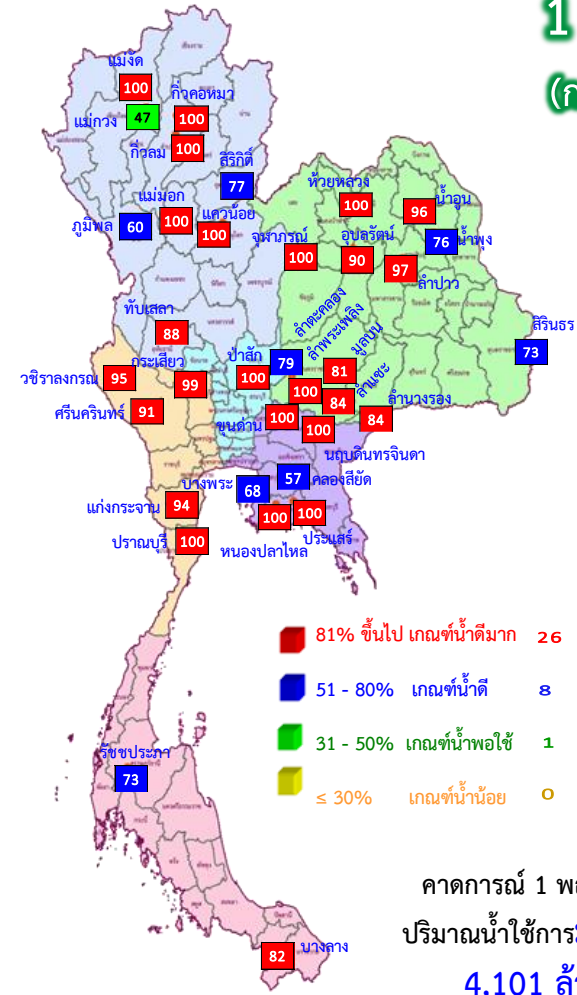
# คาดการณ์ปริมาณน้ำอ่างเก็บน้ำขนาดใหญ่ 35 แห่งในช่วงฤดูฝน 2565 6 กรณี

## สถิติและคาดการณ์ปริมาณน้ำอ่างเก็บน้ำขนาดใหญ่ 35 แห่งในช่วงฤดูฝน 2565 6 กรณี

ปี	ปริมาตรน้ำ (ล้าน ลบ.ม.)	%	น้ำใช้การ (ล้าน ลบ.ม.)	%
1 พ.ย.54	65,609	94	41,970	90
1 พ.ย.56	53,078	75	29,575	63
1 พ.ย.57	45,155	64	21,652	46
1 พ.ย.58	41,105	58	17,602	38
1 พ.ย.59	49,191	70	25,664	54
1 พ.ย.60	59,642	84	36,115	76
1 พ.ย.61	57,693	81	34,151	72
1 พ.ย.62	47,400	67	23,858	50
1 พ.ย.63	43,412	61	19,870	42
1 พ.ย.64	53,999	67	30,457	64
1 พ.ย. 65 (น้ำมาก)	64,732	91	41,189	87
1 พ.ย. 65 (น้ำเฉลี่ย)	58,101	82	34,558	73
1 พ.ย. 65 (น้ำน้อย)	46,774	66	23,261	49
1 พ.ย. 65 (One Map)	56,647	80	33,104	70
1 พ.ย. 65 (2552)	58,699	83	35,157	74
1 พ.ย. 65 (2561)	60,226	85	36,703	77

คาดการณ์ เมื่อวันที่ 12 พฤษภาคม 2565

**1 พ.ย. 65**  
(กรณีน้ำเฉลี่ย)



คาดการณ์ 1 พฤศจิกายน 2565  
 ปริมาณน้ำใช้การมากกว่า ปี 2564  
**4,101 ล้าน ลบ.ม.**

ปี พ.ศ.	ปริมาตรน้ำ (ล้าน ลบ.ม.)	%	น้ำใช้การ (ล้าน ลบ.ม.)	%
2565	58,101	82	34,558	73



# คาดการณ์ปริมาณน้ำใช้การใน 4 เขื่อนหลัก ณ วันที่ 1 พ.ย. 2565

## เขื่อนภูมิพล

## เขื่อนสิริกิติ์

ปี	ปริมาณ (ล้าน ลบ.ม.)	%	น้ำใช้การ (ล้าน ลบ.ม.)	%
1 พ.ย. 62	5,294	56	2,444	37
1 พ.ย. 63	5,819	61	2,969	45
1 พ.ย. 64	4,467	47	1,617	24
1 พ.ย. 65 (น้ำมาก)	8,784	92	5,934	89
1 พ.ย. 65 (น้ำเฉลี่ย)	7,326	77	4,476	67
1 พ.ย. 65 (น้ำน้อย)	5,867	62	3,017	45
1 พ.ย. 65 (2561)	8,723	92	5,873	88
1 พ.ย. 65 (2552)	6,217	65	3,367	51
1 พ.ย. 65 One Map)	7,091	75	4,241	64

**1 พฤศจิกายน 2562**  
น้ำใช้การ 4 เขื่อนหลัก 5,377 ล้าน ลบ.ม.

**1 พฤศจิกายน 2563**  
น้ำใช้การ 4 เขื่อนหลัก 5,771 ล้าน ลบ.ม.

**1 พฤศจิกายน 2564**  
น้ำใช้การ 4 เขื่อนน้ำ 7,744 ล้าน ลบ.ม.

**คาดการณ์ 1 พฤศจิกายน 2565**  
น้ำใช้การ 4 เขื่อนน้ำ Avg 10,585 ล้าน ลบ.ม.

ปี	ปริมาณ (ล้าน ลบ.ม.)	%	น้ำใช้การ (ล้าน ลบ.ม.)	%
1 พ.ย. 62	495	53	452	50
1 พ.ย. 63	463	49	420	47
1 พ.ย. 64	944	100	901	100
1 พ.ย. 65 (น้ำมาก)	939	100	896	100
1 พ.ย. 65 (น้ำเฉลี่ย)	939	100	896	100
1 พ.ย. 65 (น้ำน้อย)	534	57	491	55
1 พ.ย. 65 (2561)	892	95	849	95
1 พ.ย. 65 (2552)	939	100	896	100
1 พ.ย. 65 One Map)	939	100	896	100

## เขื่อนแควน้อย

## คาดการณ์ปริมาณน้ำรวม 4 เขื่อนหลัก 4 กรณี

ปี	ปริมาณน้ำ (ล้าน ลบ.ม.)	%	น้ำใช้การ (ล้าน ลบ.ม.)	%
1 พ.ย. 62	12,073	49	5,377	30
1 พ.ย. 63	12,467	50	5,771	32
1 พ.ย. 64	14,440	58	7,744	43
1 พ.ย. 65 (น้ำมาก)	20,322	82	13,626	75
1 พ.ย. 65 (น้ำเฉลี่ย)	17,281	69	10,585	58
1 พ.ย. 65 (น้ำน้อย)	13,836	56	7,140	39
1 พ.ย. 65 (2561)	18,593	75	11,897	65
1 พ.ย. 65 (2552)	17,538	71	10,842	60
1 พ.ย. 65 One Map)	16,829	68	10,133	56

## เขื่อนป่าสักชลสิทธิ์

ปี	ปริมาณ (ล้าน ลบ.ม.)	%	น้ำใช้การ (ล้าน ลบ.ม.)	%
1 พ.ย. 62	349	36	346	36
1 พ.ย. 63	722	75	719	75
1 พ.ย. 64	1,001	104	998	100
1 พ.ย. 65 (น้ำมาก)	960	100	957	100
1 พ.ย. 65 (น้ำเฉลี่ย)	960	100	957	100
1 พ.ย. 65 (น้ำน้อย)	960	100	957	100
1 พ.ย. 65 (2561)	960	100	957	100
1 พ.ย. 65 (2552)	960	100	957	100
1 พ.ย. 65 One Map)	960	100	957	100



# 9. มาตรการเตรียมความพร้อม และแผนการบริหารจัดการน้ำช่วงฤดูฝน ปี 2565





# 13

## มาตรการรับมือ ฤดูฝน ปี 2565

\* 3 มาตรการที่เพิ่มจาก 10 มาตรการฯ ฤดูฝน ปี'64



### 1 มาตรการรับมือพื้นที่เสี่ยงน้ำท่วม และฝนน้อยกว่าค่าปกติ (มี.ค. 65 เป็นต้นไป)

- กรมอุตุนิยมวิทยา
- กรุงเทพมหานคร
- สถาบันสารสนเทศทรัพยากรน้ำ (องค์การมหาชน)
- สำนักงานทรัพยากรน้ำแห่งชาติ



### 2 การบริหารจัดการน้ำพื้นที่ลุ่มต่ำ เพื่อรองรับน้ำหลาก (ภายใน ส.ค. 65)

- กระทรวงเกษตรและสหกรณ์
- กระทรวงมหาดไทย
- กรมชลประทาน
- กรมทรัพยากรน้ำ
- กรมส่งเสริมการเกษตร
- กรุงเทพมหานคร



### 3 ทบทวน ปรับปรุงเกณฑ์บริหารจัดการน้ำ ในแหล่งน้ำขนาดใหญ่-กลาง และเขื่อนระบายน้ำ

(ภายใน เม.ย. 65)

- กรมชลประทาน
- กรมทรัพยากรน้ำ
- กรมประมง
- การไฟฟ้าฝ่ายผลิตแห่งประเทศไทย
- กรมพัฒนาพลังงานทดแทนและอนุรักษ์พลังงาน



### 4 ซ่อมแซม ปรับปรุงอาคารชลศาสตร์/ระบบระบายน้ำ สถานีโทรมาตรให้พร้อมใช้งาน (ภายใน ก.ค. 65)

- กรมชลประทาน
- กรมทรัพยากรน้ำ
- กรมอุตุนิยมวิทยา
- กรมประมง
- การไฟฟ้าฝ่ายผลิตแห่งประเทศไทย
- กรมพัฒนาพลังงานทดแทนและอนุรักษ์พลังงาน
- สถาบันสารสนเทศทรัพยากรน้ำ (องค์การมหาชน)
- กรมส่งเสริมการปกครองท้องถิ่น
- กรุงเทพมหานคร



### 5 ปรับปรุง แก้ไขสิ่งกีดขวางทางน้ำ (ภายใน ก.ค. 65)

- กรมทางหลวง
- กรมทางหลวงชนบท
- กรมชลประทาน
- กรมทรัพยากรน้ำ
- กรมเจ้าท่า
- กรุงเทพมหานคร
- การรถไฟแห่งประเทศไทย
- กรมส่งเสริมการปกครองท้องถิ่น



### 6 มาตรการรับมือ เมื่อวันที่ 3 พฤษภาคม 2565

- กรมชลประทาน
- กรมโยธาธิการและผังเมือง
- กรมส่งเสริมการปกครองท้องถิ่น
- สำนักงานพัฒนาเทคโนโลยีอวกาศและภูมิสารสนเทศ (องค์การมหาชน)
- กรมเจ้าท่า
- กรมทรัพยากรน้ำ
- กรุงเทพมหานคร



### 7 เตรียมพร้อม/วางแผนเครื่องจักร เครื่องมือ ประจำพื้นที่เสี่ยงน้ำท่วมและฝนน้อยกว่าค่าปกติ

(ภายใน ก.ค. 65)

- กรมทรัพยากรน้ำ
- กรุงเทพมหานคร
- กองบัญชาการกองทัพอากาศ
- กองทัพอากาศ
- กรมชลประทาน
- กรมทางหลวง
- กรมทรัพยากรน้ำบาดาล
- กรมทางหลวงชนบท
- กองทัพบก
- กองทัพอากาศ
- สำนักงานตำรวจแห่งชาติ
- กรมป้องกันและบรรเทาสาธารณภัย
- กรมส่งเสริมการปกครองท้องถิ่น



### 8 เพิ่มประสิทธิภาพการใช้น้ำและปรับปรุง วิธีการส่งน้ำ (ก่อนฤดูฝน - ตลอดช่วงฤดูฝน)

- กรมชลประทาน
- กรมทรัพยากรน้ำ
- การประปานครหลวง
- กรมส่งเสริมการปกครองท้องถิ่น
- การไฟฟ้าฝ่ายผลิตแห่งประเทศไทย
- กรมทรัพยากรน้ำบาดาล
- การประปาส่วนภูมิภาค

### 9 ตรวจสอบมั่นคงปลอดภัย คัน/ทำนบ/พนังกั้นน้ำ

(ก่อนฤดูฝน - ตลอดช่วงฤดูฝน)

- กรมส่งเสริมการปกครองท้องถิ่น
- กรมโยธาธิการและผังเมือง
- กรมชลประทาน
- กรมเจ้าท่า
- กรมทางหลวง
- กรมทางหลวงชนบท
- สำนักงานทรัพยากรน้ำแห่งชาติ



### 12 การสร้างการรับรู้และประชาสัมพันธ์

(ก่อนฤดูฝน - ตลอดช่วงฤดูฝน)

- กระทรวงมหาดไทย
- สำนักงานทรัพยากรน้ำแห่งชาติ
- กรมประชาสัมพันธ์
- หน่วยงานที่เกี่ยวข้อง



### 13 ติดตามประเมินผลปรับมาตรการ ให้สอดคล้องกับสถานการณ์ภัย

(ตลอดช่วงฤดูฝน)

- สำนักงานทรัพยากรน้ำแห่งชาติ
- ทุกหน่วยงาน



### 10\* จัดเตรียมพื้นที่ อพยพและซักซ้อม แผนเผชิญเหตุ

(ภายใน พ.ค. 65)

- กระทรวงมหาดไทย
- สำนักงานทรัพยากรน้ำแห่งชาติ
- หน่วยงานที่เกี่ยวข้อง



### 11\* ตั้งศูนย์ส่วนหน้าก่อน เกิดภัย (ตลอดช่วงฤดูฝน)

- สำนักงานทรัพยากรน้ำแห่งชาติ
- กระทรวงมหาดไทย
- กสทช.
- หน่วยงานที่เกี่ยวข้อง



# ความต้องการใช้น้ำและพื้นที่เพาะปลูกพืชในเขตชลประทาน ฤดูฝนปี 2565

ปริมาณน้ำต้นทุนในอ่างเก็บน้ำขนาดใหญ่ อ่างเก็บน้ำขนาดกลาง และ ความต้องการใช้น้ำในพื้นที่ชลประทาน

ภาค/ลุ่มน้ำ	ปริมาณน้ำใช้การ ณ วันที่ 1 พฤษภาคม 2565 (ล้านลูกบาศก์เมตร)			ความต้องการใช้น้ำ (ล้านลูกบาศก์เมตร)					พื้นที่เพาะปลูก (ล้านไร่)			
	อ่างฯ ใหญ่	อ่างฯ กลาง	รวม	เกษตร	อุปโภค-บริโภค	อุตสาหกรรม	ระบบนิเวศ และอื่นๆ	รวม	ข้าวนาปี	พืชไร่-พืชผัก	อื่นๆ	รวม
เหนือ	3,509	556	4,065	5,972.63	105.55	0.66	596.59	6,675.42	5.11	0.11	2.50	7.72
กลาง	537	213	750	7,725.41	1,312.67	182.58	2,858.28	12,078.94	5.34	0.21	2.43	7.98
ตะวันออกเฉียงเหนือ	2,304	1,152	3,456	2,799.26	218.33	52.87	2,040.79	5,111.26	3.53	0.03	0.88	4.44
ตะวันออก	494	548	1,042	2,067.74	225.92	251.00	422.72	2,967.38	1.42	0.04	1.27	2.73
ตะวันตก	6,801	110	6,911	1,461.92	65.90	0.00	46.15	1,573.97	0.48	0.13	0.47	1.08
ใต้	3,389	536	3,925	2,230.76	310.86	21.00	1,343.78	3,906.39	0.95	0.03	2.69	3.67
<b>รวมทั้งประเทศ</b>	<b>17,034</b>	<b>3,115</b>	<b>20,149</b>	<b>22,257.71</b>	<b>2,239.23</b>	<b>508.11</b>	<b>7,308.31</b>	<b>32,313.36</b>	<b>16.83</b>	<b>0.56</b>	<b>10.24</b>	<b>27.63</b>
ลุ่มน้ำเจ้าพระยา	3,511	-	3,511	9,641.78	1,199.47	183.56	1,810.49	12,835.29	8.05	0.15	2.37	10.57
ลุ่มน้ำแม่กลอง	6,801	110	6,911	3,116.83	269.27	2.21	1,437.69	4,826.00	0.89	0.25	1.10	2.24

หมายเหตุ: อื่น ๆ ได้แก่ การปลูกพืชต่อเนื่อง เช่น อ้อย ไม้ผล ไม้ยืนต้น รวมทั้งบ่อปลา บ่อกุ้ง ฯลฯ



**\*\*ส่งเสริมการปลูกพืชฤดูฝนให้ใช้น้ำฝนเป็นหลักใช้น้ำชลประทานเสริมกรณีฝนทิ้งช่วงหรือปริมาณฝนตกน้อยกว่าการคาดการณ์ของกรมอุตุนิยมวิทยา**



# โครงการบางระกำโมเดล

## บูรณาการการบริหารจัดการพื้นที่ลุ่มต่ำ รองรับน้ำหลาก ปี 2565

1-30 พ.ย. 65

เริ่มระบายน้ำออกจากพื้นที่ลุ่มต่ำ  
เหลือน้ำไว้ 30 ซม. เพื่อเริ่มเตรียมแปลงเพาะปลูก  
ข้าวนาปรังปี 2564/65

16 ส.ค.- 31 ต.ค. 65

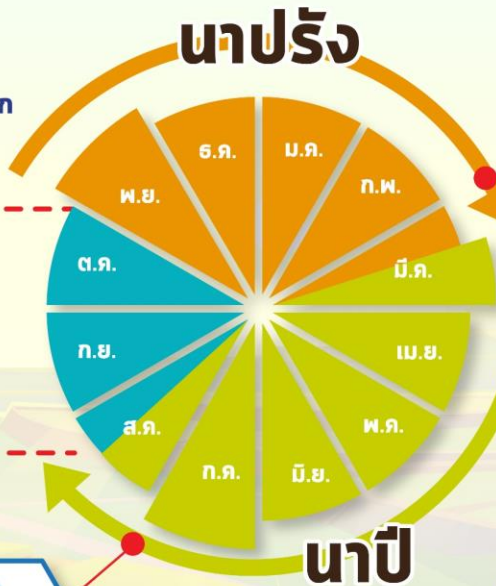
เตรียมรองรับน้ำหลาก  
400 ล้าน ลบ.ม.  
( 265,000 ไร่)

1-15 ส.ค. 65

เก็บเกี่ยว



31 ก.ค. 65  
สิ้นสุดการส่งน้ำ



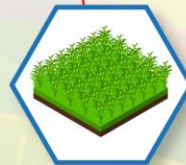
### การปรับปรุง การเพาะปลูกข้าว



ต้นเดือน มี.ค. 65  
เริ่มประชาสัมพันธ์  
โครงการฯ



15 มี.ค. 65  
เริ่มส่งน้ำ  
เข้าระบบชลประทาน



1 เม.ย. 65  
เริ่มเพาะปลูกข้าว

### แผน ปี 2565

### พื้นที่เป้าหมาย

พื้นที่ทุ่งบางระกำ 0.265 ล้านไร่  
ใช้น้ำเพื่อการเพาะปลูก 310 ล้าน ลบ.ม.

#### พิษณุโลก

อ.พรหมพิราม 106,914 ไร่  
อ.เมืองพิษณุโลก 17,100 ไร่  
อ.บางระกำ 55,900 ไร่  
อ.วัดโบสถ์ 1,243 ไร่

#### สุโขทัย

อ.กงไกรลาศ 83,843 ไร่



# พื้นที่ลุ่มต่ำ 10 ทุ่ง ลุ่มน้ำเจ้าพระยาตอนล่าง

## บูรณาการการบริหารจัดการพื้นที่ลุ่มต่ำ 10 ทุ่ง ปี 2565

### การปรับปรุง การเพาะปลูกข้าว

1 พ.ย. - 31 ธ.ค. 65

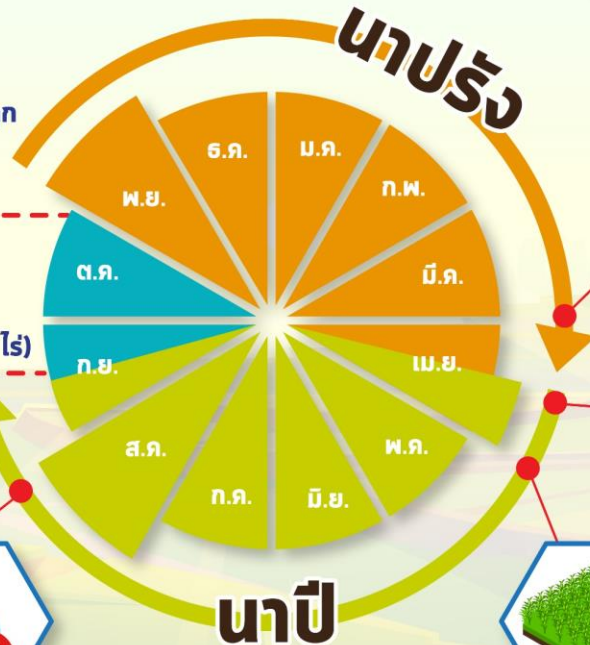
เริ่มระบายน้ำออกจากพื้นที่ลุ่มต่ำ  
ให้น้ำไว้ 30 ชม. เพื่อเริ่มเตรียมแปลงเพาะปลูก  
ข้าวนาปรังปี 2564/65

16 ก.ย. - 31 ต.ค. 65 พื้นที่ลุ่มต่ำ  
มีความเสี่ยงที่จะเกิดความเสียหายจากอุทกภัย  
งดเพาะปลูกข้าวนาปีต่อเนื่อง  
ความจุของทุ่งรวม 1,300 ล้าน ลบ.ม. (953,214 ไร่)

1-15 ก.ย. 65  
เก็บเกี่ยว



31 ส.ค. 65  
สิ้นสุดการส่งน้ำ



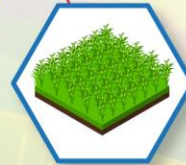
ต้นเดือน เม.ย. 65  
เริ่มประชาสัมพันธ์  
โครงการฯ



15 เม.ย. 65  
เริ่มส่งน้ำ  
เข้าระบบชลประทาน



1 พ.ค. 65  
เริ่มเพาะปลูกข้าว



# แผน ปี 2565

## พื้นที่เป้าหมาย

พื้นที่คาดการณ์เพาะปลูก 0.967 ล้านไร่  
ใช้น้ำเพื่อการเพาะปลูก 940 ล้าน ลบ.ม.

## พื้นที่ลุ่มต่ำ 10 ทุ่ง

ฝั่งซ้ายชัยนาท-ป่าสัก  
บางกุ่ม  
เจ้าเจ็ด  
เชียงราก

โพธิ์พระยา  
ท่าเรือ  
บางกุ้ง

บางบาล-บ้านแพน  
ป่าโมก  
ผักไห่

# มาตรการเตรียมการรับมือปัญหาอุทกภัย



## กำหนดพื้นที่

วิเคราะห์พื้นที่เสี่ยงน้ำท่วมซ้ำซาก/พื้นที่เกษตรเสี่ยงน้ำท่วม

- ปริมาณน้ำในอ่างเก็บน้ำ ควบคุมให้อยู่ในเกณฑ์บริหารจัดการน้ำของอ่าง
- ปริมาณน้ำในลำน้ำ และกำจัดสิ่งกีดขวางทางน้ำ
- พื้นที่เกษตรกรรม และชุมชนที่เสี่ยงเกิดอุทกภัย



## กำหนดคน

กำหนดผู้รับผิดชอบในพื้นที่ต่างๆ ที่จะได้รับผลกระทบ รวมทั้งประสานงานกับหน่วยงานในพื้นที่

- ติดตามสถานการณ์น้ำ
- วิเคราะห์คาดการณ์น้ำในลำน้ำ



## จัดสรรทรัพยากร

เช่น เครื่องสูบน้ำ เครื่องจักรกล รถขุด รถแทรกเตอร์ หรือเครื่องมือต่างๆ ที่กระจายอยู่ในแต่ละพื้นที่ให้เพียงพอ โดยเฉพาะจุดเสี่ยงภัยน้ำท่วม ขอให้เตรียมพร้อมใช้งานตลอดเวลาตามแผนที่วางไว้ และสำรองไว้ที่ส่วนกลาง



สขป.1 **15** จุด  
 สขป.2 **35** จุด  
 สขป.3 **60** จุด  
 สขป.4 **21** จุด

## โซนภาคเหนือ

(สขป. 1 - 4)

**131** จุด

## โซนภาคตะวันออกเฉียงเหนือ

(สขป. 5 - 8)

**289** จุด

สขป.5 **25** จุด  
 สขป.6 **49** จุด  
 สขป.7 **94** จุด  
 สขป.8 **121** จุด

สขป.10 **22** จุด  
 สขป.11 **21** จุด  
 สขป.12 **84** จุด  
 สขป.13 **45** จุด

## โซนภาคกลาง/ตล

(สขป. 10 - 13)

**172** จุด

## โซนภาคตะวันออก

(สขป. 9)

**85** จุด

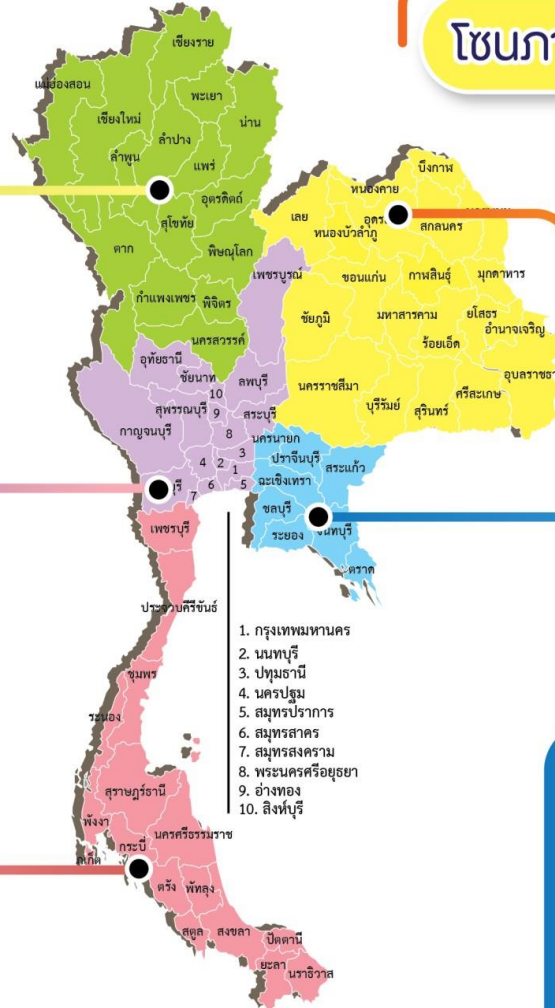
สขป.9 **85** จุด

สขป.14 **22** จุด  
 สขป.15 **23** จุด  
 สขป.16 **14** จุด  
 สขป.17 **14** จุด

## โซนภาคใต้

(สขป. 14 - 17)

**73** จุด



**รวมจุดเสี่ยง ปี 2565**  
**กรมชลประทาน**  
**= 750** จุด



# ชป.เตรียมความพร้อมเครื่องจักร-เครื่องมือ ช่วยเหลือ ฤดูแล้ง ทั่วประเทศ ปี 2565

## ส่วนบริหารเครื่องจักรกลที่ 1 เชียงใหม่

- เครื่องสูบน้ำ 165 เครื่อง
- รถบรรทุกน้ำ 49 คัน
- เครื่องจักรกลสนับสนุนอื่นๆ



## ส่วนบริหารเครื่องจักรกลที่ 2 พิษณุโลก

- เครื่องสูบน้ำ 237 เครื่อง
- รถบรรทุกน้ำ 42 คัน
- เครื่องจักรกลสนับสนุนอื่นๆ



## ส่วนบริหารเครื่องจักรกลที่ 5 พระนครศรีอยุธยา

- เครื่องสูบน้ำ 400 เครื่อง
- รถบรรทุกน้ำ 117 คัน
- เครื่องจักรกลสนับสนุนอื่นๆ



## ส่วนบริหารเครื่องจักรกลที่ 3 ขอนแก่น

- เครื่องสูบน้ำ 274 เครื่อง
- รถบรรทุกน้ำ 33 คัน
- เครื่องจักรกลสนับสนุนอื่นๆ



## ส่วนบริหารเครื่องจักรกลที่ 6 กาญจนบุรี

- เครื่องสูบน้ำ 294 เครื่อง
- รถบรรทุกน้ำ 30 คัน
- เครื่องจักรกลสนับสนุนอื่นๆ



## ส่วนบริหารเครื่องจักรกลที่ 4 นครราชสีมา

- เครื่องสูบน้ำ 197 เครื่อง
- รถบรรทุกน้ำ 44 คัน
- เครื่องจักรกลสนับสนุนอื่นๆ



## ส่วนกลาง นนทบุรี

- เครื่องสูบน้ำ 127 เครื่อง
- รถบรรทุกน้ำ 3 คัน
- เครื่องจักรกลสนับสนุนอื่นๆ

## ส่วนบริหารเครื่องจักรกลที่ 7 สงขลา

- เครื่องสูบน้ำ 318 เครื่อง
- รถบรรทุกน้ำ 27 คัน
- เครื่องจักรกลสนับสนุนอื่นๆ

## รวมทั้งประเทศ

- เครื่องสูบน้ำ 2,079 เครื่อง
- รถบรรทุกน้ำ 351 คัน
- เครื่องจักรกลสนับสนุนอื่นๆ 2,952 หน่วย

รวมเป็น  
**5,382** หน่วย





# 10. การให้ความช่วยเหลือในช่วงฤดูฝน ปี 2565





## การช่วยเหลือประจำสัปดาห์ ( 14 พ.ค.65 – 20 พ.ค.65 )

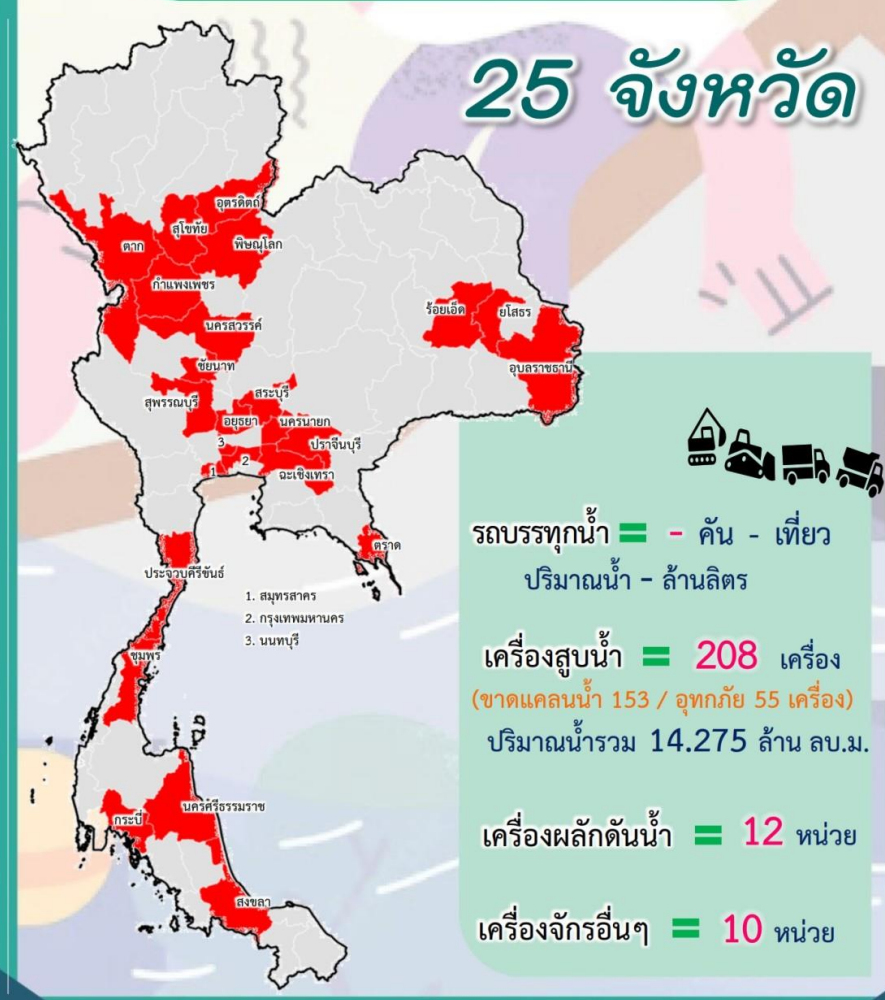
### 20 จังหวัด



- รถบรรทุกน้ำ = - คัน - เทียว  
ปริมาณน้ำ - ล้านลิตร
- เครื่องสูบน้ำ = 172 เครื่อง  
(ขาดแคลนน้ำ 122 / อุทกภัย 50 เครื่อง)  
ปริมาณน้ำรวม 4.267 ล้าน ลบ.ม.
- เครื่องผลักดันน้ำ = 8 หน่วย
- เครื่องจักรอื่นๆ = 6 หน่วย

## การช่วยเหลือสะสม ( 1 พ.ค.65 – 20 พ.ค.65 )

### 25 จังหวัด



- รถบรรทุกน้ำ = - คัน - เทียว  
ปริมาณน้ำ - ล้านลิตร
- เครื่องสูบน้ำ = 208 เครื่อง  
(ขาดแคลนน้ำ 153 / อุทกภัย 55 เครื่อง)  
ปริมาณน้ำรวม 14.275 ล้าน ลบ.ม.
- เครื่องผลักดันน้ำ = 12 หน่วย
- เครื่องจักรอื่นๆ = 10 หน่วย



# ผลการประชาสัมพันธ์สร้างการรับรู้เกี่ยวกับสถานการณ์น้ำ



## ฤดูฝน 2565 กรมชลประทาน



ระหว่างวันที่ 14 - 20 พฤษภาคม 2565

1. ศูนย์เรียนรู้การเพิ่มประสิทธิภาพการผลิตสินค้าเกษตร (ศพก.)



จำนวน

5 ครั้ง

สี่สิบ 20 ครั้ง

เกษตรกร

29 คน

สี่สิบ 405 คน

2. คณะกรรมการจัดการชลประทาน (JMC)



จำนวน

2 ครั้ง

สี่สิบ 11 ครั้ง

เกษตรกร

42 คน

สี่สิบ 246 คน

3. กลุ่มใช้น้ำ



จำนวน

68 ครั้ง

สี่สิบ 297 ครั้ง

เกษตรกร

1,188 คน

สี่สิบ 4,306 คน

4. การประชาสัมพันธ์อื่นๆ



จำนวน

274 ครั้ง

สี่สิบ 1,034 ครั้ง

ข้อมูลสะสม ตั้งแต่วันที่ 1 พ.ค.65

### รวมการประชาสัมพันธ์



จำนวนครั้งการประชาสัมพันธ์

349 สี่สิบ 1,362



จำนวนเกษตรกรที่รับการฟังประชาสัมพันธ์

1,259 สี่สิบ 4,957



# โครงการจ้างแรงงานชลประทาน เพื่อช่วยเหลือเกษตรกร ประจำปีงบประมาณ พ.ศ. 2565 กรมชลประทาน



## หลักเกณฑ์การจ้างแรงงาน

- 1** เกษตรกรที่ขึ้นทะเบียนกับกรมส่งเสริมการเกษตร หรือ **เกษตรกรในพื้นที่**
- 2** **สมาชิกกลุ่มผู้ใช้น้ำ** ของกรมชลประทาน ในพื้นที่
- 3** **ประชาชนและผู้ใช้งานทั่วไป** ในพื้นที่
- 4** หากแรงงานในพื้นที่ไม่เพียงพอ ให้พิจารณาจ้างเกษตรกร/แรงงานในพื้นที่ใกล้เคียงจากหมู่บ้าน ตำบล อำเภอ จังหวัด และลุ่มน้ำ ตามลำดับ

## ลักษณะงานที่จ้าง

งานซ่อมแซม บำรุงรักษา ขุดลอก ปรับปรุง งานชลประทาน โครงการส่งเสริมการดำเนินงานอันเนื่องมาจากพระราชดำริ งานก่อสร้างแหล่งน้ำและระบบส่งน้ำเพื่อชุมชน/ชนบท แก้มลิง การจัดการคุณภาพน้ำ



# กรมชลประทาน

## กระทรวงเกษตรและสหกรณ์