



สถานการณ์และการบริหารจัดการน้ำ ฤดูแล้ง ปี 2564/65

วันที่ 28 ธันวาคม 2564

ศูนย์ปฏิบัติการน้ำอัจฉริยะ (SWOC)
กรมชลประทาน ถนนสามเสน





หัวข้อ “สถานการณ์และการบริหารจัดการน้ำ ฤดูแล้ง ปี 2564/65”



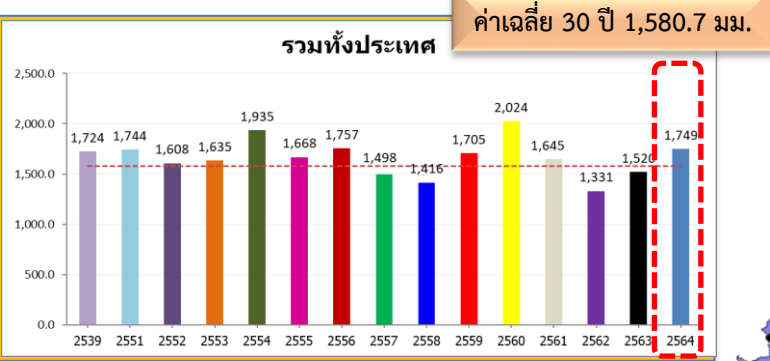
1. สถานการณ์ฝน และสภาพภูมิอากาศ
2. สถานการณ์น้ำในอ่างเก็บน้ำ
3. สถานการณ์น้ำท่า
4. การเพาะปลูกพืช
5. แผน-ผลการบริหารจัดการน้ำฤดูแล้ง 2564/65
6. สถานการณ์ค่าความเค็ม
7. มาตรการบริหารจัดการน้ำฤดูแล้ง 2564/65
8. การเตรียมความพร้อมรับมือสถานการณ์ภาคใต้
9. สรุปสถานการณ์อุทกภัย ปี 2564





1. สถานการณ์ฝน และสภาพภูมิอากาศ

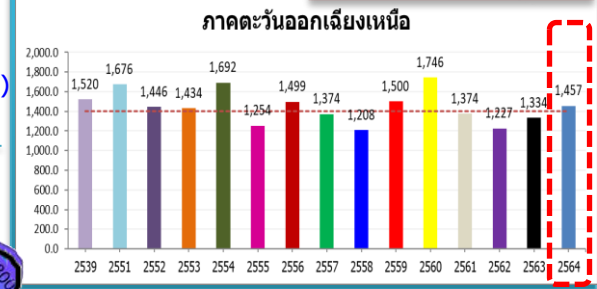




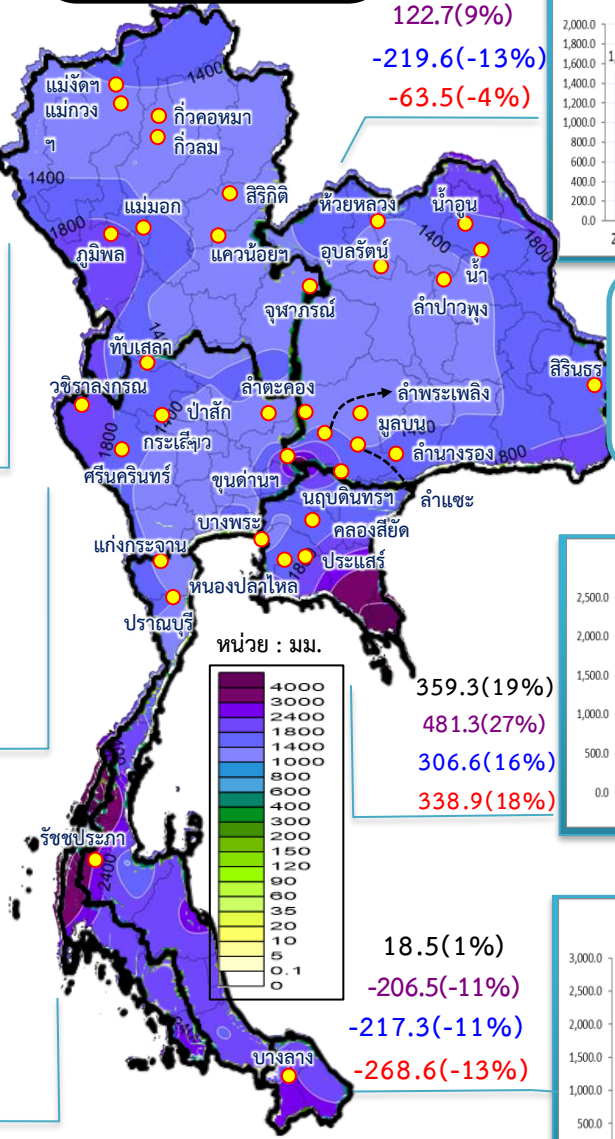
ทั่วประเทศ
 168.6(11%)
 229.0(15%)
 4.9(0%)
 25.5(1%)

ปริมาณฝนสะสม
 (ตั้งแต่ 1 ม.ค. - 26 ธ.ค. 2564)

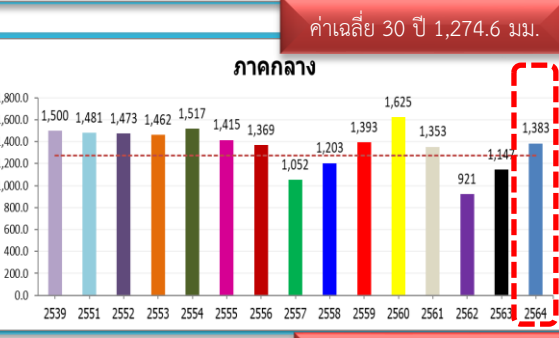
ค่าเฉลี่ย 30 ปี 1,404.9 มม.



171.2(14%)
 377.0(37%)
 26.0(2%)
 41.6(3%)

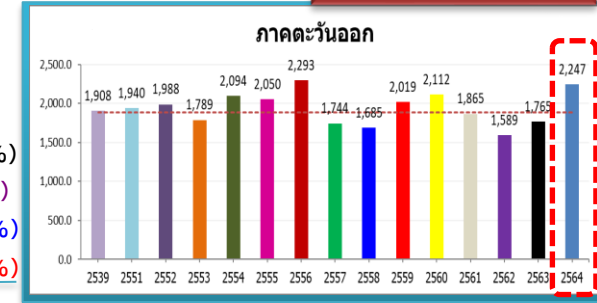


หมายเหตุ
 ตัวเลขสีดำ คือ ปี 64 เทียบกับค่าเฉลี่ย 30 ปี
 ตัวเลขสีม่วง คือ ปี 64 เทียบ ปี 63
 ตัวเลขสีน้ำเงิน คือ ปี 64 เทียบ ปี 51
 ตัวเลขสีแดง คือ ปี 64 เทียบ ปี 39

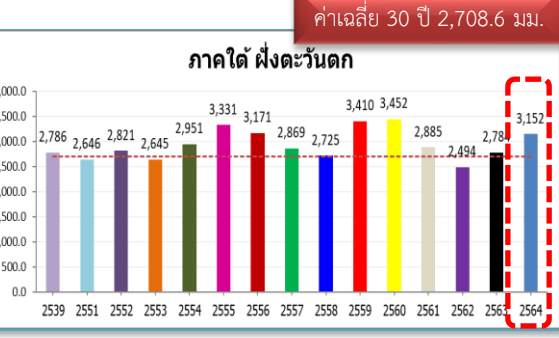


108.5(9%)
 236.6(21%)
 -97.5(-7%)
 -116.8(-8%)

ค่าเฉลี่ย 30 ปี 1,887.3 มม.

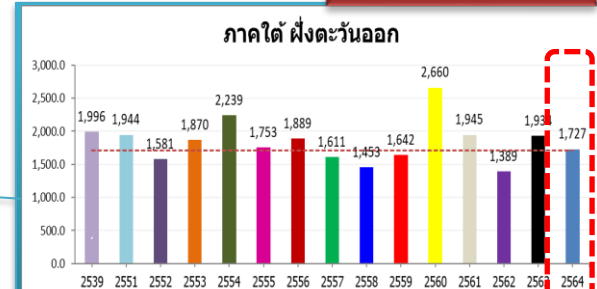


359.3(19%)
 481.3(27%)
 306.6(16%)
 338.9(18%)



443.3(16%)
 368.0(13%)
 506.1(19%)
 366.4(13%)

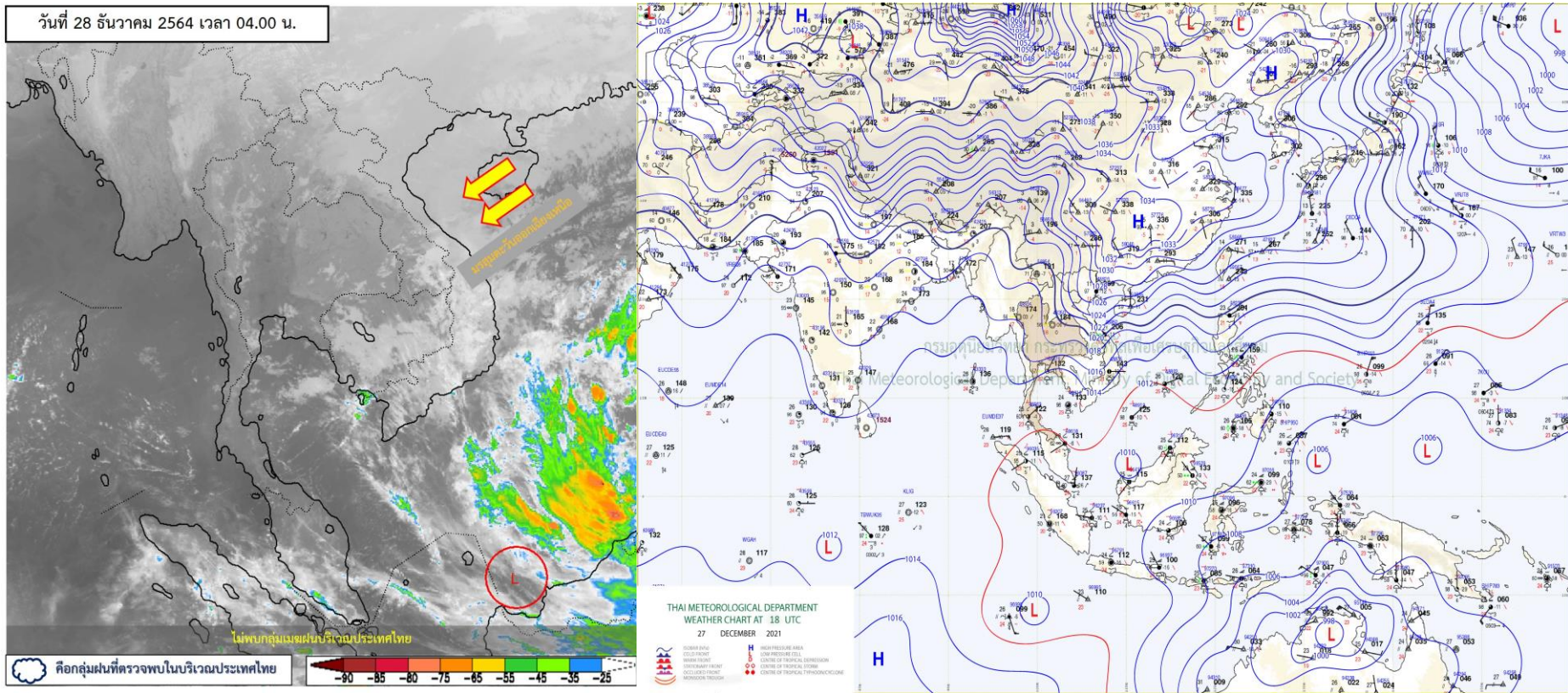
ค่าเฉลี่ย 30 ปี 1,708.6 มม.



18.5(1%)
 -206.5(-11%)
 -217.3(-11%)
 -268.6(-13%)



สภาพภูมิอากาศ ประจำวันที่ 28 ธันวาคม 2564

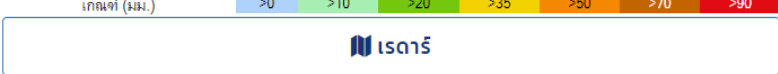
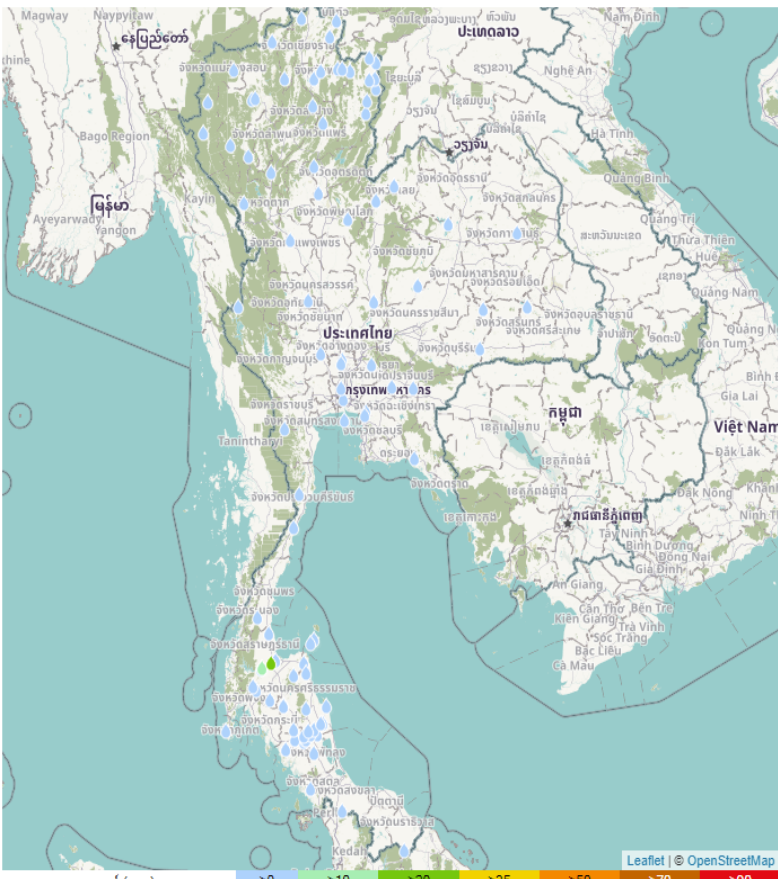


แผนที่อากาศผิวพื้นวันที่ 28 ธันวาคม 2564 บริเวณความกดอากาศสูงหรือมวลอากาศเย็นกำลัง

ค่อนข้างแรงระลอกใหม่จากประเทศจีนได้แผ่ลงมาปกคลุมประเทศไทยตอนบน ส่งผลให้ภาคตะวันออกเฉียงเหนือมีอากาศเย็นถึงหนาว อุณหภูมิจะลดลง 2-4 องศาเซลเซียสกับมีลมแรง ส่วนภาคเหนือ ภาคกลางและภาคตะวันออก มีอากาศเย็น อุณหภูมิจะลดลง 1-3 องศาเซลเซียส สำหรับยอดดอยมีอากาศหนาวถึงหนาวจัด อุณหภูมิต่ำสุด 5-12 องศาเซลเซียส และยอดภูมิมีอากาศหนาว อุณหภูมิต่ำสุด 8-13 องศาเซลเซียส ขอให้ประชาชนบริเวณประเทศไทยตอนบนดูแลสุขภาพเนื่องจากสภาพอากาศที่เปลี่ยนแปลงไว้ด้วย



ปริมาณฝนสะสม 24 ชั่วโมงย้อนหลัง วันที่ 27 ธ.ค.64 – วันที่ 28 ธ.ค.64

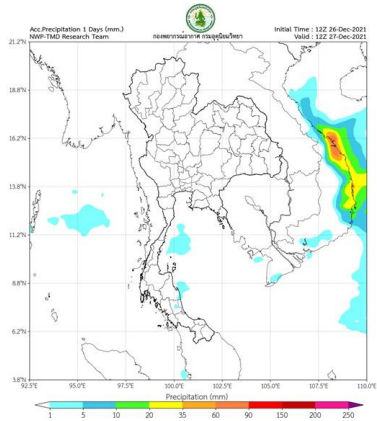


ชื่อสถานี	ที่ตั้ง	ข้อมูลล่าสุด	ฝนสะสม
สุราษฎร์ธานี	อ.พุนพิน จ.สุราษฎร์ธานี	2564-12-28 04:00	20.7
บ้านขวาง*	อ.สิริรัตนนิคม จ.สุราษฎร์ธานี	2564-12-28 06:00	18.5
บ้านปากกุก	อ.สิริรัตนนิคม จ.สุราษฎร์ธานี	2564-12-28 05:00	14.0
บ้านชาหวันา	อ.บ้านนา จ.นครนายก	2564-12-28 06:00	9.0
บ้านไม้เสียบ*	อ.ชะอวด จ.นครศรีธรรมราช	2564-12-28 06:00	8.5
รจ.วัดท้ายการาม	อ.เขียงใหญ่ จ.นครศรีธรรมราช	2564-12-28 06:00	8.0
ศูนย์สวัสดิการพัฒนาฯ การใช้หญ้าแฝกด้านป่าไม้ที่ ๑	อ.แมริม จ.เชียงใหม่	2564-12-27 21:00	7.6
หต.ทัพทัน	อ.ทัพทัน จ.อุทัยธานี	2564-12-28 06:00	5.6
หน่วยพิทักษ์ป่าควนนางเหวน	อ.ชะอวด จ.นครศรีธรรมราช	2564-12-28 06:00	5.6
ท้ายปตร.โพธิ์พระยา	อ.เมืองสุพรรณบุรี จ.สุพรรณบุรี	2564-12-28 06:00	4.4
อบต.บ้านกลาง	อ.สอง จ.แพร่	2564-12-28 06:00	4.2
เขื่อนอบลรัตน์	อ.อบลรัตน์ จ.ขอนแก่น	2564-12-28 05:00	3.0
น้ำร่อง	อ.พระสมุทรเจดีย์ จ.สมุทรปราการ	2564-12-27 19:00	2.4
บ้านโนนช่อง	อ.ชัยบุรี จ.สุราษฎร์ธานี	2564-12-28 06:00	2.0
คลองพระปรง	อ.เมืองสระแก้ว จ.สระแก้ว	2564-12-28 06:00	1.8
อ.โตก	อ.วัฒนาราม จ.กรุงเทพมหานคร	2564-12-28 06:00	1.6
ชมชนลิเล็ด	อ.พุนพิน จ.สุราษฎร์ธานี	2564-12-28 06:00	1.6
บ้านหมากแข้ง	อ.วังสะพุง จ.เลย	2564-12-27 19:00	1.5
แหล่งท่องเที่ยวภูสิงห์	อ.ปาง จ.พะเยา	2564-12-28 06:00	1.4
ประโคนชัย	อ.ประโคนชัย จ.บุรีรัมย์	2564-12-28 06:00	1.2
บ้านคลองนูน	อ.พะโต๊ะ จ.ชุมพร	2564-12-28 06:00	1.0
อบต.ปากพ่องหนึ่งตะวันออก	อ.ปากพ่อง จ.นครศรีธรรมราช	2564-12-28 06:00	1.0
บางปะหัน	อ.บางปะหัน จ.พระนครศรีอยุธยา	2564-12-28 06:00	1.0
บ้านบางหวาน	อ.กะทู้ จ.ภูเก็ต	2564-12-28 06:00	1.0
สะพานน้ำวัว บ้านน้ำวัว	อ.แม่อจิม จ.น่าน	2564-12-28 06:00	1.0

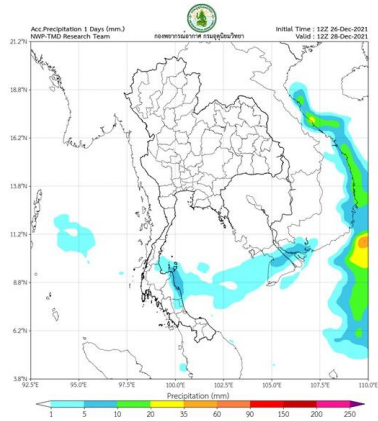
แหล่งที่มา : สำนักงานทรัพยากรน้ำแห่งชาติ

พยากรณ์ฝนสะสมรายวัน จากแบบจำลองบรรยากาศเชิงตัวเลข GFS วันที่ 27 ธ.ค. – 2 ม.ค. 2564

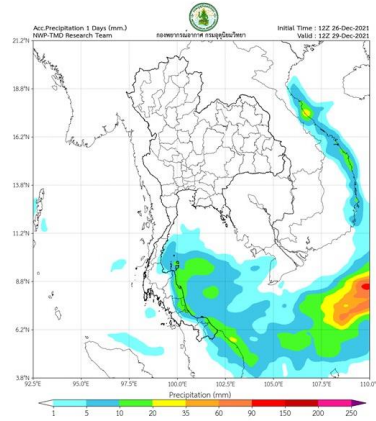
พยากรณ์ฝนสะสมวันที่ 27 ธ.ค. 2564



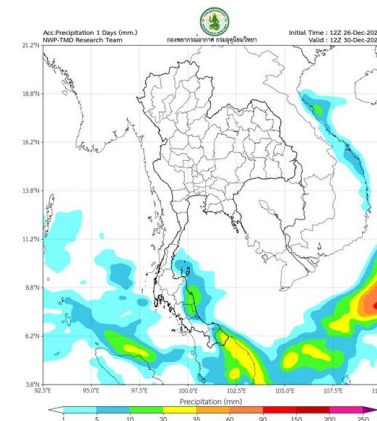
พยากรณ์ฝนสะสมวันที่ 28 ธ.ค. 2564



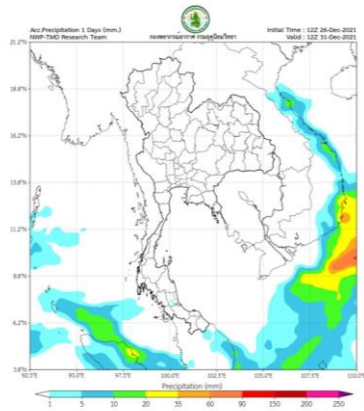
พยากรณ์ฝนสะสมวันที่ 29 ธ.ค. 2564



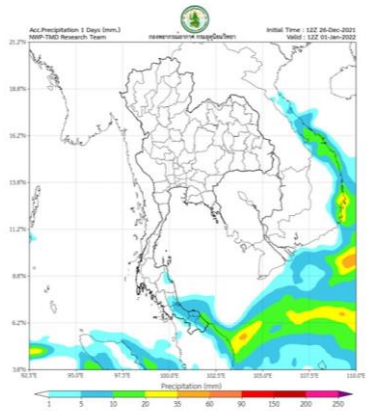
พยากรณ์ฝนสะสมวันที่ 30 ธ.ค. 2564



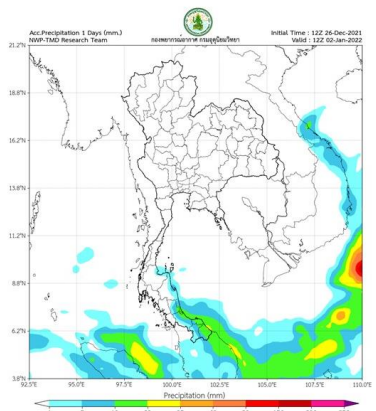
พยากรณ์ฝนสะสมวันที่ 31 ธ.ค. 2564



พยากรณ์ฝนสะสมวันที่ 1 ม.ค. 2565



พยากรณ์ฝนสะสมวันที่ 2 ม.ค. 2565



การคาดหมาย

ในช่วงวันที่ 27 - 29 ธ.ค. 64 บริเวณความกดอากาศสูงหรือมวลอากาศเย็นกำลังค่อนข้างแรงระลอกใหม่อีกระลอกหนึ่งจากประเทศจีนจะแผ่ลงมาปกคลุมประเทศไทยตอนบน ทำให้บริเวณดังกล่าวมีอากาศเย็นถึงหนาว กับมีลมแรง

ในช่วงวันที่ 30 - 31 ธ.ค. 64 บริเวณความกดอากาศสูงหรือมวลอากาศเย็นกำลังค่อนข้างแรงที่ปกคลุมประเทศไทยตอนบนมีกำลังอ่อนลง แต่ยังคงทำให้บริเวณดังกล่าวมีอากาศเย็นถึงหนาว กับมีหมอกในตอนเช้า สำหรับภาคเหนือมีอากาศเย็นถึงหนาว กับมีหมอกในตอนเช้า ส่วนภาคตะวันออกเฉียงเหนือ ภาคกลาง ภาคตะวันออกยังคงมีอากาศเย็น กับมีหมอกบางในตอนเช้า



2. สถานการณ์น้ำในอ่างเก็บน้ำ



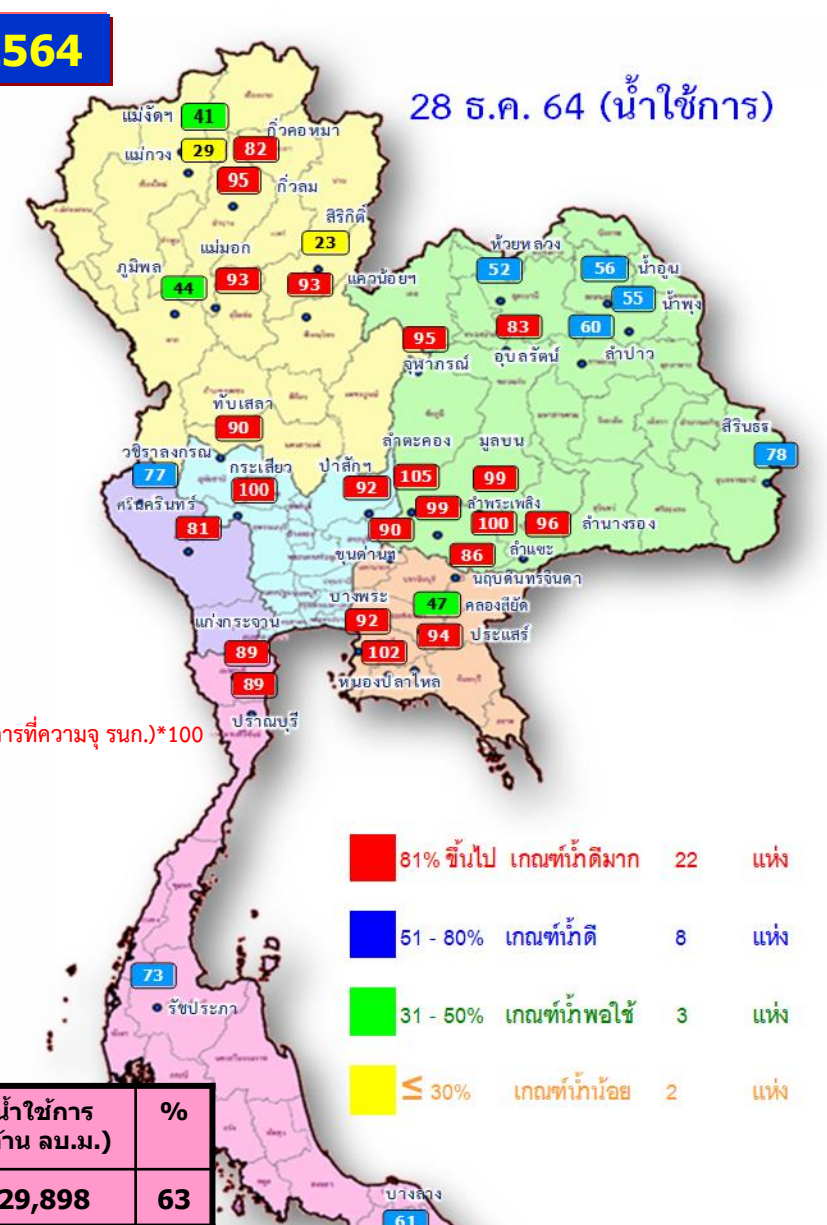
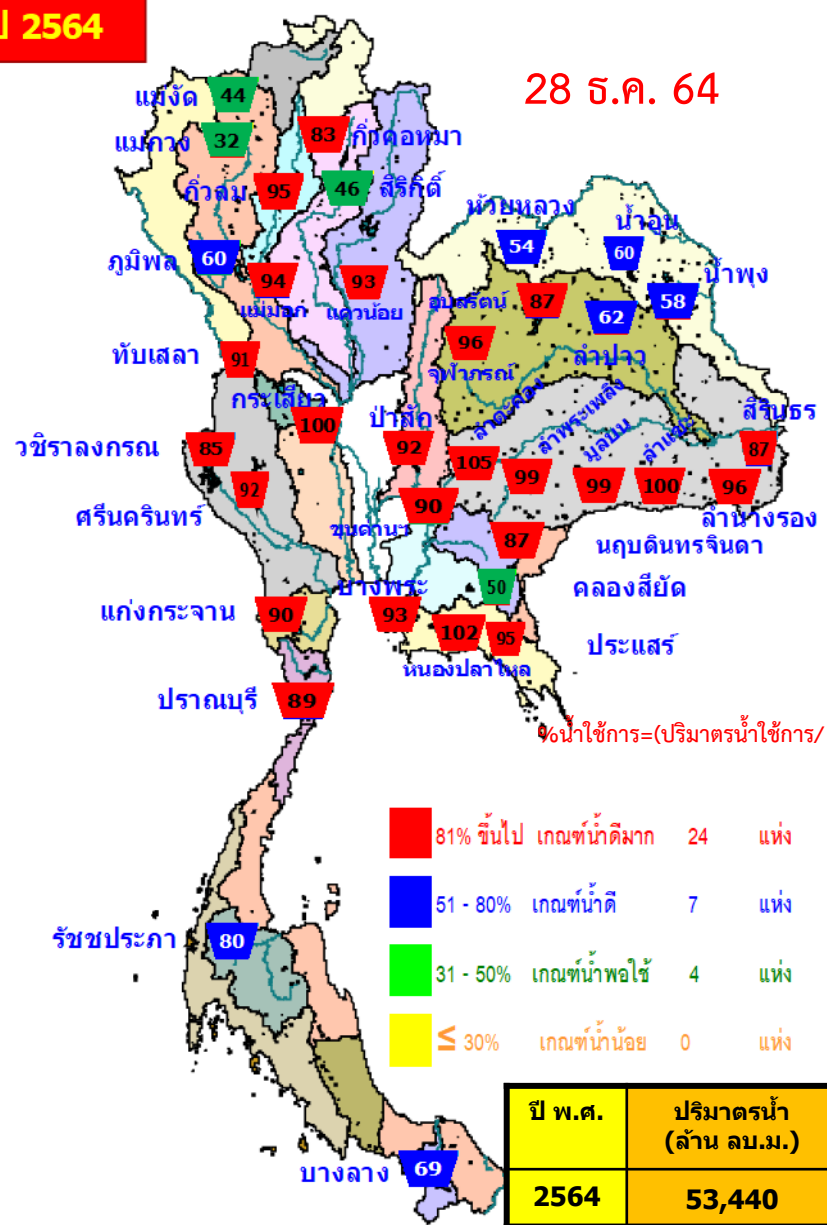


น้ำเก็บกัก และ น้ำใช้การ ในอ่างเก็บน้ำขนาดใหญ่ 35 อ่าง ปี 2564



ปี 2564

ปี 2564



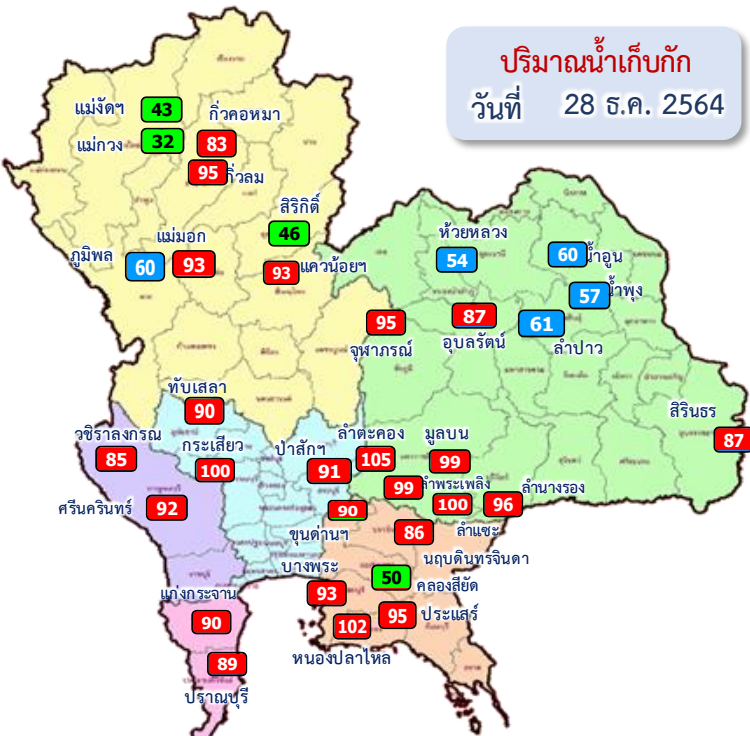
%น้ำใช้การ=(ปริมาณน้ำใช้การ/ ปริมาณน้ำใช้การที่ความจุ รนค.)*100

ปี พ.ศ.	ปริมาณน้ำ (ล้าน ลบ.ม.)	%	น้ำใช้การ (ล้าน ลบ.ม.)	%
2564	53,440	75	29,898	63
2563	43,310	61	19,767	42



ปริมาณน้ำเก็บกัก

อ่างเก็บน้ำขนาดใหญ่ 35 แห่ง



ปริมาณน้ำเก็บกัก
วันที่ 28 ธ.ค. 2564

อ่างเก็บน้ำขนาดใหญ่ 35 แห่ง

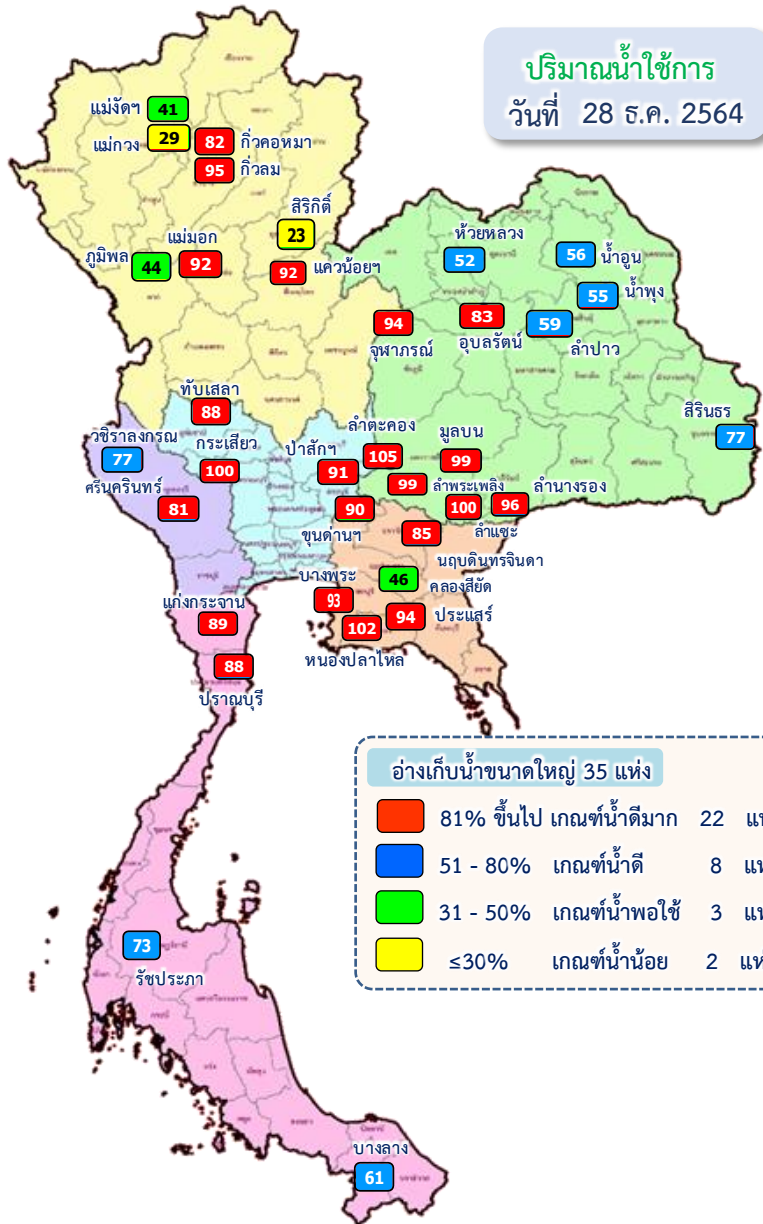
- 81% ขึ้นไป เกณฑ์น้ำดีมาก 24 แห่ง
- 51 - 80% เกณฑ์น้ำดี 7 แห่ง
- 31 - 50% เกณฑ์น้ำพอใช้ 4 แห่ง
- ≤30% เกณฑ์น้ำน้อย - แห่ง

ภาค	ความจุที่ รทส. (ล้าน ม.³)	ความจุที่ รทก. (ล้าน ม.³)	ความจุน้ำใช้การ (ล้าน ม.³)	ณ วันที่						ปริมาณน้ำไหลลงวันนี้ (ล้าน ม.³)	ปริมาณน้ำระบายวันนี้ (ล้าน ม.³)	
				ปี 2563		ปี 2564						
				ปริมาตร (ล้าน ม.³)	% รทก.	ปริมาตร (ล้าน ม.³)	% รทก.	ปริมาตรใช้การ (ล้าน ม.³)	% ใช้การ			
ภาคเหนือ												
ภูมิพล*	13,462	13,462	9,662	5,488	41	8,068	60	4,268	32	44	10.07	25.00
สิริกิติ์*	10,508	9,510	6,660	5,370	56	4,396	46	1,546	16	23	2.61	5.52
แม้งัดสมบูรณ์ชล	323	265	253	142	54	115	43	103	39	41	0.01	0.18
แม่งวงอุดมธารา	295	263	249	113	43	85	32	71	27	29	0.18	0.04
กิวลม	106	106	103	69	65	101	95	97	92	95	0.48	1.03
กิวคองหมา	209	170	164	77	45	141	83	135	79	82	0.13	0.13
แควน้อยบำรุงแดน	1,080	939	896	412	44	870	93	827	88	92	0.02	3.02
แม่มอก	110	110	94	43	39	102	93	86	79	92	0.75	1.45
รวมภาคเหนือ	26,093	24,825	18,080	11,714	47	13,878	56	7,133	29	39	14.27	36.38
ภาคตะวันออกเฉียงเหนือ												
ห้วยหลวง	136	136	129	59	43	73	54	67	49	52	0.00	0.11
น้ำอูน	780	520	475	234	45	311	60	266	51	56	0.14	1.73
น้ำพุง*	200	165	157	88	53	95	57	87	52	55	0.00	0.28
จุฬารามย์*	181	164	127	147	90	156	95	119	73	94	0.26	0.88
อุบลรัตน์*	4,640	2,431	1,850	1,527	63	2,112	87	1,531	63	83	2.79	10.92
ลำปาว	2,450	1,980	1,880	950	48	1,218	61	1,118	56	59	0.00	0.24
ลำตะคอง	445	314	292	348	111	329	105	306	97	105	0.12	0.95
ลำพระเพลิง	242	155	154	154	100	153	99	152	98	99	0.20	0.13
มูลบন	350	141	134	141	100	140	99	133	94	99	0.12	0.04
ลำแซะ	325	275	268	244	89	276	100	269	98	100	0.35	0.50
ลำนางรอง	197	121	118	99	82	116	96	113	93	96	0.01	0.10
สิรินธร*	1,966	1,966	1,135	1,642	83	1,704	87	873	44	77	0.00	0.00
รวมภาค ตอน.	11,911	8,368	6,718	5,633	67	6,683	80	5,032	60	75	3.98	15.88
ภาคกลาง												
ป่าสักชลสิทธิ์	960	960	957	668	70	878	91	875	91	91	0.00	3.51
ทับเสลา	190	160	143	108	68	143	90	126	79	88	0.00	1.58
กระเสียว	390	299	259	200	67	300	100	260	87	100	0.28	0.08
รวมภาคกลาง	1,540	1,419	1,359	976	69	1,321	93	1,261	89	93	0.28	5.17
ภาคตะวันตก												
ศรีนครินทร์*	18,770	17,745	7,480	13,230	75	16,346	92	6,081	34	81	6.58	4.99
วชิราลงกรณ*	11,000	8,860	5,848	4,710	53	7,523	85	4,511	51	77	0.00	9.08
รวมภาคตะวันตก	29,770	26,605	13,328	17,940	67	23,869	90	10,592	40	79	6.58	14.07
ภาคตะวันออก												
ขุนด่านปราการชล	225	224	219	198	89	202	90	197	88	90	0.04	1.03
คลองสีชัย	450	420	390	164	39	210	50	180	43	46	0.00	2.14
บางพระ	127	117	105	77	66	108	93	96	82	92	0.11	0.25
หนองปลาไหล	206	164	150	160	98	166	102	153	93	102	0.25	0.00
ประแสร์	322	295	275	229	78	279	95	259	88	94	0.00	0.28
นฤปดินทรจินดา	338	295	276	226	76	254	86	235	80	85	0.00	1.50
รวมภาคตะวันออก	1,668	1,515	1,415	1,053	70	1,219	81	1,120	74	79	0.39	5.20
ภาคใต้												
แก่งกระเจา	900	710	645	525	74	638	90	573	81	89	1.46	1.26
ปรางบุรี	490	391	373	356	91	348	89	330	84	88	0.81	1.32
รัชชประภา*	6,144	5,639	4,287	3,755	67	4,483	80	3,132	56	73	3.78	5.00
บางลาง*	1,590	1,454	1,178	1,360	93	1,000	69	724	50	61	6.04	3.28
รวมภาคใต้	9,124	8,194	6,484	5,996	73	6,469	79	4,759	58	73	12.08	10.86
รวมทั้งประเทศ	80,106	70,926	47,384	43,312	61	53,440	75	29,898	42	63	37.58	87.55



ปริมาณน้ำใช้การ

อ่างเก็บน้ำขนาดใหญ่ 35 แห่ง



ปริมาณน้ำใช้การ
วันที่ 28 ธ.ค. 2564

อ่างเก็บน้ำขนาดใหญ่ 35 แห่ง

- 81% ขึ้นไป เกณฑ์น้ำตึงมาก 22 แห่ง
- 51 - 80% เกณฑ์น้ำดี 8 แห่ง
- 31 - 50% เกณฑ์น้ำพอใช้ 3 แห่ง
- ≤30% เกณฑ์น้ำน้อย 2 แห่ง

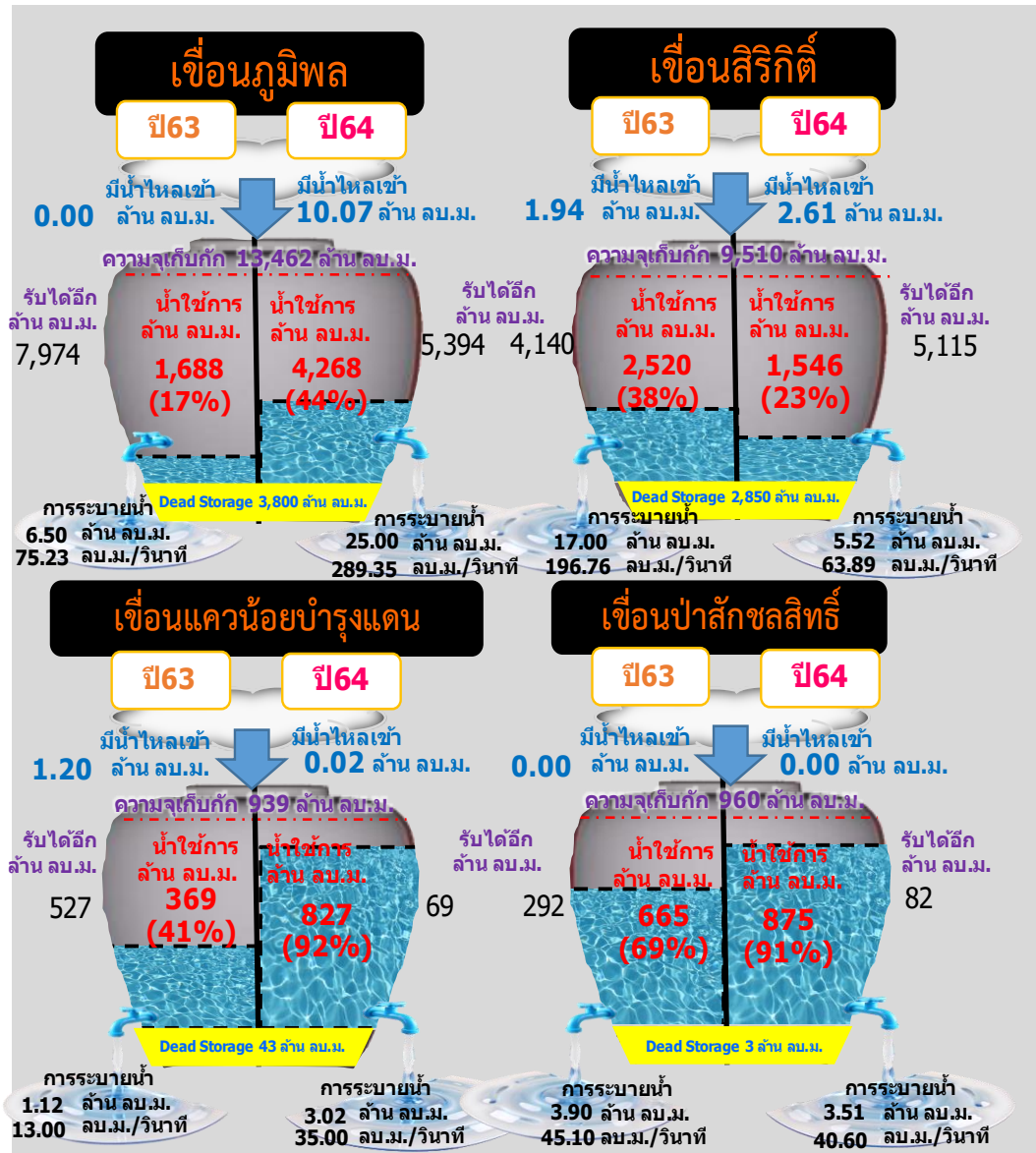
ภาค	ความจุที่ รนส.			ณ วันที่						ปริมาณน้ำไหลลงวันนี้ (ล้าน ม.³)	ปริมาณน้ำระบายวันนี้ (ล้าน ม.³)	
	อ่างเก็บน้ำเขื่อน (ล้าน ม.³)	ที่ รนส. (ล้าน ม.³)	ความจุที่ใช้การ (ล้าน ม.³)	ปี 2563		ปี 2564						
				ปริมาณ (ล้าน ม.³)	% รนส.	ปริมาณ (ล้าน ม.³)	% รนส.	ปริมาณใช้การ (ล้าน ม.³)	% รนส.			% ใช้การ
ภาคเหนือ												
ภูมิพล*	13,462	13,462	9,662	5,488	41	8,068	60	4,268	32	44	10.07	25.00
สิริกิติ์*	10,508	9,510	6,660	5,370	56	4,396	46	1,546	16	23	2.61	5.52
แม่จันตสมบูรณ์ชล	323	265	253	142	54	115	43	103	39	41	0.01	0.18
แม่กวางอุดมธารา	295	263	249	113	43	85	32	71	27	29	0.18	0.04
ก๊วยลุม	106	106	103	69	65	101	95	97	92	95	0.48	1.03
ก๊วยคองหมา	209	170	164	77	45	141	83	135	79	82	0.13	0.13
แควน้อยบำรุงแดน	1,080	939	896	412	44	870	93	827	88	92	0.02	3.02
แม่มอก	110	110	94	43	39	102	93	86	79	92	0.75	1.45
รวมภาคเหนือ	26,093	24,825	18,080	11,714	47	13,878	56	7,133	29	39	14.27	36.38
ภาคตะวันออกเฉียงเหนือ												
ห้วยหลวง	136	136	129	59	43	73	54	67	49	52	0.00	0.11
น้ำอูน	780	520	475	234	45	311	60	266	51	56	0.14	1.73
น้ำพุง*	200	165	157	88	53	95	57	87	52	55	0.00	0.28
จุฬารัตน์*	181	164	127	147	90	156	95	119	73	94	0.26	0.88
อุบลรัตน์*	4,640	2,431	1,850	1,527	63	2,112	87	1,531	63	83	2.79	10.92
ลำปาว	2,450	1,980	1,880	950	48	1,218	61	1,118	56	59	0.00	0.24
ลำตะคอง	445	314	292	348	111	329	105	306	97	105	0.12	0.95
ลำพระเพลิง	242	155	154	154	100	153	99	152	98	99	0.20	0.13
มูลบน	350	141	134	141	100	140	99	133	94	99	0.12	0.04
ลำแซะ	325	275	268	244	89	276	100	269	98	100	0.35	0.50
ลำนางรอง	197	121	118	99	82	116	96	113	93	96	0.01	0.10
สิรินธร*	1,966	1,966	1,135	1,642	83	1,704	87	873	44	77	0.00	0.00
รวมภาคตอน.	11,911	8,368	6,718	5,633	67	6,683	80	5,032	60	75	3.98	15.88
ภาคกลาง												
ป่าสักชลสิทธิ์	960	960	957	668	70	878	91	875	91	91	0.00	3.51
ทับเสลา	190	160	143	108	68	143	90	126	79	88	0.00	1.58
กระเสียว	390	299	259	200	67	300	100	260	87	100	0.28	0.08
รวมภาคกลาง	1,540	1,419	1,359	976	69	1,321	93	1,261	89	93	0.28	5.17
ภาคตะวันตก												
ศรีนครินทร์*	18,770	17,745	7,480	13,230	75	16,346	92	6,081	34	81	6.58	4.99
วชิราลงกรณ*	11,000	8,860	5,848	4,710	53	7,523	85	4,511	51	77	0.00	9.08
รวมภาคตะวันตก	29,770	26,605	13,328	17,940	67	23,869	90	10,592	40	79	6.58	14.07
ภาคตะวันออก												
ขุนด่านปราการชล	225	224	219	198	89	202	90	197	88	90	0.04	1.03
คลองสียัด	450	420	390	164	39	210	50	180	43	46	0.00	2.14
บางพระ	127	117	105	77	66	108	93	96	82	92	0.11	0.25
หนองปลาไหล	206	164	150	160	98	166	102	153	93	102	0.25	0.00
ประแสร์	322	295	275	229	78	279	95	259	88	94	0.00	0.28
นฤปดินทรจินดา	338	295	276	226	76	254	86	235	80	85	0.00	1.50
รวมภาคตะวันออก	1,668	1,515	1,415	1,053	70	1,219	81	1,120	74	79	0.39	5.20
ภาคใต้												
แก่งกระจาน	900	710	645	525	74	638	90	573	81	89	1.46	1.26
ปราณบุรี	490	391	373	356	91	348	89	330	84	88	0.81	1.32
รัชชประภา*	6,144	5,639	4,287	3,755	67	4,483	80	3,132	56	73	3.78	5.00
บางกลาง*	1,590	1,454	1,178	1,360	93	1,000	69	724	50	61	6.04	3.28
รวมภาคใต้	9,124	8,194	6,484	5,996	73	6,469	79	4,759	58	73	12.08	10.86
รวมทั้งประเทศ	80,106	70,926	47,384	43,312	61	53,440	75	29,898	42	63	37.58	87.55

ปริมาณน้ำใช้การ 4 เขื่อนหลักในกลุ่มน้ำเจ้าพระยา

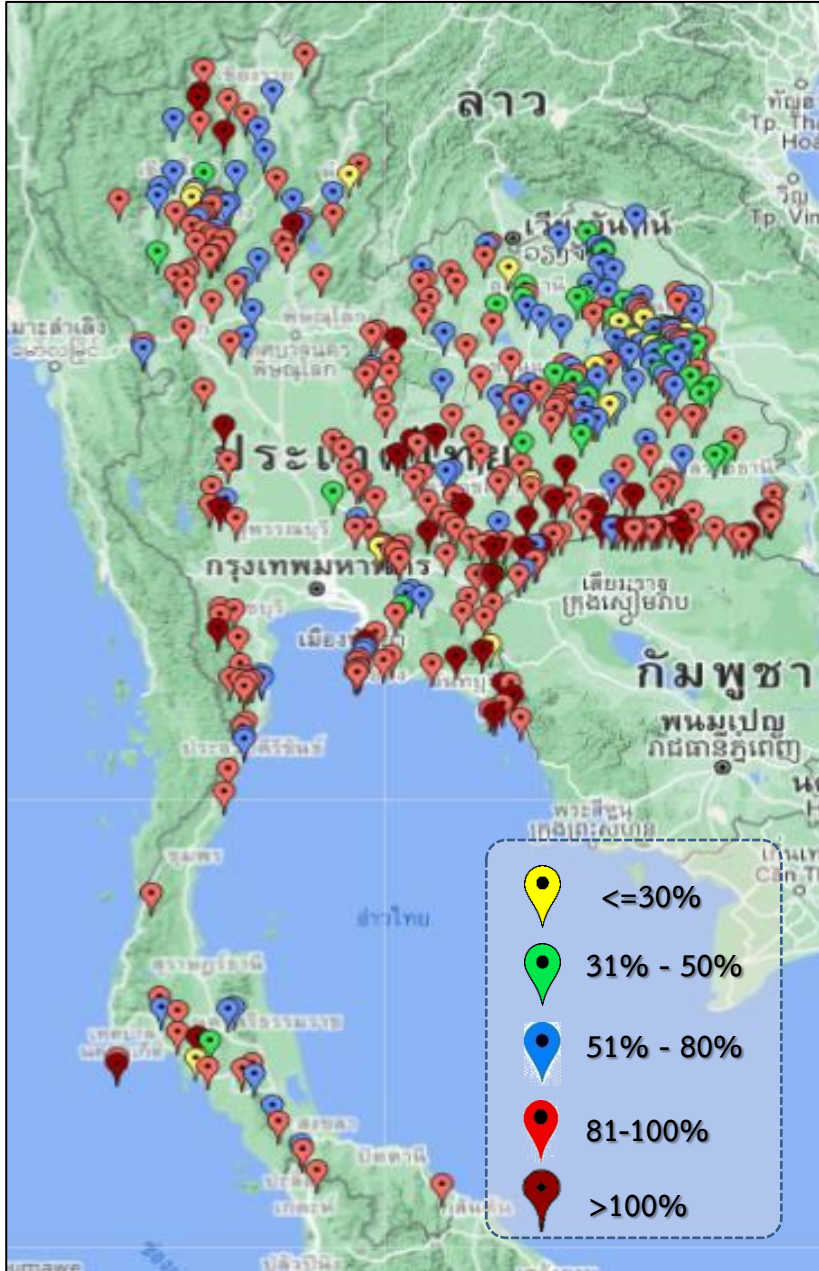
ณ วันที่ 28 ธันวาคม 2564



รวม 4 เขื่อน	ปริมาณน้ำทั้งหมด (ล้าน ลบ.ม.)	น้ำใช้การ (ล้าน ลบ.ม.)	รับน้ำได้อีก (ล้าน ลบ.ม.)
28 ธ.ค. 64	14,212 (57%)	7,516 (41%)	10,659
28 ธ.ค. 63	11,938 (48%)	5,242 (29%)	12,933



ข้อมูล ณ วันที่ 28 ธันวาคม 2564



ภาค	ปริมาณน้ำอ่างเก็บน้ำขนาดกลาง จำนวน 412 แห่ง								
	จำนวนอ่าง	ความจุ	ใช้การ	ปี 2563	% รนก.	ปี 2564	% รนก.	ใช้การปี 2564	% ใช้การ
เหนือ	75	1,001	901	583	58	814	81	714	79
ตะวันออกเฉียงเหนือ	218	2,002	1,851	1,613	81	1,686	84	1,535	83
กลาง	22	369	345	276	75	338	92	314	91
ตะวันตก	7	140	131	137	85	143	102	134	102
ตะวันออก	51	964	912	809	81	896	93	844	93
ใต้	39	668	616	571	85	566	85	513	83
รวม	412	5,144	4,755	3,989	78	4,443	86	4,055	85

สรุปอ่างขนาดกลางที่มีปริมาตรในช่วง <=30%, >30 - 50% ,>50-80%, >80-100% และ >100%					
ภาค	<=30%	>30-50%	>50-80%	>80-100%	>100%
เหนือ	3	2	22	43	5
ตอน.	10	28	61	98	21
ตะวันออก	2	2	6	33	8
กลาง	0	1	3	16	2
ตะวันตก	0	0	0	5	2
ใต้	1	1	10	25	2
รวม	16	34	102	220	40
รวมทั้งหมด 412 แห่ง					



ปริมาณน้ำในอ่างเก็บน้ำขนาดใหญ่และขนาดกลาง วันที่ 28 ธันวาคม 2564



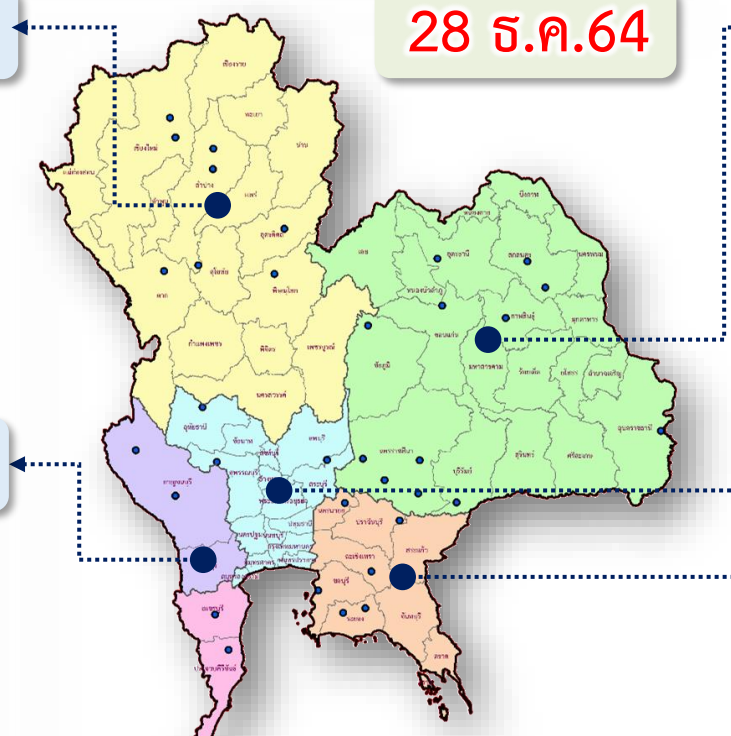
ภาค	ขนาดใหญ่				ขนาดกลาง				รวมอ่างขนาดใหญ่และกลาง						รับน้ำได้อีก	เปรียบเทียบปี 63 กับ 64		
	จำนวน	ความจุ	ปี 2564	% ความจุ อ่างฯ	จำนวน	ความจุ	ปี 2564	% ความจุ อ่างฯ	จำนวน	ความจุ	ปี2563		ปี2564			ปริมาณ	ปริมาณ	%
											ปริมาณ	%	ปริมาณ	%				
เหนือ	8	24,825	13,878	56	75	1,001	814	81	83	25,825	12,297	48	14,692	57	11,133	2,395	19	
ตอน.	12	8,368	6,683	80	218	2,002	1,686	84	230	10,370	7,246	70	8,369	81	2,016	1,123	15	
กลาง	3	1,419	1,321	93	22	369	338	92	25	1,788	1,252	70	1,659	93	130	407	33	
ตะวันตก	2	26,605	23,869	90	7	140	143	102	9	26,745	18,077	68	24,012	90	2,733	5,935	33	
ตะวันออก	6	1,515	1,219	81	51	964	896	93	57	2,479	1,862	75	2,115	85	366	253	14	
ใต้	4	8,194	6,469	79	39	668	566	85	43	8,863	6,567	74	7,035	79	1,828	468	7	
รวม	35	70,926	53,440	75	412	5,144	4,443	86	447	76,070	47,301	62	57,883	76	18,206	10,582	22	
ปริมาณน้ำใช้การ	47,384	29,898	63	4,755	4,055	85	52,140	23,370	45	33,952	65							

สามารถรับน้ำได้อีก 18,206 ล้าน ลบ.ม. (24%)

$\% \text{น้ำใช้การ} = (\text{ปริมาณน้ำใช้การ} / \text{ความจุอ่างเก็บน้ำใช้การ}) * 100$

ปริมาณ **น้ำใช้การ** อ่างเก็บน้ำขนาดใหญ่และขนาดกลาง

28 ธ.ค. 64



ภาคเหนือ

ปี 2564	ปี 2563
7,848 ล้าน ลบ.ม.	5,453 ล้าน ลบ.ม.
มากกว่า 2,395 ล้าน ลบ.ม.	
รับน้ำได้อีก 11,133 ล้าน ลบ.ม.	

ภาคตะวันออกเฉียงเหนือ

ปี 2564	ปี 2563
6,568 ล้าน ลบ.ม.	4,498 ล้าน ลบ.ม.
มากกว่า 2,070 ล้าน ลบ.ม.	
รับน้ำได้อีก 2,016 ล้าน ลบ.ม.	

ภาคตะวันตก

ปี 2564	ปี 2563
10,726 ล้าน ลบ.ม.	4,791 ล้าน ลบ.ม.
มากกว่า 5,935 ล้าน ลบ.ม.	
รับน้ำได้อีก 2,733 ล้าน ลบ.ม.	

ภาคกลาง

ปี 2564	ปี 2563
1,575 ล้าน ลบ.ม.	1,167 ล้าน ลบ.ม.
มากกว่า 408 ล้าน ลบ.ม.	
รับน้ำได้อีก 130 ล้าน ลบ.ม.	

ภาคใต้

ปี 2564	ปี 2563
5,271 ล้าน ลบ.ม.	4,804 ล้าน ลบ.ม.
มากกว่า 467 ล้าน ลบ.ม.	
รับน้ำได้อีก 1,828 ล้าน ลบ.ม.	

น้ำใช้การทั่วประเทศ

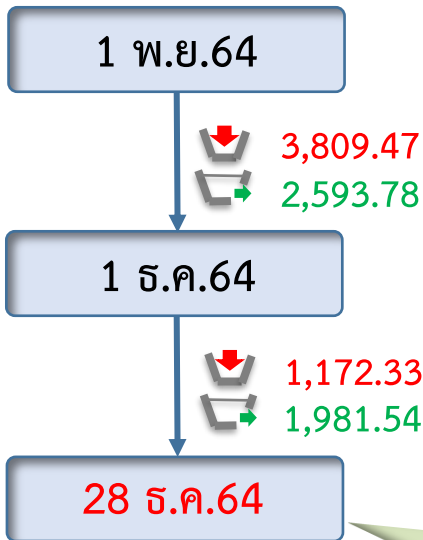
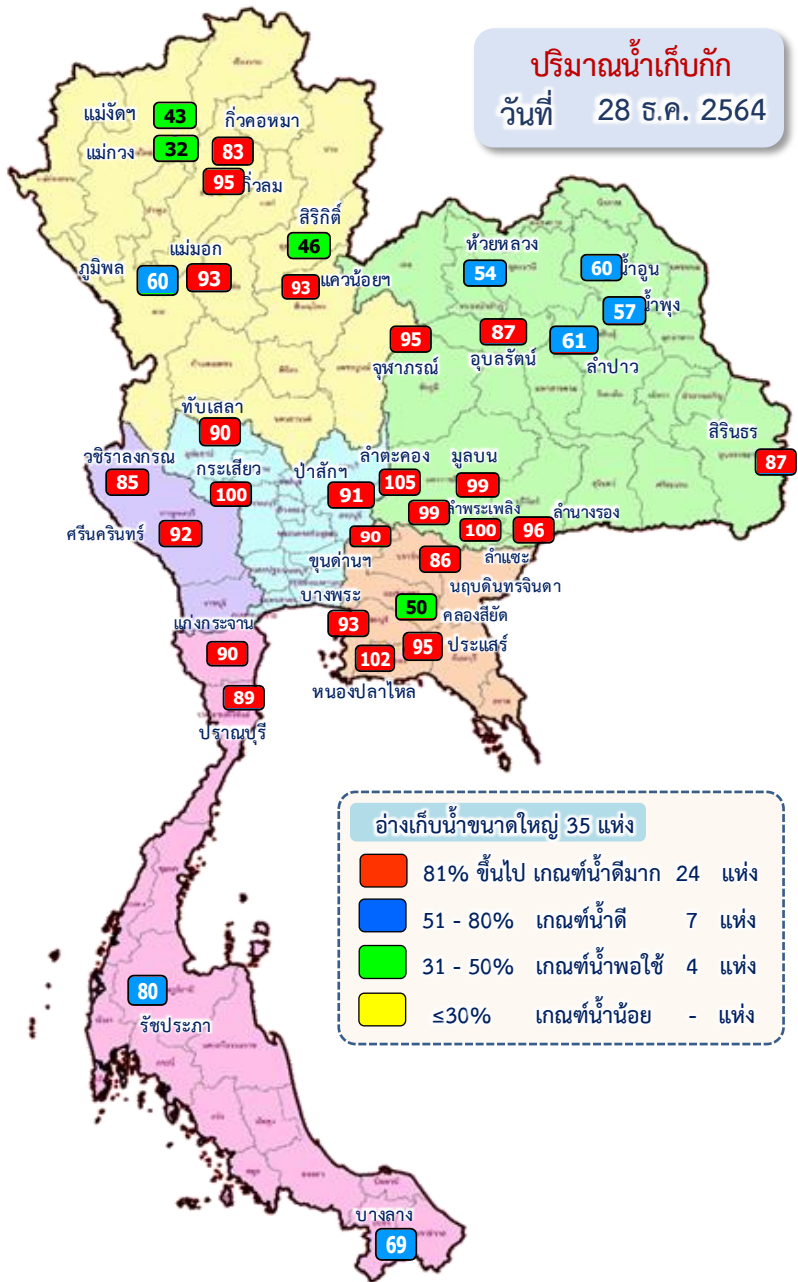
ปี 2564	ปี 2563
33,952 ล้าน ลบ.ม.	22,424 ล้าน ลบ.ม.
มากกว่า 11,529 ล้าน ลบ.ม.	
รับน้ำได้อีก 18,206 ล้าน ลบ.ม.	

ภาคตะวันออก

ปี 2564	ปี 2563
1,964 ล้าน ลบ.ม.	1,710 ล้าน ลบ.ม.
มากกว่า 254 ล้าน ลบ.ม.	
รับน้ำได้อีก 366 ล้าน ลบ.ม.	



ปริมาณน้ำไหลลงและระบาย ของอ่างเก็บน้ำขนาดใหญ่ 35 แห่ง ทั่วประเทศ



ข้อมูล ณ วันที่ 28 ธันวาคม 2564

ปริมาณน้ำใช้การอ่างเก็บน้ำขนาดใหญ่
ณ วันที่ 1 พ.ย.64
30,457 ล้านลูกบาศก์เมตร

ปริมาณน้ำใช้การ (28 ธ.ค.64)
อ่างเก็บน้ำขนาดใหญ่ 35 อ่าง
29,898 (63%) ล้านลูกบาศก์เมตร

รวมปริมาณน้ำไหลลงและระบาย
1 พ.ย.64 - 28 ธ.ค.64

ไหลลง 4,981.80 ล้าน ลบ.ม.
ระบาย 4,575.32 ล้าน ลบ.ม.

ปัจจุบัน 28 ธ.ค.64

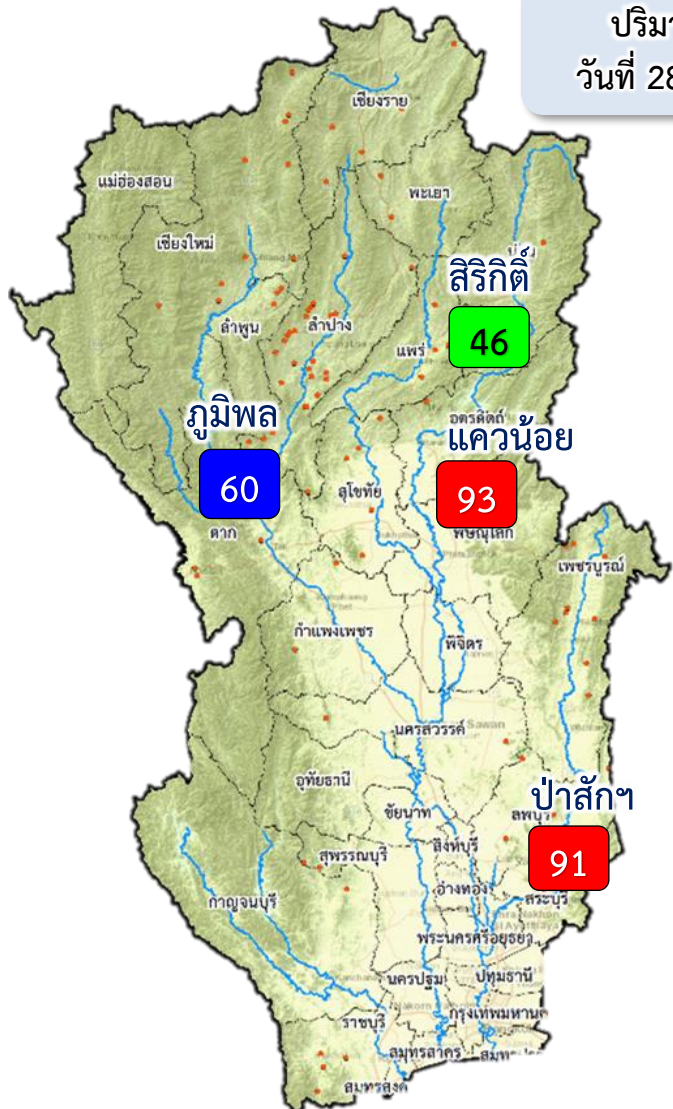
37.58 (Inflow)
87.55 (Outflow)

สัญลักษณ์

↓ ปริมาณน้ำไหลเข้าอ่างฯ
↘ ปริมาณน้ำที่ระบายออกจากอ่างฯ

หน่วย : ล้านลูกบาศก์เมตร

ปริมาณน้ำ ไหลลงและระบาย 4 เขื่อนหลักกลุ่มเจ้าพระยา (ภูมิพล สิริกิติ์ แควน้อยฯ และป่าสักฯ)



ปริมาณน้ำ
วันที่ 28 ธ.ค.64

1 พ.ย.64

↓ 1,262.81
↑ 724.71

1 ธ.ค.64

↓ 205.13
↑ 776.17

28 ธ.ค.64

ปัจจุบัน 28 ธ.ค.64
↓ 12.70
↑ 37.05

ข้อมูล ณ วันที่ 28 ธันวาคม 2564
ปริมาณน้ำใช้การอ่างเก็บน้ำขนาดใหญ่
ณ วันที่ 1 พ.ย.64
7,649 ล้านลูกบาศก์เมตร

ปริมาณน้ำใช้การ (28 ธ.ค.64)
4 เขื่อนหลักเจ้าพระยา
7,516 (41%) ล้านลูกบาศก์เมตร

รวมปริมาณน้ำไหลลงและระบาย
1 พ.ย.64 - 28 ธ.ค.64
ไหลลง ↓ 1,467.94 ล้าน ลบ.ม.
ระบาย ↑ 1,500.88 ล้าน ลบ.ม.

สัญลักษณ์
↓ ปริมาณน้ำไหลเข้าอ่างฯ
↑ ปริมาณน้ำที่ระบายออกจากอ่างฯ
หน่วย : ล้านลูกบาศก์เมตร

- 81% ขึ้นไป เกษตรน้ำดีมาก 2 แห่ง
- 51 - 80% เกษตรน้ำดี 1 แห่ง
- 31 - 50% เกษตรน้ำพอใช้ 1 แห่ง
- ≤30% เกษตรน้ำน้อย - แห่ง

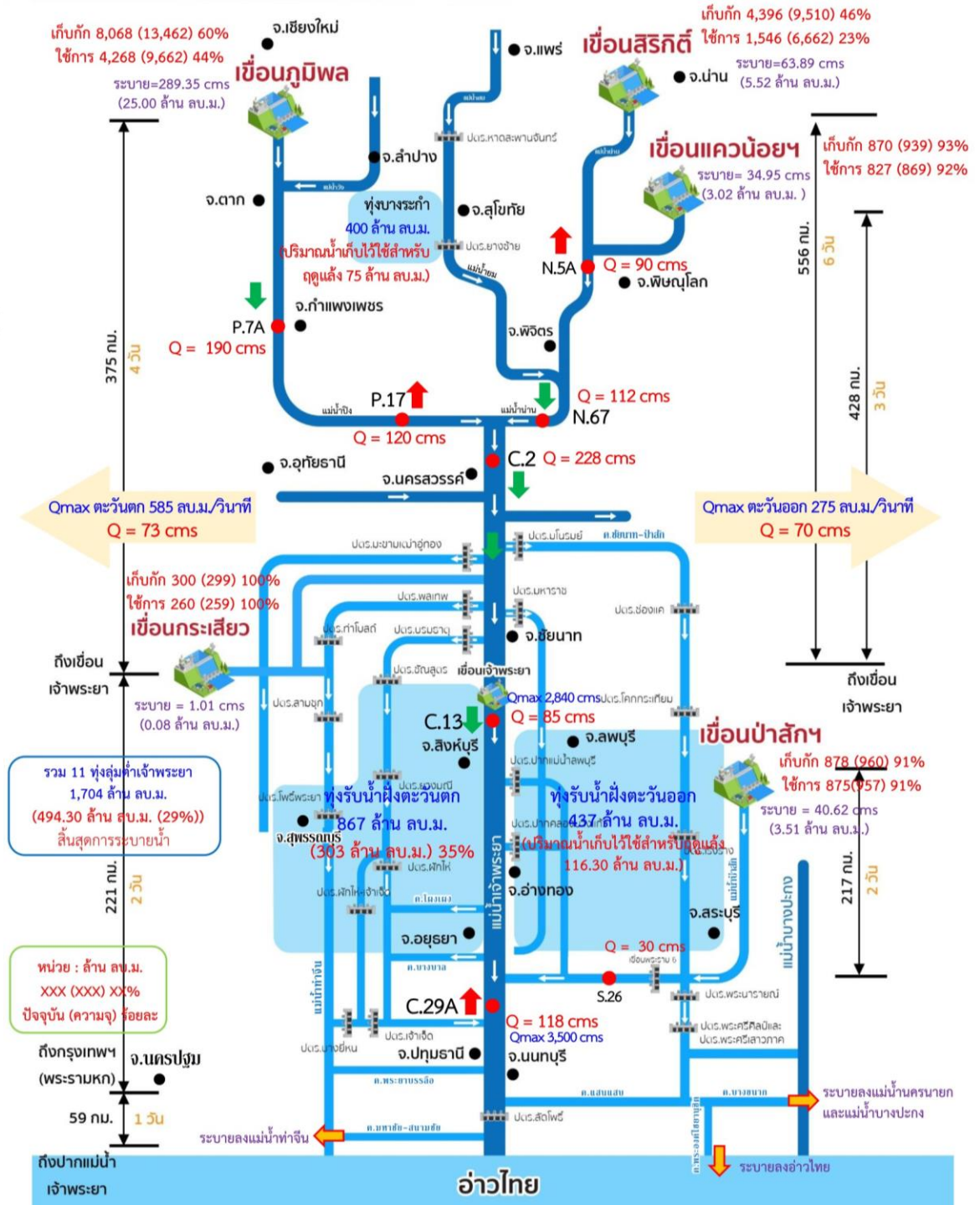


กรมชลประทาน

การบริหารจัดการน้ำ

ลุ่มน้ำเจ้าพระยา

สถานการณ์น้ำ ณ วันที่ 28 ธันวาคม 2564 เวลา 06.00 น.



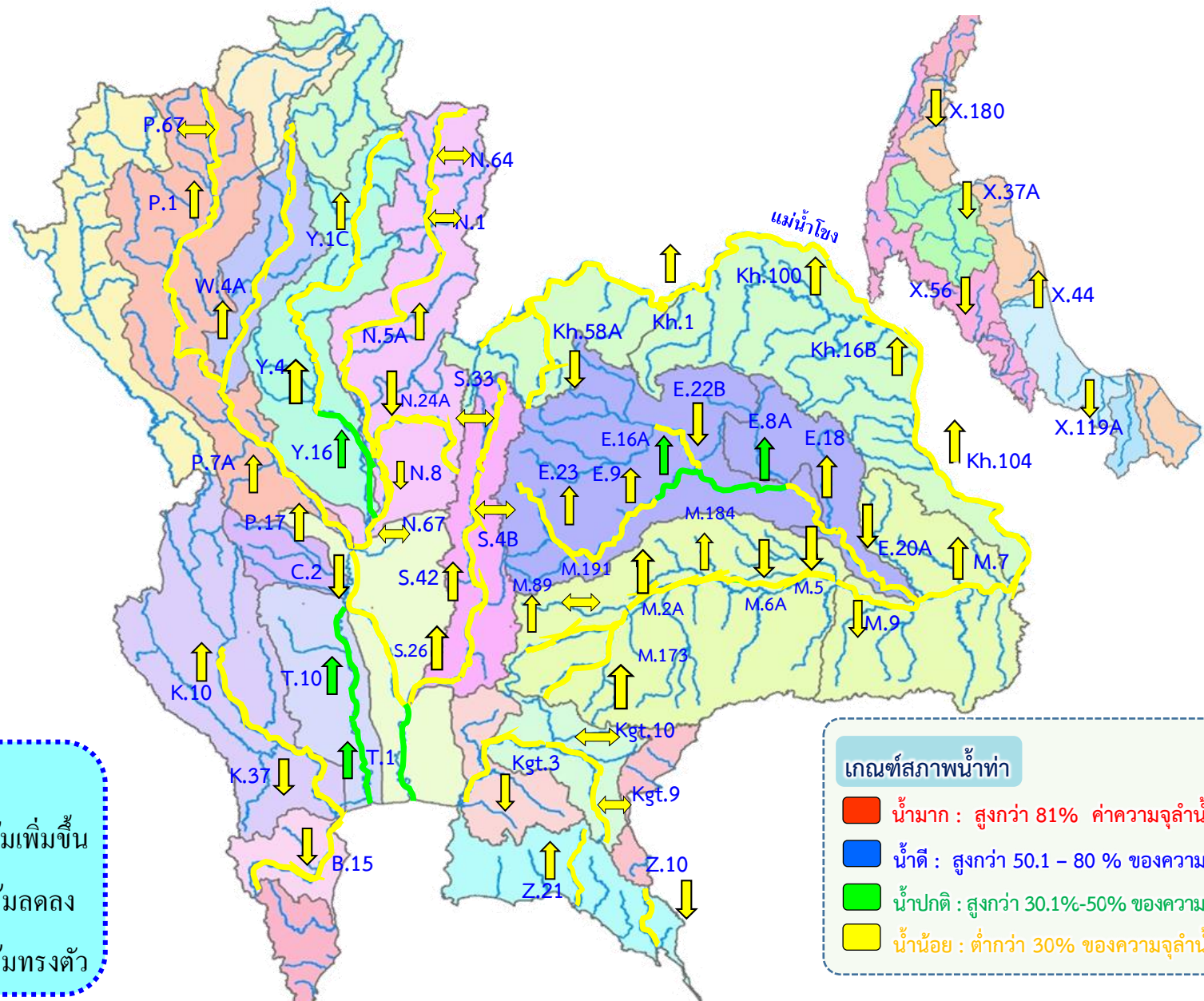


3. สถานการณ์น้ำท่า





แนวโน้มสถานการณ์น้ำท่าในลำน้ำสายหลัก 28 ธันวาคม 2564





สถานการณ์น้ำในลุ่มน้ำเจ้าพระยา

วันที่ 28 ธ.ค. 64 เวลา 06.00 น.



P.17 วันนี้ 120 เมื่อวาน 100
(Qmax 2,990 ม.³/วิ)

การใช้น้ำเพื่อเขื่อนเจ้าพระยา
9 ลบ.ม./วิ

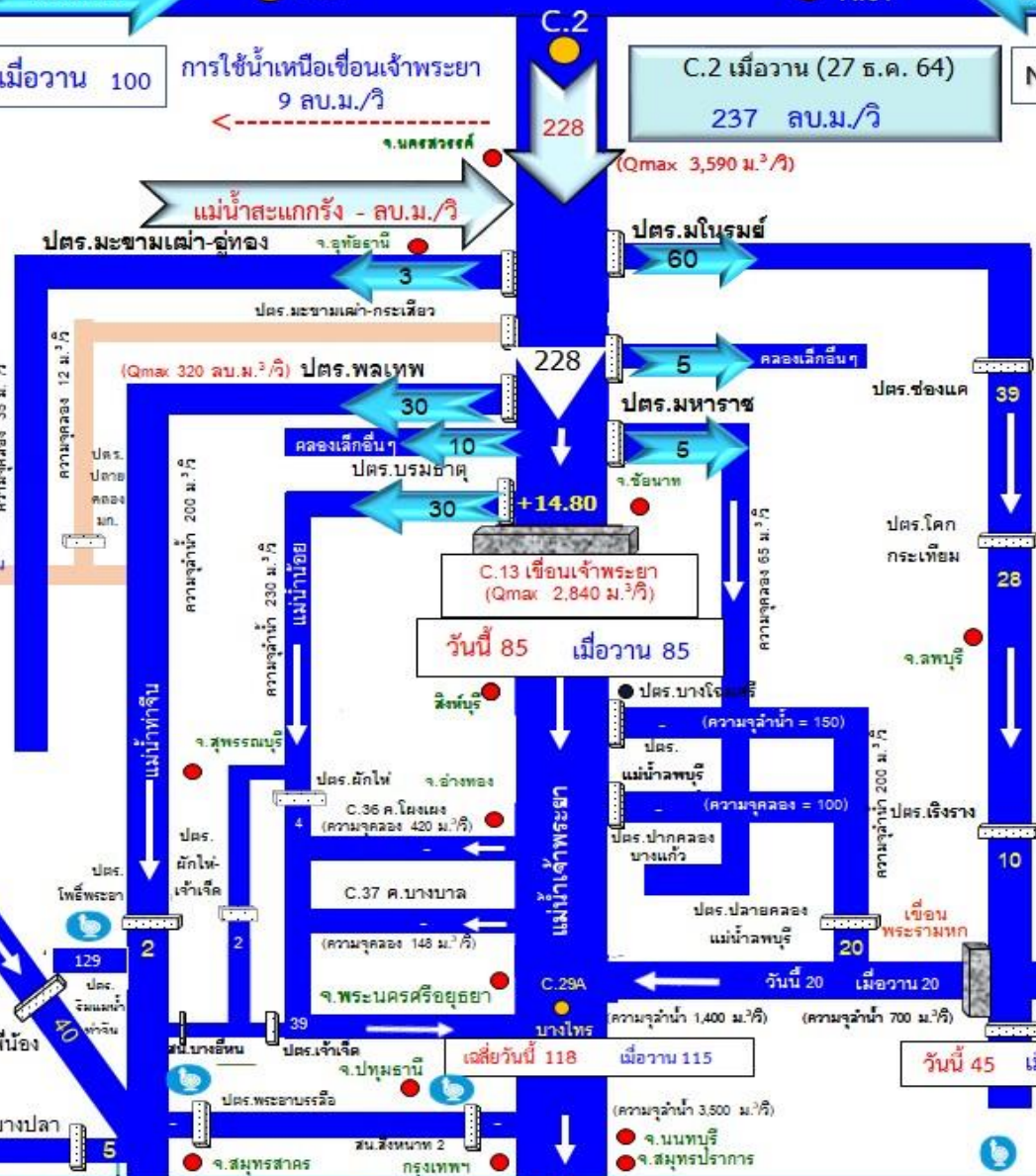
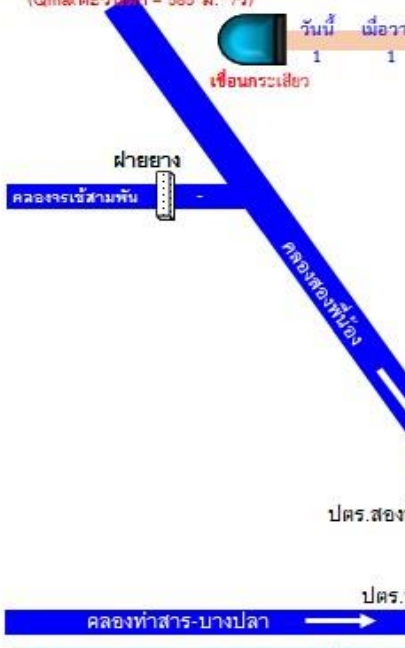
C.2 เมื่อวาน (27 ธ.ค. 64)
237 ลบ.ม./วิ
(Qmax 3,590 ม.³/วิ)

N.67 วันนี้ 112 เมื่อวาน 112
(Qmax 1,579 ม.³/วิ)

รวม 2 ฝั่ง = 143 ลบ.ม./วิ
เมื่อวาน = 143 ลบ.ม./วิ
(Qmax รวม 2 ฝั่ง = 860 ม.³/วิ)

รวมฝั่งตะวันตก = 73 ลบ.ม./วิ
เมื่อวาน = 73 ลบ.ม./วิ
(Qmax ฝั่งตะวันตก = 585 ม.³/วิ)

รวมฝั่งตะวันออก = 70 ลบ.ม./วิ
เมื่อวาน = 70 ลบ.ม./วิ
(Qmax ฝั่งตะวันออก = 275 ม.³/วิ)





4. สภาพการเพาะปลูก





แผนผลการเพาะปลูกพืชในช่วงฤดูแล้งปี 2564

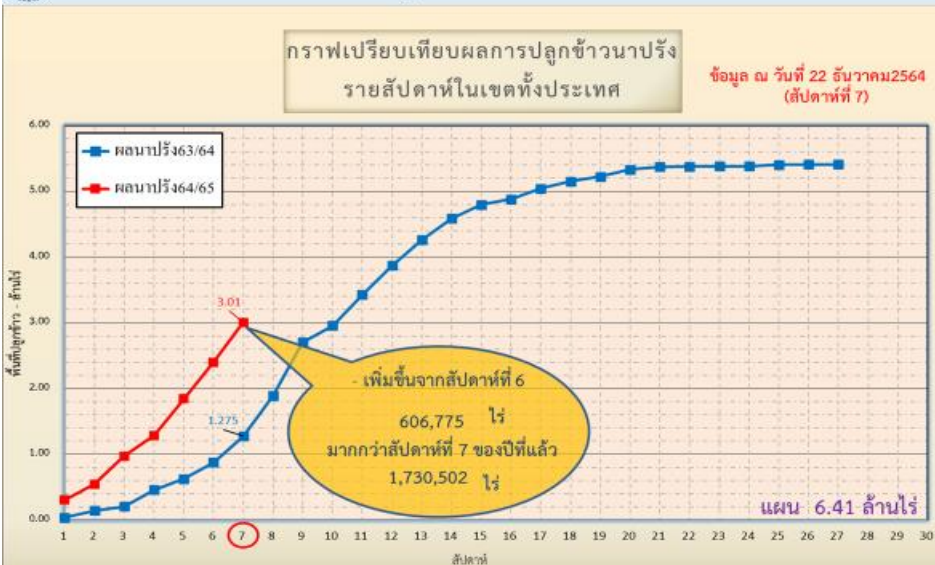
ข้อมูล ณ วันที่ 22 ธันวาคม 2564

หน่วย : ล้านไร่

ภาค	ข้าวนาปรัง 2563				ข้าวนาปรัง 2564					พืชไร่-พืชผัก ปี 2563			พืชไร่-พืชผัก ปี 2564			รวม ปี 2563			รวม ปี 2564		
	แผน	ผล	%	เที่ยว (ล้านไร่)	แผน	ผล	%	เที่ยว (ล้านไร่)	เพิ่มจากสัปดาห์ที่แล้ว (ล้านไร่)	แผน	ผล	%	แผน	ผล	%	แผน	ผล	%	แผน	ผล	%
เหนือ	0.20	0.20	97.97	0.00	0.45	0.41	90.25	0.00	0.04	0.16	0.03	15.32	0.21	0.09	41.08	0.37	0.22	60.97	0.66	0.49	74.81
ตะวันออกเฉียงเหนือ	0.43	0.04	10.38	0.00	1.38	0.08	6.01	0.00	0.06	0.04	0.00	3.67	0.03	0.01	33.92	0.46	0.05	9.86	1.41	0.09	6.63
กลาง	0.01	0.00	0.00	0.00	0.02	0.00	19.14	0.00	0.00	0.02	0.00	0.00	0.01	0.01	232.30	0.03	0.00	0.00	0.02	0.02	76.69
ตะวันออก	0.12	0.22	188.15	0.00	0.49	0.42	85.91	0.00	0.04	0.02	0.00	17.76	0.03	0.01	32.08	0.13	0.22	166.59	0.52	0.43	82.87
ตะวันตก	0.08	0.03	36.41	0.00	1.04	0.02	1.59	0.00	0.00	0.23	0.00	1.09	0.19	0.00	0.39	0.31	0.03	10.42	1.23	0.02	1.40
ใต้	0.28	0.00	1.08	0.00	0.23	0.00	0.00	0.00	0.00	0.03	0.00	0.23	0.02	0.00	5.83	0.31	0.00	1.01	0.24	0.00	0.39
ลุ่มน้ำเจ้าพระยา	0.00	0.78	0.00	0.00	2.81	2.08	73.84	0.00	0.47	0.05	0.03	63.91	0.05	0.06	107.67	0.05	0.82	#####	2.87	2.14	74.48
ทั้งประเทศ	1.12	1.28	113.74	0.00	6.41	3.01	46.86	0.00	0.61	0.54	0.07	12.28	0.54	0.18	33.50	1.67	1.34	80.57	6.95	3.19	45.82



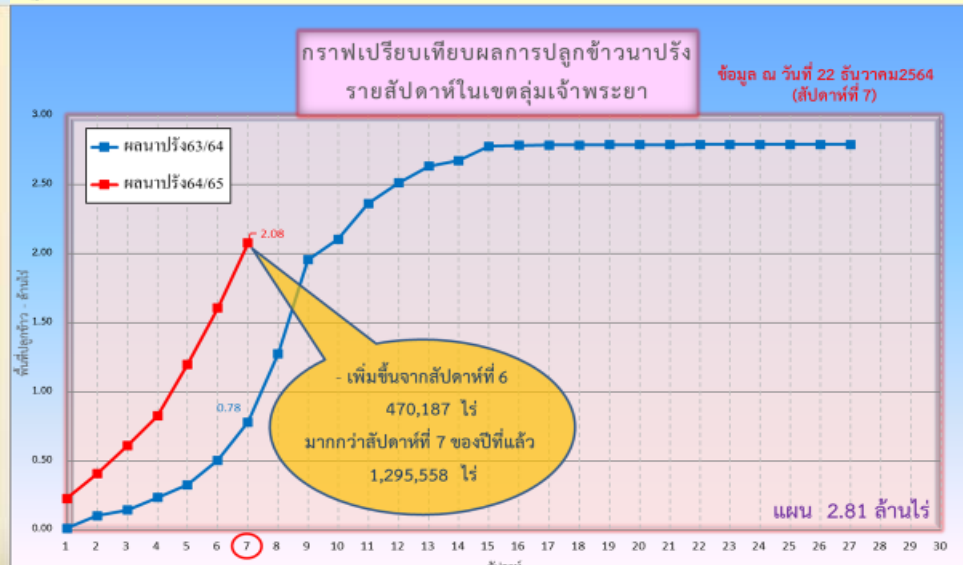
กราฟเปรียบเทียบผลการปลูกข้าวนาปรังรายสัปดาห์ในเขตทั้งประเทศ



ข้อมูล ณ 22 ธ.ค. 64 เพาะปลูกแล้ว = 3,005,703 ไร่



กราฟเปรียบเทียบผลการปลูกข้าวนาปรังรายสัปดาห์ในเขตลุ่มน้ำเจ้าพระยา



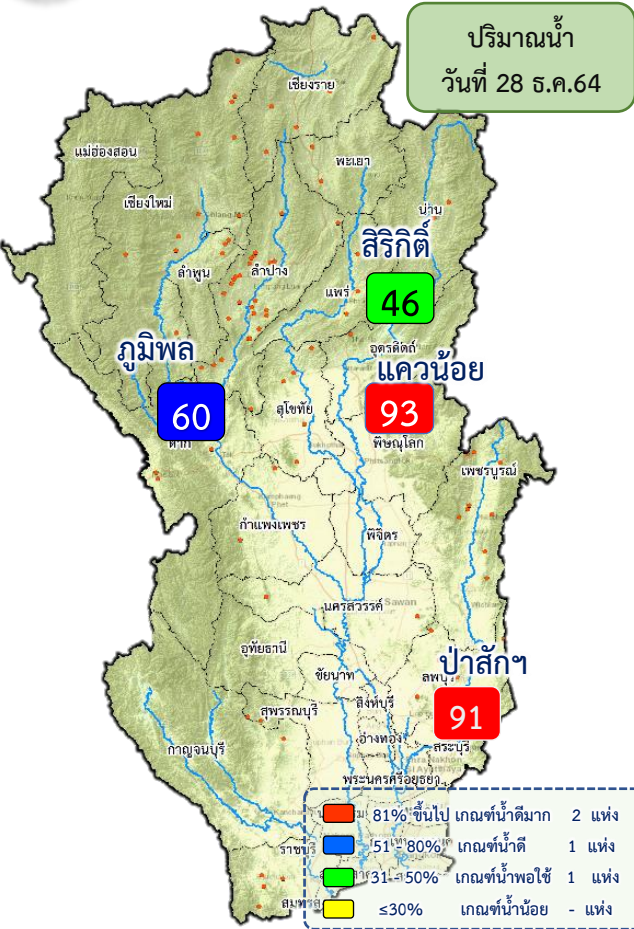
ข้อมูล ณ 22 ธ.ค. 64 เพาะปลูกแล้ว = 2,076,481 ไร่



5. แผน-ผลการบริหารจัดการน้ำ ฤดูแล้ง ปี 2564/65



แผน-ผล การบริหารจัดการน้ำฤดูแล้งปี 2564/65 **ลุ่มเจ้าพระยา** (1 พ.ย.64 – 30 เม.ย.65)



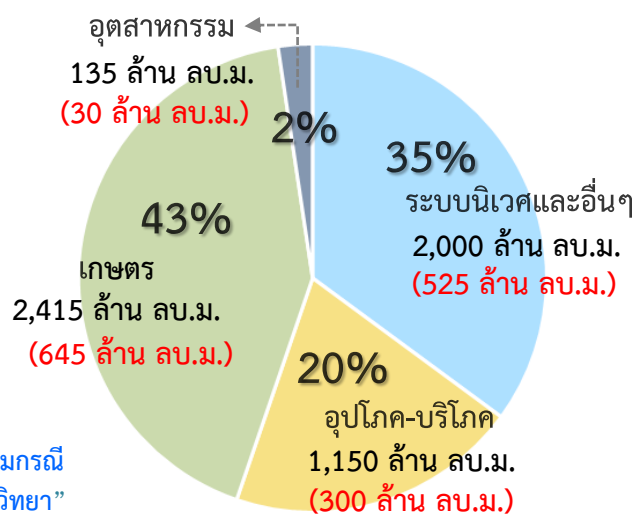
ปริมาณน้ำอ่างเก็บน้ำขนาดใหญ่ 4 เขื่อนหลักลุ่มน้ำเจ้าพระยา ณ วันที่ 28 ธ.ค.64

ภูมิพล	ปริมาณน้ำเก็บกัก 13,462 ล้าน ลบ.ม. ปริมาณน้ำใช้การ 9,662 ล้าน ลบ.ม.	ปริมาณน้ำปัจจุบัน 8,068 ล้าน ลบ.ม. (60%) ปริมาณน้ำที่นำมาใช้ได้ 4,268 ล้าน ลบ.ม. (44%)
สิริกิติ์	ปริมาณน้ำเก็บกัก 9,510 ล้าน ลบ.ม. ปริมาณน้ำใช้การ 6,660 ล้าน ลบ.ม.	ปริมาณน้ำปัจจุบัน 4,396 ล้าน ลบ.ม. (46%) ปริมาณน้ำที่นำมาใช้ได้ 1,546 ล้าน ลบ.ม. (23%)
แควน้อยฯ	ปริมาณน้ำเก็บกัก 939 ล้าน ลบ.ม. ปริมาณน้ำใช้การ 896 ล้าน ลบ.ม.	ปริมาณน้ำปัจจุบัน 870 ล้าน ลบ.ม. (93%) ปริมาณน้ำที่นำมาใช้ได้ 827 ล้าน ลบ.ม. (92%)
ป่าสักฯ	ปริมาณน้ำเก็บกัก 960 ล้าน ลบ.ม. ปริมาณน้ำใช้การ 957 ล้าน ลบ.ม.	ปริมาณน้ำปัจจุบัน 878 ล้าน ลบ.ม. (91%) ปริมาณน้ำที่นำมาใช้ได้ 875 ล้าน ลบ.ม. (91%)
รวม	ปริมาณน้ำเก็บกัก 24,871 ล้าน ลบ.ม. ปริมาณน้ำใช้การ 18,175 ล้าน ลบ.ม.	ปริมาณน้ำปัจจุบัน 14,212 ล้าน ลบ.ม. (57%) ปริมาณน้ำที่นำมาใช้ได้ 7,516 ล้าน ลบ.ม. (41%)

แผนการจัดสรรน้ำฤดูแล้ง ปี 2564/65 ลุ่มน้ำเจ้าพระยา ณ วันที่ 28 ธ.ค.64

ปริมาณน้ำต้นทุน ณ วันที่ 1 พ.ย.64 จำนวน 7,744 ล้าน ลบ.ม.
 แผนการจัดสรรน้ำฤดูแล้ง ปี 2564/65 จำนวน 5,700 ล้าน ลบ.ม.
 สำรองน้ำต้นทุน 3,044 ล้าน ลบ.ม.

ปริมาณน้ำใช้การ 4 เขื่อนหลัก ณ วันที่ 27 ธ.ค. 64
7,516 ล้าน ลบ.ม. (41%)



แผน จัดสรรน้ำฤดูแล้ง 2564/65
5,700 ล้าน ลบ.ม.

ผล จัดสรรน้ำ
1,501 ล้าน ลบ.ม. (26%)

คงเหลือ ปริมาณน้ำที่ต้องจัดสรร
4,199 ล้าน ลบ.ม. (74%)

“ส่งเสริมการปลูกพืชฤดูฝนให้ใช้น้ำฝนเป็นหลักใช้น้ำชลประทานเสริมกรณีฝนทิ้งช่วงหรือปริมาณฝนตกน้อยกว่าการคาดการณ์ของกรมอุตุนิยมวิทยา”



แผน-ผลการระบายน้ำลุ่มน้ำเจ้าพระยา (4 เขื่อนหลัก) ช่วงฤดูแล้ง ปี 2564/65



ข้อมูล ณ วันที่ 28 ธันวาคม 2564

แผนการระบายน้ำ 4 เขื่อนหลัก ปี 2564/65 จำนวน 4,700 ล้าน ลบ.ม. (1 พ.ย.64- 30 เม.ย.65)

ณ วันที่ 28 ธันวาคม 2564

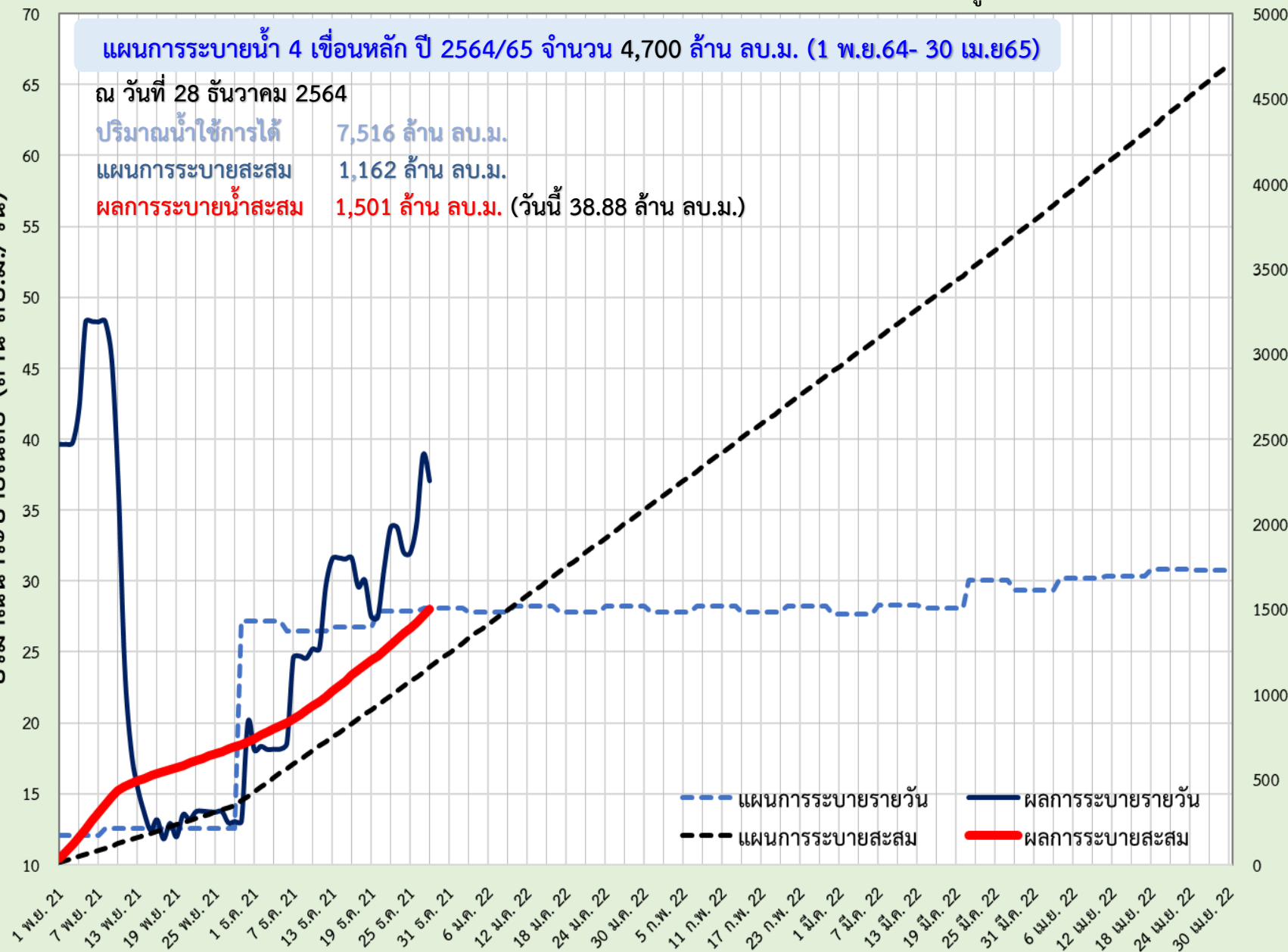
ปริมาณน้ำใช้การได้ 7,516 ล้าน ลบ.ม.

แผนการระบายสะสม 1,162 ล้าน ลบ.ม.

ผลการระบายน้ำสะสม 1,501 ล้าน ลบ.ม. (วันนี้ 38.88 ล้าน ลบ.ม.)

ปริมาณน้ำระบายเฉลี่ย (ล้าน ลบ.ม./วัน)

(ลบ./ลบ.กย. ฝน) ปริมาณฝนสะสม (มม./ก.กย. ฝน)





6. สถานการณ์ค่าความเค็ม





รายงานสถานการณ์ค่าความเค็มและปริมาณน้ำ แม่น้ำเจ้าพระยา
28 ธันวาคม 2564 เวลา 7:00 น.

สถานี : สุนัขน้ำประปาสำแล – สะพานพระนั่งเกล้า – ทำน่านนทบุรี - กรมชลประทานสามเสน

ปริมาณน้ำที่ระบายออกจากเขื่อนพระรามหก 20.31 ลบ.ม./วินาที
ปริมาณน้ำที่ระบายออกจากเขื่อนเจ้าพระยา 85.00 ลบ.ม./วินาที
ปริมาณน้ำที่ศูนย์ศิลปาชีพบางไทร 118.00 ลบ.ม./วินาที
ระยะทางจากศูนย์ศิลปาชีพบางไทรถึงสถานีประปาสำแล 17 กม.



เกณฑ์เฝ้าระวัง 0.25 กรัม/ลิตร
มาตรฐานเพื่อการอุปโภคบริโภค 0.50 กรัม/ลิตร
เกณฑ์เฝ้าระวังเพื่อการเกษตรไม่เกิน 2 กรัม/ลิตร
ที่มาของข้อมูล : กปน. และกรมชลประทาน จัดทำโดยฝ่ายตะกอนและคุณภาพน้ำ ส่วนอุทกวิทยา สบอ.



รายงานสถานการณ์ค่าความเค็มและปริมาณน้ำ แม่น้ำปราจีน-บางปะกง
28 ธันวาคม 2564 เวลา 7:00 น.

สถานี : บางแตน - บางกระเจ็ด – เขื่อนบางปะกง - วัดแหลมใต้ - ชลประทานฉะเชิงเทรา

ปริมาณน้ำที่ระบายออกจากอ่างเก็บน้ำนฤบดินทรจินดา 20.25 ลบ.ม./วินาที
ปริมาณน้ำที่สถานี K๕๓.3 อ.บึงหวังบุรี จ.ปราจีนบุรี 37.20 ลบ.ม./วินาที



เกณฑ์เฝ้าระวังเพื่อการเกษตรไม่เกิน 2 กรัม/ลิตร
ที่มาของข้อมูล : กรมควบคุมมลพิษ และกรมชลประทาน จัดทำโดยฝ่ายตะกอนและคุณภาพน้ำ ส่วนอุทกวิทยา สบอ.



รายงานสถานการณ์ค่าความเค็มและปริมาณน้ำ แม่น้ำท่าจีน
28 ธันวาคม 2564 เวลา 7:00 น.

สถานี : วัดท่าพูด - ปากคลองจินดา - วัดดอนไผ่ใต้ - วัดอ่างทอง - วัดพันธุวงศ์

ปริมาณน้ำที่ระบายจากปตร.โพธิ์พระยา 1.52 ลบ.ม./วินาที
ปริมาณน้ำที่ระบายจากปตร.สองพี่น้อง 24.86 ลบ.ม./วินาที
ปริมาณน้ำที่ระบายจากปตร.ท่าสาธ-บางปลา 5.26 ลบ.ม./วินาที



เกณฑ์เฝ้าระวังสำหรับกล้วยไม้ 0.75 กรัม/ลิตร
เกณฑ์เฝ้าระวังเพื่อการเกษตรไม่เกิน 2 กรัม/ลิตร
ที่มาของข้อมูล : กรมชลประทาน จัดทำโดยฝ่ายตะกอนและคุณภาพน้ำ ส่วนอุทกวิทยา สบอ.



รายงานสถานการณ์ค่าความเค็มและปริมาณน้ำ แม่น้ำแม่กลอง
28 ธันวาคม 2564 เวลา 07:00 น.

สถานี : โพรธาราม - ราชบุรี - ปากคลองดำเนินสะดวก - บางคนที - อัมพวา

ปริมาณน้ำที่ระบายออกจากเขื่อนแม่กลอง 124.57 ลบ.ม./วินาที



เกณฑ์เฝ้าระวังสำหรับกล้วยไม้ 0.75 กรัม/ลิตร
เกณฑ์เฝ้าระวังเพื่อการเกษตรไม่เกิน 2 กรัม/ลิตร
ที่มาของข้อมูล : กรมควบคุมมลพิษ จัดทำโดยฝ่ายตะกอนและคุณภาพน้ำ ส่วนอุทกวิทยา สบอ.



การรุกตัวของน้ำเค็มแม่น้ำเจ้าพระยา

การรุกตัวของน้ำเค็มแม่น้ำเจ้าพระยาปี 2564 ค่าความเค็มสูงสุดรายวัน (เวลา 00.00-23.00 น.)

วันที่	ระดับน้ำสูงสุด	วังใหม่	สะพานพระนคร	สะพานพระราม 8	วัดทองนพคุณ	วัดบางนา	คลองคต	วัด	สะพานตากสิน	สะพานพุทธ	โรงพยาบาลราชวิถี	กรมชลประทาน	วัดเขมาภิรตาราม	ท่าน้ำ	คลอง	สะพานพระนั่งเกล้า	วัดจันทน์	สะพาน	ปากคลอง	วัดระฆัง	วัดบาง	วัดบาง	วัดสวน	วัดสอง	วัดกร่าง	วัดท้าย	วัดโพธิ์	วัดช้าง	ท่าเรือ	วัดเชิง	วัดบ้าน	ปริมาณน้ำ	ปริมาณน้ำ				
ระยะทางจากปากน้ำ (กม.)	(ม.ทก.)	12.0	15.6	20.0	25.0	35.0	40.0	45.9	50.0	52.1	55.9	60.8	61.5	62.2	64.0	64.0	66.5	68.7	90.8	91.0	91.2	92.4	96.0	99.1	100.5	101.2	101.8	103.8	108.5	110.0	110.8	114.4	118.7	125.4	130.0	เขื่อนเจ้าพระยา	เขื่อนพระรามหก
27/11/64	1.46	1.49	1.28	1.02	0.73	0.15	0.15	0.16	0.16	0.16	0.16	0.16	0.16	0.16	0.16	0.16	0.15	0.15	0.15	0.15	0.15	0.15	0.14	0.14	0.14	0.14	0.14	0.15	0.15	0.15	0.15	0.15	0.15	0.15	0.15	311	0.00
28/11/64	1.31	2.01	1.72	1.36	0.96	0.15	0.15	0.16	0.16	0.16	0.16	0.16	0.16	0.16	0.16	0.16	0.15	0.15	0.15	0.15	0.15	0.15	0.15	0.15	0.16	0.16	0.16	0.16	0.16	0.16	0.16	0.16	0.16	0.16	0.15	288	0.00
29/11/64	1.14	2.45	2.09	1.65	1.15	0.15	0.15	0.16	0.16	0.16	0.16	0.16	0.16	0.16	0.16	0.16	0.16	0.16	0.16	0.16	0.16	0.16	0.16	0.16	0.16	0.16	0.16	0.16	0.16	0.16	0.16	0.16	0.15	225	0.00		
30/11/64	1.28	4.10	3.48	2.74	1.88	0.18	0.18	0.17	0.17	0.17	0.17	0.17	0.17	0.17	0.17	0.17	0.16	0.16	0.16	0.16	0.16	0.16	0.16	0.16	0.17	0.17	0.17	0.17	0.17	0.17	0.17	0.17	0.17	0.16	188	0.00	
1/12/64	1.32	7.88	6.67	5.21	3.54	0.21	0.20	0.18	0.17	0.17	0.17	0.17	0.17	0.17	0.17	0.17	0.17	0.17	0.17	0.17	0.17	0.17	0.17	0.17	0.17	0.17	0.17	0.17	0.17	0.17	0.17	0.17	0.17	0.16	181	0.00	
2/12/64	1.53	14.69	12.42	9.68	6.56	0.30	0.26	0.21	0.18	0.18	0.18	0.18	0.18	0.18	0.18	0.18	0.17	0.17	0.17	0.17	0.17	0.17	0.17	0.17	0.17	0.17	0.17	0.17	0.17	0.17	0.17	0.17	0.17	0.16	169	0.00	
3/12/64	1.43	11.09	9.37	7.30	4.93	0.20	0.20	0.19	0.19	0.19	0.19	0.19	0.19	0.19	0.19	0.19	0.18	0.18	0.17	0.17	0.17	0.17	0.17	0.17	0.17	0.17	0.17	0.17	0.17	0.17	0.17	0.17	0.17	0.17	124	0.00	
4/12/64	1.44	8.19	6.94	5.44	3.71	0.27	0.24	0.21	0.19	0.19	0.19	0.19	0.19	0.19	0.19	0.19	0.18	0.18	0.17	0.17	0.17	0.17	0.17	0.17	0.17	0.17	0.17	0.17	0.17	0.17	0.17	0.17	0.17	0.17	119	0.00	
5/12/64	1.77	9.67	8.18	6.38	4.32	0.20	0.20	0.19	0.19	0.19	0.19	0.19	0.19	0.19	0.19	0.19	0.18	0.18	0.17	0.17	0.17	0.17	0.17	0.17	0.17	0.17	0.17	0.17	0.17	0.17	0.17	0.17	0.17	0.17	114	0.00	
6/12/64	1.82	7.78	6.58	5.14	3.50	0.20	0.20	0.19	0.19	0.19	0.19	0.19	0.19	0.19	0.19	0.19	0.18	0.18	0.17	0.17	0.17	0.17	0.17	0.17	0.17	0.17	0.17	0.17	0.17	0.17	0.17	0.17	0.17	104	0.00		
7/12/64	2.05	9.21	7.79	6.08	4.12	0.20	0.20	0.19	0.19	0.19	0.19	0.19	0.19	0.19	0.19	0.19	0.18	0.18	0.18	0.18	0.18	0.18	0.18	0.18	0.19	0.19	0.19	0.19	0.19	0.19	0.19	0.19	0.19	0.19	90	0.00	
8/12/64	2.01	10.61	8.97	7.00	4.74	0.23	0.22	0.21	0.20	0.20	0.20	0.20	0.20	0.20	0.20	0.20	0.19	0.19	0.19	0.19	0.19	0.19	0.19	0.19	0.19	0.19	0.19	0.19	0.19	0.19	0.19	0.19	0.19	80	0.00		
9/12/64	1.65	6.73	5.71	4.48	3.07	0.25	0.23	0.21	0.19	0.19	0.19	0.19	0.19	0.19	0.19	0.19	0.18	0.18	0.18	0.18	0.18	0.18	0.19	0.19	0.19	0.19	0.19	0.19	0.19	0.19	0.19	0.19	0.19	75	0.00		
10/12/64	1.85	9.60	8.12	6.34	4.30	0.22	0.21	0.21	0.20	0.20	0.20	0.20	0.20	0.20	0.20	0.20	0.19	0.19	0.19	0.19	0.19	0.19	0.20	0.20	0.20	0.20	0.20	0.20	0.20	0.20	0.20	0.20	0.20	75	0.00		
11/12/64	1.78	12.30	10.40	8.11	5.48	0.24	0.23	0.21	0.20	0.20	0.20	0.20	0.20	0.20	0.20	0.20	0.19	0.19	0.19	0.19	0.19	0.20	0.20	0.20	0.20	0.20	0.20	0.20	0.20	0.20	0.20	0.20	0.20	75	0.00		
12/12/64	1.39	9.19	7.78	6.08	4.14	0.26	0.24	0.22	0.21	0.21	0.21	0.21	0.21	0.21	0.21	0.21	0.20	0.20	0.19	0.19	0.19	0.19	0.20	0.20	0.20	0.20	0.20	0.20	0.20	0.20	0.20	0.20	0.20	75	0.00		
13/12/64	1.39	8.90	7.53	5.89	4.01	0.25	0.24	0.23	0.22	0.22	0.22	0.22	0.22	0.22	0.22	0.21	0.21	0.20	0.20	0.20	0.20	0.20	0.21	0.21	0.21	0.21	0.21	0.21	0.21	0.21	0.21	0.21	0.21	75	0.00		
14/12/64	1.33	14.09	12.11	9.73	7.00	1.55	1.11	0.58	0.22	0.22	0.22	0.22	0.22	0.22	0.22	0.21	0.21	0.20	0.20	0.20	0.20	0.21	0.22	0.22	0.22	0.22	0.22	0.22	0.22	0.22	0.22	0.22	0.21	75	0.00		
15/12/64	1.19	16.89	14.53	11.69	8.43	1.93	1.36	0.69	0.23	0.23	0.23	0.23	0.23	0.23	0.23	0.23	0.22	0.22	0.21	0.21	0.21	0.21	0.22	0.22	0.22	0.22	0.22	0.23	0.23	0.23	0.23	0.23	0.23	75	0.00		
16/12/64	0.99	16.27	14.04	11.35	8.28	2.13	1.50	0.75	0.23	0.23	0.23	0.23	0.23	0.23	0.23	0.22	0.22	0.21	0.21	0.21	0.21	0.22	0.22	0.22	0.22	0.22	0.23	0.23	0.23	0.23	0.23	0.23	0.22	75	0.00		
17/12/64	1.36	17.67	15.39	12.64	9.49	3.20	2.21	1.04	0.23	0.23	0.23	0.24	0.24	0.24	0.24	0.24	0.22	0.22	0.21	0.21	0.21	0.22	0.23	0.23	0.23	0.23	0.23	0.23	0.23	0.23	0.22	0.21	0.19	75	0.00		
18/12/64	1.60	19.19	16.69	13.69	10.25	3.37	2.33	1.11	0.26	0.26	0.25	0.24	0.24	0.24	0.24	0.24	0.23	0.23	0.22	0.22	0.22	0.22	0.23	0.23	0.23	0.23	0.23	0.23	0.23	0.23	0.22	0.21	85	10.38			
19/12/64	1.70	16.95	14.68	11.94	8.81	2.54	1.78	0.89	0.27	0.27	0.26	0.25	0.25	0.24	0.24	0.23	0.23	0.22	0.22	0.22	0.23	0.24	0.23	0.23	0.23	0.23	0.23	0.23	0.23	0.23	0.23	0.23	0.22	85	10.39		
20/12/64	1.42	12.81	10.85	8.49	5.78	0.38	0.33	0.28	0.24	0.24	0.24	0.24	0.24	0.24	0.24	0.24	0.23	0.23	0.22	0.22	0.22	0.23	0.24	0.23	0.23	0.23	0.23	0.23	0.23	0.23	0.22	0.22	0.20	85	10.57		
21/12/64	1.71	14.78	12.51	9.77	6.64	0.38	0.33	0.28	0.24	0.24	0.24	0.24	0.24	0.24	0.24	0.23	0.23	0.23	0.23	0.23	0.23	0.24	0.23	0.23	0.23	0.23	0.23	0.23	0.23	0.22	0.22	0.20	85	10.42			
22/12/64	1.76	15.10	12.80	10.04	6.87	0.54	0.44	0.33	0.25	0.25	0.25	0.25	0.25	0.25	0.25	0.23	0.23	0.22	0.22	0.22	0.23	0.24	0.23	0.23	0.23	0.23	0.23	0.23	0.23	0.23	0.22	0.21	85	30.82			
23/12/64	1.86	14.87	12.68	10.04	7.01	0.97	0.73	0.45	0.26	0.26	0.26	0.26	0.26	0.26	0.26	0.24	0.23	0.22	0.22	0.22	0.22	0.23	0.23	0.23	0.23	0.23	0.23	0.23	0.23	0.22	0.22	0.20	85	30.53			
24/12/64	1.77	13.11	11.18	8.85	6.19	0.87	0.67	0.43	0.27	0.27	0.27	0.26	0.26	0.26	0.26	0.24	0.24	0.23	0.23	0.23	0.23	0.23	0.23	0.23	0.23	0.22	0.22	0.22	0.22	0.22	0.21	85	30.13				
25/12/64	1.65	13.53	11.47	8.99	6.16	0.49	0.41	0.32	0.26	0.26	0.26	0.26	0.26	0.26	0.26	0.24	0.24	0.23	0.23	0.23	0.23	0.23	0.23	0.23	0.22	0.22	0.22	0.22	0.22	0.22	0.22	0.22	85	20.22			
26/12/64	1.78	14.84	12.57	9.83	6.71	0.45	0.39	0.32	0.27	0.27	0.27	0.26	0.26	0.26	0.26	0.24	0.24	0.23	0.23	0.23	0.23	0.23	0.23	0.23	0.23	0.23	0.23	0.23	0.23	0.24	0.24	0.25	85	20.22			
27/12/64	1.37	10.75	9.10	7.12	4.85	0.32	0.30	0.28	0.26	0.26	0.26	0.26	0.26	0.26	0.26	0.24	0.24	0.23	0.23	0.23	0.23	0.23	0.23	0.23	0.23	0.23	0.23	0.23	0.23	0.23	0.23	0.24	85	19.74			

หมายเหตุ: - ค่าความเค็ม 0.25 กรัม/ลิตร เป็นเกณฑ์เฝ้าระวังและควบคุมความเค็มของที่สถานีสำแล
 - ระยะใกล้สุด โกลสุด วัดจากปากอ่าวไทย
 - แนวลากความเค็ม 0.25 กรัม/ลิตร (เส้นสีแดง) อยู่ในช่วงน้ำขึ้น
 ใช้ข้อมูลค่าความเค็มสูงสุดรายวัน (เวลา 00.00-23.00 น.)
 - แนวลากความเค็ม 0.25 กรัม/ลิตร (เส้นสีเขียว) อยู่ในช่วงน้ำลง
 ใช้ข้อมูลค่าความเค็มต่ำสุดรายวัน (เวลา 00.00-23.00 น.)



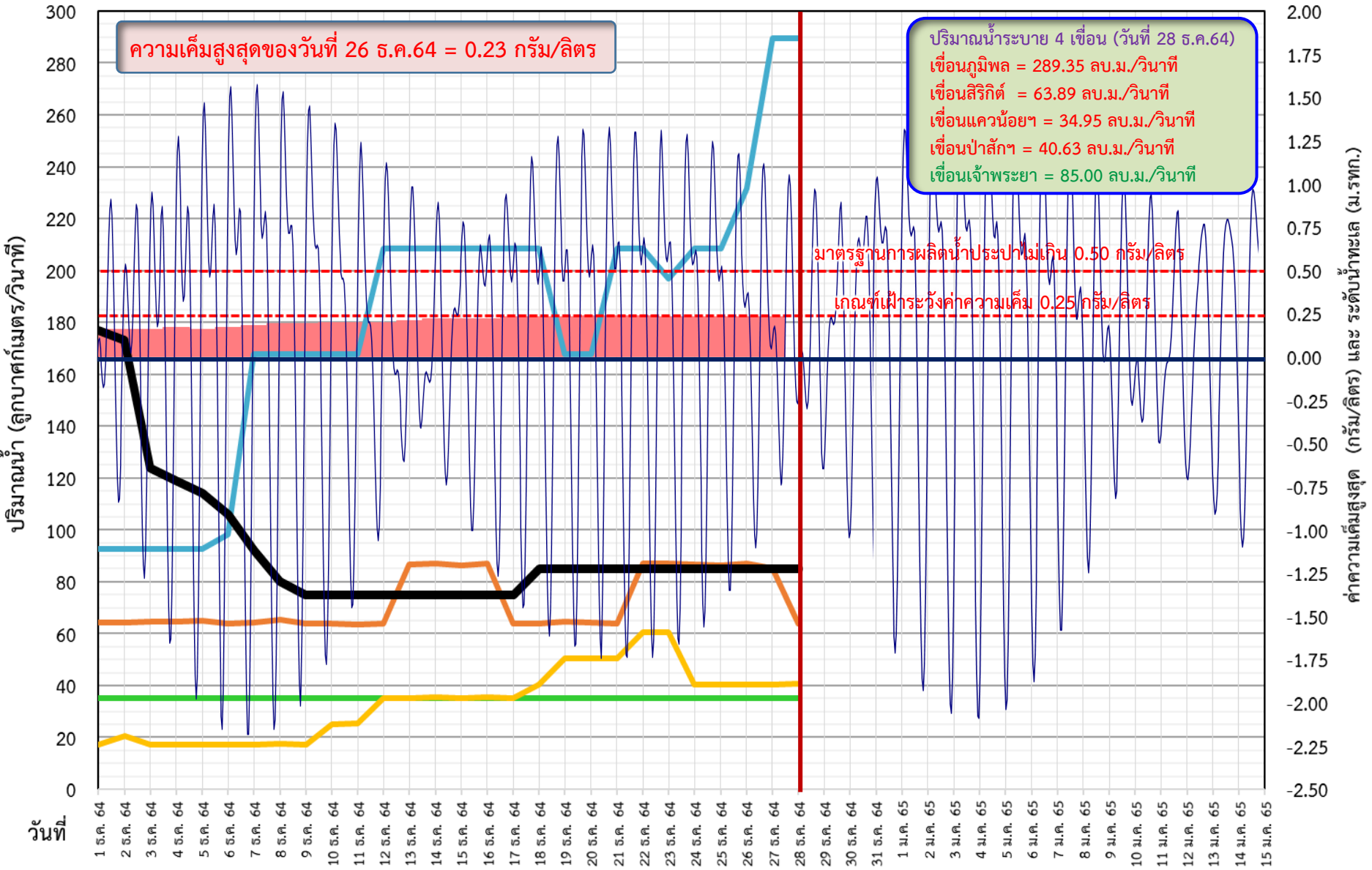
ที่มาข้อมูล: ฝ่ายทรัพยากรน้ำและสิ่งแวดล้อม การประปาครหลวง <http://nwc.mwa.co.th/page/stats/>
 จัดทำโดย: ฝ่ายตะกอนและคุณภาพน้ำ สปอ.



ติดตาม ปริมาณน้ำไหลผ่าน 4 เขื่อนหลักกลุ่มเจ้าพระยาในช่วงฤดูแล้ง ปี 2564/65

ข้อมูล ณ วันที่ 28 ธันวาคม 2564

■ ความเค็มสูงสุด(ลำแผล)
 — ระบายเขื่อนภูมิพล (ลบ.ม./วินาที)
 — ระบายเขื่อนสิริกิติ์ (ลบ.ม./วินาที)
 — ระบายเขื่อนแควน้อยฯ (ลบ.ม./วินาที)
 — ระบายเขื่อนป่าสักชลสิทธิ์ (ลบ.ม./วินาที)
 — เขื่อนเจ้าพระยา (ลบ.ม./วินาที)



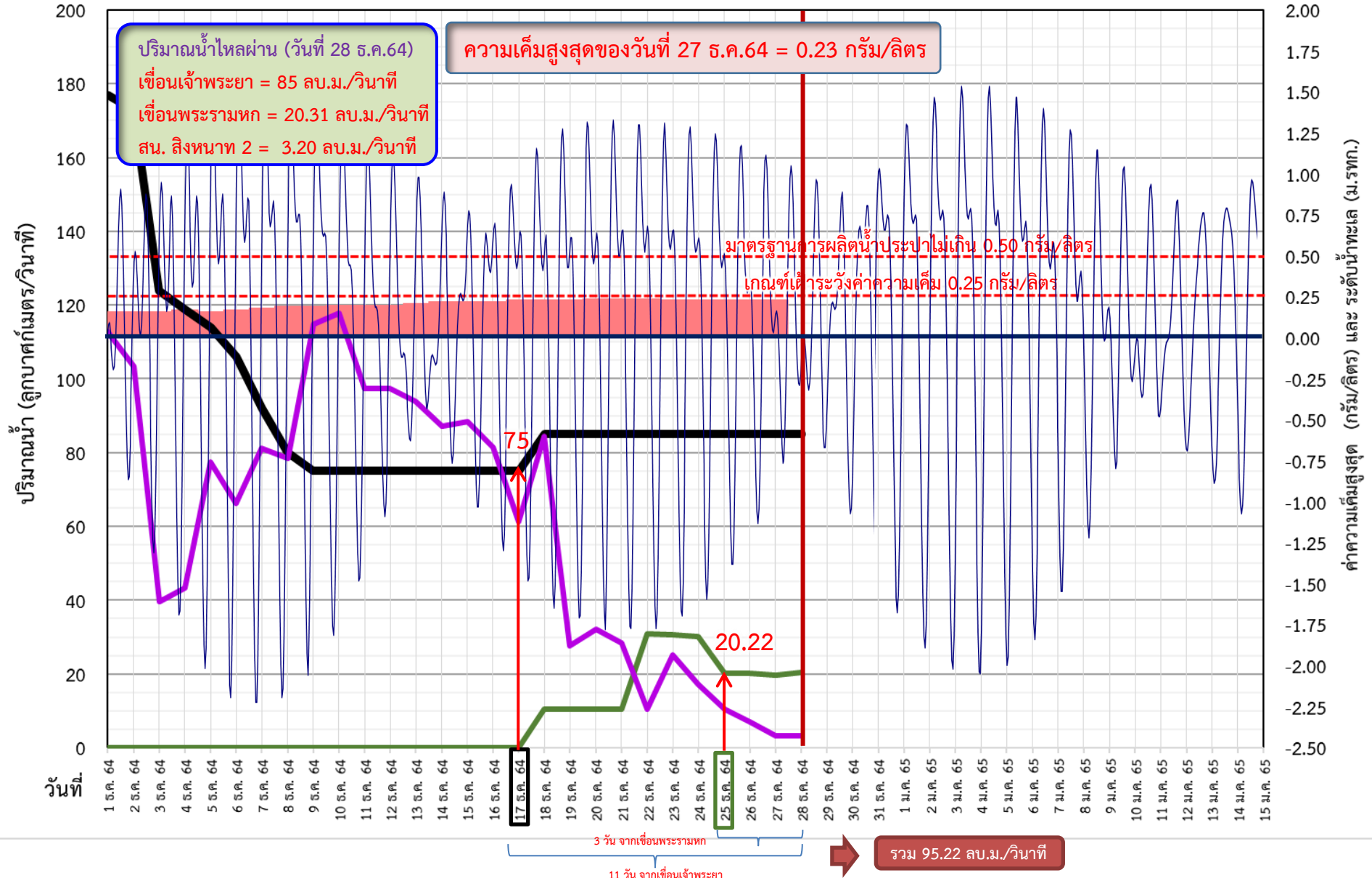


ติดตามค่าความเค็ม และปริมาณน้ำไหลผ่านเขื่อนในช่วงฤดูแล้ง ปี 2564/65



ข้อมูล ณ วันที่ 28 ธันวาคม 2564

■ ความเค็มสูงสุด(สำแล)
 ■ ระบายเขื่อนเจ้าพระยา
 ■ ระบายเขื่อนพระรามหก
 ■ ระดับน้ำทะเลสันดอนเจ้าพระยา
 ■ สन.สิงหนาท
 (ระบายลงเจ้าพระยา) (ลบ.ม./วินาที)





ติดตามค่าความเค็ม และปริมาณน้ำไหลผ่านเขื่อนในช่วงฤดูแล้ง ปี 2564/65

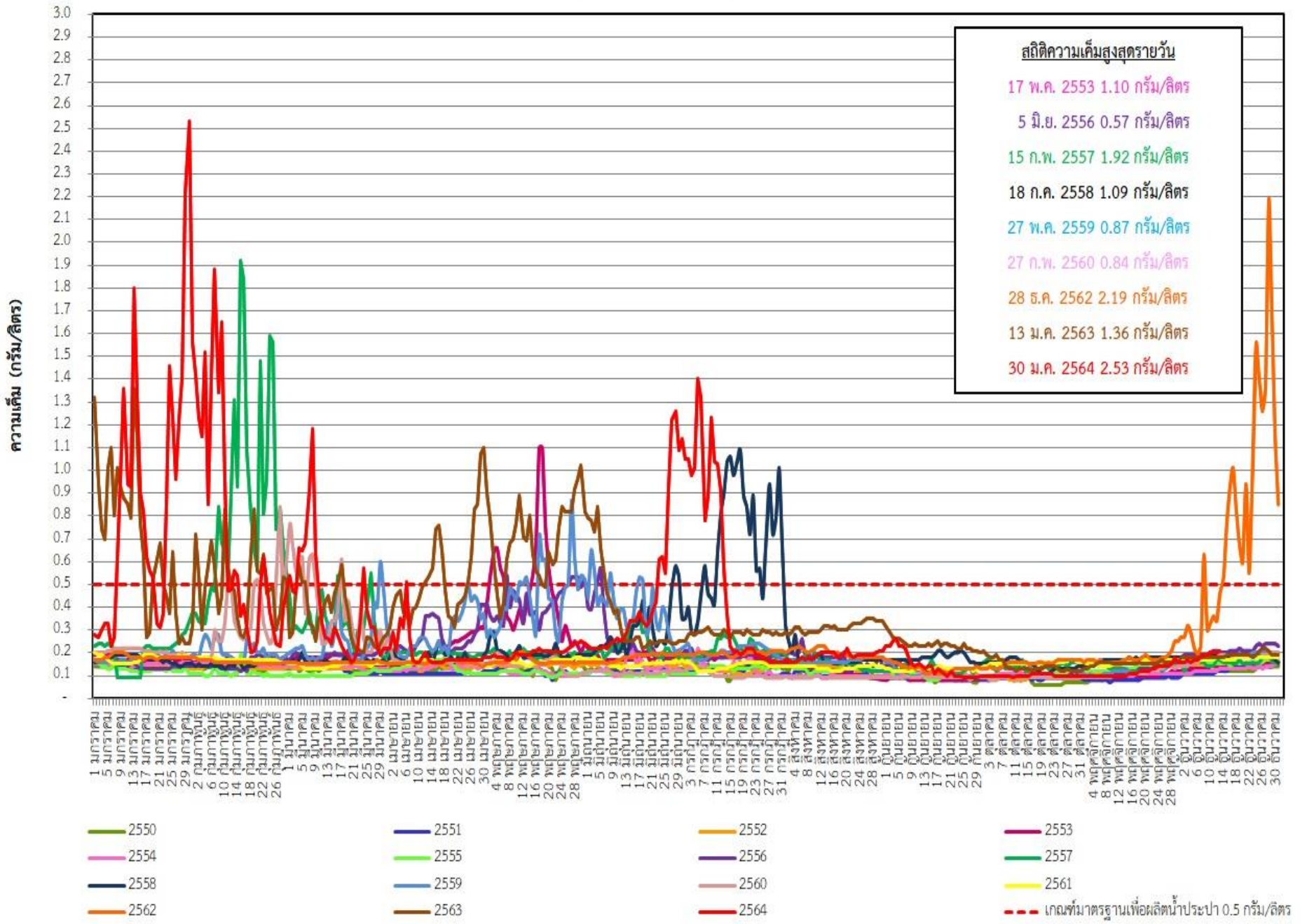


ว/ด/ป	ระบายเขื่อนเจ้าพระยา	ระบายเขื่อนป่าสักฯ	ระบายเขื่อนพระรามหก	รวมระบายเขื่อนเจ้าพระยา(ใช้เวลา11วัน) และพระรามหก(ใช้เวลา3วัน) ที่เดินทางมาบรรจบกัน	ความเค็มสูงสุด (ลำแแล)	จำนวนชั่วโมงที่ความเค็มเกิน 0.25 กรัมต่อลิตร (ชั่วโมง) ตั้งแต่เวลา 00.00-23.00น.	จำนวนชั่วโมงที่ความเค็มเกิน 0.50 กรัมต่อลิตร (ชั่วโมง) ตั้งแต่เวลา 00.00-23.00น.	สน.สิงหนาท (ระบายลงเจ้าพระยา) (ลบ.ม./วินาที)
1 ธ.ค. 64	177	17.35	0	857	0.16	0	0	112.77
2 ธ.ค. 64	173	20.36	0	734	0.16	0	0	103.23
3 ธ.ค. 64	124	17.34	0	674	0.16	0	0	39.70
4 ธ.ค. 64	119	17.36	0	625	0.17	0	0	43.39
5 ธ.ค. 64	114	17.36	0	526	0.16	0	0	77.34
6 ธ.ค. 64	106	17.31	0	470	0.17	0	0	66.37
7 ธ.ค. 64	92	17.28	0	391	0.18	0	0	81.14
8 ธ.ค. 64	80	17.47	0	312	0.19	0	0	78.48
9 ธ.ค. 64	75	17.34	0	288	0.19	0	0	114.82
10 ธ.ค. 64	75	25.06	0	216	0.20	0	0	117.76
11 ธ.ค. 64	75	25.19	0	195	0.20	0	0	97.43
12 ธ.ค. 64	75	35.22	0	177	0.20	0	0	97.43
13 ธ.ค. 64	75	35.13	0	173	0.21	0	0	93.89
14 ธ.ค. 64	75	35.44	0	124	0.22	0	0	87.26
15 ธ.ค. 64	75	35.22	0	119	0.22	0	0	88.42
16 ธ.ค. 64	75	35.56	0	114	0.22	0	0	81.54
17 ธ.ค. 64	75	35.22	0	106	0.23	0	0	61.16
18 ธ.ค. 64	85	40.29	10.38	92	0.23	0	0	84.42
19 ธ.ค. 64	85	50.60	10.39	80	0.23	0	0	27.67
20 ธ.ค. 64	85	50.54	10.57	75	0.24	0	0	32.15
21 ธ.ค. 64	85	50.39	10.42	85.38	0.24	0	0	28.44
22 ธ.ค. 64	85	60.59	30.82	85.39	0.24	0	0	10.55
23 ธ.ค. 64	85	60.49	30.53	85.57	0.23	0	0	25.08
24 ธ.ค. 64	85	40.31	30.13	85.42	0.23	0	0	17.10
25 ธ.ค. 64	85	40.23	20.22	105.82	0.23	0	0	10.50
26 ธ.ค. 64	85	40.37	20.22	105.53	0.23	0	0	6.90
27 ธ.ค. 64	85	40.37	19.74	105.13	0.23	0	0	3.30
28 ธ.ค. 64	85	40.60	20.31	95.22				3.20

11 วัน

3 วัน

กราฟแสดงค่าความเค็มสูงสุดรายวันที่สถานีสูบน้ำสำแล ปีพ.ศ. 2550 - 2564



การติดตามและควบคุมค่าความเค็ม ในลุ่มน้ำนครนายก ปราจีนบุรี บางปะกง

ข้อมูล ณ วันที่ 28 ธ.ค. 64

อ่างฯขุนด่านปราการชล
(จุเก็บกัก 224 ล้าน ลบ.ม.)
ปริมาณน้ำ 201.54 ล้าน ลบ.ม.(90.0%)

อ่างฯนฤปดินทรจินดา
(จุเก็บกัก 295 ล้าน ลบ.ม.)
ปริมาณน้ำ 254.35 ล้าน ลบ.ม.(86.2%)

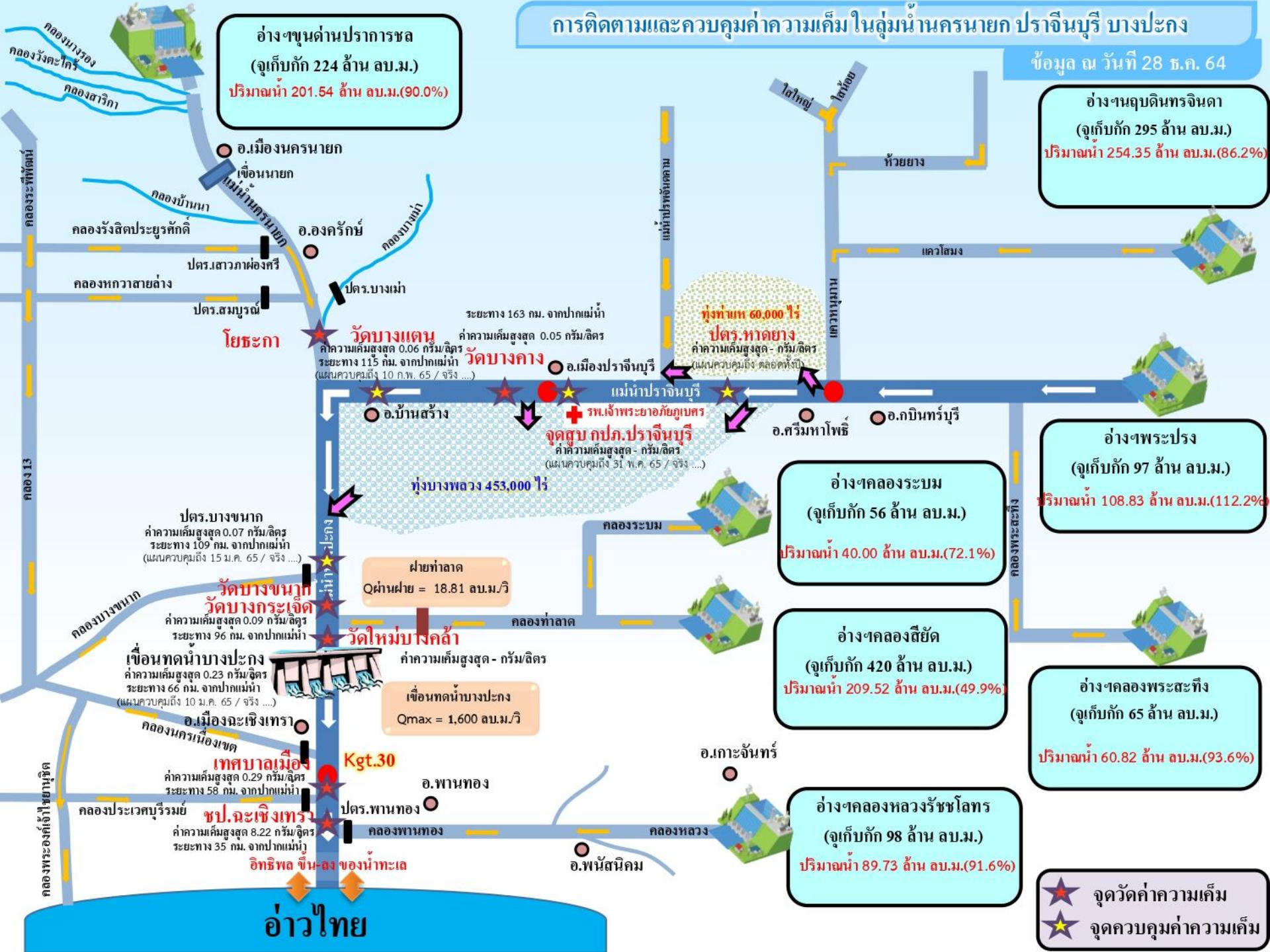
อ่างฯพระปรอง
(จุเก็บกัก 97 ล้าน ลบ.ม.)
ปริมาณน้ำ 108.83 ล้าน ลบ.ม.(112.2%)

อ่างฯคลองระบม
(จุเก็บกัก 56 ล้าน ลบ.ม.)
ปริมาณน้ำ 40.00 ล้าน ลบ.ม.(72.1%)

อ่างฯคลองสี่ดัด
(จุเก็บกัก 420 ล้าน ลบ.ม.)
ปริมาณน้ำ 209.52 ล้าน ลบ.ม.(49.9%)

อ่างฯคลองพระสะทึง
(จุเก็บกัก 65 ล้าน ลบ.ม.)
ปริมาณน้ำ 60.82 ล้าน ลบ.ม.(93.6%)

อ่างฯคลองหลวงรัชชโลทร
(จุเก็บกัก 98 ล้าน ลบ.ม.)
ปริมาณน้ำ 89.73 ล้าน ลบ.ม.(91.6%)



โยธะกา

วัดบางเตน

วัดบางคาง

จุดสูบลบ กปค.ปราจีนบุรี

วัดบางขนาก

วัดบางกระเจ็ด

วัดใหม่บึงคล้า

เขื่อนทดน้ำบางปะกง

อ.เมืองฉะเชิงเทรา

เทศบาลเมือง

ขป.ฉะเชิงเทรา

อ.พานทอง

อ.พนัสนิคม

อ่าวไทย

★ จุดวัดค่าความเค็ม
★ จุดควบคุมค่าความเค็ม



7. มาตรการบริหารจัดการน้ำฤดูแล้ง 2564/65



8 มาตรการ

รองรับสถานการณ์ขาดแคลนน้ำ ฤดูแล้ง ปี 2564/65

SUPPLY

DEMAND

MANAGEMENT



1

เร่งเก็บกักน้ำ

เก็บกักน้ำในช่วงฤดูฝน
เพื่อเป็นน้ำต้นทุนในช่วงฤดูแล้ง



2

วางแผน เพาะปลูกพืชฤดูแล้ง

ส่งเสริมสนับสนุนการเพาะปลูก
ในพื้นที่ที่ได้รับผลกระทบ
จากอุทกภัยเป็นอันดับแรก



6

เฝ้าระวัง คุณภาพน้ำ

ในแม่น้ำสายหลัก สายรอง
และเตรียมแผนกรณีเกิดปัญหา



5

เตรียม น้ำสำรอง สำหรับพื้นที่ลุ่มต่ำ

เพื่อสนับสนุนน้ำเตรียมแปลง



3

กำหนด การจัดสรรน้ำฤดูแล้ง

ติดตาม กำกับให้เป็นไปตามแผน
เพื่อไม่ให้เกิดผลกระทบการขาดแคลนน้ำ
อุปโภคบริโภคพร้อมจัดทำทะเบียนผู้ใช้น้ำ



4



8

ติดตามประเมินผล

เพื่อให้ผลการดำเนินงาน
เป็นไปตามแผน



7

สร้างการรับรู้ สถานการณ์น้ำ และแผนบริหารจัดการน้ำ

ให้ทุกภาคส่วนเกิดความร่วมมือ
ในการใช้น้ำอย่างประหยัดและเป็นไปตามแผนที่กำหนดไว้



ในฤดูแล้งจัดสรรน้ำให้สอดคล้องกับปริมาณน้ำต้นทุน
ตามลำดับความสำคัญของกิจกรรมการใช้น้ำ ดังนี้



1. จัดสรรน้ำเพื่อการอุปโภคบริโภคในช่วงฤดูแล้ง



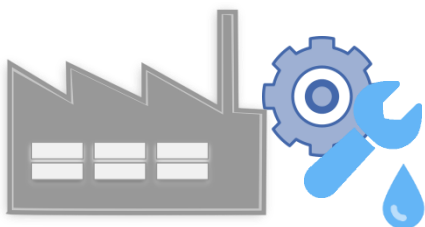
2. จัดสรรน้ำเพื่อการรักษาระบบนิเวศในช่วงฤดูแล้ง



3. สำรองน้ำไว้สำหรับการใช้น้ำในช่วงต้นฤดูฝน
เพื่ออุปโภค-บริโภคและรักษาระบบนิเวศเดือนพฤษภาคม-กรกฎาคม



4. จัดสรรน้ำเพื่อการเกษตรกรรม



5. จัดสรรน้ำเพื่อการอุตสาหกรรม



แผนการจัดสรรน้ำในฤดูแล้งปี 2564/65 (ทั้งประเทศ)



ข้อมูล ณ วันที่ 30 พฤศจิกายน 2564

ปริมาณน้ำต้นทุนฤดูแล้งปี
2564/65
รวม **37,857** ล้านลูกบาศก์เมตร

อ่างใหญ่ จำนวน 30,457 ล้าน ลบ.ม.
อ่างกลาง จำนวน 4,217 ล้าน ลบ.ม.
แหล่งน้ำอื่นๆ จำนวน 3,183 ล้าน ลบ.ม.

แผนจัดสรรน้ำฤดูแล้งปี 2564/65 (พ.ย. 64 - เม.ย.65)

รวม **22,280** ล้านลูกบาศก์เมตร

(คิดเป็นร้อยละ 59 ของปริมาณน้ำต้นทุน)

สำรองน้ำต้นฤดูฝนปี 2565 (พ.ค.-ก.ค. 65)

รวม **15,577** ล้านลูกบาศก์เมตร

(คิดเป็นร้อยละ 41 ของปริมาณน้ำต้นทุน)

อุปโภค-บริโภค

2,535 ล้าน ลบ.ม.

(คิดเป็นร้อยละ 11)



รักษาระบบนิเวศ
และอื่นๆ

7,442 ล้าน ลบ.ม.

(คิดเป็นร้อยละ 34)



อุตสาหกรรม

518 ล้าน ลบ.ม.

(คิดเป็นร้อยละ 2)



เกษตรฤดูแล้ง

ปี 2564/65

11,785 ล้าน ลบ.ม.

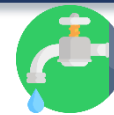
(คิดเป็นร้อยละ 53)



อุปโภค-บริโภค
รักษาระบบนิเวศ
และอื่นๆ

4,437 ล้าน ลบ.ม.

(คิดเป็นร้อยละ 28)



ฝนทิ้งช่วง

11,140 ล้าน ลบ.ม.

(คิดเป็นร้อยละ 72)





(ร่าง) แผนการบริหารจัดการน้ำในฤดูแล้งปี 2564/65 **ลุ่มน้ำเจ้าพระยา**



ในช่วงวันที่ 1 พฤศจิกายน 2564 ถึง 30 เมษายน 2565

ข้อมูล ณ วันที่ 1 พฤศจิกายน 2564

ปริมาณน้ำใช้การได้ 1 พฤศจิกายน 2564

เขื่อนภูมิพล	4,229 ล้าน ลบ.ม.
เขื่อนสิริกิติ์	1,617 ล้าน ลบ.ม.
เขื่อนแควน้อยฯ	901 ล้าน ลบ.ม.
เขื่อนป่าสักฯ	998 ล้าน ลบ.ม.

แผนรักษาระบบนิเวศแม่น้ำ
ท่าจีน-แม่น้ำเจ้าพระยา
รวม **1,000** ล้านลูกบาศก์เมตร

แผนจัดสรรน้ำฤดูแล้งปี 2564/65
รวม **7,744** ล้านลูกบาศก์เมตร

แผนจัดสรรน้ำฤดูแล้งปี 2564/65 (พ.ย. 64 - เม.ย.65)
รวม **5,700** ล้านลูกบาศก์เมตร
(คิดเป็นร้อยละ 61 ของปริมาณน้ำต้นทุน)

สำรองน้ำต้นฤดูฝนปี 2565 (พ.ค.-ก.ค. 65)
รวม **3,044** ล้านลูกบาศก์เมตร
(คิดเป็นร้อยละ 39 ของปริมาณน้ำต้นทุน)

อุปโภค-บริโภค
1,150 ล้าน ลบ.ม.
(คิดเป็นร้อยละ 20)

รักษาระบบนิเวศ
และอื่นๆ
2,000 ล้าน ลบ.ม.
(คิดเป็นร้อยละ 35)

พืชฤดูแล้ง
445 ล้าน ลบ.ม.
(คิดเป็นร้อยละ 8)

อุตสาหกรรม
135 ล้าน ลบ.ม.
(คิดเป็นร้อยละ 2)

อุปโภค-บริโภค
รักษาระบบนิเวศ
และอื่นๆ
1,656 ล้าน ลบ.ม.
(คิดเป็นร้อยละ 54)

ฝนทิ้งช่วงและปรับ
ปฏิทินเพาะปลูก
1,388 ล้าน ลบ.ม.
(คิดเป็นร้อยละ 46)

พื้นที่คาดการณ์ปลูกข้าวนาปรัง
1,970 ล้าน ลบ.ม.
(คิดเป็นร้อยละ 35)



แผนการจัดสรรน้ำในฤดูแล้งปี 2564/65 **ลุ่มน้ำแม่กลอง**



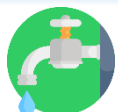
ข้อมูล ณ วันที่ 1 พฤศจิกายน 2564

แผนจัดสรรน้ำฤดูแล้งปี 2564/65
รวม **10,313** ล้านลูกบาศก์เมตร

แผนจัดสรรน้ำฤดูแล้งปี 2564/65 (ม.ค. - มิ.ย. 65)
รวม **5,500** ล้านลูกบาศก์เมตร
(คิดเป็นร้อยละ 53 ของปริมาณน้ำต้นทุน)

แผนจัดสรรน้ำฤดูฝนปี 2565 (ก.ค. - ส.ค. 65)
รวม **4,813** ล้านลูกบาศก์เมตร
(คิดเป็นร้อยละ 47 ของปริมาณน้ำต้นทุน)

อุปโภค-บริโภค
460 ล้าน ลบ.ม.
(คิดเป็นร้อยละ 8)



รักษาระบบนิเวศและ
อื่นๆ
1,860 ล้าน ลบ.ม.
(คิดเป็นร้อยละ 34)



เกษตรฤดูแล้งปี 2564/65
3,180 ล้าน ลบ.ม.
(คิดเป็นร้อยละ 58)



อุปโภค-บริโภค รักษา
ระบบนิเวศและอื่นๆ
1,500 ล้าน ลบ.ม.
(คิดเป็นร้อยละ 31)



ฝนทิ้งช่วง
3,313 ล้าน ลบ.ม.
(คิดเป็นร้อยละ 69)





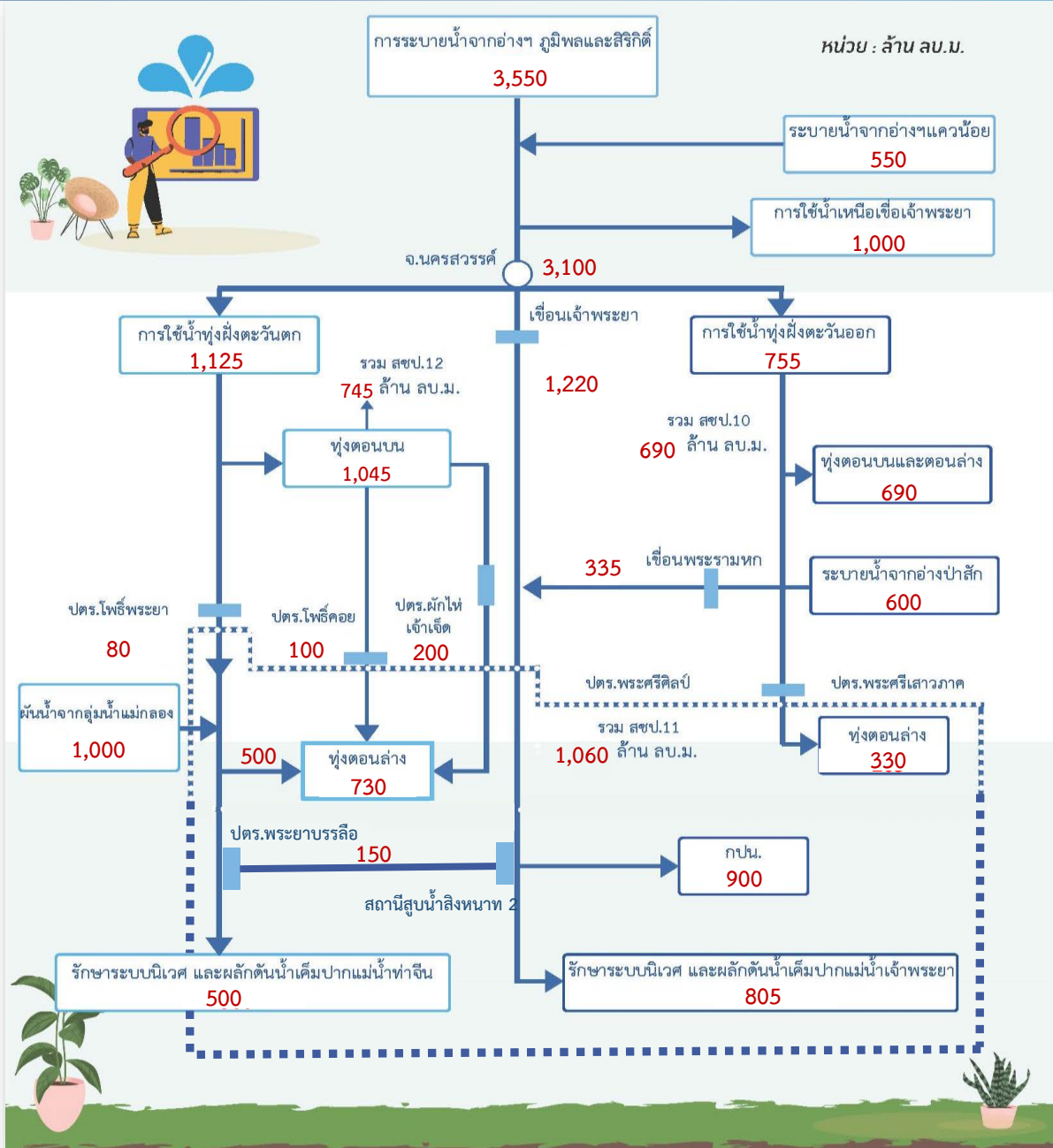
สรุปน้ำต้นทุนเพื่อการเกษตรและแผนการเพาะปลูกพืชฤดูแล้งในเขตชลประทาน ปี 2564/65

ข้อมูล ณ วันที่ 30 พฤศจิกายน 2564

ภาค/ลุ่มน้ำ	ปริมาณน้ำใช้การ 1 พ.ย.64 (ล้านลูกบาศก์เมตร)				แผนการจัดสรรน้ำช่วงฤดูแล้ง ปี 2564/65 (ล้านลูกบาศก์เมตร)				สำรอง ต้นฤดูฝน	วันเริ่มต้น ฤดูแล้ง
	อ่างใหญ่	อ่างกลาง	แหล่งน้ำ อื่นๆ	รวม	เกษตร	อุปโภค บริโภค	ระบบนิเวศ และอื่นๆ	รวม		
เหนือ	458	732	565	1,755	840	117	194	1,151	604	1 พ.ย. 64
ตะวันออกเฉียงเหนือ	5,945	1,730	960	8,635	2,788	336	1,422	4,546	4,089	1 พ.ย. 64
กลาง	410	348	12	770	435	31	43	509	261	1 พ.ย. 64
ตะวันออก	1,284	929	745	2,958	1,075	148	869	2,092	866	1 พ.ย. 64
ตะวันตก	0	139	6	145	18	7	24	49	96	1 ม.ค. 64
ใต้	4,303	339	895	5,536	1,384	286	2,063	3,733	1,803	1 มี.ค. 65
รวม (ลุ่มน้ำอื่น)	12,400	4,217	3,183	19,800	6,540	925	4,615	12,080	7,720	
ลุ่มน้ำเจ้าพระยา	7,744		1,000	8,744	2,415	1,150	2,135	5,700	3,044	1 พ.ย. 64
4 เขื่อนหลัก	7,744			7,744	2,415	1,150	1,135	4,700	3,044	1 พ.ย. 64
รักษาระบบนิเวศแม่น้ำท่าจีน			1,000				1,000	1,000		1 พ.ย. 64
ลุ่มน้ำแม่กลอง	10,313		(1,000)	9,313	2,830	460	1,210	4,500	4,813	1 ม.ค. 65
2 เขื่อนหลัก	10,313			10,313	3,180	460	1,860	5,500	4,813	
รวมทั้งประเทศ	30,457	4,217	3,183	37,857	11,785	2,535	7,960	22,280	15,577	



แผนผังสภาพการจัดสรรน้ำของกลุ่มน้ำเจ้าพระยา ในช่วงฤดูแล้ง ปี 2564/65



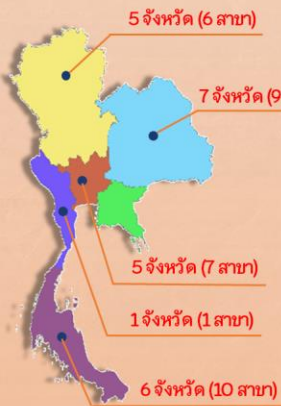


การประเมินพื้นที่เฝ้าระวังเสี่ยงภาวะน้ำแล้ง ฤดูแล้ง ปี 2564/65

รายละเอียด
พื้นที่เสี่ยง



พื้นที่อุปโภคบริโภค ในเขต กปภ.



ทั่วประเทศ
33 สาขา
24 จังหวัด
41 สาขา
28 จังหวัด
(ปี 2563/64)

ที่มาข้อมูลคาดการณ์ การประปาส่วนภูมิภาค (กปภ.) (20 ต.ค. 64)

นอกเขต กปภ. (ประปาท้องถิ่น)

สำรวจพบว่ามีพื้นที่ที่คาดว่าจะเสี่ยงภาวะน้ำแล้ง
1,213 ตำบล 373 อำเภอ 50 จังหวัด

สทนช. กำหนดหลักเกณฑ์
พื้นที่เฝ้าระวังเสี่ยงภาวะน้ำแล้งมาก

- 1) อยู่ในพื้นที่ที่มีปริมาณฝนสะสมน้อยกว่า 800 มม.
ช่วงวันที่ 1 พ.ค. - 15 ต.ค. 64
- 2) อยู่นอกเขตชลประทาน

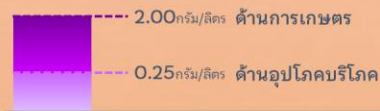
25 ตำบล **9** อำเภอ **5** จังหวัด

(พิษณุโลก เพชรบูรณ์ นครราชสีมา ประจวบคีรีขันธ์ สมุทรสงคราม)

79 ตำบล 35 อำเภอ 14 จังหวัด (ปี 2563/64)

ที่มาข้อมูล กรมส่งเสริมการปกครองท้องถิ่น (สถ.) ณ วันที่ 18 ต.ค. 64

พื้นที่เฝ้าระวังคุณภาพน้ำ



เกณฑ์เฝ้าระวังคุณภาพน้ำ (ค่าความเค็ม)

แม่น้ำสายหลัก 4 แห่ง ได้แก่
แม่น้ำเจ้าพระยา แม่น้ำท่าจีน
แม่น้ำแม่กลอง แม่น้ำบางปะกง

พื้นที่เฝ้าระวังคุณภาพน้ำอุปโภคบริโภค (ความเค็ม)

ในเขต กปภ.

5 สาขา **3** จังหวัด

ปทุมธานี
ฉะเชิงเทรา
สงขลา

ที่มาข้อมูลคาดการณ์ การประปาส่วนภูมิภาค (กปภ.) (20 ต.ค. 64)

ในเขต กปน.

2 จังหวัด

กรุงเทพมหานคร (ฝั่งตะวันออก)
และสมุทรปราการ

ที่มาข้อมูลคาดการณ์ การประปานครหลวง (กปน.) (15 ต.ค. 64)



พื้นที่เกษตรกรรม นอกเขตชลประทาน

- นารอบที่ 2 (นาปรัง)



ทน.วิเคราะห์สมมูลน้ำรายตำบล
ประเมินพื้นที่เสี่ยงภาวะน้ำแล้งมาก

ที่เสี่ยงขาดแคลนน้ำมากกว่า 5 ล้าน ลบ.ม./ตำบล

64 ตำบล **28** อำเภอ
11 จังหวัด

ที่มาข้อมูลคาดการณ์ กรมทรัพยากรน้ำ (ทน.) ณ วันที่ 15 ต.ค. 64

- พืชต่อเนื่อง (ไม้ผลที่มีมูลค่าทางเศรษฐกิจ)



ที่มาข้อมูล กรมส่งเสริมการเกษตร (กสก.)

พื้นที่ไม้ผลที่มีมูลค่าทางเศรษฐกิจ
ทั่วประเทศ 4.38 ล้านไร่

สทนช. ประเมินพื้นที่เสี่ยงภาวะน้ำแล้งมาก

ซึ่งอยู่ในพื้นที่ที่มีปริมาณฝนสะสมน้อยกว่า 800 มม. (1 พ.ค. - 15 ต.ค. 64)

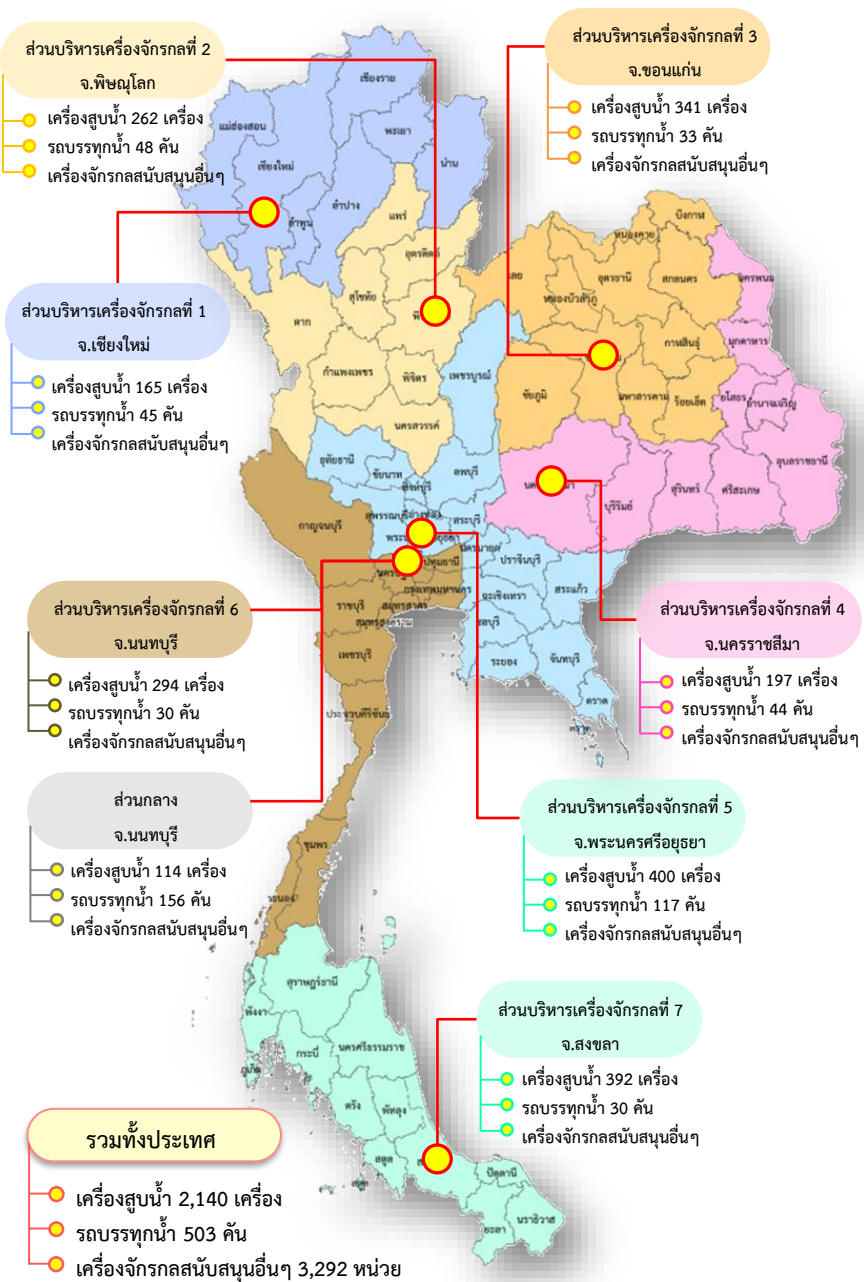
23 ตำบล **10** อำเภอ
4 จังหวัด

เพชรบูรณ์
พิจิตร
พิษณุโลก
ประจวบคีรีขันธ์

จัดทำโดย กองบริหารจัดการลุ่มน้ำ สำนักกานทรัพยากรน้ำแห่งชาติ



การเตรียมความพร้อมเครื่องจักร-เครื่องมือเพื่อการให้ความช่วยเหลือ



จัดเตรียมเครื่องจักร-เครื่องมือ

จำนวน 5,935 หน่วย ประจำทั้ง 76 จังหวัด



พร้อมทั้งสั่งการให้เจ้าหน้าที่ในพื้นที่ให้เฝ้าระวังและติดตามสถานการณ์น้ำอย่างใกล้ชิดในทุกพื้นที่

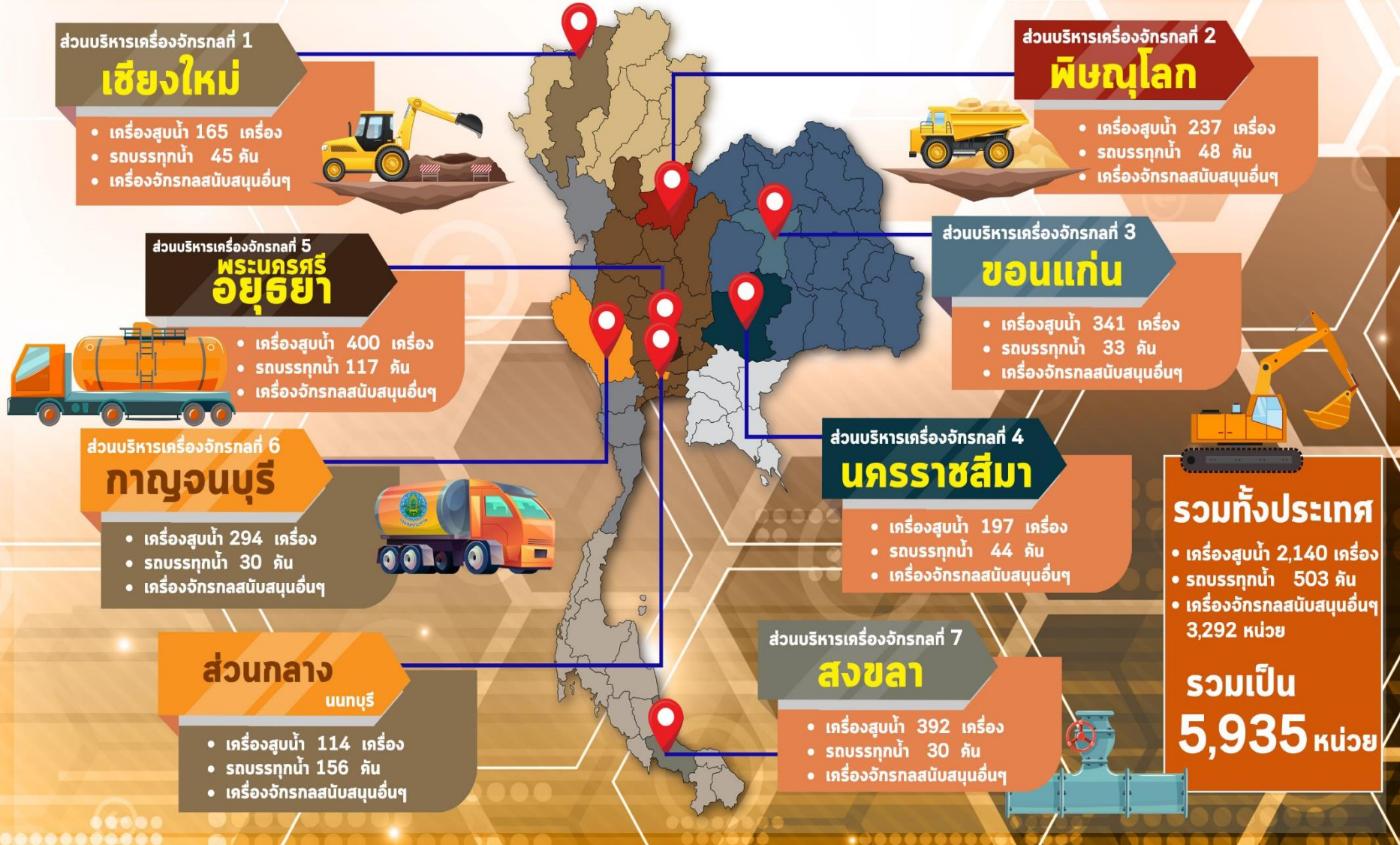


การบริหารจัดการน้ำ ฤดูแล้ง

และการเตรียมพร้อมรับมือ ปี 2564/65

1. จัดสรรน้ำเพื่อการอุปโภคบริโภคในช่วงฤดูแล้ง
2. จัดสรรน้ำเพื่อการรักษาระบบนิเวศในช่วงฤดูแล้ง
3. สำรองน้ำไว้สำหรับการใช้น้ำในช่วงต้นฤดูฝน เพื่ออุปโภค-บริโภคและรักษาระบบนิเวศเดือนพฤษภาคม-กรกฎาคม
4. จัดสรรน้ำเพื่อการเกษตรกรรม
5. จัดสรรน้ำเพื่อการอุตสาหกรรม

ชป.เตรียมความพร้อมเครื่องจักร-เครื่องมือ ช่วยเหลือภัยแล้งทั่วประเทศ ปี 2565





โครงการจ้างแรงงานชลประทาน เพื่อช่วยเหลือเกษตรกร ประจำปีงบประมาณ พ.ศ. 2565 กรมชลประทาน



หลักเกณฑ์การจ้างแรงงาน

1

เกษตรกรที่ขึ้นทะเบียนกับ
กรมส่งเสริมการเกษตร
หรือ **เกษตรกรในพื้นที่**

2

สมาชิกกลุ่มผู้ใช้น้ำ
ของกรมชลประทาน
ในพื้นที่

3

**ประชาชนและ
ผู้ใช้แรงงานทั่วไป**
ในพื้นที่

4

หากแรงงานในพื้นที่ไม่เพียงพอ
ให้พิจารณาจ้างเกษตรกร/
แรงงานในพื้นที่ใกล้เคียง
จากหมู่บ้าน ตำบล อำเภอ จังหวัด
และลุ่มน้ำ ตามลำดับ

ลักษณะงานที่จ้าง

งานซ่อมแซม บำรุงรักษา ขุดลอก
ปรับปรุง งานชลประทาน โครงการส่งเสริม
การดำเนินงานอื่นเนื่องมาจากพระราชดำริ
งานก่อสร้างแหล่งน้ำและระบบส่งน้ำเพื่อ
ชุมชน/ชนบท แก้มลิง การจัดการคุณภาพน้ำ



กรมชลประทาน
www.rid.go.th



Facebook
เรารักชลประทาน



ข่าวสารกรมชลประทาน
@Kromchon



กรมชลประทาน
@PR_RID



สายด่วน
1460



ศูนย์ปฏิบัติการน้ำอัจฉริยะ
02 669 2560

ข้อมูล ณ วันที่ 16 ธันวาคม 2564



8. การเตรียมความพร้อมรับมือสถานการณ์ภาคใต้



ปัญหาอุปสรรคจากข้อเท็จจริงในพื้นที่ (การเกิดอุทกภัย)



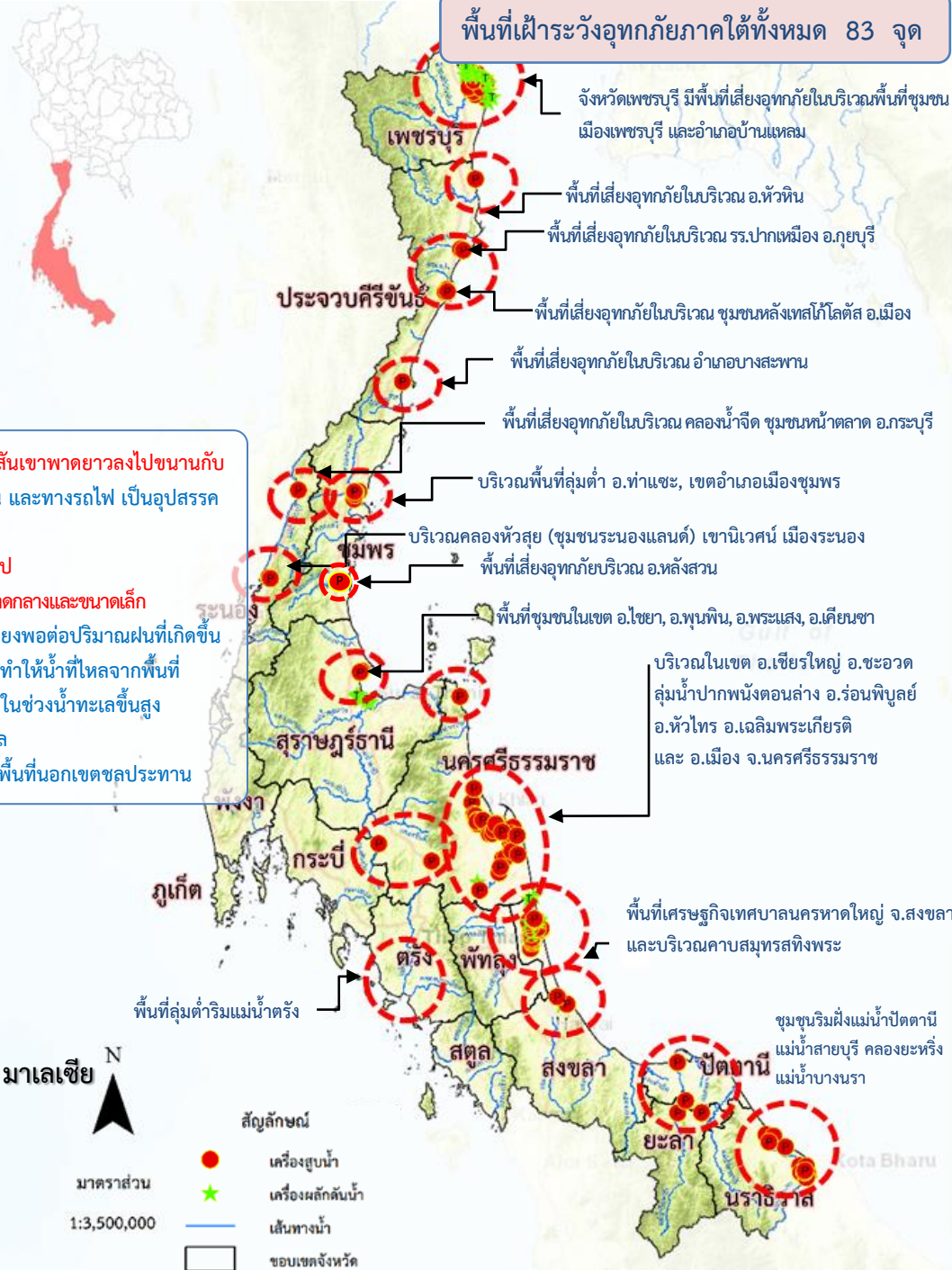
1. ลักษณะทางกายภาพเป็นสันเขาพาดยาวลงไปขนานกับแนวชายฝั่งทะเล และมี ถนน และทางรถไฟ เป็นอุปสรรคกีดขวางการระบายน้ำ
2. สภาพการใช้พื้นที่เปลี่ยนแปลง
3. อ่างเก็บน้ำส่วนใหญ่เป็นขนาดกลางและขนาดเล็ก ความสามารถกักเก็บน้ำไม่เพียงพอต่อปริมาณฝนที่เกิดขึ้น
4. อิทธิพลของน้ำทะเลหนุน ทำให้น้ำที่ไหลจากพื้นที่ตอนบนออกสู่ทะเล ทำได้ช้า ในช่วงน้ำทะเลขึ้นสูง โดยเฉพาะพื้นที่ลุ่มต่ำติดทะเล
5. พื้นที่ส่วนใหญ่ที่ท่วม เป็นพื้นที่นอกเขตชลประทาน

มาตราส่วน
1:3,500,000

สัญลักษณ์

- เครื่องสูบน้ำ
- ★ เครื่องผลักดันน้ำ
- เส้นทางน้ำ
- ขอบเขตจังหวัด

พื้นที่เฝ้าระวังอุทกภัยภาคใต้ทั้งหมด 83 จุด





การเตรียมการเพื่อรองรับสถานการณ์อุทกภัยในพื้นที่ภาคใต้

- **ติดตามสภาพภูมิอากาศ และสถานการณ์น้ำฝน น้ำท่า และน้ำในอ่างเก็บน้ำต่างๆ** เพื่อวิเคราะห์และเตรียมการรองรับสถานการณ์ที่อาจเกิดขึ้น โดยติดตามข้อมูลสภาพภูมิอากาศจากกรมอุตุนิยมวิทยา
- **วิเคราะห์พื้นที่เสี่ยงและพื้นที่เฝ้าระวัง** เพื่อเตรียมความพร้อมรับมืออุทกภัยที่อาจเกิดขึ้น
- **ตรวจสอบระบบชลประทาน** ให้สามารถรองรับสถานการณ์น้ำได้เต็มศักยภาพตามสถานการณ์น้ำที่เป็นจริงในแต่ละช่วงเวลา รวมทั้งบริหารจัดการน้ำในอ่างเก็บน้ำให้อยู่ในเกณฑ์ควบคุมอย่างเคร่งครัด
- **เตรียมความพร้อมของเครื่องจักร เครื่องมือ** ประกอบด้วย รถแบคโฮ/รถขุด รถเทรลเลอร์ เครื่องสูบน้ำเคลื่อนที่ เครื่องผลักดันน้ำในบริเวณพื้นที่เสี่ยงที่จะเกิดน้ำท่วมเป็นประจำ ให้สามารถนำไปช่วยเหลือได้ทันทีเมื่อเกิดปัญหาน้ำท่วม และมอบหมายเจ้าหน้าที่ในพื้นที่ให้เฝ้าระวังและติดตามสถานการณ์น้ำอย่างใกล้ชิดตลอดเวลา
- **บูรณาการร่วมกับหน่วยงานที่เกี่ยวข้อง** ประกอบด้วย กรมอุตุนิยมวิทยา สถาบันสารสนเทศทรัพยากรน้ำ (องค์การมหาชน) การไฟฟ้าฝ่ายผลิตแห่งประเทศไทย กรมอุทกศาสตร์ (กองทัพเรือ) กรมทรัพยากรน้ำ กรมทางหลวง กรมทางหลวงชนบท กรมการปกครอง กรมส่งเสริมการปกครองท้องถิ่น การรถไฟแห่งประเทศไทยและกรมป้องกันและบรรเทาสาธารณภัย มีการประชุมหารือทุกสัปดาห์หรือตามสถานการณ์
- **ประชาสัมพันธ์ให้ข้อมูลข่าวสารสถานการณ์น้ำ** โดยบูรณาการร่วมกับผู้ว่าราชการจังหวัด กรมป้องกันและบรรเทาสาธารณภัยฝ่ายความมั่นคง และหน่วยงานที่เกี่ยวข้องในการแจ้งเตือนประชาชนเพื่อติดตามและเฝ้าระวังเตรียมรับสถานการณ์น้ำ จากฝนตกหนัก และน้ำท่วมที่อาจจะเกิดขึ้นอย่างใกล้ชิด





การเตรียมความพร้อมเครื่องจักรกลเพื่อรับมืออุทกภัยภาคใต้ ปี 2564



- ดำเนินการเตรียมความพร้อมของเครื่องสูบน้ำในพื้นที่ภาคใต้ 350 เครื่อง บริเวณพื้นที่เสี่ยงที่จะเกิดน้ำท่วมเป็นประจำ ให้สามารถนำไปช่วยเหลือได้ทันที เมื่อเกิดปัญหาน้ำท่วม

ภาคใต้ 16 จังหวัด



เครื่องสูบน้ำ 350 เครื่อง
 (ประจำการอยู่ไว้ที่จุดพักหลักและจุดพักรองเครื่องจักรกล)



เครื่องผลักดันน้ำ 440 เครื่อง
 (ประจำการอยู่ไว้ที่จุดพักหลักและจุดพักรองเครื่องจักรกล)



รถแทรกเตอร์/รถขุด 196 คัน
 (ประจำการอยู่ไว้ที่จุดพักหลักและจุดพักรองเครื่องจักรกล)



เครื่องจักรกลสนับสนุนอื่นๆ 203 หน่วย
 (ประจำการอยู่ไว้ที่จุดพักหลักและจุดพักรองเครื่องจักรกล)

รวม 1,189 หน่วย



Sources: Esri, HERE, Garmin, USGS, Intermap, INCREMENT P, NRCan, Esri Japan, METI, Esri China (Hong Kong), Swis, Korea, Esri (Thailand), NGCC, © OpenStreetMap contributors, and the GIS User Community



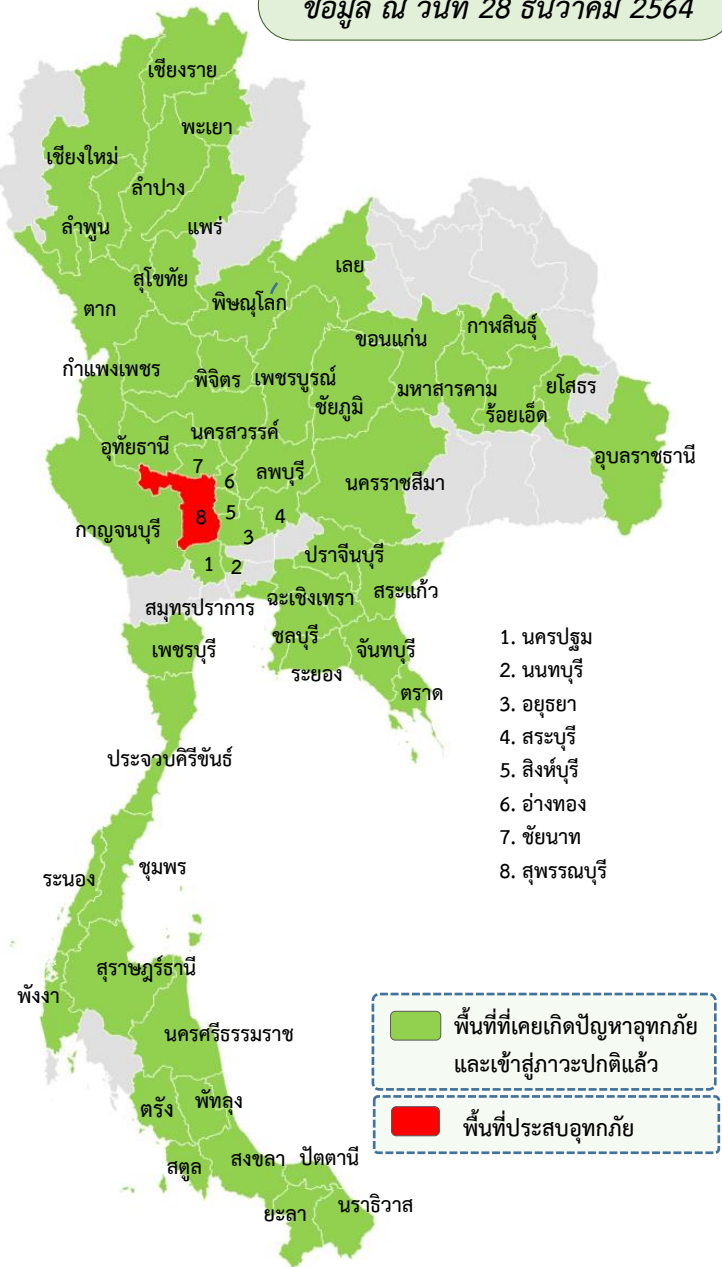
สถานการณ์อุทกภัย



ข้อมูล ณ วันที่ 28 ธันวาคม 2564

สรุปพื้นที่ประสบอุทกภัย ปี 2564 กรมชลประทาน

ข้อมูล ณ วันที่ 28 ธันวาคม 2564



- อิทธิพลของร่องมรสุมพาดผ่านภาคกลาง ภาคตะวันออก และภาคตะวันออกเฉียงเหนือตอนล่าง ประกอบกับมรสุมตะวันตกเฉียงใต้ที่พัดปกคลุมทะเลอันดามัน ประเทศไทยและอ่าวไทย (ตั้งแต่ 8-11 ก.ย.64)
 - อิทธิพลของหย่อมความกดอากาศต่ำกำลังแรง อ่อนกำลังลงจากพายุดีเปรสชัน“โกนเซิน”(CONSON) มีผลกระทบต่อบริเวณภาคตะวันออกเฉียงเหนือและภาคตะวันออก (ตั้งแต่ 11-13 ก.ย.64)
 - อิทธิพลร่องมรสุมพาดผ่านภาคเหนือตอนล่าง ภาคกลาง และภาคตะวันออกเฉียงเหนือตอนล่าง ประกอบกับมรสุมตะวันตกเฉียงใต้ที่พัดปกคลุมทะเลอันดามัน ภาคใต้ และอ่าวไทย (ตั้งแต่ 14-19 ก.ย.64)
 - อิทธิพลของร่องมรสุมพาดผ่านภาคเหนือตอนล่าง ภาคกลางตอนบน ภาคตะวันออก และภาคตะวันออกเฉียงเหนือตอนล่าง ประกอบกับมรสุมตะวันตกเฉียงใต้ที่พัดปกคลุม ทะเลอันดามัน ประเทศไทย และอ่าวไทย (ช่วงวันที่ 20-25 ก.ย.64)
 - อิทธิพลของพายุดีเปรสชัน “เตี้ยนหมู่” เคลื่อนเข้าปกคลุมภาคตะวันออกเฉียงเหนือ บริเวณจังหวัดมุกดาหาร และอ่อนกำลังลงเป็นหย่อมความกดอากาศต่ำกำลังแรงบริเวณจังหวัดขอนแก่น (วันที่ 24-26 ก.ย.64)
 - อิทธิพลพายุไซร่อน “คมปาซุ” ได้อ่อนกำลังลงเป็นพายุดีเปรสชันและกลายเป็นหย่อมความกดอากาศต่ำในระยะต่อมา ประกอบร่องมรสุมพาดผ่านภาคเหนือตอนล่าง ภาคกลาง และภาคตะวันออกเฉียงเหนือ (วันที่ 14-15 ต.ค.64)
 - อิทธิพลของมรสุมตะวันออกเฉียงเหนือพัดปกคลุมอ่าวไทยและภาคใต้มีกำลังแรง (วันที่ 10-13 พ.ย.64)
 - อิทธิพลของลมตะวันออกเฉียงเหนือพัดปกคลุมภาคใต้และอ่าวไทยมีกำลังแรง (วันที่ 23-25 พ.ย.64)
 - อิทธิพลของมรสุมตะวันออกเฉียงเหนือพัดปกคลุมอ่าวไทยและภาคใต้มีกำลังแรง ประกอบกับหย่อมความกดอากาศต่ำบริเวณทะเลจีนใต้ตอนล่างเคลื่อนเข้าปกคลุมภาคใต้ (วันที่ 28-30 พ.ย.64)
 - อิทธิพลหย่อมความกดอากาศต่ำกำลังแรงที่ปกคลุมทะเลจีนใต้ตอนล่างเคลื่อนเข้าสู่แนวร่องมรสุมที่พาดผ่านภาคใต้ตอนล่าง ประกอบกับมรสุมตะวันออกเฉียงเหนือกำลังค่อนข้างแรงพัดปกคลุมอ่าวไทยและภาคใต้ (วันที่ 29 พ.ย.-2 ธ.ค.64)
 - อิทธิพลหย่อมความกดอากาศกำลังแรงบริเวณทะเลจีนใต้ตอนล่าง เข้าปกคลุมประเทศมาเลเซียและภาคใต้ตอนล่าง (วันที่ 15-18 ธ.ค.64)
- ส่งผลทำให้มีพื้นที่ได้รับผลกระทบรวม 55 จังหวัด ดังนี้
- ❖ พื้นที่ที่ประสบปัญหาอุทกภัย และเข้าสู่ภาวะปกติแล้ว 54 จังหวัด ได้แก่ จังหวัดเชียงราย เลย กำแพงเพชร ตาก เชียงใหม่ ลำปาง ลำพูน นครสวรรค์ พิจิตร สุโขทัยแพร่ เพชรบูรณ์ ขอนแก่น ยโสธร มหาสารคาม นครราชสีมา กาฬสินธุ์ พะเยา สมุทรปราการ ชลบุรี สระแก้ว ระยอง จันทบุรี พังงา ตรด ชัยภูมิ สระบุรี กาญจนบุรี ปราจีนบุรี ฉะเชิงเทรา สิงห์บุรี ลพบุรี พระนครศรีอยุธยา ชัยนาท อุทัยธานี อ่างทอง นนทบุรี เพชรบุรี ประจวบคีรีขันธ์ ระนอง พิชณุโลก สตูล สงขลา ตรัง พัทลุง ชุมพร ร้อยเอ็ด อุบลราชธานี นครปฐม นครศรีธรรมราช สุราษฎร์ธานี ยะลา ปัตตานี และนราธิวาส
 - ❖ พื้นที่ประสบอุทกภัย 1 จังหวัด ได้แก่ สุพรรณบุรี



สรุปพื้นที่ประสบอุทกภัย กรมชลประทาน



ข้อมูล ณ วันที่ 28 ธันวาคม 2564

ลำดับที่	ลุ่มน้ำ	จังหวัด	อำเภอ	รายชื่ออำเภอ	จุดประสบภัย	
					น้ำล้นตลิ่ง	น้ำท่วมขัง
1	ท่าจีน	สุพรรณบุรี	4	เมืองสุพรรณบุรี อุทอง สองพี่น้อง บางปลาม้า		✓
รวม			4		0	1



สถานการณ์อุทกภัย จังหวัดสุพรรณบุรี



ข้อมูล ณ วันที่ 28 ธันวาคม 2564

1. สาเหตุการเกิดอุทกภัย

อิทธิพลหย่อมความกดอากาศต่ำปกคลุมภาคกลาง ประกอบกับร่องมรสุมพาดผ่านภาคกลาง ภาคตะวันออกและภาคตะวันออกเฉียงเหนือตอนล่าง ทำให้มีฝนตกหนักต่อเนื่องในพื้นที่จังหวัดชัยนาทและสุพรรณบุรีส่งผลให้ปริมาณน้ำในแม่น้ำท่าจีนเพิ่มสูงขึ้น เมื่อช่วงเดือนตุลาคมที่ผ่านมา

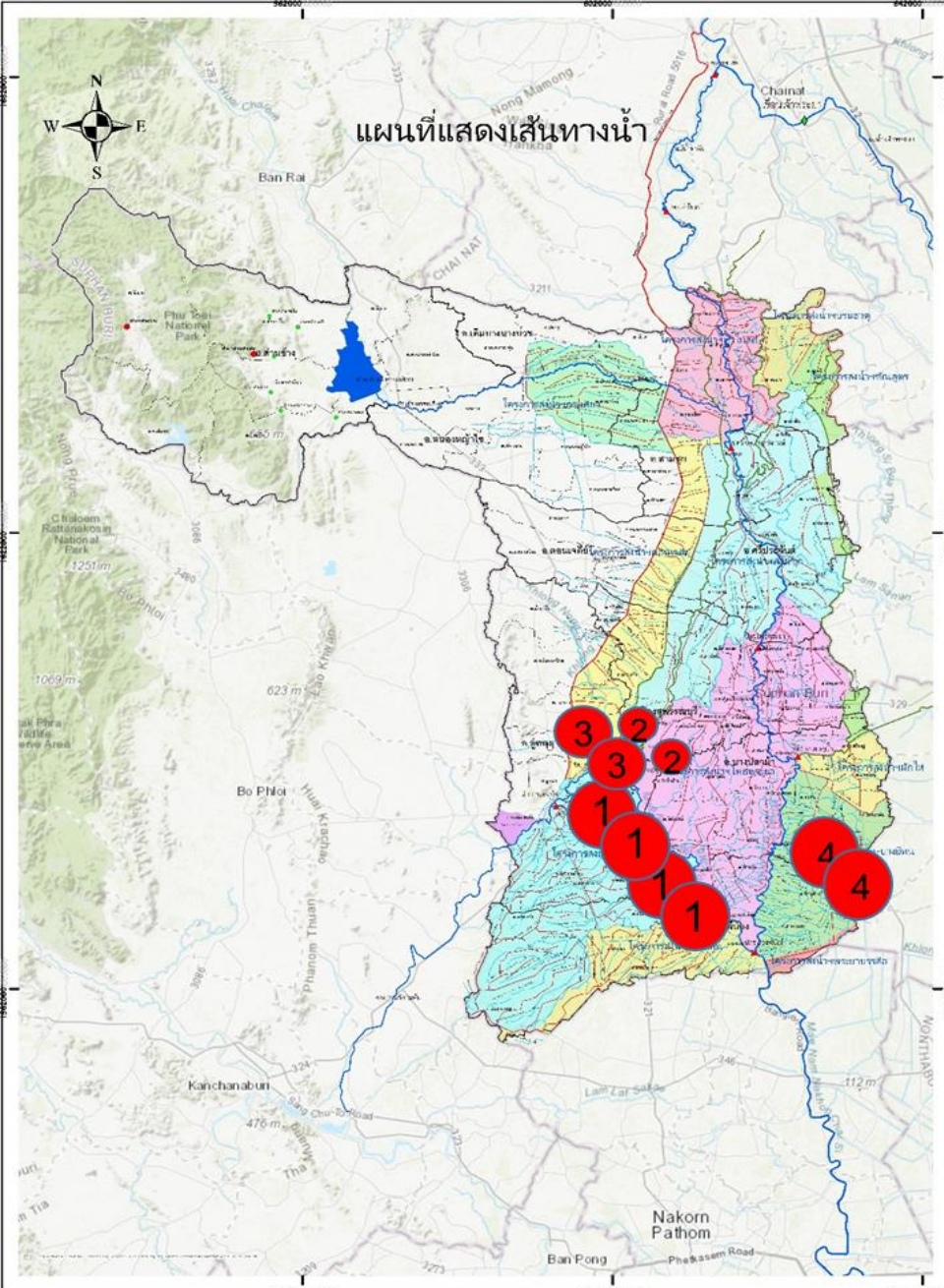
2. สถานการณ์ปัจจุบัน ยังคงมีพื้นที่ประสบอุทกภัย 4 อำเภอ ได้แก่ อ.เมือง อ.อุทัย อ.สองพี่น้อง และ อ.บางปลาม้า

3. แนวโน้มและการคาดการณ์ (06.00 น.)

- สถานีวัดน้ำ T.13 (แม่น้ำท่าจีน) อ.สองพี่น้อง จ.สุพรรณบุรี ระดับน้ำ 1.80 ม.รทก. ต่ำกว่าตลิ่ง -0.60 ม. (ระดับตลิ่ง 2.40 ม.) แนวโน้มลดลง

4. การให้ความช่วยเหลือ

1. ติดตั้งเครื่องสูบน้ำจำนวน 7 เครื่อง
2. ติดตั้งเครื่องผลักดันน้ำ จำนวน 48 เครื่อง แบ่งเป็น ที่ ปตร.เกาะทะเลย 8 เครื่อง ปตร.สองพี่น้อง 6 เครื่อง ปตร.ปากคลอง ร.4 ขวามแม่น้ำสุพรรณ 2 เครื่อง สะพานวัดท่าเจดีย์ 24 เครื่อง





กรมชลประทาน

กระทรวงเกษตรและสหกรณ์