



สถานการณ์น้ำ และการบริหารจัดการน้ำฤดูฝน ปี 2565

วันที่ 28 พฤษภาคม 2565

ศูนย์ปฏิบัติการน้ำอัจฉริยะ (SWOC)
กรมชลประทาน ถนนสามเสน





หัวข้อ “สถานการณ์น้ำและการบริหารจัดการน้ำฤดูฝน ปี 2565”



1. สถานการณ์ฝน และสภาพภูมิอากาศ
2. สถานการณ์น้ำในอ่างเก็บน้ำ
3. สถานการณ์น้ำท่า
4. การเพาะปลูกพืชฤดูฝน ปี 2565 (ข้าวนาปี)
5. แผน-ผลการจัดสรรน้ำฤดูแล้ง ปี 2564/65 (ลุ่มน้ำแม่กลอง)
6. แผน-ผลการจัดสรรน้ำฤดูฝน ปี 2565
7. สถานการณ์ค่าความเค็ม
8. คาดการณ์ปริมาณน้ำต้นทุน ณ วันที่ 1 พ.ย.65
9. มาตรการเตรียมความพร้อมและแผนการบริหารจัดการน้ำช่วงฤดูฝน ปี 2565
10. การให้ความช่วยเหลือในช่วงฤดูฝน ปี 2565





1. สถานการณ์ฝน และสภาพภูมิอากาศ



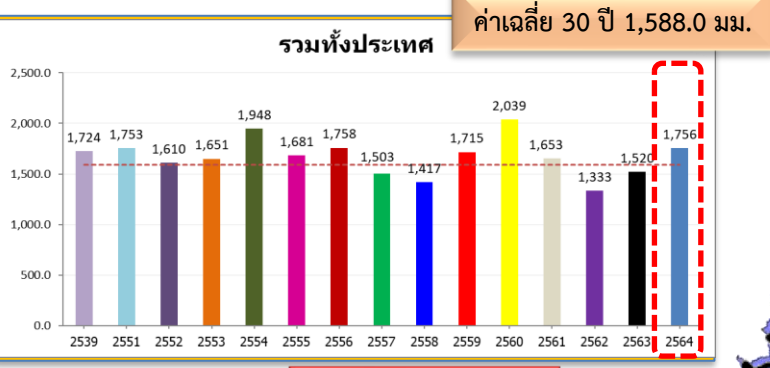
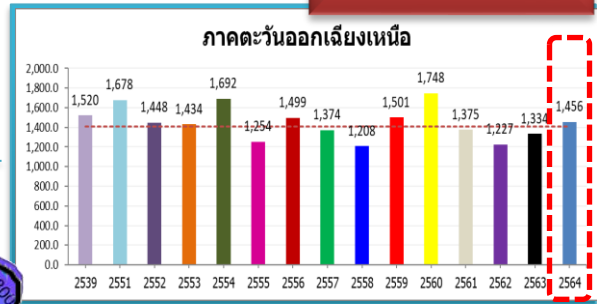


ปริมาณฝนสะสม (ตั้งแต่ 1 ม.ค. - 31 ธ.ค. 2564)

ค่าเฉลี่ย 30 ปี 1,405.9 มม.

ทั่วประเทศ
167.5(11%)
235.1(15%)
145.4(9%)
102.3(6%)

50.5(4%)
122.5(9%)
8.2(1%)
81.9(6%)

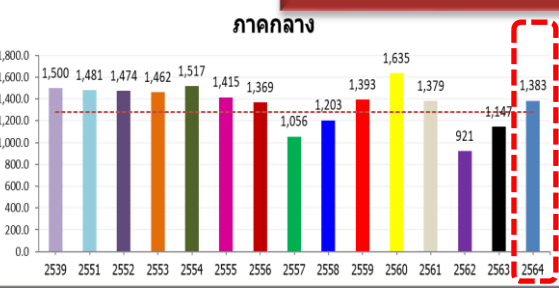


ค่าเฉลี่ย 30 ปี 1,232.9 มม.



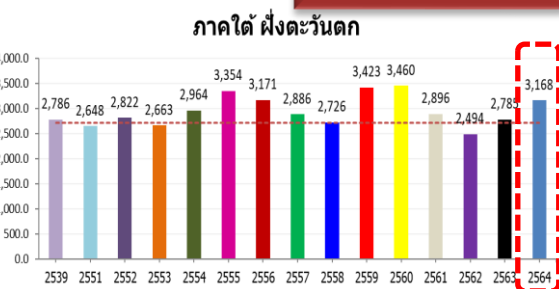
168.9(14%)
377.0(37%)
211.1(18%)
129.0(10%)

ค่าเฉลี่ย 30 ปี 1,276.9 มม.

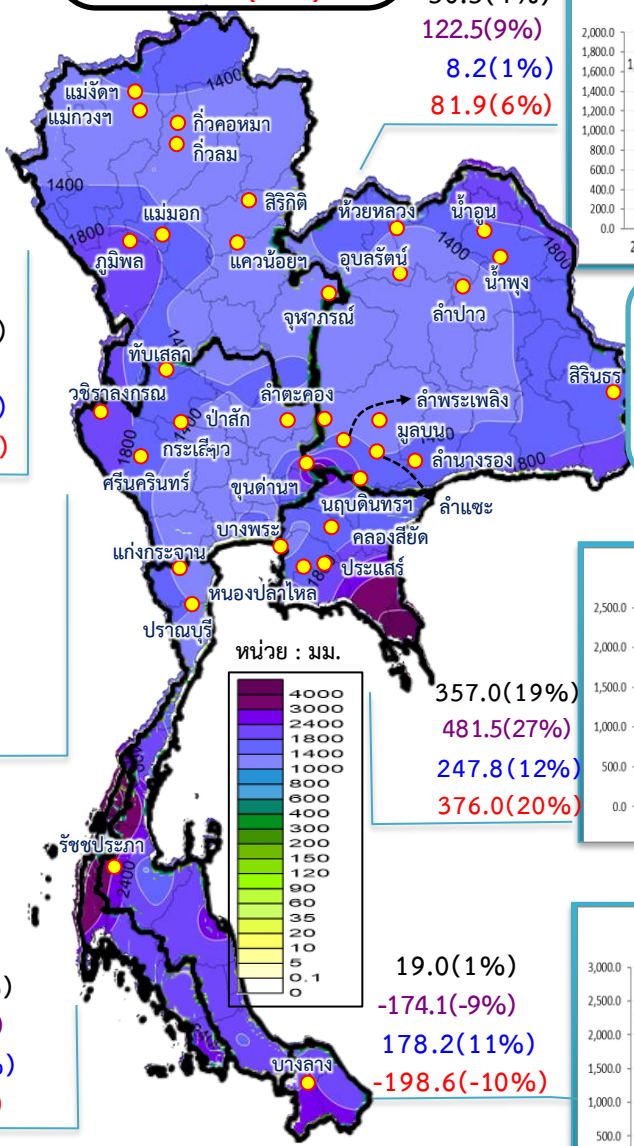


106.2(8%)
236.6(21%)
-91.2(-6%)
4.2(0%)

ค่าเฉลี่ย 30 ปี 2,717.9 มม.

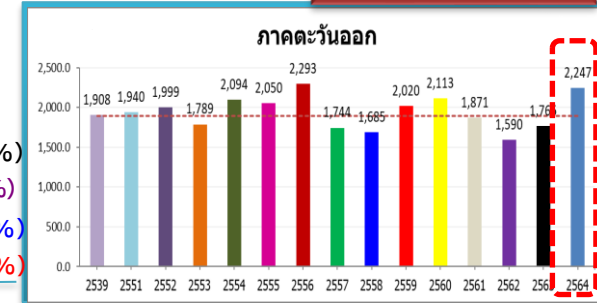


449.8(17%)
382.6(14%)
345.7(12%)
271.6(9%)



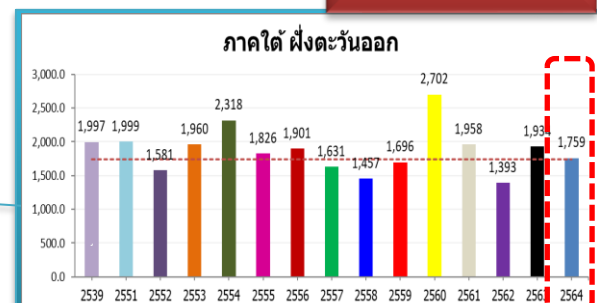
หมายเหตุ
ตัวเลขสีดำ คือ ปี 64 เทียบกับค่าเฉลี่ย 30 ปี
ตัวเลขสีม่วง คือ ปี 64 เทียบ ปี 63
ตัวเลขสีน้ำเงิน คือ ปี 64 เทียบ ปี 52
ตัวเลขสีแดง คือ ปี 64 เทียบ ปี 61

ค่าเฉลี่ย 30 ปี 1,889.8 มม.



357.0(19%)
481.5(27%)
247.8(12%)
376.0(20%)

ค่าเฉลี่ย 30 ปี 1,740.5 มม.

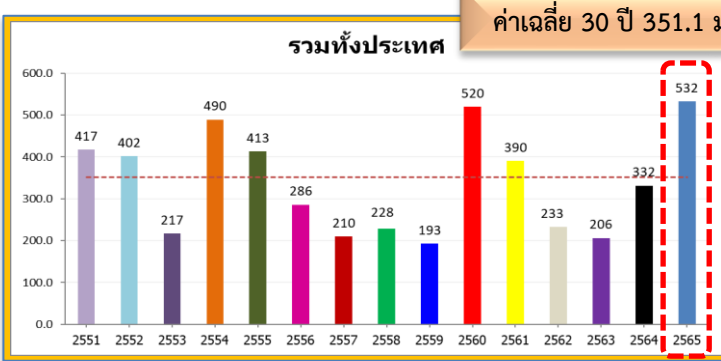


19.0(1%)
-174.1(-9%)
178.2(11%)
-198.6(-10%)



ปริมาณฝนสะสม (ตั้งแต่ 1 ม.ค. - 22 พ.ค. 2565)

ค่าเฉลี่ย 30 ปี 351.1 มม.



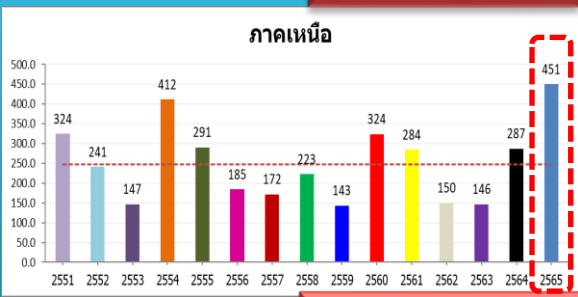
ทั่วประเทศ
 181.3(52%)
 200.8(61%)
 130.3(32%)
 142.0(36%)

136.1(48%)
 139.5(50%)
 61.1(17%)
 92.9(29%)

ค่าเฉลี่ย 30 ปี 281.3 มม.



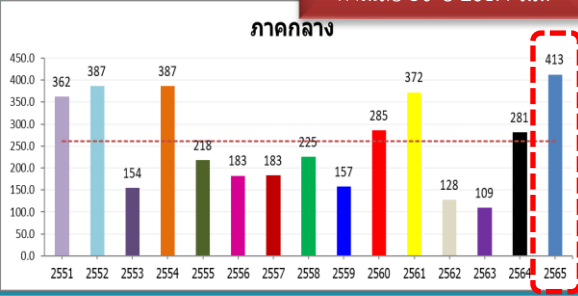
ค่าเฉลี่ย 30 ปี 248.1 มม.



202.7(82%)
 163.7(57%)
 209.6(87%)
 166.4(59%)

หมายเหตุ
 ตัวเลขสีดำ คือ ปี 65 เทียบกับค่าเฉลี่ย 30 ปี
 ตัวเลขสีม่วง คือ ปี 65 เทียบ ปี 64
 ตัวเลขสีน้ำเงิน คือ ปี 65 เทียบ ปี 52
 ตัวเลขสีแดง คือ ปี 65 เทียบ ปี 61

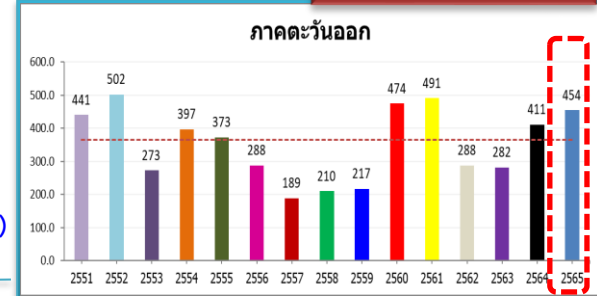
ค่าเฉลี่ย 30 ปี 261.4 มม.



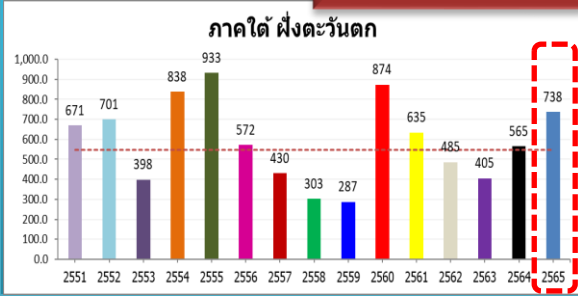
151.2(58%)
 131.9(47%)
 25.9(7%)
 40.8(11%)

89.4(25%)
 43.0(10%)
 -48.4(-10%)
 -36.9(-8%)

ค่าเฉลี่ย 30 ปี 364.6 มม.



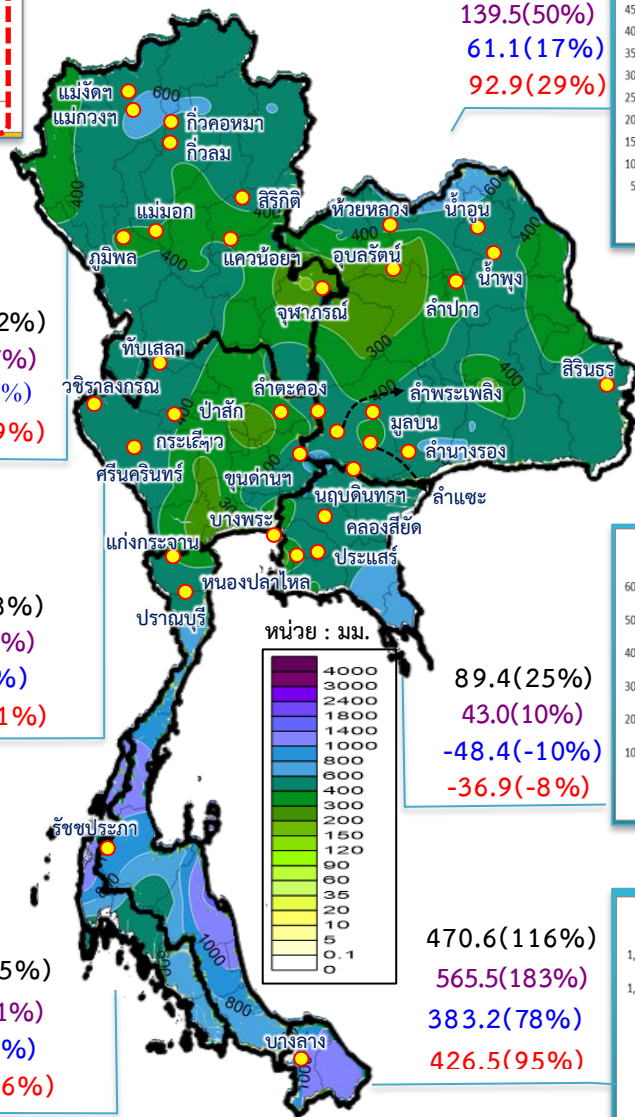
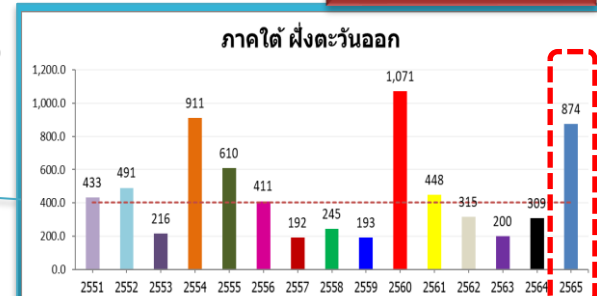
ค่าเฉลี่ย 30 ปี 547.6 มม.



190.1(35%)
 172.8(31%)
 36.8(5%)
 103.0(16%)

470.6(116%)
 565.5(183%)
 383.2(78%)
 426.5(95%)

ค่าเฉลี่ย 30 ปี 403.9 มม.



(สำเนา)



ประกาศกรมอุตุนิยมวิทยา
เรื่อง คลื่นลมแรงบริเวณทะเลอันดามัน
ฉบับที่ 4 (125/2565)
(มีผลกระทบบจนถึงวันที่ 30 พฤษภาคม 2565)

มรสุมตะวันตกเฉียงใต้ที่พัดปกคลุมทะเลอันดามัน ภาคใต้ และอ่าวไทย มีกำลังแรง ทำให้คลื่นลมบริเวณทะเลอันดามัน และอ่าวไทยมีกำลังแรง โดยบริเวณทะเลอันดามัน มีคลื่นสูง 2-3 เมตร บริเวณที่มีฝนฟ้าคะนองคลื่นสูงมากกว่า 3 เมตร ส่วนบริเวณอ่าวไทยตอนบนและทะเลอันดามันตอนล่าง มีคลื่นสูงประมาณ 2 เมตร บริเวณที่มีฝนฟ้าคะนองคลื่นสูงมากกว่า 2 เมตร ขอให้ชาวเรือเดินเรือด้วยความระมัดระวัง และหลีกเลี่ยงการเดินเรือบริเวณที่มีฝนฟ้าคะนอง โดยเรือเล็กบริเวณทะเลอันดามัน ควรออกจากฝั่งจนถึงวันที่ 30 พ.ค. 65

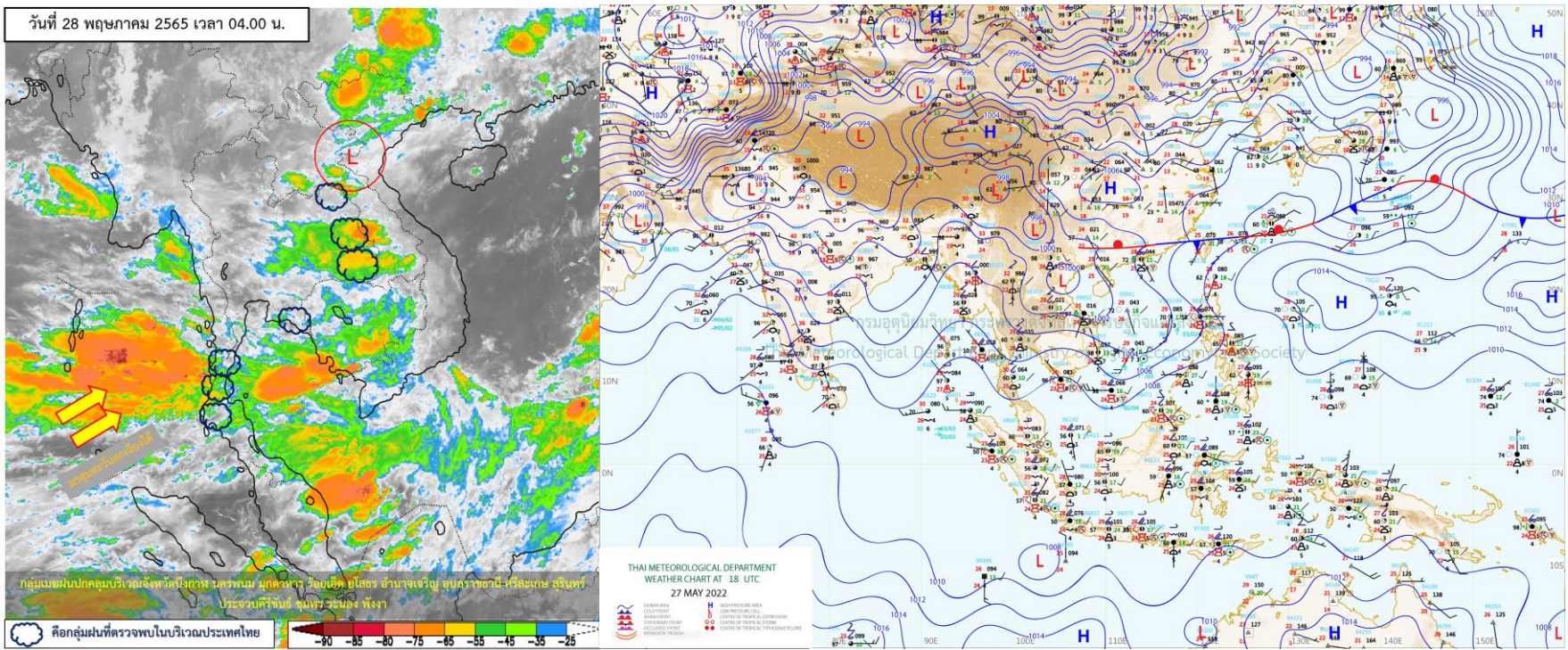
จึงขอให้ประชาชนติดตามประกาศจากกรมอุตุนิยมวิทยา และสามารถติดตามข้อมูลที่เว็บไซต์กรมอุตุนิยมวิทยา <http://www.tmd.go.th> หรือที่ 0-2399-4012-13 และ 1182 ได้ตลอด 24 ชั่วโมง

ประกาศ ณ วันที่ 28 พฤษภาคม พ.ศ. 2565 เวลา 05.00 น.
กรมอุตุนิยมวิทยาจะออกประกาศฉบับต่อไปใน 28 พฤษภาคม พ.ศ. 2565 เวลา 17.00 น.

(ลงชื่อ) ชมภารี ชมภูรัตน์
(นางสาวชมภารี ชมภูรัตน์)
อธิบดีกรมอุตุนิยมวิทยา



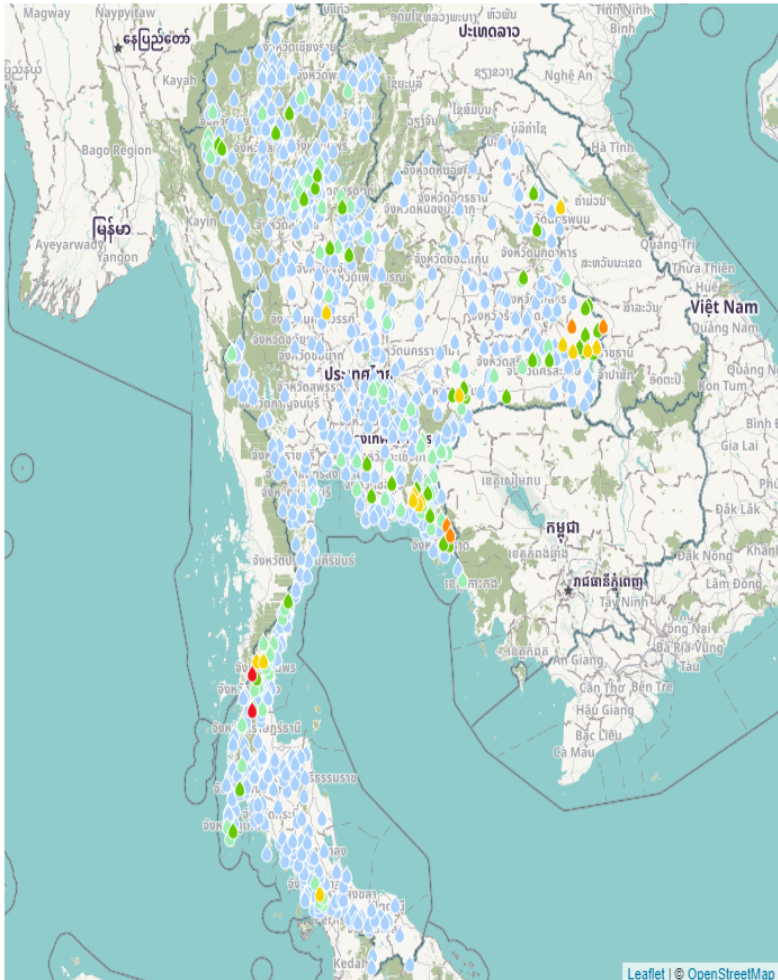
สภาพภูมิอากาศ ประจำวันที่ 28 พฤษภาคม 2565



แผนที่อากาศผิวพื้นวันที่ 28 พฤษภาคม 2565 มรสุมตะวันตกเฉียงใต้ที่พัดปกคลุมทะเลอันดามัน ประเทศไทย และอ่าวไทยมีกำลังแรง ประกอบกับมีหย่อมความกดอากาศต่ำปกคลุมบริเวณประเทศเวียดนามตอนบนและอ่าวตังเกี๋ย ลักษณะเช่นนี้ทำให้ประเทศไทยจะมีฝนเพิ่มขึ้น และมีฝนตกหนักบางแห่งบริเวณภาคตะวันออกเฉียงเหนือ ภาคตะวันออก และภาคใต้ฝั่งตะวันตกสำหรับคลื่นลมบริเวณทะเลอันดามันและอ่าวไทยตอนบนมีกำลังแรง โดยบริเวณทะเลอันดามันมีคลื่นสูง 2-3 เมตร บริเวณที่มีฝนฟ้าคะนองคลื่นสูงมากกว่า 3 เมตร ส่วนอ่าวไทยตอนบนและทะเลอันดามันตอนล่างมีคลื่นสูงประมาณ 2 เมตร บริเวณที่มีฝนฟ้าคะนองคลื่นสูงมากกว่า 2 เมตร ขอให้ชาวเรือบริเวณทะเลอันดามันและอ่าวไทยเดินเรือด้วยความระมัดระวังและควรหลีกเลี่ยงการเดินเรือบริเวณที่มีฝนฟ้าคะนอง ส่วนเรือเล็กบริเวณทะเลอันดามันควรงดออกจากฝั่งจนถึงวันที่ 30 พ.ค. 65



ปริมาณฝนสะสม 24 ชั่วโมงย้อนหลัง วันที่ 27 พ.ค.65 – วันที่ 28 พ.ค.65



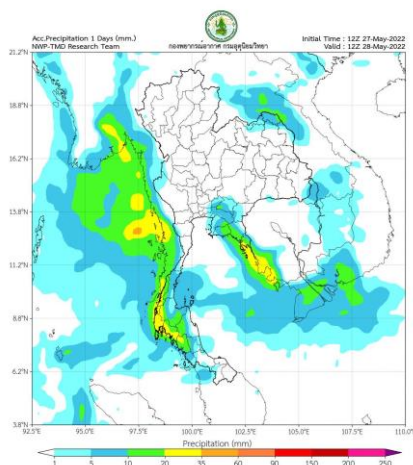
เกณฑ์ (มม.) >0 >10 >20 >35 >50 >70 >90



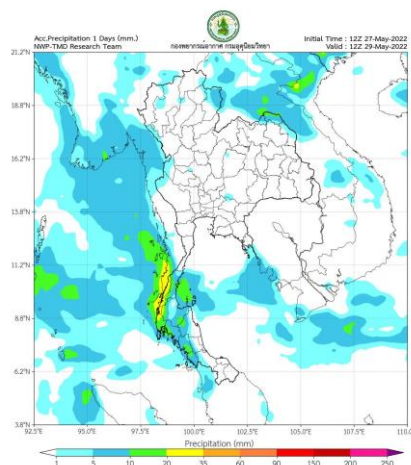
ชื่อสถานี	ที่ตั้ง	ข้อมูลล่าสุด	ฝนสะสม
บ้านโนนแะ	อ.พะโต๊ะ จ.ชุมพร	2565-05-28 06:00	161.5
อบต.บางใหญ่	อ.กระบุรี จ.ระนอง	2565-05-28 06:00	98.6
ผาชะโด (อช.ผาแต้ม)	อ.โขงเจียม จ.อุบลราชธานี	2565-05-28 06:00	57.4
บ้านตาบด	อ.บ่อไร่ จ.ตราด	2565-05-28 06:00	55.5
อ.ตระการพิชผล	อ.ตระการพิชผล จ.อุบลราชธานี	2565-05-28 05:00	51.0
อบต.ด่านชุมพล	อ.บ่อไร่ จ.ตราด	2565-05-28 06:00	51.0
อบต.ชีเหล็ก	อ.เมืองอุบลราชธานี จ.อุบลราชธานี	2565-05-28 06:00	49.2
บ้านคลองใหญ่	อ.เขาคิชฌกูฏ จ.จันทบุรี	2565-05-28 06:00	47.0
ทต.ตระการพิชผล	อ.ตระการพิชผล จ.อุบลราชธานี	2565-05-28 06:00	44.4
บ้านปลายคลองวัน	อ.กระบุรี จ.ระนอง	2565-05-28 06:00	42.5
นครพนม	อ.เมืองนครพนม จ.นครพนม	2565-05-28 04:00	40.4
สะพานข้ามน้ำมูล	อ.โขงเจียม จ.อุบลราชธานี	2565-05-28 06:00	39.6
นางรอง	อ.นางรอง จ.บุรีรัมย์	2565-05-28 04:00	39.2
แม่น้ำมูล บ้านคันไร่	อ.พิบูลย์บริหาร จ.อุบลราชธานี	2565-05-28 05:00	39.0
ทต.วังใหม่	อ.เมืองชุมพร จ.ชุมพร	2565-05-28 06:00	38.4
สะพานข้ามคลองกริชงไกร	อ.ชุมแสง จ.นครสวรรค์	2565-05-28 06:00	38.0
อบต.ขุนซ่อง	อ.แก่งหางแมว จ.จันทบุรี	2565-05-28 06:00	37.8
อุบลราชธานี สกษ.	อ.สว่างวีระวงศ์ จ.อุบลราชธานี	2565-05-28 04:00	37.6
บ้านวังขามุก	อ.เขาคิชฌกูฏ จ.จันทบุรี	2565-05-28 06:00	37.0
แก่งหางแมว	อ.แก่งหางแมว จ.จันทบุรี	2565-05-28 06:00	36.2
บ้านน้ำหρα	อ.ควนกาหลง จ.สตูล	2565-05-28 06:00	35.5
ทต.ปัทวิ	อ.มะขาม จ.จันทบุรี	2565-05-28 06:00	34.6
อ่างเก็บน้ำคูขาด	อ.ประโคนชัย จ.บุรีรัมย์	2565-05-28 06:00	34.4
ทต.ตะเคียนทอง	อ.เขาคิชฌกูฏ จ.จันทบุรี	2565-05-28 06:00	33.4
พิบูลย์บริหาร	อ.พิบูลย์บริหาร จ.อุบลราชธานี	2565-05-28 06:00	33.4

แหล่งที่มา : สำนักงานทรัพยากรน้ำแห่งชาติ

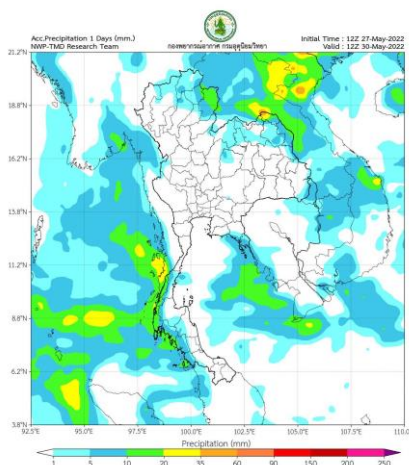
พยากรณ์ฝนสะสมรายวัน จากแบบจำลองบรรยากาศเชิงตัวเลข GFS วันที่ 28 พ.ค. – 3 มิ.ย. 2565



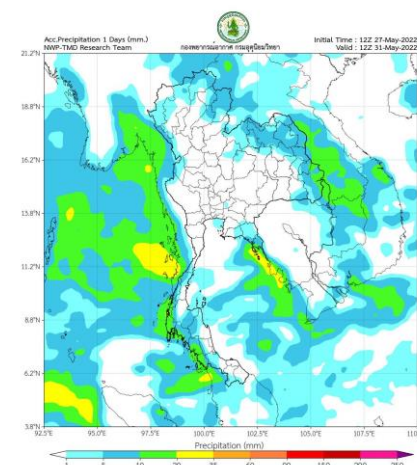
วันที่ 28 พ.ค. 2565



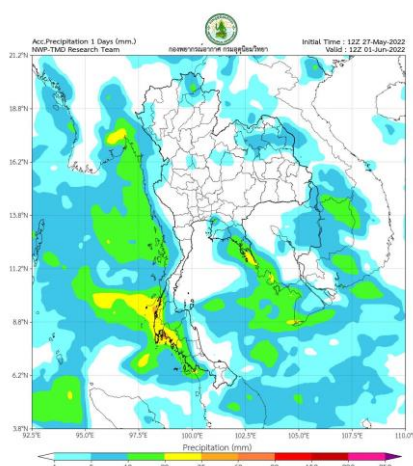
วันที่ 29 พ.ค. 2565



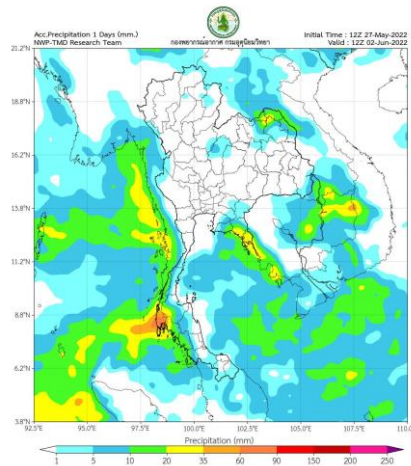
วันที่ 30 พ.ค. 2565



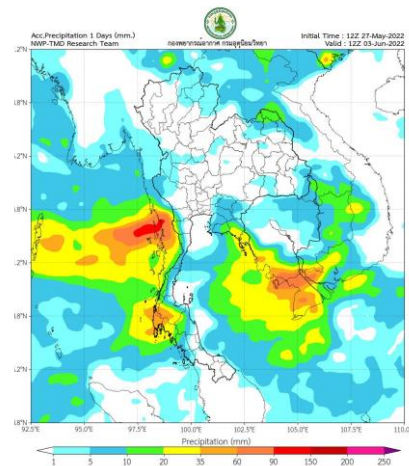
วันที่ 31 พ.ค. 2565



วันที่ 1 มิ.ย. 2565



วันที่ 2 มิ.ย. 2565



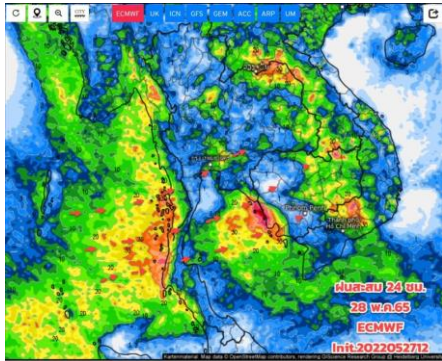
วันที่ 3 มิ.ย. 2565

การคาดหมาย

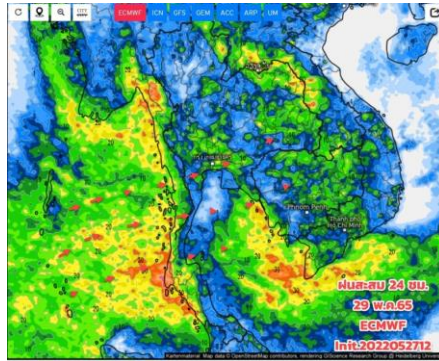
ช่วงวันที่ 27 – 30 พ.ค. 65 มรสุมตะวันตกเฉียงใต้ที่พัดปกคลุมทะเลอันดามัน ประเทศไทย และอ่าวไทยมีกำลังแรง ประกอบกับมีหย่อมความกดอากาศต่ำบริเวณประเทศเวียดนามตอนบนและอ่าวตังเกี๋ย ทำให้ประเทศไทยมีฝนฟ้าคะนองเกิดขึ้น และมีฝนตกหนักบางแห่งบริเวณภาคตะวันออกเฉียงเหนือ และภาคใต้ สำหรับคลื่นลมบริเวณทะเลอันดามัน และอ่าวไทยมีกำลังแรงขึ้น

ช่วงวันที่ 31 พ.ค. - 2 มิ.ย. 65 ร่องมรสุมจะเลื่อนลงมาพาดผ่านบริเวณภาคเหนือและภาคตะวันออกเฉียงเหนือ ประกอบกับมรสุมตะวันตกเฉียงใต้กำลังปานกลางยังคงพัดปกคลุมทะเลอันดามัน ประเทศไทย และอ่าวไทย ทำให้ประเทศไทยมีฝนเพิ่มขึ้น และมีฝนตกหนักบางแห่ง สำหรับคลื่นลมบริเวณทะเลอันดามัน และอ่าวไทยจะมีกำลังอ่อนลง

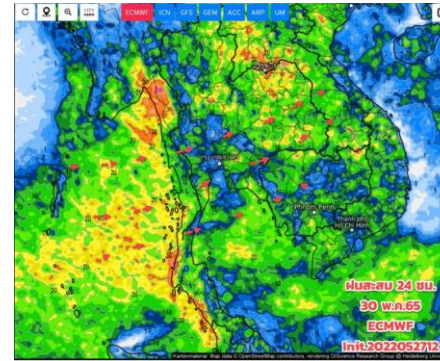
พยากรณ์ฝนสะสมรายวัน จากแบบจำลองบรรยากาศเชิงตัวเลข ECMWF วันที่ 28 พ.ค. – 3 มิ.ย. 2565



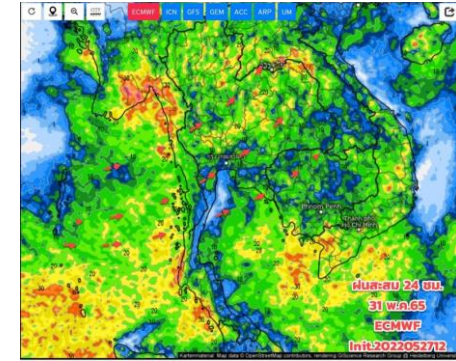
วันที่ 28 พ.ค. 2565



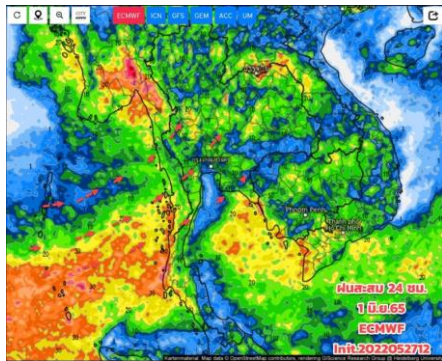
วันที่ 29 พ.ค. 2565



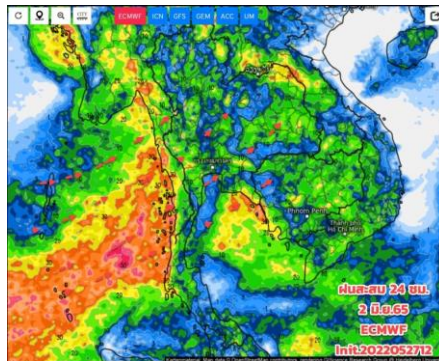
วันที่ 30 พ.ค. 2565



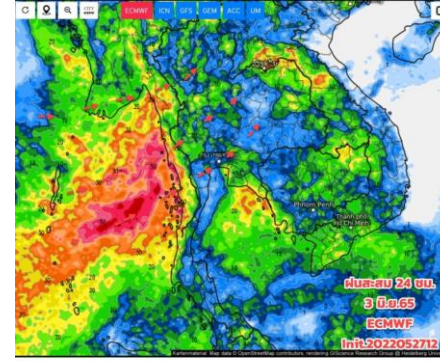
วันที่ 31 พ.ค. 2565



วันที่ 1 มิ.ย. 2565



วันที่ 2 มิ.ย. 2565



วันที่ 3 มิ.ย. 2565

การคาดหมาย

ในช่วงวันที่ 28 พ.ค. - 29 พ.ค.65 มรสุมตะวันตกเฉียงใต้ที่พัดปกคลุมทะเลอันดามัน ประเทศไทย และอ่าวไทยจะมีกำลังแรง ประกอบกับหย่อมความกดอากาศต่ำปกคลุมบริเวณอ่าวตังเกี๋ย ทำให้ด้านรับมรสุม ยังมีฝน/ฝนฟ้าคะนอง และมีฝนตกหนักบางแห่งบริเวณภาคอีสานด้านตะวันออก ภาคกลางด้านตะวันตก ภาคตะวันออก (ระยอง จันทบุรี ตราด) และภาคใต้ (ระนอง พังงา) ส่วนภาคเหนือ ภาคกลาง กทม.และปริมณฑล มีฝนบางแห่ง

ช่วงวันที่ 30 พ.ค.-2 มิ.ย.65 มรสุมที่พัดปกคลุมมีกำลังปานกลาง ประกอบกับมีแนวร่องมรสุมพาดผ่านทางตอนบนของภาคเหนือและภาคอีสาน ทำให้ประเทศไทยมีฝนเพิ่มขึ้น และมีฝนตกหนักบางแห่ง

ส่วนช่วง 3 - 6 มิ.ย.65 มรสุมตะวันตกเฉียงใต้ที่พัดปกคลุมจะมีกำลังอ่อนลง ฝนจะน้อยลงด้วย



2. สถานการณ์น้ำในอ่างเก็บน้ำ (ขนาดใหญ่และขนาดกลางทั่วประเทศ)



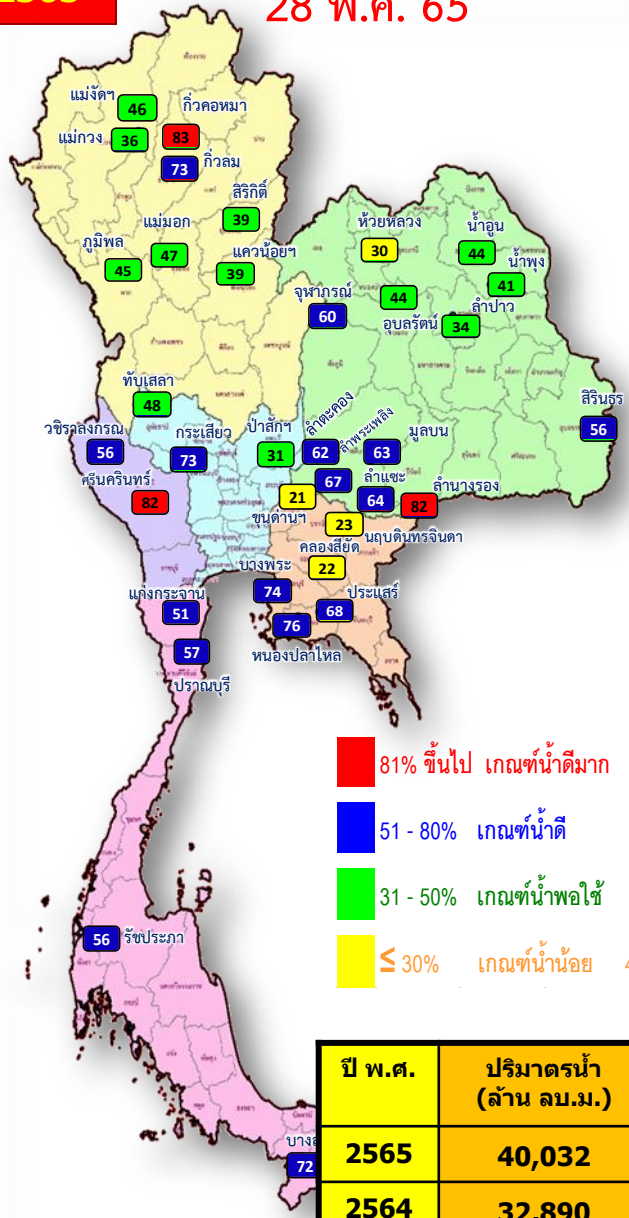


เปรียบเทียบปริมาณน้ำเก็บกักในอ่างเก็บน้ำขนาดใหญ่ 35 อ่าง ปี 2565 กับ ปี 2564



ปี 2565

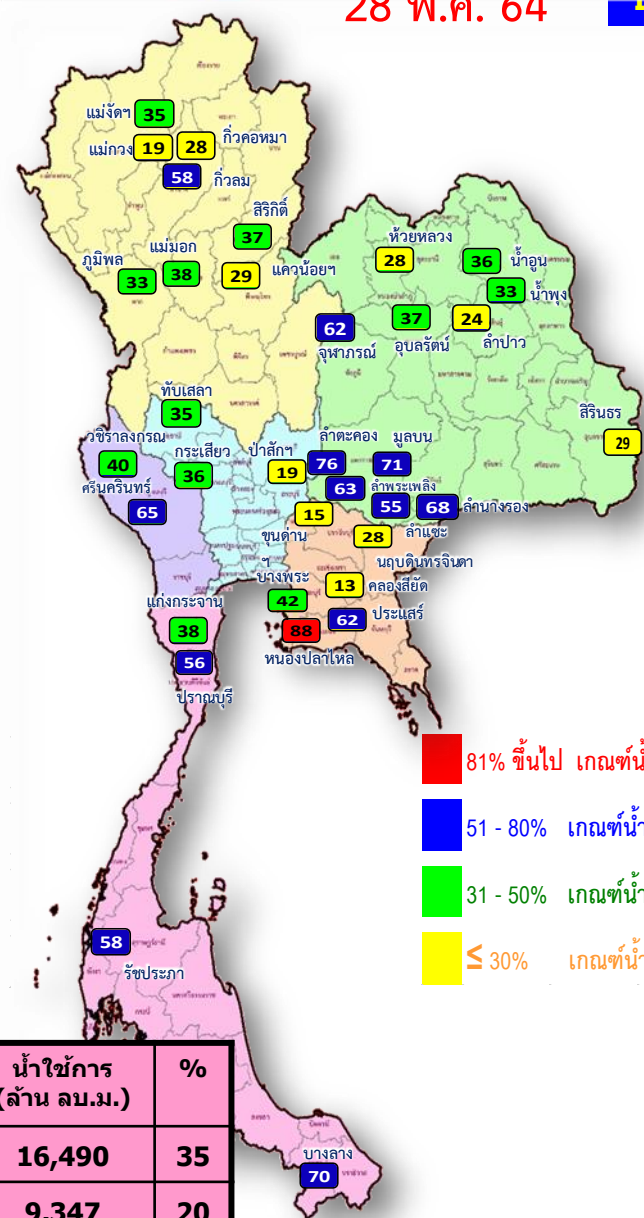
28 พ.ค. 65



- 81% ขึ้นไป เกณฑ์น้ำดีมาก 3 แห่ง
- 51 - 80% เกณฑ์น้ำดี 16 แห่ง
- 31 - 50% เกณฑ์น้ำพอใช้ 12 แห่ง
- ≤ 30% เกณฑ์น้ำน้อย 4 แห่ง

28 พ.ค. 64

ปี 2564



- 81% ขึ้นไป เกณฑ์น้ำดีมาก 1 แห่ง
- 51 - 80% เกณฑ์น้ำดี 13 แห่ง
- 31 - 50% เกณฑ์น้ำพอใช้ 12 แห่ง
- ≤ 30% เกณฑ์น้ำน้อย 9 แห่ง

ปี พ.ศ.	ปริมาตรน้ำ (ล้าน ลบ.ม.)	%	น้ำใช้การ (ล้าน ลบ.ม.)	%
2565	40,032	56	16,490	35
2564	32,890	46	9,347	20

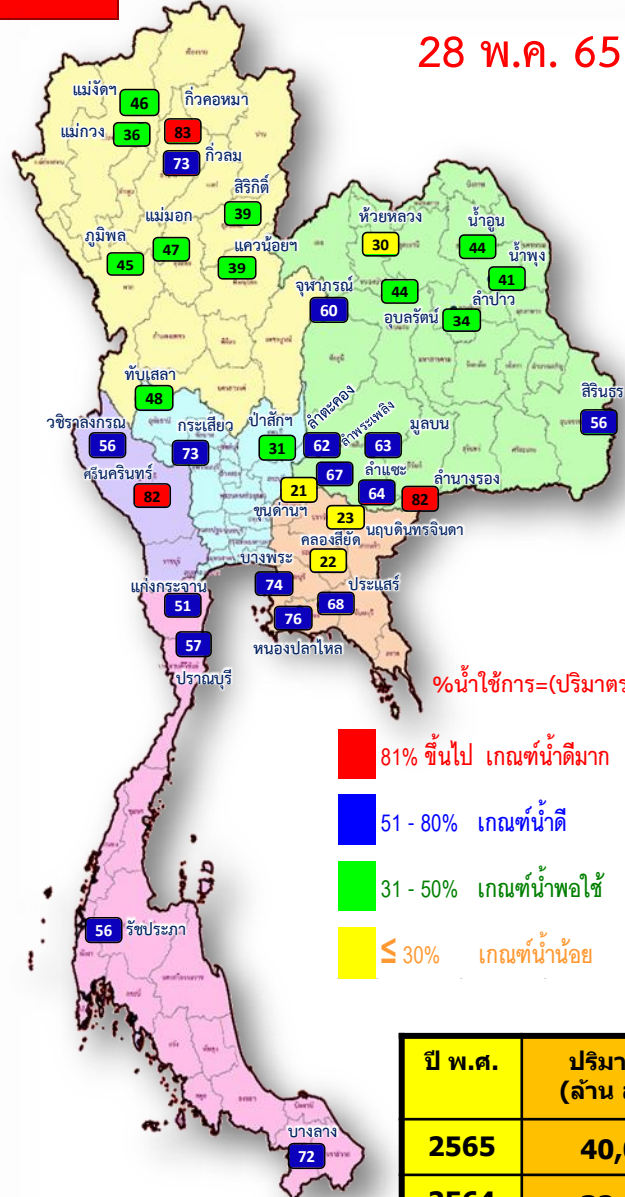


น้ำเก็บกัก และ น้ำใช้การ ในอ่างเก็บน้ำขนาดใหญ่ 35 อ่าง ปี 2565



ปี 2565

28 พ.ค. 65



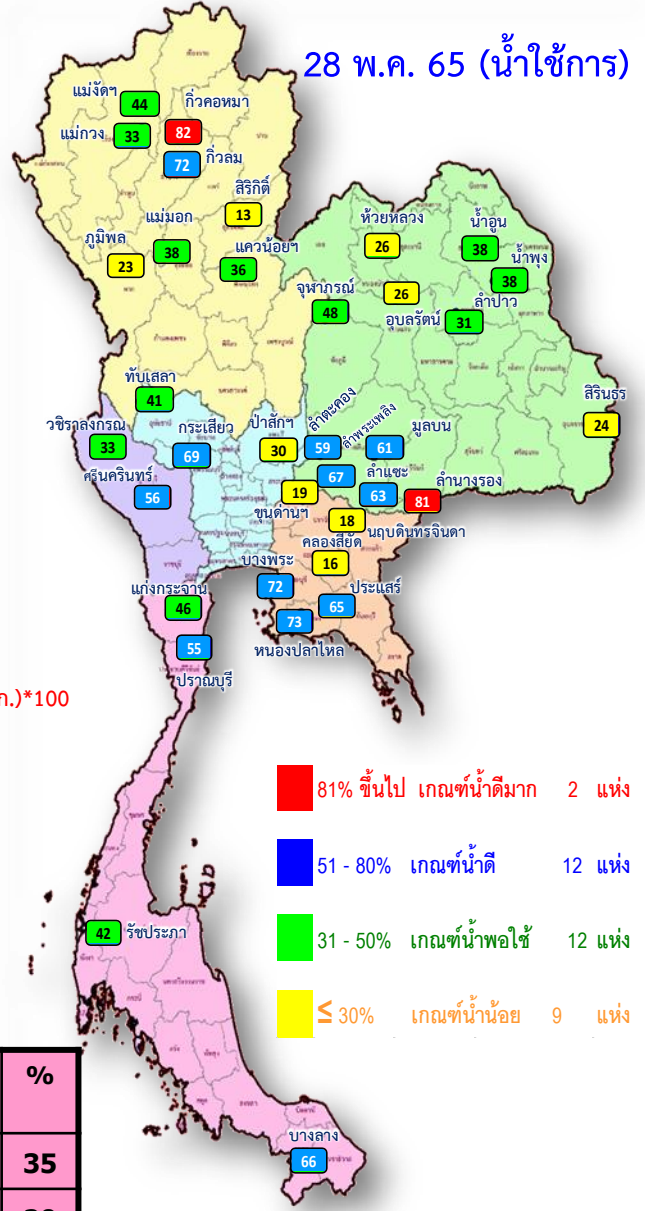
%น้ำใช้การ=(ปริมาณน้ำใช้การ/ ปริมาณน้ำใช้การที่ความจุ รนค.)*100

- 81% ขึ้นไป เกณฑ์น้ำดีมาก 3 แห่ง
- 51 - 80% เกณฑ์น้ำดี 16 แห่ง
- 31 - 50% เกณฑ์น้ำพอใช้ 12 แห่ง
- ≤ 30% เกณฑ์น้ำน้อย 4 แห่ง

ปี พ.ศ.	ปริมาณน้ำ (ล้าน ลบ.ม.)	%	น้ำใช้การ (ล้าน ลบ.ม.)	%
2565	40,032	56	16,490	35
2564	32,890	46	9,347	20

ปี 2565

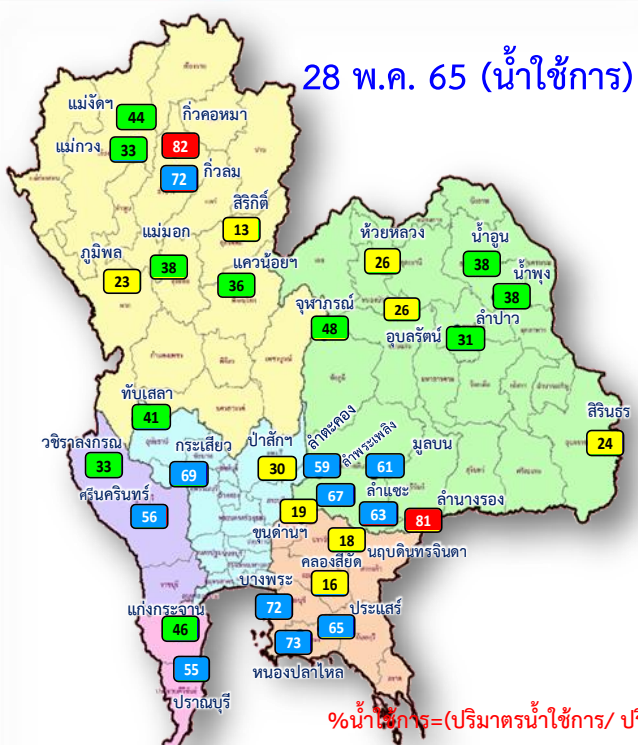
28 พ.ค. 65 (น้ำใช้การ)



- 81% ขึ้นไป เกณฑ์น้ำดีมาก 2 แห่ง
- 51 - 80% เกณฑ์น้ำดี 12 แห่ง
- 31 - 50% เกณฑ์น้ำพอใช้ 12 แห่ง
- ≤ 30% เกณฑ์น้ำน้อย 9 แห่ง



น้ำใช้การ ในอ่างเก็บน้ำขนาดใหญ่ 35 อ่าง ปี 2565 กับ ปี 2564



$\% \text{น้ำใช้การ} = (\text{ปริมาตรน้ำใช้การ} / \text{ปริมาตรน้ำใช้การที่ความจุ ร.น.ก.}) * 100$

- 81% ขึ้นไป เกณฑ์น้ำดีมาก 2 แห่ง
- 51 - 80% เกณฑ์น้ำดี 12 แห่ง
- 31 - 50% เกณฑ์น้ำพอใช้ 12 แห่ง
- ≤ 30% เกณฑ์น้ำน้อย 9 แห่ง

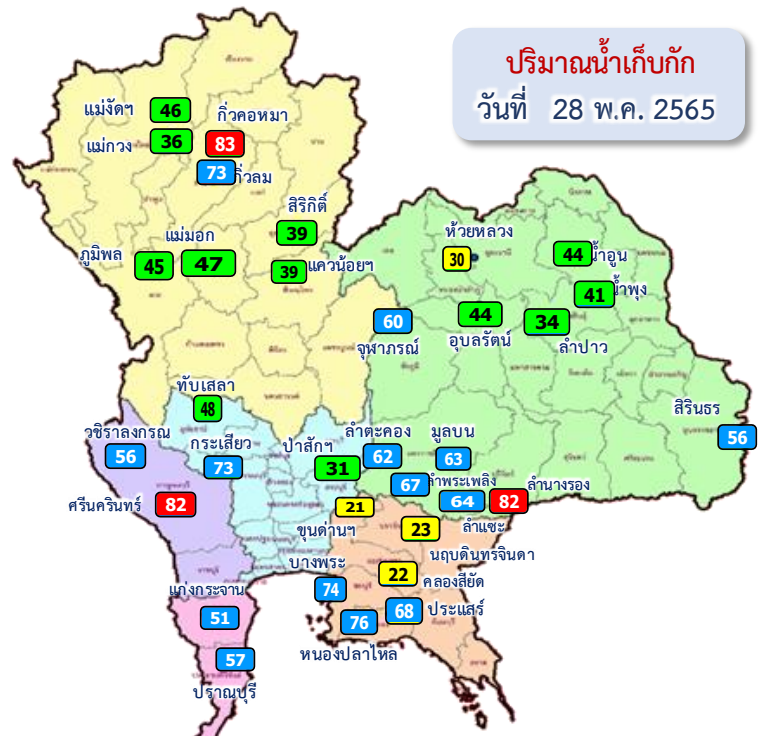
- 81% ขึ้นไป เกณฑ์น้ำดีมาก 1 แห่ง
- 51 - 80% เกณฑ์น้ำดี 10 แห่ง
- 31 - 50% เกณฑ์น้ำพอใช้ 4 แห่ง
- ≤ 30% เกณฑ์น้ำน้อย 20 แห่ง

ปี พ.ศ.	ปริมาตรน้ำ (ล้าน ลบ.ม.)	%	น้ำใช้การ (ล้าน ลบ.ม.)	%
2565	40,032	56	16,490	35
2564	32,890	46	9,347	20



ปริมาณน้ำเก็บกัก

อ่างเก็บน้ำขนาดใหญ่ 35 แห่ง



ปริมาณน้ำเก็บกัก
วันที่ 28 พ.ค. 2565

อ่างเก็บน้ำขนาดใหญ่ 35 แห่ง

- 81% ขึ้นไป เกณฑ์น้ำต็มมาก 3 แห่ง
- 51 - 80% เกณฑ์น้ำดี 16 แห่ง
- 31 - 50% เกณฑ์น้ำพอใช้ 12 แห่ง
- ≤30% เกณฑ์น้ำน้อย 4 แห่ง

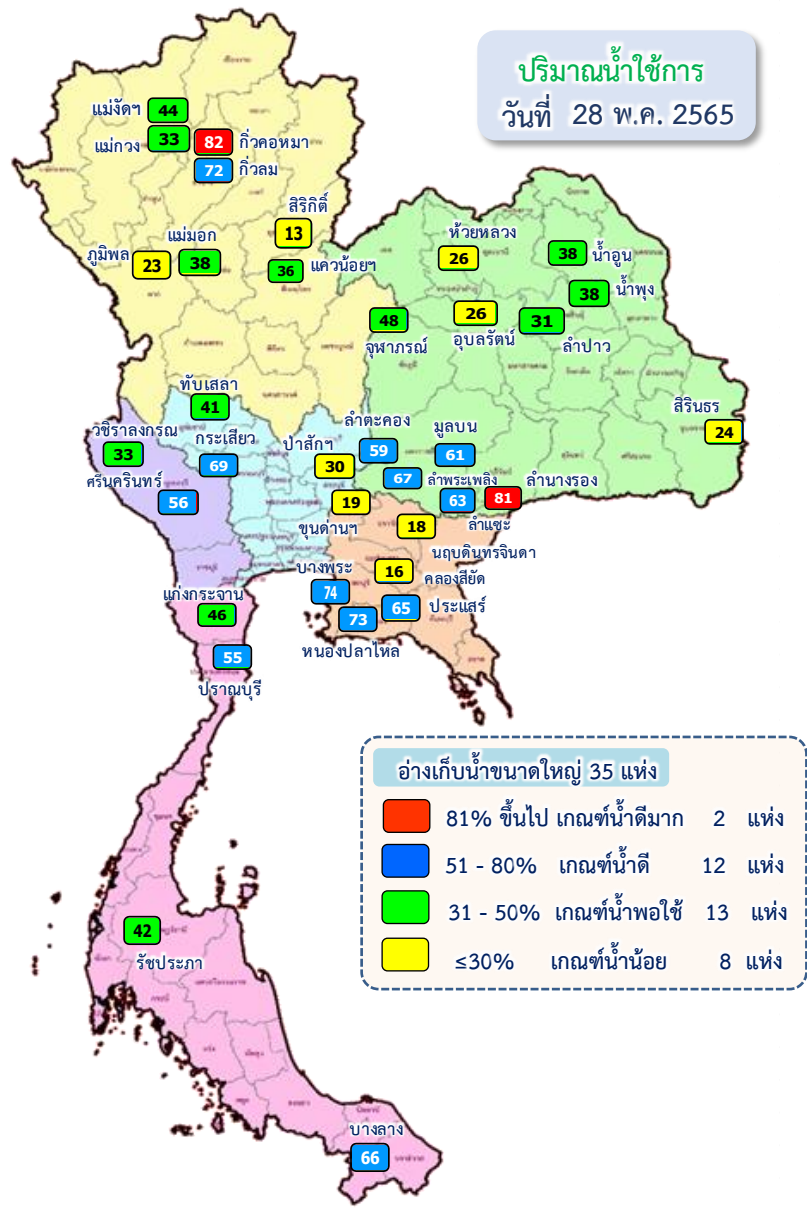
ภาค อ่างเก็บน้ำเขื่อน	ความจุ ที่ รนส. (ล้าน ม.³)	ความจุ ที่ รนค. (ล้าน ม.³)	ความจุ น้ำ ใช้การ (ล้าน ม.³)	ณ วันที่								ปริมาณน้ำ ไหลลง วันนี้ (ล้าน ม.³)	ปริมาณน้ำ ระบาย วันนี้ (ล้าน ม.³)
				ปี 2564				ปี 2565					
				ปริมาตร (ล้าน ม.³)	% รนค.	ปริมาตร (ล้าน ม.³)	% รนค.	ปริมาตรใช้การ (ล้าน ม.³)	% รนค.	% ใช้การ	% ใช้การ		
ภาคเหนือ													
ภูมิพล*	13,462	13,462	9,662	4,509	33	6,049	45	2,249	17	23	23.84	2.00	
สิริกิติ์*	10,508	9,510	6,660	3,499	37	3,744	39	894	9	13	7.69	9.87	
แม้งัดสมบูรณชล	323	265	253	92	35	122	46	110	42	44	0.47	0.09	
แม้งวงอุดมธารา	295	263	249	49	19	96	36	82	31	33	0.49	0.04	
ก๊วยลม	106	106	103	62	58	77	73	73	69	72	1.08	0.80	
ก๊วยคอง	209	170	164	48	28	141	83	134	79	82	1.02	0.00	
แควน้อยบำรุงแดน	1,080	939	896	275	29	362	39	319	34	36	3.54	3.02	
แม่มอก	110	110	94	41	38	52	47	36	33	38	0.12	0.02	
ภาคตะวันออกเฉียงเหนือ													
ห้วยหลวง	136	136	129	38	28	41	30	34	25	26	0.00	0.11	
น้ำอูน	780	520	475	187	36	227	44	182	35	38	0.23	0.00	
น้ำพุง*	200	165	157	55	33	68	41	60	36	38	0.00	0.59	
จุฬารามณ์*	181	164	127	102	62	98	60	61	37	48	0.00	0.00	
อุบลรัตน์*	4,640	2,431	1,850	904	37	1,061	44	480	20	26	6.25	7.23	
ลำปาว	2,450	1,980	1,880	471	24	679	34	579	29	31	5.78	0.21	
ลำตะคอง	445	314	292	239	76	195	62	172	55	59	0.55	0.69	
ลำพระเพลิง	242	155	154	97	63	104	67	103	66	67	0.14	0.84	
มูลบน	350	141	134	101	71	88	63	81	58	61	0.11	0.04	
ลำแจะ	325	275	268	150	55	176	64	169	61	63	0.47	0.12	
ลำน้ำรอง	197	121	118	83	68	99	82	96	79	81	0.00	0.16	
สิรินธร*	1,966	1,966	1,135	1,162	59	1,108	56	277	14	24	5.90	5.04	
ภาคกลาง													
ป่าสักชลสิทธิ์	960	960	957	182	19	294	31	291	30	30	0.00	1.48	
ทับเสลา	190	160	143	56	35	76	48	59	37	41	0.00	0.10	
กระเสียว	390	299	259	109	36	219	73	179	60	69	0.85	1.66	
ภาคตะวันตก													
ศรีนครินทร์*	18,770	17,745	7,480	11,452	65	14,482	82	4,217	24	56	8.82	20.00	
วชิราลงกรณ*	11,000	8,860	5,848	3,587	40	4,958	56	1,946	22	33	15.31	19.90	
ภาคตะวันออก													
ขุนด่านปราการชล	225	224	219	35	15	46	21	42	19	19	0.60	0.58	
คลองสิียด	450	420	390	56	13	93	22	63	15	16	1.50	0.14	
บางพระ	127	117	105	49	42	87	74	75	64	72	0.17	0.35	
หนองปลาไหล	206	164	150	144	88	124	76	110	67	73	0.00	0.11	
ประแสร์	322	295	275	183	62	200	68	180	61	65	1.27	0.49	
นฤปดินทรจินดา	338	295	276	83	28	68	23	49	16	18	0.09	0.05	
ภาคใต้													
แก่งกระจาน	900	710	645	273	38	364	51	299	42	46	1.75	1.30	
ปราณบุรี	490	391	373	218	56	222	57	204	52	55	1.20	0.41	
ราชประภา*	6,144	5,639	4,287	3,276	58	3,161	56	1,810	32	42	6.35	14.91	
บางกลาง*	1,590	1,454	1,178	1,024	70	1,052	72	776	53	66	3.31	5.00	
รวมทั้งประเทศ	80,106	70,926	47,384	32,890	46	40,032	56	16,490	23	35	98.91	97.33	



ปริมาณน้ำใช้การ

อ่างเก็บน้ำขนาดใหญ่ 35 แห่ง

ปริมาณน้ำใช้การ
วันที่ 28 พ.ค. 2565



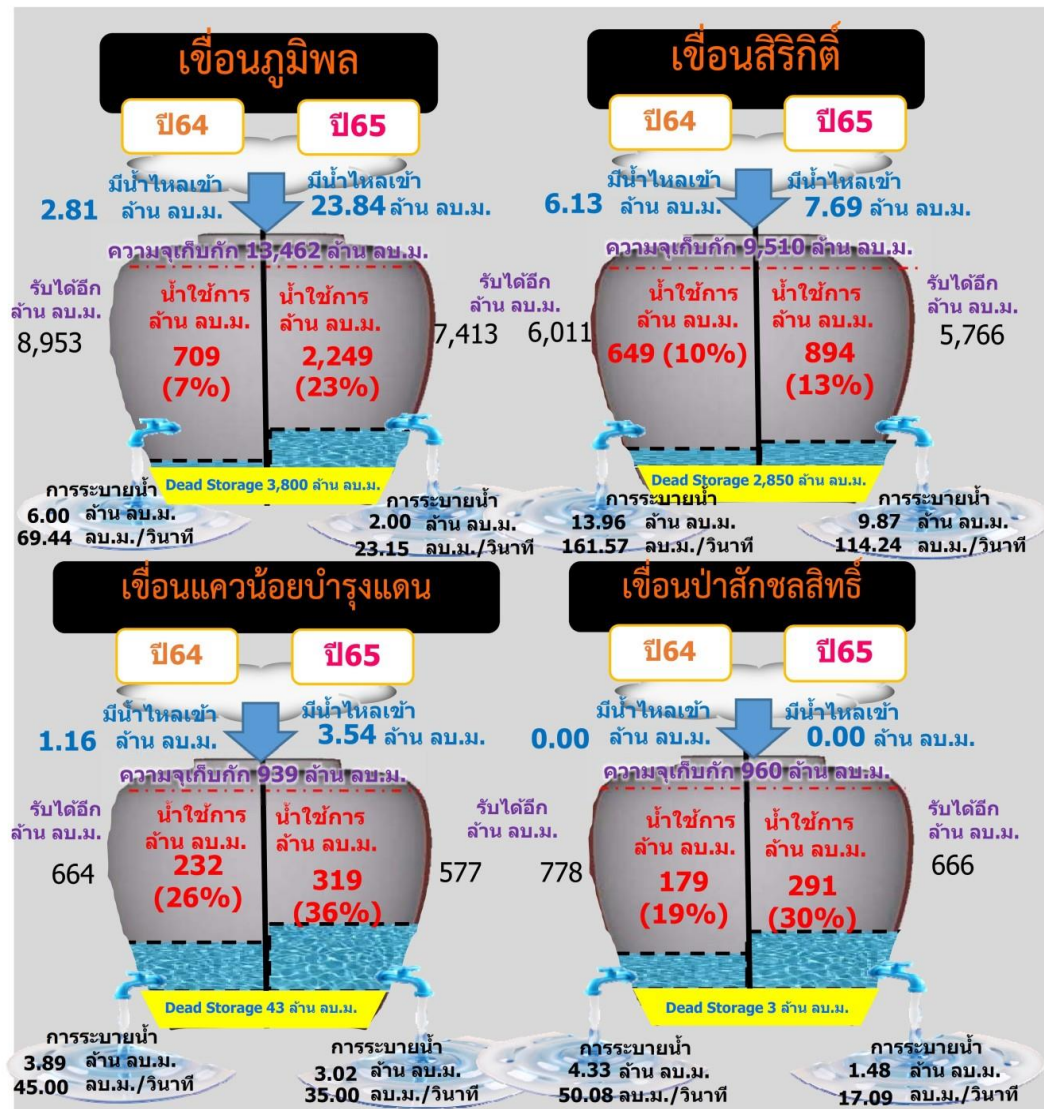
ภาค อ่างเก็บน้ำเขื่อน	ความจุ ที่ รนส. (ล้าน ม. ³)	ความจุ ที่ รนท. (ล้าน ม. ³)	ความจุน้ำ ใช้การ (ล้าน ม. ³)	ณ วันที่						ปริมาณน้ำ ไหลลง วันนี้ (ล้าน ม. ³)	ปริมาณน้ำ ระบาย วันนี้ (ล้าน ม. ³)
				ปี 2564		ปี 2565					
				ปริมาตร (ล้าน ม. ³)	% รนท. (ล้าน ม. ³)	ปริมาตร (ล้าน ม. ³)	% รนท. (ล้าน ม. ³)	ปริมาตรใช้การ (ล้าน ม. ³)	% ใช้การ		
ภาคเหนือ											
ภูมิพล*	13,462	13,462	9,662	4,509	33	6,049	45	2,249	23	23.84	2.00
สิริกิติ์*	10,508	9,510	6,660	3,499	37	3,744	39	894	13	7.69	9.87
แม้งัดสมบูรณ์ชล	323	265	253	92	35	122	46	110	44	0.47	0.09
แม่งวงอุดมธารา	295	263	249	49	19	96	36	82	33	0.49	0.04
กิ่วลม	106	106	103	62	58	77	73	73	72	1.08	0.80
กิ่วคอหมา	209	170	164	48	28	141	83	134	82	1.02	0.00
แควน้อยบำรุงแดน	1,080	939	896	275	29	362	39	319	36	3.54	3.02
แม่มอก	110	110	94	41	38	52	47	36	38	0.12	0.02
ภาคตะวันออกเฉียงเหนือ											
ห้วยหลวง	136	136	129	38	28	41	30	34	26	0.00	0.11
น้ำอูน	780	520	475	187	36	227	44	182	38	0.23	0.00
น้ำพุง*	200	165	157	55	33	68	41	60	38	0.00	0.59
จุฬารักษ์*	181	164	127	102	62	98	60	61	48	0.00	0.00
อุบลรัตน์*	4,640	2,431	1,850	904	37	1,061	44	480	26	6.25	7.23
ลำปาว	2,450	1,980	1,880	471	24	679	34	579	31	5.78	0.21
ลำตะคอง	445	314	292	239	76	195	62	172	59	0.55	0.69
ลำพระเพลิง	242	155	154	97	63	104	67	103	67	0.14	0.84
มูลบน	350	141	134	101	71	88	63	81	61	0.11	0.04
ลำแจะ	325	275	268	150	55	176	64	169	63	0.47	0.12
ลำนางรอง	197	121	118	83	68	99	82	96	81	0.00	0.16
สิรินธร*	1,966	1,966	1,135	1,162	59	1,108	56	277	24	5.90	5.04
ภาคกลาง											
ป่าสักชลสิทธิ์	960	960	957	182	19	294	31	291	30	0.00	1.48
ทับเสลา	190	160	143	56	35	76	48	59	41	0.00	0.10
กระเสียว	390	299	259	109	36	219	73	179	69	0.85	1.66
ภาคตะวันตก											
ศรีนครินทร์*	18,770	17,745	7,480	11,452	65	14,482	82	4,217	56	8.82	20.00
วชิราลงกรณ์*	11,000	8,860	5,848	3,587	40	4,958	56	1,946	33	15.31	19.90
ภาคตะวันออก											
ขุนด่านปราการชล	225	224	219	35	15	46	21	42	19	0.60	0.58
คลองสียัด	450	420	390	56	13	93	22	63	16	1.50	0.14
บางพระ	127	117	105	49	42	87	74	75	72	0.17	0.35
หนองปลาไหล	206	164	150	144	88	124	76	110	73	0.00	0.11
ประแสร์	322	295	275	183	62	200	68	180	65	1.27	0.49
นฤปดินทรจินดา	338	295	276	83	28	68	23	49	18	0.09	0.05
ภาคใต้											
แก่งกระจาน	900	710	645	273	38	364	51	299	46	1.75	1.30
ปราณบุรี	490	391	373	218	56	222	57	204	55	1.20	0.41
รัชชประภา*	6,144	5,639	4,287	3,276	58	3,161	56	1,810	42	6.35	14.91
บางกลาง*	1,590	1,454	1,178	1,024	70	1,052	72	776	66	3.31	5.00
รวมทั้งประเทศ	80,106	70,926	47,384	32,890	46	40,032	56	16,490	35	98.91	97.33

ปริมาณน้ำใช้การ 4 เขื่อนหลักในกลุ่มน้ำเจ้าพระยา

ณ วันที่ 28 พฤษภาคม 2565

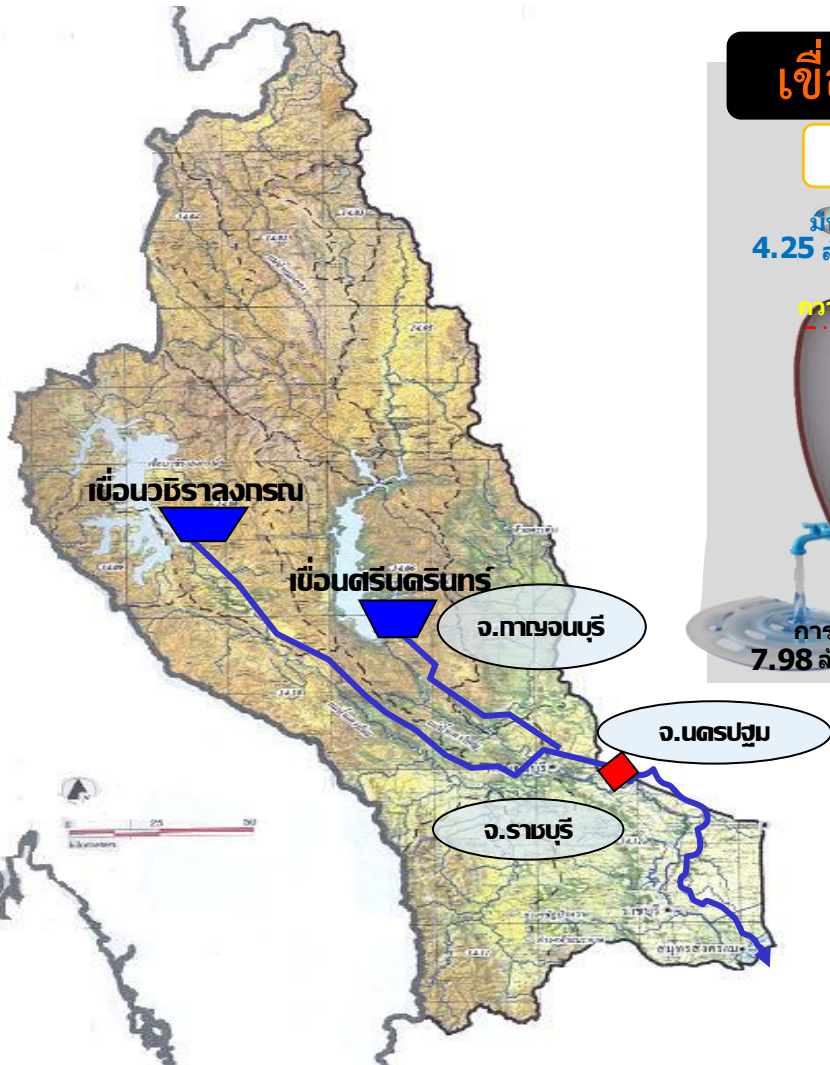


รวม 4 เขื่อน	ปริมาณน้ำทั้งหมด (ล้าน ลบ.ม.)	น้ำใช้การ (ล้าน ลบ.ม.)	รับน้ำได้อีก (ล้าน ลบ.ม.)
28 พ.ค. 65	10,448 (42%)	3,752 (21%)	14,423
28 พ.ค. 64	8,465 (34%)	1,769 (10%)	16,406

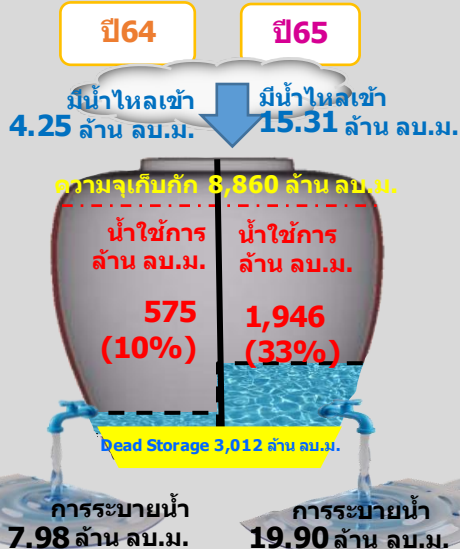


ปริมาณน้ำใช้การ 2 เขื่อนหลักในลุ่มน้ำแม่กลอง

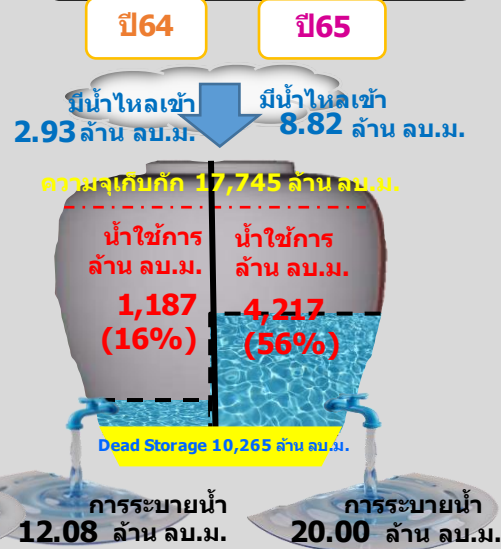
ณ วันที่ 28 พฤษภาคม 2565



เขื่อนนบิราลงกรณ์

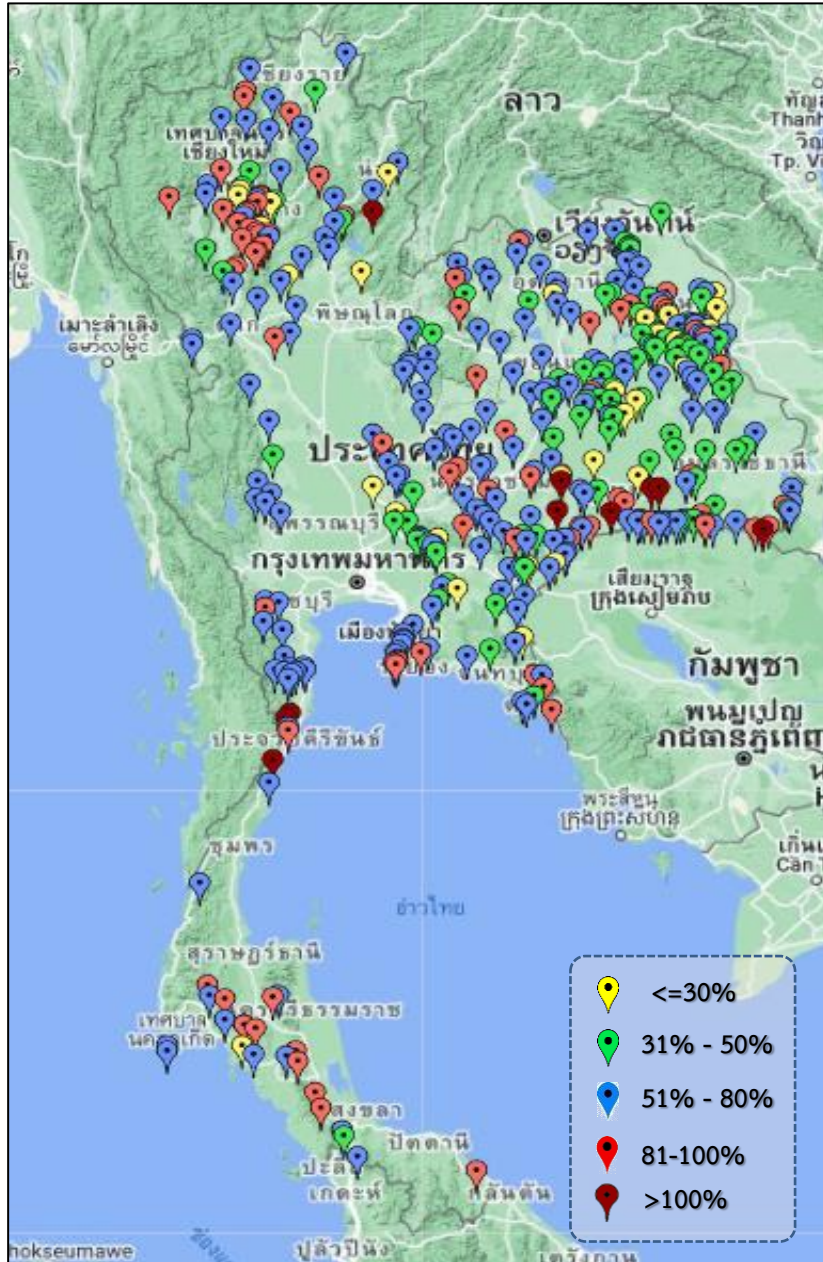


เขื่อนศรีนครินทร์



รวม 2 เขื่อน	ปริมาณน้ำทั้งหมด (ล้าน ลบ.ม.)	น้ำใช้การ (ล้าน ลบ.ม.)
28 พ.ค. 65	19,440 (73%)	6,163 (46%)
28 พ.ค. 64	15,038 (57%)	1,761 (13%)

ข้อมูล ณ วันที่ 28 พฤษภาคม 2565



ภาค	ปริมาณน้ำอ่างเก็บน้ำขนาดกลาง จำนวน 412 แห่ง								
	จำนวนอ่าง	ความจุ	ใช้การ	ปี 2564	% รนก.	ปี 2565	% รนก.	ใช้การปี 2565	% ใช้การ
เหนือ	75	1,001	901	393	39	636	64	536	59
ตะวันออกเฉียงเหนือ	218	2,009	1,850	1,041	52	1,258	63	1,101	60
กลาง	22	369	345	146	39	200	54	176	51
ตะวันตก	7	147	138	113	64	100	68	91	66
ตะวันออก	51	964	912	451	52	553	57	501	55
ใต้	39	668	616	427	64	538	80	485	79
รวม	412	5,158	4,762	2,571	50	<u>3,285</u>	64	<u>2,890</u>	61

สรุปอ่างขนาดกลางที่มีปริมาตรในช่วง ≤30%, >30 - 50%, >50-80%, >80-100% และ >100%					
ภาค	≤30%	>30-50%	>50-80%	>80-100%	>100%
เหนือ	7	7	33	26	2
ดอน.	18	60	99	35	6
ตะวันออกเฉียง	5	10	29	7	0
กลาง	2	6	14	0	0
ตะวันตก	0	0	6	1	0
ใต้	1	1	23	11	3
รวม	33	84	204	80	11
รวมทั้งหมด 412 แห่ง					



ปริมาณน้ำในอ่างเก็บน้ำขนาดใหญ่และขนาดกลาง วันที่ 28 พฤษภาคม 2565



ภาค	ขนาดใหญ่				ขนาดกลาง				รวมอ่างขนาดใหญ่และกลาง						รับน้ำได้อีก	เปรียบเทียบปี 64 กับ 65		
	จำนวน	ความจุ	ปี 2565	% ความจุ อ่างฯ	จำนวน	ความจุ	ปี 2565	% ความจุ อ่างฯ	จำนวน	ความจุ	ปี2564		ปี2565			ปริมาณ	ปริมาณ	%
											ปริมาณ	%	ปริมาณ	%				
เหนือ	8	24,825	10,642	43	75	1,001	636	64	83	25,825	8,968	35	11,278	44	14,547	2,310	26	
ตอน.	12	8,368	3,944	47	218	2,009	1,258	63	230	10,377	4,629	45	5,202	50	5,175	573	12	
กลาง	3	1,419	589	42	22	369	200	54	25	1,788	493	28	789	44	999	296	60	
ตะวันตก	2	26,605	19,440	73	7	147	100	68	9	26,752	15,151	57	19,540	73	7,213	4,389	29	
ตะวันออก	6	1,515	618	41	51	964	553	57	57	2,479	1,001	40	1,171	47	1,308	170	17	
ใต้	4	8,194	4,799	59	39	668	538	80	43	8,863	5,218	59	5,337	60	3,526	119	2	
รวม	35	70,926	<u>40,032</u>	56	412	5,158	<u>3,285</u>	64	447	76,084	<u>35,461</u>	47	<u>43,317</u>	57	32,767	7,856	22	
ปริมาณน้ำใช้การ	47,384	<u>16,490</u>	35	4,762	<u>2,890</u>	61	52,146	<u>11,522</u>	22	<u>19,380</u>	37							

สามารถรับน้ำได้อีก 32,767 ล้าน ลบ.ม. (43%)

$\% \text{น้ำใช้การ} = (\text{ปริมาณน้ำใช้การ} / \text{ความจุอ่างเก็บน้ำใช้การ}) * 100$



ปริมาณน้ำเก็บกักอ่างเก็บน้ำขนาดใหญ่และขนาดกลาง



28 พ.ค. 65

ภาคเหนือ

ปี 2565	ปี 2564
11,278	8,967
ล้าน ลบ.ม.	ล้าน ลบ.ม.
มากกว่า 2,311	ล้าน ลบ.ม.
รับน้ำได้อีก 14,547	ล้าน ลบ.ม.

ภาคตะวันออกเฉียงเหนือ

ปี 2565	ปี 2564
5,202	4,630
ล้าน ลบ.ม.	ล้าน ลบ.ม.
มากกว่า 573	ล้าน ลบ.ม.
รับน้ำได้อีก 5,175	ล้าน ลบ.ม.

ภาคตะวันตก

ปี 2565	ปี 2564
19,540	15,152
ล้าน ลบ.ม.	ล้าน ลบ.ม.
มากกว่า 4,388	ล้าน ลบ.ม.
รับน้ำได้อีก 7,213	ล้าน ลบ.ม.

ภาคกลาง

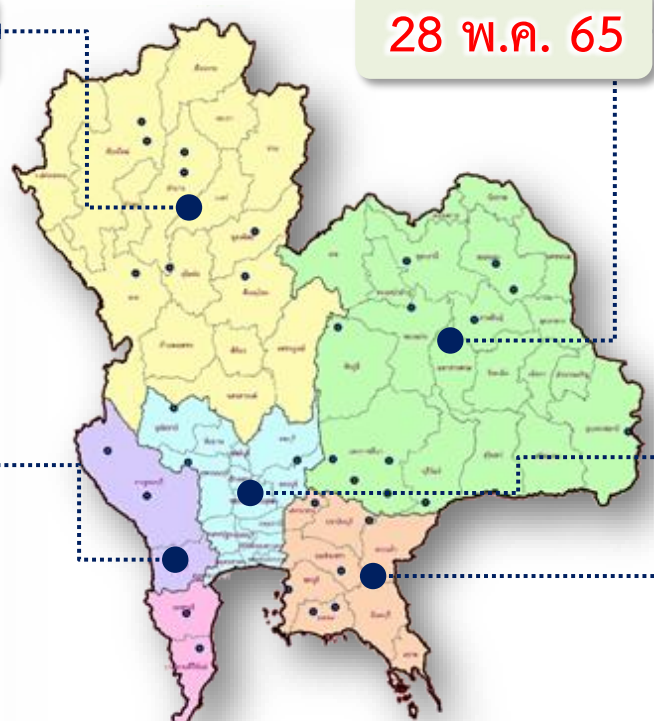
ปี 2565	ปี 2564
789	492
ล้าน ลบ.ม.	ล้าน ลบ.ม.
มากกว่า 297	ล้าน ลบ.ม.
รับน้ำได้อีก 999	ล้าน ลบ.ม.

ภาคใต้

ปี 2565	ปี 2564
5,337	5,218
ล้าน ลบ.ม.	ล้าน ลบ.ม.
มากกว่า 119	ล้าน ลบ.ม.
รับน้ำได้อีก 3,526	ล้าน ลบ.ม.

ภาคตะวันออก

ปี 2565	ปี 2564
1,171	1,002
ล้าน ลบ.ม.	ล้าน ลบ.ม.
มากกว่า 169	ล้าน ลบ.ม.
รับน้ำได้อีก 1,308	ล้าน ลบ.ม.



น้ำใช้การทั่วประเทศ

ปี 2565	ปี 2564
43,317	35,460
ล้าน ลบ.ม.	ล้าน ลบ.ม.
มากกว่า 7,857	ล้าน ลบ.ม.
รับน้ำได้อีก 32,767	ล้าน ลบ.ม.



ปริมาณน้ำใช้การอ่างเก็บน้ำขนาดใหญ่และขนาดกลาง



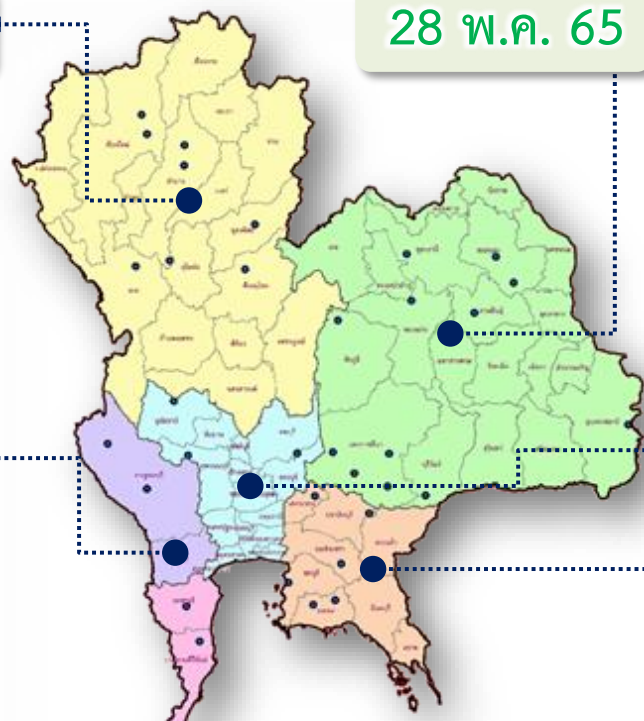
28 พ.ค. 65

ภาคเหนือ

ปี 2565	ปี 2564
4,433	2,123
ล้าน ลบ.ม.	ล้าน ลบ.ม.
มากกว่า 2,310	ล้าน ลบ.ม.
รับน้ำได้อีก 14,547 ล้าน ลบ.ม.	

ภาคตะวันออกเฉียงเหนือ

ปี 2565	ปี 2564
3,395	2,498
ล้าน ลบ.ม.	ล้าน ลบ.ม.
มากกว่า 897	ล้าน ลบ.ม.
รับน้ำได้อีก 5,175 ล้าน ลบ.ม.	



ภาคตะวันตก

ปี 2565	ปี 2564
6,254	1,866
ล้าน ลบ.ม.	ล้าน ลบ.ม.
มากกว่า 4,388	ล้าน ลบ.ม.
รับน้ำได้อีก 7,213 ล้าน ลบ.ม.	

ภาคกลาง

ปี 2565	ปี 2564
705	408
ล้าน ลบ.ม.	ล้าน ลบ.ม.
มากกว่า 297	ล้าน ลบ.ม.
รับน้ำได้อีก 999 ล้าน ลบ.ม.	

ภาคใต้

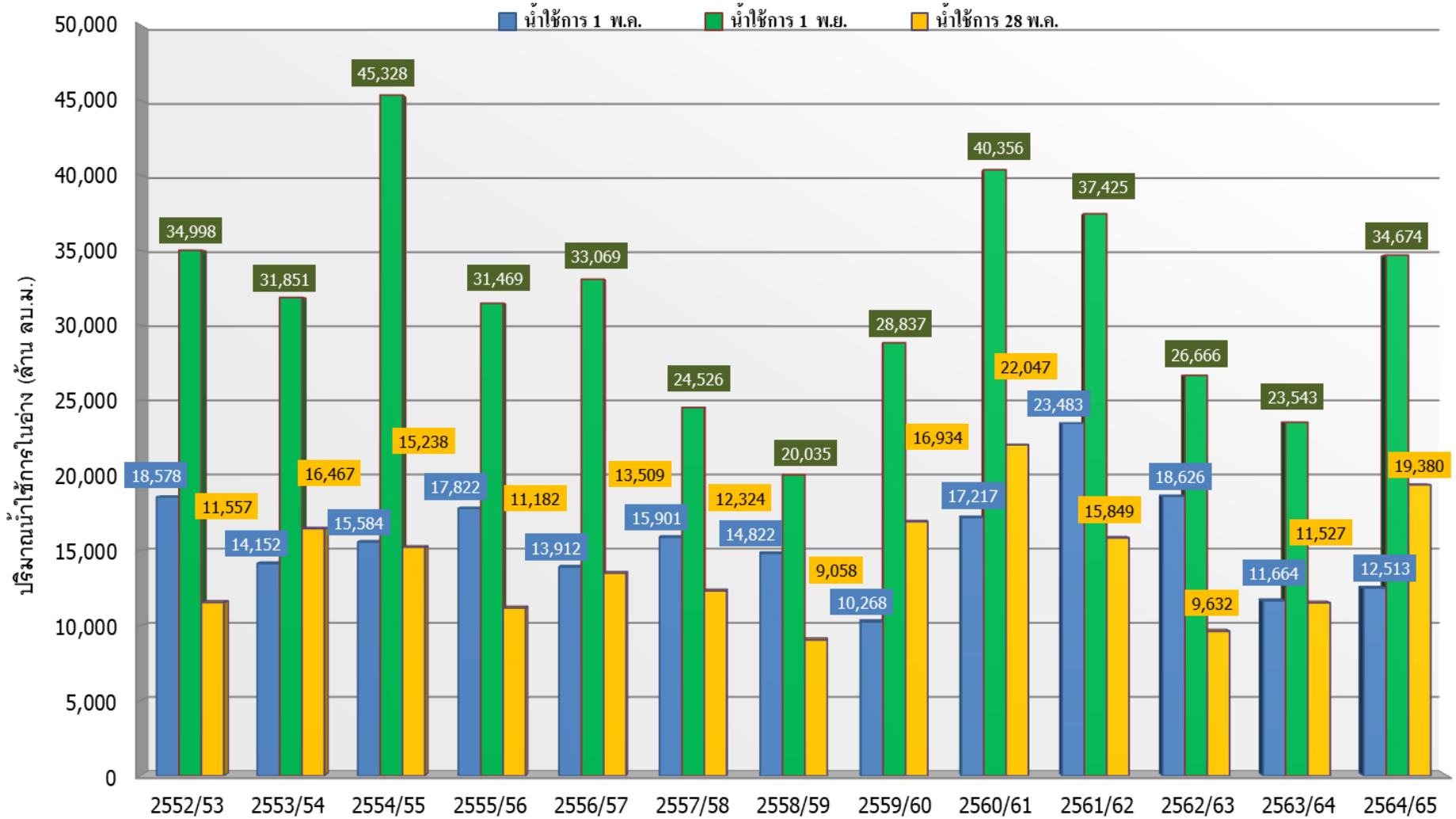
ปี 2565	ปี 2564
3,573	3,455
ล้าน ลบ.ม.	ล้าน ลบ.ม.
มากกว่า 118	ล้าน ลบ.ม.
รับน้ำได้อีก 3,526 ล้าน ลบ.ม.	

ภาคตะวันออก

ปี 2565	ปี 2564
1,019	850
ล้าน ลบ.ม.	ล้าน ลบ.ม.
มากกว่า 170	ล้าน ลบ.ม.
รับน้ำได้อีก 1,308 ล้าน ลบ.ม.	

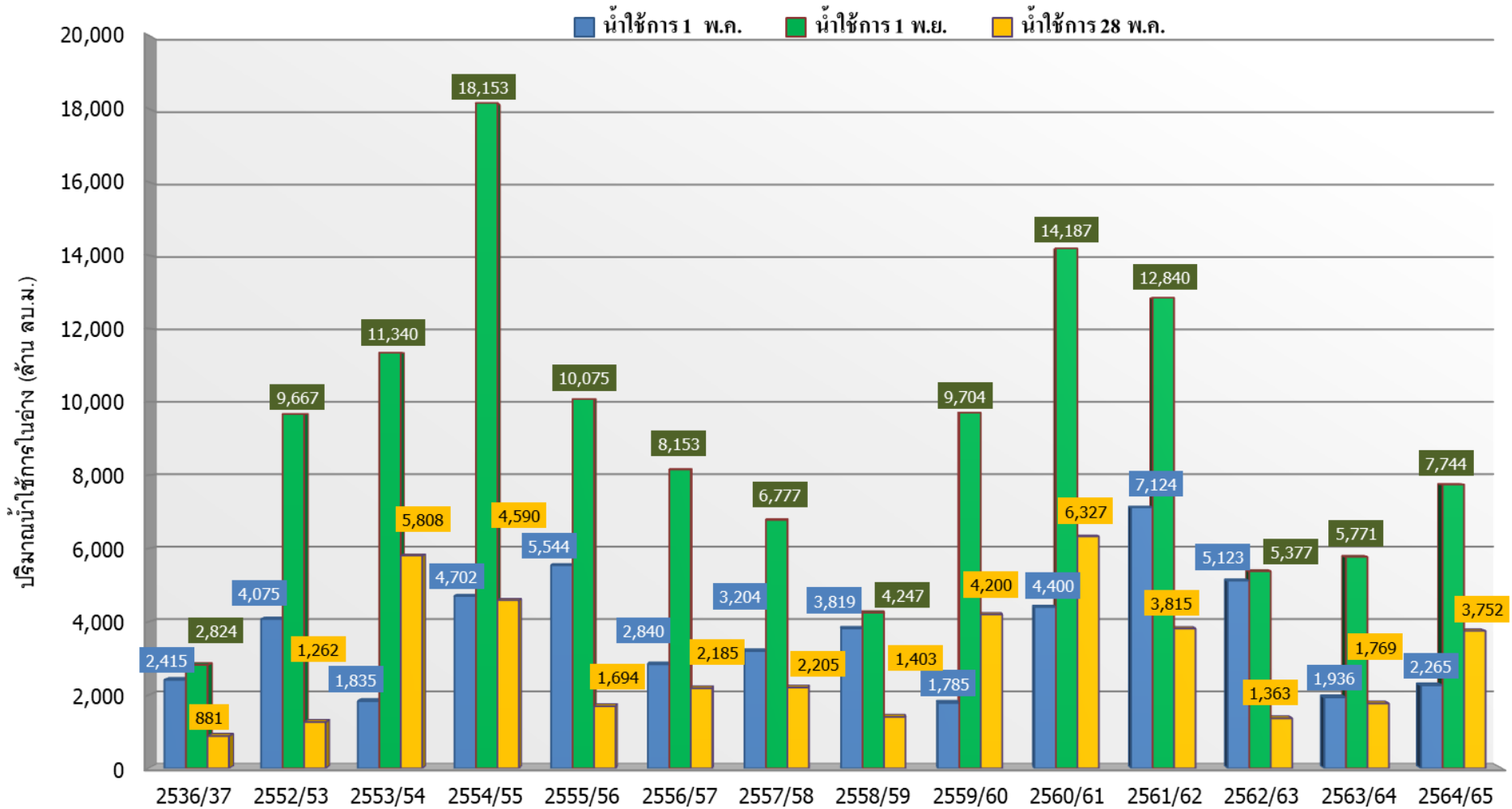
น้ำใช้การทั่วประเทศ	
ปี 2565	ปี 2564
19,380	11,198
ล้าน ลบ.ม.	ล้าน ลบ.ม.
มากกว่า 8,181	ล้าน ลบ.ม.
รับน้ำได้อีก 32,767 ล้าน ลบ.ม.	

กราฟเปรียบเทียบปริมาณน้ำใช้การในอ่างเก็บน้ำขนาดใหญ่และขนาดกลาง ตั้งแต่ปี 2553 ถึง ปี 2565



ปี 25 (1)/(2)	2552/53	2553/54	2554/55	2555/56	2556/57	2557/58	2558/59	2559/60	2560/61	2561/62	2562/63	2563/64	2564/65
(1) ■ น้ำใช้การ 1 พ.ค.	18,578	14,152	15,584	17,822	13,912	15,901	14,822	10,268	17,217	23,483	18,626	11,664	12,513
(1) ■ น้ำใช้การ 1 พ.ย.	34,998	31,851	45,328	31,469	33,069	24,526	20,035	28,837	40,356	37,425	26,666	23,543	34,674
(2) ■ น้ำใช้การ 28 พ.ค.	11,557	16,467	15,238	11,182	13,509	12,324	9,058	16,934	22,047	15,849	9,632	11,527	19,380

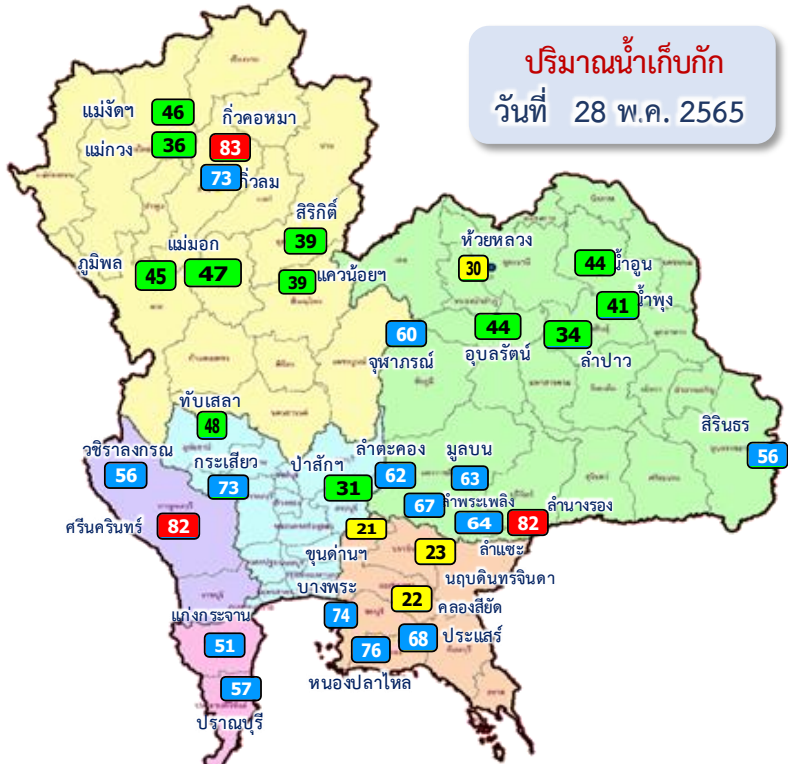
กราฟเปรียบเทียบปริมาณน้ำใช้การในกลุ่มน้ำเจ้าพระยา (ภูมิพล สิริกิติ์ แควน้อยฯ ป่าสักฯ) ปี 2536 และตั้งแต่ปี 2553 ถึง ปี 2565



ปี 25 (1)/(2)	2536/37	2552/53	2553/54	2554/55	2555/56	2556/57	2557/58	2558/59	2559/60	2560/61	2561/62	2562/63	2563/64	2564/65
(1) ■ น้ำใช้การ 1 พ.ค.	2,415	4,075	1,835	4,702	5,544	2,840	3,204	3,819	1,785	4,400	7,124	5,123	1,936	2,265
(1) ■ น้ำใช้การ 1 พ.ย.	2,824	9,667	11,340	18,153	10,075	8,153	6,777	4,247	9,704	14,187	12,840	5,377	5,771	7,744
(2) ■ น้ำใช้การ 28 พ.ค.	881	1,262	5,808	4,590	1,694	2,185	2,205	1,403	4,200	6,327	3,815	1,363	1,769	3,752



ปริมาณน้ำไหลลงและระบาย ของอ่างเก็บน้ำขนาดใหญ่ 35 แห่ง ทั้งประเทศ



ปริมาณน้ำเก็บกัก
วันที่ 28 พ.ค. 2565

อ่างเก็บน้ำขนาดใหญ่ 35 แห่ง	
■	81% ขึ้นไป เกณฑ์น้ำเต็มมาก 3 แห่ง
■	51 - 80% เกณฑ์น้ำดี 16 แห่ง
■	31 - 50% เกณฑ์น้ำพอใช้ 12 แห่ง
■	≤30% เกณฑ์น้ำน้อย 4 แห่ง

1 พ.ค.65

↓ 2,883.85
↘ 3,157.22

27 พ.ค.65

ปัจจุบัน 27 พ.ค.65
↓ 98.91
↘ 97.33

ข้อมูล ณ วันที่ 10 พฤษภาคม 2565

ปริมาณน้ำใช้การอ่างเก็บน้ำขนาดใหญ่
ณ วันที่ 1 พ.ค.65
17,036 ล้านลูกบาศก์เมตร

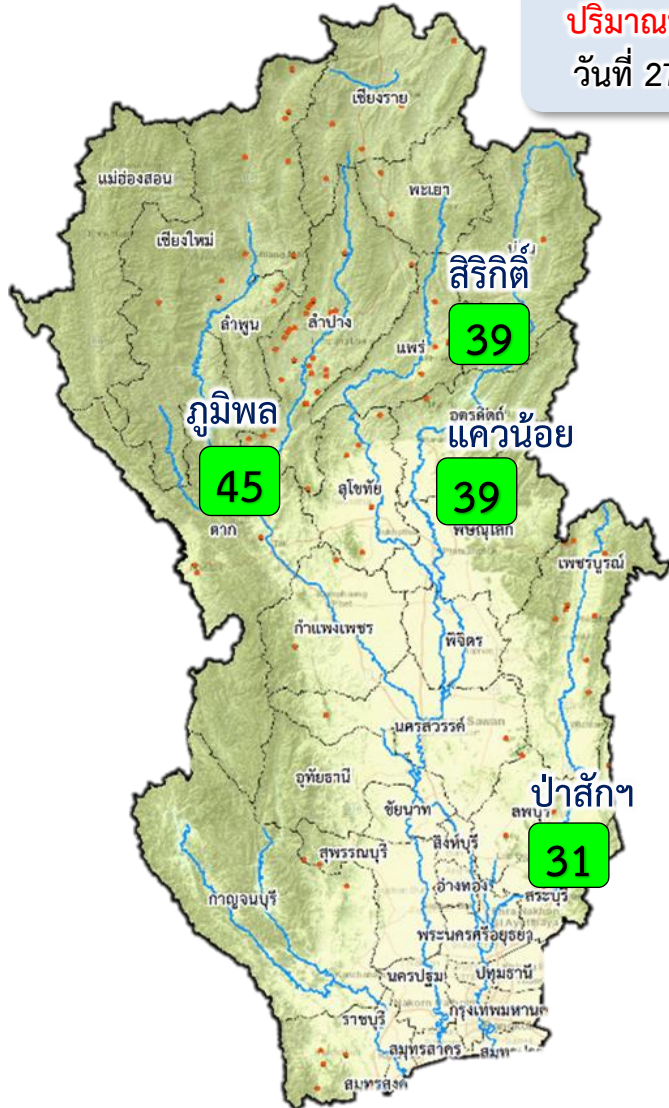
ปริมาณน้ำใช้การ (27 พ.ค.65)
อ่างเก็บน้ำขนาดใหญ่ 35 แห่ง
16,490 (35%) ล้านลูกบาศก์เมตร

รวมปริมาณน้ำไหลลงและระบาย
1 พ.ค.65 - 27 พ.ค.65
ไหลลง ↓ **2,883.85** ล้าน ลบ.ม.
ระบาย ↘ **3,157.22** ล้าน ลบ.ม.

สัญลักษณ์
↓ ปริมาณน้ำไหลเข้าอ่างฯ
↘ ปริมาณน้ำที่ระบายออกจากอ่างฯ
หน่วย : ล้านลูกบาศก์เมตร



ปริมาณน้ำไหลลงและระบาย 4 เขื่อนหลักกลุ่มเจ้าพระยา (ภูมิพล สิริกิติ์ แควน้อยฯ และป่าสักฯ)



ปริมาณน้ำเก็บกัก
วันที่ 27 พ.ค.65

1 พ.ค.65

↓ 1,055.23
↑ 766.61

27 พ.ค.65

ปัจจุบัน 27 พ.ค.65

↓ 35.07
↑ 16.37

ข้อมูล ณ วันที่ 10 พฤษภาคม 2565

ปริมาณน้ำใช้การอ่างเก็บน้ำขนาดใหญ่
ณ วันที่ 1 พ.ค.64
3,511 ล้านลูกบาศก์เมตร

ปริมาณน้ำใช้การ (27 พ.ค.65)
4 เขื่อนหลักเจ้าพระยา
3,752 (21%) ล้านลูกบาศก์เมตร

รวมปริมาณน้ำไหลลงและระบาย

1 พ.ค.65 – 27 พ.ค.65

ไหลลง ↓ 1,055.23 ล้าน ลบ.ม.

ระบาย ↑ 766.61 ล้าน ลบ.ม.

สัญลักษณ์

↓ ปริมาณน้ำไหลเข้าอ่างฯ

↑ ปริมาณน้ำที่ระบายออกจากอ่างฯ

หน่วย : ล้านลูกบาศก์เมตร

- 81% ขึ้นไป เกษตรน้ำดีมาก - แห่ง
- 51 - 80% เกษตรน้ำดี - แห่ง
- 31 - 50% เกษตรน้ำพอใช้ 4 แห่ง
- ≤30% เกษตรน้ำน้อย - แห่ง

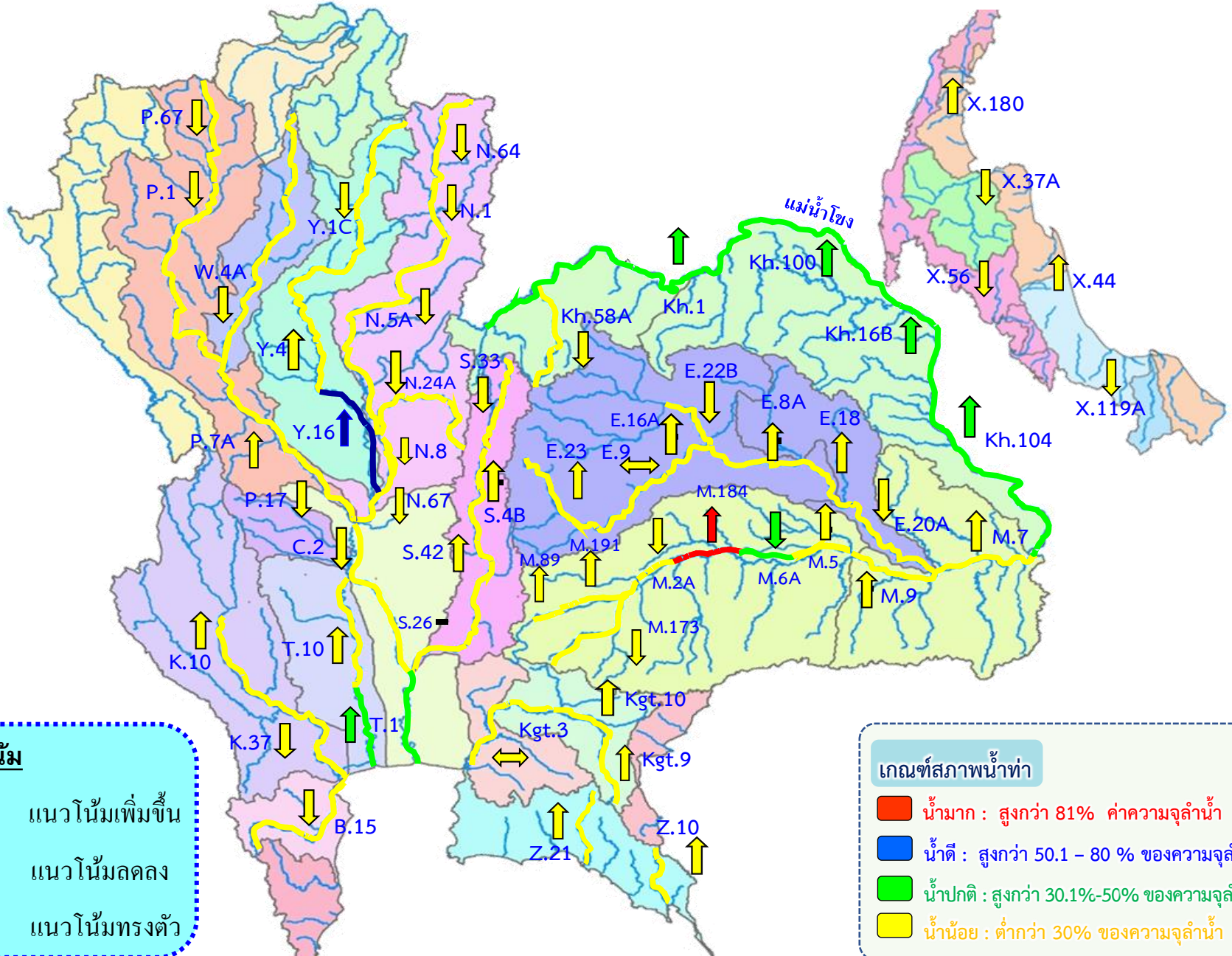


3. สถานการณ์น้ำท่า





แนวโน้มสถานการณ์น้ำท่าในลำน้ำสายหลัก 28 พฤษภาคม 2565



แนวโน้ม

- ↑ แนวโน้มเพิ่มขึ้น
- ↓ แนวโน้มลดลง
- ↔ แนวโน้มทรงตัว

เกณฑ์สภาพน้ำท่า

- น้ำมาก : สูงกว่า 81% ค่าความจุลำนํ้า
- น้ำดี : สูงกว่า 50.1 - 80 % ของความจุลำนํ้า
- น้ำปกติ : สูงกว่า 30.1%-50% ของความจุลำนํ้า
- น้ำน้อย : ต่ำกว่า 30% ของความจุลำนํ้า



สถานการณ์น้ำในลุ่มน้ำเจ้าพระยา

วันที่ 28 พ.ค. 65 เวลา 06.00 น.



แม่น้ำปิง

P.17

N.67

แม่น้ำน่าน

P.17 วันนี้ 144 เมื่อวาน 196
(Qmax 2,990 ม.³/วิ)

การใช้น้ำเหนือเขื่อนเจ้าพระยา
38 ลบ.ม./วิ

C.2 เมื่อวาน (27 พ.ค. 65)
591 ลบ.ม./วิ
(Qmax 3,590 ม.³/วิ)

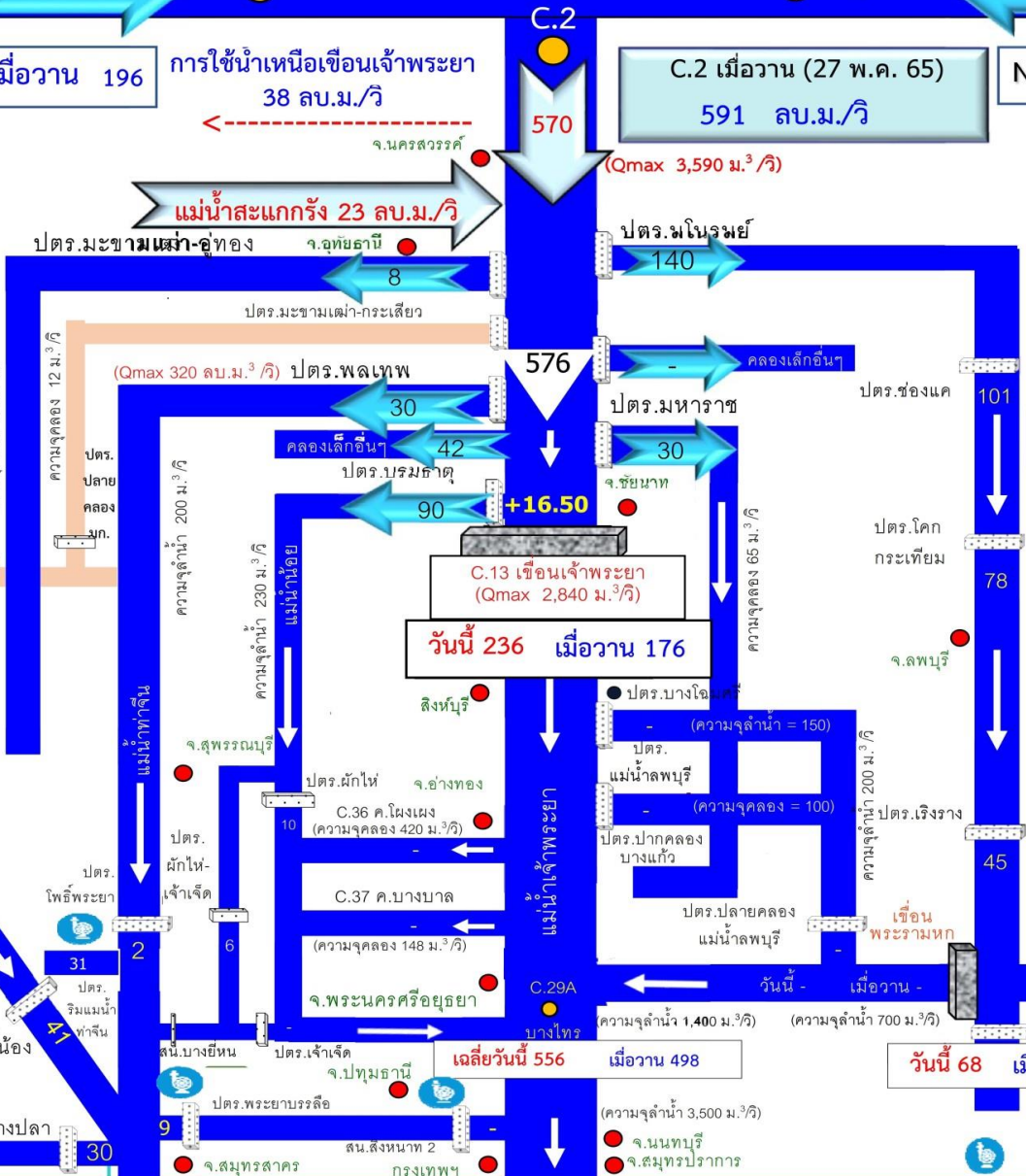
N.67 วันนี้ 263 เมื่อวาน 280
(Qmax 1,579 ม.³/วิ)

รวม 2 ฝั่ง = 340 ลบ.ม./วิ
เมื่อวาน = 324 ลบ.ม./วิ
(Qmaxรวม 2 ฝั่ง = 860 ม.³/วิ)

รวมฝั่งตะวันตก = 170 ลบ.ม./วิ
เมื่อวาน = 144 ลบ.ม./วิ
(Qmaxตะวันตก = 585 ม.³/วิ)

วันนี้ เมื่อวาน
222 222
เขื่อนกระเสียว

ฝายยาง 26
คลองจรเข้ตามพัน
คลองสองพี่น้อง
ปตร.บางปลา 30
ปตร.บางพลี 41
ปตร.สองพี่น้อง 41
ปตร.วังน้ำ
ปตร.วังน้ำ
ปตร.วังน้ำ
ปตร.วังน้ำ



รวมฝั่งตะวันออก = 170 ลบ.ม./วิ
เมื่อวาน = 180 ลบ.ม./วิ
(Qmaxตะวันออก = 275 ม.³/วิ)

วันนี้ 17 เมื่อวาน 17
เขื่อนป่าสัก

วันนี้ 68 เมื่อวาน 71
คลองระพีพัฒน์ (ความจุคลอง 210 ม.³/วิ)
ปตร.พระนารายณ์+ทบ.ปากคลองระพีพัฒน์.
คลองระพีพัฒน์ (ความจุคลอง 210 ม.³/วิ)



การบริหารจัดการน้ำ ลุ่มน้ำเจ้าพระยา

สถานการณ์น้ำ ณ วันที่ 28 พฤษภาคม 2565

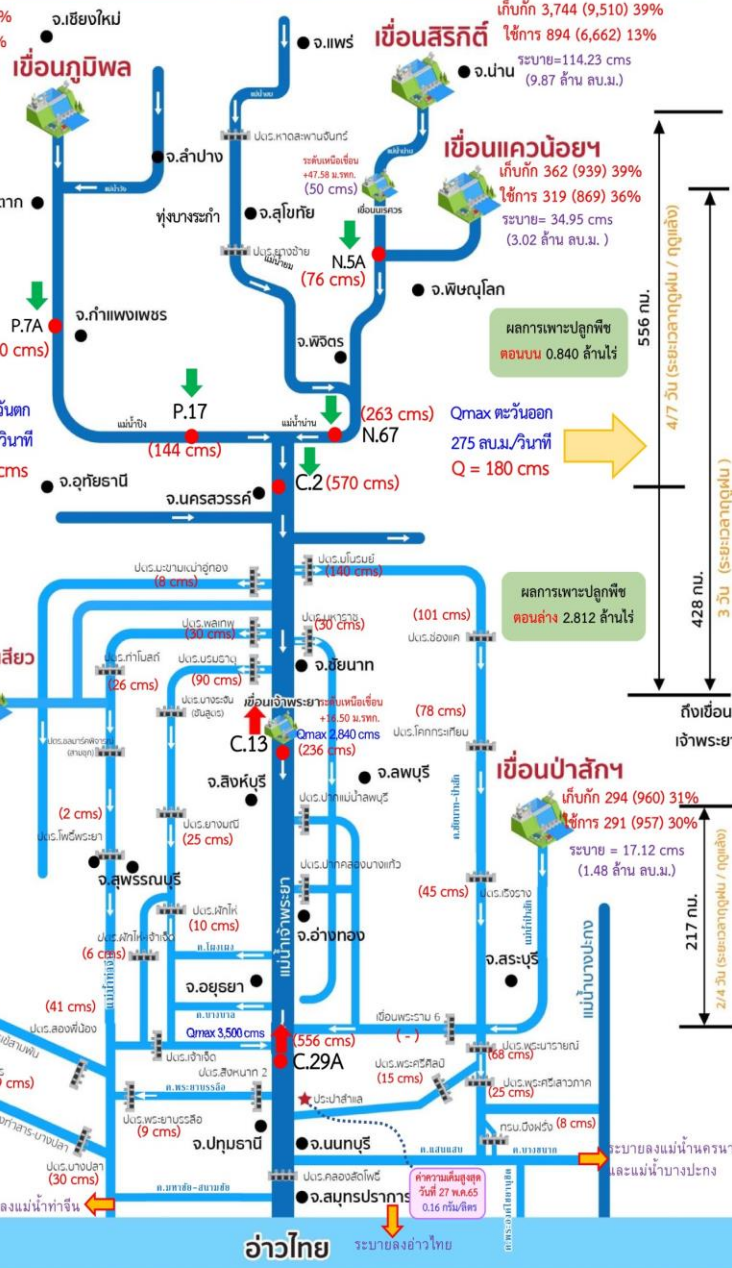


การบริหารจัดการน้ำ ลุ่มน้ำเจ้าพระยา

สถานการณ์น้ำ ณ วันที่ 28 พฤษภาคม 2565



เก็บกัก 6,049 (13,462) 45%
ใช้การ 2,249 (9,662) 23%
ระบาย=23.15 cms
(2.00 ล้าน ลบ.ม.)



หน่วย: ล้าน ลบ.ม.
XXX (XXX) XXX%
ปัจจุบัน (ความจ) ร้อยละ

สถานการณ์น้ำ 4 เขื่อนหลัก (ภูมิพล สิริกิติ์ แควน้อยฯ และป่าสักฯ)

- ปริมาณน้ำเก็บกักรวม 4 เขื่อนหลักเจ้าพระยา 10,448 ล้าน ลบ.ม. (42%) ปริมาณน้ำใช้การได้ 3,752 ล้าน ลบ.ม. (21%)**
- ไหลลงอ่างรวม 35.07 ล้าน ลบ.ม. ระบายรวม 16.37 ล้าน ลบ.ม. โดยแยกเป็น**
 - เขื่อนภูมิพล** ปริมาณน้ำ 6,049 ล้าน ลบ.ม. (45%ของความจุอ่างฯ) น้ำใช้การได้ 2,249 ล้าน ลบ.ม. ไหลลงอ่างวันนี้ 23.84 ล้าน ลบ.ม. (เมื่อวาน 28.49 ล้าน ลบ.ม.) ระบายวันนี้ 2.00 ล้าน ลบ.ม. (เมื่อวาน 2.00 ล้าน ลบ.ม.)
 - เขื่อนสิริกิติ์** ปริมาณน้ำ 3,744 ล้าน ลบ.ม. (39% ของความจุอ่างฯ) น้ำใช้การได้ 894 ล้าน ลบ.ม. ไหลลงอ่างวันนี้ 7.69 ล้าน ลบ.ม. (เมื่อวาน 10.95 ล้าน ลบ.ม.) ระบายวันนี้ 9.87 ล้าน ลบ.ม. (เมื่อวาน 10.06 ล้าน ลบ.ม.)
 - เขื่อนแควน้อยฯ** ปริมาณน้ำ 362 ล้าน ลบ.ม. (39% ของความจุอ่างฯ) น้ำใช้การได้ 319 ล้าน ลบ.ม. ไหลลงอ่างวันนี้ 3.54 ล้าน ลบ.ม. (เมื่อวาน 3.88 ล้าน ลบ.ม.) ระบายวันนี้ 3.02 ล้าน ลบ.ม. (เมื่อวาน 2.88 ล้าน ลบ.ม.)
 - เขื่อนป่าสักชลสิทธิ์** ปริมาณน้ำ 294 ล้าน ลบ.ม. (31% ของความจุอ่างฯ) น้ำใช้การได้ 291 ล้าน ลบ.ม. ไหลลงอ่างวันนี้ 0.00 ล้าน ลบ.ม. (เมื่อวาน 0.65 ล้าน ลบ.ม.) ระบายวันนี้ 1.48 ล้าน ลบ.ม. (เมื่อวาน 1.47 ล้าน ลบ.ม.)

สถานการณ์น้ำท่า (เวลา 06.00 น.)

- แม่น้ำป่าสัก** ปริมาณน้ำไหลผ่านสถานี P.7A อ.เมือง จ.กำแพงเพชร 290 ลบ.ม./วินาที (เมื่อวาน 312 ลบ.ม./วินาที) ต่ำกว่าตลิ่ง 4.32 เมตร ไหลผ่านสถานี P.17 อ.บรรพตพิสัย จ.นครสวรรค์ 144 ลบ.ม./วินาที (เมื่อวาน 196 ลบ.ม./วินาที) ต่ำกว่าตลิ่ง 4.89 เมตร
- แม่น้ำท่าจีน** ปริมาณน้ำไหลผ่านสถานี N.5A อ.เมือง จ.พิษณุโลก 76 ลบ.ม./วินาที (เมื่อวาน 77 ลบ.ม./วินาที) ต่ำกว่าตลิ่ง 9.53 เมตร ไหลผ่านที่สถานี N.67 อ.ชุมแสง จ.นครสวรรค์ 263 ลบ.ม./วินาที (เมื่อวาน 280 ลบ.ม./วินาที) ต่ำกว่าตลิ่ง 7.86 เมตร
- แม่น้ำเจ้าพระยา** ปริมาณน้ำไหลผ่านสถานี C.2 อ.เมืองนครสวรรค์ วัดได้ 570 ลบ.ม./วินาที (เมื่อวาน 591 ลบ.ม./วินาที) ต่ำกว่าตลิ่ง 7.44 เมตร ไหลผ่านเขื่อนเจ้าพระยา (C.13) อ.สรรพยา จ.ชัยนาท ในอัตรา 236 ลบ.ม./วินาที (เมื่อวาน 176 ลบ.ม./วินาที) ระดับน้ำเหนือเขื่อนอยู่ที่ +16.50 ม.รทก. และปริมาณน้ำไหลผ่านสถานีวัดน้ำ C.29A อ.บางไทร จ.พระนครศรีอยุธยา เฉลี่ย 556 ลบ.ม./วินาที (เมื่อวาน 498 ลบ.ม./วินาที)
- การผันน้ำ 2 ฝั่งเจ้าพระยา** รับน้ำเข้าฝั่งตะวันตกในอัตรา 170 ลบ.ม./วินาที (เมื่อวาน 144 ลบ.ม./วินาที) รับน้ำเข้าฝั่งตะวันออกในอัตรา 170 ลบ.ม./วินาที (เมื่อวาน 180 ลบ.ม./วินาที) รวมรับน้ำ 2 ฝั่งในอัตรา 340 ลบ.ม./วินาที (เมื่อวาน 324 ลบ.ม./วินาที)
- แม่น้ำป่าสัก** ปริมาณน้ำที่ระบายจากเขื่อนป่าสัก 17 ลบ.ม./วินาที (เมื่อวาน 17 ลบ.ม./วินาที) และมีปริมาณน้ำจากคลองชัยนาท-ป่าสัก ผ่านทาง ปตร.เริงรางมารวมอีก 45 ลบ.ม./วินาที โดยระบายน้ำผ่าน เขื่อนพระรามหก (ปิด) และปตร.พระนารายณ์ 68 ลบ.ม./วินาที

แผน-ผลการจัดสรรน้ำฤดูฝนปี 2565

ปริมาณน้ำใช้การ 4 เขื่อนลุ่มเจ้าพระยา ณ วันที่ 1 พ.ค.65 จำนวน 3,511 ล้าน ลบ.ม. วางแผนจัดสรรน้ำฤดูฝนปี 2565 ลุ่มน้ำเจ้าพระยา ตั้งแต่วันที่ 1 พฤษภาคม 2565 ถึงวันที่ 31 ตุลาคม 2565 จำนวน 12,835 ล้าน ลบ.ม. ปัจจุบัน (27 พ.ค.65) จัดสรรน้ำไปแล้ว 750 ล้าน ลบ.ม. (6% ของแผนฯ) คงเหลือปริมาณน้ำที่ต้องจัดสรรอีก 12,085 ล้าน ลบ.ม. (94% ของแผนฯ)



4. การเพาะปลูกพืชฤดูฝน ปี 2565 (ข้าวนาปี)





แผนผลการเพาะปลูกพืชในช่วงฤดูฝนปี 2565

ข้อมูล ณ วันที่ 25 พฤษภาคม 2565

หน่วย : ล้านไร่

ภาค	ข้าวนาปี			พืชไร่-พืชผัก			รวม		
	แผน (ล้านไร่)	ผล (ล้านไร่)	%	แผน (ล้านไร่)	ผล (ล้านไร่)	%	แผน (ล้านไร่)	ผล (ล้านไร่)	%
เหนือ	2.39	0.49	21	0.04	0.009	21	2.43	0.50	21
ตะวันออกเฉียงเหนือ	3.53	0.36	10	0.03	0.002	5	3.56	0.36	10
กลาง	0.01	0.004	28	0.01	0.010	81	0.03	0.01	55
ตะวันออก	0.95	0.39	42	0.03	0.004	13	0.98	0.40	41
ตะวันตก	1.29			0.28	0.005	2	1.57	0.005	0.3
ใต้	0.61			0.02			0.63		
ลุ่มน้ำเจ้าพระยา	8.05	3.42	43	0.15	0.064	43	8.19	3.49	43
ทั้งประเทศ	16.83	4.68	28	0.56	0.094	17	17.39	4.77	27



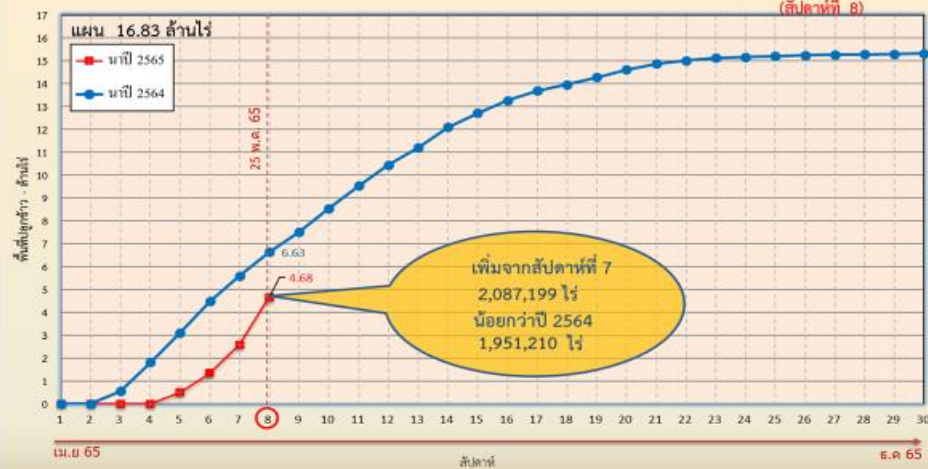
กราฟเปรียบเทียบผลการปลูกข้าวนาปีรายสัปดาห์ในเขตทั้งประเทศ



กราฟเปรียบเทียบผลการปลูกข้าวนาปีรายสัปดาห์ในเขตลุ่มน้ำเจ้าพระยา

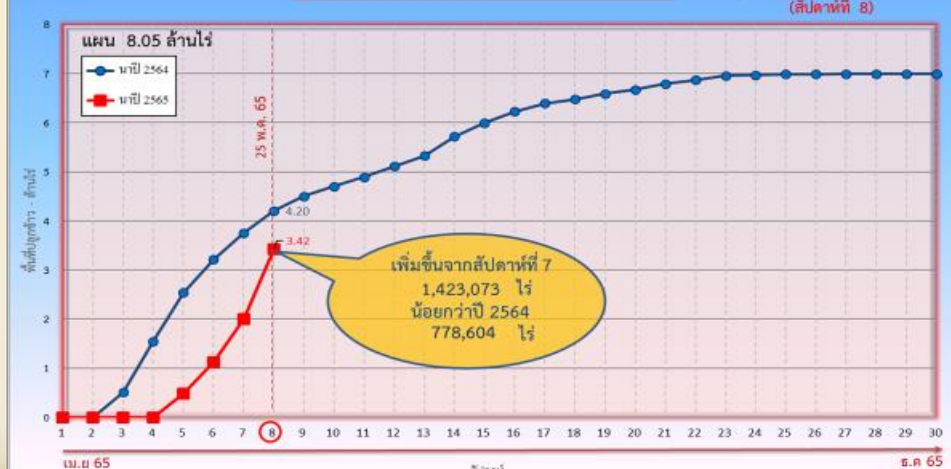
กราฟเปรียบเทียบผลการปลูกข้าวนาปีรายสัปดาห์ในเขตทั้งประเทศ

ข้อมูล ณ วันที่ 25 พฤษภาคม 2565 (สัปดาห์ที่ 8)



กราฟเปรียบเทียบผลการปลูกข้าวนาปีรายสัปดาห์ในเขตลุ่มน้ำเจ้าพระยา

ข้อมูล ณ วันที่ 25 พฤษภาคม 2565 (สัปดาห์ที่ 8)



ข้อมูล ณ 25 พ.ค. 65 เพาะปลูกแล้ว = 4,677,011 ไร่

ข้อมูล ณ 25 พ.ค. 65 เพาะปลูกแล้ว = 3,424,667 ไร่



พื้นที่ปลูกข้าวในเขตชลประทานลุ่มน้ำเจ้าพระยาและลุ่มน้ำแม่กลอง

ข้อมูล ณ วันที่ 25 พ.ค. 2565

ลุ่มน้ำเจ้าพระยา

พื้นที่คาดการณ์นาปรัง ปี 2564/65
จำนวน 2.81 ล้านไร่

เพาะปลูกแล้ว 4.41 ล้านไร่

เจริญเติบโตและรอเก็บเกี่ยว
0.08 ล้านไร่

เก็บเกี่ยว 4.33 ล้านไร่

อายุ 9 สัปดาห์
2,454 ไร่ (30 มี.ค. 65)
ต้องการใช้น้ำ 0.60 ล้าน ลบ.ม.

อายุ 11 สัปดาห์
3,949 ไร่ (16 มี.ค. 65)
ต้องการใช้น้ำ 0.56 ล้าน ลบ.ม.

อายุ 13 สัปดาห์
9,783 ไร่ (2 มี.ค. 65)
ต้องการใช้น้ำ 0.58 ล้าน ลบ.ม.

อายุ 15 สัปดาห์
9,005 ไร่ (16 ก.พ. 65)
ต้องการใช้น้ำ 0.03 ล้าน ลบ.ม.

อายุ 17 สัปดาห์
5,601 ไร่ (2 ก.พ. 65)
ไม่ต้องการใช้น้ำ

พื้นที่ 0.08 ล้านไร่ มีพื้นที่ปลูกข้าว
0.04 ล้านไร่ ที่ยังคงต้องการใช้น้ำอยู่
คิดเป็นน้ำจำนวน 2.68 ล้าน ลบ.ม.

อายุ 10 สัปดาห์
1,611 ไร่ (23 มี.ค. 65)
ต้องการใช้น้ำ 0.31 ล้าน ลบ.ม.

อายุ 12 สัปดาห์
4,709 ไร่ (9 มี.ค. 65)
ต้องการใช้น้ำ 0.46 ล้าน ลบ.ม.

อายุ 14 สัปดาห์
5,369 ไร่ (23 ก.พ. 65)
ต้องการใช้น้ำ 0.14 ล้าน ลบ.ม.

อายุ 16 สัปดาห์
16,433 ไร่ (9 ก.พ. 65)
ไม่ต้องการใช้น้ำ

อายุ 18 สัปดาห์
20,055 ไร่ (26 ม.ค. 65)
ไม่ต้องการใช้น้ำ

ปลูกนาปรัง 2 จำนวน 0.07 ล้านไร่

อายุ 4 สัปดาห์
8,291 ไร่ (30 เม.ย. 65)
ต้องการใช้น้ำ 3.18 ล้าน ลบ.ม.

อายุ 5 สัปดาห์
12,715 ไร่ (27 เม.ย. 65)
ต้องการใช้น้ำ 5.04 ล้าน ลบ.ม.

อายุ 6 สัปดาห์
39,771 ไร่ (20 เม.ย. 65)
ต้องการใช้น้ำ 14.91 ล้าน ลบ.ม.

อายุ 7 สัปดาห์
7,739 ไร่ (12 เม.ย. 65)
ต้องการใช้น้ำ 2.58 ล้าน ลบ.ม.

อายุ 8 สัปดาห์
1,427 ไร่ (6 เม.ย. 65)
ต้องการใช้น้ำ 0.41 ล้าน ลบ.ม.

อายุ 9 สัปดาห์
3,504 ไร่ (29 มี.ค. 65)
ต้องการใช้น้ำ 0.85 ล้าน ลบ.ม.

พื้นที่ 0.07 ล้านไร่
ต้องการใช้น้ำ 26.97 ล้าน ลบ.ม.

พื้นที่คาดการณ์นาปี ปี 2565
จำนวน 8.05 ล้านไร่

เพาะปลูกแล้ว 3.42 ล้านไร่

อายุ 1 สัปดาห์
1,423,673 ไร่ (25 พ.ค. 65)
ต้องการใช้น้ำ 574.92 ล้าน ลบ.ม.

อายุ 2 สัปดาห์
876,061 ไร่ (18 พ.ค. 65)
ต้องการใช้น้ำ 347.28 ล้าน ลบ.ม.

อายุ 3 สัปดาห์
650,992 ไร่ (11 พ.ค. 65)
ต้องการใช้น้ำ 254.99 ล้าน ลบ.ม.

อายุ 4 สัปดาห์
342,752 ไร่ (4 พ.ค. 65)
ต้องการใช้น้ำ 131.60 ล้าน ลบ.ม.

อายุ 5 สัปดาห์
70,786 ไร่ (27 เม.ย. 65)
ต้องการใช้น้ำ 28.06 ล้าน ลบ.ม.

อายุ 6 สัปดาห์
39,708 ไร่ (20 เม.ย. 65)
ต้องการใช้น้ำ 14.89 ล้าน ลบ.ม.

อายุ 7 สัปดาห์
19,624 ไร่ (12 เม.ย. 65)
ต้องการใช้น้ำ 6.54 ล้าน ลบ.ม.

อายุ 8 สัปดาห์
1,071 ไร่ (6 เม.ย. 65)
ต้องการใช้น้ำ 0.31 ล้าน ลบ.ม.

พื้นที่ 3.42 ล้านไร่
ต้องการใช้น้ำ 1,358.59 ล้าน ลบ.ม.

ลุ่มน้ำแม่กลอง

พื้นที่คาดการณ์นาปรัง ปี 2564/65
จำนวน 0.84 ล้านไร่

เพาะปลูกแล้ว 0.84 ล้านไร่

เจริญเติบโตและรอเก็บเกี่ยว
0.55 ล้านไร่

เก็บเกี่ยว 0.29 ล้านไร่

อายุ 5 สัปดาห์
15,584 ไร่ (27 เม.ย. 65)
ต้องการใช้น้ำ 7.33 ล้าน ลบ.ม.

อายุ 7 สัปดาห์
45,034 ไร่ (12 เม.ย. 65)
ต้องการใช้น้ำ 17.47 ล้าน ลบ.ม.

อายุ 9 สัปดาห์
50,778 ไร่ (30 มี.ค. 65)
ต้องการใช้น้ำ 14.44 ล้าน ลบ.ม.

อายุ 11 สัปดาห์
152,623 ไร่ (16 มี.ค. 65)
ต้องการใช้น้ำ 26.09 ล้าน ลบ.ม.

อายุ 13 สัปดาห์
26,615 ไร่ (2 มี.ค. 65)
ต้องการใช้น้ำ 2.03 ล้าน ลบ.ม.

อายุ 15 สัปดาห์
11,332 ไร่ (16 ก.พ. 65)
ต้องการใช้น้ำ 0.10 ล้าน ลบ.ม.

อายุ 17 สัปดาห์
1,314 ไร่ (2 ก.พ. 65)
ไม่ต้องการใช้น้ำ

พื้นที่ 0.55 ล้านไร่ มีพื้นที่ปลูกข้าว
0.51 ล้านไร่ ที่ยังคงต้องการใช้น้ำอยู่
คิดเป็นน้ำจำนวน 120.55 ล้าน ลบ.ม.

อายุ 6 สัปดาห์
- ไร่ (20 เม.ย. 65)
ต้องการใช้น้ำ - ล้าน ลบ.ม.

อายุ 8 สัปดาห์
61,881 ไร่ (6 เม.ย. 65)
ต้องการใช้น้ำ 20.88 ล้าน ลบ.ม.

อายุ 10 สัปดาห์
137,003 ไร่ (23 มี.ค. 65)
ต้องการใช้น้ำ 31.42 ล้าน ลบ.ม.

อายุ 12 สัปดาห์
3,967 ไร่ (9 มี.ค. 65)
ต้องการใช้น้ำ 0.48 ล้าน ลบ.ม.

อายุ 14 สัปดาห์
8,459 ไร่ (23 ก.พ. 65)
ต้องการใช้น้ำ 0.31 ล้าน ลบ.ม.

อายุ 16 สัปดาห์
17,913 ไร่ (9 ก.พ. 65)
ไม่ต้องการใช้น้ำ

อายุ 18 สัปดาห์
15,187 ไร่ (26 ม.ค. 65)
ไม่ต้องการใช้น้ำ



แผนผลการเพาะปลูกนาปี ปี 2565 ในพื้นที่ลุ่มต่ำ ลุ่มน้ำเจ้าพระยา

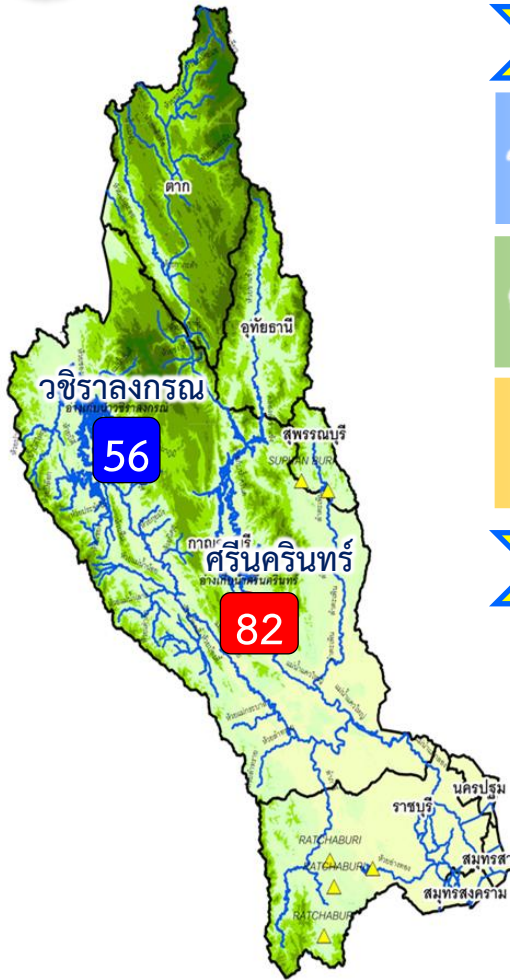
ข้อมูล ณ วันที่ 18 พฤษภาคม 2565

ลำดับที่	ทุ่งรับน้ำ	พื้นที่คาดการณ์ (ไร่)	พื้นที่ปลูก	
			(ไร่)	%
1	ทุ่งบางระกำ	265,000	253,171	96
2	ทุ่งเชียงราก	38,300		
3	ทุ่งท่าวัว	45,700	10,617	23
4	ทุ่งฝั่งซ้ายคลองชัยนาท-ป่าสัก	82,442	73,202	89
5	ทุ่งบางกุ่ม	83,000	30,141	36
6	ทุ่งบางกุ่ม	17,000		
7	ทุ่งบางบาล - บ้านแพน	24,602	19,630	80
8	ทุ่งป่าโมก	24,504	10,829	44
9	ทุ่งผักไห่	119,304	89,870	75
10	ทุ่งเจ้าเจ็ด	320,000	159,164	50
11	โครงการฯ โพธิ์พระยา	211,653	23,321	11
รวม		1,231,505	669,945	54



5. แผน-ผลการจัดสรรน้ำฤดูแล้ง ปี 2564/65 (ลุ่มน้ำแม่กลอง)





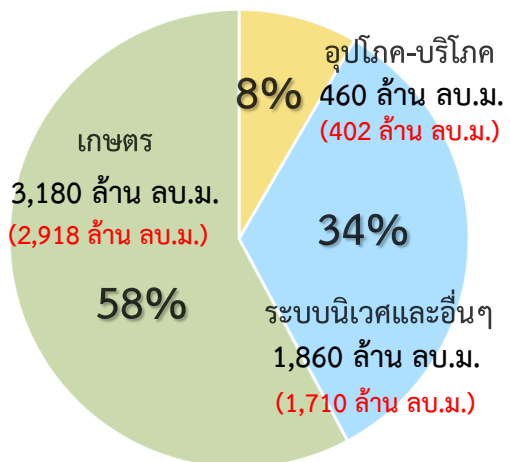
ปริมาณน้ำ 2 เขื่อนหลัก ลุ่มน้ำแม่กลอง ณ วันที่ 27 พ.ค.65

วชิราลงกรณ	ปริมาณน้ำเก็บกัก 8,860 ล้าน ลบ.ม. ปริมาณน้ำใช้การ 5,848 ล้าน ลบ.ม.	ปริมาณน้ำปัจจุบัน 4,958 ล้าน ลบ.ม. (56%) ปริมาณน้ำที่นำมาใช้ได้ 1,946 ล้าน ลบ.ม. (33%)	
ศรีนครินทร์	ปริมาณน้ำเก็บกัก 17,745 ล้าน ลบ.ม. ปริมาณน้ำใช้การ 7,480 ล้าน ลบ.ม.	ปริมาณน้ำปัจจุบัน 14,482 ล้าน ลบ.ม. (82%) ปริมาณน้ำที่นำมาใช้ได้ 4,217 ล้าน ลบ.ม. (56%)	
รวม	ปริมาณน้ำเก็บกัก 26,605 ล้าน ลบ.ม. ปริมาณน้ำใช้การ 13,328 ล้าน ลบ.ม.	ปริมาณน้ำปัจจุบัน 19,440 ล้าน ลบ.ม. (73%) ปริมาณน้ำที่นำมาใช้ได้ 6,163 ล้าน ลบ.ม. (46%)	

ผลจัดสรรน้ำฤดูแล้ง ปี 2564/65 ลุ่มน้ำแม่กลอง ณ วันที่ 27 พ.ค.65

ปริมาณน้ำต้นทุน ณ วันที่ 1 ม.ค.65 จำนวน 10,313 ล้าน ลบ.ม.
ความต้องการใช้น้ำฤดูแล้ง ปี 2564/65 จำนวน 5,500 ล้าน ลบ.ม.
สำรองน้ำต้นทุน 4,813 ล้าน ลบ.ม.

- อ่างเก็บน้ำขนาดใหญ่ 2 แห่ง
- 81% ขึ้นไป เกณฑ์น้ำตมก 1 แห่ง
 - 51 - 80% เกณฑ์น้ำดี 1 แห่ง
 - 31 - 50% เกณฑ์น้ำพอใช้ - แห่ง
 - ≤30% เกณฑ์น้ำน้อย - แห่ง
 - อ่างเก็บน้ำขนาดกลาง 7 แห่ง



ปริมาณน้ำใช้การ 2 เขื่อนหลัก ณ วันที่ 27 พ.ค.65
6,163 ล้าน ลบ.ม. (46%)

แผน จัดสรรน้ำฤดูแล้ง 2564/65
5,500 ล้าน ลบ.ม.

ผล จัดสรรน้ำ
5,030 ล้าน ลบ.ม. (91%)

คงเหลือ ปริมาณน้ำที่ต้องจัดสรร
470 ล้าน ลบ.ม. (9%)

ผลการเพาะปลูกข้าวนาปรัง 2563/64 ณ วันที่ 25 พ.ค.65

100% เพาะปลูกข้าวไปแล้ว 0.837 ล้านไร่ (แผน 0.84 ล้านไร่) | เก็บเกี่ยวแล้ว 0.289 ล้านไร่

มาตรการของกรมชลประทานในการบริหารจัดการน้ำในช่วงฤดูแล้ง

“จัดสรรน้ำให้สอดคล้องกับปริมาณน้ำต้นทุน ตามลำดับความสำคัญ ของกิจกรรมการใช้น้ำ และสำรองน้ำไว้สำหรับการใช้น้ำในช่วงต้นฤดูฝน”



แผน-ผลการระบายน้ำในช่วงฤดูแล้ง ปี 2565 **ลุ่มน้ำแม่กลอง**

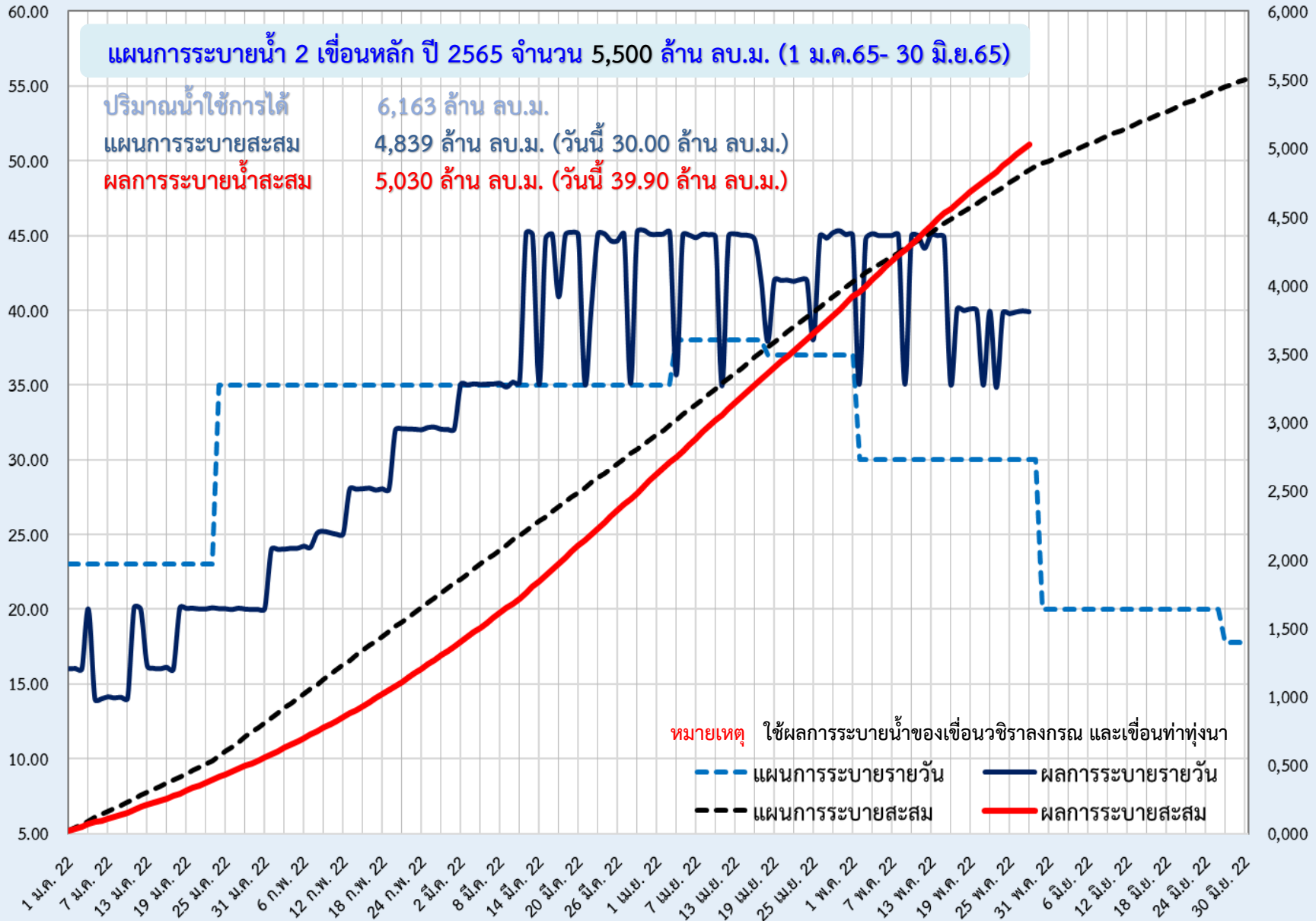


ข้อมูล ณ วันที่ 28 พฤษภาคม 2565

แผนการระบายน้ำ 2 เขื่อนหลัก ปี 2565 จำนวน 5,500 ล้าน ลบ.ม. (1 ม.ค.65- 30 มิ.ย.65)

ปริมาณน้ำใช้การได้ 6,163 ล้าน ลบ.ม.
 แผนการระบายสะสม 4,839 ล้าน ลบ.ม. (วันน้ำ 30.00 ล้าน ลบ.ม.)
 ผลการระบายน้ำสะสม 5,030 ล้าน ลบ.ม. (วันน้ำ 39.90 ล้าน ลบ.ม.)

ปริมาณน้ำระบายเฉลี่ย (ล้าน ลบ.ม./วัน)



หมายเหตุ ใช้ผลการระบายน้ำของเขื่อนวชิราลงกรณ และเขื่อนท่าทุ่งนา

--- แผนการระบายรายวัน — ผลการระบายรายวัน
 --- แผนการระบายสะสม — ผลการระบายสะสม

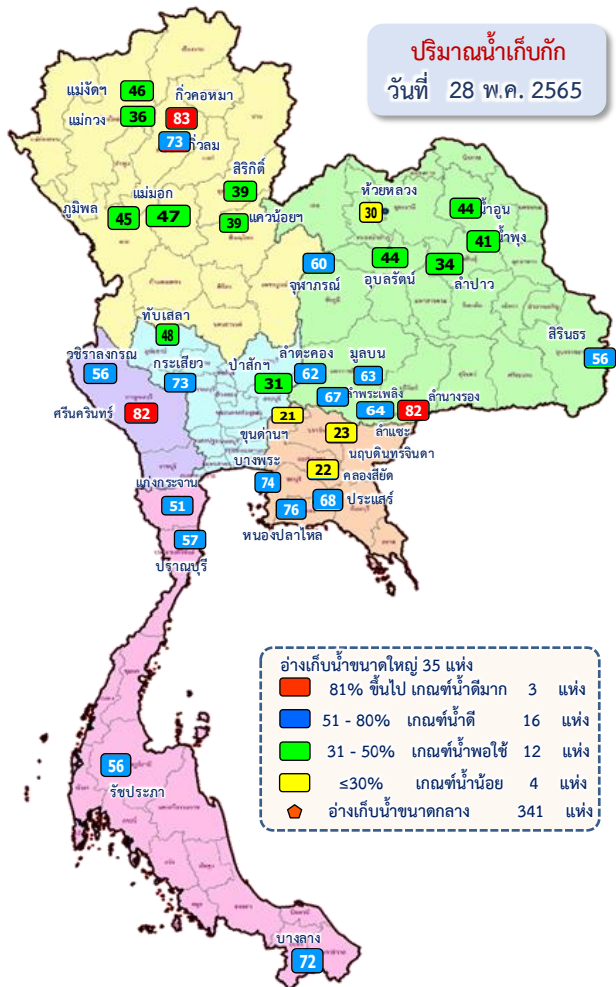
(ล้าน/สัปดาห์) ผลรวมของเขื่อนหลัก



6. แผน-ผลการจัดสรรน้ำฤดูฝน ปี 2565



แผน-ผล การบริหารจัดการน้ำฤดูฝนปี 2565 **ทั้งประเทศ** (1 พ.ค.65 – 31 ต.ค.65)



ปริมาณน้ำทั้งประเทศ ณ วันที่ 27 พ.ค.65

- อ่างเก็บน้ำขนาดใหญ่ 35 แห่ง**
ปริมาณน้ำเก็บกัก 70,926 ล้าน ลบ.ม.
ปริมาณน้ำใช้การ 47,384 ล้าน ลบ.ม.
- อ่างเก็บน้ำขนาดกลาง 341 แห่ง**
ที่มีความจุตั้งแต่ 2 ล้าน ลบ.ม.
ปริมาณน้ำเก็บกัก 5,039 ล้าน ลบ.ม.
ปริมาณน้ำใช้การ 4,661 ล้าน ลบ.ม.
- อ่างเก็บน้ำขนาดเล็ก 1,013 แห่ง**
ปริมาณน้ำเก็บกัก 676 ล้าน ลบ.ม.
ปริมาณน้ำใช้การ 531 ล้าน ลบ.ม.
- รวมอ่างเก็บน้ำทั้งหมด 1,389 แห่ง**
ปริมาณน้ำเก็บกัก 76,641 ล้าน ลบ.ม.
ปริมาณน้ำใช้การ 52,576 ล้าน ลบ.ม.

- ปริมาณน้ำปัจจุบัน 40,032 ล้าน ลบ.ม. (56%)
ปริมาณน้ำที่นำมาใช้ได้ 16,490 ล้าน ลบ.ม. (35%)
- ปริมาณน้ำปัจจุบัน 3,218 ล้าน ลบ.ม. (64%)
ปริมาณน้ำที่นำมาใช้ได้ 2,835 ล้าน ลบ.ม. (61%)
- ปริมาณน้ำปัจจุบัน 423 ล้าน ลบ.ม. (63%)
ปริมาณน้ำที่นำมาใช้ได้ 269 ล้าน ลบ.ม. (51%)
- ปริมาณน้ำปัจจุบัน 43,673 ล้าน ลบ.ม. (57%)
ปริมาณน้ำที่นำมาใช้ได้ 19,593 ล้าน ลบ.ม. (37%)

ความต้องการใช้น้ำฤดูฝน ปี 2565 ทั้งประเทศ ณ วันที่ 27 พ.ค.65

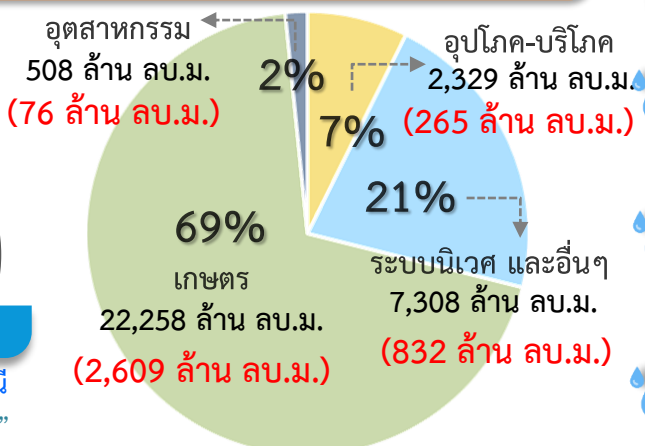
ปริมาณน้ำต้นทุนวันที่ 1 พ.ค.65 จำนวน 20,149 ล้าน ลบ.ม.
ความต้องการใช้น้ำฤดูฝน ปี 2565 จำนวน 32,313 ล้าน ลบ.ม.

ปริมาณน้ำใช้การ อ่างฯ ขนาดใหญ่
ขนาดกลางและขนาดเล็ก
ณ วันที่ 27 พ.ค.65
19,593 ล้าน ลบ.ม. (37%)

ความต้องการ ใช้น้ำฤดูฝนปี 2565
32,313 ล้าน ลบ.ม.

ผล การจัดสรรน้ำ
3,781 ล้าน ลบ.ม. (12%)

คงเหลือ ปริมาณน้ำที่ต้องจัดสรร
28,532 ล้าน ลบ.ม. (88%)



การเพาะปลูกข้าวนาปี 2565 ณ วันที่ 25 พ.ค.65

28.00% เพาะปลูกข้าวไปแล้ว 4.68 ล้านไร่ (แผน 16.83 ล้านไร่)

เก็บเกี่ยว - ล้านไร่

มาตรการของกรมชลประทานในการบริหารจัดการน้ำในช่วงฤดูฝน
“ส่งเสริมการปลูกพืชฤดูฝนให้ใช้น้ำฝนเป็นหลักใช้น้ำชลประทานเสริมกรณีฝนทิ้งช่วงหรือปริมาณฝนตกน้อยกว่าการคาดการณ์ของกรมอุตุนิยมวิทยา”

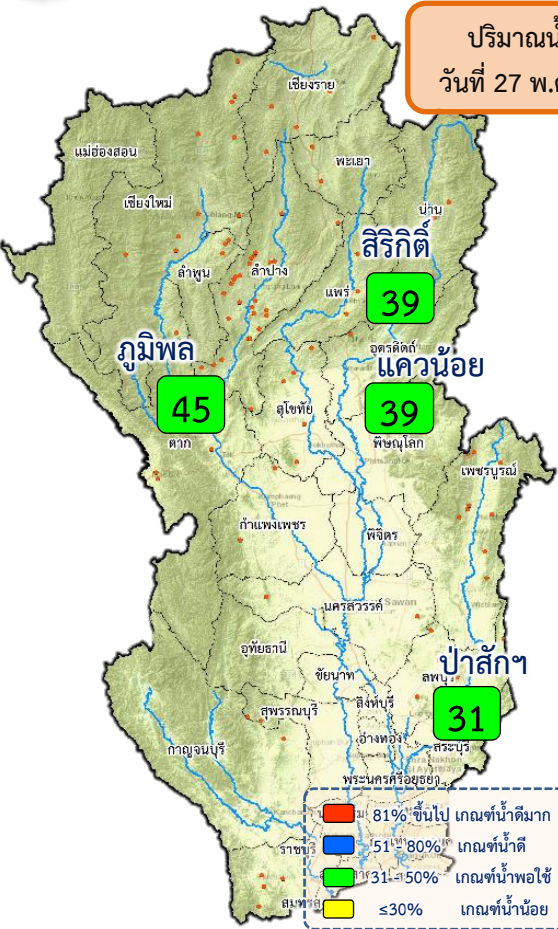


แผน-ผล การบริหารจัดการน้ำฤดูฝนปี 2565 **ลุ่มเจ้าพระยา** (1 พ.ค.65 – 31 ต.ค.65)

ปริมาณน้ำ วันที่ 27 พ.ค.65

ปริมาณน้ำอ่างเก็บน้ำขนาดใหญ่ 4 เขื่อนหลักลุ่มน้ำเจ้าพระยา ณ วันที่ 27 พ.ค.65

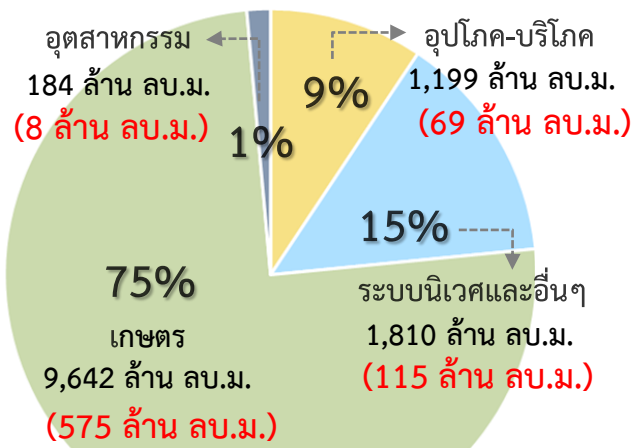
ภูมิพล	ปริมาณน้ำเก็บกัก 13,462 ล้าน ลบ.ม. ปริมาณน้ำใช้การ 9,662 ล้าน ลบ.ม.	ปริมาณน้ำปัจจุบัน 6,049 ล้าน ลบ.ม. (45%) ปริมาณน้ำที่นำมาใช้ได้ 2,249 ล้าน ลบ.ม. (23%)	
สิริกิติ์	ปริมาณน้ำเก็บกัก 9,510 ล้าน ลบ.ม. ปริมาณน้ำใช้การ 6,660 ล้าน ลบ.ม.	ปริมาณน้ำปัจจุบัน 3,744 ล้าน ลบ.ม. (39%) ปริมาณน้ำที่นำมาใช้ได้ 894 ล้าน ลบ.ม. (13%)	
แควน้อยฯ	ปริมาณน้ำเก็บกัก 939 ล้าน ลบ.ม. ปริมาณน้ำใช้การ 896 ล้าน ลบ.ม.	ปริมาณน้ำปัจจุบัน 362 ล้าน ลบ.ม. (39%) ปริมาณน้ำที่นำมาใช้ได้ 319 ล้าน ลบ.ม. (36%)	
ป่าสักฯ	ปริมาณน้ำเก็บกัก 960 ล้าน ลบ.ม. ปริมาณน้ำใช้การ 957 ล้าน ลบ.ม.	ปริมาณน้ำปัจจุบัน 294 ล้าน ลบ.ม. (31%) ปริมาณน้ำที่นำมาใช้ได้ 291 ล้าน ลบ.ม. (30%)	
รวม	ปริมาณน้ำเก็บกัก 24,871 ล้าน ลบ.ม. ปริมาณน้ำใช้การ 18,175 ล้าน ลบ.ม.	ปริมาณน้ำปัจจุบัน 10,448 ล้าน ลบ.ม. (42%) ปริมาณน้ำที่นำมาใช้ได้ 3,752 ล้าน ลบ.ม. (21%)	



ความต้องการใช้น้ำฤดูฝน ปี 2565 ลุ่มน้ำเจ้าพระยา ณ วันที่ 27 พ.ค.65

ปริมาณน้ำต้นทุน ณ วันที่ 1 พ.ค.65 จำนวน 3,511 ล้าน ลบ.ม.
ความต้องการใช้น้ำฤดูฝน ปี 2565 จำนวน 12,835 ล้าน ลบ.ม.

น้ำใช้การ 4 เขื่อนหลัก วันที่ 27 พ.ค.65
3,752 ล้าน ลบ.ม. (21%)



ความต้องการ ใช้น้ำฤดูฝนปี 2565
12,835 ล้าน ลบ.ม.

ผล การจัดสรรน้ำ
767 ล้าน ลบ.ม. (6%)

คงเหลือ ปริมาณน้ำที่ต้องจัดสรร
12,068 ล้าน ลบ.ม. (94%)

การเพาะปลูกข้าวนาปี 2565 ณ วันที่ 25 พ.ค.65

43.00% เพาะปลูกข้าวไปแล้ว (3.42 ล้านไร่ (แผน 8.05 ล้านไร่))

เก็บเกี่ยว - ล้านไร่

มาตรการของกรมชลประทาน ในการบริหารจัดการน้ำในช่วงฤดูฝน

“ส่งเสริมการปลูกพืชฤดูฝนให้ใช้น้ำฝนเป็นหลักใช้น้ำชลประทานเสริมกรณีฝนทิ้งช่วงหรือปริมาณฝนตกน้อยกว่าการคาดการณ์ของกรมอุตุนิยมวิทยา”



7. สถานการณ์ค่าความเค็ม





รายงานสถานการณ์ค่าความเค็มและปริมาณน้ำ แม่น้ำเจ้าพระยา

28 พฤษภาคม 2565 เวลา 7:00 น.

สถานี : สุนัขป่าประปาสำแล - สะพานพระนั่งเกล้า - ท่าวาณิชเจริญ - กรมชลประทานสามเสน

ปริมาณน้ำที่ระบายออกจากเขื่อนพระรามหก - ลบ.ม./วินาที
ปริมาณน้ำที่ระบายออกจากเขื่อนเจ้าพระยา 236.00 ลบ.ม./วินาที
ปริมาณน้ำที่ศูนย์ศิลปาชีพบางไทร 556.00 ลบ.ม./วินาที
ระยะทางจากศูนย์ศิลปาชีพบางไทรถึงสถานีประปาสำแล 17 กม.



เกณฑ์เฝ้าระวัง 0.25 กรัม/ลิตร
มาตรฐานเพื่อการชลประทานไม่เกิน 0.50 กรัม/ลิตร

เกณฑ์เฝ้าระวังเพื่อการเกษตรไม่เกิน 2 กรัม/ลิตร

ที่มาของข้อมูล : กปน. และกรมชลประทาน จัดทำโดยฝ่ายตะกอนและคุณภาพน้ำ ส่วนอุทกวิทยา สบอ.



รายงานสถานการณ์ค่าความเค็มและปริมาณน้ำ แม่น้ำท่าจีน

28 พฤษภาคม 2565 เวลา 7:00 น.

สถานี : วัดท่าพูด - ปากคลองจินดา - วัดดอนไก่ดี - วัดอ่างทอง - วัดพันธุวงศ์

ปริมาณน้ำที่ระบายออกจากประตูโพธิ์พระยา 1.92 ลบ.ม./วินาที
ปริมาณน้ำที่ระบายออกจากประตูสองพี่น้อง 40.76 ลบ.ม./วินาที
ปริมาณน้ำที่ระบายออกจากประตูท่าสาร-บางปลา 30.19 ลบ.ม./วินาที



เกณฑ์เฝ้าระวังสำหรับกสิกรรม 0.75 กรัม/ลิตร
เกณฑ์เฝ้าระวังเพื่อการเกษตรไม่เกิน 2 กรัม/ลิตร

ที่มาของข้อมูล : กรมชลประทาน จัดทำโดยฝ่ายตะกอนและคุณภาพน้ำ ส่วนอุทกวิทยา สบอ.



รายงานสถานการณ์ค่าความเค็มและปริมาณน้ำ แม่น้ำปราจีน-บางปะกง

28 พฤษภาคม 2565 เวลา 7:00 น.

สถานี : บางแตน - บางกระเจ็ด - เขื่อนบางปะกง - วัดแหลมใต้ - ชลประทานฉะเชิงเทรา

ปริมาณน้ำที่ระบายออกจากอ่างเก็บน้ำนฤนทีนครจินดา 0.58 ลบ.ม./วินาที
ปริมาณน้ำที่สถานี K๕๓.3 อ.กบินทร์บุรี จ.ปราจีนบุรี 42.30 ลบ.ม./วินาที



เกณฑ์เฝ้าระวังเพื่อการเกษตรไม่เกิน 2 กรัม/ลิตร

ที่มาของข้อมูล : กรมควบคุมมลพิษ และกรมชลประทาน จัดทำโดยฝ่ายตะกอนและคุณภาพน้ำ ส่วนอุทกวิทยา สบอ.



รายงานสถานการณ์ค่าความเค็มและปริมาณน้ำ แม่น้ำแม่กลอง

28 พฤษภาคม 2565 เวลา 07:00 น.

สถานี : โพธาราม - ราชบุรี - ปากคลองดำเนินสะดวก - บางคนที - อัมพวา

ปริมาณน้ำที่ระบายออกจากเขื่อนแม่กลอง 361.56 ลบ.ม./วินาที



เกณฑ์เฝ้าระวังเพื่อการเกษตรไม่เกิน 2 กรัม/ลิตร

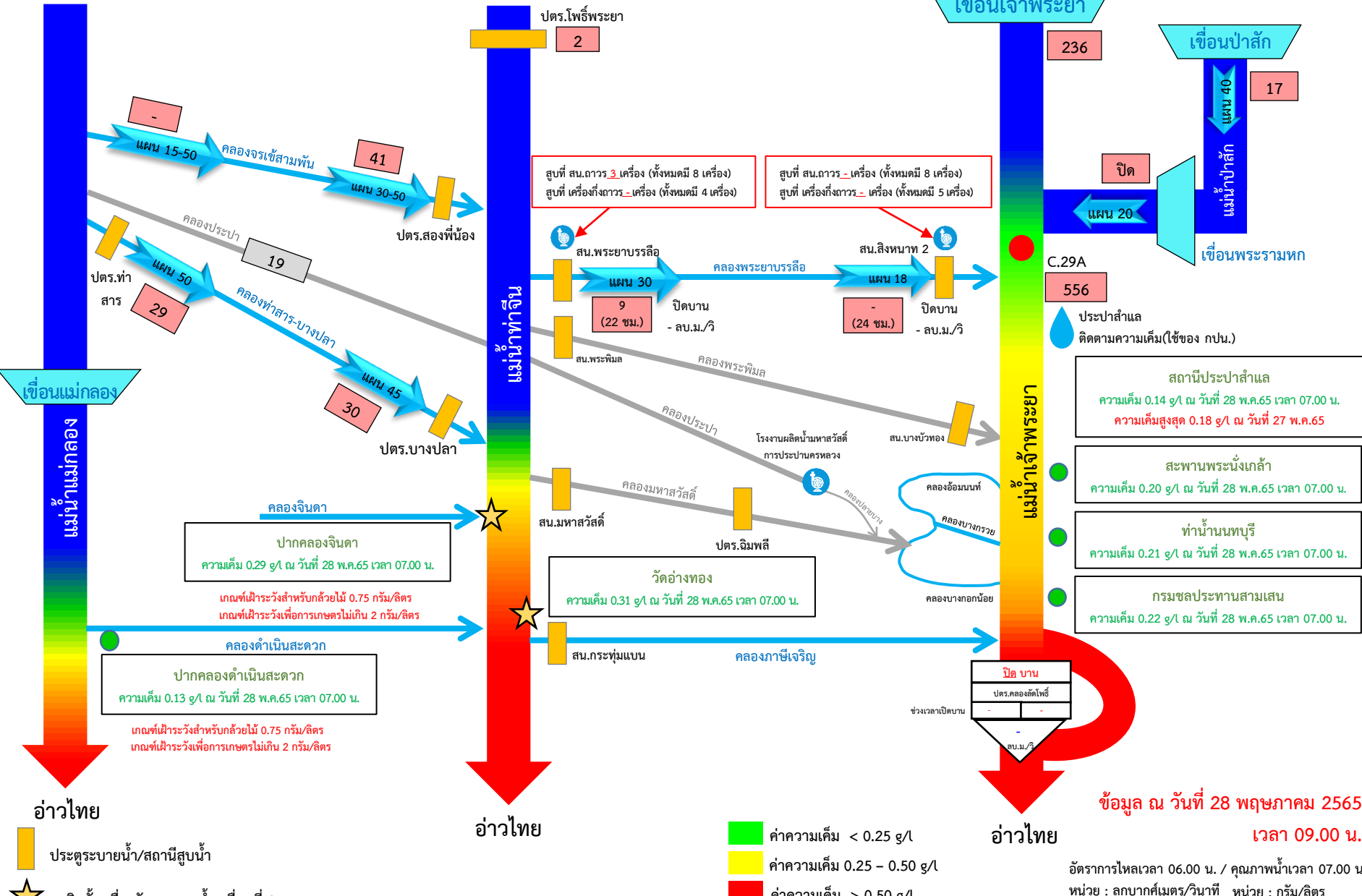
ที่มาของข้อมูล : กรมควบคุมมลพิษ จัดทำโดยฝ่ายตะกอนและคุณภาพน้ำ ส่วนอุทกวิทยา สบอ.



กรมชลประทาน



ผลการติดตามการบริหารจัดการน้ำเพื่อรักษาระบบนิเวศ (ความเค็ม) ในลุ่มน้ำแม่กลอง ท่าจีน และเจ้าพระยา



★ จุดติดตั้งเครื่องวัดคุณภาพน้ำเคลื่อนที่ 2 จุด

ข้อมูล ณ วันที่ 28 พฤษภาคม 2565 เวลา 09.00 น.

อัตราการไหลเวลา 06.00 น. / คุณภาพน้ำเวลา 07.00 น. หน่วย : ลูกบาศก์เมตร/วินาที หน่วย : กรัม/ลิตร



8. คาดการณ์ปริมาณน้ำต้นทุน ณ วันที่ 1 พ.ย.65





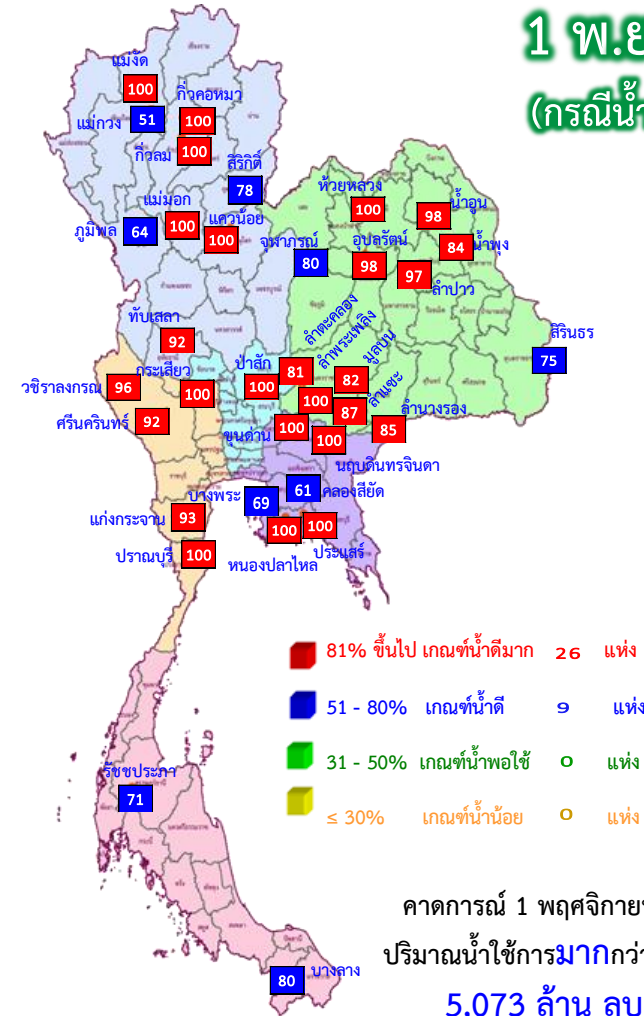
คาดการณ์ปริมาณน้ำอ่างเก็บน้ำขนาดใหญ่ 35 แห่งในช่วงฤดูฝน 2565 6 กรณี

สถิติและคาดการณ์ปริมาณน้ำอ่างเก็บน้ำขนาดใหญ่ 35 แห่งในช่วงฤดูฝน 2565 6 กรณี

ปี	ปริมาตรน้ำ (ล้าน ลบ.ม.)	%	น้ำใช้การ (ล้าน ลบ.ม.)	%
1 พ.ย.54	65,609	94	41,970	90
1 พ.ย.56	53,078	75	29,575	63
1 พ.ย.57	45,155	64	21,652	46
1 พ.ย.58	41,105	58	17,602	38
1 พ.ย.59	49,191	70	25,664	54
1 พ.ย.60	59,642	84	36,115	76
1 พ.ย.61	57,693	81	34,151	72
1 พ.ย.62	47,400	67	23,858	50
1 พ.ย.63	43,412	61	19,870	42
1 พ.ย.64	53,999	67	30,457	64
1 พ.ย. 65 (น้ำมาก)	65,265	92	41,722	88
1 พ.ย. 65 (น้ำเฉลี่ย)	59,072	83	35,530	75
1 พ.ย. 65 (น้ำน้อย)	48,169	68	24,655	52
1 พ.ย. 65 (One Map)	57,664	81	34,121	72
1 พ.ย. 65 (2552)	59,344	84	35,802	76
1 พ.ย. 65 (2561)	61,037	86	37,513	79

คาดการณ์ เมื่อวันที่ 27 พฤษภาคม 2565

1 พ.ย. 65
(กรณีน้ำเฉลี่ย)



คาดการณ์ 1 พฤศจิกายน 2565
ปริมาณน้ำใช้การมากกว่า ปี 2564
5,073 ล้าน ลบ.ม.

ปี พ.ศ.	ปริมาตรน้ำ (ล้าน ลบ.ม.)	%	น้ำใช้การ (ล้าน ลบ.ม.)	%
2565	59,072	83	35,530	75



คาดการณ์ปริมาณน้ำใช้การใน 4 เขื่อนหลัก ณ วันที่ 1 พ.ย. 2565

เขื่อนภูมิพล

เขื่อนสิริกิติ์

ปี	ปริมาณ (ล้าน ลบ.ม.)	%	น้ำใช้การ (ล้าน ลบ.ม.)	%
1 พ.ย. 62	5,934	44	2,134	22
1 พ.ย. 63	5,464	41	1,664	17
1 พ.ย. 64	8,029	60	4,229	44
1 พ.ย. 65 (น้ำมาก)	10,163	75	6,363	66
1 พ.ย. 65 (น้ำเฉลี่ย)	8,623	64	4,823	50
1 พ.ย. 65 (น้ำน้อย)	7,083	53	3,283	34
1 พ.ย. 65 (2561)	8,615	64	4,815	50
1 พ.ย. 65 (2552)	9,816	73	6,016	62
1 พ.ย. 65 One Map)	8,412	62	4,612	48

1 พฤศจิกายน 2562
น้ำใช้การ 4 เขื่อนหลัก 5,377 ล้าน ลบ.ม.

1 พฤศจิกายน 2563
น้ำใช้การ 4 เขื่อนหลัก 5,771 ล้าน ลบ.ม.

1 พฤศจิกายน 2564
น้ำใช้การ 4 เขื่อนน้ำ 7,744 ล้าน ลบ.ม.

คาดการณ์ 1 พฤศจิกายน 2565
น้ำใช้การ 4 เขื่อนน้ำ Avg 11,251 ล้าน ลบ.ม.

ปี	ปริมาณ (ล้าน ลบ.ม.)	%	น้ำใช้การ (ล้าน ลบ.ม.)	%
1 พ.ย. 62	5,294	56	2,444	37
1 พ.ย. 63	5,819	61	2,969	45
1 พ.ย. 64	4,467	47	1,617	24
1 พ.ย. 65 (น้ำมาก)	8,850	93	6,000	90
1 พ.ย. 65 (น้ำเฉลี่ย)	7,425	78	4,575	69
1 พ.ย. 65 (น้ำน้อย)	6,000	63	3,150	47
1 พ.ย. 65 (2561)	8,811	93	5,961	90
1 พ.ย. 65 (2552)	6,325	67	3,475	52
1 พ.ย. 65 One Map)	7,196	76	4,346	65

เขื่อนแควน้อย

คาดการณ์ปริมาณน้ำรวม 4 เขื่อนหลัก 4 กรณี

ปี	ปริมาณน้ำ (ล้าน ลบ.ม.)	%	น้ำใช้การ (ล้าน ลบ.ม.)	%
1 พ.ย. 62	12,073	49	5,377	30
1 พ.ย. 63	12,467	50	5,771	32
1 พ.ย. 64	14,440	58	7,744	43
1 พ.ย. 65 (น้ำมาก)	20,912	84	14,216	78
1 พ.ย. 65 (น้ำเฉลี่ย)	17,947	72	11,251	62
1 พ.ย. 65 (น้ำน้อย)	14,626	59	7,930	44
1 พ.ย. 65 (2561)	19,309	78	12,613	69
1 พ.ย. 65 (2552)	18,040	73	11,344	62
1 พ.ย. 65 One Map)	17,506	70	10,810	59

ปี	ปริมาณ (ล้าน ลบ.ม.)	%	น้ำใช้การ (ล้าน ลบ.ม.)	%
1 พ.ย. 62	495	53	452	50
1 พ.ย. 63	463	49	420	47
1 พ.ย. 64	944	100	901	100
1 พ.ย. 65 (น้ำมาก)	939	100	896	100
1 พ.ย. 65 (น้ำเฉลี่ย)	939	100	896	100
1 พ.ย. 65 (น้ำน้อย)	583	62	540	60
1 พ.ย. 65 (2561)	923	98	880	98
1 พ.ย. 65 (2552)	939	100	896	100
1 พ.ย. 65 One Map)	939	100	896	100

เขื่อนป่าสักชลสิทธิ์

ปี	ปริมาณ (ล้าน ลบ.ม.)	%	น้ำใช้การ (ล้าน ลบ.ม.)	%
1 พ.ย. 62	349	36	346	36
1 พ.ย. 63	722	75	719	75
1 พ.ย. 64	1,001	104	998	100
1 พ.ย. 65 (น้ำมาก)	960	100	957	100
1 พ.ย. 65 (น้ำเฉลี่ย)	960	100	957	100
1 พ.ย. 65 (น้ำน้อย)	960	100	957	100
1 พ.ย. 65 (2561)	960	100	957	100
1 พ.ย. 65 (2552)	960	100	957	100
1 พ.ย. 65 One Map)	960	100	957	100



9. มาตรการเตรียมความพร้อม และแผนการบริหารจัดการน้ำช่วงฤดูฝน ปี 2565



13

มาตรการรับมือ ฤดูฝน ปี 2565

* 3 มาตรการที่เพิ่มจาก 10 มาตรการฯ ฤดูฝน ปี'64



1 มาตรการรับมือพื้นที่เสี่ยงน้ำท่วม และฝนน้อยกว่าค่าปกติ (มี.ค. 65 เป็นต้นไป)

- กรมอุตุนิยมวิทยา
- กรุงเทพมหานคร
- สถาบันสารสนเทศทรัพยากรน้ำ (องค์การมหาชน)
- สำนักงานทรัพยากรน้ำแห่งชาติ



2 การบริหารจัดการน้ำพื้นที่ลุ่มต่ำ เพื่อรองรับน้ำหลาก (ภายใน ส.ค. 65)

- กระทรวงเกษตรและสหกรณ์
- กระทรวงมหาดไทย
- กรมชลประทาน
- กรมทรัพยากรน้ำ
- กรมส่งเสริมการเกษตร
- กรุงเทพมหานคร



3 ทบทวน ปรับปรุงเกณฑ์บริหารจัดการน้ำ ในแหล่งน้ำขนาดใหญ่-กลาง และเขื่อนระบายน้ำ

(ภายใน เม.ย. 65)

- กรมชลประทาน
- กรมทรัพยากรน้ำ
- กรมประมง
- การไฟฟ้าฝ่ายผลิตแห่งประเทศไทย
- กรมพัฒนาพลังงานทดแทนและอนุรักษ์พลังงาน



4 ซ่อมแซม ปรับปรุงอาคารชลศาสตร์/ระบบระบายน้ำ สถานีโทรมาตรให้พร้อมใช้งาน (ภายใน ก.ค. 65)

- กรมชลประทาน
- กรมทรัพยากรน้ำ
- กรมอุตุนิยมวิทยา
- กรมประมง
- การไฟฟ้าฝ่ายผลิตแห่งประเทศไทย
- กรมพัฒนาพลังงานทดแทนและอนุรักษ์พลังงาน
- สถาบันสารสนเทศทรัพยากรน้ำ (องค์การมหาชน)
- กรมส่งเสริมการปกครองท้องถิ่น
- กรุงเทพมหานคร



5 ปรับปรุง แก้ไขสิ่งกีดขวางทางน้ำ (ภายใน ก.ค. 65)

- กรมทางหลวง
- กรมทางหลวงชนบท
- กรมชลประทาน
- กรมทรัพยากรน้ำ
- กรมเจ้าท่า
- กรุงเทพมหานคร
- การรถไฟแห่งประเทศไทย
- กรมส่งเสริมการปกครองท้องถิ่น



6 มาตรการรับมือ เมื่อวันที่ 3 พฤษภาคม 2565 บุคลากรคล่องและกำจัดผักตบชวา (ภายใน ก.ค. 65)

- กรมชลประทาน
- กรมเจ้าท่า
- กรมโยธาธิการและผังเมือง
- กรมทรัพยากรน้ำ
- กรมส่งเสริมการปกครองท้องถิ่น
- กรุงเทพมหานคร
- สำนักงานพัฒนาเทคโนโลยีอวกาศและภูมิสารสนเทศ (องค์การมหาชน)



7 เตรียมพร้อม/วางแผนเครื่องจักร เครื่องมือ ประจำพื้นที่เสี่ยงน้ำท่วมและฝนน้อยกว่าค่าปกติ (ภายใน ก.ค. 65)

- กรมทรัพยากรน้ำ
- กรมชลประทาน
- กรมทรัพยากรน้ำบาดาล
- กรุงเทพมหานคร
- กรมทางหลวง
- กรมทางหลวงชนบท
- กองบัญชาการกองทัพอากาศ
- กองทัพบก
- กองทัพอากาศ
- กองทัพอากาศ
- สำนักงานตำรวจแห่งชาติ
- กรมป้องกันและบรรเทาสาธารณภัย
- GISTDA
- กรมส่งเสริมการปกครองท้องถิ่น



8 เพิ่มประสิทธิภาพการใช้น้ำและปรับปรุง วิธีการส่งน้ำ (ก่อนฤดูฝน - ตลอดช่วงฤดูฝน)

- กรมชลประทาน
- การไฟฟ้าฝ่ายผลิตแห่งประเทศไทย
- กรมทรัพยากรน้ำ
- กรมทรัพยากรน้ำบาดาล
- การประปานครหลวง
- การประปาส่วนภูมิภาค
- กรมส่งเสริมการปกครองท้องถิ่น

9 ตรวจสอบมั่นคงปลอดภัย คัน/ทำนบ/พนังกั้นน้ำ (ก่อนฤดูฝน - ตลอดช่วงฤดูฝน)

- กรมส่งเสริมการปกครองท้องถิ่น
- กรมโยธาธิการและผังเมือง
- กรมชลประทาน
- กรมทางหลวงชนบท
- กรมเจ้าท่า
- สำนักงานทรัพยากรน้ำแห่งชาติ



12 การสร้างการรับรู้และประชาสัมพันธ์ (ก่อนฤดูฝน - ตลอดช่วงฤดูฝน)

- กระทรวงมหาดไทย
- กรมประชาสัมพันธ์
- สำนักงานทรัพยากรน้ำแห่งชาติ
- หน่วยงานที่เกี่ยวข้อง



10* จัดเตรียมพื้นที่ อพยพและซักซ้อม แผนเผชิญเหตุ (ภายใน พ.ค. 65)

- กระทรวงมหาดไทย
- หน่วยงานที่เกี่ยวข้อง
- สำนักงานทรัพยากรน้ำแห่งชาติ



13 ติดตามประเมินผลปรับมาตรการ ให้สอดคล้องกับสถานการณ์ภัย (ตลอดช่วงฤดูฝน)

- สำนักงานทรัพยากรน้ำแห่งชาติ
- ทุกหน่วยงาน



11* ตั้งศูนย์ส่วนหน้าก่อน เกิดภัย (ตลอดช่วงฤดูฝน)

- สำนักงานทรัพยากรน้ำแห่งชาติ
- กระทรวงมหาดไทย
- กลตช.
- หน่วยงานที่เกี่ยวข้อง



ความต้องการใช้น้ำและพื้นที่เพาะปลูกพืชในเขตชลประทาน ฤดูฝนปี 2565

ปริมาณน้ำต้นทุนในอ่างเก็บน้ำขนาดใหญ่ อ่างเก็บน้ำขนาดกลาง และ ความต้องการใช้น้ำในพื้นที่ชลประทาน

ภาค/ลุ่มน้ำ	ปริมาณน้ำใช้การ ณ วันที่ 1 พฤษภาคม 2565 (ล้านลูกบาศก์เมตร)			ความต้องการใช้น้ำ (ล้านลูกบาศก์เมตร)					พื้นที่เพาะปลูก (ล้านไร่)			
	อ่างฯ ใหญ่	อ่างฯ กลาง	รวม	เกษตร	อุปโภค-บริโภค	อุตสาหกรรม	ระบบนิเวศ และอื่นๆ	รวม	ข้าวนาปี	พืชไร่-พืชผัก	อื่นๆ	รวม
เหนือ	3,509	556	4,065	5,972.63	105.55	0.66	596.59	6,675.42	5.11	0.11	2.50	7.72
กลาง	537	213	750	7,725.41	1,312.67	182.58	2,858.28	12,078.94	5.34	0.21	2.43	7.98
ตะวันออกเฉียงเหนือ	2,304	1,152	3,456	2,799.26	218.33	52.87	2,040.79	5,111.26	3.53	0.03	0.88	4.44
ตะวันออก	494	548	1,042	2,067.74	225.92	251.00	422.72	2,967.38	1.42	0.04	1.27	2.73
ตะวันตก	6,801	110	6,911	1,461.92	65.90	0.00	46.15	1,573.97	0.48	0.13	0.47	1.08
ใต้	3,389	536	3,925	2,230.76	310.86	21.00	1,343.78	3,906.39	0.95	0.03	2.69	3.67
รวมทั้งประเทศ	17,034	3,115	20,149	22,257.71	2,239.23	508.11	7,308.31	32,313.36	16.83	0.56	10.24	27.63
ลุ่มน้ำเจ้าพระยา	3,511	-	3,511	9,641.78	1,199.47	183.56	1,810.49	12,835.29	8.05	0.15	2.37	10.57
ลุ่มน้ำแม่กลอง	6,801	110	6,911	3,116.83	269.27	2.21	1,437.69	4,826.00	0.89	0.25	1.10	2.24

หมายเหตุ: อื่น ๆ ได้แก่ การปลูกพืชต่อเนื่อง เช่น อ้อย ไม้ผล ไม้ยืนต้น รวมทั้งบ่อปลา บ่อกุ้ง ฯลฯ



****ส่งเสริมการปลูกพืชฤดูฝนให้ใช้น้ำฝนเป็นหลักใช้น้ำชลประทานเสริมกรณีฝนทิ้งช่วงหรือปริมาณฝนตกน้อยกว่าการคาดการณ์ของกรมอุตุนิยมวิทยา**



โครงการบางระกำโมเดล

บูรณาการการบริหารจัดการพื้นที่ลุ่มต่ำ รองรับน้ำหลาก ปี 2565

1-30 พ.ย. 65

เริ่มระบายน้ำออกจากพื้นที่ลุ่มต่ำ
เหลือน้ำไว้ 30 ซม. เพื่อเริ่มเตรียมแปลงเพาะปลูก
ข้าวนาปรังปี 2564/65

16 ส.ค.- 31 ต.ค. 65

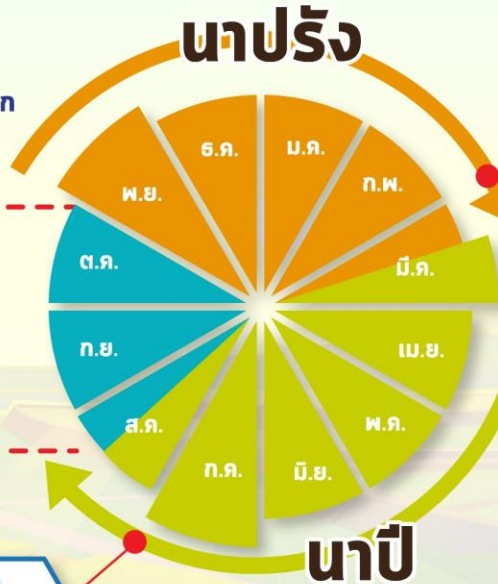
เตรียมรองรับน้ำหลาก
400 ล้าน ลบ.ม.
(265,000 ไร่)

1-15 ส.ค. 65

เก็บเกี่ยว



31 ก.ค. 65
สิ้นสุดการส่งน้ำ



การปรับปรุง การเพาะปลูกข้าว



ต้นเดือน มี.ค. 65
เริ่มประชาสัมพันธ์
โครงการฯ



15 มี.ค. 65
เริ่มส่งน้ำ
เข้าระบบชลประทาน



1 เม.ย. 65
เริ่มเพาะปลูกข้าว

แผน ปี 2565

พื้นที่เป้าหมาย

พื้นที่ทุ่งบางระกำ 0.265 ล้านไร่
ใช้น้ำเพื่อการเพาะปลูก 310 ล้าน ลบ.ม.

พิษณุโลก

อ.พรหมพิราม	106,914 ไร่
อ.เมืองพิษณุโลก	17,100 ไร่
อ.บางระกำ	55,900 ไร่
อ.วัดโบสถ์	1,243 ไร่

สุโขทัย
อ.กงไกรลาศ 83,843 ไร่



พื้นที่ลุ่มต่ำ 10 ทุ่ง ลุ่มน้ำเจ้าพระยาตอนล่าง

บูรณาการการบริหารจัดการพื้นที่ลุ่มต่ำ 10 ทุ่ง ปี 2565

การปรับปรุง การเพาะปลูกข้าว

1 พ.ย. - 31 ธ.ค. 65

เริ่มระบายน้ำออกจากพื้นที่ลุ่มต่ำ
ให้น้ำไว้ 30 ชม. เพื่อเริ่มเตรียมแปลงเพาะปลูก
ข้าวนาปรังปี 2564/65

16 ก.ย. - 31 ต.ค. 65 พื้นที่ลุ่มต่ำ
มีความเสี่ยงที่จะเกิดความเสียหายจากอุทกภัย
งดเพาะปลูกข้าวนาปีต่อเนื่อง
ความจุของทุ่งรวม 1,300 ล้าน ลบ.ม. (953,214 ไร่)

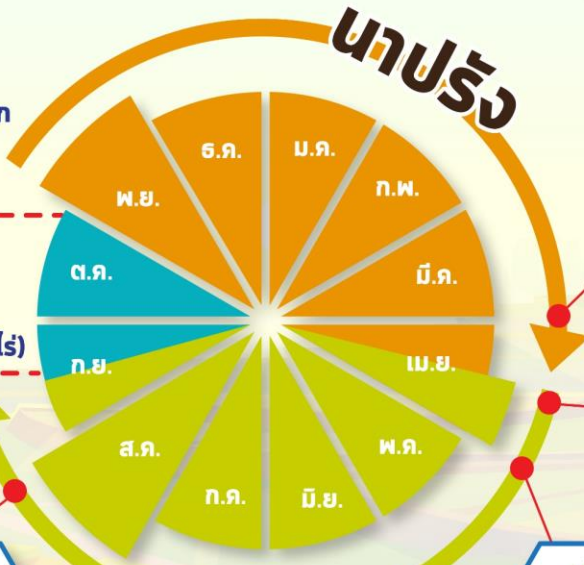
1-15 ก.ย. 65
เก็บเกี่ยว



31 ส.ค. 65
สิ้นสุดการส่งน้ำ



นาปี



นาปรัง



ต้นเดือน เม.ย. 65
เริ่มประชาสัมพันธ์
โครงการฯ



15 เม.ย. 65
เริ่มส่งน้ำ
เข้าระบบชลประทาน



1 พ.ค. 65
เริ่มเพาะปลูกข้าว

แผน ปี 2565

พื้นที่เป้าหมาย

พื้นที่คาดการณ์เพาะปลูก 0.967 ล้านไร่
ใช้น้ำเพื่อการเพาะปลูก 940 ล้าน ลบ.ม.

พื้นที่ลุ่มต่ำ 10 ทุ่ง

ฝั่งซ้ายชัยนาท-ป่าสัก
บางกุ่ม
เจ้าเจ็ด
เชียงราก

โพธิ์พระยา
ท่าเรือ
บางกุ้ง

บางบาล-บ้านแพน
ป่าโมก
ผักไห่

มาตรการเตรียมการรับมือปัญหาอุทกภัย



กำหนดพื้นที่

วิเคราะห์พื้นที่เสี่ยงน้ำท่วมซ้ำซาก/พื้นที่เกษตรเสี่ยงน้ำท่วม

- ปริมาณน้ำในอ่างเก็บน้ำ ควบคุมให้อยู่ในเกณฑ์บริหารจัดการน้ำของอ่าง
- ปริมาณน้ำในลำน้ำ และกำจัดสิ่งกีดขวางทางน้ำ
- พื้นที่เกษตรกรรม และชุมชนที่เสี่ยงเกิดอุทกภัย



กำหนดคน

กำหนดผู้รับผิดชอบในพื้นที่ต่างๆ ที่จะได้รับผลกระทบ รวมทั้งประสานงานกับหน่วยงานในพื้นที่

- ติดตามสถานการณ์น้ำ
- วิเคราะห์คาดการณ์น้ำในลำน้ำ



จัดสรรทรัพยากร

เช่น เครื่องสูบน้ำ เครื่องจักรกล รถขุด รถแทรกเตอร์ หรือเครื่องมือต่างๆ ที่กระจายอยู่ในแต่ละพื้นที่ให้เพียงพอ โดยเฉพาะจุดเสี่ยงภัยน้ำท่วม ขอให้เตรียมพร้อมใช้งานตลอดเวลาตามแผนที่วางไว้ และสำรองไว้ที่ส่วนกลาง



จุดเฝ้าระวัง/จุดเสี่ยงอุทกภัย ปี 2565 กรมชลประทาน

สขป.1 **15** จุด
 สขป.2 **35** จุด
 สขป.3 **60** จุด
 สขป.4 **21** จุด

โซนภาคเหนือ

(สขป. 1 - 4)

131 จุด

โซนภาคตะวันออกเฉียงเหนือ

(สขป. 5 - 8)

289 จุด

สขป.5 **25** จุด
 สขป.6 **49** จุด
 สขป.7 **94** จุด
 สขป.8 **121** จุด

สขป.10 **22** จุด
 สขป.11 **21** จุด
 สขป.12 **84** จุด
 สขป.13 **45** จุด

โซนภาคกลาง/ตล

(สขป. 10 - 13)

172 จุด

โซนภาคตะวันออก

(สขป. 9)

85 จุด

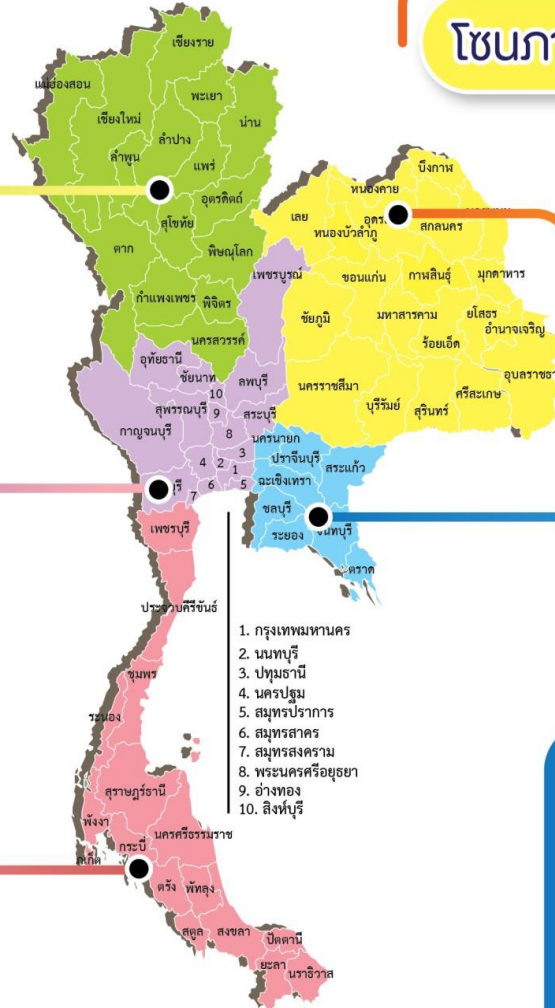
สขป.9 **85** จุด

สขป.14 **22** จุด
 สขป.15 **23** จุด
 สขป.16 **14** จุด
 สขป.17 **14** จุด

โซนภาคใต้

(สขป. 14 - 17)

73 จุด



รวมจุดเสี่ยง ปี 2565
กรมชลประทาน
= 750 จุด



ชป.เตรียมความพร้อมเครื่องจักร-เครื่องมือ ช่วยเหลือ ฤดูแล้ง ทั่วประเทศ ปี 2565

ส่วนบริหารเครื่องจักรกลที่ 1 เชียงใหม่

- เครื่องสูบน้ำ 165 เครื่อง
- รถบรรทุกน้ำ 49 คัน
- เครื่องจักรกลสนับสนุนอื่นๆ



ส่วนบริหารเครื่องจักรกลที่ 2 พิษณุโลก

- เครื่องสูบน้ำ 237 เครื่อง
- รถบรรทุกน้ำ 42 คัน
- เครื่องจักรกลสนับสนุนอื่นๆ



ส่วนบริหารเครื่องจักรกลที่ 5 พระนครศรีอยุธยา

- เครื่องสูบน้ำ 400 เครื่อง
- รถบรรทุกน้ำ 117 คัน
- เครื่องจักรกลสนับสนุนอื่นๆ



ส่วนบริหารเครื่องจักรกลที่ 3 ขอนแก่น

- เครื่องสูบน้ำ 274 เครื่อง
- รถบรรทุกน้ำ 33 คัน
- เครื่องจักรกลสนับสนุนอื่นๆ



ส่วนบริหารเครื่องจักรกลที่ 6 กาญจนบุรี

- เครื่องสูบน้ำ 294 เครื่อง
- รถบรรทุกน้ำ 30 คัน
- เครื่องจักรกลสนับสนุนอื่นๆ



ส่วนบริหารเครื่องจักรกลที่ 4 นครราชสีมา

- เครื่องสูบน้ำ 197 เครื่อง
- รถบรรทุกน้ำ 44 คัน
- เครื่องจักรกลสนับสนุนอื่นๆ



ส่วนกลาง นนทบุรี

- เครื่องสูบน้ำ 127 เครื่อง
- รถบรรทุกน้ำ 3 คัน
- เครื่องจักรกลสนับสนุนอื่นๆ

ส่วนบริหารเครื่องจักรกลที่ 7 สงขลา

- เครื่องสูบน้ำ 318 เครื่อง
- รถบรรทุกน้ำ 27 คัน
- เครื่องจักรกลสนับสนุนอื่นๆ

รวมทั้งประเทศ

- เครื่องสูบน้ำ 2,079 เครื่อง
- รถบรรทุกน้ำ 351 คัน
- เครื่องจักรกลสนับสนุนอื่นๆ 2,952 หน่วย

รวมเป็น
5,382 หน่วย



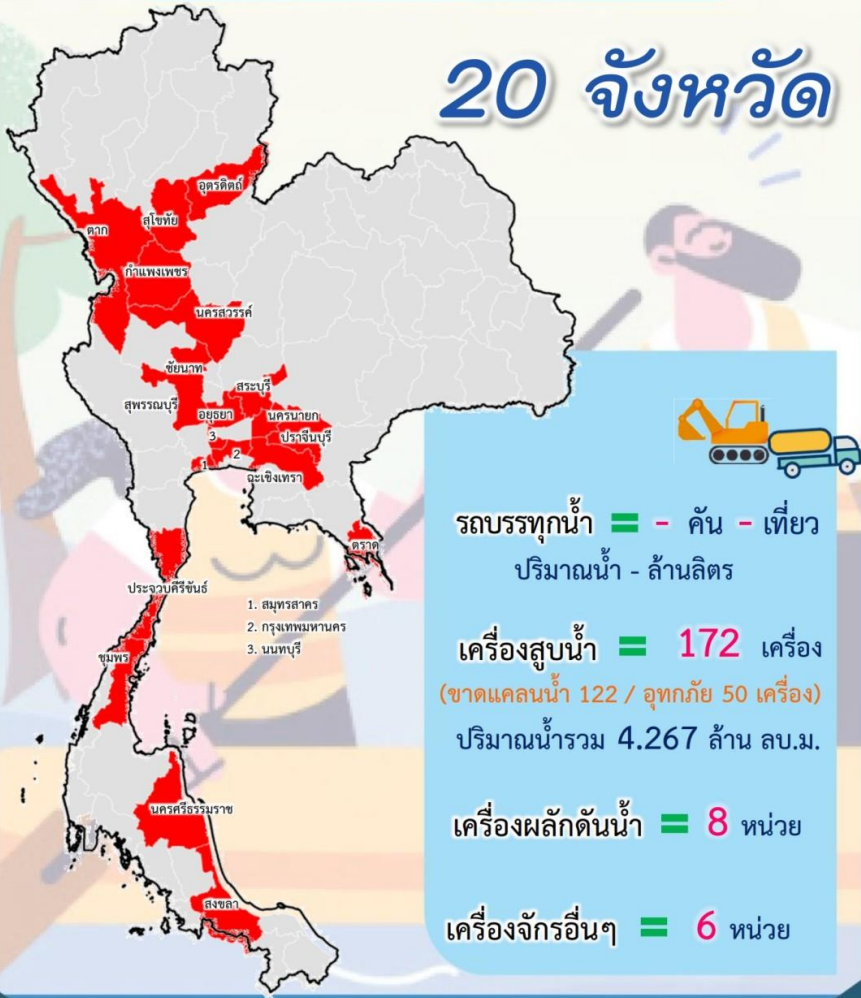


10. การให้ความช่วยเหลือในช่วงฤดูฝน ปี 2565



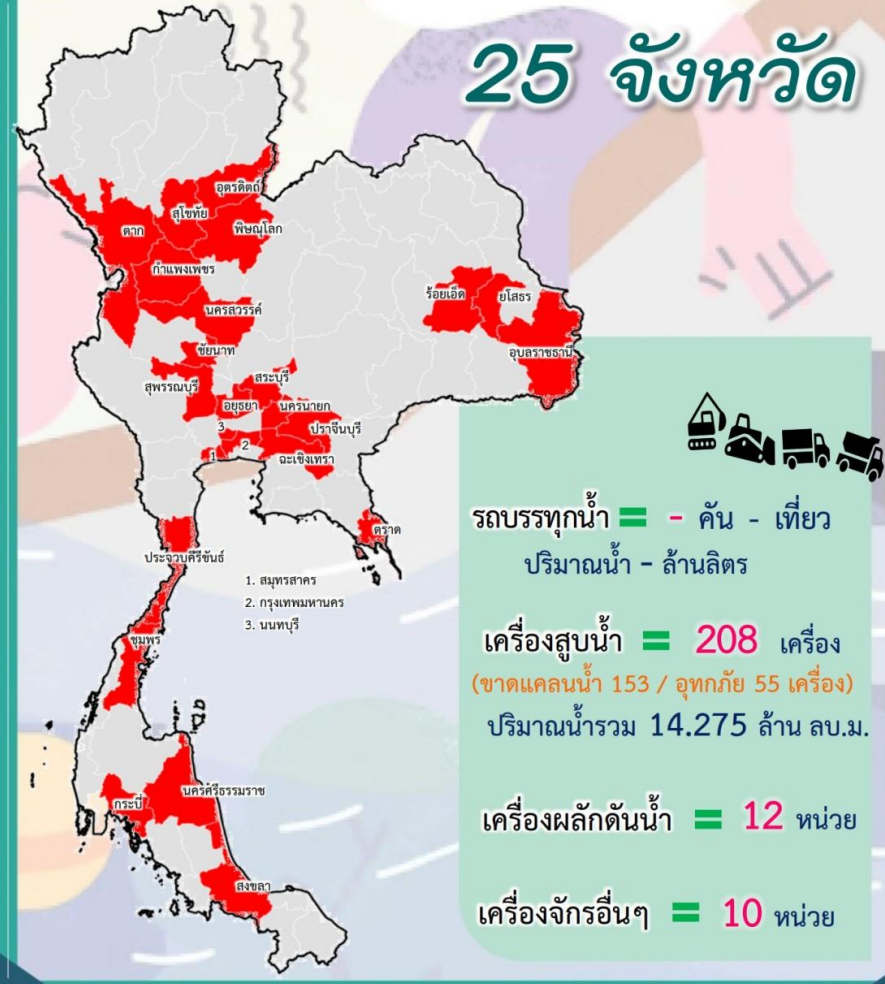
การช่วยเหลือประจำสัปดาห์ (14 พ.ค.65 – 20 พ.ค.65)

20 จังหวัด



การช่วยเหลือสะสม (1 พ.ค.65 – 20 พ.ค.65)

25 จังหวัด





ผลการประชาสัมพันธ์สร้างการรับรู้เกี่ยวกับสถานการณ์น้ำ



ฤดูฝน 2565 กรมชลประทาน



ระหว่างวันที่ 14 - 20 พฤษภาคม 2565

1. ศูนย์เรียนรู้การเพิ่มประสิทธิภาพการผลิตสินค้าเกษตร (ศพก.)



จำนวน

5 ครั้ง

สี่สิบ 20 ครั้ง

เกษตรกร

29 คน

สี่สิบ 405 คน

2. คณะกรรมการจัดการชลประทาน (JMC)



จำนวน

2 ครั้ง

สี่สิบ 11 ครั้ง

เกษตรกร

42 คน

สี่สิบ 246 คน

3. กลุ่มใช้น้ำ



จำนวน

68 ครั้ง

สี่สิบ 297 ครั้ง

เกษตรกร

1,188 คน

สี่สิบ 4,306 คน

4. การประชาสัมพันธ์อื่นๆ



จำนวน

274 ครั้ง

สี่สิบ 1,034 ครั้ง

ข้อมูลสะสม ตั้งแต่วันที่ 1 พ.ค.65

รวมการประชาสัมพันธ์



จำนวนครั้งการประชาสัมพันธ์

349 สี่สิบ 1,362



จำนวนเกษตรกรที่รับการฟังประชาสัมพันธ์

1,259 สี่สิบ 4,957



โครงการจ้างแรงงานชลประทาน เพื่อช่วยเหลือเกษตรกร ประจำปีงบประมาณ พ.ศ. 2565 กรมชลประทาน



หลักเกณฑ์การจ้างแรงงาน

- 1** เกษตรกรที่ขึ้นทะเบียนกับกรมส่งเสริมการเกษตร หรือ **เกษตรกรในพื้นที่**
- 2** **สมาชิกกลุ่มผู้ใช้น้ำ** ของกรมชลประทาน ในพื้นที่
- 3** **ประชาชนและผู้ใช้งานทั่วไป** ในพื้นที่
- 4** หากแรงงานในพื้นที่ไม่เพียงพอ ให้พิจารณาจ้างเกษตรกร/แรงงานในพื้นที่ใกล้เคียงจากหมู่บ้าน ตำบล อำเภอ จังหวัด และลุ่มน้ำ ตามลำดับ

ลักษณะงานที่จ้าง

งานซ่อมแซม บำรุงรักษา ขุดลอก ปรับปรุง งานชลประทาน โครงการส่งเสริมการดำเนินงานอันเนื่องมาจากพระราชดำริ งานก่อสร้างแหล่งน้ำและระบบส่งน้ำเพื่อชุมชน/ชนบท แก้มลิง การจัดการคุณภาพน้ำ



กรมชลประทาน

กระทรวงเกษตรและสหกรณ์