



สถานการณ์และการบริหารจัดการน้ำ ฤดูฝน ปี 2565

วันที่ 29 ตุลาคม 2565

ศูนย์ปฏิบัติการน้ำอัจฉริยะ (SWOC)
กรมชลประทาน ถนนสามเสน





หัวข้อ “สถานการณ์น้ำและการบริหารจัดการน้ำฤดูฝน ปี 2565”



1. สถานการณ์ฝน และสภาพภูมิอากาศ
2. สถานการณ์น้ำในอ่างเก็บน้ำ
3. สถานการณ์น้ำท่า
4. สถานการณ์ลุ่มน้ำเจ้าพระยา
5. สถานการณ์ลุ่มน้ำชี-มูล
6. การเพาะปลูกพืชฤดูฝน ปี 2565 (ข้าวนาปี)
7. คาดการณ์ปริมาณน้ำต้นทุน ณ วันที่ 1 พ.ย.65
8. การเตรียมความพร้อมและการใช้ความช่วยเหลือฤดูฝน ปี 2565
9. สถานการณ์อุทกภัยปี 2565
10. การเตรียมความพร้อมรับมืออุทกภัยพื้นที่ภาคใต้ ปี 2565
11. แผนการบริหารจัดการน้ำฤดูแล้งปี 2565/66

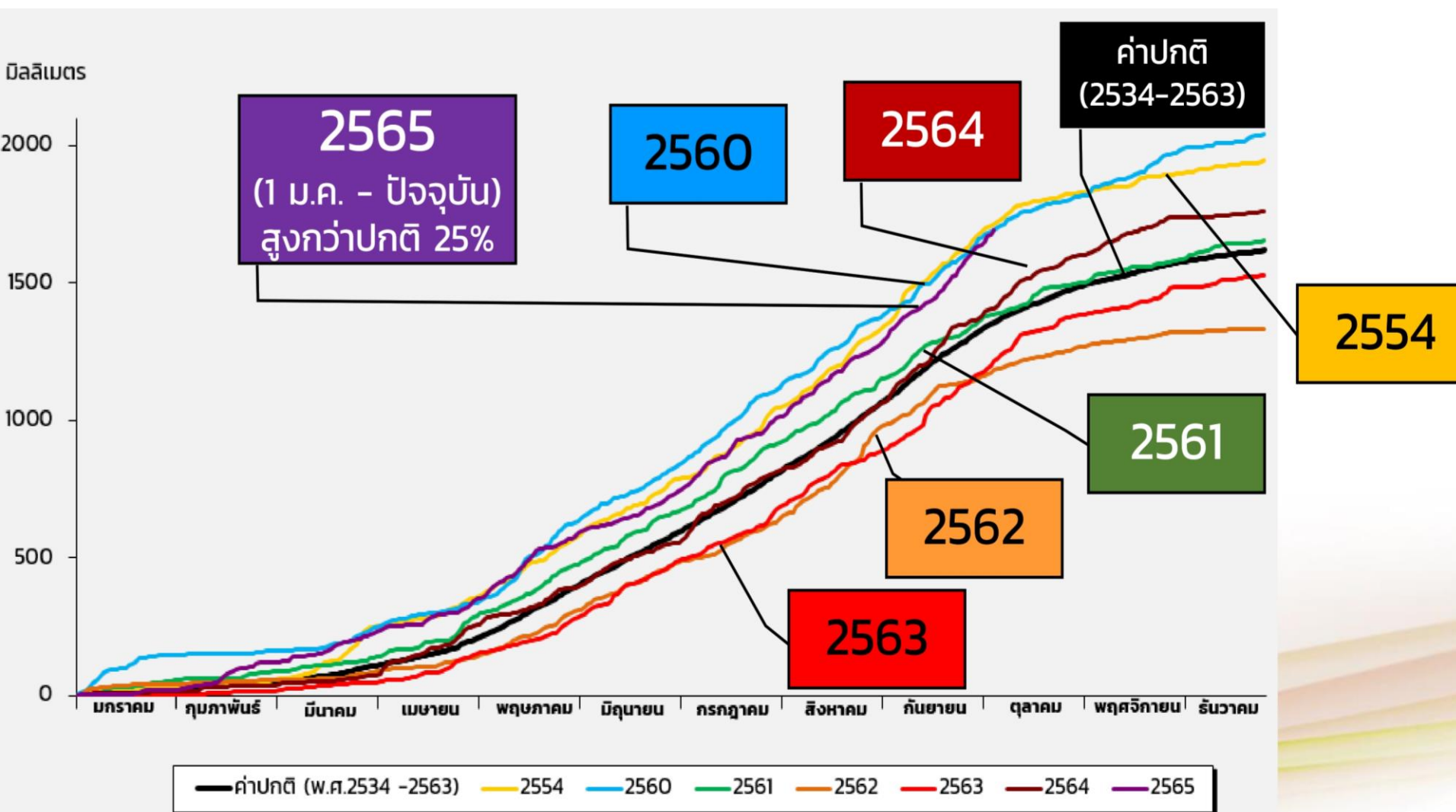




1. สถานการณ์ฝน และสภาพภูมิอากาศ

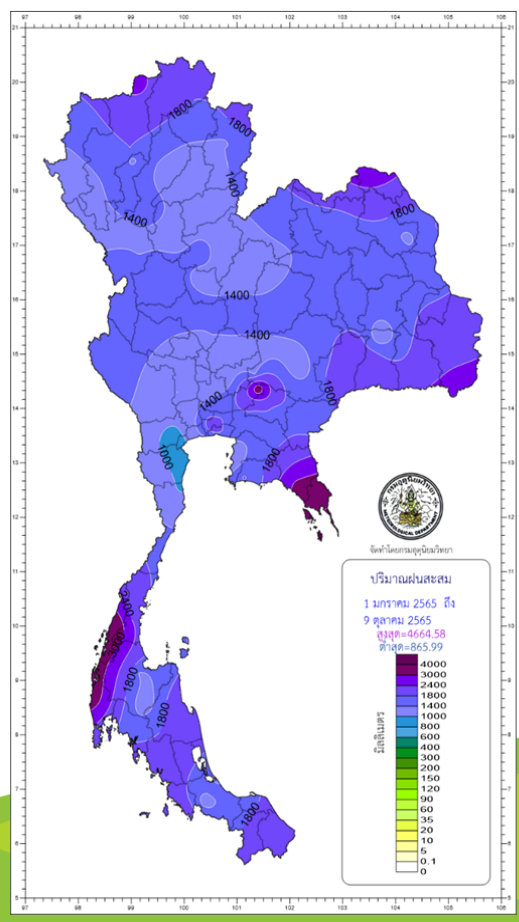


ปริมาณฝนสะสมของประเทศไทย ปี 2554, 2560-2565



ข้อมูล ณ วันที่ 10 ต.ค. 65

ปริมาณฝนรวม



ภาค	ปริมาณฝนเปรียบเทียบกับค่าปกติ			
	ตั้งแต่ 1 ม.ค. - ปัจจุบัน			
	ปริมาณฝน (มม.)	ค่าปกติ (มม.)	ผลต่างจากค่าปกติ	
เหนือ	1456.5	1143.4	+ 313.1 มม.	+ 27 %
ตะวันออกเฉียงเหนือ	1623.3	1337.7	+ 285.6 มม.	+ 21 %
กลาง	1503.4	1140.1	+ 363.3 มม.	+ 32 %
ตะวันออก	1966.1	1694.0	+ 272.1 มม.	+ 16 %
ใต้ฝั่งตะวันออก	1552.9	1017.7	+ 535.2 มม.	+ 53 %
ใต้ฝั่งตะวันตก	2555.3	2305.5	+ 249.8 มม.	+ 11 %
กทม.	2328.9	1458.1	+ 870.8 มม.	+ 60 %
ทั้งประเทศ	1691.2	1356.2	+ 335.0 มม.	+ 25 %

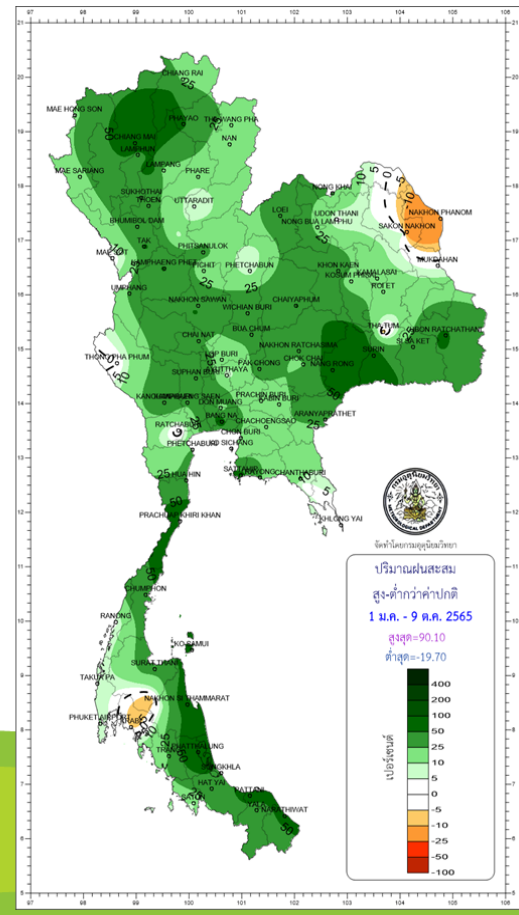
ปริมาณฝนทั้งประเทศ **1691.2 มม.**
 ค่าปกติ **1356.2 มม.**
 ต่างจากค่าปกติ **+25%**



climate@tmd.go.th
 www.climate.tmd.go.th
 02-399-3290

กรมอุตุนิยมวิทยา
 กระทรวงดิจิทัลเพื่อเศรษฐกิจและสังคม

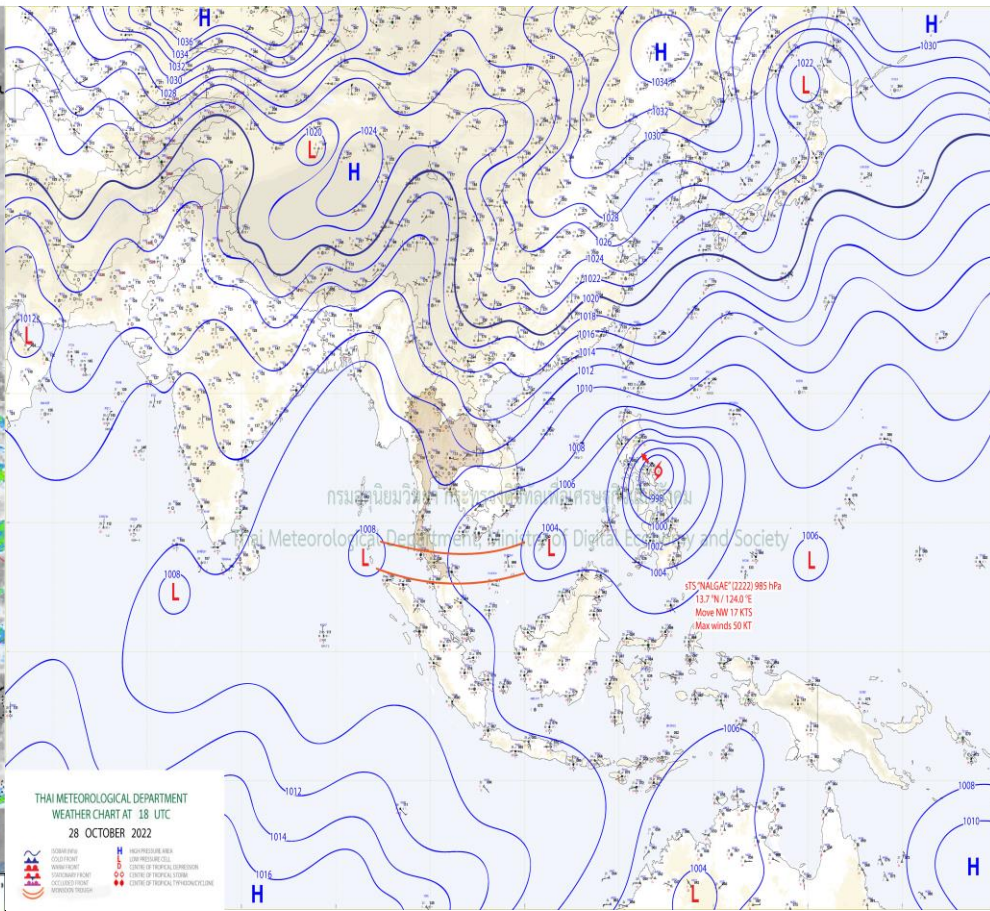
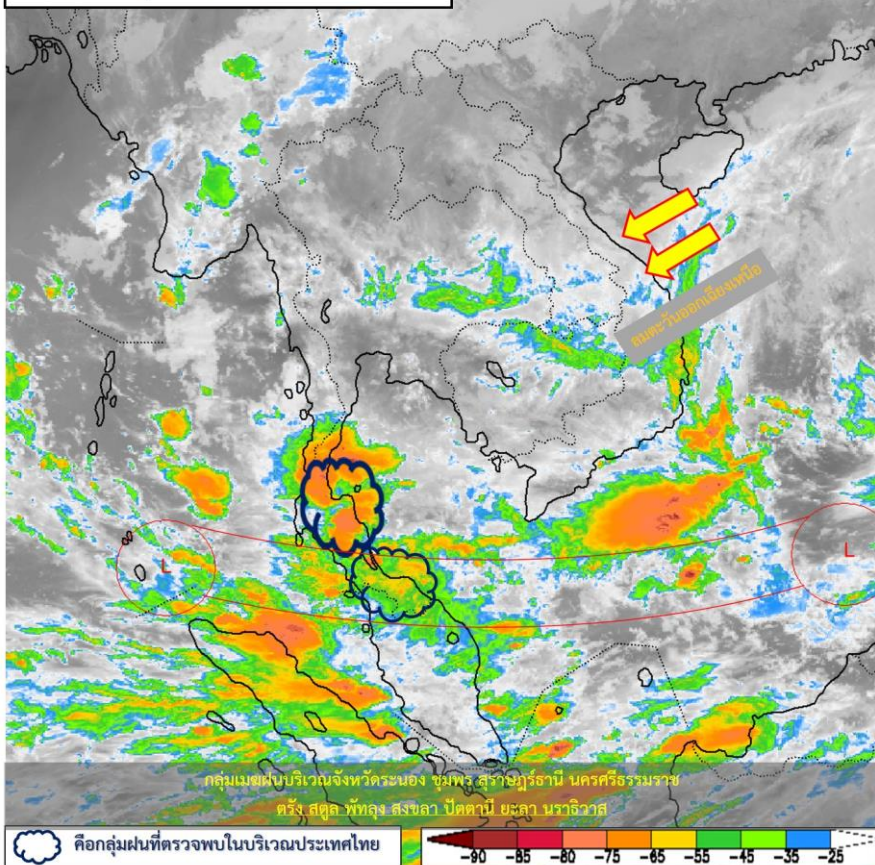
สูง - ต่ำกว่าค่าปกติ



ข้อมูล ณ วันที่ 10 ต.ค.65
 ที่มา กรมอุตุนิยมวิทยา

สภาพภูมิอากาศ ประจำวันที่ 29 ตุลาคม 2565

วันที่ 29 ตุลาคม 2565 เวลา 04.00 น.



แผนที่อากาศผิวพื้นวันที่ 29 ตุลาคม 2565 บริเวณความกดอากาศสูงกำลังปานกลางระลอกใหม่จากประเทศจีนได้แผ่ปกคลุมประเทศลาวตอนบนและเวียดนามตอนบนแล้ว คาดว่าจะแผ่ลงมาปกคลุมประเทศไทยตอนบนในวันนี้ ลักษณะเช่นนี้ทำให้ภาคเหนือ ภาคตะวันออกเฉียงเหนือ ภาคกลาง และภาคตะวันออก มีอุณหภูมิลดลง 1-2 องศาเซลเซียส กับมีลมแรง สำหรับร่องมรสุมที่พาดผ่านภาคใต้ตอนล่าง ทำให้ภาคใต้ยังคงมีฝนฟ้าคะนองและมีฝนตกหนักบางแห่ง



ปริมาณฝนสะสม 24 ชั่วโมงย้อนหลัง วันที่ 28 ต.ค.65 – วันที่ 29 ต.ค.65

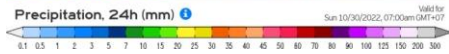
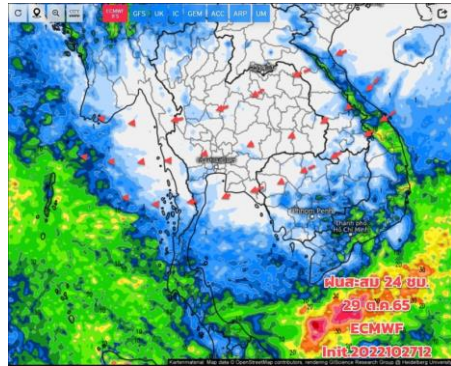


ชื่อสถานี	ที่ตั้ง	เวลา	ฝนสะสม (มม.)
ทต.ราไวย์	ต.ราไวย์ อ.เมืองภูเก็ต จ.ภูเก็ต	06:00 น.	103.4
บ้านหนองใหญ่	ต.สามร้อยยอด อ.สามร้อยยอด จ.ประจวบคีรีขันธ์	05:00 น.	98.5
ที่ว่าการอำเภอเชียง	ต.เชียง อ.เชียง จ.นราธิวาส	06:00 น.	90.6
อบต.ปากพ่องฝั่งตะวันออก	ต.ปากพ่องฝั่งตะวันออก อ.ปากพ่อง จ.นครศรีธรรมราช	06:00 น.	69.4
เข็ญทราย	ต.บ้านคู อ.เมืองเข็ญทราย จ.เข็ญทราย	04:00 น.	61.5
บ้านดินตึก	ต.ศิลาแลง อ.บัว จ.น่าน	05:00 น.	58.5
ร.วัดทายีการาม	ต.เกาะเกด อ.เข็ญใหญ่ จ.นครศรีธรรมราช	06:00 น.	55
บ้านปลายคลอง	ต.คลองทราย อ.นาทวี จ.สงขลา	05:00 น.	51
บ้านพุงล้ง	ต.สะทอน อ.นาทวี จ.สงขลา	05:00 น.	50.5

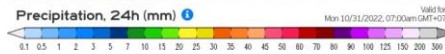
>0-10	>10-20	>20-35	>35-50	>50-70	>70-90	>90
ฝนเล็กน้อย ฝนน้อย	ฝนปานกลาง			ฝนหนัก		ฝนหนักมาก ฝนมาก

แหล่งที่มา : สำนักงานทรัพยากรน้ำแห่งชาติ (สทนช.)

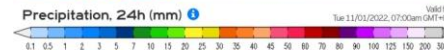
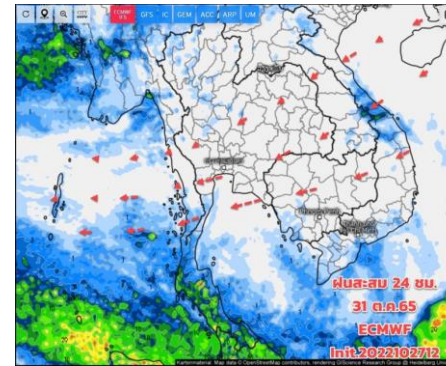
พยากรณ์ฝนสะสมรายวัน จากแบบจำลองบรรยากาศเชิงตัวเลข ECMWF วันที่ 29 ต.ค. - 4 พ.ย. 2565



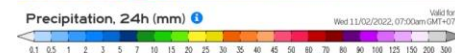
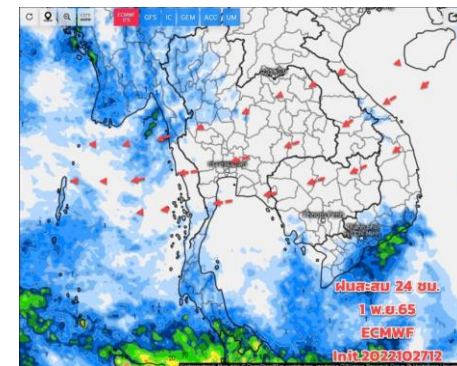
วันที่ 29 ต.ค. 2565



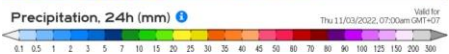
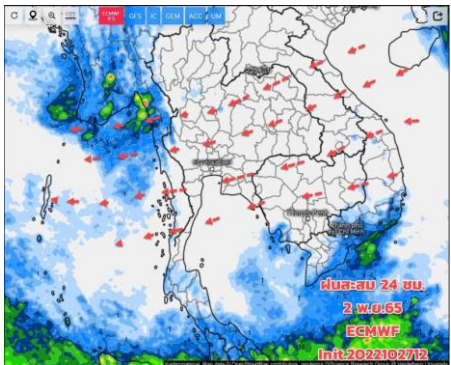
วันที่ 30 ต.ค. 2565



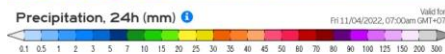
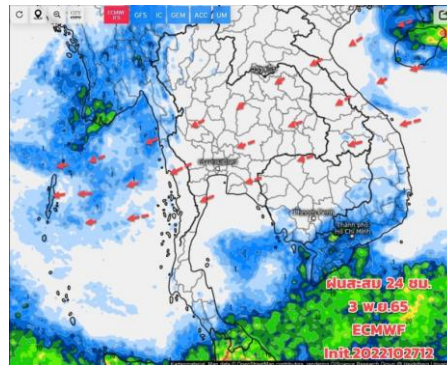
วันที่ 31 ต.ค. 2565



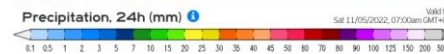
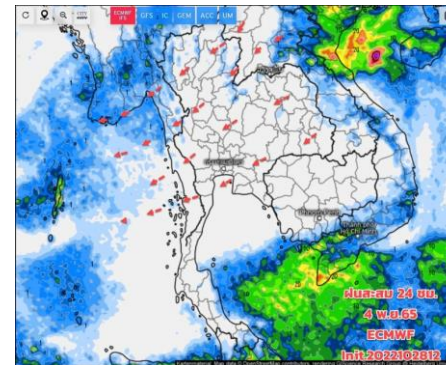
วันที่ 1 พ.ย. 2565



วันที่ 2 พ.ย. 2565



วันที่ 3 พ.ย. 2565



วันที่ 4 พ.ย. 2565

การคาดหมาย

มวลอากาศเย็น กำลังปานกลางระลอกใหม่จากประเทศจีนได้แผ่ปกคลุมประเทศลาวตอนบนและเวียดนามตอนบนแล้ว คาดว่าจะแผ่ลงมาปกคลุมประเทศไทยตอนบน ในวันที่ (29/10/65) ทำให้ภาคเหนือ ภาคอีสาน ภาคกลาง และภาคตะวันออก มีอุณหภูมิลดลง 1-2 ช. กับมีลมแรง ฝนน้อยลง ระวังอันตรายสุขภาพช่วงที่มีอากาศเปลี่ยนแปลง และระวังอัคคีภัย ช่วงที่มีลมแรง โดยเฉพาะภาคอีสาน

สำหรับร่องมรสุมที่พัดผ่านภาคใต้ตอนล่าง ทำให้ภาคใต้ยังคงมีฝนฟ้าคะนองและมีฝนตกหนักบางแห่งบริเวณภาคใต้ตอนล่าง ระวังฝนตกหนักคลื่นลมในทะเลเม็กซิโกกำลังแรงขึ้น ชาวเรือ ชาวประมงเดินเรือด้วยความระวังในระยะนี้

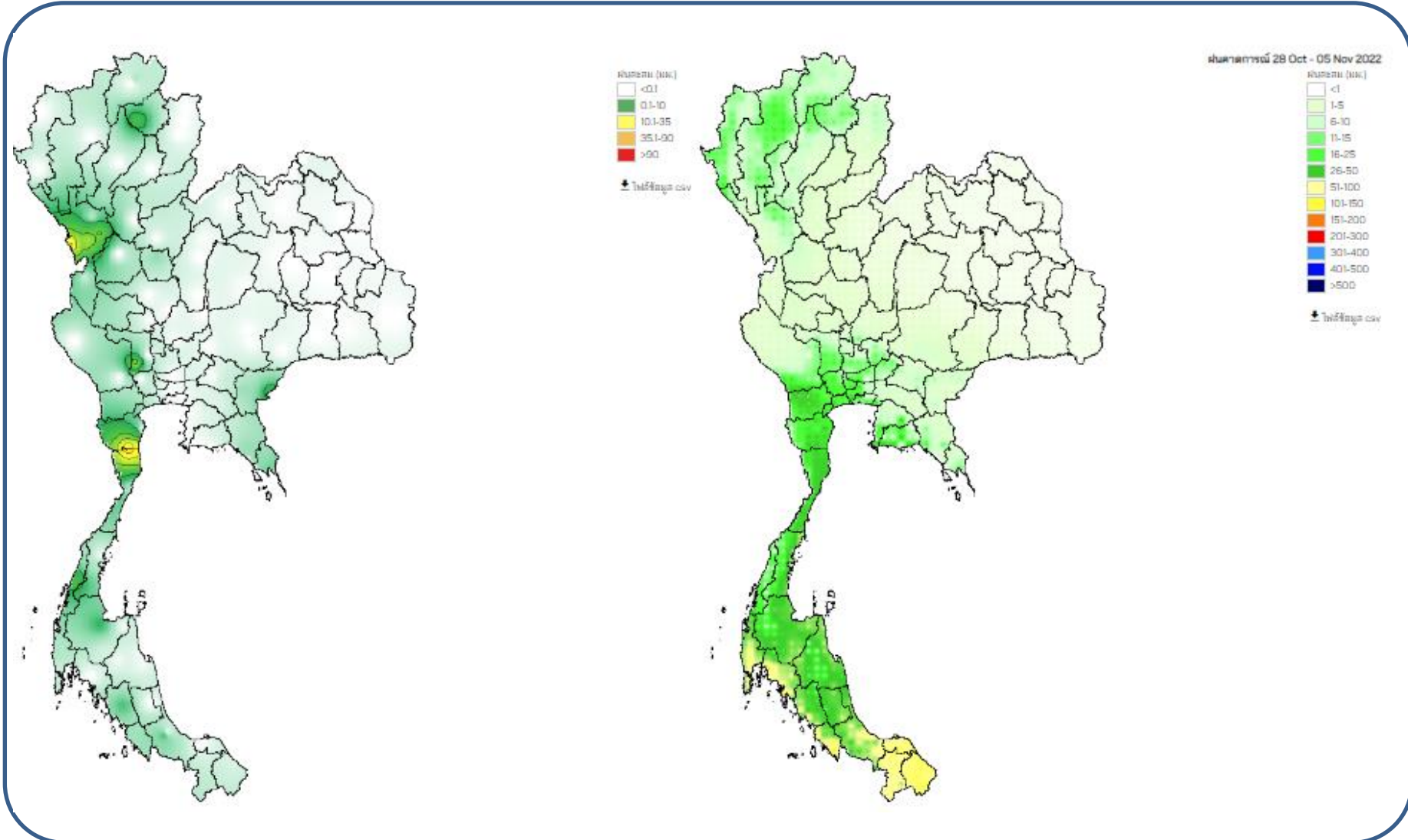


คาดการณ์ปริมาณน้ำฝนล่วงหน้า วันที่ 28 ตุลาคม - 5 พฤศจิกายน 2565



SWOC
Smart Water Operation

โครงการพัฒนาการคาดการณ์ปริมาณน้ำฝนจากด้วยปริมาณน้ำฝนพร้อมแสดงผลเป็นแผนที่เส้นชั้นน้ำฝน
ศูนย์ปฏิบัติการน้ำอัจฉริยะ สำนักบริหารจัดการน้ำและอุทกวิทยา



แบบจำลองพยากรณ์ปริมาณฝนสะสม 24 ชั่วโมงจากระบบคอมพิวเตอร์สมรรถนะสูง Grid Resolution : 18x18 km



2. สถานการณ์น้ำในอ่างเก็บน้ำ (ขนาดใหญ่และขนาดกลางทั่วประเทศ)



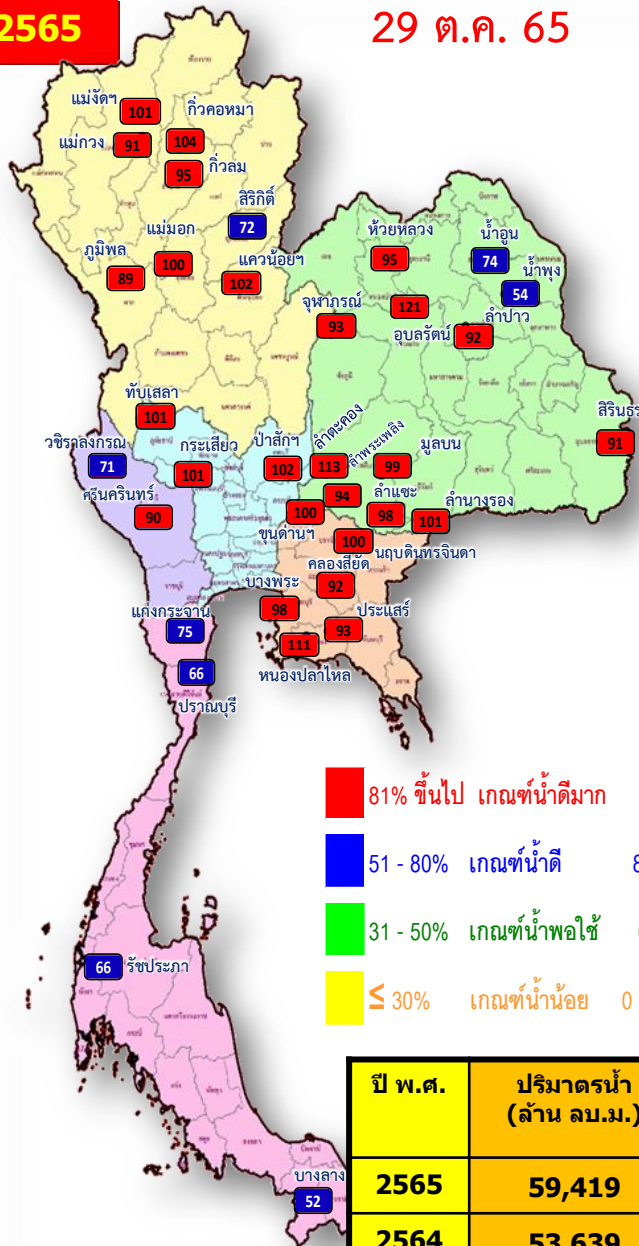


เปรียบเทียบปริมาณน้ำเก็บกักในอ่างเก็บน้ำขนาดใหญ่ 35 อ่าง ปี 2565 กับ ปี 2564



ปี 2565

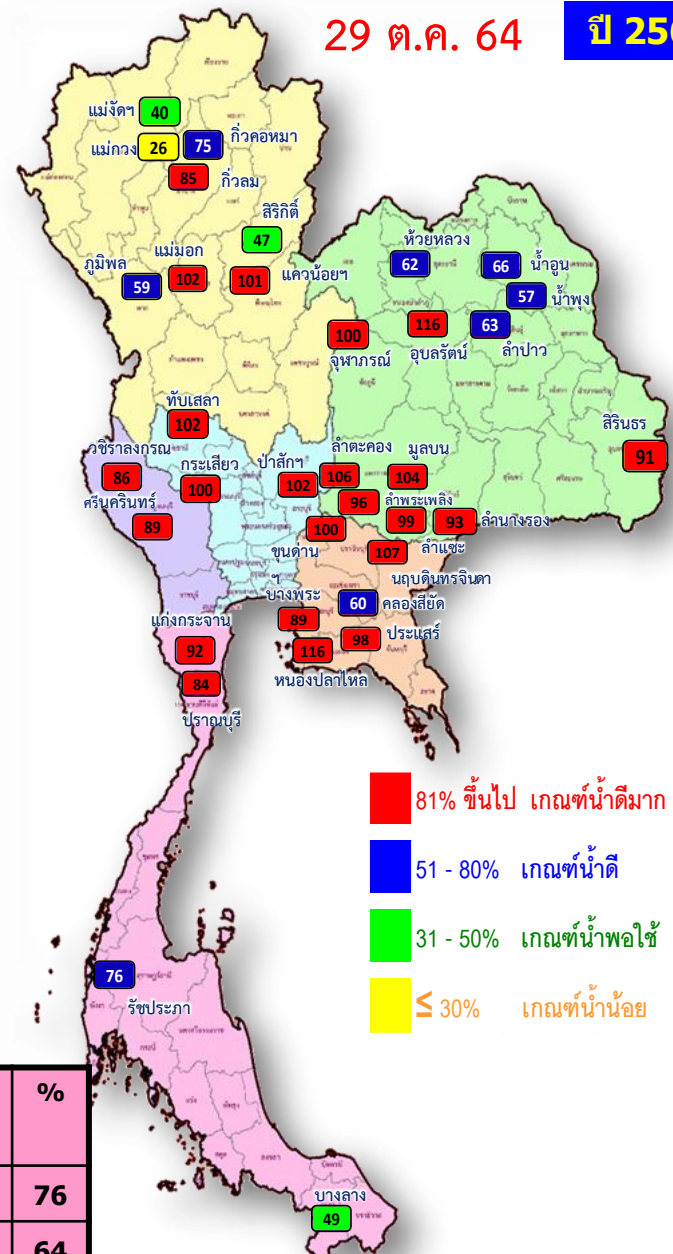
29 ต.ค. 65



- 81% ขึ้นไป เกณฑ์น้ำดีมาก 27 แห่ง
- 51 - 80% เกณฑ์น้ำดี 8 แห่ง
- 31 - 50% เกณฑ์น้ำพอใช้ 0 แห่ง
- ≤ 30% เกณฑ์น้ำน้อย 0 แห่ง

ปี 2564

29 ต.ค. 64



- 81% ขึ้นไป เกณฑ์น้ำดีมาก 23 แห่ง
- 51 - 80% เกณฑ์น้ำดี 8 แห่ง
- 31 - 50% เกณฑ์น้ำพอใช้ 3 แห่ง
- ≤ 30% เกณฑ์น้ำน้อย 1 แห่ง

ปี พ.ศ.	ปริมาณน้ำ (ล้าน ลบ.ม.)	%	น้ำใช้การ (ล้าน ลบ.ม.)	%
2565	59,419	84	35,882	76
2564	53,639	76	30,097	64

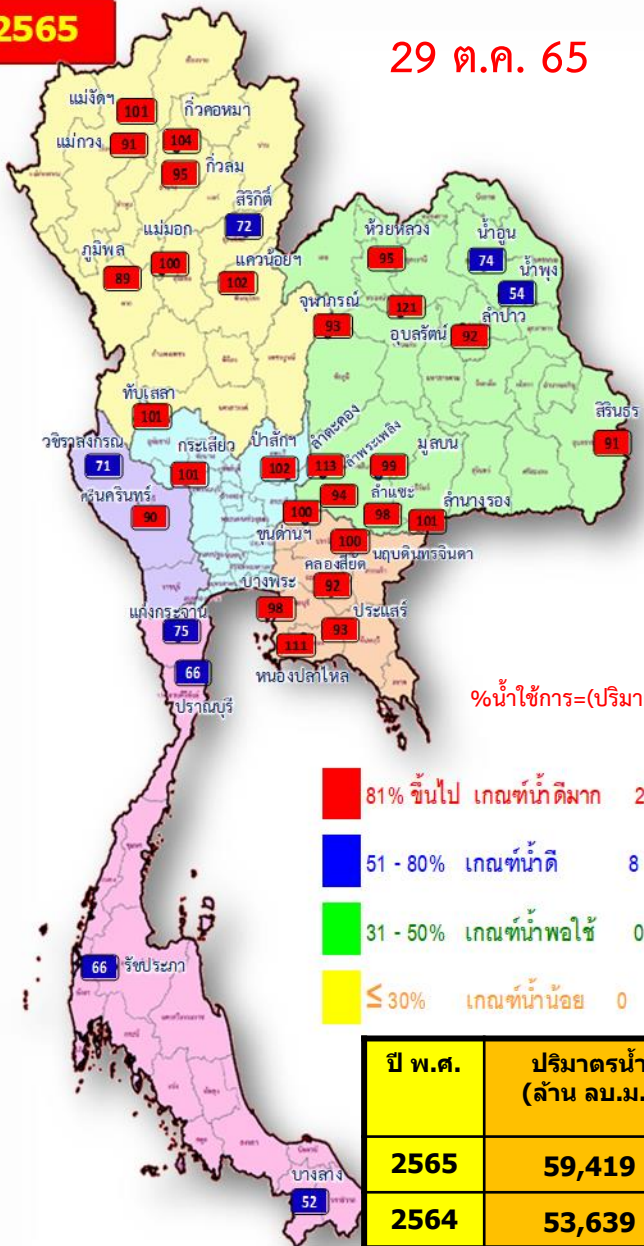


น้ำเก็บกัก และ น้ำใช้การ ในอ่างเก็บน้ำขนาดใหญ่ 35 อ่าง ปี 2565



ปี 2565

29 ต.ค. 65



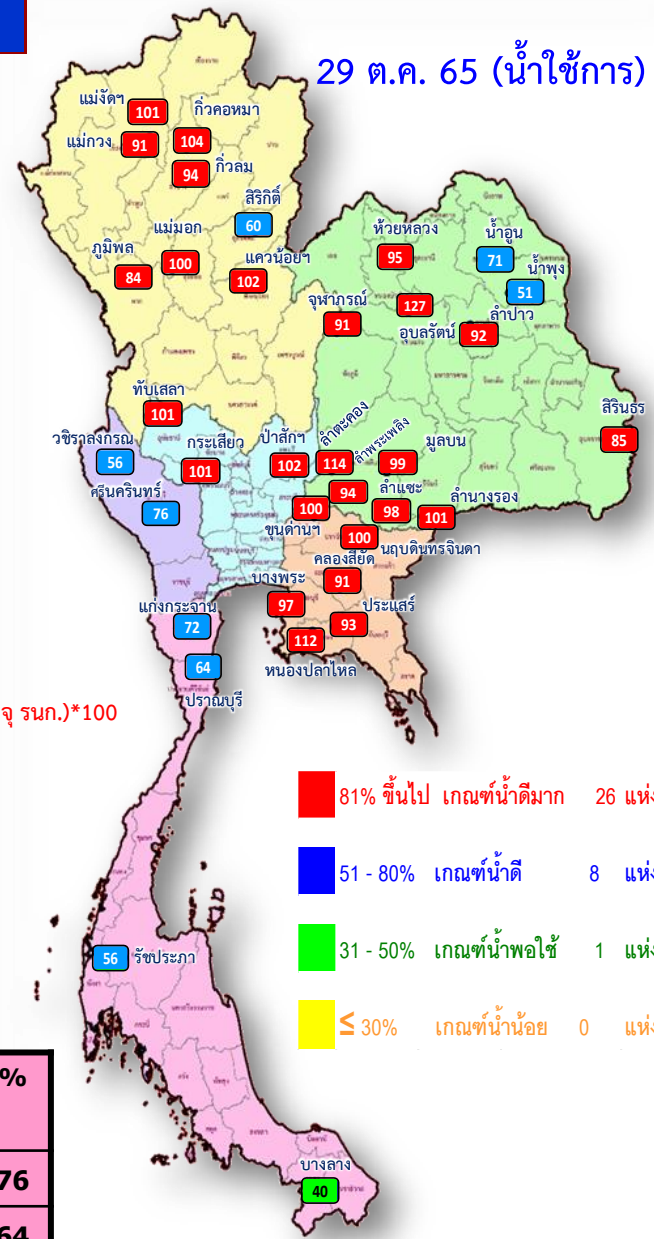
$\% \text{น้ำใช้การ} = (\text{ปริมาตรน้ำใช้การ} / \text{ปริมาตรน้ำใช้การที่ความจ รุนก.}) * 100$

- 81% ขึ้นไป เกณฑ์น้ำดีมาก 27 แห่ง
- 51 - 80% เกณฑ์น้ำดี 8 แห่ง
- 31 - 50% เกณฑ์น้ำพอใช้ 0 แห่ง
- ≤ 30% เกณฑ์น้ำน้อย 0 แห่ง

ปี พ.ศ.	ปริมาตรน้ำ (ล้าน ลบ.ม.)	%	น้ำใช้การ (ล้าน ลบ.ม.)	%
2565	59,419	84	35,882	76
2564	53,639	76	30,097	64

ปี 2565

29 ต.ค. 65 (น้ำใช้การ)

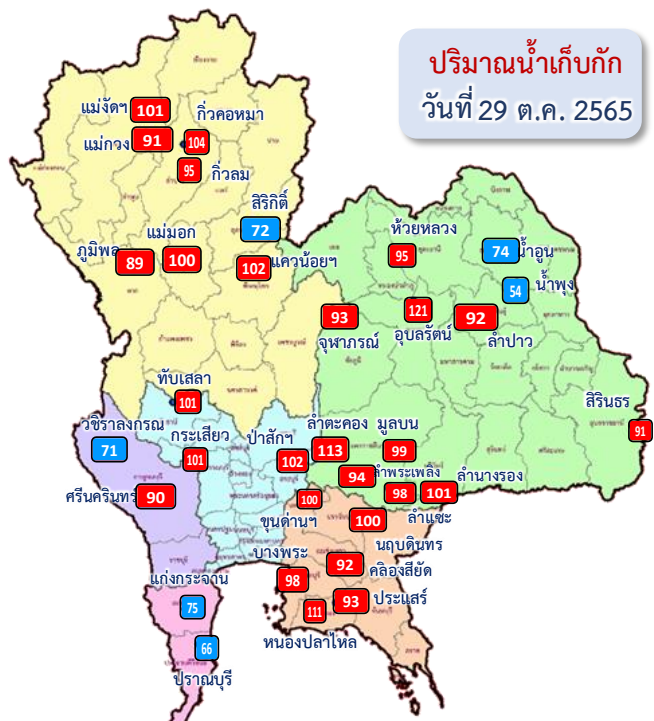


- 81% ขึ้นไป เกณฑ์น้ำดีมาก 26 แห่ง
- 51 - 80% เกณฑ์น้ำดี 8 แห่ง
- 31 - 50% เกณฑ์น้ำพอใช้ 1 แห่ง
- ≤ 30% เกณฑ์น้ำน้อย 0 แห่ง



ปริมาณน้ำเก็บกัก

อ่างเก็บน้ำขนาดใหญ่ 35 แห่ง



ปริมาณน้ำเก็บกัก
วันที่ 29 ต.ค. 2565

อ่างเก็บน้ำขนาดใหญ่ 35 แห่ง

- 81% ขึ้นไป เกณฑ์น้ำดีมาก 27 แห่ง
- 51 - 80% เกณฑ์น้ำดี 8 แห่ง
- 31 - 50% เกณฑ์น้ำพอใช้ - แห่ง
- ≤30% เกณฑ์น้ำน้อย - แห่ง

อ่างเก็บน้ำเขื่อน	ความจุที่ รนส. (ล้าน ม.³)	ความจุที่ รนท. (ล้าน ม.³)	ความจุน้ำใช้การ (ล้าน ม.³)	ณ วันที่								ปริมาณน้ำไหลลงวันนี้ (ล้าน ม.³)	ปริมาณน้ำระบายวันนี้ (ล้าน ม.³)
				ปี 2564				ปี 2565					
				ปริมาตร รนท. (ล้าน ม.³)	%	ปริมาตร รนท. (ล้าน ม.³)	%	ปริมาตรใช้การ รนท. (ล้าน ม.³)	%	ใช้การ	%		

ภาคเหนือ												
ภูมิพล*	13,462	13,462	9,662	7,911	59	11,923	89	8,123	60	84	19.95	1.00
สิริกิติ์*	10,508	9,510	6,660	4,448	47	6,863	72	4,013	42	60	11.99	9.07
แม่จัตสมบูรณ์ชล	323	265	253	106	40	267	101	254	96	101	0.72	0.39
แม่จางอุดมธารา	295	263	249	69	26	239	91	225	86	91	0.85	0.04
ก๊วยลม	106	106	103	90	85	100	95	97	91	94	3.39	3.89
ก๊วยคอง	209	170	164	127	75	177	104	170	100	104	0.99	1.51
แควน้อยบำรุงแดน	1,080	939	896	947	101	957	102	914	97	102	2.72	2.59
แม่มอก	110	110	94	112	102	110	100	94	86	100	0.25	0.39

ภาคตะวันออกเฉียงเหนือ												
ห้วยหลวง	136	136	129	84	62	129	95	123	90	95	0.00	0.11
น้ำอูน	780	520	475	344	66	385	74	340	65	71	0.00	1.06
น้ำพุง*	200	165	157	94	57	88	54	80	49	51	0.07	0.00
จุฬาราม*	181	164	127	163	100	153	93	116	71	91	0.64	0.61
อุบลรัตน์*	4,640	2,431	1,850	2,817	116	2,937	121	2,356	97	127	4.93	28.00
ลำปาว	2,450	1,980	1,880	1,244	63	1,828	92	1,728	87	92	0.34	1.66
ลำตะคอง	445	314	292	332	106	355	113	332	106	114	1.48	1.56
ลำพระเพลิง	242	155	154	149	96	145	94	144	93	94	0.41	0.70
มูลบน	350	141	134	146	104	140	99	133	94	99	0.62	0.86
ลำแจะ	325	275	268	271	99	269	98	262	95	98	0.12	1.16
ลำนางรอง	197	121	118	114	93	122	101	119	98	101	0.37	0.28
สิรินธร*	1,966	1,966	1,135	1,785	91	1,790	91	959	49	85	3.72	2.80

ภาคกลาง												
ป่าสักชลสิทธิ์	960	960	957	983	102	983	102	980	102	102	2.78	6.10
ทับเสลา	190	160	143	163	102	162	101	145	91	101	0.68	0.52
กระเสียว	390	299	259	298	100	301	101	261	87	101	0.15	0.80

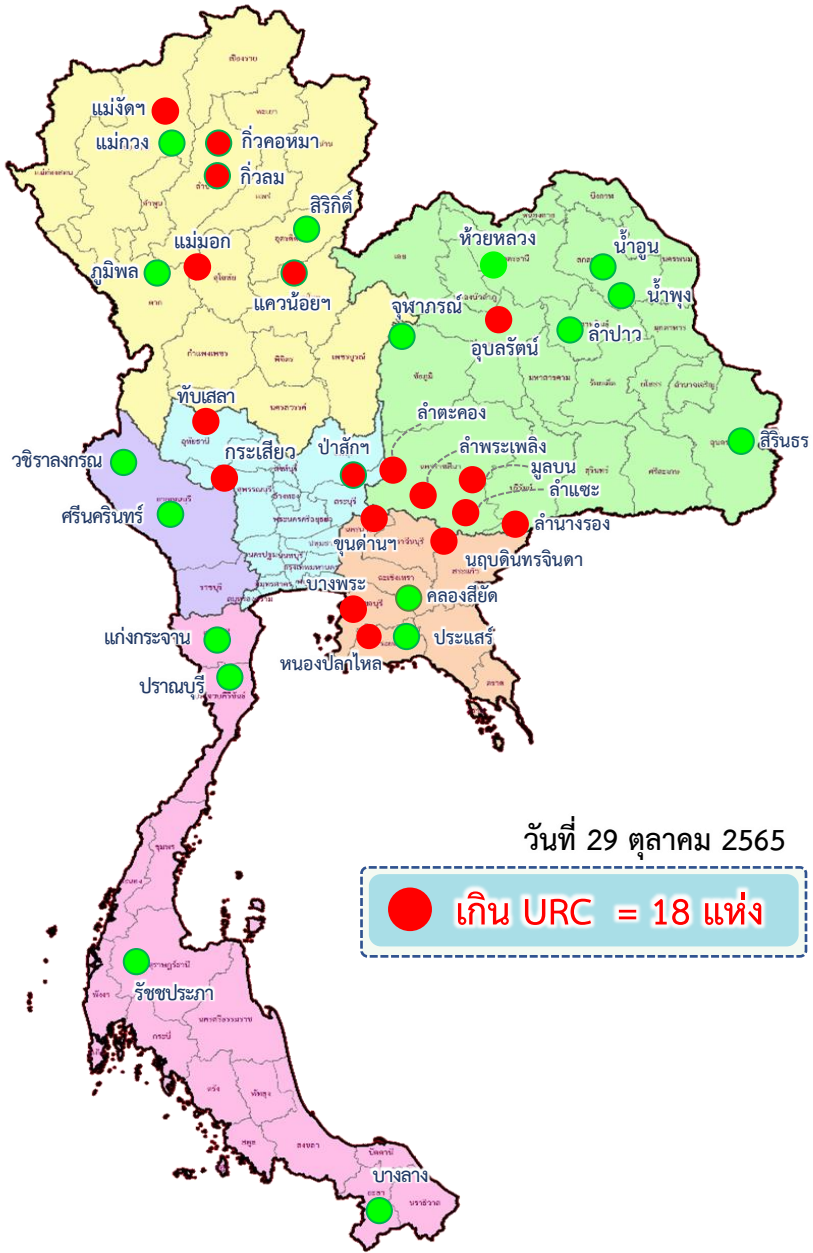
ภาคตะวันตก												
ศรีนครินทร์*	18,770	17,745	7,480	15,806	89	15,935	90	5,670	32	76	18.97	4.95
วชิราลงกรณ*	11,000	8,860	5,848	7,658	86	6,295	71	3,283	37	56	4.47	9.97

ภาคตะวันออก												
ขุนด่านปราการชล	225	224	219	224	100	224	100	219	98	100	0.14	0.13
คลองสิียด	450	420	390	252	60	387	92	357	85	91	0.00	0.21
บางพระ	127	117	105	104	89	114	98	102	87	97	0.11	0.44
หนองปลาไหล	206	164	150	190	116	182	111	169	103	112	0.55	0.55
ประแสร์	322	295	275	290	98	275	93	255	87	93	0.00	0.11
นฤปดินทรจินดา	338	295	281	314	107	296	100	282	96	100	0.44	0.10

ภาคใต้												
แก่งกระจาน	900	710	645	653	92	531	75	466	66	72	4.44	1.73
ปราณบุรี	490	391	373	328	84	257	66	240	61	64	2.29	0.23
รัชชประภา*	6,144	5,639	4,287	4,314	76	3,748	66	2,397	43	56	7.94	4.78
บางกลาง*	1,590	1,454	1,178	708	49	749	52	473	33	40	7.51	4.09
รวมทั้งประเทศ	80,100	70,926	47,389	53,639	76	59,419	84	35,882	51	76	104.02	92.37



อ่างเก็บน้ำขนาดใหญ่ที่มีปริมาณน้ำเก็บกัก สูง/ต่ำ กว่า Upper Rule Curve (URC)

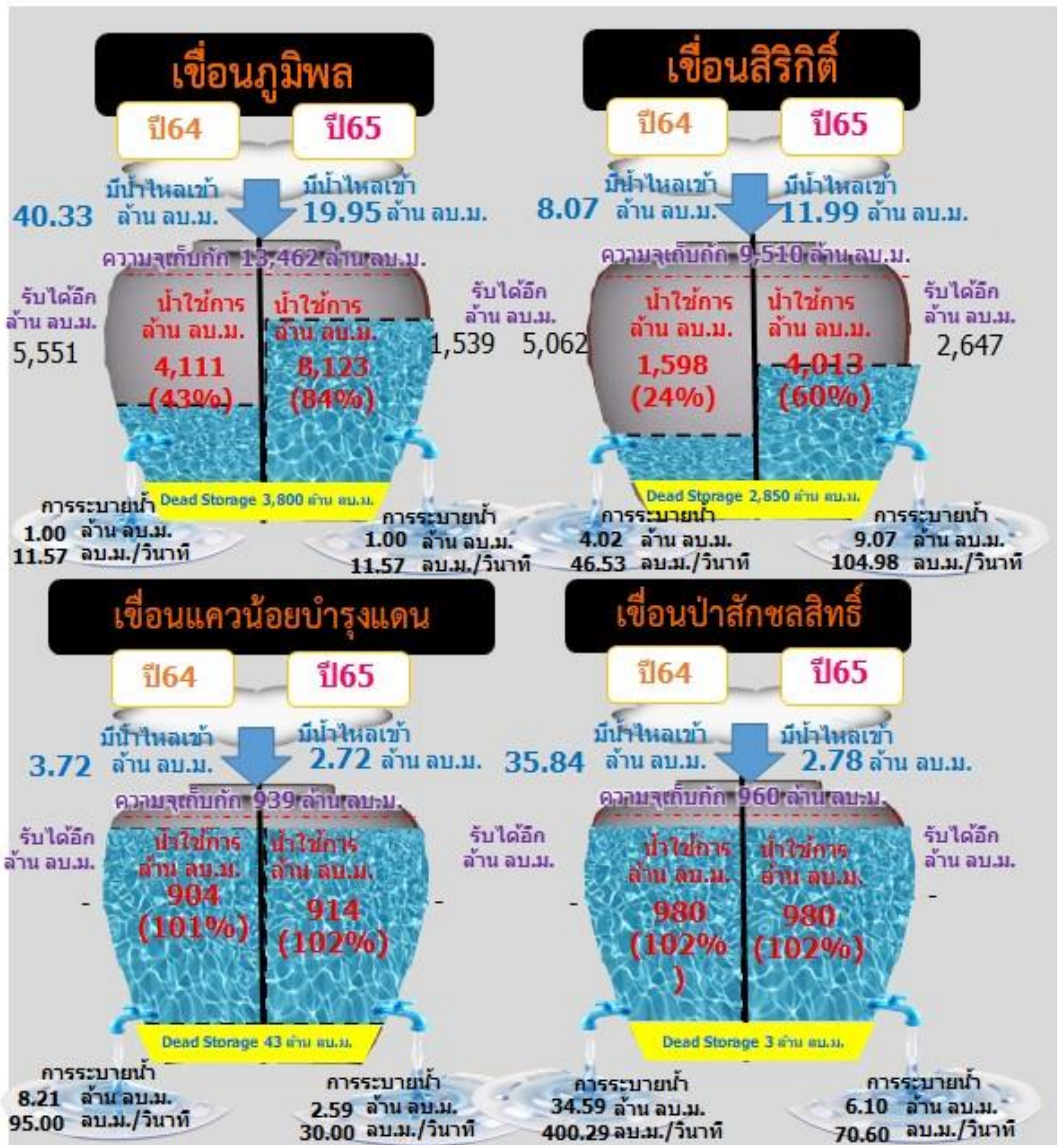
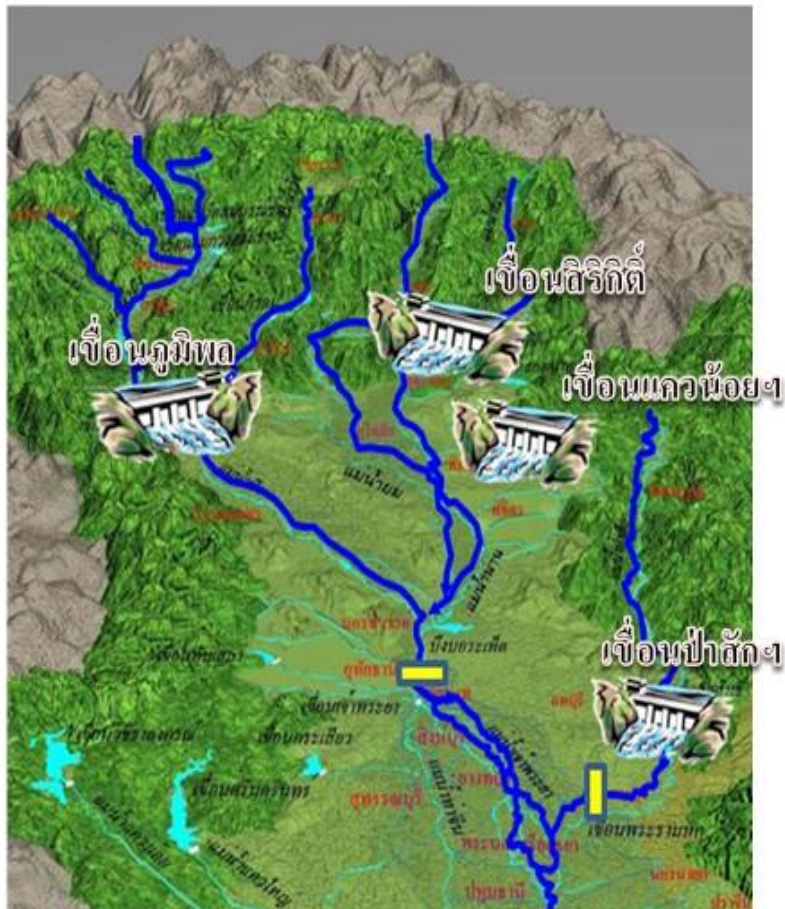


ลำดับ	ชื่อ อ่างเก็บน้ำ	ความจุ ที่ รนส. (ล้าน ม. ³)	ความจุ ที่ รนค. (ล้าน ม. ³)	ณ วันที่		ไหลลง (ล้าน ม. ³)	ระบาย (ล้าน ม. ³)	ปริมาณน้ำเก็บกัก +สูง /- ต่ำ กว่า Upper Rule Curve (URC) (ล้าน ม. ³)
				ปี 2565				
				ปริมาตร (ล้าน ม. ³)	% รนค.			
1	ภูมิพล*	13,462	13,462	11,923	89	19.95	1.00	-518.79
2	สิริกิติ์*	10,508	9,510	6,863	72	11.99	9.07	-2,118.99
3	แม้งัดสมบูรณ์ชล	323	265	267	101	0.72	0.39	16.70
4	แม้งัดจตุรพักตรพิมาน	295	263	239	91	0.85	0.04	-12.77
5	กิ่วลม	106	106	100	95	3.39	3.89	2.35
6	กิ่วคอหมา	209	170	177	104	0.99	1.51	7.65
7	แควน้อยบำรุงแดน	1,080	939	957	102	2.72	2.59	29.40
8	แม่มอก	110	110	110	100	0.25	0.39	1.21
9	ห้วยหลวง	136	136	129	95	0.00	0.11	-4.23
10	น้ำอูน	780	520	385	74	0.00	1.06	-132.81
11	น้ำพุง*	200	165	88	54	0.07	0.00	-72.57
12	จุฬารัตน์*	181	164	153	93	0.64	0.61	-8.29
13	อุบลรัตน์*	4,640	2,431	2,937	121	4.93	28.00	772.05
14	ลำปาว	2,450	1,980	1,828	92	0.34	1.66	-147.09
15	ลำตะคอง	445	314	355	113	1.48	1.56	62.55
16	ลำพระเพลิง	242	155	145	94	0.41	0.70	2.73
17	มูลบร	350	141	140	99	0.62	0.86	12.48
18	ลำทะเมนชัย	325	275	269	98	0.12	1.16	12.03
19	ลำห้วยหลวง	197	121	122	101	0.37	0.28	14.01
20	สิรินธร*	1,966	1,966	1,790	91	3.72	2.80	-161.95
21	ป่าสักชลสิทธิ์	960	960	983	102	2.78	6.10	42.02
22	ทับเสลา	190	160	162	101	0.68	0.52	9.78
23	กระเสียว	390	299	301	101	0.15	0.80	9.93
24	ศรีนครินทร์*	18,770	17,745	15,935	90	18.97	4.95	-1,751.26
25	วชิราลงกรณ*	11,000	8,860	6,295	71	4.47	9.97	-2,557.69
26	ขุนด่านปราการชล	225	224	224	100	0.14	0.13	1.59
27	คลองสิชล	450	420	387	92	0.00	0.21	-24.19
28	บางพระ	127	117	114	98	0.11	0.44	1.71
29	หนองปลาไหล	206	164	182	111	0.55	0.55	19.61
30	ประแสร์	322	295	275	93	0.00	0.11	-19.67
31	นฤปดินทรจินดา	332	295	296	100	0.44	0.10	6.02
32	แก่งกระจาน	900	710	531	75	4.44	1.73	-166.18
33	ปราณบุรี	490	391	257	66	2.29	0.23	-119.89
34	รัชชประภา*	6,144	5,639	3,748	66	7.94	4.78	-1,868.26
35	บางยาง*	1,590	1,454	749	52	7.51	4.09	-253.69

อ่างเก็บน้ำที่สูงกว่า Upper Rule Curve (URC) จำนวน 18 แห่ง

ปริมาณน้ำใช้การ 4 เขื่อนหลักในกลุ่มน้ำเจ้าพระยา

ณ วันที่ 29 ตุลาคม 2565



รวม 4 เขื่อน	ปริมาณน้ำทั้งหมด (ล้าน ลบ.ม.)	น้ำใช้การ (ล้าน ลบ.ม.)	รับน้ำได้อีก (ล้าน ลบ.ม.)
29 ต.ค. 65	20,727 (83%)	14,031 (77%)	4,185
29 ต.ค. 64	14,289 (57%)	7,593 (42%)	10,613

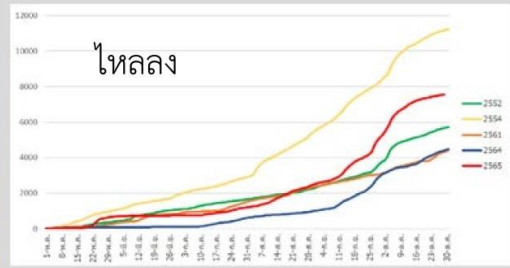
ปริมาณน้ำไหลลง 4 เขื่อนหลัก ในลุ่มน้ำเจ้าพระยา

ข้อมูลปริมาณน้ำสะสมตั้งแต่วันที่ 1 พ.ค. - 29 ต.ค. 2565

หน่วย : ล้าน ลบ.ม.

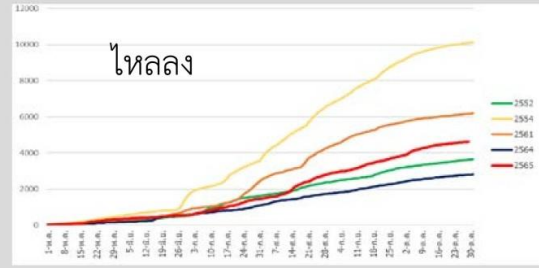


เขื่อนภูมิพล



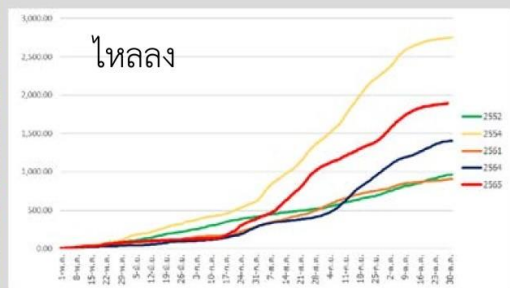
ภูมิพล	2565	2564	2561	2554	2552
ไหลลง	7,560.78	4,403.96	4,338.92	11,159.94	5,683.13

เขื่อนสิริกิติ์



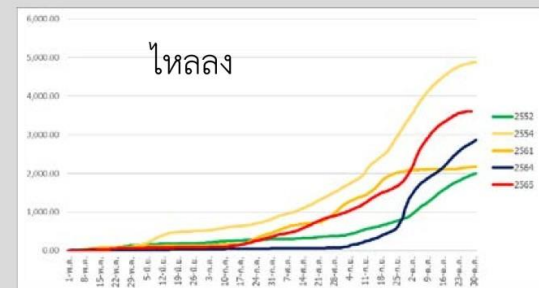
สิริกิติ์	2565	2564	2561	2554	2552
ไหลลง	4,612.27	2,793.16	6,174.76	10,106.63	3,623.52

เขื่อนแควน้อยบำรุงแดน



แควน้อย	2565	2564	2561	2554	2552
ไหลลง	1,889.88	1,398.66	903.04	2,747.33	956.62

เขื่อนป่าสักชลสิทธิ์



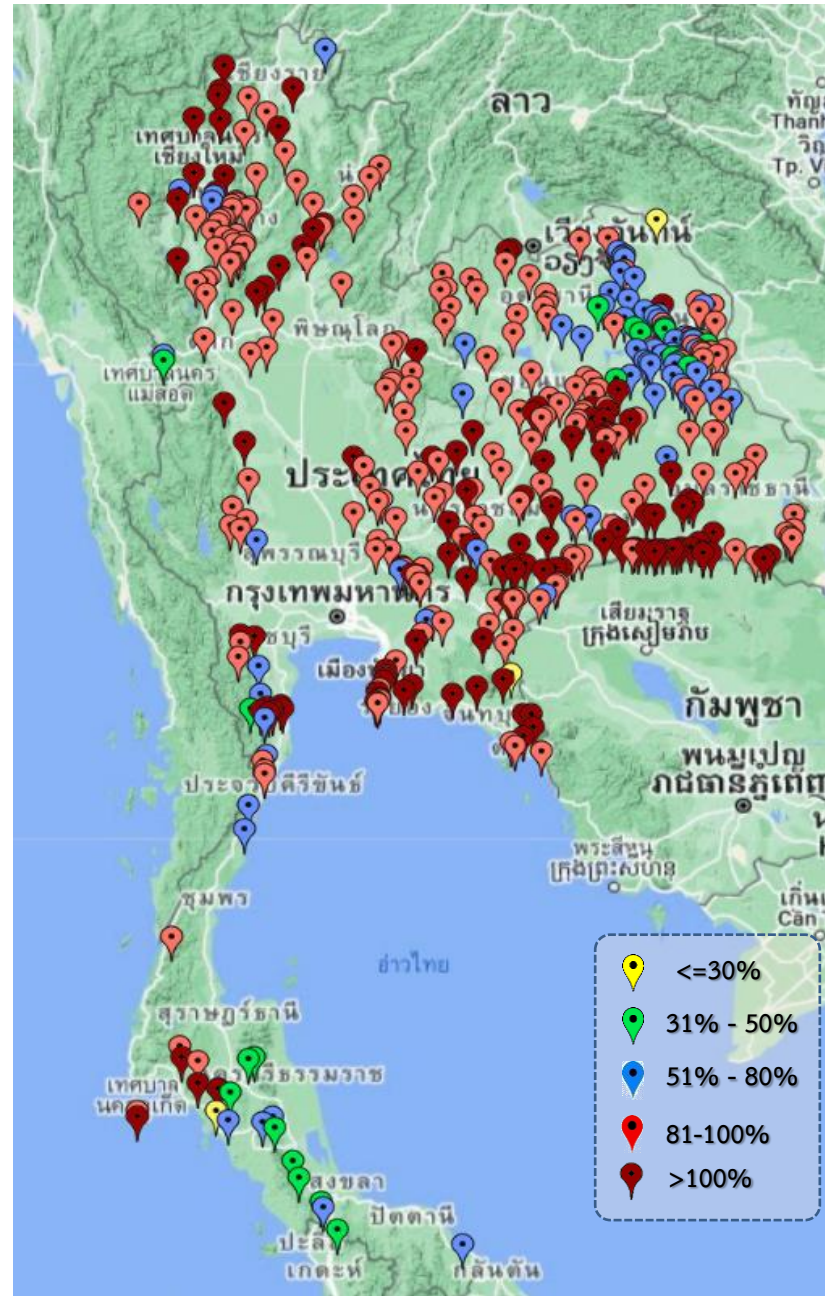
ป่าสัก	2565	2564	2561	2554	2552
ไหลลง	3,606.54	2,791.85	2,167.51	4,868.99	1,957.57



ปริมาณน้ำ เก็บกัก และ ใช้การ อ่างเก็บน้ำขนาดกลาง จำนวน 412 แห่ง



ข้อมูล ณ วันที่ 29 ตุลาคม 2565



ภาค	ปริมาณน้ำอ่างเก็บน้ำขนาดกลาง จำนวน 412 แห่ง								
	จำนวนอ่าง	ความจุ	ใช้การ	ปี 2564	% รนก.	ปี 2565	% รนก.	ใช้การปี 2565	% ใช้การ
เหนือ	75	1,007	916	826	82	966	96	876	96
ตะวันออกเฉียงเหนือ	218	2,012	1,854	1,878	93	1,882	94	1,723	93
กลาง	22	378	353	367	97	362	96	338	96
ตะวันตก	7	147	138	143	58	143	97	134	97
ตะวันออก	51	959	906	975	93	951	99	899	99
ใต้	39	668	616	389	58	419	63	366	59
รวม	412	5,171	4,784	4,578	89	4,723	91	4,336	91

สรุปอ่างขนาดกลางที่มีปริมาตรในช่วง <=30%, >30 - 50%, >50-80%, >80-100% และ >100%					
ภาค	<=30%	>30-50%	>50-80%	>80-100%	>100%
เหนือ	0	1	6	47	21
ตอน.	1	10	48	99	60
ตะวันออก	1	0	3	25	22
กลาง	0	0	0	21	1
ตะวันตก	0	0	1	4	2
ใต้	1	9	12	7	10
รวม	3	20	70	203	116
รวมทั้งหมด 412 แห่ง					



ปริมาณน้ำในอ่างเก็บน้ำขนาดใหญ่และขนาดกลาง วันที่ 29 ตุลาคม 2565



ภาค	ขนาดใหญ่				ขนาดกลาง				รวมอ่างขนาดใหญ่และกลาง						รับน้ำได้อีก	เปรียบเทียบปี 64 กับ 65		
	จำนวน	ความจุ	ปี 2565	% ความจุ อ่างฯ	จำนวน	ความจุ	ปี 2565	% ความจุ อ่างฯ	จำนวน	ความจุ	ปี2564		ปี2565			ปริมาณ	ปริมาณ	%
											ปริมาณ	%	ปริมาณ	%				
เหนือ	8	24,825	20,637	83	75	1,007	966	96	83	25,832	14,635	57	21,603	84	4,255	6,968	48	
ตอน.	12	8,368	8,341	100	218	2,012	1,882	94	230	10,381	9,422	91	10,223	98	705	801	9	
กลาง	3	1,419	1,445	102	22	378	362	96	25	1,797	1,811	101	1,807	101	16	-4	0	
ตะวันตก	2	26,605	22,231	84	7	147	143	97	9	26,752	23,607	88	22,374	84	4,379	-1,233	-5	
ตะวันออก	6	1,515	1,479	98	51	959	951	99	57	2,474	2,349	95	2,430	98	64	81	3	
ใต้	4	8,194	5,286	65	39	668	419	63	43	8,863	6,392	72	5,705	64	3,157	-687	-11	
รวม	35	70,926	<u>59,419</u>	84	412	5,171	<u>4,723</u>	91	447	76,098	<u>58,217</u>	77	<u>64,142</u>	84	12,576	<u>5,925</u>	10	
ปริมาณน้ำใช้การ		47,384	<u>35,882</u>	76		4,784	<u>4,336</u>	91		52,168	<u>34,287</u>	66	<u>40,217</u>	77				

สามารถรับน้ำได้อีก 12,576 ล้าน ลบ.ม. (17%)

$\% \text{น้ำใช้การ} = (\text{ปริมาณน้ำใช้การ} / \text{ความจุอ่างเก็บน้ำใช้การ}) * 100$



ปริมาณน้ำเก็บกักอ่างเก็บน้ำขนาดใหญ่และขนาดกลาง

29 ต.ค. 65

ภาคเหนือ

ปี 2565	ปี 2564
21,603	14,635
ล้าน ลบ.ม.	ล้าน ลบ.ม.
มากกว่า 6,968 ล้าน ลบ.	
รับน้ำได้อีก 4,255 ล้าน ลบ.ม.	

ภาคตะวันออกเฉียงเหนือ

ปี 2565	ปี 2564
10,223	9,422
ล้าน ลบ.ม.	ล้าน ลบ.ม.
มากกว่า 801 ล้าน ลบ.ม.	
รับน้ำได้อีก 705 ล้าน ลบ.ม.	

ภาคตะวันตก

ปี 2565	ปี 2564
22,374	23,608
ล้าน ลบ.ม.	ล้าน ลบ.ม.
น้อยกว่า -1,234 ล้าน ลบ.	
รับน้ำได้อีก 4,379 ล้าน ลบ.ม.	

ภาคกลาง

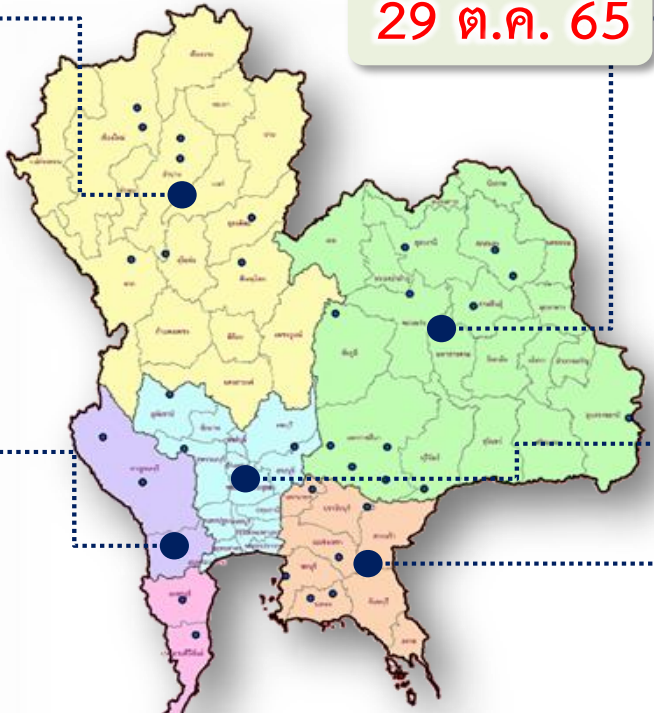
ปี 2565	ปี 2564
1,807	1,810
ล้าน ลบ.ม.	ล้าน ลบ.ม.
น้อยกว่า -3 ล้าน ลบ.ม.	
รับน้ำได้อีก 16 ล้าน ลบ.ม.	

ภาคใต้

ปี 2565	ปี 2564
5,705	6,392
ล้าน ลบ.ม.	ล้าน ลบ.ม.
น้อยกว่า - ล้าน ลบ.	
รับน้ำได้อีก 3,157 ล้าน ลบ.ม.	

ภาคตะวันออก

ปี 2565	ปี 2564
2,430	2,349
ล้าน ลบ.ม.	ล้าน ลบ.ม.
มากกว่า 81 ล้าน ลบ.ม.	
รับน้ำได้อีก 64 ล้าน ลบ.ม.	

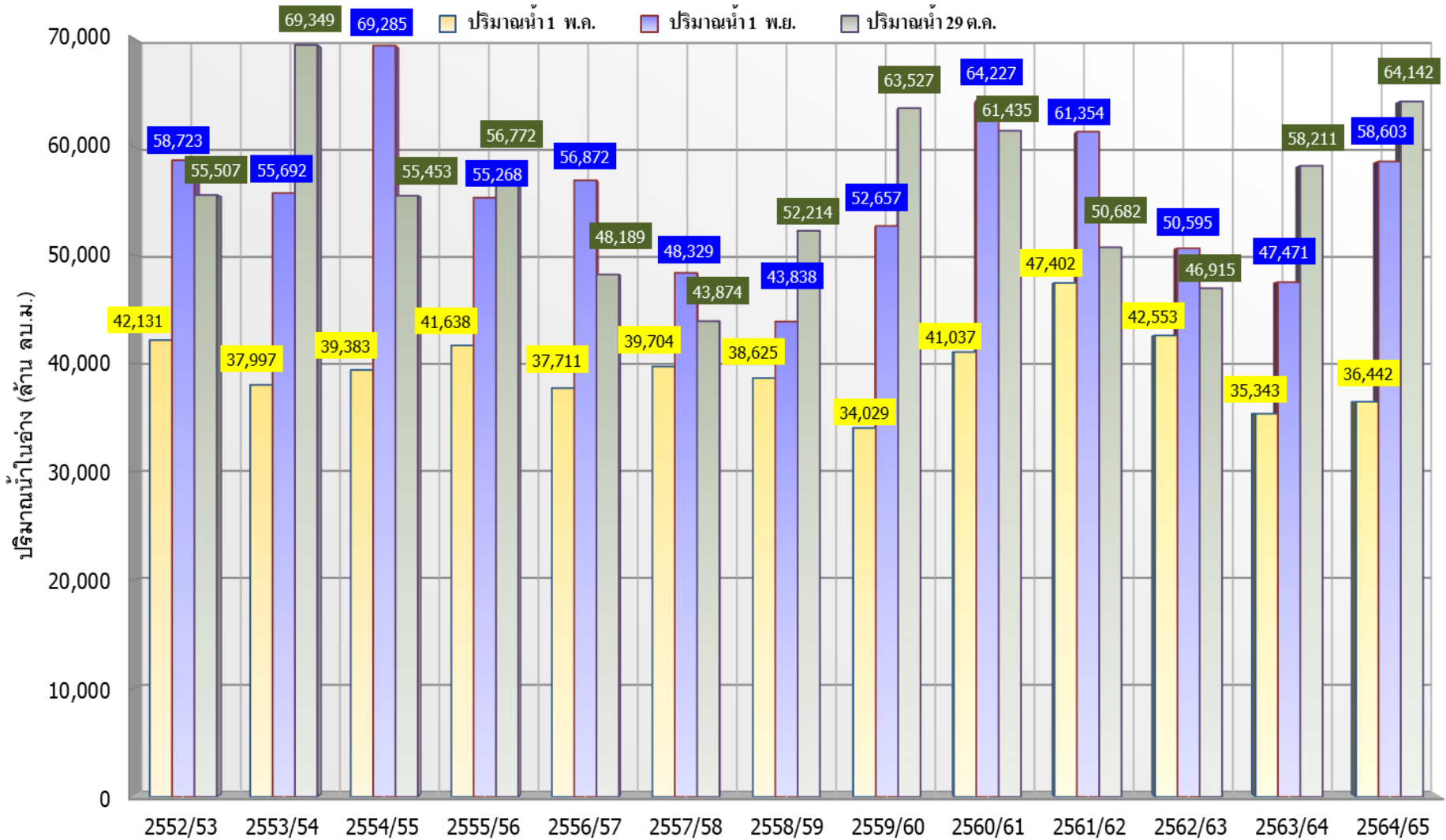


น้ำใช้การทั่วประเทศ

ปี 2565	ปี 2564
64,142	58,216
ล้าน ลบ.ม.	ล้าน ลบ.ม.
มากกว่า 5,926 ล้าน ลบ.ม.	
รับน้ำได้อีก 12,576 ล้าน ลบ.ม.	



กราฟเปรียบเทียบปริมาณน้ำในอ่างเก็บน้ำขนาดใหญ่และขนาดกลาง ตั้งแต่ปี 2553 ถึง ปี 2565



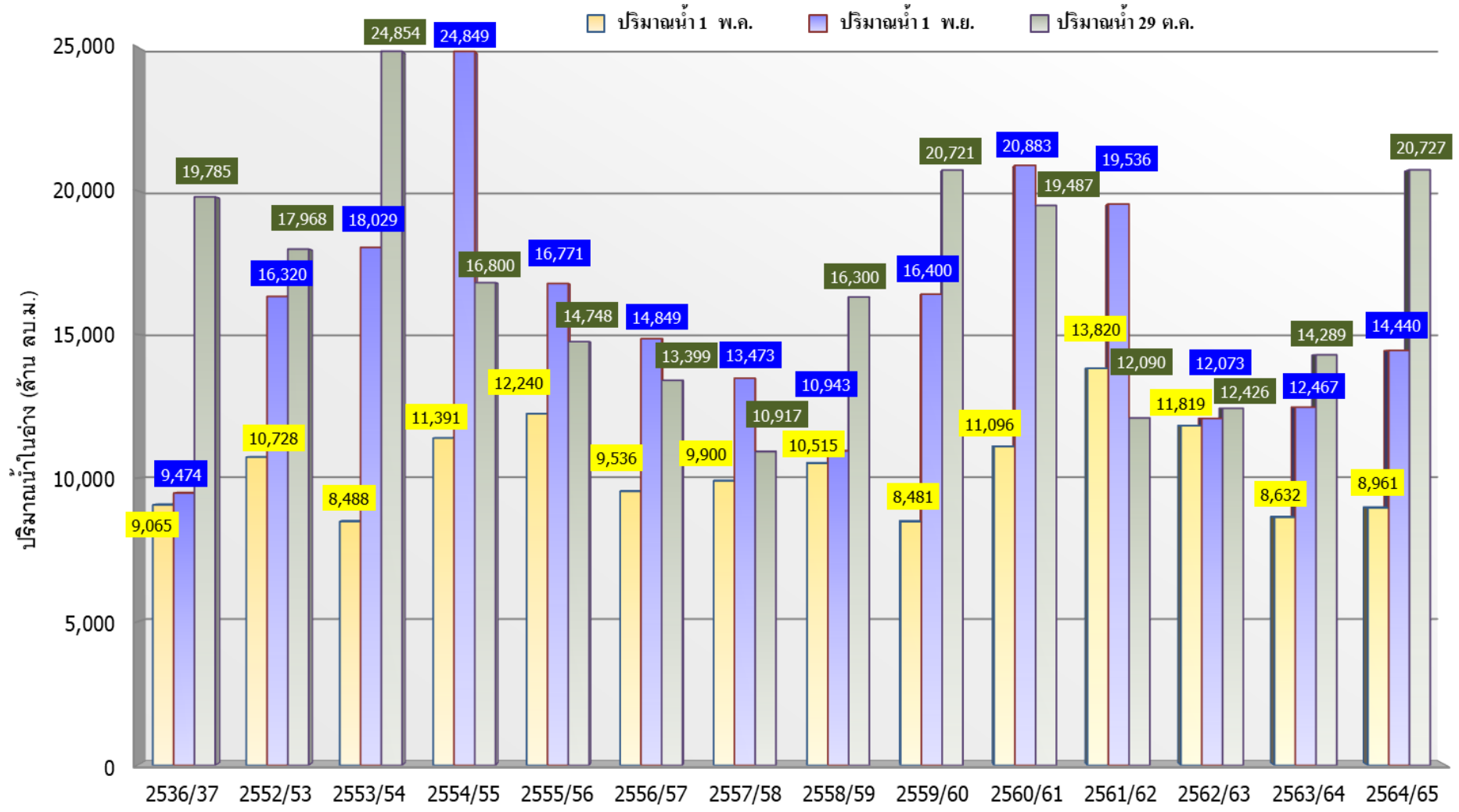
ปี 25 (1)/(2)	2552/53	2553/54	2554/55	2555/56	2556/57	2557/58	2558/59	2559/60	2560/61	2561/62	2562/63	2563/64	2564/65
(1) ปริมาณน้ำ 1 พ.ค.	42,131	37,997	39,383	41,638	37,711	39,704	38,625	34,029	41,037	47,402	42,553	35,343	36,442
(1) ปริมาณน้ำ 1 พ.ย.	58,723	55,692	69,285	55,268	56,872	48,329	43,838	52,657	64,227	61,354	50,595	47,471	58,603
(2) ปริมาณน้ำ 29 ต.ค.	55,507	69,349	55,453	56,772	48,189	43,874	52,214	63,527	61,435	50,682	46,915	58,211	64,142



กราฟเปรียบเทียบปริมาณน้ำในลุ่มน้ำเจ้าพระยา (ภูมิพล สิริกิติ์ แควน้อยฯ ป่าสักฯ)



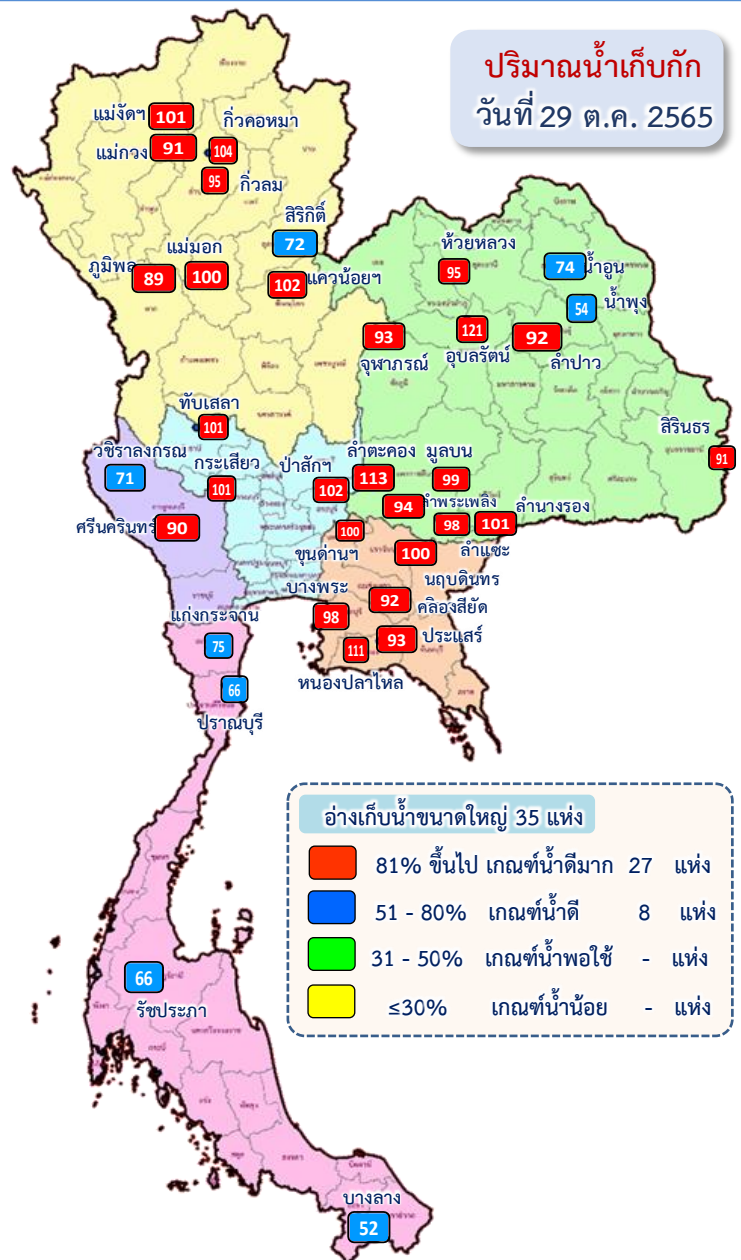
ปี 2536และตั้งแต่ปี 2553 ถึง ปี 2565



	ปี 25 (1)/(2)	2536/37	2552/53	2553/54	2554/55	2555/56	2556/57	2557/58	2558/59	2559/60	2560/61	2561/62	2562/63	2563/64	2564/65
(1)	ปริมาณน้ำ 1 พ.ล.	9,065	10,728	8,488	11,391	12,240	9,536	9,900	10,515	8,481	11,096	13,820	11,819	8,632	8,961
(1)	ปริมาณน้ำ 1 พ.ย.	9,474	16,320	18,029	24,849	16,771	14,849	13,473	10,943	16,400	20,883	19,536	12,073	12,467	14,440
(2)	ปริมาณน้ำ 29 ต.ล.	19,785	17,968	24,854	16,800	14,748	13,399	10,917	16,300	20,721	19,487	12,090	12,426	14,289	20,727



ปริมาณน้ำ ไหลลงและระบาย ของอ่างเก็บน้ำขนาดใหญ่ 35 แห่ง **ทั่วประเทศ**



ข้อมูล ณ วันที่ 29 ตุลาคม 2565

1 พ.ค.65

ปริมาณน้ำอ่างเก็บน้ำขนาดใหญ่
เก็บกัก **31,546** ล้าน ลบ.ม.
ใช้การ **17,036** ล้าน ลบ.ม.

วันนี้ 29 ต.ค.65

ปริมาณน้ำอ่างเก็บน้ำขนาดใหญ่
เก็บกัก **59,419** ล้าน ลบ.ม. (84%)
ใช้การ **35,882** ล้าน ลบ.ม. (76%)

↓ **ไหลลง 104.02**
↑ **ระบาย 92.37**

สะสม 1 พ.ค.-29 ต.ค.65

ปริมาณน้ำไหลลงและระบายสะสม

↓ **ไหลลง 45,819.81** ล้าน ลบ.ม.
↑ **ระบาย 25,050.32** ล้าน ลบ.ม.

สัญลักษณ์

↓ ปริมาณน้ำไหลเข้าอ่างฯ
↑ ปริมาณน้ำที่ระบายออกจากอ่างฯ

หน่วย : ล้านลูกบาศก์เมตร

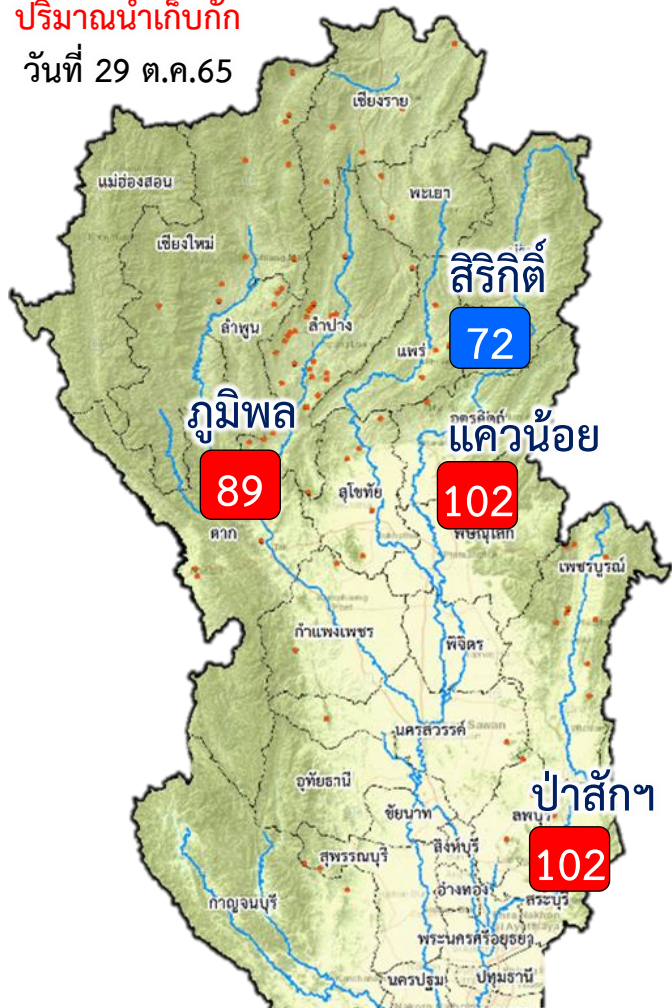


ปริมาณน้ำไหลลงและระบาย 4 เขื่อนหลักเจ้าพระยา (ภูมิพล สิริกิติ์ แควน้อยฯ และป่าสักฯ)



ปริมาณน้ำเก็บกัก

วันที่ 29 ต.ค.65



81% ขึ้นไป	เกณฑ์น้ำดีมาก	3 แห่ง
51 - 80%	เกณฑ์น้ำดี	1 แห่ง
31 - 50%	เกณฑ์น้ำพอใช้	- แห่ง
≤ 30%	เกณฑ์น้ำน้อย	- แห่ง



ข้อมูล ณ วันที่ 29 ตุลาคม 2565

1 พ.ค.65

ปริมาณน้ำ 4 เขื่อนหลักเจ้าพระยา
เก็บกัก 10,207 ล้าน ลบ.ม.
ใช้การ 3,511 ล้าน ลบ.ม.

วันนี้ 29 ต.ค.65

ปริมาณน้ำ 4 เขื่อนหลักเจ้าพระยา
เก็บกัก 20,727 ล้าน ลบ.ม. (83%)
ใช้การ 14,031 ล้าน ลบ.ม. (77%)

↓ ไหลลง 37.43
↓ ระบาย 18.76

สะสม 1 พ.ค.- 29 ต.ค.65

ปริมาณน้ำไหลลงและระบายสะสม

↓ ไหลลง 17,309.61 ล้าน ลบ.ม.
↓ ระบาย 6,865.54 ล้าน ลบ.ม.

สัญลักษณ์

↓ ปริมาณน้ำไหลเข้าอ่างฯ
↓ ปริมาณน้ำที่ระบายออกจากอ่างฯ

หน่วย : ล้านลูกบาศก์เมตร



3. สถานการณ์น้ำท่า

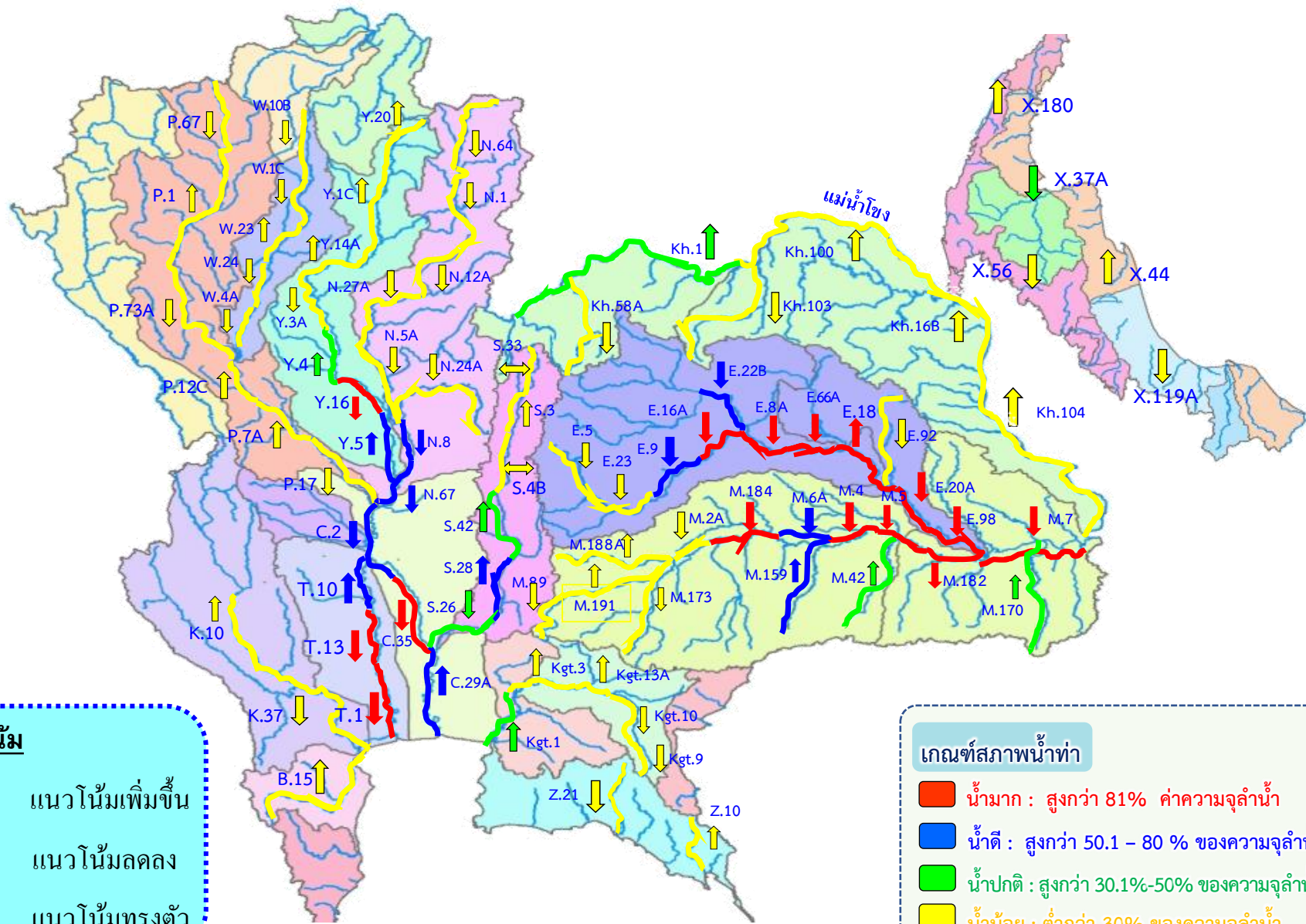




แนวโน้มสถานการณ์น้ำท่าในลำน้ำสายหลัก 29 ตุลาคม 2565



ข้อมูล ณ เวลา 06.00 น.





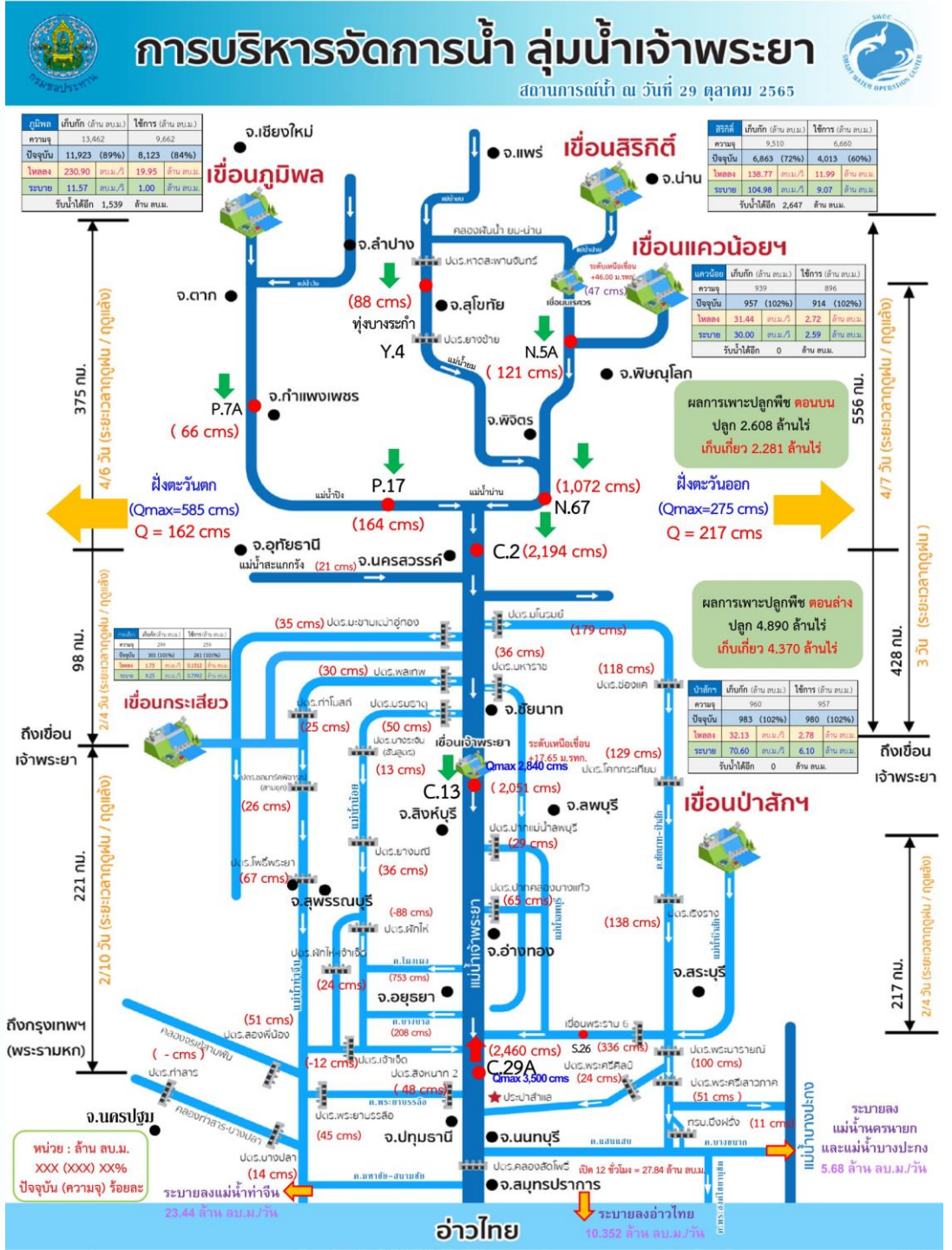
4. สถานการณ์ลุ่มน้ำเจ้าพระยา





การบริหารจัดการน้ำ ลุ่มน้ำเจ้าพระยา

สถานการณ์น้ำ ณ วันที่ 29 ตุลาคม 2565
เวลา 06.00 น.

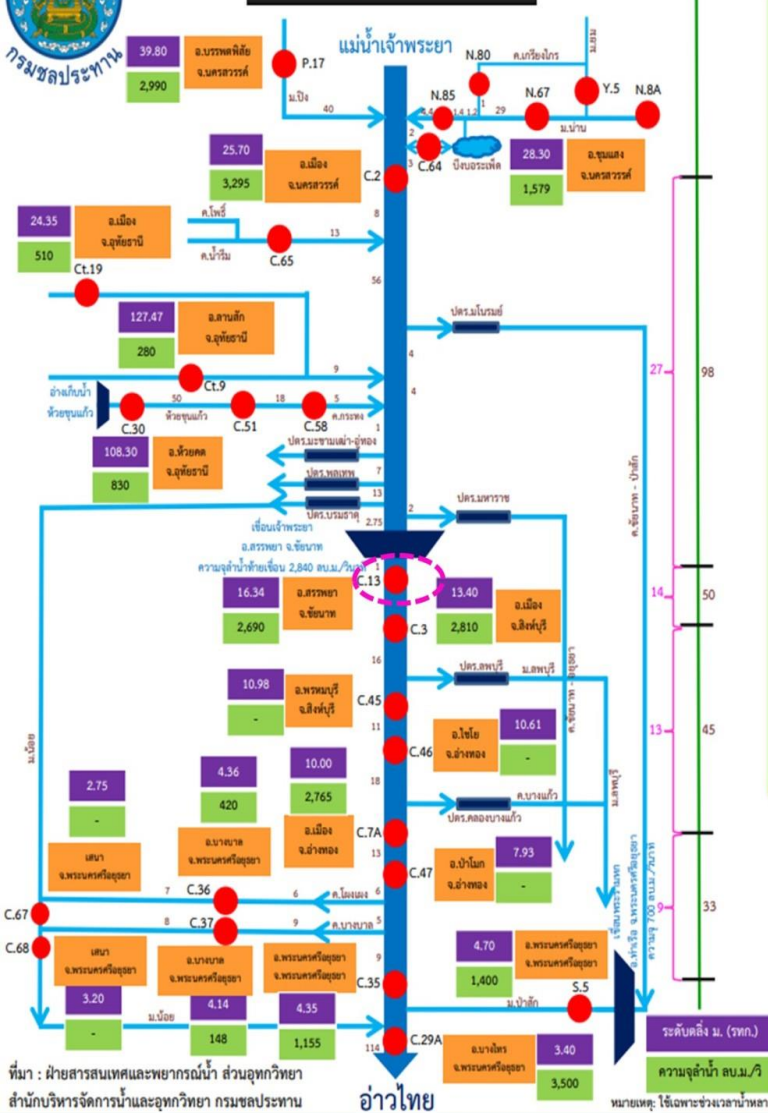


คาดการณ์แนวโน้มสถานการณ์น้ำลดลงต่ำกว่าระดับตลิ่ง แม่น้ำเจ้าพระยา สถานี C.13 ท้ายเขื่อนเจ้าพระยา อ.สรรพยา จ.ชัยนาท

ข้อมูลคาดการณ์ ณ วันที่ 28 ต.ค. 65 เวลา 06.00 น.



แผนผังลุ่มน้ำเจ้าพระยา



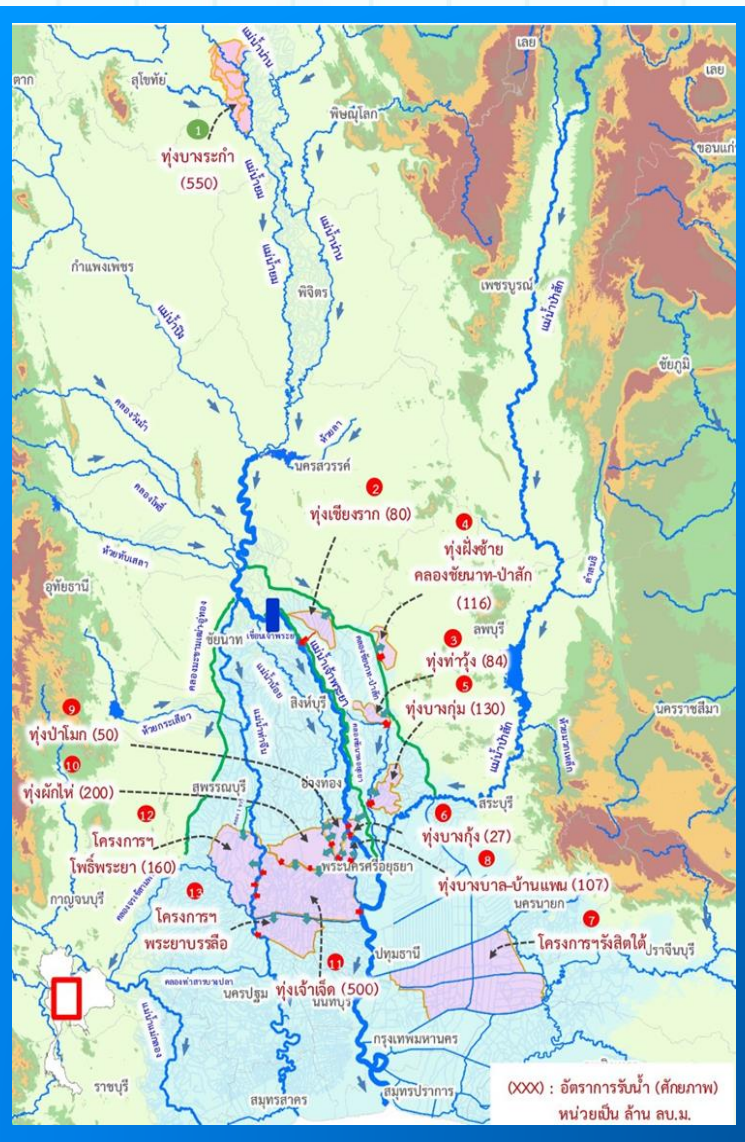
กราฟคาดการณ์แนวโน้มสถานการณ์น้ำลดลงต่ำกว่าระดับตลิ่ง แม่น้ำเจ้าพระยา

สถานี C.13 ท้ายเขื่อนเจ้าพระยา อ.สรรพยา จ.ชัยนาท



คาดการณ์สถานการณ์น้ำแม่น้ำเจ้าพระยาที่สถานี C.13 ท้ายเขื่อนเจ้าพระยา อ.สรรพยา จ.ชัยนาท

- ระดับน้ำสูงสุด 17.41 ม.(ร.ท.ก.) ปริมาณน้ำ 3,180.00 ลบ.ม./วินาที วันที่ 13 ตุลาคม 2565 เวลา 22.00 น.
- มีปริมาณน้ำที่ล้นตลิ่งประมาณ 447 ล้าน ลบ.ม. ระดับน้ำลดลงเท่ากับระดับตลิ่ง วันที่ 22 ตุลาคม 2565 เวลา 10.00 น.
- คาดการณ์ว่าสถานี C.13 จะมีปริมาณน้ำต่ำกว่า 2,000 ลบ.ม./วิ ประมาณวันที่ 31 ตุลาคม - 1 พฤศจิกายน 2565
- คาดการณ์ว่าสถานี C.13 จะมีปริมาณน้ำต่ำกว่า 1,800 ลบ.ม./วิ ประมาณวันที่ 3 - 4 พฤศจิกายน 2565
- คาดการณ์ว่าสถานี C.13 จะมีปริมาณน้ำต่ำกว่า 1,200 ลบ.ม./วิ ประมาณวันที่ 13 - 14 พฤศจิกายน 2565
- คาดการณ์ว่าสถานี C.13 จะมีปริมาณน้ำต่ำกว่า 700 ลบ.ม./วิ ประมาณวันที่ 23 - 24 พฤศจิกายน 2565



ลุ่มน้ำเจ้าพระยาตอนล่าง

- 10 ทุ่ง พื้นที่ 0.987 ล้านไร่
- เริ่มเพาะปลูกต้นเดือนพฤษภาคม 2565
- เก็บเกี่ยวแล้วเสร็จปลายเดือนกันยายน 2565
- เตรียมความพร้อมในการรองรับความเสี่ยงน้ำหลากตั้งแต่กลางเดือนกันยายน 2565 เป็นต้นไป
- สามารถหน่วงน้ำได้ประมาณ 1,309 ล้าน ลบ.ม.



รายงานการรับน้ำเข้าพื้นที่ลุ่มต่ำ 11 ทุ่ง ณ วันที่ 29 ต.ค. 65

ที่	พื้นที่ลุ่มต่ำ	พื้นที่รับน้ำ (ไร่)	พื้นที่เก็บเกี่ยวแล้ว วันที่ 28 ก.ย. 65 (ไร่, %)	ความจุทุ่ง (ล้าน ลบ.ม.)	ผลการรับน้ำ (ล้าน ลบ.ม. / วัน)							ระดับน้ำเอียงทุ่ง (ม.)			
					(2) รับน้ำผ่านเขื่อนทุ่ง	(3) น้ำฝนและน้ำหลาก ในพื้นที่	(4) ระบายออก	(5)=(2)+(3)-(4) สุรับน้ำวันนี้	(6) รับน้ำสะสม	(7) = (1) - (6) สามารถรับได้อีก	เกณฑ์ระดับ ณ จุดควบคุม (ม.)		ระดับ ณ จุดควบคุม (ม.)		
พื้นที่ลุ่มต่ำเจ้าพระยาตอนบน															
1	ทุ่งบางระกำ	265,000	265,000 (100%)	400.00	0.00	0.00	13.28	(13.28)	277.55 (69%)	122.45	41.00	41.02	0.65 (ลดลง 3 ซม.)		
พื้นที่ลุ่มต่ำเจ้าพระยาตอนล่าง (ฝั่งตะวันออก)															
1	ทุ่งเชียงราก	38,300	38,300 (100%)	80.00	0.00	0.00	0.00	0.00	101.29 (127%)	เกินแผน 21.29	11.50	11.10	1.65 (คงที่)		
2	ทุ่งท่าเรือ	45,700	45,700 (100%)	84.00	0.00	0.00	0.86	(0.86)	88.31 (105%)	เกินแผน 4.31	7.00	6.90	1.21 (ลดลง 1 ซม.)		
3	ทุ่งผิงซ้าย คลองชัยนาท-ป่าสัก	72,680	72,680 (100%)	116.00	0.00	0.00	2.20	(2.20)	91.66 (79%)	24.34	15.44	12.33	0.79 (ลดลง 2 ซม.)		
4	ทุ่งบางกุ่ม	83,000	83,000 (100%)	130.00	0.00	0.00	19.50	(19.50)	137.50 (106%)	เกินแผน 7.50	4.70	4.75	1.04 (ลดลง 15 ซม.)		
5	ทุ่งบางกุ้ง	17,000	17,000 (100%)	27.00	0.00	0.00	0.00	0.00	73.78 (273%)	เกินแผน 46.78	3.50	4.60	2.71 (คงที่)		
รวมฝั่งตะวันออก					256,680	256,680 (100%)	437.00	0.00	22.56	0.00	492.55 (113%)	24.34		1.20 (ลดลง)	
พื้นที่ลุ่มต่ำเจ้าพระยาตอนล่าง (ฝั่งตะวันตก)															
6	ทุ่งบางบาล - บ้านแพน	25,508	24,542 (100%)	69.00	0.69	0.00	2.07	(1.38)	77.26 (112%)	เกินแผน 8.26	4.20	4.29	1.89 (ลดลง 3 ซม.)		
7	ทุ่งป่าโมก	24,504	21,701 (100%)	50.00	0.00	0.78	0.00	0.78	84.42 (169%)	เกินแผน 34.42	4.45	4.96	2.53 (เพิ่มขึ้น 2 ซม.)		
8	ทุ่งผักไห่	119,304	113,974 (100%)	200.00	0.00	4.80	0.00	4.80	375.83 (188%)	เกินแผน 175.83	3.70	4.16	1.88 (เพิ่มขึ้น 2 ซม.)		
9	ทุ่งเจ้าเจ็ด	350,000	309,437 (100%)	350.00	8.25	12.99	15.61	5.63	618.24 (177%)	เกินแผน 268.24	3.10	3.27	1.10 (เพิ่มขึ้น 1 ซม.)		
10	ทุ่งโพธิ์พระยา	211,653	211,606 (100%)	203.00	0.00	7.87	11.79	(3.92)	216.51 (107%)	เกินแผน 13.51	2.30	2.46	0.64 (ลดลง 1 ซม.)		
รวมฝั่งตะวันตก					730,969	681,260 (100%)	872.00	8.94	26.44	29.47	11.21	1,372.26 (157%)	0.00	1.17 (เพิ่มขึ้น)	
รวม 10 ทุ่งลุ่มต่ำเจ้าพระยาตอนล่าง					987,649	937,940 (100%)	1,309.00	8.94	26.44	52.03	11.21	1,864.81 (142%)	24.34		1.18 (ลดลง)
รวม 11 ทุ่งลุ่มต่ำเจ้าพระยา					1,252,649	1,202,940 (100%)	1,709.00	9.63	26.44	54.11	11.21	2,142.36 (125%)	146.79		1.07 (ลดลง)

*หมายเหตุ: คุม.พระยาบริเวณรับน้ำผ่าน 169.74 ลบ.ม./วัน และระบายน้ำออกทางโครงการ 129.19 ลบ.ม./วัน



5. สถานการณ์ **ลุ่มน้ำชี-มูล**





6. การเพาะปลูกพืชฤดูฝน ปี 2565 (ข้าวนาปี)





แผนผลการเพาะปลูกพืชในช่วงฤดูฝนปี 2565

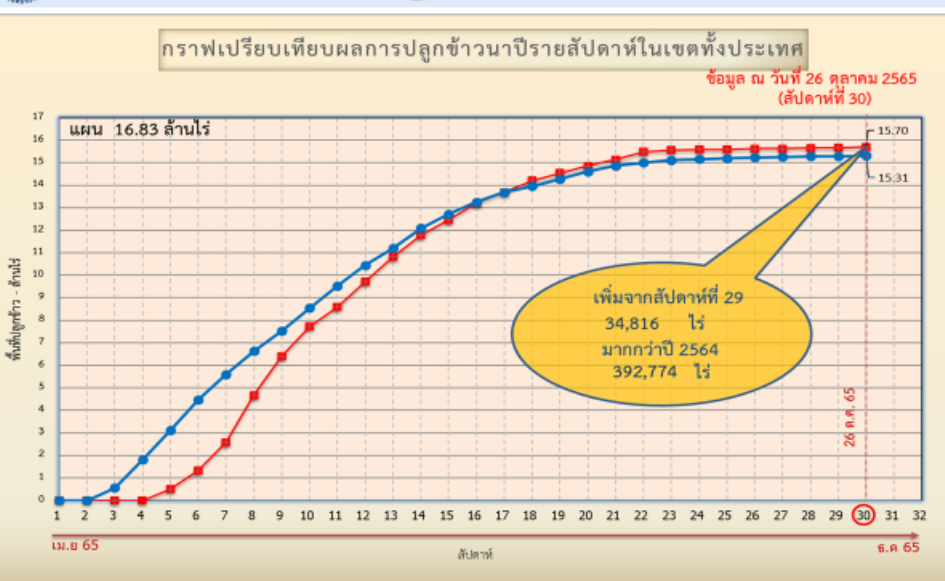
ข้อมูล ณ วันที่ 26 ตุลาคม 2565

หน่วย : ล้านไร่

ภาค	ข้าวนาปี				พืชไร่-พืชผัก				รวม			
	แผน (ล้านไร่)	ผล (ล้านไร่)	%	เกี่ยว (ล้านไร่)	แผน (ล้านไร่)	ผล (ล้านไร่)	%	เกี่ยว (ล้านไร่)	แผน (ล้านไร่)	ผล (ล้านไร่)	%	เกี่ยว (ล้านไร่)
เหนือ	2.39	2.43	102	0.98	0.04	0.06	147	0.02	2.43	2.49	102	1.00
ตะวันออกเฉียงเหนือ	3.53	3.41	97	0.06	0.03	0.02	60		3.56	3.42	96	0.06
กลาง	0.01	0.05	428	0.02	0.01	0.02	165		0.03	0.07	295	0.02
ตะวันออก	0.95	0.93	99	0.37	0.03	0.03	78		0.98	0.96	98	0.37
ตะวันตก	1.29	1.24	97	0.31	0.28	0.24	86	0.09	1.57	1.49	95	0.40
ใต้	0.61	0.22	36	0.08	0.02	0.01	64	0.01	0.63	0.23	36	0.09
ลุ่มน้ำเจ้าพระยา	8.05	7.42	92	6.65	0.15	0.16	110	0.08	8.19	7.58	93	6.73
ทั้งประเทศ	16.83	15.70	93	8.47	0.56	0.54	96	0.20	17.39	16.25	93	8.67



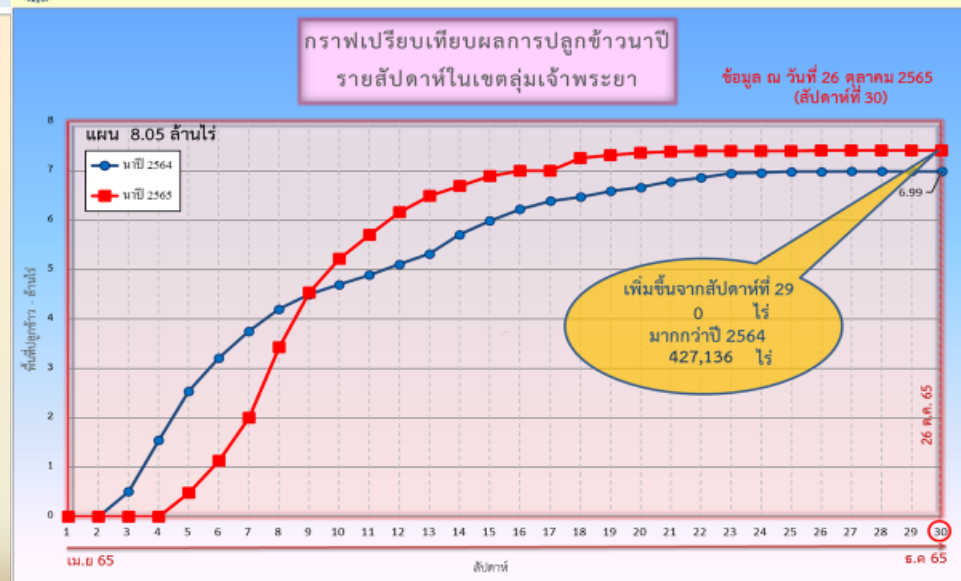
กราฟเปรียบเทียบผลการปลูกข้าวนาปีรายสัปดาห์ในเขตทั้งประเทศ



ข้อมูล ณ 26 ต.ค. 65 เพาะปลูกแล้ว = 15,704,852 ไร่



กราฟเปรียบเทียบผลการปลูกข้าวนาปีรายสัปดาห์ในเขตลุ่มน้ำเจ้าพระยา



ข้อมูล ณ 26 ต.ค. 65 เพาะปลูกแล้ว = 7,417,711 ไร่



พื้นที่ปลูกข้าวในเขตชลประทานลุ่มน้ำเจ้าพระยาและลุ่มน้ำแม่กลอง

ข้อมูล ณ วันที่ 26 ต.ค. 2565

ลุ่มน้ำเจ้าพระยา

พื้นที่คาดการณ์ในปี 2565
จำนวน 8.05 ล้านไร่

เพาะปลูกแล้ว 7.42 ล้านไร่

เจริญเติบโตและเกือบเกี่ยว
0.77 ล้านไร่

เสียหาย
795 ไร่

เก็บเกี่ยว 6.65 ล้านไร่

ปลูกข้าวต่อเนื่อง จำนวน 1.23 ล้านไร่

เสียหาย
8,649 ไร่

- อายุ 5 สัปดาห์
15,855 ไร่ (28 ก.ย. 65)
ต้องการใช้น้ำ 10.20 ล้าน ลบ.ม.
- อายุ 6 สัปดาห์
- ไร่ (21 ก.ย. 65)
ต้องการใช้น้ำ - ล้าน ลบ.ม.
- อายุ 7 สัปดาห์
600 ไร่ (14 ก.ย. 65)
ต้องการใช้น้ำ 0.31 ล้าน ลบ.ม.
- อายุ 8 สัปดาห์
148 ไร่ (7 ก.ย. 65)
ต้องการใช้น้ำ 0.07 ล้าน ลบ.ม.
- อายุ 9 สัปดาห์
13,533 ไร่ (31 ส.ค. 65)
ต้องการใช้น้ำ 5.06 ล้าน ลบ.ม.
- อายุ 10 สัปดาห์
17,227 ไร่ (24 ส.ค. 65)
ต้องการใช้น้ำ 5.18 ล้าน ลบ.ม.
- อายุ 11 สัปดาห์
45,295 ไร่ (17 ส.ค. 65)
ต้องการใช้น้ำ 10.19 ล้าน ลบ.ม.
- อายุ 12 สัปดาห์
50,962 ไร่ (10 ส.ค. 65)
ต้องการใช้น้ำ 8.20 ล้าน ลบ.ม.
- อายุ 13 สัปดาห์
65,959 ไร่ (3 ส.ค. 65)
ต้องการใช้น้ำ 6.64 ล้าน ลบ.ม.
- อายุ 14 สัปดาห์
88,707 ไร่ (27 ก.ค. 65)
ต้องการใช้น้ำ 4.08 ล้าน ลบ.ม.
- อายุ 15 สัปดาห์
115,031 ไร่ (20 ก.ค. 65)
ต้องการใช้น้ำ 2.37 ล้าน ลบ.ม.
- อายุ 16 สัปดาห์
90,730 ไร่ (12 ก.ค. 65)
ไม่ต้องการใช้น้ำ
- อายุ 17 สัปดาห์
81,046 ไร่ (6 ก.ค. 65)
ไม่ต้องการใช้น้ำ
- อายุ 18 สัปดาห์
180,307 ไร่ (29 มิ.ย. 65)
ไม่ต้องการใช้น้ำ

- อายุ 1 สัปดาห์
14,785 ไร่ (26 ต.ค. 65)
ต้องการใช้น้ำ 12.27 ล้าน ลบ.ม.
- อายุ 2 สัปดาห์
11,109 ไร่ (19 ต.ค. 65)
ต้องการใช้น้ำ 8.78 ล้าน ลบ.ม.
- อายุ 3 สัปดาห์
49,892 ไร่ (12 ต.ค. 65)
ต้องการใช้น้ำ 37.00 ล้าน ลบ.ม.
- อายุ 4 สัปดาห์
42,036 ไร่ (5 ต.ค. 65)
ต้องการใช้น้ำ 28.78 ล้าน ลบ.ม.
- อายุ 5 สัปดาห์
407,745 ไร่ (28 ก.ย. 65)
ต้องการใช้น้ำ 262.28 ล้าน ลบ.ม.
- อายุ 6 สัปดาห์
119,982 ไร่ (21 ก.ย. 65)
ต้องการใช้น้ำ 69.38 ล้าน ลบ.ม.
- อายุ 7 สัปดาห์
239,947 ไร่ (14 ก.ย. 65)
ต้องการใช้น้ำ 123.27 ล้าน ลบ.ม.
- อายุ 8 สัปดาห์
126,009 ไร่ (7 ก.ย. 65)
ต้องการใช้น้ำ 56.05 ล้าน ลบ.ม.
- อายุ 9 สัปดาห์
130,082 ไร่ (31 ส.ค. 65)
ต้องการใช้น้ำ 48.61 ล้าน ลบ.ม.
- อายุ 10 สัปดาห์
52,173 ไร่ (24 ส.ค. 65)
ต้องการใช้น้ำ 15.69 ล้าน ลบ.ม.
- อายุ 11 สัปดาห์
1,568 ไร่ (17 ส.ค. 65)
ต้องการใช้น้ำ 0.35 ล้าน ลบ.ม.
- อายุ 12 สัปดาห์
7,398 ไร่ (10 ส.ค. 65)
ต้องการใช้น้ำ 1.19 ล้าน ลบ.ม.
- อายุ 13 สัปดาห์
19,956 ไร่ (3 ส.ค. 65)
ต้องการใช้น้ำ 2.01 ล้าน ลบ.ม.

พื้นที่ 0.77 ล้านไร่ มีพื้นที่ปลูกข้าว
0.41 ล้านไร่ ที่ยังคงต้องการใช้น้ำอยู่
คิดเป็นน้ำจำนวน 52.30 ล้าน ลบ.ม.

พื้นที่ 1.22 ล้านไร่
ต้องการใช้น้ำ 665.66 ล้าน ลบ.ม.

ลุ่มน้ำแม่กลอง

พื้นที่คาดการณ์ในปี 2565
จำนวน 0.89 ล้านไร่

เพาะปลูกแล้ว 0.87 ล้านไร่

เจริญเติบโต 0.59 ล้านไร่

เก็บเกี่ยว 0.28 ล้านไร่

- อายุ 7 สัปดาห์
8,534 ไร่ (14 ก.ย. 65)
ต้องการใช้น้ำ 4.29 ล้าน ลบ.ม.
- อายุ 8 สัปดาห์
230,129 ไร่ (31 ส.ค. 65)
ต้องการใช้น้ำ 80.95 ล้าน ลบ.ม.
- อายุ 9 สัปดาห์
145,735 ไร่ (17 ส.ค. 65)
ต้องการใช้น้ำ 28.38 ล้าน ลบ.ม.
- อายุ 10 สัปดาห์
38,463 ไร่ (3 ส.ค. 65)
ต้องการใช้น้ำ 3.07 ล้าน ลบ.ม.
- อายุ 11 สัปดาห์
409 ไร่ (20 ก.ค. 65)
ต้องการใช้น้ำ 0.005 ล้าน ลบ.ม.

- อายุ 8 สัปดาห์
35,489 ไร่ (7 ก.ย. 65)
ต้องการใช้น้ำ 15.19 ล้าน ลบ.ม.
- อายุ 9 สัปดาห์
101,755 ไร่ (24 ส.ค. 65)
ต้องการใช้น้ำ 27.89 ล้าน ลบ.ม.
- อายุ 10 สัปดาห์
16,669 ไร่ (10 ส.ค. 65)
ต้องการใช้น้ำ 2.25 ล้าน ลบ.ม.
- อายุ 11 สัปดาห์
16,926 ไร่ (27 ก.ค. 65)
ต้องการใช้น้ำ 0.52 ล้าน ลบ.ม.

พื้นที่ 0.59 ล้านไร่
ต้องการใช้น้ำ 162.55 ล้าน ลบ.ม.



7. คาดการณ์ปริมาณน้ำต้นทุน ณ วันที่ 1 พ.ย.65



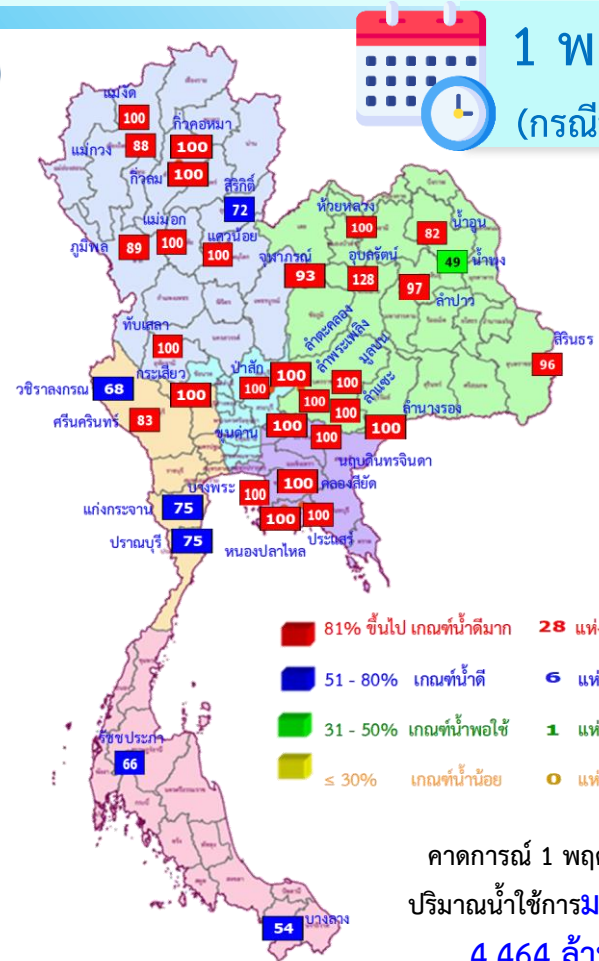


คาดการณ์ปริมาณน้ำอ่างเก็บน้ำขนาดใหญ่ 35 แห่งในช่วงฤดูฝน 2565 6 กรณี



สถิติและคาดการณ์ปริมาณน้ำอ่างเก็บน้ำขนาดใหญ่ 35 แห่งในช่วงฤดูฝน 2565 6 กรณี

ปี	ปริมาณน้ำ (ล้าน ลบ.ม.)	%	น้ำใช้การ (ล้าน ลบ.ม.)	%
1 พ.ย.60	59,642	84	36,115	76
1 พ.ย.61	57,693	81	34,151	72
1 พ.ย.62	47,400	67	23,858	50
1 พ.ย.63	43,412	61	19,870	42
1 พ.ย.64	53,999	67	30,457	64
1 พ.ย. 65 (น้ำมาก)	60,606	85	37,063	78
1 พ.ย. 65 (น้ำเฉลี่ย)	58,464	82	34,921	74
1 พ.ย. 65 (น้ำน้อย)	59,378	84	35,865	76
1 พ.ย. 65 (One Map)	61,316	86	37,773	80
1 พ.ย. 65 (2552)	60,023	85	36,481	77
1 พ.ย. 65 (2561)	59,097	83	35,573	75



1 พ.ย. 65
(กรณีน้ำเฉลี่ย)

คาดการณ์ 1 พฤศจิกายน 2565
ปริมาณน้ำใช้การมากกว่า ปี 2564
4,464 ล้าน ลบ.ม.

ปี พ.ศ.	ปริมาณน้ำ (ล้าน ลบ.ม.)	%	น้ำใช้การ (ล้าน ลบ.ม.)	%
2565	58,464	82	34,921	74



คาดการณ์ปริมาณน้ำใช้การใน 4 เขื่อนหลัก ณ วันที่ 1 พ.ย. 2565

เขื่อนภูมิพล	ปี	ปริมาณ (ล้าน ลบ.ม.)	%	น้ำใช้การ (ล้าน ลบ.ม.)	%
	1 พ.ย. 64	8,029	60	4,229	44
	1 พ.ย. 65 (น้ำมาก)	12,337	92	8,537	88
	1 พ.ย. 65 (น้ำเฉลี่ย)	12,220	91	8,420	87
	1 พ.ย. 65 (น้ำน้อย)	12,060	90	8,260	85
	1 พ.ย. 65 (2561)	12,278	91	8,478	88
	1 พ.ย. 65 (2552)	12,227	91	8,427	87
	1 พ.ย. 65 One Map)	12,672	94	8,872	92

เขื่อนสิริกิติ์	ปี	ปริมาณ (ล้าน ลบ.ม.)	%	น้ำใช้การ (ล้าน ลบ.ม.)	%
	1 พ.ย. 64	4,467	47	1,617	24
	1 พ.ย. 65 (น้ำมาก)	7,001	74	4,151	62
	1 พ.ย. 65 (น้ำเฉลี่ย)	6,956	73	4,106	62
	1 พ.ย. 65 (น้ำน้อย)	6,889	72	4,039	61
	1 พ.ย. 65 (2561)	6,843	72	3,993	60
	1 พ.ย. 65 (2552)	6,868	72	4,018	60
	1 พ.ย. 65 One Map)	6,956	73	4,106	62

เขื่อนแควน้อย	ปี	ปริมาณ (ล้าน ลบ.ม.)	%	น้ำใช้การ (ล้าน ลบ.ม.)	%
	1 พ.ย. 64	944	100	901	100
	1 พ.ย. 65 (น้ำมาก)	939	100	896	100
	1 พ.ย. 65 (น้ำเฉลี่ย)	939	100	896	100
	1 พ.ย. 65 (น้ำน้อย)	939	100	896	100
	1 พ.ย. 65 (2561)	939	100	896	100
	1 พ.ย. 65 (2552)	939	100	896	100
	1 พ.ย. 65 One Map)	939	100	896	100

เขื่อนป่าสักชลสิทธิ์	ปี	ปริมาณ (ล้าน ลบ.ม.)	%	น้ำใช้การ (ล้าน ลบ.ม.)	%
	1 พ.ย. 64	1,001	104	998	100
	1 พ.ย. 65 (น้ำมาก)	960	100	957	100
	1 พ.ย. 65 (น้ำเฉลี่ย)	960	100	957	100
	1 พ.ย. 65 (น้ำน้อย)	960	100	957	100
	1 พ.ย. 65 (2561)	960	100	957	100
	1 พ.ย. 65 (2552)	960	100	957	100
	1 พ.ย. 65 One Map)	960	100	957	100

1 พฤศจิกายน 2564 คาดการณ์ 1 พฤศจิกายน 2565
 น้ำใช้การ 4 เขื่อนน้ำ 7,744 ล้าน ลบ.ม. น้ำใช้การ 4 เขื่อนน้ำ (น้ำเฉลี่ย) 14,152 ล้าน ลบ.ม.



คาดการณ์ปริมาณน้ำรวม 4 เขื่อนหลัก 6 กรณี

ปี	ปริมาณน้ำ (ล้าน ลบ.ม.)	%	น้ำใช้การ (ล้าน ลบ.ม.)	%
1 พ.ย. 64	21,237	85	14,541	80
1 พ.ย. 65 (น้ำมาก)	21,076	85	14,380	79
1 พ.ย. 65 (น้ำเฉลี่ย)	20,848	84	14,152	78
1 พ.ย. 65 (น้ำน้อย)	21,020	85	14,324	79
1 พ.ย. 65 (2561)	20,994	84	14,298	79
1 พ.ย. 65 (2552)	21,527	87	14,831	82
1 พ.ย. 65 One Map)	21,237	85	14,541	80



8. การเตรียมความพร้อม และการใช้ความช่วยเหลือฉุกเฉิน ปี 2565





ชป.เตรียมความพร้อมเครื่องจักร-เครื่องมือ ช่วยเหลือ ฤดูแล้ง ทั่วประเทศ ปี 2565

ส่วนบริหารเครื่องจักรกลที่ 1

เชียงใหม่

- เครื่องสูบน้ำ 165 เครื่อง
- เครื่องพลิกดินน้ำ 10 เครื่อง
- รถบรรทุกน้ำ 49 คัน
- เครื่องจักรกลสนับสนุนอื่นๆ 226 หน่วย



ส่วนบริหารเครื่องจักรกลที่ 2

พิษณุโลก

- เครื่องสูบน้ำ 237 เครื่อง
- เครื่องพลิกดินน้ำ 23 เครื่อง
- รถบรรทุกน้ำ 43 คัน
- เครื่องจักรกลสนับสนุนอื่นๆ 294 หน่วย



ส่วนบริหารเครื่องจักรกลที่ 5

พระนครศรีอยุธยา

- เครื่องสูบน้ำ 410 เครื่อง
- เครื่องพลิกดินน้ำ 39 เครื่อง
- รถบรรทุกน้ำ 117 คัน
- เครื่องจักรกลสนับสนุนอื่นๆ 346 หน่วย



ส่วนบริหารเครื่องจักรกลที่ 3

ขอนแก่น

- เครื่องสูบน้ำ 346 เครื่อง
- เครื่องพลิกดินน้ำ 35 เครื่อง
- รถบรรทุกน้ำ 33 คัน
- เครื่องจักรกลสนับสนุนอื่นๆ 373 หน่วย



ส่วนบริหารเครื่องจักรกลที่ 6

กาญจนบุรี

- เครื่องสูบน้ำ 344 เครื่อง
- เครื่องพลิกดินน้ำ 143 เครื่อง
- รถบรรทุกน้ำ 30 คัน
- เครื่องจักรกลสนับสนุนอื่นๆ 466 หน่วย



ส่วนบริหารเครื่องจักรกลที่ 4

นครราชสีมา

- เครื่องสูบน้ำ 222 เครื่อง
- เครื่องพลิกดินน้ำ 176 เครื่อง
- รถบรรทุกน้ำ 44 คัน
- เครื่องจักรกลสนับสนุนอื่นๆ 199 หน่วย



ส่วนกลาง

นนทบุรี

- เครื่องสูบน้ำ 127 เครื่อง
- เครื่องพลิกดินน้ำ 120 เครื่อง
- รถบรรทุกน้ำ 3 คัน
- เครื่องจักรกลสนับสนุนอื่นๆ 47 หน่วย

ส่วนบริหารเครื่องจักรกลที่ 7

สงขลา

- เครื่องสูบน้ำ 337 เครื่อง
- เครื่องพลิกดินน้ำ 71 เครื่อง
- รถบรรทุกน้ำ 39 คัน
- เครื่องจักรกลสนับสนุนอื่นๆ 268 หน่วย

รวมทั้งประเทศ

- เครื่องสูบน้ำ 2,198 เครื่อง
- เครื่องพลิกดินน้ำ 617 เครื่อง
- รถบรรทุกน้ำ 351 คัน
- เครื่องจักรกลสนับสนุนอื่นๆ 2,219 หน่วย

รวมเป็น
5,382 หน่วย





ผลการประชาสัมพันธ์สร้างการรับรู้เกี่ยวกับสถานการณ์น้ำ



ฤดูฝน 2565 กรมชลประทาน



ระหว่างวันที่ 15 - 21 ตุลาคม 2565

1. ศูนย์เรียนรู้การเพิ่มประสิทธิภาพการผลิตสินค้าเกษตร (ศพก.)



จำนวน

6 ครั้ง

สี่สปี 109 ครั้ง

เกษตรกร

153 คน

สี่สปี 3,364 คน

2. คณะกรรมการจัดการชลประทาน (JMC)



จำนวน

6 ครั้ง

สี่สปี 59 ครั้ง

เกษตรกร

382 คน

สี่สปี 2,307 คน

3. กลุ่มใช้น้ำ



จำนวน

408 ครั้ง

สี่สปี 2,570 ครั้ง

เกษตรกร

2,967 คน

สี่สปี 31,362 คน

4. การประชาสัมพันธ์อื่นๆ



จำนวน

799 ครั้ง

สี่สปี 13,718 ครั้ง

ข้อมูลสะสม ตั้งแต่วันที่ 1 พ.ค.65

รวมการประชาสัมพันธ์



จำนวนครั้งการประชาสัมพันธ์

1,219 สี่สปี 16,456



จำนวนเกษตรกรที่รับการฟังประชาสัมพันธ์

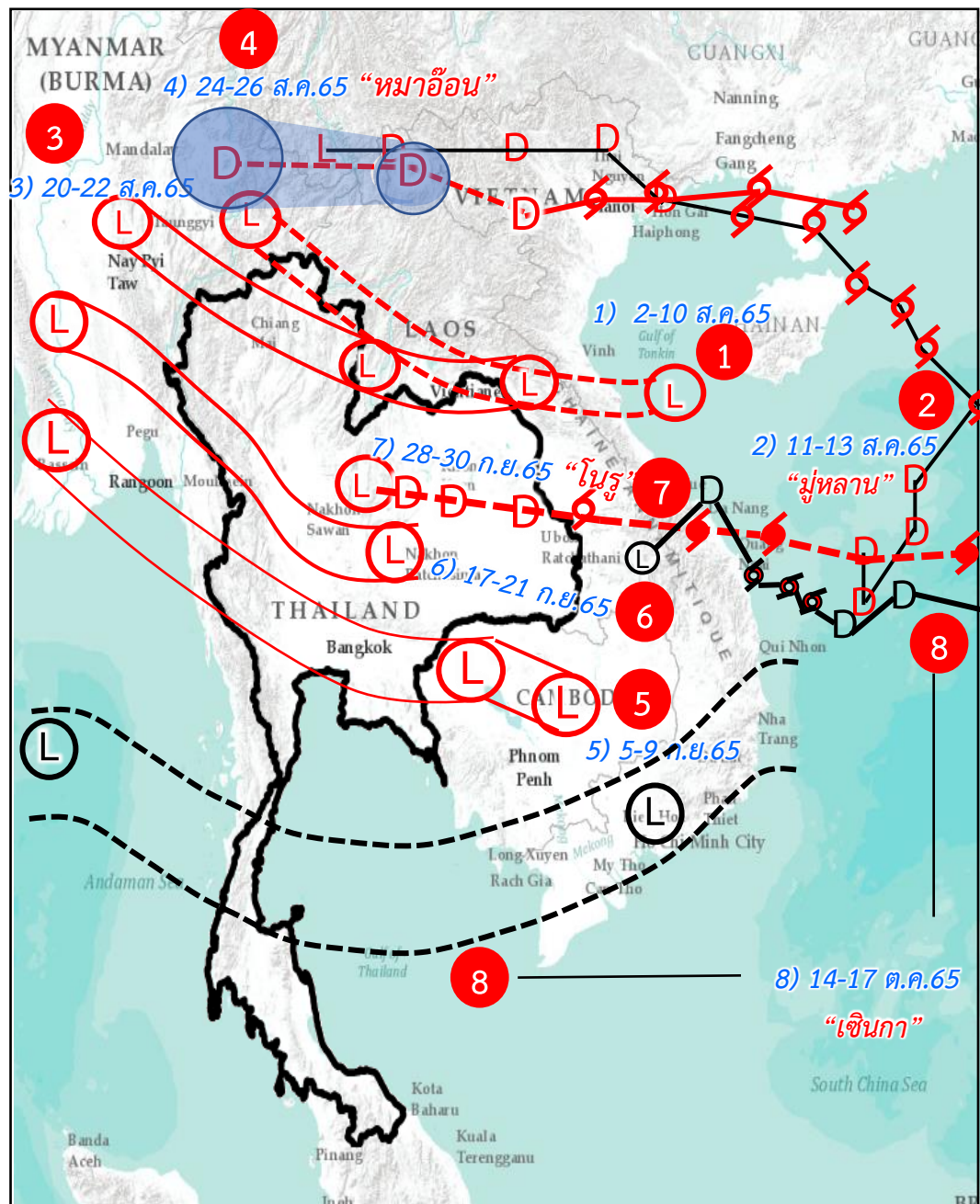
3,502 สี่สปี 37,033



9. สถานการณ์อุทกภัย ปี 2565

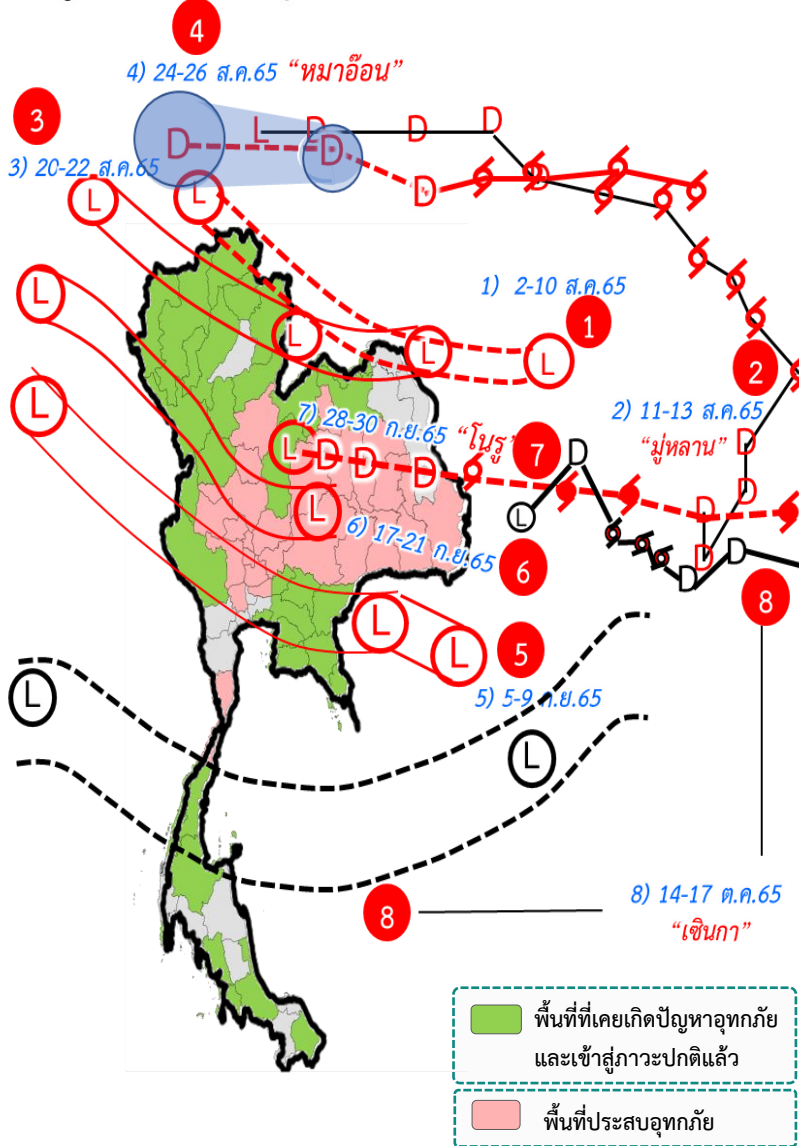


ลักษณะภูมิอากาศที่มีอิทธิพลต่อประเทศไทย ปี 2565



- 1) มรสุมตะวันตกเฉียงใต้พัดปกคลุมทะเลอันดามัน ประเทศไทย และอ่าวไทย ประกอบกับ ร่องมรสุมพาดผ่านภาคเหนือและภาคตะวันออกเฉียงเหนือตอนบนของประเทศไทย (วันที่ 2-10 ส.ค.65) 1
- 2) พายุดีเปรสชัน “มูหลาน” ที่อ่อนกำลังลงเป็นหย่อมความกดอากาศต่ำกำลังแรงและเคลื่อนเข้าปกคลุมประเทศจีนตอนใต้ ประเทศเมียนมาตอนบน และประเทศลาวตอนบน (วันที่ 11-13 ส.ค.65) 2
- 3) ร่องมรสุมพาดผ่านตอนบนของภาคเหนือ และประเทศลาวตอนบน เข้าสู่หย่อมความกดอากาศต่ำบริเวณประเทศเมียนมาตอนบน ประกอบกับมรสุมตะวันตกเฉียงใต้ที่พัดปกคลุมทะเลอันดามัน ประเทศไทย และอ่าวไทย มีกำลังปานกลาง (วันที่ 20-22 ส.ค.65) 3
- 4) พายุดีเปรสชัน “หมาอ้อน” ที่อ่อนกำลังลงเป็นหย่อมความกดอากาศต่ำกำลังแรงบริเวณประเทศลาวตอนบน (วันที่ 24-26 ส.ค.65) 4
- 5) ร่องมรสุมกำลังแรงพาดผ่านภาคเหนือและภาคตะวันออกเฉียงเหนือ ประกอบกับมรสุมตะวันตกเฉียงใต้ที่พัดปกคลุมทะเลอันดามัน และอ่าวไทยมีกำลังค่อนข้างแรง (วันที่ 5-9 ก.ย.65) 5
- 6) ร่องมรสุมเลื่อนลงมาพาดผ่านภาคเหนือ ภาคกลาง และภาคตะวันออกเฉียงเหนือ ประกอบกับมรสุมตะวันตกเฉียงใต้ที่พัดปกคลุมทะเลอันดามัน ประเทศไทย และอ่าวไทยมีกำลังแรง (วันที่ 17-21 ก.ย.65) 6
- 7) มรสุมตะวันตกเฉียงใต้ที่พัดปกคลุมทะเลอันดามัน ประเทศไทย และอ่าวไทย มีกำลังค่อนข้างแรง ประกอบกับพายุดีเปรสชัน “โนรู” มีศูนย์กลางอยู่บริเวณจังหวัดยโสธร และอ่อนกำลังลงเป็นหย่อมความกดอากาศต่ำกำลังแรง (วันที่ 28-30 ก.ย.65) 7
- 8) ร่องมรสุมพาดผ่านภาคใต้ตอนกลางเข้าสู่พายุดีเปรสชัน “เซินกา (SONCA)” ที่อ่อนกำลังลงเป็นหย่อมความกดอากาศต่ำกำลังแรงปกคลุมบริเวณแขวงเซกอง ประเทศลาว (วันที่ 14-17 ต.ค.65) 8

ข้อมูล ณ วันที่ 29 ตุลาคม 2565



พื้นที่ประสบอุทกภัยปี 2565 สาเหตุเนื่องจากอิทธิพล ดังนี้

- ❑ มรสุมตะวันตกเฉียงใต้พัดปกคลุมทะเลอันดามัน ประเทศไทย และอ่าวไทย ประกอบกับร่องมรสุมพาดผ่านภาคเหนือและภาคตะวันออกเฉียงเหนือ ตอนบนของประเทศไทย (วันที่ 2-10 ส.ค.65) ❶
- ❑ พายุดีเปรสชัน “มูลหลาน” ที่อ่อนกำลังลงเป็นหย่อมความกดอากาศต่ำกำลังแรง และเคลื่อนเข้าปกคลุมประเทศจีนตอนใต้ ประเทศเมียนมาตอนบน และประเทศลาวตอนบน (วันที่ 11-13 ส.ค.65) ❷
- ❑ ร่องมรสุมพาดผ่านตอนบนของภาคเหนือ และประเทศลาวตอนบน เข้าสู่หย่อมความกดอากาศต่ำบริเวณประเทศเมียนมาตอนบน ประกอบกับมรสุมตะวันตกเฉียงใต้ที่พัดปกคลุมทะเลอันดามัน ประเทศไทย และอ่าวไทย มีกำลังปานกลาง (วันที่ 20-22 ส.ค.65) ❸
- ❑ พายุดีเปรสชัน “หมาอ้อน” ที่อ่อนกำลังลงเป็นหย่อมความกดอากาศต่ำกำลังแรงบริเวณประเทศลาวตอนบน (วันที่ 24-26 ส.ค.65) ❹
- ❑ ร่องมรสุมกำลังแรงพาดผ่านภาคเหนือ และภาคตะวันออกเฉียงเหนือ ประกอบกับมรสุมตะวันตกเฉียงใต้ที่พัดปกคลุมทะเลอันดามัน ภาคใต้ และอ่าวไทยมีกำลังค่อนข้างแรง (วันที่ 5-9 ก.ย.65) ❺
- ❑ ร่องมรสุมเลื่อนลงมาพาดผ่านภาคเหนือ ภาคกลาง และภาคตะวันออกเฉียงเหนือ ประกอบกับมรสุมตะวันตกเฉียงใต้ที่พัดปกคลุมทะเลอันดามัน ประเทศไทย และอ่าวไทยมีกำลังแรง (วันที่ 17-21 ก.ย.65) ❻
- ❑ มรสุมตะวันตกเฉียงใต้ที่พัดปกคลุมทะเลอันดามัน ประเทศไทย และอ่าวไทย มีกำลังค่อนข้างแรง ประกอบกับพายุดีเปรสชัน “โนรู” มีศูนย์กลางอยู่บริเวณจังหวัดยโสธร และอ่อนกำลังลงเป็นหย่อมความกดอากาศต่ำกำลังแรง (วันที่ 28-30 ก.ย.65) ❼
- ❑ ร่องมรสุมพาดผ่านภาคใต้ตอนกลางเข้าสู่พายุดีเปรสชัน “เขื่อนกา (SONCA)” ที่อ่อนกำลังลงเป็นหย่อมความกดอากาศต่ำกำลังแรงปกคลุมบริเวณแขวงเซกอง ประเทศลาว (วันที่ 14-17 ต.ค.65) ❽
- ❖ ส่งผลทำให้มีพื้นที่ประสบอุทกภัยรวมทั้งสิ้น **59 จังหวัด** ดังนี้
 - **จังหวัดที่เข้าสู่ภาวะปกติ 33 จังหวัด** ได้แก่ จังหวัดแม่ฮ่องสอน เชียงใหม่ น่าน ลำพูน พะเยา ลำปาง เชียงราย อุดรดิตต์ สุโขทัย กำแพงเพชร ตาก อุดรธานี เลย หนองคาย นครนายก ปราจีนบุรี ฉะเชิงเทรา จันทบุรี ชลบุรี ระยอง ตราด สระแก้ว สมุทรปราการ เพชรบูรณ์ กาญจนบุรี ระนอง ชุมพร สุราษฎร์ธานี ภูเก็ต สงขลา สตูล ตรัง และนราธิวาส
 - **จังหวัดที่ประสบอุทกภัย 26 จังหวัด** ได้แก่ จังหวัดพิจิตร พิษณุโลก นครสวรรค์ หนองบัวลำภู ชัยภูมิ ขอนแก่น กาฬสินธุ์ ร้อยเอ็ด มหาสารคาม ยโสธร อุบลราชธานี นครราชสีมา ศรีสะเกษ สุรินทร์ บุรีรัมย์ ลพบุรี สระบุรี ปทุมธานี พระนครศรีอยุธยา อ่างทอง สิงห์บุรี ชัยนาท อุทัยธานี สุพรรณบุรี นครปฐม และประจวบคีรีขันธ์



สรุปสถานการณ์อุทกภัยปี 2565



ข้อมูล ณ วันที่ 29 ตุลาคม 2565

ที่	สขป.	ลุ่มน้ำ	จังหวัด	อำเภอ (จำนวน)	รายชื่ออำเภอ	จุดประสบภัย			พื้นที่ประสบภัย	
						น้ำล้นตลิ่ง	ลำน้ำที่น้ำล้นตลิ่ง	น้ำท่วมขัง	ไร่	ครัวเรือน
1	สขป.3	น่าน	พิจิตร	3	โพทะเล สามง่าม เมือง	✓		✓		60
2	สขป.3	น่าน	พิษณุโลก	3	วังทอง พรหมพิราม บางระกำ	✓	แม่น้ำยมสายเก่า	✓	13,413	5,647
3	สขป.3	เจ้าพระยา	นครสวรรค์	5	เมืองนครสวรรค์ ชุมแสง แก้วเสี้ยว พยุหะคีรี โกรกพระ	✓	คลองชัยนาท -ป่าสัก	✓		
4	สขป.5	ชี	หนองบัวลำภู	2	โนนสัง ศรีบุญเรือง			✓	5,500	
5	สขป.6	ชี	ชัยภูมิ	8	คอนสาร ภูเขียว เมือง บ้านแท่น คอนสวรรค์ จัตุรัส เนินสง่า บ้านเขว้า	✓	แม่น้ำชี ลำปะทาว	✓	23,312	
6	สขป.6	ชี	ขอนแก่น	17	ชุมแพ ภูผาม่าน เมือง หนองเรือ แวงใหญ่ แวงน้อย มัญจาคีรี โศภโฑษชัย ชนบท บ้านฝ้าย บ้านแฮด พล อุบลรัตน์ ภูเวียง หนองนาคำ พระยืน น้ำพอง	✓	แม่น้ำชี ลำน้ำพอง แม่น้ำเชิญ	✓	97,855	
7	สขป.6	ชี	กาฬสินธุ์	6	เมือง กมลาไสย ร่องคำ ยางตลาด ท่าคันโท ฆ้องชัย	✓	แม่น้ำชี		37,400	1,017
8	สขป.6	ชี	ร้อยเอ็ด	14	เสลภูมิ โพนชัย เชียงขวัญ ทุ่งเขาหลวง ธวัชบุรี จักร โพนทราย อาจสามารถ สุวรรณภูมิ พนมไพร เกษตรวิสัย หนองฮี เมืองร้อยเอ็ด ปทุมรัตน์	✓	แม่น้ำชี	✓	117,506	
9	สขป.6	ชี	มหาสารคาม	6	เมือง กันทรวิชัย โกสุมพิสัย เชียงยืน พยัคฆภูมิพิสัย กุดรัง	✓	แม่น้ำชี	✓	96,120	
10	สขป.7	ชี	ยโสธร	4	เมืองยโสธร มหาชนะชัย ค้อวัง คำเขื่อนแก้ว	✓	แม่น้ำชี	✓	59,091	
11	สขป.7	มูล	อุบลราชธานี	18	เมืองวารินชำราบ เขื่องใน ดอนมดแดง ตาลชุม สว่างวีระวงศ์ ลำโรง เดชอุดม ทุ่งศรีอุดม น้ำขุ่น ตระการพืชผล นาเยี่ย ม่วงสามสิบ น้ำยืน เหล่าเสือโก้ก นาหวาย พิบูลมังสาหาร สิรินคร	✓	ลำโดมใหญ่ ลำเซบก แม่น้ำมูล	✓	118,241	
12	สขป.8	มูล	นครราชสีมา	7	เมืองยาง จักราช พิมาย สูงเนิน ขามทะเลสอ เมือง เสิงสาง	✓	แม่น้ำมูล ลำจักราช ลำเชียงไกร	✓	56,592	
13	สขป.8	มูล	ศรีสะเกษ	14	เมือง ยางชุมน้อย กันทรารมย์ ขุขันธ์ ปรางค์กู๋ อุทุมพรพิสัย ห้วยทับทัน ภูสิงห์ วังหิน บึงบูรพ์ ขุนหาญ ราชัเศิล ศีลาลาด โพธิ์ศรีสุวรรณ	✓	แม่น้ำมูล ห้วยทับทัน ห้วยสำราญ		233,050	



สรุปสถานการณ์อุทกภัยปี 2565



ข้อมูล ณ วันที่ 29 ตุลาคม 2565

ที่	สขป.	ลุ่มน้ำ	จังหวัด	อำเภอ (จำนวน)	รายชื่ออำเภอ	จุดประสบภัย			พื้นที่ประสบภัย	
						น้ำล้นตลิ่ง	ลำน้ำที่น้ำล้นตลิ่ง	น้ำท่วมขัง	ไร่	ครัวเรือน
14	สขป.8	มูล	สุรินทร์	3	รัตนบุรี จอมพระ ท่าตุม	✓	แม่น้ำมูล ลำชี ห้วยเสนง		39,203	
15	สขป.8	มูล	บุรีรัมย์	2	ปะคำ นางรอง		ลำปลายมาศ	✓	10,500	
16	สขป.10	ป่าสัก	ลพบุรี	2	บ้านหมี่ เมืองลพบุรี			✓	3,117	125
17	สขป.10	ป่าสัก	สระบุรี	1	บ้านหมอ	✓	คลองชัยนาท-ป่าสัก	✓		
18	สขป.11	เจ้าพระยา	ปทุมธานี	2	ธัญบุรี ลำลูกกา	✓	คลองหกวาสายล่าง	✓		250
19	สขป.12	เจ้าพระยา	พระนครศรีอยุธยา	12	บางบาล เสนา ผักไห่ ท่าเรือ วังน้อย อุทัย นครหลวง บางปะอิน บางไทร บางปะหัน พระนครศรีอยุธยา มหาราช	✓	แม่น้ำน้อย คลองโผงเผง แม่น้ำเจ้าพระยา	✓	4,800	12,425
20	สขป.12	เจ้าพระยา	อ่างทอง	6	วิเศษชัยชาญ ป่าโมก เมืองอ่างทอง ไชโย โพธิ์ทอง แสวงหา	✓	แม่น้ำน้อย แม่น้ำเจ้าพระยา	✓	15,376	25,988
21	สขป.12	เจ้าพระยา	สิงห์บุรี	6	อินทร์บุรี เมืองสิงห์บุรี พรหมบุรี ท่าช้าง บางระจัน ค่ายบางระจัน	✓	แม่น้ำเจ้าพระยา		38,000	23,977
22	สขป.12	เจ้าพระยา	ชัยนาท	8	เมือง วัดสิงห์ มโนรมย์ หินคา สรรพยา หนองมะโมง เนินขาม สรรคบุรี	✓	แม่น้ำเจ้าพระยา		53,593	14,914
23	สขป.12	สะแกกรัง	อุทัยธานี	1	เมืองอุทัยธานี	✓	แม่น้ำสะแกกรัง			
24	สขป.12	ท่าจีน	สุพรรณบุรี	9	อู่ทอง บางปลาหมอ สองพี่น้อง เมืองสุพรรณบุรี เดิมบางนางบวช สามชุก หนองหญ้าไซ ศรีประจันต์ ดอนเจดีย์	✓	คลองระบายน้อย สองพี่น้อง	✓	450,207	1,452
25	สขป.13	ท่าจีน	นครปฐม	6	เมืองนครปฐม กำแพงแสน นครชัยศรี บางเลน พุทธมณฑล สามพราน	✓	แม่น้ำท่าจีน	✓	22,529	200
26	สขป.14	เพชรบุรี-ประจวบคีรีขันธ์	ประจวบคีรีขันธ์	1	หัวหิน			✓		
รวม				166		22		19	1,495,405	86,055



10. การเตรียมความพร้อมรับมืออุทกภัย พื้นที่ภาคใต้ ปี 2565



ปัญหาอุปสรรคจากข้อเท็จจริงในพื้นที่ (การเกิดอุทกภัย)



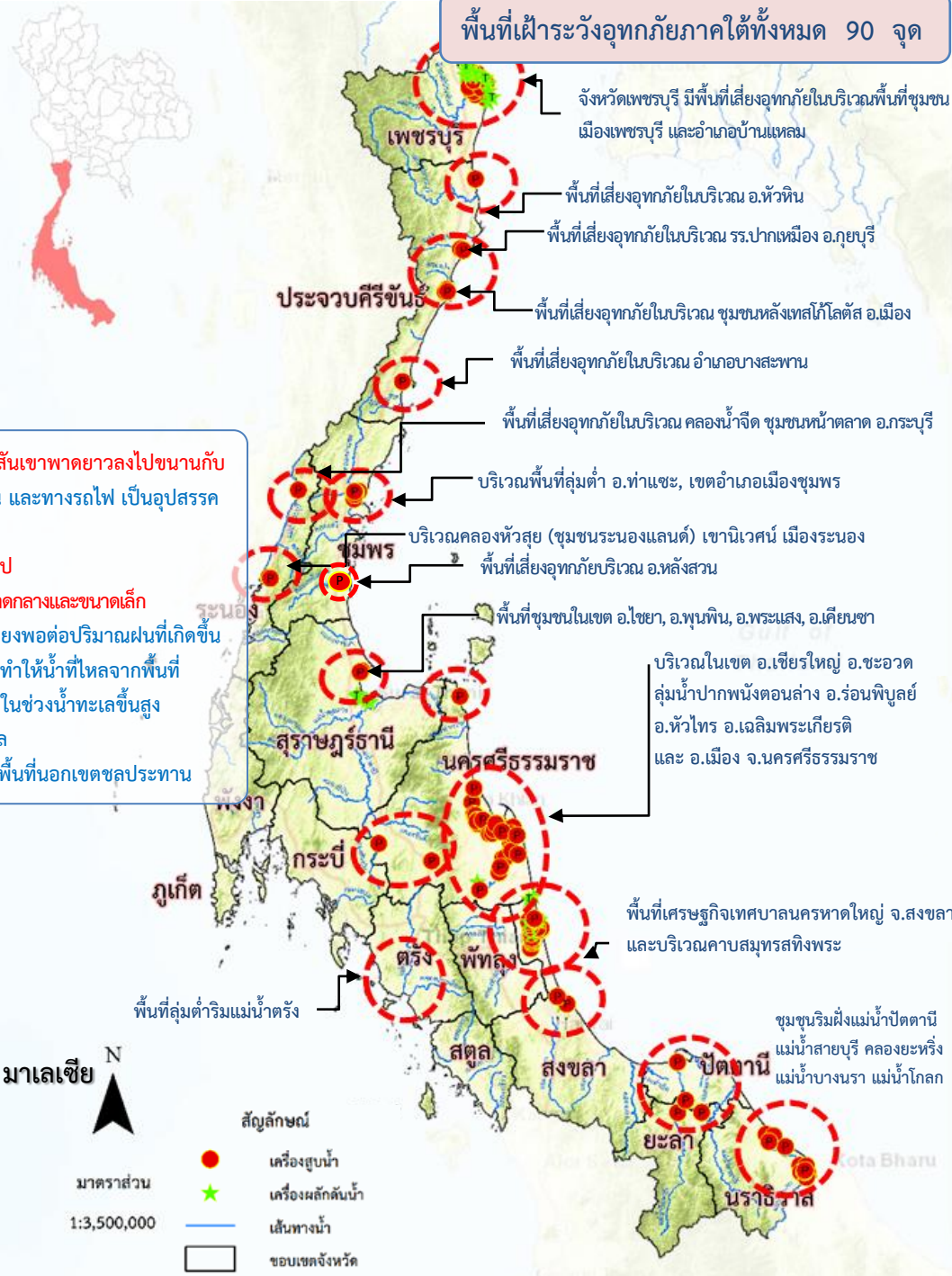
1. ลักษณะทางกายภาพเป็นสันเขาพาดยาวลงไปขนานกับแนวชายฝั่งทะเล และมี ถนน และทางรถไฟ เป็นอุปสรรคกีดขวางการระบายน้ำ
2. สภาพการใช้พื้นที่เปลี่ยนแปลง
3. อ่างเก็บน้ำส่วนใหญ่เป็นขนาดกลางและขนาดเล็ก ความสามารถกักเก็บน้ำไม่เพียงพอต่อปริมาณฝนที่เกิดขึ้น
4. อิทธิพลของน้ำทะเลหนุน ทำให้น้ำที่ไหลจากพื้นที่ตอนบนออกสู่ทะเล ทำได้ช้า ในช่วงน้ำทะเลขึ้นสูง โดยเฉพาะพื้นที่ลุ่มต่ำติดทะเล
5. พื้นที่ส่วนใหญ่ที่ท่วม เป็นพื้นที่นอกเขตชลประทาน

มาตราส่วน
1:3,500,000

สัญลักษณ์

- เครื่องสูบน้ำ
- ★ เครื่องผลักดันน้ำ
- เส้นทางน้ำ
- ขอบเขตจังหวัด

พื้นที่เฝ้าระวังอุทกภัยภาคใต้ทั้งหมด 90 จุด





การเตรียมการเพื่อรองรับสถานการณ์อุทกภัยในพื้นที่ภาคใต้

- **ติดตามสภาพภูมิอากาศ และสถานการณ์น้ำฝน น้ำท่า และน้ำในอ่างเก็บน้ำต่างๆ** เพื่อวิเคราะห์และเตรียมการรองรับสถานการณ์ที่อาจเกิดขึ้น โดยติดตามข้อมูลสภาพภูมิอากาศจากกรมอุตุนิยมวิทยา
- **วิเคราะห์พื้นที่เสี่ยงและพื้นที่เฝ้าระวัง** เพื่อเตรียมความพร้อมรับมืออุทกภัยที่อาจเกิดขึ้น
- **ตรวจสอบระบบชลประทาน** ให้สามารถรองรับสถานการณ์น้ำได้เต็มศักยภาพตามสถานการณ์น้ำที่เป็นจริงในแต่ละช่วงเวลา รวมทั้งบริหารจัดการน้ำในอ่างเก็บน้ำให้อยู่ในเกณฑ์ควบคุมอย่างเคร่งครัด
- **เตรียมความพร้อมของเครื่องจักร เครื่องมือ** ประกอบด้วย รถแบคโฮ/รถขุด รถเทรลเลอร์ เครื่องสูบน้ำเคลื่อนที่ เครื่องผลักดันน้ำในบริเวณพื้นที่เสี่ยงที่จะเกิดน้ำท่วมเป็นประจำ ให้สามารถนำไปช่วยเหลือได้ทันทีเมื่อเกิดปัญหาน้ำท่วม และมอบหมายเจ้าหน้าที่ในพื้นที่ให้เฝ้าระวังและติดตามสถานการณ์น้ำอย่างใกล้ชิดตลอดเวลา
- **บูรณาการร่วมกับหน่วยงานที่เกี่ยวข้อง** ประกอบด้วย กรมอุตุนิยมวิทยา สถาบันสารสนเทศทรัพยากรน้ำ (องค์การมหาชน) การไฟฟ้าฝ่ายผลิตแห่งประเทศไทย กรมอุทกศาสตร์ (กองทัพเรือ) กรมทรัพยากรน้ำ กรมทางหลวง กรมทางหลวงชนบท กรมการปกครอง กรมส่งเสริมการปกครองท้องถิ่น การรถไฟแห่งประเทศไทยและกรมป้องกันและบรรเทาสาธารณภัย มีการประชุมหารือทุกสัปดาห์หรือตามสถานการณ์
- **ประชาสัมพันธ์ให้ข้อมูลข่าวสารสถานการณ์น้ำ** โดยบูรณาการร่วมกับผู้ว่าราชการจังหวัด กรมป้องกันและบรรเทาสาธารณภัยฝ่ายความมั่นคง และหน่วยงานที่เกี่ยวข้องในการแจ้งเตือนประชาชนเพื่อติดตามและเฝ้าระวังเตรียมรับสถานการณ์น้ำ จากฝนตกหนัก และน้ำท่วมที่อาจจะเกิดขึ้นอย่างใกล้ชิด





การเตรียมความพร้อมเครื่องจักรกลเพื่อรับมืออุทกภัยภาคใต้ ปี 2565



- ดำเนินการเตรียมความพร้อมของเครื่องสูบน้ำในพื้นที่ภาคใต้ 499 เครื่อง บริเวณพื้นที่เสี่ยงที่จะเกิดน้ำท่วมเป็นประจำ ให้สามารถนำไปช่วยเหลือได้ทันที เมื่อเกิดปัญหาน้ำท่วม

ภาคใต้ 16 จังหวัด



เครื่องสูบน้ำ 350 เครื่อง
 (ประจำการอยู่ไว้ที่จุดพักหลักและจุดพักรองเครื่องจักรกล)



เครื่องผลักดันน้ำ 440 เครื่อง
 (ประจำการอยู่ไว้ที่จุดพักหลักและจุดพักรองเครื่องจักรกล)



รถแทรกเตอร์/รถขุด 196 คัน
 (ประจำการอยู่ไว้ที่จุดพักหลักและจุดพักรองเครื่องจักรกล)



เครื่องจักรกลสนับสนุนอื่นๆ 203 หน่วย
 (ประจำการอยู่ไว้ที่จุดพักหลักและจุดพักรองเครื่องจักรกล)

รวม 1,189 หน่วย





11. แผนการบริหารจัดการน้ำฤดูแล้งปี 2565/66





ร่าง แผนการบริหารจัดการน้ำในฤดูแล้งปี 2565/66 ทั้งประเทศ

ในช่วงวันที่ 1 พฤศจิกายน 2565 ถึง 30 เมษายน 2566

แผนจัดสรรน้ำฤดูแล้งปี 2565/66
รวม 44,114 ล้านลูกบาศก์เมตร

คาดการณ์ปริมาณน้ำใช้การได้		
วันที่ 1 พฤศจิกายน 2565		
	อ่างฯ ใหญ่	35,403 ล้าน ลบ.ม.
	อ่างฯ กลาง	4,462 ล้าน ลบ.ม.
	แหล่งน้ำอื่นๆ	4,249 ล้าน ลบ.ม.

แผนจัดสรรน้ำฤดูแล้งปี 2565/66 (พ.ย. 65 - เม.ย.66)
รวม 27,375 ล้านลูกบาศก์เมตร
(คิดเป็นร้อยละ 62 ของปริมาณน้ำต้นทุน)

สำรองน้ำต้นฤดูฝนปี 2566 (พ.ค.-ก.ค. 66)
รวม 16,739 ล้านลูกบาศก์เมตร
(คิดเป็นร้อยละ 38 ของปริมาณน้ำต้นทุน)

อุปโภค-บริโภค
2,535 ล้าน ลบ.ม.
(คิดเป็นร้อยละ 9)

รักษาระบบนิเวศและ
อื่นๆ
7,395 ล้าน ลบ.ม.
(คิดเป็นร้อยละ 27)

อุตสาหกรรม
550 ล้าน ลบ.ม.
(คิดเป็นร้อยละ 2)

การเกษตร
16,895 ล้าน ลบ.ม.
(คิดเป็นร้อยละ 62)

อุปโภค-บริโภค
รักษาระบบนิเวศ
และอื่นๆ
4,437 ล้าน ลบ.ม.
(คิดเป็นร้อยละ 27)

ฝนทิ้งช่วง
12,302 ล้าน ลบ.ม.
(คิดเป็นร้อยละ 73)



ข้อมูล ณ วันที่ 9 ตุลาคม 2565

ฝ่ายจัดสรรน้ำที่ 1 ส่วนบริหารจัดการน้ำ



ร่าง แผนการบริหารจัดการน้ำในฤดูแล้งปี 2565/66 ลุ่มน้ำเจ้าพระยา

ในช่วงวันที่ 1 พฤศจิกายน 2565 ถึง 30 เมษายน 2566

คาดการณ์ปริมาณน้ำใช้การได้

เมื่อ 1 พฤศจิกายน 2565

เขื่อนภูมิพล	7,806	ล้าน ลบ.ม.
เขื่อนสิริกิติ์	3,942	ล้าน ลบ.ม.
เขื่อนแม่วงก์	896	ล้าน ลบ.ม.
เขื่อนป่าสัก	957	ล้าน ลบ.ม.

แผนรักษาระบบนิเวศแม่น้ำ
ท่าจีน-แม่น้ำเจ้าพระยา
รวม 500 ล้านลูกบาศก์เมตร

แผนจัดสรรน้ำฤดูแล้งปี 2565/66
รวม 13,601 ล้านลูกบาศก์เมตร

แผนจัดสรรน้ำฤดูแล้งปี 2565/66 (พ.ย. 65 - เม.ย.66)
รวม 8,500 ล้านลูกบาศก์เมตร
(คิดเป็นร้อยละ 59 ของปริมาณน้ำต้นทุน)

สำรองน้ำต้นฤดูฝนปี 2566 (พ.ค.-ก.ค. 66)
รวม 5,601 ล้านลูกบาศก์เมตร
(คิดเป็นร้อยละ 41 ของปริมาณน้ำต้นทุน)

อุปโภค-บริโภค
1,150 ล้าน ลบ.ม.
(คิดเป็นร้อยละ 14)

รักษาระบบนิเวศ
และอื่นๆ
1,940 ล้าน ลบ.ม.
(คิดเป็นร้อยละ 23)

พืชฤดูแล้ง
430 ล้าน ลบ.ม.
(คิดเป็นร้อยละ 5)

อุตสาหกรรม
135 ล้าน ลบ.ม.
(คิดเป็นร้อยละ 2)

อุปโภค-บริโภค
รักษาระบบนิเวศ
และอื่นๆ
1,656 ล้าน ลบ.ม.
(คิดเป็นร้อยละ 30)

ฝนทิ้งช่วงและปรับ
ปฏิทินเพาะปลูก
3,945 ล้าน ลบ.ม.
(คิดเป็นร้อยละ 70)

พื้นที่คาดการณ์ปลูกข้าวนาปรัง 4,845 ล้าน ลบ.ม.
(คิดเป็นร้อยละ 56)

ข้อมูล ณ วันที่ 9 ตุลาคม 2565



ร่าง สรุปปริมาณน้ำเพื่อการเพาะปลูกพืชฤดูแล้งในเขตชลประทาน ปี 2565/66

ข้อมูล ณ วันที่ 9 ตุลาคม 2565

ภาค/ลุ่มน้ำ	คาดการณ์ปริมาณน้ำใช้การ 1 พ.ย. 65 (ล้านลูกบาศก์เมตร)				แผนการจัดสรรน้ำช่วงฤดูแล้ง ปี 2565/66 (ล้านลูกบาศก์เมตร)				สำรอง ต้นฤดูฝน	วันเริ่มต้น ฤดูแล้ง
	อ่างใหญ่	อ่างกลาง	แหล่งน้ำ อื่นๆ	รวม	เกษตร	อุปโภค บริโภค	ระบบ และอื่นๆ	รวม		
เหนือ	807	895	778	2,480	1,470	143	331	1,944	536	1 พ.ย. 65
ตะวันออกเฉียงเหนือ	6,602	1,741	543	8,885	2,777	233	767	3,777	5,109	1 พ.ย. 65
กลาง	402	344	25	771	320	30	23	372	399	1 พ.ย. 65
ตะวันออก	1,415	899	1,211	3,526	1,543	181	990	2,714	812	1 พ.ย. 65
ตะวันตก	0	137	6	143	4	2	0	6	137	1 ม.ค. 65
ใต้	3,972	446	1,686	6,104	2,326	337	2,899	5,562	542	1 มี.ค. 66
รวม (ลุ่มน้ำอื่น)	13,198	4,462	4,249	21,909	8,440	924	5,010	14,374	7,535	
ลุ่มน้ำเจ้าพระยา	13,601		500	14,101	5,275	1,150	2,075	8,500	5,601	1 พ.ย. 65
4 เขื่อนหลัก	13,601			13,601	5,275	1,150	1,575	8,000	5,601	1 พ.ย. 65
รักษาระบบนิเวศแม่น้ำท่าจีน			500				500	500		1 พ.ย. 65
ลุ่มน้ำแม่กลอง	8,604		(500)	8,104	3,180	460	860	4,500	3,604	1 ม.ค. 66
2 เขื่อนหลัก	8,604			8,604	3,180	460	1,360	5,000	3,604	
รวมทั้งประเทศ	35,403	4,462	4,249	44,114	16,895	2,535	7,945	27,375	16,740	



ร่าง สรุปนำต้นทุนเพื่อการเกษตรและแผนการเพาะปลูกพืชฤดูแล้งในเขตชลประทาน ปี 2565/66

ข้อมูล ณ วันที่ 9 ตุลาคม 2565

ภาค/ลุ่มน้ำ	ปริมาณน้ำต้นทุน เพื่อการเกษตร ณ วันเริ่มต้นฤดูแล้ง (ล้านลูกบาศก์เมตร)	แผนการเพาะปลูกพืช (ไร่)					หมายเหตุ วันเริ่มต้น ฤดูแล้ง
		ข้าวนาปรัง	พืชไร่	พืชผัก	พืชอื่นๆ	รวม	
เหนือ	1,470	609,624	143,686	34,562	257,978	1,045,850	1 พ.ย. 65
ตะวันออกเฉียงเหนือ	2,777	1,332,096	39,329	6,336	105,759	1,483,520	1 ธ.ค. 65
กลาง	320	230,390	37,045	6,459	93,758	367,652	1 พ.ย. 65
ตะวันออก	1,543	448,335	23,721	1,505	674,976	1,148,537	1 พ.ย. 65
ตะวันตก	4	600	45	300	355	1,300	1 ม.ค. 66
ใต้	2,326	302,136	36,289	45,084	1,378,486	1,761,995	1 มี.ค. 66
รวม (ลุ่มน้ำอื่น)	8,440	2,923,181	280,115	94,246	2,511,311	5,808,853	
ลุ่มน้ำเจ้าพระยา	5,275	6,590,682	65,092	30,287	1,083,054	7,769,115	1 พ.ย. 65
ลุ่มน้ำแม่กลอง	3,180	840,000	63,500	105,600	1,059,556	2,068,656	1 ม.ค. 66
รวมทั้งประเทศ	16,895	10,353,863	408,707	230,133	4,653,921	15,646,624	



กรมชลประทาน

กระทรวงเกษตรและสหกรณ์