



สถานการณ์และการบริหารจัดการน้ำ ฤดูแล้ง ปี 2564/65

วันที่ 29 ธันวาคม 2564

ศูนย์ปฏิบัติการน้ำอัจฉริยะ (SWOC)
กรมชลประทาน ถนนสามเสน





หัวข้อ “สถานการณ์และการบริหารจัดการน้ำ ฤดูแล้ง ปี 2564/65”



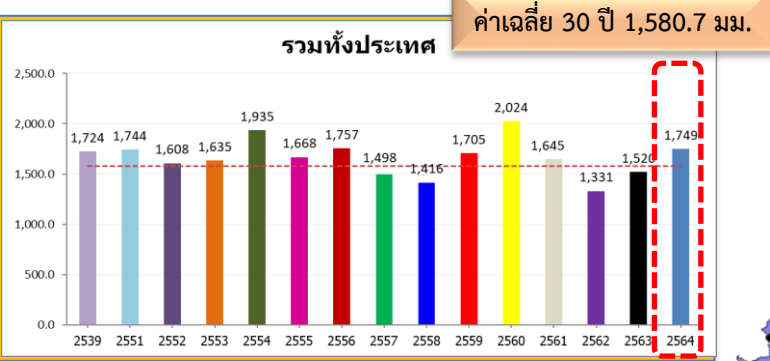
1. สถานการณ์ฝน และสภาพภูมิอากาศ
2. สถานการณ์น้ำในอ่างเก็บน้ำ
3. สถานการณ์น้ำท่า
4. การเพาะปลูกพืช
5. แผน-ผลการบริหารจัดการน้ำฤดูแล้ง 2564/65
6. สถานการณ์ค่าความเค็ม
7. มาตรการบริหารจัดการน้ำฤดูแล้ง 2564/65
8. การเตรียมความพร้อมรับมือสถานการณ์ภาคใต้
9. สรุปสถานการณ์อุทกภัย ปี 2564





1. สถานการณ์ฝน และสภาพภูมิอากาศ

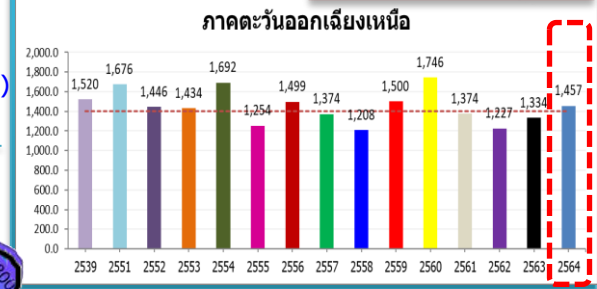




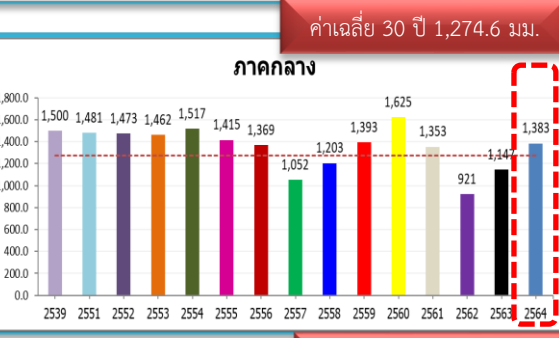
ทั่วประเทศ
 168.6(11%)
 229.0(15%)
 4.9(0%)
 25.5(1%)

ปริมาณฝนสะสม
 (ตั้งแต่ 1 ม.ค. - 26 ธ.ค. 2564)

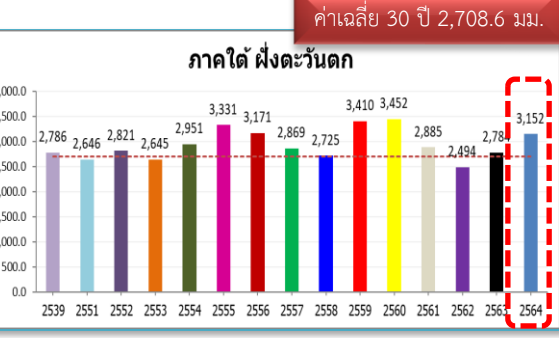
ค่าเฉลี่ย 30 ปี 1,404.9 มม.



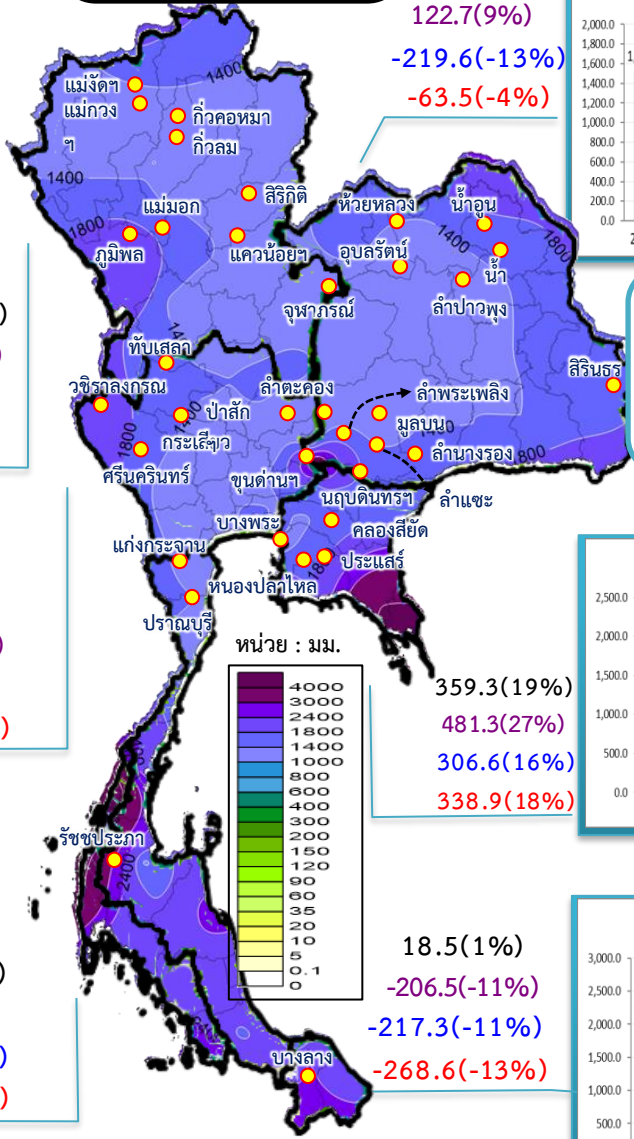
171.2(14%)
 377.0(37%)
 26.0(2%)
 41.6(3%)



108.5(9%)
 236.6(21%)
 -97.5(-7%)
 -116.8(-8%)



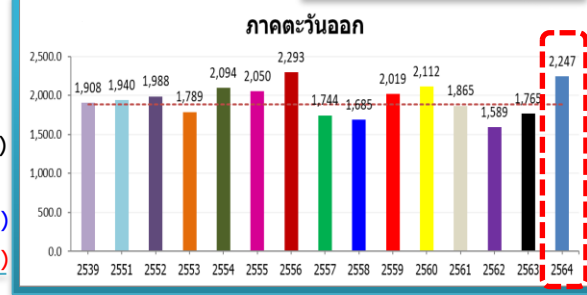
443.3(16%)
 368.0(13%)
 506.1(19%)
 366.4(13%)



51.7(4%)
 122.7(9%)
 -219.6(-13%)
 -63.5(-4%)

หมายเหตุ
 ตัวเลขสีดำ คือ ปี 64 เทียบกับค่าเฉลี่ย 30 ปี
 ตัวเลขสีม่วง คือ ปี 64 เทียบ ปี 63
 ตัวเลขสีน้ำเงิน คือ ปี 64 เทียบ ปี 51
 ตัวเลขสีแดง คือ ปี 64 เทียบ ปี 39

ค่าเฉลี่ย 30 ปี 1,887.3 มม.



359.3(19%)
 481.3(27%)
 306.6(16%)
 338.9(18%)

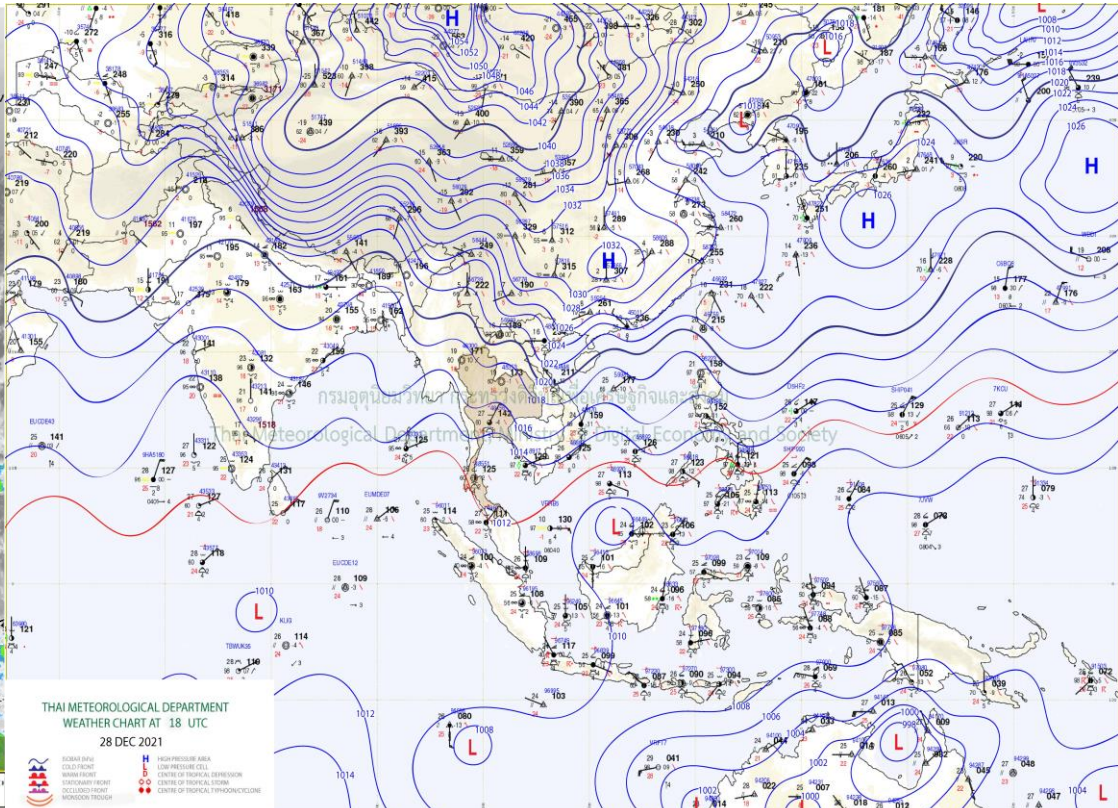
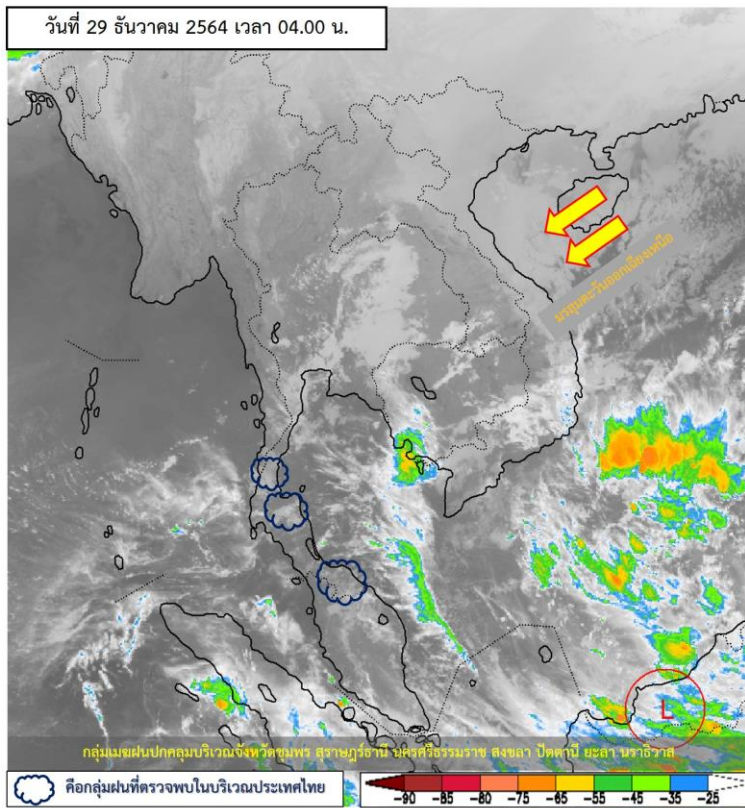
ค่าเฉลี่ย 30 ปี 1,708.6 มม.



18.5(1%)
 -206.5(-11%)
 -217.3(-11%)
 -268.6(-13%)



สภาพภูมิอากาศ ประจำวันที่ 29 ธันวาคม 2564

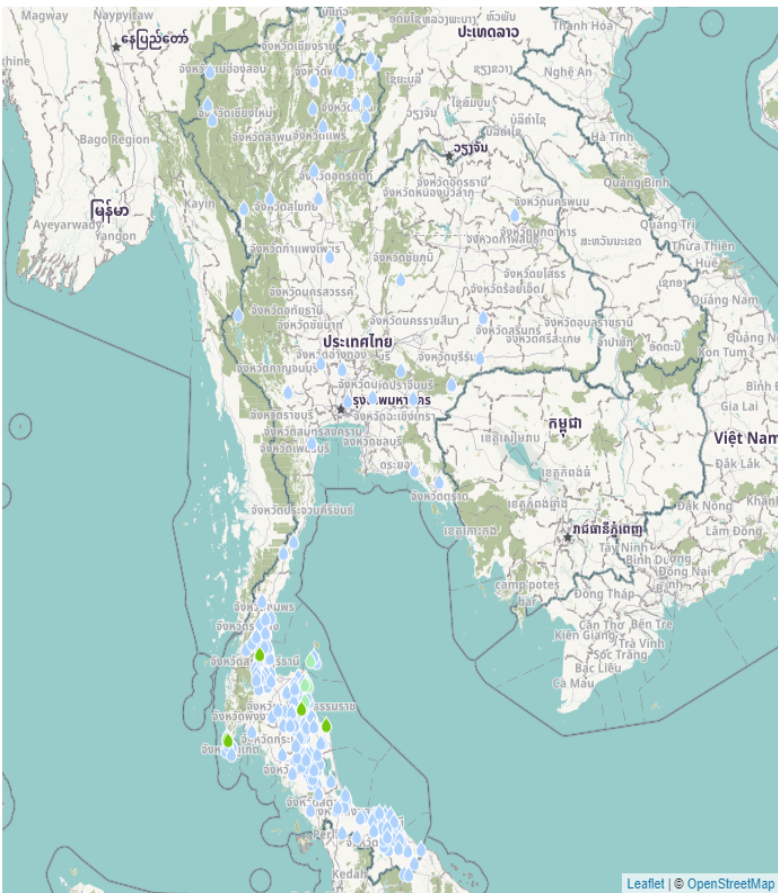


แผนที่อากาศผิวพื้นวันที่ 29 ธันวาคม 2564 บริเวณความกดอากาศสูงหรือมวลอากาศเย็นกำลัง

ค่อนข้างแรงปกคลุมประเทศไทยตอนบน ส่งผลให้บริเวณดังกล่าวยังคงมีอากาศเย็นถึงหนาว กับมีลมแรง โดยภาคเหนือและภาคตะวันออกเฉียงเหนือมีอากาศเย็นถึงหนาว ส่วนภาคกลางและภาคตะวันออก มีอากาศเย็น สำหรับยอดดอยมีอากาศหนาวถึงหนาวจัด อุณหภูมิต่ำสุด 6-12 องศาเซลเซียส และยอดภูมีอากาศหนาว อุณหภูมิต่ำสุด 9-14 องศาเซลเซียส ขอให้ประชาชนบริเวณประเทศไทยตอนบนดูแลรักษาสุขภาพเนื่องจากสภาพอากาศที่เปลี่ยนแปลงไว้ด้วย



ปริมาณฝนสะสม 24 ชั่วโมงย้อนหลัง วันที่ 28 ธ.ค.64 – วันที่ 29 ธ.ค.64



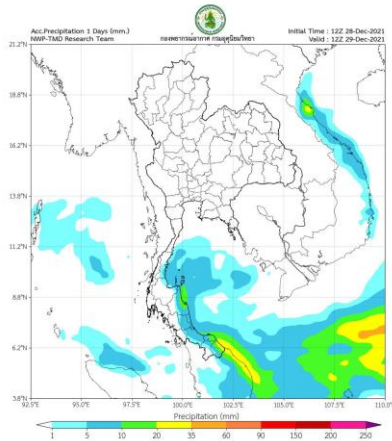
Leaflet | © OpenStreetMap contributors, Imagery © Mapbox

เรดาร์

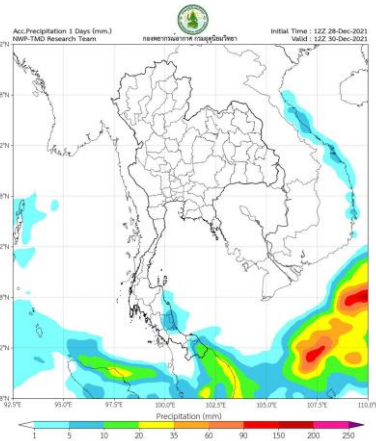
ชื่อสถานี	ที่ตั้ง	ข้อมูลล่าสุด	ฝนสะสม
ภูเก็ต (ศูนย์ฯ)	อ.กลาง จ.ภูเก็ต	2564-12-29 04:00	34.5
บ้านแม่ทบน	อ.ท่าชนะ จ.สุราษฎร์ธานี	2564-12-29 06:00	34.0
บ้านหมากปรก	อ.กลาง จ.ภูเก็ต	2564-12-29 06:00	25.5
อบต.ปากพะนึ่งฝั่งตะวันออก	อ.ปากพะนึ่ง จ.นครศรีธรรมราช	2564-12-29 06:00	21.8
บ้านหน้าถ้ำ	อ.นบพิตำ จ.นครศรีธรรมราช	2564-12-29 06:00	21.5
บ้านห้วยทรายทอง	อ.สิชล จ.นครศรีธรรมราช	2564-12-29 06:00	16.5
บ้านห้วยหินลับ	อ.สิชล จ.นครศรีธรรมราช	2564-12-29 06:00	13.5
บ้านหอนเหล็กุด	อ.นบพิตำ จ.นครศรีธรรมราช	2564-12-29 06:00	13.5
บ้านหน้าหอน	อ.ท่าศาลา จ.นครศรีธรรมราช	2564-12-29 06:00	13.0
พกรจรจุด	อ.เกาะสมุย จ.สุราษฎร์ธานี	2564-12-29 06:00	10.8
บ้านขวาง	อ.คอนสัก จ.สุราษฎร์ธานี	2564-12-29 06:00	10.0
นบพิตำ	อ.ท่าศาลา จ.นครศรีธรรมราช	2564-12-29 06:00	9.2
บ้านทับชัน	อ.ท่าชนะ จ.สุราษฎร์ธานี	2564-12-29 06:00	9.0
บ้านนบ	อ.นบพิตำ จ.นครศรีธรรมราช	2564-12-29 06:00	9.0
บ้านหนองปลิง	อ.ท่าชนะ จ.สุราษฎร์ธานี	2564-12-29 06:00	8.0
บ้านไม้สียบ*	อ.ชะอวด จ.นครศรีธรรมราช	2564-12-29 06:00	8.0
บ้านสำนักเขิน	อ.สิชล จ.นครศรีธรรมราช	2564-12-29 05:00	8.0
คลองนาหม่อม	อ.เมืองพัทลุง จ.พัทลุง	2564-12-29 06:00	7.4
ท่าศาลา	อ.ท่าศาลา จ.นครศรีธรรมราช	2564-12-29 06:00	6.6
เกาะสมุย	อ.เกาะสมุย จ.สุราษฎร์ธานี	2564-12-29 04:00	6.5
หน่วยพิทักษ์อุทยานแห่งชาติที่ ขป.๙ (น้ำตกเขาคราม)	อ.ศรีนครินทร์ จ.พัทลุง	2564-12-29 06:00	6.0
รพต.บ้านเขาปู่	อ.ศรีบรรพต จ.พัทลุง	2564-12-29 06:00	6.0
อบต. ไม้ขาว	อ.กลาง จ.ภูเก็ต	2564-12-29 06:00	6.0
บ้านวังลุง	อ.พรหมคีรี จ.นครศรีธรรมราช	2564-12-29 06:00	6.0
อบต. คลองเฉลิม	อ.กงหรา จ.พัทลุง	2564-12-29 06:00	6.0

แหล่งที่มา : สำนักงานทรัพยากรน้ำแห่งชาติ

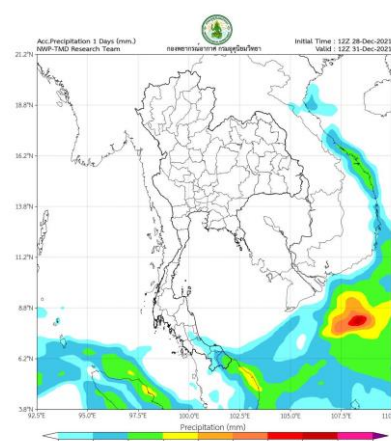
พยากรณ์ฝนสะสมรายวัน จากแบบจำลองบรรยากาศเชิงตัวเลข GFS วันที่ 29 ธ.ค. 2564 – 4 ม.ค. 2565



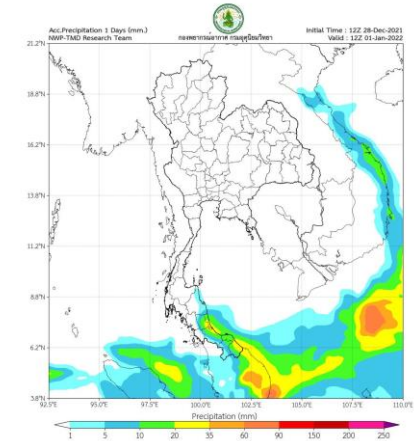
พยากรณ์ฝนสะสมวันที่ 29 ธ.ค. 2564



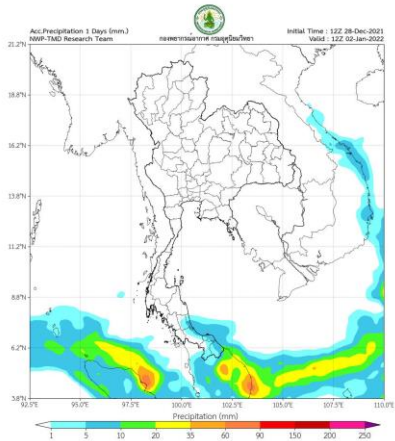
พยากรณ์ฝนสะสมวันที่ 30 ธ.ค. 2564



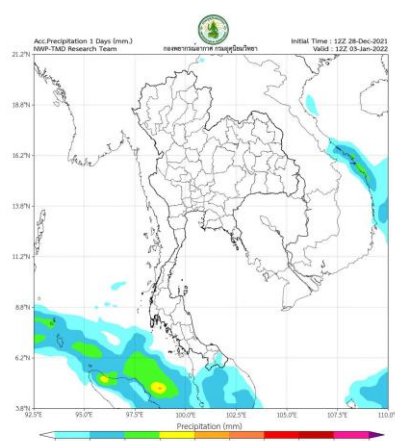
พยากรณ์ฝนสะสมวันที่ 31 ธ.ค. 2564



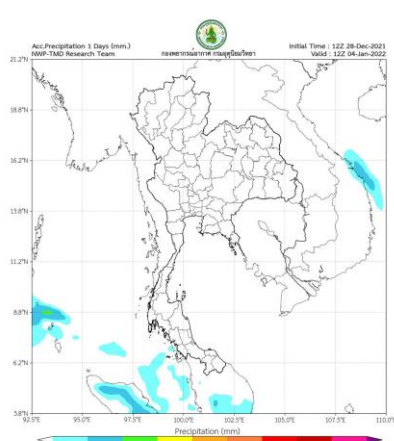
พยากรณ์ฝนสะสมวันที่ 1 ม.ค. 2565



พยากรณ์ฝนสะสมวันที่ 2 ม.ค. 2565



พยากรณ์ฝนสะสมวันที่ 3 ม.ค. 2565



พยากรณ์ฝนสะสมวันที่ 4 ม.ค. 2565

การคาดหมาย

ในช่วงวันที่ 29-30 ธ.ค.64 บริเวณความกดอากาศสูงหรือมวลอากาศเย็นกำลังปานกลางถึงค่อนข้างแรง ยังแผ่ลงมาปกคลุมประเทศไทยตอนบน ทำให้บริเวณดังกล่าวมีอากาศเย็นถึงหนาว กับมีลมแรง

ส่วนในช่วงวันที่ 31 ธ.ค. 64 – 4 ม.ค. 65 บริเวณความกดอากาศสูงหรือมวลอากาศเย็นกำลังค่อนข้างแรงอีกระลอกหนึ่งจากประเทศจีนจะแผ่เสริมลงมาปกคลุมประเทศไทยตอนบน ทำให้บริเวณดังกล่าวมีอากาศเย็นถึงหนาว อุณหภูมิจะลดลง 1-2 องศาเซลเซียส กับมีลมแรง

สำหรับมรสุมตะวันออกเฉียงเหนือที่พัดปกคลุมอ่าวไทยและภาคใต้ จะมีกำลังแรงขึ้นในช่วงวันที่ 30 – 31 ธ.ค. 64 ทำให้ภาคใต้ตอนล่างมีฝนเพิ่มขึ้นและมีฝนตกหนักบางแห่ง ส่วนคลื่นลมบริเวณอ่าวไทยจะมีกำลังปานกลาง โดยมีคลื่นสูงประมาณ 2 เมตร และบริเวณที่มีฝนฟ้าคะนองคลื่นสูงมากกว่า 2 เมตร



2. สถานการณ์น้ำในอ่างเก็บน้ำ



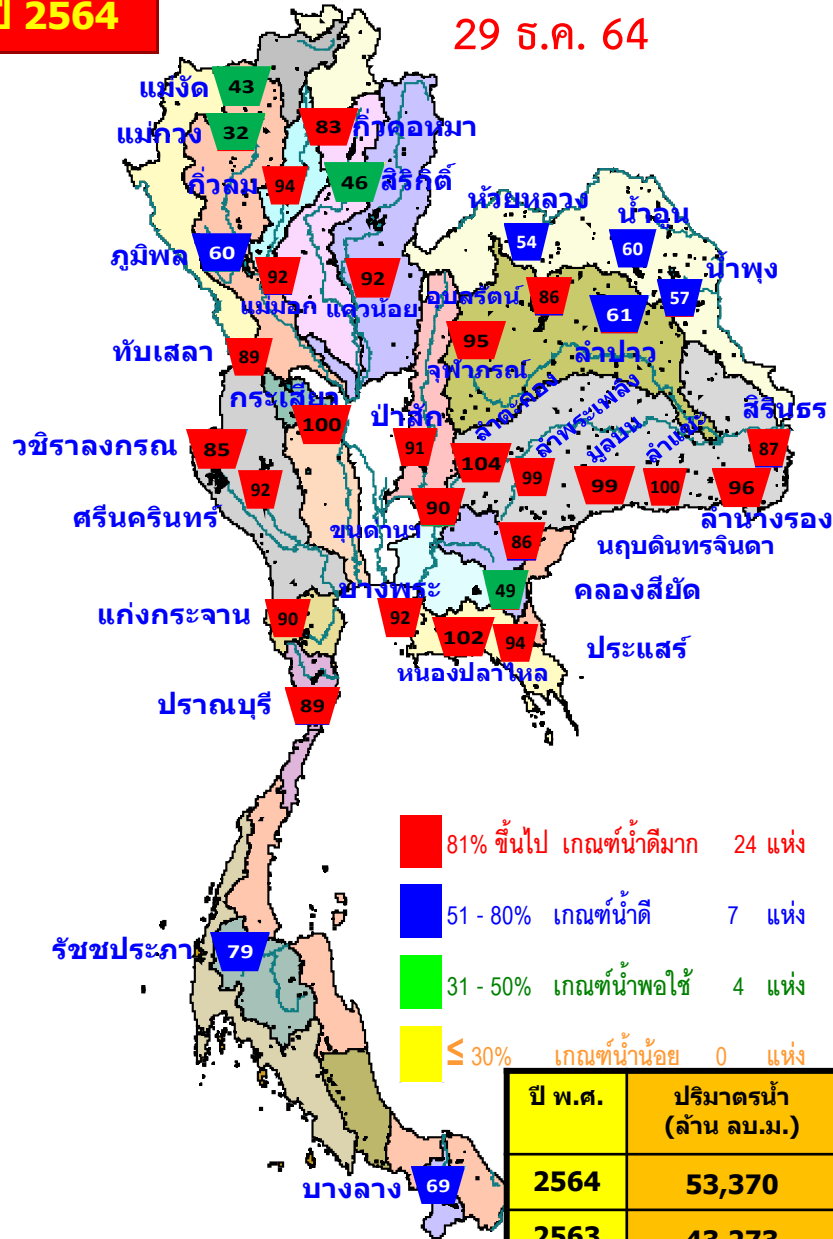


เปรียบเทียบปริมาณน้ำเก็บกักในอ่างเก็บน้ำขนาดใหญ่ 35 อ่าง ปี 2564 กับ ปี 2563



ปี 2564

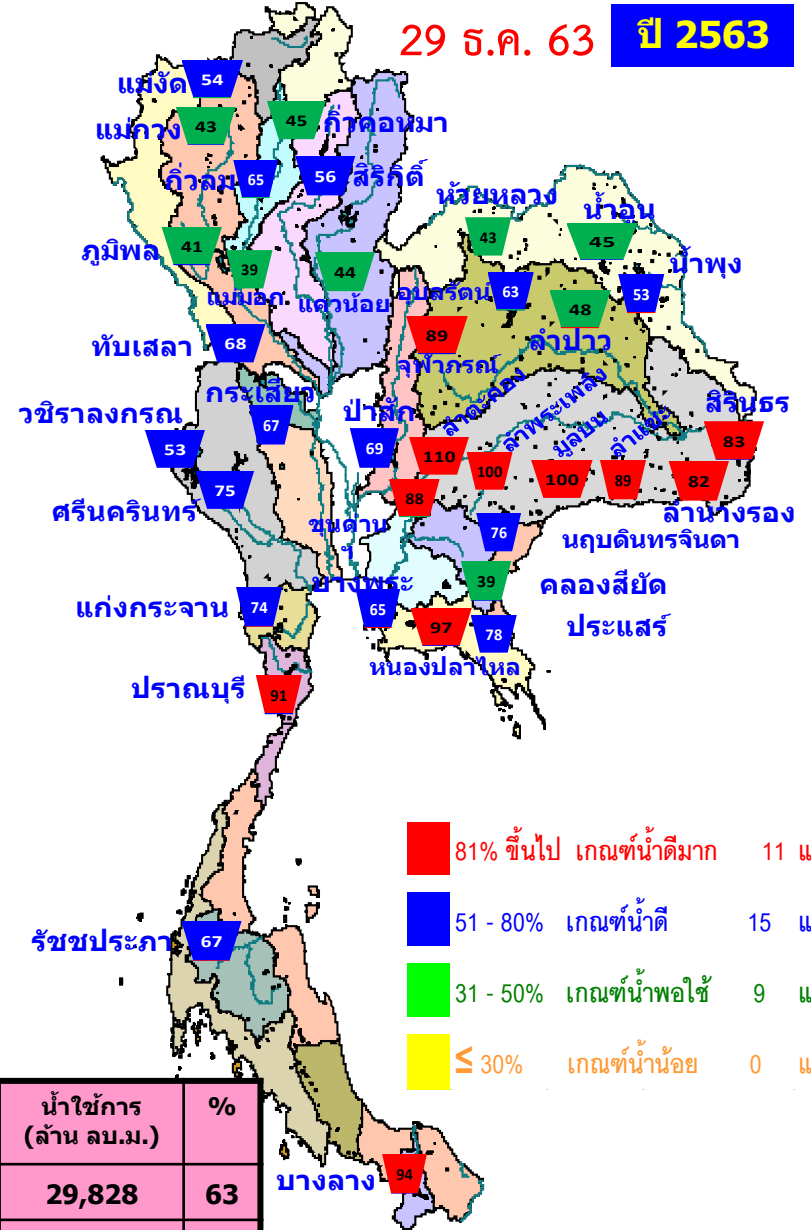
29 ธ.ค. 64



- 81% ขึ้นไป เกษตรน้ำดีมาก 24 แห่ง
- 51 - 80% เกษตรน้ำดี 7 แห่ง
- 31 - 50% เกษตรน้ำพอใช้ 4 แห่ง
- ≤ 30% เกษตรน้ำน้อย 0 แห่ง

29 ธ.ค. 63

ปี 2563



- 81% ขึ้นไป เกษตรน้ำดีมาก 11 แห่ง
- 51 - 80% เกษตรน้ำดี 15 แห่ง
- 31 - 50% เกษตรน้ำพอใช้ 9 แห่ง
- ≤ 30% เกษตรน้ำน้อย 0 แห่ง

ปี พ.ศ.	ปริมาตรน้ำ (ล้าน ลบ.ม.)	%	น้ำใช้การ (ล้าน ลบ.ม.)	%
2564	53,370	75	29,828	63
2563	43,273	61	19,731	42



น้ำเก็บกัก และ น้ำใช้การ ในอ่างเก็บน้ำขนาดใหญ่ 35 อ่าง ปี 2564

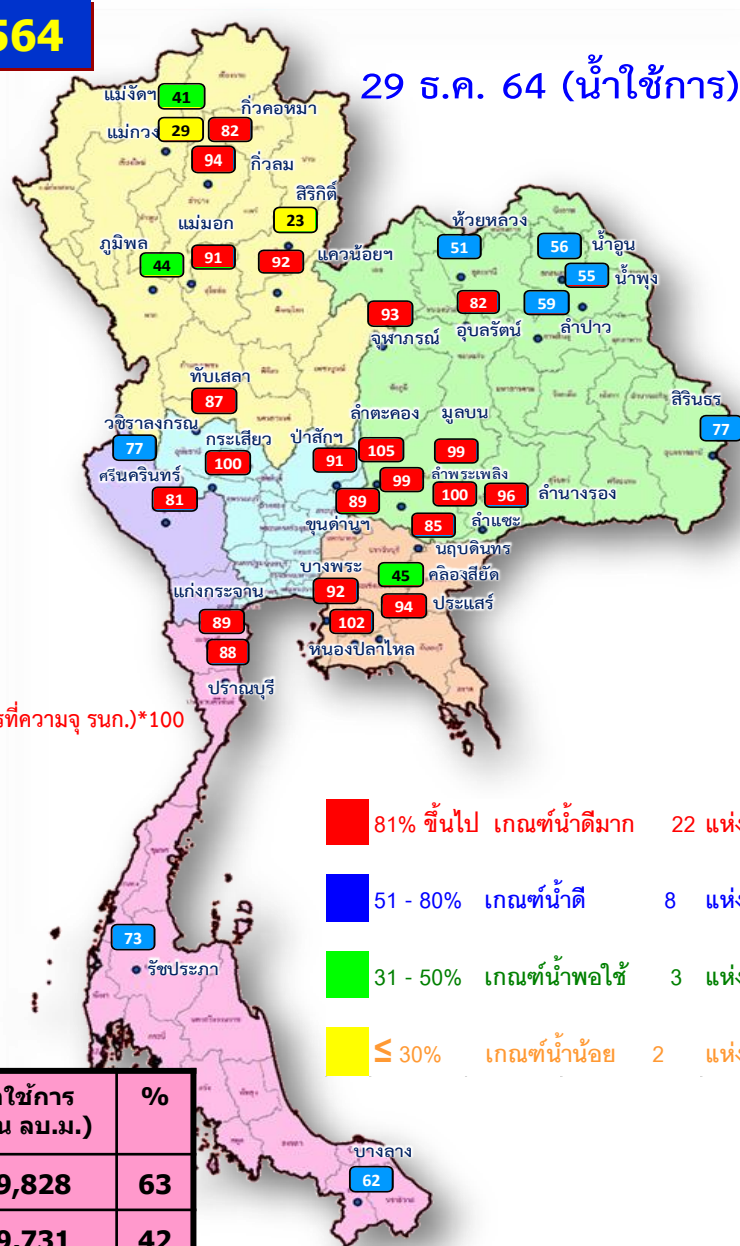
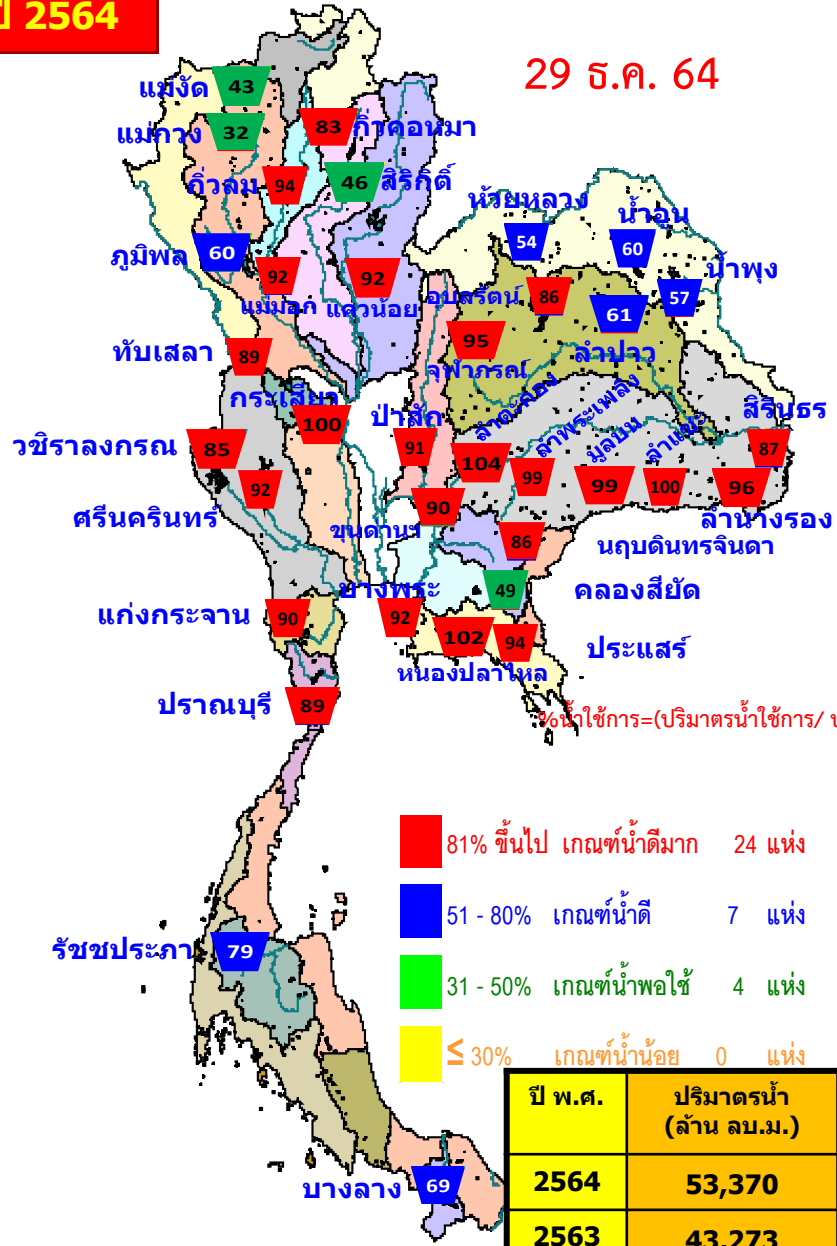


ปี 2564

29 ธ.ค. 64

ปี 2564

29 ธ.ค. 64 (น้ำใช้การ)



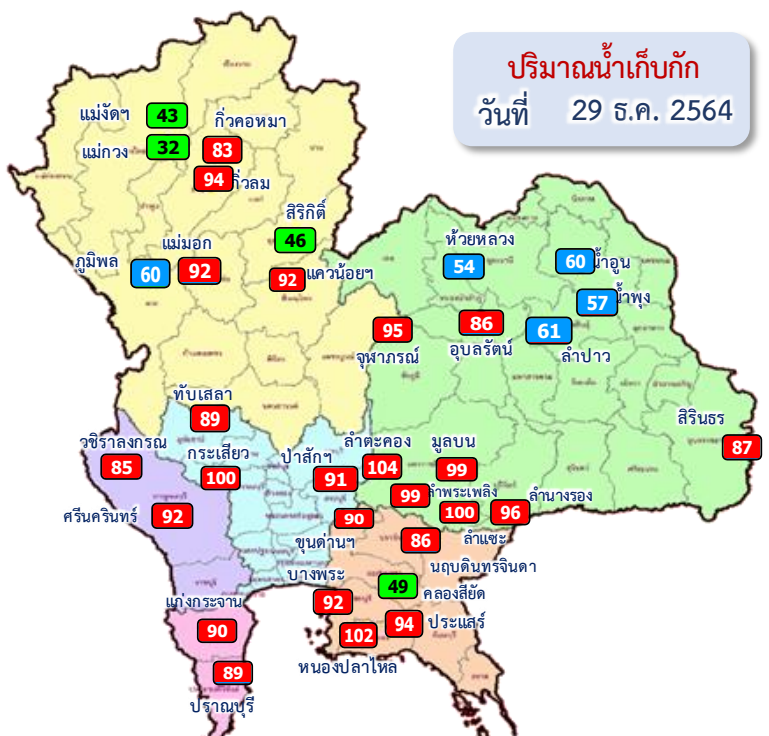
%น้ำใช้การ=(ปริมาณน้ำใช้การ/ ปริมาณน้ำใช้การที่ความจุ รนค.)*100

ปี พ.ศ.	ปริมาตรน้ำ (ล้าน ลบ.ม.)	%	น้ำใช้การ (ล้าน ลบ.ม.)	%
2564	53,370	75	29,828	63
2563	43,273	61	19,731	42



ปริมาณน้ำเก็บกัก

อ่างเก็บน้ำขนาดใหญ่ 35 แห่ง



ปริมาณน้ำเก็บกัก
วันที่ 29 ธ.ค. 2564

อ่างเก็บน้ำขนาดใหญ่ 35 แห่ง

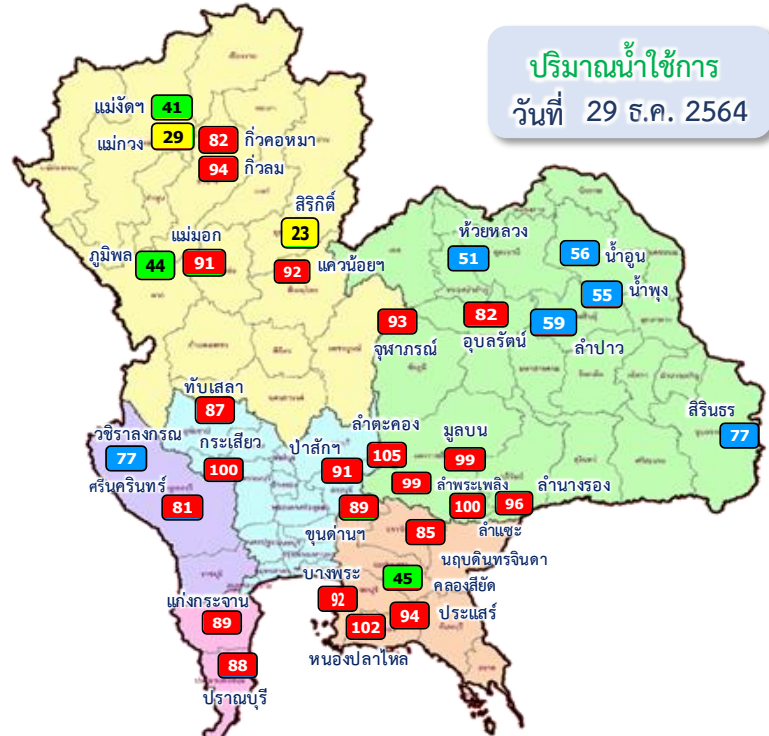
- 81% ขึ้นไป เกณฑ์น้ำดีมาก 24 แห่ง
- 51 - 80% เกณฑ์น้ำดี 7 แห่ง
- 31 - 50% เกณฑ์น้ำพอใช้ 4 แห่ง
- ≤30% เกณฑ์น้ำน้อย - แห่ง

ภาค	ความจุที่ รทส. (ล้าน ม.³)	ความจุที่ รทก. (ล้าน ม.³)	ความจุน้ำใช้การ (ล้าน ม.³)	ณ วันที่						ปริมาณน้ำไหลลงวันนี้ (ล้าน ม.³)	ปริมาณน้ำระบายวันนี้ (ล้าน ม.³)	
				ปี 2563		ปี 2564						
				ปริมาตร (ล้าน ม.³)	% รทก.	ปริมาตร (ล้าน ม.³)	% รทก.	ปริมาตรใช้การ (ล้าน ม.³)	% ใช้การ			
ภาคเหนือ												
กุ่มพิล*	13,462	13,462	9,662	5,488	41	8,044	60	4,244	32	44	1.24	25.00
สิริกิติ์*	10,508	9,510	6,660	5,355	56	4,392	46	1,542	16	23	2.56	5.47
แม่จันตสมบูรณ์ชล	323	265	253	142	54	115	43	103	39	41	0.01	0.19
แม่กวังอุคมนตรี	295	263	249	112	43	85	32	71	27	29	0.19	0.04
กัวลม	106	106	103	69	65	100	94	96	91	94	0.45	1.46
กัวคอกหมา	209	170	164	77	45	141	83	135	79	82	0.11	0.11
แควน้อยบำรุงแดน	1,080	939	896	411	44	867	92	824	88	92	0.03	3.02
แม่มอก	110	110	94	43	39	102	92	86	78	91	0.75	1.45
รวมภาคเหนือ	26,093	24,825	18,080	11,697	47	13,846	56	7,101	29	39	5.33	36.75
ภาคตะวันออกเฉียงเหนือ												
หัวยหลวง	136	136	129	58	43	73	54	66	49	51	0.00	0.11
น้ำจูน	780	520	475	234	45	310	60	265	51	56	0.73	1.73
น้ำพุง*	200	165	157	88	53	95	57	87	52	55	0.08	0.00
จฬารณ*	181	164	127	147	89	155	95	118	72	93	0.08	0.80
อุบลรัตน์*	4,640	2,431	1,850	1,521	63	2,102	86	1,521	63	82	2.91	10.90
ลำปาว	2,450	1,980	1,880	948	48	1,218	61	1,118	56	59	1.29	0.24
ลำตะคอง	445	314	292	347	110	328	104	306	97	105	0.25	0.95
ลำพระเพลิง	242	155	154	154	100	153	99	152	98	99	0.05	0.10
มูลบน	350	141	134	141	100	139	99	132	94	99	0.00	0.04
ลำแซะ	325	275	268	244	89	275	100	268	98	100	0.35	0.49
ลำน้ำรอง	197	121	118	99	82	116	96	113	93	96	0.01	0.10
สิรินธร*	1,966	1,966	1,135	1,636	83	1,702	87	870	44	77	0.49	0.00
รวมภาคตอน.	11,911	8,368	6,718	5,619	67	6,667	80	5,017	60	75	6.24	15.46
ภาคกลาง												
ป่าสักชลสิทธิ์	960	960	957	665	69	873	91	870	91	91	0.00	3.48
ทับเสลา	190	160	143	108	68	142	89	125	78	87	0.00	1.58
กระเสียว	390	299	259	200	67	300	100	260	87	100	0.28	0.08
รวมภาคกลาง	1,540	1,419	1,359	973	69	1,314	93	1,254	88	92	0.28	5.14
ภาคตะวันตก												
ศรีนครินทร์*	18,770	17,745	7,480	13,227	75	16,346	92	6,081	34	81	8.81	4.99
จฬารณ*	11,000	8,860	5,848	4,704	53	7,516	85	4,504	51	77	2.64	8.86
รวมภาคตะวันตก	29,770	26,605	13,328	17,931	67	23,862	90	10,585	40	79	11.45	13.85
ภาคตะวันออก												
ขุนด่านปราการชล	225	224	219	196	88	200	90	196	87	89	0.04	1.03
คลองสียัด	450	420	390	163	39	207	49	177	42	45	0.00	2.14
บางพระ	127	117	105	76	65	108	92	96	82	92	0.03	0.24
หนองปลาไหล	206	164	150	159	97	166	102	153	93	102	0.75	0.00
ประแสร์	322	295	275	229	78	279	94	259	88	94	0.00	0.28
นฤบดีทรจินดา	338	295	276	225	76	253	86	233	79	85	0.03	1.50
รวมภาคตะวันออก	1,668	1,515	1,415	1,049	69	1,214	80	1,114	74	79	0.84	5.18
ภาคใต้												
แก่งกระจาน	900	710	645	524	74	637	90	572	81	89	1.00	1.30
ปราณบุรี	490	391	373	356	91	347	89	329	84	88	0.81	1.32
ราชประชา*	6,144	5,639	4,287	3,755	67	4,480	79	3,129	55	73	0.14	2.93
บางกลาง*	1,590	1,454	1,178	1,369	94	1,003	69	726	50	62	5.74	2.98
รวมภาคใต้	9,124	8,194	6,484	6,004	73	6,467	79	4,757	58	73	7.69	8.53
รวมทั้งประเทศ	80,106	70,926	47,384	43,273	61	53,370	75	29,828	42	63	31.83	84.92



ปริมาณน้ำใช้การ

อ่างเก็บน้ำขนาดใหญ่ 35 แห่ง



ปริมาณน้ำใช้การ
วันที่ 29 ธ.ค. 2564

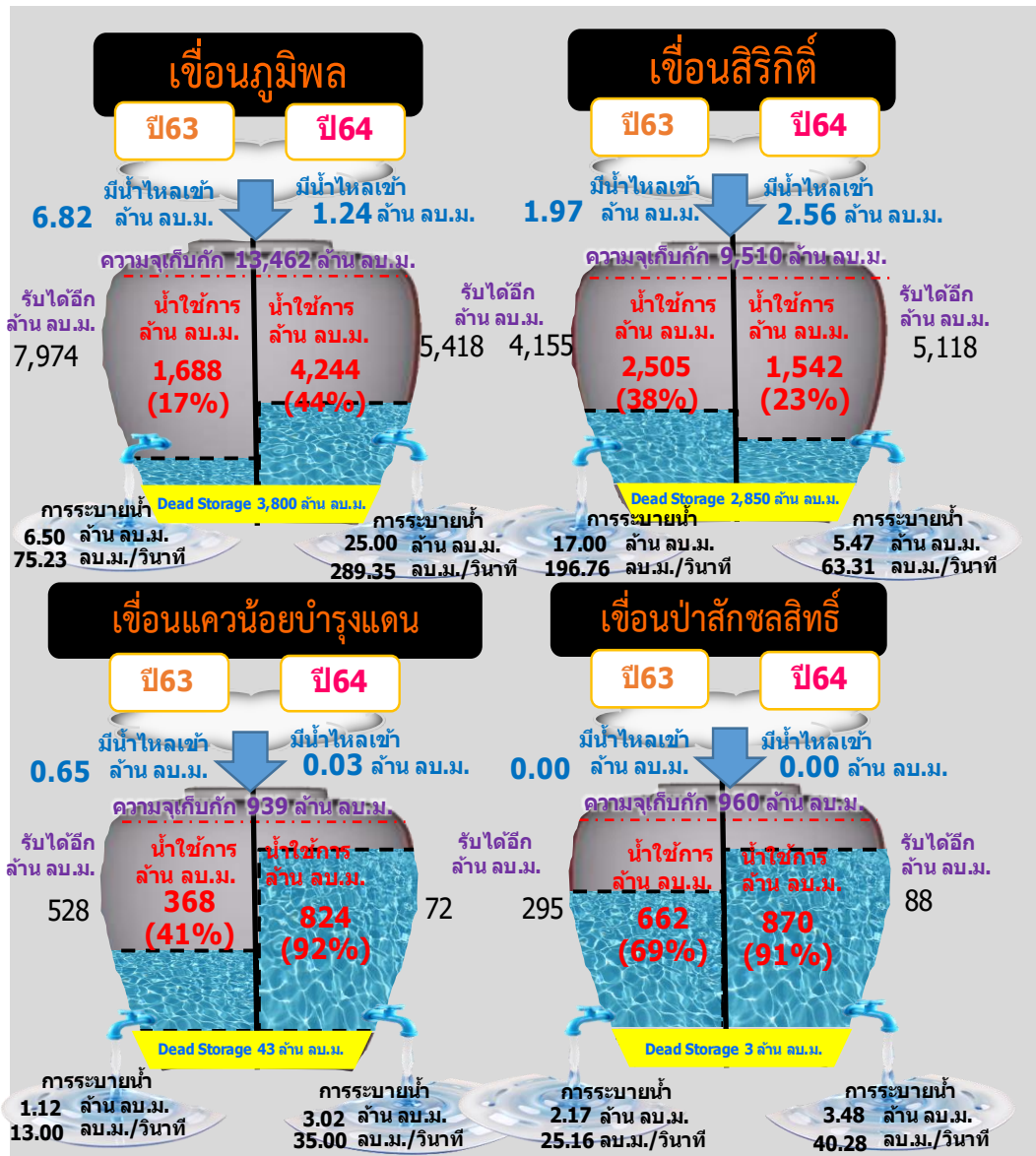
อ่างเก็บน้ำขนาดใหญ่ 35 แห่ง

- 81% ขึ้นไป เกณฑ์น้ำดีมาก 22 แห่ง
- 51 - 80% เกณฑ์น้ำดี 8 แห่ง
- 31 - 50% เกณฑ์น้ำพอใช้ 3 แห่ง
- ≤30% เกณฑ์น้ำน้อย 2 แห่ง

ภาค	ความจุที่ รนส. (ล้าน ม.³)	ความจุที่ รนท. (ล้าน ม.³)	ความจุใช้การ (ล้าน ม.³)	ณ วันที่						ปริมาณน้ำไหลลงวันนี้ (ล้าน ม.³)	ปริมาณน้ำระบายวันนี้ (ล้าน ม.³)	
				ปี 2563			ปี 2564					
				ปริมาณ (ล้าน ม.³)	% รนท.	ปริมาณ (ล้าน ม.³)	% รนท.	ปริมาณใช้การ (ล้าน ม.³)	% รนท.			% ใช้การ
ภาคเหนือ												
ภูมิพล*	13,462	13,462	9,662	5,488	41	8,044	60	4,244	32	44	1.24	25.00
สิริกิติ์*	10,508	9,510	6,660	5,355	56	4,392	46	1,542	16	23	2.56	5.47
แม่จัน*	323	265	253	142	54	115	43	103	39	41	0.01	0.19
แม่กวาง*	295	263	249	112	43	85	32	71	27	29	0.19	0.04
ก๊วยหลม	106	106	103	69	65	100	94	96	91	94	0.45	1.46
ก๊วยหลมา	209	170	164	77	45	141	83	135	79	82	0.11	0.11
แควน้อย*	1,080	939	896	411	44	867	92	824	88	92	0.03	3.02
แม่มอก	110	110	94	43	39	102	92	86	78	91	0.75	1.45
รวมภาคเหนือ	26,093	24,825	18,080	11,697	47	13,846	56	7,101	29	39	5.33	36.75
ภาคตะวันออกเฉียงเหนือ												
ห้วยหลวง	136	136	129	58	43	73	54	66	49	51	0.00	0.11
น้ำอูน	780	520	475	234	45	310	60	265	51	56	0.73	1.73
น้ำพอง*	200	165	157	88	53	95	57	87	52	55	0.08	0.00
จุฬารัตน์*	181	164	127	147	89	155	95	118	72	93	0.08	0.80
อุบลรัตน์*	4,640	2,431	1,850	1,521	63	2,102	86	1,521	63	82	2.91	10.90
ลำปาว	2,450	1,980	1,880	948	48	1,218	61	1,118	56	59	1.29	0.24
ลำตะคอง	445	314	292	347	110	328	104	306	97	105	0.25	0.95
ลำพระเพลิง	242	155	154	154	100	153	99	152	98	99	0.05	0.10
มูลขม	350	141	134	141	100	139	99	132	94	99	0.00	0.04
ลำแซะ	325	275	268	244	89	275	100	268	98	100	0.35	0.49
ลำนางรอง	197	121	118	99	82	116	96	113	93	96	0.01	0.10
สิรินธร*	1,966	1,966	1,135	1,636	83	1,702	87	870	44	77	0.49	0.00
รวมภาคตอน.	11,911	8,368	6,718	5,619	67	6,667	80	5,017	60	75	6.24	15.46
ภาคกลาง												
ป่าสักชลสิทธิ์	960	960	957	665	69	873	91	870	91	91	0.00	3.48
ทับเสลา	190	160	143	108	68	142	89	125	78	87	0.00	1.58
กระเสียว	390	299	259	200	67	300	100	260	87	100	0.28	0.08
รวมภาคกลาง	1,540	1,419	1,359	973	69	1,314	93	1,254	88	92	0.28	5.14
ภาคตะวันตก												
ศรีนครินทร์*	18,770	17,745	7,480	13,227	75	16,346	92	6,081	34	81	8.81	4.99
วชิราลงกรณ*	11,000	8,860	5,848	4,704	53	7,516	85	4,504	51	77	2.64	8.86
รวมภาคตะวันตก	29,770	26,605	13,328	17,931	67	23,862	90	10,585	40	79	11.45	13.85
ภาคตะวันออก												
ขุนด่านปราการชล	225	224	219	196	88	200	90	196	87	89	0.04	1.03
คลองสียัด	450	420	390	163	39	207	49	177	42	45	0.00	2.14
บางพระ	127	117	105	76	65	108	92	96	82	92	0.03	0.24
หนองปลาไหล	206	164	150	159	97	166	102	153	93	102	0.75	0.00
ประแสร์	322	295	275	229	78	279	94	259	88	94	0.00	0.28
นฤปดินทรจินดา	338	295	276	225	76	253	86	233	79	85	0.03	1.50
รวมภาคตะวันออก	1,668	1,515	1,415	1,049	69	1,214	80	1,114	74	79	0.84	5.18
ภาคใต้												
แก่งกระจาน	900	710	645	524	74	637	90	572	81	89	1.00	1.30
ปราณบุรี	490	391	373	356	91	347	89	329	84	88	0.81	1.32
รัชชประภา*	6,144	5,639	4,287	3,755	67	4,480	79	3,129	55	73	0.14	2.93
บางตาหลวง*	1,590	1,454	1,178	1,369	94	1,003	69	726	50	62	5.74	2.98
รวมภาคใต้	9,124	8,194	6,484	6,004	73	6,467	79	4,757	58	73	7.69	8.53
รวมทั้งประเทศ	80,106	70,926	47,384	43,273	61	53,370	75	29,828	42	63	31.83	84.92

ปริมาณน้ำใช้การ 4 เขื่อนหลักในกลุ่มน้ำเจ้าพระยา

ณ วันที่ 29 ธันวาคม 2564

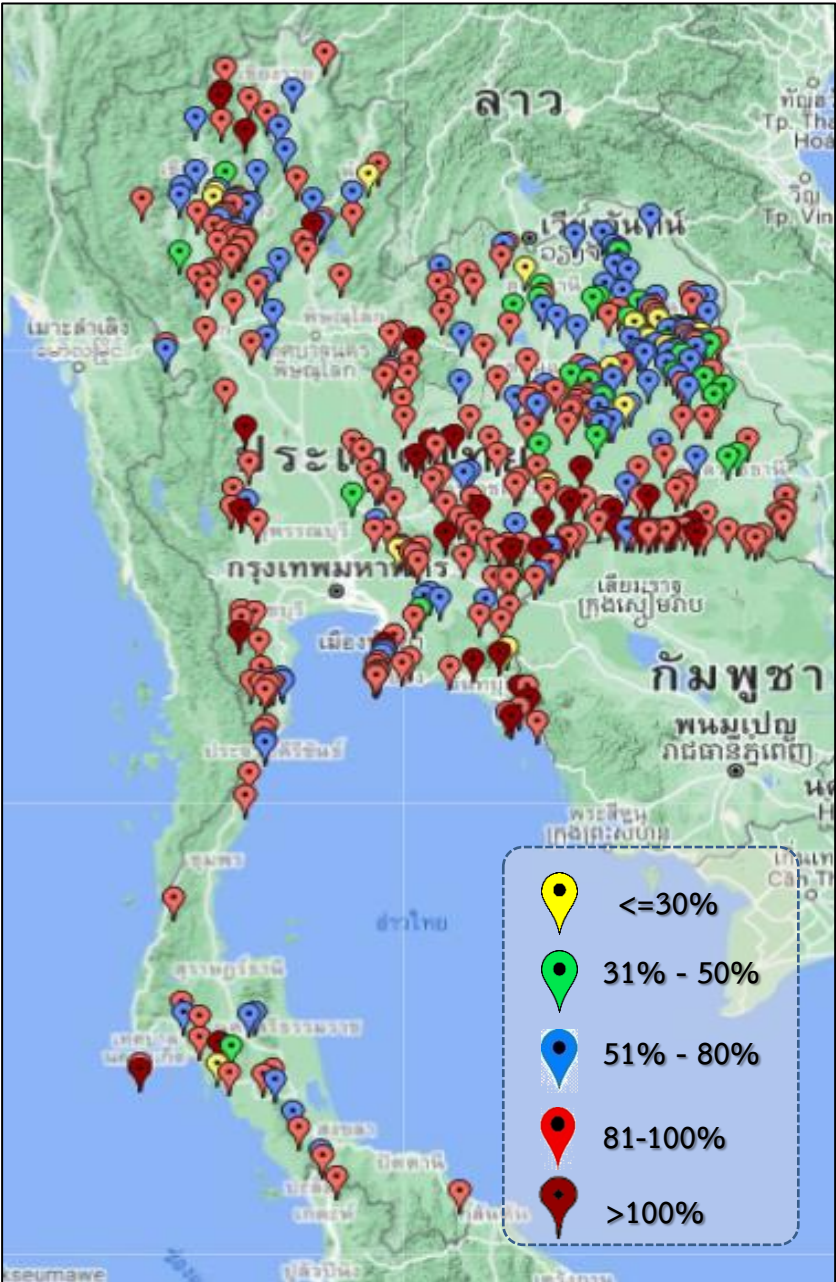


รวม 4 เขื่อน	ปริมาณน้ำทั้งหมด (ล้าน ลบ.ม.)	น้ำใช้การ (ล้าน ลบ.ม.)	รับน้ำได้อีก (ล้าน ลบ.ม.)
29 ธ.ค. 64	14,176 (57%)	7,480 (41%)	10,695
29 ธ.ค. 63	11,919 (48%)	5,223 (29%)	12,952

ข้อมูล ณ วันที่ 29 ธันวาคม 2564

ภาค	ปริมาณน้ำอ่างเก็บน้ำขนาดกลาง จำนวน 412 แห่ง								
	จำนวนอ่าง	ความจุ	ใช้การ	ปี 2563	% รนก.	ปี 2564	% รนก.	ใช้การปี 2564	% ใช้การ
เหนือ	75	1,001	901	582	58	813	81	714	79
ตะวันออกเฉียงเหนือ	218	2,002	1,851	1,609	80	1,682	84	1,531	83
กลาง	22	369	345	276	75	336	91	312	91
ตะวันตก	7	140	131	137	85	143	102	134	102
ตะวันออก	51	964	912	805	80	892	93	840	92
ใต้	39	668	616	570	85	566	85	513	83
รวม	412	5,144	4,755	3,979	77	4,432	86	4,043	85

สรุปอ่างขนาดกลางที่มีปริมาตรในช่วง <=30%, >30 - 50% ,>50-80%, >80-100% และ >100%					
ภาค	<=30%	>30-50%	>50-80%	>80-100%	>100%
เหนือ	3	2	22	43	5
ตอน.	11	26	62	100	19
ตะวันออก	2	2	7	33	7
กลาง	0	1	3	16	2
ตะวันตก	0	0	0	5	2
ใต้	1	1	10	25	2
รวม	17	32	104	222	37
รวมทั้งหมด 412 แห่ง					





ปริมาณน้ำในอ่างเก็บน้ำขนาดใหญ่และขนาดกลาง วันที่ 29 ธันวาคม 2564



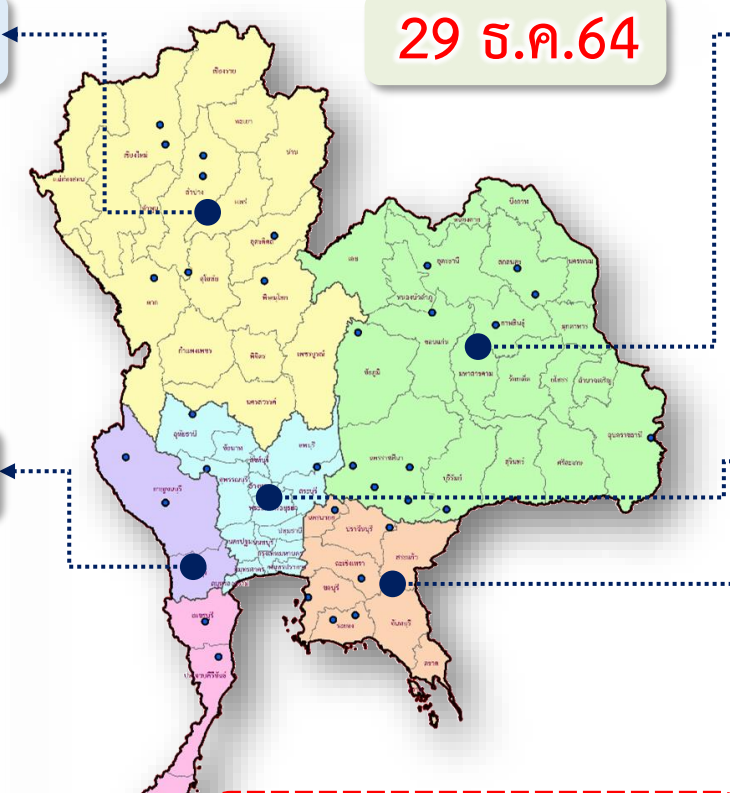
ภาค	ขนาดใหญ่				ขนาดกลาง				รวมอ่างขนาดใหญ่และกลาง						รับน้ำได้อีก	เปรียบเทียบปี 63 กับ 64		
	จำนวน	ความจุ	ปี 2564	% ความจุ อ่างฯ	จำนวน	ความจุ	ปี 2564	% ความจุ อ่างฯ	จำนวน	ความจุ	ปี2563		ปี2564			ปริมาณ	ปริมาณ	%
											ปริมาณ	%	ปริมาณ	%				
เหนือ	8	24,825	13,846	56	75	1,001	813	81	83	25,825	12,279	48	14,659	57	11,167	2,380	19	
ตอน.	12	8,368	6,667	80	218	2,002	1,682	84	230	10,370	7,228	70	8,349	81	2,035	1,121	16	
กลาง	3	1,419	1,314	93	22	369	336	91	25	1,788	1,249	70	1,650	92	139	401	32	
ตะวันตก	2	26,605	23,862	90	7	140	143	102	9	26,745	18,068	68	24,005	90	2,740	5,937	33	
ตะวันออก	6	1,515	1,214	80	51	964	892	93	57	2,479	1,854	75	2,106	85	376	252	14	
ใต้	4	8,194	6,467	79	39	668	566	85	43	8,863	6,574	74	7,033	79	1,829	459	7	
รวม	35	70,926	53,370	75	412	5,144	4,432	86	447	76,070	47,252	62	57,802	76	18,286	10,550	22	
ปริมาณน้ำใช้การ	47,384	29,828	63	4,755	4,043	85	52,140	23,321	45	33,871	65							

สามารถรับน้ำได้อีก 18,286 ล้าน ลบ.ม. (24%)

$\% \text{น้ำใช้การ} = (\text{ปริมาณน้ำใช้การ} / \text{ความจุอ่างเก็บน้ำใช้การ}) * 100$

ปริมาณ **น้ำใช้การ** อ่างเก็บน้ำขนาดใหญ่และขนาดกลาง

29 ธ.ค. 64



ภาคเหนือ

ปี 2564	ปี 2563
7,814 ล้าน ลบ.ม.	5,435 ล้าน ลบ.ม.
มากกว่า 2,380 ล้าน ลบ.ม.	
รับน้ำได้อีก 11,167 ล้าน ลบ.ม.	

ภาคตะวันออกเฉียงเหนือ

ปี 2564	ปี 2563
6,547 ล้าน ลบ.ม.	4,486 ล้าน ลบ.ม.
มากกว่า 2,061 ล้าน ลบ.ม.	
รับน้ำได้อีก 2,035 ล้าน ลบ.ม.	

ภาคตะวันตก

ปี 2564	ปี 2563
10,719 ล้าน ลบ.ม.	4,782 ล้าน ลบ.ม.
มากกว่า 5,936 ล้าน ลบ.ม.	
รับน้ำได้อีก 2,740 ล้าน ลบ.ม.	

ภาคกลาง

ปี 2564	ปี 2563
1,567 ล้าน ลบ.ม.	1,164 ล้าน ลบ.ม.
มากกว่า 402 ล้าน ลบ.ม.	
รับน้ำได้อีก 139 ล้าน ลบ.ม.	

ภาคใต้

ปี 2564	ปี 2563
5,270 ล้าน ลบ.ม.	4,811 ล้าน ลบ.ม.
มากกว่า 459 ล้าน ลบ.ม.	
รับน้ำได้อีก 1,829 ล้าน ลบ.ม.	

น้ำใช้การทั้งประเทศ

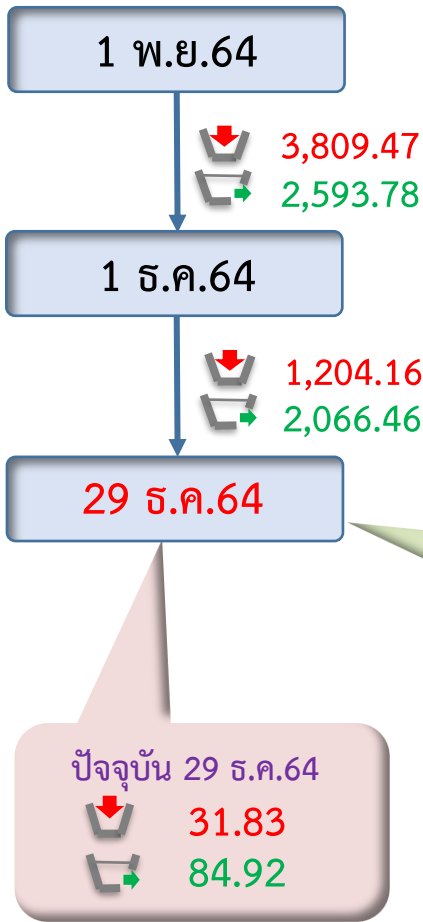
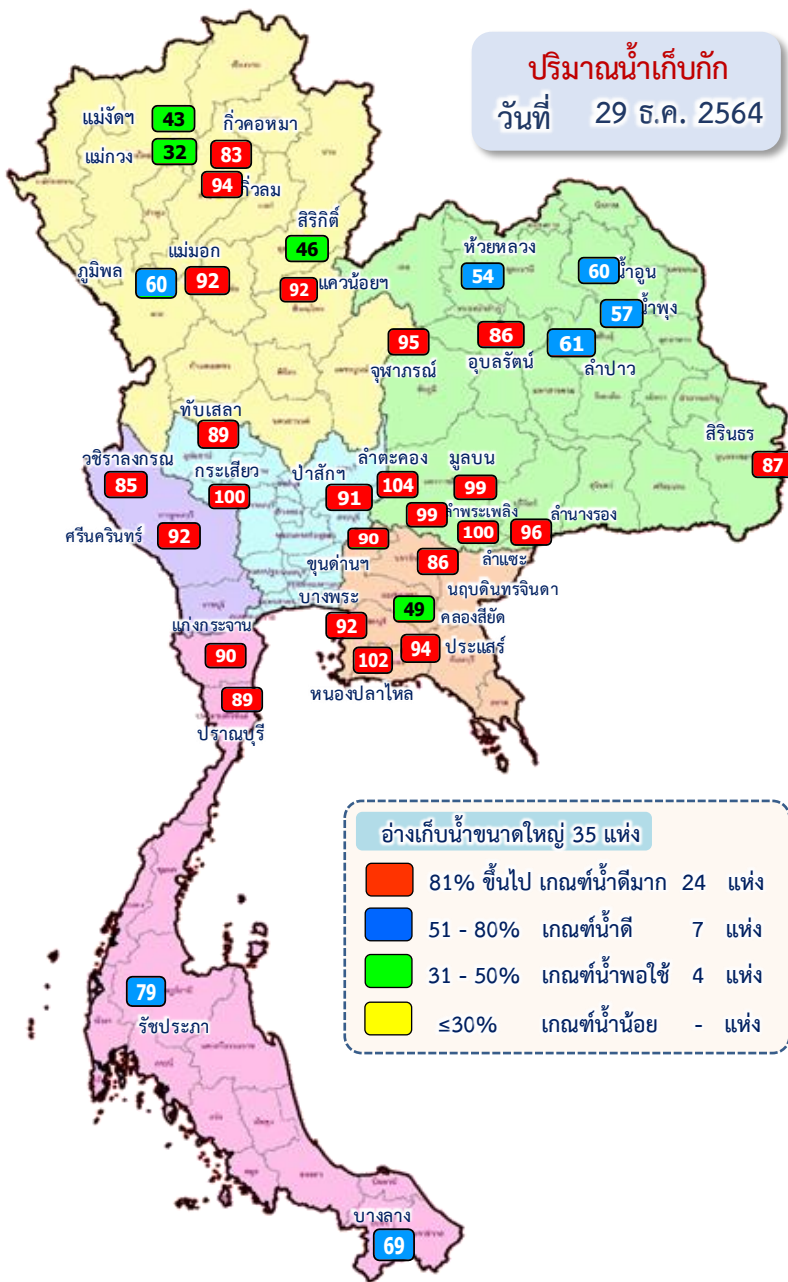
ปี 2564	ปี 2563
33,871 ล้าน ลบ.ม.	22,381 ล้าน ลบ.ม.
มากกว่า 11,490 ล้าน ลบ.ม.	
รับน้ำได้อีก 18,286 ล้าน ลบ.ม.	

ภาคตะวันออก

ปี 2564	ปี 2563
1,954 ล้าน ลบ.ม.	1,702 ล้าน ลบ.ม.
มากกว่า 252 ล้าน ลบ.ม.	
รับน้ำได้อีก 376 ล้าน ลบ.ม.	



ปริมาณน้ำไหลลงและระบาย ของอ่างเก็บน้ำขนาดใหญ่ 35 แห่ง ทั่วประเทศ



ข้อมูล ณ วันที่ 29 ธันวาคม 2564

ปริมาณน้ำใช้การอ่างเก็บน้ำขนาดใหญ่
ณ วันที่ 1 พ.ย.64
30,457 ล้านลูกบาศก์เมตร

ปริมาณน้ำใช้การ (29 ธ.ค.64)
อ่างเก็บน้ำขนาดใหญ่ 35 อ่าง
29,828 (63%) ล้านลูกบาศก์เมตร

รวมปริมาณน้ำไหลลงและระบาย
1 พ.ย.64 - 29 ธ.ค.64

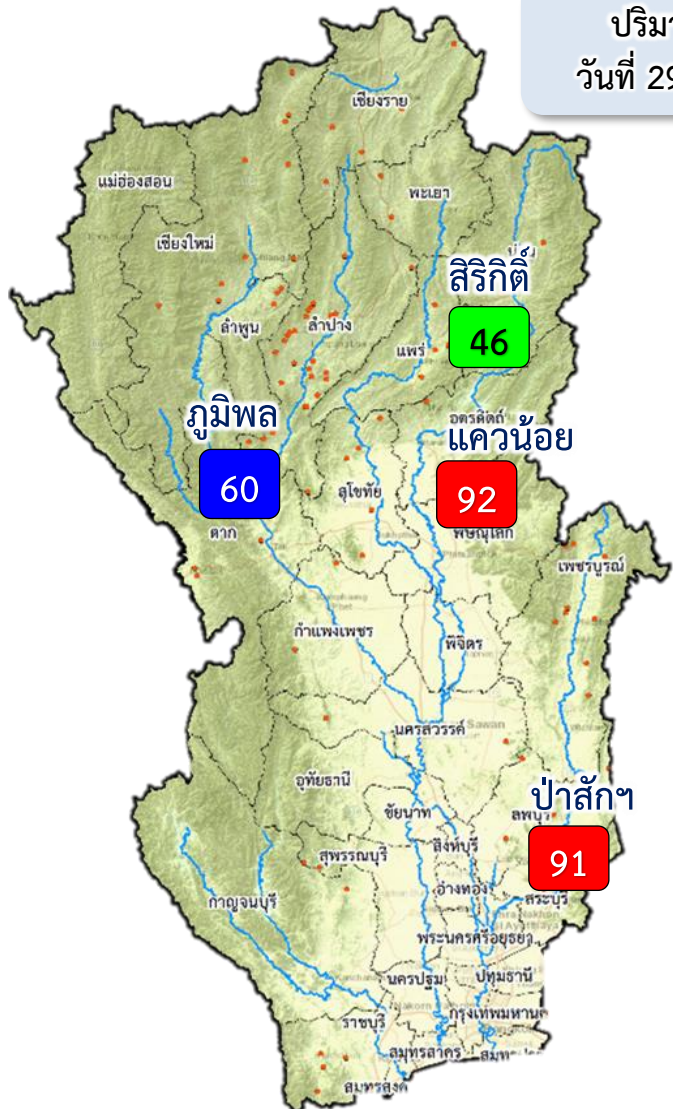
ไหลลง ↓ **5,013.63** ล้าน ลบ.ม.
ระบาย ↑ **4,660.24** ล้าน ลบ.ม.

สัญลักษณ์

↓ ปริมาณน้ำไหลเข้าอ่างฯ
↑ ปริมาณน้ำที่ระบายออกจากอ่างฯ

หน่วย : ล้านลูกบาศก์เมตร

ปริมาณน้ำ ไหลลงและระบาย 4 เขื่อนหลักกลุ่มเจ้าพระยา (ภูมิพล สิริกิติ์ แควน้อยฯ และป่าสักฯ)



ปริมาณน้ำ
วันที่ 29 ธ.ค.64

1 พ.ย.64

↓ 1,262.81
↑ 724.71

1 ธ.ค.64

↓ 208.96
↑ 813.14

29 ธ.ค.64

ปัจจุบัน 29 ธ.ค.64
↓ 3.83
↑ 36.97

ข้อมูล ณ วันที่ 29 ธันวาคม 2564
ปริมาณน้ำใช้การอ่างเก็บน้ำขนาดใหญ่
ณ วันที่ 1 พ.ย.64
7,744 ล้านลูกบาศก์เมตร

ปริมาณน้ำใช้การ (29 ธ.ค.64)
4 เขื่อนหลักเจ้าพระยา
7,480 (41%) ล้านลูกบาศก์เมตร

รวมปริมาณน้ำไหลลงและระบาย
1 พ.ย.64 - 29 ธ.ค.64
ไหลลง ↓ 1,471.77 ล้าน ลบ.ม.
ระบาย ↑ 1,537.85 ล้าน ลบ.ม.

สัญลักษณ์
↓ ปริมาณน้ำไหลเข้าอ่างฯ
↑ ปริมาณน้ำที่ระบายออกจากอ่างฯ
หน่วย : ล้านลูกบาศก์เมตร

- 81% ขึ้นไป เกษตรน้ำดีมาก 2 แห่ง
- 51 - 80% เกษตรน้ำดี 1 แห่ง
- 31 - 50% เกษตรน้ำพอใช้ 1 แห่ง
- ≤30% เกษตรน้ำน้อย - แห่ง

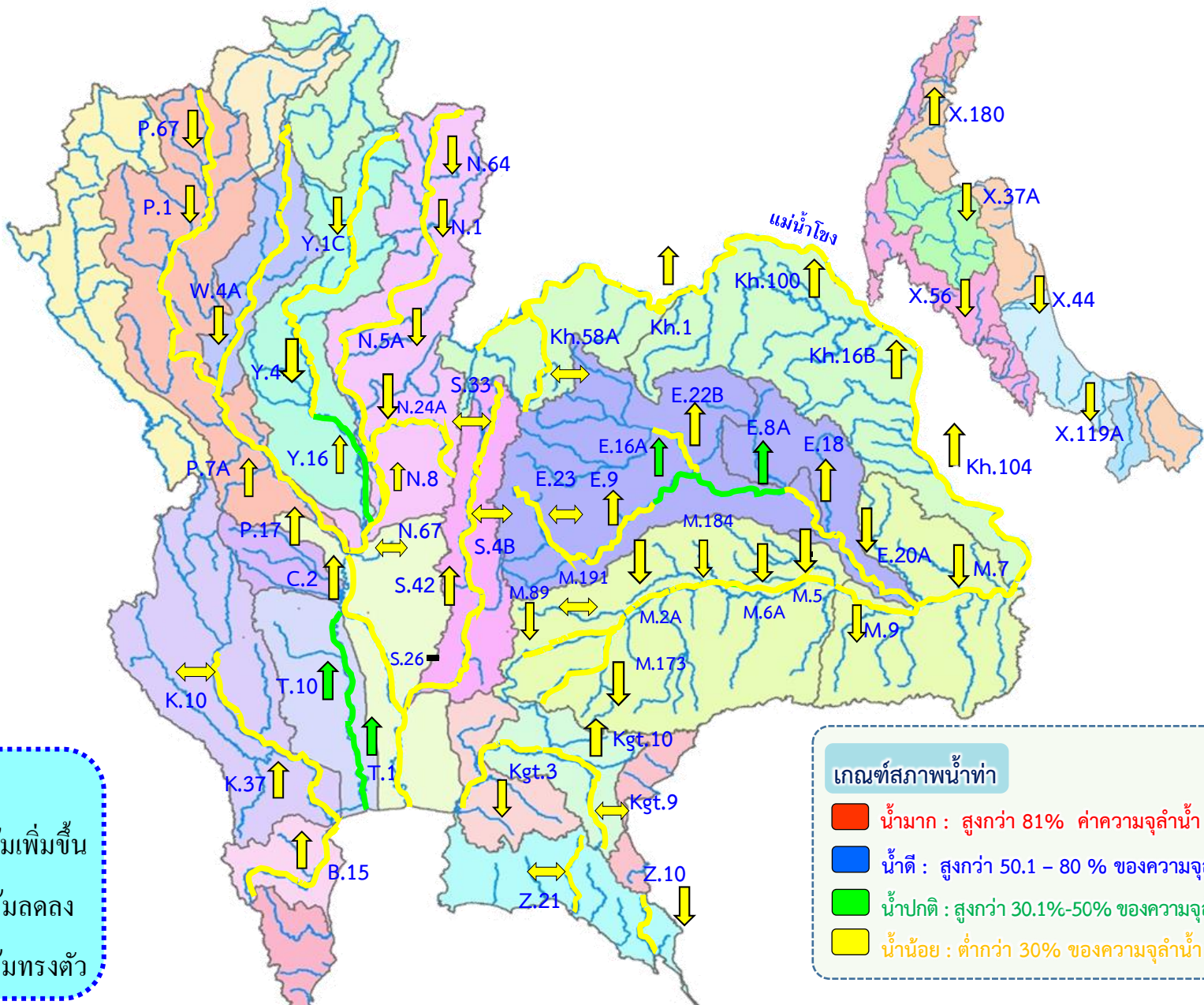


3. สถานการณ์น้ำท่า





แนวโน้มสถานการณ์น้ำท่าในลำน้ำสายหลัก 29 ธันวาคม 2564





สถานการณ์น้ำในลุ่มน้ำเจ้าพระยา

วันที่ 29 ธ.ค. 64 เวลา 06.00 น.



P.17 วันนี้ 133 เมื่อวาน 120
(Qmax 2,990 ม.³/วิ)

P.17

N.67

N.67 วันนี้ 112 เมื่อวาน 112
(Qmax 1,579 ม.³/วิ)

C.2 เมื่อวาน (28 ธ.ค. 64)
228 ลบ.ม./วิ
(Qmax 3,590 ม.³/วิ)

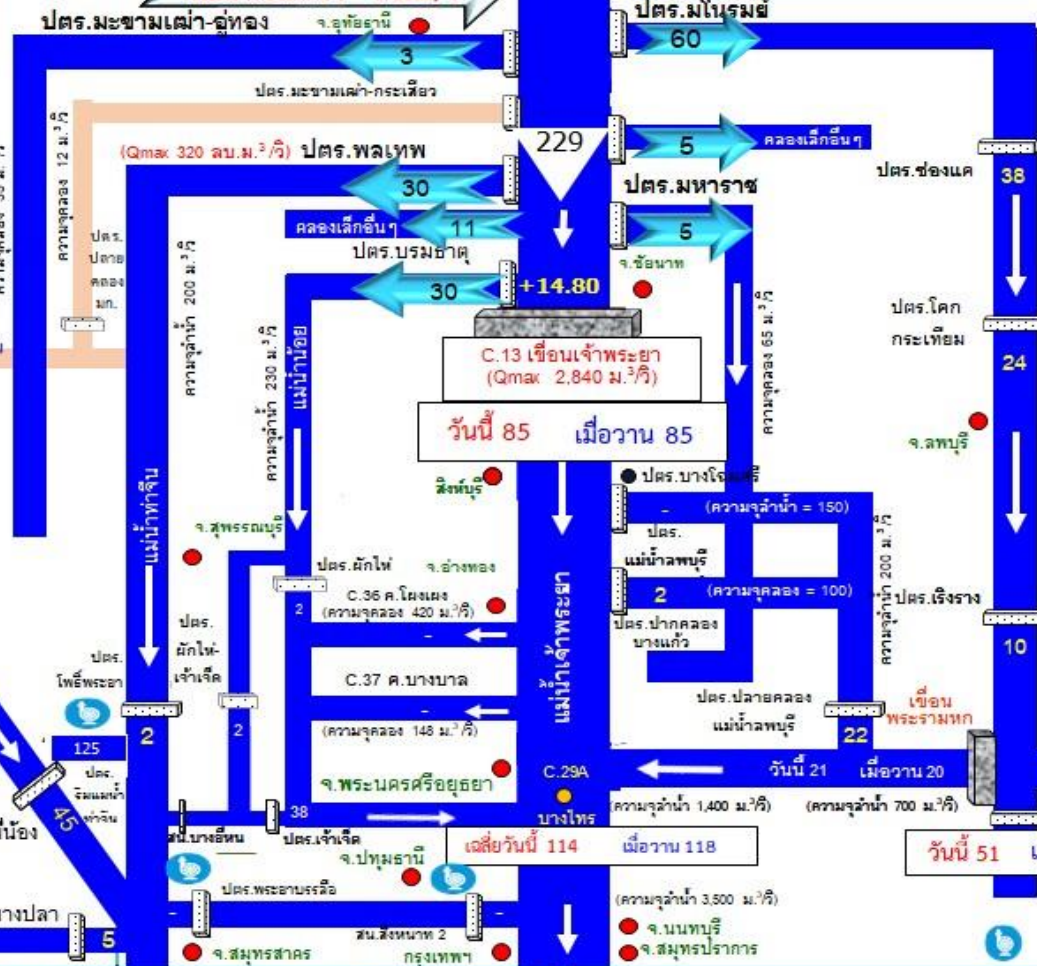
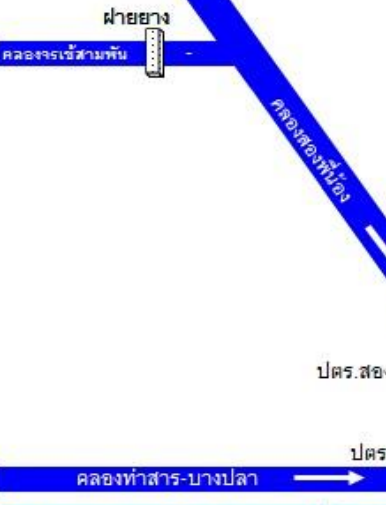
C.2

รวม 2 ฝั่ง = 144 ลบ.ม./วิ
เมื่อวาน = 143 ลบ.ม./วิ
(Qmaxรวม 2 ฝั่ง = 860 ม.³/วิ)

รวมฝั่งตะวันตก = 74 ลบ.ม./วิ
เมื่อวาน = 73 ลบ.ม./วิ
(Qmax ฝั่งตะวันตก = 595 ม.³/วิ)

รวมฝั่งตะวันออก = 70 ลบ.ม./วิ
เมื่อวาน = 70 ลบ.ม./วิ
(Qmax ฝั่งตะวันออก = 275 ม.³/วิ)

วันนี้ เมื่อวาน
เชื่อมกระเสียว





4. สภาพการเพาะปลูก





แผนผลการเพาะปลูกพืชในช่วงฤดูแล้งปี 2564

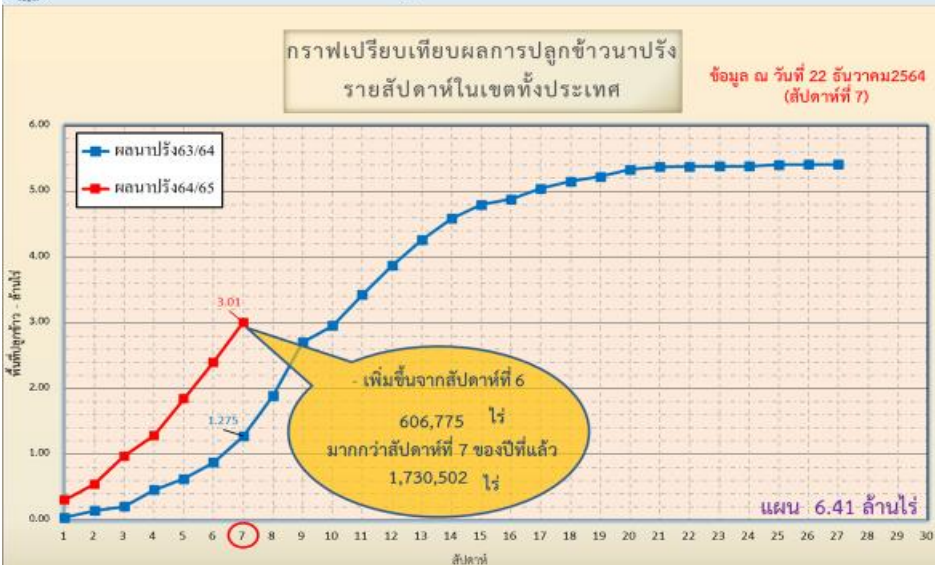
ข้อมูล ณ วันที่ 22 ธันวาคม 2564

หน่วย : ล้านไร่

ภาค	ข้าวนาปรัง 2563				ข้าวนาปรัง 2564					พืชไร่-พืชผัก ปี 2563			พืชไร่-พืชผัก ปี 2564			รวม ปี 2563			รวม ปี 2564		
	แผน	ผล	%	เที่ยว (ล้านไร่)	แผน	ผล	%	เที่ยว (ล้านไร่)	เพิ่มจากสัปดาห์ที่แล้ว (ล้านไร่)	แผน	ผล	%	แผน	ผล	%	แผน	ผล	%	แผน	ผล	%
เหนือ	0.20	0.20	97.97	0.00	0.45	0.41	90.25	0.00	0.04	0.16	0.03	15.32	0.21	0.09	41.08	0.37	0.22	60.97	0.66	0.49	74.81
ตะวันออกเฉียงเหนือ	0.43	0.04	10.38	0.00	1.38	0.08	6.01	0.00	0.06	0.04	0.00	3.67	0.03	0.01	33.92	0.46	0.05	9.86	1.41	0.09	6.63
กลาง	0.01	0.00	0.00	0.00	0.02	0.00	19.14	0.00	0.00	0.02	0.00	0.00	0.01	0.01	232.30	0.03	0.00	0.00	0.02	0.02	76.69
ตะวันออก	0.12	0.22	188.15	0.00	0.49	0.42	85.91	0.00	0.04	0.02	0.00	17.76	0.03	0.01	32.08	0.13	0.22	166.59	0.52	0.43	82.87
ตะวันตก	0.08	0.03	36.41	0.00	1.04	0.02	1.59	0.00	0.00	0.23	0.00	1.09	0.19	0.00	0.39	0.31	0.03	10.42	1.23	0.02	1.40
ใต้	0.28	0.00	1.08	0.00	0.23	0.00	0.00	0.00	0.00	0.03	0.00	0.23	0.02	0.00	5.83	0.31	0.00	1.01	0.24	0.00	0.39
ลุ่มน้ำเจ้าพระยา	0.00	0.78	0.00	0.00	2.81	2.08	73.84	0.00	0.47	0.05	0.03	63.91	0.05	0.06	107.67	0.05	0.82	#####	2.87	2.14	74.48
ทั้งประเทศ	1.12	1.28	113.74	0.00	6.41	3.01	46.86	0.00	0.61	0.54	0.07	12.28	0.54	0.18	33.50	1.67	1.34	80.57	6.95	3.19	45.82



กราฟเปรียบเทียบผลการปลูกข้าวนาปรังรายสัปดาห์ในเขตทั้งประเทศ



ข้อมูล ณ 22 ธ.ค. 64 เพาะปลูกแล้ว = 3,005,703 ไร่



กราฟเปรียบเทียบผลการปลูกข้าวนาปรังรายสัปดาห์ในเขตลุ่มน้ำเจ้าพระยา



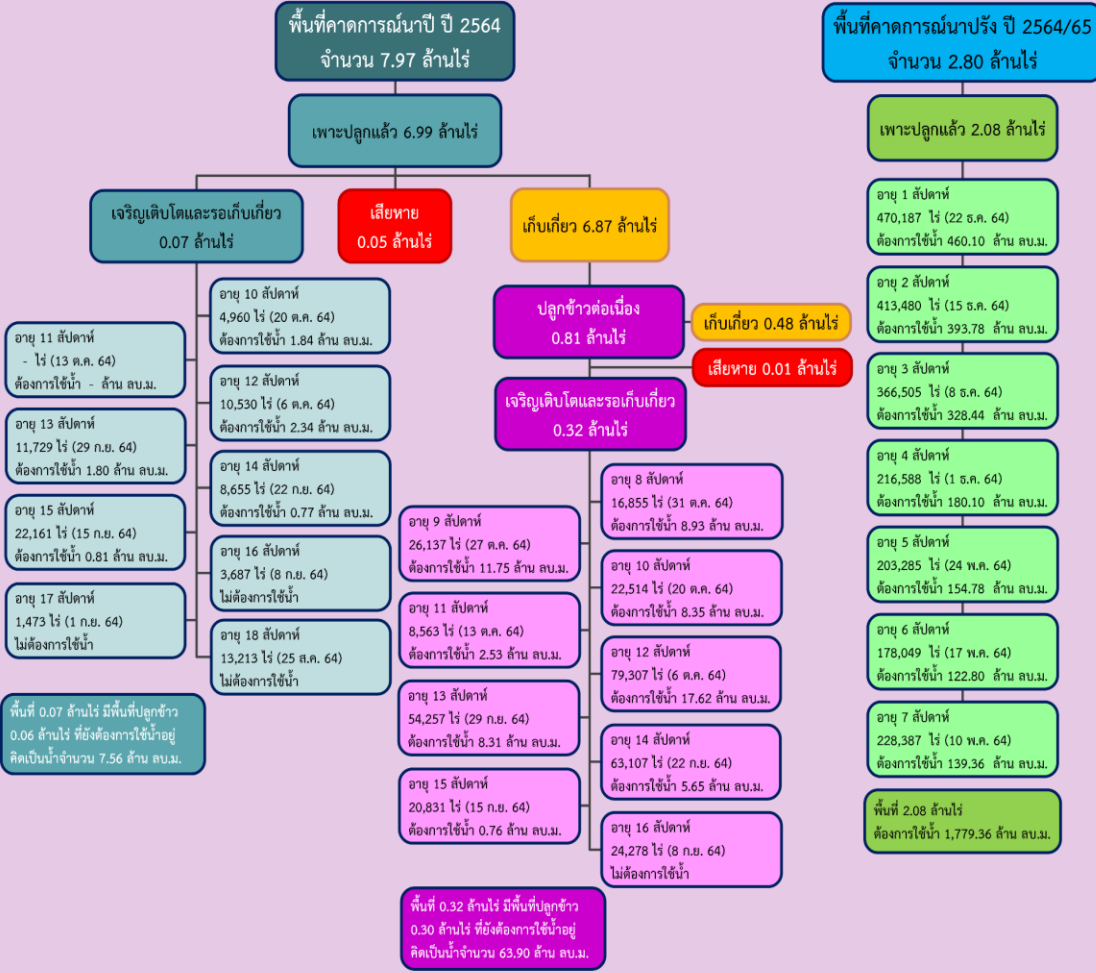
ข้อมูล ณ 22 ธ.ค. 64 เพาะปลูกแล้ว = 2,076,481 ไร่



พื้นที่ปลูกข้าวในเขตชลประทานลุ่มน้ำเจ้าพระยาและลุ่มน้ำแม่กลอง

ข้อมูล ณ วันที่ 22 ธ.ค. 2564

ลุ่มน้ำเจ้าพระยา



ลุ่มน้ำแม่กลอง



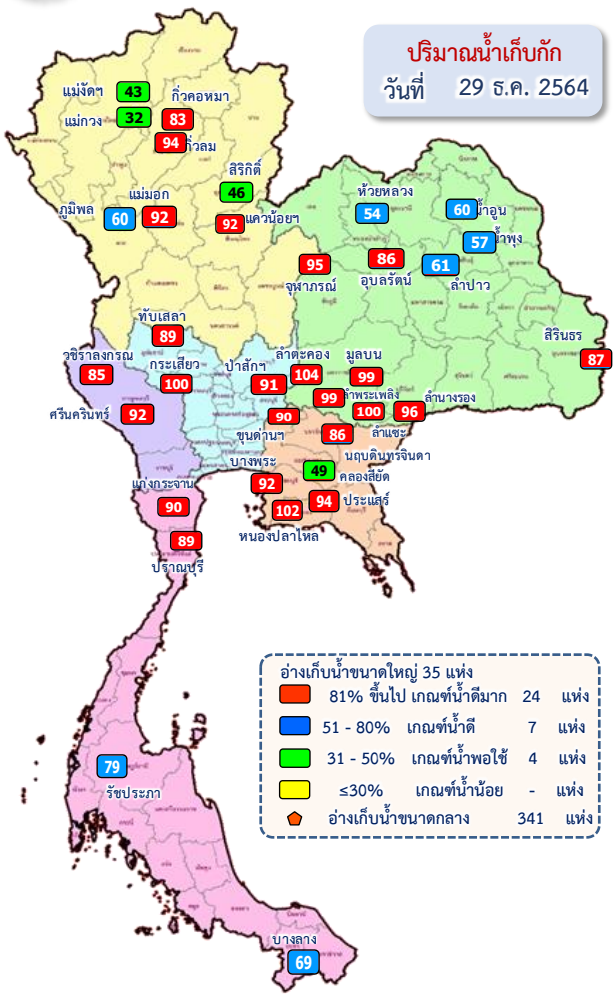


5. แผน-ผลการบริหารจัดการน้ำ ฤดูแล้ง ปี 2564/65





แผน-ผล การบริหารจัดการน้ำฤดูแล้งปี 2564/65 **ทั้งประเทศ** (1 พ.ย.64 – 30 เม.ย.65)



ปริมาณน้ำทั้งประเทศ ณ วันที่ 29 ธ.ค.64

อ่างเก็บน้ำขนาดใหญ่ 35 แห่ง
ปริมาณน้ำเก็บกัก 70,926 ล้าน ลบ.ม.
ปริมาณน้ำใช้การ 47,384 ล้าน ลบ.ม.

อ่างเก็บน้ำขนาดกลาง 341 แห่ง
ที่มีความจุตั้งแต่ 2 ล้าน ลบ.ม.
ปริมาณน้ำเก็บกัก 5,039 ล้าน ลบ.ม.
ปริมาณน้ำใช้การ 4,661 ล้าน ลบ.ม.

อ่างเก็บน้ำขนาดเล็ก 1,013 แห่ง
ปริมาณน้ำเก็บกัก 676 ล้าน ลบ.ม.
ปริมาณน้ำใช้การ 531 ล้าน ลบ.ม.

รวมอ่างเก็บน้ำทั้งหมด 1,389 แห่ง
ปริมาณน้ำเก็บกัก 76,641 ล้าน ลบ.ม.
ปริมาณน้ำใช้การ 52,576 ล้าน ลบ.ม.

ปริมาณน้ำปัจจุบัน 53,370 ล้าน ลบ.ม. (75%)
ปริมาณน้ำที่นำมาใช้ได้ 29,828 ล้าน ลบ.ม. (63%)

ปริมาณน้ำปัจจุบัน 4,353 ล้าน ลบ.ม. (86%)
ปริมาณน้ำที่นำมาใช้ได้ 3,976 ล้าน ลบ.ม. (85%)

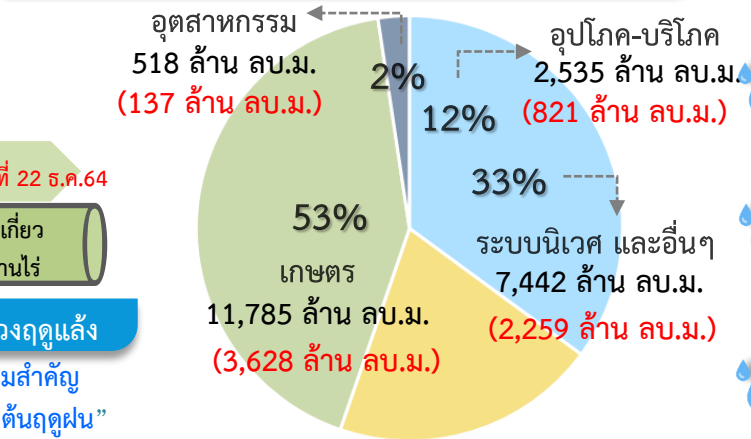
ปริมาณน้ำปัจจุบัน 555 ล้าน ลบ.ม. (82%)
ปริมาณน้ำที่นำมาใช้ได้ 353 ล้าน ลบ.ม. (66%)

ปริมาณน้ำปัจจุบัน 58,278 ล้าน ลบ.ม. (76%)
ปริมาณน้ำที่นำมาใช้ได้ 34,157 ล้าน ลบ.ม. (65%)

แผนการจัดสรรน้ำฤดูแล้ง ปี 2564/65 **ทั้งประเทศ** ณ วันที่ 29 ธ.ค.64

ปริมาณน้ำต้นทุน ณ วันที่ 1 พ.ย.64 จำนวน 37,855 ล้าน ลบ.ม.
แผนการจัดสรรน้ำฤดูแล้ง ปี 2564/65 จำนวน 22,280 ล้าน ลบ.ม.
สำรองต้นฤดูฝน 16,575 ล้าน ลบ.ม.

ปริมาณน้ำใช้การ อ่างฯ ขนาดใหญ่
ขนาดกลางและขนาดเล็ก
ณ วันที่ 29 ธ.ค.64
34,157 ล้าน ลบ.ม. (65%)



แผน จัดสรรน้ำฤดูแล้ง 2564/65
22,280 ล้าน ลบ.ม.

ผล จัดสรรน้ำ
6,845 ล้าน ลบ.ม. (31%)

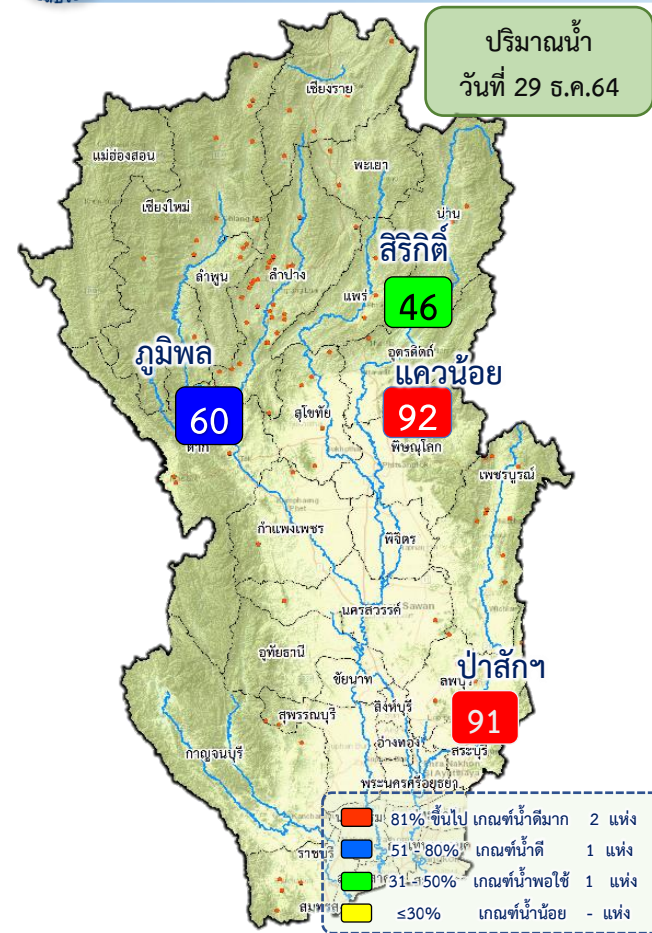
คงเหลือ ปริมาณน้ำที่ต้องจัดสรร
15,435 ล้าน ลบ.ม. (69%)

ผลการเพาะปลูกข้าวนาปรัง 2564/65 ณ วันที่ 22 ธ.ค.64

46.86% เพาะปลูกข้าวไปแล้ว
3.01 ล้านไร่ (แผน 6.41 ล้านไร่)

เก็บเกี่ยว - ล้านไร่

มาตรการของกรมชลประทานในการบริหารจัดการน้ำในช่วงฤดูแล้ง
“จัดสรรน้ำให้สอดคล้องกับปริมาณน้ำต้นทุน ตามลำดับความสำคัญ
ของกิจกรรมการใช้น้ำ และสำรองน้ำไว้สำหรับการใช้น้ำในช่วงต้นฤดูฝน”

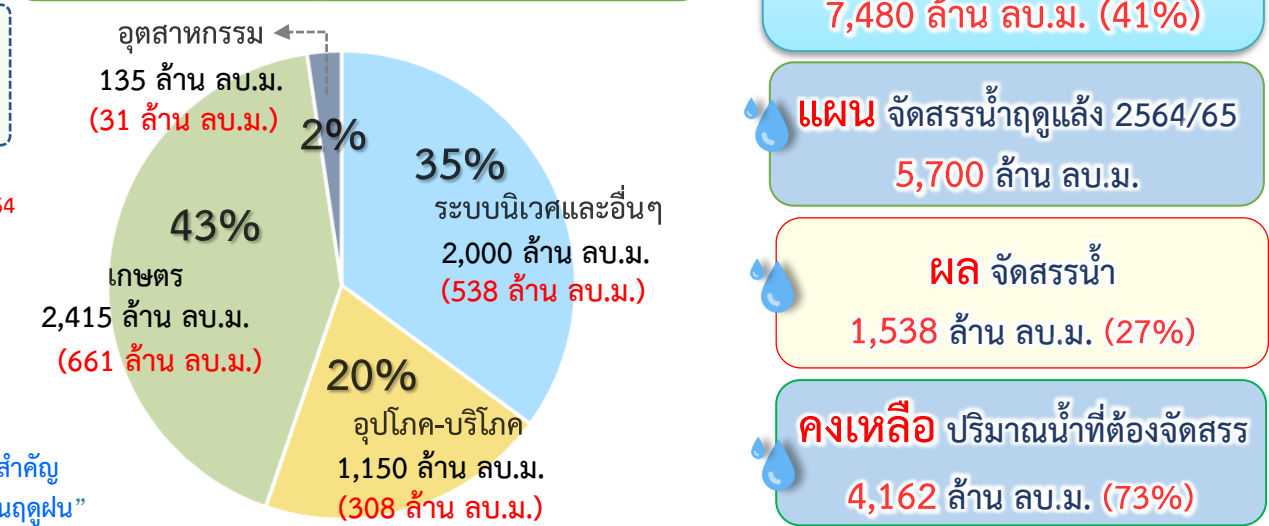


ปริมาณน้ำอ่างเก็บน้ำขนาดใหญ่ 4 เขื่อนหลักลุ่มน้ำเจ้าพระยา ณ วันที่ 29 ธ.ค.64

ภูมิพล	ปริมาณน้ำเก็บกัก 13,462 ล้าน ลบ.ม. ปริมาณน้ำใช้การ 9,662 ล้าน ลบ.ม.	ปริมาณน้ำปัจจุบัน 8,044 ล้าน ลบ.ม. (60%) ปริมาณน้ำที่นำมาใช้ได้ 4,244 ล้าน ลบ.ม. (44%)
สิริกิติ์	ปริมาณน้ำเก็บกัก 9,510 ล้าน ลบ.ม. ปริมาณน้ำใช้การ 6,660 ล้าน ลบ.ม.	ปริมาณน้ำปัจจุบัน 4,392 ล้าน ลบ.ม. (46%) ปริมาณน้ำที่นำมาใช้ได้ 1,542 ล้าน ลบ.ม. (23%)
แควน้อย	ปริมาณน้ำเก็บกัก 939 ล้าน ลบ.ม. ปริมาณน้ำใช้การ 896 ล้าน ลบ.ม.	ปริมาณน้ำปัจจุบัน 867 ล้าน ลบ.ม. (92%) ปริมาณน้ำที่นำมาใช้ได้ 824 ล้าน ลบ.ม. (92%)
ป่าสัก	ปริมาณน้ำเก็บกัก 960 ล้าน ลบ.ม. ปริมาณน้ำใช้การ 957 ล้าน ลบ.ม.	ปริมาณน้ำปัจจุบัน 873 ล้าน ลบ.ม. (91%) ปริมาณน้ำที่นำมาใช้ได้ 870 ล้าน ลบ.ม. (91%)
รวม	ปริมาณน้ำเก็บกัก 24,871 ล้าน ลบ.ม. ปริมาณน้ำใช้การ 18,175 ล้าน ลบ.ม.	ปริมาณน้ำปัจจุบัน 14,176 ล้าน ลบ.ม. (57%) ปริมาณน้ำที่นำมาใช้ได้ 7,480 ล้าน ลบ.ม. (41%)

แผนการจัดสรรน้ำฤดูแล้ง ปี 2564/65 ลุ่มน้ำเจ้าพระยา ณ วันที่ 29 ธ.ค.64

ปริมาณน้ำต้นทุน ณ วันที่ 1 พ.ย.64 จำนวน 7,744 ล้าน ลบ.ม.
แผนการจัดสรรน้ำฤดูแล้ง ปี 2564/65 จำนวน 5,700 ล้าน ลบ.ม.
 สำรองน้ำต้นทุน 3,044 ล้าน ลบ.ม.



มาตรการของกรมชลประทาน ในการบริหารจัดการน้ำในช่วงฤดูแล้ง

“จัดสรรน้ำให้สอดคล้องกับปริมาณน้ำต้นทุน ตามลำดับความสำคัญ ของกิจกรรมการใช้น้ำ และสำรองน้ำไว้สำหรับการใช้น้ำในช่วงต้นฤดูฝน”



แผน-ผลการระบายน้ำลุ่มน้ำเจ้าพระยา (4 เขื่อนหลัก) ช่วงฤดูแล้ง ปี 2564/65



ข้อมูล ณ วันที่ 29 ธันวาคม 2564

แผนการระบายน้ำ 4 เขื่อนหลัก ปี 2564/65 จำนวน 4,700 ล้าน ลบ.ม. (1 พ.ย.64- 30 เม.ย.65)

ณ วันที่ 29 ธันวาคม 2564

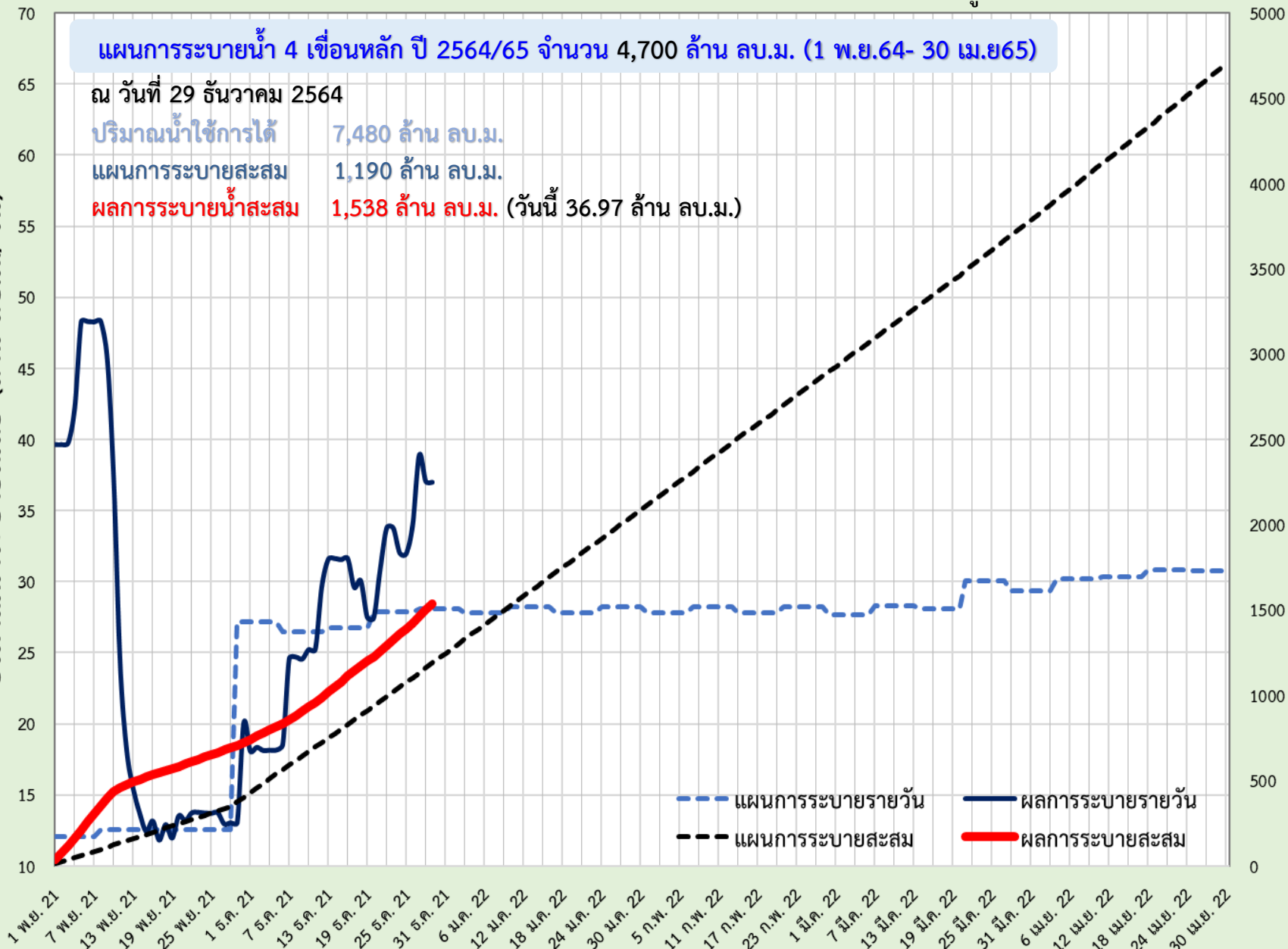
ปริมาณน้ำใช้การได้ 7,480 ล้าน ลบ.ม.

แผนการระบายสะสม 1,190 ล้าน ลบ.ม.

ผลการระบายน้ำสะสม 1,538 ล้าน ลบ.ม. (วันนี้ 36.97 ล้าน ลบ.ม.)

ปริมาณน้ำระบายเฉลี่ย (ล้าน ลบ.ม./วัน)

(ล้าน/สัปดาห์) ปริมาณน้ำที่ระบาย





6. สถานการณ์ค่าความเค็ม





รายงานสถานการณ์ค่าความเค็มและปริมาณน้ำ แม่น้ำเจ้าพระยา
29 ธันวาคม 2564 เวลา 7:00 น.

สถานี : สูดน้ำประปาสำแล - สะพานพระนั่งเกล้า - ท່าน้ำนนทบุรี - กรมชลประทานสามเสน

ปริมาณน้ำที่ระบายออกจากเขื่อนพระรามหก 20.56 ลบ.ม./วินาที
ปริมาณน้ำที่ระบายออกจากเขื่อนเจ้าพระยา 85.00 ลบ.ม./วินาที
ปริมาณน้ำที่ศูนย์ศิลปาชีพบางไทร 114.00 ลบ.ม./วินาที
ระยะทางจากศูนย์ศิลปาชีพบางไทรถึงสถานีประปาสำแล 17 กม.



รายงานสถานการณ์ค่าความเค็มและปริมาณน้ำ แม่น้ำปราชิน-บางปะกง
29 ธันวาคม 2564 เวลา 7:00 น.

สถานี : บางแตน - บางกระเจ็ด - เขื่อนบางปะกง - วัดแหลมใต้ - ชลประทานฉะเชิงเทรา

ปริมาณน้ำที่ระบายออกจากอ่างเก็บน้ำบึงฉลวย 17.36 ลบ.ม./วินาที
ปริมาณน้ำที่สถานี Kgs.3 อ.กบินทร์บุรี จ.ปราจีนบุรี 35.40 ลบ.ม./วินาที



รายงานสถานการณ์ค่าความเค็มและปริมาณน้ำ แม่น้ำท่าจีน
29 ธันวาคม 2564 เวลา 7:00 น.

สถานี : วัดท่าพูด - ปากคลองจินดา - วัดดอนไก่ดี - วัดอ่างทอง - วัดพันธุวงศ์

ปริมาณน้ำที่ระบายจากประตูน้ำพระยา 1.54 ลบ.ม./วินาที
ปริมาณน้ำที่ระบายจากประตูน้ำสองพี่น้อง 30.45 ลบ.ม./วินาที
ปริมาณน้ำที่ระบายจากประตูน้ำท่าเสา-บางปลา 5.10 ลบ.ม./วินาที



รายงานสถานการณ์ค่าความเค็มและปริมาณน้ำ แม่น้ำแม่กลอง
29 ธันวาคม 2564 เวลา 07:00 น.

สถานี : โพรธาราม - ราชบุรี - ปากคลองดำเนินสะดวก - บางคนที - อัมพวา

ปริมาณน้ำที่ระบายออกจากเขื่อนแม่กลอง 124.87 ลบ.ม./วินาที





การรุกตัวของน้ำเค็มแม่น้ำเจ้าพระยา

การรุกตัวของน้ำเค็มแม่น้ำเจ้าพระยาปี 2564 ค่าความเค็มสูงสุดรายวัน (เวลา 00.00-23.00 น.)

วันที่	ระดับน้ำสูงสุด รฟ.พระนครใต้ (ม.รทก.)	โรงไฟฟ้า พระนครใต้ พระนคร	สะพาน รวมแวน ตะวันออก	วัดทองหุ้ม	วัดบางนา นอก	คลองโพธิ์	วัด ราษฎร์ บูรณะ	สะพาน ตากสิน	สะพาน พุทธ	โรงพยาบาล บาลศิโรตธ	กรม ชลประทาน นวมายน	วัดเขมา	ท่าหน้า นนท์	คลอง อ้อมนนท์	สะพาน พระนั่ง เกล้า	วัดเชิงท่า (กรม ชลประทาน นวมายน ปากเกร็ด)	สะพาน นวลศรี	ปาก คลอง บางหลวง	วัดมะขาม	วัดจาง	วัดโลก ราม	สถานี สูบน้ำ สำแล	วัดป่าหม ทอง	วัดบาง เตยนอก	วัดใหม่ ล้อม	วัดสวน มะม่วง	วัดสอง พี่น้อง	วัดกร่าง	วัดท้าย เกาะใหญ่	วัดโพธิ์ แดงใหญ่	วัดช้าง ใหญ่	ท่าเรือ บางโพ	วัดเชิง ท่าบาง ประอิน	วัดบ้าน แป้ง	ปริมาณน้ำ (ลบ.ม./วิ.)	เขียน เจ้าพระยา	เขียน พระรามหก
28/11/64	1.31	2.01	1.72	1.36	0.96	0.15	0.15	0.16	0.16	0.16	0.16	0.16	0.16	0.16	0.16	0.15	0.15	0.15	0.15	0.15	0.15	0.15	0.15	0.15	0.15	0.15	0.15	0.16	0.16	0.16	0.16	0.16	0.16	0.16	0.15	288	0.00
29/11/64	1.14	2.45	2.09	1.65	1.15	0.15	0.15	0.16	0.16	0.16	0.16	0.16	0.16	0.16	0.16	0.16	0.16	0.16	0.16	0.16	0.17	0.18	0.17	0.16	0.16	0.16	0.16	0.16	0.16	0.16	0.16	0.16	0.16	0.16	0.15	225	0.00
30/11/64	1.28	4.10	3.48	2.74	1.88	0.18	0.18	0.17	0.17	0.17	0.17	0.17	0.17	0.17	0.17	0.16	0.16	0.16	0.16	0.16	0.16	0.16	0.16	0.16	0.16	0.16	0.17	0.17	0.17	0.17	0.17	0.17	0.17	0.16	188	0.00	
1/12/64	1.32	7.88	6.67	5.21	3.54	0.21	0.20	0.18	0.17	0.17	0.17	0.17	0.17	0.17	0.17	0.17	0.17	0.17	0.17	0.17	0.17	0.16	0.16	0.16	0.16	0.16	0.16	0.17	0.17	0.17	0.17	0.17	0.17	0.16	181	0.00	
2/12/64	1.53	14.69	12.42	9.68	6.56	0.30	0.26	0.21	0.18	0.18	0.18	0.18	0.18	0.18	0.17	0.17	0.17	0.17	0.17	0.17	0.17	0.16	0.16	0.16	0.16	0.16	0.16	0.17	0.17	0.17	0.17	0.17	0.17	0.16	169	0.00	
3/12/64	1.43	11.09	9.37	7.30	4.93	0.20	0.20	0.19	0.19	0.19	0.19	0.19	0.19	0.19	0.19	0.18	0.18	0.17	0.17	0.17	0.17	0.16	0.16	0.16	0.16	0.16	0.16	0.17	0.17	0.17	0.17	0.17	0.17	0.17	124	0.00	
4/12/64	1.44	8.19	6.94	5.44	3.71	0.27	0.24	0.21	0.19	0.19	0.19	0.19	0.19	0.19	0.19	0.18	0.18	0.17	0.17	0.17	0.17	0.17	0.17	0.17	0.17	0.17	0.17	0.17	0.17	0.17	0.17	0.17	0.17	119	0.00		
5/12/64	1.77	9.67	8.18	6.38	4.32	0.20	0.20	0.19	0.19	0.19	0.19	0.19	0.19	0.19	0.19	0.18	0.18	0.17	0.17	0.17	0.17	0.16	0.17	0.17	0.17	0.17	0.17	0.17	0.17	0.17	0.17	0.17	0.17	114	0.00		
6/12/64	1.82	7.78	6.58	5.14	3.50	0.20	0.20	0.19	0.19	0.19	0.19	0.19	0.19	0.19	0.19	0.18	0.18	0.17	0.17	0.17	0.17	0.17	0.17	0.17	0.17	0.17	0.17	0.17	0.17	0.17	0.17	0.17	0.17	104	0.00		
7/12/64	2.05	9.21	7.79	6.08	4.12	0.20	0.20	0.19	0.19	0.19	0.19	0.19	0.19	0.19	0.19	0.18	0.18	0.18	0.18	0.18	0.18	0.18	0.18	0.18	0.18	0.18	0.19	0.19	0.19	0.19	0.19	0.19	0.19	90	0.00		
8/12/64	2.01	10.61	8.97	7.00	4.74	0.23	0.22	0.21	0.20	0.20	0.20	0.20	0.20	0.20	0.20	0.19	0.19	0.19	0.19	0.19	0.19	0.19	0.19	0.19	0.19	0.19	0.19	0.19	0.19	0.19	0.19	0.19	0.19	80	0.00		
9/12/64	1.65	6.73	5.71	4.48	3.07	0.25	0.23	0.21	0.19	0.19	0.19	0.19	0.19	0.19	0.19	0.18	0.18	0.18	0.18	0.18	0.18	0.19	0.19	0.19	0.19	0.19	0.19	0.19	0.19	0.19	0.19	0.19	0.19	75	0.00		
10/12/64	1.85	9.60	8.12	6.34	4.30	0.22	0.21	0.21	0.20	0.20	0.20	0.20	0.20	0.20	0.20	0.19	0.19	0.19	0.19	0.19	0.19	0.20	0.20	0.20	0.20	0.20	0.20	0.20	0.20	0.20	0.20	0.20	0.20	75	0.00		
11/12/64	1.78	12.30	10.40	8.11	5.48	0.24	0.23	0.21	0.20	0.20	0.20	0.20	0.20	0.20	0.20	0.19	0.19	0.19	0.19	0.19	0.19	0.20	0.20	0.20	0.20	0.20	0.20	0.20	0.20	0.20	0.20	0.20	0.20	75	0.00		
12/12/64	1.39	9.19	7.78	6.08	4.14	0.26	0.24	0.22	0.21	0.21	0.21	0.21	0.21	0.21	0.21	0.20	0.20	0.19	0.19	0.19	0.19	0.20	0.20	0.20	0.20	0.20	0.20	0.20	0.20	0.20	0.20	0.20	0.20	75	0.00		
13/12/64	1.39	8.90	7.53	5.89	4.01	0.25	0.24	0.23	0.22	0.22	0.22	0.22	0.22	0.22	0.22	0.21	0.21	0.20	0.20	0.20	0.20	0.21	0.21	0.21	0.21	0.21	0.21	0.21	0.21	0.21	0.21	0.21	0.21	75	0.00		
14/12/64	1.33	14.09	12.11	9.73	7.00	1.55	1.11	0.58	0.22	0.22	0.22	0.22	0.22	0.22	0.22	0.21	0.21	0.20	0.20	0.20	0.21	0.22	0.22	0.22	0.22	0.22	0.22	0.22	0.22	0.22	0.22	0.22	0.21	75	0.00		
15/12/64	1.19	16.89	14.53	11.69	8.43	1.93	1.36	0.69	0.23	0.23	0.23	0.23	0.23	0.23	0.23	0.22	0.22	0.21	0.21	0.21	0.21	0.22	0.22	0.22	0.22	0.22	0.22	0.23	0.23	0.23	0.23	0.23	0.23	75	0.00		
16/12/64	0.99	16.27	14.04	11.35	8.28	2.13	1.50	0.75	0.23	0.23	0.23	0.23	0.23	0.23	0.23	0.22	0.22	0.21	0.21	0.21	0.21	0.22	0.22	0.22	0.22	0.22	0.22	0.23	0.23	0.23	0.23	0.23	0.23	75	0.00		
17/12/64	1.36	17.67	15.39	12.64	9.49	3.20	2.21	1.04	0.23	0.23	0.23	0.24	0.24	0.24	0.24	0.22	0.22	0.21	0.21	0.21	0.22	0.23	0.23	0.23	0.23	0.23	0.23	0.23	0.23	0.23	0.22	0.21	0.19	75	0.00		
18/12/64	1.60	19.19	16.69	13.69	10.25	3.37	2.33	1.11	0.26	0.26	0.25	0.24	0.24	0.24	0.24	0.23	0.23	0.22	0.22	0.22	0.22	0.23	0.23	0.23	0.23	0.23	0.23	0.23	0.23	0.23	0.22	0.21	85	10.38			
19/12/64	1.70	16.95	14.68	11.94	8.81	2.54	1.78	0.89	0.27	0.27	0.26	0.25	0.25	0.25	0.24	0.24	0.23	0.23	0.22	0.22	0.22	0.24	0.23	0.23	0.23	0.23	0.23	0.23	0.23	0.23	0.23	0.23	0.22	85	10.39		
20/12/64	1.42	12.81	10.85	8.49	5.78	0.38	0.33	0.28	0.24	0.24	0.24	0.24	0.24	0.24	0.24	0.23	0.23	0.22	0.22	0.22	0.23	0.24	0.23	0.23	0.23	0.23	0.23	0.23	0.23	0.23	0.23	0.22	0.20	85	10.57		
21/12/64	1.71	14.78	12.51	9.77	6.64	0.38	0.33	0.28	0.24	0.24	0.24	0.24	0.24	0.24	0.23	0.23	0.23	0.23	0.23	0.23	0.23	0.24	0.23	0.23	0.23	0.23	0.23	0.23	0.23	0.23	0.22	0.20	85	10.42			
22/12/64	1.76	15.10	12.80	10.04	6.87	0.54	0.44	0.33	0.25	0.25	0.25	0.25	0.25	0.25	0.25	0.23	0.23	0.22	0.22	0.22	0.23	0.24	0.23	0.23	0.23	0.23	0.23	0.23	0.23	0.23	0.22	0.21	85	30.82			
23/12/64	1.86	14.87	12.68	10.04	7.01	0.97	0.73	0.45	0.26	0.26	0.26	0.26	0.26	0.26	0.24	0.23	0.22	0.22	0.22	0.22	0.23	0.24	0.23	0.23	0.23	0.23	0.23	0.23	0.23	0.23	0.22	0.20	85	30.53			
24/12/64	1.77	13.11	11.18	8.85	6.19	0.87	0.67	0.43	0.27	0.27	0.27	0.26	0.26	0.26	0.26	0.24	0.24	0.23	0.23	0.23	0.23	0.23	0.23	0.23	0.23	0.23	0.23	0.22	0.22	0.22	0.22	0.21	85	30.13			
25/12/64	1.65	13.53	11.47	8.99	6.16	0.49	0.41	0.32	0.26	0.26	0.26	0.26	0.26	0.26	0.24	0.24	0.23	0.23	0.23	0.23	0.23	0.23	0.23	0.23	0.23	0.23	0.22	0.22	0.22	0.22	0.22	0.22	0.22	85	20.22		
26/12/64	1.78	14.84	12.57	9.83	6.71	0.45	0.39	0.32	0.27	0.27	0.27	0.26	0.26	0.26	0.26	0.24	0.24	0.23	0.23	0.23	0.23	0.23	0.23	0.23	0.23	0.23	0.23	0.23	0.23	0.23	0.24	0.24	0.25	85	20.22		
27/12/64	1.37	10.75	9.10	7.12	4.85	0.32	0.30	0.28	0.26	0.26	0.26	0.26	0.26	0.26	0.24	0.24	0.23	0.23	0.23	0.23	0.23	0.23	0.23	0.23	0.23	0.23	0.23	0.23	0.23	0.23	0.23	0.24	85	19.74			
28/12/64	1.28	10.51	8.90	6.96	4.74	0.31	0.29	0.27	0.26	0.26	0.26	0.26	0.26	0.26	0.24	0.24	0.23	0.23	0.23	0.23	0.23	0.23	0.23	0.23	0.23	0.23	0.23	0.23	0.23	0.23	0.23	0.24	85	20.31			

หมายเหตุ : ค่าความเค็ม 0.25 กรัม/ลิตร เป็นเกณฑ์พิจารณาว่าจะควบคุมความเค็มของสถานีสำแล

- ระยะใกล้สุด ใกล้สุด วัดจากปากอ่าวไทย
- แนวลากความเค็ม 0.25 กรัม/ลิตร (เส้นสีแดง) อยู่ในช่วงน้ำขึ้น ใช้ข้อมูลค่าความเค็มสูงสุดรายวัน (เวลา 00.00-23.00 น.)
- แนวลากความเค็ม 0.25 กรัม/ลิตร (เส้นสีเขียว) อยู่ในช่วงน้ำลง ใช้ข้อมูลค่าความเค็มต่ำสุดรายวัน (เวลา 00.00-23.00 น.)

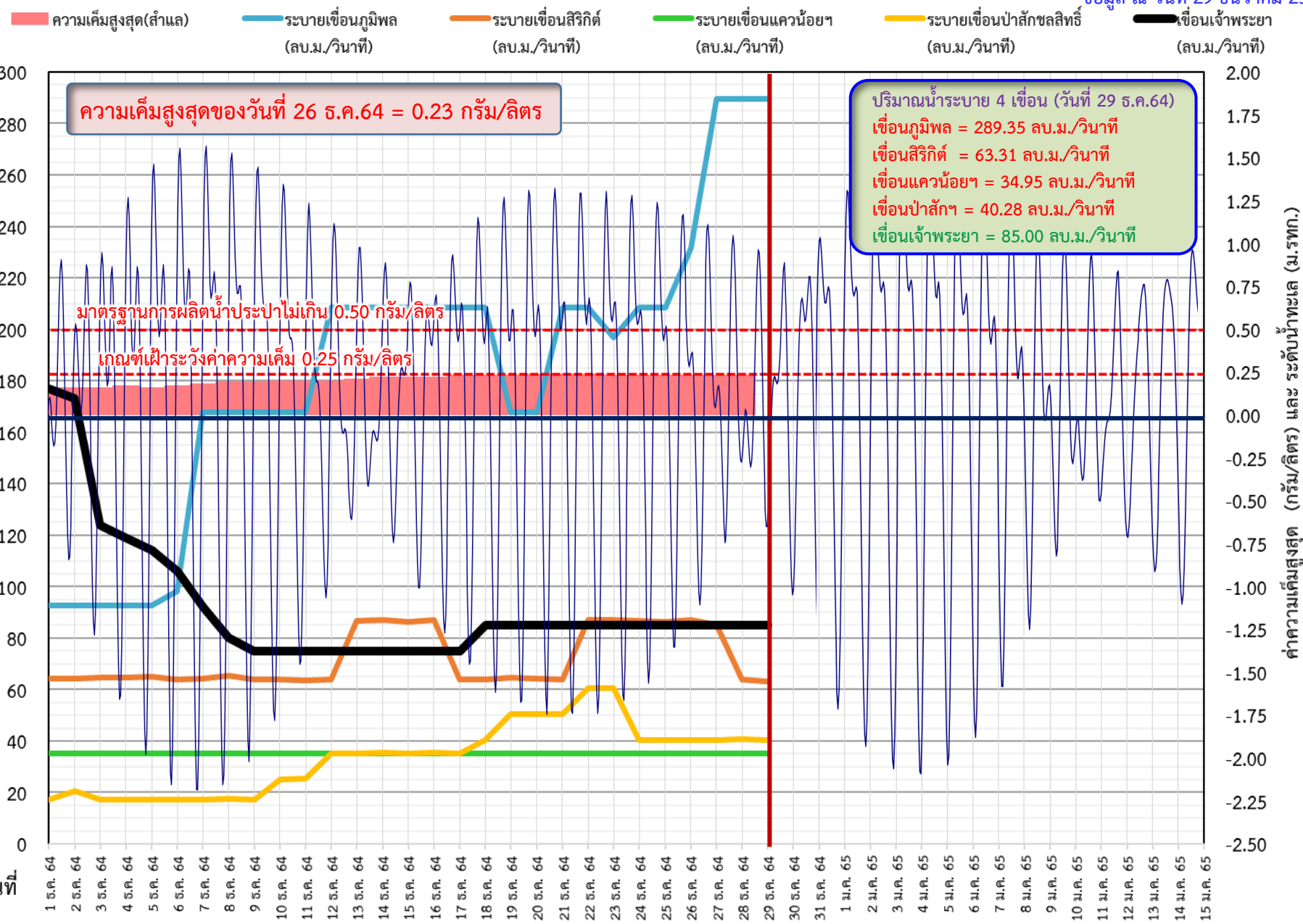


ที่มาข้อมูล : ฝ่ายทรัพยากรน้ำและสิ่งแวดล้อม การประปาบางหลวง <http://rwc.mwa.co.th/page/stats/> จัดทำโดย : ฝ่ายตะกอนและคุณภาพน้ำ สอ.



ติดตาม ปริมาณน้ำไหลผ่าน 4 เขื่อนหลักกลุ่มเจ้าพระยาในช่วงฤดูแล้ง ปี 2564/65

ข้อมูล ณ วันที่ 29 ธันวาคม 2564

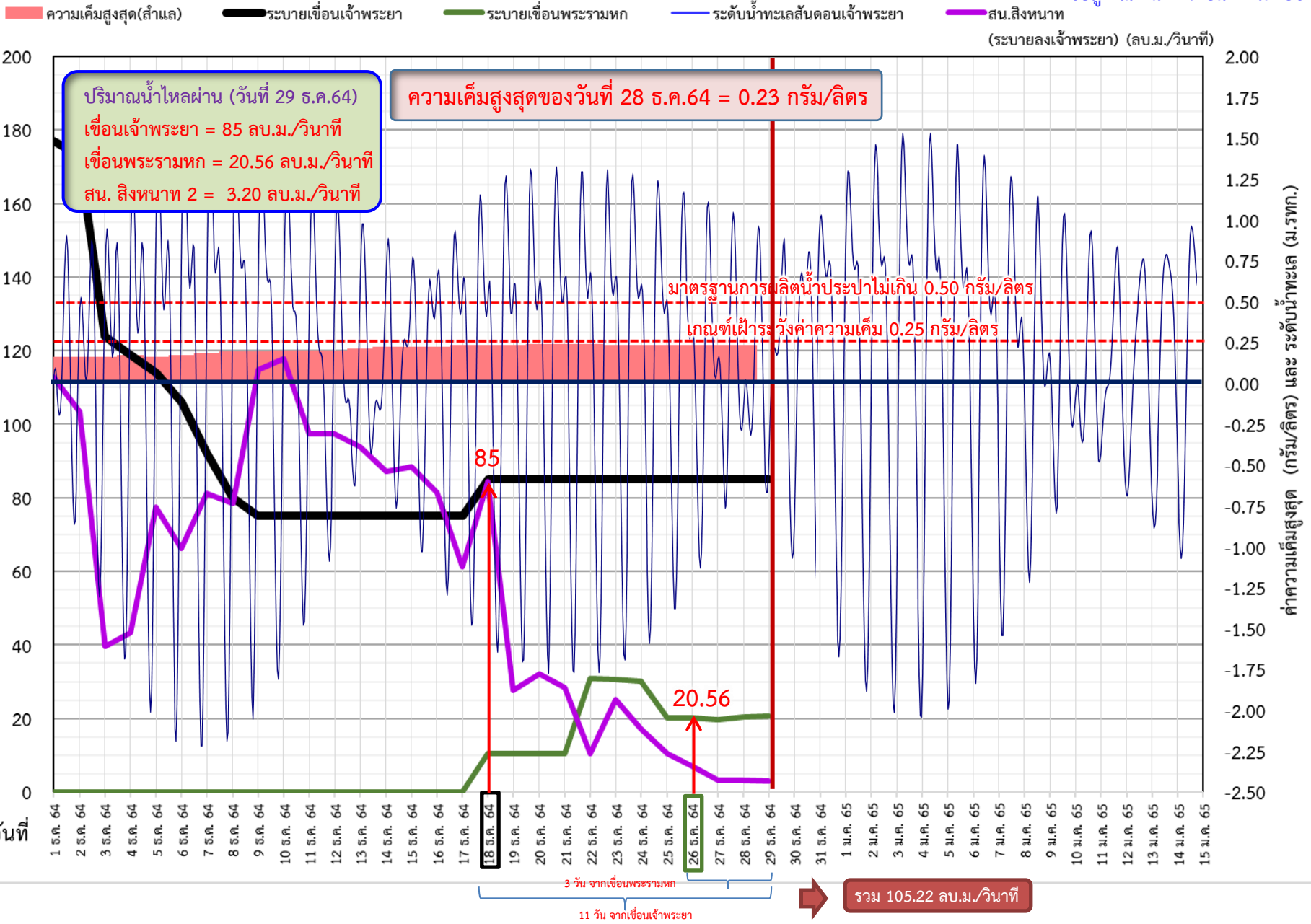




ติดตามค่าความเค็ม และปริมาณน้ำไหลผ่านเขื่อนในช่วงฤดูแล้ง ปี 2564/65



ข้อมูล ณ วันที่ 29 ธันวาคม 2564





ติดตามค่าความเค็ม และปริมาณน้ำไหลผ่านเขื่อนในช่วงฤดูแล้ง ปี 2564/65

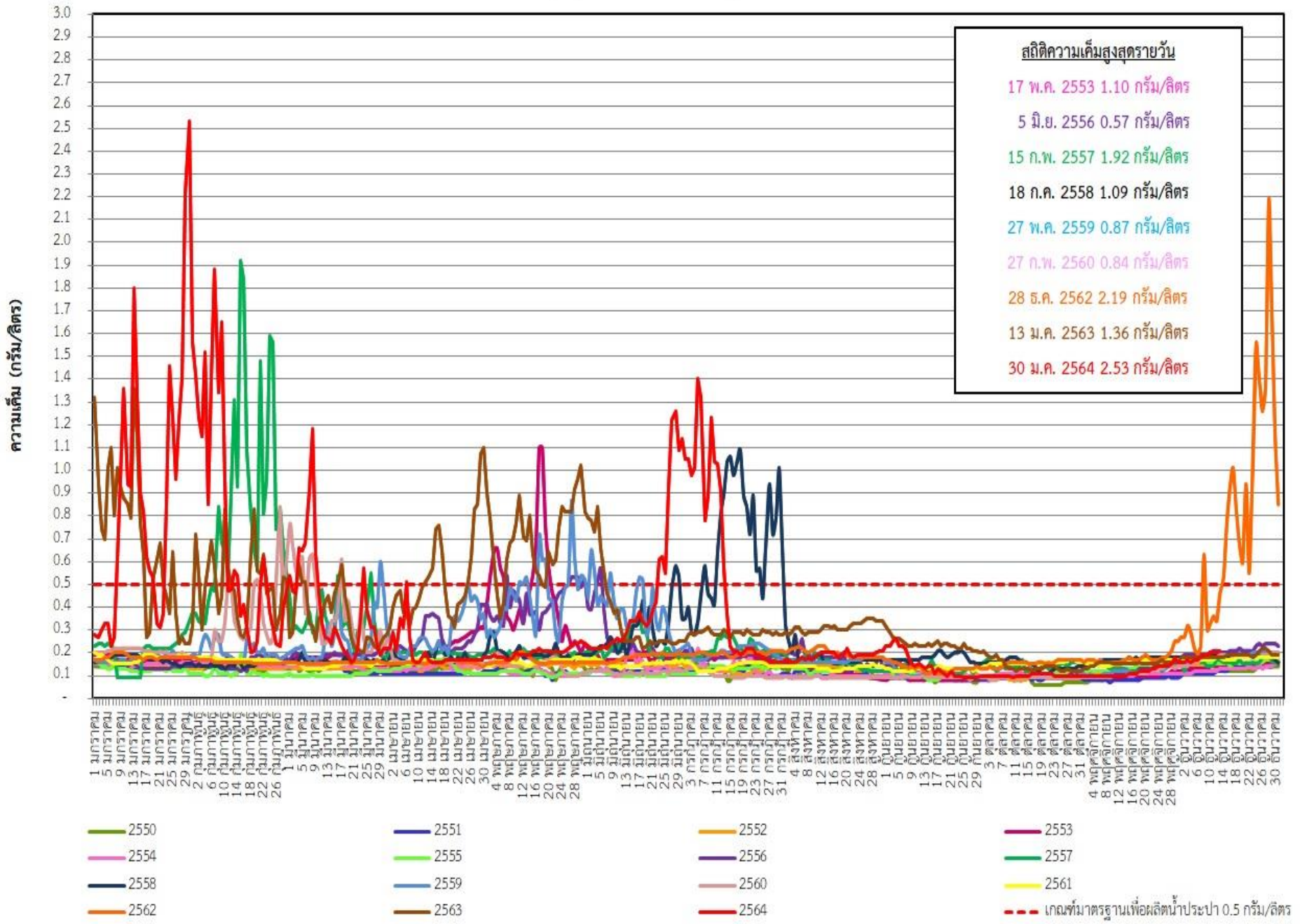


ว/ด/ป	ระบายเขื่อน เจ้าพระยา	ระบายเขื่อน ป่าสักฯ	ระบาย เขื่อน พระรามหก	รวมระบายเขื่อนเจ้าพระยา(ใช้เวลา11 วัน) และพระรามหก(ใช้เวลา3วัน) ที่ เดินทางมาบรรจบกัน	ความเค็มสูงสุด (ลำแด้)	จำนวนชั่วโมงที่ความเค็ม เกิน 0.25 กรัมต่อลิตร (ชั่วโมง) ตั้งแต่เวลา 00.00-23.00น.	จำนวนชั่วโมงที่ความเค็ม เกิน 0.50 กรัมต่อลิตร (ชั่วโมง) ตั้งแต่เวลา 00.00-23.00น.	สน.สิงหนาท (ระบายลงเจ้าพระยา) (ลบ.ม./วินาที)
5 ธ.ค. 64	114	17.36	0	526	0.16	0	0	77.34
6 ธ.ค. 64	106	17.31	0	470	0.17	0	0	66.37
7 ธ.ค. 64	92	17.28	0	391	0.18	0	0	81.14
8 ธ.ค. 64	80	17.47	0	312	0.19	0	0	78.48
9 ธ.ค. 64	75	17.34	0	288	0.19	0	0	114.82
10 ธ.ค. 64	75	25.06	0	216	0.20	0	0	117.76
11 ธ.ค. 64	75	25.19	0	195	0.20	0	0	97.43
12 ธ.ค. 64	75	35.22	0	177	0.20	0	0	97.43
13 ธ.ค. 64	75	35.13	0	173	0.21	0	0	93.89
14 ธ.ค. 64	75	35.44	0	124	0.22	0	0	87.26
15 ธ.ค. 64	75	35.22	0	119	0.22	0	0	88.42
16 ธ.ค. 64	75	35.56	0	114	0.22	0	0	81.54
17 ธ.ค. 64	75	35.22	0	106	0.23	0	0	61.16
18 ธ.ค. 64	85	40.29	10.38	92	0.23	0	0	84.42
19 ธ.ค. 64	85	50.60	10.39	80	0.23	0	0	27.67
20 ธ.ค. 64	85	50.54	10.57	75	0.24	0	0	32.15
21 ธ.ค. 64	85	50.39	10.42	85.38	0.24	0	0	28.44
22 ธ.ค. 64	85	60.59	30.82	85.39	0.24	0	0	10.55
23 ธ.ค. 64	85	60.49	30.53	85.57	0.23	0	0	25.08
24 ธ.ค. 64	85	40.31	30.13	85.42	0.23	0	0	17.10
25 ธ.ค. 64	85	40.23	20.22	105.82	0.23	0	0	10.50
26 ธ.ค. 64	85	40.37	20.22	105.53	0.23	0	0	6.90
27 ธ.ค. 64	85	40.37	19.74	105.13	0.23	0	0	3.30
28 ธ.ค. 64	85	40.60	20.31	95.22	0.23	0	0	3.20
29 ธ.ค. 64	85	40.27	20.56	105.22				2.92

11 วัน

3 วัน

กราฟแสดงค่าความเค็มสูงสุดรายวันที่สถานีสูบน้ำสำแล ปีพ.ศ. 2550 - 2564



การติดตามและควบคุมค่าความเค็ม ในลุ่มน้ำนครนายก ปรำจันบุรี บางปะกง

ข้อมูล ณ วันที่ 28 ธ.ค. 64

อ่างฯขุนด่านปราการชล
(จุเก็บกัก 224 ล้าน ลบ.ม.)
ปริมาณน้ำ 201.54 ล้าน ลบ.ม.(90.0%)

อ่างฯนฤปดินทรจินดา
(จุเก็บกัก 295 ล้าน ลบ.ม.)
ปริมาณน้ำ 254.35 ล้าน ลบ.ม.(86.2%)

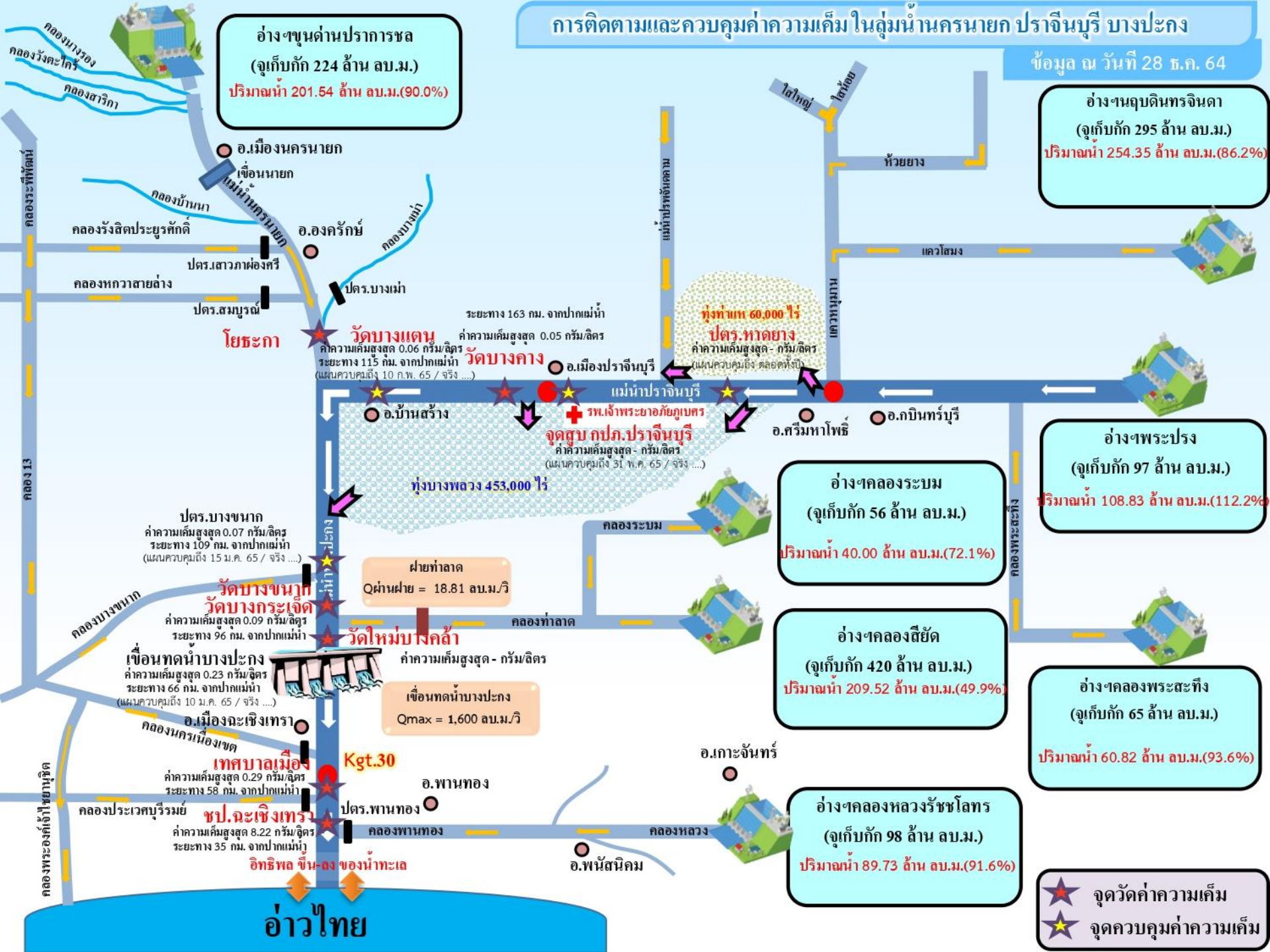
อ่างฯพระปรัง
(จุเก็บกัก 97 ล้าน ลบ.ม.)
ปริมาณน้ำ 108.83 ล้าน ลบ.ม.(112.2%)

อ่างฯคลองระบม
(จุเก็บกัก 56 ล้าน ลบ.ม.)
ปริมาณน้ำ 40.00 ล้าน ลบ.ม.(72.1%)

อ่างฯคลองศิโยด
(จุเก็บกัก 420 ล้าน ลบ.ม.)
ปริมาณน้ำ 209.52 ล้าน ลบ.ม.(49.9%)

อ่างฯคลองพระสะทึง
(จุเก็บกัก 65 ล้าน ลบ.ม.)
ปริมาณน้ำ 60.82 ล้าน ลบ.ม.(93.6%)

อ่างฯคลองหลวงรัชชโลทร
(จุเก็บกัก 98 ล้าน ลบ.ม.)
ปริมาณน้ำ 89.73 ล้าน ลบ.ม.(91.6%)



โยธะกา

วัดบางเตน
ค่าความเค็มสูงสุด 0.06 กรัม/ลิตร
ระยะทาง 115 กม. จากปากแม่น้ำ
(แผนควบคุมถึง 10 ก.พ. 65 / จริง ...)

วัดบางคาง
ค่าความเค็มสูงสุด 0.05 กรัม/ลิตร
ระยะทาง 163 กม. จากปากแม่น้ำ

ต.ตร.หาดยาง
ค่าความเค็มสูงสุด - กรัม/ลิตร
(แผนควบคุมถึง ตลอดทั้งปี)

จุดสูบลบ กป.ปรำจันบุรี
ค่าความเค็มสูงสุด - กรัม/ลิตร
(แผนควบคุมถึง 31 พ.ค. 65 / จริง ...)

ต.ตร.บางขนาก
ค่าความเค็มสูงสุด 0.07 กรัม/ลิตร
ระยะทาง 109 กม. จากปากแม่น้ำ
(แผนควบคุมถึง 15 ม.ค. 65 / จริง ...)

วัดบางขนาก
ค่าความเค็มสูงสุด 0.09 กรัม/ลิตร
ระยะทาง 96 กม. จากปากแม่น้ำ

วัดบางกระเจ็ด
ค่าความเค็มสูงสุด 0.23 กรัม/ลิตร
ระยะทาง 66 กม. จากปากแม่น้ำ
(แผนควบคุมถึง 10 ม.ค. 65 / จริง ...)

เขื่อนทดน้ำบางปะกง
ค่าความเค็มสูงสุด 0.29 กรัม/ลิตร
ระยะทาง 58 กม. จากปากแม่น้ำ

วัดใหม่บึงคล้า
ค่าความเค็มสูงสุด - กรัม/ลิตร

เขื่อนทดน้ำบางปะกง
Qmax = 1,600 ลบ.ม./วิ

ต.เมืองจะเข็งเทรา
ค่าความเค็มสูงสุด 0.29 กรัม/ลิตร
ระยะทาง 58 กม. จากปากแม่น้ำ

เทศบาลเมือง
ค่าความเค็มสูงสุด 0.29 กรัม/ลิตร
ระยะทาง 58 กม. จากปากแม่น้ำ

ขป.ละเข็งเทรา
ค่าความเค็มสูงสุด 8.22 กรัม/ลิตร
ระยะทาง 35 กม. จากปากแม่น้ำ

อิทธิพล ชั้นล่างของน้ำทะเล

อ่าวไทย

★ จุดวัดค่าความเค็ม
★ จุดควบคุมค่าความเค็ม



7. มาตรการบริหารจัดการน้ำฤดูแล้ง 2564/65



8 มาตรการ

รองรับสถานการณ์ขาดแคลนน้ำ ฤดูแล้ง ปี 2564/65

SUPPLY

DEMAND

MANAGEMENT



1

เร่งเก็บกักน้ำ

เก็บกักน้ำในช่วงฤดูฝน
เพื่อเป็นน้ำต้นทุนในช่วงฤดูแล้ง



2

วางแผน เพาะปลูกพืชฤดูแล้ง

ส่งเสริมสนับสนุนการเพาะปลูก
ในพื้นที่ที่ได้รับผลกระทบ
จากอุทกภัยเป็นอันดับแรก



6

เฝ้าระวัง คุณภาพน้ำ

ในแม่น้ำสายหลัก สายรอง
และเตรียมแผนกรณีเกิดปัญหา



5

เตรียม น้ำสำรอง สำหรับพื้นที่ลุ่มต่ำ

เพื่อสนับสนุนน้ำเตรียมแปลง



3

กำหนด การจัดสรรน้ำฤดูแล้ง

ติดตาม กำกับให้เป็นไปตามแผน
เพื่อไม่ให้เกิดผลกระทบการขาดแคลนน้ำ
อุปโภคบริโภคพร้อมจัดทำทะเบียนผู้ใช้น้ำ



4



8

ติดตามประเมินผล

เพื่อให้ผลการดำเนินงาน
เป็นไปตามแผน



7

สร้างการรับรู้ สถานการณ์น้ำ และแผนบริหารจัดการน้ำ

ให้ทุกภาคส่วนเกิดความร่วมมือ
ในการใช้น้ำอย่างประหยัดและเป็นไปตามแผนที่กำหนดไว้



ในฤดูแล้งจัดสรรน้ำให้สอดคล้องกับปริมาณน้ำต้นทุน
ตามลำดับความสำคัญของกิจกรรมการใช้น้ำ ดังนี้



1. จัดสรรน้ำเพื่อการอุปโภคบริโภคในช่วงฤดูแล้ง



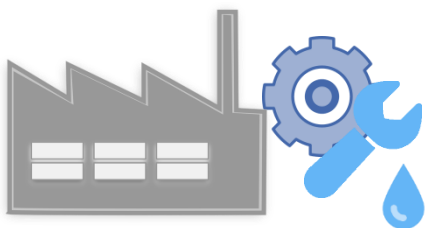
2. จัดสรรน้ำเพื่อการรักษาระบบนิเวศในช่วงฤดูแล้ง



3. สำรองน้ำไว้สำหรับการใช้น้ำในช่วงต้นฤดูฝน
เพื่ออุปโภค-บริโภคและรักษาระบบนิเวศเดือนพฤษภาคม-กรกฎาคม



4. จัดสรรน้ำเพื่อการเกษตรกรรม



5. จัดสรรน้ำเพื่อการอุตสาหกรรม



แผนการจัดสรรน้ำในฤดูแล้งปี 2564/65 (ทั้งประเทศ)



ข้อมูล ณ วันที่ 30 พฤศจิกายน 2564

ปริมาณน้ำต้นทุนฤดูแล้งปี
2564/65
รวม **37,857** ล้านลูกบาศก์เมตร

อ่างใหญ่ จำนวน 30,457 ล้าน ลบ.ม.
อ่างกลาง จำนวน 4,217 ล้าน ลบ.ม.
แหล่งน้ำอื่นๆ จำนวน 3,183 ล้าน ลบ.ม.

แผนจัดสรรน้ำฤดูแล้งปี 2564/65 (พ.ย. 64 - เม.ย.65)

รวม **22,280** ล้านลูกบาศก์เมตร

(คิดเป็นร้อยละ 59 ของปริมาณน้ำต้นทุน)

สำรองน้ำต้นฤดูฝนปี 2565 (พ.ค.-ก.ค. 65)

รวม **15,577** ล้านลูกบาศก์เมตร

(คิดเป็นร้อยละ 41 ของปริมาณน้ำต้นทุน)

อุปโภค-บริโภค

2,535 ล้าน ลบ.ม.

(คิดเป็นร้อยละ 11)



รักษาระบบนิเวศ
และอื่นๆ

7,442 ล้าน ลบ.ม.

(คิดเป็นร้อยละ 34)



อุตสาหกรรม

518 ล้าน ลบ.ม.

(คิดเป็นร้อยละ 2)



เกษตรฤดูแล้ง

ปี 2564/65

11,785 ล้าน ลบ.ม.

(คิดเป็นร้อยละ 53)



อุปโภค-บริโภค
รักษาระบบนิเวศ
และอื่นๆ

4,437 ล้าน ลบ.ม.

(คิดเป็นร้อยละ 28)



ฝนทิ้งช่วง

11,140 ล้าน ลบ.ม.

(คิดเป็นร้อยละ 72)





(ร่าง) แผนการบริหารจัดการน้ำในฤดูแล้งปี 2564/65 **ลุ่มน้ำเจ้าพระยา**



ในช่วงวันที่ 1 พฤศจิกายน 2564 ถึง 30 เมษายน 2565

ข้อมูล ณ วันที่ 1 พฤศจิกายน 2564

ปริมาณน้ำใช้การได้ 1 พฤศจิกายน 2564

เขื่อนภูมิพล	4,229 ล้าน ลบ.ม.
เขื่อนสิริกิติ์	1,617 ล้าน ลบ.ม.
เขื่อนแควน้อยฯ	901 ล้าน ลบ.ม.
เขื่อนป่าสักฯ	998 ล้าน ลบ.ม.

แผนจัดสรรน้ำฤดูแล้งปี 2564/65
รวม **7,744** ล้านลูกบาศก์เมตร

แผนรักษาระบบนิเวศแม่น้ำ
ท่าจีน-แม่น้ำเจ้าพระยา
รวม **1,000** ล้านลูกบาศก์เมตร

แผนจัดสรรน้ำฤดูแล้งปี 2564/65 (พ.ย. 64 - เม.ย. 65)
รวม **5,700** ล้านลูกบาศก์เมตร
(คิดเป็นร้อยละ 61 ของปริมาณน้ำต้นทุน)

สำรองน้ำต้นฤดูฝนปี 2565 (พ.ค.-ก.ค. 65)
รวม **3,044** ล้านลูกบาศก์เมตร
(คิดเป็นร้อยละ 39 ของปริมาณน้ำต้นทุน)

อุปโภค-บริโภค
1,150 ล้าน ลบ.ม.
(คิดเป็นร้อยละ 20)

รักษาระบบนิเวศ
และอื่นๆ
2,000 ล้าน ลบ.ม.
(คิดเป็นร้อยละ 35)

พืชฤดูแล้ง
445 ล้าน ลบ.ม.
(คิดเป็นร้อยละ 8)

อุตสาหกรรม
135 ล้าน ลบ.ม.
(คิดเป็นร้อยละ 2)

อุปโภค-บริโภค
รักษาระบบนิเวศ
และอื่นๆ
1,656 ล้าน ลบ.ม.
(คิดเป็นร้อยละ 54)

ฝนทิ้งช่วงและปรับ
ปฏิทินเพาะปลูก
1,388 ล้าน ลบ.ม.
(คิดเป็นร้อยละ 46)

พื้นที่คาดการณ์ปลูกข้าวนาปรัง
1,970 ล้าน ลบ.ม.
(คิดเป็นร้อยละ 35)



แผนการจัดสรรน้ำในฤดูแล้งปี 2564/65 **ลุ่มน้ำแม่กลอง**



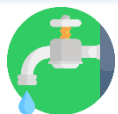
ข้อมูล ณ วันที่ 1 พฤศจิกายน 2564

แผนจัดสรรน้ำฤดูแล้งปี 2564/65
รวม **10,313** ล้านลูกบาศก์เมตร

แผนจัดสรรน้ำฤดูแล้งปี 2564/65 (ม.ค. - มิ.ย. 65)
รวม **5,500** ล้านลูกบาศก์เมตร
(คิดเป็นร้อยละ 53 ของปริมาณน้ำต้นทุน)

แผนจัดสรรน้ำฤดูฝนปี 2565 (ก.ค. - ส.ค. 65)
รวม **4,813** ล้านลูกบาศก์เมตร
(คิดเป็นร้อยละ 47 ของปริมาณน้ำต้นทุน)

อุปโภค-บริโภค
460 ล้าน ลบ.ม.
(คิดเป็นร้อยละ 8)



รักษาระบบนิเวศและ
อื่นๆ
1,860 ล้าน ลบ.ม.
(คิดเป็นร้อยละ 34)



เกษตรฤดูแล้งปี 2564/65
3,180 ล้าน ลบ.ม.
(คิดเป็นร้อยละ 58)



อุปโภค-บริโภค รักษา
ระบบนิเวศและอื่นๆ
1,500 ล้าน ลบ.ม.
(คิดเป็นร้อยละ 31)



ฝนทิ้งช่วง
3,313 ล้าน ลบ.ม.
(คิดเป็นร้อยละ 69)





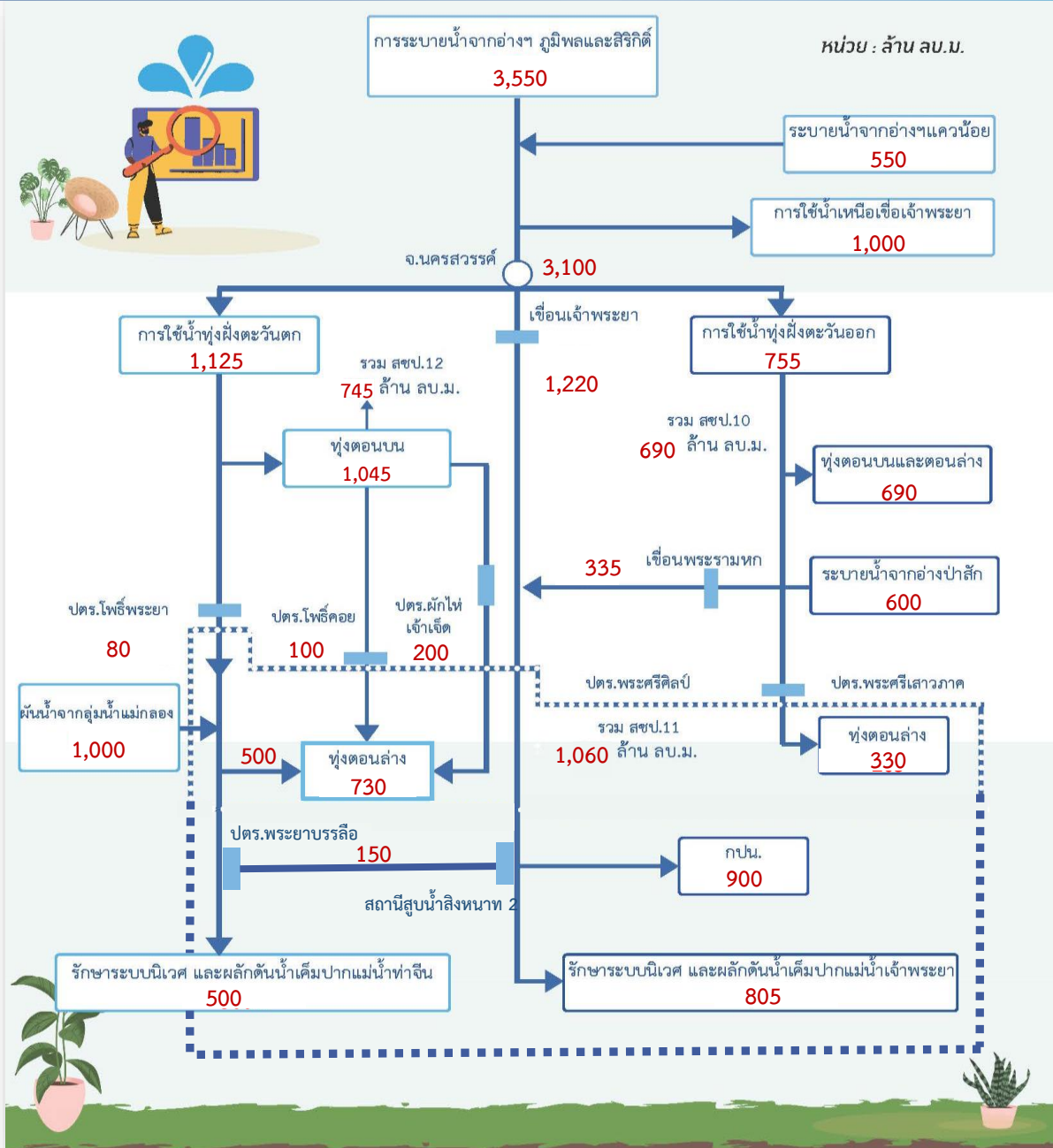
สรุปน้ำต้นทุนเพื่อการเกษตรและแผนการเพาะปลูกพืชฤดูแล้งในเขตชลประทาน ปี 2564/65

ข้อมูล ณ วันที่ 30 พฤศจิกายน 2564

ภาค/ลุ่มน้ำ	ปริมาณน้ำใช้การ 1 พ.ย.64 (ล้านลูกบาศก์เมตร)				แผนการจัดสรรน้ำช่วงฤดูแล้ง ปี 2564/65 (ล้านลูกบาศก์เมตร)				สำรอง ต้นฤดูฝน	วันเริ่มต้น ฤดูแล้ง
	อ่างใหญ่	อ่างกลาง	แหล่งน้ำ อื่นๆ	รวม	เกษตร	อุปโภค บริโภค	ระบบนิเวศ และอื่นๆ	รวม		
เหนือ	458	732	565	1,755	840	117	194	1,151	604	1 พ.ย. 64
ตะวันออกเฉียงเหนือ	5,945	1,730	960	8,635	2,788	336	1,422	4,546	4,089	1 พ.ย. 64
กลาง	410	348	12	770	435	31	43	509	261	1 พ.ย. 64
ตะวันออก	1,284	929	745	2,958	1,075	148	869	2,092	866	1 พ.ย. 64
ตะวันตก	0	139	6	145	18	7	24	49	96	1 ม.ค. 64
ใต้	4,303	339	895	5,536	1,384	286	2,063	3,733	1,803	1 มี.ค. 65
รวม (ลุ่มน้ำอื่น)	12,400	4,217	3,183	19,800	6,540	925	4,615	12,080	7,720	
ลุ่มน้ำเจ้าพระยา	7,744		1,000	8,744	2,415	1,150	2,135	5,700	3,044	1 พ.ย. 64
4 เขื่อนหลัก	7,744			7,744	2,415	1,150	1,135	4,700	3,044	1 พ.ย. 64
รักษาระบบนิเวศแม่น้ำท่าจีน			1,000				1,000	1,000		1 พ.ย. 64
ลุ่มน้ำแม่กลอง	10,313		(1,000)	9,313	2,830	460	1,210	4,500	4,813	1 ม.ค. 65
2 เขื่อนหลัก	10,313			10,313	3,180	460	1,860	5,500	4,813	
รวมทั้งประเทศ	30,457	4,217	3,183	37,857	11,785	2,535	7,960	22,280	15,577	



แผนผังสภาพการจัดสรรน้ำของกลุ่มน้ำเจ้าพระยา ในช่วงฤดูแล้ง ปี 2564/65



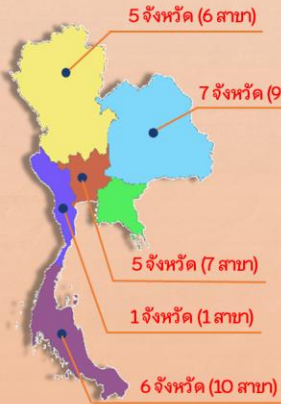


การประเมินพื้นที่เฝ้าระวังเสี่ยงภาวะน้ำแล้ง ฤดูแล้ง ปี 2564/65

รายละเอียด
พื้นที่เสี่ยง



พื้นที่อุปโภคบริโภค ในเขต กปภ.



ทั่วประเทศ
33 สาขา
24 จังหวัด
41 สาขา
28 จังหวัด
(ปี 2563/64)

ที่มาข้อมูลคาดการณ์ การประปาส่วนภูมิภาค (กปภ.) (20 ต.ค. 64)

นอกเขต กปภ. (ประปาท้องถิ่น)

สำรวจพบว่ามีพื้นที่ที่คาดว่าจะเสี่ยงภาวะน้ำแล้ง
1,213 ตำบล 373 อำเภอ 50 จังหวัด

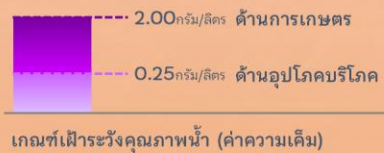
สทนช. กำหนดหลักเกณฑ์
พื้นที่เฝ้าระวังเสี่ยงภาวะน้ำแล้งมาก

- 1) อยู่ในพื้นที่ที่มีปริมาณฝนสะสมน้อยกว่า 800 มม.
ช่วงวันที่ 1 พ.ค. - 15 ต.ค. 64
- 2) อยู่นอกเขตชลประทาน

25 ตำบล **9** อำเภอ **5** จังหวัด
(พิษณุโลก เพชรบูรณ์ นครราชสีมา ประจวบคีรีขันธ์ สมุทรสงคราม)

79 ตำบล 35 อำเภอ 14 จังหวัด (ปี 2563/64)
ที่มาข้อมูล กรมส่งเสริมการปกครองท้องถิ่น (สถ.) ณ วันที่ 18 ต.ค. 64

พื้นที่เฝ้าระวังคุณภาพน้ำ



แม่น้ำสายหลัก 4 แห่ง ได้แก่
แม่น้ำเจ้าพระยา แม่น้ำท่าจีน
แม่น้ำแม่กลอง แม่น้ำบางปะกง

เกณฑ์เฝ้าระวังคุณภาพน้ำ (ค่าความเค็ม)

พื้นที่เฝ้าระวังคุณภาพน้ำอุปโภคบริโภค (ความเค็ม)

ในเขต กปภ.
5 สาขา **3** จังหวัด
ปทุมธานี
ฉะเชิงเทรา
สงขลา

ในเขต กปน.
2 จังหวัด
กรุงเทพมหานคร (ฝั่งตะวันออก)
และสมุทรปราการ

ที่มาข้อมูลคาดการณ์ การประปาส่วนภูมิภาค (กปภ.) (20 ต.ค. 64)

ที่มาข้อมูลคาดการณ์ การประปานครหลวง (กปน.) (15 ต.ค. 64)



พื้นที่เกษตรกรรม นอกเขตชลประทาน

- นารอบที่ 2 (นาปรัง)



ทน.วิเคราะห์สมมูลน้ำรายตำบล
ประเมินพื้นที่เสี่ยงภาวะน้ำแล้งมาก

ที่เสี่ยงขาดแคลนน้ำมากกว่า 5 ล้าน ลบ.ม./ตำบล

64 ตำบล **28** อำเภอ
11 จังหวัด

ที่มาข้อมูลคาดการณ์ กรมทรัพยากรน้ำ (ทน.) ณ วันที่ 15 ต.ค. 64



- พืชต่อเนื่อง (ไม้ผลที่มีมูลค่าทางเศรษฐกิจ)
ที่ข้อมูล กรมส่งเสริมการเกษตร (กสก.)

พื้นที่ไม้ผลที่มีมูลค่าทางเศรษฐกิจ
ทั่วประเทศ 4.38 ล้านไร่

สทนช. ประเมินพื้นที่เสี่ยงภาวะน้ำแล้งมาก

ซึ่งอยู่ในพื้นที่ที่มีปริมาณฝนสะสมน้อยกว่า 800 มม. (1 พ.ค. - 15 ต.ค. 64)

23 ตำบล **10** อำเภอ
4 จังหวัด

เพชรบูรณ์
พิจิตร
พิษณุโลก
ประจวบคีรีขันธ์

จัดทำโดย กองบริหารจัดการลุ่มน้ำ สำนักกานทรัพยากรน้ำแห่งชาติ



พื้นที่เฝ้าระวังเสี่ยงภาวะน้ำแล้งด้านการเกษตร (นารอบที่ 2)

นอกเขตชลประทาน

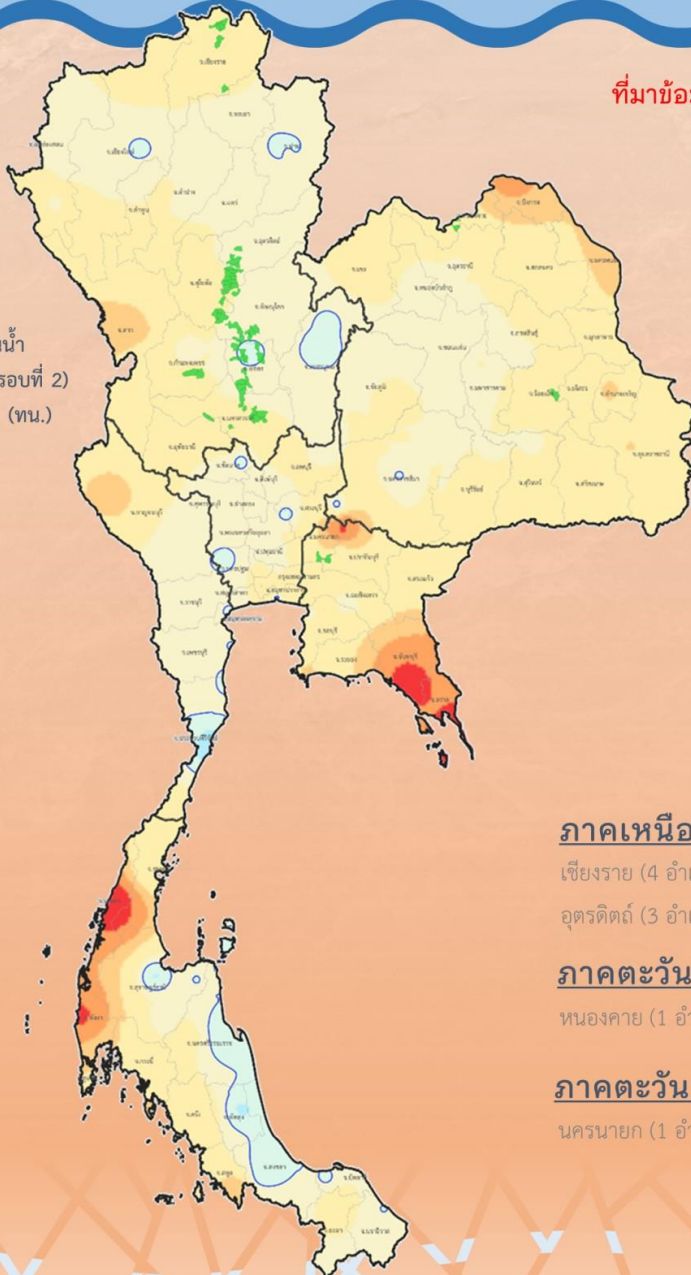


ที่มาข้อมูลคาดการณ์ กรมทรัพยากรน้ำ (ทน.) ณ วันที่ 15 ต.ค. 64

คำอธิบายสัญลักษณ์

- พื้นที่เสี่ยงขาดแคลนน้ำด้านการเกษตร (นารอบที่ 2) นอกเขตชลประทาน (ทน.)
- เส้นปริมาณน้ำฝนน้อยกว่า 800 มม.
- ขอบเขตจังหวัด
- ขอบเขตภูมิภาค

- ปริมาณฝนสะสม
1 พ.ค. - 15 ต.ค. 64
สูงสุด 4,623 มม.
ต่ำสุด 490 มม.
- ปริมาณฝนสะสม (มม.)
- <= 25
 - 25 - 50
 - 50 - 100
 - 100 - 200
 - 200 - 400
 - 400 - 600
 - 600 - 800
 - 800 - 1000
 - 1000 - 1500
 - 1500 - 2000
 - 2000 - 3000
 - > 3000



ทน.วิเคราะห์สมดุลน้ำรายตำบล

ประเมินพื้นที่เสี่ยงภาวะน้ำแล้งมาก

(เสี่ยงขาดแคลนน้ำมากกว่า 5 ล้าน ลบ.ม./ตำบล)

64 ตำบล

28 อำเภอ

11 จังหวัด

ภาคเหนือ 58 ตำบล 24 อำเภอ 7 จังหวัด

เชียงราย (4 อำเภอ 6 ตำบล) พิจิตร (6 อำเภอ 15 ตำบล) พิษณุโลก (5 อำเภอ 9 ตำบล) สุโขทัย (1 อำเภอ 4 ตำบล)
อุตรดิตถ์ (3 อำเภอ 13 ตำบล) กำแพงเพชร (1 อำเภอ 2 ตำบล) นครสวรรค์ (4 อำเภอ 9 ตำบล)

ภาคตะวันออกเฉียงเหนือ 3 ตำบล 2 อำเภอ 2 จังหวัด

หนองคาย (1 อำเภอ 2 ตำบล) ร้อยเอ็ด (1 อำเภอ 1 ตำบล)

ภาคตะวันออก 3 ตำบล 2 อำเภอ 2 จังหวัด

นครนายก (1 อำเภอ 1 ตำบล) ปราจีนบุรี (1 อำเภอ 2 ตำบล)



พื้นที่เฝ้าระวังเสี่ยงภาวะน้ำแล้งด้านการเกษตร (พืชต่อเนื่อง)

นอกเขตชลประทาน



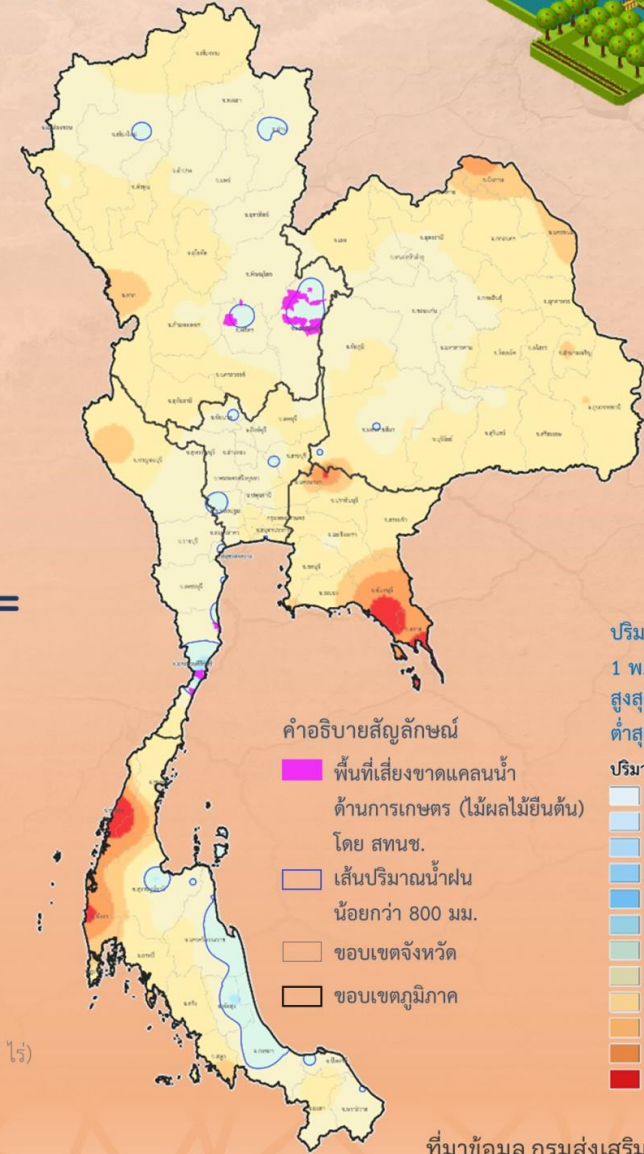
พื้นที่พืชต่อเนื่อง (ไม้ผลที่มีมูลค่าทางเศรษฐกิจ)

นอกเขตชลประทาน **4.38 ล้านไร่**

สททช. กำหนดหลักเกณฑ์

พื้นที่เฝ้าระวังเสี่ยงภาวะน้ำแล้งมาก

- 1) อยู่ในพื้นที่ที่มีปริมาณฝนสะสมน้อยกว่า 800 มม. ช่วงวันที่ 1 พ.ค. - 15 ต.ค. 64
- 2) อยู่นอกเขตพื้นที่ชลประทาน



ปริมาณฝนสะสม 1 พ.ค. - 15 ต.ค. 64

สูงสุด 4,623 มม.

ต่ำสุด 490 มม.

ปริมาณฝนสะสม (มม.)

<= 25
25 - 50
50 - 100
100 - 200
200 - 400
400 - 600
600 - 800
800 - 1000
1000 - 1500
1500 - 2000
2000 - 3000
> 3000

23 ตำบล 10 อำเภอ 4 จังหวัด

ภาคเหนือ 17 ตำบล 7 อำเภอ 3 จังหวัด

เพชรบูรณ์ (4 อำเภอ 13 ตำบล 26,312.25 ไร่) พิจิตร (2 อำเภอ 3 ตำบล 298 ไร่) พิษณุโลก (1 อำเภอ 1 ตำบล 1,352 ไร่)

ภาคตะวันตก 6 ตำบล 3 อำเภอ 1 จังหวัด

ประจวบคีรีขันธ์ (3 อำเภอ 6 ตำบล 4,642 ไร่)

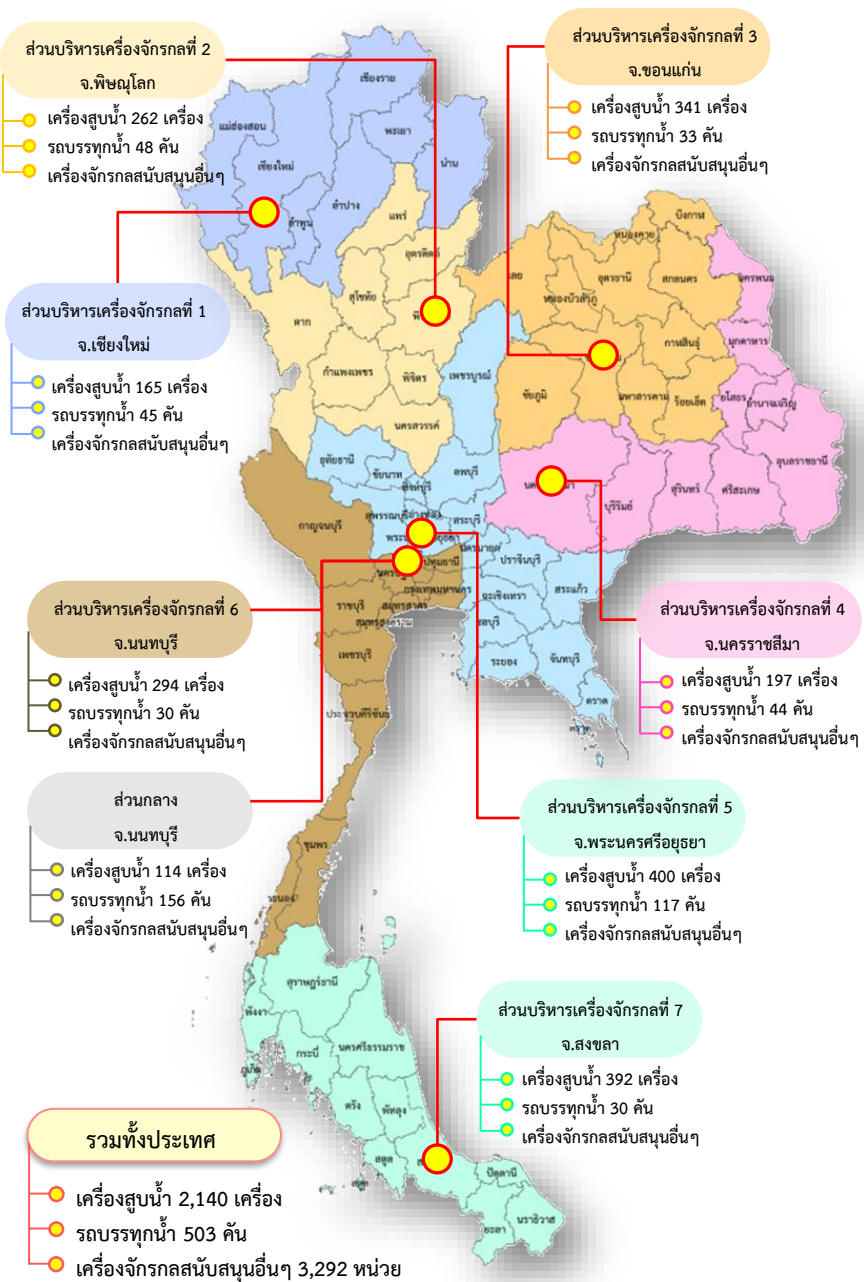
ที่มาข้อมูล กรมส่งเสริมการเกษตร (กสท.)

ข้อมูลประเมิน ณ วันที่ 18 ต.ค. 64

จัดทำโดย กองบริหารจัดการลุ่มน้ำ สำนักงานทรัพยากรน้ำแห่งชาติ



การเตรียมความพร้อมเครื่องจักร-เครื่องมือเพื่อการให้ความช่วยเหลือ



จัดเตรียมเครื่องจักร-เครื่องมือ

จำนวน 5,935 หน่วย ประจำทั้ง 76 จังหวัด



พร้อมทั้งสั่งการให้เจ้าหน้าที่ในพื้นที่ให้เฝ้าระวังและติดตามสถานการณ์น้ำอย่างใกล้ชิดในทุกพื้นที่

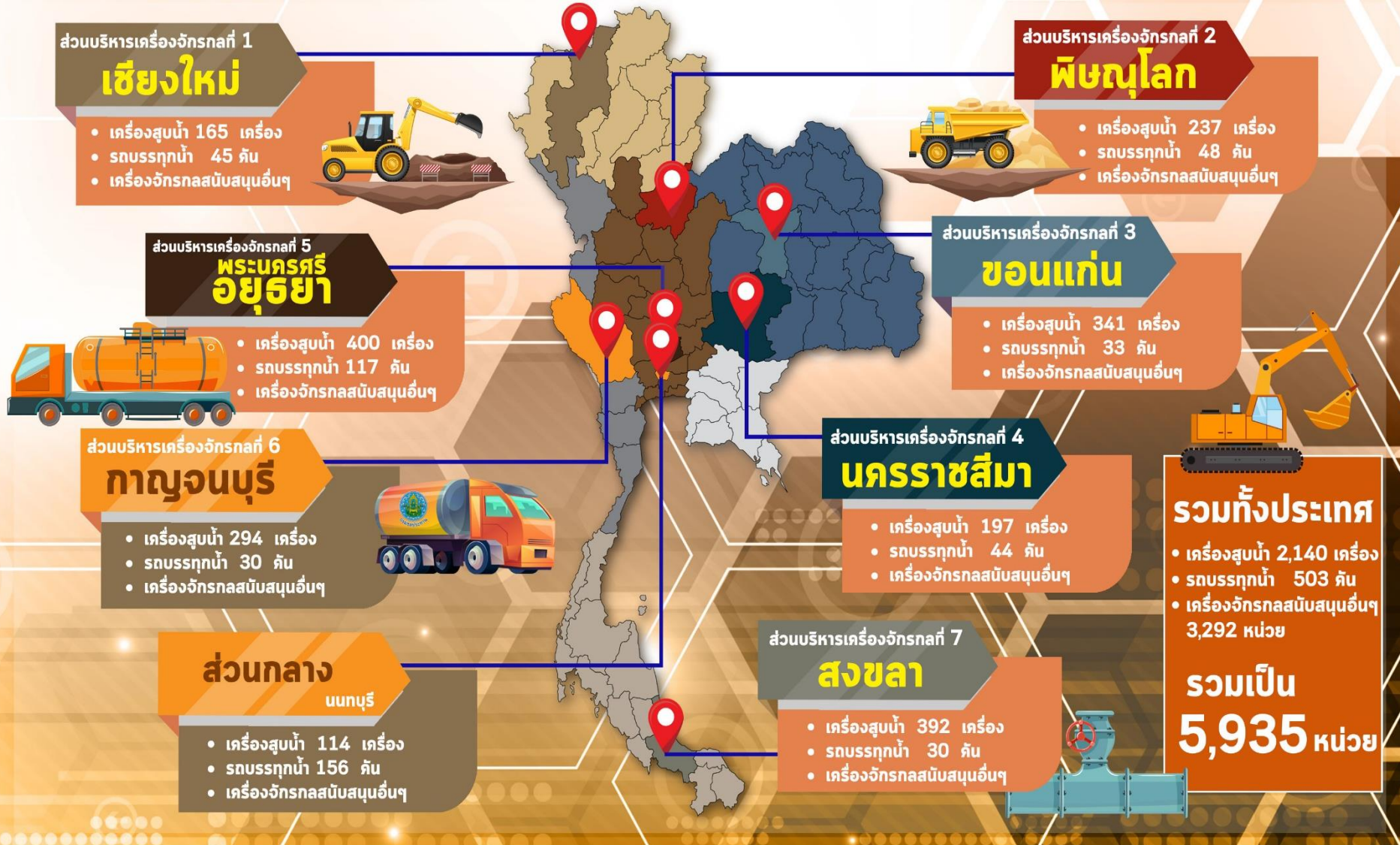


การบริหารจัดการน้ำ ฤดูแล้ง

และการเตรียมพร้อมรับมือ ปี 2564/65

1. จัดสรรน้ำเพื่อการอุปโภคบริโภคในช่วงฤดูแล้ง
2. จัดสรรน้ำเพื่อการรักษาระบบนิเวศในช่วงฤดูแล้ง
3. สำรองน้ำไว้สำหรับการใช้น้ำในช่วงต้นฤดูฝน เพื่ออุปโภค-บริโภคและรักษาระบบนิเวศเดือนพฤษภาคม-กรกฎาคม
4. จัดสรรน้ำเพื่อการเกษตรกรรม
5. จัดสรรน้ำเพื่อการอุตสาหกรรม

ชป.เตรียมความพร้อมเครื่องจักร-เครื่องมือ ช่วยเหลือภัยแล้งทั่วประเทศ ปี 2565





โครงการจ้างแรงงานชลประทาน เพื่อช่วยเหลือเกษตรกร ประจำปีงบประมาณ พ.ศ. 2565 กรมชลประทาน



หลักเกณฑ์การจ้างแรงงาน

1

เกษตรกรที่ขึ้นทะเบียนกับกรมส่งเสริมการเกษตร หรือ **เกษตรกรในพื้นที่**

2

สมาชิกกลุ่มผู้ใช้น้ำ ของกรมชลประทาน ในพื้นที่

3

ประชาชนและผู้ใช้แรงงานทั่วไป ในพื้นที่

4

หากแรงงานในพื้นที่ไม่เพียงพอ ให้พิจารณาจ้างเกษตรกร/แรงงานในพื้นที่ใกล้เคียงจากหมู่บ้าน ตำบล อำเภอ จังหวัด และลุ่มน้ำ ตามลำดับ

ลักษณะงานที่จ้าง

งานซ่อมแซม บำรุงรักษา ขุดลอก ปรับปรุง งานชลประทาน โครงการส่งเสริมการดำเนินงานอื่นเนื่องมาจากพระราชดำริ งานก่อสร้างแหล่งน้ำและระบบส่งน้ำเพื่อชุมชน/ชนบท แก้มลิง การจัดการคุณภาพน้ำ





8. การเตรียมความพร้อมรับมือสถานการณ์ภาคใต้



ปัญหาอุปสรรคจากข้อเท็จจริงในพื้นที่ (การเกิดอุทกภัย)

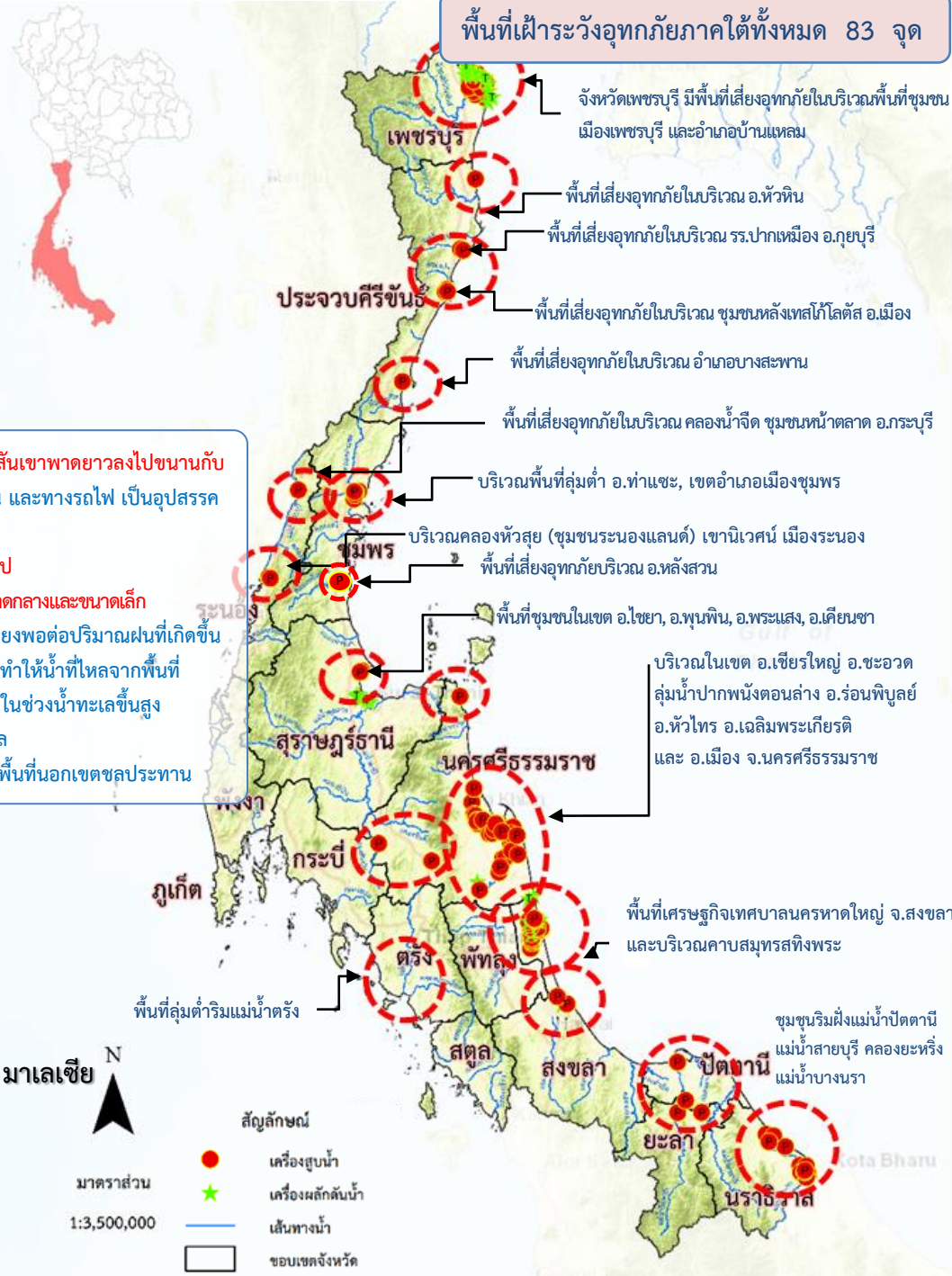


1. ลักษณะทางกายภาพเป็นสันเขาพาดยาวลงไปขนานกับแนวชายฝั่งทะเล และมี ถนน และทางรถไฟ เป็นอุปสรรคกีดขวางการระบายน้ำ
2. สภาพการใช้พื้นที่เปลี่ยนแปลง
3. อ่างเก็บน้ำส่วนใหญ่เป็นขนาดกลางและขนาดเล็ก ความสามารถกักเก็บน้ำไม่เพียงพอต่อปริมาณฝนที่เกิดขึ้น
4. อิทธิพลของน้ำทะเลหนุน ทำให้น้ำที่ไหลจากพื้นที่ตอนบนออกสู่ทะเล ทำได้ช้า ในช่วงน้ำทะเลขึ้นสูง โดยเฉพาะพื้นที่ลุ่มต่ำติดทะเล
5. พื้นที่ส่วนใหญ่ที่ท่วม เป็นพื้นที่นอกเขตชลประทาน

มาตราส่วน
1:3,500,000

- สัญลักษณ์**
- เครื่องสูบน้ำ
 - ★ เครื่องผลักดันน้ำ
 - เส้นทางน้ำ
 - ขอบเขตจังหวัด

พื้นที่เฝ้าระวังอุทกภัยภาคใต้ทั้งหมด 83 จุด





การเตรียมการเพื่อรองรับสถานการณ์อุทกภัยในพื้นที่ภาคใต้

- **ติดตามสภาพภูมิอากาศ และสถานการณ์น้ำฝน น้ำท่า และน้ำในอ่างเก็บน้ำต่างๆ** เพื่อวิเคราะห์และเตรียมการรองรับสถานการณ์ที่อาจเกิดขึ้น โดยติดตามข้อมูลสภาพภูมิอากาศจากกรมอุตุนิยมวิทยา
- **วิเคราะห์พื้นที่เสี่ยงและพื้นที่เฝ้าระวัง** เพื่อเตรียมความพร้อมรับมืออุทกภัยที่อาจเกิดขึ้น
- **ตรวจสอบระบบชลประทาน** ให้สามารถรองรับสถานการณ์น้ำได้เต็มศักยภาพตามสถานการณ์น้ำที่เป็นจริงในแต่ละช่วงเวลา รวมทั้งบริหารจัดการน้ำในอ่างเก็บน้ำให้อยู่ในเกณฑ์ควบคุมอย่างเคร่งครัด
- **เตรียมความพร้อมของเครื่องจักร เครื่องมือ** ประกอบด้วย รถแบคโฮ/รถขุด รถเทรลเลอร์ เครื่องสูบน้ำเคลื่อนที่ เครื่องผลักดันน้ำในบริเวณพื้นที่เสี่ยงที่จะเกิดน้ำท่วมเป็นประจำ ให้สามารถนำไปช่วยเหลือได้ทันทีเมื่อเกิดปัญหาน้ำท่วม และมอบหมายเจ้าหน้าที่ในพื้นที่ให้เฝ้าระวังและติดตามสถานการณ์น้ำอย่างใกล้ชิดตลอดเวลา
- **บูรณาการร่วมกับหน่วยงานที่เกี่ยวข้อง** ประกอบด้วย กรมอุตุนิยมวิทยา สถาบันสารสนเทศทรัพยากรน้ำ (องค์การมหาชน) การไฟฟ้าฝ่ายผลิตแห่งประเทศไทย กรมอุทกศาสตร์ (กองทัพเรือ) กรมทรัพยากรน้ำ กรมทางหลวง กรมทางหลวงชนบท กรมการปกครอง กรมส่งเสริมการปกครองท้องถิ่น การรถไฟแห่งประเทศไทยและกรมป้องกันและบรรเทาสาธารณภัย มีการประชุมหารือทุกสัปดาห์หรือตามสถานการณ์
- **ประชาสัมพันธ์ให้ข้อมูลข่าวสารสถานการณ์น้ำ** โดยบูรณาการร่วมกับผู้ว่าราชการจังหวัด กรมป้องกันและบรรเทาสาธารณภัยฝ่ายความมั่นคง และหน่วยงานที่เกี่ยวข้องในการแจ้งเตือนประชาชนเพื่อติดตามและเฝ้าระวังเตรียมรับสถานการณ์น้ำ จากฝนตกหนัก และน้ำท่วมที่อาจจะเกิดขึ้นอย่างใกล้ชิด





การเตรียมความพร้อมเครื่องจักรกลเพื่อรับมืออุทกภัยภาคใต้ ปี 2564



- ดำเนินการเตรียมความพร้อมของเครื่องสูบน้ำในพื้นที่ภาคใต้ 350 เครื่อง บริเวณพื้นที่เสี่ยงที่จะเกิดน้ำท่วมเป็นประจำ ให้สามารถนำไปช่วยเหลือได้ทันที เมื่อเกิดปัญหาน้ำท่วม

ภาคใต้ 16 จังหวัด



เครื่องสูบน้ำ 350 เครื่อง
 (ประจำการอยู่ไว้ที่จุดพักหลักและจุดพักรองเครื่องจักรกล)



เครื่องผลักดันน้ำ 440 เครื่อง
 (ประจำการอยู่ไว้ที่จุดพักหลักและจุดพักรองเครื่องจักรกล)



รถแทรกเตอร์/รถขุด 196 คัน
 (ประจำการอยู่ไว้ที่จุดพักหลักและจุดพักรองเครื่องจักรกล)



เครื่องจักรกลสนับสนุนอื่นๆ 203 หน่วย
 (ประจำการอยู่ไว้ที่จุดพักหลักและจุดพักรองเครื่องจักรกล)

รวม 1,189 หน่วย





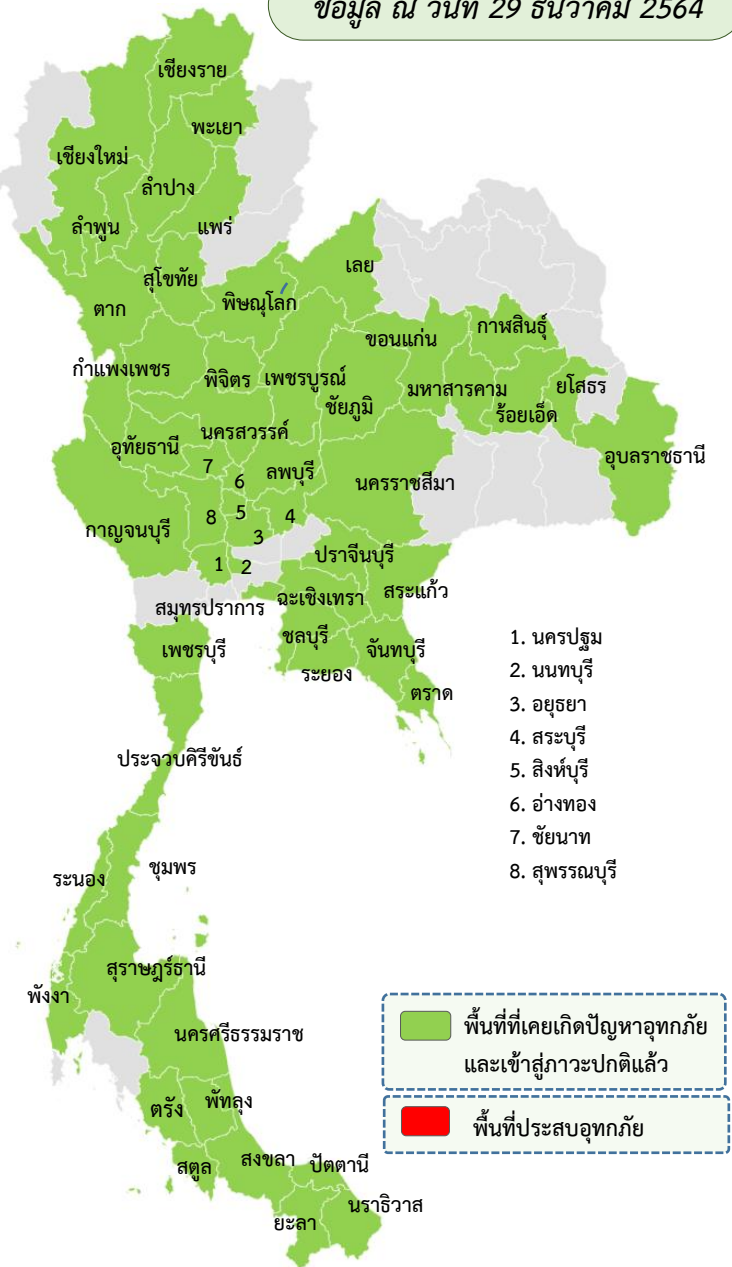
สถานการณ์อุทกภัย



ข้อมูล ณ วันที่ 29 ธันวาคม 2564

สรุปพื้นที่ประสบอุทกภัย ปี 2564 กรมชลประทาน

ข้อมูล ณ วันที่ 29 ธันวาคม 2564



- อิทธิพลของร่องมรสุมพาดผ่านภาคกลาง ภาคตะวันออก และภาคตะวันออกเฉียงเหนือตอนล่าง ประกอบกับมรสุมตะวันตกเฉียงใต้ที่พัดปกคลุมทะเลอันดามัน ประเทศไทยและอ่าวไทย (ตั้งแต่ 8-11 ก.ย.64)
 - อิทธิพลของหย่อมความกดอากาศต่ำกำลังแรง อ่อนกำลังลงจากพายุดีเปรสชัน “โกนเซิน”(CONSON) มีผลกระทบต่อบริเวณภาคตะวันออกเฉียงเหนือและภาคตะวันออก (ตั้งแต่ 11-13 ก.ย.64)
 - อิทธิพลร่องมรสุมพาดผ่านภาคเหนือตอนล่าง ภาคกลาง และภาคตะวันออกเฉียงเหนือตอนล่าง ประกอบกับมรสุมตะวันตกเฉียงใต้ที่พัดปกคลุมทะเลอันดามัน ภาคใต้ และอ่าวไทย (ตั้งแต่ 14-19 ก.ย.64)
 - อิทธิพลของร่องมรสุมพาดผ่านภาคเหนือตอนล่าง ภาคกลางตอนบน ภาคตะวันออก และภาคตะวันออกเฉียงเหนือตอนล่าง ประกอบกับมรสุมตะวันตกเฉียงใต้ที่พัดปกคลุม ทะเลอันดามัน ประเทศไทย และอ่าวไทย (ช่วงวันที่ 20-25 ก.ย.64)
 - อิทธิพลของพายุดีเปรสชัน “เตี้ยนหมู่” เคลื่อนเข้าปกคลุมภาคตะวันออกเฉียงเหนือ บริเวณจังหวัดมุกดาหาร และอ่อนกำลังลงเป็นหย่อมความกดอากาศต่ำกำลังแรงบริเวณจังหวัดขอนแก่น (วันที่ 24-26 ก.ย.64)
 - อิทธิพลพายุไซร่อน “คมปาซุ” ได้อ่อนกำลังลงเป็นพายุดีเปรสชันและกลายเป็นหย่อมความกดอากาศต่ำในระยะต่อมา ประกอบร่องมรสุมพาดผ่านภาคเหนือตอนล่าง ภาคกลาง และภาคตะวันออกเฉียงเหนือ (วันที่ 14-15 ต.ค.64)
 - อิทธิพลของมรสุมตะวันออกเฉียงเหนือพัดปกคลุมอ่าวไทยและภาคใต้มีกำลังแรง (วันที่ 10-13 พ.ย.64)
 - อิทธิพลของลมตะวันออกเฉียงเหนือพัดปกคลุมภาคใต้และอ่าวไทยมีกำลังแรง (วันที่ 23-25 พ.ย.64)
 - อิทธิพลของมรสุมตะวันออกเฉียงเหนือพัดปกคลุมอ่าวไทยและภาคใต้มีกำลังแรง ประกอบกับหย่อมความกดอากาศต่ำบริเวณทะเลจีนใต้ตอนล่างเคลื่อนเข้าปกคลุมภาคใต้ (วันที่ 28-30 พ.ย.64)
 - อิทธิพลหย่อมความกดอากาศต่ำกำลังแรงที่ปกคลุมทะเลจีนใต้ตอนล่างเคลื่อนเข้าสู่แนวร่องมรสุมที่พาดผ่านภาคใต้ตอนล่าง ประกอบกับมรสุมตะวันออกเฉียงเหนือกำลังค่อนข้างแรงพัดปกคลุมอ่าวไทยและภาคใต้ (วันที่ 29 พ.ย.-2 ธ.ค.64)
 - อิทธิพลหย่อมความกดอากาศกำลังแรงบริเวณทะเลจีนใต้ตอนล่าง เข้าปกคลุมประเทศมาเลเซียและภาคใต้ตอนล่าง (วันที่ 15-18 ธ.ค.64)
- ส่งผลทำให้มีพื้นที่ได้รับผลกระทบรวม 55 จังหวัด ดังนี้
- ❖ พื้นที่ที่ประสบปัญหาอุทกภัย และเข้าสู่ภาวะปกติแล้ว 55 จังหวัด ได้แก่ จังหวัดเชียงราย เลย กำแพงเพชร ตาก เชียงใหม่ ลำปาง ลำพูน นครสวรรค์ พิจิตร สุโขทัยแพร่ เพชรบูรณ์ ขอนแก่น ยโสธร มหาสารคาม นครราชสีมา กาฬสินธุ์ พะเยา สมุทรปราการ ชลบุรี สระแก้ว ระยอง จันทบุรี พังงา ตรวด ชัยภูมิ สระบุรี กาญจนบุรี ปราจีนบุรี ฉะเชิงเทรา สิงห์บุรี ลพบุรี พระนครศรีอยุธยา ชัยนาท อุทัยธานี อ่างทอง นนทบุรี เพชรบุรี ประจวบคีรีขันธ์ ระนอง พิชณุโลก สตูล สงขลา ตรัง พัทลุง ชุมพร ร้อยเอ็ด อุบลราชธานี นครปฐม สุพรรณบุรี นครศรีธรรมราช สุราษฎร์ธานี ยะลา ปัตตานี และนราธิวาส



กรมชลประทาน

กระทรวงเกษตรและสหกรณ์