



สถานการณ์น้ำ และการบริหารจัดการน้ำฤดูฝน ปี 2565

วันที่ 29 มิถุนายน 2565

ศูนย์ปฏิบัติการน้ำอัจฉริยะ (SWOC)
กรมชลประทาน ถนนสามเสน





หัวข้อ “สถานการณ์น้ำและการบริหารจัดการน้ำฤดูฝน ปี 2565”



1. สถานการณ์ฝน และสภาพภูมิอากาศ
2. สถานการณ์น้ำในอ่างเก็บน้ำ
3. สถานการณ์น้ำท่า
4. การเพาะปลูกพืชฤดูฝน ปี 2565 (ข้าวนาปี)
5. แผน-ผลการจัดสรรน้ำฤดูแล้ง ปี 2564/65 (ลุ่มน้ำแม่กลอง)
6. แผน-ผลการจัดสรรน้ำฤดูฝน ปี 2565
7. สถานการณ์ค่าความเค็ม
8. คาดการณ์ปริมาณน้ำต้นทุน ณ วันที่ 1 พ.ย.65
9. มาตรการเตรียมความพร้อมและแผนการบริหารจัดการน้ำช่วงฤดูฝน ปี 2565
10. การให้ความช่วยเหลือในช่วงฤดูฝน ปี 2565





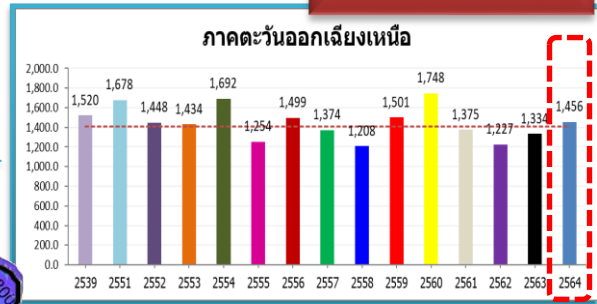
1. สถานการณ์ฝน และสภาพภูมิอากาศ





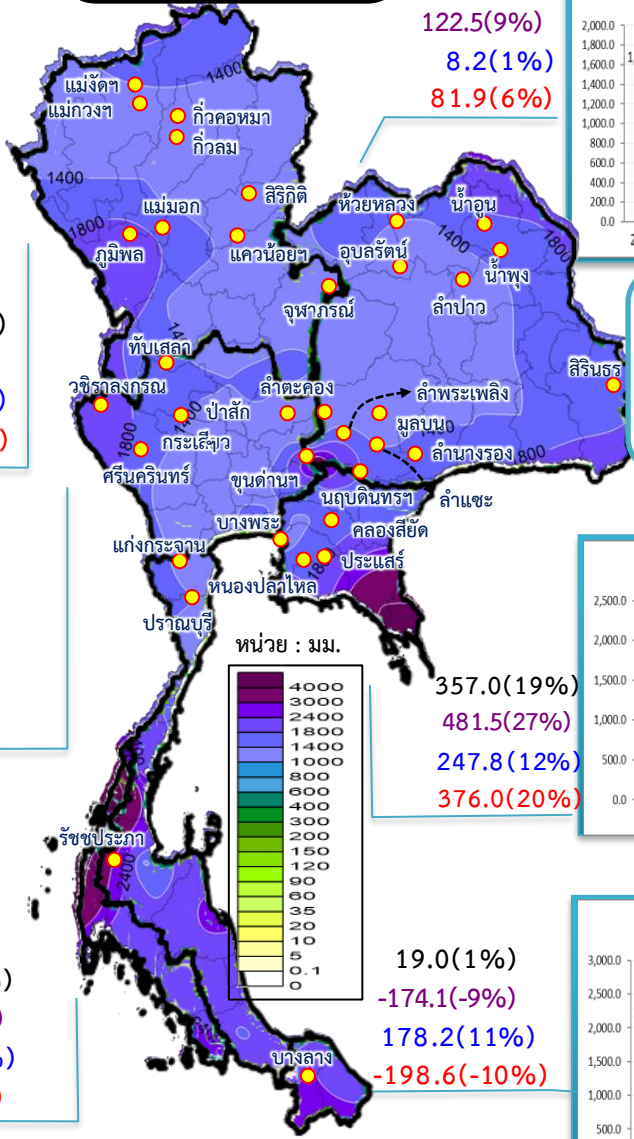
ปริมาณฝนสะสม (ตั้งแต่ 1 ม.ค. - 31 ธ.ค. 2564)

ค่าเฉลี่ย 30 ปี 1,405.9 มม.



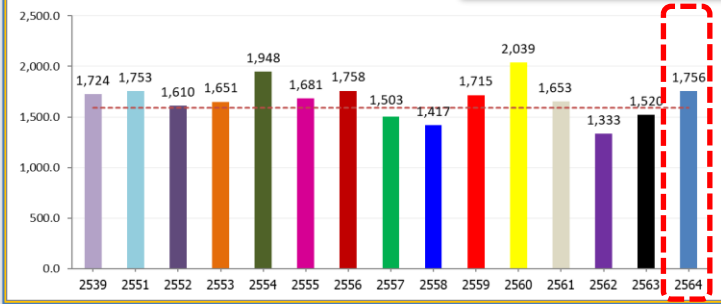
ทั่วประเทศ
 167.5(11%)
 235.1(15%)
 145.4(9%)
 102.3(6%)

50.5(4%)
 122.5(9%)
 8.2(1%)
 81.9(6%)



หมายเหตุ
 ตัวเลขสีดำ คือ ปี 64 เทียบกับค่าเฉลี่ย 30 ปี
 ตัวเลขสีม่วง คือ ปี 64 เทียบ ปี 63
 ตัวเลขสีน้ำเงิน คือ ปี 64 เทียบ ปี 52
 ตัวเลขสีแดง คือ ปี 64 เทียบ ปี 61

รวมทั้งประเทศ ค่าเฉลี่ย 30 ปี 1,588.0 มม.

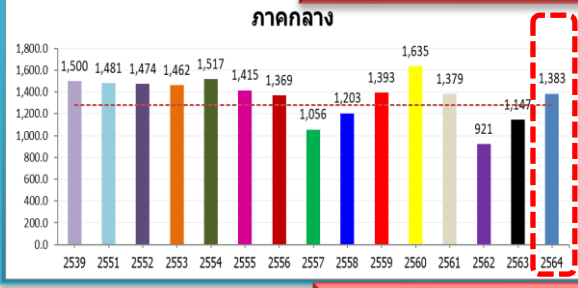


ค่าเฉลี่ย 30 ปี 1,232.9 มม.



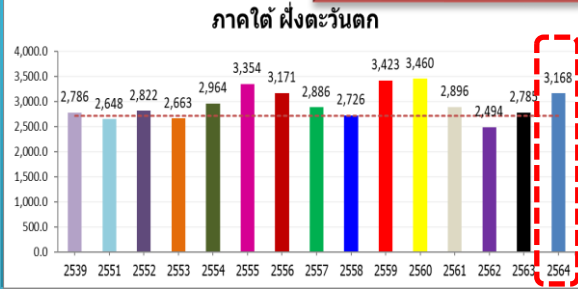
168.9(14%)
 377.0(37%)
 211.1(18%)
 129.0(10%)

ค่าเฉลี่ย 30 ปี 1,276.9 มม.



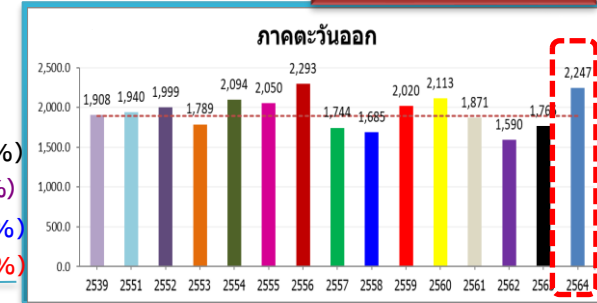
106.2(8%)
 236.6(21%)
 -91.2(-6%)
 4.2(0%)

ค่าเฉลี่ย 30 ปี 2,717.9 มม.



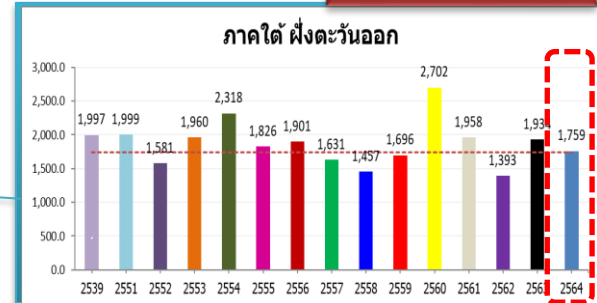
449.8(17%)
 382.6(14%)
 345.7(12%)
 271.6(9%)

ค่าเฉลี่ย 30 ปี 1,889.8 มม.



357.0(19%)
 481.5(27%)
 247.8(12%)
 376.0(20%)

ค่าเฉลี่ย 30 ปี 1,740.5 มม.

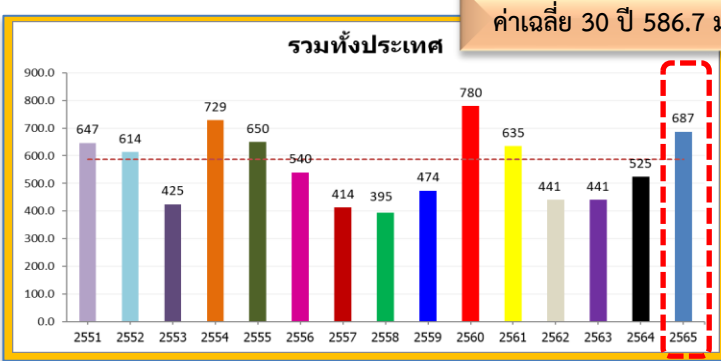


19.0(1%)
 -174.1(-9%)
 178.2(11%)
 -198.6(-10%)



ปริมาณฝนสะสม (ตั้งแต่ 1 ม.ค. - 26 มิ.ย. 2565)

ค่าเฉลี่ย 30 ปี 586.7 มม.



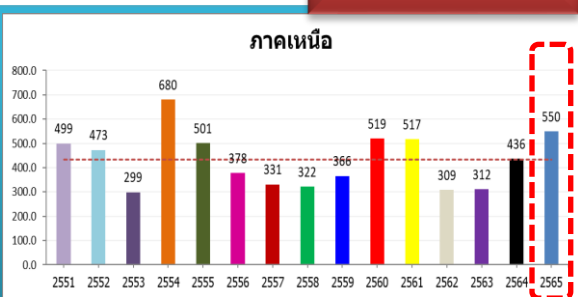
ทั่วประเทศ
 100.5(17%)
 162.6(31%)
 73.1(12%)
 52.4(8%)

70.1(14%)
 73.5(14%)
 16.9(3%)
 0.1(0%)

ค่าเฉลี่ย 30 ปี 511.9 มม.



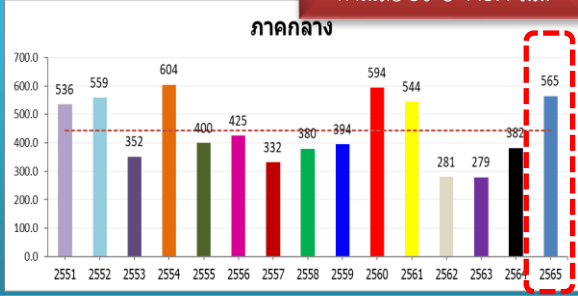
ค่าเฉลี่ย 30 ปี 433.5 มม.



116.4(27%)
 113.7(26%)
 76.7(16%)
 32.9(6%)

หมายเหตุ
 ตัวเลขสีดำ คือ ปี 65 เทียบกับค่าเฉลี่ย 30 ปี
 ตัวเลขสีม่วง คือ ปี 65 เทียบ ปี 64
 ตัวเลขสีน้ำเงิน คือ ปี 65 เทียบ ปี 52
 ตัวเลขสีแดง คือ ปี 65 เทียบ ปี 61

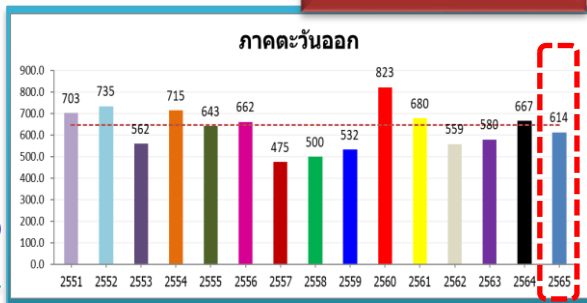
ค่าเฉลี่ย 30 ปี 443.4 มม.



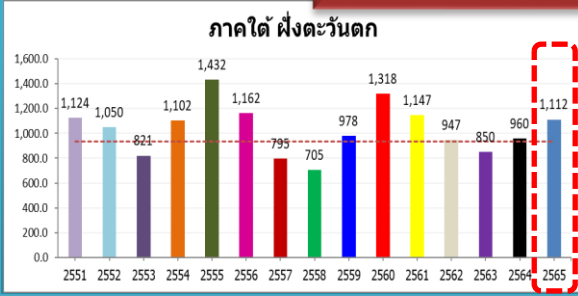
121.1(27%)
 182.6(48%)
 5.9(1%)
 20.3(4%)

-33.0(-5%)
 -53.5(-8%)
 -121.0(-16%)
 -65.9(-10%)

ค่าเฉลี่ย 30 ปี 646.8 มม.

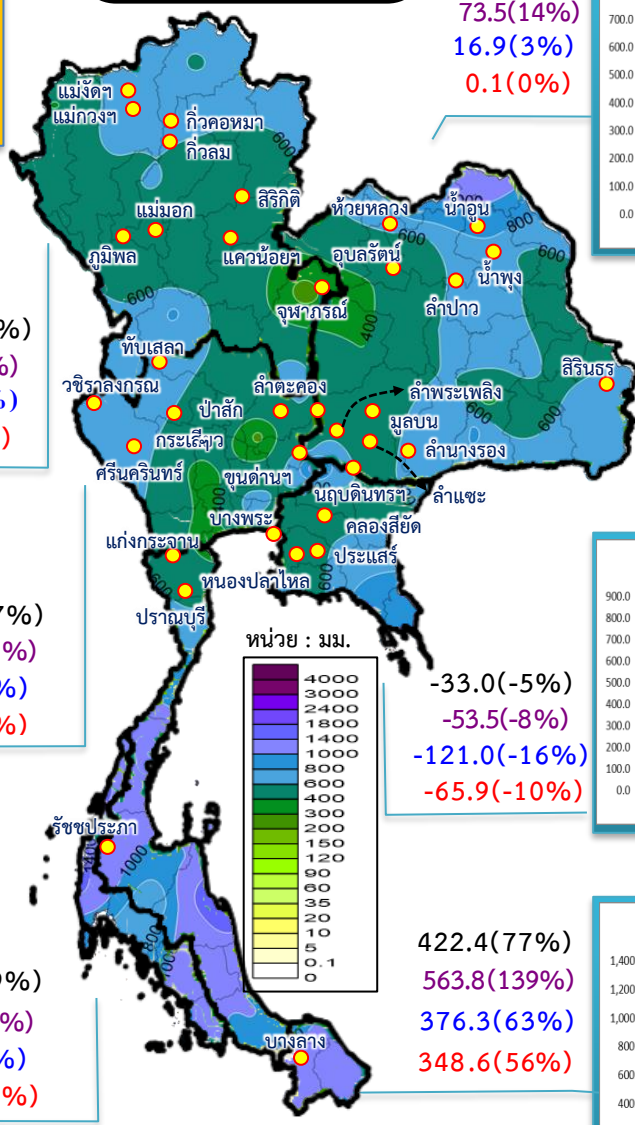
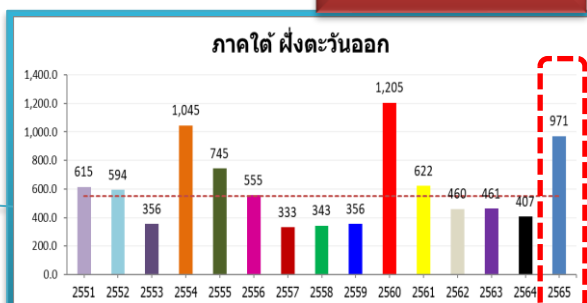


ค่าเฉลี่ย 30 ปี 936.0 มม.



176.3(19%)
 152.6(16%)
 61.9(6%)
 -34.9(-3%)

ค่าเฉลี่ย 30 ปี 548.3 มม.



ประกาศกรมอุตุนิยมวิทยา



(สำเนา)

ประกาศกรมอุตุนิยมวิทยา
เรื่อง พายุดีเปรสชันบริเวณทะเลจีนใต้
ฉบับที่ 2 (138/2565)
(มีผลกระทบตั้งแต่วันที่ 30 มิถุนายน - 2 กรกฎาคม 2565)

เมื่อเวลา 01.00 น. ของวันนี้ (29 มิ.ย. 65) หย่อมความกดอากาศต่ำกำลังแรงที่ปกคลุมบริเวณทะเลจีนใต้ตอนบนได้ทวีกำลังขึ้นเป็นพายุดีเปรสชันแล้ว โดยมีศูนย์กลางอยู่ที่ ละติจูด 15.0 องศาเหนือ ลองจิจูด 116.0 องศาตะวันออก มีความเร็วลมสูงสุดใกล้ศูนย์กลางประมาณ 55 กิโลเมตรต่อชั่วโมง พายุนี้กำลังเคลื่อนตัวทางทิศตะวันตกค่อนทางเหนืออย่างช้าๆ คาดว่าจะเคลื่อนขึ้นฝั่งประเทศจีนตอนใต้ในช่วงวันที่ 2-3 ก.ค. 65

ประกอบกับในช่วงวันที่ 30 มิ.ย. - 2 ก.ค. 65 มรสุมตะวันตกเฉียงใต้ที่พัดปกคลุมทะเลอันดามัน ประเทศไทย และอ่าวไทย จะมีกำลังแรงขึ้น ในขณะที่ร่องมรสุมพาดผ่านตอนบนของภาคเหนือ ลักษณะเช่นนี้ทำให้ประเทศไทยมีฝนเพิ่มมากขึ้นและมีฝนตกหนักถึงหนักมากบางแห่งบริเวณภาคเหนือ ภาคตะวันออกเฉียงเหนือ ภาคกลาง ภาคตะวันออก และภาคใต้ฝั่งตะวันตก ขอให้ประชาชนในบริเวณดังกล่าวระวังอันตรายจากฝนตกหนักและฝนที่ตกสะสม ซึ่งอาจทำให้เกิดน้ำท่วมฉับพลันและน้ำป่าไหลหลาก และเพิ่มความระมัดระวังในการสัญจรผ่านบริเวณที่มีฝนฟ้าคะนอง สำหรับเกษตรกรควรเตรียมการป้องกันและระวังความเสียหายที่จะเกิดต่อผลผลิตทางการเกษตรไว้ด้วย

จังหวัดที่คาดว่าจะมีฝนตกหนักถึงหนักมากบางแห่ง มีดังนี้

วันที่ 30 มิถุนายน 2565

- ภาคเหนือ:** จังหวัดเชียงราย พะเยา และน่าน
ภาคตะวันออกเฉียงเหนือ: จังหวัดหนองคาย บึงกาฬ อุดรธานี สกลนคร นครพนม และมุกดาหาร
ภาคตะวันออก: จังหวัดระยอง จันทบุรี และตราด
ภาคใต้: จังหวัดระนอง พังงา และภูเก็ต

วันที่ 1 กรกฎาคม 2565

- ภาคเหนือ:** จังหวัดแม่ฮ่องสอน เชียงใหม่ เชียงราย พะเยา น่าน ลำปาง อุตรดิตถ์ ตาก พิษณุโลก และเพชรบูรณ์
ภาคตะวันออกเฉียงเหนือ: จังหวัดเลย หนองคาย บึงกาฬ อุดรธานี หนองบัวลำภู สกลนคร นครพนม ขอนแก่น มหาสารคาม กาฬสินธุ์ มุกดาหาร ร้อยเอ็ด ยโสธร อำนาจเจริญ และอุบลราชธานี
ภาคกลาง: จังหวัดกาญจนบุรี และราชบุรี
ภาคตะวันออก: จังหวัดชลบุรี ระยอง จันทบุรี และตราด
ภาคใต้: จังหวัดระนอง พังงา ภูเก็ต และกระบี่

วันที่ 2.../หน้า 2

นายวุฒิพงษ์ หนูบรรจง
ผู้อำนวยการกอง
กองพยากรณ์อากาศ

โทรสาร 0-2399-4012-13, <https://www.tmd.go.th>
<https://www.metalarm.tmd.go.th/service>

วันที่ 2 กรกฎาคม 2565

- ภาคเหนือ:** จังหวัดแม่ฮ่องสอน เชียงใหม่ เชียงราย พะเยา น่าน แพร่ อุตรดิตถ์ ตาก พิษณุโลก และเพชรบูรณ์
ภาคตะวันออกเฉียงเหนือ: จังหวัดเลย หนองคาย บึงกาฬ อุดรธานี หนองบัวลำภู สกลนคร นครพนม ขอนแก่น กาฬสินธุ์ มุกดาหาร ร้อยเอ็ด ยโสธร อำนาจเจริญ และอุบลราชธานี
ภาคกลาง: จังหวัดอุทัยธานี กาญจนบุรี และราชบุรี
ภาคตะวันออก: จังหวัดชลบุรี ระยอง จันทบุรี และตราด
ภาคใต้: จังหวัดระนอง พังงา ภูเก็ต และกระบี่
- ส่วนคลื่นลมบริเวณทะเลอันดามันและอ่าวไทยตอนบนจะมีกำลังแรงขึ้น โดยทะเลอันดามันมีคลื่นสูงประมาณ 2 เมตร บริเวณที่มีฝนฟ้าคะนองคลื่นสูงมากกว่า 2 เมตร ส่วนอ่าวไทยตอนบนมีคลื่นสูง 1-2 เมตร บริเวณที่มีฝนฟ้าคะนองคลื่นสูงประมาณ 2 เมตร ขอให้ชาวเรือเดินเรือด้วยความระมัดระวังและหลีกเลี่ยงการเดินเรือบริเวณที่มีฝนฟ้าคะนอง

จึงขอให้ประชาชนติดตามประกาศจากกรมอุตุนิยมวิทยา และสามารถติดตามข้อมูลที่เว็บไซต์กรมอุตุนิยมวิทยา <http://www.tmd.go.th> หรือที่ 0-2399-4012-13 และ 1182 ได้ตลอด 24 ชั่วโมง

ประกาศ ณ วันที่ 29 มิถุนายน พ.ศ. 2565 เวลา 05.00 น.

กรมอุตุนิยมวิทยาจะออกประกาศฉบับต่อไปในวันที่ 29 มิถุนายน พ.ศ. 2565 เวลา 17.00 น.

(ลงชื่อ) ชมภารี ชมภูรัตน์
(นางสาวชมภารี ชมภูรัตน์)
อธิบดีกรมอุตุนิยมวิทยา

สำเนาถูกต้อง

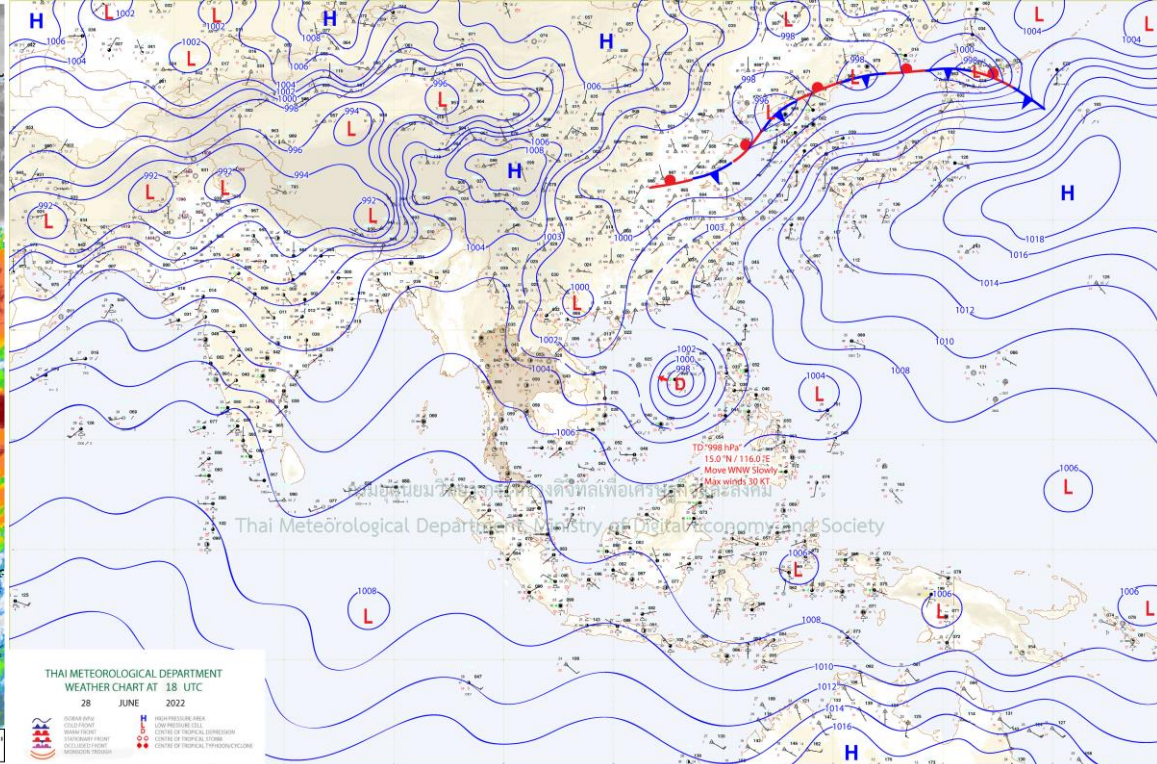
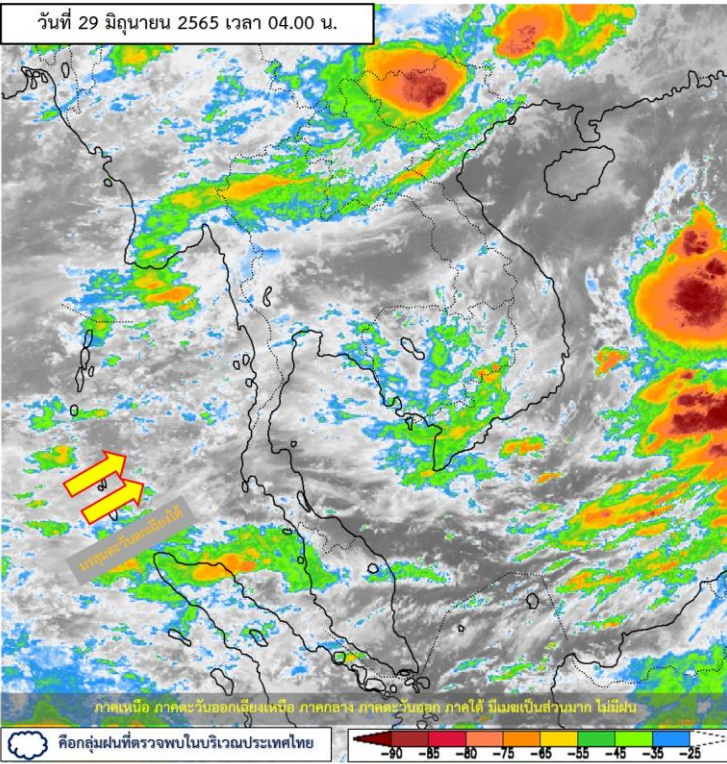
(นางสาวชลาสิยา แจ่มผล)
ผู้อำนวยการกองพยากรณ์อากาศ

นายชัยชาญ สิทธิวิภันท์
ผู้อำนวยการกอง
กองพยากรณ์อากาศ

สอบถามสภาพอากาศ โทร 1111 โทร 1182
โทรสาร 0-2399-4012-14, <https://www.tmd.go.th>
<https://www.metalarm.tmd.go.th/service>



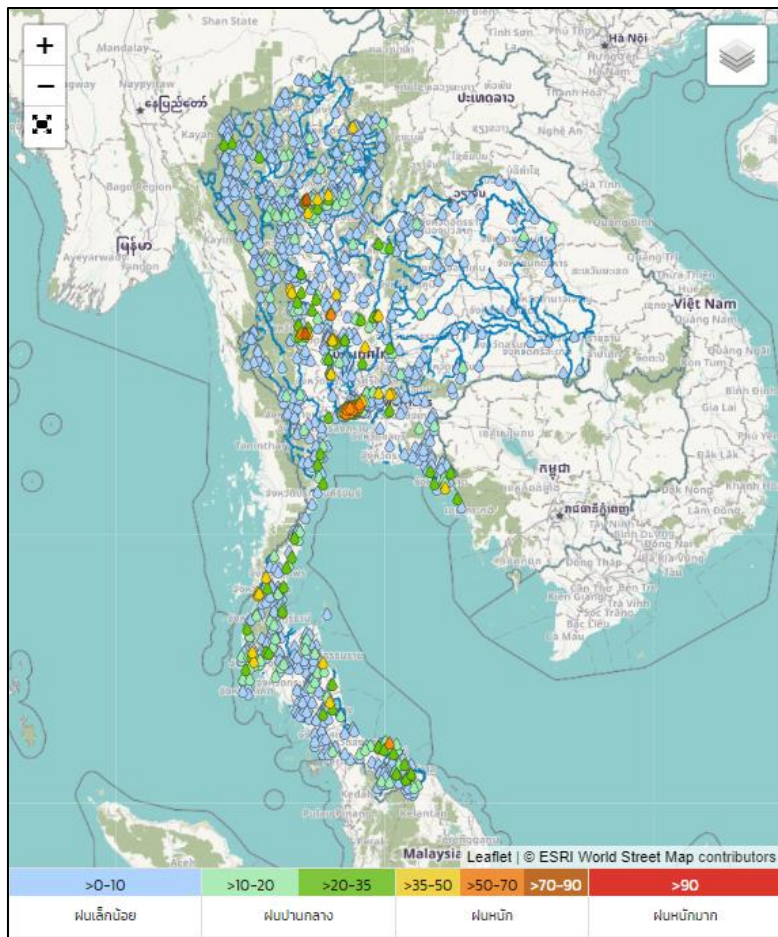
สภาพภูมิอากาศ ประจำวันที่ 29 มิถุนายน 2565



แผนที่อากาศผิวพื้นวันที่ 29 มิถุนายน 2565 มรสุมตะวันตกเฉียงใต้กำลังปานกลางที่พัดปกคลุมทะเลอันดามัน ประเทศไทย และอ่าวไทย มีกำลังอ่อนลง **ทำให้ประเทศไทยตอนบนมีฝนลดลง แต่ยังคงมีฝนตกหนักบางแห่งบริเวณภาคใต้** อนึ่ง หย่อมความกดอากาศต่ำกำลังแรงที่ปกคลุมบริเวณทะเลจีนใต้ตอนบนได้ทวีกำลังขึ้นเป็นพายุดีเปรสชันแล้ว โดยมีศูนย์กลางอยู่ที่ ละติจูด 15.0 องศาเหนือ ลองจิจูด 116.0 องศาตะวันออก มีความเร็วลมสูงสุดใกล้ศูนย์กลางประมาณ 55 กิโลเมตรต่อชั่วโมง พายุนี้กำลังเคลื่อนตัวทางทิศตะวันตกค่อนทางเหนืออย่างช้าๆ คาดว่าจะเคลื่อนขึ้นฝั่งประเทศจีนตอนใต้ในช่วงวันที่ 2-3 ก.ค. 65



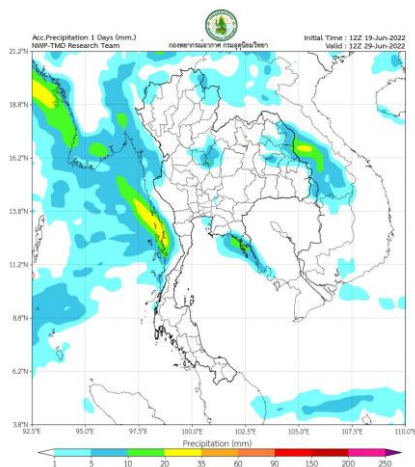
ปริมาณฝนสะสม 24 ชั่วโมงย้อนหลัง วันที่ 28 มิ.ย.65 – วันที่ 29 มิ.ย.65



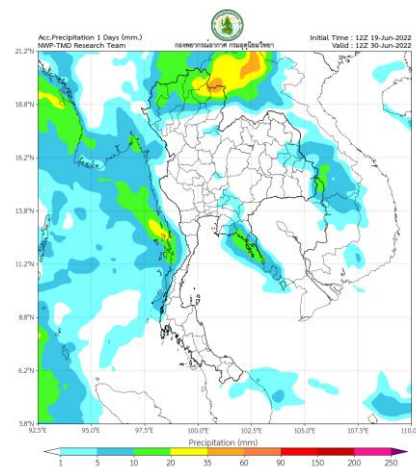
ชื่อสถานี	ที่ตั้ง	เวลา	ฝนสะสม (มม.)
บ้านหนองปรหมหน่อ	ต.ห้วยคต อ.ห้วยคต จ.อุทัยธานี	05:00 น.	77
บ้านแจจอก	ต.แม่เป่าก อ.วังชัน จ.แพร่	05:00 น.	75
ที่ทำการอุทยานแห่งชาติเวียงโกศัย	ต.แม่เก็ง อ.วังชัน จ.แพร่	06:00 น.	71.8
ปตร.คลองสามวา	ต.บางชัน อ.คลองสามวา จ.กรุงเทพมหานคร	06:00 น.	63.5
เขตพญาไท	ต.สามเสนใน อ.พญาไท จ.กรุงเทพมหานคร	06:00 น.	60.5
เขตวังทองหลาง	ต.วังทองหลาง อ.วังทองหลาง จ.กรุงเทพมหานคร	06:00 น.	58
ปตร.บึงขวาง	ต.แสนแสบ อ.มีนบุรี จ.กรุงเทพมหานคร	06:00 น.	57.5
ปตร.พรุสนอ	ต.ยามู อ.ยะหริ่ง จ.ปัตตานี	06:00 น.	56.2
นครสวรรค์	ต.กลางแดด อ.เมืองนครสวรรค์ จ.นครสวรรค์	04:00 น.	55.8
บ้านภูเหินกลาง	ต.ทองหลาง อ.ห้วยคต จ.อุทัยธานี	05:00 น.	55.5

แหล่งที่มา : สำนักงานทรัพยากรน้ำแห่งชาติ

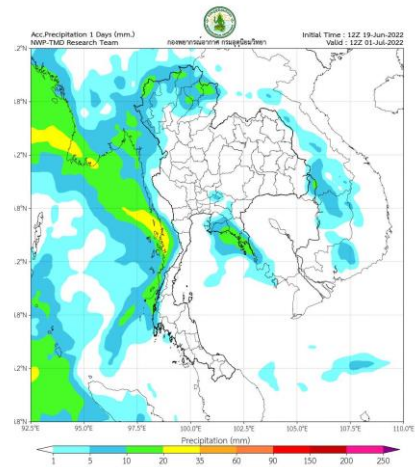
พยากรณ์ฝนสะสมรายวัน จากแบบจำลองบรรยากาศเชิงตัวเลข GFS วันที่ 29 มิ.ย. – 4 ก.ค. 2565



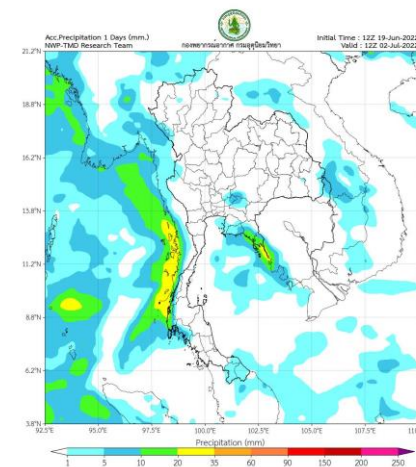
วันที่ 29 มิ.ย. 2565



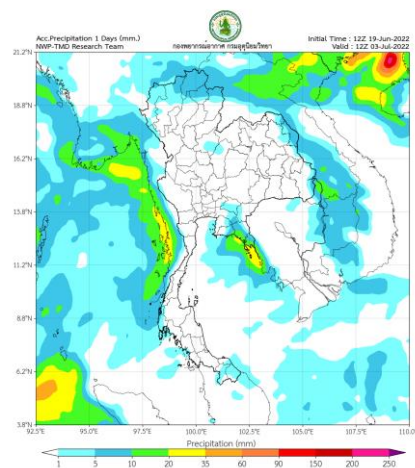
วันที่ 30 มิ.ย. 2565



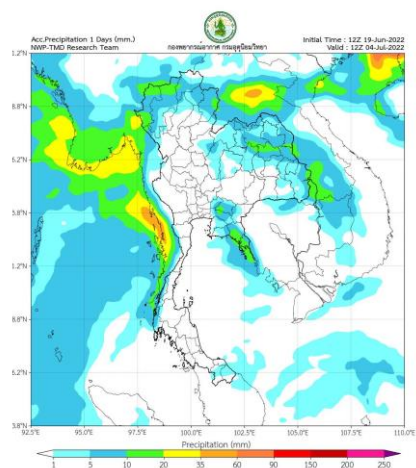
วันที่ 1 ก.ค. 2565



วันที่ 2 ก.ค. 2565



วันที่ 3 ก.ค. 2565



วันที่ 4 ก.ค. 2565

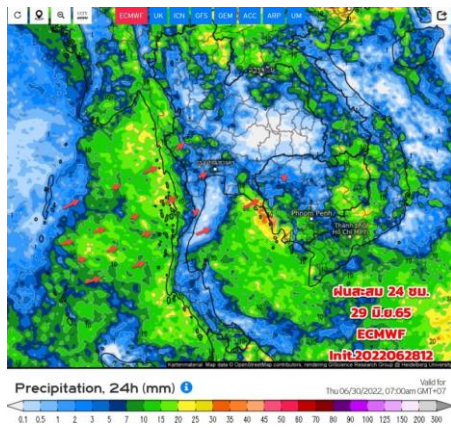
การคาดหมาย

ในช่วงวันที่ 28 - 29 มิ.ย. 65 มรสุมตะวันตกเฉียงใต้ที่พัดปกคลุมทะเลอันดามัน ประเทศไทย และอ่าวไทยมีกำลังอ่อน ลักษณะเช่นนี้ทำให้ประเทศไทยตอนบนมีฝนลดลง ส่วนมากบริเวณด้านรับมรสุมตะวันตกเฉียงใต้ โดยมีฝนตกหนักบางแห่งในภาคใต้ ส่วน

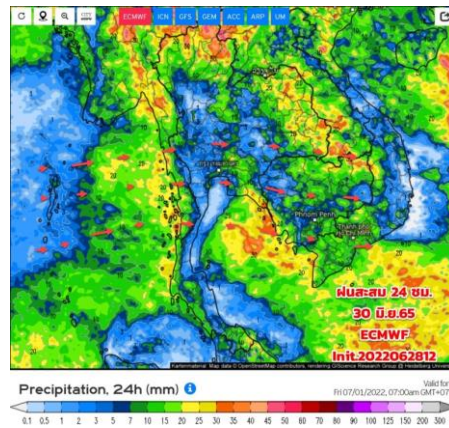
ในช่วงวันที่ 30 มิ.ย. - 4 ก.ค. 65 มรสุมตะวันตกเฉียงใต้ที่พัดปกคลุมทะเลอันดามัน ประเทศไทย และอ่าวไทยจะมีกำลังแรงขึ้น ประกอบกับจะมีร่องมรสุมพาดผ่านตอนบนของภาคเหนือเข้าสู่หย่อมความกดอากาศต่ำที่ปกคลุมบริเวณประเทศลาวตอนบนและประเทศเวียดนามตอนบน ทำให้ประเทศไทยจะมีฝนเพิ่มขึ้น และมีฝนตกหนักถึงหนักมากบางแห่งในภาคเหนือ ภาคตะวันออกเฉียงเหนือ ภาคกลาง ภาคตะวันออก และภาคใต้ฝั่งตะวันตก อนึ่ง หย่อมความกดอากาศต่ำกำลังแรงที่ปกคลุมบริเวณทะเลจีนใต้ตอนบน มีแนวโน้มจะทวีกำลังแรงขึ้น และเคลื่อนขึ้นฝั่งบริเวณประเทศจีนตอนใต้

ในช่วงวันที่ 2 - 4 ก.ค. 65 โดยไม่ส่งผลกระทบต่อลักษณะอากาศของประเทศไทย

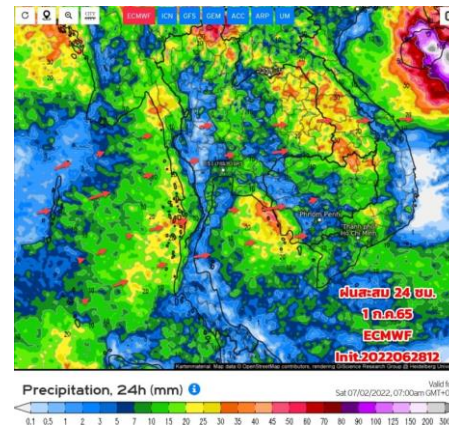
พยากรณ์ฝนสะสมรายวัน จากแบบจำลองบรรยากาศเชิงตัวเลข ECMWF วันที่ 29 มิ.ย. – 5 ก.ค. 2565



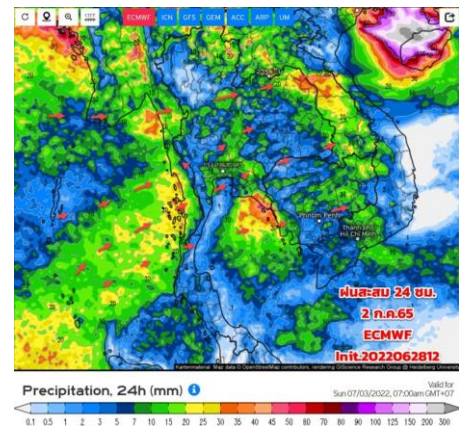
วันที่ 29 มิ.ย. 2565



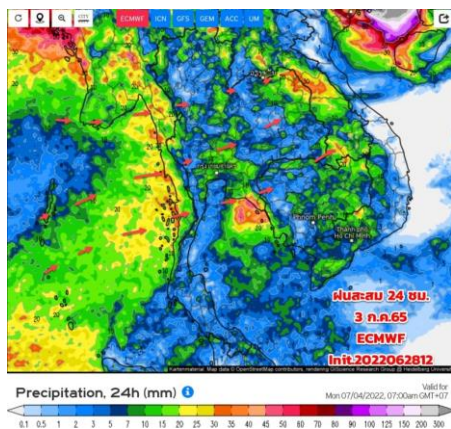
วันที่ 30 มิ.ย. 2565



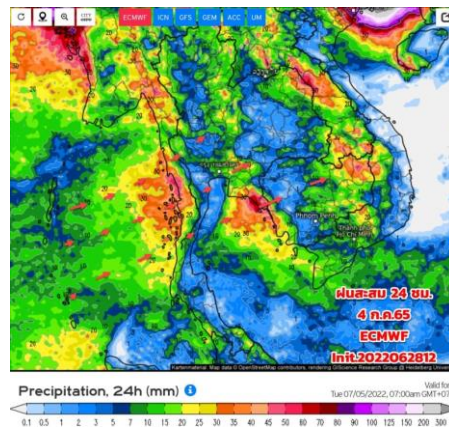
วันที่ 1 ก.ค. 2565



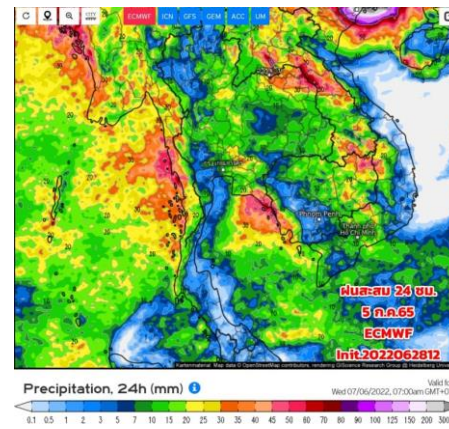
วันที่ 2 ก.ค. 2565



วันที่ 3 ก.ค. 2565



วันที่ 4 ก.ค. 2565



วันที่ 5 ก.ค. 2565

การคาดหมาย

วันที่ 29 มิ.ย.65 มรสุมตะวันตกเฉียงใต้ที่พัดปกคลุมจะมีกำลังอ่อนถึงปานกลาง ทำให้ประเทศไทยตอนบนมีฝนฟ้าคะนองบางพื้นที่ และมีฝนตกหนักบางแห่งด้านรับมรสุม บริเวณภาคกลางด้านตะวันตก ภาคตะวันออก และภาคใต้ฝั่งอันดามัน

วันที่ 30 มิ.ย.- 8 ก.ค. 65 มรสุมจะมีกำลังแรงขึ้นอีก ประกอบกับมีหย่อมความกดอากาศต่ำกำลังแรงก่อตัวบริเวณทะเลจีนใต้ตอนบน มีโอกาสแรงขึ้นเป็นพายุหมุนเขตร้อนได้ มีแนวโน้มทิศทางการเคลื่อนตัวเข้าสู่ทางตอนใต้ของประเทศไทย

วันที่ 2-4 ก.ค.65 โดยจะไม่ส่งผลกระทบต่อตรงกับประเทศไทย แต่จะทำให้ลมที่พัดเข้าหาหย่อมความกดอากาศต่ำดังกล่าว มีกำลังแรงขึ้น ทำให้ประเทศไทยตอนบนมีฝนเพิ่มขึ้นและมีฝนตกหนักบางแห่ง



2. สถานการณ์น้ำในอ่างเก็บน้ำ (ขนาดใหญ่และขนาดกลางทั่วประเทศ)



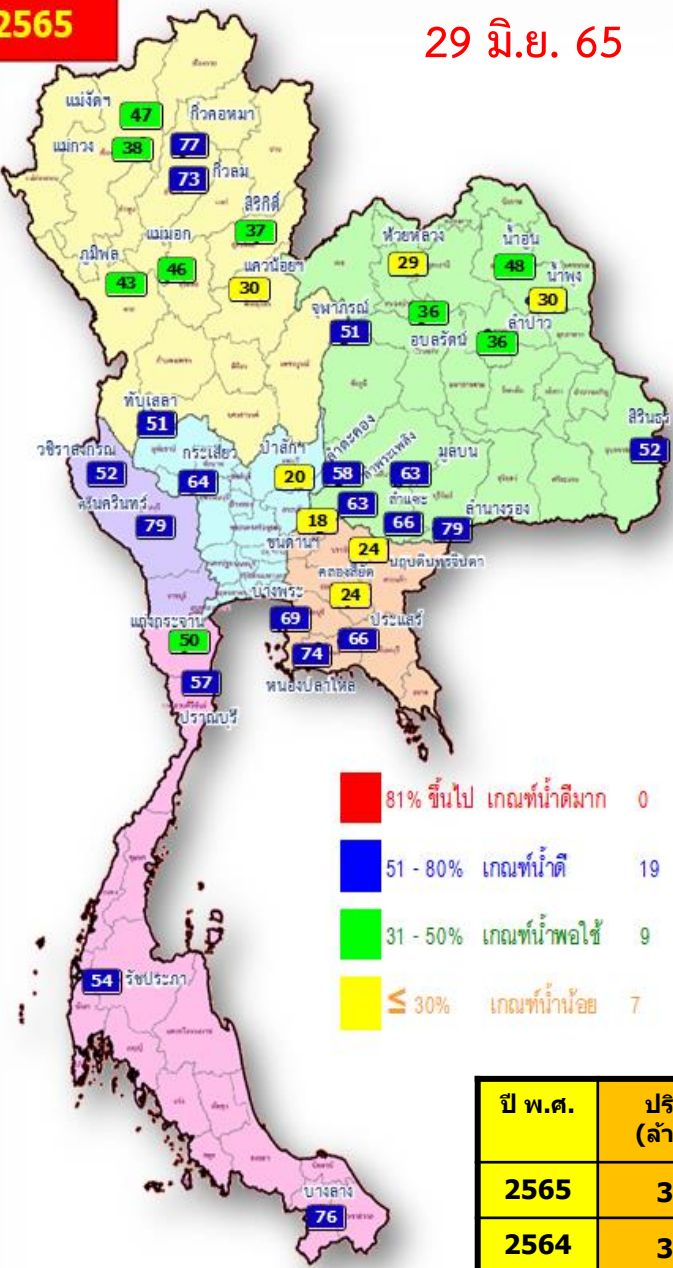


เปรียบเทียบปริมาณน้ำเก็บกักในอ่างเก็บน้ำขนาดใหญ่ 35 อ่าง ปี 2565 กับ ปี 2564



ปี 2565

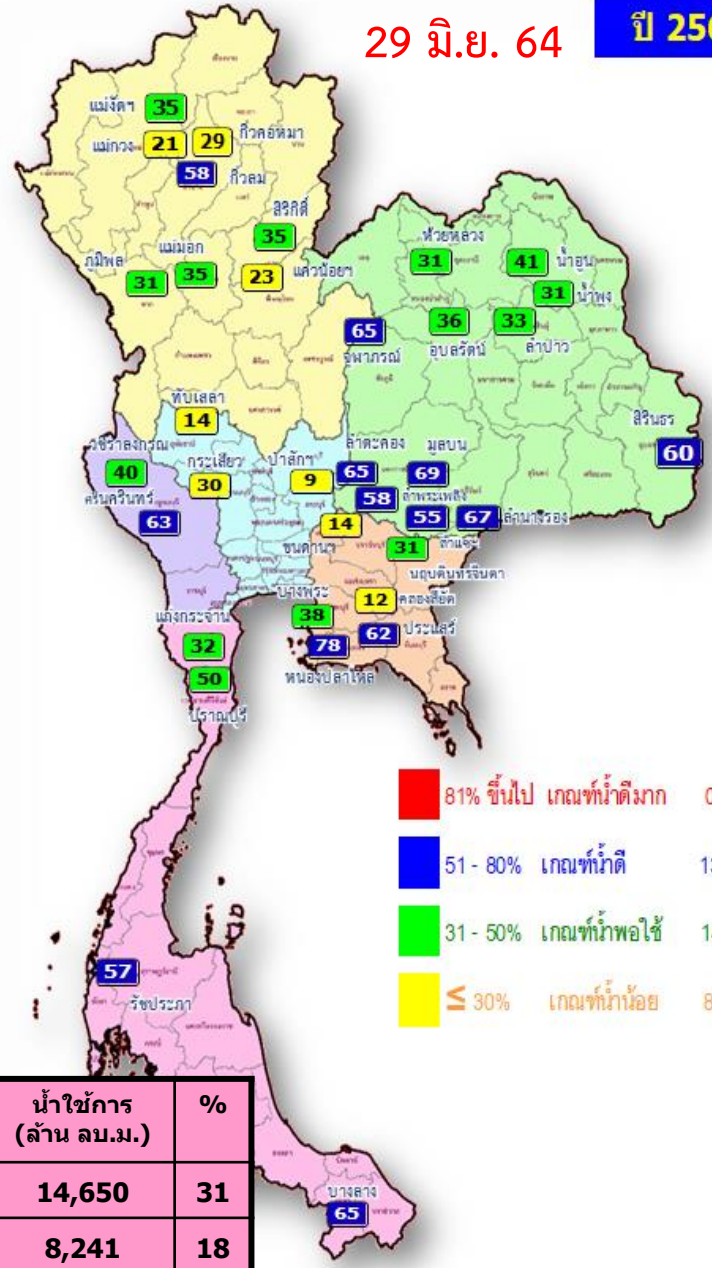
29 มิ.ย. 65



- 81% ขึ้นไป เกณฑ์น้ำดีมาก 0 แห่ง
- 51 - 80% เกณฑ์น้ำดี 19 แห่ง
- 31 - 50% เกณฑ์น้ำพอใช้ 9 แห่ง
- ≤ 30% เกณฑ์น้ำน้อย 7 แห่ง

ปี 2564

29 มิ.ย. 64



- 81% ขึ้นไป เกณฑ์น้ำดีมาก 0 แห่ง
- 51 - 80% เกณฑ์น้ำดี 13 แห่ง
- 31 - 50% เกณฑ์น้ำพอใช้ 14 แห่ง
- ≤ 30% เกณฑ์น้ำน้อย 8 แห่ง

ปี พ.ศ.	ปริมาณน้ำ (ล้าน ลบ.ม.)	%	น้ำใช้การ (ล้าน ลบ.ม.)	%
2565	38,193	54	14,650	31
2564	31,783	45	8,241	18

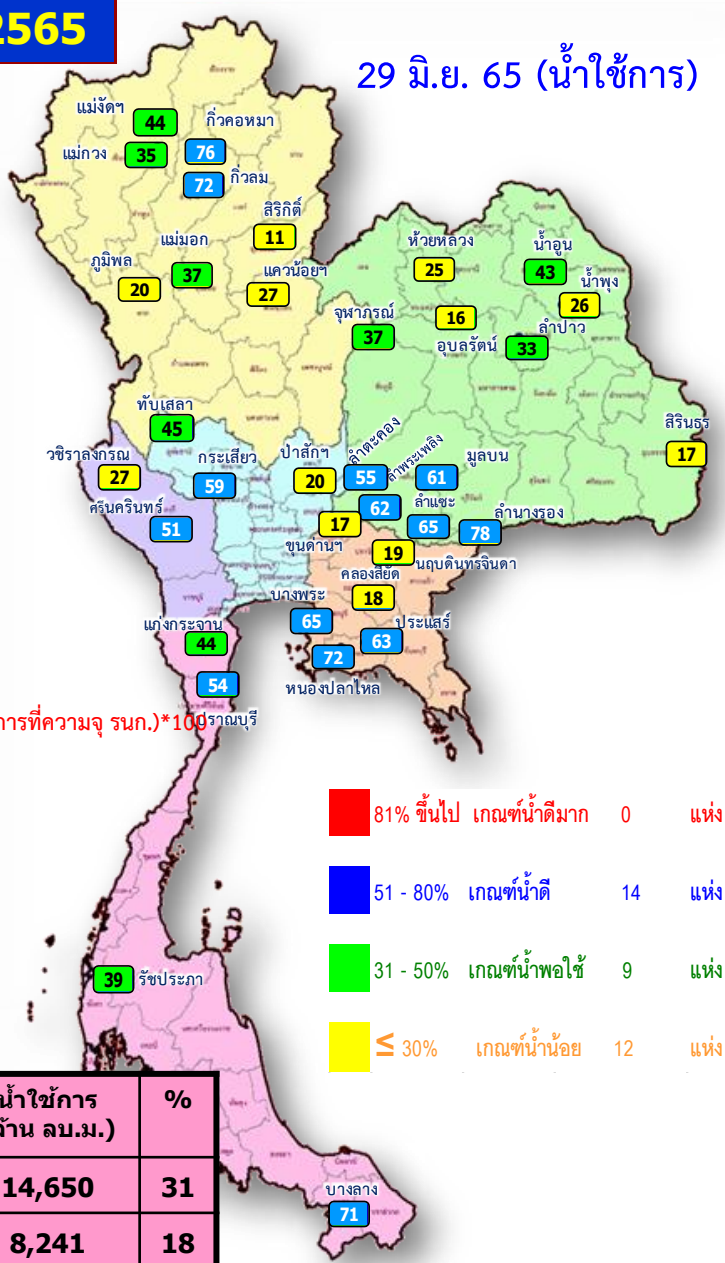
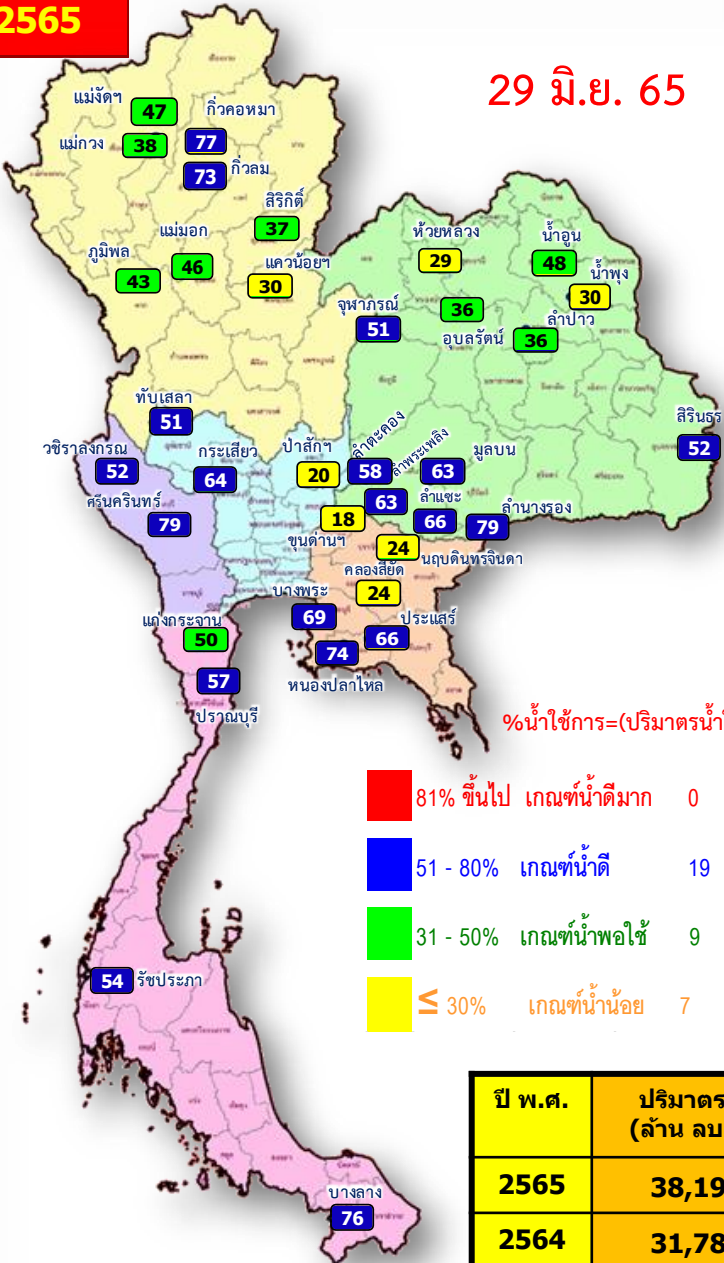


น้ำเก็บกัก และ น้ำใช้การ ในอ่างเก็บน้ำขนาดใหญ่ 35 อ่าง ปี 2565



ปี 2565

ปี 2565



%น้ำใช้การ=(ปริมาณน้ำใช้การ/ ปริมาณน้ำใช้การที่ความจ รนก.)*100

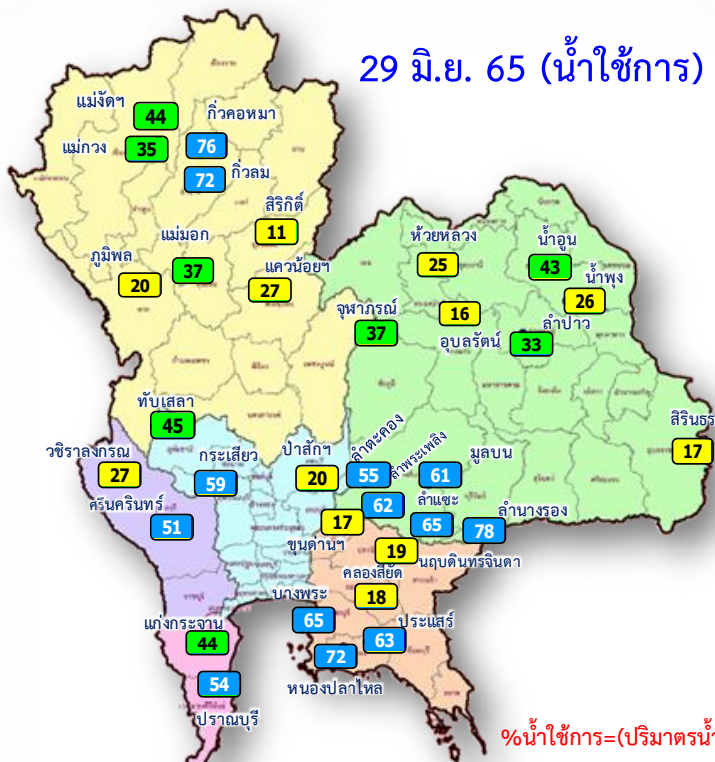
- 81% ขึ้นไป เกณฑ์น้ำดีมาก 0 แห่ง
- 51 - 80% เกณฑ์น้ำดี 19 แห่ง
- 31 - 50% เกณฑ์น้ำพอใช้ 9 แห่ง
- ≤ 30% เกณฑ์น้ำน้อย 7 แห่ง

- 81% ขึ้นไป เกณฑ์น้ำดีมาก 0 แห่ง
- 51 - 80% เกณฑ์น้ำดี 14 แห่ง
- 31 - 50% เกณฑ์น้ำพอใช้ 9 แห่ง
- ≤ 30% เกณฑ์น้ำน้อย 12 แห่ง

ปี พ.ศ.	ปริมาณน้ำ (ล้าน ลบ.ม.)	%	น้ำใช้การ (ล้าน ลบ.ม.)	%
2565	38,193	54	14,650	31
2564	31,783	45	8,241	18



น้ำใช้การ ในอ่างเก็บน้ำขนาดใหญ่ 35 อ่าง ปี 2565 กับ ปี 2564



%น้ำใช้การ=(ปริมาณน้ำใช้การ/ ปริมาณน้ำใช้การที่ความจ รมก.) * 100

- 81% ขึ้นไป เกณฑ์น้ำดีมาก 0 แห่ง
- 51 - 80% เกณฑ์น้ำดี 14 แห่ง
- 31 - 50% เกณฑ์น้ำพอใช้ 9 แห่ง
- ≤ 30% เกณฑ์น้ำน้อย 12 แห่ง

- 81% ขึ้นไป เกณฑ์น้ำดีมาก 0 แห่ง
- 51 - 80% เกณฑ์น้ำดี 10 แห่ง
- 31 - 50% เกณฑ์น้ำพอใช้ 5 แห่ง
- ≤ 30% เกณฑ์น้ำน้อย 20 แห่ง

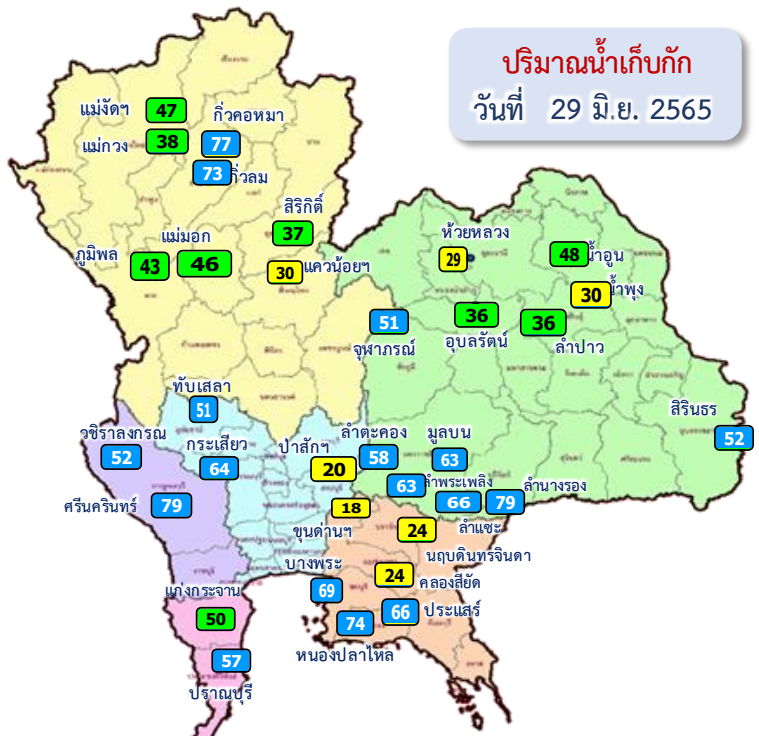
ปี พ.ศ.	ปริมาณน้ำ (ล้าน ลบ.ม.)	%	น้ำใช้การ (ล้าน ลบ.ม.)	%
2565	38,193	54	14,650	31
2564	31,783	45	8,241	18

บางลง 57



ปริมาณน้ำเก็บกัก

อ่างเก็บน้ำขนาดใหญ่ 35 แห่ง



ปริมาณน้ำเก็บกัก
วันที่ 29 มิ.ย. 2565

อ่างเก็บน้ำขนาดใหญ่ 35 แห่ง

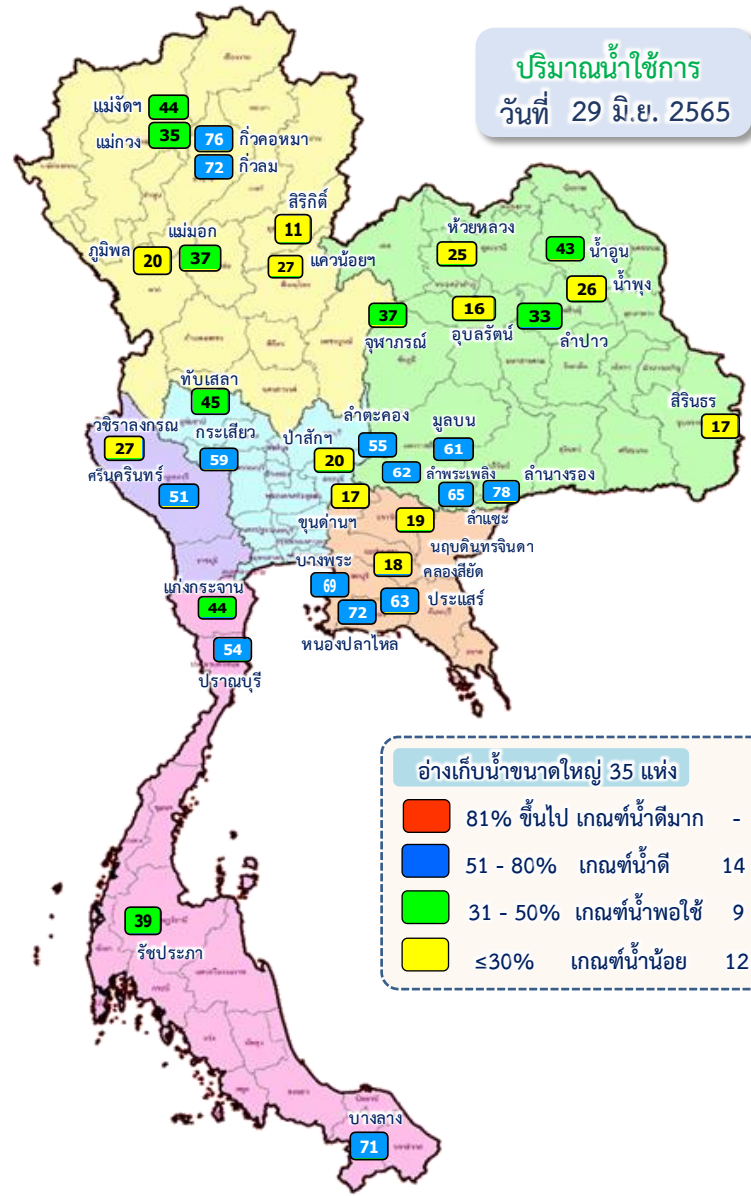
- 81% ขึ้นไป เกณฑ์น้ำดีมาก - แห่ง
- 51 - 80% เกณฑ์น้ำดี 19 แห่ง
- 31 - 50% เกณฑ์น้ำพอใช้ 9 แห่ง
- ≤30% เกณฑ์น้ำน้อย 7 แห่ง

ภาค อ่างเก็บน้ำเขื่อน	ความจุ ที่ รนส. (ล้าน ม.³)	ความจุ ที่ รนก. (ล้าน ม.³)	ความจุ น้ำ ใช้การ (ล้าน ม.³)	ณ วันที่								ปริมาณน้ำ ไหลลง วันนี้ (ล้าน ม.³)	ปริมาณน้ำ ระบาย วันนี้ (ล้าน ม.³)
				ปี 2564				ปี 2565					
				ปริมาตร (ล้าน ม.³)	% รณก. (ล้าน ม.³)	ปริมาตร (ล้าน ม.³)	% รณก. (ล้าน ม.³)	ปริมาตรใช้การ (ล้าน ม.³)	% รณก. ใช้การ	% ใช้การ	% ใช้การ		
ภาคเหนือ													
ภูมิพล*	13,462	13,462	9,662	4,107	31	5,735	43	1,935	14	20	1.03	19.00	
สิริกิติ์*	10,508	9,510	6,660	3,344	35	3,555	37	705	7	11	7.43	14.12	
แม่จันทน์บูรณชล	323	265	253	93	35	123	47	111	42	44	0.15	0.34	
แม่กวางอุดมธารา	295	263	249	55	21	101	38	87	33	35	0.14	0.05	
ก๊วยหลม	106	106	103	61	58	77	73	74	69	72	0.19	2.25	
ก๊วยคอง	209	170	164	50	29	131	77	125	74	76	0.00	0.22	
แควน้อยบำรุงแดน	1,080	939	896	216	23	284	30	241	26	27	0.20	3.02	
แม่หมอก	110	110	94	38	35	50	46	34	31	37	0.02	0.02	
ภาคตะวันออกเฉียงเหนือ													
ห้วยหลวง	136	136	129	42	31	39	29	33	24	25	0.00	0.11	
น้ำอูน	780	520	475	214	41	247	48	202	39	43	0.28	0.00	
น้ำพุง*	200	165	157	51	31	49	30	41	25	26	0.00	0.58	
จุฬารัตน์*	181	164	127	107	65	84	51	47	29	37	0.26	0.00	
อุบลรัตน์*	4,640	2,431	1,850	877	36	877	36	296	12	16	6.27	5.07	
ลำปาว	2,450	1,980	1,880	648	33	719	36	619	31	33	0.77	5.13	
ลำตะคอง	445	314	292	205	65	182	58	159	51	55	0.15	0.35	
ลำพระเพลิง	242	155	154	90	58	97	63	96	62	62	0.23	0.17	
มูลบन	350	141	134	97	69	88	63	81	58	61	0.02	0.09	
ลำห้วย	325	275	268	150	55	182	66	175	64	65	0.40	0.27	
ลำน้ำรอง	197	121	118	81	67	96	79	92	76	78	0.18	0.20	
สิรินธร*	1,966	1,966	1,135	1,173	60	1,020	52	188	10	17	2.94	2.26	
ภาคกลาง													
ป่าสักชลสิทธิ์	960	960	957	87	9	194	20	191	20	20	2.54	3.03	
ทับเสลา	190	160	143	23	14	82	51	65	41	45	0.38	0.00	
กระเสียว	390	299	259	89	30	192	64	152	51	59	0.62	0.51	
ภาคตะวันตก													
ศรีนครินทร์*	18,770	17,745	7,480	11,169	63	14,050	79	3,785	21	51	11.16	20.02	
วชิราลงกรณ*	11,000	8,860	5,848	3,582	40	4,612	52	1,600	18	27	7.78	15.05	
ภาคตะวันออก													
ขุนด่านปราการชล	225	224	219	32	14	41	18	36	16	17	0.24	0.06	
คลองสิียด	450	420	390	52	12	101	24	71	17	18	0.69	0.14	
บางพระ	127	117	105	44	38	80	69	68	58	65	0.03	0.33	
หนองปลาไหล	206	164	150	127	78	121	74	108	66	72	0.08	0.32	
ประแสร์	322	295	275	184	62	194	66	174	59	63	0.60	0.80	
นฤปดินทรจินดา	338	295	276	92	31	72	24	52	18	19	0.06	0.01	
ภาคใต้													
แก่งกระจาน	900	710	645	231	32	352	50	287	40	44	1.70	1.30	
ปรามบุรี	490	391	373	196	50	221	57	203	52	54	1.14	0.36	
รัชชประภา*	6,144	5,639	4,287	3,228	57	3,032	54	1,681	30	39	6.37	8.52	
บางกลาง*	1,590	1,454	1,178	948	65	1,110	76	834	57	71	14.34	10.88	
รวมทั้งประเทศ	80,106	70,926	47,384	31,783	45	38,193	54	14,650	21	31	68.39	114.57	



ปริมาณน้ำใช้การ

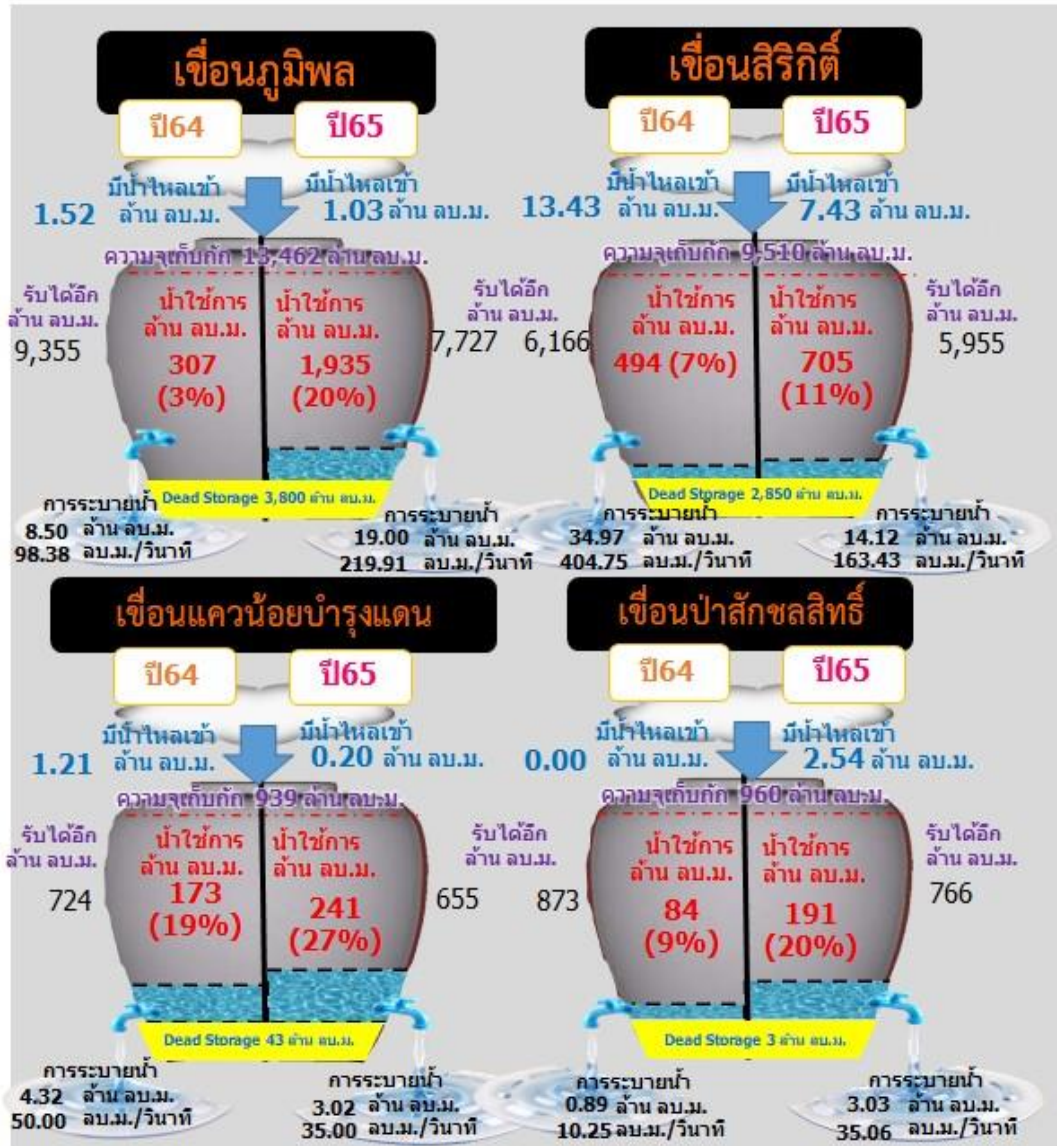
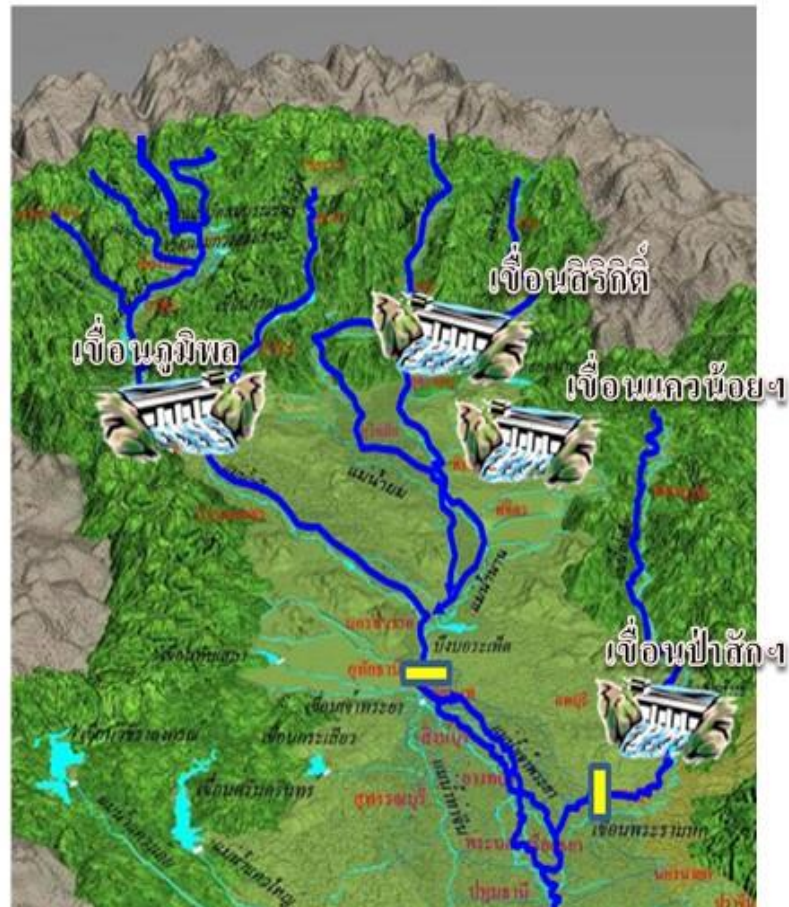
อ่างเก็บน้ำขนาดใหญ่ 35 แห่ง



ภาค อ่างเก็บน้ำเขื่อน	ความจุ ที่ รนส. (ล้าน ม. ³)	ความจุ ที่ รนท. (ล้าน ม. ³)	ความจุน้ำ ใช้การ (ล้าน ม. ³)	ณ วันที่						ปริมาณน้ำ ไหลลง วันนี้ (ล้าน ม. ³)	ปริมาณน้ำ ระบาย วันนี้ (ล้าน ม. ³)
				ปี 2564		ปี 2565					
				ปริมาตร (ล้าน ม. ³)	% รนท. (ล้าน ม. ³)	ปริมาตร (ล้าน ม. ³)	% รนท. (ล้าน ม. ³)	ปริมาตรใช้การ (ล้าน ม. ³)	% ใช้การ		
ภาคเหนือ											
ภูมิพล*	13,462	13,462	9,662	4,107	31	5,735	43	1,935	20	1.03	19.00
สิริกิติ์*	10,508	9,510	6,660	3,344	35	3,555	37	705	11	7.43	14.12
แม่งัดสมบูรณ์ชล	323	265	253	93	35	123	47	111	44	0.15	0.34
แม่งาวอุดมธารา	295	263	249	55	21	101	38	87	35	0.14	0.05
กิ่วลม	106	106	103	61	58	77	73	74	72	0.19	2.25
กิ่วคอหมา	209	170	164	50	29	131	77	125	76	0.00	0.22
แควน้อยบำรุงแดน	1,080	939	896	216	23	284	30	241	27	0.20	3.02
แม่มอก	110	110	94	38	35	50	46	34	37	0.02	0.02
ภาคตะวันออกเฉียงเหนือ											
ห้วยหลวง	136	136	129	42	31	39	29	33	25	0.00	0.11
น้ำอูน	780	520	475	214	41	247	48	202	43	0.28	0.00
น้ำพุง*	200	165	157	51	31	49	30	41	26	0.00	0.58
จุฬารัตน์*	181	164	127	107	65	84	51	47	37	0.26	0.00
อุบลรัตน์*	4,640	2,431	1,850	877	36	877	36	296	16	6.27	5.07
ลำปาว	2,450	1,980	1,880	648	33	719	36	619	33	0.77	5.13
ลำตะคอง	445	314	292	205	65	182	58	159	55	0.15	0.35
ลำพระเพลิง	242	155	154	90	58	97	63	96	62	0.23	0.17
มูลขม	350	141	134	97	69	88	63	81	61	0.02	0.09
ลำแขะ	325	275	268	150	55	182	66	175	65	0.40	0.27
ลำน้ำร่อง	197	121	118	81	67	96	79	92	78	0.18	0.20
สิรินธร*	1,966	1,966	1,135	1,173	60	1,020	52	188	17	2.94	2.26
ภาคกลาง											
ป่าสักชลสิทธิ์	960	960	957	87	9	194	20	191	20	2.54	3.03
ทับเสลา	190	160	143	23	14	82	51	65	45	0.38	0.00
กระเสียว	390	299	259	89	30	192	64	152	59	0.62	0.51
ภาคตะวันตก											
ศรีนครินทร์*	18,770	17,745	7,480	11,169	63	14,050	79	3,785	51	11.16	20.02
วชิราลงกรณ*	11,000	8,860	5,848	3,582	40	4,612	52	1,600	27	7.78	15.05
ภาคตะวันออก											
ขุนด่านปราการชล	225	224	219	32	14	41	18	36	17	0.24	0.06
คลองสียัด	450	420	390	52	12	101	24	71	18	0.69	0.14
บางพระ	127	117	105	44	38	80	69	68	65	0.03	0.33
หนองปลาไหล	206	164	150	127	78	121	74	108	72	0.08	0.32
ประแสร์	322	295	275	184	62	194	66	174	63	0.60	0.80
นฤปดินทรจินดา	338	295	276	92	31	72	24	52	19	0.06	0.01
ภาคใต้											
แก่งกระจาน	900	710	645	231	32	352	50	287	44	1.70	1.30
ปราณบุรี	490	391	373	196	50	221	57	203	54	1.14	0.36
รัชชประภา*	6,144	5,639	4,287	3,228	57	3,032	54	1,681	39	6.37	8.52
บางลาง*	1,590	1,454	1,178	948	65	1,110	76	834	71	14.34	10.88
รวมทั้งประเทศ	80,106	70,926	47,384	31,783	45	38,193	54	14,650	31	68.39	114.57

ปริมาณน้ำใช้การ 4 เขื่อนหลักในกลุ่มน้ำเจ้าพระยา

ณ วันที่ 29 มิถุนายน 2565



รวม 4 เขื่อน	ปริมาณน้ำทั้งหมด (ล้าน ลบ.ม.)	น้ำใช้การ (ล้าน ลบ.ม.)	รับน้ำได้อีก (ล้าน ลบ.ม.)
29 มิ.ย. 65	9,768 (39%)	3,072 (17%)	15,103
29 มิ.ย. 64	7,754 (31%)	1,058 (6%)	17,117

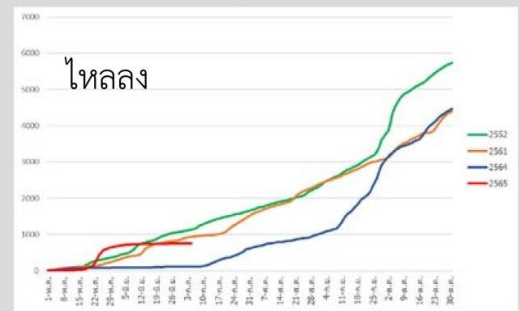
ปริมาณน้ำไหลลง 4 เขื่อนหลัก ในลุ่มน้ำเจ้าพระยา

ข้อมูลปริมาณน้ำสะสมตั้งแต่วันที่ 1 พ.ค. - 29 มิ.ย. 2565

หน่วย : ล้าน ลบ.ม.

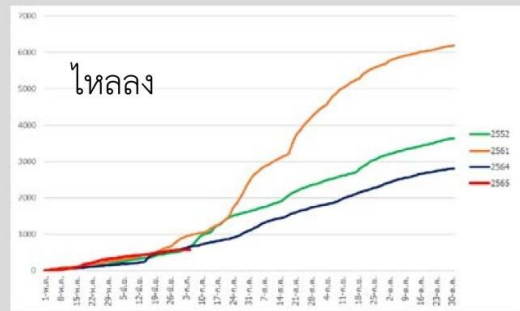


เขื่อนภูมิพล



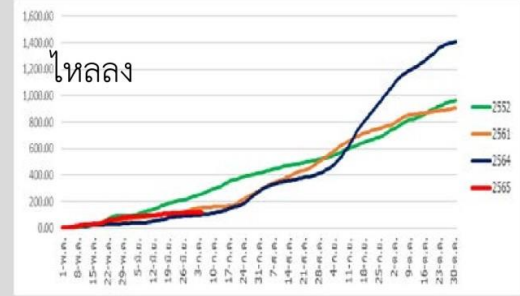
ภูมิพล	2565	2564	2561	2552
ไหลลง	751.63	122.00	846.02	1068.57

เขื่อนสิริกิติ์



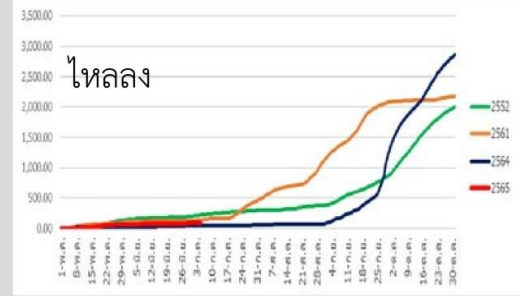
สิริกิติ์	2565	2564	2561	2552
ไหลลง	570.12	565.91	804.22	513.28

เขื่อนแควน้อยบำรุงแดน



แควน้อย	2565	2564	2561	2552
ไหลลง	119.82	96.00	133.48	228.67

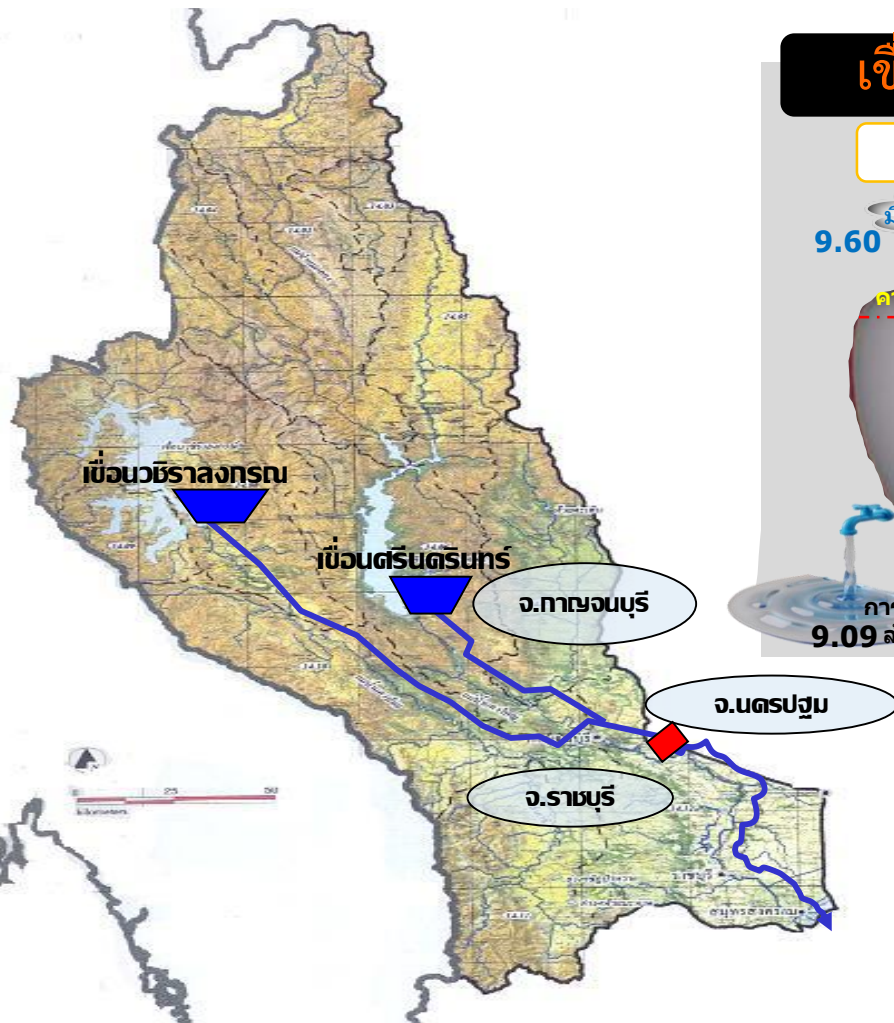
เขื่อนป่าสักชลสิทธิ์



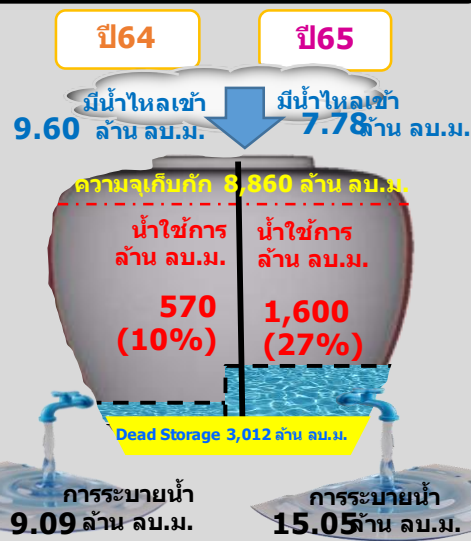
ป่าสัก	2565	2564	2561	2552
ไหลลง	84.87	38.85	122.98	192.14

ปริมาณน้ำใช้การ 2 เขื่อนหลักในลุ่มน้ำแม่กลอง

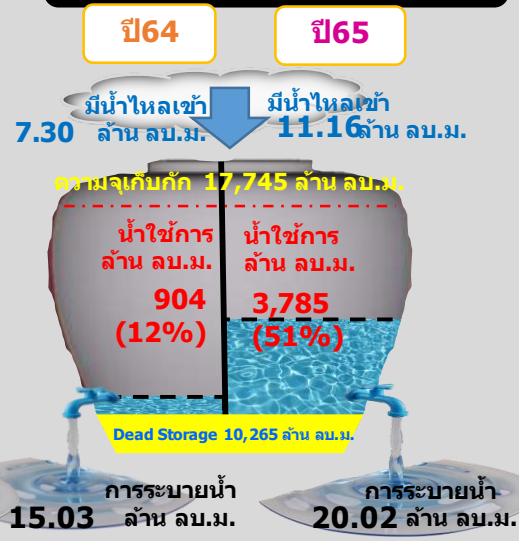
ณ วันที่ 29 มิถุนายน 2565



เขื่อนวชิราลงกรณ



เขื่อนศรีนครินทร์



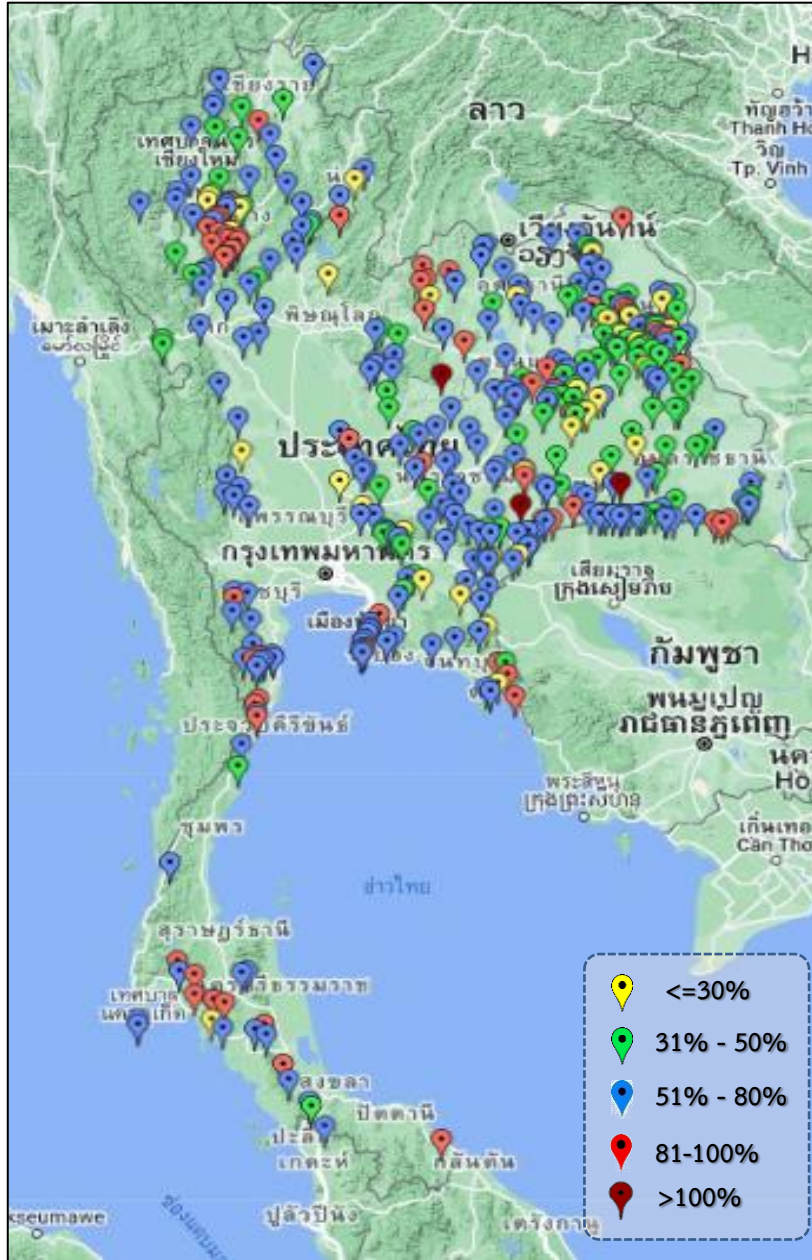
รวม 2 เขื่อน	ปริมาณน้ำทั้งหมด (ล้าน ลบ.ม.)	น้ำใช้การ (ล้าน ลบ.ม.)
29 มิ.ย. 65	18,662 (70%)	5,385 (40%)
29 มิ.ย. 64	14,751 (55%)	1,474 (11%)



ปริมาณน้ำ **เก็บกัก** และ **ใช้การ** อ่างเก็บน้ำขนาดกลาง จำนวน 412 แห่ง



ข้อมูล ณ วันที่ 29 มิถุนายน 2565



ภาค	ปริมาณน้ำอ่างเก็บน้ำขนาดกลาง จำนวน 412 แห่ง									
	จำนวนอ่าง	ความจุ	ใช้การ	ปี 2564	% รนก.	ปี 2565	% รนก.	ใช้การปี 2565	% ใช้การ	
เหนือ	75	1,001	901	385	38	593	59	493	55	
ตะวันออกเฉียงเหนือ	218	2,009	1,850	1,041	52	1,172	58	1,015	55	
กลาง	22	369	345	127	35	177	48	153	44	
ตะวันตก	7	147	138	104	56	95	65	86	62	
ตะวันออก	51	964	912	427	52	493	51	440	48	
ใต้	39	668	616	377	56	486	73	433	70	
รวม	412	5,158	4,762	2,461	48	3,016	58	2,621	55	

สรุปอ่างขนาดกลางที่มีปริมาตรในช่วง ≤30%, >30 - 50% ,>50-80%, >80-100% และ >100%					
ภาค	≤30%	>30-50%	>50-80%	>80-100%	>100%
เหนือ	6	13	40	15	1
ตอน.	19	68	98	30	3
ตะวันออกเฉียง	7	8	31	5	0
กลาง	3	5	14	0	0
ตะวันตก	0	0	6	1	0
ใต้	1	2	23	13	0
รวม	36	96	212	64	4
รวมทั้งหมด 412 แห่ง					



ปริมาณน้ำในอ่างเก็บน้ำขนาดใหญ่และขนาดกลาง วันที่ 29 มิถุนายน 2565



ภาค	ขนาดใหญ่				ขนาดกลาง				รวมอ่างขนาดใหญ่และกลาง						รับน้ำได้อีก	เปรียบเทียบปี 64 กับ 65	
	จำนวน	ความจุ	ปี 2565	% ความจุ อ่างฯ	จำนวน	ความจุ	ปี 2565	% ความจุ อ่างฯ	จำนวน	ความจุ	ปี2564		ปี2565			ปริมาณ	ปริมาณ
											ปริมาณ	%	ปริมาณ	%			
เหนือ	8	24,825	10,057	41	75	1,001	593	59	83	25,825	8,349	32	10,650	41	15,176	2,301	28
ตอน.	12	8,368	3,681	44	218	2,009	1,172	58	230	10,377	4,776	46	4,853	47	5,524	77	2
กลาง	3	1,419	468	33	22	369	177	48	25	1,788	326	18	645	36	1,143	319	98
ตะวันตก	2	26,605	18,662	70	7	147	95	64	9	26,752	14,855	56	18,757	70	7,995	3,902	26
ตะวันออก	6	1,515	610	40	51	964	493	51	57	2,479	958	39	1,103	44	1,376	145	15
ใต้	4	8,194	4,715	58	39	668	486	73	43	8,863	4,980	56	5,201	59	3,662	221	4
รวม	35	70,926	<u>38,193</u>	54	412	5,158	<u>3,016</u>	58	447	76,084	<u>34,244</u>	45	<u>41,209</u>	54	34,876	6,965	20
ปริมาณน้ำใช้การ	47,384	<u>14,650</u>	31		4,762	<u>2,621</u>	55		52,146	10,306	20	<u>17,271</u>	33				

สามารถรับน้ำได้อีก 34,876 ล้าน ลบ.ม. (46%)

$\% \text{น้ำใช้การ} = (\text{ปริมาณน้ำใช้การ} / \text{ความจุอ่างเก็บน้ำ}) * 100$



ปริมาณน้ำเก็บกักอ่างเก็บน้ำขนาดใหญ่และขนาดกลาง



29 มิ.ย. 65

ภาคเหนือ

ปี 2565	ปี 2564
10,650	8,349
ล้าน ลบ.ม.	ล้าน ลบ.ม.
มากกว่า 2,301	ล้าน ลบ.ม.
รับน้ำได้อีก 15,176	ล้าน ลบ.ม.

ภาคตะวันออกเฉียงเหนือ

ปี 2565	ปี 2564
4,853	4,777
ล้าน ลบ.ม.	ล้าน ลบ.ม.
มากกว่า 76	ล้าน ลบ.ม.
รับน้ำได้อีก 5,524	ล้าน ลบ.ม.

ภาคตะวันตก

ปี 2565	ปี 2564
18,757	14,855
ล้าน ลบ.ม.	ล้าน ลบ.ม.
มากกว่า 3,902	ล้าน ลบ.ม.
รับน้ำได้อีก 7,995	ล้าน ลบ.ม.

ภาคกลาง

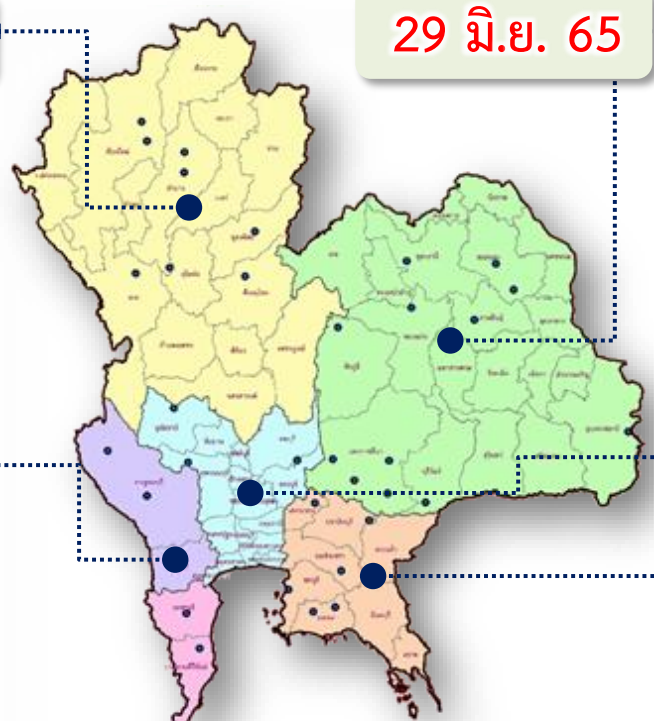
ปี 2565	ปี 2564
645	326
ล้าน ลบ.ม.	ล้าน ลบ.ม.
มากกว่า 319	ล้าน ลบ.ม.
รับน้ำได้อีก 1,143	ล้าน ลบ.ม.

ภาคใต้

ปี 2565	ปี 2564
5,201	4,980
ล้าน ลบ.ม.	ล้าน ลบ.ม.
มากกว่า 221	ล้าน ลบ.ม.
รับน้ำได้อีก 3,662	ล้าน ลบ.ม.

ภาคตะวันออก

ปี 2565	ปี 2564
1,103	959
ล้าน ลบ.ม.	ล้าน ลบ.ม.
มากกว่า 145	ล้าน ลบ.ม.
รับน้ำได้อีก 1,376	ล้าน ลบ.ม.



น้ำใช้การทั่วประเทศ

ปี 2565	ปี 2564
41,209	34,245
ล้าน ลบ.ม.	ล้าน ลบ.ม.
มากกว่า 6,964	ล้าน ลบ.ม.
รับน้ำได้อีก 34,876	ล้าน ลบ.ม.



ปริมาณน้ำใช้การอ่างเก็บน้ำขนาดใหญ่และขนาดกลาง



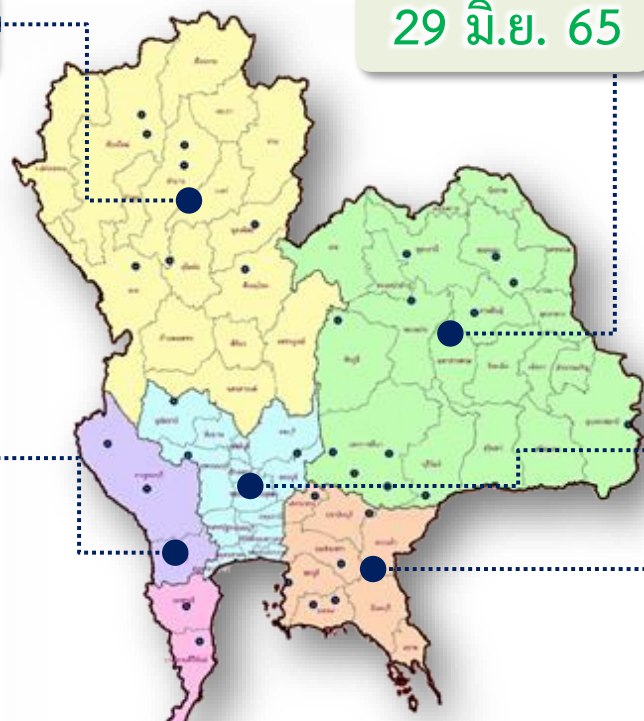
29 มิ.ย. 65

ภาคเหนือ

ปี 2565	ปี 2564
3,805	1,505
ล้าน ลบ.ม.	ล้าน ลบ.ม.
มากกว่า 2,301	ล้าน ลบ.ม.
รับน้ำได้อีก 15,176 ล้าน ลบ.ม.	

ภาคตะวันออกเฉียงเหนือ

ปี 2565	ปี 2564
3,045	2,671
ล้าน ลบ.ม.	ล้าน ลบ.ม.
มากกว่า 374	ล้าน ลบ.ม.
รับน้ำได้อีก 5,524 ล้าน ลบ.ม.	



ภาคตะวันตก

ปี 2565	ปี 2564
5,471	1,569
ล้าน ลบ.ม.	ล้าน ลบ.ม.
มากกว่า 3,902	ล้าน ลบ.ม.
รับน้ำได้อีก 7,995 ล้าน ลบ.ม.	

ภาคกลาง

ปี 2565	ปี 2564
561	242
ล้าน ลบ.ม.	ล้าน ลบ.ม.
มากกว่า 319	ล้าน ลบ.ม.
รับน้ำได้อีก 1,143 ล้าน ลบ.ม.	

ภาคใต้

ปี 2565	ปี 2564
3,438	3,216
ล้าน ลบ.ม.	ล้าน ลบ.ม.
มากกว่า 221	ล้าน ลบ.ม.
รับน้ำได้อีก 3,662 ล้าน ลบ.ม.	

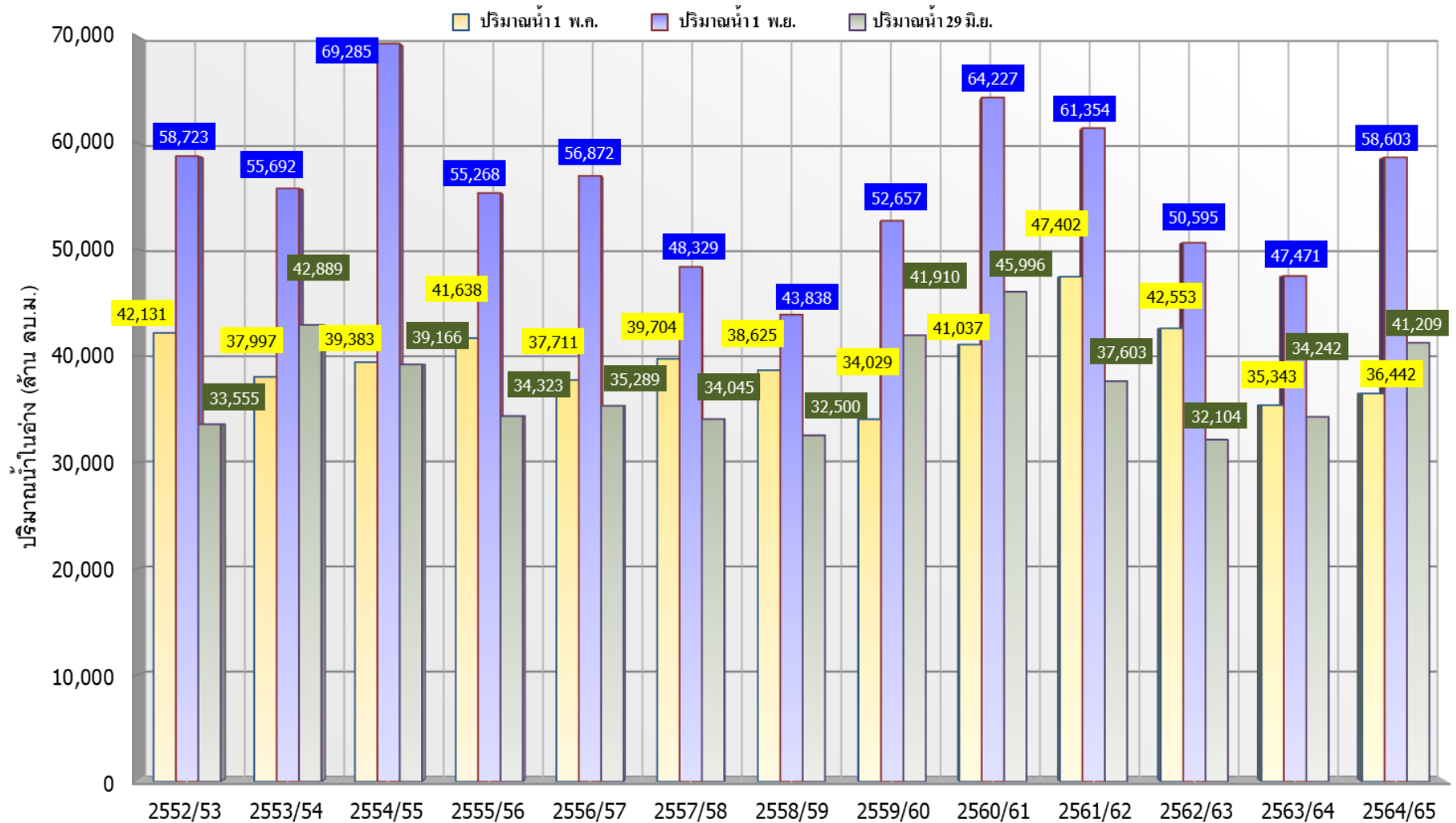
ภาคตะวันออก

ปี 2565	ปี 2564
951	807
ล้าน ลบ.ม.	ล้าน ลบ.ม.
มากกว่า 144	ล้าน ลบ.ม.
รับน้ำได้อีก 1,376 ล้าน ลบ.ม.	

น้ำใช้การทั่วประเทศ	
ปี 2565	ปี 2564
17,271	10,010
ล้าน ลบ.ม.	ล้าน ลบ.ม.
มากกว่า 7,262	ล้าน ลบ.ม.
รับน้ำได้อีก 34,876 ล้าน ลบ.ม.	



กราฟเปรียบเทียบปริมาณน้ำในอ่างเก็บน้ำขนาดใหญ่และขนาดกลาง ตั้งแต่ปี 2553 ถึง ปี 2565



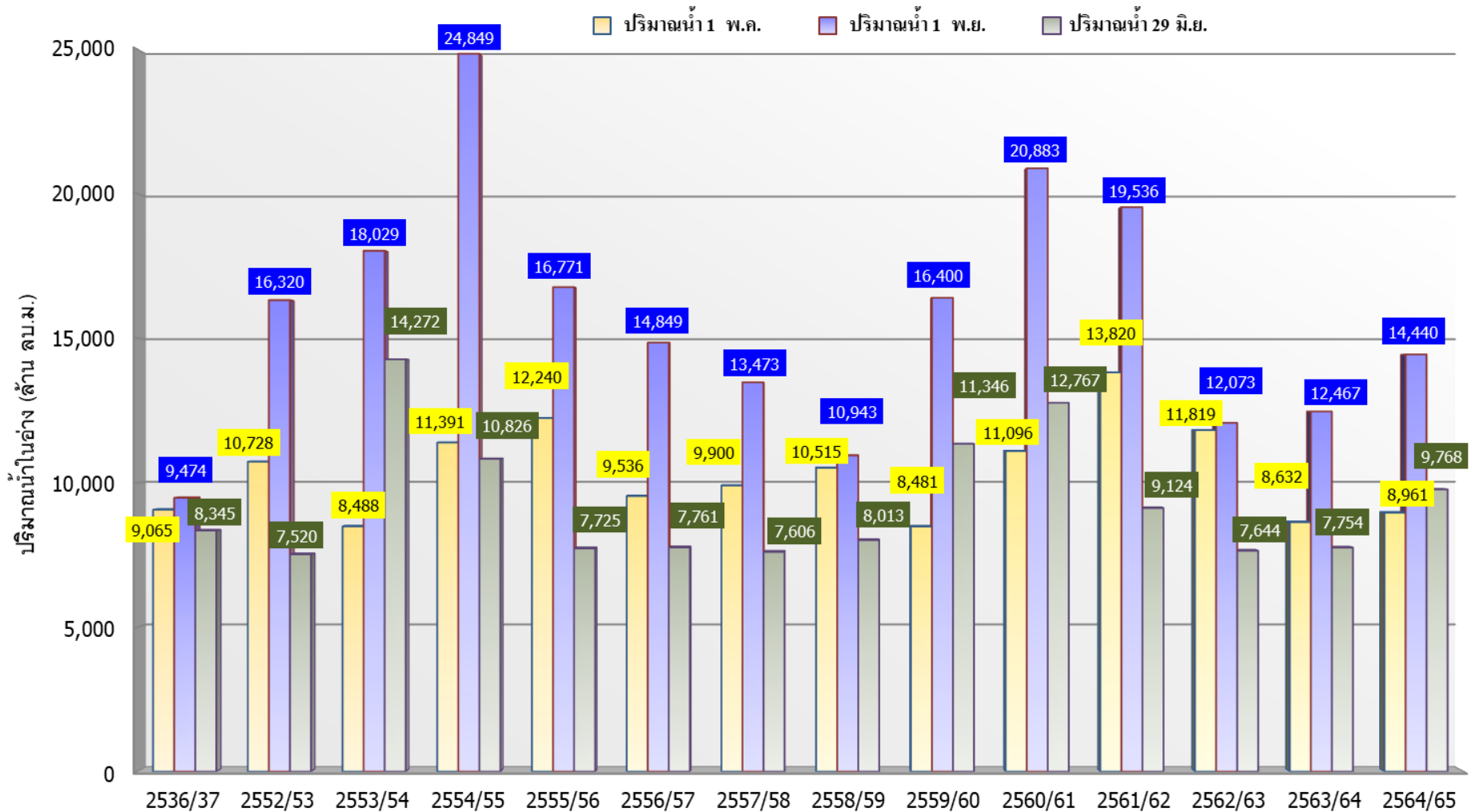
ปี 25 (1)/(2)	2552/53	2553/54	2554/55	2555/56	2556/57	2557/58	2558/59	2559/60	2560/61	2561/62	2562/63	2563/64	2564/65
(1) ปริมาณน้ำ 1 พ.ค.	42,131	37,997	39,383	41,638	37,711	39,704	38,625	34,029	41,037	47,402	42,553	35,343	36,442
(1) ปริมาณน้ำ 1 พ.ย.	58,723	55,692	69,285	55,268	56,872	48,329	43,838	52,657	64,227	61,354	50,595	47,471	58,603
(2) ปริมาณน้ำ 29 มิ.ย.	33,555	42,889	39,166	34,323	35,289	34,045	32,500	41,910	45,996	37,603	32,104	34,242	41,209



กราฟเปรียบเทียบปริมาณน้ำในลุ่มน้ำเจ้าพระยา (ภูมิพล สิริกิติ์ แควน้อยฯ ป่าสักฯ)



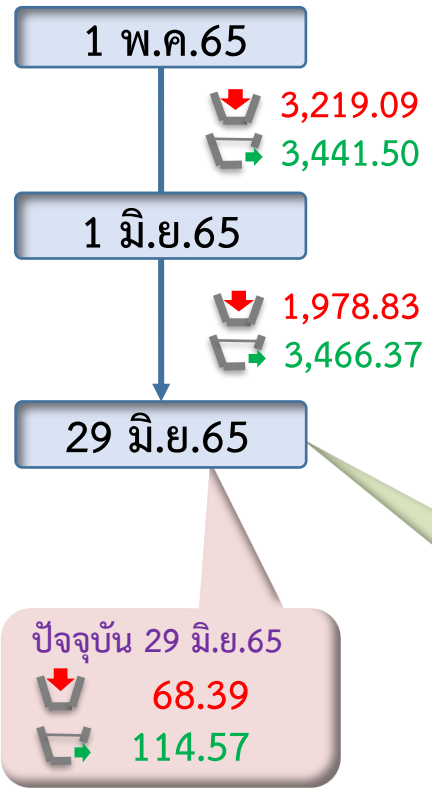
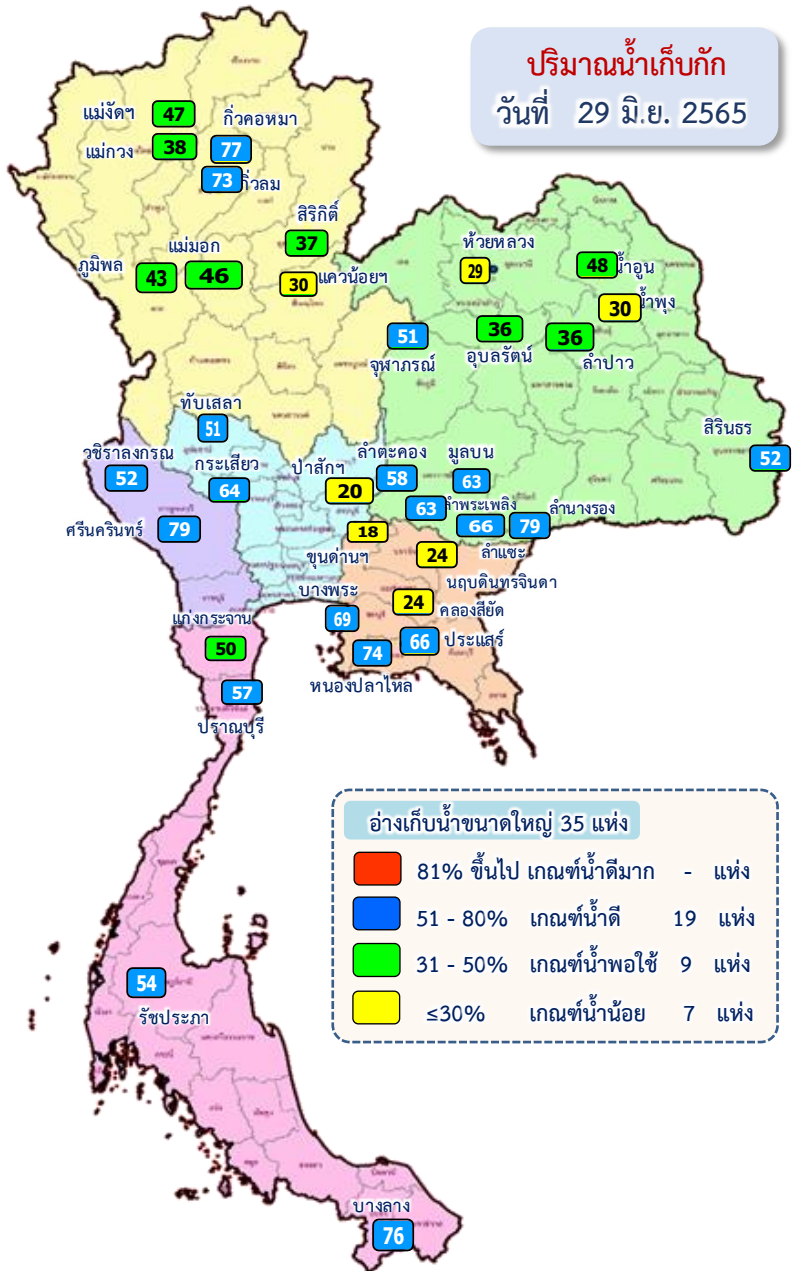
ปี 2536และตั้งแต่ปี 2553 ถึง ปี 2565



	ปี 25 (1)/(2)	2536/37	2552/53	2553/54	2554/55	2555/56	2556/57	2557/58	2558/59	2559/60	2560/61	2561/62	2562/63	2563/64	2564/65
(1)	ปริมาณน้ำ 1 พ.ค.	9,065	10,728	8,488	11,391	12,240	9,536	9,900	10,515	8,481	11,096	13,820	11,819	8,632	8,961
(1)	ปริมาณน้ำ 1 พ.ย.	9,474	16,320	18,029	24,849	16,771	14,849	13,473	10,943	16,400	20,883	19,536	12,073	12,467	14,440
(2)	ปริมาณน้ำ 29 มิ.ย.	8,345	7,520	14,272	10,826	7,725	7,761	7,606	8,013	11,346	12,767	9,124	7,644	7,754	9,768



ปริมาณน้ำไหลลงและระบาย ของอ่างเก็บน้ำขนาดใหญ่ 35 แห่ง ทั่วประเทศ



ข้อมูล ณ วันที่ 29 มิถุนายน 2565

ปริมาณน้ำใช้การอ่างเก็บน้ำขนาดใหญ่
ณ วันที่ 1 พ.ค.65
17,036 ล้านลูกบาศก์เมตร

ปริมาณน้ำใช้การ (29 มิ.ย.65)
อ่างเก็บน้ำขนาดใหญ่ 35 อ่าง
14,650 (31%) ล้านลูกบาศก์เมตร

รวมปริมาณน้ำไหลลงและระบาย
1 พ.ค.65 - 29 มิ.ย.65

ไหลลง ↓ **5,197.92** ล้าน ลบ.ม.
ระบาย ↘ **6,907.87** ล้าน ลบ.ม.

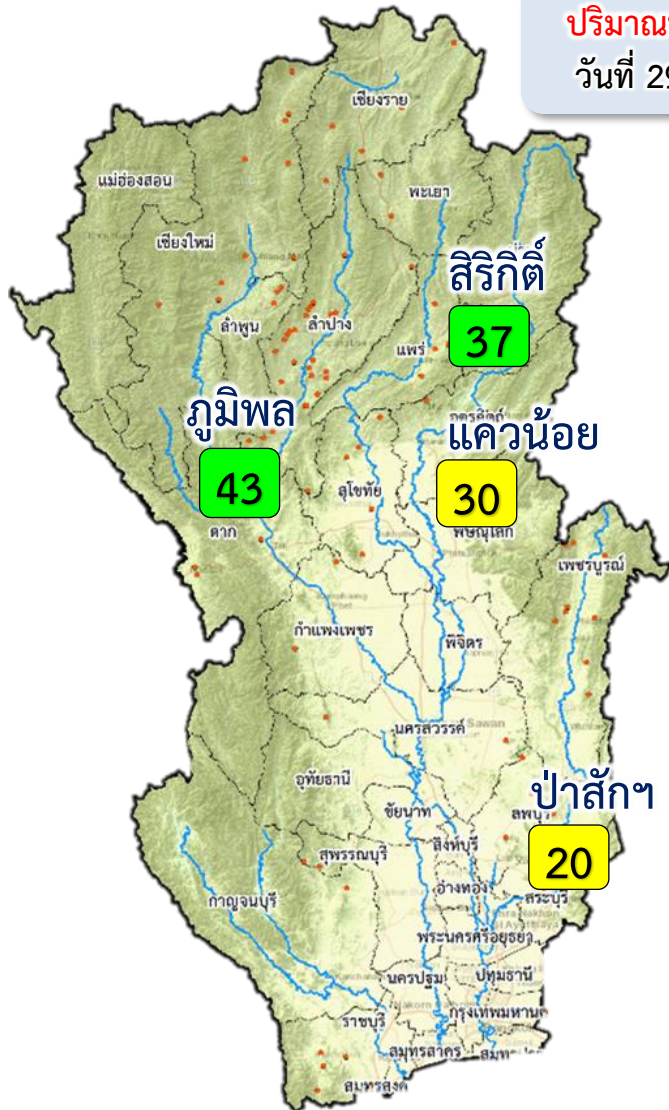
สัญลักษณ์

↓ ปริมาณน้ำไหลเข้าอ่างฯ
↘ ปริมาณน้ำที่ระบายออกจากอ่างฯ

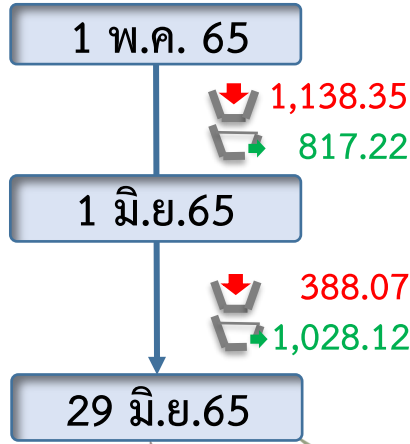
หน่วย : ล้านลูกบาศก์เมตร



ปริมาณน้ำ ไหลลงและระบาย 4 เขื่อนหลักกลุ่มเจ้าพระยา (ภูมิพล สิริกิติ์ แควน้อยฯ และป่าสักฯ)



ปริมาณน้ำเก็บกัก
วันที่ 29 มิ.ย.65



ข้อมูล ณ วันที่ 29 มิถุนายน 2565

ปริมาณน้ำใช้การอ่างเก็บน้ำขนาดใหญ่
ณ วันที่ 1 พ.ค.65
3,511 ล้านลูกบาศก์เมตร

ปัจจุบัน 29 มิ.ย.65
11.20 (Red down arrow)
39.17 (Green up arrow)

ปริมาณน้ำใช้การ (29 มิ.ย.65)
4 เขื่อนหลักเจ้าพระยา
3,072 (17%) ล้านลูกบาศก์เมตร

รวมปริมาณน้ำไหลลงและระบาย
1 พ.ค.65 – 29 มิ.ย.65
ไหลลง **1,526.42** ล้าน ลบ.ม.
ระบาย **1,845.34** ล้าน ลบ.ม.

- 81% ขึ้นไป เกษตรน้ำดีมาก - แห่ง
- 51 - 80% เกษตรน้ำดี - แห่ง
- 31 - 50% เกษตรน้ำพอใช้ 2 แห่ง
- ≤30% เกษตรน้ำน้อย 2 แห่ง

สัญลักษณ์
 ปริมาณน้ำไหลเข้าอ่างฯ
 ปริมาณน้ำที่ระบายออกจากอ่างฯ
 หน่วย : ล้านลูกบาศก์เมตร

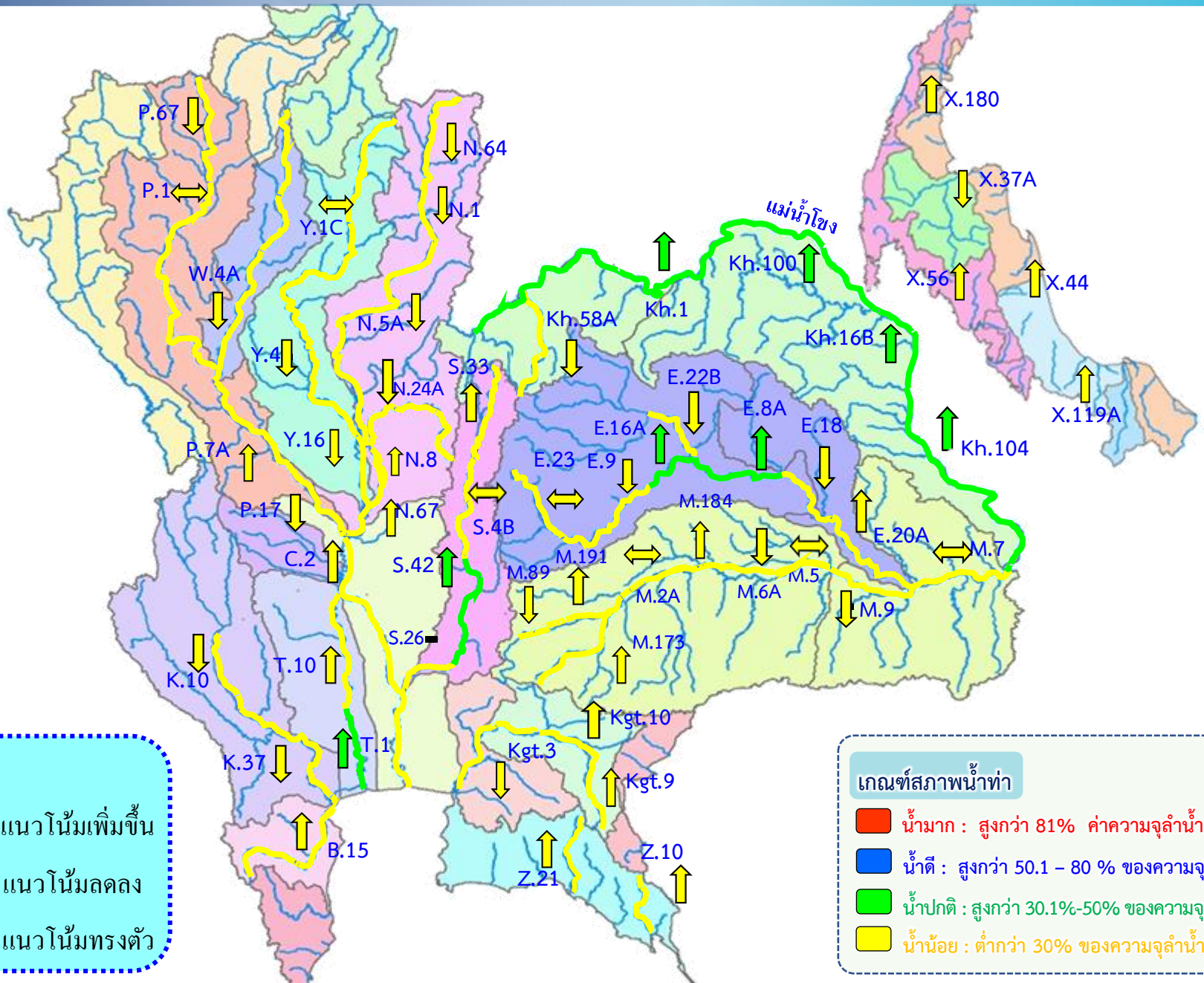


3. สถานการณ์น้ำท่า





แนวโน้มสถานการณ์น้ำท่าในลำน้ำสายหลัก 29 มิถุนายน 2565



แนวโน้ม

- ↑ แนวโน้มเพิ่มขึ้น
- ↓ แนวโน้มลดลง
- ↔ แนวโน้มทรงตัว

เกณฑ์สภาพน้ำท่า

- น้ำมาก : สูงกว่า 81% ค่าความจุลำนํ้า
- น้ำดี : สูงกว่า 50.1 - 80 % ของความจุลำนํ้า
- น้ำปกติ : สูงกว่า 30.1%-50% ของความจุลำนํ้า
- น้ำน้อย : ต่ำกว่า 30% ของความจุลำนํ้า



สถานการณ์น้ำในลุ่มน้ำเจ้าพระยา

วันที่ 29 มิ.ย. 65 เวลา 06.00 น.

แม่น้ำปิง

P.17

N.67

แม่น้ำน่าน

P.17 วันนี้ 144 เมื่อวาน 157
(Qmax 2,990 ม.³/วิ)

การใช้น้ำเหนือเขื่อนเจ้าพระยา
29 ลบ.ม./วิ

C.2 เมื่อวาน (28 มิ.ย. 65)
301 ลบ.ม./วิ
(Qmax 3,590 ม.³/วิ)

N.67 วันนี้ 144 เมื่อวาน 135
(Qmax 1,579 ม.³/วิ)

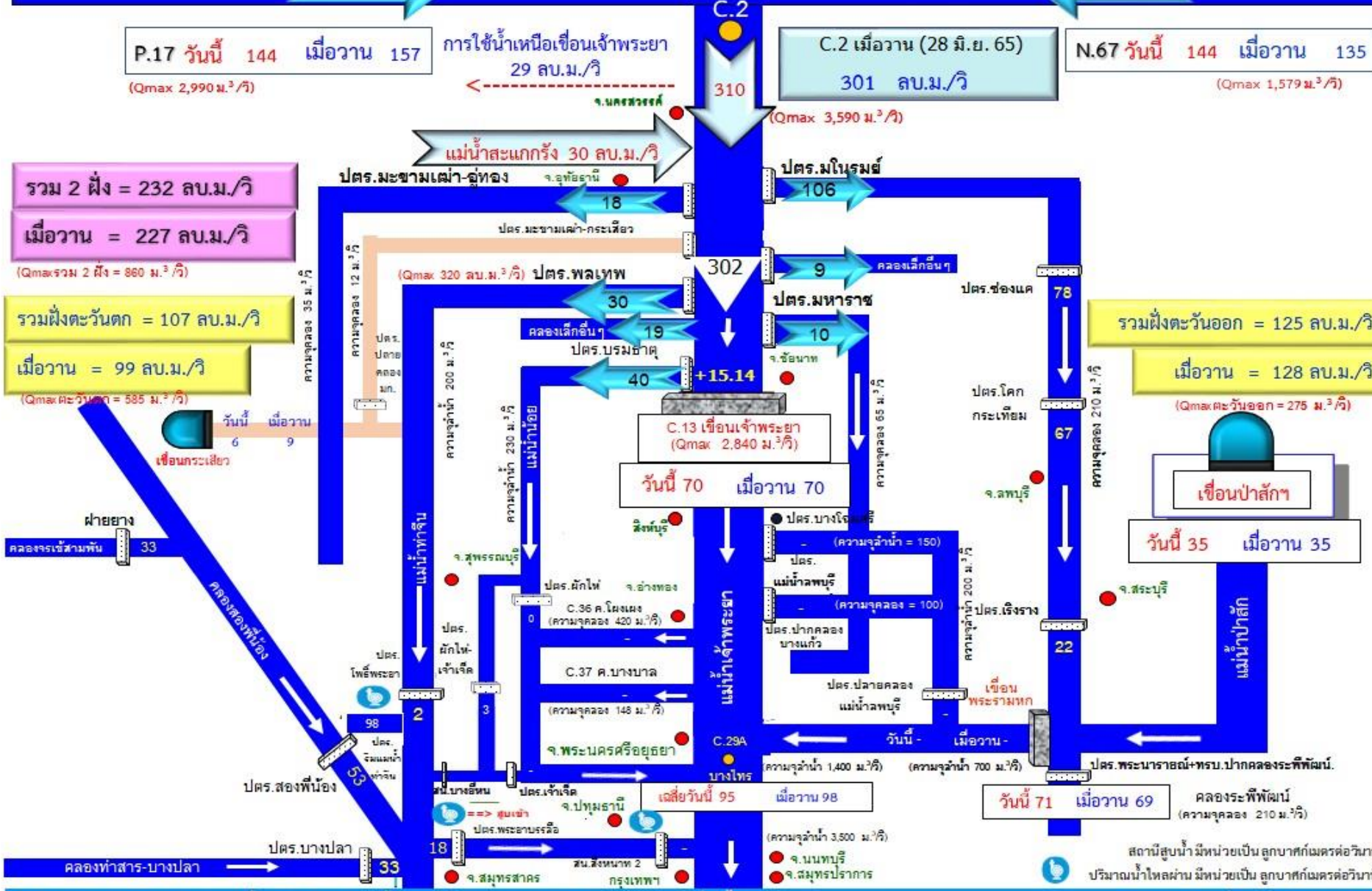
รวม 2 ฝั่ง = 232 ลบ.ม./วิ
เมื่อวาน = 227 ลบ.ม./วิ
(Qmax รวม 2 ฝั่ง = 860 ม.³/วิ)

รวมฝั่งตะวันตก = 107 ลบ.ม./วิ
เมื่อวาน = 99 ลบ.ม./วิ
(Qmax ฝั่งตะวันตก = 585 ม.³/วิ)

รวมฝั่งตะวันออก = 125 ลบ.ม./วิ
เมื่อวาน = 128 ลบ.ม./วิ
(Qmax ฝั่งตะวันออก = 275 ม.³/วิ)

C.13 เขื่อนเจ้าพระยา
(Qmax 2,840 ม.³/วิ)
วันนี้ 70 เมื่อวาน 70

เขื่อนป่าสัก
วันนี้ 35 เมื่อวาน 35



สถานีสูบน้ำมีหน่วยเป็น ลูกบาศก์เมตรต่อวินาที ปริมาณน้ำไหลผ่าน มีหน่วยเป็น ลูกบาศก์เมตรต่อวินาที

หมายเหตุ : ข้อมูลเมื่อวานเป็น ณ เวลา 06.00 น.



การบริหารจัดการน้ำ ลุ่มน้ำเจ้าพระยา

สถานการณ์น้ำ ณ วันที่ 29 มิถุนายน 2565

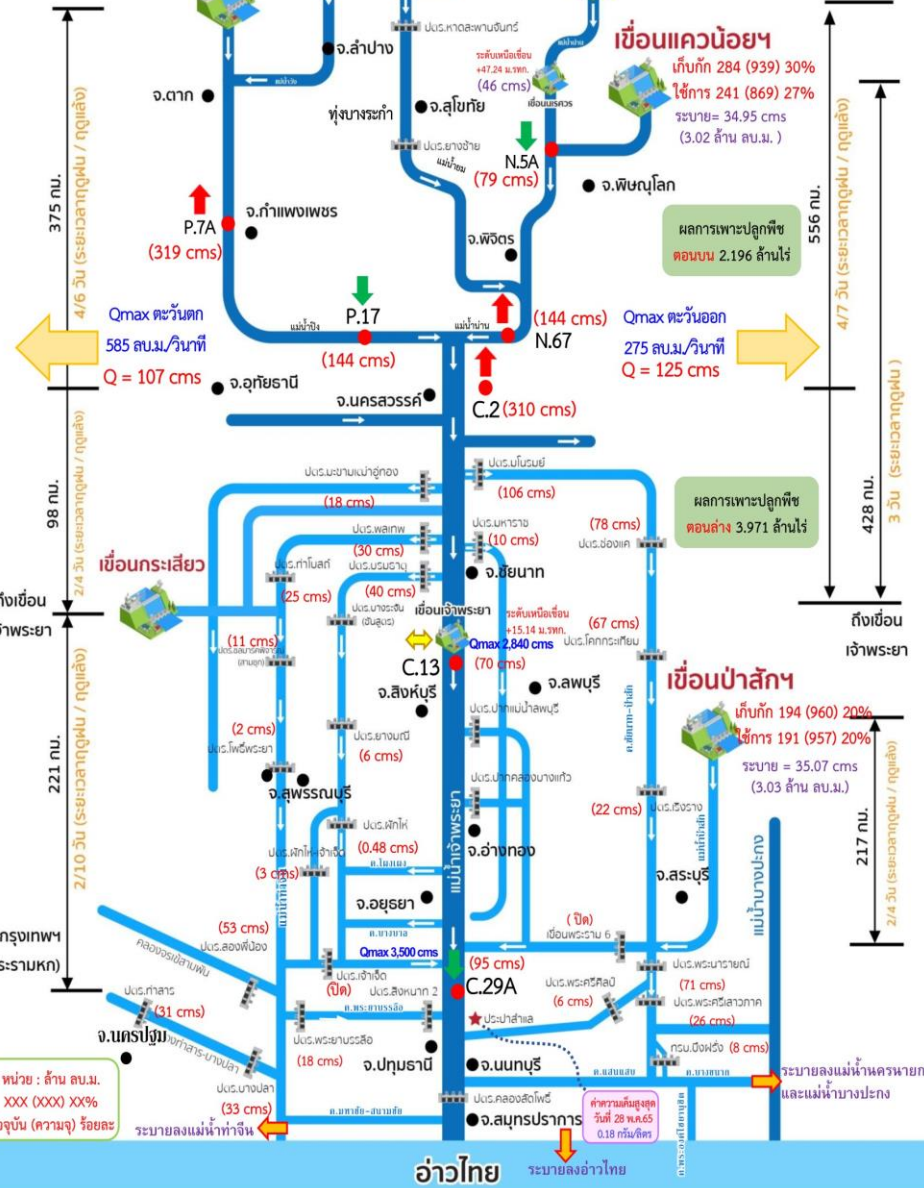


การบริหารจัดการน้ำ ลุ่มน้ำเจ้าพระยา

สถานการณ์น้ำ ณ วันที่ 29 มิถุนายน 2565



เก็บกัก 5,735 (13,462) 43%
ใช้การ 1,935 (9,662) 20%
ระบาย=219.91 cms
(19.00 ล้าน ลบ.ม.)



สถานการณ์น้ำ 4 เขื่อนหลัก (ภูมิพล สิริกิติ์ แควน้อยฯ และป่าสักฯ)

ปริมาณน้ำเก็บกักรวม 4 เขื่อนหลักเจ้าพระยา 9,768 ล้าน ลบ.ม. (39%) ปริมาณน้ำใช้การได้ 3,072 ล้าน ลบ.ม. (17%) ไหลลงอ่างรวม 11.20 ล้าน ลบ.ม. ระบายรวม 39.17 ล้าน ลบ.ม. โดยแยกเป็น

- เขื่อนภูมิพล** ปริมาณน้ำ 5,735 ล้าน ลบ.ม. (43%ของความจุอ่างฯ) น้ำใช้การได้ 1,935 ล้าน ลบ.ม. ไหลลงอ่างวันนี้ 1.03 ล้าน ลบ.ม. (เมื่อวาน 0.00 ล้าน ลบ.ม.) ระบายวันนี้ 19.00 ล้าน ลบ.ม. (เมื่อวาน 19.00 ล้าน ลบ.ม.)
- เขื่อนสิริกิติ์** ปริมาณน้ำ 3,555 ล้าน ลบ.ม. (37% ของความจุอ่างฯ) น้ำใช้การได้ 705 ล้าน ลบ.ม. ไหลลงอ่างวันนี้ 7.43 ล้าน ลบ.ม. (เมื่อวาน 8.80 ล้าน ลบ.ม.) ระบายวันนี้ 14.12 ล้าน ลบ.ม. (เมื่อวาน 14.04 ล้าน ลบ.ม.)
- เขื่อนแควน้อยฯ** ปริมาณน้ำ 284 ล้าน ลบ.ม. (30% ของความจุอ่างฯ) น้ำใช้การได้ 241 ล้าน ลบ.ม. ไหลลงอ่างวันนี้ 0.20 ล้าน ลบ.ม. (เมื่อวาน 0.87 ล้าน ลบ.ม.) ระบายวันนี้ 3.02 ล้าน ลบ.ม. (เมื่อวาน 3.02 ล้าน ลบ.ม.)
- เขื่อนป่าสักฯ** ปริมาณน้ำ 194 ล้าน ลบ.ม. (20% ของความจุอ่างฯ) น้ำใช้การได้ 191 ล้าน ลบ.ม. ไหลลงอ่างวันนี้ 2.54 ล้าน ลบ.ม. (เมื่อวาน 0.00 ล้าน ลบ.ม.) ระบายวันนี้ 3.03 ล้าน ลบ.ม. (เมื่อวาน 3.04 ล้าน ลบ.ม.)

สถานการณ์น้ำท่า (เวลา 06.00 น.)

แม่น้ำปิง ปริมาณน้ำไหลผ่านสถานี P.7A อ.เมือง จ.กำแพงเพชร 319 ลบ.ม./วินาที (เมื่อวาน 230 ลบ.ม./วินาที) ต่ำกว่าตลิ่ง 3.95 เมตร ไหลผ่านสถานี P.17 อ.บรรพตพิสัย จ.นครสวรรค์ 144 ลบ.ม./วินาที (เมื่อวาน 157 ลบ.ม./วินาที) ต่ำกว่าตลิ่ง 5.05 เมตร

แม่น้ำน่าน ปริมาณน้ำไหลผ่านสถานี N.5A อ.เมือง จ.พิษณุโลก 79 ลบ.ม./วินาที (เมื่อวาน 100 ลบ.ม./วินาที) ต่ำกว่าตลิ่ง 9.55 เมตร ไหลผ่านสถานี N.67 อ.ชุมแสง จ.นครสวรรค์ 144 ลบ.ม./วินาที (เมื่อวาน 135 ลบ.ม./วินาที) ต่ำกว่าตลิ่ง 9.35 เมตร

แม่น้ำเจ้าพระยา ปริมาณน้ำไหลผ่านสถานี C.2 อ.เมืองนครสวรรค์ วัดได้ 310 ลบ.ม./วินาที (เมื่อวาน 301 ลบ.ม./วินาที) ต่ำกว่าตลิ่ง 8.54 เมตร ไหลผ่านเขื่อนเจ้าพระยา (C.13) อ.สรรพยา จ.ชัยนาท ในอัตรา 70 ลบ.ม./วินาที (เมื่อวาน 70 ลบ.ม./วินาที) ระดับน้ำเหนือเขื่อนอยู่ที่ +15.14 ม.รทก. และปริมาณน้ำไหลผ่านสถานีวัดน้ำ C.29A อ.บางไทร จ.พระนครศรีอยุธยา เฉลี่ย 95 ลบ.ม./วินาที (เมื่อวาน 98 ลบ.ม./วินาที)

การผันน้ำ 2 ฝั่งเจ้าพระยา รับน้ำเข้าฝั่งตะวันตกในอัตรา 107 ลบ.ม./วินาที (เมื่อวาน 99 ลบ.ม./วินาที) รับน้ำเข้าฝั่งตะวันออกในอัตรา 125 ลบ.ม./วินาที (เมื่อวาน 128 ลบ.ม./วินาที) รวมรับน้ำ 2 ฝั่งในอัตรา 232 ลบ.ม./วินาที (เมื่อวาน 227 ลบ.ม./วินาที)

แม่น้ำป่าสัก ปริมาณน้ำที่ระบายจากเขื่อนป่าสัก 35 ลบ.ม./วินาที (เมื่อวาน 35 ลบ.ม./วินาที) และมีปริมาณน้ำจากคลองชัยนาท-ป่าสัก ผ่านทาง ปตร.เรียงรางมารวมอีก 22 ลบ.ม./วินาที โดยระบายน้ำผ่าน เขื่อนพระรามหก (ปิด) และปตร.พระนารายณ์ 71 ลบ.ม./วินาที

แผน-ผลการจัดสรรน้ำฤดูฝนปี 2565

ปริมาณน้ำใช้การ 4 เขื่อนลุ่มเจ้าพระยา ณ วันที่ 1 พ.ค.65 จำนวน 3,511 ล้าน ลบ.ม. วางแผนจัดสรรน้ำฤดูฝนปี 2565 ลุ่มน้ำเจ้าพระยา ตั้งแต่วันที่ 1 พฤษภาคม 2565 ถึงวันที่ 31 ตุลาคม 2565 จำนวน 4,000 ล้าน ลบ.ม. ปัจจุบัน (28 มิ.ย.65) จัดสรรน้ำไปแล้ว 1,806 ล้าน ลบ.ม. (45% ของแผนฯ) คงเหลือปริมาณน้ำที่ต้องจัดสรรอีก 2,194 ล้าน ลบ.ม. (55% ของแผนฯ)

หน่วย : ล้าน ลบ.ม.
XXX (XXX) XXX
ปัจจุบัน (ความจ) ร้อยละ

ค่าความถี่สูงสุด วันที่ 28 พ.ค.65 0.18 กวิน/วินาที



4. การเพาะปลูกพืชฤดูฝน ปี 2565 (ข้าวนาปี)





แผนผลการเพาะปลูกพืชในช่วงฤดูฝนปี 2565

ข้อมูล ณ วันที่ 22 มิถุนายน 2565

หน่วย : ล้านไร่

ภาค	ข้าวนาปี			พืชไร่-พืชผัก			รวม		
	แผน (ล้านไร่)	ผล (ล้านไร่)	%	แผน (ล้านไร่)	ผล (ล้านไร่)	%	แผน (ล้านไร่)	ผล (ล้านไร่)	%
เหนือ	2.39	0.90	38	0.04	0.02	40	2.43	0.92	38
ตะวันออกเฉียงเหนือ	3.53	1.70	48	0.03	0.01	23	3.56	1.71	48
กลาง	0.01	0.01	117	0.01	0.01	81	0.03	0.03	99
ตะวันออก	0.95	0.83	88	0.03	0.01	28	0.98	0.84	86
ตะวันตก	1.29	0.07	5	0.28	0.01	5	1.57	0.08	5
ใต้	0.61	0.04	6	0.02	0.002	15	0.63	0.039	6
ลุ่มน้ำเจ้าพระยา	8.05	6.17	77	0.15	0.10	70	8.19	6.27	77
ทั่วประเทศ	16.83	9.72	58	0.56	0.16	29	17.39	9.88	57



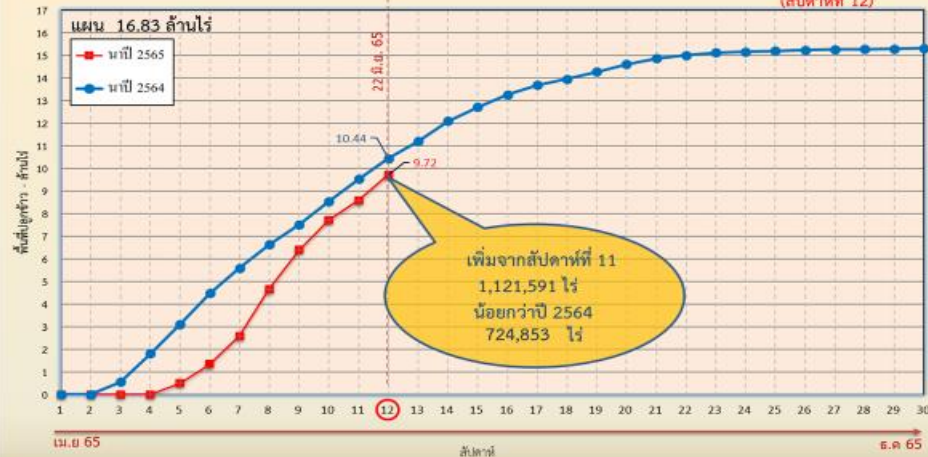
กราฟเปรียบเทียบผลการปลูกข้าวนาปีรายสัปดาห์ในเขตทั่วประเทศ



กราฟเปรียบเทียบผลการปลูกข้าวนาปีรายสัปดาห์ในเขตลุ่มน้ำเจ้าพระยา

กราฟเปรียบเทียบผลการปลูกข้าวนาปีรายสัปดาห์ในเขตทั่วประเทศ

ข้อมูล ณ วันที่ 22 มิถุนายน 2565 (สัปดาห์ที่ 12)



กราฟเปรียบเทียบผลการปลูกข้าวนาปีรายสัปดาห์ในเขตลุ่มน้ำเจ้าพระยา

ข้อมูล ณ วันที่ 22 มิถุนายน 2565 (สัปดาห์ที่ 12)



ข้อมูล ณ 22 มิ.ย. 65 เพาะปลูกแล้ว = 9,720,078 ไร่

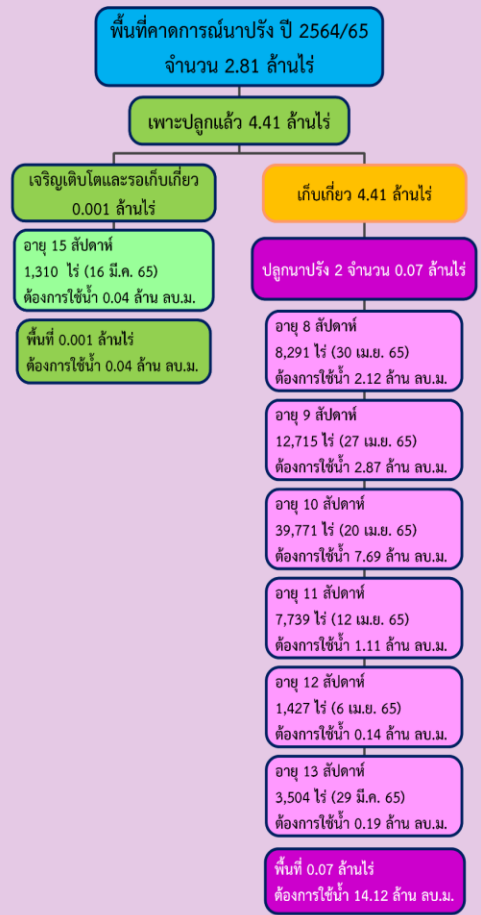
ข้อมูล ณ 22 มิ.ย. 65 เพาะปลูกแล้ว = 6,168,725 ไร่



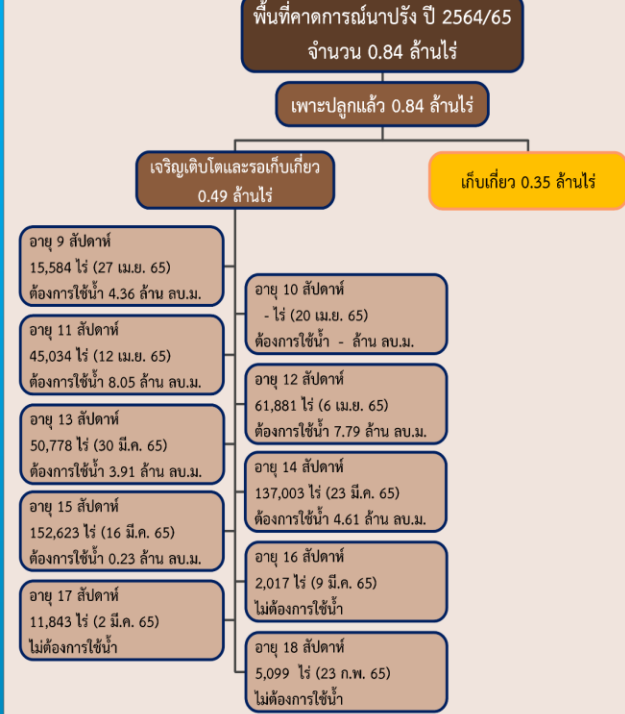
พื้นที่ปลูกข้าวในเขตชลประทานลุ่มน้ำเจ้าพระยาและลุ่มน้ำแม่กลอง

ข้อมูล ณ วันที่ 22 มิ.ย. 2565

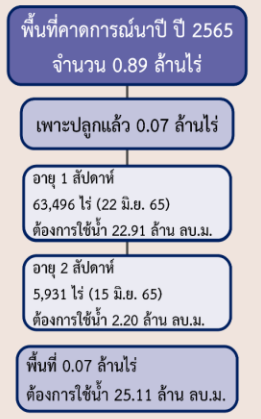
ลุ่มน้ำเจ้าพระยา



ลุ่มน้ำแม่กลอง



พื้นที่ 0.49 ล้านไร่ มีพื้นที่ปลูกข้าว 0.46 ล้านไร่ ที่ยังคงต้องการใช้น้ำอยู่ คิดเป็นน้ำจำนวน 28.95 ล้าน ลบ.ม.





แผนผลการเพาะปลูกนาปี ปี 2565 ในพื้นที่ลุ่มต่ำ ลุ่มน้ำเจ้าพระยา

ข้อมูล ณ วันที่ 22 มิถุนายน 2565

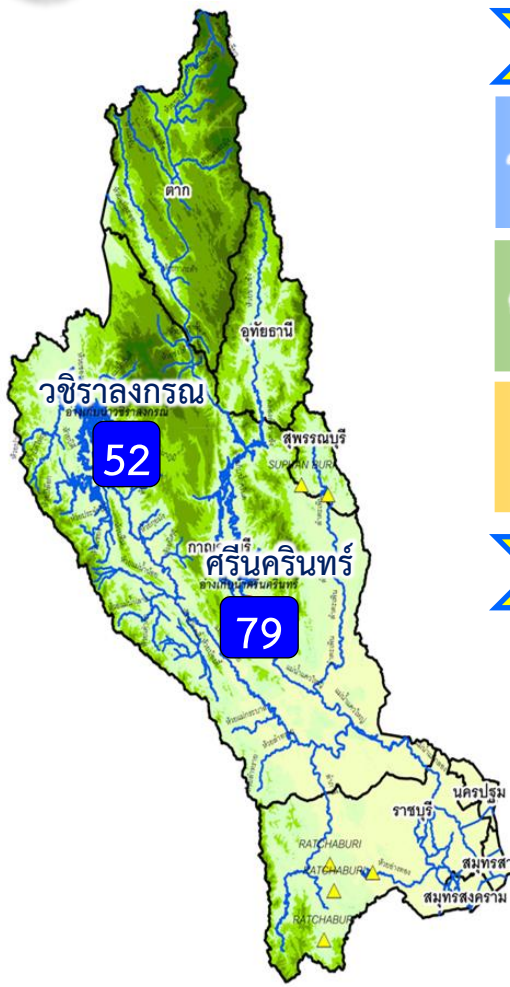
ลำดับที่	ทุ่งรับน้ำ	พื้นที่คาดการณ์ (ไร่)	พื้นที่ปลูก	
			(ไร่)	%
1	ทุ่งบางระกำ	265,000	265,000	100
2	ทุ่งเชียงราก	38,300	38,300	100
3	ทุ่งท่าร้าง	45,700	45,700	100
4	ทุ่งฝั่งซ้ายคลองชัยนาท-ป่าสัก	82,442	72,680	88
5	ทุ่งบางกุ่ม	83,000	83,000	100
6	ทุ่งบางกุ่ม	17,000	17,000	100
7	ทุ่งบางบาล - บ้านแพน	24,602	24,542	100
8	ทุ่งป่าโมก	24,504	21,701	89
9	ทุ่งผักไห่	119,304	113,974	96
10	ทุ่งเจ้าเจ็ด	320,000	307,712	96
11	โครงการฯ โพธิ์พระยา	211,653	181,355	86
รวม		1,231,505	1,170,964	95



5. แผน-ผลการจัดสรรน้ำฤดูแล้ง ปี 2564/65 (ลุ่มน้ำแม่กลอง)



แผน-ผล การบริหารจัดการน้ำฤดูแล้งปี 2565 **ลุ่มน้ำแม่กลอง** (1 ม.ค.65 – 30 มิ.ย.65)



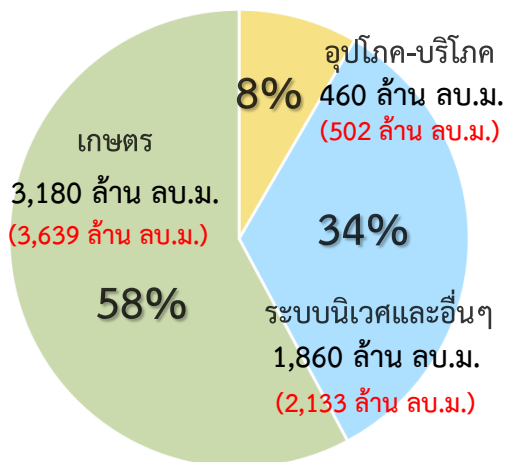
ปริมาณน้ำ 2 เขื่อนหลัก ลุ่มน้ำแม่กลอง ณ วันที่ 29 มิ.ย.65

วชิราลงกรณ	ปริมาณน้ำเก็บกัก 8,860 ล้าน ลบ.ม. ปริมาณน้ำใช้การ 5,848 ล้าน ลบ.ม.	ปริมาณน้ำปัจจุบัน 4,612 ล้าน ลบ.ม. (52%) ปริมาณน้ำที่นำมาใช้ได้ 1,600 ล้าน ลบ.ม. (27%)	
ศรีนครินทร์	ปริมาณน้ำเก็บกัก 17,745 ล้าน ลบ.ม. ปริมาณน้ำใช้การ 7,480 ล้าน ลบ.ม.	ปริมาณน้ำปัจจุบัน 14,050 ล้าน ลบ.ม. (79%) ปริมาณน้ำที่นำมาใช้ได้ 3,785 ล้าน ลบ.ม. (51%)	
รวม	ปริมาณน้ำเก็บกัก 26,605 ล้าน ลบ.ม. ปริมาณน้ำใช้การ 13,328 ล้าน ลบ.ม.	ปริมาณน้ำปัจจุบัน 18,662 ล้าน ลบ.ม. (70%) ปริมาณน้ำที่นำมาใช้ได้ 5,385 ล้าน ลบ.ม. (40%)	

ผลจัดสรรน้ำฤดูแล้ง ปี 2564/65 ลุ่มน้ำแม่กลอง ณ วันที่ 29 มิ.ย.65

ปริมาณน้ำต้นทุน ณ วันที่ 1 ม.ค.65 จำนวน 10,313 ล้าน ลบ.ม.
 ความต้องการใช้น้ำฤดูแล้ง ปี 2564/65 จำนวน 5,500 ล้าน ลบ.ม.
 สำรองน้ำต้นทุน 4,813 ล้าน ลบ.ม.

- อ่างเก็บน้ำขนาดใหญ่ 2 แห่ง
- 81% ขึ้นไป เกณฑ์น้ำดีมาก - แห่ง
 - 51 - 80% เกณฑ์น้ำดี 2 แห่ง
 - 31 - 50% เกณฑ์น้ำพอใช้ - แห่ง
 - ≤30% เกณฑ์น้ำน้อย - แห่ง
 - อ่างเก็บน้ำขนาดกลาง 7 แห่ง



ปริมาณน้ำใช้การ 2 เขื่อนหลัก
 ณ วันที่ 29 มิ.ย.65
5,385 ล้าน ลบ.ม. (40%)

แผน จัดสรรน้ำฤดูแล้ง 2564/65
5,500 ล้าน ลบ.ม.

ผล จัดสรรน้ำ
6,274 ล้าน ลบ.ม. (114%)

เกินแผน ที่ต้องจัดสรร
774 ล้าน ลบ.ม. (14%)

ผลการเพาะปลูกข้าวนาปรัง 2563/64 ณ วันที่ 22 มิ.ย.65

100% เพาะปลูกข้าวไปแล้ว 0.837 ล้านไร่ (แผน 0.84 ล้านไร่)
 100% เก็บเกี่ยวแล้ว 0.355 ล้านไร่

มาตรการของกรมชลประทานในการบริหารจัดการน้ำในช่วงฤดูแล้ง

“จัดสรรน้ำให้สอดคล้องกับปริมาณน้ำต้นทุน ตามลำดับความสำคัญ
 ของกิจกรรมการใช้น้ำ และสำรองน้ำไว้สำหรับการใช้น้ำในช่วงต้นฤดูฝน”



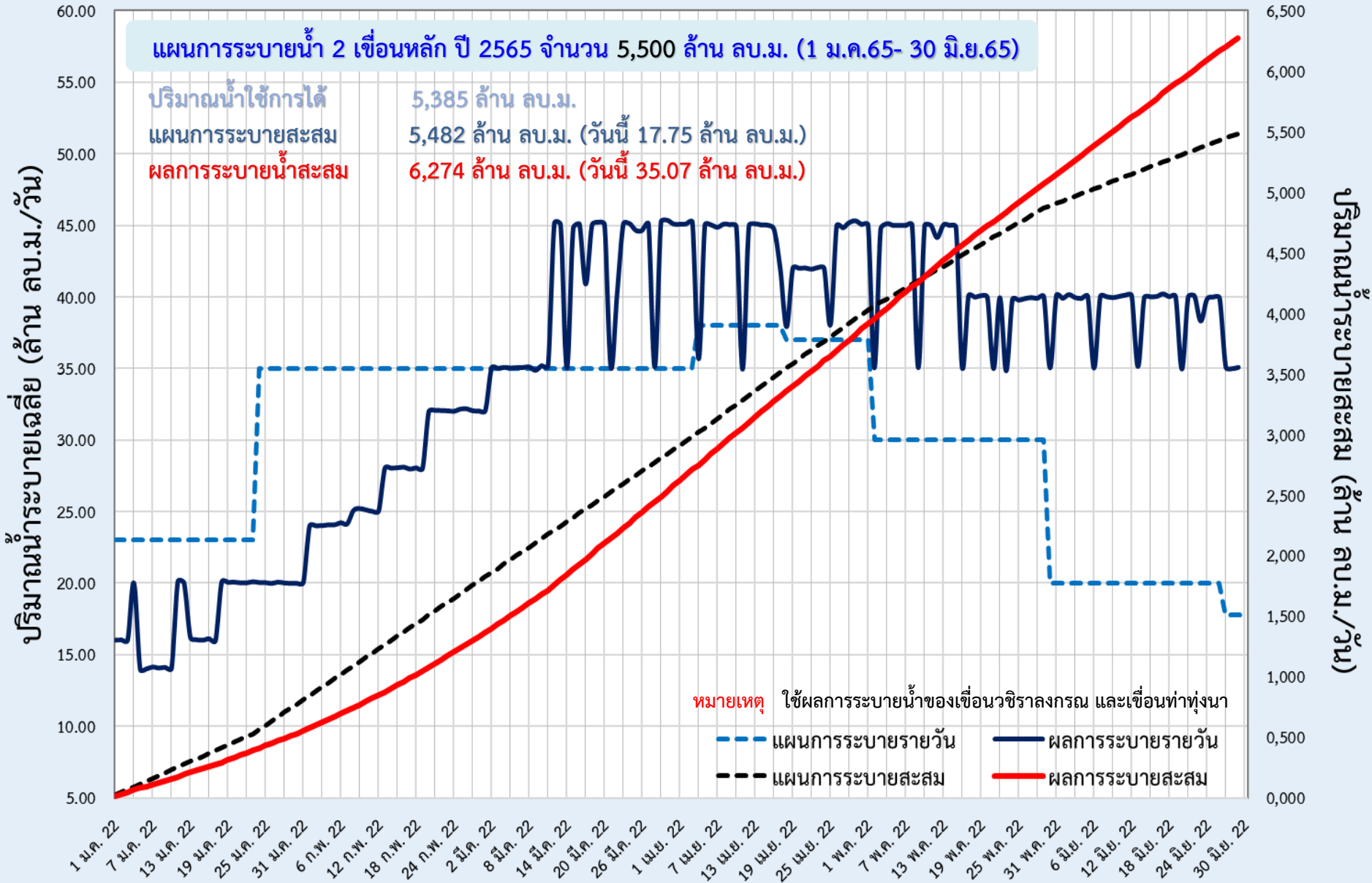
แผน-ผลการระบายน้ำในช่วงฤดูแล้ง ปี 2565 **ลุ่มน้ำแม่กลอง**



ข้อมูล ณ วันที่ 29 มิถุนายน 2565

แผนการระบายน้ำ 2 เขื่อนหลัก ปี 2565 จำนวน 5,500 ล้าน ลบ.ม. (1 ม.ค.65- 30 มิ.ย.65)

ปริมาณน้ำใช้การได้	5,385 ล้าน ลบ.ม.
แผนการระบายสะสม	5,482 ล้าน ลบ.ม. (วันน้ำ 17.75 ล้าน ลบ.ม.)
ผลการระบายน้ำสะสม	6,274 ล้าน ลบ.ม. (วันน้ำ 35.07 ล้าน ลบ.ม.)

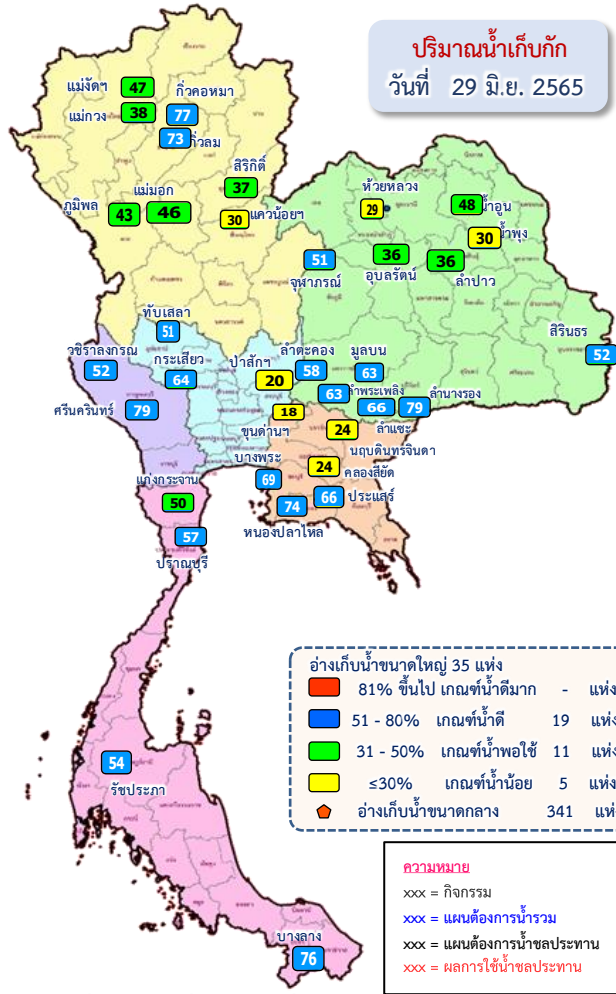




6. แผน-ผลการจัดสรรน้ำฤดูฝน ปี 2565



แผน-ผลการบริหารจัดการน้ำฤดูฝนปี 2565 **ทั่วประเทศ** (1 พ.ค.65 – 31 ต.ค.65)



ปริมาณน้ำทั่วประเทศ ณ วันที่ 29 มิ.ย.65

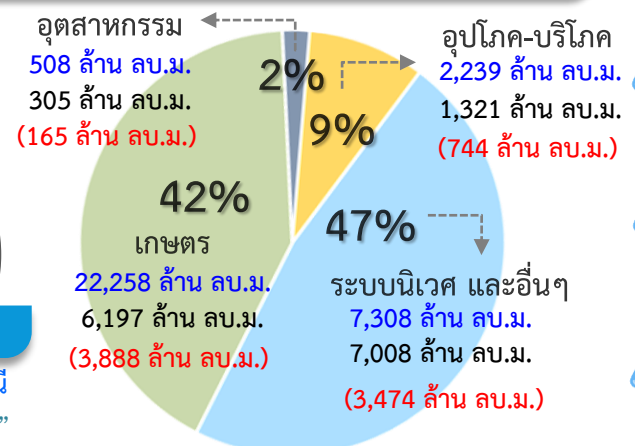
- อ่างเก็บน้ำขนาดใหญ่ 35 แห่ง**
 ปริมาณน้ำเก็บกัก 70,926 ล้าน ลบ.ม.
 ปริมาณน้ำใช้การ 47,384 ล้าน ลบ.ม.
- อ่างเก็บน้ำขนาดกลาง 341 แห่ง**
 ที่มีความจุตั้งแต่ 2 ล้าน ลบ.ม.
 ปริมาณน้ำเก็บกัก 5,039 ล้าน ลบ.ม.
 ปริมาณน้ำใช้การ 4,661 ล้าน ลบ.ม.
- อ่างเก็บน้ำขนาดเล็ก 1,013 แห่ง**
 ปริมาณน้ำเก็บกัก 676 ล้าน ลบ.ม.
 ปริมาณน้ำใช้การ 531 ล้าน ลบ.ม.
- รวมอ่างเก็บน้ำทั้งหมด 1,389 แห่ง**
 ปริมาณน้ำเก็บกัก 76,641 ล้าน ลบ.ม.
 ปริมาณน้ำใช้การ 52,576 ล้าน ลบ.ม.

- ปริมาณน้ำปัจจุบัน 38,193 ล้าน ลบ.ม. (54%)
ปริมาณน้ำที่นำมาใช้ได้ 14,650 ล้าน ลบ.ม. (31%)
- ปริมาณน้ำปัจจุบัน 2,952 ล้าน ลบ.ม. (58%)
ปริมาณน้ำที่นำมาใช้ได้ 2,568 ล้าน ลบ.ม. (55%)
- ปริมาณน้ำปัจจุบัน 394 ล้าน ลบ.ม. (58%)
ปริมาณน้ำที่นำมาใช้ได้ 251 ล้าน ลบ.ม. (47%)
- ปริมาณน้ำปัจจุบัน 41,538 ล้าน ลบ.ม. (54%)
ปริมาณน้ำที่นำมาใช้ได้ 17,469 ล้าน ลบ.ม. (33%)

ความต้องการใช้น้ำฤดูฝน ปี 2565 ทั่วประเทศ ณ วันที่ 29 มิ.ย.65

ปริมาณน้ำต้นทุนวันที่ 1 พ.ค.65 จำนวน 20,149 ล้าน ลบ.ม.
ความต้องการใช้น้ำฤดูฝน ปี 2565 จำนวน 32,313 ล้าน ลบ.ม.
 (น้ำชลประทาน 14,831 ล้าน ลบ.ม. / น้ำฝน 17,482 ล้าน ลบ.ม.)

ปริมาณน้ำใช้การ อ่างฯ ขนาดใหญ่
 ขนาดกลางและขนาดเล็ก
 ณ วันที่ 29 มิ.ย.65
17,469 ล้าน ลบ.ม. (33%)



ความต้องการ ใช้น้ำฤดูฝนปี 2565
 น้ำชลประทาน **14,831 ล้าน ลบ.ม.**

ผล การจัดสรรน้ำ
8,411 ล้าน ลบ.ม. (57%)

คงเหลือ ปริมาณน้ำที่ต้องจัดสรร
6,420 ล้าน ลบ.ม. (43%)

การเพาะปลูกข้าวนาปี 2565 ณ วันที่ 22 มิ.ย.65

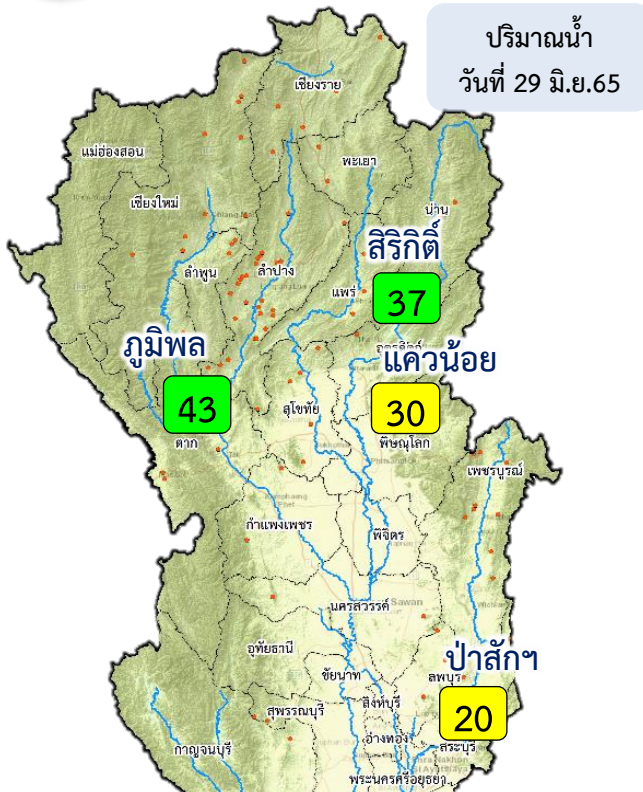
58% เพาะปลูกข้าวไปแล้ว (9.72 ล้านไร่ / แผน 16.83 ล้านไร่)

เก็บเกี่ยว - ล้านไร่

มาตรการของกรมชลประทานในการบริหารจัดการน้ำในช่วงฤดูฝน
 “ส่งเสริมการปลูกพืชฤดูฝนให้ใช้น้ำฝนเป็นหลักใช้น้ำชลประทานเสริมกรณีฝนทิ้งช่วงหรือปริมาณฝนตกน้อยกว่าการคาดการณ์ของกรมอุตุนิยมวิทยา”



แผน-ผลการบริหารจัดการน้ำฤดูฝนปี 2565 **ลุ่มน้ำเจ้าพระยา** (1 พ.ค.65 – 31 ต.ค.65)



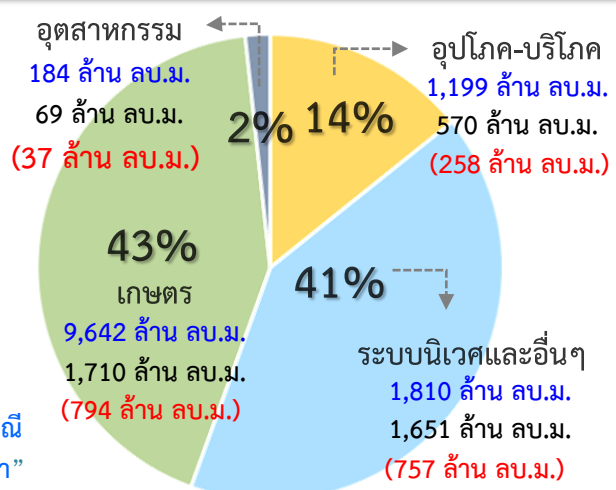
ปริมาณน้ำอ่างเก็บน้ำขนาดใหญ่ 4 เขื่อนหลักลุ่มน้ำเจ้าพระยา ณ วันที่ 29 มิ.ย.65

ภูมิพล	ปริมาณน้ำเก็บกัก 13,462 ล้าน ลบ.ม. ปริมาณน้ำใช้การ 9,662 ล้าน ลบ.ม.	ปริมาณน้ำปัจจุบัน 5,754 ล้าน ลบ.ม. (43%) ปริมาณน้ำที่นำมาใช้ได้ 1,954 ล้าน ลบ.ม. (20%)	
สิริกิติ์	ปริมาณน้ำเก็บกัก 9,510 ล้าน ลบ.ม. ปริมาณน้ำใช้การ 6,660 ล้าน ลบ.ม.	ปริมาณน้ำปัจจุบัน 3,562 ล้าน ลบ.ม. (37%) ปริมาณน้ำที่นำมาใช้ได้ 712 ล้าน ลบ.ม. (11%)	
แควน้อยฯ	ปริมาณน้ำเก็บกัก 939 ล้าน ลบ.ม. ปริมาณน้ำใช้การ 896 ล้าน ลบ.ม.	ปริมาณน้ำปัจจุบัน 287 ล้าน ลบ.ม. (31%) ปริมาณน้ำที่นำมาใช้ได้ 244 ล้าน ลบ.ม. (27%)	
ป่าสักฯ	ปริมาณน้ำเก็บกัก 960 ล้าน ลบ.ม. ปริมาณน้ำใช้การ 957 ล้าน ลบ.ม.	ปริมาณน้ำปัจจุบัน 195 ล้าน ลบ.ม. (20%) ปริมาณน้ำที่นำมาใช้ได้ 192 ล้าน ลบ.ม. (20%)	
รวม	ปริมาณน้ำเก็บกัก 24,871 ล้าน ลบ.ม. ปริมาณน้ำใช้การ 18,175 ล้าน ลบ.ม.	ปริมาณน้ำปัจจุบัน 9,797 ล้าน ลบ.ม. (39%) ปริมาณน้ำที่นำมาใช้ได้ 3,101 ล้าน ลบ.ม. (17%)	

ความต้องการใช้น้ำฤดูฝน ปี 2565 ลุ่มน้ำเจ้าพระยา ณ วันที่ 29 มิ.ย.65

ปริมาณน้ำต้นทุน ณ วันที่ 1 พ.ค.65 จำนวน 3,511 ล้าน ลบ.ม.
 ความต้องการใช้น้ำฤดูฝน ปี 2565 จำนวน 12,835 ล้าน ลบ.ม.
 (น้ำชลประทาน 4,000 ล้าน ลบ.ม. / น้ำฝน 8,835 ล้าน ลบ.ม.)

น้ำใช้การ 4 เขื่อนหลัก วันที่ 29 มิ.ย.65
 3,101 ล้าน ลบ.ม. (17%)

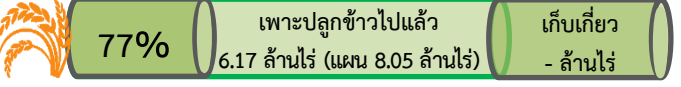


ความต้องการ ใช้น้ำฤดูฝนปี 2565
 น้ำชลประทาน 4,000 ล้าน ลบ.ม.

ผล การจัดสรรน้ำ
 1,845 ล้าน ลบ.ม. (46%)

คงเหลือ ปริมาณน้ำที่ต้องจัดสรร
 2,155 ล้าน ลบ.ม. (54%)

การเพาะปลูกข้าวนาปี 2565 ณ วันที่ 22 มิ.ย.65



มาตรการของกรมชลประทาน ในการบริหารจัดการน้ำในช่วงฤดูฝน

“ส่งเสริมการปลูกพืชฤดูฝนให้ใช้น้ำฝนเป็นหลักใช้น้ำชลประทานเสริมกรณีฝนทิ้งช่วงหรือปริมาณฝนตกน้อยกว่าการคาดการณ์ของกรมอุตุนิยมวิทยา”



7. สถานการณ์ค่าความเค็ม





รายงานสถานการณ์ค่าความเค็มและปริมาณน้ำ แม่น้ำเจ้าพระยา
29 มิถุนายน 2565 เวลา 7:00 น.

สถานี : สู่บน้ำประปาสำแล – สะพานพระนั่งเกล้า – ทำนํานนทบุรี – กรมชลประทานสามเสน

ปริมาณน้ำที่ระบายออกจากเขื่อนพระรามหก - ลบ.ม./วินาที
ปริมาณน้ำที่ระบายออกจากเขื่อนเจ้าพระยา 70.00 ลบ.ม./วินาที
ปริมาณน้ำที่ศูนย์ศิลปาชีพบางไทร 95.00 ลบ.ม./วินาที
ระยะทางจากศูนย์ศิลปาชีพบางไทรถึงสถานีประปาสำแล 17 กม.



รายงานสถานการณ์ค่าความเค็มและปริมาณน้ำ แม่น้ำปราจีน-บางปะกง
29 มิถุนายน 2565 เวลา 7:00 น.

สถานี : บางแตน - บางกระเจ็ด - เขื่อนบางปะกง - วัดแหลมใต้ - ชลประทานฉะเชิงเทรา

ปริมาณน้ำที่ระบายออกจากอ่างเก็บน้ำนฤนถนจินดา 0.12 ลบ.ม./วินาที
ปริมาณน้ำที่สถานี Kgt.3 อ.กันทรบุรี จ.ปราจีนบุรี 18.30 ลบ.ม./วินาที



รายงานสถานการณ์ค่าความเค็มและปริมาณน้ำ แม่น้ำท่าจีน
29 มิถุนายน 2565 เวลา 7:00 น.

สถานี : วัดท่าพูด - ปากคลองจินดา - วัดดอนไก่ดี - วัดอ่างทอง - วัดพันธูวงษ์

ปริมาณน้ำที่ระบายออกจากประตูโพธิ์พระยา 1.88 ลบ.ม./วินาที
ปริมาณน้ำที่ระบายออกจากประตูสองพี่น้อง 52.95 ลบ.ม./วินาที
ปริมาณน้ำที่ระบายออกจากประตูท่าเสา-บางปลา 33.46 ลบ.ม./วินาที



รายงานสถานการณ์ค่าความเค็มและปริมาณน้ำ แม่น้ำแม่กลอง
29 มิถุนายน 2565 เวลา 07:00 น.

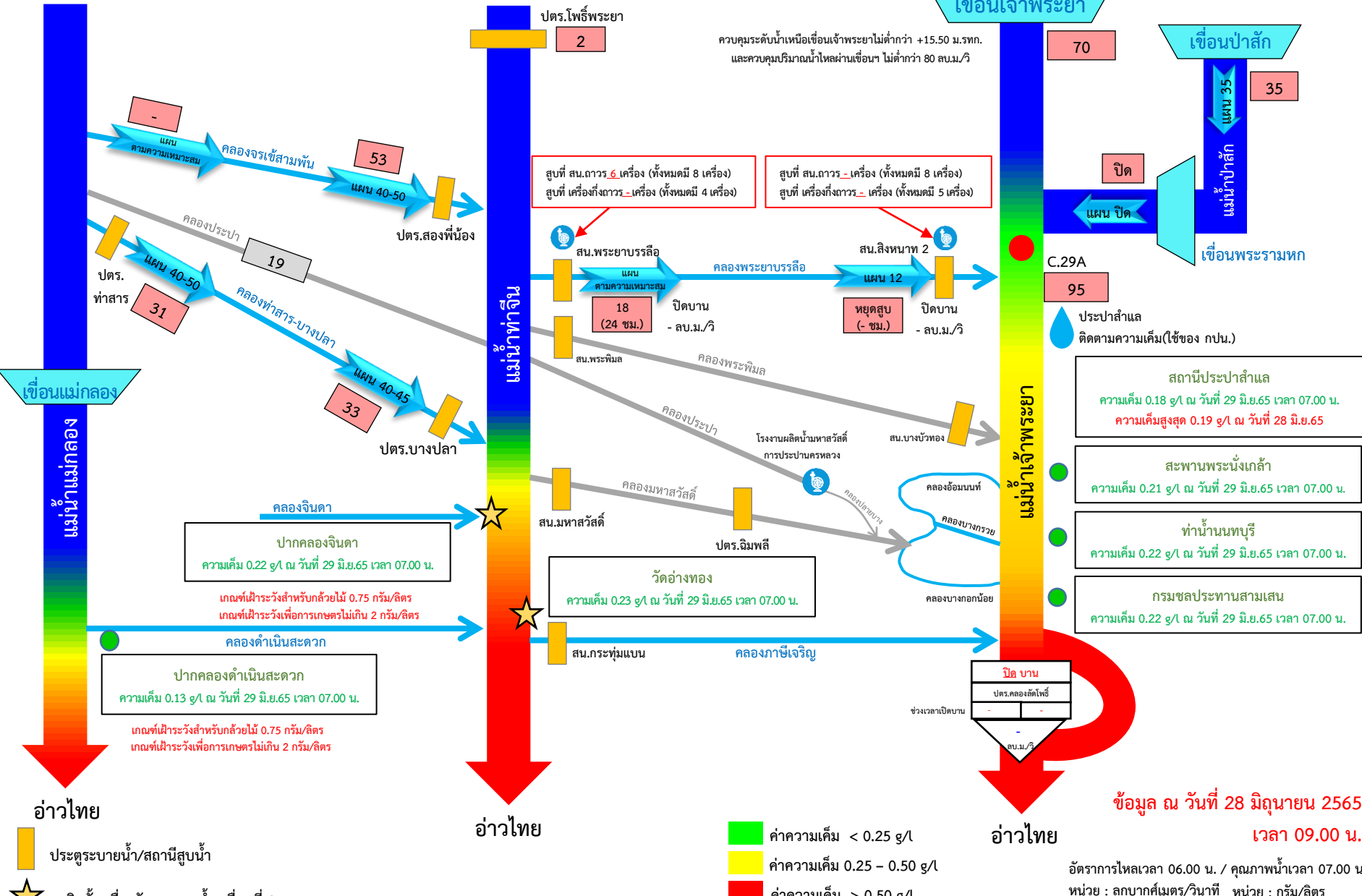
สถานี : โพธาราม - ราชบุรี - ปากคลองดำเนินสะดวก - บางคนที - อัมพวา

ปริมาณน้ำที่ระบายออกจากเขื่อนแม่กลอง 294.90 ลบ.ม./วินาที





ผลการติดตามการบริหารจัดการน้ำเพื่อรักษาระบบนิเวศ (ความเค็ม) ในลุ่มน้ำแม่กลอง ทำจีน และเจ้าพระยา



ข้อมูล ณ วันที่ 28 มิถุนายน 2565 เวลา 09.00 น.

อัตราการใช้เวลา 06.00 น. / คุณภาพน้ำเวลา 07.00 น.
หน่วย : ลูกบาศก์เมตร/วินาที หน่วย : กรัม/ลิตร



8. คาดการณ์ปริมาณน้ำต้นทุน ณ วันที่ 1 พ.ย.65





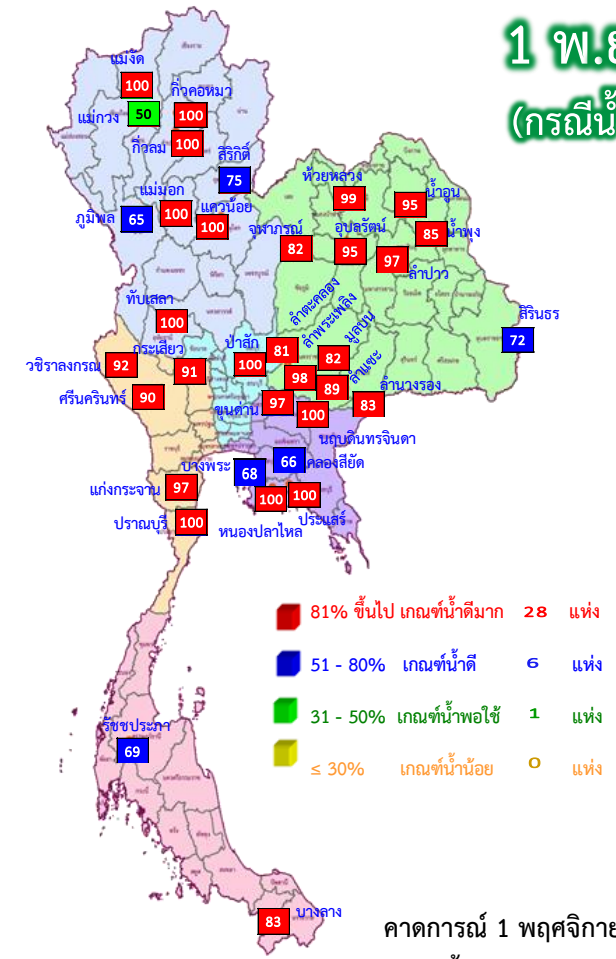
คาดการณ์ปริมาณน้ำอ่างเก็บน้ำขนาดใหญ่ 35 แห่งในช่วงฤดูฝน 2565 6 กรณี

สถิติและคาดการณ์ปริมาณน้ำอ่างเก็บน้ำขนาดใหญ่ 35 แห่งในช่วงฤดูฝน 2565 6 กรณี

ปี	ปริมาตรน้ำ (ล้าน ลบ.ม.)	%	น้ำใช้การ (ล้าน ลบ.ม.)	%
1 พ.ย.54	65,609	94	41,970	90
1 พ.ย.56	53,078	75	29,575	63
1 พ.ย.57	45,155	64	21,652	46
1 พ.ย.58	41,105	58	17,602	38
1 พ.ย.59	49,191	70	25,664	54
1 พ.ย.60	59,642	84	36,115	76
1 พ.ย.61	57,693	81	34,151	72
1 พ.ย.62	47,400	67	23,858	50
1 พ.ย.63	43,412	61	19,870	42
1 พ.ย.64	53,999	67	30,457	64
1 พ.ย. 65 (น้ำมาก)	64,396	91	40,853	86
1 พ.ย. 65 (น้ำเฉลี่ย)	58,103	82	34,560	73
1 พ.ย. 65 (น้ำน้อย)	47,915	68	24,402	51
1 พ.ย. 65 (One Map)	54,136	76	30,593	65
1 พ.ย. 65 (2552)	57,641	81	34,099	72
1 พ.ย. 65 (2561)	59,588	84	36,064	76

คาดการณ์ ณ วันที่ 24 มิถุนายน 2565

1 พ.ย. 65
(กรณีน้ำเฉลี่ย)



คาดการณ์ 1 พฤศจิกายน 2565
 ปริมาณน้ำใช้การมากกว่า ปี 2564
4,103 ล้าน ลบ.ม.

ปี พ.ศ.	ปริมาตรน้ำ (ล้าน ลบ.ม.)	%	น้ำใช้การ (ล้าน ลบ.ม.)	%
2565	58,103	82	34,560	73



คาดการณ์ปริมาณน้ำใช้การใน 4 เขื่อนหลัก ณ วันที่ 1 พ.ย. 2565

เขื่อนภูมิพล

เขื่อนสิริกิติ์

ปี	ปริมาณ (ล้าน ลบ.ม.)	%	น้ำใช้การ (ล้าน ลบ.ม.)	%
1 พ.ย. 62	5,294	56	2,444	37
1 พ.ย. 63	5,819	61	2,969	45
1 พ.ย. 64	4,467	47	1,617	24
1 พ.ย. 65 (น้ำมาก)	8,480	89	5,630	85
1 พ.ย. 65 (น้ำเฉลี่ย)	7,147	75	4,297	65
1 พ.ย. 65 (น้ำน้อย)	5,814	61	2,964	45
1 พ.ย. 65 (2561)	8,443	89	5,593	84
1 พ.ย. 65 (2552)	6,034	63	3,184	48
1 พ.ย. 65 One Map)	5,972	63	3,122	47

1 พฤศจิกายน 2562
น้ำใช้การ 4 เขื่อนหลัก 5,377 ล้าน ลบ.ม.

1 พฤศจิกายน 2563
น้ำใช้การ 4 เขื่อนหลัก 5,771 ล้าน ลบ.ม.

1 พฤศจิกายน 2564
น้ำใช้การ 4 เขื่อนน้ำ 7,744 ล้าน ลบ.ม.

คาดการณ์ 1 พฤศจิกายน 2565
น้ำใช้การ 4 เขื่อนน้ำ Avg 11,110 ล้าน ลบ.ม.

ปี	ปริมาณ (ล้าน ลบ.ม.)	%	น้ำใช้การ (ล้าน ลบ.ม.)	%
1 พ.ย. 62	495	53	452	50
1 พ.ย. 63	463	49	420	47
1 พ.ย. 64	944	100	901	100
1 พ.ย. 65 (น้ำมาก)	939	100	896	100
1 พ.ย. 65 (น้ำเฉลี่ย)	939	100	896	100
1 พ.ย. 65 (น้ำน้อย)	580	62	537	60
1 พ.ย. 65 (2561)	887	94	844	94
1 พ.ย. 65 (2552)	856	91	813	91
1 พ.ย. 65 One Map)	939	100	896	100

เขื่อนแควน้อย

คาดการณ์ปริมาณน้ำรวม 4 เขื่อนหลัก 4 กรณี

ปี	ปริมาณน้ำ (ล้าน ลบ.ม.)	%	น้ำใช้การ (ล้าน ลบ.ม.)	%
1 พ.ย. 62	12,073	49	5,377	30
1 พ.ย. 63	12,467	50	5,771	32
1 พ.ย. 64	14,440	58	7,744	43
1 พ.ย. 65 (น้ำมาก)	20,583	83	13,887	76
1 พ.ย. 65 (น้ำเฉลี่ย)	17,806	72	11,110	61
1 พ.ย. 65 (น้ำน้อย)	14,669	59	7,973	44
1 พ.ย. 65 (2561)	18,689	75	11,993	66
1 พ.ย. 65 (2552)	17,398	70	10,702	59
1 พ.ย. 65 One Map)	17,555	71	10,859	60

เขื่อนป่าสักชลสิทธิ์

ปี	ปริมาณ (ล้าน ลบ.ม.)	%	น้ำใช้การ (ล้าน ลบ.ม.)	%
1 พ.ย. 62	349	36	346	36
1 พ.ย. 63	722	75	719	75
1 พ.ย. 64	1,001	104	998	100
1 พ.ย. 65 (น้ำมาก)	960	100	957	100
1 พ.ย. 65 (น้ำเฉลี่ย)	960	100	957	100
1 พ.ย. 65 (น้ำน้อย)	960	100	957	100
1 พ.ย. 65 (2561)	960	100	957	100
1 พ.ย. 65 (2552)	960	100	957	100
1 พ.ย. 65 One Map)	960	100	957	100



9. มาตรการเตรียมความพร้อม และแผนการบริหารจัดการน้ำช่วงฤดูฝน ปี 2565



13

มาตรการรับมือ ฤดูฝน ปี 2565

* 3 มาตรการที่เพิ่มจาก 10 มาตรการฯ ฤดูฝน ปี'64



1 มาตรการรับมือพื้นที่เสี่ยงน้ำท่วม และฝนน้อยกว่าค่าปกติ (มี.ค. 65 เป็นต้นไป)

- กรมอุตุนิยมวิทยา
- กรุงเทพมหานคร
- สถาบันสารสนเทศทรัพยากรน้ำ (องค์การมหาชน)
- สำนักงานทรัพยากรน้ำแห่งชาติ



2 การบริหารจัดการน้ำพื้นที่ลุ่มต่ำ เพื่อรองรับน้ำหลาก (ภายใน ส.ค. 65)

- กระทรวงเกษตรและสหกรณ์
- กระทรวงมหาดไทย
- กรมชลประทาน
- กรมทรัพยากรน้ำ
- กรมส่งเสริมการเกษตร
- กรุงเทพมหานคร



3 ทบทวน ปรับปรุงเกณฑ์บริหารจัดการน้ำ ในแหล่งน้ำขนาดใหญ่-กลาง และเขื่อนระบายน้ำ

(ภายใน เม.ย. 65)

- กรมชลประทาน
- กรมทรัพยากรน้ำ
- กรมประมง
- การไฟฟ้าฝ่ายผลิตแห่งประเทศไทย
- กรมพัฒนาพลังงานทดแทนและอนุรักษ์พลังงาน



4 ซ่อมแซม ปรับปรุงอาคารชลศาสตร์/ระบบระบายน้ำ สถานีโทรมาตรให้พร้อมใช้งาน (ภายใน ก.ค. 65)

- กรมชลประทาน
- กรมทรัพยากรน้ำ
- กรมอุตุนิยมวิทยา
- กรมประมง
- การไฟฟ้าฝ่ายผลิตแห่งประเทศไทย
- กรมพัฒนาพลังงานทดแทนและอนุรักษ์พลังงาน
- สถาบันสารสนเทศทรัพยากรน้ำ (องค์การมหาชน)
- กรมส่งเสริมการปกครองท้องถิ่น
- กรุงเทพมหานคร



5 ปรับปรุง แก้ไขสิ่งกีดขวางทางน้ำ (ภายใน ก.ค. 65)

- กรมทางหลวง
- กรมทางหลวงชนบท
- กรมชลประทาน
- กรมทรัพยากรน้ำ
- กรมเจ้าท่า
- กรุงเทพมหานคร
- การรถไฟแห่งประเทศไทย
- กรมส่งเสริมการปกครองท้องถิ่น



6 มาตรการรับมือ เมื่อวันที่ 3 พฤษภาคม 2565 บุคลากรและกำจัดผักตบชวา (ภายใน ก.ค. 65)

- กรมชลประทาน
- กรมเจ้าท่า
- กรมโยธาธิการและผังเมือง
- กรมทรัพยากรน้ำ
- กรมส่งเสริมการปกครองท้องถิ่น
- กรุงเทพมหานคร
- สำนักงานพัฒนาเทคโนโลยีอวกาศและภูมิสารสนเทศ (องค์การมหาชน)



7 เตรียมพร้อม/วางแผนเครื่องจักร เครื่องมือ ประจำพื้นที่เสี่ยงน้ำท่วมและฝนน้อยกว่าค่าปกติ (ภายใน ก.ค. 65)

- กรมทรัพยากรน้ำ
- กรมชลประทาน
- กรมทรัพยากรน้ำบาดาล
- กรุงเทพมหานคร
- กรมทางหลวง
- กรมทางหลวงชนบท
- กองบัญชาการกองทัพอากาศ
- กองทัพบก
- กองทัพอากาศ
- กองทัพอากาศ
- สำนักงานตำรวจแห่งชาติ
- กรมป้องกันและบรรเทาสาธารณภัย
- กรมส่งเสริมการปกครองท้องถิ่น
- GISTDA



8 เพิ่มประสิทธิภาพการใช้น้ำและปรับปรุง วิธีการส่งน้ำ (ก่อนฤดูฝน - ตลอดช่วงฤดูฝน)

- กรมชลประทาน
- การไฟฟ้าฝ่ายผลิตแห่งประเทศไทย
- กรมทรัพยากรน้ำ
- กรมทรัพยากรน้ำบาดาล
- การประปานครหลวง
- การประปาส่วนภูมิภาค
- กรมส่งเสริมการปกครองท้องถิ่น

9 ตรวจสอบมั่นคงปลอดภัย คัน/ทำนบ/ผนังกันน้ำ (ก่อนฤดูฝน - ตลอดช่วงฤดูฝน)

- กรมส่งเสริมการปกครองท้องถิ่น
- กรมโยธาธิการและผังเมือง
- กรมชลประทาน
- กรมทางหลวง
- กรมทางหลวงชนบท
- กรมเจ้าท่า
- สำนักงานทรัพยากรน้ำแห่งชาติ

12 การสร้างการรับรู้และประชาสัมพันธ์ (ก่อนฤดูฝน - ตลอดช่วงฤดูฝน)

- กระทรวงมหาดไทย
- กรมประชาสัมพันธ์
- สำนักงานทรัพยากรน้ำแห่งชาติ
- หน่วยงานที่เกี่ยวข้อง



10* จัดเตรียมพื้นที่ อพยพและซักซ้อม แผนเผชิญเหตุ (ภายใน พ.ค. 65)

- กระทรวงมหาดไทย
- หน่วยงานที่เกี่ยวข้อง
- สำนักงานทรัพยากรน้ำแห่งชาติ

13 ติดตามประเมินผลปรับมาตรการ ให้สอดคล้องกับสถานการณ์ภัย (ตลอดช่วงฤดูฝน)

- สำนักงานทรัพยากรน้ำแห่งชาติ
- ทุกหน่วยงาน



11* ตั้งศูนย์ส่วนหน้าก่อน เกิดภัย (ตลอดช่วงฤดูฝน)

- สำนักงานทรัพยากรน้ำแห่งชาติ
- กระทรวงมหาดไทย
- กลตช.
- หน่วยงานที่เกี่ยวข้อง



ความต้องการใช้น้ำและพื้นที่เพาะปลูกพืชในเขตชลประทาน ฤดูฝนปี 2565

ปริมาณน้ำต้นทุนในอ่างเก็บน้ำขนาดใหญ่ อ่างเก็บน้ำขนาดกลาง และ ความต้องการใช้น้ำในพื้นที่ชลประทาน

ภาค/ลุ่มน้ำ	ปริมาณน้ำใช้การ ณ วันที่ 1 พฤษภาคม 2565 (ล้านลูกบาศก์เมตร)			ความต้องการใช้น้ำ (ล้านลูกบาศก์เมตร)					พื้นที่เพาะปลูก (ล้านไร่)			
	อ่างฯ ใหญ่	อ่างฯ กลาง	รวม	เกษตร	อุปโภค-บริโภค	อุตสาหกรรม	ระบบนิเวศ และอื่นๆ	รวม	ข้าวนาปี	พืชไร่-พืชผัก	อื่นๆ	รวม
เหนือ	3,509	556	4,065	5,972.63	105.55	0.66	596.59	6,675.42	5.11	0.11	2.50	7.72
กลาง	537	213	750	7,725.41	1,312.67	182.58	2,858.28	12,078.94	5.34	0.21	2.43	7.98
ตะวันออกเฉียงเหนือ	2,304	1,152	3,456	2,799.26	218.33	52.87	2,040.79	5,111.26	3.53	0.03	0.88	4.44
ตะวันออก	494	548	1,042	2,067.74	225.92	251.00	422.72	2,967.38	1.42	0.04	1.27	2.73
ตะวันตก	6,801	110	6,911	1,461.92	65.90	0.00	46.15	1,573.97	0.48	0.13	0.47	1.08
ใต้	3,389	536	3,925	2,230.76	310.86	21.00	1,343.78	3,906.39	0.95	0.03	2.69	3.67
รวมทั้งประเทศ	17,034	3,115	20,149	22,257.71	2,239.23	508.11	7,308.31	32,313.36	16.83	0.56	10.24	27.63
ลุ่มน้ำเจ้าพระยา	3,511	-	3,511	9,641.78	1,199.47	183.56	1,810.49	12,835.29	8.05	0.15	2.37	10.57
ลุ่มน้ำแม่กลอง	6,801	110	6,911	3,116.83	269.27	2.21	1,437.69	4,826.00	0.89	0.25	1.10	2.24

หมายเหตุ: อื่น ๆ ได้แก่ การปลูกพืชต่อเนื่อง เช่น อ้อย ไม้ผล ไม้ยืนต้น รวมทั้งบ่อปลา บ่อกุ้ง ฯลฯ



****ส่งเสริมการปลูกพืชฤดูฝนให้ใช้น้ำฝนเป็นหลักใช้น้ำชลประทานเสริมกรณีฝนทิ้งช่วงหรือปริมาณฝนตกน้อยกว่าการคาดการณ์ของกรมอุตุนิยมวิทยา**



โครงการบางระกำโมเดล

บูรณาการการบริหารจัดการพื้นที่ลุ่มต่ำ รองรับน้ำหลาก ปี 2565

1-30 พ.ย. 65

เริ่มระบายน้ำออกจากพื้นที่ลุ่มต่ำ
เหลือน้ำไว้ 30 ซม. เพื่อเริ่มเตรียมแปลงเพาะปลูก
ข้าวนาปรังปี 2564/65

16 ส.ค.- 31 ต.ค. 65

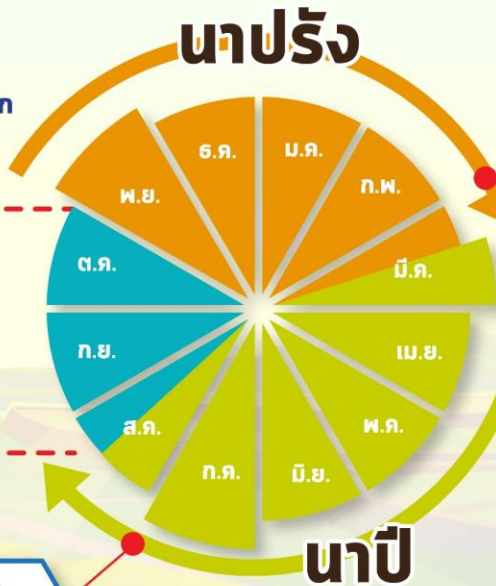
เตรียมรองรับน้ำหลาก
400 ล้าน ลบ.ม.
(265,000 ไร่)

1-15 ส.ค. 65

เก็บเกี่ยว



31 ก.ค. 65
สิ้นสุดการส่งน้ำ



การปรับปรุง การเพาะปลูกข้าว



ต้นเดือน มี.ค. 65
เริ่มประชาสัมพันธ์
โครงการฯ



15 มี.ค. 65
เริ่มส่งน้ำ
เข้าระบบชลประทาน



1 เม.ย. 65
เริ่มเพาะปลูกข้าว

แผน ปี 2565

พื้นที่เป้าหมาย

พื้นที่ทุ่งบางระกำ 0.265 ล้านไร่
ใช้น้ำเพื่อการเพาะปลูก 310 ล้าน ลบ.ม.

พิษณุโลก

อ.พรหมพิราม	106,914 ไร่
อ.เมืองพิษณุโลก	17,100 ไร่
อ.บางระกำ	55,900 ไร่
อ.วัดโบสถ์	1,243 ไร่

สุโขทัย
อ.กงไกรลาศ 83,843 ไร่



พื้นที่ลุ่มต่ำ 10 ทุ่ง ลุ่มน้ำเจ้าพระยาตอนล่าง

บูรณาการการบริหารจัดการพื้นที่ลุ่มต่ำ 10 ทุ่ง ปี 2565

การปรับปรุง การเพาะปลูกข้าว

1 พ.ย. - 31 ธ.ค. 65

เริ่มระบายน้ำออกจากพื้นที่ลุ่มต่ำ
ให้น้ำไว้ 30 ชม. เพื่อเริ่มเตรียมแปลงเพาะปลูก
ข้าวนาปรังปี 2564/65

16 ก.ย. - 31 ต.ค. 65 พื้นที่ลุ่มต่ำ

มีความเสี่ยงที่จะเกิดความเสียหายจากอุทกภัย
งดเพาะปลูกข้าวนาปีต่อเนื่อง
ความจุของทุ่งรวม 1,300 ล้าน ลบ.ม. (953,214 ไร่)

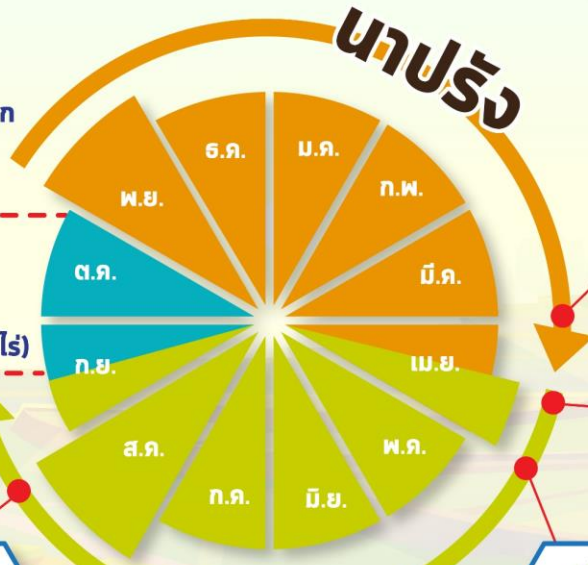
1-15 ก.ย. 65
เก็บเกี่ยว



31 ส.ค. 65
สิ้นสุดการส่งน้ำ



นาปี



นาปรัง



ต้นเดือน เม.ย. 65
เริ่มประชาสัมพันธ์
โครงการฯ



15 เม.ย. 65
เริ่มส่งน้ำ
เข้าระบบชลประทาน



1 พ.ค. 65
เริ่มเพาะปลูกข้าว

แผน ปี 2565

พื้นที่เป้าหมาย

พื้นที่คาดการณ์เพาะปลูก 0.967 ล้านไร่
ใช้น้ำเพื่อการเพาะปลูก 940 ล้าน ลบ.ม.

พื้นที่ลุ่มต่ำ 10 ทุ่ง

ฝั่งซ้ายชัยนาท-ป่าสัก
บางกุ่ม
เจ้าเจ็ด
เชียงราก

โพธิ์พระยา
ท่าเรือ
บางกุ้ง

บางบาล-บ้านแพน
ป่าโมก
ผักไห่

มาตรการเตรียมการรับมือปัญหาอุทกภัย



กำหนดพื้นที่

วิเคราะห์พื้นที่เสี่ยงน้ำท่วมซ้ำซาก/พื้นที่เกษตรเสี่ยงน้ำท่วม

- ปริมาณน้ำในอ่างเก็บน้ำ ควบคุมให้อยู่ในเกณฑ์บริหารจัดการน้ำของอ่าง
- ปริมาณน้ำในลำน้ำ และกำจัดสิ่งกีดขวางทางน้ำ
- พื้นที่เกษตรกรรม และชุมชนที่เสี่ยงเกิดอุทกภัย



กำหนดคน

กำหนดผู้รับผิดชอบในพื้นที่ต่างๆ ที่จะได้รับผลกระทบ รวมทั้งประสานงานกับหน่วยงานในพื้นที่

- ติดตามสถานการณ์น้ำ
- วิเคราะห์คาดการณ์น้ำในลำน้ำ



จัดสรรทรัพยากร

เช่น เครื่องสูบน้ำ เครื่องจักรกล รถขุด รถแทรกเตอร์ หรือเครื่องมือต่างๆ ที่กระจายอยู่ในแต่ละพื้นที่ให้เพียงพอ โดยเฉพาะจุดเสี่ยงภัยน้ำท่วม ขอให้เตรียมพร้อมใช้งานตลอดเวลาตามแผนที่วางไว้ และสำรองไว้ที่ส่วนกลาง



จุดเฝ้าระวัง/จุดเสี่ยงอุทกภัย ปี 2565 กรมชลประทาน

โซนภาคเหนือ
(สขป. 1 - 4)

131 จุด

สขป.1 **15** จุด
สขป.2 **35** จุด
สขป.3 **60** จุด
สขป.4 **21** จุด



โซนภาคตะวันออกเฉียงเหนือ
(สขป. 5 - 8)

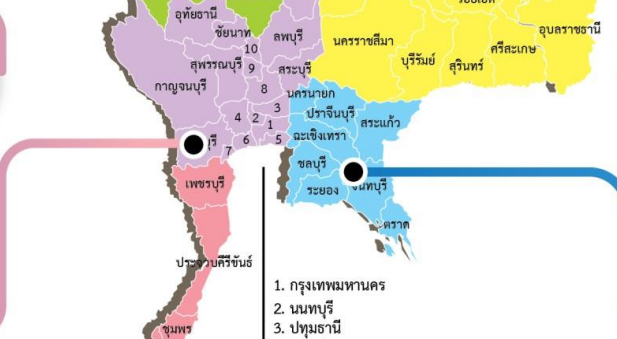
289 จุด

สขป.5 **25** จุด
สขป.6 **49** จุด
สขป.7 **94** จุด
สขป.8 **121** จุด

โซนภาคกลาง/ตล
(สขป. 10 - 13)

172 จุด

สขป.10 **22** จุด
สขป.11 **21** จุด
สขป.12 **84** จุด
สขป.13 **45** จุด



โซนภาคตะวันออก
(สขป. 9)

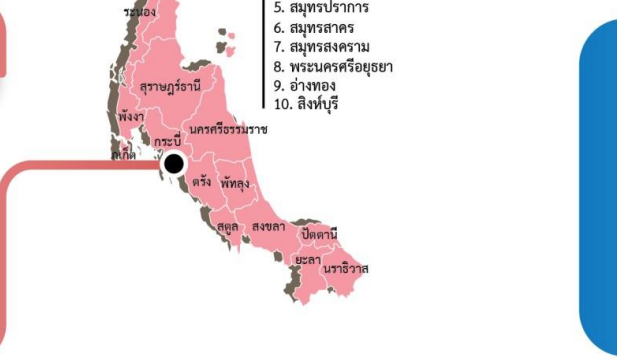
85 จุด

สขป.9 **85** จุด

โซนภาคใต้
(สขป. 14 - 17)

73 จุด

สขป.14 **22** จุด
สขป.15 **23** จุด
สขป.16 **14** จุด
สขป.17 **14** จุด



รวมจุดเสี่ยง ปี 2565 กรมชลประทาน = 750 จุด



ชป.เตรียมความพร้อมเครื่องจักร-เครื่องมือ ช่วยเหลือ ฤดูแล้ง ทั่วประเทศ ปี 2565

ส่วนบริหารเครื่องจักรกลที่ 1

เชียงใหม่

- เครื่องสูบน้ำ 165 เครื่อง
- รถบรรทุกน้ำ 49 คัน
- เครื่องจักรกลสนับสนุนอื่นๆ



ส่วนบริหารเครื่องจักรกลที่ 2

พิษณุโลก

- เครื่องสูบน้ำ 237 เครื่อง
- รถบรรทุกน้ำ 42 คัน
- เครื่องจักรกลสนับสนุนอื่นๆ



ส่วนบริหารเครื่องจักรกลที่ 5

พระนครศรีอยุธยา

- เครื่องสูบน้ำ 400 เครื่อง
- รถบรรทุกน้ำ 117 คัน
- เครื่องจักรกลสนับสนุนอื่นๆ



ส่วนบริหารเครื่องจักรกลที่ 3

ขอนแก่น

- เครื่องสูบน้ำ 274 เครื่อง
- รถบรรทุกน้ำ 33 คัน
- เครื่องจักรกลสนับสนุนอื่นๆ



ส่วนบริหารเครื่องจักรกลที่ 6

กาญจนบุรี

- เครื่องสูบน้ำ 294 เครื่อง
- รถบรรทุกน้ำ 30 คัน
- เครื่องจักรกลสนับสนุนอื่นๆ



ส่วนบริหารเครื่องจักรกลที่ 4

นครราชสีมา

- เครื่องสูบน้ำ 197 เครื่อง
- รถบรรทุกน้ำ 44 คัน
- เครื่องจักรกลสนับสนุนอื่นๆ



ส่วนกลาง

นนทบุรี

- เครื่องสูบน้ำ 127 เครื่อง
- รถบรรทุกน้ำ 3 คัน
- เครื่องจักรกลสนับสนุนอื่นๆ

ส่วนบริหารเครื่องจักรกลที่ 7

สงขลา

- เครื่องสูบน้ำ 318 เครื่อง
- รถบรรทุกน้ำ 27 คัน
- เครื่องจักรกลสนับสนุนอื่นๆ

รวมทั้งประเทศ

- เครื่องสูบน้ำ 2,079 เครื่อง
- รถบรรทุกน้ำ 351 คัน
- เครื่องจักรกลสนับสนุนอื่นๆ 2,952 หน่วย

รวมเป็น
5,382 หน่วย





10. การให้ความช่วยเหลือในช่วงฤดูฝน ปี 2565



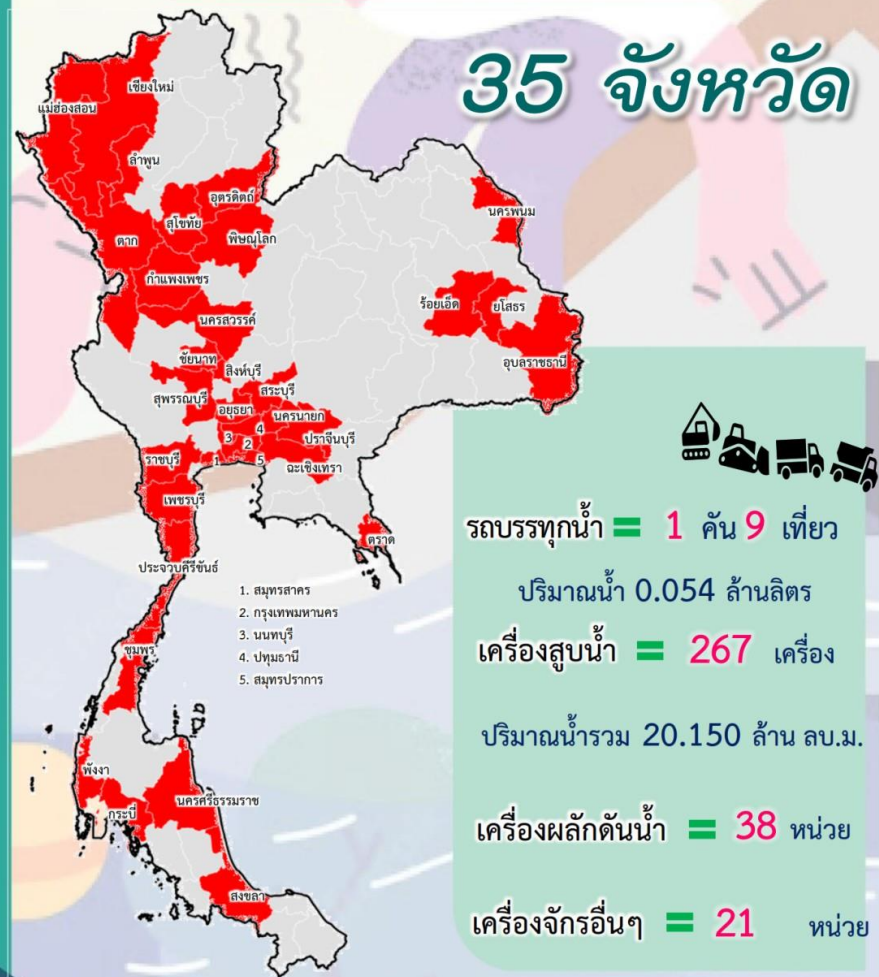
การช่วยเหลือประจำสัปดาห์ (18 มิ.ย.65 – 24 มิ.ย.65)

26 จังหวัด



การช่วยเหลือสะสม (1 พ.ค.65 – 24 มิ.ย.65)

35 จังหวัด





ผลการประชาสัมพันธ์สร้างการรับรู้เกี่ยวกับสถานการณ์น้ำ



ฤดูฝน 2565 กรมชลประทาน



ระหว่างวันที่ 18 - 24 มิถุนายน 2565

1. ศูนย์เรียนรู้การเพิ่มประสิทธิภาพการผลิตสินค้าเกษตร (ศพก.)



จำนวน

6 ครั้ง



สี่สิบ 76 ครั้ง

เกษตรกร

161 คน



สี่สิบ 2,671 คน

2. คณะกรรมการจัดการชลประทาน (JMC)



จำนวน

2 ครั้ง



สี่สิบ 32 ครั้ง

เกษตรกร

58 คน



สี่สิบ 1,110 คน

3. กลุ่มใช้น้ำ



จำนวน

141 ครั้ง



สี่สิบ 665 ครั้ง

เกษตรกร

1,407 คน



สี่สิบ 8,910 คน

4. การประชาสัมพันธ์อื่นๆ



จำนวน

190 ครั้ง



สี่สิบ 7,997 ครั้ง

ข้อมูลสะสม ตั้งแต่วันที่ 1 พ.ค.65

รวมการประชาสัมพันธ์



จำนวนครั้งการประชาสัมพันธ์

339 สี่สิบ 8,770



จำนวนเกษตรกรที่รับการฟังประชาสัมพันธ์

1,626 สี่สิบ 12,691



กรมชลประทาน

กระทรวงเกษตรและสหกรณ์