



สถานการณ์และการบริหารจัดการน้ำ ฤดูแล้ง ปี 2564/65

วันที่ 3 ธันวาคม 2564

ศูนย์ปฏิบัติการน้ำอัจฉริยะ (SWOC)
กรมชลประทาน ถนนสามเสน





หัวข้อ “สถานการณ์และการบริหารจัดการน้ำ ฤดูแล้ง ปี 2564/65”



1. สถานการณ์ฝน และสภาพภูมิอากาศ
2. สถานการณ์น้ำในอ่างเก็บน้ำ
3. สถานการณ์น้ำท่า
4. การเพาะปลูกพืช
5. แผน-ผลการบริหารจัดการน้ำฤดูแล้ง 2564/65
6. แผนการบริหารจัดการน้ำฤดูแล้ง 2564/65 และการให้ความช่วยเหลือฤดูฝน 2564
7. การเตรียมความพร้อมรับมือสถานการณ์ภาคใต้
8. สรุปสถานการณ์อุทกภัย





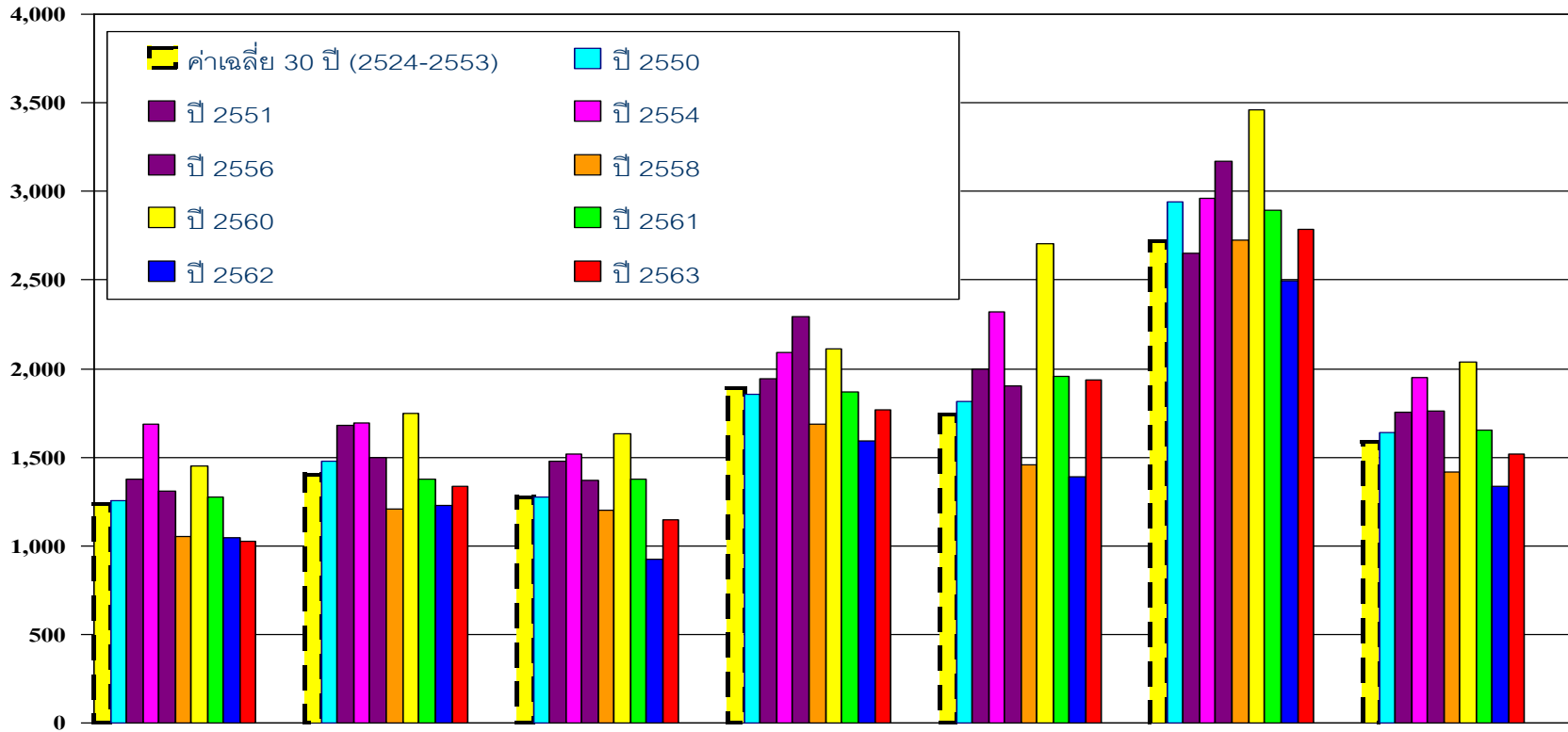
1. สถานการณ์ฝน และสภาพภูมิอากาศ





กราฟเปรียบเทียบปริมาณฝนสะสม ปี 2550 ถึง ปี 2563 ตั้งแต่วันที่ 1 มกราคม - 31 ธันวาคม

ปริมาณฝน (มม.)

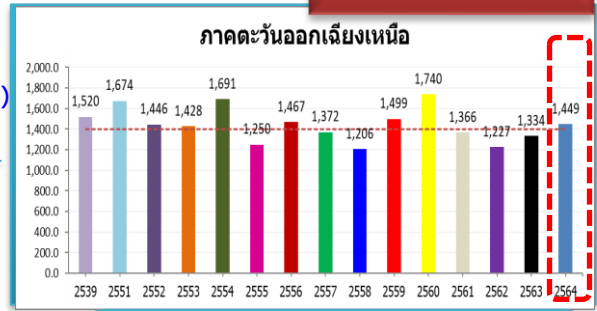


	เหนือ	ตอน.	กลาง	ตะวันออก	ใต้ฝั่งตะวันออก	ใต้ฝั่งตะวันตก	รวมทั้งประเทศ
■ ค่าเฉลี่ย 30 ปี (2524-2553)	1,232.90	1,405.90	1,276.90	1,889.80	1,740.50	2,717.9	1,588
■ ปี 2550	1,251.70	1,479.40	1,277.50	1,852.40	1,816.90	2,939.20	1,639.30
■ ปี 2551	1,376.20	1,677.50	1,480.60	1,940.30	1,999.20	2,647.80	1,753.40
■ ปี 2554	1,687.70	1,691.50	1,516.80	2,094.40	2,317.90	2,963.70	1,948.00
■ ปี 2556	1,306.60	1,498.80	1,368.50	2,293.40	1,901.40	3,171.30	1,758.50
■ ปี 2558	1,050.60	1,208.00	1,203.30	1,685.10	1,457.10	2,726.10	1,416.70
■ ปี 2560	1,450.80	1,748.20	1,634.90	2,113.10	2,702.10	3,459.60	2,038.80
■ ปี 2561	1,272.80	1,374.50	1,378.90	1,870.80	1,958.10	2,896.10	1,653.20
■ ปี 2562	1,048.50	1,227.50	921.2	1,589.80	1,392.50	2,494.00	1,332.50
■ ปี 2563	1,024.80	1,333.80	1,146.40	1,765.30	1,933.60	2,785.00	1,520.40
ผลต่างปี 63 กับค่าเฉลี่ย	-208.1(-17%)	-72.1(-5%)	-130.5(-10%)	-124.5(-7%)	193.1(11%)	67.1(2%)	-67.6(-4%)
ปี 63-ปี 62	-23.7(-2%)	106.3(9%)	225.2(24%)	175.5(11%)	541.1(39%)	291.1(12%)	187.9(14%)
ปี 63-ปี 57	-421.9(-38%)	-614.2(-45%)	-411.6(-39%)	-702.0(-40%)	-1,076.6(-66%)	-1,460.2(-51%)	-702.4(-47%)



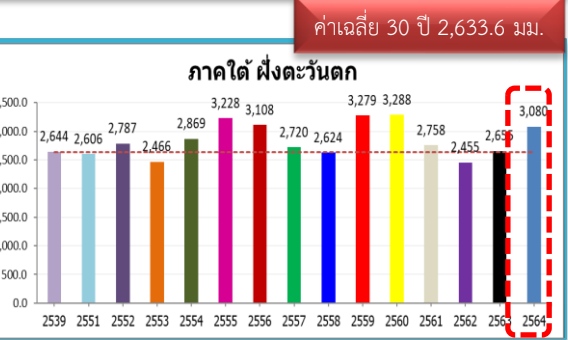
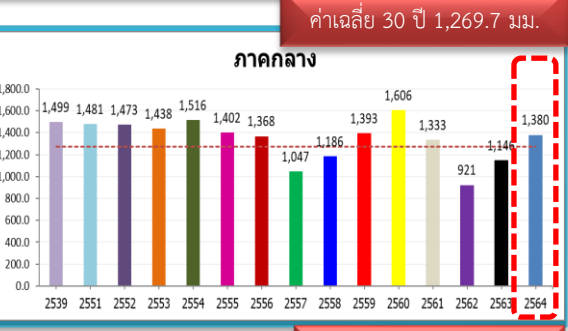
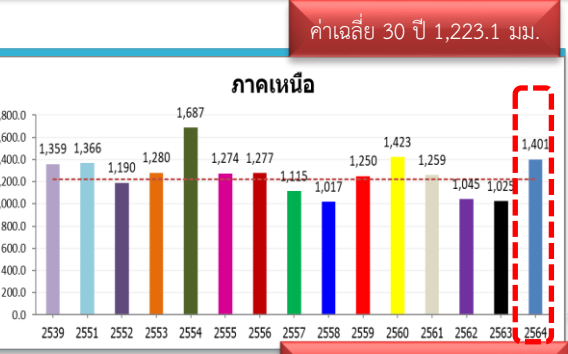
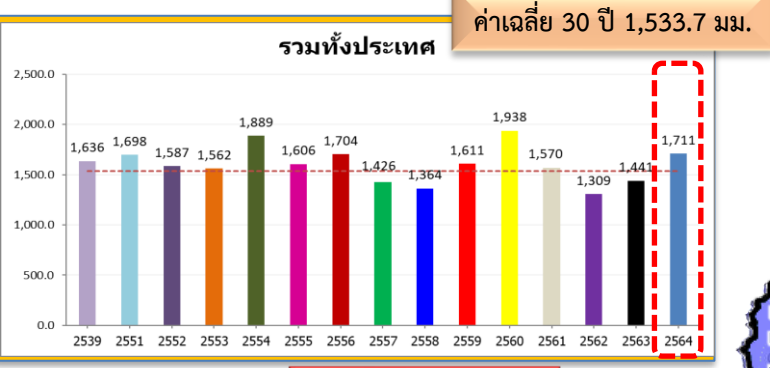
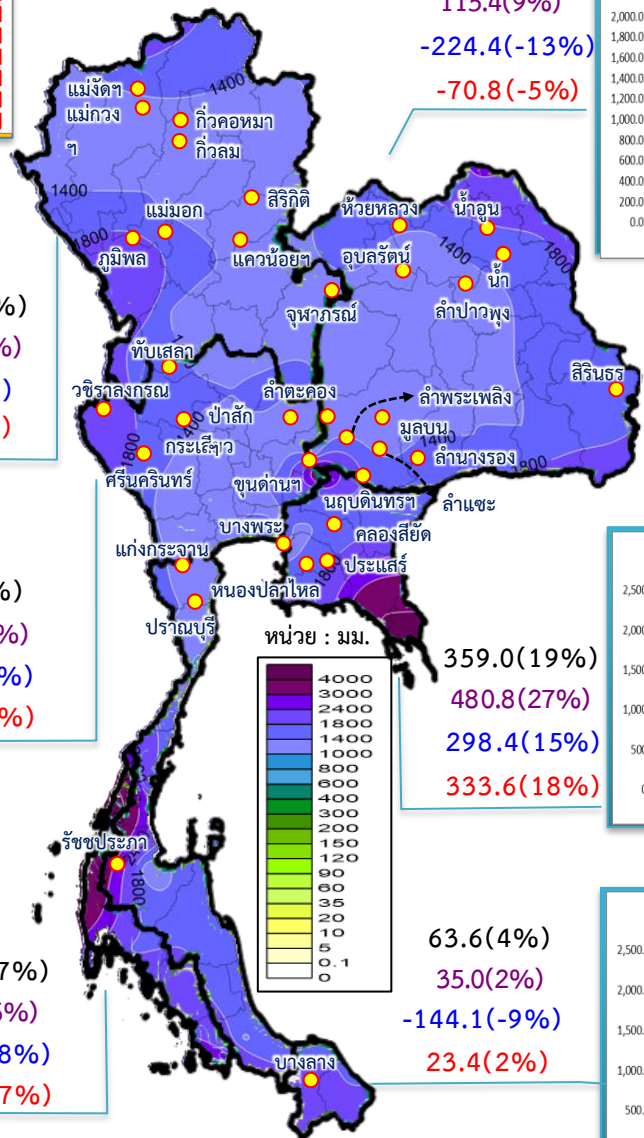
ปริมาณฝนสะสม (ตั้งแต่ 1 ม.ค. - 28 พ.ย. 2564)

ค่าเฉลี่ย 30 ปี 1,402.1 มม.



หมายเหตุ
 ตัวเลขสีดำ คือ ปี 64 เทียบกับค่าเฉลี่ย 30 ปี
 ตัวเลขสีม่วง คือ ปี 64 เทียบ ปี 63
 ตัวเลขสีน้ำเงิน คือ ปี 64 เทียบ ปี 51
 ตัวเลขสีแดง คือ ปี 64 เทียบ ปี 39

ทั่วประเทศ
 177.0(12%)
 269.5(19%)
 13.1(1%)
 74.9(5%)



178.1(15%)
 376.4(37%)
 35.0(3%)
 42.7(3%)

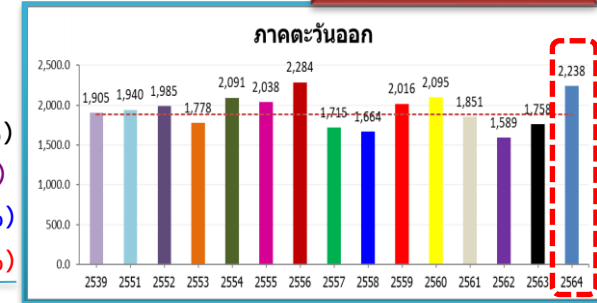
110.6(9%)
 234.1(20%)
 -100.3(-7%)
 -118.2(-8%)

446.6(17%)
 425.5(16%)
 474.6(18%)
 436.7(17%)

47.2(3%)
 115.4(9%)
 -224.4(-13%)
 -70.8(-5%)

359.0(19%)
 480.8(27%)
 298.4(15%)
 333.6(18%)

63.6(4%)
 35.0(2%)
 -144.1(-9%)
 23.4(2%)

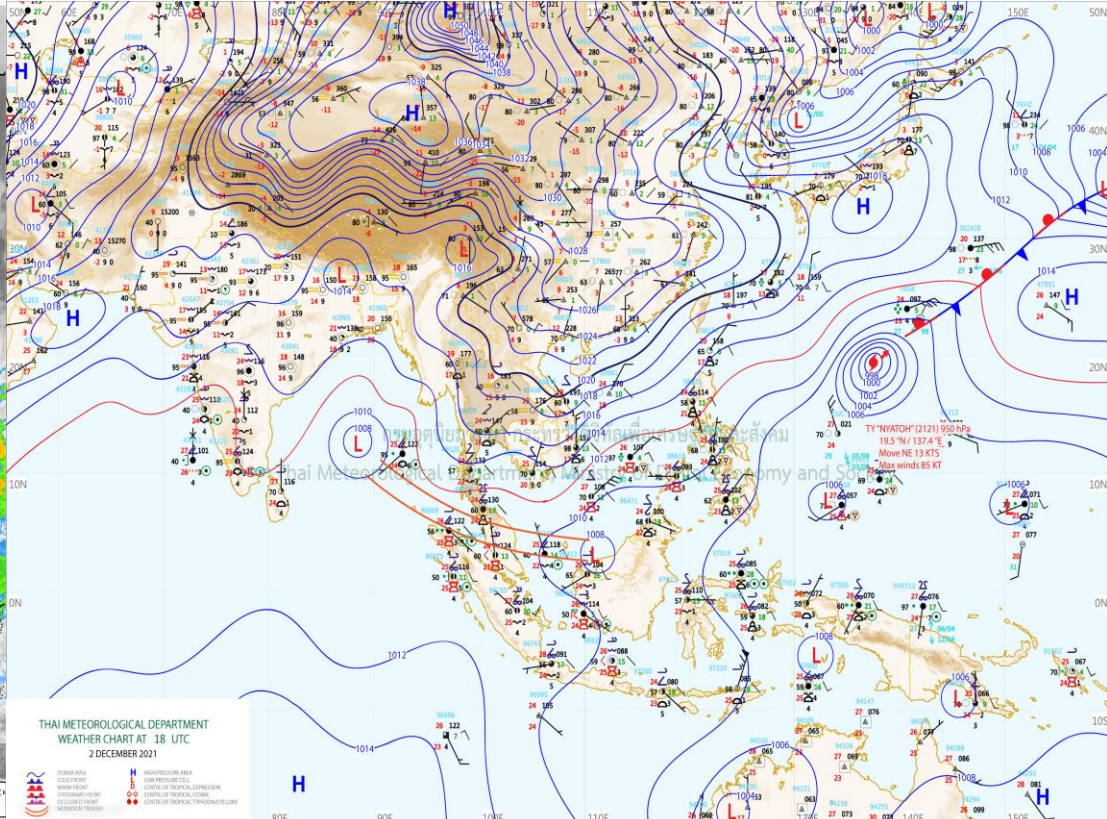
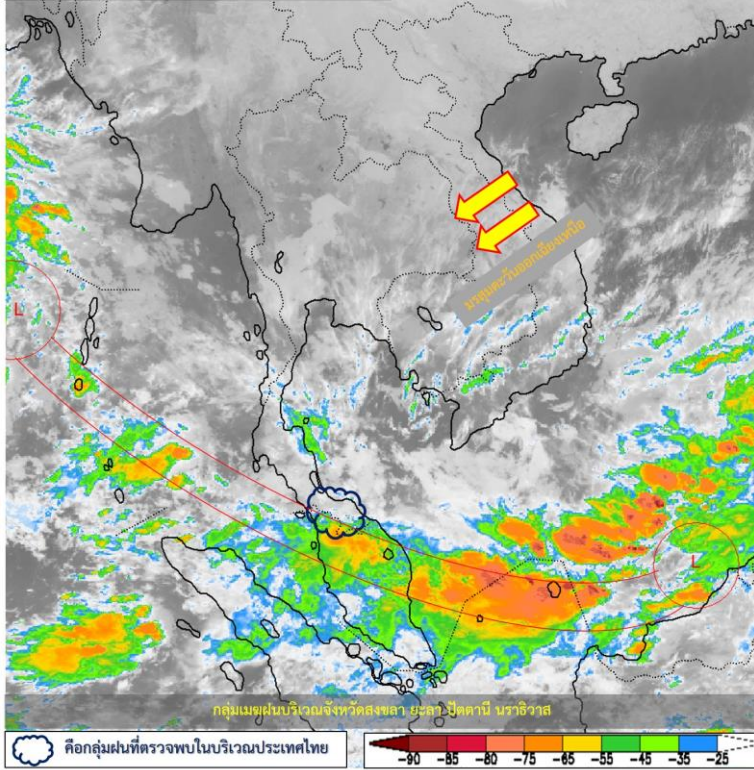




สภาพภูมิอากาศ ประจำวันที่ 3 ธันวาคม 2564



วันที่ 3 ธันวาคม 2564 เวลา 07.00 น.



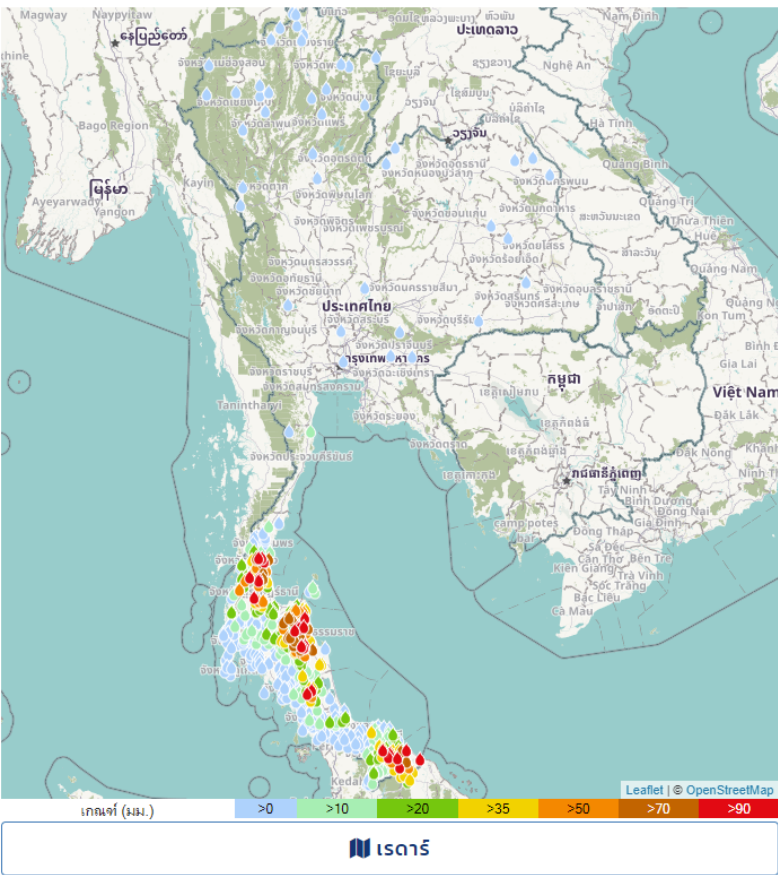
แผนที่อากาศผิวพื้นวันที่ 3 ธันวาคม 2564 บริเวณความกดอากาศสูงหรือมวลอากาศเย็นกำลังค่อนข้าง

แรงจากประเทศจีนยังคงแผ่ลงมาปกคลุมประเทศไทยตอนบนและทะเลจีนใต้ ทำให้มีอากาศเย็นถึงหนาวกับมีลมแรง ขอให้ประชาชนบริเวณประเทศไทยตอนบนดูแลรักษาสุขภาพเนื่องจากสภาพอากาศที่หนาวเย็นลง สำหรับมรสุมตะวันออกเฉียงเหนือกำลังค่อนข้างแรงยังคงพัดปกคลุมประเทศไทยและอ่าวไทย ในขณะที่ร่องมรสุมพาดผ่านประเทศมาเลเซีย ส่งผลให้ภาคใต้ตอนล่างยังคงมีฝนตกหนักบางแห่ง ขอให้ประชาชนในพื้นที่เสี่ยงภัยภาคใต้ตอนล่างระวังอันตรายจากฝนตกหนักและฝนที่ตกสะสมซึ่งทำให้เกิดน้ำท่วมฉับพลันและน้ำป่าไหลหลากได้

หมายเหตุ ข้อมูลจาก กรมอุตุนิยมวิทยา



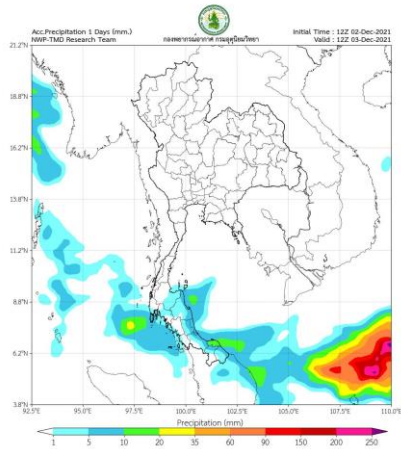
ปริมาณฝนสะสม 24 ชั่วโมงย้อนหลัง วันที่ 3 ธ.ค.64 – วันที่ 3 ธ.ค.64



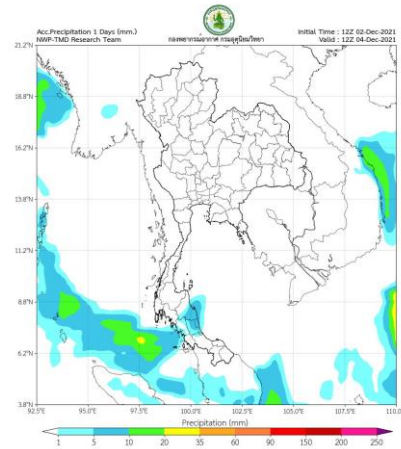
ชื่อสถานี	ที่ตั้ง	ข้อมูลล่าสุด	ฝนสะสม
บ้านดอนเนา	อ.ทุ่งตะโก จ.ชุมพร	2564-12-02 22:00	222.5
บ้านเนม	อ.นบพิตำ จ.นครศรีธรรมราช	2564-12-03 06:00	179.5
บ้านเขาเหล็ก	อ.นบพิตำ จ.นครศรีธรรมราช	2564-12-03 06:00	172.5
นราธิวาส	อ.เมืองนราธิวาส จ.นราธิวาส	2564-12-02 22:00	169.6
บ้านห้วยใหญ่	อ.ทุ่งตะโก จ.ชุมพร	2564-12-03 06:00	167.5
บ้านห้วยแก้ว	อ.สวี จ.ชุมพร	2564-12-03 06:00	163.5
บ้านคิรีวง	อ.ลานสกา จ.นครศรีธรรมราช	2564-12-03 06:00	159.0
บ้านท่าเรือ*	อ.เรือเสาะ จ.นราธิวาส	2564-12-02 21:00	158.5
บ้านเขาเหล็ก	อ.สิชล จ.นครศรีธรรมราช	2564-12-03 06:00	149.5
บ้านนาหอน	อ.ท่าศาลา จ.นครศรีธรรมราช	2564-12-03 06:00	136.0
บ้านท่าวม	อ.เมืองนครศรีธรรมราช จ.นครศรีธรรมราช	2564-12-03 06:00	135.0
บ้านพิตำ	อ.นบพิตำ จ.นครศรีธรรมราช	2564-12-03 06:00	132.0
ทม.ตากใบ	อ.ตากใบ จ.นราธิวาส	2564-12-03 06:00	131.6
บ้านไจ้กุลแป	อ.เรือเสาะ จ.นราธิวาส	2564-12-02 22:00	123.0
บ้านอุแบ	อ.รามัน จ.ยะลา	2564-12-02 21:00	120.0
บ้านดินดอน	อ.ลานสกา จ.นครศรีธรรมราช	2564-12-03 06:00	120.0
รพสต.บ้านลำกะ	อ.ศรีนครินทร์ จ.พัทลุง	2564-12-03 06:00	116.8
ที่ว่าการอำเภออะนะ	อ.อะนะ จ.นราธิวาส	2564-12-03 06:00	113.0
บ้านรุ่งเรือง	อ.ละแม จ.ชุมพร	2564-12-02 19:00	110.5
ที่ทำการอุทยานแห่งชาติน้ำตกชิโป	อ.ระแงะ จ.นราธิวาส	2564-12-03 06:00	110.0
สถานีวิทยุต้นน้ำคิรีวง	อ.ลานสกา จ.นครศรีธรรมราช	2564-12-03 06:00	107.4
หน่วยพิทักษ์อุทยานแห่งชาติที่ ขป.๙ (น้ำตกเขากราม)	อ.ศรีนครินทร์ จ.พัทลุง	2564-12-03 06:00	105.4
บ้านเทพนิมิตร	อ.ท่าฉาง จ.สุราษฎร์ธานี	2564-12-03 05:00	101.0
บ้านสามแยกอินทรีทอง	อ.ท่าชนะ จ.สุราษฎร์ธานี	2564-12-03 06:00	92.5
บ้านโนนแจ	อ.พะโต๊ะ จ.ชุมพร	2564-12-03 06:00	92.5

แหล่งที่มา : สำนักงานทรัพยากรน้ำแห่งชาติ

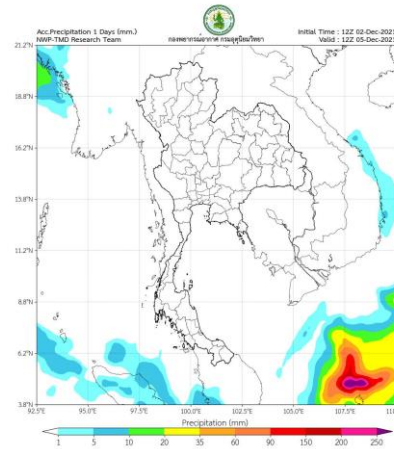
พยากรณ์ฝนสะสมรายวัน จากแบบจำลองบรรยากาศเชิงตัวเลข GFS วันที่ 3 ธ.ค. – 9 ธ.ค. 2564



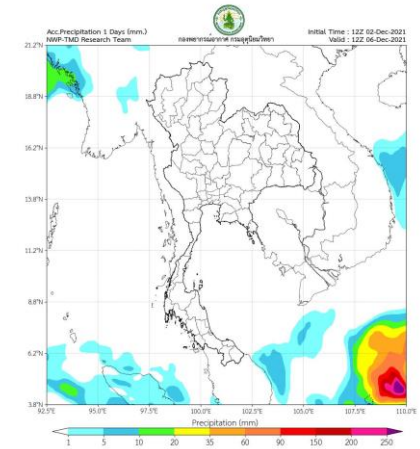
พยากรณ์ฝนสะสมวันที่ 3 ธ.ค. 2564



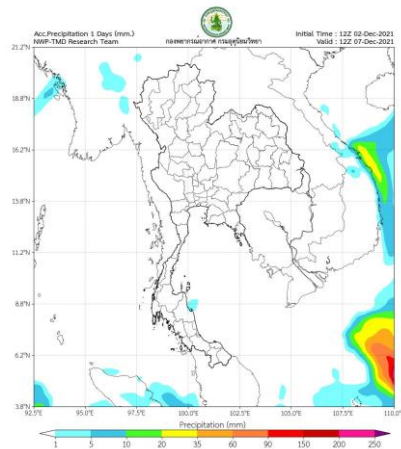
พยากรณ์ฝนสะสมวันที่ 4 ธ.ค. 2564



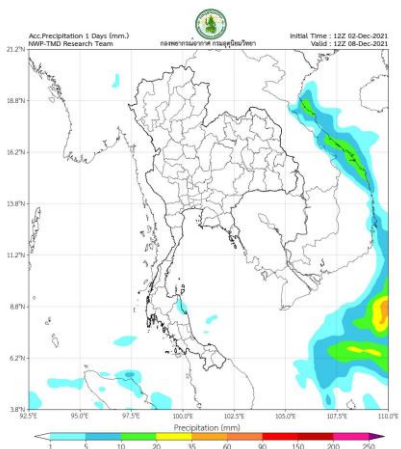
พยากรณ์ฝนสะสมวันที่ 5 ธ.ค. 2564



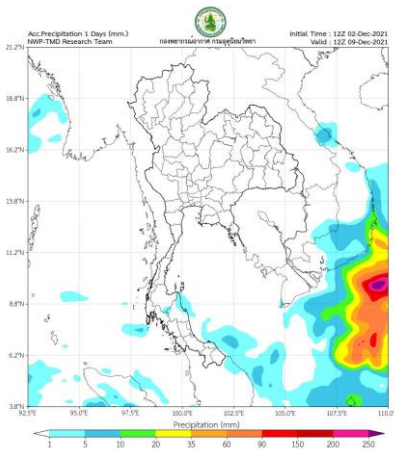
พยากรณ์ฝนสะสมวันที่ 6 ธ.ค. 2564



พยากรณ์ฝนสะสมวันที่ 7 ธ.ค. 2564



พยากรณ์ฝนสะสมวันที่ 8 ธ.ค. 2564



พยากรณ์ฝนสะสมวันที่ 9 ธ.ค. 2564

การคาดหมาย

ในช่วงวันที่ 1 - 5 ธ.ค. 64 บริเวณความกดอากาศสูงหรือมวลอากาศเย็นกำลังค่อนข้างแรงจากประเทศจีนแผ่ปกคลุมบริเวณประเทศไทยตอนบน ลักษณะเช่นนี้ทำให้บริเวณประเทศไทยตอนบนยังคงมีอากาศหนาวเย็นอย่างต่อเนื่อง กับมีลมแรงในขณะที่มีร่องมรสุมเคลื่อนลงไปพาดผ่านประเทศมาเลเซีย และมีมรสุมตะวันออกเฉียงเหนือกำลังแรงยังคงพัดปกคลุมอ่าวไทย ภาคใต้และทะเลอันดามัน

ในช่วงวันที่ 1 - 3 ธ.ค. 64 ทำให้บริเวณภาคใต้ตอนกลางถึงตอนล่างมีฝนตกต่อเนื่อง กับมีฝนตกหนักบางพื้นที่

ในช่วงวันที่ 6 - 7 ธ.ค. 64 บริเวณความกดอากาศสูงหรือมวลอากาศเย็นที่ปกคลุมบริเวณประเทศตอนบนมีกำลังอ่อนลง ทำให้ประเทศไทยตอนบนมีอุณหภูมิสูงขึ้น ส่วนมรสุมตะวันออกเฉียงเหนือที่พัดปกคลุม อ่าวไทย ภาคใต้และทะเลอันดามัน มีกำลังอ่อนลง ส่งผลให้ภาคใต้มีฝนลดลง



2. สถานการณ์น้ำในอ่างเก็บน้ำ



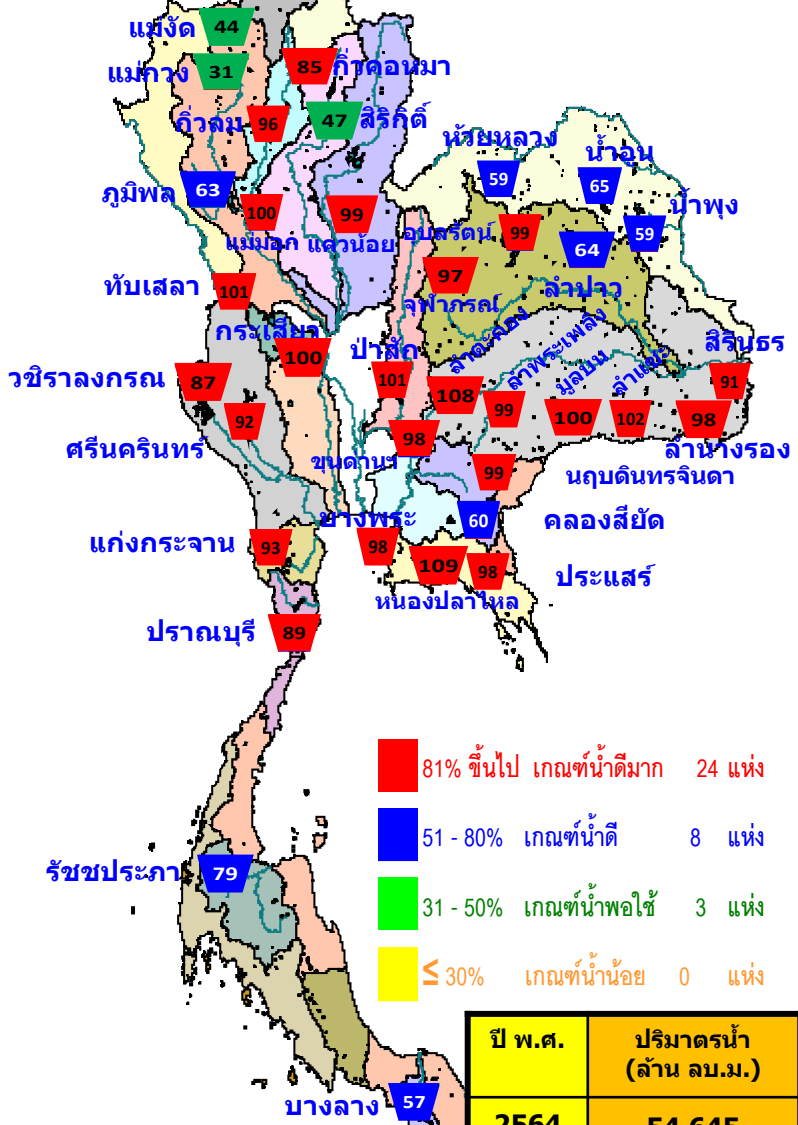


เปรียบเทียบปริมาณน้ำเก็บกักในอ่างเก็บน้ำขนาดใหญ่ 35 อ่าง ปี 2564 กับ ปี 2563



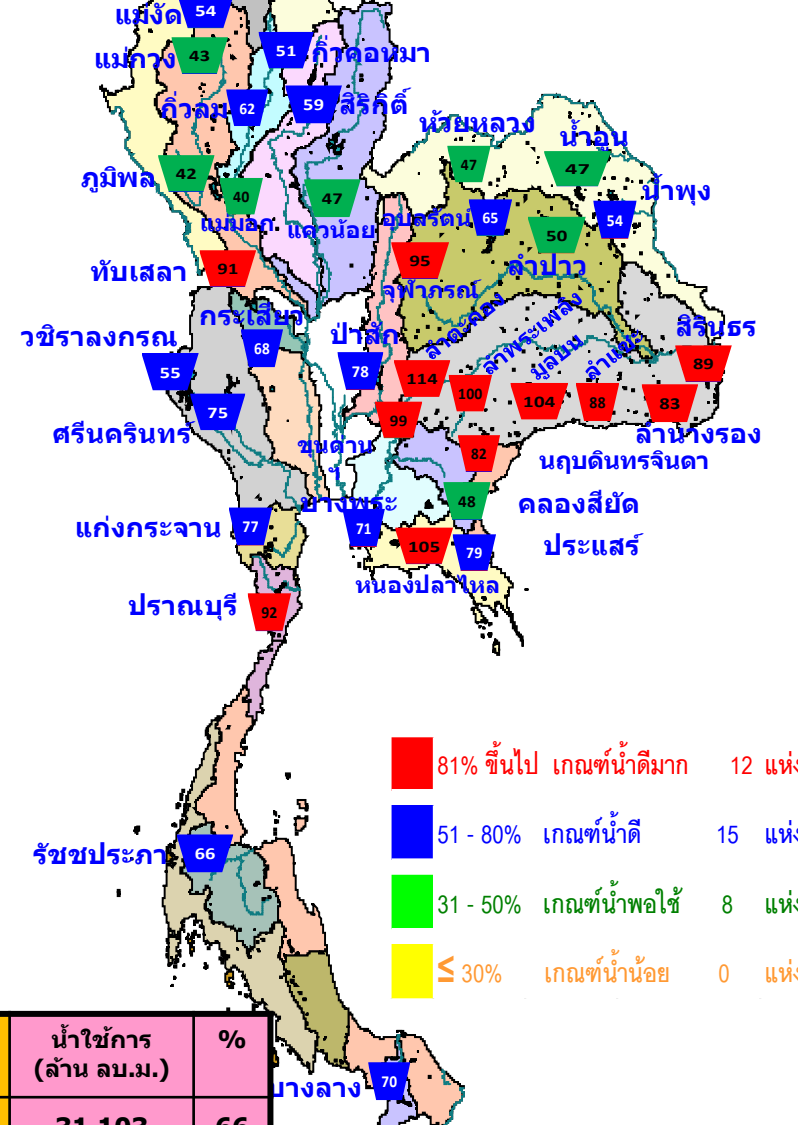
ปี 2564

3 ธ.ค. 64



- 81% ขึ้นไป เกณฑ์น้ำดีมาก 24 แห่ง
- 51 - 80% เกณฑ์น้ำดี 8 แห่ง
- 31 - 50% เกณฑ์น้ำพอใช้ 3 แห่ง
- ≤ 30% เกณฑ์น้ำน้อย 0 แห่ง

3 ธ.ค. 63 **ปี 2563**



- 81% ขึ้นไป เกณฑ์น้ำดีมาก 12 แห่ง
- 51 - 80% เกณฑ์น้ำดี 15 แห่ง
- 31 - 50% เกณฑ์น้ำพอใช้ 8 แห่ง
- ≤ 30% เกณฑ์น้ำน้อย 0 แห่ง

ปี พ.ศ.	ปริมาณน้ำ (ล้าน ลบ.ม.)	%	น้ำใช้การ (ล้าน ลบ.ม.)	%
2564	54,645	77	31,103	66
2563	44,119	62	20,576	43



น้ำเก็บกัก และ น้ำใช้การ ในอ่างเก็บน้ำขนาดใหญ่ 35 อ่าง ปี 2564

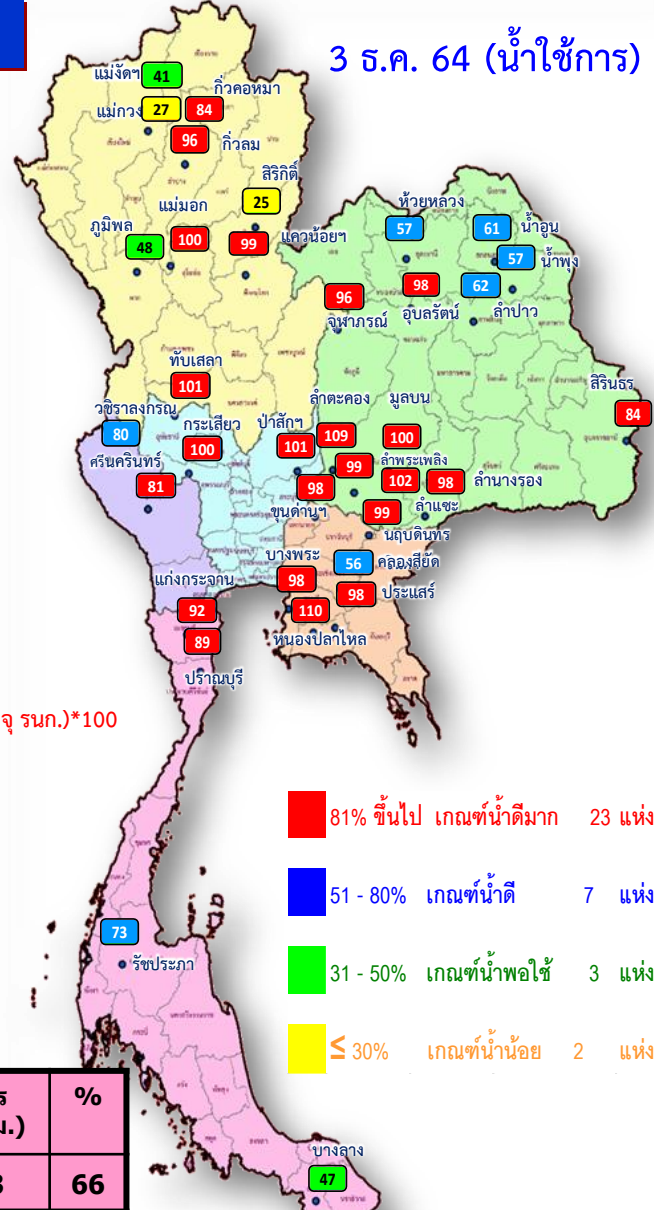
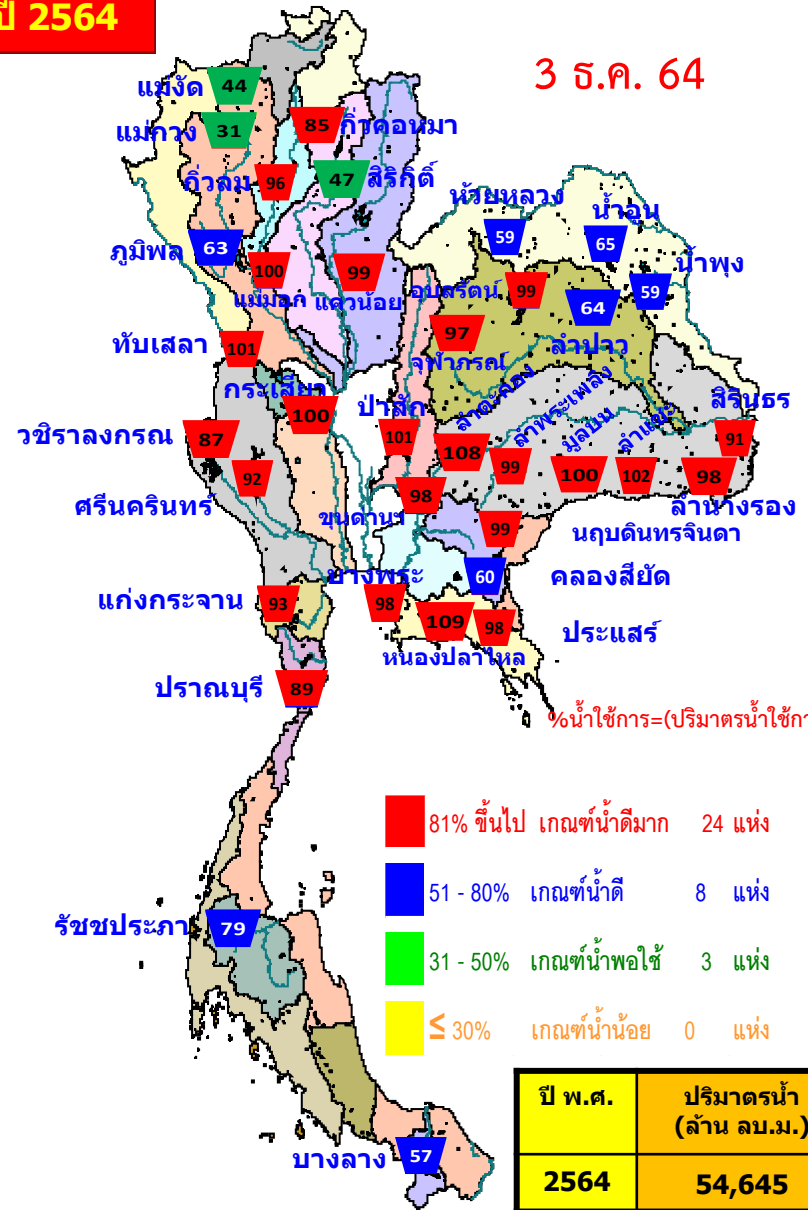


ปี 2564

ปี 2564

3 ธ.ค. 64

3 ธ.ค. 64 (น้ำใช้การ)



%น้ำใช้การ=(ปริมาตรน้ำใช้การ/ ปริมาตรน้ำใช้การที่ความจ รมก.)*100

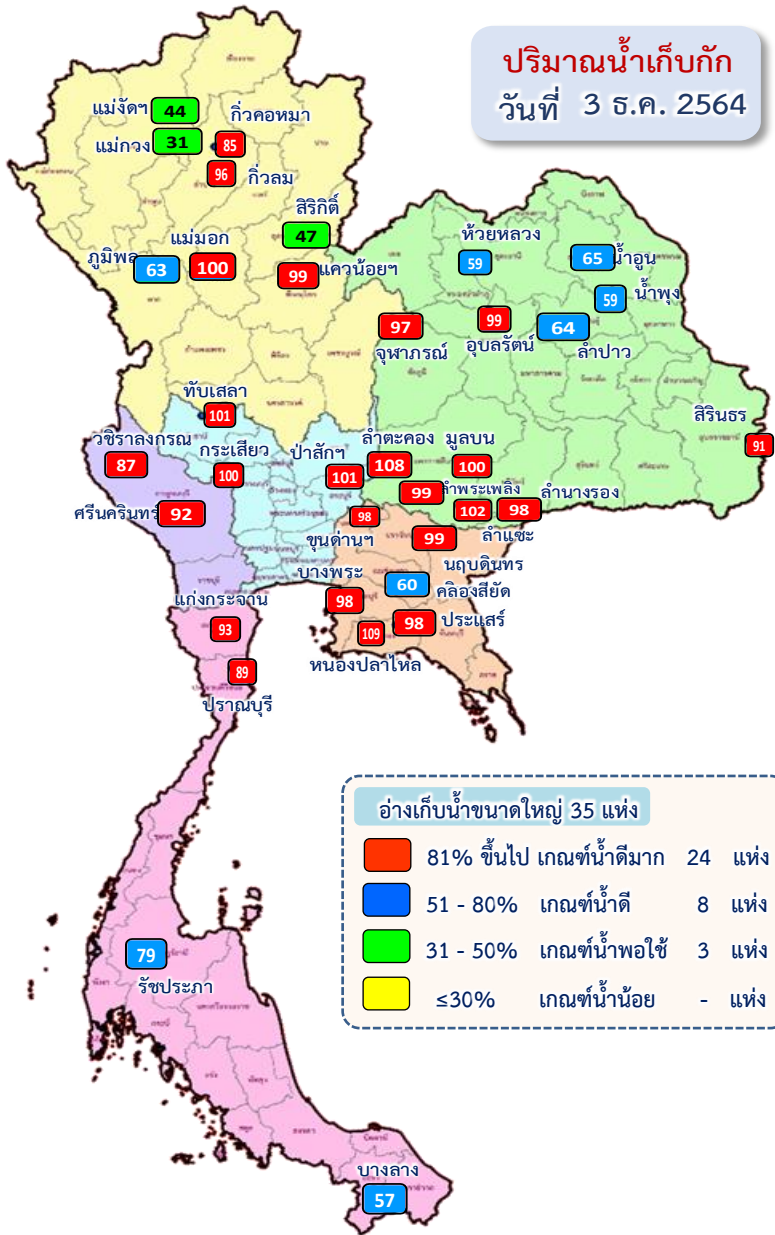
- 81% ขึ้นไป เกณฑ์น้ำดีมาก 24 แห่ง
- 51 - 80% เกณฑ์น้ำดี 8 แห่ง
- 31 - 50% เกณฑ์น้ำพอใช้ 3 แห่ง
- ≤ 30% เกณฑ์น้ำน้อย 0 แห่ง

- 81% ขึ้นไป เกณฑ์น้ำดีมาก 23 แห่ง
- 51 - 80% เกณฑ์น้ำดี 7 แห่ง
- 31 - 50% เกณฑ์น้ำพอใช้ 3 แห่ง
- ≤ 30% เกณฑ์น้ำน้อย 2 แห่ง

ปี พ.ศ.	ปริมาตรน้ำ (ล้าน ลบ.ม.)	%	น้ำใช้การ (ล้าน ลบ.ม.)	%
2564	54,645	77	31,103	66
2563	44,119	62	20,576	43



ปริมาณน้ำเก็บกัก อ่างเก็บน้ำขนาดใหญ่ 35 แห่ง



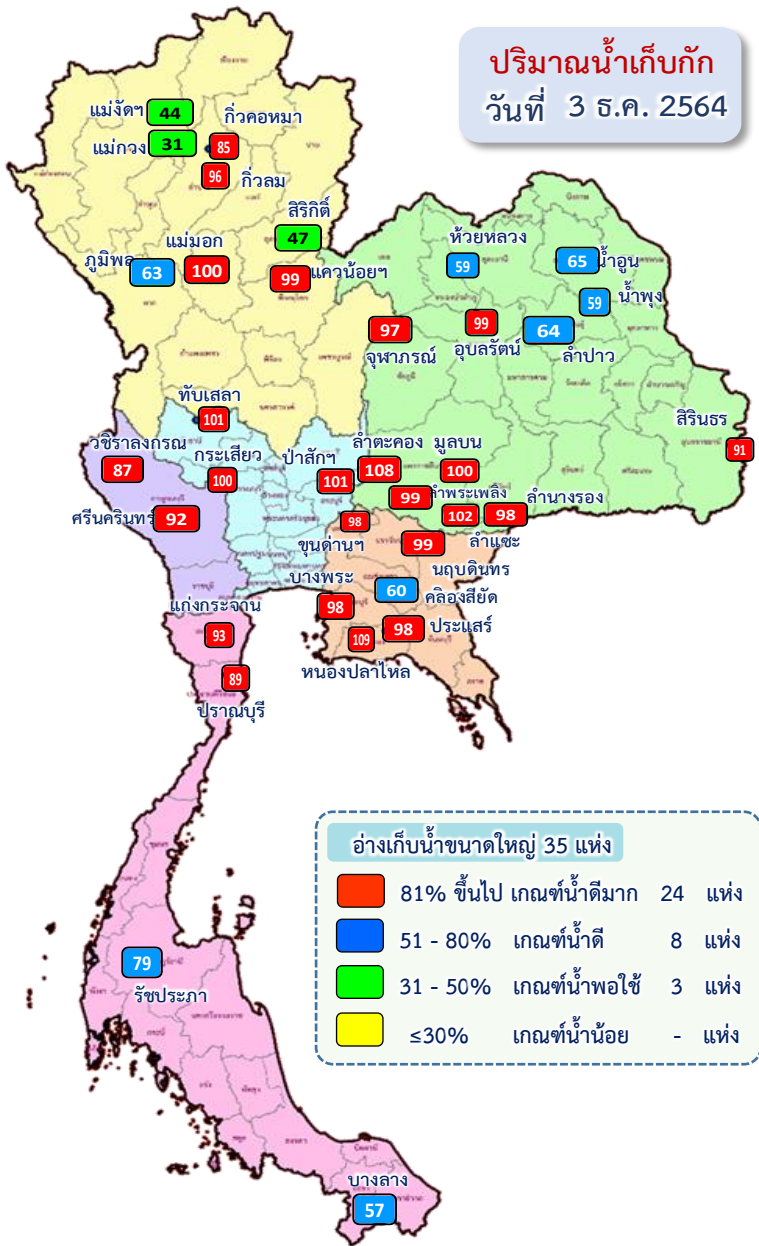
หมวด อ่างเก็บน้ำเขื่อน	ความจุ ที่ รนส. (ล้าน ม.³)	ความจุ ที่ รนค. (ล้าน ม.³)	ความจุน้ำ ใช้การ (ล้าน ม.³)	ณ วันนี้						ปริมาณน้ำ ไหลลง วันนี้ (ล้าน ม.³)	ปริมาณน้ำ ระบาย วันนี้ (ล้าน ม.³)	
				ปี 2563		ปี 2564						
				ปริมาตร (ล้าน ม.³)	% รนค.	ปริมาตร (ล้าน ม.³)	% รนค.	ปริมาตรใช้การ (ล้าน ม.³)	% ใช้การ			%
ภาคเหนือ												
ภูมิพล*	13,462	13,462	9,662	5,653	42	8,438	63	4,638	34	48	6.48	8.00
สิริกิติ์*	10,508	9,510	6,660	5,642	59	4,499	47	1,649	17	25	2.62	5.58
แม่จัดตมบูรณะชล	323	265	253	144	54	116	44	104	39	41	0.10	0.14
แม่กางอุดมธารา	295	263	249	114	43	82	31	68	26	27	0.25	0.05
กิ่วลม	106	106	103	66	62	102	96	98	92	96	0.16	0.32
กิ่วคอหมา	209	170	164	87	51	144	85	138	81	84	0.02	0.02
แควน้อยบำรุงแดน	1,080	939	896	437	47	931	99	888	95	99	0.82	3.02
แม่มอก	110	110	94	44	40	110	100	94	86	100	0.11	0.11
รวมภาคเหนือ	26,093	24,825	18,080	12,188	49	14,422	58	7,677	31	42	10.55	17.23
ภาคตะวันออกเฉียงเหนือ												
ห้วยหลวง	136	136	129	64	47	80	59	73	54	57	0.00	0.11
น้ำอูน	780	520	475	245	47	336	65	291	56	61	0.00	0.00
น้ำพุง*	200	165	157	89	54	97	59	89	54	57	0.00	0.00
จุฬารามณ์*	181	164	127	156	95	159	97	122	75	96	0.24	0.10
อุบลรัตน์*	4,640	2,431	1,850	1,592	65	2,400	99	1,819	75	98	3.48	13.73
ลำปาว	2,450	1,980	1,880	984	50	1,258	64	1,158	58	62	1.21	0.11
ลำตะคอง	445	314	292	358	114	340	108	317	##	109	0.39	0.17
ลำพระเพลิง	242	155	154	155	100	153	99	151	98	99	0.08	0.00
มูลบน	350	141	134	146	104	141	100	134	95	100	0.00	0.08
ลำแซะ	325	275	268	243	88	280	102	273	99	102	0.35	0.50
ลำนางรอง	197	121	118	100	83	118	98	115	95	98	0.12	0.02
สิรินธร*	1,966	1,966	1,135	1,752	89	1,787	91	956	49	84	1.52	0.66
รวมภาค ตอน.	11,911	8,368	6,718	5,884	70	7,148	85	5,498	66	82	7.38	15.49
ภาคกลาง												
ป่าสักชลสิทธิ์	960	960	957	746	78	967	101	964	##	101	0.29	1.50
ทับเสลา	190	160	143	145	91	161	101	144	90	101	0.26	0.26
กระเสียว	390	299	259	203	68	300	100	260	87	100	0.27	0.08
รวมภาคกลาง	1,540	1,419	1,359	1,094	77	1,428	101	1,368	96	101	0.82	1.83
ภาคตะวันตก												
ศรีนครินทร์*	18,770	17,745	7,480	13,331	75	16,302	92	6,037	34	81	10.49	5.05
วชิราลงกรณ*	11,000	8,860	5,848	4,838	55	7,694	87	4,682	53	80	4.30	7.03
รวมภาคตะวันตก	29,770	26,605	13,328	18,170	68	23,996	90	10,719	40	80	14.79	12.08
ภาคตะวันออก												
ขุนด่านปราการชล	225	224	219	222	99	219	98	215	96	98	0.11	0.10
คลองสิียด	450	420	390	201	48	250	60	220	52	56	0.00	1.84
บางพระ	127	117	105	83	71	115	98	102	88	98	0.03	0.28
หนองปลาไหล	206	164	150	172	105	179	109	166	##	110	0.22	0.24
ประแสร์	322	295	275	232	79	288	98	268	91	98	0.00	0.14
นฤปดินทรจินดา	338	295	276	243	82	293	99	273	93	99	0.17	0.80
รวมภาคตะวันออก	1,668	1,515	1,415	1,153	76	1,344	89	1,244	82	88	0.54	3.40
ภาคใต้												
แก่งกระจาน	900	710	645	546	77	659	93	594	84	92	2.94	5.97
ปราณบุรี	490	391	373	360	92	349	89	331	85	89	1.23	0.19
รัชชประภา*	6,144	5,639	4,287	3,702	66	4,466	79	3,115	55	73	9.80	0.00
บางยาง*	1,590	1,454	1,178	1,022	70	834	57	558	38	47	18.02	6.11
รวมภาคใต้	9,124	8,194	6,484	5,630	69	6,307	77	4,597	56	71	31.98	12.27
รวมทั้งประเทศ	80,106	70,926	47,384	44,119	62	54,645	77	31,103	44	66	66.06	62.30



อ่างเก็บน้ำขนาดใหญ่ เกิน Upper Rule Curve (URC)



ข้อมูล ณ วันที่ 3 ธันวาคม 2564



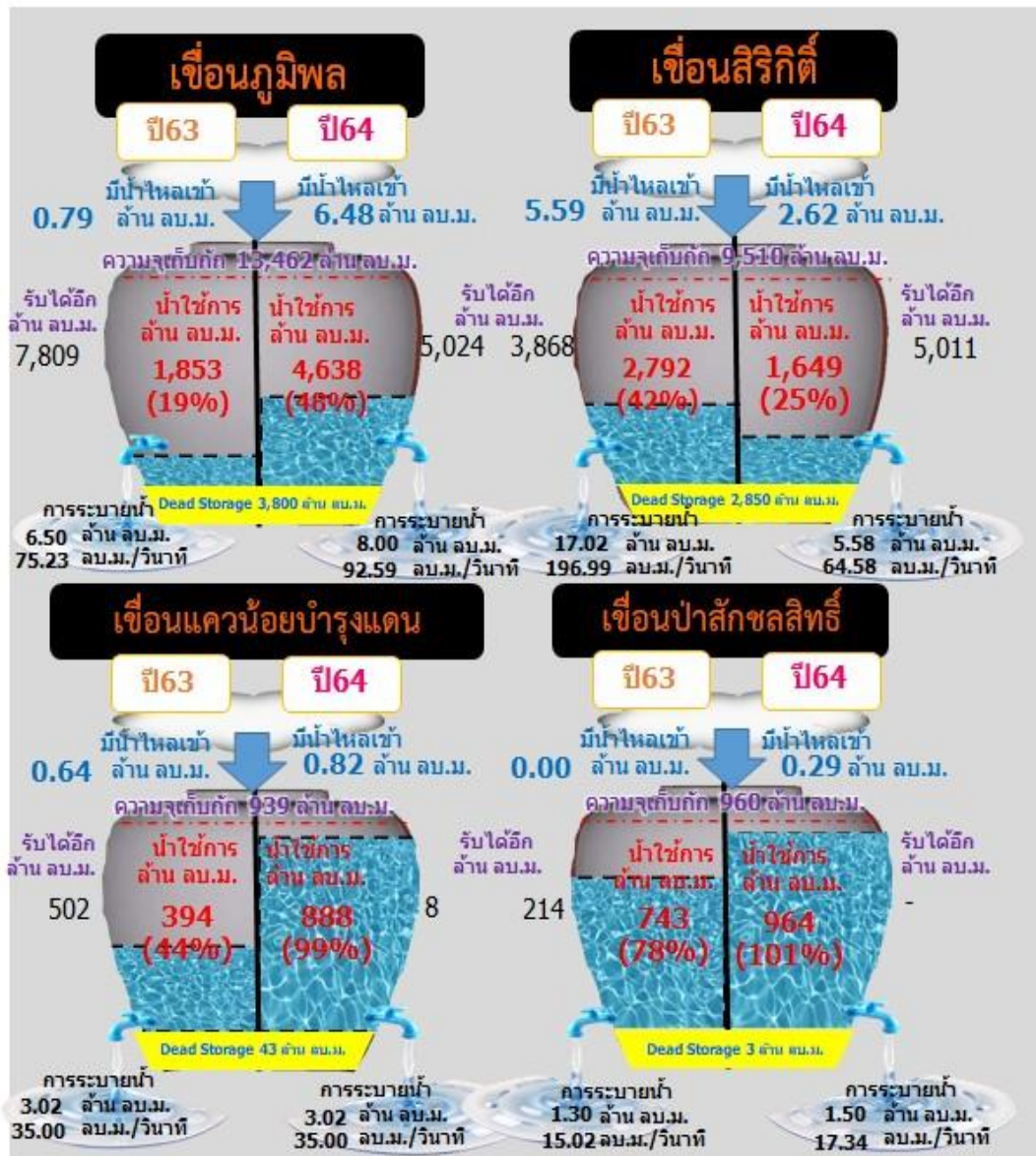
ลำดับ	อ่างเก็บน้ำเขื่อน	ความจุ ที่ รณส. (ล้าน ม. ³)	ความจุ ที่ รณก. (ล้าน ม. ³)	ณ วันที่		ไหลลง วันนี้ (ล้าน ม. ³)	ระบาย วันนี้ (ล้าน ม. ³)	+สูง / - ต่ำ กว่า เกณฑ์เก็บกักน้ำสูงสุด ณ ช่วงเวลาเดียวกัน (ล้าน ม. ³)
				ปี 2564				
				ปริมาตร (ล้าน ม. ³)	% รณก.			
1	เขื่อนบางลาง	1,080	939	931	99	0.82	3.02	34.01
2	แม่เมาะ	110	110	110	100	0.11	0.11	1.31
3	อุบลรัตน์*	4,640	2,431	2,400	99	3.48	13.73	160.34
4	ลำตะคอง	445	314	340	108	0.39	0.17	26.79
5	มูลบน	350	141	141	100	0.00	0.08	0.19
6	ลำพระยา	325	275	280	102	0.35	0.50	5.14
7	ป่าสักชลสิทธิ์	960	960	967	101	0.29	1.50	225.27
8	ทับเสลา	190	160	161	101	0.26	0.26	1.71
9	กระเสียว	390	299	300	100	0.27	0.08	1.11
10	เขื่อนลำนานา	225	224	219	98	0.11	0.10	0.09
11	หนองปลาไหล	206	164	179	109	0.22	0.24	15.27
12	เขื่อนลำนานา	338	295	293	99	0.17	0.80	6.86

ปริมาณน้ำใช้การ 4 เขื่อนหลักในลุ่มน้ำเจ้าพระยา

ณ วันที่ 3 ธันวาคม 2564



รวม 4 เขื่อน	ปริมาณน้ำทั้งหมด (ล้าน ลบ.ม.)	น้ำใช้การ (ล้าน ลบ.ม.)	รับน้ำได้อีก (ล้าน ลบ.ม.)
3 ธ.ค. 64	14,834 (60%)	8,138 (45%)	10,044
3 ธ.ค. 63	12,479 (50%)	5,783 (32%)	12,392

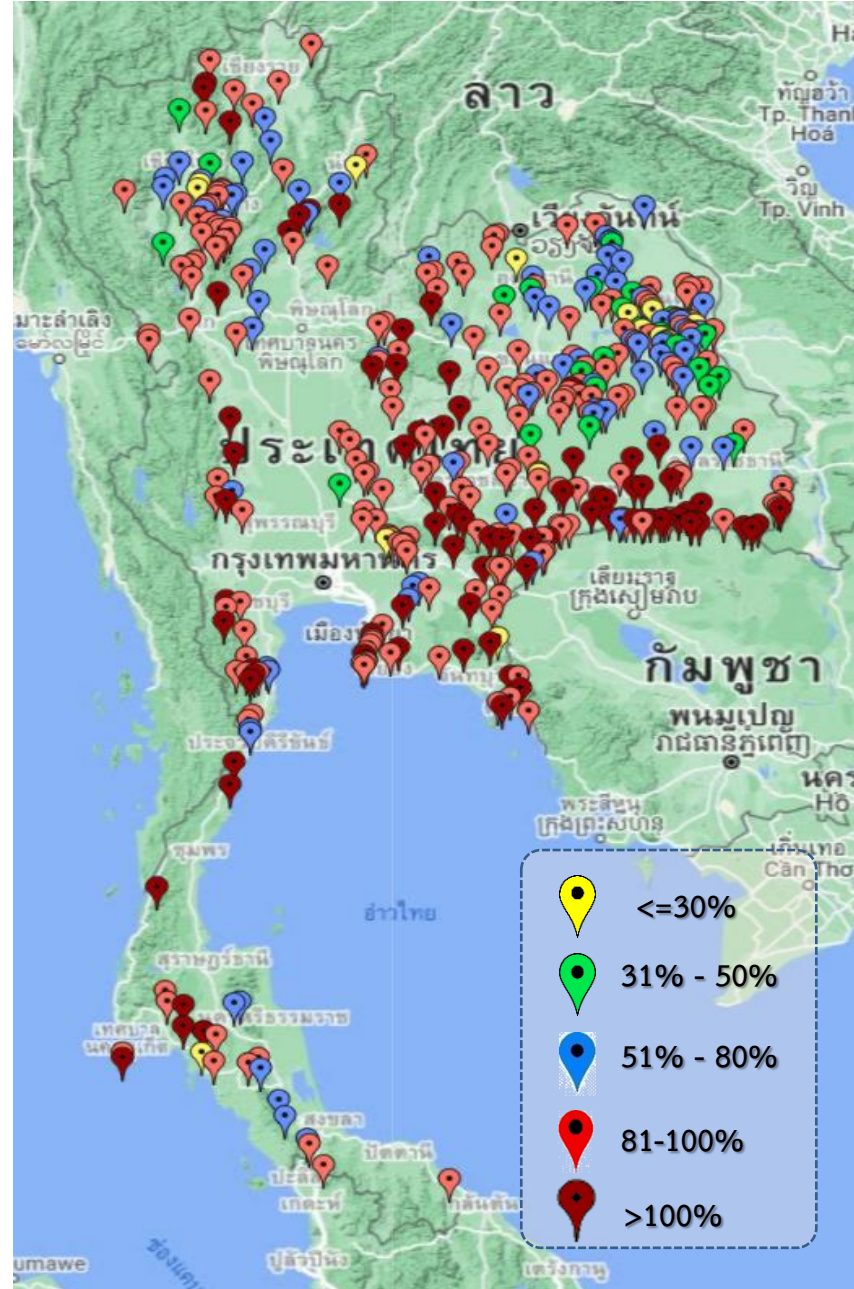




ปริมาณน้ำ **เก็บกัก** และ **ใช้การ** อ่างเก็บน้ำขนาดกลาง จำนวน 412 แห่ง



ข้อมูล ณ วันที่ 3 ธันวาคม 2564



ภาค	ปริมาณน้ำอ่างเก็บน้ำขนาดกลาง จำนวน 412 แห่ง								
	จำนวนอ่าง	ความจุ	ใช้การ	ปี 2563	% รก.	ปี 2564	% รก.	ใช้การปี 2564	% ใช้การ
เหนือ	75	1,001	901	606	61	827	83	727	81
ตะวันออกเฉียงเหนือ	218	2,002	1,851	1,690	84	1,782	89	1,631	88
กลาง	22	369	345	303	82	366	99	342	99
ตะวันตก	7	140	131	140	84	148	105	139	106
ตะวันออก	51	964	912	875	84	968	100	916	100
ใต้	39	668	616	562	84	546	82	494	80
รวม	412	5,144	4,755	4,176	81	4,637	90	4,249	89

สรุปอ่างขนาดกลางที่มีปริมาตรในช่วง ≤30%, >30 - 50%, >50-80%, >80-100% และ >100%					
ภาค	≤30%	>30-50%	>50-80%	>80-100%	>100%
เหนือ	3	3	18	42	9
ตอน.	8	23	47	99	41
ตะวันออก	2	0	4	30	15
กลาง	0	1	2	14	5
ตะวันตก	0	0	0	4	3
ใต้	1	0	10	17	11
รวม	14	27	81	206	84
รวมทั้งหมด 412 แห่ง					



ปริมาณน้ำในอ่างเก็บน้ำขนาดใหญ่และขนาดกลาง วันที่ 3 ธันวาคม 2564



ภาค	ขนาดใหญ่				ขนาดกลาง				รวมอ่างขนาดใหญ่และกลาง						รับน้ำได้อีก	เปรียบเทียบปี 63 กับ 64		
	จำนวน	ความจุ	ปี 2564	% ความจุ อ่างฯ	จำนวน	ความจุ	ปี 2564	% ความจุ อ่างฯ	จำนวน	ความจุ	ปี2563		ปี2564			ปริมาณ	ปริมาณ	%
											ปริมาณ	%	ปริมาณ	%				
เหนือ	8	24,825	14,422	58	75	1,001	827	83	83	25,825	12,794	50	15,249	59	10,577	2,455	19	
ตอน.	12	8,368	7,148	85	218	2,002	1,782	89	230	10,370	7,574	73	8,930	86	1,470	1,356	18	
กลาง	3	1,419	1,428	101	22	369	366	99	25	1,788	1,397	78	1,794	100	3	397	28	
ตะวันตก	2	26,605	23,996	90	7	140	148	105	9	26,745	18,310	68	24,144	90	2,601	5,834	32	
ตะวันออก	6	1,515	1,344	89	51	964	968	100	57	2,479	2,028	82	2,312	93	182	284	14	
ใต้	4	8,194	6,307	77	39	668	546	82	43	8,863	6,192	70	6,853	77	2,009	661	11	
รวม	35	70,926	54,645	77	412	5,144	4,637	90	447	76,070	48,295	63	59,282	78	16,842	10,987	23	
ปริมาณน้ำใช้การ		47,384	31,103	66		4,755	4,249	89		52,140	24,364	47	35,351	68				

สามารถรับน้ำได้อีก 16,842 ล้าน ลบ.ม. (22%)

$\% \text{น้ำใช้การ} = (\text{ปริมาณน้ำใช้การ} / \text{ความจุอ่างเก็บน้ำใช้การ}) * 100$



ปริมาณน้ำเก็บกัก อ่างเก็บน้ำขนาดใหญ่และขนาดกลาง

3 ธ.ค.64

ภาคเหนือ

ปริมาณน้ำเก็บกัก ปี 2564	ปริมาณน้ำเก็บกัก ปี 2563
15,248 ล้าน ลบ.ม.	12,794 ล้าน ลบ.ม.
มากกว่า 2,454 ล้าน ลบ.ม.	
รับน้ำได้อีก 10,577 ล้าน ลบ.ม.	

ภาคตะวันออกเฉียงเหนือ

ปริมาณน้ำเก็บกัก ปี 2564	ปริมาณน้ำเก็บกัก ปี 2563
8,930 ล้าน ลบ.ม.	7,574 ล้าน ลบ.ม.
มากกว่า 1,356 ล้าน ลบ.ม.	
รับน้ำได้อีก 1,470 ล้าน ลบ.ม.	

ภาคตะวันตก

ปริมาณน้ำเก็บกัก ปี 2564	ปริมาณน้ำเก็บกัก ปี 2563
24,144 ล้าน ลบ.ม.	18,310 ล้าน ลบ.ม.
มากกว่า 5,834 ล้าน ลบ.ม.	
รับน้ำได้อีก 2,601 ล้าน ลบ.ม.	

ภาคกลาง

ปริมาณน้ำเก็บกัก ปี 2564	ปริมาณน้ำเก็บกัก ปี 2563
1,794 ล้าน ลบ.ม.	1,398 ล้าน ลบ.ม.
มากกว่า 396 ล้าน ลบ.ม.	
รับน้ำได้อีก 3 ล้าน ลบ.ม.	

ภาคใต้

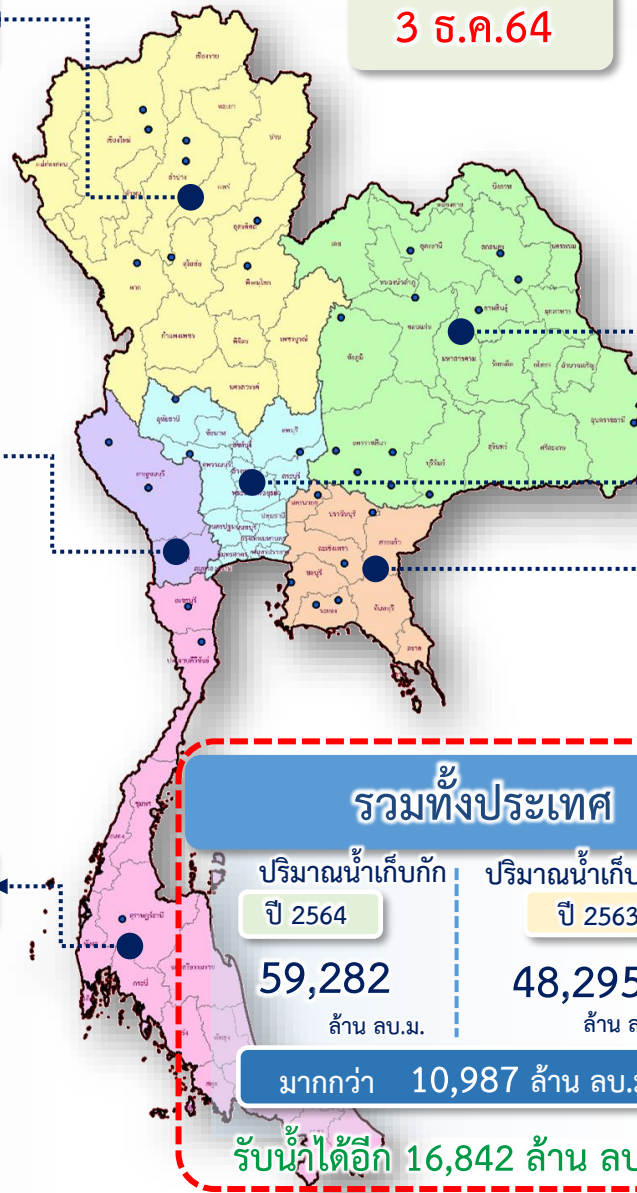
ปริมาณน้ำเก็บกัก ปี 2564	ปริมาณน้ำเก็บกัก ปี 2563
6,854 ล้าน ลบ.ม.	6,192 ล้าน ลบ.ม.
มากกว่า 662 ล้าน ลบ.ม.	
รับน้ำได้อีก 2,009 ล้าน ลบ.ม.	

ภาคตะวันออก

ปริมาณน้ำเก็บกัก ปี 2564	ปริมาณน้ำเก็บกัก ปี 2563
2,312 ล้าน ลบ.ม.	2,028 ล้าน ลบ.ม.
มากกว่า 285 ล้าน ลบ.ม.	
รับน้ำได้อีก 182 ล้าน ลบ.ม.	

รวมทั้งประเทศ

ปริมาณน้ำเก็บกัก ปี 2564	ปริมาณน้ำเก็บกัก ปี 2563
59,282 ล้าน ลบ.ม.	48,295 ล้าน ลบ.ม.
มากกว่า 10,987 ล้าน ลบ.ม.	
รับน้ำได้อีก 16,842 ล้าน ลบ.ม.	



ปริมาณน้ำไหลลงและระบาย ของอ่างเก็บน้ำขนาดใหญ่ 35 แห่ง ทั่วประเทศ



ปริมาณน้ำเก็บกัก
วันที่ 3 ธ.ค. 2564

อ่างเก็บน้ำขนาดใหญ่ 35 แห่ง

Red	81% ขึ้นไป เกณฑ์น้ำดีมาก	24 แห่ง
Blue	51 - 80% เกณฑ์น้ำดี	8 แห่ง
Green	31 - 50% เกณฑ์น้ำพอใช้	3 แห่ง
Yellow	≤30% เกณฑ์น้ำน้อย	- แห่ง

1 พ.ย.64

↓ 3,988.19
→ 2,783.28

ข้อมูล ณ วันที่ 3 ธันวาคม 2564
ปริมาณน้ำใช้การอ่างเก็บน้ำขนาดใหญ่
ณ วันที่ 1 พ.ย.64
30,457 ล้านลูกบาศก์เมตร

3 ธ.ค.64

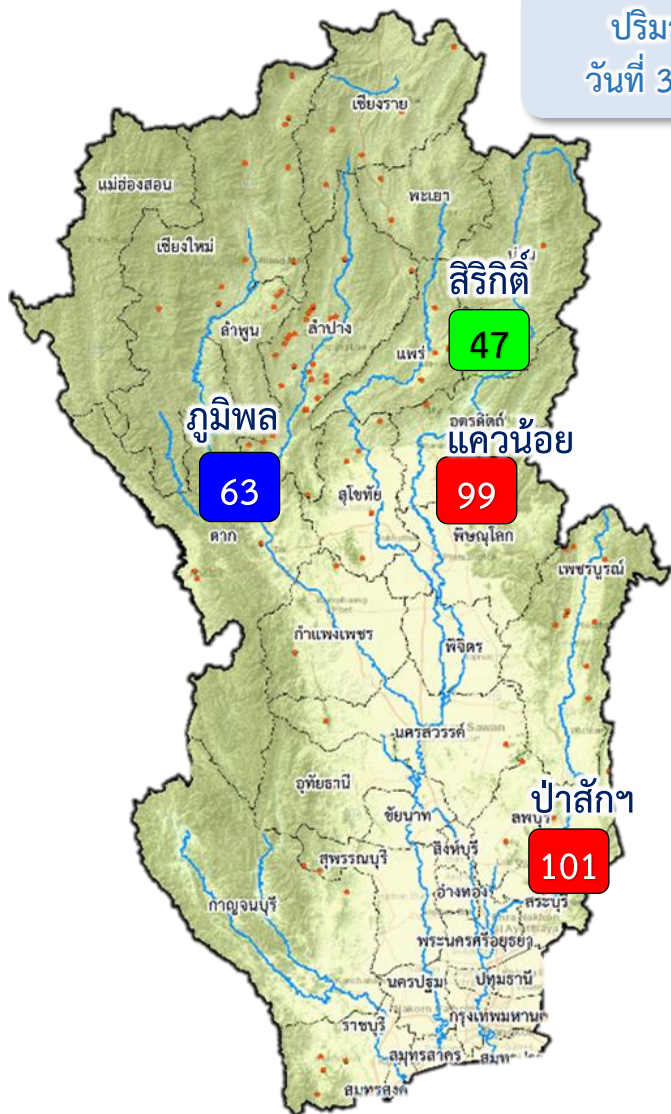
ปริมาณน้ำใช้การ (3 ธ.ค.64)
อ่างเก็บน้ำขนาดใหญ่ 35 แห่ง
31,103 (66%) ล้านลูกบาศก์เมตร

ปัจจุบัน 3 ธ.ค.64
↓ 66.06
→ 62.30

รวมปริมาณน้ำไหลลงและระบาย
1 พ.ย.64 – 3 ธ.ค.64
ไหลลง ↓ **3,988.19** ล้าน ลบ.ม.
ระบาย → **2,783.28** ล้าน ลบ.ม.

สัญลักษณ์
↓ ปริมาณน้ำไหลเข้าอ่างฯ
→ ปริมาณน้ำที่ระบายออกจากอ่างฯ
หน่วย : ล้านลูกบาศก์เมตร

ปริมาณน้ำ ไหลลงและระบาย 4 เขื่อนหลักกลุ่มเจ้าพระยา (ภูมิพล สิริกิติ์ แควน้อยฯ และป่าสักฯ)



ปริมาณน้ำ
วันที่ 3 ธ.ค.64

1 พ.ย.64

↓ 1,301.30
↑ 779.21

3 ธ.ค.64

ปัจจุบัน 3 ธ.ค.64
↓ 10.20
↑ 18.10

ข้อมูล ณ วันที่ 3 ธันวาคม 2564
ปริมาณน้ำใช้การอ่างเก็บน้ำขนาดใหญ่
ณ วันที่ 1 พ.ย.64
7,744 ล้านลูกบาศก์เมตร

ปริมาณน้ำใช้การ (3 ธ.ค.64)
4 เขื่อนหลักเจ้าพระยา
8,148 (45%) ล้านลูกบาศก์เมตร

รวมปริมาณน้ำไหลลงและระบาย
1 พ.ย.64 – 3 ธ.ค.64
ไหลลง ↓ 1,301.30 ล้าน ลบ.ม.
ระบาย ↑ 779.21 ล้าน ลบ.ม.

- 81% ขึ้นไป เกษตรน้ำดีมาก 2 แห่ง
- 51 - 80% เกษตรน้ำดี 1 แห่ง
- 31 - 50% เกษตรน้ำพอใช้ 1 แห่ง
- ≤30% เกษตรน้ำน้อย - แห่ง

สัญลักษณ์
↓ ปริมาณน้ำไหลเข้าอ่างฯ
↑ ปริมาณน้ำที่ระบายออกจากอ่างฯ
หน่วย : ล้านลูกบาศก์เมตร

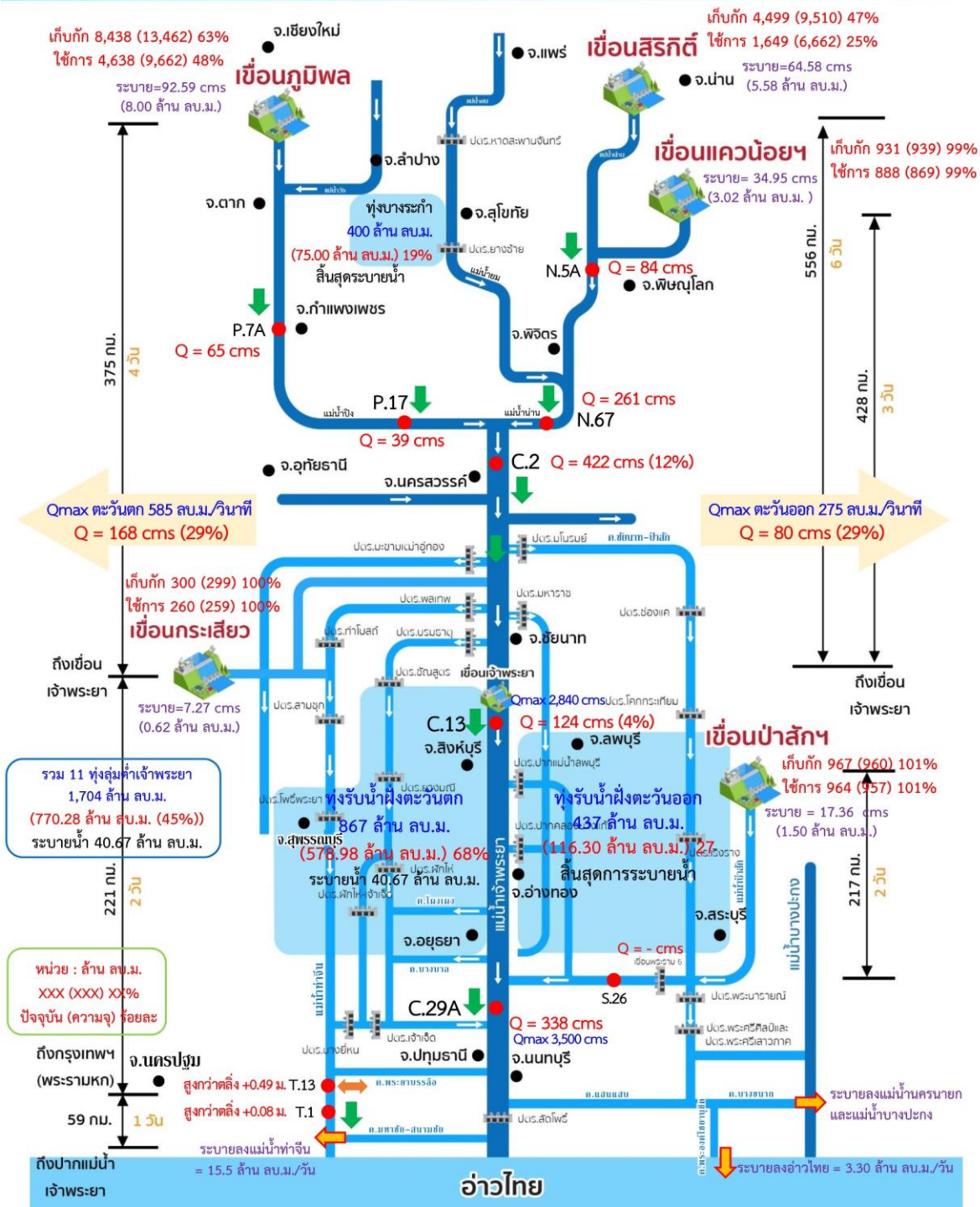


กรมชลประทาน

การบริหารจัดการน้ำ

ลุ่มน้ำเจ้าพระยา

สถานการณ์น้ำ ณ วันที่ 3 ธันวาคม 2564 เวลา 06.00 น.





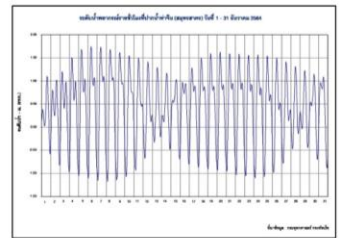
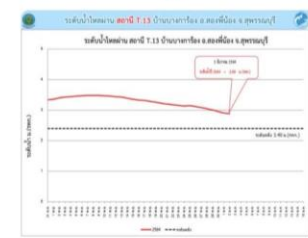
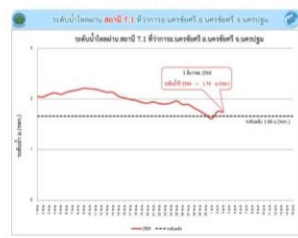
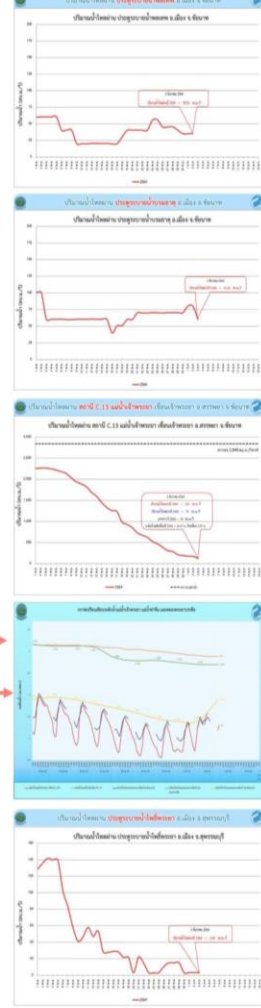
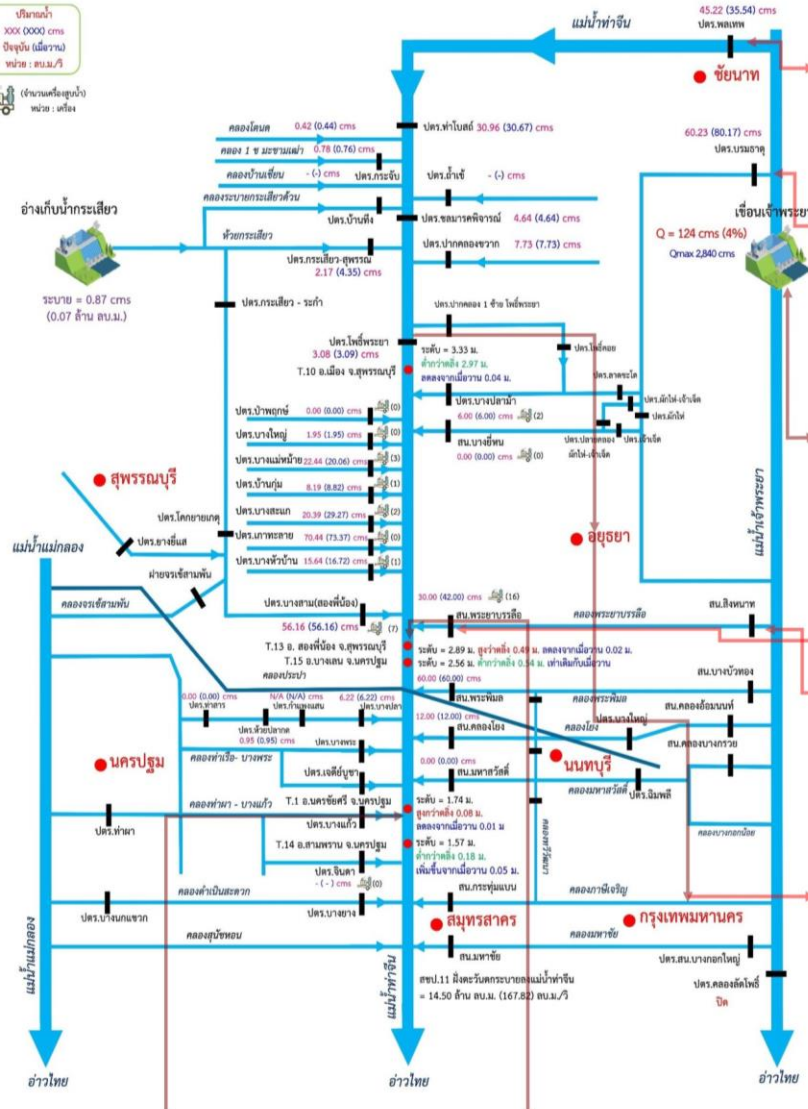
กรมชลประทาน

การบริหารจัดการน้ำ

ลุ่มน้ำท่าจีน

สถานการณ์น้ำ ณ วันที่ 3 ธันวาคม 2564 เวลา 06.00 น.

ปริมาณน้ำ
XXX,000 cms
ปัจจุบัน (สีเขียว)
หน่วย : ลบ.ม./วิ
ใช้ตามระดับสัญญาณ
หน่วย : เครื่อง



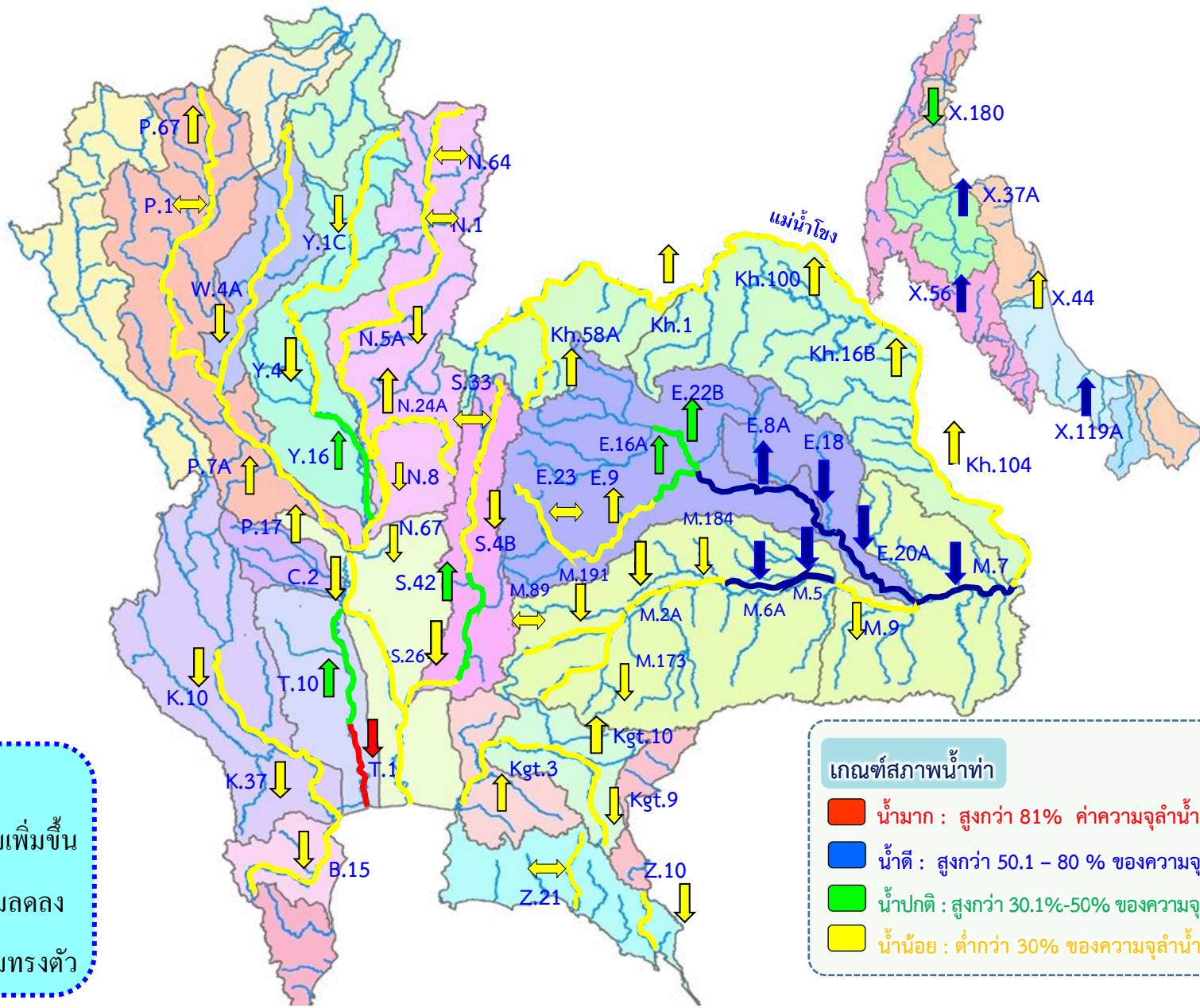


3. สถานการณ์น้ำท่า





แนวโน้มสถานการณ์น้ำท่าในลำน้ำสายหลัก 3 ธันวาคม 2564



แนวโน้ม



แนวโน้มเพิ่มขึ้น



แนวโน้มลดลง



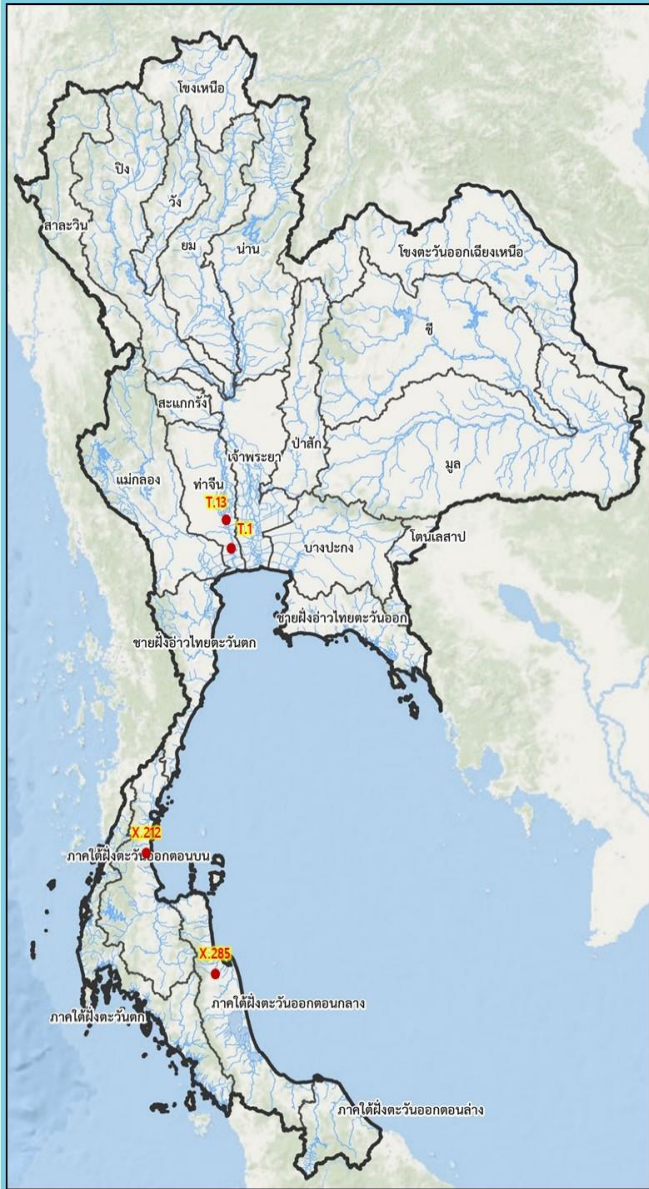
แนวโน้มทรงตัว

เกณฑ์สภาพน้ำท่า

- น้ำมาก : สูงกว่า 81% ค่าความจุลำนํ้า
- น้ำดี : สูงกว่า 50.1 - 80 % ของความจุลำนํ้า
- น้ำปกติ : สูงกว่า 30.1%-50% ของความจุลำนํ้า
- นํ้าน้อย : ต่ำกว่า 30% ของความจุลำนํ้า



สถานการณ์น้ำล้นตลิ่ง สถานีอุทกวิทยา กรมชลประทาน



สถานีน้ำท่าที่ระดับน้ำล้นตลิ่ง											
วันที่ 3 ธ.ค. 2564 เวลา 06.00 น.											
ลำดับ	ชื่อสถานี	ลุ่มน้ำ	แม่น้ำ	อำเภอ	จังหวัด	ระดับตลิ่ง	ความจุลุ่มน้ำ	ระดับน้ำ	ปริมาณน้ำ	ระดับน้ำสูงกว่าตลิ่ง	แนวโน้ม
						(เมตร-รสม.)	(ลบ.ม./วินาที)	(เมตร-รสม.)	(ลบ.ม./วินาที)	(เมตร)	
1	T.13	ท่าจีน	ท่าจีน	อ.สองพี่น้อง	จ.สุพรรณบุรี	2.40	-	2.89	-	+0.49	—
2	T.1	ท่าจีน	ท่าจีน	อ.นครชัยศรี	จ.นครปฐม	1.66	-	1.74	-	+0.08	▲
3	X.212	ภาคใต้ฝั่งตะวันออก	คลองหลังสวน (ล่าง)	อ.หลังสวน	จ.ชุมพร	6.00	1460.00	6.72	1,785.00	+0.72	—
4	X.285	ภาคใต้ฝั่งตะวันออก	คลองนครน้อย	อ.เมือง	จ.นครศรีธรรมราช	3.20	-	3.40	1,785.00	+0.20	▲

▼ ลดลง — ทรงตัว ▲ เพิ่มขึ้น



โดย ฝ่ายสารสนเทศและพยากรณ์น้ำ อุทกวิทยา กรมชลประทาน
ข้อมูลจาก สถานีอุทกวิทยาชลประทาน 1-8



4. สภาพการเพาะปลูก





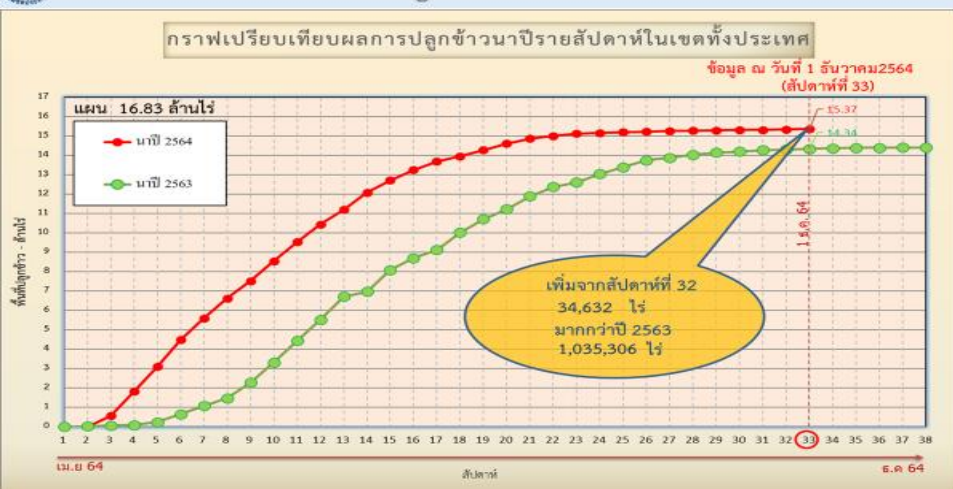
แผนผลการเพาะปลูกพืชในช่วงฤดูฝนปี 2564

ข้อมูล ณ วันที่ 1 ธันวาคม 2564

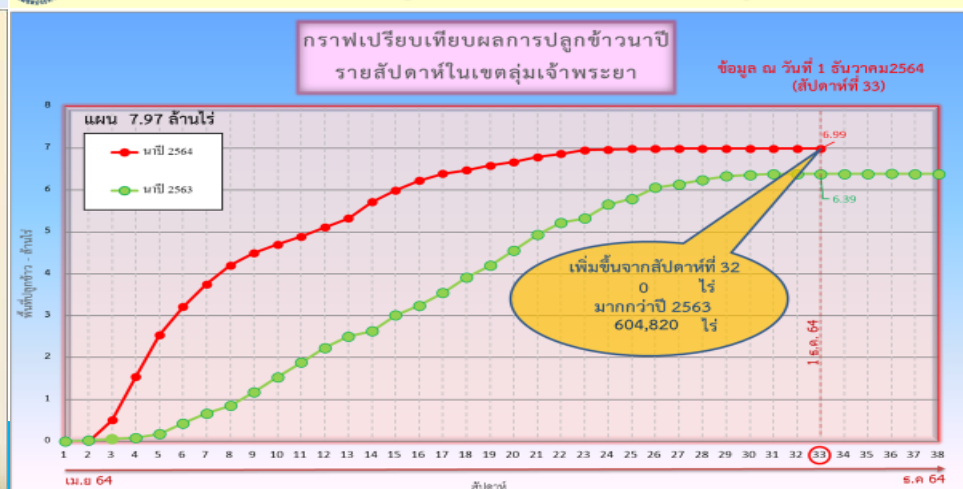
หน่วย : ล้านไร่

ภาค	ข้าวนาปี 2563				ข้าวนาปี 2564				พืชไร่-พืชผัก ปี 2563			พืชไร่-พืชผัก ปี 2564			รวม ปี 2563			รวม ปี 2564		
	แผน	ผล	%	เกี่ยว (ล้านไร่)	แผน	ผล	%	เกี่ยว (ล้านไร่)	แผน	ผล	%	แผน	ผล	%	แผน	ผล	%	แผน	ผล	%
เหนือ	2.37	2.19	92.43	1.23	2.57	2.38	92.58	2.25	0.05	0.03	55.72	0.05	0.04	88.09	2.41	2.21	91.73	2.62	2.42	92.50
ตะวันออกเฉียงเหนือ	3.48	3.41	97.99	0.84	3.57	3.46	97.14	2.78	0.03	0.02	45.97	0.03	0.01	49.11	3.52	3.43	97.51	3.60	3.48	96.73
กลาง	0.01	0.04	293.89	0.02	0.02	0.05	221.21	0.03	0.01	0.01	69.16	0.02	0.02	86.06	0.03	0.05	183.24	0.04	0.07	157.13
ตะวันออก	0.92	0.79	86.08	0.37	0.92	0.86	93.99	0.45	0.02	0.02	81.41	0.02	0.01	64.22	0.95	0.81	85.96	0.93	0.87	93.41
ตะวันตก	1.26	1.19	93.89	0.24	1.15	1.24	107.25	0.43	0.27	0.21	76.87	0.30	0.25	82.76	1.53	1.39	90.92	1.45	1.48	102.21
ใต้	0.64	0.33	50.94	0.09	0.63	0.39	61.66	0.14	0.03	0.01	28.26	0.02	0.01	51.31	0.66	0.33	50.08	0.65	0.40	61.36
ลุ่มน้ำเจ้าพระยา	8.10	6.39	78.87	3.86	7.97	6.99	87.77	6.46	0.13	0.06	44.37	0.12	0.09	71.09	8.23	6.44	78.33	8.09	7.08	87.51
ทั่วประเทศ	16.79	14.34	85.40	6.66	16.83	15.37	91.35	12.55	0.54	0.34	63.16	0.56	0.432	77.24	17.33	14.68	84.71	17.39	15.80	90.90

กราฟเปรียบเทียบผลการปลูกข้าวนาปีรายสัปดาห์ในเขตทั่วประเทศ



กราฟเปรียบเทียบผลการปลูกข้าวนาปีรายสัปดาห์ในเขตลุ่มเจ้าพระยา



ข้อมูล ณ 1 ธ.ค. 64 เพาะปลูกแล้ว = 15,371,785 ไร่

ข้อมูล ณ 1 ธ.ค. 64 เพาะปลูกแล้ว = 6,990,575 ไร่

ณ วันที่ 25 ต.ค. 64

✓ สภาพการเพาะปลูกพื้นที่ลุ่มต่ำบางระกำ (โครงการขยมน่าน นเรศวร พลายชุมพล) เพาะปลูกรวม 265,000 ไร่ เก็บเกี่ยวแล้ว 265,000 ไร่ (100%)



รายงานผลการระบายน้ำพื้นที่ลุ่มต่ำ 13 ท่ง



รายงานการระบายน้ำพื้นที่ลุ่มต่ำ 11 ท่ง ณ วันที่ 2 ธ.ค. 64

ที่	พื้นที่ลุ่มต่ำ	แผนการระบายน้ำออกจากท่ง				สรุปผลการระบายน้ำ				ระดับน้ำเฉลี่ย ทั้งท่ง (ม.)	หมายเหตุ
		ปริมาณวันที่เริ่ม (ล้าน ลบ.ม.)	กำหนดการ เริ่ม	กำหนดการ สิ้นสุด	ปริมาณน้ำเก็บในท่ง (ล้าน ลบ.ม.)	ปริมาณน้ำวันนี้ (ล้าน ลบ.ม.)	ผลการรับน้ำเข้า (ล้าน ลบ.ม.)	ผลการระบายน้ำ (ล้าน ลบ.ม.)	ต้องระบายน้ำอีก (ล้าน ลบ.ม.)		
พื้นที่ลุ่มต่ำเจ้าพระยาตอนบน											
1	ท่งบางระกำ	300	1 พ.ย. 64	30 พ.ย. 64	75 (100%)	75.00	สิ้นสุดการระบายน้ำ	0.00 (0%)	0.18 (คงที่)		
พื้นที่ลุ่มต่ำเจ้าพระยาตอนล่าง (ฝั่งตะวันออก)											
2	ท่งเชียงราก	51	20 พ.ย. 64	20 ธ.ค. 64	11 (100%)	11.00	สิ้นสุดการระบายน้ำ	0.00 (0%)	0.18 (คงที่)		
3	ท่งท่าวัง	68	7 พ.ย. 64	24 พ.ย. 64	9 (100%)	9.00	สิ้นสุดการระบายน้ำ	0.00 (0%)	0.12 (คงที่)		
4	ท่งฝั่งซ้าย คลองชัยนาท-ป่าสัก	124	3 ต.ค. 64	12 พ.ย. 64	6.3 (100%)	6.30	สิ้นสุดการระบายน้ำ	0.00 (0%)	0.05 (คงที่)		
5	ท่งบางกุ่ม	225	25 ต.ค. 64	29 พ.ย. 64	65 (100%)	65.00	สิ้นสุดการระบายน้ำ	0.00 (0%)	0.49 (คงที่)		
6	ท่งบางกุ้ง	-	1 ธ.ค. 64	11 ธ.ค. 64	25 (100%)	25.00	สิ้นสุดการระบายน้ำ	0.00 (0%)	0.92 (คงที่)		
รวมฝั่งตะวันออก		468	3 ต.ค. 64	20 ธ.ค. 64	116.3 (100%)	116.30	0.00	0.00	0.00 (0%)	0.20 (คงที่)	
พื้นที่ลุ่มต่ำเจ้าพระยาตอนล่าง (ฝั่งตะวันตก)											
7	ท่งบางบาล - บ้านแพน*	109	2 พ.ย. 64	29 พ.ย. 64	16 (50%)	31.94	0.00	1.66	15.94 (50%)	0.60 (ลดลง 3 ช.ม.)	
8	ท่งป่าโมก	69	7 พ.ย. 64	11 ธ.ค. 64	10 (88%)	11.39	0.00	0.82	1.39 (12%)	0.34 (ลดลง 2 ช.ม.)	
9	ท่งผักไห่*	319	7 พ.ย. 64	14 ธ.ค. 64	60 (46%)	129.17	1.73	5.95	69.17 (54%)	0.65 (ลดลง 2 ช.ม.)	
10	ท่งเจ้าเจ็ด*	736	6 พ.ย. 64	8 ธ.ค. 64	168 (46%)	365.15	4.92	22.11	197.15 (54%)	0.65 (ลดลง 3 ช.ม.)	
11	ท่งโพธิ์พระยา	200	2 พ.ย. 64	22 ธ.ค. 64	49 (119%)	41.33	10.60	10.12	-7.67 (-19%)	0.15 (คงที่)	
รวมฝั่งตะวันตก		1,433	2 พ.ย. 64	22 ธ.ค. 64	303 (52%)	578.98	17.25	40.67	275.98 (48%)	0.46 (ลดลง)	
รวม 10 ท่งลุ่มต่ำเจ้าพระยาตอนล่าง		1,901	3 ต.ค. 64	22 ธ.ค. 64	419.3 (60%)	695.28	17.25	40.67	275.98 (40%)	0.38 (ลดลง)	
รวม 11 ท่งลุ่มต่ำเจ้าพระยา		2,201	3 ต.ค. 64	22 ธ.ค. 64	494.3 (64%)	770.28	17.25	40.67	275.98 (36%)	0.34 (ลดลง)	

หมายเหตุ : % เทียบกับปริมาณน้ำในท่งวันนี้

กำหนดการสิ้นสุดแผนการระบายน้ำคิดจากกรณีติดตั้งเครื่องสูบน้ำเพิ่มเติม

ท่งบางระกำ ขอปรับแผนปริมาณน้ำเก็บในท่ง ตามมติที่ประชุมกับเกษตรกรในพื้นที่เมื่อวันที่ 19พ.ย.64 จะเก็บน้ำที่ 75 ล้าน ลบ.ม.

ท่งโพธิ์พระยาขอปรับแผน เนื่องจากระดับน้ำแม่น้ำท่าจีนสูงกว่าที่คาดการณ์ จึงยังไม่สามารถติดตั้งเครื่องสูบน้ำได้ตามกำหนดการเดิม

ท่งบางกุ่มขอปรับแผนเนื่องจาก ทางจังหวัดได้ประสานขอลงพนัธุ์ลวานที่ 19 พ.ย. 64 เพื่อให้เกษตรกรทำประมง โดยจะรักษาระดับน้ำไว้ที่ +4.2 ม.รทก คิดเป็นปริมาณน้ำค้างท่งประมาณ 65 ล้าน ลบ.ม.

ท่งบางกุ้งขอปรับแผน เก็บน้ำในท่งที่ระดับ +3.5 ม.รทก. 25 ล้าน ลบ.ม. จนกว่าจะเก็บเกี่ยวข้าวฝางลอยเสร็จ



แผนผลการเพาะปลูกพืชในช่วงฤดูแล้งปี 2564

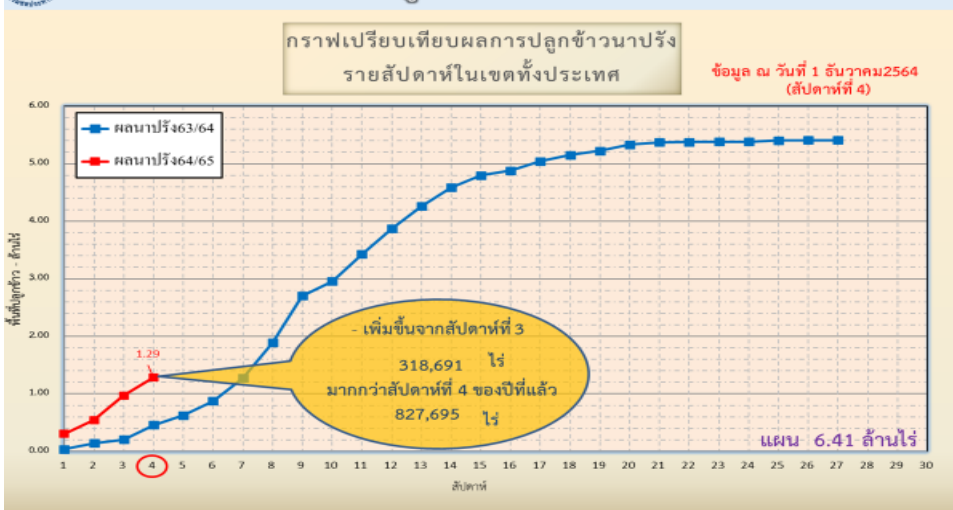
ข้อมูล ณ วันที่ 1 ธันวาคม 2564

หน่วย : ล้านไร่

ภาค	ข้าวนาปรัง 2563				ข้าวนาปรัง 2564				พืชไร่-พืชผัก ปี 2563			พืชไร่-พืชผัก ปี 2564			รวม ปี 2563			รวม ปี 2564		
	แผน	ผล	%	เกี่ยว (ล้านไร่)	แผน	ผล	%	เกี่ยว (ล้านไร่)	แผน	ผล	%	แผน	ผล	%	แผน	ผล	%	แผน	ผล	%
เหนือ	0.20	0.06	30.66	0.00	0.45	0.21	45.36	0.00	0.16	0.01	6.14	0.21	0.01	6.86	0.37	0.07	19.68	0.66	0.22	33.27
ตะวันออกเฉียงเหนือ	0.43	0.00	0.01	0.00	1.38	0.00	0.04	0.00	0.04	0.00	0.00	0.03	0.00	1.75	0.46	0.00	0.01	1.41	0.00	0.08
กลาง	0.01	0.00	0.00	0.00	0.02	0.00	9.02	0.00	0.02	0.00	0.00	0.01	0.00	24.69	0.03	0.00	0.00	0.02	0.00	13.25
ตะวันออก	0.12	0.00	0.90	0.00	0.49	0.24	48.68	0.00	0.02	0.00	4.62	0.03	0.01	40.06	0.13	0.00	1.37	0.52	0.25	48.19
ตะวันตก	0.08	0.00	0.02	0.00	1.04	0.02	1.59	0.00	0.23	0.00	0.20	0.19	0.00	0.31	0.31	0.00	0.15	1.23	0.02	1.39
ใต้	0.28	0.00	0.35	0.00	0.23	0.00	0.00	0.00	0.03	0.00	0.23	0.02	0.00	5.28	0.31	0.00	0.34	0.24	0.00	0.35
ลุ่มน้ำเจ้าพระยา	0.00	0.14	0.00	0.00	2.81	0.83	29.38	0.00	0.05	0.01	21.91	0.05	0.04	66.30	0.05	0.16	284.56	2.87	0.86	30.08
ทั่วประเทศ	1.12	0.21	18.50	0.00	6.41	1.29	20.06	0.00	0.54	0.02	4.28	0.54	0.07	12.19	1.67	0.23	13.85	6.95	1.35	19.45



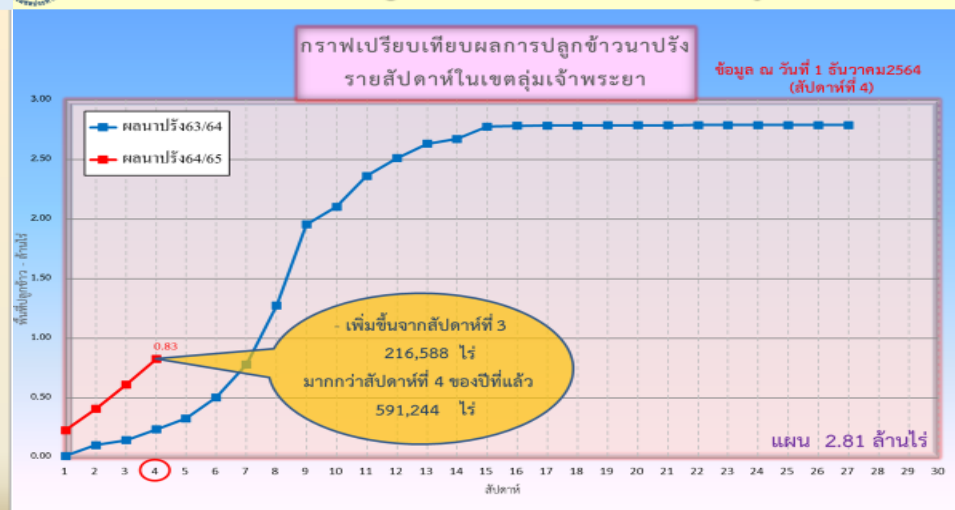
กราฟเปรียบเทียบผลการปลูกข้าวนาปรังรายสัปดาห์ในเขตทั่วประเทศ



ข้อมูล ณ 1 ธ.ค. 64 เพาะปลูกแล้ว = 1,287,044 ไร่



กราฟเปรียบเทียบผลการปลูกข้าวนาปรังรายสัปดาห์ในเขตลุ่มน้ำเจ้าพระยา



ข้อมูล ณ 1 ธ.ค. 64 เพาะปลูกแล้ว = 826,309 ไร่

ณ วันที่ 25 ส.ค. 64

✓ สภาพการเพาะปลูกพื้นที่ลุ่มต่ำบางระกำ (โครงการขยมน่าน นครสวรรค์ พลายชุมพล) เพาะปลูกรวม 265,000 ไร่ เก็บเกี่ยวแล้ว 265,000 ไร่ (100%)

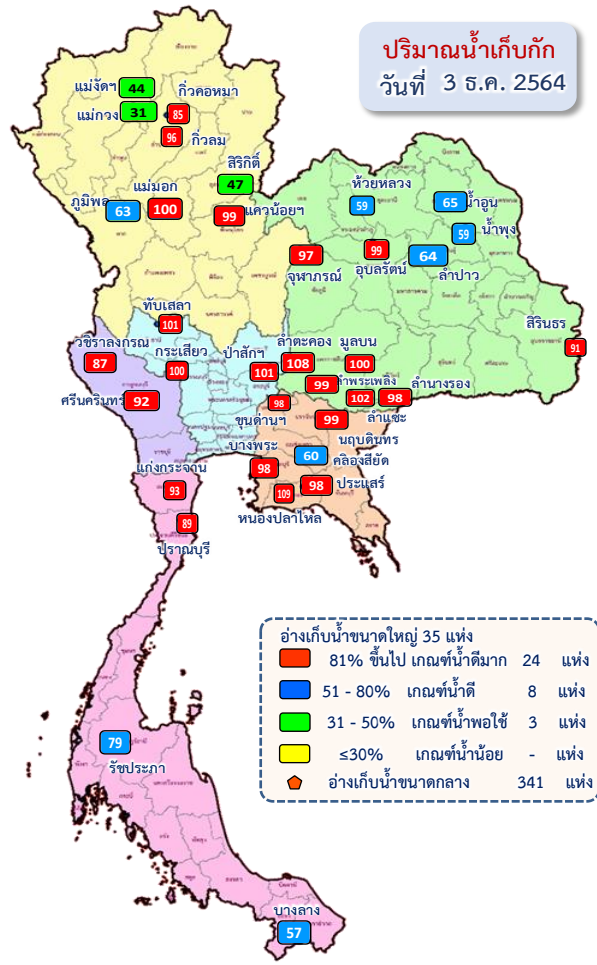


5. แผน-ผลการบริหารจัดการน้ำ ฤดูแล้ง ปี 2564/65





แผน-ผล การบริหารจัดการน้ำฤดูแล้งปี 2564/65 ทั้งประเทศ (1 พ.ย.64 – 30 เม.ย.65)



ปริมาณน้ำทั้งประเทศ ณ วันที่ 3 ธ.ค.64

อ่างเก็บน้ำขนาดใหญ่ 35 แห่ง
 ปริมาณน้ำเก็บกัก 70,926 ล้าน ลบ.ม.
 ปริมาณน้ำใช้การ 47,384 ล้าน ลบ.ม.

อ่างเก็บน้ำขนาดกลาง 341 แห่ง
 ที่มีความจุตั้งแต่ 2 ล้าน ลบ.ม.
 ปริมาณน้ำเก็บกัก 5,039 ล้าน ลบ.ม.
 ปริมาณน้ำใช้การ 4,661 ล้าน ลบ.ม.

อ่างเก็บน้ำขนาดเล็ก 1,013 แห่ง
 ปริมาณน้ำเก็บกัก 676 ล้าน ลบ.ม.
 ปริมาณน้ำใช้การ 531 ล้าน ลบ.ม.

รวมอ่างเก็บน้ำทั้งหมด 1,389 แห่ง
 ปริมาณน้ำเก็บกัก 76,641 ล้าน ลบ.ม.
 ปริมาณน้ำใช้การ 52,576 ล้าน ลบ.ม.

ปริมาณน้ำปัจจุบัน 54,645 ล้าน ลบ.ม. (77%)
ปริมาณน้ำที่นำมาใช้ได้ 31,103 ล้าน ลบ.ม. (66%)

ปริมาณน้ำปัจจุบัน 4,554 ล้าน ลบ.ม. (90%)
ปริมาณน้ำที่นำมาใช้ได้ 4,177 ล้าน ลบ.ม. (90%)

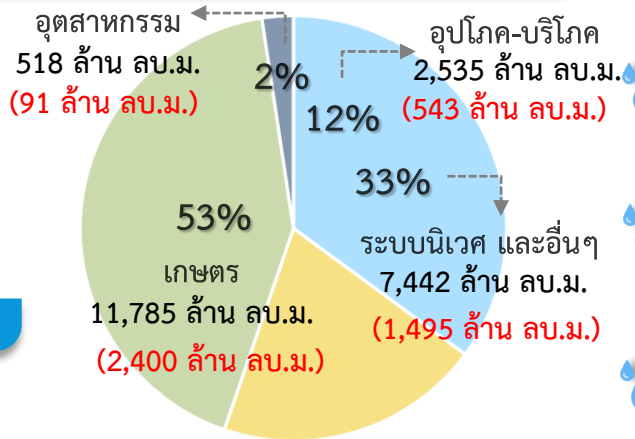
ปริมาณน้ำปัจจุบัน 578 ล้าน ลบ.ม. (85%)
ปริมาณน้ำที่นำมาใช้ได้ 369 ล้าน ลบ.ม. (69%)

ปริมาณน้ำปัจจุบัน 59,777 ล้าน ลบ.ม. (78%)
ปริมาณน้ำที่นำมาใช้ได้ 35,648 ล้าน ลบ.ม. (68%)

แผนการจัดสรรน้ำฤดูแล้ง ปี 2564/65 ทั้งประเทศ ณ วันที่ 3 ธ.ค.64

ปริมาณน้ำต้นทุน ณ วันที่ 1 พ.ย.64 จำนวน 37,855 ล้าน ลบ.ม.
 แผนการจัดสรรน้ำฤดูแล้ง ปี 2564/65 จำนวน 22,280 ล้าน ลบ.ม.
 สำรองต้นฤดูฝน 16,575 ล้าน ลบ.ม.

ปริมาณน้ำใช้การ อ่างฯ ขนาดใหญ่
 ขนาดกลางและขนาดเล็ก
 ณ วันที่ 3 ธ.ค.64
35,648 ล้าน ลบ.ม. (68%)



แผน จัดสรรน้ำฤดูแล้ง 2564/65
 22,280 ล้าน ลบ.ม.

ผล จัดสรรน้ำ
 4,529 ล้าน ลบ.ม. (20%)

คงเหลือ ปริมาณน้ำที่ต้องจัดสรร
 17,751 ล้าน ลบ.ม. (80%)

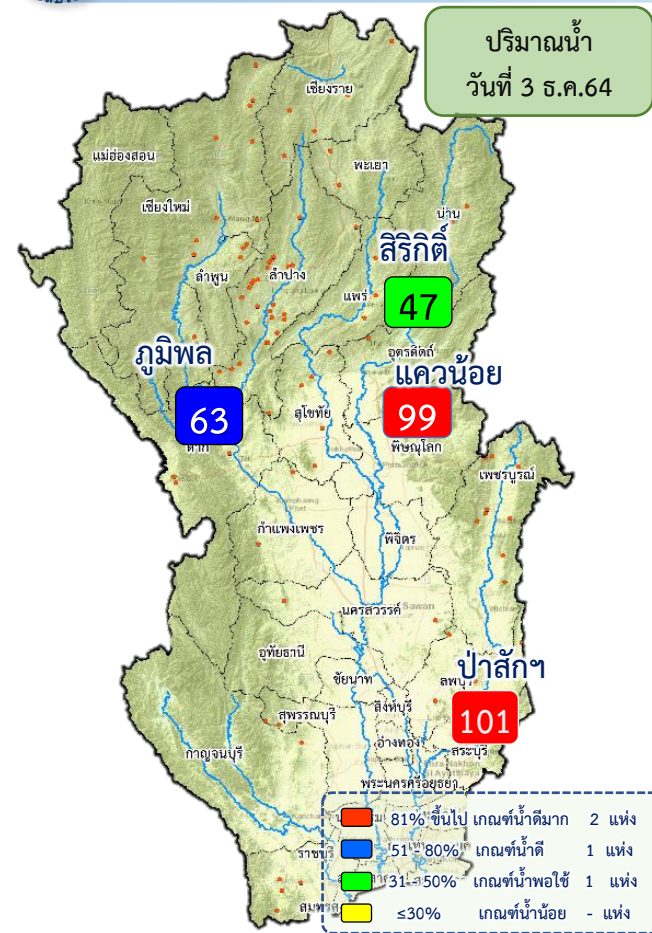
ผลการเพาะปลูกข้าวนาปรัง 2564/65 ณ วันที่ 1 ธ.ค.64

20.06% (เพาะปลูกข้าวไปแล้ว 1.29 ล้านไร่ (แผน 6.41 ล้านไร่) เก็บเกี่ยว - ล้านไร่)

มาตรการของกรมชลประทานในการบริหารจัดการน้ำในช่วงฤดูฝน
 “ส่งเสริมการปลูกพืชฤดูฝนให้ใช้น้ำฝนเป็นหลักใช้น้ำชลประทานเสริมกรณีฝนทิ้งช่วงหรือปริมาณฝนตกน้อยกว่าการคาดการณ์ของกรมอุตุนิยมวิทยา”



แผน-ผล การบริหารจัดการน้ำฤดูแล้งปี 2564/65 ลุ่มเจ้าพระยา (1 พ.ย.64 – 30 เม.ย.65)



ปริมาณน้ำอ่างเก็บน้ำขนาดใหญ่ 4 เขื่อนหลักลุ่มน้ำเจ้าพระยา ณ วันที่ 3 ธ.ค.64

ภูมิพล	ปริมาณน้ำเก็บกัก 13,462 ล้าน ลบ.ม. ปริมาณน้ำใช้การ 9,662 ล้าน ลบ.ม.	ปริมาณน้ำปัจจุบัน 8,438 ล้าน ลบ.ม. (63%) ปริมาณน้ำที่นำมาใช้ได้ 4,638 ล้าน ลบ.ม. (48%)	
สิริกิติ์	ปริมาณน้ำเก็บกัก 9,510 ล้าน ลบ.ม. ปริมาณน้ำใช้การ 6,660 ล้าน ลบ.ม.	ปริมาณน้ำปัจจุบัน 4,499 ล้าน ลบ.ม. (47%) ปริมาณน้ำที่นำมาใช้ได้ 1,649 ล้าน ลบ.ม. (25%)	
แควน้อย	ปริมาณน้ำเก็บกัก 939 ล้าน ลบ.ม. ปริมาณน้ำใช้การ 896 ล้าน ลบ.ม.	ปริมาณน้ำปัจจุบัน 931 ล้าน ลบ.ม. (99%) ปริมาณน้ำที่นำมาใช้ได้ 888 ล้าน ลบ.ม. (99%)	
ป่าสัก	ปริมาณน้ำเก็บกัก 960 ล้าน ลบ.ม. ปริมาณน้ำใช้การ 957 ล้าน ลบ.ม.	ปริมาณน้ำปัจจุบัน 967 ล้าน ลบ.ม. (101%) ปริมาณน้ำที่นำมาใช้ได้ 964 ล้าน ลบ.ม. (101%)	
รวม	ปริมาณน้ำเก็บกัก 24,871 ล้าน ลบ.ม. ปริมาณน้ำใช้การ 18,175 ล้าน ลบ.ม.	ปริมาณน้ำปัจจุบัน 14,834 ล้าน ลบ.ม. (60%) ปริมาณน้ำที่นำมาใช้ได้ 8,138 ล้าน ลบ.ม. (45%)	

แผนการจัดสรรน้ำฤดูแล้ง ปี 2564/65 ลุ่มน้ำเจ้าพระยา ณ วันที่ 3 ธ.ค.64

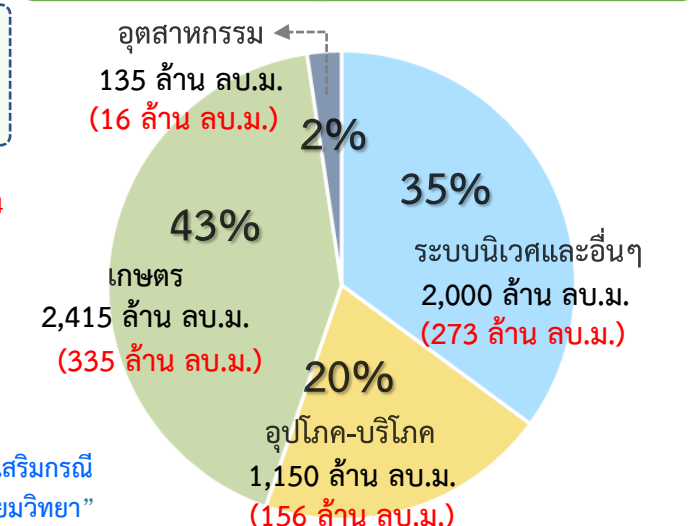
ปริมาณน้ำต้นทุน ณ วันที่ 1 พ.ย.64 จำนวน 7,744 ล้าน ลบ.ม.
แผนการจัดสรรน้ำฤดูแล้ง ปี 2564/65 จำนวน 5,700 ล้าน ลบ.ม.
สำรองน้ำต้นทุน 3,044 ล้าน ลบ.ม.

ปริมาณน้ำใช้การ 4 เขื่อนหลัก ณ วันที่ 30 พ.ย. 64
8,138 ล้าน ลบ.ม. (45%)

แผน จัดสรรน้ำฤดูแล้ง 2564/65
5,700 ล้าน ลบ.ม.

ผล จัดสรรน้ำ
779 ล้าน ลบ.ม. (14%)

คงเหลือ ปริมาณน้ำที่ต้องจัดสรร
4,921 ล้าน ลบ.ม. (86%)



“ส่งเสริมการปลูกพืชฤดูฝนให้ใช้น้ำฝนเป็นหลักใช้น้ำชลประทานเสริมกรณีฝนทิ้งช่วงหรือปริมาณฝนตกน้อยกว่าการคาดการณ์ของกรมอุตุนิยมวิทยา”



6. แผนการบริหารจัดการน้ำฤดูแล้ง 2564/65 และการให้ความช่วยเหลือ (ฤดูฝน 2564)





ในฤดูแล้งจัดสรรน้ำให้สอดคล้องกับปริมาณน้ำต้นทุน
ตามลำดับความสำคัญของกิจกรรมการใช้น้ำ ดังนี้



1. จัดสรรน้ำเพื่อการอุปโภคบริโภคในช่วงฤดูแล้ง



2. จัดสรรน้ำเพื่อการรักษาระบบนิเวศในช่วงฤดูแล้ง

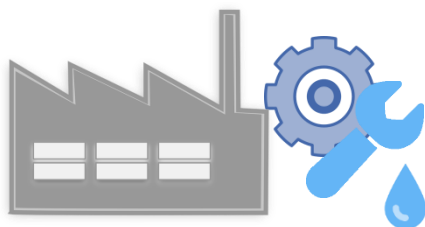


3. สำรองน้ำไว้สำหรับการใช้น้ำในช่วงต้นฤดูฝน

เพื่ออุปโภค-บริโภคและรักษาระบบนิเวศเดือนพฤษภาคม-กรกฎาคม



4. จัดสรรน้ำเพื่อการเกษตรกรรม



5. จัดสรรน้ำเพื่อการอุตสาหกรรม



แผนการจัดสรรน้ำในฤดูแล้งปี 2564/65 (ทั้งประเทศ)



ข้อมูล ณ วันที่ 30 พฤศจิกายน 2564

ปริมาณน้ำต้นทุนฤดูแล้งปี
2564/65
รวม **37,857** ล้านลูกบาศก์เมตร

อ่างใหญ่ จำนวน 30,457 ล้าน ลบ.ม.
อ่างกลาง จำนวน 4,217 ล้าน ลบ.ม.
แหล่งน้ำอื่นๆ จำนวน 3,183 ล้าน ลบ.ม.

แผนจัดสรรน้ำฤดูแล้งปี 2564/65 (พ.ย. 64 - เม.ย.65)

รวม **22,280** ล้านลูกบาศก์เมตร

(คิดเป็นร้อยละ 59 ของปริมาณน้ำต้นทุน)

สำรองน้ำต้นฤดูฝนปี 2565 (พ.ค.-ก.ค. 65)

รวม **15,577** ล้านลูกบาศก์เมตร

(คิดเป็นร้อยละ 41 ของปริมาณน้ำต้นทุน)

อุปโภค-บริโภค

2,535 ล้าน ลบ.ม.

(คิดเป็นร้อยละ 11)



รักษาระบบนิเวศ
และอื่นๆ

7,442 ล้าน ลบ.ม.

(คิดเป็นร้อยละ 34)



อุตสาหกรรม

518 ล้าน ลบ.ม.

(คิดเป็นร้อยละ 2)



เกษตรฤดูแล้ง

ปี 2564/65

11,785 ล้าน ลบ.ม.

(คิดเป็นร้อยละ 53)



อุปโภค-บริโภค
รักษาระบบนิเวศ
และอื่นๆ

4,437 ล้าน ลบ.ม.

(คิดเป็นร้อยละ 28)



ฝนทิ้งช่วง

11,140 ล้าน ลบ.ม.

(คิดเป็นร้อยละ 72)





(ร่าง) แผนการบริหารจัดการน้ำในฤดูแล้งปี 2564/65 **ลุ่มน้ำเจ้าพระยา**



ในช่วงวันที่ 1 พฤศจิกายน 2564 ถึง 30 เมษายน 2565

ข้อมูล ณ วันที่ 1 พฤศจิกายน 2564

ปริมาณน้ำใช้การได้ 1 พฤศจิกายน 2564

เขื่อนภูมิพล	4,229 ล้าน ลบ.ม.
เขื่อนสิริกิติ์	1,617 ล้าน ลบ.ม.
เขื่อนแควน้อยฯ	901 ล้าน ลบ.ม.
เขื่อนป่าสักฯ	998 ล้าน ลบ.ม.

แผนรักษาระบบนิเวศแม่น้ำ
ท่าจีน-แม่น้ำเจ้าพระยา
รวม **1,000** ล้านลูกบาศก์เมตร

แผนจัดสรรน้ำฤดูแล้งปี 2564/65
รวม **7,744** ล้านลูกบาศก์เมตร

แผนจัดสรรน้ำฤดูแล้งปี 2564/65 (พ.ย. 64 - เม.ย. 65)
รวม **5,700** ล้านลูกบาศก์เมตร
(คิดเป็นร้อยละ 61 ของปริมาณน้ำต้นทุน)

สำรองน้ำต้นฤดูฝนปี 2565 (พ.ค.-ก.ค. 65)
รวม **3,044** ล้านลูกบาศก์เมตร
(คิดเป็นร้อยละ 39 ของปริมาณน้ำต้นทุน)

อุปโภค-บริโภค
1,150 ล้าน ลบ.ม.
(คิดเป็นร้อยละ 20)

รักษาระบบนิเวศ
และอื่นๆ
2,000 ล้าน ลบ.ม.
(คิดเป็นร้อยละ 35)

พืชฤดูแล้ง
445 ล้าน ลบ.ม.
(คิดเป็นร้อยละ 8)

อุตสาหกรรม
135 ล้าน ลบ.ม.
(คิดเป็นร้อยละ 2)

อุปโภค-บริโภค
รักษาระบบนิเวศ
และอื่นๆ
1,656 ล้าน ลบ.ม.
(คิดเป็นร้อยละ 54)

ฝนทิ้งช่วงและปรับ
ปฏิทินเพาะปลูก
1,388 ล้าน ลบ.ม.
(คิดเป็นร้อยละ 46)

พื้นที่คาดการณ์ปลูกข้าวนาปรัง
1,970 ล้าน ลบ.ม.
(คิดเป็นร้อยละ 35)



แผนการจัดสรรน้ำในฤดูแล้งปี 2564/65 **ลุ่มน้ำแม่กลอง**



ข้อมูล ณ วันที่ 1 พฤศจิกายน 2564

แผนจัดสรรน้ำฤดูแล้งปี 2564/65
รวม **10,313** ล้านลูกบาศก์เมตร

แผนจัดสรรน้ำฤดูแล้งปี 2564/65 (ม.ค. - มิ.ย. 65)
รวม **5,500** ล้านลูกบาศก์เมตร
(คิดเป็นร้อยละ 53 ของปริมาณน้ำต้นทุน)

แผนจัดสรรน้ำฤดูฝนปี 2565 (ก.ค. - ส.ค. 65)
รวม **4,813** ล้านลูกบาศก์เมตร
(คิดเป็นร้อยละ 47 ของปริมาณน้ำต้นทุน)

อุปโภค-บริโภค
460 ล้าน ลบ.ม.
(คิดเป็นร้อยละ 8)



รักษาระบบนิเวศและ
อื่นๆ
1,860 ล้าน ลบ.ม.
(คิดเป็นร้อยละ 34)



เกษตรฤดูแล้งปี 2564/65
3,180 ล้าน ลบ.ม.
(คิดเป็นร้อยละ 58)



อุปโภค-บริโภค รักษา
ระบบนิเวศและอื่นๆ
1,500 ล้าน ลบ.ม.
(คิดเป็นร้อยละ 31)



ฝนทิ้งช่วง
3,313 ล้าน ลบ.ม.
(คิดเป็นร้อยละ 69)



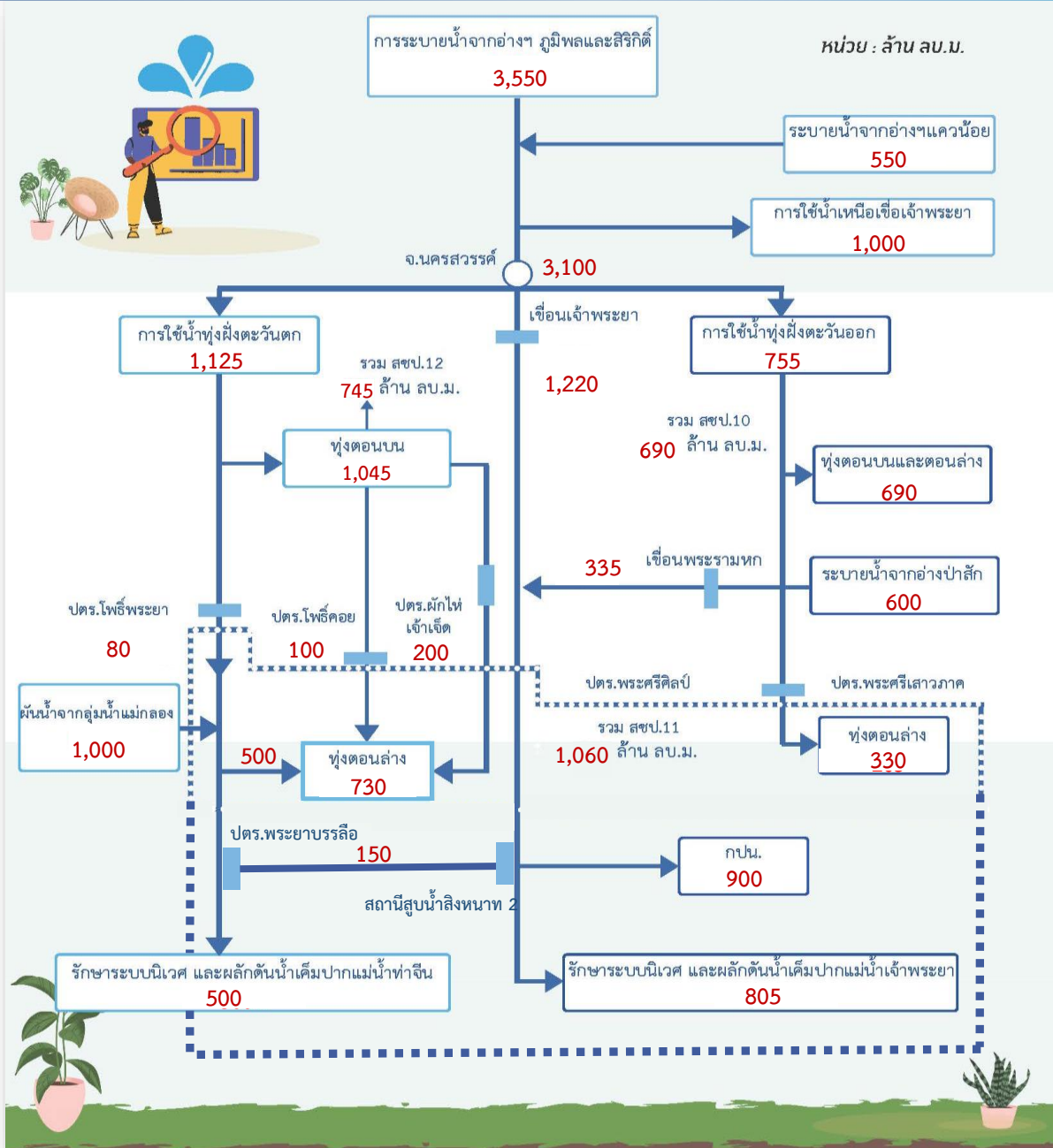


สรุปน้ำต้นทุนเพื่อการเกษตรและแผนการเพาะปลูกพืชฤดูแล้งในเขตชลประทาน ปี 2564/65

ข้อมูล ณ วันที่ 30 พฤศจิกายน 2564

ภาค/ลุ่มน้ำ	ปริมาณน้ำใช้การ 1 พ.ย.64 (ล้านลูกบาศก์เมตร)				แผนการจัดสรรน้ำช่วงฤดูแล้ง ปี 2564/65 (ล้านลูกบาศก์เมตร)				สำรอง ต้นฤดูฝน	วันเริ่มต้น ฤดูแล้ง
	อ่างใหญ่	อ่างกลาง	แหล่งน้ำ อื่นๆ	รวม	เกษตร	อุปโภค บริโภค	ระบบนิเวศ และอื่นๆ	รวม		
เหนือ	458	732	565	1,755	840	117	194	1,151	604	1 พ.ย. 64
ตะวันออกเฉียงเหนือ	5,945	1,730	960	8,635	2,788	336	1,422	4,546	4,089	1 พ.ย. 64
กลาง	410	348	12	770	435	31	43	509	261	1 พ.ย. 64
ตะวันออก	1,284	929	745	2,958	1,075	148	869	2,092	866	1 พ.ย. 64
ตะวันตก	0	139	6	145	18	7	24	49	96	1 ม.ค. 64
ใต้	4,303	339	895	5,536	1,384	286	2,063	3,733	1,803	1 มี.ค. 65
รวม (ลุ่มน้ำอื่น)	12,400	4,217	3,183	19,800	6,540	925	4,615	12,080	7,720	
ลุ่มน้ำเจ้าพระยา	7,744		1,000	8,744	2,415	1,150	2,135	5,700	3,044	1 พ.ย. 64
4 เขื่อนหลัก	7,744			7,744	2,415	1,150	1,135	4,700	3,044	1 พ.ย. 64
รักษาระบบนิเวศแม่น้ำท่าจีน			1,000				1,000	1,000		1 พ.ย. 64
ลุ่มน้ำแม่กลอง	10,313		(1,000)	9,313	2,830	460	1,210	4,500	4,813	1 ม.ค. 65
2 เขื่อนหลัก	10,313			10,313	3,180	460	1,860	5,500	4,813	
รวมทั้งประเทศ	30,457	4,217	3,183	37,857	11,785	2,535	7,960	22,280	15,577	

แผนผังสภาพการจัดสรรน้ำของกลุ่มน้ำเจ้าพระยา ในช่วงฤดูแล้ง ปี 2564/65



การช่วยเหลือประจำสัปดาห์ (13 พ.ย. 64 - 26 พ.ย.64)

48 จังหวัด
198 อำเภอ
368 ตำบล



การให้ความช่วยเหลือทั้งประเทศ

รถบรรทุกน้ำ = - คัน - เทียว
ปริมาณน้ำ - ล้านลิตร

เครื่องสูบน้ำ = 560 เครื่อง
ปริมาณน้ำ 43.709 ล้าน ลบ.ม.

เครื่องผลักดันน้ำ = 492 เครื่อง

เครื่องจักรอื่นๆ = 189 หน่วย

การช่วยเหลือสะสม (1 พ.ค.64 - 26 พ.ย.64)

63 จังหวัด
417 อำเภอ
682 ตำบล



การให้ความช่วยเหลือทั้งประเทศ

รถบรรทุกน้ำ = 44 คัน 396 เทียว
ปริมาณน้ำ 2.603 ล้านลิตร

เครื่องสูบน้ำ = 1,964 เครื่อง
ปริมาณน้ำ 1,480.164 ล้าน ลบ.ม.

เครื่องผลักดันน้ำ = 963 เครื่อง

เครื่องจักรอื่นๆ = 547 หน่วย



7. การเตรียมความพร้อมรับมือสถานการณ์ภาคใต้



ปัญหาอุปสรรคจากข้อเท็จจริงในพื้นที่ (การเกิดอุทกภัย)

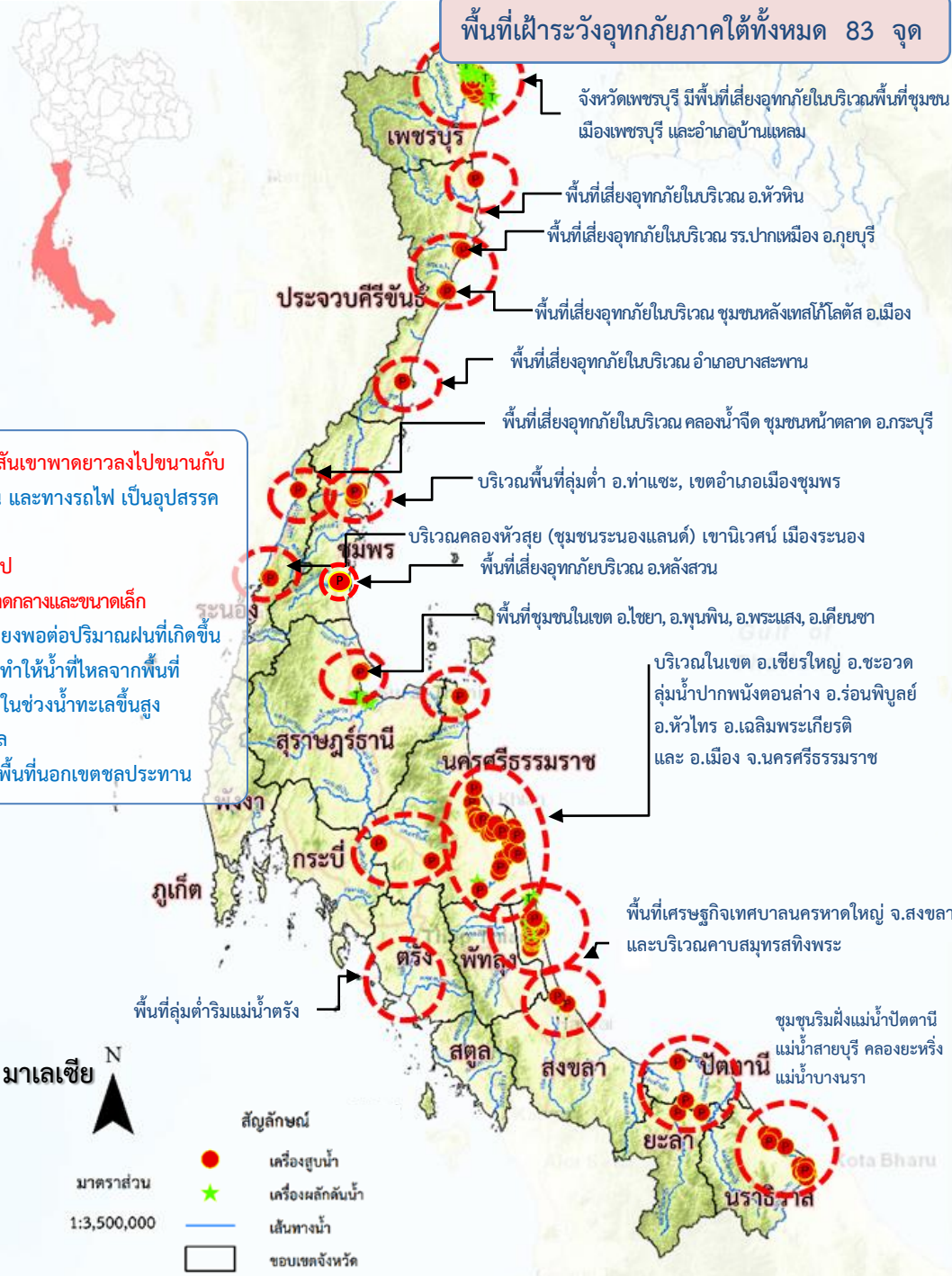


1. ลักษณะทางกายภาพเป็นสันเขาพาดยาวลงไปขนานกับแนวชายฝั่งทะเล และมี ถนน และทางรถไฟ เป็นอุปสรรคกีดขวางการระบายน้ำ
2. สภาพการใช้พื้นที่เปลี่ยนแปลง
3. อ่างเก็บน้ำส่วนใหญ่เป็นขนาดกลางและขนาดเล็ก ความสามารถกักเก็บน้ำไม่เพียงพอต่อปริมาณฝนที่เกิดขึ้น
4. อิทธิพลของน้ำทะเลหนุน ทำให้น้ำที่ไหลจากพื้นที่ตอนบนออกสู่ทะเล ทำได้ช้า ในช่วงน้ำทะเลขึ้นสูง โดยเฉพาะพื้นที่ลุ่มต่ำติดทะเล
5. พื้นที่ส่วนใหญ่ที่ท่วม เป็นพื้นที่นอกเขตชลประทาน

มาตราส่วน
1:3,500,000

- สัญลักษณ์**
- เครื่องสูบน้ำ
 - ★ เครื่องผลักดันน้ำ
 - เส้นทางน้ำ
 - ขอบเขตจังหวัด

พื้นที่เฝ้าระวังอุทกภัยภาคใต้ทั้งหมด 83 จุด





การเตรียมการเพื่อรองรับสถานการณ์อุทกภัยในพื้นที่ภาคใต้

- **ติดตามสภาพภูมิอากาศ และสถานการณ์น้ำฝน น้ำท่า และน้ำในอ่างเก็บน้ำต่างๆ** เพื่อวิเคราะห์และเตรียมการรองรับสถานการณ์ที่อาจเกิดขึ้น โดยติดตามข้อมูลสภาพภูมิอากาศจากกรมอุตุนิยมวิทยา
- **วิเคราะห์พื้นที่เสี่ยงและพื้นที่เฝ้าระวัง** เพื่อเตรียมความพร้อมรับมืออุทกภัยที่อาจเกิดขึ้น
- **ตรวจสอบระบบชลประทาน** ให้สามารถรองรับสถานการณ์น้ำได้เต็มศักยภาพตามสถานการณ์น้ำที่เป็นจริงในแต่ละช่วงเวลา รวมทั้งบริหารจัดการน้ำในอ่างเก็บน้ำให้อยู่ในเกณฑ์ควบคุมอย่างเคร่งครัด
- **เตรียมความพร้อมของเครื่องจักร เครื่องมือ** ประกอบด้วย รถแบคโฮ/รถขุด รถเทรลเลอร์ เครื่องสูบน้ำเคลื่อนที่ เครื่องผลักดันน้ำในบริเวณพื้นที่เสี่ยงที่จะเกิดน้ำท่วมเป็นประจำ ให้สามารถนำไปช่วยเหลือได้ทันทีเมื่อเกิดปัญหาน้ำท่วม และมอบหมายเจ้าหน้าที่ในพื้นที่ให้เฝ้าระวังและติดตามสถานการณ์น้ำอย่างใกล้ชิดตลอดเวลา
- **บูรณาการร่วมกับหน่วยงานที่เกี่ยวข้อง** ประกอบด้วย กรมอุตุนิยมวิทยา สถาบันสารสนเทศทรัพยากรน้ำ (องค์การมหาชน) การไฟฟ้าฝ่ายผลิตแห่งประเทศไทย กรมอุทกศาสตร์ (กองทัพเรือ) กรมทรัพยากรน้ำ กรมทางหลวง กรมทางหลวงชนบท กรมการปกครอง กรมส่งเสริมการปกครองท้องถิ่น การรถไฟแห่งประเทศไทยและกรมป้องกันและบรรเทาสาธารณภัย มีการประชุมหารือทุกสัปดาห์หรือตามสถานการณ์
- **ประชาสัมพันธ์ให้ข้อมูลข่าวสารสถานการณ์น้ำ** โดยบูรณาการร่วมกับผู้ว่าราชการจังหวัด กรมป้องกันและบรรเทาสาธารณภัยฝ่ายความมั่นคง และหน่วยงานที่เกี่ยวข้องในการแจ้งเตือนประชาชนเพื่อติดตามและเฝ้าระวังเตรียมรับสถานการณ์น้ำ จากฝนตกหนัก และน้ำท่วมที่อาจจะเกิดขึ้นอย่างใกล้ชิด





การเตรียมความพร้อมเครื่องจักรกลเพื่อรับมืออุทกภัยภาคใต้ ปี 2564



- ดำเนินการเตรียมความพร้อมของเครื่องสูบน้ำในพื้นที่ภาคใต้ 350 เครื่อง บริเวณพื้นที่เสี่ยงที่จะเกิดน้ำท่วมเป็นประจำ ให้สามารถนำไปช่วยเหลือได้ทันที เมื่อเกิดปัญหาน้ำท่วม

ภาคใต้ 16 จังหวัด



เครื่องสูบน้ำ 350 เครื่อง
 (ประจำการอยู่ไว้ที่จุดพักหลักและจุดพักรองเครื่องจักรกล)



เครื่องผลักดันน้ำ 440 เครื่อง
 (ประจำการอยู่ไว้ที่จุดพักหลักและจุดพักรองเครื่องจักรกล)



รถแทรกเตอร์/รถขุด 196 คัน
 (ประจำการอยู่ไว้ที่จุดพักหลักและจุดพักรองเครื่องจักรกล)



เครื่องจักรกลสนับสนุนอื่นๆ 203 หน่วย
 (ประจำการอยู่ไว้ที่จุดพักหลักและจุดพักรองเครื่องจักรกล)

รวม 1,189 หน่วย





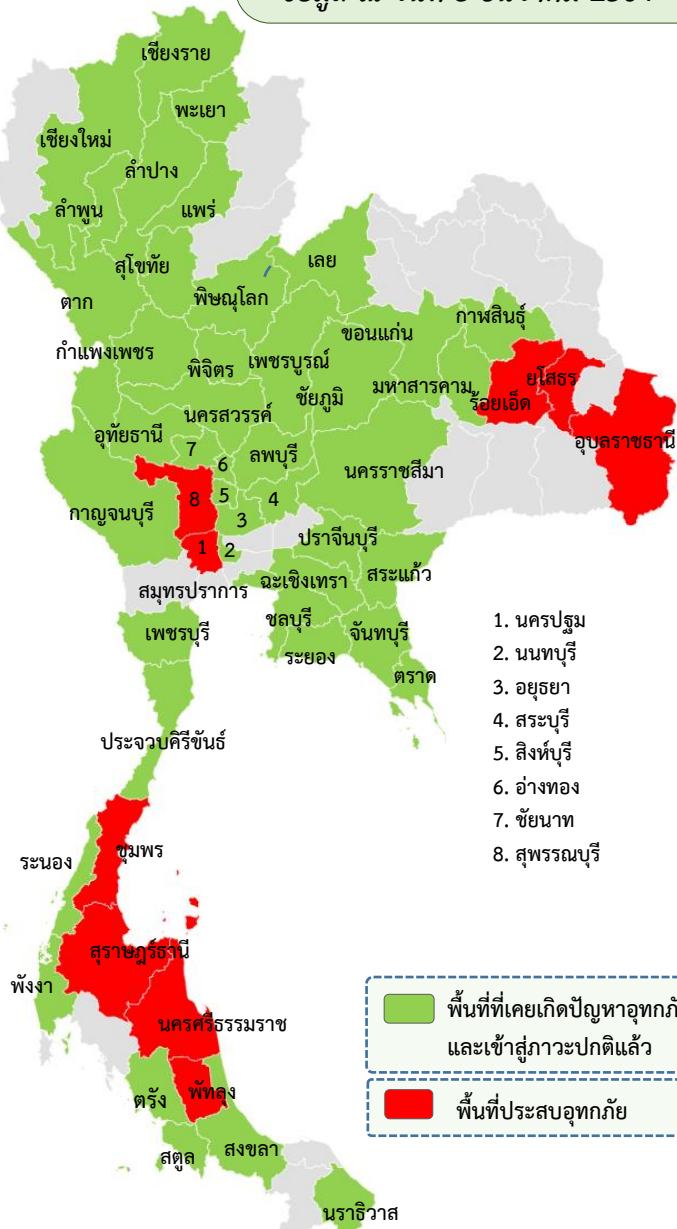
สถานการณ์อุทกภัย



ข้อมูล ณ วันที่ 3 ธันวาคม 2564

สรุปพื้นที่ประสบอุทกภัย ปี 2564 กรมชลประทาน

ข้อมูล ณ วันที่ 3 ธันวาคม 2564



- อิทธิพลของร่องมรสุมพาดผ่านภาคกลาง ภาคตะวันออก และภาคตะวันออกเฉียงเหนือตอนล่าง ประกอบกับมรสุมตะวันตกเฉียงใต้ที่พัดปกคลุมทะเลอันดามัน ประเทศไทย และอ่าวไทยมีกำลังแรง (ตั้งแต่ 8-11 ก.ย.64)
- อิทธิพลของหย่อมความกดอากาศต่ำกำลังแรง อ่อนกำลังลงจากพายุดีเปรสชัน “โกนเซิน” (CONSON) มีผลกระทบต่อบริเวณภาคตะวันออกเฉียงเหนือและภาคตะวันออก (ตั้งแต่ 11-13 ก.ย.64)
- อิทธิพลร่องมรสุมพาดผ่านภาคเหนือตอนล่าง ภาคกลาง และภาคตะวันออกเฉียงเหนือตอนล่าง ประกอบกับมรสุมตะวันตกเฉียงใต้ที่พัดปกคลุมทะเลอันดามัน ภาคใต้ และอ่าวไทย (ตั้งแต่ 14-19 ก.ย.64)
- อิทธิพลของร่องมรสุมพาดผ่านภาคเหนือตอนล่าง ภาคกลางตอนบน ภาคตะวันออก และภาคตะวันออกเฉียงเหนือตอนล่าง ประกอบกับมรสุมตะวันตกเฉียงใต้ที่พัดปกคลุม ทะเลอันดามัน ประเทศไทย และอ่าวไทย (ช่วงวันที่ 20-25 ก.ย.64)
- อิทธิพลของพายุดีเปรสชัน “เตี้ยนหมู่” เคลื่อนเข้าปกคลุมภาคตะวันออกเฉียงเหนือ บริเวณจังหวัดมุกดาหาร และอ่อนกำลังลงเป็นหย่อมความกดอากาศต่ำกำลังแรงบริเวณจังหวัดขอนแก่น (วันที่ 24-26 ก.ย.64)
- อิทธิพลพายุโซนร้อน “คมปาซุ” ได้อ่อนกำลังลงเป็นพายุดีเปรสชันและกลายเป็นหย่อมความกดอากาศต่ำในระยะต่อมา ประกอบร่องมรสุมพาดผ่านภาคเหนือตอนล่าง ภาคกลาง และภาคตะวันออกเฉียงเหนือ (วันที่ 14-15 ต.ค.64)
- อิทธิพลของมรสุมตะวันออกเฉียงเหนือพัดปกคลุมอ่าวไทยและภาคใต้มีกำลังแรง (วันที่ 10-13 พ.ย.64)
- อิทธิพลของลมตะวันออกเฉียงเหนือพัดปกคลุมภาคใต้และอ่าวไทยมีกำลังแรง (วันที่ 23-25 พ.ย.64)
- อิทธิพลของมรสุมตะวันออกเฉียงเหนือพัดปกคลุมอ่าวไทยและภาคใต้มีกำลังแรง ประกอบกับหย่อมความกดอากาศต่ำบริเวณทะเลจีนใต้ตอนล่างเคลื่อนเข้าปกคลุมภาคใต้ (วันที่ 28-30 พ.ย.64)
- อิทธิพลหย่อมความกดอากาศต่ำกำลังแรงที่ปกคลุมทะเลจีนใต้ตอนล่างเคลื่อนเข้าสู่แนวร่องมรสุมที่พาดผ่านภาคใต้ตอนล่าง ประกอบกับมรสุมตะวันออกเฉียงเหนือกำลังค่อนข้างแรงพัดปกคลุมอ่าวไทยและภาคใต้ (วันที่ 29 พ.ย.-2 ธ.ค.64)

ส่งผลทำให้มีพื้นที่ได้รับผลกระทบรวม **53 จังหวัด** ดังนี้

- ❖ **พื้นที่ที่เคยประสบปัญหาอุทกภัย และเข้าสู่ภาวะปกติแล้ว 44 จังหวัด** ได้แก่ จังหวัดเชียงราย เลย กำแพงเพชร ตาก เชียงใหม่ ลำปาง ลำพูน นครสวรรค์ พิจิตร สุโขทัย แพร่ เพชรบูรณ์ ขอนแก่น มหาสารคาม นครราชสีมา กาฬสินธุ์ พะเยา สมุทรปราการ ชลบุรี สระแก้ว ระยอง จันทบุรี พังงา ตรด ชัยภูมิ สระบุรี กาญจนบุรี ปราจีนบุรี ฉะเชิงเทรา สิงห์บุรี ลพบุรี พระนครศรีอยุธยา ชัยนาท อุทัยธานี อ่างทอง นนทบุรี เพชรบุรี ประจวบคีรีขันธ์ ระนอง นราธิวาส สตูล พิษณุโลก สงขลา และตรัง
- ❖ **พื้นที่ประสบอุทกภัย 9 จังหวัด** ได้แก่ จังหวัดร้อยเอ็ด ยโสธร อุบลราชธานี สุพรรณบุรี นครปฐม ชุมพร สุราษฎร์ธานี นครศรีธรรมราช และพัทลุง



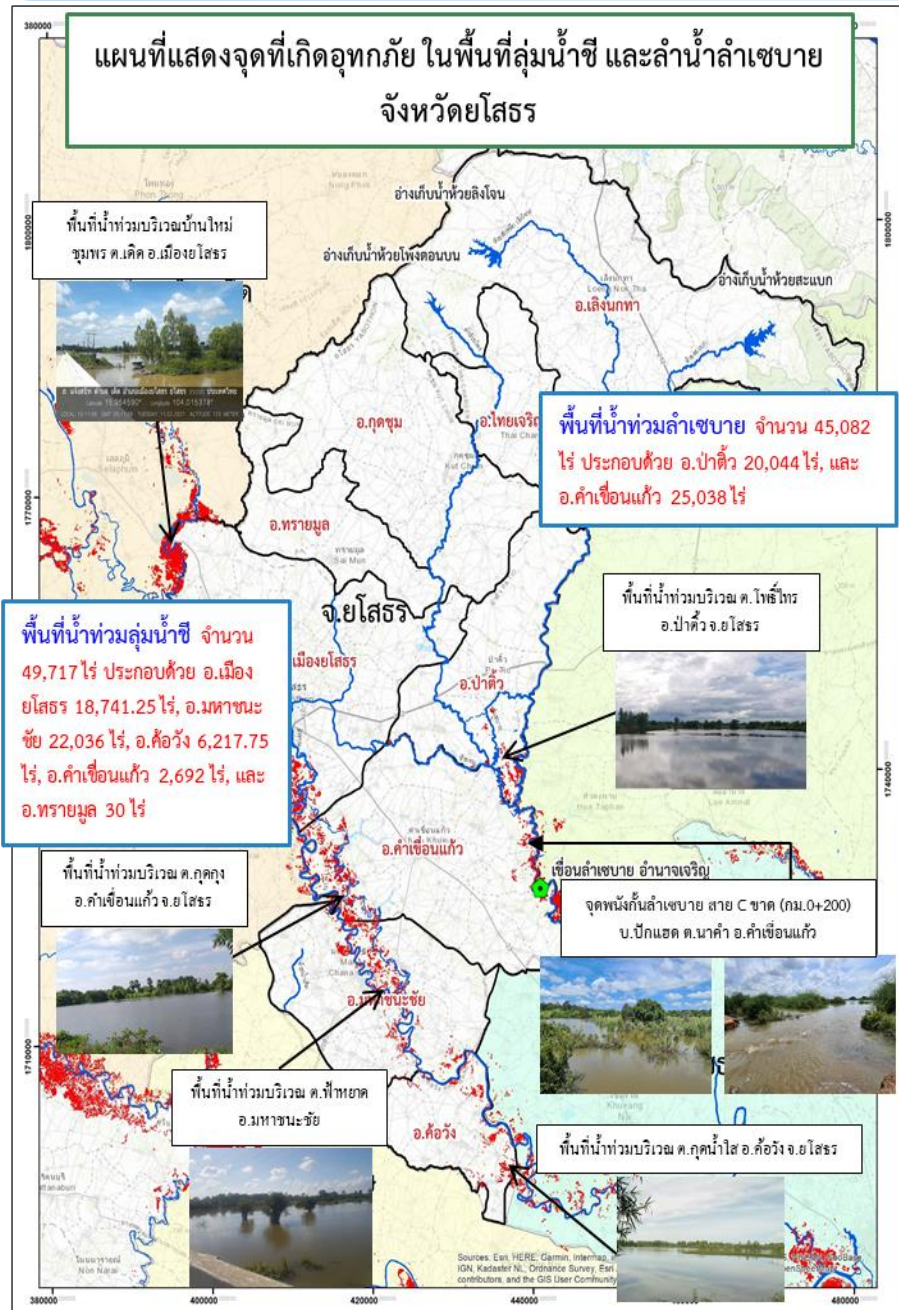
สรุปพื้นที่ที่ประสบอุทกภัย กรมชลประทาน



ข้อมูล ณ วันที่ 3 ธันวาคม 2564

ลำดับที่	ลุ่มน้ำ	จังหวัด	อำเภอ	รายชื่ออำเภอ	จุดประสบภัย	
					น้ำล้นตลิ่ง	น้ำท่วมขัง
1	ชี	ร้อยเอ็ด	8	จังหาร เชียงขวัญ ทุ่งเขาหลวง ธวัชบุรี โพนชัย เมือง พนมไพร อาจสามารถ เสลภูมิ	✓	✓
2	ชี	ยโสธร	6	เมืองยโสธร มหาชนะชัย ค้อวัง คำเขื่อนแก้ว ทรายมูล ป่าดิว	✓	
3	มูล	อุบลราชธานี	2	เมือง วารินชำราบ	✓	
4	ท่าจีน	สุพรรณบุรี	4	เมือง อู่ทอง สองพี่น้อง บางปลาม้า	✓	✓
5	ท่าจีน	นครปฐม	3	บางเลน นครชัยศรี สามพราน	✓	
6	ภาคใต้ฝั่งตะวันออกตอนบน	ชุมพร	3	หลังสวน ทุ่งตะโก สวี	✓	
7	ภาคใต้ฝั่งตะวันออกตอนบน	สุราษฎร์ธานี	11	พระแสง ชัยบุรี เวียงสระ เคียนซา บ้านนาสาร บ้านนาเดิม พุนพิน เกาะพ ังัน ดอนสัก กาญจนดิษฐ์ เกาะสมุย	✓	✓
8	ภาคใต้ฝั่งตะวันออกตอนบน	นครศรีธรรมราช	7	ทุ่งใหญ่ เมือง ปากพนัง ชะอวด เขียวใหญ่ เฉลิมพระเกียรติ ร่อนพิบูลย์ หัวไทร	✓	✓
9	ทะเลสาบสงขลา	พัทลุง	4	ควนขนุน กงหรา ศรีบรรพต ศรีนครินทร์	✓	✓
รวม			48		9	5

สถานการณ์อุทกภัย จังหวัดยโสธร



1. สาเหตุการเกิดอุทกภัย

ข้อมูล ณ วันที่ 3 ธันวาคม 2564

จากอิทธิพล พายุดีเปรสชัน “เตี้ยนหมู่” และแนวร่องมรสุมที่พาดผ่านภาคตะวันออกเฉียงเหนือทำให้เกิดฝนตกชุกและหนาแน่น ช่วงวันที่ 23-25 ก.ย. 64 ในเขตจังหวัดชัยภูมิ และจังหวัดขอนแก่น เป็นเหตุให้ปริมาณน้ำในแม่น้ำชีเอ่อล้นตลิ่งเข้าท่วมพื้นที่ที่เป็นบริเวณกว้าง ซึ่งมวลน้ำดังกล่าวได้ไหลผ่านจังหวัดร้อยเอ็ดเข้าสู่จังหวัดยโสธรอย่างต่อเนื่อง ส่งผลให้น้ำชีเอ่อล้นตลิ่งเข้าท่วมหลายพื้นที่ในเขตจังหวัดยโสธร

2. สถานการณ์ปัจจุบัน

ในเขตจังหวัดยโสธร มีพื้นที่ประสบอุทกภัยน้ำท่วมถึงปัจจุบัน รวม 6 อำเภอ จำนวน 2 ลุ่มน้ำ พื้นที่ 94,799 ไร่รายละเอียดดังนี้

แม่น้ำชี จำนวน 49,717 ไร่ ประกอบด้วย อ.เมืองยโสธร 18,741.25 ไร่, อ.มหาชนะชัย 22,036 ไร่, อ.ค้อวัง 6,217.75 ไร่, อ.คำเขื่อนแก้ว 2,692 ไร่, และ อ.ทรายมูล 30 ไร่

ลำเซบาย จำนวน 45,082 ไร่ ประกอบด้วย อ.ป่าดัว 20,044 ไร่, และ อ.คำเขื่อนแก้ว 25,038 ไร่ (ปัจจุบันเหลือพื้นที่น้ำท่วม 630 ไร่ ประกอบด้วย อ.คำเขื่อนแก้ว 630 ไร่)

3. แนวโน้มและการคาดการณ์

ลำน้ำน้ำชี แนวโน้มยังคงมีแนวโน้มเพิ่มขึ้น เนื่องจากมวลน้ำได้ไหลผ่านจังหวัดร้อยเอ็ดเข้าสู่จังหวัดยโสธรอย่างต่อเนื่อง

4. การให้ความช่วยเหลือ

- ติดตั้งเครื่องสูบน้ำ จำนวน 2 เครื่อง บริเวณ บุ่งน้อย-บุงใหญ่ เพื่อระบายน้ำในเขตเทศบาลเมืองยโสธรลงสู่แม่น้ำชี และได้เตรียมเครื่องจักร-เครื่องมือพร้อมบุคลากร ไว้พร้อมให้ความช่วยเหลือกรณีฉุกเฉิน

- กระจายปุ๋ยบรรจจุทราย 500 กระสอบ
- ขอรับการสนับสนุนเครื่องผลักดันน้ำ จำนวน 6 เครื่อง เพื่อผลักดันน้ำออกจากเขตเทศบาลเมืองยโสธร กรณีฉุกเฉิน

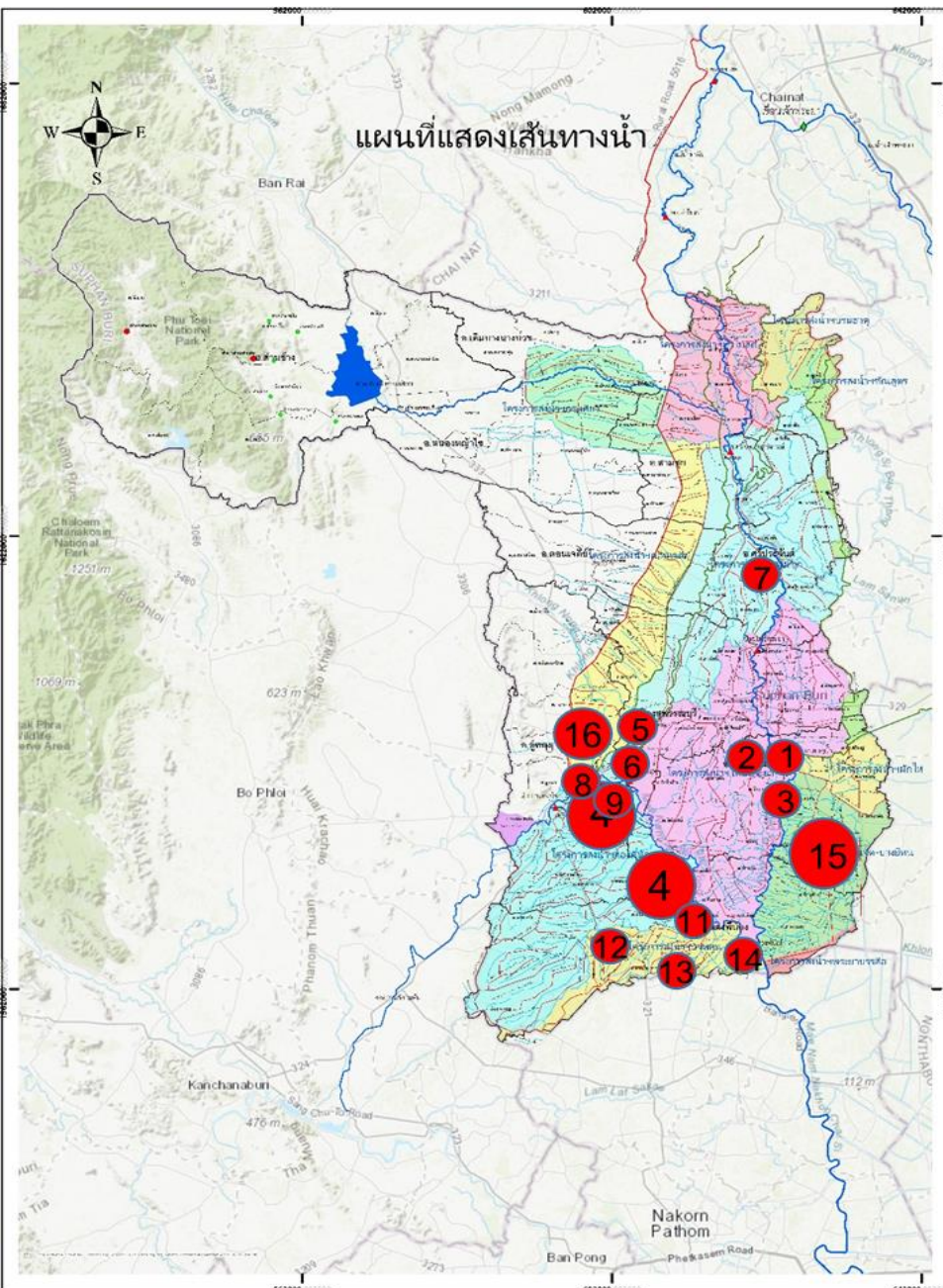
5. การบริหารจัดการน้ำในพื้นที่

การประชาสัมพันธ์ เฝ้าระวัง แจ้งเตือน และการช่วยเหลือจังหวัดยโสธรฯ โดยผู้ว่าราชการจังหวัด เป็น CEO ในการบริหารจัดการน้ำและการช่วยเหลือต่างๆ ร่วมกับทุกหน่วยงานที่เกี่ยวข้อง เพื่อให้เกิดประสิทธิภาพสูงสุด โดยได้จัดตั้ง กองอำนวยการและป้องกันบรรเทาสาธารณภัยจังหวัดยโสธรขึ้น เพื่อดำเนินการช่วยเหลือผู้ได้รับผลกระทบจากน้ำชีล้นตลิ่ง

สถานการณ์อุทกภัย จังหวัดสุพรรณบุรี



ข้อมูล ณ วันที่ 3 ธันวาคม 2564



1. สาเหตุการเกิดอุทกภัย

สืบเนื่องจากหย่อมความกดอากาศต่ำปกคลุมภาคกลาง ประกอบกับร่องมรสุมพาดผ่านภาคกลาง ภาคตะวันออกและภาคตะวันออกเฉียงเหนือตอนล่าง ทำให้มีฝนตกหนักต่อเนื่องในพื้นที่จังหวัดชัยนาทและสุพรรณบุรีส่งผลให้ปริมาณน้ำในแม่น้ำท่าจีนเพิ่มสูงขึ้น

2. สถานการณ์ปัจจุบัน มีพื้นที่ประสบอุทกภัย 4 อำเภอ ได้แก่ อ.เมือง อ.อุททอง อ.สองพี่น้อง และ อ.บางปลาม้า

3. แนวโน้มและการคาดการณ์

- สถานีวัดน้ำ T.13 (แม่น้ำท่าจีน) อ.สองพี่น้อง จ.สุพรรณบุรี ระดับน้ำ 2.89 ม.รทก. สูงกว่าตลิ่ง +0.49 ม. (ระดับตลิ่ง 2.40 ม.) แนวโน้มทรงตัว (ได้รับอิทธิพลจากระดับน้ำทะเลขึ้น-ลง)

4. การให้ความช่วยเหลือ

1. ติดตั้งเครื่องสูบน้ำจำนวน 9 เครื่อง
2. ติดตั้งเครื่องผลักดันน้ำ จำนวน 40 เครื่อง แบ่งเป็น ที่ ปตร.เกาะทะเลย 8 เครื่อง ปตร.สองพี่น้อง 6 เครื่อง ปตร.ปากคลอง ร.4 ขวามแม่น้ำสุพรรณ 2 เครื่อง สะพานวัดท่าเจตีย์ 24 เครื่อง



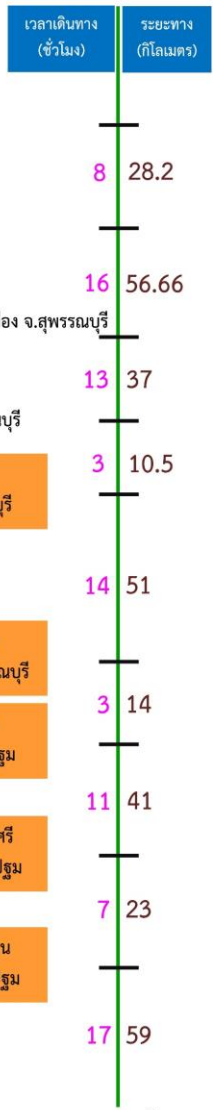


สถานการณ์อุทกภัย จังหวัดนครปฐม



แผนผังลุ่มน้ำท่าจีน

แม่น้ำเจ้าพระยา



ระดับตลิ่ง ม. (รทก.)
ความจุลุ่มน้ำ สบ.ม./วิ
ระดับตลิ่ง ม. (รสม.)
ความจุลุ่มน้ำ สบ.ม./วิ

หมายเหตุ : ใช้เฉพาะช่วงเวลาน้ำหลาก

อ่าวไทย

ที่มา : ฝ่ายสารสนเทศและพยากรณ์น้ำ ส่วนอุทกวิทยา สำนักบริหารจัดการน้ำและอุทกวิทยา กรมชลประทาน

ข้อมูล ณ วันที่ 3 ธันวาคม 2564

1. สาเหตุ

เนื่องจากอิทธิพลของพายุ"คมปาซุ" ส่งผลให้ฝนตกหนักอย่างต่อเนื่อง ทำให้ปริมาณน้ำในแม่น้ำท่าจีนเพิ่มขึ้นอย่างต่อเนื่อง และล้นตลิ่ง ส่งผลกระทบต่อพื้นที่ลุ่มต่ำนอกแนวคันกั้นน้ำ

2. สถานการณ์ปัจจุบัน

มีสถานการณ์น้ำล้นตลิ่งที่ท่วมพื้นที่บ้านราษฎรในพื้นที่ลุ่มต่ำนอกแนวคันกั้นน้ำ **อ.บางเลน อ.นครชัยศรี และ อ.สามพราน** และน้ำได้เพิ่มระดับสูงขึ้น โดยเฉพาะ อ.บางเลน และ อ.นครชัยศรี น้ำได้เอ่อท่วม ตลาด และบ้านเรือนประชาชนที่อยู่ใกล้แม่น้ำในหลายพื้นที่ตามจุดพื้นที่น้ำท่วมในแผนที่ทางด้านซ้าย

3. แนวโน้มและการคาดการณ์ (06.00 น.)

การระบายน้ำมาทางแม่น้ำท่าจีน ที่รับการระบายน้ำจากเขื่อนกระเสียวอยู่ในระดับส่งผลกระทบต่อพื้นที่นอกคันกั้นน้ำในปริมาณเพิ่มมากขึ้น ประกอบกับน้ำทะเลหนุนทำให้ระดับน้ำยังคงส่งผลกระทบต่อพื้นที่นอกแนวคันกั้นน้ำ

- สถานีวัดน้ำ T.1 (แม่น้ำท่าจีน) ที่ว่าการอำเภอนครชัยศรี อ.นครชัยศรี จ.นครปฐม ระดับน้ำ 1.81 ม.รทก. **สูงกว่าตลิ่ง +0.15 ม.** (ระดับตลิ่ง 1.66 ม.) (ได้รับอิทธิพลจากระดับน้ำทะเลขึ้น-ลง)

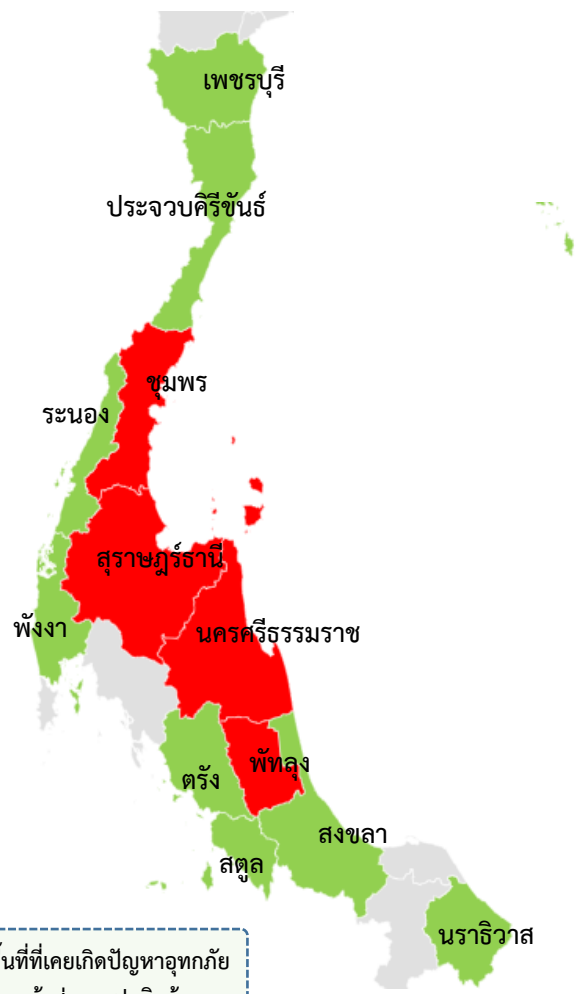
4.การให้ความช่วยเหลือและการบริหารจัดการน้ำในพื้นที่

- ติดตั้งเครื่องผลักดันน้ำ จำนวน 143 เครื่อง (ในแม่น้ำท่าจีน)
- ติดตั้งเครื่องสูบน้ำ จำนวน 70 เครื่อง



สถานการณ์อุทกภัย (ภาคใต้) ปี 2564

ข้อมูล ณ วันที่ 3 ธันวาคม 2564



พื้นที่ที่เคยเกิดปัญหาอุทกภัย และเข้าสู่ภาวะปกติแล้ว

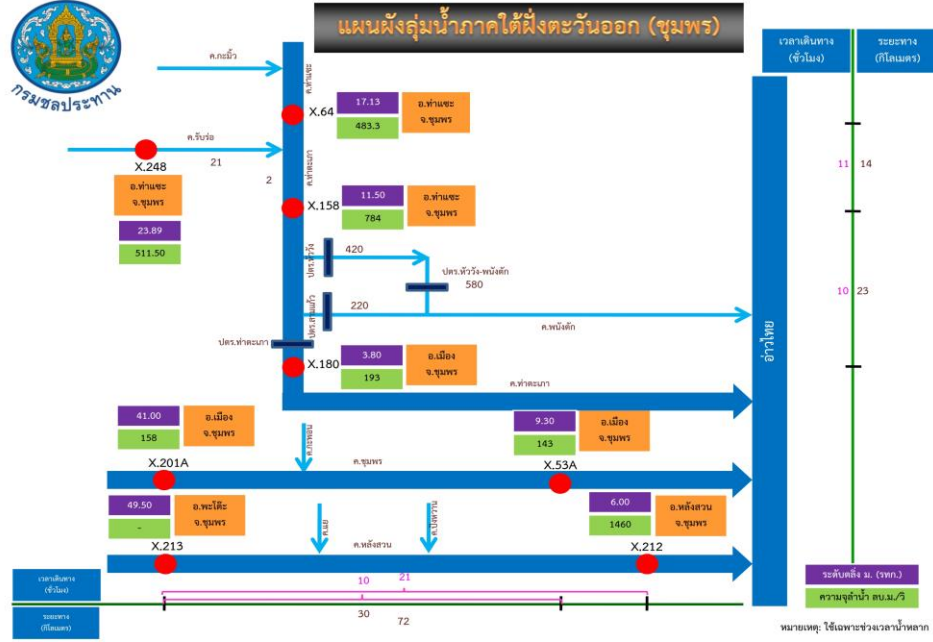
พื้นที่ประสบอุทกภัย

- ❑ พื้นที่ประสบอุทกภัยภาคใต้ปี 2564 สาเหตุเนื่องจากอิทธิพล ดังนี้
 - ❑ อิทธิพลของมรสุมตะวันออกเฉียงเหนือพัดปกคลุมอ่าวไทยและภาคใต้มีกำลังแรง (วันที่ 10-13 พ.ย.64)
 - ❑ อิทธิพลของลมตะวันออกเฉียงเหนือพัดปกคลุมภาคใต้และอ่าวไทยมีกำลังแรง (วันที่ 23-25 พ.ย.64)
 - ❑ อิทธิพลของลมมรสุมตะวันออกเฉียงเหนือพัดปกคลุมอ่าวไทยและภาคใต้มีกำลังแรง ประกอบกับหย่อมความกดอากาศต่ำบริเวณทะเลจีนใต้ตอนล่างเคลื่อนเข้าปกคลุมภาคใต้ (วันที่ 28-30 พ.ย.64)
 - ❑ อิทธิพลหย่อมความกดอากาศต่ำกำลังแรงที่ปกคลุมทะเลจีนใต้ตอนล่างเคลื่อนเข้าสู่แนวร่องมรสุมที่พาดผ่านภาคใต้ตอนล่าง ประกอบกับมรสุมตะวันออกเฉียงเหนือกำลังค่อนข้างแรงพัดปกคลุมอ่าวไทยและภาคใต้ (วันที่ 29 พ.ย.-2 ธ.ค.64)
- ❑ ส่งผลทำให้มีพื้นที่ได้รับผลกระทบรวม 11 จังหวัด ดังนี้
 - ❖ พื้นที่ที่เคยประสบปัญหาอุทกภัย และเข้าสู่ภาวะปกติแล้ว 7 จังหวัด ได้แก่ เพชรบุรี ประจวบคีรีขันธ์ ระนอง พังงา พัทลุง ตรัง และสตูล
 - ❖ พื้นที่ประสบอุทกภัย 4 จังหวัด ได้แก่ จังหวัดชุมพร สุราษฎร์ธานี นครศรีธรรมราช และพัทลุง

ลำดับที่	ลุ่มน้ำ	จังหวัด	อำเภอ	รายชื่ออำเภอ	จุดประสบภัย	
					น้ำล้นตลิ่ง	น้ำท่วมขัง
1	ภาคใต้ฝั่งตะวันออกตอนบน	ชุมพร	3	หลังสวน พังตะโก สวี	✓	✓
2	ภาคใต้ฝั่งตะวันออกตอนบน	สุราษฎร์ธานี	11	พระแสง ชัยบุรี เวียงสระ เคียนซา บ้านนาสาร บ้านนาเดิม พุนพิน เกาะพะงัน ดอนสัก กาญจนดิษฐ์ เกาะสมุย	✓	✓
3	ภาคใต้ฝั่งตะวันออกตอนบน	นครศรีธรรมราช	8	ทุ่งใหญ่ เมือง ปากพั่น ชะอวด เขียร์ใหญ่ เฉลิมพระเกียรติ ร่อนพิบูลย์ หัวไทร	✓	✓
4	ทะเลสาบสงขลา	พัทลุง	3	กงหรา เมือง เขาชัยสน	✓	✓
รวม			25		4	4



สถานการณ์อุทกภัย จังหวัดชุมพร



ข้อมูล ณ วันที่ 3 ธันวาคม 2564

1. สาเหตุ

เกิดฝนตกหนักในพื้นที่จังหวัดชุมพร เนื่องจากอิทธิพลของมรสุมตะวันออกเฉียงเหนือที่พัดปกคลุมอ่าวไทยและภาคใต้มีกำลังแรง ตั้งแต่วันที่ 23 พ.ย.-1 ธ.ค.64 ที่ผ่านมา

2. สถานการณ์ปัจจุบัน มีพื้นที่น้ำท่วม 3 อำเภอ ได้แก่

- 1) อ.หลังสวน มีพื้นที่ได้รับผลกระทบ จำนวน 11 ตำบล 100 หมู่บ้าน 6,086 ครัวเรือน
- 2) อ.ทุ่งตะโก มีพื้นที่ได้รับผลกระทบ จำนวน 4 ตำบล 17 หมู่บ้าน 371 ครัวเรือน
- 3) อ.สวี มีพื้นที่ได้รับผลกระทบ จำนวน 11 ตำบล 78 หมู่บ้าน 2,772 ครัวเรือน

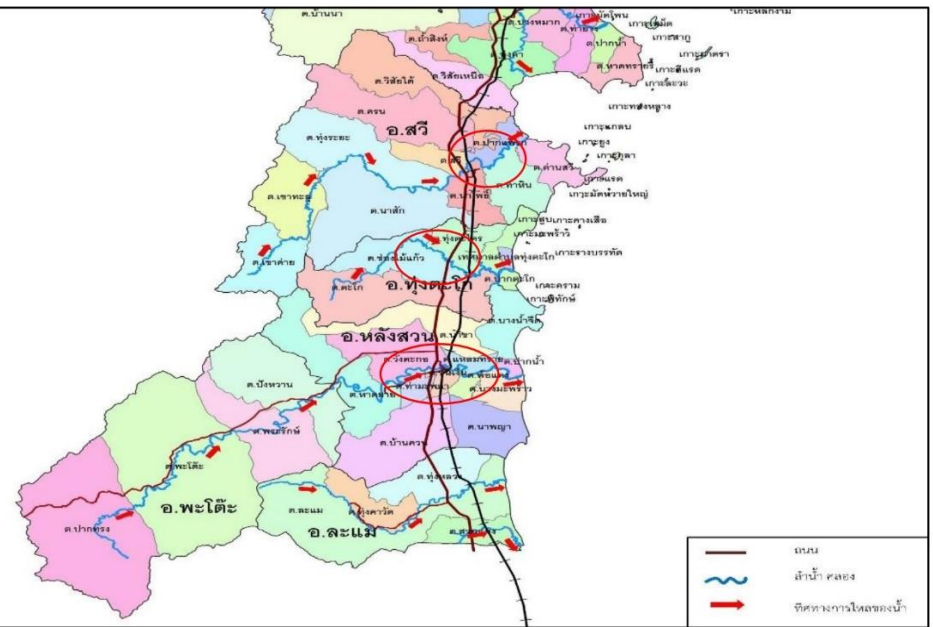
3. แนวโน้มและการคาดการณ์

ปัจจุบันไม่มีฝนตกในพื้นที่ คาดว่าสถานการณ์จะเข้าสู่ปกติภายใน 1 วัน ถ้าไม่มีฝนตกลงมาเพิ่ม

4. การให้ความช่วยเหลือและการบริหารจัดการน้ำในพื้นที่

โครงการชลประทานชุมพร ติดตั้งเครื่องสูบน้ำบริเวณสี่แยก รพ.ชุมพร ฝั่งซ้าย เพื่อสูบน้ำช่วยเร่งการระบายน้ำในเขตเทศบาลเมือง และดำเนินการติดตั้งเครื่องผลักดันน้ำในลุ่มน้ำคลองตะโก 2 จุด ที่สะพานคลองตะโก และสะพานยางเสียน

ปัจจุบันโครงการชลประทานชุมพร ได้ติดตั้งเครื่องสูบน้ำทั้งหมด 13 จุด จำนวน 16 เครื่อง และติดตั้งเครื่องผลักดันน้ำทั้งหมด 6 จุด 34 ชุด

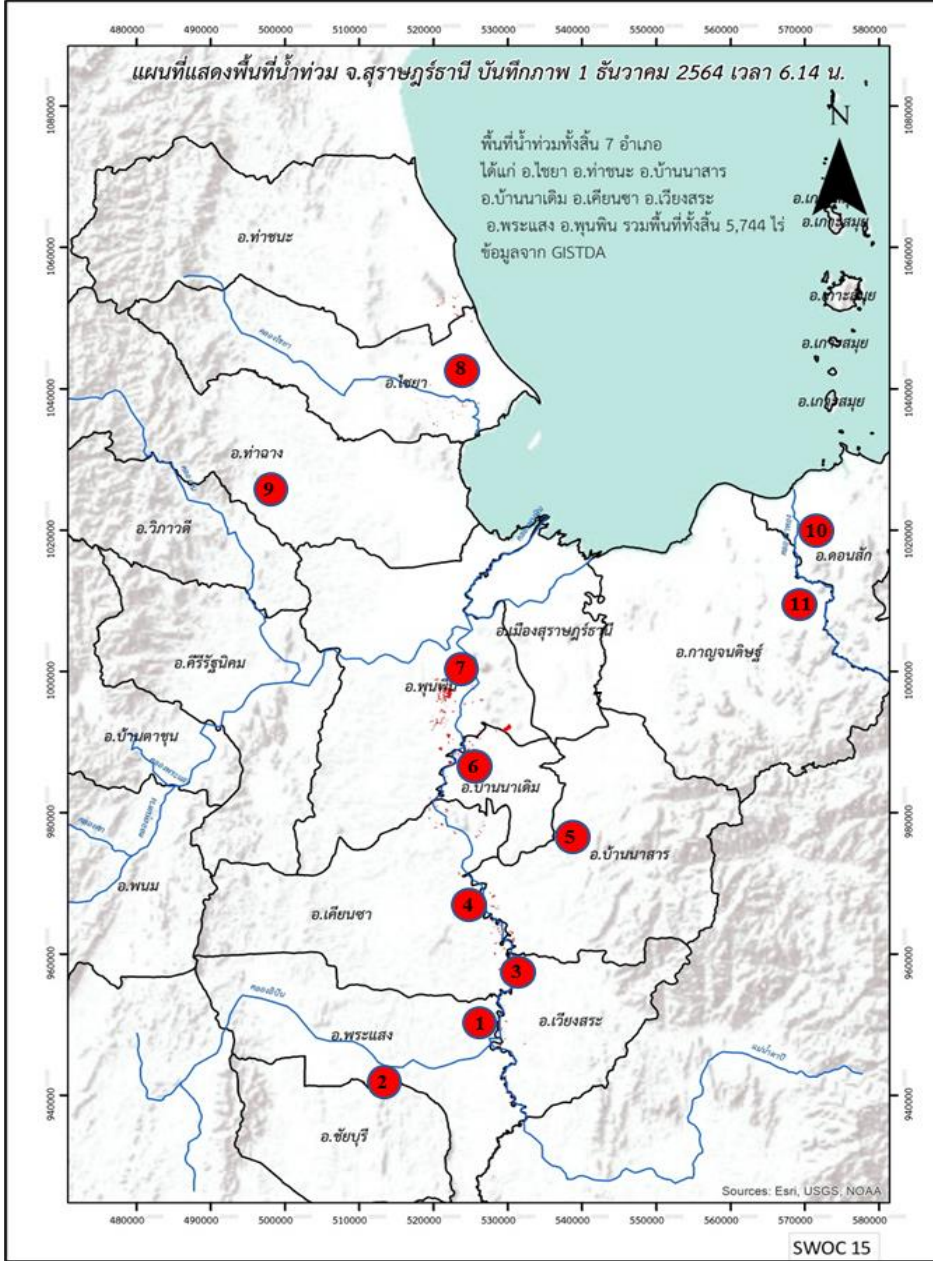




สถานการณ์อุทกภัย จังหวัดสุราษฎร์ธานี



ข้อมูล ณ วันที่ 3 ธันวาคม 2564



1. สาเหตุ เนื่องจากสถานการณ์อุทกภัยที่เกิดจากอิทธิพลของมรสุมตะวันออกเฉียงเหนือที่พัดปกคลุมอ่าวไทย และภาคใต้ กำลังแรง ตั้งแต่วันที่ 23 พ.ย. - 2 ธ.ค. 64 ทำให้เกิดฝนตกหนักในพื้นที่ จ.สุราษฎร์ธานี

2. สถานการณ์ปัจจุบัน มีพื้นที่น้ำท่วม จำนวน 11 อำเภอ ได้แก่ อ.พระแสง อ.ชัยบุรี อ.เวียงสระ อ.เคียนซา อ.บ้านนาสาร อ.บ้านนาเดิม อ.พุนพิน อ.เกาะพะงัน อ.ไชยา อ.ท่าฉาง อ.ดอนสัก และ อ.กาญจนดิษฐ์

3. แนวโน้มและการคาดการณ์
สถานการณ์ยังคงมีน้ำท่วมขังในพื้นที่ลุ่มต่ำ และมีแนวโน้มเพิ่มขึ้น

4. การให้ความช่วยเหลือ

- นำรถแบคโฮ ขุดเปิดทางน้ำ เพื่อระบายน้ำจากคลองท่าทองไปยังคลองคราม พร้อมกำจัดวัชพืชคลองระบายน้ำ 2 ขวาคลองคราม และขุดลอกคลองคราม และกำจัดผักตบชวา ของโครงการฝายคลองท่าทอง
- ติดตั้งเครื่องผลักดันน้ำ รวม 40 เครื่อง (ปตร.ท่าม่วง จำนวน 2 เครื่อง ปตร.ท่าโพธิ์ 4 เครื่อง ปตร.ไชยา ปตร.ไชยา 2 เครื่อง คลองลำใน 4 เครื่อง สะพานข้ามแม่น้ำพุนพิน 14 เครื่อง สะพานแม่น้ำตากปี 14 เครื่อง)
- ติดตั้งเครื่องสูบน้ำรวม 14 เครื่อง (อ.เกาะสมุย จำนวน 9 เครื่อง ถนนสาย 4008 เทศบาลเมืองท่าข้าม 1 เครื่อง ปตร.ท่าโพธิ์ 2 เครื่อง และ ปตร.ไชยา 2 เครื่อง)

5. การบริหารจัดการน้ำในพื้นที่ โครงการชลประทานสุราษฎร์ธานี มอบหมายเจ้าหน้าที่ประจำพื้นที่และติดตามสถานการณ์พร้อมรายงานตลอดเวลา และเฝ้าระวังปริมาณน้ำที่ส่งผลกระทบต่อพื้นที่ตอนล่าง พร้อมรายงานการแจ้งเตือนให้กับหน่วยงานในพื้นที่และจังหวัดทราบ

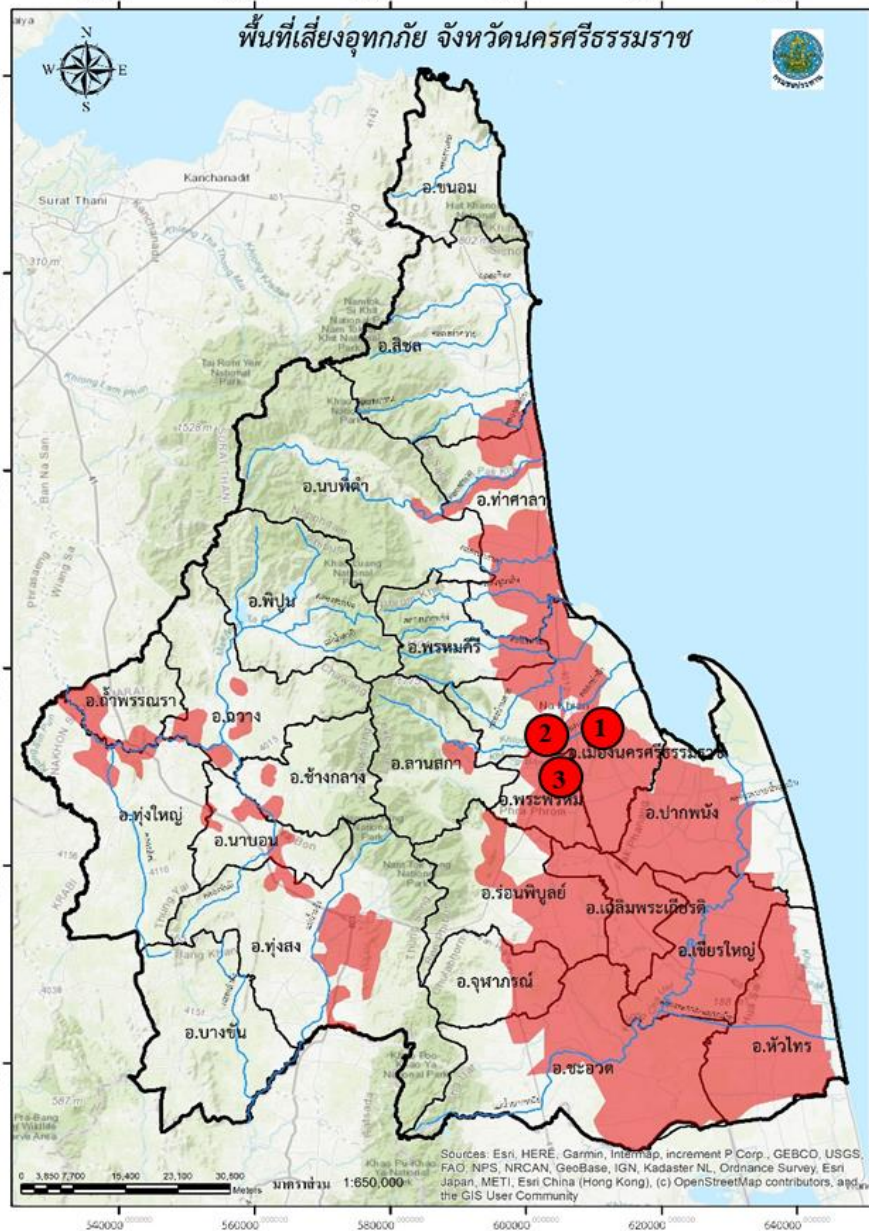


สถานการณ์อุทกภัย จังหวัดนครศรีธรรมราช



ข้อมูล ณ วันที่ 3 ธันวาคม 2564

พื้นที่เสี่ยงอุทกภัย จังหวัดนครศรีธรรมราช



1. สาเหตุ

เกิดฝนตกหนักในพื้นที่ จ.นครศรีธรรมราช เนื่องจาก หย่อมความกดอากาศต่ำกำลังแรงที่ปกคลุมทะเลจีนใต้ตอนล่างเคลื่อนเข้าสู่แนวร่องมรสุมที่พาดผ่านภาคใต้ตอนล่าง ในพื้นที่จังหวัดนครศรีธรรมราชจากปริมาณฝนที่เริ่มตกหนักตั้งแต่วันที่ 29 พฤศจิกายน 2564 ส่งผลให้เกิดน้ำท่วมในพื้นที่

2. สถานการณ์ปัจจุบัน มีพื้นที่น้ำท่วม 7 อำเภอ ได้แก่ อ.ทุ่งใหญ่ อ.เมือง อ.เฉลิมพระเกียรติ อ.เชียรใหญ่ อ.ชะอวด อ.เชียรใหญ่ และ อ.ปากพนัง

3. แนวโน้มและการคาดการณ์

ระดับน้ำในต้นน้ำคลองท่าดีและคลองเสาธงมีแนวโน้มลดลง คลองสายหลักในเขตเทศบาลนครนครศรีธรรมราชระดับน้ำมีแนวโน้มทรงตัว สถานการณ์จะเข้าสู่ภาวะปกติ ภายใน 2-3 วัน

4. การให้ความช่วยเหลือ

โครงการนครศรีธรรมราช ดำเนินการติดตั้งเครื่องสูบน้ำ ขนาด 12 นิ้ว จำนวน 7 เครื่อง เครื่องผลักดันน้ำ จำนวน 18 เครื่อง และติดตามสถานการณ์น้ำอย่างใกล้ชิดและแจ้งพื้นที่ให้ทราบ

โครงการส่งน้ำและบำรุงรักษาปากพนังล่าง ติดตั้งเครื่องสูบน้ำ 14 เครื่อง เครื่อง Hydroflow 4 เครื่อง และเครื่องผลักดันน้ำ 4 เครื่อง ในพื้นที่ ต.คลองน้อย และติดตั้งเครื่องสูบน้ำ Hydroflow 2 เครื่อง และเครื่องผลักดันน้ำ 4 เครื่อง บริเวณ ปตร.บางไทร เร่งระบายน้ำในพื้นที่ ต.เกาะทวด อ.ปากพนัง

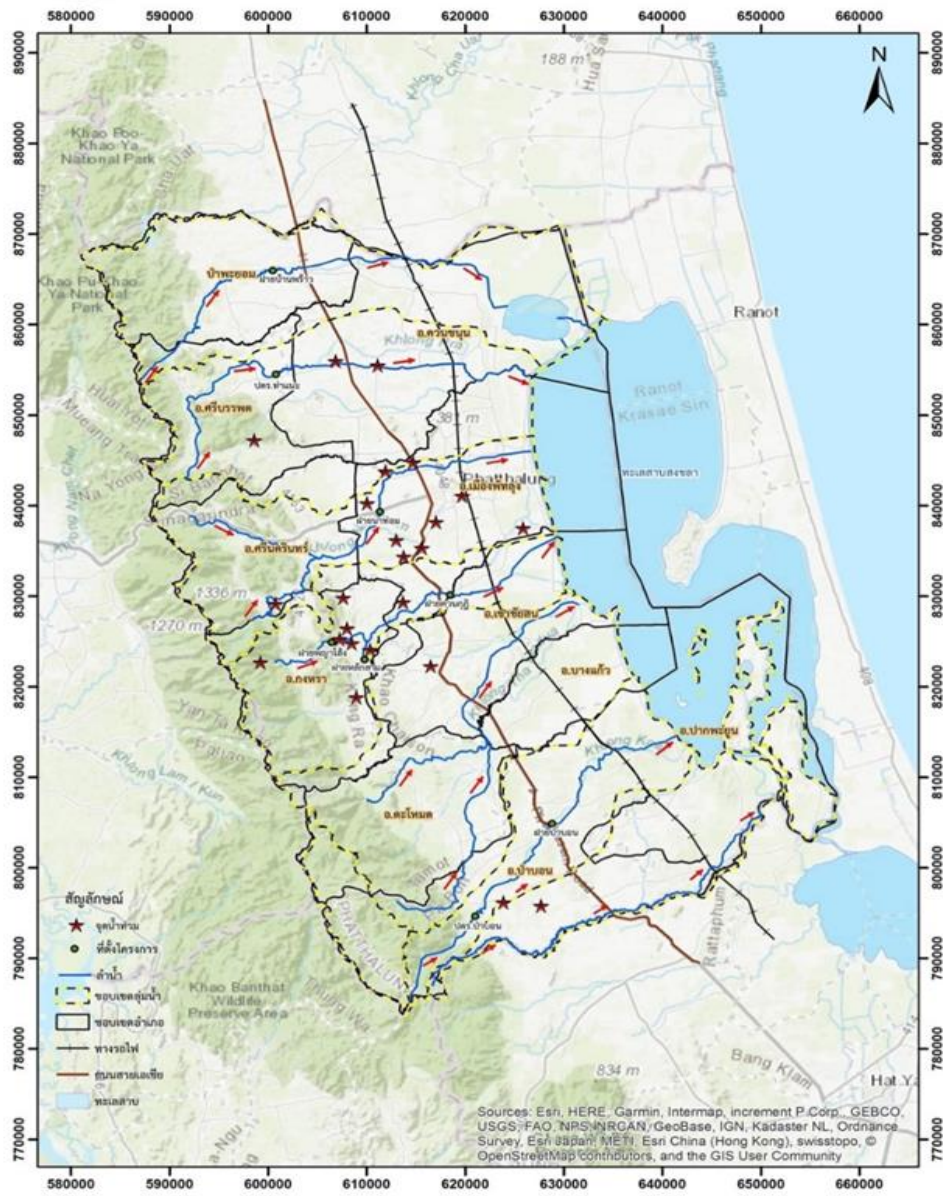


สถานการณ์อุทกภัย จังหวัดพัทลุง



แผนที่แสดงพื้นที่น้ำท่วมในจังหวัดพัทลุง
โครงการชลประทานพัทลุง สำนักงานชลประทานที่ 16

ข้อมูล ณ วันที่ 3 ธันวาคม 2564



1. สาเหตุ

เนื่องด้วยหย่อมความกดอากาศต่ำกำลังแรง ประกอบกับลมมรสุมตะวันออกเฉียงเหนือที่พัดปกคลุมอ่าวไทยและภาคใต้ทำให้มีฝนตกหนักถึงหนักมาก บริเวณลุ่มน้ำคลองท่าแนะ เมื่อวันที่ 1 ธันวาคม 2564 ปริมาณน้ำฝนสะสม 24 ชั่วโมง วัดได้ 118.0 มม. ทำให้ระดับน้ำในคลองเพิ่มสูงขึ้น และส่งผลให้เกิดน้ำท่วมพื้นที่ อำเภอกวนขนุน บางส่วน บริเวณที่ราบลุ่มต่ำริมคลองท่าแนะ

2. สถานการณ์ปัจจุบัน มีพื้นที่น้ำท่วม รวม 3 อำเภอ ได้แก่

1. อ.กงหรา มีน้ำท่วมรวม 3 ตำบล บริเวณ ต.สมหวัง ต.ชะรัด และ ต.คลองเฉลิม แนวโน้มระดับน้ำลดลง
2. อ.เมือง มีน้ำท่วมท่วมขังพื้นที่ลุ่มต่ำบริเวณบ้านเรือน และบริเวณริมลำคลองรวม 6 ตำบล ได้แก่ ต.โคกชะงาย ต.ควนมะพร้าว ต.ปรางหมู่ ต.ท่าแค ต.ร่มเมือง และ ต.ตำنان
3. อ.เขาชัยสน มีน้ำท่วมรวม 1 ตำบล ได้แก่ ต.ทุ่งนารี

3. แนวโน้มและการคาดการณ์

ปัจจุบันยังคงมีฝนตกเล็กน้อย ระดับน้ำยังคงทรงตัว คาดว่าหากไม่มีปริมาณฝนตกเพิ่ม สถานการณ์จะเข้าสู่ภาวะปกติใน 2-3 วัน

4. การให้ความช่วยเหลือ

โครงการชลประทานพัทลุง เฝ้าระวังติดตามสถานการณ์น้ำอย่างใกล้ชิด พร้อมทั้งเตรียมความพร้อมเครื่องจักร-เครื่องมือในพื้นที่ เพื่อให้การช่วยเหลือได้ทันที



กรมชลประทาน

กระทรวงเกษตรและสหกรณ์