



สถานการณ์น้ำ และการบริหารจัดการน้ำฤดูฝน ปี 2565

วันที่ 3 พฤษภาคม 2565

ศูนย์ปฏิบัติการน้ำอัจฉริยะ (SWOC)
กรมชลประทาน ถนนสามเสน





หัวข้อ “สถานการณ์น้ำและการบริหารจัดการน้ำฤดูฝน ปี 2565”



1. สถานการณ์ฝน และสภาพภูมิอากาศ
2. สถานการณ์น้ำในอ่างเก็บน้ำ
3. สถานการณ์น้ำท่า
4. การเพาะปลูกพืชฤดูแล้ง ปี 2564/65
5. แผน-ผลการจัดสรรน้ำฤดูแล้ง ปี 2564/65 (ลุ่มน้ำแม่กลอง)
6. แผน-ผลการจัดสรรน้ำฤดูฝน ปี 2565
7. สถานการณ์ค่าความเค็ม
8. การวางแผนจัดสรรน้ำและการปลูกพืชฤดูฝน ปี 2565
9. คาดการณ์ปริมาณน้ำต้นทุน ณ วันที่ 1 พ.ย.65
10. มาตรการเตรียมความพร้อมและแผนการบริหารจัดการน้ำช่วงฤดูฝน ปี 2565
11. การให้ความช่วยเหลือฤดูแล้ง ปี 2564/65





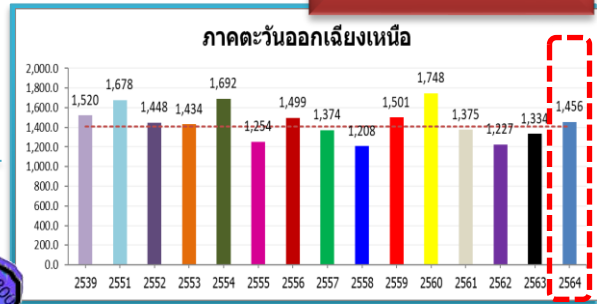
1. สถานการณ์ฝน และสภาพภูมิอากาศ



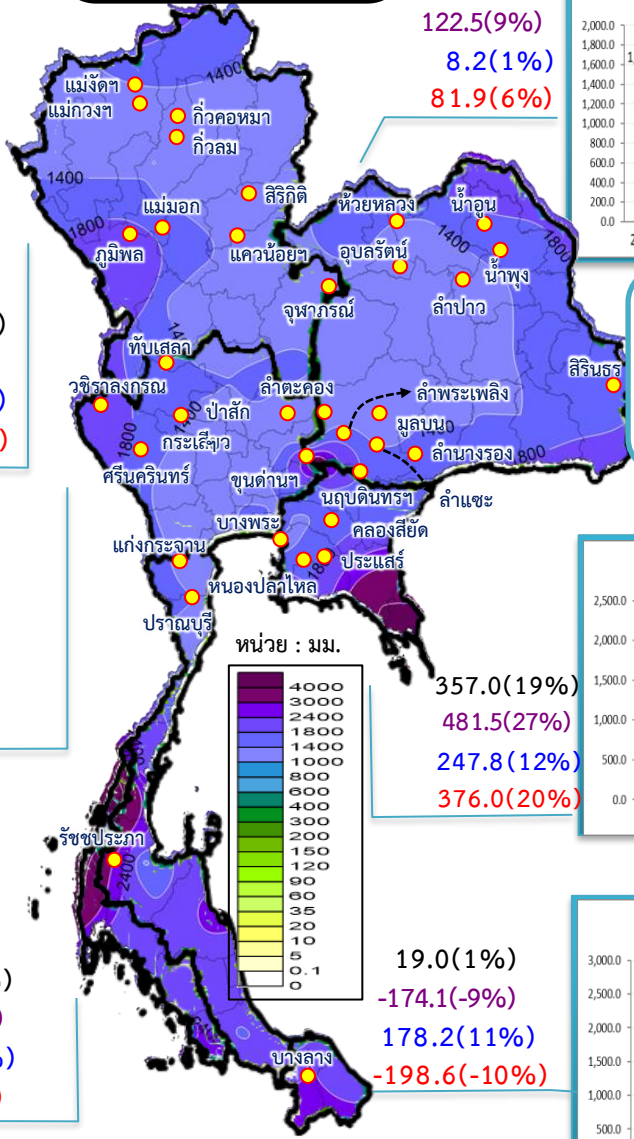


ปริมาณฝนสะสม (ตั้งแต่ 1 ม.ค. - 31 ธ.ค. 2564)

ค่าเฉลี่ย 30 ปี 1,405.9 มม.



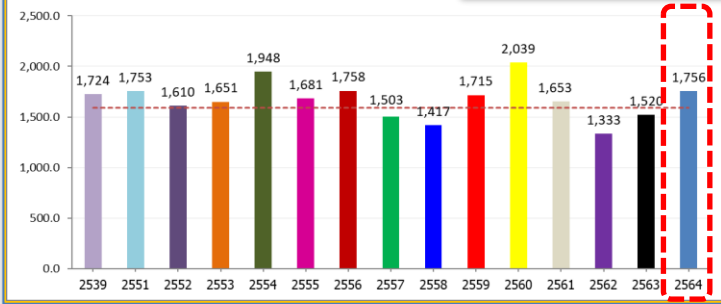
ทั่วประเทศ
 167.5(11%)
 235.1(15%)
 145.4(9%)
 102.3(6%)



50.5(4%)
 122.5(9%)
 8.2(1%)
 81.9(6%)

หมายเหตุ
 ตัวเลขสีดำ คือ ปี 64 เทียบกับค่าเฉลี่ย 30 ปี
 ตัวเลขสีม่วง คือ ปี 64 เทียบ ปี 63
 ตัวเลขสีน้ำเงิน คือ ปี 64 เทียบ ปี 52
 ตัวเลขสีแดง คือ ปี 64 เทียบ ปี 61

รวมทั้งประเทศ ค่าเฉลี่ย 30 ปี 1,588.0 มม.

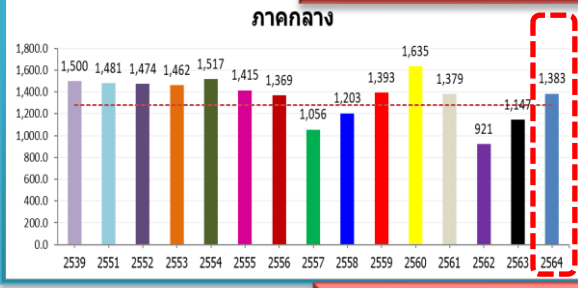


ค่าเฉลี่ย 30 ปี 1,232.9 มม.



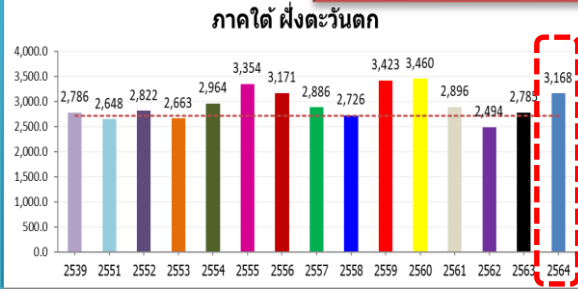
168.9(14%)
 377.0(37%)
 211.1(18%)
 129.0(10%)

ค่าเฉลี่ย 30 ปี 1,276.9 มม.



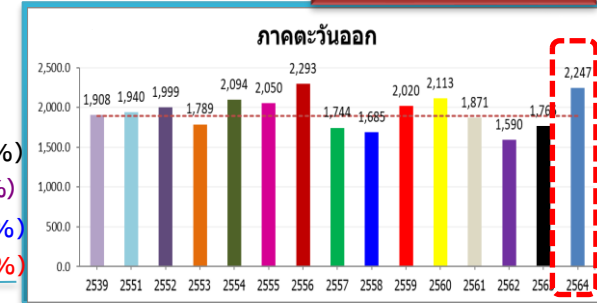
106.2(8%)
 236.6(21%)
 -91.2(-6%)
 4.2(0%)

ค่าเฉลี่ย 30 ปี 2,717.9 มม.



449.8(17%)
 382.6(14%)
 345.7(12%)
 271.6(9%)

ค่าเฉลี่ย 30 ปี 1,889.8 มม.



357.0(19%)
 481.5(27%)
 247.8(12%)
 376.0(20%)

ค่าเฉลี่ย 30 ปี 1,740.5 มม.



19.0(1%)
 -174.1(-9%)
 178.2(11%)
 -198.6(-10%)



ปริมาณฝนสะสม
(ตั้งแต่ 1 ม.ค. - 24 เม.ย. 2565)

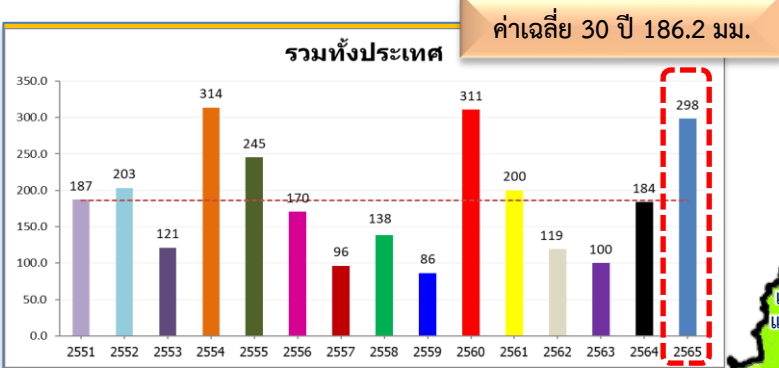
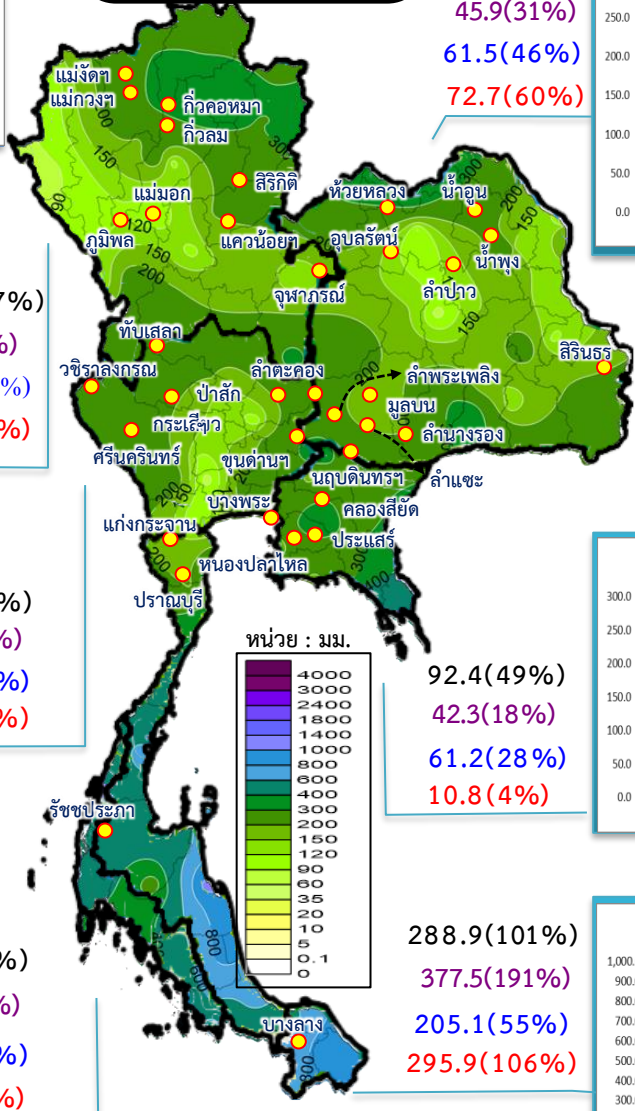
ค่าเฉลี่ย 30 ปี 124.7 มม.



หมายเหตุ
ตัวเลขสีดำ คือ ปี 65 เทียบกับค่าเฉลี่ย 30 ปี
ตัวเลขสีม่วง คือ ปี 65 เทียบ ปี 64
ตัวเลขสีน้ำเงิน คือ ปี 65 เทียบ ปี 52
ตัวเลขสีแดง คือ ปี 65 เทียบ ปี 61

ทั่วประเทศ
112.1(60%)
114.5(62%)
94.9(47%)
98.3(49%)

69.4(56%)
45.9(31%)
61.5(46%)
72.7(60%)

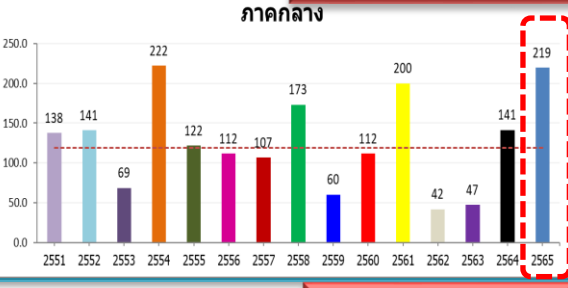


ค่าเฉลี่ย 30 ปี 98.3 มม.



115.2(117%)
51.4(32%)
126.9(147%)
87.7(70%)

ค่าเฉลี่ย 30 ปี 118.7 มม.



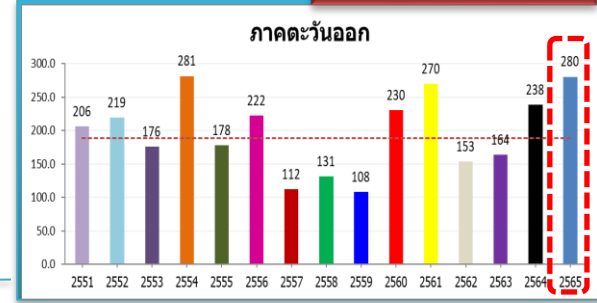
100.8(85%)
78.0(55%)
78.5(56%)
19.5(10%)

ค่าเฉลี่ย 30 ปี 301.0 มม.



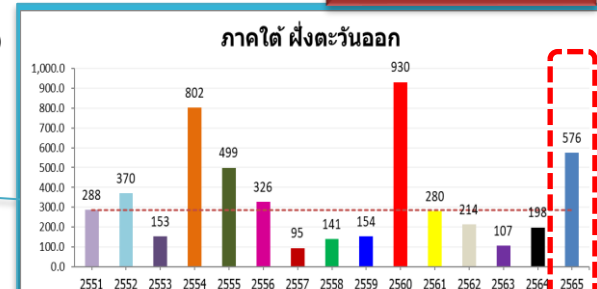
156.5(52%)
182.6(66%)
-27.5(-6%)
87.1(24%)

ค่าเฉลี่ย 30 ปี 188.1 มม.



92.4(49%)
42.3(18%)
61.2(28%)
10.8(4%)

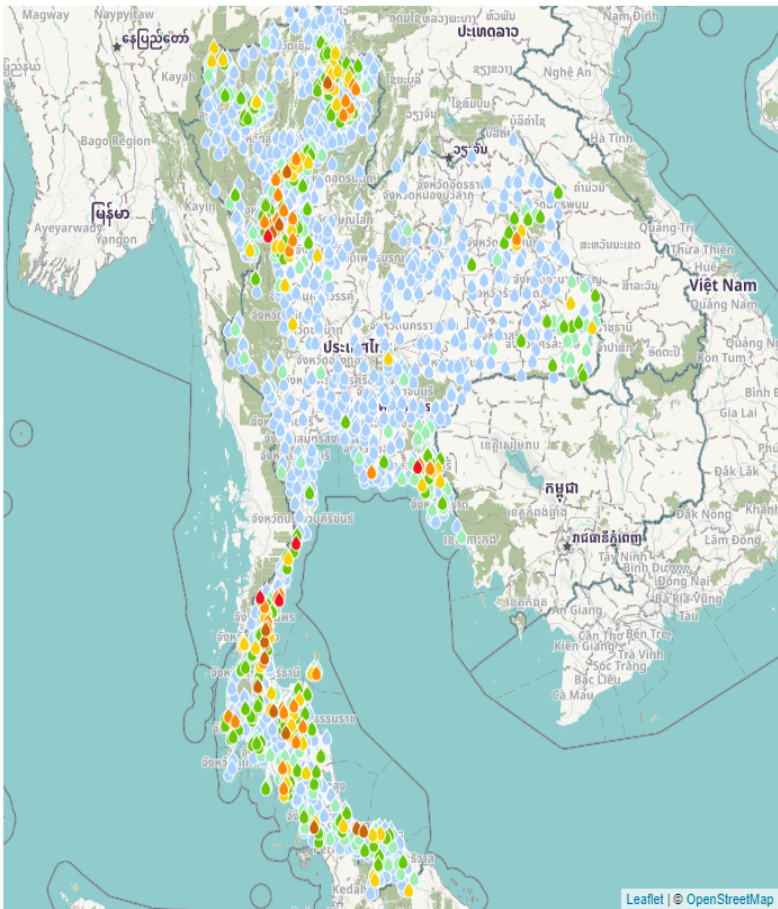
ค่าเฉลี่ย 30 ปี 286.7 มม.



288.9(101%)
377.5(191%)
205.1(55%)
295.9(106%)



ปริมาณฝนสะสม 24 ชั่วโมงย้อนหลัง วันที่ 2 พ.ค.65 – วันที่ 3 พ.ค.65

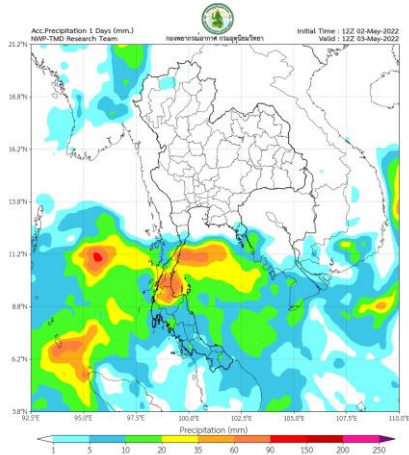


เสารัต

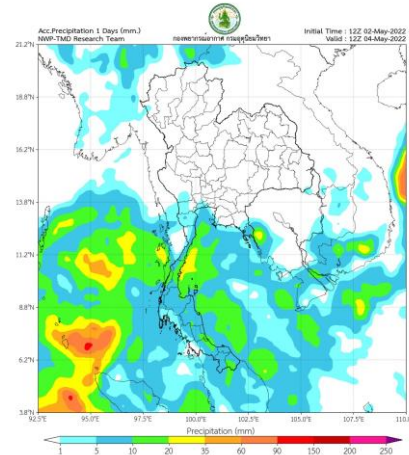
ชื่อสถานี	ที่ตั้ง	ข้อมูลล่าสุด	ฝน-24
บ้านใหม่พรสวรรค์	อ.วังเจ้า จ.ตาก	2565-05-02 22:00	150.0
รร.ปะทิววิทยา	อ.ปะทิว จ.ชุมพร	2565-05-03 06:00	140.8
หน่วยพิทักษ์ป่าหินเรือ	อ.ท่าแซะ จ.ชุมพร	2565-05-03 06:00	119.6
บ้านวังขามุก	อ.เขาคิชฌกูฏ จ.จันทบุรี	2565-05-03 06:00	98.0
บ้านหัวข่า	อ.ทับสะแก จ.ประจวบคีรีขันธ์	2565-05-03 06:00	93.5
สะพานบางไต้ประชาราจักรักษ์	อ.วิภาวดี จ.สุราษฎร์ธานี	2565-05-03 06:00	84.4
เคียนซา	อ.เคียนซา จ.สุราษฎร์ธานี	2565-05-03 05:00	84.0
บ้านดอนกระเจาย	อ.หลังสวน จ.ชุมพร	2565-05-03 06:00	83.0
บ้านชะ	อ.เทพา จ.สงขลา	2565-05-03 06:00	83.0
บ้านฮอย 8	อ.ควนกาหลง จ.สตูล	2565-05-03 06:00	83.0
บ้านเขาแจน	อ.หลังสวน จ.ชุมพร	2565-05-03 06:00	82.0
อบต. หุ่ควาคัด	อ.ตะเภา จ.ชุมพร	2565-05-03 06:00	80.8
บ้านตลาดเทพา	อ.เทพา จ.สงขลา	2565-05-03 06:00	77.5
เมืองตาก	อ.วังเจ้า จ.ตาก	2565-05-03 06:00	75.0
ห้วยแม่ระกาที่ 1 อ.เมือง จ.ตาก จ.ตาก	อ.เมืองตาก จ.ตาก	2565-05-03 05:00	75.0
ศรี 2	อ.ศรี จ.ชุมพร	2565-05-03 06:00	73.6
บ้านควนन्ह	อ.ฉวาง จ.นครศรีธรรมราช	2565-05-03 06:00	72.5
คลองสรอย วัดแม่ขามวก	อ.วังชัน จ.แพร่	2565-05-03 06:00	71.0
บ้านบางมะ	อ.วิภาวดี จ.สุราษฎร์ธานี	2565-05-03 06:00	71.0
บ้านห้วยคอกหมู	อ.ปง จ.พะเยา	2565-05-03 06:00	71.0
บ้านห้วยตอ	อ.สิเกา จ.ตรัง	2565-05-03 06:00	69.0
บ้านแหน 2	อ.ท่ารั้วมา จ.น่าน	2565-05-03 06:00	68.5
บ้านแห่น้ำหม่น	อ.ช้างกลาง จ.นครศรีธรรมราช	2565-05-03 06:00	68.0
อบต.ควนสุบรรณ	อ.บ้านนาสาร จ.สุราษฎร์ธานี	2565-05-03 06:00	67.6
หน่วยจัดการต้นน้ำลำพะยัง	อ.นาถ จ.กาฬสินธุ์	2565-05-03 06:00	67.2

แหล่งที่มา : สำนักงานทรัพยากรน้ำแห่งชาติ

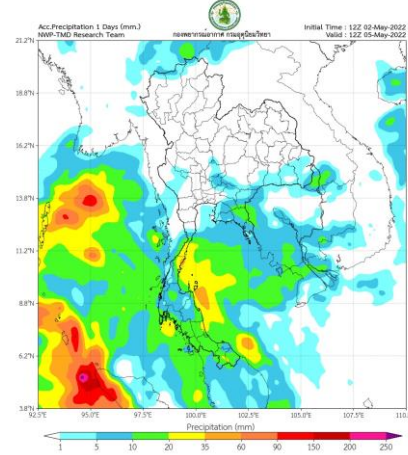
พยากรณ์ฝนสะสมรายวัน จากแบบจำลองบรรยากาศเชิงตัวเลข GFS วันที่ 3 พ.ค. – 9 พ.ค. 2565



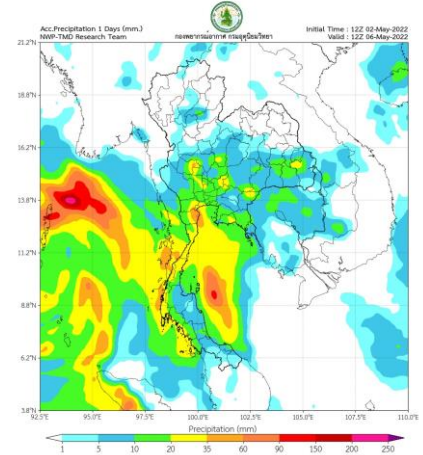
วันที่ 3 พ.ค. 2565



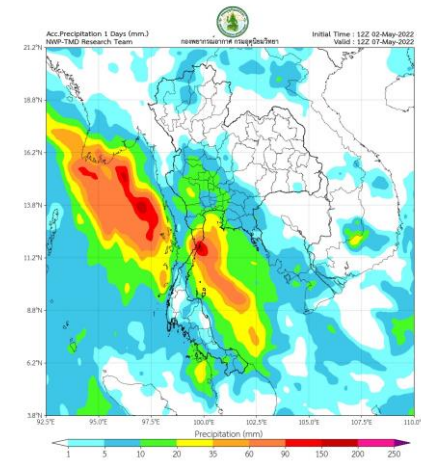
วันที่ 4 พ.ค. 2565



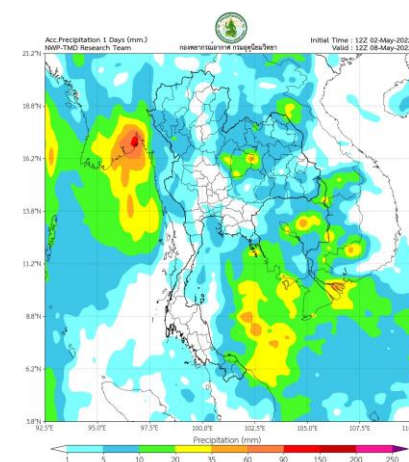
วันที่ 5 พ.ค. 2565



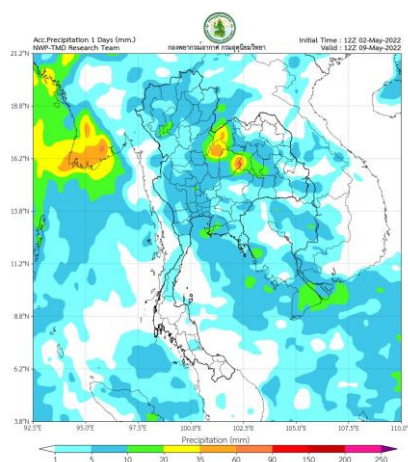
วันที่ 6 พ.ค. 2565



วันที่ 7 พ.ค. 2565



วันที่ 8 พ.ค. 2565



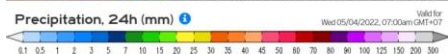
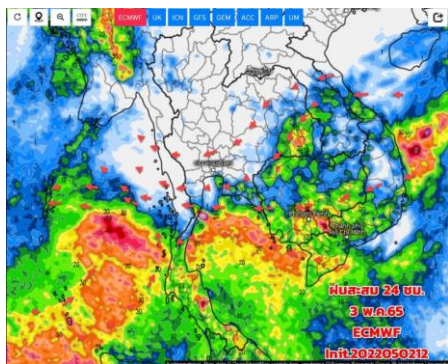
วันที่ 9 พ.ค. 2565

การคาดหมาย

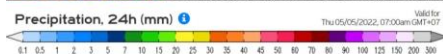
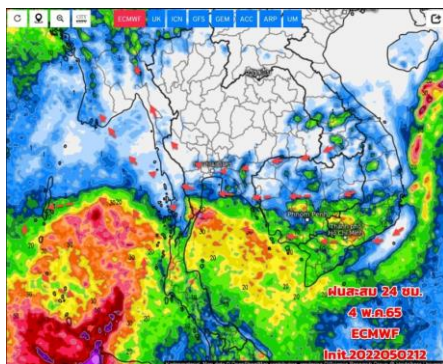
ในช่วงวันที่ 3 – 5 พ.ค. 65 บริเวณความกดอากาศสูงหรือมวลอากาศเย็นกำลังปานกลางจากประเทศจีนแผ่ปกคลุมประเทศไทยตอนบน และทะเลจีนใต้ ในขณะที่มีหย่อมความกดอากาศต่ำปกคลุมบริเวณประเทศกัมพูชา ลักษณะเช่นนี้ทำให้ภาคตะวันออกเฉียงเหนือตอนล่าง ภาคกลางตอนล่าง รวมทั้งกรุงเทพมหานครและปริมณฑล และภาคตะวันออกมีฝนฟ้าคะนองบางแห่ง

ส่วนในช่วงวันที่ 6 – 8 พ.ค. 65 บริเวณความกดอากาศสูงหรือมวลอากาศเย็นกำลังปานกลางที่ปกคลุมประเทศไทยตอนบน และทะเลจีนใต้ มีกำลังอ่อนลง ประกอบกับความกดอากาศต่ำเนื่องจากความร้อนปกคลุมประเทศไทยตอนบน ทำให้บริเวณดังกล่าวจะมีอุณหภูมิสูงขึ้น โดยมีอากาศร้อนกับมีฟ้าหลัวในตอนกลางวัน ในขณะที่ลมใต้และลมตะวันออกเฉียงใต้ที่พัดปกคลุมประเทศไทยตอนบนจะมีกำลังแรงขึ้น ทำให้บริเวณดังกล่าวจะมีฝนเพิ่มขึ้น กับมีลมกระโชกแรงและฝนตกหนักบางแห่ง

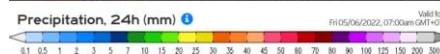
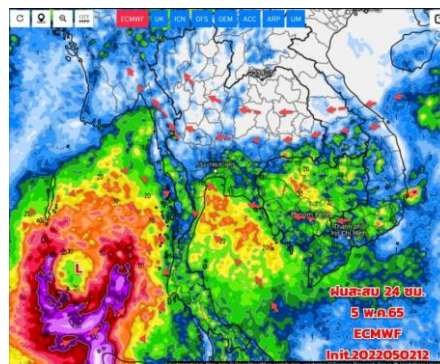
พยากรณ์ฝนสะสมรายวัน จากแบบจำลองบรรยากาศเชิงตัวเลข ECMWF วันที่ 3 พ.ค. – 9 พ.ค. 2565



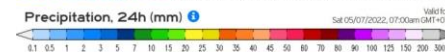
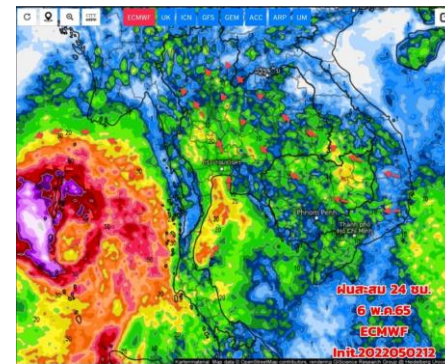
วันที่ 3 พ.ค. 2565



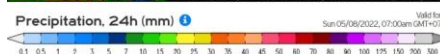
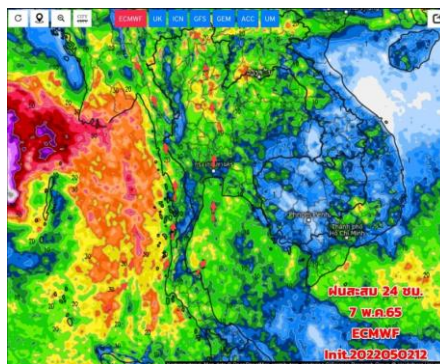
วันที่ 4 พ.ค. 2565



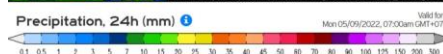
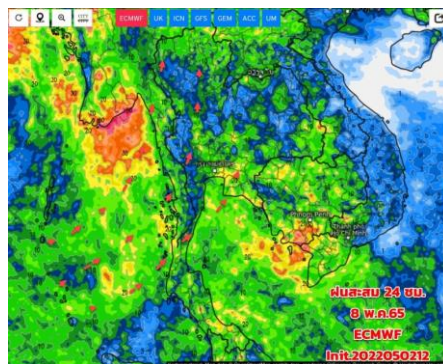
วันที่ 5 พ.ค. 2565



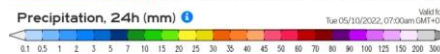
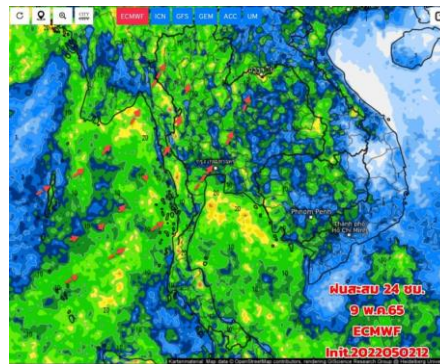
วันที่ 6 พ.ค. 2565



วันที่ 7 พ.ค. 2565



วันที่ 8 พ.ค. 2565



วันที่ 9 พ.ค. 2565

การคาดหมาย

3-11 พ.ค.65 ประเทศไทยยังมีพายุฝนฟ้าคะนองเกิดขึ้นได้โดยเฉพาะภาคใต้ มีหลายตัวแปรที่ทำให้สภาพอากาศมีความแปรปรวน ช่วงแรก 3-5 พ.ค. 65 มวลอากาศเย็นยังแผ่ลงมาปกคลุมประเทศไทยตอนบน ประกอบกับ ลมตะวันออกและตะวันออกเฉียงเหนือพัดปกคลุมประเทศไทยตอนบน มีกำลังปานกลาง ทำให้ประเทศไทยตอนบนมีฝนลดลง ส่วนภาคใต้มีฝนเพิ่มขึ้น 6-12 พ.ค.65 จะมีหย่อมความกดอากาศต่ำกำลังแรงก่อตัวบริเวณทะเลอันดามัน คาดว่าจะทวีกำลังแรงขึ้นเป็นพายุไซโคลนได้ และลมตะวันตกเฉียงใต้จะเริ่มพัดปกคลุมทำให้ประเทศไทยมีฝนเพิ่มขึ้น และอาจจะมียอดตกหนักบางแห่ง บริเวณภาคใต้ฝั่งตะวันตก เริ่มมีสัญญาณฤดูฝน (กรมอุตุนิยมวิทยายังไม่ได้ประกาศเข้าสู่ฤดูฝน)



2. สถานการณ์น้ำในอ่างเก็บน้ำ (ขนาดใหญ่และขนาดกลางทั่วประเทศ)



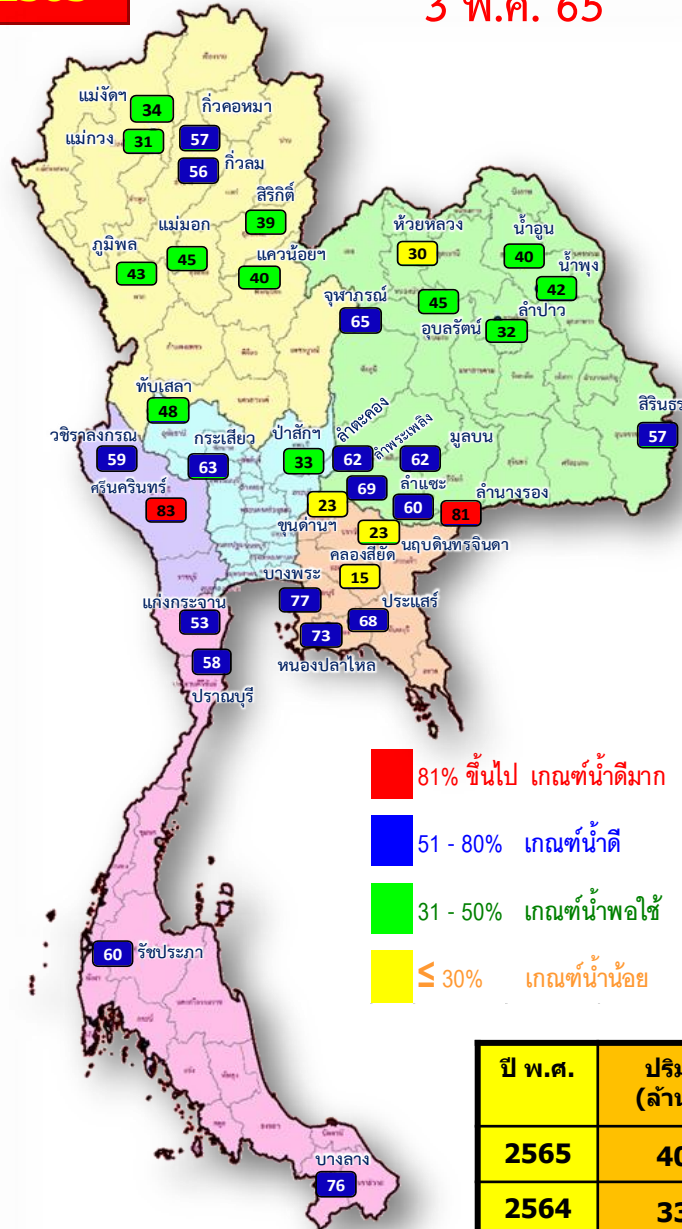


เปรียบเทียบปริมาณน้ำเก็บกักในอ่างเก็บน้ำขนาดใหญ่ 35 อ่าง ปี 2565 กับ ปี 2564



ปี 2565

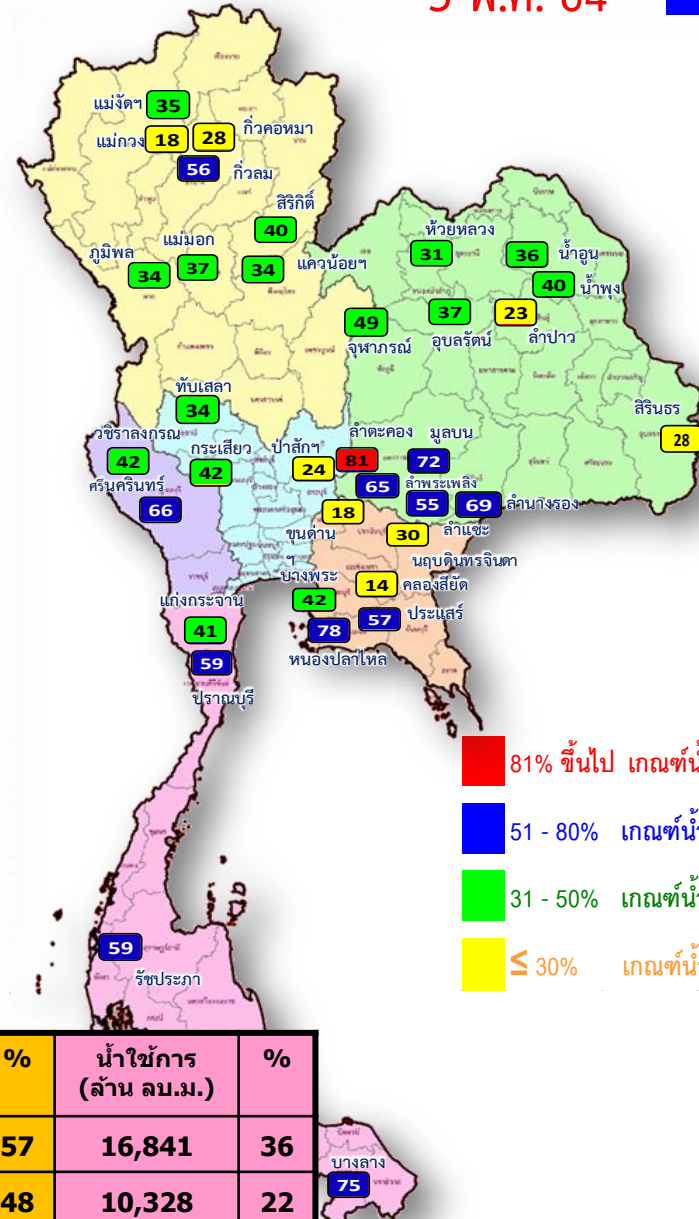
3 พ.ค. 65



- 81% ขึ้นไป เกณฑ์น้ำดีมาก 2 แห่ง
- 51 - 80% เกณฑ์น้ำดี 17 แห่ง
- 31 - 50% เกณฑ์น้ำพอใช้ 12 แห่ง
- ≤ 30% เกณฑ์น้ำน้อย 4 แห่ง

3 พ.ค. 64

ปี 2564



- 81% ขึ้นไป เกณฑ์น้ำดีมาก 1 แห่ง
- 51 - 80% เกณฑ์น้ำดี 12 แห่ง
- 31 - 50% เกณฑ์น้ำพอใช้ 15 แห่ง
- ≤ 30% เกณฑ์น้ำน้อย 7 แห่ง

ปี พ.ศ.	ปริมาณน้ำ (ล้าน ลบ.ม.)	%	น้ำใช้การ (ล้าน ลบ.ม.)	%
2565	40,383	57	16,841	36
2564	33,870	48	10,328	22

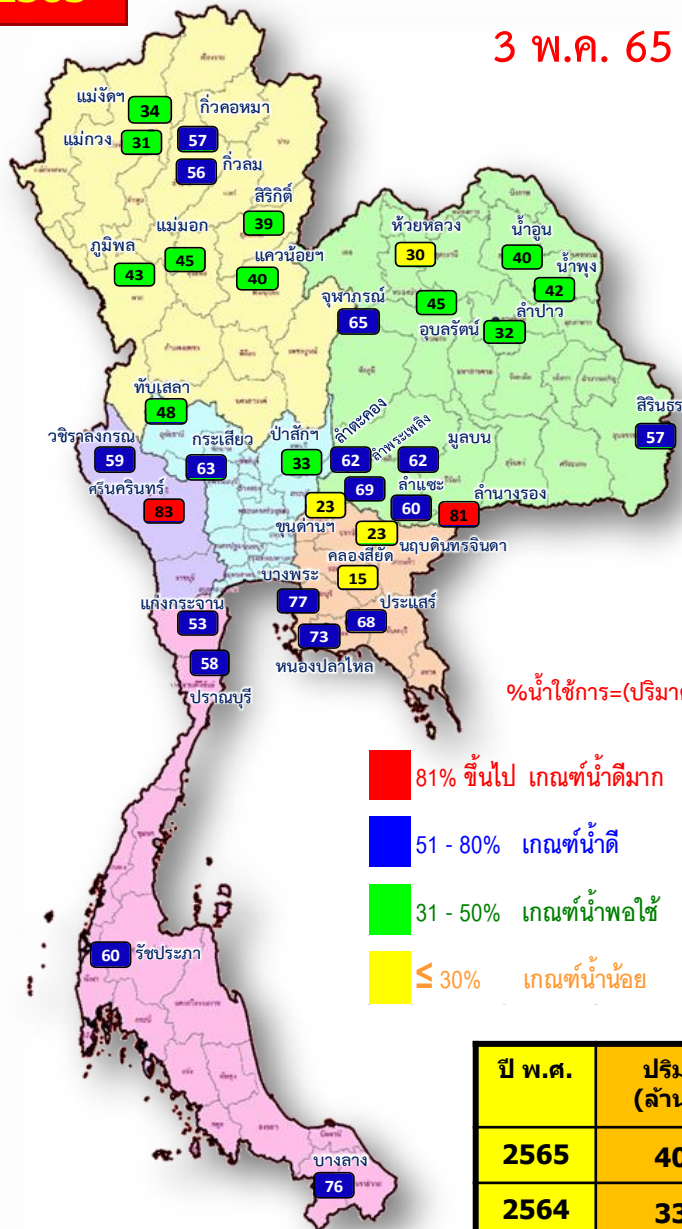


น้ำเก็บกัก และ น้ำใช้การ ในอ่างเก็บน้ำขนาดใหญ่ 35 อ่าง ปี 2565



ปี 2565

3 พ.ค. 65

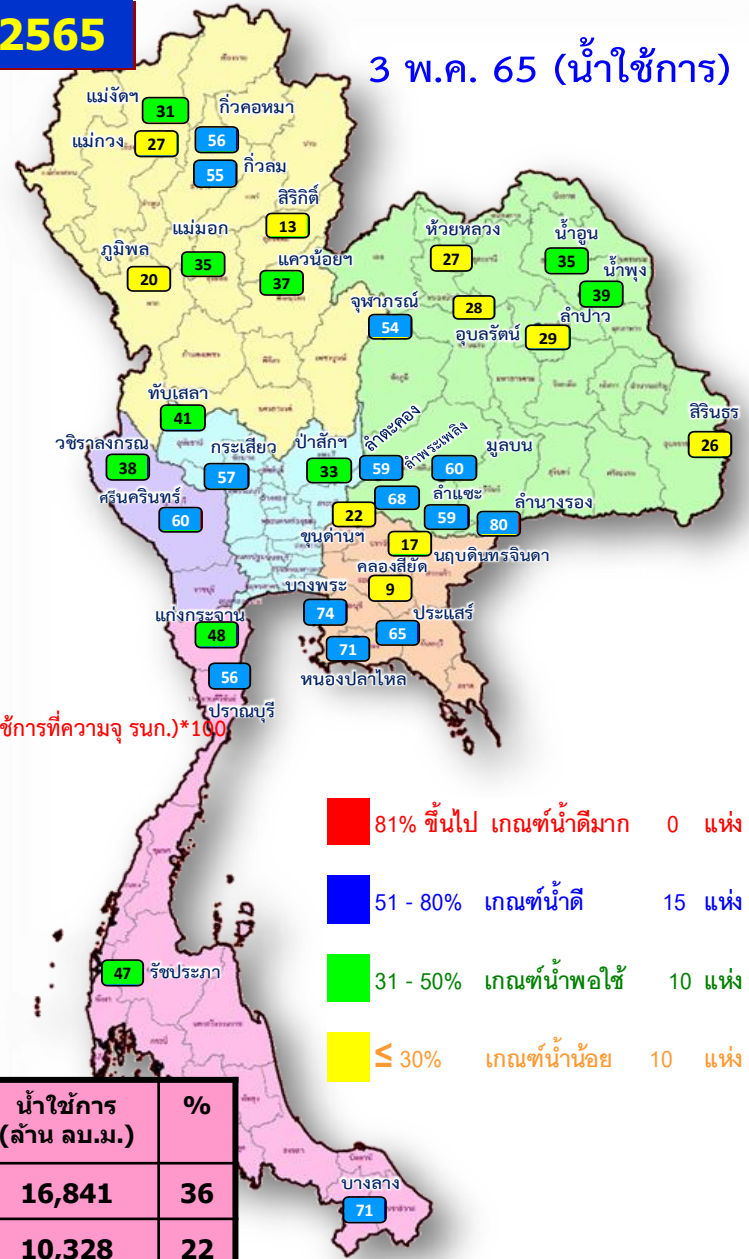


- 81% ขึ้นไป เกณฑ์น้ำดีมาก 2 แห่ง
- 51 - 80% เกณฑ์น้ำดี 17 แห่ง
- 31 - 50% เกณฑ์น้ำพอใช้ 12 แห่ง
- ≤ 30% เกณฑ์น้ำน้อย 4 แห่ง

ปี พ.ศ.	ปริมาณน้ำ (ล้าน ลบ.ม.)	%	น้ำใช้การ (ล้าน ลบ.ม.)	%
2565	40,383	57	16,841	36
2564	33,870	48	10,328	22

ปี 2565

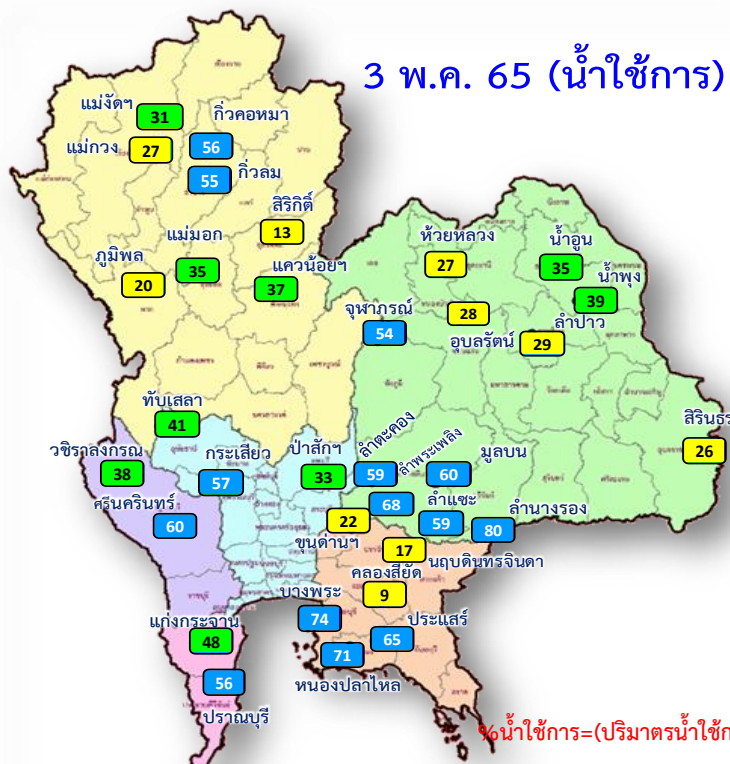
3 พ.ค. 65 (น้ำใช้การ)



- 81% ขึ้นไป เกณฑ์น้ำดีมาก 0 แห่ง
- 51 - 80% เกณฑ์น้ำดี 15 แห่ง
- 31 - 50% เกณฑ์น้ำพอใช้ 10 แห่ง
- ≤ 30% เกณฑ์น้ำน้อย 10 แห่ง



น้ำใช้การ ในอ่างเก็บน้ำขนาดใหญ่ 35 อ่าง ปี 2565 กับ ปี 2564



$\% \text{น้ำใช้การ} = (\text{ปริมาณน้ำใช้การ} / \text{ปริมาณน้ำใช้การที่ความจรมก.}) * 100$

- 81% ขึ้นไป เกณฑ์น้ำดีมาก 0 แห่ง
- 51 - 80% เกณฑ์น้ำดี 15 แห่ง
- 31 - 50% เกณฑ์น้ำพอใช้ 10 แห่ง
- ≤ 30% เกณฑ์น้ำน้อย 10 แห่ง

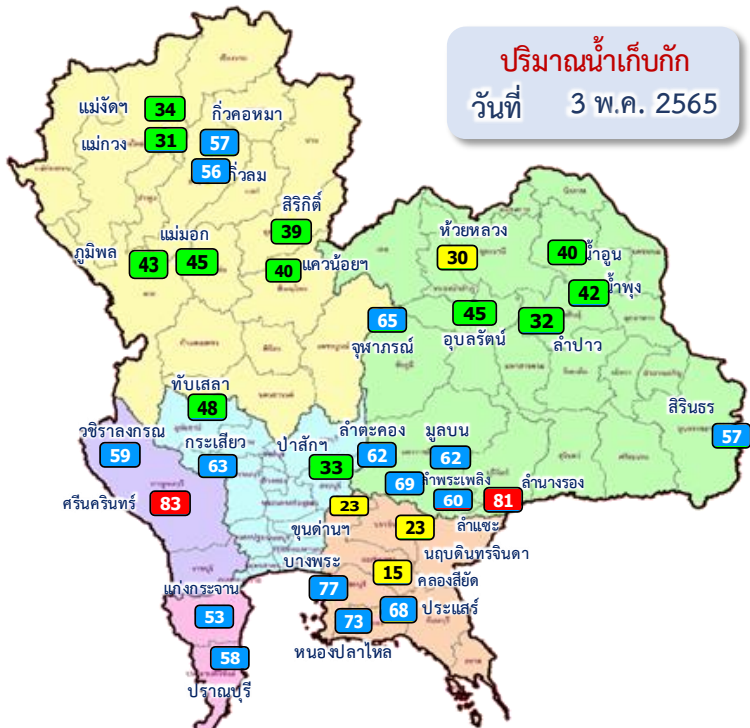
- 81% ขึ้นไป เกณฑ์น้ำดีมาก 0 แห่ง
- 51 - 80% เกณฑ์น้ำดี 10 แห่ง
- 31 - 50% เกณฑ์น้ำพอใช้ 8 แห่ง
- ≤ 30% เกณฑ์น้ำน้อย 17 แห่ง

ปี พ.ศ.	ปริมาตรน้ำ (ล้าน ลบ.ม.)	%	น้ำใช้การ (ล้าน ลบ.ม.)	%
2565	40,383	57	16,841	36
2564	33,870	48	10,328	22



ปริมาณน้ำเก็บกัก

อ่างเก็บน้ำขนาดใหญ่ 35 แห่ง



ปริมาณน้ำเก็บกัก
วันที่ 3 พ.ค. 2565

อ่างเก็บน้ำขนาดใหญ่ 35 แห่ง

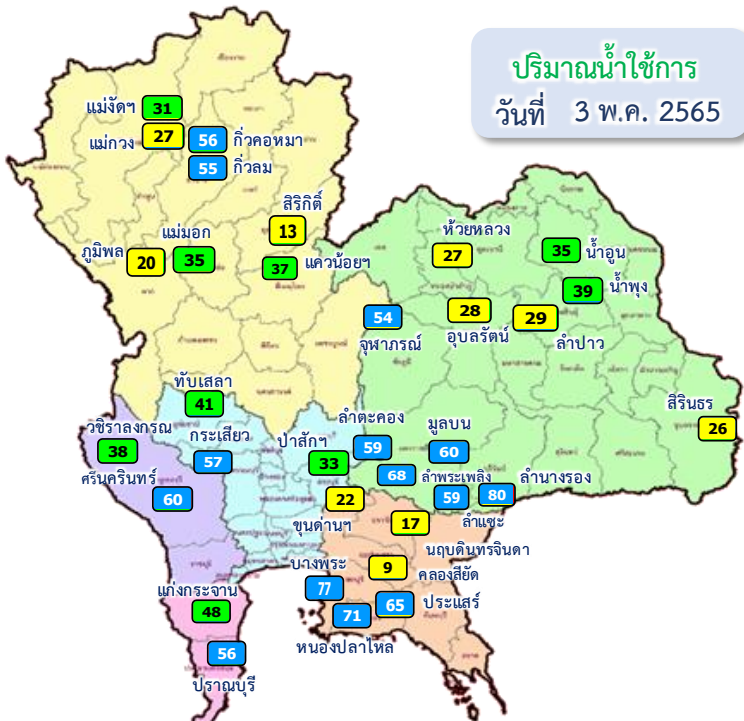
- 81% ขึ้นไป เกณฑ์น้ำดีมาก 2 แห่ง
- 51 - 80% เกณฑ์น้ำดี 17 แห่ง
- 31 - 50% เกณฑ์น้ำพอใช้ 12 แห่ง
- ≤30% เกณฑ์น้ำน้อย 4 แห่ง

ภาค	ความจุ ที่ รนส.	ความจุ ที่ รนค.	ความจุน้ำ ใช้การ	ณ วันที่						ปริมาณน้ำ ไหลลง วันนี้	ปริมาณน้ำ ระบาย วันนี้	
				ปี 2564		ปี 2565						
				ปริมาตร (ล้าน ม. ³)	% รนค.	ปริมาตร (ล้าน ม. ³)	% รนค.	ปริมาตรใช้การ (ล้าน ม. ³)	% รนค.			% ใช้การ
ภาคเหนือ												
ภูมิพล*	13,462	13,462	9,662	4,632	34	5,759	43	1,959	15	20	3.25	19.00
สิริกิติ์*	10,508	9,510	6,660	3,764	40	3,689	39	839	9	13	1.76	9.99
แม่งัดสมบูรณ์ชล	323	265	253	92	35	90	34	78	30	31	0.21	0.23
แม่งางอุดมธารา	295	263	249	48	18	81	31	67	25	27	0.04	0.37
ก๊วยลุม	106	106	103	60	56	60	56	56	53	55	0.49	0.13
ก๊วยคอง	209	170	164	48	28	97	57	91	53	56	0.08	0.00
แควน้อยบำรุงแดน	1,080	939	896	323	34	378	40	335	36	37	1.69	4.32
แม่มอก	110	110	94	40	37	49	45	33	30	35	0.02	0.02
ภาคตะวันออกเฉียงเหนือ												
ห้วยหลวง	136	136	129	41	31	41	30	34	25	27	0.00	0.11
น้ำอูน	780	520	475	187	36	210	40	165	32	35	0.00	0.14
น้ำพอง*	200	165	157	66	40	70	42	62	37	39	0.87	0.31
จุฬารัตน์*	181	164	127	81	49	106	65	69	42	54	0.61	0.36
อุบลรัตน์*	4,640	2,431	1,850	908	37	1,096	45	515	21	28	0.00	3.00
ลำปาว	2,450	1,980	1,880	458	23	638	32	538	27	29	3.57	3.21
ลำตะคอง	445	314	292	254	81	195	62	172	55	59	1.44	1.30
ลำพระเพลิง	242	155	154	101	65	107	69	105	68	68	2.28	0.42
มูลบง	350	141	134	101	72	88	62	81	57	60	0.05	0.45
ลำแซะ	325	275	268	151	55	165	60	158	58	59	0.24	1.24
ลำน้ำรอง	197	121	118	84	69	98	81	95	78	80	0.00	0.07
สิรินธร*	1,966	1,966	1,135	1,145	58	1,127	57	295	15	26	3.86	5.04
ภาคกลาง												
ป่าสักชลสิทธิ์	960	960	957	231	24	319	33	316	33	33	0.00	4.34
ทับเสลา	190	160	143	55	34	76	48	59	37	41	0.00	0.11
กระเสียว	390	299	259	124	42	188	63	148	50	57	0.13	1.12
ภาคตะวันตก												
ศรีนครินทร์*	18,770	17,745	7,480	11,662	66	14,775	83	4,510	25	60	0.75	19.79
วชิราลงกรณ*	11,000	8,860	5,848	3,736	42	5,209	59	2,197	25	38	0.00	24.95
ภาคตะวันออก												
ขุนด่านปราการชล	225	224	219	40	18	52	23	48	21	22	0.02	1.52
คลองสิียด	450	420	390	58	14	64	15	34	8	9	2.00	0.64
บางพระ	127	117	105	49	42	90	77	78	67	74	0.07	0.39
หนองปลาไหล	206	164	150	128	78	119	73	106	65	71	0.76	0.11
ประแสร์	322	295	275	167	57	200	68	180	61	65	0.00	0.69
นฤปดินทรจินดา	338	295	276	89	30	67	23	47	16	17	0.00	0.50
ภาคใต้												
แก่งกระจาน	900	710	645	291	41	377	53	312	44	48	1.59	3.89
ปราณบุรี	490	391	373	232	59	226	58	208	53	56	0.00	0.23
รัชชประภา*	6,144	5,639	4,287	3,328	59	3,365	60	2,014	36	47	3.09	5.34
บางลง*	1,590	1,454	1,178	1,098	75	1,112	76	836	57	71	4.99	10.07
รวมทั้งประเทศ	80,106	70,926	47,384	33,870	48	40,383	57	16,841	24	36	33.84	123.39



ปริมาณน้ำใช้การ

อ่างเก็บน้ำขนาดใหญ่ 35 แห่ง



ปริมาณน้ำใช้การ

วันที่ 3 พ.ค. 2565

อ่างเก็บน้ำขนาดใหญ่ 35 แห่ง

- 81% ขึ้นไป เกณฑ์น้ำดื่มมาก - แห่ง
- 51 - 80% เกณฑ์น้ำดี 15 แห่ง
- 31 - 50% เกณฑ์น้ำพอใช้ 10 แห่ง
- ≤30% เกณฑ์น้ำน้อย 10 แห่ง

ภาค อ่างเก็บน้ำเขื่อน	ความจุ ที่ รนส. (ล้าน ม.³)	ความจุ ที่ รนท. (ล้าน ม.³)	ความจุ น้ำ ใช้การ (ล้าน ม.³)	ณ วันที่						ปริมาณน้ำ ไหลลง วันนี้ (ล้าน ม.³)	ปริมาณน้ำ ระบาย วันนี้ (ล้าน ม.³)
				ปี 2564		ปี 2565					
				ปริมาตร (ล้าน ม.³)	% รนท. (ล้าน ม.³)	ปริมาตร (ล้าน ม.³)	% รนท. (ล้าน ม.³)	ปริมาตรใช้การ (ล้าน ม.³)	% ใช้การ		

ภาคเหนือ											
ภูมิพล*	13,462	13,462	9,662	4,632	34	5,759	43	1,959	20	3.25	19.00
สิริกิติ์*	10,508	9,510	6,660	3,764	40	3,689	39	839	13	1.76	9.99
แม่จตุรมบูรณชล	323	265	253	92	35	90	34	78	31	0.21	0.23
แม่กวางอุดมธรา	295	263	249	48	18	81	31	67	27	0.04	0.37
กัวลม	106	106	103	60	56	60	56	56	55	0.49	0.13
กัวคองหมา	209	170	164	48	28	97	57	91	56	0.08	0.00
แควน้อยบำรุงแดน	1,080	939	896	323	34	378	40	335	37	1.69	4.32
แม่มอ	110	110	94	40	37	49	45	33	35	0.02	0.02

ภาคตะวันออกเฉียงเหนือ											
ห้วยหลวง	136	136	129	41	31	41	30	34	27	0.00	0.11
น้ำอูน	780	520	475	187	36	210	40	165	35	0.00	0.14
น้ำพุง*	200	165	157	66	40	70	42	62	39	0.87	0.31
จุฬารณีย์*	181	164	127	81	49	106	65	69	54	0.61	0.36
อุบลรัตน์*	4,640	2,431	1,850	908	37	1,096	45	515	28	0.00	3.00
ลำปาว	2,450	1,980	1,880	458	23	638	32	538	29	3.57	3.21
ลำตะคอง	445	314	292	254	81	195	62	172	59	1.44	1.30
ลำพระเพลิง	242	155	154	101	65	107	69	105	68	2.28	0.42
มูลบ	350	141	134	101	72	88	62	81	60	0.05	0.45
ลำแจะ	325	275	268	151	55	165	60	158	59	0.24	1.24
ลำนางรอง	197	121	118	84	69	98	81	95	80	0.00	0.07
สิรินธร*	1,966	1,966	1,135	1,145	58	1,127	57	295	26	3.86	5.04

ภาคกลาง											
ป่าสักชลสิทธิ์	960	960	957	231	24	319	33	316	33	0.00	4.34
ทับเสลา	190	160	143	55	34	76	48	59	41	0.00	0.11
กระเสียว	390	299	259	124	42	188	63	148	57	0.13	1.12

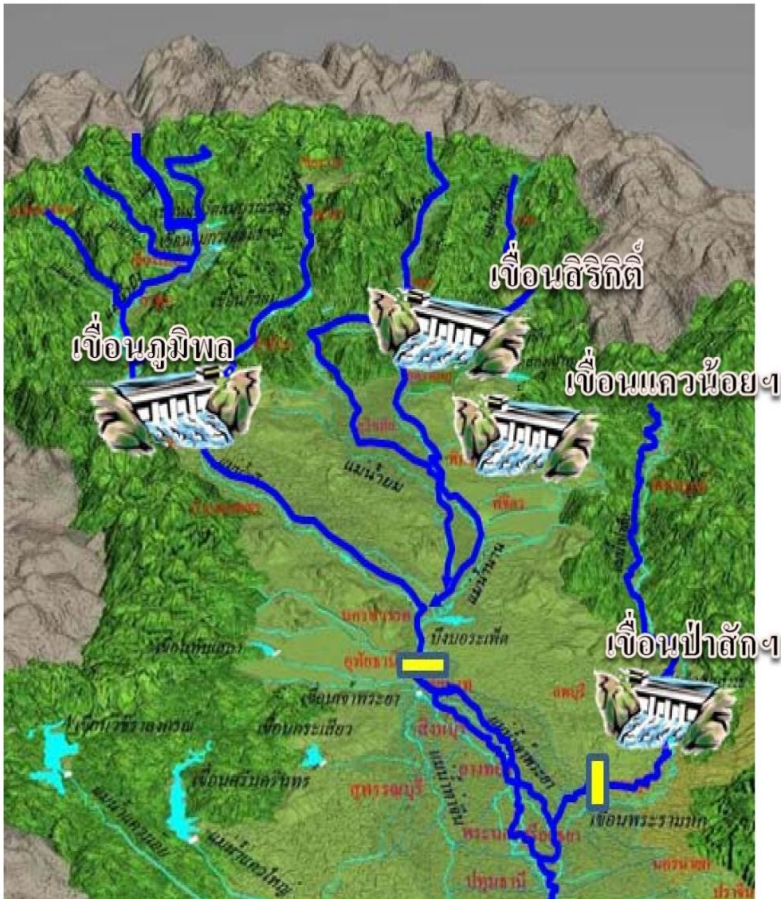
ภาคตะวันตก											
ศรีนครินทร์*	18,770	17,745	7,480	11,662	66	14,775	83	4,510	60	0.75	19.79
วชิราลงกรณ*	11,000	8,860	5,848	3,736	42	5,209	59	2,197	38	0.00	24.95

ภาคตะวันออก											
ขุนด่านปราการชล	225	224	219	40	18	52	23	48	22	0.02	1.52
คลองสียัด	450	420	390	58	14	64	15	34	9	2.00	0.64
บางพระ	127	117	105	49	42	90	77	78	74	0.07	0.39
หนองปลาไหล	206	164	150	128	78	119	73	106	71	0.76	0.11
ประแสร์	322	295	275	167	57	200	68	180	65	0.00	0.69
นฤปดินทรจินดา	338	295	276	89	30	67	23	47	17	0.00	0.50

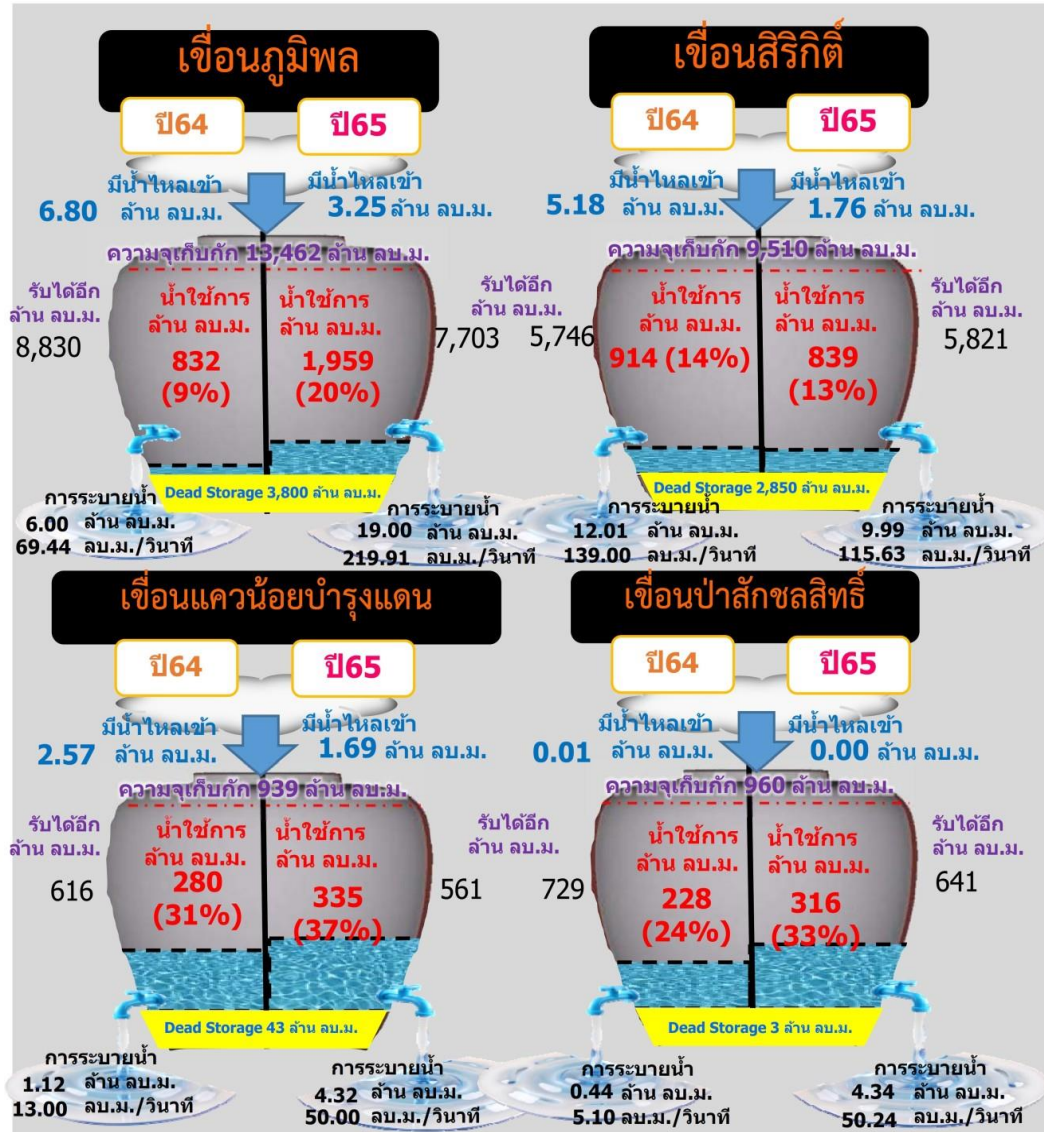
ภาคใต้											
แก่งกระจาน	900	710	645	291	41	377	53	312	48	1.59	3.89
ปราณบุรี	490	391	373	232	59	226	58	208	56	0.00	0.23
รัชชประภา*	6,144	5,639	4,287	3,328	59	3,365	60	2,014	47	3.09	5.34
บางกลาง*	1,590	1,454	1,178	1,098	75	1,112	76	836	71	4.99	10.07
รวมทั้งประเทศ	80,106	70,926	47,384	33,870	48	40,383	57	16,841	36	33.84	123.39

ปริมาณน้ำใช้การ 4 เขื่อนหลักในลุ่มน้ำเจ้าพระยา

ณ วันที่ 3 พฤษภาคม 2565

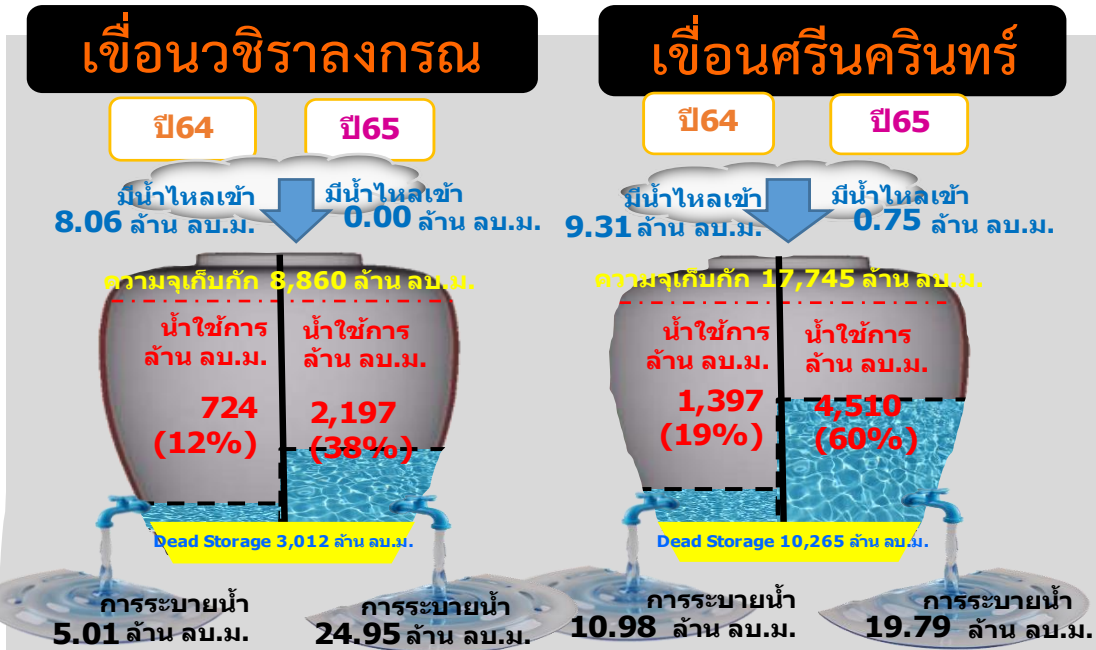
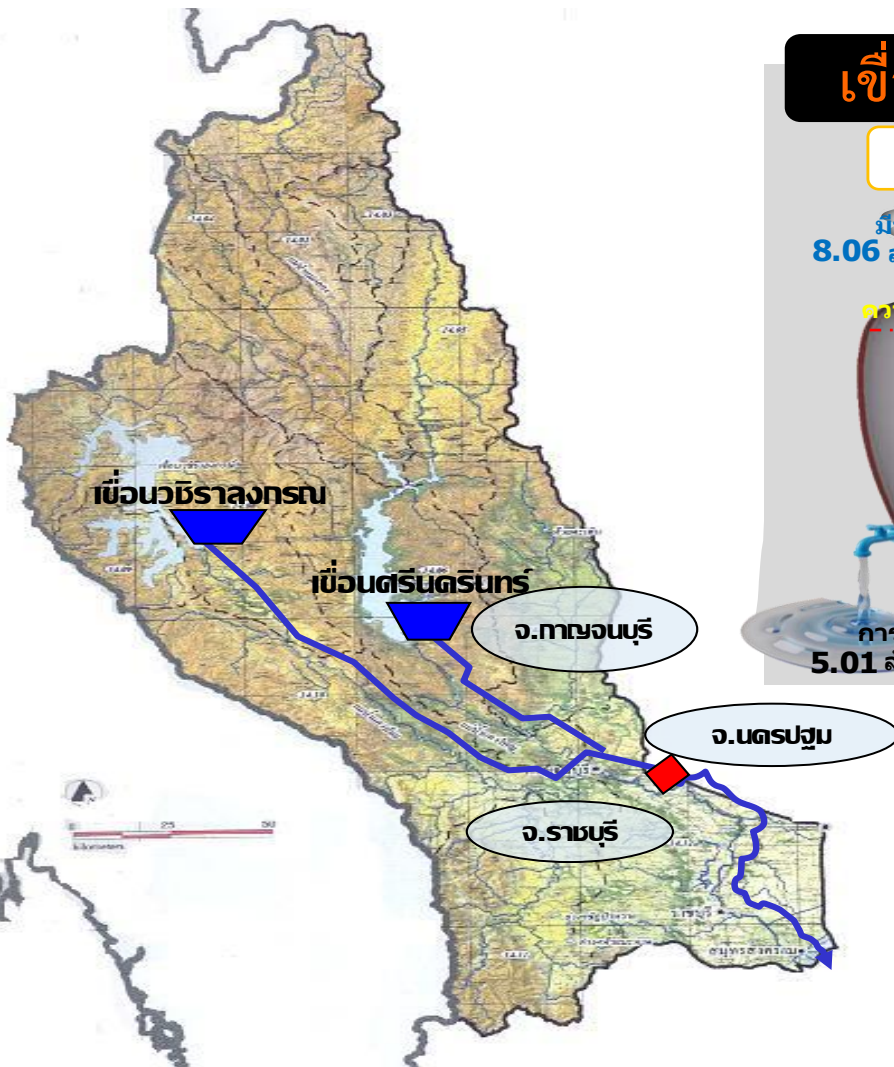


รวม 4 เขื่อน	ปริมาณน้ำทั้งหมด (ล้าน ลบ.ม.)	น้ำใช้การ (ล้าน ลบ.ม.)	รับน้ำได้อีก (ล้าน ลบ.ม.)
3 พ.ค. 65	10,145 (41%)	3,449 (19%)	14,727
3 พ.ค. 64	8,949 (36%)	2,253 (12%)	15,922





ปริมาณน้ำใช้การ 2 เขื่อนหลักในลุ่มน้ำแม่กลอง ณ วันที่ 3 พฤษภาคม 2565



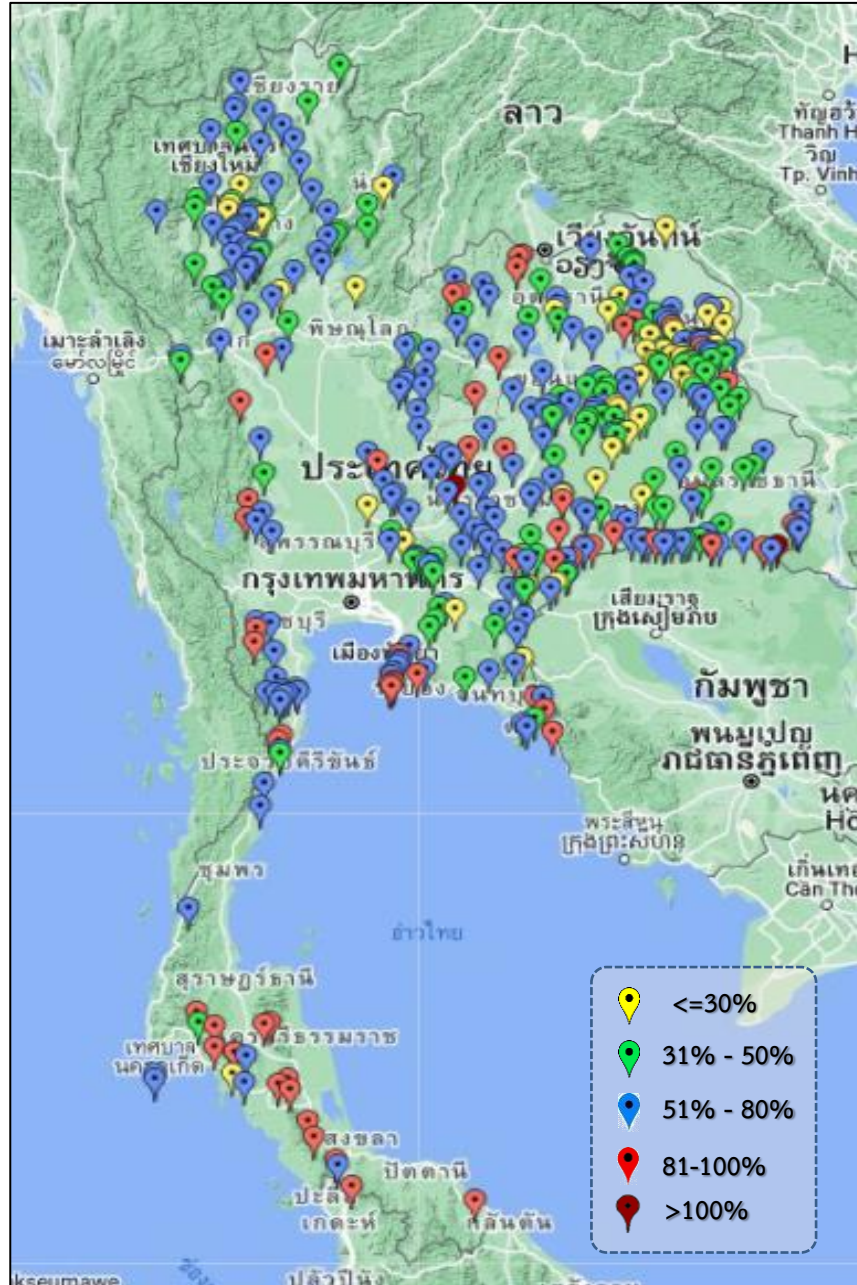
รวม 2 เขื่อน	ปริมาณน้ำทั้งหมด (ล้าน ลบ.ม.)	น้ำใช้การ (ล้าน ลบ.ม.)
3 พ.ค. 65	19,984 (75%)	6,707 (50%)
3 พ.ค. 64	15,398 (58%)	2,121 (16%)



ปริมาณน้ำ เก็บกัก และ ใช้การ อ่างเก็บน้ำขนาดกลาง จำนวน 412 แห่ง



ข้อมูล ณ วันที่ 3 พฤษภาคม 2565



ภาค	ปริมาณน้ำอ่างเก็บน้ำขนาดกลาง จำนวน 412 แห่ง								
	จำนวนอ่าง	ความจุ	ใช้การ	ปี 2564	% รน.	ปี 2565	% รน.	ใช้การปี 2565	% ใช้การ
เหนือ	75	1,001	901	396	40	555	55	456	51
ตะวันออกเฉียงเหนือ	218	2,009	1,850	1,047	52	1,158	58	1,001	54
กลาง	22	369	345	156	42	212	57	188	54
ตะวันตก	7	147	138	109	69	109	74	100	73
ตะวันออก	51	964	912	438	52	549	57	497	54
ใต้	39	668	616	461	69	535	80	482	78
รวม	412	5,158	4,762	2,607	51	3,118	60	2,723	57

สรุปอ่างขนาดกลางที่มีปริมาตรในช่วง <=30%, >30 - 50% ,>50-80%, >80-100% และ >100%					
ภาค	<=30%	>30-50%	>50-80%	>80-100%	>100%
เหนือ	9	18	44	4	0
ตอน.	32	58	99	28	1
ตะวันออก	4	12	26	9	0
กลาง	2	3	16	1	0
ตะวันตก	0	0	4	3	0
ใต้	1	2	20	16	0
รวม	48	93	209	61	1
รวมทั้งหมด 412 แห่ง					



ปริมาณน้ำในอ่างเก็บน้ำขนาดใหญ่และขนาดกลาง วันที่ 3 พฤษภาคม 2565



ภาค	ขนาดใหญ่				ขนาดกลาง				รวมอ่างขนาดใหญ่และกลาง						รับน้ำได้อีก	เปรียบเทียบปี 64 กับ 65		
	จำนวน	ความจุ	ปี 2565	% ความจุ อ่างฯ	จำนวน	ความจุ	ปี 2565	% ความจุ อ่างฯ	จำนวน	ความจุ	ปี2564		ปี2565			ปริมาณ	ปริมาณ	%
											ปริมาณ	%	ปริมาณ	%				
เหนือ	8	24,825	10,203	41	75	1,001	555	55	83	25,825	9,403	36	10,758	42	15,068	1,355	14	
ตอน.	12	8,368	3,940	47	218	2,009	1,158	58	230	10,377	4,624	45	5,098	49	5,279	474	10	
กลาง	3	1,419	584	41	22	369	212	57	25	1,788	566	32	796	45	992	230	41	
ตะวันตก	2	26,605	19,984	75	7	147	109	74	9	26,752	15,507	58	20,093	75	6,659	4,586	30	
ตะวันออก	6	1,515	592	39	51	964	549	57	57	2,479	968	39	1,141	46	1,338	173	18	
ใต้	4	8,194	5,080	62	39	668	535	80	43	8,863	5,410	61	5,615	63	3,248	205	4	
รวม	35	70,926	<u>40,383</u>	57	412	5,158	<u>3,118</u>	60	447	76,084	<u>36,477</u>	48	<u>43,501</u>	57	32,583	7,024	19	
ปริมาณน้ำใช้การ	47,384	<u>16,841</u>	36	4,762	<u>2,723</u>	57	52,146	<u>12,539</u>	24	<u>19,564</u>	38							

สามารถรับน้ำได้อีก 32,583 ล้าน ลบ.ม. (43%)

$\% \text{น้ำใช้การ} = (\text{ปริมาณน้ำใช้การ} / \text{ความจุอ่างเก็บน้ำใช้การ}) * 100$



ปริมาณน้ำใช้การอ่างเก็บน้ำขนาดใหญ่และขนาดกลาง



ภาคเหนือ



3 พ.ค. 65

ภาคตะวันออกเฉียงเหนือ



ภาคตะวันตก



ภาคกลาง



ภาคใต้



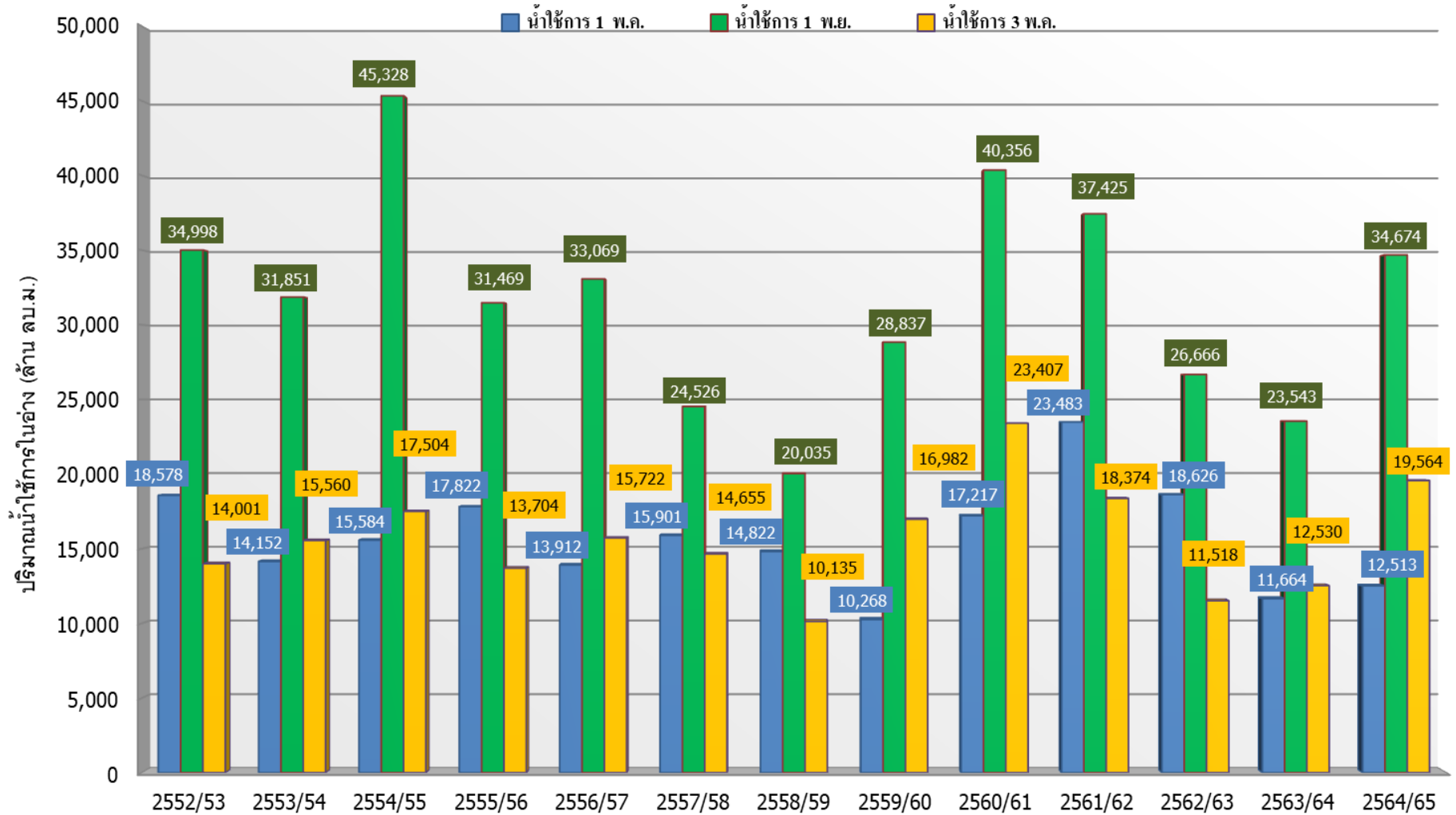
ภาคตะวันออก



น้ำใช้การทั่วประเทศ

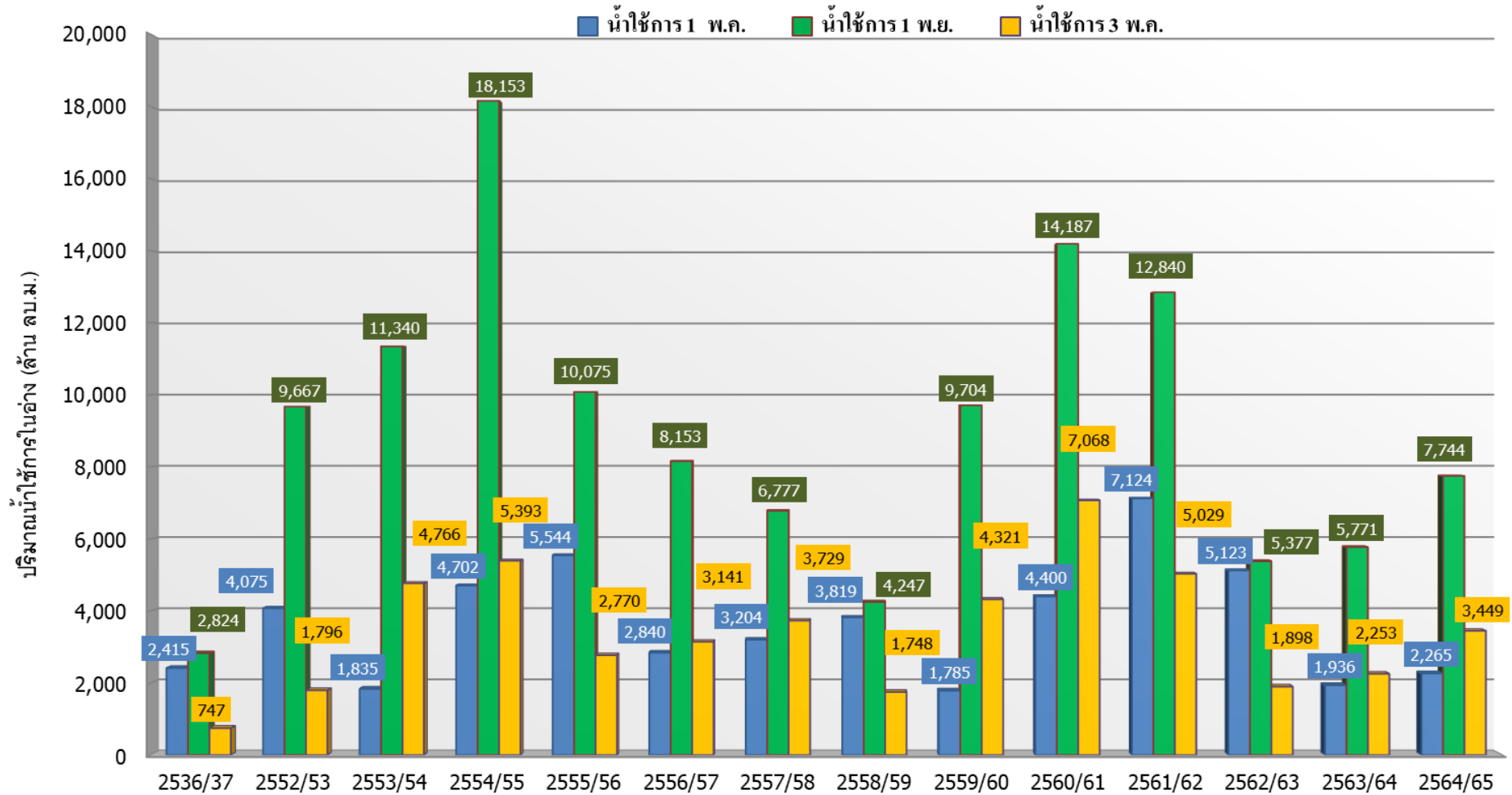


กราฟเปรียบเทียบปริมาณน้ำใช้การในอ่างเก็บน้ำขนาดใหญ่และขนาดกลาง ตั้งแต่ปี 2553 ถึง ปี 2565



ปี 25 (1)/(2)	2552/53	2553/54	2554/55	2555/56	2556/57	2557/58	2558/59	2559/60	2560/61	2561/62	2562/63	2563/64	2564/65
(1) ■ น้ำใช้การ 1 พ.ล.	18,578	14,152	15,584	17,822	13,912	15,901	14,822	10,268	17,217	23,483	18,626	11,664	12,513
(1) ■ น้ำใช้การ 1 พ.ย.	34,998	31,851	45,328	31,469	33,069	24,526	20,035	28,837	40,356	37,425	26,666	23,543	34,674
(2) ■ น้ำใช้การ 3 พ.ล.	14,001	15,560	17,504	13,704	15,722	14,655	10,135	16,982	23,407	18,374	11,518	12,530	19,564

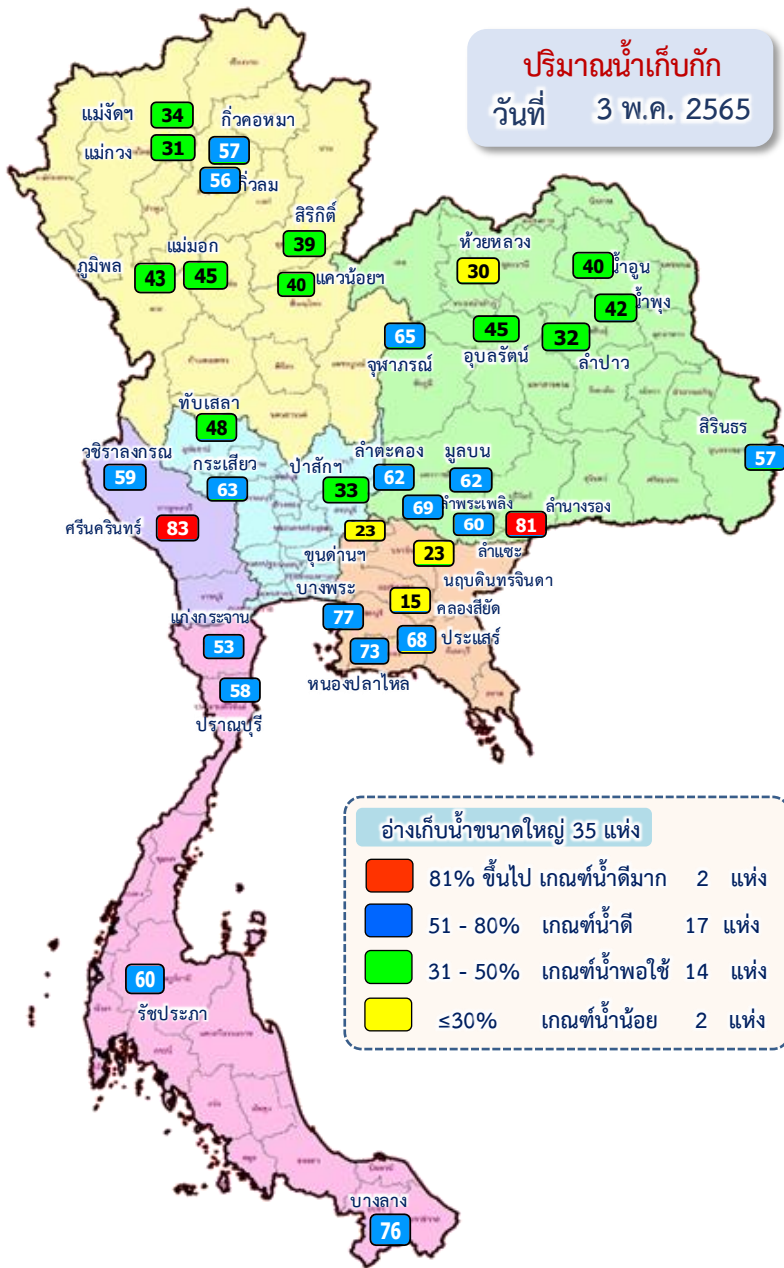
กราฟเปรียบเทียบปริมาณน้ำใช้การในกลุ่มน้ำเจ้าพระยา (ภูมิพล สิริกิติ์ แควน้อยฯ ป่าสักฯ) ปี 2536และตั้งแต่ปี 2553 ถึง ปี 2565



ปี 25 (1)/(2)	2536/37	2552/53	2553/54	2554/55	2555/56	2556/57	2557/58	2558/59	2559/60	2560/61	2561/62	2562/63	2563/64	2564/65
(1) ■ น้ำใช้การ 1 พ.ค.	2,415	4,075	1,835	4,702	5,544	2,840	3,204	3,819	1,785	4,400	7,124	5,123	1,936	2,265
(1) ■ น้ำใช้การ 1 พ.ย.	2,824	9,667	11,340	18,153	10,075	8,153	6,777	4,247	9,704	14,187	12,840	5,377	5,771	7,744
(2) ■ น้ำใช้การ 3 พ.ค.	747	1,796	4,766	5,393	2,770	3,141	3,729	1,748	4,321	7,068	5,029	1,898	2,253	3,449



ปริมาณน้ำไหลลงและระบาย ของอ่างเก็บน้ำขนาดใหญ่ 35 แห่ง ทั่วประเทศ



1 พ.ค.65
↓
↑
3 พ.ค.65

ข้อมูล ณ วันที่ 3 พฤษภาคม 2565

ปริมาณน้ำใช้การอ่างเก็บน้ำขนาดใหญ่
ณ วันที่ 1 พ.ค.65
17,036 ล้านลูกบาศก์เมตร

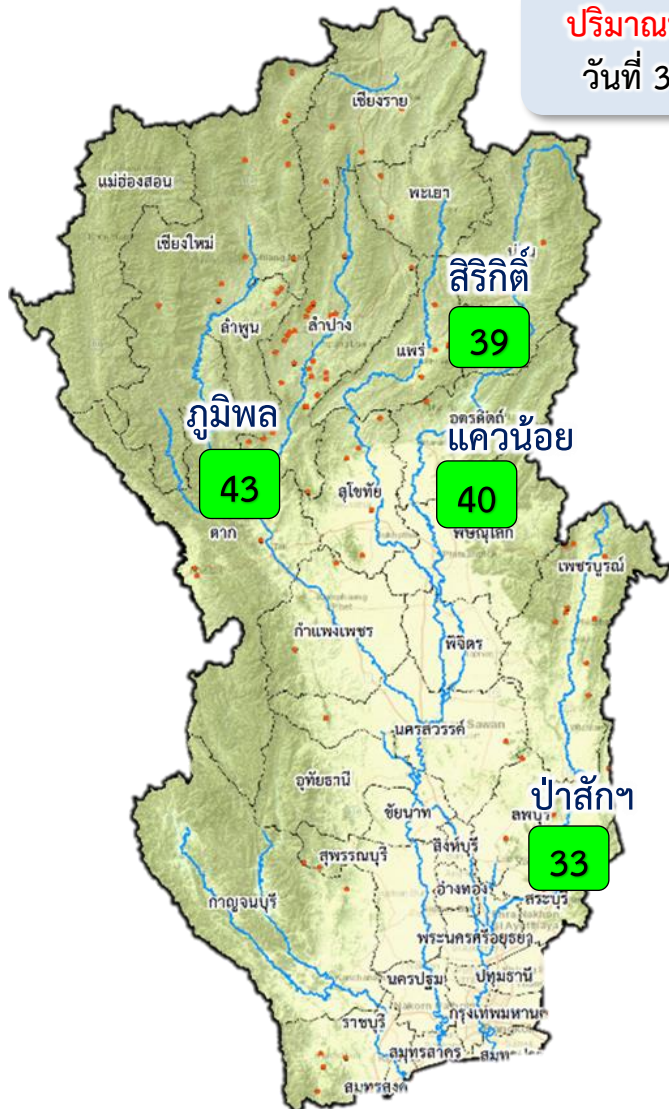
ปัจจุบัน 3 พ.ค.65
↓
↑

ปริมาณน้ำใช้การ (3 พ.ค.65)
อ่างเก็บน้ำขนาดใหญ่ 35 แห่ง
16,841 (36%) ล้านลูกบาศก์เมตร

รวมปริมาณน้ำไหลลงและระบาย
1 พ.ค.65 – 3 พ.ค.65
ไหลลง ↓ 112.27 ล้าน ลบ.ม.
ระบาย ↑ 376.28 ล้าน ลบ.ม.

สัญลักษณ์
↓ ปริมาณน้ำไหลเข้าอ่างฯ
↑ ปริมาณน้ำที่ระบายออกจากอ่างฯ
หน่วย : ล้านลูกบาศก์เมตร

ปริมาณน้ำ ไหลลงและระบาย 4 เขื่อนหลักกลุ่มเจ้าพระยา (ภูมิพล สิริกิติ์ แควน้อยฯ และป่าสักฯ)



ปริมาณน้ำเก็บกัก
วันที่ 3 พ.ค.65

1 พ.ค.65

↓ 26.55
↔ 109.01

3 พ.ค.65

ปัจจุบัน 3 พ.ค.65
↓ 6.70
↔ 37.65

ข้อมูล ณ วันที่ 3 พฤษภาคม 2565
ปริมาณน้ำใช้การอ่างเก็บน้ำขนาดใหญ่
ณ วันที่ 1 พ.ค.64
3,511 ล้านลูกบาศก์เมตร

ปริมาณน้ำใช้การ (3 พ.ค.65)
4 เขื่อนหลักเจ้าพระยา
3,449 (19%) ล้านลูกบาศก์เมตร

รวมปริมาณน้ำไหลลงและระบาย
1 พ.ค.65 - 3 พ.ค.65
ไหลลง ↓ 26.55 ล้าน ลบ.ม.
ระบาย ↔ 109.01 ล้าน ลบ.ม.

สัญลักษณ์
↓ ปริมาณน้ำไหลเข้าอ่างฯ
↔ ปริมาณน้ำที่ระบายออกจากอ่างฯ
หน่วย : ล้านลูกบาศก์เมตร

- 81% ขึ้นไป เกษตรน้ำดีมาก - แห่ง
- 51 - 80% เกษตรน้ำดี - แห่ง
- 31 - 50% เกษตรน้ำพอใช้ 4 แห่ง
- ≤30% เกษตรน้ำน้อย - แห่ง



3. สถานการณ์น้ำท่า





4. การเพาะปลูกพืชฤดูแล้ง ปี 2564/65





แผนผลการเพาะปลูกพืชในช่วงฤดูแล้งปี 2565

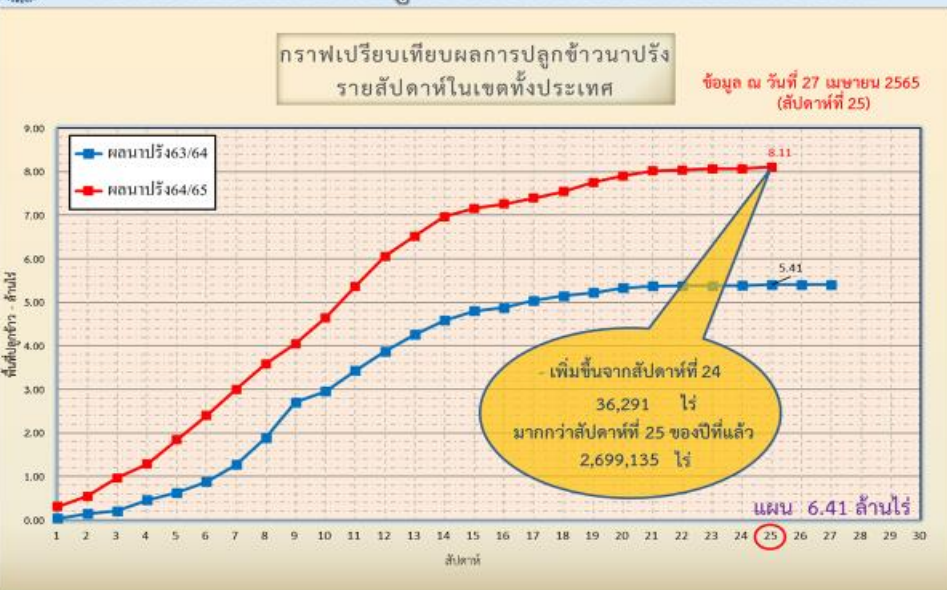
ข้อมูล ณ วันที่ 27 เมษายน 2565

หน่วย : ล้านไร่

ภาค	ข้าวนาปรัง 2563/64				ข้าวนาปรัง 2564/65					พืชไร่-พืชผัก ปี 2563/64			พืชไร่-พืชผัก ปี 2564/65			รวม ปี 2563/64			รวม ปี 2564/65		
	แผน	ผล	%	เกี่ยว	แผน	ผล	%	เพิ่มขึ้นจากสัปดาห์ที่แล้ว	เกี่ยว	แผน	ผล	%	แผน	ผล	%	แผน	ผล	%	แผน	ผล	%
เหนือ	0.23	0.62	270.78	0.00	0.45	0.75	165.06	0.00	0.51	0.16	0.19	114.56	0.21	0.23	110.87	0.39	0.80	205.42	0.66	0.98	148.04
ตะวันออกเฉียงเหนือ	0.86	1.11	128.68	0.00	1.38	1.28	92.69	0.00	0.27	0.04	0.04	89.39	0.03	0.04	122.92	0.90	1.14	126.88	1.41	1.32	93.36
กลาง	0.01	0.02	149.61	0.00	0.02	0.03	144.75	0.00	0.01	0.02	0.01	70.07	0.01	0.01	163.49	0.03	0.03	105.04	0.02	0.04	149.81
ตะวันออก	0.32	0.41	127.82	0.00	0.49	0.51	104.55	0.00	0.41	0.02	0.01	54.02	0.03	0.02	67.47	0.34	0.42	124.08	0.52	0.53	102.46
ตะวันตก	0.20	0.45	224.75	0.00	1.04	1.13	108.30	0.04	0.14	0.23	0.22	93.82	0.19	0.22	115.85	0.43	0.66	154.53	1.23	1.35	109.49
ใต้	0.28	0.02	5.60	0.00	0.23	0.01	5.98	0.00	0.00	0.03	0.01	41.39	0.02	0.01	45.83	0.31	0.03	8.60	0.24	0.02	8.63
ลุ่มน้ำเจ้าพระยา	0.00	2.79	0.00	0.00	2.81	4.41	156.75	0.00	3.88	0.05	0.07	126.81	0.05	0.08	147.46	0.05	2.86	5,241.92	2.87	4.49	156.57
ทั้งประเทศ	1.90	5.41	284.61	0.00	6.41	8.11	126.38	0.04	5.22	0.55	0.54	98.50	0.54	0.61	113.40	2.45	5.95	242.82	6.95	8.72	125.38



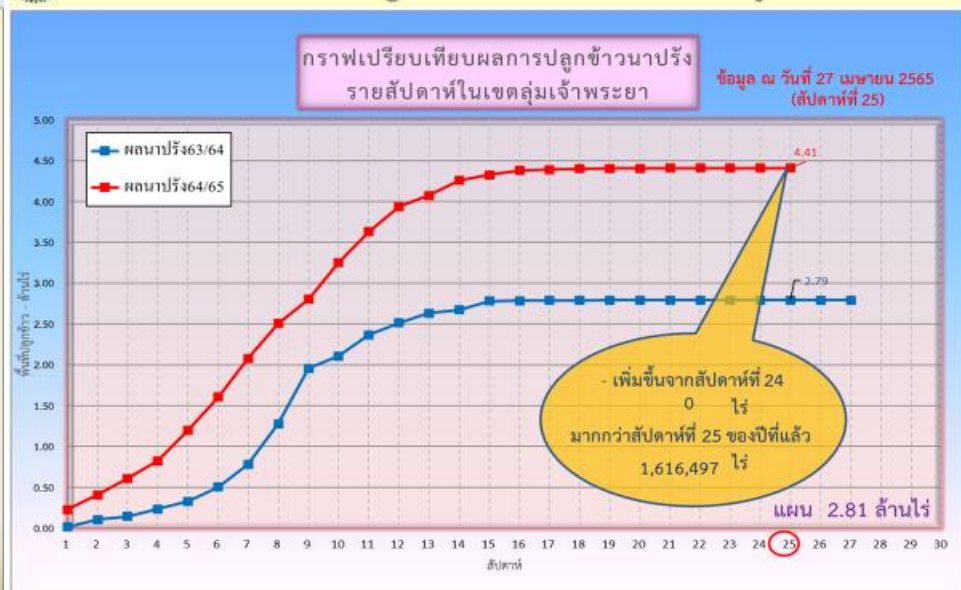
กราฟเปรียบเทียบผลการปลูกข้าวนาปรังรายสัปดาห์ในเขตทั้งประเทศ



ข้อมูล ณ 27 เม.ย. 65 เพาะปลูกแล้ว= 8,106,815 ไร่



กราฟเปรียบเทียบผลการปลูกข้าวนาปรังรายสัปดาห์ในเขตลุ่มน้ำเจ้าพระยา



ข้อมูล ณ 27 เม.ย. 65 เพาะปลูกแล้ว= 4,408,271 ไร่



พื้นที่ปลูกข้าวในเขตชลประทานลุ่มน้ำเจ้าพระยาและลุ่มน้ำแม่กลอง

ข้อมูล ณ วันที่ 27 เม.ย. 2565

ลุ่มน้ำเจ้าพระยา

พื้นที่คาดการณ์นาปรัง ปี 2564/65
จำนวน 2.81 ล้านไร่

เพาะปลูกแล้ว 4.41 ล้านไร่

เจริญเติบโตและรอเก็บเกี่ยว
0.53 ล้านไร่

เก็บเกี่ยว 3.88 ล้านไร่

อายุ 5 สัปดาห์
2,454 ไร่ (30 มี.ค. 65)
ต้องการใช้น้ำ 1.09 ล้าน ลบ.ม.

อายุ 7 สัปดาห์
3,949 ไร่ (16 มี.ค. 65)
ต้องการใช้น้ำ 1.44 ล้าน ลบ.ม.

อายุ 9 สัปดาห์
9,975 ไร่ (2 มี.ค. 65)
ต้องการใช้น้ำ 2.79 ล้าน ลบ.ม.

อายุ 11 สัปดาห์
59,705 ไร่ (16 ก.พ. 65)
ต้องการใช้น้ำ 10.91 ล้าน ลบ.ม.

อายุ 13 สัปดาห์
88,837 ไร่ (2 ก.พ. 65)
ต้องการใช้น้ำ 8.57 ล้าน ลบ.ม.

อายุ 15 สัปดาห์
52,759 ไร่ (19 ม.ค. 65)
ต้องการใช้น้ำ 2.00 ล้าน ลบ.ม.

อายุ 17 สัปดาห์
6,847 ไร่ (5 ม.ค. 65)
ไม่ต้องการใช้น้ำ

พื้นที่ 0.53 ล้านไร่ มีพื้นที่ปลูกข้าว
0.50 ล้านไร่ ที่ยังคงต้องการใช้น้ำอยู่
คิดเป็นน้ำจำนวน 57.30 ล้าน ลบ.ม.

อายุ 6 สัปดาห์
1,611 ไร่ (23 มี.ค. 65)
ต้องการใช้น้ำ 0.66 ล้าน ลบ.ม.

อายุ 8 สัปดาห์
4,806 ไร่ (9 มี.ค. 65)
ต้องการใช้น้ำ 1.56 ล้าน ลบ.ม.

อายุ 10 สัปดาห์
33,685 ไร่ (23 ก.พ. 65)
ต้องการใช้น้ำ 7.88 ล้าน ลบ.ม.

อายุ 12 สัปดาห์
74,294 ไร่ (9 ก.พ. 65)
ต้องการใช้น้ำ 10.21 ล้าน ลบ.ม.

อายุ 14 สัปดาห์
166,685 ไร่ (26 ม.ค. 65)
ต้องการใช้น้ำ 10.19 ล้าน ลบ.ม.

อายุ 16 สัปดาห์
5,183 ไร่ (12 ม.ค. 65)
ไม่ต้องการใช้น้ำ

อายุ 18 สัปดาห์
19,673 ไร่ (29 ธ.ค. 64)
ไม่ต้องการใช้น้ำ

ปลูกนาปรัง 2 จำนวน 0.07 ล้านไร่

อายุ 1 สัปดาห์
12,715 ไร่ (27 เม.ย. 65)
ต้องการใช้น้ำ 5.73 ล้าน ลบ.ม.

อายุ 2 สัปดาห์
39,771 ไร่ (20 เม.ย. 65)
ต้องการใช้น้ำ 19.00 ล้าน ลบ.ม.

อายุ 3 สัปดาห์
7,739 ไร่ (12 เม.ย. 65)
ต้องการใช้น้ำ 3.83 ล้าน ลบ.ม.

อายุ 4 สัปดาห์
1,427 ไร่ (6 เม.ย. 65)
ต้องการใช้น้ำ 0.68 ล้าน ลบ.ม.

อายุ 5 สัปดาห์
3,504 ไร่ (29 มี.ค. 65)
ต้องการใช้น้ำ 1.56 ล้าน ลบ.ม.

พื้นที่ 0.07 ล้านไร่
ต้องการใช้น้ำ 30.80 ล้าน ลบ.ม.

พื้นที่คาดการณ์นาปี ปี 65
จำนวน ... ล้านไร่

เพาะปลูกแล้ว 0.13 ไร่
(ลุ่มต่ำ)

อายุ 1 สัปดาห์
70,786 ไร่ (27 เม.ย. 65)
ต้องการใช้น้ำ 31.88 ล้าน ลบ.ม.

อายุ 2 สัปดาห์
39,708 ไร่ (20 เม.ย. 65)
ต้องการใช้น้ำ 18.97 ล้าน ลบ.ม.

อายุ 3 สัปดาห์
19,624 ไร่ (12 เม.ย. 65)
ต้องการใช้น้ำ 9.70 ล้าน ลบ.ม.

อายุ 4 สัปดาห์
1,071 ไร่ (6 เม.ย. 65)
ต้องการใช้น้ำ 0.51 ล้าน ลบ.ม.

พื้นที่ 0.13 ไร่
ต้องการใช้น้ำ 61.06 ล้าน ลบ.ม.

ลุ่มน้ำแม่กลอง

พื้นที่คาดการณ์นาปรัง ปี 2564/65
จำนวน 0.84 ล้านไร่

เพาะปลูกแล้ว 0.84 ล้านไร่

เจริญเติบโตและรอเก็บเกี่ยว
0.71 ล้านไร่

เก็บเกี่ยว 0.13 ล้านไร่

อายุ 1 สัปดาห์
29,291 ไร่ (27 เม.ย. 65)
ต้องการใช้น้ำ 15.58 ล้าน ลบ.ม.

อายุ 3 สัปดาห์
45,034 ไร่ (12 เม.ย. 65)
ต้องการใช้น้ำ 25.54 ล้าน ลบ.ม.

อายุ 5 สัปดาห์
50,778 ไร่ (30 มี.ค. 65)
ต้องการใช้น้ำ 25.64 ล้าน ลบ.ม.

อายุ 7 สัปดาห์
152,623 ไร่ (16 มี.ค. 65)
ต้องการใช้น้ำ 62.93 ล้าน ลบ.ม.

อายุ 9 สัปดาห์
26,615 ไร่ (2 มี.ค. 65)
ต้องการใช้น้ำ 8.41 ล้าน ลบ.ม.

อายุ 11 สัปดาห์
11,332 ไร่ (16 ก.พ. 65)
ต้องการใช้น้ำ 2.36 ล้าน ลบ.ม.

อายุ 13 สัปดาห์
11,910 ไร่ (2 ก.พ. 65)
ต้องการใช้น้ำ 1.32 ล้าน ลบ.ม.

อายุ 15 สัปดาห์
52,018 ไร่ (19 ม.ค. 65)
ต้องการใช้น้ำ 2.08 ล้าน ลบ.ม.

อายุ 17 สัปดาห์
15,053 ไร่ (5 ม.ค. 65)
ไม่ต้องการใช้น้ำ

อายุ 2 สัปดาห์
- ไร่ (20 เม.ย. 65)
ต้องการใช้น้ำ - ล้าน ลบ.ม.

อายุ 4 สัปดาห์
61,881 ไร่ (6 เม.ย. 65)
ต้องการใช้น้ำ 33.43 ล้าน ลบ.ม.

อายุ 6 สัปดาห์
137,003 ไร่ (23 มี.ค. 65)
ต้องการใช้น้ำ 63.27 ล้าน ลบ.ม.

อายุ 8 สัปดาห์
3,967 ไร่ (9 มี.ค. 65)
ต้องการใช้น้ำ 1.45 ล้าน ลบ.ม.

อายุ 10 สัปดาห์
8,459 ไร่ (23 ก.พ. 65)
ต้องการใช้น้ำ 2.24 ล้าน ลบ.ม.

อายุ 12 สัปดาห์
40,723 ไร่ (9 ก.พ. 65)
ต้องการใช้น้ำ 6.41 ล้าน ลบ.ม.

อายุ 14 สัปดาห์
49,998 ไร่ (26 ม.ค. 65)
ต้องการใช้น้ำ 3.49 ล้าน ลบ.ม.

อายุ 16 สัปดาห์
13,490 ไร่ (12 ม.ค. 65)
ไม่ต้องการใช้น้ำ

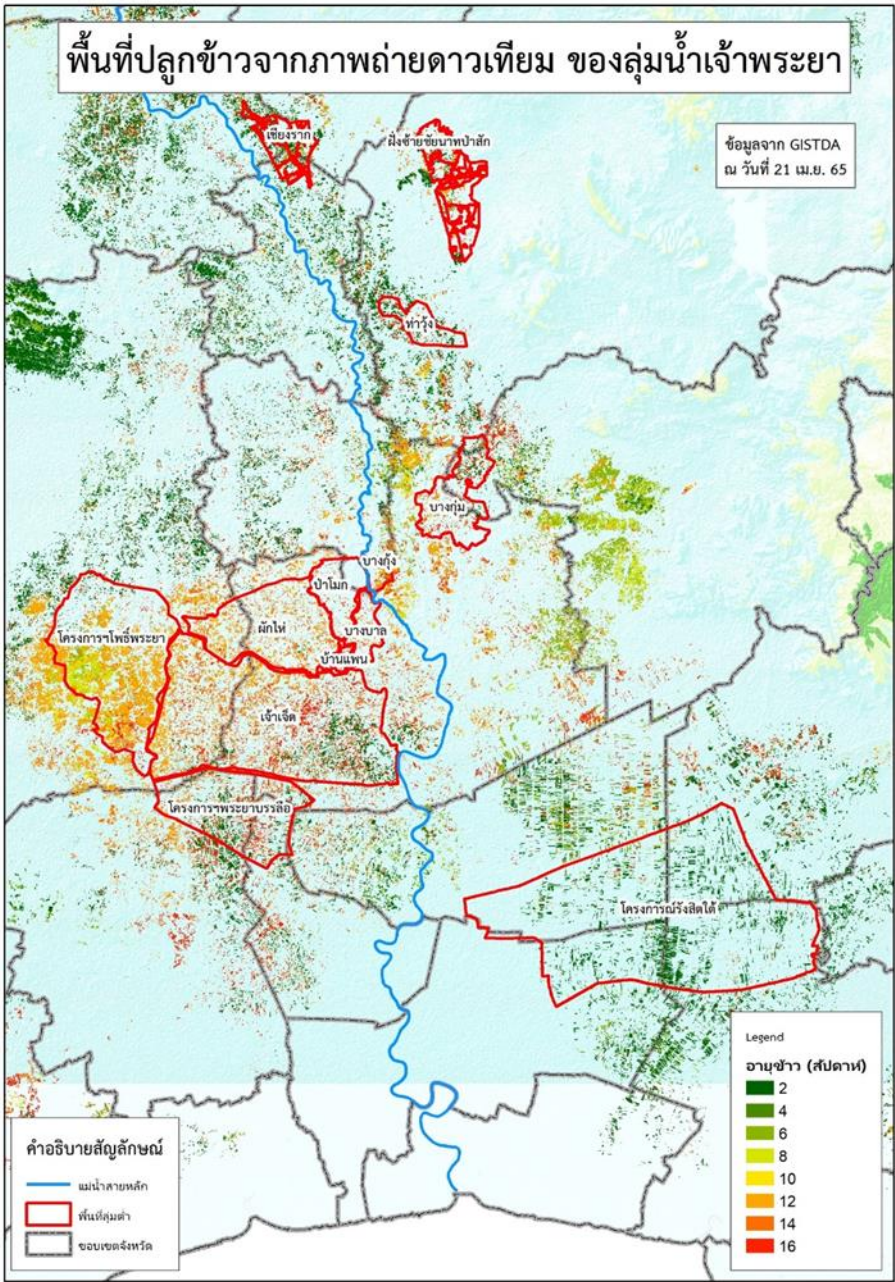
พื้นที่ 0.71 ล้านไร่ มีพื้นที่ปลูกข้าว
0.68 ล้านไร่ ที่ยังคงต้องการใช้น้ำอยู่
คิดเป็นน้ำจำนวน 254.15 ล้าน ลบ.ม.



พื้นที่เพาะปลูกข้าวจากภาพถ่ายดาวเทียม ใน 12 ทุ่ง ลุ่มน้ำเจ้าพระยา ปี 2564

ข้อมูลจาก GISTDA ณ วันที่ 20 เม.ย.65

พื้นที่ปลูกข้าวจากภาพถ่ายดาวเทียม ของลุ่มน้ำเจ้าพระยา



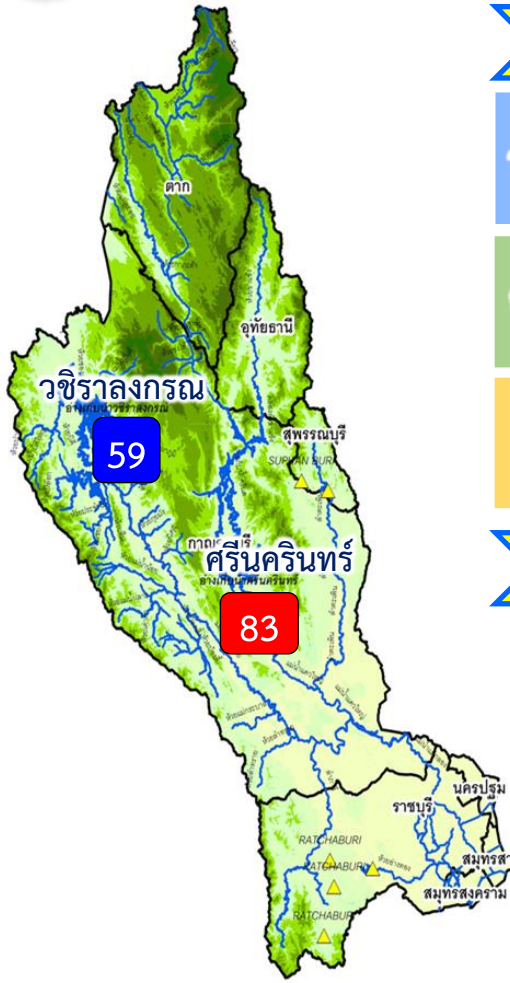
ลำดับที่	ทุ่งรับน้ำ	พื้นที่ตามแผน (ไร่)	พื้นที่ปลูกจริง (ไร่)	% การเพาะปลูก	เก็บเกี่ยว (ไร่)	คงเหลือ (ไร่)
1	ฝั่งซ้ายชัยนาท-ป่าสัก	65,248	64,725	99	59,619	5,106
2	บางกุ่ม	72,945	70,365	96	66,083	4,282
3	เจ้าเจ็ด	334,781	309,137	92	259,587	49,550
4	เชียงราก	33,597	21,473	64	12,850	8,623
5	โครงการนรังสิตใต้	193,232	138,754	72	138,754	0
6	โครงการพาโพธิ์พระยา	187,691	211,653	113	38,910	172,743
7	โครงการพระยาบรรลือ	108,888	82,471	76	59,660	22,811
8	ท่าร้าง	28,920	42,492	147	42,492	0
9	บางกุ่ม	7,785	17,000	218	10,100	6,900
10	บางบาล-บ้านแพน	27,990	24,602	88	23,402	1,200
11	ป่าโมก	29,542	21,747	74	19,792	1,955
12	ผักไห่	133,520	113,972	85	87,431	26,541
รวม		1,224,139	1,118,391	91	818,680	299,711
13	พื้นที่ปลูกประจำ (รวมทุ่งบางระกำ)	1,588,170	3,342,321	210	2,694,632	647,689
รวมทั้งหมด		2,812,309	4,460,712	159	3,513,312	947,400



5. แผน-ผลการจัดสรรน้ำฤดูแล้ง ปี 2564/65 (ลุ่มน้ำแม่กลอง)



แผน-ผล การบริหารจัดการน้ำฤดูแล้งปี 2565 **ลุ่มน้ำแม่กลอง** (1 ม.ค.65 – 30 มิ.ย.65)



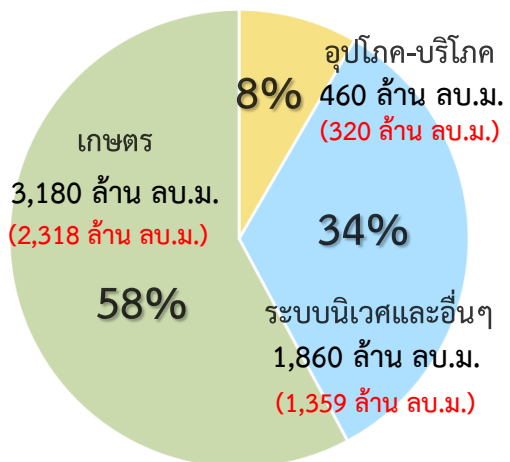
ปริมาณน้ำ 2 เขื่อนหลัก ลุ่มน้ำแม่กลอง ณ วันที่ 3 พ.ค.65

วชิราลงกรณ	ปริมาณน้ำเก็บกัก 8,860 ล้าน ลบ.ม. ปริมาณน้ำใช้การ 5,848 ล้าน ลบ.ม.	ปริมาณน้ำปัจจุบัน 5,209 ล้าน ลบ.ม. (59%) ปริมาณน้ำที่นำมาใช้ได้ 2,197 ล้าน ลบ.ม. (38%)	
ศรีนครินทร์	ปริมาณน้ำเก็บกัก 17,745 ล้าน ลบ.ม. ปริมาณน้ำใช้การ 7,480 ล้าน ลบ.ม.	ปริมาณน้ำปัจจุบัน 14,775 ล้าน ลบ.ม. (83%) ปริมาณน้ำที่นำมาใช้ได้ 4,510 ล้าน ลบ.ม. (60%)	
รวม	ปริมาณน้ำเก็บกัก 26,605 ล้าน ลบ.ม. ปริมาณน้ำใช้การ 13,328 ล้าน ลบ.ม.	ปริมาณน้ำปัจจุบัน 19,984 ล้าน ลบ.ม. (75%) ปริมาณน้ำที่นำมาใช้ได้ 6,707 ล้าน ลบ.ม. (50%)	

ผลจัดสรรน้ำฤดูแล้ง ปี 2564/65 ลุ่มน้ำแม่กลอง ณ วันที่ 3 พ.ค.65

ปริมาณน้ำต้นทุน ณ วันที่ 1 ม.ค.65 จำนวน 10,313 ล้าน ลบ.ม.
ความต้องการใช้น้ำฤดูแล้ง ปี 2564/65 จำนวน 5,500 ล้าน ลบ.ม.
สำรองน้ำต้นฤดูฝน 4,813 ล้าน ลบ.ม.

- อ่างเก็บน้ำขนาดใหญ่ 2 แห่ง
- 81% ขึ้นไป เกณฑ์น้ำดีมาก 1 แห่ง
 - 51 - 80% เกณฑ์น้ำดี 1 แห่ง
 - 31 - 50% เกณฑ์น้ำพอใช้ - แห่ง
 - ≤30% เกณฑ์น้ำน้อย - แห่ง
 - อ่างเก็บน้ำขนาดกลาง 7 แห่ง



ปริมาณน้ำใช้การ 2 เขื่อนหลัก
ณ วันที่ 3 พ.ค.65
6,707 ล้าน ลบ.ม. (51%)

แผน จัดสรรน้ำฤดูแล้ง 2564/65
5,500 ล้าน ลบ.ม.

ผล จัดสรรน้ำ
3,997 ล้าน ลบ.ม. (73%)

คงเหลือ ปริมาณน้ำที่ต้องจัดสรร
1,503 ล้าน ลบ.ม. (27%)

ผลการเพาะปลูกข้าวนาปรัง 2563/64 ณ วันที่ 27 เม.ย.65

99.59% เพาะปลูกข้าวไปแล้ว (0.847 ล้านไร่ (แผน 0.84 ล้านไร่))

เก็บเกี่ยวแล้ว (0.126 ล้านไร่)

มาตรการของกรมชลประทานในการบริหารจัดการน้ำในช่วงฤดูแล้ง

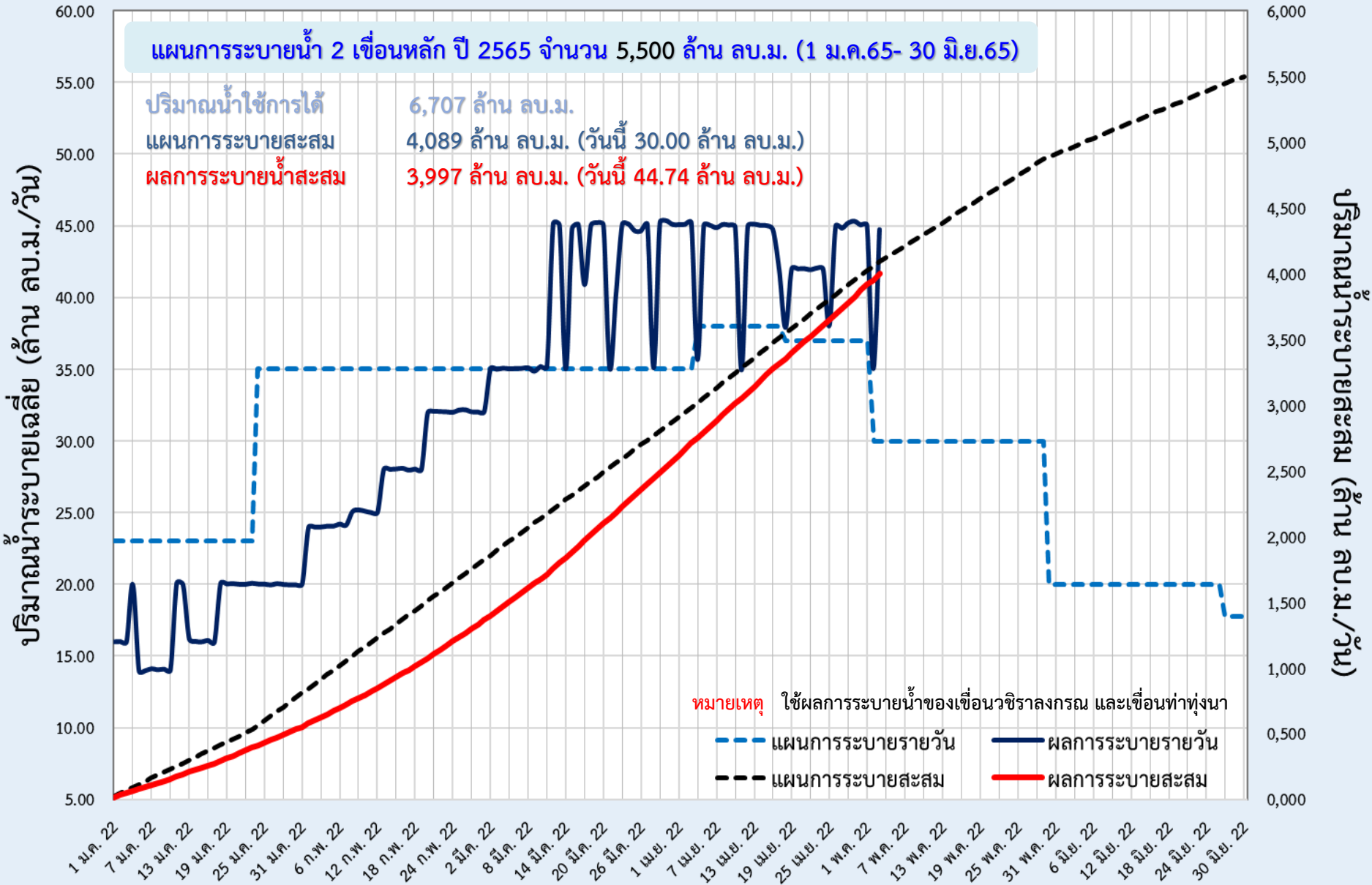
“จัดสรรน้ำให้สอดคล้องกับปริมาณน้ำต้นทุน ตามลำดับความสำคัญ
ของกิจกรรมการใช้น้ำ และสำรองน้ำไว้สำหรับการใช้น้ำในช่วงต้นฤดูฝน”



แผน-ผลการระบายน้ำในช่วงฤดูแล้ง ปี 2565 **ลุ่มน้ำแม่กลอง**



ข้อมูล ณ วันที่ 3 พฤษภาคม 2565





6. แผน-ผลการจัดสรรน้ำฤดูฝน ปี 2565

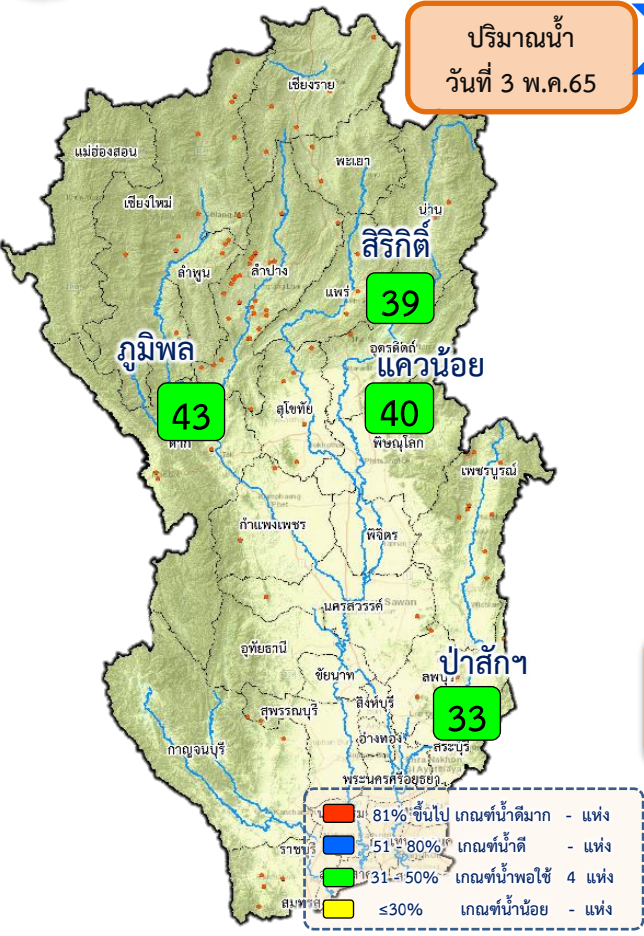


แผน-ผล การบริหารจัดการน้ำฤดูฝนปี 2565 **ลุ่มเจ้าพระยา** (1 พ.ค.65 – 31 ต.ค.65)

ปริมาณน้ำ
วันที่ 3 พ.ค.65

ปริมาณน้ำอ่างเก็บน้ำขนาดใหญ่ 4 เขื่อนหลักลุ่มน้ำเจ้าพระยา ณ วันที่ 3 พ.ค.65

ภูมิพล	ปริมาณน้ำเก็บกัก 13,462 ล้าน ลบ.ม. ปริมาณน้ำใช้การ 9,662 ล้าน ลบ.ม.	ปริมาณน้ำปัจจุบัน 5,759 ล้าน ลบ.ม. (43%) ปริมาณน้ำที่นำมาใช้ได้ 1,959 ล้าน ลบ.ม. (20%)	
สิริกิติ์	ปริมาณน้ำเก็บกัก 9,510 ล้าน ลบ.ม. ปริมาณน้ำใช้การ 6,660 ล้าน ลบ.ม.	ปริมาณน้ำปัจจุบัน 3,689 ล้าน ลบ.ม. (39%) ปริมาณน้ำที่นำมาใช้ได้ 839 ล้าน ลบ.ม. (13%)	
แควน้อยฯ	ปริมาณน้ำเก็บกัก 939 ล้าน ลบ.ม. ปริมาณน้ำใช้การ 896 ล้าน ลบ.ม.	ปริมาณน้ำปัจจุบัน 378 ล้าน ลบ.ม. (40%) ปริมาณน้ำที่นำมาใช้ได้ 335 ล้าน ลบ.ม. (37%)	
ป่าสักฯ	ปริมาณน้ำเก็บกัก 960 ล้าน ลบ.ม. ปริมาณน้ำใช้การ 957 ล้าน ลบ.ม.	ปริมาณน้ำปัจจุบัน 319 ล้าน ลบ.ม. (33%) ปริมาณน้ำที่นำมาใช้ได้ 316 ล้าน ลบ.ม. (33%)	
รวม	ปริมาณน้ำเก็บกัก 24,871 ล้าน ลบ.ม. ปริมาณน้ำใช้การ 18,175 ล้าน ลบ.ม.	ปริมาณน้ำปัจจุบัน 10,145 ล้าน ลบ.ม. (41%) ปริมาณน้ำที่นำมาใช้ได้ 3,449 ล้าน ลบ.ม. (19%)	

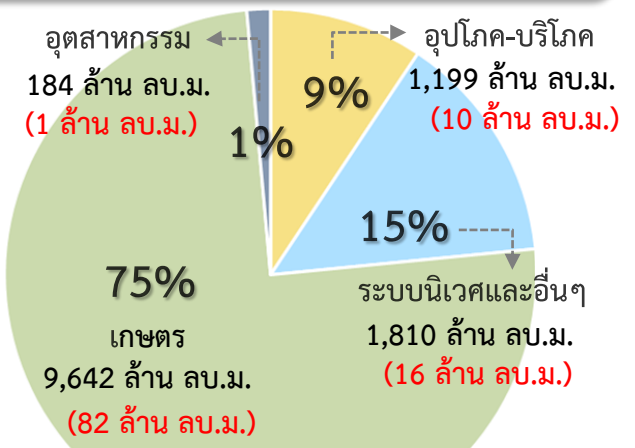


■ 81% ขึ้นไป เกษษณืน้ำตมก - แห่ง
■ 51-80% เกษษณืน้ำดี - แห่ง
■ 31-50% เกษษณืน้ำพอใช้ 4 แห่ง
■ ≤30% เกษษณืน้ำน้อย - แห่ง

ความต้องการใช้น้ำฤดูฝน ปี 2565 ลุ่มน้ำเจ้าพระยา ณ วันที่ 3 พ.ค.65

ปริมาณน้ำต้นทุน ณ วันที่ 1 พ.ค.65 จำนวน 3,511 ล้าน ลบ.ม.
 ความต้องการใช้น้ำฤดูฝน ปี 2565 จำนวน 12,317 ล้าน ลบ.ม.

น้ำใช้การ 4 เขื่อนหลัก วันที่ 3 พ.ค.65
 3,449 ล้าน ลบ.ม. (19%)



ความต้องการ ใช้น้ำฤดูฝน 2565
 12,317 ล้าน ลบ.ม.

ผล จัดสรรน้ำ
 109 ล้าน ลบ.ม. (1%)

คงเหลือ ปริมาณน้ำที่ต้องจัดสรร
 12,208 ล้าน ลบ.ม. (99%)

ผลการเพาะปลูกข้าวนาปรัง 2564/65 ณ วันที่ 27 เม.ย.65

156.75% (เพาะปลูกข้าวไปแล้ว 4.41 ล้านไร่ (แผน 2.81 ล้านไร่) เก็บเกี่ยว 3.88 ล้านไร่)

มาตรการของกรมชลประทาน
 ในการบริหารจัดการน้ำในช่วงฤดูฝน

“ส่งเสริมการปลูกพืชฤดูฝนให้ใช้น้ำฝนเป็นหลักใช้น้ำชลประทานเสริมกรณีฝนทิ้งช่วงหรือปริมาณฝนตกน้อยกว่าการคาดการณ์ของกรมอุตุนิยมวิทยา”



7. สถานการณ์ค่าความเค็ม





รายงานสถานการณ์ค่าความเค็มและปริมาณน้ำ แม่น้ำเจ้าพระยา

3 พฤษภาคม 2565 เวลา 7:00 น.

สถานี : สุนัขป่าประสาธน์ - สะพานพระนั่งเกล้า - ทำนายนนทบุรี - กรมชลประทานสามเสน

ปริมาณน้ำที่ระบายออกจากเขื่อนพระรามหก 20.73 ลบ.ม./วินาที
ปริมาณน้ำที่ระบายออกจากเขื่อนเจ้าพระยา 65.00 ลบ.ม./วินาที
ปริมาณน้ำที่ศูนย์ศิลปาชีพบางไทร 92.00 ลบ.ม./วินาที
ระยะทางจากศูนย์ศิลปาชีพบางไทรถึงสถานีประสาธน์ 17 กม.

0.19

กรัม/ลิตร



สถานีประสาธน์

96.0 กม. จากปากน้ำ

ค่าความเค็มสูงสุดที่จุดตรวจวัดสถานีประสาธน์ วันที่ 2 พ.ค. 2565 วัดได้ 0.22 กรัม/ลิตร

เกณฑ์เฝ้าระวัง 0.25 กรัม/ลิตร มาตรฐานเพื่อการให้น้ำประปาไม่เกิน 0.50 กรัม/ลิตร

0.26

กรัม/ลิตร



สะพานพระนั่งเกล้า

64.0 กม. จากปากน้ำ

ค่าความเค็มสูงสุดที่จุดตรวจวัดสะพานพระนั่งเกล้า วันที่ 2 พ.ค. 2565 วัดได้ 0.29 กรัม/ลิตร

เกณฑ์เฝ้าระวังเพื่อการเกษตรไม่เกิน 2 กรัม/ลิตร

0.25

กรัม/ลิตร



ทำนายนนทบุรี

61.5 กม. จากปากน้ำ

ค่าความเค็มสูงสุดที่จุดตรวจวัดทำนายนนทบุรี วันที่ 2 พ.ค. 2565 วัดได้ 0.29 กรัม/ลิตร

0.25

กรัม/ลิตร



กรมชลประทานสามเสน

55.9 กม. จากปากน้ำ

ค่าความเค็มสูงสุดที่จุดตรวจวัดกรมชลประทานสามเสน วันที่ 2 พ.ค. 2565 วัดได้ 0.28 กรัม/ลิตร

ที่มาของข้อมูล : กปน. และกรมชลประทาน จัดทำโดยฝ่ายตะกอนและคุณภาพน้ำ ส่วนอุทกวิทยา สบอ.



รายงานสถานการณ์ค่าความเค็มและปริมาณน้ำ แม่น้ำปราชญ์-บางปะกง

3 พฤษภาคม 2565 เวลา 7:00 น.

สถานี : บางแตน - บางกระเจ็ด - เขื่อนบางปะกง - วัดแหลมใต้ - ชลประทานฉะเชิงเทรา

ปริมาณน้ำที่ระบายออกจากอ่างเก็บน้ำนฤมิตรจินดา 5.79 ลบ.ม./วินาที
ปริมาณน้ำที่สถานี Kgs.3 อ.กบินทร์บุรี จ.ปราจีนบุรี 27.00 ลบ.ม./วินาที

0.10

กรัม/ลิตร



บางแตน

115 กม. จากปากน้ำ

ค่าความเค็มสูงสุดที่จุดตรวจวัดบางแตน วันที่ 2 พ.ค. 2565 วัดได้ 0.10 กรัม/ลิตร

0.15

กรัม/ลิตร



บางกระเจ็ด

96 กม. จากปากน้ำ

ค่าความเค็มสูงสุดที่จุดตรวจวัดบางกระเจ็ด วันที่ 2 พ.ค. 2565 วัดได้ 0.20 กรัม/ลิตร

0.64

กรัม/ลิตร



เขื่อนบางปะกง

67 กม. จากปากน้ำ

ค่าความเค็มสูงสุดที่จุดตรวจวัดเขื่อนบางปะกง วันที่ 2 พ.ค. 2565 วัดได้ 0.70 กรัม/ลิตร

0.70

กรัม/ลิตร



วัดแหลมใต้

57 กม. จากปากน้ำ

ค่าความเค็มสูงสุดที่จุดตรวจวัดวัดแหลมใต้ วันที่ 2 พ.ค. 2565 วัดได้ 0.94 กรัม/ลิตร

4.21

กรัม/ลิตร



ชลประทานฉะเชิงเทรา

37 กม. จากปากน้ำ

ค่าความเค็มสูงสุดที่จุดตรวจวัดชลประทานฉะเชิงเทรา วันที่ 2 พ.ค. 2565 วัดได้ 8.78 กรัม/ลิตร

เกณฑ์เฝ้าระวังเพื่อการเกษตรไม่เกิน 2 กรัม/ลิตร

ที่มาของข้อมูล : กรมควบคุมมลพิษ และกรมชลประทาน จัดทำโดยฝ่ายตะกอนและคุณภาพน้ำ ส่วนอุทกวิทยา สบอ.



รายงานสถานการณ์ค่าความเค็มและปริมาณน้ำ แม่น้ำท่าจีน

3 พฤษภาคม 2565 เวลา 7:00 น.

สถานี : วัดท่าพูด - ปากคลองจินดา - วัดดอนไก่ดี - วัดอ่างทอง - วัดพันธุวงศ์

ปริมาณน้ำที่ระบายออกจากปตร.โทธีพระยา 1.84 ลบ.ม./วินาที
ปริมาณน้ำที่ระบายออกจากปตร.สองพี่น้อง 52.95 ลบ.ม./วินาที
ปริมาณน้ำที่ระบายออกจากปตร.ท่าสาทร-บางปลา 48.04 ลบ.ม./วินาที

0.17

กรัม/ลิตร



วัดท่าพูด

67.5 กม. จากปากน้ำ

เกณฑ์เฝ้าระวังสำหรับกล้วยไม้ 0.75 กรัม/ลิตร เกณฑ์เฝ้าระวังเพื่อการเกษตรไม่เกิน 2 กรัม/ลิตร

0.24

กรัม/ลิตร



ปากคลองจินดา

53.6 กม. จากปากน้ำ

ที่มาของข้อมูล : กรมชลประทาน จัดทำโดยฝ่ายตะกอนและคุณภาพน้ำ ส่วนอุทกวิทยา สบอ.

0.26

กรัม/ลิตร



วัดดอนไก่ดี

38.2 กม. จากปากน้ำ

ที่มาของข้อมูล : กรมชลประทาน จัดทำโดยฝ่ายตะกอนและคุณภาพน้ำ ส่วนอุทกวิทยา สบอ.

0.28

กรัม/ลิตร



วัดอ่างทอง

27.7 กม. จากปากน้ำ

ที่มาของข้อมูล : กรมชลประทาน จัดทำโดยฝ่ายตะกอนและคุณภาพน้ำ ส่วนอุทกวิทยา สบอ.

0.28

กรัม/ลิตร



วัดพันธุวงศ์

18.4 กม. จากปากน้ำ

ที่มาของข้อมูล : กรมชลประทาน จัดทำโดยฝ่ายตะกอนและคุณภาพน้ำ ส่วนอุทกวิทยา สบอ.



รายงานสถานการณ์ค่าความเค็มและปริมาณน้ำ แม่น้ำแม่กลอง

3 พฤษภาคม 2565 เวลา 07:00 น.

สถานี : โทธาราม - ราชบุรี - ปากคลองดำเนินสะดวก - บางคนที - อัมพวา

ปริมาณน้ำที่ระบายออกจากเขื่อนแม่กลอง 360.42 ลบ.ม./วินาที

0.13

กรัม/ลิตร



โทธาราม

65.3 กม. จากปากน้ำ

เกณฑ์เฝ้าระวังสำหรับกล้วยไม้ 0.75 กรัม/ลิตร เกณฑ์เฝ้าระวังเพื่อการเกษตรไม่เกิน 2 กรัม/ลิตร

0.13

กรัม/ลิตร



ราชบุรี

44.7 กม. จากปากน้ำ

ที่มาของข้อมูล : กรมควบคุมมลพิษ จัดทำโดยฝ่ายตะกอนและคุณภาพน้ำ ส่วนอุทกวิทยา สบอ.

0.13

กรัม/ลิตร



ปากคลองดำเนินสะดวก

27.0 กม. จากปากน้ำ

ที่มาของข้อมูล : กรมควบคุมมลพิษ จัดทำโดยฝ่ายตะกอนและคุณภาพน้ำ ส่วนอุทกวิทยา สบอ.

0.13

กรัม/ลิตร



บางคนที

23.8 กม. จากปากน้ำ

ที่มาของข้อมูล : กรมควบคุมมลพิษ จัดทำโดยฝ่ายตะกอนและคุณภาพน้ำ ส่วนอุทกวิทยา สบอ.

0.13

กรัม/ลิตร



อัมพวา

17.6 กม. จากปากน้ำ

ที่มาของข้อมูล : กรมควบคุมมลพิษ จัดทำโดยฝ่ายตะกอนและคุณภาพน้ำ ส่วนอุทกวิทยา สบอ.

เกณฑ์เฝ้าระวังสำหรับกล้วยไม้ 0.75 กรัม/ลิตร เกณฑ์เฝ้าระวังเพื่อการเกษตรไม่เกิน 2 กรัม/ลิตร

ที่มาของข้อมูล : กรมควบคุมมลพิษ จัดทำโดยฝ่ายตะกอนและคุณภาพน้ำ ส่วนอุทกวิทยา สบอ.



การรุกตัวของน้ำเค็มแม่น้ำเจ้าพระยา

การรุกตัวของน้ำเค็มแม่น้ำเจ้าพระยาปี 2565 ค่าความเค็มสูงสุดรายวัน (เวลา 00.00-23.00 น.)

วันที่	ระดับน้ำ สูงสุด รพ.พระ นครวัด (ม.รทก.)	โรงไฟฟ้า	สะพาน	วัดทองห่อ	วัดบางมา	วัด	สะพาน	สะพาน	โรงหม่า	กรม	ท่าหน้า	คลอง	สะพาน	วัดเชิงท่า	สะพาน	ปาก	วัดสาม	วัดฉาง	วัดโสภาร	สถานี	วัดปทุม	วัดบาง	วัดไม่ลับ	วัดสวน	วัดสอง	วัดกร่าง	วัดท้าย	วัดโพธิ์	วัดช้าง	ท่าเรือ	วัดแจ้ง	วัดบ้าน	ปริมาณน้ำ (ลบ.ม./วิ)		
		ห้วย ไทร	วงแหวน ตะวันออก	วัดทองห่อ	วัดบางมา นอก	ก.ดัดโพธิ์	ราษฎร์ บูรณะ	ตากสิน	พุทธ	บาลศิรราช	ชลประทาน สามสบ	วัดชวา นาหน	อ้อมมณฑล	พระนั่ง เกล้า	(กรม การ ชลประทาน ปากเกร็ด)	นวลศรี	คลอง บางหลวง	วัดสาม	วัดฉาง	วัดโสภาร	ขุนน้ำ สามแฉก	ทอง	เดยอก	วัดไม่ลับ	มะม่วง	พี่น้อง	วัดกร่าง	เกาะใหญ่	แดงเหนือ	ใหญ่	บางโพธิ์	ประย็น	เขื่อน เจ้าพระยา	เขื่อน พระรามหก	
2/4/65	1.39	6.47	5.51	4.35	3.03	0.38	0.33	0.28	0.24	0.25	0.26	0.27	0.27	0.24	0.23	0.21	0.21	0.21	0.21	0.20	0.20	0.20	0.20	0.20	0.20	0.20	0.20	0.20	0.20	0.20	0.19	65	20.77		
3/4/65	1.33	5.78	4.93	3.90	2.73	0.38	0.34	0.29	0.25	0.25	0.26	0.27	0.27	0.24	0.23	0.21	0.21	0.21	0.21	0.20	0.20	0.20	0.20	0.20	0.20	0.20	0.20	0.20	0.20	0.20	0.19	65	20.73		
4/4/65	1.57	5.38	4.95	4.44	3.85	2.68	1.88	0.94	0.29	0.29	0.29	0.28	0.28	0.28	0.25	0.24	0.22	0.22	0.22	0.22	0.21	0.21	0.21	0.21	0.21	0.21	0.20	0.20	0.20	0.20	0.19	65	20.64		
5/4/65	1.41	6.19	5.74	5.21	4.60	3.37	2.35	1.15	0.31	0.31	0.30	0.29	0.28	0.28	0.25	0.24	0.22	0.22	0.22	0.22	0.21	0.21	0.21	0.21	0.21	0.20	0.20	0.20	0.20	0.20	0.19	65	20.34		
6/4/65	1.49	7.57	7.10	6.53	5.89	4.59	3.17	1.50	0.34	0.33	0.31	0.29	0.29	0.28	0.25	0.24	0.22	0.22	0.22	0.22	0.21	0.21	0.21	0.21	0.21	0.20	0.20	0.20	0.19	0.19	0.18	65	20.12		
7/4/65	1.42	8.53	8.04	7.45	6.77	5.42	3.78	1.84	0.50	0.47	0.41	0.34	0.33	0.32	0.29	0.25	0.24	0.22	0.22	0.22	0.21	0.21	0.21	0.21	0.21	0.20	0.20	0.20	0.19	0.19	0.18	65	20.18		
8/4/65	1.30	9.66	9.17	8.57	7.90	6.54	4.71	2.56	1.06	0.94	0.74	0.47	0.43	0.39	0.29	0.25	0.24	0.22	0.22	0.22	0.21	0.21	0.21	0.21	0.21	0.20	0.20	0.20	0.19	0.19	0.18	65	20.27		
9/4/65	1.17	8.94	8.60	8.20	7.73	6.80	4.88	2.61	1.03	0.92	0.72	0.46	0.42	0.39	0.29	0.25	0.24	0.22	0.22	0.22	0.22	0.22	0.22	0.21	0.20	0.20	0.20	0.20	0.20	0.19	65	20.09			
10/4/65	1.26	20.58	18.41	15.80	12.82	6.85	4.91	2.62	1.03	0.92	0.72	0.46	0.42	0.39	0.29	0.25	0.24	0.22	0.22	0.22	0.22	0.22	0.22	0.21	0.20	0.20	0.20	0.20	0.20	0.19	65	19.98			
11/4/65	1.19	16.38	14.67	12.62	10.26	5.56	3.93	2.00	0.66	0.60	0.50	0.37	0.36	0.34	0.29	0.25	0.24	0.22	0.22	0.22	0.22	0.22	0.22	0.21	0.20	0.20	0.20	0.20	0.19	0.19	0.18	65	30.13		
12/4/65	1.32	17.85	15.78	13.29	10.43	4.73	3.30	1.62	0.45	0.43	0.38	0.33	0.32	0.31	0.29	0.25	0.24	0.22	0.22	0.22	0.22	0.22	0.22	0.22	0.21	0.21	0.21	0.21	0.20	0.20	0.19	65	30.10		
13/4/65	1.34	16.47	14.52	12.16	9.47	4.09	2.85	1.38	0.36	0.35	0.33	0.31	0.30	0.30	0.29	0.25	0.24	0.22	0.22	0.22	0.21	0.21	0.21	0.21	0.21	0.20	0.20	0.20	0.19	0.19	0.18	65	30.79		
14/4/65	1.34	16.23	14.29	11.95	9.27	3.92	2.74	1.35	0.39	0.37	0.34	0.31	0.30	0.29	0.28	0.25	0.24	0.22	0.22	0.22	0.21	0.21	0.21	0.21	0.21	0.20	0.20	0.20	0.19	0.19	0.18	0.16	55	30.08	
15/4/65	1.30	15.85	14.02	11.82	9.29	4.25	2.96	1.43	0.37	0.36	0.34	0.31	0.30	0.30	0.29	0.25	0.24	0.22	0.22	0.22	0.21	0.21	0.21	0.21	0.21	0.20	0.20	0.20	0.19	0.19	0.18	0.16	55	30.80	
16/4/65	1.33	15.99	14.29	12.25	9.92	5.25	3.69	1.85	0.57	0.53	0.45	0.35	0.34	0.33	0.29	0.26	0.25	0.23	0.23	0.23	0.22	0.21	0.21	0.21	0.21	0.21	0.20	0.20	0.20	0.19	0.19	0.19	0.17	65	30.33
17/4/65	1.43	17.20	15.40	13.24	10.76	5.81	4.24	2.38	1.09	0.97	0.75	0.47	0.43	0.39	0.29	0.26	0.25	0.23	0.23	0.23	0.22	0.21	0.21	0.21	0.21	0.21	0.20	0.20	0.20	0.19	0.19	0.18	0.16	65	30.13
18/4/65	1.68	17.22	15.42	13.25	10.77	5.81	4.29	2.49	1.24	1.10	0.84	0.51	0.46	0.41	0.29	0.26	0.25	0.23	0.23	0.23	0.22	0.21	0.21	0.21	0.21	0.21	0.20	0.20	0.20	0.19	0.19	0.18	0.16	65	20.41
19/4/65	1.61	15.64	14.04	12.11	9.91	5.50	4.08	2.41	1.25	1.11	0.85	0.51	0.46	0.41	0.29	0.26	0.25	0.23	0.23	0.23	0.22	0.21	0.21	0.21	0.21	0.20	0.20	0.20	0.19	0.19	0.19	0.17	65	20.86	
20/4/65	1.71	15.85	14.19	12.18	9.89	5.31	3.92	2.27	1.13	1.00	0.78	0.48	0.44	0.40	0.29	0.26	0.25	0.23	0.23	0.23	0.22	0.21	0.21	0.21	0.21	0.20	0.20	0.20	0.20	0.19	0.19	0.18	65	20.68	
21/4/65	1.68	15.98	14.55	12.83	10.85	6.91	5.25	3.29	1.93	1.69	1.25	0.68	0.60	0.52	0.31	0.26	0.25	0.23	0.23	0.23	0.22	0.22	0.22	0.22	0.21	0.20	0.19	0.19	0.19	0.19	0.19	0.19	65	20.86	
22/4/65	1.58	17.03	15.53	13.73	11.67	7.54	5.68	3.49	1.96	1.71	1.27	0.69	0.61	0.53	0.32	0.27	0.26	0.24	0.24	0.24	0.23	0.22	0.22	0.22	0.22	0.21	0.20	0.19	0.19	0.19	0.19	0.20	65	20.81	
23/4/65	1.55	17.02	15.50	13.67	11.58	7.40	5.51	3.29	1.74	1.53	1.15	0.65	0.58	0.51	0.33	0.28	0.26	0.24	0.24	0.24	0.23	0.22	0.22	0.22	0.22	0.21	0.20	0.19	0.19	0.20	0.20	0.21	65	20.99	
24/4/65	1.53	16.97	15.27	13.22	10.87	6.18	4.59	2.72	1.42	1.26	0.96	0.57	0.52	0.46	0.32	0.27	0.26	0.24	0.24	0.24	0.23	0.22	0.22	0.22	0.22	0.21	0.20	0.19	0.19	0.20	0.20	0.22	65	20.89	
25/4/65	1.47	16.43	14.66	12.54	10.11	5.24	3.82	2.15	0.99	0.89	0.70	0.47	0.43	0.40	0.31	0.26	0.25	0.23	0.23	0.23	0.22	0.22	0.22	0.22	0.21	0.20	0.19	0.19	0.20	0.20	0.21	65	20.86		
26/4/65	1.41	15.06	13.27	11.13	8.67	3.75	2.71	1.48	0.62	0.57	0.49	0.37	0.36	0.34	0.30	0.25	0.24	0.22	0.22	0.22	0.22	0.21	0.21	0.21	0.21	0.20	0.19	0.18	0.18	0.19	0.19	0.21	65	20.88	
27/4/65	1.30	13.37	11.66	9.61	7.25	2.55	1.85	1.02	0.44	0.42	0.38	0.32	0.32	0.31	0.29	0.25	0.24	0.22	0.22	0.22	0.21	0.21	0.21	0.21	0.20	0.19	0.18	0.18	0.18	0.18	0.19	65	21.32		
28/4/65	1.27	12.33	10.65	8.64	6.33	1.71	1.26	0.72	0.35	0.34	0.32	0.30	0.30	0.30	0.29	0.24	0.23	0.21	0.21	0.21	0.21	0.21	0.21	0.20	0.19	0.18	0.18	0.18	0.19	0.19	0.20	65	21.22		
29/4/65	1.23	12.71	10.97	8.88	6.49	1.70	1.24	0.70	0.33	0.32	0.31	0.30	0.30	0.30	0.29	0.25	0.24	0.22	0.22	0.22	0.21	0.20	0.20	0.20	0.19	0.18	0.18	0.18	0.18	0.19	0.20	65	21.32		
30/4/65	1.23	11.88	10.14	8.04	5.65	0.85	0.66	0.44	0.29	0.29	0.29	0.29	0.29	0.29	0.29	0.25	0.24	0.22	0.22	0.22	0.21	0.21	0.21	0.21	0.20	0.19	0.18	0.18	0.18	0.18	0.19	65	20.98		
1/5/65	1.47	14.92	12.66	9.94	6.83	0.60	0.49	0.37	0.28	0.28	0.28	0.29	0.29	0.29	0.29	0.25	0.24	0.22	0.22	0.22	0.21	0.21	0.21	0.21	0.20	0.19	0.18	0.18	0.18	0.19	0.20	65	20.83		
2/5/65	1.34	10.32	8.77	6.91	4.79	0.53	0.45	0.35	0.28	0.28	0.28	0.29	0.29	0.29	0.29	0.25	0.24	0.22	0.22	0.22	0.22	0.22	0.21	0.19	0.18	0.18	0.18	0.19	0.19	0.20	0.23	65	20.69		

หมายเหตุ : ค่าความเค็ม 0.25 กรัม/ลิตร เป็นเกณฑ์เฝ้าระวังและควบคุม
ความเค็มของน้ำดื่มที่สถานีสามแฉก
- ระยะใกล้สุด ใกล้สุด วัดจากปากอ่าวไทย
- แนวลาคความเค็ม 0.25 กรัม/ลิตร (เส้นสีแดง) อยู่ในช่วงน้ำขึ้น
ใช้ข้อมูลค่าความเค็มสูงสุดรายวัน (เวลา 00.00-23.00 น.)
- แนวลาคความเค็ม 0.25 กรัม/ลิตร (เส้นสีเขียว) อยู่ในช่วงน้ำลง

ลิ้มความเค็ม 0.25 กรัม/ลิตร
ใกล้สุด (ช่วงน้ำลง)

ลิ้มความเค็ม 0.25 กรัม/ลิตร
ใกล้สุด (ช่วงน้ำขึ้น)

ที่มาข้อมูล : ฝ่ายทรัพยากรน้ำและสิ่งแวดล้อม
การประปานครหลวง
<http://wrc.mwa.co.th/page/stats/>
จัดทำโดย : ฝ่ายตอนและคุณภาพน้ำ สบอ.

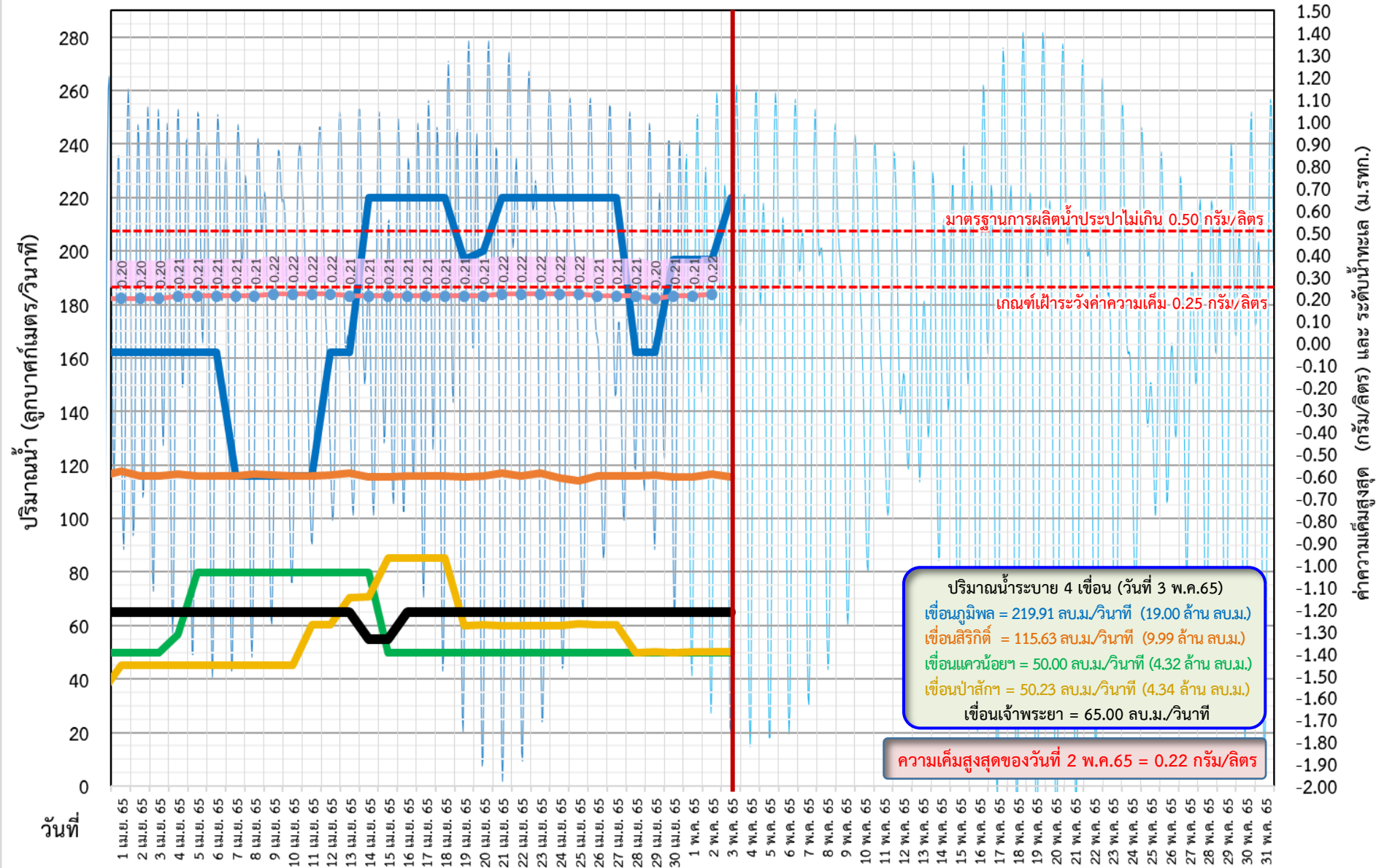


ปริมาณน้ำไหลผ่าน 4 เขื่อนหลักกลุ่มเจ้าพระยา ในช่วงฤดูแล้ง ปี 2564/65



ข้อมูล ณ วันที่ 3 พฤษภาคม 2565

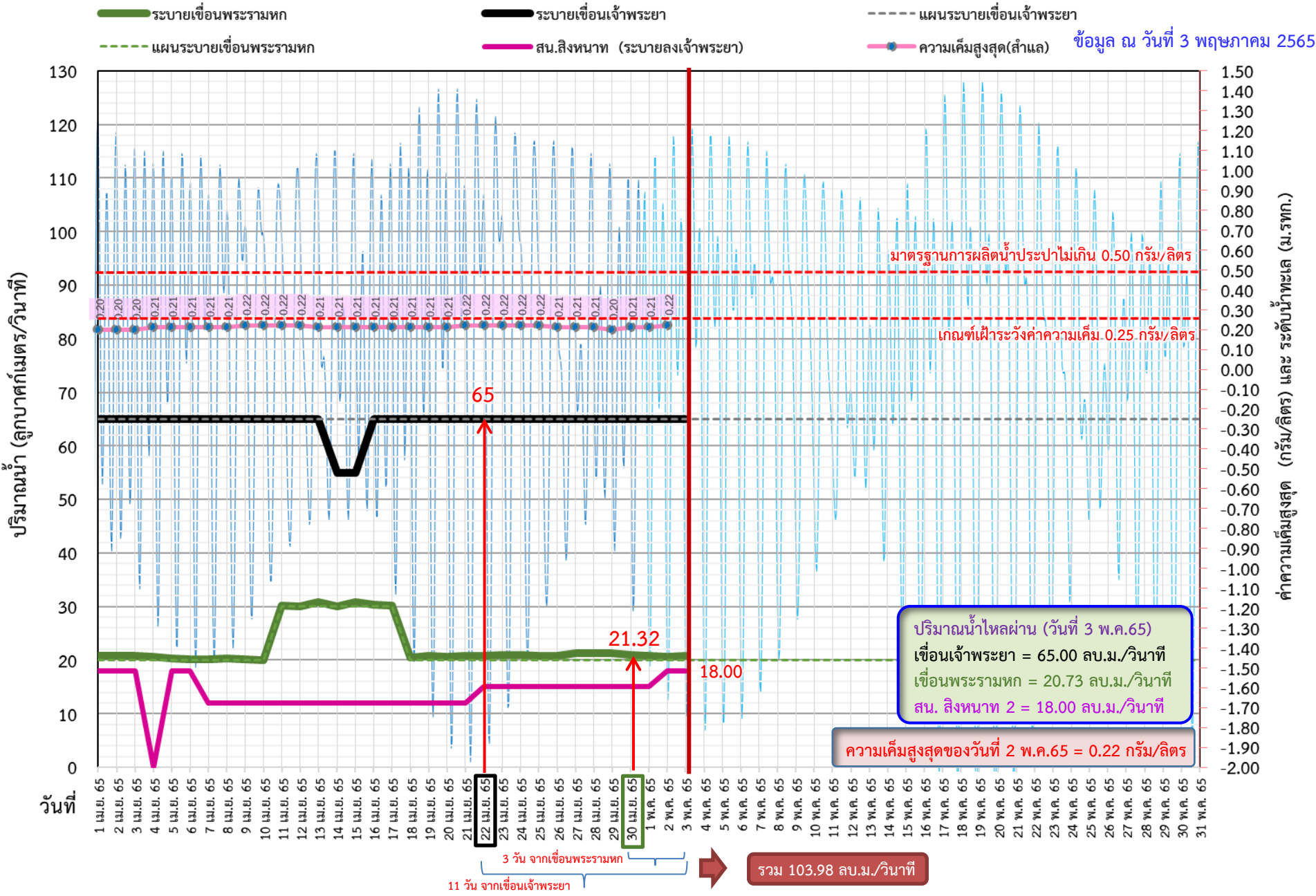
- ▬ ระบายเขื่อนภูมิพล (ลบ.ม./วินาที)
- ▬ ระบายเขื่อนสิริกิติ์ (ลบ.ม./วินาที)
- ▬ ระบายเขื่อนแควน้อยฯ (ลบ.ม./วินาที)
- ▬ ระบายเขื่อนป่าสักชลสิทธิ์ (ลบ.ม./วินาที)
- ▬ เขื่อนเจ้าพระยา (ลบ.ม./วินาที)
- ความเค็มสูงสุด(ต่ำแล)





ติดตามค่าความเค็ม และปริมาณน้ำไหลผ่านเขื่อนในช่วงฤดูแล้ง ปี 2564/65

ข้อมูล ณ วันที่ 3 พฤษภาคม 2565





ติดตามค่าความเค็ม และปริมาณน้ำไหลผ่านเขื่อนในช่วงฤดูแล้ง ปี 2564/65



	ระบายเขื่อน เจ้าพระยา	ระบายเขื่อน ป่าสักกา	ระบายเขื่อน พระรามหก	รวมระบายเขื่อนเจ้าพระยา(ใช้เวลา11วัน) และพระรามหก(ใช้เวลา3วัน) ที่เดินทาง มาบรรจบกัน	ความเค็มสูงสุด (ลำแล)	จำนวนชั่วโมงที่ความเค็ม เกิน 0.25 กรัมต่อลิตร (ชั่วโมง) ตั้งแต่เวลา 00.00-23.00น.	จำนวนชั่วโมงที่ความเค็ม เกิน 0.50 กรัมต่อลิตร (ชั่วโมง) ตั้งแต่เวลา 00.00-23.00น.	สน.สิงหนาท (ระบายลงเจ้าพระยา)	รวมระบายจากเขื่อนเจ้าพระยา+ เขื่อนพระรามหก+สิงหนาท 2
6 เม.ย. 65	65	45.07	20.12	85.73	0.21	0	0	18.00	103.73
7 เม.ย. 65	65	45.18	20.18	85.64	0.21	0	0	12.00	97.64
8 เม.ย. 65	65	45.02	20.27	90.34	0.21	0	0	12.00	102.34
9 เม.ย. 65	65	45.06	20.09	85.12	0.22	0	0	12.00	97.12
10 เม.ย. 65	65	45.09	19.98	85.18	0.22	0	0	12.00	97.18
11 เม.ย. 65	65	60.21	30.13	85.27	0.22	0	0	12.00	97.27
12 เม.ย. 65	65	60.16	30.10	85.09	0.22	0	0	12.00	97.09
13 เม.ย. 65	65	70.20	30.79	84.98	0.21	0	0	12.00	96.98
14 เม.ย. 65	55	70.88	30.08	95.13	0.21	0	0	12.00	107.13
15 เม.ย. 65	55	85.18	30.80	95.1	0.21	0	0	12.00	107.1
16 เม.ย. 65	65	85.19	30.33	95.79	0.21	0	0	12.00	107.79
17 เม.ย. 65	65	85.08	30.13	95.08	0.21	0	0	12.00	107.08
18 เม.ย. 65	65	85.15	20.41	95.8	0.21	0	0	12.00	107.8
19 เม.ย. 65	65	60.09	20.86	95.33	0.21	0	0	12.00	107.33
20 เม.ย. 65	65	60.18	20.68	95.13	0.21	0	0	12.00	107.13
21 เม.ย. 65	65	60.07	20.86	85.41	0.22	0	0	12.00	97.41
22 เม.ย. 65	65	60.09	20.81	85.86	0.22	0	0	15.00	100.86
23 เม.ย. 65	65	60.12	20.99	85.68	0.22	0	0	15.00	100.68
24 เม.ย. 65	65	60.07	20.89	85.86	0.22	0	0	15.00	100.86
25 เม.ย. 65	65	60.47	20.86	75.81	0.22	0	0	15.00	90.81
26 เม.ย. 65	65	60.34	20.88	75.99	0.21	0	0	15.00	90.99
27 เม.ย. 65	65	60.14	21.32	85.89	0.21	0	0	15.00	100.89
28 เม.ย. 65	65	50.03	21.32	85.86	0.21	0	0	15.00	100.86
29 เม.ย. 65	65	50.07	21.32	85.88	0.20	0	0	15.00	100.88
30 เม.ย. 65	65	50.02	20.98	86.32	0.21	0	0	15.00	101.32
1 พ.ค. 65	65	50.13	20.83	86.32	0.21	0	0	15.00	101.32
2 พ.ค. 65	65	50.09	20.69	86.32	0.22	0	0	18.00	104.32
3 พ.ค. 65	65	50.24	20.73	85.98				18.00	103.98

11 วัน

3 วัน



ปริมาณน้ำไหลผ่านเขื่อน และค่าความเค็มสูงสุดรายวัน ปี 2565 (เทียบปี 2564)

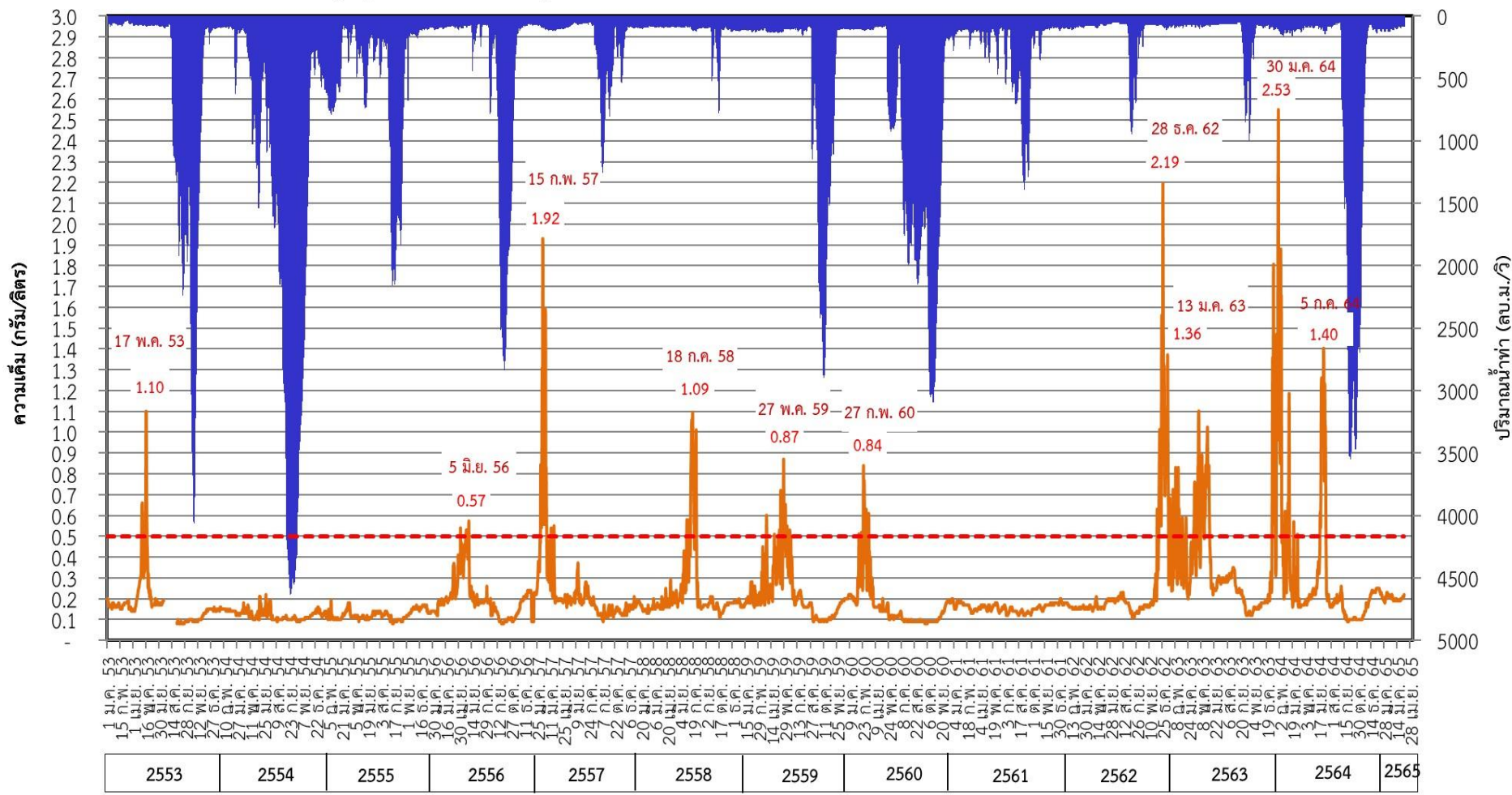


ข้อมูล ณ วันที่ 3 พฤษภาคม 2565

- ระบายเขื่อนเจ้าพระยา ปี 2564
- ระบายเขื่อนพระรามหก ปี 2564
- - - ความเค็มสูงสุด(สำแล) ปี 2564
- ระบายเขื่อนเจ้าพระยา ปี 2565
- ระบายเขื่อนพระรามหก ปี 2565
- ความเค็มสูงสุด(สำแล) ปี 2565



กราฟแสดงค่าความเค็มสูงสุดรายวันที่สถานีสูบน้ำสำแลเทียบกับค่าปริมาณน้ำท้ายเขื่อนเจ้าพระยา+พระรามหก ปี พ.ศ. 2553-2565



■ ปริมาณน้ำท้ายเขื่อนเจ้าพระยา+พระรามหก (ความเค็ม)
 ■ ปริมาณน้ำท้ายเขื่อนเจ้าพระยา+พระรามหก (ปริมาณน้ำ)



8. การวางแผนจัดสรรน้ำและการปลูกพืช ฤดูฝน ปี 2565

แผนการจัดสรรน้ำและพื้นที่เพาะปลูกพืชในเขตชลประทาน ฤดูฝนปี 2565

ปริมาณน้ำต้นทุนในอ่างเก็บน้ำขนาดใหญ่ อ่างเก็บน้ำขนาดกลาง และ ความต้องการใช้น้ำในพื้นที่ชลประทาน

ภาค/ลุ่มน้ำ	ปริมาณน้ำใช้การ ณ วันที่ 31 มี.ค. 2565 (ล้านลูกบาศก์เมตร)			ความต้องการใช้น้ำ (ล้านลูกบาศก์เมตร)					พื้นที่เพาะปลูก (ล้านไร่)			
	อ่างฯ ใหญ่	อ่างฯ กลาง	รวม	เกษตร	อุปโภค-บริโภค	อุตสาหกรรม	ระบบนิเวศ+ อื่นๆ	รวม	ข้าวนาปี	พืชไร่พืชผัก	อื่น ๆ	รวม
เหนือ	4,337	625	4,962	5,979.62	114.14	0.66	258.09	6,352.50	5.11	0.11	2.50	7.72
กลาง	732	241	973	7,808.44	450.15	140.19	1,525.75	9,924.53	5.39	0.23	2.36	7.98
ตะวันออกเฉียงเหนือ	2,904	1,221	4,125	2,633.39	300.33	53.21	2,168.40	5,155.33	3.56	0.03	0.85	4.43
ตะวันออก	634	650	1,284	2,033.79	224.45	251.00	407.82	2,917.06	1.40	0.04	1.28	2.73
ตะวันตก	8,201	123	8,324	1,461.92	65.90	0.00	46.15	1,573.97	0.48	0.13	0.47	1.08
ใต้	4,026	586	4,612	2,230.78	319.65	21.00	1,407.31	3,978.74	0.95	0.03	2.69	3.68
รวมทั้งประเทศ	20,834	3,446	24,280	22,147.94	1,474.62	466.06	5,813.52	29,902.14	16.89	0.58	10.15	27.63
ลุ่มน้ำเจ้าพระยา	4,463	-	4,463	9,699.81	336.95	141.17	139.46	10,317.39	8.10	0.16	2.35	10.61
ลุ่มน้ำแม่กลอง	8,201	123	8,324	2,686.50	517.33	28.84	1,206.77	4,439.44	0.88	0.24	1.22	2.34

หมายเหตุ: อื่น ๆ ได้แก่ การปลูกพืชต่อเนื่อง เช่น อ้อย ไม้ผล ไม้ยืนต้น รวมทั้งบ่อปลา บ่อกึ่ง ฯลฯ

****ส่งเสริมการปลูกพืชฤดูฝนให้ใช้น้ำฝนเป็นหลักใช้น้ำชลประทานเสริมกรณีฝนทิ้งช่วงหรือปริมาณฝนตกน้อยกว่าการคาดการณ์ของกรมอุตุนิยมวิทยา**





9. คาดการณ์ปริมาณน้ำต้นทุน ณ วันที่ 1 พ.ย.65



คาดการณ์ เมื่อวันที่ 28 เมษายน 2565

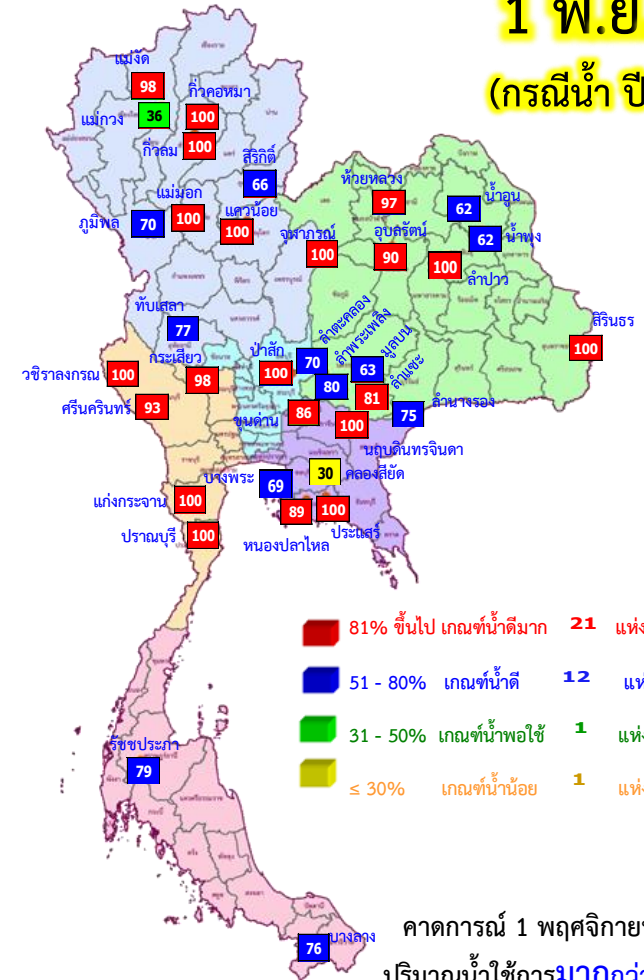


คาดการณ์ปริมาณน้ำอ่างเก็บน้ำขนาดใหญ่ 35 แห่งในช่วงฤดูฝน 2565 6 กรณี

สถิติและคาดการณ์ปริมาณน้ำอ่างเก็บน้ำขนาดใหญ่ 35 แห่งในช่วงฤดูฝน 2565 6 กรณี

ปี	ปริมาตรน้ำ (ล้าน ลบ.ม.)	%	น้ำใช้การ (ล้าน ลบ.ม.)	%
1 พ.ย.54	65,609	94	41,970	90
1 พ.ย.56	53,078	75	29,575	63
1 พ.ย.57	45,155	64	21,652	46
1 พ.ย.58	41,105	58	17,602	38
1 พ.ย.59	49,191	70	25,664	54
1 พ.ย.60	59,642	84	36,115	76
1 พ.ย.61	57,693	81	34,151	72
1 พ.ย.62	47,400	67	23,858	50
1 พ.ย.63	43,412	61	19,870	42
1 พ.ย.64	53,999	67	30,457	64
1 พ.ย. 65 (น้ำมาก)	65,145	92	41,603	88
1 พ.ย. 65 (น้ำเฉลี่ย)	59,261	84	35,718	75
1 พ.ย. 65 (น้ำน้อย)	48,352	68	24,839	52
1 พ.ย. 65 (One Map)	57,974	82	34,431	73
1 พ.ย. 65 (2552)	59,503	84	35,960	76
1 พ.ย. 65 (2561)	62,096	88	38,572	81

1 พ.ย. 65
(กรณีน้ำ ปี 2552)



คาดการณ์ 1 พฤศจิกายน 2565 ปริมาณน้ำใช้การมากกว่า ปี 2564 5,503 ล้าน ลบ.ม.

ปี พ.ศ.	ปริมาตรน้ำ (ล้าน ลบ.ม.)	%	น้ำใช้การ (ล้าน ลบ.ม.)	%
2565	59,503	84	35,960	76



คาดการณ์ปริมาณน้ำใช้การใน 4 เขื่อนหลัก ณ วันที่ 1 พ.ย. 2565

เขื่อนภูมิพล

เขื่อนสิริกิติ์

ปี	ปริมาณ (ล้าน ลบ.ม.)	%	น้ำใช้การ (ล้าน ลบ.ม.)	%
1 พ.ย. 62	5,294	56	2,444	37
1 พ.ย. 63	5,819	61	2,969	45
1 พ.ย. 64	4,467	47	1,617	24
1 พ.ย. 65 (น้ำมาก)	8,866	93	6,016	90
1 พ.ย. 65 (น้ำเฉลี่ย)	7,379	78	4,529	68
1 พ.ย. 65 (น้ำน้อย)	5,892	62	3,042	46
1 พ.ย. 65 (2561)	8,803	93	5,953	89
1 พ.ย. 65 (2552)	6,242	66	3,392	51
1 พ.ย. 65 One Map)	7,139	75	4,289	64

1 พฤศจิกายน 2562
น้ำใช้การ 4 เขื่อนหลัก 5,377 ล้าน ลบ.ม.

1 พฤศจิกายน 2563
น้ำใช้การ 4 เขื่อนหลัก 5,771 ล้าน ลบ.ม.

1 พฤศจิกายน 2564
น้ำใช้การ 4 เขื่อนน้ำ 7,744 ล้าน ลบ.ม.

คาดการณ์ 1 พฤศจิกายน 2565
น้ำใช้การ 4 เขื่อนน้ำ Avg 10,696 ล้าน ลบ.ม.

เขื่อนแควน้อย

ปี	ปริมาณ (ล้าน ลบ.ม.)	%	น้ำใช้การ (ล้าน ลบ.ม.)	%
1 พ.ย. 62	495	53	452	50
1 พ.ย. 63	463	49	420	47
1 พ.ย. 64	944	100	901	100
1 พ.ย. 65 (น้ำมาก)	939	100	896	100
1 พ.ย. 65 (น้ำเฉลี่ย)	939	100	896	100
1 พ.ย. 65 (น้ำน้อย)	512	55	469	52
1 พ.ย. 65 (2561)	889	95	846	94
1 พ.ย. 65 (2552)	939	100	896	100
1 พ.ย. 65 One Map)	939	100	896	100

เขื่อนป่าสักชลสิทธิ์

ปี	ปริมาณ (ล้าน ลบ.ม.)	%	น้ำใช้การ (ล้าน ลบ.ม.)	%
1 พ.ย. 62	349	36	346	36
1 พ.ย. 63	722	75	719	75
1 พ.ย. 64	1,001	104	998	100
1 พ.ย. 65 (น้ำมาก)	960	100	957	100
1 พ.ย. 65 (น้ำเฉลี่ย)	960	100	957	100
1 พ.ย. 65 (น้ำน้อย)	960	100	957	100
1 พ.ย. 65 (2561)	960	100	957	100
1 พ.ย. 65 (2552)	960	100	957	100
1 พ.ย. 65 One Map)	960	100	957	100

คาดการณ์ปริมาณน้ำรวม 4 เขื่อนหลัก 4 กรณี

ปี	ปริมาณน้ำ (ล้าน ลบ.ม.)	%	น้ำใช้การ (ล้าน ลบ.ม.)	%
1 พ.ย. 62	12,073	49	5,377	30
1 พ.ย. 63	12,467	50	5,771	32
1 พ.ย. 64	14,440	58	7,744	43
1 พ.ย. 65 (น้ำมาก)	20,493	82	13,797	76
1 พ.ย. 65 (น้ำเฉลี่ย)	17,392	70	10,696	59
1 พ.ย. 65 (น้ำน้อย)	13,864	56	7,168	39
1 พ.ย. 65 (2561)	18,732	75	12,036	66
1 พ.ย. 65 (2552)	17,586	71	10,890	60
1 พ.ย. 65 One Map)	16,931	68	10,235	56



10. มาตรการเตรียมความพร้อม และแผนการบริหารจัดการน้ำช่วงฤดูฝน ปี 2565



13 มาตรการรับมือ ฤดูฝน ปี 2565

* 3 มาตรการที่เพิ่มจาก 10 มาตรการฯ ฤดูฝน ปี'64



1 มาตรการเผชิญน้ำในพื้นที่เสี่ยงน้ำท่วม และฝนน้อยกว่าค่าปกติ (มี.ค. 65 เป็นต้นไป)



- กรมอุตุนิยมวิทยา
- กรมชลประทาน
- สถาบันสารสนเทศทรัพยากรน้ำ (องค์การมหาชน)
- กรุงเทพมหานคร
- สำนักงานทรัพยากรน้ำแห่งชาติ (องค์การมหาชน)

2 การบริหารจัดการน้ำพื้นที่ลุ่มต่ำ เพื่อรองรับน้ำหลาก (ภายใน ส.ค. 65)



- กระทรวงเกษตรและสหกรณ์
- กรมชลประทาน
- กรมส่งเสริมการเกษตร
- กระทรวงมหาดไทย
- กรมทรัพยากรน้ำ
- กรุงเทพมหานคร

3 ทบทวน ปรับปรุงเกณฑ์บริหารจัดการน้ำ ในแหล่งน้ำขนาดใหญ่-กลาง และเขื่อนระบายน้ำ (ภายใน เม.ย. 65)

- กรมชลประทาน
- กรมทรัพยากรน้ำ
- กรมประมง
- การไฟฟ้าฝ่ายผลิตแห่งประเทศไทย
- กรมพัฒนาพลังงานทดแทนและอนุรักษ์พลังงาน



4 ซ่อมแซม ปรับปรุงอาคารชลศาสตร์/ระบบระบายน้ำ สถานีโทรมาตรให้พร้อมใช้งาน (ภายใน ก.ค. 65)

- กรมชลประทาน
- กรมทรัพยากรน้ำ
- กรมอุตุนิยมวิทยา
- กรมประมง
- การไฟฟ้าฝ่ายผลิตแห่งประเทศไทย
- กรมพัฒนาพลังงานทดแทนและอนุรักษ์พลังงาน
- สถาบันสารสนเทศทรัพยากรน้ำ (องค์การมหาชน)
- กรมส่งเสริมการปกครองท้องถิ่น
- กรุงเทพมหานคร



5 ปรับปรุง แก้งสิ่งกีดขวางทางน้ำ (ภายใน ก.ค. 65)

- กรมทางหลวง
- กรมทรัพยากรน้ำ
- การรถไฟแห่งประเทศไทย
- กรมทางหลวงชนบท
- กรมเจ้าท่า
- กรมส่งเสริมการปกครองท้องถิ่น
- กรมชลประทาน
- กรุงเทพมหานคร



6 งดลอกคูคลองและกำจัดผักตบชวา (ภายใน ก.ค. 65)

- กรมชลประทาน
- กรมโยธาธิการและผังเมือง
- กรมส่งเสริมการปกครองท้องถิ่น
- สำนักงานพัฒนาเทคโนโลยีอวกาศและภูมิสารสนเทศ (องค์การมหาชน)
- กรมเจ้าท่า
- กรมทรัพยากรน้ำ
- กรุงเทพมหานคร



7 เตรียมพร้อม/วางแผนเครื่องจักร เครื่องมือ ประจำพื้นที่เสี่ยงน้ำท่วมและฝนน้อยกว่าค่าปกติ (ภายใน ก.ค. 65)

- กรมทรัพยากรน้ำ
- กรุงเทพมหานคร
- กองบัญชาการกองทัพไทย
- กองทัพเรือ
- ฝนหลวง
- GISTDA
- กรมชลประทาน
- กรมทางหลวง
- กองทัพบก
- สำนักงานตำรวจแห่งชาติ
- กรมป้องกันและบรรเทาสาธารณภัย
- กรมส่งเสริมการปกครองท้องถิ่น
- กรมทรัพยากรน้ำบาดาล
- กรมทางหลวงชนบท
- กองทัพอากาศ



8 เพิ่มประสิทธิภาพการใช้น้ำและปรับปรุง วิธีการส่งน้ำ (ก่อนฤดูฝน - ตลอดช่วงฤดูฝน)

- กรมชลประทาน
- กรมทรัพยากรน้ำ
- การประปานครหลวง
- กรมส่งเสริมการปกครองท้องถิ่น
- การไฟฟ้าฝ่ายผลิตแห่งประเทศไทย
- กรมทรัพยากรน้ำบาดาล
- การประปาสวนภูมิภาค

9 ตรวจสอบมั่นคง ปลอดภัย คัน/ทำนบ/พนังกันน้ำ (ก่อนฤดูฝน - ตลอดช่วงฤดูฝน)

- กรมส่งเสริมการปกครองท้องถิ่น
- กรมโยธาธิการและผังเมือง
- กรมชลประทาน
- กรมเจ้าท่า
- กรมทางหลวงชนบท
- สำนักงานทรัพยากรน้ำแห่งชาติ



12 การสร้างการรับรู้และประชาสัมพันธ์ (ก่อนฤดูฝน - ตลอดช่วงฤดูฝน)

- กระทรวงมหาดไทย
- สำนักงานทรัพยากรน้ำแห่งชาติ
- กรมประชาสัมพันธ์
- หน่วยงานที่เกี่ยวข้อง



13 ติดตามประเมินผลปรับมาตรการ ให้สอดคล้องกับสถานการณ์ภัย (ตลอดช่วงฤดูฝน)

- สำนักงานทรัพยากรน้ำแห่งชาติ
- ทุกหน่วยงาน



10* จัดเตรียมพื้นที่ อพยพและซักซ้อม แผนเผชิญเหตุ (ภายใน พ.ค. 65)

- กระทรวงมหาดไทย
- สำนักงานที่เกี่ยวข้อง
- สำนักงานทรัพยากรน้ำแห่งชาติ



11* ตั้งศูนย์ส่วนหน้าก่อน เกิดภัย (ตลอดช่วงฤดูฝน)

- สำนักงานทรัพยากรน้ำแห่งชาติ
- กระทรวงมหาดไทย
- กลทช.
- หน่วยงานที่เกี่ยวข้อง





โครงการบางระกำโมเดล

บูรณาการบริหารจัดการพื้นที่ลุ่มต่ำ รองรับน้ำหลาก ปี 2565

การปรับปฏิทิน การเพาะปลูกข้าว

1 - 30 พ.ย. 65

เริ่มระบายน้ำออกจากพื้นที่ลุ่มต่ำ เหลือไว้ 30 ซม.
เพื่อเริ่มเตรียมแปลงเพาะปลูกข้าวนาปรัง ปี 2565/66

15 ส.ค. - ๓.ค. 65

เตรียมรองรับน้ำหลาก
400 ล้าน ลบ.ม.
(265,000 ไร่)

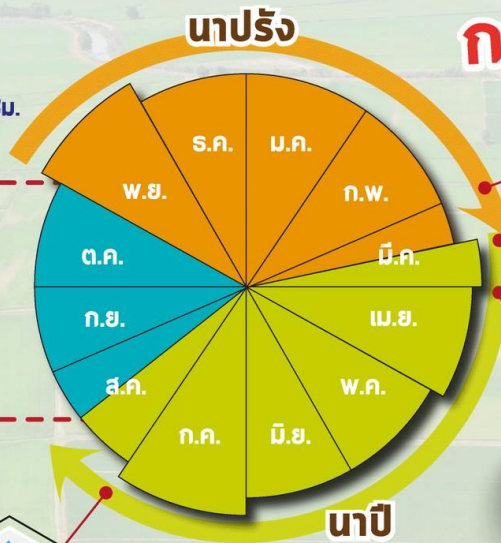
1 - 15 ส.ค. 65

เก็บเกี่ยว



31 ก.ค. 65

สิ้นสุดการส่งน้ำ



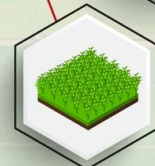
ต้นเดือน มี.ค. 65

เริ่มประชาสัมพันธ์โครงการฯ



15 มี.ค. 65

เริ่มส่งน้ำ
เข้าระบบชลประทาน



1 เม.ย. 65

เริ่มเพาะปลูกข้าว

พื้นที่เป้าหมาย

พื้นที่ทุ่งบางระกำ 0.265 ล้านไร่
ใช้น้ำเพื่อการเพาะปลูก 310 ล้าน ลบ.ม.

พืชนา

- อ.พรหมพิราม 106,914 ไร่
- อ.เมืองพิจิตร 17,100 ไร่
- อ.บางระกำ 55,900 ไร่
- อ.วัดโบสถ์ 1,243 ไร่

สุขชัย

- อ.กงไกรลาศ 83,843 ไร่



www.rid.go.th



กรมชลประทาน



@Kromchon

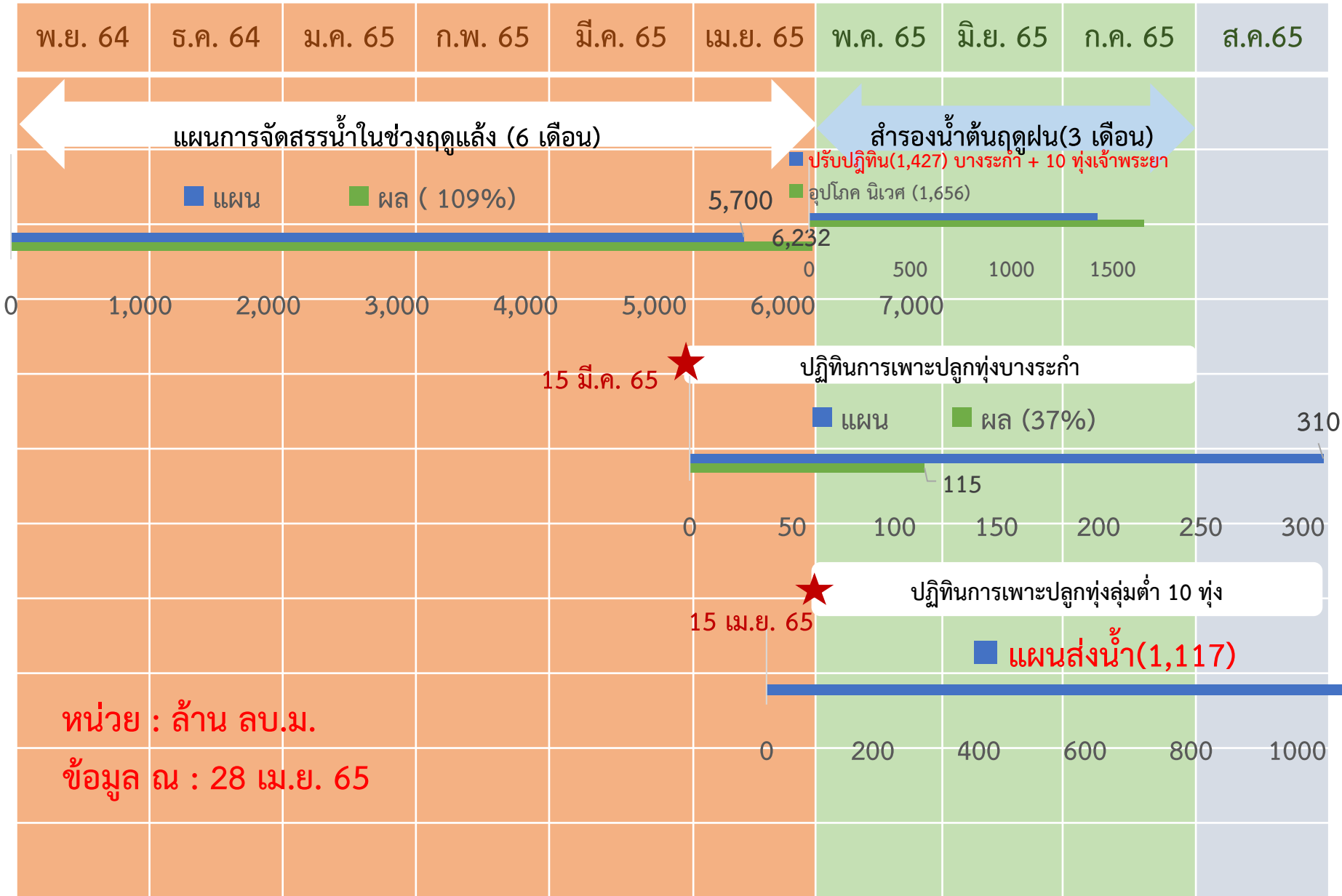


@PR_RID





Timeline แผน/ผลการจัดสรรน้ำในช่วงฤดูแล้ง ปี 2564/65

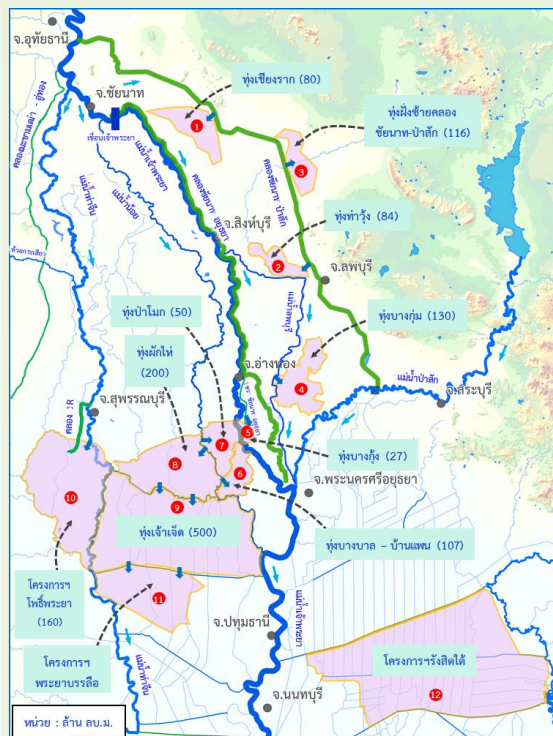




การบริหารจัดการน้ำในพื้นที่ลุ่มต่ำ 10 ทุ่ง ลุ่มน้ำเจ้าพระยาตอนล่างปี 65

พื้นที่เป้าหมาย 10 ทุ่ง

พื้นที่ 1.15 ล้านไร่ ลุ่มน้ำเจ้าพระยาตอนล่าง ใต้ จ.นครสวรรค์
สามารถหน่วงน้ำได้ประมาณ 1,304 ล้าน ลบ.ม.



พ.ค.

มิ.ย.

ก.ค.

ส.ค.

ก.ย.

ต.ค.



เริ่มส่งน้ำเพาะปลูกต้น
เดือนพฤษภาคม 2565



ช่วงเก็บเกี่ยว
กลาง ก.ย. 65

รองรับปริมาณน้ำหลากตั้งแต่ช่วง
ปลายเดือนกันยายนเป็นต้นไป
ขึ้นกับสถานการณ์น้ำหลาก

ประโยชน์การเลื่อนเวลาปลูกข้าวนาปีในพื้นที่ลุ่มต่ำ



ลดภาระค่าใช้จ่ายของรัฐ
จากอुकกภัย

ตัดยอดน้ำบรรเทาน้ำท่วม
พื้นที่ลุ่มน้ำเจ้าพระยาตอนล่าง
กรุงเทพร และปริมณฑล



ลดความเสียหายผลผลิตข้าว
จากอुकกภัย

เก็บกักน้ำไว้ใช้ในฤดูเพาะปลูก
รอบถัดไป



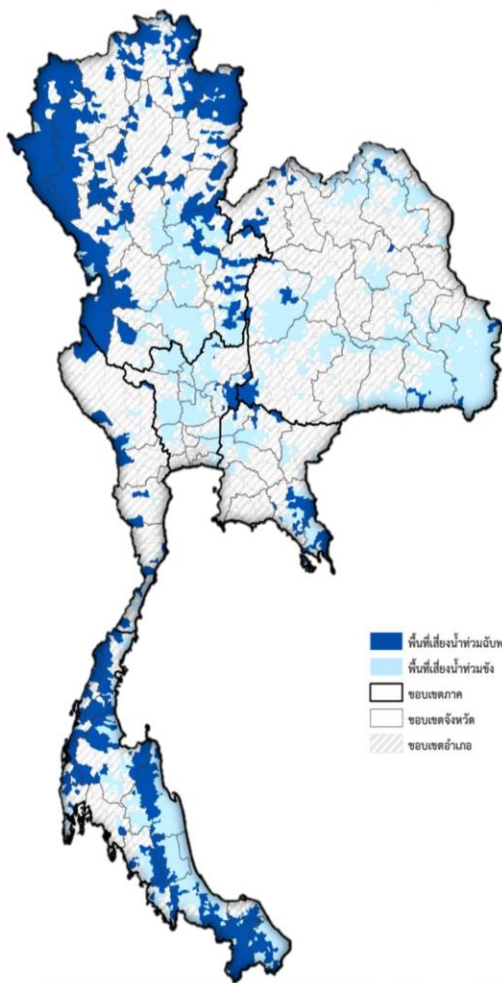
ทุ่งฝั่งตะวันออก
มีความสามารถในการรับน้ำ
437 ล้าน ลบ.ม.

ชื่อพื้นที่ลุ่มต่ำ	ความสามารถรับน้ำ (ล้าน ลบ.ม.)
1. ทุ่งเชียงราก	80
2. ทุ่งท่าวัง	84
3. ทุ่งฝั่งซ้ายคลอง ชัยนาท-ป่าสัก	116
4. ทุ่งบางกุ่ม	130
5. ทุ่งบางกุ่ม	27

ทุ่งฝั่งตะวันตก
มีความสามารถในการรับน้ำ
867 ล้าน ลบ.ม.

ชื่อพื้นที่ลุ่มต่ำ	ความสามารถรับน้ำ (ล้าน ลบ.ม.)
1. ทุ่งบางบาล-บ้านแพน	107
2. ทุ่งป่าโมก	50
3. ทุ่งผักไห่	200
4. ทุ่งเจ้าเจ็ด	350
5. โครงการฯโพธิ์พระยา	160

คาดการณ์พื้นที่เสี่ยงน้ำท่วม เดือน ก.ค. - ธ.ค. ปี 65



พื้นที่เสี่ยงน้ำท่วม

73 จังหวัด **604** อำเภอ **2,979** ตำบล

ภาคเหนือ	จังหวัด	อำเภอ	ตำบล
	17	145	664
ภาค	จังหวัด	อำเภอ	ตำบล
	18	183	852
ภาคตะวันออก	จังหวัด	อำเภอ	ตำบล
	7	42	164
ภาคตะวันตก	จังหวัด	อำเภอ	ตำบล
	4	19	32
ภาคกลาง	จังหวัด	อำเภอ	ตำบล
	14	88	563
ภาคใต้	จังหวัด	อำเภอ	ตำบล
	14	131	702



รายละเอียดพื้นที่เสี่ยง



@ONWRNEWS



www.onwr.go.th



ชป.เตรียมความพร้อมเครื่องจักร-เครื่องมือ ช่วยเหลือ ฤดูแล้ง ทั่วประเทศ ปี 2565

ส่วนบริหารเครื่องจักรกลที่ 1

เชียงใหม่

- เครื่องสูบน้ำ 165 เครื่อง
- รถบรรทุกน้ำ 49 คัน
- เครื่องจักรกลสนับสนุนอื่นๆ



ส่วนบริหารเครื่องจักรกลที่ 5

พระนครศรีอยุธยา

- เครื่องสูบน้ำ 400 เครื่อง
- รถบรรทุกน้ำ 117 คัน
- เครื่องจักรกลสนับสนุนอื่นๆ



ส่วนบริหารเครื่องจักรกลที่ 6

กาญจนบุรี

- เครื่องสูบน้ำ 294 เครื่อง
- รถบรรทุกน้ำ 30 คัน
- เครื่องจักรกลสนับสนุนอื่นๆ



ส่วนกลาง

นนทบุรี

- เครื่องสูบน้ำ 127 เครื่อง
- รถบรรทุกน้ำ 3 คัน
- เครื่องจักรกลสนับสนุนอื่นๆ

ส่วนบริหารเครื่องจักรกลที่ 2

พิษณุโลก

- เครื่องสูบน้ำ 237 เครื่อง
- รถบรรทุกน้ำ 42 คัน
- เครื่องจักรกลสนับสนุนอื่นๆ



ส่วนบริหารเครื่องจักรกลที่ 3

ขอนแก่น

- เครื่องสูบน้ำ 274 เครื่อง
- รถบรรทุกน้ำ 33 คัน
- เครื่องจักรกลสนับสนุนอื่นๆ



ส่วนบริหารเครื่องจักรกลที่ 4

นครราชสีมา

- เครื่องสูบน้ำ 197 เครื่อง
- รถบรรทุกน้ำ 44 คัน
- เครื่องจักรกลสนับสนุนอื่นๆ



ส่วนบริหารเครื่องจักรกลที่ 7

สงขลา

- เครื่องสูบน้ำ 318 เครื่อง
- รถบรรทุกน้ำ 27 คัน
- เครื่องจักรกลสนับสนุนอื่นๆ

รวมทั้งประเทศ

- เครื่องสูบน้ำ 2,079 เครื่อง
- รถบรรทุกน้ำ 351 คัน
- เครื่องจักรกลสนับสนุนอื่นๆ 2,952 หน่วย

รวมเป็น
5,382 หน่วย



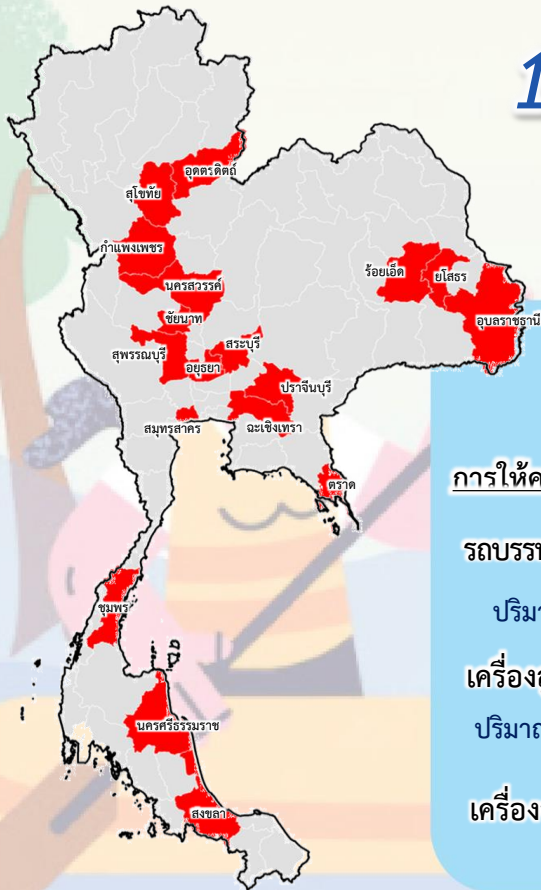


11. การให้ความช่วยเหลือฉุกเฉิน ปี 2564/65



การช่วยเหลือประจำสัปดาห์ (23 เม.ย.65 - 28 เม.ย.65)

18 จังหวัด



การให้ความช่วยเหลือทั้งประเทศ

รถบรรทุกน้ำ = - คัน - เทียว

ปริมาณน้ำ - ล้านลิตร

เครื่องสูบน้ำ = 105 เครื่อง

ปริมาณน้ำ 2,750 ล้าน ลบ.ม.

เครื่องจักรอื่นๆ = 5 หน่วย

การช่วยเหลือสะสม (1 พ.ย.64 - 28 เม.ย.65)

45 จังหวัด



การให้ความช่วยเหลือทั้งประเทศ

รถบรรทุกน้ำ = - คัน - เทียว

ปริมาณน้ำ - ล้านลิตร

เครื่องสูบน้ำ = 1,010 เครื่อง

ปริมาณน้ำ 2,525 ล้าน ลบ.ม.

เครื่องจักรอื่นๆ = 383 หน่วย



โครงการจ้างแรงงานชลประทาน เพื่อช่วยเหลือเกษตรกร ประจำปีงบประมาณ พ.ศ. 2565 กรมชลประทาน




หลักเกณฑ์การจ้างแรงงาน

- 1 เกษตรกรที่ขึ้นทะเบียนกับกรมส่งเสริมการเกษตร หรือ เกษตรกรในพื้นที่
- 2 สมาชิกกลุ่มผู้ใช้น้ำของกรมชลประทานในพื้นที่
- 3 ประชาชนและผู้ใช้งานทั่วไปในพื้นที่
- 4 หากแรงงานในพื้นที่ไม่เพียงพอ ให้พิจารณาจ้างเกษตรกร/แรงงานในพื้นที่ใกล้เคียงจากหมู่บ้าน ตำบล อำเภอ จังหวัด และลุ่มน้ำ ตามลำดับ

ลักษณะงานที่จ้าง

งานซ่อมแซม บำรุงรักษา ขุดลอก ปรับปรุง งานชลประทาน โครงการส่งเสริมการดำเนินงานอันเนื่องมาจากพระราชดำริ งานก่อสร้างแหล่งน้ำและระบบส่งน้ำเพื่อชุมชน/ชนบท แก้มลิง การจัดการคุณภาพน้ำ





สรุปผลการประชาสัมพันธ์สร้างการรับรู้สถานการณ์น้ำและการบริหารจัดการน้ำ



ฤดูแล้ง ปี 2564/65 กรมชลประทาน



ตั้งแต่วันที่ 1 พฤศจิกายน 2564 - 30 เมษายน 2565

1. ศูนย์เรียนรู้การเพิ่มประสิทธิภาพการผลิตสินค้าเกษตร (ศพก.)



จำนวน **312** ครั้ง

เกษตรกร **17,948** คน

2. คณะกรรมการจัดการชลประทาน (JMC)



จำนวน **140** ครั้ง

เกษตรกร **4,022** คน

3. กลุ่มใช้น้ำ



จำนวน **2,124** ครั้ง

เกษตรกร **36,912** คน

4. การประชาสัมพันธ์อื่นๆ



จำนวน **11,118** ครั้ง

รวมการประชาสัมพันธ์



จำนวนครั้งการประชาสัมพันธ์ **13,694** ครั้ง



จำนวนเกษตรกรที่รับการฟังประชาสัมพันธ์ **58,882** คน

หมายเหตุ
สรุปข้อมูล ณ วันที่ 30 เมษายน 2565



กรมชลประทาน

กระทรวงเกษตรและสหกรณ์