



สถานการณ์น้ำ และการบริหารจัดการน้ำฤดูฝน ปี 2565

วันที่ 3 สิงหาคม 2565

ศูนย์ปฏิบัติการน้ำอัจฉริยะ (SWOC)
กรมชลประทาน ถนนสามเสน





หัวข้อ “สถานการณ์น้ำและการบริหารจัดการน้ำฤดูฝน ปี 2565”



1. สถานการณ์ฝน และสภาพภูมิอากาศ
2. สถานการณ์น้ำในอ่างเก็บน้ำ
3. สถานการณ์น้ำท่า
4. การเพาะปลูกพืชฤดูฝน ปี 2565 (ข้าวนาปี)
5. แผน-ผลการจัดสรรน้ำฤดูฝน ปี 2565
6. คาดการณ์ปริมาณน้ำต้นทุน ณ วันที่ 1 พ.ย.65
7. มาตรการเตรียมความพร้อมและการบริหารจัดการน้ำช่วงฤดูฝน ปี 2565
8. สถานการณ์อุทกภัยปี 2565





1. สถานการณ์ฝน และสภาพภูมิอากาศ

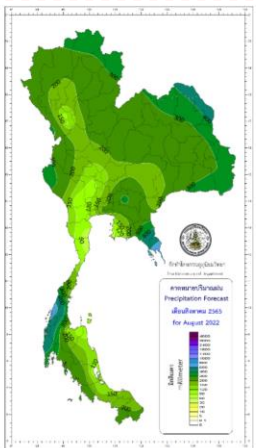




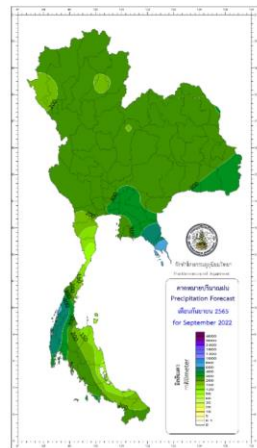
คาดหมายฝน สิงหาคม 2565 – มกราคม 2566



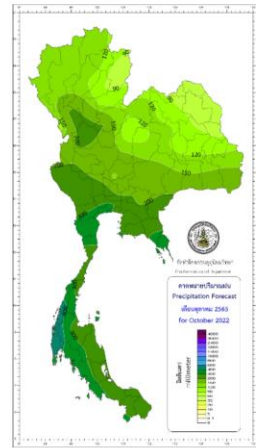
ปริมาณฝนรวม (มม.)



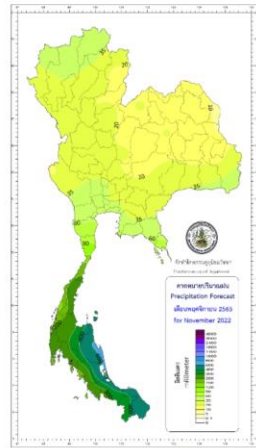
ส.ค. 65



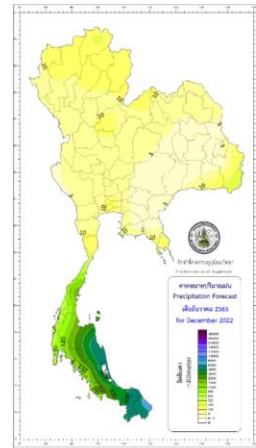
ก.ย. 65



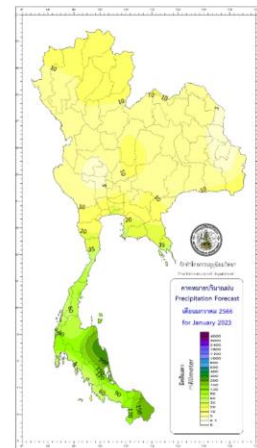
ต.ค. 65



พ.ย. 65

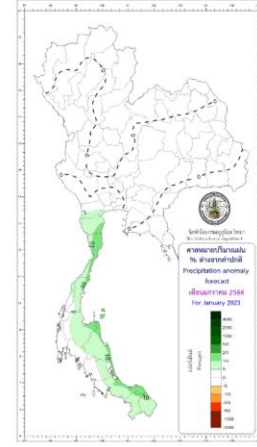
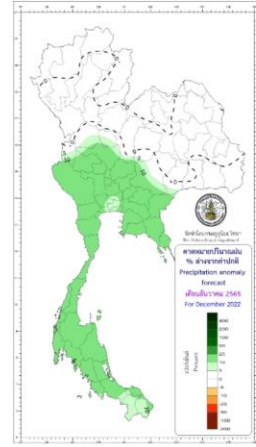
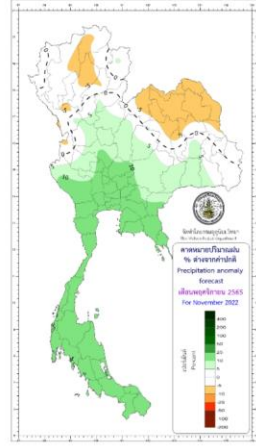
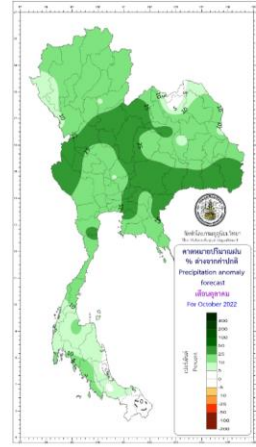
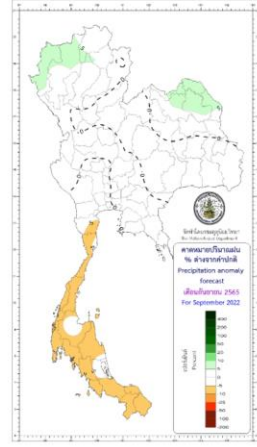
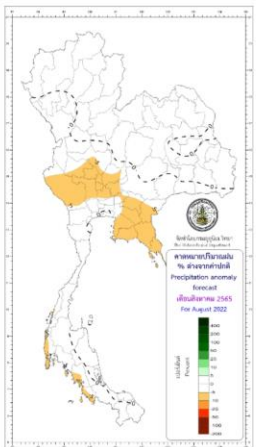


ธ.ค. 65



ม.ค. 66

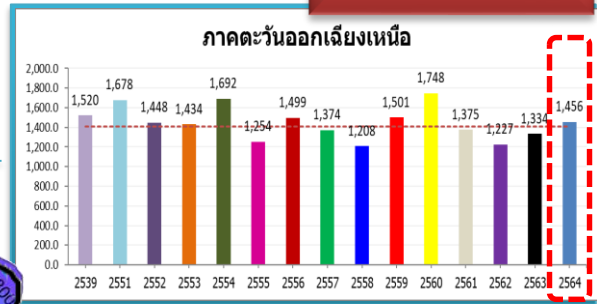
สูง-ต่ำกว่า ค่าปกติ (%)





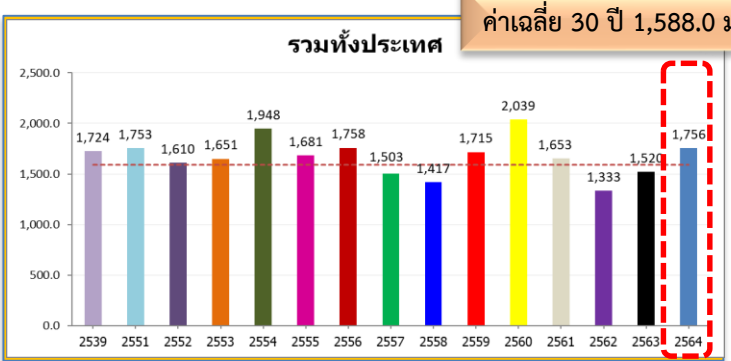
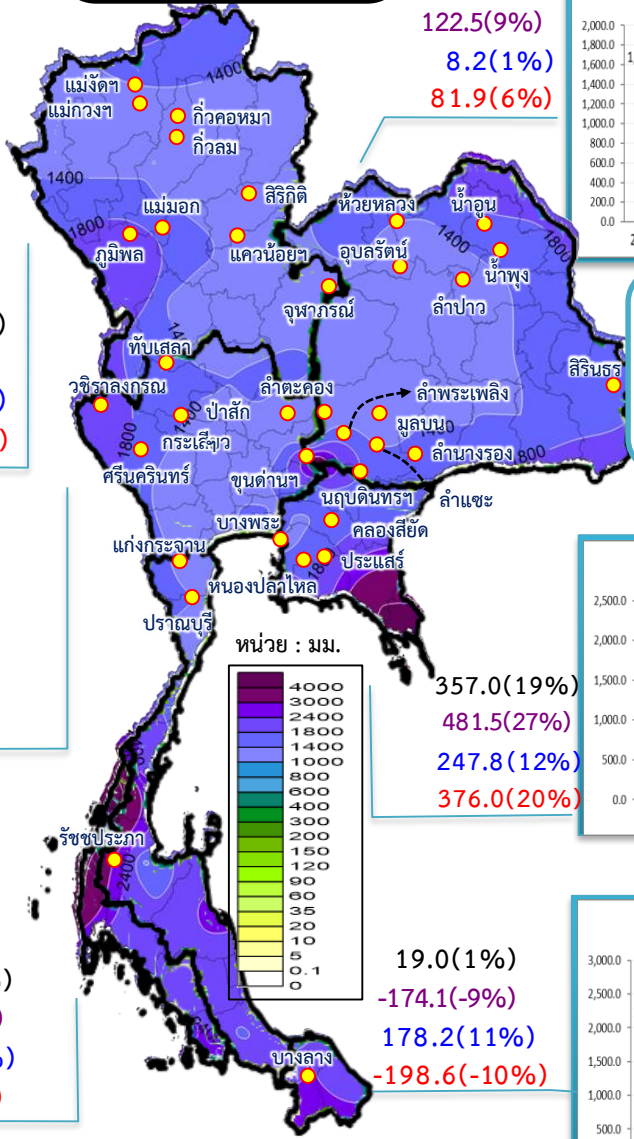
ปริมาณฝนสะสม (ตั้งแต่ 1 ม.ค. - 31 ธ.ค. 2564)

ค่าเฉลี่ย 30 ปี 1,405.9 มม.



ทั่วประเทศ
 167.5(11%)
 235.1(15%)
 145.4(9%)
 102.3(6%)

50.5(4%)
 122.5(9%)
 8.2(1%)
 81.9(6%)



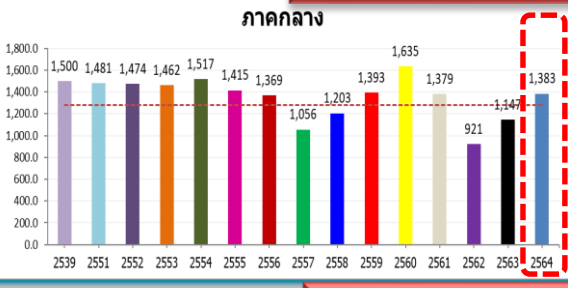
ค่าเฉลี่ย 30 ปี 1,232.9 มม.



168.9(14%)
 377.0(37%)
 211.1(18%)
 129.0(10%)

หมายเหตุ
 ตัวเลขสีดำ คือ ปี 64 เทียบกับค่าเฉลี่ย 30 ปี
 ตัวเลขสีม่วง คือ ปี 64 เทียบ ปี 63
 ตัวเลขสีน้ำเงิน คือ ปี 64 เทียบ ปี 52
 ตัวเลขสีแดง คือ ปี 64 เทียบ ปี 61

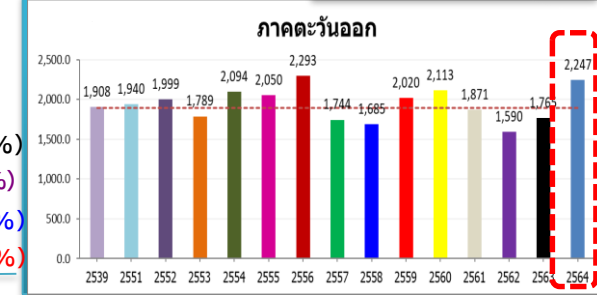
ค่าเฉลี่ย 30 ปี 1,276.9 มม.



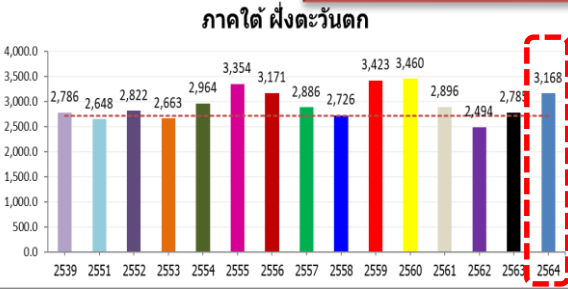
106.2(8%)
 236.6(21%)
 -91.2(-6%)
 4.2(0%)

357.0(19%)
 481.5(27%)
 247.8(12%)
 376.0(20%)

ค่าเฉลี่ย 30 ปี 1,889.8 มม.



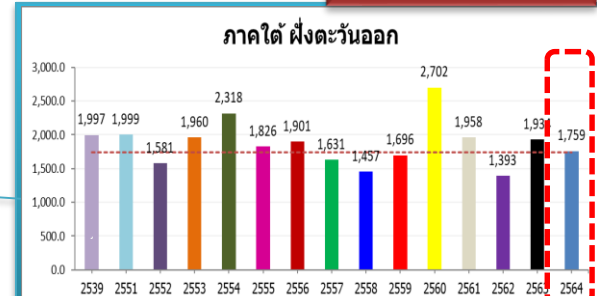
ค่าเฉลี่ย 30 ปี 2,717.9 มม.



449.8(17%)
 382.6(14%)
 345.7(12%)
 271.6(9%)

19.0(1%)
 -174.1(-9%)
 178.2(11%)
 -198.6(-10%)

ค่าเฉลี่ย 30 ปี 1,740.5 มม.

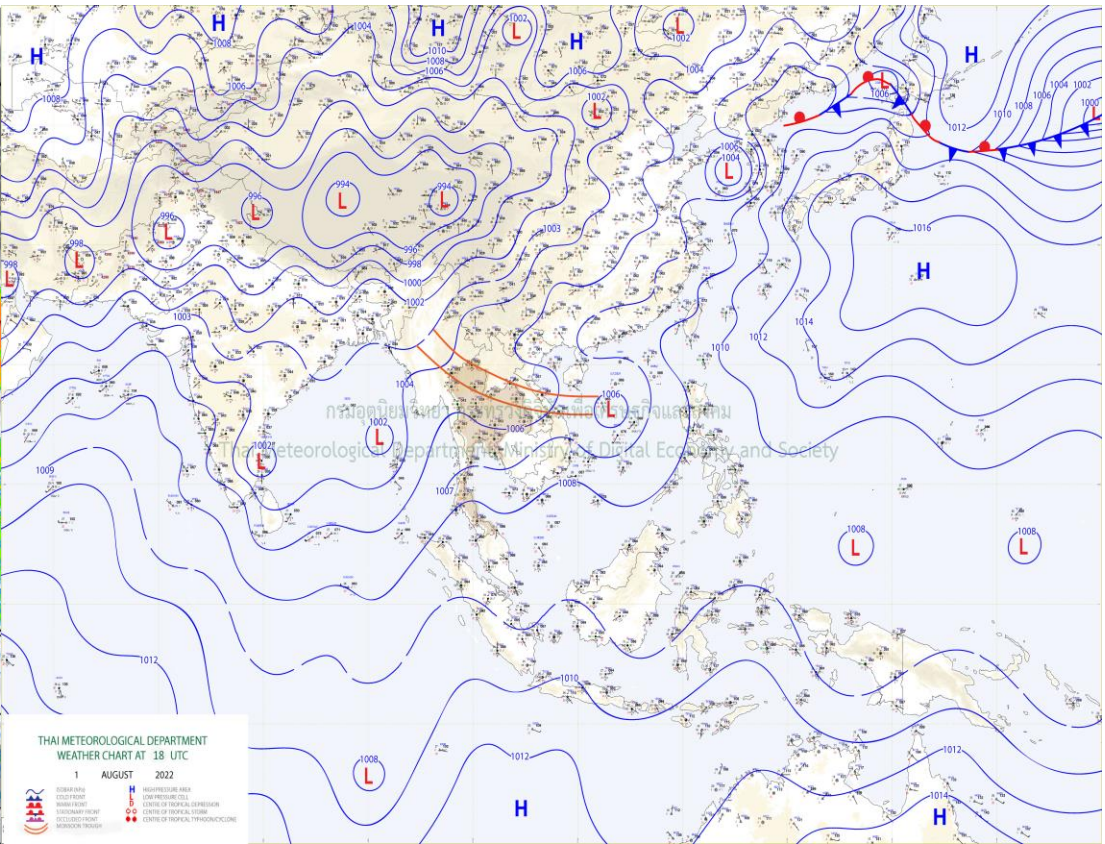
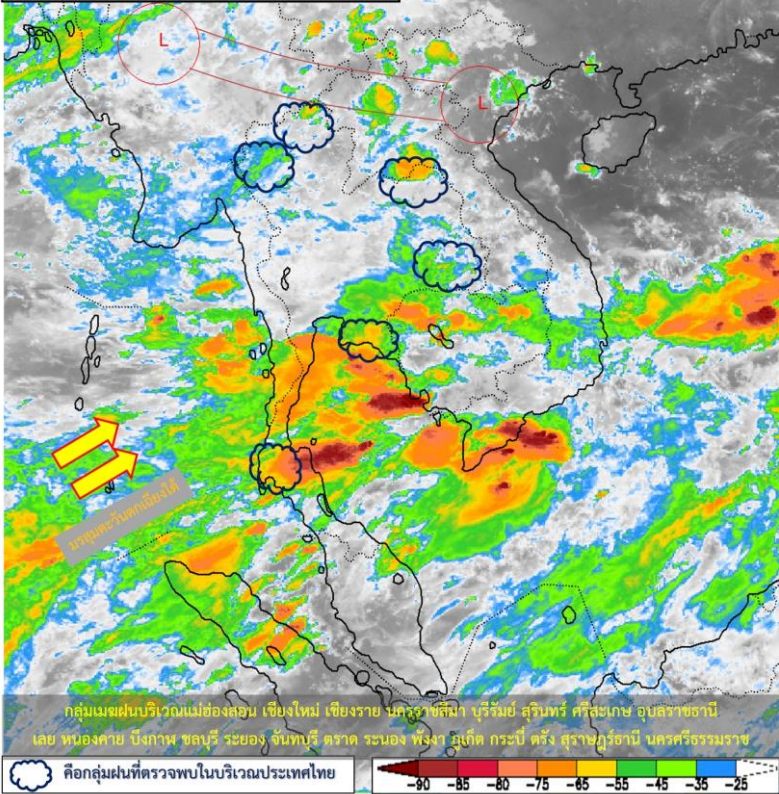




สภาพภูมิอากาศ ประจำวันที่ 3 สิงหาคม 2565



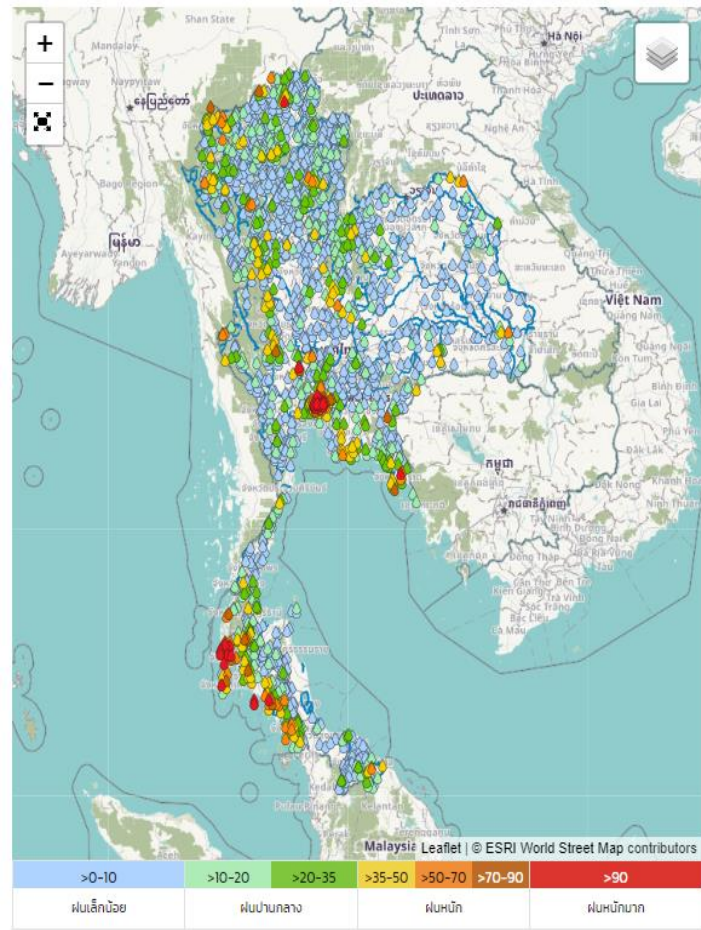
วันที่ 01 สิงหาคม 2565 เวลา 04.00 น.



แผนที่อากาศผิวพื้นวันที่ 3 สิงหาคม 2565 พยากรณ์อากาศ 24 ชั่วโมงข้างหน้าร่องมรสุมพาดผ่านภาคเหนือตอนบน และ ภาคตะวันออกเฉียงเหนือตอนบนของประเทศไทย เข้าสู่หย่อมความกดอากาศต่ำที่ปกคลุมบริเวณทะเลจีนใต้ตอนบน ประกอบกับมรสุมตะวันตกเฉียงใต้กำลังปานกลางที่พัดปกคลุมทะเลอันดามัน ประเทศไทย และอ่าวไทยมีกำลังแรงขึ้น ส่งผลให้มีฝนตกหนักบางแห่งบริเวณภาคเหนือ ภาคตะวันออกเฉียงเหนือ ภาคกลาง รวมทั้งกรุงเทพมหานครและปริมณฑล และภาคใต้ฝั่งตะวันออก โดยมีฝนตกหนักมากบางพื้นที่บริเวณภาคตะวันออกเฉียงเหนือ และภาคใต้ฝั่งตะวันตก



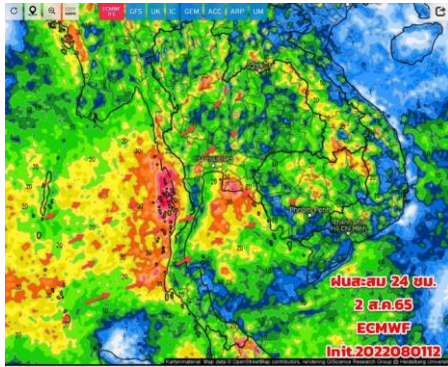
ปริมาณฝนสะสม 24 ชั่วโมงย้อนหลัง วันที่ 1 ส.ค.65 – วันที่ 3 ส.ค.65



ชื่อสถานี	ที่ตั้ง	เวลา	ฝนสะสม (มม.)
เกาะสันดา	ด.เกาะสันดาใหญ่ อ.เกาะสันดา จ.กระบี่	04:00 น.	246.2
บ้านบางทอง	ด.บางทอง อ.ท้ายเหมือง จ.พังงา	05:00 น.	205.5
บ้านโรงกลวง	ด.นบปรัง อ.เมืองพังงา จ.พังงา	06:00 น.	143
ตะกั่วป่า	ด.เค็กคัก อ.ตะกั่วป่า จ.พังงา	04:00 น.	138.4
ทต.สำแก่น	ด.สำแก่น อ.ท้ายเหมือง จ.พังงา	06:00 น.	137.4
เขตสะพานสูง	ด.สะพานสูง อ.สะพานสูง จ.กรุงเทพมหานคร	06:00 น.	135.5
เขตพญาไท	ด.สามเสนใน อ.พญาไท จ.กรุงเทพมหานคร	06:00 น.	123.5
ตะกั่วป่า	ด.ตำตัว อ.ตะกั่วป่า จ.พังงา	06:00 น.	122.4
บ้านบางหวาน	ด.กมลา อ.กะทู้ จ.ภูเก็ต	06:00 น.	119.5
เขตบึงกุ่ม	ด.คลองกุ่ม อ.บึงกุ่ม จ.กรุงเทพมหานคร	06:00 น.	117.5

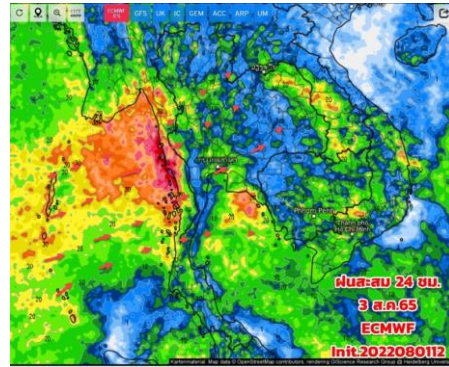
แหล่งที่มา : สำนักงานทรัพยากรน้ำแห่งชาติ

พยากรณ์ฝนสะสมรายวัน จากแบบจำลองบรรยากาศเชิงตัวเลข ECMWF วันที่ 2 ส.ค. – 8 ส.ค. 2565



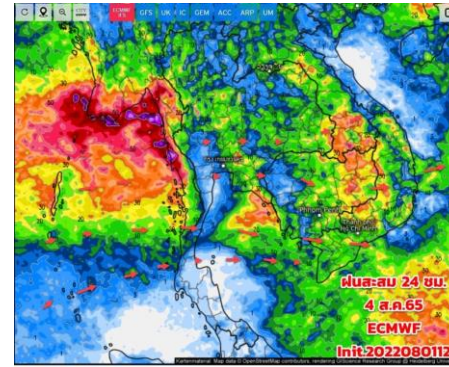
Precipitation, 24h (mm) Valid for Wed 08/03/2022, 07:00am GMT+07

วันที่ 2 ส.ค. 2565



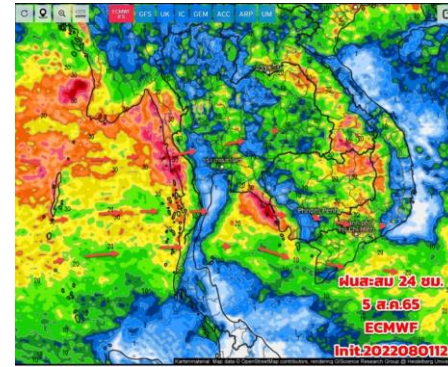
Precipitation, 24h (mm) Valid for Thu 08/04/2022, 07:00am GMT+07

วันที่ 3 ส.ค. 2565



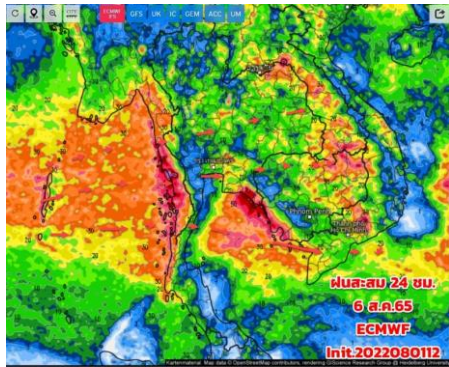
Precipitation, 24h (mm) Valid for Fri 08/05/2022, 07:00am GMT+07

วันที่ 4 ส.ค. 2565



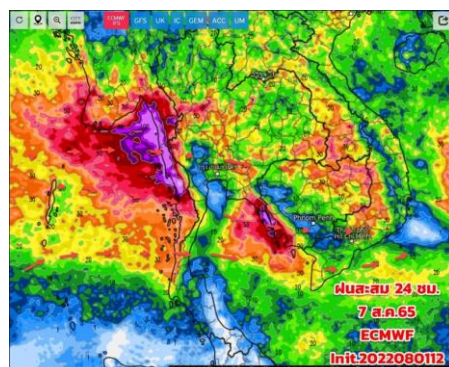
Precipitation, 24h (mm) Valid for Sat 08/06/2022, 07:00am GMT+07

วันที่ 5 ส.ค. 2565



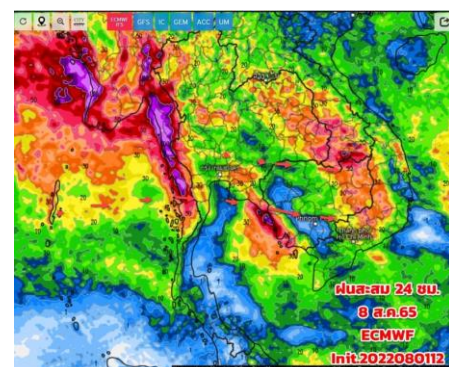
Precipitation, 24h (mm) Valid for Sun 08/07/2022, 07:00am GMT+07

วันที่ 6 ส.ค. 2565



Precipitation, 24h (mm) Valid for Mon 08/08/2022, 07:00am GMT+07

วันที่ 7 ส.ค. 2565



Precipitation, 24h (mm) Valid for Tue 08/09/2022, 07:00am GMT+07

วันที่ 8 ส.ค. 2565

การคาดหมาย

วันที่ 2 ถึง 5 ส.ค. 65 มรสุมตะวันตกเฉียงใต้ที่พัดปกคลุมทะเลอันดามัน ประเทศไทย และอ่าวไทย มีกำลังปานกลางถึงค่อนข้างแรง ประกอบกับร่องมรสุมพาดผ่านประเทศเมียนมาและประเทศลาวตอนบน และ 6-11 ส.ค. 65 ยังมีหย่อมความกดอากาศต่ำบริเวณทะเลจีนใต้ จึงทำให้ประเทศไทยจะมีฝนเพิ่มขึ้น และตกต่อเนื่อง โดยมีฝนตกหนักและลมกระโชกแรงบางพื้นที่ โดยเฉพาะบริเวณเหนือ ภาคอีสานตอนบน ภาคตะวันออกและภาคใต้ คลื่นลมมีกำลังแรงขึ้น ต้องเฝ้าระวังฝน/ฝนฟ้าคะนองและฝนตกหนัก ฝนตกสะสม ระวังฟ้าผ่า น้ำท่วมฉับพลัน น้ำป่าไหลหลากได้ตลอดช่วง



2. สถานการณ์น้ำในอ่างเก็บน้ำ (ขนาดใหญ่และขนาดกลางทั่วประเทศ)



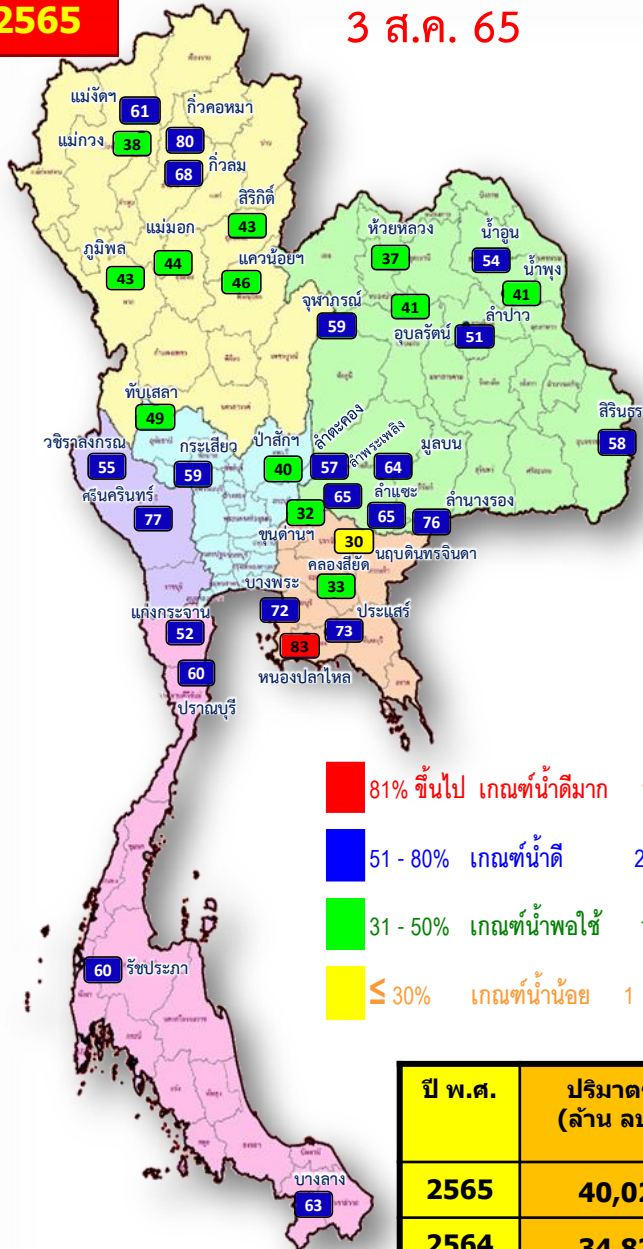


เปรียบเทียบปริมาณน้ำเก็บกักในอ่างเก็บน้ำขนาดใหญ่ 35 อ่าง ปี 2565 กับ ปี 2564



ปี 2565

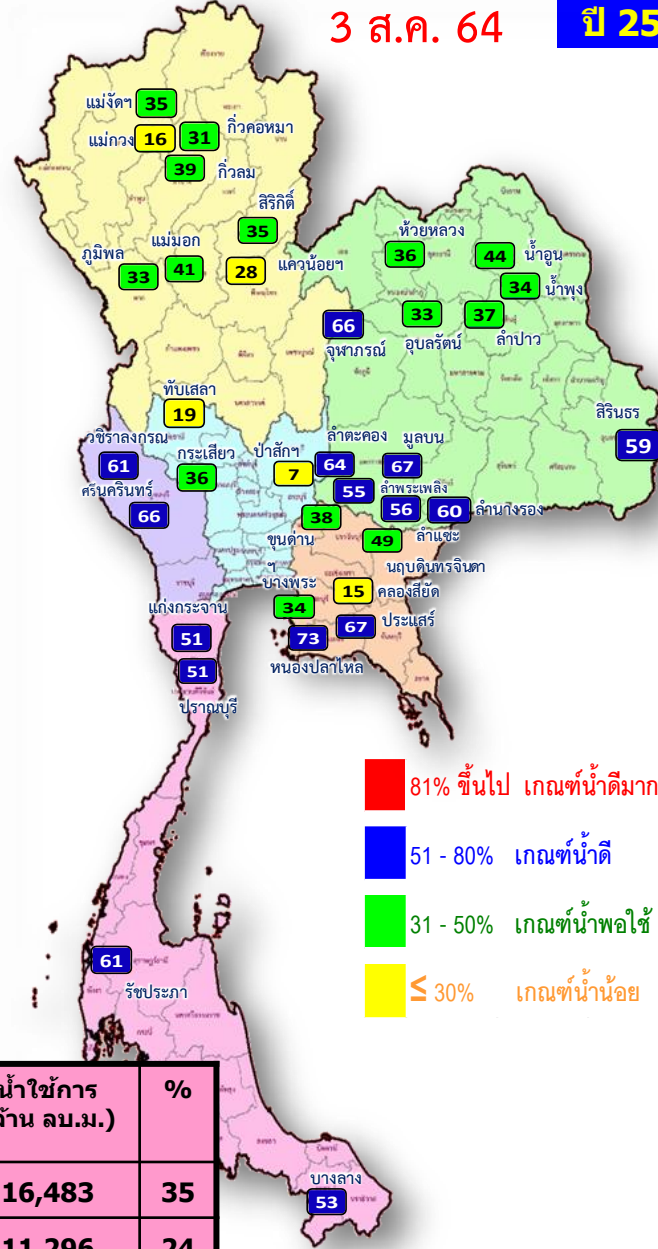
3 ส.ค. 65



- 81% ขึ้นไป เกณฑ์น้ำดีมาก 1 แห่ง
- 51 - 80% เกณฑ์น้ำดี 21 แห่ง
- 31 - 50% เกณฑ์น้ำพอใช้ 12 แห่ง
- ≤ 30% เกณฑ์น้ำน้อย 1 แห่ง

3 ส.ค. 64

ปี 2564



- 81% ขึ้นไป เกณฑ์น้ำดีมาก 0 แห่ง
- 51 - 80% เกณฑ์น้ำดี 15 แห่ง
- 31 - 50% เกณฑ์น้ำพอใช้ 15 แห่ง
- ≤ 30% เกณฑ์น้ำน้อย 5 แห่ง

ปี พ.ศ.	ปริมาณน้ำ (ล้าน ลบ.ม.)	%	น้ำใช้การ (ล้าน ลบ.ม.)	%
2565	40,020	56	16,483	35
2564	34,838	49	11,296	24

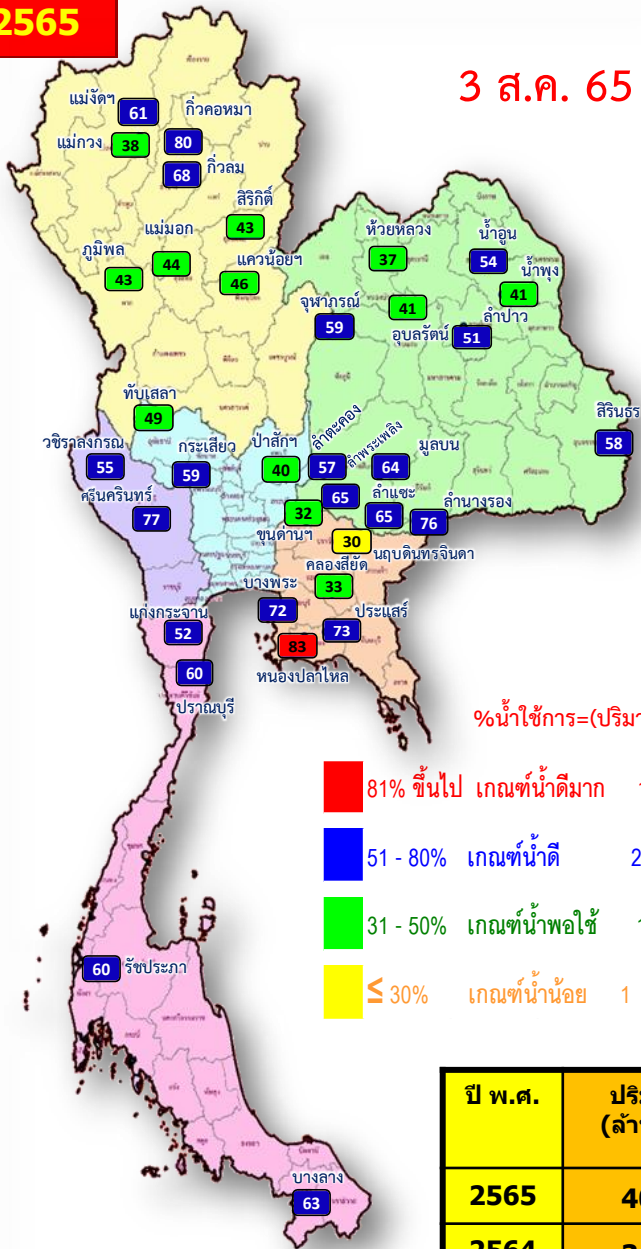


น้ำเก็บกัก และ น้ำใช้การ ในอ่างเก็บน้ำขนาดใหญ่ 35 อ่าง ปี 2565



ปี 2565

3 ส.ค. 65



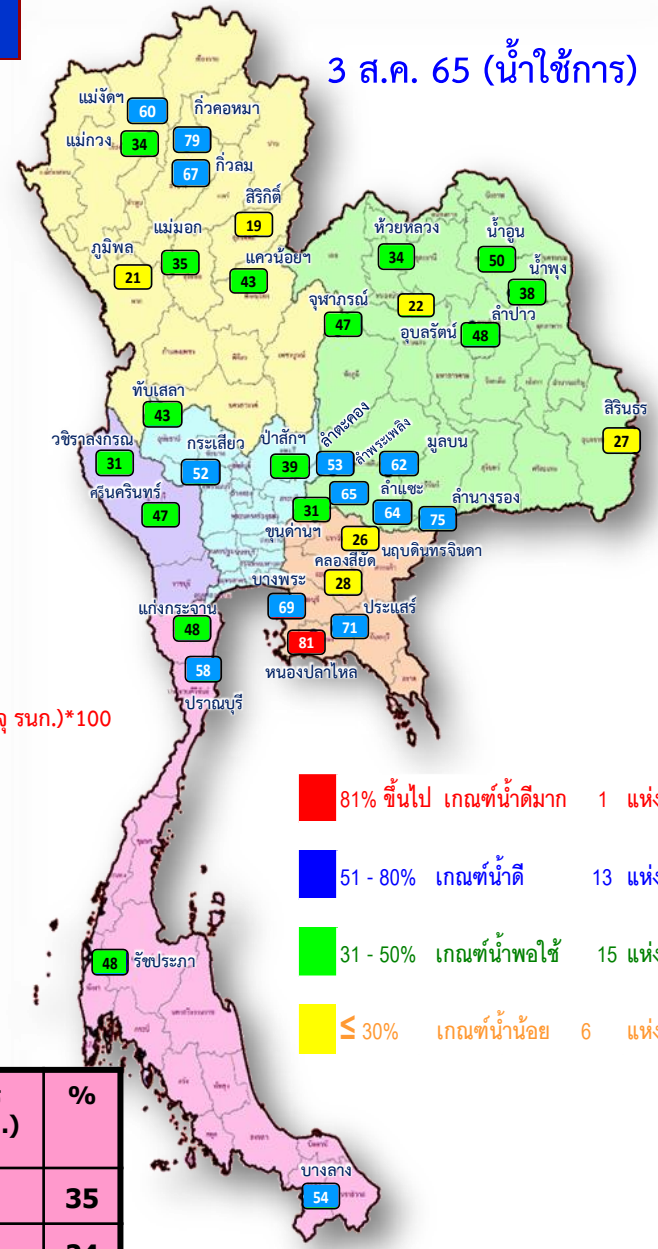
%น้ำใช้การ=(ปริมาตรน้ำใช้การ/ ปริมาตรน้ำใช้การที่ความจ รนค.)*100

- 81% ขึ้นไป เกณฑ์น้ำดีมาก 1 แห่ง
- 51 - 80% เกณฑ์น้ำดี 21 แห่ง
- 31 - 50% เกณฑ์น้ำพอใช้ 12 แห่ง
- ≤ 30% เกณฑ์น้ำน้อย 1 แห่ง

ปี พ.ศ.	ปริมาตรน้ำ (ล้าน ลบ.ม.)	%	น้ำใช้การ (ล้าน ลบ.ม.)	%
2565	40,020	56	16,483	35
2564	34,838	49	11,296	24

ปี 2565

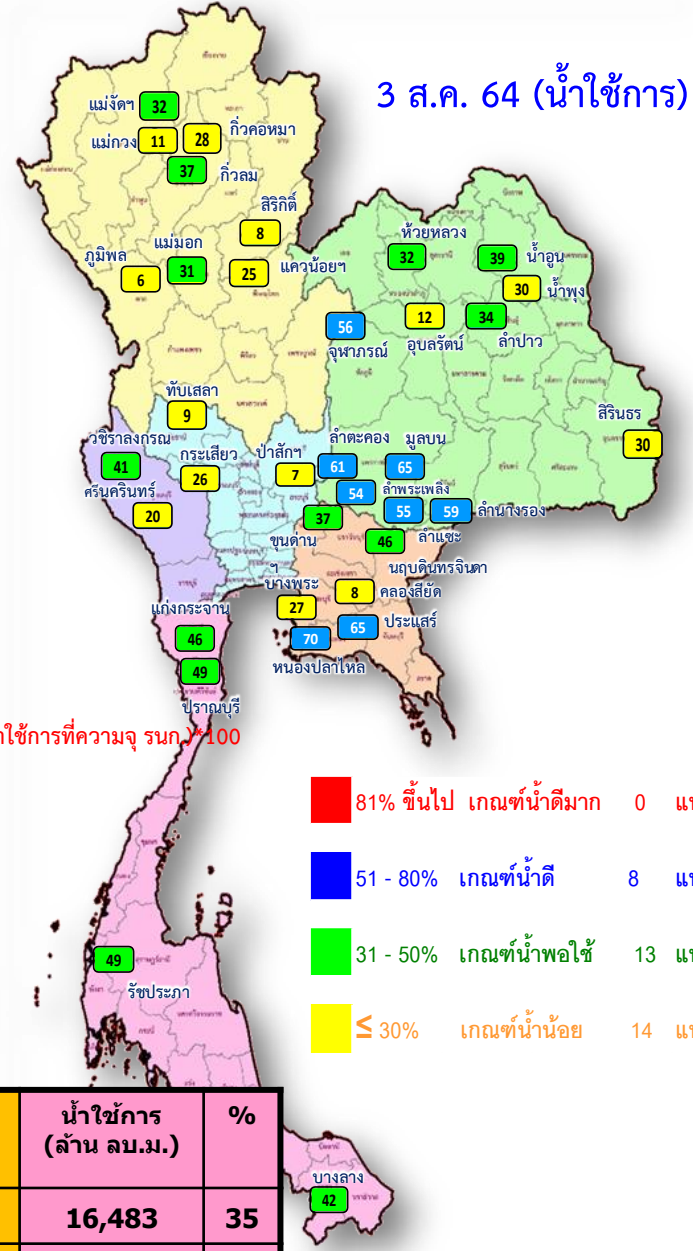
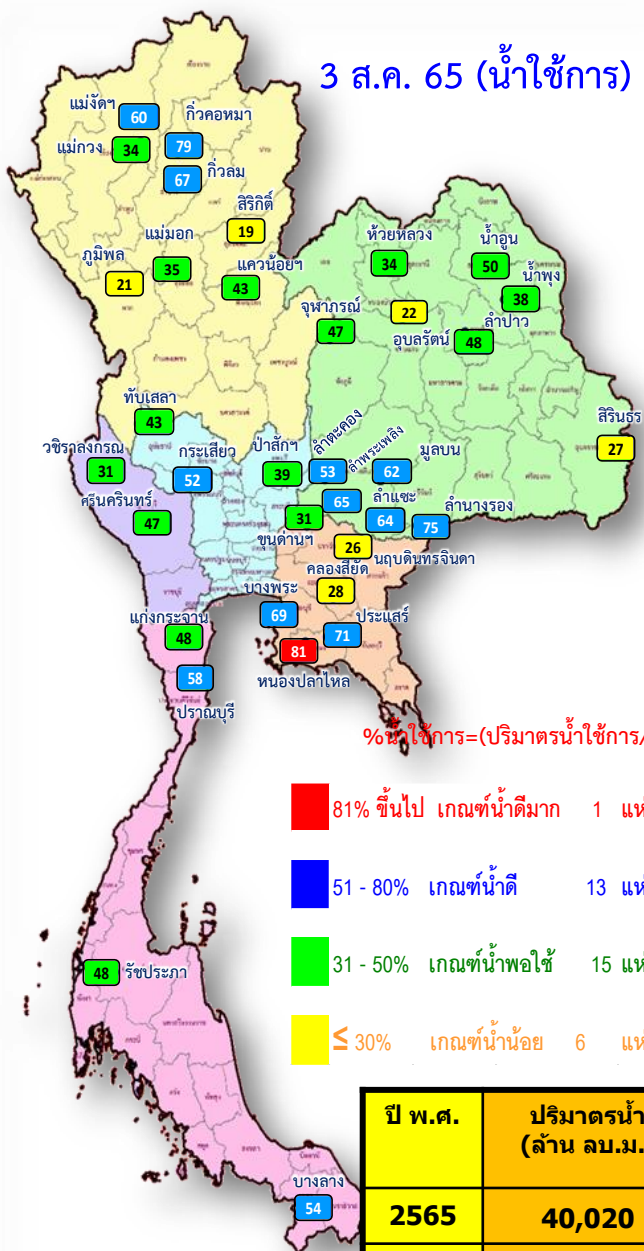
3 ส.ค. 65 (น้ำใช้การ)



- 81% ขึ้นไป เกณฑ์น้ำดีมาก 1 แห่ง
- 51 - 80% เกณฑ์น้ำดี 13 แห่ง
- 31 - 50% เกณฑ์น้ำพอใช้ 15 แห่ง
- ≤ 30% เกณฑ์น้ำน้อย 6 แห่ง



น้ำใช้การ ในอ่างเก็บน้ำขนาดใหญ่ 35 อ่าง ปี 2565 กับ ปี 2564



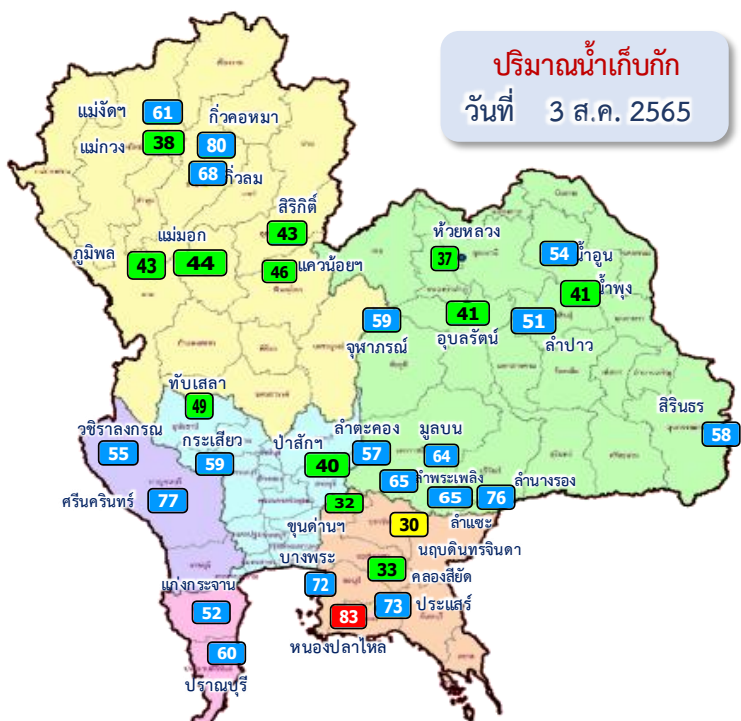
%น้ำใช้การ=(ปริมาณน้ำใช้การ/ ปริมาณน้ำใช้การที่ความจุ รจน.)×100

ปี พ.ศ.	ปริมาตรน้ำ (ล้าน ลบ.ม.)	%	น้ำใช้การ (ล้าน ลบ.ม.)	%
2565	40,020	56	16,483	35
2564	34,838	49	11,296	24



ปริมาณน้ำเก็บกัก

อ่างเก็บน้ำขนาดใหญ่ 35 แห่ง



ปริมาณน้ำเก็บกัก
วันที่ 3 ส.ค. 2565

อ่างเก็บน้ำขนาดใหญ่ 35 แห่ง

- 81% ขึ้นไป เกณฑ์น้ำดีมาก 1 แห่ง
- 51 - 80% เกณฑ์น้ำดี 21 แห่ง
- 31 - 50% เกณฑ์น้ำพอใช้ 12 แห่ง
- ≤30% เกณฑ์น้ำน้อย 1 แห่ง

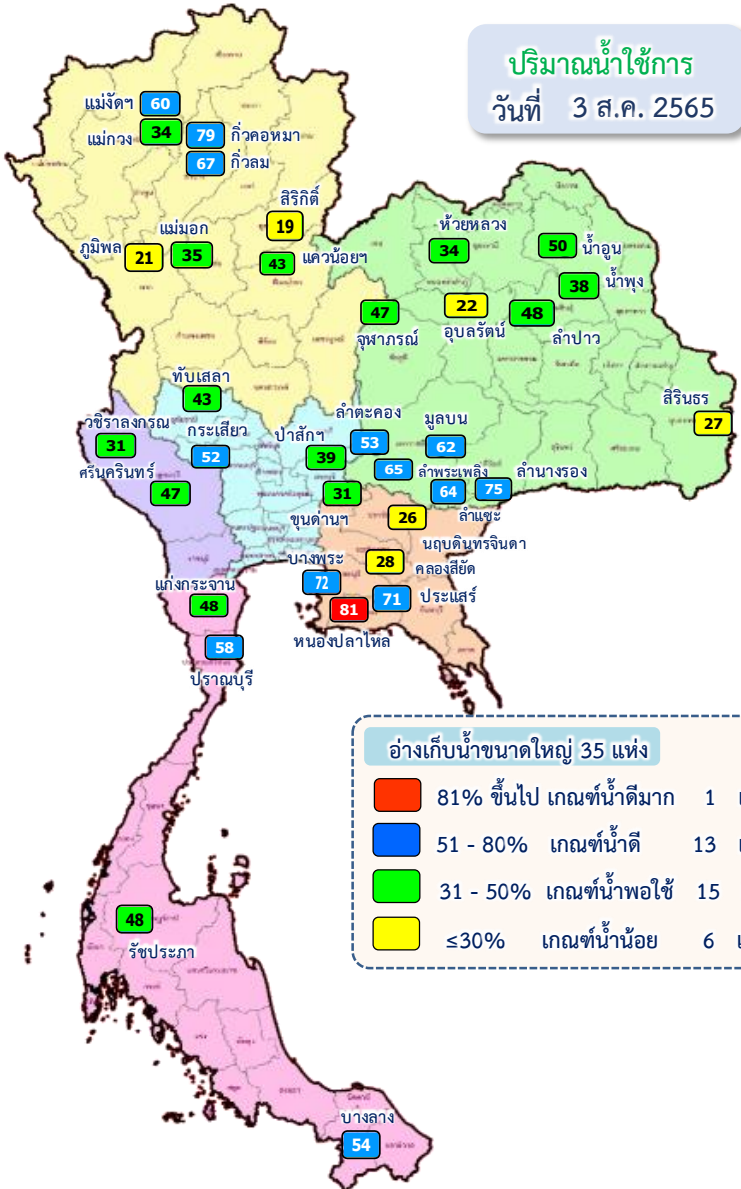
ภาค อ่างเก็บน้ำเขื่อน	ความจุ ที่ รนส. (ล้าน ม.³)	ความจุ ที่ รนค. (ล้าน ม.³)	ความจุ น้ำ ใช้การ (ล้าน ม.³)	ณ วันที่								ปริมาณน้ำ ไหลลง วันนี้ (ล้าน ม.³)	ปริมาณน้ำ ระบาย วันนี้ (ล้าน ม.³)
				ปี 2564				ปี 2565					
				ปริมาตร (ล้าน ม.³)	% รณค.	ปริมาตร (ล้าน ม.³)	% รณค.	ปริมาตรใช้การ (ล้าน ม.³)	% รณค.	% ใช้การ	% ใช้การ		
ภาคเหนือ													
ภูมิพล*	13,462	13,462	9,662	4,392	33	5,799	43	1,999	15	21	16.49	5.00	
สิริกิติ์*	10,508	9,510	6,660	3,353	35	4,119	43	1,269	13	19	20.43	5.03	
แม่จตุรมบูรณชล	323	265	253	93	35	163	61	150	57	60	1.71	0.31	
แม่จางอุดมธรา	295	263	249	41	16	99	38	85	33	34	1.02	0.52	
ก๊วยลม	106	106	103	42	39	72	68	69	65	67	6.18	6.42	
ก๊วยคอง	209	170	164	53	31	135	80	129	76	79	1.78	2.90	
แควน้อยบำรุงแดน	1,080	939	896	264	28	433	46	390	42	43	11.44	8.64	
แม่จอก	110	110	94	45	41	49	44	33	30	35	0.11	0.21	
ภาคตะวันออกเฉียงเหนือ													
ห้วยหลวง	136	136	129	48	36	50	37	43	32	34	0.47	0.11	
น้ำอูน	780	520	475	231	44	282	54	237	46	50	4.22	1.13	
น้ำพุง*	200	165	157	56	34	67	41	59	36	38	0.79	0.00	
จุฬารัตน์*	181	164	127	108	66	97	59	60	36	47	0.51	0.52	
อุบลรัตน์*	4,640	2,431	1,850	802	33	991	41	410	17	22	9.07	14.57	
ลำปาว	2,450	1,980	1,880	738	37	1,000	51	900	45	48	14.30	3.56	
ลำตะคอง	445	314	292	201	64	179	57	156	50	53	2.77	1.30	
ลำพระเพลิง	242	155	154	85	55	101	65	99	64	65	0.73	0.90	
มูลบ	350	141	134	94	67	91	64	84	59	62	0.00	0.00	
ลำแซะ	325	275	268	154	56	178	65	171	62	64	1.08	0.22	
ลำน้ำร่อง	197	121	118	73	60	92	76	89	73	75	0.21	0.33	
สิรินธร*	1,966	1,966	1,135	1,168	59	1,139	58	308	16	27	3.63	3.04	
ภาคกลาง													
ป่าสักชลสิทธิ์	960	960	957	70	7	380	40	377	39	39	15.07	6.96	
ทับเสลา	190	160	143	30	19	78	49	61	38	43	1.77	0.05	
กระเสียว	390	299	259	107	36	175	59	135	45	52	2.22	0.10	
ภาคตะวันตก													
ศรีนครินทร์*	18,770	17,745	7,480	11,778	66	13,745	77	3,480	20	47	17.77	20.02	
วชิราลงกรณ*	11,000	8,860	5,848	5,381	61	4,849	55	1,837	21	31	21.05	15.03	
ภาคตะวันออก													
ขุนด่านปราการชล	225	224	219	86	38	72	32	68	30	31	1.38	0.10	
คลองสียัด	450	420	390	61	15	139	33	109	26	28	3.57	0.14	
บางพระ	127	117	105	40	34	84	72	72	62	69	1.18	0.29	
หนองปลาไหล	206	164	150	119	73	136	83	122	75	81	2.66	0.28	
ประแสร์	322	295	275	198	67	216	73	196	66	71	2.95	0.63	
นฤปดินทรจินดา	338	295	281	145	49	88	30	74	25	26	0.90	0.00	
ภาคใต้													
แก่งกระจาน	900	710	645	361	51	373	52	308	43	48	2.25	3.02	
ปราณบุรี	490	391	373	200	51	234	60	216	55	58	0.44	0.41	
รัชชประภา*	6,144	5,639	4,287	3,453	61	3,406	60	2,055	36	48	14.61	18.25	
บางกลาง*	1,590	1,454	1,178	769	53	910	63	634	44	54	5.97	12.13	
รวมทั้งประเทศ	80,100	70,926	47,389	34,838	49	40,020	56	16,483	23	35	190.71	132.11	



ปริมาณน้ำใช้การ

อ่างเก็บน้ำขนาดใหญ่ 35 แห่ง

ปริมาณน้ำใช้การ
วันที่ 3 ส.ค. 2565



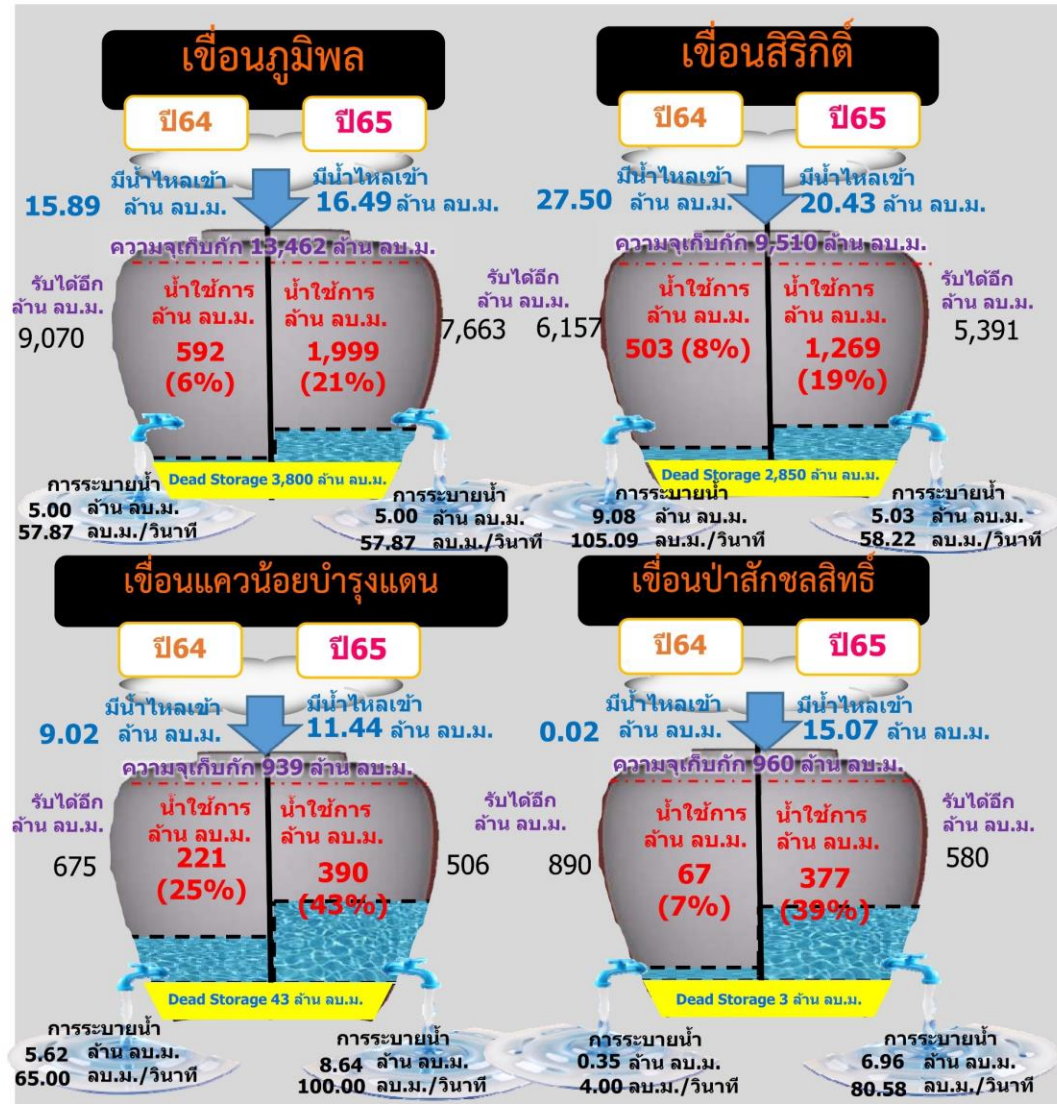
อ่างเก็บน้ำขนาดใหญ่ 35 แห่ง

- 81% ขึ้นไป เกณฑ์น้ำดีมาก 1 แห่ง
- 51 - 80% เกณฑ์น้ำดี 13 แห่ง
- 31 - 50% เกณฑ์น้ำพอใช้ 15 แห่ง
- ≤30% เกณฑ์น้ำน้อย 6 แห่ง

ภาค อ่างเก็บน้ำเขื่อน	ความจุ ที่ รนส. (ล้าน ม.³)	ความจุ ที่ รนท. (ล้าน ม.³)	ความจุ น้ำใช้การ (ล้าน ม.³)	ณ วันที่								ปริมาณน้ำ ไหลลง วันนี้ (ล้าน ม.³)	ปริมาณน้ำ ระบาย วันนี้ (ล้าน ม.³)
				ปี 2564				ปี 2565					
				ปริมาตร (ล้าน ม.³)	% รนท. (ล้าน ม.³)	ปริมาตร (ล้าน ม.³)	% รนท. (ล้าน ม.³)	ปริมาตรใช้การ (ล้าน ม.³)	% ใช้การ				
ภาคเหนือ													
ภูมิพล*	13,462	13,462	9,662	4,392	33	5,799	43	1,999	21	16.49	5.00		
สิริกิติ์*	10,508	9,510	6,660	3,353	35	4,119	43	1,269	19	20.43	5.03		
แม่จัดสมบูรณ์ชล	323	265	253	93	35	163	61	150	60	1.71	0.31		
แม่กางอุดมธรา	295	263	249	41	16	99	38	85	34	1.02	0.52		
ก๊วยลม	106	106	103	42	39	72	68	69	67	6.18	6.42		
ก๊วยคอง	209	170	164	53	31	135	80	129	79	1.78	2.90		
แควน้อยบำรุงแดน	1,080	939	896	264	28	433	46	390	43	11.44	8.64		
แม่มอก	110	110	94	45	41	49	44	33	35	0.11	0.21		
ภาคตะวันออกเฉียงเหนือ													
ห้วยหลวง	136	136	129	48	36	50	37	43	34	0.47	0.11		
น้ำอูน	780	520	475	231	44	282	54	237	50	4.22	1.13		
น้ำพุง*	200	165	157	56	34	67	41	59	38	0.79	0.00		
จุฬารักษ์*	181	164	127	108	66	97	59	60	47	0.51	0.52		
อุบลรัตน์*	4,640	2,431	1,850	802	33	991	41	410	22	9.07	14.57		
ลำปาว	2,450	1,980	1,880	738	37	1,000	51	900	48	14.30	3.56		
ลำตะคอง	445	314	292	201	64	179	57	156	53	2.77	1.30		
ลำพระเพลิง	242	155	154	85	55	101	65	99	65	0.73	0.90		
มูลบ	350	141	134	94	67	91	64	84	62	0.00	0.00		
ลำแจะ	325	275	268	154	56	178	65	171	64	1.08	0.22		
ลำน้ำรอง	197	121	118	73	60	92	76	89	75	0.21	0.33		
สิรินธร*	1,966	1,966	1,135	1,168	59	1,139	58	308	27	3.63	3.04		
ภาคกลาง													
ป่าสักชลสิทธิ์	960	960	957	70	7	380	40	377	39	15.07	6.96		
ทับเสลา	190	160	143	30	19	78	49	61	43	1.77	0.05		
กระเสียว	390	299	259	107	36	175	59	135	52	2.22	0.10		
ภาคตะวันตก													
ศรีนครินทร์*	18,770	17,745	7,480	11,778	66	13,745	77	3,480	47	17.77	20.02		
วชิราลงกรณ*	11,000	8,860	5,848	5,381	61	4,849	55	1,837	31	21.05	15.03		
ภาคตะวันออก													
ขุนด่านปราการชล	225	224	219	86	38	72	32	68	31	1.38	0.10		
คลองสิียด	450	420	390	61	15	139	33	109	28	3.57	0.14		
บางพระ	127	117	105	40	34	84	72	72	69	1.18	0.29		
หนองปลาไหล	206	164	150	119	73	136	83	122	81	2.66	0.28		
ประแสร์	322	295	275	198	67	216	73	196	71	2.95	0.63		
นฤปดินทรจินดา	338	295	281	145	49	88	30	74	26	0.90	0.00		
ภาคใต้													
แก่งกระจาน	900	710	645	361	51	373	52	308	48	2.25	3.02		
ปราณบุรี	490	391	373	200	51	234	60	216	58	0.44	0.41		
รัชชประภา*	6,144	5,639	4,287	3,453	61	3,406	60	2,055	48	14.61	18.25		
บางกลาง*	1,590	1,454	1,178	769	53	910	63	634	54	5.97	12.13		
รวมทั้งประเทศ	80,106	70,926	47,389	34,838	49	40,020	56	16,483	35	190.71	132.11		

ปริมาณน้ำใช้การ 4 เขื่อนหลักในลุ่มน้ำเจ้าพระยา

ณ วันที่ 3 สิงหาคม 2565



รวม 4 เขื่อน	ปริมาณน้ำทั้งหมด (ล้าน ลบ.ม.)	น้ำใช้การ (ล้าน ลบ.ม.)	รับน้ำได้อีก (ล้าน ลบ.ม.)
3 ส.ค. 65	10,731 (43%)	4,035 (22%)	14,140
3 ส.ค. 64	8,080 (32%)	1,384 (8%)	16,791

ปริมาณน้ำไหลลง 4 เขื่อนหลัก ในลุ่มน้ำเจ้าพระยา

ข้อมูลปริมาณน้ำสะสมตั้งแต่วันที่ 1 พ.ค. - 3 ส.ค. 2565

หน่วย : ล้าน ลบ.ม.

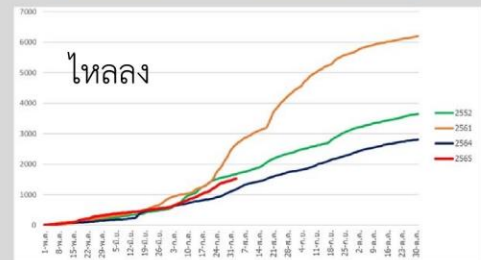


เขื่อนภูมิพล



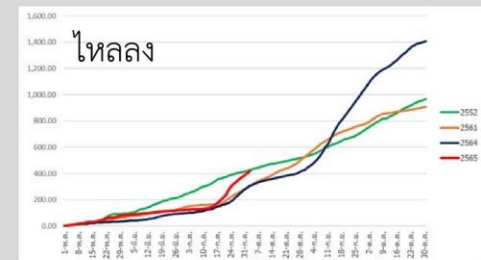
ภูมิพล	2565	2564	2561	2552
ไหลลง	1251.44	664.97	1605.27	1715.34

เขื่อนสิริกิติ์



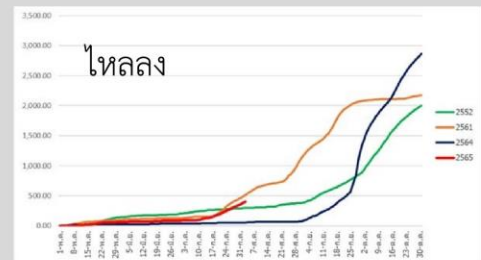
สิริกิติ์	2565	2564	2561	2552
ไหลลง	1530.30	1177.81	2654.34	1675.64

เขื่อนแควน้อยบำรุงแดน



แควน้อย	2565	2564	2561	2552
ไหลลง	419.43	305.42	308.84	427.77

เขื่อนป่าสักชลสิทธิ์



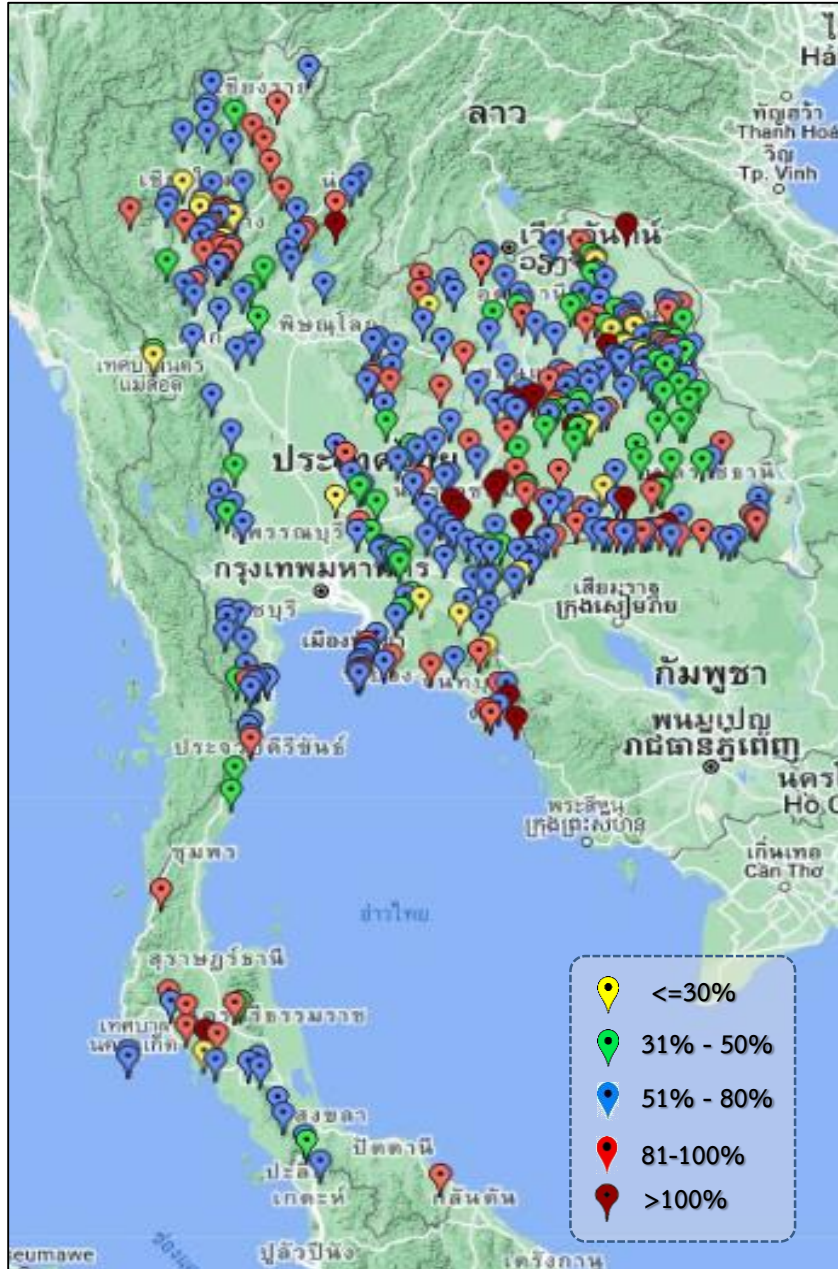
ป่าสัก	2565	2564	2561	2552
ไหลลง	404.43	55.20	516.81	294.88



ปริมาณน้ำ เก็บกัก และ ใช้การ อ่างเก็บน้ำขนาดกลาง จำนวน 412 แห่ง



ข้อมูล ณ วันที่ 3 สิงหาคม 2565



ภาค	ปริมาณน้ำอ่างเก็บน้ำขนาดกลาง จำนวน 412 แห่ง								
	จำนวนอ่าง	ความจุ	ใช้การ	ปี 2564	% รนก.	ปี 2565	% รนก.	ใช้การปี 2565	% ใช้การ
เหนือ	75	1,005	914	411	41	652	65	562	61
ตะวันออกเฉียงเหนือ	218	2,009	1,850	1,039	52	1,346	67	1,187	64
กลาง	22	369	345	163	44	207	56	183	53
ตะวันตก	7	147	138	93	52	88	60	79	57
ตะวันออก	51	959	906	468	52	582	61	530	58
ใต้	39	668	616	348	52	448	67	395	64
รวม	412	5,157	4,769	2,522	49	3,323	64	2,936	62

สรุปอ่างขนาดกลางที่มีปริมาตรในช่วง <=30%, >30 - 50% ,>50-80%, >80-100% และ >100%					
ภาค	<=30%	>30-50%	>50-80%	>80-100%	>100%
เหนือ	6	6	40	21	2
ตอน.	12	46	103	42	15
ตะวันออกเฉียง	5	7	27	9	3
กลาง	1	5	13	3	0
ตะวันตก	0	1	6	0	0
ใต้	1	5	22	10	1
รวม	25	70	211	85	21

รวมทั้งหมด 412 แห่ง



ปริมาณน้ำในอ่างเก็บน้ำขนาดใหญ่และขนาดกลาง วันที่ 3 สิงหาคม 2565



ภาค	ขนาดใหญ่				ขนาดกลาง				รวมอ่างขนาดใหญ่และกลาง						รับน้ำได้อีก	เปรียบเทียบปี 64 กับ 65		
	จำนวน	ความจุ	ปี 2565	% ความจุ อ่างฯ	จำนวน	ความจุ	ปี 2565	% ความจุ อ่างฯ	จำนวน	ความจุ	ปี2564		ปี2565			ปริมาณ	ปริมาณ	%
											ปริมาณ	%	ปริมาณ	%				
เหนือ	8	24,825	10,869	44	75	1,005	652	65	83	25,829	8,694	34	11,521	45	14,308	2,827	33	
ตอน.	12	8,368	4,266	51	218	2,009	1,346	67	230	10,377	4,797	46	5,612	54	4,765	815	17	
กลาง	3	1,419	633	45	22	369	207	56	25	1,788	370	21	840	47	948	470	127	
ตะวันตก	2	26,605	18,594	70	7	147	88	60	9	26,752	17,252	64	18,682	70	8,070	1,430	8	
ตะวันออก	6	1,515	735	49	51	959	582	61	57	2,474	1,117	45	1,317	53	1,156	200	18	
ใต้	4	8,194	4,923	60	39	668	448	67	43	8,863	5,130	58	5,371	61	3,492	241	5	
รวม	35	70,926	<u>40,020</u>	56	412	5,157	<u>3,323</u>	64	447	76,083	<u>37,360</u>	49	<u>43,343</u>	57	32,740	<u>5,983</u>	16	
ปริมาณน้ำใช้การ	47,384	<u>16,483</u>	35	4,769	<u>2,936</u>	62	52,154	<u>13,431</u>	26	<u>19,419</u>	37							

สามารถรับน้ำได้อีก 32,740 ล้าน ลบ.ม. (43%)

$\% \text{น้ำใช้การ} = (\text{ปริมาณน้ำใช้การ} / \text{ความจุอ่างเก็บน้ำใช้การ}) * 100$



ปริมาณน้ำเก็บกักอ่างเก็บน้ำขนาดใหญ่และขนาดกลาง



3 ส.ค. 65

ภาคเหนือ

ปี 2565	ปี 2564
11,521	8,694
ล้าน ลบ.ม.	ล้าน ลบ.ม.
มากกว่า 2,827	ล้าน ลบ.ม.
รับน้ำได้อีก 14,308	ล้าน ลบ.ม.

ภาคตะวันออกเฉียงเหนือ

ปี 2565	ปี 2564
5,612	4,797
ล้าน ลบ.ม.	ล้าน ลบ.ม.
มากกว่า 815	ล้าน ลบ.ม.
รับน้ำได้อีก 4,765	ล้าน ลบ.ม.

ภาคตะวันตก

ปี 2565	ปี 2564
18,682	17,252
ล้าน ลบ.ม.	ล้าน ลบ.ม.
มากกว่า 1,430	ล้าน ลบ.ม.
รับน้ำได้อีก 8,070	ล้าน ลบ.ม.

ภาคกลาง

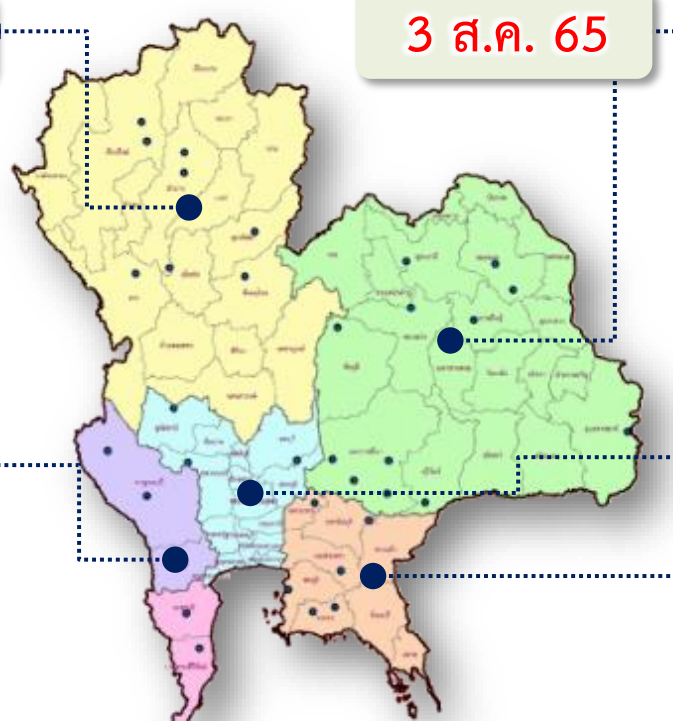
ปี 2565	ปี 2564
840	370
ล้าน ลบ.ม.	ล้าน ลบ.ม.
มากกว่า 470	ล้าน ลบ.ม.
รับน้ำได้อีก 948	ล้าน ลบ.ม.

ภาคใต้

ปี 2565	ปี 2564
5,371	5,130
ล้าน ลบ.ม.	ล้าน ลบ.ม.
มากกว่า 241	ล้าน ลบ.ม.
รับน้ำได้อีก 3,492	ล้าน ลบ.ม.

ภาคตะวันออก

ปี 2565	ปี 2564
1,317	1,117
ล้าน ลบ.ม.	ล้าน ลบ.ม.
มากกว่า 201	ล้าน ลบ.ม.
รับน้ำได้อีก 1,156	ล้าน ลบ.ม.

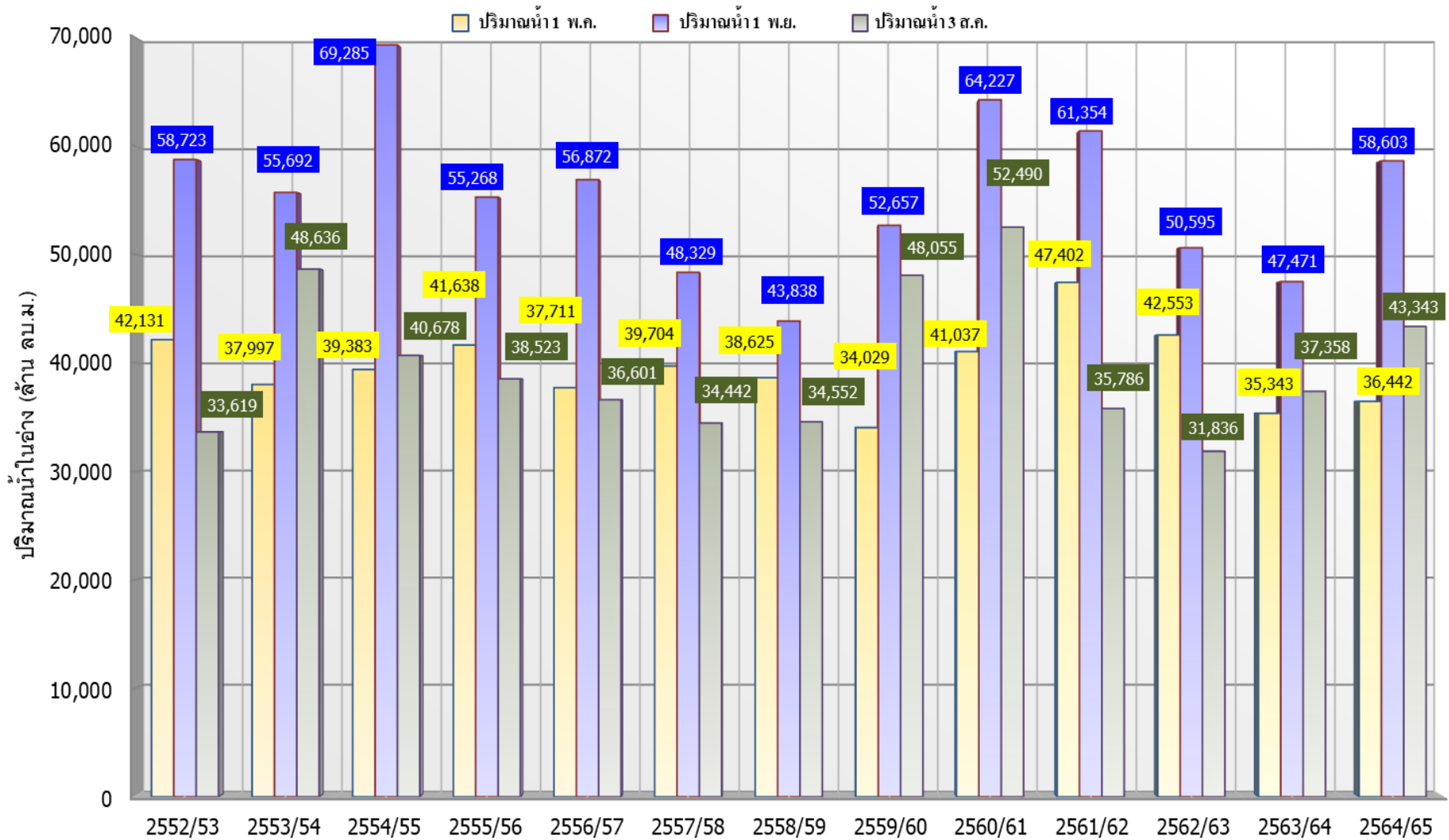


น้ำใช้การทั่วประเทศ

ปี 2565	ปี 2564
43,343	37,360
ล้าน ลบ.ม.	ล้าน ลบ.ม.
มากกว่า 5,983	ล้าน ลบ.ม.
รับน้ำได้อีก 32,740	ล้าน ลบ.ม.



กราฟเปรียบเทียบปริมาณน้ำในอ่างเก็บน้ำขนาดใหญ่และขนาดกลาง ตั้งแต่ปี 2553 ถึง ปี 2565



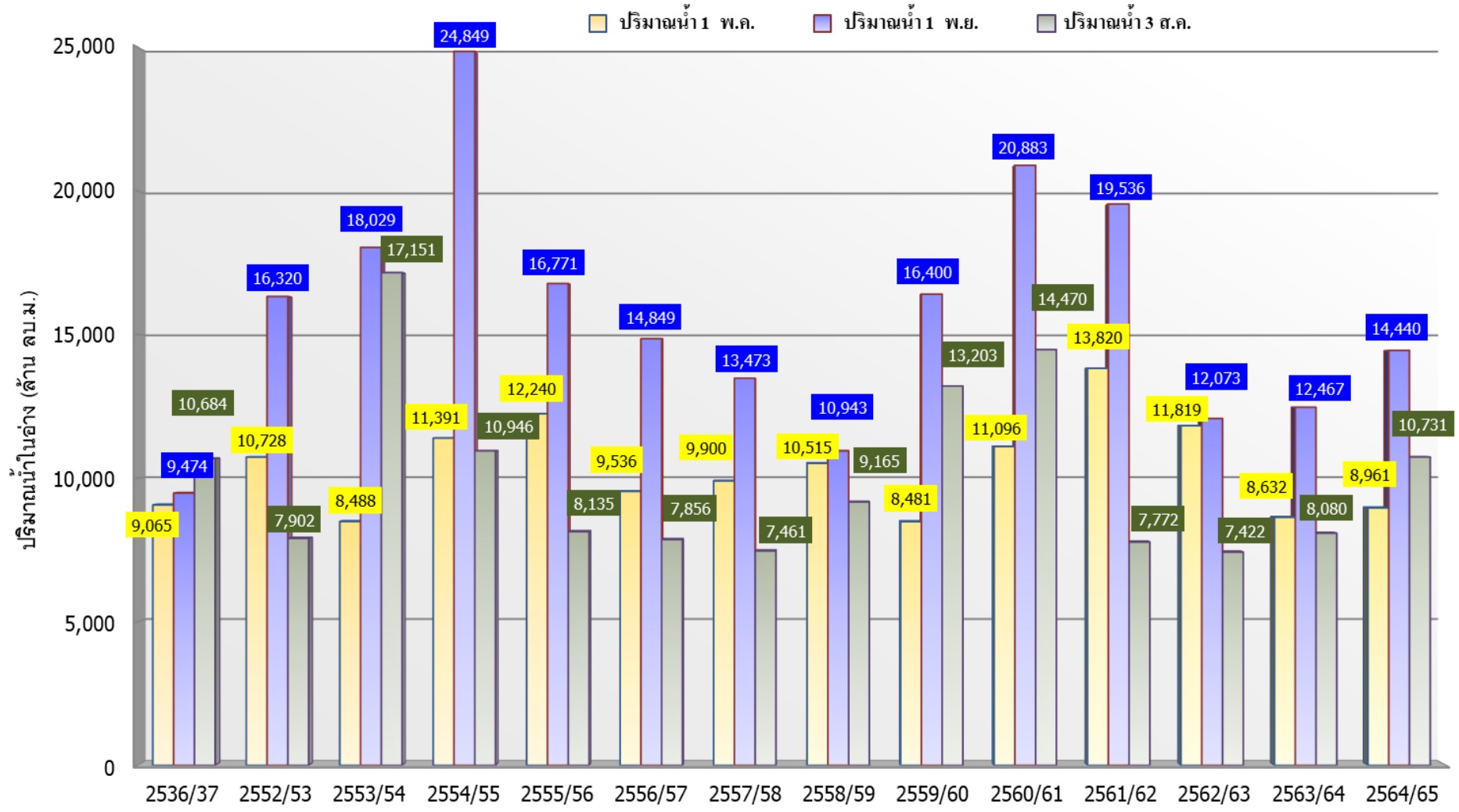
ปี 25 (1)/(2)	2552/53	2553/54	2554/55	2555/56	2556/57	2557/58	2558/59	2559/60	2560/61	2561/62	2562/63	2563/64	2564/65
(1) ปริมาณน้ำ 1 พ.ค.	42,131	37,997	39,383	41,638	37,711	39,704	38,625	34,029	41,037	47,402	42,553	35,343	36,442
(1) ปริมาณน้ำ 1 พ.ย.	58,723	55,692	69,285	55,268	56,872	48,329	43,838	52,657	64,227	61,354	50,595	47,471	58,603
(2) ปริมาณน้ำ 3 ส.ค.	33,619	48,636	40,678	38,523	36,601	34,442	34,552	48,055	52,490	35,786	31,836	37,358	43,343



กราฟเปรียบเทียบปริมาณน้ำในลุ่มน้ำเจ้าพระยา (ภูมิพล สิริกิติ์ แควน้อยฯ ป่าสักฯ)



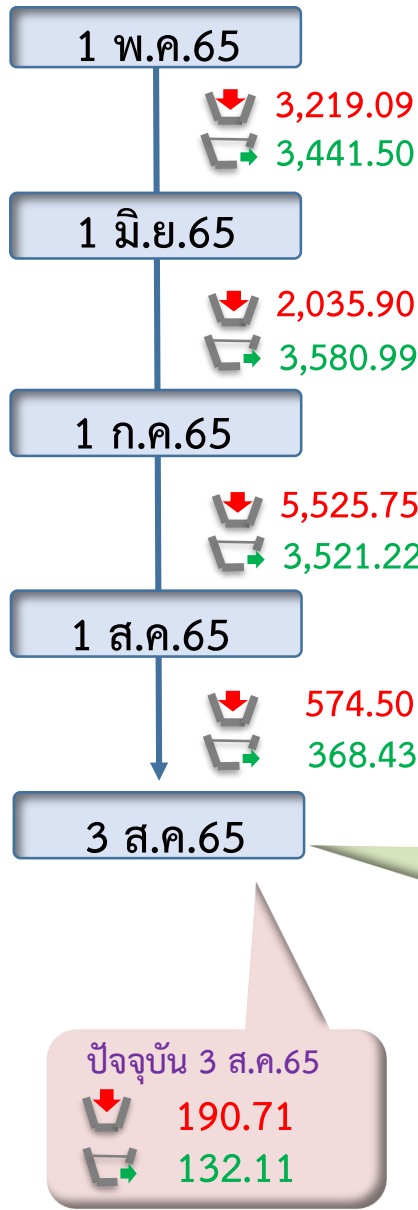
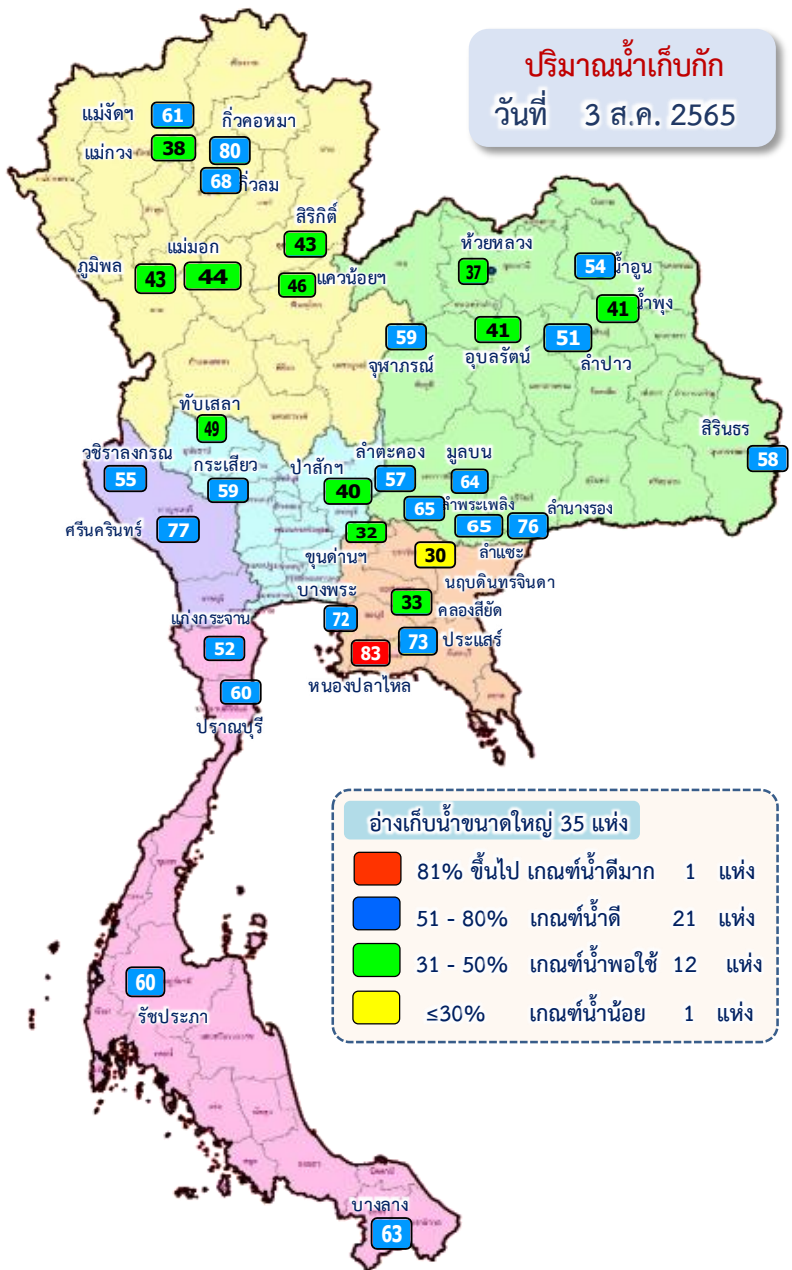
ปี 2536และตั้งแต่ปี 2553 ถึง ปี 2565



	ปี 25 (1)/(2)	2536/37	2552/53	2553/54	2554/55	2555/56	2556/57	2557/58	2558/59	2559/60	2560/61	2561/62	2562/63	2563/64	2564/65
(1)	ปริมาณน้ำ 1 พ.ล.	9,065	10,728	8,488	11,391	12,240	9,536	9,900	10,515	8,481	11,096	13,820	11,819	8,632	8,961
(1)	ปริมาณน้ำ 1 พ.ย.	9,474	16,320	18,029	24,849	16,771	14,849	13,473	10,943	16,400	20,883	19,536	12,073	12,467	14,440
(2)	ปริมาณน้ำ 3 ส.ล.	10,684	7,902	17,151	10,946	8,135	7,856	7,461	9,165	13,203	14,470	7,772	7,422	8,080	10,731



ปริมาณน้ำไหลลงและระบาย ของอ่างเก็บน้ำขนาดใหญ่ 35 แห่ง ทั่วประเทศ



ข้อมูล ณ วันที่ 3 สิงหาคม 2565

ปริมาณน้ำใช้การอ่างเก็บน้ำขนาดใหญ่
ณ วันที่ 1 พ.ค.65
17,036 ล้านลูกบาศก์เมตร

รวมปริมาณน้ำไหลลงและระบาย
1 พ.ค.65 - 3 ส.ค.65
ไหลลง ↓ **11,355.24** ล้าน ลบ.ม.
ระบาย ↘ **10,812.14** ล้าน ลบ.ม.

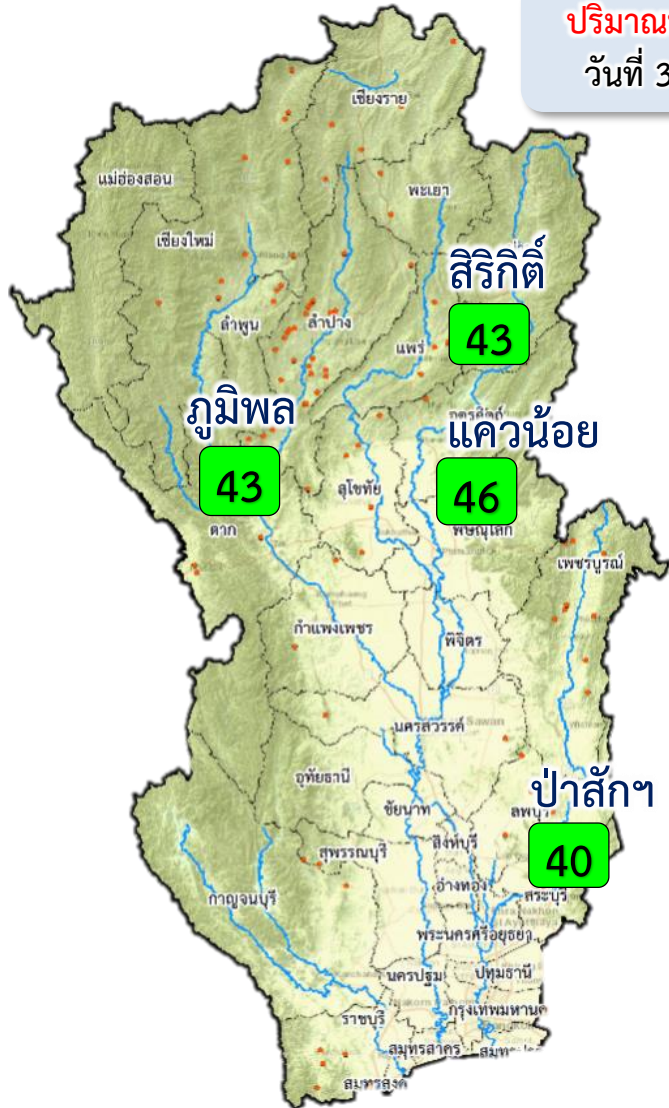
ปริมาณน้ำใช้การ (3 ส.ค.65)
อ่างเก็บน้ำขนาดใหญ่ 35 อ่าง
16,365 (35%) ล้านลูกบาศก์เมตร

สัญลักษณ์
↓ ปริมาณน้ำไหลเข้าอ่างฯ
↘ ปริมาณน้ำที่ระบายออกจากอ่างฯ
หน่วย : ล้านลูกบาศก์เมตร

ปัจจุบัน 3 ส.ค.65
↓ 190.71
↘ 132.11



ปริมาณน้ำไหลลงและระบาย 4 เขื่อนหลักกลุ่มเจ้าพระยา (ภูมิพล สิริกิติ์ แควน้อยฯ และป่าสักฯ)



ปริมาณน้ำเก็บกัก
วันที่ 3 ส.ค.65

1 พ.ค. 65

↓ 1,138.35
↑ 817.22

1 มิ.ย.65

↓ 402.24
↑ 1,070.16

1 ก.ค.65

↓ 1,852.81
↑ 962.80

1 ส.ค.65

↓ 212.37
↑ 74.20

3 ส.ค.65

ปัจจุบัน 3 ส.ค.65
↓ 63.43
↑ 25.63

ข้อมูล ณ วันที่ 3 สิงหาคม 2565
ปริมาณน้ำใช้การอ่างเก็บน้ำขนาดใหญ่
ณ วันที่ 1 พ.ค.65
3,511 ล้านลูกบาศก์เมตร

รวมปริมาณน้ำไหลลงและระบาย
1 พ.ค.65 - 3 ส.ค.65
ไหลลง ↓ 3,605.78 ล้าน ลบ.ม.
ระบาย ↑ 2,924.37 ล้าน ลบ.ม.

ปริมาณน้ำใช้การ (3 ส.ค.65)
4 เขื่อนหลักเจ้าพระยา
4,035 (22%) ล้านลูกบาศก์เมตร

- 81% ขึ้นไป เกษตรน้ำดีมาก - แห่ง
- 51 - 80% เกษตรน้ำดี - แห่ง
- 31 - 50% เกษตรน้ำพอใช้ 4 แห่ง
- ≤30% เกษตรน้ำน้อย - แห่ง

สัญลักษณ์
↓ ปริมาณน้ำไหลเข้าอ่างฯ
↑ ปริมาณน้ำที่ระบายออกจากอ่างฯ
หน่วย : ล้านลูกบาศก์เมตร

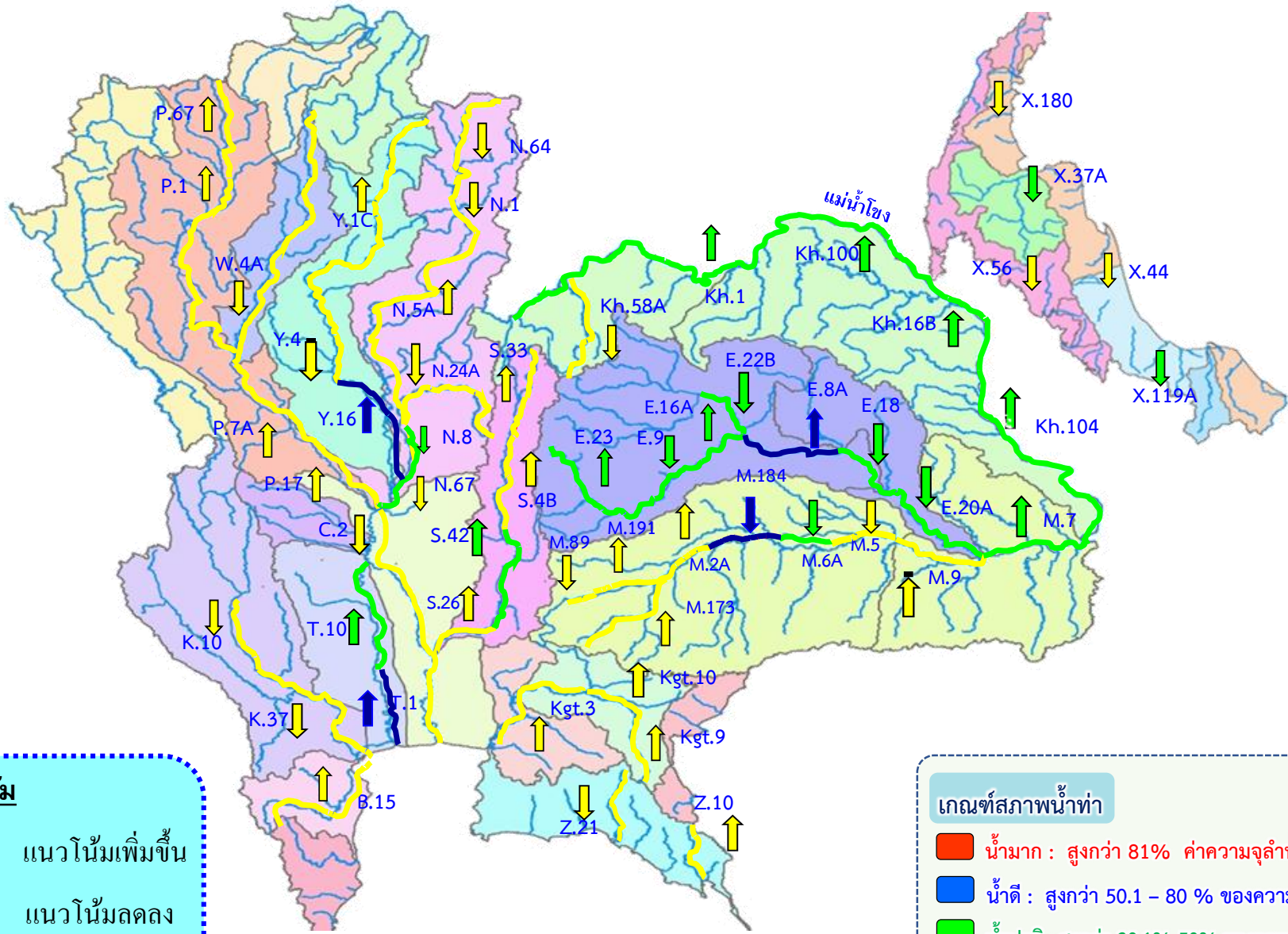


3. สถานการณ์น้ำท่า





แนวโน้มสถานการณ์น้ำท่าในลำน้ำสายหลัก 3 สิงหาคม 2565



แนวโน้ม

- ↑ แนวโน้มเพิ่มขึ้น
- ↓ แนวโน้มลดลง
- ↔ แนวโน้มทรงตัว

เกณฑ์สภาพน้ำท่า

- น้ำมาก : สูงกว่า 81% ค่าความจุลำนํ้า
- น้ำดี : สูงกว่า 50.1 - 80 % ของความจุลำนํ้า
- น้ำปกติ : สูงกว่า 30.1%-50% ของความจุลำนํ้า
- น้ำน้อย : ต่ำกว่า 30% ของความจุลำนํ้า



เกณฑ์การบริหารจัดการระบายน้ำของเขื่อนเจ้าพระยา



เมื่อระบายน้ำผ่านท้ายเขื่อนเจ้าพระยา 700-2,840 ลบ.ม./วิ น้ำจะเริ่มเอ่อท่วมพื้นที่ลุ่มต่ำนอกคันกันน้ำ ดังนี้

ปริมาณน้ำวิกฤต

2,840 ลบ.ม./วินาที

ปริมาณน้ำ



ปริมาณน้ำ



ปริมาณน้ำ



ปริมาณน้ำ



ปริมาณน้ำ



ปริมาณน้ำ



ปริมาณน้ำวิกฤต

3,500 ลบ.ม./วินาที

เขื่อนเจ้าพระยา



เขื่อนเจ้าพระยา C13 จ.นครสวรรค์

6 จ.ชัยนาท

6

7

2

3

4

5

8

11

จ.สิงห์บุรี C3

จ.อ่างทอง C7A

จ.พระนครศรีอยุธยา C29A

1

เขตลุ่มต่ำนอกคันกันน้ำ

เขตลุ่มต่ำนอกคันกันน้ำ

เขตลุ่มต่ำ

ระบายน้ำ 700-2,000 [ลบ.ม./วิ]

- ▶ คลองโผงเผง จ.อ่างทอง
- ▶ คลองบางบาล จ.พระนครศรีอยุธยา
- ▶ ต.หัวเวียง อ.เสมา, ต.ลาดชิด ต.ท่าดินแดง
- ▶ อ.ผักไห่ จ.พระนครศรีอยุธยา แม่น้ำน้อย

ระบายน้ำ 2,000-2,200 [ลบ.ม./วิ]

- ▶ วัดสิงห์ อ.อินทร์บุรี จ.สิงห์บุรี
- ▶ อ.เมือง จ.สิงห์บุรี
- ▶ อ.พรหมบุรี จ.สิงห์บุรี
- ▶ วัดไชโย จ.อ่างทอง

ระบายน้ำ 2,200-2,400 [ลบ.ม./วิ]

- ▶ ต.โพนางดำ อ.สรรพยา จ.ชัยนาท
- ▶ วัดเสือข้าม อ.อินทร์บุรี จ.สิงห์บุรี
- ▶ อ.ป่าโมก จ.อ่างทอง

ระบายน้ำมากกว่า 2,400 [ลบ.ม./วิ]

- ▶ บ้านท่าทราย อ.สรรพยา จ.ชัยนาท
- ▶ ต.อินทร์บุรี อ.อินทร์บุรี จ.สิงห์บุรี
- ▶ ต.เทวราช อ.ไชโย จ.อ่างทอง

กรณีระบายน้ำไม่เกินความจุลำน้ำและ

ไม่กระทบต่อพื้นที่ท้ายน้ำ

ปริมาณการระบายน้ำ <700 ลบ.ม./วิ

หน่วยงานเป็นผู้รับผิดชอบบริหารจัดการน้ำ

กรณีระบายน้ำก่อให้เกิด

น้ำท่วมด้านท้ายน้ำหรือเหนือน้ำ

ปริมาณการระบายน้ำ 700 - 1,500 ลบ.ม./วิ

รายงานต่อคณะกรรมการฯ ทราบในโอกาสแรก

กรณีระบายน้ำก่อให้เกิดน้ำท่วมด้านท้ายน้ำหรือเหนือน้ำ

ปริมาณการระบายน้ำ 1,500-2,000 ลบ.ม./วิ

ให้ขออนุญาตรายงานต่อคณะกรรมการฯ ล่วงหน้า 3 วัน

เพื่อพิจารณาเห็นชอบหากเป็นกรณีฉุกเฉิน

ให้ขออนุญาตประธานคณะกรรมการฯ พิจารณา

เห็นชอบและให้รายงานคณะกรรมการฯ ในโอกาสแรก

กรณีระบายน้ำก่อให้เกิดน้ำท่วมด้านท้ายน้ำหรือเหนือน้ำ

ปริมาณการระบายน้ำ >2,000 ลบ.ม./วิ

ให้ขออนุญาตต่อ กนช. ล่วงหน้า 3 วัน

เพื่อพิจารณาเห็นชอบการปรับเพิ่ม

หากเป็นกรณีฉุกเฉิน ให้ขออนุญาตประธาน กนช.

พิจารณาและให้รายงานต่อ กนช. ในโอกาสแรก



4. การเพาะปลูกพืชฤดูฝน ปี 2565 (ข้าวนาปี)





แผนผลการเพาะปลูกพืชในช่วงฤดูฝนปี 2565

ข้อมูล ณ วันที่ 27 กรกฎาคม 2565

หน่วย : ล้านไร่

ภาค	ข้าวนาปี				พืชไร่-พืชผัก				รวม			
	แผน (ล้านไร่)	ผล (ล้านไร่)	%	เกี่ยว (ล้านไร่)	แผน (ล้านไร่)	ผล (ล้านไร่)	%	เกี่ยว (ล้านไร่)	แผน (ล้านไร่)	ผล (ล้านไร่)	%	เกี่ยว (ล้านไร่)
เหนือ	2.39	2.15	90	0.001	0.04	0.04	107	0.002	2.43	2.20	90	0.003
ตะวันออกเฉียงเหนือ	3.53	3.09	88		0.03	0.01	47		3.56	3.10	87	
กลาง	0.01	0.09	724		0.01	0.01	81		0.03	0.10	398	
ตะวันออก	0.95	0.90	95		0.03	0.03	78		0.98	0.93	94	
ตะวันตก	1.29	0.35	27		0.28	0.15	52		1.57	0.50	32	
ใต้	0.61	0.10	16		0.02	0.01	51		0.63	0.11	17	
ลุ่มน้ำเจ้าพระยา	8.05	7.01	87	0.13	0.15	0.14	97	0.01	8.19	7.15	87	0.14
ทั่วประเทศ	16.83	13.69	81	0.13	0.56	0.39	70	0.01	17.39	14.08	81	0.14



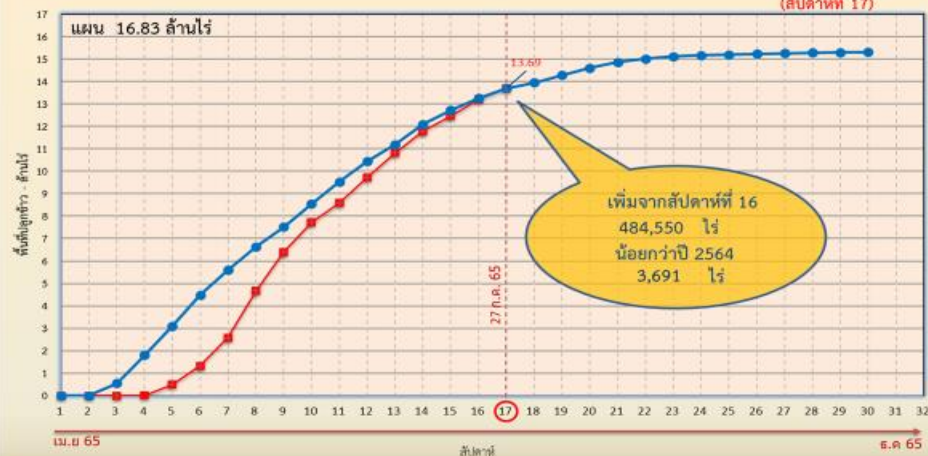
กราฟเปรียบเทียบผลการปลูกข้าวนาปีรายสัปดาห์ในเขตทั่วประเทศ



กราฟเปรียบเทียบผลการปลูกข้าวนาปีรายสัปดาห์ในเขตลุ่มน้ำเจ้าพระยา

กราฟเปรียบเทียบผลการปลูกข้าวนาปีรายสัปดาห์ในเขตทั่วประเทศ

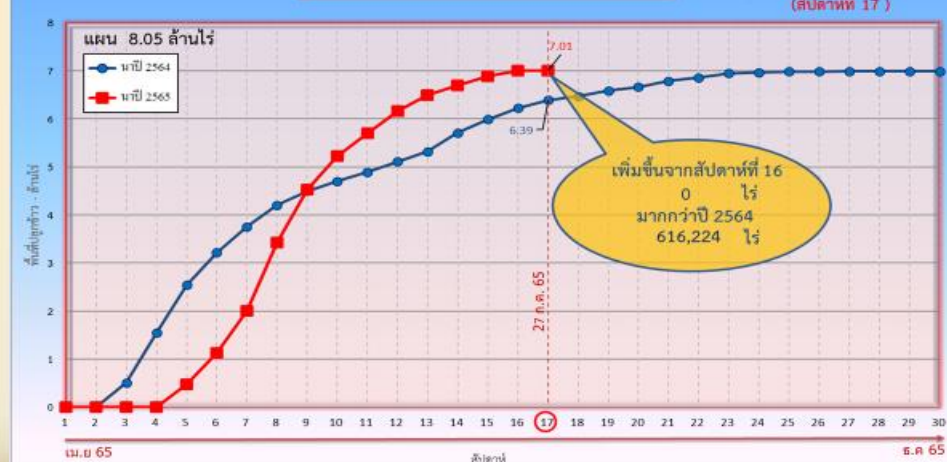
ข้อมูล ณ วันที่ 27 กรกฎาคม 2565
(สัปดาห์ที่ 17)



ข้อมูล ณ 27 ก.ค. 65 เพาะปลูกแล้ว = 13,688,837 ไร่

กราฟเปรียบเทียบผลการปลูกข้าวนาปีรายสัปดาห์ในเขตลุ่มน้ำเจ้าพระยา

ข้อมูล ณ วันที่ 27 กรกฎาคม 2565
(สัปดาห์ที่ 17)



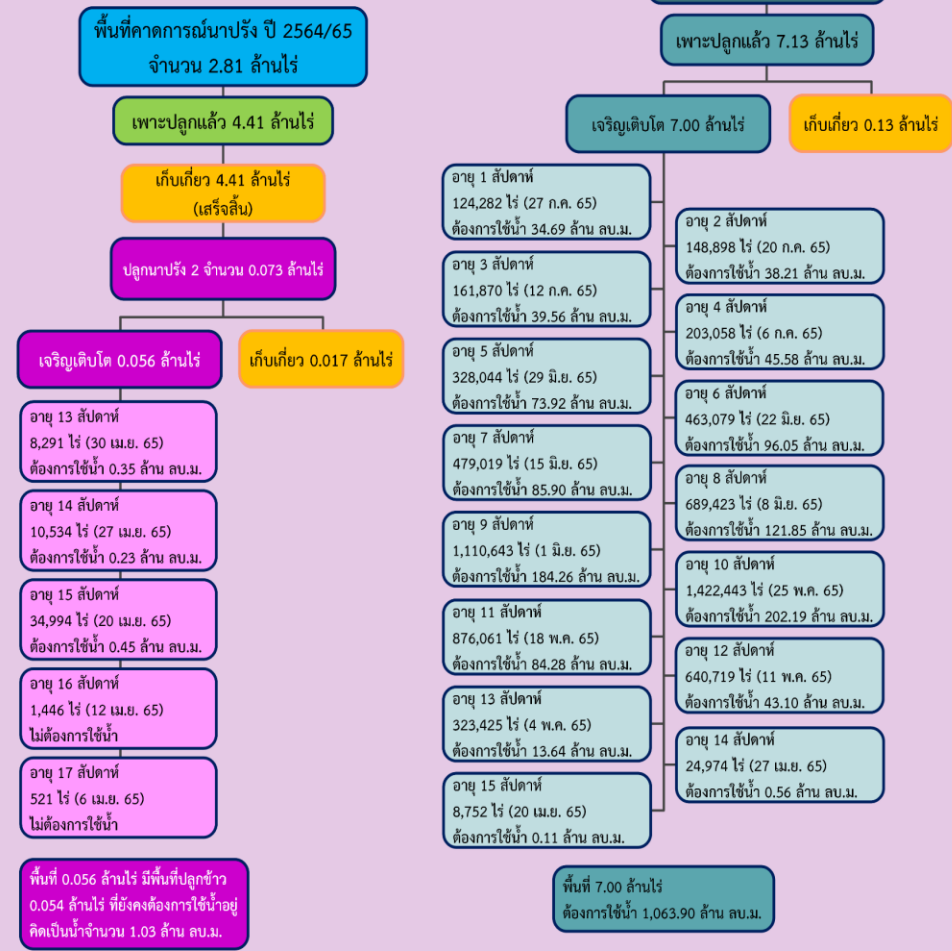
ข้อมูล ณ 27 ก.ค. 65 เพาะปลูกแล้ว = 7,007,471 ไร่



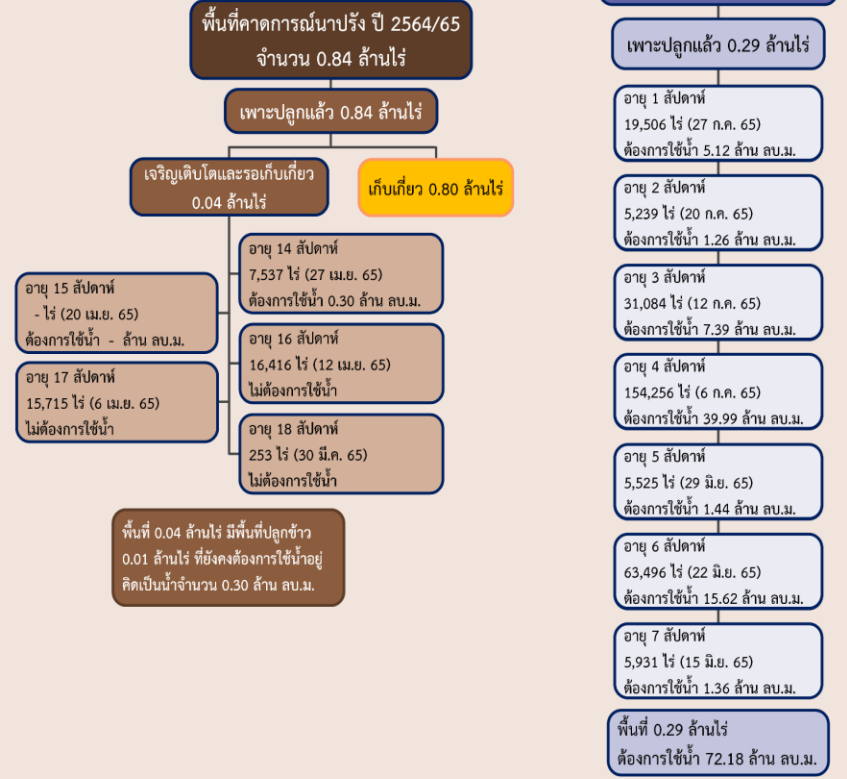
พื้นที่ปลูกข้าวในเขตชลประทานลุ่มน้ำเจ้าพระยาและลุ่มน้ำแม่กลอง

ข้อมูล ณ วันที่ 27 ก.ค. 2565

ลุ่มน้ำเจ้าพระยา



ลุ่มน้ำแม่กลอง





แผนผลการเพาะปลูกนาปี ปี 2565 ในพื้นที่ลุ่มต่ำ ลุ่มน้ำเจ้าพระยา

ข้อมูล ณ วันที่ 27 กรกฎาคม 2565

ลำดับที่	ทุ่งรับน้ำ	พื้นที่ คาดการณ์ (ไร่)	พื้นที่ปลูก		พื้นที่เก็บเกี่ยว (ไร่)
			(ไร่)	%	
1	ทุ่งบางระกำ	265,000	265,000	100	100,970
2	ทุ่งเชียงราก	38,300	38,300	100	
3	ทุ่งท่าวัว	45,700	45,700	100	
4	ทุ่งฝั่งซ้ายคลองชัยนาท-ป่าสัก	82,442	72,680 ¹	100	
5	ทุ่งบางกุ่ม	83,000	83,000	100	
6	ทุ่งบางกุ่ม	17,000	17,000	100	
7	ทุ่งบางบาล - บ้านแพน	24,602	24,542 ¹	100	
8	ทุ่งป่าโมก	24,504	21,701 ²	100	
9	ทุ่งผักไห่	119,304	113,974 ²	100	
10	ทุ่งเจ้าเจ็ด	320,000	309,437 ²	100	
11	โครงการฯ โพธิ์พระยา	211,653	211,653	100	
รวม		1,231,505	1,202,987	100	100,970

หมายเหตุ 1. พื้นที่เพาะปลูกทุ่งฝั่งซ้ายคลองชัยนาท-ป่าสัก 72,680 ไร่ และ บางบาล-บ้านแพน 24,542 ไร่เป็น พื้นที่ที่รับน้ำจากชลประทาน ส่วนที่เหลือเป็นน้ำฝน

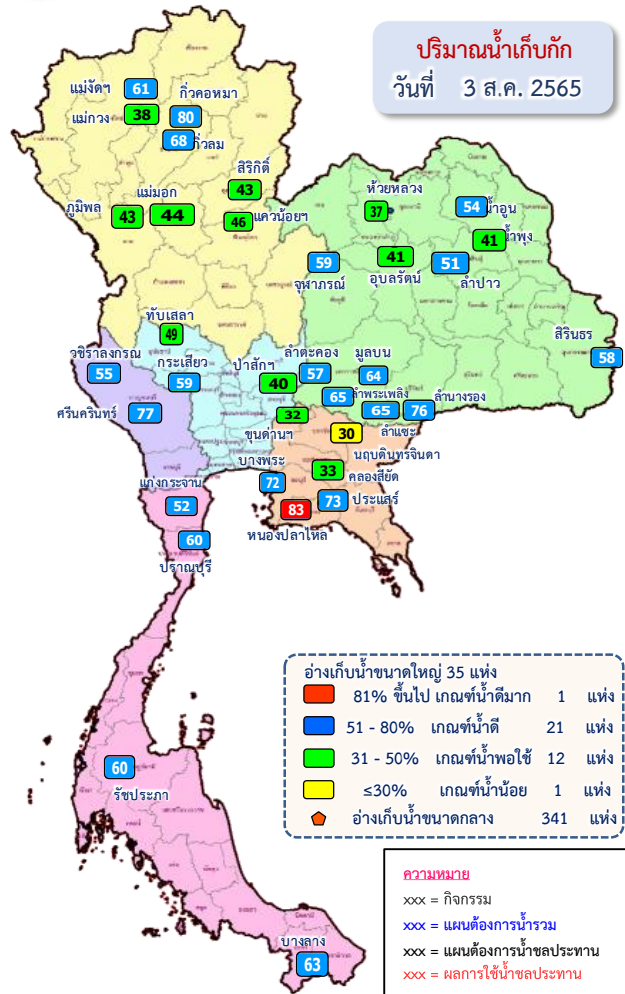
2. พื้นที่เพาะปลูกทุ่งป่าโมก ผักไห่ ปรบลดพื้นที่เพาะปลูกลงเนื่องจากมีการปรับเปลี่ยนเป็นพื้นที่ปศุทราย



5. แผน-ผลการจัดสรรน้ำฤดูฝน ปี 2565



แผน-ผลการบริหารจัดการน้ำฤดูฝนปี 2565 **ทั่วประเทศ** (1 พ.ค.65 – 31 ต.ค.65)



ปริมาณน้ำทั่วประเทศ ณ วันที่ 3 ส.ค.65

อ่างเก็บน้ำขนาดใหญ่ 35 แห่ง ปริมาณน้ำเก็บกัก 70,926 ล้าน ลบ.ม. ปริมาณน้ำใช้การ 47,384 ล้าน ลบ.ม.	ปริมาณน้ำปัจจุบัน 40,020 ล้าน ลบ.ม. (56%) ปริมาณน้ำที่นำมาใช้ได้ 16,483 ล้าน ลบ.ม. (35%)
อ่างเก็บน้ำขนาดกลาง 341 แห่ง ที่มีความจุตั้งแต่ 2 ล้าน ลบ.ม. ปริมาณน้ำเก็บกัก 5,039 ล้าน ลบ.ม. ปริมาณน้ำใช้การ 4,661 ล้าน ลบ.ม.	ปริมาณน้ำปัจจุบัน 3,255 ล้าน ลบ.ม. (64%) ปริมาณน้ำที่นำมาใช้ได้ 2,879 ล้าน ลบ.ม. (62%)
อ่างเก็บน้ำขนาดเล็ก 1,013 แห่ง ปริมาณน้ำเก็บกัก 676 ล้าน ลบ.ม. ปริมาณน้ำใช้การ 531 ล้าน ลบ.ม.	ปริมาณน้ำปัจจุบัน 436 ล้าน ลบ.ม. (64%) ปริมาณน้ำที่นำมาใช้ได้ 278 ล้าน ลบ.ม. (52%)
รวมอ่างเก็บน้ำทั้งหมด 1,389 แห่ง ปริมาณน้ำเก็บกัก 76,641 ล้าน ลบ.ม. ปริมาณน้ำใช้การ 52,576 ล้าน ลบ.ม.	ปริมาณน้ำปัจจุบัน 43,711 ล้าน ลบ.ม. (57%) ปริมาณน้ำที่นำมาใช้ได้ 19,640 ล้าน ลบ.ม. (37%)

ความต้องการใช้น้ำฤดูฝน ปี 2565 ทั่วประเทศ ณ วันที่ 3 ส.ค.65

ปริมาณน้ำต้นทุนวันที่ 1 พ.ค.65 จำนวน 20,149 ล้าน ลบ.ม.
ความต้องการใช้น้ำฤดูฝน ปี 2565 จำนวน 32,313 ล้าน ลบ.ม.
 (น้ำชลประทาน 14,831 ล้าน ลบ.ม. / น้ำฝน 17,482 ล้าน ลบ.ม.)

ภาคเกษตร	อุตสาหกรรม	อุปโภค-บริโภค	ระบบนิเวศ และอื่นๆ
42%	2%	47%	9%
22,258 ล้าน ลบ.ม. (5,805 ล้าน ลบ.ม.)	508 ล้าน ลบ.ม. 305 ล้าน ลบ.ม. (276 ล้าน ลบ.ม.)	2,239 ล้าน ลบ.ม. 1,321 ล้าน ลบ.ม. (1,244 ล้าน ลบ.ม.)	7,308 ล้าน ลบ.ม. 7,008 ล้าน ลบ.ม. (6,496 ล้าน ลบ.ม.)

ความต้องการใช้น้ำชลประทาน 14,831 ล้าน ลบ.ม.

ผล การจัดสรรน้ำชลประทาน 13,821 ล้าน ลบ.ม. (93%)

คงเหลือ ปริมาณน้ำที่ต้องจัดสรร 1,010 ล้าน ลบ.ม. (7%)

การเพาะปลูกข้าวนาปี 2565 ณ วันที่ 27 ก.ค.65

81% เพาะปลูกข้าวไปแล้ว

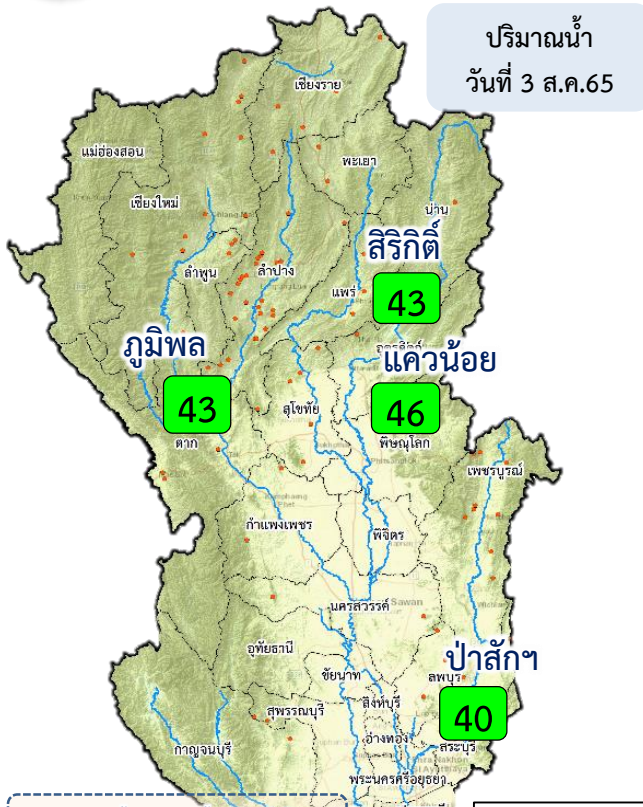
13.69 ล้านไร่ (แผน 16.83 ล้านไร่)

เก็บเกี่ยว 0.13 ล้านไร่

มาตรการของกรมชลประทานในการบริหารจัดการน้ำในช่วงฤดูฝน “ส่งเสริมการปลูกพืชฤดูฝนให้ใช้น้ำฝนเป็นหลักใช้น้ำชลประทานเสริมกรณีฝนทิ้งช่วงหรือปริมาณฝนตกน้อยกว่าการคาดการณ์ของกรมอุตุนิยมวิทยา”



แผน-ผลการบริหารจัดการน้ำฤดูฝนปี 2565 **ลุ่มน้ำเจ้าพระยา** (1 พ.ค.65 – 31 ต.ค.65)



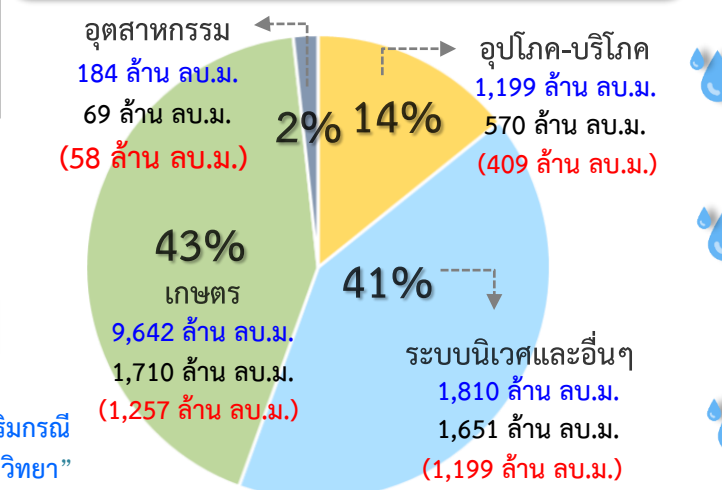
ปริมาณน้ำอ่างเก็บน้ำขนาดใหญ่ 4 เขื่อนหลักลุ่มน้ำเจ้าพระยา ณ วันที่ 3 ส.ค.65

เขื่อน	ปริมาณน้ำเก็บกัก (ล้าน ลบ.ม.)	ปริมาณน้ำใช้การ (ล้าน ลบ.ม.)	ปริมาณน้ำปัจจุบัน (ล้าน ลบ.ม.)	ปริมาณน้ำที่นำมาใช้ได้ (ล้าน ลบ.ม.)
ภูมิพล	13,462	9,662	5,799 (43%)	1,999 (21%)
สิริกิติ์	9,510	6,660	4,119 (43%)	1,269 (19%)
แควน้อยฯ	939	896	433 (46%)	390 (43%)
ป่าสักฯ	960	957	380 (40%)	377 (39%)
รวม	24,871	18,175	10,731 (43%)	4,035 (22%)

ความต้องการใช้น้ำฤดูฝน ปี 2565 ลุ่มน้ำเจ้าพระยา ณ วันที่ 3 ส.ค.65

ปริมาณน้ำต้นทุน ณ วันที่ 1 พ.ค.65 จำนวน 3,511 ล้าน ลบ.ม.
ความต้องการใช้น้ำฤดูฝน ปี 2565 จำนวน 12,835 ล้าน ลบ.ม.
 (น้ำชลประทาน 4,000 ล้าน ลบ.ม. / น้ำฝน 8,835 ล้าน ลบ.ม.)

น้ำใช้การ 4 เขื่อนหลัก วันที่ 3 ส.ค.65
4,035 ล้าน ลบ.ม. (22%)



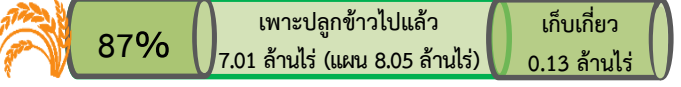
ความต้องการใช้น้ำชลประทาน 4,000 ล้าน ลบ.ม.

ผล การจัดสรรน้ำชลประทาน 2,924 ล้าน ลบ.ม. (73%)

คงเหลือ ปริมาณน้ำที่ต้องจัดสรร 1,076 ล้าน ลบ.ม. (27%)



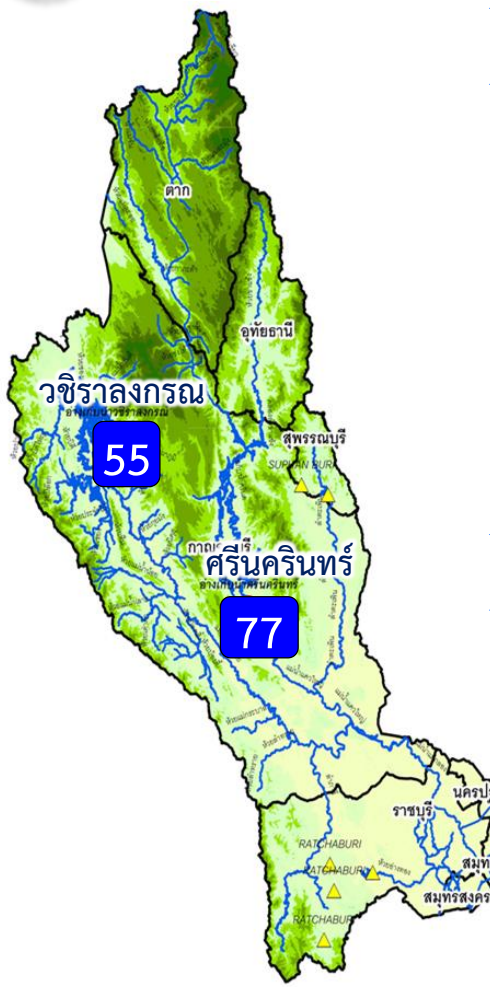
การเพาะปลูกข้าวนาปี 2565 ณ วันที่ 27 ก.ค.65



มาตรการของกรมชลประทาน ในการบริหารจัดการน้ำในช่วงฤดูฝน

“ส่งเสริมการปลูกพืชฤดูฝนให้ใช้น้ำฝนเป็นหลักใช้น้ำชลประทานเสริมกรณีฝนทิ้งช่วงหรือปริมาณฝนตกน้อยกว่าการคาดการณ์ของกรมอุตุนิยมวิทยา”

แผน-ผลการบริหารจัดการน้ำฤดูฝนปี 2565 **ลุ่มน้ำแม่กลอง** (1 ก.ค.65 – 31 ธ.ค.65)



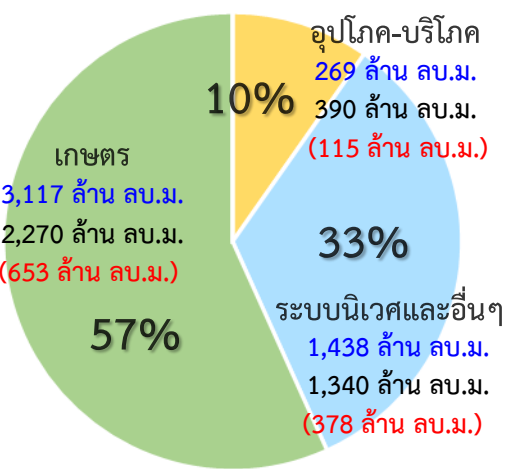
ปริมาณน้ำ 2 เขื่อนหลัก ลุ่มน้ำแม่กลอง ณ วันที่ 3 ส.ค.65

วชิราลงกรณ	ปริมาณน้ำเก็บกัก 8,860 ล้าน ลบ.ม. ปริมาณน้ำใช้การ 5,848 ล้าน ลบ.ม.	ปริมาณน้ำปัจจุบัน 4,849 ล้าน ลบ.ม. (55%) ปริมาณน้ำที่นำมาใช้ได้ 1,837 ล้าน ลบ.ม. (31%)
ศรีนครินทร์	ปริมาณน้ำเก็บกัก 17,745 ล้าน ลบ.ม. ปริมาณน้ำใช้การ 7,480 ล้าน ลบ.ม.	ปริมาณน้ำปัจจุบัน 13,745 ล้าน ลบ.ม. (77%) ปริมาณน้ำที่นำมาใช้ได้ 3,480 ล้าน ลบ.ม. (47%)
รวม	ปริมาณน้ำเก็บกัก 26,605 ล้าน ลบ.ม. ปริมาณน้ำใช้การ 13,328 ล้าน ลบ.ม.	ปริมาณน้ำปัจจุบัน 18,594 ล้าน ลบ.ม. (70%) ปริมาณน้ำที่นำมาใช้ได้ 5,317 ล้าน ลบ.ม. (40%)

ผลจัดสรรน้ำฤดูฝน ปี 2565 ลุ่มน้ำแม่กลอง ณ วันที่ 3 ส.ค.65

ปริมาณน้ำต้นทุน ณ วันที่ 1 ก.ค.65 จำนวน 5,344 ล้าน ลบ.ม.
ความต้องการใช้น้ำฤดูฝน ปี 2565 จำนวน 4,826 ล้าน ลบ.ม.
 (น้ำชลประทาน 4,000 ล้าน ลบ.ม. / น้ำฝน 826 ล้าน ลบ.ม.)

- อ่างเก็บน้ำขนาดใหญ่ 2 แห่ง
- 81% ขึ้นไป เกษตรน้ำตมมาก - แห่ง
 - 51 - 80% เกษตรน้ำดี 2 แห่ง
 - 31 - 50% เกษตรน้ำพอใช้ - แห่ง
 - ≤30% เกษตรน้ำน้อย - แห่ง
 - อ่างเก็บน้ำขนาดกลาง 7 แห่ง



ปริมาณน้ำใช้การ 2 เขื่อนหลัก
 ณ วันที่ 3 ส.ค.65
5,317 ล้าน ลบ.ม. (40%)

ความต้องการใช้น้ำชลประทาน
4,000 ล้าน ลบ.ม.

ผล จัดสรรน้ำชลประทาน
1,146 ล้าน ลบ.ม. (29%)

คงเหลือ ปริมาณน้ำที่ต้องจัดสรร
2,854 ล้าน ลบ.ม. (71%)

ผลการเพาะปลูกข้าวในปี 2565 ณ วันที่ 27 ก.ค.65

32% เพาะปลูกข้าวไปแล้ว (0.29 ล้านไร่ (แผน 0.89 ล้านไร่))

เก็บเกี่ยวแล้ว - ล้านไร่

มาตรการของกรมชลประทานในการบริหารจัดการน้ำในช่วงฤดูแล้ง

“จัดสรรน้ำให้สอดคล้องกับปริมาณน้ำต้นทุน ตามลำดับความสำคัญ ของกิจกรรมการใช้น้ำ และสำรองน้ำไว้สำหรับการใช้น้ำในช่วงต้นฤดูฝน”



6. คาดการณ์ปริมาณน้ำต้นทุน ณ วันที่ 1 พ.ย.65





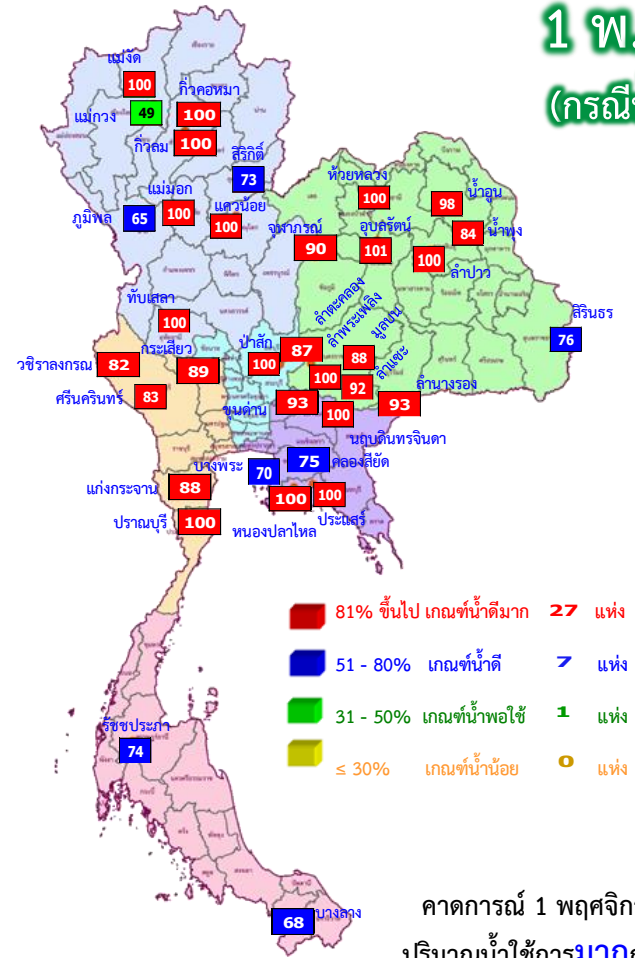
คาดการณ์ปริมาณน้ำอ่างเก็บน้ำขนาดใหญ่ 35 แห่งในช่วงฤดูฝน 2565 6 กรณี

สถิติและคาดการณ์ปริมาณน้ำอ่างเก็บน้ำขนาดใหญ่ 35 แห่งในช่วงฤดูฝน 2565 6 กรณี

ปี	ปริมาตรน้ำ (ล้าน ลบ.ม.)	%	น้ำใช้การ (ล้าน ลบ.ม.)	%
1 พ.ย.54	65,609	94	41,970	90
1 พ.ย.56	53,078	75	29,575	63
1 พ.ย.57	45,155	64	21,652	46
1 พ.ย.58	41,105	58	17,602	38
1 พ.ย.59	49,191	70	25,664	54
1 พ.ย.60	59,642	84	36,115	76
1 พ.ย.61	57,693	81	34,151	72
1 พ.ย.62	47,400	67	23,858	50
1 พ.ย.63	43,412	61	19,870	42
1 พ.ย.64	53,999	67	30,457	64
1 พ.ย. 65 (น้ำมาก)	61,857	87	38,315	81
1 พ.ย. 65 (น้ำเฉลี่ย)	56,052	79	32,510	69
1 พ.ย. 65 (น้ำน้อย)	49,820	70	26,307	56
1 พ.ย. 65 (One Map)	57,140	81	33,598	71
1 พ.ย. 65 (2552)	56,690	80	33,147	70
1 พ.ย. 65 (2561)	57,859	82	34,335	72

คาดการณ์ ณ วันที่ 31 กรกฎาคม 2565

1 พ.ย. 65 (กรณีน้ำเฉลี่ย)



คาดการณ์ 1 พฤศจิกายน 2565 ปริมาณน้ำใช้การมากกว่า ปี 2564 2,053 ล้าน ลบ.ม.

ปี พ.ศ.	ปริมาตรน้ำ (ล้าน ลบ.ม.)	%	น้ำใช้การ (ล้าน ลบ.ม.)	%
2565	56,052	79	32,510	69



คาดการณ์ปริมาณน้ำใช้การใน 4 เขื่อนหลัก ณ วันที่ 1 พ.ย. 2565

เขื่อนภูมิพล

เขื่อนสิริกิติ์

ปี	ปริมาณ (ล้าน ลบ.ม.)	%	น้ำใช้การ (ล้าน ลบ.ม.)	%
1 พ.ย. 62	5,294	56	2,444	37
1 พ.ย. 63	5,819	61	2,969	45
1 พ.ย. 64	4,467	47	1,617	24
1 พ.ย. 65 (น้ำมาก)	7,712	81	4,862	73
1 พ.ย. 65 (น้ำเฉลี่ย)	6,972	73	4,122	62
1 พ.ย. 65 (น้ำน้อย)	6,109	64	3,259	49
1 พ.ย. 65 (2561)	7,174	75	4,324	65
1 พ.ย. 65 (2552)	5,499	58	2,649	40
1 พ.ย. 65 One Map)	7,536	79	4,686	70

1 พฤศจิกายน 2562
น้ำใช้การ 4 เขื่อนหลัก 5,377 ล้าน ลบ.ม.

1 พฤศจิกายน 2563
น้ำใช้การ 4 เขื่อนหลัก 5,771 ล้าน ลบ.ม.

1 พฤศจิกายน 2564
น้ำใช้การ 4 เขื่อนน้ำ 7,744 ล้าน ลบ.ม.

คาดการณ์ 1 พฤศจิกายน 2565
น้ำใช้การ 4 เขื่อนน้ำ Avg 11,050 ล้าน ลบ.ม.

ปี	ปริมาณ (ล้าน ลบ.ม.)	%	น้ำใช้การ (ล้าน ลบ.ม.)	%
1 พ.ย. 62	5,934	44	2,134	22
1 พ.ย. 63	5,464	41	1,664	17
1 พ.ย. 64	8,029	60	4,229	44
1 พ.ย. 65 (น้ำมาก)	9,781	73	5,981	62
1 พ.ย. 65 (น้ำเฉลี่ย)	8,875	66	5,075	53
1 พ.ย. 65 (น้ำน้อย)	8,018	60	4,218	44
1 พ.ย. 65 (2561)	8,304	62	4,504	47
1 พ.ย. 65 (2552)	9,523	71	5,723	59
1 พ.ย. 65 One Map)	8,191	61	4,391	45

เขื่อนแควน้อย

ปี	ปริมาณ (ล้าน ลบ.ม.)	%	น้ำใช้การ (ล้าน ลบ.ม.)	%
1 พ.ย. 62	495	53	452	50
1 พ.ย. 63	463	49	420	47
1 พ.ย. 64	944	100	901	100
1 พ.ย. 65 (น้ำมาก)	939	100	896	100
1 พ.ย. 65 (น้ำเฉลี่ย)	939	100	896	100
1 พ.ย. 65 (น้ำน้อย)	716	76	673	75
1 พ.ย. 65 (2561)	939	100	896	100
1 พ.ย. 65 (2552)	861	92	818	91
1 พ.ย. 65 One Map)	939	100	896	100

คาดการณ์ปริมาณน้ำรวม 4 เขื่อนหลัก 4 กรณี

ปี	ปริมาณน้ำ (ล้าน ลบ.ม.)	%	น้ำใช้การ (ล้าน ลบ.ม.)	%
1 พ.ย. 62	12,073	49	5,377	30
1 พ.ย. 63	12,467	50	5,771	32
1 พ.ย. 64	14,440	58	7,744	43
1 พ.ย. 65 (น้ำมาก)	19,392	78	12,696	70
1 พ.ย. 65 (น้ำเฉลี่ย)	17,746	71	11,050	61
1 พ.ย. 65 (น้ำน้อย)	15,803	64	9,107	50
1 พ.ย. 65 (2561)	17,377	70	10,681	59
1 พ.ย. 65 (2552)	16,844	68	10,148	56
1 พ.ย. 65 One Map)	17,626	71	10,930	60

เขื่อนป่าสักชลสิทธิ์

ปี	ปริมาณ (ล้าน ลบ.ม.)	%	น้ำใช้การ (ล้าน ลบ.ม.)	%
1 พ.ย. 62	349	36	346	36
1 พ.ย. 63	722	75	719	75
1 พ.ย. 64	1,001	104	998	100
1 พ.ย. 65 (น้ำมาก)	960	100	957	100
1 พ.ย. 65 (น้ำเฉลี่ย)	960	100	957	100
1 พ.ย. 65 (น้ำน้อย)	960	100	957	100
1 พ.ย. 65 (2561)	960	100	957	100
1 พ.ย. 65 (2552)	960	100	957	100
1 พ.ย. 65 One Map)	960	100	957	100





คาดการณ์ปริมาณน้ำใช้การใน 2 เขื่อนหลัก ณ วันที่ 1 พ.ย. 2565

เขื่อนวชิราลงกรณ

ปี	ปริมาณน้ำ (ล้าน ลบ.ม.)	%	น้ำใช้การ (ล้าน ลบ.ม.)	%
1 พ.ย. 62	7,770	88	4,758	81
1 พ.ย. 63	4,625	52	1,613	28
1 พ.ย. 64	7,690	97	4,678	80
1 พ.ย. 65 (น้ำมาก)	8,179	92	5,167	88
1 พ.ย. 65 (ฝนปกติ)	7,447	84	4,435	76
1 พ.ย. 65 (น้ำน้อย)	6,641	75	3,629	62
1 พ.ย. 65 (2561)	8,088	91	5,076	87
1 พ.ย. 65 (2552)	7,984	90	4,972	85
1 พ.ย. 65 (One Map)	7,291	82	4,279	73

เขื่อนศรีนครินทร์

ปี	ปริมาณน้ำ (ล้าน ลบ.ม.)	%	น้ำใช้การ (ล้าน ลบ.ม.)	%
1 พ.ย. 62	15,565	88	5,300	71
1 พ.ย. 63	13,216	74	2,951	39
1 พ.ย. 64	15,900	90	5,635	75
1 พ.ย. 65 (น้ำมาก)	16,013	90	5,748	77
1 พ.ย. 65 (ฝนปกติ)	15,268	86	5,003	67
1 พ.ย. 65 (น้ำน้อย)	14,527	82	4,262	57
1 พ.ย. 65 (2561)	15,672	88	5,407	72
1 พ.ย. 65 (2552)	15,563	88	5,298	71
1 พ.ย. 65 (One Map)	15,702	88	5,437	73

คาดการณ์ปริมาณน้ำใช้การใน 2 เขื่อนหลัก กลุ่มน้ำแม่กลอง

ปี	ปริมาณน้ำ (ล้าน ลบ.ม.)	%	น้ำใช้การ (ล้าน ลบ.ม.)	%
1 พ.ย. 62	23,335	88	10,058	75
1 พ.ย. 63	18,084	68	4,807	36
1 พ.ย. 64	23,590	89	10,313	77
1 พ.ย. 65 (น้ำมาก)	24,192	91	10,915	82
1 พ.ย. 65 (ฝนปกติ)	22,715	85	9,438	71
1 พ.ย. 65 (น้ำน้อย)	21,168	80	7,891	59
1 พ.ย. 65 (2561)	23,761	89	10,484	79
1 พ.ย. 65 (2552)	23,548	89	10,271	77
1 พ.ย. 65 (One Map)	22,993	86	9,716	73

จ.กาญจนบุรี

เขื่อนแม่กลอง

จ.ราชบุรี

จ.นครปฐม

1 พฤศจิกายน 2562

ปริมาณน้ำใช้การ 2 เขื่อน กลุ่มน้ำแม่กลอง 10,058 ล้าน ลบ.ม.

1 พฤศจิกายน 2563

ปริมาณน้ำใช้การ 2 เขื่อน กลุ่มน้ำแม่กลอง 4,807 ล้าน ลบ.ม.

1 พฤศจิกายน 2564

ปริมาณน้ำใช้การ 2 เขื่อน กลุ่มน้ำแม่กลอง 10,313 ล้าน ลบ.ม.

1 พฤศจิกายน 2565

ปริมาณน้ำใช้การ 2 เขื่อน กลุ่มน้ำแม่กลอง กรณี Avg 9,438 ล้าน ลบ.ม.



7. มาตรการเตรียมความพร้อม และการบริหารจัดการน้ำช่วงฤดูฝน ปี 2565



13

มาตรการรับมือ ฤดูฝน ปี 2565

* 3 มาตรการที่เพิ่มจาก 10 มาตรการฯ ฤดูฝน ปี'64



กรม. รับทราบ เมื่อวันที่ 3 พฤษภาคม 2565

6 งดลอกคูคลองและกำจัดผักตบชวา (ภายใน ก.ค. 65)

- กรมชลประทาน
- กรมโยธาธิการและผังเมือง
- กรมส่งเสริมการปกครองท้องถิ่น
- สำนักงานพัฒนาเทคโนโลยีอวกาศและภูมิสารสนเทศ (องค์การมหาชน)
- กรมเจ้าท่า
- กรมทรัพยากรน้ำ
- กรุงเทพมหานคร



1 คาดการณ์ซีพีในพื้นที่เสี่ยงน้ำท่วม และฝนน้อยกว่าค่าปกติ (มี.ค. 65 เป็นต้นไป)

- กรมอุตุนิยมวิทยา
- สถาบันสารสนเทศทรัพยากรน้ำ (องค์การมหาชน)
- กรุงเทพมหานคร
- สำนักงานทรัพยากรน้ำแห่งชาติ



7 เตรียมพร้อม/วางแผนเครื่องจักร เครื่องมือ ประจำพื้นที่เสี่ยงน้ำท่วมและฝนน้อยกว่าค่าปกติ (ภายใน ก.ค. 65)

- กรมทรัพยากรน้ำ
- กรุงเทพมหานคร
- กองบัญชาการกองทัพไทย
- กองทัพเรือ
- ฝนหลวง
- GISTDA
- กรมชลประทาน
- กรมทางหลวง
- กองทัพบก
- สำนักงานตำรวจแห่งชาติ
- กรมป้องกันและบรรเทาสาธารณภัย
- กรมส่งเสริมการปกครองท้องถิ่น
- กรมทรัพยากรน้ำบาดาล
- กรมทางหลวงชนบท
- กองทัพอากาศ



2 การบริหารจัดการน้ำพื้นที่ลุ่มต่ำ เพื่อรองรับน้ำหลาก (ภายใน ส.ค. 65)

- กระทรวงเกษตรและสหกรณ์
- กรมชลประทาน
- กรมส่งเสริมการเกษตร
- กระทรวงมหาดไทย
- กรมทรัพยากรน้ำ
- กรุงเทพมหานคร



3 ทบทวน ปรับปรุงเกณฑ์บริหารจัดการน้ำ ในแหล่งน้ำขนาดใหญ่-กลาง และเขื่อนระบายน้ำ (ภายใน เม.ย. 65)

- กรมชลประทาน
- กรมทรัพยากรน้ำ
- กรมประมง
- การไฟฟ้าฝ่ายผลิตแห่งประเทศไทย
- กรมพัฒนาพลังงานทดแทนและอนุรักษ์พลังงาน



8 เพิ่มประสิทธิภาพการใช้น้ำและปรับปรุงวิธีการส่งน้ำ (ก่อนฤดูฝน - ตลอดช่วงฤดูฝน)

- กรมชลประทาน
- กรมทรัพยากรน้ำ
- การประปานครหลวง
- กรมส่งเสริมการปกครองท้องถิ่น
- การไฟฟ้าฝ่ายผลิตแห่งประเทศไทย
- กรมทรัพยากรน้ำบาดาล
- การประปาส่วนภูมิภาค

9 ตรวจสอบมั่นคง ปลอดภัย คัน/ทำนบ/ผนังกันน้ำ (ก่อนฤดูฝน - ตลอดช่วงฤดูฝน)

- กรมส่งเสริมการปกครองท้องถิ่น
- กรมโยธาธิการและผังเมือง
- กรมชลประทาน
- กรมเจ้าท่า
- กรมทางหลวง
- กรมทางหลวงชนบท
- สำนักงานทรัพยากรน้ำแห่งชาติ



4 ซ่อมแซม ปรับปรุงอาคารชลศาสตร์/ระบบระบายน้ำ สถานีโทรมาตรให้พร้อมใช้งาน (ภายใน ก.ค. 65)

- กรมชลประทาน
- กรมทรัพยากรน้ำ
- กรมอุตุนิยมวิทยา
- กรมประมง
- การไฟฟ้าฝ่ายผลิตแห่งประเทศไทย
- กรมพัฒนาพลังงานทดแทนและอนุรักษ์พลังงาน
- สถาบันสารสนเทศทรัพยากรน้ำ (องค์การมหาชน)
- กรมส่งเสริมการปกครองท้องถิ่น
- กรุงเทพมหานคร



12 การสร้างการรับรู้และประชาสัมพันธ์ (ก่อนฤดูฝน - ตลอดช่วงฤดูฝน)

- กระทรวงมหาดไทย
- สำนักงานทรัพยากรน้ำแห่งชาติ
- กรมประชาสัมพันธ์
- หน่วยงานที่เกี่ยวข้อง



5 ปรับปรุง แก้ไขสิ่งกีดขวางทางน้ำ (ภายใน ก.ค. 65)

- กรมทางหลวง
- กรมทรัพยากรน้ำ
- การรถไฟแห่งประเทศไทย
- กรมทางหลวงชนบท
- กรมเจ้าท่า
- กรมส่งเสริมการปกครองท้องถิ่น
- กรมชลประทาน
- กรุงเทพมหานคร



13 ติดตามประเมินผลปรับมาตรการ ให้สอดคล้องกับสถานการณ์ภัย (ตลอดช่วงฤดูฝน)

- สำนักงานทรัพยากรน้ำแห่งชาติ
- ทุกหน่วยงาน



10* จัดเตรียมพื้นที่อพยพและซักซ้อมแผนเผชิญเหตุ (ภายใน พ.ค. 65)

- กระทรวงมหาดไทย
- สำนักงานทรัพยากรน้ำแห่งชาติ
- หน่วยงานที่เกี่ยวข้อง



11* ตั้งศูนย์ส่วนหน้าก่อนเกิดภัย (ตลอดช่วงฤดูฝน)

- สำนักงานทรัพยากรน้ำแห่งชาติ
- กระทรวงมหาดไทย
- กสทช.
- หน่วยงานที่เกี่ยวข้อง



ความต้องการใช้น้ำและพื้นที่เพาะปลูกพืชในเขตชลประทาน ฤดูฝนปี 2565

ปริมาณน้ำต้นทุนในอ่างเก็บน้ำขนาดใหญ่ อ่างเก็บน้ำขนาดกลาง และ ความต้องการใช้น้ำในพื้นที่ชลประทาน

ภาค/ลุ่มน้ำ	ปริมาณน้ำใช้การ ณ วันที่ 1 พฤษภาคม 2565 (ล้านลูกบาศก์เมตร)			ความต้องการใช้น้ำ (ล้านลูกบาศก์เมตร)					พื้นที่เพาะปลูก (ล้านไร่)			
	อ่างฯ ใหญ่	อ่างฯ กลาง	รวม	เกษตร	อุปโภค-บริโภค	อุตสาหกรรม	ระบบนิเวศ และอื่นๆ	รวม	ข้าวนาปี	พืชไร่-พืชผัก	อื่นๆ	รวม
เหนือ	3,509	556	4,065	5,972.63	105.55	0.66	596.59	6,675.42	5.11	0.11	2.50	7.72
กลาง	537	213	750	7,725.41	1,312.67	182.58	2,858.28	12,078.94	5.34	0.21	2.43	7.98
ตะวันออกเฉียงเหนือ	2,304	1,152	3,456	2,799.26	218.33	52.87	2,040.79	5,111.26	3.53	0.03	0.88	4.44
ตะวันออก	494	548	1,042	2,067.74	225.92	251.00	422.72	2,967.38	1.42	0.04	1.27	2.73
ตะวันตก	6,801	110	6,911	1,461.92	65.90	0.00	46.15	1,573.97	0.48	0.13	0.47	1.08
ใต้	3,389	536	3,925	2,230.76	310.86	21.00	1,343.78	3,906.39	0.95	0.03	2.69	3.67
รวมทั้งประเทศ	17,034	3,115	20,149	22,257.71	2,239.23	508.11	7,308.31	32,313.36	16.83	0.56	10.24	27.63
ลุ่มน้ำเจ้าพระยา	3,511	-	3,511	9,641.78	1,199.47	183.56	1,810.49	12,835.29	8.05	0.15	2.37	10.57
ลุ่มน้ำแม่กลอง	6,801	110	6,911	3,116.83	269.27	2.21	1,437.69	4,826.00	0.89	0.25	1.10	2.24

หมายเหตุ: อื่น ๆ ได้แก่ การปลูกพืชต่อเนื่อง เช่น อ้อย ไม้ผล ไม้ยืนต้น รวมทั้งบ่อปลา บ่อกุ้ง ฯลฯ



****ส่งเสริมการปลูกพืชฤดูฝนให้ใช้น้ำฝนเป็นหลักใช้น้ำชลประทานเสริมกรณีฝนทิ้งช่วงหรือปริมาณฝนตกน้อยกว่าการคาดการณ์ของกรมอุตุนิยมวิทยา**



โครงการบางระกำโมเดล

บูรณาการการบริหารจัดการพื้นที่ลุ่มต่ำ รองรับน้ำหลาก ปี 2565

1-30 พ.ย. 65

เริ่มระบายน้ำออกจากพื้นที่ลุ่มต่ำ
เหลือน้ำไว้ 30 ซม. เพื่อเริ่มเตรียมแปลงเพาะปลูก
ข้าวนาปรังปี 2564/65

16 ส.ค.- 31 ต.ค. 65

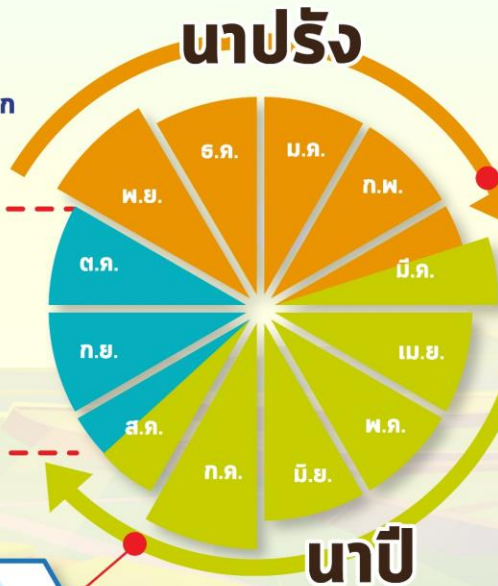
เตรียมรองรับน้ำหลาก
400 ล้าน ลบ.ม.
(265,000 ไร่)

1-15 ส.ค. 65

เก็บเกี่ยว



31 ก.ค. 65
สิ้นสุดการส่งน้ำ



การปรับปฏิทิน การเพาะปลูกข้าว



ต้นเดือน มี.ค. 65
เริ่มประชาสัมพันธ์
โครงการฯ



15 มี.ค. 65
เริ่มส่งน้ำ
เข้าสู่ระบบชลประทาน



1 เม.ย. 65
เริ่มเพาะปลูกข้าว

แผน ปี 2565

พื้นที่เป้าหมาย

พื้นที่ทุ่งบางระกำ 0.265 ล้านไร่
ใช้น้ำเพื่อการเพาะปลูก 310 ล้าน ลบ.ม.

พิษณุโลก

อ.พรหมพิราม	106,914 ไร่
อ.เมืองพิษณุโลก	17,100 ไร่
อ.บางระกำ	55,900 ไร่
อ.วัดโบสถ์	1,243 ไร่

สุโขทัย

อ.กงไกรลาศ 83,843 ไร่



พื้นที่ลุ่มต่ำ 10 ทุ่ง ลุ่มน้ำเจ้าพระยาตอนล่าง

บูรณาการการบริหารจัดการพื้นที่ลุ่มต่ำ 10 ทุ่ง ปี 2565

การปรับปรุง การเพาะปลูกข้าว

1 พ.ย. - 31 ธ.ค. 65

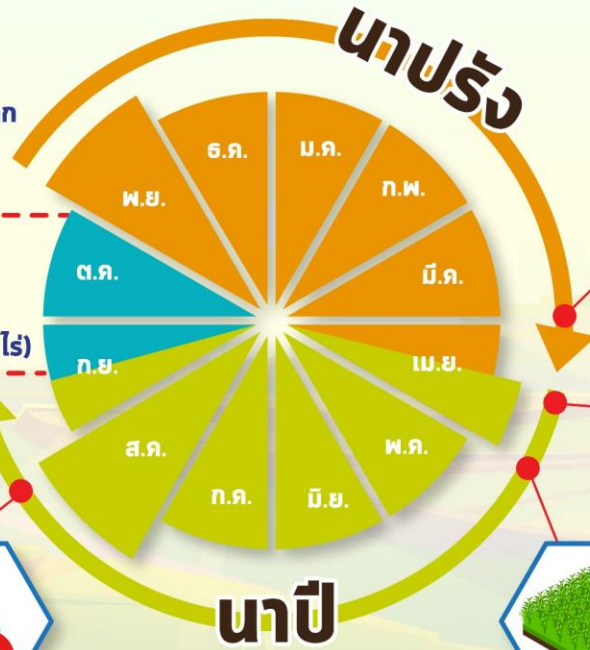
เริ่มระบายน้ำออกจากพื้นที่ลุ่มต่ำ
ให้น้ำไว้ 30 ชม. เพื่อเริ่มเตรียมแปลงเพาะปลูก
ข้าวนาปรังปี 2564/65

16 ก.ย. - 31 ต.ค. 65 พื้นที่ลุ่มต่ำ
มีความเสี่ยงที่จะเกิดความเสียหายจากอุทกภัย
งดเพาะปลูกข้าวนาปีต่อเนื่อง
ความจุของทุ่งรวม 1,300 ล้าน ลบ.ม. (953,214 ไร่)

1-15 ก.ย. 65
เก็บเกี่ยว



31 ส.ค. 65
สิ้นสุดการส่งน้ำ



ต้นเดือน เม.ย. 65
เริ่มประชาสัมพันธ์
โครงการฯ



15 เม.ย. 65
เริ่มส่งน้ำ
เข้าระบบชลประทาน



1 พ.ค. 65
เริ่มเพาะปลูกข้าว

แผน ปี 2565

พื้นที่เป้าหมาย

พื้นที่คาดการณ์เพาะปลูก 0.967 ล้านไร่
ใช้น้ำเพื่อการเพาะปลูก 940 ล้าน ลบ.ม.

พื้นที่ลุ่มต่ำ 10 ทุ่ง

ฝั่งซ้ายชัยนาท-ป่าสัก	โพธิ์พระยา	บางบาล-บ้านแพน
บางกุ่ม	ท่าเรือ	ป่าโมก
เจ้าเจ็ด	บางกุ้ง	ผักไห่
เชียงราก		

มาตรการเตรียมการรับมือปัญหาอุทกภัย



กำหนดพื้นที่

วิเคราะห์พื้นที่เสี่ยงน้ำท่วมซ้ำซาก/พื้นที่เกษตรเสี่ยงน้ำท่วม

- ปริมาณน้ำในอ่างเก็บน้ำ ควบคุมให้อยู่ในเกณฑ์บริหารจัดการน้ำของอ่าง
- ปริมาณน้ำในลำน้ำ และกำจัดสิ่งกีดขวางทางน้ำ
- พื้นที่เกษตรกรรม และชุมชนที่เสี่ยงเกิดอุทกภัย



กำหนดคน

กำหนดผู้รับผิดชอบในพื้นที่ต่างๆ ที่จะได้รับผลกระทบ รวมทั้งประสานงานกับหน่วยงานในพื้นที่

- ติดตามสถานการณ์น้ำ
- วิเคราะห์คาดการณ์น้ำในลำน้ำ



จัดสรรทรัพยากร

เช่น เครื่องสูบน้ำ เครื่องจักรกล รถขุด รถแทรกเตอร์ หรือเครื่องมือต่างๆ ที่กระจายอยู่ในแต่ละพื้นที่ให้เพียงพอ โดยเฉพาะจุดเสี่ยงภัยน้ำท่วม ขอให้เตรียมพร้อมใช้งานตลอดเวลาตามแผนที่วางไว้ และสำรองไว้ที่ส่วนกลาง

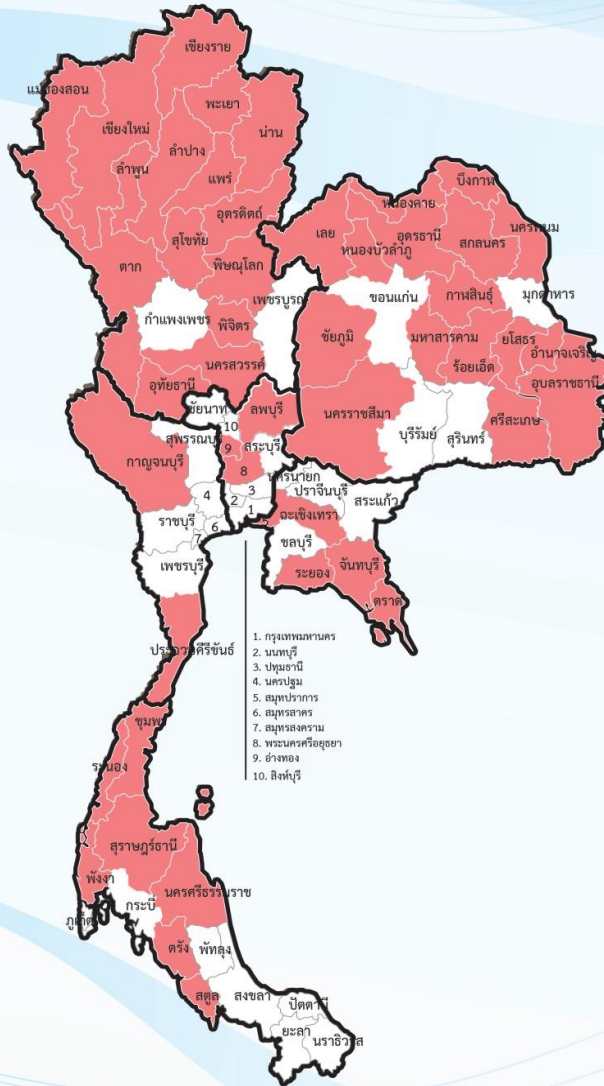




คาดการณ์พื้นที่เสี่ยงอุทกภัยเดือน สิงหาคม 2565



ที่มาข้อมูล : สถาบันสารสนเทศทรัพยากรน้ำ (องค์การมหาชน)



ทั่วประเทศ 50 จังหวัด

ภาคเหนือ 14 จังหวัด

เชียงใหม่ ลำพูน แม่ฮ่องสอน เชียงราย พะเยา น่าน ลำปาง อุตรดิตถ์ พิษณุโลก พิจิตร นครสวรรค์ แพร่ สุโขทัย ตาก

ภาคตะวันออกเฉียงเหนือ 16 จังหวัด

อุดรธานี เลย สกลนครหนองบัวลำภู หนองคาย บึงกาฬ กาฬสินธุ์ ชัยภูมิ มหาสารคาม ร้อยเอ็ด นครพนม อำนาจเจริญ อุบลราชธานี ยโสธร นครราชสีมา ศรีสะเกษ

ภาคตะวันออก 4 จังหวัด

จันทบุรี ฉะเชิงเทรา ระยอง ตราด

ภาคกลาง 6 จังหวัด

ลพบุรี สระบุรี พระนครศรีอยุธยา สมุทรปราการ อ่างทอง อุทัยธานี

ภาคตะวันตก 1 จังหวัด

กาญจนบุรี

ภาคใต้ 9 จังหวัด

ระนอง ชุมพร ประจวบคีรีขันธ์ สุราษฎร์ธานี ภูเก็ต พังงา นครศรีธรรมราช สตูล ตรัง



ชป.เตรียมความพร้อมเครื่องจักร-เครื่องมือ ช่วยเหลือ ฤดูแล้ง ทั่วประเทศ ปี 2565

ส่วนบริหารเครื่องจักรกลที่ 1

เชียงใหม่

- เครื่องสูบน้ำ 165 เครื่อง
- รถบรรทุกน้ำ 49 คัน
- เครื่องจักรกลสนับสนุนอื่นๆ



ส่วนบริหารเครื่องจักรกลที่ 5

พระนครศรีอยุธยา

- เครื่องสูบน้ำ 400 เครื่อง
- รถบรรทุกน้ำ 117 คัน
- เครื่องจักรกลสนับสนุนอื่นๆ



ส่วนบริหารเครื่องจักรกลที่ 6

กาญจนบุรี

- เครื่องสูบน้ำ 294 เครื่อง
- รถบรรทุกน้ำ 30 คัน
- เครื่องจักรกลสนับสนุนอื่นๆ



ส่วนกลาง

นนทบุรี

- เครื่องสูบน้ำ 127 เครื่อง
- รถบรรทุกน้ำ 3 คัน
- เครื่องจักรกลสนับสนุนอื่นๆ

ส่วนบริหารเครื่องจักรกลที่ 2

พิษณุโลก

- เครื่องสูบน้ำ 237 เครื่อง
- รถบรรทุกน้ำ 42 คัน
- เครื่องจักรกลสนับสนุนอื่นๆ



ส่วนบริหารเครื่องจักรกลที่ 3

ขอนแก่น

- เครื่องสูบน้ำ 274 เครื่อง
- รถบรรทุกน้ำ 33 คัน
- เครื่องจักรกลสนับสนุนอื่นๆ



ส่วนบริหารเครื่องจักรกลที่ 4

นครราชสีมา

- เครื่องสูบน้ำ 197 เครื่อง
- รถบรรทุกน้ำ 44 คัน
- เครื่องจักรกลสนับสนุนอื่นๆ



ส่วนบริหารเครื่องจักรกลที่ 7

สงขลา

- เครื่องสูบน้ำ 318 เครื่อง
- รถบรรทุกน้ำ 27 คัน
- เครื่องจักรกลสนับสนุนอื่นๆ

รวมทั้งประเทศ

- เครื่องสูบน้ำ 2,079 เครื่อง
- รถบรรทุกน้ำ 351 คัน
- เครื่องจักรกลสนับสนุนอื่นๆ 2,952 หน่วย

รวมเป็น
5,382 หน่วย





ผลการประชาสัมพันธ์สร้างการรับรู้เกี่ยวกับสถานการณ์น้ำ



ฤดูฝน 2565 กรมชลประทาน



ระหว่างวันที่ 23 - 29 กรกฎาคม 2565

1. ศูนย์เรียนรู้การเพิ่มประสิทธิภาพการผลิตสินค้าเกษตร (ศพก.)



จำนวน

4 ครั้ง

สี่สิบ 79 ครั้ง

เกษตรกร

93 คน

สี่สิบ 2,722 คน

2. คณะกรรมการจัดการชลประทาน (JMC)



จำนวน

- ครั้ง

สี่สิบ 41 ครั้ง

เกษตรกร

- คน

สี่สิบ 1,566 คน

3. กลุ่มใช้น้ำ



จำนวน

55 ครั้ง

สี่สิบ 1,166 ครั้ง

เกษตรกร

769 คน

สี่สิบ 13,969 คน

4. การประชาสัมพันธ์อื่นๆ



จำนวน

132 ครั้ง

สี่สิบ 9,316 ครั้ง

ข้อมูลสะสม ตั้งแต่วันที่ 1 พ.ค.65

รวมการประชาสัมพันธ์



จำนวนครั้งการประชาสัมพันธ์

191 สี่สิบ 10,602



จำนวนเกษตรกรที่รับการฟังประชาสัมพันธ์

862 สี่สิบ 18,257



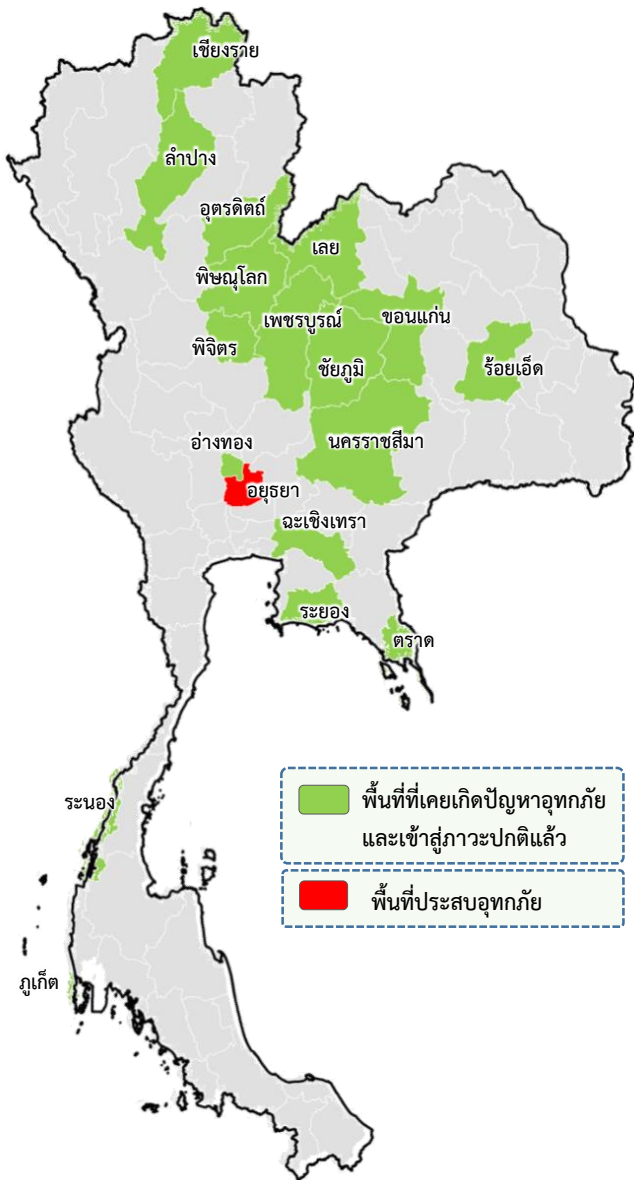
8. สถานการณ์อุทกภัย ปี 2565



ข้อมูล ณ วันที่ 3 สิงหาคม 2565

สรุปสถานการณ์อุทกภัยปี 2565

ข้อมูล ณ วันที่ 3 สิงหาคม 2565



พื้นที่ประสบอุทกภัยปี 2565 สาเหตุเนื่องจากอิทธิพล ดังนี้

- ❑ มรสุมตะวันตกเฉียงใต้ที่พัดปกคลุมทะเลอันดามัน ประเทศไทย และอ่าวไทย มีกำลังแรง ประกอบกับร่องมรสุมจะเลื่อนลงมาพาดผ่านภาคเหนือ ภาคตะวันออกเฉียงเหนือ เข้าสู่หย่อมความกดอากาศต่ำกำลังแรงบริเวณ ทะเลจีนใต้ตอนบน (วันที่ 10 - 14 ก.ค.65)
- ❑ มรสุมกำลังแรงพาดผ่านภาคเหนือ เข้าสู่หย่อมความกดอากาศต่ำที่ปกคลุม ภาคตะวันออกเฉียงเหนือ ประกอบกับมรสุมตะวันตกเฉียงใต้กำลังปานกลาง พัดปกคลุมทะเลอันดามัน ภาคใต้ และอ่าวไทย (วันที่ 21 - 24 ก.ค.65)
- ❖ ส่งผลทำให้มีพื้นที่ประสบอุทกภัยรวมทั้งสิ้น 18 จังหวัด
- จังหวัดที่เข้าสู่ภาวะปกติ 17 จังหวัด ได้แก่ จังหวัดเชียงราย ลำปาง พิจิตร อุตรดิตถ์ พิชณุโลก เลย ขอนแก่น ชัยภูมิ ร้อยเอ็ด นครราชสีมา ตราด ฉะเชิงเทรา ระยอง เพชรบูรณ์ อ่างทอง ระนอง และภูเก็ต
- จังหวัดที่ประสบอุทกภัย 1 จังหวัด ได้แก่ จังหวัดพระนครศรีอยุธยา

ที่	สขป.	ลุ่มน้ำ	จังหวัด	อำเภอ (จำนวน)	รายชื่ออำเภอ	จุดประสบภัย			พื้นที่ประสบภัย		คาดว่าจะปกติ
						น้ำล้นตลิ่ง	ลำน้ำที่น้ำล้นตลิ่ง	น้ำท่วมขัง	ไร่	ครัวเรือน	
1	สขป.12	เจ้าพระยา	พระนครศรีอยุธยา	2	ผักไห่ เสนา	✓	แม่น้ำน้อย	✓	-	0	
รวม				2		1		1	-	0	



สถานการณ์อุทกภัย จังหวัดพระนครศรีอยุธยา



ข้อมูล ณ วันที่ 3 สิงหาคม 2565

1. สาเหตุ

เนื่องจากอิทธิพลของปริมาณน้ำในคลองโผงเผงที่รับมาจากแม่น้ำเจ้าพระยา ไหลลงสู่แม่น้ำน้อยมีปริมาณมาก ทำให้น้ำล้นข้ามตลิ่งแม่น้ำน้อยในช่วงที่ตลิ่งต่ำ

2. สถานการณ์ปัจจุบัน

มีพื้นที่น้ำท่วมขังนอกคันกันน้ำริมแม่น้ำน้อย 2 อำเภอ ได้แก่ อ.ผักไห่ และ อ.เสนา รวม 6 จุด ดังนี้

- หมู่ 8 ต.ท่าดินแดง อ.ผักไห่ จ.พระนครศรีอยุธยา น้ำท่วมขังบ้านเรือนราษฎรสูง 0.33 ม.
- หมู่ 4 ต.บ้านกระทุ่ม อ.เสนา จ.พระนครศรีอยุธยา น้ำท่วมขังบ้านเรือนราษฎรสูง 0.40 ม.
- หมู่ 5 ต.หัวเวียง อ.เสนา จ.พระนครศรีอยุธยา น้ำท่วมขังบ้านเรือนราษฎรสูง 0.44 ม.
- หมู่ 2 ต.บ้านกระทุ่ม อ.เสนา จ.พระนครศรีอยุธยา น้ำท่วมขังบ้านเรือนราษฎรสูง 0.15 ม.
- หมู่ 4 ต.หัวเวียง อ.เสนา จ.พระนครศรีอยุธยา น้ำท่วมขังบ้านเรือนราษฎรสูง 0.15 ม.
- หมู่ 1 ต.บ้านแพน อ.เสนอ จ.พระนครศรีอยุธยา น้ำท่วมขังบ้านเรือนราษฎรสูง 0.23 ม.

3. แนวโน้มและการคาดการณ์ (06.00น.)

ความสูงของระดับน้ำในแม่น้ำน้อยมีแนวโน้มลดลง เนื่องจากเขื่อนเจ้าพระยาได้ลดการระบายน้ำลงอย่างต่อเนื่อง เพราะปริมาณน้ำเหนือลดลง ปัจจุบันท้ายเขื่อนเจ้าพระยา ระบาย 499 ลบ.ม./วินาที

4. การช่วยเหลือและบริหารจัดการน้ำในพื้นที่

กรมชลประทาน ได้แจ้งเตือนสถานการณ์น้ำลุ่มน้ำเจ้าพระยา ไปยังหน่วยงานที่เกี่ยวข้องและ ผู้ว่าราชการจังหวัดในพื้นที่ 11 จังหวัด ในการเตรียมความพร้อมรับมือจากการระบายน้ำของเขื่อนเจ้าพระยาที่เพิ่มสูงขึ้น พร้อมทั้งให้ช่วยประชาสัมพันธ์แจ้งเตือนประชาชนในพื้นที่ริมสองฝั่งแม่น้ำเจ้าพระยาและแม่น้ำน้อย ให้เฝ้าระวังติดตามสถานการณ์น้ำอย่างใกล้ชิด และติดตั้งเครื่องสูบน้ำเคลื่อนที่ ขนาด 12 นิ้ว จำนวน 1 เครื่อง เพื่อสูบน้ำออกจากแปลงเพาะปลูกข้าว บริเวณ ม.11 ต.อมฤต อ.ผักไห่





กรมชลประทาน

กระทรวงเกษตรและสหกรณ์