



สถานการณ์และการบริหารจัดการน้ำ ฤดูฝน ปี 2565

วันที่ 30 ตุลาคม 2565

ศูนย์ปฏิบัติการน้ำอัจฉริยะ (SWOC)
กรมชลประทาน ถนนสามเสน





หัวข้อ “สถานการณ์น้ำและการบริหารจัดการน้ำฤดูฝน ปี 2565”



1. สถานการณ์ฝน และสภาพภูมิอากาศ
2. สถานการณ์น้ำในอ่างเก็บน้ำ
3. สถานการณ์น้ำท่า
4. สถานการณ์ลุ่มน้ำเจ้าพระยา
5. สถานการณ์ลุ่มน้ำชี-มูล
6. การเพาะปลูกพืชฤดูฝน ปี 2565 (ข้าวนาปี)
7. คาดการณ์ปริมาณน้ำต้นทุน ณ วันที่ 1 พ.ย.65
8. การเตรียมความพร้อมและการใช้ความช่วยเหลือฤดูฝน ปี 2565
9. สถานการณ์อุทกภัยปี 2565
10. การเตรียมความพร้อมรับมืออุทกภัยพื้นที่ภาคใต้ ปี 2565
11. แผนการบริหารจัดการน้ำฤดูแล้งปี 2565/66

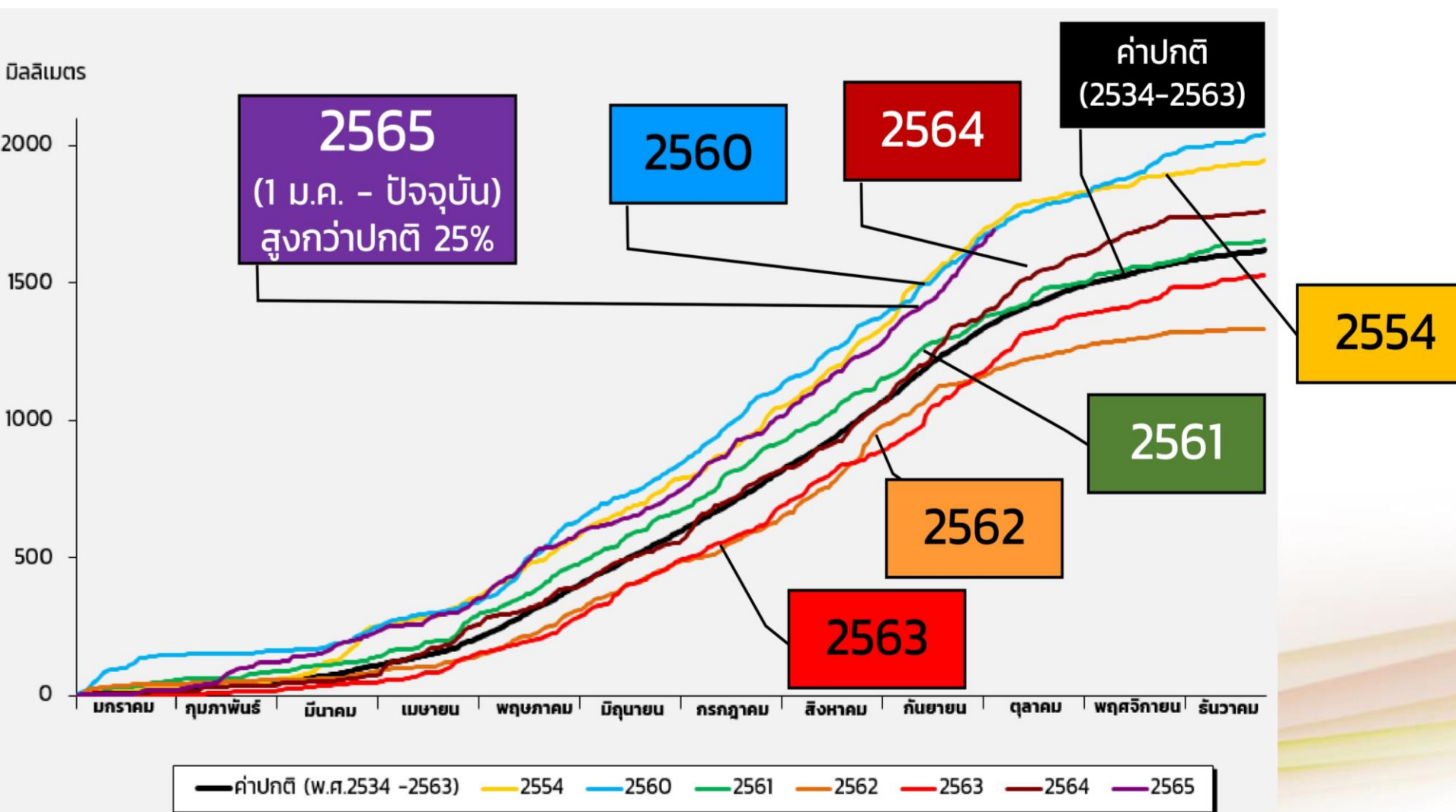




1. สถานการณ์ฝน และสภาพภูมิอากาศ

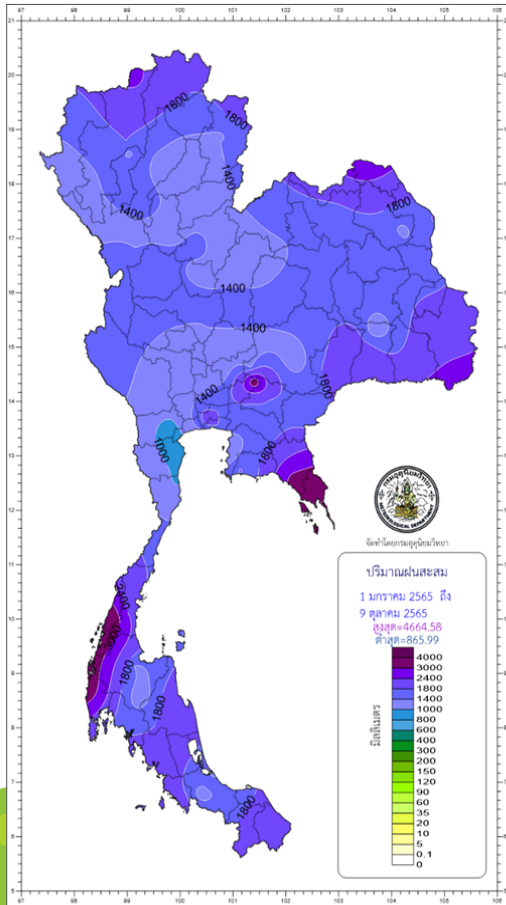


ปริมาณฝนสะสมของประเทศไทย ปี 2554, 2560-2565



ข้อมูล ณ วันที่ 10 ต.ค. 65

ปริมาณฝนรวม



ภาค	ปริมาณฝนเปรียบเทียบกับค่าปกติ			
	ตั้งแต่ 1 ม.ค. - ปัจจุบัน			
	ปริมาณฝน (มม.)	ค่าปกติ (มม.)	ผลต่างจากค่าปกติ	
เหนือ	1456.5	1143.4	+ 313.1 มม.	+ 27 %
ตะวันออกเฉียงเหนือ	1623.3	1337.7	+ 285.6 มม.	+ 21 %
กลาง	1503.4	1140.1	+ 363.3 มม.	+ 32 %
ตะวันออก	1966.1	1694.0	+ 272.1 มม.	+ 16 %
ใต้ฝั่งตะวันออก	1552.9	1017.7	+ 535.2 มม.	+ 53 %
ใต้ฝั่งตะวันตก	2555.3	2305.5	+ 249.8 มม.	+ 11 %
กทม.	2328.9	1458.1	+ 870.8 มม.	+ 60 %
ทั้งประเทศ	1691.2	1356.2	+ 335.0 มม.	+ 25 %

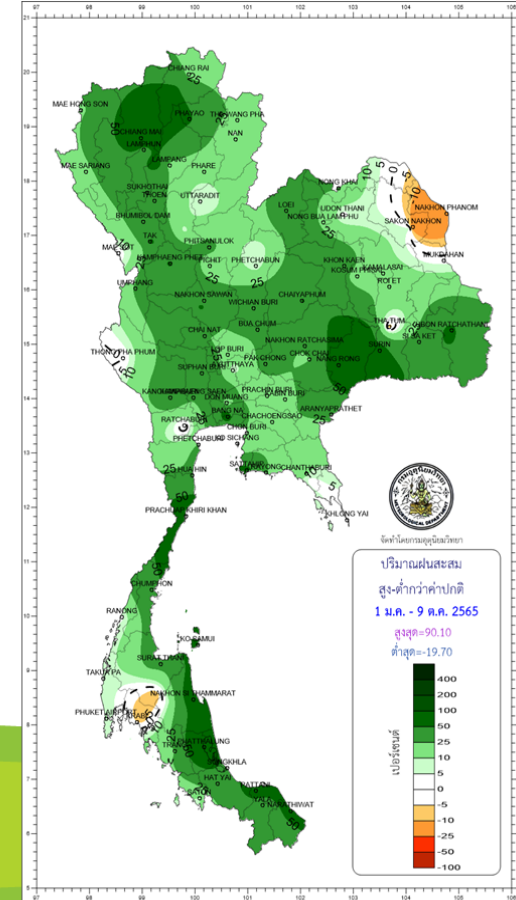
ปริมาณฝนทั้งประเทศ **1691.2 มม.**
ค่าปกติ **1356.2 มม.**
ต่างจากค่าปกติ **+25%**



climate@tmd.go.th
www.climate.tmd.go.th
02-399-3290

กรมอุตุนิยมวิทยา
กระทรวงดิจิทัลเพื่อเศรษฐกิจและสังคม

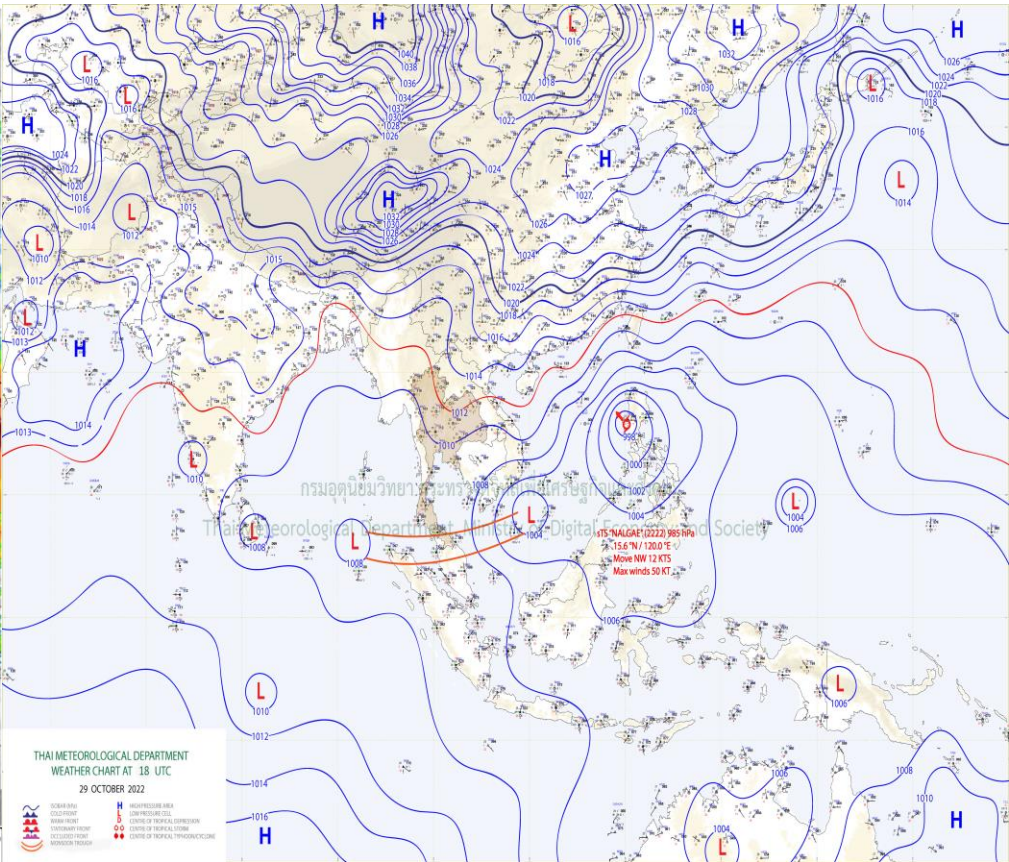
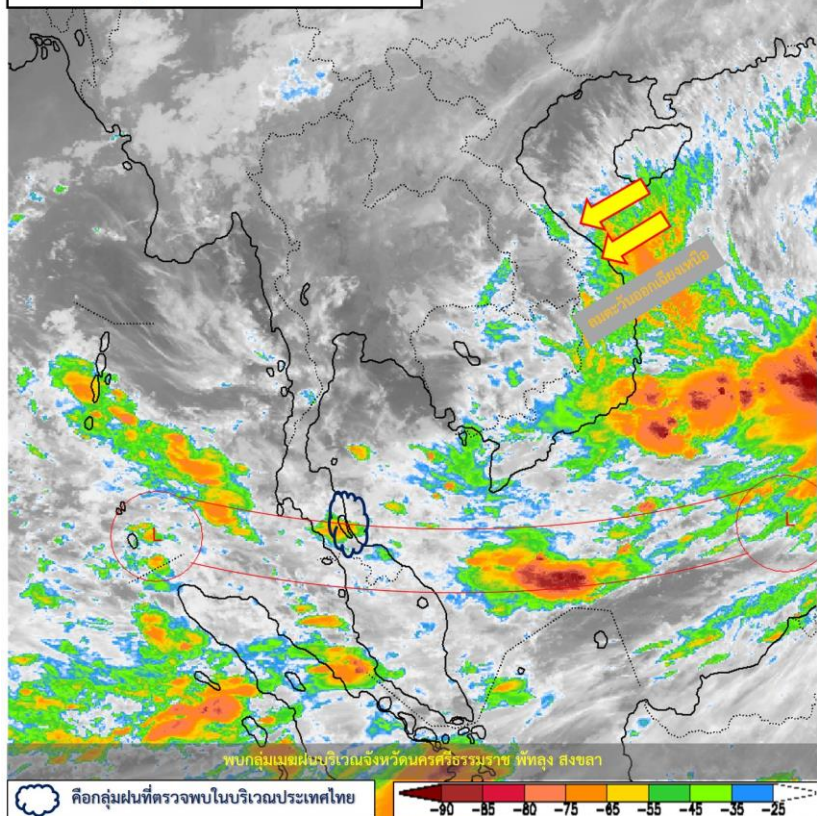
สูง - ต่ำกว่าค่าปกติ



ข้อมูล ณ วันที่ 10 ต.ค.65
ที่มา กรมอุตุนิยมวิทยา

สภาพภูมิอากาศ ประจำวันที่ 30 ตุลาคม 2565

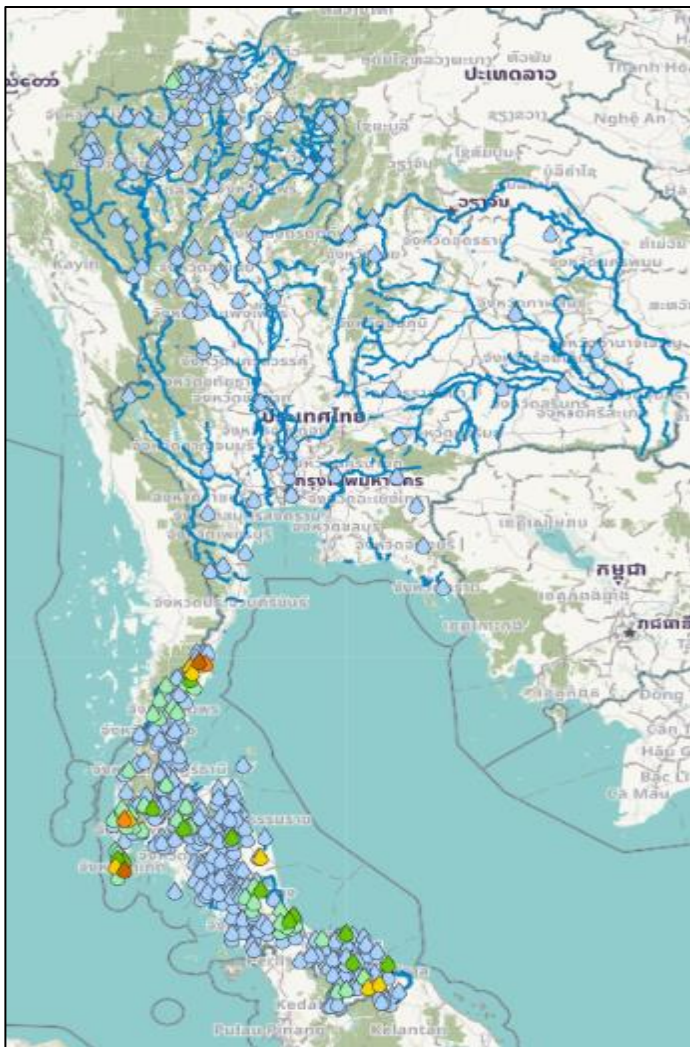
วันที่ 30 ตุลาคม 2565 เวลา 04.00 น.



แผนที่อากาศผิวพื้นวันที่ 30 ตุลาคม 2565 บริเวณความกดอากาศสูงหรือมวลอากาศเย็นกำลังปานกลางจากประเทศจีนได้แผ่ลงมาปกคลุมภาคเหนือตอนบน ภาคตะวันออกเฉียงเหนือตอนบน และทะเลจีนใต้ ลักษณะเช่นนี้ทำให้ประเทศไทยตอนบนอุณหภูมิจะลดลง 1-2 องศาเซลเซียส โดยภาคเหนือ ภาคตะวันออกเฉียงเหนือ และภาคตะวันออกมีอากาศเย็นในตอนเช้ากับมีลมแรง สำหรับมรสุมตะวันออกเฉียงเหนือพัดปกคลุมอ่าวไทย ภาคใต้ และทะเลอันดามัน ประกอบกับร่องมรสุมยังคงพาดผ่านภาคใต้ตอนล่าง ทำให้บริเวณดังกล่าวมีฝนฟ้าคะนองและมีฝนตกหนักบางแห่งในระยะนี้ สำหรับพายุโซนร้อน "NALGAE" บริเวณตอนบนของประเทศฟิลิปปินส์ พายุนี้ไม่ส่งผลกระทบต่อลักษณะอากาศของประเทศไทย



ปริมาณฝนสะสม 24 ชั่วโมงย้อนหลัง วันที่ 29 ต.ค.65 – วันที่ 30 ต.ค.65

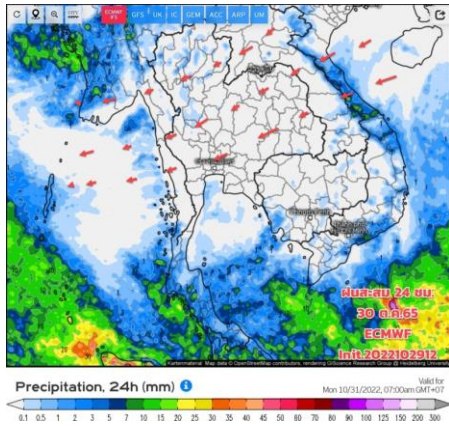


ชื่อสถานี	ที่ตั้ง	เวลา	ฝนสะสม (มม.)
บ้านช่องลม	ด.ข้างแรก อ.บางสะพานน้อย จ.ประจวบคีรีขันธ์	05:00 น.	83.5
ภูเก็ต	ด.ตลาดใหญ่ อ.เมืองภูเก็ต จ.ภูเก็ต	04:00 น.	76
ทต.บางสะพานน้อย	ด.บางสะพาน อ.บางสะพานน้อย จ.ประจวบคีรีขันธ์	06:00 น.	51.6
ศูนย์พัฒนาเด็กเล็ก อบต.ท่านา	ด.ท่านา อ.กะปง จ.พังงา	06:00 น.	51.4
บ้านมะนังบังแยง	ด.จะนะ อ.จะนะ จ.นราธิวาส	05:00 น.	44.5
บ้านบางหวาน	ด.กมลา อ.กะทู้ จ.ภูเก็ต	05:00 น.	44
อบต.เขาไชยราช	ด.เขาไชยราช อ.ปะทิว จ.ชุมพร	06:00 น.	40.2
รร.วัดท้ายการาม	ด.การะเกด อ.เข็รใหญ่ จ.นครศรีธรรมราช	06:00 น.	39.4
รร.คชด.บ้านไอร่บือแด้	ด.ข้างเพือก อ.จะนะ จ.นราธิวาส	06:00 น.	38.6
บ้านบางเจริญ	ด.ไชยราช อ.บางสะพานน้อย จ.ประจวบคีรีขันธ์	05:00 น.	38.5

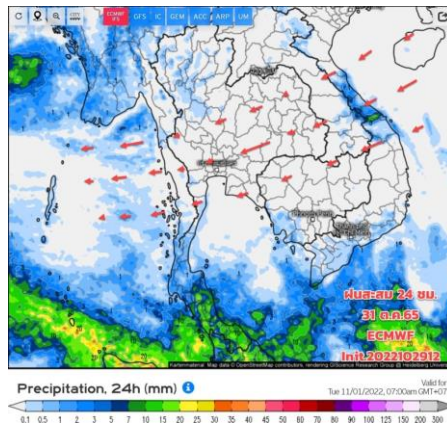
>0-10	>10-20	>20-35	>35-50	>50-70	>70-90	>90
ฝนเล็กน้อย ฝนน้อย	ฝนปานกลาง			ฝนหนัก		ฝนหนักมาก ฝนมาก

แหล่งที่มา : สำนักงานทรัพยากรน้ำแห่งชาติ (สทนช.)

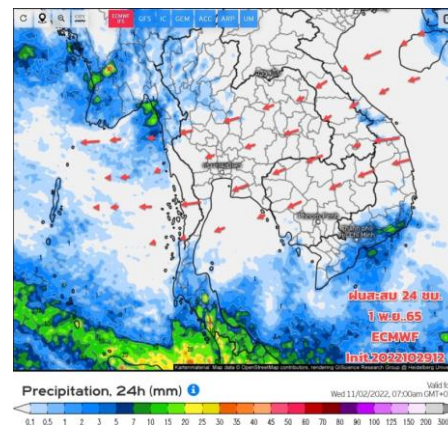
พยากรณ์ฝนสะสมรายวัน จากแบบจำลองบรรยากาศเชิงตัวเลข ECMWF วันที่ 30 ต.ค. – 5 พ.ย. 2565



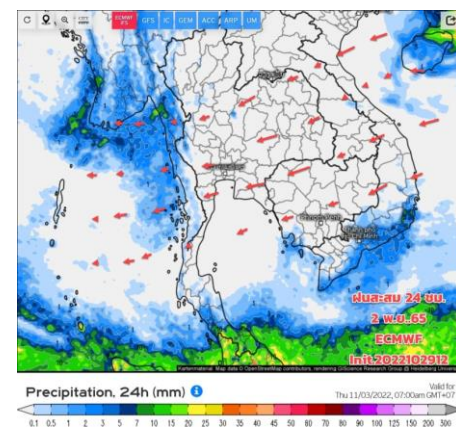
วันที่ 30 ต.ค. 2565



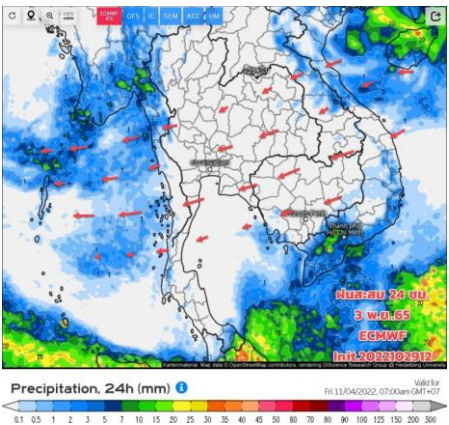
วันที่ 31 ต.ค. 2565



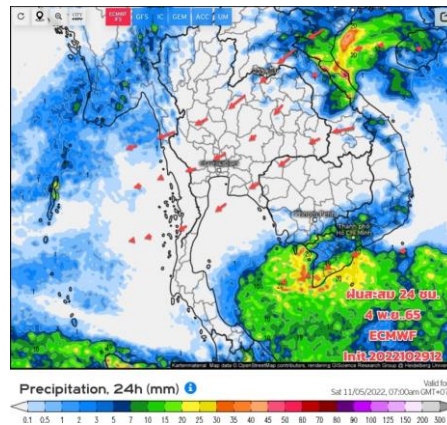
วันที่ 1 พ.ย. 2565



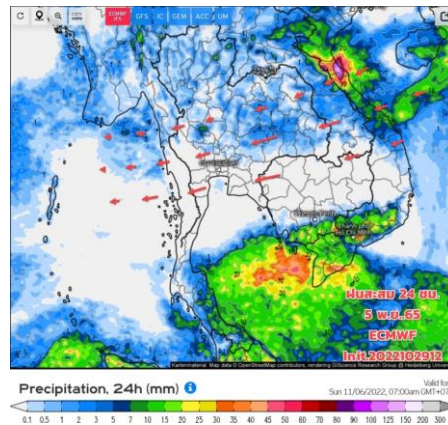
วันที่ 2 พ.ย. 2565



วันที่ 3 พ.ย. 2565



วันที่ 4 พ.ย. 2565



วันที่ 5 พ.ย. 2565

การคาดหมาย

มวลอากาศเย็น กำลังปานกลางได้แผ่ปกคลุมภาคเหนือ ภาคอีสานแล้ว ทำให้ภาคเหนือ ภาคอีสาน ภาคกลาง และภาคตะวันออก มีอุณหภูมิลดลง 1-2 ช. กับมีลมแรง ฝนน้อยลง ระมัดระวังสุขภาพช่วงที่มีอากาศเปลี่ยนแปลง และระวังอัคคีภัย ช่วงที่มีลมแรง โดยเฉพาะภาคอีสาน สำหรับร่องมรสุมที่พาดผ่านภาคใต้ตอนล่าง ทำให้ภาคใต้ยังคงมีฝนฟ้าคะนองและมีฝนตกหนักบางแห่งบริเวณภาคใต้ตอนล่าง ระวังฝนตกหนักคลื่นลมในทะเลเม็กซิโกกำลังแรงขึ้น

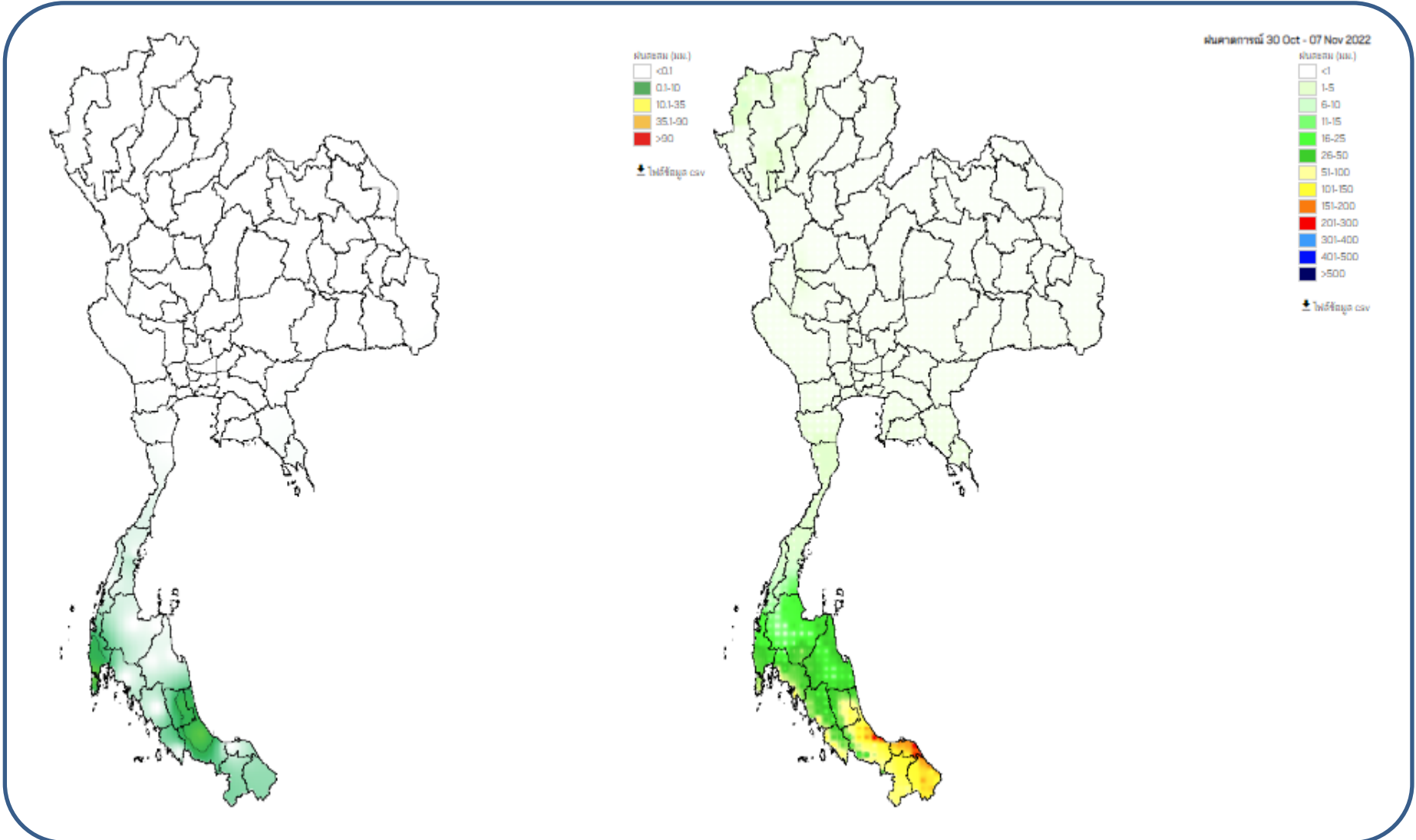
ส่วนพายุไซร่อนร้อนรุนแรง "นัลแก (NALGAE)" ได้เคลื่อนตัวลงสู่ทะเลจีนใต้ตอนกลางแล้ว มีศูนย์กลางอยู่ทางด้านตะวันตกของประเทศฟิลิปปินส์ กำลังเคลื่อนตัวทางตะวันตก คาดว่าจะเปลี่ยนทิศทางเคลื่อนตัวทางไปทิศเหนือ มุ่งไปประเทศจีนตอนใต้ พายุนี้น่าคิดว่าจะไม่มีผลกระทบต่อประเทศไทย



คาดการณ์ปริมาณน้ำฝนล่วงหน้า วันที่ 30 ตุลาคม - 7 พฤศจิกายน 2565



โครงการพัฒนาการคาดการณ์ปริมาณน้ำฝนจากด้วยปริมาณน้ำฝนพร้อมแสดงผลเป็นแผนที่เส้นชั้นน้ำฝน
ศูนย์ปฏิบัติการน้ำอัจฉริยะ สำนักบริหารจัดการน้ำและอุทกวิทยา





2. สถานการณ์น้ำในอ่างเก็บน้ำ (ขนาดใหญ่และขนาดกลางทั่วประเทศ)



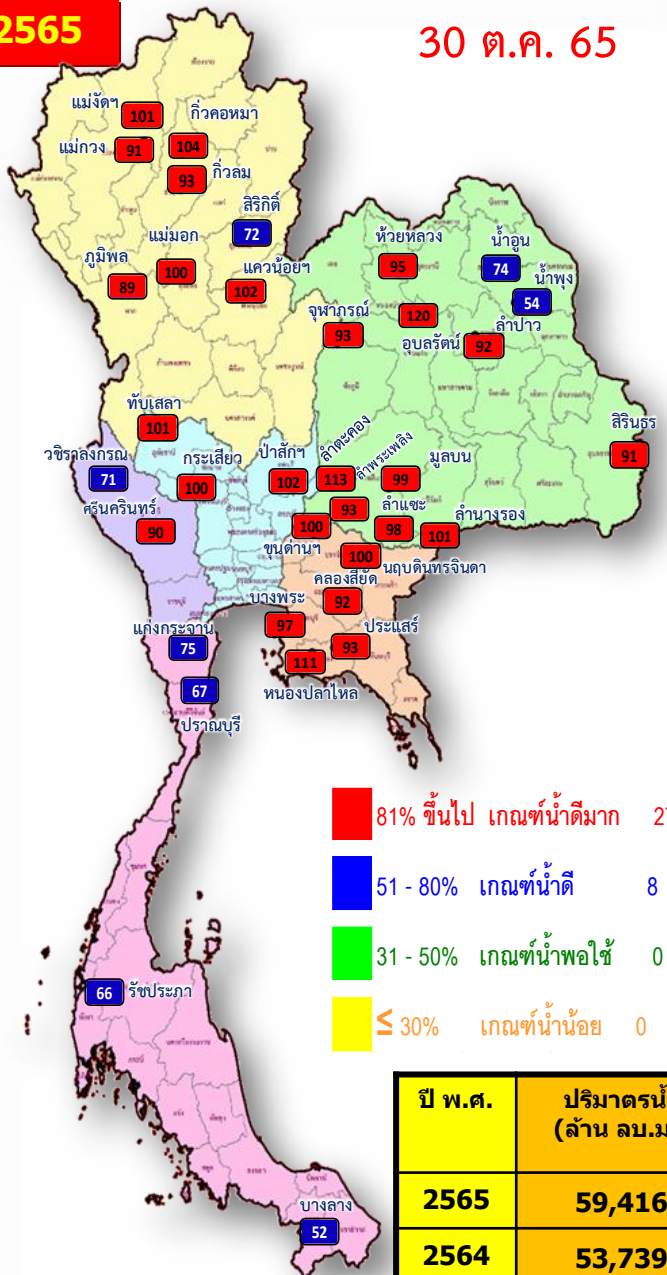


เปรียบเทียบปริมาณน้ำเก็บกักในอ่างเก็บน้ำขนาดใหญ่ 35 อ่าง ปี 2565 กับ ปี 2564



ปี 2565

30 ต.ค. 65

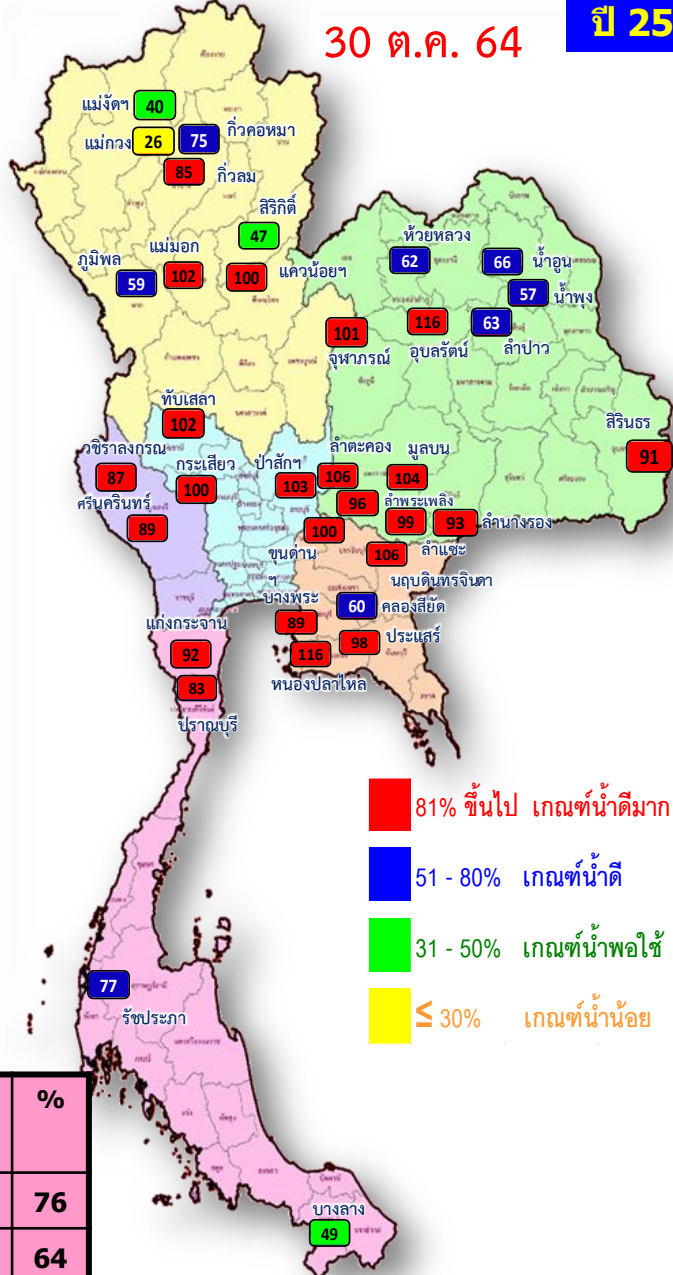


- 81% ขึ้นไป เกณฑ์น้ำดีมาก 27 แห่ง
- 51 - 80% เกณฑ์น้ำดี 8 แห่ง
- 31 - 50% เกณฑ์น้ำพอใช้ 0 แห่ง
- ≤ 30% เกณฑ์น้ำน้อย 0 แห่ง

ปี พ.ศ.	ปริมาณน้ำ (ล้าน ลบ.ม.)	%	น้ำใช้การ (ล้าน ลบ.ม.)	%
2565	59,416	84	35,879	76
2564	53,739	76	30,197	64

ปี 2564

30 ต.ค. 64



- 81% ขึ้นไป เกณฑ์น้ำดีมาก 23 แห่ง
- 51 - 80% เกณฑ์น้ำดี 8 แห่ง
- 31 - 50% เกณฑ์น้ำพอใช้ 3 แห่ง
- ≤ 30% เกณฑ์น้ำน้อย 1 แห่ง

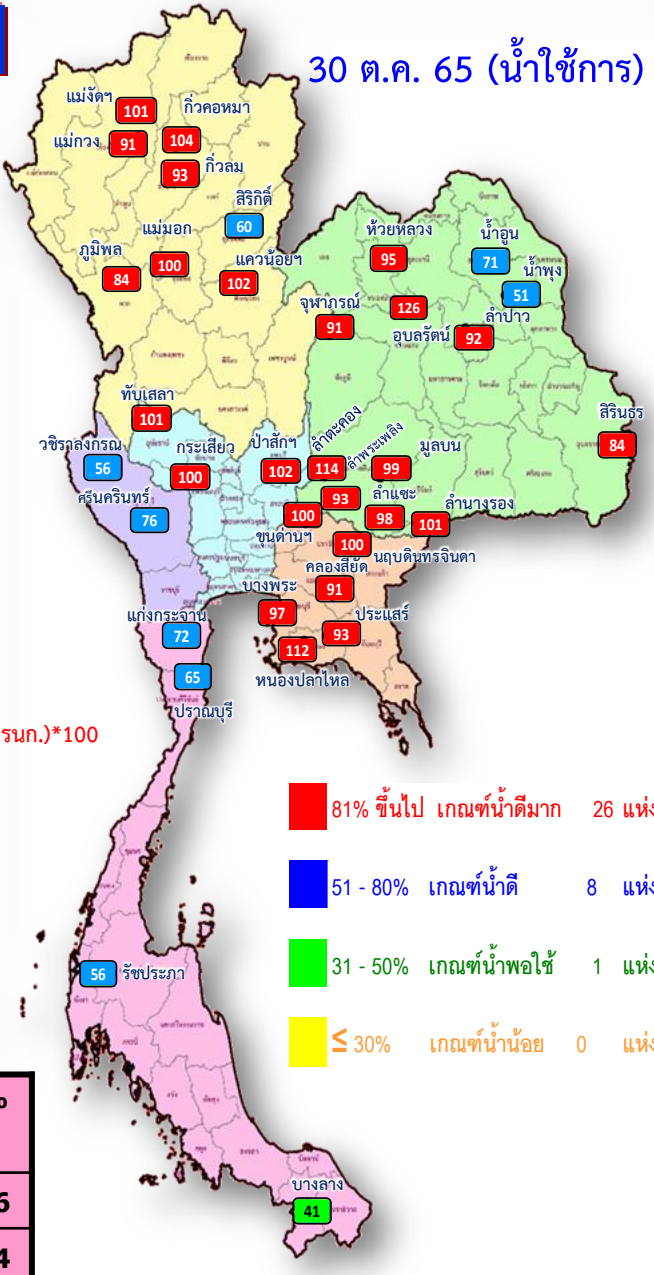
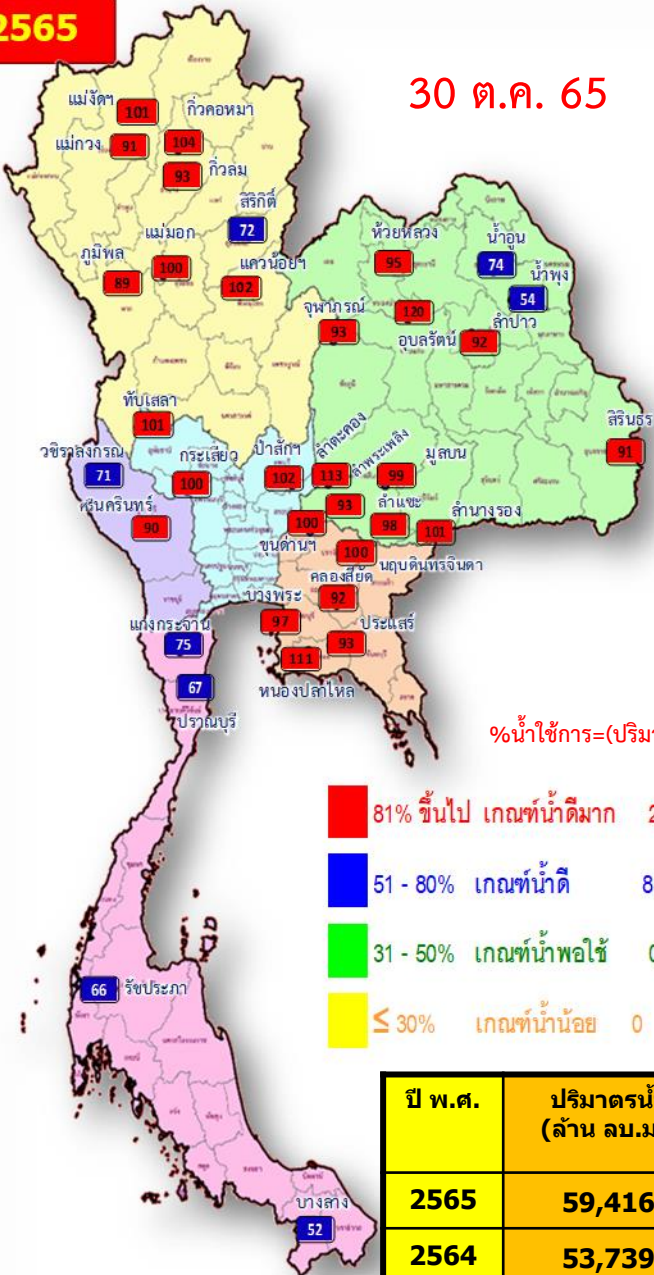


น้ำเก็บกัก และ น้ำใช้การ ในอ่างเก็บน้ำขนาดใหญ่ 35 อ่าง ปี 2565



ปี 2565

ปี 2565





ปริมาณน้ำเก็บกัก

อ่างเก็บน้ำขนาดใหญ่ 35 แห่ง



ปริมาณน้ำเก็บกัก
วันที่ 30 ต.ค. 2565

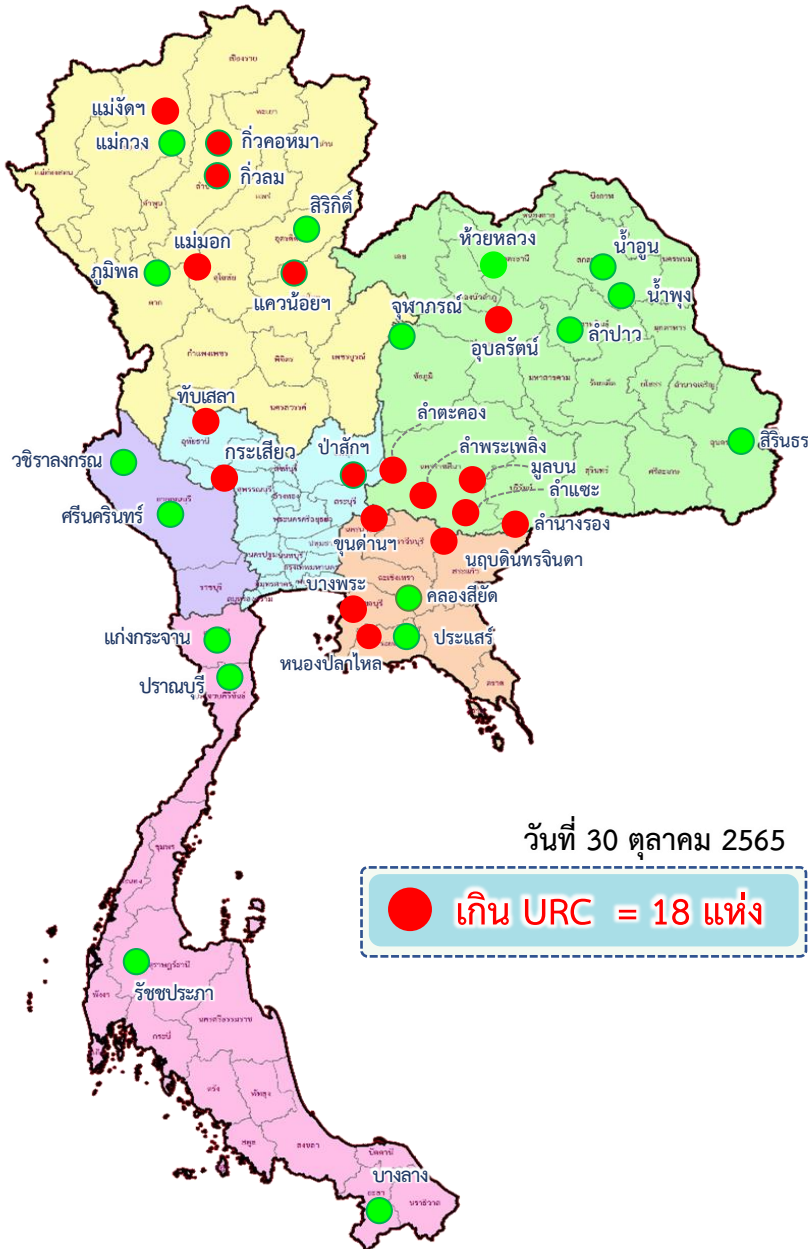
อ่างเก็บน้ำขนาดใหญ่ 35 แห่ง

- 81% ขึ้นไป เกณฑ์น้ำดีมาก 27 แห่ง
- 51 - 80% เกณฑ์น้ำดี 8 แห่ง
- 31 - 50% เกณฑ์น้ำพอใช้ - แห่ง
- ≤30% เกณฑ์น้ำน้อย - แห่ง

ภาค	ความจุที่ รนส. (ล้าน ม.³)	ความจุที่ รนท. (ล้าน ม.³)	ความจุที่ใช้การ (ล้าน ม.³)	ณ วันที่								ปริมาณน้ำไหลลงวันนี้ (ล้าน ม.³)	ปริมาณน้ำระบายวันนี้ (ล้าน ม.³)
				ปี 2564				ปี 2565					
				ปริมาตร (ล้าน ม.³)	% รนท.	ปริมาตร (ล้าน ม.³)	% รนท.	ปริมาตรใช้การ (ล้าน ม.³)	% รนท.	ใช้การ			
ภาคเหนือ													
ภูมิพล*	13,462	13,462	9,662	7,941	59	11,938	89	8,138	60	84	18.50	3.00	
สิริกิติ์*	10,508	9,510	6,660	4,449	47	6,861	72	4,011	42	60	7.52	9.02	
แม่จัตสมบุรณ์ชล	323	265	253	106	40	267	101	255	96	101	0.87	0.37	
แม่จางอุดมธารา	295	263	249	69	26	240	91	226	86	91	0.73	0.06	
กิ่วลม	106	106	103	90	85	99	93	95	90	93	2.32	3.82	
กิ่วคอหมา	209	170	164	128	75	177	104	170	100	104	0.95	1.08	
แควน้อยบำรุงแดน	1,080	939	896	943	100	957	102	914	97	102	2.72	2.59	
แม่มอก	110	110	94	112	102	110	100	94	86	100	0.37	0.37	
ภาคตะวันออกเฉียงเหนือ													
ห้วยหลวง	136	136	129	85	62	129	95	122	90	95	0.00	0.11	
น้ำอูน	780	520	475	344	66	383	74	338	65	71	0.00	1.06	
น้ำพุง*	200	165	157	95	57	89	54	81	49	51	0.22	0.00	
จุฬารณีย์*	181	164	127	166	101	153	93	116	71	91	0.62	0.80	
อุบลรัตน์*	4,640	2,431	1,850	2,825	116	2,919	120	2,338	96	126	9.74	26.00	
ลำปาว	2,450	1,980	1,880	1,253	63	1,825	92	1,725	87	92	0.00	1.20	
ลำตะคอง	445	314	292	334	106	356	113	333	106	114	0.73	1.56	
ลำพระเพลิง	242	155	154	149	96	144	93	143	92	93	0.00	0.88	
มูลน	350	141	134	146	104	139	99	132	94	99	0.47	0.86	
ลำชี	325	275	268	272	99	269	98	262	95	98	1.31	1.16	
ลำน้ำรอง	197	121	118	113	93	122	101	119	98	101	0.32	0.22	
สิรินธร*	1,966	1,966	1,135	1,787	91	1,785	91	953	48	84	0.00	2.77	
ภาคกลาง													
ป่าสักชลสิทธิ์	960	960	957	985	103	980	102	977	102	102	3.33	6.09	
ทับเสลา	190	160	143	163	102	162	101	145	91	101	0.52	0.52	
กระเสียว	390	299	259	299	100	300	100	260	87	100	0.50	0.73	
ภาคตะวันตก													
ศรีนครินทร์*	18,770	17,745	7,480	15,833	89	15,943	90	5,678	32	76	20.91	6.95	
วชิราลงกรณ*	11,000	8,860	5,848	7,669	87	6,295	71	3,283	37	56	8.87	8.00	
ภาคตะวันออก													
ขุนด่านปราการชล	225	224	219	224	100	224	100	219	98	100	0.14	0.38	
คลองสียัด	450	420	390	252	60	386	92	356	85	91	0.00	0.21	
บางพระ	127	117	105	104	89	114	97	102	87	97	0.12	0.45	
หนองปลาไหล	206	164	150	190	116	182	111	169	103	112	0.51	0.51	
ประแสร์	322	295	275	290	98	275	93	255	86	93	0.00	0.11	
นฤปดินทรจินดา	338	295	281	313	106	296	100	282	96	100	0.00	0.10	
ภาคใต้													
แก่งกระจาน	900	710	645	650	92	531	75	466	66	72	1.86	1.73	
ปราณบุรี	490	391	373	326	83	260	67	243	62	65	3.15	0.23	
รัชชประภา*	6,144	5,639	4,287	4,318	77	3,750	66	2,398	43	56	6.68	4.93	
บางกลาง*	1,590	1,454	1,178	713	49	757	52	481	33	41	11.58	4.04	
รวมทั้งประเทศ	80,100	70,926	47,389	53,738	76	59,416	84	35,879	51	76	105.56	91.89	



อ่างเก็บน้ำขนาดใหญ่ที่มีปริมาณน้ำเก็บกัก สูง/ต่ำ กว่า Upper Rule Curve (URC)

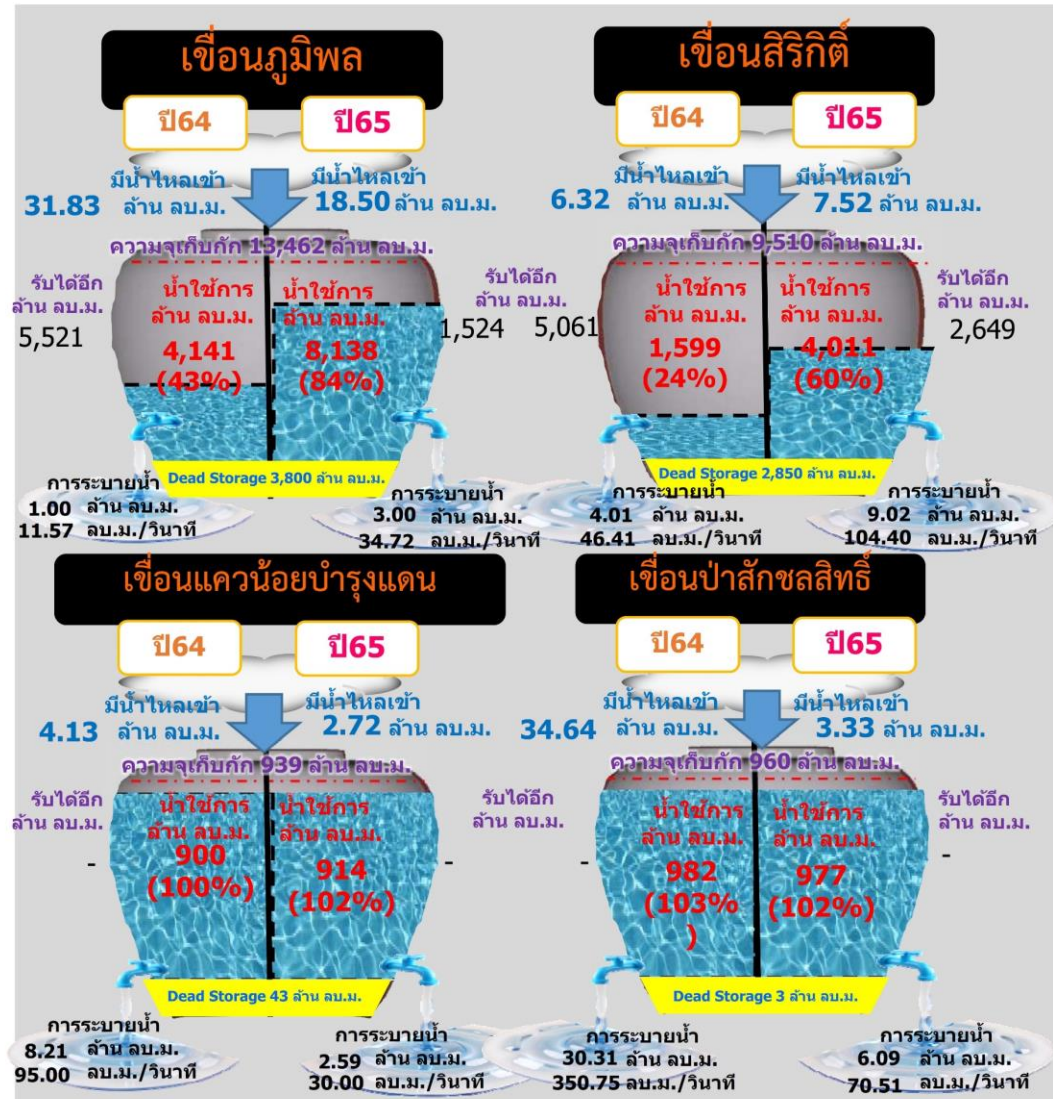


ลำดับ	ชื่อ อ่างเก็บน้ำเขื่อน	ความจุ ที่ รนส. (ล้าน ม. ³)	ความจุ ที่ รนท. (ล้าน ม. ³)	ณ วันที่ 2565		ไหลลง (ล้าน ม. ³)	ระบาย (ล้าน ม. ³)	ปริมาณน้ำเก็บกัก +สูง /- ต่ำ กว่า Upper Rule Curve (URC) (ล้าน ม. ³)
				ปริมาตร (ล้าน ม. ³)	% รนท.			
1	ภูมิพล*	13,462	13,462	11,938	89	18.50	3.00	-537.25
2	สิริกิติ์*	10,508	9,510	6,861	72	7.52	9.02	-2,126.23
3	แม่จันทน์*	323	265	267	101	0.87	0.37	15.96
4	แม่จันทน์*	295	263	240	91	0.73	0.06	-12.69
5	ก๊วยหล่ม	106	106	99	93	2.32	3.82	0.21
6	ก๊วยหล่ม	209	170	177	104	0.95	1.08	7.19
7	แควน้อยบำรุงแดน	1,080	939	957	102	2.72	2.59	25.55
8	แม่จันทน์*	110	110	110	100	0.37	0.37	0.90
9	ห้วยหลวง	136	136	129	95	0.00	0.11	-5.28
10	น้ำจืด	780	520	383	74	0.00	1.06	-135.26
11	น้ำจืด*	200	165	89	54	0.22	0.00	-73.91
12	อุบลรัตน์*	181	164	153	93	0.62	0.80	-9.27
13	อุบลรัตน์*	4,640	2,431	2,919	120	9.74	26.00	729.68
14	ลำปาว	2,450	1,980	1,825	92	0.00	1.20	-149.70
15	ลำตะคอง	445	314	356	113	0.73	1.56	61.11
16	ลำพระเพลิง	242	155	144	93	0.00	0.88	0.49
17	มูลบดิน	350	141	139	99	0.47	0.86	11.01
18	ลำชี	325	275	269	98	1.31	1.16	10.53
19	ลำน้ำจืด	197	121	122	101	0.32	0.22	13.35
20	สิรินธร*	1,966	1,966	1,785	91	0.00	2.77	-173.12
21	ป่าสักชลสิทธิ์	960	960	980	102	3.33	6.09	32.39
22	ทับเสลา	190	160	162	101	0.52	0.52	8.43
23	กระเสียว	390	299	300	100	0.50	0.73	6.76
24	สิรินธร*	18,770	17,745	15,943	90	20.91	6.95	-1,764.37
25	วชิราลงกรณ*	11,000	8,860	6,295	71	8.87	8.00	-2,561.59
26	ขุนด่านปราการชล	225	224	224	100	0.14	0.38	0.72
27	คลองสีเข้ด	450	420	386	92	0.00	0.21	-27.56
28	บางพระ	127	117	114	97	0.12	0.45	0.69
29	หนองปลาไหล	206	164	182	111	0.51	0.51	19.11
30	ประแสร์	322	295	275	93	0.00	0.11	-19.95
31	นฤบดีนทรจินดา	332	295	296	100	0.00	0.10	4.20
32	แก่งกระจาน	900	710	531	75	1.86	1.73	-170.50
33	ปราณบุรี	490	391	260	67	3.15	0.23	-119.92
34	รัชชประภา*	6,144	5,639	3,750	66	6.68	4.93	-1,874.24
35	บางลำ*	1,590	1,454	757	52	11.58	4.04	-246.70

อ่างเก็บน้ำที่สูงกว่า Upper Rule Curve (URC) จำนวน 18 แห่ง

ปริมาณน้ำใช้การ 4 เขื่อนหลักในลุ่มน้ำเจ้าพระยา

ณ วันที่ 30 ตุลาคม 2565



รวม 4 เขื่อน	ปริมาณน้ำทั้งหมด (ล้าน ลบ.ม.)	น้ำใช้การ (ล้าน ลบ.ม.)	รับน้ำได้อีก (ล้าน ลบ.ม.)
30 ต.ค. 65	20,736 (83%)	14,040 (77%)	4,173
30 ต.ค. 64	14,318 (58%)	7,622 (42%)	10,581



ปริมาณน้ำไหลลง 4 เขื่อนหลัก ในลุ่มน้ำเจ้าพระยา

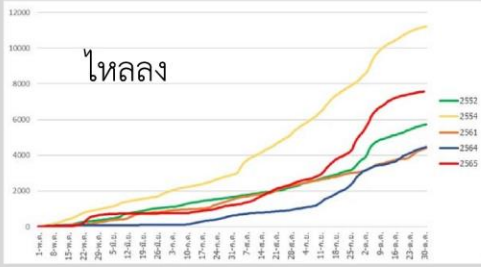
ข้อมูลปริมาณน้ำสะสมตั้งแต่วันที่ 1 พ.ค. - 30 ต.ค. 2565



หน่วย : ล้าน ลบ.ม.

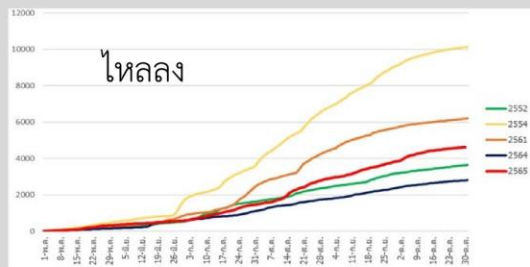


เขื่อนภูมิพล



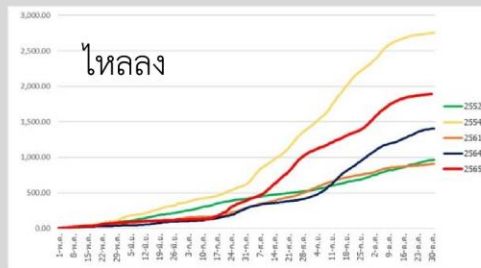
ภูมิพล	2565	2564	2561	2554	2552
ไหลลง	7,579.28	4,435.79	4,365.74	11,189.44	5,709.16

เขื่อนสิริกิติ์



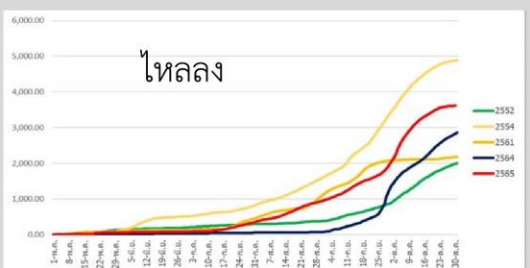
สิริกิติ์	2565	2564	2561	2554	2552
ไหลลง	4,619.79	2,799.48	6,184.02	10,122.99	3,634.26

เขื่อนแควน้อยบำรุงแดน



แควน้อย	2565	2564	2561	2554	2552
ไหลลง	1,892.60	1,402.79	906.74	2,750.20	960.99

เขื่อนป่าสักชลสิทธิ์



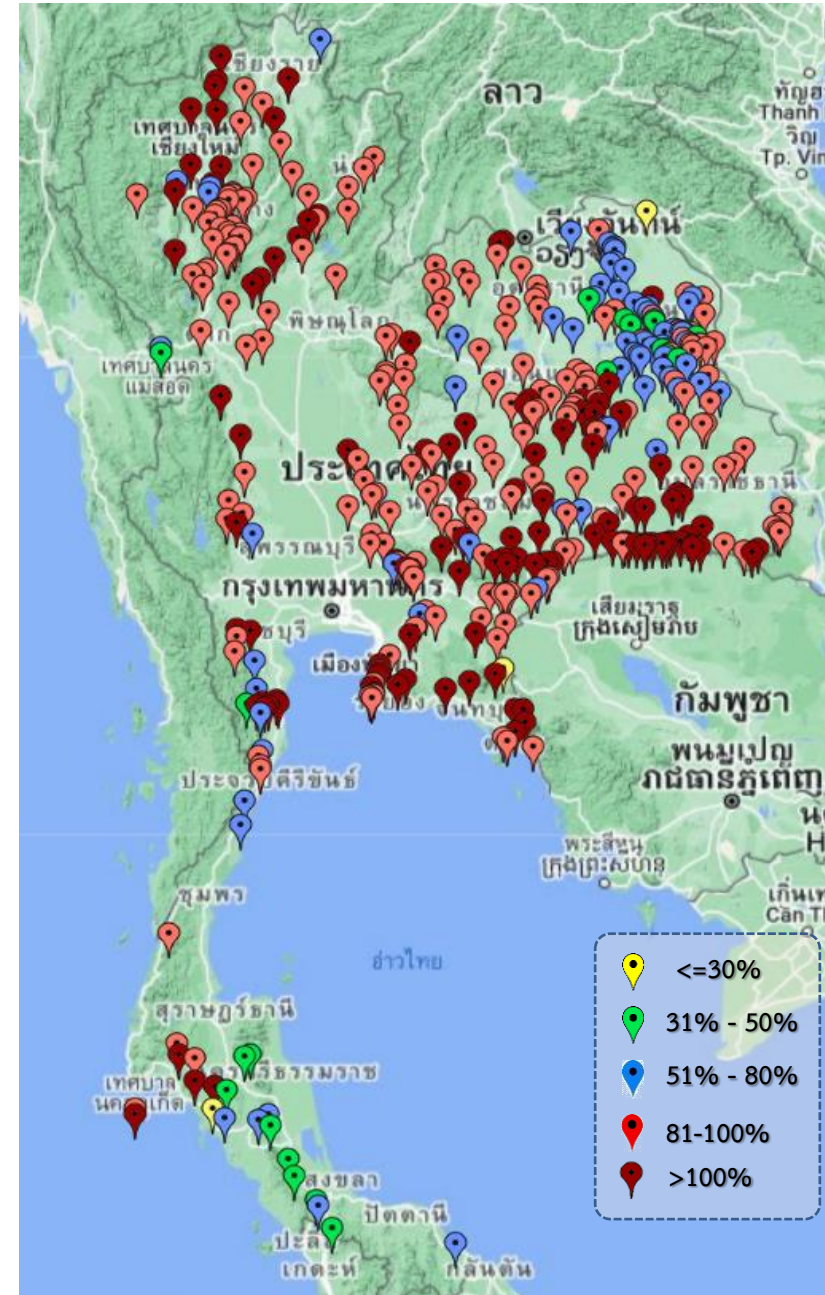
ป่าสัก	2565	2564	2561	2554	2552
ไหลลง	3,609.87	2,826.48	2,170.91	4,874.81	1,982.62



ปริมาณน้ำ **เก็บกัก** และ **ใช้การ** อ่างเก็บน้ำขนาดกลาง จำนวน 412 แห่ง



ข้อมูล ณ วันที่ 30 ตุลาคม 2565



ภาค	ปริมาณน้ำอ่างเก็บน้ำขนาดกลาง จำนวน 412 แห่ง								
	จำนวนอ่าง	ความจุ	ใช้การ	ปี 2564	% รนค.	ปี 2565	% รนค.	ใช้การปี 2565	% ใช้การ
เหนือ	75	1,007	916	826	82	965	96	875	95
ตะวันออกเฉียงเหนือ	218	2,012	1,854	1,878	93	1,878	93	1,719	93
กลาง	22	378	353	371	98	361	96	337	95
ตะวันตก	7	147	138	144	58	143	97	134	97
ตะวันออก	51	959	906	975	93	950	99	898	99
ใต้	39	668	616	389	58	419	63	367	60
รวม	412	5,171	4,784	4,583	89	4,716	91	4,329	91

สรุปอ่างขนาดกลางที่มีปริมาตรในช่วง <=30% , >30 - 50% , >50-80% , >80-100% และ >100%					
ภาค	<=30%	>30-50%	>50-80%	>80-100%	>100%
เหนือ	0	1	6	47	21
ดอน.	1	10	51	97	59
ตะวันออก	1	0	3	27	20
กลาง	0	0	0	21	1
ตะวันตก	0	0	1	3	3
ใต้	1	9	12	7	10
รวม	3	20	73	202	114
รวมทั้งหมด 412 แห่ง					



ปริมาณน้ำในอ่างเก็บน้ำขนาดใหญ่และขนาดกลาง วันที่ 30 ตุลาคม 2565



ภาค	ขนาดใหญ่				ขนาดกลาง				รวมอ่างขนาดใหญ่และกลาง						รับน้ำได้อีก	เปรียบเทียบปี 64 กับ 65		
	จำนวน	ความจุ	ปี 2565	% ความจุ อ่างฯ	จำนวน	ความจุ	ปี 2565	% ความจุ อ่างฯ	จำนวน	ความจุ	ปี2564		ปี2565			ปริมาณ	ปริมาณ	%
											ปริมาณ	%	ปริมาณ	%				
เหนือ	8	24,825	20,649	83	75	1,007	965	96	83	25,832	14,665	57	21,614	84	4,245	6,949	47	
ตอน.	12	8,368	8,312	99	218	2,012	1,878	93	230	10,381	9,448	91	10,190	98	720	742	8	
กลาง	3	1,419	1,442	102	22	378	361	96	25	1,797	1,818	101	1,803	100	17	-15	-1	
ตะวันตก	2	26,605	22,238	84	7	147	143	97	9	26,752	23,646	88	22,381	84	4,371	-1,265	-5	
ตะวันออก	6	1,515	1,477	98	51	959	950	99	57	2,474	2,349	95	2,427	98	66	78	3	
ใต้	4	8,194	5,298	65	39	668	419	63	43	8,863	6,396	72	5,717	65	3,146	-679	-11	
รวม	35	70,926	59,416	84	412	5,171	4,716	91	447	76,098	58,322	77	64,132	84	12,564	5,810	10	
ปริมาณน้ำใช้การ		47,384	35,879	76		4,784	4,329	91		52,168	34,392	66	40,209	77				

สามารถรับน้ำได้อีก 12,564 ล้าน ลบ.ม. (17%)

$\% \text{น้ำใช้การ} = (\text{ปริมาณน้ำใช้การ} / \text{ความจุอ่างเก็บน้ำใช้การ}) * 100$



ปริมาณน้ำเก็บกักอ่างเก็บน้ำขนาดใหญ่และขนาดกลาง

30 ต.ค. 65

ภาคเหนือ

ปี 2565	ปี 2564
21,614	14,665
ล้าน ลบ.ม.	ล้าน ลบ.ม.
มากกว่า 6,949 ล้าน ลบ.	
รับน้ำได้อีก 4,245 ล้าน ลบ.ม.	

ภาคตะวันออกเฉียงเหนือ

ปี 2565	ปี 2564
10,190	9,447
ล้าน ลบ.ม.	ล้าน ลบ.ม.
มากกว่า 744 ล้าน ลบ.ม.	
รับน้ำได้อีก 720 ล้าน ลบ.ม.	

ภาคตะวันตก

ปี 2565	ปี 2564
22,381	23,646
ล้าน ลบ.ม.	ล้าน ลบ.ม.
น้อยกว่า -1,265 ล้าน ลบ.	
รับน้ำได้อีก 4,371 ล้าน ลบ.ม.	

ภาคกลาง

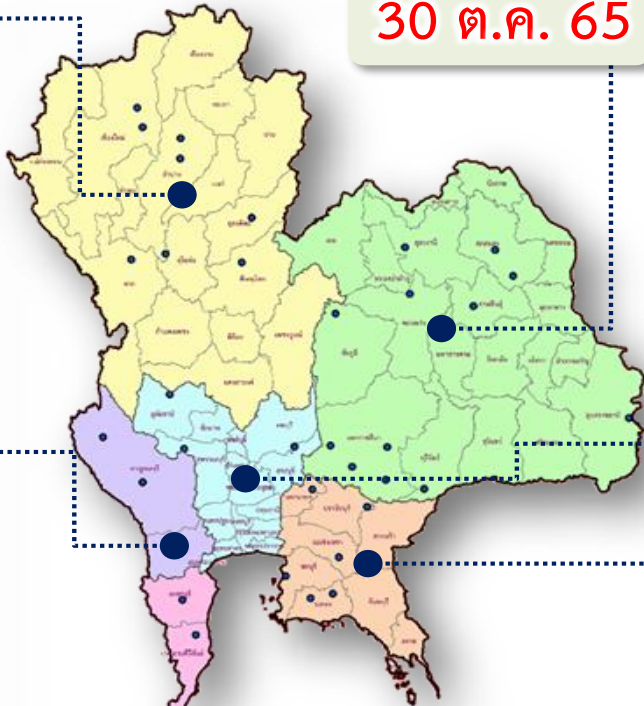
ปี 2565	ปี 2564
1,803	1,817
ล้าน ลบ.ม.	ล้าน ลบ.ม.
น้อยกว่า -15 ล้าน ลบ.ม.	
รับน้ำได้อีก 17 ล้าน ลบ.ม.	

ภาคใต้

ปี 2565	ปี 2564
5,717	6,396
ล้าน ลบ.ม.	ล้าน ลบ.ม.
น้อยกว่า - ล้าน ลบ.	
รับน้ำได้อีก 3,146 ล้าน ลบ.ม.	

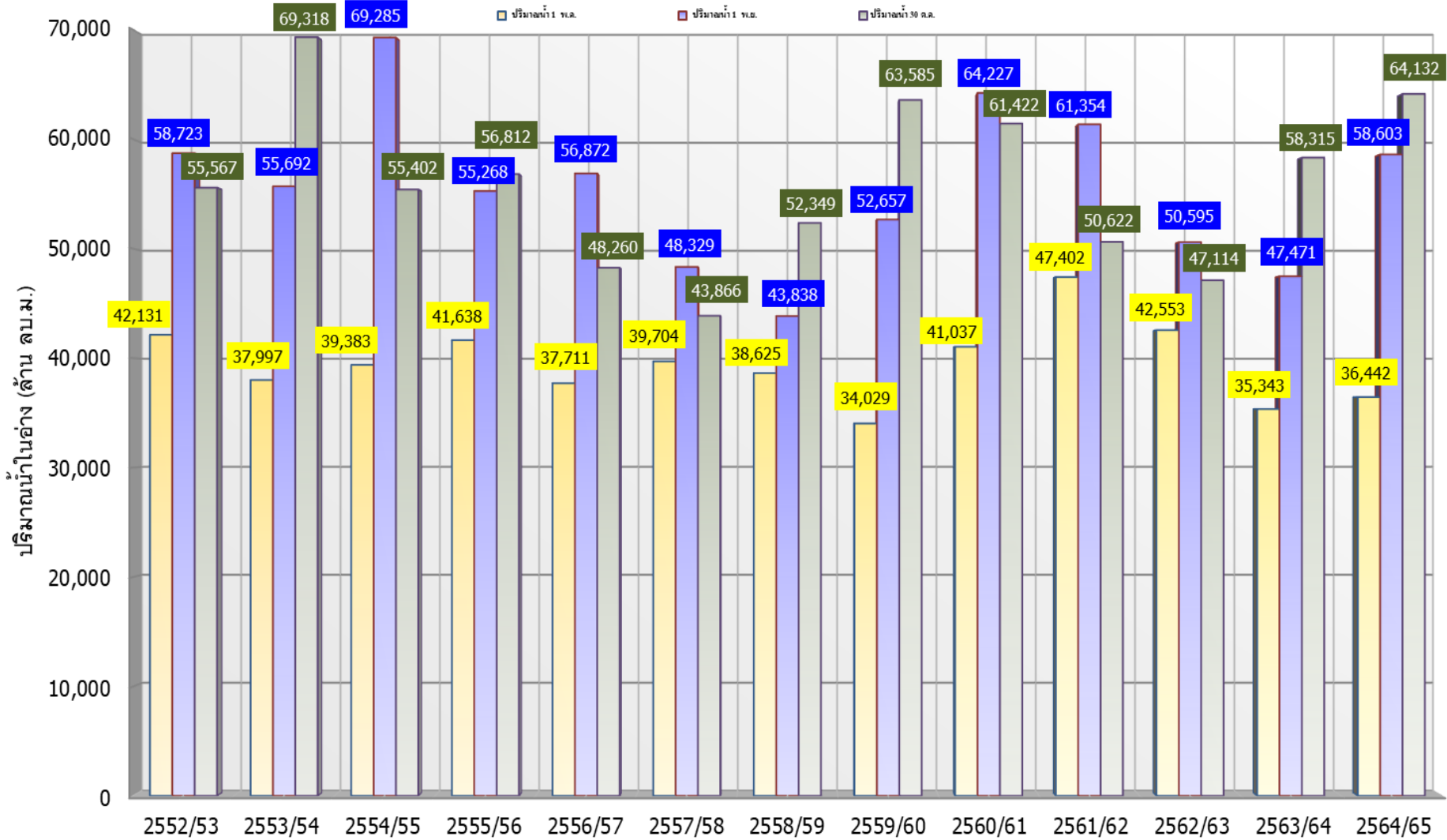
ภาคตะวันออก

ปี 2565	ปี 2564
2,427	2,350
ล้าน ลบ.ม.	ล้าน ลบ.ม.
มากกว่า 77 ล้าน ลบ.ม.	
รับน้ำได้อีก 66 ล้าน ลบ.ม.	



น้ำใช้การทั่วประเทศ

ปี 2565	ปี 2564
64,132	58,321
ล้าน ลบ.ม.	ล้าน ลบ.ม.
มากกว่า 5,812 ล้าน ลบ.ม.	
รับน้ำได้อีก 12,564 ล้าน ลบ.ม.	



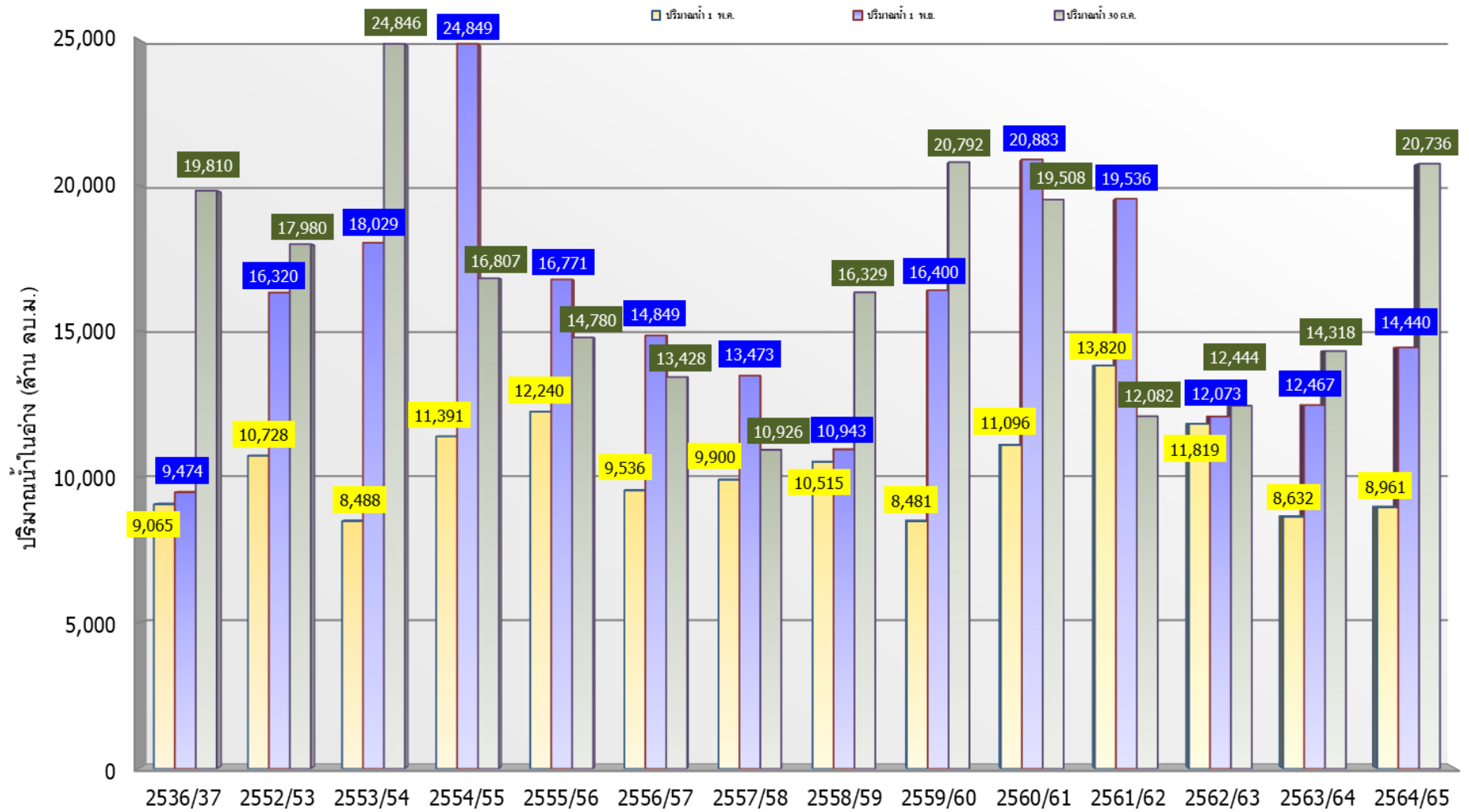
ปี 25 (1)/(2)	2552/53	2553/54	2554/55	2555/56	2556/57	2557/58	2558/59	2559/60	2560/61	2561/62	2562/63	2563/64	2564/65
(1) ปริมาณน้ำ 1 พ.ค.	42,131	37,997	39,383	41,638	37,711	39,704	38,625	34,029	41,037	47,402	42,553	35,343	36,442
(1) ปริมาณน้ำ 1 พ.ย.	58,723	55,692	69,285	55,268	56,872	48,329	43,838	52,657	64,227	61,354	50,595	47,471	58,603
(2) ปริมาณน้ำ 30 ค.ค.	55,567	69,318	55,402	56,812	48,260	43,866	52,349	63,585	61,422	50,622	47,114	58,315	64,132



กราฟเปรียบเทียบปริมาณน้ำในลุ่มน้ำเจ้าพระยา (ภูมิพล สิริกิติ์ แควน้อยฯ ป่าสักฯ)



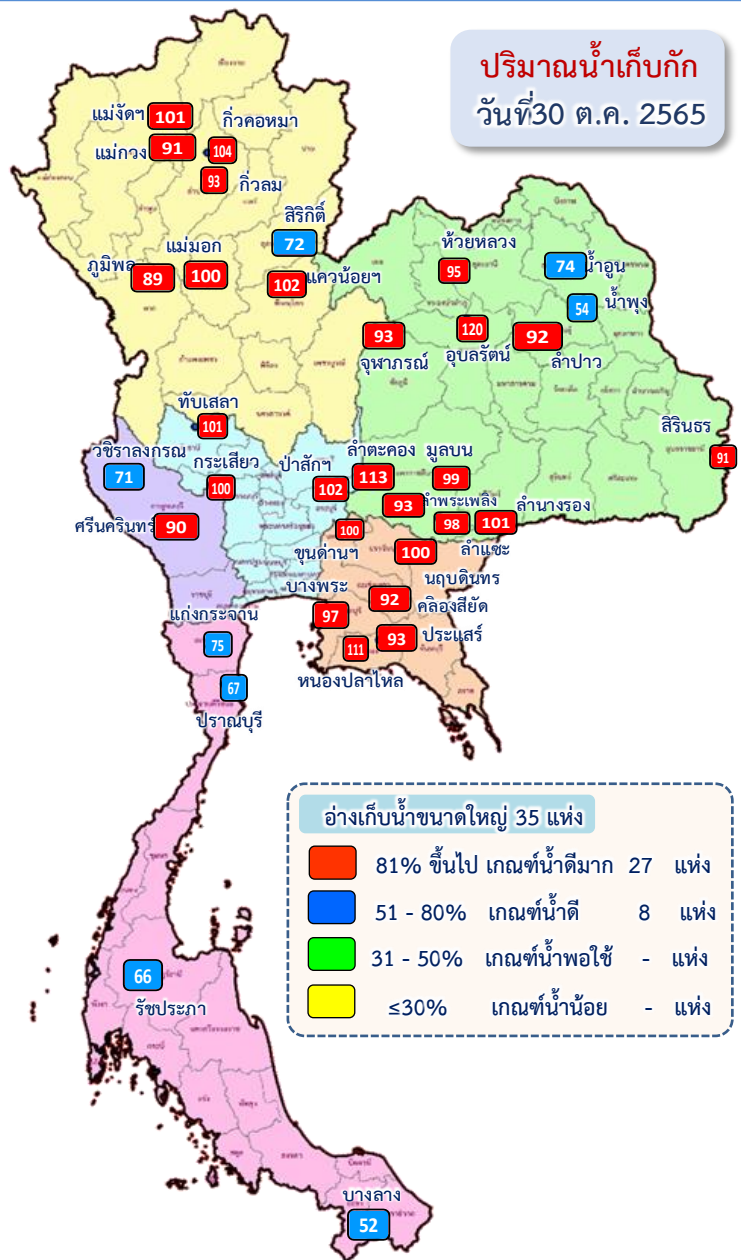
ปี 2536และตั้งแต่ปี 2553 ถึง ปี 2565



	ปี 25 (1)/(2)	2536/37	2552/53	2553/54	2554/55	2555/56	2556/57	2557/58	2558/59	2559/60	2560/61	2561/62	2562/63	2563/64	2564/65
(1)	ปริมาณน้ำ 1 พ.ค.	9,065	10,728	8,488	11,391	12,240	9,536	9,900	10,515	8,481	11,096	13,820	11,819	8,632	8,961
(1)	ปริมาณน้ำ 1 พ.ย.	9,474	16,320	18,029	24,849	16,771	14,849	13,473	10,943	16,400	20,883	19,536	12,073	12,467	14,440
(2)	ปริมาณน้ำ 30 ต.ค.	19,810	17,980	24,846	16,807	14,780	13,428	10,926	16,329	20,792	19,508	12,082	12,444	14,318	20,736



ปริมาณน้ำ ไหลลงและระบาย ของอ่างเก็บน้ำขนาดใหญ่ 35 แห่ง **ทั่วประเทศ**



ข้อมูล ณ วันที่ 30 ตุลาคม 2565

1 พ.ค.65

ปริมาณน้ำอ่างเก็บน้ำขนาดใหญ่
เก็บกัก **31,546** ล้าน ลบ.ม.
ใช้การ **17,036** ล้าน ลบ.ม.

วันนี้ 30 ต.ค.65

ปริมาณน้ำอ่างเก็บน้ำขนาดใหญ่
เก็บกัก **59,416** ล้าน ลบ.ม. (84%)
ใช้การ **35,879** ล้าน ลบ.ม. (76%)

ไหลลง 105.56
ระบาย 91.89

สะสม 1 พ.ค.-30 ต.ค.65

ปริมาณน้ำไหลลงและระบายสะสม

ไหลลง 45,925.37 ล้าน ลบ.ม.
ระบาย 25,142.21 ล้าน ลบ.ม.

สัญลักษณ์

↓ ปริมาณน้ำไหลเข้าอ่างฯ
↑ ปริมาณน้ำที่ระบายออกจากอ่างฯ

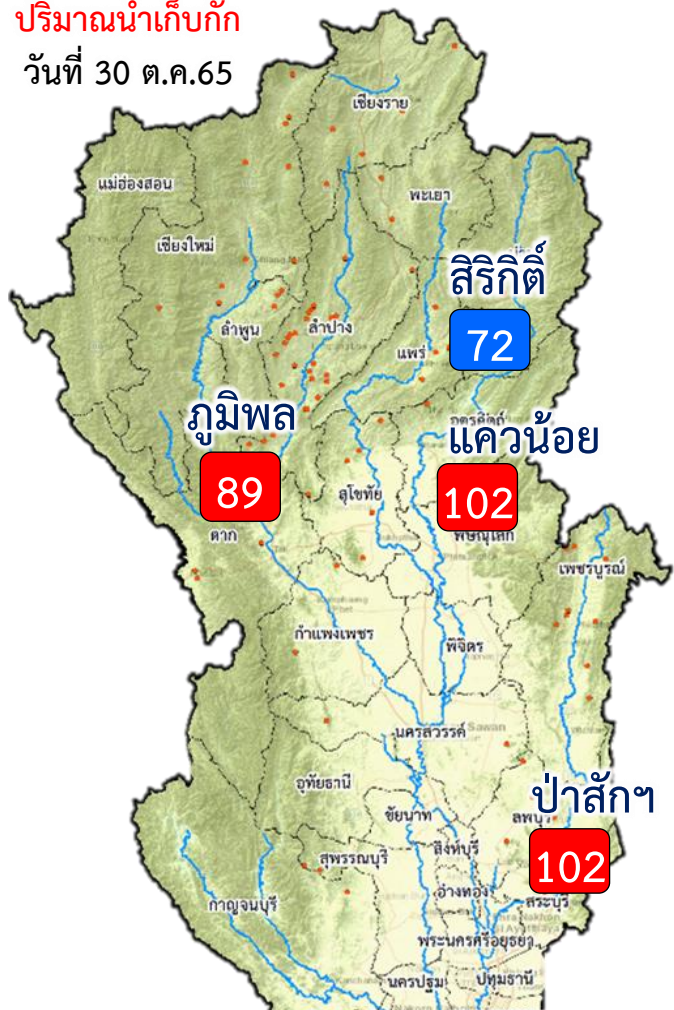
หน่วย : ล้านลูกบาศก์เมตร



ปริมาณน้ำไหลลงและระบาย 4 เขื่อนหลักเจ้าพระยา (ภูมิพล สิริกิติ์ แควน้อยฯ และป่าสักฯ)



ปริมาณน้ำเก็บกัก
วันที่ 30 ต.ค.65



81% ขึ้นไป	เกณฑ์น้ำดีมาก	3 แห่ง
51 - 80%	เกณฑ์น้ำดี	1 แห่ง
31 - 50%	เกณฑ์น้ำพอใช้	- แห่ง
≤ 30%	เกณฑ์น้ำน้อย	- แห่ง



ข้อมูล ณ วันที่ 29 ตุลาคม 2565

1 พ.ค.65

ปริมาณน้ำ 4 เขื่อนหลักเจ้าพระยา
เก็บกัก 10,207 ล้าน ลบ.ม.
ใช้การ 3,511 ล้าน ลบ.ม.

วันนี้ 29 ต.ค.65

ปริมาณน้ำ 4 เขื่อนหลักเจ้าพระยา
เก็บกัก 20,736 ล้าน ลบ.ม. (83%)
ใช้การ 14,040 ล้าน ลบ.ม. (77%)

ไหลลง 32.07
ระบาย 20.70

สะสม 1 พ.ค.- 29 ต.ค.65

ปริมาณน้ำไหลลงและระบายสะสม

ไหลลง 17,341.68 ล้าน ลบ.ม.
ระบาย 6,886.24 ล้าน ลบ.ม.

สัญลักษณ์

ปริมาณน้ำไหลเข้าอ่างฯ
ปริมาณน้ำที่ระบายออกจากอ่างฯ

หน่วย : ล้านลูกบาศก์เมตร



3. สถานการณ์น้ำท่า

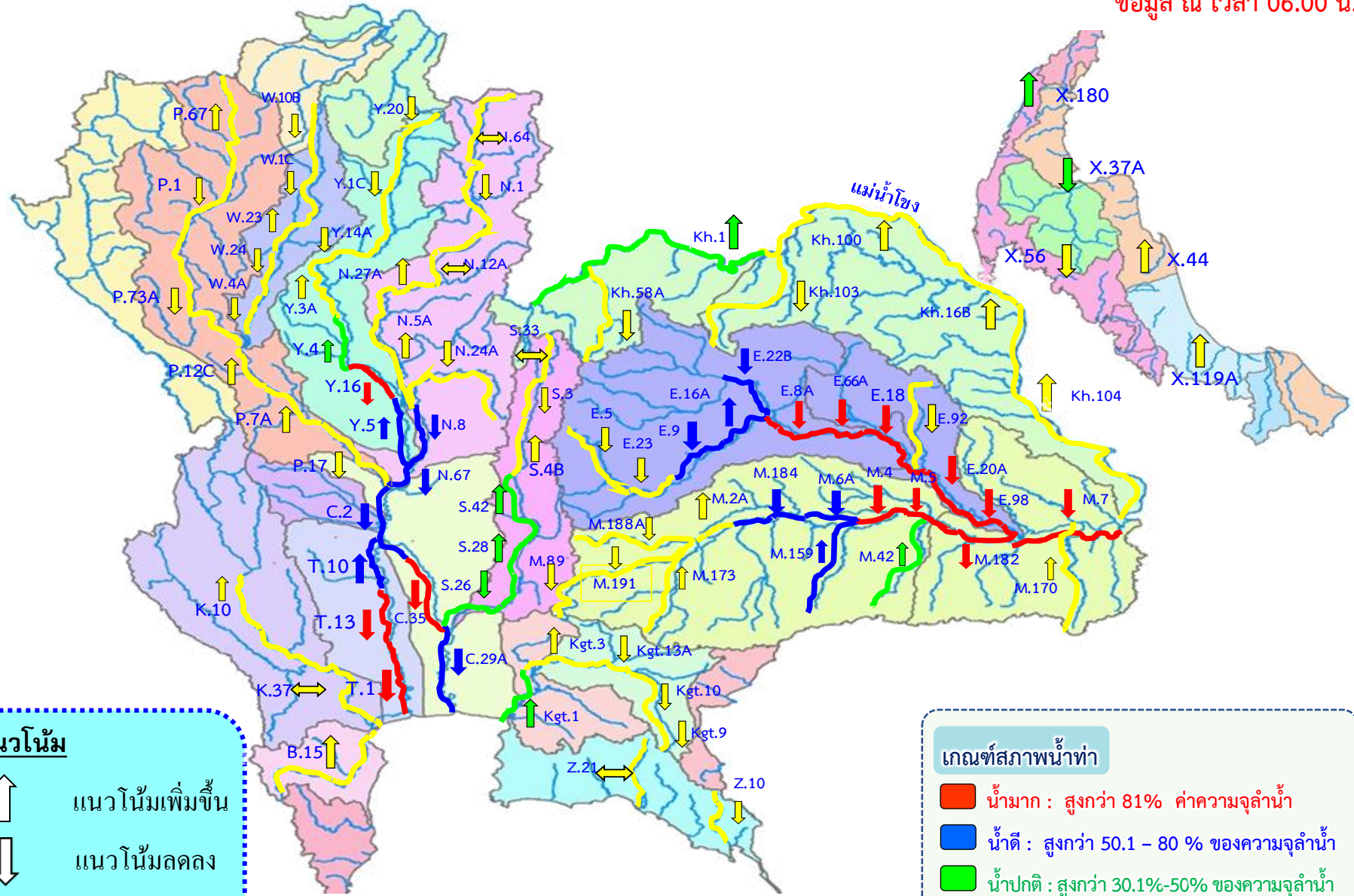




แนวโน้มสถานการณ์น้ำท่าในลำน้ำสายหลัก 30 ตุลาคม 2565



ข้อมูล ณ เวลา 06.00 น.



แนวโน้ม

- ↑ แนวโน้มเพิ่มขึ้น
- ↓ แนวโน้มลดลง
- ↔ แนวโน้มทรงตัว

เกณฑ์สภาพน้ำท่า

- น้ำมาก : สูงกว่า 81% ค่าความจุลำนํ้า
- น้ำดี : สูงกว่า 50.1 - 80 % ของความจุลำนํ้า
- น้ำปกติ : สูงกว่า 30.1%-50% ของความจุลำนํ้า
- น้ำน้อย : ต่ำกว่า 30% ของความจุลำนํ้า



4. สถานการณ์ลุ่มน้ำเจ้าพระยา





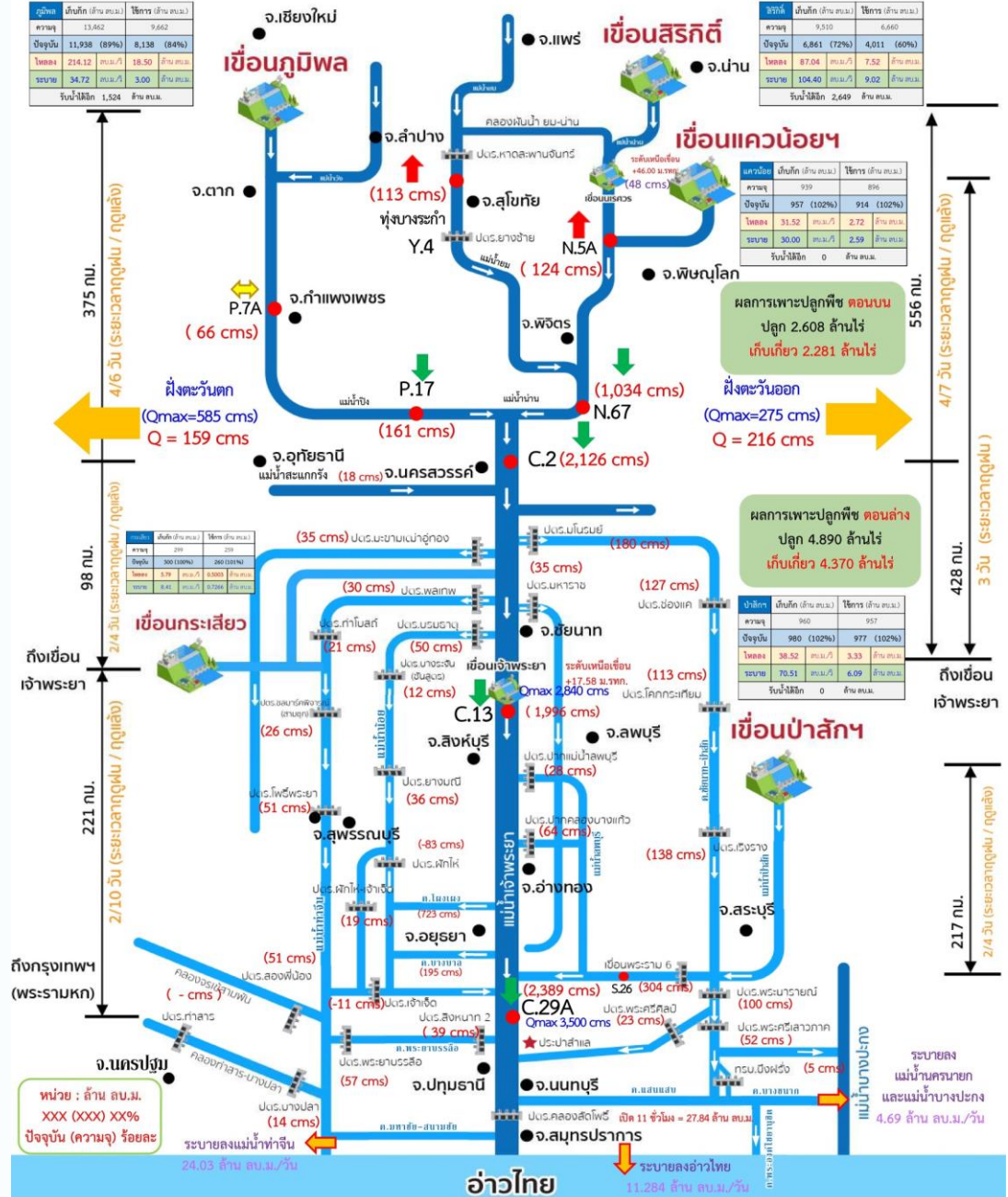
การบริหารจัดการน้ำ ลุ่มน้ำเจ้าพระยา

สถานการณ์น้ำ ณ วันที่ 30 ตุลาคม 2565
เวลา 06.00 น.



การบริหารจัดการน้ำ ลุ่มน้ำเจ้าพระยา

สถานการณ์น้ำ ณ วันที่ 30 ตุลาคม 2565





สถานการณ์น้ำในลุ่มน้ำเจ้าพระยา

วันที่ 30 ต.ค. 65 เวลา 06.00 น.



แม่น้ำปิง

P.17

N.67

แม่น้ำน่าน

P.17 วันนี้ 161 เมื่อวาน 164
(Qmax 2,990 ม.³/วิ)

Sideflow 159 ลบ.ม./วิ
จ.นครสวรรค์

C.2 เมื่อวาน (29 ต.ค. 65) 2,194 ลบ.ม./วิ
(Qmax 3,295 ม.³/วิ)

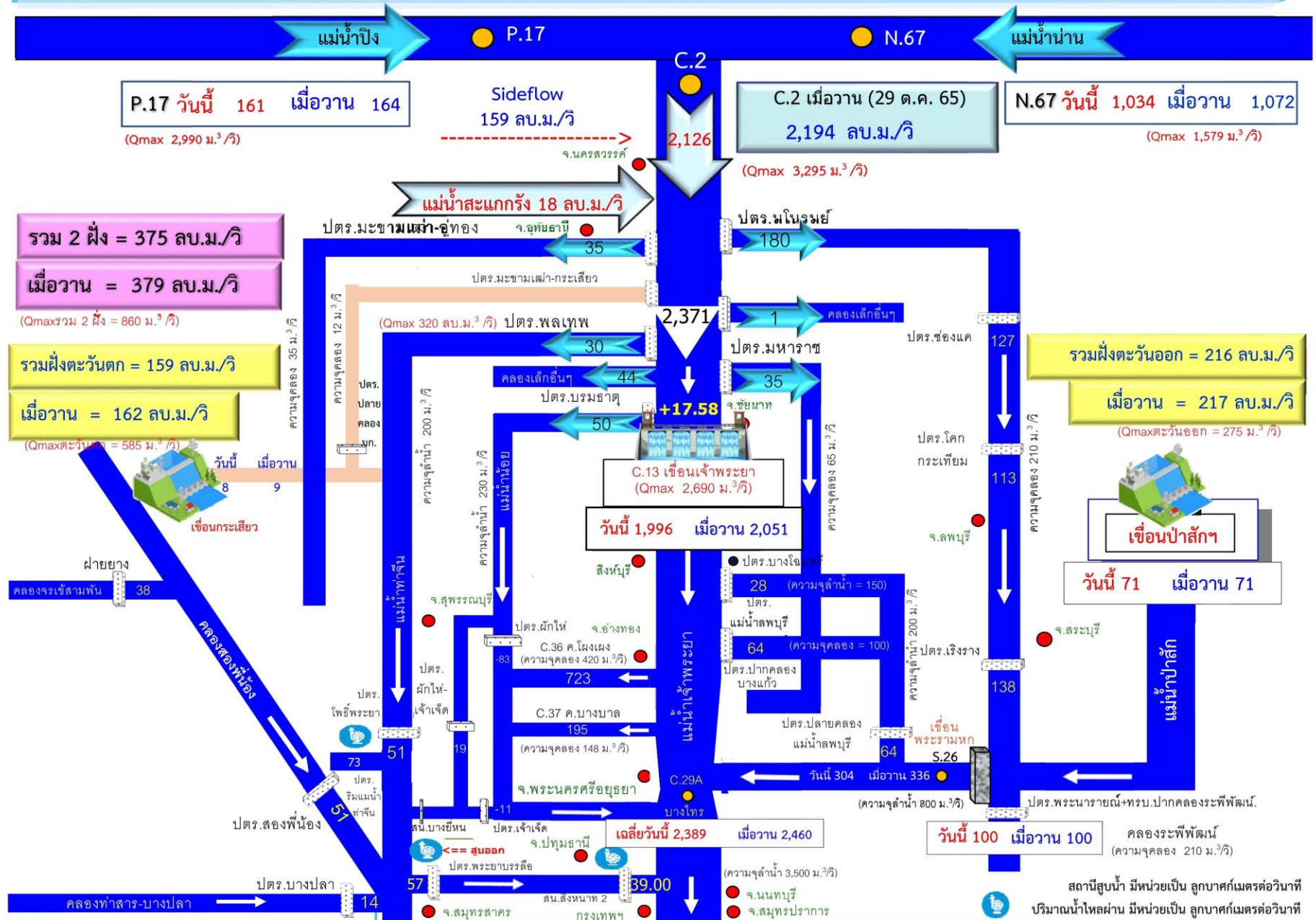
N.67 วันนี้ 1,034 เมื่อวาน 1,072
(Qmax 1,579 ม.³/วิ)

รวม 2 ฝั่ง = 375 ลบ.ม./วิ
เมื่อวาน = 379 ลบ.ม./วิ
(Qmaxรวม 2 ฝั่ง = 860 ม.³/วิ)

รวมฝั่งตะวันตก = 159 ลบ.ม./วิ
เมื่อวาน = 162 ลบ.ม./วิ
(Qmaxตะวันตก = 585 ม.³/วิ)

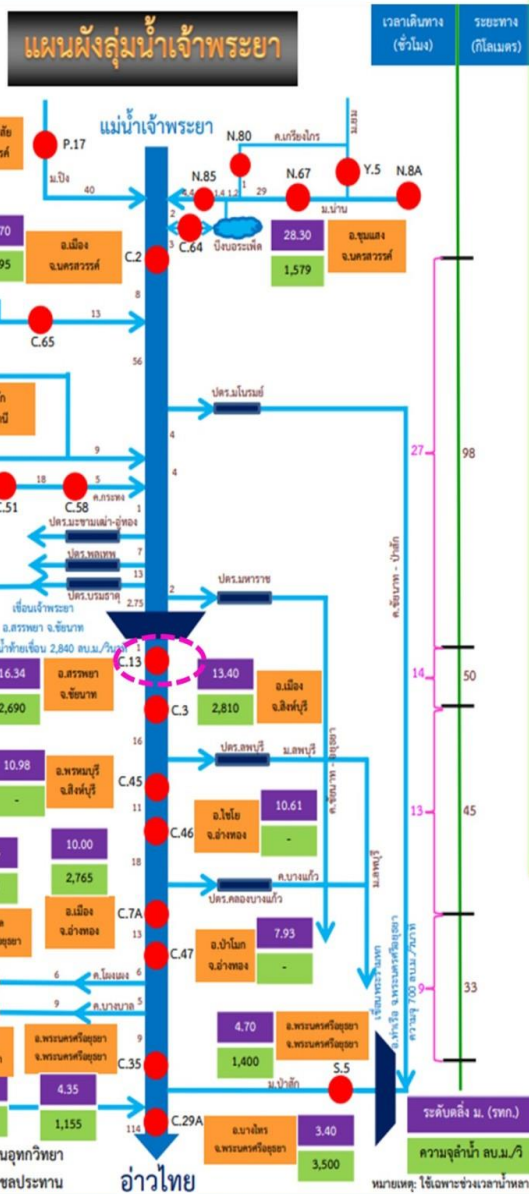
รวมฝั่งตะวันออก = 216 ลบ.ม./วิ
เมื่อวาน = 217 ลบ.ม./วิ
(Qmaxตะวันออก = 275 ม.³/วิ)

เขื่อนป่าสักฯ
วันนี้ 71 เมื่อวาน 71



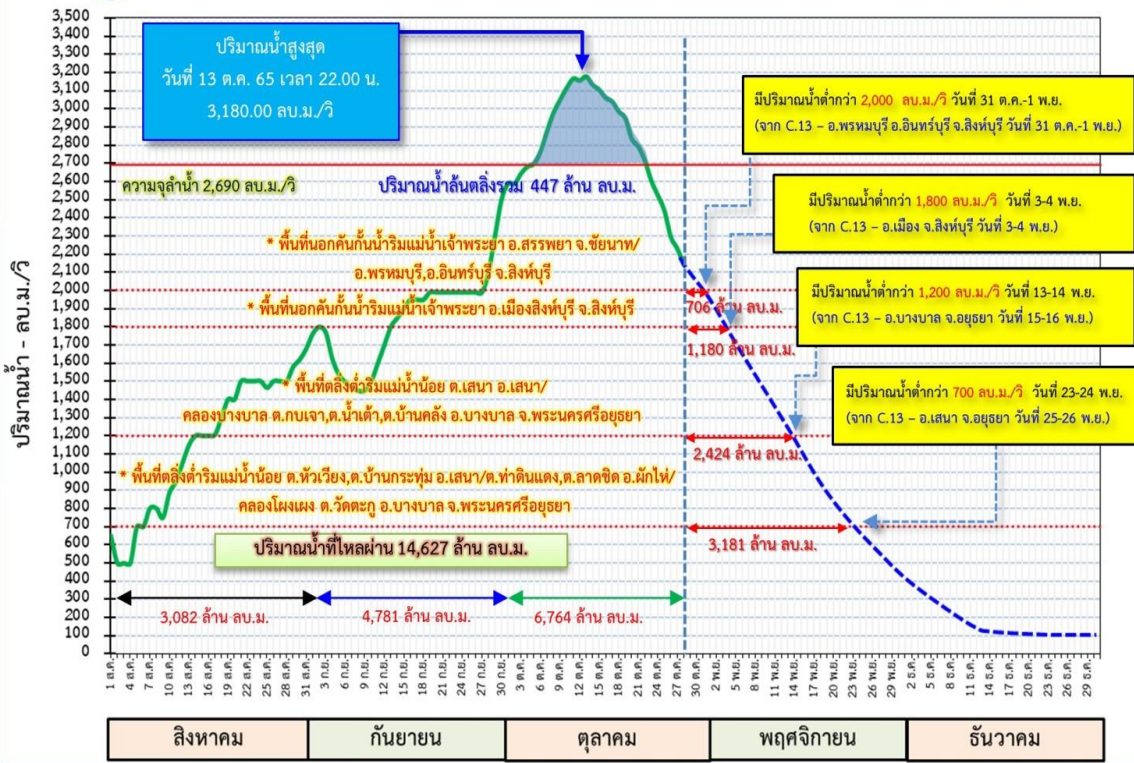
คาดการณ์แนวโน้มสถานการณ์น้ำลดลงต่ำกว่าระดับตลิ่ง แม่น้ำเจ้าพระยา สถานี C.13 ท้ายเขื่อนเจ้าพระยา อ.สรรพยา จ.ชัยนาท

ข้อมูลคาดการณ์ ณ วันที่ 28 ต.ค. 65 เวลา 06.00 น.



กราฟคาดการณ์แนวโน้มสถานการณ์น้ำลดลงต่ำกว่าระดับตลิ่ง แม่น้ำเจ้าพระยา

สถานี C.13 ท้ายเขื่อนเจ้าพระยา อ.สรรพยา จ.ชัยนาท



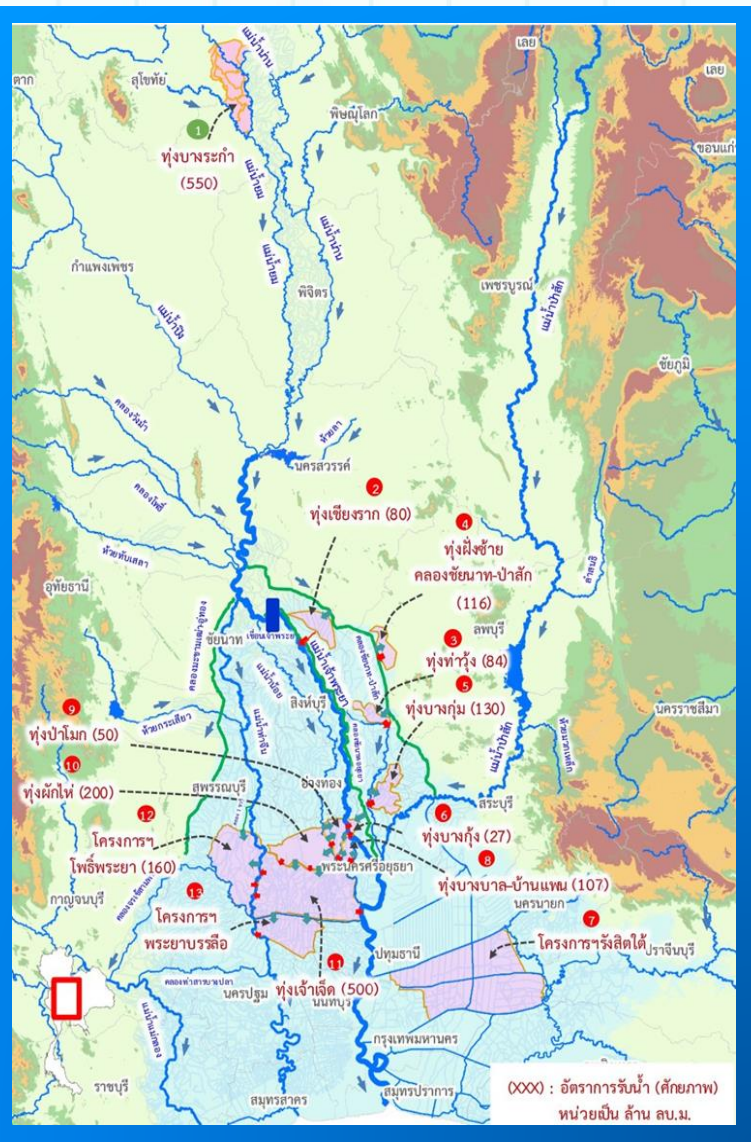
- คาดการณ์สถานการณ์แม่น้ำเจ้าพระยาที่สถานี C.13 ท้ายเขื่อนเจ้าพระยา อ.สรรพยา จ.ชัยนาท
- ระดับน้ำสูงสุด 17.41 ม.(ร.ท.ก.) ปริมาณน้ำ 3,180.00 ลบ.ม./วินาที วันที่ 13 ตุลาคม 2565 เวลา 22.00 น.
 - มีปริมาณน้ำที่ล้นตลิ่งประมาณ 447 ล้าน ลบ.ม. ระดับน้ำลดลงเท่ากับระดับตลิ่ง วันที่ 22 ตุลาคม 2565 เวลา 10.00 น.
 - คาดการณ์ว่าสถานี C.13 จะมีปริมาณน้ำต่ำกว่า 2,000 ลบ.ม./วิ ประมาณวันที่ 31 ตุลาคม - 1 พฤศจิกายน 2565
 - คาดการณ์ว่าสถานี C.13 จะมีปริมาณน้ำต่ำกว่า 1,800 ลบ.ม./วิ ประมาณวันที่ 3 - 4 พฤศจิกายน 2565
 - คาดการณ์ว่าสถานี C.13 จะมีปริมาณน้ำต่ำกว่า 1,200 ลบ.ม./วิ ประมาณวันที่ 13 - 14 พฤศจิกายน 2565
 - คาดการณ์ว่าสถานี C.13 จะมีปริมาณน้ำต่ำกว่า 700 ลบ.ม./วิ ประมาณวันที่ 23 - 24 พฤศจิกายน 2565

ที่มา : ฝ่ายสารสนเทศและพยากรณ์น้ำ ส่วนอุทกวิทยา สำนักบริหารจัดการน้ำและอุทกวิทยา กรมชลประทาน

หมายเหตุ : ใช้เฉพาะช่วงเวลาน้ำหลาก



การบริหารจัดการน้ำในพื้นที่ลุ่มต่ำ 10 ทุ่ง ลุ่มน้ำเจ้าพระยาตอนล่าง ปี 65



ลุ่มน้ำเจ้าพระยาตอนล่าง

- 10 ทุ่ง พื้นที่ 0.987 ล้านไร่
- เริ่มเพาะปลูกต้นเดือนพฤษภาคม 2565
- เก็บเกี่ยวแล้วเสร็จปลายเดือนกันยายน 2565
- เตรียมความพร้อมในการรองรับความเสี่ยงน้ำหลากตั้งแต่กลางเดือนกันยายน 2565 เป็นต้นไป
- สามารถหน่วงน้ำได้ประมาณ 1,309 ล้าน ลบ.ม.

รายงานการรับน้ำเข้าพื้นที่ลุ่มต่ำ 11 ทุ่ง ณ วันที่ 30 ต.ค. 65

ที่	พื้นที่ลุ่มต่ำ	พื้นที่รับน้ำ (ไร่)	พื้นที่เก็บกักแล้ว วันที่ 28 ก.ย. 65 (ไร่, %)	ความจุทุ่ง (ล้าน ลบ.ม.)	ผลการรับน้ำ (ล้าน ลบ.ม. /วัน)							ระดับน้ำเฉลี่ยที่ทุ่ง (ม.)											
					(2) รับน้ำผันเข้าทุ่ง	(3) น้ำฝนและน้ำหลากในพื้นที่	(4) ระบายออก	(5)=(2)+(3)-(4) สุบรับน้ำวันนี้	(6) ระบายสะสม	(7) = (1) - (6) สามารถรับได้อีก	เกณฑ์ระดับ ณ จุดควบคุม (ม.)		ระดับ ณ จุดควบคุม (ม.)										
พื้นที่ลุ่มต่ำเจ้าพระยาตอนบน																							
1	ทุ่งบางระกำ	265,000	265,000 (100%)	400.00	0.00	0.00	15.23	(15.23)	262.33 (66%)	137.67	41.00	40.88	0.62 (ลดลง 4 ช.ม.)										
พื้นที่ลุ่มต่ำเจ้าพระยาตอนล่าง (ฝั่งตะวันออก)																							
1	ทุ่งเชียงราก	38,300	38,300 (100%)	80.00	0.00	0.00	0.00	0.00	101.29 (127%)	เกินแผน 21.29	11.50	11.10	1.65 (ลจก)										
2	ทุ่งท่าวุ้ง	45,700	45,700 (100%)	84.00	0.00	0.00	0.86	(0.86)	87.45 (104%)	เกินแผน 3.45	7.00	6.85	1.20 (ลดลง 1 ช.ม.)										
3	ทุ่งฝั่งซ้าย คลองขื่อนาท-ป่าสัก	72,680	72,680 (100%)	116.00	0.00	0.00	2.20	(2.20)	89.46 (77%)	26.54	15.44	12.28	0.77 (ลดลง 2 ช.ม.)										
4	ทุ่งบางกุ่ม	83,000	83,000 (100%)	130.00	0.00	0.00	12.30	(12.30)	125.20 (96%)	4.80	4.70	4.67	0.94 (ลดลง 9 ช.ม.)										
5	ทุ่งบางกุ้ง	17,000	17,000 (100%)	27.00	0.00	0.00	0.00	0.00	73.78 (273%)	เกินแผน 46.78	3.50	4.60	2.71 (ลจก)										
รวมฝั่งตะวันออก													256,680	256,680 (100%)	437.00	0.00	0.00	15.36	0.00	477.19 (109%)	31.34		1.16 (ลดลง)
พื้นที่ลุ่มต่ำเจ้าพระยาตอนล่าง (ฝั่งตะวันตก)																							
6	ทุ่งบางบาล - บ้านแพน	25,508	24,542 (100%)	69.00	0.59	0.00	2.07	(1.49)	75.78 (110%)	เกินแผน 6.78	4.20	4.26	1.86 (ลดลง 4 ช.ม.)										
7	ทุ่งป่าโมก	24,504	21,701 (100%)	50.00	0.00	0.78	0.00	0.78	85.20 (170%)	เกินแผน 35.20	4.45	5.00	2.56 (เพิ่มขึ้น 2 ช.ม.)										
8	ทุ่งผักไห่	119,304	113,974 (100%)	200.00	0.00	3.84	0.00	3.84	379.67 (190%)	เกินแผน 179.67	3.70	4.15	1.90 (เพิ่มขึ้น 2 ช.ม.)										
9	ทุ่งเจ้าเจ็ด	350,000	309,437 (100%)	350.00	5.23	12.94	16.10	2.08	620.32 (177%)	เกินแผน 270.32	3.10	3.28	1.11 (ลจก)										
10	ทุ่งโพธิ์พระยา	211,653	211,606 (100%)	203.00	0.00	7.77	12.29	(4.52)	211.99 (104%)	เกินแผน 8.99	2.30	2.44	0.63 (ลดลง 1 ช.ม.)										
รวมฝั่งตะวันตก													730,969	681,260 (100%)	872.00	5.82	25.34	6.70	1,372.95 (157%)	0.00		1.17 (ลจก)	
รวม 10 ทุ่งลุ่มต่ำเจ้าพระยาตอนล่าง													987,649	937,940 (100%)	1,309.00	5.82	25.34	45.83	6.70	1,850.14 (141%)	31.34		1.17 (ลดลง)
รวม 11 ทุ่งลุ่มต่ำเจ้าพระยา													1,252,649	1,202,940 (100%)	1,709.00	6.41	25.34	47.90	6.70	2,112.47 (124%)	169.01		1.05 (ลดลง)

*หมายเหตุ: พื้นที่ลุ่มต่ำเจ้าพระยาตอนล่าง มีพื้นที่น้ำท่วม 166.15 ล้านไร่ และระบายน้ำออกทางโครงการ 129.33 ล้านไร่.

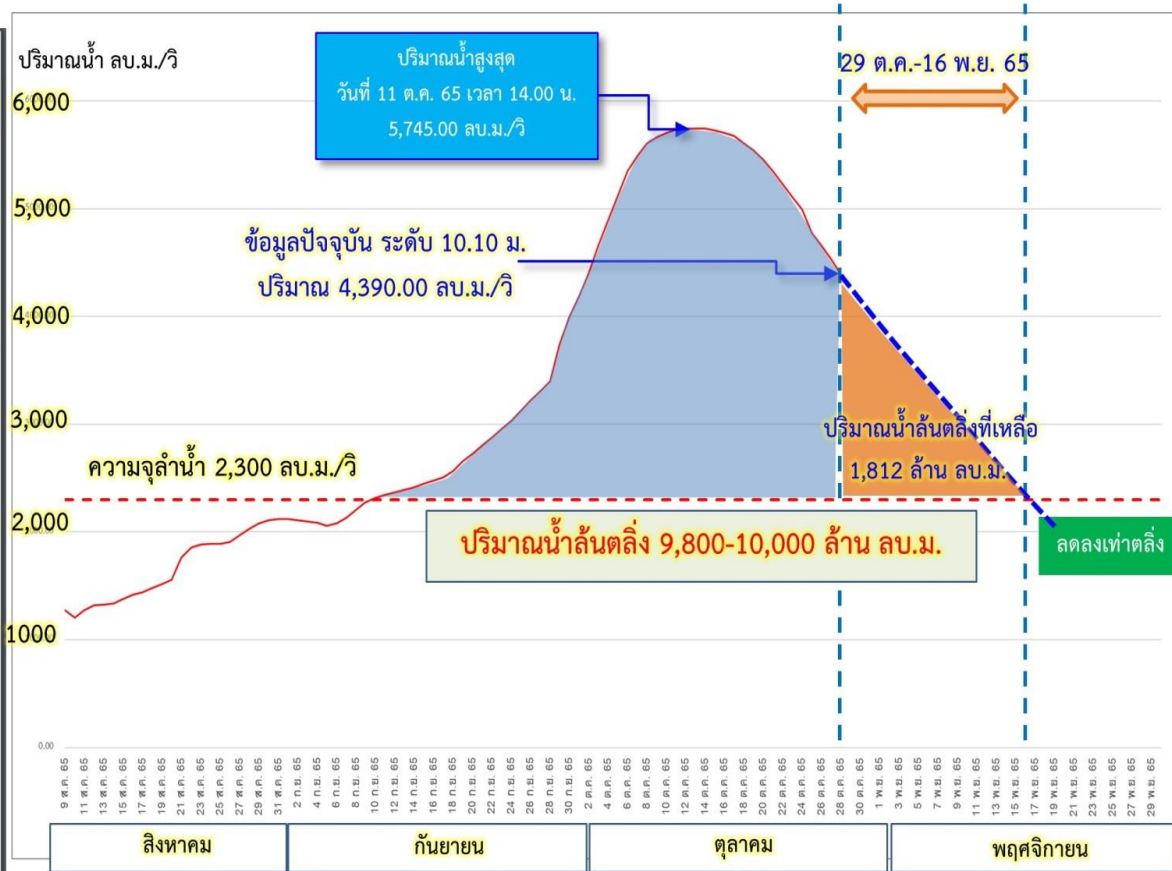
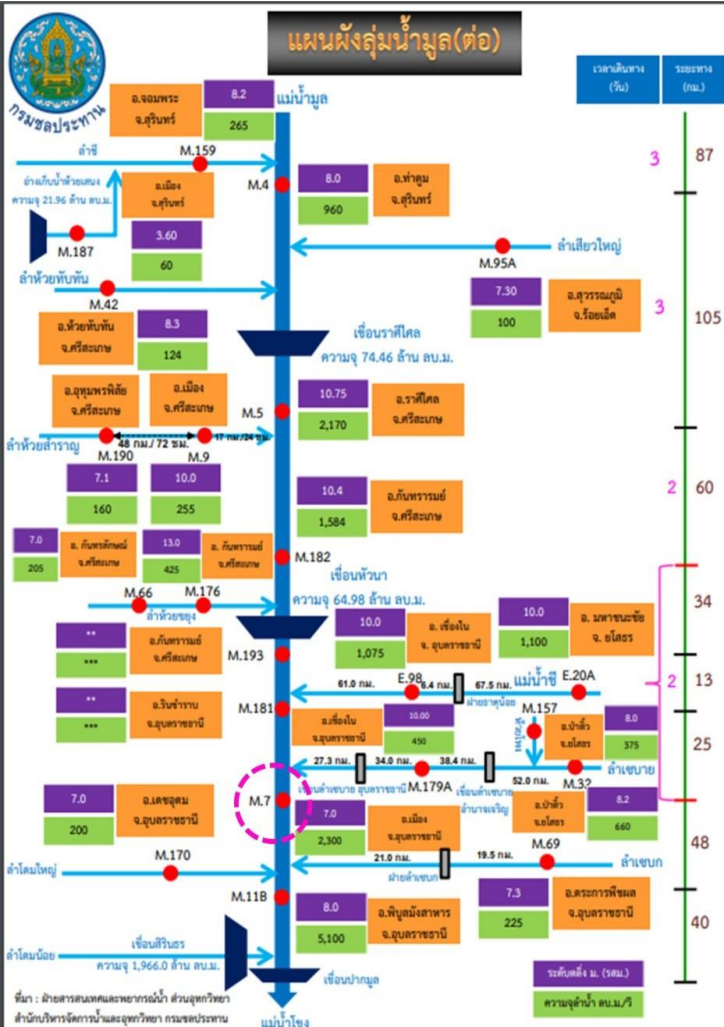


5. สถานการณ์ **ลุ่มน้ำชี-มูล**



คาดการณ์แนวโน้มสถานการณ์น้ำลดลงต่ำกว่าระดับตลิ่ง แม่น้ำมูล สถานี M.7 อ.เมือง จ.อุบลราชธานี

ข้อมูลคาดการณ์ ณ วันที่ 28 ตุลาคม 2565 เวลา 06.00 น.



- คาดการณ์สถานการณ์น้ำที่ สถานี M.7 อ.เมือง จ.อุบลราชธานี (แม่น้ำมูล)
- ระดับน้ำสูงสุด 11.51 ม.(รสม.) ปริมาณน้ำ 5,745.00 ลบ.ม./วินาที วันที่ 11 ตุลาคม 2565 เวลา 14.00 น.
 - คาดการณ์ว่าระดับน้ำจะลดลงเท่ากับระดับตลิ่ง ช่วงวันที่ 15-16 พฤศจิกายน 2565
 - มีปริมาณน้ำที่ล้นตลิ่งประมาณ 9,800 -10,000 ล้าน ลบ.ม.
 - โดยปริมาณน้ำระหว่างวันที่ 29 ตุลาคม – 16 พฤศจิกายน 2565 ประมาณ 1,812 ล้าน ลบ.ม.



6. การเพาะปลูกพืชฤดูฝน ปี 2565 (ข้าวนาปี)





แผนผลการเพาะปลูกพืชในช่วงฤดูฝนปี 2565

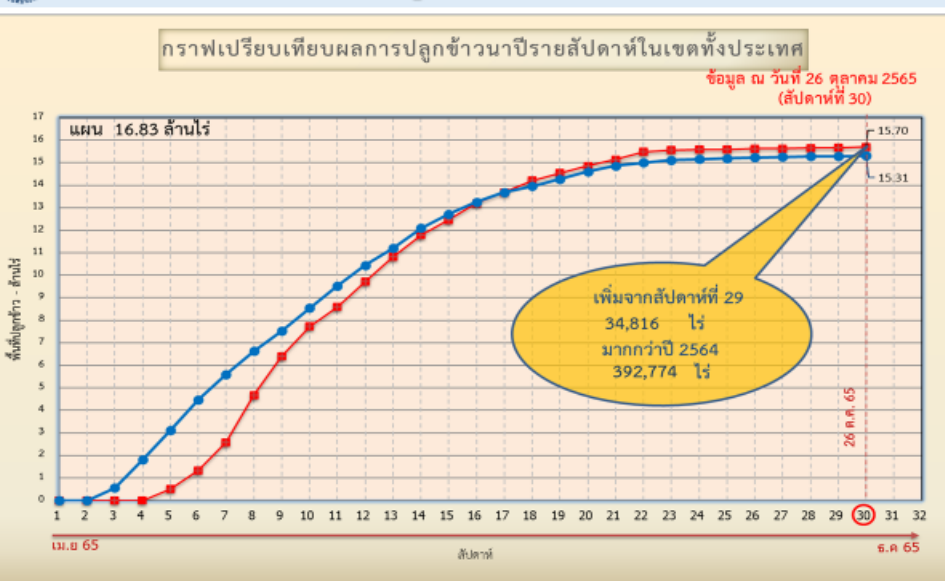
ข้อมูล ณ วันที่ 26 ตุลาคม 2565

หน่วย : ล้านไร่

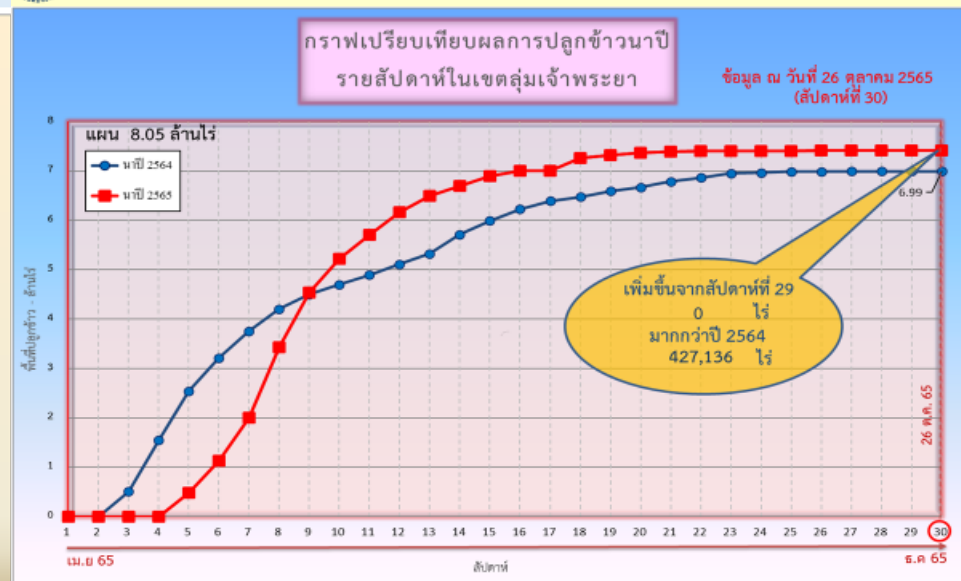
ภาค	ข้าวนาปี				พืชไร่-พืชผัก				รวม			
	แผน (ล้านไร่)	ผล (ล้านไร่)	%	เกี่ยว (ล้านไร่)	แผน (ล้านไร่)	ผล (ล้านไร่)	%	เกี่ยว (ล้านไร่)	แผน (ล้านไร่)	ผล (ล้านไร่)	%	เกี่ยว (ล้านไร่)
เหนือ	2.39	2.43	102	0.98	0.04	0.06	147	0.02	2.43	2.49	102	1.00
ตะวันออกเฉียงเหนือ	3.53	3.41	97	0.06	0.03	0.02	60		3.56	3.42	96	0.06
กลาง	0.01	0.05	428	0.02	0.01	0.02	165		0.03	0.07	295	0.02
ตะวันออก	0.95	0.93	99	0.37	0.03	0.03	78		0.98	0.96	98	0.37
ตะวันตก	1.29	1.24	97	0.31	0.28	0.24	86	0.09	1.57	1.49	95	0.40
ใต้	0.61	0.22	36	0.08	0.02	0.01	64	0.01	0.63	0.23	36	0.09
ลุ่มน้ำเจ้าพระยา	8.05	7.42	92	6.65	0.15	0.16	110	0.08	8.19	7.58	93	6.73
ทั้งประเทศ	16.83	15.70	93	8.47	0.56	0.54	96	0.20	17.39	16.25	93	8.67



กราฟเปรียบเทียบผลการปลูกข้าวนาปีรายสัปดาห์ในเขตทั้งประเทศ



กราฟเปรียบเทียบผลการปลูกข้าวนาปีรายสัปดาห์ในเขตลุ่มน้ำเจ้าพระยา



ข้อมูล ณ 26 ต.ค. 65 เพาะปลูกแล้ว = 15,704,852 ไร่

ข้อมูล ณ 26 ต.ค. 65 เพาะปลูกแล้ว = 7,417,711 ไร่



พื้นที่ปลูกข้าวในเขตชลประทานลุ่มน้ำเจ้าพระยาและลุ่มน้ำแม่กลอง

ข้อมูล ณ วันที่ 26 ต.ค. 2565

ลุ่มน้ำเจ้าพระยา

พื้นที่คาดการณ์ในปี 2565
จำนวน 8.05 ล้านไร่

เพาะปลูกแล้ว 7.42 ล้านไร่

เจริญเติบโตและเกือบเกี่ยว
0.77 ล้านไร่

เสียหาย
795 ไร่

เก็บเกี่ยว 6.65 ล้านไร่

ปลูกข้าวต่อเนื่อง จำนวน 1.23 ล้านไร่

เสียหาย
8,649 ไร่

- อายุ 5 สัปดาห์
15,855 ไร่ (28 ก.ย. 65)
ต้องการใช้น้ำ 10.20 ล้าน ลบ.ม.
- อายุ 6 สัปดาห์
- ไร่ (21 ก.ย. 65)
ต้องการใช้น้ำ - ล้าน ลบ.ม.
- อายุ 7 สัปดาห์
600 ไร่ (14 ก.ย. 65)
ต้องการใช้น้ำ 0.31 ล้าน ลบ.ม.
- อายุ 8 สัปดาห์
148 ไร่ (7 ก.ย. 65)
ต้องการใช้น้ำ 0.07 ล้าน ลบ.ม.
- อายุ 9 สัปดาห์
13,533 ไร่ (31 ส.ค. 65)
ต้องการใช้น้ำ 5.06 ล้าน ลบ.ม.
- อายุ 10 สัปดาห์
17,227 ไร่ (24 ส.ค. 65)
ต้องการใช้น้ำ 5.18 ล้าน ลบ.ม.
- อายุ 11 สัปดาห์
45,295 ไร่ (17 ส.ค. 65)
ต้องการใช้น้ำ 10.19 ล้าน ลบ.ม.
- อายุ 12 สัปดาห์
50,962 ไร่ (10 ส.ค. 65)
ต้องการใช้น้ำ 8.20 ล้าน ลบ.ม.
- อายุ 13 สัปดาห์
65,959 ไร่ (3 ส.ค. 65)
ต้องการใช้น้ำ 6.64 ล้าน ลบ.ม.
- อายุ 14 สัปดาห์
88,707 ไร่ (27 ก.ค. 65)
ต้องการใช้น้ำ 4.08 ล้าน ลบ.ม.
- อายุ 15 สัปดาห์
115,031 ไร่ (20 ก.ค. 65)
ต้องการใช้น้ำ 2.37 ล้าน ลบ.ม.
- อายุ 16 สัปดาห์
90,730 ไร่ (12 ก.ค. 65)
ไม่ต้องการใช้น้ำ
- อายุ 17 สัปดาห์
81,046 ไร่ (6 ก.ค. 65)
ไม่ต้องการใช้น้ำ
- อายุ 18 สัปดาห์
180,307 ไร่ (29 มิ.ย. 65)
ไม่ต้องการใช้น้ำ

- อายุ 1 สัปดาห์
14,785 ไร่ (26 ต.ค. 65)
ต้องการใช้น้ำ 12.27 ล้าน ลบ.ม.
- อายุ 2 สัปดาห์
11,109 ไร่ (19 ต.ค. 65)
ต้องการใช้น้ำ 8.78 ล้าน ลบ.ม.
- อายุ 3 สัปดาห์
49,892 ไร่ (12 ต.ค. 65)
ต้องการใช้น้ำ 37.00 ล้าน ลบ.ม.
- อายุ 4 สัปดาห์
42,036 ไร่ (5 ต.ค. 65)
ต้องการใช้น้ำ 28.78 ล้าน ลบ.ม.
- อายุ 5 สัปดาห์
407,745 ไร่ (28 ก.ย. 65)
ต้องการใช้น้ำ 262.28 ล้าน ลบ.ม.
- อายุ 6 สัปดาห์
119,982 ไร่ (21 ก.ย. 65)
ต้องการใช้น้ำ 69.38 ล้าน ลบ.ม.
- อายุ 7 สัปดาห์
239,947 ไร่ (14 ก.ย. 65)
ต้องการใช้น้ำ 123.27 ล้าน ลบ.ม.
- อายุ 8 สัปดาห์
126,009 ไร่ (7 ก.ย. 65)
ต้องการใช้น้ำ 56.05 ล้าน ลบ.ม.
- อายุ 9 สัปดาห์
130,082 ไร่ (31 ส.ค. 65)
ต้องการใช้น้ำ 48.61 ล้าน ลบ.ม.
- อายุ 10 สัปดาห์
52,173 ไร่ (24 ส.ค. 65)
ต้องการใช้น้ำ 15.69 ล้าน ลบ.ม.
- อายุ 11 สัปดาห์
1,568 ไร่ (17 ส.ค. 65)
ต้องการใช้น้ำ 0.35 ล้าน ลบ.ม.
- อายุ 12 สัปดาห์
7,398 ไร่ (10 ส.ค. 65)
ต้องการใช้น้ำ 1.19 ล้าน ลบ.ม.
- อายุ 13 สัปดาห์
19,956 ไร่ (3 ส.ค. 65)
ต้องการใช้น้ำ 2.01 ล้าน ลบ.ม.

พื้นที่ 0.77 ล้านไร่ มีพื้นที่ปลูกข้าว
0.41 ล้านไร่ ที่ยังคงต้องการใช้น้ำอยู่
คิดเป็นน้ำจำนวน 52.30 ล้าน ลบ.ม.

พื้นที่ 1.22 ล้านไร่
ต้องการใช้น้ำ 665.66 ล้าน ลบ.ม.

ลุ่มน้ำแม่กลอง

พื้นที่คาดการณ์ในปี 2565
จำนวน 0.89 ล้านไร่

เพาะปลูกแล้ว 0.87 ล้านไร่

เจริญเติบโต 0.59 ล้านไร่

เก็บเกี่ยว 0.28 ล้านไร่

- อายุ 7 สัปดาห์
8,534 ไร่ (14 ก.ย. 65)
ต้องการใช้น้ำ 4.29 ล้าน ลบ.ม.
- อายุ 8 สัปดาห์
35,489 ไร่ (7 ก.ย. 65)
ต้องการใช้น้ำ 15.19 ล้าน ลบ.ม.
- อายุ 9 สัปดาห์
230,129 ไร่ (31 ส.ค. 65)
ต้องการใช้น้ำ 80.95 ล้าน ลบ.ม.
- อายุ 10 สัปดาห์
101,755 ไร่ (24 ส.ค. 65)
ต้องการใช้น้ำ 27.89 ล้าน ลบ.ม.
- อายุ 11 สัปดาห์
145,735 ไร่ (17 ส.ค. 65)
ต้องการใช้น้ำ 28.38 ล้าน ลบ.ม.
- อายุ 12 สัปดาห์
16,669 ไร่ (10 ส.ค. 65)
ต้องการใช้น้ำ 2.25 ล้าน ลบ.ม.
- อายุ 13 สัปดาห์
38,463 ไร่ (3 ส.ค. 65)
ต้องการใช้น้ำ 3.07 ล้าน ลบ.ม.
- อายุ 14 สัปดาห์
16,926 ไร่ (27 ก.ค. 65)
ต้องการใช้น้ำ 0.52 ล้าน ลบ.ม.
- อายุ 15 สัปดาห์
409 ไร่ (20 ก.ค. 65)
ต้องการใช้น้ำ 0.005 ล้าน ลบ.ม.

พื้นที่ 0.59 ล้านไร่
ต้องการใช้น้ำ 162.55 ล้าน ลบ.ม.

- อายุ 8 สัปดาห์
35,489 ไร่ (7 ก.ย. 65)
ต้องการใช้น้ำ 15.19 ล้าน ลบ.ม.
- อายุ 9 สัปดาห์
230,129 ไร่ (31 ส.ค. 65)
ต้องการใช้น้ำ 80.95 ล้าน ลบ.ม.
- อายุ 10 สัปดาห์
101,755 ไร่ (24 ส.ค. 65)
ต้องการใช้น้ำ 27.89 ล้าน ลบ.ม.
- อายุ 11 สัปดาห์
145,735 ไร่ (17 ส.ค. 65)
ต้องการใช้น้ำ 28.38 ล้าน ลบ.ม.
- อายุ 12 สัปดาห์
16,669 ไร่ (10 ส.ค. 65)
ต้องการใช้น้ำ 2.25 ล้าน ลบ.ม.
- อายุ 13 สัปดาห์
38,463 ไร่ (3 ส.ค. 65)
ต้องการใช้น้ำ 3.07 ล้าน ลบ.ม.
- อายุ 14 สัปดาห์
16,926 ไร่ (27 ก.ค. 65)
ต้องการใช้น้ำ 0.52 ล้าน ลบ.ม.
- อายุ 15 สัปดาห์
409 ไร่ (20 ก.ค. 65)
ต้องการใช้น้ำ 0.005 ล้าน ลบ.ม.



7. คาดการณ์ปริมาณน้ำต้นทุน ณ วันที่ 1 พ.ย.65



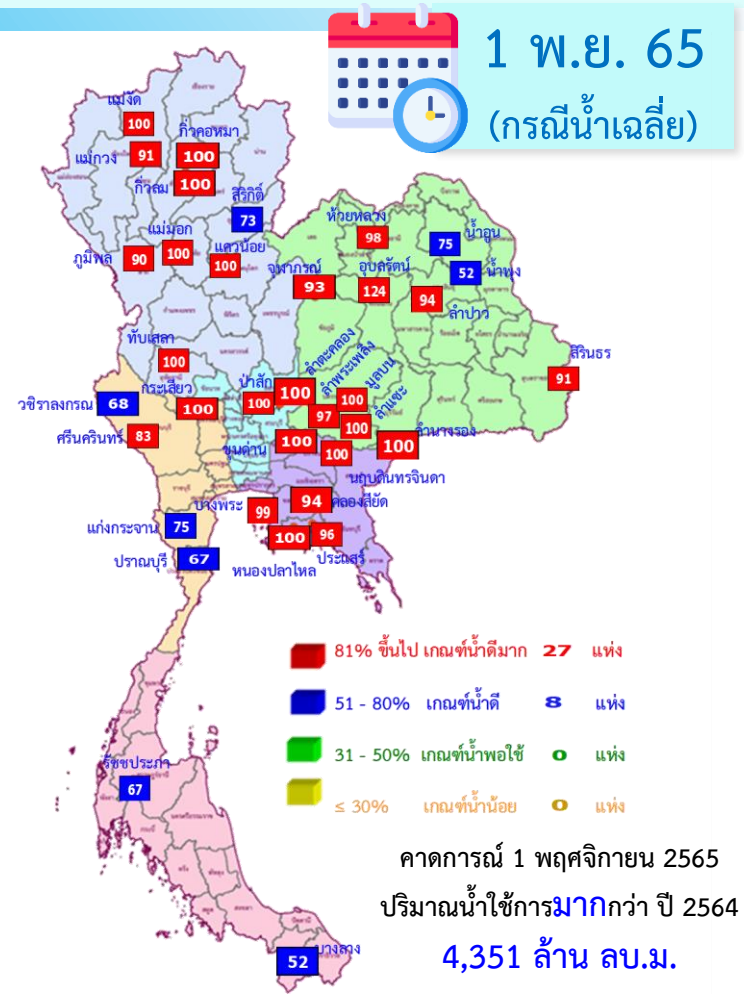


คาดการณ์ปริมาณน้ำอ่างเก็บน้ำขนาดใหญ่ 35 แห่งในช่วงฤดูฝน 2565 6 กรณี



สถิติและคาดการณ์ปริมาณน้ำอ่างเก็บน้ำขนาดใหญ่ 35 แห่งในช่วงฤดูฝน 2565 6 กรณี

ปี	ปริมาณน้ำ (ล้าน ลบ.ม.)	%	น้ำใช้การ (ล้าน ลบ.ม.)	%
1 พ.ย.60	59,642	84	36,115	76
1 พ.ย.61	57,693	81	34,151	72
1 พ.ย.62	47,400	67	23,858	50
1 พ.ย.63	43,412	61	19,870	42
1 พ.ย.64	53,999	67	30,457	64
1 พ.ย. 65 (น้ำมาก)	60,190	85	36,652	77
1 พ.ย. 65 (น้ำเฉลี่ย)	58,345	82	34,808	73
1 พ.ย. 65 (น้ำน้อย)	59,787	84	36,260	77
1 พ.ย. 65 (One Map)	60,407	85	36,870	78
1 พ.ย. 65 (2552)	59,699	84	36,161	76
1 พ.ย. 65 (2561)	59,667	84	36,149	76



ปี พ.ศ.	ปริมาณน้ำ (ล้าน ลบ.ม.)	%	น้ำใช้การ (ล้าน ลบ.ม.)	%
2565	58,345	82	34,808	73



คาดการณ์ปริมาณน้ำใช้การใน 4 เขื่อนหลัก ณ วันที่ 1 พ.ย. 2565

เขื่อนภูมิพล	ปี	ปริมาณ (ล้าน ลบ.ม.)	%	น้ำใช้การ (ล้าน ลบ.ม.)	%
	1 พ.ย. 64	8,029	60	4,229	44
	1 พ.ย. 65 (น้ำมาก)	12,184	91	8,384	87
	1 พ.ย. 65 (น้ำเฉลี่ย)	12,128	90	8,328	86
	1 พ.ย. 65 (น้ำน้อย)	12,049	90	8,249	85
	1 พ.ย. 65 (2561)	12,203	91	8,403	87
	1 พ.ย. 65 (2552)	12,074	90	8,274	86
	1 พ.ย. 65 One Map)	12,335	92	8,535	88

เขื่อนสิริกิติ์	ปี	ปริมาณ (ล้าน ลบ.ม.)	%	น้ำใช้การ (ล้าน ลบ.ม.)	%
	1 พ.ย. 64	4,467	47	1,617	24
	1 พ.ย. 65 (น้ำมาก)	6,957	73	4,107	62
	1 พ.ย. 65 (น้ำเฉลี่ย)	6,935	73	4,085	61
	1 พ.ย. 65 (น้ำน้อย)	6,903	73	4,053	61
	1 พ.ย. 65 (2561)	6,876	72	4,026	60
	1 พ.ย. 65 (2552)	6,880	72	4,030	61
	1 พ.ย. 65 One Map)	6,934	73	4,084	61

เขื่อนแควน้อย	ปี	ปริมาณ (ล้าน ลบ.ม.)	%	น้ำใช้การ (ล้าน ลบ.ม.)	%
	1 พ.ย. 64	944	100	901	100
	1 พ.ย. 65 (น้ำมาก)	939	100	896	100
	1 พ.ย. 65 (น้ำเฉลี่ย)	939	100	896	100
	1 พ.ย. 65 (น้ำน้อย)	939	100	896	100
	1 พ.ย. 65 (2561)	939	100	896	100
	1 พ.ย. 65 (2552)	939	100	896	100
	1 พ.ย. 65 One Map)	939	100	896	100

เขื่อนป่าสักชลสิทธิ์	ปี	ปริมาณ (ล้าน ลบ.ม.)	%	น้ำใช้การ (ล้าน ลบ.ม.)	%
	1 พ.ย. 64	1,001	104	998	100
	1 พ.ย. 65 (น้ำมาก)	960	100	957	100
	1 พ.ย. 65 (น้ำเฉลี่ย)	960	100	957	100
	1 พ.ย. 65 (น้ำน้อย)	960	100	957	100
	1 พ.ย. 65 (2561)	960	100	957	100
	1 พ.ย. 65 (2552)	960	100	957	100
	1 พ.ย. 65 One Map)	960	100	957	100

1 พฤศจิกายน 2564 คาดการณ์ 1 พฤศจิกายน 2565
 น้ำใช้การ 4 เขื่อนน้ำ 7,745 ล้าน ลบ.ม. น้ำใช้การ 4 เขื่อนน้ำ (น้ำเฉลี่ย) 14,266 ล้าน ลบ.ม.



คาดการณ์ปริมาณน้ำรวม 4 เขื่อนหลัก

6 กรณี

ปี	ปริมาณน้ำ (ล้าน ลบ.ม.)	%	น้ำใช้การ (ล้าน ลบ.ม.)	%
1 พ.ย. 64	14,441	58	7,745	43
1 พ.ย. 65 (น้ำมาก)	21,040	85	14,344	79
1 พ.ย. 65 (น้ำเฉลี่ย)	20,962	84	14,266	78
1 พ.ย. 65 (น้ำน้อย)	20,850	84	14,154	78
1 พ.ย. 65 (2561)	20,979	84	14,283	79
1 พ.ย. 65 (2552)	20,853	84	14,157	78
1 พ.ย. 65 One Map)	21,168	85	14,472	80



8. การเตรียมความพร้อม และการใช้ความช่วยเหลือฉุกเฉิน ปี 2565





ขป.เตรียมความพร้อมเครื่องจักร-เครื่องมือ ช่วยเหลือ ฤดูแล้ง ทั่วประเทศ ปี 2565

ส่วนบริหารเครื่องจักรกลที่ 1

เชียงใหม่

- เครื่องสูบน้ำ 165 เครื่อง
- เครื่องพลิกดินน้ำ 10 เครื่อง
- รถบรรทุกน้ำ 49 คัน
- เครื่องจักรกลสนับสนุนอื่นๆ 226 หน่วย



ส่วนบริหารเครื่องจักรกลที่ 2

พิษณุโลก

- เครื่องสูบน้ำ 237 เครื่อง
- เครื่องพลิกดินน้ำ 23 เครื่อง
- รถบรรทุกน้ำ 43 คัน
- เครื่องจักรกลสนับสนุนอื่นๆ 294 หน่วย



ส่วนบริหารเครื่องจักรกลที่ 5

พระนครศรีอยุธยา

- เครื่องสูบน้ำ 410 เครื่อง
- เครื่องพลิกดินน้ำ 39 เครื่อง
- รถบรรทุกน้ำ 117 คัน
- เครื่องจักรกลสนับสนุนอื่นๆ 346 หน่วย



ส่วนบริหารเครื่องจักรกลที่ 3

ขอนแก่น

- เครื่องสูบน้ำ 346 เครื่อง
- เครื่องพลิกดินน้ำ 35 เครื่อง
- รถบรรทุกน้ำ 33 คัน
- เครื่องจักรกลสนับสนุนอื่นๆ 373 หน่วย



ส่วนบริหารเครื่องจักรกลที่ 6

กาญจนบุรี

- เครื่องสูบน้ำ 344 เครื่อง
- เครื่องพลิกดินน้ำ 143 เครื่อง
- รถบรรทุกน้ำ 30 คัน
- เครื่องจักรกลสนับสนุนอื่นๆ 466 หน่วย



ส่วนบริหารเครื่องจักรกลที่ 4

นครราชสีมา

- เครื่องสูบน้ำ 222 เครื่อง
- เครื่องพลิกดินน้ำ 176 เครื่อง
- รถบรรทุกน้ำ 44 คัน
- เครื่องจักรกลสนับสนุนอื่นๆ 199 หน่วย



ส่วนกลาง

นนทบุรี

- เครื่องสูบน้ำ 127 เครื่อง
- เครื่องพลิกดินน้ำ 120 เครื่อง
- รถบรรทุกน้ำ 3 คัน
- เครื่องจักรกลสนับสนุนอื่นๆ 47 หน่วย

ส่วนบริหารเครื่องจักรกลที่ 7

สงขลา

- เครื่องสูบน้ำ 337 เครื่อง
- เครื่องพลิกดินน้ำ 71 เครื่อง
- รถบรรทุกน้ำ 39 คัน
- เครื่องจักรกลสนับสนุนอื่นๆ 268 หน่วย

รวมทั้งประเทศ

- เครื่องสูบน้ำ 2,198 เครื่อง
- เครื่องพลิกดินน้ำ 617 เครื่อง
- รถบรรทุกน้ำ 351 คัน
- เครื่องจักรกลสนับสนุนอื่นๆ 2,219 หน่วย

รวมเป็น
5,382 หน่วย



การช่วยเหลือประจำสัปดาห์ (8 ต.ค.65 - 14 ต.ค.65)

40 จังหวัด



รถบรรทุกน้ำ = - คัน - เทียว
ปริมาณน้ำ - ล้านลิตร

เครื่องสูบน้ำ = 410 เครื่อง

ปริมาณน้ำรวม 1.19 ล้าน ลบ.ม.

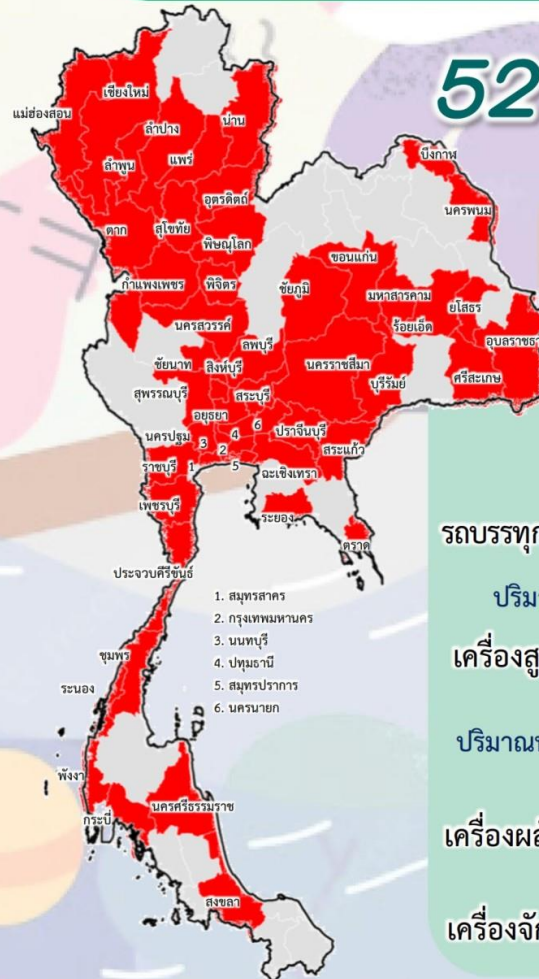
เครื่องผลักดันน้ำ = 385 เครื่อง

เครื่องจักรอื่นๆ = 26 หน่วย

1. นนทบุรี
2. ปทุมธานี
3. สมุทรปราการ
4. สมุทรสาคร
5. นครนายก

การช่วยเหลือสะสม (1 พ.ค.65 - 14 ต.ค.65)

52 จังหวัด



รถบรรทุกน้ำ = 1 คัน 9 เทียว

ปริมาณน้ำ 0.054 ล้านลิตร

เครื่องสูบน้ำ = 716 เครื่อง

ปริมาณน้ำรวม 102.95 ล้าน ลบ.ม.

เครื่องผลักดันน้ำ = 578 เครื่อง

เครื่องจักรอื่นๆ = 100 หน่วย

1. สมุทรสาคร
2. กรุงเทพมหานคร
3. นนทบุรี
4. ปทุมธานี
5. สมุทรปราการ
6. นครนายก



ผลการประชาสัมพันธ์สร้างการรับรู้เกี่ยวกับสถานการณ์น้ำ



ฤดูฝน 2565 กรมชลประทาน



ระหว่างวันที่ 15 - 21 ตุลาคม 2565

1. ศูนย์เรียนรู้การเพิ่มประสิทธิภาพการผลิตสินค้าเกษตร (ศพก.)



จำนวน

6 ครั้ง

สี่สิบ 109 ครั้ง

เกษตรกร

153 คน

สี่สิบ 3,364 คน

2. คณะกรรมการจัดการชลประทาน (JMC)



จำนวน

6 ครั้ง

สี่สิบ 59 ครั้ง

เกษตรกร

382 คน

สี่สิบ 2,307 คน

3. กลุ่มใช้น้ำ



จำนวน

408 ครั้ง

สี่สิบ 2,570 ครั้ง

เกษตรกร

2,967 คน

สี่สิบ 31,362 คน

4. การประชาสัมพันธ์อื่นๆ



จำนวน

799 ครั้ง

สี่สิบ 13,718 ครั้ง

ข้อมูลสะสม ตั้งแต่วันที่ 1 พ.ค.65

รวมการประชาสัมพันธ์



จำนวนครั้งการประชาสัมพันธ์

1,219 สี่สิบ 16,456



จำนวนเกษตรกรที่รับการฟังประชาสัมพันธ์

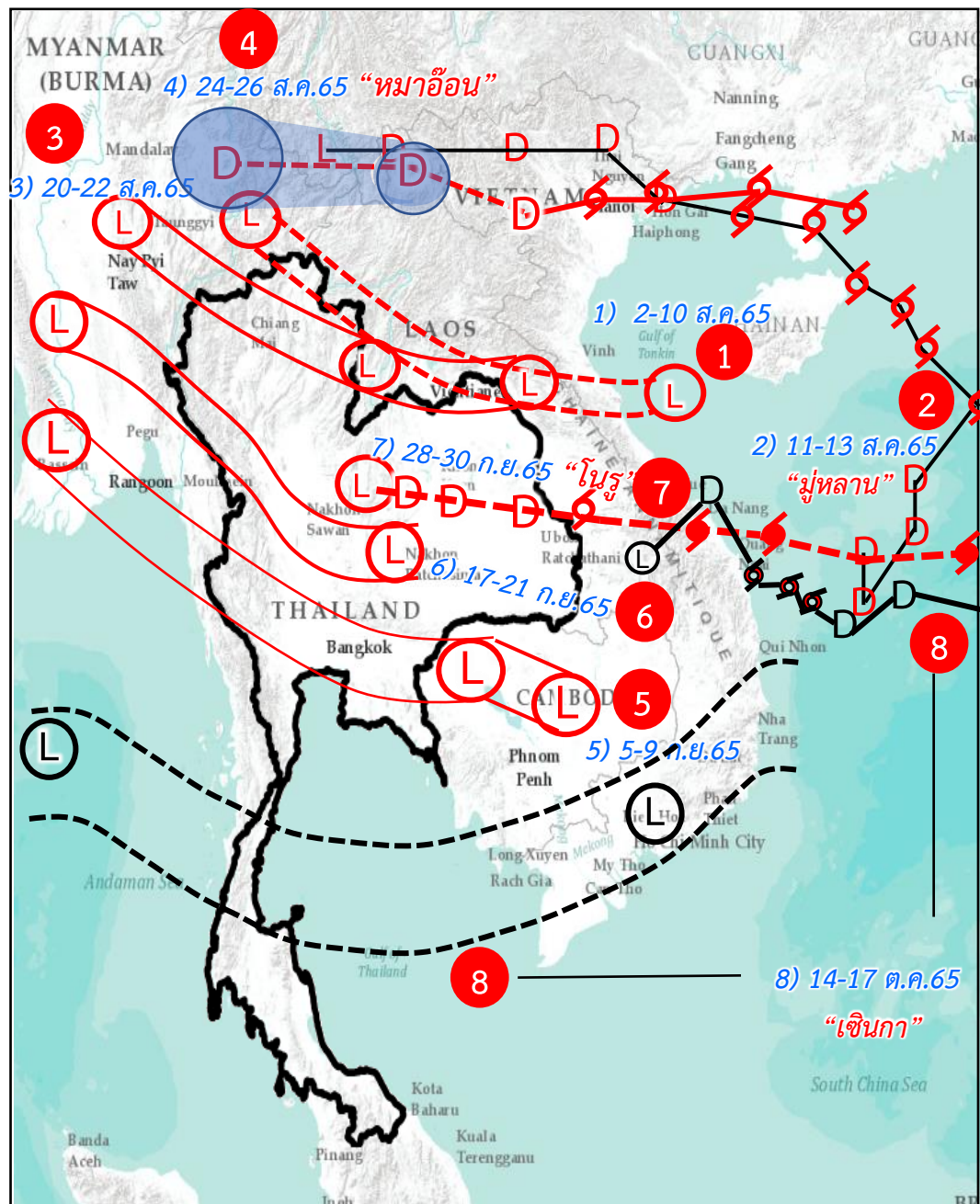
3,502 สี่สิบ 37,033



9. สถานการณ์อุทกภัย ปี 2565

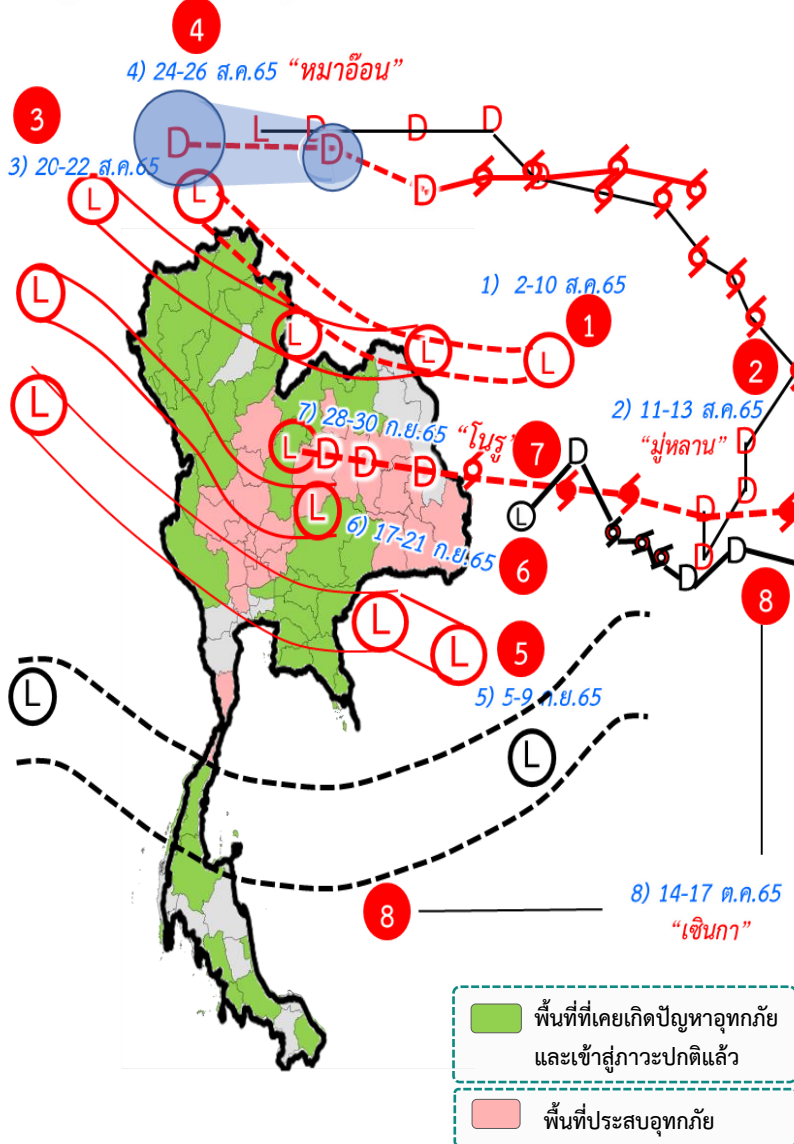


ลักษณะภูมิอากาศที่มีอิทธิพลต่อประเทศไทย ปี 2565



- 1) มรสุมตะวันตกเฉียงใต้พัดปกคลุมทะเลอันดามัน ประเทศไทย และอ่าวไทย ประกอบกับ ร่องมรสุมพาดผ่านภาคเหนือและภาคตะวันออกเฉียงเหนือตอนบนของประเทศไทย (วันที่ 2-10 ส.ค.65) 1
- 2) พายุดีเปรสชัน "มูหลาน" ที่อ่อนกำลังลงเป็นหย่อมความกดอากาศต่ำกำลังแรงและเคลื่อนเข้าปกคลุมประเทศจีนตอนใต้ ประเทศเมียนมาตอนบน และประเทศลาวตอนบน (วันที่ 11-13 ส.ค.65) 2
- 3) ร่องมรสุมพาดผ่านตอนบนของภาคเหนือ และประเทศลาวตอนบน เข้าสู่หย่อมความกดอากาศต่ำบริเวณประเทศเมียนมาตอนบน ประกอบกับมรสุมตะวันตกเฉียงใต้ที่พัดปกคลุมทะเลอันดามัน ประเทศไทย และอ่าวไทย มีกำลังปานกลาง (วันที่ 20-22 ส.ค.65) 3
- 4) พายุดีเปรสชัน "หมาอ้อน" ที่อ่อนกำลังลงเป็นหย่อมความกดอากาศต่ำกำลังแรงบริเวณประเทศลาวตอนบน (วันที่ 24-26 ส.ค.65) 4
- 5) ร่องมรสุมกำลังแรงพาดผ่านภาคเหนือและภาคตะวันออกเฉียงเหนือ ประกอบกับมรสุมตะวันตกเฉียงใต้ที่พัดปกคลุมทะเลอันดามัน และอ่าวไทยมีกำลังค่อนข้างแรง (วันที่ 5-9 ก.ย.65) 5
- 6) ร่องมรสุมเลื่อนลงมาพาดผ่านภาคเหนือ ภาคกลาง และภาคตะวันออกเฉียงเหนือ ประกอบกับมรสุมตะวันตกเฉียงใต้ที่พัดปกคลุมทะเลอันดามัน ประเทศไทย และอ่าวไทยมีกำลังแรง (วันที่ 17-21 ก.ย.65) 6
- 7) มรสุมตะวันตกเฉียงใต้ที่พัดปกคลุมทะเลอันดามัน ประเทศไทย และอ่าวไทย มีกำลังค่อนข้างแรง ประกอบกับพายุดีเปรสชัน "โนรู" มีศูนย์กลางอยู่บริเวณจังหวัดยโสธร และอ่อนกำลังลงเป็นหย่อมความกดอากาศต่ำกำลังแรง (วันที่ 28-30 ก.ย.65) 7
- 8) ร่องมรสุมพาดผ่านภาคใต้ตอนกลางเข้าสู่พายุดีเปรสชัน "เซินกา (SONCA)" ที่อ่อนกำลังลงเป็นหย่อมความกดอากาศต่ำกำลังแรงปกคลุมบริเวณแขวงเซกอง ประเทศลาว (วันที่ 14-17 ต.ค.65) 8

ข้อมูล ณ วันที่ 30 ตุลาคม 2565



พื้นที่ประสบอุทกภัยปี 2565 สาเหตุเนื่องจากอิทธิพล ดังนี้

- ❑ มรสุมตะวันตกเฉียงใต้พัดปกคลุมทะเลอันดามัน ประเทศไทย และอ่าวไทย ประกอบกับร่องมรสุมพาดผ่านภาคเหนือและภาคตะวันออกเฉียงเหนือ ตอนบนของประเทศไทย (วันที่ 2-10 ส.ค.65) ①
 - ❑ พายุดีเปรสชัน "มูหลาน" ที่อ่อนกำลังลงเป็นหย่อมความกดอากาศต่ำกำลังแรง และเคลื่อนเข้าปกคลุมประเทศจีนตอนใต้ ประเทศเมียนมาตอนบน และประเทศลาวตอนบน (วันที่ 11-13 ส.ค.65) ②
 - ❑ ร่องมรสุมพาดผ่านตอนบนของภาคเหนือ และประเทศลาวตอนบน เข้าสู่หย่อมความกดอากาศต่ำบริเวณประเทศเมียนมาตอนบน ประกอบกับมรสุมตะวันตกเฉียงใต้ที่พัดปกคลุมทะเลอันดามัน ประเทศไทย และอ่าวไทย มีกำลังปานกลาง (วันที่ 20-22 ส.ค.65) ③
 - ❑ พายุดีเปรสชัน "หมาอ้อน" ที่อ่อนกำลังลงเป็นหย่อมความกดอากาศต่ำกำลังแรงบริเวณประเทศลาวตอนบน (วันที่ 24-26 ส.ค.65) ④
 - ❑ ร่องมรสุมกำลังแรงพาดผ่านภาคเหนือ และภาคตะวันออกเฉียงเหนือ ประกอบกับมรสุมตะวันตกเฉียงใต้ที่พัดปกคลุมทะเลอันดามัน ภาคใต้ และอ่าวไทยมีกำลังค่อนข้างแรง (วันที่ 5-9 ก.ย.65) ⑤
 - ❑ ร่องมรสุมเลื่อนลงมาพาดผ่านภาคเหนือ ภาคกลาง และภาคตะวันออกเฉียงเหนือ ประกอบกับมรสุมตะวันตกเฉียงใต้ที่พัดปกคลุมทะเลอันดามัน ประเทศไทย และอ่าวไทยมีกำลังแรง (วันที่ 17-21 ก.ย.65) ⑥
 - ❑ มรสุมตะวันตกเฉียงใต้ที่พัดปกคลุมทะเลอันดามัน ประเทศไทย และอ่าวไทย มีกำลังค่อนข้างแรง ประกอบกับพายุดีเปรสชัน "โนรู" มีศูนย์กลางอยู่บริเวณจังหวัดยโสธร และอ่อนกำลังลงเป็นหย่อมความกดอากาศต่ำกำลังแรง (วันที่ 28-30 ก.ย.65) ⑦
 - ❑ ร่องมรสุมพาดผ่านภาคใต้ตอนกลางเข้าสู่พายุดีเปรสชัน "เซินกา (SONCA)" ที่อ่อนกำลังลงเป็นหย่อมความกดอากาศต่ำกำลังแรงปกคลุมบริเวณแขวงเซกอง ประเทศลาว (วันที่ 14-17 ต.ค.65) ⑧
- ❖ **ส่งผลทำให้มีพื้นที่ประสบอุทกภัยรวมทั้งสิ้น 59 จังหวัด ดังนี้**
- **จังหวัดที่เข้าสู่ภาวะปกติ 36 จังหวัด** ได้แก่ จังหวัดแม่ฮ่องสอน เชียงใหม่ น่าน ลำพูน พะเยา ลำปาง เชียงราย อุดรดิตถ์ สุโขทัย กำแพงเพชร ตาก อุดรธานี เลย หนองคาย นครราชสีมา บุรีรัมย์ นครนายก ปราจีนบุรี ฉะเชิงเทรา จันทบุรี ชลบุรี ระยอง ตราด สระแก้ว สมุทรปราการ เพชรบูรณ์ ปทุมธานี กาญจนบุรี ระนอง ชุมพร สุราษฎร์ธานี ภูเก็ต สงขลา สตูล ตรัง และนราธิวาส
 - **จังหวัดที่ประสบอุทกภัย 23 จังหวัด** ได้แก่ จังหวัดพิจิตร พิษณุโลก นครสวรรค์ หนองบัวลำภู ชัยภูมิ ขอนแก่น กาฬสินธุ์ ร้อยเอ็ด มหาสารคาม ยโสธร อุบลราชธานี ศรีสะเกษ สุรินทร์ ลพบุรี สระบุรี พระนครศรีอยุธยา อ่างทอง สิงห์บุรี ชัยนาท อุทัยธานี สุพรรณบุรี นครปฐม และประจวบคีรีขันธ์



สรุปสถานการณ์อุทกภัยปี 2565



ข้อมูล ณ วันที่ 30 ตุลาคม 2565

ที่	สขป.	ลุ่มน้ำ	จังหวัด	อำเภอ (จำนวน)	รายชื่ออำเภอ	จุดประสบภัย			พื้นที่ประสบภัย	
						น้ำล้นตลิ่ง	ลำน้ำที่น้ำล้นตลิ่ง	น้ำท่วมขัง	ไร่	ครัวเรือน
1	สขป.3	น่าน	พิจิตร	2	โพทะเล สามง่าม	✓		✓		60
2	สขป.3	น่าน	พิจิตร	3	วังทอง พรหมพิราม บางระกำ	✓	แม่น้ำยมสายเก่า	✓	13,413	5,647
3	สขป.3	เจ้าพระยา	นครสวรรค์	5	เมืองนครสวรรค์ ชุมแสง แก้วเสียว พยุหะคีรี โกรกพระ	✓	คลองชัยนาท -ป่าสัก	✓		
4	สขป.5	ชี	หนองบัวลำภู	2	โนนสัง ศรีบุญเรือง			✓	4,360	
5	สขป.6	ชี	ชัยภูมิ	3	คอนสาร ภูเขียว บ้านแท่น			✓	1,270	
6	สขป.6	ชี	ขอนแก่น	7	ชุมแพ ภูผาม่าน เมือง หนองเรือ ชนบท น้ำพอง ชำสูง	✓	แม่น้ำชี	✓	42,472	
7	สขป.6	ชี	กาฬสินธุ์	6	เมือง กมลาไสย ร่องคำ ยางตลาด ท่าคันโท ฆ้องชัย	✓	แม่น้ำชี		38,350	1,017
8	สขป.6	ชี	ร้อยเอ็ด	14	เสลภูมิ โพนทราย เชียงขวัญ ทุ่งเขาหลวง ธวัชบุรี จังหาร โพนทราย อาจสามารถ สุวรรณภูมิ พนมไพร เกษตรวิสัย หนองฮี เมืองร้อยเอ็ด ปทุมรัตน์	✓	แม่น้ำชี	✓	117,506	
9	สขป.6	ชี	มหาสารคาม	6	เมือง กันทรวิชัย โกสุมพิสัย เขียงยืน พยัคฆภูมิพิสัย กุดรัง	✓	แม่น้ำชี	✓	96,120	
10	สขป.7	ชี	ยโสธร	4	เมืองยโสธร มหาชนะชัย ค้อวัง คำเขื่อนแก้ว	✓	แม่น้ำชี	✓	59,091	
11	สขป.7	มูล	อุบลราชธานี	18	เมืองวารินชำราบ เขื่องใน ดอนมดแดง ตาลชุม สว่างวีระวงศ์ สำโรง เดชอุดม ทุ่งศรีอุดม น้ำขุ่น ตระการพืชผล นาเยีย ม่วงสามสิบ น้ำยืน เหล่าเสือโก้ก นาหวาย พิบูลมังสาหาร ลีรินธร	✓	ลำโดมใหญ่ ลำเซบก แม่น้ำมูล	✓	118,241	
12	สขป.8	มูล	ศรีสะเกษ	14	เมือง ยางชุมน้อย กันทรารมย์ ขุขันธ์ ปรังค์ภู อุทุมพรพิสัย ห้วยทับทัน ภูสิงห์ วังหิน บึงบูรพ์ ขุนหาญ ราษีไศล ศีลาลาด โพธิ์ศรีสุวรรณ	✓	แม่น้ำมูล ห้วยทับทัน ห้วยสำราญ		233,050	
13	สขป.8	มูล	สุรินทร์	2	รัตนบุรี ท่าตูม	✓	แม่น้ำมูล		39,203	



สรุปสถานการณ์อุทกภัยปี 2565



ข้อมูล ณ วันที่ 30 ตุลาคม 2565

ที่	สขป.	ลุ่มน้ำ	จังหวัด	อำเภอ (จำนวน)	รายชื่ออำเภอ	จุดประสบภัย			พื้นที่ประสบภัย	
						น้ำล้นตลิ่ง	ลำน้ำที่น้ำล้นตลิ่ง	น้ำท่วมขัง	ไร่	ครัวเรือน
14	สขป.10	ป่าสัก	ลพบุรี	2	บ้านหมี่ เมืองลพบุรี			✓	3,117	125
15	สขป.10	ป่าสัก	สระบุรี	1	บ้านหมอ	✓	คลองชัยนาท-ป่าสัก	✓		
16	สขป.12	เจ้าพระยา	พระนครศรีอยุธยา	12	บางบาล เสนา ผักไห่ ท่าเรือ วังน้อย อุทัย นครหลวง บางปะอิน บางไทร บางปะหัน พระนครศรีอยุธยา มหาราช	✓	แม่น้ำน้อย คลองโผงเผง แม่น้ำเจ้าพระยา	✓	4,800	12,425
17	สขป.12	เจ้าพระยา	อ่างทอง	6	วิเศษชัยชาญ ป่าโมก เมืองอ่างทอง ไชโย โพธิ์ทอง แสวงหา	✓	แม่น้ำน้อย แม่น้ำเจ้าพระยา	✓	15,376	25,988
18	สขป.12	เจ้าพระยา	สิงห์บุรี	6	อินทร์บุรี เมืองสิงห์บุรี พรหมบุรี ท่าช้าง บางระจัน ค่ายบางระจัน	✓	แม่น้ำเจ้าพระยา		38,000	23,977
19	สขป.12	เจ้าพระยา	ชัยนาท	4	เมือง วัดสิงห์ มโนรมย์ สรรพยา	✓	แม่น้ำเจ้าพระยา			17,402
20	สขป.12	สะแกกรัง	อุทัยธานี	1	เมืองอุทัยธานี	✓	แม่น้ำสะแกกรัง			
21	สขป.12	ท่าจีน	สุพรรณบุรี	9	อู่ทอง บางปลาหมอ สองพี่น้อง เมืองสุพรรณบุรี เดิมบางนางบวช สามชุก ทองห้วยไซ ศรีประจันต์ ดอนเจดีย์	✓	คลองระบายน้อย สองพี่น้อง	✓	450,207	1,452
22	สขป.13	ท่าจีน	นครปฐม	6	เมืองนครปฐม กำแพงแสน นครชัยศรี บางเลน พุทธมณฑล สามพราน	✓	แม่น้ำท่าจีน	✓	22,529	200
23	สขป.14	เพชรบุรี-ประจวบคีรีขันธ์	ประจวบคีรีขันธ์	1	หัวหิน			✓		
รวม				134		19		17	1,297,105	88,293



10. การเตรียมความพร้อมรับมืออุทกภัย พื้นที่ภาคใต้ ปี 2565



ปัญหาอุปสรรคจากข้อเท็จจริงในพื้นที่ (การเกิดอุทกภัย)



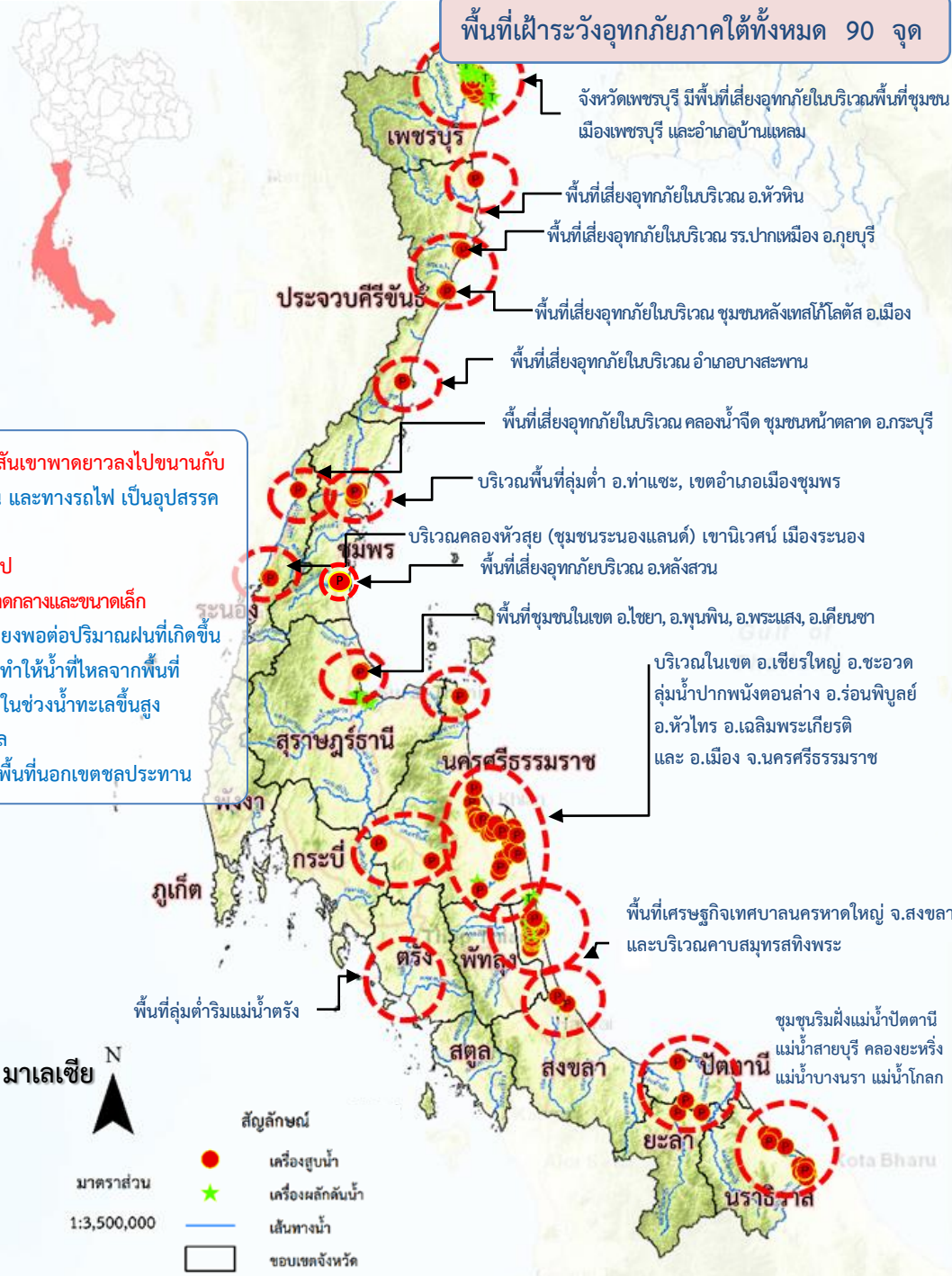
1. ลักษณะทางกายภาพเป็นสันเขาพาดยาวลงไปขนานกับแนวชายฝั่งทะเล และมี ถนน และทางรถไฟ เป็นอุปสรรคกีดขวางการระบายน้ำ
2. สภาพการใช้พื้นที่เปลี่ยนแปลง
3. อ่างเก็บน้ำส่วนใหญ่เป็นขนาดกลางและขนาดเล็ก ความสามารถกักเก็บน้ำไม่เพียงพอต่อปริมาณฝนที่เกิดขึ้น
4. อิทธิพลของน้ำทะเลหนุน ทำให้น้ำที่ไหลจากพื้นที่ตอนบนออกสู่ทะเล ทำได้ช้า ในช่วงน้ำทะเลขึ้นสูง โดยเฉพาะพื้นที่ลุ่มต่ำติดทะเล
5. พื้นที่ส่วนใหญ่ที่ท่วม เป็นพื้นที่นอกเขตชลประทาน

มาตราส่วน
1:3,500,000

สัญลักษณ์

- เครื่องสูบน้ำ
- ★ เครื่องผลักดันน้ำ
- เส้นทางน้ำ
- ขอบเขตจังหวัด

พื้นที่เฝ้าระวังอุทกภัยภาคใต้ทั้งหมด 90 จุด





การเตรียมการเพื่อรองรับสถานการณ์อุทกภัยในพื้นที่ภาคใต้

- **ติดตามสภาพภูมิอากาศ และสถานการณ์น้ำฝน น้ำท่า และน้ำในอ่างเก็บน้ำต่างๆ** เพื่อวิเคราะห์และเตรียมการรองรับสถานการณ์ที่อาจเกิดขึ้น โดยติดตามข้อมูลสภาพภูมิอากาศจากกรมอุตุนิยมวิทยา
- **วิเคราะห์พื้นที่เสี่ยงและพื้นที่เฝ้าระวัง** เพื่อเตรียมความพร้อมรับมืออุทกภัยที่อาจเกิดขึ้น
- **ตรวจสอบระบบชลประทาน** ให้สามารถรองรับสถานการณ์น้ำได้เต็มศักยภาพตามสถานการณ์น้ำที่เป็นจริงในแต่ละช่วงเวลา รวมทั้งบริหารจัดการน้ำในอ่างเก็บน้ำให้อยู่ในเกณฑ์ควบคุมอย่างเคร่งครัด
- **เตรียมความพร้อมของเครื่องจักร เครื่องมือ** ประกอบด้วย รถแบคโฮ/รถขุด รถเทรลเลอร์ เครื่องสูบน้ำเคลื่อนที่ เครื่องผลักดันน้ำในบริเวณพื้นที่เสี่ยงที่จะเกิดน้ำท่วมเป็นประจำ ให้สามารถนำไปช่วยเหลือได้ทันทีเมื่อเกิดปัญหาน้ำท่วม และมอบหมายเจ้าหน้าที่ในพื้นที่ให้เฝ้าระวังและติดตามสถานการณ์น้ำอย่างใกล้ชิดตลอดเวลา
- **บูรณาการร่วมกับหน่วยงานที่เกี่ยวข้อง** ประกอบด้วย กรมอุตุนิยมวิทยา สถาบันสารสนเทศทรัพยากรน้ำ (องค์การมหาชน) การไฟฟ้าฝ่ายผลิตแห่งประเทศไทย กรมอุทกศาสตร์ (กองทัพเรือ) กรมทรัพยากรน้ำ กรมทางหลวง กรมทางหลวงชนบท กรมการปกครอง กรมส่งเสริมการปกครองท้องถิ่น การรถไฟแห่งประเทศไทยและกรมป้องกันและบรรเทาสาธารณภัย มีการประชุมหารือทุกสัปดาห์หรือตามสถานการณ์
- **ประชาสัมพันธ์ให้ข้อมูลข่าวสารสถานการณ์น้ำ** โดยบูรณาการร่วมกับผู้ว่าราชการจังหวัด กรมป้องกันและบรรเทาสาธารณภัยฝ่ายความมั่นคง และหน่วยงานที่เกี่ยวข้องในการแจ้งเตือนประชาชนเพื่อติดตามและเฝ้าระวังเตรียมรับสถานการณ์น้ำ จากฝนตกหนัก และน้ำท่วมที่อาจจะเกิดขึ้นอย่างใกล้ชิด





การเตรียมความพร้อมเครื่องจักรกลเพื่อรับมืออุทกภัยภาคใต้ ปี 2565



- ดำเนินการเตรียมความพร้อมของเครื่องสูบน้ำในพื้นที่ภาคใต้ 499 เครื่อง บริเวณพื้นที่เสี่ยงที่จะเกิดน้ำท่วมเป็นประจำ ให้สามารถนำไปช่วยเหลือได้ทันที เมื่อเกิดปัญหาน้ำท่วม

ภาคใต้ 16 จังหวัด

- เครื่องสูบน้ำ 350 เครื่อง
 (ประจำการอยู่ไว้ที่จุดพักหลักและจุดพักรองเครื่องจักรกล)
- เครื่องผลักดันน้ำ 440 เครื่อง
 (ประจำการอยู่ไว้ที่จุดพักหลักและจุดพักรองเครื่องจักรกล)
- รถแทรกเตอร์/รถขุด 196 คัน
 (ประจำการอยู่ไว้ที่จุดพักหลักและจุดพักรองเครื่องจักรกล)
- เครื่องจักรกลสนับสนุนอื่นๆ 203 หน่วย
 (ประจำการอยู่ไว้ที่จุดพักหลักและจุดพักรองเครื่องจักรกล)

รวม 1,189 หน่วย





11. แผนการบริหารจัดการน้ำฤดูแล้งปี 2565/66





ร่าง แผนการบริหารจัดการน้ำในฤดูแล้งปี 2565/66 ทั้งประเทศ

ในช่วงวันที่ 1 พฤศจิกายน 2565 ถึง 30 เมษายน 2566

แผนจัดสรรน้ำฤดูแล้งปี 2565/66
รวม 44,114 ล้านลูกบาศก์เมตร

คาดการณ์ปริมาณน้ำใช้การได้		
ปี 1 พฤศจิกายน 2565		
	อ่างฯ ใหญ่	35,403 ล้าน ลบ.ม.
	อ่างฯ กลาง	4,462 ล้าน ลบ.ม.
	แหล่งน้ำอื่น ๆ	4,249 ล้าน ลบ.ม.

แผนจัดสรรน้ำฤดูแล้งปี 2565/66 (พ.ย. 65 - เม.ย. 66)
รวม 27,375 ล้านลูกบาศก์เมตร
(คิดเป็นร้อยละ 62 ของปริมาณน้ำต้นทุน)

สำรองน้ำต้นฤดูฝนปี 2566 (พ.ค.-ก.ค. 66)
รวม 16,739 ล้านลูกบาศก์เมตร
(คิดเป็นร้อยละ 38 ของปริมาณน้ำต้นทุน)

อุปโภค-บริโภค
2,535 ล้าน ลบ.ม.
(คิดเป็นร้อยละ 9)

รักษาระบบนิเวศและ
อื่นๆ
7,395 ล้าน ลบ.ม.
(คิดเป็นร้อยละ 27)

อุตสาหกรรม
550 ล้าน ลบ.ม.
(คิดเป็นร้อยละ 2)

การเกษตร
16,895 ล้าน ลบ.ม.
(คิดเป็นร้อยละ 62)

อุปโภค-บริโภค
รักษาระบบนิเวศ
และอื่นๆ
4,437 ล้าน ลบ.ม.
(คิดเป็นร้อยละ 27)

ฝนทิ้งช่วง
12,302 ล้าน ลบ.ม.
(คิดเป็นร้อยละ 73)



ข้อมูล ณ วันที่ 9 ตุลาคม 2565

ฝ่ายจัดสรรน้ำที่ 1 ส่วนบริหารจัดการน้ำ



ร่าง แผนการบริหารจัดการน้ำในฤดูแล้งปี 2565/66 ลุ่มน้ำเจ้าพระยา

ในช่วงวันที่ 1 พฤศจิกายน 2565 ถึง 30 เมษายน 2566

คาดการณ์ปริมาณน้ำใช้การได้		
เมื่อ 1 พฤศจิกายน 2565		
	เดือนกุมภาพันธ์	7,806 ล้าน ลบ.ม.
	เดือนมีนาคม	3,942 ล้าน ลบ.ม.
	เดือนเมษายน	896 ล้าน ลบ.ม.
	เดือนพฤษภาคม	957 ล้าน ลบ.ม.

แผนรักษาระบบนิเวศแม่น้ำ
ท่าจีน-แม่น้ำเจ้าพระยา
รวม 500 ล้านลูกบาศก์เมตร

แผนจัดสรรน้ำฤดูแล้งปี 2565/66
รวม 13,601 ล้านลูกบาศก์เมตร

แผนจัดสรรน้ำฤดูแล้งปี 2565/66 (พ.ย. 65 - เม.ย.66)
รวม 8,500 ล้านลูกบาศก์เมตร
(คิดเป็นร้อยละ 59 ของปริมาณน้ำต้นทุน)

สำรองน้ำต้นฤดูฝนปี 2566 (พ.ค.-ก.ค. 66)
รวม 5,601 ล้านลูกบาศก์เมตร
(คิดเป็นร้อยละ 41 ของปริมาณน้ำต้นทุน)

อุปโภค-บริโภค
1,150 ล้าน ลบ.ม.
(คิดเป็นร้อยละ 14)

รักษาระบบนิเวศ
และอื่นๆ
1,940 ล้าน ลบ.ม.
(คิดเป็นร้อยละ 23)

พืชฤดูแล้ง
430 ล้าน ลบ.ม.
(คิดเป็นร้อยละ 5)

อุตสาหกรรม
135 ล้าน ลบ.ม.
(คิดเป็นร้อยละ 2)

อุปโภค-บริโภค
รักษาระบบนิเวศ
และอื่นๆ
1,656 ล้าน ลบ.ม.
(คิดเป็นร้อยละ 30)

ฝนทิ้งช่วงและปรับ
ปฏิทินเพาะปลูก
3,945 ล้าน ลบ.ม.
(คิดเป็นร้อยละ 70)

พื้นที่คาดการณ์ปลูกข้าวนาปรัง 4,845 ล้าน ลบ.ม.
(คิดเป็นร้อยละ 56)

ข้อมูล ณ วันที่ 9 ตุลาคม 2565



ร่าง สรุปปริมาณน้ำเพื่อการเพาะปลูกพืชฤดูแล้งในเขตชลประทาน ปี 2565/66

ข้อมูล ณ วันที่ 9 ตุลาคม 2565

ภาค/ลุ่มน้ำ	คาดการณ์ปริมาณน้ำใช้การ 1 พ.ย. 65 (ล้านลูกบาศก์เมตร)				แผนการจัดสรรน้ำช่วงฤดูแล้ง ปี 2565/66 (ล้านลูกบาศก์เมตร)				สำรอง ต้นฤดูฝน	วันเริ่มต้น ฤดูแล้ง
	อ่างใหญ่	อ่างกลาง	แหล่งน้ำ อื่นๆ	รวม	เกษตร	อุปโภค บริโภค	ระบบ และอื่นๆ	รวม		
เหนือ	807	895	778	2,480	1,470	143	331	1,944	536	1 พ.ย. 65
ตะวันออกเฉียงเหนือ	6,602	1,741	543	8,885	2,777	233	767	3,777	5,109	1 พ.ย. 65
กลาง	402	344	25	771	320	30	23	372	399	1 พ.ย. 65
ตะวันออก	1,415	899	1,211	3,526	1,543	181	990	2,714	812	1 พ.ย. 65
ตะวันตก	0	137	6	143	4	2	0	6	137	1 ม.ค. 65
ใต้	3,972	446	1,686	6,104	2,326	337	2,899	5,562	542	1 มี.ค. 66
รวม (ลุ่มน้ำอื่น)	13,198	4,462	4,249	21,909	8,440	924	5,010	14,374	7,535	
ลุ่มน้ำเจ้าพระยา	13,601		500	14,101	5,275	1,150	2,075	8,500	5,601	1 พ.ย. 65
4 เขื่อนหลัก	13,601			13,601	5,275	1,150	1,575	8,000	5,601	1 พ.ย. 65
รักษาระบบนิเวศแม่น้ำท่าจีน			500				500	500		1 พ.ย. 65
ลุ่มน้ำแม่กลอง	8,604		(500)	8,104	3,180	460	860	4,500	3,604	1 ม.ค. 66
2 เขื่อนหลัก	8,604			8,604	3,180	460	1,360	5,000	3,604	
รวมทั้งประเทศ	35,403	4,462	4,249	44,114	16,895	2,535	7,945	27,375	16,740	



ร่าง สรุปนำต้นทุนเพื่อการเกษตรและแผนการเพาะปลูกพืชฤดูแล้งในเขตชลประทาน ปี 2565/66

ข้อมูล ณ วันที่ 9 ตุลาคม 2565

ภาค/ลุ่มน้ำ	ปริมาณน้ำต้นทุน เพื่อการเกษตร ณ วันเริ่มต้นฤดูแล้ง (ล้านลูกบาศก์เมตร)	แผนการเพาะปลูกพืช (ไร่)					หมายเหตุ วันเริ่มต้น ฤดูแล้ง
		ข้าวนาปรัง	พืชไร่	พืชผัก	พืชอื่นๆ	รวม	
เหนือ	1,470	609,624	143,686	34,562	257,978	1,045,850	1 พ.ย. 65
ตะวันออกเฉียงเหนือ	2,777	1,332,096	39,329	6,336	105,759	1,483,520	1 ธ.ค. 65
กลาง	320	230,390	37,045	6,459	93,758	367,652	1 พ.ย. 65
ตะวันออก	1,543	448,335	23,721	1,505	674,976	1,148,537	1 พ.ย. 65
ตะวันตก	4	600	45	300	355	1,300	1 ม.ค. 66
ใต้	2,326	302,136	36,289	45,084	1,378,486	1,761,995	1 มี.ค. 66
รวม (ลุ่มน้ำอื่น)	8,440	2,923,181	280,115	94,246	2,511,311	5,808,853	
ลุ่มน้ำเจ้าพระยา	5,275	6,590,682	65,092	30,287	1,083,054	7,769,115	1 พ.ย. 65
ลุ่มน้ำแม่กลอง	3,180	840,000	63,500	105,600	1,059,556	2,068,656	1 ม.ค. 66
รวมทั้งประเทศ	16,895	10,353,863	408,707	230,133	4,653,921	15,646,624	



กรมชลประทาน

กระทรวงเกษตรและสหกรณ์