



สถานการณ์และการบริหารจัดการน้ำ ฤดูแล้ง ปี 2564/65

วันที่ 30 ธันวาคม 2564

ศูนย์ปฏิบัติการน้ำอัจฉริยะ (SWOC)
กรมชลประทาน ถนนสามเสน





หัวข้อ “สถานการณ์และการบริหารจัดการน้ำ ฤดูแล้ง ปี 2564/65”



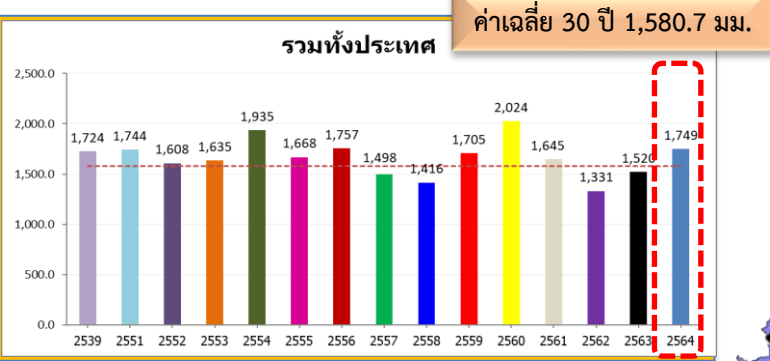
1. สถานการณ์ฝน และสภาพภูมิอากาศ
2. สถานการณ์น้ำในอ่างเก็บน้ำ
3. สถานการณ์น้ำท่า
4. การเพาะปลูกพืชฤดูแล้ง ปี 2564/65
5. แผน-ผลการบริหารจัดการน้ำฤดูแล้ง ปี 2564/65
6. สถานการณ์ค่าความเค็ม
7. มาตรการบริหารจัดการน้ำฤดูแล้ง ปี 2564/65





1. สถานการณ์ฝน และสภาพภูมิอากาศ



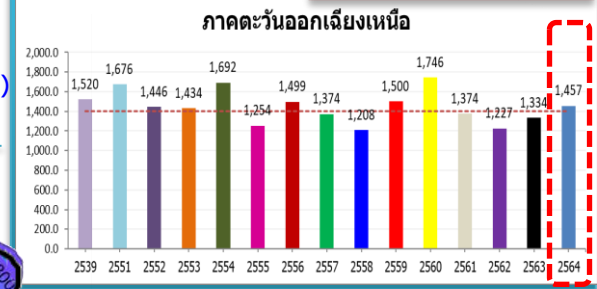


ทั่วประเทศ
 168.6(11%)
 229.0(15%)
 4.9(0%)
 25.5(1%)

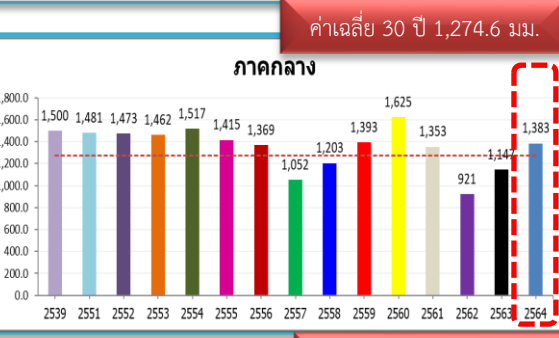
ปริมาณฝนสะสม
 (ตั้งแต่ 1 ม.ค. - 26 ธ.ค. 2564)
 ค่าเฉลี่ย 30 ปี 1,404.9 มม.



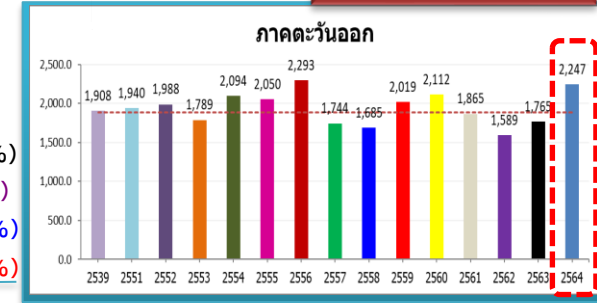
171.2(14%)
 377.0(37%)
 26.0(2%)
 41.6(3%)



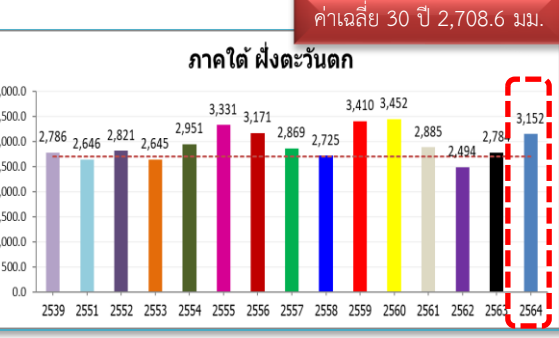
หมายเหตุ
 ตัวเลขสีดำ คือ ปี 64 เทียบกับค่าเฉลี่ย 30 ปี
 ตัวเลขสีม่วง คือ ปี 64 เทียบ ปี 63
 ตัวเลขสีน้ำเงิน คือ ปี 64 เทียบ ปี 51
 ตัวเลขสีแดง คือ ปี 64 เทียบ ปี 39



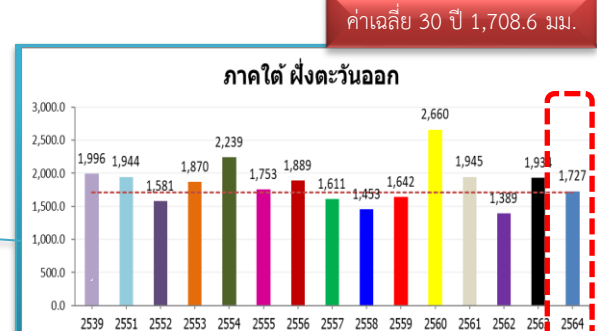
108.5(9%)
 236.6(21%)
 -97.5(-7%)
 -116.8(-8%)



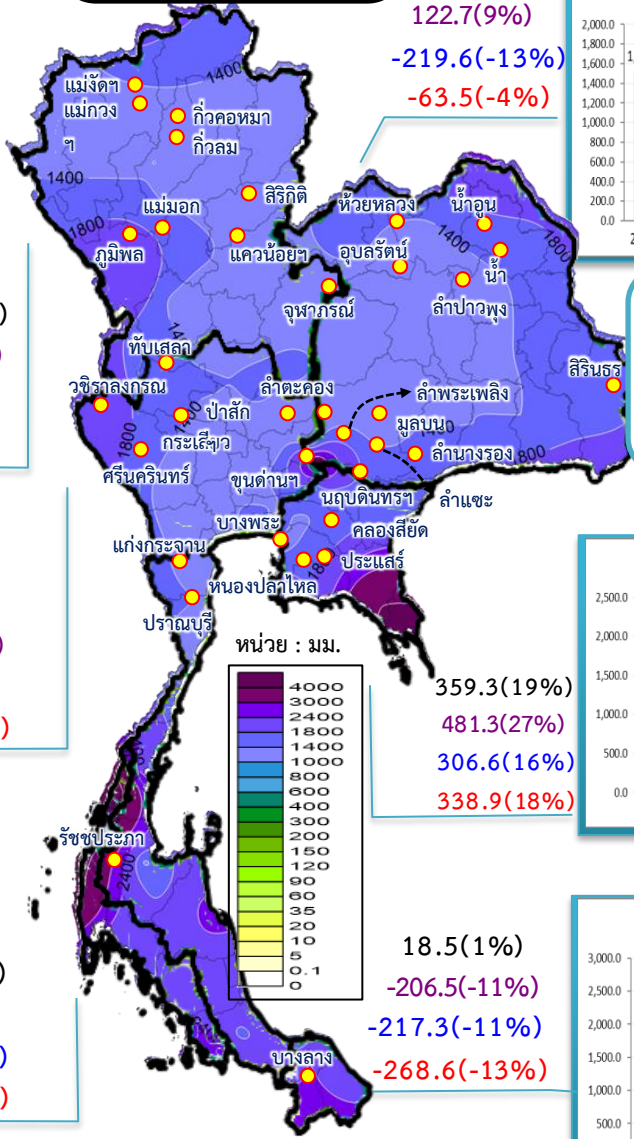
359.3(19%)
 481.3(27%)
 306.6(16%)
 338.9(18%)



443.3(16%)
 368.0(13%)
 506.1(19%)
 366.4(13%)

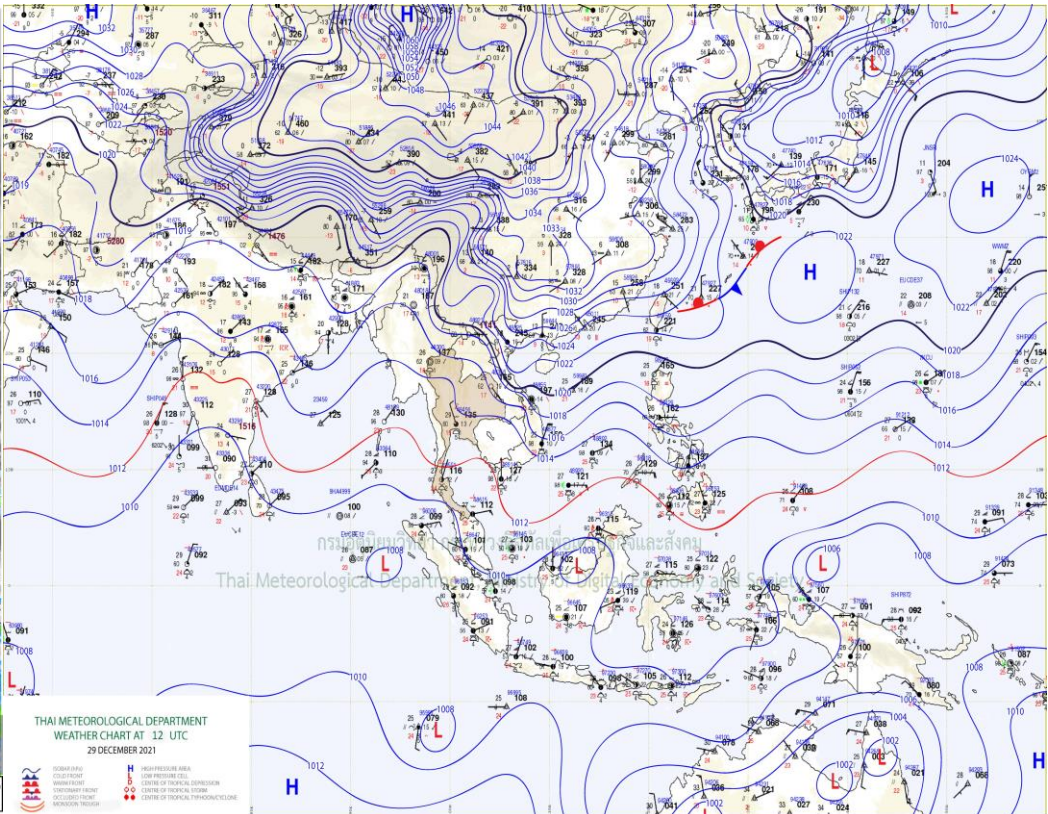
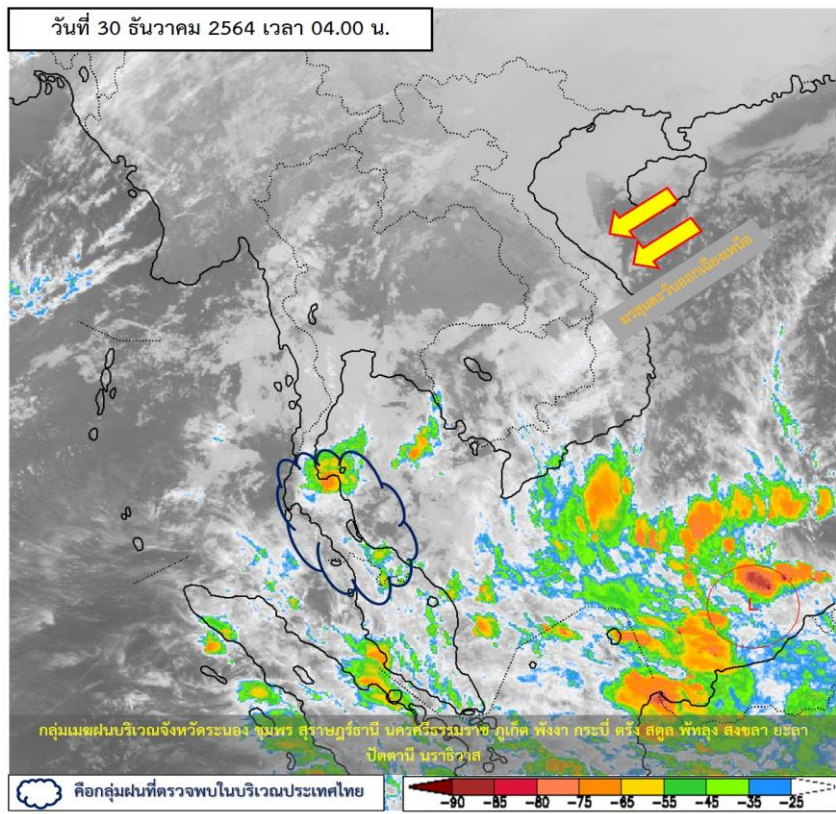


18.5(1%)
 -206.5(-11%)
 -217.3(-11%)
 -268.6(-13%)





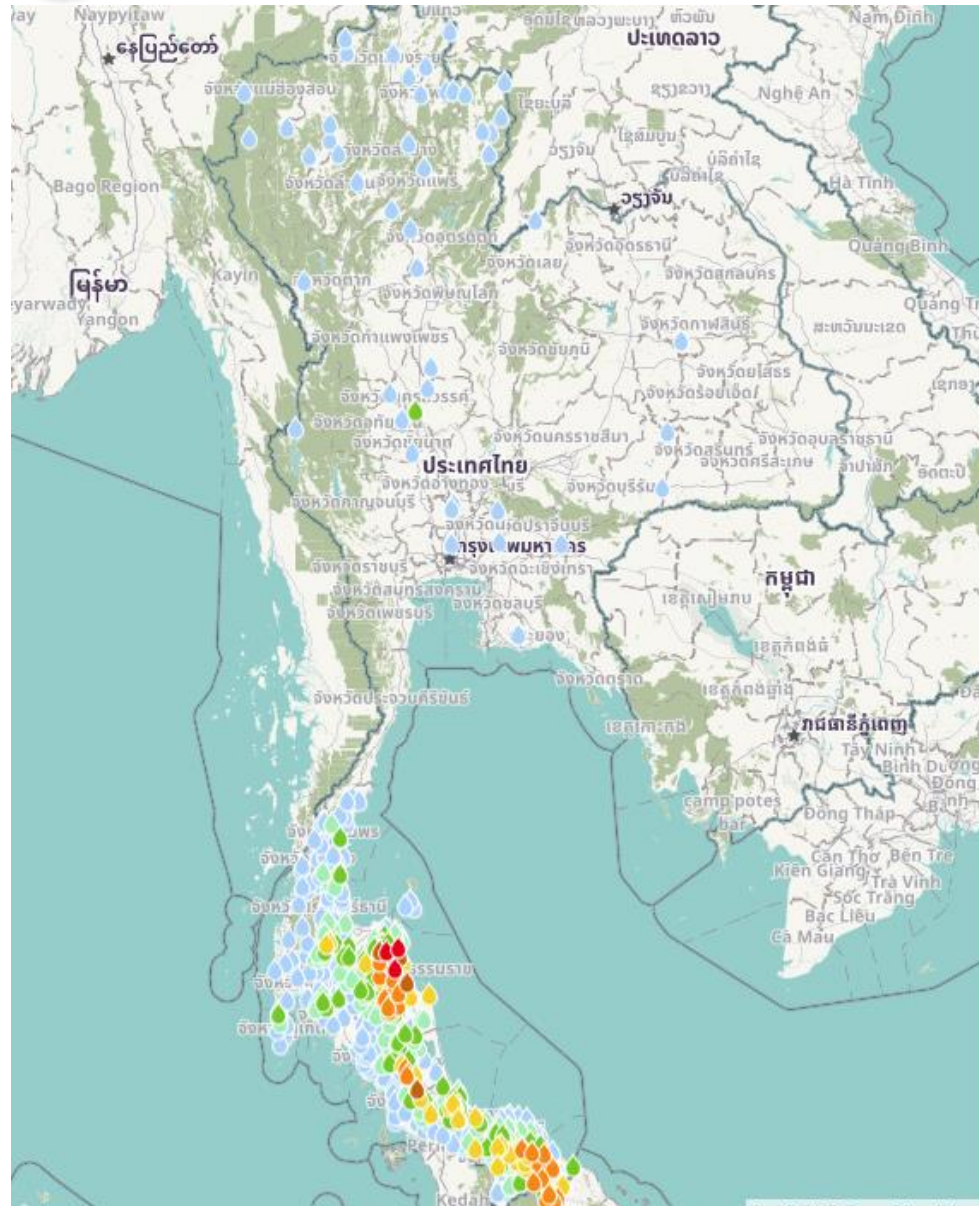
สภาพภูมิอากาศ ประจำวันที่ 30 ธันวาคม 2564



แผนที่อากาศผิวพื้นวันที่ 30 ธันวาคม 2564 บริเวณความกดอากาศสูงหรือมวลอากาศเย็นกำลังค่อนข้างแรงปกคลุมประเทศไทยตอนบน ส่งผลให้มีอากาศเย็นถึงหนาว กับมีลมแรง และอุณหภูมิลดลง 1-2 องศาเซลเซียส โดยภาคเหนือและภาคตะวันออกเฉียงเหนือมีอากาศเย็นถึงหนาว สำหรับมรสุมตะวันออกเฉียงเหนือที่พัดปกคลุมอ่าวไทยและภาคใต้มีกำลังแรงขึ้น ส่งผลให้ภาคใต้มีฝนเพิ่มขึ้นและมีฝนตกหนักบางแห่งทางตอนล่างของภาคส่วนคลื่นลมบริเวณอ่าวไทยและทะเลอันดามันมีกำลังแรงขึ้น โดยอ่าวไทยตอนบนมีคลื่นสูง 1-2 เมตร อ่าวไทยตอนล่างคลื่นสูงประมาณ 2 เมตร ขอให้ประชาชนในบริเวณดังกล่าวควรเดินเรือด้วยความระมัดระวัง และหลีกเลี่ยงการเดินเรือบริเวณที่มีฝนฟ้าคะนอง



ปริมาณฝนสะสม 24 ชั่วโมงย้อนหลัง วันที่ 29 ธ.ค.64 – วันที่ 30 ธ.ค.64

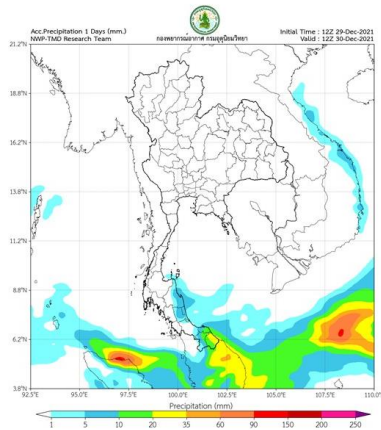


ชื่อสถานี	ที่ตั้ง	ข้อมูลล่าสุด	ฝนสะสม
บ้านสำนักเนิน	อ.สีปด จ.นครศรีธรรมราช	2564-12-30 04:00	98.5
นบพิทา	อ.ท่าศาลา จ.นครศรีธรรมราช	2564-12-30 05:00	98.4
บ้านเขาเหล็ก	อ.สีปด จ.นครศรีธรรมราช	2564-12-30 04:00	92.5
นครศรีธรรมราช	อ.เมืองนครศรีธรรมราช จ.นครศรีธรรมราช	2564-12-30 04:00	88.1
อบต.เทพราช	อ.สีปด จ.นครศรีธรรมราช	2564-12-30 05:00	85.6
สะพานข้ามคลองหวาด	อ.กาญจนดิษฐ์ จ.สุราษฎร์ธานี	2564-12-30 05:00	82.0
ร.บ้านหมองตะกั่ว	อ.ป่าบอน จ.พัทลุง	2564-12-30 05:00	82.0
ทต.บุเกะตา	อ.แฉ่ง จ.นราธิวาส	2564-12-30 05:00	67.0
สะพานตาบัว บ้านนาโต๊ะ	อ.สุคีริน จ.นราธิวาส	2564-12-30 05:00	65.4
เขตรักษาพันธุ์สัตว์ป่าฮาลา-บาลา	อ.แฉ่ง จ.นราธิวาส	2564-12-30 05:00	63.4
ที่ทำการอุทยานแห่งชาติน้ำตกฮิโป	อ.ระเษะ จ.นราธิวาส	2564-12-30 05:00	62.6
บ้านห้วยตง	อ.นบพิตำ จ.นครศรีธรรมราช	2564-12-30 05:00	62.0
สำนักงานเกษตรอำเภอจะเระ	อ.จะเระ จ.นราธิวาส	2564-12-30 05:00	60.8
ที่ว่าการอำเภอจะเระ	อ.จะเระ จ.นราธิวาส	2564-12-30 05:00	60.2
สะพานไอร์ปาโจ	อ.สุคีริน จ.นราธิวาส	2564-12-30 05:00	60.0
สะพานกะลุมี บ้านสายปารี	อ.สุคีริน จ.นราธิวาส	2564-12-30 05:00	60.0
บ้านไสเชือ	อ.ท่งทอง จ.นครศรีธรรมราช	2564-12-30 04:00	60.0
บ้านคีรีวง	อ.ลานสกา จ.นครศรีธรรมราช	2564-12-30 03:00	59.5
ฝายคลองเป็ก	อ.ทุ่งสง จ.นครศรีธรรมราช	2564-12-30 05:00	58.2
บ้านนอก	อ.กงหรา จ.พัทลุง	2564-12-30 04:00	58.0
บ้านนม	อ.นบพิตำ จ.นครศรีธรรมราช	2564-12-30 03:00	57.5
บ้านนาท่อน	อ.ท่าศาลา จ.นครศรีธรรมราช	2564-12-30 03:00	57.5
ร.ตชด.บ้านไอร์บี้อแต	อ.จะเระ จ.นราธิวาส	2564-12-30 05:00	55.6

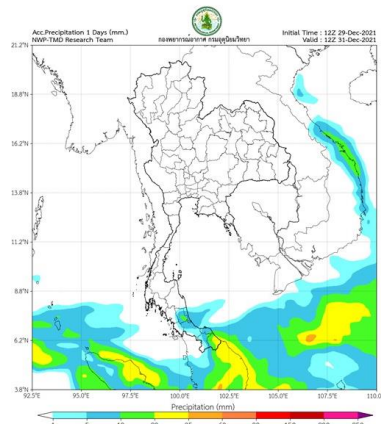
แหล่งที่มา : สำนักงานทรัพยากรน้ำแห่งชาติ

พยากรณ์ฝนสะสมรายวัน จากแบบจำลองบรรยากาศเชิงตัวเลข GFS วันที่ 30 ธ.ค. 2564 – 5 ม.ค. 2565

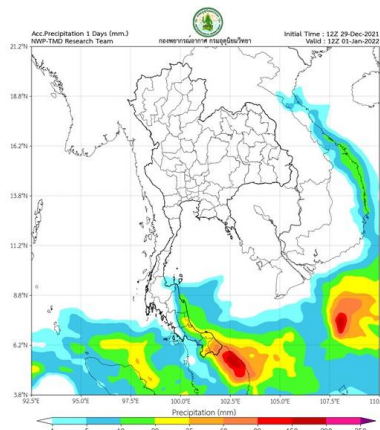
พยากรณ์ฝนสะสมวันที่ 30 ธ.ค. 2564



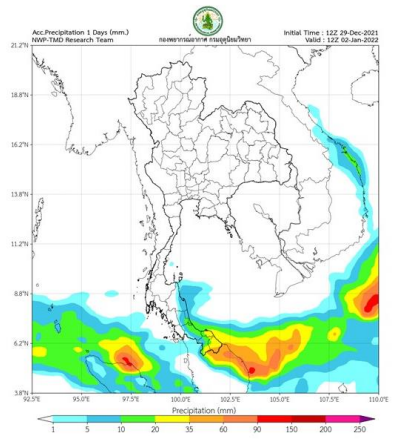
พยากรณ์ฝนสะสมวันที่ 31 ธ.ค. 2564



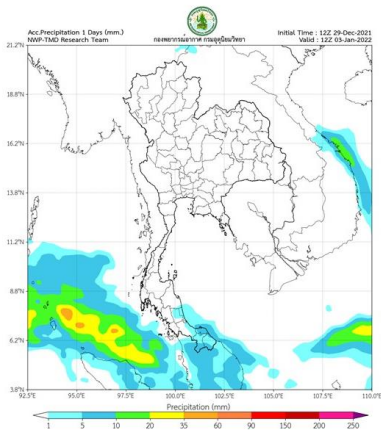
พยากรณ์ฝนสะสมวันที่ 1 ม.ค. 2565



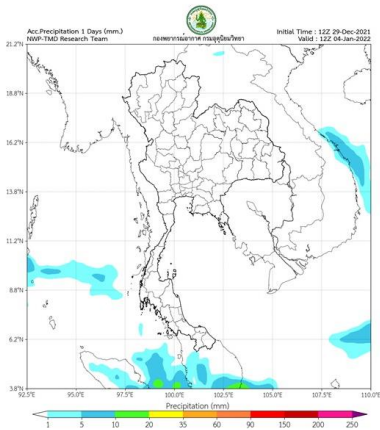
พยากรณ์ฝนสะสมวันที่ 2 ม.ค. 2565



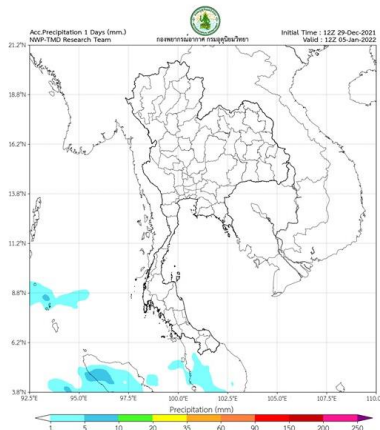
พยากรณ์ฝนสะสมวันที่ 3 ม.ค. 2565



พยากรณ์ฝนสะสมวันที่ 4 ม.ค. 2565



พยากรณ์ฝนสะสมวันที่ 5 ม.ค. 2565



การคาดหมาย

ในช่วงวันที่ 30-31 ธ.ค. 64 บริเวณความกดอากาศสูงหรือมวลอากาศเย็นกำลังค่อนข้างแรงจากประเทศจีนยังคงปกคลุมประเทศไทยตอนบน ทำให้บริเวณดังกล่าวมีอากาศเย็นถึงหนาว กับมีลมแรง ประกอบกับจะมีคลื่นกระแสลมฝ่ายตะวันตกเคลื่อนผ่านภาคเหนือตอนบนทำให้บริเวณดังกล่าวมีฝนฟ้าคะนอง กับมีลมกระโชกแรงบางพื้นที่

ส่วนในช่วงวันที่ 1 - 5 ม.ค. 65 บริเวณความกดอากาศสูงหรือมวลอากาศเย็นระลอกใหม่จากประเทศจีนจะแผ่เสริมลงมาปกคลุมประเทศไทยตอนบน ทำให้บริเวณดังกล่าวมีอากาศเย็นถึงหนาว อุณหภูมิจะลดลง 1-3 องศาเซลเซียส

สำหรับมรสุมตะวันออกเฉียงเหนือที่พัดปกคลุมอ่าวไทยและภาคใต้ จะมีกำลังแรงขึ้นในช่วงวันที่ 30 ธ.ค. 64 - 1 ม.ค. 65 ทำให้ภาคใต้ตอนล่างมีฝนเพิ่มขึ้นและมีฝนตกหนักบางแห่ง คลื่นลมบริเวณอ่าวไทยจะมีกำลังปานกลาง โดยมีคลื่นสูงประมาณ 2 เมตร และบริเวณที่มีฝนฟ้าคะนองคลื่นสูงมากกว่า 2 เมตร

หมายเหตุ ข้อมูลจากกรมอุตุนิยมวิทยา

www.tmd.go.th, www.satda.tmd.go.th



2. สถานการณ์น้ำในอ่างเก็บน้ำ (ขนาดใหญ่และขนาดกลางทั่วประเทศ)



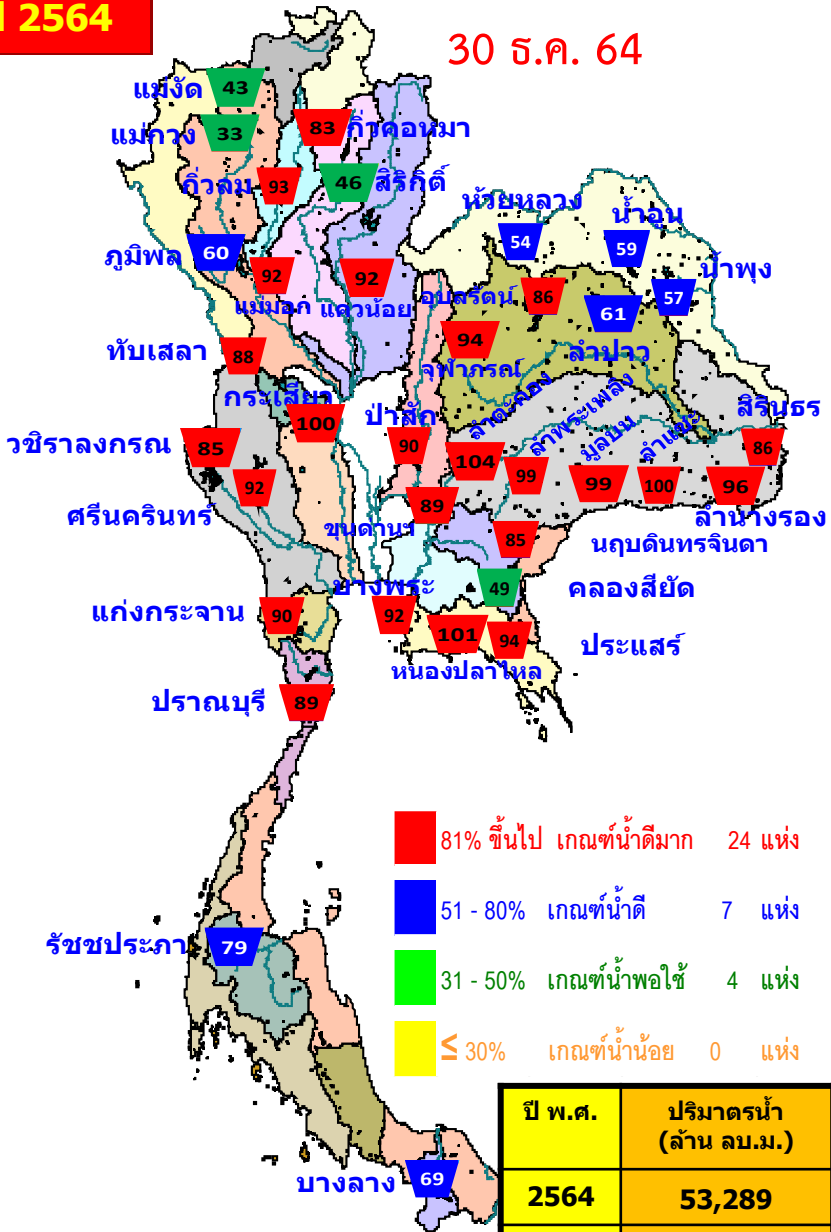


เปรียบเทียบปริมาณน้ำเก็บกักในอ่างเก็บน้ำขนาดใหญ่ 35 อ่าง ปี 2564 กับ ปี 2563



ปี 2564

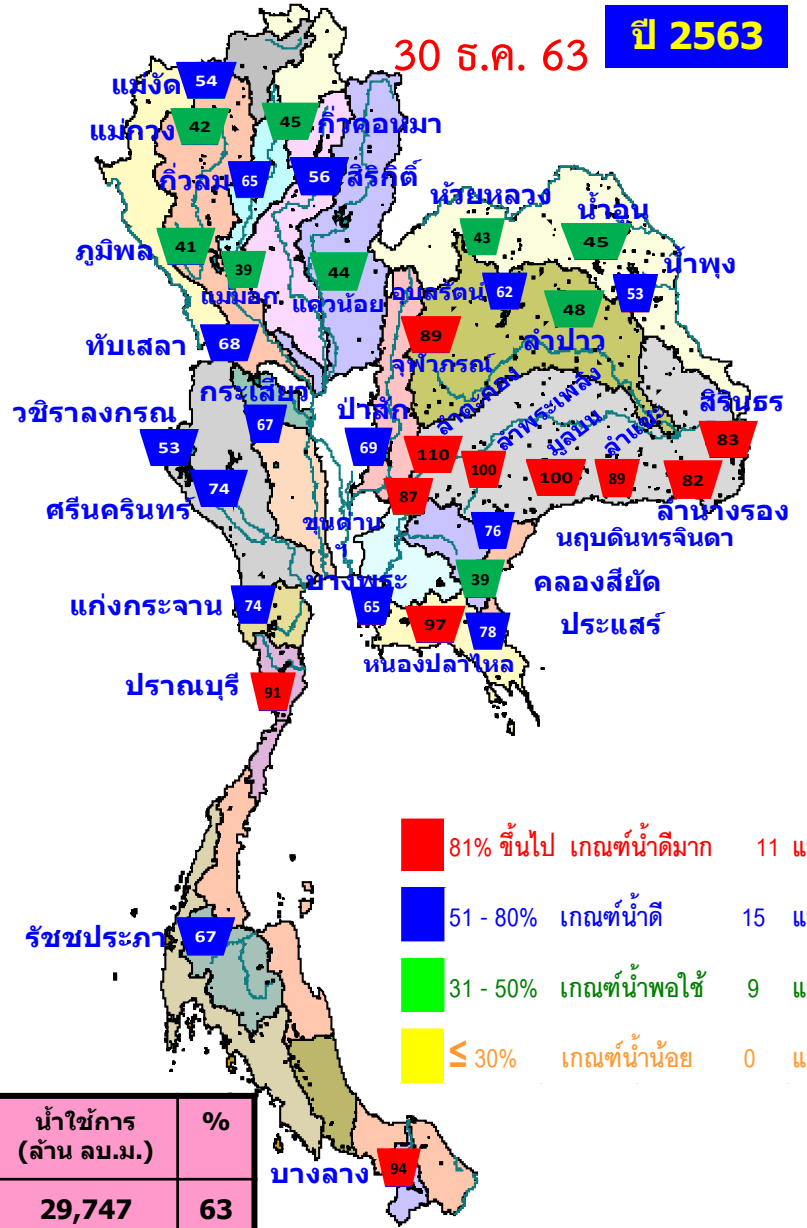
30 ธ.ค. 64



- 81% ขึ้นไป เกณฑ์น้ำดีมาก 24 แห่ง
- 51 - 80% เกณฑ์น้ำดี 7 แห่ง
- 31 - 50% เกณฑ์น้ำพอใช้ 4 แห่ง
- ≤ 30% เกณฑ์น้ำน้อย 0 แห่ง

ปี 2563

30 ธ.ค. 63



- 81% ขึ้นไป เกณฑ์น้ำดีมาก 11 แห่ง
- 51 - 80% เกณฑ์น้ำดี 15 แห่ง
- 31 - 50% เกณฑ์น้ำพอใช้ 9 แห่ง
- ≤ 30% เกณฑ์น้ำน้อย 0 แห่ง

ปี พ.ศ.	ปริมาตรน้ำ (ล้าน ลบ.ม.)	%	น้ำใช้การ (ล้าน ลบ.ม.)	%
2564	53,289	75	29,747	63
2563	43,216	61	19,674	42

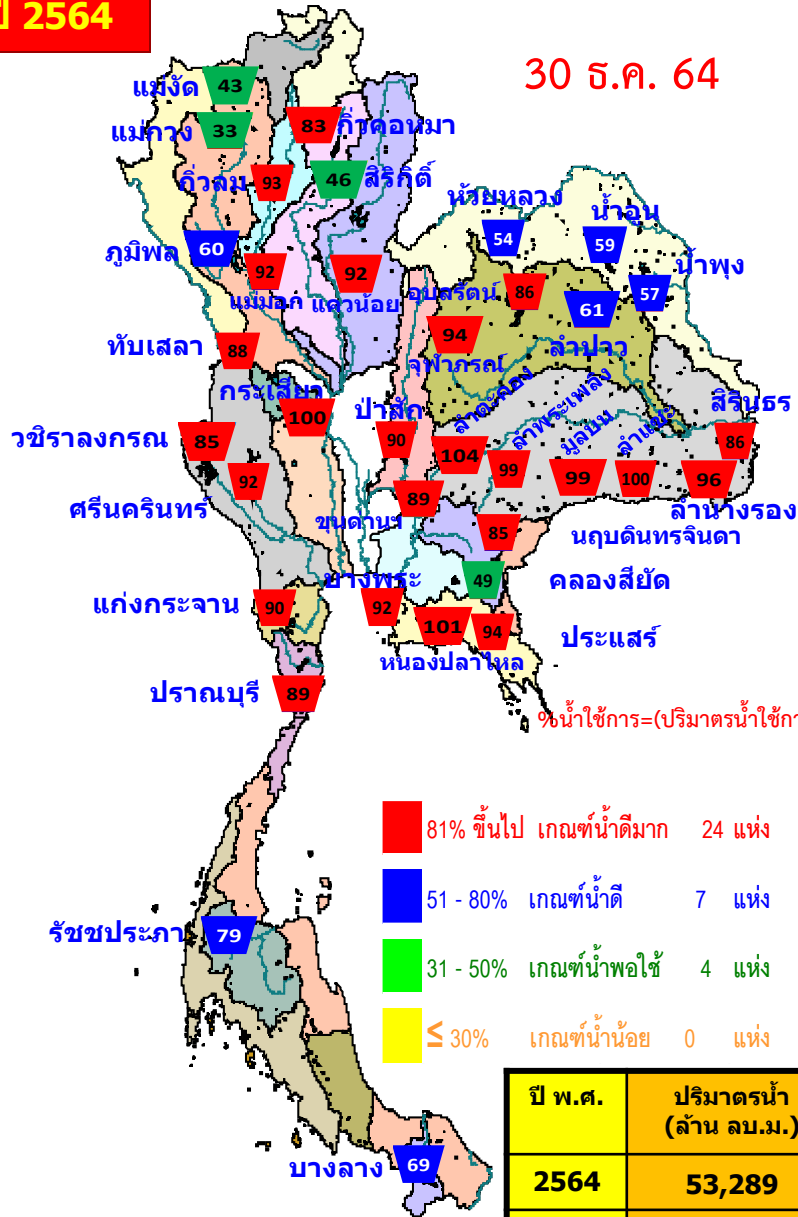


น้ำเก็บกัก และ น้ำใช้การ ในอ่างเก็บน้ำขนาดใหญ่ 35 อ่าง ปี 2564



ปี 2564

30 ธ.ค. 64

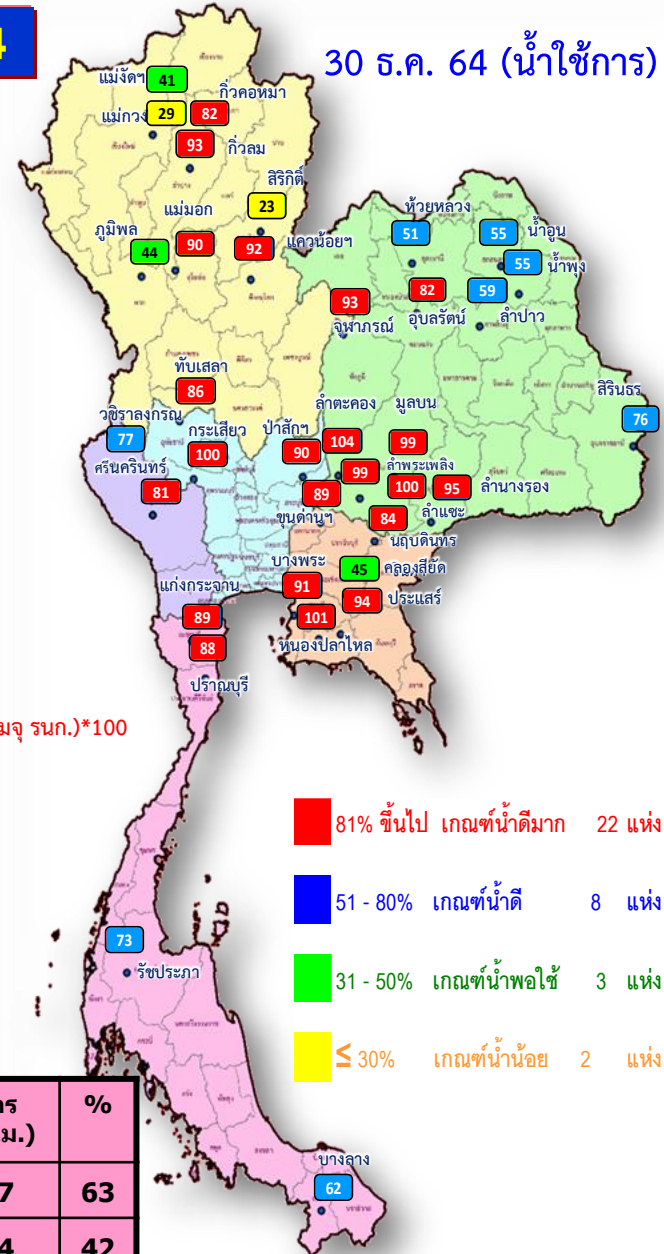


- 81% ขึ้นไป เกณฑ์น้ำดีมาก 24 แห่ง
- 51 - 80% เกณฑ์น้ำดี 7 แห่ง
- 31 - 50% เกณฑ์น้ำพอใช้ 4 แห่ง
- ≤ 30% เกณฑ์น้ำน้อย 0 แห่ง

ปี พ.ศ.	ปริมาณน้ำ (ล้าน ลบ.ม.)	%	น้ำใช้การ (ล้าน ลบ.ม.)	%
2564	53,289	75	29,747	63
2563	43,216	61	19,674	42

ปี 2564

30 ธ.ค. 64 (น้ำใช้การ)



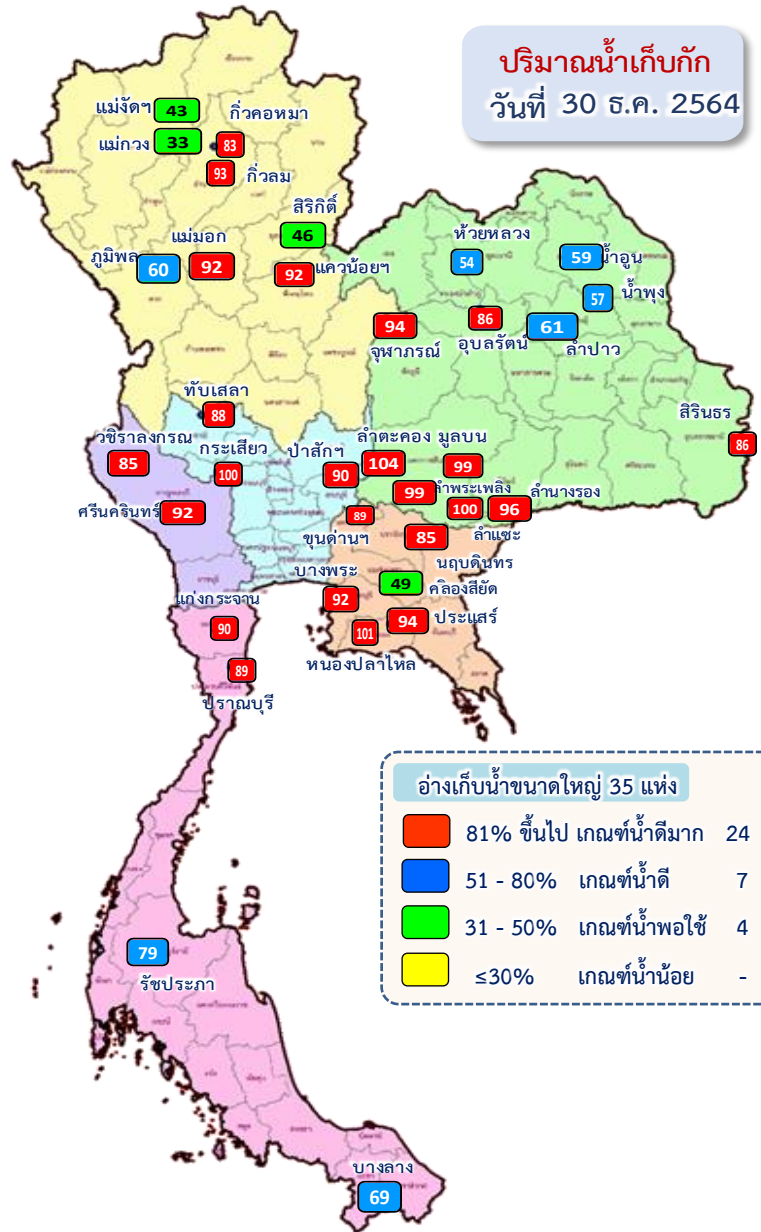
- 81% ขึ้นไป เกณฑ์น้ำดีมาก 22 แห่ง
- 51 - 80% เกณฑ์น้ำดี 8 แห่ง
- 31 - 50% เกณฑ์น้ำพอใช้ 3 แห่ง
- ≤ 30% เกณฑ์น้ำน้อย 2 แห่ง



ปริมาณน้ำเก็บกัก

อ่างเก็บน้ำขนาดใหญ่ 35 แห่ง

ปริมาณน้ำเก็บกัก
วันที่ 30 ธ.ค. 2564



อ่างเก็บน้ำขนาดใหญ่ 35 แห่ง

- 81% ขึ้นไป เกณฑ์น้ำตึงมาก 24 แห่ง
- 51 - 80% เกณฑ์น้ำดี 7 แห่ง
- 31 - 50% เกณฑ์น้ำพอใช้ 4 แห่ง
- ≤30% เกณฑ์น้ำน้อย - แห่ง

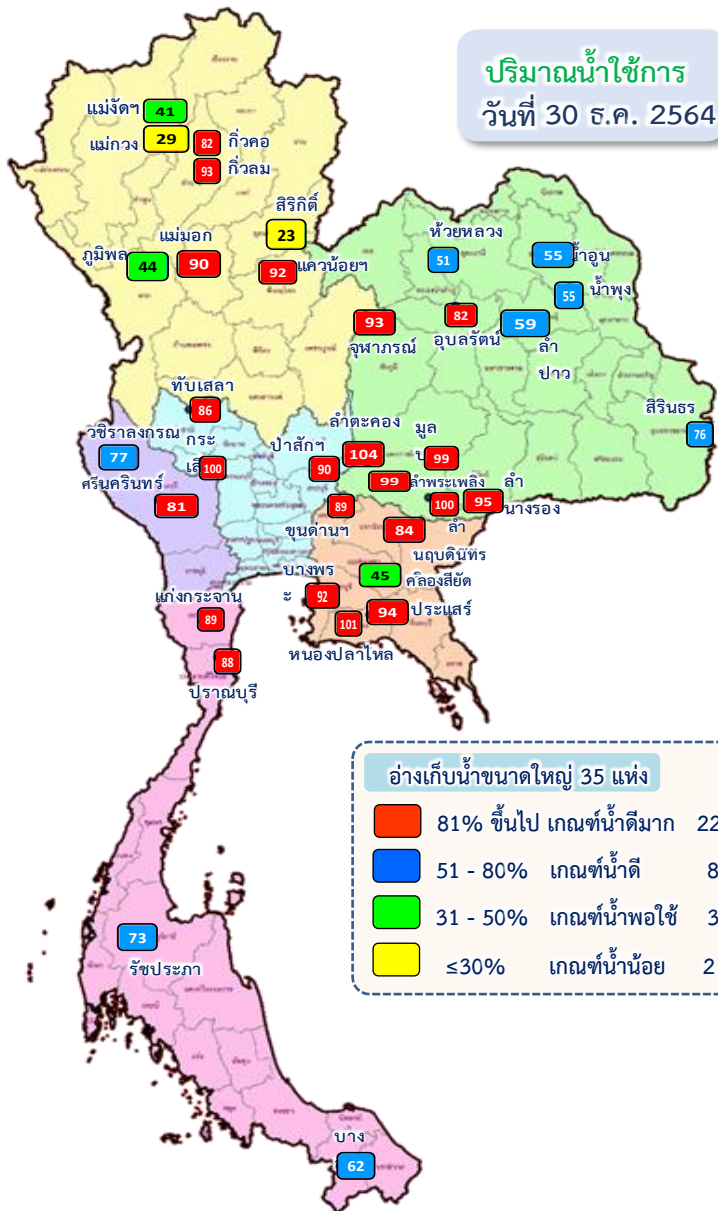
ภาค	ความจุที่ รทส. (ล้าน ม.³)	ความจุที่ รทก. (ล้าน ม.³)	ความจุน้ำใช้การ (ล้าน ม.³)	ณ วันที่						ปริมาณน้ำไหลลงวันนี้ (ล้าน ม.³)	ปริมาณน้ำระบายวันนี้ (ล้าน ม.³)	
				ปี 2563		ปี 2564						
				ปริมาตร (ล้าน ม.³)	% รทก.	ปริมาตร (ล้าน ม.³)	% รทก.	ปริมาตรใช้การ (ล้าน ม.³)	% รทก.			% ใช้การ
ภาคเหนือ												
ภูมิพล*	13,462	13,462	9,662	5,481	41	8,015	60	4,215	31	44	0.00	25.00
สิริกิติ์*	10,508	9,510	6,660	5,343	56	4,389	46	1,539	16	23	2.59	5.50
แม่จัดสมบูรณ์ชล	323	265	253	142	54	115	43	102	39	41	0.01	0.19
แม่กางอุดมธรา	295	263	249	112	42	86	33	72	27	29	0.18	0.04
กิวลม	106	106	103	69	65	99	93	95	90	93	0.52	1.46
กิวคองหมา	209	170	164	76	45	141	83	135	79	82	0.11	0.11
แควน้อยบำรุงแดน	1,080	939	896	410	44	864	92	821	87	92	0.02	3.02
แม่มอก	110	110	94	43	39	101	92	85	77	90	0.89	1.45
รวมภาคเหนือ	26,093	24,825	18,080	11,676	47	13,809	56	7,064	28	39	4.32	36.77
ภาคตะวันออกเฉียงเหนือ												
ห้วยหลวง	136	136	129	58	43	73	54	66	49	51	0.00	0.11
น้ำอูน	780	520	475	233	45	308	59	263	51	55	0.11	1.73
น้ำพุง*	200	165	157	88	53	95	57	87	52	55	0.08	0.00
จุฬารัตน์*	181	164	127	146	89	155	94	118	72	93	0.20	0.71
อุบลรัตน์*	4,640	2,431	1,850	1,513	62	2,090	86	1,509	62	82	0.00	10.90
ลำปาว	2,450	1,980	1,880	948	48	1,215	61	1,115	56	59	0.00	0.24
ลำตะคอง	445	314	292	347	110	326	104	304	97	104	0.00	1.12
ลำพระเพลิง	242	155	154	154	100	153	99	152	98	99	0.10	0.03
มูลบน	350	141	134	141	100	139	99	132	94	99	0.13	0.04
ลำแซะ	325	275	268	244	89	275	100	268	97	100	0.35	0.49
ลำนางรอง	197	121	118	99	82	116	96	113	93	95	0.01	0.10
สิรินธร*	1,966	1,966	1,135	1,631	83	1,699	86	868	44	76	0.50	0.00
รวมภาค ตอน.	11,911	8,368	6,718	5,603	67	6,644	79	4,994	60	74	1.48	15.48
ภาคกลาง												
ป่าสักชลสิทธิ์	960	960	957	662	69	867	90	864	90	90	0.00	5.22
ทับเสลา	190	160	143	108	68	140	88	123	77	86	0.00	1.58
กระเสียว	390	299	259	199	67	300	100	260	87	100	0.28	0.08
รวมภาคกลาง	1,540	1,419	1,359	970	68	1,308	92	1,248	88	92	0.28	6.89
ภาคตะวันตก												
ศรีนครินทร์*	18,770	17,745	7,480	13,220	74	16,346	92	6,081	34	81	3.69	5.02
วชิราลงกรณ์*	11,000	8,860	5,848	4,696	53	7,505	85	4,493	51	77	0.00	9.31
รวมภาคตะวันตก	29,770	26,605	13,328	17,916	67	23,851	90	10,574	40	79	3.69	14.33
ภาคตะวันออก												
ขุนด่านปราการช	225	224	219	195	87	199	89	195	87	89	0.04	1.02
คลองสิียด	450	420	390	163	39	207	49	177	42	45	0.00	0.44
บางพระ	127	117	105	76	65	108	92	96	82	91	0.01	0.22
หนองปลาไหล	206	164	150	159	97	166	101	152	93	101	0.26	0.00
ประแสร์	322	295	275	229	78	278	94	258	88	94	0.00	0.28
นฤปดินทรจินดา	338	295	276	224	76	251	85	232	79	84	0.03	1.50
รวมภาคตะวันออก	1,668	1,515	1,415	1,046	69	1,210	80	1,110	73	78	0.34	3.46
ภาคใต้												
แก่งกระจาน	900	710	645	523	74	637	90	572	81	89	1.00	1.30
ปราณบุรี	490	391	373	355	91	346	89	329	84	88	0.81	1.32
รัชชประภา*	6,144	5,639	4,287	3,754	67	4,479	79	3,127	55	73	4.07	5.29
บางกลาง*	1,590	1,454	1,178	1,374	94	1,005	69	729	50	62	5.96	3.19
รวมภาคใต้	9,124	8,194	6,484	6,006	73	6,467	79	4,757	58	73	11.84	11.10
รวมทั้งประเทศ	80,106	70,926	47,384	43,216	61	53,289	75	29,747	42	63	21.94	88.03



ปริมาณน้ำใช้การ

อ่างเก็บน้ำขนาดใหญ่ 35 แห่ง

ปริมาณน้ำใช้การ
วันที่ 30 ธ.ค. 2564



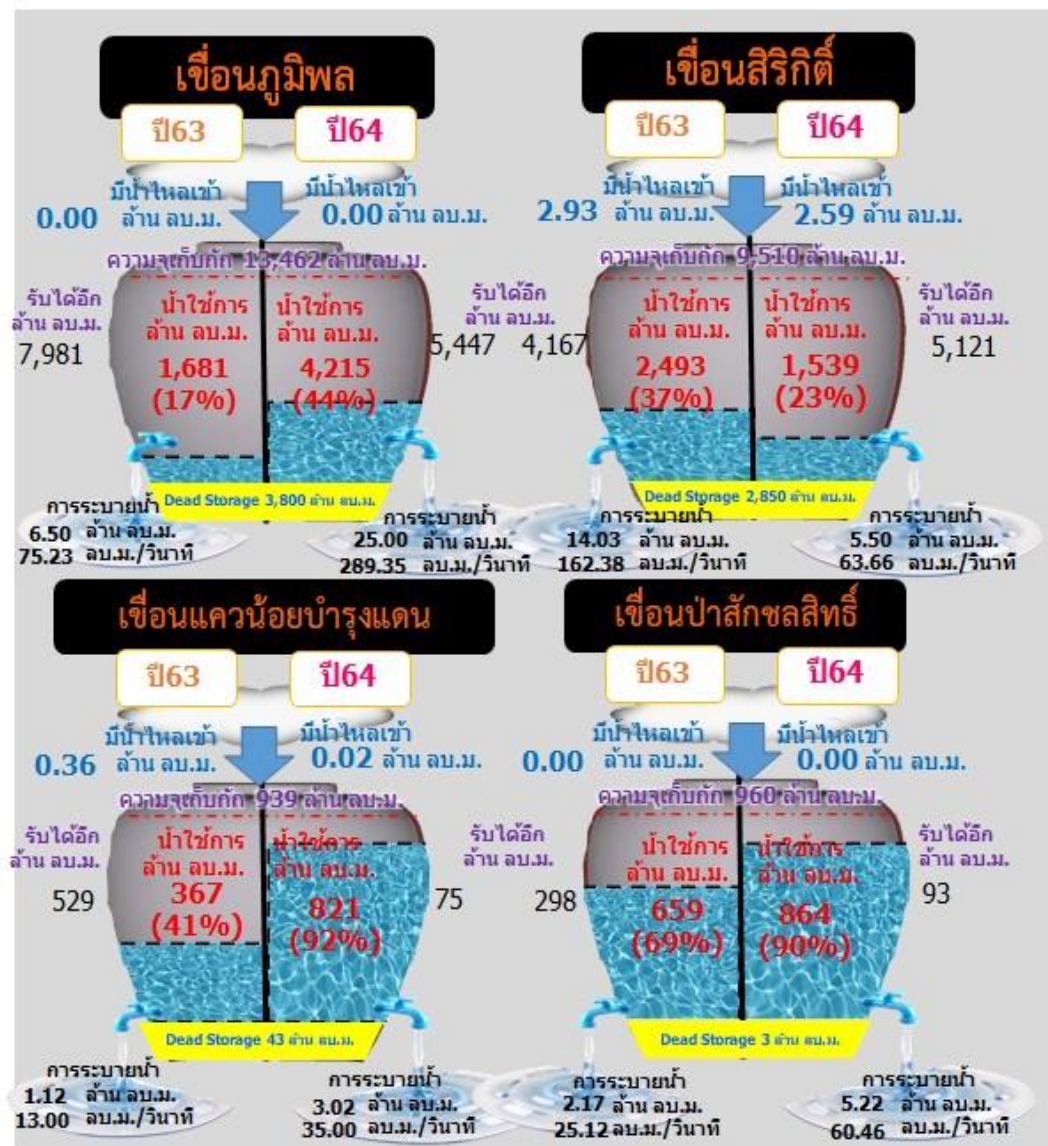
อ่างเก็บน้ำขนาดใหญ่ 35 แห่ง

- 81% ขึ้นไป เกณฑ์น้ำตึงมาก 22 แห่ง
- 51 - 80% เกณฑ์น้ำดี 8 แห่ง
- 31 - 50% เกณฑ์น้ำพอใช้ 3 แห่ง
- ≤30% เกณฑ์น้ำน้อย 2 แห่ง

ภาค	ความจ ที่ รนส. (ล้าน ม.³)	ความจ ที่ รนท. (ล้าน ม.³)	ความจ ใช้การ (ล้าน ม.³)	ณ วันที่								ปริมาณน้ำ ไหลลง วันนี้ (ล้าน ม.³)	ปริมาณน้ำ ระบาย วันนี้ (ล้าน ม.³)
				ปี 2563				ปี 2564					
				ปริมาตร (ล้าน ม.³)	% รณท.	ปริมาตร (ล้าน ม.³)	% รณท.	ปริมาตรใช้การ (ล้าน ม.³)	% รณท.	% ใช้การ	% ใช้การ		
ภาคเหนือ													
ภูมิพล*	13,462	13,462	9,662	5,481	41	8,015	60	4,215	31	44	0.00	25.00	
สิริกิติ์*	10,508	9,510	6,660	5,343	56	4,389	46	1,539	16	23	2.59	5.50	
แม้งัดสมบูรณ์ซ	323	265	253	142	54	115	43	102	39	41	0.01	0.19	
แม่กวางอุดมธาร	295	263	249	112	42	86	33	72	27	29	0.18	0.04	
กิ่วลม	106	106	103	69	65	99	93	95	90	93	0.52	1.46	
กิ่วคอม	209	170	164	76	45	141	83	135	79	82	0.11	0.11	
แควน้อยบำรุงน	1,080	939	896	410	44	864	92	821	87	92	0.02	3.02	
แม่มอก	110	110	94	43	39	101	92	85	77	90	0.89	1.45	
รวมภาคเหนือ	26,093	24,825	18,080	11,676	47	13,809	56	7,064	28	39	4.32	36.77	
ภาคตะวันออกเฉียงเหนือ													
ห้วยหลวง	136	136	129	58	43	73	54	66	49	51	0.00	0.11	
น้ำอูน	780	520	475	233	45	308	59	263	51	55	0.11	1.73	
น้ำพุง*	200	165	157	88	53	95	57	87	52	55	0.08	0.00	
จุฬารักษ์*	181	164	127	146	89	155	94	118	72	93	0.20	0.71	
อุบลรัตน์*	4,640	2,431	1,850	1,513	62	2,090	86	1,509	62	82	0.00	10.90	
ลำปาว	2,450	1,980	1,880	948	48	1,215	61	1,115	56	59	0.00	0.24	
ลำตะคอง	445	314	292	347	110	326	104	304	97	104	0.00	1.12	
ลำพระเพลิง	242	155	154	154	100	153	99	152	98	99	0.10	0.03	
มูลบน	350	141	134	141	100	139	99	132	94	99	0.13	0.04	
ลัวะ	325	275	268	244	89	275	100	268	97	100	0.35	0.49	
ลำน้ำรอง	197	121	118	99	82	116	96	113	93	95	0.01	0.10	
สิรินธร*	1,966	1,966	1,135	1,631	83	1,699	86	868	44	76	0.50	0.00	
รวมภาคตอน.	11,911	8,368	6,718	5,603	67	6,644	79	4,994	60	74	1.48	15.48	
ภาคกลาง													
ป่าสักชลสิทธิ์	960	960	957	662	69	867	90	864	90	90	0.00	5.22	
ทับเสลา	190	160	143	108	68	140	88	123	77	86	0.00	1.58	
กระเสียว	390	299	259	199	67	300	100	260	87	100	0.28	0.08	
รวมภาคกลาง	1,540	1,419	1,359	970	68	1,308	92	1,248	88	92	0.28	6.89	
ภาคตะวันตก													
ศรีนครินทร์*	18,770	17,745	7,480	13,220	74	16,346	92	6,081	34	81	3.69	5.02	
วชิราลงกรณ์*	11,000	8,860	5,848	4,696	53	7,505	85	4,493	51	77	0.00	9.31	
รวมภาคตะวันตก	29,770	26,605	13,328	17,916	67	23,851	90	10,574	40	79	3.69	14.33	
ภาคตะวันออก													
ขุนด่านปราการ	225	224	219	195	87	199	89	195	87	89	0.04	1.02	
คลองสี่ชัย	450	420	390	163	39	207	49	177	42	45	0.00	0.44	
บางพระ	127	117	105	76	65	108	92	96	82	91	0.01	0.22	
หนองปลาไหล	206	164	150	159	97	166	101	152	93	101	0.26	0.00	
ประแสร์	322	295	275	229	78	278	94	258	88	94	0.00	0.28	
นฤปดิทรจินต	338	295	276	224	76	251	85	232	79	84	0.03	1.50	
รวมภาคตะวันออก	1,668	1,515	1,415	1,046	69	1,210	80	1,110	73	78	0.34	3.46	
ภาคใต้													
แก่งกระจาน	900	710	645	523	74	637	90	572	81	89	1.00	1.30	
ปราณบุรี	490	391	373	355	91	346	89	329	84	88	0.81	1.32	
รัชชประภา*	6,144	5,639	4,287	3,754	67	4,479	79	3,127	55	73	4.07	5.29	
บางกลาง*	1,590	1,454	1,178	1,374	94	1,005	69	729	50	62	5.96	3.19	
รวมภาคใต้	9,124	8,194	6,484	6,006	73	6,467	79	4,757	58	73	11.84	11.10	
รวมทั้งประเทศ	80,106	70,926	47,384	43,216	61	53,289	75	29,747	42	63	21.94	88.03	

ปริมาณน้ำใช้การ 4 เขื่อนหลักในกลุ่มน้ำเจ้าพระยา

ณ วันที่ 30 ธันวาคม 2564



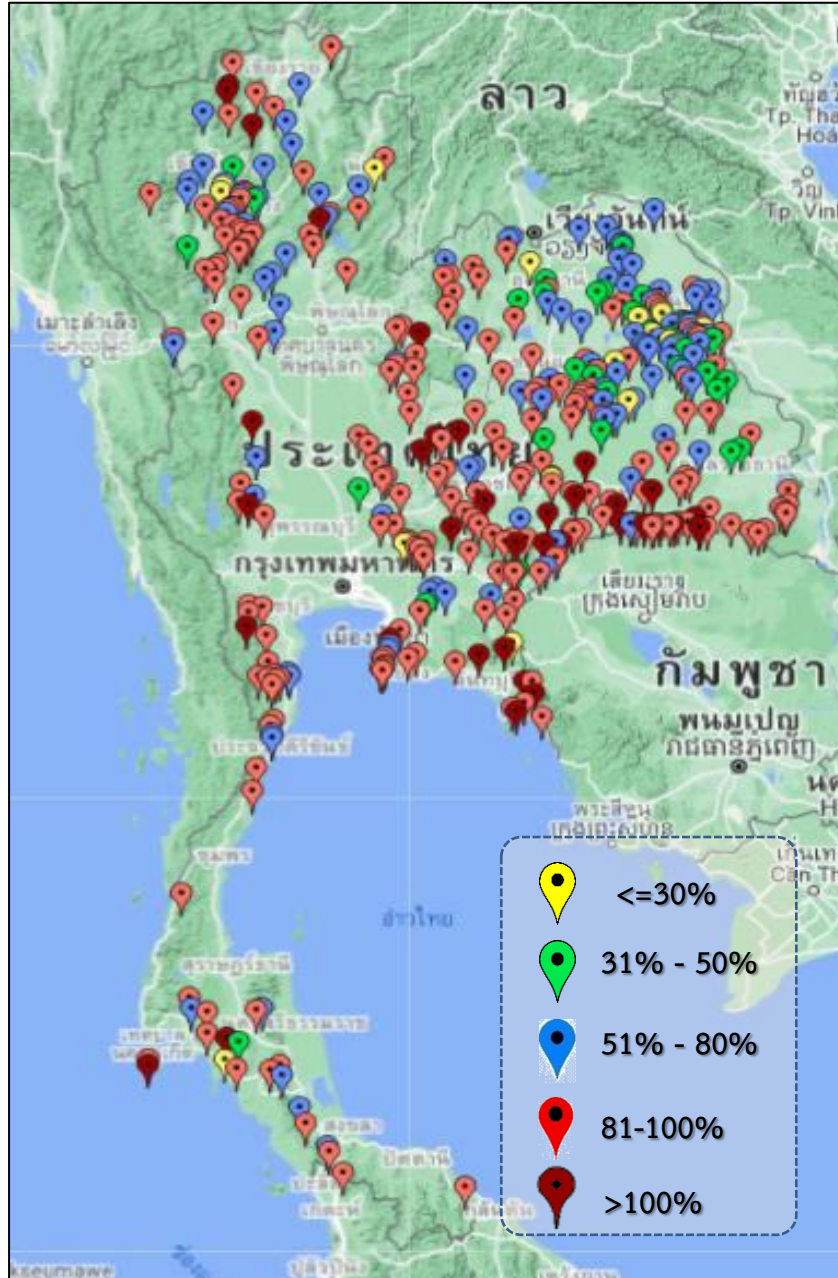
รวม 4 เขื่อน	ปริมาณน้ำทั้งหมด (ล้าน ลบ.ม.)	น้ำใช้การ (ล้าน ลบ.ม.)	รับน้ำได้อีก (ล้าน ลบ.ม.)
30 ธ.ค. 64	14,135 (57%)	7,439 (41%)	10,736
30 ธ.ค. 63	11,896 (48%)	5,200 (29%)	12,975



ปริมาณน้ำ เก็บกัก และ ใช้การ อ่างเก็บน้ำขนาดกลาง จำนวน 412 แห่ง



ข้อมูล ณ วันที่ 30 ธันวาคม 2564



ภาค	ปริมาณน้ำอ่างเก็บน้ำขนาดกลาง จำนวน 412 แห่ง								
	จำนวนอ่าง	ความจุ	ใช้การ	ปี 2563	% รนก.	ปี 2564	% รนก.	ใช้การปี 2564	% ใช้การ
เหนือ	75	1,001	901	581	58	812	81	713	79
ตะวันออกเฉียงเหนือ	218	2,002	1,851	1,606	80	1,678	84	1,527	83
กลาง	22	369	345	274	74	335	91	311	90
ตะวันตก	7	140	131	137	85	143	102	133	102
ตะวันออก	51	964	912	801	80	888	92	836	92
ใต้	39	668	616	569	85	566	85	513	83
รวม	412	5,144	4,755	3,968	77	4,422	86	4,034	85

สรุปอ่างขนาดกลางที่มีปริมาตรในช่วง <=30%, >30 - 50%, >50-80%, >80-100% และ >100%					
ภาค	<=30%	>30-50%	>50-80%	>80-100%	>100%
เหนือ	3	3	22	42	5
ตอน.	11	26	64	98	19
ตะวันออก	2	2	7	33	7
กลาง	0	1	4	15	2
ตะวันตก	0	0	0	5	2
ใต้	1	1	9	26	2
รวม	17	33	106	219	37
รวมทั้งหมด 412 แห่ง					



ปริมาณน้ำในอ่างเก็บน้ำขนาดใหญ่และขนาดกลาง วันที่ 30 ธันวาคม 2564



ภาค	ขนาดใหญ่				ขนาดกลาง				รวมอ่างขนาดใหญ่และกลาง						รับน้ำได้อีก	เปรียบเทียบปี 63 กับ 64		
	จำนวน	ความจุ	ปี 2564	% ความจุ อ่างฯ	จำนวน	ความจุ	ปี 2564	% ความจุ อ่างฯ	จำนวน	ความจุ	ปี2563		ปี2564			ปริมาณ	ปริมาณ	%
											ปริมาณ	%	ปริมาณ	%				
เหนือ	8	24,825	13,809	56	75	1,001	812	81	83	25,825	12,257	47	14,621	57	11,205	2,364	19	
ตอน.	12	8,368	6,644	79	218	2,002	1,678	84	230	10,370	7,209	70	8,322	80	2,060	1,113	15	
กลาง	3	1,419	1,308	92	22	369	335	91	25	1,788	1,244	70	1,643	92	146	399	32	
ตะวันตก	2	26,605	23,851	90	7	140	143	102	9	26,745	18,053	67	23,994	90	2,751	5,941	33	
ตะวันออก	6	1,515	1,210	80	51	964	888	92	57	2,479	1,847	75	2,098	85	383	251	14	
ใต้	4	8,194	6,467	79	39	668	566	85	43	8,863	6,575	74	7,033	79	1,829	458	7	
รวม	35	70,926	53,289	75	412	5,144	4,422	86	447	76,070	47,184	62	57,711	76	18,374	10,527	22	
ปริมาณน้ำใช้การ	47,384	29,747	63	4,755	4,034	85	52,140	23,253	45	33,781	65							

สามารถรับน้ำได้อีก 18,374 ล้าน ลบ.ม. (24%)

$\% \text{น้ำใช้การ} = (\text{ปริมาณน้ำใช้การ} / \text{ความจุอ่างเก็บน้ำใช้การ}) * 100$

ปริมาณ **น้ำใช้การ** อ่างเก็บน้ำขนาดใหญ่และขนาดกลาง

30 ธ.ค.64

ภาคเหนือ

ปี 2564	ปี 2563
7,777 ล้าน ลบ.ม.	5,413 ล้าน ลบ.ม.
มากกว่า 2,365 ล้าน ลบ.ม.	
รับน้ำได้อีก 11,205 ล้าน ลบ.ม.	

ภาคตะวันออกเฉียงเหนือ

ปี 2564	ปี 2563
6,521 ล้าน ลบ.ม.	4,476 ล้าน ลบ.ม.
มากกว่า 2,045 ล้าน ลบ.ม.	
รับน้ำได้อีก 2,060 ล้าน ลบ.ม.	

ภาคตะวันตก

ปี 2564	ปี 2563
10,708 ล้าน ลบ.ม.	4,767 ล้าน ลบ.ม.
มากกว่า 5,941 ล้าน ลบ.ม.	
รับน้ำได้อีก 2,751 ล้าน ลบ.ม.	

ภาคกลาง

ปี 2564	ปี 2563
1,559 ล้าน ลบ.ม.	1,160 ล้าน ลบ.ม.
มากกว่า 399 ล้าน ลบ.ม.	
รับน้ำได้อีก 146 ล้าน ลบ.ม.	

ภาคใต้

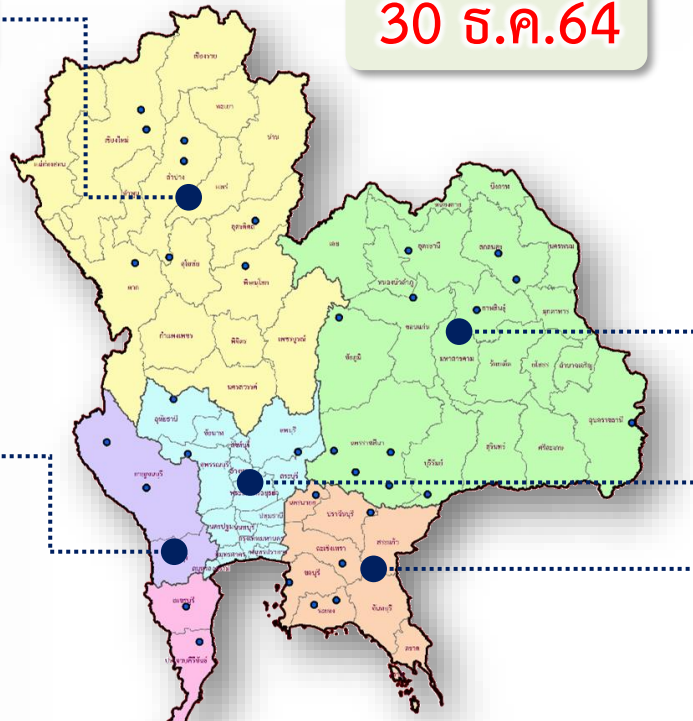
ปี 2564	ปี 2563
5,270 ล้าน ลบ.ม.	4,812 ล้าน ลบ.ม.
มากกว่า 458 ล้าน ลบ.ม.	
รับน้ำได้อีก 1,829 ล้าน ลบ.ม.	

น้ำใช้การทั้งประเทศ

ปี 2564	ปี 2563
33,781 ล้าน ลบ.ม.	22,323 ล้าน ลบ.ม.
มากกว่า 11,458 ล้าน ลบ.ม.	
รับน้ำได้อีก 18,374 ล้าน ลบ.ม.	

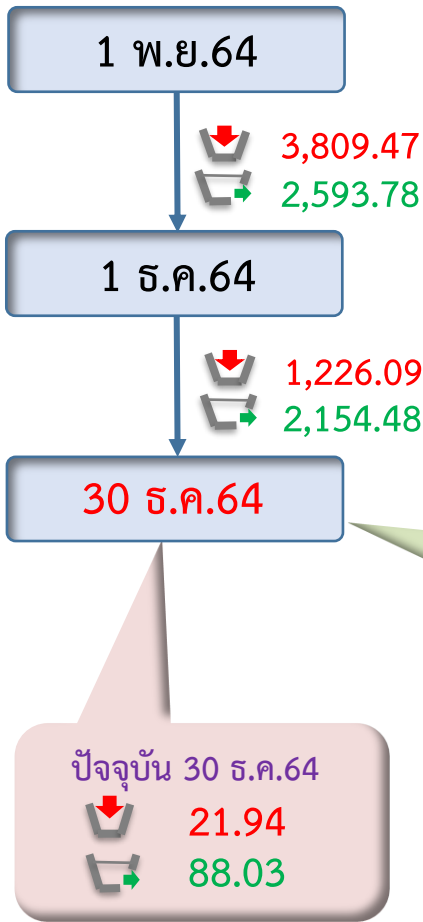
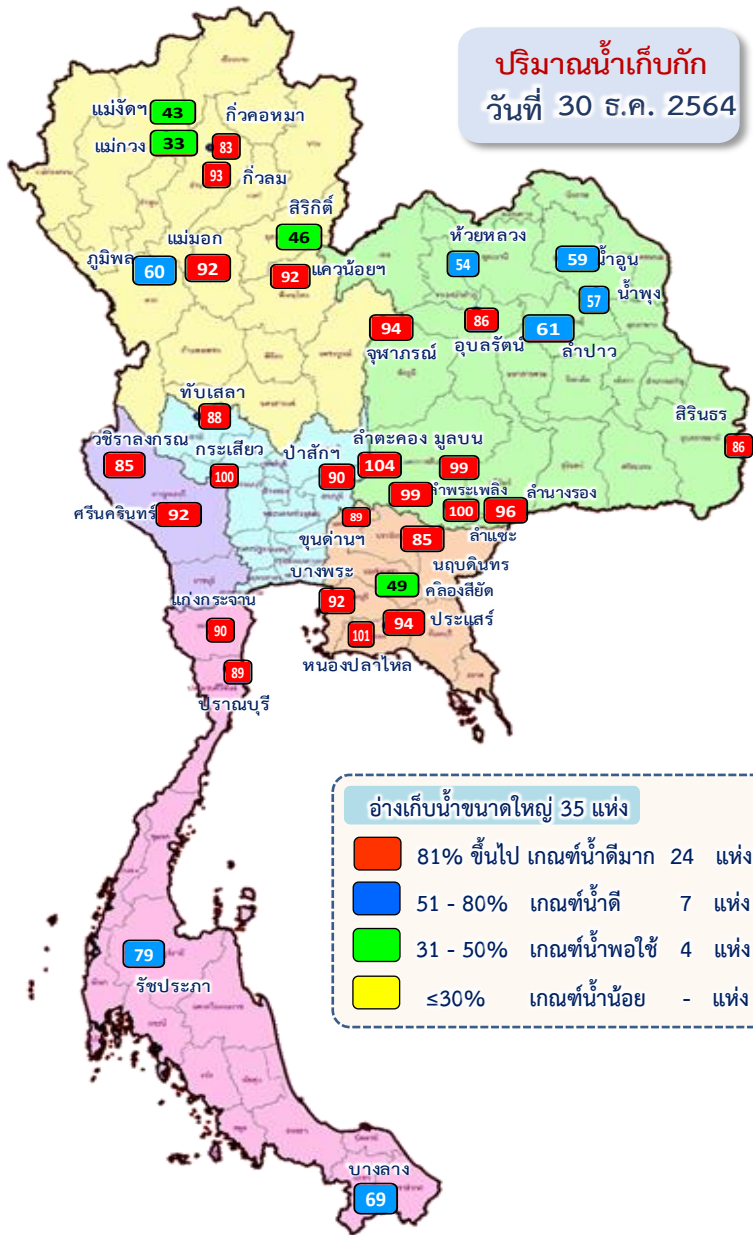
ภาคตะวันออก

ปี 2564	ปี 2563
1,946 ล้าน ลบ.ม.	1,695 ล้าน ลบ.ม.
มากกว่า 251 ล้าน ลบ.ม.	
รับน้ำได้อีก 383 ล้าน ลบ.ม.	





ปริมาณน้ำไหลลงและระบาย ของอ่างเก็บน้ำขนาดใหญ่ 35 แห่ง ทั่วประเทศ



ข้อมูล ณ วันที่ 30 ธันวาคม 2564

ปริมาณน้ำใช้การอ่างเก็บน้ำขนาดใหญ่
ณ วันที่ 1 พ.ย.64
30,457 ล้านลูกบาศก์เมตร

ปริมาณน้ำใช้การ (30 ธ.ค.64)
อ่างเก็บน้ำขนาดใหญ่ 35 อ่าง
29,828 (63%) ล้านลูกบาศก์เมตร

รวมปริมาณน้ำไหลลงและระบาย
1 พ.ย.64 – 30 ธ.ค.64

ไหลลง ↓ 5,035.56 ล้าน ลบ.ม.
ระบาย ↓ 4,748.26 ล้าน ลบ.ม.

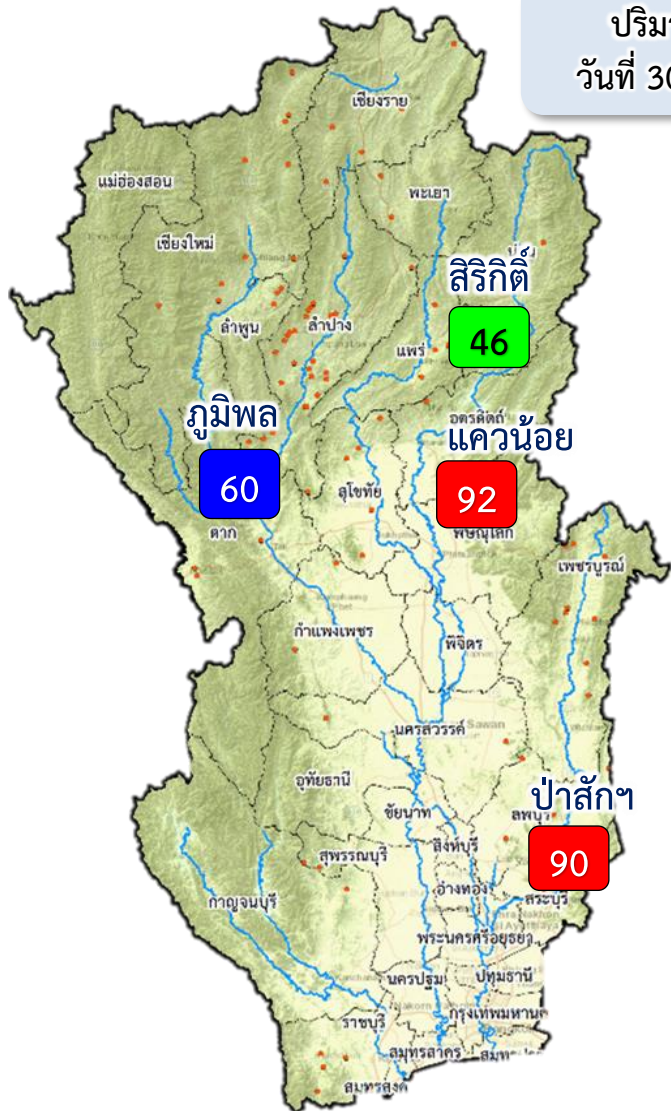
สัญลักษณ์

↓ ปริมาณน้ำไหลเข้าอ่างฯ
↓ ปริมาณน้ำที่ระบายออกจากอ่างฯ

หน่วย : ล้านลูกบาศก์เมตร



ปริมาณน้ำ ไหลลงและระบาย 4 เขื่อนหลักกลุ่มเจ้าพระยา (ภูมิพล สิริกิติ์ แควน้อยฯ และป่าสักฯ)



ปริมาณน้ำ
วันที่ 30 ธ.ค.64

1 พ.ย.64

↓ 1,262.81
↑ 724.71

1 ธ.ค.64

↓ 211.57
↑ 851.90

30 ธ.ค.64

ปัจจุบัน 30 ธ.ค.64
↓ 2.61
↑ 38.75

ข้อมูล ณ วันที่ 30 ธันวาคม 2564

ปริมาณน้ำใช้การอ่างเก็บน้ำขนาดใหญ่
ณ วันที่ 1 พ.ย.64
7,744 ล้านลูกบาศก์เมตร

ปริมาณน้ำใช้การ (30 ธ.ค.64)
4 เขื่อนหลักเจ้าพระยา
7,439 (41%) ล้านลูกบาศก์เมตร

รวมปริมาณน้ำไหลลงและระบาย
1 พ.ย.64 - 30 ธ.ค.64
ไหลลง ↓ 1,475.05 ล้าน ลบ.ม.
ระบาย ↑ 1,576.62 ล้าน ลบ.ม.

สัญลักษณ์
↓ ปริมาณน้ำไหลเข้าอ่างฯ
↑ ปริมาณน้ำที่ระบายออกจากอ่างฯ
หน่วย : ล้านลูกบาศก์เมตร

- 81% ขึ้นไป เกษตรน้ำดีมาก 2 แห่ง
- 51 - 80% เกษตรน้ำดี 1 แห่ง
- 31 - 50% เกษตรน้ำพอใช้ 1 แห่ง
- ≤30% เกษตรน้ำน้อย - แห่ง

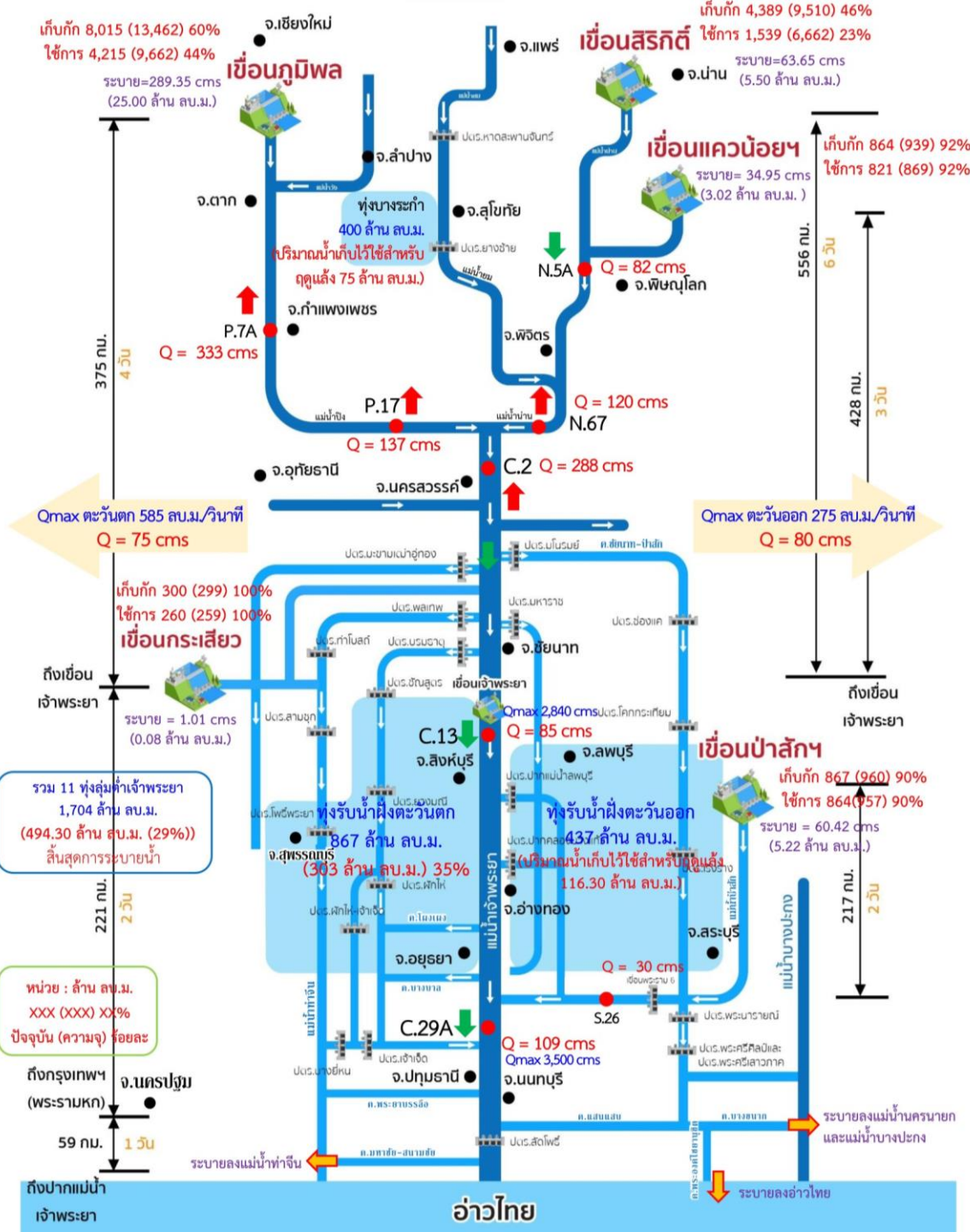


กรมชลประทาน

การบริหารจัดการน้ำ

ลุ่มน้ำเจ้าพระยา

สถานการณ์น้ำ ณ วันที่ 30 ธันวาคม 2564 เวลา 06.00 น.



อ่าวไทย

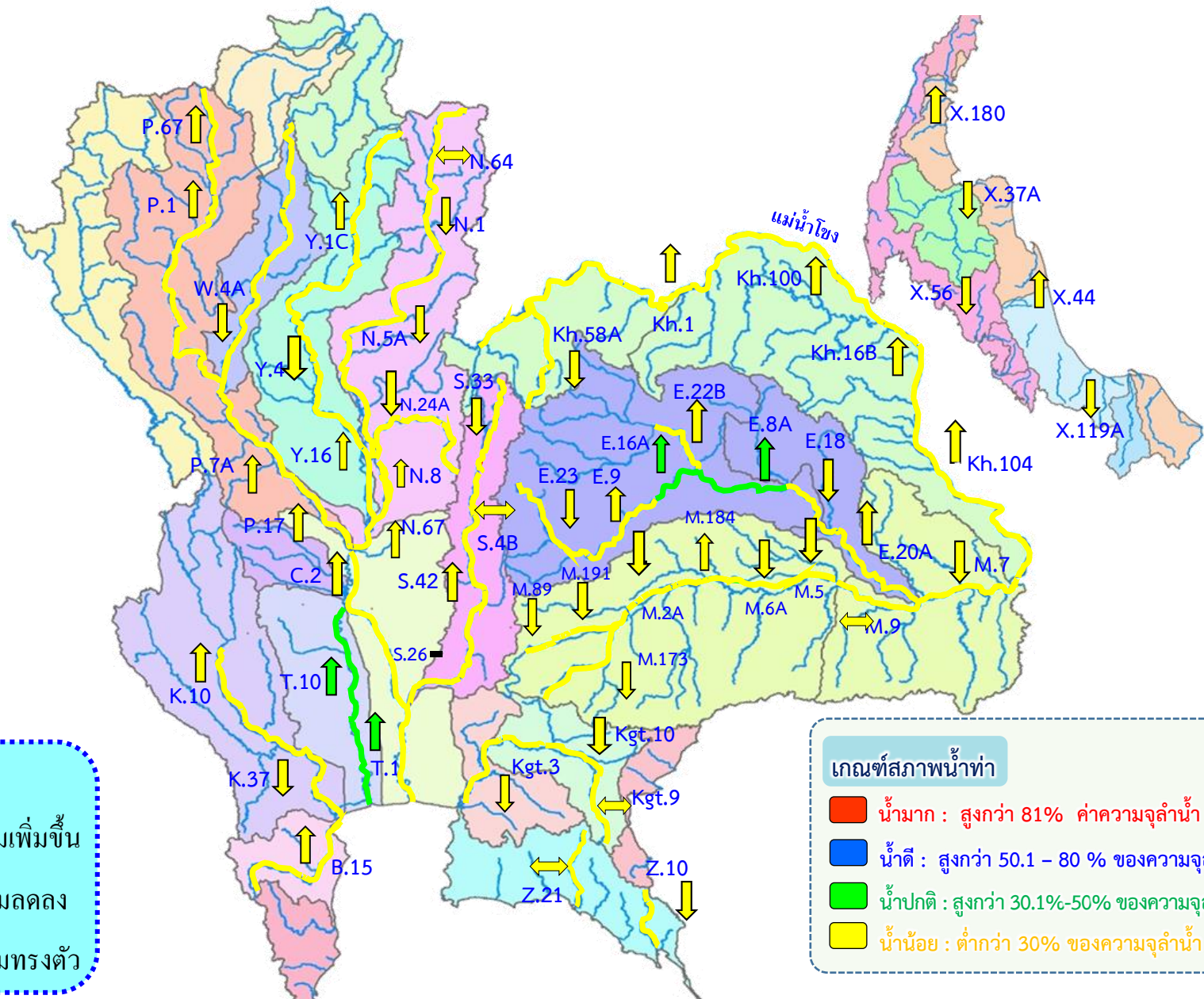


3. สถานการณ์น้ำท่า





แนวโน้มสถานการณ์น้ำท่าในลำน้ำสายหลัก 30 ธันวาคม 2564



แนวโน้ม

- ↑ แนวโน้มเพิ่มขึ้น
- ↓ แนวโน้มลดลง
- ↔ แนวโน้มทรงตัว

เกณฑ์สภาพน้ำท่า

- น้ำมาก : สูงกว่า 81% ค่าความจุลน้ำ
- น้ำดี : สูงกว่า 50.1 - 80 % ของความจุลน้ำ
- น้ำปกติ : สูงกว่า 30.1%-50% ของความจุลน้ำ
- น้ำน้อย : ต่ำกว่า 30% ของความจุลน้ำ



สถานการณ์น้ำในลุ่มน้ำเจ้าพระยา

วันที่ 30 ธ.ค. 64 เวลา 06.00 น.



แม่น้ำปิง

P.17

N.67

แม่น้ำน่าน

P.17 วันนี้ 137 เมื่อวาน 133
(Qmax 2,990 ม.³/วิ)

การใช้น้ำเพื่อเชื่อมเจ้าพระยา
8 ลบ.ม./วิ

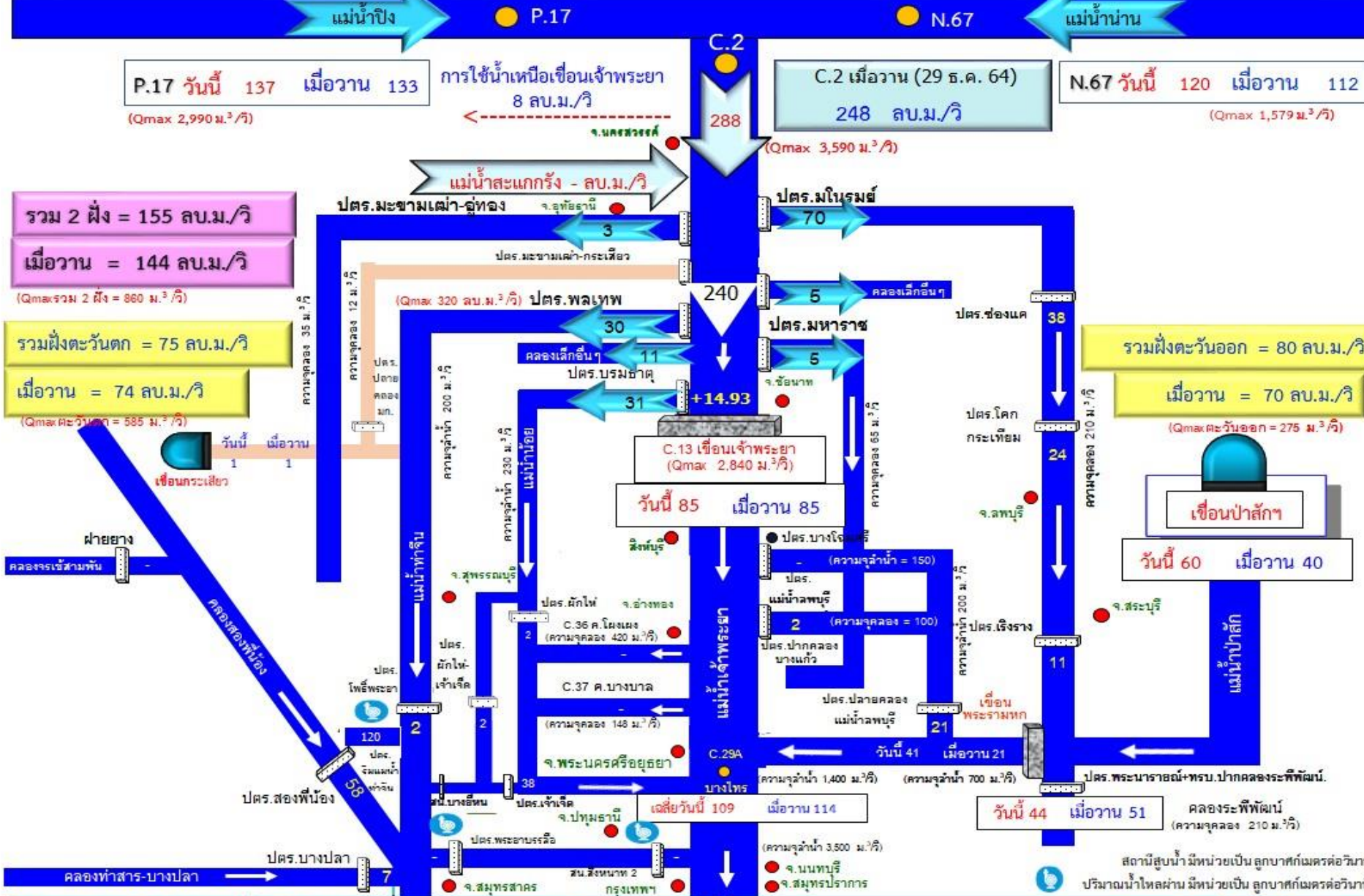
C.2 เมื่อวาน (29 ธ.ค. 64)
248 ลบ.ม./วิ
(Qmax 3,590 ม.³/วิ)

N.67 วันนี้ 120 เมื่อวาน 112
(Qmax 1,579 ม.³/วิ)

รวม 2 ฝั่ง = 155 ลบ.ม./วิ
เมื่อวาน = 144 ลบ.ม./วิ
(Qmax รวม 2 ฝั่ง = 880 ม.³/วิ)

รวมฝั่งตะวันตก = 75 ลบ.ม./วิ
เมื่อวาน = 74 ลบ.ม./วิ
(Qmax ฝั่งตะวันตก = 585 ม.³/วิ)

รวมฝั่งตะวันออก = 80 ลบ.ม./วิ
เมื่อวาน = 70 ลบ.ม./วิ
(Qmax ฝั่งตะวันออก = 275 ม.³/วิ)



สถานีสูบน้ำมีหน่วยเป็น ลูกบาศก์เมตรต่อวินาที ปริมาณน้ำไหลผ่าน มีหน่วยเป็น ลูกบาศก์เมตรต่อวินาที

หมายเหตุ : ข้อมูลเมื่อวานเป็น ณ เวลา 06.00 น.



4. การเพาะปลูกพืชฤดูแล้ง ปี 2564/65





แผนผลการเพาะปลูกพืชในช่วงฤดูแล้งปี 2564

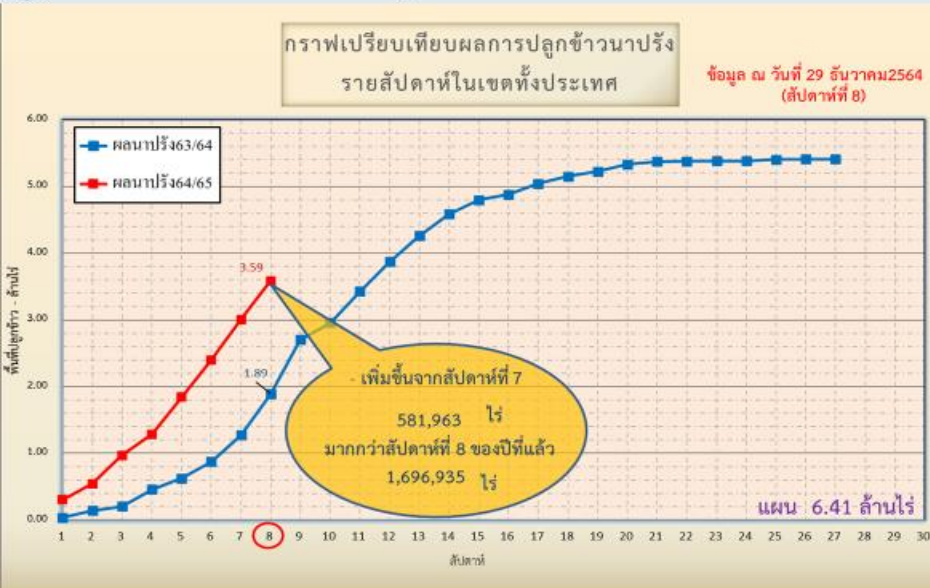
ข้อมูล ณ วันที่ 29 ธันวาคม 2564

หน่วย : ล้านไร่

ภาค	ข้าวนาปรัง 2563				ข้าวนาปรัง 2564					พืชไร่-พืชผัก ปี 2563			พืชไร่-พืชผัก ปี 2564			รวม ปี 2563			รวม ปี 2564		
	แผน	ผล	%	เที่ยว (ล้านไร่)	แผน	ผล	%	เที่ยว (ล้านไร่)	เพิ่มจากสัปดาห์ที่แล้ว (ล้านไร่)	แผน	ผล	%	แผน	ผล	%	แผน	ผล	%	แผน	ผล	%
เหนือ	0.20	0.25	125.87	0.00	0.45	0.45	98.69	0.00	0.04	0.16	0.04	24.48	0.21	0.13	60.36	0.37	0.29	80.48	0.66	0.57	86.65
ตะวันออกเฉียงเหนือ	0.86	0.09	10.04	0.00	1.38	0.18	12.87	0.00	0.09	0.04	0.00	11.33	0.03	0.02	51.02	0.90	0.09	10.10	1.41	0.19	13.72
กลาง	0.01	0.00	0.00	0.00	0.02	0.01	56.16	0.00	0.01	0.02	0.00	0.00	0.01	0.00	70.02	0.03	0.00	0.00	0.02	0.01	59.90
ตะวันออก	0.19	0.24	123.96	0.00	0.49	0.43	88.24	0.00	0.01	0.02	0.00	17.50	0.03	0.01	32.08	0.21	0.24	115.30	0.52	0.44	85.07
ตะวันตก	0.08	0.03	36.41	0.00	1.04	0.02	1.59	0.00	0.00	0.23	0.00	1.09	0.19	0.00	0.68	0.31	0.03	10.42	1.23	0.02	1.44
ใต้	0.28	0.00	1.08	0.00	0.23	0.00	0.00	0.00	0.00	0.03	0.00	0.23	0.02	0.00	5.83	0.31	0.00	1.01	0.24	0.00	0.39
ลุ่มน้ำเจ้าพระยา	0.00	1.28	0.00	0.00	2.81	2.51	89.17	0.00	0.43	0.05	0.04	71.68	0.05	0.07	122.78	0.05	1.32	2,412.42	2.87	2.57	89.81
ทั้งประเทศ	1.63	1.89	115.96	0.00	6.41	3.59	55.93	0.00	0.58	0.55	0.09	16.25	0.54	0.22	41.61	2.18	1.98	90.80	6.95	3.81	54.82



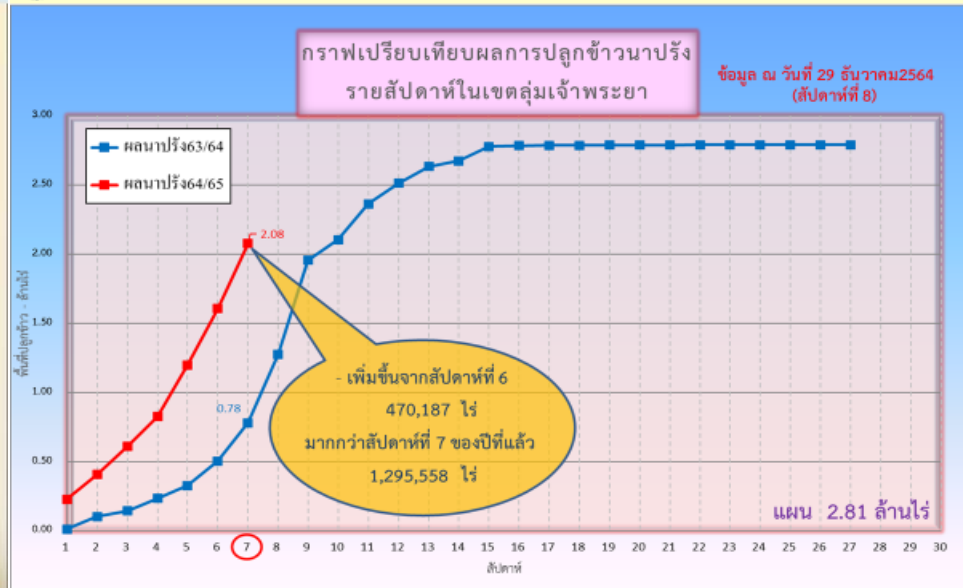
กราฟเปรียบเทียบผลการปลูกข้าวนาปรังรายสัปดาห์ในเขตทั้งประเทศ



ข้อมูล ณ 29 ธ.ค. 64 เพาะปลูกแล้ว = 3,587,666 ไร่



กราฟเปรียบเทียบผลการปลูกข้าวนาปรังรายสัปดาห์ในเขตลุ่มน้ำเจ้าพระยา



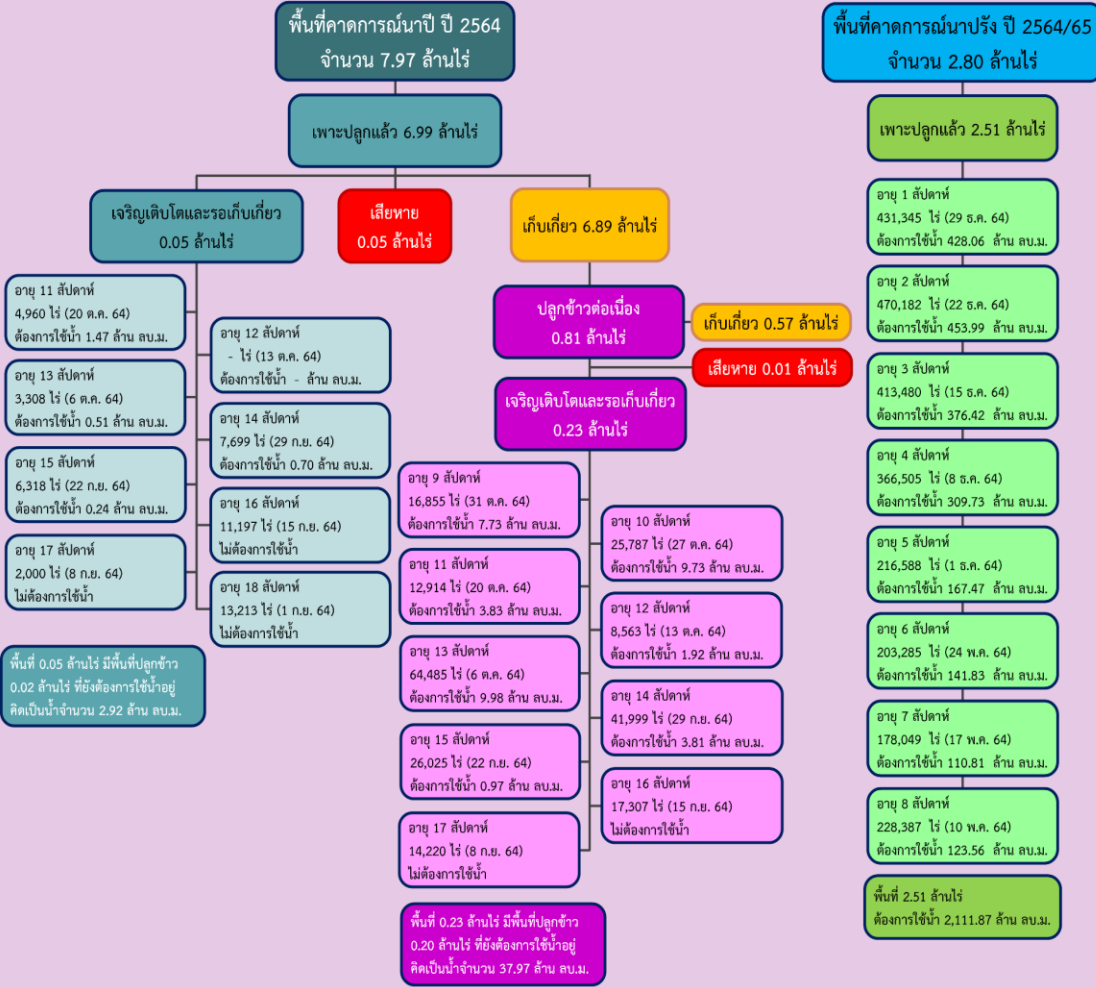
ข้อมูล ณ 29 ธ.ค. 64 เพาะปลูกแล้ว = 2,507,821 ไร่



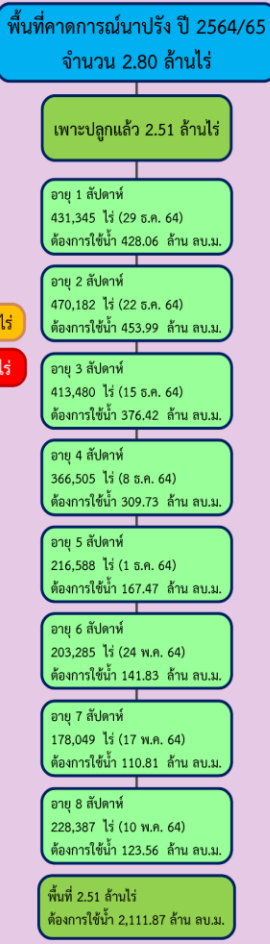
พื้นที่ปลูกข้าวในเขตชลประทานลุ่มน้ำเจ้าพระยาและลุ่มน้ำแม่กลอง

ข้อมูล ณ วันที่ 29 ธ.ค. 2564

ลุ่มน้ำเจ้าพระยา



ลุ่มน้ำแม่กลอง



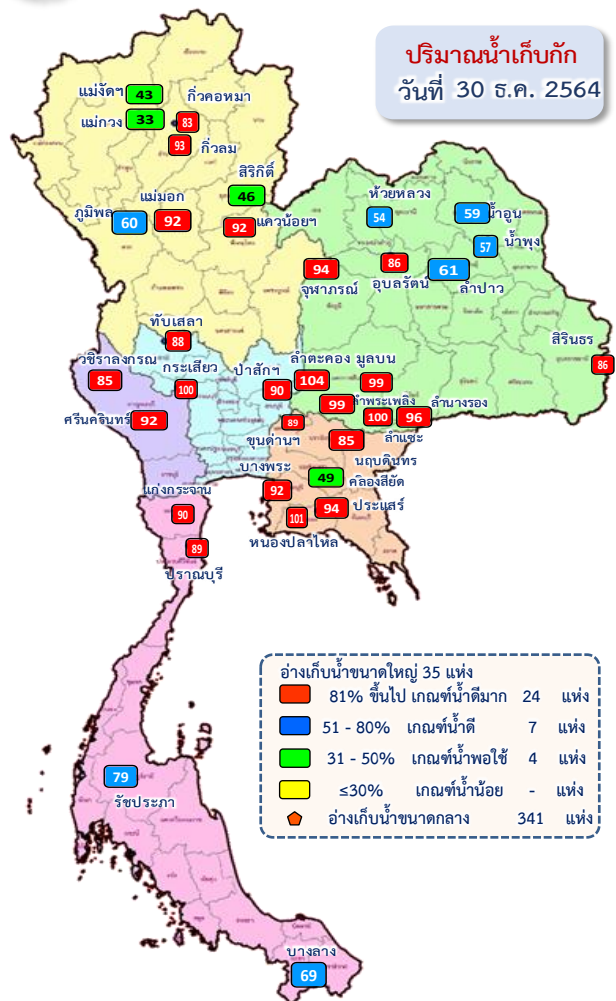


5. แผน-ผลการบริหารจัดการน้ำ ฤดูแล้ง ปี 2564/65





แผน-ผล การบริหารจัดการน้ำฤดูแล้งปี 2564/65 **ทั้งประเทศ** (1 พ.ย.64 – 30 เม.ย.65)



ปริมาณน้ำทั้งประเทศ ณ วันที่ 30 ธ.ค.64

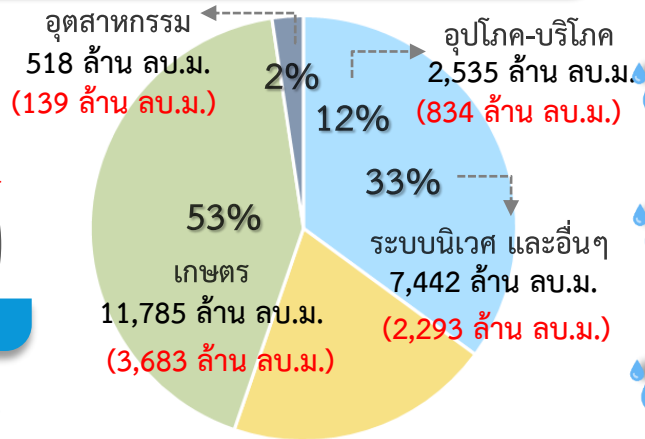
- อ่างเก็บน้ำขนาดใหญ่ 35 แห่ง**
ปริมาณน้ำเก็บกัก 70,926 ล้าน ลบ.ม.
ปริมาณน้ำใช้การ 47,384 ล้าน ลบ.ม.
- อ่างเก็บน้ำขนาดกลาง 341 แห่ง**
ที่มีความจุตั้งแต่ 2 ล้าน ลบ.ม.
ปริมาณน้ำเก็บกัก 5,039 ล้าน ลบ.ม.
ปริมาณน้ำใช้การ 4,661 ล้าน ลบ.ม.
- อ่างเก็บน้ำขนาดเล็ก 1,013 แห่ง**
ปริมาณน้ำเก็บกัก 676 ล้าน ลบ.ม.
ปริมาณน้ำใช้การ 531 ล้าน ลบ.ม.
- รวมอ่างเก็บน้ำทั้งหมด 1,389 แห่ง**
ปริมาณน้ำเก็บกัก 76,641 ล้าน ลบ.ม.
ปริมาณน้ำใช้การ 52,576 ล้าน ลบ.ม.

- ปริมาณน้ำปัจจุบัน 53,289 ล้าน ลบ.ม. (75%)
ปริมาณน้ำที่นำมาใช้ได้ 29,747 ล้าน ลบ.ม. (63%)
- ปริมาณน้ำปัจจุบัน 4,344 ล้าน ลบ.ม. (86%)
ปริมาณน้ำที่นำมาใช้ได้ 3,967 ล้าน ลบ.ม. (85%)
- ปริมาณน้ำปัจจุบัน 554 ล้าน ลบ.ม. (82%)
ปริมาณน้ำที่นำมาใช้ได้ 352 ล้าน ลบ.ม. (66%)
- ปริมาณน้ำปัจจุบัน 58,187 ล้าน ลบ.ม. (76%)
ปริมาณน้ำที่นำมาใช้ได้ 34,066 ล้าน ลบ.ม. (65%)

แผนการจัดสรรน้ำฤดูแล้ง ปี 2564/65 ทั้งประเทศ ณ วันที่ 30 ธ.ค.64

ปริมาณน้ำต้นทุน ณ วันที่ 1 พ.ย.64 จำนวน 37,855 ล้าน ลบ.ม.
แผนการจัดสรรน้ำฤดูแล้ง ปี 2564/65 จำนวน 22,280 ล้าน ลบ.ม.
สำรองต้นฤดูฝน 16,575 ล้าน ลบ.ม.

ปริมาณน้ำใช้การ อ่างฯ ขนาดใหญ่
ขนาดกลางและขนาดเล็ก
ณ วันที่ 30 ธ.ค.64
34,066 ล้าน ลบ.ม. (65%)



แผน จัดสรรน้ำฤดูแล้ง 2564/65
22,280 ล้าน ลบ.ม.

ผล จัดสรรน้ำ
6,948 ล้าน ลบ.ม. (31%)

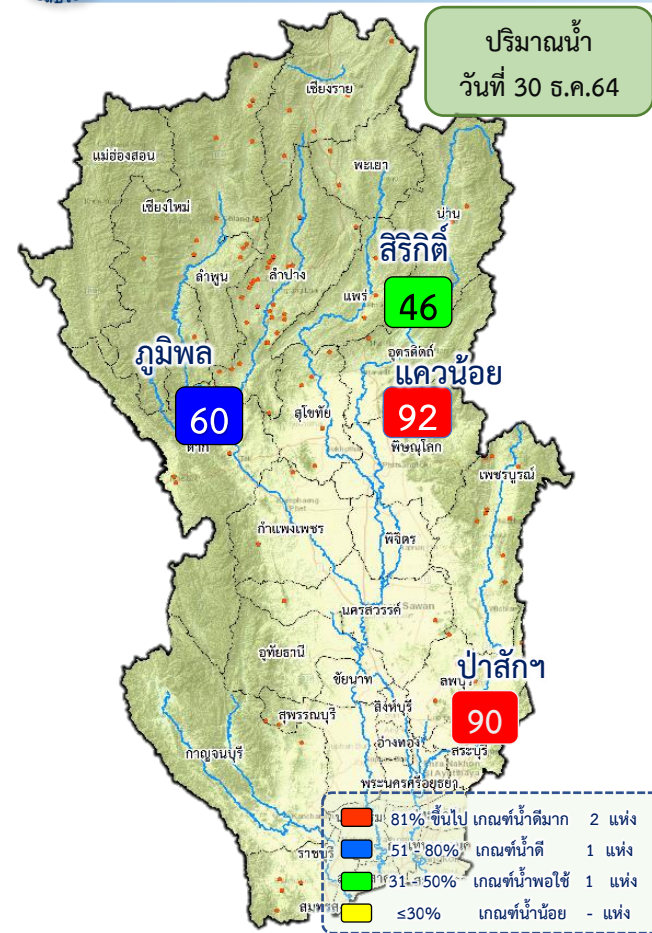
คงเหลือ ปริมาณน้ำที่ต้องจัดสรร
15,332 ล้าน ลบ.ม. (69%)

ผลการเพาะปลูกข้าวนาปรัง 2564/65 ณ วันที่ 29 ธ.ค.64

55.93% เพาะปลูกข้าวไปแล้ว
3.59 ล้านไร่ (แผน 6.41 ล้านไร่)

เก็บเกี่ยว - ล้านไร่

มาตรการของกรมชลประทานในการบริหารจัดการน้ำในช่วงฤดูแล้ง
“จัดสรรน้ำให้สอดคล้องกับปริมาณน้ำต้นทุน ตามลำดับความสำคัญ
ของกิจกรรมการใช้น้ำ และสำรองน้ำไว้สำหรับการใช้น้ำในช่วงต้นฤดูฝน”



ปริมาณน้ำอ่างเก็บน้ำขนาดใหญ่ 4 เขื่อนหลักลุ่มน้ำเจ้าพระยา ณ วันที่ 30 ธ.ค.64

ภูมิพล	ปริมาณน้ำเก็บกัก 13,462 ล้าน ลบ.ม. ปริมาณน้ำใช้การ 9,662 ล้าน ลบ.ม.	ปริมาณน้ำปัจจุบัน 8,015 ล้าน ลบ.ม. (60%) ปริมาณน้ำที่นำมาใช้ได้ 4,215 ล้าน ลบ.ม. (44%)
สิริกิติ์	ปริมาณน้ำเก็บกัก 9,510 ล้าน ลบ.ม. ปริมาณน้ำใช้การ 6,660 ล้าน ลบ.ม.	ปริมาณน้ำปัจจุบัน 4,389 ล้าน ลบ.ม. (46%) ปริมาณน้ำที่นำมาใช้ได้ 1,539 ล้าน ลบ.ม. (23%)
แควน้อย	ปริมาณน้ำเก็บกัก 939 ล้าน ลบ.ม. ปริมาณน้ำใช้การ 896 ล้าน ลบ.ม.	ปริมาณน้ำปัจจุบัน 864 ล้าน ลบ.ม. (92%) ปริมาณน้ำที่นำมาใช้ได้ 821 ล้าน ลบ.ม. (92%)
ป่าสัก	ปริมาณน้ำเก็บกัก 960 ล้าน ลบ.ม. ปริมาณน้ำใช้การ 957 ล้าน ลบ.ม.	ปริมาณน้ำปัจจุบัน 867 ล้าน ลบ.ม. (90%) ปริมาณน้ำที่นำมาใช้ได้ 864 ล้าน ลบ.ม. (90%)
รวม	ปริมาณน้ำเก็บกัก 24,871 ล้าน ลบ.ม. ปริมาณน้ำใช้การ 18,175 ล้าน ลบ.ม.	ปริมาณน้ำปัจจุบัน 14,135 ล้าน ลบ.ม. (57%) ปริมาณน้ำที่นำมาใช้ได้ 7,439 ล้าน ลบ.ม. (41%)

แผนการจัดสรรน้ำฤดูแล้ง ปี 2564/65 ลุ่มน้ำเจ้าพระยา ณ วันที่ 30 ธ.ค.64

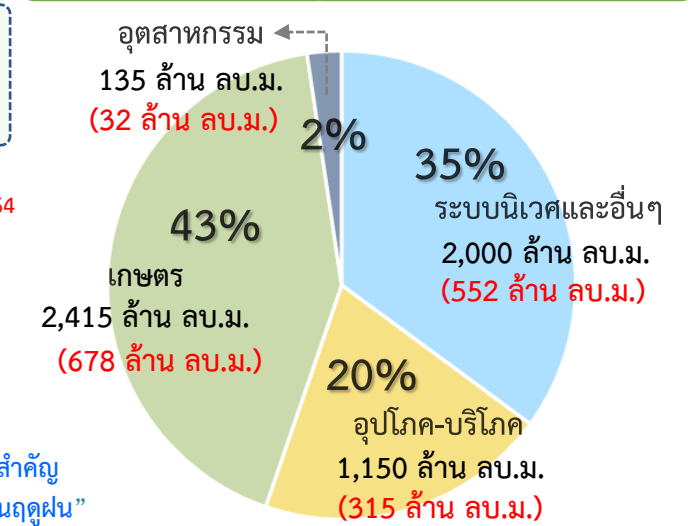
ปริมาณน้ำต้นทุน ณ วันที่ 1 พ.ย.64 จำนวน 7,744 ล้าน ลบ.ม.
 แผนการจัดสรรน้ำฤดูแล้ง ปี 2564/65 จำนวน 5,700 ล้าน ลบ.ม.
 สำรองน้ำต้นทุน 3,044 ล้าน ลบ.ม.

ปริมาณน้ำใช้การ 4 เขื่อนหลัก ณ วันที่ 27 ธ.ค. 64
7,439 ล้าน ลบ.ม. (41%)

แผน จัดสรรน้ำฤดูแล้ง 2564/65
5,700 ล้าน ลบ.ม.

ผล จัดสรรน้ำ
1,577 ล้าน ลบ.ม. (28%)

คงเหลือ ปริมาณน้ำที่ต้องจัดสรร
4,124 ล้าน ลบ.ม. (72%)



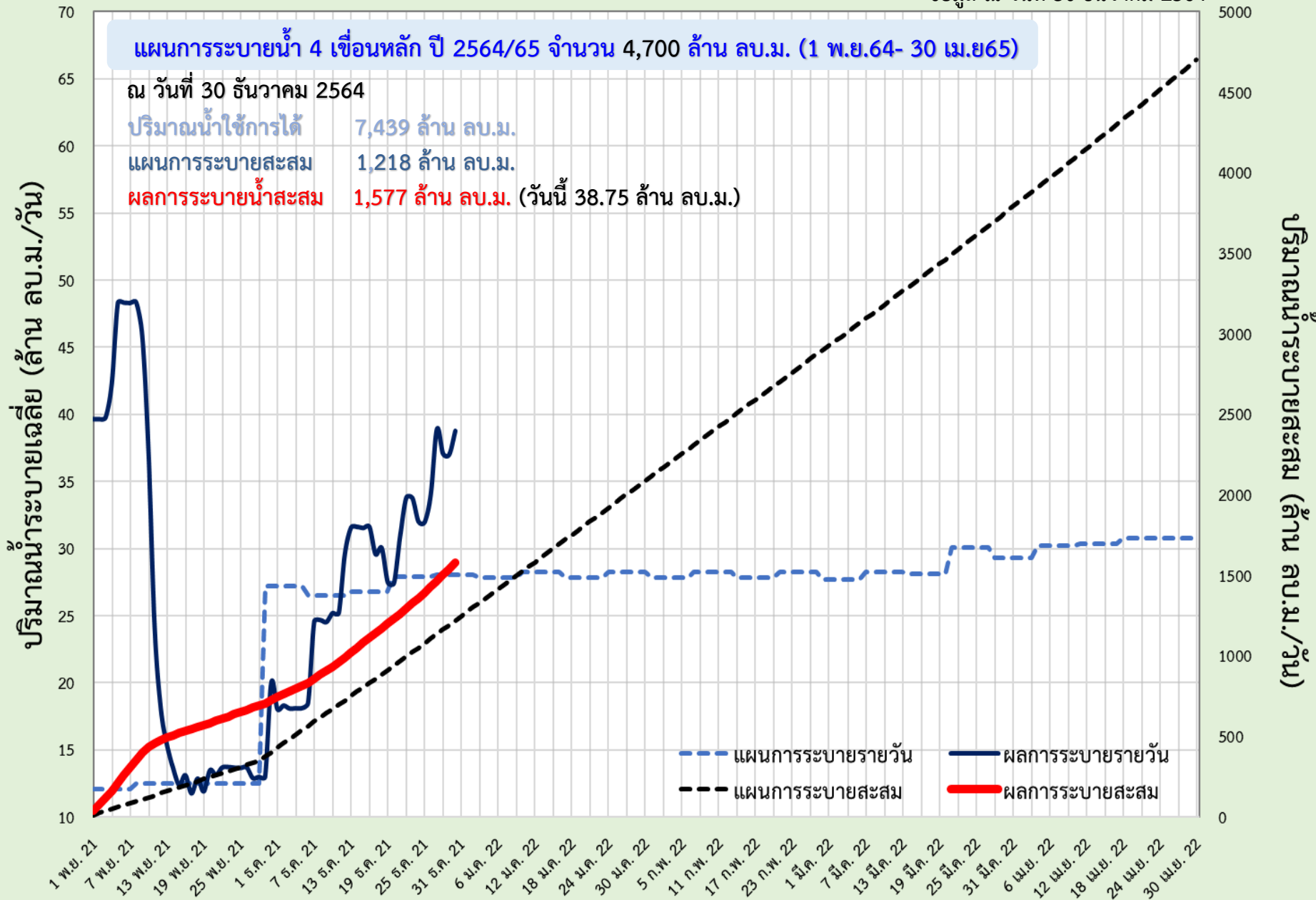
“จัดสรรน้ำให้สอดคล้องกับปริมาณน้ำต้นทุน ตามลำดับความสำคัญ ของกิจกรรมการใช้น้ำ และสำรองน้ำไว้สำหรับการใช้น้ำในช่วงต้นฤดูฝน”



แผน-ผลการระบายน้ำลุ่มน้ำเจ้าพระยา (4 เขื่อนหลัก) ช่วงฤดูแล้ง ปี 2564/65



ข้อมูล ณ วันที่ 30 ธันวาคม 2564





6. สถานการณ์ค่าความเค็ม





รายงานสถานการณ์ค่าความเค็มและปริมาณน้ำ แม่น้ำเจ้าพระยา

30 ธันวาคม 2564 เวลา 7:00 น.

สถานี : สุนัขป่าประปาสำแล – สะพานพระนั่งเกล้า - ทำน่านทพบุรี- กรมชลประทานสามเสน

ปริมาณน้ำที่ระบายออกจากเขื่อนพระรามหก 41.01 ลบ.ม./วินาที
ปริมาณน้ำที่ระบายออกจากเขื่อนเจ้าพระยา 85.00 ลบ.ม./วินาที
ปริมาณน้ำที่ศูนย์ศิลปาชีพบางไทร 109.00 ลบ.ม./วินาที
ระยะทางจากศูนย์ศิลปาชีพบางไทรถึงสถานีประปาสำแล 17 กม.

0.23

กรัม/ลิตร



สถานีประปาสำแล

96.0 กม. จากปากน้ำ

ค่าความเค็มสูงสุดที่จุดตรวจวัดสถานีประปาสำแล วันที่ 29 ธ.ค. 2564 วัดได้ 0.23 กรัม/ลิตร

0.26

กรัม/ลิตร



สะพานพระนั่งเกล้า

64.0 กม. จากปากน้ำ

ค่าความเค็มสูงสุดที่จุดตรวจวัดสะพานพระนั่งเกล้า วันที่ 29 ธ.ค. 2564 วัดได้ 0.26 กรัม/ลิตร

0.26

กรัม/ลิตร



ทำน่านทพบุรี

61.5 กม. จากปากน้ำ

ค่าความเค็มสูงสุดที่จุดตรวจวัดทำน่านทพบุรี วันที่ 29 ธ.ค. 2564 วัดได้ 0.26 กรัม/ลิตร

0.26

กรัม/ลิตร



กรมชลประทานสามเสน

55.9 กม. จากปากน้ำ

ค่าความเค็มสูงสุดที่จุดตรวจวัดกรมชลประทานสามเสน วันที่ 29 ธ.ค. 2564 วัดได้ 0.26 กรัม/ลิตร

เกณฑ์เฝ้าระวัง 0.25 กรัม/ลิตร
มาตรฐานเพื่อการผลิตน้ำประปาไม่เกิน 0.50 กรัม/ลิตร

เกณฑ์เฝ้าระวังเพื่อการเกษตรไม่เกิน 2 กรัม/ลิตร

ที่มาของข้อมูล : กปน. และกรมชลประทาน
จัดทำโดยฝ่ายตะกอนและคุณภาพน้ำ ส่วนอุทกวิทยา สบอ.



รายงานสถานการณ์ค่าความเค็มและปริมาณน้ำ แม่น้ำท่าจีน

30 ธันวาคม 2564 เวลา 7:00 น.

สถานี : วัดท่าพูด - ปากคลองจินดา - วัดดอนไก่ดี - วัดอ่าวทอง - วัดพันธุวงศ์

ปริมาณน้ำที่ระบายออกจากปตร.โพธิ์พระยา 1.56 ลบ.ม./วินาที
ปริมาณน้ำที่ระบายออกจากปตร.สองพี่น้อง 58.31 ลบ.ม./วินาที
ปริมาณน้ำที่ระบายออกจากปตร.ท่าสาร-บางปลา 7.21 ลบ.ม./วินาที

0.33

กรัม/ลิตร



วัดท่าพูด

67.5 กม. จากปากน้ำ

0.38

กรัม/ลิตร



ปากคลองจินดา

53.6 กม. จากปากน้ำ

0.41

กรัม/ลิตร



วัดดอนไก่ดี

38.2 กม. จากปากน้ำ

0.44

กรัม/ลิตร



วัดอ่าวทอง

27.7 กม. จากปากน้ำ

0.47

กรัม/ลิตร



วัดพันธุวงศ์

18.4 กม. จากปากน้ำ

เกณฑ์เฝ้าระวังสำหรับกล้วยไม้ 0.75 กรัม/ลิตร
เกณฑ์เฝ้าระวังเพื่อการเกษตรไม่เกิน 2 กรัม/ลิตร

ที่มาของข้อมูล : กรมชลประทาน
จัดทำโดยฝ่ายตะกอนและคุณภาพน้ำ ส่วนอุทกวิทยา สบอ.



รายงานสถานการณ์ค่าความเค็มและปริมาณน้ำ แม่น้ำปราจีน-บางปะกง

30 ธันวาคม 2564 เวลา 7:00 น.

สถานี : บางแตน - บางกระเจ็ด - เขื่อนบางปะกง - วัดแหลมใต้ - ชลประทานฉะเชิงเทรา

ปริมาณน้ำที่ระบายออกจากอ่างเก็บน้ำนฤบดินทรจินดา 17.36 ลบ.ม./วินาที
ปริมาณน้ำที่สถานี Kgt.3 อ.กบินทร์บุรี จ.ปราจีนบุรี 34.50 ลบ.ม./วินาที

0.07

กรัม/ลิตร



บางแตน

115 กม. จากปากน้ำ

ค่าความเค็มสูงสุดที่จุดตรวจวัดบางแตน วันที่ 29 ธ.ค. 2564 วัดได้ 0.08 กรัม/ลิตร

0.09

กรัม/ลิตร



บางกระเจ็ด

96 กม. จากปากน้ำ

ค่าความเค็มสูงสุดที่จุดตรวจวัดบางกระเจ็ด วันที่ 29 ธ.ค. 2564 วัดได้ 0.09 กรัม/ลิตร

0.23

กรัม/ลิตร



เขื่อนบางปะกง

67 กม. จากปากน้ำ

ค่าความเค็มสูงสุดที่จุดตรวจวัดเขื่อนบางปะกง วันที่ 29 ธ.ค. 2564 วัดได้ 0.22 กรัม/ลิตร

0.26

กรัม/ลิตร



วัดแหลมใต้

57 กม. จากปากน้ำ

ค่าความเค็มสูงสุดที่จุดตรวจวัดวัดแหลมใต้ วันที่ 29 ธ.ค. 2564 วัดได้ 0.29 กรัม/ลิตร

4.40

กรัม/ลิตร



ชลประทานฉะเชิงเทรา

37 กม. จากปากน้ำ

ค่าความเค็มสูงสุดที่จุดตรวจวัดชลประทานฉะเชิงเทรา วันที่ 29 ธ.ค. 2564 วัดได้ 7.06 กรัม/ลิตร

เกณฑ์เฝ้าระวังเพื่อการเกษตรไม่เกิน 2 กรัม/ลิตร

ที่มาของข้อมูล : กรมควบคุมมลพิษ และกรมชลประทาน
จัดทำโดยฝ่ายตะกอนและคุณภาพน้ำ ส่วนอุทกวิทยา สบอ.



รายงานสถานการณ์ค่าความเค็มและปริมาณน้ำ แม่น้ำแม่กลอง

30 ธันวาคม 2564 เวลา 07:00 น.

สถานี : โพธาราม - ราชบุรี - ปากคลองดำเนินสะดวก - บางคนที - อัมพวา

ปริมาณน้ำที่ระบายออกจากเขื่อนแม่กลอง 159.56 ลบ.ม./วินาที

0.13

กรัม/ลิตร



โพธาราม

65.3 กม. จากปากน้ำ

0.15

กรัม/ลิตร



ราชบุรี

44.7 กม. จากปากน้ำ

0.18

กรัม/ลิตร



ปากคลองดำเนินสะดวก

27.0 กม. จากปากน้ำ

0.18

กรัม/ลิตร



บางคนที

23.8 กม. จากปากน้ำ

0.57

กรัม/ลิตร



อัมพวา

17.6 กม. จากปากน้ำ

เกณฑ์เฝ้าระวังสำหรับกล้วยไม้ 0.75 กรัม/ลิตร
เกณฑ์เฝ้าระวังเพื่อการเกษตรไม่เกิน 2 กรัม/ลิตร

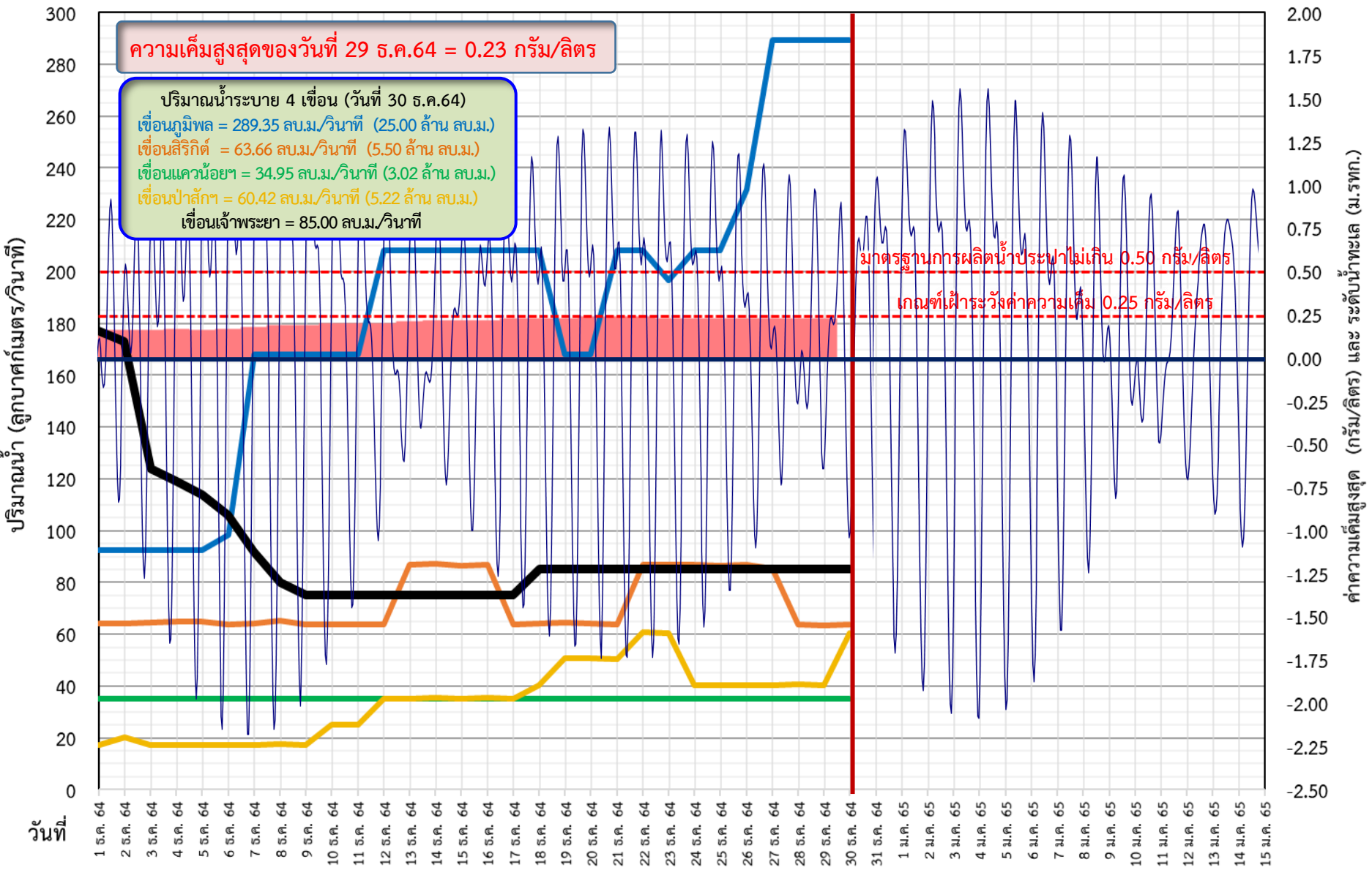
ที่มาของข้อมูล : กรมควบคุมมลพิษ
จัดทำโดยฝ่ายตะกอนและคุณภาพน้ำ ส่วนอุทกวิทยา สบอ.



ติดตาม ปริมาณน้ำไหลผ่าน 4 เขื่อนหลักกลุ่มเจ้าพระยาในช่วงฤดูแล้ง ปี 2564/65

ข้อมูล ณ วันที่ 30 ธันวาคม 2564

■ ความเค็มสูงสุด(ลำแคว)
 — ระบายเขื่อนภูมิพล (ลบ.ม./วินาที)
 — ระบายเขื่อนสิริกิติ์ (ลบ.ม./วินาที)
 — ระบายเขื่อนแควน้อยฯ (ลบ.ม./วินาที)
 — ระบายเขื่อนป่าสักชลสิทธิ์ (ลบ.ม./วินาที)
 — เขื่อนเจ้าพระยา (ลบ.ม./วินาที)



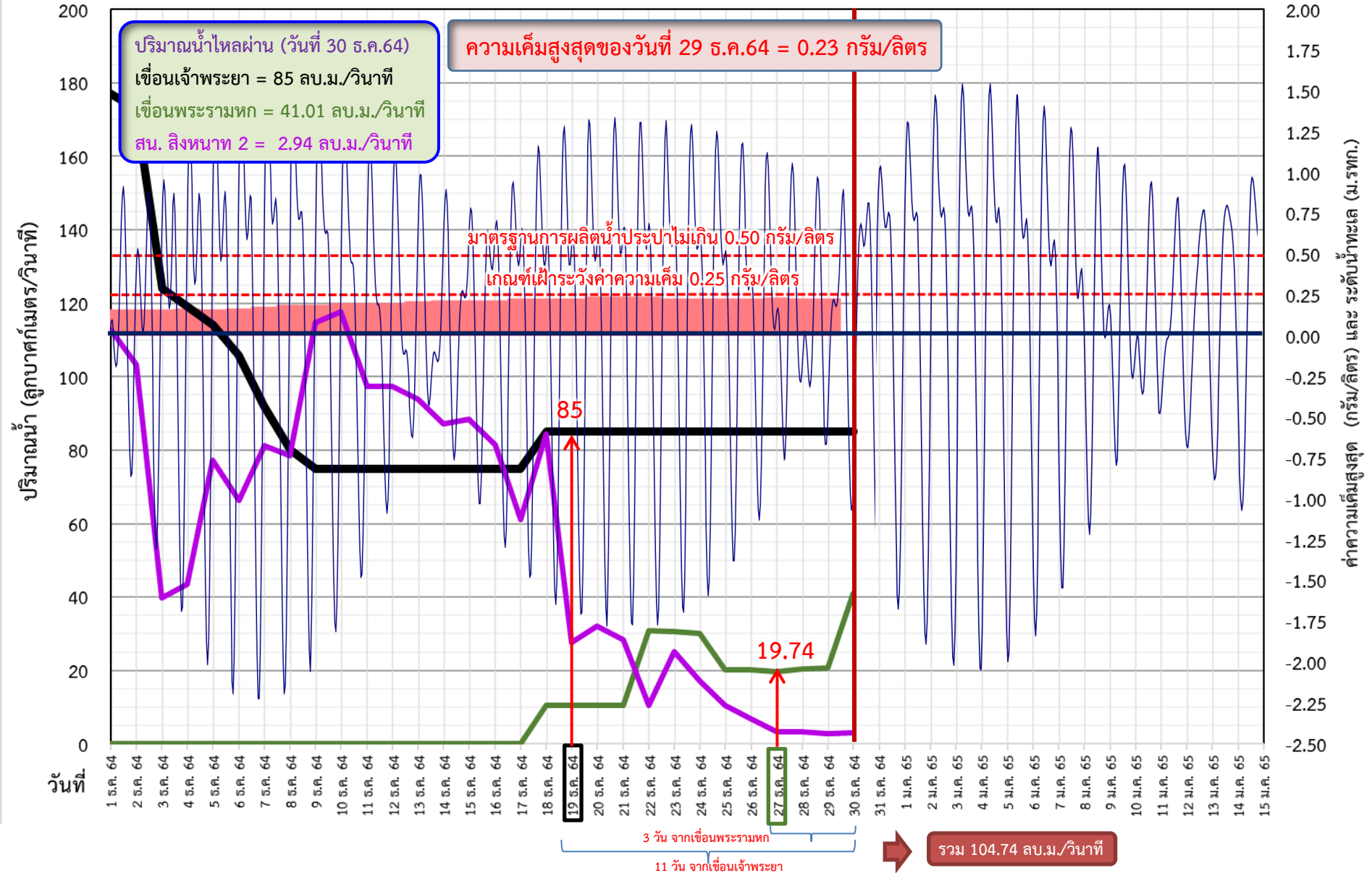


ติดตามค่าความเค็ม และปริมาณน้ำไหลผ่านเขื่อนในช่วงฤดูแล้ง ปี 2564/65



ข้อมูล ณ วันที่ 30 ธันวาคม 2564

■ ความเค็มสูงสุด(สำแล)
 ■ ระบายเขื่อนเจ้าพระยา
 ■ ระบายเขื่อนพระรามหก
 ■ ระดับน้ำทะเลขึ้นตอนเจ้าพระยา
 ■ สน.สิงหนาท (ระบายลงเจ้าพระยา)...





ติดตามค่าความเค็ม และปริมาณน้ำไหลผ่านเขื่อนในช่วงฤดูแล้ง ปี 2564/65

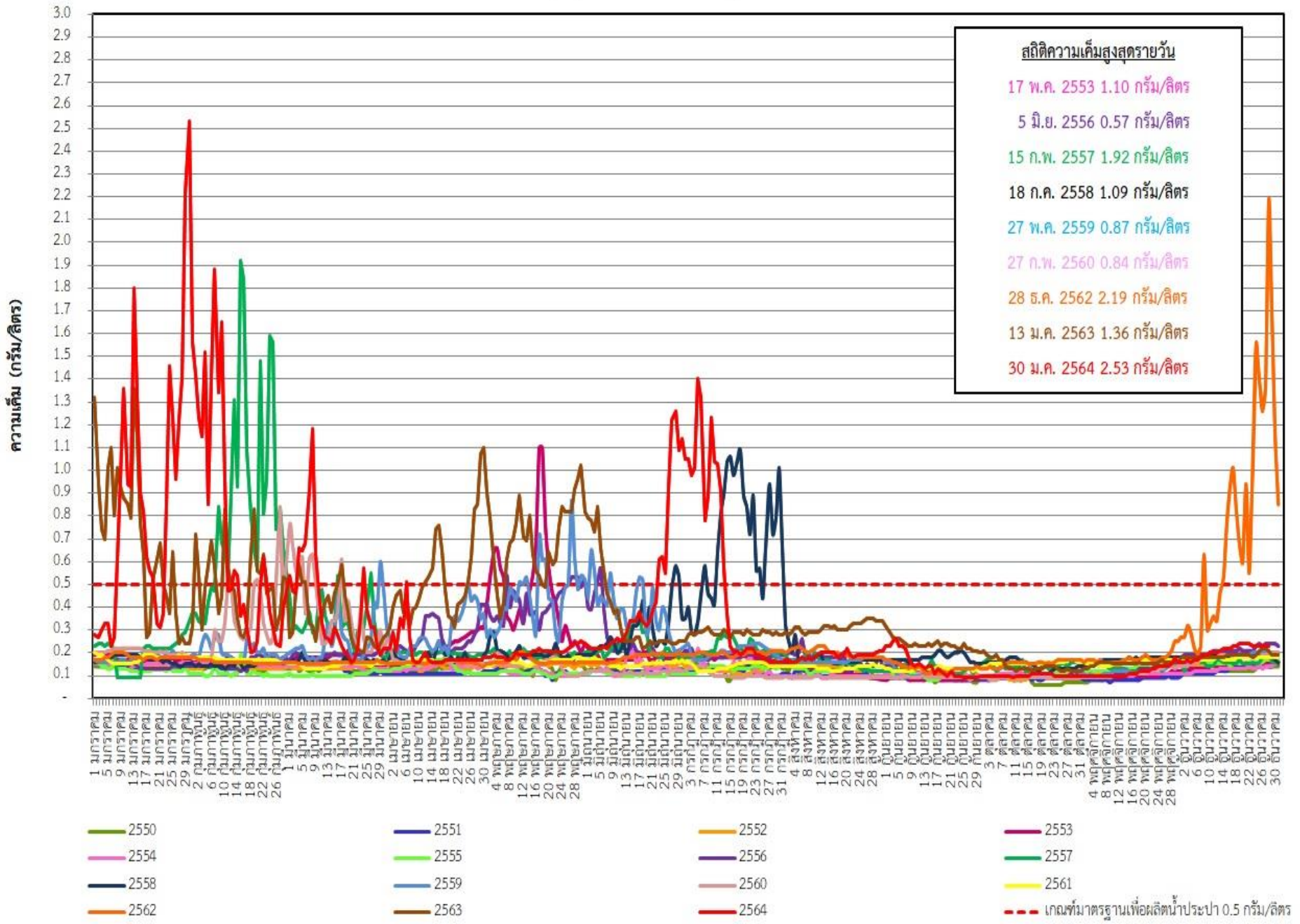


ว/ด/ป	ระบายเขื่อน เจ้าพระยา	ระบายเขื่อน ป่าสักฯ	ระบายเขื่อน พระรามหก	รวมระบายเขื่อนเจ้าพระยา(ใช้เวลา11 วัน) และพระรามหก(ใช้เวลา3วัน) ที่ เดินทางมาบรรจบกัน	ความเค็มสูงสุด (ลำแกล)	จำนวนชั่วโมงที่ความเค็ม เกิน 0.25 กรัมต่อลิตร (ชั่วโมง) ตั้งแต่เวลา 00.00-23.00น.	จำนวนชั่วโมงที่ความเค็ม เกิน 0.50 กรัมต่อลิตร (ชั่วโมง) ตั้งแต่เวลา 00.00-23.00น.	สน.สิงหนาท (ระบายลงเจ้าพระยา) (ลบ.ม./วินาที)
5 ธ.ค. 64	114	17.36	0	526	0.16	0	0	77.34
6 ธ.ค. 64	106	17.31	0	470	0.17	0	0	66.37
7 ธ.ค. 64	92	17.28	0	391	0.18	0	0	81.14
8 ธ.ค. 64	80	17.47	0	312	0.19	0	0	78.48
9 ธ.ค. 64	75	17.34	0	288	0.19	0	0	114.82
10 ธ.ค. 64	75	25.06	0	216	0.20	0	0	117.76
11 ธ.ค. 64	75	25.19	0	195	0.20	0	0	97.43
12 ธ.ค. 64	75	35.22	0	177	0.20	0	0	97.43
13 ธ.ค. 64	75	35.13	0	173	0.21	0	0	93.89
14 ธ.ค. 64	75	35.44	0	124	0.22	0	0	87.26
15 ธ.ค. 64	75	35.22	0	119	0.22	0	0	88.42
16 ธ.ค. 64	75	35.56	0	114	0.22	0	0	81.54
17 ธ.ค. 64	75	35.22	0	106	0.23	0	0	61.16
18 ธ.ค. 64	85	40.29	10.38	92	0.23	0	0	84.42
19 ธ.ค. 64	85	50.60	10.39	80	0.23	0	0	27.67
20 ธ.ค. 64	85	50.54	10.57	75	0.24	0	0	32.15
21 ธ.ค. 64	85	50.39	10.42	85.38	0.24	0	0	28.44
22 ธ.ค. 64	85	60.59	30.82	85.39	0.24	0	0	10.55
23 ธ.ค. 64	85	60.49	30.53	85.57	0.23	0	0	25.08
24 ธ.ค. 64	85	40.31	30.13	85.42	0.23	0	0	17.10
25 ธ.ค. 64	85	40.23	20.22	105.82	0.23	0	0	10.50
26 ธ.ค. 64	85	40.37	20.22	105.53	0.23	0	0	6.90
27 ธ.ค. 64	85	40.37	19.74	105.13	0.23	0	0	3.30
28 ธ.ค. 64	85	40.60	20.31	95.22	0.23	0	0	3.20
29 ธ.ค. 64	85	40.27	20.56	105.22	0.23	0	0	2.92
30 ธ.ค. 64	85	60.47	41.01	104.74				2.94

11 วัน

3 วัน

กราฟแสดงค่าความเค็มสูงสุดรายวันที่สถานีสูบน้ำสำแล ปีพ.ศ. 2550 - 2564



การติดตามและควบคุมค่าความเค็ม ในลุ่มน้ำนครนายก ปรำจันบุรี บางปะกง

ข้อมูล ณ วันที่ 29 ธ.ค. 64

อ่างฯขุนด่านปราการชล
(จุเก็บกัก 224 ล้าน ลบ.ม.)
ปริมาณน้ำ 200.49 ล้าน ลบ.ม.(89.5%)

อ่างฯนฤปดินทรจินดา
(จุเก็บกัก 295 ล้าน ลบ.ม.)
ปริมาณน้ำ 252.79 ล้าน ลบ.ม.(85.7%)

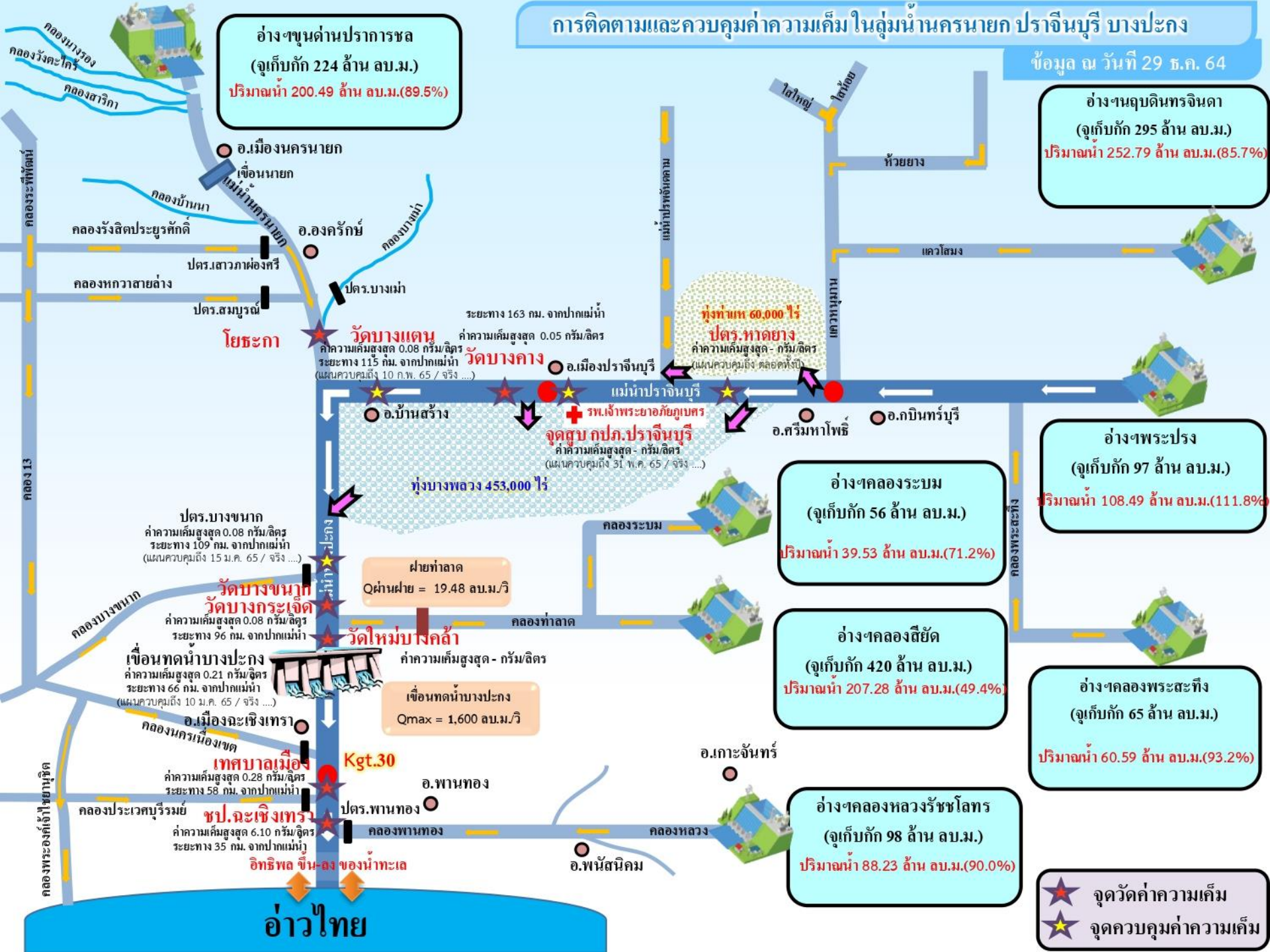
อ่างฯพระปรอง
(จุเก็บกัก 97 ล้าน ลบ.ม.)
ปริมาณน้ำ 108.49 ล้าน ลบ.ม.(111.8%)

อ่างฯคลองระบม
(จุเก็บกัก 56 ล้าน ลบ.ม.)
ปริมาณน้ำ 39.53 ล้าน ลบ.ม.(71.2%)

อ่างฯคลองสี่ดัด
(จุเก็บกัก 420 ล้าน ลบ.ม.)
ปริมาณน้ำ 207.28 ล้าน ลบ.ม.(49.4%)

อ่างฯคลองพระสะทึง
(จุเก็บกัก 65 ล้าน ลบ.ม.)
ปริมาณน้ำ 60.59 ล้าน ลบ.ม.(93.2%)

อ่างฯคลองหลวงรัชชโลทร
(จุเก็บกัก 98 ล้าน ลบ.ม.)
ปริมาณน้ำ 88.23 ล้าน ลบ.ม.(90.0%)



โยธะกา

วัดบางเตน

วัดบางคาง

จุดสูบลบ กปภ.ปรำจันบุรี

วัดบางขนาก

วัดบางกระเจ็ด

วัดใหม่บึงคล้ำ

เขื่อนทดน้ำบางปะกง

อ.เมืองฉะเชิงเทรา

เทศบาลเมือง

ขป.ฉะเชิงเทรา

อิทธิพล ซึ่น-ลงของน้ำทะเล

อ่าวไทย

★ จุดวัดค่าความเค็ม
★ จุดควบคุมค่าความเค็ม



7. มาตรการบริหารจัดการน้ำฤดูแล้ง 2564/65



8 มาตรการ

รองรับสถานการณ์ขาดแคลนน้ำ ฤดูแล้ง ปี 2564/65

SUPPLY

DEMAND

MANAGEMENT



1

เร่งเก็บกักน้ำ

เก็บกักน้ำในช่วงฤดูฝน
เพื่อเป็นน้ำต้นทุนในช่วงฤดูแล้ง



2

วางแผน เพาะปลูกพืชฤดูแล้ง

ส่งเสริมสนับสนุนการเพาะปลูก
ในพื้นที่ที่ได้รับผลกระทบ
จากอุทกภัยเป็นอันดับแรก



6

เฝ้าระวัง คุณภาพน้ำ

ในแม่น้ำสายหลัก สายรอง
และเตรียมแผนกรณีเกิดปัญหา



3

กำหนด การจัดสรรน้ำฤดูแล้ง

ติดตาม กำกับให้เป็นไปตามแผน
เพื่อไม่ให้เกิดผลกระทบการขาดแคลนน้ำ
อุปโภคบริโภคพร้อมจัดทำทะเบียนผู้ใช้น้ำ



4



5

เตรียม น้ำสำรอง สำหรับพื้นที่ลุ่มต่ำ

เพื่อสนับสนุนน้ำเตรียมแปลง



7

ติดตามประเมินผล

เพื่อให้ผลการดำเนินงาน
เป็นไปตามแผน



8

สร้างการรับรู้ สถานการณ์น้ำ และแผนบริหารจัดการน้ำ

ให้ทุกภาคส่วนเกิดความร่วมมือ
ในการใช้น้ำอย่างประหยัดและเป็นไปตามแผนที่กำหนดไว้



ในฤดูแล้งจัดสรรน้ำให้สอดคล้องกับปริมาณน้ำต้นทุน
ตามลำดับความสำคัญของกิจกรรมการใช้น้ำ ดังนี้



1. จัดสรรน้ำเพื่อการอุปโภคบริโภคในช่วงฤดูแล้ง



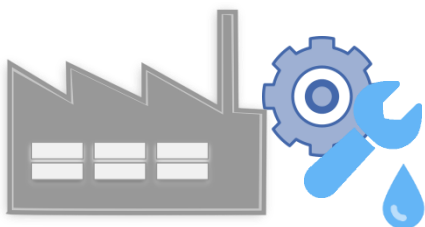
2. จัดสรรน้ำเพื่อการรักษาระบบนิเวศในช่วงฤดูแล้ง



3. สำรองน้ำไว้สำหรับการใช้น้ำในช่วงต้นฤดูฝน
เพื่ออุปโภค-บริโภคและรักษาระบบนิเวศเดือนพฤษภาคม-กรกฎาคม



4. จัดสรรน้ำเพื่อการเกษตรกรรม



5. จัดสรรน้ำเพื่อการอุตสาหกรรม



แผนการจัดสรรน้ำในฤดูแล้งปี 2564/65 (ทั้งประเทศ)



ข้อมูล ณ วันที่ 30 พฤศจิกายน 2564

ปริมาณน้ำต้นทุนฤดูแล้งปี
2564/65
รวม **37,857** ล้านลูกบาศก์เมตร

อ่างใหญ่ จำนวน 30,457 ล้าน ลบ.ม.
อ่างกลาง จำนวน 4,217 ล้าน ลบ.ม.
แหล่งน้ำอื่นๆ จำนวน 3,183 ล้าน ลบ.ม.

แผนจัดสรรน้ำฤดูแล้งปี 2564/65 (พ.ย. 64 - เม.ย.65)

รวม **22,280** ล้านลูกบาศก์เมตร

(คิดเป็นร้อยละ 59 ของปริมาณน้ำต้นทุน)

สำรองน้ำต้นฤดูฝนปี 2565 (พ.ค.-ก.ค. 65)

รวม **15,577** ล้านลูกบาศก์เมตร

(คิดเป็นร้อยละ 41 ของปริมาณน้ำต้นทุน)

อุปโภค-บริโภค

2,535 ล้าน ลบ.ม.

(คิดเป็นร้อยละ 11)



รักษาระบบนิเวศ
และอื่นๆ

7,442 ล้าน ลบ.ม.

(คิดเป็นร้อยละ 34)



อุตสาหกรรม

518 ล้าน ลบ.ม.

(คิดเป็นร้อยละ 2)



เกษตรฤดูแล้ง

ปี 2564/65

11,785 ล้าน ลบ.ม.

(คิดเป็นร้อยละ 53)



อุปโภค-บริโภค
รักษาระบบนิเวศ
และอื่นๆ

4,437 ล้าน ลบ.ม.

(คิดเป็นร้อยละ 28)



ฝนทิ้งช่วง

11,140 ล้าน ลบ.ม.

(คิดเป็นร้อยละ 72)





(ร่าง) แผนการบริหารจัดการน้ำในฤดูแล้งปี 2564/65 **ลุ่มน้ำเจ้าพระยา**



ในช่วงวันที่ 1 พฤศจิกายน 2564 ถึง 30 เมษายน 2565

ข้อมูล ณ วันที่ 1 พฤศจิกายน 2564

ปริมาณน้ำใช้การได้ 1 พฤศจิกายน 2564

เขื่อนภูมิพล	4,229 ล้าน ลบ.ม.
เขื่อนสิริกิติ์	1,617 ล้าน ลบ.ม.
เขื่อนแควน้อยฯ	901 ล้าน ลบ.ม.
เขื่อนป่าสักฯ	998 ล้าน ลบ.ม.

แผนรักษาระบบนิเวศแม่น้ำ
ท่าจีน-แม่น้ำเจ้าพระยา
รวม **1,000** ล้านลูกบาศก์เมตร

แผนจัดสรรน้ำฤดูแล้งปี 2564/65
รวม **7,744** ล้านลูกบาศก์เมตร

แผนจัดสรรน้ำฤดูแล้งปี 2564/65 (พ.ย. 64 - เม.ย.65)
รวม **5,700** ล้านลูกบาศก์เมตร
(คิดเป็นร้อยละ 61 ของปริมาณน้ำต้นทุน)

สำรองน้ำต้นฤดูฝนปี 2565 (พ.ค.-ก.ค. 65)
รวม **3,044** ล้านลูกบาศก์เมตร
(คิดเป็นร้อยละ 39 ของปริมาณน้ำต้นทุน)

อุปโภค-บริโภค
1,150 ล้าน ลบ.ม.
(คิดเป็นร้อยละ 20)

รักษาระบบนิเวศ
และอื่นๆ
2,000 ล้าน ลบ.ม.
(คิดเป็นร้อยละ 35)

พืชฤดูแล้ง
445 ล้าน ลบ.ม.
(คิดเป็นร้อยละ 8)

อุตสาหกรรม
135 ล้าน ลบ.ม.
(คิดเป็นร้อยละ 2)

อุปโภค-บริโภค
รักษาระบบนิเวศ
และอื่นๆ
1,656 ล้าน ลบ.ม.
(คิดเป็นร้อยละ 54)

ฝนทิ้งช่วงและปรับ
ปฏิทินเพาะปลูก
1,388 ล้าน ลบ.ม.
(คิดเป็นร้อยละ 46)

พื้นที่คาดการณ์ปลูกข้าวนาปรัง
1,970 ล้าน ลบ.ม.
(คิดเป็นร้อยละ 35)



แผนการจัดสรรน้ำในฤดูแล้งปี 2564/65 **ลุ่มน้ำแม่กลอง**



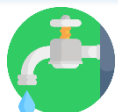
ข้อมูล ณ วันที่ 1 พฤศจิกายน 2564

แผนจัดสรรน้ำฤดูแล้งปี 2564/65
รวม **10,313** ล้านลูกบาศก์เมตร

แผนจัดสรรน้ำฤดูแล้งปี 2564/65 (ม.ค. - มิ.ย. 65)
รวม **5,500** ล้านลูกบาศก์เมตร
(คิดเป็นร้อยละ 53 ของปริมาณน้ำต้นทุน)

แผนจัดสรรน้ำฤดูฝนปี 2565 (ก.ค. - ส.ค. 65)
รวม **4,813** ล้านลูกบาศก์เมตร
(คิดเป็นร้อยละ 47 ของปริมาณน้ำต้นทุน)

อุปโภค-บริโภค
460 ล้าน ลบ.ม.
(คิดเป็นร้อยละ 8)



รักษาระบบนิเวศและ
อื่นๆ
1,860 ล้าน ลบ.ม.
(คิดเป็นร้อยละ 34)



เกษตรฤดูแล้งปี 2564/65
3,180 ล้าน ลบ.ม.
(คิดเป็นร้อยละ 58)



อุปโภค-บริโภค รักษา
ระบบนิเวศและอื่นๆ
1,500 ล้าน ลบ.ม.
(คิดเป็นร้อยละ 31)



ฝนทิ้งช่วง
3,313 ล้าน ลบ.ม.
(คิดเป็นร้อยละ 69)





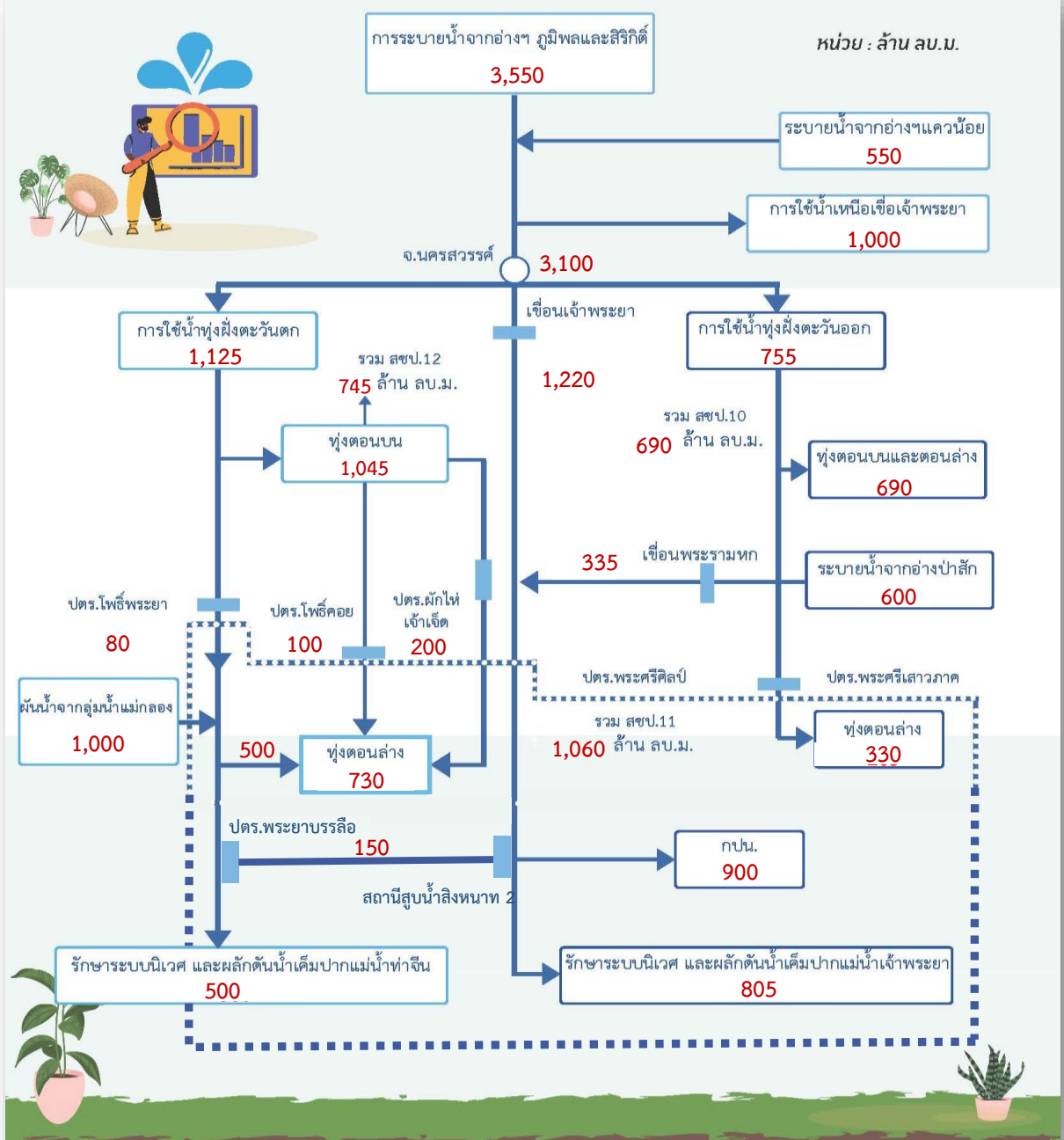
สรุปน้ำต้นทุนเพื่อการเกษตรและแผนการเพาะปลูกพืชฤดูแล้งในเขตชลประทาน ปี 2564/65

ข้อมูล ณ วันที่ 30 พฤศจิกายน 2564

ภาค/ลุ่มน้ำ	ปริมาณน้ำใช้การ 1 พ.ย.64 (ล้านลูกบาศก์เมตร)				แผนการจัดสรรน้ำช่วงฤดูแล้ง ปี 2564/65 (ล้านลูกบาศก์เมตร)				สำรอง ต้นฤดูฝน	วันเริ่มต้น ฤดูแล้ง
	อ่างใหญ่	อ่างกลาง	แหล่งน้ำ อื่นๆ	รวม	เกษตร	อุปโภค บริโภค	ระบบนิเวศ และอื่นๆ	รวม		
เหนือ	458	732	565	1,755	840	117	194	1,151	604	1 พ.ย. 64
ตะวันออกเฉียงเหนือ	5,945	1,730	960	8,635	2,788	336	1,422	4,546	4,089	1 พ.ย. 64
กลาง	410	348	12	770	435	31	43	509	261	1 พ.ย. 64
ตะวันออก	1,284	929	745	2,958	1,075	148	869	2,092	866	1 พ.ย. 64
ตะวันตก	0	139	6	145	18	7	24	49	96	1 ม.ค. 64
ใต้	4,303	339	895	5,536	1,384	286	2,063	3,733	1,803	1 มี.ค. 65
รวม (ลุ่มน้ำอื่น)	12,400	4,217	3,183	19,800	6,540	925	4,615	12,080	7,720	
ลุ่มน้ำเจ้าพระยา	7,744		1,000	8,744	2,415	1,150	2,135	5,700	3,044	1 พ.ย. 64
4 เขื่อนหลัก	7,744			7,744	2,415	1,150	1,135	4,700	3,044	1 พ.ย. 64
รักษาระบบนิเวศแม่น้ำท่าจีน			1,000				1,000	1,000		1 พ.ย. 64
ลุ่มน้ำแม่กลอง	10,313		(1,000)	9,313	2,830	460	1,210	4,500	4,813	1 ม.ค. 65
2 เขื่อนหลัก	10,313			10,313	3,180	460	1,860	5,500	4,813	
รวมทั้งประเทศ	30,457	4,217	3,183	37,857	11,785	2,535	7,960	22,280	15,577	



แผนผังสภาพการจัดสรรน้ำของกลุ่มน้ำเจ้าพระยา ในช่วงฤดูแล้ง ปี 2564/65





การประเมินพื้นที่เฝ้าระวังเสี่ยงภาวะน้ำแล้ง ฤดูแล้ง ปี 2564/65

รายละเอียด
พื้นที่เสี่ยง



พื้นที่อุปโภคบริโภค ในเขต กปภ.



ทั่วประเทศ
33 สาขา
24 จังหวัด
41 สาขา
28 จังหวัด
(ปี 2563/64)

ที่มาข้อมูลคาดการณ์ การประปาส่วนภูมิภาค (กปภ.) (20 ต.ค. 64)

นอกเขต กปภ. (ประปาท้องถิ่น)

สำรวจพบว่ามีพื้นที่ที่คาดว่าจะเสี่ยงภาวะน้ำแล้ง
1,213 ตำบล 373 อำเภอ 50 จังหวัด

สทนช. กำหนดหลักเกณฑ์
พื้นที่เฝ้าระวังเสี่ยงภาวะน้ำแล้งมาก

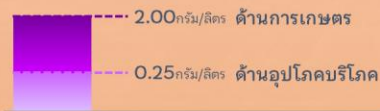
- 1) อยู่ในพื้นที่ที่มีปริมาณฝนสะสมน้อยกว่า 800 มม.
ช่วงวันที่ 1 พ.ค. - 15 ต.ค. 64
- 2) อยู่นอกเขตชลประทาน

25 ตำบล **9** อำเภอ **5** จังหวัด

(พิษณุโลก เพชรบูรณ์ นครราชสีมา ประจวบคีรีขันธ์ สมุทรสงคราม)

79 ตำบล 35 อำเภอ 14 จังหวัด (ปี 2563/64)
ที่มาข้อมูล กรมส่งเสริมการปกครองท้องถิ่น (สถ.) ณ วันที่ 18 ต.ค. 64

พื้นที่เฝ้าระวังคุณภาพน้ำ



เกณฑ์เฝ้าระวังคุณภาพน้ำ (ค่าความเค็ม)

แม่น้ำสายหลัก 4 แห่ง ได้แก่
แม่น้ำเจ้าพระยา แม่น้ำท่าจีน
แม่น้ำแม่กลอง แม่น้ำบางปะกง

พื้นที่เฝ้าระวังคุณภาพน้ำอุปโภคบริโภค (ความเค็ม)

ในเขต กปภ.

5 สาขา **3** จังหวัด

ปทุมธานี
ฉะเชิงเทรา
สงขลา

ที่มาข้อมูลคาดการณ์ การประปาส่วนภูมิภาค (กปภ.) (20 ต.ค. 64)

ในเขต กปน.

2 จังหวัด

กรุงเทพมหานคร (ฝั่งตะวันออก)
และสมุทรปราการ

ที่มาข้อมูลคาดการณ์ การประปานครหลวง (กปน.) (15 ต.ค. 64)



พื้นที่เกษตรกรรม นอกเขตชลประทาน

- นารอบที่ 2 (นาปรัง)



ทน.วิเคราะห์สมมูลน้ำรายตำบล
ประเมินพื้นที่เสี่ยงภาวะน้ำแล้งมาก

ที่เสี่ยงขาดแคลนน้ำมากกว่า 5 ล้าน ลบ.ม./ตำบล

64 ตำบล **28** อำเภอ
11 จังหวัด

ที่มาข้อมูลคาดการณ์ กรมทรัพยากรน้ำ (ทน.) ณ วันที่ 15 ต.ค. 64

- พืชต่อเนื่อง (ไม้ผลที่มีมูลค่าทางเศรษฐกิจ)
ที่เสี่ยงขาดแคลนน้ำมากกว่า 5 ล้าน ลบ.ม./ตำบล



พื้นที่ไม้ผลที่มีมูลค่าทางเศรษฐกิจ
ทั่วประเทศ 4.38 ล้านไร่

สทนช. ประเมินพื้นที่เสี่ยงภาวะน้ำแล้งมาก

ซึ่งอยู่ในพื้นที่ที่มีปริมาณฝนสะสมน้อยกว่า 800 มม. (1 พ.ค. - 15 ต.ค. 64)

23 ตำบล **10** อำเภอ
4 จังหวัด

เพชรบูรณ์
พิจิตร
พิษณุโลก
ประจวบคีรีขันธ์

จัดทำโดย กองบริหารจัดการลุ่มน้ำ สำนักกานทรัพยากรน้ำแห่งชาติ



พื้นที่เฝ้าระวังเสี่ยงภาวะน้ำแล้งด้านการเกษตร (นารอบที่ 2)

นอกเขตชลประทาน



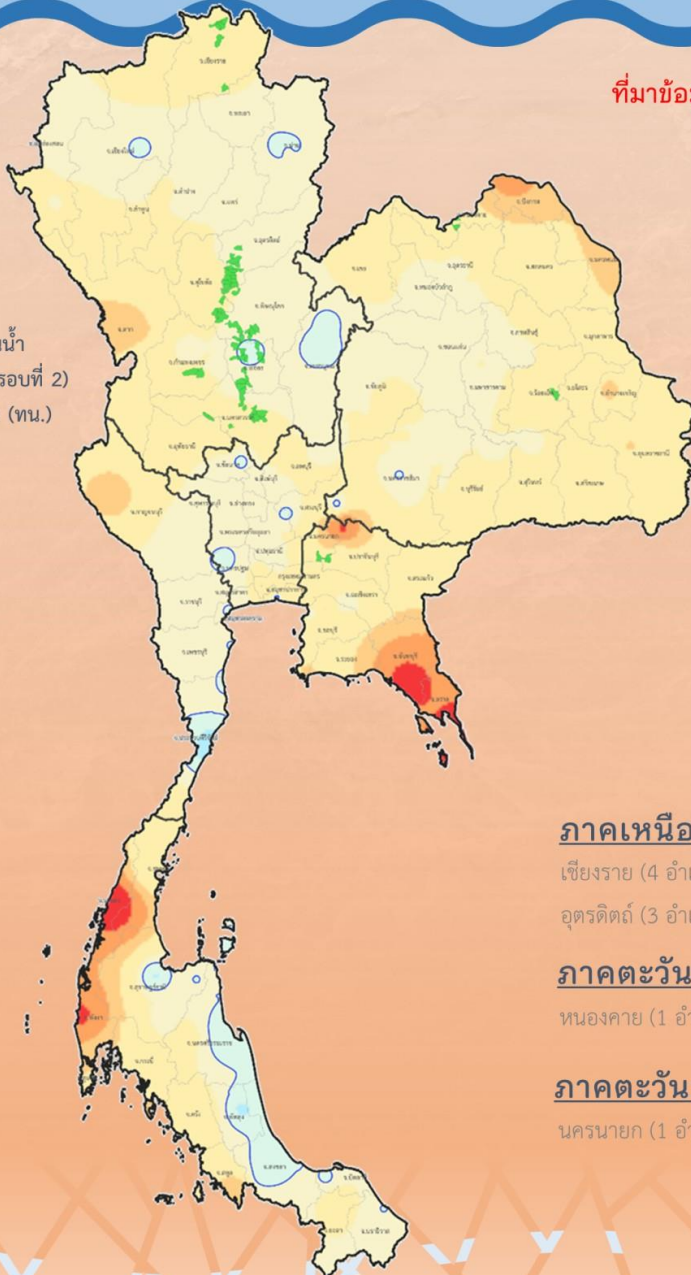
ที่มาข้อมูลคาดการณ์ กรมทรัพยากรน้ำ (ทน.) ณ วันที่ 15 ต.ค. 64

คำอธิบายสัญลักษณ์

- พื้นที่เสี่ยงขาดแคลนน้ำด้านการเกษตร (นารอบที่ 2) นอกเขตชลประทาน (ทน.)
- เส้นปริมาณน้ำฝนน้อยกว่า 800 มม.
- ขอบเขตจังหวัด
- ขอบเขตภูมิภาค

ปริมาณฝนสะสม
1 พ.ค. - 15 ต.ค. 64
สูงสุด 4,623 มม.
ต่ำสุด 490 มม.
ปริมาณฝนสะสม (มม.)

- <= 25
- 25 - 50
- 50 - 100
- 100 - 200
- 200 - 400
- 400 - 600
- 600 - 800
- 800 - 1000
- 1000 - 1500
- 1500 - 2000
- 2000 - 3000
- > 3000



ทน.วิเคราะห์สมดุลงน้ำรายตำบล

ประเมินพื้นที่เสี่ยงภาวะน้ำแล้งมาก

(เสี่ยงขาดแคลนน้ำมากกว่า 5 ล้าน ลบ.ม./ตำบล)

64 ตำบล

28 อำเภอ

11 จังหวัด

ภาคเหนือ 58 ตำบล 24 อำเภอ 7 จังหวัด

เชียงราย (4 อำเภอ 6 ตำบล) พิจิตร (6 อำเภอ 15 ตำบล) พิษณุโลก (5 อำเภอ 9 ตำบล) สุโขทัย (1 อำเภอ 4 ตำบล)
อุตรดิตถ์ (3 อำเภอ 13 ตำบล) กำแพงเพชร (1 อำเภอ 2 ตำบล) นครสวรรค์ (4 อำเภอ 9 ตำบล)

ภาคตะวันออกเฉียงเหนือ 3 ตำบล 2 อำเภอ 2 จังหวัด

หนองคาย (1 อำเภอ 2 ตำบล) ร้อยเอ็ด (1 อำเภอ 1 ตำบล)

ภาคตะวันออก 3 ตำบล 2 อำเภอ 2 จังหวัด

นครนายก (1 อำเภอ 1 ตำบล) ปราจีนบุรี (1 อำเภอ 2 ตำบล)



พื้นที่เฝ้าระวังเสี่ยงภาวะน้ำแล้งด้านการเกษตร (พืชต่อเนื่อง)

นอกเขตชลประทาน



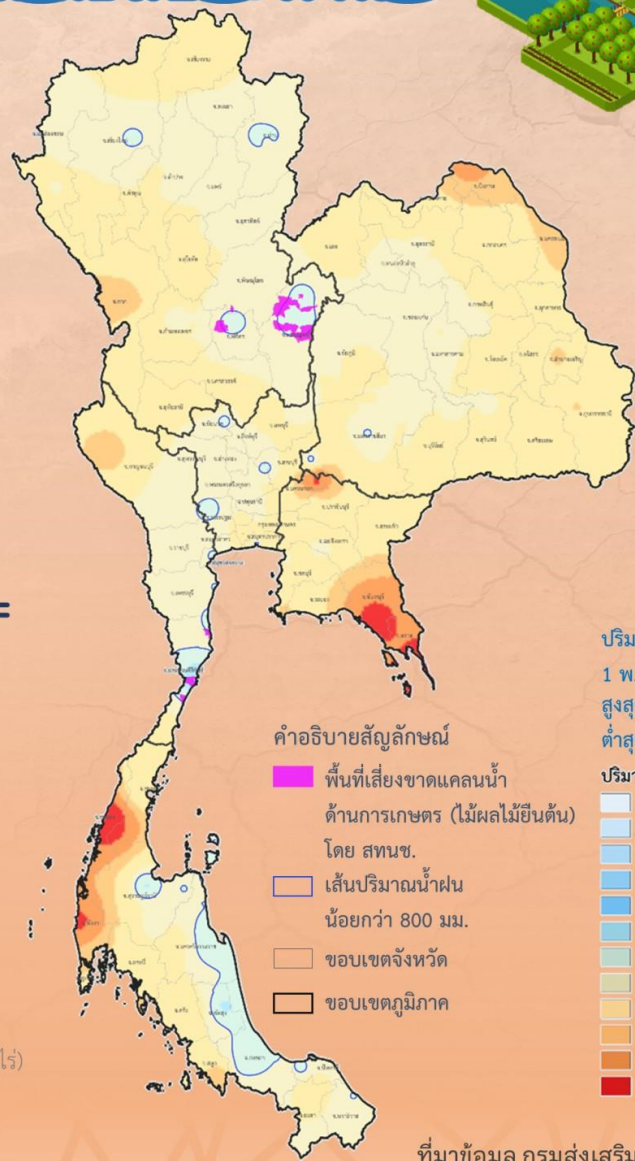
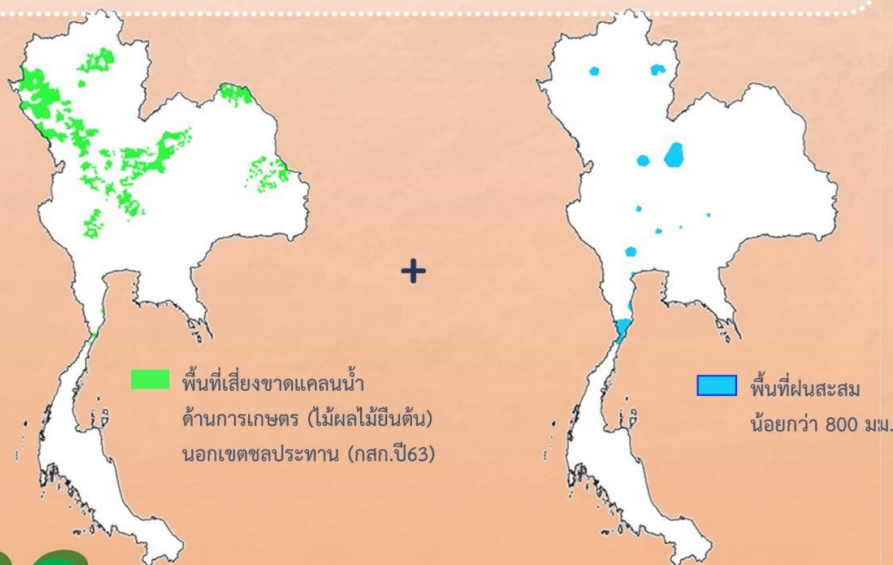
พื้นที่พืชต่อเนื่อง (ไม้ผลที่มีมูลค่าทางเศรษฐกิจ)

นอกเขตชลประทาน **4.38 ล้านไร่**

สททช. กำหนดหลักเกณฑ์

พื้นที่เฝ้าระวังเสี่ยงภาวะน้ำแล้งมาก

- 1) อยู่ในพื้นที่ที่มีปริมาณฝนสะสมน้อยกว่า 800 มม. ช่วงวันที่ 1 พ.ค. - 15 ต.ค. 64
- 2) อยู่นอกเขตพื้นที่ชลประทาน



23 ตำบล 10 อำเภอ 4 จังหวัด

ภาคเหนือ 17 ตำบล 7 อำเภอ 3 จังหวัด

เพชรบูรณ์ (4 อำเภอ 13 ตำบล 26,312.25 ไร่) พิจิตร (2 อำเภอ 3 ตำบล 298 ไร่) พิษณุโลก (1 อำเภอ 1 ตำบล 1,352 ไร่)

ภาคตะวันตก 6 ตำบล 3 อำเภอ 1 จังหวัด

ประจวบคีรีขันธ์ (3 อำเภอ 6 ตำบล 4,642 ไร่)

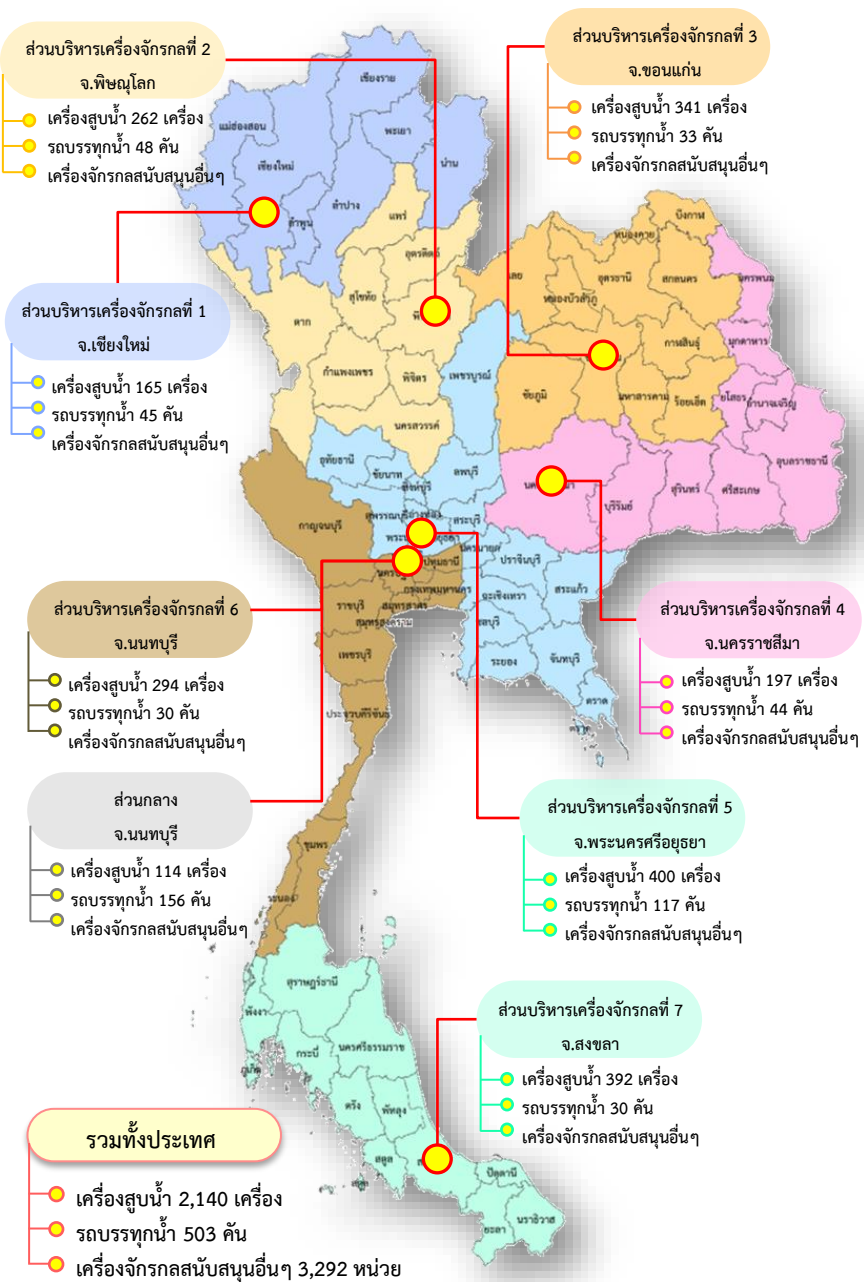
ที่มาข้อมูล กรมส่งเสริมการเกษตร (กสท.)

ข้อมูลประเมิน ณ วันที่ 18 ต.ค. 64

จัดทำโดย กองบริหารจัดการลุ่มน้ำ สำนักงานทรัพยากรน้ำแห่งชาติ



การเตรียมความพร้อมเครื่องจักร-เครื่องมือเพื่อการให้ความช่วยเหลือ



จัดเตรียมเครื่องจักร-เครื่องมือ

จำนวน 5,935 หน่วย ประจำทั้ง 76 จังหวัด



พร้อมทั้งสั่งการให้เจ้าหน้าที่ในพื้นที่ให้เฝ้าระวังและติดตามสถานการณ์น้ำอย่างใกล้ชิดในทุกพื้นที่

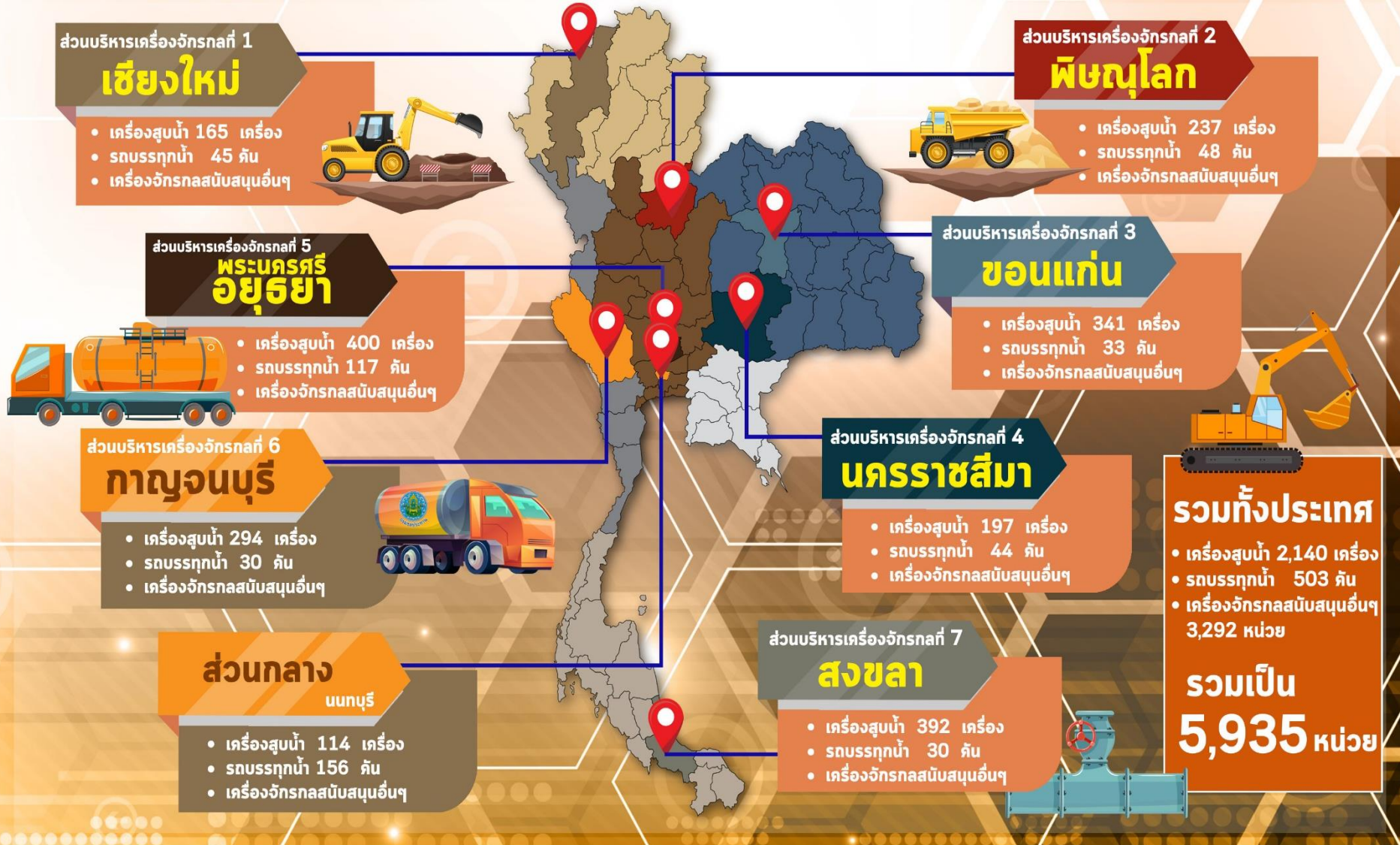


การบริหารจัดการน้ำ ฤดูแล้ง

และการเตรียมพร้อมรับมือ ปี 2564/65

1. จัดสรรน้ำเพื่อการอุปโภคบริโภคในช่วงฤดูแล้ง
2. จัดสรรน้ำเพื่อการรักษาระบบนิเวศในช่วงฤดูแล้ง
3. สำรองน้ำไว้สำหรับการใช้น้ำในช่วงต้นฤดูฝน เพื่ออุปโภค-บริโภคและรักษาระบบนิเวศเดือนพฤษภาคม-กรกฎาคม
4. จัดสรรน้ำเพื่อการเกษตรกรรม
5. จัดสรรน้ำเพื่อการอุตสาหกรรม

ชป.เตรียมความพร้อมเครื่องจักร-เครื่องมือ ช่วยเหลือภัยแล้งทั่วประเทศ ปี 2565





โครงการจ้างแรงงานชลประทาน เพื่อช่วยเหลือเกษตรกร ประจำปีงบประมาณ พ.ศ. 2565 กรมชลประทาน



หลักเกณฑ์การจ้างแรงงาน

1

เกษตรกรที่ขึ้นทะเบียนกับ
กรมส่งเสริมการเกษตร
หรือ **เกษตรกรในพื้นที่**

2

สมาชิกกลุ่มผู้ใช้น้ำ
ของกรมชลประทาน
ในพื้นที่

3

**ประชาชนและ
ผู้ใช้แรงงานทั่วไป**
ในพื้นที่

4

หากแรงงานในพื้นที่ไม่เพียงพอ
ให้พิจารณาจ้างเกษตรกร/
แรงงานในพื้นที่ใกล้เคียง
จากหมู่บ้าน ตำบล อำเภอ จังหวัด
และลุ่มน้ำ ตามลำดับ

ลักษณะงานที่จ้าง

งานซ่อมแซม บำรุงรักษา ขุดลอก
ปรับปรุง งานชลประทาน โครงการส่งเสริม
การดำเนินงานอื่นเนื่องมาจากพระราชดำริ
งานก่อสร้างแหล่งน้ำและระบบส่งน้ำเพื่อ
ชุมชน/ชนบท แก้มลิง การจัดการคุณภาพน้ำ



กรมชลประทาน
www.rid.go.th



Facebook
เรารักชลประทาน



ข่าวสารกรมชลประทาน
@Kromchon



กรมชลประทาน
@PR_RID



สายด่วน
1460



ศูนย์ปฏิบัติการน้ำอัจฉริยะ
02 669 2560

ข้อมูล ณ วันที่ 16 ธันวาคม 2564



กรมชลประทาน

กระทรวงเกษตรและสหกรณ์