



# สถานการณ์น้ำ และการบริหารจัดการน้ำฤดูฝน ปี 2565

วันที่ 30 มิถุนายน 2565

ศูนย์ปฏิบัติการน้ำอัจฉริยะ (SWOC)  
กรมชลประทาน ถนนสามเสน





# หัวข้อ “สถานการณ์น้ำและการบริหารจัดการน้ำฤดูฝน ปี 2565”



1. สถานการณ์ฝน และสภาพภูมิอากาศ
2. สถานการณ์น้ำในอ่างเก็บน้ำ
3. สถานการณ์น้ำท่า
4. การเพาะปลูกพืชฤดูฝน ปี 2565 (ข้าวนาปี)
5. แผน-ผลการจัดสรรน้ำฤดูแล้ง ปี 2564/65 (ลุ่มน้ำแม่กลอง)
6. แผน-ผลการจัดสรรน้ำฤดูฝน ปี 2565
7. สถานการณ์ค่าความเค็ม
8. คาดการณ์ปริมาณน้ำต้นทุน ณ วันที่ 1 พ.ย.65
9. มาตรการเตรียมความพร้อมและแผนการบริหารจัดการน้ำช่วงฤดูฝน ปี 2565
10. การให้ความช่วยเหลือในช่วงฤดูฝน ปี 2565





# 1. สถานการณ์ฝน และสภาพภูมิอากาศ



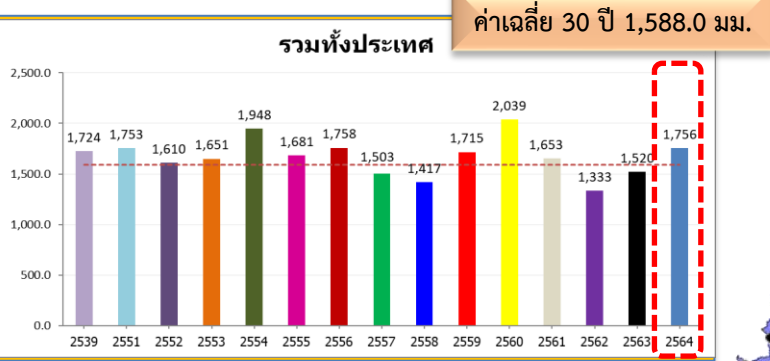
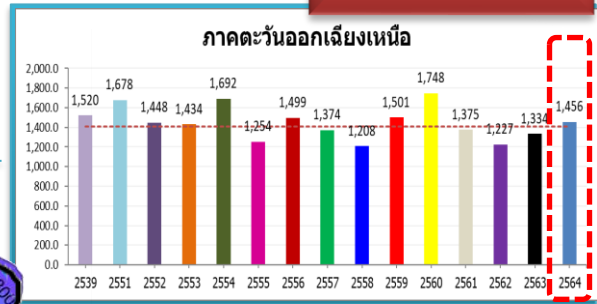


# ปริมาณฝนสะสม (ตั้งแต่ 1 ม.ค. - 31 ธ.ค. 2564)

ค่าเฉลี่ย 30 ปี 1,405.9 มม.

**ทั่วประเทศ**  
167.5(11%)  
235.1(15%)  
145.4(9%)  
102.3(6%)

50.5(4%)  
122.5(9%)  
8.2(1%)  
81.9(6%)

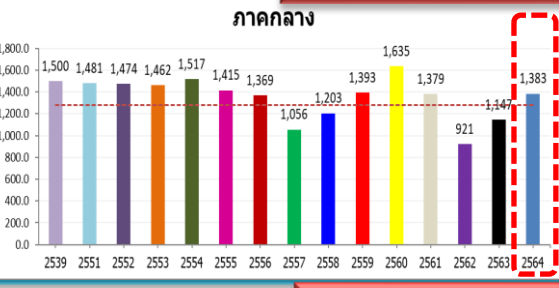


ค่าเฉลี่ย 30 ปี 1,232.9 มม.



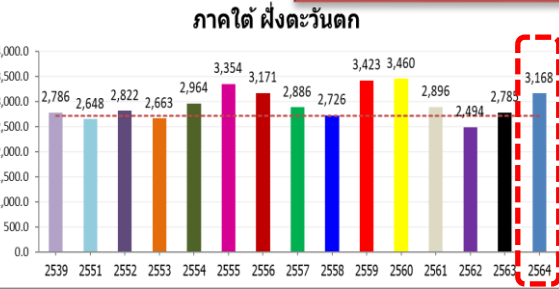
168.9(14%)  
377.0(37%)  
211.1(18%)  
129.0(10%)

ค่าเฉลี่ย 30 ปี 1,276.9 มม.



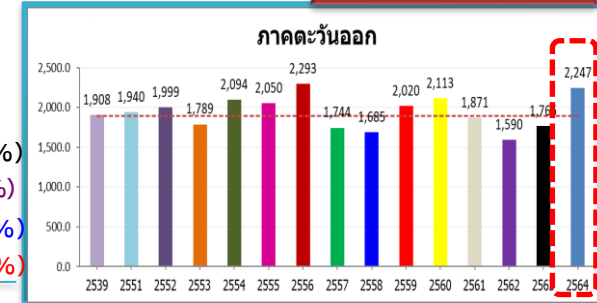
106.2(8%)  
236.6(21%)  
-91.2(-6%)  
4.2(0%)

ค่าเฉลี่ย 30 ปี 2,717.9 มม.



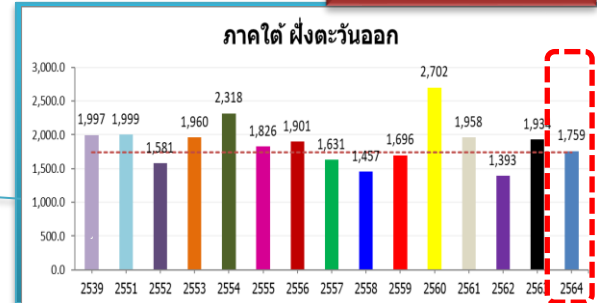
449.8(17%)  
382.6(14%)  
345.7(12%)  
271.6(9%)

ค่าเฉลี่ย 30 ปี 1,889.8 มม.

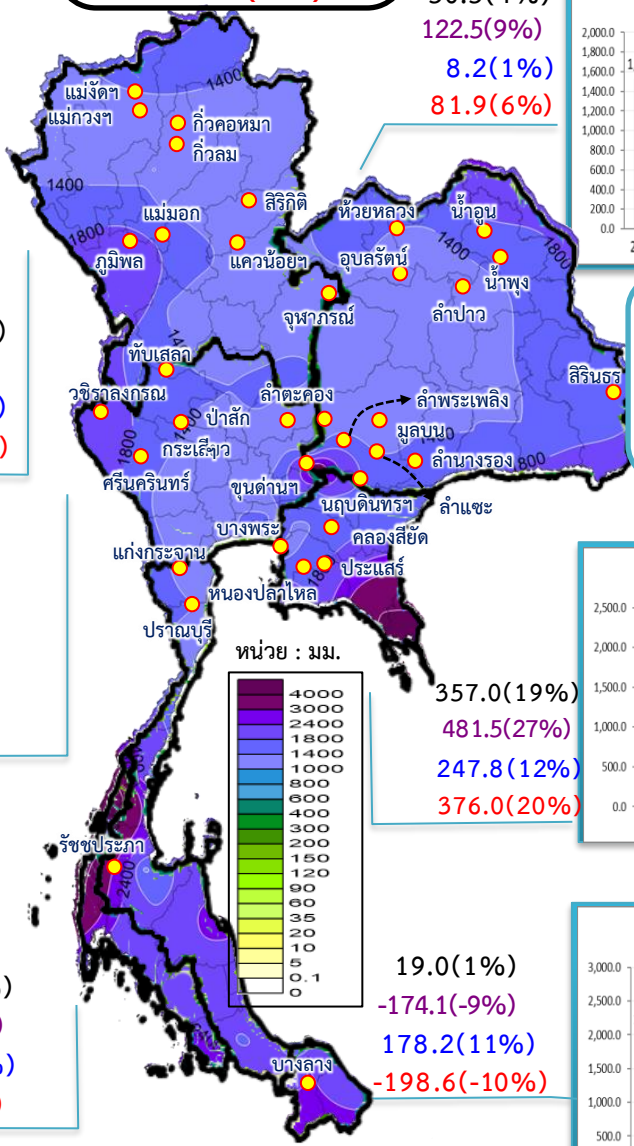


357.0(19%)  
481.5(27%)  
247.8(12%)  
376.0(20%)

ค่าเฉลี่ย 30 ปี 1,740.5 มม.



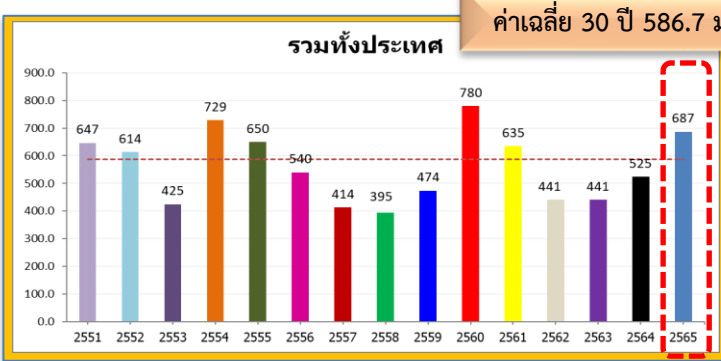
19.0(1%)  
-174.1(-9%)  
178.2(11%)  
-198.6(-10%)





# ปริมาณฝนสะสม (ตั้งแต่ 1 ม.ค. - 26 มิ.ย. 2565)

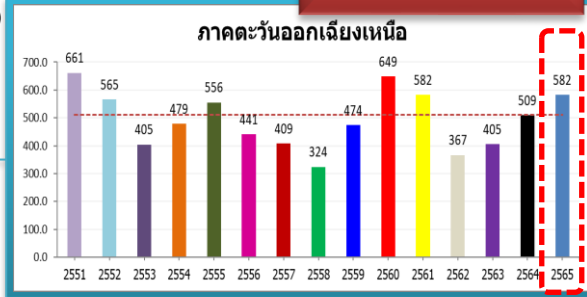
ค่าเฉลี่ย 30 ปี 586.7 มม.



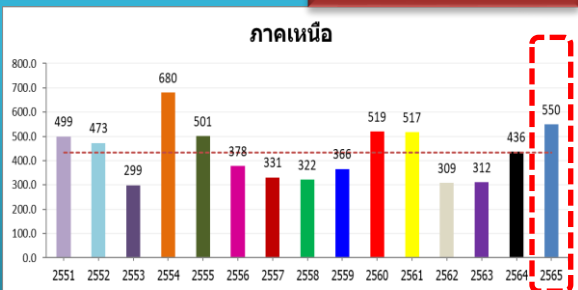
**ทั่วประเทศ**  
 100.5(17%)  
 162.6(31%)  
 73.1(12%)  
 52.4(8%)

70.1(14%)  
 73.5(14%)  
 16.9(3%)  
 0.1(0%)

ค่าเฉลี่ย 30 ปี 511.9 มม.



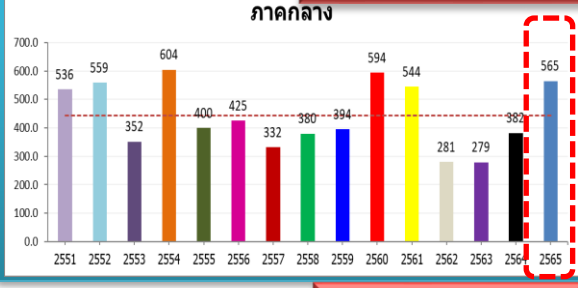
ค่าเฉลี่ย 30 ปี 433.5 มม.



116.4(27%)  
 113.7(26%)  
 76.7(16%)  
 32.9(6%)

**หมายเหตุ**  
 ตัวเลขสีดำ คือ ปี 65 เทียบกับค่าเฉลี่ย 30 ปี  
 ตัวเลขสีม่วง คือ ปี 65 เทียบ ปี 64  
 ตัวเลขสีน้ำเงิน คือ ปี 65 เทียบ ปี 52  
 ตัวเลขสีแดง คือ ปี 65 เทียบ ปี 61

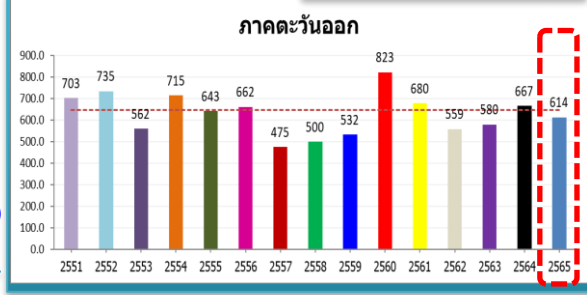
ค่าเฉลี่ย 30 ปี 443.4 มม.



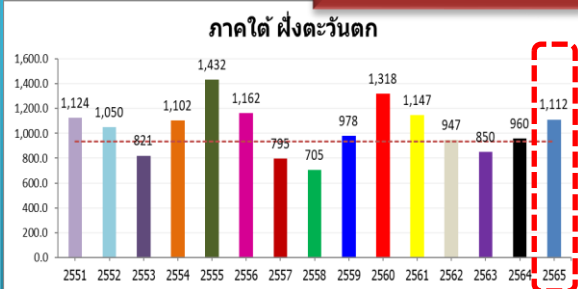
121.1(27%)  
 182.6(48%)  
 5.9(1%)  
 20.3(4%)

-33.0(-5%)  
 -53.5(-8%)  
 -121.0(-16%)  
 -65.9(-10%)

ค่าเฉลี่ย 30 ปี 646.8 มม.

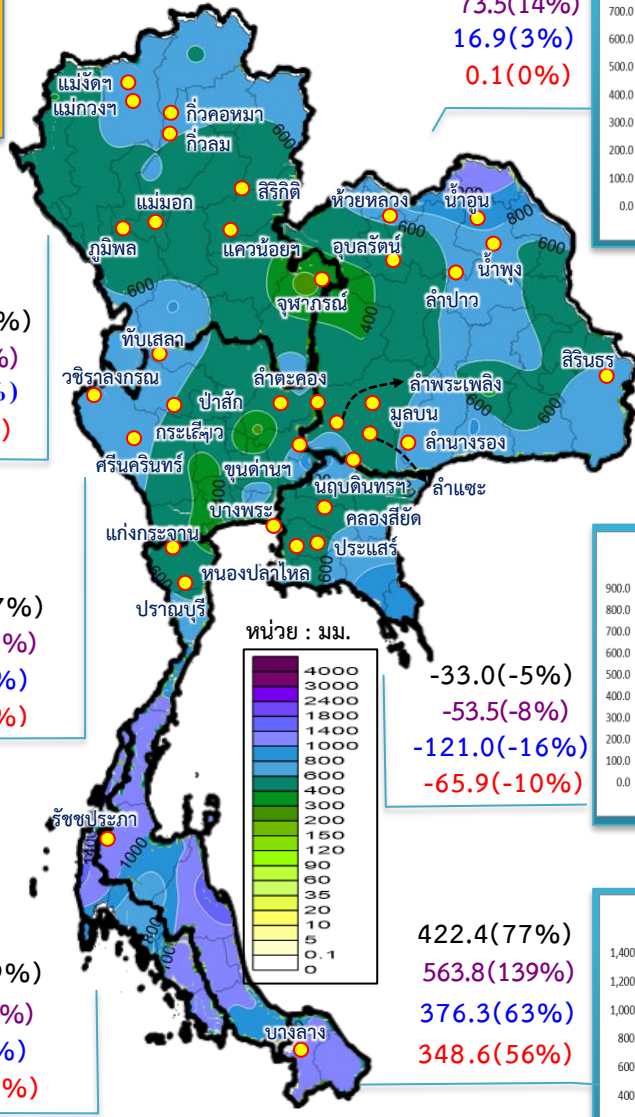


ค่าเฉลี่ย 30 ปี 936.0 มม.



176.3(19%)  
 152.6(16%)  
 61.9(6%)  
 -34.9(-3%)

ค่าเฉลี่ย 30 ปี 548.3 มม.



# ประกาศกรมอุตุนิยมวิทยา



(สำเนา)

ประกาศกรมอุตุนิยมวิทยา  
เรื่อง พายุดีเปรสชันบริเวณทะเลจีนใต้  
ฉบับที่ 4 (140/2565)  
(มีผลกระทบตั้งแต่วันที่ 30 มิถุนายน – 2 กรกฎาคม 2565)

เมื่อเวลา 04.00 น. ของวันนี้ (30 มิ.ย. 65) พายุดีเปรสชันบริเวณทะเลจีนใต้ตอนบนมีศูนย์กลางอยู่ที่ ละติจูด 15.5 องศาเหนือ ลองจิจูด 114.5 องศาตะวันออก มีความเร็วลมสูงสุดใกล้ศูนย์กลางประมาณ 55 กิโลเมตรต่อชั่วโมง พายุนี้เคลื่อนที่ไปทางทิศตะวันตก ด้วยความเร็วประมาณ 15 กิโลเมตรต่อชั่วโมง คาดว่าจะเคลื่อนขึ้นฝั่งประเทศจีนตอนใต้ในช่วงวันที่ 2-3 ก.ค. 65 โดยไม่ส่งผลกระทบต่อลักษณะอากาศของประเทศไทย

**อนึ่ง ในช่วงวันที่ 30 มิ.ย. – 2 ก.ค. 65** ร่องมรสุมพาดผ่านภาคเหนือตอนบนและประเทศลาวตอนบน เข้าสู่หย่อมความกดอากาศต่ำที่ปกคลุมประเทศเวียดนามตอนบน ประกอบกับมรสุมตะวันตกเฉียงใต้ที่พัดปกคลุมทะเลอันดามัน ประเทศไทย และอ่าวไทย เริ่มมีกำลังแรงขึ้น ลักษณะเช่นนี้ทำให้ประเทศไทยมีฝนเพิ่มขึ้นและมีฝนตกหนักถึงหนักมากบางแห่งบริเวณภาคเหนือ ภาคตะวันออกเฉียงเหนือ ภาคกลาง ภาคตะวันออก และภาคใต้ฝั่งตะวันตก ขอให้ประชาชนในบริเวณดังกล่าวระวังอันตรายจากฝนตกหนักและฝนที่ตกสะสม ซึ่งอาจทำให้เกิดน้ำท่วมฉับพลันและน้ำป่าไหลหลาก โดยเพิ่มความระมัดระวังในการสัญจรผ่านบริเวณที่มีฝนฟ้าคะนอง สำหรับเกษตรกรควรเตรียมการป้องกันและระวังความเสียหายที่อาจเกิดต่อผลผลิตทางการเกษตรไว้ด้วย

จังหวัดที่คาดว่าจะมีฝนตกหนักถึงหนักมากบางแห่ง มีดังนี้

**วันที่ 30 มิถุนายน 2565**

**ภาคเหนือ:** จังหวัดแม่ฮ่องสอน เชียงใหม่ เชียงราย ลำปาง พะเยา แพร่ และน่าน  
**ภาคตะวันออกเฉียงเหนือ:** จังหวัดหนองคาย บึงกาฬ อุดรธานี สกลนคร นครพนม กาฬสินธุ์ มุกดาหาร ร้อยเอ็ด ยโสธร อำนาจเจริญ ศรีสะเกษ และอุบลราชธานี  
**ภาคตะวันออก:** จังหวัดระยอง จันทบุรี และตราด  
**ภาคใต้:** จังหวัดระนอง พังงา และภูเก็ต

**วันที่ 1 กรกฎาคม 2565**

**ภาคเหนือ:** จังหวัดแม่ฮ่องสอน เชียงใหม่ เชียงราย พะเยา น่าน แพร่ ลำพูน ลำปาง อุตรดิตถ์ ตาก พิจิตรโลกและเพชรบูรณ์  
**ภาคตะวันออกเฉียงเหนือ:** จังหวัดเลย หนองคาย บึงกาฬ อุดรธานี หนองบัวลำภู สกลนคร นครพนม ขอนแก่น มหาสารคาม กาฬสินธุ์ มุกดาหาร ร้อยเอ็ด ยโสธร อำนาจเจริญ และอุบลราชธานี  
**ภาคกลาง:** จังหวัดกาญจนบุรี และราชบุรี  
**ภาคตะวันออก:** จังหวัดชลบุรี ระยอง จันทบุรี และตราด  
**ภาคใต้:** จังหวัดระนอง พังงา ภูเก็ต และกระบี่

หน้า 2/วันที่ 2...

นายโกสินธุ์ เที่ยงวัฒนะ  
ผู้พยากรณ์อากาศ  
กองพยากรณ์อากาศ

สอบถามสภาพอากาศ โทร 1111 โทร 1182  
โทรสาร 0-2399-4012-14, <https://www.tmd.go.th>  
<https://www.metalarm.tmd.go.th/service>

-2-

**วันที่ 2 กรกฎาคม 2565**

**ภาคเหนือ:** จังหวัดแม่ฮ่องสอน เชียงใหม่ เชียงราย พะเยา น่าน แพร่ อุตรดิตถ์ ตาก พิจิตรโลก และเพชรบูรณ์  
**ภาคตะวันออกเฉียงเหนือ:** จังหวัดเลย หนองคาย บึงกาฬ อุดรธานี หนองบัวลำภู สกลนคร นครพนม ขอนแก่น กาฬสินธุ์ มุกดาหาร ร้อยเอ็ด ยโสธร อำนาจเจริญ และอุบลราชธานี  
**ภาคกลาง:** จังหวัดอุทัยธานี กาญจนบุรี และราชบุรี รวมทั้งกรุงเทมหานครและปริมณฑล  
**ภาคตะวันออก:** จังหวัดชลบุรี ระยอง จันทบุรี และตราด  
**ภาคใต้:** จังหวัดระนอง พังงา ภูเก็ต และกระบี่

ส่วนคลื่นลมบริเวณทะเลอันดามันและอ่าวไทยตอนบนจะมีกำลังแรงขึ้น โดยทะเลอันดามันมีคลื่นสูงประมาณ 2 เมตร บริเวณที่มีฝนฟ้าคะนองคลื่นสูงมากกว่า 2 เมตร ส่วนอ่าวไทยตอนบนมีคลื่นสูง 1-2 เมตร บริเวณที่มีฝนฟ้าคะนองคลื่นสูงประมาณ 2 เมตร ขอให้ชาวเรือเดินเรือด้วยความระมัดระวังและหลีกเลี่ยงการเดินเรือบริเวณที่มีฝนฟ้าคะนอง

จึงขอให้ประชาชนติดตามประกาศจากกรมอุตุนิยมวิทยา และสามารถติดตามข้อมูลที่เว็บไซต์กรมอุตุนิยมวิทยา <http://www.tmd.go.th> หรือที่ 0-2399-4012-13 และ 1182 ได้ตลอด 24 ชั่วโมง

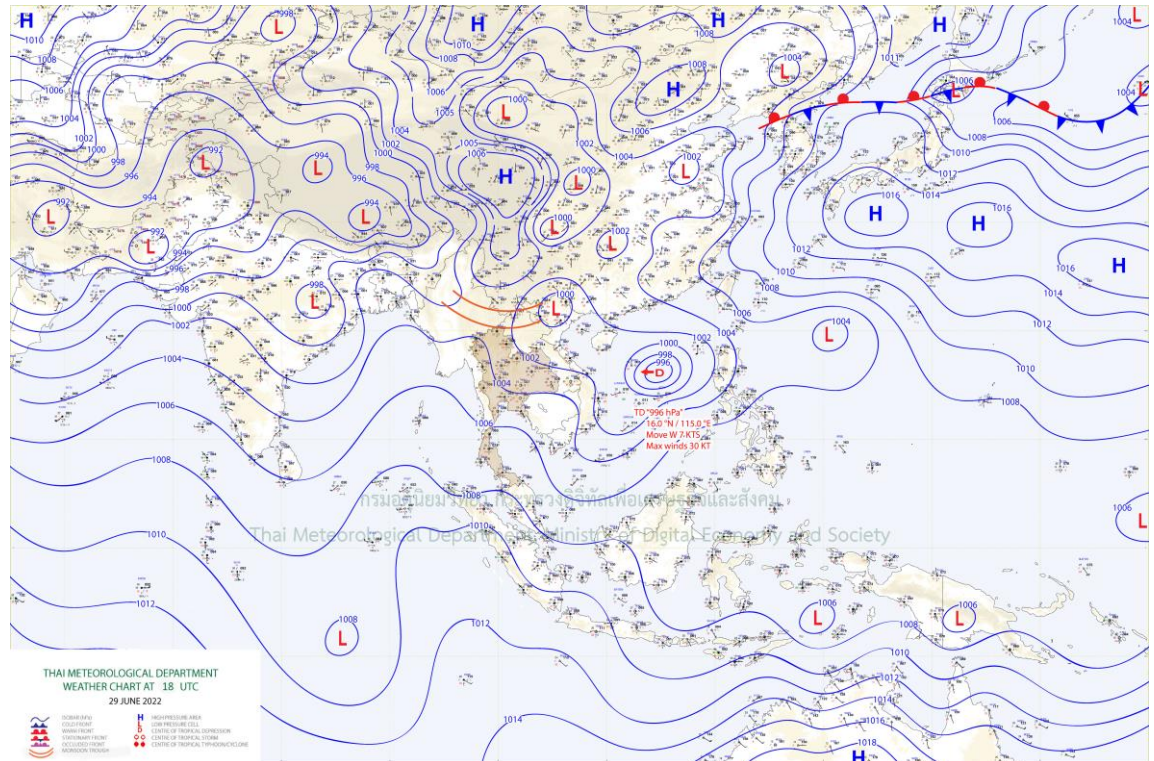
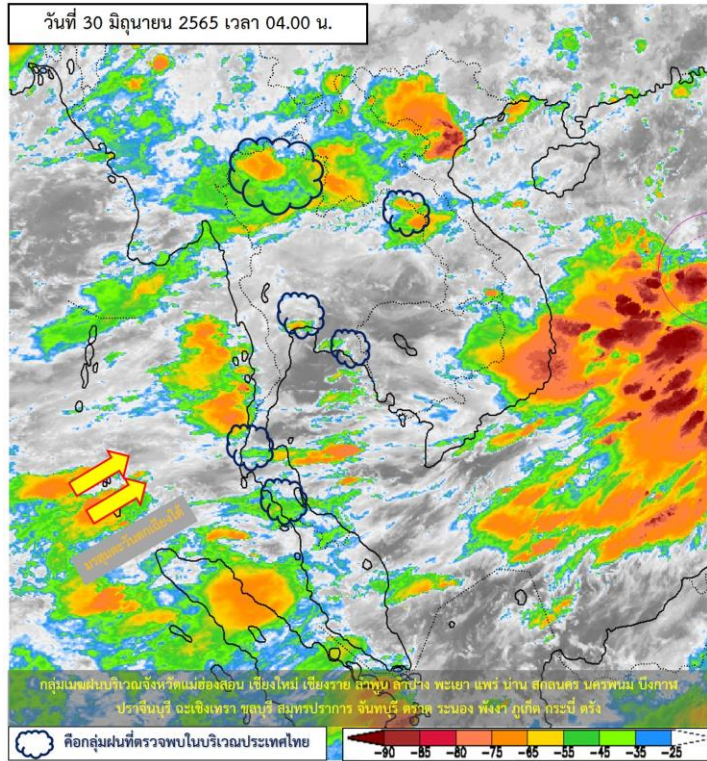
ประกาศ ณ วันที่ 30 มิถุนายน พ.ศ. 2565 เวลา 05.00 น.  
กรมอุตุนิยมวิทยาจะออกประกาศฉบับต่อไปใน วันที่ 30 มิถุนายน พ.ศ. 2565 เวลา 17.00 น.

(ลงชื่อ) ชมภาวิ ชมภูรัตน์  
(นางสาวชมภาวิ ชมภูรัตน์)  
อธิบดีกรมอุตุนิยมวิทยา

สำเนาถูกต้อง  
  
(นางสาวชมภาวิ ชมภูรัตน์)  
ผู้อำนวยการกองพยากรณ์อากาศ

นายโกสินธุ์ เที่ยงวัฒนะ  
ผู้พยากรณ์อากาศ  
กองพยากรณ์อากาศ

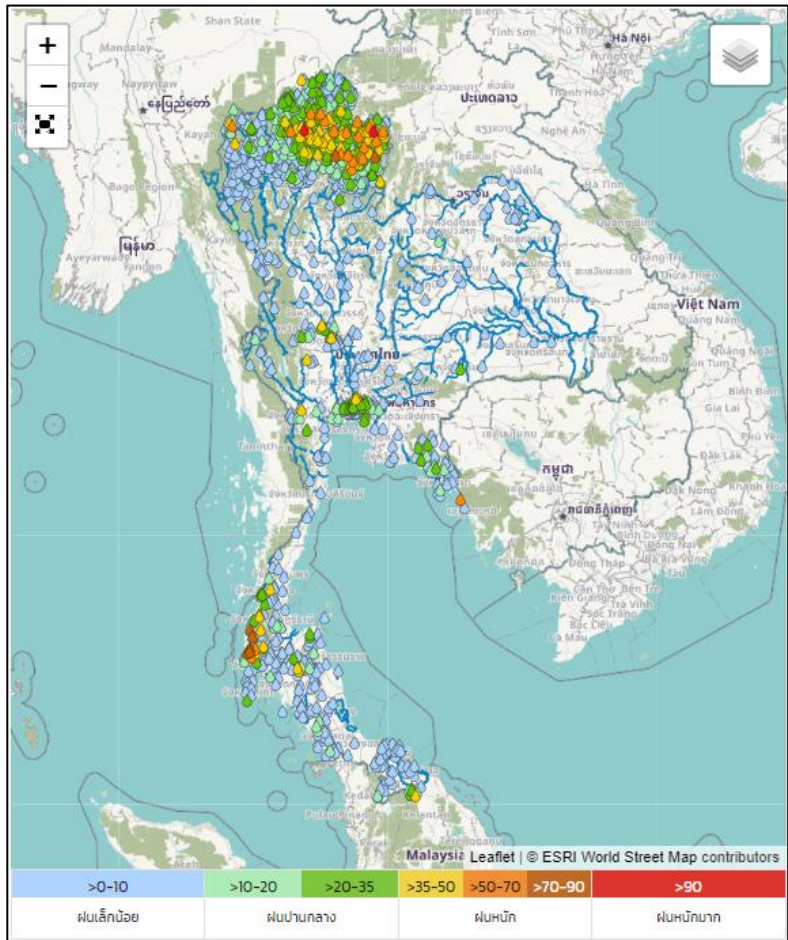
สอบถามสภาพอากาศ โทร 1111 โทร 1182  
โทรสาร 0-2399-4012-14, <https://www.tmd.go.th>  
<https://www.metalarm.tmd.go.th/service>



แผนที่อากาศผิวพื้นวันที่ 30 มิถุนายน 2565 ประเทศไทยมีฝนเพิ่มขึ้นกับมีลมกระโชกแรงบางแห่ง โดยมีฝนตกหนักบางพื้นที่บริเวณภาคเหนือ ภาคตะวันออกเฉียงเหนือ ภาคตะวันออก และภาคใต้ฝั่งตะวันตก ทั้งนี้เนื่องจากร่องมรสุมพาดผ่านภาคเหนือตอนบนและประเทศลาวตอนบนเข้าสู่หย่อมความกดอากาศต่ำที่ปกคลุมประเทศเวียดนามตอนบน ประกอบกับมรสุมตะวันตกเฉียงใต้ที่พัดปกคลุมทะเลอันดามัน ประเทศไทย และอ่าวไทยเริ่มมีกำลังแรงขึ้น อนึ่ง พายุดีเปรสชันที่ปกคลุมทะเลจีนใต้ตอนบนมีแนวโน้มจะทวีกำลังแรงขึ้นเป็นพายุโซนร้อน คาดว่าจะเคลื่อนขึ้นฝั่งประเทศจีนตอนใต้ในช่วงวันที่ 2-3 ก.ค. 65



# ปริมาณฝนสะสม 24 ชั่วโมงย้อนหลัง วันที่ 29 มิ.ย.65 – วันที่ 30 มิ.ย.65

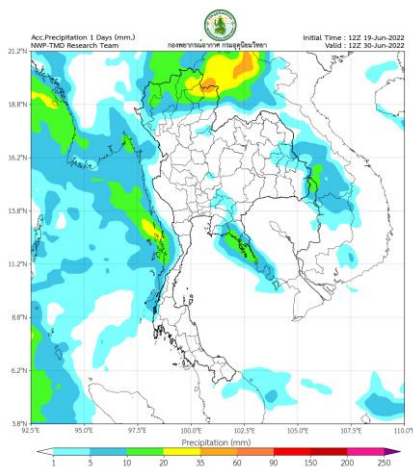


ชื่อสถานี	ที่ตั้ง	เวลา	ฝนสะสม (มม.)
บ้านหนองปลา	ต.พระธาตุ อ.เชียงกลาง จ.น่าน	01:00 น.	109
ทต.เวียงป่าเป้า	ต.เวียง อ.เวียงป่าเป้า จ.เชียงราย	06:00 น.	107.6
ตะกั่วป่า	ต.ศาลิ้ว อ.ตะกั่วป่า จ.พังงา	06:00 น.	85.6
ตลาดเก่าตะกั่วป่า	ต.โคกเคียน อ.ตะกั่วป่า จ.พังงา	06:00 น.	82.2
ที่ทำการอุทยานแห่งชาติดอยภูญา	ต.บ้านม่วง อ.เชียงใหม่ จ.พะเยา	06:00 น.	80.2
บ้านบางตีบ	ต.บางวัน อ.กระบือ จ.พังงา	05:00 น.	76.5
หน่วยจัดการต้นน้ำแม่จริม	ต.แม่จริม อ.แม่จริม จ.น่าน	06:00 น.	74.8
บ้านหินลาด	ต.ครุ อ.กระบือ จ.พังงา	05:00 น.	74.5
บ้านดอกแดง	ต.บางไทร อ.ตะกั่วป่า จ.พังงา	05:00 น.	72.5
บ้านผาเรียง	ต.ภูคา อ.บัว จ.น่าน	05:00 น.	67

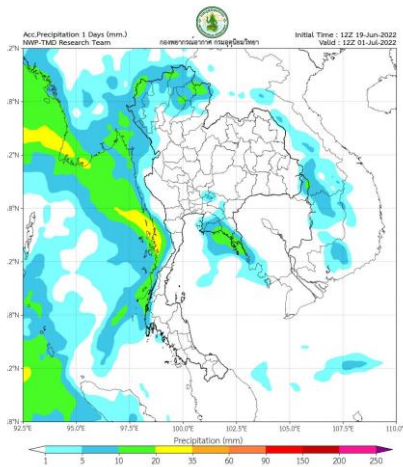
แหล่งที่มา : สำนักงานทรัพยากรน้ำแห่งชาติ



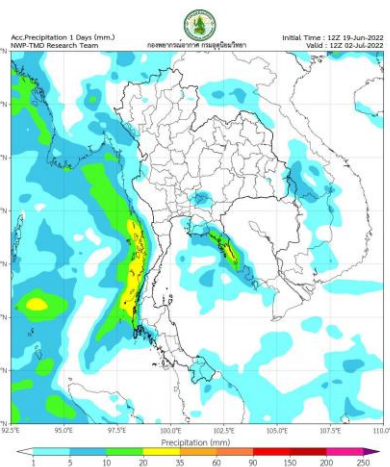
# พยากรณ์ฝนสะสมรายวัน จากแบบจำลองบรรยากาศเชิงตัวเลข GFS วันที่ 30 มิ.ย. – 4 ก.ค. 2565



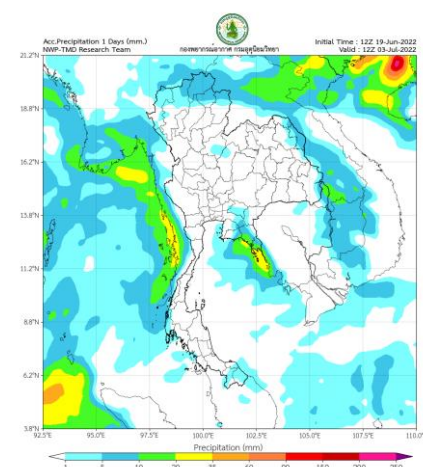
วันที่ 30 มิ.ย. 2565



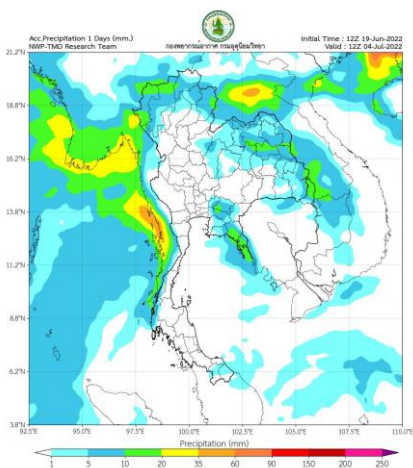
วันที่ 1 ก.ค. 2565



วันที่ 2 ก.ค. 2565



วันที่ 3 ก.ค. 2565



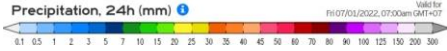
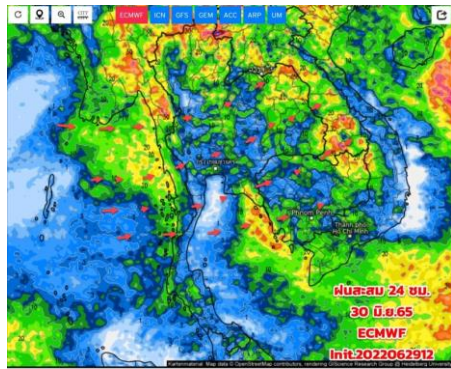
วันที่ 4 ก.ค. 2565

## การคาดหมาย

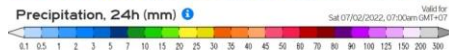
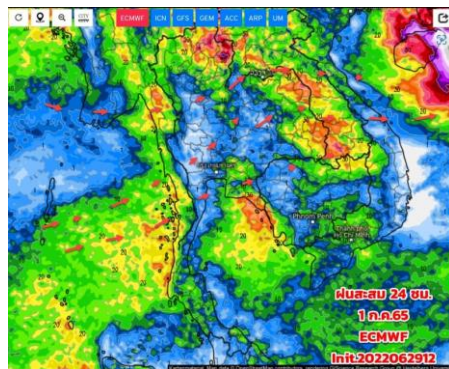
ในช่วงวันที่ 30 มิ.ย. – 2 ก.ค. 65 ร่องมรสุมพาดผ่านตอนบนของภาคเหนือ ประเทศลาวและประเทศเวียดนามตอนบน ประกอบกับมรสุมตะวันตกเฉียงใต้ที่พัดปกคลุมทะเลอันดามัน ประเทศไทย และอ่าวไทยจะมีกำลังแรงขึ้น ลักษณะเช่นนี้ทำให้ประเทศไทยจะมีฝนเพิ่มขึ้นและมีฝนตกหนักถึงหนักมากบางแห่งในภาคเหนือ ภาคตะวันออกเฉียงเหนือ ภาคกลาง รวมทั้งกรุงเทพมหานครและปริมณฑล ภาคตะวันออก และภาคใต้ สำหรับคลื่นลมบริเวณทะเลอันดามันตอนบนและอ่าวไทยตอนบนมีกำลังปานกลาง

ในช่วงวันที่ 3 – 5 ก.ค. 65 ร่องมรสุมพาดผ่านประเทศเมียนมา ประเทศลาวตอนบนและประเทศเวียดนามตอนบน ประกอบกับมรสุมตะวันตกเฉียงใต้ที่พัดปกคลุมทะเลอันดามัน ประเทศไทย และอ่าวไทยมีกำลังแรง ลักษณะเช่นนี้ทำให้ประเทศไทยยังคงมีฝนตกหนักบางแห่ง ส่วนคลื่นลมบริเวณทะเลอันดามันและอ่าวไทยตอนบนจะมีกำลังแรง

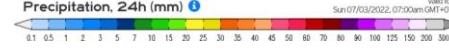
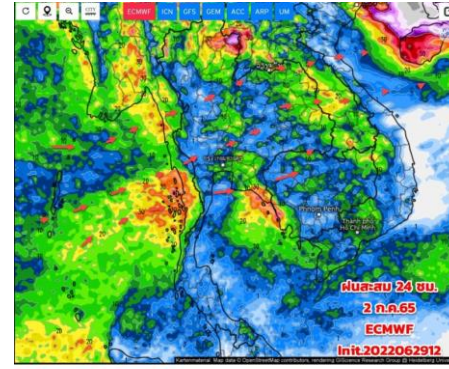
# พยากรณ์ฝนสะสมรายวัน จากแบบจำลองบรรยากาศเชิงตัวเลข ECMWF วันที่ 30 มิ.ย. – 6 ก.ค. 2565



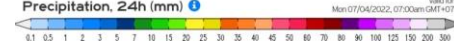
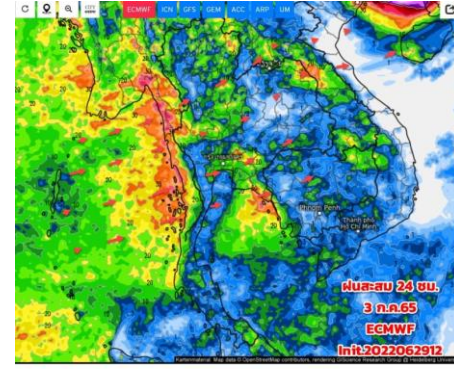
วันที่ 30 มิ.ย. 2565



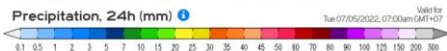
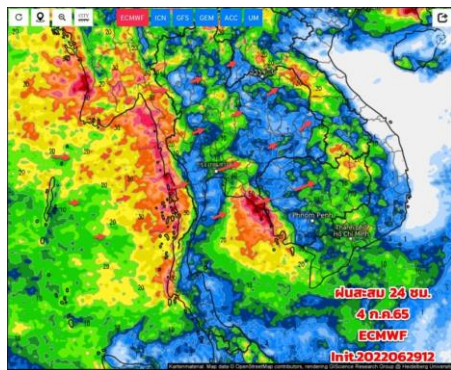
วันที่ 1 ก.ค. 2565



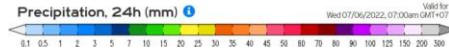
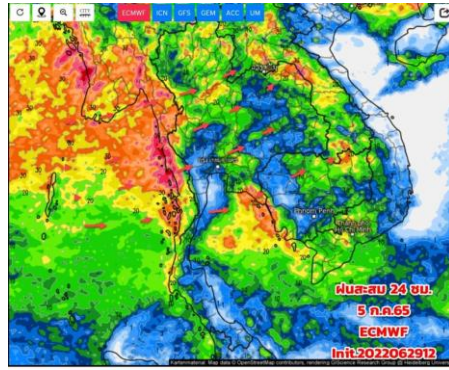
วันที่ 2 ก.ค. 2565



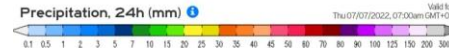
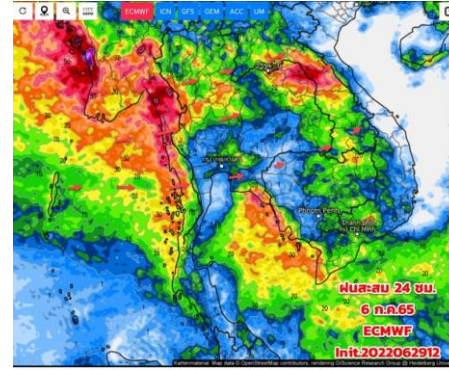
วันที่ 3 ก.ค. 2565



วันที่ 4 ก.ค. 2565



วันที่ 5 ก.ค. 2565



วันที่ 6 ก.ค. 2565

## การคาดหมาย

วันที่ 30 มิ.ย. 65 ประเทศไทยจะมีฝน/ฝนฟ้าคะนองเพิ่มขึ้น และมีฝนตกหนักบางแห่งบริเวณภาคเหนือ ภาคอีสาน ภาคกลางด้านตะวันตก ภาคตะวันออกและภาคใต้ด้านรับมรสุม ทั้งนี้เนื่องจากอิทธิพลของมรสุมตะวันตกเฉียงใต้ที่พัดปกคลุมจะเริ่มมีกำลังแรงขึ้น และพัดเข้าพายุดีเปรสชันบริเวณทะเลจีนใต้ ซึ่งคาดว่าจะมีทวีกำลังแรงขึ้นอีกเป็นพายุโซนร้อนได้ในวันนี้ กำลังเคลื่อนตัวทางตะวันตกเฉียงเหนือค่อนไปทางเหนือ มีแนวโน้มและทิศทางเคลื่อนตัวเข้าสู่ทางตอนใต้ของประเทศไทย

วันที่ 2-3 ก.ค.65 แม้พายุฯ นี้จะไม่ส่งผลกระทบต่อโดยตรงกับประเทศไทย แต่จะทำให้มรสุมมีกำลังแรงขึ้นทำให้ประเทศไทยมีฝนเพิ่มขึ้น



## 2. สถานการณ์น้ำในอ่างเก็บน้ำ (ขนาดใหญ่และขนาดกลางทั่วประเทศ)



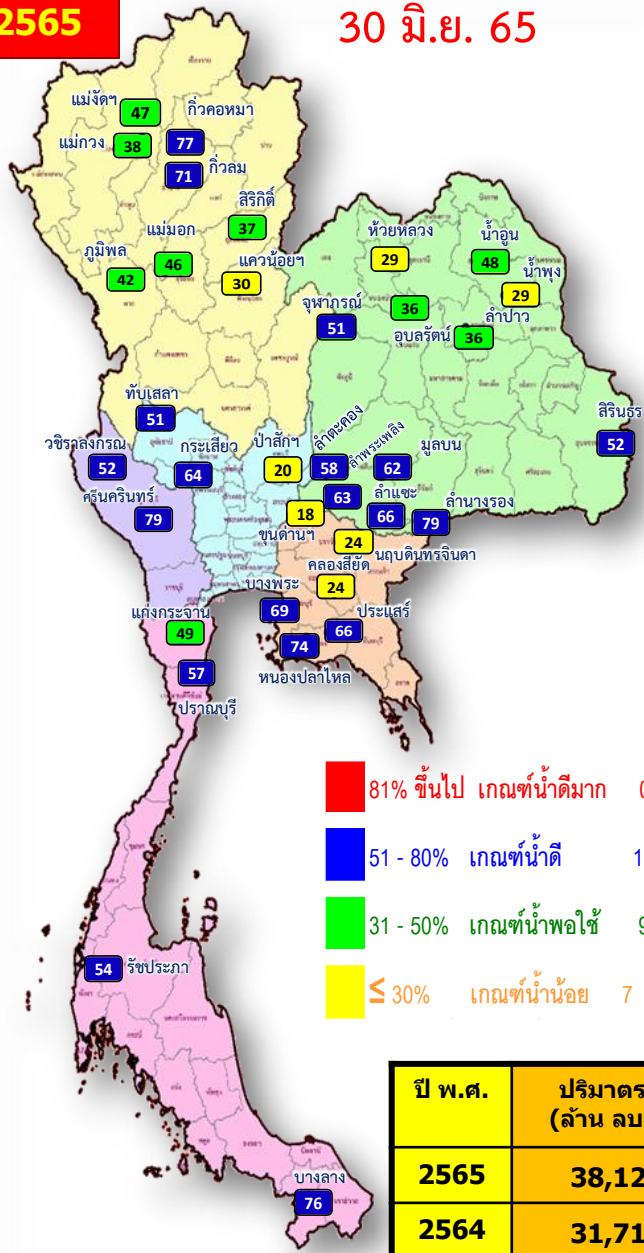


# เปรียบเทียบปริมาณน้ำเก็บกักในอ่างเก็บน้ำขนาดใหญ่ 35 อ่าง ปี 2565 กับ ปี 2564



**ปี 2565**

30 มิ.ย. 65

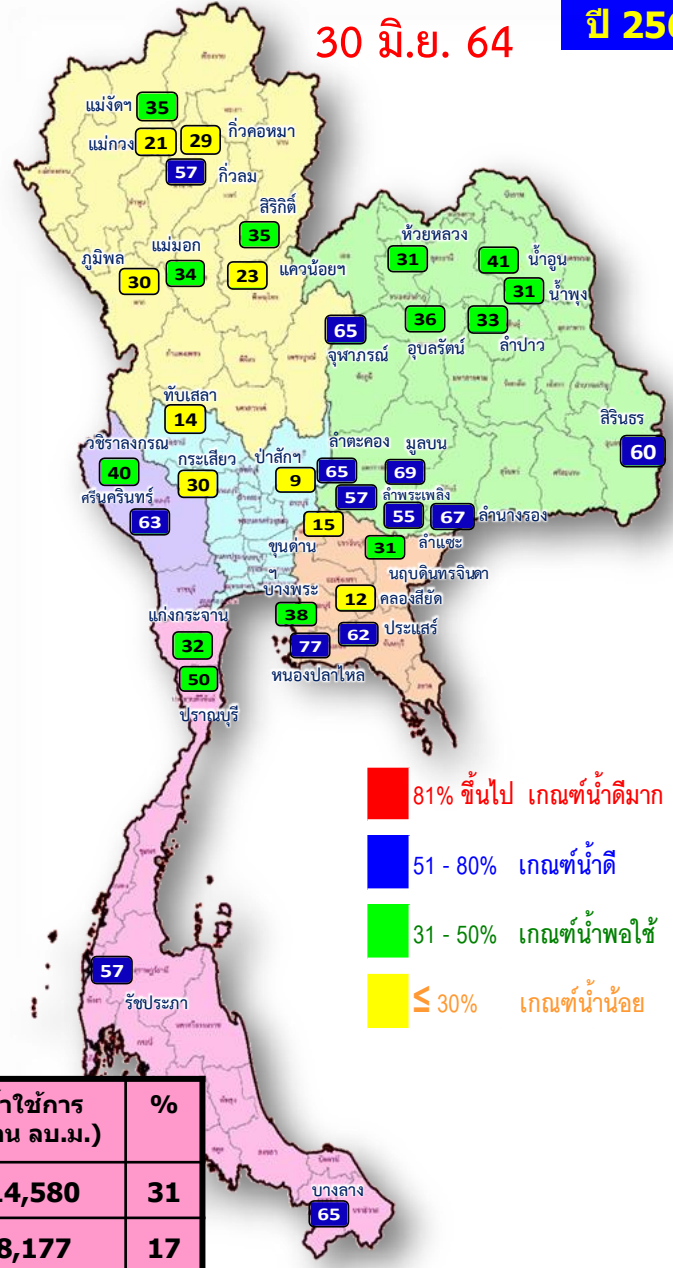


- 81% ขึ้นไป เกณฑ์น้ำดีมาก 0 แห่ง
- 51 - 80% เกณฑ์น้ำดี 19 แห่ง
- 31 - 50% เกณฑ์น้ำพอใช้ 9 แห่ง
- ≤ 30% เกณฑ์น้ำน้อย 7 แห่ง

ปี พ.ศ.	ปริมาณน้ำ (ล้าน ลบ.ม.)	%	น้ำใช้การ (ล้าน ลบ.ม.)	%
2565	38,123	54	14,580	31
2564	31,719	45	8,177	17

**ปี 2564**

30 มิ.ย. 64



- 81% ขึ้นไป เกณฑ์น้ำดีมาก 0 แห่ง
- 51 - 80% เกณฑ์น้ำดี 13 แห่ง
- 31 - 50% เกณฑ์น้ำพอใช้ 13 แห่ง
- ≤ 30% เกณฑ์น้ำน้อย 9 แห่ง

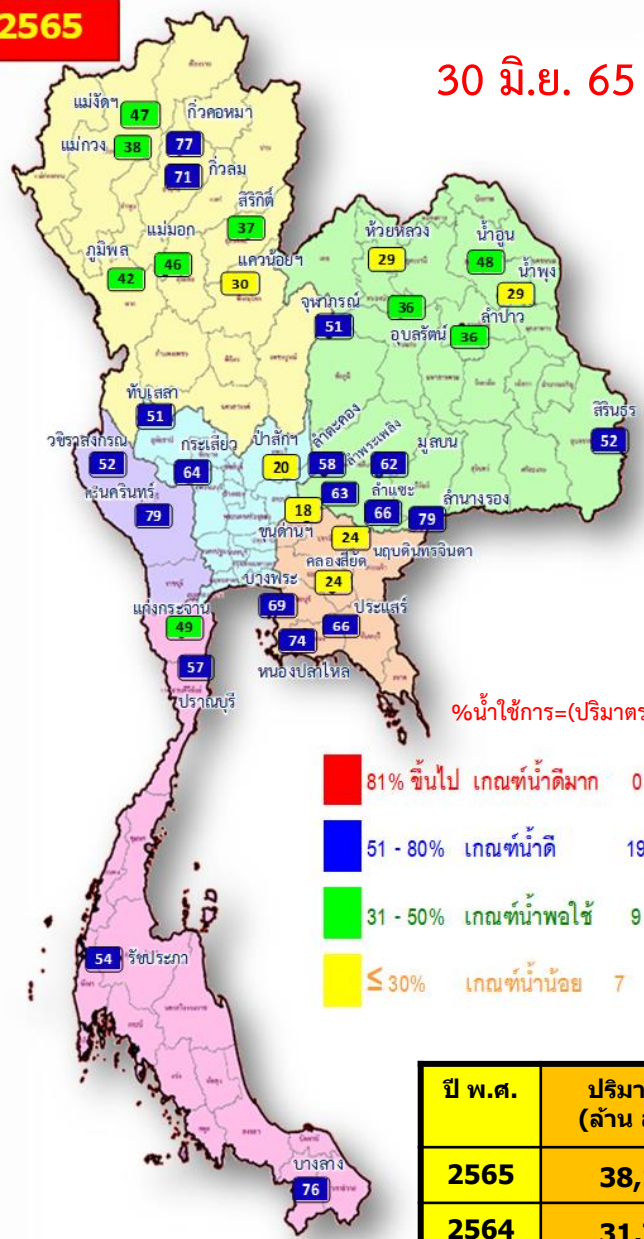


# น้ำเก็บกัก และ น้ำใช้การ ในอ่างเก็บน้ำขนาดใหญ่ 35 อ่าง ปี 2565



**ปี 2565**

30 มิ.ย. 65



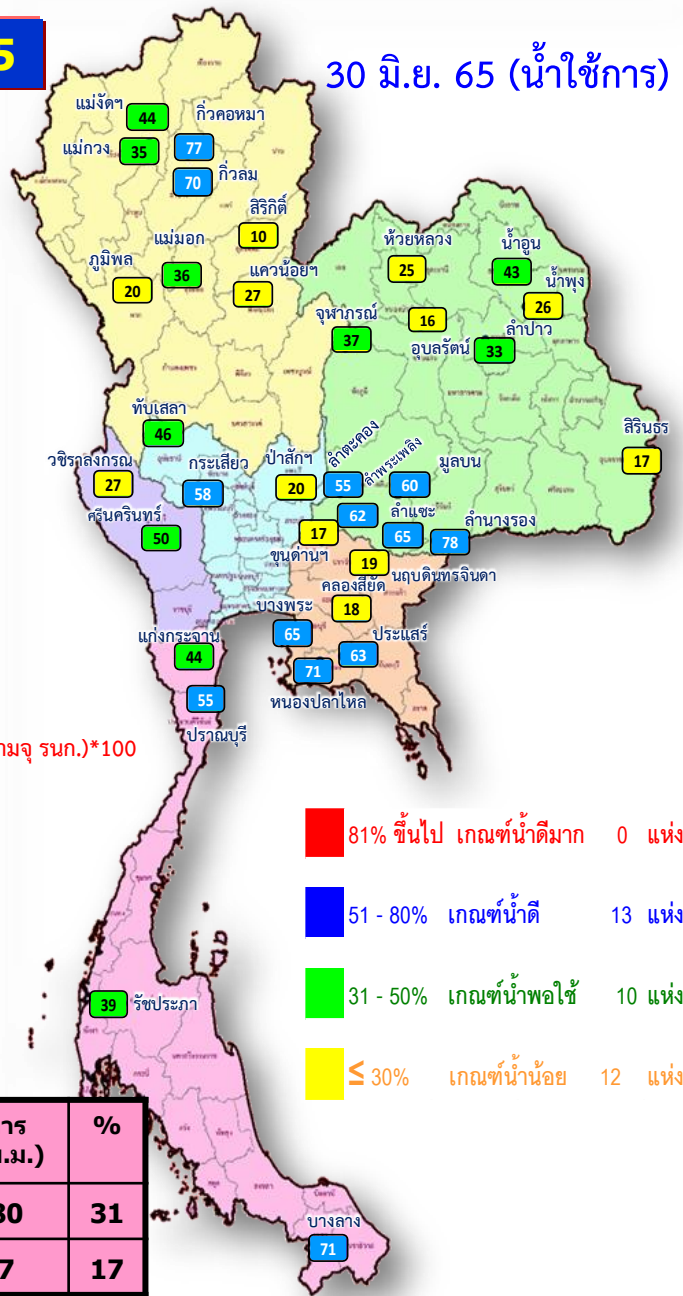
%น้ำใช้การ=(ปริมาณน้ำใช้การ/ ปริมาณน้ำใช้การที่ความจุ รนค.)\*100

- 81% ขึ้นไป เกณฑ์น้ำดีมาก 0 แห่ง
- 51 - 80% เกณฑ์น้ำดี 19 แห่ง
- 31 - 50% เกณฑ์น้ำพอใช้ 9 แห่ง
- ≤ 30% เกณฑ์น้ำน้อย 7 แห่ง

ปี พ.ศ.	ปริมาณน้ำ (ล้าน ลบ.ม.)	%	น้ำใช้การ (ล้าน ลบ.ม.)	%
2565	38,123	54	14,580	31
2564	31,719	45	8,177	17

**ปี 2565**

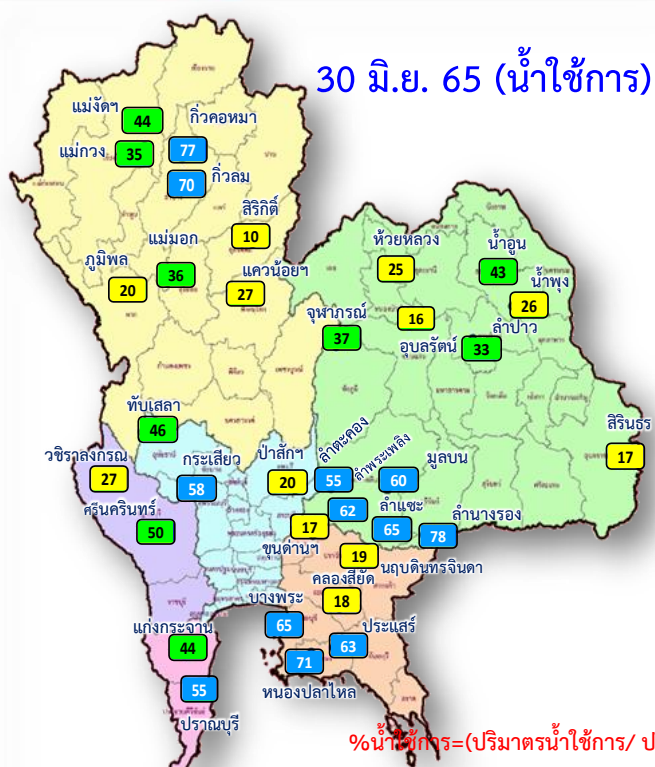
30 มิ.ย. 65 (น้ำใช้การ)



- 81% ขึ้นไป เกณฑ์น้ำดีมาก 0 แห่ง
- 51 - 80% เกณฑ์น้ำดี 13 แห่ง
- 31 - 50% เกณฑ์น้ำพอใช้ 10 แห่ง
- ≤ 30% เกณฑ์น้ำน้อย 12 แห่ง



# น้ำใช้การ ในอ่างเก็บน้ำขนาดใหญ่ 35 อ่าง ปี 2565 กับ ปี 2564



- 81% ขึ้นไป เกณฑ์น้ำดีมาก 0 แห่ง
- 51 - 80% เกณฑ์น้ำดี 13 แห่ง
- 31 - 50% เกณฑ์น้ำพอใช้ 10 แห่ง
- ≤ 30% เกณฑ์น้ำน้อย 12 แห่ง

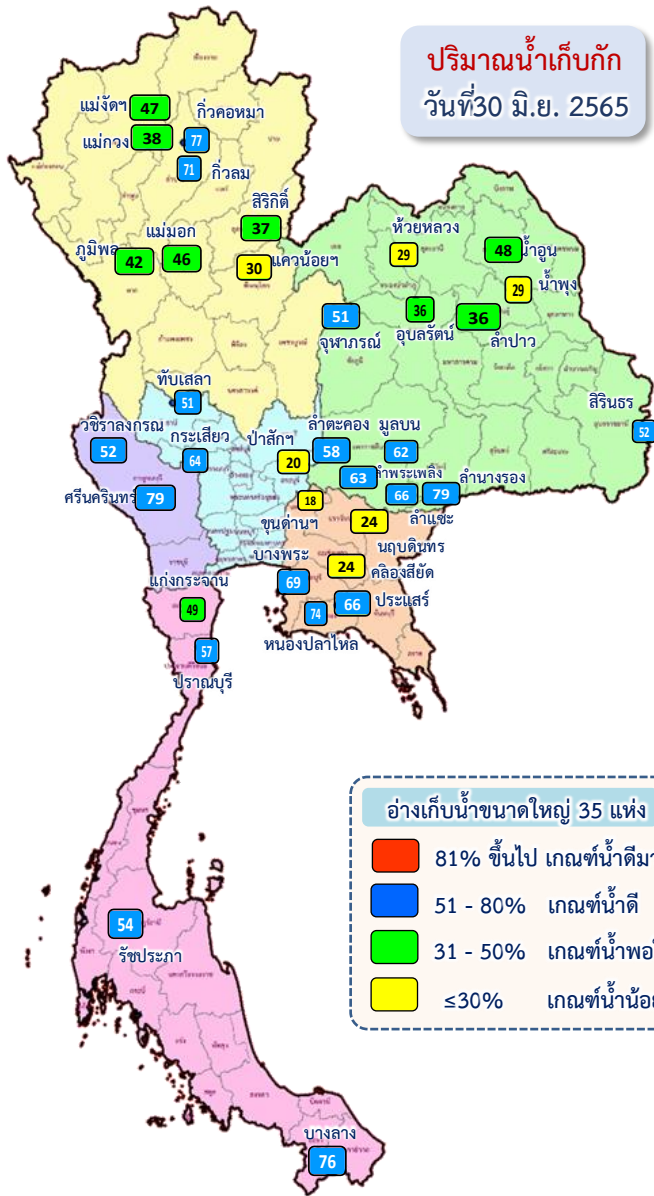
- 81% ขึ้นไป เกณฑ์น้ำดีมาก 0 แห่ง
- 51 - 80% เกณฑ์น้ำดี 10 แห่ง
- 31 - 50% เกณฑ์น้ำพอใช้ 4 แห่ง
- ≤ 30% เกณฑ์น้ำน้อย 21 แห่ง

ปี พ.ศ.	ปริมาณน้ำ (ล้าน ลบ.ม.)	%	น้ำใช้การ (ล้าน ลบ.ม.)	%
2565	38,123	54	14,580	31
2564	31,719	45	8,177	17



# ปริมาณน้ำเก็บกัก

## อ่างเก็บน้ำขนาดใหญ่ 35 แห่ง



ปริมาณน้ำเก็บกัก  
วันที่ 30 มิ.ย. 2565

อ่างเก็บน้ำขนาดใหญ่ 35 แห่ง

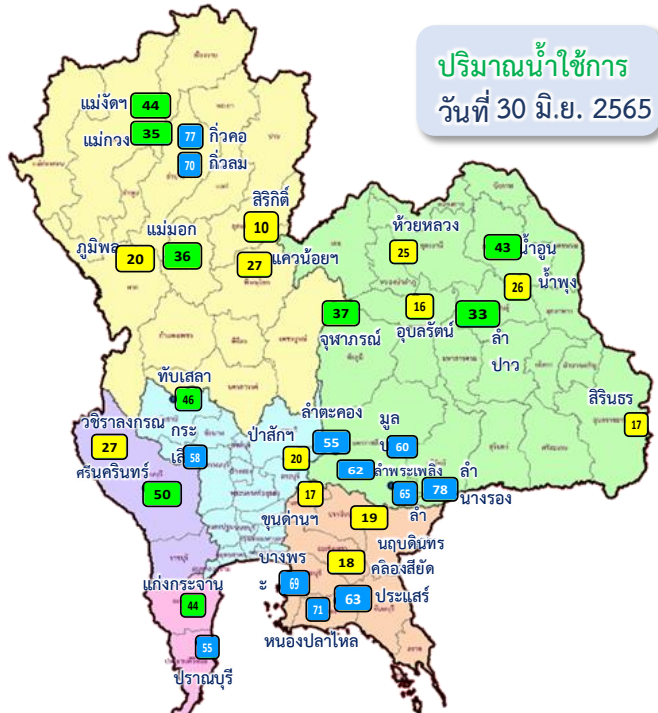
- 81% ขึ้นไป เกณฑ์น้ำดีมาก - แห่ง
- 51 - 80% เกณฑ์น้ำดี 19 แห่ง
- 31 - 50% เกณฑ์น้ำพอใช้ 9 แห่ง
- ≤30% เกณฑ์น้ำน้อย 7 แห่ง

ภาค	ความจุที่ รนส. (ล้าน ม.³)	ความจุที่ รนท. (ล้าน ม.³)	ความจุน้ำใช้การ (ล้าน ม.³)	ณ วันที่								ปริมาณน้ำไหลลงวันนี้ (ล้าน ม.³)	ปริมาณน้ำระบายวันนี้ (ล้าน ม.³)
				ปี 2564				ปี 2565					
				ปริมาตร (ล้าน ม.³)	% รณท.	ปริมาตร (ล้าน ม.³)	% รณท.	ปริมาตรใช้การ (ล้าน ม.³)	% รณท.	ใช้การ			
<b>ภาคเหนือ</b>													
ภูมิพล*	13,462	13,462	9,662	4,097	30	5,720	42	1,920	14	20	4.15	19.00	
สิริกิติ์*	10,508	9,510	6,660	3,322	35	3,544	37	694	7	10	7.38	16.98	
แม่จันทมบุรณ์ชล	323	265	253	92	35	123	47	111	42	44	0.22	0.30	
แม่งาวอุดมธารา	295	263	249	55	21	101	38	87	33	35	0.28	0.05	
ก๊วยลุม	106	106	103	60	57	75	71	72	68	70	0.52	2.23	
ก๊วยคองหมา	209	170	164	50	29	132	77	125	74	77	0.55	0.24	
แควน้อยป่ารุ่งแคด	1,080	939	896	212	23	282	30	239	25	27	0.86	3.02	
แม่มอก	110	110	94	38	34	50	46	34	31	36	0.00	0.02	
<b>ภาคตะวันออกเฉียงเหนือ</b>													
ห้วยหลวง	136	136	129	42	31	39	29	33	24	25	0.00	0.11	
น้ำอูน	780	520	475	214	41	247	48	202	39	43	0.33	0.00	
น้ำพุง*	200	165	157	51	31	49	29	41	25	26	0.00	0.58	
จุฬารัตน์*	181	164	127	106	65	84	51	47	29	37	0.02	0.00	
อุบลรัตน์*	4,640	2,431	1,850	873	36	869	36	288	12	16	0.00	5.03	
ลำปาว	2,450	1,980	1,880	654	33	714	36	614	31	33	0.48	4.82	
ลำตะคอง	445	314	292	204	65	182	58	160	51	55	0.23	0.61	
ลำพระเพลิง	242	155	154	89	57	97	63	96	62	62	0.17	0.01	
มูลบน	350	141	134	97	69	88	62	81	57	60	0.05	0.09	
ลำแจะ	325	275	268	150	55	181	66	174	63	65	0.14	0.27	
ลำนางรอง	197	121	118	81	67	95	79	92	76	78	0.09	0.20	
สิรินธร*	1,966	1,966	1,135	1,177	60	1,020	52	188	10	17	3.22	2.55	
<b>ภาคกลาง</b>													
ป่าสักชลสิทธิ์	960	960	957	86	9	192	20	189	20	20	1.77	3.03	
ทับเสลา	190	160	143	23	14	82	51	65	41	46	0.38	0.00	
กระเสียว	390	299	259	88	30	192	64	152	51	58	0.11	0.51	
<b>ภาคตะวันตก</b>													
ศรีนครินทร์*	18,770	17,745	7,480	11,154	63	14,040	79	3,775	21	50	13.22	19.98	
วชิราลงกรณ*	11,000	8,860	5,848	3,580	40	4,604	52	1,592	18	27	7.72	14.99	
<b>ภาคตะวันออก</b>													
ขุนด่านปราการชล	225	224	219	33	15	41	18	36	16	17	0.15	0.06	
คลองสียัด	450	420	390	52	12	102	24	72	17	18	0.45	0.14	
บางพระ	127	117	105	44	38	80	69	68	58	65	0.16	0.31	
หนองปลาไหล	206	164	150	126	77	121	74	107	66	71	0.00	0.32	
ประแสร์	322	295	275	183	62	193	66	173	59	63	0.00	0.87	
นฤปดินทรจินดา	338	295	276	92	31	72	24	52	18	19	0.19	0.00	
<b>ภาคใต้</b>													
แก่งกระจาน	900	710	645	229	32	351	49	286	40	44	1.17	1.30	
ปราณบุรี	490	391	373	194	50	221	57	204	52	55	0.91	0.36	
รัชชประภา*	6,144	5,639	4,287	3,225	57	3,027	54	1,676	30	39	4.10	8.75	
บางลาง*	1,590	1,454	1,178	945	65	1,110	76	834	57	71	8.04	7.90	
<b>รวมทั้งประเทศ</b>	<b>80,106</b>	<b>70,926</b>	<b>47,384</b>	<b>31,719</b>	<b>45</b>	<b>38,123</b>	<b>54</b>	<b>14,580</b>	<b>21</b>	<b>31</b>	<b>57.06</b>	<b>114.61</b>	



# ปริมาณน้ำใช้การ

## อ่างเก็บน้ำขนาดใหญ่ 35 แห่ง



ปริมาณน้ำใช้การ  
วันที่ 30 มิ.ย. 2565

อ่างเก็บน้ำขนาดใหญ่ 35 แห่ง

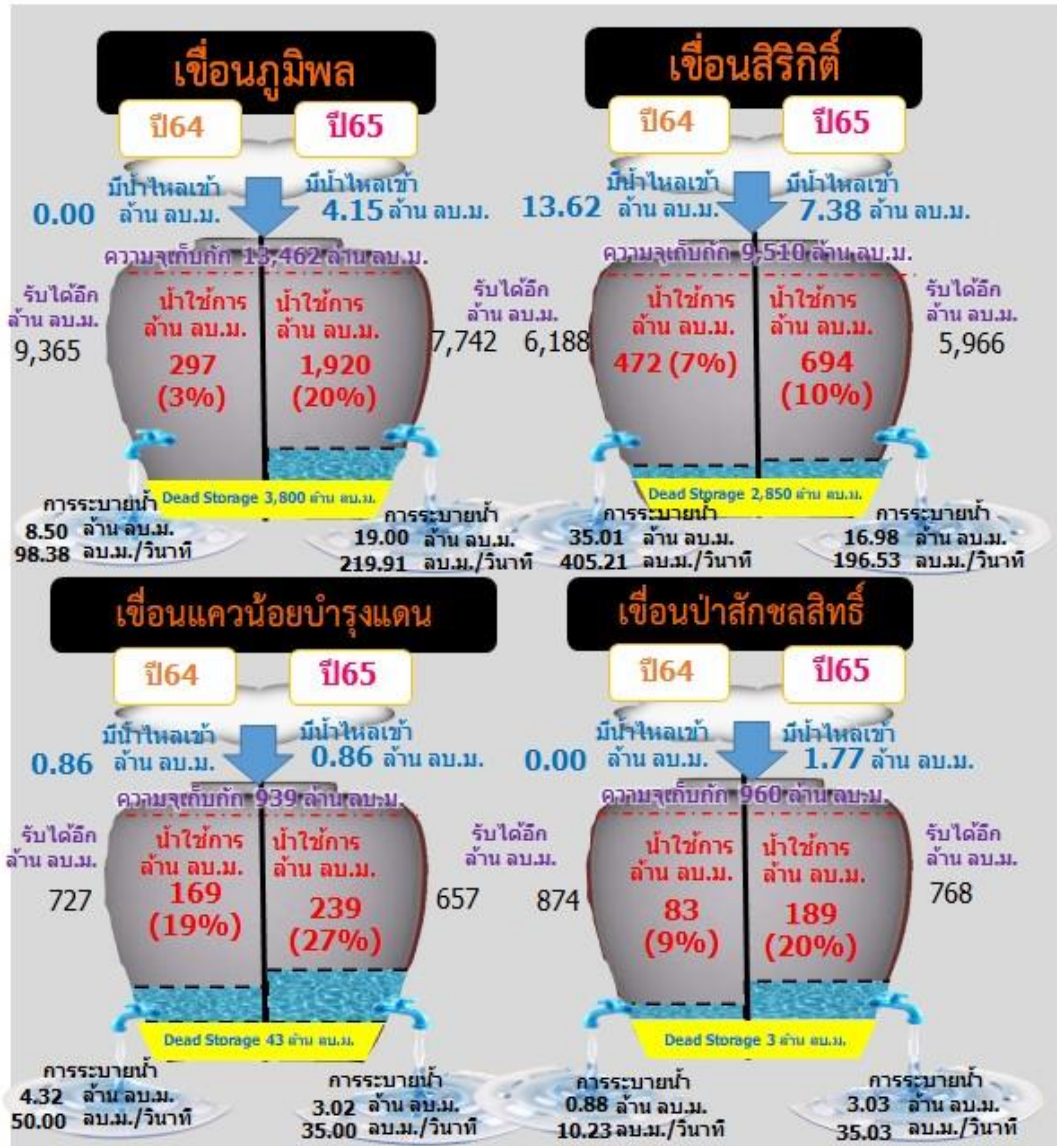
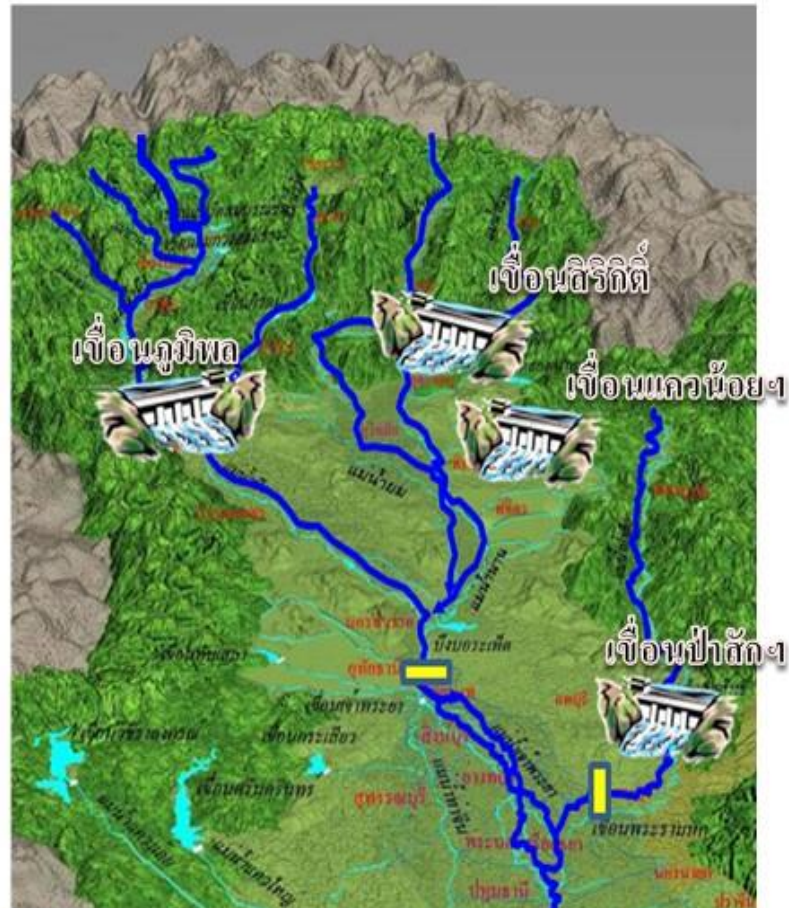
- 81% ขึ้นไป เกณฑ์น้ำดีมาก - แห่ง
- 51 - 80% เกณฑ์น้ำดี 13 แห่ง
- 31 - 50% เกณฑ์น้ำพอใช้ 10 แห่ง
- ≤30% เกณฑ์น้ำน้อย 12 แห่ง

ภาค	ความจุที่ รนส. (ล้าน ม. <sup>3</sup> )	ความจุที่ รนท. (ล้าน ม. <sup>3</sup> )	ความจุน้ำใช้การ (ล้าน ม. <sup>3</sup> )	ณ วันที่						ปริมาณน้ำไหลลงวันนี้ (ล้าน ม. <sup>3</sup> )	ปริมาณน้ำระบายวันนี้ (ล้าน ม. <sup>3</sup> )
				ปี 2564		ปี 2565					
				ปริมาตร (ล้าน ม. <sup>3</sup> )	% รนท.	ปริมาตร (ล้าน ม. <sup>3</sup> )	% รนท.	ปริมาตรใช้การ (ล้าน ม. <sup>3</sup> )	% ใช้การ		
<b>ภาคเหนือ</b>											
ภูมิพล*	13,462	13,462	9,662	4,097	30	5,720	42	1,920	20	4.15	19.00
สิริกิติ์*	10,508	9,510	6,660	3,322	35	3,544	37	694	10	7.38	16.98
แม่จันทมบูรณ์ชล	323	265	253	92	35	123	47	111	44	0.22	0.30
แม่กวางอุดมธารา	295	263	249	55	21	101	38	87	35	0.28	0.05
ก๊วยลุม	106	106	103	60	57	75	71	72	70	0.52	2.23
ก๊วยคอง	209	170	164	50	29	132	77	125	77	0.55	0.24
แควน้อยบำรุงแดน	1,080	939	896	212	23	282	30	239	27	0.86	3.02
แม่มอก	110	110	94	38	34	50	46	34	36	0.00	0.02
<b>ภาคตะวันออกเฉียงเหนือ</b>											
ห้วยหลวง	136	136	129	42	31	39	29	33	25	0.00	0.11
น้ำอูน	780	520	475	214	41	247	48	202	43	0.33	0.00
น้ำพุง*	200	165	157	51	31	49	29	41	26	0.00	0.58
จุฬารักษ์*	181	164	127	106	65	84	51	47	37	0.02	0.00
อุบลรัตน์*	4,640	2,431	1,850	873	36	869	36	288	16	0.00	5.03
ลำปาว	2,450	1,980	1,880	654	33	714	36	614	33	0.48	4.82
ลำตะคอง	445	314	292	204	65	182	58	160	55	0.23	0.61
ลำพระเพลิง	242	155	154	89	57	97	63	96	62	0.17	0.01
มูลบน	350	141	134	97	69	88	62	81	60	0.05	0.09
ลำแจะ	325	275	268	150	55	181	66	174	65	0.14	0.27
ลำนางรอง	197	121	118	81	67	95	79	92	78	0.09	0.20
สิรินธร*	1,966	1,966	1,135	1,177	60	1,020	52	188	17	3.22	2.55
<b>ภาคกลาง</b>											
ป่าสักชลสิทธิ์	960	960	957	86	9	192	20	189	20	1.77	3.03
ทับเสลา	190	160	143	23	14	82	51	65	46	0.38	0.00
กระเสียว	390	299	259	88	30	192	64	152	58	0.11	0.51
<b>ภาคตะวันตก</b>											
ศรีนครินทร์*	18,770	17,745	7,480	11,154	63	14,040	79	3,775	50	13.22	19.98
วชิราลงกรณ*	11,000	8,860	5,848	3,580	40	4,604	52	1,592	27	7.72	14.99
<b>ภาคตะวันออก</b>											
ขุนด่านปราการชล	225	224	219	33	15	41	18	36	17	0.15	0.06
คลองสียัด	450	420	390	52	12	102	24	72	18	0.45	0.14
บางพระ	127	117	105	44	38	80	69	68	65	0.16	0.31
หนองปลาไหล	206	164	150	126	77	121	74	107	71	0.00	0.32
ประแสร์	322	295	275	183	62	193	66	173	63	0.00	0.87
นฤปดินทรจินดา	338	295	276	92	31	72	24	52	19	0.19	0.00
<b>ภาคใต้</b>											
แก่งกระจาน	900	710	645	229	32	351	49	286	44	1.17	1.30
ปรามบุรี	490	391	373	194	50	221	57	204	55	0.91	0.36
รัชชประภา*	6,144	5,639	4,287	3,225	57	3,027	54	1,676	39	4.10	8.75
บางกลาง*	1,590	1,454	1,178	945	65	1,110	76	834	71	8.04	7.90
<b>รวมทั้งประเทศ</b>	<b>80,106</b>	<b>70,926</b>	<b>47,384</b>	<b>31,719</b>	<b>45</b>	<b>38,123</b>	<b>54</b>	<b>14,580</b>	<b>31</b>	<b>57.06</b>	<b>114.61</b>



# ปริมาณน้ำใช้การ 4 เขื่อนหลักในกลุ่มน้ำเจ้าพระยา

ณ วันที่ 30 มิถุนายน 2565



รวม 4 เขื่อน	ปริมาณน้ำทั้งหมด (ล้าน ลบ.ม.)	น้ำใช้การ (ล้าน ลบ.ม.)	รับน้ำได้อีก (ล้าน ลบ.ม.)
30 มิ.ย. 65	9,738 (39%)	3,042 (17%)	15,133
30 มิ.ย. 64	7,717 (31%)	1,021 (6%)	17,154

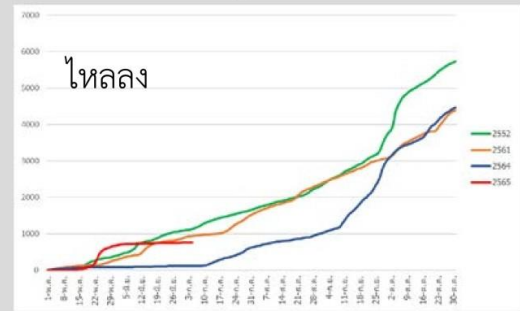
# ปริมาณน้ำไหลลง 4 เขื่อนหลัก ในลุ่มน้ำเจ้าพระยา

ข้อมูลปริมาณน้ำสะสมตั้งแต่วันที่ 1 พ.ค. - 30 มิ.ย. 2565

หน่วย : ล้าน ลบ.ม.

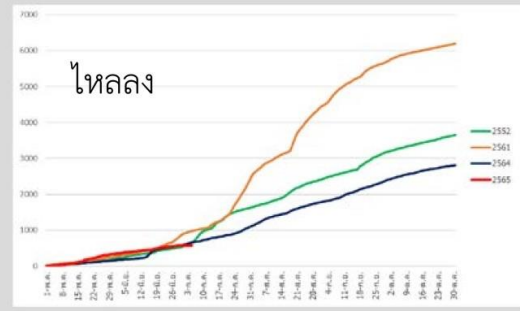


## เขื่อนภูมิพล



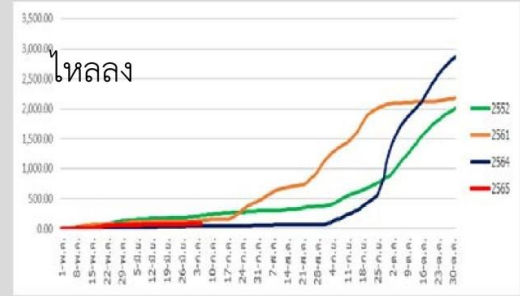
ภูมิพล	2565	2564	2561	2552
ไหลลง	755.78	122.00	862.80	1079.58

## เขื่อนสิริกิติ์



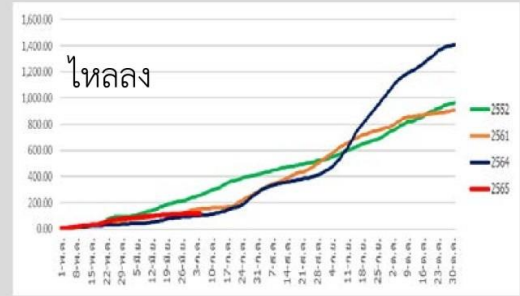
สิริกิติ์	2565	2564	2561	2552
ไหลลง	577.50	579.53	847.25	522.43

## เขื่อนแควน้อยบำรุงแดน



แควน้อย	2565	2564	2561	2552
ไหลลง	120.68	96.86	139.18	235.24

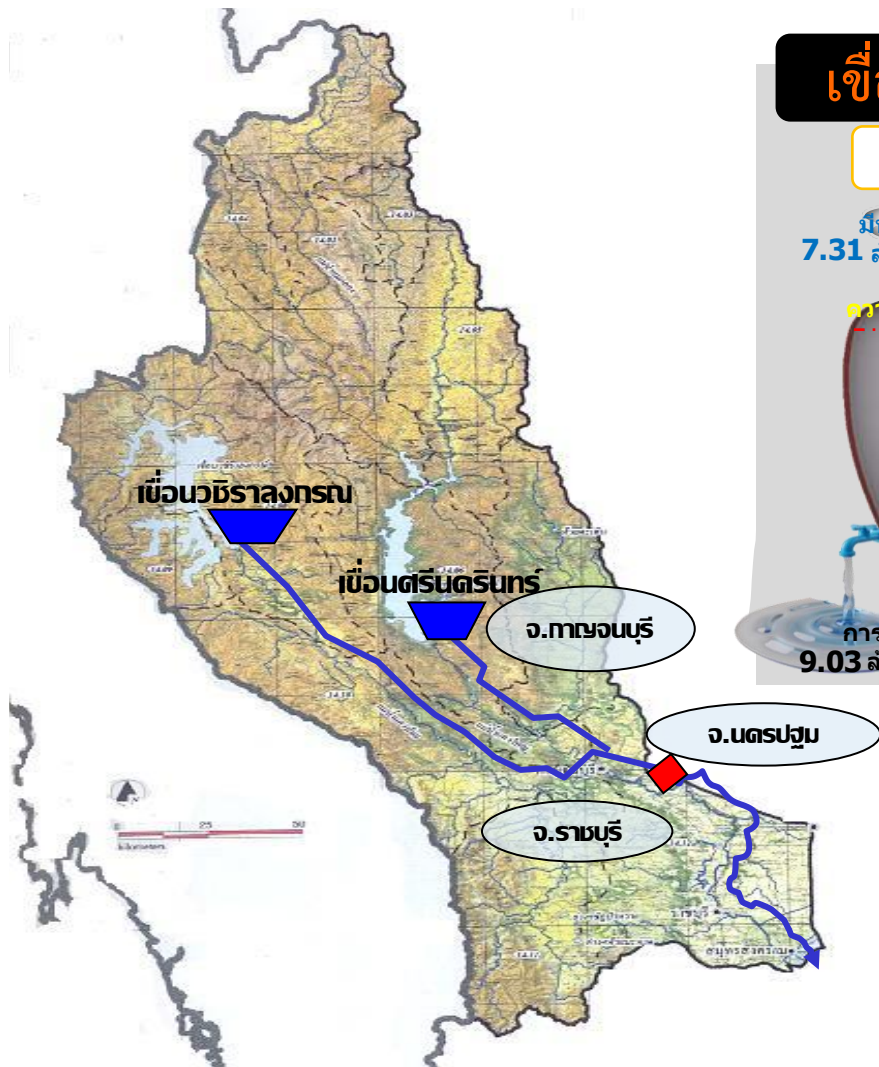
## เขื่อนป่าสักชลสิทธิ์



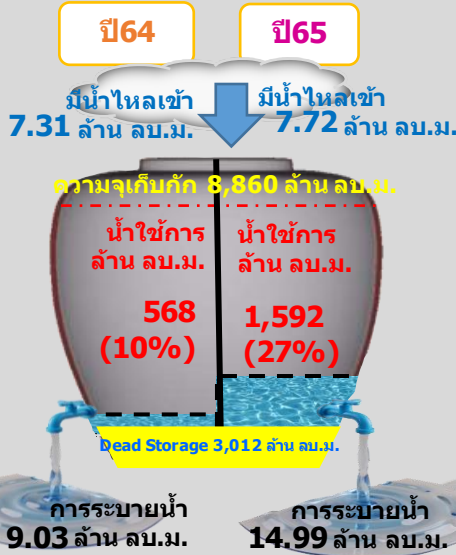
ป่าสัก	2565	2564	2561	2552
ไหลลง	86.64	38.85	122.98	196.48

# ปริมาณน้ำใช้การ 2 เขื่อนหลักในลุ่มน้ำแม่กลอง

## ณ วันที่ 30 มิถุนายน 2565



### เขื่อนนบือราลงกรณ์



### เขื่อนศรีนครินทร์



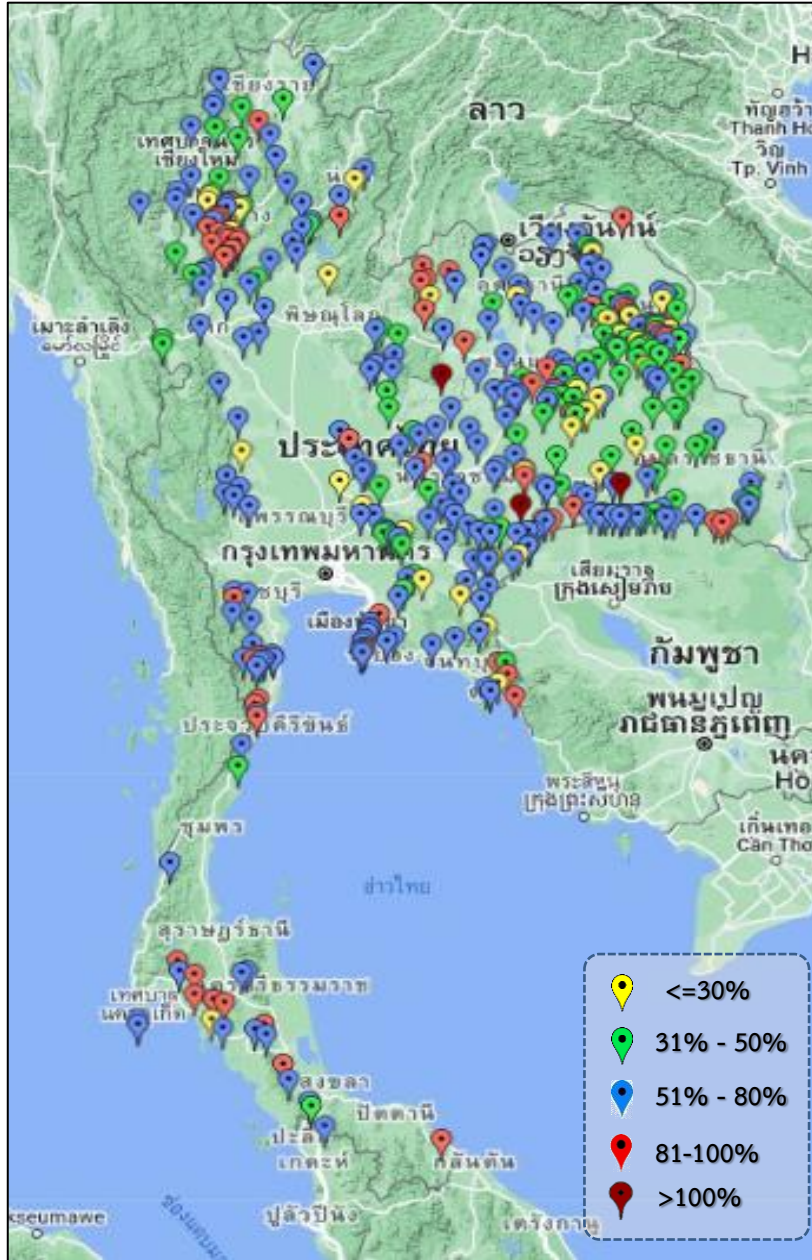
รวม 2 เขื่อน	ปริมาณน้ำทั้งหมด (ล้าน ลบ.ม.)	น้ำใช้การ (ล้าน ลบ.ม.)
30 มิ.ย. 65	18,644 (70%)	5,367 (40%)
30 มิ.ย. 64	14,734 (55%)	1,457 (11%)



# ปริมาณน้ำ **เก็บกัก** และ **ใช้การ** อ่างเก็บน้ำขนาดกลาง จำนวน 412 แห่ง



ข้อมูล ณ วันที่ 30 มิถุนายน 2565



ภาค	ปริมาณน้ำอ่างเก็บน้ำขนาดกลาง จำนวน 412 แห่ง								
	จำนวนอ่าง	ความจุ	ใช้การ	ปี 2564	% รนท.	ปี 2565	% รนท.	ใช้การปี 2565	% ใช้การ
เหนือ	75	1,001	901	383	38	592	59	493	55
ตะวันออกเฉียงเหนือ	218	2,009	1,850	1,036	52	1,165	58	1,007	54
กลาง	22	369	345	126	34	177	48	153	44
ตะวันตก	7	147	138	103	56	95	64	86	62
ตะวันออก	51	964	912	422	52	489	51	437	48
ใต้	39	668	616	374	56	484	72	431	70
<b>รวม</b>	<b>412</b>	<b>5,158</b>	<b>4,762</b>	<b>2,444</b>	<b>47</b>	<b>3,002</b>	<b>58</b>	<b>2,607</b>	<b>55</b>

สรุปอ่างขนาดกลางที่มีปริมาณในช่วง <=30%, >30 - 50% ,>50-80%, >80-100% และ >100%					
ภาค	<=30%	>30-50%	>50-80%	>80-100%	>100%
เหนือ	6	13	40	15	1
ตอน.	19	68	101	27	3
ตะวันออกเฉียง	7	8	31	5	0
กลาง	3	5	14	0	0
ตะวันตก	0	0	6	1	0
ใต้	1	2	23	13	0
<b>รวม</b>	<b>36</b>	<b>96</b>	<b>215</b>	<b>61</b>	<b>4</b>
<b>รวมทั้งหมด 412 แห่ง</b>					



# ปริมาณน้ำในอ่างเก็บน้ำขนาดใหญ่และขนาดกลาง วันที่ 30 มิถุนายน 2565



ภาค	ขนาดใหญ่				ขนาดกลาง				รวมอ่างขนาดใหญ่และกลาง						รับน้ำได้อีก	เปรียบเทียบปี 64 กับ 65		
	จำนวน	ความจุ	ปี 2565	% ความจุ อ่างฯ	จำนวน	ความจุ	ปี 2565	% ความจุ อ่างฯ	จำนวน	ความจุ	ปี2564		ปี2565			ปริมาณ	ปริมาณ	%
											ปริมาณ	%	ปริมาณ	%				
เหนือ	8	24,825	10,027	40	75	1,001	592	59	83	25,825	8,309	32	10,619	41	15,206	2,310	28	
ตอน.	12	8,368	3,666	44	218	2,009	1,165	58	230	10,377	4,774	46	4,831	47	5,546	57	1	
กลาง	3	1,419	466	33	22	369	177	48	25	1,788	323	18	643	36	1,145	320	99	
ตะวันตก	2	26,605	18,644	70	7	147	95	64	9	26,752	14,837	55	18,739	70	8,014	3,902	26	
ตะวันออก	6	1,515	609	40	51	964	489	51	57	2,479	953	38	1,098	44	1,381	145	15	
ใต้	4	8,194	4,710	57	39	668	484	72	43	8,863	4,967	56	5,194	59	3,668	227	5	
<b>รวม</b>	<b>35</b>	<b>70,926</b>	<b><u>38,123</u></b>	<b>54</b>	<b>412</b>	<b>5,158</b>	<b><u>3,002</u></b>	<b>58</b>	<b>447</b>	<b>76,084</b>	<b><u>34,163</u></b>	<b>45</b>	<b><u>41,125</u></b>	<b>54</b>	<b>34,960</b>	<b>6,962</b>	<b>20</b>	
ปริมาณน้ำใช้การ	47,384	<b><u>14,580</u></b>	31	4,762	<b><u>2,607</u></b>	55	52,146	<b><u>10,224</u></b>	20	<b><u>17,187</u></b>	33							

**สามารถรับน้ำได้อีก 34,960 ล้าน ลบ.ม. (46%)**

$\% \text{น้ำใช้การ} = (\text{ปริมาณน้ำใช้การ} / \text{ความจุอ่างเก็บน้ำใช้การ}) * 100$



# ปริมาณน้ำเก็บกักอ่างเก็บน้ำขนาดใหญ่และขนาดกลาง

30 มิ.ย. 65

## ภาคเหนือ

ปี 2565	ปี 2564
<b>10,619</b>	<b>8,309</b>
ล้าน ลบ.ม.	ล้าน ลบ.ม.
มากกว่า 2,310 ล้าน ลบ.	
รับน้ำได้อีก 15,206 ล้าน ลบ.ม.	

## ภาคตะวันออกเฉียงเหนือ

ปี 2565	ปี 2564
<b>4,831</b>	<b>4,774</b>
ล้าน ลบ.ม.	ล้าน ลบ.ม.
มากกว่า 57 ล้าน ลบ.ม.	
รับน้ำได้อีก 5,546 ล้าน ลบ.ม.	

## ภาคตะวันตก

ปี 2565	ปี 2564
<b>18,739</b>	<b>14,837</b>
ล้าน ลบ.ม.	ล้าน ลบ.ม.
มากกว่า 3,902 ล้าน ลบ.	
รับน้ำได้อีก 8,014 ล้าน ลบ.ม.	

## ภาคกลาง

ปี 2565	ปี 2564
<b>643</b>	<b>323</b>
ล้าน ลบ.ม.	ล้าน ลบ.ม.
มากกว่า 320 ล้าน ลบ.ม.	
รับน้ำได้อีก 1,145 ล้าน ลบ.ม.	

## ภาคใต้

ปี 2565	ปี 2564
<b>5,194</b>	<b>4,968</b>
ล้าน ลบ.ม.	ล้าน ลบ.ม.
มากกว่า 227 ล้าน ลบ.	
รับน้ำได้อีก 3,668 ล้าน ลบ.ม.	

## ภาคตะวันออก

ปี 2565	ปี 2564
<b>1,098</b>	<b>953</b>
ล้าน ลบ.ม.	ล้าน ลบ.ม.
มากกว่า 145 ล้าน ลบ.ม.	
รับน้ำได้อีก 1,381 ล้าน ลบ.ม.	



## น้ำใช้การทั่วประเทศ

ปี 2565	ปี 2564
<b>41,125</b>	<b>34,164</b>
ล้าน ลบ.ม.	ล้าน ลบ.ม.
มากกว่า 6,960 ล้าน ลบ.ม.	
รับน้ำได้อีก 34,960 ล้าน ลบ.ม.	



# ปริมาณน้ำใช้การอ่างเก็บน้ำขนาดใหญ่และขนาดกลาง

30 มิ.ย. 65

## ภาคเหนือ

ปี 2565	ปี 2564
<b>3,775</b>	<b>1,465</b>
ล้าน ลบ.ม.	ล้าน ลบ.ม.
มากกว่า 2,310	ล้าน ลบ.
รับน้ำได้อีก 15,206 ล้าน ลบ.ม.	

## ภาคตะวันออกเฉียงเหนือ

ปี 2565	ปี 2564
<b>3,023</b>	<b>2,673</b>
ล้าน ลบ.ม.	ล้าน ลบ.ม.
มากกว่า 351	ล้าน ลบ.ม.
รับน้ำได้อีก 5,546 ล้าน ลบ.ม.	

## ภาคตะวันตก

ปี 2565	ปี 2564
<b>5,453</b>	<b>1,551</b>
ล้าน ลบ.ม.	ล้าน ลบ.ม.
มากกว่า 3,902	ล้าน ลบ.
รับน้ำได้อีก 8,014 ล้าน ลบ.ม.	

## ภาคกลาง

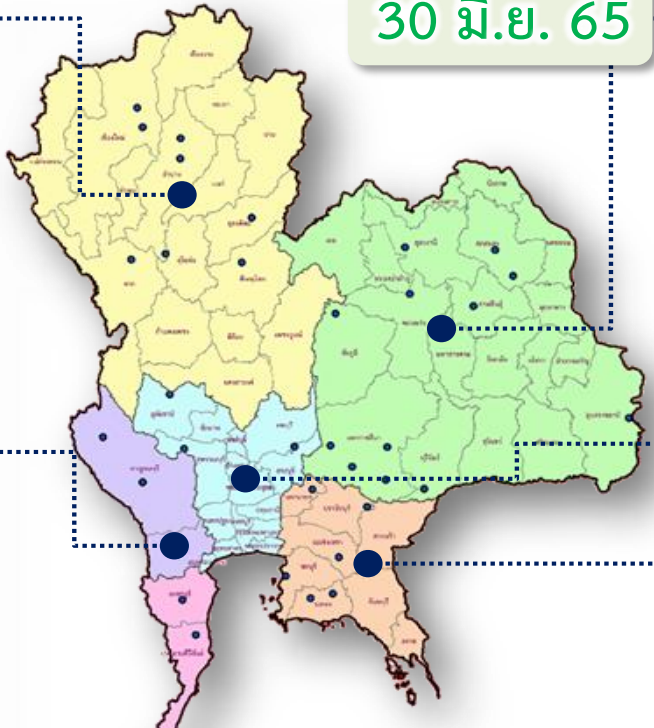
ปี 2565	ปี 2564
<b>559</b>	<b>239</b>
ล้าน ลบ.ม.	ล้าน ลบ.ม.
มากกว่า 320	ล้าน ลบ.ม.
รับน้ำได้อีก 1,145 ล้าน ลบ.ม.	

## ภาคใต้

ปี 2565	ปี 2564
<b>3,431</b>	<b>3,205</b>
ล้าน ลบ.ม.	ล้าน ลบ.ม.
มากกว่า 226	ล้าน ลบ.
รับน้ำได้อีก 3,668 ล้าน ลบ.ม.	

## ภาคตะวันออก

ปี 2565	ปี 2564
<b>946</b>	<b>801</b>
ล้าน ลบ.ม.	ล้าน ลบ.ม.
มากกว่า 146	ล้าน ลบ.ม.
รับน้ำได้อีก 1,381 ล้าน ลบ.ม.	

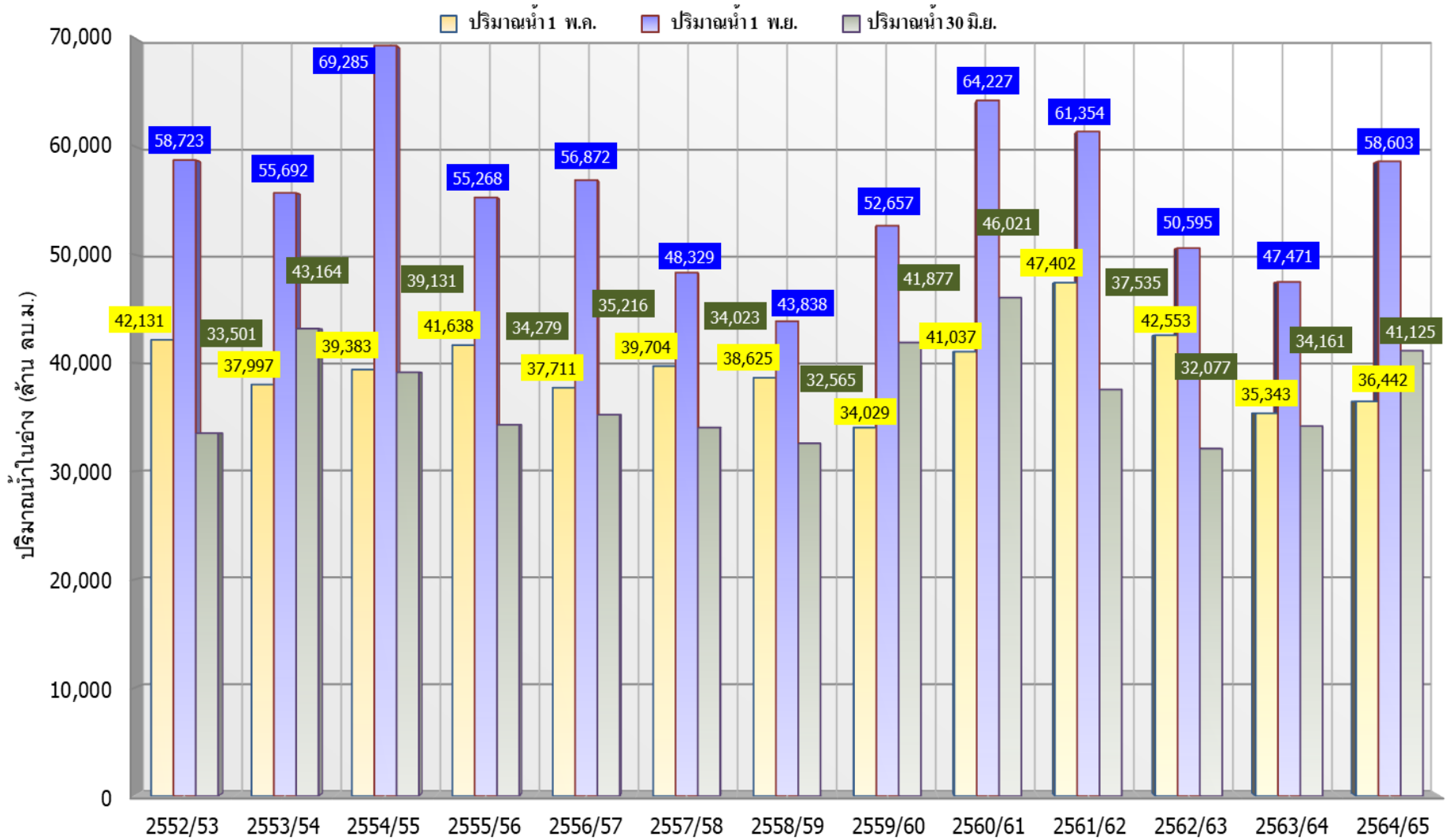


## น้ำใช้การทั่วประเทศ

ปี 2565	ปี 2564
<b>17,187</b>	<b>9,933</b>
ล้าน ลบ.ม.	ล้าน ลบ.ม.
มากกว่า 7,254	ล้าน ลบ.ม.
รับน้ำได้อีก 34,960 ล้าน ลบ.ม.	



# กราฟเปรียบเทียบปริมาณน้ำในอ่างเก็บน้ำขนาดใหญ่และขนาดกลาง ตั้งแต่ปี 2553 ถึง ปี 2565



ปี 25 (1)/(2)	2552/53	2553/54	2554/55	2555/56	2556/57	2557/58	2558/59	2559/60	2560/61	2561/62	2562/63	2563/64	2564/65
(1) ปริมาณน้ำ 1 พ.ค.	42,131	37,997	39,383	41,638	37,711	39,704	38,625	34,029	41,037	47,402	42,553	35,343	36,442
(1) ปริมาณน้ำ 1 พ.ย.	58,723	55,692	69,285	55,268	56,872	48,329	43,838	52,657	64,227	61,354	50,595	47,471	58,603
(2) ปริมาณน้ำ 30 มิ.ย.	33,501	43,164	39,131	34,279	35,216	34,023	32,565	41,877	46,021	37,535	32,077	34,161	41,125

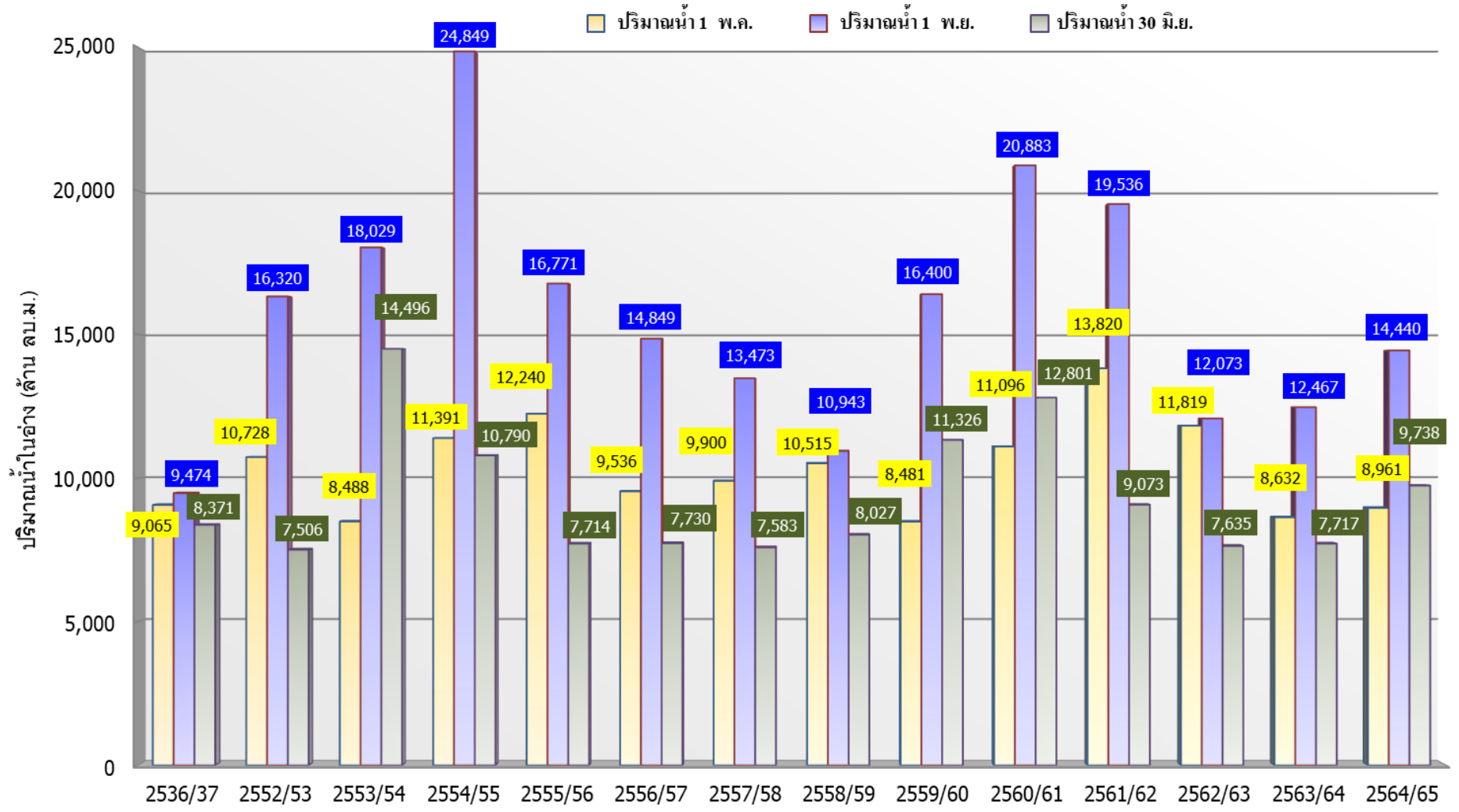




# กราฟเปรียบเทียบปริมาณน้ำในลุ่มน้ำเจ้าพระยา (ภูมิพล สิริกิติ์ แควน้อยฯ ป่าสักฯ)



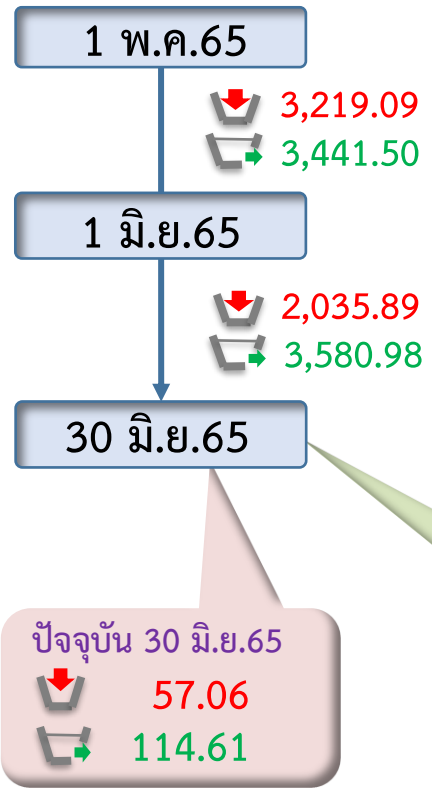
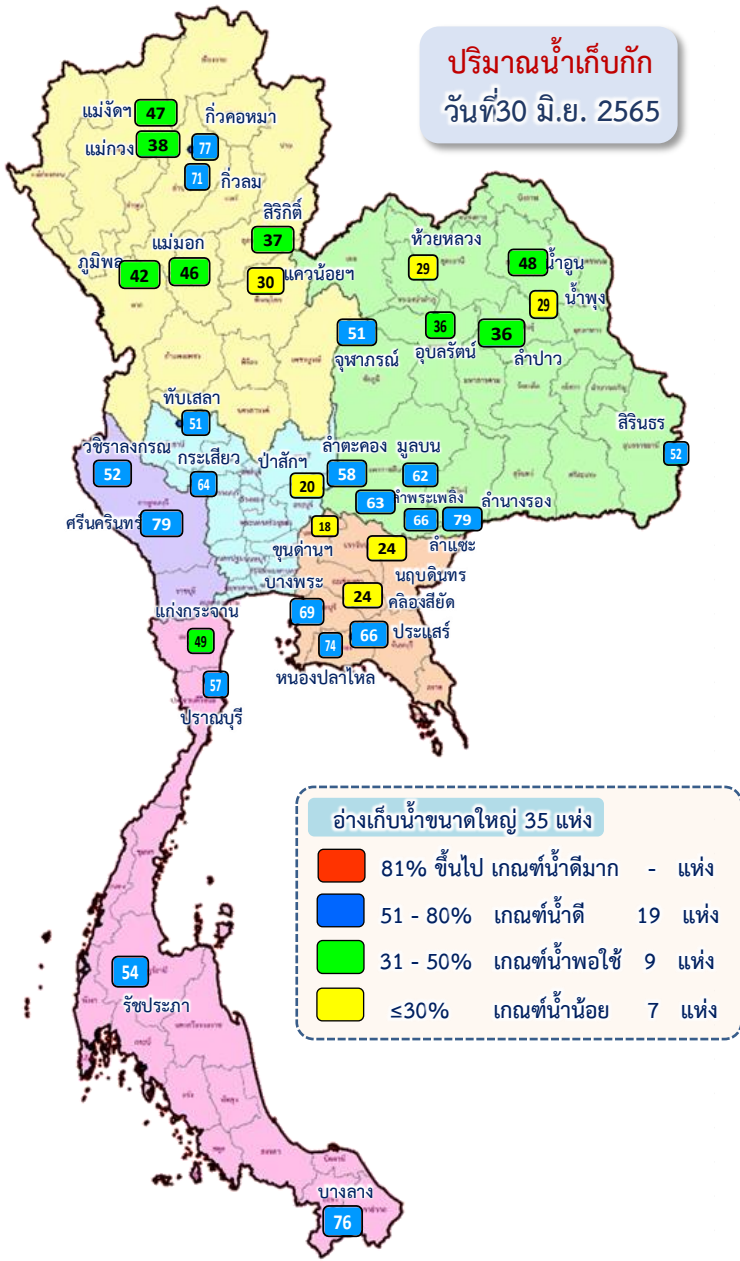
## ปี 2536และตั้งแต่ปี 2553 ถึง ปี 2565



	ปี 25 (1)/(2)	2536/37	2552/53	2553/54	2554/55	2555/56	2556/57	2557/58	2558/59	2559/60	2560/61	2561/62	2562/63	2563/64	2564/65
(1)	ปริมาณน้ำ 1 พ.ช.	9,065	10,728	8,488	11,391	12,240	9,536	9,900	10,515	8,481	11,096	13,820	11,819	8,632	8,961
(1)	ปริมาณน้ำ 1 พ.ย.	9,474	16,320	18,029	24,849	16,771	14,849	13,473	10,943	16,400	20,883	19,536	12,073	12,467	14,440
(2)	ปริมาณน้ำ 30 มิ.ย.	8,371	7,506	14,496	10,790	7,714	7,730	7,583	8,027	11,326	12,801	9,073	7,635	7,717	9,738



# ปริมาณน้ำไหลลงและระบาย ของอ่างเก็บน้ำขนาดใหญ่ 35 แห่ง ทั้งประเทศ



ข้อมูล ณ วันที่ 30 มิถุนายน 2565

ปริมาณน้ำใช้การอ่างเก็บน้ำขนาดใหญ่  
 ณ วันที่ 1 พ.ค.65  
**17,036** ล้านลูกบาศก์เมตร

ปริมาณน้ำใช้การ (30 มิ.ย.65)  
 อ่างเก็บน้ำขนาดใหญ่ 35 อ่าง  
**14,580 (31%)** ล้านลูกบาศก์เมตร

รวมปริมาณน้ำไหลลงและระบาย  
 1 พ.ค.65 - 30 มิ.ย.65

ไหลลง ↓ **5,254.98** ล้าน ลบ.ม.  
 ระบาย ↘ **7,022.48** ล้าน ลบ.ม.

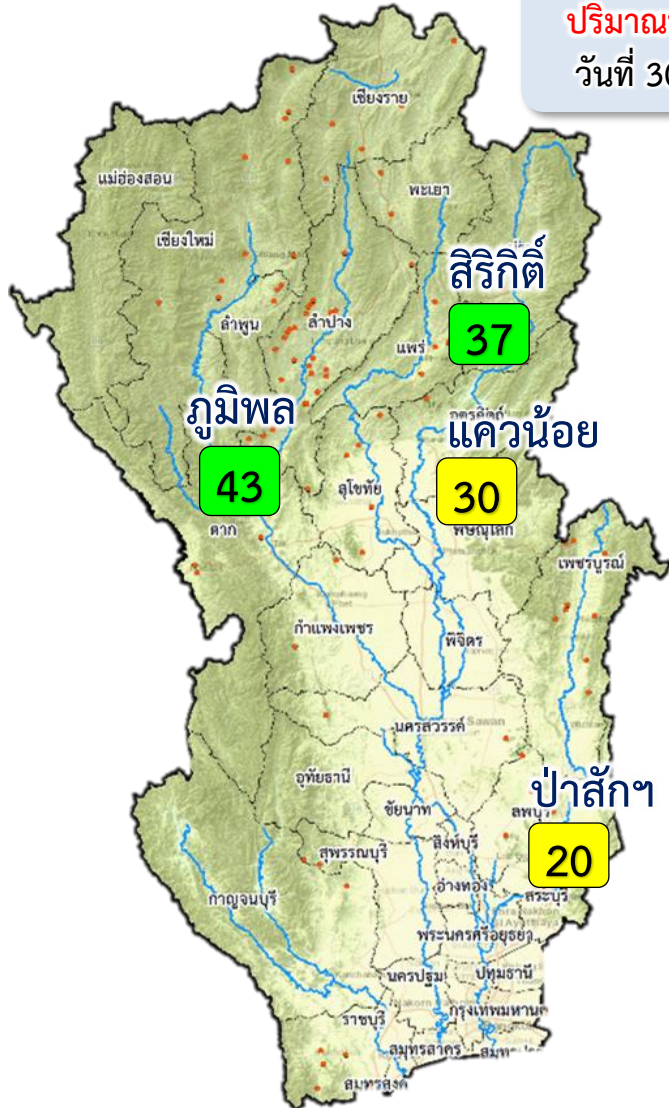
**สัญลักษณ์**

↓ ปริมาณน้ำไหลเข้าอ่างฯ  
 ↘ ปริมาณน้ำที่ระบายออกจากอ่างฯ

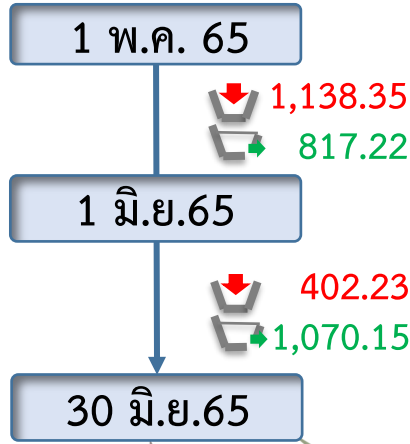
หน่วย : ล้านลูกบาศก์เมตร



# ปริมาณน้ำ ไทลลงและระบาย 4 เขื่อนหลักกลุ่มเจ้าพระยา (ภูมิพล สิริกิติ์ แควน้อยฯ และป่าสักฯ)



ปริมาณน้ำเก็บกัก  
วันที่ 30 มิ.ย.65



ข้อมูล ณ วันที่ 30 มิถุนายน 2565

ปริมาณน้ำใช้การอ่างเก็บน้ำขนาดใหญ่  
ณ วันที่ 1 พ.ค.65  
**3,511** ล้านลูกบาศก์เมตร

ปัจจุบัน 30 มิ.ย.65  
↓ 14.16  
↑ 42.03

ปริมาณน้ำใช้การ (30 มิ.ย.65)  
4 เขื่อนหลักเจ้าพระยา  
**3,042 (17%)** ล้านลูกบาศก์เมตร

รวมปริมาณน้ำไทลลงและระบาย  
1 พ.ค.65 – 30 มิ.ย.65  
ไทลลง ↓ **1,540.58** ล้าน ลบ.ม.  
ระบาย ↑ **1,887.37** ล้าน ลบ.ม.

- 81% ขึ้นไป เกษตรน้ำดีมาก - แห่ง
- 51 - 80% เกษตรน้ำดี - แห่ง
- 31 - 50% เกษตรน้ำพอใช้ 2 แห่ง
- ≤30% เกษตรน้ำน้อย 2 แห่ง

### สัญลักษณ์

- ↓ ปริมาณน้ำไทลลงเข้าอ่างฯ
- ↑ ปริมาณน้ำที่ระบายออกจากอ่างฯ

หน่วย : ล้านลูกบาศก์เมตร

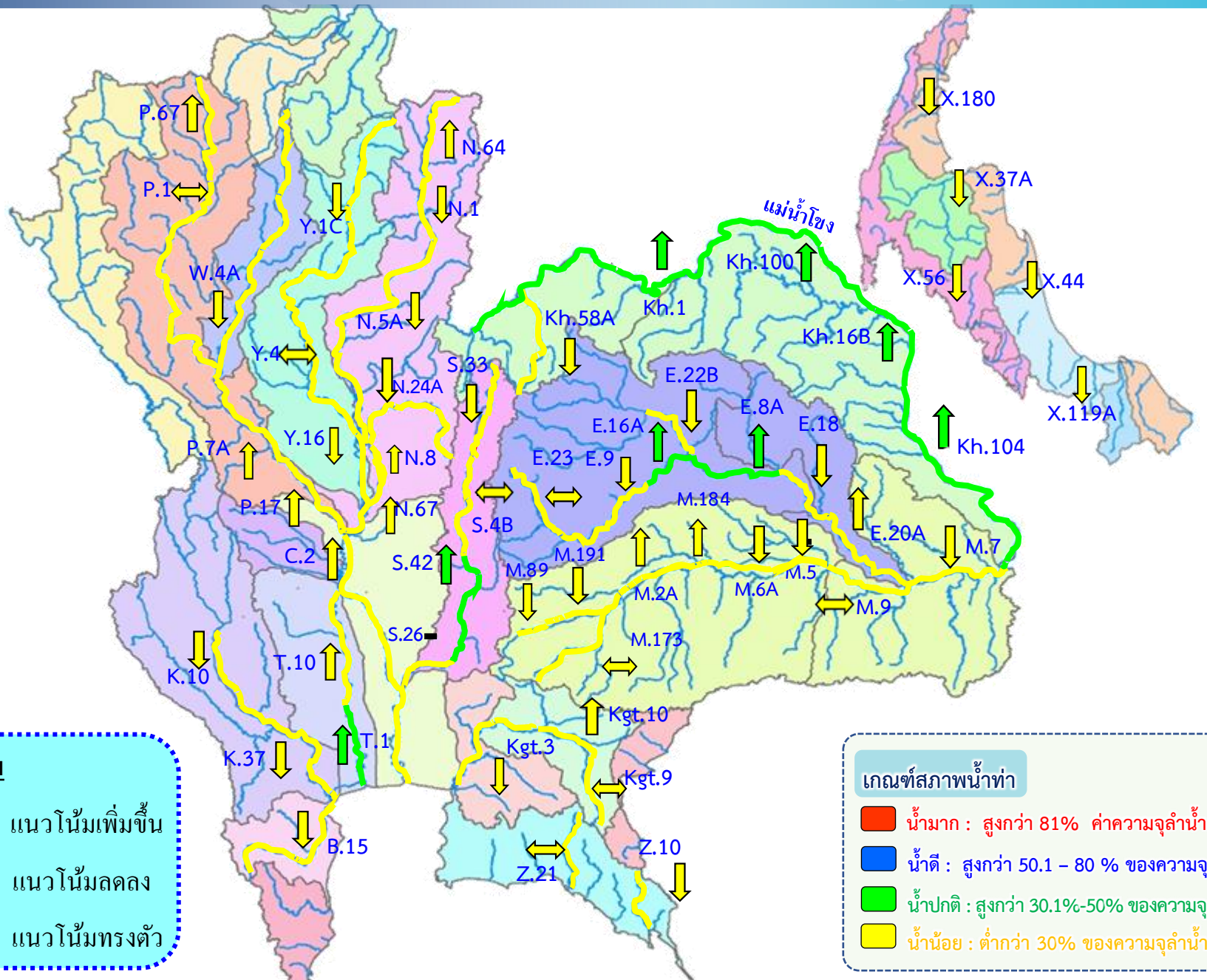


### 3. สถานการณ์น้ำท่า





# แนวโน้มสถานการณ์น้ำท่าในลำน้ำสายหลัก 29 มิถุนายน 2565



**แนวโน้ม**

- ↑ แนวโน้มเพิ่มขึ้น
- ↓ แนวโน้มลดลง
- ↔ แนวโน้มทรงตัว

**เกณฑ์สภาพน้ำท่า**

- น้ำมาก : สูงกว่า 81% ค่าความจุลำนํ้า
- น้ำดี : สูงกว่า 50.1 - 80 % ของความจุลำนํ้า
- น้ำปกติ : สูงกว่า 30.1%-50% ของความจุลำนํ้า
- น้ำน้อย : ต่ำกว่า 30% ของความจุลำนํ้า







## 4. การเพาะปลูกพืชฤดูฝน ปี 2565 (ข้าวนาปี)







# แผนผลการเพาะปลูกพืชในช่วงฤดูฝนปี 2565

## ข้อมูล ณ วันที่ 29 มิถุนายน 2565

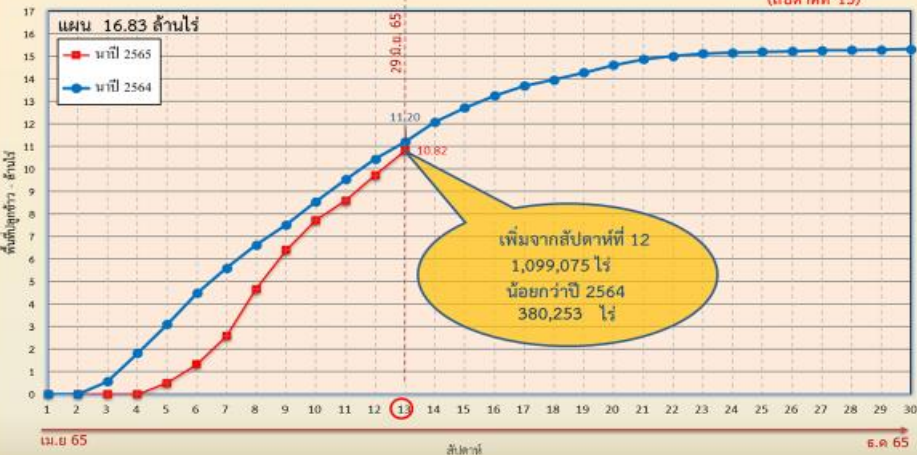
หน่วย : ล้านไร่

ภาค	ข้าวนาปี			พืชไร่-พืชผัก			รวม		
	แผน (ล้านไร่)	ผล (ล้านไร่)	%	แผน (ล้านไร่)	ผล (ล้านไร่)	%	แผน (ล้านไร่)	ผล (ล้านไร่)	%
เหนือ	2.39	1.10	46	0.04	0.02	50	2.43	1.13	46
ตะวันออกเฉียงเหนือ	3.53	2.19	62	0.03	0.01	24	3.56	2.19	62
กลาง	0.01	0.02	160	0.01	0.01	81	0.03	0.03	120
ตะวันออก	0.95	0.86	91	0.03	0.01	34	0.98	0.87	89
ตะวันตก	1.29	0.08	6	0.28	0.05	18	1.57	0.13	8
ใต้	0.61	0.07	12	0.02	0.005	29	0.63	0.08	13
ลุ่มน้ำเจ้าพระยา	8.05	6.49	81	0.15	0.11	72	8.19	6.60	81
ทั้งประเทศ	16.83	10.82	64	0.56	0.21	38	17.39	11.03	63

### กราฟเปรียบเทียบผลการปลูกข้าวนาปีรายสัปดาห์ในเขตทั่วประเทศ

#### กราฟเปรียบเทียบผลการปลูกข้าวนาปีรายสัปดาห์ในเขตทั่วประเทศ

ข้อมูล ณ วันที่ 29 มิถุนายน 2565 (สัปดาห์ที่ 13)

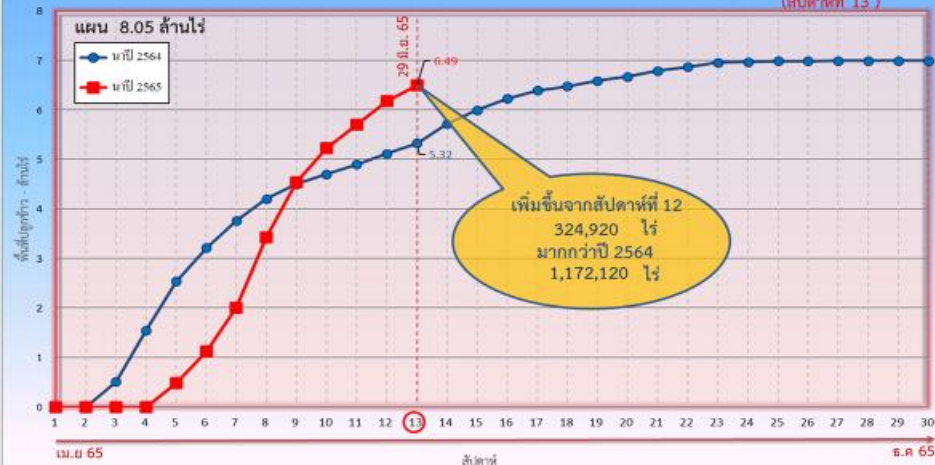


ข้อมูล ณ 29 มิ.ย. 65 เพาะปลูกแล้ว = 10,819,153 ไร่

### กราฟเปรียบเทียบผลการปลูกข้าวนาปีรายสัปดาห์ในเขตลุ่มน้ำเจ้าพระยา

#### กราฟเปรียบเทียบผลการปลูกข้าวนาปีรายสัปดาห์ในเขตลุ่มน้ำเจ้าพระยา

ข้อมูล ณ วันที่ 29 มิถุนายน 2565 (สัปดาห์ที่ 13)



ข้อมูล ณ 29 มิ.ย. 65 เพาะปลูกแล้ว = 6,493,645 ไร่



# พื้นที่ปลูกข้าวในเขตชลประทานลุ่มน้ำเจ้าพระยาและลุ่มน้ำแม่กลอง

ข้อมูล ณ วันที่ 29 มิ.ย. 2565

## ลุ่มน้ำเจ้าพระยา

พื้นที่คาดการณ์นาปรัง ปี 2564/65  
จำนวน 2.81 ล้านไร่

เพาะปลูกแล้ว 4.41 ล้านไร่

เก็บเกี่ยว 4.41 ล้านไร่  
(เสร็จสิ้น)

ปลูกนาปรัง 2 จำนวน 0.07 ล้านไร่

อายุ 9 สัปดาห์  
8,291 ไร่ (30 เม.ย. 65)  
ต้องการใช้น้ำ 1.73 ล้าน ลบ.ม.

อายุ 10 สัปดาห์  
12,715 ไร่ (27 เม.ย. 65)  
ต้องการใช้น้ำ 2.26 ล้าน ลบ.ม.

อายุ 11 สัปดาห์  
39,771 ไร่ (20 เม.ย. 65)  
ต้องการใช้น้ำ 5.72 ล้าน ลบ.ม.

อายุ 12 สัปดาห์  
7,739 ไร่ (12 เม.ย. 65)  
ต้องการใช้น้ำ 0.76 ล้าน ลบ.ม.

อายุ 13 สัปดาห์  
1,427 ไร่ (6 เม.ย. 65)  
ต้องการใช้น้ำ 0.08 ล้าน ลบ.ม.

อายุ 14 สัปดาห์  
3,504 ไร่ (29 มี.ค. 65)  
ต้องการใช้น้ำ 0.07 ล้าน ลบ.ม.

พื้นที่ 0.07 ล้านไร่  
ต้องการใช้น้ำ 10.62 ล้าน ลบ.ม.

พื้นที่คาดการณ์นาปี ปี 2565  
จำนวน 8.05 ล้านไร่

เพาะปลูกแล้ว 6.49 ล้านไร่

อายุ 1 สัปดาห์  
328,044 ไร่ (29 มิ.ย. 65)  
ต้องการใช้น้ำ 85.87 ล้าน ลบ.ม.

อายุ 3 สัปดาห์  
479,019 ไร่ (15 มิ.ย. 65)  
ต้องการใช้น้ำ 139.22 ล้าน ลบ.ม.

อายุ 5 สัปดาห์  
1,110,643 ไร่ (1 มิ.ย. 65)  
ต้องการใช้น้ำ 353.12 ล้าน ลบ.ม.

อายุ 7 สัปดาห์  
876,061 ไร่ (18 พ.ค. 65)  
ต้องการใช้น้ำ 232.41 ล้าน ลบ.ม.

อายุ 9 สัปดาห์  
342,752 ไร่ (4 พ.ค. 65)  
ต้องการใช้น้ำ 71.69 ล้าน ลบ.ม.

อายุ 11 สัปดาห์  
39,708 ไร่ (20 เม.ย. 65)  
ต้องการใช้น้ำ 5.71 ล้าน ลบ.ม.

อายุ 13 สัปดาห์  
1,071 ไร่ (6 เม.ย. 65)  
ต้องการใช้น้ำ 0.06 ล้าน ลบ.ม.

อายุ 2 สัปดาห์  
463,079 ไร่ (22 มิ.ย. 65)  
ต้องการใช้น้ำ 135.48 ล้าน ลบ.ม.

อายุ 4 สัปดาห์  
689,423 ไร่ (8 มิ.ย. 65)  
ต้องการใช้น้ำ 211.28 ล้าน ลบ.ม.

อายุ 6 สัปดาห์  
1,422,443 ไร่ (25 พ.ค. 65)  
ต้องการใช้น้ำ 432.06 ล้าน ลบ.ม.

อายุ 8 สัปดาห์  
650,992 ไร่ (11 พ.ค. 65)  
ต้องการใช้น้ำ 155.22 ล้าน ลบ.ม.

อายุ 10 สัปดาห์  
70,786 ไร่ (27 เม.ย. 65)  
ต้องการใช้น้ำ 12.60 ล้าน ลบ.ม.

อายุ 12 สัปดาห์  
19,624 ไร่ (12 เม.ย. 65)  
ต้องการใช้น้ำ 1.92 ล้าน ลบ.ม.

พื้นที่ 6.49 ล้านไร่  
ต้องการใช้น้ำ 1,836.64 ล้าน ลบ.ม.

## ลุ่มน้ำแม่กลอง

พื้นที่คาดการณ์นาปรัง ปี 2564/65  
จำนวน 0.84 ล้านไร่

เพาะปลูกแล้ว 0.84 ล้านไร่

เจริญเติบโตและรอเก็บเกี่ยว  
0.46 ล้านไร่

เก็บเกี่ยว 0.38 ล้านไร่

อายุ 11 สัปดาห์  
- ไร่ (20 เม.ย. 65)  
ต้องการใช้น้ำ - ล้าน ลบ.ม.

อายุ 13 สัปดาห์  
61,881 ไร่ (6 เม.ย. 65)  
ต้องการใช้น้ำ 4.88 ล้าน ลบ.ม.

อายุ 15 สัปดาห์  
134,190 ไร่ (23 มี.ค. 65)  
ต้องการใช้น้ำ 0.67 ล้าน ลบ.ม.

อายุ 17 สัปดาห์  
2,017 ไร่ (9 มี.ค. 65)  
ไม่ต้องการใช้น้ำ

อายุ 10 สัปดาห์  
15,584 ไร่ (27 เม.ย. 65)  
ต้องการใช้น้ำ 3.54 ล้าน ลบ.ม.

อายุ 12 สัปดาห์  
45,034 ไร่ (12 เม.ย. 65)  
ต้องการใช้น้ำ 5.74 ล้าน ลบ.ม.

อายุ 14 สัปดาห์  
50,964 ไร่ (30 มี.ค. 65)  
ต้องการใช้น้ำ 1.84 ล้าน ลบ.ม.

อายุ 16 สัปดาห์  
134,212 ไร่ (16 มี.ค. 65)  
ไม่ต้องการใช้น้ำ

อายุ 18 สัปดาห์  
16,942 ไร่ (2 มี.ค. 65)  
ไม่ต้องการใช้น้ำ

พื้นที่ 0.46 ล้านไร่ มีพื้นที่ปลูกข้าว  
0.31 ล้านไร่ ที่ยังคงต้องการใช้น้ำอยู่  
คิดเป็นน้ำจำนวน 16.67 ล้าน ลบ.ม.

พื้นที่คาดการณ์นาปี ปี 2565  
จำนวน 0.89 ล้านไร่

เพาะปลูกแล้ว 0.07 ล้านไร่

อายุ 1 สัปดาห์  
5,525 ไร่ (29 มิ.ย. 65)  
ต้องการใช้น้ำ 1.81 ล้าน ลบ.ม.

อายุ 3 สัปดาห์  
63,496 ไร่ (22 มิ.ย. 65)  
ต้องการใช้น้ำ 22.91 ล้าน ลบ.ม.

อายุ 5 สัปดาห์  
5,931 ไร่ (15 มิ.ย. 65)  
ต้องการใช้น้ำ 2.20 ล้าน ลบ.ม.

พื้นที่ 0.07 ล้านไร่  
ต้องการใช้น้ำ 26.92 ล้าน ลบ.ม.



# แผนผลการเพาะปลูกนาปี ปี 2565 ในพื้นที่ลุ่มต่ำ ลุ่มน้ำเจ้าพระยา

ข้อมูล ณ วันที่ 22 มิถุนายน 2565

ลำดับที่	ทุ่งรับน้ำ	พื้นที่คาดการณ์ (ไร่)	พื้นที่ปลูก	
			(ไร่)	%
1	ทุ่งบางระกำ	265,000	265,000	100
2	ทุ่งเชียงราก	38,300	38,300	100
3	ทุ่งท่าวัว	45,700	45,700	100
4	ทุ่งฝั่งซ้ายคลองชัยนาท-ป่าสัก	82,442	72,680	88
5	ทุ่งบางกุ่ม	83,000	83,000	100
6	ทุ่งบางกุ่ม	17,000	17,000	100
7	ทุ่งบางบาล - บ้านแพน	24,602	24,542	100
8	ทุ่งป่าโมก	24,504	21,701	89
9	ทุ่งผักไห่	119,304	113,974	96
10	ทุ่งเจ้าเจ็ด	320,000	307,712	96
11	โครงการฯ โปธิ์พระยา	211,653	181,355	86
<b>รวม</b>		<b>1,231,505</b>	<b>1,170,964</b>	<b>95</b>

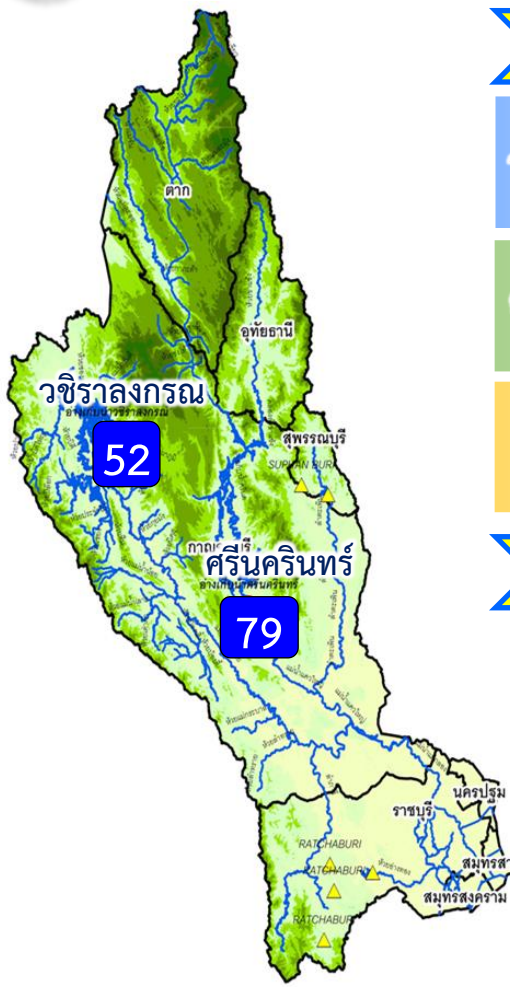


# 5. แผน-ผลการจัดสรรน้ำฤดูแล้ง ปี 2564/65 (ลุ่มน้ำแม่กลอง)





# แผน-ผล การบริหารจัดการน้ำฤดูแล้งปี 2565 **ลุ่มน้ำแม่กลอง** (1 ม.ค.65 – 30 มิ.ย.65)



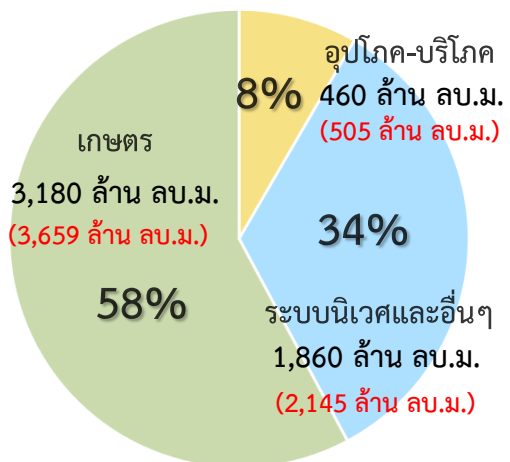
## ปริมาณน้ำ 2 เขื่อนหลัก ลุ่มน้ำแม่กลอง ณ วันที่ 30 มิ.ย.65

<b>วชิราลงกรณ</b>	ปริมาณน้ำเก็บกัก 8,860 ล้าน ลบ.ม. ปริมาณน้ำใช้การ 5,848 ล้าน ลบ.ม.	ปริมาณน้ำปัจจุบัน 4,604 ล้าน ลบ.ม. (52%) <b>ปริมาณน้ำที่นำมาใช้ได้ 1,592 ล้าน ลบ.ม. (27%)</b>
<b>ศรีนครินทร์</b>	ปริมาณน้ำเก็บกัก 17,745 ล้าน ลบ.ม. ปริมาณน้ำใช้การ 7,480 ล้าน ลบ.ม.	ปริมาณน้ำปัจจุบัน 14,040 ล้าน ลบ.ม. (79%) <b>ปริมาณน้ำที่นำมาใช้ได้ 3,775 ล้าน ลบ.ม. (50%)</b>
<b>รวม</b>	ปริมาณน้ำเก็บกัก 26,605 ล้าน ลบ.ม. ปริมาณน้ำใช้การ 13,328 ล้าน ลบ.ม.	ปริมาณน้ำปัจจุบัน 18,644 ล้าน ลบ.ม. (70%) <b>ปริมาณน้ำที่นำมาใช้ได้ 5,367 ล้าน ลบ.ม. (40%)</b>

## ผลจัดสรรน้ำฤดูแล้ง ปี 2564/65 ลุ่มน้ำแม่กลอง ณ วันที่ 30 มิ.ย.65

ปริมาณน้ำต้นทุน ณ วันที่ 1 ม.ค.65 จำนวน 10,313 ล้าน ลบ.ม.  
ความต้องการใช้น้ำฤดูแล้ง ปี 2564/65 จำนวน 5,500 ล้าน ลบ.ม.  
สำรองน้ำต้นทุน 4,813 ล้าน ลบ.ม.

- อ่างเก็บน้ำขนาดใหญ่ 2 แห่ง
- 81% ขึ้นไป เกณฑ์น้ำดีมาก - แห่ง
- 51 - 80% เกณฑ์น้ำดี 2 แห่ง
- 31 - 50% เกณฑ์น้ำพอใช้ - แห่ง
- ≤30% เกณฑ์น้ำน้อย - แห่ง
- อ่างเก็บน้ำขนาดกลาง 7 แห่ง



ปริมาณน้ำใช้การ 2 เขื่อนหลัก  
ณ วันที่ 30 มิ.ย.65  
**5,367 ล้าน ลบ.ม. (40%)**

**แผน** จัดสรรน้ำฤดูแล้ง 2564/65  
**5,500 ล้าน ลบ.ม.**

**ผล** จัดสรรน้ำ  
**6,309 ล้าน ลบ.ม. (115%)**

**เกินแผน** ที่ต้องจัดสรร  
**809 ล้าน ลบ.ม. (15%)**

ผลการเพาะปลูกข้าวนาปรัง 2563/64 ณ วันที่ 29 มิ.ย.65

100%	เพาะปลูกข้าวไปแล้ว 0.837 ล้านไร่ (แผน 0.84 ล้านไร่)	เก็บเกี่ยวแล้ว 0.376 ล้านไร่
------	---	------------------------------

มาตรการของกรมชลประทานในการบริหารจัดการน้ำในช่วงฤดูแล้ง

“จัดสรรน้ำให้สอดคล้องกับปริมาณน้ำต้นทุน ตามลำดับความสำคัญ  
ของกิจกรรมการใช้น้ำ และสำรองน้ำไว้สำหรับการใช้น้ำในช่วงต้นฤดูฝน”



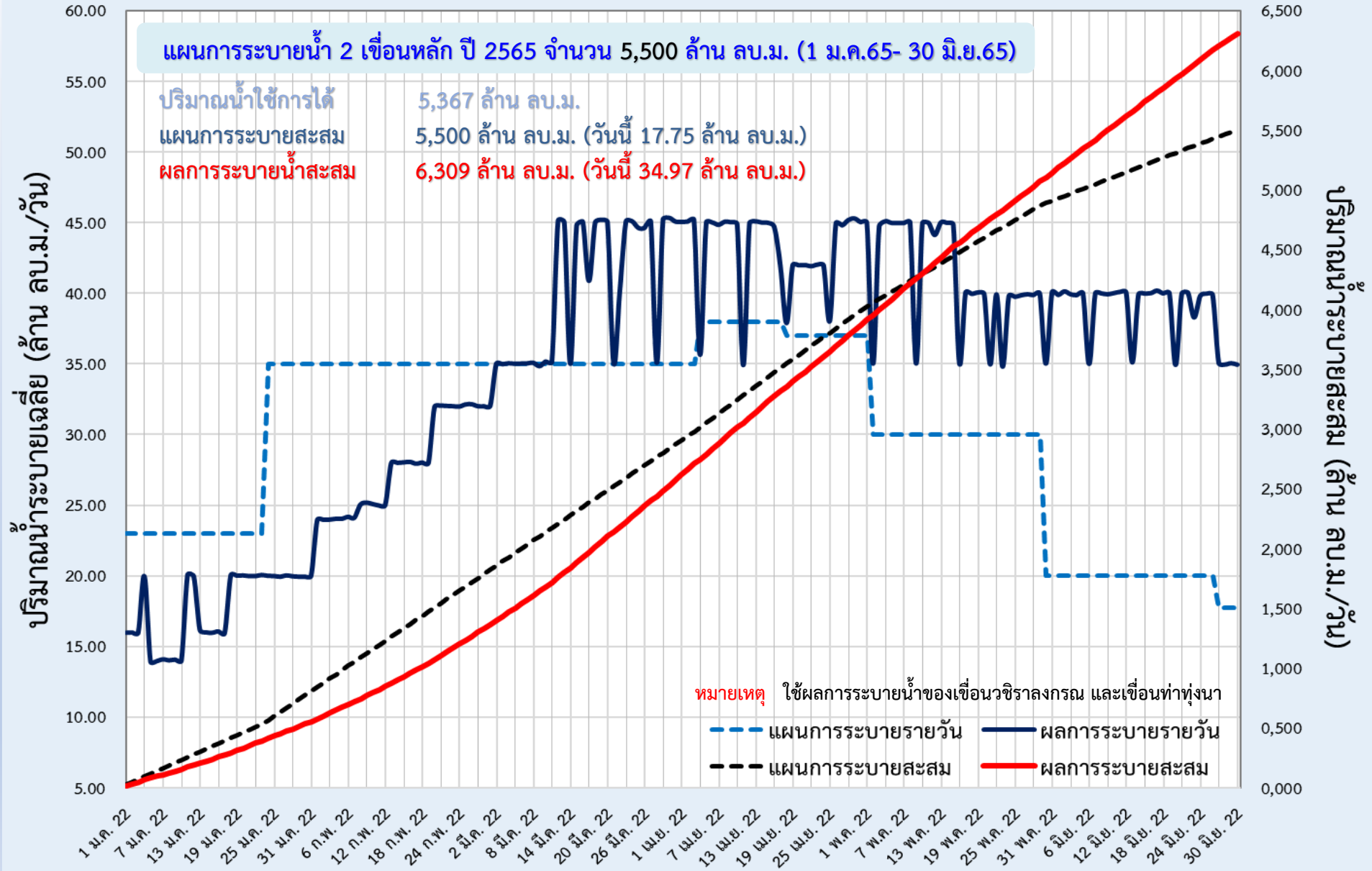
# แผน-ผลการระบายน้ำในช่วงฤดูแล้ง ปี 2565 **ลุ่มน้ำแม่กลอง**



ข้อมูล ณ วันที่ 30 มิถุนายน 2565

แผนการระบายน้ำ 2 เขื่อนหลัก ปี 2565 จำนวน 5,500 ล้าน ลบ.ม. (1 ม.ค.65- 30 มิ.ย.65)

ปริมาณน้ำใช้การได้	5,367 ล้าน ลบ.ม.
แผนการระบายสะสม	5,500 ล้าน ลบ.ม. (วันน้ำ 17.75 ล้าน ลบ.ม.)
ผลการระบายน้ำสะสม	6,309 ล้าน ลบ.ม. (วันน้ำ 34.97 ล้าน ลบ.ม.)

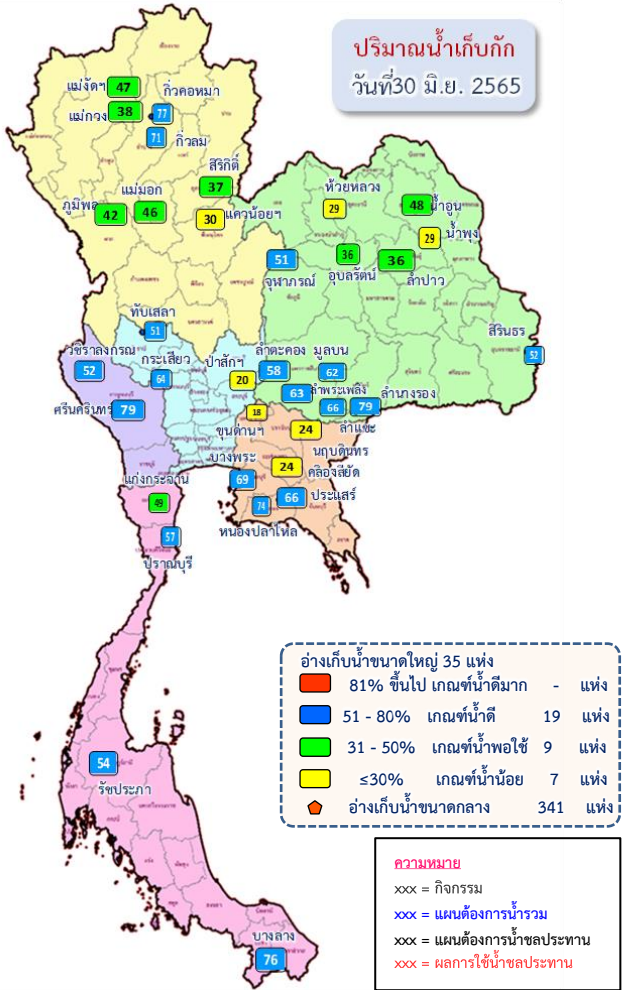




## 6. แผน-ผลการจัดสรรน้ำฤดูฝน ปี 2565



# แผน-ผลการบริหารจัดการน้ำฤดูฝนปี 2565 **ทั่วประเทศ** (1 พ.ค.65 – 31 ต.ค.65)



## ปริมาณน้ำทั่วประเทศ ณ วันที่ 30 มิ.ย.65

**อ่างเก็บน้ำขนาดใหญ่ 35 แห่ง**  
 ปริมาณน้ำเก็บกัก 70,926 ล้าน ลบ.ม.  
 ปริมาณน้ำใช้การ 47,384 ล้าน ลบ.ม.

ปริมาณน้ำปัจจุบัน 38,123 ล้าน ลบ.ม. (54%)  
**ปริมาณน้ำที่นำมาใช้ได้ 14,580 ล้าน ลบ.ม. (31%)**

**อ่างเก็บน้ำขนาดกลาง 341 แห่ง**  
 ที่มีความจุตั้งแต่ 2 ล้าน ลบ.ม.  
 ปริมาณน้ำเก็บกัก 5,039 ล้าน ลบ.ม.  
 ปริมาณน้ำใช้การ 4,661 ล้าน ลบ.ม.

ปริมาณน้ำปัจจุบัน 2,938 ล้าน ลบ.ม. (58%)  
**ปริมาณน้ำที่นำมาใช้ได้ 2,555 ล้าน ลบ.ม. (55%)**

**อ่างเก็บน้ำขนาดเล็ก 1,013 แห่ง**  
 ปริมาณน้ำเก็บกัก 676 ล้าน ลบ.ม.  
 ปริมาณน้ำใช้การ 531 ล้าน ลบ.ม.

ปริมาณน้ำปัจจุบัน 392 ล้าน ลบ.ม. (58%)  
**ปริมาณน้ำที่นำมาใช้ได้ 250 ล้าน ลบ.ม. (47%)**

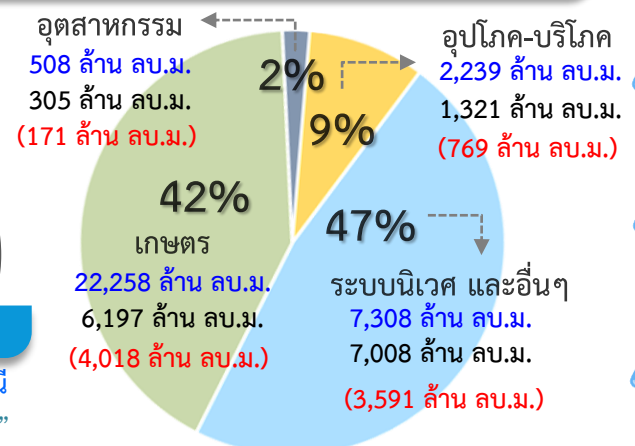
**รวมอ่างเก็บน้ำทั้งหมด 1,389 แห่ง**  
 ปริมาณน้ำเก็บกัก 76,641 ล้าน ลบ.ม.  
 ปริมาณน้ำใช้การ 52,576 ล้าน ลบ.ม.

ปริมาณน้ำปัจจุบัน 41,453 ล้าน ลบ.ม. (54%)  
**ปริมาณน้ำที่นำมาใช้ได้ 17,385 ล้าน ลบ.ม. (33%)**

## ความต้องการใช้น้ำฤดูฝน ปี 2565 ทั่วประเทศ ณ วันที่ 30 มิ.ย.65

ปริมาณน้ำต้นทุนวันที่ 1 พ.ค.65 จำนวน 20,149 ล้าน ลบ.ม.  
**ความต้องการใช้น้ำฤดูฝน ปี 2565 จำนวน 32,313 ล้าน ลบ.ม.**  
 (น้ำชลประทาน 14,831 ล้าน ลบ.ม. / น้ำฝน 17,482 ล้าน ลบ.ม.)

ปริมาณน้ำใช้การ อ่างฯ ขนาดใหญ่  
 ขนาดกลางและขนาดเล็ก  
 ณ วันที่ 30 มิ.ย.65  
**17,385 ล้าน ลบ.ม. (33%)**



**ความต้องการ ใช้น้ำฤดูฝนปี 2565**  
 น้ำชลประทาน **14,831 ล้าน ลบ.ม.**

**ผล** การจัดสรรน้ำ  
**8,549 ล้าน ลบ.ม. (58%)**

**คงเหลือ** ปริมาณน้ำที่ต้องจัดสรร  
**6,282 ล้าน ลบ.ม. (42%)**

**การเพาะปลูกข้าวนาปี 2565 ณ วันที่ 29 มิ.ย.65**

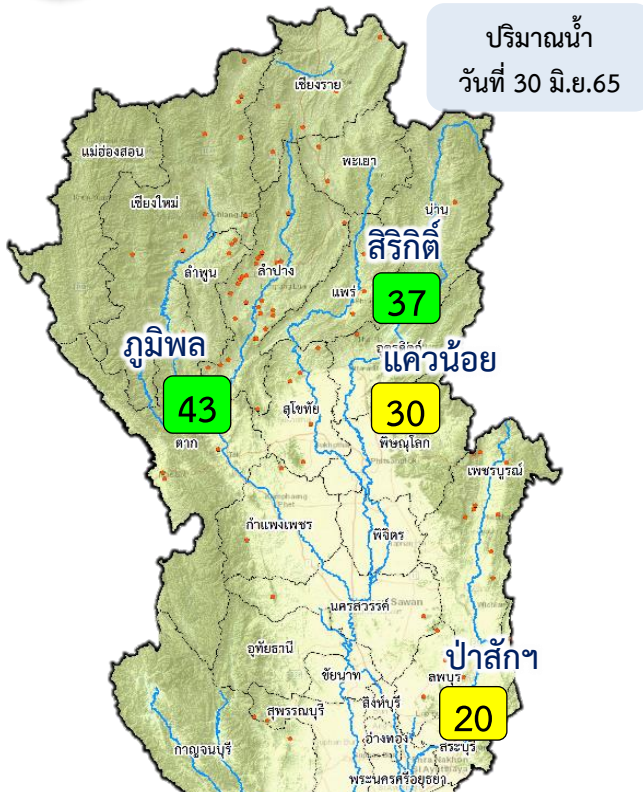
64%	เพาะปลูกข้าวไปแล้ว	เก็บเกี่ยว
10.82 ล้านไร่ (แผน 16.83 ล้านไร่)		- ล้านไร่

มาตรการของกรมชลประทานในการบริหารจัดการน้ำในช่วงฤดูฝน  
 “ส่งเสริมการปลูกพืชฤดูฝนให้ใช้น้ำฝนเป็นหลักใช้น้ำชลประทานเสริมกรณีฝนทิ้งช่วงหรือปริมาณฝนตกน้อยกว่าการคาดการณ์ของกรมอุตุนิยมวิทยา”





# แผน-ผลการบริหารจัดการน้ำฤดูฝนปี 2565 **ลุ่มน้ำเจ้าพระยา** (1 พ.ค.65 – 31 ต.ค.65)



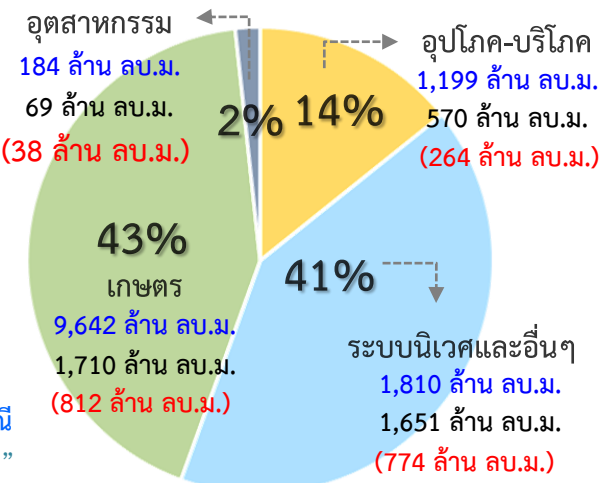
## ปริมาณน้ำอ่างเก็บน้ำขนาดใหญ่ 4 เขื่อนหลักลุ่มน้ำเจ้าพระยา ณ วันที่ 30 มิ.ย.65

<b>ภูมิพล</b>	ปริมาณน้ำเก็บกัก 13,462 ล้าน ลบ.ม. ปริมาณน้ำใช้การ 9,662 ล้าน ลบ.ม.	ปริมาณน้ำปัจจุบัน 5,720 ล้าน ลบ.ม. (42%) ปริมาณน้ำที่นำมาใช้ได้ 1,920 ล้าน ลบ.ม. (20%)	
<b>สิริกิติ์</b>	ปริมาณน้ำเก็บกัก 9,510 ล้าน ลบ.ม. ปริมาณน้ำใช้การ 6,660 ล้าน ลบ.ม.	ปริมาณน้ำปัจจุบัน 3,544 ล้าน ลบ.ม. (37%) ปริมาณน้ำที่นำมาใช้ได้ 694 ล้าน ลบ.ม. (10%)	
<b>แควน้อยฯ</b>	ปริมาณน้ำเก็บกัก 939 ล้าน ลบ.ม. ปริมาณน้ำใช้การ 896 ล้าน ลบ.ม.	ปริมาณน้ำปัจจุบัน 282 ล้าน ลบ.ม. (30%) ปริมาณน้ำที่นำมาใช้ได้ 239 ล้าน ลบ.ม. (27%)	
<b>ป่าสักฯ</b>	ปริมาณน้ำเก็บกัก 960 ล้าน ลบ.ม. ปริมาณน้ำใช้การ 957 ล้าน ลบ.ม.	ปริมาณน้ำปัจจุบัน 192 ล้าน ลบ.ม. (20%) ปริมาณน้ำที่นำมาใช้ได้ 189 ล้าน ลบ.ม. (20%)	
<b>รวม</b>	ปริมาณน้ำเก็บกัก 24,871 ล้าน ลบ.ม. ปริมาณน้ำใช้การ 18,175 ล้าน ลบ.ม.	ปริมาณน้ำปัจจุบัน 9,738 ล้าน ลบ.ม. (39%) ปริมาณน้ำที่นำมาใช้ได้ 3,042 ล้าน ลบ.ม. (17%)	

## ความต้องการใช้น้ำฤดูฝน ปี 2565 ลุ่มน้ำเจ้าพระยา ณ วันที่ 30 มิ.ย.65

ปริมาณน้ำต้นทุน ณ วันที่ 1 พ.ค.65 จำนวน 3,511 ล้าน ลบ.ม.  
**ความต้องการใช้น้ำฤดูฝน ปี 2565 จำนวน 12,835 ล้าน ลบ.ม.**  
 (น้ำชลประทาน 4,000 ล้าน ลบ.ม. / น้ำฝน 8,835 ล้าน ลบ.ม.)

น้ำใช้การ 4 เขื่อนหลัก วันที่ 30 มิ.ย.65  
**3,042 ล้าน ลบ.ม. (17%)**



**ความต้องการ ใช้น้ำฤดูฝนปี 2565**  
 น้ำชลประทาน **4,000 ล้าน ลบ.ม.**

**ผล การจัดสรรน้ำ**  
**1,887 ล้าน ลบ.ม. (47%)**

**คงเหลือ ปริมาณน้ำที่ต้องจัดสรร**  
**2,113 ล้าน ลบ.ม. (53%)**



## การเพาะปลูกข้าวนาปี 2565 ณ วันที่ 29 มิ.ย.65

**81%** เพาะปลูกข้าวไปแล้ว 6.49 ล้านไร่ (แผน 8.05 ล้านไร่)  
 เก็บเกี่ยว - ล้านไร่

มาตรการของกรมชลประทาน ในการบริหารจัดการน้ำในช่วงฤดูฝน

“ส่งเสริมการปลูกพืชฤดูฝนให้ใช้น้ำฝนเป็นหลักใช้น้ำชลประทานเสริมกรณีฝนทิ้งช่วงหรือปริมาณฝนตกน้อยกว่าการคาดการณ์ของกรมอุตุนิยมวิทยา”



## 7. สถานการณ์ค่าความเค็ม





### รายงานสถานการณ์ค่าความเค็มและปริมาณน้ำ แม่น้ำเจ้าพระยา

30 มิถุนายน 2565 เวลา 7:00 น.

สถานี : สุ่มน้ำประปาสำแล – สะพานพระนั่งเกล้า – ทำน่านนทบุรี - กรมชลประทานสามเสน

ปริมาณน้ำที่ระบายออกจากเขื่อนพระรามหก - ลบ.ม./วินาที  
ปริมาณน้ำที่ระบายออกจากเขื่อนเจ้าพระยา 70.00 ลบ.ม./วินาที  
ปริมาณน้ำที่ศูนย์ศิลปาชีพบางไทร 95.00 ลบ.ม./วินาที  
ระยะทางจากศูนย์ศิลปาชีพบางไทรถึงสถานีประปาสำแล 17 กม.

0.18  
กรัม/ลิตร



สถานีประปาสำแล

96.0 กม. จากปากน้ำ

ค่าความเค็มสูงสุดที่  
จุดตรวจวัดสถานีประปาสำแล  
วันที่ 29 มิ.ย. 2565  
วัดได้ 0.21 กรัม/ลิตร

เกณฑ์เฝ้าระวัง 0.25 กรัม/ลิตร  
มาตรฐานเพื่อการผลิตน้ำประปา  
ไม่เกิน 0.50 กรัม/ลิตร

0.21  
กรัม/ลิตร



สะพานพระนั่งเกล้า

64.0 กม. จากปากน้ำ

ค่าความเค็มสูงสุดที่  
จุดตรวจวัดสะพานพระนั่งเกล้า  
วันที่ 29 มิ.ย. 2565  
วัดได้ 0.21 กรัม/ลิตร

เกณฑ์เฝ้าระวังเพื่อการเกษตร  
ไม่เกิน 2 กรัม/ลิตร

0.23  
กรัม/ลิตร



ทำน่านนทบุรี

61.5 กม. จากปากน้ำ

ค่าความเค็มสูงสุดที่  
จุดตรวจวัดทำน่านนทบุรี  
วันที่ 29 มิ.ย. 2565  
วัดได้ 0.21 กรัม/ลิตร

0.24  
กรัม/ลิตร



กรมชลประทานสามเสน

55.9 กม. จากปากน้ำ

ค่าความเค็มสูงสุดที่  
จุดตรวจวัดกรมชลประทานสามเสน  
วันที่ 29 มิ.ย. 2565  
วัดได้ 0.22 กรัม/ลิตร

ที่มาของข้อมูล : กปน. และกรมชลประทาน  
จัดทำโดยฝ่ายตะกอนและคุณภาพน้ำ ส่วนอุทกวิทยา สบอ.



### รายงานสถานการณ์ค่าความเค็มและปริมาณน้ำ แม่น้ำท่าจีน

30 มิถุนายน 2565 เวลา 7:00 น.

สถานี : วัดท่าพูด - ปากคลองจินดา - วัดดอนไก่ดี - วัดอ่างทอง - วัดพันธุราษฎร์

ปริมาณน้ำที่ระบายออกจากปร.โพธิ์พระยา 1.95 ลบ.ม./วิ  
ปริมาณน้ำที่ระบายออกจากปร.สองพี่น้อง 52.95 ลบ.ม./วิ  
ปริมาณน้ำที่ระบายออกจากปร.ท่าสาร-บางปลา 32.28 ลบ.ม./วิ

0.21  
กรัม/ลิตร



วัดท่าพูด

67.5 กม. จากปากน้ำ

0.21  
กรัม/ลิตร



ปากคลองจินดา

53.6 กม. จากปากน้ำ

0.23  
กรัม/ลิตร



วัดดอนไก่ดี

38.2 กม. จากปากน้ำ

0.26  
กรัม/ลิตร



วัดอ่างทอง

27.7 กม. จากปากน้ำ

0.26  
กรัม/ลิตร



วัดพันธุราษฎร์

18.4 กม. จากปากน้ำ

เกณฑ์เฝ้าระวังสำหรับกสิกรรม 0.75 กรัม/ลิตร  
เกณฑ์เฝ้าระวังเพื่อการเกษตร  
ไม่เกิน 2 กรัม/ลิตร

ที่มาของข้อมูล : กรมชลประทาน  
จัดทำโดยฝ่ายตะกอนและคุณภาพน้ำ ส่วนอุทกวิทยา สบอ.



### รายงานสถานการณ์ค่าความเค็มและปริมาณน้ำ แม่น้ำปราจีน-บางปะกง

30 มิถุนายน 2565 เวลา 7:00 น.

สถานี : บางแตน - บางกระเจ็ด - เขื่อนบางปะกง - วัดแหลมใต้ - ชลประทานฉะเชิงเทรา

ปริมาณน้ำที่ระบายออกจากอ่างเก็บน้ำนฤมิตรจินดา 0.00 ลบ.ม./วิ  
ปริมาณน้ำที่สถานี K๕๓.3 อ.กันทรบุรี จ.ปราจีนบุรี 17.10 ลบ.ม./วิ

0.15  
กรัม/ลิตร



บางแตน

115 กม. จากปากน้ำ

ค่าความเค็มสูงสุดที่จุดตรวจวัดบางแตน  
วันที่ 29 มิ.ย. 2565  
วัดได้ 0.17 กรัม/ลิตร

เกณฑ์เฝ้าระวังเพื่อการเกษตรไม่เกิน 2 กรัม/ลิตร

0.22  
กรัม/ลิตร



บางกระเจ็ด

96 กม. จากปากน้ำ

ค่าความเค็มสูงสุดที่จุดตรวจวัดบางกระเจ็ด  
วันที่ 29 มิ.ย. 2565  
วัดได้ 0.26 กรัม/ลิตร

0.28  
กรัม/ลิตร



เขื่อนบางปะกง

67 กม. จากปากน้ำ

ค่าความเค็มสูงสุดที่จุดตรวจวัดเขื่อนบางปะกง  
วันที่ 29 มิ.ย. 2565  
วัดได้ 0.32 กรัม/ลิตร

0.33  
กรัม/ลิตร



วัดแหลมใต้

57 กม. จากปากน้ำ

ค่าความเค็มสูงสุดที่จุดตรวจวัดวัดแหลมใต้  
วันที่ 29 มิ.ย. 2565  
วัดได้ 0.35 กรัม/ลิตร

ที่มาของข้อมูล : กรมควบคุมมลพิษ และกรมชลประทาน  
จัดทำโดยฝ่ายตะกอนและคุณภาพน้ำ ส่วนอุทกวิทยา สบอ.

0.45  
กรัม/ลิตร



ชลประทานฉะเชิงเทรา

37 กม. จากปากน้ำ

ค่าความเค็มสูงสุดที่  
จุดตรวจวัดชลประทานฉะเชิงเทรา  
วันที่ 29 มิ.ย. 2565  
วัดได้ 0.57 กรัม/ลิตร



### รายงานสถานการณ์ค่าความเค็มและปริมาณน้ำ แม่น้ำแม่กลอง

30 มิถุนายน 2565 เวลา 07:00 น.

สถานี : โพรธาราม - ราชบุรี - ปากคลองดำเนินสะดวก - บางคนที - อัมพวา

ปริมาณน้ำที่ระบายออกจากเขื่อนแม่กลอง 334.80 ลบ.ม./วิ

0.13  
กรัม/ลิตร



โพรธาราม

65.3 กม. จากปากน้ำ

0.13  
กรัม/ลิตร



ราชบุรี

44.7 กม. จากปากน้ำ

0.13  
กรัม/ลิตร



ปากคลองดำเนินสะดวก

27.0 กม. จากปากน้ำ

0.14  
กรัม/ลิตร



บางคนที

23.8 กม. จากปากน้ำ

0.14  
กรัม/ลิตร



อัมพวา

17.6 กม. จากปากน้ำ

เกณฑ์เฝ้าระวังเพื่อการเกษตร  
ไม่เกิน 2 กรัม/ลิตร

ที่มาของข้อมูล : กรมควบคุมมลพิษ  
จัดทำโดยฝ่ายตะกอนและคุณภาพน้ำ ส่วนอุทกวิทยา สบอ.



# การรุกตัวของน้ำเค็มแม่น้ำเจ้าพระยา

การรุกตัวของน้ำเค็มแม่น้ำเจ้าพระยาปี 2565 ค่าความเค็มสูงสุดรายวัน (เวลา 00.00-23.00 น.)

วันที่	ระดับน้ำสูงสุด รฟ.พระนครได้ (ม.รทก.)	โรงไฟฟ้าพระนครใต้	สะพานวงเวียนวชิร	วัดทองคั้ง	วัดบางนา	วัดคลองเตย	วัดราชบูรณะ	สะพานตากสิน	สะพานพุทธ	โรงพยาบาลศิริราช	กรมชลประทานสามเสน	วัดเขมาภิรตาราม	ท่าบ้านใหม่	คลองอ้อมนนท์	สะพานพระนั่งเกล้า	วัดเชิงท่า (กรมชลประทานบางกอก)	ปากคลองบางหลวง	วัดเขมาภิรตาราม	วัดจาง	วัดโสมการาม	สถานีสูบน้ำสำแล	วัดปทุมทอง	วัดบางเขน	วัดโสมการาม	วัดสวนมะม่วง	วัดทอง	วัดกร่าง	วัดท้ายเกาะใหญ่	วัดโพธิ์แดง	วัดช้างใหญ่	ท่าเรือบางโพธิ์	วัดแจ้ง	วัดบ้านเป็ด	ปริมาณน้ำ (ลบ.ม./วิ)	เขียนเจ้าพระยา	เขียนพระรามหก	
29/5/65	1.13	4.70	4.00	3.16	2.19	0.26	0.25	0.24	0.23	0.22	0.21	0.20	0.20	0.20	0.19	0.17	0.17	0.16	0.16	0.16	0.16	0.15	0.15	0.15	0.15	0.15	0.15	0.14	0.14	0.14	0.14	0.13	0.13	0.12	182	0.00	
30/5/65	1.40	8.04	6.81	5.33	3.64	0.26	0.25	0.23	0.22	0.21	0.20	0.19	0.19	0.19	0.18	0.17	0.17	0.16	0.16	0.16	0.16	0.15	0.15	0.15	0.15	0.15	0.14	0.13	0.13	0.13	0.13	0.13	0.13	129	0.00		
31/5/65	1.54	9.00	7.62	5.96	4.07	0.27	0.25	0.23	0.22	0.21	0.20	0.19	0.19	0.19	0.18	0.17	0.17	0.16	0.16	0.16	0.16	0.15	0.15	0.15	0.15	0.15	0.14	0.13	0.13	0.13	0.13	0.13	0.13	106	0.00		
1/6/65	1.61	8.04	6.81	5.34	3.65	0.27	0.25	0.23	0.22	0.21	0.20	0.19	0.19	0.19	0.18	0.17	0.17	0.16	0.16	0.16	0.16	0.15	0.15	0.15	0.15	0.15	0.14	0.13	0.13	0.13	0.13	0.13	0.13	68	0.00		
2/6/65	1.64	3.77	3.23	2.57	1.82	0.32	0.29	0.25	0.23	0.22	0.21	0.19	0.19	0.19	0.18	0.17	0.17	0.16	0.16	0.16	0.16	0.15	0.15	0.15	0.15	0.15	0.14	0.13	0.13	0.13	0.13	0.13	0.13	65	0.00		
3/6/65	1.58	4.60	3.94	3.14	2.23	0.41	0.35	0.28	0.23	0.22	0.21	0.19	0.19	0.19	0.18	0.17	0.17	0.16	0.16	0.16	0.16	0.15	0.15	0.15	0.15	0.15	0.14	0.13	0.13	0.13	0.13	0.13	0.12	65	0.00		
4/6/65	1.45	4.98	4.27	3.41	2.43	0.46	0.38	0.29	0.23	0.22	0.21	0.20	0.20	0.20	0.19	0.18	0.18	0.17	0.17	0.17	0.17	0.17	0.17	0.17	0.17	0.16	0.15	0.14	0.14	0.14	0.14	0.14	0.13	65	0.00		
5/6/65	1.41	4.68	4.00	3.19	2.26	0.40	0.34	0.28	0.23	0.22	0.21	0.19	0.19	0.19	0.18	0.17	0.17	0.16	0.16	0.16	0.17	0.19	0.19	0.19	0.19	0.18	0.15	0.14	0.14	0.14	0.14	0.14	0.13	65	0.00		
6/6/65	1.36	4.76	4.06	3.23	2.27	0.35	0.31	0.26	0.23	0.22	0.21	0.19	0.19	0.19	0.18	0.16	0.16	0.15	0.15	0.15	0.15	0.16	0.16	0.16	0.16	0.15	0.14	0.14	0.14	0.14	0.14	0.14	0.14	65	0.00		
7/6/65	1.18	5.05	4.30	3.40	2.37	0.30	0.27	0.24	0.22	0.21	0.20	0.19	0.19	0.19	0.18	0.16	0.16	0.15	0.15	0.15	0.16	0.17	0.17	0.17	0.17	0.16	0.15	0.15	0.15	0.15	0.15	0.15	0.14	65	15.83		
8/6/65	1.13	5.05	4.30	3.39	2.35	0.28	0.26	0.23	0.21	0.21	0.20	0.19	0.19	0.18	0.18	0.16	0.16	0.15	0.15	0.15	0.15	0.15	0.15	0.15	0.15	0.15	0.15	0.15	0.15	0.15	0.14	0.14	0.13	65	15.71		
9/6/65	1.17	5.28	4.49	3.54	2.45	0.27	0.25	0.22	0.20	0.20	0.19	0.18	0.18	0.18	0.18	0.16	0.16	0.15	0.15	0.15	0.15	0.15	0.15	0.15	0.15	0.16	0.16	0.16	0.15	0.15	0.15	0.15	0.13	65	15.47		
10/6/65	1.19	5.49	4.68	3.71	2.60	0.38	0.32	0.25	0.20	0.20	0.19	0.18	0.18	0.18	0.18	0.16	0.16	0.15	0.15	0.15	0.15	0.15	0.15	0.15	0.15	0.16	0.17	0.17	0.17	0.17	0.16	0.16	0.15	69	15.51		
11/6/65	0.94	5.66	4.80	3.77	2.60	0.24	0.23	0.21	0.20	0.20	0.19	0.18	0.18	0.17	0.17	0.16	0.16	0.16	0.16	0.16	0.16	0.17	0.17	0.17	0.17	0.17	0.18	0.18	0.18	0.17	0.17	0.16	0.14	81	15.41		
12/6/65	1.19	8.86	7.50	5.87	3.99	0.25	0.23	0.21	0.19	0.19	0.18	0.17	0.17	0.17	0.17	0.17	0.17	0.17	0.17	0.17	0.17	0.18	0.18	0.18	0.18	0.18	0.18	0.18	0.18	0.17	0.17	0.16	0.13	99	15.46		
13/6/65	1.45	8.22	6.97	5.46	3.73	0.28	0.25	0.21	0.19	0.19	0.19	0.18	0.18	0.18	0.18	0.18	0.18	0.18	0.18	0.18	0.19	0.22	0.22	0.22	0.22	0.22	0.21	0.19	0.18	0.18	0.18	0.18	0.18	0.18	101	15.37	
14/6/65	1.85	9.66	8.23	6.50	4.52	0.57	0.45	0.30	0.20	0.20	0.19	0.18	0.18	0.18	0.18	0.18	0.18	0.18	0.18	0.18	0.19	0.21	0.21	0.21	0.21	0.21	0.20	0.19	0.18	0.18	0.17	0.17	0.17	109	15.33		
15/6/65	1.79	9.27	7.89	6.23	4.34	0.54	0.43	0.29	0.20	0.20	0.19	0.18	0.18	0.18	0.18	0.19	0.19	0.19	0.19	0.19	0.20	0.20	0.20	0.20	0.20	0.20	0.20	0.20	0.19	0.19	0.19	0.18	0.17	0.16	0.13	115	0.00
16/6/65	1.77	6.64	5.68	4.53	3.21	0.58	0.45	0.30	0.20	0.20	0.19	0.18	0.18	0.18	0.18	0.19	0.19	0.20	0.20	0.20	0.20	0.20	0.20	0.20	0.20	0.20	0.20	0.20	0.20	0.20	0.18	0.18	0.17	0.13	120	0.00	
17/6/65	1.94	1.24	1.11	0.95	0.77	0.40	0.33	0.25	0.20	0.20	0.20	0.19	0.19	0.19	0.19	0.19	0.19	0.19	0.19	0.19	0.20	0.21	0.21	0.21	0.21	0.21	0.20	0.20	0.20	0.20	0.18	0.18	0.17	0.13	135	0.00	
18/6/65	1.78	1.18	1.06	0.92	0.76	0.43	0.35	0.26	0.20	0.20	0.20	0.19	0.19	0.19	0.19	0.20	0.20	0.20	0.20	0.20	0.20	0.20	0.20	0.20	0.20	0.20	0.20	0.20	0.20	0.20	0.19	0.19	0.18	0.15	134	0.00	
19/6/65	1.58	0.93	0.84	0.74	0.61	0.37	0.31	0.25	0.20	0.20	0.20	0.19	0.19	0.19	0.19	0.19	0.19	0.19	0.19	0.19	0.19	0.20	0.19	0.19	0.19	0.19	0.20	0.20	0.20	0.19	0.19	0.18	0.16	128	0.00		
20/6/65	1.45	0.69	0.62	0.53	0.44	0.24	0.23	0.21	0.20	0.20	0.20	0.20	0.20	0.20	0.20	0.19	0.19	0.19	0.19	0.19	0.20	0.21	0.20	0.19	0.19	0.19	0.19	0.19	0.19	0.18	0.18	0.17	0.14	122	0.00		
21/6/65	1.52	0.72	0.64	0.55	0.45	0.24	0.23	0.22	0.21	0.21	0.21	0.20	0.20	0.20	0.20	0.19	0.19	0.19	0.19	0.19	0.20	0.21	0.20	0.19	0.19	0.19	0.18	0.17	0.17	0.17	0.16	0.16	0.15	0.13	104	0.00	
22/6/65	1.45	0.63	0.57	0.50	0.42	0.25	0.24	0.22	0.21	0.21	0.21	0.20	0.20	0.20	0.20	0.19	0.19	0.19	0.19	0.19	0.20	0.22	0.20	0.19	0.19	0.19	0.18	0.17	0.17	0.17	0.16	0.16	0.16	0.14	86	0.00	
23/6/65	1.26	0.67	0.60	0.52	0.43	0.24	0.23	0.22	0.21	0.21	0.21	0.20	0.20	0.20	0.20	0.19	0.19	0.19	0.19	0.19	0.19	0.19	0.19	0.19	0.19	0.18	0.17	0.17	0.17	0.16	0.16	0.16	0.14	88	0.00		
24/6/65	1.23	5.68	4.82	3.79	2.61	0.25	0.24	0.23	0.22	0.22	0.21	0.20	0.20	0.20	0.20	0.20	0.20	0.20	0.20	0.20	0.20	0.19	0.18	0.18	0.18	0.18	0.18	0.17	0.17	0.17	0.16	0.16	0.16	0.14	80	0.00	
25/6/65	1.05	7.55	6.40	5.01	3.43	0.26	0.25	0.24	0.23	0.23	0.22	0.21	0.21	0.21	0.20	0.19	0.19	0.19	0.19	0.19	0.19	0.20	0.19	0.18	0.18	0.18	0.18	0.17	0.17	0.17	0.16	0.16	0.15	0.13	80	0.00	
26/6/65	1.44	8.64	7.32	5.73	3.91	0.27	0.26	0.24	0.23	0.23	0.22	0.21	0.21	0.20	0.20	0.19	0.19	0.19	0.19	0.19	0.19	0.18	0.18	0.18	0.18	0.18	0.17	0.17	0.17	0.16	0.16	0.15	0.13	80	0.00		
27/6/65	1.31	6.70	5.68	4.46	3.06	0.26	0.25	0.24	0.23	0.23	0.22	0.21	0.21	0.20	0.20	0.19	0.19	0.19	0.19	0.19	0.19	0.18	0.18	0.18	0.18	0.18	0.17	0.17	0.17	0.16	0.16	0.15	0.13	70	0.00		
28/6/65	1.59	6.08	5.16	4.06	2.79	0.26	0.25	0.24	0.23	0.23	0.22	0.21	0.21	0.21	0.21	0.19	0.19	0.18	0.18	0.18	0.18	0.19	0.18	0.18	0.18	0.18	0.17	0.17	0.17	0.16	0.16	0.16	0.14	70	0.00		
29/6/65	1.22	2.56	2.20	1.76	1.26	0.26	0.25	0.24	0.23	0.23	0.22	0.21	0.21	0.21	0.21	0.20	0.20	0.19	0.19	0.19	0.20	0.21	0.19	0.18	0.18	0.18	0.18	0.17	0.17	0.16	0.16	0.16	0.14	70	0.00		

ลิ้มความเค็ม 0.25 กรัม/ลิตร  
ใกล้สุด (ช่วงน้ำลง)

ลิ้มความเค็ม 0.25 กรัม/ลิตร  
ไกลสุด (ช่วงน้ำขึ้น)

หมายเหตุ: - ค่าความเค็ม 0.25 กรัม/ลิตร เป็นเกณฑ์เฝ้าระวังและควบคุมความเค็มของน้ำดื่มที่มีค่า  
- ระยะใกล้สุด ไกลสุด วัดจากปากอ่าวไทย  
- แนวลากความเค็ม 0.25 กรัม/ลิตร (เส้นสีเหลือง) อยู่ในช่วงน้ำขึ้น  
ใช้ข้อมูลค่าความเค็มสูงสุดรายวัน (เวลา 00.00-23.00 น.)  
- แนวลากความเค็ม 0.25 กรัม/ลิตร (เส้นสีเขียว) อยู่ในช่วงน้ำลง

ที่มาข้อมูล : ฝ่ายทรัพยากรน้ำและสิ่งแวดล้อม การประปาปทุมธานี  
<http://nwc.mwa.co.th/page/stats/>  
จัดทำโดย : ฝ่ายตะกอนและคุณภาพน้ำ สบอ.





# 8. คาดการณ์ปริมาณน้ำต้นทุน ณ วันที่ 1 พ.ย.65





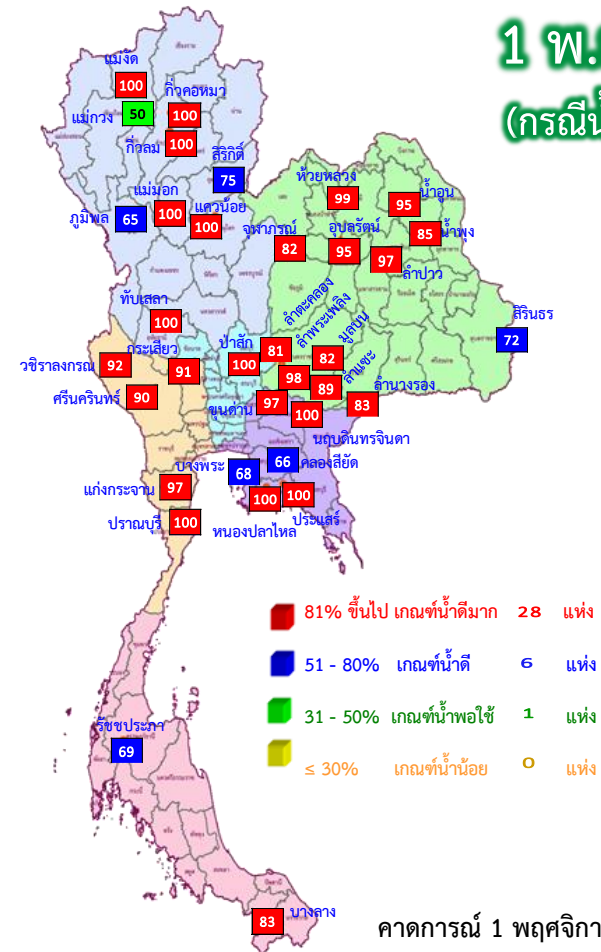
# คาดการณ์ปริมาณน้ำอ่างเก็บน้ำขนาดใหญ่ 35 แห่งในช่วงฤดูฝน 2565 6 กรณี

## สถิติและคาดการณ์ปริมาณน้ำอ่างเก็บน้ำขนาดใหญ่ 35 แห่งในช่วงฤดูฝน 2565 6 กรณี

ปี	ปริมาตรน้ำ (ล้าน ลบ.ม.)	%	น้ำใช้การ (ล้าน ลบ.ม.)	%
1 พ.ย.54	65,609	94	41,970	90
1 พ.ย.56	53,078	75	29,575	63
1 พ.ย.57	45,155	64	21,652	46
1 พ.ย.58	41,105	58	17,602	38
1 พ.ย.59	49,191	70	25,664	54
1 พ.ย.60	59,642	84	36,115	76
1 พ.ย.61	57,693	81	34,151	72
1 พ.ย.62	47,400	67	23,858	50
1 พ.ย.63	43,412	61	19,870	42
1 พ.ย.64	53,999	67	30,457	64
1 พ.ย. 65 (น้ำมาก)	64,396	91	40,853	86
1 พ.ย. 65 (น้ำเฉลี่ย)	58,103	82	34,560	73
1 พ.ย. 65 (น้ำน้อย)	47,915	68	24,402	51
1 พ.ย. 65 (One Map)	54,136	76	30,593	65
1 พ.ย. 65 (2552)	57,641	81	34,099	72
1 พ.ย. 65 (2561)	59,588	84	36,064	76

คาดการณ์ ณ วันที่ 24 มิถุนายน 2565

**1 พ.ย. 65**  
(กรณีน้ำเฉลี่ย)



คาดการณ์ 1 พฤศจิกายน 2565  
 ปริมาณน้ำใช้การมากกว่า ปี 2564  
**4,103 ล้าน ลบ.ม.**

ปี พ.ศ.	ปริมาตรน้ำ (ล้าน ลบ.ม.)	%	น้ำใช้การ (ล้าน ลบ.ม.)	%
2565	58,103	82	34,560	73



# คาดการณ์ปริมาณน้ำใช้การใน 4 เขื่อนหลัก ณ วันที่ 1 พ.ย. 2565

## เขื่อนภูมิพล

## เขื่อนสิริกิติ์

ปี	ปริมาณ (ล้าน ลบ.ม.)	%	น้ำใช้การ (ล้าน ลบ.ม.)	%
1 พ.ย. 62	5,294	56	2,444	37
1 พ.ย. 63	5,819	61	2,969	45
1 พ.ย. 64	4,467	47	1,617	24
1 พ.ย. 65 (น้ำมาก)	8,480	89	5,630	85
1 พ.ย. 65 (น้ำเฉลี่ย)	7,147	75	4,297	65
1 พ.ย. 65 (น้ำน้อย)	5,814	61	2,964	45
1 พ.ย. 65 (2561)	8,443	89	5,593	84
1 พ.ย. 65 (2552)	6,034	63	3,184	48
1 พ.ย. 65 One Map)	5,972	63	3,122	47

**1 พฤศจิกายน 2562**  
น้ำใช้การ 4 เขื่อนหลัก 5,377 ล้าน ลบ.ม.

**1 พฤศจิกายน 2563**  
น้ำใช้การ 4 เขื่อนหลัก 5,771 ล้าน ลบ.ม.

**1 พฤศจิกายน 2564**  
น้ำใช้การ 4 เขื่อนน้ำ 7,744 ล้าน ลบ.ม.

**คาดการณ์ 1 พฤศจิกายน 2565**  
น้ำใช้การ 4 เขื่อนน้ำ Avg 11,110 ล้าน ลบ.ม.

ปี	ปริมาณ (ล้าน ลบ.ม.)	%	น้ำใช้การ (ล้าน ลบ.ม.)	%
1 พ.ย. 62	495	53	452	50
1 พ.ย. 63	463	49	420	47
1 พ.ย. 64	944	100	901	100
1 พ.ย. 65 (น้ำมาก)	939	100	896	100
1 พ.ย. 65 (น้ำเฉลี่ย)	939	100	896	100
1 พ.ย. 65 (น้ำน้อย)	580	62	537	60
1 พ.ย. 65 (2561)	887	94	844	94
1 พ.ย. 65 (2552)	856	91	813	91
1 พ.ย. 65 One Map)	939	100	896	100

## เขื่อนแควน้อย

## คาดการณ์ปริมาณน้ำรวม 4 เขื่อนหลัก 4 กรณี

ปี	ปริมาณน้ำ (ล้าน ลบ.ม.)	%	น้ำใช้การ (ล้าน ลบ.ม.)	%
1 พ.ย. 62	12,073	49	5,377	30
1 พ.ย. 63	12,467	50	5,771	32
1 พ.ย. 64	14,440	58	7,744	43
1 พ.ย. 65 (น้ำมาก)	20,583	83	13,887	76
1 พ.ย. 65 (น้ำเฉลี่ย)	17,806	72	11,110	61
1 พ.ย. 65 (น้ำน้อย)	14,669	59	7,973	44
1 พ.ย. 65 (2561)	18,689	75	11,993	66
1 พ.ย. 65 (2552)	17,398	70	10,702	59
1 พ.ย. 65 One Map)	17,555	71	10,859	60

## เขื่อนป่าสักชลสิทธิ์

ปี	ปริมาณ (ล้าน ลบ.ม.)	%	น้ำใช้การ (ล้าน ลบ.ม.)	%
1 พ.ย. 62	349	36	346	36
1 พ.ย. 63	722	75	719	75
1 พ.ย. 64	1,001	104	998	100
1 พ.ย. 65 (น้ำมาก)	960	100	957	100
1 พ.ย. 65 (น้ำเฉลี่ย)	960	100	957	100
1 พ.ย. 65 (น้ำน้อย)	960	100	957	100
1 พ.ย. 65 (2561)	960	100	957	100
1 พ.ย. 65 (2552)	960	100	957	100
1 พ.ย. 65 One Map)	960	100	957	100





# 9. มาตรการเตรียมความพร้อม และแผนการบริหารจัดการน้ำช่วงฤดูฝน ปี 2565



# 13

## มาตรการรับมือ ฤดูฝน ปี 2565

\* 3 มาตรการที่เพิ่มจาก 10 มาตรการฯ ฤดูฝน ปี'64



กรม. รับทราบ เมื่อวันที่ 3 พฤษภาคม 2565

### 6 ขุดลอกคูคลองและกำจัดผักตบชวา (ภายใน ก.ค. 65)

- กรมชลประทาน
- กรมโยธาธิการและผังเมือง
- กรมส่งเสริมการปกครองท้องถิ่น
- สำนักงานพัฒนาเทคโนโลยีอวกาศและภูมิสารสนเทศ (องค์การมหาชน)
- กรมเจ้าท่า
- กรมทรัพยากรน้ำ
- กรุงเทพมหานคร



### 1 คาดการณ์ชี้เป้าพื้นที่เสี่ยงน้ำท่วมและฝนน้อยกว่าค่าปกติ (มี.ค. 65 เป็นต้นไป)

- กรมอุตุนิยมวิทยา
- สถาบันสารสนเทศทรัพยากรน้ำ (องค์การมหาชน)
- กรุงเทพมหานคร
- สำนักงานทรัพยากรน้ำแห่งชาติ

### 7 เตรียมพร้อม/วางแผนเครื่องจักร เครื่องมือประจำพื้นที่เสี่ยงน้ำท่วมและฝนน้อยกว่าค่าปกติ (ภายใน ก.ค. 65)

- กรมทรัพยากรน้ำ
- กรุงเทพมหานคร
- กองบัญชาการกองทัพไทย
- กองทัพเรือ
- ฝนหลวง
- GISTDA
- กรมชลประทาน
- กรมทางหลวง
- กองทัพบก
- สำนักงานตำรวจแห่งชาติ
- กรมป้องกันและบรรเทาสาธารณภัย
- กรมส่งเสริมการปกครองท้องถิ่น
- กรมทรัพยากรน้ำบาดาล
- กรมทางหลวงชนบท
- กองทัพอากาศ



### 2 การบริหารจัดการน้ำพื้นที่ลุ่มต่ำเพื่อรองรับน้ำหลาก (ภายใน ส.ค. 65)

- กระทรวงเกษตรและสหกรณ์
- กรมชลประทาน
- กรมส่งเสริมการเกษตร
- กระทรวงมหาดไทย
- กรมทรัพยากรน้ำ
- กรุงเทพมหานคร



### 3 ทบทวน ปรับปรุงเกณฑ์บริหารจัดการน้ำในแหล่งน้ำขนาดใหญ่-กลาง และเขื่อนระบายน้ำ (ภายใน เม.ย. 65)

- กรมชลประทาน
- กรมทรัพยากรน้ำ
- กรมประมง
- การไฟฟ้าฝ่ายผลิตแห่งประเทศไทย
- กรมพัฒนาพลังงานทดแทนและอนุรักษ์พลังงาน



### 8 เพิ่มประสิทธิภาพการใช้น้ำและปรับปรุงวิธีการส่งน้ำ (ก่อนฤดูฝน - ตลอดช่วงฤดูฝน)

- กรมชลประทาน
- กรมทรัพยากรน้ำ
- การประปานครหลวง
- กรมส่งเสริมการปกครองท้องถิ่น
- การไฟฟ้าฝ่ายผลิตแห่งประเทศไทย
- กรมทรัพยากรน้ำบาดาล
- การประปาส่วนภูมิภาค

### 9 ตรวจสอบมั่นคงปลอดภัยคัน/ทำนบ/ผนังกันน้ำ (ก่อนฤดูฝน - ตลอดช่วงฤดูฝน)

- กรมส่งเสริมการปกครองท้องถิ่น
- กรมโยธาธิการและผังเมือง
- กรมชลประทาน
- กรมเจ้าท่า
- กรมทางหลวง
- กรมทางหลวงชนบท
- สำนักงานทรัพยากรน้ำแห่งชาติ



### 4 ซ่อมแซม ปรับปรุงอาคารชลศาสตร์/ระบบระบายน้ำ สถานีโทรมาตรให้พร้อมใช้งาน (ภายใน ก.ค. 65)

- กรมชลประทาน
- กรมทรัพยากรน้ำ
- กรมอุตุนิยมวิทยา
- กรมประมง
- การไฟฟ้าฝ่ายผลิตแห่งประเทศไทย
- กรมพัฒนาพลังงานทดแทนและอนุรักษ์พลังงาน
- สถาบันสารสนเทศทรัพยากรน้ำ (องค์การมหาชน)
- กรมส่งเสริมการปกครองท้องถิ่น
- กรุงเทพมหานคร



### 12 การสร้างการรับรู้และประชาสัมพันธ์ (ก่อนฤดูฝน - ตลอดช่วงฤดูฝน)

- กระทรวงมหาดไทย
- สำนักงานทรัพยากรน้ำแห่งชาติ
- กรมประชาสัมพันธ์
- หน่วยงานที่เกี่ยวข้อง



### 10\* จัดเตรียมพื้นที่อพยพและซักซ้อมแผนเผชิญเหตุ (ภายใน พ.ค. 65)

- กระทรวงมหาดไทย
- สำนักงานทรัพยากรน้ำแห่งชาติ
- หน่วยงานที่เกี่ยวข้อง



### 5 ปรับปรุง แก้ไขสิ่งกีดขวางทางน้ำ (ภายใน ก.ค. 65)

- กรมทางหลวง
- กรมทรัพยากรน้ำ
- การรถไฟแห่งประเทศไทย
- กรมทางหลวงชนบท
- กรมเจ้าท่า
- กรมส่งเสริมการปกครองท้องถิ่น
- กรมชลประทาน
- กรุงเทพมหานคร



### 13 ติดตามประเมินผลปรับมาตรการให้สอดคล้องกับสถานการณ์ภัย (ตลอดช่วงฤดูฝน)

- สำนักงานทรัพยากรน้ำแห่งชาติ
- ทุกหน่วยงาน



### 11\* ตั้งศูนย์ส่วนหน้าก่อนเกิดภัย (ตลอดช่วงฤดูฝน)

- สำนักงานทรัพยากรน้ำแห่งชาติ
- กระทรวงมหาดไทย
- กสทช.
- หน่วยงานที่เกี่ยวข้อง



# ความต้องการใช้น้ำและพื้นที่เพาะปลูกพืชในเขตชลประทาน ฤดูฝนปี 2565

ปริมาณน้ำต้นทุนในอ่างเก็บน้ำขนาดใหญ่ อ่างเก็บน้ำขนาดกลาง และ ความต้องการใช้น้ำในพื้นที่ชลประทาน

ภาค/ลุ่มน้ำ	ปริมาณน้ำใช้การ ณ วันที่ 1 พฤษภาคม 2565 (ล้านลูกบาศก์เมตร)			ความต้องการใช้น้ำ (ล้านลูกบาศก์เมตร)					พื้นที่เพาะปลูก (ล้านไร่)			
	อ่างฯ ใหญ่	อ่างฯ กลาง	รวม	เกษตร	อุปโภค-บริโภค	อุตสาหกรรม	ระบบนิเวศ และอื่นๆ	รวม	ข้าวนาปี	พืชไร่-พืชผัก	อื่นๆ	รวม
เหนือ	3,509	556	4,065	5,972.63	105.55	0.66	596.59	6,675.42	5.11	0.11	2.50	7.72
กลาง	537	213	750	7,725.41	1,312.67	182.58	2,858.28	12,078.94	5.34	0.21	2.43	7.98
ตะวันออกเฉียงเหนือ	2,304	1,152	3,456	2,799.26	218.33	52.87	2,040.79	5,111.26	3.53	0.03	0.88	4.44
ตะวันออก	494	548	1,042	2,067.74	225.92	251.00	422.72	2,967.38	1.42	0.04	1.27	2.73
ตะวันตก	6,801	110	6,911	1,461.92	65.90	0.00	46.15	1,573.97	0.48	0.13	0.47	1.08
ใต้	3,389	536	3,925	2,230.76	310.86	21.00	1,343.78	3,906.39	0.95	0.03	2.69	3.67
<b>รวมทั้งประเทศ</b>	<b>17,034</b>	<b>3,115</b>	<b>20,149</b>	<b>22,257.71</b>	<b>2,239.23</b>	<b>508.11</b>	<b>7,308.31</b>	<b>32,313.36</b>	<b>16.83</b>	<b>0.56</b>	<b>10.24</b>	<b>27.63</b>
ลุ่มน้ำเจ้าพระยา	3,511	-	3,511	9,641.78	1,199.47	183.56	1,810.49	12,835.29	8.05	0.15	2.37	10.57
ลุ่มน้ำแม่กลอง	6,801	110	6,911	3,116.83	269.27	2.21	1,437.69	4,826.00	0.89	0.25	1.10	2.24

หมายเหตุ: อื่น ๆ ได้แก่ การปลูกพืชต่อเนื่อง เช่น อ้อย ไม้ผล ไม้ยืนต้น รวมทั้งบ่อปลา บ่อกุ้ง ฯลฯ



**\*\*ส่งเสริมการปลูกพืชฤดูฝนให้ใช้น้ำฝนเป็นหลักใช้น้ำชลประทานเสริมกรณีฝนทิ้งช่วงหรือปริมาณฝนตกน้อยกว่าการคาดการณ์ของกรมอุตุนิยมวิทยา**



# โครงการบางระกำโมเดล

## บูรณาการการบริหารจัดการพื้นที่ลุ่มต่ำ รองรับน้ำหลาก ปี 2565

1-30 พ.ย. 65

เริ่มระบายน้ำออกจากพื้นที่ลุ่มต่ำ  
เหลือน้ำไว้ 30 ซม. เพื่อเริ่มเตรียมแปลงเพาะปลูก  
ข้าวนาปรังปี 2564/65

16 ส.ค.- 31 ต.ค. 65

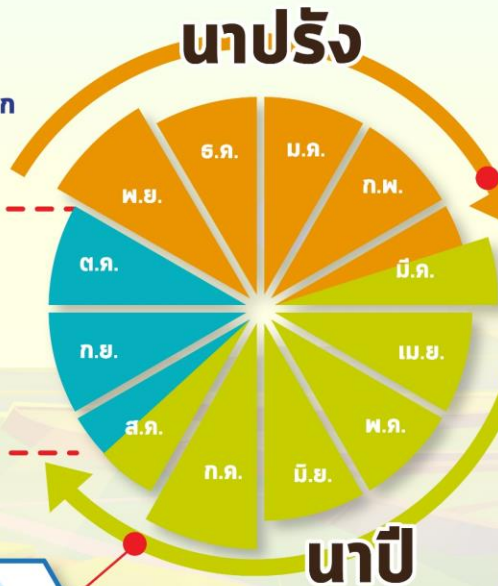
เตรียมรองรับน้ำหลาก  
400 ล้าน ลบ.ม.  
( 265,000 ไร่)

1-15 ส.ค. 65

เก็บเกี่ยว



31 ก.ค. 65  
สิ้นสุดการส่งน้ำ



### การปรับปรุง การเพาะปลูกข้าว



ต้นเดือน มี.ค. 65  
เริ่มประชาสัมพันธ์  
โครงการฯ



15 มี.ค. 65  
เริ่มส่งน้ำ  
เข้าระบบชลประทาน



1 เม.ย. 65  
เริ่มเพาะปลูกข้าว

### แผน ปี 2565

### พื้นที่เป้าหมาย

พื้นที่ทุ่งบางระกำ 0.265 ล้านไร่  
ใช้น้ำเพื่อการเพาะปลูก 310 ล้าน ลบ.ม.

**พิษณุโลก**

อ.พรหมพิราม	106,914 ไร่
อ.เมืองพิษณุโลก	17,100 ไร่
อ.บางระกำ	55,900 ไร่
อ.วัดโบสถ์	1,243 ไร่

**สุโขทัย**  
อ.กงไกรลาศ 83,843 ไร่



# พื้นที่ลุ่มต่ำ 10 ทุ่ง ลุ่มน้ำเจ้าพระยาตอนล่าง

## บูรณาการการบริหารจัดการพื้นที่ลุ่มต่ำ 10 ทุ่ง ปี 2565

### การปรับปรุง การเพาะปลูกข้าว

1 พ.ย. - 31 ธ.ค. 65

เริ่มระบายน้ำออกจากพื้นที่ลุ่มต่ำ  
ให้น้ำไว้ 30 ชม. เพื่อเริ่มเตรียมแปลงเพาะปลูก  
ข้าวนาปรังปี 2564/65

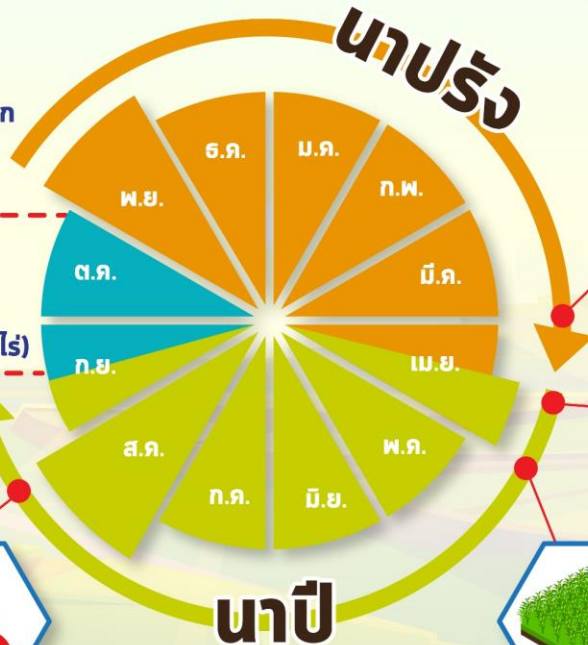
16 ก.ย. - 31 ต.ค. 65 พื้นที่ลุ่มต่ำ

มีความเสี่ยงที่จะเกิดความเสียหายจากอุทกภัย  
งดเพาะปลูกข้าวนาปีต่อเนื่อง  
ความจุของทุ่งรวม 1,300 ล้าน ลบ.ม. (953,214 ไร่)

1-15 ก.ย. 65  
เก็บเกี่ยว



31 ส.ค. 65  
สิ้นสุดการส่งน้ำ



ต้นเดือน เม.ย. 65  
เริ่มประชาสัมพันธ์  
โครงการฯ



15 เม.ย. 65  
เริ่มส่งน้ำ  
เข้าระบบชลประทาน



1 พ.ค. 65  
เริ่มเพาะปลูกข้าว

# แผน ปี 2565

## พื้นที่เป้าหมาย

พื้นที่คาดการณ์เพาะปลูก 0.967 ล้านไร่  
ใช้น้ำเพื่อการเพาะปลูก 940 ล้าน ลบ.ม.

## พื้นที่ลุ่มต่ำ 10 ทุ่ง

ฝั่งซ้ายชัยนาท-ป่าสัก  
บางกุ่ม  
เจ้าเจ็ด  
เชียงราก

โพธิ์พระยา  
ท่าเรือ  
บางกุ้ง

บางบาล-บ้านแพน  
ป่าโมก  
ผักไห่

# มาตรการเตรียมการรับมือปัญหาอุทกภัย



## กำหนดพื้นที่

วิเคราะห์พื้นที่เสี่ยงน้ำท่วมซ้ำซาก/พื้นที่เกษตรเสี่ยงน้ำท่วม

- ปริมาณน้ำในอ่างเก็บน้ำ ควบคุมให้อยู่ในเกณฑ์บริหารจัดการน้ำของอ่าง
- ปริมาณน้ำในลำน้ำ และกำจัดสิ่งกีดขวางทางน้ำ
- พื้นที่เกษตรกรรม และชุมชนที่เสี่ยงเกิดอุทกภัย



## กำหนดคน

กำหนดผู้รับผิดชอบในพื้นที่ต่างๆ ที่จะได้รับผลกระทบ รวมทั้งประสานงานกับหน่วยงานในพื้นที่

- ติดตามสถานการณ์น้ำ
- วิเคราะห์คาดการณ์น้ำในลำน้ำ



## จัดสรรทรัพยากร

เช่น เครื่องสูบน้ำ เครื่องจักรกล รถขุด รถแทรกเตอร์ หรือเครื่องมือต่างๆ ที่กระจายอยู่ในแต่ละพื้นที่ให้เพียงพอ โดยเฉพาะจุดเสี่ยงภัยน้ำท่วม ขอให้เตรียมพร้อมใช้งานตลอดเวลาตามแผนที่วางไว้ และสำรองไว้ที่ส่วนกลาง



# จุดเฝ้าระวัง/จุดเสี่ยงอุทกภัย ปี 2565 กรมชลประทาน

**โซนภาคเหนือ**  
(สขป. 1 - 4)

**131** จุด

สขป.1 **15** จุด  
สขป.2 **35** จุด  
สขป.3 **60** จุด  
สขป.4 **21** จุด



**โซนภาคตะวันออกเฉียงเหนือ**  
(สขป. 5 - 8)

**289** จุด

สขป.5 **25** จุด  
สขป.6 **49** จุด  
สขป.7 **94** จุด  
สขป.8 **121** จุด

**โซนภาคกลาง/ตล**  
(สขป. 10 - 13)

**172** จุด

สขป.10 **22** จุด  
สขป.11 **21** จุด  
สขป.12 **84** จุด  
สขป.13 **45** จุด



**โซนภาคตะวันออก**  
(สขป. 9)

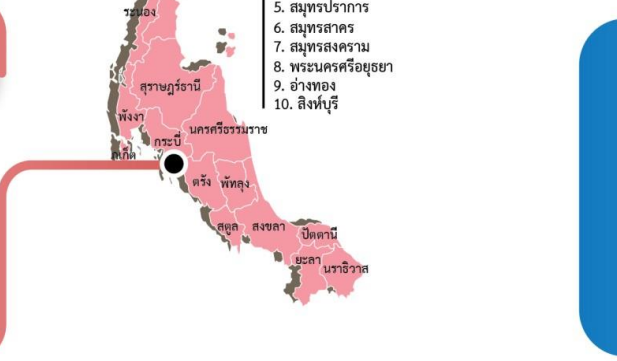
**85** จุด

สขป.9 **85** จุด

**โซนภาคใต้**  
(สขป. 14 - 17)

**73** จุด

สขป.14 **22** จุด  
สขป.15 **23** จุด  
สขป.16 **14** จุด  
สขป.17 **14** จุด



**รวมจุดเสี่ยง ปี 2565**  
**กรมชลประทาน**  
**= 750** จุด



# ชป.เตรียมความพร้อมเครื่องจักร-เครื่องมือ ช่วยเหลือ ฤดูแล้ง ทั่วประเทศ ปี 2565

ส่วนบริหารเครื่องจักรกลที่ 1

## เชียงใหม่

- เครื่องสูบน้ำ 165 เครื่อง
- รถบรรทุกน้ำ 49 คัน
- เครื่องจักรกลสนับสนุนอื่นๆ



ส่วนบริหารเครื่องจักรกลที่ 2

## พิษณุโลก

- เครื่องสูบน้ำ 237 เครื่อง
- รถบรรทุกน้ำ 42 คัน
- เครื่องจักรกลสนับสนุนอื่นๆ



ส่วนบริหารเครื่องจักรกลที่ 5

## พระนครศรีอยุธยา

- เครื่องสูบน้ำ 400 เครื่อง
- รถบรรทุกน้ำ 117 คัน
- เครื่องจักรกลสนับสนุนอื่นๆ



ส่วนบริหารเครื่องจักรกลที่ 3

## ขอนแก่น

- เครื่องสูบน้ำ 274 เครื่อง
- รถบรรทุกน้ำ 33 คัน
- เครื่องจักรกลสนับสนุนอื่นๆ



ส่วนบริหารเครื่องจักรกลที่ 6

## กาญจนบุรี

- เครื่องสูบน้ำ 294 เครื่อง
- รถบรรทุกน้ำ 30 คัน
- เครื่องจักรกลสนับสนุนอื่นๆ



ส่วนบริหารเครื่องจักรกลที่ 4

## นครราชสีมา

- เครื่องสูบน้ำ 197 เครื่อง
- รถบรรทุกน้ำ 44 คัน
- เครื่องจักรกลสนับสนุนอื่นๆ



## ส่วนกลาง

### นนทบุรี

- เครื่องสูบน้ำ 127 เครื่อง
- รถบรรทุกน้ำ 3 คัน
- เครื่องจักรกลสนับสนุนอื่นๆ

ส่วนบริหารเครื่องจักรกลที่ 7

## สงขลา

- เครื่องสูบน้ำ 318 เครื่อง
- รถบรรทุกน้ำ 27 คัน
- เครื่องจักรกลสนับสนุนอื่นๆ

## รวมทั้งประเทศ

- เครื่องสูบน้ำ 2,079 เครื่อง
- รถบรรทุกน้ำ 351 คัน
- เครื่องจักรกลสนับสนุนอื่นๆ 2,952 หน่วย

รวมเป็น  
**5,382** หน่วย





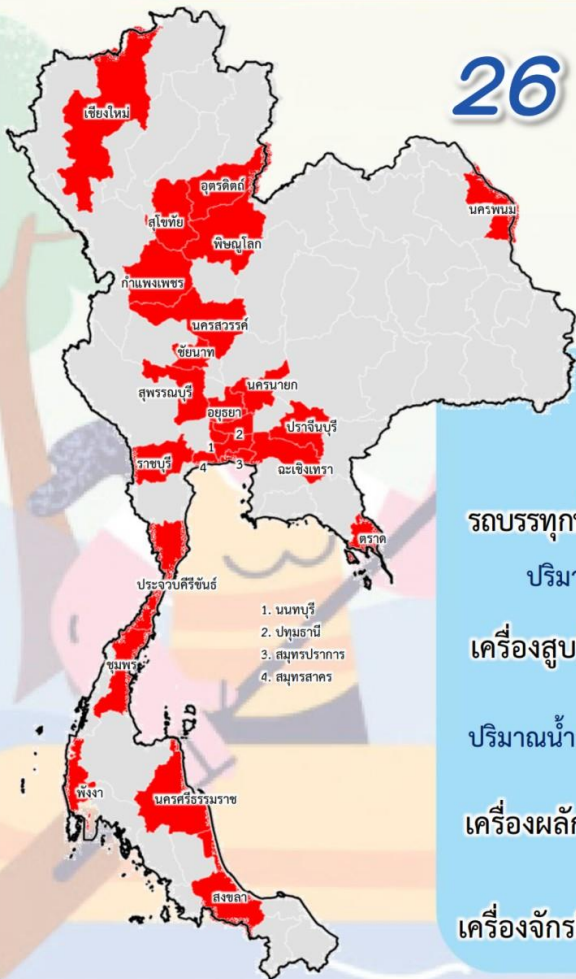


# 10. การให้ความช่วยเหลือในช่วงฤดูฝน ปี 2565



## การช่วยเหลือประจำสัปดาห์ ( 18 มิ.ย.65 – 24 มิ.ย.65 )

### 26 จังหวัด

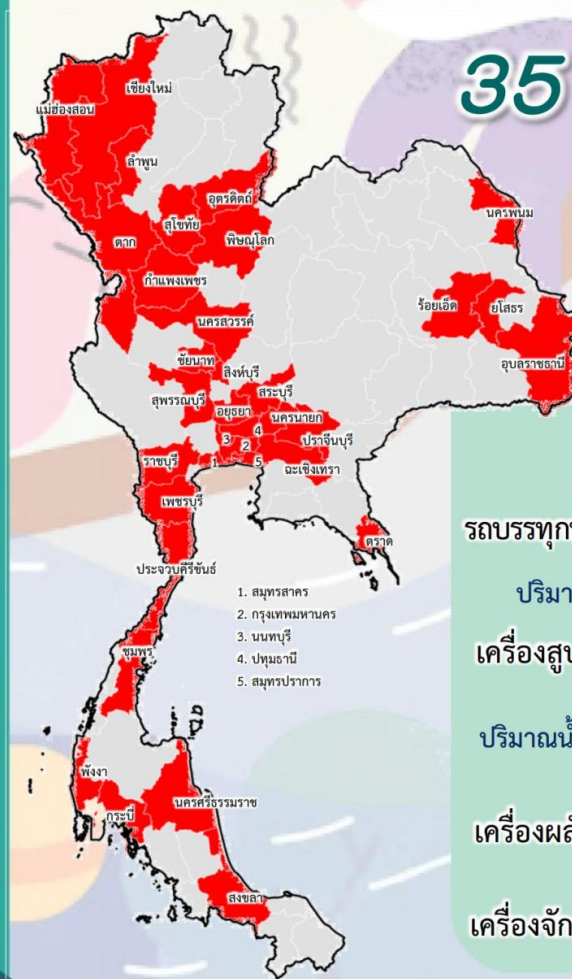


รถบรรทุกน้ำ = - คัน - เทียว  
 ปริมาณน้ำ - ล้านลิตร  
 เครื่องสูบน้ำ = 166 เครื่อง  
 ปริมาณน้ำรวม 1.184 ล้าน ลบ.ม.  
 เครื่องผลักดันน้ำ = 38 หน่วย  
 เครื่องจักรอื่นๆ = 16 หน่วย

1. นนทบุรี
2. ปทุมธานี
3. สมุทรปราการ
4. สมุทรสาคร

## การช่วยเหลือสะสม ( 1 พ.ค.65 – 24 มิ.ย.65 )

### 35 จังหวัด



รถบรรทุกน้ำ = 1 คัน 9 เทียว  
 ปริมาณน้ำ 0.054 ล้านลิตร  
 เครื่องสูบน้ำ = 267 เครื่อง  
 ปริมาณน้ำรวม 20.150 ล้าน ลบ.ม.  
 เครื่องผลักดันน้ำ = 38 หน่วย  
 เครื่องจักรอื่นๆ = 21 หน่วย

1. สมุทรสาคร
2. กรุงเทพมหานคร
3. นนทบุรี
4. ปทุมธานี
5. สมุทรปราการ



# ผลการประชาสัมพันธ์สร้างการรับรู้เกี่ยวกับสถานการณ์น้ำ



## ฤดูฝน 2565 กรมชลประทาน



ระหว่างวันที่ 18 - 24 มิถุนายน 2565

### 1. ศูนย์เรียนรู้การเพิ่มประสิทธิภาพการผลิตสินค้าเกษตร (ศพก.)



จำนวน

6 ครั้ง



สี่สิบ 76 ครั้ง

เกษตรกร

161 คน



สี่สิบ 2,671 คน

### 2. คณะกรรมการจัดการชลประทาน (JMC)



จำนวน

2 ครั้ง



สี่สิบ 32 ครั้ง

เกษตรกร

58 คน



สี่สิบ 1,110 คน

### 3. กลุ่มใช้น้ำ



จำนวน

141 ครั้ง



สี่สิบ 665 ครั้ง

เกษตรกร

1,407 คน



สี่สิบ 8,910 คน

### 4. การประชาสัมพันธ์อื่นๆ



จำนวน

190 ครั้ง



สี่สิบ 7,997 ครั้ง

ข้อมูลสะสม ตั้งแต่วันที่ 1 พ.ค.65

## รวมการประชาสัมพันธ์



จำนวนครั้งการประชาสัมพันธ์

339 สี่สิบ 8,770



จำนวนเกษตรกรที่รับการฟังประชาสัมพันธ์

1,626 สี่สิบ 12,691



# กรมชลประทาน

## กระทรวงเกษตรและสหกรณ์