



# สถานการณ์และการบริหารจัดการน้ำ ฤดูแล้ง ปี 2564/65

วันที่ 4 ธันวาคม 2564

ศูนย์ปฏิบัติการน้ำอัจฉริยะ (SWOC)  
กรมชลประทาน ถนนสามเสน





# หัวข้อ “สถานการณ์และการบริหารจัดการน้ำ ฤดูแล้ง ปี 2564/65”



1. สถานการณ์ฝน และสภาพภูมิอากาศ
2. สถานการณ์น้ำในอ่างเก็บน้ำ
3. สถานการณ์น้ำท่า
4. การเพาะปลูกพืช
5. แผน-ผลการบริหารจัดการน้ำฤดูแล้ง 2564/65
6. แผนการบริหารจัดการน้ำฤดูแล้ง 2564/65 และการให้ความช่วยเหลือฤดูฝน 2564
7. การเตรียมความพร้อมรับมือสถานการณ์ภาคใต้
8. สรุปสถานการณ์อุทกภัย





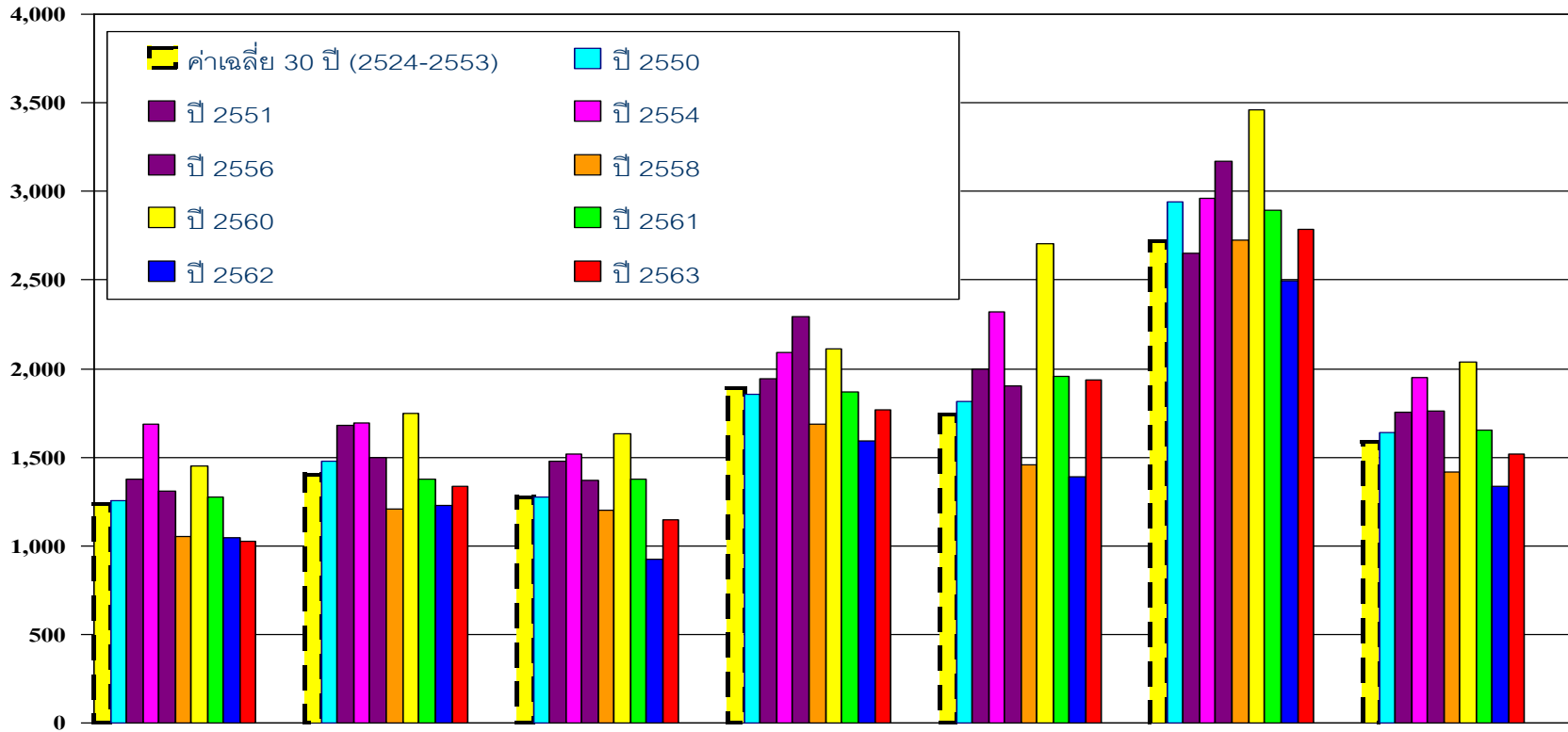
# 1. สถานการณ์ฝน และสภาพภูมิอากาศ





# กราฟเปรียบเทียบปริมาณฝนสะสม ปี 2550 ถึง ปี 2563 ตั้งแต่วันที่ 1 มกราคม - 31 ธันวาคม

ปริมาณฝน (มม.)



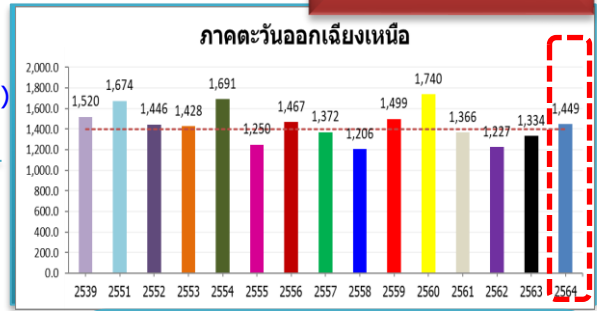
	เหนือ	ตอน.	กลาง	ตะวันออก	ใต้ฝั่งตะวันออก	ใต้ฝั่งตะวันตก	รวมทั้งประเทศ
■ ค่าเฉลี่ย 30 ปี (2524-2553)	1,232.90	1,405.90	1,276.90	1,889.80	1,740.50	2,717.9	1,588
■ ปี 2550	1,251.70	1,479.40	1,277.50	1,852.40	1,816.90	2,939.20	1,639.30
■ ปี 2551	1,376.20	1,677.50	1,480.60	1,940.30	1,999.20	2,647.80	1,753.40
■ ปี 2554	1,687.70	1,691.50	1,516.80	2,094.40	2,317.90	2,963.70	1,948.00
■ ปี 2556	1,306.60	1,498.80	1,368.50	2,293.40	1,901.40	3,171.30	1,758.50
■ ปี 2558	1,050.60	1,208.00	1,203.30	1,685.10	1,457.10	2,726.10	1,416.70
■ ปี 2560	1,450.80	1,748.20	1,634.90	2,113.10	2,702.10	3,459.60	2,038.80
■ ปี 2561	1,272.80	1,374.50	1,378.90	1,870.80	1,958.10	2,896.10	1,653.20
■ ปี 2562	1,048.50	1,227.50	921.2	1,589.80	1,392.50	2,494.00	1,332.50
■ ปี 2563	1,024.80	1,333.80	1,146.40	1,765.30	1,933.60	2,785.00	1,520.40
ผลต่างปี 63 กับค่าเฉลี่ย	-208.1(-17%)	-72.1(-5%)	-130.5(-10%)	-124.5(-7%)	193.1(11%)	67.1(2%)	-67.6(-4%)
ปี 63-ปี 62	-23.7(-2%)	106.3(9%)	225.2(24%)	175.5(11%)	541.1(39%)	291.1(12%)	187.9(14%)
ปี 63-ปี 57	-421.9(-38%)	-614.2(-45%)	-411.6(-39%)	-702.0(-40%)	-1,076.6(-66%)	-1,460.2(-51%)	-702.4(-47%)



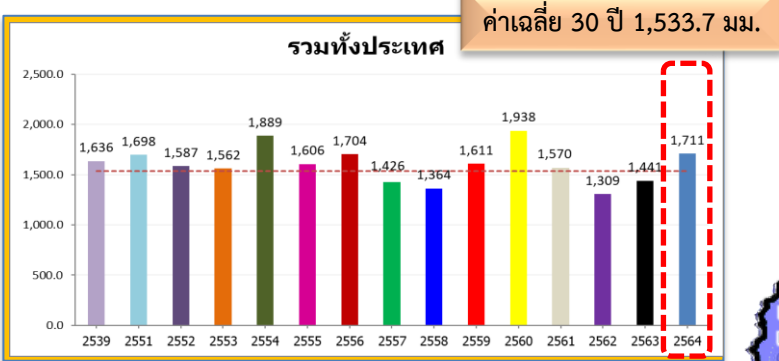
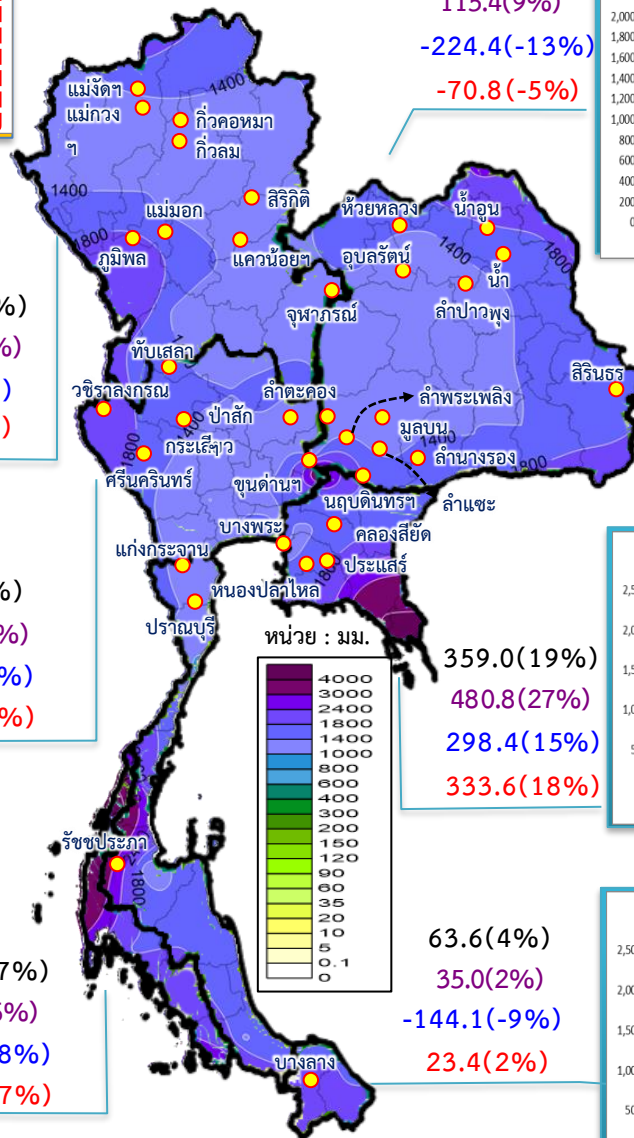


# ปริมาณฝนสะสม (ตั้งแต่ 1 ม.ค. - 28 พ.ย. 2564)

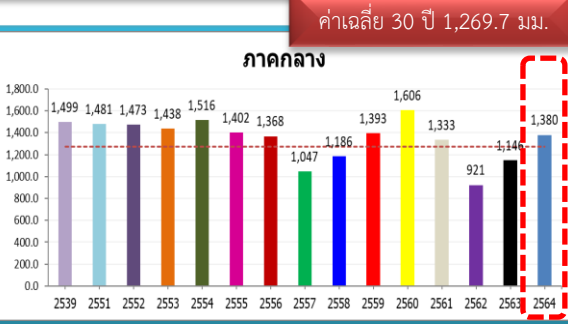
ค่าเฉลี่ย 30 ปี 1,402.1 มม.



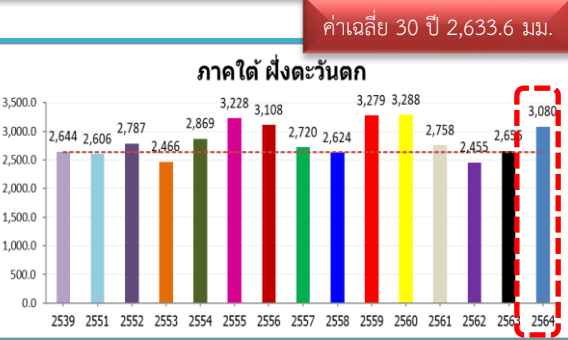
**ทั่วประเทศ**  
 177.0(12%)  
 269.5(19%)  
 13.1(1%)  
 74.9(5%)



178.1(15%)  
 376.4(37%)  
 35.0(3%)  
 42.7(3%)

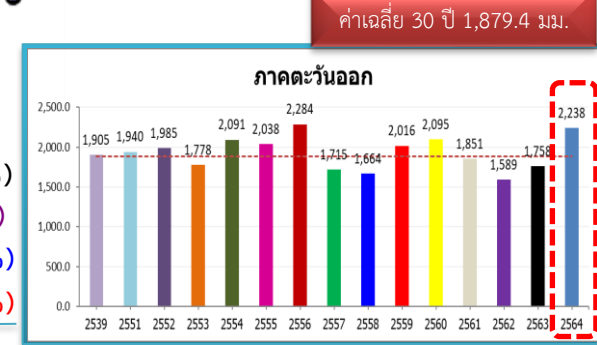


110.6(9%)  
 234.1(20%)  
 -100.3(-7%)  
 -118.2(-8%)

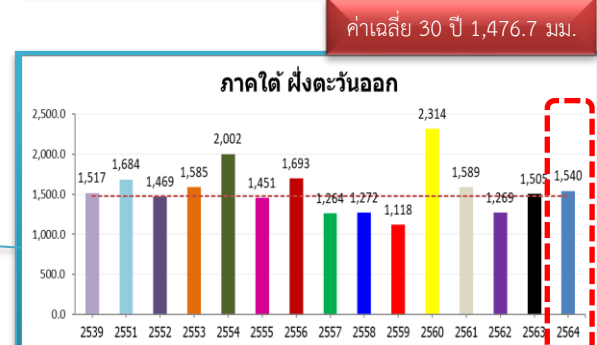


446.6(17%)  
 425.5(16%)  
 474.6(18%)  
 436.7(17%)

**หมายเหตุ**  
 ตัวเลขสีดำ คือ ปี 64 เทียบกับค่าเฉลี่ย 30 ปี  
 ตัวเลขสีม่วง คือ ปี 64 เทียบ ปี 63  
 ตัวเลขสีน้ำเงิน คือ ปี 64 เทียบ ปี 51  
 ตัวเลขสีแดง คือ ปี 64 เทียบ ปี 39



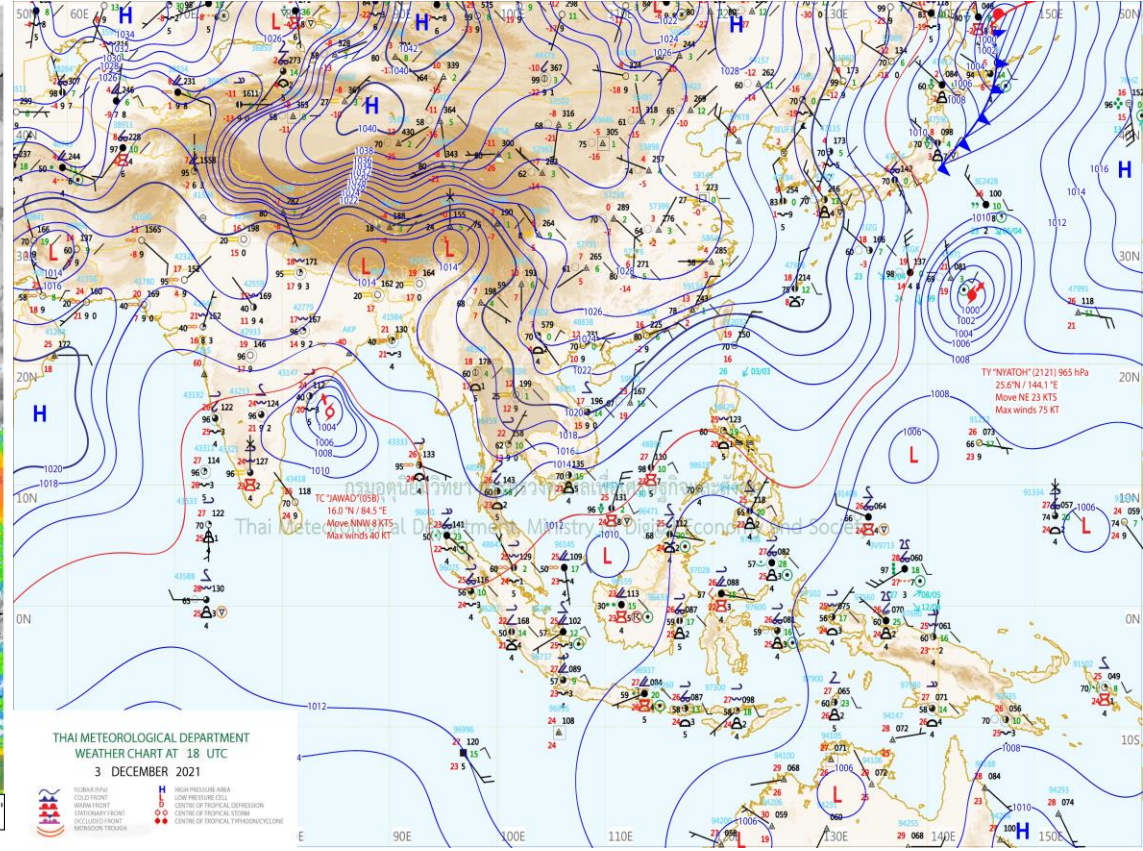
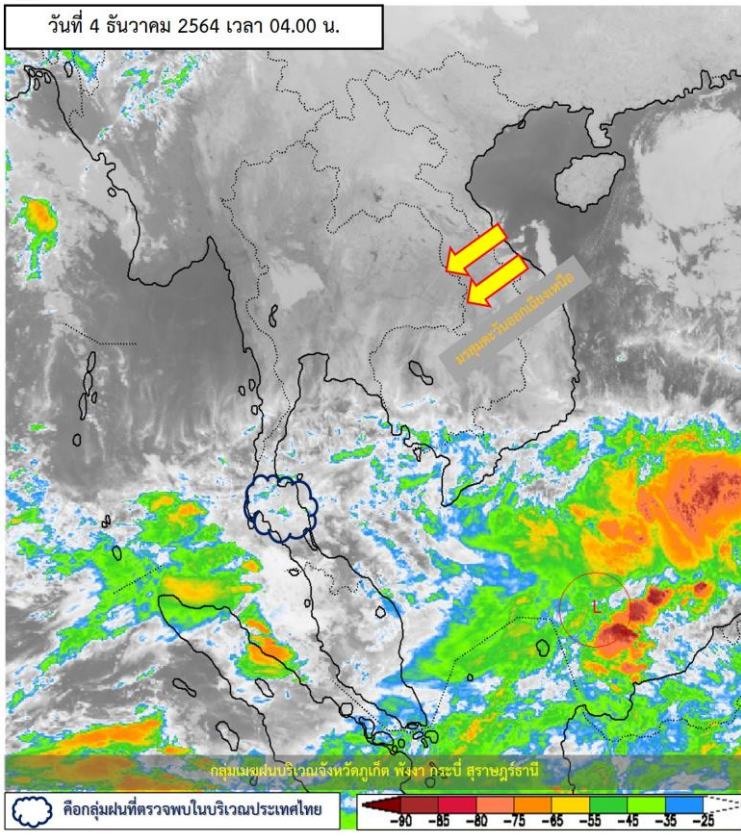
359.0(19%)  
 480.8(27%)  
 298.4(15%)  
 333.6(18%)



63.6(4%)  
 35.0(2%)  
 -144.1(-9%)  
 23.4(2%)



# สภาพภูมิอากาศ ประจำวันที่ 4 ธันวาคม 2564

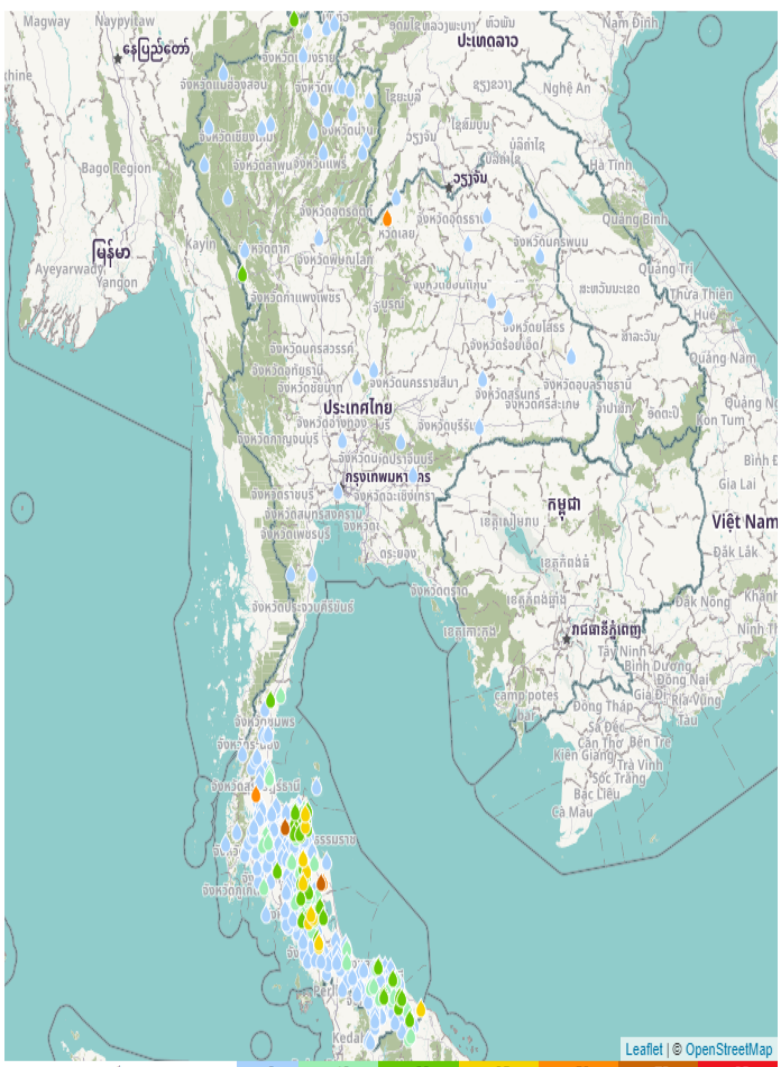


แผนที่อากาศผิวพื้นวันที่ 4 ธันวาคม 2564 บริเวณความกดอากาศสูงหรือมวลอากาศเย็นกำลังแรงจากประเทศจีนแผ่ปกคลุมประเทศไทย ทำให้บริเวณดังกล่าวมีอากาศเย็นถึงหนาวกับมีลมแรง อุณหภูมิจะลดลงอีก 1-3 องศาเซลเซียส สำหรับบริเวณยอดดอยมีอากาศหนาวถึงหนาวจัดกับมีน้ำค้างบางแห่ง อุณหภูมิต่ำสุด 4-10 องศาเซลเซียส ส่วนบริเวณยอดภูมีอากาศหนาวถึงหนาวจัด อุณหภูมิต่ำสุด 7-12 องศาเซลเซียส ขอให้ประชาชนบริเวณประเทศไทยตอนบนดูแลสุขภาพเนื่องจากสภาพอากาศที่หนาวเย็นลงไว้ด้วยสำหรับมรสุมตะวันออกเฉียงเหนือที่พัดปกคลุมอ่าวไทยและภาคใต้มีกำลังอ่อนลง **ลักษณะเช่นนี้ทำให้ภาคใต้มีฝนลดลง** **หมายเหตุ ข้อมูลจาก กรมอุตุนิยมวิทยา**





# ปริมาณฝนสะสม 24 ชั่วโมงย้อนหลัง วันที่ 3 ธ.ค.64 – วันที่ 4 ธ.ค.64

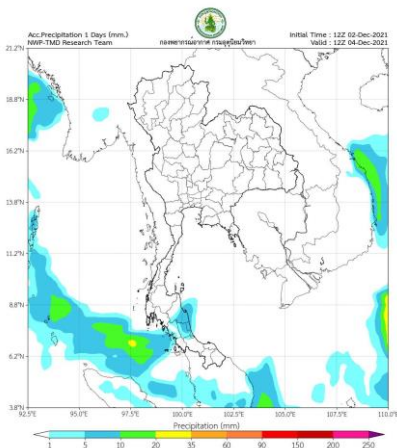


เรดาร์

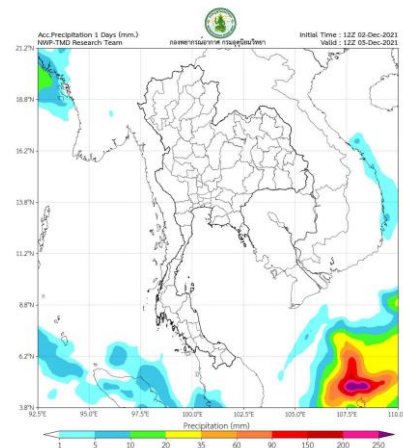
ชื่อสถานี	ที่ตั้ง	ข้อมูลล่าสุด	ฝนสะสม
บ้านสระบัว	อ.บ้านนาสาร จ.สุราษฎร์ธานี	2564-12-04 06:00	84.5
เข็ชโรใหญ่	อ.เข็ชโรใหญ่ จ.นครศรีธรรมราช	2564-12-04 06:00	72.8
ร.วัดทมิฬการาม	อ.เข็ชโรใหญ่ จ.นครศรีธรรมราช	2564-12-04 06:00	64.6
บ้านเทพนิมิตร	อ.ท่าฉาง จ.สุราษฎร์ธานี	2564-12-04 06:00	59.5
บ้านยาง	อ.ท่าลี่ จ.เลย	2564-12-04 06:00	55.0
หน่วยจัดการต้นน้ำคลองป่าพรุท้อ	อ.ป่าบอน จ.พัทลุง	2564-12-04 06:00	48.8
บ้านห้วยไม้แก่น	อ.ร่อนพิบูลย์ จ.นครศรีธรรมราช	2564-12-03 21:00	48.0
บ้านน้ำจา	อ.สิชล จ.นครศรีธรรมราช	2564-12-04 06:00	45.5
หน่วยพิทักษ์อุทยานแห่งชาติที่ ขป.๙ (น้ำตกเขาคราม)	อ.ศรีนครินทร์ จ.พัทลุง	2564-12-04 06:00	42.8
รพสต.บ้านลำกะ	อ.ศรีนครินทร์ จ.พัทลุง	2564-12-04 06:00	42.8
บ้านห้วยหินลับ	อ.สิชล จ.นครศรีธรรมราช	2564-12-04 06:00	42.5
บ้านเหนือคลอง	อ.จุฬาภรณ์ จ.นครศรีธรรมราช	2564-12-03 20:00	40.5
บ้านเขาจันทร์	อ.ป่าบอน จ.พัทลุง	2564-12-04 06:00	39.5
สถานีวิจัยต้นน้ำลำชีวัง	อ.ลานสกา จ.นครศรีธรรมราช	2564-12-04 06:00	38.2
บ้านห้วยไทร	อ.ศรีนครินทร์ จ.พัทลุง	2564-12-04 06:00	36.0
ทม.ตากใบ	อ.ตากใบ จ.นราธิวาส	2564-12-04 06:00	35.8
คลองนาท่อม	อ.เมืองพัทลุง จ.พัทลุง	2564-12-04 06:00	33.6
บ้านนาสียง	อ.ตะโหมด จ.พัทลุง	2564-12-04 06:00	33.5
ที่ทำการอุทยานแห่งชาติน้ำตกฮิลป์	อ.ระแงะ จ.นราธิวาส	2564-12-04 06:00	32.6
บ้านพญาไพรล้ามา	อ.แม่ฟ้าหลวง จ.เชียงราย	2564-12-04 06:00	32.5
บ้านขุนแห้ง	อ.ร่อนพิบูลย์ จ.นครศรีธรรมราช	2564-12-04 06:00	31.5
บ้านปลาติรี	อ.รามัน จ.ยะลา	2564-12-04 06:00	31.5
สะพานเมืองปัตตานี อ.เมือง จ.ปัตตานี	อ.เมืองปัตตานี จ.ปัตตานี	2564-12-04 05:00	31.0
บ้านนาวง	อ.ศรีนครินทร์ จ.พัทลุง	2564-12-04 06:00	30.5
บ้านหัวตย	อ.กาญจนดิษฐ์ จ.สุราษฎร์ธานี	2564-12-04 06:00	30.5

แหล่งที่มา : สำนักงานทรัพยากรน้ำแห่งชาติ

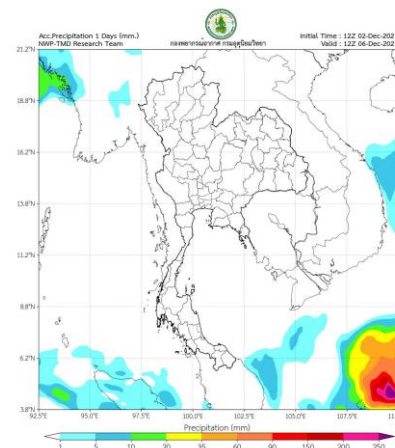
# พยากรณ์ฝนสะสมรายวัน จากแบบจำลองบรรยากาศเชิงตัวเลข GFS วันที่ 4 ธ.ค. – 10 ธ.ค. 2564



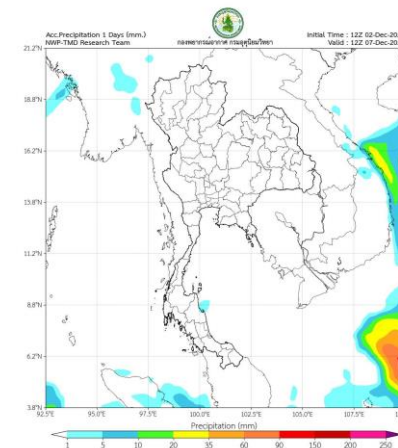
พยากรณ์ฝนสะสมวันที่ 4 ธ.ค. 2564



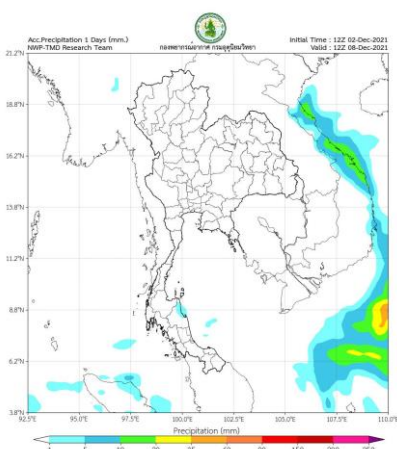
พยากรณ์ฝนสะสมวันที่ 5 ธ.ค. 2564



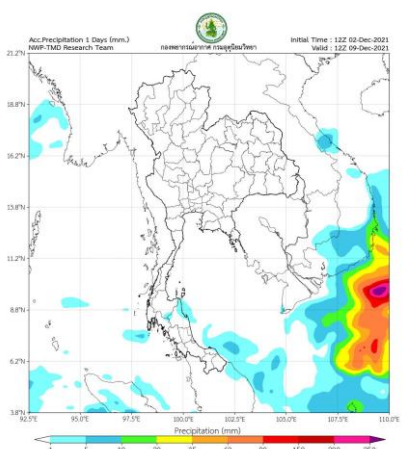
พยากรณ์ฝนสะสมวันที่ 6 ธ.ค. 2564



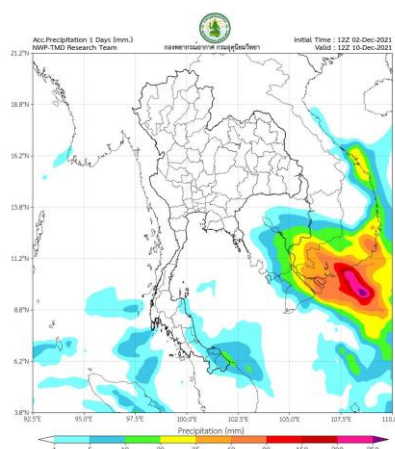
พยากรณ์ฝนสะสมวันที่ 7 ธ.ค. 2564



พยากรณ์ฝนสะสมวันที่ 8 ธ.ค. 2564



พยากรณ์ฝนสะสมวันที่ 9 ธ.ค. 2564



พยากรณ์ฝนสะสมวันที่ 10 ธ.ค. 2564

## การคาดหมาย

ในช่วงวันที่ 3 - 5 ธ.ค. 64 บริเวณความกดอากาศสูงหรือมวลอากาศเย็นกำลังค่อนข้างแรงจากประเทศจีนปกคลุมบริเวณประเทศไทยตอนบน ลักษณะเช่นนี้ทำให้บริเวณประเทศไทยตอนบนมีอากาศหนาวเย็นอย่างต่อเนื่อง กับมีลมแรง โดยภาคเหนือ ภาคตะวันออกเฉียงเหนือ ภาคกลาง และภาคตะวันออก อุณหภูมิจะลดลงอีก 1-3 องศาเซลเซียส

ส่วนในช่วงวันที่ 6 - 9 ธ.ค. 64 บริเวณความกดอากาศสูงหรือมวลอากาศเย็นที่ปกคลุมบริเวณประเทศตอนบนมีกำลังปานกลาง ทำให้ประเทศไทยตอนบนมีอุณหภูมิสูงขึ้นเล็กน้อย แต่ยังคงทำให้ประเทศไทยตอนบนมีอากาศเย็นถึงหนาว ส่วนบริเวณยอดดอยและยอดภูมีอากาศหนาวถึงหนาวจัด อุณหภูมิต่ำสุด 4-12 องศาเซลเซียส

ในขณะที่ร่องมรสุมพาดผ่านประเทศมาเลเซีย และมรสุมตะวันออกเฉียงเหนือที่พัดปกคลุมอ่าวไทย ภาคใต้ และทะเลอันดามันมีกำลังอ่อนลง ทำให้บริเวณภาคใต้มีฝนลดลง โดยมีฝนฟ้าคะนองบางแห่ง



## 2. สถานการณ์น้ำในอ่างเก็บน้ำ





# เปรียบเทียบปริมาณน้ำเก็บกักในอ่างเก็บน้ำขนาดใหญ่ 35 อ่าง ปี 2564 กับ ปี 2563

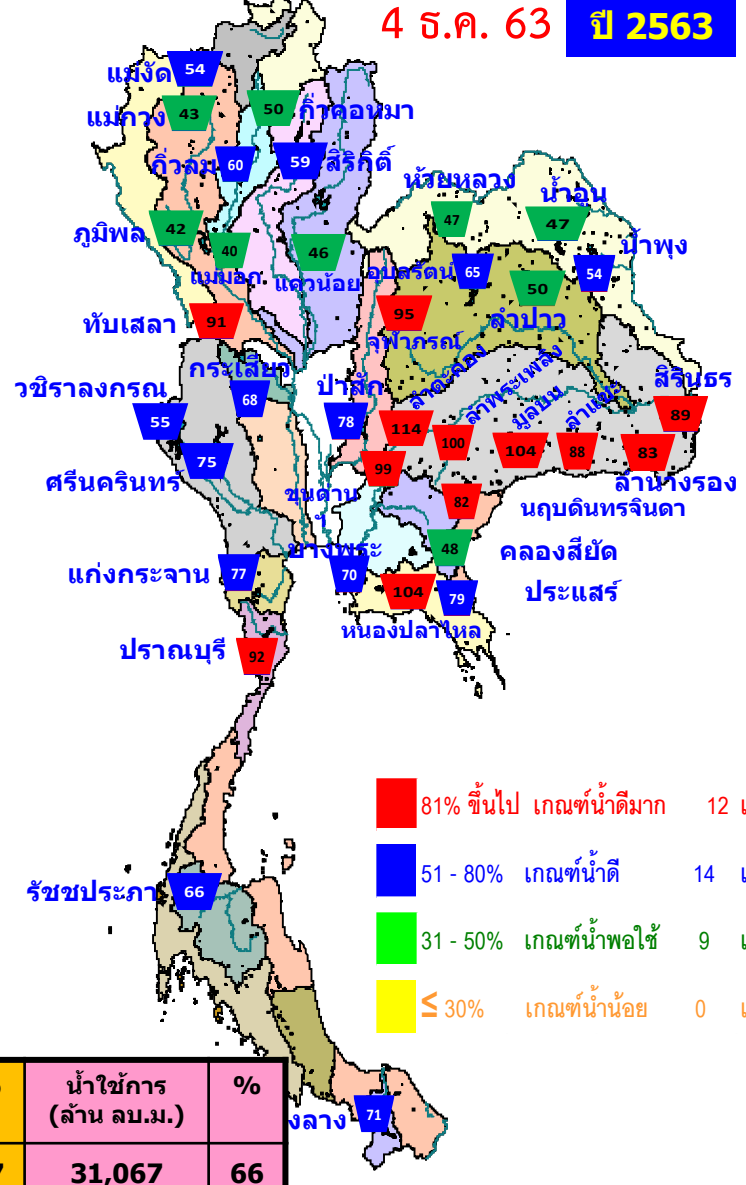
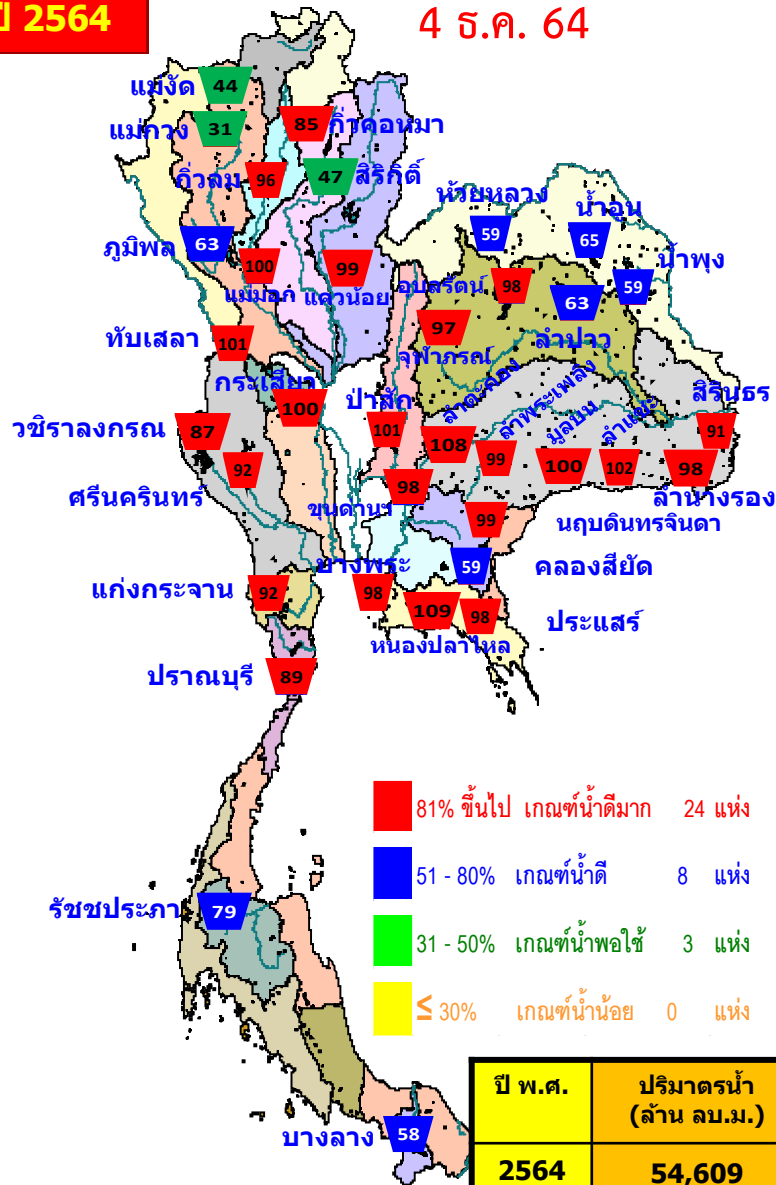


**ปี 2564**

4 ธ.ค. 64

4 ธ.ค. 63

**ปี 2563**



ปี พ.ศ.	ปริมาณน้ำ (ล้าน ลบ.ม.)	%	น้ำใช้การ (ล้าน ลบ.ม.)	%
2564	54,609	77	31,067	66
2563	44,106	62	20,564	43





# น้ำเก็บกัก และ น้ำใช้การ ในอ่างเก็บน้ำขนาดใหญ่ 35 อ่าง ปี 2564

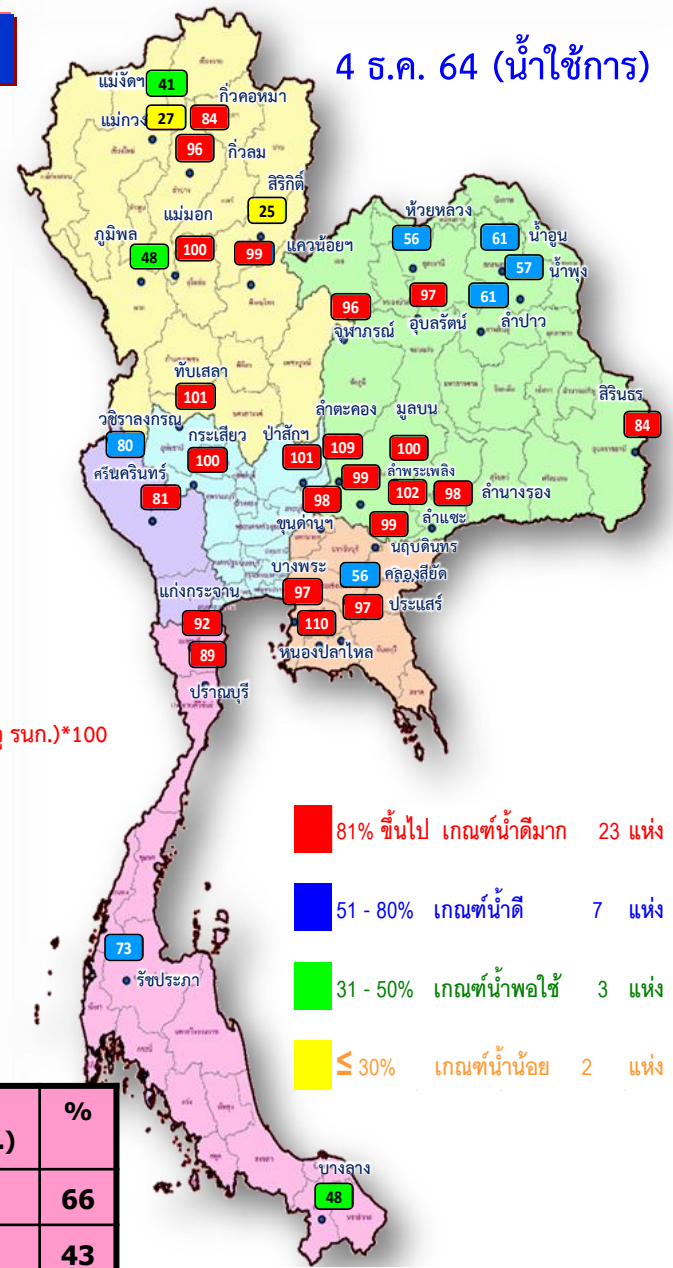
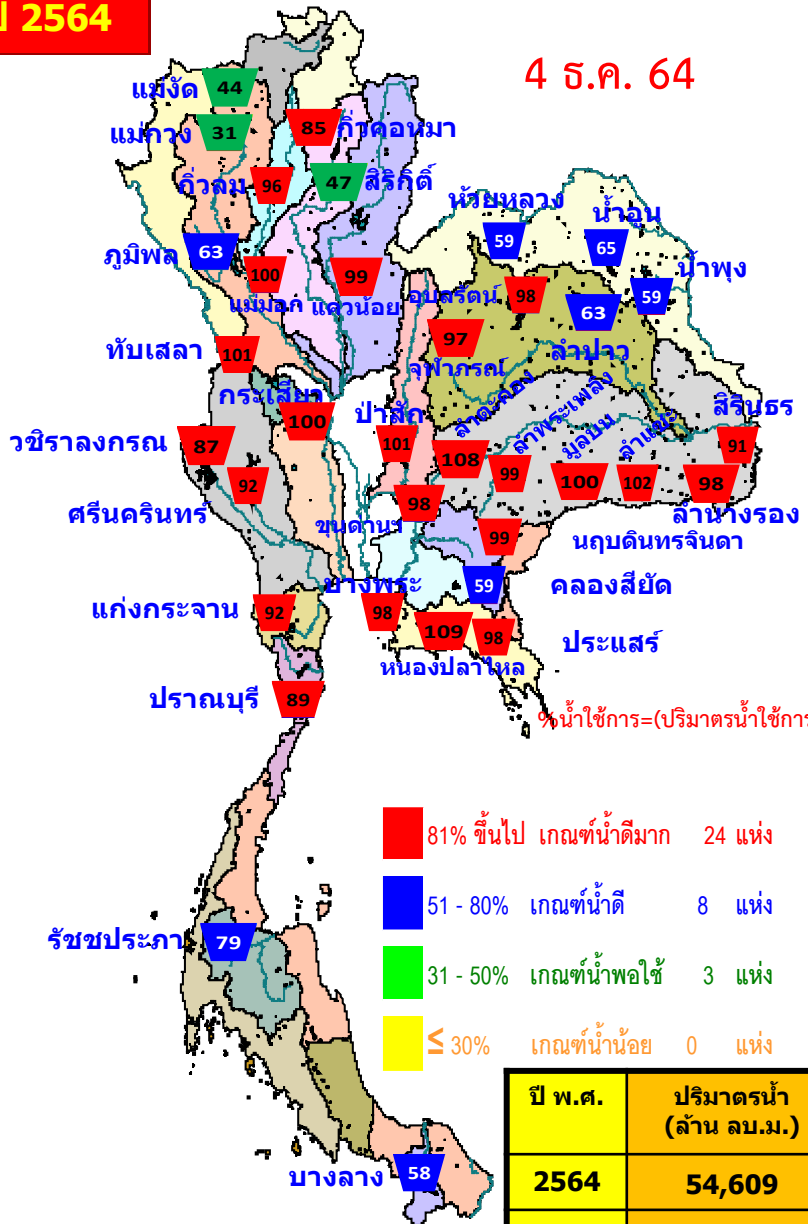


ปี 2564

ปี 2564

4 ธ.ค. 64

4 ธ.ค. 64 (น้ำใช้การ)

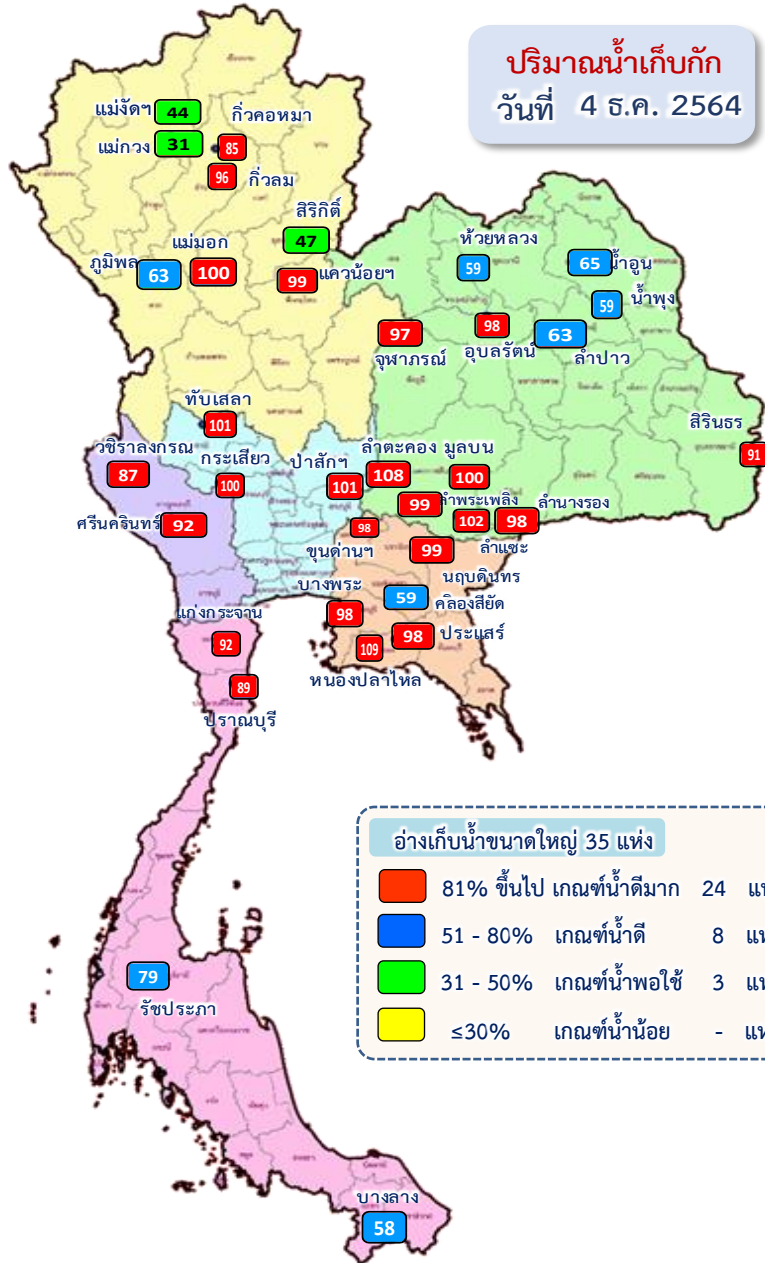


%น้ำใช้การ=(ปริมาณน้ำใช้การ/ ปริมาณน้ำใช้การที่ความจุ รนค.)\*100

ปี พ.ศ.	ปริมาณน้ำ (ล้าน ลบ.ม.)	%	น้ำใช้การ (ล้าน ลบ.ม.)	%
2564	54,609	77	31,067	66
2563	44,106	62	20,564	43



# ปริมาณน้ำเก็บกัก อ่างเก็บน้ำขนาดใหญ่ 35 แห่ง



ภาค อ่างเก็บน้ำเขื่อน	ความจุ ที่ รนส. (ล้าน ม.³)	ความจุ ที่ รนท. (ล้าน ม.³)	ความจุ น้ำ ใช้การ (ล้าน ม.³)	ณ วันที่								ปริมาณน้ำ ไหลลง วันนี้ (ล้าน ม.³)	ปริมาณน้ำ ระบาย วันนี้ (ล้าน ม.³)
				ปี 2563		ปี 2564		ปี 2563		ปี 2564			
				ปริมาตร รนท. (ล้าน ม.³)	% รนท. (ล้าน ม.³)	ปริมาตร รนท. (ล้าน ม.³)	% รนท. (ล้าน ม.³)	ปริมาตรใช้การ (ล้าน ม.³)	% ใช้การ	ปริมาตรใช้การ (ล้าน ม.³)	% ใช้การ		
<b>ภาคเหนือ</b>													
ภูมิพล*	13,462	13,462	9,662	5,647	42	8,433	63	4,633	34	48	3.95	8.00	
สิริกิติ์*	10,508	9,510	6,660	5,634	59	4,495	47	1,645	17	25	2.64	5.60	
แม่จันทน์*	323	265	253	144	54	117	44	104	39	41	0.10	0.05	
แม่จาง*	295	263	249	114	43	82	31	68	26	27	0.27	0.04	
กัวลุม	106	106	103	63	60	102	96	98	92	96	0.31	0.31	
กัวคอง*	209	170	164	86	50	144	85	138	81	84	0.02	0.02	
แควน้อยบำรุงแดน	1,080	939	896	434	46	929	99	886	94	99	0.81	3.02	
แม่จอก	110	110	94	44	40	110	100	94	86	100	0.07	0.07	
<b>รวมภาคเหนือ</b>	<b>26,093</b>	<b>24,825</b>	<b>18,080</b>	<b>12,166</b>	<b>49</b>	<b>14,411</b>	<b>58</b>	<b>7,666</b>	<b>31</b>	<b>42</b>	<b>8.18</b>	<b>17.12</b>	
<b>ภาคตะวันออกเฉียงเหนือ</b>													
ห้วยหลวง	136	136	129	63	47	79	59	73	54	56	0.00	0.11	
น้ำอูน	780	520	475	245	47	336	65	291	56	61	0.00	0.00	
น้ำพุง*	200	165	157	89	54	97	59	89	54	57	0.16	0.08	
จุฬาราม*	181	164	127	157	95	159	97	122	75	96	0.25	0.12	
อุบลรัตน์*	4,640	2,431	1,850	1,589	65	2,384	98	1,803	74	97	0.00	13.74	
ลำปาว	2,450	1,980	1,880	982	50	1,256	63	1,156	58	61	0.00	0.24	
ลำตะคอง	445	314	292	357	114	340	108	317	101	109	0.31	0.17	
ลำพระเพลิง	242	155	154	154	100	153	99	152	98	99	0.20	0.00	
มูลบน	350	141	134	146	104	141	100	134	95	100	0.01	0.08	
ลำแซะ	325	275	268	243	88	280	102	273	99	102	0.67	0.50	
ลำน้ำรอง	197	121	118	100	83	118	98	115	95	98	0.13	0.02	
สิรินธร*	1,966	1,966	1,135	1,747	89	1,785	91	953	48	84	0.00	0.64	
<b>รวมภาคตะวันออกเฉียงเหนือ</b>	<b>11,911</b>	<b>8,368</b>	<b>6,718</b>	<b>5,873</b>	<b>70</b>	<b>7,127</b>	<b>85</b>	<b>5,476</b>	<b>65</b>	<b>82</b>	<b>1.73</b>	<b>15.71</b>	
<b>ภาคกลาง</b>													
ป่าสักชลสิทธิ์	960	960	957	745	78	965	101	962	100	101	0.38	1.50	
ทับเสลา	190	160	143	145	91	161	101	144	90	101	0.26	0.26	
กระเสียว	390	299	259	203	68	300	100	260	87	100	0.49	0.08	
<b>รวมภาคกลาง</b>	<b>1,540</b>	<b>1,419</b>	<b>1,359</b>	<b>1,093</b>	<b>77</b>	<b>1,426</b>	<b>101</b>	<b>1,366</b>	<b>96</b>	<b>101</b>	<b>1.13</b>	<b>1.84</b>	
<b>ภาคตะวันออก</b>													
ศรีนครินทร์*	18,770	17,745	7,480	13,331	75	16,302	92	6,037	34	81	8.24	5.19	
วชิราลงกรณ*	11,000	8,860	5,848	4,833	55	7,687	87	4,675	53	80	1.33	7.63	
<b>รวมภาคตะวันออก</b>	<b>29,770</b>	<b>26,605</b>	<b>13,328</b>	<b>18,164</b>	<b>68</b>	<b>23,989</b>	<b>90</b>	<b>10,712</b>	<b>40</b>	<b>80</b>	<b>9.57</b>	<b>12.82</b>	
<b>ภาคตะวันออก</b>													
ขุนด่านปราการช	225	224	219	222	99	219	98	215	96	98	0.11	0.20	
คลองสิียด	450	420	390	201	48	248	59	218	52	56	0.00	1.84	
บางพระ	127	117	105	82	70	114	98	102	87	97	0.02	0.27	
หนองปลาไหล	206	164	150	171	104	178	109	165	101	110	0.00	0.24	
ประแสร์	322	295	275	232	79	288	98	268	91	97	0.00	0.16	
นฤบดินทรจินดา	338	295	276	243	82	291	99	272	92	99	0.01	1.50	
<b>รวมภาคตะวันออก</b>	<b>1,668</b>	<b>1,515</b>	<b>1,415</b>	<b>1,151</b>	<b>76</b>	<b>1,339</b>	<b>88</b>	<b>1,239</b>	<b>82</b>	<b>88</b>	<b>0.14</b>	<b>4.20</b>	
<b>ภาคใต้</b>													
แก่งกระจาน	900	710	645	545	77	656	92	591	83	92	2.94	5.97	
ปราณบุรี	490	391	373	360	92	349	89	332	85	89	1.23	0.19	
รัชชประภา*	6,144	5,639	4,287	3,719	66	4,472	79	3,121	55	73	6.66	0.00	
บางกลาง*	1,590	1,454	1,178	1,036	71	839	58	563	39	48	11.70	6.07	
<b>รวมภาคใต้</b>	<b>9,124</b>	<b>8,194</b>	<b>6,484</b>	<b>5,659</b>	<b>69</b>	<b>6,317</b>	<b>77</b>	<b>4,607</b>	<b>56</b>	<b>71</b>	<b>22.53</b>	<b>12.23</b>	
<b>รวมทั้งประเทศ</b>	<b>80,106</b>	<b>70,926</b>	<b>47,384</b>	<b>44,106</b>	<b>62</b>	<b>54,609</b>	<b>77</b>	<b>31,067</b>	<b>44</b>	<b>66</b>	<b>43.27</b>	<b>63.92</b>	

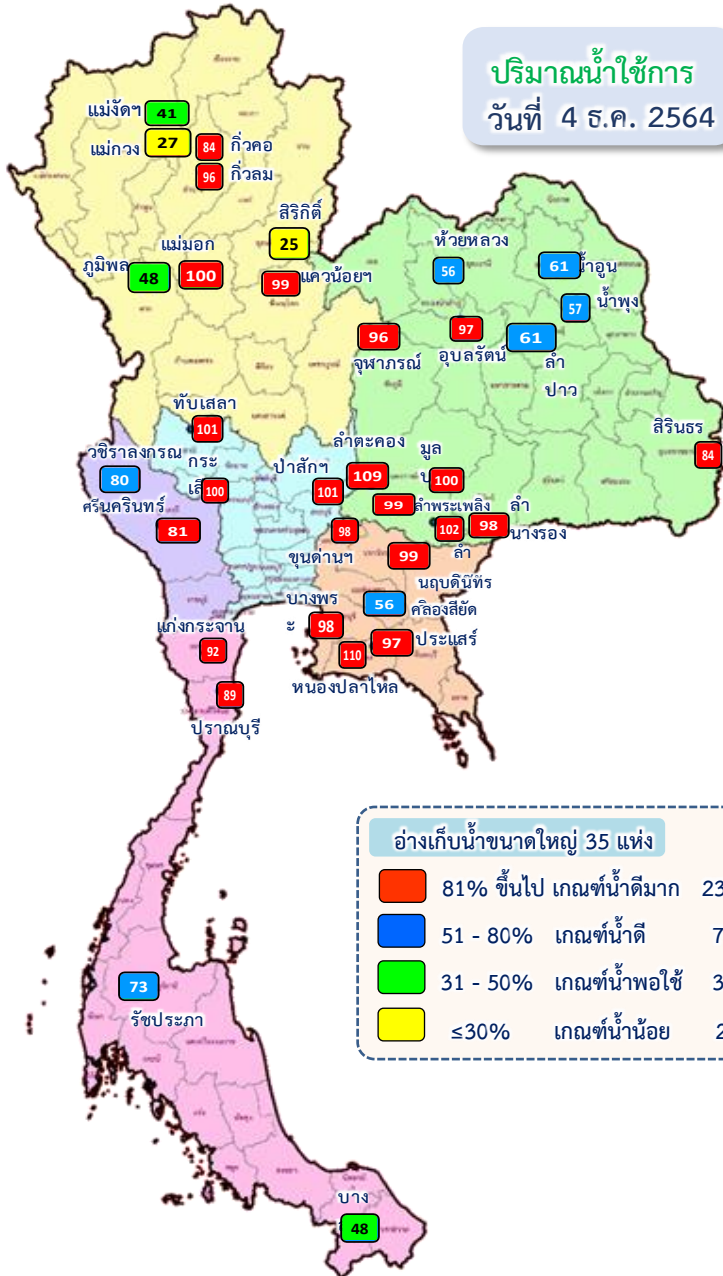




# ปริมาณ น้ำใช้การ อ่างเก็บน้ำขนาดใหญ่ 35 แห่ง

## ปริมาณน้ำใช้การ

วันที่ 4 ธ.ค. 2564



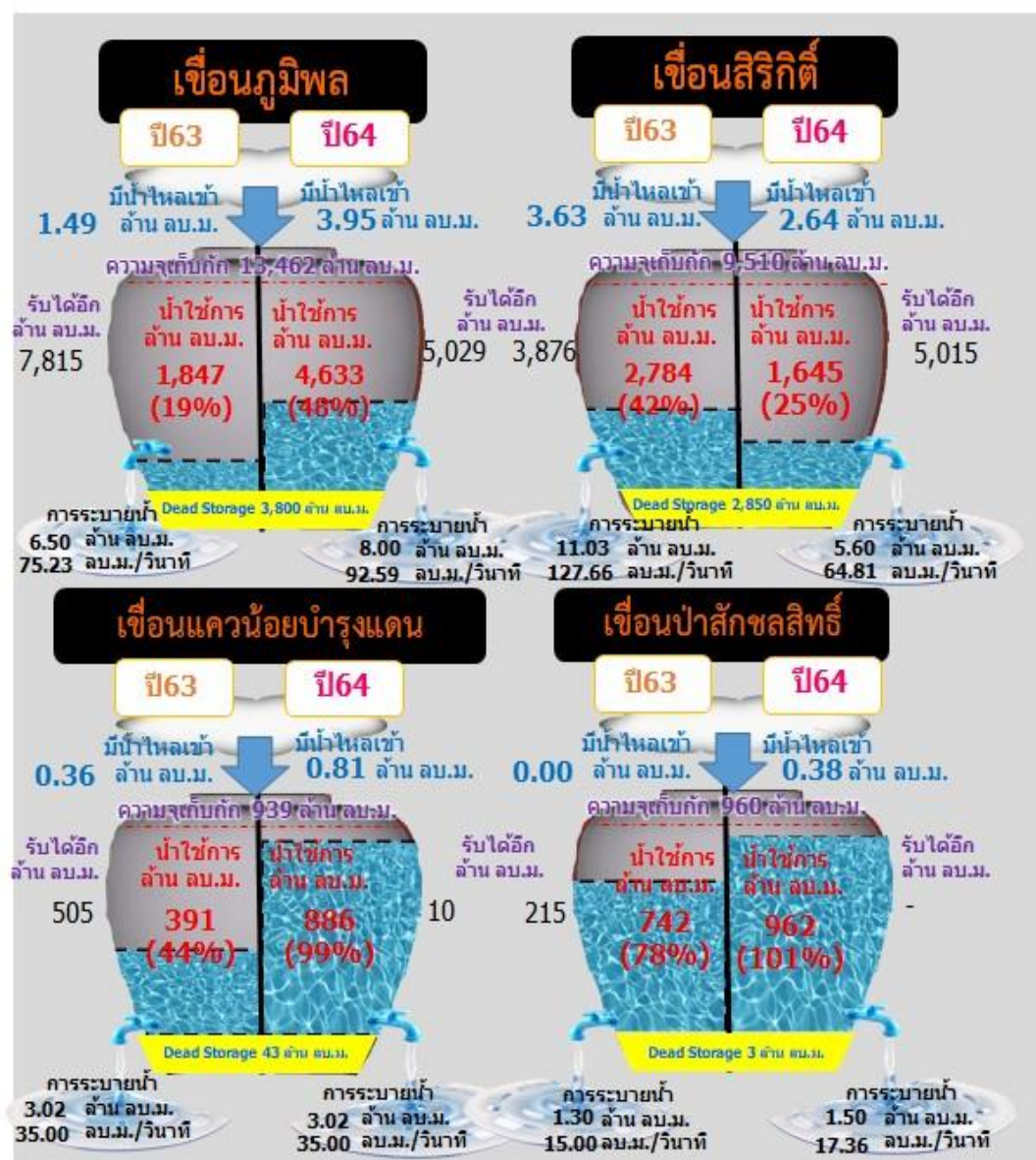
### อ่างเก็บน้ำขนาดใหญ่ 35 แห่ง

- 81% ขึ้นไป เกณฑ์น้ำดีมาก 23 แห่ง
- 51 - 80% เกณฑ์น้ำดี 7 แห่ง
- 31 - 50% เกณฑ์น้ำพอใช้ 3 แห่ง
- ≤30% เกณฑ์น้ำน้อย 2 แห่ง

ภาค อ่างเก็บน้ำเขื่อน	ความจุ ที่ รบส. (ล้าน ม.³)	ความจุ ที่ รบค. (ล้าน ม.³)	ความจุ น้ำใช้การ (ล้าน ม.³)	ณ วันที่						ปริมาณน้ำ ไหลลง วันนี้ (ล้าน ม.³)	ปริมาณน้ำ ระบาย วันนี้ (ล้าน ม.³)	
				ปี 2563		ปี 2564						
				ปริมาตร (ล้าน ม.³)	% รบก.	ปริมาตร (ล้าน ม.³)	% รบก.	ปริมาตรใช้การ (ล้าน ม.³)	% ใช้การ			
<b>ภาคเหนือ</b>												
ภูมิพล*	13,462	13,462	9,662	5,647	42	8,433	63	4,633	34	48	3.95	8.00
สิริกิติ์*	10,508	9,510	6,660	5,634	59	4,495	47	1,645	17	25	2.64	5.60
แม่จันทน์*	323	265	253	144	54	117	44	104	39	41	0.10	0.05
แม่จันทน์*	295	263	249	114	43	82	31	68	26	27	0.27	0.04
กิ่วลม	106	106	103	63	60	102	96	98	92	96	0.31	0.31
กิ่วคอหมา	209	170	164	86	50	144	85	138	81	84	0.02	0.02
แควน้อยบำรุงน	1,080	939	896	434	46	929	99	886	94	99	0.81	3.02
แม่มอก	110	110	94	44	40	110	100	94	86	100	0.07	0.07
<b>รวมภาคเหนือ</b>	<b>26,093</b>	<b>24,825</b>	<b>18,080</b>	<b>12,166</b>	<b>49</b>	<b>14,411</b>	<b>58</b>	<b>7,666</b>	<b>31</b>	<b>42</b>	<b>8.18</b>	<b>17.12</b>
<b>ภาคตะวันออกเฉียงเหนือ</b>												
ห้วยหลวง	136	136	129	63	47	79	59	73	54	56	0.00	0.11
น้ำอูน	780	520	475	245	47	336	65	291	56	61	0.00	0.00
น้ำพุง*	200	165	157	89	54	97	59	89	54	57	0.16	0.08
จุฬารักษ์*	181	164	127	157	95	159	97	122	75	96	0.25	0.12
อุบลรัตน์*	4,640	2,431	1,850	1,589	65	2,384	98	1,803	74	97	0.00	13.74
ลำปาว	2,450	1,980	1,880	982	50	1,256	63	1,156	58	61	0.00	0.24
ลำตะคอง	445	314	292	357	114	340	108	317	101	109	0.31	0.17
ลำพระเพลิง	242	155	154	154	100	153	99	152	98	99	0.20	0.00
มูลบน	350	141	134	146	104	141	100	134	95	100	0.01	0.08
ลำน้ำชี	325	275	268	243	88	280	102	273	99	102	0.67	0.50
ลำน้ำร่อง	197	121	118	100	83	118	98	115	95	98	0.13	0.02
สิรินธร*	1,966	1,966	1,135	1,747	89	1,785	91	953	48	84	0.00	0.64
<b>รวมภาค ตอน.</b>	<b>11,911</b>	<b>8,368</b>	<b>6,718</b>	<b>5,873</b>	<b>70</b>	<b>7,127</b>	<b>85</b>	<b>5,476</b>	<b>65</b>	<b>82</b>	<b>1.73</b>	<b>15.71</b>
<b>ภาคกลาง</b>												
ป่าสักชลสิทธิ์	960	960	957	745	78	965	101	962	100	101	0.38	1.50
ห้วยเสลา	190	160	143	145	91	161	101	144	90	101	0.26	0.26
กรมเสียว	390	299	259	203	68	300	100	260	87	100	0.49	0.08
<b>รวมภาคกลาง</b>	<b>1,540</b>	<b>1,419</b>	<b>1,359</b>	<b>1,093</b>	<b>77</b>	<b>1,426</b>	<b>101</b>	<b>1,366</b>	<b>96</b>	<b>101</b>	<b>1.13</b>	<b>1.84</b>
<b>ภาคตะวันตก</b>												
ศรีนครินทร์*	18,770	17,745	7,480	13,331	75	16,302	92	6,037	34	81	8.24	5.19
วชิราลงกรณ*	11,000	8,860	5,848	4,833	55	7,687	87	4,675	53	80	1.33	7.63
<b>รวมภาคตะวันตก</b>	<b>29,770</b>	<b>26,605</b>	<b>13,328</b>	<b>18,164</b>	<b>68</b>	<b>23,989</b>	<b>90</b>	<b>10,712</b>	<b>40</b>	<b>80</b>	<b>9.57</b>	<b>12.82</b>
<b>ภาคตะวันออก</b>												
ขุนด่านปราการ	225	224	219	222	99	219	98	215	96	98	0.11	0.20
คลองสิียด	450	420	390	201	48	248	59	218	52	56	0.00	1.84
บางพระ	127	117	105	82	70	114	98	102	87	97	0.02	0.27
หนองปลาไหล	206	164	150	171	104	178	109	165	101	110	0.00	0.24
ประแสร์	322	295	275	232	79	288	98	268	91	97	0.00	0.16
นฤบดินทรจินดา	338	295	276	243	82	291	99	272	92	99	0.01	1.50
<b>รวมภาคตะวันออก</b>	<b>1,668</b>	<b>1,515</b>	<b>1,415</b>	<b>1,151</b>	<b>76</b>	<b>1,339</b>	<b>88</b>	<b>1,239</b>	<b>82</b>	<b>88</b>	<b>0.14</b>	<b>4.20</b>
<b>ภาคใต้</b>												
แก่งกระจาน	900	710	645	545	77	656	92	591	83	92	2.94	5.97
ปราณบุรี	490	391	373	360	92	349	89	332	85	89	1.23	0.19
รัชชประภา*	6,144	5,639	4,287	3,719	66	4,472	79	3,121	55	73	6.66	0.00
บางลาง*	1,590	1,454	1,178	1,036	71	839	58	563	39	48	11.70	6.07
<b>รวมภาคใต้</b>	<b>9,124</b>	<b>8,194</b>	<b>6,484</b>	<b>5,659</b>	<b>69</b>	<b>6,317</b>	<b>77</b>	<b>4,607</b>	<b>56</b>	<b>71</b>	<b>22.53</b>	<b>12.23</b>
<b>รวมทั้งประเทศ</b>	<b>80,106</b>	<b>70,926</b>	<b>47,384</b>	<b>44,106</b>	<b>62</b>	<b>54,609</b>	<b>77</b>	<b>31,067</b>	<b>44</b>	<b>66</b>	<b>43.27</b>	<b>63.92</b>

# ปริมาณน้ำใช้การ 4 เขื่อนหลักในลุ่มน้ำเจ้าพระยา

ณ วันที่ 4 ธันวาคม 2564



รวม 4 เขื่อน	ปริมาณน้ำทั้งหมด (ล้าน ลบ.ม.)	น้ำใช้การ (ล้าน ลบ.ม.)	รับน้ำได้อีก (ล้าน ลบ.ม.)
4 ธ.ค. 64	14,822 (60%)	8,126 (45%)	10,054
4 ธ.ค. 63	12,461 (50%)	5,765 (32%)	12,410

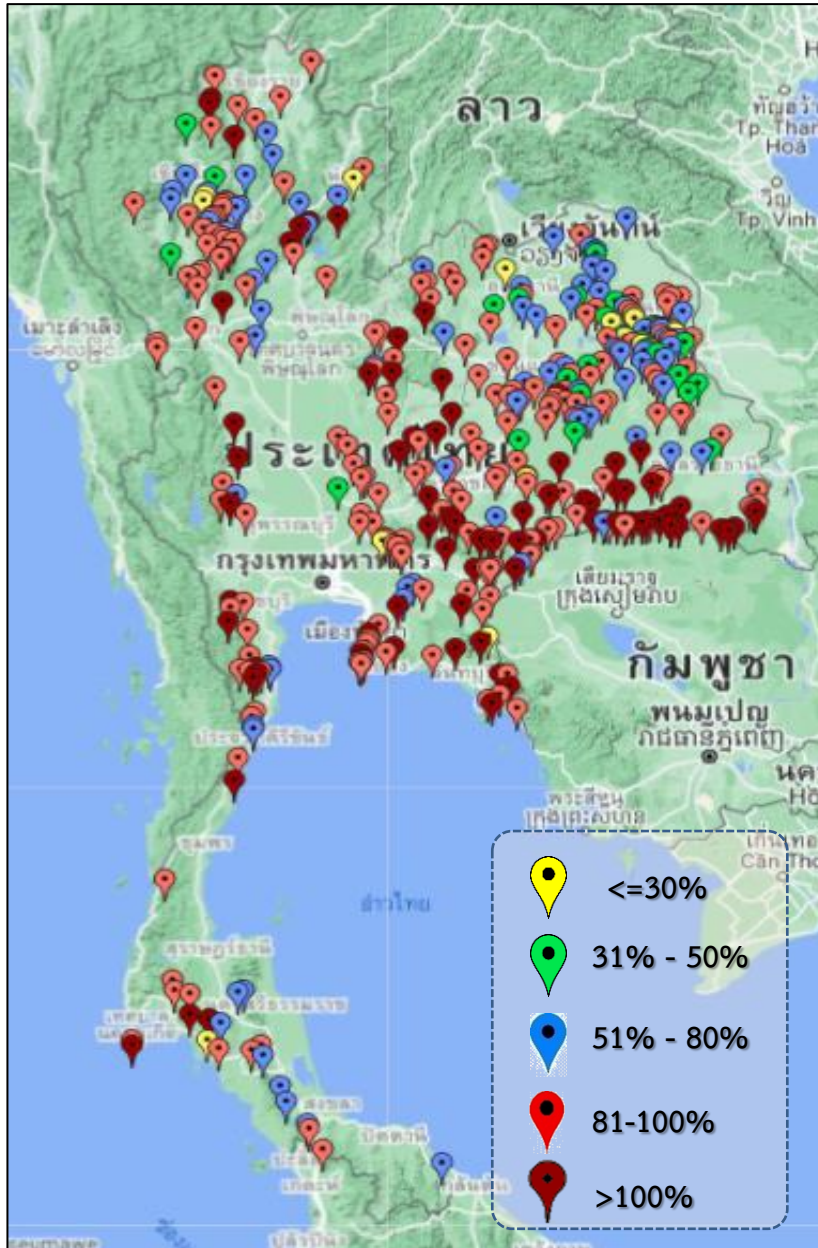




# ปริมาณน้ำ **เก็บกัก** และ **ใช้การ** อ่างเก็บน้ำขนาดกลาง จำนวน 412 แห่ง



ข้อมูล ณ วันที่ 4 ธันวาคม 2564



ภาค	ปริมาณน้ำอ่างเก็บน้ำขนาดกลาง จำนวน 412 แห่ง								
	จำนวนอ่าง	ความจุ	ใช้การ	ปี 2563	% รน.	ปี 2564	% รน.	ใช้การปี 2564	% ใช้การ
เหนือ	75	1,001	901	599	60	826	83	727	81
ตะวันออกเฉียงเหนือ	218	2,002	1,851	1,687	84	1,778	89	1,627	88
กลาง	22	369	345	303	82	366	99	341	99
ตะวันตก	7	140	131	140	85	147	105	138	105
ตะวันออก	51	964	912	874	84	967	100	915	100
ใต้	39	668	616	569	85	554	83	501	81
<b>รวม</b>	<b>412</b>	<b>5,144</b>	<b>4,755</b>	<b>4,172</b>	<b>81</b>	<b>4,638</b>	<b>90</b>	<b>4,250</b>	<b>89</b>

สรุปอ่างขนาดกลางที่มีปริมาตรในช่วง <=30%, >30 - 50% ,>50-80%, >80-100% และ >100%					
ภาค	<=30%	>30-50%	>50-80%	>80-100%	>100%
เหนือ	3	3	18	42	9
ตอน.	8	23	48	99	40
ตะวันออก	2	0	4	30	15
กลาง	0	1	2	14	5
ตะวันตก	0	0	0	4	3
ใต้	1	0	12	18	8
<b>รวม</b>	<b>14</b>	<b>27</b>	<b>84</b>	<b>207</b>	<b>80</b>
<b>รวมทั้งหมด 412 แห่ง</b>					



# ปริมาณน้ำในอ่างเก็บน้ำขนาดใหญ่และขนาดกลาง วันที่ 4 ธันวาคม 2564



ภาค	ขนาดใหญ่				ขนาดกลาง				รวมอ่างขนาดใหญ่และกลาง						รับน้ำได้อีก	เปรียบเทียบปี 63 กับ 64		
	จำนวน	ความจุ	ปี 2564	% ความจุ อ่างฯ	จำนวน	ความจุ	ปี 2564	% ความจุ อ่างฯ	จำนวน	ความจุ	ปี2563		ปี2564			ปริมาณ	ปริมาณ	%
											ปริมาณ	%	ปริมาณ	%				
เหนือ	8	24,825	14,411	58	75	1,001	826	83	83	25,825	12,765	49	15,237	59	10,588	2,472	19	
ตอน.	12	8,368	7,127	85	218	2,002	1,778	89	230	10,370	7,560	73	8,905	86	1,495	1,345	18	
กลาง	3	1,419	1,426	101	22	369	366	99	25	1,788	1,396	78	1,792	100	3	396	28	
ตะวันตก	2	26,605	23,989	90	7	140	147	105	9	26,745	18,304	68	24,136	90	2,609	5,832	32	
ตะวันออก	6	1,515	1,339	88	51	964	967	100	57	2,479	2,025	82	2,306	93	188	281	14	
ใต้	4	8,194	6,317	77	39	668	554	83	43	8,863	6,228	70	6,871	78	1,992	643	10	
รวม	35	70,926	<b>54,609</b>	77	412	5,144	<b>4,638</b>	90	447	76,070	<b>48,278</b>	63	<b>59,247</b>	78	<b>16,875</b>	<b>10,969</b>	23	
ปริมาณน้ำใช้การ	47,384	<b>31,067</b>	66	4,755	<b>4,250</b>	89	52,140	<b>24,347</b>	47	<b>35,317</b>	68							

**สามารถรับน้ำได้อีก 16,875 ล้าน ลบ.ม. (22%)**

$\% \text{น้ำใช้การ} = (\text{ปริมาณน้ำใช้การ} / \text{ความจุอ่างเก็บน้ำใช้การ}) * 100$

# ปริมาณน้ำเก็บกัก อ่างเก็บน้ำขนาดใหญ่และขนาดกลาง

4 ธ.ค.64

## ภาคเหนือ

ปริมาณน้ำเก็บกัก ปี 2564	ปริมาณน้ำเก็บกัก ปี 2563
15,238 ล้าน ลบ.ม.	12,765 ล้าน ลบ.ม.
มากกว่า 2,472 ล้าน ลบ.ม.	
รับน้ำได้อีก 10,588 ล้าน ลบ.ม.	

## ภาคตะวันออกเฉียงเหนือ

ปริมาณน้ำเก็บกัก ปี 2564	ปริมาณน้ำเก็บกัก ปี 2563
8,906 ล้าน ลบ.ม.	7,559 ล้าน ลบ.ม.
มากกว่า 1,346 ล้าน ลบ.ม.	
รับน้ำได้อีก 1,495 ล้าน ลบ.ม.	

## ภาคตะวันตก

ปริมาณน้ำเก็บกัก ปี 2564	ปริมาณน้ำเก็บกัก ปี 2563
24,137 ล้าน ลบ.ม.	18,304 ล้าน ลบ.ม.
มากกว่า 5,832 ล้าน ลบ.ม.	
รับน้ำได้อีก 2,609 ล้าน ลบ.ม.	

## ภาคกลาง

ปริมาณน้ำเก็บกัก ปี 2564	ปริมาณน้ำเก็บกัก ปี 2563
1,792 ล้าน ลบ.ม.	1,396 ล้าน ลบ.ม.
มากกว่า 396 ล้าน ลบ.ม.	
รับน้ำได้อีก 3 ล้าน ลบ.ม.	

## ภาคใต้

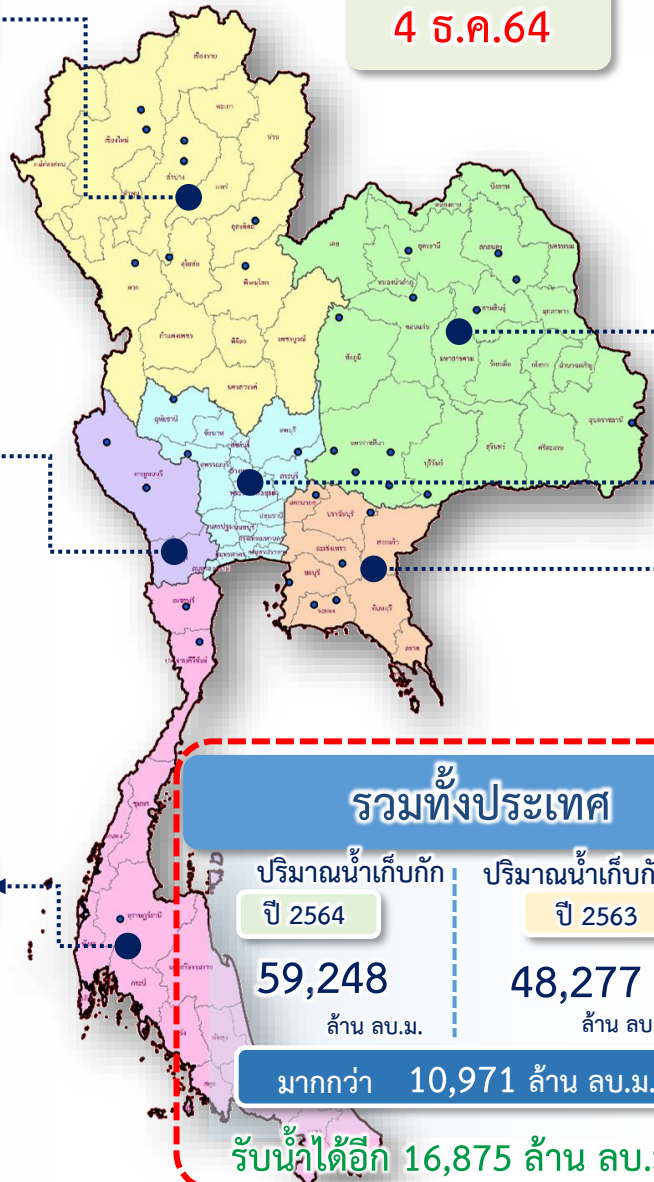
ปริมาณน้ำเก็บกัก ปี 2564	ปริมาณน้ำเก็บกัก ปี 2563
6,871 ล้าน ลบ.ม.	6,228 ล้าน ลบ.ม.
มากกว่า 643 ล้าน ลบ.ม.	
รับน้ำได้อีก 1,992 ล้าน ลบ.ม.	

## ภาคตะวันออก

ปริมาณน้ำเก็บกัก ปี 2564	ปริมาณน้ำเก็บกัก ปี 2563
2,306 ล้าน ลบ.ม.	2,024 ล้าน ลบ.ม.
มากกว่า 281 ล้าน ลบ.ม.	
รับน้ำได้อีก 188 ล้าน ลบ.ม.	

## รวมทั้งประเทศ

ปริมาณน้ำเก็บกัก ปี 2564	ปริมาณน้ำเก็บกัก ปี 2563
59,248 ล้าน ลบ.ม.	48,277 ล้าน ลบ.ม.
มากกว่า 10,971 ล้าน ลบ.ม.	
รับน้ำได้อีก 16,875 ล้าน ลบ.ม.	

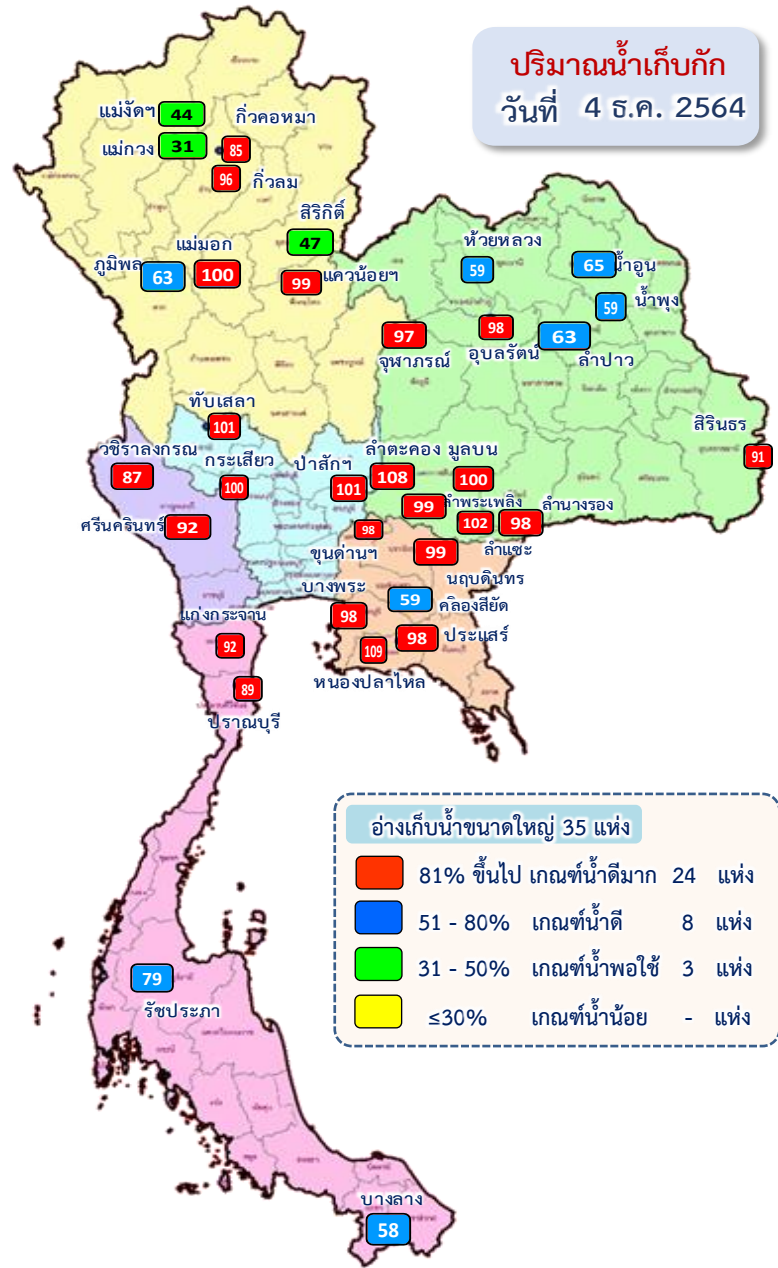






# ปริมาณน้ำไหลลงและระบาย ของอ่างเก็บน้ำขนาดใหญ่ 35 แห่ง ทั่วประเทศ

**ปริมาณน้ำเก็บกัก**  
วันที่ 4 ธ.ค. 2564



1 พ.ย.64



1 ธ.ค.64



4 ธ.ค.64



ข้อมูล ณ วันที่ 4 ธันวาคม 2564

ปริมาณน้ำใช้การอ่างเก็บน้ำขนาดใหญ่  
ณ วันที่ 1 พ.ย.64  
**30,457** ล้านลูกบาศก์เมตร

ปริมาณน้ำใช้การ (4 ธ.ค.64)  
อ่างเก็บน้ำขนาดใหญ่ 35 อ่าง  
**31,067 (6%)** ล้านลูกบาศก์เมตร

รวมปริมาณน้ำไหลลงและระบาย  
1 พ.ย.64 - 4 ธ.ค.64

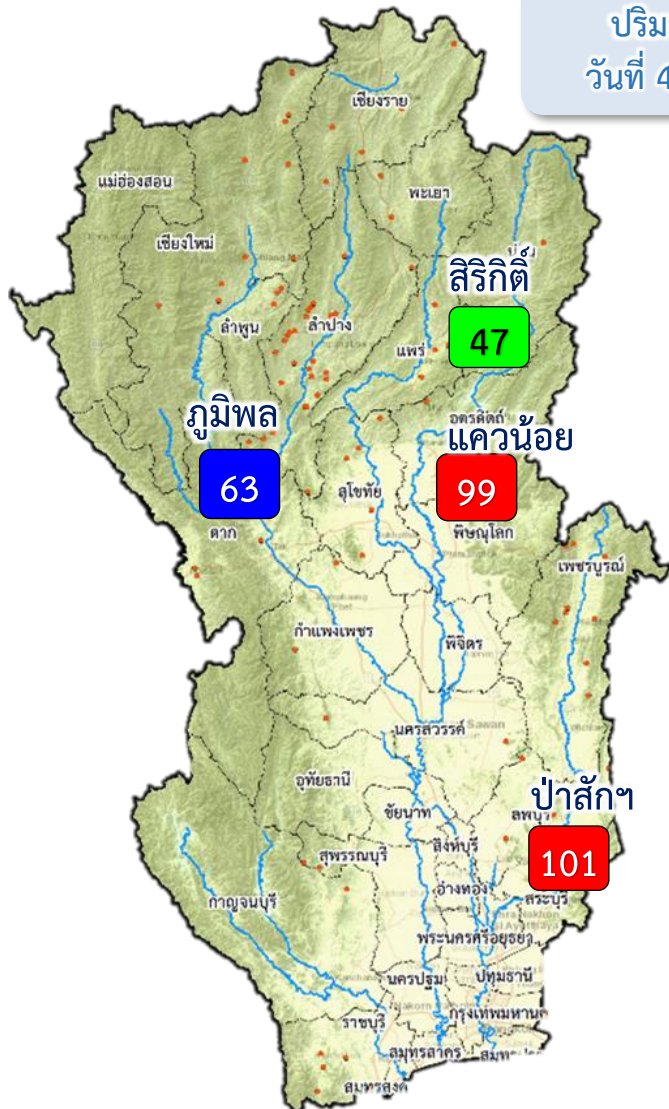
ไหลลง ↓ **3,988.19** ล้าน ลบ.ม.  
ระบาย → **2,783.28** ล้าน ลบ.ม.

**สัญลักษณ์**

↓ ปริมาณน้ำไหลเข้าอ่างฯ  
→ ปริมาณน้ำที่ระบายออกจากอ่างฯ

หน่วย : ล้านลูกบาศก์เมตร

# ปริมาณน้ำ ไหลลงและระบาย 4 เขื่อนหลักกลุ่มเจ้าพระยา (ภูมิพล สิริกิติ์ แควน้อยฯ และป่าสักฯ)



ปริมาณน้ำ  
วันที่ 4 ธ.ค.64

1 พ.ย.64

↓ 1,263.48  
↑ 742.72

1 ธ.ค.64

↓ 45.59  
↑ 72.61

4 ธ.ค.64

ปัจจุบัน 4 ธ.ค.64  
↓ 7.78  
↑ 18.12

ข้อมูล ณ วันที่ 4 ธันวาคม 2564  
ปริมาณน้ำใช้การอ่างเก็บน้ำขนาดใหญ่  
ณ วันที่ 1 พ.ย.64  
**7,744** ล้านลูกบาศก์เมตร

ปริมาณน้ำใช้การ (4 ธ.ค.64)  
4 เขื่อนหลักเจ้าพระยา  
**8,126 (45%)** ล้านลูกบาศก์เมตร

รวมปริมาณน้ำไหลลงและระบาย  
1 พ.ย.64 – 4 ธ.ค.64  
ไหลลง ↓ **1,309.08** ล้าน ลบ.ม.  
ระบาย ↑ **851.82** ล้าน ลบ.ม.

**สัญลักษณ์**  
↓ ปริมาณน้ำไหลเข้าอ่างฯ  
↑ ปริมาณน้ำที่ระบายออกจากอ่างฯ  
หน่วย : ล้านลูกบาศก์เมตร

- 81% ขึ้นไป เกษษณน้ำดีมาก 2 แห่ง
- 51 - 80% เกษษณน้ำดี 1 แห่ง
- 31 - 50% เกษษณน้ำพอใช้ 1 แห่ง
- ≤30% เกษษณน้ำน้อย - แห่ง

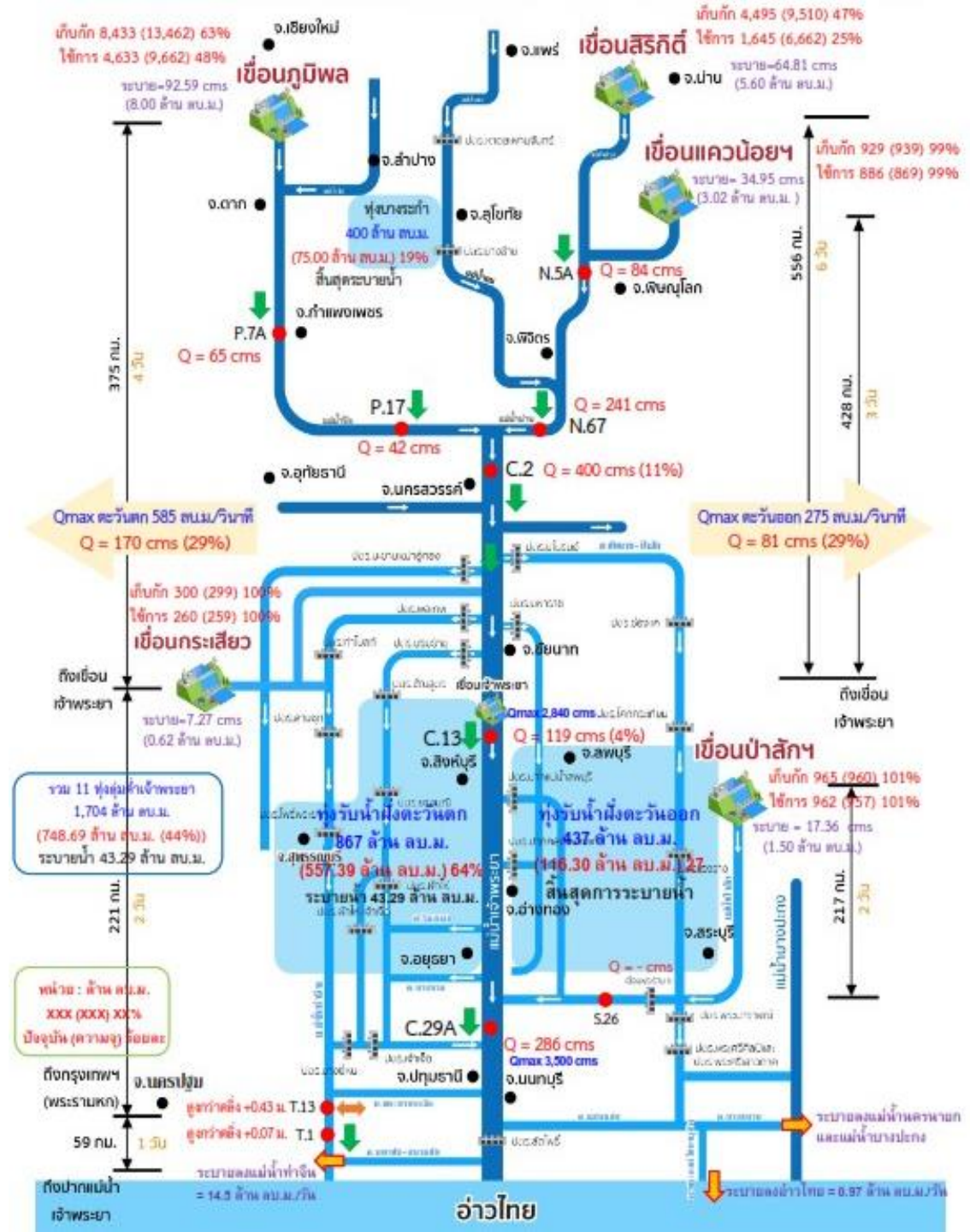


กรมชลประทาน

# การบริหารจัดการน้ำ

## ลุ่มน้ำเจ้าพระยา

สถานการณ์น้ำ ณ วันที่ 4 ธันวาคม 2564  
เวลา 06.00 น.







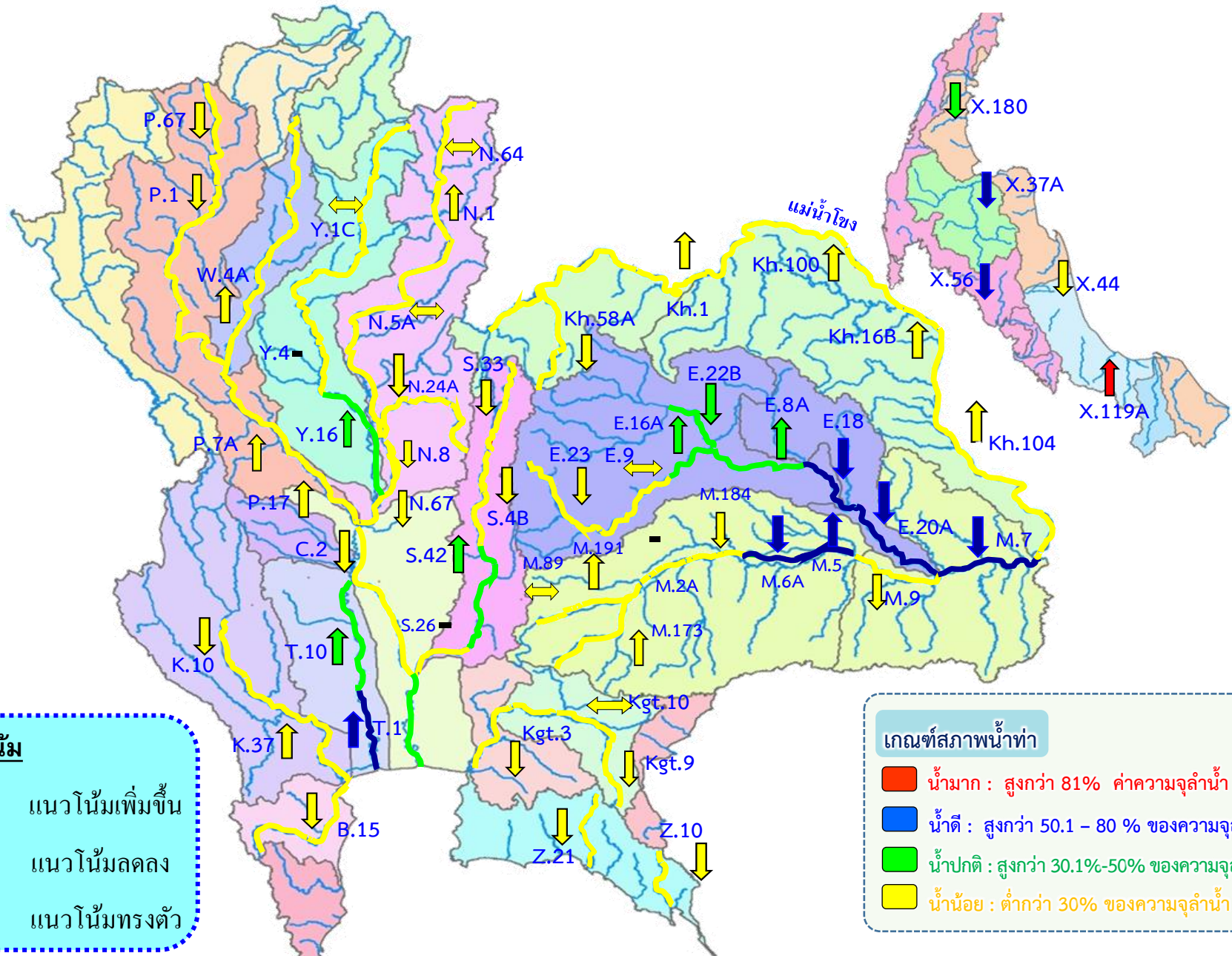


# 3. สถานการณ์น้ำท่า





# แนวโน้มสถานการณ์น้ำท่าในลำน้ำสายหลัก 4 ธันวาคม 2564



**แนวโน้ม**

- ↑ แนวโน้มเพิ่มขึ้น
- ↓ แนวโน้มลดลง
- ↔ แนวโน้มทรงตัว

**เกณฑ์สภาพน้ำท่า**

- น้ำมาก : สูงกว่า 81% ค่าความจุลำนํ้า
- น้ำดี : สูงกว่า 50.1 - 80 % ของความจุลำนํ้า
- น้ำปกติ : สูงกว่า 30.1%-50% ของความจุลำนํ้า
- น้ำน้อย : ต่ำกว่า 30% ของความจุลำนํ้า









# 4. สภาพการเพาะปลูก







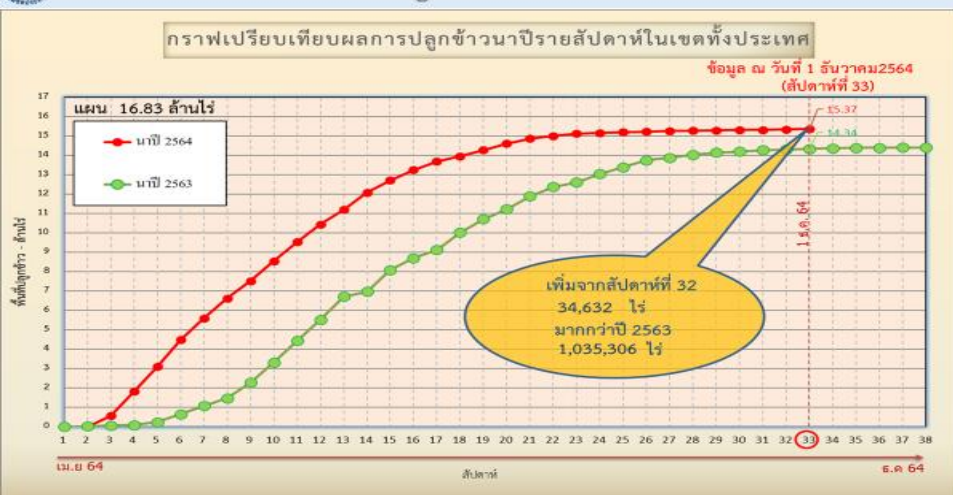
# แผนผลการเพาะปลูกพืชในช่วงฤดูฝนปี 2564

## ข้อมูล ณ วันที่ 1 ธันวาคม 2564

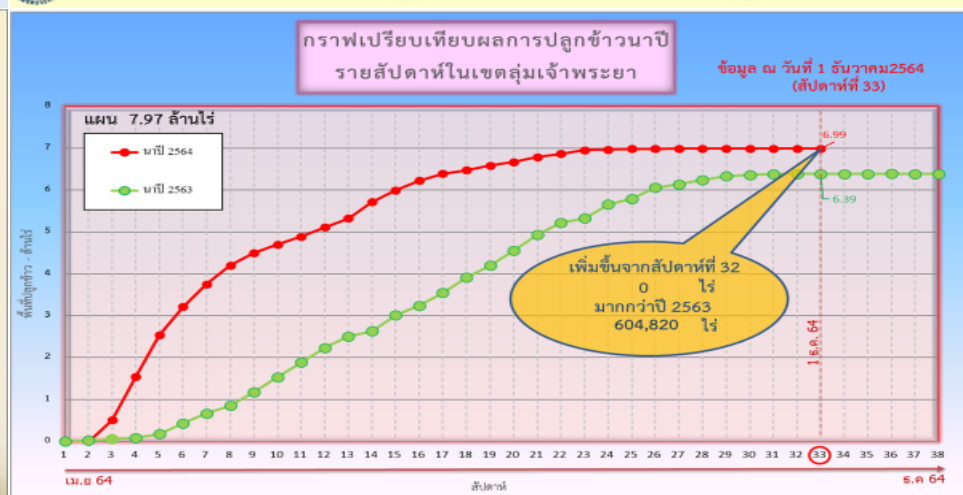
หน่วย : ล้านไร่

ภาค	ข้าวนาปี 2563				ข้าวนาปี 2564				พืชไร่-พืชผัก ปี 2563			พืชไร่-พืชผัก ปี 2564			รวม ปี 2563			รวม ปี 2564		
	แผน	ผล	%	เกี่ยว (ล้านไร่)	แผน	ผล	%	เกี่ยว (ล้านไร่)	แผน	ผล	%	แผน	ผล	%	แผน	ผล	%	แผน	ผล	%
เหนือ	2.37	2.19	92.43	1.23	2.57	2.38	92.58	2.25	0.05	0.03	55.72	0.05	0.04	88.09	2.41	2.21	91.73	2.62	2.42	92.50
ตะวันออกเฉียงเหนือ	3.48	3.41	97.99	0.84	3.57	3.46	97.14	2.78	0.03	0.02	45.97	0.03	0.01	49.11	3.52	3.43	97.51	3.60	3.48	96.73
กลาง	0.01	0.04	293.89	0.02	0.02	0.05	221.21	0.03	0.01	0.01	69.16	0.02	0.02	86.06	0.03	0.05	183.24	0.04	0.07	157.13
ตะวันออก	0.92	0.79	86.08	0.37	0.92	0.86	93.99	0.45	0.02	0.02	81.41	0.02	0.01	64.22	0.95	0.81	85.96	0.93	0.87	93.41
ตะวันตก	1.26	1.19	93.89	0.24	1.15	1.24	107.25	0.43	0.27	0.21	76.87	0.30	0.25	82.76	1.53	1.39	90.92	1.45	1.48	102.21
ใต้	0.64	0.33	50.94	0.09	0.63	0.39	61.66	0.14	0.03	0.01	28.26	0.02	0.01	51.31	0.66	0.33	50.08	0.65	0.40	61.36
ลุ่มน้ำเจ้าพระยา	8.10	6.39	78.87	3.86	7.97	6.99	87.77	6.46	0.13	0.06	44.37	0.12	0.09	71.09	8.23	6.44	78.33	8.09	7.08	87.51
ทั่วประเทศ	16.79	14.34	85.40	6.66	16.83	15.37	91.35	12.55	0.54	0.34	63.16	0.56	0.432	77.24	17.33	14.68	84.71	17.39	15.80	90.90

กราฟเปรียบเทียบผลการปลูกข้าวนาปีรายสัปดาห์ในเขตทั่วประเทศ



กราฟเปรียบเทียบผลการปลูกข้าวนาปีรายสัปดาห์ในเขตลุ่มเจ้าพระยา



ข้อมูล ณ 1 ธ.ค. 64 เพาะปลูกแล้ว = 15,371,785 ไร่

ข้อมูล ณ 1 ธ.ค. 64 เพาะปลูกแล้ว = 6,990,575 ไร่

ณ วันที่ 25 ส.ค. 64

✓ สภาพการเพาะปลูกพื้นที่ลุ่มต่ำบางระกำ (โครงการขายน่าน นเรศวร พลายชุมพล) เพาะปลูกรวม 265,000 ไร่ เก็บเกี่ยวแล้ว 265,000 ไร่ (100%)



# รายงานผลการระบายน้ำพื้นที่ลุ่มต่ำ 13 ทุ่ง



## รายงานการระบายน้ำพื้นที่ลุ่มต่ำ 11 ทุ่ง ณ วันที่ 4 ธ.ค. 64

ที่	พื้นที่ลุ่มต่ำ	แผนการระบายน้ำออกจากทุ่ง				สรุปผลการระบายน้ำ				ระดับน้ำเฉลี่ย ทั้งทุ่ง (ม.)	หมายเหตุ
		ปริมาณวันที่เริ่ม (ล้าน ลบ.ม.)	กำหนดการ เริ่ม	กำหนดการ สิ้นสุด	ปริมาณน้ำเก็บในทุ่ง (ล้าน ลบ.ม.)	ปริมาณน้ำวันนี้ (ล้าน ลบ.ม.)	ผลการรับน้ำเข้า (ล้าน ลบ.ม.)	ผลการระบายน้ำ (ล้าน ลบ.ม.)	ต้องระบายน้ำอีก (ล้าน ลบ.ม.)		
<b>พื้นที่ลุ่มต่ำเจ้าพระยาตอนบน</b>											
1	ทุ่งบางระกำ	300	1 พ.ย. 64	30 พ.ย. 64	75 (100%)	75.00	<b>สิ้นสุดการระบายน้ำ</b>	0.00 (0%)	0.18 (คงที่)		
<b>พื้นที่ลุ่มต่ำเจ้าพระยาตอนล่าง (ฝั่งตะวันออก)</b>											
2	ทุ่งเชียงราก	51	20 พ.ย. 64	20 ธ.ค. 64	11 (100%)	11.00	<b>สิ้นสุดการระบายน้ำ</b>	0.00 (0%)	0.18 (คงที่)		
3	ทุ่งท่าร้าง	68	7 พ.ย. 64	24 พ.ย. 64	9 (100%)	9.00	<b>สิ้นสุดการระบายน้ำ</b>	0.00 (0%)	0.12 (คงที่)		
4	ทุ่งฝั่งซ้าย คลองชัยนาท-ป่าสัก	124	3 ต.ค. 64	12 พ.ย. 64	6.3 (100%)	6.30	<b>สิ้นสุดการระบายน้ำ</b>	0.00 (0%)	0.05 (คงที่)		
5	ทุ่งบางกุ่ม	225	25 ต.ค. 64	29 พ.ย. 64	65 (100%)	65.00	<b>สิ้นสุดการระบายน้ำ</b>	0.00 (0%)	0.49 (คงที่)		
6	ทุ่งบางกุ่ม	-	1 ธ.ค. 64	11 ธ.ค. 64	25 (100%)	25.00	<b>สิ้นสุดการระบายน้ำ</b>	0.00 (0%)	0.92 (คงที่)		
<b>รวมฝั่งตะวันออก</b>		<b>468</b>	<b>3 ต.ค. 64</b>	<b>20 ธ.ค. 64</b>	<b>116.3 (100%)</b>	<b>116.30</b>	<b>0.00</b>	<b>0.00</b>	<b>0.00 (0%)</b>	<b>0.20 (คงที่)</b>	
<b>พื้นที่ลุ่มต่ำเจ้าพระยาตอนล่าง (ฝั่งตะวันตก)</b>											
7	ทุ่งบางบาล - บ้านแพน*	109	2 พ.ย. 64	29 พ.ย. 64	16 (56%)	28.63	0.00	1.66	12.63 (44%)	0.53 (ลดลง 3 ช.ม.)	
8	ทุ่งป่าโมก	69	7 พ.ย. 64	11 ธ.ค. 64	10 (98%)	10.23	0.00	0.33	0.23 (2%)	0.31 (ลดลง 1 ช.ม.)	
9	ทุ่งผักไห่*	319	7 พ.ย. 64	14 ธ.ค. 64	60 (50%)	118.99	1.73	7.69	58.99 (50%)	0.60 (ลดลง 3 ช.ม.)	
10	ทุ่งเจ้าเจ็ด*	736	6 พ.ย. 64	8 ธ.ค. 64	168 (51%)	331.88	6.22	23.82	163.88 (49%)	0.59 (ลดลง 3 ช.ม.)	
11	ทุ่งโพธิ์พระยา	200	2 พ.ย. 64	22 ธ.ค. 64	49 (114%)	42.89	14.15	13.37	-6.11 (-14%)	0.16 (คงที่)	
<b>รวมฝั่งตะวันตก</b>		<b>1,433</b>	<b>2 พ.ย. 64</b>	<b>22 ธ.ค. 64</b>	<b>303 (57%)</b>	<b>532.62</b>	<b>22.10</b>	<b>46.87</b>	<b>229.62 (43%)</b>	<b>0.42 (ลดลง)</b>	
<b>รวม 10 ทุ่งลุ่มต่ำเจ้าพระยาตอนล่าง</b>		<b>1,901</b>	<b>3 ต.ค. 64</b>	<b>22 ธ.ค. 64</b>	<b>419.3 (65%)</b>	<b>648.92</b>	<b>22.10</b>	<b>46.87</b>	<b>229.62 (35%)</b>	<b>0.35 (ลดลง)</b>	
<b>รวม 11 ทุ่งลุ่มต่ำเจ้าพระยา</b>		<b>2,201</b>	<b>3 ต.ค. 64</b>	<b>22 ธ.ค. 64</b>	<b>494.3 (68%)</b>	<b>723.92</b>	<b>22.10</b>	<b>46.87</b>	<b>229.62 (32%)</b>	<b>0.32 (ลดลง)</b>	

หมายเหตุ : % เทียบกับปริมาณน้ำในทุ่งวันนี้

กำหนดการสิ้นสุดแผนการระบายน้ำคิดจาก**กรณีติดตั้งเครื่องสูบน้ำเพิ่มเติม**

ทุ่งบางระกำ ขอปรับแผนปริมาณน้ำเก็บในทุ่ง ตามมติที่ประชุมกับเกษตรกรในพื้นที่เมื่อวันที่ 19พ.ย.64 จะเก็บน้ำที่ 75 ล้าน ลบ.ม.

ทุ่งโพธิ์พระยาขอปรับแผน เนื่องจากระดับน้ำแม่น้ำท่าจีนสูงกว่าที่คาดการณ์ จึงยังไม่สามารถติดตั้งเครื่องสูบน้ำได้ตามกำหนดการเดิม

ทุ่งบางกุ่มขอปรับแผนเนื่องจาก ทางจังหวัดได้ประสานขอลงพื้นที่ลุ่มลววันที่ 19 พ.ย. 64 เพื่อให้เกษตรกรทำประมง โดยจะรักษาระดับน้ำไว้ที่ +4.2 ม.รทก คิดเป็นปริมาณน้ำค้างทุ่งประมาณ 65 ล้าน ลบ.ม.

ทุ่งบางกุ่มขอปรับแผน เก็บน้ำในทุ่งที่ระดับ +3.5 ม.รทก. 25 ล้าน ลบ.ม. จนกว่าจะเก็บเกี่ยวข้าวฝางลอยเสร็จ





# แผนผลการเพาะปลูกพืชในช่วงฤดูแล้งปี 2564

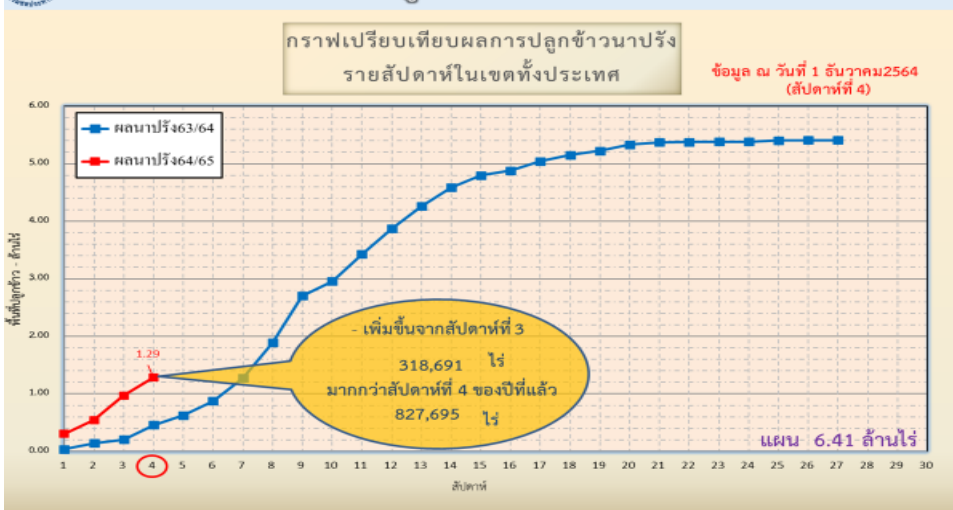
## ข้อมูล ณ วันที่ 1 ธันวาคม 2564

หน่วย : ล้านไร่

ภาค	ข้าวนาปรัง 2563				ข้าวนาปรัง 2564				พืชไร่-พืชผัก ปี 2563			พืชไร่-พืชผัก ปี 2564			รวม ปี 2563			รวม ปี 2564		
	แผน	ผล	%	เกี่ยว (ล้านไร่)	แผน	ผล	%	เกี่ยว (ล้านไร่)	แผน	ผล	%	แผน	ผล	%	แผน	ผล	%	แผน	ผล	%
เหนือ	0.20	0.06	30.66	0.00	0.45	0.21	45.36	0.00	0.16	0.01	6.14	0.21	0.01	6.86	0.37	0.07	19.68	0.66	0.22	33.27
ตะวันออกเฉียงเหนือ	0.43	0.00	0.01	0.00	1.38	0.00	0.04	0.00	0.04	0.00	0.00	0.03	0.00	1.75	0.46	0.00	0.01	1.41	0.00	0.08
กลาง	0.01	0.00	0.00	0.00	0.02	0.00	9.02	0.00	0.02	0.00	0.00	0.01	0.00	24.69	0.03	0.00	0.00	0.02	0.00	13.25
ตะวันออก	0.12	0.00	0.90	0.00	0.49	0.24	48.68	0.00	0.02	0.00	4.62	0.03	0.01	40.06	0.13	0.00	1.37	0.52	0.25	48.19
ตะวันตก	0.08	0.00	0.02	0.00	1.04	0.02	1.59	0.00	0.23	0.00	0.20	0.19	0.00	0.31	0.31	0.00	0.15	1.23	0.02	1.39
ใต้	0.28	0.00	0.35	0.00	0.23	0.00	0.00	0.00	0.03	0.00	0.23	0.02	0.00	5.28	0.31	0.00	0.34	0.24	0.00	0.35
ลุ่มน้ำเจ้าพระยา	0.00	0.14	0.00	0.00	2.81	0.83	29.38	0.00	0.05	0.01	21.91	0.05	0.04	66.30	0.05	0.16	284.56	2.87	0.86	30.08
ทั้งประเทศ	1.12	0.21	18.50	0.00	6.41	1.29	20.06	0.00	0.54	0.02	4.28	0.54	0.07	12.19	1.67	0.23	13.85	6.95	1.35	19.45



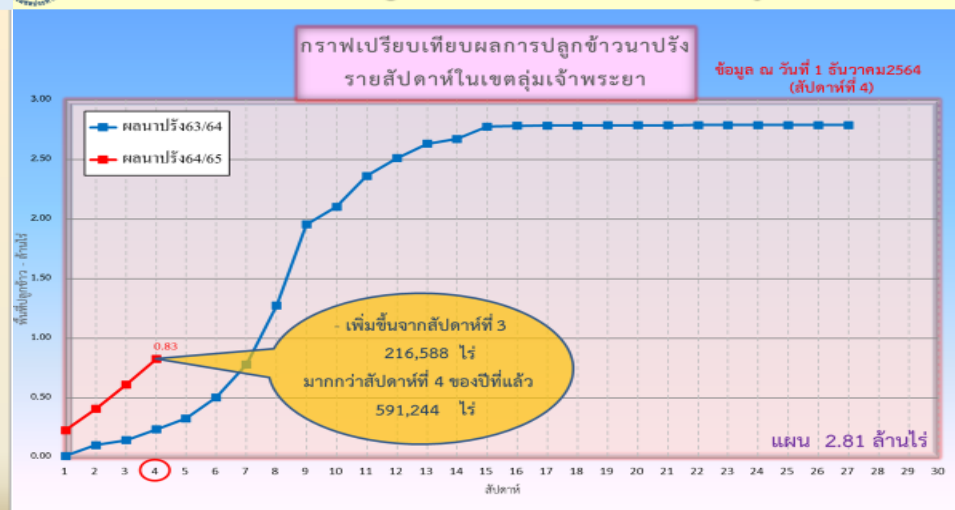
### กราฟเปรียบเทียบผลการปลูกข้าวนาปรังรายสัปดาห์ในเขตทั้งประเทศ



ข้อมูล ณ 1 ธ.ค. 64 เพาะปลูกแล้ว = 1,287,044 ไร่



### กราฟเปรียบเทียบผลการปลูกข้าวนาปรังรายสัปดาห์ในเขตลุ่มน้ำเจ้าพระยา



ข้อมูล ณ 1 ธ.ค. 64 เพาะปลูกแล้ว = 826,309 ไร่

ณ วันที่ 25 ส.ค. 64

✓ สภาพการเพาะปลูกพื้นที่ลุ่มต่ำบางระกำ (โครงการขายน่าน นเรศวร พลายชุมพล) เพาะปลูกรวม 265,000 ไร่ เก็บเกี่ยวแล้ว 265,000 ไร่ (100%)

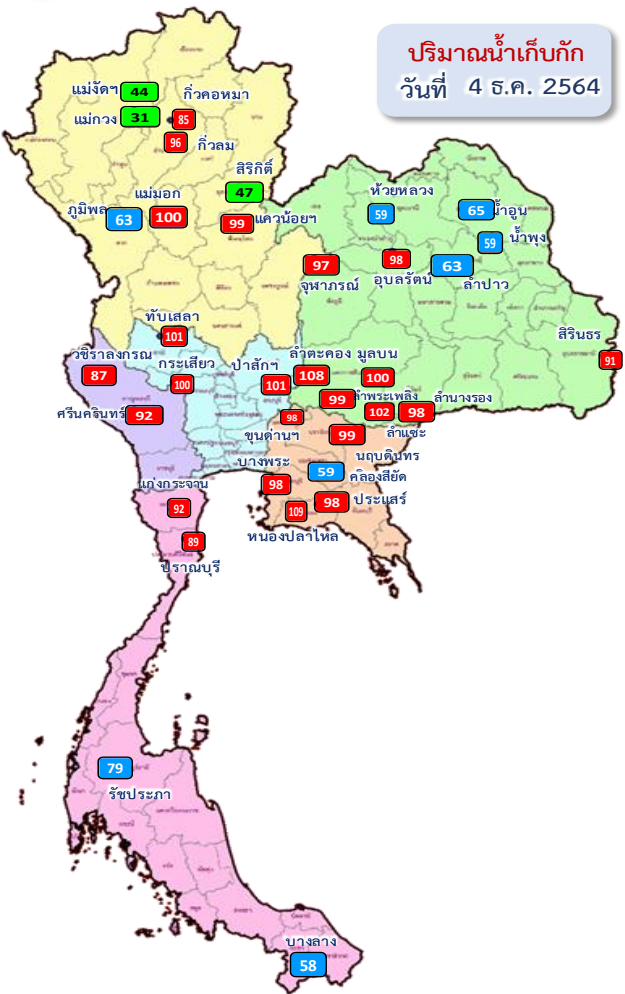


# 5. แผน-ผลการบริหารจัดการน้ำ ฤดูแล้ง ปี 2564/65





# แผน-ผล การบริหารจัดการน้ำฤดูแล้งปี 2564/65 **ทั้งประเทศ** (1 พ.ย.64 – 30 เม.ย.65)



## ปริมาณน้ำทั้งประเทศ ณ วันที่ 4 ธ.ค.64

**อ่างเก็บน้ำขนาดใหญ่ 35 แห่ง**  
 ปริมาณน้ำเก็บกัก 70,926 ล้าน ลบ.ม.  
 ปริมาณน้ำใช้การ 47,384 ล้าน ลบ.ม.

**อ่างเก็บน้ำขนาดกลาง 341 แห่ง**  
 ที่มีความจุตั้งแต่ 2 ล้าน ลบ.ม.  
 ปริมาณน้ำเก็บกัก 5,039 ล้าน ลบ.ม.  
 ปริมาณน้ำใช้การ 4,661 ล้าน ลบ.ม.

**อ่างเก็บน้ำขนาดเล็ก 1,013 แห่ง**  
 ปริมาณน้ำเก็บกัก 676 ล้าน ลบ.ม.  
 ปริมาณน้ำใช้การ 531 ล้าน ลบ.ม.

**รวมอ่างเก็บน้ำทั้งหมด 1,389 แห่ง**  
 ปริมาณน้ำเก็บกัก 76,641 ล้าน ลบ.ม.  
 ปริมาณน้ำใช้การ 52,576 ล้าน ลบ.ม.

ปริมาณน้ำปัจจุบัน 54,609 ล้าน ลบ.ม. (77%)  
**ปริมาณน้ำที่นำมาใช้ได้ 31,067 ล้าน ลบ.ม. (66%)**

ปริมาณน้ำปัจจุบัน 4,556 ล้าน ลบ.ม. (90%)  
**ปริมาณน้ำที่นำมาใช้ได้ 4,178 ล้าน ลบ.ม. (90%)**

ปริมาณน้ำปัจจุบัน 578 ล้าน ลบ.ม. (85%)  
**ปริมาณน้ำที่นำมาใช้ได้ 369 ล้าน ลบ.ม. (69%)**

ปริมาณน้ำปัจจุบัน 59,743 ล้าน ลบ.ม. (78%)  
**ปริมาณน้ำที่นำมาใช้ได้ 35,614 ล้าน ลบ.ม. (68%)**

## แผนการจัดสรรน้ำฤดูแล้ง ปี 2564/65 ทั้งประเทศ ณ วันที่ 4 ธ.ค.64

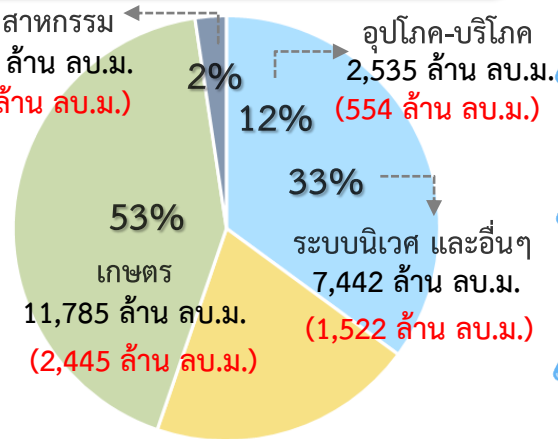
ปริมาณน้ำต้นทุน ณ วันที่ 1 พ.ย.64 จำนวน 37,855 ล้าน ลบ.ม.  
 แผนการจัดสรรน้ำฤดูแล้ง ปี 2564/65 จำนวน 22,280 ล้าน ลบ.ม.  
 สำรองต้นฤดูฝน 16,575 ล้าน ลบ.ม.

ปริมาณน้ำใช้การ อ่างฯ ขนาดใหญ่  
 ขนาดกลางและขนาดเล็ก  
 ณ วันที่ 4 ธ.ค.64  
**35,614 ล้าน ลบ.ม. (68%)**

**แผน** จัดสรรน้ำฤดูแล้ง 2564/65  
 22,280 ล้าน ลบ.ม.

**ผล** จัดสรรน้ำ  
 4,613 ล้าน ลบ.ม. (21%)

**คงเหลือ** ปริมาณน้ำที่ต้องจัดสรร  
 17,667 ล้าน ลบ.ม. (79%)



**ผลการเพาะปลูกข้าวนาปรัง 2564/65 ณ วันที่ 1 ธ.ค.64**

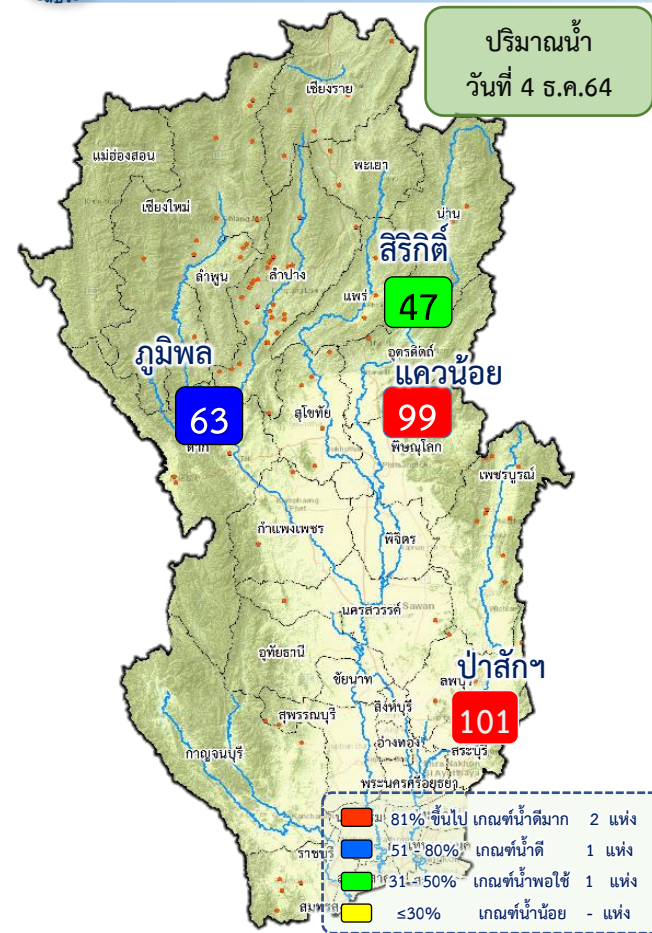
20.06%

เพาะปลูกข้าวไปแล้ว 1.29 ล้านไร่ (แผน 6.41 ล้านไร่)

เก็บเกี่ยว - ล้านไร่

มาตรการของกรมชลประทานในการบริหารจัดการน้ำในช่วงฤดูฝน  
 “ส่งเสริมการปลูกพืชฤดูฝนให้ใช้น้ำฝนเป็นหลักใช้น้ำชลประทานเสริมกรณีฝนทิ้งช่วงหรือปริมาณฝนตกน้อยกว่าการคาดการณ์ของกรมอุตุนิยมวิทยา”





## ปริมาณน้ำอ่างเก็บน้ำขนาดใหญ่ 4 เขื่อนหลักลุ่มน้ำเจ้าพระยา ณ วันที่ 4 ธ.ค.64

## แผนการจัดสรรน้ำฤดูแล้ง ปี 2564/65 ลุ่มน้ำเจ้าพระยา ณ วันที่ 4 ธ.ค.64

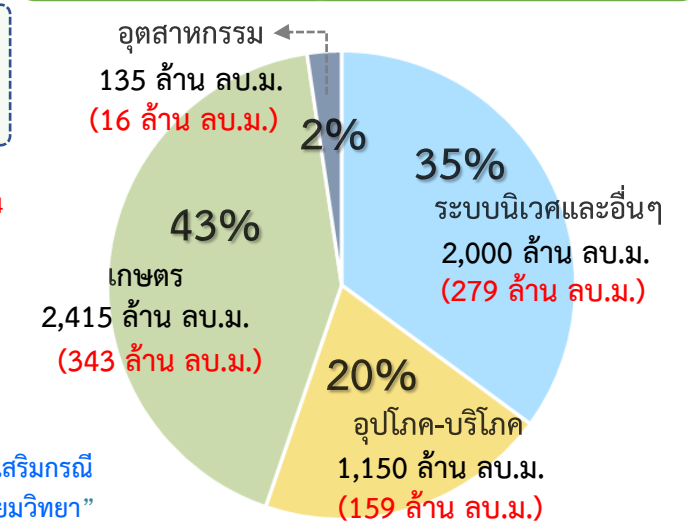
ปริมาณน้ำต้นทุน ณ วันที่ 1 พ.ย.64 จำนวน 7,744 ล้าน ลบ.ม.  
แผนการจัดสรรน้ำฤดูแล้ง ปี 2564/65 จำนวน 5,700 ล้าน ลบ.ม.  
สำรองน้ำต้นทุน 3,044 ล้าน ลบ.ม.

ปริมาณน้ำใช้การ 4 เขื่อนหลัก ณ วันที่ 30 พ.ย. 64  
**8,126 ล้าน ลบ.ม. (45%)**

**แผน** จัดสรรน้ำฤดูแล้ง 2564/65  
**5,700 ล้าน ลบ.ม.**

**ผล** จัดสรรน้ำ  
**797 ล้าน ลบ.ม. (14%)**

**คงเหลือ** ปริมาณน้ำที่ต้องจัดสรร  
**4,903 ล้าน ลบ.ม. (86%)**



**ผลการเพาะปลูกข้าวนาปี 2564/65 ณ วันที่ 1 ธ.ค.64**

29.38% เพาะปลูกข้าวไปแล้ว 0.83 ล้านไร่ (แผน 2.81 ล้านไร่)

เก็บเกี่ยว - ล้านไร่

มาตรการของกรมชลประทาน ในการบริหารจัดการน้ำในช่วงฤดูฝน

“ส่งเสริมการปลูกพืชฤดูฝนให้ใช้น้ำฝนเป็นหลักใช้น้ำชลประทานเสริมกรณีฝนทิ้งช่วงหรือปริมาณฝนตกน้อยกว่าการคาดการณ์ของกรมอุตุฯ”



## 6. แผนการบริหารจัดการน้ำฤดูแล้ง 2564/65 และการให้ความช่วยเหลือ (ฤดูฝน 2564)





ในฤดูแล้งจัดสรรน้ำให้สอดคล้องกับปริมาณน้ำต้นทุน  
ตามลำดับความสำคัญของกิจกรรมการใช้น้ำ ดังนี้



1. จัดสรรน้ำเพื่อการอุปโภคบริโภคในช่วงฤดูแล้ง



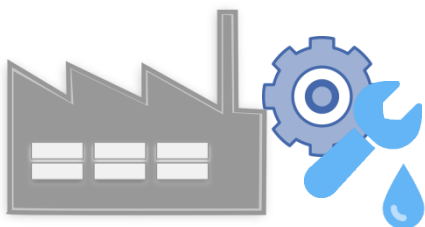
2. จัดสรรน้ำเพื่อการรักษาระบบนิเวศในช่วงฤดูแล้ง



3. สำรองน้ำไว้สำหรับการใช้น้ำในช่วงต้นฤดูฝน  
เพื่ออุปโภค-บริโภคและรักษาระบบนิเวศเดือนพฤษภาคม-กรกฎาคม



4. จัดสรรน้ำเพื่อการเกษตรกรรม



5. จัดสรรน้ำเพื่อการอุตสาหกรรม



# แผนการจัดสรรน้ำในฤดูแล้งปี 2564/65 (ทั้งประเทศ)



ข้อมูล ณ วันที่ 30 พฤศจิกายน 2564

ปริมาณน้ำต้นทุนฤดูแล้งปี  
2564/65  
รวม **37,857** ล้านลูกบาศก์เมตร

อ่างใหญ่ จำนวน 30,457 ล้าน ลบ.ม.  
อ่างกลาง จำนวน 4,217 ล้าน ลบ.ม.  
แหล่งน้ำอื่นๆ จำนวน 3,183 ล้าน ลบ.ม.

แผนจัดสรรน้ำฤดูแล้งปี 2564/65 (พ.ย. 64 - เม.ย.65)

รวม **22,280** ล้านลูกบาศก์เมตร

(คิดเป็นร้อยละ 59 ของปริมาณน้ำต้นทุน)

สำรองน้ำต้นฤดูฝนปี 2565 (พ.ค.-ก.ค. 65)

รวม **15,577** ล้านลูกบาศก์เมตร

(คิดเป็นร้อยละ 41 ของปริมาณน้ำต้นทุน)

อุปโภค-บริโภค

**2,535** ล้าน ลบ.ม.

(คิดเป็นร้อยละ 11)



รักษาระบบนิเวศ  
และอื่นๆ

**7,442** ล้าน ลบ.ม.

(คิดเป็นร้อยละ 34)



อุตสาหกรรม

**518** ล้าน ลบ.ม.

(คิดเป็นร้อยละ 2)



เกษตรฤดูแล้ง

ปี 2564/65

**11,785** ล้าน ลบ.ม.

(คิดเป็นร้อยละ 53)



อุปโภค-บริโภค  
รักษาระบบนิเวศ  
และอื่นๆ

**4,437** ล้าน ลบ.ม.

(คิดเป็นร้อยละ 28)



ฝนทิ้งช่วง

**11,140** ล้าน ลบ.ม.

(คิดเป็นร้อยละ 72)





# (ร่าง) แผนการบริหารจัดการน้ำในฤดูแล้งปี 2564/65 **ลุ่มน้ำเจ้าพระยา**



ในช่วงวันที่ 1 พฤศจิกายน 2564 ถึง 30 เมษายน 2565

ข้อมูล ณ วันที่ 1 พฤศจิกายน 2564

ปริมาณน้ำใช้การได้ 1 พฤศจิกายน 2564

เขื่อนภูมิพล	4,229 ล้าน ลบ.ม.
เขื่อนสิริกิติ์	1,617 ล้าน ลบ.ม.
เขื่อนแควน้อยฯ	901 ล้าน ลบ.ม.
เขื่อนป่าสักฯ	998 ล้าน ลบ.ม.

แผนรักษาระบบนิเวศแม่น้ำ  
ท่าจีน-แม่น้ำเจ้าพระยา  
รวม **1,000** ล้านลูกบาศก์เมตร

แผนจัดสรรน้ำฤดูแล้งปี 2564/65  
รวม **7,744** ล้านลูกบาศก์เมตร

แผนจัดสรรน้ำฤดูแล้งปี 2564/65 (พ.ย. 64 - เม.ย. 65)  
รวม **5,700** ล้านลูกบาศก์เมตร  
(คิดเป็นร้อยละ 61 ของปริมาณน้ำต้นทุน)

สำรองน้ำต้นฤดูฝนปี 2565 (พ.ค.-ก.ค. 65)  
รวม **3,044** ล้านลูกบาศก์เมตร  
(คิดเป็นร้อยละ 39 ของปริมาณน้ำต้นทุน)

อุปโภค-บริโภค  
**1,150** ล้าน ลบ.ม.  
(คิดเป็นร้อยละ 20)

รักษาระบบนิเวศ  
และอื่นๆ  
**2,000** ล้าน ลบ.ม.  
(คิดเป็นร้อยละ 35)

พืชฤดูแล้ง  
**445** ล้าน ลบ.ม.  
(คิดเป็นร้อยละ 8)

อุตสาหกรรม  
**135** ล้าน ลบ.ม.  
(คิดเป็นร้อยละ 2)

อุปโภค-บริโภค  
รักษาระบบนิเวศ  
และอื่นๆ  
**1,656** ล้าน ลบ.ม.  
(คิดเป็นร้อยละ 54)

ฝนทิ้งช่วงและปรับ  
ปฏิทินเพาะปลูก  
**1,388** ล้าน ลบ.ม.  
(คิดเป็นร้อยละ 46)

พื้นที่คาดการณ์ปลูกข้าวนาปรัง  
**1,970** ล้าน ลบ.ม.  
(คิดเป็นร้อยละ 35)





# แผนการจัดสรรน้ำในฤดูแล้งปี 2564/65 **ลุ่มน้ำแม่กลอง**



ข้อมูล ณ วันที่ 1 พฤศจิกายน 2564

แผนจัดสรรน้ำฤดูแล้งปี 2564/65  
รวม **10,313** ล้านลูกบาศก์เมตร

แผนจัดสรรน้ำฤดูแล้งปี 2564/65 (ม.ค. - มิ.ย. 65)  
รวม **5,500** ล้านลูกบาศก์เมตร  
(คิดเป็นร้อยละ 53 ของปริมาณน้ำต้นทุน)

แผนจัดสรรน้ำฤดูฝนปี 2565 (ก.ค. - ส.ค. 65)  
รวม **4,813** ล้านลูกบาศก์เมตร  
(คิดเป็นร้อยละ 47 ของปริมาณน้ำต้นทุน)

อุปโภค-บริโภค  
**460** ล้าน ลบ.ม.  
(คิดเป็นร้อยละ 8)



รักษาระบบนิเวศและ  
อื่นๆ  
**1,860** ล้าน ลบ.ม.  
(คิดเป็นร้อยละ 34)



เกษตรฤดูแล้งปี 2564/65  
**3,180** ล้าน ลบ.ม.  
(คิดเป็นร้อยละ 58)



อุปโภค-บริโภค รักษา  
ระบบนิเวศและอื่นๆ  
**1,500** ล้าน ลบ.ม.  
(คิดเป็นร้อยละ 31)



ฝนทิ้งช่วง  
**3,313** ล้าน ลบ.ม.  
(คิดเป็นร้อยละ 69)



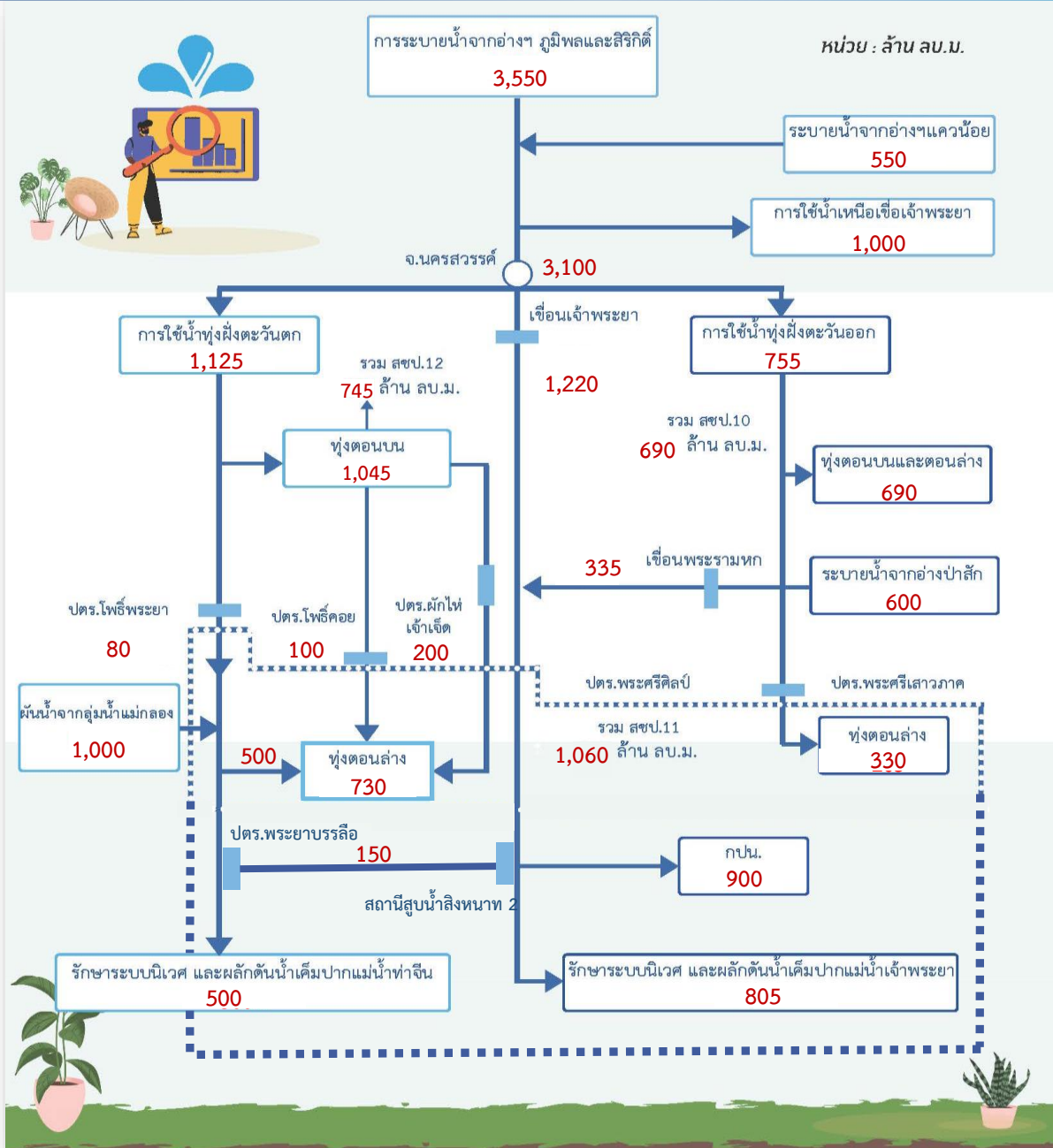


# สรุปน้ำต้นทุนเพื่อการเกษตรและแผนการเพาะปลูกพืชฤดูแล้งในเขตชลประทาน ปี 2564/65

ข้อมูล ณ วันที่ 30 พฤศจิกายน 2564

ภาค/ลุ่มน้ำ	ปริมาณน้ำใช้การ 1 พ.ย.64 (ล้านลูกบาศก์เมตร)				แผนการจัดสรรน้ำช่วงฤดูแล้ง ปี 2564/65 (ล้านลูกบาศก์เมตร)				สำรอง ต้นฤดูฝน	วันเริ่มต้น ฤดูแล้ง
	อ่างใหญ่	อ่างกลาง	แหล่งน้ำ อื่นๆ	รวม	เกษตร	อุปโภค บริโภค	ระบบนิเวศ และอื่นๆ	รวม		
เหนือ	458	732	565	1,755	840	117	194	1,151	604	1 พ.ย. 64
ตะวันออกเฉียงเหนือ	5,945	1,730	960	8,635	2,788	336	1,422	4,546	4,089	1 พ.ย. 64
กลาง	410	348	12	770	435	31	43	509	261	1 พ.ย. 64
ตะวันออก	1,284	929	745	2,958	1,075	148	869	2,092	866	1 พ.ย. 64
ตะวันตก	0	139	6	145	18	7	24	49	96	1 ม.ค. 64
ใต้	4,303	339	895	5,536	1,384	286	2,063	3,733	1,803	1 มี.ค. 65
<b>รวม (ลุ่มน้ำอื่น)</b>	<b>12,400</b>	<b>4,217</b>	<b>3,183</b>	<b>19,800</b>	<b>6,540</b>	<b>925</b>	<b>4,615</b>	<b>12,080</b>	<b>7,720</b>	
ลุ่มน้ำเจ้าพระยา	7,744		1,000	8,744	2,415	1,150	2,135	5,700	3,044	1 พ.ย. 64
4 เขื่อนหลัก	7,744			7,744	2,415	1,150	1,135	4,700	3,044	1 พ.ย. 64
รักษาระบบนิเวศแม่น้ำท่าจีน			1,000				1,000	1,000		1 พ.ย. 64
ลุ่มน้ำแม่กลอง	10,313		(1,000)	9,313	2,830	460	1,210	4,500	4,813	1 ม.ค. 65
2 เขื่อนหลัก	10,313			10,313	3,180	460	1,860	5,500	4,813	
<b>รวมทั้งประเทศ</b>	<b>30,457</b>	<b>4,217</b>	<b>3,183</b>	<b>37,857</b>	<b>11,785</b>	<b>2,535</b>	<b>7,960</b>	<b>22,280</b>	<b>15,577</b>	

# แผนผังสภาพการจัดสรรน้ำของกลุ่มน้ำเจ้าพระยา ในช่วงฤดูแล้ง ปี 2564/65



## การช่วยเหลือประจำสัปดาห์ (13 พ.ย. 64 - 26 พ.ย.64)

**48 จังหวัด**  
**198 อำเภอ**  
**368 ตำบล**



**การให้ความช่วยเหลือทั้งประเทศ**

รถบรรทุกน้ำ = - คัน - เทียว  
ปริมาณน้ำ - ล้านลิตร

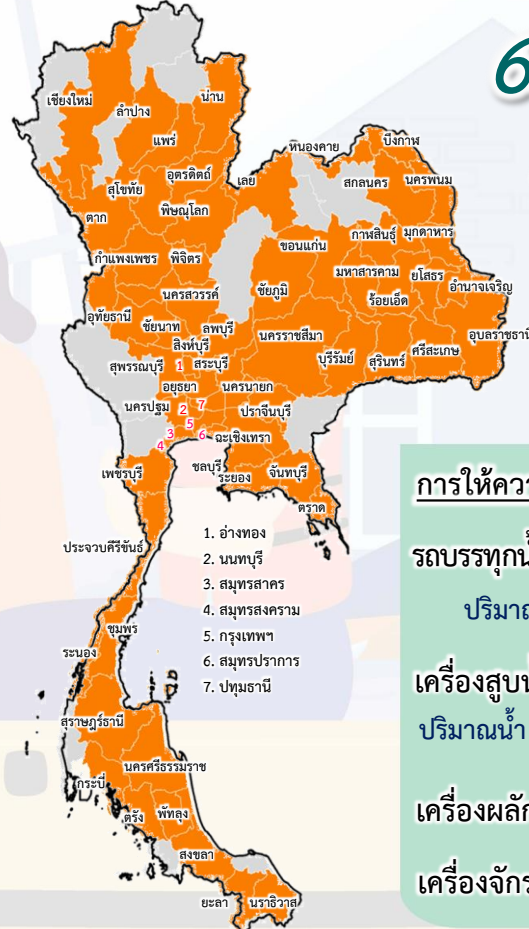
เครื่องสูบน้ำ = 560 เครื่อง  
ปริมาณน้ำ 43.709 ล้าน ลบ.ม.

เครื่องผลักดันน้ำ = 492 เครื่อง

เครื่องจักรอื่นๆ = 189 หน่วย

## การช่วยเหลือสะสม (1 พ.ค.64 - 26 พ.ย.64)

**63 จังหวัด**  
**417 อำเภอ**  
**682 ตำบล**



**การให้ความช่วยเหลือทั้งประเทศ**

รถบรรทุกน้ำ = 44 คัน 396 เทียว  
ปริมาณน้ำ 2.603 ล้านลิตร

เครื่องสูบน้ำ = 1,964 เครื่อง  
ปริมาณน้ำ 1,480.164 ล้าน ลบ.ม.

เครื่องผลักดันน้ำ = 963 เครื่อง

เครื่องจักรอื่นๆ = 547 หน่วย





## 7. การเตรียมความพร้อมรับมือสถานการณ์ภาคใต้



**ปัญหาอุปสรรคจากข้อเท็จจริงในพื้นที่ (การเกิดอุทกภัย)**



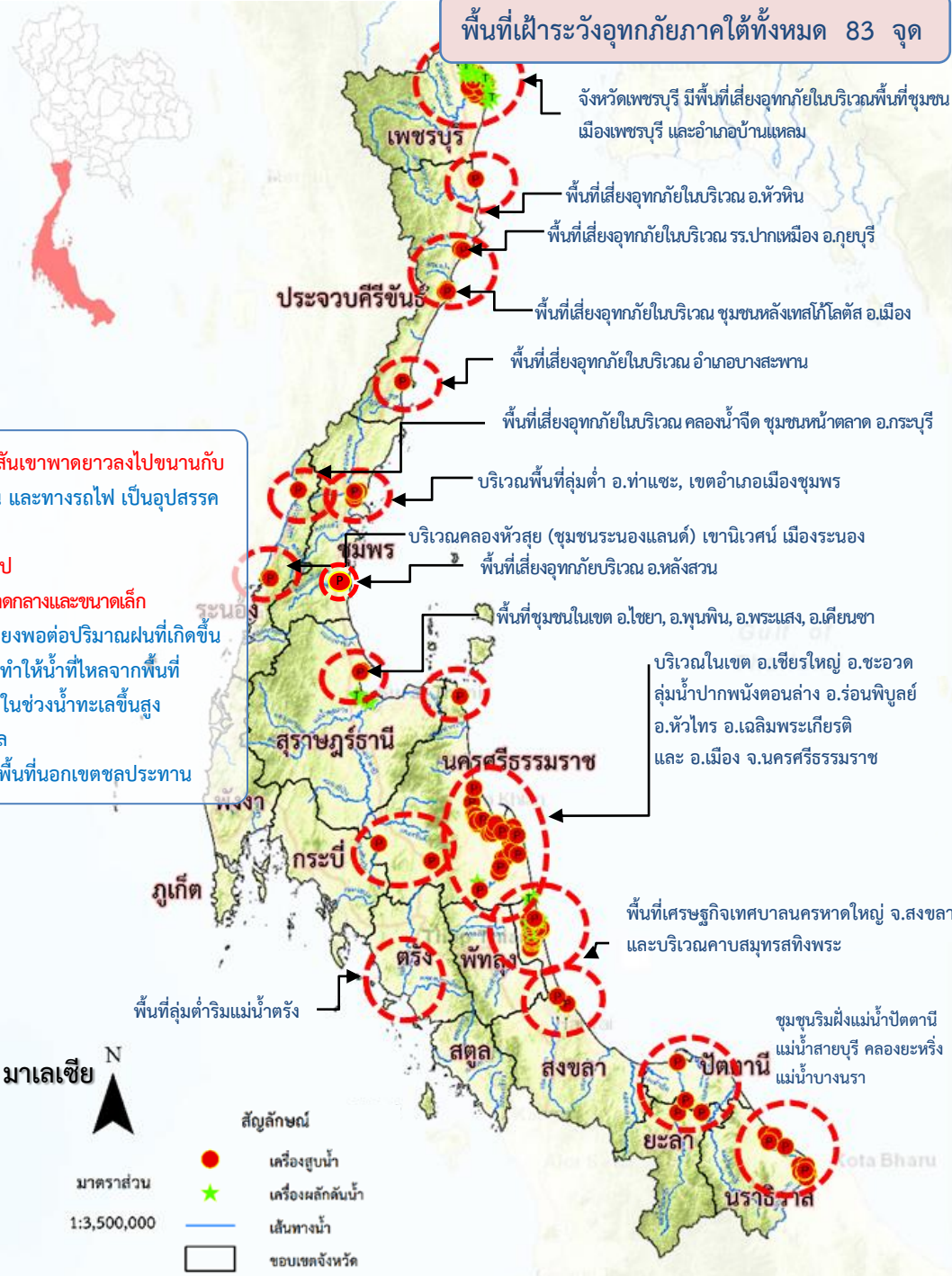
1. ลักษณะทางกายภาพเป็นสันเขาพาดยาวลงไปขนานกับแนวชายฝั่งทะเล และมี ถนน และทางรถไฟ เป็นอุปสรรคกีดขวางการระบายน้ำ
2. สภาพการใช้พื้นที่เปลี่ยนแปลง
3. อ่างเก็บน้ำส่วนใหญ่เป็นขนาดกลางและขนาดเล็ก ความสามารถกักเก็บน้ำไม่เพียงพอต่อปริมาณฝนที่เกิดขึ้น
4. อิทธิพลของน้ำทะเลหนุน ทำให้น้ำที่ไหลจากพื้นที่ตอนบนออกสู่ทะเล ทำได้ช้า ในช่วงน้ำทะเลขึ้นสูง โดยเฉพาะพื้นที่ลุ่มต่ำติดทะเล
5. พื้นที่ส่วนใหญ่ที่ท่วม เป็นพื้นที่นอกเขตชลประทาน

มาตราส่วน  
1:3,500,000

**สัญลักษณ์**

- เครื่องสูบน้ำ
- ★ เครื่องผลักดันน้ำ
- เส้นทางน้ำ
- ขอบเขตจังหวัด

**พื้นที่เฝ้าระวังอุทกภัยภาคใต้ทั้งหมด 83 จุด**





# การเตรียมการเพื่อรองรับสถานการณ์อุทกภัยในพื้นที่ภาคใต้

- **ติดตามสภาพภูมิอากาศ และสถานการณ์น้ำฝน น้ำท่า และน้ำในอ่างเก็บน้ำต่างๆ** เพื่อวิเคราะห์และเตรียมการรองรับสถานการณ์ที่อาจเกิดขึ้น โดยติดตามข้อมูลสภาพภูมิอากาศจากกรมอุตุนิยมวิทยา
- **วิเคราะห์พื้นที่เสี่ยงและพื้นที่เฝ้าระวัง** เพื่อเตรียมความพร้อมรับมืออุทกภัยที่อาจเกิดขึ้น
- **ตรวจสอบระบบชลประทาน** ให้สามารถรองรับสถานการณ์น้ำได้เต็มศักยภาพตามสถานการณ์น้ำที่เป็นจริงในแต่ละช่วงเวลา รวมทั้งบริหารจัดการน้ำในอ่างเก็บน้ำให้อยู่ในเกณฑ์ควบคุมอย่างเคร่งครัด
- **เตรียมความพร้อมของเครื่องจักร เครื่องมือ** ประกอบด้วย รถแบคโฮ/รถขุด รถเทรลเลอร์ เครื่องสูบน้ำเคลื่อนที่ เครื่องผลักดันน้ำในบริเวณพื้นที่เสี่ยงที่จะเกิดน้ำท่วมเป็นประจำ ให้สามารถนำไปช่วยเหลือได้ทันทีเมื่อเกิดปัญหาน้ำท่วม และมอบหมายเจ้าหน้าที่ในพื้นที่ให้เฝ้าระวังและติดตามสถานการณ์น้ำอย่างใกล้ชิดตลอดเวลา
- **บูรณาการร่วมกับหน่วยงานที่เกี่ยวข้อง** ประกอบด้วย กรมอุตุนิยมวิทยา สถาบันสารสนเทศทรัพยากรน้ำ (องค์การมหาชน) การไฟฟ้าฝ่ายผลิตแห่งประเทศไทย กรมอุทกศาสตร์ (กองทัพเรือ) กรมทรัพยากรน้ำ กรมทางหลวง กรมทางหลวงชนบท กรมการปกครอง กรมส่งเสริมการปกครองท้องถิ่น การรถไฟแห่งประเทศไทยและกรมป้องกันและบรรเทาสาธารณภัย มีการประชุมหารือทุกสัปดาห์หรือตามสถานการณ์
- **ประชาสัมพันธ์ให้ข้อมูลข่าวสารสถานการณ์น้ำ** โดยบูรณาการร่วมกับผู้ว่าราชการจังหวัด กรมป้องกันและบรรเทาสาธารณภัยฝ่ายความมั่นคง และหน่วยงานที่เกี่ยวข้องในการแจ้งเตือนประชาชนเพื่อติดตามและเฝ้าระวังเตรียมรับสถานการณ์น้ำ จากฝนตกหนัก และน้ำท่วมที่อาจจะเกิดขึ้นอย่างใกล้ชิด







# การเตรียมความพร้อมเครื่องจักรกลเพื่อรับมืออุทกภัยภาคใต้ ปี 2564



- ดำเนินการเตรียมความพร้อมของเครื่องสูบน้ำในพื้นที่ภาคใต้ 350 เครื่อง บริเวณพื้นที่เสี่ยงที่จะเกิดน้ำท่วมเป็นประจำ ให้สามารถนำไปช่วยเหลือได้ทันที เมื่อเกิดปัญหาน้ำท่วม

## ภาคใต้ 16 จังหวัด



เครื่องสูบน้ำ 350 เครื่อง  
 (ประจำการอยู่ไว้ที่จุดพักหลักและจุดพักรองเครื่องจักรกล)



เครื่องผลักดันน้ำ 440 เครื่อง  
 (ประจำการอยู่ไว้ที่จุดพักหลักและจุดพักรองเครื่องจักรกล)



รถแทรกเตอร์/รถขุด 196 คัน  
 (ประจำการอยู่ไว้ที่จุดพักหลักและจุดพักรองเครื่องจักรกล)



เครื่องจักรกลสนับสนุนอื่นๆ 203 หน่วย  
 (ประจำการอยู่ไว้ที่จุดพักหลักและจุดพักรองเครื่องจักรกล)

รวม 1,189 หน่วย







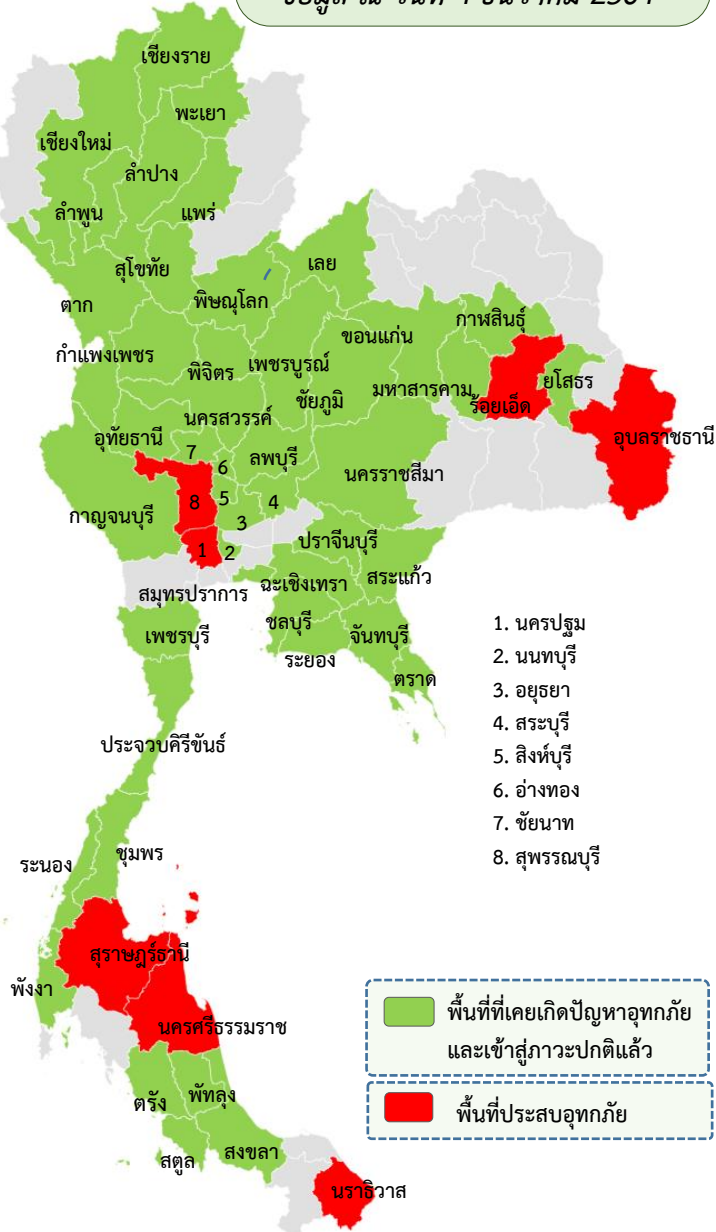
# สถานการณ์อุทกภัย



ข้อมูล ณ วันที่ 4 ธันวาคม 2564

# สรุปพื้นที่ประสบอุทกภัย ปี 2564 กรมชลประทาน

ข้อมูล ณ วันที่ 4 ธันวาคม 2564



- อิทธิพลของร่องมรสุมพาดผ่านภาคกลาง ภาคตะวันออก และภาคตะวันออกเฉียงเหนือตอนล่าง ประกอบกับมรสุมตะวันตกเฉียงใต้ที่พัดปกคลุมทะเลอันดามัน ประเทศไทย และอ่าวไทยมีกำลังแรง (ตั้งแต่ 8-11 ก.ย.64)
- อิทธิพลของหย่อมความกดอากาศต่ำกำลังแรง อ่อนกำลังลงจากพายุดีเปรสชัน “โกนเซิน” (CONSON) มีผลกระทบต่อบริเวณภาคตะวันออกเฉียงเหนือและภาคตะวันออก (ตั้งแต่ 11-13 ก.ย.64)
- อิทธิพลร่องมรสุมพาดผ่านภาคเหนือตอนล่าง ภาคกลาง และภาคตะวันออกเฉียงเหนือตอนล่าง ประกอบกับมรสุมตะวันตกเฉียงใต้ที่พัดปกคลุมทะเลอันดามัน ภาคใต้ และอ่าวไทย (ตั้งแต่ 14-19 ก.ย.64)
- อิทธิพลของร่องมรสุมพาดผ่านภาคเหนือตอนล่าง ภาคกลางตอนบน ภาคตะวันออก และภาคตะวันออกเฉียงเหนือตอนล่าง ประกอบกับมรสุมตะวันตกเฉียงใต้ที่พัดปกคลุม ทะเลอันดามัน ประเทศไทย และอ่าวไทย (ช่วงวันที่ 20-25 ก.ย.64)
- อิทธิพลของพายุดีเปรสชัน “เตี้ยนหมู่” เคลื่อนเข้าปกคลุมภาคตะวันออกเฉียงเหนือ บริเวณจังหวัดมุกดาหาร และอ่อนกำลังลงเป็นหย่อมความกดอากาศต่ำกำลังแรงบริเวณจังหวัดขอนแก่น (วันที่ 24-26 ก.ย.64)
- อิทธิพลพายุโซนร้อน “คมปาซุ” ได้อ่อนกำลังลงเป็นพายุดีเปรสชันและกลายเป็นหย่อมความกดอากาศต่ำในระยะต่อมา ประกอบร่องมรสุมพาดผ่านภาคเหนือตอนล่าง ภาคกลาง และภาคตะวันออกเฉียงเหนือ (วันที่ 14-15 ต.ค.64)
- อิทธิพลของมรสุมตะวันออกเฉียงเหนือพัดปกคลุมอ่าวไทยและภาคใต้มีกำลังแรง (วันที่ 10-13 พ.ย.64)
- อิทธิพลของลมตะวันออกเฉียงและลมตะวันออกเฉียงเหนือพัดปกคลุมภาคใต้และอ่าวไทยมีกำลังแรง (วันที่ 23-25 พ.ย.64)
- อิทธิพลของมรสุมตะวันออกเฉียงเหนือพัดปกคลุมอ่าวไทยและภาคใต้มีกำลังแรง ประกอบกับหย่อมความกดอากาศต่ำบริเวณทะเลจีนใต้ตอนล่างเคลื่อนเข้าปกคลุมภาคใต้ (วันที่ 28-30 พ.ย.64)
- อิทธิพลหย่อมความกดอากาศต่ำกำลังแรงที่ปกคลุมทะเลจีนใต้ตอนล่างเคลื่อนเข้าสู่แนวร่องมรสุมที่พาดผ่านภาคใต้ตอนล่าง ประกอบกับมรสุมตะวันออกเฉียงเหนือกำลังค่อนข้างแรงพัดปกคลุมอ่าวไทยและภาคใต้ (วันที่ 29 พ.ย.-2 ธ.ค.64)

ส่งผลทำให้มีพื้นที่ได้รับผลกระทบรวม 53 จังหวัด ดังนี้

- ❖ **พื้นที่ที่เคยประสบปัญหาอุทกภัย และเข้าสู่ภาวะปกติแล้ว 46 จังหวัด** ได้แก่ จังหวัดเชียงราย เลย กำแพงเพชร ตาก เชียงใหม่ ลำปาง ลำพูน นครสวรรค์ พิจิตร สุโขทัยแพร่ เพชรบูรณ์ ขอนแก่น ยโสธร มหาสารคาม นครราชสีมา กาฬสินธุ์ พะเยา สมุทรปราการ ชลบุรี สระแก้ว ระยอง จันทบุรี พังงา ตราด ชัยภูมิ สระบุรี กาญจนบุรี ปราจีนบุรี ฉะเชิงเทรา สิงห์บุรี ลพบุรี พระนครศรีอยุธยา ชัยนาท อุทัยธานี อ่างทอง นนทบุรี เพชรบุรี ประจวบคีรีขันธ์ ชุมพร ระนอง สตูล พิชณุโลก สงขลา พัทลุง และตรัง
- ❖ **พื้นที่ประสบอุทกภัย 7 จังหวัด** ได้แก่ จังหวัดร้อยเอ็ด อุบลราชธานี สุพรรณบุรี นครปฐม (ภาคใต้ 3 จังหวัด ได้แก่ สุราษฎร์ธานี นครศรีธรรมราช และนราธิวาส)



# สรุปพื้นที่ที่ประสบอุทกภัย กรมชลประทาน



ข้อมูล ณ วันที่ 4 ธันวาคม 2564

ลำดับ ที่	ลุ่มน้ำ	จังหวัด	อำเภอ	รายชื่ออำเภอ	จุดประสบภัย	
					น้ำล้นตลิ่ง	น้ำท่วมขัง
1	ชี	ร้อยเอ็ด	8	จังหาร เขียงขวัญ ทุ่งเขาหลวง รั้วบุรี โพธิ์ชัย เมือง พนมไพร อาจสามารถ เสนภูมิ	✓	✓
2	มูล	อุบลราชธานี	2	เมือง วารินชำราบ	✓	
3	ท่าจีน	สุพรรณบุรี	5	เมือง อู่ทอง สองพี่น้อง ศรีประจันต์ บางปลาม้า	✓	✓
4	ท่าจีน	นครปฐม	3	บางเลน นครชัยศรี สามพราน	✓	
5	ภาคใต้ฝั่งตะวันออกตอนบน	สุราษฎร์ธานี	12	พระแสง เวียงสระ เคียนซา บ้านนาสาร บ้านนาเดิม พุนพิน กาญจน ดิษฐ์ ไชยา ท่าฉาง ท่าชนะ ดอนสัก เมือง	✓	
6	ภาคใต้ฝั่งตะวันออกตอนบน	นครศรีธรรมราช	7	ทุ่งใหญ่ เมือง ปากพนัง ชะอวด เขียวใหญ่ เฉลิมพระเกียรติ ร้อนพิบูลย์	✓	✓
7	ภาคใต้ฝั่งตะวันออกตอนล่าง	นราธิวาส	3	ระแงะ เมือง สุโหงโโก-ลก	✓	
รวม			40		7	3



# สถานการณ์อุทกภัย จังหวัดร้อยเอ็ด



## 1. สาเหตุการเกิดอุทกภัย

ข้อมูล ณ วันที่ 4 ธันวาคม 2564

จากอิทธิพล พายุดีเปรสชั่น “เตี้ยนหมู่” และแนวร่องมรสุมที่พาดผ่านภาคตะวันออกเฉียงเหนือทำให้เกิดฝนตกชุกและหนาแน่น ช่วงวันที่ 23-25 ก.ย. 64 ในเขตจังหวัดชัยภูมิ และจังหวัดขอนแก่น เป็นเหตุให้ปริมาณน้ำในแม่น้ำชีเอ่อล้นตลิ่งเข้าท่วมพื้นที่เป็นบริเวณกว้าง ซึ่งมวลน้ำดังกล่าวได้ไหลเข้าสู่จังหวัดร้อยเอ็ดอย่างต่อเนื่อง ส่งผลให้น้ำชีเอ่อล้นตลิ่งเข้าท่วมหลายพื้นที่ในเขตจังหวัดร้อยเอ็ด

## 2. สถานการณ์ปัจจุบัน

ปัจจุบันระดับน้ำชี น้ำยัง และลำเสียว ในเขต จ.ร้อยเอ็ด ลดลงอย่างต่อเนื่องและต่ำกว่าตลิ่ง ส่งผลให้พื้นที่น้ำท่วมลดลง ซึ่งยังมีน้ำท่วมในลักษณะน้ำค้างทุ่ง ในพื้นที่ลุ่มต่ำอยู่ติดลำน้ำ รวม 8 อำเภอ จำนวน 2 กลุ่มน้ำ พื้นที่ 19,000 ไร่ รายละเอียดดังนี้

**แม่น้ำชี** รวม 6,000 ไร่ ประกอบด้วย อ.จันทรา 650 ไร่, อ.เชียงขวัญ 820 ไร่, อ.ทุ่งเขาหลวง 1,100 ไร่, อ.ธวัชบุรี 750 ไร่, อ.โพธิ์ชัย 1,050 ไร่, อ.พนมไพร 850 ไร่ และ อ.อาจสามารถ 780 ไร่

**ลำน้ำยัง** อ.เสลภูมิ 13,000 ไร่

## 3. แนวโน้มและการคาดการณ์

สถานการณ์น้ำในเขต จ.ร้อยเอ็ด ลำน้ำยังและลำเสียวอยู่ในสภาวะปกติ ในส่วนของแม่น้ำชีระดับน้ำลดลงอย่างต่อเนื่องและต่ำกว่าตลิ่ง

## 4. การให้ความช่วยเหลือ

- ติดตั้งเครื่องสูบน้ำ จำนวน 17 เครื่อง เพื่อช่วยเหลือพื้นที่น้ำท่วมขัง
- ติดตั้งพร้อมเดินเครื่องผลักดันน้ำ จำนวน 12 เครื่อง เพื่อเร่งการระบายน้ำบริเวณท้ายเขื่อนร้อยเอ็ด อ.เชียงขวัญ

## 5. การบริหารจัดการน้ำในพื้นที่

บูรณาการจัดการจราจรน้ำ โดยการยกบานพันน้ำ(เขื่อนบานระบาย) เขื่อนกันน้ำในแม่น้ำชี ดังนี้ เขื่อนร้อยเอ็ด ระบายปริมาณ 1,131.23 ลบ.ม./วิ (97.74 ล้านลบ.ม.) เขื่อนยโสธร-พนมไพร ระบายปริมาณ 926.00 ลบ.ม./วิ (80.01 ล้านลบ.ม.) และเขื่อนธาตุน้อย ระบายปริมาณ 1,180.10 ลบ.ม./วิ (101.96 ล้านลบ.ม.)

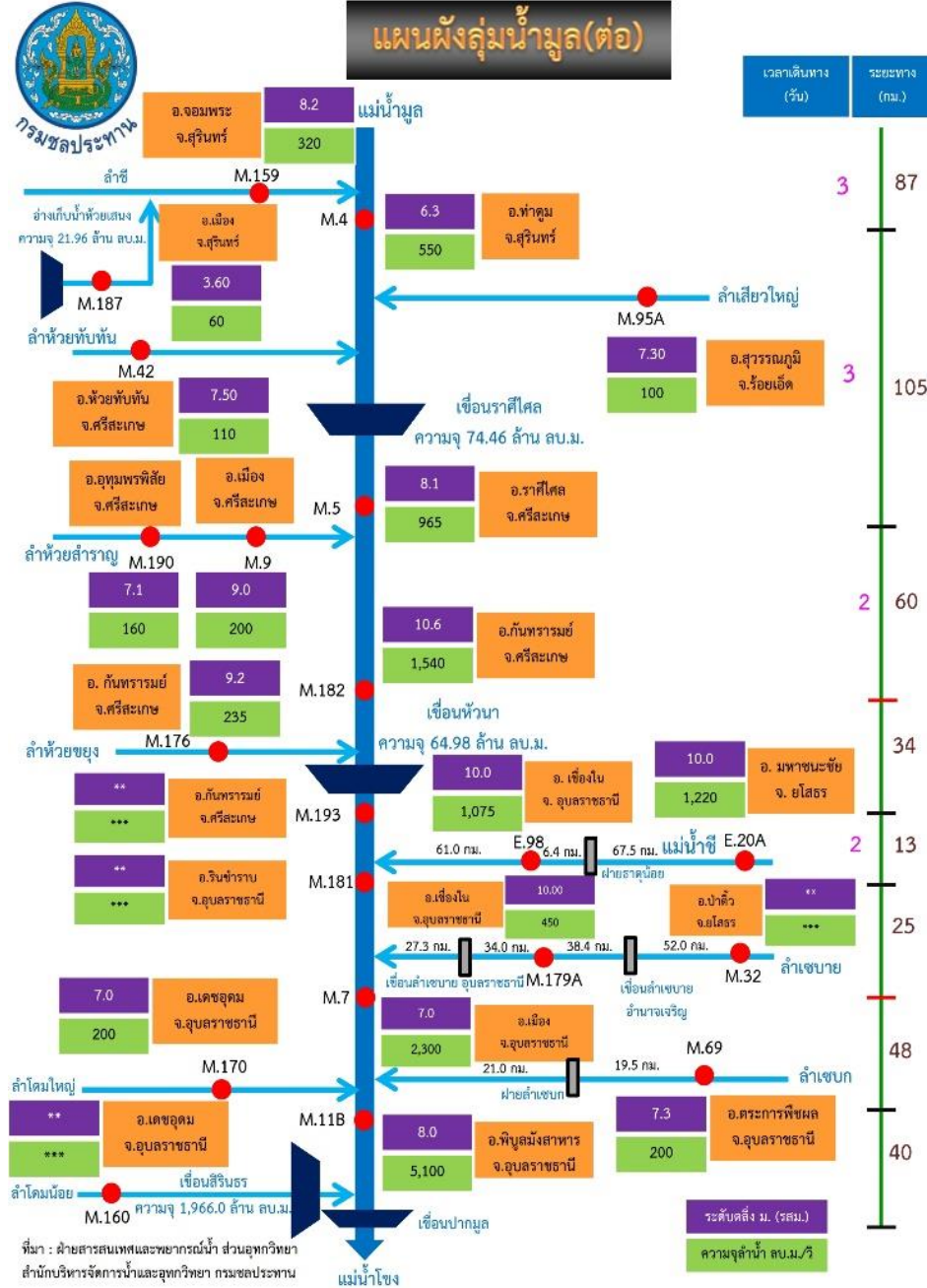




# สถานการณ์อุทกภัย จังหวัดอุบลราชธานี



ข้อมูล ณ วันที่ 4 ธันวาคม 2564



- สาเหตุการเกิดอุทกภัย**  
เนื่องจากปริมาณฝนที่ตกหนักจากอิทธิพลของพายุโซนร้อน “เตี้ยนหมู่” และอัตราการระบายในลำน้ำสายต่างๆ ทำให้น้ำเอ่อล้นตลิ่ง
- สถานการณ์ปัจจุบัน มีพื้นที่น้ำท่วม 2 อำเภอ ได้แก่ อ.เมือง และ อ.วารินชำราบ**
  - 1.) อ.เมือง ได้รับผลกระทบ รวม 2 ชุมชน ได้แก่ ชุมชนวังแดง ชุมชนทัพไทร ระดับน้ำยังคงท่วมสูงประมาณ 0.50 ม.
  - 2.) อ.วารินชำราบ ได้ผลกระทบแล้ว 2 ชุมชน ได้แก่ ชุมชนท่าบังมั่ง และเกตุแก้ว ได้รับผลกระทบระดับน้ำท่วมสูงประมาณ 0.15 - 0.30 ม.
- แนวโน้มและการคาดการณ์ (06.00 น.)**
  - สถานีวัดน้ำ E.98 (แม่ลำชี) บ้านเชียงโน อ.เชียงโน จ.อุบลราชธานี ระดับน้ำ 9.73 ม.รทก. ต่ำกว่าตลิ่ง -0.27 ม. (ระดับตลิ่ง 10.00 ม.) ปริมาณน้ำ 1,007.50 ลบ.ม./วิ (ความจุ 1,075 ลบ.ม./วิ) **แนวโน้มลดลง**
  - สถานีวัดน้ำ M.7 (แม่ลำมูล) สะพานเสรีประชาธิปไตย อ.เมือง จ.อุบลราชธานี ระดับน้ำ 5.89 ม.รทก. ต่ำกว่าตลิ่ง -1.10 ม. (ระดับตลิ่ง 7.00 ม.) ปริมาณน้ำ 1,685.00 ลบ.ม./วิ (ความจุ 2,300 ลบ.ม./วิ) **แนวโน้มลดลง**
- การให้ความช่วยเหลือ** โครงการชลประทานอุบลราชธานี ช่วยเหลือ ดังนี้
  - ติดตั้งเครื่องสูบน้ำ จำนวน 6 เครื่อง ติดตั้งที่บริเวณ ปตร.วัดเสนาวงศ์ อ.วารินชำราบ 4 เครื่อง และที่บริเวณชุมชนท่ากอไผ่ อ.วารินชำราบ 2 เครื่อง **ติดตั้งเครื่องผลักดันน้ำ 100 เครื่อง** บริเวณท้ายแก่งสะพือ
- การบริหารจัดการน้ำในพื้นที่**
  - เร่งผลักดันน้ำลงในลำน้ำมูลลงสู่แม่น้ำโขง และเตรียมความพร้อมของเครื่องจักรเครื่องมือ เช่น เครื่องสูบน้ำเคลื่อนที่ รถแบคโฮ รถบรรทุก กระสอบทราย พร้อมให้การช่วยเหลือ สนับสนุน ในพื้นที่

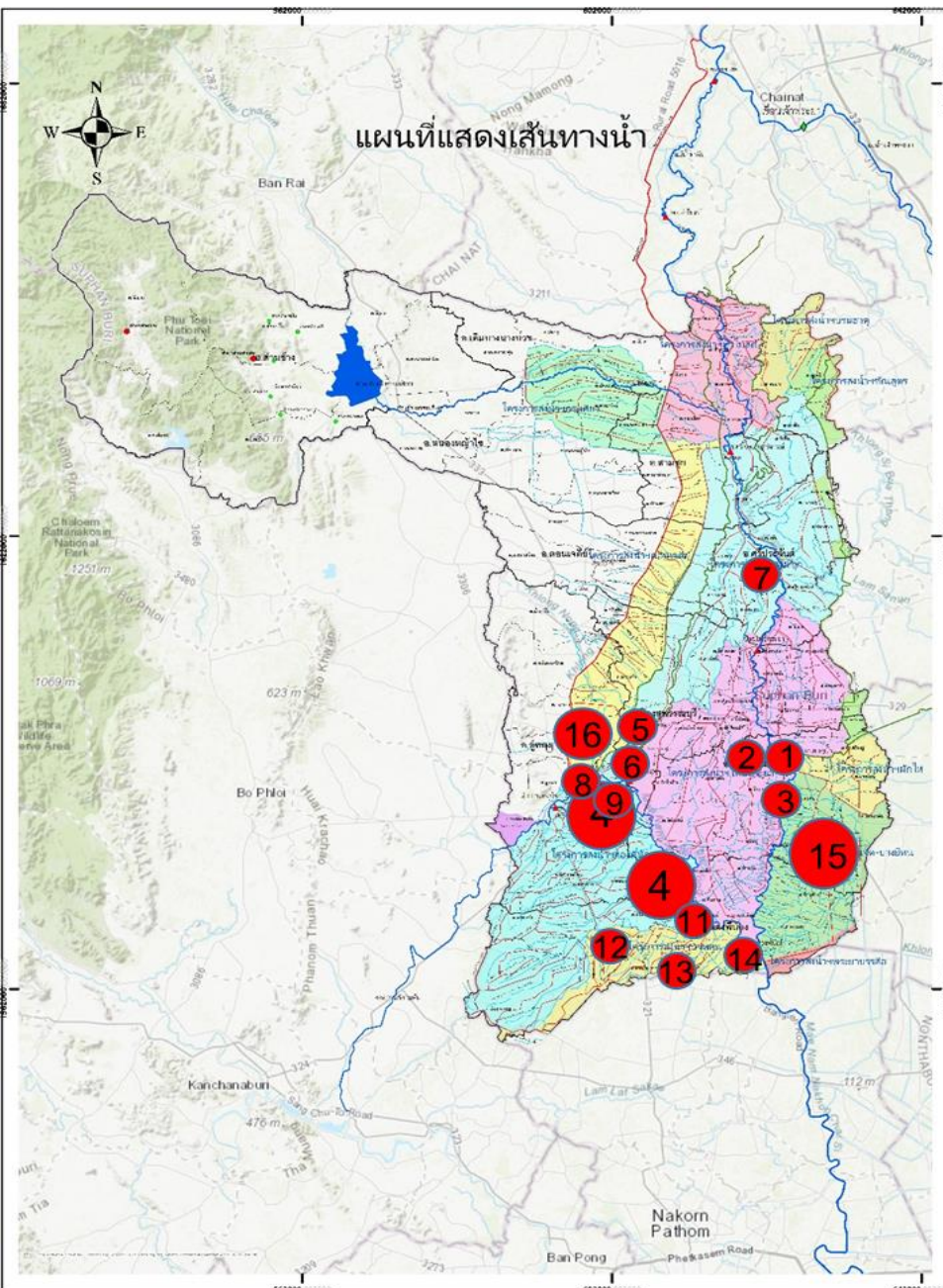
ที่มา : ฝ่ายสารสนเทศและพยากรณ์น้ำ ส่วนอุทกวิทยา สำนักบริหารจัดการน้ำและอุทกวิทยา กรมชลประทาน



# สถานการณ์อุทกภัย จังหวัดสุพรรณบุรี



ข้อมูล ณ วันที่ 4 ธันวาคม 2564



## 1. สาเหตุการเกิดอุทกภัย

สืบเนื่องจากหย่อมความกดอากาศต่ำปกคลุมภาคกลาง ประกอบกับร่องมรสุมพาดผ่านภาคกลาง ภาคตะวันออกและภาคตะวันออกเฉียงเหนือตอนล่าง ทำให้มีฝนตกหนักต่อเนื่องในพื้นที่จังหวัดชัยนาทและสุพรรณบุรีส่งผลให้ปริมาณน้ำในแม่น้ำท่าจีนเพิ่มสูงขึ้น

## 2. สถานการณ์ปัจจุบัน มีพื้นที่ประสบอุทกภัย 4 อำเภอ ได้แก่ อ.เมือง อ.อุททอง

อ.สองพี่น้อง และ อ.บางปลาม้า

## 3. แนวโน้มและการคาดการณ์

- สถานีวัดน้ำ T.13 (แม่น้ำท่าจีน) อ.สองพี่น้อง จ.สุพรรณบุรี ระดับน้ำ 2.83 ม.รทก. สูงกว่าตลิ่ง +0.43 ม. (ระดับตลิ่ง 2.40 ม.) แนวโน้มทรงตัว (ได้รับอิทธิพลจากระดับน้ำทะเลขึ้น-ลง)

## 4. การให้ความช่วยเหลือ

1. ติดตั้งเครื่องสูบน้ำจำนวน 9 เครื่อง
2. ติดตั้งเครื่องผลักดันน้ำ จำนวน 40 เครื่อง แบ่งเป็น ที่ ปตร.เกาะทะเลย 8 เครื่อง ปตร.สองพี่น้อง 6 เครื่อง ปตร.ปากคลอง ร.4 ขวามแม่น้ำสุพรรณ 2 เครื่อง สะพานวัดท่าเจดีย์ 24 เครื่อง



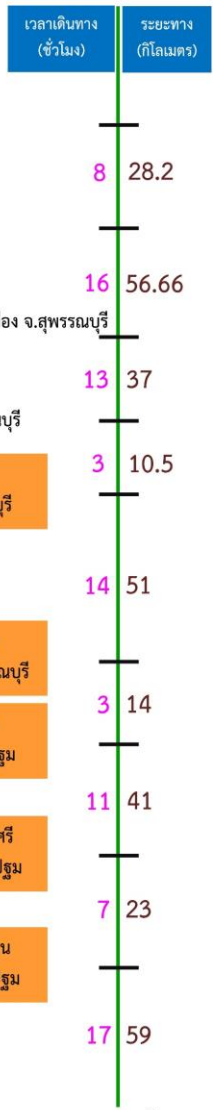


# สถานการณ์อุทกภัย จังหวัดนครปฐม

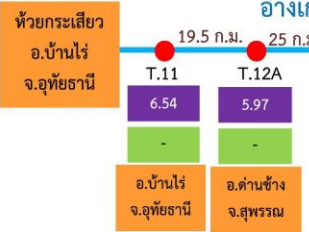


## แผนผังลุ่มน้ำท่าจีน

### แม่น้ำเจ้าพระยา



### อ่างเก็บน้ำกระเสียว



ระดับตลิ่ง ม. (รทก.)
ความจุลำนํ้า ลบ.ม./วิ
ระดับตลิ่ง ม. (รสม.)
ความจุลำนํ้า ลบ.ม./วิ

### อ่าวไทย

หมายเหตุ : ใช้เฉพาะช่วงเวลาน้ำหลาก

ที่มา : ฝ่ายสารสนเทศและพยากรณ์น้ำ ส่วนอุทกวิทยา สำนักบริหารจัดการน้ำและอุทกวิทยา กรมชลประทาน

ข้อมูล ณ วันที่ 4 ธันวาคม 2564

### 1. สาเหตุ

เนื่องจากอิทธิพลของพายุ"คมปาซุ" ส่งผลให้ฝนตกหนักอย่างต่อเนื่อง ทำให้ปริมาณน้ำในแม่น้ำท่าจีนเพิ่มขึ้นอย่างต่อเนื่อง และล้นตลิ่ง ส่งผลกระทบต่อพื้นที่ลุ่มต่ำนอกแนวคันกั้นน้ำ

### 2. สถานการณ์ปัจจุบัน

มีสถานการณ์น้ำล้นตลิ่งที่ท่วมพื้นที่บ้านราษฎรในพื้นที่ลุ่มต่ำนอกแนวคันกั้นน้ำ อ.บางเลน อ.นครชัยศรี และ อ.สามพราน และน้ำได้เพิ่มระดับสูงขึ้น โดยเฉพาะ อ.บางเลน และ อ.นครชัยศรี น้ำได้เอ่อท่วม ตลาด และบ้านเรือนประชาชนที่อยู่ใกล้แม่น้ำในหลายพื้นที่

### 3. แนวโน้มและการคาดการณ์ (06.00 น.)

การระบายน้ำมาทางแม่น้ำท่าจีน ที่รับการระบายน้ำจากเขื่อนกระเสียวอยู่ในระดับส่งผลกระทบต่อพื้นที่นอกคันกั้นน้ำในปริมาณเพิ่มมากขึ้น ประกอบกับน้ำทะเลหนุนทำให้ระดับน้ำยังคงส่งผลกระทบต่อพื้นที่นอกแนวคันกั้นน้ำ

- สถานีวัดน้ำ T.1 (แม่น้ำท่าจีน) ที่ว่าการอำเภอ นครชัยศรี อ.นครชัยศรี จ.นครปฐม ระดับน้ำ 1.59 ม.รทก. ต่ำกว่าตลิ่ง -0.07 ม. (ระดับตลิ่ง 1.66 ม.) (ได้รับอิทธิพลจากระดับน้ำทะเลขึ้น-ลง)

### 4.การให้ความช่วยเหลือและการบริหารจัดการน้ำในพื้นที่

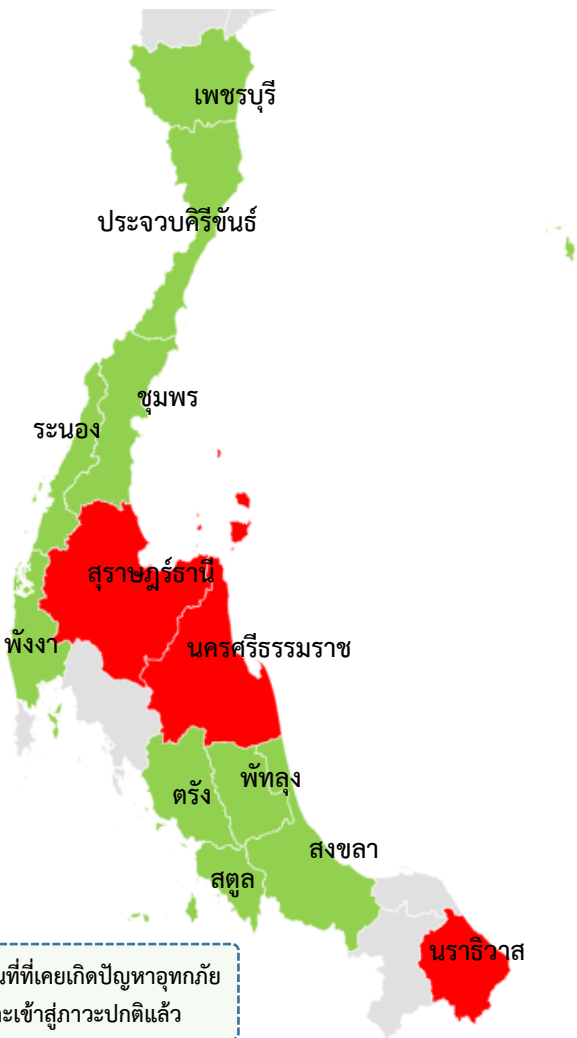
- ติดตั้งเครื่องผลักดันน้ำ จำนวน 143 เครื่อง (ในแม่น้ำท่าจีน)
- ติดตั้งเครื่องสูบน้ำ จำนวน 70 เครื่อง





# สถานการณ์อุทกภัย (ภาคใต้) ปี 2564

ข้อมูล ณ วันที่ 4 ธันวาคม 2564



- พื้นที่ที่เคยเกิดปัญหาอุทกภัย และเข้าสู่ภาวะปกติแล้ว
- พื้นที่ประสบอุทกภัย

- พื้นที่ประสบอุทกภัยภาคใต้ปี 2564 สาเหตุเนื่องจากอิทธิพล ดังนี้
- อิทธิพลของมรสุมตะวันออกเฉียงเหนือพัดปกคลุมอ่าวไทยและภาคใต้มีกำลังแรง (วันที่ 10-13 พ.ย.64)
  - อิทธิพลของลมตะวันออกเฉียงเหนือพัดปกคลุมภาคใต้และอ่าวไทยมีกำลังแรง (วันที่ 23-25 พ.ย.64)
  - อิทธิพลของลมมรสุมตะวันออกเฉียงเหนือพัดปกคลุมอ่าวไทยและภาคใต้มีกำลังแรง ประกอบกับหย่อมความกดอากาศต่ำบริเวณทะเลจีนใต้ตอนล่างเคลื่อนเข้าปกคลุมภาคใต้ (วันที่ 28-30 พ.ย.64)
  - อิทธิพลหย่อมความกดอากาศต่ำกำลังแรงที่ปกคลุมทะเลจีนใต้ตอนล่างเคลื่อนเข้าสู่แนวร่องมรสุมที่พาดผ่านภาคใต้ตอนล่าง ประกอบกับมรสุมตะวันออกเฉียงเหนือกำลังค่อนข้างแรงพัดปกคลุมอ่าวไทยและภาคใต้ (วันที่ 29 พ.ย.-2 ธ.ค.64)
  - ส่งผลทำให้มีพื้นที่ได้รับผลกระทบรวม 11 จังหวัด ดังนี้
    - ❖ พื้นที่ที่เคยประสบปัญหาอุทกภัย และเข้าสู่ภาวะปกติแล้ว 8 จังหวัด ได้แก่ เพชรบุรี ประจวบคีรีขันธ์ ชุมพร ระนอง พังงา พัทลุง ตรัง และสตูล
    - ❖ พื้นที่ประสบอุทกภัย 3 จังหวัด ได้แก่ จังหวัดสุราษฎร์ธานี นครศรีธรรมราช และพัทลุง

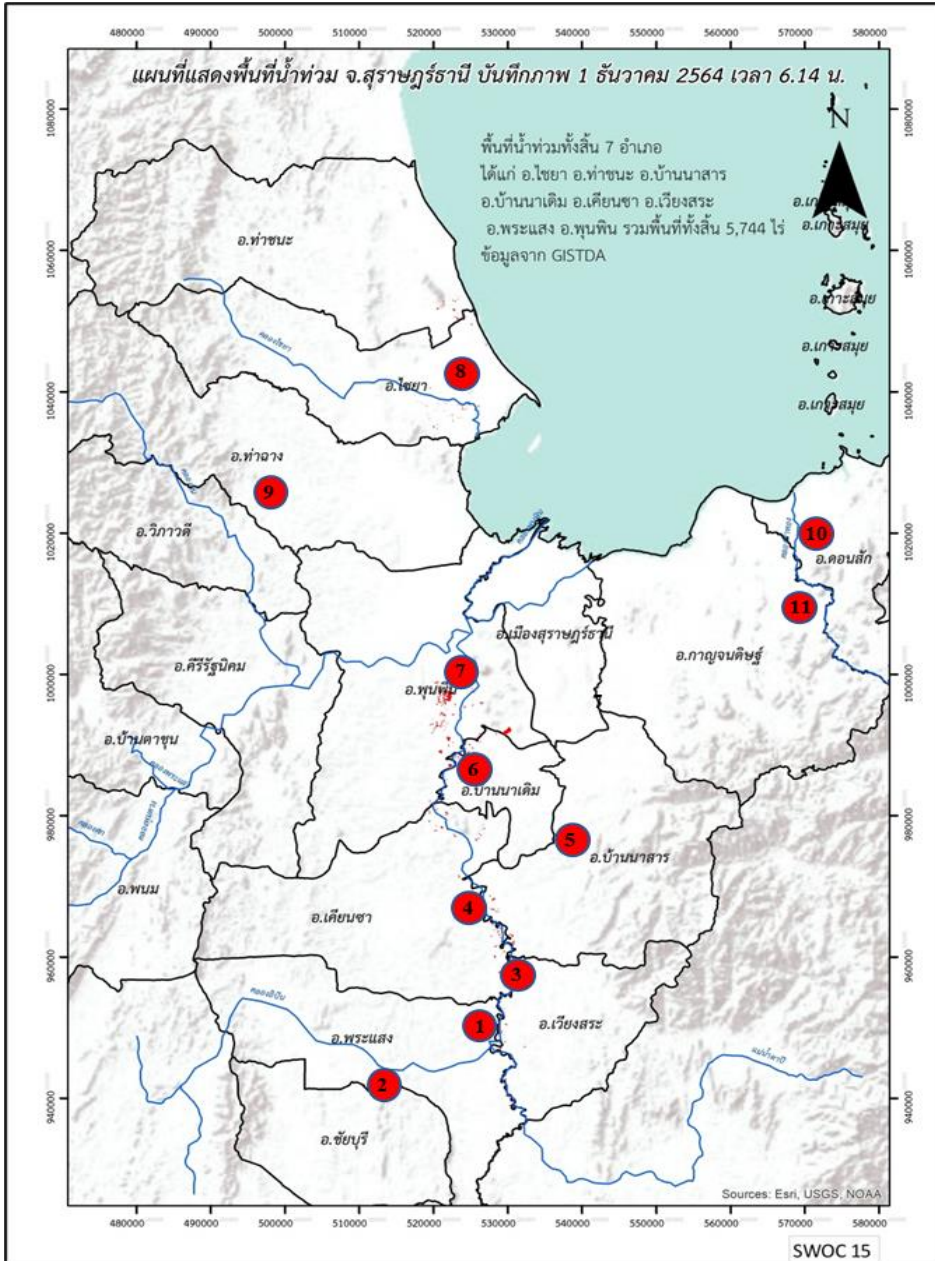
ลำดับที่	ลุ่มน้ำ	จังหวัด	อำเภอ	รายชื่ออำเภอ	จุดประสบภัย	
					น้ำล้นตลิ่ง	น้ำท่วมขัง
1	ภาคใต้ฝั่งตะวันออกตอนบน	สุราษฎร์ธานี	12	พระแสง เวียงสระ เคียนซา บ้านนาสาร บ้านนาเดิม พุนพิน กาญจนดิษฐ์ ไชยา ท่าฉาง ท่าชนะ ดอนสัก เมือง	✓	
2	ภาคใต้ฝั่งตะวันออกตอนบน	นครศรีธรรมราช	7	ทุ่งใหญ่ เมือง ปากพั่น ชะอวด เขียร์ใหญ่ เฉลิมพระเกียรติ ร่อนพิบูลย์	✓	✓
3	ภาคใต้ฝั่งตะวันออกตอนล่าง	นราธิวาส	3	ระแงะ เมือง สุไหงโก-ลก	✓	
รวม			22		2	1



# สถานการณ์อุทกภัย จังหวัดสุราษฎร์ธานี



ข้อมูล ณ วันที่ 4 ธันวาคม 2564



## 1. สาเหตุ

อิทธิพลของมรสุมตะวันออกเฉียงเหนือที่พัดปกคลุมอ่าวไทย และภาคใต้ กำลังแรง ตั้งแต่วันที่ 23 - 30 พ.ย.64 ทำให้บริเวณภาคใต้มีฝนตกหนักถึงหนักมากบางแห่ง โดยเฉพาะในพื้นที่จังหวัดสุราษฎร์ธานี ส่งผลให้แม่น้ำตาปีมีระดับเพิ่มสูงขึ้น

**2. สถานการณ์ปัจจุบัน** มีพื้นที่น้ำท่วม จำนวน 12 อำเภอ ได้แก่ อ.พระแสง อ.ชัยบุรี อ.เวียงสระ อ.เคียนซา อ.บ้านนาสาร อ.บ้านนาเดิม อ.พุนพิน อ.เกาะพะงัน อ.ไชยา อ.ท่าฉาง อ.ดอนสัก อ.กาญจนดิษฐ์ และ อ.เมืองสุราษฎร์ธานี

## 3. แนวโน้มและการคาดการณ์

สถานการณ์ยังคงมีน้ำท่วมขังในพื้นที่ลุ่มต่ำ และมีแนวโน้มลดลง

## 4. การให้ความช่วยเหลือ

1. นำรถแบคโฮ ขุดเปิดทางน้ำ เพื่อระบายน้ำจากคลองท่าทองไปยังคลองคราม พร้อมกำจัดวัชพืชคลองระบายน้ำ 2 ขวาคลองคราม และขุดลอกคลองคราม และกำจัดผักตบชวา ของโครงการฝายคลองท่าทอง

2. ติดตั้งเครื่องผลักดันน้ำ รวม 52 เครื่อง (ปตร.ท่าม่วง จำนวน 2 เครื่อง ปตร.ท่าโพธิ์ 4 เครื่อง ปตร.ไชยา ปตร.ไชยา 2 เครื่อง คลองลำไโน 4 เครื่อง สะพานข้ามแม่น้ำพุนพิน 14 เครื่อง สะพานแม่น้ำตากปี 14 เครื่อง และ สะพานศรีวิชัย 12 เครื่อง)

2 ติดตั้งเครื่องสูบน้ำรวม 14 เครื่อง (อ.เกาะสมุย จำนวน 9 เครื่อง ถนนสาย 4008 เทศบาลเมืองท่าข้าม 1 เครื่อง ปตร.ท่าโพธิ์ 2 เครื่อง และ ปตร.ไชยา 2 เครื่อง)

**5. การบริหารจัดการน้ำในพื้นที่** โครงการชลประทานสุราษฎร์ธานี มอบหมายเจ้าหน้าที่ประจำพื้นที่และติดตามสถานการณ์พร้อมรายงานตลอดเวลา และเฝ้าระวังปริมาณน้ำที่ส่งผลต่อพื้นที่ตอนล่าง พร้อมรายงานการแจ้งเตือนให้กับหน่วยงานในพื้นที่และจังหวัดทราบ









# สถานการณ์อุทกภัย จังหวัดนราธิวาส



ข้อมูล ณ วันที่ 4 ธันวาคม 2564

## 1. สาเหตุ

ฝนตกหนัก-หนักมาก ในพื้นที่จังหวัดนราธิวาส ตั้งแต่วันที่ 1 ธ.ค.64 ส่งผลให้ระดับน้ำในแม่น้ำโก-ลก และคลองตันหยงมีสเพิ่มสูงขึ้น ล้นตลิ่งเข้าท่วมพื้นที่ลุ่มต่ำ โดยปริมาณน้ำปัจจุบัน (4 ธ.ค.64) สูงสุดที่อำเภอตากใบ วัดได้ 35.8 มม.

2. สถานการณ์ปัจจุบัน มีพื้นที่น้ำท่วม รวม 3 อำเภอ ได้แก่ อ.ระแงะ อ.เมือง และ อ.สุไหงโก-ลก โดยมีน้ำล้นตลิ่งเข้าท่วมพื้นที่ลุ่มต่ำริมตลิ่ง 2 ลุ่มน้ำ ได้แก่ ลุ่มแม่น้ำบางนรา บริเวณบ้านตันหยงมีส อ.ระแงะ และ ลุ่มน้ำโก-ลก บริเวณสะพานรถไฟลันตู อ.สุไหงโก-ลก

## 3. แนวโน้มและการคาดการณ์

ปัจจุบันยังคงมีฝนตกในพื้นที่ และปริมาณน้ำท่ามีแนวโน้มเพิ่มขึ้น

- สถานีวัดน้ำ X.73 บ้านตันหยงมีส อ.ระแงะ ระดับน้ำ 15.90 ม.รทก. สูงกว่าตลิ่ง +0.33 ม. (ระดับตลิ่ง 15.60 ม.) **แนวโน้มลดลง**
- สถานีวัดน้ำ X.73A บ้านโต๊ะนอ อ.เมือง ระดับน้ำ 6.55 ม.รทก. สูงกว่าตลิ่ง +0.85 ม. (ระดับตลิ่ง 5.70 ม.) **แนวโน้มเพิ่มขึ้น**
- สถานีวัดน้ำ X.119A สะพานรถไฟลันตู อ.สุไหงโก-ลก ระดับน้ำ 8.20 ม.รทก. สูงกว่าตลิ่ง +0.17 ม. (ระดับตลิ่ง 8.20 ม.) ปริมาณน้ำ 212.10 ลบ.ม./วินาที (ความจุ 199.50 ลบ.ม./วินาที) **แนวโน้มเพิ่มขึ้น**

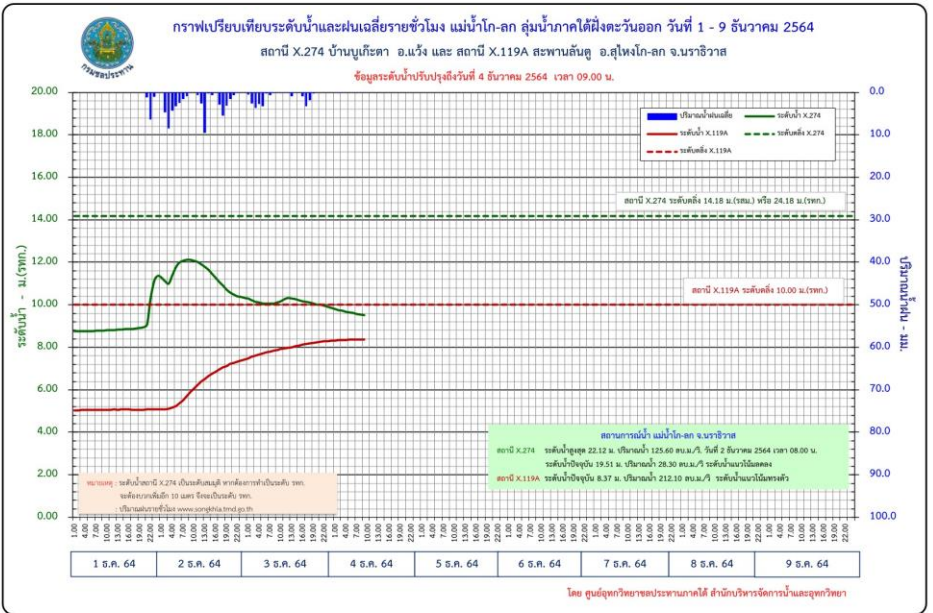
## 4. การให้ความช่วยเหลือ

สำนักงานชลประทานที่ 17 ดำเนินการติดตั้งเครื่องสูบน้ำเคลื่อนที่จำนวน 12 เครื่อง เครื่องสูบน้ำ Hydro Flow จำนวน 4 เครื่อง และเครื่องผลักดันน้ำ จำนวน 8 เครื่อง

แผนที่แสดงผลการติดตั้งเครื่องสูบน้ำเคลื่อนที่บรรเทาอุทกภัย ปี พ.ศ.2564/2565



กราฟเปรียบเทียบระดับน้ำและฝนเฉลี่ยรายชั่วโมง แม่น้ำโก-ลก ลุ่มน้ำภาคใต้ฝั่งตะวันออก วันที่ 1 - 9 ธันวาคม 2564



โดย ศูนย์อุทกวิทยาและประมาณการน้ำ สำนักบริหารการน้ำและอุทกวิทยา





# กรมชลประทาน

## กระทรวงเกษตรและสหกรณ์