



สถานการณ์น้ำ และการบริหารจัดการน้ำฤดูฝน ปี 2565

วันที่ 5 กรกฎาคม 2565

ศูนย์ปฏิบัติการน้ำอัจฉริยะ (SWOC)
กรมชลประทาน ถนนสามเสน





หัวข้อ “สถานการณ์น้ำและการบริหารจัดการน้ำฤดูฝน ปี 2565”



1. สถานการณ์ฝน และสภาพภูมิอากาศ
2. สถานการณ์น้ำในอ่างเก็บน้ำ
3. สถานการณ์น้ำท่า
4. การเพาะปลูกพืชฤดูฝน ปี 2565 (ข้าวนาปี)
5. แผน-ผลการจัดสรรน้ำฤดูฝน ปี 2565
6. สถานการณ์ค่าความเค็ม
7. คาดการณ์ปริมาณน้ำต้นทุน ณ วันที่ 1 พ.ย.65
8. มาตรการเตรียมความพร้อมและแผนการบริหารจัดการน้ำช่วงฤดูฝน ปี 2565
9. การให้ความช่วยเหลือในช่วงฤดูฝน ปี 2565





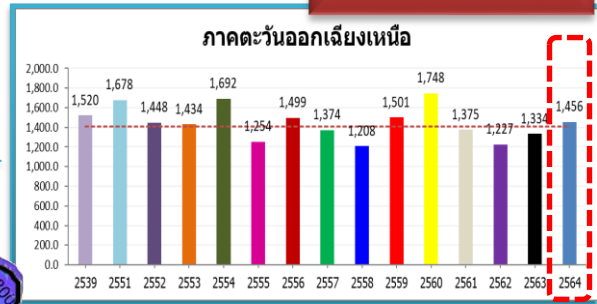
1. สถานการณ์ฝน และสภาพภูมิอากาศ





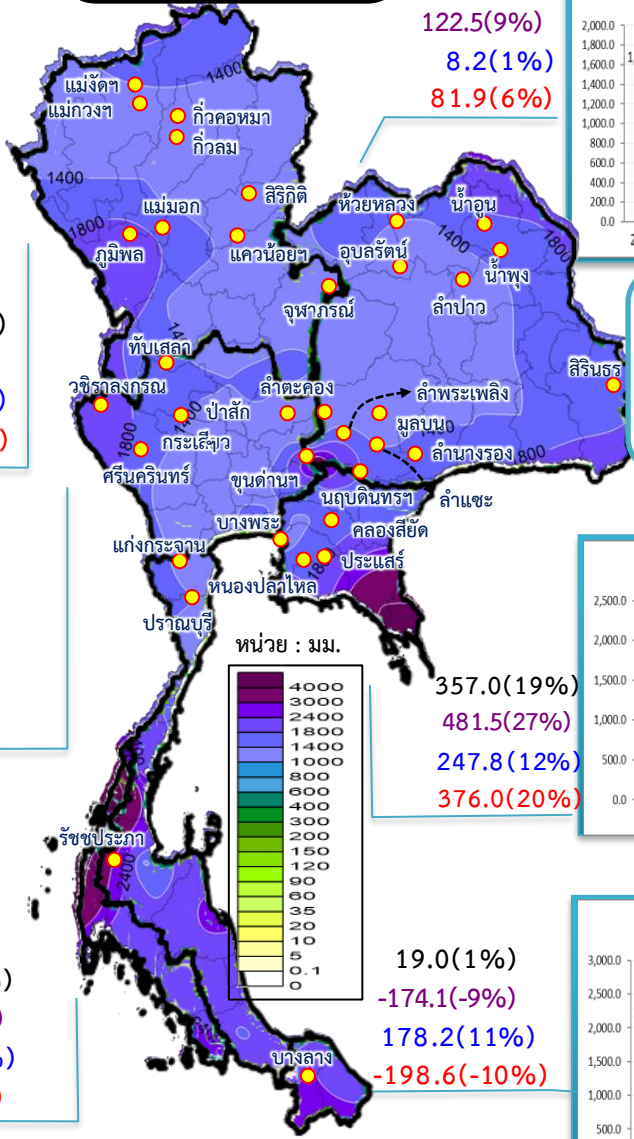
ปริมาณฝนสะสม (ตั้งแต่ 1 ม.ค. - 31 ธ.ค. 2564)

ค่าเฉลี่ย 30 ปี 1,405.9 มม.

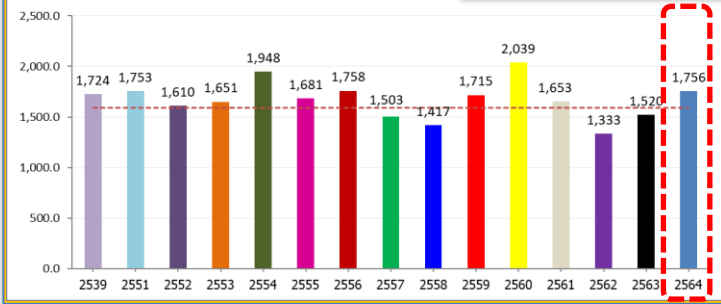


ทั่วประเทศ
 167.5(11%)
 235.1(15%)
 145.4(9%)
 102.3(6%)

50.5(4%)
 122.5(9%)
 8.2(1%)
 81.9(6%)



รวมทั้งประเทศ ค่าเฉลี่ย 30 ปี 1,588.0 มม.



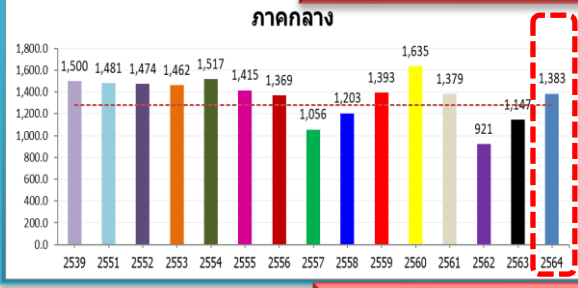
ค่าเฉลี่ย 30 ปี 1,232.9 มม.



168.9(14%)
 377.0(37%)
 211.1(18%)
 129.0(10%)

หมายเหตุ
 ตัวเลขสีดำ คือ ปี 64 เทียบกับค่าเฉลี่ย 30 ปี
 ตัวเลขสีม่วง คือ ปี 64 เทียบ ปี 63
 ตัวเลขสีน้ำเงิน คือ ปี 64 เทียบ ปี 52
 ตัวเลขสีแดง คือ ปี 64 เทียบ ปี 61

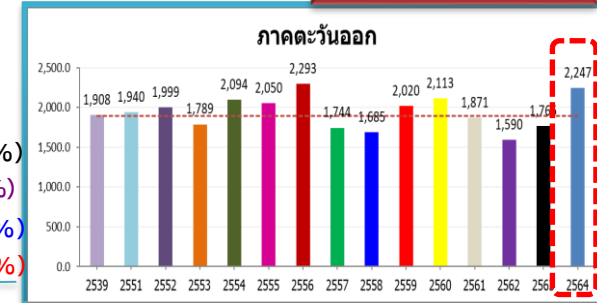
ค่าเฉลี่ย 30 ปี 1,276.9 มม.



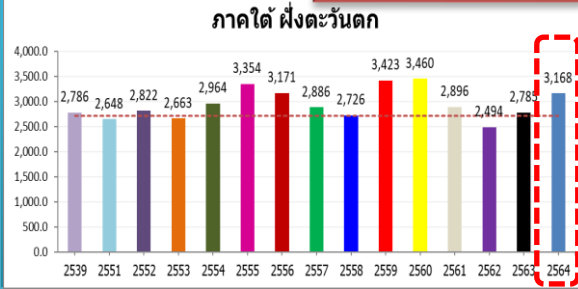
106.2(8%)
 236.6(21%)
 -91.2(-6%)
 4.2(0%)

357.0(19%)
 481.5(27%)
 247.8(12%)
 376.0(20%)

ค่าเฉลี่ย 30 ปี 1,889.8 มม.



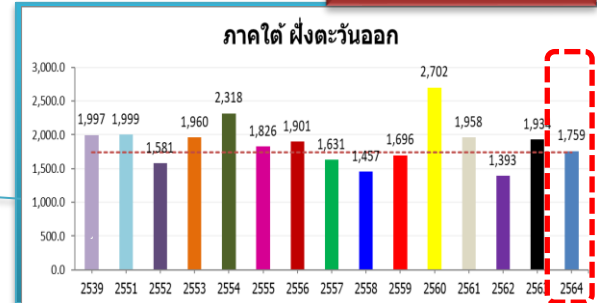
ค่าเฉลี่ย 30 ปี 2,717.9 มม.



449.8(17%)
 382.6(14%)
 345.7(12%)
 271.6(9%)

19.0(1%)
 -174.1(-9%)
 178.2(11%)
 -198.6(-10%)

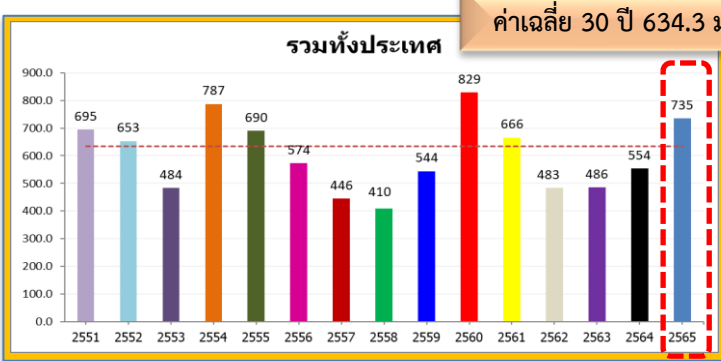
ค่าเฉลี่ย 30 ปี 1,740.5 มม.





ปริมาณฝนสะสม (ตั้งแต่ 1 ม.ค. - 3 ก.ค. 2565)

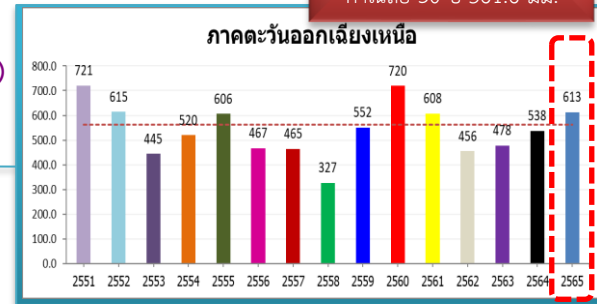
ค่าเฉลี่ย 30 ปี 634.3 มม.



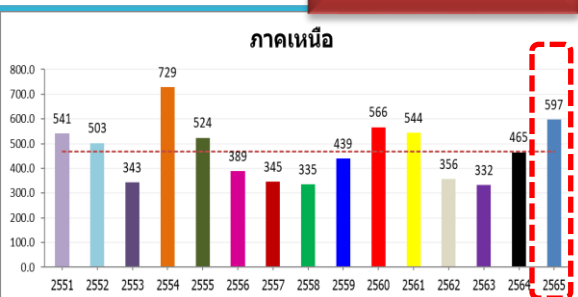
ทั่วประเทศ
 100.3(16%)
 180.2(33%)
 81.8(13%)
 68.7(10%)

51.6(9%)
 75.3(14%)
 -1.6(0%)
 5.6(1%)

ค่าเฉลี่ย 30 ปี 561.6 มม.



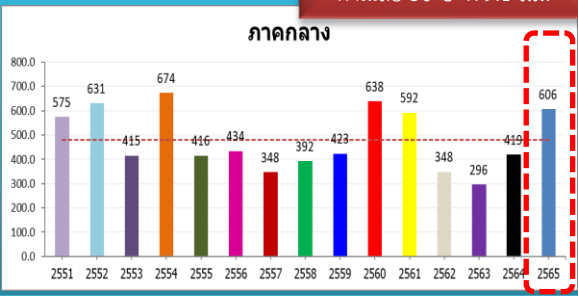
ค่าเฉลี่ย 30 ปี 466.7 มม.



130.0(28%)
 131.8(28%)
 94.1(19%)
 53.1(10%)

หมายเหตุ
 ตัวเลขสีดำ คือ ปี 65 เทียบกับค่าเฉลี่ย 30 ปี
 ตัวเลขสีม่วง คือ ปี 65 เทียบ ปี 64
 ตัวเลขสีน้ำเงิน คือ ปี 65 เทียบ ปี 52
 ตัวเลขสีแดง คือ ปี 65 เทียบ ปี 61

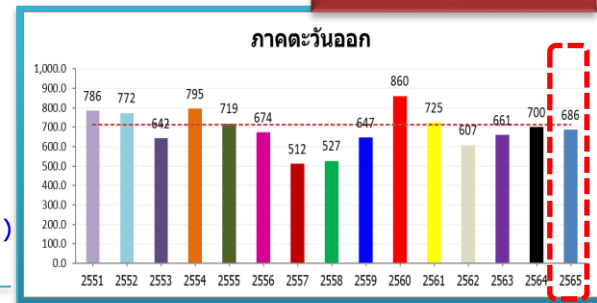
ค่าเฉลี่ย 30 ปี 479.1 มม.



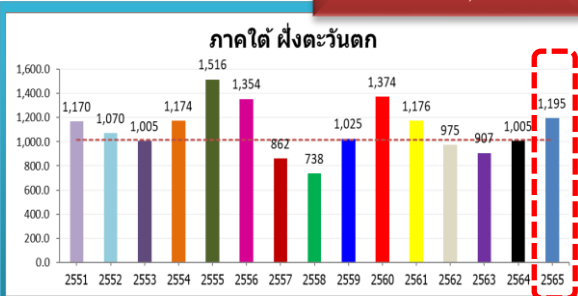
127.2(27%)
 187.1(45%)
 -24.4(-4%)
 14.8(2%)

-26.7(-4%)
 -14.6(-2%)
 -86.6(-11%)
 -39.0(-5%)

ค่าเฉลี่ย 30 ปี 712.5 มม.

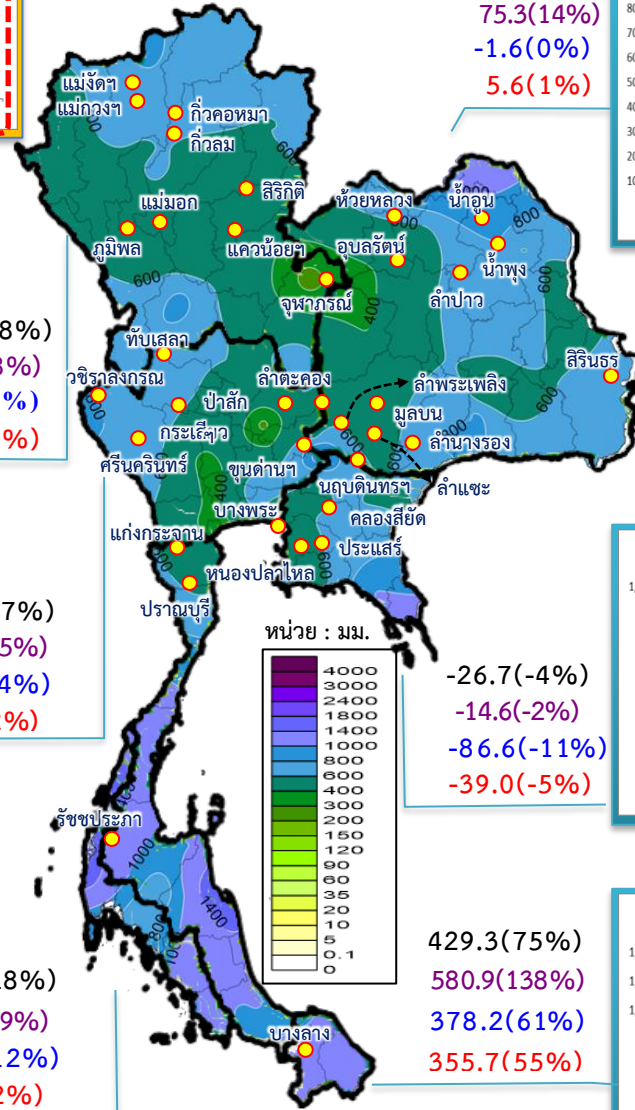


ค่าเฉลี่ย 30 ปี 1,013.5 มม.



181.6(18%)
 189.7(19%)
 125.2(12%)
 19.6(2%)

ค่าเฉลี่ย 30 ปี 572.7 มม.



ประกาศกรมอุตุนิยมวิทยา



(สำเนา)

ประกาศกรมอุตุนิยมวิทยา
เรื่อง คลื่นลมแรงบริเวณทะเลอันดามันตอนบน
ฉบับที่ 5 (154/2565)
(มีผลกระทบทจนถึงวันที่ 6 กรกฎาคม 2565)

มรสุมตะวันตกเฉียงใต้กำลังค่อนข้างแรงพัดปกคลุมทะเลอันดามัน ภาคใต้ และอ่าวไทย ลักษณะเช่นนี้ทำให้คลื่นลมบริเวณทะเลอันดามันตอนบนมีกำลังค่อนข้างแรง โดยมีคลื่นสูง 2-3 เมตร บริเวณที่มีฝนฟ้าคะนองคลื่นสูงมากกว่า 3 เมตร ส่วนบริเวณอ่าวไทยตอนบนทะเลมีคลื่นสูงประมาณ 2 เมตร บริเวณที่มีฝนฟ้าคะนองคลื่นสูงมากกว่า 2 เมตร ขอให้ชาวเรือในบริเวณดังกล่าวเดินเรือด้วยความระมัดระวัง และหลีกเลี่ยงการเดินเรือบริเวณที่มีฝนฟ้าคะนอง สำหรับเรือเล็กบริเวณทะเลอันดามันตอนบนควรงดออกจากฝั่งจนถึงวันที่ 6 ก.ค. 65 นี้ไว้ด้วย

จึงขอให้ประชาชนติดตามประกาศจากกรมอุตุนิยมวิทยา และสามารถติดตามข้อมูลที่เว็บไซต์กรมอุตุนิยมวิทยา <http://www.tmd.go.th> หรือที่ 0-2399-4012-13 และ 1182 ได้ตลอด 24 ชั่วโมง

ประกาศ ณ วันที่ 5 กรกฎาคม พ.ศ. 2565 เวลา 05.00 น.

กรมอุตุนิยมวิทยาจะออกประกาศฉบับต่อไปใน วันที่ 5 กรกฎาคม พ.ศ. 2565 เวลา 17.00 น.

(ลงชื่อ) ชมภาวี ชมภูรัตน์
(นางสาวชมภาวี ชมภูรัตน์)
อธิบดีกรมอุตุนิยมวิทยา

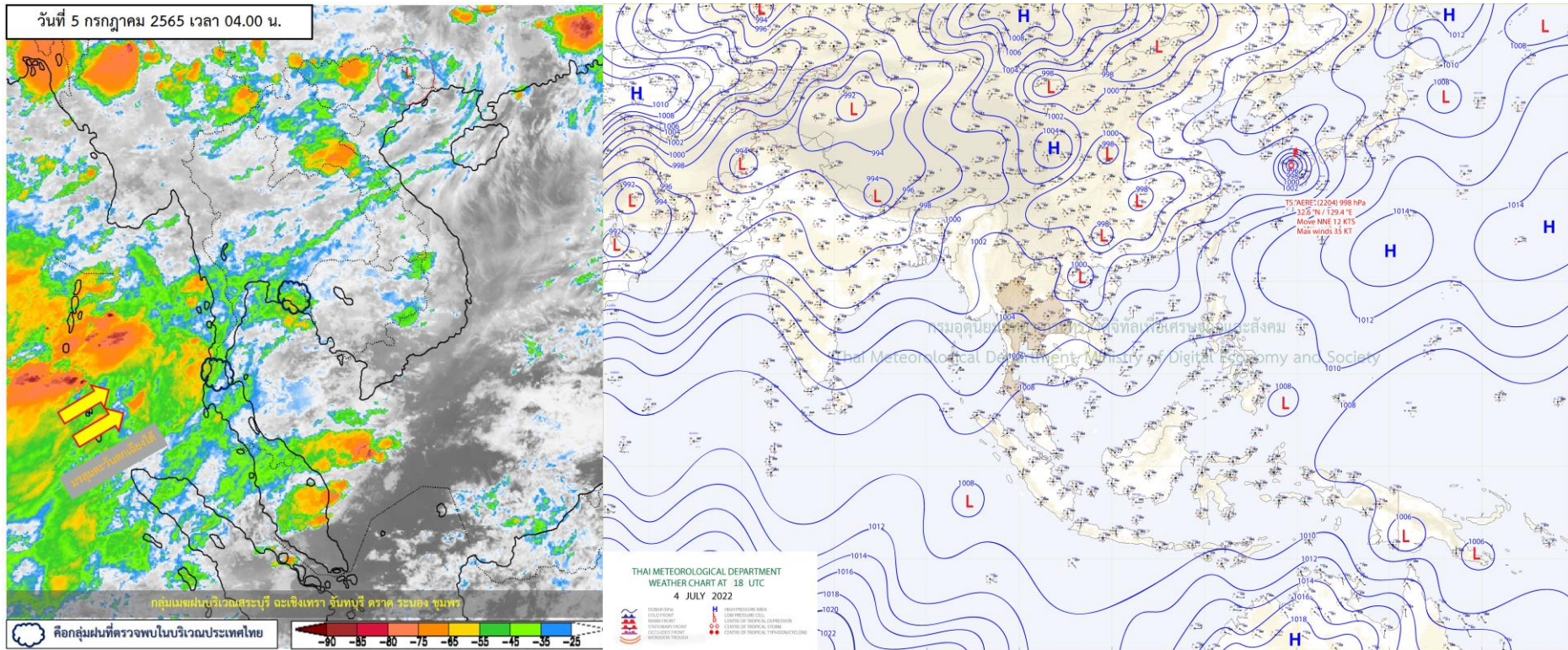
สำเนาถูกต้อง

(นางสาวชลาสัย แจ่มผล)
ผู้อำนวยการกองพยากรณ์อากาศ



นายโกสินธุ์ เสียงวัฒนะ
ผู้อำนวยการกองพยากรณ์อากาศ
กองพยากรณ์อากาศ

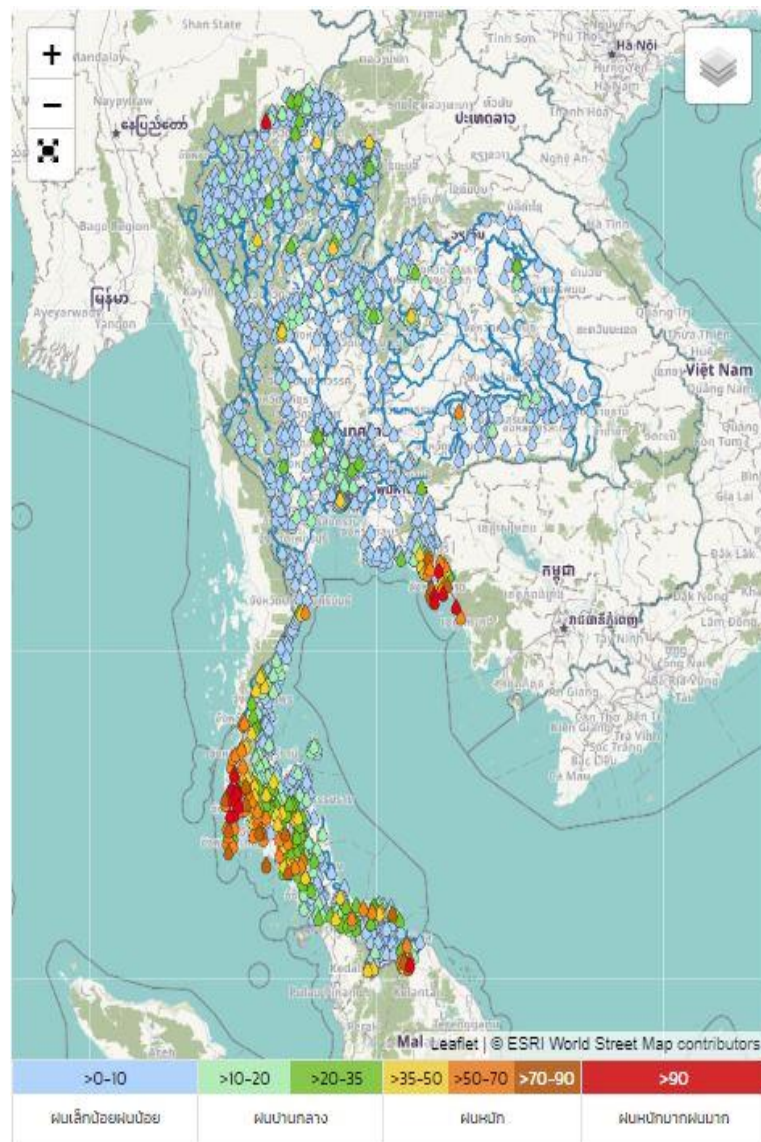
สอบถามสภาพอากาศ โทร 111 โทร 1182
โทรสาร 0-2399-4012, <https://www.tmd.go.th>
<https://www.metalarm.tmd.go.th/service>



แผนที่อากาศผิวพื้นวันที่ 5 กรกฎาคม 2565 มรสุมตะวันตกเฉียงใต้กำลังค่อนข้างแรงยังคงพัดปกคลุมทะเลอันดามัน ประเทศไทย และอ่าวไทย ประกอบกับมีหย่อมความกดอากาศต่ำปกคลุมประเทศเวียดนามตอนบน ทำให้ประเทศไทยมีฝนตกหนักบางแห่งบริเวณภาคเหนือ ภาคตะวันออกเฉียงเหนือ และภาคใต้ฝั่งตะวันออก โดยมีฝนตกหนักมากบางแห่งบริเวณภาคตะวันออก และภาคใต้ฝั่งตะวันตก



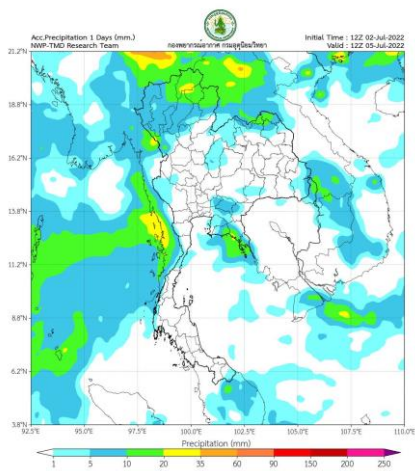
ปริมาณฝนสะสม 24 ชั่วโมงย้อนหลัง วันที่ 4 ก.ค.65 – วันที่ 5 ก.ค.65



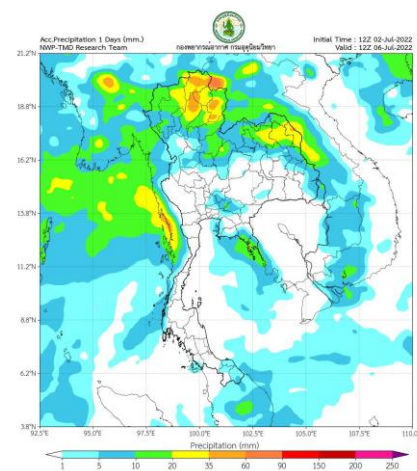
ชื่อสถานี	ที่ตั้ง	เวลา	ฝนสะสม (มม.)
บ้านโรงกลวง	ต.นบปรัง อ.เมืองพังงา จ.พังงา	05:00 น.	270
อบต.ไม้รุค	ต.ไม้รุค อ.คลองใหญ่ จ.ตราด	06:00 น.	175.8
รร.บ้านช้างเขือ	ต.ทะเล อ.กะปง จ.พังงา	06:00 น.	143.6
รร.บ้านท่าหิน	ต.รมณีย์ อ.กะปง จ.พังงา	06:00 น.	135.2
บ้านบางทอง	ต.บางทอง อ.ท้ายเหมือง จ.พังงา	05:00 น.	133
เปรี๊ตโน	ต.ห้วงน้ำขาว อ.เมืองตราด จ.ตราด	06:00 น.	126.2
บ้านบางติบ	ต.บางวัน อ.คุระบุรี จ.พังงา	05:00 น.	126
ศูนย์พัฒนาเด็กเล็ก อบต.ท่านา	ต.ท่านา อ.กะปง จ.พังงา	06:00 น.	118.8
บ้านบางกุ่ม	ต.กะปง อ.กะปง จ.พังงา	05:00 น.	116
อบต.สะตอ	ต.สะตอ อ.เขาสมิง จ.ตราด	06:00 น.	115.8

แหล่งที่มา : สำนักงานทรัพยากรน้ำแห่งชาติ

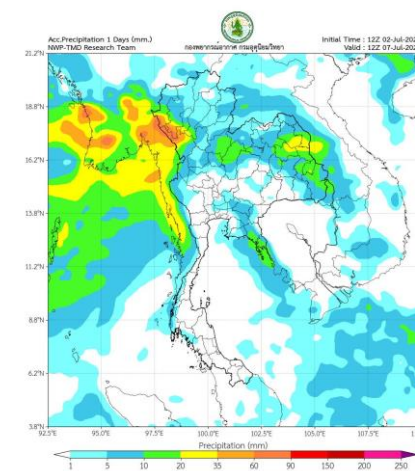
พยากรณ์ฝนสะสมรายวัน จากแบบจำลองบรรยากาศเชิงตัวเลข GFS วันที่ 5 ก.ค. – 11 ก.ค. 2565



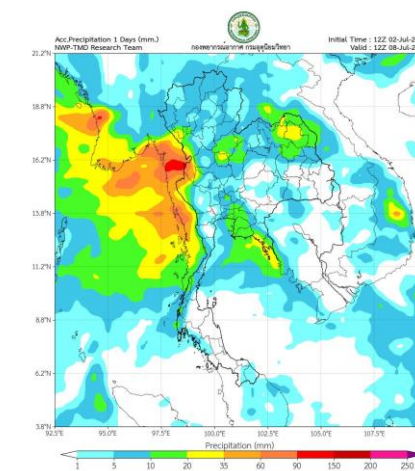
วันที่ 5 ก.ค. 2565



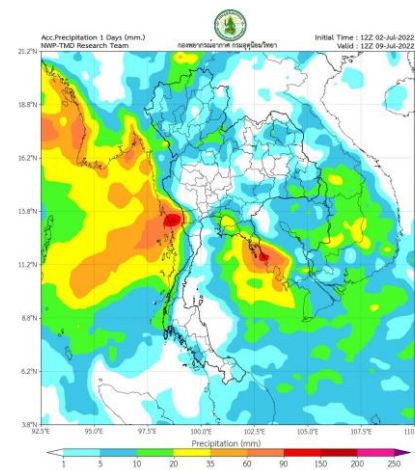
วันที่ 6 ก.ค. 2565



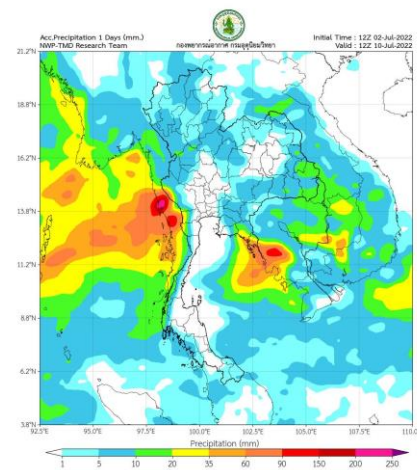
วันที่ 7 ก.ค. 2565



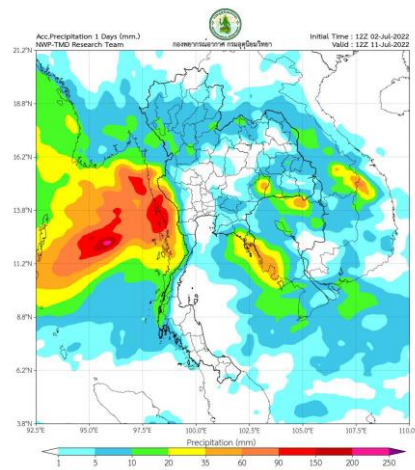
วันที่ 8 ก.ค. 2565



วันที่ 9 ก.ค. 2565



วันที่ 10 ก.ค. 2565



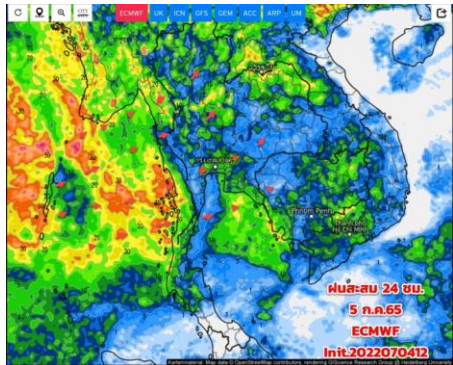
วันที่ 11 ก.ค. 2565

การคาดหมาย

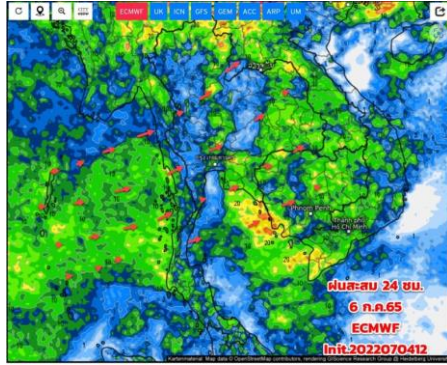
ส่วนในช่วงวันที่ 4 – 6 ก.ค. 65 ร่องมรสุมเลื่อนขึ้นไปพาดผ่านประเทศเมียนมา เข้าสู่หย่อมความกดอากาศต่ำที่ปกคลุมบริเวณประเทศจีนตอนใต้ ในขณะที่มรสุมตะวันตกเฉียงใต้กำลังค่อนข้างแรง ทำให้ประเทศไทยมีฝนตกหนักถึงหนักมากบางแห่งบริเวณภาคกลาง ภาคตะวันออก และภาคใต้

ส่วนในช่วงวันที่ 7 – 10 ก.ค. 65 ร่องมรสุมจะเลื่อนลงมาพาดผ่านประเทศเมียนมา ตอนบนของภาคเหนือ และประเทศลาวตอนบน เข้าสู่หย่อมความกดอากาศต่ำที่ปกคลุมบริเวณประเทศเวียดนามตอนบน ในขณะที่มรสุมตะวันตกเฉียงใต้ที่พัดปกคลุมทะเลอันดามัน ประเทศไทย และอ่าวไทยมีกำลังปานกลาง ทำให้ประเทศไทยจะมีฝนเพิ่มขึ้น โดยมีฝนตกหนักถึงหนักมากบางแห่งบริเวณภาคเหนือ ภาคตะวันออกเฉียงเหนือ ภาคกลาง รวมทั้งกรุงเทพมหานครและปริมณฑล ภาคตะวันออก และภาคใต้ สำหรับคลื่นลมบริเวณทะเลอันดามัน และอ่าวไทยตอนบนมีกำลังปานกลาง

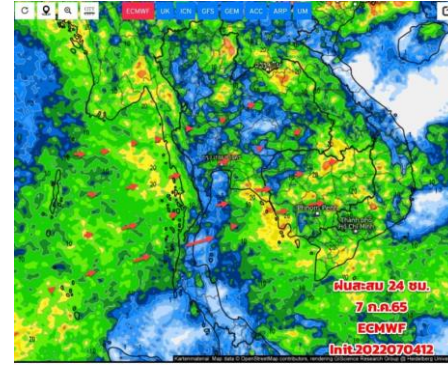
พยากรณ์ฝนสะสมรายวัน จากแบบจำลองบรรยากาศเชิงตัวเลข ECMWF วันที่ 5 ก.ค. – 11 ก.ค. 2565



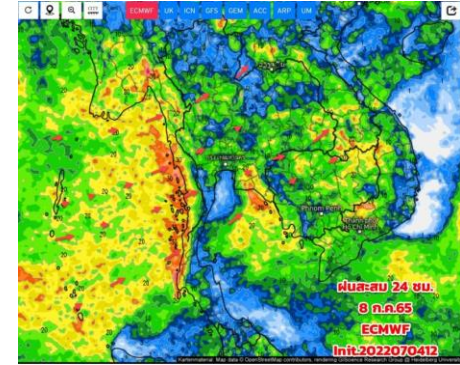
วันที่ 5 ก.ค. 2565



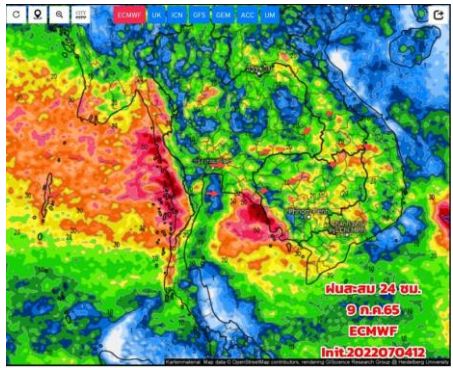
วันที่ 6 ก.ค. 2565



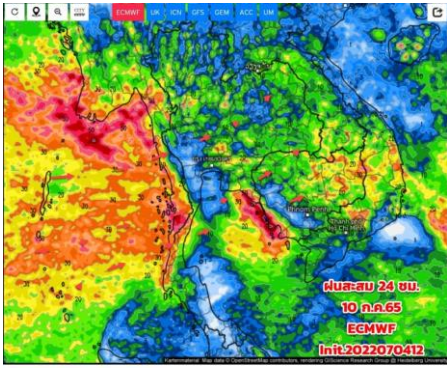
วันที่ 7 ก.ค. 2565



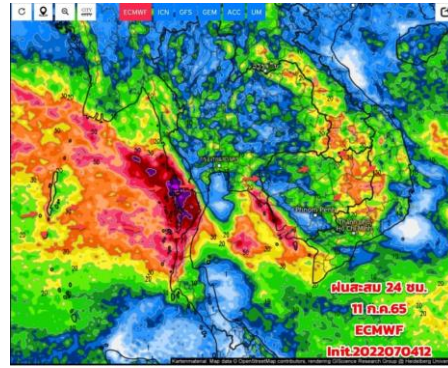
วันที่ 8 ก.ค. 2565



วันที่ 9 ก.ค. 2565



วันที่ 10 ก.ค. 2565



วันที่ 11 ก.ค. 2565

การคาดหมาย

มรสุมตะวันตกเฉียงใต้ ที่พัดปกคลุมมีกำลังปานกลางถึงค่อนข้างแรง ทำให้ประเทศไทยยังคงมีฝน/ฝนฟ้าคะนองต่อเนื่อง และมีฝนตกหนักบางแห่งบริเวณภาคตะวันออกและภาคใต้โดยเฉพาะด้านรับมรสุม



2. สถานการณ์น้ำในอ่างเก็บน้ำ (ขนาดใหญ่และขนาดกลางทั่วประเทศ)



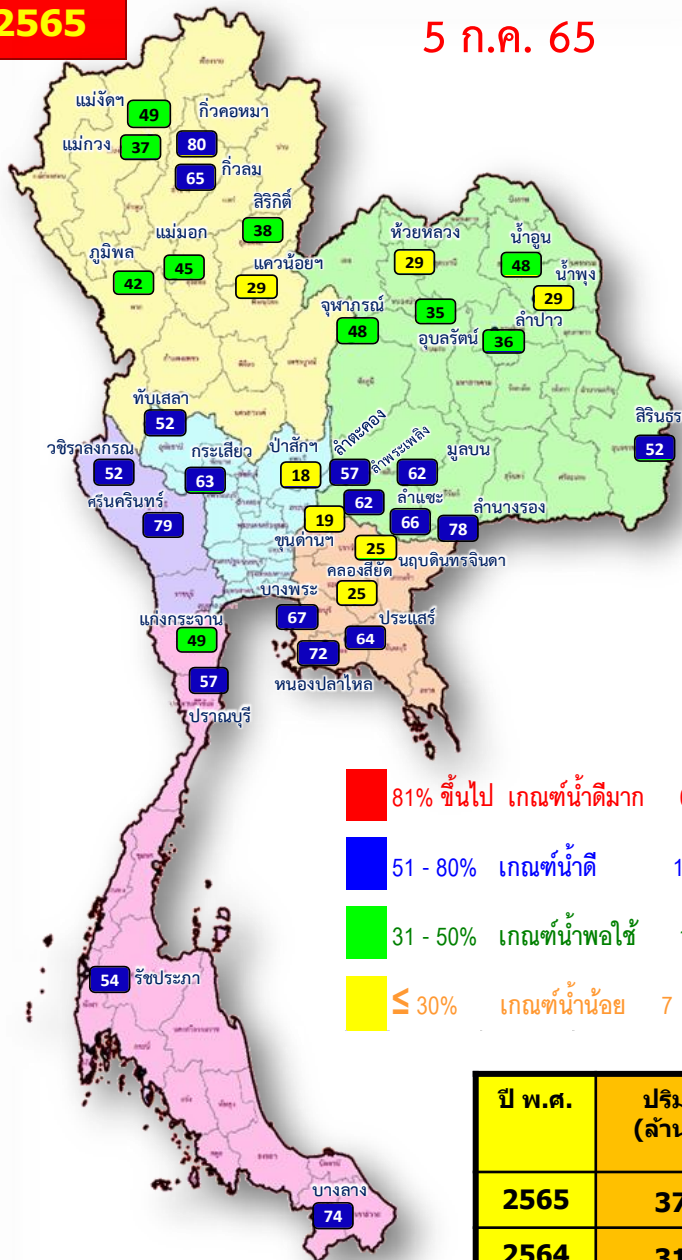


เปรียบเทียบปริมาณน้ำเก็บกักในอ่างเก็บน้ำขนาดใหญ่ 35 อ่าง ปี 2565 กับ ปี 2564



ปี 2565

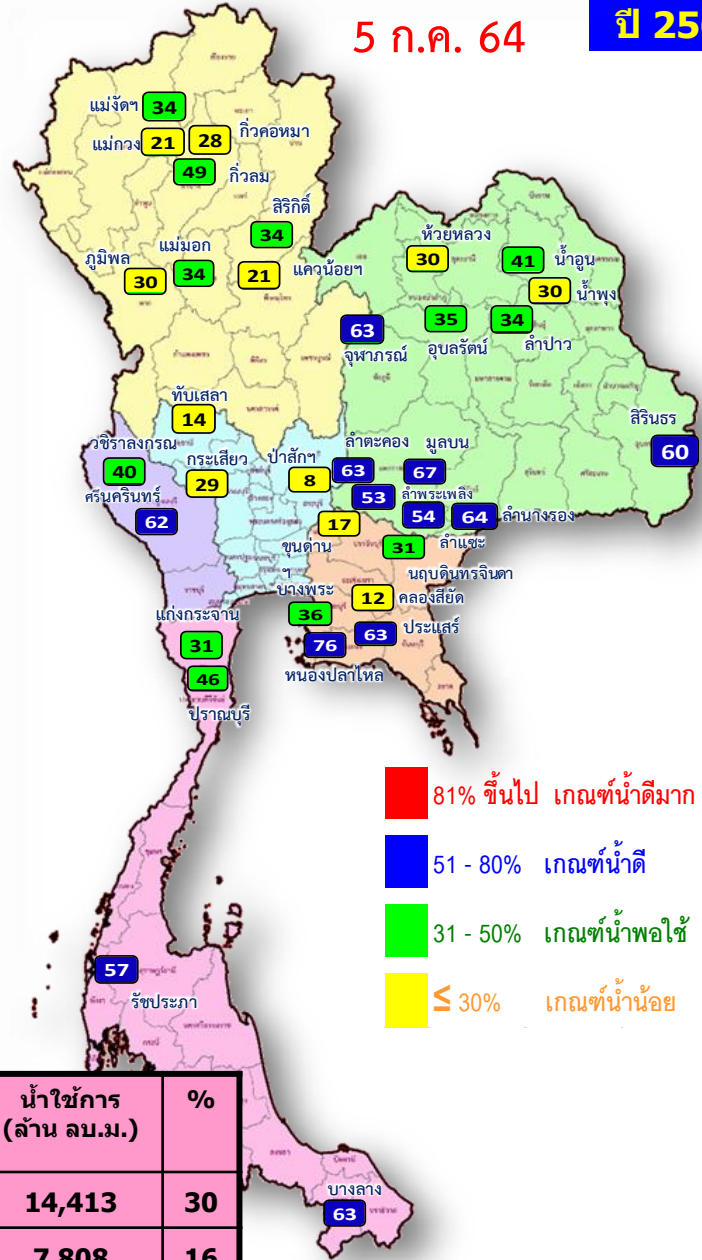
5 ก.ค. 65



- 81% ขึ้นไป เกณฑ์น้ำดีมาก 0 แห่ง
- 51 - 80% เกณฑ์น้ำดี 18 แห่ง
- 31 - 50% เกณฑ์น้ำพอใช้ 10 แห่ง
- ≤ 30% เกณฑ์น้ำน้อย 7 แห่ง

ปี 2564

5 ก.ค. 64



- 81% ขึ้นไป เกณฑ์น้ำดีมาก 0 แห่ง
- 51 - 80% เกณฑ์น้ำดี 12 แห่ง
- 31 - 50% เกณฑ์น้ำพอใช้ 12 แห่ง
- ≤ 30% เกณฑ์น้ำน้อย 11 แห่ง

ปี พ.ศ.	ปริมาณน้ำ (ล้าน ลบ.ม.)	%	น้ำใช้การ (ล้าน ลบ.ม.)	%
2565	37,955	54	14,413	30
2564	31,350	44	7,808	16

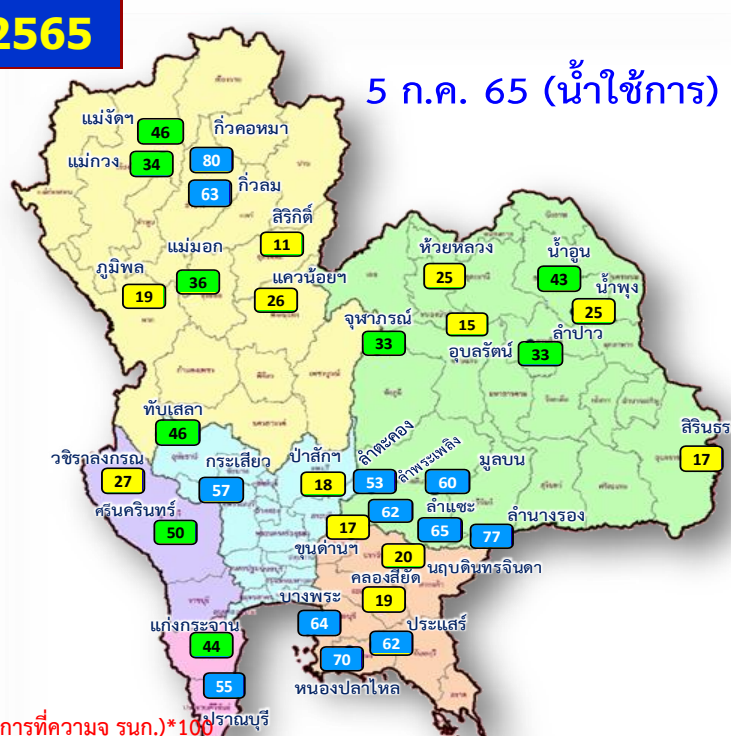
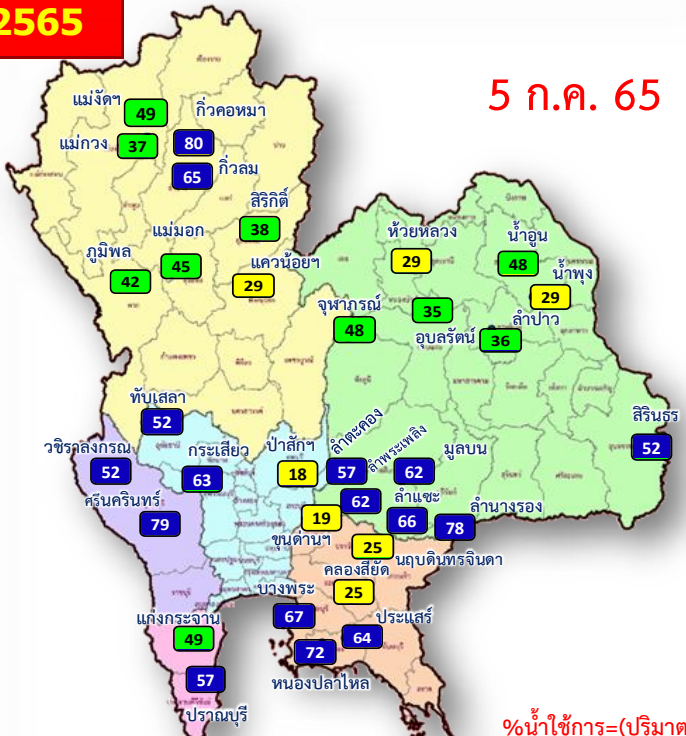


น้ำเก็บกัก และ น้ำใช้การ ในอ่างเก็บน้ำขนาดใหญ่ 35 อ่าง ปี 2565



ปี 2565

ปี 2565



%น้ำใช้การ=(ปริมาตรน้ำใช้การ/ ปริมาตรน้ำใช้การที่ความจ รจนก.)*100

- 81% ขึ้นไป เกณฑ์น้ำดีมาก 0 แห่ง
- 51 - 80% เกณฑ์น้ำดี 18 แห่ง
- 31 - 50% เกณฑ์น้ำพอใช้ 10 แห่ง
- ≤ 30% เกณฑ์น้ำน้อย 7 แห่ง

- 81% ขึ้นไป เกณฑ์น้ำดีมาก 0 แห่ง
- 51 - 80% เกณฑ์น้ำดี 13 แห่ง
- 31 - 50% เกณฑ์น้ำพอใช้ 10 แห่ง
- ≤ 30% เกณฑ์น้ำน้อย 12 แห่ง

ปี พ.ศ.	ปริมาตรน้ำ (ล้าน ลบ.ม.)	%	น้ำใช้การ (ล้าน ลบ.ม.)	%
2565	37,955	54	14,413	30
2564	31,350	44	7,808	16

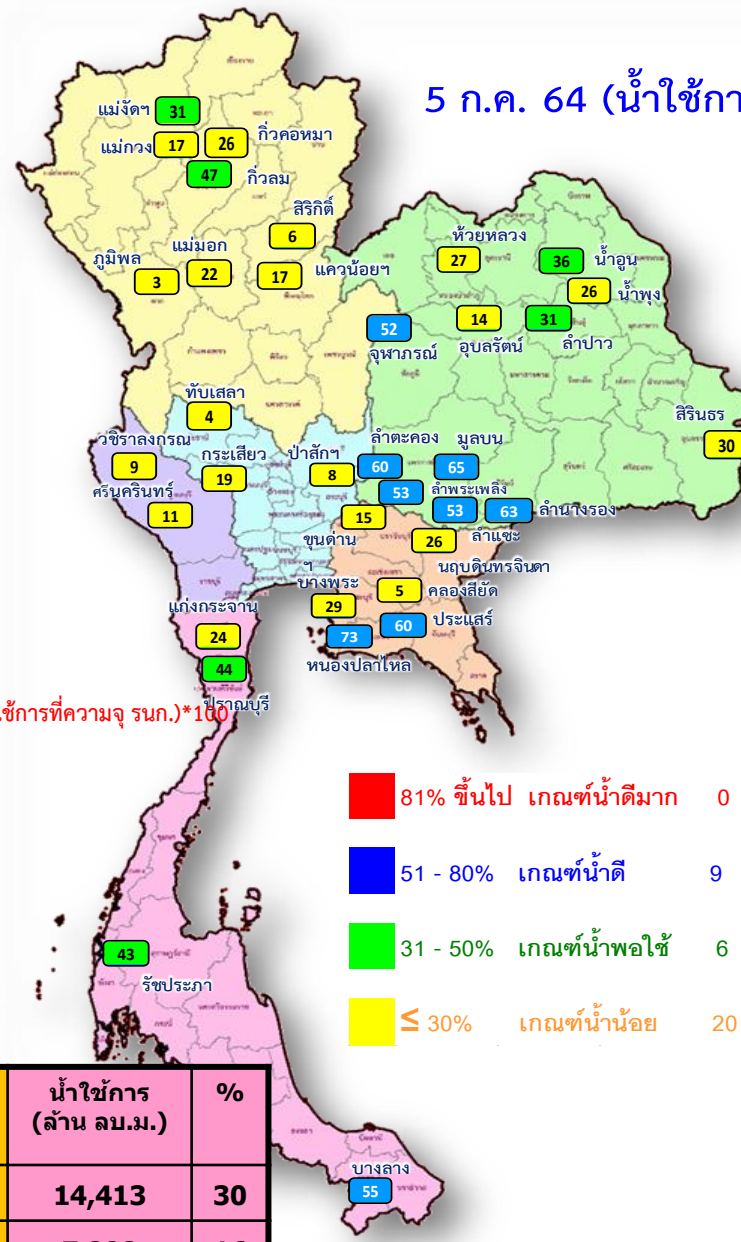
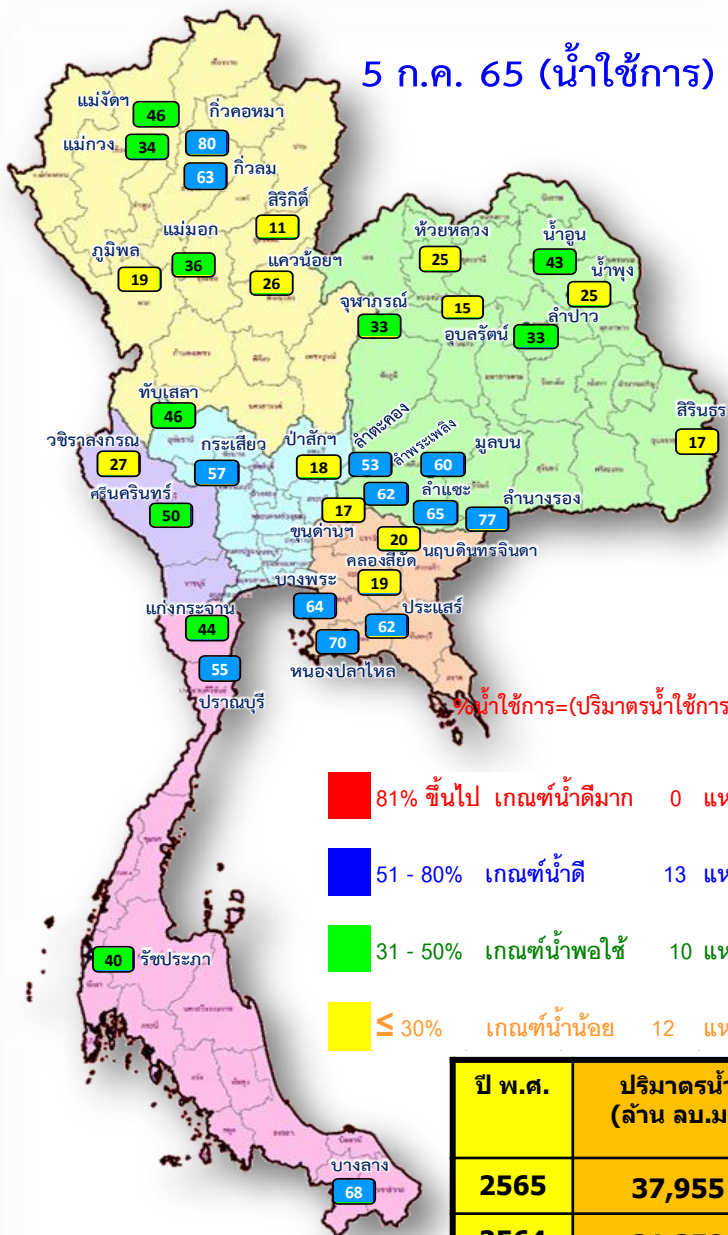


น้ำใช้การ ในอ่างเก็บน้ำขนาดใหญ่ 35 อ่าง ปี 2565 กับ ปี 2564



5 ก.ค. 65 (น้ำใช้การ)

5 ก.ค. 64 (น้ำใช้การ)



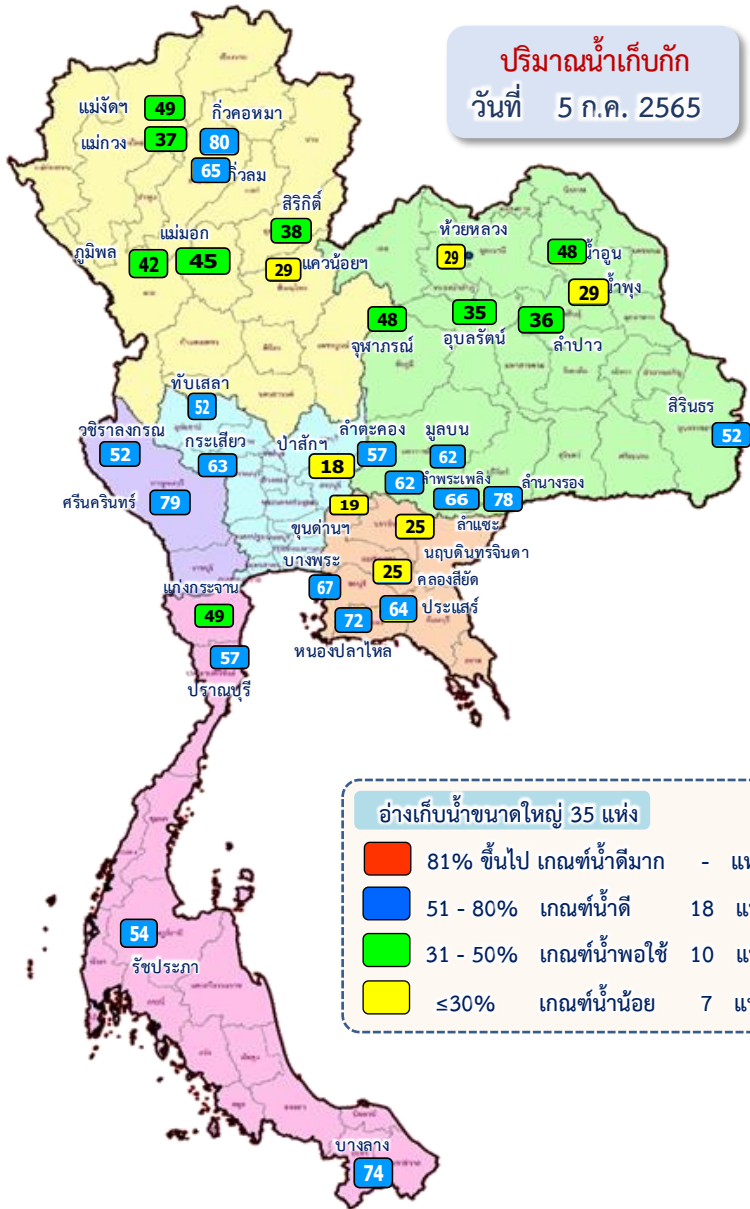
%น้ำใช้การ=(ปริมาณน้ำใช้การ/ ปริมาณน้ำใช้การที่ความจุ รจน.)*100

ปี พ.ศ.	ปริมาณน้ำ (ล้าน ลบ.ม.)	%	น้ำใช้การ (ล้าน ลบ.ม.)	%
2565	37,955	54	14,413	30
2564	31,350	44	7,808	16



ปริมาณน้ำเก็บกัก

อ่างเก็บน้ำขนาดใหญ่ 35 แห่ง

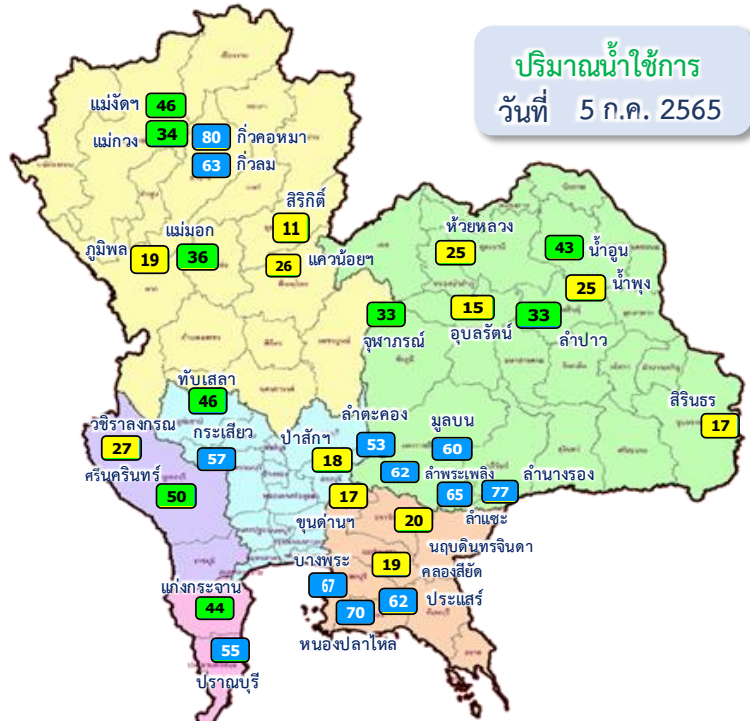


ภาค	ความจุที่ รนส. (ล้าน ม.³)	ความจุที่ รนท. (ล้าน ม.³)	ความจุน้ำใช้การ (ล้าน ม.³)	ณ วันที่								ปริมาณน้ำไหลลงวันนี้ (ล้าน ม.³)	ปริมาณน้ำระบายวันนี้ (ล้าน ม.³)
				ปี 2564				ปี 2565					
				ปริมาตร (ล้าน ม.³)	% รนท.	ปริมาตร (ล้าน ม.³)	% รนท.	ปริมาตรใช้การ (ล้าน ม.³)	% รนท.	% ใช้การ	% ใช้การ		
ภาคเหนือ													
ภูมิพล*	13,462	13,462	9,662	4,046	30	5,633	42	1,833	14	19	0.00	21.00	
สิริกิติ์*	10,508	9,510	6,660	3,219	34	3,571	38	721	8	11	29.39	14.16	
แม่จันทสมบูรณ์ชล	323	265	253	90	34	130	49	117	44	46	0.80	0.30	
แม่จางอุดมธารา	295	263	249	56	21	98	37	84	32	34	0.34	1.32	
กิ่วลม	106	106	103	52	49	69	65	65	61	63	0.96	2.16	
กิ่วคอหมา	209	170	164	48	28	137	80	131	77	80	0.84	0.54	
แควน้อยบำรุงแดน	1,080	939	896	197	21	273	29	230	24	26	0.96	3.02	
แม่มอก	110	110	94	37	34	49	45	34	30	36	0.13	0.32	
ภาคตะวันออกเฉียงเหนือ													
ห้วยหลวง	136	136	129	41	30	39	29	32	24	25	0.00	0.11	
น้ำอูน	780	520	475	214	41	247	48	202	39	43	0.50	1.47	
น้ำพุง*	200	165	157	49	30	48	29	40	24	25	0.17	0.58	
จุฬารัตน์*	181	164	127	103	63	78	48	41	25	33	0.00	1.04	
อุบลรัตน์*	4,640	2,431	1,850	843	35	851	35	270	11	15	0.26	5.09	
ลำปาว	2,450	1,980	1,880	679	34	721	36	621	31	33	0.21	4.70	
ลำตะคอง	445	314	292	198	63	178	57	156	49	53	0.22	1.30	
ลำพระเพลิง	242	155	154	83	53	96	62	95	61	62	0.01	0.18	
มูลขม	350	141	134	94	67	88	62	81	57	60	0.18	0.09	
ลำแซะ	325	275	268	150	54	181	66	174	63	65	0.40	0.27	
ลำน้ำรอง	197	121	118	78	64	94	78	91	75	77	0.00	0.20	
สิรินธร*	1,966	1,966	1,135	1,177	60	1,025	52	194	10	17	0.32	3.50	
ภาคกลาง													
ป่าสักชลสิทธิ์	960	960	957	78	8	176	18	173	18	18	0.19	3.03	
ทับเสลา	190	160	143	23	14	83	52	66	41	46	0.05	0.05	
กระเสียว	390	299	259	88	29	189	63	149	50	57	0.00	0.51	
ภาคตะวันตก													
ศรีนครินทร์*	18,770	17,745	7,480	11,088	62	13,975	79	3,710	21	50	9.79	20.02	
วชิราลงกรณ*	11,000	8,860	5,848	3,558	40	4,599	52	1,587	18	27	15.61	15.07	
ภาคตะวันออก													
ขุนด่านปราการชล	225	224	219	38	17	41	19	37	16	17	0.57	0.10	
คลองสียัด	450	420	390	51	12	104	25	74	18	19	0.45	0.14	
บางพระ	127	117	105	42	36	79	67	67	57	64	0.01	0.31	
หนองปลาไหล	206	164	150	124	76	119	72	105	64	70	0.00	0.20	
ประแสร์	322	295	275	185	63	189	64	169	57	62	0.45	1.00	
นฤบดินทรจินดา	338	295	276	92	31	73	25	54	18	20	0.33	0.00	
ภาคใต้													
แก่งกระจาน	900	710	645	222	31	351	49	286	40	44	1.43	1.30	
ปราณบุรี	490	391	373	181	46	223	57	206	53	55	0.68	0.36	
รัชชประภา*	6,144	5,639	4,287	3,204	57	3,066	54	1,715	30	40	22.00	6.61	
บางกลาง*	1,590	1,454	1,178	922	63	1,082	74	805	55	68	5.63	12.05	
รวมทั้งประเทศ	80,106	70,926	47,384	31,350	44	37,955	54	14,413	20	30	92.88	122.08	



ปริมาณน้ำใช้การ

อ่างเก็บน้ำขนาดใหญ่ 35 แห่ง



ปริมาณน้ำใช้การ
วันที่ 5 ก.ค. 2565

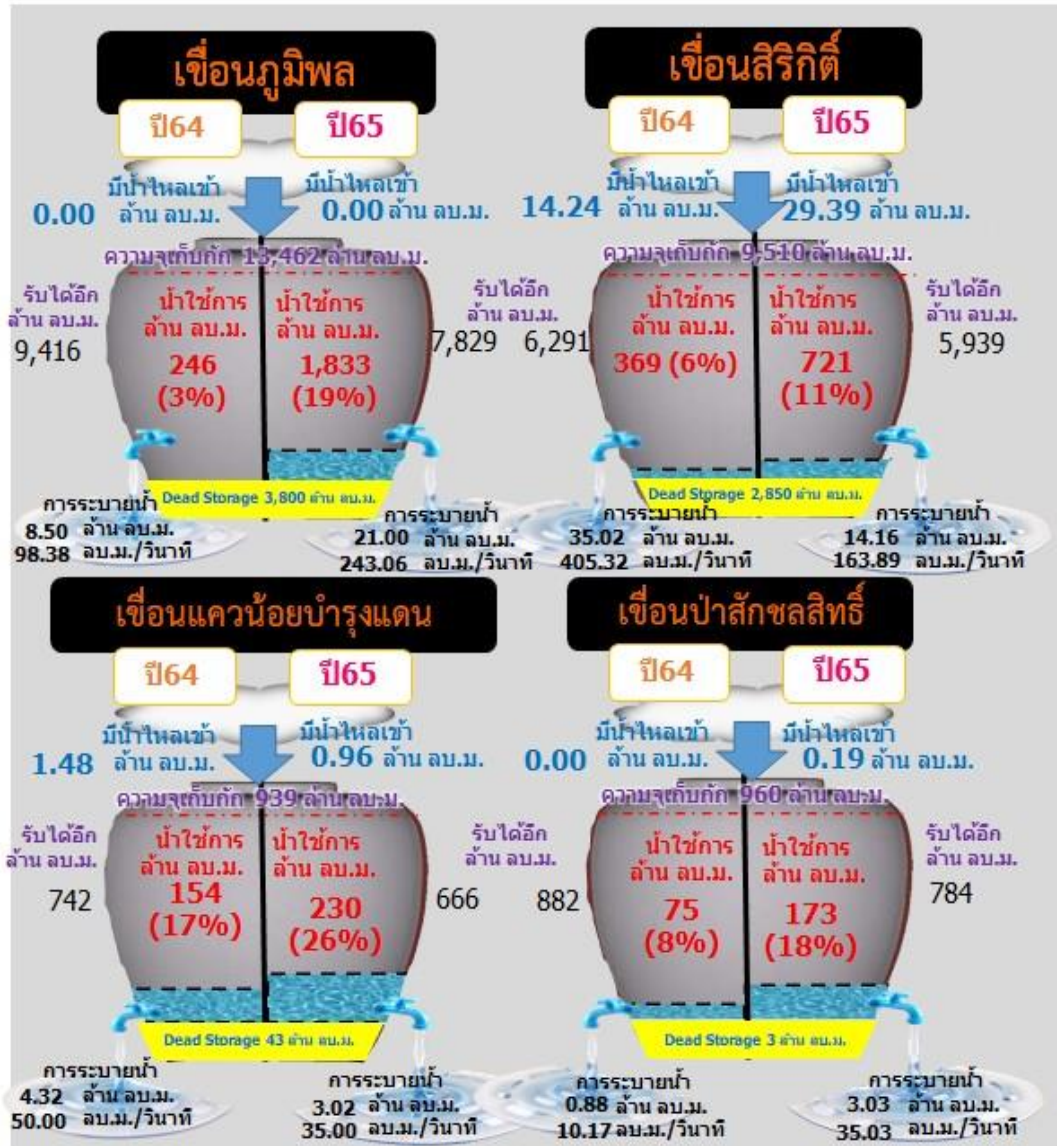
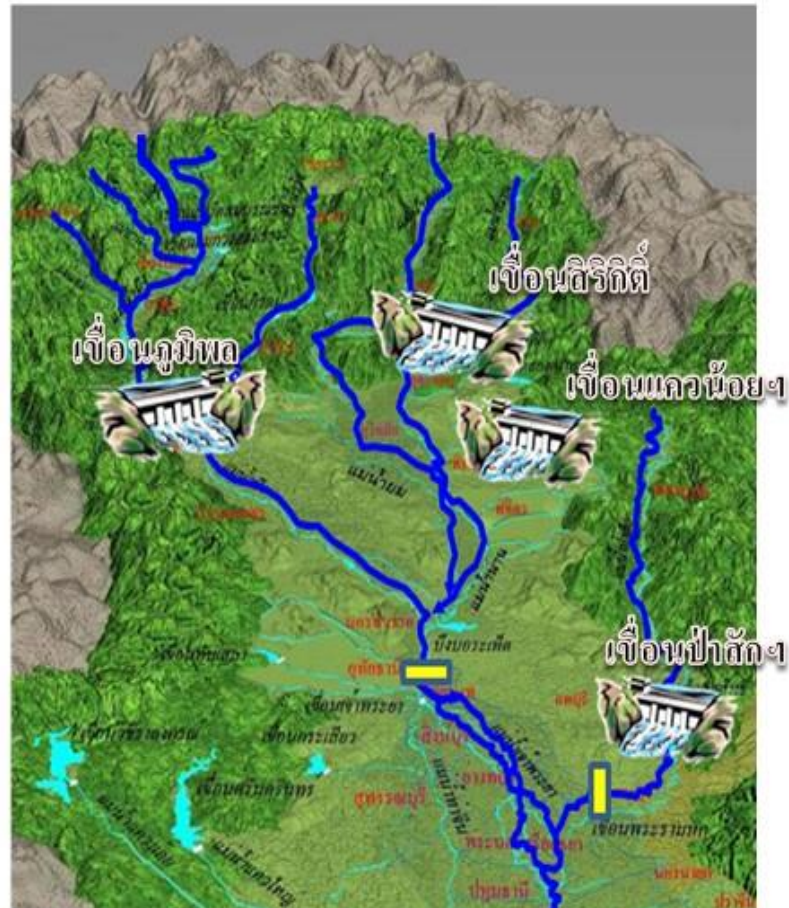
อ่างเก็บน้ำขนาดใหญ่ 35 แห่ง

- 81% ขึ้นไป เกณฑ์น้ำดีมาก - แห่ง
- 51 - 80% เกณฑ์น้ำดี 13 แห่ง
- 31 - 50% เกณฑ์น้ำพอใช้ 10 แห่ง
- ≤30% เกณฑ์น้ำน้อย 12 แห่ง

ภาค อ่างเก็บน้ำเขื่อน	ความจุ ที่ รนส. (ล้าน ม.³)	ความจุ ที่ รนท. (ล้าน ม.³)	ความจุ น้ำใช้การ (ล้าน ม.³)	ณ วันที่								ปริมาณน้ำ ไหลลง วันนี้ (ล้าน ม.³)	ปริมาณน้ำ ระบาย วันนี้ (ล้าน ม.³)
				ปี 2564				ปี 2565					
				ปริมาตร (ล้าน ม.³)	% รนท. (ล้าน ม.³)	ปริมาตร (ล้าน ม.³)	% รนท. (ล้าน ม.³)	ปริมาตรใช้การ (ล้าน ม.³)	% ใช้การ				
ภาคเหนือ													
ภูมิพล*	13,462	13,462	9,662	4,046	30	5,633	42	1,833	19	0.00	21.00		
สิริกิติ์*	10,508	9,510	6,660	3,219	34	3,571	38	721	11	29.39	14.16		
แม้งัดสมบูรณชล	323	265	253	90	34	130	49	117	46	0.80	0.30		
แม้งวงอุดมธรา	295	263	249	56	21	98	37	84	34	0.34	1.32		
ก๊วลม	106	106	103	52	49	69	65	65	63	0.96	2.16		
ก๊วคหมา	209	170	164	48	28	137	80	131	80	0.84	0.54		
แควน้อยบำรุงแดน	1,080	939	896	197	21	273	29	230	26	0.96	3.02		
แม่มอก	110	110	94	37	34	49	45	34	36	0.13	0.32		
ภาคตะวันออกเฉียงเหนือ													
ห้วยหลวง	136	136	129	41	30	39	29	32	25	0.00	0.11		
น้ำอูน	780	520	475	214	41	247	48	202	43	0.50	1.47		
น้ำพุง*	200	165	157	49	30	48	29	40	25	0.17	0.58		
จุฬารณณ์*	181	164	127	103	63	78	48	41	33	0.00	1.04		
อุบลรัตน์*	4,640	2,431	1,850	843	35	851	35	270	15	0.26	5.09		
ลำปาว	2,450	1,980	1,880	679	34	721	36	621	33	0.21	4.70		
ลำตะคอง	445	314	292	198	63	178	57	156	53	0.22	1.30		
ลำพระเพลิง	242	155	154	83	53	96	62	95	62	0.01	0.18		
มูลนบ	350	141	134	94	67	88	62	81	60	0.18	0.09		
ลำแจะ	325	275	268	150	54	181	66	174	65	0.40	0.27		
ลำนางรอง	197	121	118	78	64	94	78	91	77	0.00	0.20		
สิรินธร*	1,966	1,966	1,135	1,177	60	1,025	52	194	17	0.32	3.50		
ภาคกลาง													
ป่าสักชลสิทธิ์	960	960	957	78	8	176	18	173	18	0.19	3.03		
ทับเสลา	190	160	143	23	14	83	52	66	46	0.05	0.05		
กระเสียว	390	299	259	88	29	189	63	149	57	0.00	0.51		
ภาคตะวันตก													
ศรีนครินทร์*	18,770	17,745	7,480	11,088	62	13,975	79	3,710	50	9.79	20.02		
วชิราลงกรณ*	11,000	8,860	5,848	3,558	40	4,599	52	1,587	27	15.61	15.07		
ภาคตะวันออก													
ขุนด่านปราการชล	225	224	219	38	17	41	19	37	17	0.57	0.10		
คลองสียัด	450	420	390	51	12	104	25	74	19	0.45	0.14		
บางพระ	127	117	105	42	36	79	67	67	64	0.01	0.31		
หนองปลาไหล	206	164	150	124	76	119	72	105	70	0.00	0.20		
ประแสร์	322	295	275	185	63	189	64	169	62	0.45	1.00		
นฤปดินทรจินดา	338	295	276	92	31	73	25	54	20	0.33	0.00		
ภาคใต้													
แก่งกระจาน	900	710	645	222	31	351	49	286	44	1.43	1.30		
ปราณบุรี	490	391	373	181	46	223	57	206	55	0.68	0.36		
รัชชประภา*	6,144	5,639	4,287	3,204	57	3,066	54	1,715	40	22.00	6.61		
บางยาง*	1,590	1,454	1,178	922	63	1,082	74	805	68	5.63	12.05		
รวมทั้งประเทศ	80,106	70,926	47,384	31,350	44	37,955	54	14,413	30	92.88	122.08		

ปริมาณน้ำใช้การ 4 เขื่อนหลักในลุ่มน้ำเจ้าพระยา

ณ วันที่ 5 กรกฎาคม 2565



รวม 4 เขื่อน	ปริมาณน้ำทั้งหมด (ล้าน ลบ.ม.)	น้ำใช้การ (ล้าน ลบ.ม.)	รับน้ำได้อีก (ล้าน ลบ.ม.)
5 ก.ค. 65	9,653 (39%)	2,957 (16%)	15,218
5 ก.ค. 64	7,541 (30%)	845 (5%)	17,330

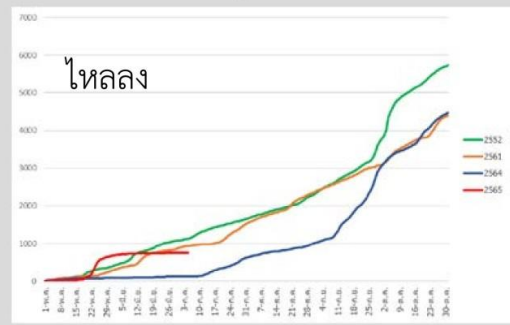
ปริมาณน้ำไหลลง 4 เขื่อนหลัก ในลุ่มน้ำเจ้าพระยา

ข้อมูลปริมาณน้ำสะสมตั้งแต่วันที่ 1 พ.ค. - 5 ก.ค. 2565

หน่วย : ล้าน ลบ.ม.

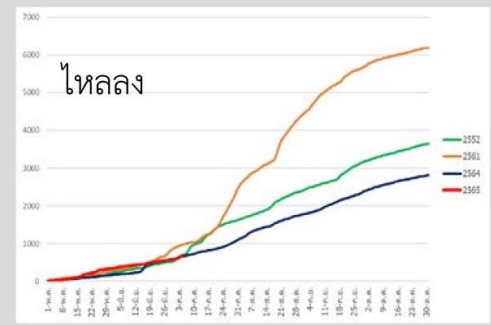


เขื่อนภูมิพล



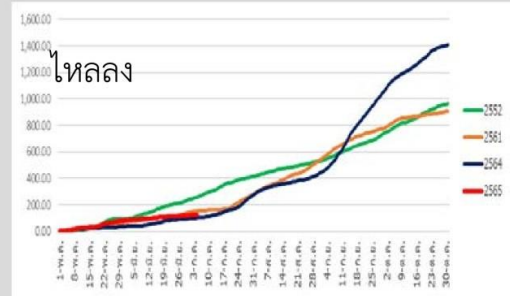
ภูมิพล	2565	2564	2561	2552
ไหลลง	760.56	122.39	937.83	1136.04

เขื่อนสิริกิติ์



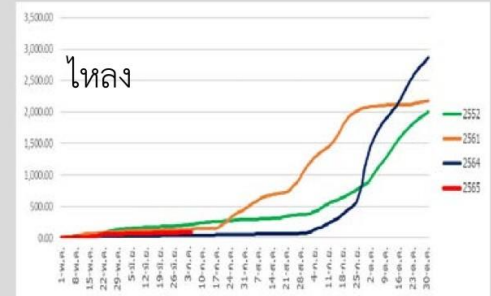
สิริกิติ์	2565	2564	2561	2552
ไหลลง	689.02	655.06	973.52	669.57

เขื่อนแควน้อยบำรุงแดน



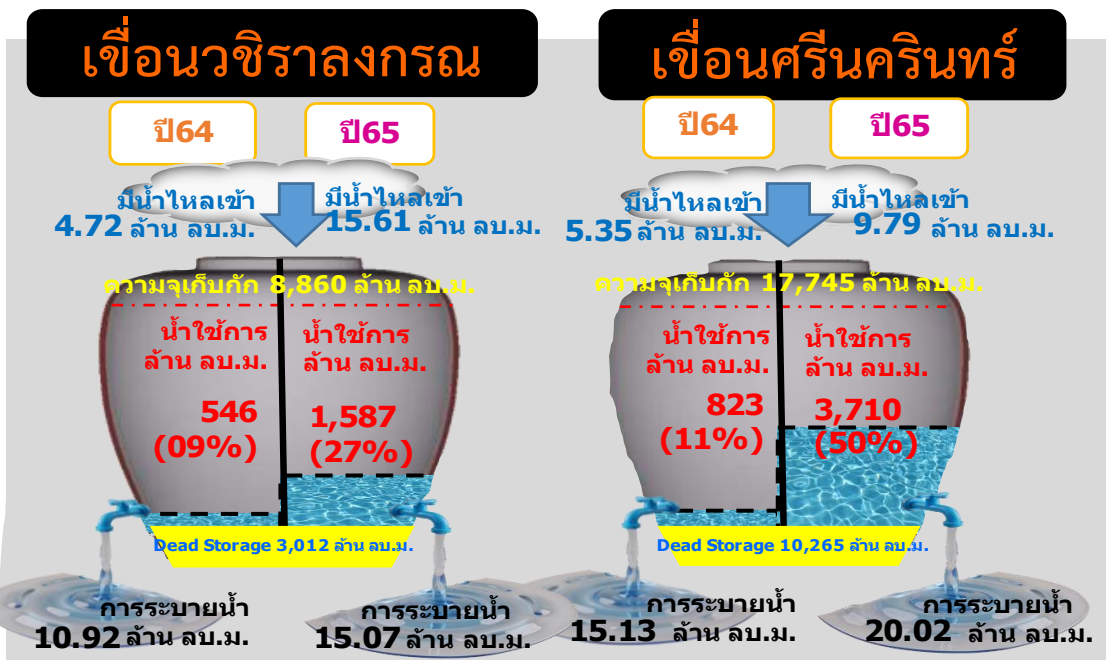
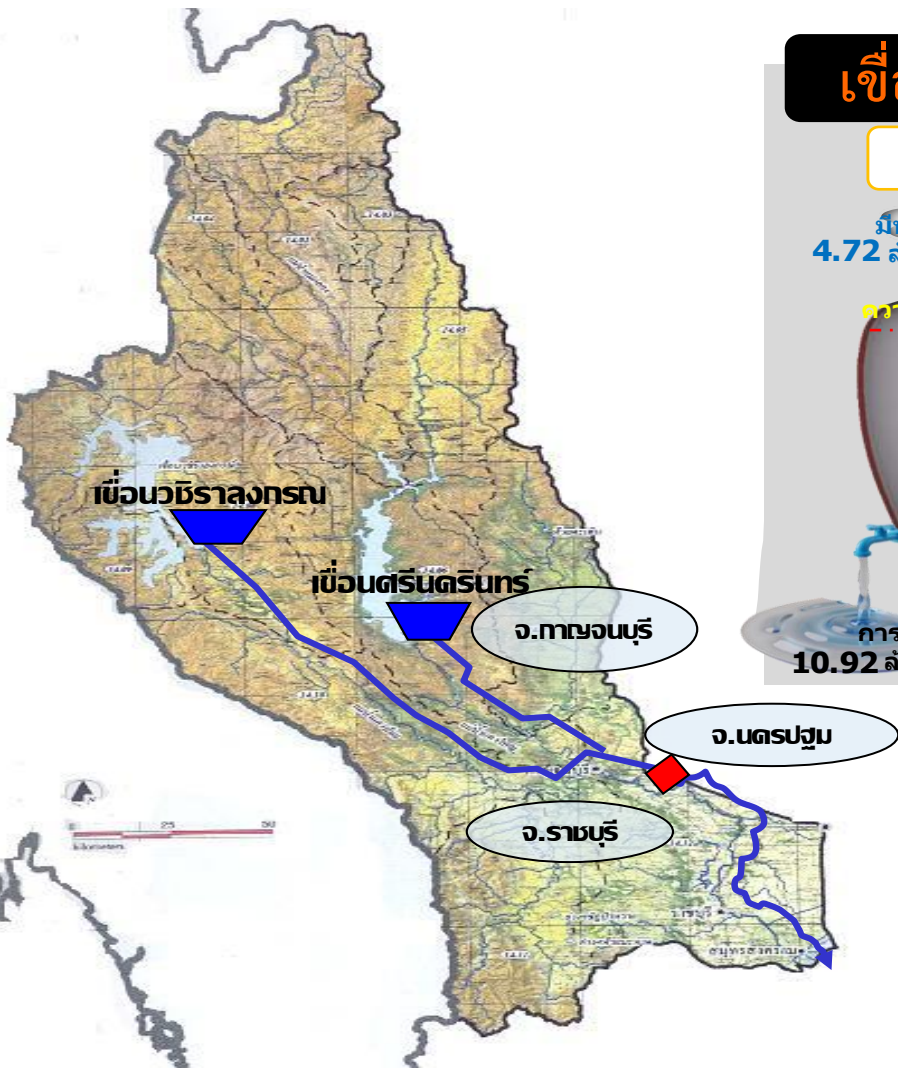
แควน้อย	2565	2564	2561	2552
ไหลลง	126.72	103.61	155.26	262.64

เขื่อนป่าสักชลสิทธิ์



ป่าสัก	2565	2564	2561	2552
ไหลลง	91.08	38.85	136.15	217.91

ปริมาณน้ำใช้การ 2 เขื่อนหลักในลุ่มน้ำแม่กลอง ณ วันที่ 5 กรกฎาคม 2565



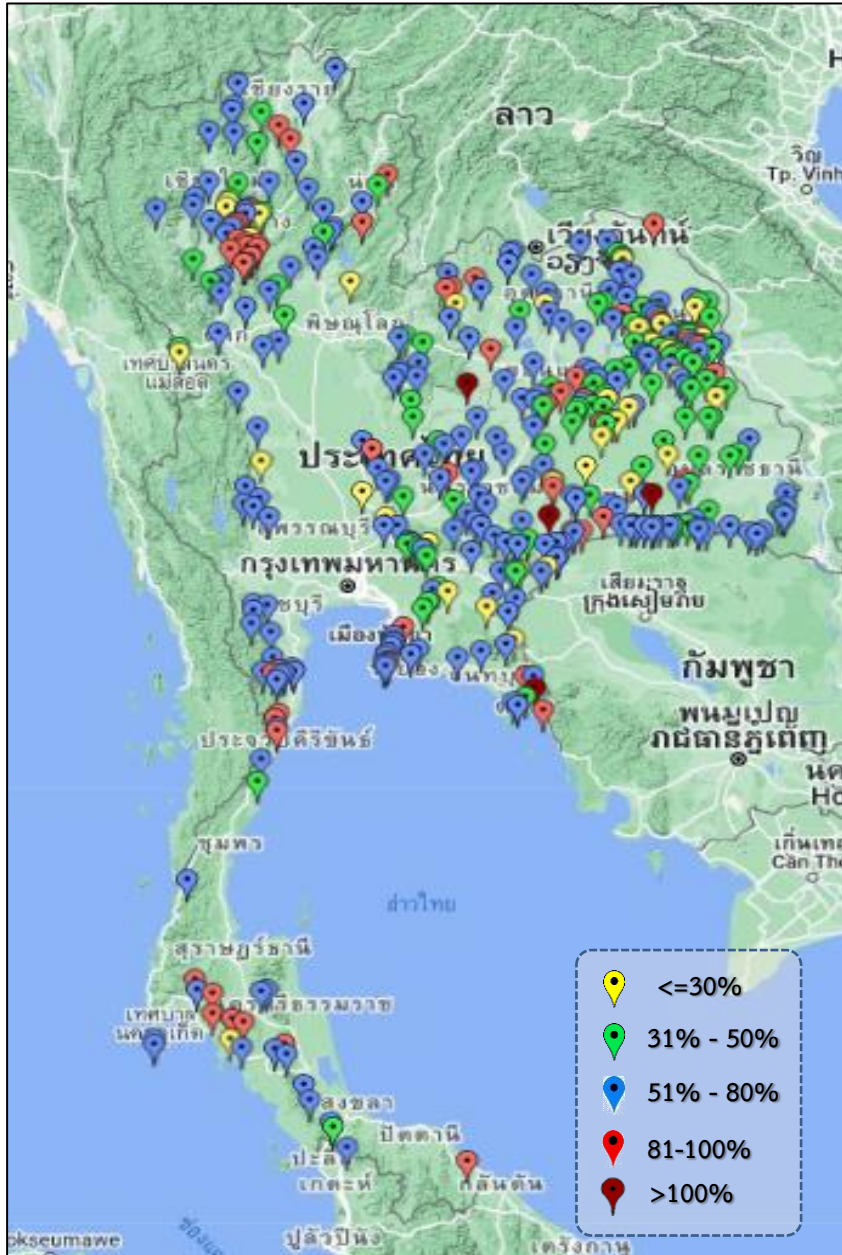
รวม 2 เขื่อน	ปริมาณน้ำทั้งหมด (ล้าน ลบ.ม.)	น้ำใช้การ (ล้าน ลบ.ม.)
5 ก.ค. 65	18,573 (70%)	5,296 (40%)
5 ก.ค. 64	14,646 (55%)	1,369 (10%)



ปริมาณน้ำ เก็บกัก และ ใช้การ อ่างเก็บน้ำขนาดกลาง จำนวน 412 แห่ง



ข้อมูล ณ วันที่ 5 กรกฎาคม 2565



ภาค	ปริมาณน้ำอ่างเก็บน้ำขนาดกลาง จำนวน 412 แห่ง								
	จำนวนอ่าง	ความจุ	ใช้การ	ปี 2564	% รนก.	ปี 2565	% รนก.	ใช้การปี 2565	% ใช้การ
เหนือ	75	1,001	901	375	37	603	60	504	56
ตะวันออกเฉียงเหนือ	218	2,009	1,850	1,000	50	1,141	57	983	53
กลาง	22	369	345	122	33	175	47	151	44
ตะวันตก	7	147	138	100	55	94	64	85	61
ตะวันออก	51	964	912	404	50	494	51	442	48
ใต้	39	668	616	365	55	476	71	423	69
รวม	412	5,158	4,762	2,366	46	2,983	58	2,587	54

สรุปอ่างขนาดกลางที่มีปริมาตรในช่วง <=30%, >30 - 50% ,>50-80%, >80-100% และ >100%

ภาค	<=30%	>30-50%	>50-80%	>80-100%	>100%
เหนือ	6	12	40	16	1
ดอน.	21	65	106	23	3
ตะวันออก	6	10	30	4	1
กลาง	3	5	14	0	0
ตะวันตก	0	0	7	0	0
ใต้	1	2	24	12	0
รวม	37	94	221	55	5

รวมทั้งหมด 412 แห่ง



ปริมาณน้ำในอ่างเก็บน้ำขนาดใหญ่และขนาดกลาง วันที่ 5 กรกฎาคม 2565



ภาค	ขนาดใหญ่				ขนาดกลาง				รวมอ่างขนาดใหญ่และกลาง						รับน้ำได้อีก	เปรียบเทียบปี 64 กับ 65		
	จำนวน	ความจุ	ปี 2565	% ความจุ อ่างฯ	จำนวน	ความจุ	ปี 2565	% ความจุ อ่างฯ	จำนวน	ความจุ	ปี2564		ปี2565			ปริมาณ	ปริมาณ	%
											ปริมาณ	%	ปริมาณ	%				
เหนือ	8	24,825	9,959	40	75	1,001	603	60	83	25,825	8,121	31	10,562	41	15,264	2,441	30	
ตอน.	12	8,368	3,647	44	218	2,009	1,141	57	230	10,377	4,708	45	4,788	46	5,589	80	2	
กลาง	3	1,419	447	32	22	369	175	47	25	1,788	311	17	622	35	1,166	311	100	
ตะวันตก	2	26,605	18,573	70	7	147	94	64	9	26,752	14,746	55	18,667	70	8,085	3,921	27	
ตะวันออก	6	1,515	606	40	51	964	494	51	57	2,479	936	38	1,100	44	1,379	164	18	
ใต้	4	8,194	4,722	58	39	668	476	71	43	8,863	4,894	55	5,198	59	3,664	304	6	
รวม	35	70,926	<u>37,955</u>	54	412	5,158	<u>2,983</u>	58	447	76,084	<u>33,716</u>	44	<u>40,938</u>	54	<u>35,147</u>	<u>7,222</u>	21	
ปริมาณน้ำใช้การ	47,384	<u>14,413</u>	30	4,762	<u>2,587</u>	54	52,146	<u>9,778</u>	19	<u>17,000</u>	33							

สามารถรับน้ำได้อีก 35,147 ล้าน ลบ.ม. (46%)

$\% \text{น้ำใช้การ} = (\text{ปริมาณน้ำใช้การ} / \text{ความจุอ่างเก็บน้ำใช้การ}) * 100$



ปริมาณน้ำเก็บกักอ่างเก็บน้ำขนาดใหญ่และขนาดกลาง



5 ก.ค. 65

ภาคเหนือ

ปี 2565	ปี 2564
10,562	8,121
ล้าน ลบ.ม.	ล้าน ลบ.ม.
มากกว่า 2,441	ล้าน ลบ.ม.
รับน้ำได้อีก 15,264	ล้าน ลบ.ม.

ภาคตะวันออกเฉียงเหนือ

ปี 2565	ปี 2564
4,788	4,708
ล้าน ลบ.ม.	ล้าน ลบ.ม.
มากกว่า 80	ล้าน ลบ.ม.
รับน้ำได้อีก 5,589	ล้าน ลบ.ม.

ภาคตะวันตก

ปี 2565	ปี 2564
18,667	14,746
ล้าน ลบ.ม.	ล้าน ลบ.ม.
มากกว่า 3,922	ล้าน ลบ.ม.
รับน้ำได้อีก 8,085	ล้าน ลบ.ม.

ภาคกลาง

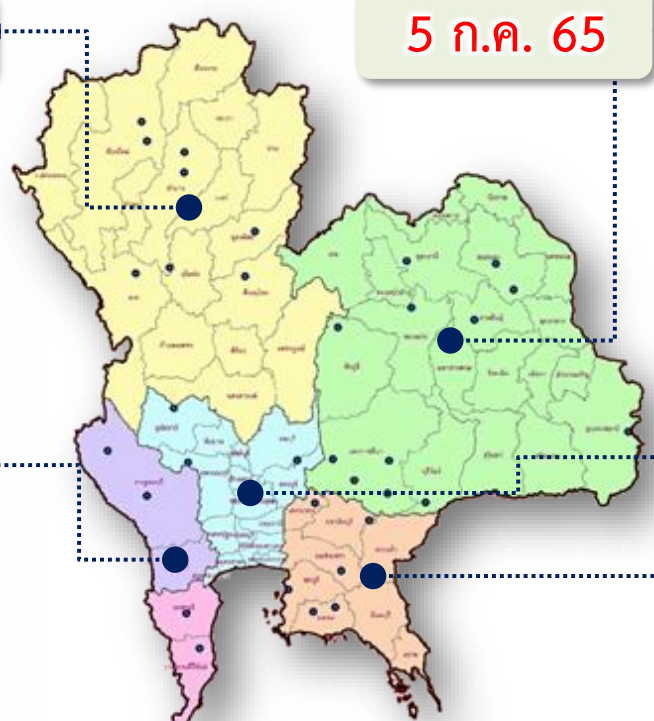
ปี 2565	ปี 2564
622	311
ล้าน ลบ.ม.	ล้าน ลบ.ม.
มากกว่า 311	ล้าน ลบ.ม.
รับน้ำได้อีก 1,166	ล้าน ลบ.ม.

ภาคใต้

ปี 2565	ปี 2564
5,198	4,894
ล้าน ลบ.ม.	ล้าน ลบ.ม.
มากกว่า 305	ล้าน ลบ.ม.
รับน้ำได้อีก 3,664	ล้าน ลบ.ม.

ภาคตะวันออก

ปี 2565	ปี 2564
1,100	936
ล้าน ลบ.ม.	ล้าน ลบ.ม.
มากกว่า 164	ล้าน ลบ.ม.
รับน้ำได้อีก 1,379	ล้าน ลบ.ม.



น้ำใช้การทั่วประเทศ

ปี 2565	ปี 2564
40,938	33,715
ล้าน ลบ.ม.	ล้าน ลบ.ม.
มากกว่า 7,223	ล้าน ลบ.ม.
รับน้ำได้อีก 35,147	ล้าน ลบ.ม.



ปริมาณน้ำใช้การอ่างเก็บน้ำขนาดใหญ่และขนาดกลาง



5 ก.ค. 65

ภาคเหนือ

ปี 2565	ปี 2564
3,718	1,276
ล้าน ลบ.ม.	ล้าน ลบ.ม.
มากกว่า 2,441	ล้าน ลบ.ม.
รับน้ำได้อีก 15,264	ล้าน ลบ.ม.

ภาคตะวันออกเฉียงเหนือ

ปี 2565	ปี 2564
2,980	2,637
ล้าน ลบ.ม.	ล้าน ลบ.ม.
มากกว่า 344	ล้าน ลบ.ม.
รับน้ำได้อีก 5,589	ล้าน ลบ.ม.

ภาคตะวันตก

ปี 2565	ปี 2564
5,381	1,460
ล้าน ลบ.ม.	ล้าน ลบ.ม.
มากกว่า 3,921	ล้าน ลบ.ม.
รับน้ำได้อีก 8,085	ล้าน ลบ.ม.

ภาคกลาง

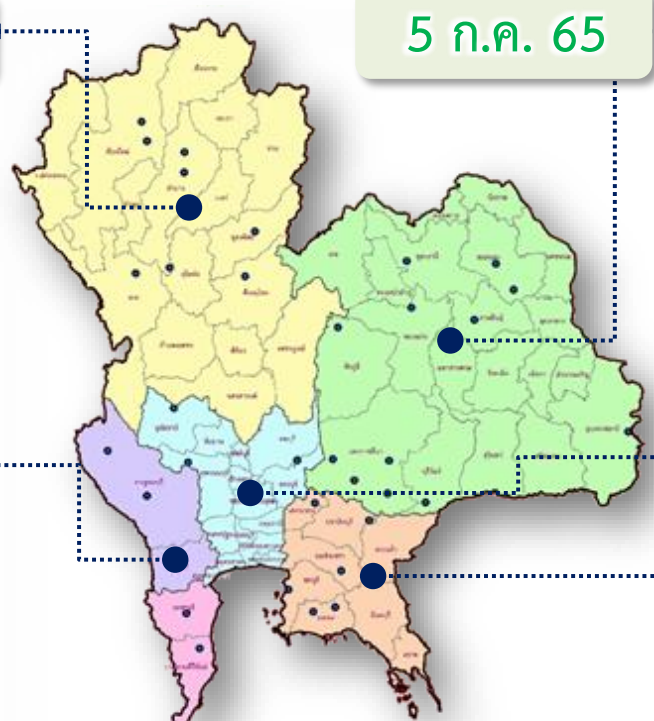
ปี 2565	ปี 2564
538	227
ล้าน ลบ.ม.	ล้าน ลบ.ม.
มากกว่า 311	ล้าน ลบ.ม.
รับน้ำได้อีก 1,166	ล้าน ลบ.ม.

ภาคใต้

ปี 2565	ปี 2564
3,435	3,131
ล้าน ลบ.ม.	ล้าน ลบ.ม.
มากกว่า 304	ล้าน ลบ.ม.
รับน้ำได้อีก 3,664	ล้าน ลบ.ม.

ภาคตะวันออก

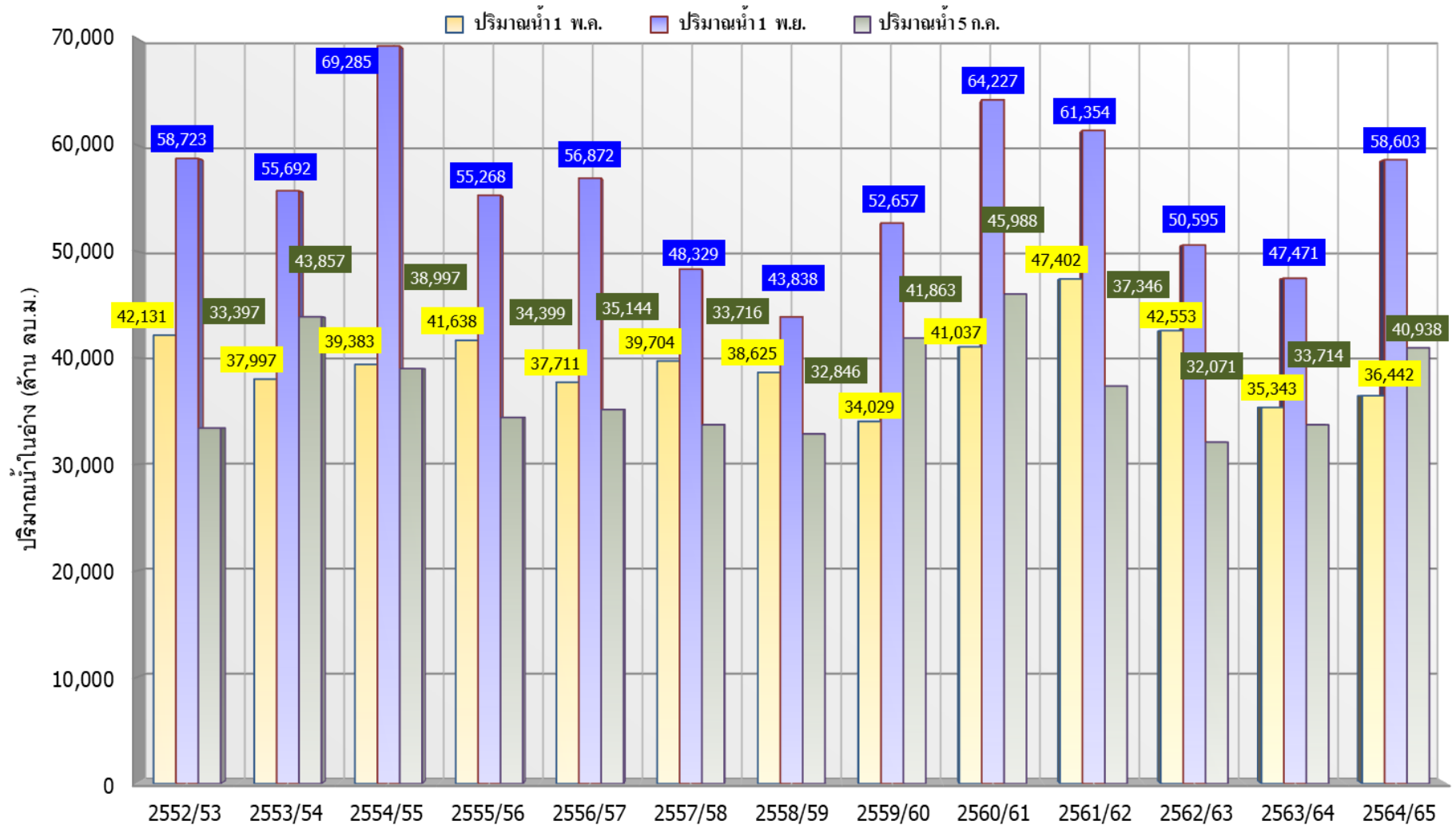
ปี 2565	ปี 2564
948	784
ล้าน ลบ.ม.	ล้าน ลบ.ม.
มากกว่า 164	ล้าน ลบ.ม.
รับน้ำได้อีก 1,379	ล้าน ลบ.ม.



น้ำใช้การทั่วประเทศ	
ปี 2565	ปี 2564
17,000	9,514
ล้าน ลบ.ม.	ล้าน ลบ.ม.
มากกว่า 7,486	ล้าน ลบ.ม.
รับน้ำได้อีก 35,147	ล้าน ลบ.ม.



กราฟเปรียบเทียบปริมาณน้ำในอ่างเก็บน้ำขนาดใหญ่และขนาดกลาง ตั้งแต่ปี 2553 ถึง ปี 2565



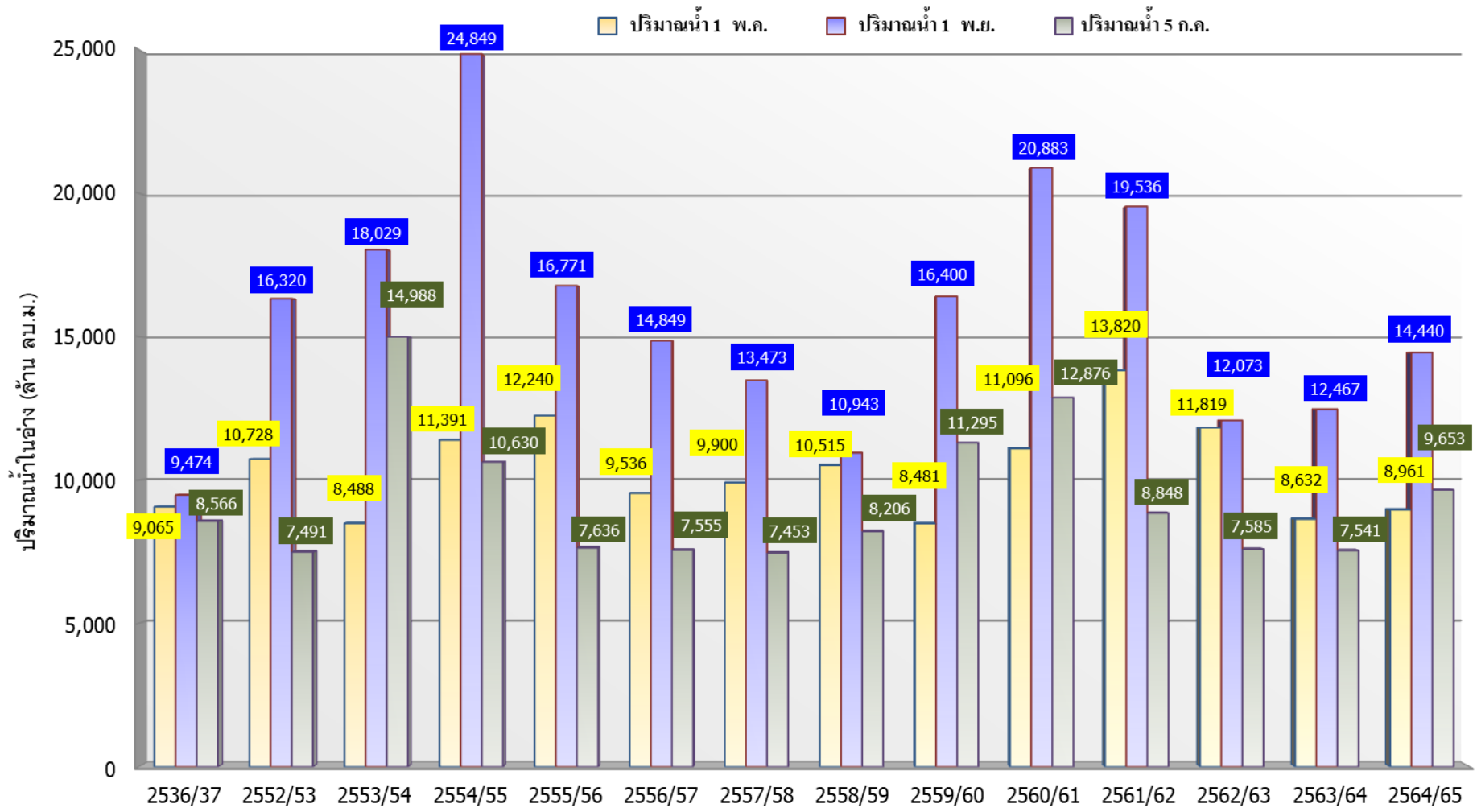
ปี 25 (1)/(2)	2552/53	2553/54	2554/55	2555/56	2556/57	2557/58	2558/59	2559/60	2560/61	2561/62	2562/63	2563/64	2564/65
(1) ปริมาณน้ำ 1 พ.ค.	42,131	37,997	39,383	41,638	37,711	39,704	38,625	34,029	41,037	47,402	42,553	35,343	36,442
(1) ปริมาณน้ำ 1 พ.ย.	58,723	55,692	69,285	55,268	56,872	48,329	43,838	52,657	64,227	61,354	50,595	47,471	58,603
(2) ปริมาณน้ำ 5 ก.ค.	33,397	43,857	38,997	34,399	35,144	33,716	32,846	41,863	45,988	37,346	32,071	33,714	40,938



กราฟเปรียบเทียบปริมาณน้ำในลุ่มน้ำเจ้าพระยา (ภูมิพล สิริกิติ์ แควน้อยฯ ป่าสักฯ)



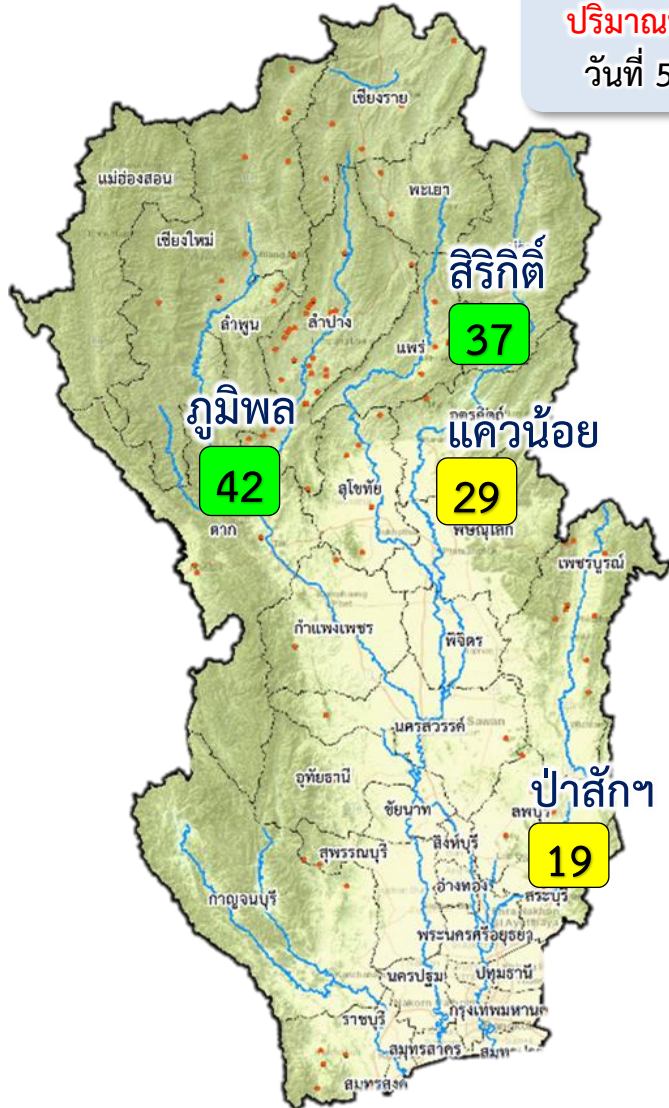
ปี 2536และตั้งแต่ปี 2553 ถึง ปี 2565



	ปี 25 (1)/(2)	2536/37	2552/53	2553/54	2554/55	2555/56	2556/57	2557/58	2558/59	2559/60	2560/61	2561/62	2562/63	2563/64	2564/65
(1)	ปริมาณน้ำ 1 พ.ค.	9,065	10,728	8,488	11,391	12,240	9,536	9,900	10,515	8,481	11,096	13,820	11,819	8,632	8,961
(1)	ปริมาณน้ำ 1 พ.ย.	9,474	16,320	18,029	24,849	16,771	14,849	13,473	10,943	16,400	20,883	19,536	12,073	12,467	14,440
(2)	ปริมาณน้ำ 5 ก.ค.	8,566	7,491	14,988	10,630	7,636	7,555	7,453	8,206	11,295	12,876	8,848	7,585	7,541	9,653



ปริมาณน้ำไหลลงและระบาย 4 เขื่อนหลักกลุ่มเจ้าพระยา (ภูมิพล สิริกิติ์ แควน้อยฯ และป่าสักฯ)



ปริมาณน้ำเก็บกัก
วันที่ 5 ก.ค.65

1 พ.ค. 65

↓ 1,138.35
↗ 817.22

1 มิ.ย.65

↓ 402.24
↗ 1,070.16

1 ก.ค.65

↓ 126.98
↗ 201.49

5 ก.ค.65

ปัจจุบัน 5 ก.ค.65
↓ 30.54
↗ 41.21

ข้อมูล ณ วันที่ 5 กรกฎาคม 2565

ปริมาณน้ำใช้การอ่างเก็บน้ำขนาดใหญ่
ณ วันที่ 1 พ.ค.65
3,511 ล้านลูกบาศก์เมตร

ปริมาณน้ำใช้การ (5 ก.ค.65)
4 เขื่อนหลักเจ้าพระยา
2,957 (16%) ล้านลูกบาศก์เมตร

รวมปริมาณน้ำไหลลงและระบาย
1 พ.ค.65 - 5 ก.ค.65
ไหลลง ↓ 1,667.57 ล้าน ลบ.ม.
ระบาย ↗ 2,088.86 ล้าน ลบ.ม.

สัญลักษณ์
↓ ปริมาณน้ำไหลเข้าอ่างฯ
↗ ปริมาณน้ำที่ระบายออกจากอ่างฯ
หน่วย : ล้านลูกบาศก์เมตร

- 81% ขึ้นไป เกษตรน้ำดีมาก - แห่ง
- 51 - 80% เกษตรน้ำดี - แห่ง
- 31 - 50% เกษตรน้ำพอใช้ 2 แห่ง
- ≤30% เกษตรน้ำน้อย 2 แห่ง

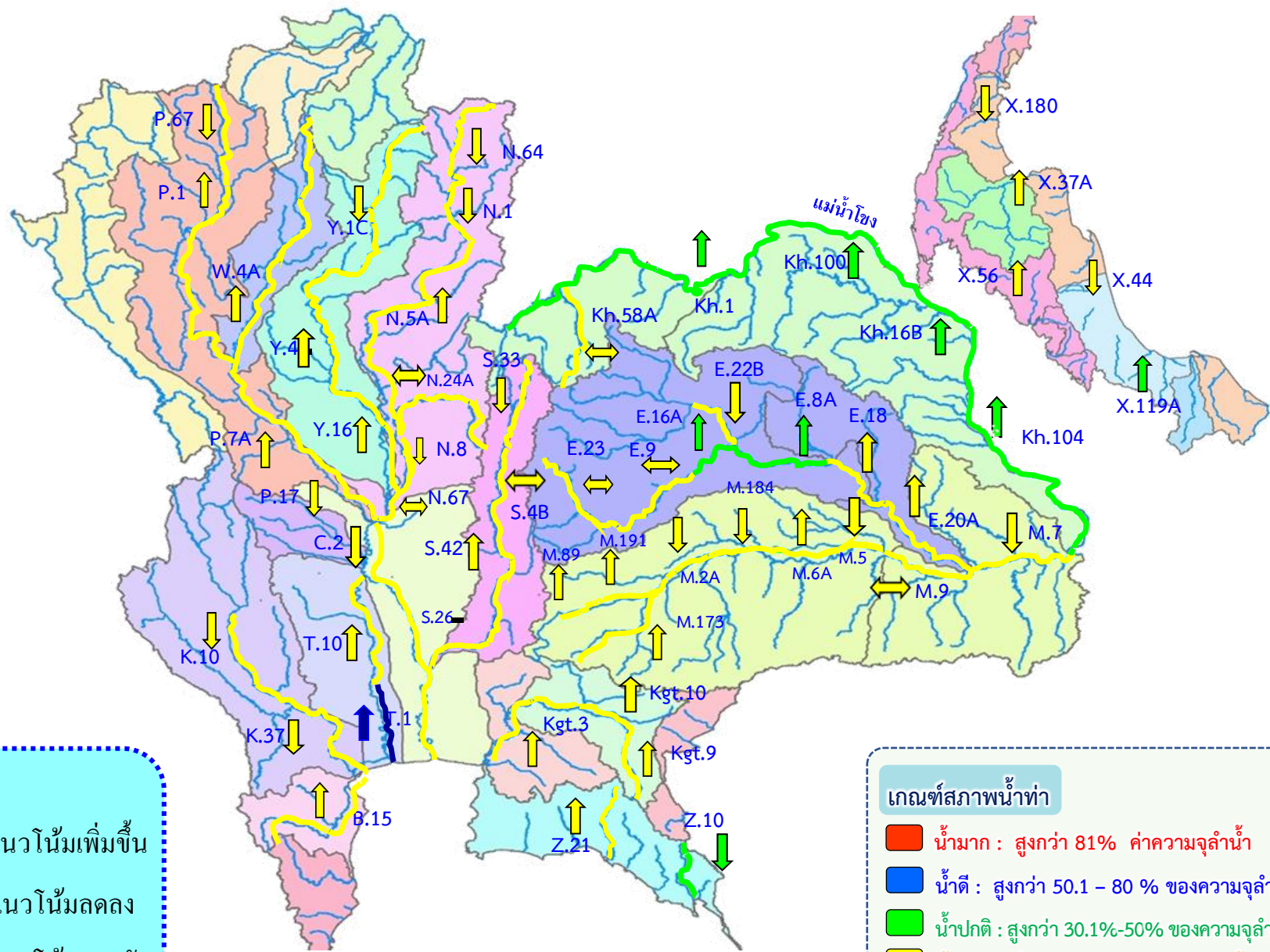


3. สถานการณ์น้ำท่า





แนวโน้มสถานการณ์น้ำท่าในลำน้ำสายหลัก 5 กรกฎาคม 2565



แนวโน้ม

- ↑ แนวโน้มเพิ่มขึ้น
- ↓ แนวโน้มลดลง
- ↔ แนวโน้มทรงตัว

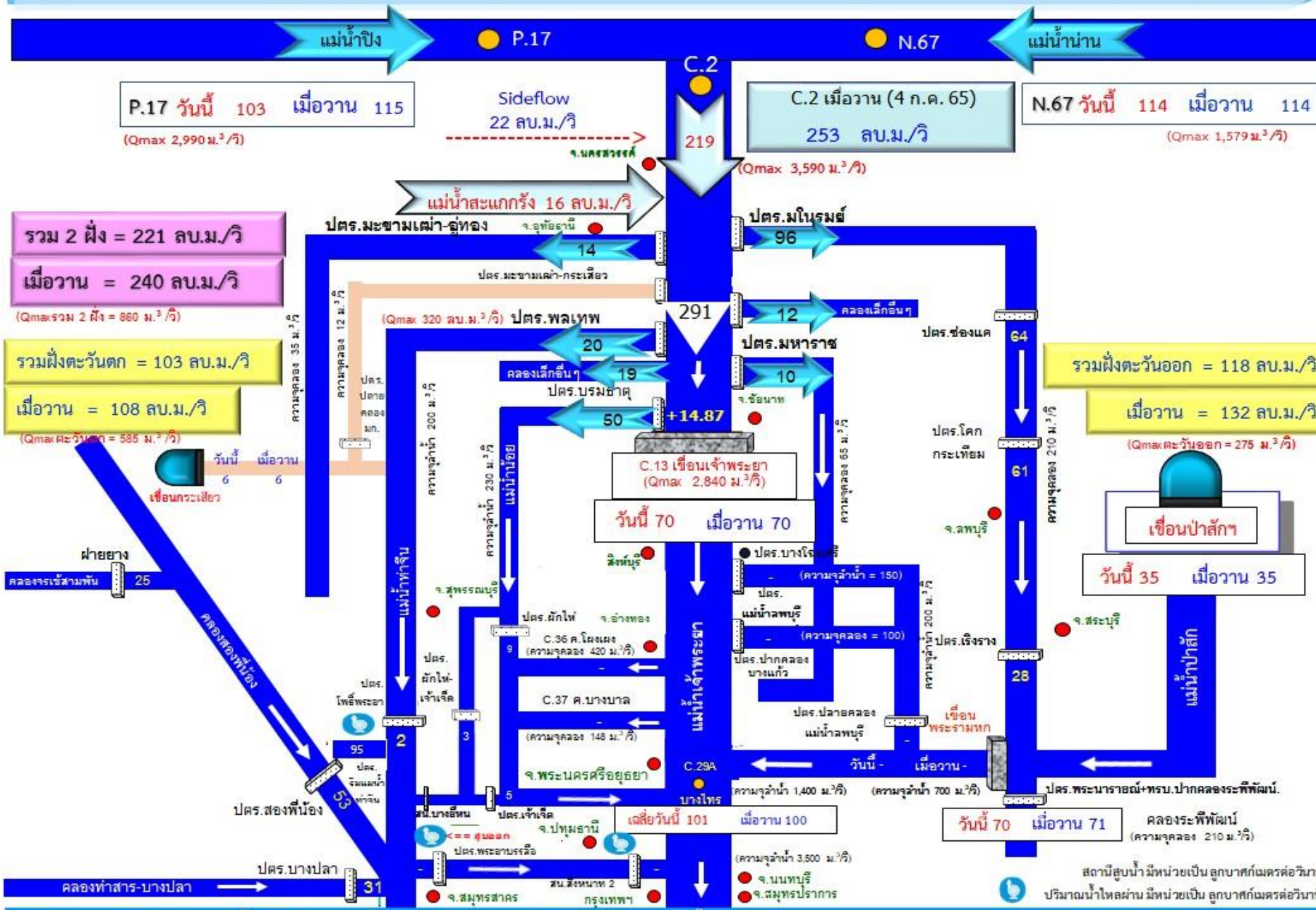
เกณฑ์สภาพน้ำท่า

- น้ำมาก : สูงกว่า 81% ค่าความจุลน้ำ
- น้ำดี : สูงกว่า 50.1 - 80 % ของความจุลน้ำ
- น้ำปกติ : สูงกว่า 30.1%-50% ของความจุลน้ำ
- น้ำน้อย : ต่ำกว่า 30% ของความจุลน้ำ



สถานการณ์น้ำในลุ่มน้ำเจ้าพระยา

วันที่ 5 ก.ค. 65 เวลา 06.00 น.



P.17 วันนี้ 103 เมื่อวาน 115
(Qmax 2,990 ม.³/วิ)

Sideflow 22 ลบ.ม./วิ
จ.นครสวรรค์

C.2 เมื่อวาน (4 ก.ค. 65)
253 ลบ.ม./วิ
(Qmax 3,590 ม.³/วิ)

N.67 วันนี้ 114 เมื่อวาน 114
(Qmax 1,579 ม.³/วิ)

รวม 2 ฝั่ง = 221 ลบ.ม./วิ
เมื่อวาน = 240 ลบ.ม./วิ
(Qmax รวม 2 ฝั่ง = 860 ม.³/วิ)

รวมฝั่งตะวันตก = 103 ลบ.ม./วิ
เมื่อวาน = 108 ลบ.ม./วิ
(Qmax ฝั่งตะวันตก = 585 ม.³/วิ)

รวมฝั่งตะวันออก = 118 ลบ.ม./วิ
เมื่อวาน = 132 ลบ.ม./วิ
(Qmax ฝั่งตะวันออก = 275 ม.³/วิ)

C.13 เขื่อนเจ้าพระยา
(Qmax 2,840 ม.³/วิ)
วันนี้ 70 เมื่อวาน 70

เขื่อนป่าสัก
วันนี้ 35 เมื่อวาน 35

วันนี้ 70 เมื่อวาน 71
คลองระพีพัฒน์ (ความจุคลอง 210 ม.³/วิ)



การบริหารจัดการน้ำ ลุ่มน้ำเจ้าพระยา

สถานการณ์น้ำ ณ วันที่ 5 กรกฎาคม 2565



การบริหารจัดการน้ำ ลุ่มน้ำเจ้าพระยา

สถานการณ์น้ำ ณ วันที่ 5 กรกฎาคม 2565



เก็บกัก 5,633 (13,462) 42%
ใช้การ 1,833 (9,662) 19%
ระบาย=243.06 cms
(21.00 ล้าน ลบ.ม.)

เขื่อนภูมิพล

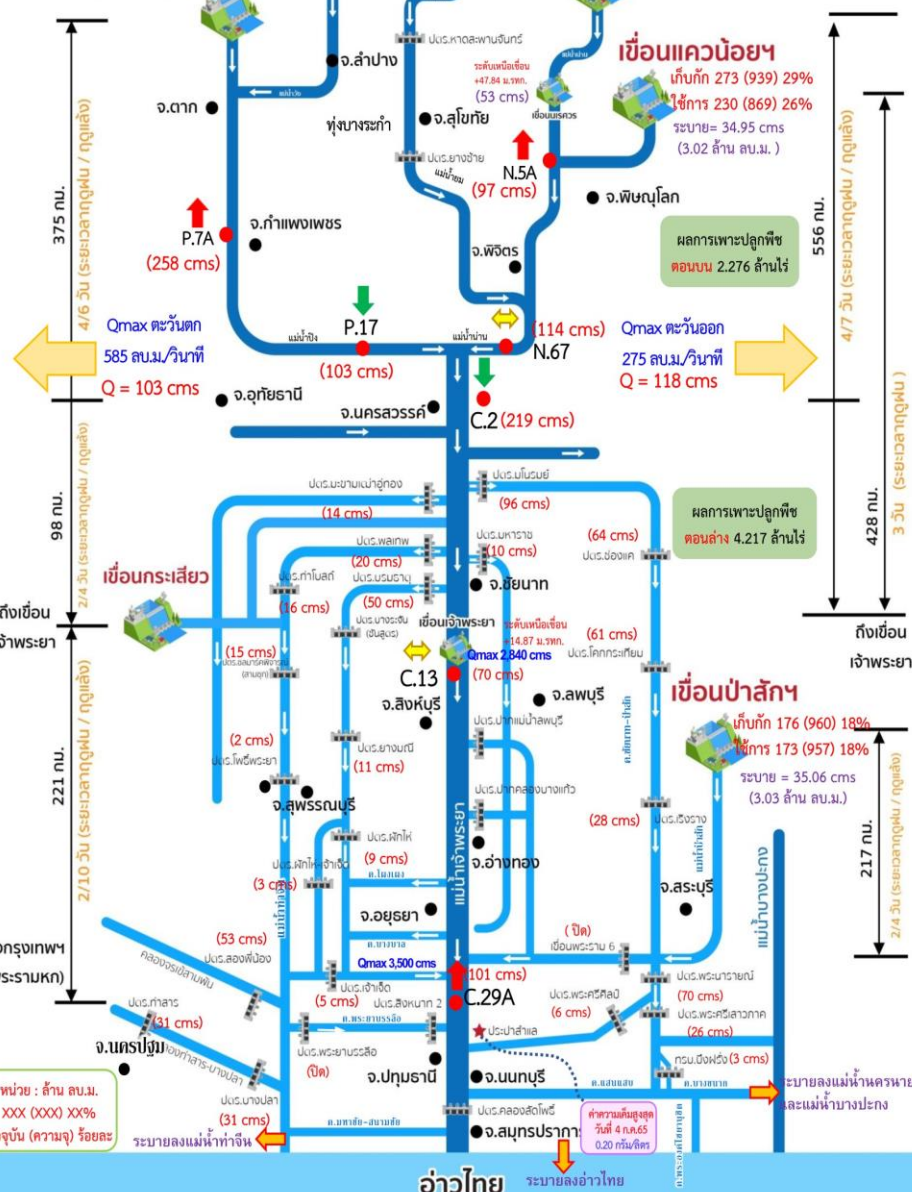
เก็บกัก 3,571 (9,510) 38%
ใช้การ 721 (6,662) 11%
ระบาย 163.89 cms
(14.16 ล้าน ลบ.ม.)

เขื่อนสิริกิติ์

เก็บกัก 273 (939) 29%
ใช้การ 230 (869) 26%
ระบาย = 34.95 cms
(3.02 ล้าน ลบ.ม.)

เขื่อนแควน้อยฯ

เก็บกัก 176 (960) 18%
ใช้การ 173 (957) 18%
ระบาย = 35.06 cms
(3.03 ล้าน ลบ.ม.)



หน่วย : ล้าน ลบ.ม.
XXX (XXX) XXX
ปัจจุบัน (ความ) ร้อยละ

สถานการณ์น้ำ 4 เขื่อนหลัก (ภูมิพล สิริกิติ์ แควน้อยฯ และป่าสักฯ)

ปริมาณน้ำเก็บกักรวม 4 เขื่อนหลักเจ้าพระยา 9,653 ล้าน ลบ.ม. (39%) ปริมาณน้ำใช้การได้ 2,957 ล้าน ลบ.ม. (16%)

ไหลลงอ่างรวม 30.54 ล้าน ลบ.ม. ระบายรวม 41.21 ล้าน ลบ.ม. โดยแยกเป็น

เขื่อนภูมิพล ปริมาณน้ำ 5,633 ล้าน ลบ.ม. (42%ของความจุอ่างฯ) น้ำใช้การได้ 1,833 ล้าน ลบ.ม. ไหลลงอ่างฯวันนี้ 0.00 ล้าน ลบ.ม. (เมื่อวาน 1.46 ล้าน ลบ.ม.) ระบายวันนี้ 21.00 ล้าน ลบ.ม. (เมื่อวาน 15.00 ล้าน ลบ.ม.)

เขื่อนสิริกิติ์ ปริมาณน้ำ 3,571 ล้าน ลบ.ม. (38% ของความจุอ่างฯ) น้ำใช้การได้ 721 ล้าน ลบ.ม. ไหลลงอ่างฯวันนี้ 29.39 ล้าน ลบ.ม. (เมื่อวาน 30.70 ล้าน ลบ.ม.) ระบายวันนี้ 14.16 ล้าน ลบ.ม. (เมื่อวาน 16.99 ล้าน ลบ.ม.)

เขื่อนแควน้อยฯ ปริมาณน้ำ 273 ล้าน ลบ.ม. (29% ของความจุอ่างฯ) น้ำใช้การได้ 230 ล้าน ลบ.ม. ไหลลงอ่างฯวันนี้ 0.96 ล้าน ลบ.ม. (เมื่อวาน 0.96 ล้าน ลบ.ม.) ระบายวันนี้ 3.02 ล้าน ลบ.ม. (เมื่อวาน 3.02 ล้าน ลบ.ม.)

เขื่อนป่าสักชลสิทธิ์ ปริมาณน้ำ 176 ล้าน ลบ.ม. (18% ของความจุอ่างฯ) น้ำใช้การได้ 173 ล้าน ลบ.ม. ไหลลงอ่างฯวันนี้ 0.19 ล้าน ลบ.ม. (เมื่อวาน 0.06 ล้าน ลบ.ม.) ระบายวันนี้ 3.03 ล้าน ลบ.ม. (เมื่อวาน 3.03 ล้าน ลบ.ม.)

สถานการณ์น้ำท่า (เวลา 06.00 น.)

แม่น้ำป่าสัก ปริมาณน้ำไหลผ่านสถานี P.7A อ.เมือง จ.กำแพงเพชร 258 ลบ.ม./วินาที (เมื่อวาน 250 ลบ.ม./วินาที) ต่ำกว่าตลิ่ง 4.08 เมตร ไหลผ่านสถานี P.17 อ.บรรพตพิสัย จ.นครสวรรค์ 103 ลบ.ม./วินาที (เมื่อวาน 115 ลบ.ม./วินาที) ต่ำกว่าตลิ่ง 5.23 เมตร

แม่น้ำน่าน ปริมาณน้ำไหลผ่านสถานี N.5A อ.เมือง จ.พิษณุโลก 97 ลบ.ม./วินาที (เมื่อวาน 82 ลบ.ม./วินาที) ต่ำกว่าตลิ่ง 9.36 เมตร ไหลผ่านที่สถานี N.67 อ.ชุมแสง จ.นครสวรรค์ 114 ลบ.ม./วินาที (เมื่อวาน 114 ลบ.ม./วินาที) ต่ำกว่าตลิ่ง 9.64 เมตร

แม่น้ำเจ้าพระยา ปริมาณน้ำไหลผ่านสถานี C.2 อ.เมืองนครสวรรค์ วัดได้ 219 ลบ.ม./วินาที (เมื่อวาน 253 ลบ.ม./วินาที) ต่ำกว่าตลิ่ง 9.00 เมตร ไหลผ่านเขื่อนเจ้าพระยา (C.13) อ.สรรพยา จ.ชัยนาท ไน้อตรา 70 ลบ.ม./วินาที (เมื่อวาน 70 ลบ.ม./วินาที) ระดับน้ำเหนือเขื่อนอยู่ที่ +14.87 ม.รทก. และปริมาณน้ำไหลผ่านสถานีวัดน้ำ C.29A อ.บางโพธิ์ จ.พระนครศรีอยุธยา เฉลี่ย 101 ลบ.ม./วินาที (เมื่อวาน 100 ลบ.ม./วินาที)

การผันน้ำ 2 ฝั่งเจ้าพระยา รับน้ำเข้าฝั่งตะวันตกในอัตรา 103 ลบ.ม./วินาที (เมื่อวาน 108 ลบ.ม./วินาที) รับน้ำเข้าฝั่งตะวันออกในอัตรา 118 ลบ.ม./วินาที (เมื่อวาน 132 ลบ.ม./วินาที) รวมรับน้ำ 2 ฝั่งในอัตรา 221 ลบ.ม./วินาที (เมื่อวาน 240 ลบ.ม./วินาที)

แม่น้ำป่าสัก ปริมาณน้ำที่ระบายจากเขื่อนป่าสัก 35 ลบ.ม./วินาที (เมื่อวาน 35 ลบ.ม./วินาที) และมีปริมาณน้ำจากคลองชัยนาท-ป่าสัก ผ่านทาง ปตร.เริงรางมารวมอีก 28 ลบ.ม./วินาที โดยระบายน้ำผ่าน เขื่อนพระรามหก (ปิด) และปตร.พระนารายณ์ 70 ลบ.ม./วินาที

แผน-ผลการจัดสรรน้ำฤดูฝนปี 2565

ปริมาณน้ำใช้การ 4 เขื่อนลุ่มเจ้าพระยา ณ วันที่ 1 พ.ค.65 จำนวน 3,511 ล้าน ลบ.ม. วางแผนจัดสรรน้ำฤดูฝนปี 2565 ลุ่มน้ำเจ้าพระยา ตั้งแต่วันที่ 1 พฤษภาคม 2565 ถึงวันที่ 31 ตุลาคม 2565 จำนวน 4,000 ล้าน ลบ.ม. ปัจจุบัน (4 ก.ค.65) จัดสรรน้ำไปแล้ว 2,048 ล้าน ลบ.ม. (51% ของแผนฯ) คงเหลือปริมาณน้ำที่ต้องจัดสรรอีก 1,952 ล้าน ลบ.ม. (49% ของแผนฯ)

ปริมาณน้ำเก็บกักรวม 4 เขื่อนหลักเจ้าพระยา 9,653 ล้าน ลบ.ม. (39%) ปริมาณน้ำใช้การได้ 2,957 ล้าน ลบ.ม. (16%)

ไหลลงอ่างรวม 30.54 ล้าน ลบ.ม. ระบายรวม 41.21 ล้าน ลบ.ม. โดยแยกเป็น

เขื่อนภูมิพล ปริมาณน้ำ 5,633 ล้าน ลบ.ม. (42%ของความจุอ่างฯ) น้ำใช้การได้ 1,833 ล้าน ลบ.ม. ไหลลงอ่างฯวันนี้ 0.00 ล้าน ลบ.ม. (เมื่อวาน 1.46 ล้าน ลบ.ม.) ระบายวันนี้ 21.00 ล้าน ลบ.ม. (เมื่อวาน 15.00 ล้าน ลบ.ม.)

เขื่อนสิริกิติ์ ปริมาณน้ำ 3,571 ล้าน ลบ.ม. (38% ของความจุอ่างฯ) น้ำใช้การได้ 721 ล้าน ลบ.ม. ไหลลงอ่างฯวันนี้ 29.39 ล้าน ลบ.ม. (เมื่อวาน 30.70 ล้าน ลบ.ม.) ระบายวันนี้ 14.16 ล้าน ลบ.ม. (เมื่อวาน 16.99 ล้าน ลบ.ม.)

เขื่อนแควน้อยฯ ปริมาณน้ำ 273 ล้าน ลบ.ม. (29% ของความจุอ่างฯ) น้ำใช้การได้ 230 ล้าน ลบ.ม. ไหลลงอ่างฯวันนี้ 0.96 ล้าน ลบ.ม. (เมื่อวาน 0.96 ล้าน ลบ.ม.) ระบายวันนี้ 3.02 ล้าน ลบ.ม. (เมื่อวาน 3.02 ล้าน ลบ.ม.)

เขื่อนป่าสักชลสิทธิ์ ปริมาณน้ำ 176 ล้าน ลบ.ม. (18% ของความจุอ่างฯ) น้ำใช้การได้ 173 ล้าน ลบ.ม. ไหลลงอ่างฯวันนี้ 0.19 ล้าน ลบ.ม. (เมื่อวาน 0.06 ล้าน ลบ.ม.) ระบายวันนี้ 3.03 ล้าน ลบ.ม. (เมื่อวาน 3.03 ล้าน ลบ.ม.)

สถานการณ์น้ำท่า (เวลา 06.00 น.)

แม่น้ำป่าสัก ปริมาณน้ำไหลผ่านสถานี P.7A อ.เมือง จ.กำแพงเพชร 258 ลบ.ม./วินาที (เมื่อวาน 250 ลบ.ม./วินาที) ต่ำกว่าตลิ่ง 4.08 เมตร ไหลผ่านสถานี P.17 อ.บรรพตพิสัย จ.นครสวรรค์ 103 ลบ.ม./วินาที (เมื่อวาน 115 ลบ.ม./วินาที) ต่ำกว่าตลิ่ง 5.23 เมตร

แม่น้ำน่าน ปริมาณน้ำไหลผ่านสถานี N.5A อ.เมือง จ.พิษณุโลก 97 ลบ.ม./วินาที (เมื่อวาน 82 ลบ.ม./วินาที) ต่ำกว่าตลิ่ง 9.36 เมตร ไหลผ่านที่สถานี N.67 อ.ชุมแสง จ.นครสวรรค์ 114 ลบ.ม./วินาที (เมื่อวาน 114 ลบ.ม./วินาที) ต่ำกว่าตลิ่ง 9.64 เมตร

แม่น้ำเจ้าพระยา ปริมาณน้ำไหลผ่านสถานี C.2 อ.เมืองนครสวรรค์ วัดได้ 219 ลบ.ม./วินาที (เมื่อวาน 253 ลบ.ม./วินาที) ต่ำกว่าตลิ่ง 9.00 เมตร ไหลผ่านเขื่อนเจ้าพระยา (C.13) อ.สรรพยา จ.ชัยนาท ไน้อตรา 70 ลบ.ม./วินาที (เมื่อวาน 70 ลบ.ม./วินาที) ระดับน้ำเหนือเขื่อนอยู่ที่ +14.87 ม.รทก. และปริมาณน้ำไหลผ่านสถานีวัดน้ำ C.29A อ.บางโพธิ์ จ.พระนครศรีอยุธยา เฉลี่ย 101 ลบ.ม./วินาที (เมื่อวาน 100 ลบ.ม./วินาที)

การผันน้ำ 2 ฝั่งเจ้าพระยา รับน้ำเข้าฝั่งตะวันตกในอัตรา 103 ลบ.ม./วินาที (เมื่อวาน 108 ลบ.ม./วินาที) รับน้ำเข้าฝั่งตะวันออกในอัตรา 118 ลบ.ม./วินาที (เมื่อวาน 132 ลบ.ม./วินาที) รวมรับน้ำ 2 ฝั่งในอัตรา 221 ลบ.ม./วินาที (เมื่อวาน 240 ลบ.ม./วินาที)

แม่น้ำป่าสัก ปริมาณน้ำที่ระบายจากเขื่อนป่าสัก 35 ลบ.ม./วินาที (เมื่อวาน 35 ลบ.ม./วินาที) และมีปริมาณน้ำจากคลองชัยนาท-ป่าสัก ผ่านทาง ปตร.เริงรางมารวมอีก 28 ลบ.ม./วินาที โดยระบายน้ำผ่าน เขื่อนพระรามหก (ปิด) และปตร.พระนารายณ์ 70 ลบ.ม./วินาที

แผน-ผลการจัดสรรน้ำฤดูฝนปี 2565

ปริมาณน้ำใช้การ 4 เขื่อนลุ่มเจ้าพระยา ณ วันที่ 1 พ.ค.65 จำนวน 3,511 ล้าน ลบ.ม. วางแผนจัดสรรน้ำฤดูฝนปี 2565 ลุ่มน้ำเจ้าพระยา ตั้งแต่วันที่ 1 พฤษภาคม 2565 ถึงวันที่ 31 ตุลาคม 2565 จำนวน 4,000 ล้าน ลบ.ม. ปัจจุบัน (4 ก.ค.65) จัดสรรน้ำไปแล้ว 2,048 ล้าน ลบ.ม. (51% ของแผนฯ) คงเหลือปริมาณน้ำที่ต้องจัดสรรอีก 1,952 ล้าน ลบ.ม. (49% ของแผนฯ)



4. การเพาะปลูกพืชฤดูฝน ปี 2565 (ข้าวนาปี)



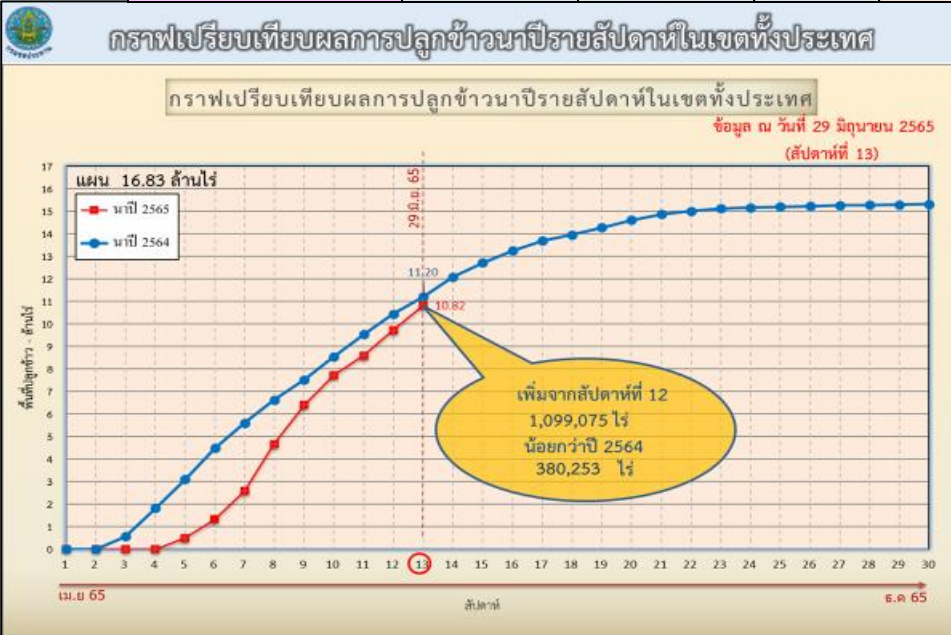


แผนผลการเพาะปลูกพืชในช่วงฤดูฝนปี 2565

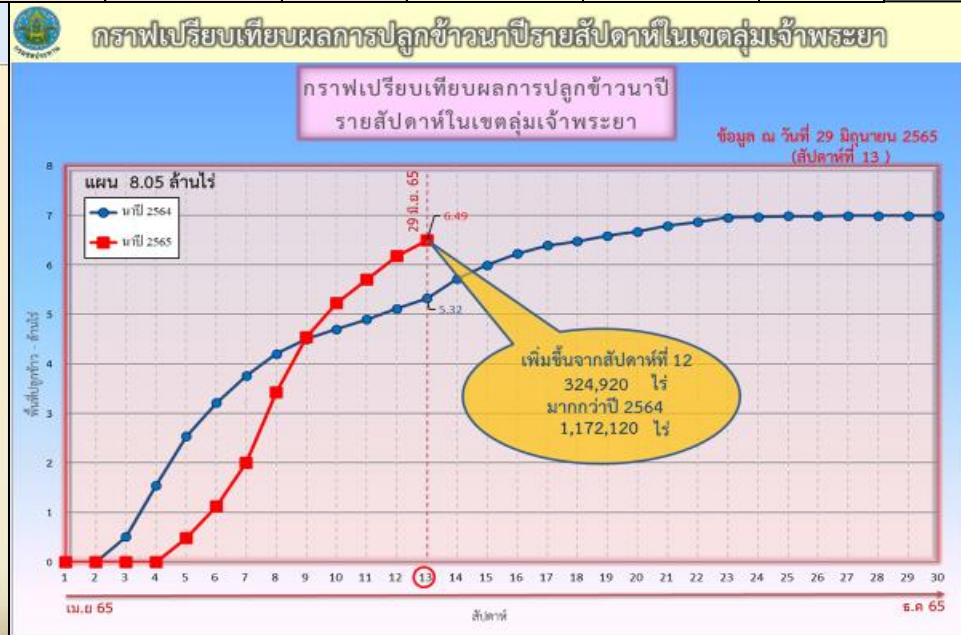
ข้อมูล ณ วันที่ 29 มิถุนายน 2565

หน่วย : ล้านไร่

ภาค	ข้าวนาปี			พืชไร่-พืชผัก			รวม		
	แผน (ล้านไร่)	ผล (ล้านไร่)	%	แผน (ล้านไร่)	ผล (ล้านไร่)	%	แผน (ล้านไร่)	ผล (ล้านไร่)	%
เหนือ	2.39	1.10	46	0.04	0.02	50	2.43	1.13	46
ตะวันออกเฉียงเหนือ	3.53	2.19	62	0.03	0.01	24	3.56	2.19	62
กลาง	0.01	0.02	160	0.01	0.01	81	0.03	0.03	120
ตะวันออก	0.95	0.86	91	0.03	0.01	34	0.98	0.87	89
ตะวันตก	1.29	0.08	6	0.28	0.05	18	1.57	0.13	8
ใต้	0.61	0.07	12	0.02	0.005	29	0.63	0.08	13
ลุ่มน้ำเจ้าพระยา	8.05	6.49	81	0.15	0.11	72	8.19	6.60	81
ทั้งประเทศ	16.83	10.82	64	0.56	0.21	38	17.39	11.03	63



ข้อมูล ณ 29 มิ.ย. 65 เพาะปลูกแล้ว = 10,819,153 ไร่



ข้อมูล ณ 29 มิ.ย. 65 เพาะปลูกแล้ว = 6,493,645 ไร่



พื้นที่ปลูกข้าวในเขตชลประทานลุ่มน้ำเจ้าพระยาและลุ่มน้ำแม่กลอง

ข้อมูล ณ วันที่ 29 มิ.ย. 2565

ลุ่มน้ำเจ้าพระยา

พื้นที่คาดการณ์นาปรัง ปี 2564/65
จำนวน 2.81 ล้านไร่

เพาะปลูกแล้ว 4.41 ล้านไร่

เก็บเกี่ยว 4.41 ล้านไร่
(เสร็จสิ้น)

ปลูกนาปรัง 2 จำนวน 0.07 ล้านไร่

อายุ 9 สัปดาห์
8,291 ไร่ (30 เม.ย. 65)
ต้องการใช้น้ำ 1.73 ล้าน ลบ.ม.

อายุ 10 สัปดาห์
12,715 ไร่ (27 เม.ย. 65)
ต้องการใช้น้ำ 2.26 ล้าน ลบ.ม.

อายุ 11 สัปดาห์
39,771 ไร่ (20 เม.ย. 65)
ต้องการใช้น้ำ 5.72 ล้าน ลบ.ม.

อายุ 12 สัปดาห์
7,739 ไร่ (12 เม.ย. 65)
ต้องการใช้น้ำ 0.76 ล้าน ลบ.ม.

อายุ 13 สัปดาห์
1,427 ไร่ (6 เม.ย. 65)
ต้องการใช้น้ำ 0.08 ล้าน ลบ.ม.

อายุ 14 สัปดาห์
3,504 ไร่ (29 มี.ค. 65)
ต้องการใช้น้ำ 0.07 ล้าน ลบ.ม.

พื้นที่ 0.07 ล้านไร่
ต้องการใช้น้ำ 10.62 ล้าน ลบ.ม.

พื้นที่คาดการณ์นาปี ปี 2565
จำนวน 8.05 ล้านไร่

เพาะปลูกแล้ว 6.49 ล้านไร่

อายุ 1 สัปดาห์
328,044 ไร่ (29 มิ.ย. 65)
ต้องการใช้น้ำ 85.87 ล้าน ลบ.ม.

อายุ 3 สัปดาห์
479,019 ไร่ (15 มิ.ย. 65)
ต้องการใช้น้ำ 139.22 ล้าน ลบ.ม.

อายุ 5 สัปดาห์
1,110,643 ไร่ (1 มิ.ย. 65)
ต้องการใช้น้ำ 353.12 ล้าน ลบ.ม.

อายุ 7 สัปดาห์
876,061 ไร่ (18 พ.ค. 65)
ต้องการใช้น้ำ 232.41 ล้าน ลบ.ม.

อายุ 9 สัปดาห์
342,752 ไร่ (4 พ.ค. 65)
ต้องการใช้น้ำ 71.69 ล้าน ลบ.ม.

อายุ 11 สัปดาห์
39,708 ไร่ (20 เม.ย. 65)
ต้องการใช้น้ำ 5.71 ล้าน ลบ.ม.

อายุ 13 สัปดาห์
1,071 ไร่ (6 เม.ย. 65)
ต้องการใช้น้ำ 0.06 ล้าน ลบ.ม.

อายุ 2 สัปดาห์
463,079 ไร่ (22 มิ.ย. 65)
ต้องการใช้น้ำ 135.48 ล้าน ลบ.ม.

อายุ 4 สัปดาห์
689,423 ไร่ (8 มิ.ย. 65)
ต้องการใช้น้ำ 211.28 ล้าน ลบ.ม.

อายุ 6 สัปดาห์
1,422,443 ไร่ (25 พ.ค. 65)
ต้องการใช้น้ำ 432.06 ล้าน ลบ.ม.

อายุ 8 สัปดาห์
650,992 ไร่ (11 พ.ค. 65)
ต้องการใช้น้ำ 155.22 ล้าน ลบ.ม.

อายุ 10 สัปดาห์
70,786 ไร่ (27 เม.ย. 65)
ต้องการใช้น้ำ 12.60 ล้าน ลบ.ม.

อายุ 12 สัปดาห์
19,624 ไร่ (12 เม.ย. 65)
ต้องการใช้น้ำ 1.92 ล้าน ลบ.ม.

พื้นที่ 6.49 ล้านไร่
ต้องการใช้น้ำ 1,836.64 ล้าน ลบ.ม.

ลุ่มน้ำแม่กลอง

พื้นที่คาดการณ์นาปรัง ปี 2564/65
จำนวน 0.84 ล้านไร่

เพาะปลูกแล้ว 0.84 ล้านไร่

เจริญเติบโตและรอเก็บเกี่ยว
0.46 ล้านไร่

เก็บเกี่ยว 0.38 ล้านไร่

อายุ 11 สัปดาห์
- ไร่ (20 เม.ย. 65)
ต้องการใช้น้ำ - ล้าน ลบ.ม.

อายุ 13 สัปดาห์
61,881 ไร่ (6 เม.ย. 65)
ต้องการใช้น้ำ 4.88 ล้าน ลบ.ม.

อายุ 15 สัปดาห์
134,190 ไร่ (23 มี.ค. 65)
ต้องการใช้น้ำ 0.67 ล้าน ลบ.ม.

อายุ 17 สัปดาห์
2,017 ไร่ (9 มี.ค. 65)
ไม่ต้องการใช้น้ำ

อายุ 10 สัปดาห์
15,584 ไร่ (27 เม.ย. 65)
ต้องการใช้น้ำ 3.54 ล้าน ลบ.ม.

อายุ 12 สัปดาห์
45,034 ไร่ (12 เม.ย. 65)
ต้องการใช้น้ำ 5.74 ล้าน ลบ.ม.

อายุ 14 สัปดาห์
50,964 ไร่ (30 มี.ค. 65)
ต้องการใช้น้ำ 1.84 ล้าน ลบ.ม.

อายุ 16 สัปดาห์
134,212 ไร่ (16 มี.ค. 65)
ไม่ต้องการใช้น้ำ

อายุ 18 สัปดาห์
16,942 ไร่ (2 มี.ค. 65)
ไม่ต้องการใช้น้ำ

พื้นที่ 0.46 ล้านไร่ มีพื้นที่ปลูกข้าว
0.31 ล้านไร่ ที่ยังคงต้องการใช้น้ำอยู่
คิดเป็นน้ำจำนวน 16.67 ล้าน ลบ.ม.

พื้นที่คาดการณ์นาปี ปี 2565
จำนวน 0.89 ล้านไร่

เพาะปลูกแล้ว 0.07 ล้านไร่

อายุ 1 สัปดาห์
5,525 ไร่ (29 มิ.ย. 65)
ต้องการใช้น้ำ 1.81 ล้าน ลบ.ม.

อายุ 3 สัปดาห์
63,496 ไร่ (22 มิ.ย. 65)
ต้องการใช้น้ำ 22.91 ล้าน ลบ.ม.

อายุ 5 สัปดาห์
5,931 ไร่ (15 มิ.ย. 65)
ต้องการใช้น้ำ 2.20 ล้าน ลบ.ม.

พื้นที่ 0.07 ล้านไร่
ต้องการใช้น้ำ 26.92 ล้าน ลบ.ม.



แผนผลการเพาะปลูกนาปี ปี 2565 ในพื้นที่ลุ่มต่ำ ลุ่มน้ำเจ้าพระยา

ข้อมูล ณ วันที่ 29 มิถุนายน 2565

ลำดับที่	ทุ่งรับน้ำ	พื้นที่คาดการณ์ (ไร่)	พื้นที่ปลูก	
			(ไร่)	%
1	ทุ่งบางระกำ	265,000	265,000	100
2	ทุ่งเชียงราก	38,300	38,300	100
3	ทุ่งท่าวัว	45,700	45,700	100
4	ทุ่งฝั่งซ้ายคลองชัยนาท-ป่าสัก	82,442	72,680	88
5	ทุ่งบางกุ่ม	83,000	83,000	100
6	ทุ่งบางกุ่ม	17,000	17,000	100
7	ทุ่งบางบาล - บ้านแพน	24,602	24,542	100
8	ทุ่งป่าโมก	24,504	21,701	89
9	ทุ่งผักไห่	119,304	113,974	96
10	ทุ่งเจ้าเจ็ด	320,000	309,437	97
11	โครงการฯ โพร้พระยา	211,653	211,653	100
รวม		1,231,505	1,202,987	98

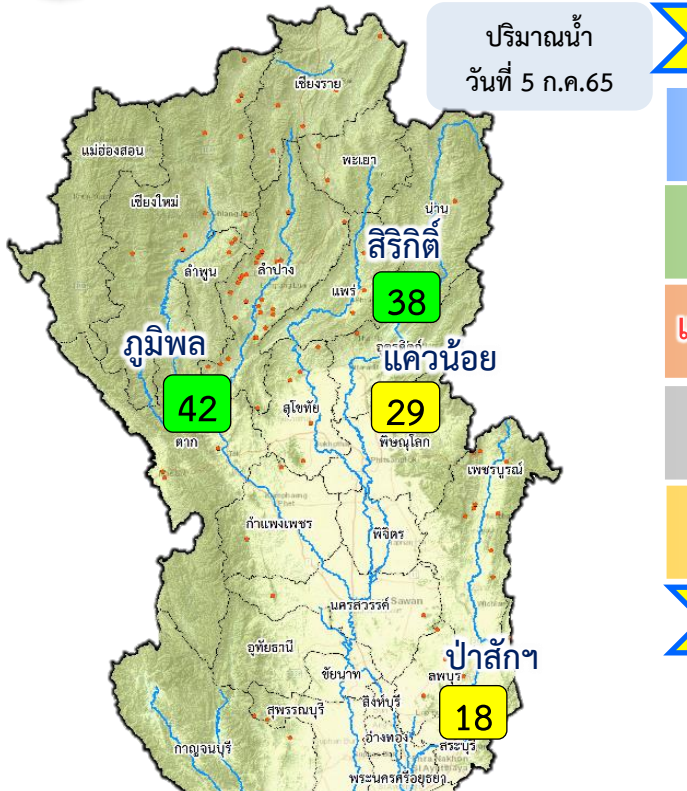


5. แผน-ผลการจัดสรรน้ำฤดูฝน ปี 2565





แผน-ผลการบริหารจัดการน้ำฤดูฝนปี 2565 **ลุ่มน้ำเจ้าพระยา** (1 พ.ค.65 – 31 ต.ค.65)



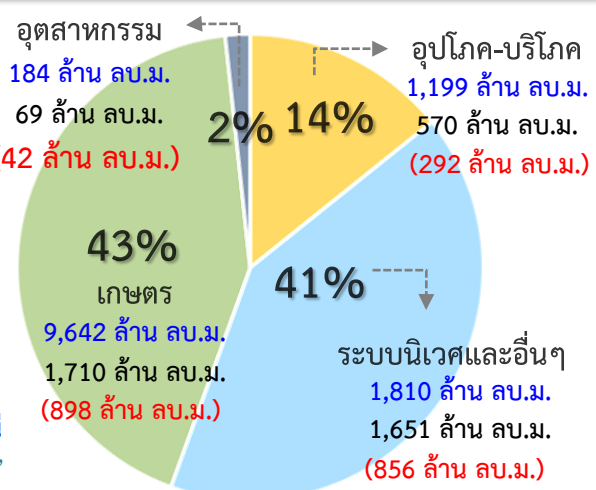
ปริมาณน้ำอ่างเก็บน้ำขนาดใหญ่ 4 เขื่อนหลักลุ่มน้ำเจ้าพระยา ณ วันที่ 5 ก.ค.65

ภูมิพล	ปริมาณน้ำเก็บกัก 13,462 ล้าน ลบ.ม. ปริมาณน้ำใช้การ 9,662 ล้าน ลบ.ม.	ปริมาณน้ำปัจจุบัน 5,633 ล้าน ลบ.ม. (42%) ปริมาณน้ำที่นำมาใช้ได้ 1,833 ล้าน ลบ.ม. (19%)	
สิริกิติ์	ปริมาณน้ำเก็บกัก 9,510 ล้าน ลบ.ม. ปริมาณน้ำใช้การ 6,660 ล้าน ลบ.ม.	ปริมาณน้ำปัจจุบัน 3,571 ล้าน ลบ.ม. (38%) ปริมาณน้ำที่นำมาใช้ได้ 721 ล้าน ลบ.ม. (11%)	
แควน้อยฯ	ปริมาณน้ำเก็บกัก 939 ล้าน ลบ.ม. ปริมาณน้ำใช้การ 896 ล้าน ลบ.ม.	ปริมาณน้ำปัจจุบัน 273 ล้าน ลบ.ม. (29%) ปริมาณน้ำที่นำมาใช้ได้ 230 ล้าน ลบ.ม. (26%)	
ป่าสักฯ	ปริมาณน้ำเก็บกัก 960 ล้าน ลบ.ม. ปริมาณน้ำใช้การ 957 ล้าน ลบ.ม.	ปริมาณน้ำปัจจุบัน 176 ล้าน ลบ.ม. (18%) ปริมาณน้ำที่นำมาใช้ได้ 173 ล้าน ลบ.ม. (18%)	
รวม	ปริมาณน้ำเก็บกัก 24,871 ล้าน ลบ.ม. ปริมาณน้ำใช้การ 18,175 ล้าน ลบ.ม.	ปริมาณน้ำปัจจุบัน 9,653 ล้าน ลบ.ม. (39%) ปริมาณน้ำที่นำมาใช้ได้ 2,957 ล้าน ลบ.ม. (16%)	

ความต้องการใช้น้ำฤดูฝน ปี 2565 ลุ่มน้ำเจ้าพระยา ณ วันที่ 5 ก.ค.65

ปริมาณน้ำต้นทุน ณ วันที่ 1 พ.ค.65 จำนวน 3,511 ล้าน ลบ.ม.
ความต้องการใช้น้ำฤดูฝน ปี 2565 จำนวน 12,835 ล้าน ลบ.ม.
 (น้ำชลประทาน 4,000 ล้าน ลบ.ม. / น้ำฝน 8,835 ล้าน ลบ.ม.)

น้ำใช้การ 4 เขื่อนหลัก วันที่ 5 ก.ค.65
2,957 ล้าน ลบ.ม. (16%)



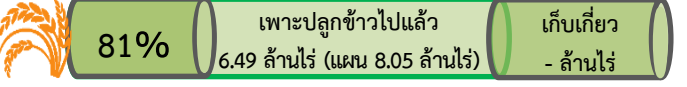
ความต้องการใช้น้ำชลประทาน 4,000 ล้าน ลบ.ม.

ผล การจัดสรรน้ำชลประทาน 2,089 ล้าน ลบ.ม. (52%)

คงเหลือ ปริมาณน้ำที่ต้องจัดสรร 1,911 ล้าน ลบ.ม. (48%)



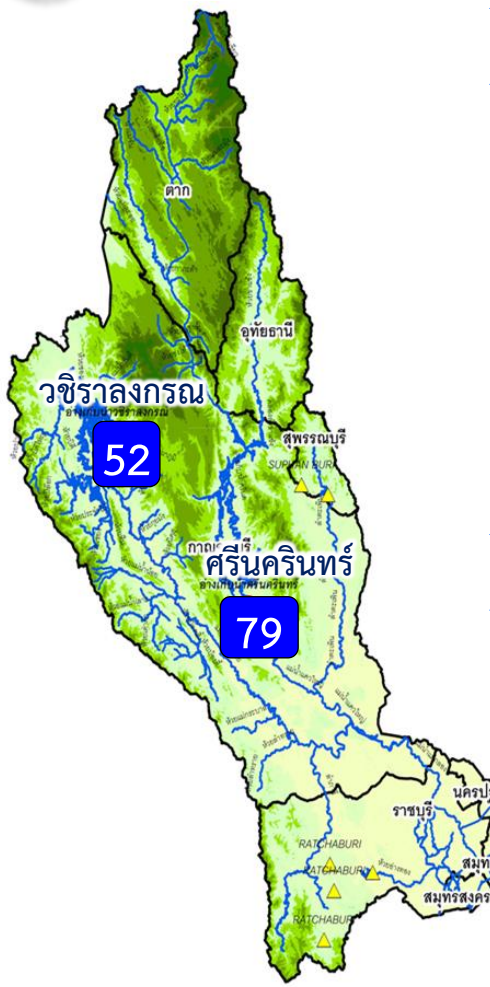
การเพาะปลูกข้าวนาปี 2565 ณ วันที่ 29 มิ.ย.65



มาตรการของกรมชลประทาน ในการบริหารจัดการน้ำในช่วงฤดูฝน

“ส่งเสริมการปลูกพืชฤดูฝนให้ใช้น้ำฝนเป็นหลักใช้น้ำชลประทานเสริมกรณีฝนทิ้งช่วงหรือปริมาณฝนตกน้อยกว่าการคาดการณ์ของกรมอุตุนิยมวิทยา”

แผน-ผลการบริหารจัดการน้ำฤดูฝนปี 2565 **ลุ่มน้ำแม่กลอง** (1 ก.ค.65 – 31 ธ.ค.65)



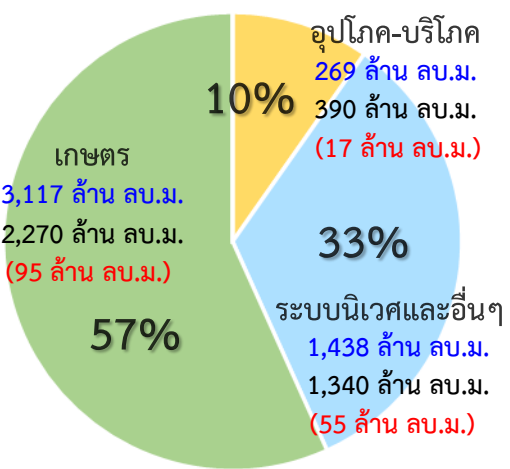
ปริมาณน้ำ 2 เขื่อนหลัก ลุ่มน้ำแม่กลอง ณ วันที่ 5 ก.ค.65

วชิราลงกรณ	ปริมาณน้ำเก็บกัก 8,860 ล้าน ลบ.ม. ปริมาณน้ำใช้การ 5,848 ล้าน ลบ.ม.	ปริมาณน้ำปัจจุบัน 4,599 ล้าน ลบ.ม. (52%) ปริมาณน้ำที่นำมาใช้ได้ 1,587 ล้าน ลบ.ม. (27%)	
ศรีนครินทร์	ปริมาณน้ำเก็บกัก 17,745 ล้าน ลบ.ม. ปริมาณน้ำใช้การ 7,480 ล้าน ลบ.ม.	ปริมาณน้ำปัจจุบัน 13,975 ล้าน ลบ.ม. (79%) ปริมาณน้ำที่นำมาใช้ได้ 3,710 ล้าน ลบ.ม. (50%)	
รวม	ปริมาณน้ำเก็บกัก 26,605 ล้าน ลบ.ม. ปริมาณน้ำใช้การ 13,328 ล้าน ลบ.ม.	ปริมาณน้ำปัจจุบัน 18,573 ล้าน ลบ.ม. (70%) ปริมาณน้ำที่นำมาใช้ได้ 5,296 ล้าน ลบ.ม. (40%)	

ผลจัดสรรน้ำฤดูฝน ปี 2565 ลุ่มน้ำแม่กลอง ณ วันที่ 5 ก.ค.65

ปริมาณน้ำต้นทุน ณ วันที่ 1 ก.ค.65 จำนวน 5,344 ล้าน ลบ.ม.
ความต้องการใช้น้ำฤดูฝน ปี 2565 จำนวน 4,826 ล้าน ลบ.ม.
 (น้ำชลประทาน 4,000 ล้าน ลบ.ม. / น้ำฝน 826 ล้าน ลบ.ม.)

- อ่างเก็บน้ำขนาดใหญ่ 2 แห่ง
- 81% ขึ้นไป เกณฑ์น้ำดีมาก - แห่ง
 - 51 - 80% เกณฑ์น้ำดี 2 แห่ง
 - 31 - 50% เกณฑ์น้ำพอใช้ - แห่ง
 - ≤30% เกณฑ์น้ำน้อย - แห่ง
 - อ่างเก็บน้ำขนาดกลาง 7 แห่ง



ปริมาณน้ำใช้การ 2 เขื่อนหลัก
 ณ วันที่ 5 ก.ค.65
5,296 ล้าน ลบ.ม. (40%)

ความต้องการใช้น้ำชลประทาน
4,000 ล้าน ลบ.ม.

ผล จัดสรรน้ำชลประทาน
167 ล้าน ลบ.ม. (4%)

คงเหลือ ปริมาณน้ำที่ต้องจัดสรร
3,833 ล้าน ลบ.ม. (96%)

ผลการเพาะปลูกข้าวนปี 2565 ณ วันที่ 29 มิ.ย.65

8%	เพาะปลูกข้าวไปแล้ว 0.075 ล้านไร่ (แผน 0.89 ล้านไร่)	เก็บเกี่ยวแล้ว - ล้านไร่
----	---	--------------------------

มาตรการของกรมชลประทานในการบริหารจัดการน้ำในช่วงฤดูแล้ง

“จัดสรรน้ำให้สอดคล้องกับปริมาณน้ำต้นทุน ตามลำดับความสำคัญ ของกิจกรรมการใช้น้ำ และสำรองน้ำไว้สำหรับการใช้น้ำในช่วงต้นฤดูฝน”



6. สถานการณ์ค่าความเค็ม





รายงานสถานการณ์ค่าความเค็มและปริมาณน้ำ แม่น้ำเจ้าพระยา

5 กรกฎาคม 2565 เวลา 7:00 น.

สถานี : สู่บน้ำประปาสำแล – สะพานพระนั่งเกล้า - ทำน่านนทบุรี - กรมชลประทานสามเสน

ปริมาณน้ำที่ระบายออกจากเขื่อนพระรามหก - ลบ.ม./วินาที
ปริมาณน้ำที่ระบายออกจากเขื่อนเจ้าพระยา 70.00 ลบ.ม./วินาที
ปริมาณน้ำที่ศูนย์ศิลปาชีพบางไทร 101.00 ลบ.ม./วินาที
ระยะทางจากศูนย์ศิลปาชีพบางไทรถึงสถานีประปาสำแล 17 กม.

0.18

กรัม/ลิตร



สถานีประปาสำแล

96.0 กม. จากปากน้ำ

ค่าความเค็มสูงสุดที่จุดตรวจวัดสถานีประปาสำแล วันที่ 4 ก.ค. 2565 วัดได้ 0.20 กรัม/ลิตร

เกณฑ์เฝ้าระวัง 0.25 กรัม/ลิตร
มาตรฐานเพื่อการผลิตน้ำประปาไม่เกิน 0.50 กรัม/ลิตร

0.20

กรัม/ลิตร



สะพานพระนั่งเกล้า

64.0 กม. จากปากน้ำ

ค่าความเค็มสูงสุดที่จุดตรวจวัดสะพานพระนั่งเกล้า วันที่ 4 ก.ค. 2565 วัดได้ 0.20 กรัม/ลิตร

เกณฑ์เฝ้าระวังเพื่อการเกษตรไม่เกิน 2 กรัม/ลิตร

0.21

กรัม/ลิตร



ทำน่านนทบุรี

61.5 กม. จากปากน้ำ

ค่าความเค็มสูงสุดที่จุดตรวจวัดทำน่านนทบุรี วันที่ 4 ก.ค. 2565 วัดได้ 0.21 กรัม/ลิตร

0.22

กรัม/ลิตร



กรมชลประทานสามเสน

55.9 กม. จากปากน้ำ

ค่าความเค็มสูงสุดที่จุดตรวจวัดกรมชลประทานสามเสน วันที่ 4 ก.ค. 2565 วัดได้ 0.22 กรัม/ลิตร

ที่มาของข้อมูล : กปน. และกรมชลประทาน
จัดทำโดยฝ่ายตะกอนและคุณภาพน้ำ ส่วนอุทกวิทยา สบ.



รายงานสถานการณ์ค่าความเค็มและปริมาณน้ำ แม่น้ำท่าจีน

5 กรกฎาคม 2565 เวลา 7:00 น.

สถานี : วัดท่าพูด - ปากคลองจินดา - วัดดอนไก่ดี - วัดอ่างทอง - วัดพันธุวงศ์

ปริมาณน้ำที่ระบายออกจากปตร.โพธิ์พระยา 1.85 ลบ.ม./วิ
ปริมาณน้ำที่ระบายออกจากปตร.สองพี่น้อง 52.95 ลบ.ม./วิ
ปริมาณน้ำที่ระบายออกจากปตร.ท่าสาธ-บางปลา 31.46 ลบ.ม./วิ

0.23

กรัม/ลิตร



วัดท่าพูด

67.5 กม. จากปากน้ำ

เกณฑ์เฝ้าระวังสำหรับกล้วยไม้ 0.75 กรัม/ลิตร
เกณฑ์เฝ้าระวังเพื่อการเกษตรไม่เกิน 2 กรัม/ลิตร

0.24

กรัม/ลิตร



ปากคลองจินดา

53.6 กม. จากปากน้ำ

0.26

กรัม/ลิตร



วัดดอนไก่ดี

38.2 กม. จากปากน้ำ

0.28

กรัม/ลิตร



วัดอ่างทอง

27.7 กม. จากปากน้ำ

0.28

กรัม/ลิตร



วัดพันธุวงศ์

18.4 กม. จากปากน้ำ

ที่มาของข้อมูล : กรมชลประทาน
จัดทำโดยฝ่ายตะกอนและคุณภาพน้ำ ส่วนอุทกวิทยา สบ.



รายงานสถานการณ์ค่าความเค็มและปริมาณน้ำ แม่น้ำปราจีน-บางปะกง

5 กรกฎาคม 2565 เวลา 7:00 น.

สถานี : บางแตน - บางกระเจ็ด - เขื่อนบางปะกง - วัดแหลมใต้ - ชลประทานฉะเชิงเทรา

ปริมาณน้ำที่ระบายออกจากอ่างเก็บน้ำนฤปดินทรจินดา 0.35 ลบ.ม./วิ
ปริมาณน้ำที่สถานี K๕๓.3 อ.บึงนาราง จ.พิจิตร 22.20 ลบ.ม./วิ

0.17

กรัม/ลิตร



บางแตน

115 กม. จากปากน้ำ

ค่าความเค็มสูงสุดที่จุดตรวจวัดบางแตน วันที่ 4 ก.ค. 2565 วัดได้ 0.18 กรัม/ลิตร

เกณฑ์เฝ้าระวังเพื่อการเกษตรไม่เกิน 2 กรัม/ลิตร

0.29

กรัม/ลิตร



บางกระเจ็ด

96 กม. จากปากน้ำ

ค่าความเค็มสูงสุดที่จุดตรวจวัดบางกระเจ็ด วันที่ 4 ก.ค. 2565 วัดได้ 0.29 กรัม/ลิตร

0.30

กรัม/ลิตร



เขื่อนบางปะกง

67 กม. จากปากน้ำ

ค่าความเค็มสูงสุดที่จุดตรวจวัดเขื่อนบางปะกง วันที่ 4 ก.ค. 2565 วัดได้ 0.32 กรัม/ลิตร

0.34

กรัม/ลิตร



วัดแหลมใต้

57 กม. จากปากน้ำ

ค่าความเค็มสูงสุดที่จุดตรวจวัดวัดแหลมใต้ วันที่ 4 ก.ค. 2565 วัดได้ 0.35 กรัม/ลิตร

ที่มาของข้อมูล : กรมควบคุมมลพิษ และกรมชลประทาน
จัดทำโดยฝ่ายตะกอนและคุณภาพน้ำ ส่วนอุทกวิทยา สบ.

0.44

กรัม/ลิตร



ชลประทานฉะเชิงเทรา

37 กม. จากปากน้ำ

ค่าความเค็มสูงสุดที่จุดตรวจวัดชลประทานฉะเชิงเทรา วันที่ 4 ก.ค. 2565 วัดได้ 0.46 กรัม/ลิตร



รายงานสถานการณ์ค่าความเค็มและปริมาณน้ำ แม่น้ำแม่กลอง

5 กรกฎาคม 2565 เวลา 07:00 น.

สถานี : โพรธาราม - ราชบุรี - ปากคลองดำเนินสะดวก - บางคนที - อัมพวา

ปริมาณน้ำที่ระบายออกจากเขื่อนแม่กลอง 294.61 ลบ.ม./วิ

0.13

กรัม/ลิตร



โพรธาราม

65.3 กม. จากปากน้ำ

0.13

กรัม/ลิตร



ราชบุรี

44.7 กม. จากปากน้ำ

0.15

กรัม/ลิตร



ปากคลองดำเนินสะดวก

27.0 กม. จากปากน้ำ

0.15

กรัม/ลิตร



บางคนที

23.8 กม. จากปากน้ำ

0.15

กรัม/ลิตร



อัมพวา

17.6 กม. จากปากน้ำ

เกณฑ์เฝ้าระวังเพื่อการเกษตรไม่เกิน 2 กรัม/ลิตร

ที่มาของข้อมูล : กรมควบคุมมลพิษ
จัดทำโดยฝ่ายตะกอนและคุณภาพน้ำ ส่วนอุทกวิทยา สบ.



การรุกตัวของน้ำเค็มแม่น้ำเจ้าพระยา

การรุกตัวของน้ำเค็มแม่น้ำเจ้าพระยาปี 2565 ค่าความเค็มสูงสุดรายวัน (เวลา 00.00-23.00 น.)

วันที่	ระดับน้ำสูงสุด รฟท.พระนครใต้ (ม.รทก.)	โรงไฟฟ้า พระนครใต้	สะพานวง ตะวันออก	วัดทองตุง	วัดบางนา นอก	วัด ปลัดโพธิ์	วัด ราษฎร์ บูรณะ	สะพาน ตากสิน	สะพาน พุทธ	โรงพยาบาล ศิริราช	กรม ชลประทาน เสนาสน	วัดเขมา ท่าน้ำนนท์	คลอง อ้อมนนท์	สะพาน พระนั่ง เกล้า	วัดเชิงท่า (กรม ชลประทาน ปากเกร็ด)	สะพาน นวลศรี	ปาก คลอง บางหลวง	วัดมะขาม	วัดจาง	วัดโลก วาม	สถานี สูบน้ำ สำแล	วัดปทุม ทอง	วัดบาง เตยออก	วัดใหม่ คลอง	วัดสวน มะม่วง	วัดสองที่ น้อย	วัดกว้าง	วัดท้าย เกาะใหญ่	วัดโพธิ์ แดงเหนือ	วัดช้าง ใหญ่	ท่าเรือ บางโพ	วัดเชิง พ่อบาง ประโคน	วัดบ้าน แพ่ง	ปริมาณน้ำ (ลบ.ม./วิ)	เขื่อน เจ้าพระยา	เขื่อน พระรามหก
4/6/65	1.45	4.98	4.27	3.41	2.43	0.46	0.38	0.29	0.23	0.22	0.21	0.20	0.20	0.19	0.18	0.18	0.17	0.17	0.17	0.17	0.17	0.17	0.17	0.17	0.17	0.16	0.15	0.14	0.14	0.14	0.14	0.14	0.13	65	0.00	
5/6/65	1.41	4.68	4.00	3.19	2.26	0.40	0.34	0.28	0.23	0.22	0.21	0.19	0.19	0.19	0.18	0.17	0.17	0.16	0.16	0.16	0.17	0.19	0.19	0.19	0.19	0.18	0.15	0.14	0.14	0.14	0.14	0.14	0.13	65	0.00	
6/6/65	1.36	4.76	4.06	3.23	2.27	0.35	0.31	0.26	0.23	0.22	0.21	0.19	0.19	0.19	0.18	0.16	0.16	0.15	0.15	0.15	0.15	0.16	0.16	0.16	0.16	0.15	0.14	0.14	0.14	0.14	0.14	0.14	0.14	65	0.00	
7/6/65	1.18	5.05	4.30	3.40	2.37	0.30	0.27	0.24	0.22	0.21	0.20	0.19	0.19	0.19	0.18	0.16	0.16	0.15	0.15	0.15	0.16	0.17	0.17	0.17	0.17	0.16	0.15	0.15	0.15	0.15	0.15	0.15	0.14	65	15.83	
8/6/65	1.13	5.05	4.30	3.39	2.35	0.28	0.26	0.23	0.21	0.21	0.20	0.19	0.19	0.18	0.18	0.16	0.16	0.15	0.15	0.15	0.15	0.15	0.15	0.15	0.15	0.15	0.15	0.15	0.15	0.15	0.15	0.14	0.14	65	15.71	
9/6/65	1.17	5.28	4.49	3.54	2.45	0.27	0.25	0.22	0.20	0.20	0.19	0.18	0.18	0.18	0.18	0.16	0.16	0.15	0.15	0.15	0.15	0.15	0.15	0.15	0.15	0.16	0.16	0.16	0.15	0.15	0.15	0.15	0.13	65	15.47	
10/6/65	1.19	5.49	4.68	3.71	2.60	0.38	0.32	0.25	0.20	0.20	0.19	0.18	0.18	0.18	0.18	0.16	0.16	0.15	0.15	0.15	0.15	0.15	0.15	0.15	0.16	0.17	0.17	0.17	0.17	0.16	0.16	0.15	69	15.51		
11/6/65	0.94	5.66	4.80	3.77	2.60	0.24	0.23	0.21	0.20	0.20	0.19	0.18	0.18	0.17	0.17	0.16	0.16	0.16	0.16	0.16	0.16	0.17	0.17	0.17	0.17	0.17	0.18	0.18	0.18	0.17	0.17	0.16	0.14	81	15.41	
12/6/65	1.19	8.86	7.50	5.87	3.99	0.25	0.23	0.21	0.19	0.19	0.18	0.17	0.17	0.17	0.17	0.17	0.17	0.17	0.17	0.17	0.17	0.18	0.18	0.18	0.18	0.18	0.18	0.18	0.18	0.17	0.17	0.16	0.13	99	15.46	
13/6/65	1.45	8.22	6.97	5.46	3.73	0.28	0.25	0.21	0.19	0.19	0.19	0.18	0.18	0.18	0.18	0.18	0.18	0.18	0.18	0.18	0.19	0.22	0.22	0.22	0.22	0.21	0.19	0.18	0.18	0.18	0.18	0.18	0.18	101	15.37	
14/6/65	1.85	9.66	8.23	6.50	4.52	0.57	0.45	0.30	0.20	0.20	0.19	0.18	0.18	0.18	0.18	0.18	0.18	0.18	0.18	0.18	0.19	0.21	0.21	0.21	0.21	0.20	0.19	0.18	0.18	0.17	0.17	0.17	0.15	109	15.33	
15/6/65	1.79	9.27	7.89	6.23	4.34	0.54	0.43	0.29	0.20	0.20	0.19	0.18	0.18	0.18	0.18	0.19	0.19	0.19	0.19	0.19	0.19	0.20	0.20	0.20	0.20	0.20	0.19	0.19	0.19	0.18	0.18	0.17	0.16	115	0.00	
16/6/65	1.77	6.64	5.68	4.53	3.21	0.58	0.45	0.30	0.20	0.20	0.19	0.18	0.18	0.18	0.18	0.19	0.19	0.20	0.20	0.20	0.20	0.20	0.20	0.20	0.20	0.20	0.20	0.20	0.20	0.20	0.18	0.18	0.17	120	0.00	
17/6/65	1.94	1.24	1.11	0.95	0.77	0.40	0.33	0.25	0.20	0.20	0.20	0.19	0.19	0.19	0.19	0.19	0.19	0.19	0.19	0.19	0.20	0.21	0.21	0.21	0.21	0.21	0.20	0.20	0.20	0.18	0.18	0.17	0.13	135	0.00	
18/6/65	1.78	1.18	1.06	0.92	0.76	0.43	0.35	0.26	0.20	0.20	0.20	0.19	0.19	0.19	0.19	0.20	0.20	0.20	0.20	0.20	0.20	0.20	0.20	0.20	0.20	0.20	0.20	0.20	0.20	0.19	0.19	0.18	0.15	134	0.00	
19/6/65	1.58	0.93	0.84	0.74	0.61	0.37	0.31	0.25	0.20	0.20	0.20	0.19	0.19	0.19	0.19	0.19	0.19	0.19	0.19	0.19	0.20	0.19	0.19	0.19	0.19	0.20	0.20	0.20	0.19	0.19	0.18	0.16	128	0.00		
20/6/65	1.45	0.69	0.62	0.53	0.44	0.24	0.23	0.21	0.20	0.20	0.20	0.20	0.20	0.20	0.19	0.19	0.19	0.19	0.19	0.19	0.20	0.21	0.20	0.19	0.19	0.19	0.19	0.19	0.19	0.18	0.18	0.17	0.14	122	0.00	
21/6/65	1.52	0.72	0.64	0.55	0.45	0.24	0.23	0.22	0.21	0.21	0.21	0.20	0.20	0.20	0.20	0.19	0.19	0.19	0.19	0.19	0.20	0.21	0.20	0.19	0.19	0.18	0.17	0.17	0.17	0.16	0.16	0.15	0.13	104	0.00	
22/6/65	1.45	0.63	0.57	0.50	0.42	0.25	0.24	0.22	0.21	0.21	0.21	0.20	0.20	0.20	0.20	0.19	0.19	0.19	0.19	0.19	0.20	0.22	0.20	0.19	0.19	0.18	0.17	0.17	0.17	0.16	0.16	0.16	0.14	86	0.00	
23/6/65	1.26	0.67	0.60	0.52	0.43	0.24	0.23	0.22	0.21	0.21	0.21	0.20	0.20	0.20	0.20	0.19	0.19	0.19	0.19	0.19	0.19	0.19	0.19	0.19	0.19	0.18	0.17	0.17	0.17	0.16	0.16	0.16	0.14	88	0.00	
24/6/65	1.23	5.68	4.82	3.79	2.61	0.25	0.24	0.23	0.22	0.22	0.21	0.20	0.20	0.20	0.20	0.20	0.20	0.20	0.20	0.20	0.20	0.19	0.18	0.18	0.18	0.18	0.18	0.17	0.17	0.17	0.16	0.16	0.16	0.14	80	0.00
25/6/65	1.05	7.55	6.40	5.01	3.43	0.26	0.25	0.24	0.23	0.23	0.22	0.21	0.21	0.20	0.20	0.19	0.19	0.19	0.19	0.19	0.19	0.20	0.19	0.18	0.18	0.18	0.18	0.17	0.17	0.17	0.16	0.16	0.15	0.13	80	0.00
26/6/65	1.44	8.64	7.32	5.73	3.91	0.27	0.26	0.24	0.23	0.23	0.22	0.21	0.21	0.20	0.20	0.19	0.19	0.19	0.19	0.19	0.19	0.18	0.18	0.18	0.18	0.18	0.17	0.17	0.17	0.16	0.16	0.15	0.13	80	0.00	
27/6/65	1.31	6.70	5.68	4.46	3.06	0.26	0.25	0.24	0.23	0.23	0.22	0.21	0.21	0.20	0.20	0.19	0.19	0.19	0.19	0.19	0.19	0.18	0.18	0.18	0.18	0.18	0.17	0.17	0.17	0.16	0.16	0.15	0.13	70	0.00	
28/6/65	1.59	6.08	5.16	4.06	2.79	0.26	0.25	0.24	0.23	0.23	0.22	0.21	0.21	0.21	0.21	0.19	0.19	0.18	0.18	0.18	0.18	0.19	0.18	0.18	0.18	0.18	0.17	0.17	0.17	0.16	0.16	0.16	0.14	70	0.00	
29/6/65	1.53	2.56	2.20	1.76	1.26	0.26	0.25	0.24	0.23	0.23	0.22	0.21	0.21	0.21	0.21	0.20	0.20	0.19	0.19	0.19	0.20	0.21	0.19	0.18	0.18	0.18	0.18	0.17	0.17	0.17	0.16	0.16	0.16	0.14	70	0.00
30/6/65	1.51	2.59	2.22	1.78	1.27	0.25	0.24	0.24	0.23	0.23	0.22	0.21	0.21	0.21	0.21	0.20	0.20	0.19	0.19	0.19	0.20	0.22	0.20	0.19	0.18	0.18	0.18	0.17	0.16	0.16	0.16	0.15	0.15	0.14	70	0.00
1/7/65	1.68	2.84	2.43	1.94	1.38	0.25	0.25	0.24	0.24	0.23	0.22	0.21	0.21	0.21	0.20	0.19	0.19	0.19	0.19	0.19	0.20	0.23	0.20	0.19	0.18	0.18	0.18	0.17	0.17	0.17	0.16	0.16	0.16	0.14	70	0.00
2/7/65	1.52	4.62	3.93	3.11	2.16	0.27	0.26	0.24	0.23	0.23	0.22	0.21	0.21	0.20	0.20	0.20	0.20	0.20	0.20	0.20	0.20	0.19	0.18	0.18	0.18	0.18	0.18	0.17	0.17	0.17	0.16	0.16	0.16	0.14	70	0.00
3/7/65	1.32	5.06	4.31	3.40	2.36	0.29	0.27	0.25	0.23	0.23	0.22	0.21	0.21	0.20	0.20	0.20	0.20	0.20	0.20	0.20	0.20	0.19	0.18	0.18	0.18	0.18	0.18	0.17	0.17	0.17	0.16	0.16	0.15	0.13	70	0.00
4/7/65	1.19	3.48	2.97	2.36	1.66	0.26	0.25	0.24	0.23	0.23	0.22	0.21	0.21	0.20	0.20	0.19	0.19	0.19	0.19	0.19	0.20	0.19	0.18	0.18	0.18	0.18	0.18	0.18	0.17	0.17	0.17	0.16	0.16	0.13	70	0.00

ลิ่มความเค็ม 0.25 กรัม/ลิตร
ใกล้สุด (ช่วงน้ำลง)

ลิ่มความเค็ม 0.25 กรัม/ลิตร
ไกลสุด (ช่วงน้ำขึ้น)

หมายเหตุ: - ค่าความเค็ม 0.25 กรัม/ลิตร เป็นเกณฑ์เฝ้าระวังและควบคุม
ความเค็มของสถานีสำแล
- ระยะใกล้สุด ไกลสุด วัดจากปากอ่าวไทย
- แนวลากความเค็ม 0.25 กรัม/ลิตร (เส้นสีแดง) อยู่ในช่วงน้ำขึ้น
ใช้ข้อมูลค่าความเค็มสูงสุดรายวัน (เวลา 00.00-23.00 น.)
- แนวลากความเค็ม 0.25 กรัม/ลิตร (เส้นสีเขียว) อยู่ในช่วงน้ำลง
ใช้ข้อมูลค่าความเค็มต่ำสุดรายวัน (เวลา 00.00-23.00 น.)

ที่มาข้อมูล: ฝ่ายทรัพยากรน้ำและสิ่งแวดล้อม
การประปานครหลวง
<http://wv.mwa.co.th/page/stats/>
จัดทำโดย: ฝ่ายระบบและคุณภาพน้ำ สยบ.



7. คาดการณ์ปริมาณน้ำต้นทุน ณ วันที่ 1 พ.ย.65





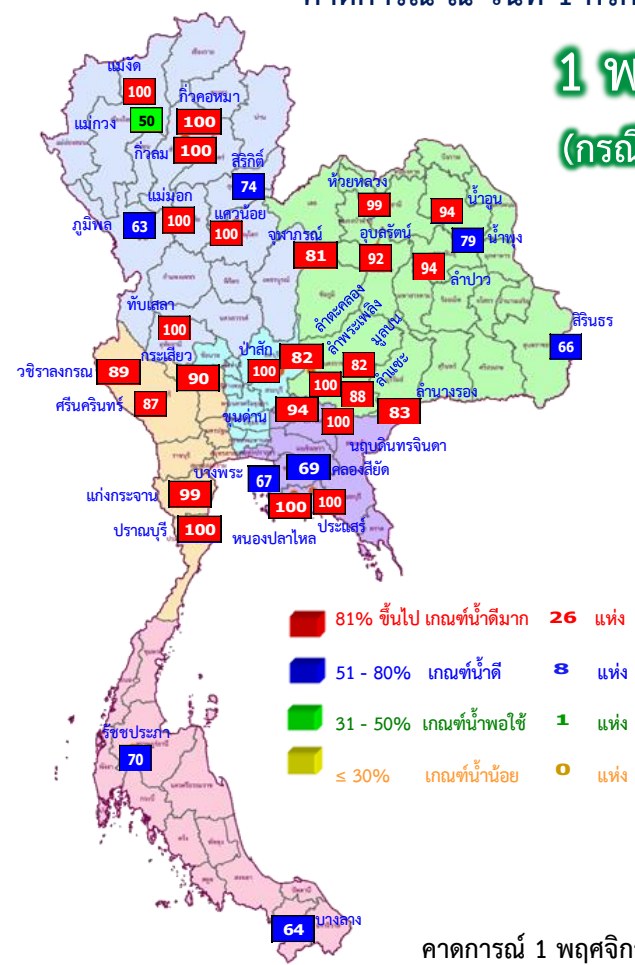
คาดการณ์ปริมาณน้ำอ่างเก็บน้ำขนาดใหญ่ 35 แห่งในช่วงฤดูฝน 2565 6 กรณี

สถิติและคาดการณ์ปริมาณน้ำอ่างเก็บน้ำขนาดใหญ่ 35 แห่งในช่วงฤดูฝน 2565 6 กรณี

ปี	ปริมาตรน้ำ (ล้าน ลบ.ม.)	%	น้ำใช้การ (ล้าน ลบ.ม.)	%
1 พ.ย.54	65,609	94	41,970	90
1 พ.ย.56	53,078	75	29,575	63
1 พ.ย.57	45,155	64	21,652	46
1 พ.ย.58	41,105	58	17,602	38
1 พ.ย.59	49,191	70	25,664	54
1 พ.ย.60	59,642	84	36,115	76
1 พ.ย.61	57,693	81	34,151	72
1 พ.ย.62	47,400	67	23,858	50
1 พ.ย.63	43,412	61	19,870	42
1 พ.ย.64	53,999	67	30,457	64
1 พ.ย. 65 (น้ำมาก)	62,487	88	38,945	82
1 พ.ย. 65 (น้ำเฉลี่ย)	56,340	79	32,797	69
1 พ.ย. 65 (น้ำน้อย)	47,625	67	24,112	51
1 พ.ย. 65 (One Map)	56,458	80	32,915	69
1 พ.ย. 65 (2552)	57,439	81	33,896	72
1 พ.ย. 65 (2561)	59,130	83	35,606	75

คาดการณ์ ณ วันที่ 1 กรกฎาคม 2565

1 พ.ย. 65 (กรณีน้ำเฉลี่ย)



คาดการณ์ 1 พฤศจิกายน 2565 ปริมาณน้ำใช้การมากกว่า ปี 2564 2,340 ล้าน ลบ.ม.

ปี พ.ศ.	ปริมาตรน้ำ (ล้าน ลบ.ม.)	%	น้ำใช้การ (ล้าน ลบ.ม.)	%
2565	56,340	79	32,797	69



คาดการณ์ปริมาณน้ำใช้การใน 4 เขื่อนหลัก ณ วันที่ 1 พ.ย. 2565

เขื่อนภูมิพล

เขื่อนสิริกิติ์

ปี	ปริมาณ (ล้าน ลบ.ม.)	%	น้ำใช้การ (ล้าน ลบ.ม.)	%
1 พ.ย. 62	5,934	44	2,134	22
1 พ.ย. 63	5,464	41	1,664	17
1 พ.ย. 64	8,029	60	4,229	44
1 พ.ย. 65 (น้ำมาก)	9,579	71	5,779	60
1 พ.ย. 65 (น้ำเฉลี่ย)	8,528	63	4,728	49
1 พ.ย. 65 (น้ำน้อย)	7,520	56	3,720	38
1 พ.ย. 65 (2561)	8,263	61	4,463	46
1 พ.ย. 65 (2552)	9,404	70	5,604	58
1 พ.ย. 65 One Map)	8,002	59	4,202	43

1 พฤศจิกายน 2562
น้ำใช้การ 4 เขื่อนหลัก 5,377 ล้าน ลบ.ม.

1 พฤศจิกายน 2563
น้ำใช้การ 4 เขื่อนหลัก 5,771 ล้าน ลบ.ม.

1 พฤศจิกายน 2564
น้ำใช้การ 4 เขื่อนน้ำ 7,744 ล้าน ลบ.ม.

คาดการณ์ 1 พฤศจิกายน 2565
น้ำใช้การ 4 เขื่อนน้ำ Avg 10,729 ล้าน ลบ.ม.

ปี	ปริมาณ (ล้าน ลบ.ม.)	%	น้ำใช้การ (ล้าน ลบ.ม.)	%
1 พ.ย. 62	5,294	56	2,444	37
1 พ.ย. 63	5,819	61	2,969	45
1 พ.ย. 64	4,467	47	1,617	24
1 พ.ย. 65 (น้ำมาก)	8,028	84	5,178	78
1 พ.ย. 65 (น้ำเฉลี่ย)	6,998	74	4,148	62
1 พ.ย. 65 (น้ำน้อย)	5,873	62	3,023	45
1 พ.ย. 65 (2561)	8,062	85	5,212	78
1 พ.ย. 65 (2552)	5,852	62	3,002	45
1 พ.ย. 65 One Map)	6,308	66	3,458	52

เขื่อนแควน้อย

คาดการณ์ปริมาณน้ำรวม 4 เขื่อนหลัก 4 กรณี

ปี	ปริมาณน้ำ (ล้าน ลบ.ม.)	%	น้ำใช้การ (ล้าน ลบ.ม.)	%
1 พ.ย. 62	12,073	49	5,377	30
1 พ.ย. 63	12,467	50	5,771	32
1 พ.ย. 64	14,440	58	7,744	43
1 พ.ย. 65 (น้ำมาก)	19,507	78	12,811	70
1 พ.ย. 65 (น้ำเฉลี่ย)	17,425	70	10,729	59
1 พ.ย. 65 (น้ำน้อย)	14,931	60	8,235	45
1 พ.ย. 65 (2561)	18,156	73	11,460	63
1 พ.ย. 65 (2552)	17,048	69	10,352	57
1 พ.ย. 65 One Map)	16,209	65	9,513	52

ปี	ปริมาณ (ล้าน ลบ.ม.)	%	น้ำใช้การ (ล้าน ลบ.ม.)	%
1 พ.ย. 62	495	53	452	50
1 พ.ย. 63	463	49	420	47
1 พ.ย. 64	944	100	901	100
1 พ.ย. 65 (น้ำมาก)	939	100	896	100
1 พ.ย. 65 (น้ำเฉลี่ย)	939	100	896	100
1 พ.ย. 65 (น้ำน้อย)	578	62	535	60
1 พ.ย. 65 (2561)	872	93	829	93
1 พ.ย. 65 (2552)	832	89	789	88
1 พ.ย. 65 One Map)	939	100	896	100

เขื่อนป่าสักชลสิทธิ์

ปี	ปริมาณ (ล้าน ลบ.ม.)	%	น้ำใช้การ (ล้าน ลบ.ม.)	%
1 พ.ย. 62	349	36	346	36
1 พ.ย. 63	722	75	719	75
1 พ.ย. 64	1,001	104	998	100
1 พ.ย. 65 (น้ำมาก)	960	100	957	100
1 พ.ย. 65 (น้ำเฉลี่ย)	960	100	957	100
1 พ.ย. 65 (น้ำน้อย)	960	100	957	100
1 พ.ย. 65 (2561)	960	100	957	100
1 พ.ย. 65 (2552)	960	100	957	100
1 พ.ย. 65 One Map)	960	100	957	100





คาดการณ์ปริมาณน้ำใช้การใน 2 เขื่อนหลัก ณ วันที่ 1 พ.ย. 2565

เขื่อนวชิราลงกรณ

ปี	ปริมาณน้ำ (ล้าน ลบ.ม.)	%	น้ำใช้การ (ล้าน ลบ.ม.)	%
1 พ.ย. 62	7,770	88	4,758	81
1 พ.ย. 63	4,625	52	1,613	28
1 พ.ย. 64	7,690	97	4,678	80
1 พ.ย. 65 (น้ำมาก)	9,103	103	6,091	104
1 พ.ย. 65 (ฝนปกติ)	7,873	89	4,861	83
1 พ.ย. 65 (น้ำน้อย)	6,585	74	3,573	61
1 พ.ย. 65 (2561)	9,945	112	6,933	119
1 พ.ย. 65 (2552)	9,150	103	6,138	105
1 พ.ย. 65 (One Map)	8,231	93	5,219	89

เขื่อนศรีนครินทร์

ปี	ปริมาณน้ำ (ล้าน ลบ.ม.)	%	น้ำใช้การ (ล้าน ลบ.ม.)	%
1 พ.ย. 62	15,565	88	5,300	71
1 พ.ย. 63	13,216	74	2,951	39
1 พ.ย. 64	15,900	90	5,635	75
1 พ.ย. 65 (น้ำมาก)	16,351	92	6,086	81
1 พ.ย. 65 (ฝนปกติ)	15,394	87	5,129	69
1 พ.ย. 65 (น้ำน้อย)	14,456	81	4,191	56
1 พ.ย. 65 (2561)	16,328	92	6,063	81
1 พ.ย. 65 (2552)	15,815	89	5,550	74
1 พ.ย. 65 (One Map)	16,353	92	6,088	81

คาดการณ์ปริมาณน้ำใช้การใน 2 เขื่อนหลัก กลุ่มน้ำแม่กลอง

ปี	ปริมาณน้ำ (ล้าน ลบ.ม.)	%	น้ำใช้การ (ล้าน ลบ.ม.)	%
1 พ.ย. 62	23,335	88	10,058	75
1 พ.ย. 63	18,084	68	4,807	36
1 พ.ย. 64	23,590	89	10,313	77
1 พ.ย. 65 (น้ำมาก)	25,454	96	12,177	91
1 พ.ย. 65 (ฝนปกติ)	23,268	87	9,991	75
1 พ.ย. 65 (น้ำน้อย)	21,041	79	7,764	58
1 พ.ย. 65 (2561)	26,273	99	12,996	98
1 พ.ย. 65 (2552)	24,965	94	11,688	88
1 พ.ย. 65 (One Map)	24,584	92	11,307	85

จ.กาญจนบุรี

เขื่อนแม่กลอง

จ.ราชบุรี

จ.นครปฐม

1 พฤศจิกายน 2562

ปริมาณน้ำใช้การ 2 เขื่อน กลุ่มน้ำแม่กลอง 10,058 ล้าน ลบ.ม.

1 พฤศจิกายน 2563

ปริมาณน้ำใช้การ 2 เขื่อน กลุ่มน้ำแม่กลอง 4,807 ล้าน ลบ.ม.

1 พฤศจิกายน 2564

ปริมาณน้ำใช้การ 2 เขื่อน กลุ่มน้ำแม่กลอง 10,313 ล้าน ลบ.ม.

1 พฤศจิกายน 2565

ปริมาณน้ำใช้การ 2 เขื่อน กลุ่มน้ำแม่กลอง กรณี Avg 9,991 ล้าน ลบ.ม.



8. มาตรการเตรียมความพร้อม และแผนการบริหารจัดการน้ำช่วงฤดูฝน ปี 2565



13

มาตรการรับมือ ฤดูฝน ปี 2565

* 3 มาตรการที่เพิ่มจาก 10 มาตรการฯ ฤดูฝน ปี'64



1 มาตรการรับมือพื้นที่เสี่ยงน้ำท่วม และฝนน้อยกว่าค่าปกติ (มี.ค. 65 เป็นต้นไป)

- กรมอุตุนิยมวิทยา
- กรุงเทพมหานคร
- สถาบันสารสนเทศทรัพยากรน้ำ (องค์การมหาชน)
- สำนักงานทรัพยากรน้ำแห่งชาติ



2 การบริหารจัดการน้ำพื้นที่ลุ่มต่ำ เพื่อรองรับน้ำหลาก (ภายใน ส.ค. 65)

- กระทรวงเกษตรและสหกรณ์
- กระทรวงมหาดไทย
- กรมชลประทาน
- กรมทรัพยากรน้ำ
- กรมส่งเสริมการเกษตร
- กรุงเทพมหานคร



3 ทบทวน ปรับปรุงเกณฑ์บริหารจัดการน้ำ ในแหล่งน้ำขนาดใหญ่-กลาง และเขื่อนระบายน้ำ

(ภายใน เม.ย. 65)

- กรมชลประทาน
- กรมทรัพยากรน้ำ
- กรมประมง
- การไฟฟ้าฝ่ายผลิตแห่งประเทศไทย
- กรมพัฒนาพลังงานทดแทนและอนุรักษ์พลังงาน



4 ซ่อมแซม ปรับปรุงอาคารชลศาสตร์/ระบบระบายน้ำ สถานีโทรมาตรให้พร้อมใช้งาน (ภายใน ก.ค. 65)

- กรมชลประทาน
- กรมทรัพยากรน้ำ
- กรมอุตุนิยมวิทยา
- กรมประมง
- การไฟฟ้าฝ่ายผลิตแห่งประเทศไทย
- กรมพัฒนาพลังงานทดแทนและอนุรักษ์พลังงาน
- สถาบันสารสนเทศทรัพยากรน้ำ (องค์การมหาชน)
- กรมส่งเสริมการปกครองท้องถิ่น
- กรุงเทพมหานคร



5 ปรับปรุง แก้ไขสิ่งกีดขวางทางน้ำ (ภายใน ก.ค. 65)

- กรมทางหลวง
- กรมทางหลวงชนบท
- กรมชลประทาน
- กรมทรัพยากรน้ำ
- กรมเจ้าท่า
- กรุงเทพมหานคร
- การรถไฟแห่งประเทศไทย
- กรมส่งเสริมการปกครองท้องถิ่น



6 มาตรการรับมือ เมื่อวันที่ 3 พฤษภาคม 2565 บุคลากรคล่องและกำจัดผักตบชวา (ภายใน ก.ค. 65)

- กรมชลประทาน
- กรมเจ้าท่า
- กรมโยธาธิการและผังเมือง
- กรมทรัพยากรน้ำ
- กรมส่งเสริมการปกครองท้องถิ่น
- กรุงเทพมหานคร
- สำนักงานพัฒนาเทคโนโลยีอวกาศและภูมิสารสนเทศ (องค์การมหาชน)



7 เตรียมพร้อม/วางแผนเครื่องจักร เครื่องมือ ประจำพื้นที่เสี่ยงน้ำท่วมและฝนน้อยกว่าค่าปกติ (ภายใน ก.ค. 65)

- กรมทรัพยากรน้ำ
- กรมชลประทาน
- กรมทรัพยากรน้ำบาดาล
- กรุงเทพมหานคร
- กรมทางหลวง
- กรมทางหลวงชนบท
- กองบัญชาการกองทัพไทย
- กองทัพบก
- กองทัพอากาศ
- กองทัพอากาศ
- สำนักงานตำรวจแห่งชาติ
- กรมป้องกันและบรรเทาสาธารณภัย
- กรมส่งเสริมการปกครองท้องถิ่น



8 เพิ่มประสิทธิภาพการใช้น้ำและปรับปรุง วิธีการส่งน้ำ (ก่อนฤดูฝน - ตลอดช่วงฤดูฝน)

- กรมชลประทาน
- การไฟฟ้าฝ่ายผลิตแห่งประเทศไทย
- กรมทรัพยากรน้ำ
- กรมทรัพยากรน้ำบาดาล
- การประปานครหลวง
- การประปาส่วนภูมิภาค
- กรมส่งเสริมการปกครองท้องถิ่น

9 ตรวจสอบมั่นคงปลอดภัย คัน/ทำนบ/ผนังกันน้ำ (ก่อนฤดูฝน - ตลอดช่วงฤดูฝน)

- กรมส่งเสริมการปกครองท้องถิ่น
- กรมโยธาธิการและผังเมือง
- กรมชลประทาน
- กรมทางหลวงชนบท
- กรมเจ้าท่า
- สำนักงานทรัพยากรน้ำแห่งชาติ



12 การสร้างการรับรู้และประชาสัมพันธ์ (ก่อนฤดูฝน - ตลอดช่วงฤดูฝน)

- กระทรวงมหาดไทย
- กรมประชาสัมพันธ์
- สำนักงานทรัพยากรน้ำแห่งชาติ
- หน่วยงานที่เกี่ยวข้อง



10* จัดเตรียมพื้นที่ อพยพและซักซ้อม แผนเผชิญเหตุ (ภายใน พ.ค. 65)

- กระทรวงมหาดไทย
- หน่วยงานที่เกี่ยวข้อง
- สำนักงานทรัพยากรน้ำแห่งชาติ



13 ติดตามประเมินผลปรับมาตรการ ให้สอดคล้องกับสถานการณ์ภัย (ตลอดช่วงฤดูฝน)

- สำนักงานทรัพยากรน้ำแห่งชาติ
- ทุกหน่วยงาน



11* ตั้งศูนย์ส่วนหน้าก่อน เกิดภัย (ตลอดช่วงฤดูฝน)

- สำนักงานทรัพยากรน้ำแห่งชาติ
- กระทรวงมหาดไทย
- กลตช.
- หน่วยงานที่เกี่ยวข้อง



ความต้องการใช้น้ำและพื้นที่เพาะปลูกพืชในเขตชลประทาน ฤดูฝนปี 2565

ปริมาณน้ำต้นทุนในอ่างเก็บน้ำขนาดใหญ่ อ่างเก็บน้ำขนาดกลาง และ ความต้องการใช้น้ำในพื้นที่ชลประทาน

ภาค/ลุ่มน้ำ	ปริมาณน้ำใช้การ ณ วันที่ 1 พฤษภาคม 2565 (ล้านลูกบาศก์เมตร)			ความต้องการใช้น้ำ (ล้านลูกบาศก์เมตร)					พื้นที่เพาะปลูก (ล้านไร่)			
	อ่างฯ ใหญ่	อ่างฯ กลาง	รวม	เกษตร	อุปโภค-บริโภค	อุตสาหกรรม	ระบบนิเวศ และอื่นๆ	รวม	ข้าวนาปี	พืชไร่-พืชผัก	อื่นๆ	รวม
เหนือ	3,509	556	4,065	5,972.63	105.55	0.66	596.59	6,675.42	5.11	0.11	2.50	7.72
กลาง	537	213	750	7,725.41	1,312.67	182.58	2,858.28	12,078.94	5.34	0.21	2.43	7.98
ตะวันออกเฉียงเหนือ	2,304	1,152	3,456	2,799.26	218.33	52.87	2,040.79	5,111.26	3.53	0.03	0.88	4.44
ตะวันออก	494	548	1,042	2,067.74	225.92	251.00	422.72	2,967.38	1.42	0.04	1.27	2.73
ตะวันตก	6,801	110	6,911	1,461.92	65.90	0.00	46.15	1,573.97	0.48	0.13	0.47	1.08
ใต้	3,389	536	3,925	2,230.76	310.86	21.00	1,343.78	3,906.39	0.95	0.03	2.69	3.67
รวมทั้งประเทศ	17,034	3,115	20,149	22,257.71	2,239.23	508.11	7,308.31	32,313.36	16.83	0.56	10.24	27.63
ลุ่มน้ำเจ้าพระยา	3,511	-	3,511	9,641.78	1,199.47	183.56	1,810.49	12,835.29	8.05	0.15	2.37	10.57
ลุ่มน้ำแม่กลอง	6,801	110	6,911	3,116.83	269.27	2.21	1,437.69	4,826.00	0.89	0.25	1.10	2.24

หมายเหตุ: อื่น ๆ ได้แก่ การปลูกพืชต่อเนื่อง เช่น อ้อย ไม้ผล ไม้ยืนต้น รวมทั้งบ่อปลา บ่อกุ้ง ฯลฯ



****ส่งเสริมการปลูกพืชฤดูฝนให้ใช้น้ำฝนเป็นหลักใช้น้ำชลประทานเสริมกรณีฝนทิ้งช่วงหรือปริมาณฝนตกน้อยกว่าการคาดการณ์ของกรมอุตุนิยมวิทยา**



โครงการบางระกำโมเดล

บูรณาการการบริหารจัดการพื้นที่ลุ่มต่ำ รองรับน้ำหลาก ปี 2565

1-30 พ.ย. 65

เริ่มระบายน้ำออกจากพื้นที่ลุ่มต่ำ
เหลือน้ำไว้ 30 ซม. เพื่อเริ่มเตรียมแปลงเพาะปลูก
ข้าวนาปรังปี 2564/65

16 ส.ค.- 31 ต.ค. 65

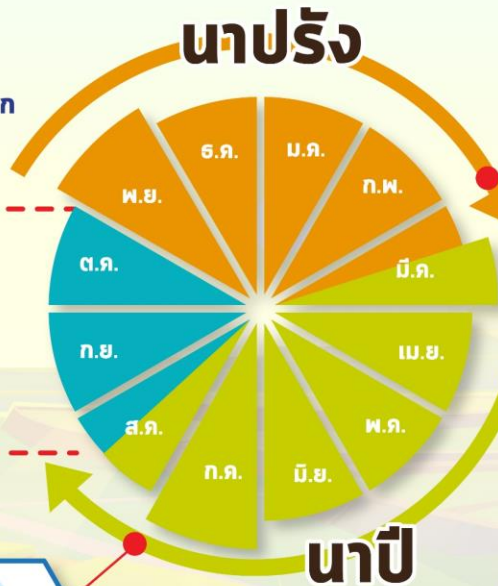
เตรียมรองรับน้ำหลาก
400 ล้าน ลบ.ม.
(265,000 ไร่)

1-15 ส.ค. 65

เก็บเกี่ยว



31 ก.ค. 65
สิ้นสุดการส่งน้ำ



การปรับปรุง การเพาะปลูกข้าว



ต้นเดือน มี.ค. 65
เริ่มประชาสัมพันธ์
โครงการฯ



15 มี.ค. 65
เริ่มส่งน้ำ
เข้าสู่ระบบชลประทาน



1 เม.ย. 65
เริ่มเพาะปลูกข้าว

แผน ปี 2565

พื้นที่เป้าหมาย

พื้นที่ทุ่งบางระกำ 0.265 ล้านไร่
ใช้น้ำเพื่อการเพาะปลูก 310 ล้าน ลบ.ม.

พิษณุโลก

อ.พรหมพิราม	106,914 ไร่
อ.เมืองพิษณุโลก	17,100 ไร่
อ.บางระกำ	55,900 ไร่
อ.วัดโบสถ์	1,243 ไร่

สุโขทัย

อ.งิ้วราย	83,843 ไร่
-----------	------------



พื้นที่ลุ่มต่ำ 10 ทุ่ง ลุ่มน้ำเจ้าพระยาตอนล่าง

บูรณาการการบริหารจัดการพื้นที่ลุ่มต่ำ 10 ทุ่ง ปี 2565

การปรับปรุง การเพาะปลูกข้าว

1 พ.ย. - 31 ธ.ค. 65

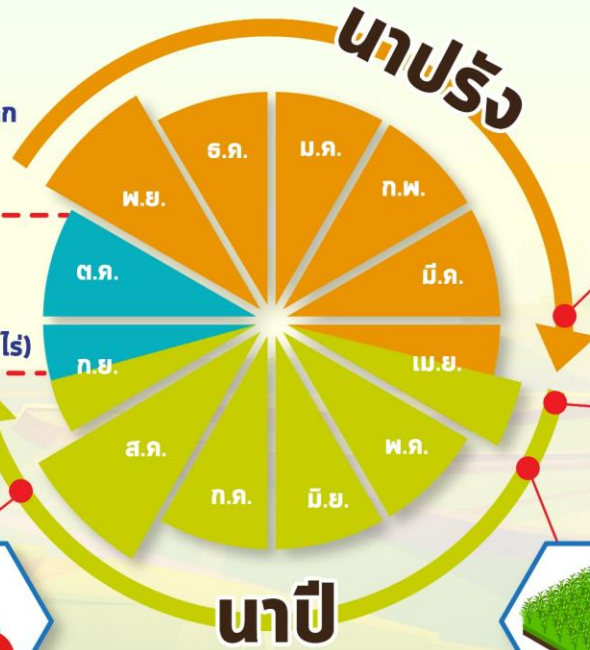
เริ่มระบายน้ำออกจากพื้นที่ลุ่มต่ำ
ให้น้ำไว้ 30 ชม. เพื่อเริ่มเตรียมแปลงเพาะปลูก
ข้าวนาปรังปี 2564/65

16 ก.ย. - 31 ต.ค. 65 พื้นที่ลุ่มต่ำ
มีความเสี่ยงที่จะเกิดความเสียหายจากอุทกภัย
งดเพาะปลูกข้าวนาปีต่อเนื่อง
ความจุของทุ่งรวม 1,300 ล้าน ลบ.ม. (953,214 ไร่)

1-15 ก.ย. 65
เก็บเกี่ยว



31 ส.ค. 65
สิ้นสุดการส่งน้ำ



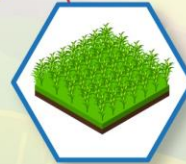
ต้นเดือน เม.ย. 65
เริ่มประชาสัมพันธ์
โครงการฯ



15 เม.ย. 65
เริ่มส่งน้ำ
เข้าระบบชลประทาน



1 พ.ค. 65
เริ่มเพาะปลูกข้าว



แผน ปี 2565

พื้นที่เป้าหมาย

พื้นที่คาดการณ์เพาะปลูก 0.967 ล้านไร่
ใช้น้ำเพื่อการเพาะปลูก 940 ล้าน ลบ.ม.

พื้นที่ลุ่มต่ำ 10 ทุ่ง

ฝั่งซ้ายชัยนาท-ป่าสัก	โพธิ์พระยา	บางบาล-บ้านแพน
บางกุ่ม	ท่าเรือ	ป่าโมก
เจ้าเจ็ด	บางกุ้ง	ผักไห่
เชียงราก		

มาตรการเตรียมการรับมือปัญหาอุทกภัย



กำหนดพื้นที่

วิเคราะห์พื้นที่เสี่ยงน้ำท่วมซ้ำซาก/พื้นที่เกษตรเสี่ยงน้ำท่วม

- ปริมาณน้ำในอ่างเก็บน้ำ ควบคุมให้อยู่ในเกณฑ์บริหารจัดการน้ำของอ่าง
- ปริมาณน้ำในลำน้ำ และกำจัดสิ่งกีดขวางทางน้ำ
- พื้นที่เกษตรกรรม และชุมชนที่เสี่ยงเกิดอุทกภัย



กำหนดคน

กำหนดผู้รับผิดชอบในพื้นที่ต่างๆ ที่จะได้รับผลกระทบ รวมทั้งประสานงานกับหน่วยงานในพื้นที่

- ติดตามสถานการณ์น้ำ
- วิเคราะห์คาดการณ์น้ำในลำน้ำ



จัดสรรทรัพยากร

เช่น เครื่องสูบน้ำ เครื่องจักรกล รถขุด รถแทรกเตอร์ หรือเครื่องมือต่างๆ ที่กระจายอยู่ในแต่ละพื้นที่ให้เพียงพอ โดยเฉพาะจุดเสี่ยงภัยน้ำท่วม ขอให้เตรียมพร้อมใช้งานตลอดเวลาตามแผนที่วางไว้ และสำรองไว้ที่ส่วนกลาง





ชป.เตรียมความพร้อมเครื่องจักร-เครื่องมือ ช่วยเหลือ ฤดูแล้ง ทั่วประเทศ ปี 2565

ส่วนบริหารเครื่องจักรกลที่ 1

เชียงใหม่

- เครื่องสูบน้ำ 165 เครื่อง
- รถบรรทุกน้ำ 49 คัน
- เครื่องจักรกลสนับสนุนอื่นๆ



ส่วนบริหารเครื่องจักรกลที่ 2

พิษณุโลก

- เครื่องสูบน้ำ 237 เครื่อง
- รถบรรทุกน้ำ 42 คัน
- เครื่องจักรกลสนับสนุนอื่นๆ



ส่วนบริหารเครื่องจักรกลที่ 5

พระนครศรีอยุธยา

- เครื่องสูบน้ำ 400 เครื่อง
- รถบรรทุกน้ำ 117 คัน
- เครื่องจักรกลสนับสนุนอื่นๆ



ส่วนบริหารเครื่องจักรกลที่ 3

ขอนแก่น

- เครื่องสูบน้ำ 274 เครื่อง
- รถบรรทุกน้ำ 33 คัน
- เครื่องจักรกลสนับสนุนอื่นๆ



ส่วนบริหารเครื่องจักรกลที่ 6

กาญจนบุรี

- เครื่องสูบน้ำ 294 เครื่อง
- รถบรรทุกน้ำ 30 คัน
- เครื่องจักรกลสนับสนุนอื่นๆ



ส่วนบริหารเครื่องจักรกลที่ 4

นครราชสีมา

- เครื่องสูบน้ำ 197 เครื่อง
- รถบรรทุกน้ำ 44 คัน
- เครื่องจักรกลสนับสนุนอื่นๆ



ส่วนกลาง

นนทบุรี

- เครื่องสูบน้ำ 127 เครื่อง
- รถบรรทุกน้ำ 3 คัน
- เครื่องจักรกลสนับสนุนอื่นๆ

ส่วนบริหารเครื่องจักรกลที่ 7

สงขลา

- เครื่องสูบน้ำ 318 เครื่อง
- รถบรรทุกน้ำ 27 คัน
- เครื่องจักรกลสนับสนุนอื่นๆ

รวมทั้งประเทศ

- เครื่องสูบน้ำ 2,079 เครื่อง
- รถบรรทุกน้ำ 351 คัน
- เครื่องจักรกลสนับสนุนอื่นๆ 2,952 หน่วย

รวมเป็น
5,382 หน่วย



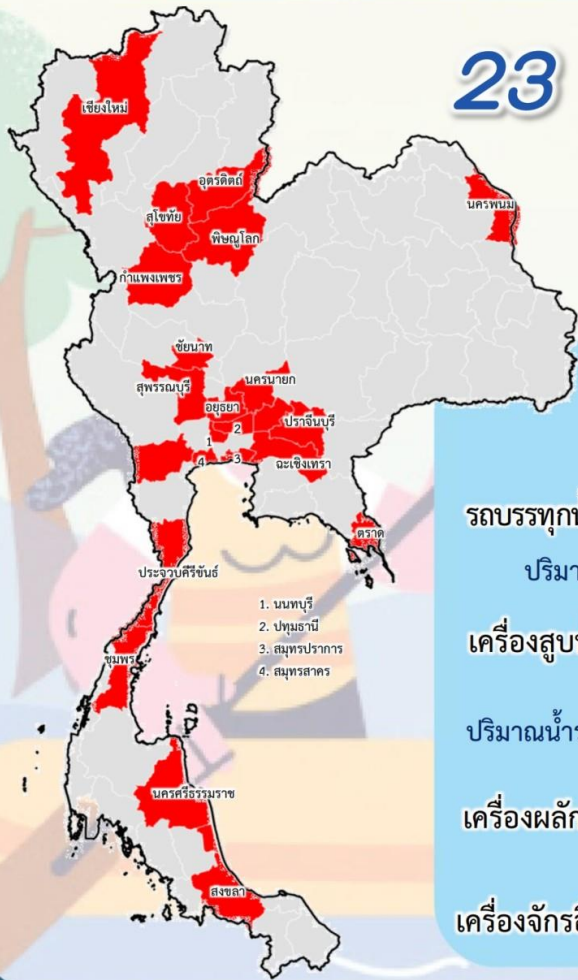


9. การให้ความช่วยเหลือในช่วงฤดูฝน ปี 2565



การช่วยเหลือประจำสัปดาห์ (25 มิ.ย.65 – 1 ก.ค.65)

23 จังหวัด



รถบรรทุกน้ำ = - คัน - เทียว
ปริมาณน้ำ - ล้านลิตร

เครื่องสูบน้ำ = 175 เครื่อง

ปริมาณน้ำรวม 0.925 ล้าน ลบ.ม.

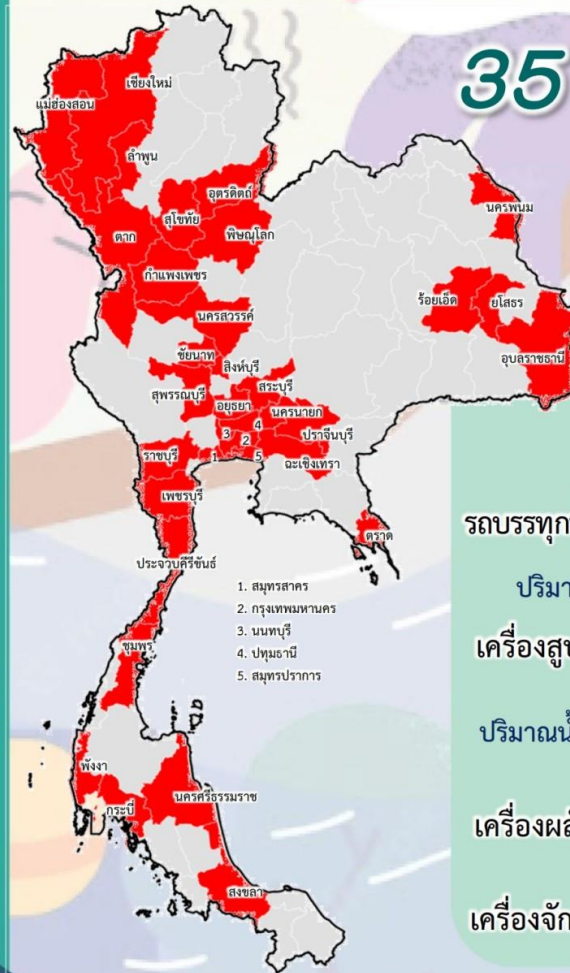
เครื่องผลักดันน้ำ = 36 หน่วย

เครื่องจักรอื่นๆ = 14 หน่วย

1. นนทบุรี
2. ปทุมธานี
3. สมุทรปราการ
4. สมุทรสาคร

การช่วยเหลือสะสม (1 พ.ค.65 – 1 ก.ค.65)

35 จังหวัด



รถบรรทุกน้ำ = 1 คัน 9 เทียว

ปริมาณน้ำ 0.054 ล้านลิตร

เครื่องสูบน้ำ = 267 เครื่อง

ปริมาณน้ำรวม 20.150 ล้าน ลบ.ม.

เครื่องผลักดันน้ำ = 38 หน่วย

เครื่องจักรอื่นๆ = 21 หน่วย

1. สมุทรสาคร
2. กรุงเทพมหานคร
3. นนทบุรี
4. ปทุมธานี
5. สมุทรปราการ



ผลการประชาสัมพันธ์สร้างการรับรู้เกี่ยวกับสถานการณ์น้ำ



ฤดูฝน 2565 กรมชลประทาน



ระหว่างวันที่ 25 มิถุนายน - 1 กรกฎาคม 2565

1. ศูนย์เรียนรู้การเพิ่มประสิทธิภาพการผลิตสินค้าเกษตร (ศพก.)



จำนวน

1 ครั้ง



สี่สิบ 73 ครั้ง

เกษตรกร

9 คน



สี่สิบ 2,579 คน

2. คณะกรรมการจัดการชลประทาน (JMC)



จำนวน

5 ครั้ง



สี่สิบ 34 ครั้ง

เกษตรกร

208 คน



สี่สิบ 1,240 คน

3. กลุ่มใช้น้ำ



จำนวน

170 ครั้ง



สี่สิบ 794 ครั้ง

เกษตรกร

2,281 คน



สี่สิบ 10,443 คน

4. การประชาสัมพันธ์อื่นๆ



จำนวน

279 ครั้ง



สี่สิบ 8,334 ครั้ง

ข้อมูลสะสม ตั้งแต่วันที่ 1 พ.ค.65

รวมการประชาสัมพันธ์



จำนวนครั้งการประชาสัมพันธ์

455 สี่สิบ 9,235



จำนวนเกษตรกรที่รับการฟังประชาสัมพันธ์

2,498 สี่สิบ 14,262



กรมชลประทาน

กระทรวงเกษตรและสหกรณ์