



# สถานการณ์และการบริหารจัดการน้ำฤดูฝน ปี 2564

ศูนย์ปฏิบัติการน้ำอัจฉริยะ (SWOC)

กรมชลประทาน ถนนสามเสน

ข้อมูล ณ วันที่ 5 ตุลาคม 2564





# หัวข้อ “สถานการณ์และการบริหารจัดการน้ำ ฤดูฝน ปี 2564”

1. สถานการณ์ฝน และสภาพภูมิอากาศ
2. สถานการณ์น้ำในอ่างเก็บน้ำ
3. สถานการณ์น้ำท่า
4. การเพาะปลูกพืชฤดูฝน ปี 2564
5. มาตรการบริหารจัดการน้ำฤดูฝน 2564 และการให้ความช่วยเหลือ
6. คาดการณ์ปริมาณน้ำอ่างเก็บน้ำขนาดใหญ่และขนาดกลาง ณ วันที่ 1 พ.ย.64
7. สรุปสถานการณ์อุทกภัย





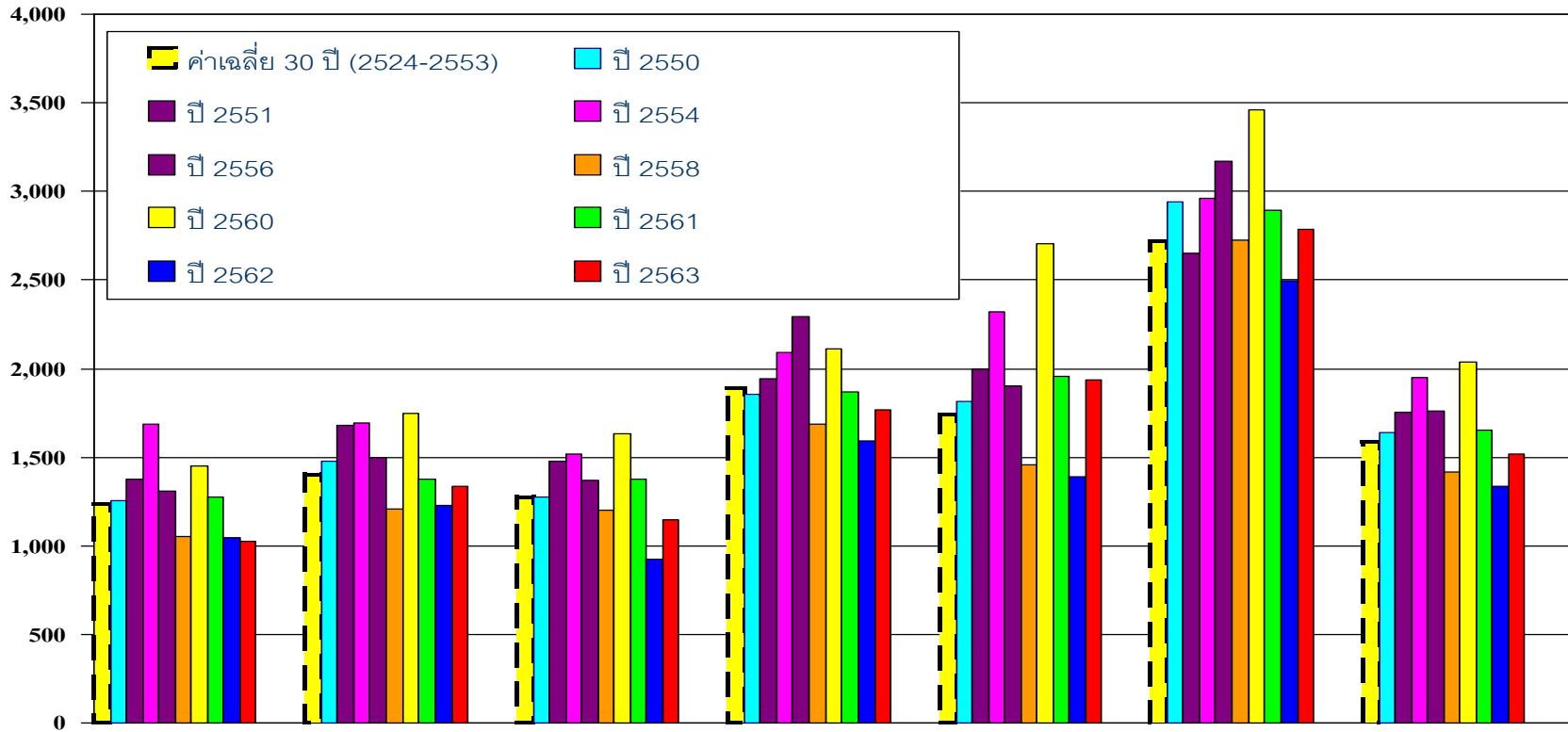
# 1. สถานการณ์ฝน และสภาพภูมิอากาศ





# กราฟเปรียบเทียบปริมาณฝนสะสม ปี 2550 ถึง ปี 2563 ตั้งแต่วันที่ 1 มกราคม - 31 ธันวาคม

ปริมาณฝน (มม.)



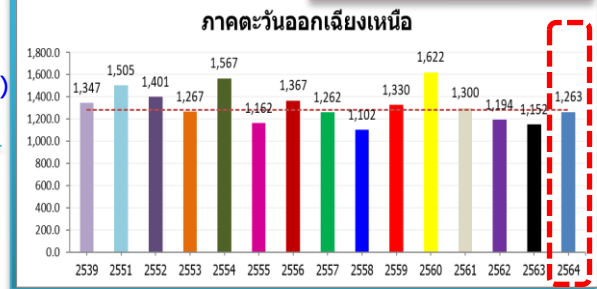
	เหนือ	ตอน.	กลาง	ตะวันออก	ใต้ฝั่งตะวันออก	ใต้ฝั่งตะวันตก	รวมทั้งประเทศ
■ ค่าเฉลี่ย 30 ปี (2524-2553)	1,232.90	1,405.90	1,276.90	1,889.80	1,740.50	2,717.9	1,588
■ ปี 2550	1,251.70	1,479.40	1,277.50	1,852.40	1,816.90	2,939.20	1,639.30
■ ปี 2551	1,376.20	1,677.50	1,480.60	1,940.30	1,999.20	2,647.80	1,753.40
■ ปี 2554	1,687.70	1,691.50	1,516.80	2,094.40	2,317.90	2,963.70	1,948.00
■ ปี 2556	1,306.60	1,498.80	1,368.50	2,293.40	1,901.40	3,171.30	1,758.50
■ ปี 2558	1,050.60	1,208.00	1,203.30	1,685.10	1,457.10	2,726.10	1,416.70
■ ปี 2560	1,450.80	1,748.20	1,634.90	2,113.10	2,702.10	3,459.60	2,038.80
■ ปี 2561	1,272.80	1,374.50	1,378.90	1,870.80	1,958.10	2,896.10	1,653.20
■ ปี 2562	1,048.50	1,227.50	921.2	1,589.80	1,392.50	2,494.00	1,332.50
■ ปี 2563	1,024.80	1,333.80	1,146.40	1,765.30	1,933.60	2,785.00	1,520.40
ผลต่างปี 63 กับค่าเฉลี่ย	-208.1(-17%)	-72.1(-5%)	-130.5(-10%)	-124.5(-7%)	193.1(11%)	67.1(2%)	-67.6(-4%)
ปี 63-ปี 62	-23.7(-2%)	106.3(9%)	225.2(24%)	175.5(11%)	541.1(39%)	291.1(12%)	187.9(14%)
ปี 63-ปี 57	-421.9(-38%)	-614.2(-45%)	-411.6(-39%)	-702.0(-40%)	-1,076.6(-66%)	-1,460.2(-51%)	-702.4(-47%)



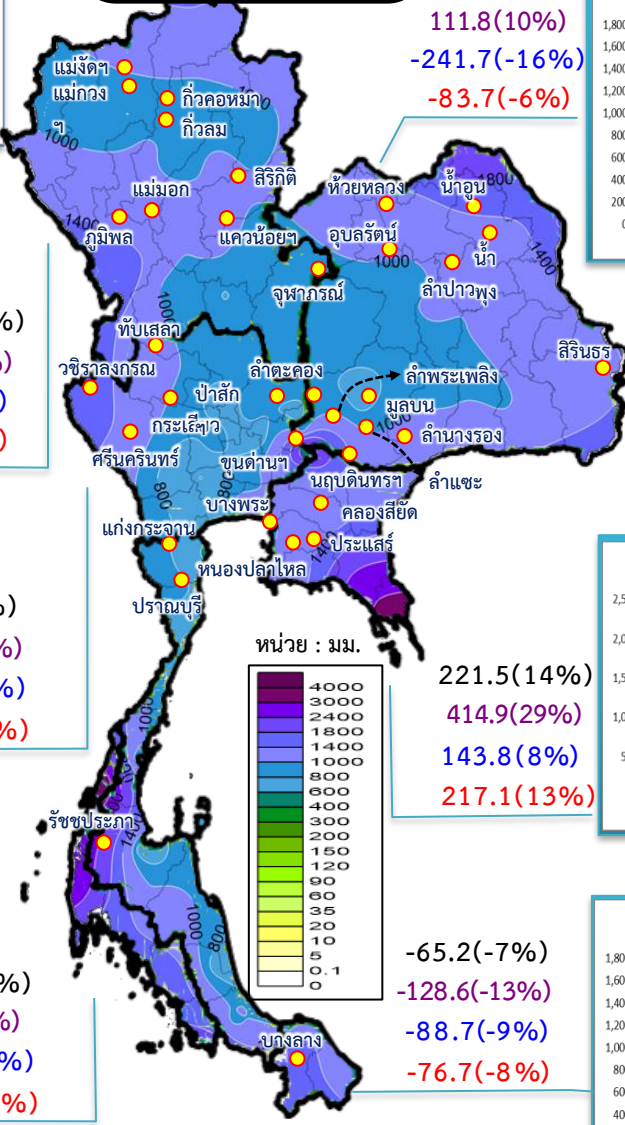


# ปริมาณฝนสะสม (ตั้งแต่ 1 ม.ค. - 3 ต.ค. 2564)

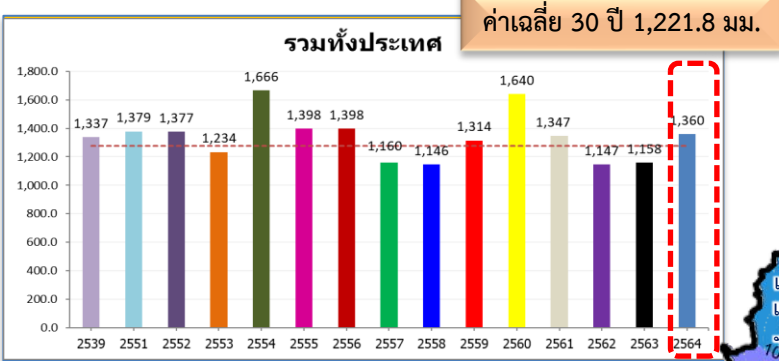
ค่าเฉลี่ย 30 ปี 1,240.2 มม.



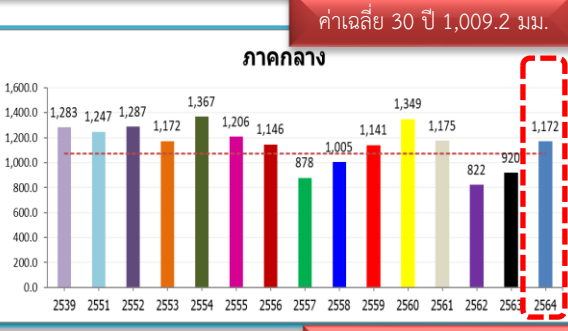
**ทั่วประเทศ**  
 82.8(6%)  
 202.8(18%)  
 -18.7(-1%)  
 23.5(2%)



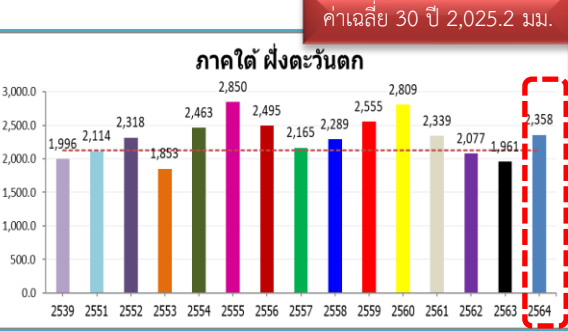
**หมายเหตุ**  
 ตัวเลขสีดำ คือ ปี 64 เทียบกับค่าเฉลี่ย 30 ปี  
 ตัวเลขสีม่วง คือ ปี 64 เทียบ ปี 63  
 ตัวเลขสีน้ำเงิน คือ ปี 64 เทียบ ปี 51  
 ตัวเลขสีแดง คือ ปี 64 เทียบ ปี 39



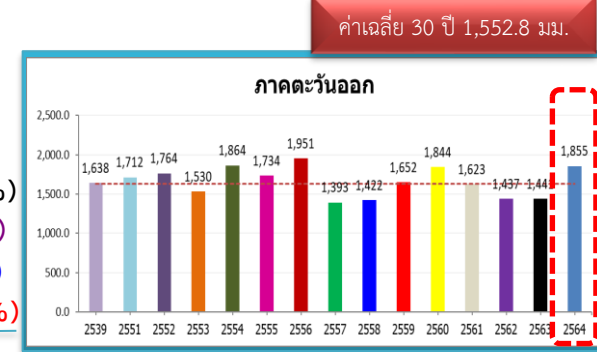
117.5(11%)  
 266.7(29%)  
 52.0(5%)  
 5.7(0%)



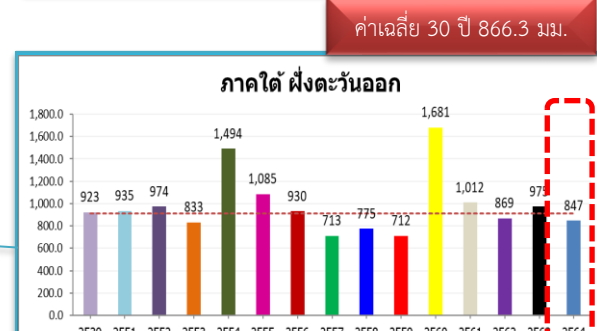
99.4(9%)  
 251.8(27%)  
 -75.5(-6%)  
 -111.4(-9%)



229.5(11%)  
 396.7(20%)  
 243.9(12%)  
 361.9(18%)

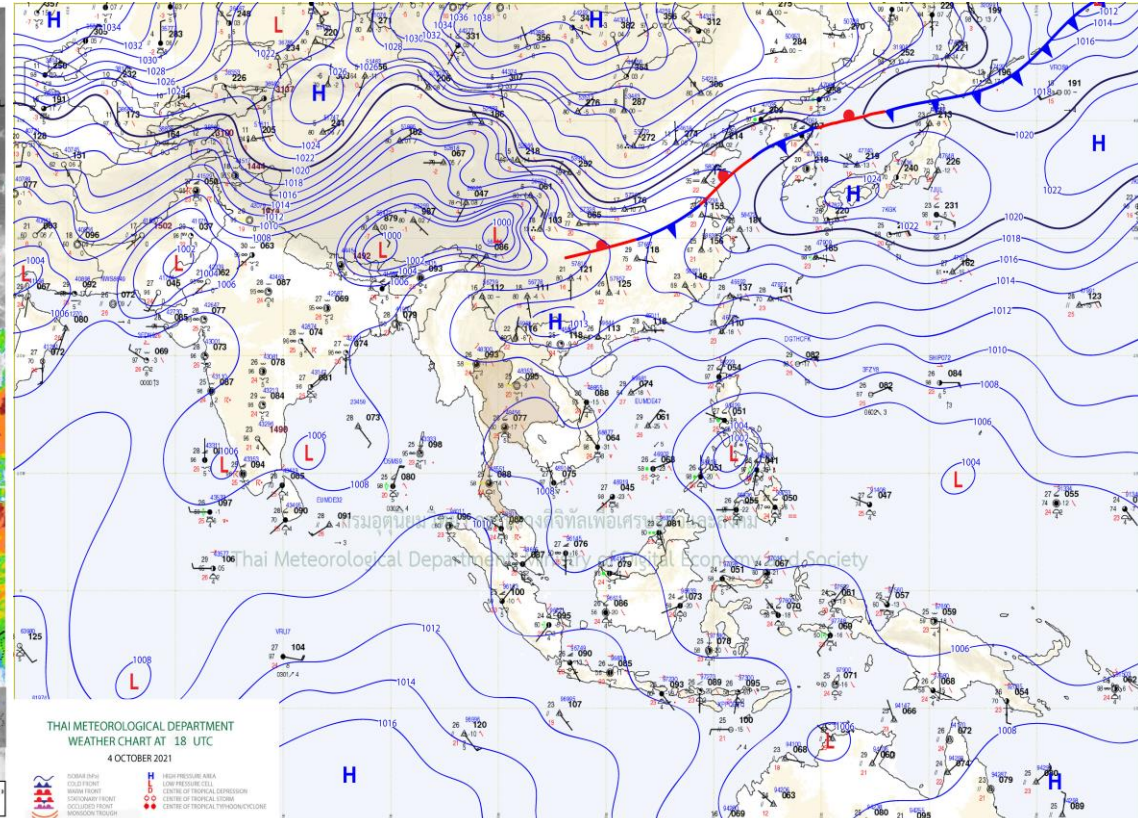
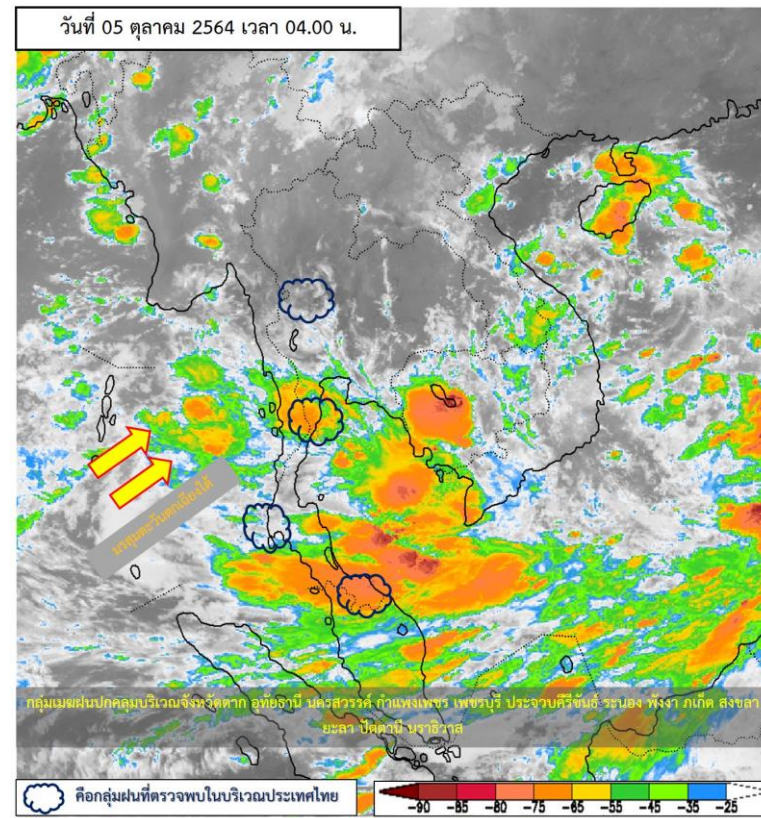


221.5(14%)  
 414.9(29%)  
 143.8(8%)  
 217.1(13%)



-65.2(-7%)  
 -128.6(-13%)  
 -88.7(-9%)  
 -76.7(-8%)

วันที่ 05 ตุลาคม 2564 เวลา 04.00 น.

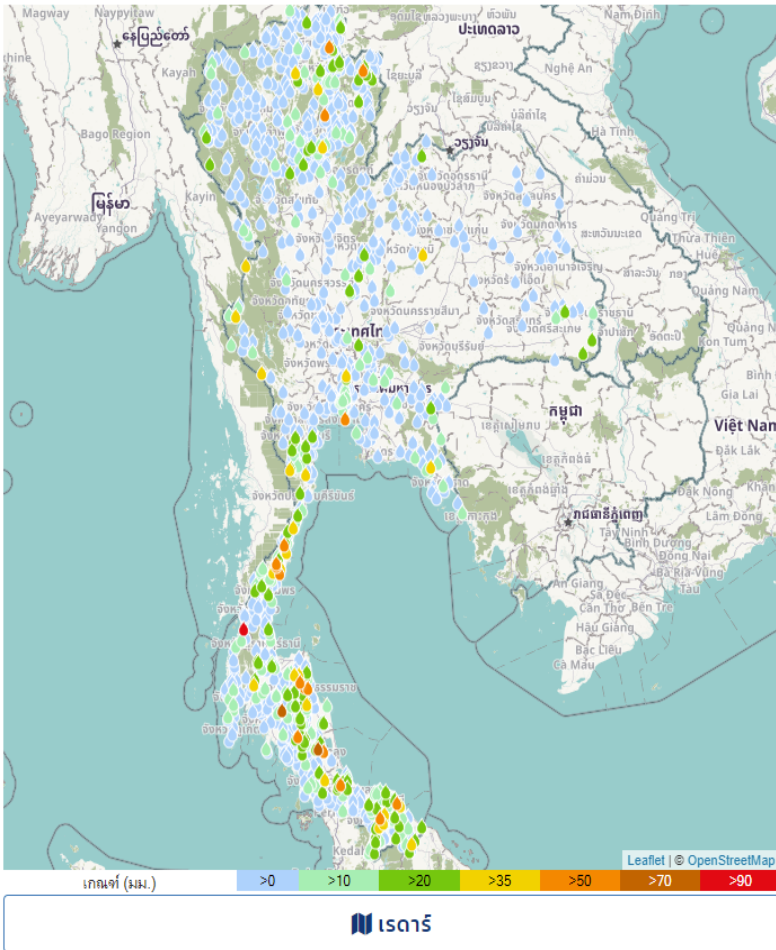


แผนที่อากาศผิวพื้นวันที่ 5 ตุลาคม 2564 มรสุมตะวันตกเฉียงใต้กำลังอ่อนที่พัดปกคลุมทะเลอันดามัน ประเทศไทย และอ่าวไทยเริ่มมีกำลังแรงขึ้น ส่งผลให้บริเวณประเทศไทยมีฝนฟ้าคะนองเกิดขึ้น และมีฝนตกหนักบางแห่งในภาคใต้





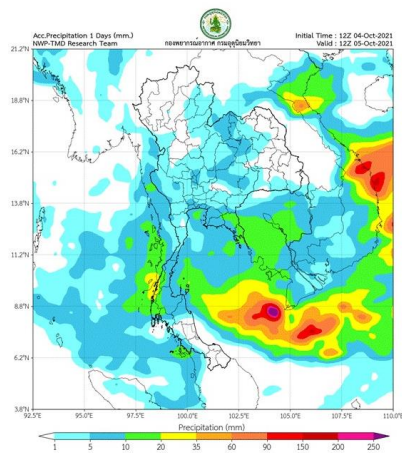
# ปริมาณฝนสะสม 24 ชั่วโมงย้อนหลัง วันที่ 4 ต.ค.64 – วันที่ 5 ต.ค.64



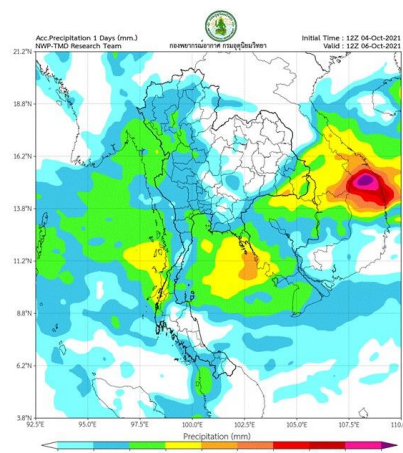
ชื่อสถานี	ที่ตั้ง	ข้อมูลล่าสุด	ฝนสะสม
บ้านห้วยน้ำใส	อ.เมืองระนอง จ.ระนอง	2564-10-05 05:00	91.0
วัดท่ายาง	อ.ห้วยใหญ่ จ.นครศรีธรรมราช	2564-10-05 05:00	73.0
หม.พัทลุง	อ.เมืองพัทลุง จ.พัทลุง	2564-10-05 06:00	72.2
นบพิดำ	อ.ท่าศาลา จ.นครศรีธรรมราช	2564-10-05 06:00	66.8
รร.ปะทิววิทยา	อ.ปะทิว จ.ชุมพร	2564-10-05 06:00	65.2
บ้านช่วงขมกุก	อ.สอง จ.แพร่	2564-10-05 05:00	64.5
บ้านหนองปลา	อ.เขียงกลาง จ.น่าน	2564-10-05 05:00	62.0
พัทลุง สกษ.	อ.เมืองพัทลุง จ.พัทลุง	2564-10-05 04:00	61.9
บ้านราชฆงกล	อ.บางสะพาน จ.ประจวบคีรีขันธ์	2564-10-05 05:00	61.5
น้ำร้อง	อ.พระสมุทรเจดีย์ จ.สมุทรปราการ	2564-10-04 19:00	61.2
บ้านสะพานหิน	อ.ท่าแซะ จ.ชุมพร	2564-10-05 05:00	59.0
บ้านตาเงาะ	อ.ท่าแซะ จ.ชุมพร	2564-10-05 05:00	59.0
คองษ์ สกษ.	อ.หาดใหญ่ จ.สงขลา	2564-10-05 04:00	58.8
บ้านพระเลียบ*	อ.ท่าศาลา จ.นครศรีธรรมราช	2564-10-05 05:00	57.5
บ้านท่าวี	อ.ห้วยยอด จ.ตรัง	2564-10-05 05:00	55.0
อบต.มะนิ่งดาดำ	อ.สายบุรี จ.ปัตตานี	2564-10-05 06:00	53.8
บ้านไกร	อ.เทิง จ.เชียงราย	2564-10-05 05:00	53.0
ที่ว่าการอำเภอกรงปินัง	อ.กรงปินัง จ.ยะลา	2564-10-05 06:00	52.6
บ้านนบ	อ.นบพิดำ จ.นครศรีธรรมราช	2564-10-05 05:00	52.0
บ้านสะไทย	อ.ขลุง จ.จันทบุรี	2564-10-05 05:00	50.0
บ้านกล้อทอง	อ.อุ้มผาง จ.ตาก	2564-10-05 05:00	49.5
บ้านสำนักนิยมน	อ.สวิต จ.นครศรีธรรมราช	2564-10-05 05:00	49.0
สะพานข้ามคลองหวาด	อ.กาญจนดิษฐ์ จ.สุราษฎร์ธานี	2564-10-05 06:00	46.6
บ้านปลาดิรี	อ.รามัน จ.ยะลา	2564-10-05 05:00	46.5
บ้านตาตรินทอง	อ.ภูเขียว จ.ชัยภูมิ	2564-10-05 05:00	45.5

แหล่งที่มา : สำนักงานทรัพยากรน้ำแห่งชาติ

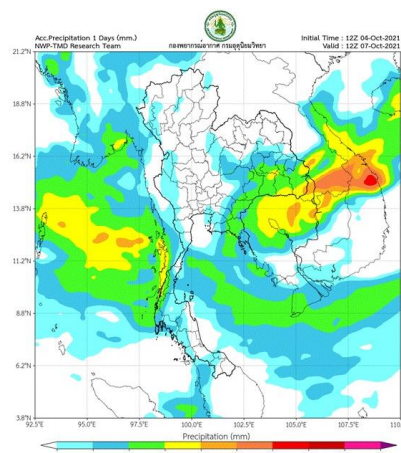
# พยากรณ์ฝนสะสมรายวัน จากแบบจำลองบรรยากาศเชิงตัวเลข GFS วันที่ 5 ต.ค. – 11 ต.ค. 2564



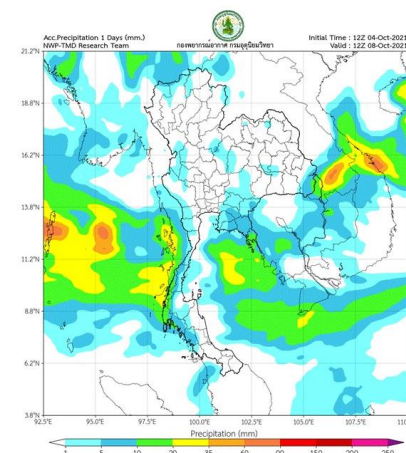
พยากรณ์ฝนสะสมวันที่ 5 ต.ค. 2564



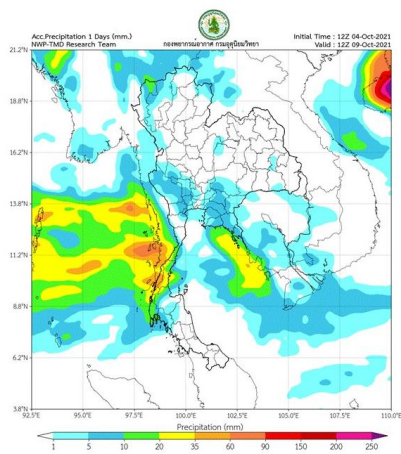
พยากรณ์ฝนสะสมวันที่ 6 ต.ค. 2564



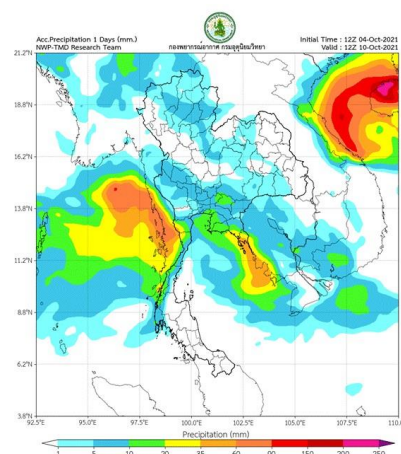
พยากรณ์ฝนสะสมวันที่ 7 ต.ค. 2564



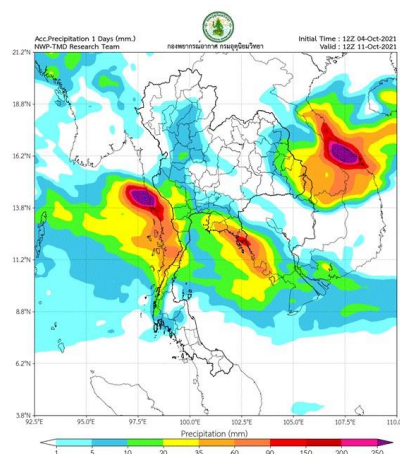
พยากรณ์ฝนสะสมวันที่ 8 ต.ค. 2564



พยากรณ์ฝนสะสมวันที่ 9 ต.ค. 2564



พยากรณ์ฝนสะสมวันที่ 10 ต.ค. 2564



พยากรณ์ฝนสะสมวันที่ 11 ต.ค. 2564

## การคาดหมาย

ในช่วงวันที่ 5 – 7 ต.ค. 64 ร่องมรสุมจะพัดผ่านภาคกลางตอนล่าง ภาคตะวันออก และภาคใต้ตอนบน ในขณะที่หย่อมความกดอากาศต่ำกำลังแรงบริเวณทะเลจีนใต้ มีแนวโน้มจะทวีกำลังแรงขึ้น และเคลื่อนตัวเข้าใกล้เกาะไหหลำ ทำให้มีฝนตกหนักบางแห่งในภาคเหนือตอนล่าง ภาคตะวันออกเฉียงเหนือ ภาคกลางรวมทั้งกรุงเทพมหานครและปริมณฑล ภาคตะวันออก และภาคใต้



## 2. สถานการณ์น้ำในอ่างเก็บน้ำ



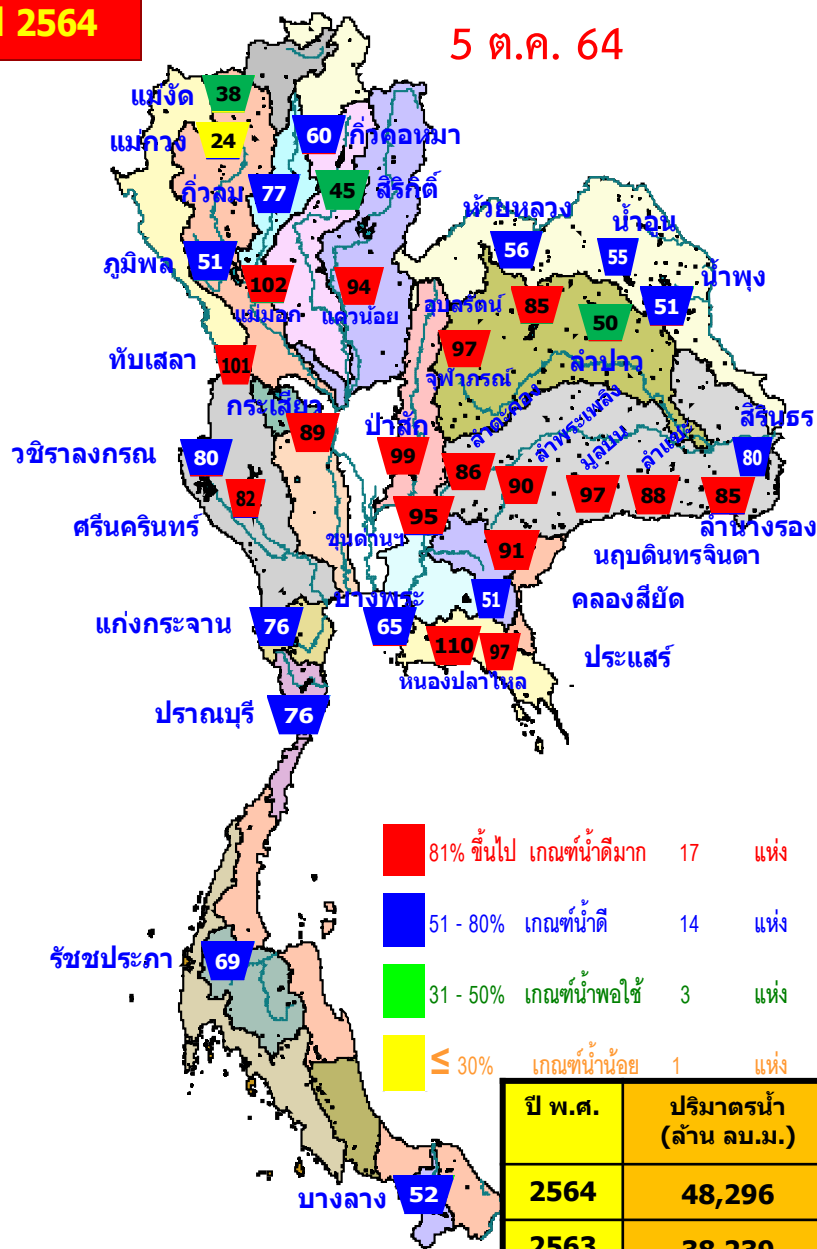


# เปรียบเทียบปริมาณน้ำเก็บกักในอ่างเก็บน้ำขนาดใหญ่ 35 อ่าง ปี 2564 กับ ปี 2563



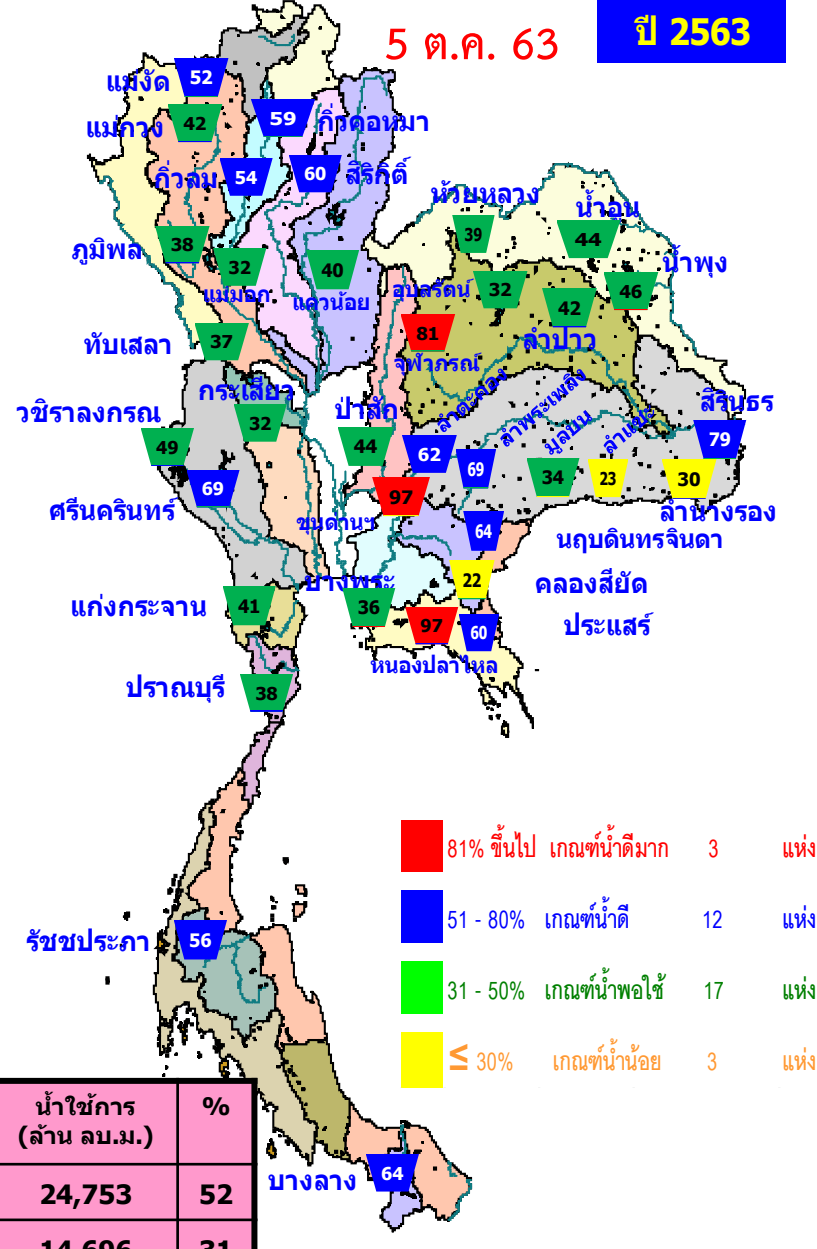
**ปี 2564**

5 ต.ค. 64



**ปี 2563**

5 ต.ค. 63



ปี พ.ศ.	ปริมาตรน้ำ (ล้าน ลบ.ม.)	%	น้ำใช้การ (ล้าน ลบ.ม.)	%
2564	48,296	68	24,753	52
2563	38,239	54	14,696	31





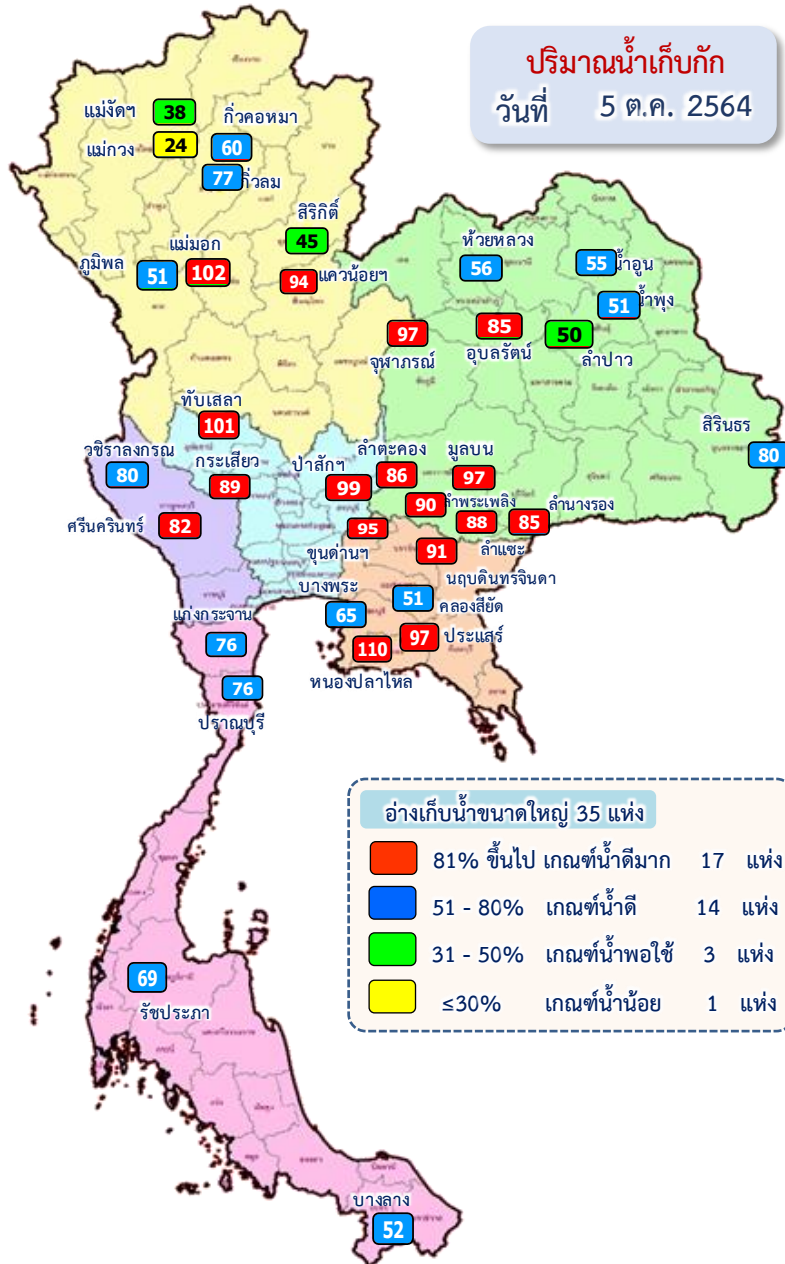


# ปริมาณน้ำเก็บกัก อ่างเก็บน้ำขนาดใหญ่ 35 แห่ง



## ปริมาณน้ำเก็บกัก

วันที่ 5 ต.ค. 2564



มณฑล อ่างเก็บน้ำเขื่อน	ความจุ ที่ รนส. (ล้าน ม.³)	ความจุ ที่ รนค. (ล้าน ม.³)	ความจุ น้ำ ใช้การ (ล้าน ม.³)	ณ วันที่								ปริมาณน้ำ ไหลลง วันนี้ (ล้าน ม.³)	ปริมาณน้ำ ระบาย วันนี้ (ล้าน ม.³)
				ปี 2563				ปี 2564					
				ปริมาตร (ล้าน ม.³)	% รนค.	ปริมาตร (ล้าน ม.³)	% รนค.	ปริมาตรใช้การ (ล้าน ม.³)	% รนค.	% ใช้การ			
<b>ภาคเหนือ</b>													
ภูมิพล*	13,462	13,462	9,662	5,112	38	6,847	51	3,047	23	32	48.08	1.00	
สิริกิติ์*	10,508	9,510	6,660	5,691	60	4,241	45	1,391	15	21	20.42	2.98	
แม่จัดสมบูรณ์ชล	323	265	253	138	52	100	38	88	33	35	0.41	0.25	
แม่กวางอุดมธารา	295	263	249	110	42	63	24	49	19	20	0.87	0.25	
กิ่วลม	106	106	103	57	54	82	77	78	74	76	1.82	1.13	
กิ่วคอหมา	209	170	164	101	59	102	60	96	56	59	1.03	0.28	
แควน้อยบำรุงแดน	1,080	939	896	376	40	885	94	842	90	94	16.14	14.69	
แม่มอก	110	110	94	35	32	113	102	97	88	103	0.98	1.54	
<b>รวมภาคเหนือ</b>	<b>26,093</b>	<b>24,825</b>	<b>18,080</b>	<b>11,619</b>	<b>47</b>	<b>12,433</b>	<b>50</b>	<b>5,688</b>	<b>23</b>	<b>31</b>	<b>89.74</b>	<b>22.12</b>	
<b>ภาคตะวันออกเฉียงเหนือ</b>													
ห้วยหลวง	136	136	129	53	39	75	56	69	51	53	1.43	0.11	
น้ำอูน	780	520	475	228	44	288	55	243	47	51	2.24	0.80	
น้ำพุง*	200	165	157	76	46	84	51	76	46	48	0.33	0.12	
จุฬารักษ์*	181	164	127	133	81	159	97	122	74	96	2.69	3.03	
อุบลรัตน์*	4,640	2,431	1,850	785	32	2,077	85	1,496	62	81	65.55	19.97	
ลำปาว	2,450	1,980	1,880	833	42	988	50	888	45	47	12.52	1.69	
ลำตะคอง	445	314	292	195	62	269	86	247	78	85	2.32	0.76	
ลำพระเพลิง	242	155	154	107	69	139	90	138	89	90	0.93	2.17	
มูลบน	350	141	134	48	34	136	97	129	92	96	0.74	0.65	
ลำแจะ	325	275	268	63	23	242	88	235	86	88	1.89	0.38	
ลำนางรอง	197	121	118	36	30	103	85	99	82	84	0.34	0.44	
สิรินธร*	1,966	1,966	1,135	1,547	79	1,565	80	734	37	65	2.58	1.73	
<b>รวมภาค ตอน.</b>	<b>11,911</b>	<b>8,368</b>	<b>6,718</b>	<b>4,103</b>	<b>49</b>	<b>6,126</b>	<b>73</b>	<b>4,476</b>	<b>53</b>	<b>67</b>	<b>93.56</b>	<b>31.84</b>	
<b>ภาคกลาง</b>													
ป่าสักชลสิทธิ์	960	960	957	418	44	953	99	950	99	99	58.62	86.43	
ทับเสลา	190	160	143	60	37	161	101	144	90	101	1.78	1.78	
กระเสียว	390	299	259	94	32	265	89	225	75	87	2.26	0.32	
<b>รวมภาคกลาง</b>	<b>1,540</b>	<b>1,419</b>	<b>1,359</b>	<b>572</b>	<b>40</b>	<b>1,380</b>	<b>97</b>	<b>1,320</b>	<b>93</b>	<b>97</b>	<b>62.66</b>	<b>88.53</b>	
<b>ภาคตะวันตก</b>													
ศรีนครินทร์*	18,770	17,745	7,480	12,235	69	14,511	82	4,246	24	57	56.96	5.09	
วชิราลงกรณ*	11,000	8,860	5,848	4,329	49	7,115	80	4,103	46	70	33.35	5.03	
<b>รวมภาคตะวันตก</b>	<b>29,770</b>	<b>26,605</b>	<b>13,328</b>	<b>16,564</b>	<b>62</b>	<b>21,626</b>	<b>81</b>	<b>8,349</b>	<b>31</b>	<b>63</b>	<b>90.31</b>	<b>10.12</b>	
<b>ภาคตะวันออก</b>													
ขุนด่านปราการชล	225	224	219	216	97	214	95	209	93	95	1.79	0.02	
คลองสียัด	450	420	390	93	22	214	51	184	44	47	1.36	0.01	
บางพระ	127	117	105	42	36	77	65	64	55	61	1.74	0.23	
หนองปลาไหล	206	164	150	160	97	180	110	166	102	111	1.03	0.10	
ประแสร์	322	295	275	176	60	286	97	266	90	97	0.41	1.26	
นฤบดีทรจินดา	338	295	276	188	64	267	91	248	84	90	3.37	2.25	
<b>รวมภาคตะวันออก</b>	<b>1,668</b>	<b>1,515</b>	<b>1,415</b>	<b>874</b>	<b>58</b>	<b>1,237</b>	<b>82</b>	<b>1,138</b>	<b>75</b>	<b>80</b>	<b>9.70</b>	<b>3.86</b>	
<b>ภาคใต้</b>													
แก่งกระจาน	900	710	645	289	41	541	76	476	67	74	7.46	8.64	
ปราณบุรี	490	391	373	149	38	296	76	278	71	74	3.58	0.15	
รัชชประภา*	6,144	5,639	4,287	3,133	56	3,902	69	2,551	45	59	8.69	11.21	
บางกลาง*	1,590	1,454	1,178	937	64	754	52	477	33	41	5.35	3.02	
<b>รวมภาคใต้</b>	<b>9,124</b>	<b>8,194</b>	<b>6,484</b>	<b>4,508</b>	<b>55</b>	<b>5,493</b>	<b>67</b>	<b>3,782</b>	<b>46</b>	<b>58</b>	<b>25.08</b>	<b>23.02</b>	
<b>รวมทั้งประเทศ</b>	<b>80,106</b>	<b>70,926</b>	<b>47,384</b>	<b>38,241</b>	<b>54</b>	<b>48,296</b>	<b>68</b>	<b>24,753</b>	<b>35</b>	<b>52</b>	<b>371.04</b>	<b>179.48</b>	



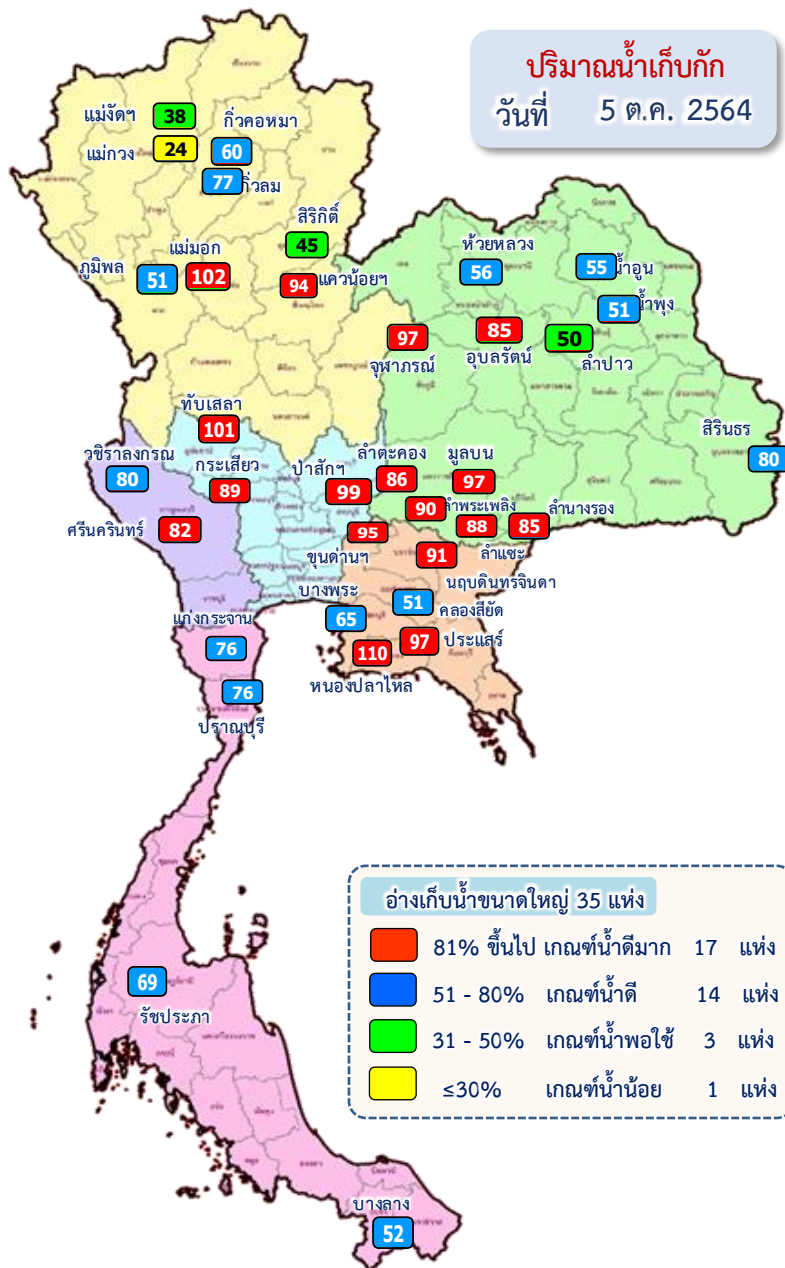


# อ่างเก็บน้ำขนาดใหญ่ เกิน Upper Rule Curve (URC)



ข้อมูล ณ วันที่ 5 ตุลาคม 2564

ปริมาณน้ำเก็บกัก  
วันที่ 5 ต.ค. 2564



ลำดับ	ภาค อ่างเก็บน้ำเขื่อน	ความจุ ที่ รณส. (ล้าน ม. <sup>3</sup> )	ความจุ ที่ รณก. (ล้าน ม. <sup>3</sup> )	ณ วันที่		ไหลลง วันนี้ (ล้าน ม. <sup>3</sup> )	ระบาย วันนี้ (ล้าน ม. <sup>3</sup> )	+สูง / -ต่ำ กว่า เกณฑ์เก็บกักน้ำสูงสุด ณ ช่วงเวลาเดียวกัน (ล้าน ม. <sup>3</sup> )
				ปี 2564				
				ปริมาตร (ล้าน ม. <sup>3</sup> )	% รณก.			
3	อุพารณ์*	181	164	159	97	2.69	3.03	15.17
4	อุบลรัตน์*	4,640	2,431	2,077	85	65.55	19.97	458.42
5	ลำตะคอง	445	314	269	86	2.32	0.76	30.94
6	ลำพระเพลิง	242	155	139	90	0.93	2.17	24.28
7	มูลบন	350	141	136	97	0.74	0.65	32.77
8	ลำแจะ	325	275	242	88	1.89	0.38	21.30
9	ลำนางรอง	197	121	103	85	0.34	0.44	10.30
10	ป่าสักชลสิทธิ์	960	960	953	99	58.62	86.43	164.46
11	ทับเสลา	190	160	161	101	1.78	1.78	41.84
12	กระเสียว	390	299	265	89	2.26	0.32	40.19
13	ขุนด่านปราการชล	225	224	214	95	1.79	0.02	5.04
14	หนองปลาไหล	206	164	180	110	1.03	0.10	29.02
15	นฤปดินทรจินดา	338	295	267	91	3.37	2.25	14.57



# อ่างเก็บน้ำแม่มอก จ.ลำปาง



อ่างเก็บน้ำแม่มอก จ.ลำปาง

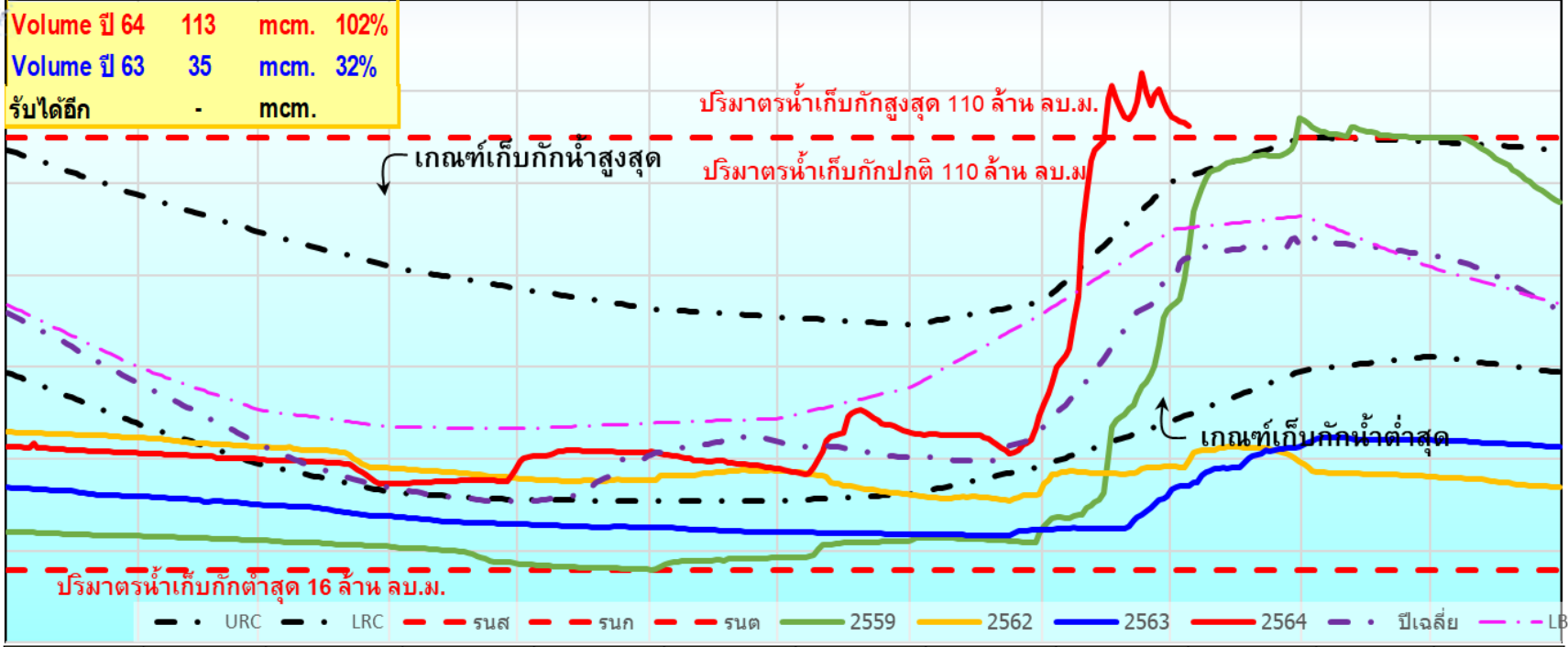
5 ตุลาคม 2564

102



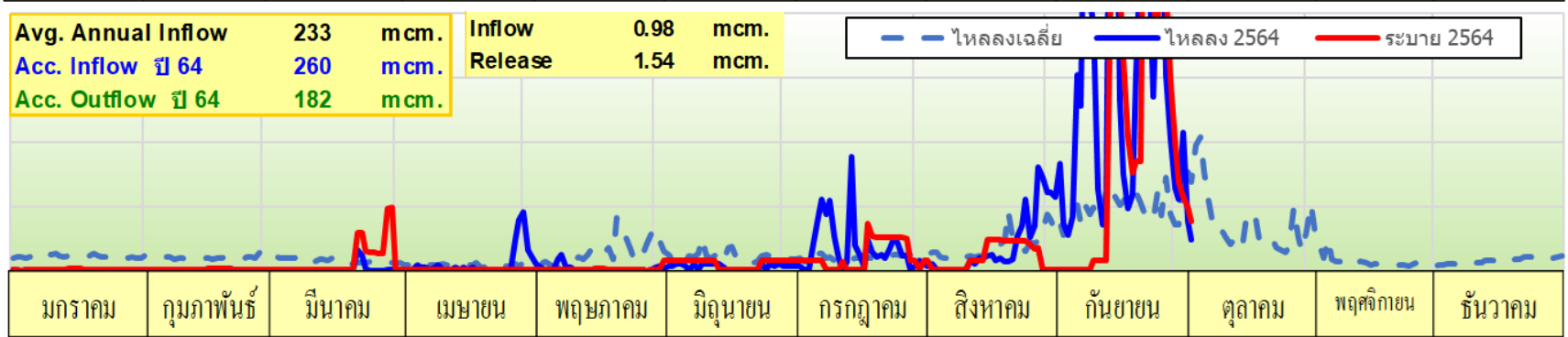
Volume ปี 64	113	mcm.	102%
Volume ปี 63	35	mcm.	32%
รับได้อีก	-	mcm.	

ปริมาณน้ำในอ่างฯ - ล้าน ลบ.ม.



มกราคม	กุมภาพันธ์	มีนาคม	เมษายน	พฤษภาคม	มิถุนายน	กรกฎาคม	สิงหาคม	กันยายน	ตุลาคม	พฤศจิกายน	ธันวาคม
--------	------------	--------	--------	---------	----------	---------	---------	---------	--------	-----------	---------

ล้าน ลบ.ม.



มกราคม	กุมภาพันธ์	มีนาคม	เมษายน	พฤษภาคม	มิถุนายน	กรกฎาคม	สิงหาคม	กันยายน	ตุลาคม	พฤศจิกายน	ธันวาคม
--------	------------	--------	--------	---------	----------	---------	---------	---------	--------	-----------	---------



# อ่างเก็บน้ำป่าสักชลสิทธิ์ จ.ลพบุรี



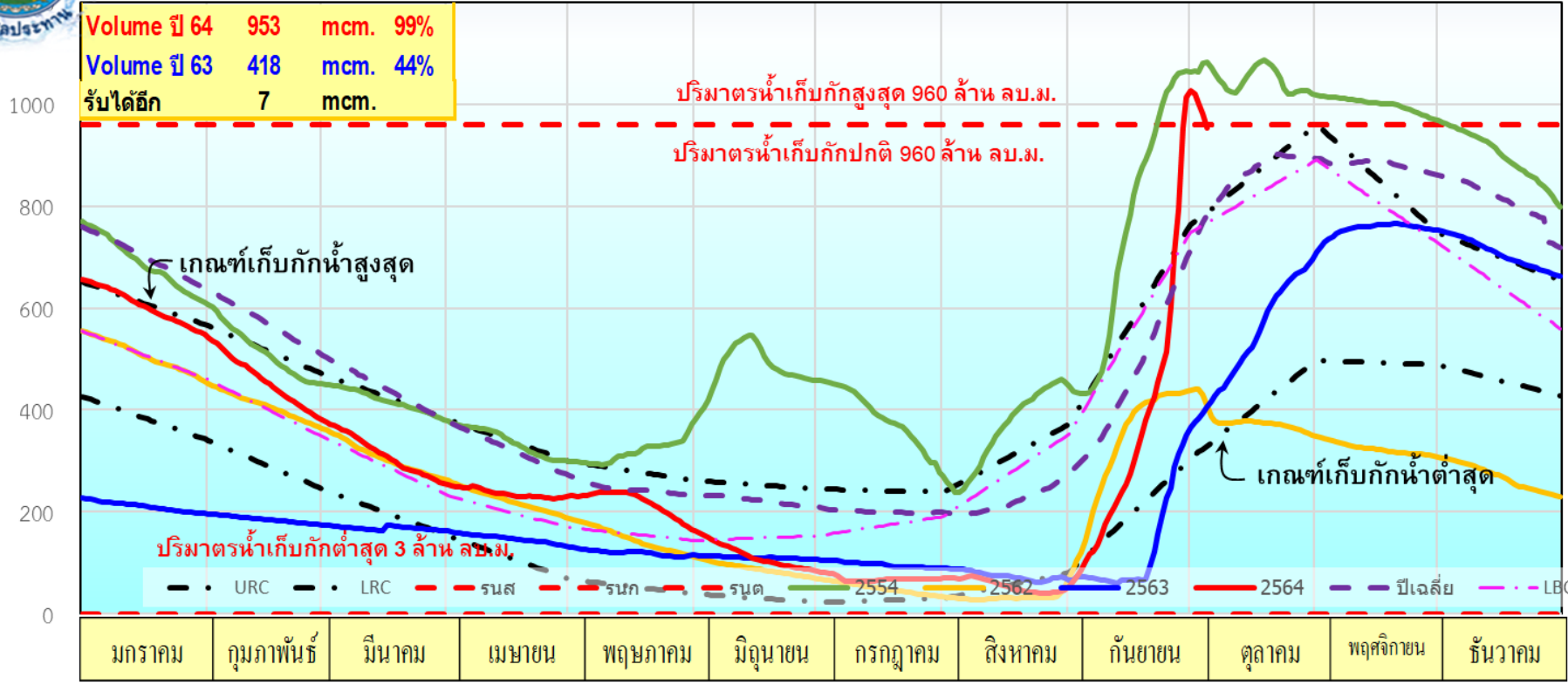
อ่างเก็บน้ำป่าสักชลสิทธิ์ จ.ลพบุรี

5 ตุลาคม 2564

99%

Volume ปี 64	953	mcm.	99%
Volume ปี 63	418	mcm.	44%
รับได้อีก	7	mcm.	

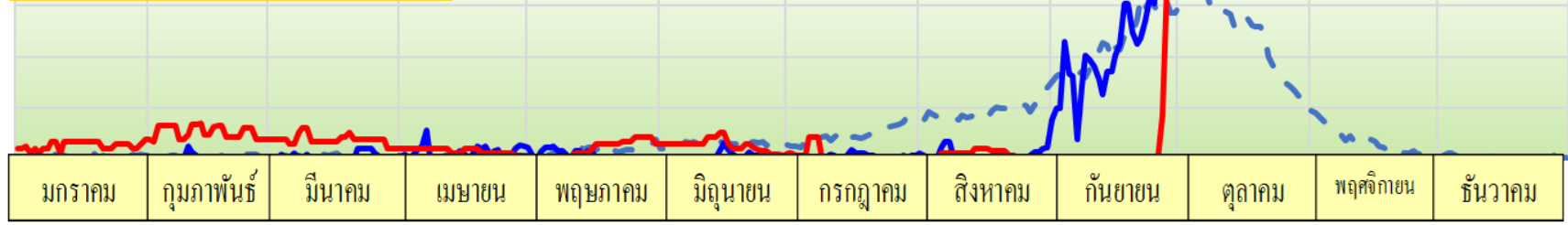
ปริมาณตราบน้ำในอ่างฯ - ล้าน ลบ.ม.



ล้าน ลบ.ม.

Avg. Annual Inflow	2,239	mcm.	Inflow	58.62	mcm.
Acc. Inflow ปี 64	1,718	mcm.	Release	86.43	mcm.
Acc. Outflow ปี 64	1,297	mcm.			

—	ไหลลงเฉลี่ย	—	ไหลลง 2564	—	ระบาย 2564
---	-------------	---	------------	---	------------







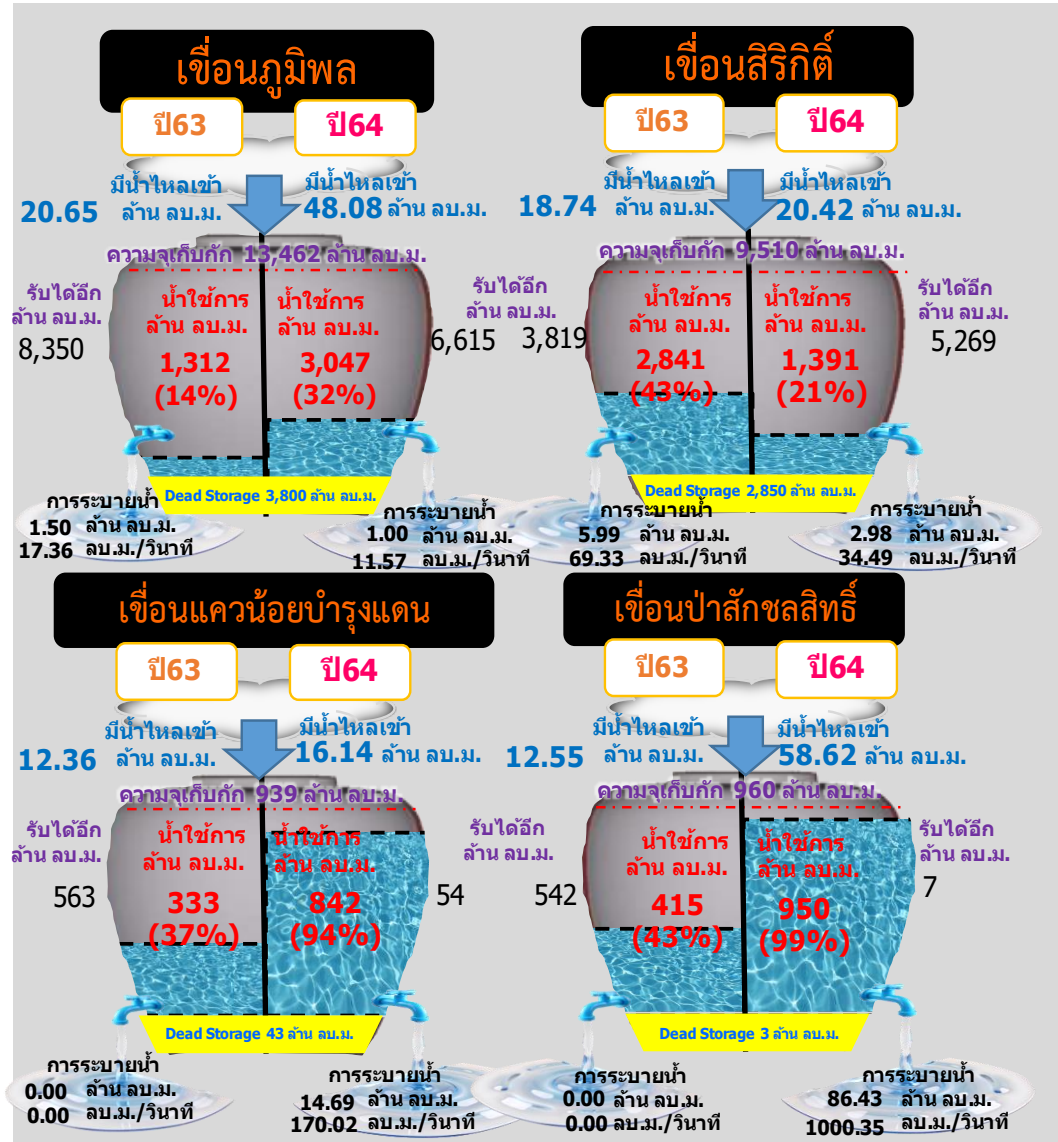
# ปริมาณน้ำใช้การ 4 เขื่อนหลักในกลุ่มน้ำเจ้าพระยา



ณ วันที่ 5 ตุลาคม 2564



รวม 4 เขื่อน	ปริมาณน้ำทั้งหมด (ล้าน ลบ.ม.)	น้ำใช้การ (ล้าน ลบ.ม.)	รับน้ำได้อีก (ล้าน ลบ.ม.)
5 ต.ค. 64	12,926 (52%)	6,230 (34%)	11,945
5 ต.ค. 63	11,597 (47%)	4,901 (27%)	13,274



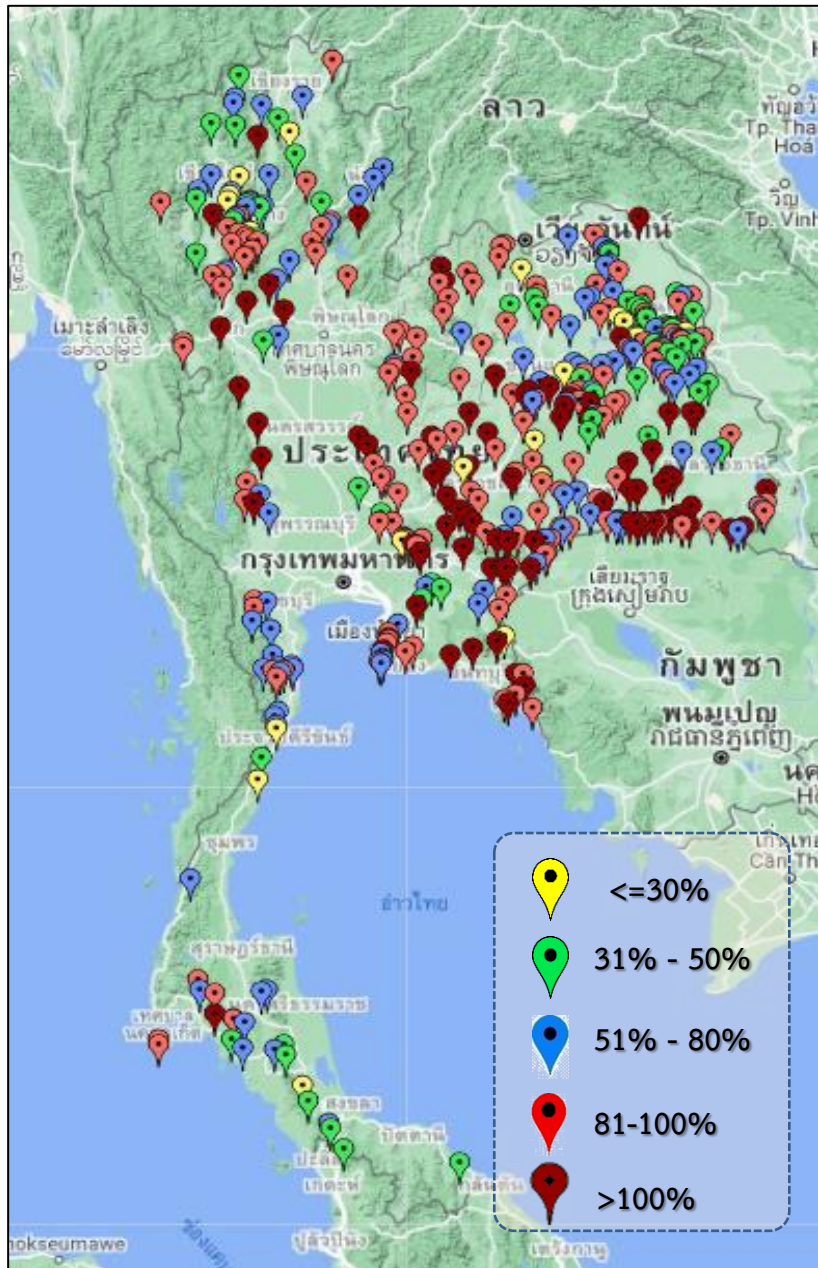
\*หมายเหตุ : ( ) คือ เติความจุเก็บกักปกติ



# ปริมาณน้ำเก็บกัก และ ใช้การ อ่างเก็บน้ำขนาดกลาง จำนวน 412 แห่ง



ข้อมูล ณ วันที่ 5 ตุลาคม 2564



ภาค	ปริมาณน้ำอ่างเก็บน้ำขนาดกลาง จำนวน 412 แห่ง								
	จำนวนอ่าง	ความจุ	ใช้การ	ปี 2563	% รนก.	ปี 2564	% รนก.	ใช้การปี 2564	% ใช้การ
เหนือ	75	1,001	901	540	54	784	78	684	76
ตะวันออกเฉียงเหนือ	218	1,999	1,848	1,291	65	1,711	86	1,560	84
กลาง	22	369	345	246	67	351	95	327	95
ตะวันตก	7	140	131	56	49	118	84	109	83
ตะวันออก	51	964	912	688	65	855	89	803	88
ใต้	39	668	616	327	49	354	53	301	49
<b>รวม</b>	<b>412</b>	<b>5,141</b>	<b>4,753</b>	<b>3,148</b>	<b>61</b>	<b>4,173</b>	<b>81</b>	<b>3,784</b>	<b>80</b>

สรุปอ่างขนาดกลางที่มีปริมาตรในช่วง <=30%, >30 - 50%, >50-80%, >80-100% และ >100%					
ภาค	<=30%	>30-50%	>50-80%	>80-100%	>100%
เหนือ	5	13	21	25	11
ตอน.	9	34	48	74	53
ตะวันออก	2	3	9	21	16
กลาง	0	2	2	16	2
ตะวันตก	0	0	3	3	1
ใต้	3	8	18	9	1
<b>รวม</b>	<b>19</b>	<b>60</b>	<b>101</b>	<b>148</b>	<b>84</b>
<b>รวมทั้งหมด 412 แห่ง</b>					



# ปริมาณน้ำในอ่างเก็บน้ำขนาดใหญ่และขนาดกลาง วันที่ 5 ตุลาคม 2564



ภาค	ขนาดใหญ่				ขนาดกลาง				รวมอ่างขนาดใหญ่และกลาง						รับน้ำได้อีก	เปรียบเทียบปี 63 กับ 64		
	จำนวน	ความจุ	ปี 2564	% ความจุ อ่างฯ	จำนวน	ความจุ	ปี 2564	% ความจุ อ่างฯ	จำนวน	ความจุ	ปี2563		ปี2564			ปริมาณ	ปริมาณ	%
											ปริมาณ	%	ปริมาณ	%				
เหนือ	8	24,825	12,433	50	75	1,001	784	78	83	25,825	12,159	47	13,217	51	12,611	1,058	9	
ตอน.	12	8,368	6,126	73	218	1,999	1,711	86	230	10,367	5,394	52	7,837	76	2,530	2,443	45	
กลาง	3	1,419	1,380	97	22	369	351	95	25	1,788	818	46	1,731	97	59	913	112	
ตะวันตก	2	26,605	21,626	81	7	140	118	84	9	26,745	16,620	62	21,744	81	5,001	5,124	31	
ตะวันออก	6	1,515	1,237	82	51	964	855	89	57	2,479	1,562	63	2,092	84	403	530	34	
ใต้	4	8,194	5,493	67	39	668	354	53	43	8,863	4,835	55	5,847	66	3,016	1,012	21	
รวม	35	70,926	<b>48,296</b>	68	412	5,141	<b>4,173</b>	81	447	76,068	<b>41,389</b>	54	<b>52,469</b>	69	<b>23,619</b>	<b>11,080</b>	27	
ปริมาณน้ำใช้การ	47,384	<b>24,753</b>	52	4,753	<b>3,784</b>	80	52,137	<b>17,458</b>	33	<b>28,537</b>	55							

สามารถรับน้ำได้อีก 23,619 ล้าน ลบ.ม. (31%)

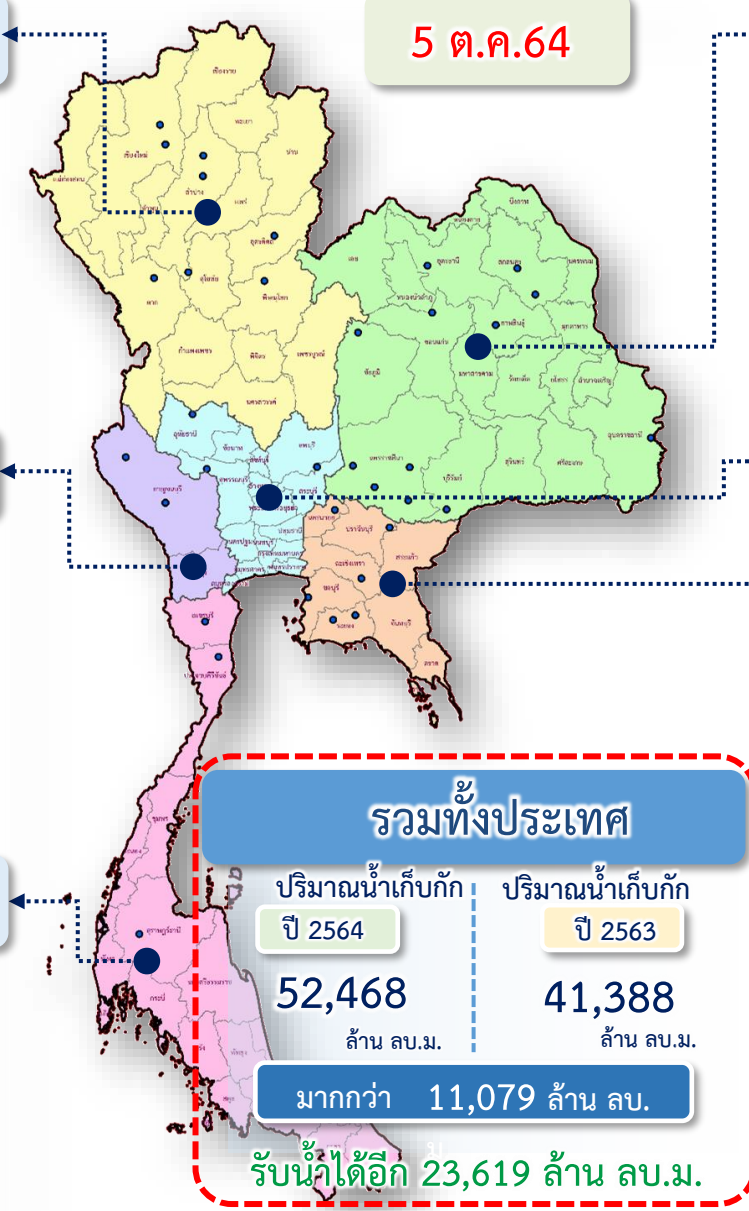
$\% \text{น้ำใช้การ} = (\text{ปริมาณน้ำใช้การ} / \text{ความจุอ่างน้ำใช้การ}) * 100$





# ปริมาณน้ำเก็บกัก อ่างเก็บน้ำขนาดใหญ่และขนาดกลาง

5 ต.ค.64



### ภาคเหนือ

ปริมาณน้ำเก็บกัก ปี 2564	ปริมาณน้ำเก็บกัก ปี 2563
13,217 ล้าน ลบ.ม.	12,159 ล้าน ลบ.ม.
มากกว่า 1,058 ล้าน ลบ.ม.	
รับน้ำได้อีก 12,611 ล้าน ลบ.ม.	

### ภาคตะวันออกเฉียงเหนือ

ปริมาณน้ำเก็บกัก ปี 2564	ปริมาณน้ำเก็บกัก ปี 2563
7,837 ล้าน ลบ.ม.	5,394 ล้าน ลบ.ม.
มากกว่า 2,443 ล้าน ลบ.ม.	
รับน้ำได้อีก 2,530 ล้าน ลบ.ม.	

### ภาคตะวันตก

ปริมาณน้ำเก็บกัก ปี 2564	ปริมาณน้ำเก็บกัก ปี 2563
21,744 ล้าน ลบ.ม.	16,620 ล้าน ลบ.ม.
มากกว่า 5,124 ล้าน ลบ.ม.	
รับน้ำได้อีก 5,001 ล้าน ลบ.ม.	

### ภาคกลาง

ปริมาณน้ำเก็บกัก ปี 2564	ปริมาณน้ำเก็บกัก ปี 2563
1,730 ล้าน ลบ.ม.	818 ล้าน ลบ.ม.
มากกว่า 912 ล้าน ลบ.ม.	
รับน้ำได้อีก 59 ล้าน ลบ.ม.	

### ภาคใต้

ปริมาณน้ำเก็บกัก ปี 2564	ปริมาณน้ำเก็บกัก ปี 2563
5,847 ล้าน ลบ.ม.	4,834 ล้าน ลบ.ม.
มากกว่า 1,013 ล้าน ลบ.ม.	
รับน้ำได้อีก 3,016 ล้าน ลบ.ม.	

### ภาคตะวันออก

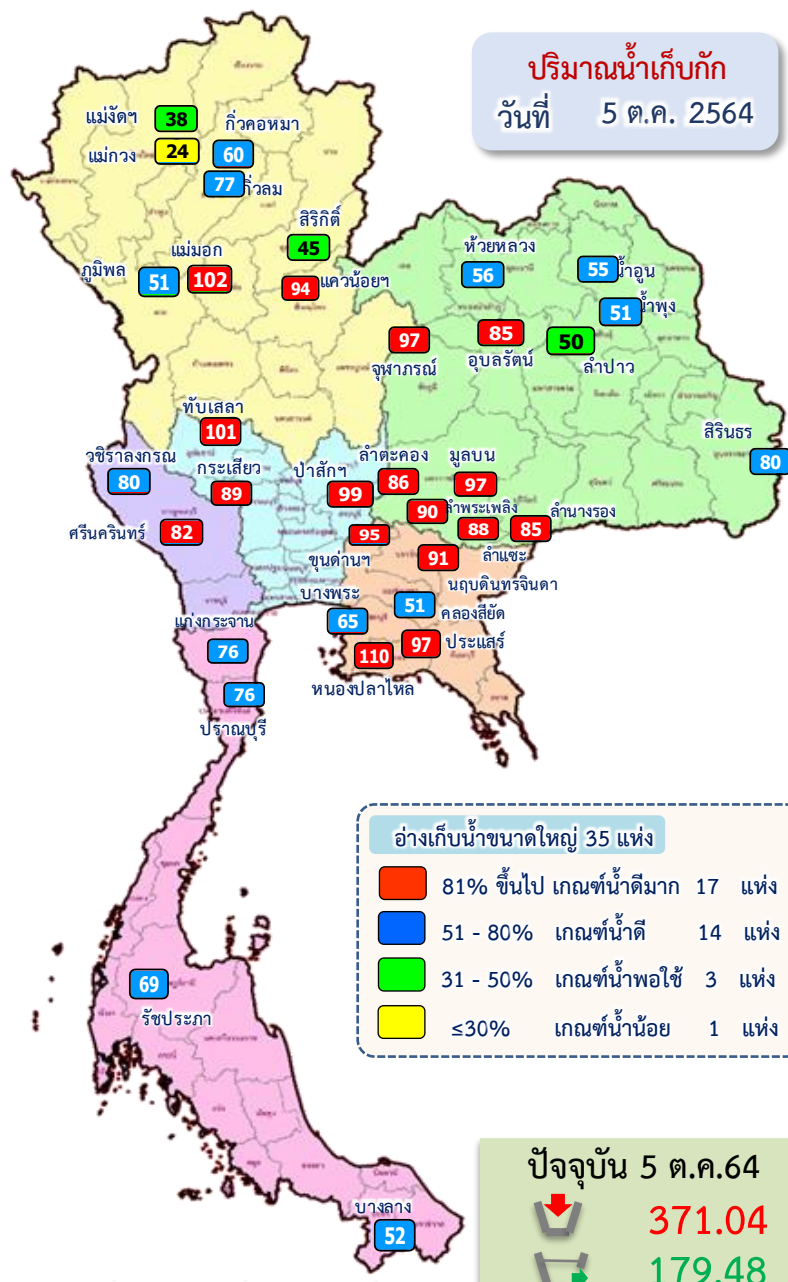
ปริมาณน้ำเก็บกัก ปี 2564	ปริมาณน้ำเก็บกัก ปี 2563
2,092 ล้าน ลบ.ม.	1,562 ล้าน ลบ.ม.
มากกว่า 530 ล้าน ลบ.ม.	
รับน้ำได้อีก 403 ล้าน ลบ.ม.	

### รวมทั้งประเทศ

ปริมาณน้ำเก็บกัก ปี 2564	ปริมาณน้ำเก็บกัก ปี 2563
52,468 ล้าน ลบ.ม.	41,388 ล้าน ลบ.ม.
มากกว่า 11,079 ล้าน ลบ.ม.	
รับน้ำได้อีก 23,619 ล้าน ลบ.ม.	



# สถานการณ์น้ำ ไหลลงและระบาย ของอ่างเก็บน้ำขนาดใหญ่ 35 แห่ง ทั่วประเทศ



ข้อมูล ณ วันที่ 5 ตุลาคม 2564

ปริมาณน้ำใช้การอ่างเก็บน้ำขนาดใหญ่  
ณ วันที่ 1 พ.ค.64  
10,334 ล้านลูกบาศก์เมตร

รวมปริมาณน้ำไหลลงและระบาย  
1 พ.ค.64 - 5 ต.ค.64

ไหลลง ↓ 28,559.89 ล้าน ลบ.ม.  
ระบาย ↘ 12,640.53 ล้าน ลบ.ม.

**สัญลักษณ์**

↓ ปริมาณน้ำไหลเข้าอ่างฯ  
↘ ปริมาณน้ำที่ระบายออกจากอ่างฯ

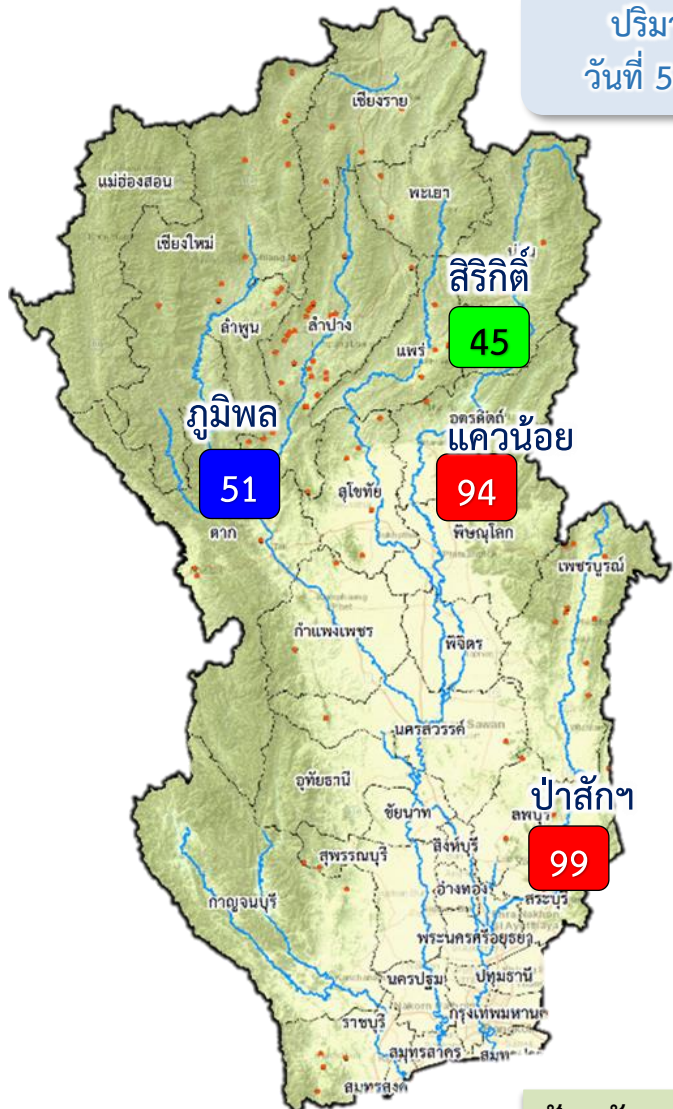
หน่วย : ล้านลูกบาศก์เมตร

ปริมาณน้ำใช้การ (5 ต.ค.64)  
อ่างเก็บน้ำขนาดใหญ่ 35 อ่าง  
24,753 (52%) ล้านลูกบาศก์เมตร





# สถานการณ์น้ำไหลลงและระบาย 4 เขื่อนหลักกลุ่มเจ้าพระยา (ภูมิพล สิริกิติ์ แคว้น้อยฯ และป่าสักฯ)



ปริมาณน้ำ  
วันที่ 5 ต.ค.64

1 พ.ค.64

↓ 304.40  
↑ 796.49

1 มิ.ย.64

↓ 532.84  
↑ 1,098.77

1 ก.ค.64

↓ 1,196.88  
↑ 898.13

1 ส.ค.64

↓ 1,249.24  
↑ 691.15

1 ก.ย.64

↓ 4,369.78  
↑ 318.42

1 ต.ค.64

↓ 948.28  
↑ 542.26

ปัจจุบัน 5 ต.ค.64

ปัจจุบัน 5 ต.ค.64  
↓ 143.25  
↑ 105.10

ข้อมูล ณ วันที่ 5 ตุลาคม 2564

ปริมาณน้ำใช้การอ่างเก็บน้ำขนาดใหญ่  
ณ วันที่ 1 พ.ค.64  
2,265 ล้านลูกบาศก์เมตร

รวมปริมาณน้ำไหลลงและระบาย  
1 พ.ค.64 – 5 ต.ค.64  
ไหลลง ↓ 8,601.44 ล้าน ลบ.ม.  
ระบาย ↑ 4,345.19 ล้าน ลบ.ม.

**สัญลักษณ์**  
↓ ปริมาณน้ำไหลเข้าอ่างฯ  
↑ ปริมาณน้ำที่ระบายออกจากอ่างฯ  
หน่วย : ล้านลูกบาศก์เมตร

ปริมาณน้ำใช้การ (5 ต.ค.64)  
4 เขื่อนหลักเจ้าพระยา  
6,230 (34%) ล้านลูกบาศก์เมตร

- 81% ขึ้นไป เกษตรน้ำดีมาก 2 แห่ง
- 51 - 80% เกษตรน้ำดี 1 แห่ง
- 31 - 50% เกษตรน้ำพอใช้ 1 แห่ง
- ≤30% เกษตรน้ำน้อย - แห่ง

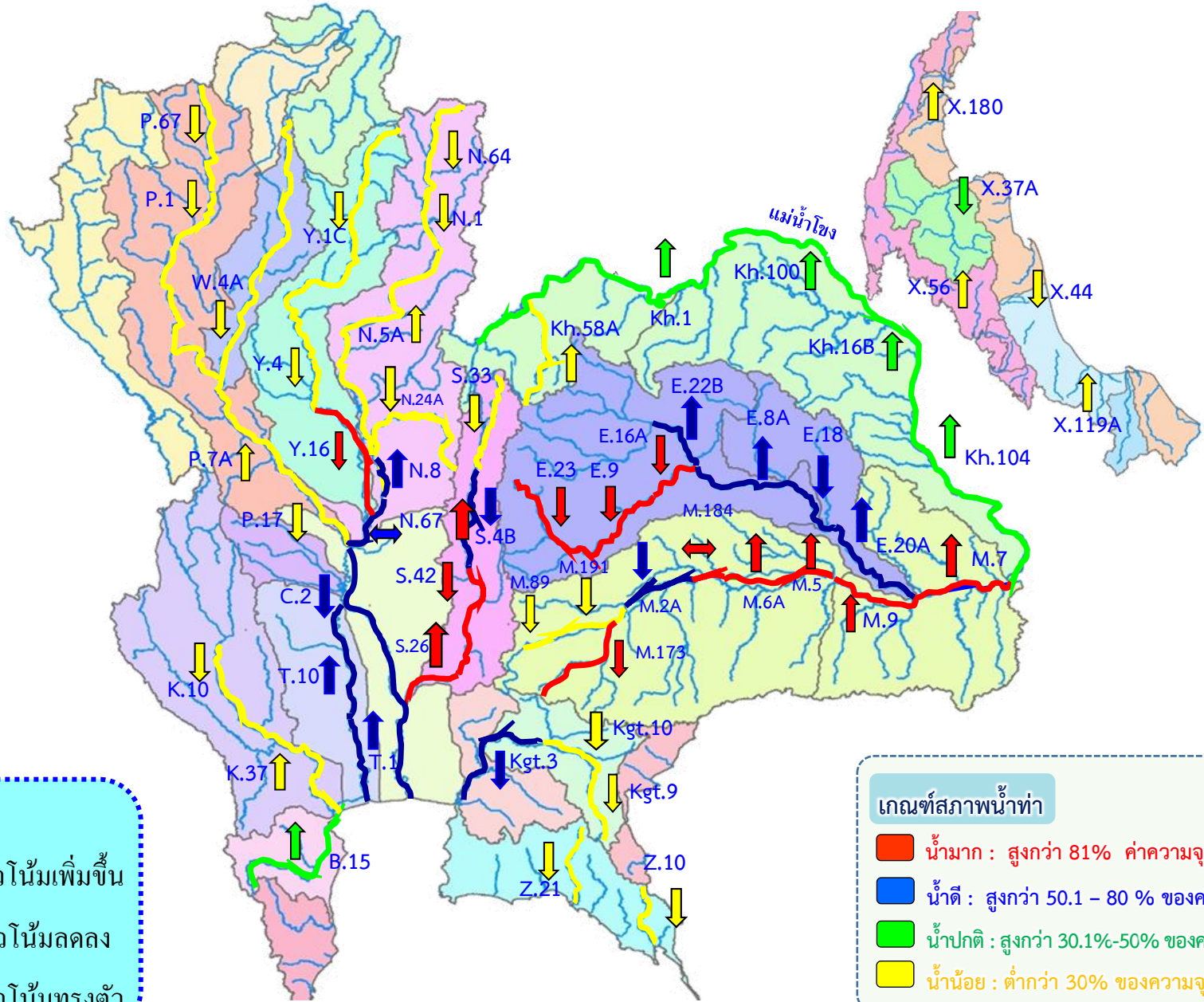


# 3. สถานการณ์น้ำท่า





# แนวโน้มสถานการณ์น้ำท่าในลำน้ำสายหลัก 5 ตุลาคม 2564



**แนวโน้ม**

- ↑ แนวโน้มเพิ่มขึ้น
- ↓ แนวโน้มลดลง
- ↔ แนวโน้มทรงตัว

**เกณฑ์สภาพน้ำท่า**

- น้ำมาก : สูงกว่า 81% ค่าความจุลำนํ้า
- น้ำดี : สูงกว่า 50.1 - 80 % ของความจุลำนํ้า
- น้ำปกติ : สูงกว่า 30.1%-50% ของความจุลำนํ้า
- น้ำน้อย : ต่ำกว่า 30% ของความจุลำนํ้า



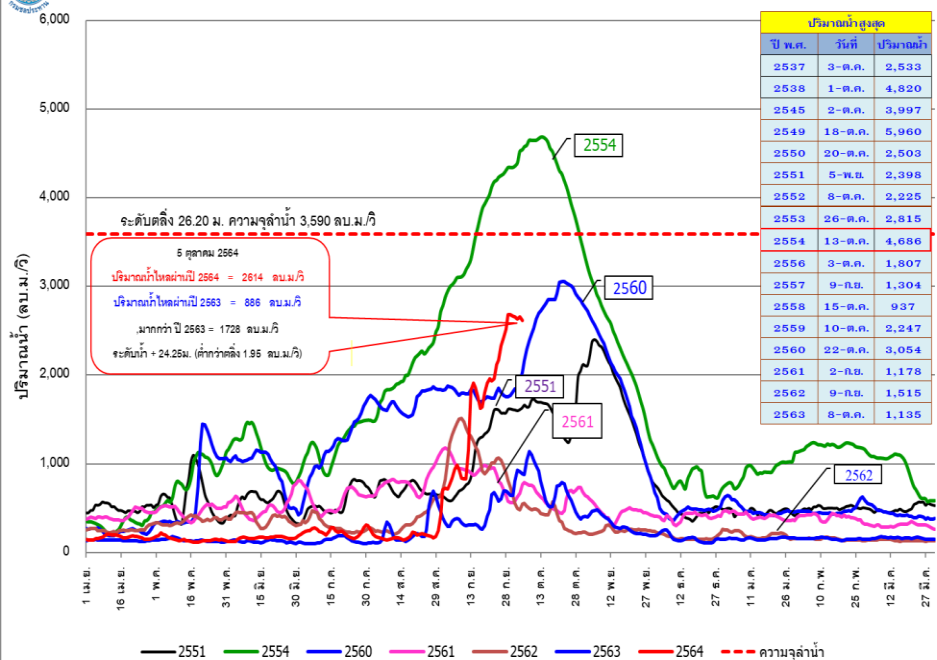




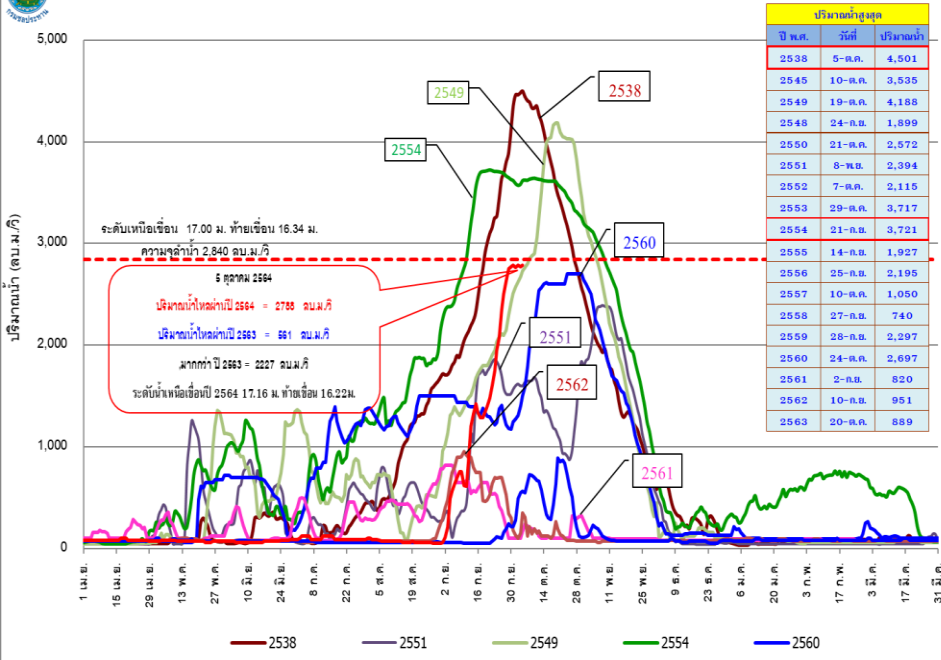




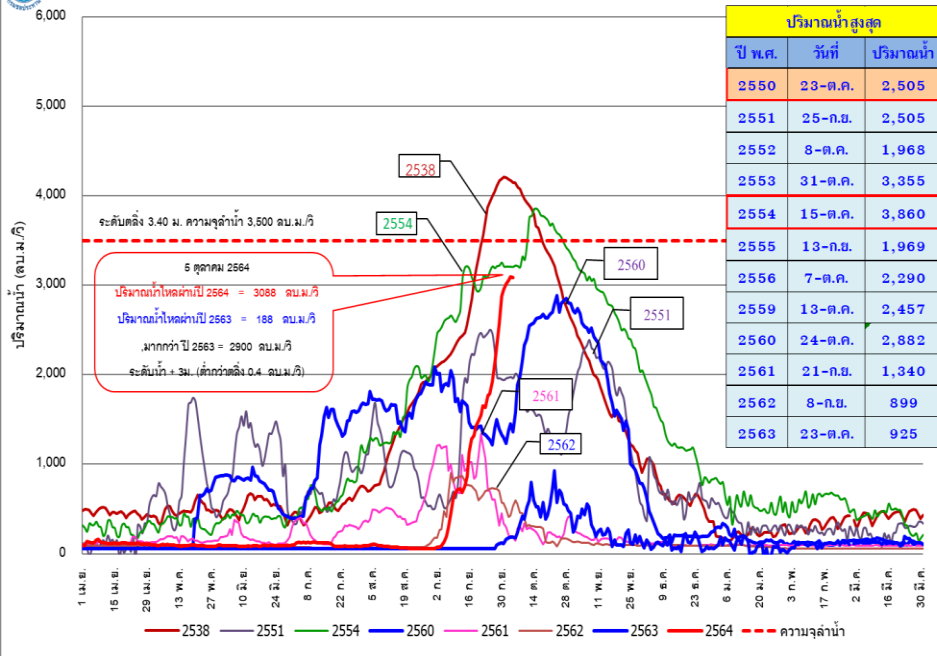
### ปริมาณน้ำไหลผ่าน สถานี C.2 แม่น้ำเจ้าพระยา ที่ค่ายจิระประวัติ อ.เมือง จ.นครสวรรค์



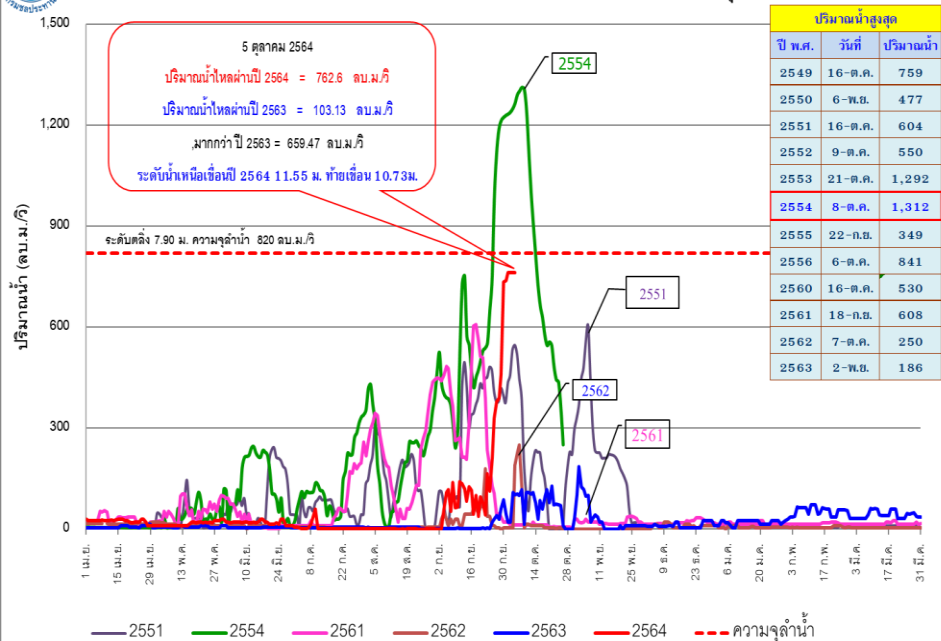
### ปริมาณน้ำไหลผ่าน สถานี C.13 แม่น้ำเจ้าพระยา เขื่อนเจ้าพระยา อ.สรรพยา จ.ชัยนาท



### ปริมาณน้ำไหลผ่านเจดีย์รายวัน สถานี C.29A แม่น้ำเจ้าพระยา อ.บางไทร จ.พระนครศรีอยุธยา



### ปริมาณน้ำไหลผ่าน เขื่อนพระรามหก อ.ท่าเรือ จ.พระนครศรีอยุธยา









# 4. สภาพการเพาะปลูก (ฤดูฝน ปี 2564)







# แผนผลการเพาะปลูกพืชในช่วงฤดูฝนปี 2564

## ข้อมูล ณ วันที่ 29 กันยายน 2564

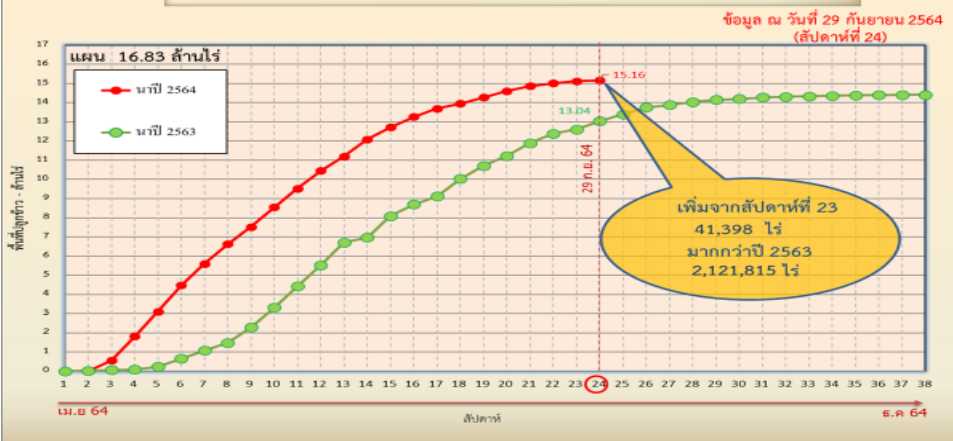
หน่วย : ล้านไร่

ภาค	ข้าวนาปี 2563				ข้าวนาปี 2564				พืชไร่-พืชผัก ปี 2563			พืชไร่-พืชผัก ปี 2564			รวม ปี 2563			รวม ปี 2564		
	แผน	ผล	%	เกี่ยว (ล้านไร่)	แผน	ผล	%	เกี่ยว (ล้านไร่)	แผน	ผล	%	แผน	ผล	%	แผน	ผล	%	แผน	ผล	%
เหนือ	2.37	2.16	91.20	0.07	2.57	2.38	92.49	0.49	0.05	0.03	55.67	0.05	0.04	88.64	2.41	2.18	90.53	2.62	2.42	92.42
ตะวันออกเฉียงเหนือ	3.48	3.41	97.99	0.00	3.57	3.46	97.14	0.01	0.03	0.02	45.96	0.03	0.01	49.12	3.52	3.43	97.51	3.60	3.48	96.73
กลาง	0.01	0.01	83.95	0.00	0.02	0.05	221.21	0.00	0.01	0.01	69.16	0.02	0.02	86.06	0.03	0.02	76.67	0.04	0.07	157.13
ตะวันออก	0.92	0.74	80.52	0.07	0.92	0.86	93.99	0.32	0.02	0.02	69.04	0.02	0.01	50.28	0.95	0.76	80.22	0.93	0.87	93.14
ตะวันตก	1.26	0.93	73.94	0.10	1.15	1.24	107.25	0.13	0.27	0.18	66.36	0.30	0.25	82.76	1.53	1.11	72.62	1.45	1.48	102.21
ใต้	0.64	0.12	19.01	0.00	0.63	0.21	33.00	0.00	0.03	0.00	19.43	0.02	0.01	39.20	0.66	0.13	19.02	0.65	0.22	33.18
ลุ่มน้ำเจ้าพระยา	8.10	5.66	69.88	1.42	7.97	6.97	87.46	4.55	0.13	0.05	40.11	0.12	0.09	71.09	8.23	5.71	69.42	8.09	7.05	87.21
ทั้งประเทศ	16.79	13.04	77.69	1.66	16.83	15.16	90.11	5.50	0.54	0.30	55.94	0.56	0.428	76.43	17.33	13.34	77.01	17.39	15.59	89.67

กราฟเปรียบเทียบผลการปลูกข้าวนาปีรายสัปดาห์ในเขตทั้งประเทศ

กราฟเปรียบเทียบผลการปลูกข้าวนาปีรายสัปดาห์ในเขตลุ่มน้ำเจ้าพระยา

กราฟเปรียบเทียบผลการปลูกข้าวนาปีรายสัปดาห์ในเขตทั้งประเทศ



กราฟเปรียบเทียบผลการปลูกข้าวนาปีรายสัปดาห์ในเขตลุ่มน้ำเจ้าพระยา



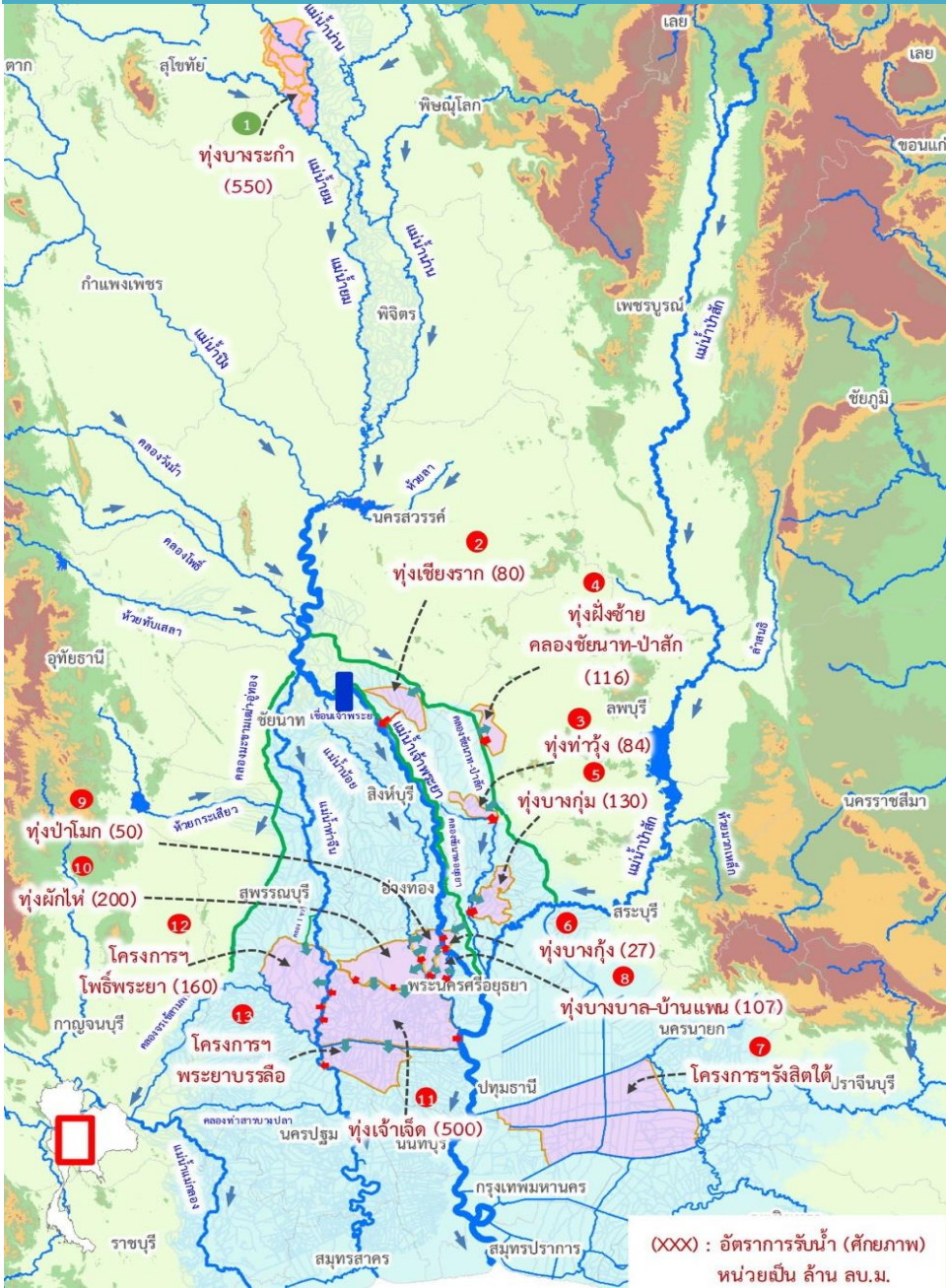
ข้อมูล ณ 29 ก.ย. 64 เพาะปลูกแล้ว = 15,163,140 ไร่

ข้อมูล ณ 29 ก.ย. 64 เพาะปลูกแล้ว = 6,966,110 ไร่

ณ วันที่ 25 ส.ค. 64

✓ สภาพการเพาะปลูกพื้นที่ลุ่มต่ำบางระกำ (โครงการขยมน่าน นครสวรรค์ พลายชุมพล) เพาะปลูกรวม 265,000 ไร่ เก็บเกี่ยวแล้ว 265,000 ไร่ (100%)

# รายงานผลการเพาะปลูกพื้นที่ลุ่มต่ำ 13 ทุ่ง



## ผลการเพาะปลูกพื้นที่ลุ่มต่ำ 13 ทุ่ง ณ วันที่ 22 ก.ย.64

ที่	พื้นที่ลุ่มต่ำ	พื้นที่รับน้ำ (ไร่)	เพาะปลูกแล้ว (ไร่)	% เพาะปลูก	เก็บเกี่ยว (ไร่)	% เก็บเกี่ยว (จากผลการปลูก)
1	ทุ่งบางระกำ	265,000	265,000	100.00%	265,000	100.00%
2	ทุ่งเชียงราก	38,300	37,961	97.11%	32,180	84.77%
3	ทุ่งท่าม่วง	45,700	42,181	92.30%	22,839	54.15%
4	ทุ่งฝั่งซ้ายคลองชัยนาท-ป่าสัก	72,680	72,590	99.53%	17,553	24.18%
5	ทุ่งบางกุ่ม	83,000	73,978	89.13%	58,958	79.70%
6	ทุ่งบางกุ้ง	17,000	13,000	76.47%	9,400	72.31%
7	ทุ่งบางบาล - บ้านแพน	33,450	24,602	73.55%	24,132	98.09%
8	ทุ่งป่าโมก	20,854	20,854	100.00%	20,854	100.00%
9	ทุ่งผักไห่	120,248	113,972	94.78%	113,972	100.00%
10	ทุ่งเจ้าเจ็ด	350,000	302,034	86.30%	298,918	98.97%
11	โครงการฯ โพร้พระยา	167,351	154,243	92.17%	135,622	87.93%
12	โครงการฯ พระยาบรรลือ	95,494	83,348	87.28%	83,348	100.00%
13	โครงการฯ รังสิตใต้	101,190	85,450	84.45%	85,450	100.00%
รวม		1,410,267	1,289,213	91.34%	1,168,226	90.62%

หมายเหตุ : ทุ่งบางบาล - บ้านแพน และโครงการฯ รังสิตใต้ เป็นทุ่งรับน้ำสำรอง

➡ **พื้นที่ลุ่มต่ำบางระกำ ปี 2564 จำนวน 0.265 ล้านไร่**

- เริ่มส่งน้ำ 1 เมษายน 2564
- เริ่มน้ำได้ 400 ล้าน ลบ.ม.
- ใช้น้ำเพื่อการเพาะปลูก รวม 310 ล้าน ลบ.ม.

➡ **พื้นที่ลุ่มต่ำตอนล่างลุ่มเจ้าพระยา 1.15 ล้านไร่ (ตั้งแต่ จ.นครสวรรค์ลงมา)**

- แนะนำให้ทำการเพาะปลูก เมื่อกรมอุตุนิยมวิทยาประกาศเข้าสู่ฤดูฝน ปี 2564 และมีฝนตกสม่ำเสมอในพื้นที่

(XXX) : อัตราการรับน้ำ (ศักยภาพ) หน่วยเป็น ล้าน ลบ.ม.



# แผน การรับน้ำเข้าพื้นที่ลุ่มต่ำปี 2564

พื้นที่ลุ่มต่ำ	ปริมาณน้ำที่รับในทุ่ง (ล้าน ลบ.ม.)	ศักยภาพการรับน้ำ (ลบ.ม./วินาที)	แผนการรับน้ำหลังเก็บเกี่ยว		ผลการรับน้ำ (ล้าน ลบ.ม.)		
			ระหว่างวันที่	รับน้ำรวม (ล้าน ลบ.ม.)	น้ำค้างทุ่ง	รับน้ำเข้าทุ่ง	รวม
ทุ่งบางระกำ	400	290	1 ก.ย. - 30 ก.ย.	400	0.000	64.530	64.530
ทุ่งเชียงราก	80	30	1 ต.ค. - 16 พ.ย.	80	1.102	0.000	1.102
ทุ่งท่าช้าง	84	40	1 ต.ค. - 16 พ.ย.	84	5.232	0.000	5.232
ทุ่งฝั่งซ้ายคลองชัยนาท-ป่าสัก	116	65	15 ต.ค. - 16 พ.ย.	116	16.157	0.000	16.157
ทุ่งบางกุ่ม	130	35	15 ต.ค. - 16 พ.ย.	130	0.000	0.000	0.000
ทุ่งบางกุ่ม	27	25	1 ต.ค. - 16 พ.ย.	27	0.000	0.000	0.000
ทุ่งบางบาล - บ้านแพน	107	63	1 ต.ค. - 16 พ.ย.	107	2.676	0.000	2.676
ทุ่งป่าโมก	50	20	15 ก.ย. - 31 ต.ค.	50	0.000	0.000	0.000
ทุ่งผักไห่	200	190	22 ก.ย. - 31 ต.ค.	200	0.000	0.000	0.000
ทุ่งเจ้าเจ็ด	500	130	15 ต.ค. - 30 พ.ย.	500	0.000	0.000	0.000
โครงการฯ โพธิ์พระยา	160	65	31 ต.ค. - 30 พ.ย.	160	0.000	0.000	0.000
โครงการฯ พระยาบวรลือ	0	รับน้ำผ่าน 100	รับน้ำผ่าน	0			
โครงการฯ รังสิตใต้	0	รับน้ำผ่าน 80	รับน้ำผ่าน	0			
<b>รวม</b>	<b>1,854</b>	<b>953</b>		<b>1,854</b>	<b>25.167</b>	<b>64.530</b>	<b>89.697</b>

หมายเหตุ

เข้าทุ่งภายใน 30 กันยายน รวม

เข้าทุ่งภายใน 15 ตุลาคม รวม

เข้าทุ่งภายใน 31 ตุลาคม รวม





# ผล การรับน้ำเข้าพื้นที่ลุ่มต่ำปี 2564

## รายงานการรับน้ำเข้าพื้นที่ลุ่มต่ำ 13 แห่ง ณ วันที่ 5 ต.ค. 64

ที่	พื้นที่ลุ่มต่ำ	พื้นที่รับน้ำ (ไร่)	พื้นที่เก็บเกี่ยวแล้ว วันที่ 30 ก.ย. 64 (ไร่, %)	แผนการรับน้ำเข้าทุ่ง			ผลการรับน้ำ (ล้าน ลบ.ม. /วัน)		สามารถรับได้อีก (6) = (1) - (5) (ล้าน ลบ.ม.)	เส้นทางรับน้ำ	หมายเหตุ
				(1) (ล้าน ลบ.ม.)	(2) เริ่ม	(3) สิ้นสุด	(4) รับน้ำและน้ำในพื้นที่	(5) รับน้ำสะสม			
<b>พื้นที่ลุ่มต่ำเจ้าพระยาตอนบน</b>											
1	ทุ่งบางระกำ	265,000	265,000 (100%)	400.00	1 ก.ย. 64	31 ต.ค. 64	16.88	421.96	เกินแผน 21.96	ปตร.กม.77+833, ปตร.คลองน้ำไหล และ ปตร.คลองปลากรด	
<b>พื้นที่ลุ่มต่ำเจ้าพระยาตอนล่าง (ฝั่งตะวันออก)</b>											
2	ทุ่งเชียงราก	38,300	36,502 (96%)	80.00	23 ก.ย. 64	26 ต.ค. 64	0.00	21.49	58.51	ไซฟ่อน กม.35+000, ร.ใหญ่ชัยนาท-ป่าสัก2	
3	ทุ่งท่าวัง	45,700	32,139 (76%)	84.00	15 ก.ย. 64	26 ต.ค. 64	0.00	90.42	เกินแผน 6.42	Waste Way กม.95+837, ร.ใหญ่ชัยนาท-ป่าสัก3	
4	ทุ่งฝั่งซ้าย คลองชัยนาท-ป่าสัก	72,680	53,873 (74%)	116.00	23 ก.ย. 64	16 พ.ย. 64	(-1.25)	121.08	เกินแผน 5.08	ค.ธรรมศาสตร์ฝั่งซ้าย, ค.ชัยนาท-ป่าสัก	ระบายน้ำออก
5	ทุ่งบางกุ่ม	83,000	67,758 (92%)	130.00	23 ก.ย. 64	16 พ.ย. 64	7.79	159.85	เกินแผน 29.85	ไซฟ่อนคลอง กม.120+000 และ ค.ระบายนายใหญ่เจียง	
6	ทุ่งบางกุ้ง	17,000	13,000 (100%)	27.00	23 ก.ย. 64	26 ต.ค. 64	7.79	37.09	เกินแผน 10.09	ปตร.บางกุ้ง, ร.ใหญ่มหाराช 3	
7	ทุ่งรังสิตใต้*	101,190	85,450 (100%)	-	-	-	รับน้ำผ่าน 7.22	ผ่านสะสม 55.22	-	ไซฟ่อนพระธรรมราชา	
รวมฝั่งตะวันออก		357,870	288,722 (89%)	437.00	-	-	15.58	429.93	58.51		
<b>พื้นที่ลุ่มต่ำเจ้าพระยาตอนล่าง (ฝั่งตะวันตก)</b>											
8	ทุ่งบางบาล - บ้านแพน*	33,450	24,232 (98%)	107.00	23 ก.ย. 64	26 ต.ค. 64	7.05	66.46	40.54	ท่อลอดคันกันน้ำ, ปตร.1, สน.ปลายคลองทองอยู่	
9	ทุ่งป่าโมก	20,854	20,854 (100%)	50.00	20 ก.ย. 64	26 ต.ค. 64	1.65	52.12	เกินแผน 2.12	ปตร.บางกุ้ง	
10	ทุ่งผักไห่*	124,789	113,972 (100%)	200.00	20 ก.ย. 64	26 ต.ค. 64	7.93	213.42	เกินแผน 13.42	ปตร.ลาดชะโด	
11	ทุ่งเจ้าเจ็ด*	350,000	302,034 (100%)	500.00	20 ก.ย. 64	9 พ.ย. 64	9.12	63.30	436.70	ปตน.ผักไห่-เจ้าเจ็ด	
12	ทุ่งโพธิ์พระยา	167,351	154,243 (100%)	160.00	15 ก.ย. 64	30 พ.ย. 64	3.62	154.04	5.96	คลองสายใหญ่ 1 ชาว	
13	ทุ่งพระยาบรรลือ*	95,494	83,348 (100%)	-	-	-	รับน้ำผ่าน 5.22	ผ่านสะสม 107.54	-	ปตร.ปากคลองอยู่ปูนใต้, ปตร.ปากคลองอนุศรี, ปตร.ปากคลองจากน้อย และ ปตร.ปากคลองขุดใหม่	
รวมฝั่งตะวันตก		791,938	698,683 (100%)	1,017.00	20 ก.ย. 64	30 พ.ย. 64	29.37	549.34	483.20		
รวม 12 ทุ่งลุ่มต่ำเจ้าพระยาตอนล่าง		1,149,808	987,405 (96%)	1,454.00	20 ก.ย. 64	30 พ.ย. 64	44.95	979.27	541.71		
รวม 13 ทุ่งลุ่มต่ำเจ้าพระยา		1,414,808	1,252,405 (97%)	1,854.00	1 ก.ย. 64	30 พ.ย. 64	61.83	1,401.22	541.71		

\* หมายเหตุ ทุ่งบางบาล - บ้านแพน มีการปรับเปลี่ยนพื้นที่เพาะปลูกข้าวคงเหลือในทุ่งฯ 24,602 ไร่  
ทุ่งผักไห่ มีการปรับเปลี่ยนพื้นที่นาข้าวคงเหลือในทุ่งฯ 120,248 ไร่

โครงการฯ พระยาบรรลือ มีพื้นที่ปลูกข้าว 83,348 ไร่  
ทุ่งรังสิตใต้มีพื้นที่นาลุ่มต่ำ 85,450 ไร่ ที่เหลือเป็น ไร่ไม่ผล บ่อปลา นาหญ้า



# 5. มาตรการบริหารจัดการน้ำฤดูฝน 2564 และการให้ความช่วยเหลือ





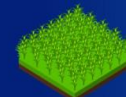


# มาตรการ บริหารจัดการน้ำ ฤดูฝน ปี 2564

“ เพื่อให้ปริมาณน้ำต้นทุน  
ในอ่างเก็บน้ำมีเพียงพอ  
สำหรับการใช้น้ำตลอดฤดูฝน ปี 2564  
และเก็บกักไว้ใช้ฤดูแล้ง ปี 64/65 ”



จัดสรรน้ำเพื่อการ  
**อุปโภค-บริโภค**  
และรักษาระบบนิเวศ  
ให้เพียงพอตลอดทั้งปี



ส่งเสริมการปลูกพืชฤดูฝน  
ให้ใช้น้ำฝนเป็นหลัก  
ใช้น้ำชลประทานเสริม  
กรณีฝนทิ้งช่วงเท่านั้น



บริหารจัดการน้ำท่า  
ให้มีประสิทธิภาพสูงสุด  
ด้วยระบบและ  
อาคารชลประทาน



กักเก็บน้ำในเขื่อน  
**ให้มากที่สุด**  
ไม่ต่ำกว่าเกณฑ์เก็บกักน้ำต่ำสุด ตามช่วงเวลา  
เพื่อความมั่นคงด้านการอุปโภค-บริโภค  
และรักษาระบบนิเวศ



วางแผนป้องกัน  
และบรรเทาอุทกภัย

1 พฤษภาคม 2564



กรมชลประทาน  
www.rid.go.th



กรมชลประทาน  
@Kromchon



ข่าวสารกรมชลประทาน  
@Kromchon



กรมชลประทาน  
@PR\_RID



สายด่วน  
1460



ศูนย์ปฏิบัติการน้ำอัจฉริยะ  
02 669 2560

# มาตรการเตรียมการรับมือปัญหาอุทกภัย



## กำหนดพื้นที่

วิเคราะห์พื้นที่เสี่ยงน้ำท่วมซ้ำซาก/พื้นที่เกษตรเสี่ยงน้ำท่วม

- ปริมาณน้ำในอ่างเก็บน้ำ ควบคุมให้อยู่ในเกณฑ์บริหารจัดการน้ำของอ่าง
- ปริมาณน้ำในลำน้ำ และกำจัดสิ่งกีดขวางทางน้ำ
- พื้นที่เกษตรกรรม และชุมชนที่เสี่ยงเกิดอุทกภัย



## กำหนดคน

กำหนดผู้รับผิดชอบในพื้นที่ต่างๆ ที่จะได้รับผลกระทบ รวมทั้งประสานงานกับหน่วยงานในพื้นที่

- ติดตามสถานการณ์น้ำ
- วิเคราะห์คาดการณ์น้ำในลำน้ำ



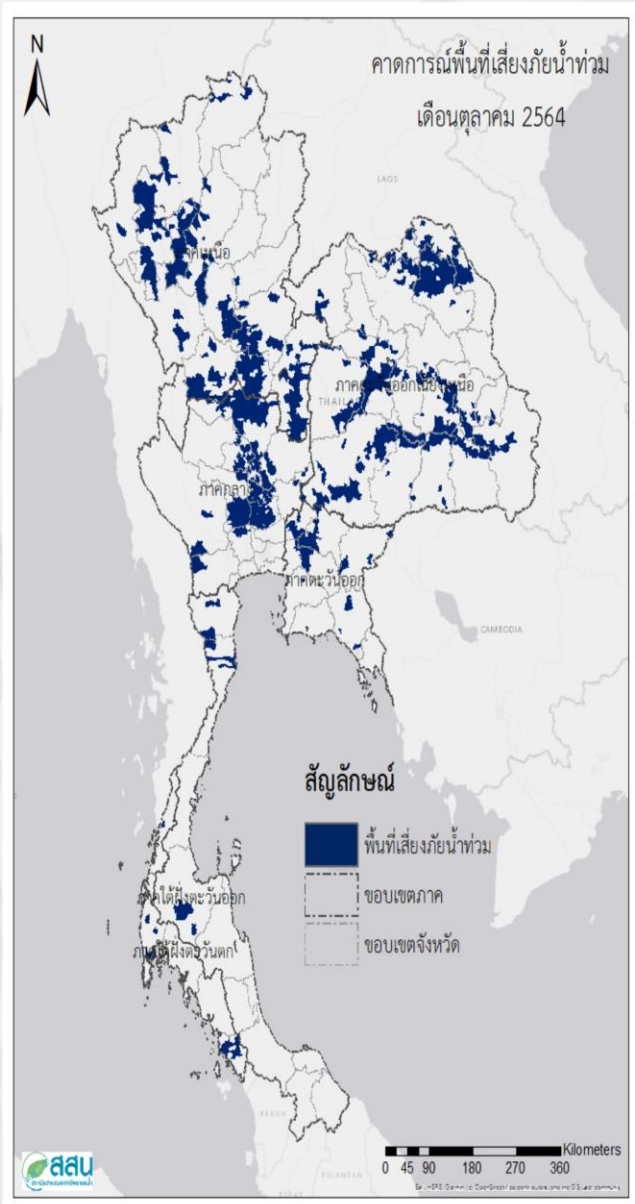
## จัดสรรทรัพยากร

เช่น เครื่องสูบน้ำ เครื่องจักรกล รถขุด รถแทรกเตอร์ หรือเครื่องมือต่างๆ ที่กระจายอยู่ในแต่ละพื้นที่ให้เพียงพอ โดยเฉพาะจุดเสี่ยงภัยน้ำท่วม ขอให้เตรียมพร้อมใช้งานตลอดเวลาตามแผนที่วางไว้ และสำรองไว้ที่ส่วนกลาง





# คาดการณ์พื้นที่เสี่ยง น้ำท่วม ต.ค. ปี 64



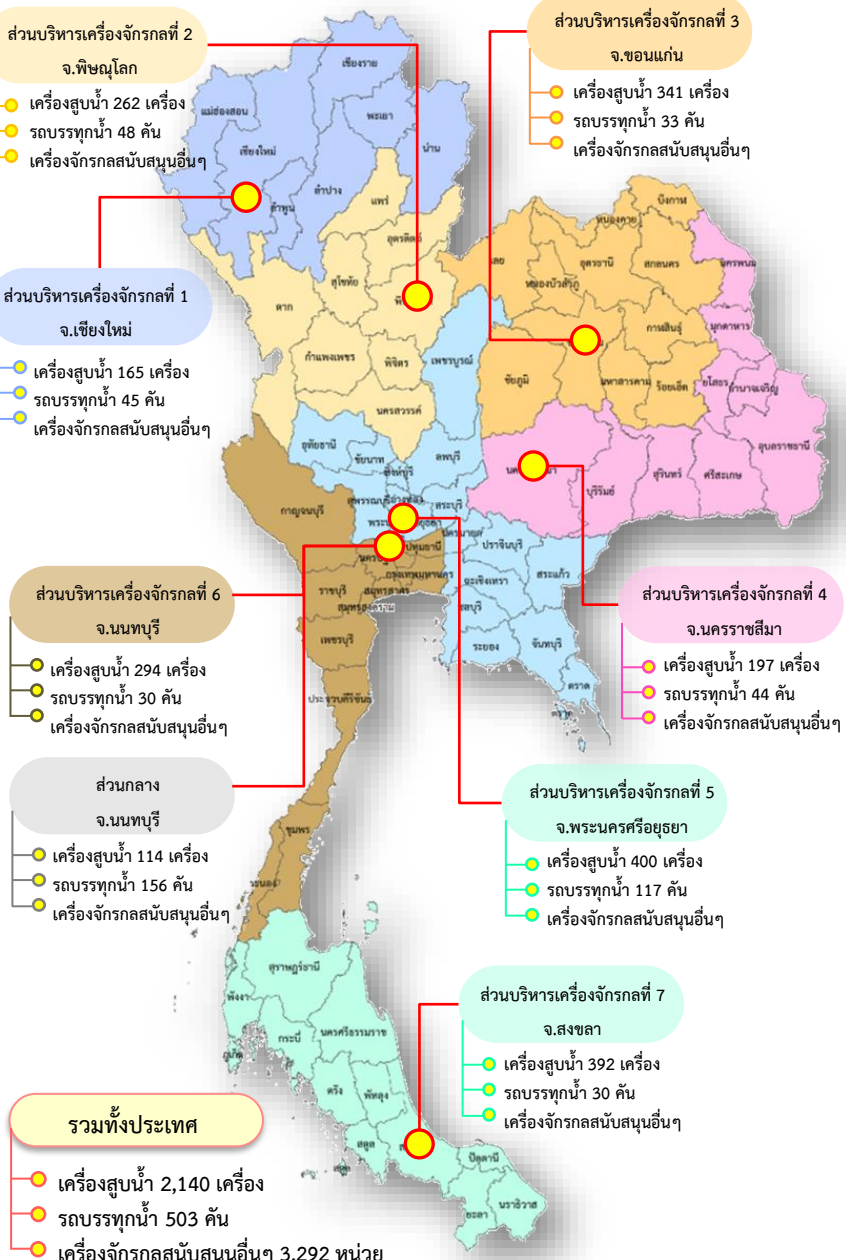
**พื้นที่เสี่ยงน้ำท่วม 58 จังหวัด 306 อำเภอ 1,310 ตำบล**

ภาคเหนือ	อำเภอ	ตำบล
15 จังหวัด เชียงใหม่ เชียงราย เพชรบูรณ์ แพร่ แม่ฮ่องสอน กำแพงเพชร ตาก นครสวรรค์ พิจิตร พิษณุโลก ลำปาง ลำพูน สุโขทัย อุตรดิตถ์ อุทัยธานี	84	354
ภาคตะวันออกเฉียงเหนือ	อำเภอ	ตำบล
19 จังหวัด เลย กาฬสินธุ์ ขอนแก่น ชัยภูมิ นครพนม นครราชสีมา บึงกาฬ บุรีรัมย์ มหาสารคาม ยโสธร ร้อยเอ็ด ศรีสะเกษ สกลนคร สุรินทร์ หนองคาย หนองบัวลำภู อำนาจเจริญ อุดรธานี อุบลราชธานี	123	470
ภาคตะวันออก	อำเภอ	ตำบล
6 จังหวัด จันทบุรี ฉะเชิงเทรา ชลบุรี นครนายก ปราจีนบุรี สระแก้ว	22	68
ภาคตะวันตก	อำเภอ	ตำบล
4 จังหวัด เพชรบุรี กาญจนบุรี ประจวบคีรีขันธ์ ราชบุรี	8	13
ภาคกลาง	อำเภอ	ตำบล
9 จังหวัด ชัยนาท นครปฐม ปทุมธานี พระนครศรีอยุธยา ลพบุรี สระบุรี สิงห์บุรี สุพรรณบุรี อ่างทอง	53	381
ภาคใต้	อำเภอ	ตำบล
5 จังหวัด พังงา ภูเก็ต ระนอง สตูล สุราษฎร์ธานี	16	24





# การเตรียมความพร้อมเครื่องจักร-เครื่องมือเพื่อการให้ความช่วยเหลือ



## จัดเตรียมเครื่องจักร-เครื่องมือ

**จำนวน 5,935 หน่วย** ประจำทั้ง 76 จังหวัด



พร้อมทั้งสั่งการให้เจ้าหน้าที่ในพื้นที่ให้เฝ้าระวังและติดตามสถานการณ์น้ำอย่างใกล้ชิดในทุกพื้นที่



## การบริหารจัดการน้ำ ฤดูฝน และการเตรียมพร้อมรับมือ ปี 2564

1. จัดสรรน้ำเพื่อการอุปโภคบริโภคในช่วงฤดูแล้ง และรักษาระบบนิเวศให้เพียงพอตลอดทั้งปี
2. ส่งเสริมการปลูกพืชฤดูฝนให้ใช้น้ำฝนเป็นหลัก ใช้น้ำชลประทานเสริมกรณีฝนทิ้งช่วงเท่านั้น
3. บริหารจัดการน้ำท่าให้มีประสิทธิภาพสูงสุด ใช้น้ำด้วยระบบและอาคารชลประทาน
4. เก็บกักน้ำในเขื่อนให้มากที่สุด ไม่ต่ำกว่าเกณฑ์เก็บกักน้ำต่ำสุด ตามช่วงเวลาเพื่อความมั่นคง ด้านการอุปโภค-บริโภคและรักษาระบบนิเวศ
5. วางแผนป้องกันและบรรเทาอุทกภัย

## การช่วยเหลือประจำสัปดาห์ ( 25 ก.ย.64 - 1 ต.ค.64 )

**43 จังหวัด**  
**158 อำเภอ**  
**256 ตำบล**



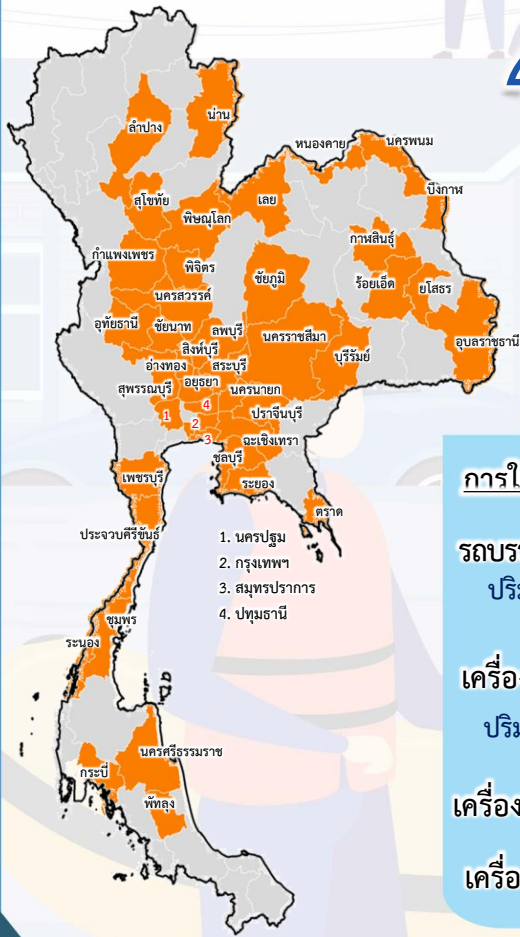
**การให้ความช่วยเหลือทั้งประเทศ**

รถบรรทุกน้ำ = - คัน - เทียว  
ปริมาณน้ำ - ล้านลิตร

เครื่องสูบน้ำ = 455 เครื่อง  
ปริมาณน้ำ 55.036 ล้าน ลบ.ม.

เครื่องผลักดันน้ำ = 310 เครื่อง

เครื่องจักรอื่นๆ = 151 หน่วย



1. นครปฐม
2. กรุงเทพฯ
3. สมุทรปราการ
4. ปทุมธานี

## การช่วยเหลือสะสม ( 1 พ.ค.64 - 1 ต.ค.64 )

**63 จังหวัด**  
**370 อำเภอ**  
**599 ตำบล**



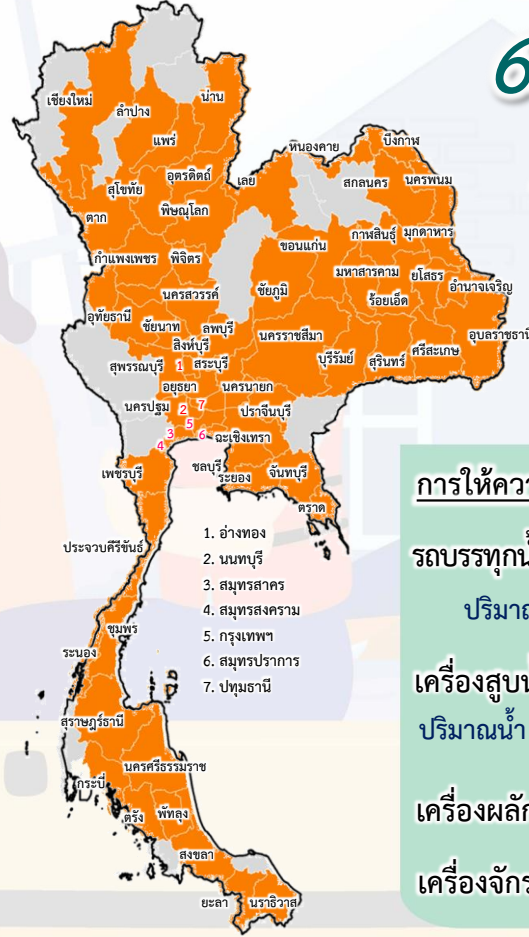
**การให้ความช่วยเหลือทั้งประเทศ**

รถบรรทุกน้ำ = 44 คัน 396 เทียว  
ปริมาณน้ำ 2.603 ล้านลิตร

เครื่องสูบน้ำ = 1,404 เครื่อง  
ปริมาณน้ำ 1,186.745 ล้าน ลบ.ม.

เครื่องผลักดันน้ำ = 380 เครื่อง

เครื่องจักรอื่นๆ = 380 หน่วย



1. อ่างทอง
2. นครปฐม
3. สมุทรสาคร
4. สมุทรสงคราม
5. กรุงเทพฯ
6. สมุทรปราการ
7. ปทุมธานี





# ผลการประชาสัมพันธ์สร้างการรับรู้เกี่ยวกับสถานการณ์น้ำ



## ฤดูฝน 2564 (ในพื้นที่ลุ่มน้ำเจ้าพระยา) กรมชลประทาน



ข้อมูล ระหว่างวันที่ 25 กันยายน - 1 ตุลาคม 2564

### 1. ศูนย์เรียนรู้การเพิ่มประสิทธิภาพการผลิตสินค้าเกษตร (ศพก.)



จำนวน



เส้สึม 39 ครั้ง

เกษตรกร



เส้สึม 444 คน

### 2. คณะกรรมการจัดการชลประทาน (JMC)



จำนวน



เส้สึม 180 ครั้ง

เกษตรกร



เส้สึม 1,648 คน

### 3. กลุ่มใช้น้ำ



จำนวน



เส้สึม 426 ครั้ง

เกษตรกร



เส้สึม 2,232 คน

### 4. การประชาสัมพันธ์อื่นๆ



จำนวน



เส้สึม 2,170 ครั้ง

หมายเหตุ จำนวนสะสม ตั้งแต่ 1 พ.ค.64 - ปัจจุบัน

## รวมการประชาสัมพันธ์



จำนวนครั้งการประชาสัมพันธ์

18 เส้สึม 2,815



จำนวนเกษตรกรที่รับการฟังประชาสัมพันธ์

27 เส้สึม 4,324





## 6. คาดการณ์ปริมาณน้ำอ่างเก็บน้ำขนาดใหญ่ และขนาดกลาง ณ วันที่ 1 พ.ย.64



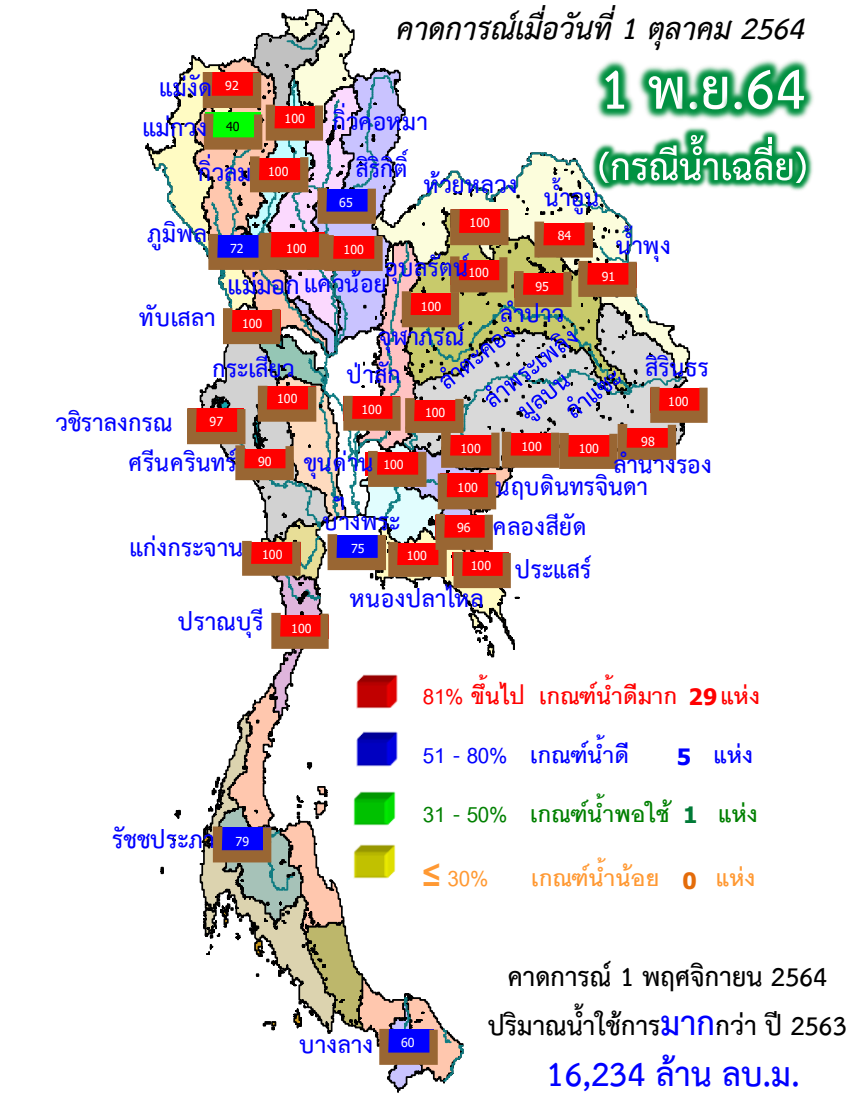
คาดการณ์เมื่อวันที่ 1 ตุลาคม 2564



# คาดการณ์ปริมาณน้ำอ่างเก็บน้ำขนาดใหญ่ 35 แห่งในช่วงฤดูฝน 2564 7 กรณี

## สถิติและคาดการณ์ปริมาณน้ำอ่างเก็บน้ำขนาดใหญ่ 35 แห่งในช่วงฤดูฝน 2564 8 กรณี

ปี	ปริมาตรน้ำ (ล้าน ลบ.ม.)	%	น้ำใช้การ (ล้าน ลบ.ม.)	%
1 พ.ย.54	65,609	94	41,970	90
1 พ.ย.56	53,078	75	29,575	63
1 พ.ย.57	45,155	64	21,652	46
1 พ.ย.58	41,105	58	17,602	38
1 พ.ย.59	49,191	70	25,664	54
1 พ.ย.60	59,642	84	36,115	76
1 พ.ย.61	57,693	81	34,151	72
1 พ.ย.62	47,400	67	23,858	50
1 พ.ย.63	43,412	61	19,870	42
1 พ.ย. 64 (น้ำมาก)	60,962	86	37,420	79
1 พ.ย. 64 (น้ำเฉลี่ย)	59,646	84	36,104	76
1 พ.ย. 64 (น้ำน้อย)	43,080	61	19,538	41
1 พ.ย. 64 (สถิติ ขป.)	52,557	74	29,015	61
1 พ.ย. 64 (2551)	56,344	79	32,801	69
1 พ.ย. 64 (One Map)	52,578	74	29,035	61
1 พ.ย. 64 (เลือกปี)	57,731	81	34,189	72



ปี พ.ศ.	ปริมาตรน้ำ (ล้าน ลบ.ม.)	%	น้ำใช้การ (ล้าน ลบ.ม.)	%
2564	59,646	84	36,104	76



# คาดการณ์ปริมาณน้ำใช้การใน 4 เขื่อนหลัก ณ วันที่ 1 พ.ย. 2564

ปี	ปริมาณ (ล้าน ลบ.ม.)	%	น้ำใช้การ (ล้าน ลบ.ม.)	%
1 พ.ย. 62	5,934	44	2,134	22
1 พ.ย. 63	5,464	41	1,664	17
1 พ.ย. 64 (น้ำมาก)	10,002	74	6,202	64
1 พ.ย. 64 (น้ำเฉลี่ย)	9,675	72	5,875	61
1 พ.ย. 64 (น้ำน้อย)	6,050	45	2,250	23
1 พ.ย. 64 (สถิติ ขป.)	7,321	54	3,521	36
1 พ.ย. 64 (2551)	9,097	68	5,297	55
1 พ.ย. 64 (One Map)	8,178	61	4,378	45
1 พ.ย. 64 (เลือกปี)	8,066	60	4,266	44

## เขื่อนภูมิพล

**1 พฤศจิกายน 2561**  
น้ำใช้การ 4 เขื่อนหลัก 12,840 ล้าน ลบ.ม.

**1 พฤศจิกายน 2562**  
น้ำใช้การ 4 เขื่อนหลัก 5,377 ล้าน ลบ.ม.

**1 พฤศจิกายน 2563**  
น้ำใช้การ 4 เขื่อนน้ำ 5,771 ล้าน ลบ.ม.

**คาดการณ์ 1 พฤศจิกายน 2564**  
น้ำใช้การ 4 เขื่อนน้ำ Avg 11,023 ล้าน ลบ.ม.

## เขื่อนสิริกิติ์

ปี	ปริมาณ (ล้าน ลบ.ม.)	%	น้ำใช้การ (ล้าน ลบ.ม.)	%
1 พ.ย. 62	5,294	56	2,444	37
1 พ.ย. 63	5,819	61	2,969	45
1 พ.ย. 64 (น้ำมาก)	6,296	66	3,446	52
1 พ.ย. 64 (น้ำเฉลี่ย)	6,145	65	3,295	49
1 พ.ย. 64 (น้ำน้อย)	4,565	48	1,715	26
1 พ.ย. 64 (สถิติ ขป.)	4,764	50	1,914	29
1 พ.ย. 64 (2551)	5,677	60	2,827	42
1 พ.ย. 64 (One Map)	4,707	49	1,857	28
1 พ.ย. 64 (เลือกปี)	6,766	71	3,916	59

## เขื่อนแควน้อย

ปี	ปริมาณ (ล้าน ลบ.ม.)	%	น้ำใช้การ (ล้าน ลบ.ม.)	%
1 พ.ย. 62	495	53	452	50
1 พ.ย. 63	463	49	420	47
1 พ.ย. 64 (น้ำมาก)	939	100	896	100
1 พ.ย. 64 (น้ำเฉลี่ย)	939	100	896	100
1 พ.ย. 64 (น้ำน้อย)	563	60	520	58
1 พ.ย. 64 (สถิติ ขป.)	939	100	896	100
1 พ.ย. 64 (2551)	939	100	896	100
1 พ.ย. 64 (One Map)	939	100	896	100
1 พ.ย. 64 (เลือกปี)	939	100	896	100

## คาดการณ์ปริมาณน้ำรวม 4 เขื่อนหลัก 7 กรณี

ปี	ปริมาณน้ำ (ล้าน ลบ.ม.)	%	น้ำใช้การ (ล้าน ลบ.ม.)	%
1 พ.ย. 62	12,073	49	5,377	30
1 พ.ย. 63	12,467	50	5,771	32
1 พ.ย. 64 (น้ำมาก)	18,197	73	11,501	63
1 พ.ย. 64 (น้ำเฉลี่ย)	17,719	71	11,023	61
1 พ.ย. 64 (น้ำน้อย)	11,842	48	5,146	28
1 พ.ย. 64 (สถิติ ขป.)	13,984	56	7,288	40
1 พ.ย. 64 (2551)	16,673	67	9,977	55
1 พ.ย. 64 (One Map)	14,784	59	8,088	44
1 พ.ย. 64 (เลือกปี)	16,731	67	10,035	55

## เขื่อนป่าสักชลสิทธิ์

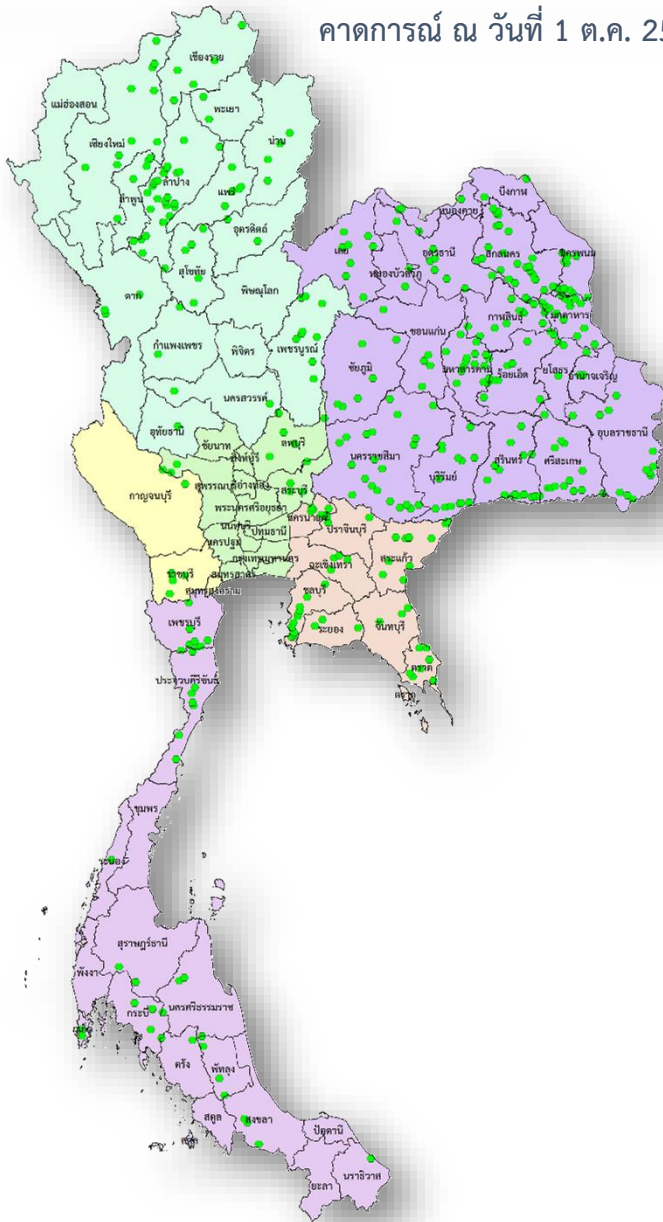
ปี	ปริมาณ (ล้าน ลบ.ม.)	%	น้ำใช้การ (ล้าน ลบ.ม.)	%
1 พ.ย. 62	349	36	346	36
1 พ.ย. 63	722	75	719	75
1 พ.ย. 64 (น้ำมาก)	960	100	957	100
1 พ.ย. 64 (น้ำเฉลี่ย)	960	100	957	100
1 พ.ย. 64 (น้ำน้อย)	664	69	661	69
1 พ.ย. 64 (สถิติ ขป.)	960	100	957	100
1 พ.ย. 64 (2551)	960	100	957	100
1 พ.ย. 64 (One Map)	960	100	957	100
1 พ.ย. 64 (เลือกปี)	960	100	957	100





# คาดการณ์ปริมาณน้ำอ่างเก็บน้ำขนาดกลาง 412 แห่ง (7 กรณี)

คาดการณ์ ณ วันที่ 1 ต.ค. 2564



## คาดการณ์ปริมาณน้ำอ่างเก็บน้ำขนาดกลาง 412 แห่ง

ปี	ปริมาณน้ำ (ล้าน ลบ.ม.)	%	น้ำใช้การ (ล้าน ลบ.ม.)	%
1 พ.ย.56	3,550.12	69.05	3,161.57	66.52
1 พ.ย.57	2,982.32	58.00	2,593.77	54.57
1 พ.ย.58	2,570.07	50.00	2,181.53	45.90
1 พ.ย.59	3,225.84	62.74	2,837.30	59.69
1 พ.ย.60	4,585.31	89.18	4,196.77	88.30
1 พ.ย.61	3,661.00	71.00	3,274.00	68.00
1 พ.ย.62	3,195.00	62.00	2,808.00	59.00
1 พ.ย.63	4,070.85	79.18	3,683.95	77.52
1 พ.ย. 64 (น้ำมาก)	4,395.82	85.37	4,016.28	84.21
1 พ.ย. 64 (น้ำเฉลี่ย)	4,018.45	78.04	3,638.90	76.30
1 พ.ย. 64 (น้ำน้อย)	3,562.53	69.19	3,182.98	66.74
1 พ.ย. 64 (สถิติ ชป.)	3,425.53	66.53	3,045.99	63.86
1 พ.ย. 64 (2551)	4,073.27	79.11	3,693.72	77.45
1 พ.ย. 64 (One Map)	3,473.04	67.45	3,093.49	64.86
1 พ.ย. 64 (เลือกปี)	3,883.54	75.42	3,503.99	73.47



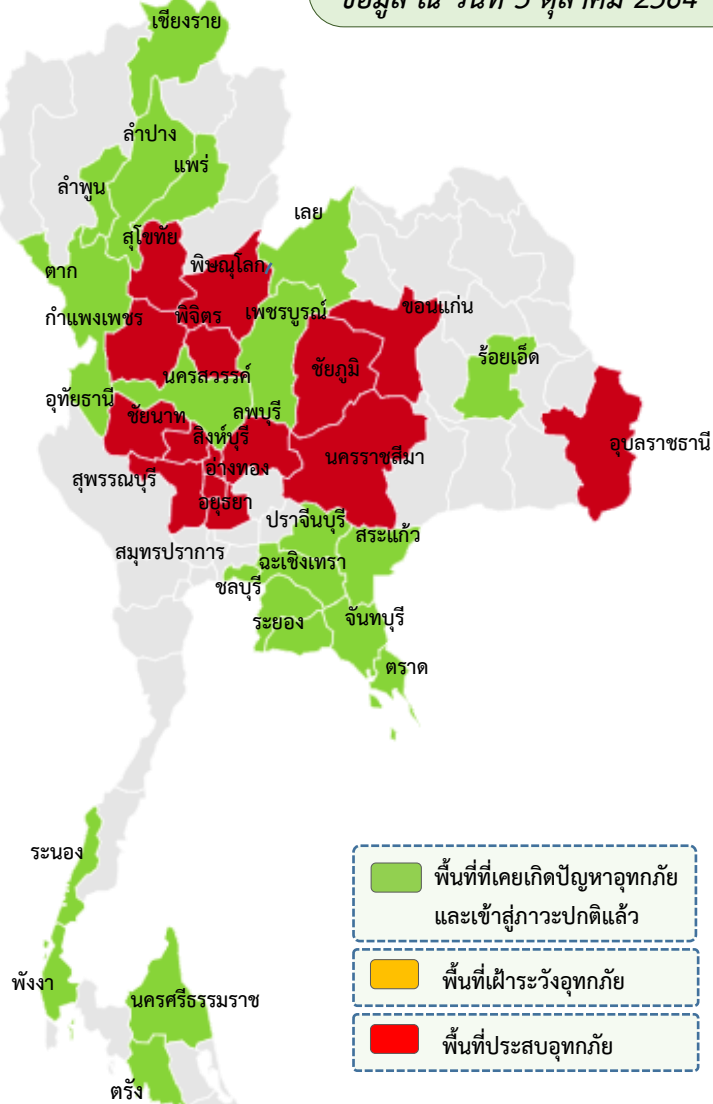
# สถานการณ์อุทกภัย



ข้อมูล ณ วันที่ 5 ตุลาคม 2564

# สรุปพื้นที่ประสบอุทกภัย กรมชลประทาน

ข้อมูล ณ วันที่ 5 ตุลาคม 2564



พื้นที่ประสบอุทกภัยปี 2564 สาเหตุเนื่องจากอิทธิพล ดังนี้

- อิทธิพลของร่องมรสุมพาดผ่านภาคกลาง ภาคตะวันออก และภาคตะวันออกเฉียงเหนือตอนล่าง ประกอบกับมรสุมตะวันตกเฉียงใต้ที่พัดปกคลุมทะเลอันดามัน ประเทศไทย และอ่าวไทย มีกำลังแรง (ตั้งแต่ 8-11 ก.ย.64)
- อิทธิพลของหย่อมความกดอากาศต่ำกำลังแรง อ่อนกำลังลงจากพายุดีเปรสชัน “โกนเซิน” (CONSON) มีผลกระทบบริเวณภาคตะวันออกเฉียงเหนือและภาคตะวันออก (ตั้งแต่ 11-13 ก.ย.64)
- อิทธิพลของร่องมรสุมพาดผ่านภาคเหนือตอนล่าง ภาคกลาง และภาคตะวันออกเฉียงเหนือตอนล่าง ประกอบกับมรสุมตะวันตกเฉียงใต้ที่พัดปกคลุมทะเลอันดามัน ภาคใต้ และอ่าวไทย (ตั้งแต่ 14-19 ก.ย.64)
- อิทธิพลของร่องมรสุมพาดผ่านภาคเหนือตอนล่าง ภาคกลางตอนบน ภาคตะวันออก และภาคตะวันออกเฉียงเหนือตอนล่าง ประกอบกับมรสุมตะวันตกเฉียงใต้ที่พัดปกคลุมทะเลอันดามัน ประเทศไทย และอ่าวไทย (ช่วงวันที่ 20 - 25 ก.ย.64)
- อิทธิพลของพายุดีเปรสชัน “เตี้ยนหมู่” เคลื่อนเข้าปกคลุมภาคตะวันออกเฉียงเหนือ บริเวณจังหวัดมุกดาหาร และอ่อนกำลังลงเป็นหย่อมความกดอากาศต่ำกำลังแรง บริเวณจังหวัดขอนแก่น (วันที่ 24-26 ก.ย.64)

ส่งผลทำให้มีพื้นที่ได้รับผลกระทบรวม 36 จังหวัด ดังนี้

- ❖ พื้นที่ที่เคยประสบปัญหาอุทกภัย และเข้าสู่ภาวะปกติแล้ว 21 จังหวัด ได้แก่จังหวัด 1) เชียงราย 2) ลำพูน 3) ลำปาง 4) นครสวรรค์ 5) แพร่ 6) ฉะเชิงเทรา 7) ตรัง 8) ชลบุรี 9) จันทบุรี 10) สมุทรปราการ 11) ระนอง 12) พังงา 13) นครศรีธรรมราช 14) ตรัง และ 15) ตาก 16) เลย 17) ร้อยเอ็ด 18) ระยอง 19) ปราจีนบุรี 20) สระแก้ว และ 21) เพชรบูรณ์
- ❖ พื้นที่ประสบอุทกภัย 15 จังหวัด ได้แก่ 1) สุโขทัย 2) นครราชสีมา 3) ชัยภูมิ 4) ลพบุรี 5) พระนครศรีอยุธยา 6) สิงห์บุรี 7) อ่างทอง 8) อุบลราชธานี 9) พิษณุโลก 10) กำแพงเพชร 11) พิจิตร 12) ขอนแก่น 13) ชัยนาท 14) สุพรรณบุรี และ 15) อุทัยธานี





# สรุปพื้นที่ที่ประสบอุทกภัย กรมชลประทาน



ข้อมูล ณ วันที่ 5 ตุลาคม 2564

ลำดับที่	จังหวัด	อำเภอ	รายชื่ออำเภอ	จุดประสบภัย	
				น้ำล้นตลิ่ง	น้ำท่วมขัง
1	สุโขทัย	6	ทุ่งเสลี่ยม ศรีสำโรง เมือง ศรีมาศ ศรีสัชนาลัย บ้านด่านลานหอย สวรรคโลก	✓	✓
2	นครราชสีมา	4	โนนสูง ด่านขุนทด เมือง โนนไทย	✓	
3	ชัยภูมิ	4	เมือง เนินสง่า บ้านแท่น คอนสวรรค์		✓
4	ลพบุรี	1	ชัยบาดาล	✓	
5	พระนครศรีอยุธยา	4	ผักไห่ เสนา บางบาล บางไทร	✓	
6	สิงห์บุรี	2	อินทร์บุรี ค่ายบางระจัน ค่ายบางระจัน อ.เมือง อ.พรหมบุรี		✓
7	อ่างทอง	3	ป่าโมก เมือง ไชโย	✓	
8	อุบลราชธานี	3	อ.เมือง อ.วารินชำราบ อ.ตระการพืชผล	✓	
9	พิษณุโลก	3	บางระกำ วังทอง เนินมะปราง	✓	✓
10	กำแพงเพชร	3	พรานกระต่าย ทรายทองวัฒนา เมือง	✓	
11	พิจิตร	2	โพธิ์ประทับช้าง สามง่าม	✓	
12	ขอนแก่น	13	ชุมแพ โครโพธิ์ชัย หนองเรือ ภูผาม่าน แวงน้อย แวงใหญ่ มัญจาคีรี ชุมแพ	✓	
13	ชัยนาท	8	สรรคบุรี หันคา เนินขาม สรรพยา มโนรมย์ วัดสิงห์ เมือง หนองมะโมง	✓	
14	สุพรรณบุรี	4	เมือง สามชุก บางปลาม้า เดิมบางนางบวช		✓
15	อุทัยธานี	3	เมืองอุทัย ทักษิณสว่างอารมณ์	✓	✓
<b>รวม</b>	<b>15</b>	<b>63</b>		<b>12</b>	<b>6</b>



ข้อมูล ณ วันที่ 4 ตุลาคม 2564



หมายเหตุ จุดติดตั้งเครื่องสูบน้ำและเครื่องจักรเครื่องมือ

**3. การให้ความช่วยเหลือ** โครงการชลประทานสุโขทัย สนับสนุนเครื่องสูบน้ำเคลื่อนที่ที่ พร้อมเจ้าหน้าที่ และเครื่องจักรเครื่องมือ ได้ดำเนินการดังนี้

4.1 สนับสนุนเครื่องสูบน้ำเคลื่อนที่ กรมชลประทาน ช่วยเหลือน้ำท่วมขัง และเร่งระบายน้ำ จำนวน 20 เครื่อง ดังนี้

เร่งระบายน้ำ (ขนาด 12" = 7 เครื่อง)

- บริเวณชุมชนคูหาสุวรรณ ต.ธานี อ.เมืองสุโขทัย (ฝั่งตะวันตก) จำนวน 2 เครื่อง

- ต.คลองมะพลับ อ.ศรีนคร จำนวน 4 เครื่อง

- บริเวณคลองตาแพง ต.ทับผึ้ง อ.ศรีสำโรง ขนาด 8" จำนวน 1 เครื่อง

สูบน้ำท่วมขัง (ขนาด 8" = 14 เครื่อง)

- บริเวณริมแม่น้ำยมฝั่งขวา ต.ปากแคว อ.เมืองสุโขทัย รอยต่อ ต.ธานี จำนวน 1 เครื่อง

- ต.ป่ากุมเกาะ ต.บางขลัง ต.คลองยาง อ.สวรรคโลก จำนวน 2 เครื่อง

- ต.ท่าชัย อ.ศรีสขนาลัย จำนวน 1 เครื่อง

- ต.ทับผึ้ง อ.ศรีสำโรง จำนวน 1 เครื่อง

- ต.ป่าแฝก ต.กง อ.กงไกรลาศ จำนวน 4 เครื่อง

- วิทยาลัยเทคนิค ต.บ้านกล้วย อ.เมือง จำนวน 1 เครื่อง

- โรงพยาบาลสุโขทัย ต.บ้านกล้วย อ.เมือง จำนวน 4 เครื่อง

4.2 เตรียมความพร้อมสนับสนุนรถแบคโฮบูมยาว กำจัดสิ่งกีดขวางทางน้ำ จำนวน 1 คัน

**4. การบริหารจัดการ**

1. ปริมาณน้ำ Y14A อ.ศรีสขนาลัย ปริมาณน้ำไหลผ่าน 139.70 ลบ.ม./วินาที

2. ปตร.แม่น้ำยม (บ้านหาดสะพานจันทร์)

2.1 ฝันน้ำเข้าคลองส่งน้ำฝั่งซ้ายผ่าน ปตร.คลองหกบาท ในอัตรา 131.32 ลบ.ม./วินาที ลงสู่คลองยมน่าน อัตรา 35.81 ลบ.ม./วินาที และแม่น้ำยมสายเก่า อัตรา 95.51 ลบ.ม./วินาที และระบายลงสู่แม่น้ำยมสายหลัก 44.47 ลบ.ม./วินาที ควบคุมให้แม่น้ำยมสายหลักมีระดับต่ำ เพื่อให้ปริมาณน้ำจากอ่างเก็บน้ำแม่มอก ฝั่งขวาจากแม่น้ำยม ระบายลงได้

2.2 ฝันน้ำออกจากแม่น้ำยมผ่านคลองเชื่อม (ฝั่งซ้าย) รวม 69.96 ลบ.ม./วินาที

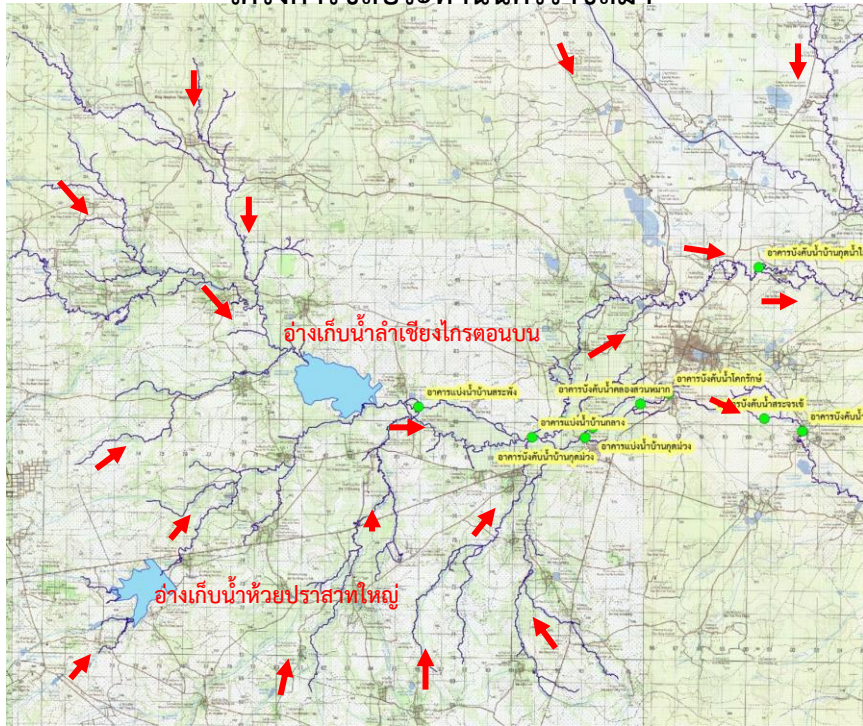
2.3 รับน้ำจากทุ่งฝั่งตะวันตกผ่านคลองทางไม้ลงแม่น้ำยมผ่านคลองเชื่อม (ฝั่งขวา) รวม 7 ลบ.ม./วินาที

2.4 ประตุระบายน้ำบ้านยางซ้าย ปิดประตูระบายน้ำเพื่อผันระบายน้ำจากคลองแม่ไร่พันและ ปตร.กม.22+300 สามารถลงสู่แม่น้ำยมด้านท้ายได้มากขึ้น





## แผนที่แสดงจุดที่เกิดอุทกภัย ในพื้นที่ลุ่มน้ำลำเชียงไกร โครงการชลประทานนครราชสีมา



อ่างเก็บน้ำลำเชียงไกร ตอนบน ตำบลบ้านเก่า อำเภอด่านขุนทด  
จังหวัดนครราชสีมา



### 1. สาเหตุการเกิดอุทกภัย

เนื่องด้วย สถานการณ์ปัจจุบัน พื้นที่ลุ่มน้ำลำเชียงไกร ซึ่งครอบคลุมเขตพื้นที่อำเภอด่านขุนทด อำเภอพระทองคำ อำเภอโนนไทยและอำเภอโนนสูง ได้รับอิทธิพลจากร่องมรสุมพาดผ่าน ตั้งแต่วันที่ 26 สิงหาคม 2564 ถึงวันที่ 29 กันยายน 2564 มีฝนตกอย่างต่อเนื่อง ทำให้เกิดน้ำท่าในพื้นที่ลุ่มน้ำปริมาณมาก ไหลลงอ่างเก็บน้ำเพิ่มขึ้นอย่างรวดเร็ว

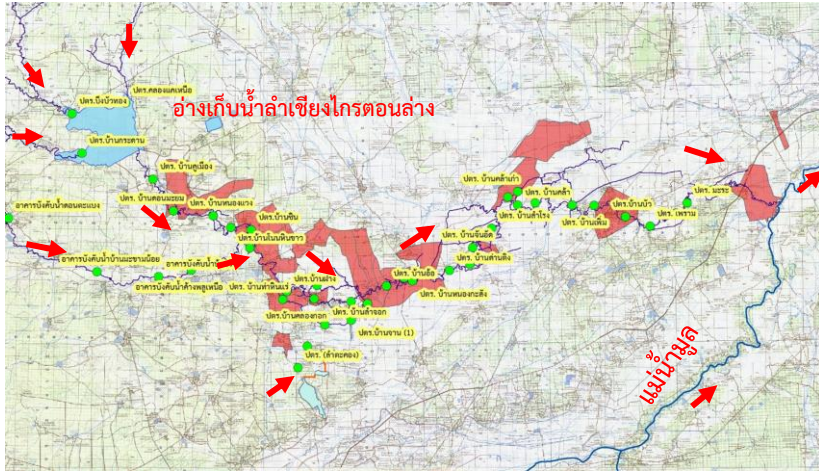
### 2. สถานการณ์ปัจจุบัน

1. อ่างเก็บน้ำลำเชียงไกร (ตอนบน) อำเภอด่านขุนทด จังหวัดนครราชสีมา ปัจจุบันมีปริมาตรน้ำในอ่างฯ 8.480 ล้านลูกบาศก์เมตร (100.95%) ระดับน้ำลดลงจากเมื่อวาน ปริมาณน้ำไหลลงอ่างฯ 0.345 ล้านลูกบาศก์เมตร ระบายน้ำลงลำน้ำเดิมและทางระบายน้ำสิ้นรวม 0.488 ล้านลูกบาศก์เมตร พื้นที่ลุ่มต่ำด้านท้ายอ่างฯ ที่ได้รับผลกระทบจากน้ำท่า (Side Flow) เข้าสู่ภาวะปกติแล้ว

2. อ่างเก็บน้ำลำเชียงไกร (ตอนล่าง) อำเภอโนนไทย จังหวัดนครราชสีมา ปัจจุบันมีปริมาตรน้ำในอ่างฯ 5.875 ล้านลูกบาศก์เมตร (21.21) ระดับน้ำลดลง 0.08 เมตร ปริมาณน้ำไหลลงอ่างฯ 4.256 ล้านลูกบาศก์เมตร ระบายน้ำ 4.500 ล้านลูกบาศก์เมตร พื้นที่ลุ่มต่ำด้านท้ายอ่างฯ ที่ได้รับผลกระทบ ได้แก่ อำเภอโนนไทย ตำบลลำโรง (7 ม.) ตำบลบัลลังก์(3 ม.) ตำบลกำแพง(4 ม.) ตำบลด่านจาก(2 ม.) ตำบลค้ำพลู(1 ม.) อำเภอโนนสูง ตำบลจันอัด( 3 ม.) ตำบลเมืองปราสาท( 7 ม.) ตำบลดอนชมพู( 2 ม.) ตำบลธารปราสาท ( 8 ม.) ตำบลลำคองหงส์ ( 1 ม.)ตำบลโนนสูง ( 1 ชุมชน), อำเภอเมืองนครราชสีมา ตำบลโคกสูง ( 1 ม.)



## แผนที่แสดงจุดที่เกิดอุทกภัย ในพื้นที่ลุ่มน้ำลำเชียงไกร จังหวัดนครราชสีมา



อ่างเก็บน้ำลำเชียงไกร ตอนล่าง ตำบลบัลลังก์ อำเภอโนนไทย  
จังหวัดนครราชสีมา



### 3. แนวโน้มและการคาดการณ์ (เวลา 09.00 น.)

หากไม่มีฝนตกเพิ่มเติม ปริมาณน้ำท่าไหลลงอ่างเก็บน้ำจะลดลง และพื้นที่ที่ท้ายอ่างฯ ที่ได้รับผลกระทบก็จะเข้าสู่ภาวะปกติภายใน 7 วัน

### 4. การให้ความช่วยเหลือ

ประชาสัมพันธ์แจ้งเตือนการระบายน้ำให้ศูนย์บัญชาการเหตุการณ์ จังหวัดนครราชสีมา ผู้ว่าราชการจังหวัด นายอำเภอ องค์กรปกครองส่วนท้องถิ่น และประชาชนในพื้นที่ รับทราบสถานการณ์และแผนการบริหารจัดการน้ำ วันที่ 29 กันยายน 2564 นายเกรียงไกร ภาคพิเศษ ผู้อำนวยการสำนักงานชลประทานที่ 8 พร้อมคณะ เดินทางไปมอบถุงยังชีพให้กับผู้ประสบภัยน้ำท่วมในพื้นที่ตำบลบัลลังก์ อำเภอโนนไทย จังหวัดนครราชสีมา



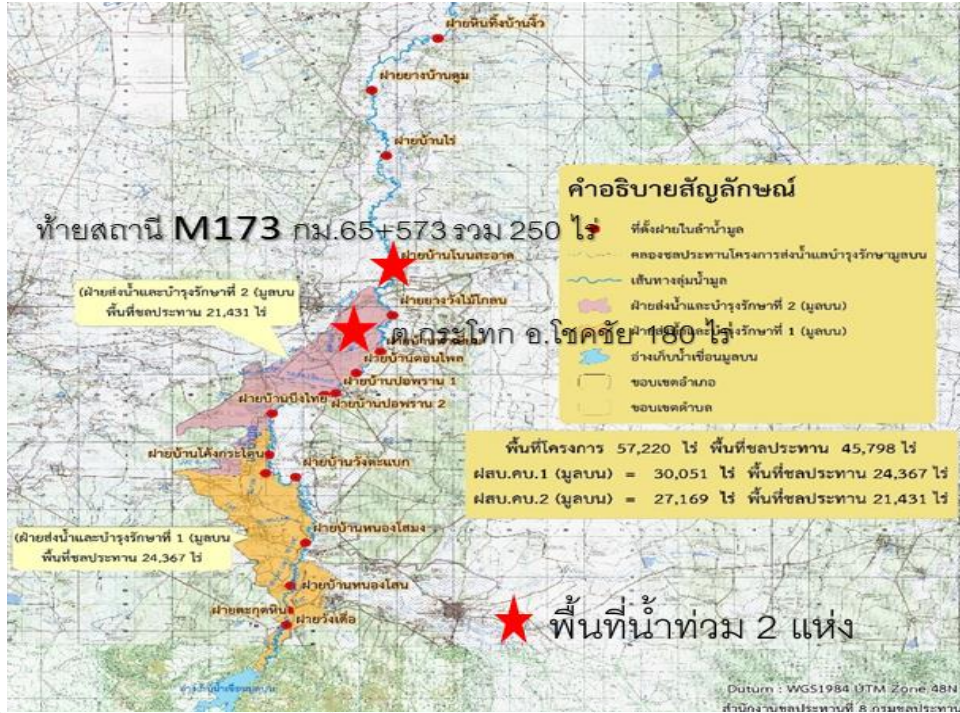
### 5. การบริหารจัดการน้ำในพื้นที่

ติดตามและวิเคราะห์สถานการณ์น้ำ บริหารจัดการน้ำให้อยู่ในเกณฑ์กำหนด Upper Rule Curve การระบายน้ำ (พร่องน้ำจากอ่างฯ) เพื่อไม่ให้เกิดผลกระทบกับพื้นที่ที่ท้ายอ่างฯ ติดตามพยากรณ์อากาศของกรมอุตุนิยมวิทยาอย่างใกล้ชิด ติดตั้งเครื่องผลักดันน้ำในลำเชียงไกร จำนวน 5 แห่ง รวม 18 เครื่อง จุดที่ 1 บ้านโนนหัวนา ตำบลกบปัง อำเภอโนนไทย จำนวน 4 เครื่อง จุดที่ 2 ปตร.บ้านจาน ตำบลกบปัง อำเภอโนนไทย จำนวน 4 เครื่อง จุดที่ 3 ปตร.บ้านลำเจ็ท ตำบลโคกสูง อำเภอเมือง จำนวน 2 เครื่อง จุดที่ 4 ชุมชนบ้านบัว ตำบลโนนสูง อำเภอโนนสูง จำนวน 2 เครื่อง จุดที่ 5 สะพานบ้านส้ม ตำบลดอนชมพู อำเภอโนนสูง จำนวน 6 เครื่อง





# สถานการณ์อุทกภัย จังหวัดนครราชสีมา (ลุ่มน้ำมูล)



ข้อมูล ณ วันที่ 5 ตุลาคม 2564

## 1. สาเหตุการเกิดอุทกภัย

อิทธิพลจากร่องมรสุมพาดผ่าน ตั้งแต่วันที่ 26 ส.ค.64 -15 ก.ย.64 เกิดฝนตกอย่างต่อเนื่อง ทำให้เกิดน้ำท่าในพื้นที่ลุ่มน้ำปริมาณมาก

## 2. สถานการณ์ปัจจุบัน

พื้นที่น้ำท่วมบริเวณ ต.กระโทก อ.โชคชัย พื้นที่นาข้าวเสียหาย 180 ไร่ และและมวลน้ำไหลเข้าท่วมพื้นที่ลุ่มต่ำริมตลิ่งลำมูลทั้งสองฝั่งจากจุดบรรจบลำพระเพลิง หลากเข้าท่วมพื้นที่ท้ายสถานี M.173 กม.65+573 ต.ท่าเยี่ยม อ.โชคชัย พื้นที่นาข้าวเสียหาย 250 ไร่ รวม 2 ตำบล พื้นที่นาข้าวเสียหาย 430 ไร่ ปัจจุบันไม่มีผลกระทบต่อบ้านเรือนและชุมชน

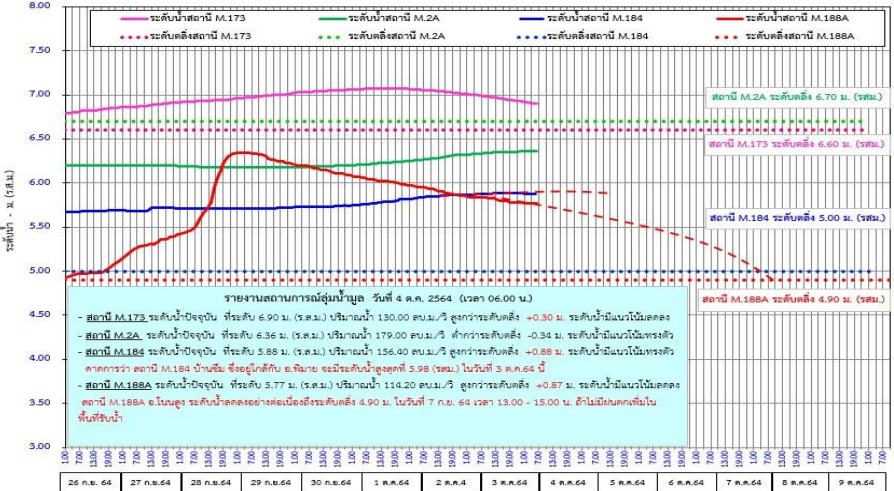
## 3. แนวโน้มและการคาดการณ์ (06.00 น.)

- สถานีวัดน้ำ M.173 บ้านโนนสะอาด อ.โชคชัย จ.นครราชสีมา ระดับน้ำ 6.77 ม.รสม. สูงกว่าตลิ่ง +0.17 เมตร (ระดับตลิ่ง 6.60 ม.) ปริมาณน้ำ 104.00 ลบ.ม./วินาที (ความจุ 70.00 ลบ.ม./วินาที) **แนวโน้มลดลง**
- สถานีวัดน้ำ M.2A บ้านด่านกะตา อ.เฉลิมพระเกียรติ จ.นครราชสีมา ระดับน้ำ 6.34 ม.รสม. ต่ำกว่าตลิ่ง -0.36 เมตร (ระดับตลิ่ง 6.70 ม.) ปริมาณน้ำ 176.00 ลบ.ม./วินาที (ความจุ 100.00 ลบ.ม./วินาที) **แนวโน้มเพิ่มขึ้น**
- สถานีวัดน้ำ M.184 บ้านซิม อ.พิมาย จ.นครราชสีมา ระดับน้ำ 5.88 ม.รสม. สูงกว่าตลิ่ง +0.88 เมตร (ระดับตลิ่ง 5.00 ม.) ปริมาณน้ำ 156.40 ลบ.ม./วินาที (ความจุ 100 ลบ.ม./วินาที) **แนวโน้มทรงตัว**

## 4. การให้ความช่วยเหลือ

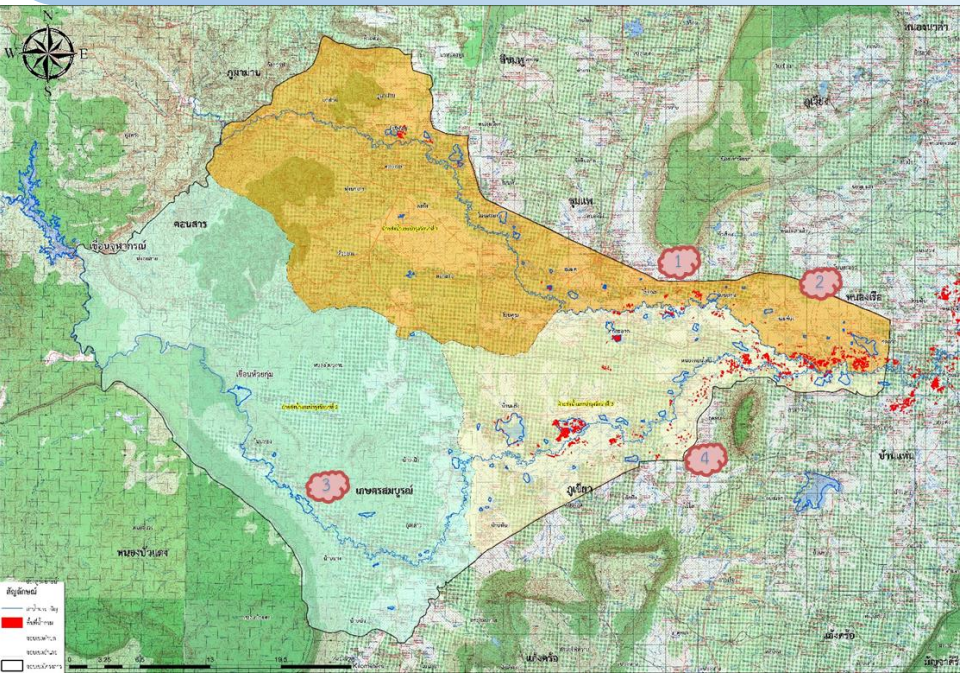
โครงการส่งน้ำและบำรุงรักษามูลบน ติดตามและวิเคราะห์สถานการณ์น้ำ บริหารจัดการน้ำให้อยู่ในเกณฑ์กำหนด Upper Rule Curve การระบายน้ำ (พร่องน้ำจากอ่างฯ) เพื่อไม่ให้เกิดผลกระทบกับพื้นที่ท้ายอ่างฯ ติดตามพยากรณ์อากาศของกรมอุตุนิยมวิทยาอย่างใกล้ชิดทำการยุบฝายยาว 3 แห่ง เปิดประตู ประตูบ้านไร่ 4 บาน พร้อมขอสนับสนุนติดตั้งเครื่องช่วยผลักดันน้ำบริเวณสะพาน ท้าย ประตูบ้านไร่ จำนวน 4 เครื่อง เพื่อเร่งระบายน้ำในลำมูล

กราฟแสดงระดับน้ำรายชั่วโมง แม่น้ำมูลตอนบน วันที่ 26 กันยายน - 9 ตุลาคม 2564  
 สถานี M.173 บ้านโนนสะอาด อ.โชคชัย - สถานี M.2A บ้านด่านกะตา อ.เฉลิมพระเกียรติ - สถานี M.184 บ้านซิม อ.พิมาย จ.นครราชสีมา  
 สถานี M.188A บ้านหินสูง อ.โนนสูง จ.นครราชสีมา









ข้อมูล ณ วันที่ 5 ตุลาคม 2564

## 1. สาเหตุ

เนื่องจากอิทธิพลของพายุโกนเซิน และพายุเตี้ยนหมู่ ทำให้มีน้ำหลากจากเทือกเขาในพื้นที่ อ.ภูผาม่าน และทำให้เขื่อนห้วยกุ่มมีปริมาณน้ำเกินระดับเก็บกัก และต้องทำการพร่องน้ำทางอาคารระบายน้ำล้นอย่างต่อเนื่อง ทำให้น้ำไหลล้นตลิ่งสองฝั่งของลำน้ำพรม และลำน้ำเชิญ เข้าท่วมในพื้นที่ลุ่มต่ำ

2. สถานการณ์ปัจจุบัน มีพื้นที่ได้รับผลกระทบเหลือ 2 อำเภอ (ในเขตส่งน้ำและบำรุงรักษาพรม-เชิญ คือ อ.ภูเขียว และอ.บ้านแท่น รวมพื้นที่ผลกระทบอุทกภัยจำนวน 6,349 ไร่ รายละเอียดดังนี้

1. อ.ภูเขียว พื้นที่น้ำท่วมบริเวณ ต.โคกสะอาด ทต.ภูเขียว ต.ผักปัง ต.บ้านแก้ง ต.หนองคอนไทย ต.กุดยม ต.หนองตุม ต.โอด พื้นที่น้ำท่วม จำนวน 6,349 ไร่
2. อ.บ้านแท่น มีระดับน้ำท่วม 0.2-1.50 ม.

## 3. แนวโน้มและการคาดการณ์

ระดับน้ำลดลงคาดว่าจะกลับเข้าสู่ภาวะปกติในวันที่ 8 ตุลาคม 64 หากไม่มีฝนในพื้นที่เพิ่ม

## 4. การให้ความช่วยเหลือ

โครงการส่งน้ำและบำรุงรักษาพรม-เชิญ ติดตั้งเครื่องสูบน้ำขนาด 8 นิ้ว จำนวน 2 เครื่อง ที่ต.ผักปัง อ.ภูเขียว จ.ชัยภูมิ เพื่อเร่งสูบน้ำท่วมออกจากพื้นที่เศรษฐกิจ

## 5. การบริหารจัดการน้ำในพื้นที่

โครงการส่งน้ำและบำรุงรักษาพรม-เชิญ มอบหมายเจ้าหน้าที่ เฝ้าระวังในพื้นที่อย่างใกล้ชิด มีการแจ้งเตือนการระบายน้ำในพื้นที่ และจากการเพิ่มการระบายน้ำจาก ปตร.น้ำเชิญ และ ปตร.หนองเรือ จะทำให้ระดับน้ำลดลงต่อเนื่อง หากไม่มีฝนในพื้นที่เพิ่ม



1. ต.หนองเขียด ต.ไชยสอ ต.นาเพียง อ.ชุมแพ จ.ขอนแก่น ต.โคกสะอาด อ.ภูเขียว จ.ชัยภูมิ



2. ต.สระพัง อ.บ้านแท่น จ.ชัยภูมิ ต.หนองเรือ ต.บ้านเม็ง ต.บ้านกง ต.โนนทอง ต.กุดกว้าง ต.โนนทัน อ.หนองเรือ จ.ขอนแก่น



3. ทต.เกษตรสมบูรณ์ ต.กุดละแวก ต.บ้านยาง ต.บ้านหัน ต.สระโพนทอง ต.บ้านบัว อ.เกษตรสมบูรณ์ จ.ชัยภูมิ สถานการณ์ดีลึกลับ

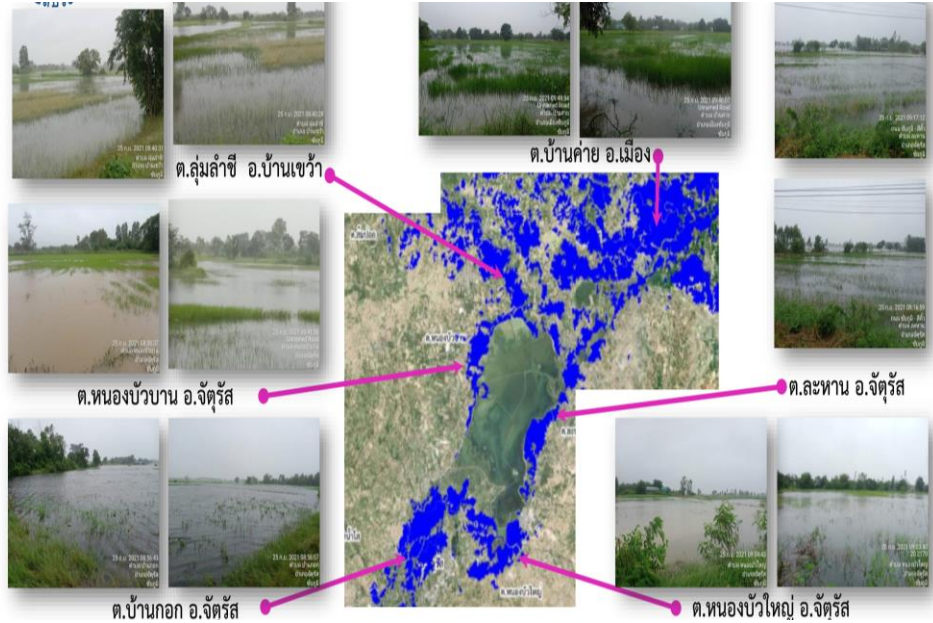


4. จุดน้ำท่วมในพื้นที่ ต.ต.ภูเขียว ต.ผักปัง ต.บ้านแก้ง ต.หนองคอนไทย ต.กุดยม ต.หนองตุม ต.โอด อ.ภูเขียว ต.สามสวน อ.บ้านแท่น จ.ชัยภูมิ

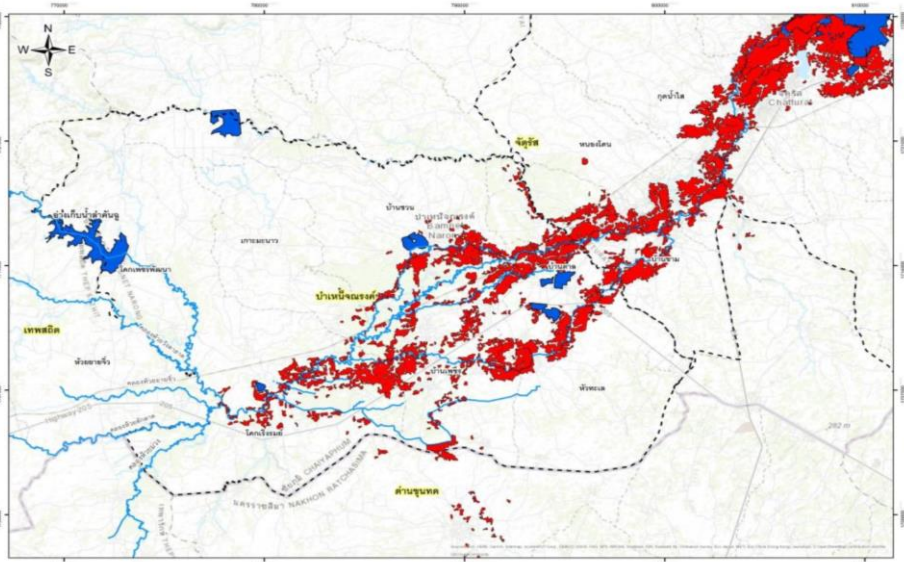








แผนที่แสดงพื้นที่ที่ได้รับผลกระทบจากอิทธิพลจากร่องมรสุมที่พัดผ่าน และอิทธิพลจากพายุ “เตี้ยนหมู่” อ.บ้านเขว้า จ.ชัยภูมิ



## 1. สาเหตุ

ข้อมูล ณ วันที่ 4 ตุลาคม 2564

เนื่องจากร่องมรสุมที่อ่อนกำลังลงจากพายุโซนร้อนโกนเซิน (CONSON) ทำให้มีน้ำหลากเข้าท่วมในพื้นที่ลุ่มต่ำ

2. สถานการณ์ปัจจุบัน มีพื้นที่น้ำท่วม 3 อำเภอ ได้แก่ อ.บ้านเขว้า อ.จัตุรัส และ อ.บ้านคายน ดังนี้

1. อ.บ้านเขว้า ปริมาณน้ำในอ่างเก็บน้ำลำคันทน์ ระบายลงลำห้วยลำคันทน์ในปริมาณมาก จนเอ่อล้นตลิ่งเข้าท่วมพื้นที่การเกษตรและแหล่งชุมชน 7 ตำบล ได้แก่ ต.บ้านชวน ต.บ้านเพชร ต.โคกเพชรพัฒนา ต.โคกเจริญรมย์ ต.หัวทะเล และ ต.เกาะมะนาว รวมพื้นที่จำนวน 72,355 ไร่

2. อ.จัตุรัส ปริมาณน้ำในแม่น้ำชีเอ่อล้นตลิ่งเข้าท่วม 4 ตำบล ได้แก่ ต.หนองบัวหวน ต.บ้านกอก ต.หนองบัวใหญ่ และ ต.สะพาน รวม 13,300 ไร่

3. อ.บ้านคายน แม่น้ำชีเอ่อล้นตลิ่งเข้าท่วมบ้านเรือนรวม 6,000 ไร่

## 3. แนวโน้มและการคาดการณ์ (07.00 น.)

- สถานีวัดน้ำ E.5 บ้านโนนเปลือย อ.บ้านเขว้า จ.ชัยภูมิ ระดับน้ำ 10.97 ม.รสม. ต่ำกว่าตลิ่ง 0.53 เมตร (ระดับตลิ่ง 11.50 ม.) ปริมาณน้ำ 369.98 ลบ.ม./วินาที (ความจุ 528.00 ลบ.ม./วินาที) **แนวโน้มลดลง**

- สถานีวัดน้ำ E.23 บ้านคายน อ.เมือง จ.ชัยภูมิ ระดับน้ำ 9.26 ม.รสม. สูงกว่าตลิ่ง +0.26 เมตร (ระดับตลิ่ง 9.00 ม.) ปริมาณน้ำ 345.66 ลบ.ม./วินาที (ความจุ 265.00 ลบ.ม./วินาที) **แนวโน้มลดลง**

- สถานีวัดน้ำ E.21 บ้านแก่งโก อ.เมือง จ.ชัยภูมิ ระดับน้ำ 11.81 ม.รสม. สูงกว่าตลิ่ง +0.31 ม. (ระดับตลิ่ง 11.50 ม.) ปริมาณน้ำ 550.83 ลบ.ม./วินาที (ความจุ 472.00 ลบ.ม./วินาที) **แนวโน้มลดลง**

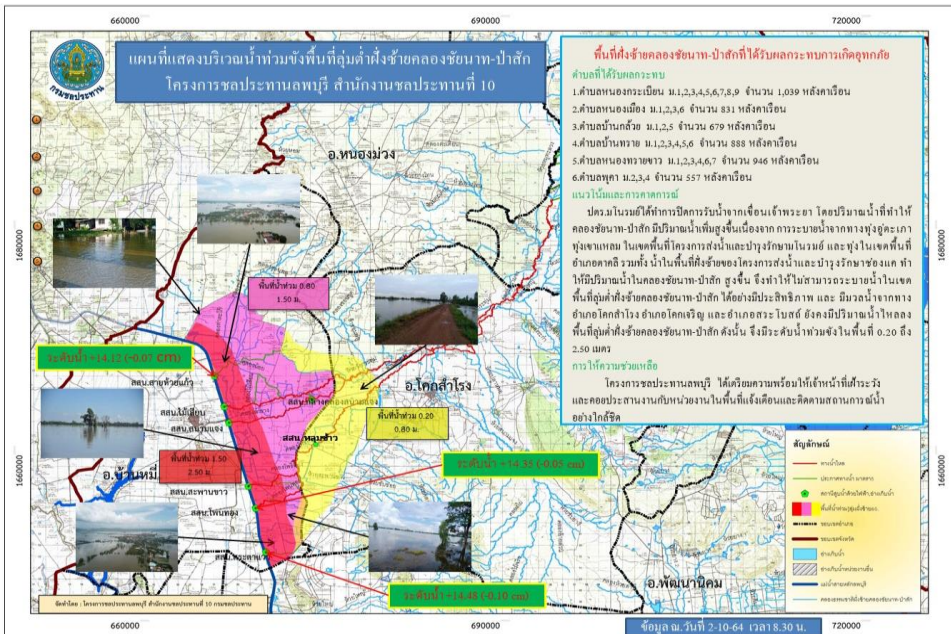
- สถานีวัดน้ำ E.6C บ้านตาโตน อ.เมือง จ.ชัยภูมิ ระดับน้ำ 3.95 ม.รสม. ต่ำกว่าตลิ่ง -1.55 ม. (ระดับตลิ่ง 5.50 ม.) ปริมาณน้ำ 18.36 ลบ.ม./วินาที (ความจุ 37.00 ลบ.ม./วินาที) **แนวโน้มลดลง**

## 4. การให้ความช่วยเหลือ

โครงการส่งน้ำและบำรุงรักษาชีบน ติดตั้งเครื่องสูบน้ำจำนวน 3 เครื่อง เพื่อเร่งระบายน้ำออกจากชุมชน



# สถานการณ์อุทกภัย จังหวัดลพบุรี



ข้อมูล ณ วันที่ 2 ตุลาคม 2564

1. สาเหตุการเกิดอุทกภัย  
สืบเนื่องจากอิทธิพลของพายุดีเปรสชันเตี้ยนหมู่ ที่อ่อนกำลังลงเป็นหย่อมความกดอากาศต่ำกำลังแรงและได้เคลื่อนตัวพาดผ่านบริเวณจังหวัดลพบุรี ทำให้เกิดฝนตกหนักต่อเนื่องในช่วงวันที่ 24-25 ก.ย.64

2. สถานการณ์ปัจจุบัน มีน้ำท่วมขัง 1 อำเภอ ได้แก่ อ.บ้านหมี่ (ซึ่งเป็นพื้นที่ฝั่งซ้ายคลองชัยนาท-ป่าสัก) มีพื้นที่ได้รับผลกระทบ 6 ตำบล ได้แก่ ต.หนองกระเทียม ต.หนองเมือง ต.บ้านกล้วย ต.บ้านทราย ต.หนองทรายขาว และ ต.พุดา จำนวนรวม 4,940 ครัวเรือน

3. แนวโน้มและการคาดการณ์

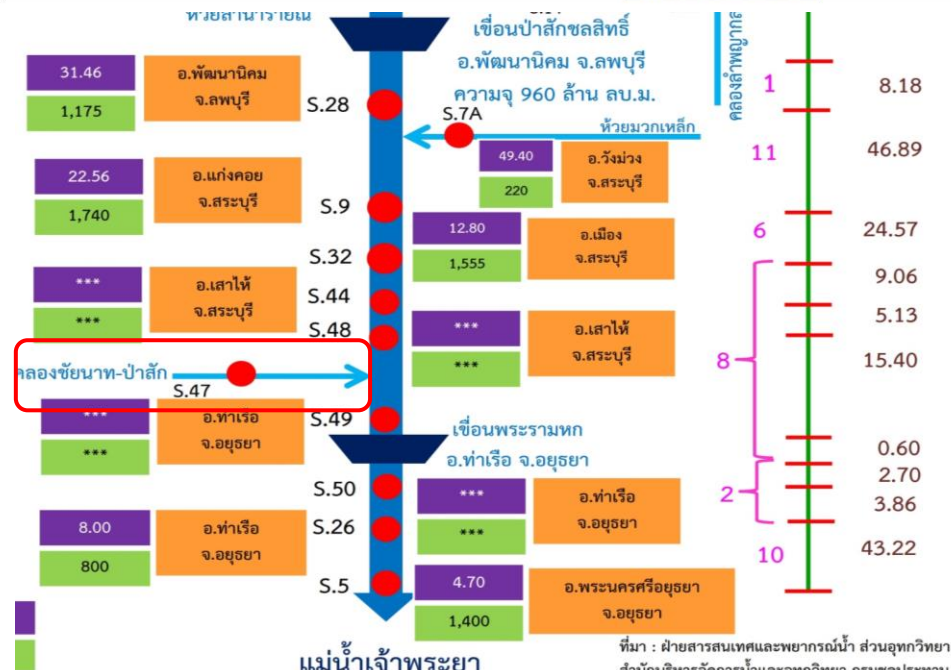
ปัจจุบันสถานการณ์น้ำยังคงทรงตัว แต่หากไม่มีฝนตกลงมาในพื้นที่ ระดับน้ำจะลดลง

4. การให้ความช่วยเหลือ

โครงการชลประทานลพบุรี เตรียมความพร้อมเจ้าหน้าที่ ติดตามสถานการณ์อย่างใกล้ชิด

5. การบริหารจัดการน้ำในพื้นที่

ปตร.มโนรมย์ได้ปิดการรับน้ำจากเขื่อนเจ้าพระยา โดยปริมาณน้ำที่ทำให้คลองชัยนาท-ป่าสัก มีปริมาณน้ำเพิ่มสูงขึ้นเนื่องจากการระบายน้ำจากทางทุ่งอยู่ตะกั่วทุ่งเขาแหลม ในเขตพื้นที่โครงการส่งน้ำและบำรุงรักษามโนรมย์ และทุ่งในเขตพื้นที่อำเภอตาคลี รวมทั้งน้ำในพื้นที่ลุ่มต่ำฝั่งซ้ายของโครงการส่งน้ำและบำรุงรักษาช่องแคบ ทำให้มีปริมาณน้ำในคลองชัยนาท-ป่าสัก สูงขึ้น จึงไม่สามารถระบายน้ำในเขตพื้นที่ลุ่มต่ำฝั่งซ้ายคลองชัยนาท-ป่าสัก ได้อย่างมีประสิทธิภาพ และมีมวลน้ำจากทางอำเภอโคกสำโรง อำเภอโคกเจริญ และอำเภอสระโบสถ์ ยังคงมีปริมาณน้ำไหลลงพื้นที่ลุ่มต่ำฝั่งซ้ายคลองชัยนาท-ป่าสัก ดังนั้น จึงยังมีระดับน้ำท่วมขังในพื้นที่สูงประมาณ 0.20 ถึง 2.50 เมตร

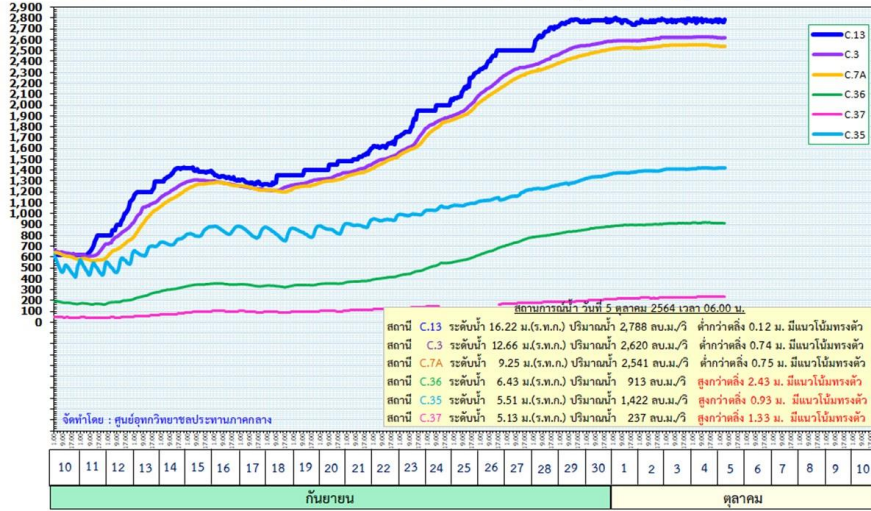






## ปริมาณน้ำท่ารายชั่วโมงสถานีท้ายเขื่อนเจ้าพระยา (วันที่ 10 กันยายน - 10 ตุลาคม พ.ศ.2564)

สถานี C.13 อ.สรรพยา จ.ชัยนาท, C.3 อ.เมืองสิงห์บุรี จ.สิงห์บุรี, C.7A อ.เมืองอ่างทอง จ.อ่างทอง, C.36 อ.บางบาล, C.37 อ.บางบาล และ C.35 อ.พระนครศรีอยุธยา จ.พระนครศรีอยุธยา



## 1. สาเหตุการเกิดอุทกภัย

ข้อมูล ณ วันที่ 5 ตุลาคม 2564

เนื่องจากการระบายน้ำท้ายเขื่อนเจ้าพระยา และการระบายน้ำจากเขื่อนพระรามหก(รับน้ำจากเขื่อนป่าสักชลสิทธิ์)

## 2. สถานการณ์ปัจจุบัน

มีพื้นที่ประสบอุทกภัย 9 อำเภอ บ้านเรือนได้รับผลกระทบ 22,959 หลังคาเรือน รายละเอียดดังนี้

1.ผลกระทบจากการระบายน้ำท้ายเขื่อนเจ้าพระยา จำนวน 5 อำเภอ ได้แก่ อ.ผักไห่ อ.เสนา อ.บางบาล อ.บางไทร และอ.พระนครศรีอยุธยา

2.ผลกระทบจากการระบายน้ำจากเขื่อนพระรามหก(รับน้ำจากเขื่อนป่าสักชลสิทธิ์) จำนวน 4 อำเภอ ได้แก่ อ.บางปะอิน อ.ท่าเรือ อ.นครหลวง และอ.บางปะหัน

## 3. แนวโน้มและการคาดการณ์ (06.00 น.)

1) ปัจจุบันปริมาณน้ำแม่น้ำเจ้าพระยาที่ C.2 จังหวัดนครสวรรค์ 2,614 ลบ.ม./วิ (ลดลงจากเมื่อวาน) รับน้ำเข้าฝั่งตะวันตกและตะวันออก 372 ลบ.ม./วิ (เพิ่มขึ้นเมื่อวาน) ซึ่งจะมีผลต่อระดับน้ำหน้าเขื่อนเจ้าพระยา (วันนี้ 5 ต.ค.64) เขื่อนเจ้าพระยา ระดับน้ำเหนือเขื่อน +17.16 ม.รทก. (เพิ่มขึ้นจากเมื่อวาน) ระบายน้ำเจ้าพระยาที่สถานี C.13 มีปริมาณน้ำไหลผ่าน 2,788 ลบ.ม./วิ (เพิ่มขึ้นจากเมื่อวาน) ซึ่งจะส่งผลให้ระดับน้ำท้ายเขื่อนเจ้าพระยาเพิ่มขึ้นจากปัจจุบัน ทั้งนี้ กรมชลประทานจะควบคุมปริมาณการระบายน้ำผ่านเขื่อนเจ้าพระยาให้อยู่ในเกณฑ์การบริหารจัดการน้ำเต็มศักยภาพของพื้นที่ โดยกรมชลประทานได้ทำการเตรียมรับปริมาณน้ำดังกล่าวแล้ว พร้อมทั้งทำการประชาสัมพันธ์ และประสานงานไปยังพื้นที่รวมทั้งหน่วยงานที่เกี่ยวข้องให้ทราบแล้ว

2) ปริมาณน้ำเขื่อนป่าสักฯ 950 ล้านลบ.ม.(99%)(ลดลงจากเมื่อวาน) ปริมาณน้ำระบาย 86.43 ล้าน ลบ.ม.(ลดลงจากเมื่อวาน)

3) สถานี S.26 ท้ายเขื่อนพระรามหก อ.ท่าเรือ จ.พระนครศรีอยุธยา ระดับน้ำ 9.35 ม.รสม. สูงกว่าตลิ่ง +1.35 ม. (ระดับตลิ่ง 8.00 ม.) ปริมาณน้ำ 944.00 ลบ.ม./วินาที (ความจุ 800.00 ลบ.ม./วินาที) แนวโน้มเพิ่มขึ้น

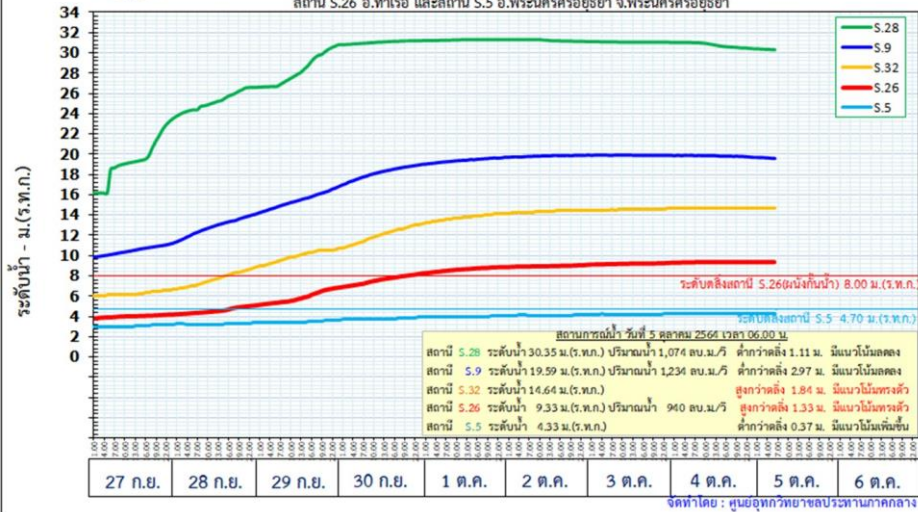
## 4. การบริหารจัดการน้ำในพื้นที่และการให้ความช่วยเหลือ

โครงการชลประทานในพื้นที่ เตรียมความพร้อมเจ้าหน้าที่เฝ้าระวัง ประสานกับหน่วยงานในพื้นที่และแจ้งเตือนรวมทั้งติดตามสถานการณ์อย่างใกล้ชิด



## ระดับน้ำรายชั่วโมงสถานีท้ายเขื่อนป่าสักชลสิทธิ์ (วันที่ 27 กันยายน - 6 ตุลาคม พ.ศ.2564)

สถานี S.28 อ.พัฒนานิคม จ.ลพบุรี, สถานี S.9 อ.แก่งคอย, สถานี S.32 อ.เมืองสระบุรี จ.สระบุรี, สถานี S.26 อ.ท่าเรือ และสถานี S.5 อ.พระนครศรีอยุธยา จ.พระนครศรีอยุธยา



# สถานการณ์อุทกภัย จังหวัดอุบลราชธานี

ข้อมูล ณ วันที่ 4 ตุลาคม 2564

## 1. สาเหตุการเกิดอุทกภัย

เนื่องจากปริมาณฝนที่ตกหนักจากอิทธิพลของพายุโซนร้อน “เตี้ยนหมู่” และอัตราการระบายในลำน้ำสายต่างๆ ทำให้น้ำเอ่อล้นตลิ่ง

## 2. สถานการณ์ปัจจุบัน มีพื้นที่น้ำท่วม 4 อำเภอ ได้แก่ อ.เมือง อ.ตระการพืชผล อ.ดอนมดแดง และ อ.วารินชำราบ

- 1.) อ.เมือง ได้รับผลกระทบ รวม 5 ชุมชน ได้แก่ ชุมชนวังแดง ชุมชนหาดวัดใต้ ชุมชนหลังโรงเรียนสมเด็จ ชุมชนเยาวเรศ3 และริมตลิ่งชุมชนทัพไท ระดับน้ำท่วมสูง 0.3-1.2 ม.
- 2.) อ.ตระการพืชผล บริเวณ ต.ตระการ ปริมาณน้ำจากลำเซบกและลำน้ำสาขาไหลล้นตลิ่งเข้าท่วมพื้นที่การเกษตร จำนวน 190 ไร่
- 3.) อ.ดอนมดแดง บริเวณ ต.ท่าเมือง จำนวน 750 ไร่
- 4.) อ.วารินชำราบ ได้รับผลกระทบ รวม 5 ชุมชน ได้แก่ ชุมชนท่าบั้งมั่ง ชุมชนแกตุแก้ว ชุมชนหาดสวนยา และชุมชนดิงมร ระดับน้ำท่วมสูง 0.50 - 1.10 ม.

## 3. แนวโน้มและการคาดการณ์ (06.00 น.)

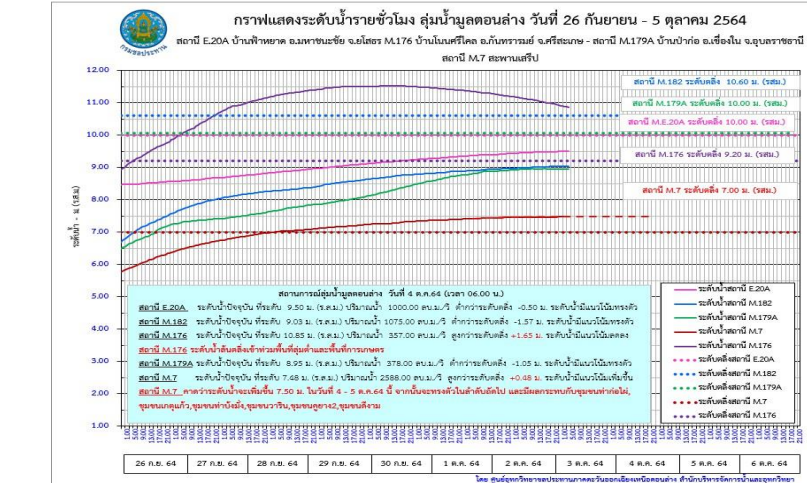
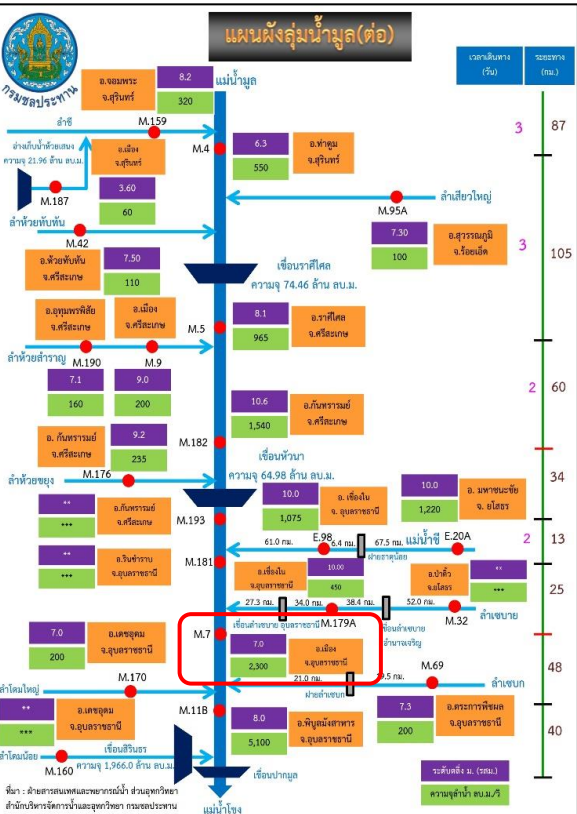
- สถานีวิัดน้ำ M.7 สะพานเสรีประชาธิปไตย อ.เมือง จ.อุบลราชธานี ระดับน้ำ 7.48 ม.รทก. สูงกว่าตลิ่ง +0.48 ม. (ระดับตลิ่ง 7.00 ม.) ปริมาณน้ำ 2,588 ลบ.ม./วิ (ความจุ 2,300 ลบ.ม./วิ) **แนวโน้มเพิ่มขึ้น**

## 4. การให้ความช่วยเหลือ โครงการชลประทานอุบลราชธานี ช่วยเหลือ ดังนี้

- ติดตั้งเครื่องสูบน้ำ 8 นิ้ว จำนวน 1 เครื่อง บริเวณท้ายแก่งสะพือ อ.พิบูลย์รักษ์
- ติดตั้งเครื่องผลักดันน้ำ จำนวน 60 เครื่อง และเรือสูบน้ำ 1 ลำ บริเวณท้ายแก่งสะพือ
- สนับสนุนเครื่องสูบน้ำ 12 นิ้ว 2 เครื่อง และ 8 นิ้ว จำนวน 2 เครื่อง บริเวณ วัดเสนาวงศ์ อ.วารินชำราบ
- ติดตั้งเครื่องสูบน้ำ 4 นิ้ว จำนวน 2 เครื่อง บริเวณชุมชนท่ากอไผ่ อ.วารินชำราบ

## 5. การบริหารจัดการน้ำในพื้นที่

เร่งผลักดันน้ำลงในลำน้ำมูลลงสู่แม่น้ำโขง







# กรมชลประทาน

## กระทรวงเกษตรและสหกรณ์