



สถานการณ์น้ำ และการบริหารจัดการน้ำฤดูฝน ปี 2565

วันที่ 5 มิถุนายน 2565

ศูนย์ปฏิบัติการน้ำอัจฉริยะ (SWOC)
กรมชลประทาน ถนนสามเสน





หัวข้อ “สถานการณ์น้ำและการบริหารจัดการน้ำฤดูฝน ปี 2565”



1. สถานการณ์ฝน และสภาพภูมิอากาศ
2. สถานการณ์น้ำในอ่างเก็บน้ำ
3. สถานการณ์น้ำท่า
4. การเพาะปลูกพืชฤดูฝน ปี 2565 (ข้าวนาปี)
5. แผน-ผลการจัดสรรน้ำฤดูแล้ง ปี 2564/65 (ลุ่มน้ำแม่กลอง)
6. แผน-ผลการจัดสรรน้ำฤดูฝน ปี 2565
7. สถานการณ์ค่าความเค็ม
8. คาดการณ์ปริมาณน้ำต้นทุน ณ วันที่ 1 พ.ย.65
9. มาตรการเตรียมความพร้อมและแผนการบริหารจัดการน้ำช่วงฤดูฝน ปี 2565
10. การให้ความช่วยเหลือในช่วงฤดูฝน ปี 2565





1. สถานการณ์ฝน และสภาพภูมิอากาศ

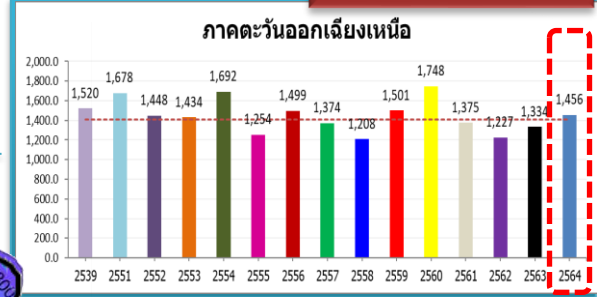




ปริมาณฝนสะสม

(ตั้งแต่ 1 ม.ค. - 31 ธ.ค. 2564)

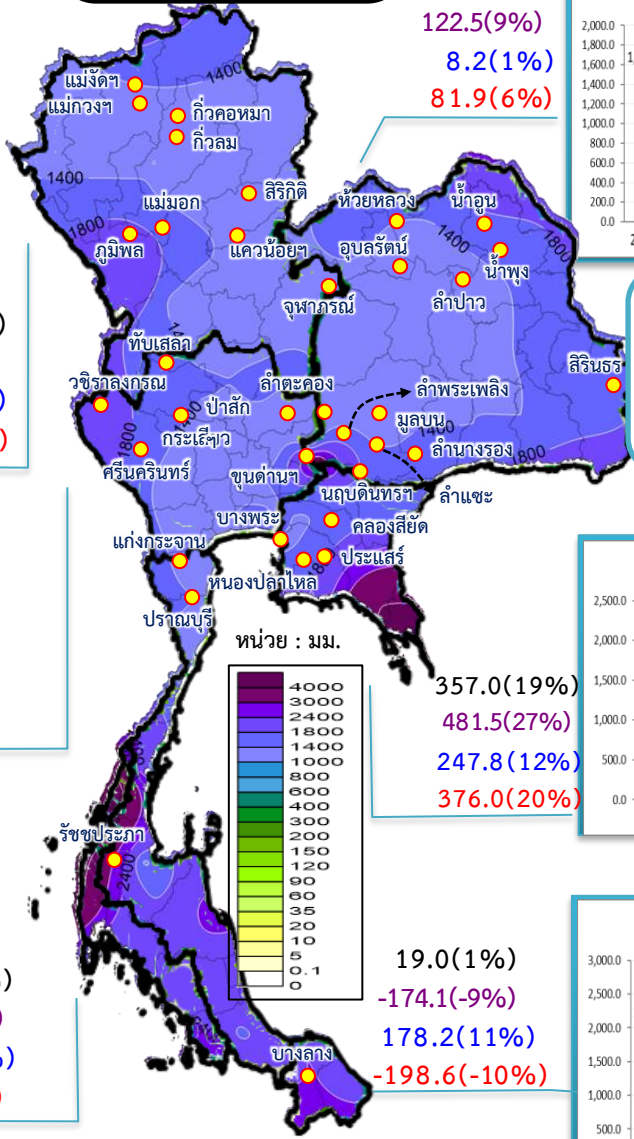
ค่าเฉลี่ย 30 ปี 1,405.9 มม.



ทั่วประเทศ

167.5(11%)
 235.1(15%)
 145.4(9%)
 102.3(6%)

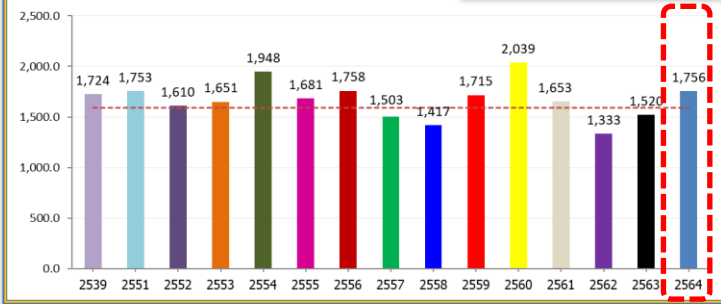
50.5(4%)
 122.5(9%)
 8.2(1%)
 81.9(6%)



หมายเหตุ
 ตัวเลขสีดำ คือ ปี 64 เทียบกับค่าเฉลี่ย 30 ปี
 ตัวเลขสีม่วง คือ ปี 64 เทียบ ปี 63
 ตัวเลขสีน้ำเงิน คือ ปี 64 เทียบ ปี 52
 ตัวเลขสีแดง คือ ปี 64 เทียบ ปี 61

รวมทั้งประเทศ

ค่าเฉลี่ย 30 ปี 1,588.0 มม.

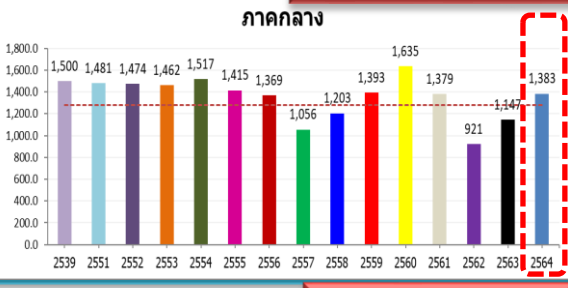


ค่าเฉลี่ย 30 ปี 1,232.9 มม.



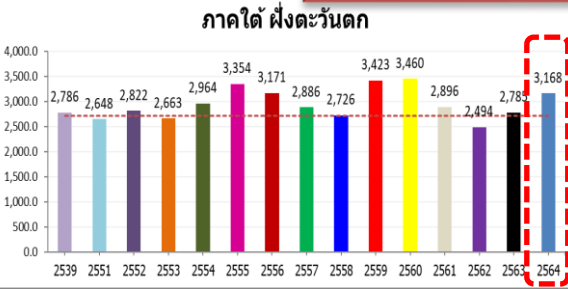
168.9(14%)
 377.0(37%)
 211.1(18%)
 129.0(10%)

ค่าเฉลี่ย 30 ปี 1,276.9 มม.



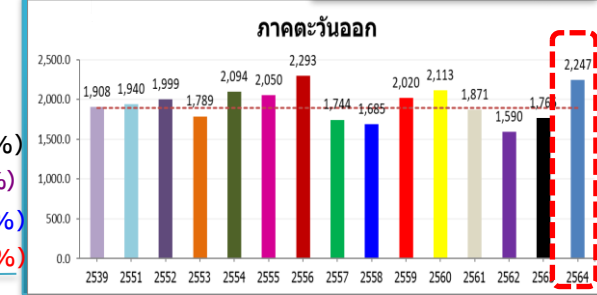
106.2(8%)
 236.6(21%)
 -91.2(-6%)
 4.2(0%)

ค่าเฉลี่ย 30 ปี 2,717.9 มม.



449.8(17%)
 382.6(14%)
 345.7(12%)
 271.6(9%)

ค่าเฉลี่ย 30 ปี 1,889.8 มม.



357.0(19%)
 481.5(27%)
 247.8(12%)
 376.0(20%)

ค่าเฉลี่ย 30 ปี 1,740.5 มม.

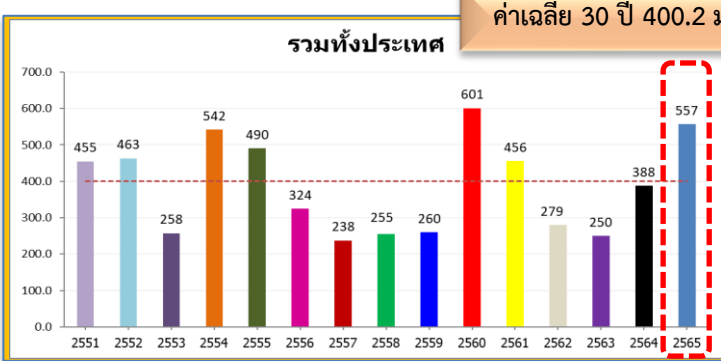


19.0(1%)
 -174.1(-9%)
 178.2(11%)
 -198.6(-10%)



ปริมาณฝนสะสม (ตั้งแต่ 1 ม.ค. - 22 พ.ค. 2565)

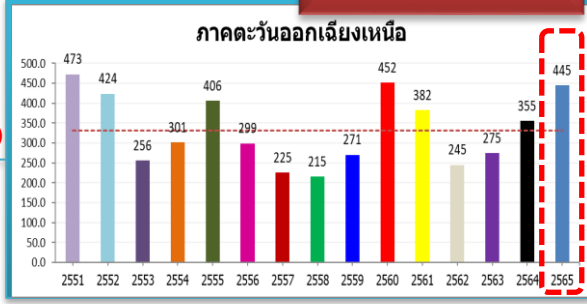
ค่าเฉลี่ย 30 ปี 400.2 มม.



ทั่วประเทศ
 156.8(39%)
 169.1(44%)
 94.2(20%)
 100.9(22%)

113.4(34%)
 90.1(25%)
 21.2(5%)
 63.0(17%)

ค่าเฉลี่ย 30 ปี 331.7 มม.



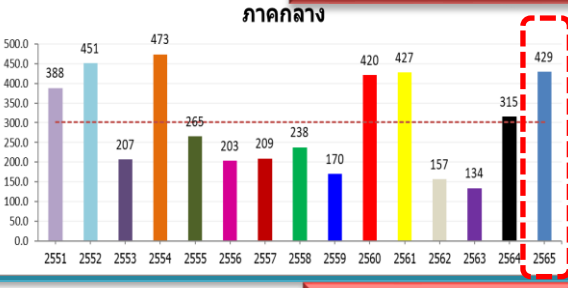
ค่าเฉลี่ย 30 ปี 287.7 มม.



175.4(61%)
 136.7(42%)
 178.7(63%)
 107.6(30%)

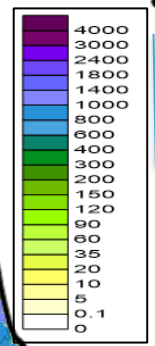
หมายเหตุ
 ตัวเลขสีดำ คือ ปี 65 เทียบกับค่าเฉลี่ย 30 ปี
 ตัวเลขสีม่วง คือ ปี 65 เทียบ ปี 64
 ตัวเลขสีน้ำเงิน คือ ปี 65 เทียบ ปี 52
 ตัวเลขสีแดง คือ ปี 65 เทียบ ปี 61

ค่าเฉลี่ย 30 ปี 301.0 มม.



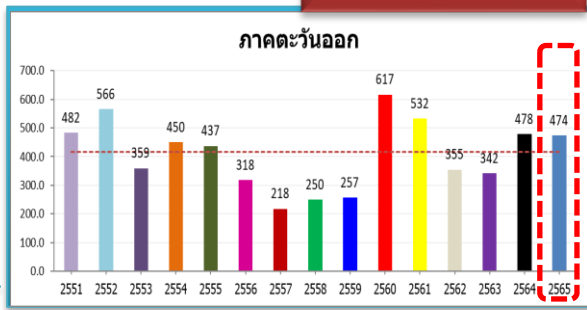
128.1(43%)
 114.1(36%)
 -22.2(-5%)
 1.8(0%)

หน่วย : มม.



57.1(14%)
 -4.3(-1%)
 -92.4(-16%)
 -58.4(-11%)

ค่าเฉลี่ย 30 ปี 416.7 มม.

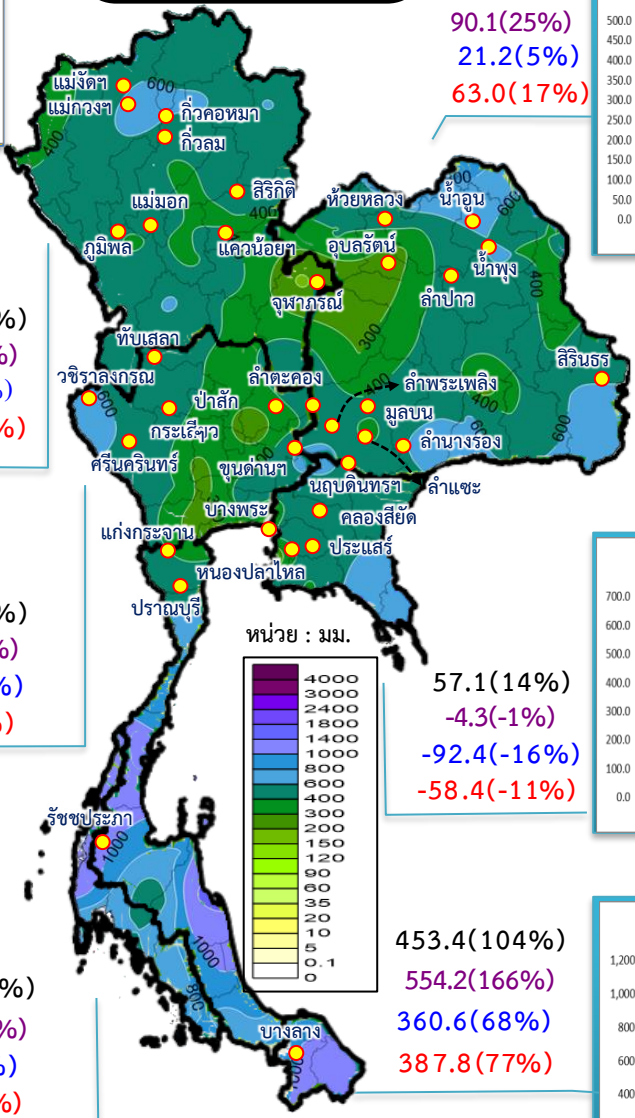
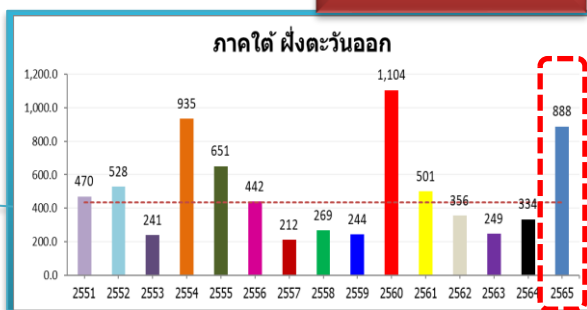


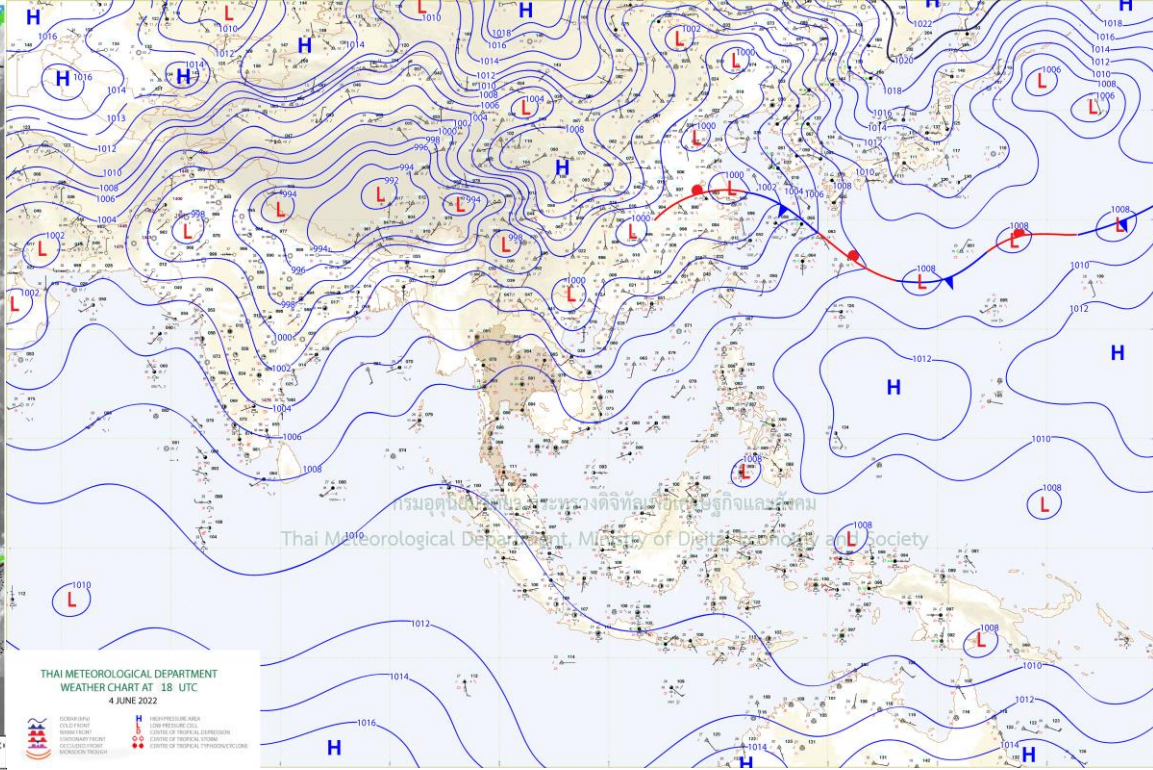
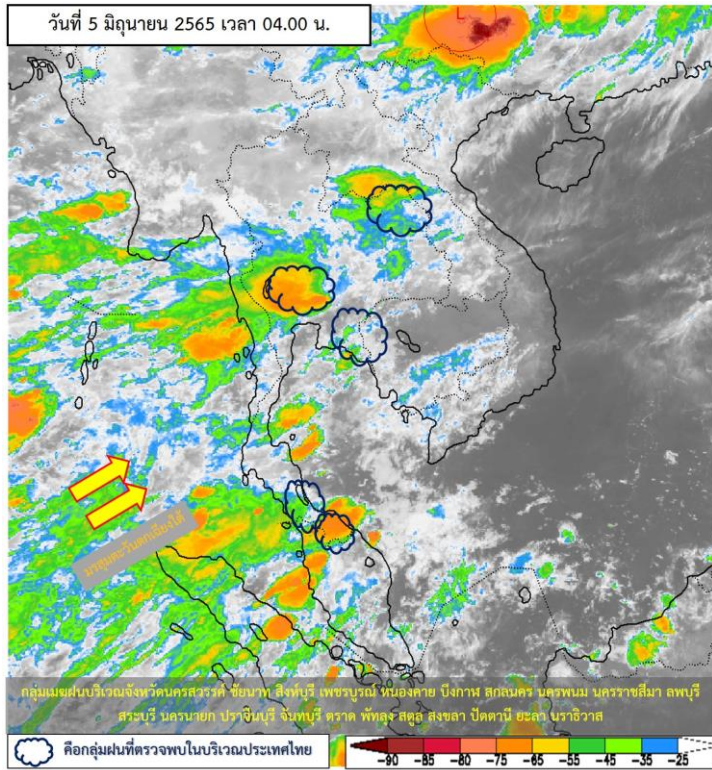
ค่าเฉลี่ย 30 ปี 629.3 มม.



192.6(31%)
 141.8(21%)
 -4.0(0%)
 56.8(7%)

ค่าเฉลี่ย 30 ปี 435.1 มม.

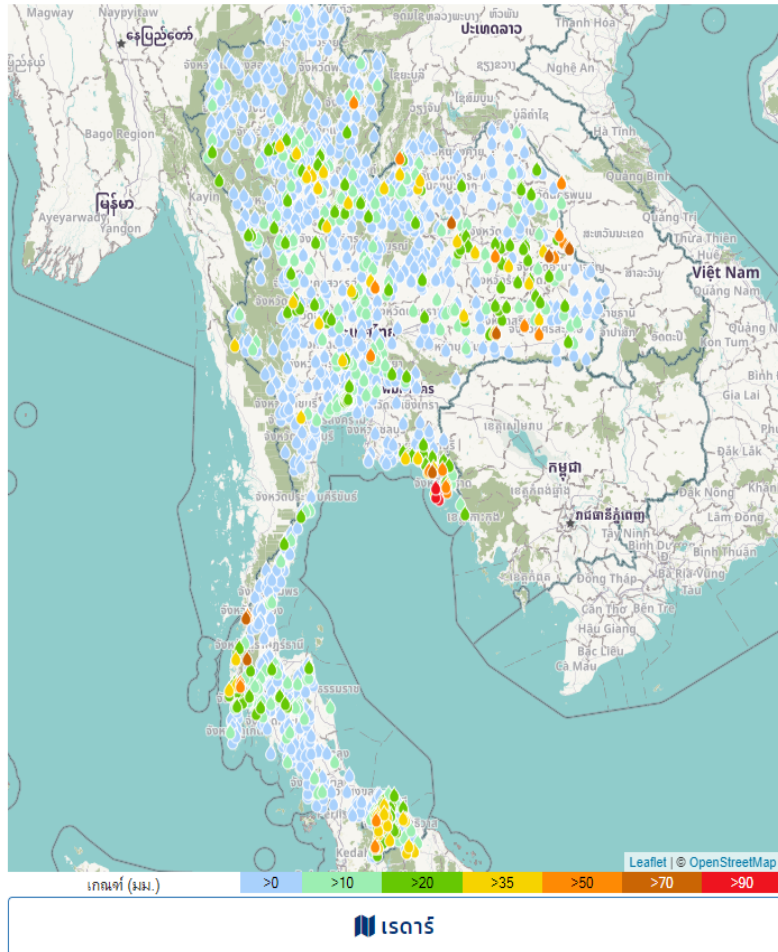




แผนที่อากาศผิวพื้นวันที่ 5 มิถุนายน 2565 มรสุมตะวันตกเฉียงใต้กำลังปานกลางพัดปกคลุมทะเลอันดามัน ประเทศไทย และอ่าวไทย ในขณะที่มีหย่อมความกดอากาศต่ำปกคลุมประเทศเวียดนามตอนบนและประเทศจีนตอนใต้ ลักษณะเช่นนี้ทำให้ประเทศไทยยังคงมีฝนฟ้าคะนองเกิดขึ้นได้ โดยมีฝนตกหนักบางแห่ง บริเวณภาคตะวันออกเฉียงเหนือ ภาคกลาง และภาคตะวันออก



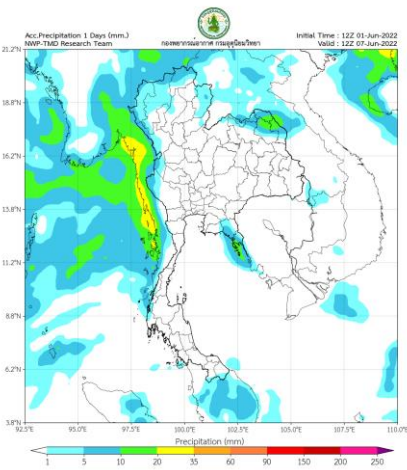
ปริมาณฝนสะสม 24 ชั่วโมงย้อนหลัง วันที่ 4 มิ.ย.65 – วันที่ 5 มิ.ย.65



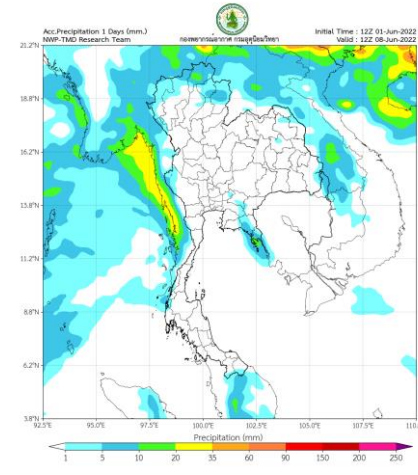
ชื่อสถานี	ที่ตั้ง	ข้อมูลล่าสุด	ฝนสะสม
ทต.เกาะช้าง	อ.เกาะช้าง จ.ตราด	2565-06-04 00:00	117.6
บ้านสลักเพชรเหนือ	อ.เกาะช้าง จ.ตราด	2565-06-03 23:00	116.0
บ้านคลองพร้าว	อ.เกาะช้าง จ.ตราด	2565-06-03 23:00	115.5
อบต.บางปัด	อ.แหลมงอบ จ.ตราด	2565-06-04 00:00	106.4
เขื่อนอุบลรัตน์	อ.อุบลรัตน์ จ.ขอนแก่น	2565-06-03 23:00	90.0
สุรินทร์	อ.เมืองสุรินทร์ จ.สุรินทร์	2565-06-03 22:00	88.5
หน่วยพิทักษ์ป่าคลองหยง	อ.บ้านตาขุน จ.สุราษฎร์ธานี	2565-06-03 23:00	86.0
อบต.สวาท	อ.เลิงนกทา จ.ยโสธร	2565-06-04 00:00	83.8
ทต.คอนตาล	อ.คอนตาล จ.มุกดาหาร	2565-06-04 00:00	76.4
ทต.ปากน้ำ	อ.เมืองระนอง จ.ระนอง	2565-06-04 00:00	72.4
บ้านงอไร (หมู่ 6)	อ.ขลุง จ.จันทบุรี	2565-06-03 23:00	71.5
ทต.ระนอง	อ.เมืองระนอง จ.ระนอง	2565-06-04 00:00	69.0
ทต.มุงคำ	อ.เลิงนกทา จ.ยโสธร	2565-06-04 00:00	67.4
เปรี๊ญ	อ.เมืองตราด จ.ตราด	2565-06-04 00:00	66.4
อุทยานแห่งชาติภูผาทับ	อ.เมืองมุกดาหาร จ.มุกดาหาร	2565-06-04 00:00	65.2
บ้านเขื่อนแก้ว	อ.เมืองน่าน จ.น่าน	2565-06-03 23:00	61.5
สะพานลำน้ำเลย	อ.เขื่อนคาน จ.เลย	2565-06-04 00:00	61.0
สะพานห้วยมุก	อ.เมืองมุกดาหาร จ.มุกดาหาร	2565-06-04 00:00	60.8
โนนปูน	อ.โพธิ์ชัย จ.ศรีสะเกษ	2565-06-04 00:00	58.6
สะพานมั่งอิ	อ.คอนตาล จ.มุกดาหาร	2565-06-04 00:00	58.6
อบต.สะตอ	อ.เขาสมิง จ.ตราด	2565-06-04 00:00	58.0
ทต.วิเชียรบุรี	อ.วิเชียรบุรี จ.เพชรบูรณ์	2565-06-04 00:00	55.8
พลับ สกษ.	อ.ขลุง จ.จันทบุรี	2565-06-03 22:00	54.3
รจ.บ้านท่าหัน	อ.กะปง จ.พังงา	2565-06-04 00:00	54.0
ชุมชนบ้านเหมือง	อ.เบตง จ.ยะลา	2565-06-04 00:00	54.0

แหล่งที่มา : สำนักงานทรัพยากรน้ำแห่งชาติ

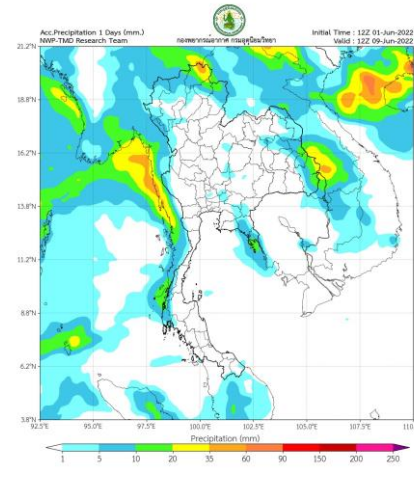
พยากรณ์ฝนสะสมรายวัน จากแบบจำลองบรรยากาศเชิงตัวเลข GFS วันที่ 7 มิ.ย. – 13 มิ.ย. 2565



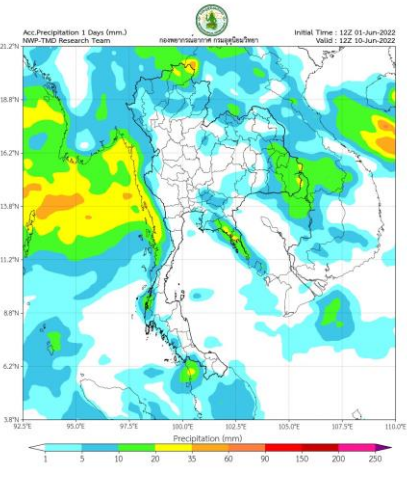
วันที่ 7 มิ.ย. 2565



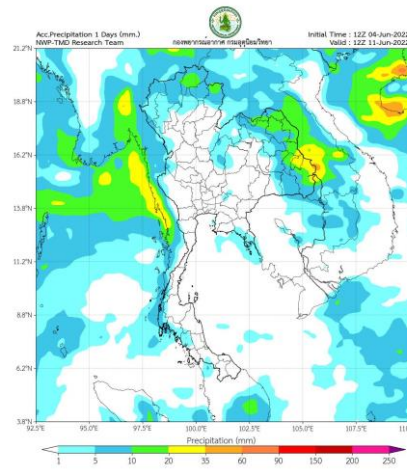
วันที่ 8 มิ.ย. 2565



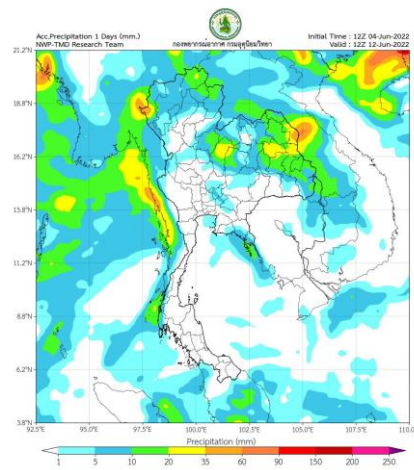
วันที่ 9 มิ.ย. 2565



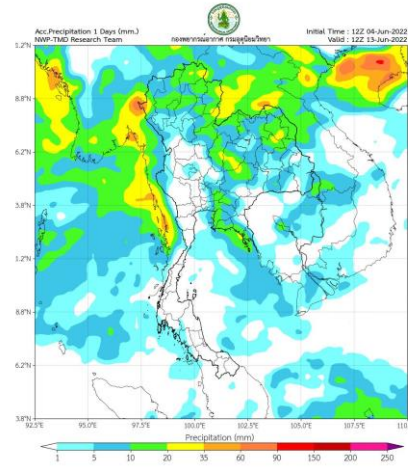
วันที่ 10 มิ.ย. 2565



วันที่ 11 มิ.ย. 2565



วันที่ 12 มิ.ย. 2565

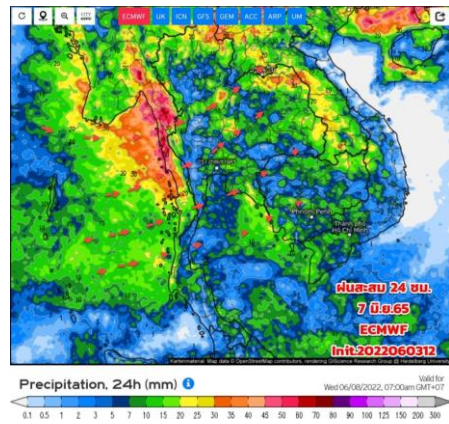


วันที่ 13 มิ.ย. 2565

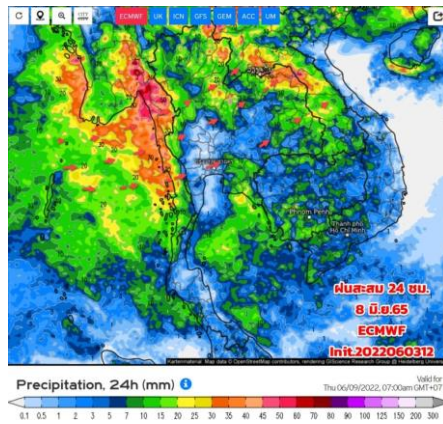
การคาดหมาย

ในช่วงวันที่ 4 – 6 มิ.ย. 65 มรสุมตะวันตกเฉียงใต้กำลังปานกลางพัดปกคลุมทะเลอันดามัน ประเทศไทย และอ่าวไทย ประกอบกับมีหย่อมความกดอากาศต่ำปกคลุมบริเวณประเทศเวียดนามตอนบนและประเทศจีนตอนใต้ ทำให้ประเทศไทยยังคงมีฝนฟ้าคะนองเกิดขึ้น และมีตกหนักบางแห่งบริเวณภาคเหนือ ภาคตะวันออกเฉียงเหนือ ภาคกลาง ภาคตะวันออก และภาคใต้ฝั่งตะวันตก ส่วนในช่วงวันที่ 7 – 10 มิ.ย. 65 ร่องมรสุมพาดผ่านประเทศลาวตอนบนและประเทศเวียดนามตอนบนเข้าสู่หย่อมความกดอากาศต่ำที่ปกคลุมบริเวณประเทศเวียดนามตอนบนและอ่าวตังเกี๋ย ประกอบกับมรสุมตะวันตกเฉียงใต้กำลังปานกลางที่พัดปกคลุมทะเลอันดามัน ประเทศไทย และอ่าวไทยจะมีกำลังแรงขึ้น ทำให้ประเทศไทยตอนบนจะมีฝนเพิ่มขึ้น โดยมีฝนตกหนักบางแห่งบริเวณภาคเหนือ ภาคตะวันออกเฉียงเหนือ ภาคกลาง รวมทั้งกรุงเทพมหานครและปริมณฑล ภาคตะวันออก และภาคใต้ฝั่งตะวันตก

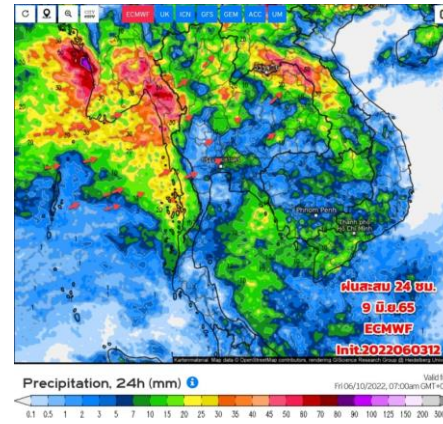
พยากรณ์ฝนสะสมรายวัน จากแบบจำลองบรรยากาศเชิงตัวเลข ECMWF วันที่ 7 มิ.ย. – 10 มิ.ย. 2565



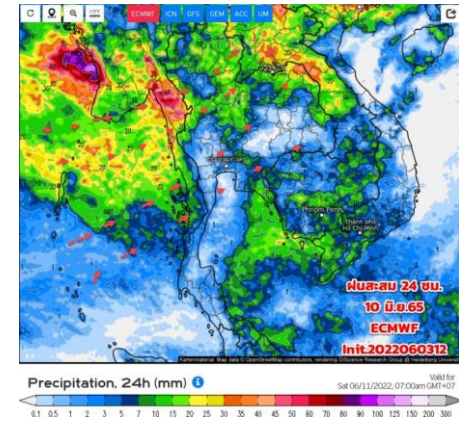
วันที่ 7 มิ.ย. 2565



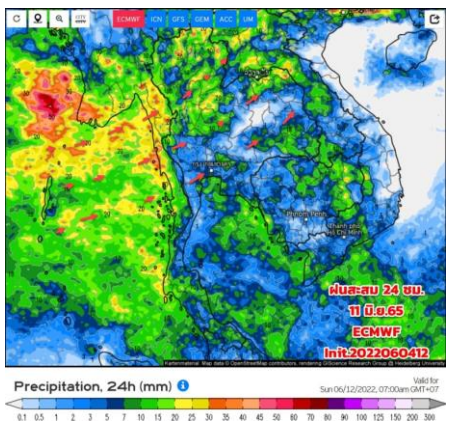
วันที่ 8 มิ.ย. 2565



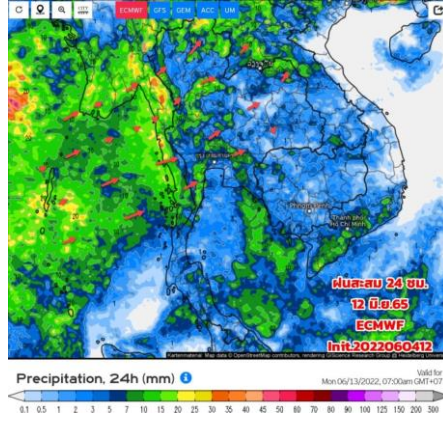
วันที่ 9 มิ.ย. 2565



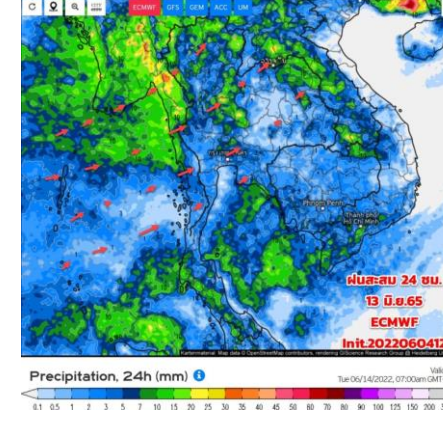
วันที่ 10 มิ.ย. 2565



วันที่ 11 มิ.ย. 2565



วันที่ 12 มิ.ย. 2565



วันที่ 13 มิ.ย. 2565

การคาดหมาย

ในช่วงวันที่ 4 – 6 มิ.ย. 65 มรสุมตะวันตกเฉียงใต้กำลังปานกลางพัดปกคลุมทะเลอันดามัน ประเทศไทย และอ่าวไทย ประกอบกับมีหย่อมความกดอากาศต่ำปกคลุมบริเวณประเทศเวียดนามตอนบนและประเทศจีนตอนใต้ ทำให้ประเทศไทยยังคงมีฝนฟ้าคะนองเกิดขึ้น และมีตกหนักบางแห่งบริเวณภาคเหนือ ภาคตะวันออกเฉียงเหนือ ภาคกลางภาคตะวันออก และภาคใต้ฝั่งตะวันตก ส่วนในช่วงวันที่ 7 – 10 มิ.ย. 65 ร่องมรสุมพาดผ่านประเทศลาวตอนบนและประเทศเวียดนามตอนบนเข้าสู่หย่อมความกดอากาศต่ำที่ปกคลุมบริเวณประเทศเวียดนามตอนบนและอ่าวตังเกี๋ย ประกอบกับมรสุมตะวันตกเฉียงใต้กำลังปานกลางที่พัดปกคลุมทะเลอันดามัน ประเทศไทย และอ่าวไทยจะมีกำลังแรงขึ้น ทำให้ประเทศไทยตอนบนจะมีฝนเพิ่มขึ้น โดยมีฝนตกหนักบางแห่งบริเวณภาคเหนือ ภาคตะวันออกเฉียงเหนือ ภาคกลาง รวมทั้งกรุงเทพมหานครและปริมณฑล ภาคตะวันออก และภาคใต้ฝั่งตะวันตก



2. สถานการณ์น้ำในอ่างเก็บน้ำ (ขนาดใหญ่และขนาดกลางทั่วประเทศ)





เปรียบเทียบปริมาณน้ำเก็บกักในอ่างเก็บน้ำขนาดใหญ่ 35 อ่าง ปี 2565 กับ ปี 2564

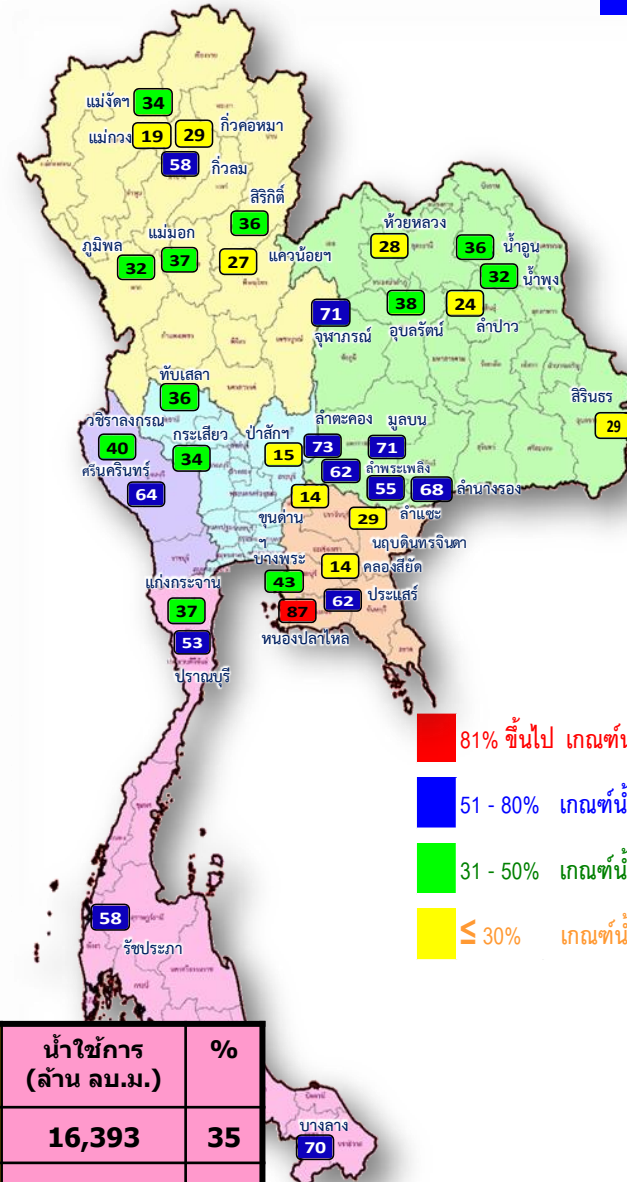
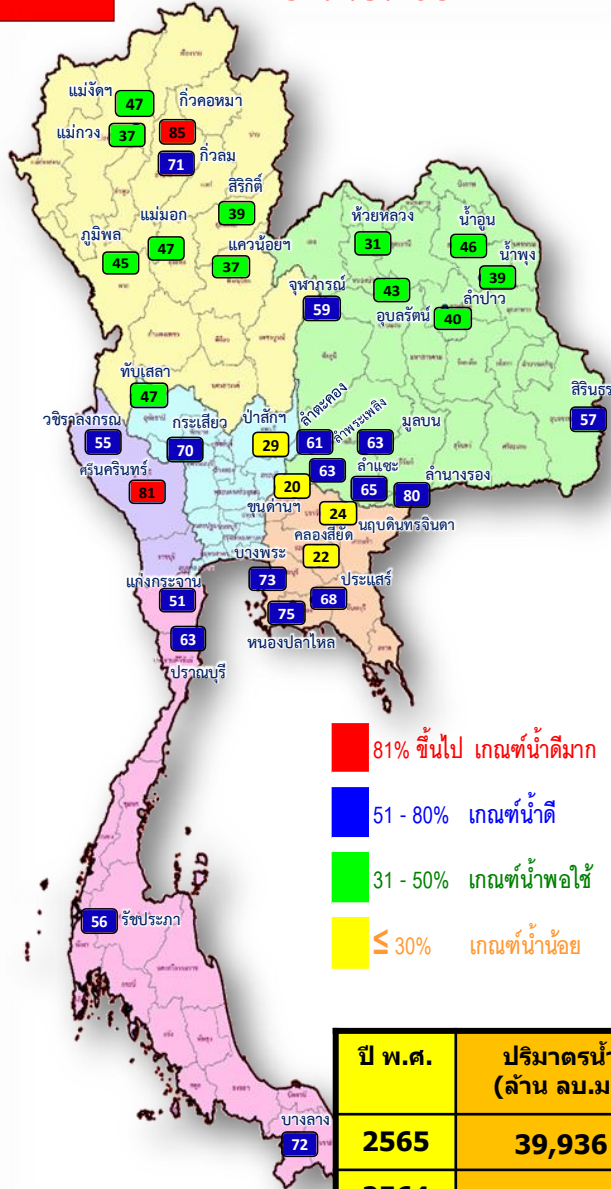


ปี 2565

5 มิ.ย. 65

5 มิ.ย. 64

ปี 2564



- 81% ขึ้นไป เกณฑ์น้ำดีมาก 2 แห่ง
- 51 - 80% เกณฑ์น้ำดี 17 แห่ง
- 31 - 50% เกณฑ์น้ำพอใช้ 12 แห่ง
- ≤ 30% เกณฑ์น้ำน้อย 4 แห่ง

- 81% ขึ้นไป เกณฑ์น้ำดีมาก 1 แห่ง
- 51 - 80% เกณฑ์น้ำดี 13 แห่ง
- 31 - 50% เกณฑ์น้ำพอใช้ 12 แห่ง
- ≤ 30% เกณฑ์น้ำน้อย 9 แห่ง

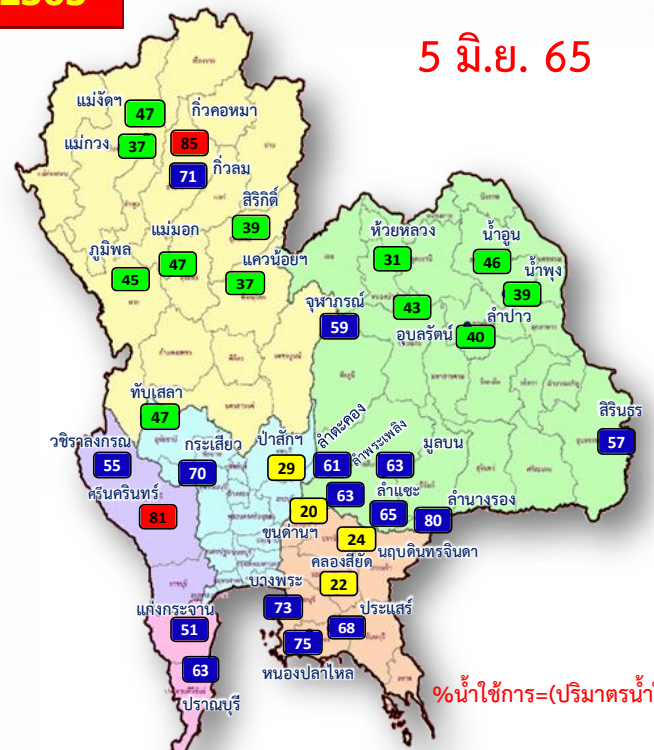
ปี พ.ศ.	ปริมาณน้ำ (ล้าน ลบ.ม.)	%	น้ำใช้การ (ล้าน ลบ.ม.)	%
2565	39,936	56	16,393	35
2564	32,463	46	8,920	19



น้ำเก็บกัก และ น้ำใช้การ ในอ่างเก็บน้ำขนาดใหญ่ 35 อ่าง ปี 2565



ปี 2565

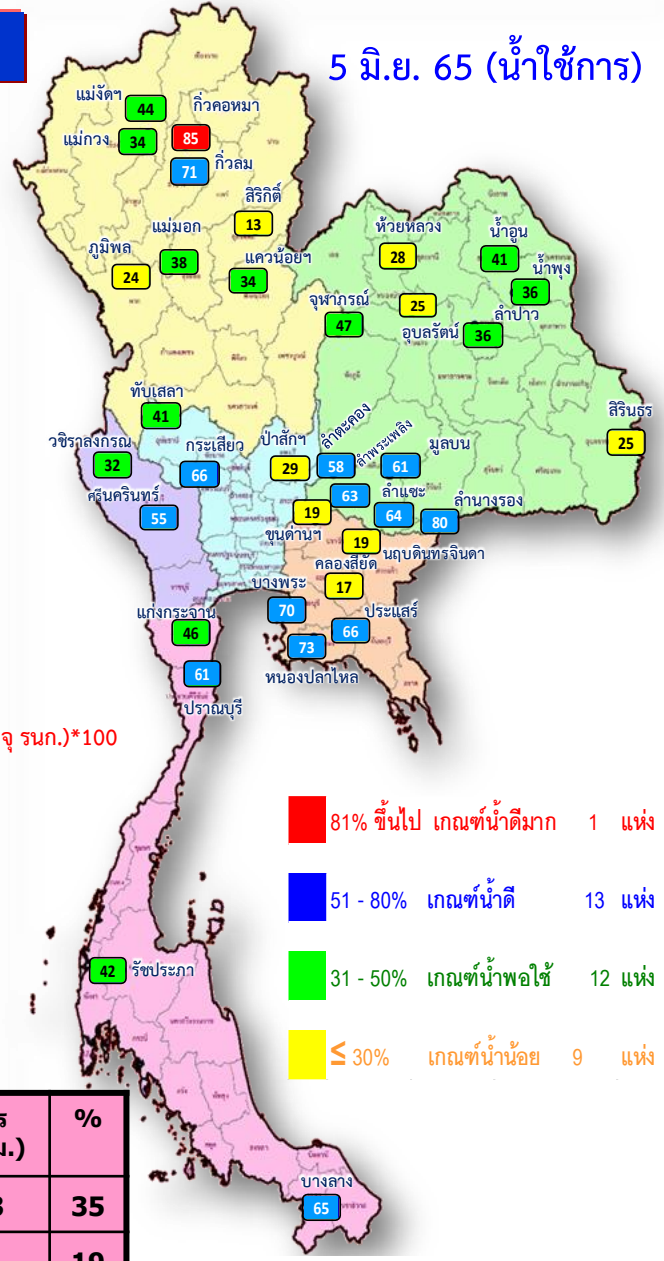


- 81% ขึ้นไป เกณฑ์น้ำดีมาก 2 แห่ง
- 51 - 80% เกณฑ์น้ำดี 17 แห่ง
- 31 - 50% เกณฑ์น้ำพอใช้ 12 แห่ง
- ≤ 30% เกณฑ์น้ำน้อย 4 แห่ง

$\% \text{น้ำใช้การ} = (\text{ปริมาตรน้ำใช้การ} / \text{ปริมาตรน้ำใช้การที่ความจุ รนค.}) * 100$

ปี พ.ศ.	ปริมาตรน้ำ (ล้าน ลบ.ม.)	%	น้ำใช้การ (ล้าน ลบ.ม.)	%
2565	39,936	56	16,393	35
2564	32,463	46	8,920	19

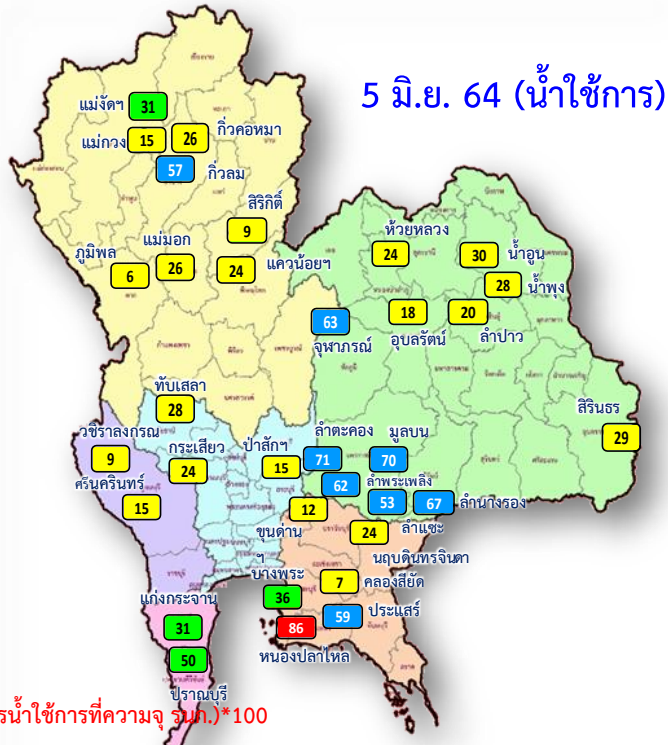
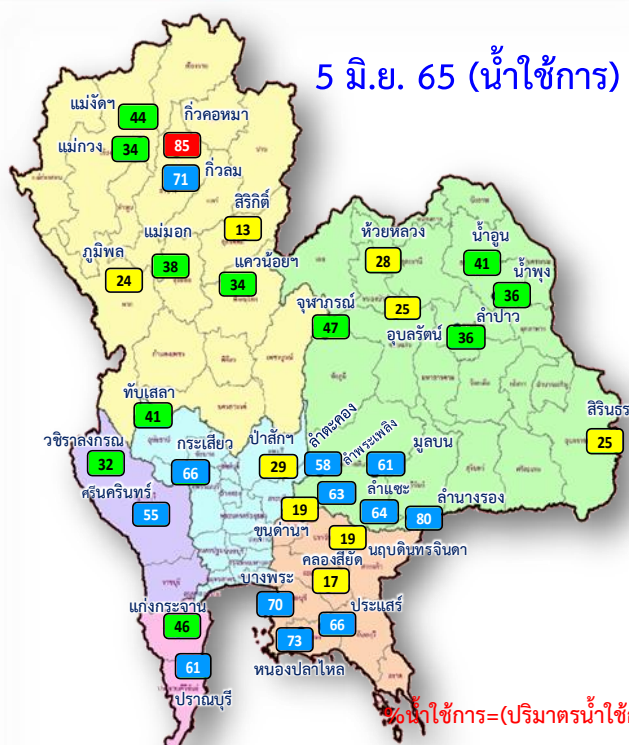
ปี 2565



- 81% ขึ้นไป เกณฑ์น้ำดีมาก 1 แห่ง
- 51 - 80% เกณฑ์น้ำดี 13 แห่ง
- 31 - 50% เกณฑ์น้ำพอใช้ 12 แห่ง
- ≤ 30% เกณฑ์น้ำน้อย 9 แห่ง



น้ำใช้การ ในอ่างเก็บน้ำขนาดใหญ่ 35 อ่าง ปี 2565 กับ ปี 2564



$\% \text{น้ำใช้การ} = (\text{ปริมาตรน้ำใช้การ} / \text{ปริมาตรน้ำใช้การที่ความจุอ่าง}) * 100$

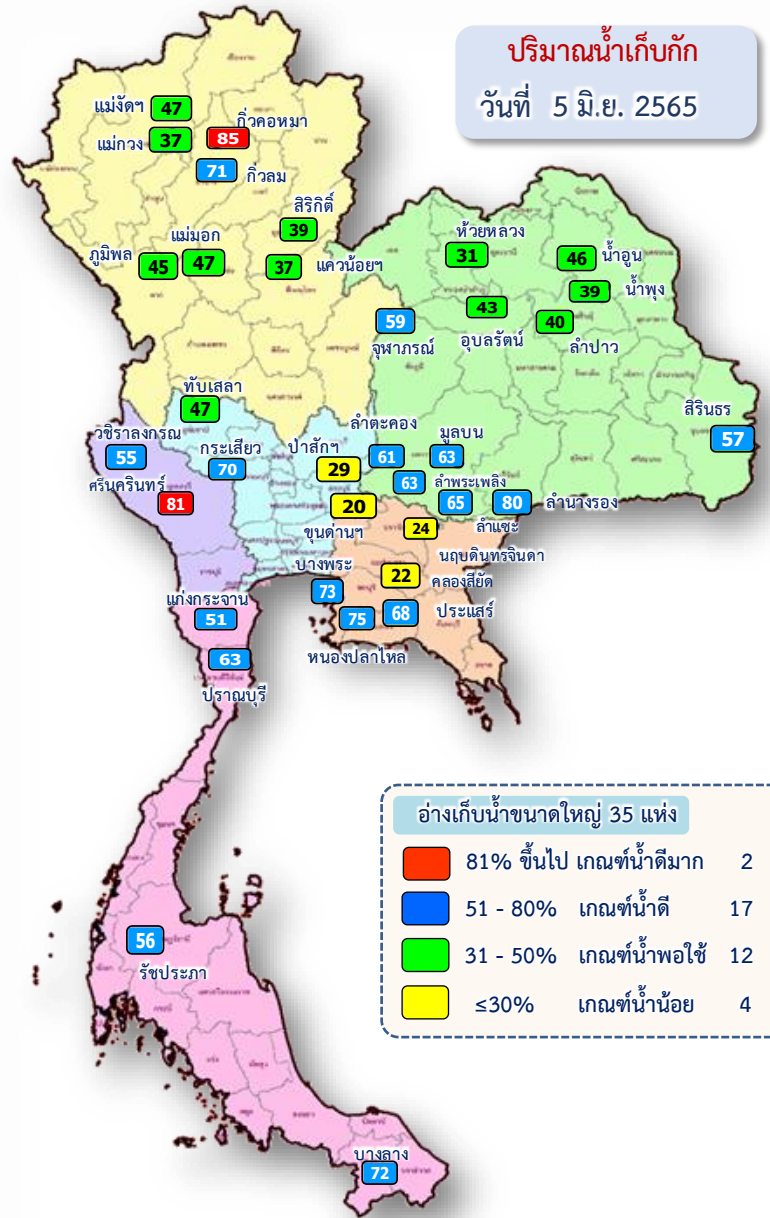
- 81% ขึ้นไป เกณฑ์น้ำดีมาก 1 แห่ง
- 51 - 80% เกณฑ์น้ำดี 13 แห่ง
- 31 - 50% เกณฑ์น้ำพอใช้ 12 แห่ง
- ≤ 30% เกณฑ์น้ำน้อย 9 แห่ง

- 81% ขึ้นไป เกณฑ์น้ำดีมาก 1 แห่ง
- 51 - 80% เกณฑ์น้ำดี 9 แห่ง
- 31 - 50% เกณฑ์น้ำพอใช้ 5 แห่ง
- ≤ 30% เกณฑ์น้ำน้อย 20 แห่ง

ปี พ.ศ.	ปริมาตรน้ำ (ล้าน ลบ.ม.)	%	น้ำใช้การ (ล้าน ลบ.ม.)	%
2565	39,936	56	16,393	35
2564	32,463	46	8,920	19



ปริมาณน้ำเก็บกัก อ่างเก็บน้ำขนาดใหญ่ 35 แห่ง



ปริมาณน้ำเก็บกัก
วันที่ 5 มิ.ย. 2565

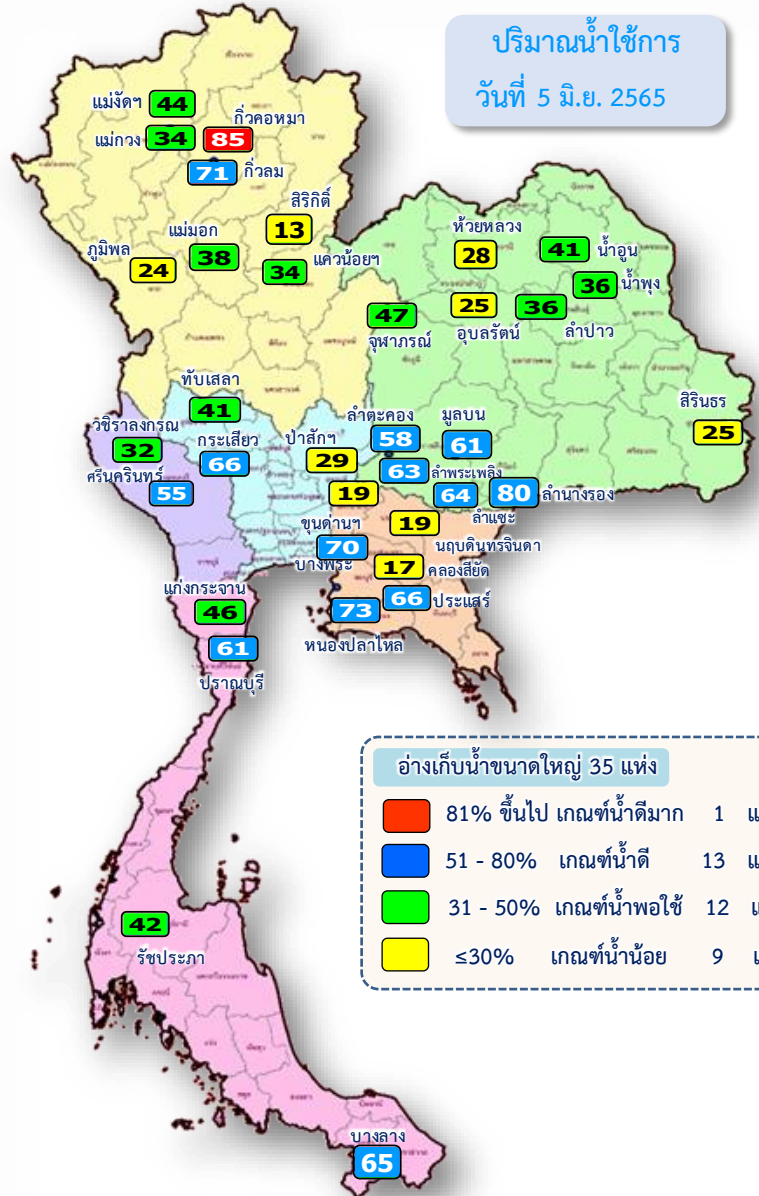
อ่างเก็บน้ำขนาดใหญ่ 35 แห่ง

- 81% ขึ้นไป เกณฑ์น้ำดีมาก 2 แห่ง
- 51 - 80% เกณฑ์น้ำดี 17 แห่ง
- 31 - 50% เกณฑ์น้ำพอใช้ 12 แห่ง
- ≤30% เกณฑ์น้ำน้อย 4 แห่ง

ภูมิภาค	ความจุที่ รนส. (ล้าน ม.)	ความจุที่ รนท. (ล้าน ม.)	ความจุน้ำใช้การ (ล้าน ม.)	ณ วันที่								ปริมาณน้ำไหลลงวันนี้ (ล้าน ม.)	ปริมาณน้ำระบายวันนี้ (ล้าน ม.)
				ปี 2564				ปี 2565					
				ปริมาณ (ล้าน ม.)	% รนท.	ปริมาณ (ล้าน ม.)	% รนท.	ปริมาณใช้การ (ล้าน ม.)	% รนท.	% ใช้การ	% ใช้การ		
ภาคเหนือ													
ภูมิพล*	13,462	13,462	9,662	4,362	32	6,097	45	2,297	17	24	8.07	17.00	
สิริกิติ์*	10,508	9,510	6,660	3,425	36	3,722	39	872	9	13	7.01	14.00	
แม่จัดสมบุรณ์ชล	323	265	253	91	34	123	47	111	42	44	0.27	0.04	
แม่กวางอุดมธารา	295	263	249	50	19	98	37	84	32	34	0.25	0.04	
กัวลม	106	106	103	62	58	76	71	72	68	71	1.21	2.05	
กัวคองหมา	209	170	164	49	29	145	85	139	82	85	0.27	0.54	
แควน้อยบำรุงแดน	1,080	939	896	254	27	344	37	301	32	34	1.82	5.18	
แม่เมาะ	110	110	94	41	37	52	47	36	33	38	0.22	0.02	
รวมภาคเหนือ	26,093	24,825	18,080	8,333	34	10,658	43	3,913	16	22	19.13	38.88	
ภาคตะวันออกเฉียงเหนือ													
ห้วยหลวง	136	136	129	37	28	42	31	36	26	28	0.16	0.11	
น้ำอูน	780	520	475	186	36	239	46	194	37	41	2.13	0.00	
น้ำพุง*	200	165	157	52	32	65	39	57	34	36	0.15	0.56	
จุฬารัตน์*	181	164	127	117	71	96	59	59	36	47	0.00	0.52	
อุบลรัตน์*	4,640	2,431	1,850	916	38	1,038	43	457	19	25	11.33	10.04	
ลำปาว	2,450	1,980	1,880	475	24	782	40	682	34	36	5.26	4.63	
ลำตะคอง	445	314	292	230	73	192	61	170	54	58	0.35	0.69	
ลำพระเพลิง	242	155	154	96	62	98	63	97	63	63	0.15	0.87	
มูลน	350	141	134	100	71	89	63	82	58	61	0.23	0.04	
ลำแซะ	325	275	268	150	55	179	65	172	63	64	1.43	0.12	
ลำน้ำรอง	197	121	118	83	68	97	80	94	77	80	0.00	0.15	
สิรินธร*	1,966	1,966	1,135	1,160	59	1,119	57	287	15	25	32.07	5.02	
รวมภาค ตอน.	11,911	8,368	6,718	3,603	43	4,037	48	2,387	29	36	53.26	22.75	
ภาคกลาง													
ป่าสักชลสิทธิ์	960	960	957	147	15	281	29	278	29	29	4.68	4.33	
ทับเสลา	190	160	143	57	36	76	47	59	37	41	0.26	0.04	
กระเสียว	390	299	259	103	34	211	70	171	57	66	1.15	1.65	
รวมภาคกลาง	1,540	1,419	1,359	307	22	567	40	507	36	37	6.08	6.02	
ภาคตะวันตก													
ศรีนครินทร์*	18,770	17,745	7,480	11,379	64	14,375	81	4,110	23	55	10.55	20.03	
วชิราลงกรณ์*	11,000	8,860	5,848	3,549	40	4,876	55	1,864	21	32	20.63	20.00	
รวมภาคตะวันตก	29,770	26,605	13,328	14,928	56	19,251	72	5,974	22	45	31.18	40.03	
ภาคตะวันออก													
ขุนด่านปราการชล	225	224	219	32	14	46	20	41	18	19	0.82	0.49	
คลองสิียด	450	420	390	59	14	94	22	64	15	17	0.00	0.14	
บางพระ	127	117	105	50	43	86	73	74	63	70	0.18	0.37	
หนองปลาไหล	206	164	150	143	87	123	75	109	67	73	0.08	0.00	
ประแสร์	322	295	275	183	62	200	68	180	61	66	2.31	0.49	
นฤปดินทรจินดา	338	295	276	84	29	72	24	52	18	19	2.64	0.05	
รวมภาคตะวันออก	1,668	1,515	1,415	551	36	621	41	521	34	37	6.03	1.54	
ภาคใต้													
แก่งกระจาน	900	710	645	265	37	363	51	298	42	46	1.15	2.16	
ปราณบุรี	490	391	373	205	53	246	63	229	58	61	0.72	0.41	
รัชชประภา*	6,144	5,639	4,287	3,259	58	3,146	56	1,794	32	42	6.36	14.92	
บางลาง*	1,590	1,454	1,178	1,012	70	1,047	72	771	53	65	7.47	5.04	
รวมภาคใต้	9,124	8,194	6,484	4,741	58	4,802	59	3,092	38	48	15.70	22.53	
รวมทั้งประเทศ	80,106	70,926	47,384	32,463	46	39,936	56	16,393	23	35	131.39	131.75	

ปริมาณน้ำใช้การ

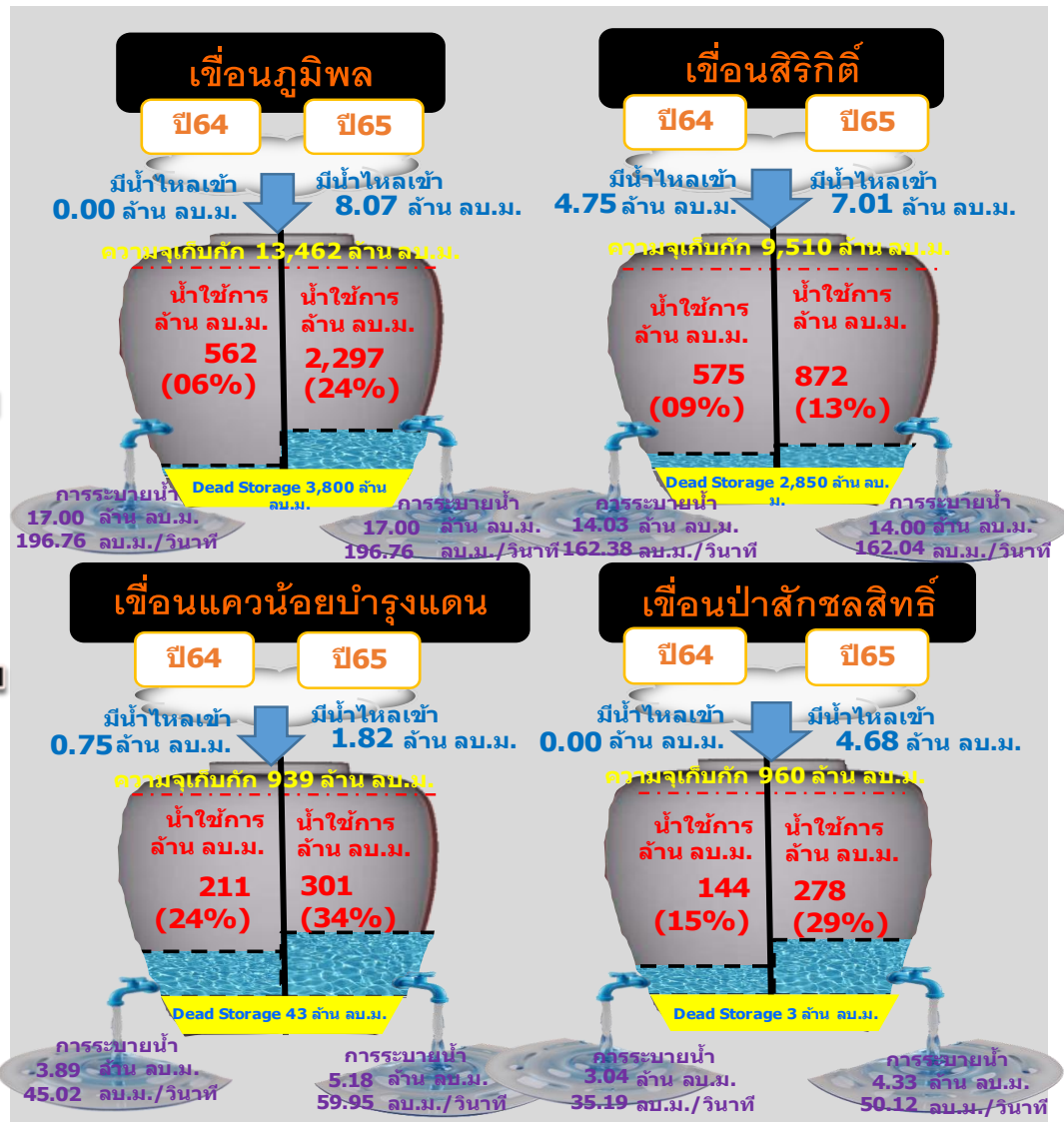
อ่างเก็บน้ำขนาดใหญ่ 35 แห่ง



ภาค	ความจุที่ รนส. (ล้าน ม.³)	ความจุที่ รนค. (ล้าน ม.³)	ความจุน้ำใช้การ (ล้าน ม.³)	ณ วันที่						ปริมาณน้ำไหลลงวันนี้ (ล้าน ม.³)	ปริมาณน้ำระบายวันนี้ (ล้าน ม.³)	
				ปี 2564			ปี 2565					
				ปริมาตร (ล้าน ม.³)	% รนค.	% ปริมาตร (ล้าน ม.³)	% รนค.	ปริมาตรใช้การ (ล้าน ม.³)	% รนค.			% ใช้การ
ภาคเหนือ												
ภูมิพล*	13,462	13,462	9,662	4,362	32	6,097	45	2,297	17	24	8.07	17.00
สิริกิติ์*	10,508	9,510	6,660	3,425	36	3,722	39	872	9	13	7.01	14.00
แม่จันตมบูนผด	323	265	253	91	34	123	47	111	42	44	0.27	0.04
แม่กวางอุดมธารา	295	263	249	50	19	98	37	84	32	34	0.25	0.04
ก๊วลม	106	106	103	62	58	76	71	72	68	71	1.21	2.05
ก๊วคองหมา	209	170	164	49	29	145	85	139	82	85	0.27	0.54
แควน้อยบำรุงแดน	1,080	939	896	254	27	344	37	301	32	34	1.82	5.18
แม่มอก	110	110	94	41	37	52	47	36	33	38	0.22	0.02
รวมภาคเหนือ	26,093	24,825	18,080	8,333	34	10,658	43	3,913	16	22	19.13	38.88
ภาคตะวันออกเฉียงเหนือ												
ห้วยหลวง	136	136	129	37	28	42	31	36	26	28	0.16	0.11
น้ำอูน	780	520	475	186	36	239	46	194	37	41	2.13	0.00
น้ำพุง*	200	165	157	52	32	65	39	57	34	36	0.15	0.56
จุฬารามณ์*	181	164	127	117	71	96	59	59	36	47	0.00	0.52
อุบลรัตน์*	4,640	2,431	1,850	916	38	1,038	43	457	19	25	11.33	10.04
ลำปาว	2,450	1,980	1,880	475	24	782	40	682	34	36	5.26	4.63
ลำตะคอง	445	314	292	230	73	192	61	170	54	58	0.35	0.69
ลำพระเพลิง	242	155	154	96	62	98	63	97	63	63	0.15	0.87
มูลบ	350	141	134	100	71	89	63	82	58	61	0.23	0.04
ลำแซะ	325	275	268	150	55	179	65	172	63	64	1.43	0.12
ลำนางรอง	197	121	118	83	68	97	80	94	77	80	0.00	0.15
สิรินธร*	1,966	1,966	1,135	1,160	59	1,119	57	287	15	25	32.07	5.02
รวมภาค ตอน.	11,911	8,368	6,718	3,603	43	4,037	48	2,387	29	36	53.26	22.75
ภาคกลาง												
ป่าสักชลสิทธิ์	960	960	957	147	15	281	29	278	29	29	4.68	4.33
ทับเสลา	190	160	143	57	36	76	47	59	37	41	0.26	0.04
กระเสียว	390	299	259	103	34	211	70	171	57	66	1.15	1.65
รวมภาคกลาง	1,540	1,419	1,359	307	22	567	40	507	36	37	6.08	6.02
ภาคตะวันตก												
ศรีนครินทร์*	18,770	17,745	7,480	11,379	64	14,375	81	4,110	23	55	10.55	20.03
วชิราลงกรณ์*	11,000	8,860	5,848	3,549	40	4,876	55	1,864	21	32	20.63	20.00
รวมภาคตะวันตก	29,770	26,605	13,328	14,928	56	19,251	72	5,974	22	45	31.18	40.03
ภาคตะวันออก												
ขุนด่านปราการชล	225	224	219	32	14	46	20	41	18	19	0.82	0.49
คลองสียัด	450	420	390	59	14	94	22	64	15	17	0.00	0.14
บางพระ	127	117	105	50	43	86	73	74	63	70	0.18	0.37
หนองปลาไหล	206	164	150	143	87	123	75	109	67	73	0.08	0.00
ประแสร์	322	295	275	183	62	200	68	180	61	66	2.31	0.49
นฤปดินทรจินดา	338	295	276	84	29	72	24	52	18	19	2.64	0.05
รวมภาคตะวันออก	1,668	1,515	1,415	551	36	621	41	521	34	37	6.03	1.54
ภาคใต้												
แก่งกระจาน	900	710	645	265	37	363	51	298	42	46	1.15	2.16
ปราณบุรี	490	391	373	205	53	246	63	229	58	61	0.72	0.41
ราชประภา*	6,144	5,639	4,287	3,259	58	3,146	56	1,794	32	42	6.36	14.92
บางลา	1,590	1,454	1,178	1,012	70	1,047	72	771	53	65	7.47	5.04
รวมภาคใต้	9,124	8,194	6,484	4,741	58	4,802	59	3,092	38	48	15.70	22.53
รวมทั้งประเทศ	80,106	70,926	47,384	32,463	46	39,936	56	16,393	23	35	131.39	131.75

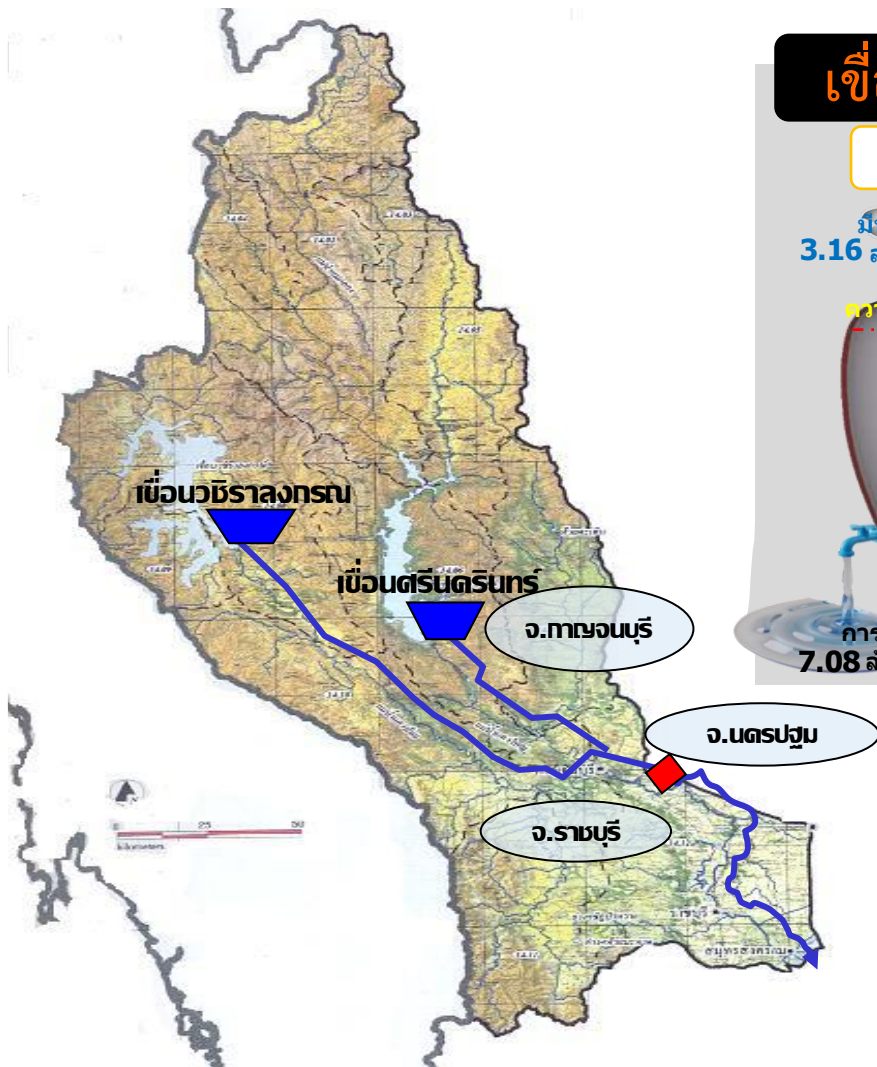
ปริมาณน้ำใช้การ 4 เขื่อนหลักในลุ่มน้ำเจ้าพระยา

ณ วันที่ 5 มิถุนายน 2565

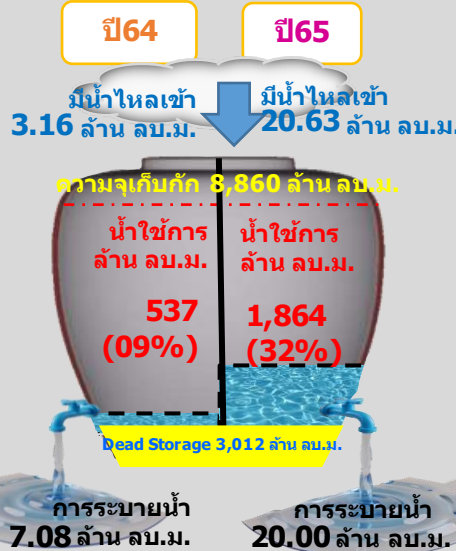


รวม 4 เขื่อน	ปริมาณน้ำทั้งหมด (ล้าน ลบ.ม.)	น้ำใช้การ (ล้าน ลบ.ม.)
5 มิ.ย. 65	10,444 (42%)	3,748 (21%)
5 มิ.ย. 64	8,187 (33%)	1,491 (08%)

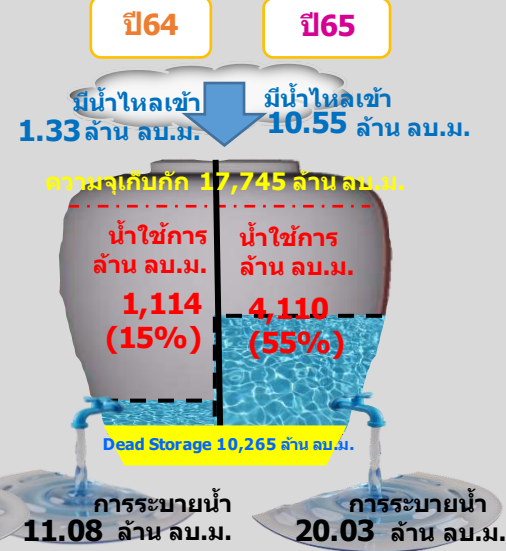
ปริมาณน้ำใช้การ 2 เขื่อนหลักในกลุ่มน้ำแม่กลอง ณ วันที่ 5 มิถุนายน 2565



เขื่อนนวิราลงกรณ์



เขื่อนศรีนครินทร์



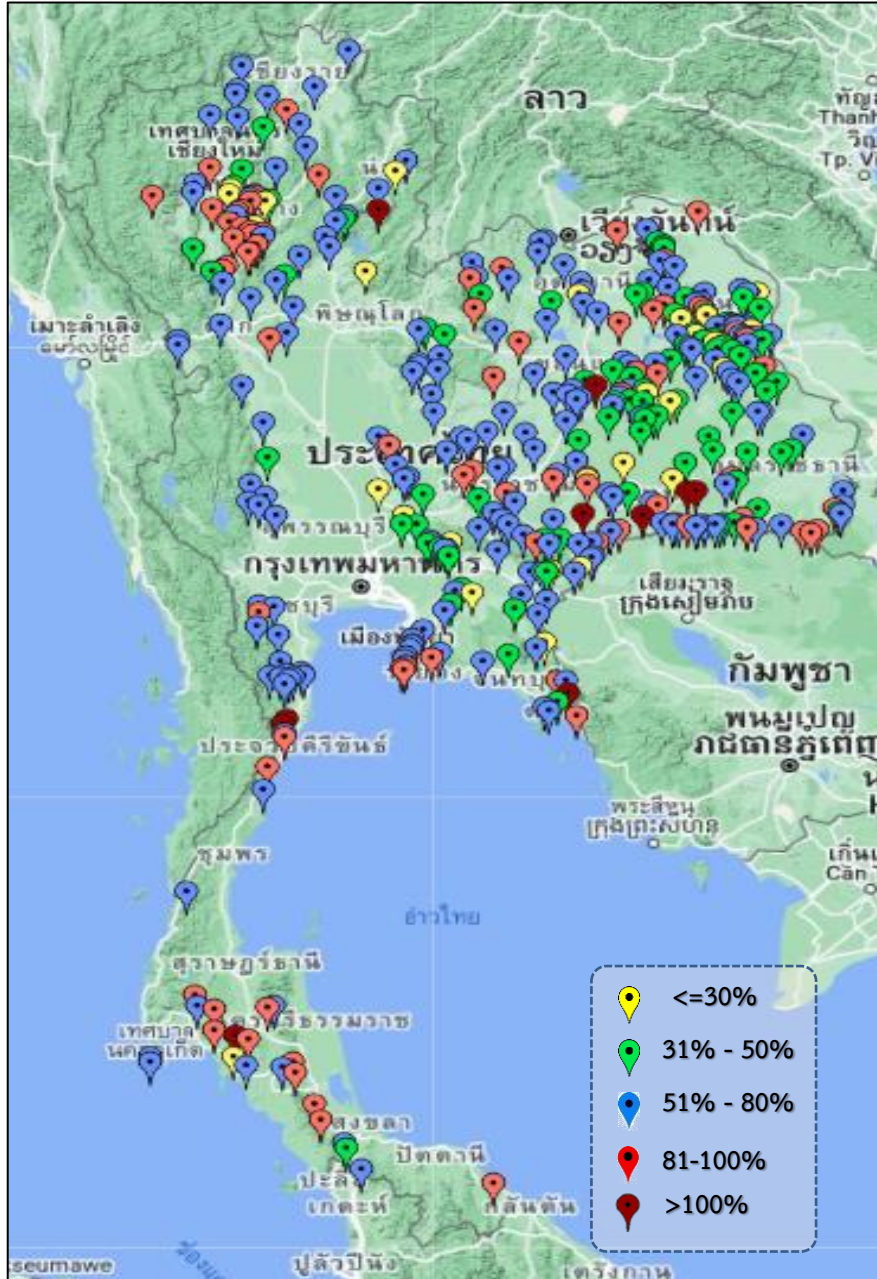
รวม 2 เขื่อน	ปริมาณน้ำทั้งหมด (ล้าน ลบ.ม.)	น้ำใช้การ (ล้าน ลบ.ม.)
5 มิ.ย. 65	19,251 (72%)	5,974 (45%)
5 มิ.ย. 64	14,928 (56%)	1,651 (12%)



ปริมาณน้ำ เก็บกัก และ ใช้การ อ่างเก็บน้ำขนาดกลาง จำนวน 412 แห่ง



ข้อมูล ณ วันที่ 5 มิถุนายน 2565



ภาค	ปริมาณน้ำอ่างเก็บน้ำขนาดกลาง จำนวน 412 แห่ง								
	จำนวนอ่าง	ความจุ	ใช้การ	ปี 2564	% รน.	ปี 2565	% รน.	ใช้การปี 2565	% ใช้การ
เหนือ	75	1,001	901	385	38	615	62	516	57
ตะวันออกเฉียงเหนือ	218	2,009	1,850	1,019	51	1,267	63	1,110	60
กลาง	22	369	345	146	39	194	53	170	49
ตะวันตก	7	147	138	113	62	97	66	88	63
ตะวันออก	51	964	912	442	51	547	57	494	54
ใต้	39	668	616	413	62	525	79	472	77
รวม	412	5,158	4,762	2,518	49	3,245	63	2,849	60

สรุปอ่างขนาดกลางที่มีปริมาตรในช่วง ≤30%, >30 - 50%, >50-80%, >80-100% และ >100%					
ภาค	≤30%	>30-50%	>50-80%	>80-100%	>100%
เหนือ	7	7	34	25	2
ตอน.	16	58	100	37	7
ตะวันออก	5	9	30	6	1
กลาง	2	6	14	0	0
ตะวันตก	0	0	6	1	0
ใต้	1	1	22	12	3
รวม	31	81	206	81	13
รวมทั้งหมด 412 แห่ง					



ปริมาณน้ำในอ่างเก็บน้ำขนาดใหญ่และขนาดกลาง วันที่ 5 มิถุนายน 2565



ภาค	ขนาดใหญ่				ขนาดกลาง				รวมอ่างขนาดใหญ่และกลาง						รับน้ำได้อีก	เปรียบเทียบปี 64 กับ 65	
	จำนวน	ความจุ	ปี 2565	% ความจุ อ่างฯ	จำนวน	ความจุ	ปี 2565	% ความจุ อ่างฯ	จำนวน	ความจุ	ปี2564		ปี2565			ปริมาณ	ปริมาณ
											ปริมาณ	%	ปริมาณ	%			
เหนือ	8	24,825	10,658	43	75	1,001	615	61	83	25,825	8,718	34	11,273	44	14,553	2,555	29
ตอน.	12	8,368	4,037	48	218	2,009	1,267	63	230	10,377	4,622	45	5,304	51	5,073	682	15
กลาง	3	1,419	567	40	22	369	194	53	25	1,788	453	25	761	43	1,027	308	68
ตะวันตก	2	26,605	19,251	72	7	147	97	66	9	26,752	15,041	56	19,348	72	7,404	4,307	29
ตะวันออก	6	1,515	621	41	51	964	547	57	57	2,479	993	40	1,168	47	1,311	175	18
ใต้	4	8,194	4,802	59	39	668	525	79	43	8,863	5,154	58	5,327	60	3,535	173	3
รวม	35	70,926	<u>39,936</u>	56	412	5,158	<u>3,245</u>	63	447	76,084	<u>34,981</u>	46	<u>43,181</u>	57	32,904	8,200	23
ปริมาณน้ำใช้การ	47,384	<u>16,393</u>	35	4,762	<u>2,849</u>	60	52,146	<u>11,042</u>	21	<u>19,243</u>	37						

สามารถรับน้ำได้อีก 32,904 ล้าน ลบ.ม. (43%)

$\% \text{น้ำใช้การ} = (\text{ปริมาณน้ำใช้การ} / \text{ความจุอ่างใช้การ}) * 100$



ปริมาณน้ำเก็บกักอ่างเก็บน้ำขนาดใหญ่และขนาดกลาง



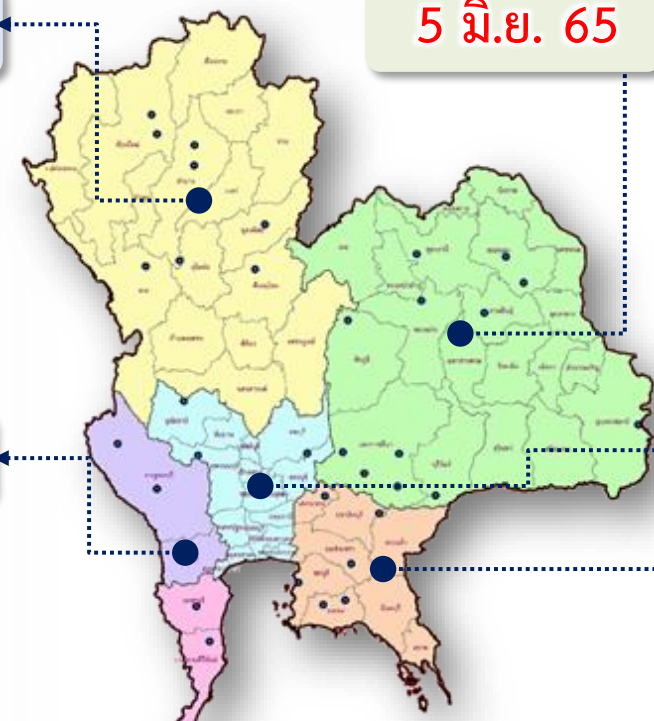
5 มิ.ย. 65

ภาคเหนือ

ปี 2565	ปี 2564
11,273	8,718
ล้าน ลบ.ม.	ล้าน ลบ.ม.
มากกว่า 2,555	ล้าน ลบ.ม.
รับน้ำได้อีก 14,553 ล้าน ลบ.ม.	

ภาคตะวันออกเฉียงเหนือ

ปี 2565	ปี 2564
5,304	4,622
ล้าน ลบ.ม.	ล้าน ลบ.ม.
มากกว่า 682	ล้าน ลบ.ม.
รับน้ำได้อีก 5,073 ล้าน ลบ.ม.	



ภาคตะวันตก

ปี 2565	ปี 2564
19,348	15,041
ล้าน ลบ.ม.	ล้าน ลบ.ม.
มากกว่า 4,307	ล้าน ลบ.ม.
รับน้ำได้อีก 7,404 ล้าน ลบ.ม.	

ภาคกลาง

ปี 2565	ปี 2564
761	453
ล้าน ลบ.ม.	ล้าน ลบ.ม.
มากกว่า 309	ล้าน ลบ.ม.
รับน้ำได้อีก 1,027 ล้าน ลบ.ม.	

ภาคใต้

ปี 2565	ปี 2564
5,327	5,154
ล้าน ลบ.ม.	ล้าน ลบ.ม.
มากกว่า 173	ล้าน ลบ.ม.
รับน้ำได้อีก 3,535 ล้าน ลบ.ม.	

ภาคตะวันออก

ปี 2565	ปี 2564
1,168	993
ล้าน ลบ.ม.	ล้าน ลบ.ม.
มากกว่า 175	ล้าน ลบ.ม.
รับน้ำได้อีก 1,311 ล้าน ลบ.ม.	

น้ำใช้การทั่วประเทศ	
ปี 2565	ปี 2564
43,181	34,980
ล้าน ลบ.ม.	ล้าน ลบ.ม.
มากกว่า 8,201	ล้าน ลบ.ม.
รับน้ำได้อีก 32,904 ล้าน ลบ.ม.	



ปริมาณน้ำใช้การอ่างเก็บน้ำขนาดใหญ่และขนาดกลาง



5 มิ.ย. 65

ภาคเหนือ

ปี 2565	ปี 2564
4,429	1,874
ล้าน ลบ.ม.	ล้าน ลบ.ม.
มากกว่า 2,555	ล้าน ลบ.ม.
รับน้ำได้อีก 14,553 ล้าน ลบ.ม.	

ภาคตะวันออกเฉียงเหนือ

ปี 2565	ปี 2564
3,496	2,477
ล้าน ลบ.ม.	ล้าน ลบ.ม.
มากกว่า 1,019	ล้าน ลบ.ม.
รับน้ำได้อีก 5,073 ล้าน ลบ.ม.	

ภาคตะวันตก

ปี 2565	ปี 2564
6,062	1,755
ล้าน ลบ.ม.	ล้าน ลบ.ม.
มากกว่า 4,307	ล้าน ลบ.ม.
รับน้ำได้อีก 7,404 ล้าน ลบ.ม.	

ภาคกลาง

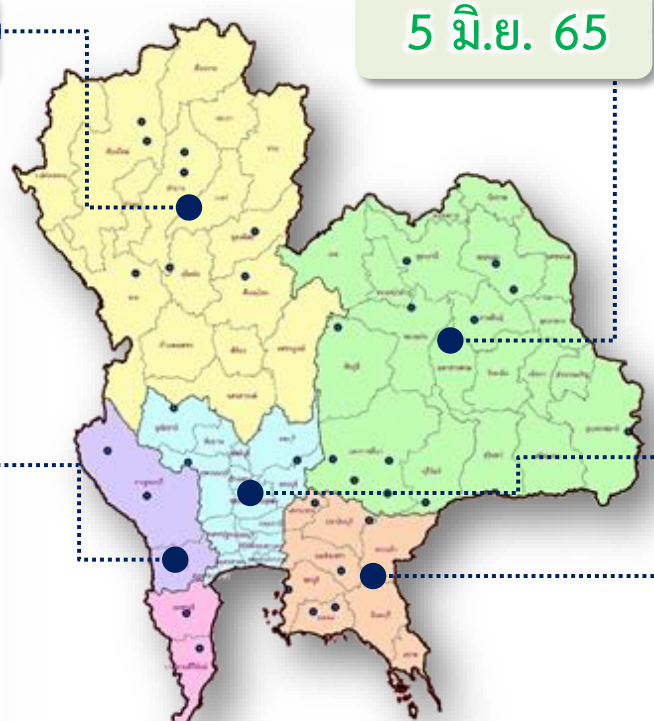
ปี 2565	ปี 2564
677	368
ล้าน ลบ.ม.	ล้าน ลบ.ม.
มากกว่า 308	ล้าน ลบ.ม.
รับน้ำได้อีก 1,027 ล้าน ลบ.ม.	

ภาคใต้

ปี 2565	ปี 2564
3,564	3,391
ล้าน ลบ.ม.	ล้าน ลบ.ม.
มากกว่า 173	ล้าน ลบ.ม.
รับน้ำได้อีก 3,535 ล้าน ลบ.ม.	

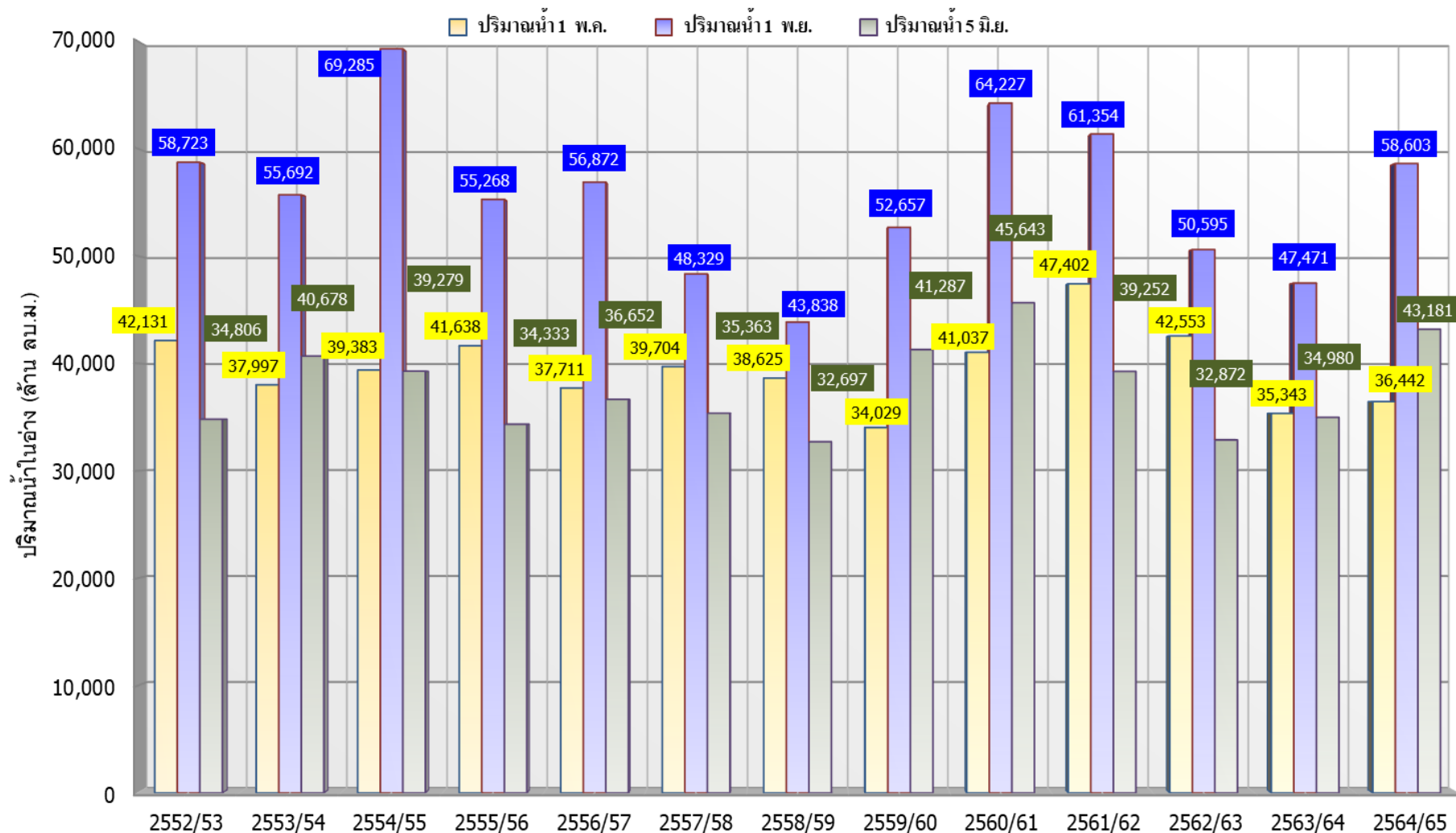
ภาคตะวันออก

ปี 2565	ปี 2564
1,015	841
ล้าน ลบ.ม.	ล้าน ลบ.ม.
มากกว่า 175	ล้าน ลบ.ม.
รับน้ำได้อีก 1,311 ล้าน ลบ.ม.	



น้ำใช้การทั่วประเทศ	
ปี 2565	ปี 2564
19,243	10,706
ล้าน ลบ.ม.	ล้าน ลบ.ม.
มากกว่า 8,537	ล้าน ลบ.ม.
รับน้ำได้อีก 32,904 ล้าน ลบ.ม.	

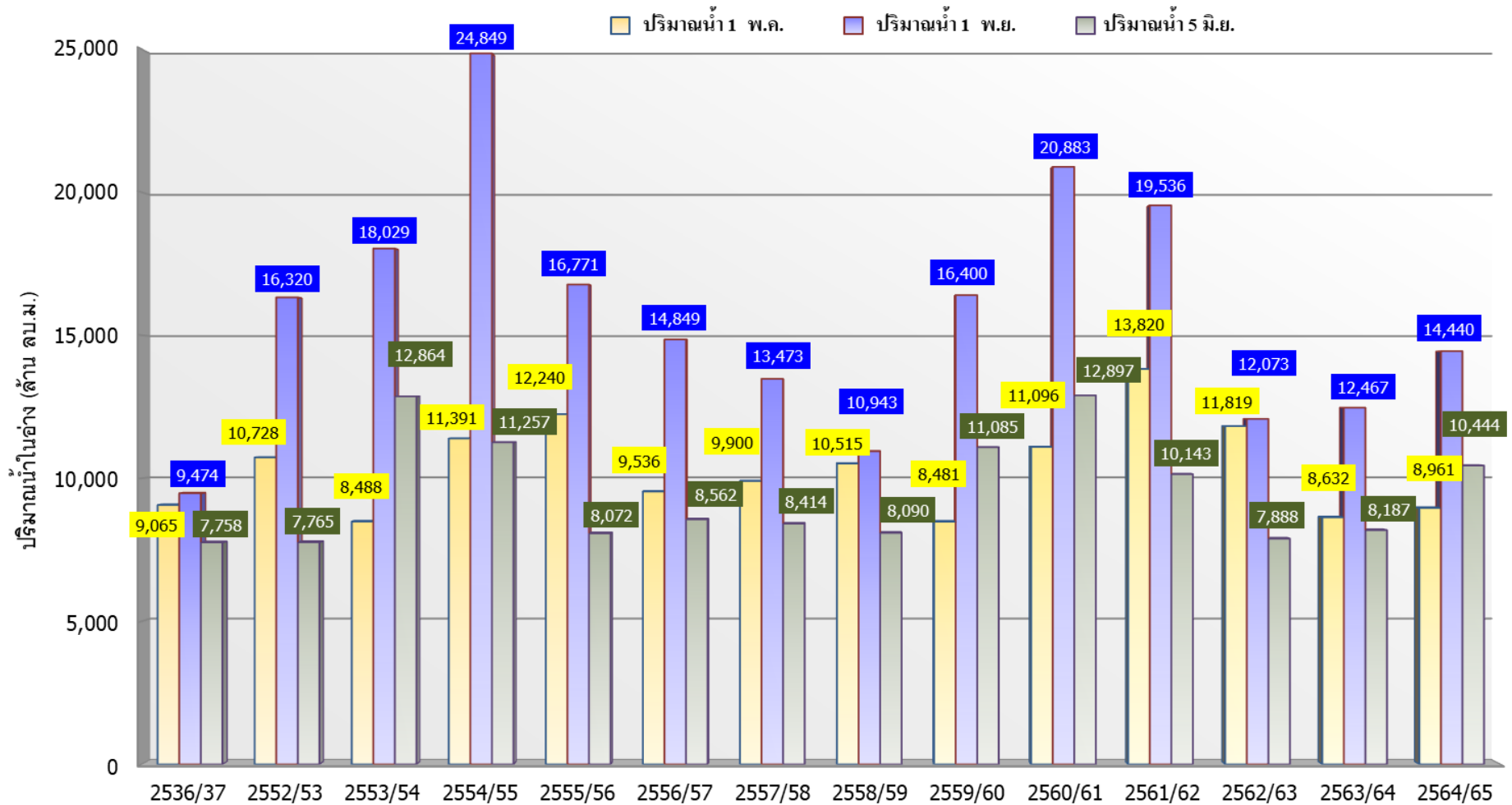
กราฟเปรียบเทียบปริมาณน้ำในอ่างเก็บน้ำขนาดใหญ่และขนาดกลาง ตั้งแต่ปี 2553 ถึง ปี 2565



ปี 25 (1)/(2)	2552/53	2553/54	2554/55	2555/56	2556/57	2557/58	2558/59	2559/60	2560/61	2561/62	2562/63	2563/64	2564/65
(1) ปริมาณน้ำ 1 พ.ค.	42,131	37,997	39,383	41,638	37,711	39,704	38,625	34,029	41,037	47,402	42,553	35,343	36,442
(1) ปริมาณน้ำ 1 พ.ย.	58,723	55,692	69,285	55,268	56,872	48,329	43,838	52,657	64,227	61,354	50,595	47,471	58,603
(2) ปริมาณน้ำ 5 มิ.ย.	34,806	40,678	39,279	34,333	36,652	35,363	32,697	41,287	45,643	39,252	32,872	34,980	43,181

กราฟเปรียบเทียบปริมาณน้ำในลุ่มน้ำเจ้าพระยา (ภูมิพล สิริกิติ์ แควน้อยฯ ป่าสักฯ)

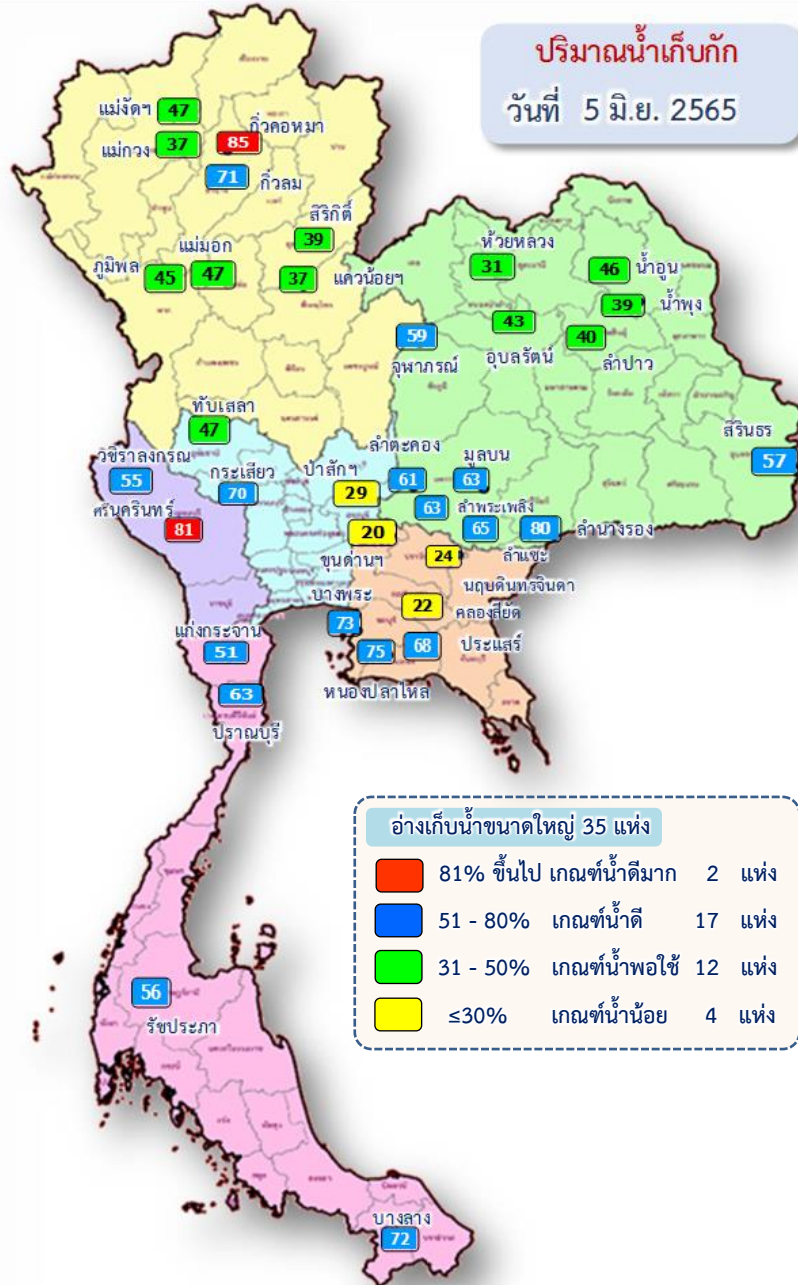
ปี 2536และตั้งแต่ปี 2553 ถึง ปี 2565



ปี 25 (1)/(2)	2536/37	2552/53	2553/54	2554/55	2555/56	2556/57	2557/58	2558/59	2559/60	2560/61	2561/62	2562/63	2563/64	2564/65
(1) ปริมาณน้ำ 1 พ.ค.	9,065	10,728	8,488	11,391	12,240	9,536	9,900	10,515	8,481	11,096	13,820	11,819	8,632	8,961
(1) ปริมาณน้ำ 1 พ.ย.	9,474	16,320	18,029	24,849	16,771	14,849	13,473	10,943	16,400	20,883	19,536	12,073	12,467	14,440
(2) ปริมาณน้ำ 5 มิ.ย.	7,758	7,765	12,864	11,257	8,072	8,562	8,414	8,090	11,085	12,897	10,143	7,888	8,187	10,444



ปริมาณน้ำไหลลงและระบาย ของอ่างเก็บน้ำขนาดใหญ่ 35 แห่ง ทั่วประเทศ



1 พ.ค.65

↓ 3,219.09
↘ 3,441.50

1 มิ.ย.65

↓ 516.34
↘ 572.82

5 มิ.ย.65

ปัจจุบัน 5 มิ.ย.65
↓ 131.39
↘ 131.75

ข้อมูล ณ วันที่ 5 มิถุนายน 2565

ปริมาณน้ำใช้การอ่างเก็บน้ำขนาดใหญ่
ณ วันที่ 1 พ.ค.65
17,036 ล้านลูกบาศก์เมตร

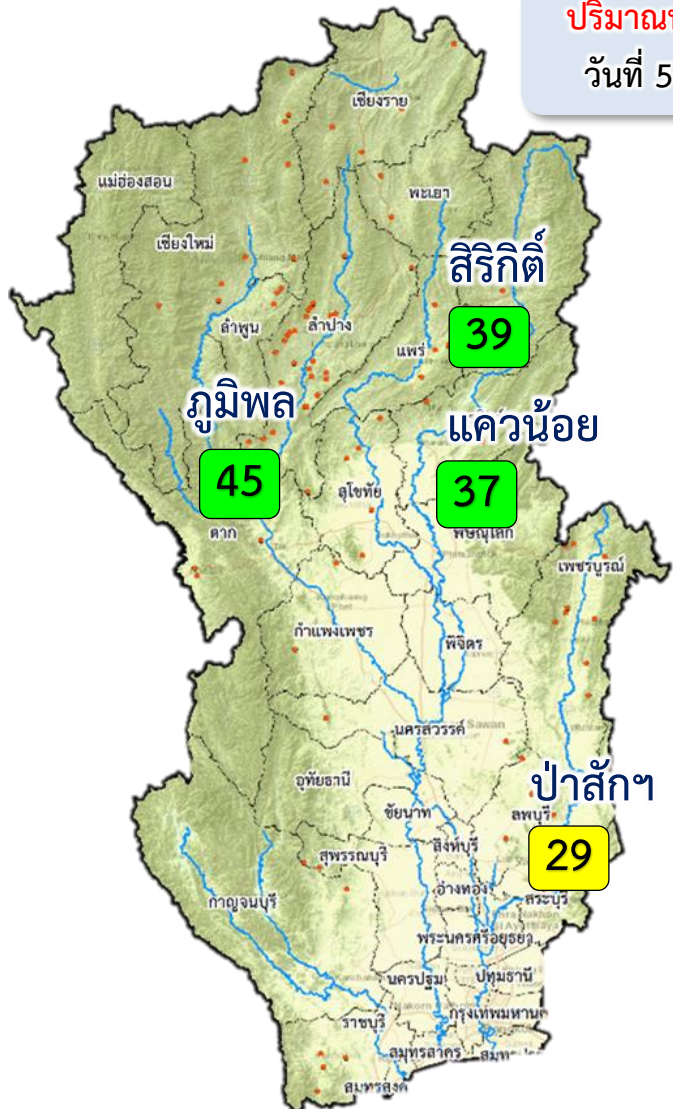
ปริมาณน้ำใช้การ (5 มิ.ย.65)
อ่างเก็บน้ำขนาดใหญ่ 35 อ่าง
16,393 (35%) ล้านลูกบาศก์เมตร

รวมปริมาณน้ำไหลลงและระบาย
1 พ.ค.65 - 5 มิ.ย.65
ไหลลง ↓ 3,735.43 ล้าน ลบ.ม.
ระบาย ↘ 4,014.32 ล้าน ลบ.ม.

สัญลักษณ์
↓ ปริมาณน้ำไหลเข้าอ่างฯ
↘ ปริมาณน้ำที่ระบายออกจากอ่างฯ
หน่วย : ล้านลูกบาศก์เมตร



ปริมาณน้ำไหลลงและระบาย 4 เขื่อนหลักกลุ่มเจ้าพระยา (ภูมิพล สิริกิติ์ แควน้อยฯ และป่าสักฯ)



ปริมาณน้ำเก็บกัก
วันที่ 5 มิ.ย.65

1 พ.ค. 65

↓ 1,138.35
↑ 817.22

1 มิ.ย.65

↓ 117.28
↑ 137.66

5 มิ.ย.65

ปัจจุบัน 5 มิ.ย.65
↓ 21.58
↑ 40.52

ข้อมูล ณ วันที่ 5 มิถุนายน 2565

ปริมาณน้ำใช้การอ่างเก็บน้ำขนาดใหญ่
ณ วันที่ 1 พ.ค.65
3,511 ล้านลูกบาศก์เมตร

ปริมาณน้ำใช้การ (5 มิ.ย.65)
4 เขื่อนหลักเจ้าพระยา
3,748 (21%) ล้านลูกบาศก์เมตร

รวมปริมาณน้ำไหลลงและระบาย
1 พ.ค.65 – 5 มิ.ย.65
ไหลลง ↓ **1,255.64** ล้าน ลบ.ม.
ระบาย ↑ **954.88** ล้าน ลบ.ม.

สัญลักษณ์
↓ ปริมาณน้ำไหลเข้าอ่างฯ
↑ ปริมาณน้ำที่ระบายออกจากอ่างฯ
หน่วย : ล้านลูกบาศก์เมตร

- 81% ขึ้นไป เกณฑ์น้ำดีมาก - แห่ง
- 51 - 80% เกณฑ์น้ำดี - แห่ง
- 31 - 50% เกณฑ์น้ำพอใช้ 3 แห่ง
- ≤30% เกณฑ์น้ำน้อย 1 แห่ง

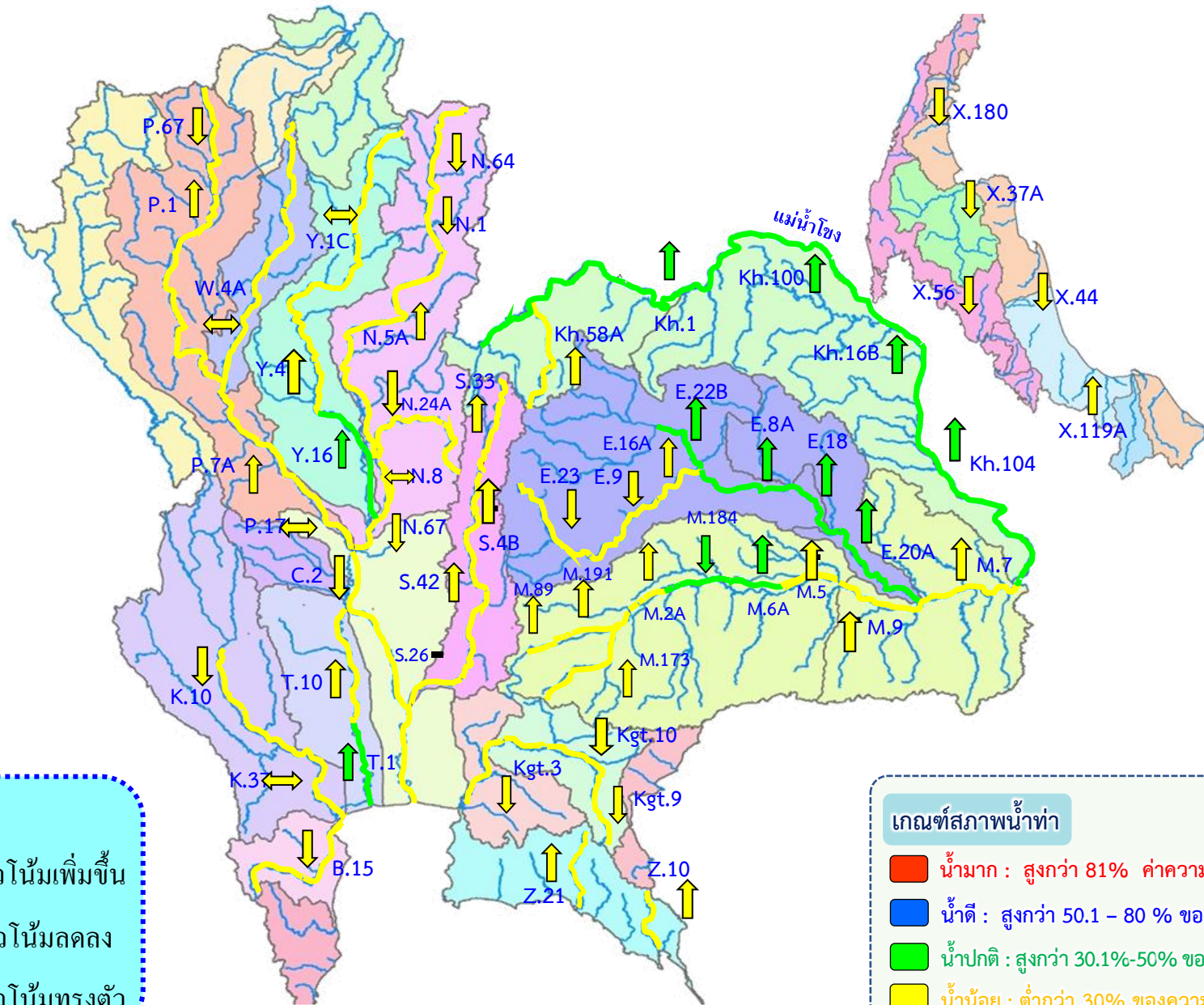


3. สถานการณ์น้ำท่า





แนวโน้มสถานการณ์น้ำท่าในลำน้ำสายหลัก 5 มิถุนายน 2565





สถานการณ์น้ำในลุ่มน้ำเจ้าพระยา

วันที่ 5 มิ.ย. 65 เวลา 06.00 น.



แม่น้ำปิง

P.17

N.67

แม่น้ำน่าน

P.17 วันนี้ 66 เมื่อวาน 66
 (Qmax 2,990 ม.³/วิ)

การใช้น้ำเหนือเขื่อนเจ้าพระยา
 41 ลบ.ม./วิ

C.2 เมื่อวาน (4 มิ.ย. 65)
 281 ลบ.ม./วิ
 (Qmax 3,590 ม.³/วิ)

N.67 วันนี้ 133 เมื่อวาน 150
 (Qmax 1,579 ม.³/วิ)

แม่น้ำสะแกกรัง 13 ลบ.ม./วิ

รวม 2 ฝั่ง = 188 ลบ.ม./วิ

เมื่อวาน = 250 ลบ.ม./วิ

(Qmaxรวม 2 ฝั่ง = 860 ม.³/วิ)

รวมฝั่งตะวันตก = 99 ลบ.ม./วิ

เมื่อวาน = 136 ลบ.ม./วิ

(Qmaxตะวันตก = 585 ม.³/วิ)

วันนี้ เมื่อวาน
 221 221
 เขื่อนกระเสียว

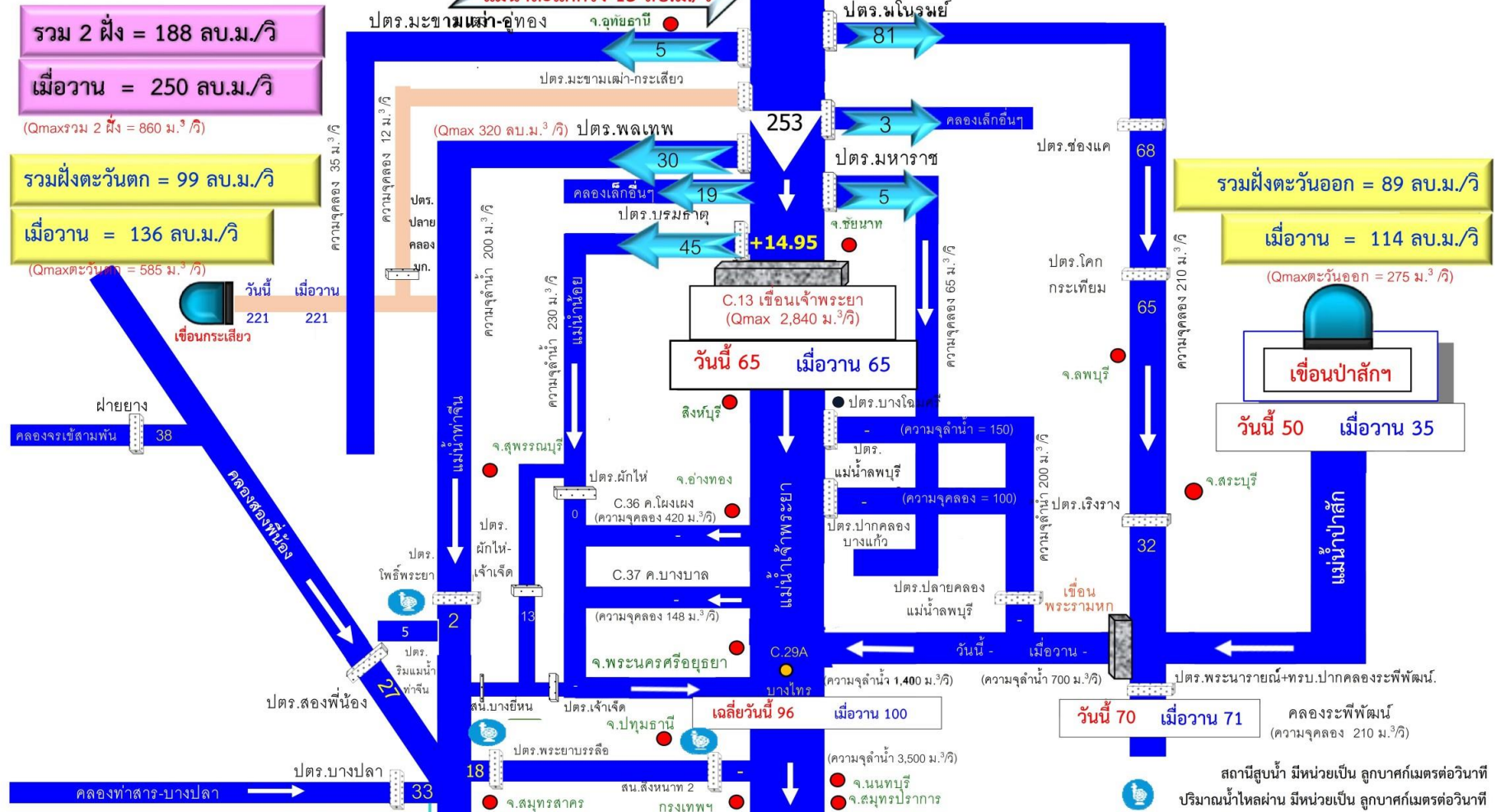
รวมฝั่งตะวันออก = 89 ลบ.ม./วิ

เมื่อวาน = 114 ลบ.ม./วิ

(Qmaxตะวันออก = 275 ม.³/วิ)

เขื่อนป่าสักฯ

วันนี้ 50 เมื่อวาน 35





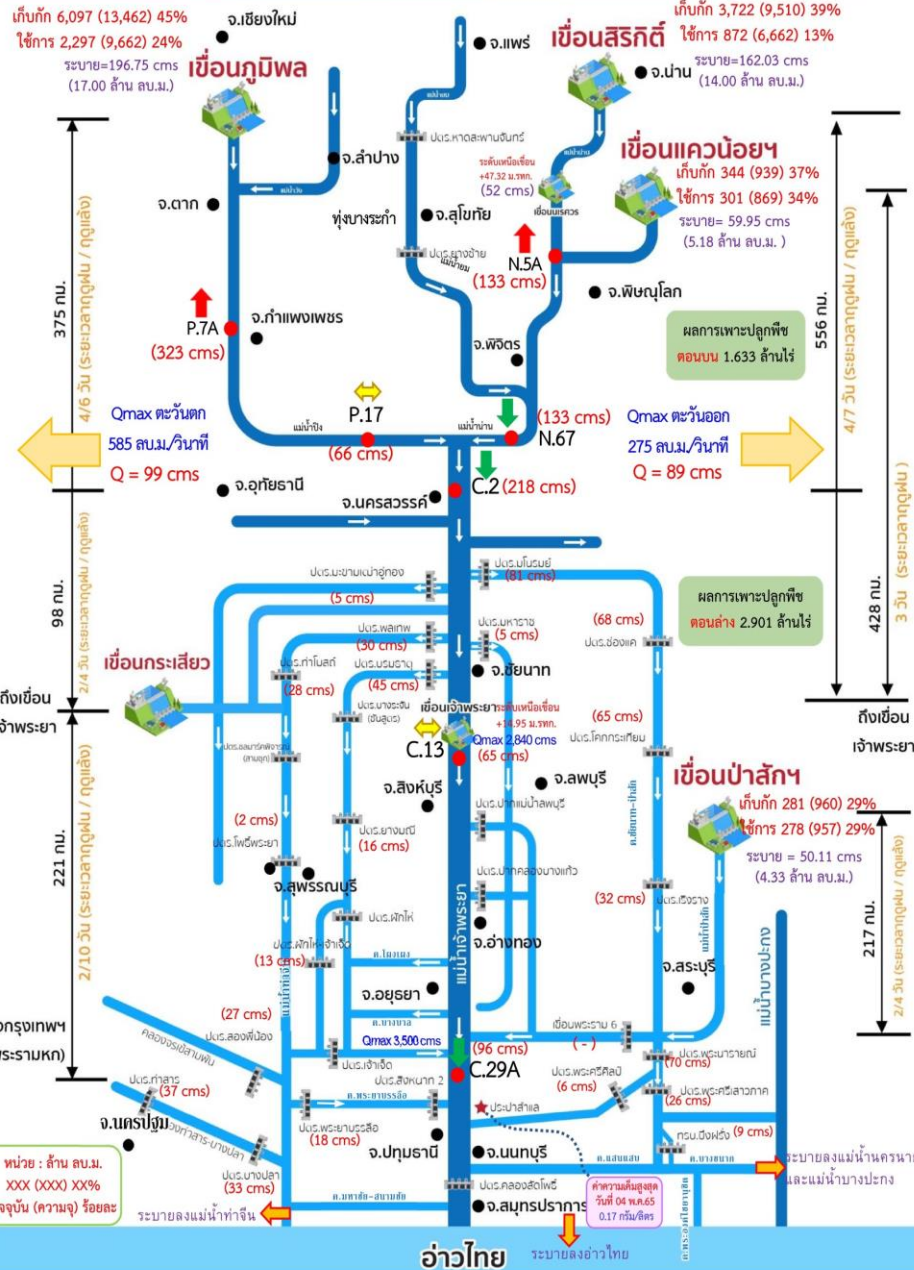
การบริหารจัดการน้ำ ลุ่มน้ำเจ้าพระยา

สถานการณ์น้ำ ณ วันที่ 5 มิถุนายน 2565



การบริหารจัดการน้ำ ลุ่มน้ำเจ้าพระยา

สถานการณ์น้ำ ณ วันที่ 5 มิถุนายน 2565



สถานการณ์น้ำ 4 เขื่อนหลัก (ภูมิพล สิริกิติ์ แควน้อยฯ และป่าสักฯ)

ปริมาณน้ำเก็บกักรวม 4 เขื่อนหลักเจ้าพระยา 10,444 ล้าน ลบ.ม. (42%) ปริมาณน้ำใช้การได้ 3,748 ล้าน ลบ.ม. (21%) ไหลลงอ่างรวม 21.58 ล้าน ลบ.ม. ระบายรวม 40.52 ล้าน ลบ.ม. โดยแยกเป็น

เขื่อนภูมิพล ปริมาณน้ำ 6,097 ล้าน ลบ.ม. (45%ของความจุอ่างฯ) น้ำใช้การได้ 2,297 ล้าน ลบ.ม. ไหลลงอ่างฯวันนี้ 8.07 ล้าน ลบ.ม. (เมื่อวาน 6.26 ล้าน ลบ.ม.) ระบายวันนี้ 17.00 ล้าน ลบ.ม. (เมื่อวาน 12.00 ล้าน ลบ.ม.)

เขื่อนสิริกิติ์ ปริมาณน้ำ 3,722 ล้าน ลบ.ม. (39% ของความจุอ่างฯ) น้ำใช้การได้ 872 ล้าน ลบ.ม. ไหลลงอ่างฯวันนี้ 7.01 ล้าน ลบ.ม. (เมื่อวาน 11.17 ล้าน ลบ.ม.) ระบายวันนี้ 14.00 ล้าน ลบ.ม. (เมื่อวาน 12.04 ล้าน ลบ.ม.)

เขื่อนแควน้อยฯ ปริมาณน้ำ 344 ล้าน ลบ.ม. (37% ของความจุอ่างฯ) น้ำใช้การได้ 301 ล้าน ลบ.ม. ไหลลงอ่างฯวันนี้ 1.82 ล้าน ลบ.ม. (เมื่อวาน 0.86 ล้าน ลบ.ม.) ระบายวันนี้ 5.18 ล้าน ลบ.ม. (เมื่อวาน 5.18 ล้าน ลบ.ม.)

เขื่อนป่าสักชลสิทธิ์ ปริมาณน้ำ 281 ล้าน ลบ.ม. (29% ของความจุอ่างฯ) น้ำใช้การได้ 278 ล้าน ลบ.ม. ไหลลงอ่างฯวันนี้ 4.68 ล้าน ลบ.ม. (เมื่อวาน 1.84 ล้าน ลบ.ม.) ระบายวันนี้ 4.33 ล้าน ลบ.ม. (เมื่อวาน 3.03 ล้าน ลบ.ม.)

สถานการณ์น้ำท่า (เวลา 06.00 น.)

แม่น้ำปิง ปริมาณน้ำไหลผ่านสถานี P.7A อ.เมือง จ.กำแพงเพชร 323 ลบ.ม./วินาที (เมื่อวาน 240 ลบ.ม./วินาที) ต่ำกว่าตลิ่ง 4.23 เมตร ไหลผ่านสถานี P.17 อ.บรรพตพิสัย จ.นครสวรรค์ 66 ลบ.ม./วินาที (เมื่อวาน 66 ลบ.ม./วินาที) ต่ำกว่าตลิ่ง 5.52 เมตร

แม่น้ำน่าน ปริมาณน้ำไหลผ่านสถานี N.5A อ.เมือง จ.พิษณุโลก 133 ลบ.ม./วินาที (เมื่อวาน 113 ลบ.ม./วินาที) ต่ำกว่าตลิ่ง 8.99 เมตร ไหลผ่านสถานี N.67 อ.ชุมแสง จ.นครสวรรค์ 133 ลบ.ม./วินาที (เมื่อวาน 150 ลบ.ม./วินาที) ต่ำกว่าตลิ่ง 9.49 เมตร

แม่น้ำเจ้าพระยา ปริมาณน้ำไหลผ่านสถานี C.2 อ.เมืองนครสวรรค์ วัดได้ 218 ลบ.ม./วินาที (เมื่อวาน 281 ลบ.ม./วินาที) ต่ำกว่าตลิ่ง 9.01 เมตร ไหลผ่านเขื่อนเจ้าพระยา (C.13) อ.สรรพยา จ.ชัยนาท ในอัตรา 65 ลบ.ม./วินาที (เมื่อวาน 65 ลบ.ม./วินาที) ระดับน้ำเหนือเขื่อนอยู่ที่ +14.95 ม.รทก. และปริมาณน้ำไหลผ่านสถานีวัดน้ำ C.29A อ.บางไทร จ.พระนครศรีอยุธยา เฉลี่ย 96 ลบ.ม./วินาที (เมื่อวาน 100 ลบ.ม./วินาที)

การผันน้ำ 2 ฝั่งเจ้าพระยา รับน้ำเข้าฝั่งตะวันตกในอัตรา 99 ลบ.ม./วินาที (เมื่อวาน 136 ลบ.ม./วินาที) รับน้ำเข้าฝั่งตะวันออกในอัตรา 89 ลบ.ม./วินาที (เมื่อวาน 114 ลบ.ม./วินาที) รวมรับน้ำ 2 ฝั่งในอัตรา 188 ลบ.ม./วินาที (เมื่อวาน 250 ลบ.ม./วินาที)

แม่น้ำป่าสัก ปริมาณน้ำที่ระบายจากเขื่อนป่าสัก 50 ลบ.ม./วินาที (เมื่อวาน 35 ลบ.ม./วินาที) และมีปริมาณน้ำจากคลองชัยนาท-ป่าสัก ผ่านทาง ปตร.เริงรางมารวมอีก 32 ลบ.ม./วินาที โดยระบายน้ำผ่าน เขื่อนพระรามหก (ปิด) และปตร.พระนารายณ์ 70 ลบ.ม./วินาที

แผน-ผลการจัดสรรน้ำฤดูฝนปี 2565

ปริมาณน้ำใช้การ 4 เขื่อนลุ่มเจ้าพระยา ณ วันที่ 1 พ.ค.65 จำนวน 3,511 ล้าน ลบ.ม. วางแผนจัดสรรน้ำฤดูฝนปี 2565 ลุ่มน้ำเจ้าพระยา ตั้งแต่วันที่ 1 พฤษภาคม 2565 ถึงวันที่ 31 ตุลาคม 2565 จำนวน 12,835 ล้าน ลบ.ม. ปัจจุบัน (4 มิ.ย.65) จัดสรรน้ำไปแล้ว 914 ล้าน ลบ.ม. (7% ของแผนฯ) คงเหลือปริมาณน้ำที่ต้องจัดสรรอีก 11,921 ล้าน ลบ.ม. (93% ของแผนฯ)



4. การเพาะปลูกพืชฤดูฝน ปี 2565 (ข้าวนาปี)





แผนผลการเพาะปลูกพืชในช่วงฤดูฝนปี 2565

ข้อมูล ณ วันที่ 1 มิถุนายน 2565

หน่วย : ล้านไร่

ภาค	ข้าวนาปี			พืชไร่-พืชผัก			รวม		
	แผน (ล้านไร่)	ผล (ล้านไร่)	%	แผน (ล้านไร่)	ผล (ล้านไร่)	%	แผน (ล้านไร่)	ผล (ล้านไร่)	%
เหนือ	2.39	0.61	25	0.04	0.009	22	2.43	0.62	25
ตะวันออกเฉียงเหนือ	3.53	0.52	15	0.03	0.002	6	3.56	0.52	15
กลาง	0.01	0.005	42	0.01	0.010	81	0.03	0.02	62
ตะวันออก	0.95	0.74	78	0.03	0.014	40	0.98	0.75	77
ตะวันตก	1.29			0.28	0.006	2	1.57	0.006	0.4
ใต้	0.61			0.02			0.63		
ลุ่มน้ำเจ้าพระยา	8.05	4.53	56	0.15	0.073	50	8.19	4.61	56
ทั้งประเทศ	16.83	6.41	38	0.56	0.114	20	17.39	6.52	38



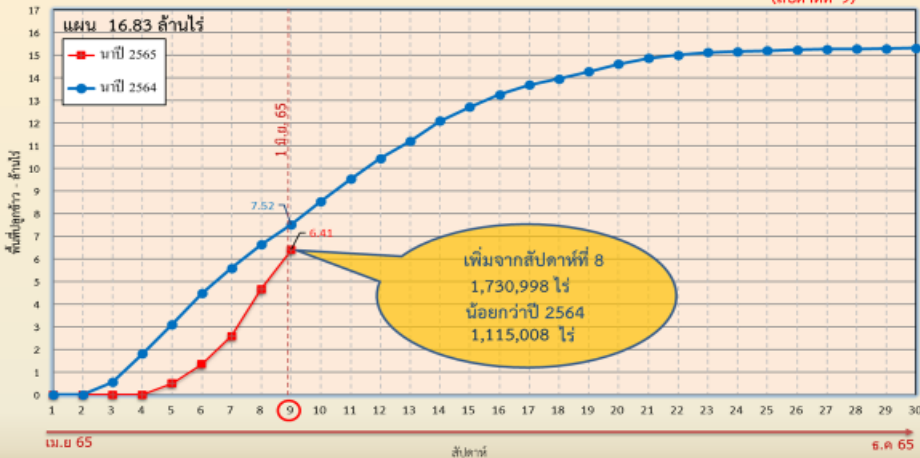
กราฟเปรียบเทียบผลการปลูกข้าวนาปีรายสัปดาห์ในเขตทั้งประเทศ



กราฟเปรียบเทียบผลการปลูกข้าวนาปีรายสัปดาห์ในเขตลุ่มน้ำเจ้าพระยา

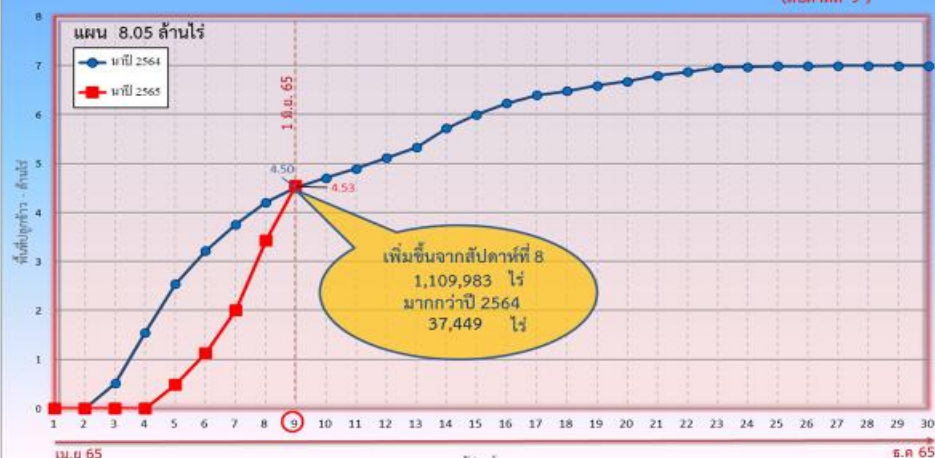
กราฟเปรียบเทียบผลการปลูกข้าวนาปีรายสัปดาห์ในเขตทั้งประเทศ

ข้อมูล ณ วันที่ 1 มิถุนายน 2565 (สัปดาห์ที่ 9)



กราฟเปรียบเทียบผลการปลูกข้าวนาปีรายสัปดาห์ในเขตลุ่มน้ำเจ้าพระยา

ข้อมูล ณ วันที่ 1 มิถุนายน 2565 (สัปดาห์ที่ 9)



ข้อมูล ณ 1 มิ.ย. 65 เพาะปลูกแล้ว = 6,408,009 ไร่

ข้อมูล ณ 1 มิ.ย. 65 เพาะปลูกแล้ว = 4,534,465 ไร่



พื้นที่ปลูกข้าวในเขตชลประทานลุ่มน้ำเจ้าพระยาและลุ่มน้ำแม่กลอง

ข้อมูล ณ วันที่ 1 มิ.ย. 2565

ลุ่มน้ำเจ้าพระยา

พื้นที่คาดการณ์นาปรัง ปี 2564/65
จำนวน 2.81 ล้านไร่

เพาะปลูกแล้ว 4.41 ล้านไร่

เจริญเติบโตและรอเก็บเกี่ยว
0.04 ล้านไร่

เก็บเกี่ยว 4.37 ล้านไร่

อายุ 11 สัปดาห์
1,611 ไร่ (23 มี.ค. 65)
ต้องการใช้น้ำ 0.23 ล้าน ลบ.ม.

อายุ 13 สัปดาห์
4,391 ไร่ (9 มี.ค. 65)
ต้องการใช้น้ำ 0.24 ล้าน ลบ.ม.

อายุ 15 สัปดาห์
400 ไร่ (23 ก.พ. 65)
ต้องการใช้น้ำ 0.001 ล้าน ลบ.ม.

อายุ 17 สัปดาห์
6,750 ไร่ (9 ก.พ. 65)
ไม่ต้องการใช้น้ำ

พื้นที่ 0.04 ล้านไร่ มีพื้นที่ปลูกข้าว
0.01 ล้านไร่ ที่ยังคงต้องการใช้น้ำอยู่
คิดเป็นน้ำจำนวน 1.31 ล้าน ลบ.ม.

อายุ 10 สัปดาห์
2,454 ไร่ (30 มี.ค. 65)
ต้องการใช้น้ำ 0.47 ล้าน ลบ.ม.

อายุ 12 สัปดาห์
3,949 ไร่ (16 มี.ค. 65)
ต้องการใช้น้ำ 0.37 ล้าน ลบ.ม.

อายุ 14 สัปดาห์
- ไร่ (2 มี.ค. 65)
ต้องการใช้น้ำ - ล้าน ลบ.ม.

อายุ 16 สัปดาห์
9,005 ไร่ (16 ก.พ. 65)
ไม่ต้องการใช้น้ำ

อายุ 18 สัปดาห์
7,181 ไร่ (2 ก.พ. 65)
ไม่ต้องการใช้น้ำ

ปลูกนาปรัง 2 จำนวน 0.07 ล้านไร่

อายุ 5 สัปดาห์
8,291 ไร่ (30 เม.ย. 65)
ต้องการใช้น้ำ 3.13 ล้าน ลบ.ม.

อายุ 6 สัปดาห์
12,715 ไร่ (27 เม.ย. 65)
ต้องการใช้น้ำ 4.54 ล้าน ลบ.ม.

อายุ 7 สัปดาห์
39,771 ไร่ (20 เม.ย. 65)
ต้องการใช้น้ำ 13.15 ล้าน ลบ.ม.

อายุ 8 สัปดาห์
7,739 ไร่ (12 เม.ย. 65)
ต้องการใช้น้ำ 2.22 ล้าน ลบ.ม.

อายุ 9 สัปดาห์
1,427 ไร่ (6 เม.ย. 65)
ต้องการใช้น้ำ 0.34 ล้าน ลบ.ม.

อายุ 10 สัปดาห์
3,504 ไร่ (29 มี.ค. 65)
ต้องการใช้น้ำ 0.68 ล้าน ลบ.ม.

พื้นที่ 0.07 ล้านไร่
ต้องการใช้น้ำ 24.06 ล้าน ลบ.ม.

พื้นที่คาดการณ์นาปี ปี 2565
จำนวน 8.05 ล้านไร่

เพาะปลูกแล้ว 4.53 ล้านไร่

อายุ 1 สัปดาห์
1,111,213 ไร่ (1 มิ.ย. 65)
ต้องการใช้น้ำ 358.77 ล้าน ลบ.ม.

อายุ 2 สัปดาห์
1,422,443 ไร่ (25 พ.ค. 65)
ต้องการใช้น้ำ 537.37 ล้าน ลบ.ม.

อายุ 3 สัปดาห์
876,061 ไร่ (18 พ.ค. 65)
ต้องการใช้น้ำ 347.28 ล้าน ลบ.ม.

อายุ 4 สัปดาห์
650,992 ไร่ (11 พ.ค. 65)
ต้องการใช้น้ำ 254.99 ล้าน ลบ.ม.

อายุ 5 สัปดาห์
342,752 ไร่ (4 พ.ค. 65)
ต้องการใช้น้ำ 129.54 ล้าน ลบ.ม.

อายุ 6 สัปดาห์
70,786 ไร่ (27 เม.ย. 65)
ต้องการใช้น้ำ 25.27 ล้าน ลบ.ม.

อายุ 7 สัปดาห์
39,708 ไร่ (20 เม.ย. 65)
ต้องการใช้น้ำ 13.13 ล้าน ลบ.ม.

อายุ 8 สัปดาห์
19,624 ไร่ (12 เม.ย. 65)
ต้องการใช้น้ำ 5.63 ล้าน ลบ.ม.

อายุ 9 สัปดาห์
1,071 ไร่ (6 เม.ย. 65)
ต้องการใช้น้ำ 0.26 ล้าน ลบ.ม.

พื้นที่ 4.53 ล้านไร่
ต้องการใช้น้ำ 1,672.24 ล้าน ลบ.ม.

ลุ่มน้ำแม่กลอง

พื้นที่คาดการณ์นาปรัง ปี 2564/65
จำนวน 0.84 ล้านไร่

เพาะปลูกแล้ว 0.84 ล้านไร่

เจริญเติบโตและรอเก็บเกี่ยว
0.52 ล้านไร่

เก็บเกี่ยว 0.32 ล้านไร่

อายุ 7 สัปดาห์
- ไร่ (20 เม.ย. 65)
ต้องการใช้น้ำ - ล้าน ลบ.ม.

อายุ 9 สัปดาห์
61,881 ไร่ (6 เม.ย. 65)
ต้องการใช้น้ำ 17.60 ล้าน ลบ.ม.

อายุ 11 สัปดาห์
137,003 ไร่ (23 มี.ค. 65)
ต้องการใช้น้ำ 23.65 ล้าน ลบ.ม.

อายุ 13 สัปดาห์
3,967 ไร่ (9 มี.ค. 65)
ต้องการใช้น้ำ 0.29 ล้าน ลบ.ม.

อายุ 15 สัปดาห์
8,459 ไร่ (23 ก.พ. 65)
ต้องการใช้น้ำ 0.07 ล้าน ลบ.ม.

อายุ 17 สัปดาห์
4,965 ไร่ (9 ก.พ. 65)
ไม่ต้องการใช้น้ำ

พื้นที่ 0.52 ล้านไร่ มีพื้นที่ปลูกข้าว
0.50 ล้านไร่ ที่ยังคงต้องการใช้น้ำอยู่
คิดเป็นน้ำจำนวน 94.04 ล้าน ลบ.ม.

อายุ 6 สัปดาห์
15,584 ไร่ (27 เม.ย. 65)
ต้องการใช้น้ำ 6.65 ล้าน ลบ.ม.

อายุ 8 สัปดาห์
45,034 ไร่ (12 เม.ย. 65)
ต้องการใช้น้ำ 15.19 ล้าน ลบ.ม.

อายุ 10 สัปดาห์
50,778 ไร่ (30 มี.ค. 65)
ต้องการใช้น้ำ 11.67 ล้าน ลบ.ม.

อายุ 12 สัปดาห์
152,623 ไร่ (16 มี.ค. 65)
ต้องการใช้น้ำ 18.00 ล้าน ลบ.ม.

อายุ 14 สัปดาห์
26,615 ไร่ (2 มี.ค. 65)
ต้องการใช้น้ำ 0.92 ล้าน ลบ.ม.

อายุ 16 สัปดาห์
7,769 ไร่ (16 ก.พ. 65)
ไม่ต้องการใช้น้ำ

อายุ 18 สัปดาห์
1,154 ไร่ (2 ก.พ. 65)
ไม่ต้องการใช้น้ำ



แผนผลการเพาะปลูกนาปี ปี 2565 ในพื้นที่ลุ่มต่ำ ลุ่มน้ำเจ้าพระยา

ข้อมูล ณ วันที่ 25 พฤษภาคม 2565

ลำดับที่	ทุ่งรับน้ำ	พื้นที่คาดการณ์ (ไร่)	พื้นที่ปลูก	
			(ไร่)	%
1	ทุ่งบางระกำ	265,000	265,000	100
2	ทุ่งเชียงราก	38,300	38,300	100
3	ทุ่งท่าม่วง	45,700	31,217	68
4	ทุ่งฝั่งซ้ายคลองชัยนาท-ป่าสัก	82,442	72,680	88
5	ทุ่งบางกุ่ม	83,000	68,705	83
6	ทุ่งบางกุ้ง	17,000	5,900	35
7	ทุ่งบางบาล - บ้านแพน	24,602	24,302	99
8	ทุ่งป่าโมก	24,504	20,718	85
9	ทุ่งผักไห่	119,304	113,084	95
10	ทุ่งเจ้าเจ็ด	320,000	253,600	79
11	โครงการฯ โปธิ์พระยา	211,653	49,859	24
รวม		1,231,505	943,365	77

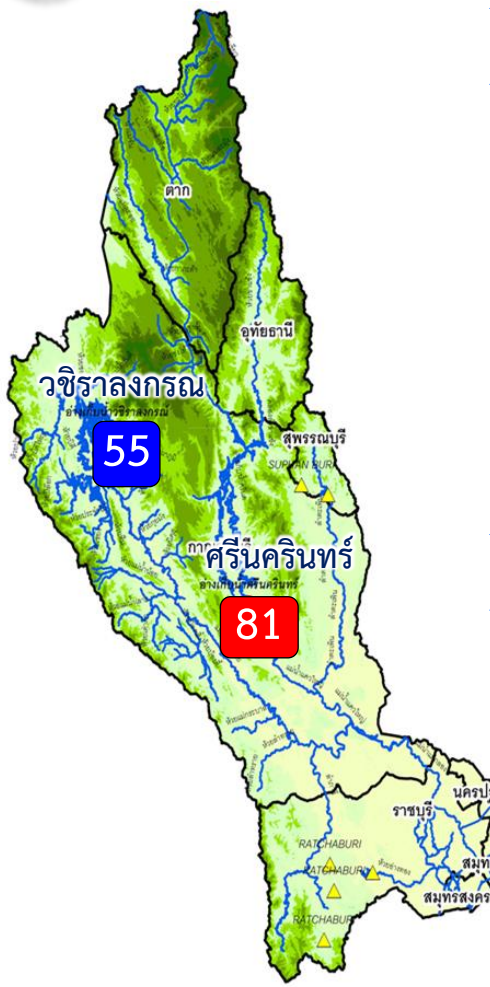


5. แผน-ผลการจัดสรรน้ำฤดูแล้ง ปี 2564/65 (ลุ่มน้ำแม่กลอง)





แผน-ผล การบริหารจัดการน้ำฤดูแล้งปี 2565 **ลุ่มน้ำแม่กลอง** (1 ม.ค.65 – 30 มิ.ย.65)



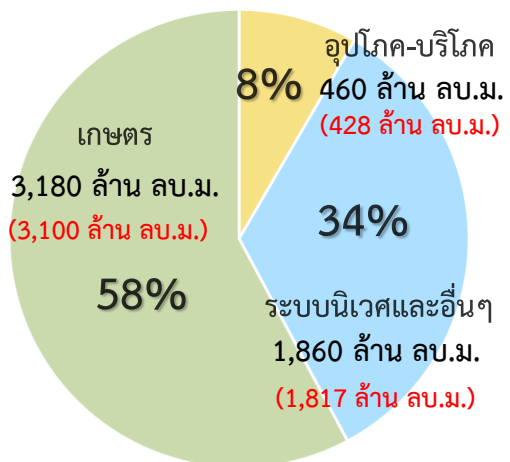
ปริมาณน้ำ 2 เขื่อนหลัก ลุ่มน้ำแม่กลอง ณ วันที่ 5 มิ.ย.65

วชิราลงกรณ	ปริมาณน้ำเก็บกัก 8,860 ล้าน ลบ.ม. ปริมาณน้ำใช้การ 5,848 ล้าน ลบ.ม.	ปริมาณน้ำปัจจุบัน 4,876 ล้าน ลบ.ม. (55%) ปริมาณน้ำที่นำมาใช้ได้ 1,864 ล้าน ลบ.ม. (32%)
ศรีนครินทร์	ปริมาณน้ำเก็บกัก 17,745 ล้าน ลบ.ม. ปริมาณน้ำใช้การ 7,480 ล้าน ลบ.ม.	ปริมาณน้ำปัจจุบัน 14,375 ล้าน ลบ.ม. (81%) ปริมาณน้ำที่นำมาใช้ได้ 4,110 ล้าน ลบ.ม. (55%)
รวม	ปริมาณน้ำเก็บกัก 26,605 ล้าน ลบ.ม. ปริมาณน้ำใช้การ 13,328 ล้าน ลบ.ม.	ปริมาณน้ำปัจจุบัน 19,251 ล้าน ลบ.ม. (72%) ปริมาณน้ำที่นำมาใช้ได้ 5,974 ล้าน ลบ.ม. (45%)

ผลจัดสรรน้ำฤดูแล้ง ปี 2564/65 ลุ่มน้ำแม่กลอง ณ วันที่ 5 มิ.ย.65

ปริมาณน้ำต้นทุน ณ วันที่ 1 ม.ค.65 จำนวน 10,313 ล้าน ลบ.ม.
ความต้องการใช้น้ำฤดูแล้ง ปี 2564/65 จำนวน 5,500 ล้าน ลบ.ม.
สำรองน้ำต้นฤดูฝน 4,813 ล้าน ลบ.ม.

- อ่างเก็บน้ำขนาดใหญ่ 2 แห่ง
- 81% ขึ้นไป เกษษณน้ำดีมาก 1 แห่ง
 - 51 - 80% เกษษณน้ำดี 1 แห่ง
 - 31 - 50% เกษษณน้ำพอใช้ - แห่ง
 - ≤30% เกษษณน้ำน้อย - แห่ง
 - อ่างเก็บน้ำขนาดกลาง 7 แห่ง



ปริมาณน้ำใช้การ 2 เขื่อนหลัก ณ วันที่ 5 มิ.ย.65
5,974 ล้าน ลบ.ม. (45%)

แผน จัดสรรน้ำฤดูแล้ง 2564/65
5,500 ล้าน ลบ.ม.

ผล จัดสรรน้ำ
5,345 ล้าน ลบ.ม. (97%)

คงเหลือ ปริมาณน้ำที่ต้องจัดสรร
155 ล้าน ลบ.ม. (3%)

ผลการเพาะปลูกข้าวนาปรัง 2563/64 ณ วันที่ 1 มิ.ย.65

100% เพาะปลูกข้าวไปแล้ว 0.837 ล้านไร่ (แผน 0.84 ล้านไร่) เก็บเกี่ยวแล้ว 0.321 ล้านไร่

มาตรการของกรมชลประทานในการบริหารจัดการน้ำในช่วงฤดูแล้ง

“จัดสรรน้ำให้สอดคล้องกับปริมาณน้ำต้นทุน ตามลำดับความสำคัญ ของกิจกรรมการใช้น้ำ และสำรองน้ำไว้สำหรับการใช้น้ำในช่วงต้นฤดูฝน”



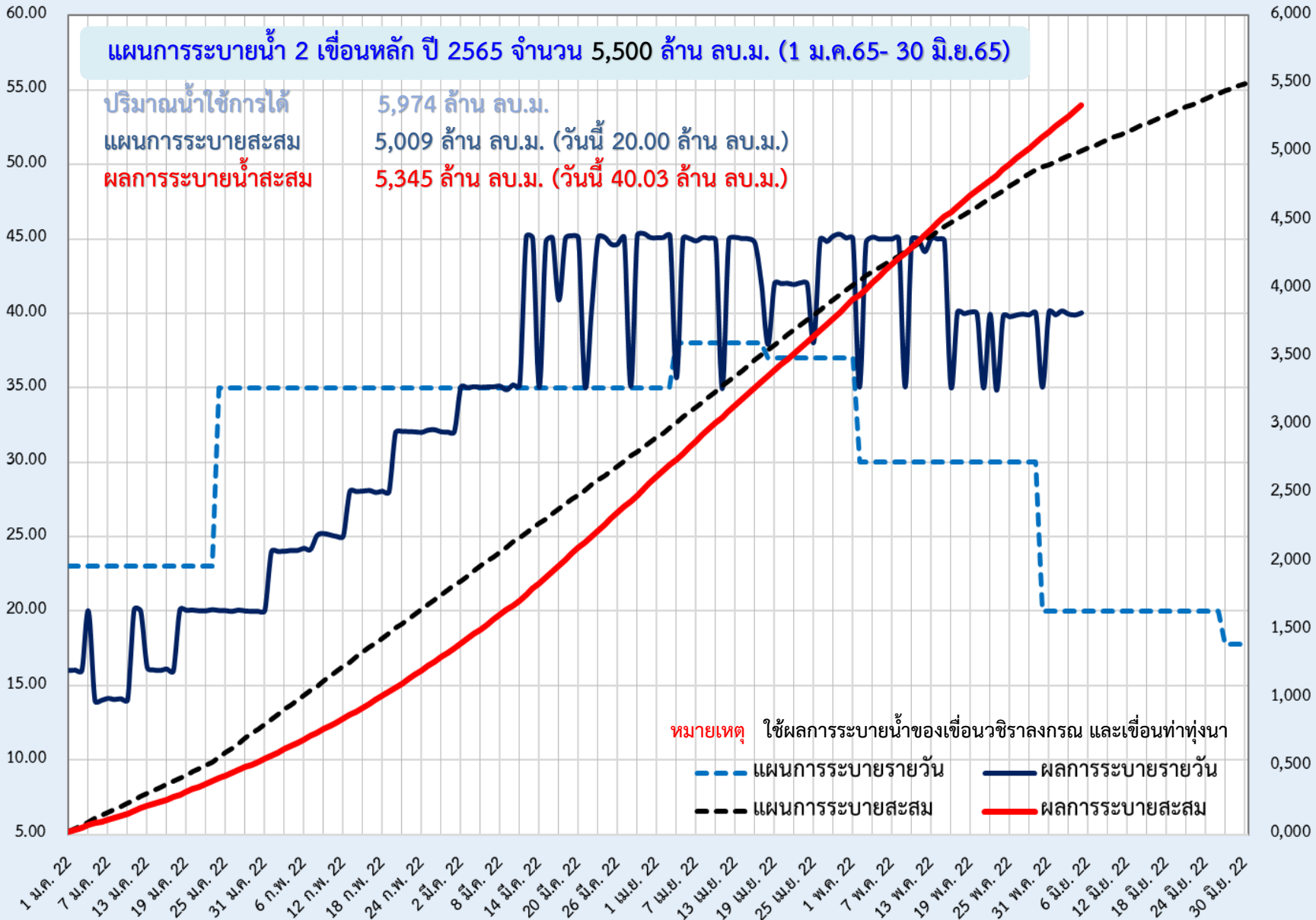
แผน-ผลการระบายน้ำในช่วงฤดูแล้ง ปี 2565 **ลุ่มน้ำแม่กลอง**



ข้อมูล ณ วันที่ 5 มิถุนายน 2565

ปริมาณน้ำระบายเฉลี่ย (ล้าน ลบ.ม./วัน)

(ลบ./ส.ก.๒ พ.๒๕) ปริมาณฝนสะสม

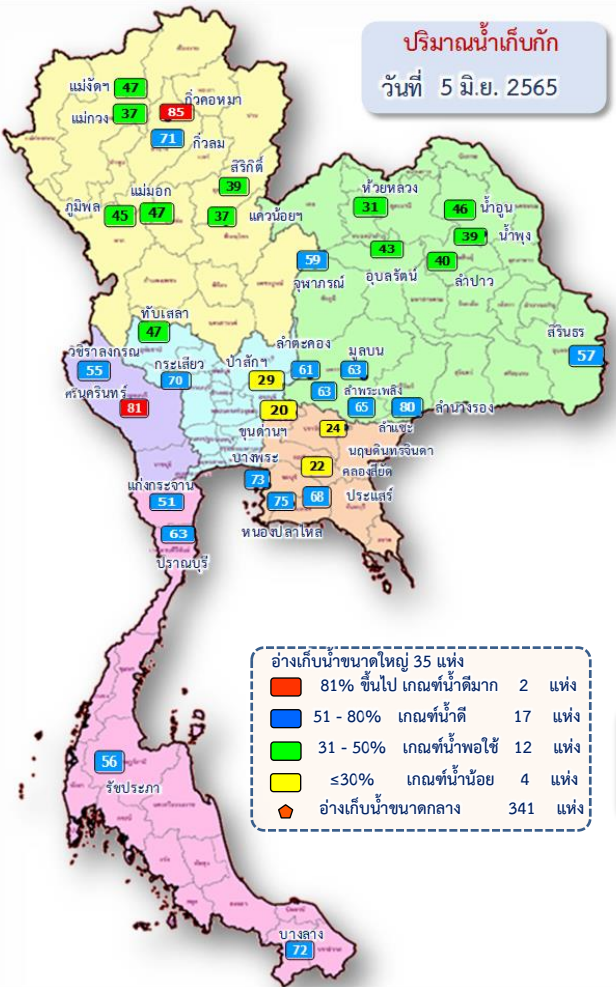




6. แผน-ผลการจัดสรรน้ำฤดูฝน ปี 2565



แผน-ผล การบริหารจัดการน้ำฤดูฝนปี 2565 **ทั่วประเทศ** (1 พ.ค.65 – 31 ต.ค.65)



ปริมาณน้ำทั่วประเทศ ณ วันที่ 5 มิ.ย.65

- อ่างเก็บน้ำขนาดใหญ่ 35 แห่ง**
ปริมาณน้ำเก็บกัก 70,926 ล้าน ลบ.ม.
ปริมาณน้ำใช้การ 47,384 ล้าน ลบ.ม.
- อ่างเก็บน้ำขนาดกลาง 341 แห่ง**
ที่มีความจุตั้งแต่ 2 ล้าน ลบ.ม.
ปริมาณน้ำเก็บกัก 5,039 ล้าน ลบ.ม.
ปริมาณน้ำใช้การ 4,661 ล้าน ลบ.ม.
- อ่างเก็บน้ำขนาดเล็ก 1,013 แห่ง**
ปริมาณน้ำเก็บกัก 676 ล้าน ลบ.ม.
ปริมาณน้ำใช้การ 531 ล้าน ลบ.ม.
- รวมอ่างเก็บน้ำทั้งหมด 1,389 แห่ง**
ปริมาณน้ำเก็บกัก 76,641 ล้าน ลบ.ม.
ปริมาณน้ำใช้การ 52,576 ล้าน ลบ.ม.

- ปริมาณน้ำปัจจุบัน 39,936 ล้าน ลบ.ม. (56%)
ปริมาณน้ำที่นำมาใช้ได้ 16,393 ล้าน ลบ.ม. (35%)
- ปริมาณน้ำปัจจุบัน 3,176 ล้าน ลบ.ม. (63%)
ปริมาณน้ำที่นำมาใช้ได้ 2,793 ล้าน ลบ.ม. (60%)
- ปริมาณน้ำปัจจุบัน 417 ล้าน ลบ.ม. (62%)
ปริมาณน้ำที่นำมาใช้ได้ 267 ล้าน ลบ.ม. (50%)
- ปริมาณน้ำปัจจุบัน 43,530 ล้าน ลบ.ม. (57%)
ปริมาณน้ำที่นำมาใช้ได้ 19,453 ล้าน ลบ.ม. (37%)

ความต้องการใช้น้ำฤดูฝน ปี 2565 ทั่วประเทศ ณ วันที่ 5 มิ.ย.65

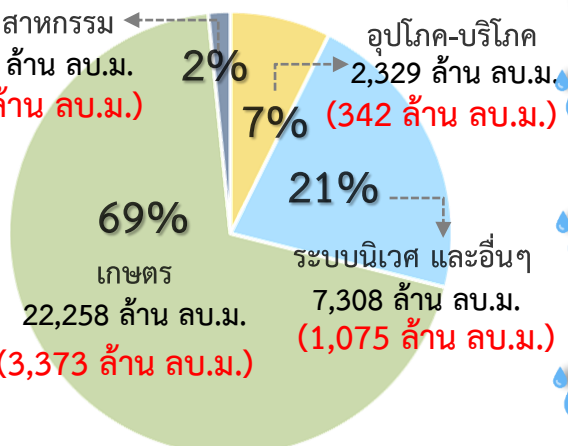
ปริมาณน้ำต้นทุนวันที่ 1 พ.ค.65 จำนวน 20,149 ล้าน ลบ.ม.
ความต้องการใช้น้ำฤดูฝน ปี 2565 จำนวน 32,313 ล้าน ลบ.ม.

ปริมาณน้ำใช้การ อ่างฯ ขนาดใหญ่
ขนาดกลางและขนาดเล็ก
ณ วันที่ 5 มิ.ย.65
19,453 ล้าน ลบ.ม. (37%)

ความต้องการ ใช้น้ำฤดูฝนปี 2565
32,313 ล้าน ลบ.ม.

ผล การจัดสรรน้ำ
4,888 ล้าน ลบ.ม. (15%)

คงเหลือ ปริมาณน้ำที่ต้องจัดสรร
27,425 ล้าน ลบ.ม. (85%)



การเพาะปลูกข้าวนาปี 2565 ณ วันที่ 1 มิ.ย.65

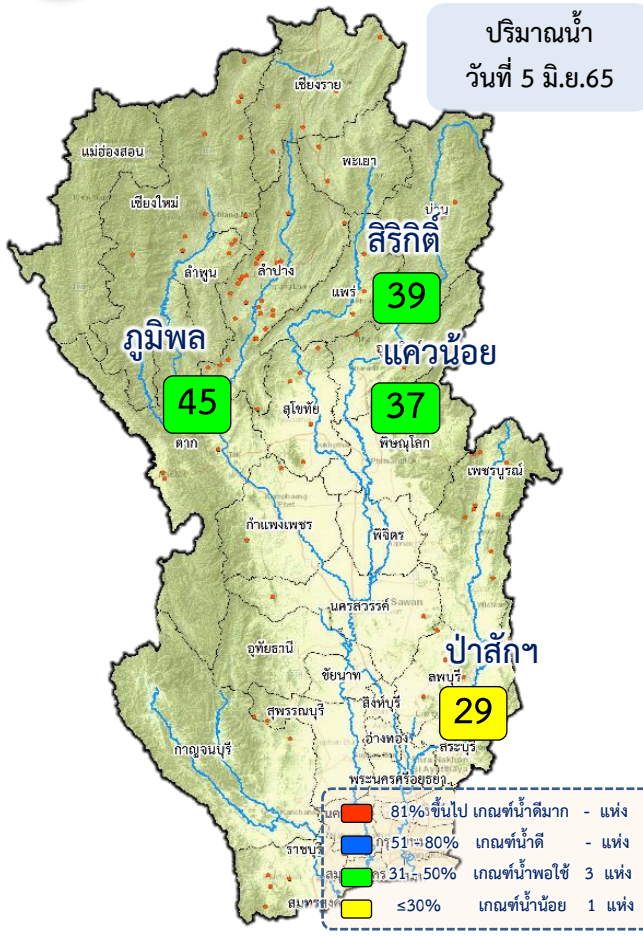
38% เพาะปลูกข้าวไปแล้ว 6.41 ล้านไร่ (แผน 16.83 ล้านไร่)

เก็บเกี่ยว - ล้านไร่

มาตรการของกรมชลประทานในการบริหารจัดการน้ำในช่วงฤดูฝน
“ส่งเสริมการปลูกพืชฤดูฝนให้ใช้น้ำฝนเป็นหลัก ใช้น้ำชลประทานเสริมกรณีฝนทิ้งช่วงหรือปริมาณฝนตกน้อยกว่าการคาดการณ์ของกรมอุตุนิยมวิทยา”



แผน-ผล การบริหารจัดการน้ำฤดูฝนปี 2565 **ลุ่มเจ้าพระยา** (1 พ.ค.65 – 31 ต.ค.65)

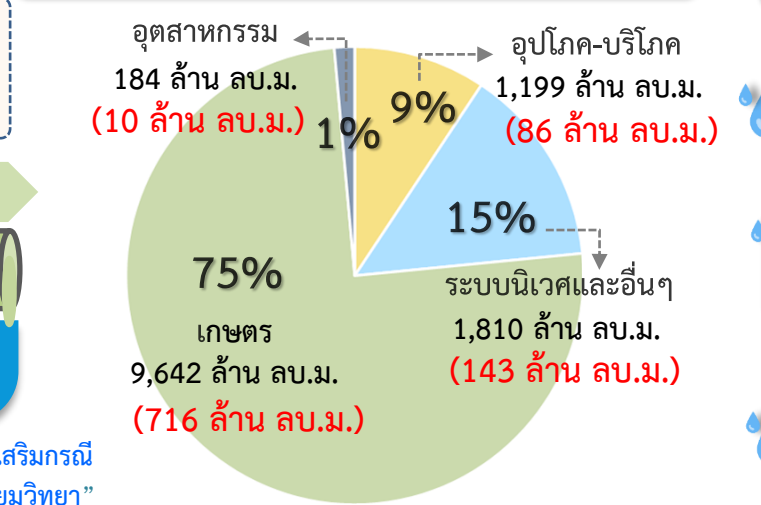


ปริมาณน้ำอ่างเก็บน้ำขนาดใหญ่ 4 เขื่อนหลักลุ่มน้ำเจ้าพระยา ณ วันที่ 5 มิ.ย.65

ภูมิพล	ปริมาณน้ำเก็บกัก 13,462 ล้าน ลบ.ม. ปริมาณน้ำใช้การ 9,662 ล้าน ลบ.ม.	ปริมาณน้ำปัจจุบัน 6,097 ล้าน ลบ.ม. (45%) ปริมาณน้ำที่นำมาใช้ได้ 2,297 ล้าน ลบ.ม. (24%)	
สิริกิติ์	ปริมาณน้ำเก็บกัก 9,510 ล้าน ลบ.ม. ปริมาณน้ำใช้การ 6,660 ล้าน ลบ.ม.	ปริมาณน้ำปัจจุบัน 3,722 ล้าน ลบ.ม. (39%) ปริมาณน้ำที่นำมาใช้ได้ 872 ล้าน ลบ.ม. (13%)	
แควน้อยฯ	ปริมาณน้ำเก็บกัก 939 ล้าน ลบ.ม. ปริมาณน้ำใช้การ 896 ล้าน ลบ.ม.	ปริมาณน้ำปัจจุบัน 344 ล้าน ลบ.ม. (37%) ปริมาณน้ำที่นำมาใช้ได้ 301 ล้าน ลบ.ม. (34%)	
ป่าสักฯ	ปริมาณน้ำเก็บกัก 960 ล้าน ลบ.ม. ปริมาณน้ำใช้การ 957 ล้าน ลบ.ม.	ปริมาณน้ำปัจจุบัน 281 ล้าน ลบ.ม. (29%) ปริมาณน้ำที่นำมาใช้ได้ 278 ล้าน ลบ.ม. (29%)	
รวม	ปริมาณน้ำเก็บกัก 24,871 ล้าน ลบ.ม. ปริมาณน้ำใช้การ 18,175 ล้าน ลบ.ม.	ปริมาณน้ำปัจจุบัน 10,444 ล้าน ลบ.ม. (42%) ปริมาณน้ำที่นำมาใช้ได้ 3,748 ล้าน ลบ.ม. (21%)	

ความต้องการใช้น้ำฤดูฝน ปี 2565 ลุ่มน้ำเจ้าพระยา ณ วันที่ 5 มิ.ย.65

ปริมาณน้ำต้นทุน ณ วันที่ 1 พ.ค.65 จำนวน 3,511 ล้าน ลบ.ม.
ความต้องการใช้น้ำฤดูฝน ปี 2565 จำนวน 12,835 ล้าน ลบ.ม.



น้ำใช้การ 4 เขื่อนหลัก วันที่ 5 มิ.ย.65
3,748 ล้าน ลบ.ม. (21%)

ความต้องการ ใช้น้ำฤดูฝนปี 2565
12,835 ล้าน ลบ.ม.

ผล การจัดสรรน้ำ
955 ล้าน ลบ.ม. (7%)

คงเหลือ ปริมาณน้ำที่ต้องจัดสรร
11,880 ล้าน ลบ.ม. (93%)

การเพาะปลูกข้าวปี 2565 ณ วันที่ 1 มิ.ย.65

56% (เพาะปลูกข้าวไปแล้ว 4.53 ล้านไร่ (แผน 8.05 ล้านไร่) / เก็บเกี่ยว - ล้านไร่)

มาตรการของกรมชลประทาน ในการบริหารจัดการน้ำในช่วงฤดูฝน

“ส่งเสริมการปลูกพืชฤดูฝนให้ใช้น้ำฝนเป็นหลักใช้น้ำชลประทานเสริมกรณีฝนทิ้งช่วงหรือปริมาณฝนตกน้อยกว่าการคาดการณ์ของกรมอุตุนิยมวิทยา”



7. สถานการณ์ค่าความเค็ม





รายงานสถานการณ์ค่าความเค็มและปริมาณน้ำ แม่น้ำเจ้าพระยา
5 มิถุนายน 2565 เวลา 7:00 น.

สถานี : สุนัขน้ำประปาสำแล – สะพานพระนั่งเกล้า – ท่าข้ามนนทบุรี - กรมชลประทานสามเสน

ปริมาณน้ำที่ระบายออกจากเขื่อนพระรามหก - ลบ.ม./วินาที
ปริมาณน้ำที่ระบายออกจากเขื่อนเจ้าพระยา 65.00 ลบ.ม./วินาที
ปริมาณน้ำที่ศูนย์ศิลปาชีพบางไทร 96.00 ลบ.ม./วินาที
ระยะทางจากศูนย์ศิลปาชีพบางไทรถึงสถานีประปาสำแล 17 กม.

0.14
กรัม/ลิตร



สถานีประปาสำแล

96.0 กม. จากปากน้ำ

ค่าความเค็มสูงสุดที่
จุดตรวจวัดสถานีประปาสำแล
วันที่ 4 มิ.ย. 2565
วัดได้ 0.17 กรัม/ลิตร

0.18
กรัม/ลิตร



สะพานพระนั่งเกล้า

64.0 กม. จากปากน้ำ

ค่าความเค็มสูงสุดที่
จุดตรวจวัดสะพานพระนั่งเกล้า
วันที่ 4 มิ.ย. 2565
วัดได้ 0.19 กรัม/ลิตร

0.19
กรัม/ลิตร



ท่าข้ามนนทบุรี

61.5 กม. จากปากน้ำ

ค่าความเค็มสูงสุดที่
จุดตรวจวัดท่าข้ามนนทบุรี
วันที่ 4 มิ.ย. 2565
วัดได้ 0.20 กรัม/ลิตร

0.20
กรัม/ลิตร



กรมชลประทานสามเสน

55.9 กม. จากปากน้ำ

ค่าความเค็มสูงสุดที่
จุดตรวจวัดกรมชลประทานสามเสน
วันที่ 4 มิ.ย. 2565
วัดได้ 0.21 กรัม/ลิตร

เกณฑ์เฝ้าระวัง 0.25 กรัม/ลิตร
มาตรฐานเพื่อการเกษตร
ไม่เกิน 0.50 กรัม/ลิตร

เกณฑ์เฝ้าระวังเพื่อการเกษตร
ไม่เกิน 2 กรัม/ลิตร

ที่มาของข้อมูล : กปน. และกรมชลประทาน
จัดทำโดยฝ่ายตะกอนและคุณภาพน้ำ ส่วนอุทกวิทยา สบอ.



รายงานสถานการณ์ค่าความเค็มและปริมาณน้ำ แม่น้ำท่าจีน
5 มิถุนายน 2565 เวลา 7:00 น.

สถานี : วัดท่าพูด - ปากคลองจินดา - วัดดอนไก่ดี - วัดอ่างทอง - วัดพันธุวงษ์

ปริมาณน้ำที่ระบายออกจากปตร.โพธิ์พระยา 2.06 ลบ.ม./วิ
ปริมาณน้ำที่ระบายออกจากปตร.สองพี่น้อง 27.09 ลบ.ม./วิ
ปริมาณน้ำที่ระบายออกจากปตร.ท่าเสา-บางปลา 33.49 ลบ.ม./วิ

0.31
กรัม/ลิตร



วัดท่าพูด

67.5 กม. จากปากน้ำ

0.35
กรัม/ลิตร



ปากคลองจินดา

53.6 กม. จากปากน้ำ

0.43
กรัม/ลิตร



วัดดอนไก่ดี

38.2 กม. จากปากน้ำ

0.43
กรัม/ลิตร



วัดอ่างทอง

27.7 กม. จากปากน้ำ

1.10
กรัม/ลิตร



วัดพันธุวงษ์

18.4 กม. จากปากน้ำ

เกณฑ์เฝ้าระวังสำหรับกล้วยไม้ 0.75 กรัม/ลิตร
เกณฑ์เฝ้าระวังเพื่อการเกษตร
ไม่เกิน 2 กรัม/ลิตร

ที่มาของข้อมูล : กรมชลประทาน
จัดทำโดยฝ่ายตะกอนและคุณภาพน้ำ ส่วนอุทกวิทยา สบอ.



รายงานสถานการณ์ค่าความเค็มและปริมาณน้ำ แม่น้ำปราจีน-บางปะกง
5 มิถุนายน 2565 เวลา 7:00 น.

สถานี : บางแตน - บางกระเจ็ด - เขื่อนบางปะกง - วัดแหลมใต้ - ชลประทานอะเชิงเตตรา

ปริมาณน้ำที่ระบายออกจากอ่างเก็บน้ำนฤปดินทรจินดา 0.58 ลบ.ม./วิ
ปริมาณน้ำที่สถานี K๕๕.3 อ.กบินทร์บุรี จ.ปราจีนบุรี 32.70 ลบ.ม./วิ

0.12
กรัม/ลิตร



บางแตน

115 กม. จากปากน้ำ

ค่าความเค็มสูงสุดที่จุดตรวจวัดบางแตน
วันที่ 4 มิ.ย. 2565
วัดได้ 0.12 กรัม/ลิตร

0.19
กรัม/ลิตร



บางกระเจ็ด

96 กม. จากปากน้ำ

ค่าความเค็มสูงสุดที่จุดบางกระเจ็ด
วันที่ 4 มิ.ย. 2565
วัดได้ 0.20 กรัม/ลิตร

0.30
กรัม/ลิตร



เขื่อนบางปะกง

67 กม. จากปากน้ำ

ค่าความเค็มสูงสุดที่จุดตรวจวัดเขื่อนบางปะกง
วันที่ 4 มิ.ย. 2565
วัดได้ 0.31 กรัม/ลิตร

0.33
กรัม/ลิตร



วัดแหลมใต้

57 กม. จากปากน้ำ

ค่าความเค็มสูงสุดที่จุดตรวจวัดวัดแหลมใต้
วันที่ 4 มิ.ย. 2565
วัดได้ 0.36 กรัม/ลิตร

0.56
กรัม/ลิตร



ชลประทานอะเชิงเตตรา

37 กม. จากปากน้ำ

ค่าความเค็มสูงสุดที่
จุดตรวจวัดชลประทานอะเชิงเตตรา
วันที่ 4 มิ.ย. 2565
วัดได้ 0.66 กรัม/ลิตร

เกณฑ์เฝ้าระวังเพื่อการเกษตรไม่เกิน 2 กรัม/ลิตร

ที่มาของข้อมูล : กรมควบคุมมลพิษ และกรมชลประทาน
จัดทำโดยฝ่ายตะกอนและคุณภาพน้ำ ส่วนอุทกวิทยา สบอ.



รายงานสถานการณ์ค่าความเค็มและปริมาณน้ำ แม่น้ำแม่กลอง
5 มิถุนายน 2565 เวลา 07:00 น.

สถานี : โพธาราม - ราชบุรี - ปากคลองดำเนินสะดวก - บางคนที - อัมพวา

ปริมาณน้ำที่ระบายออกจากเขื่อนแม่กลอง 205.56 ลบ.ม./วิ

0.14
กรัม/ลิตร



โพธาราม

65.3 กม. จากปากน้ำ

0.14
กรัม/ลิตร



ราชบุรี

44.7 กม. จากปากน้ำ

0.14
กรัม/ลิตร



ปากคลองดำเนินสะดวก

27.0 กม. จากปากน้ำ

0.14
กรัม/ลิตร



บางคนที

23.8 กม. จากปากน้ำ

0.14
กรัม/ลิตร



อัมพวา

17.6 กม. จากปากน้ำ

เกณฑ์เฝ้าระวังเพื่อการเกษตร
ไม่เกิน 2 กรัม/ลิตร

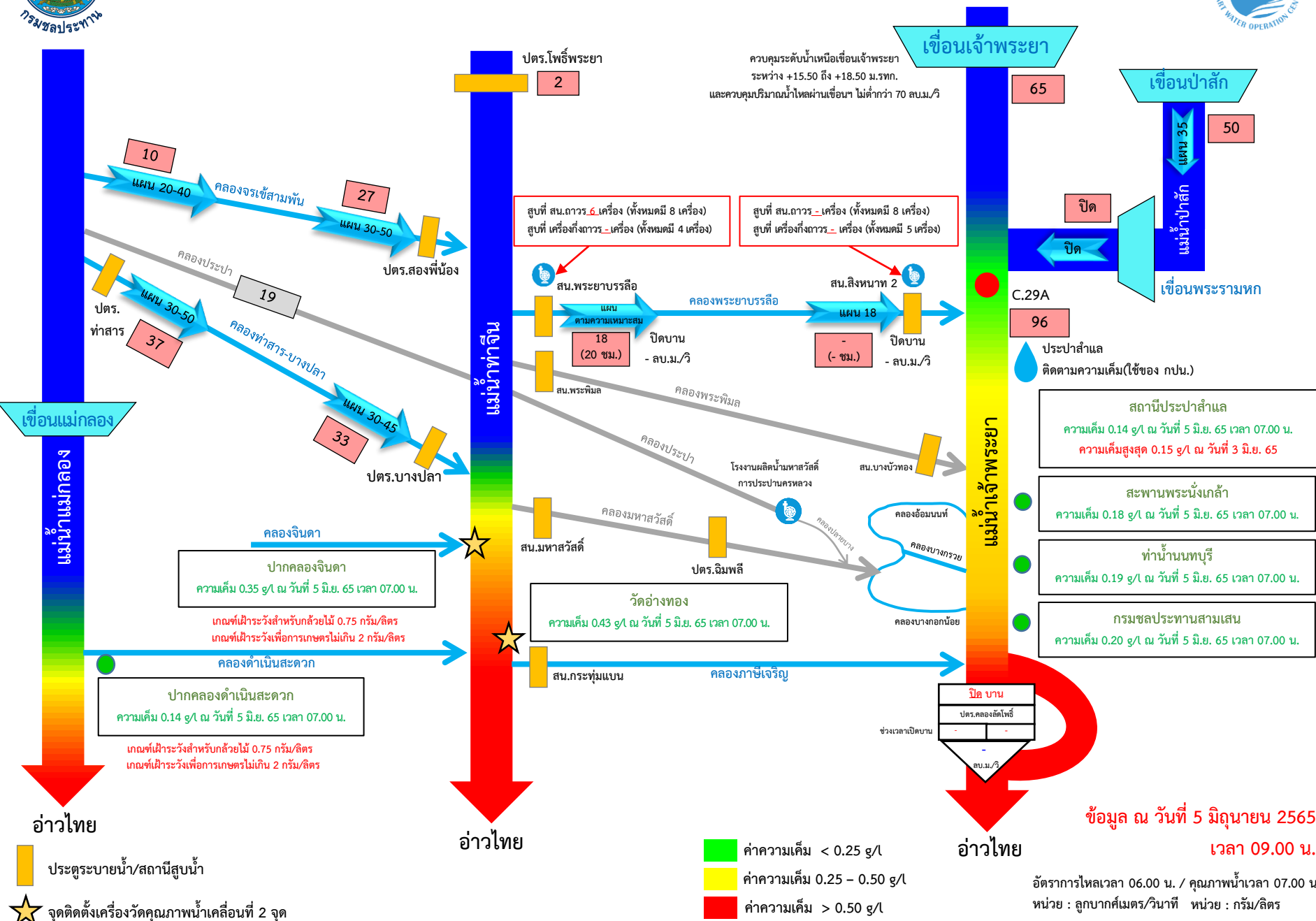
ที่มาของข้อมูล : กรมควบคุมมลพิษ
จัดทำโดยฝ่ายตะกอนและคุณภาพน้ำ ส่วนอุทกวิทยา สบอ.



กรมชลประทาน



ผลการติดตามการบริหารจัดการน้ำเพื่อรักษาระบบนิเวศ (ความเค็ม) ในลุ่มน้ำแม่กลอง ทำจีน และเจ้าพระยา



ข้อมูล ณ วันที่ 5 มิถุนายน 2565 เวลา 09.00 น.

อัตราการไหลเวลา 06.00 น. / คุณภาพน้ำเวลา 07.00 น. หน่วย : ลูกบาศก์เมตร/วินาที หน่วย : กรัม/ลิตร



8. คาดการณ์ปริมาณน้ำต้นทุน ณ วันที่ 1 พ.ย.65





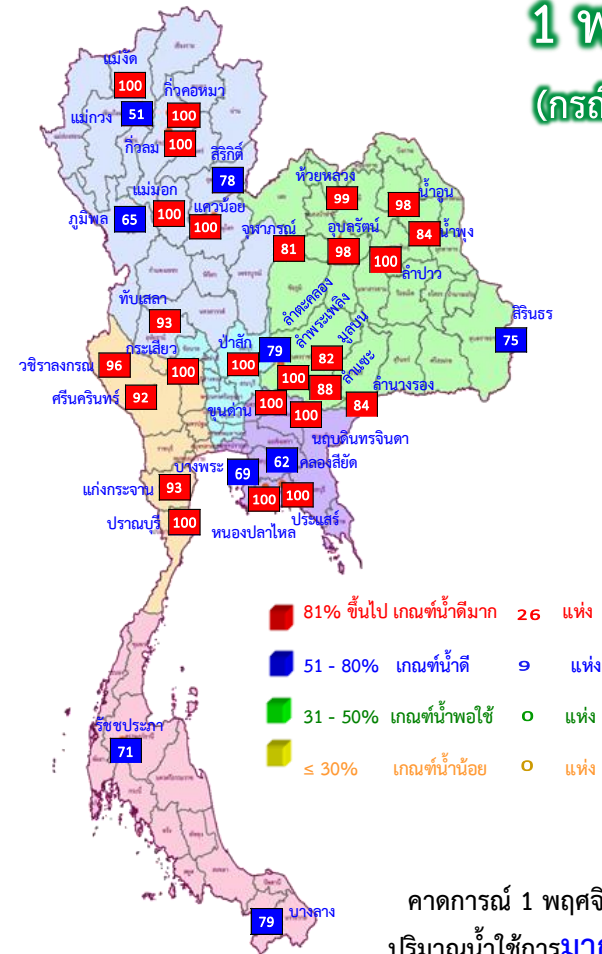
คาดการณ์ปริมาณน้ำอ่างเก็บน้ำขนาดใหญ่ 35 แห่งในช่วงฤดูฝน 2565 6 กรณี

สถิติและคาดการณ์ปริมาณน้ำอ่างเก็บน้ำขนาดใหญ่ 35 แห่งในช่วงฤดูฝน 2565 6 กรณี

ปี	ปริมาณน้ำ (ล้าน ลบ.ม.)	%	น้ำใช้การ (ล้าน ลบ.ม.)	%
1 พ.ย.54	65,609	94	41,970	90
1 พ.ย.56	53,078	75	29,575	63
1 พ.ย.57	45,155	64	21,652	46
1 พ.ย.58	41,105	58	17,602	38
1 พ.ย.59	49,191	70	25,664	54
1 พ.ย.60	59,642	84	36,115	76
1 พ.ย.61	57,693	81	34,151	72
1 พ.ย.62	47,400	67	23,858	50
1 พ.ย.63	43,412	61	19,870	42
1 พ.ย.64	53,999	67	30,457	64
1 พ.ย. 65 (น้ำมาก)	65,348	92	41,805	88
1 พ.ย. 65 (น้ำเฉลี่ย)	59,259	84	35,717	75
1 พ.ย. 65 (น้ำน้อย)	48,505	68	24,991	53
1 พ.ย. 65 (One Map)	53,311	75	29,768	63
1 พ.ย. 65 (2552)	59,357	84	35,814	76
1 พ.ย. 65 (2561)	60,989	86	37,465	79

คาดการณ์ เมื่อวันที่ 2 มิถุนายน 2565

1 พ.ย. 65
(กรณีน้ำเฉลี่ย)



คาดการณ์ 1 พฤศจิกายน 2565
ปริมาณน้ำใช้การมากกว่า ปี 2564
5,260 ล้าน ลบ.ม.

ปี พ.ศ.	ปริมาณน้ำ (ล้าน ลบ.ม.)	%	น้ำใช้การ (ล้าน ลบ.ม.)	%
2565	59,259	84	35,717	75



คาดการณ์ปริมาณน้ำใช้การใน 4 เขื่อนหลัก ณ วันที่ 1 พ.ย. 2565

เขื่อนภูมิพล

เขื่อนสิริกิติ์

ปี	ปริมาณ (ล้าน ลบ.ม.)	%	น้ำใช้การ (ล้าน ลบ.ม.)	%
1 พ.ย. 62	5,294	56	2,444	37
1 พ.ย. 63	5,819	61	2,969	45
1 พ.ย. 64	4,467	47	1,617	24
1 พ.ย. 65 (น้ำมาก)	8,812	93	5,962	90
1 พ.ย. 65 (น้ำเฉลี่ย)	7,401	78	4,551	68
1 พ.ย. 65 (น้ำน้อย)	5,991	63	3,141	47
1 พ.ย. 65 (2561)	8,770	92	5,920	89
1 พ.ย. 65 (2552)	6,288	66	3,438	52
1 พ.ย. 65 One Map)	6,687	70	3,837	58

1 พฤศจิกายน 2562
น้ำใช้การ 4 เขื่อนหลัก 5,377 ล้าน ลบ.ม.

1 พฤศจิกายน 2563
น้ำใช้การ 4 เขื่อนหลัก 5,771 ล้าน ลบ.ม.

1 พฤศจิกายน 2564
น้ำใช้การ 4 เขื่อนน้ำ 7,744 ล้าน ลบ.ม.

คาดการณ์ 1 พฤศจิกายน 2565
น้ำใช้การ 4 เขื่อนน้ำ Avg 11,397 ล้าน ลบ.ม.

ปี	ปริมาณ (ล้าน ลบ.ม.)	%	น้ำใช้การ (ล้าน ลบ.ม.)	%
1 พ.ย. 62	495	53	452	50
1 พ.ย. 63	463	49	420	47
1 พ.ย. 64	944	100	901	100
1 พ.ย. 65 (น้ำมาก)	939	100	896	100
1 พ.ย. 65 (น้ำเฉลี่ย)	939	100	896	100
1 พ.ย. 65 (น้ำน้อย)	598	64	555	62
1 พ.ย. 65 (2561)	927	99	884	99
1 พ.ย. 65 (2552)	939	100	896	100
1 พ.ย. 65 One Map)	939	100	896	100

เขื่อนแควน้อย

เขื่อนป่าสักชลสิทธิ์

ปี	ปริมาณ (ล้าน ลบ.ม.)	%	น้ำใช้การ (ล้าน ลบ.ม.)	%
1 พ.ย. 62	349	36	346	36
1 พ.ย. 63	722	75	719	75
1 พ.ย. 64	1,001	104	998	100
1 พ.ย. 65 (น้ำมาก)	960	100	957	100
1 พ.ย. 65 (น้ำเฉลี่ย)	960	100	957	100
1 พ.ย. 65 (น้ำน้อย)	960	100	957	100
1 พ.ย. 65 (2561)	960	100	957	100
1 พ.ย. 65 (2552)	960	100	957	100
1 พ.ย. 65 One Map)	960	100	957	100

คาดการณ์ปริมาณน้ำรวม 4 เขื่อนหลัก 4 กรณี

ปี	ปริมาณน้ำ (ล้าน ลบ.ม.)	%	น้ำใช้การ (ล้าน ลบ.ม.)	%
1 พ.ย. 62	12,073	49	5,377	30
1 พ.ย. 63	12,467	50	5,771	32
1 พ.ย. 64	14,440	58	7,744	43
1 พ.ย. 65 (น้ำมาก)	21,026	85	14,330	79
1 พ.ย. 65 (น้ำเฉลี่ย)	18,093	73	11,397	63
1 พ.ย. 65 (น้ำน้อย)	14,820	60	8,124	45
1 พ.ย. 65 (2561)	19,373	78	12,677	70
1 พ.ย. 65 (2552)	18,136	73	11,440	63
1 พ.ย. 65 One Map)	16,758	67	10,062	55



9. มาตรการเตรียมความพร้อม และแผนการบริหารจัดการน้ำช่วงฤดูฝน ปี 2565



13

มาตรการรับมือ ฤดูฝน ปี 2565

* 3 มาตรการที่เพิ่มจาก 10 มาตรการฯ ฤดูฝน ปี'64



กรม. รับทราบ เมื่อวันที่ 3 พฤษภาคม 2565



1 มาตรการรับมือพื้นที่เสี่ยงน้ำท่วม และฝนน้อยกว่าค่าปกติ (มี.ค. 65 เป็นต้นไป)

- กรมอุตุนิยมวิทยา
- กรุงเทพมหานคร
- สถาบันสารสนเทศทรัพยากรน้ำ (องค์การมหาชน)
- สำนักงานทรัพยากรน้ำแห่งชาติ

6

บุคลากรคล่องและกำจัดผักตบชวา (ภายใน ก.ค. 65)

- กรมชลประทาน
- กรมเจ้าท่า
- กรมโยธาธิการและผังเมือง
- กรมทรัพยากรน้ำ
- กรมส่งเสริมการปกครองท้องถิ่น
- กรุงเทพมหานคร
- สำนักงานพัฒนาเทคโนโลยีอวกาศและภูมิสารสนเทศ (องค์การมหาชน)



7

เตรียมพร้อม/วางแผนเครื่องจักร เครื่องมือ ประจำพื้นที่เสี่ยงน้ำท่วมและฝนน้อยกว่าค่าปกติ

(ภายใน ก.ค. 65)

- กรมทรัพยากรน้ำ
- กรมชลประทาน
- กรมทรัพยากรน้ำบาดาล
- กรุงเทพมหานคร
- กรมทางหลวง
- กรมทางหลวงชนบท
- กองบัญชาการกองทัพไทย
- กองทัพบก
- กองทัพอากาศ
- กองทัพอากาศ
- สำนักงานตำรวจแห่งชาติ
- กรมป้องกันและบรรเทาสาธารณภัย
- กรมส่งเสริมการปกครองท้องถิ่น



2 การบริหารจัดการน้ำพื้นที่ลุ่มต่ำ เพื่อรองรับน้ำหลาก (ภายใน ส.ค. 65)

- กระทรวงเกษตรและสหกรณ์
- กระทรวงมหาดไทย
- กรมชลประทาน
- กรมทรัพยากรน้ำ
- กรมส่งเสริมการเกษตร
- กรุงเทพมหานคร



3 ทบทวน ปรับปรุงเกณฑ์บริหารจัดการน้ำ ในแหล่งน้ำขนาดใหญ่-กลาง และเขื่อนระบายน้ำ

(ภายใน เม.ย. 65)

- กรมชลประทาน
- กรมทรัพยากรน้ำ
- กรมประมง
- การไฟฟ้าฝ่ายผลิตแห่งประเทศไทย
- กรมพัฒนาพลังงานทดแทนและอนุรักษ์พลังงาน



8 เพิ่มประสิทธิภาพการใช้น้ำและปรับปรุง วิธีการส่งน้ำ (ก่อนฤดูฝน - ตลอดช่วงฤดูฝน)

- กรมชลประทาน
- การไฟฟ้าฝ่ายผลิตแห่งประเทศไทย
- กรมทรัพยากรน้ำ
- กรมทรัพยากรน้ำบาดาล
- การประปานครหลวง
- การประปาส่วนภูมิภาค
- กรมส่งเสริมการปกครองท้องถิ่น

9 ตรวจสอบมั่นคง ปลอดภัย คัน/ทำนบ/ผนังกันน้ำ

(ก่อนฤดูฝน - ตลอดช่วงฤดูฝน)

- กรมส่งเสริมการปกครองท้องถิ่น
- กรมโยธาธิการและผังเมือง
- กรมชลประทาน
- กรมทางหลวง
- กรมเจ้าท่า
- กรมทางหลวงชนบท
- สำนักงานทรัพยากรน้ำแห่งชาติ

4 ซ่อมแซม ปรับปรุงอาคารชลศาสตร์/ระบบระบายน้ำ สถานีโทรมาตรให้พร้อมใช้งาน (ภายใน ก.ค. 65)

- กรมชลประทาน
- กรมทรัพยากรน้ำ
- กรมอุตุนิยมวิทยา
- กรมประมง
- การไฟฟ้าฝ่ายผลิตแห่งประเทศไทย
- กรมพัฒนาพลังงานทดแทนและอนุรักษ์พลังงาน
- สถาบันสารสนเทศทรัพยากรน้ำ (องค์การมหาชน)
- กรมส่งเสริมการปกครองท้องถิ่น
- กรุงเทพมหานคร



12 การสร้างการรับรู้และประชาสัมพันธ์ ก่อนฤดูฝน - ตลอดช่วงฤดูฝน

- กระทรวงมหาดไทย
- กรมประชาสัมพันธ์
- สำนักงานทรัพยากรน้ำแห่งชาติ
- หน่วยงานที่เกี่ยวข้อง



10* จัดเตรียมพื้นที่ อพยพและซักซ้อม แผนเผชิญเหตุ

(ภายใน พ.ค. 65)

- กระทรวงมหาดไทย
- หน่วยงานที่เกี่ยวข้อง
- สำนักงานทรัพยากรน้ำแห่งชาติ

5 ปรับปรุง แก้ไขสิ่งกีดขวางทางน้ำ (ภายใน ก.ค. 65)

- กรมทางหลวง
- กรมทางหลวงชนบท
- กรมชลประทาน
- กรมทรัพยากรน้ำ
- กรมเจ้าท่า
- กรุงเทพมหานคร
- การรถไฟแห่งประเทศไทย
- กรมส่งเสริมการปกครองท้องถิ่น



13 ติดตามประเมินผลปรับมาตรการ ให้สอดคล้องกับสถานการณ์ภัย

(ตลอดช่วงฤดูฝน)

- สำนักงานทรัพยากรน้ำแห่งชาติ
- ทุกหน่วยงาน



11* ตั้งศูนย์ส่วนหน้าก่อน เกิดภัย (ตลอดช่วงฤดูฝน)

- สำนักงานทรัพยากรน้ำแห่งชาติ
- กระทรวงมหาดไทย
- กสทช.
- หน่วยงานที่เกี่ยวข้อง

ความต้องการใช้น้ำและพื้นที่เพาะปลูกพืชในเขตชลประทาน ฤดูฝนปี 2565

ปริมาณน้ำต้นทุนในอ่างเก็บน้ำขนาดใหญ่ อ่างเก็บน้ำขนาดกลาง และ ความต้องการใช้น้ำในพื้นที่ชลประทาน

ภาค/ลุ่มน้ำ	ปริมาณน้ำใช้การ ณ วันที่ 1 พฤษภาคม 2565 (ล้านลูกบาศก์เมตร)			ความต้องการใช้น้ำ (ล้านลูกบาศก์เมตร)					พื้นที่เพาะปลูก (ล้านไร่)			
	อ่างฯ ใหญ่	อ่างฯ กลาง	รวม	เกษตร	อุปโภค-บริโภค	อุตสาหกรรม	ระบบนิเวศและอื่นๆ	รวม	ข้าวนาปี	พืชไร่-พืชผัก	อื่นๆ	รวม
เหนือ	3,509	556	4,065	5,972.63	105.55	0.66	596.59	6,675.42	5.11	0.11	2.50	7.72
กลาง	537	213	750	7,725.41	1,312.67	182.58	2,858.28	12,078.94	5.34	0.21	2.43	7.98
ตะวันออกเฉียงเหนือ	2,304	1,152	3,456	2,799.26	218.33	52.87	2,040.79	5,111.26	3.53	0.03	0.88	4.44
ตะวันออก	494	548	1,042	2,067.74	225.92	251.00	422.72	2,967.38	1.42	0.04	1.27	2.73
ตะวันตก	6,801	110	6,911	1,461.92	65.90	0.00	46.15	1,573.97	0.48	0.13	0.47	1.08
ใต้	3,389	536	3,925	2,230.76	310.86	21.00	1,343.78	3,906.39	0.95	0.03	2.69	3.67
รวมทั้งประเทศ	17,034	3,115	20,149	22,257.71	2,239.23	508.11	7,308.31	32,313.36	16.83	0.56	10.24	27.63
ลุ่มน้ำเจ้าพระยา	3,511	-	3,511	9,641.78	1,199.47	183.56	1,810.49	12,835.29	8.05	0.15	2.37	10.57
ลุ่มน้ำแม่กลอง	6,801	110	6,911	3,116.83	269.27	2.21	1,437.69	4,826.00	0.89	0.25	1.10	2.24

หมายเหตุ: อื่น ๆ ได้แก่ การปลูกพืชต่อเนื่อง เช่น อ้อย ไม้ผล ไม้ยืนต้น รวมทั้งบ่อปลา บ่อกึ่ง ฯลฯ



****ส่งเสริมการปลูกพืชฤดูฝนให้ใช้น้ำฝนเป็นหลักใช้น้ำชลประทานเสริมกรณีฝนทิ้งช่วงหรือปริมาณฝนตกน้อยกว่าการคาดการณ์ของกรมอุตุนิยมวิทยา**



โครงการบางระกำโมเดล

บูรณาการการบริหารจัดการพื้นที่ลุ่มต่ำ รองรับน้ำหลาก ปี 2565

1-30 พ.ย. 65

เริ่มระบายน้ำออกจากพื้นที่ลุ่มต่ำ
เหลือน้ำไว้ 30 ซม. เพื่อเริ่มเตรียมแปลงเพาะปลูก
ข้าวนาปรังปี 2564/65

16 ส.ค.- 31 ต.ค. 65

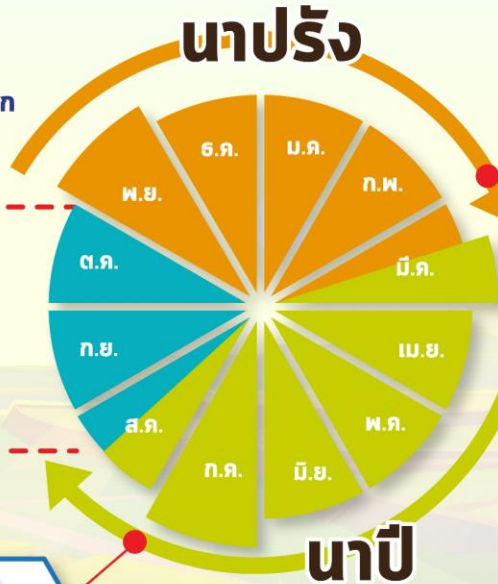
เตรียมรองรับน้ำหลาก
400 ล้าน ลบ.ม.
(265,000 ไร่)

1-15 ส.ค. 65

เก็บเกี่ยว



31 ก.ค. 65
สิ้นสุดการส่งน้ำ



การปรับปฏิทิน การเพาะปลูกข้าว



ต้นเดือน มี.ค. 65
เริ่มประชาสัมพันธ์
โครงการฯ



15 มี.ค. 65
เริ่มส่งน้ำ
เข้าระบบชลประทาน



1 เม.ย. 65
เริ่มเพาะปลูกข้าว

แผน ปี 2565

พื้นที่เป้าหมาย

พื้นที่ทุ่งบางระกำ 0.265 ล้านไร่
ใช้น้ำเพื่อการเพาะปลูก 310 ล้าน ลบ.ม.

พิษณุโลก

อ.พรหมพิราม	106,914 ไร่
อ.เมืองพิษณุโลก	17,100 ไร่
อ.บางระกำ	55,900 ไร่
อ.วัดโบสถ์	1,243 ไร่

สุโขทัย

อ.กงไกรลาศ 83,843 ไร่



พื้นที่ลุ่มต่ำ 10 ทุ่ง ลุ่มน้ำเจ้าพระยาตอนล่าง

บูรณาการการบริหารจัดการพื้นที่ลุ่มต่ำ 10 ทุ่ง ปี 2565

การปรับปรุง การเพาะปลูกข้าว

1 พ.ย. - 31 ธ.ค. 65

เริ่มระบายน้ำออกจากพื้นที่ลุ่มต่ำ
ให้น้ำไว้ 30 ชม. เพื่อเริ่มเตรียมแปลงเพาะปลูก
ข้าวนาปรังปี 2564/65

16 ก.ย. - 31 ต.ค. 65 พื้นที่ลุ่มต่ำ
มีความเสี่ยงที่จะเกิดความเสียหายจากอุทกภัย
งดเพาะปลูกข้าวนาปีต่อเนื่อง
ความจุของทุ่งรวม 1,300 ล้าน ลบ.ม. (953,214 ไร่)

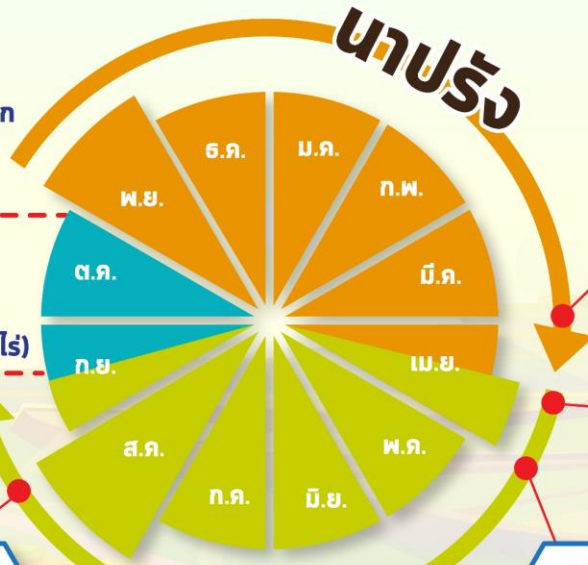
1-15 ก.ย. 65
เก็บเกี่ยว



31 ส.ค. 65
สิ้นสุดการส่งน้ำ



นาปี



นาปรัง



ต้นเดือน เม.ย. 65
เริ่มประชาสัมพันธ์
โครงการฯ



15 เม.ย. 65
เริ่มส่งน้ำ
เข้าระบบชลประทาน



1 พ.ค. 65
เริ่มเพาะปลูกข้าว

แผน ปี 2565

พื้นที่เป้าหมาย

พื้นที่คาดการณ์เพาะปลูก 0.967 ล้านไร่
ใช้น้ำเพื่อการเพาะปลูก 940 ล้าน ลบ.ม.

พื้นที่ลุ่มต่ำ 10 ทุ่ง

ฝั่งซ้ายชัยนาท-ป่าสัก
บางกุ่ม
เจ้าเจ็ด
เชียงราก

โพธิ์พระยา
ท่าเรือ
บางกุ้ง

บางบาล-บ้านแพน
ป่าโมก
ผักไห่

มาตรการเตรียมการรับมือปัญหาอุทกภัย



กำหนดพื้นที่

วิเคราะห์พื้นที่เสี่ยงน้ำท่วมซ้ำซาก/พื้นที่เกษตรเสี่ยงน้ำท่วม

- ปริมาณน้ำในอ่างเก็บน้ำ ควบคุมให้อยู่ในเกณฑ์บริหารจัดการน้ำของอ่าง
- ปริมาณน้ำในลำน้ำ และกำจัดสิ่งกีดขวางทางน้ำ
- พื้นที่เกษตรกรรม และชุมชนที่เสี่ยงเกิดอุทกภัย



กำหนดคน

กำหนดผู้รับผิดชอบในพื้นที่ต่างๆ ที่จะได้รับผลกระทบ รวมทั้งประสานงานกับหน่วยงานในพื้นที่

- ติดตามสถานการณ์น้ำ
- วิเคราะห์คาดการณ์น้ำในลำน้ำ



จัดสรรทรัพยากร

เช่น เครื่องสูบน้ำ เครื่องจักรกล รถขุด รถแทรกเตอร์ หรือเครื่องมือต่างๆ ที่กระจายอยู่ในแต่ละพื้นที่ให้เพียงพอ โดยเฉพาะจุดเสี่ยงภัยน้ำท่วม ขอให้เตรียมพร้อมใช้งานตลอดเวลาตามแผนที่วางไว้ และสำรองไว้ที่ส่วนกลาง



จุดเฝ้าระวัง/จุดเสี่ยงอุทกภัย ปี 2565 กรมชลประทาน

สขป.1 **15** จุด
 สขป.2 **35** จุด
 สขป.3 **60** จุด
 สขป.4 **21** จุด

โซนภาคเหนือ

(สขป. 1 - 4)

131 จุด

โซนภาคตะวันออกเฉียงเหนือ

(สขป. 5 - 8)

289 จุด

สขป.5 **25** จุด
 สขป.6 **49** จุด
 สขป.7 **94** จุด
 สขป.8 **121** จุด

สขป.10 **22** จุด
 สขป.11 **21** จุด
 สขป.12 **84** จุด
 สขป.13 **45** จุด

โซนภาคกลาง/ตล

(สขป. 10 - 13)

172 จุด

โซนภาคตะวันออก

(สขป. 9)

85 จุด

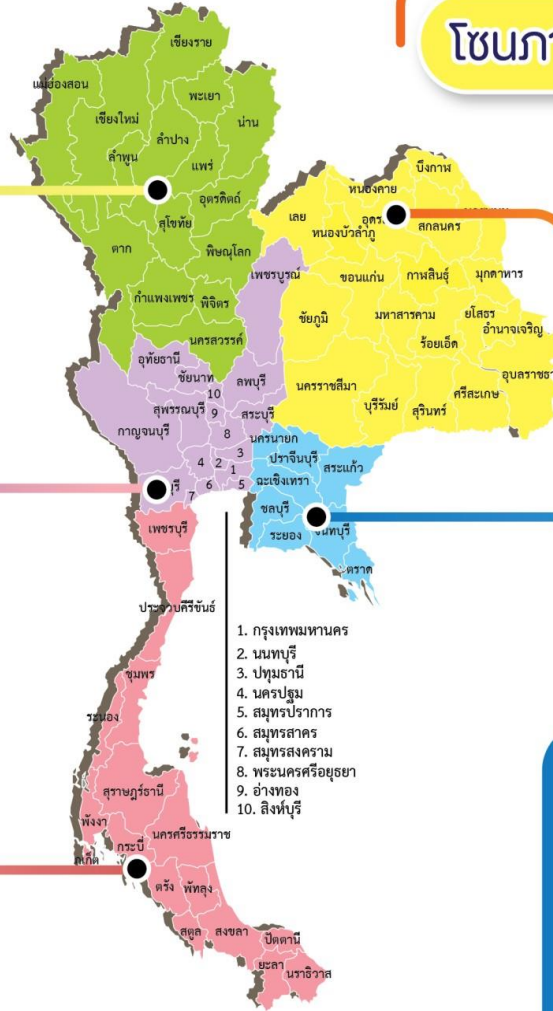
สขป.9 **85** จุด

สขป.14 **22** จุด
 สขป.15 **23** จุด
 สขป.16 **14** จุด
 สขป.17 **14** จุด

โซนภาคใต้

(สขป. 14 - 17)

73 จุด



1. กรุงเทพมหานคร
2. นนทบุรี
3. ปทุมธานี
4. นครปฐม
5. สมุทรปราการ
6. สมุทรสาคร
7. สมุทรสงคราม
8. พระนครศรีอยุธยา
9. อ่างทอง
10. สิงห์บุรี

รวมจุดเสี่ยง ปี 2565
 กรมชลประทาน
= 750 จุด



ชป.เตรียมความพร้อมเครื่องจักร-เครื่องมือ ช่วยเหลือ ฤดูแล้ง ทั่วประเทศ ปี 2565

ส่วนบริหารเครื่องจักรกลที่ 1 เชียงใหม่

- เครื่องสูบน้ำ 165 เครื่อง
- รถบรรทุกน้ำ 49 คัน
- เครื่องจักรกลสนับสนุนอื่นๆ



ส่วนบริหารเครื่องจักรกลที่ 2 พิษณุโลก

- เครื่องสูบน้ำ 237 เครื่อง
- รถบรรทุกน้ำ 42 คัน
- เครื่องจักรกลสนับสนุนอื่นๆ



ส่วนบริหารเครื่องจักรกลที่ 5 พระนครศรีอยุธยา

- เครื่องสูบน้ำ 400 เครื่อง
- รถบรรทุกน้ำ 117 คัน
- เครื่องจักรกลสนับสนุนอื่นๆ



ส่วนบริหารเครื่องจักรกลที่ 3 ขอนแก่น

- เครื่องสูบน้ำ 274 เครื่อง
- รถบรรทุกน้ำ 33 คัน
- เครื่องจักรกลสนับสนุนอื่นๆ



ส่วนบริหารเครื่องจักรกลที่ 6 กาญจนบุรี

- เครื่องสูบน้ำ 294 เครื่อง
- รถบรรทุกน้ำ 30 คัน
- เครื่องจักรกลสนับสนุนอื่นๆ



ส่วนบริหารเครื่องจักรกลที่ 4 นครราชสีมา

- เครื่องสูบน้ำ 197 เครื่อง
- รถบรรทุกน้ำ 44 คัน
- เครื่องจักรกลสนับสนุนอื่นๆ



ส่วนกลาง นนทบุรี

- เครื่องสูบน้ำ 127 เครื่อง
- รถบรรทุกน้ำ 3 คัน
- เครื่องจักรกลสนับสนุนอื่นๆ

ส่วนบริหารเครื่องจักรกลที่ 7 สงขลา

- เครื่องสูบน้ำ 318 เครื่อง
- รถบรรทุกน้ำ 27 คัน
- เครื่องจักรกลสนับสนุนอื่นๆ

รวมทั้งประเทศ

- เครื่องสูบน้ำ 2,079 เครื่อง
- รถบรรทุกน้ำ 351 คัน
- เครื่องจักรกลสนับสนุนอื่นๆ 2,952 หน่วย

รวมเป็น
5,382 หน่วย





10. การให้ความช่วยเหลือในช่วงฤดูฝน ปี 2565



การช่วยเหลือประจำสัปดาห์ (21 พ.ค.65 – 27 พ.ค.65)

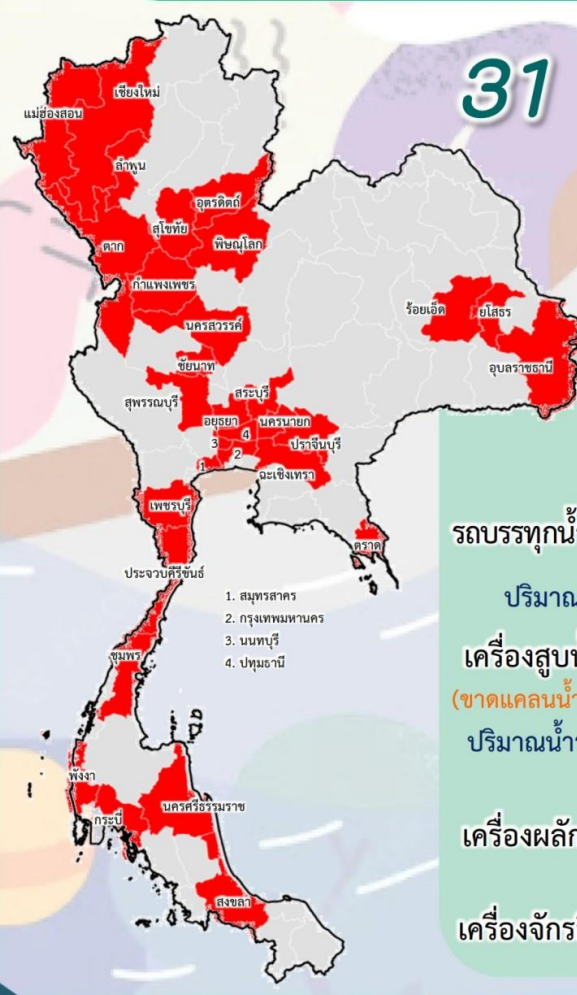
25 จังหวัด



รถบรรทุกน้ำ = 1 คัน 9 เที่ยว
 ปริมาณน้ำ 0.054 ล้านลิตร
 เครื่องสูบน้ำ = 190 เครื่อง
 (ขาดแคลนน้ 112 / อุทกภัย 78 เครื่อง)
 ปริมาณน้ำรวม 3.574 ล้าน ลบ.ม.
 เครื่องผลักดันน้ำ = 30 หน่วย
 เครื่องจักรอื่นๆ = 14 หน่วย

การช่วยเหลือสะสม (1 พ.ค.65 – 27 พ.ค.65)

31 จังหวัด



รถบรรทุกน้ำ = 1 คัน 9 เที่ยว
 ปริมาณน้ำ 0.054 ล้านลิตร
 เครื่องสูบน้ำ = 231 เครื่อง
 (ขาดแคลนน้ 148 / อุทกภัย 83 เครื่อง)
 ปริมาณน้ำรวม 14.598 ล้าน ลบ.ม.
 เครื่องผลักดันน้ำ = 34 หน่วย
 เครื่องจักรอื่นๆ = 18 หน่วย



ผลการประชาสัมพันธ์สร้างการรับรู้เกี่ยวกับสถานการณ์น้ำ



ฤดูฝน 2565 กรมชลประทาน



ระหว่างวันที่ 21 - 27 พฤษภาคม 2565

1. ศูนย์เรียนรู้การเพิ่มประสิทธิภาพการผลิตสินค้าเกษตร (ศพก.)



จำนวน

12 ครั้ง

ครั้ง

สี่สี่ม

64 ครั้ง

ครั้ง

เกษตรกร

103 คน

คน

สี่สี่ม

2,037 คน

คน

2. คณะกรรมการจัดการชลประทาน (JMC)



จำนวน

8 ครั้ง

ครั้ง

สี่สี่ม

19 ครั้ง

ครั้ง

เกษตรกร

305 คน

คน

สี่สี่ม

624 คน

คน

3. กลุ่มใช้น้ำ



จำนวน

86 ครั้ง

ครั้ง

สี่สี่ม

284 ครั้ง

ครั้ง

เกษตรกร

1,260 คน

คน

สี่สี่ม

4,324 คน

คน

4. การประชาสัมพันธ์อื่นๆ



จำนวน

520 ครั้ง

ครั้ง

สี่สี่ม

6,022 ครั้ง

ครั้ง

ข้อมูลสะสม ตั้งแต่วันที่ 1 พ.ค.65

รวมการประชาสัมพันธ์



จำนวนครั้งการประชาสัมพันธ์

626

สี่สี่ม 6,389



จำนวนเกษตรกรที่รับการฟังประชาสัมพันธ์

1,668

สี่สี่ม 6,985

สี่สี่ม 6,985



โครงการจ้างแรงงานชลประทาน เพื่อช่วยเหลือเกษตรกร ประจำปีงบประมาณ พ.ศ. 2565 กรมชลประทาน



หลักเกณฑ์การจ้างแรงงาน

- 1** เกษตรกรที่ขึ้นทะเบียนกับกรมส่งเสริมการเกษตร หรือ **เกษตรกรในพื้นที่**
- 2** **สมาชิกกลุ่มผู้ใช้น้ำ** ของกรมชลประทาน ในพื้นที่
- 3** **ประชาชนและผู้ใช้งานทั่วไป** ในพื้นที่
- 4** หากแรงงานในพื้นที่ไม่เพียงพอ ให้พิจารณาจ้างเกษตรกร/แรงงานในพื้นที่ใกล้เคียงจากหมู่บ้าน ตำบล อำเภอ จังหวัด และลุ่มน้ำ ตามลำดับ

ลักษณะงานที่จ้าง

งานซ่อมแซม บำรุงรักษา ขุดลอก ปรับปรุง งานชลประทาน โครงการส่งเสริมการดำเนินงานอันเนื่องมาจากพระราชดำริ งานก่อสร้างแหล่งน้ำและระบบส่งน้ำเพื่อชุมชน/ชนบท แก้มลิง การจัดการคุณภาพน้ำ



กรมชลประทาน

กระทรวงเกษตรและสหกรณ์