



สถานการณ์และการบริหารจัดการน้ำ ฤดูแล้ง ปี 2564/65

วันที่ 5 มกราคม 2565

ศูนย์ปฏิบัติการน้ำอัจฉริยะ (SWOC)
กรมชลประทาน ถนนสามเสน





หัวข้อ “สถานการณ์และการบริหารจัดการน้ำ ฤดูแล้ง ปี 2564/65”



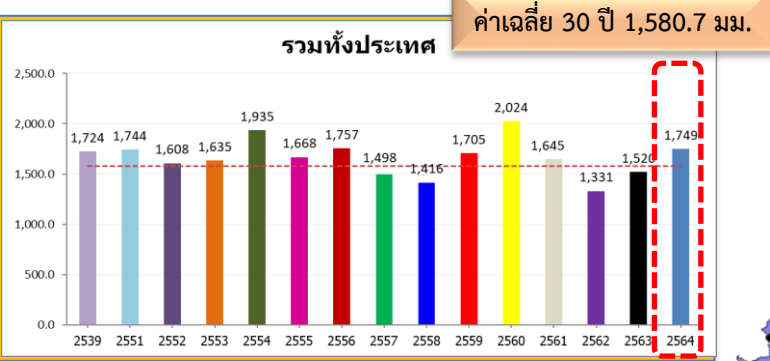
1. สถานการณ์ฝน และสภาพภูมิอากาศ
2. สถานการณ์น้ำในอ่างเก็บน้ำ
3. สถานการณ์น้ำท่า
4. การเพาะปลูกพืชฤดูแล้ง ปี 2564/65
5. แผน-ผลการบริหารจัดการน้ำฤดูแล้ง ปี 2564/65
6. สถานการณ์ค่าความเค็ม
7. มาตรการบริหารจัดการน้ำฤดูแล้ง ปี 2564/65





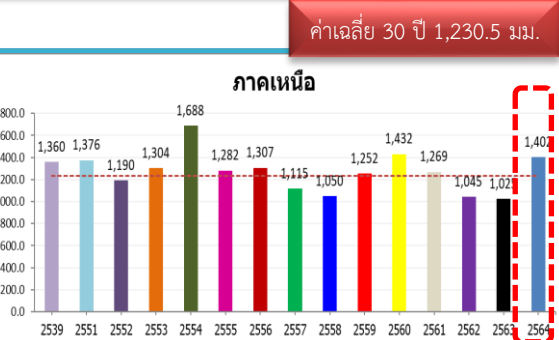
1. สถานการณ์ฝน และสภาพภูมิอากาศ



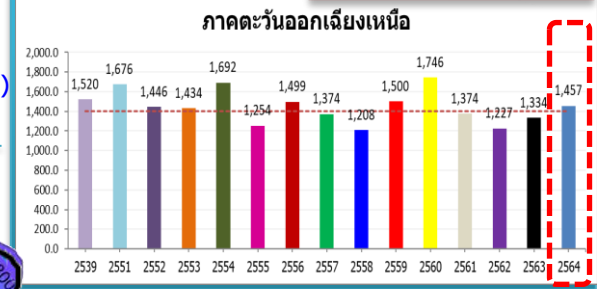


ทั่วประเทศ
 168.6(11%)
 229.0(15%)
 4.9(0%)
 25.5(1%)

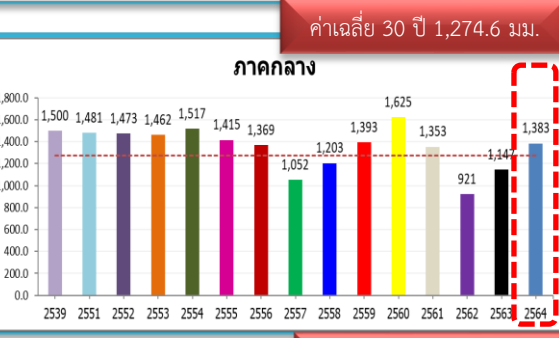
ปริมาณฝนสะสม
 (ตั้งแต่ 3 ม.ค. - 26 ธ.ค. 2564)
 ค่าเฉลี่ย 30 ปี 1,404.9 มม.



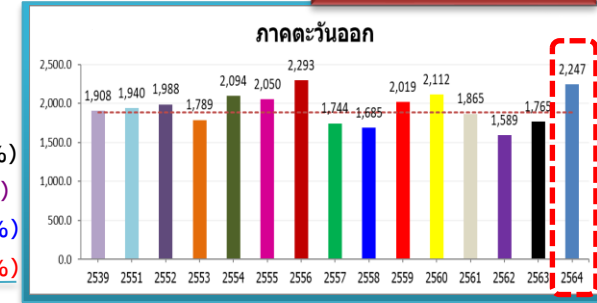
171.2(14%)
 377.0(37%)
 26.0(2%)
 41.6(3%)



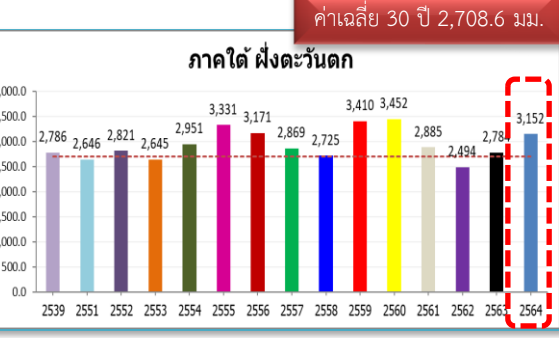
หมายเหตุ
 ตัวเลขสีดำ คือ ปี 64 เทียบกับค่าเฉลี่ย 30 ปี
 ตัวเลขสีม่วง คือ ปี 64 เทียบ ปี 63
 ตัวเลขสีน้ำเงิน คือ ปี 64 เทียบ ปี 51
 ตัวเลขสีแดง คือ ปี 64 เทียบ ปี 39



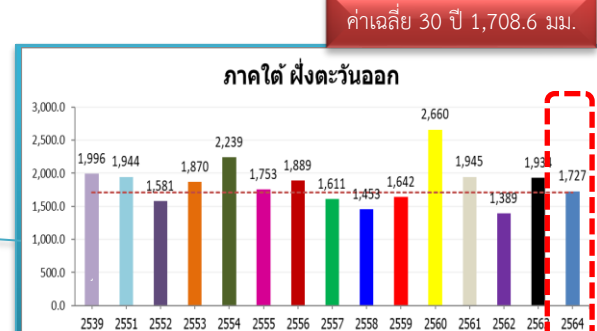
108.5(9%)
 236.6(21%)
 -97.5(-7%)
 -116.8(-8%)



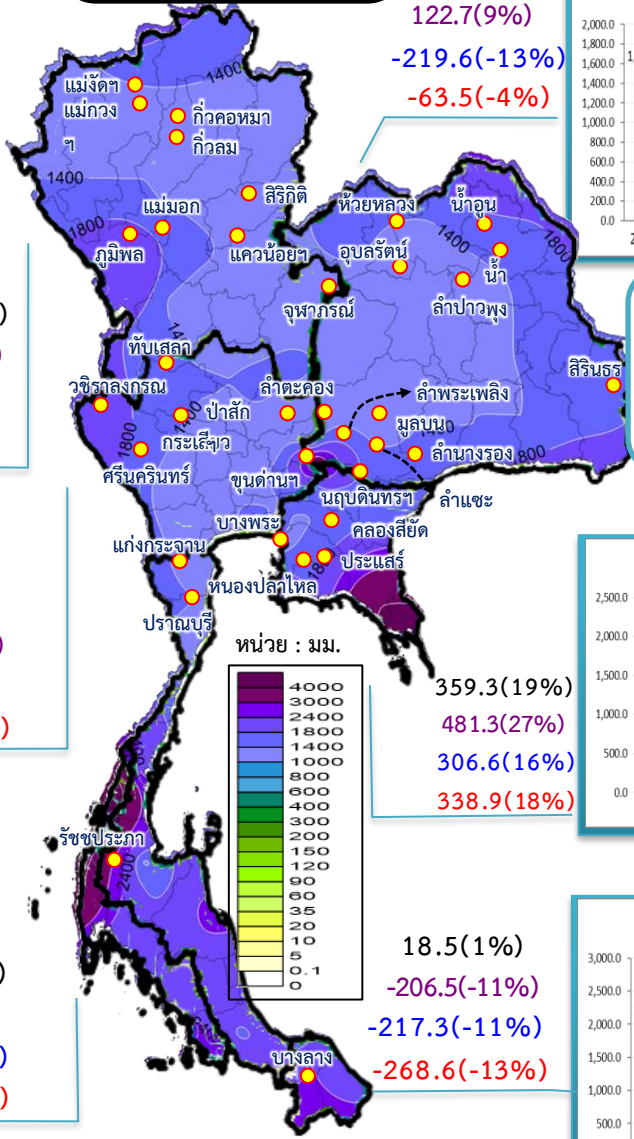
359.3(19%)
 481.3(27%)
 306.6(16%)
 338.9(18%)



443.3(16%)
 368.0(13%)
 506.1(19%)
 366.4(13%)



18.5(1%)
 -206.5(-11%)
 -217.3(-11%)
 -268.6(-13%)

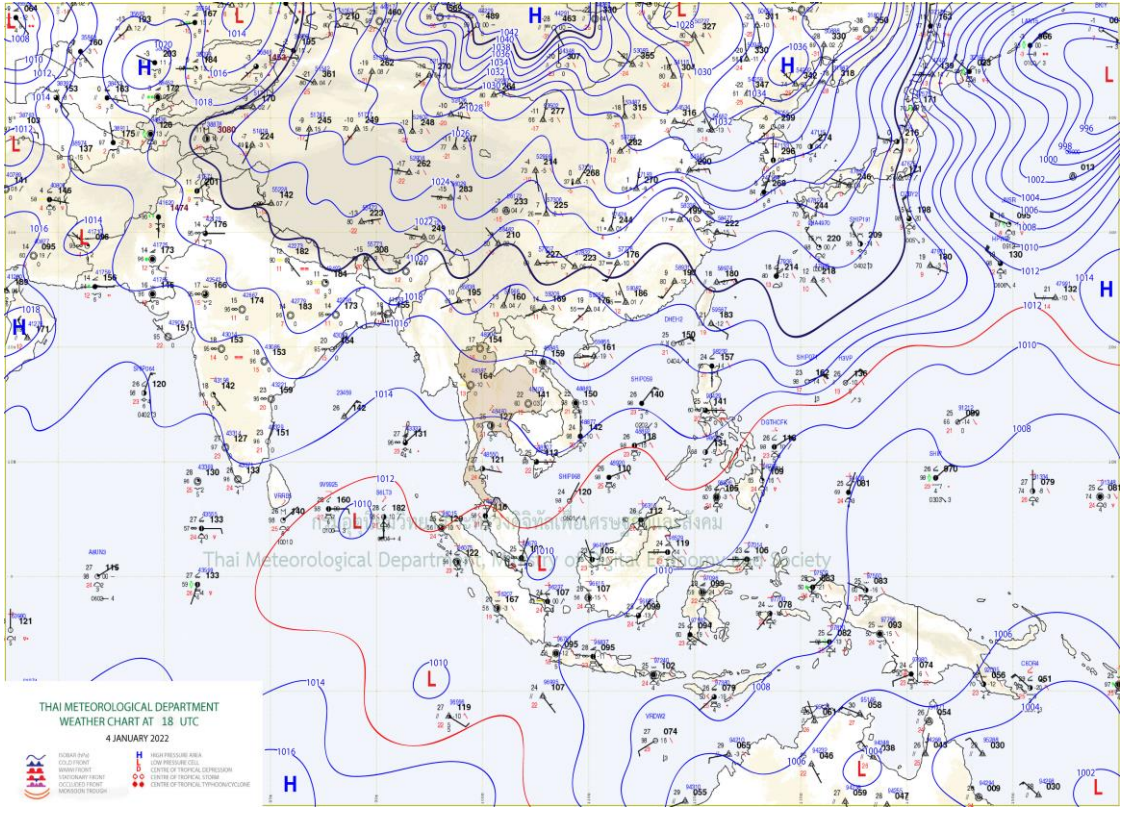
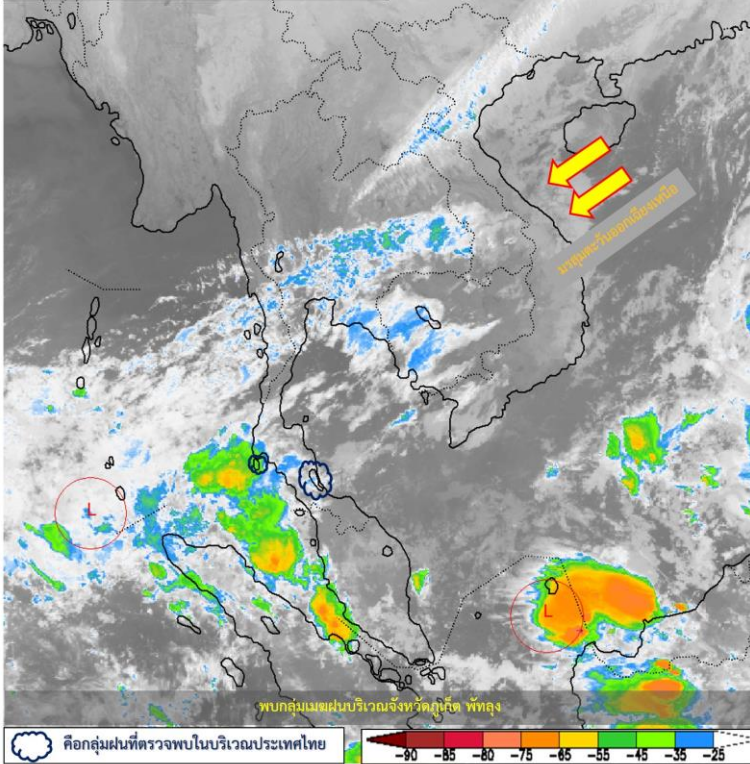




สภาพภูมิอากาศ ประจำวันที่ 5 มกราคม 2565



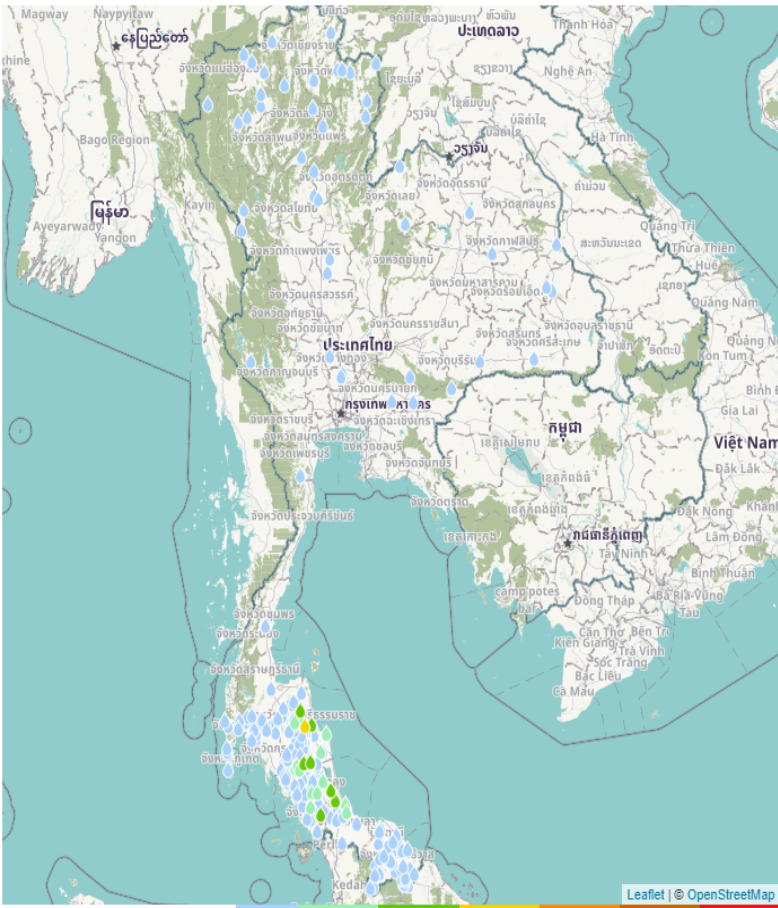
วันที่ 5 มกราคม 2565 เวลา 04.00 น.



แผนที่อากาศผิวพื้นวันที่ 5 มกราคม 2565 บริเวณความกดอากาศสูงหรือมวลอากาศเย็นที่ปกคลุมประเทศไทยตอนบนมีกำลังปานกลาง แต่ยังคงทำให้บริเวณภาคเหนือมีอากาศเย็นถึงหนาว ส่วนภาคตะวันออกเฉียงเหนือ ภาคกลางและภาคตะวันออกมีอากาศเย็นในตอนเช้า สำหรับยอดดอยมีอากาศหนาวถึงหนาวจัด อุณหภูมิต่ำสุด 6-12 องศาเซลเซียส และยอดภูมิอากาศหนาว อุณหภูมิต่ำสุด 8-15 องศาเซลเซียส สำหรับมรสุมตะวันออกเฉียงเหนือที่พัดปกคลุมอ่าวไทยและภาคใต้มีกำลังอ่อนลง ทำให้ภาคใต้ตอนล่างมีฝนบางแห่ง



ปริมาณฝนสะสม 24 ชั่วโมงย้อนหลัง วันที่ 4 ม.ค.65 – วันที่ 5 ม.ค.65



ชื่อสถานี	ที่ตั้ง	ข้อมูลล่าสุด	ฝนสะสม
บ้านโนนทับ	อ.พรมนครี จ.นครศรีธรรมราช	2565-01-05 06:00	35.5
ปากจร	อ.สิงหนคร จ.สงขลา	2565-01-05 06:00	31.6
บ้านเขาเหล็ก	อ.เนบพิθά จ.นครศรีธรรมราช	2565-01-05 06:00	31.5
บ้านวังทอง	อ.ชะอวด จ.นครศรีธรรมราช	2565-01-05 06:00	31.5
บ้านคลองหิน	อ.รัตภูมิ จ.สงขลา	2565-01-05 06:00	30.0
บ้านไม้เสียบ*	อ.ชะอวด จ.นครศรีธรรมราช	2565-01-05 06:00	28.0
นครศรีธรรมราช	อ.เมืองนครศรีธรรมราช จ.นครศรีธรรมราช	2565-01-05 04:00	23.6
หน่วยพิทักษ์ป่าอ่าวท่าช้าง	อ.ปากพะยูน จ.พัทลุง	2565-01-05 06:00	20.4
พัทลุง สกษ.	อ.เมืองพัทลุง จ.พัทลุง	2565-01-05 04:00	19.8
บ้านโลก ไทร	อ.กงหรา จ.พัทลุง	2565-01-05 06:00	18.0
ทด.ห้วยยอด	อ.ห้วยยอด จ.ตรัง	2565-01-05 06:00	17.4
สงขลา	อ.เมืองสงขลา จ.สงขลา	2565-01-05 04:00	17.1
บ้านหัววี	อ.ห้วยยอด จ.ตรัง	2565-01-05 06:00	16.0
บ้านไร่	อ.เมืองสงขลา จ.สงขลา	2565-01-05 06:00	15.0
หน่วยพิทักษ์อุทยานแห่งชาติทิวเขาตะนาวศรี (น้ำตกหนานปลิว)	อ.ป่าพะยอม จ.พัทลุง	2565-01-05 06:00	14.6
อบต.ปากพนังฝั่งตะวันออก	อ.ปากพนัง จ.นครศรีธรรมราช	2565-01-05 06:00	14.6
บ้านควนยาว	อ.ป่าพะยอม จ.พัทลุง	2565-01-05 06:00	14.0
สะพานห้วยน้ำใส	อ.ชะอวด จ.นครศรีธรรมราช	2565-01-05 06:00	13.4
บ้านวังสมบูรณ์	อ.ห้วยยอด จ.ตรัง	2565-01-05 06:00	13.0
บ้านวังลุง	อ.พรมนครี จ.นครศรีธรรมราช	2565-01-05 06:00	12.5
เขียรใหญ่	อ.เขียรใหญ่ จ.นครศรีธรรมราช	2565-01-05 06:00	12.0
บ้านเหนือคลองระแงะ	อ.พิปูน จ.นครศรีธรรมราช	2565-01-05 06:00	11.5
บ้านวังนาโน	อ.ทุ่งหว้า จ.สตูล	2565-01-05 06:00	10.5
บ้านโลกแมว	อ.เขาชัยสน จ.พัทลุง	2565-01-05 06:00	10.5
สะพานข้ามคลองห้วยกรวด	อ.ชะอวด จ.นครศรีธรรมราช	2565-01-05 06:00	10.2

แหล่งที่มา : สำนักงานทรัพยากรน้ำแห่งชาติ



2. สถานการณ์น้ำในอ่างเก็บน้ำ (ขนาดใหญ่และขนาดกลางทั่วประเทศ)



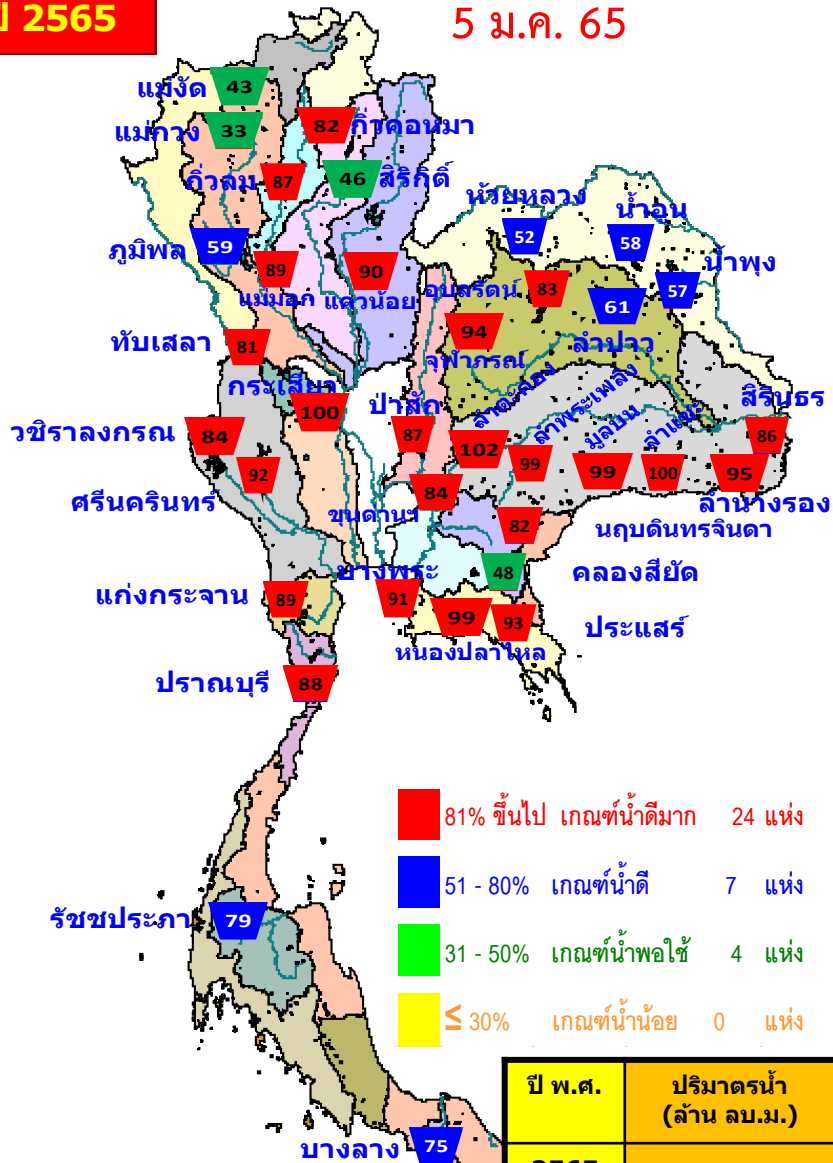


เปรียบเทียบปริมาณน้ำเก็บกักในอ่างเก็บน้ำขนาดใหญ่ 35 อ่าง ปี 2565 กับ ปี 2564



ปี 2565

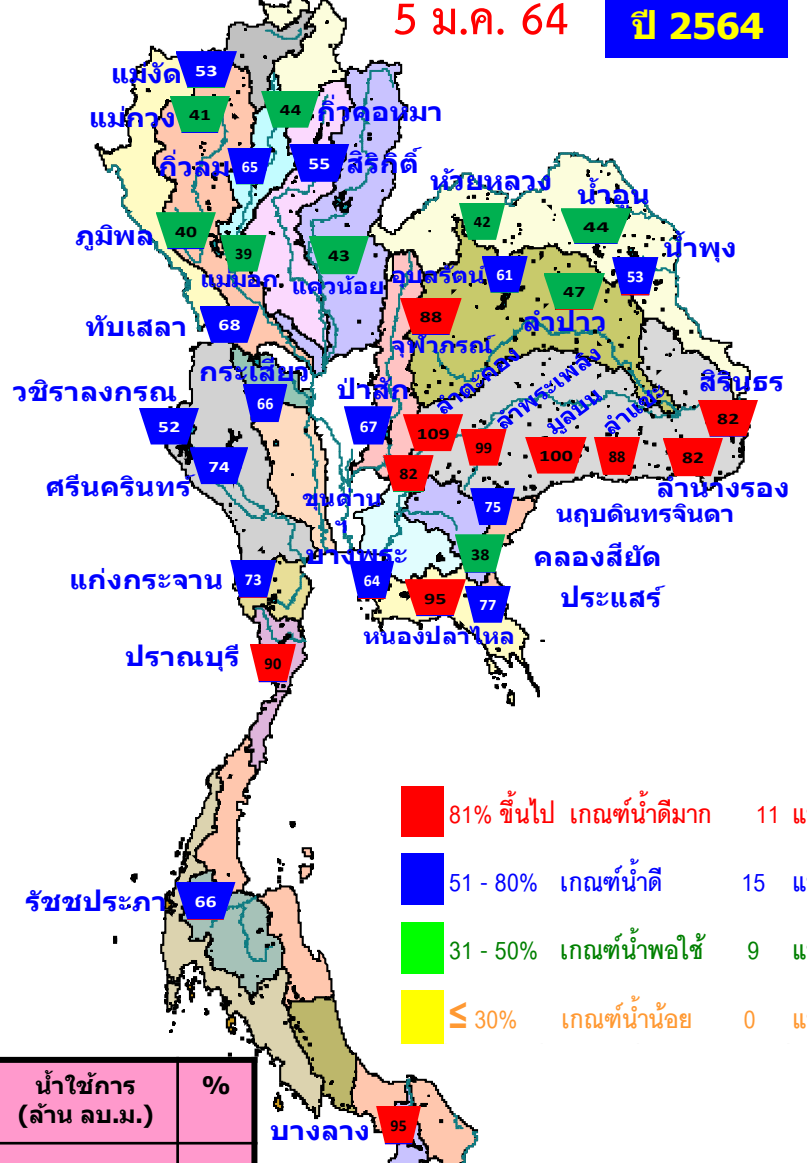
5 ม.ค. 65



- 81% ขึ้นไป เกณฑ์น้ำดีมาก 24 แห่ง
- 51 - 80% เกณฑ์น้ำดี 7 แห่ง
- 31 - 50% เกณฑ์น้ำพอใช้ 4 แห่ง
- ≤ 30% เกณฑ์น้ำน้อย 0 แห่ง

ปี 2564

5 ม.ค. 64



- 81% ขึ้นไป เกณฑ์น้ำดีมาก 11 แห่ง
- 51 - 80% เกณฑ์น้ำดี 15 แห่ง
- 31 - 50% เกณฑ์น้ำพอใช้ 9 แห่ง
- ≤ 30% เกณฑ์น้ำน้อย 0 แห่ง

ปี พ.ศ.	ปริมาณน้ำ (ล้าน ลบ.ม.)	%	น้ำใช้การ (ล้าน ลบ.ม.)	%
2565	52,923	75	29,380	62
2564	42,824	60	19,281	41



น้ำเก็บกัก และ น้ำใช้การ ในอ่างเก็บน้ำขนาดใหญ่ 35 อ่าง ปี 2565

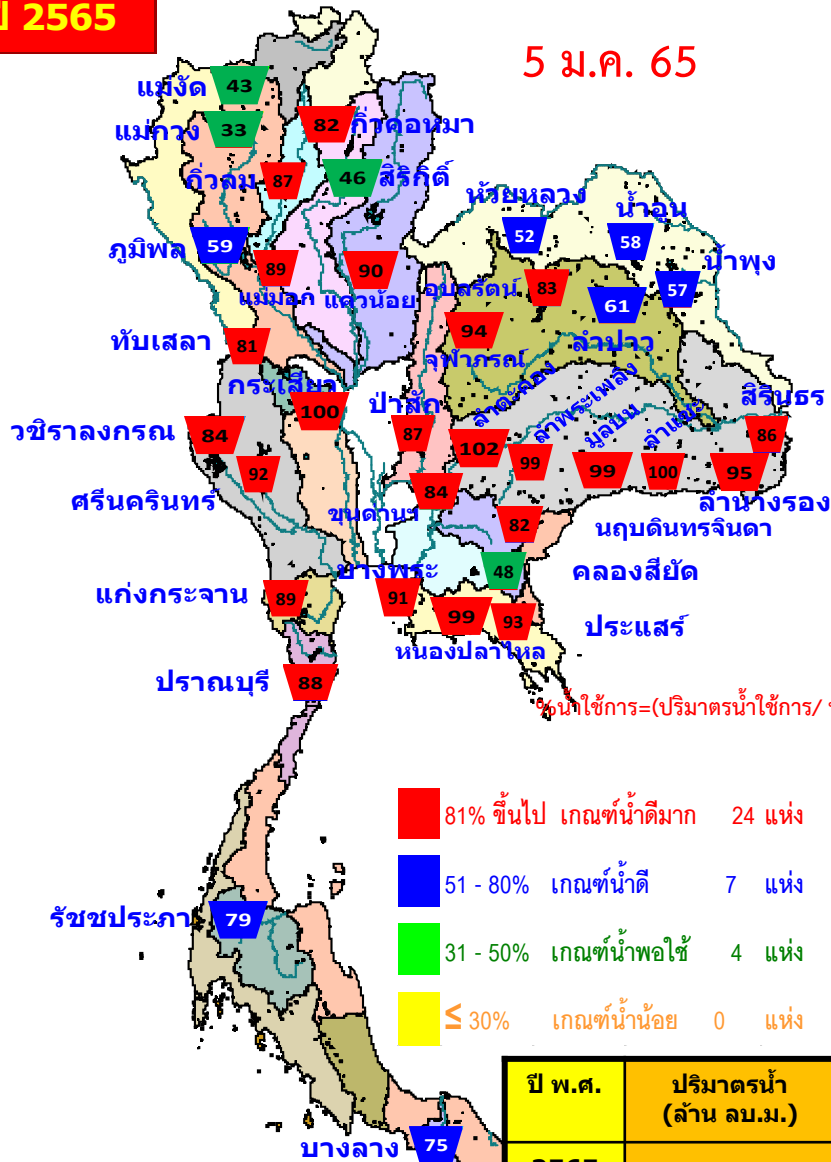


ปี 2565

ปี 2564

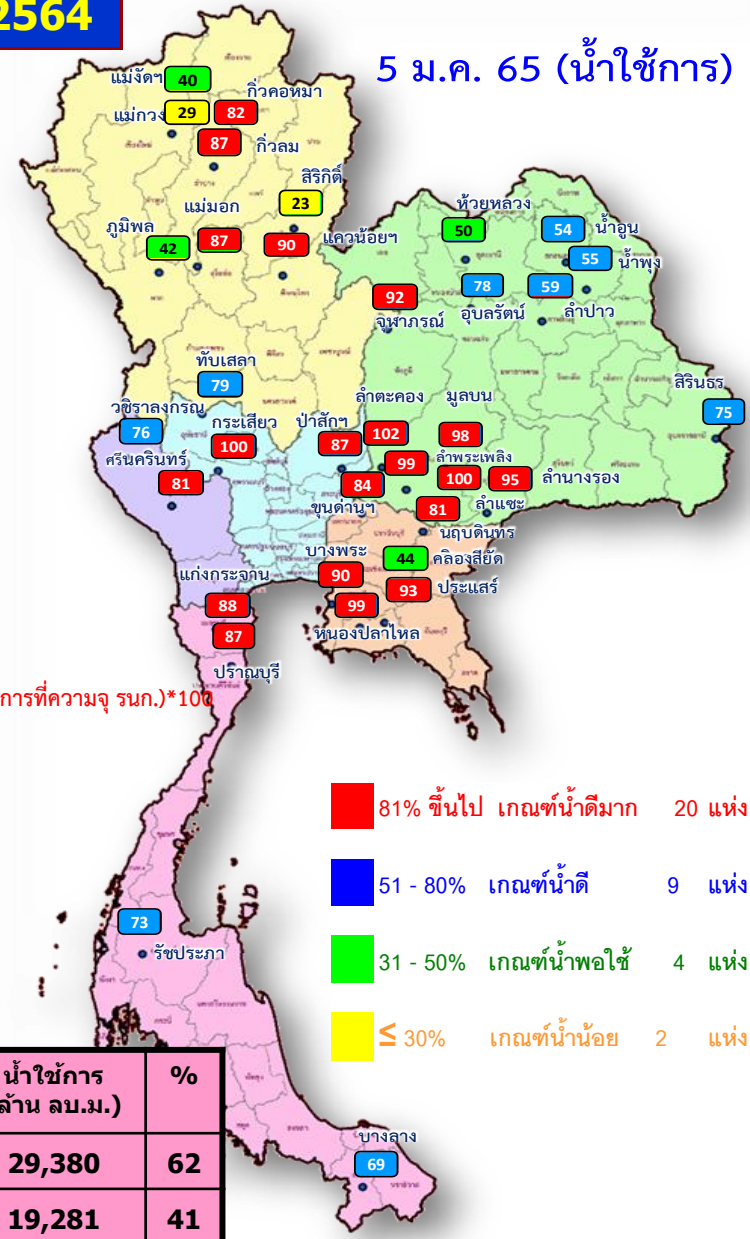
5 ม.ค. 65

5 ม.ค. 65 (น้ำใช้การ)



%น้ำใช้การ=(ปริมาตรน้ำใช้การ/ ปริมาตรน้ำใช้การที่ความจ รจนก.)*100

- 81% ขึ้นไป เกณฑ์น้ำดีมาก 24 แห่ง
- 51 - 80% เกณฑ์น้ำดี 7 แห่ง
- 31 - 50% เกณฑ์น้ำพอใช้ 4 แห่ง
- ≤ 30% เกณฑ์น้ำน้อย 0 แห่ง



- 81% ขึ้นไป เกณฑ์น้ำดีมาก 20 แห่ง
- 51 - 80% เกณฑ์น้ำดี 9 แห่ง
- 31 - 50% เกณฑ์น้ำพอใช้ 4 แห่ง
- ≤ 30% เกณฑ์น้ำน้อย 2 แห่ง

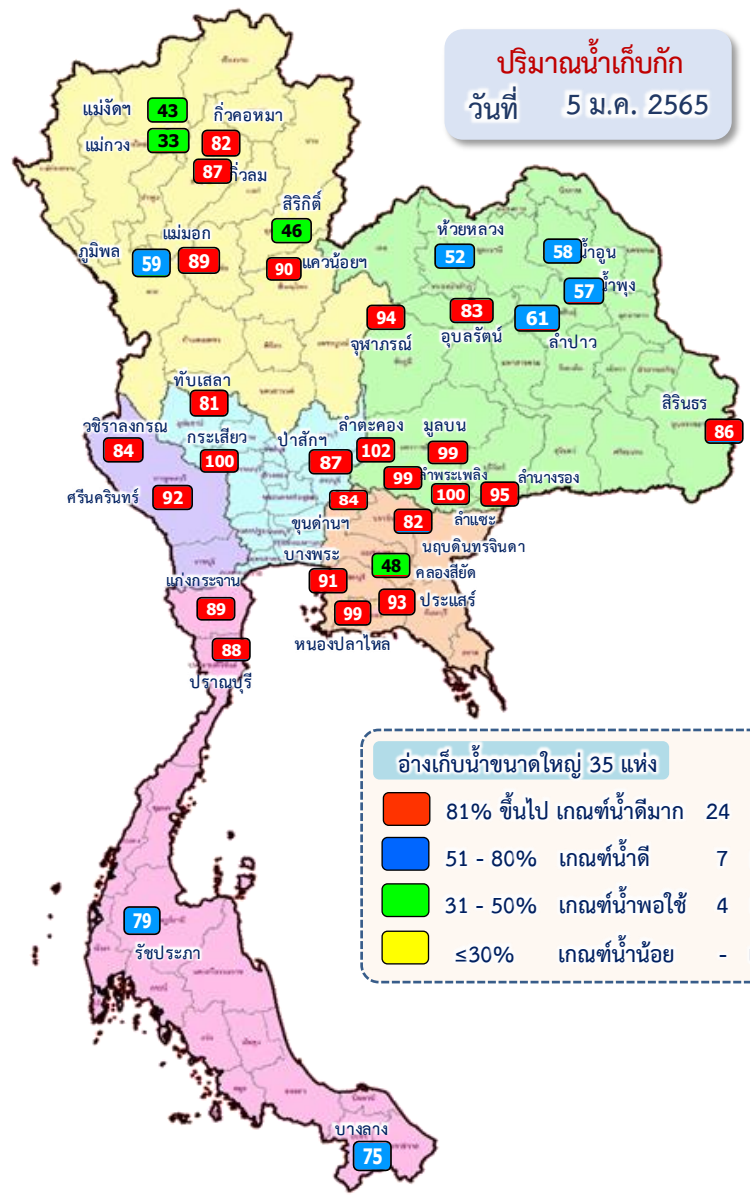
ปี พ.ศ.	ปริมาตรน้ำ (ล้าน ลบ.ม.)	%	น้ำใช้การ (ล้าน ลบ.ม.)	%
2565	52,923	75	29,380	62
2564	42,824	60	19,281	41



ปริมาณน้ำเก็บกัก

อ่างเก็บน้ำขนาดใหญ่ 35 แห่ง

ปริมาณน้ำเก็บกัก
วันที่ 5 ม.ค. 2565



อ่างเก็บน้ำขนาดใหญ่ 35 แห่ง

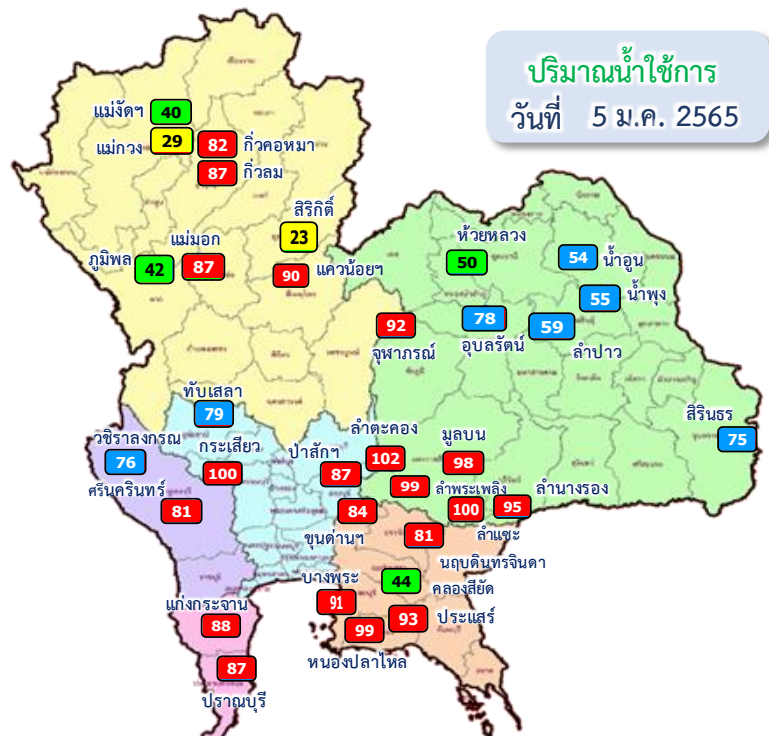
- 81% ขึ้นไป เกณฑ์น้ำดีมาก 24 แห่ง
- 51 - 80% เกณฑ์น้ำดี 7 แห่ง
- 31 - 50% เกณฑ์น้ำพอใช้ 4 แห่ง
- ≤30% เกณฑ์น้ำน้อย - แห่ง

ภาค	ความจุที่ รทส. (ล้าน ม.³)	ความจุที่ รทก. (ล้าน ม.³)	ความจุน้ำใช้การ (ล้าน ม.³)	ณ วันที่								ปริมาณน้ำไหลลงวันนี้ (ล้าน ม.³)	ปริมาณน้ำระบายวันนี้ (ล้าน ม.³)
				ปี 2564				ปี 2565					
				ปริมาตร (ล้าน ม.³)	% รทก.	ปริมาตร (ล้าน ม.³)	% รทก.	ปริมาตรใช้การ (ล้าน ม.³)	% รทก.	% ใช้การ	% ใช้การ		
ภาคเหนือ													
ภูมิพล*	13,462	13,462	9,662	5,442	40	7,891	59	4,091	30	42	1.72	20.00	
สิริกิติ์*	10,508	9,510	6,660	5,263	55	4,359	46	1,509	16	23	1.20	7.49	
แม่จัดสมบูรณ์ชล	323	265	253	141	53	113	43	101	38	40	0.00	0.31	
แม่กวางอุดมธารา	295	263	249	108	41	86	33	72	27	29	0.18	0.04	
กิ่วลม	106	106	103	69	65	93	87	89	84	87	0.37	1.31	
กิ่วคอหมา	209	170	164	75	44	140	82	134	79	82	0.10	0.11	
แควน้อยบำรุงแดน	1,080	939	896	401	43	847	90	804	86	90	0.04	3.02	
แม่มอก	110	110	94	42	39	97	89	82	74	87	0.87	1.43	
รวมภาคเหนือ	26,093	24,825	18,080	11,542	46	13,627	55	6,883	28	38	4.47	33.70	
ภาคตะวันออกเฉียงเหนือ													
ห้วยหลวง	136	136	129	57	42	71	52	65	48	50	0.00	0.15	
น้ำอูน	780	520	475	231	44	304	58	259	50	54	0.18	1.47	
น้ำพุง*	200	165	157	87	53	94	57	86	52	55	0.08	0.00	
จุฬารามย์*	181	164	127	144	88	154	94	117	71	92	0.25	0.00	
อุบลรัตน์*	4,640	2,431	1,850	1,475	61	2,027	83	1,446	59	78	2.14	10.91	
ลำปาว	2,450	1,980	1,880	937	47	1,207	61	1,107	56	59	0.00	0.62	
ลำตะคอง	445	314	292	342	109	321	102	298	95	102	0.34	1.12	
ลำพระเพลิง	242	155	154	154	99	153	99	152	98	99	0.07	0.00	
มูลบน	350	141	134	141	100	139	99	132	94	98	0.11	0.04	
ลำแซะ	325	275	268	243	88	274	100	267	97	100	0.53	0.36	
ลำนางรอง	197	121	118	99	82	115	95	112	92	95	0.11	0.03	
สิรินธร*	1,966	1,966	1,135	1,608	82	1,686	86	854	43	75	3.19	0.00	
รวมภาค ตอน.	11,911	8,368	6,718	5,519	66	6,543	78	4,893	58	73	7.01	14.70	
ภาคกลาง													
ป่าสักชลสิทธิ์	960	960	957	646	67	832	87	829	86	87	0.00	3.53	
ทับเสลา	190	160	143	108	68	130	81	113	71	79	0.00	2.17	
กระเสียว	390	299	259	199	66	300	100	260	87	100	0.28	0.08	
รวมภาคกลาง	1,540	1,419	1,359	952	67	1,262	89	1,202	85	88	0.28	5.78	
ภาคตะวันตก													
ศรีนครินทร์*	18,770	17,745	7,480	13,150	74	16,326	92	6,061	34	81	0.85	6.92	
วชิราลงกรณ์*	11,000	8,860	5,848	4,644	52	7,459	84	4,447	50	76	0.93	7.02	
รวมภาคตะวันตก	29,770	26,605	13,328	17,794	67	23,786	89	10,509	39	79	1.78	13.94	
ภาคตะวันออก													
ขุนด่านปราการชล	225	224	219	183	82	189	84	184	82	84	0.03	1.41	
คลองสียัด	450	420	390	160	38	201	48	171	41	44	0.00	1.64	
บางพระ	127	117	105	74	64	107	91	95	81	90	0.04	0.25	
หนองปลาไหล	206	164	150	155	95	162	99	149	91	99	0.27	0.00	
ประแสร์	322	295	275	227	77	275	93	255	87	93	0.00	0.35	
นฤปดินทรจินดา	338	295	276	220	75	242	82	222	75	81	0.07	1.50	
รวมภาคตะวันออก	1,668	1,515	1,415	1,019	67	1,176	78	1,076	71	76	0.40	5.15	
ภาคใต้													
แก่งกระจาน	900	710	645	517	73	633	89	568	80	88	1.44	1.30	
ปราณบุรี	490	391	373	353	90	344	88	327	84	87	0.19	0.41	
รัชชประภา*	6,144	5,639	4,287	3,744	66	4,461	79	3,110	55	73	2.66	8.50	
บางกลาง*	1,590	1,454	1,178	1,383	95	1,090	75	813	56	69	10.21	3.04	
รวมภาคใต้	9,124	8,194	6,484	5,998	73	6,528	80	4,818	59	74	14.50	13.24	
รวมทั้งประเทศ	80,106	70,926	47,384	42,824	60	52,923	75	29,380	41	62	28.45	86.51	



ปริมาณน้ำใช้การ

อ่างเก็บน้ำขนาดใหญ่ 35 แห่ง



ปริมาณน้ำใช้การ
วันที่ 5 ม.ค. 2565

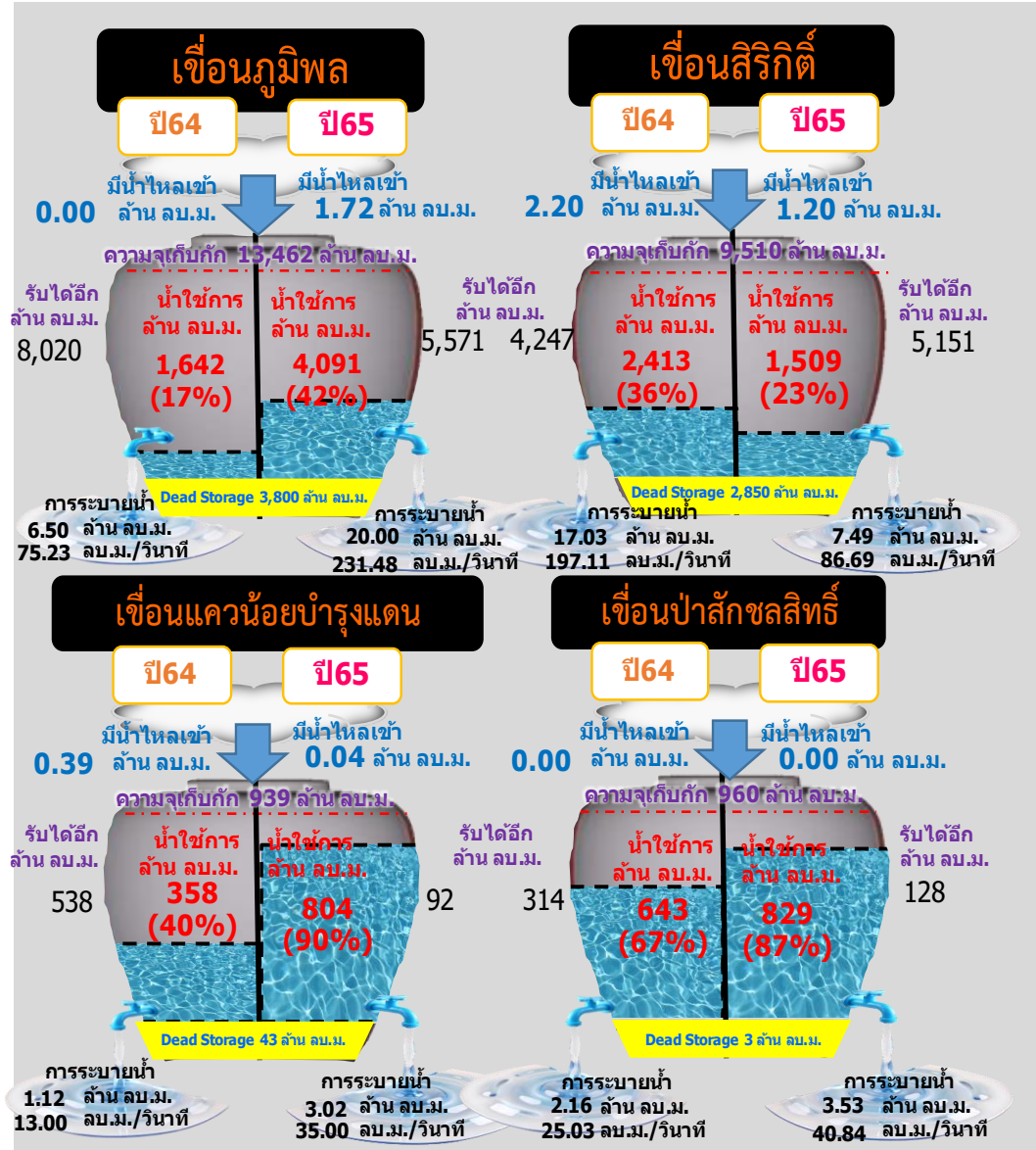
อ่างเก็บน้ำขนาดใหญ่ 35 แห่ง

- 81% ขึ้นไป เกณฑ์น้ำดีมาก 20 แห่ง
- 51 - 80% เกณฑ์น้ำดี 9 แห่ง
- 31 - 50% เกณฑ์น้ำพอใช้ 4 แห่ง
- ≤30% เกณฑ์น้ำน้อย 2 แห่ง

ภาค	ความจุที่ รนส. (ล้าน ม.³)	ความจุที่ รนท. (ล้าน ม.³)	ความจุน้ำใช้การ (ล้าน ม.³)	ณ วันที่						ปริมาณน้ำไหลลงวันนี้ (ล้าน ม.³)	ปริมาณน้ำระบายวันนี้ (ล้าน ม.³)	
				ปี 2564			ปี 2565					
				ปริมาณ (ล้าน ม.³)	% รนท.	ปริมาณ (ล้าน ม.³)	% รนท.	ปริมาณใช้การ (ล้าน ม.³)	% รนท.			% ใช้การ
ภาคเหนือ												
ภูมิพล*	13,462	13,462	9,662	5,442	40	7,891	59	4,091	30	42	1.72	20.00
สิริกิติ์*	10,508	9,510	6,660	5,263	55	4,359	46	1,509	16	23	1.20	7.49
แม่จันตสมบูรณ์ชล	323	265	253	141	53	113	43	101	38	40	0.00	0.31
แม่กวางอุดมธารา	295	263	249	108	41	86	33	72	27	29	0.18	0.04
ก๊วยลิม	106	106	103	69	65	93	87	89	84	87	0.37	1.31
ก๊วยคอง	209	170	164	75	44	140	82	134	79	82	0.10	0.11
แควน้อยบำรุงแดน	1,080	939	896	401	43	847	90	804	86	90	0.04	3.02
แม่มอก	110	110	94	42	39	97	89	82	74	87	0.87	1.43
รวมภาคเหนือ	26,093	24,825	18,080	11,542	46	13,627	55	6,883	28	38	4.47	33.70
ภาคตะวันออกเฉียงเหนือ												
ห้วยหลวง	136	136	129	57	42	71	52	65	48	50	0.00	0.15
น้ำอูน	780	520	475	231	44	304	58	259	50	54	0.18	1.47
น้ำพอง*	200	165	157	87	53	94	57	86	52	55	0.08	0.00
จุฬารัตน์*	181	164	127	144	88	154	94	117	71	92	0.25	0.00
อุบลรัตน์*	4,640	2,431	1,850	1,475	61	2,027	83	1,446	59	78	2.14	10.91
ลำปาว	2,450	1,980	1,880	937	47	1,207	61	1,107	56	59	0.00	0.62
ลำตะคอง	445	314	292	342	109	321	102	298	95	102	0.34	1.12
ลำพระเพลิง	242	155	154	154	99	153	99	152	98	99	0.07	0.00
มูลขม	350	141	134	141	100	139	99	132	94	98	0.11	0.04
ลำแซะ	325	275	268	243	88	274	100	267	97	100	0.53	0.36
ลำนางรอง	197	121	118	99	82	115	95	112	92	95	0.11	0.03
สิรินธร*	1,966	1,966	1,135	1,608	82	1,686	86	854	43	75	3.19	0.00
รวมภาคตอน.	11,911	8,368	6,718	5,519	66	6,543	78	4,893	58	73	7.01	14.70
ภาคกลาง												
ป่าสักชลสิทธิ์	960	960	957	646	67	832	87	829	86	87	0.00	3.53
ทับเสลา	190	160	143	108	68	130	81	113	71	79	0.00	2.17
กระเสียว	390	299	259	199	66	300	100	260	87	100	0.28	0.08
รวมภาคกลาง	1,540	1,419	1,359	952	67	1,262	89	1,202	85	88	0.28	5.78
ภาคตะวันตก												
ศรีนครินทร์*	18,770	17,745	7,480	13,150	74	16,326	92	6,061	34	81	0.85	6.92
วชิราลงกรณ*	11,000	8,860	5,848	4,644	52	7,459	84	4,447	50	76	0.93	7.02
รวมภาคตะวันตก	29,770	26,605	13,328	17,794	67	23,786	89	10,509	39	79	1.78	13.94
ภาคตะวันออก												
ขุนด่านปราการชล	225	224	219	183	82	189	84	184	82	84	0.03	1.41
คลองสียัด	450	420	390	160	38	201	48	171	41	44	0.00	1.64
บางพระ	127	117	105	74	64	107	91	95	81	90	0.04	0.25
หนองปลาไหล	206	164	150	155	95	162	99	149	91	99	0.27	0.00
ประแสร์	322	295	275	227	77	275	93	255	87	93	0.00	0.35
นฤปดินทรจินดา	338	295	276	220	75	242	82	222	75	81	0.07	1.50
รวมภาคตะวันออก	1,668	1,515	1,415	1,019	67	1,176	78	1,076	71	76	0.40	5.15
ภาคใต้												
แก่งกระจาน	900	710	645	517	73	633	89	568	80	88	1.44	1.30
ปราณบุรี	490	391	373	353	90	344	88	327	84	87	0.19	0.41
รัชชประภา*	6,144	5,639	4,287	3,744	66	4,461	79	3,110	55	73	2.66	8.50
บางตาหลวง*	1,590	1,454	1,178	1,383	95	1,090	75	813	56	69	10.21	3.04
รวมภาคใต้	9,124	8,194	6,484	5,998	73	6,528	80	4,818	59	74	14.50	13.24
รวมทั้งประเทศ	80,106	70,926	47,384	42,824	60	52,923	75	29,380	41	62	28.45	86.51

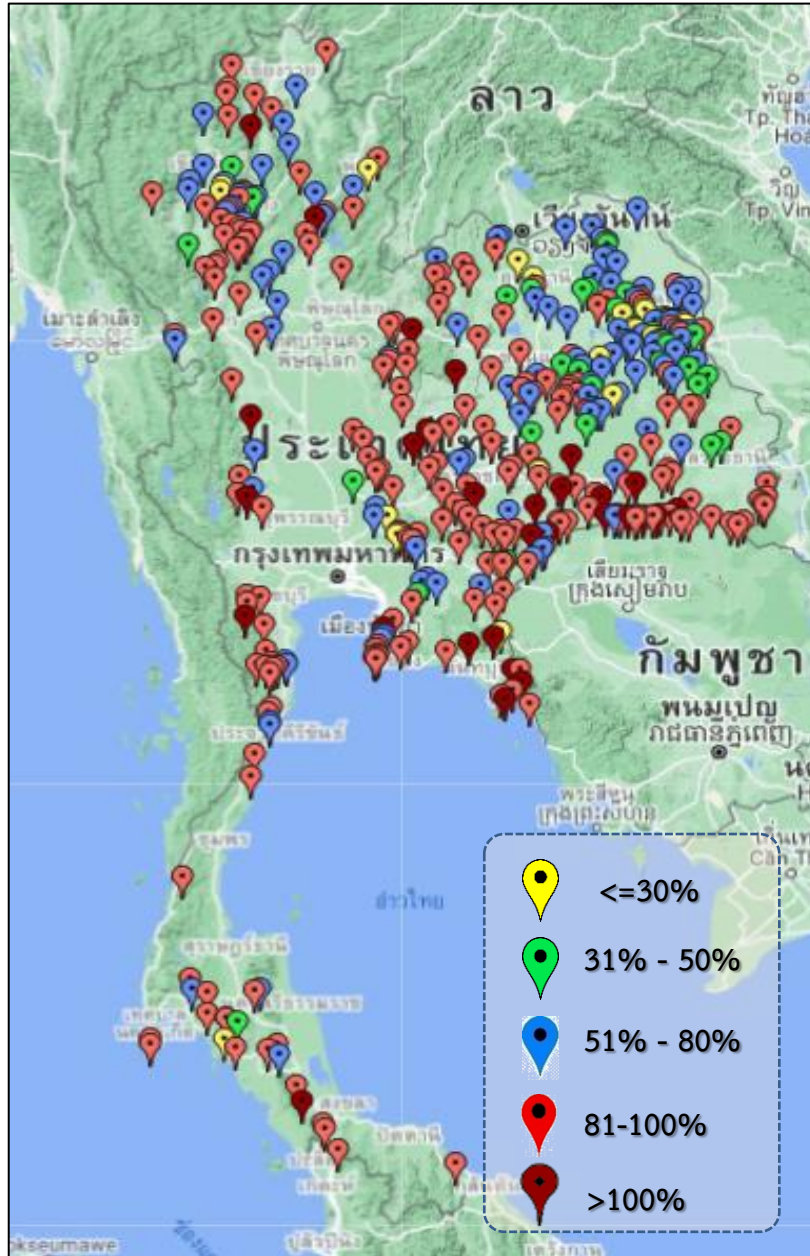
ปริมาณน้ำใช้การ 4 เขื่อนหลักในกลุ่มน้ำเจ้าพระยา

ณ วันที่ 5 มกราคม 2565



รวม 4 เขื่อน	ปริมาณน้ำทั้งหมด (ล้าน ลบ.ม.)	น้ำใช้การ (ล้าน ลบ.ม.)	รับน้ำได้อีก (ล้าน ลบ.ม.)
5 ม.ค. 65	13,930 (56%)	7,234 (40%)	10,941
5 ม.ค. 64	11,751 (47%)	5,055 (28%)	13,120

ข้อมูล ณ วันที่ 5 มกราคม 2565



ภาค	ปริมาณน้ำอ่างเก็บน้ำขนาดกลาง จำนวน 412 แห่ง								
	จำนวนอ่าง	ความจุ	ใช้การ	ปี 2564	% รนก.	ปี 2565	% รนก.	ใช้การปี 2565	% ใช้การ
เหนือ	75	1,001	901	578	58	805	80	706	78
ตะวันออกเฉียงเหนือ	218	2,002	1,851	1,571	78	1,656	83	1,505	81
กลาง	22	369	345	271	73	326	88	302	88
ตะวันตก	7	140	131	137	86	141	101	132	101
ตะวันออก	51	964	912	783	78	863	89	811	89
ใต้	39	668	616	575	86	573	86	521	85
รวม	412	5,144	4,755	3,915	76	4,364	85	3,976	84

สรุปอ่างขนาดกลางที่มีปริมาตรในช่วง <=30%, >30 - 50% ,>50-80%, >80-100% และ >100%					
ภาค	<=30%	>30-50%	>50-80%	>80-100%	>100%
เหนือ	3	3	23	43	3
ตอน.	13	25	67	97	16
ตะวันออก	2	2	9	31	7
กลาง	1	1	5	13	2
ตะวันตก	0	0	0	5	2
ใต้	1	1	7	29	1
รวม	20	32	111	218	31
รวมทั้งหมด 412 แห่ง					



ปริมาณน้ำในอ่างเก็บน้ำขนาดใหญ่และขนาดกลาง วันที่ 5 มกราคม 2565



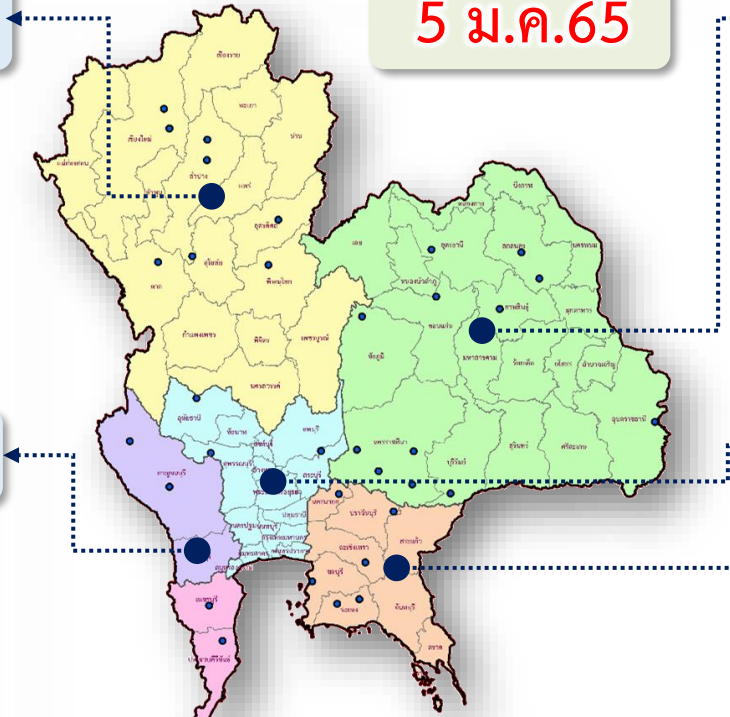
ภาค	ขนาดใหญ่				ขนาดกลาง				รวมอ่างขนาดใหญ่และกลาง						รับน้ำได้อีก	เปรียบเทียบปี 64 กับ 65		
	จำนวน	ความจุ	ปี 2565	% ความจุ อ่างฯ	จำนวน	ความจุ	ปี 2565	% ความจุ อ่างฯ	จำนวน	ความจุ	ปี2564		ปี2565			ปริมาณ	ปริมาณ	%
											ปริมาณ	%	ปริมาณ	%				
เหนือ	8	24,825	13,627	55	75	1,001	805	80	83	25,825	12,120	47	14,432	56	11,393	2,312	19	
ตอน.	12	8,368	6,543	78	218	2,002	1,656	83	230	10,370	7,090	68	8,199	79	2,177	1,109	16	
กลาง	3	1,419	1,262	89	22	369	326	88	25	1,788	1,223	68	1,588	89	201	365	30	
ตะวันตก	2	26,605	23,786	89	7	140	141	100	9	26,745	17,931	67	23,927	89	2,819	5,996	33	
ตะวันออก	6	1,515	1,176	78	51	964	863	90	57	2,479	1,802	73	2,039	82	440	237	13	
ใต้	4	8,194	6,528	80	39	668	573	86	43	8,863	6,573	74	7,101	80	1,761	528	8	
รวม	35	70,926	52,923	75	412	5,144	4,364	85	447	76,070	46,739	61	57,287	75	18,791	10,548	23	
ปริมาณน้ำใช้การ	47,384	29,380	62	4,755	3,976	84	52,140	22,808	44	33,357	64							

สามารถรับน้ำได้อีก 18,791 ล้าน ลบ.ม. (25%)

$\% \text{น้ำใช้การ} = (\text{ปริมาณน้ำใช้การ} / \text{ความจุอ่างเก็บน้ำใช้การ}) * 100$

ปริมาณ **น้ำใช้การ** อ่างเก็บน้ำขนาดใหญ่และขนาดกลาง

5 ม.ค. 65



ภาคเหนือ

ปี 2565	ปี 2564
7,588 ล้าน ลบ.ม.	5,275 ล้าน ลบ.ม.
มากกว่า 2,313 ล้าน ลบ.ม.	
รับน้ำได้อีก 11,393 ล้าน ลบ.ม.	

ภาคตะวันออกเฉียงเหนือ

ปี 2565	ปี 2564
6,398 ล้าน ลบ.ม.	4,394 ล้าน ลบ.ม.
มากกว่า 2,004 ล้าน ลบ.ม.	
รับน้ำได้อีก 2,177 ล้าน ลบ.ม.	

ภาคตะวันตก

ปี 2565	ปี 2564
10,641 ล้าน ลบ.ม.	4,645 ล้าน ลบ.ม.
มากกว่า 5,996 ล้าน ลบ.ม.	
รับน้ำได้อีก 2,819 ล้าน ลบ.ม.	

ภาคกลาง

ปี 2565	ปี 2564
1,504 ล้าน ลบ.ม.	1,139 ล้าน ลบ.ม.
มากกว่า 365 ล้าน ลบ.ม.	
รับน้ำได้อีก 201 ล้าน ลบ.ม.	

ภาคใต้

ปี 2565	ปี 2564
5,339 ล้าน ลบ.ม.	4,810 ล้าน ลบ.ม.
มากกว่า 529 ล้าน ลบ.ม.	
รับน้ำได้อีก 1,761 ล้าน ลบ.ม.	

น้ำใช้การทั่วประเทศ

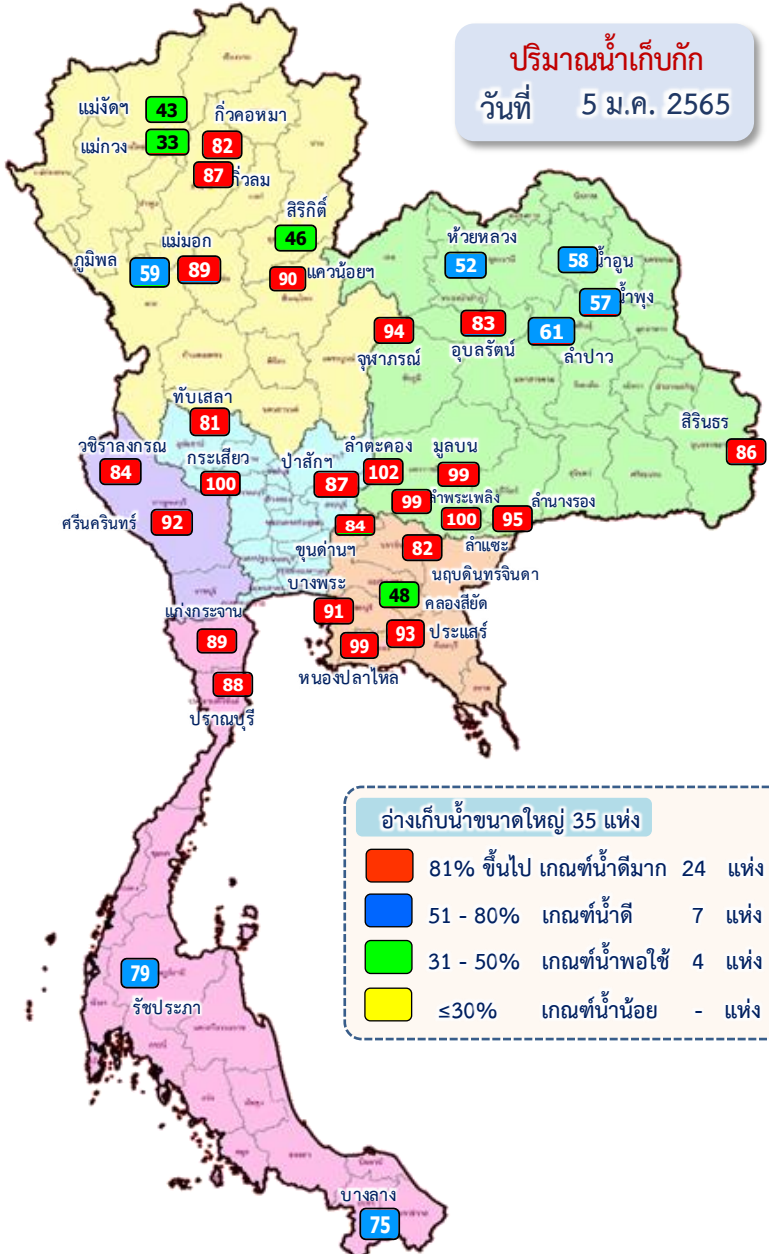
ปี 2565	ปี 2564
33,357 ล้าน ลบ.ม.	21,913 ล้าน ลบ.ม.
มากกว่า 11,444 ล้าน ลบ.ม.	
รับน้ำได้อีก 18,791 ล้าน ลบ.ม.	

ภาคตะวันออก

ปี 2565	ปี 2564
1,887 ล้าน ลบ.ม.	1,650 ล้าน ลบ.ม.
มากกว่า 237 ล้าน ลบ.ม.	
รับน้ำได้อีก 440 ล้าน ลบ.ม.	



ปริมาณน้ำไหลลงและระบาย ของอ่างเก็บน้ำขนาดใหญ่ 35 แห่ง ทั่วประเทศ



ข้อมูล ณ วันที่ 5 มกราคม 2565
ปริมาณน้ำใช้การอ่างเก็บน้ำขนาดใหญ่
ณ วันที่ 1 พ.ย.64
30,457 ล้านลูกบาศก์เมตร

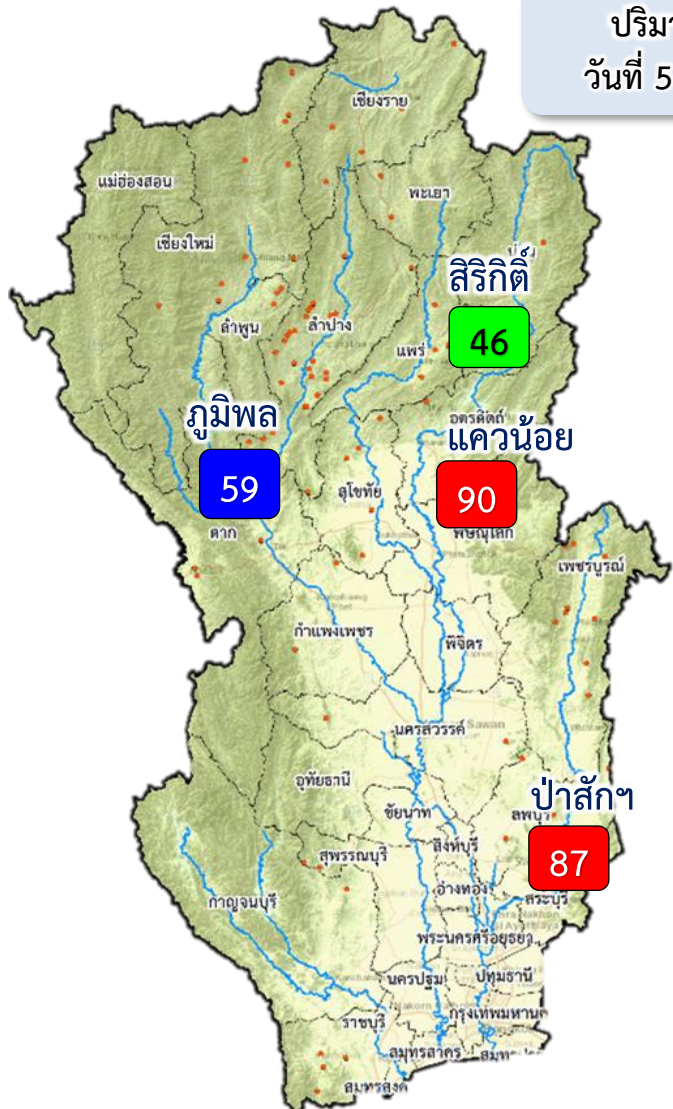
ปริมาณน้ำใช้การ (5 ม.ค.65)
อ่างเก็บน้ำขนาดใหญ่ 35 อ่าง
29,380 (62%) ล้านลูกบาศก์เมตร

รวมปริมาณน้ำไหลลงและระบาย
1 พ.ย.64 - 5 ม.ค.65
ไหลลง 5,292.40 ล้าน ลบ.ม.
ระบาย 5,267.44 ล้าน ลบ.ม.

ปัจจุบัน 5 ม.ค.65
↓ 28.45
↘ 86.51

สัญลักษณ์
↓ ปริมาณน้ำไหลเข้าอ่างฯ
↘ ปริมาณน้ำที่ระบายออกจากอ่างฯ
หน่วย : ล้านลูกบาศก์เมตร

ปริมาณน้ำ ไหลลงและระบาย 4 เขื่อนหลักกลุ่มเจ้าพระยา (ภูมิพล สิริกิติ์ แควน้อยฯ และป่าสักฯ)



■	81% ขึ้นไป เกษตรน้ำดีมาก	2 แห่ง
■	51 - 80% เกษตรน้ำดี	1 แห่ง
■	31 - 50% เกษตรน้ำพอใช้	1 แห่ง
■	≤30% เกษตรน้ำน้อย	- แห่ง

ปริมาณน้ำ
วันที่ 5 ม.ค.65

1 พ.ย.64

↓ 1,262.81
↑ 724.71

1 ธ.ค.64

↓ 221.01
↑ 890.63

1 ม.ค.65

↓ 25.86
↑ 181.48

5 ม.ค.65

ปัจจุบัน 5 ม.ค.65
↓ 2.96
↑ 34.04

ข้อมูล ณ วันที่ 5 มกราคม 2565
ปริมาณน้ำใช้การอ่างเก็บน้ำขนาดใหญ่
ณ วันที่ 1 พ.ย.64
7,744 ล้านลูกบาศก์เมตร

ปริมาณน้ำใช้การ (5 ม.ค.65)
4 เขื่อนหลักเจ้าพระยา
7,234 (40%) ล้านลูกบาศก์เมตร

รวมปริมาณน้ำไหลลงและระบาย
1 พ.ย.64 - 5 ม.ค.65
ไหลลง ↓ **1,510.36** ล้าน ลบ.ม.
ระบาย ↑ **1,796.84** ล้าน ลบ.ม.

สัญลักษณ์
↓ ปริมาณน้ำไหลเข้าอ่างฯ
↑ ปริมาณน้ำที่ระบายออกจากอ่างฯ
หน่วย : ล้านลูกบาศก์เมตร

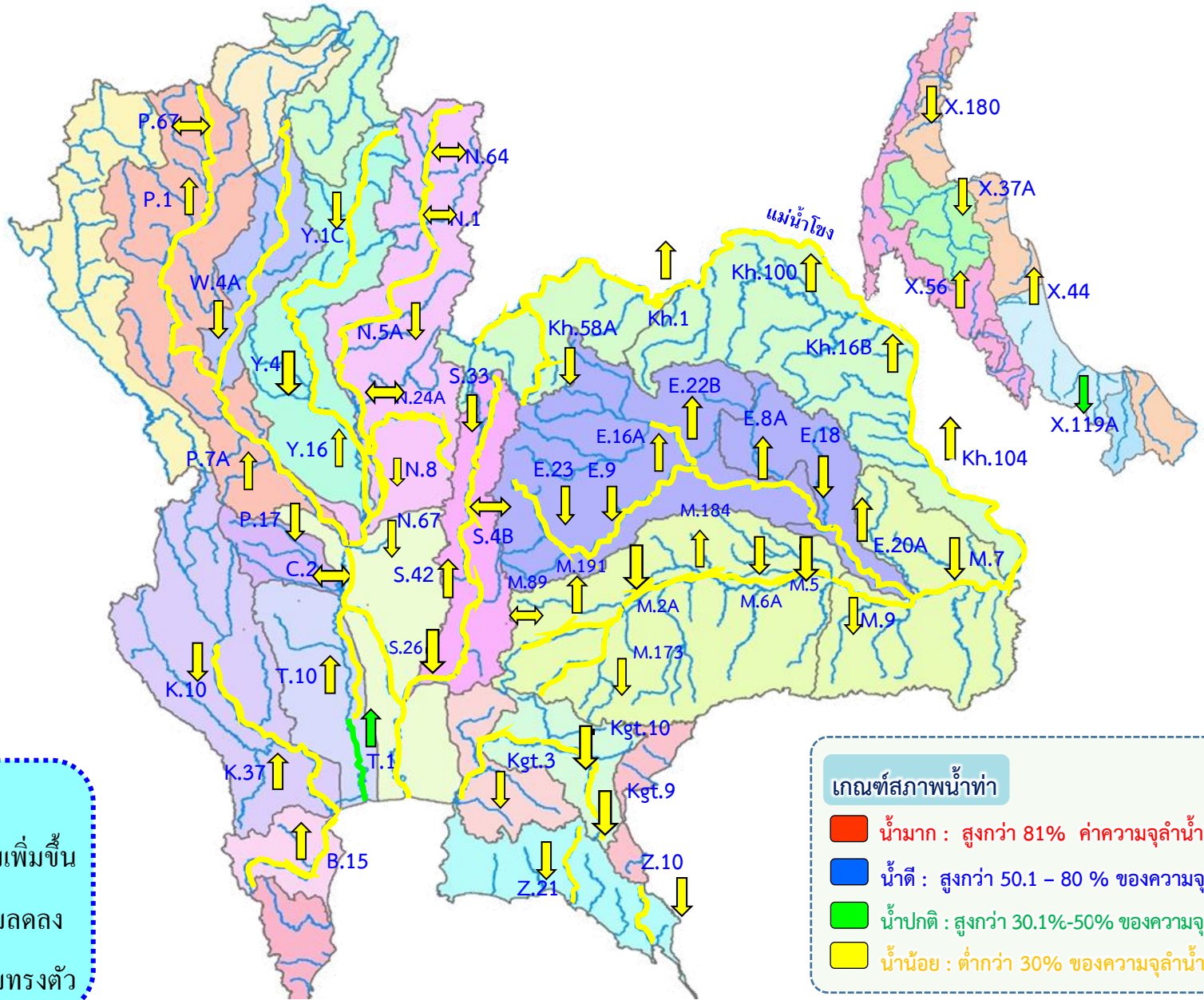


3. สถานการณ์น้ำท่า





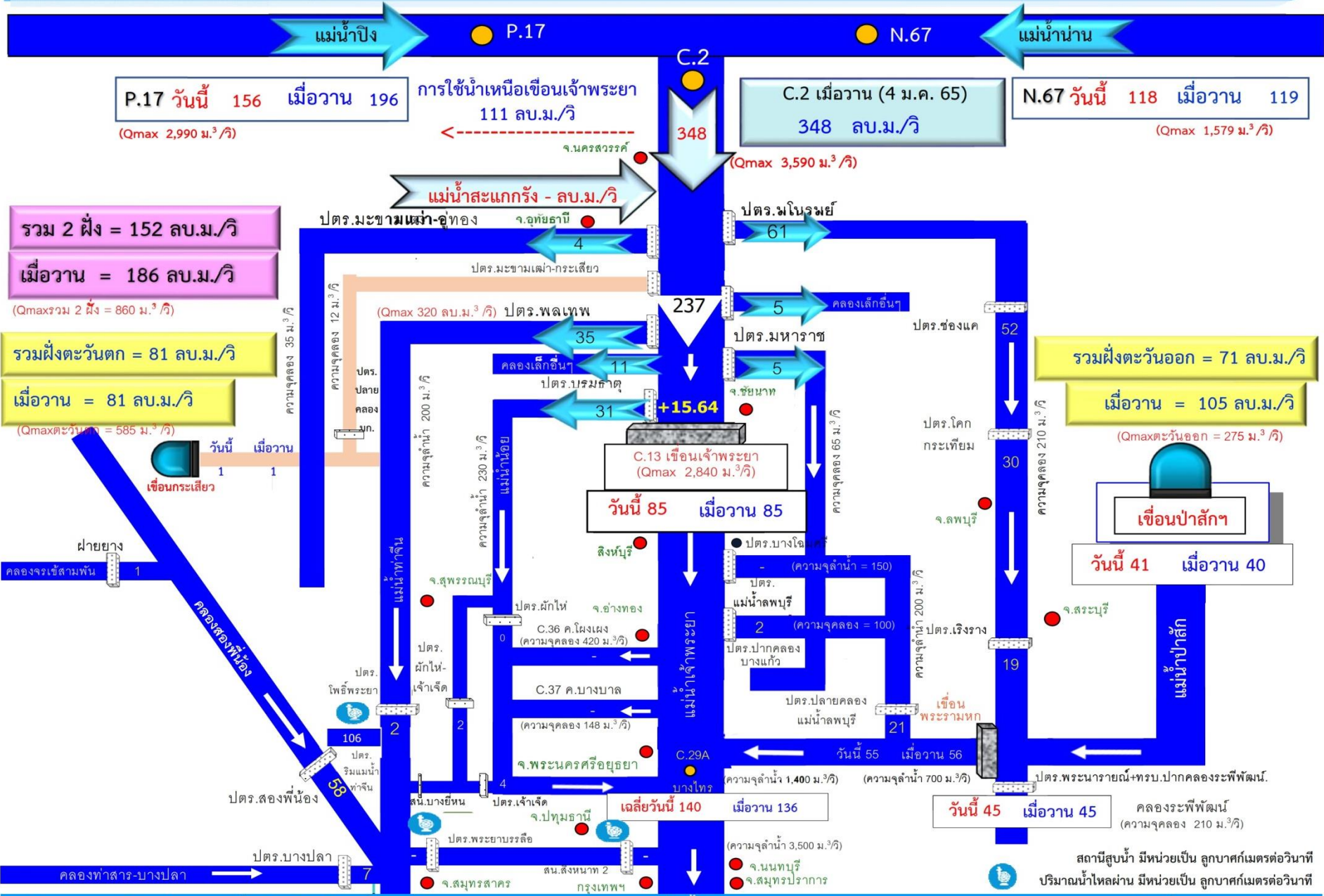
แนวโน้มสถานการณ์น้ำท่าในลำน้ำสายหลัก 5 มกราคม 2565





สถานการณ์น้ำในลุ่มน้ำเจ้าพระยา

วันที่ 5 ม.ค. 65 เวลา 06.00 น.





4. การเพาะปลูกพืชฤดูแล้ง ปี 2564/65





แผนผลการเพาะปลูกพืชในช่วงฤดูแล้งปี 2564

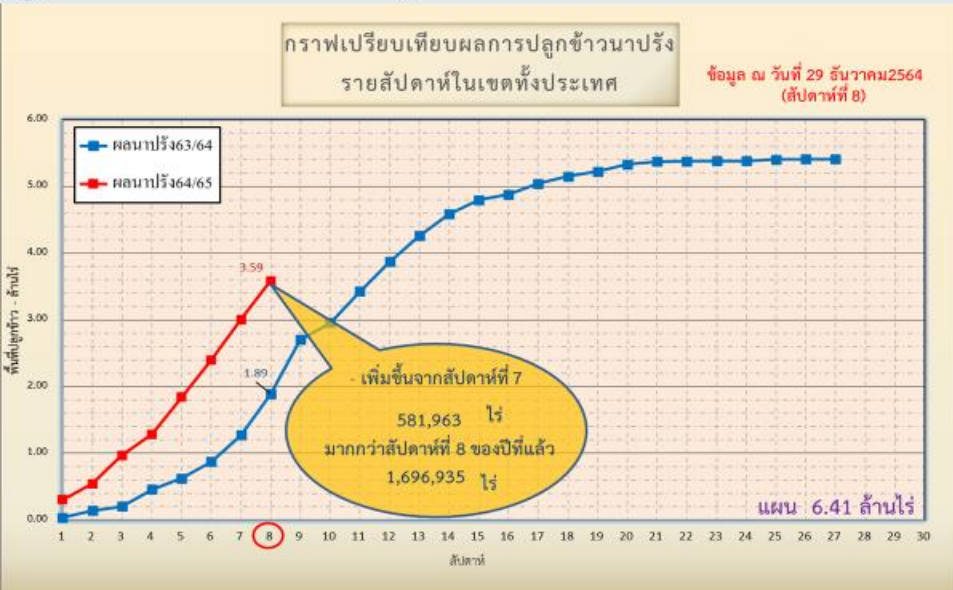
ข้อมูล ณ วันที่ 29 ธันวาคม 2564

หน่วย : ล้านไร่

ภาค	ข้าวนาปรัง 2563				ข้าวนาปรัง 2564					พืชไร่-พืชผัก ปี 2563			พืชไร่-พืชผัก ปี 2564			รวม ปี 2563			รวม ปี 2564		
	แผน	ผล	%	เที่ยว (ล้านไร่)	แผน	ผล	%	เที่ยว (ล้านไร่)	เพิ่มจากสัปดาห์ที่แล้ว (ล้านไร่)	แผน	ผล	%	แผน	ผล	%	แผน	ผล	%	แผน	ผล	%
เหนือ	0.20	0.25	125.87	0.00	0.45	0.45	98.69	0.00	0.04	0.16	0.04	24.48	0.21	0.13	60.36	0.37	0.29	80.48	0.66	0.57	86.65
ตะวันออกเฉียงเหนือ	0.86	0.09	10.04	0.00	1.38	0.18	12.87	0.00	0.09	0.04	0.00	11.33	0.03	0.02	51.02	0.90	0.09	10.10	1.41	0.19	13.72
กลาง	0.01	0.00	0.00	0.00	0.02	0.01	56.16	0.00	0.01	0.02	0.00	0.00	0.01	0.00	70.02	0.03	0.00	0.00	0.02	0.01	59.90
ตะวันออก	0.19	0.24	123.96	0.00	0.49	0.43	88.24	0.00	0.01	0.02	0.00	17.50	0.03	0.01	32.08	0.21	0.24	115.30	0.52	0.44	85.07
ตะวันตก	0.08	0.03	36.41	0.00	1.04	0.02	1.59	0.00	0.00	0.23	0.00	1.09	0.19	0.00	0.68	0.31	0.03	10.42	1.23	0.02	1.44
ใต้	0.28	0.00	1.08	0.00	0.23	0.00	0.00	0.00	0.00	0.03	0.00	0.23	0.02	0.00	5.83	0.31	0.00	1.01	0.24	0.00	0.39
ลุ่มน้ำเจ้าพระยา	0.00	1.28	0.00	0.00	2.81	2.51	89.17	0.00	0.43	0.05	0.04	71.68	0.05	0.07	122.78	0.05	1.32	2,412.42	2.87	2.57	89.81
ทั้งประเทศ	1.63	1.89	115.96	0.00	6.41	3.59	55.93	0.00	0.58	0.55	0.09	16.25	0.54	0.22	41.61	2.18	1.98	90.80	6.95	3.81	54.82



กราฟเปรียบเทียบผลการปลูกข้าวนาปรังรายสัปดาห์ในเขตทั้งประเทศ



ข้อมูล ณ 29 ธ.ค. 64 เพาะปลูกแล้ว = 3,587,666 ไร่



กราฟเปรียบเทียบผลการปลูกข้าวนาปรังรายสัปดาห์ในเขตลุ่มน้ำเจ้าพระยา



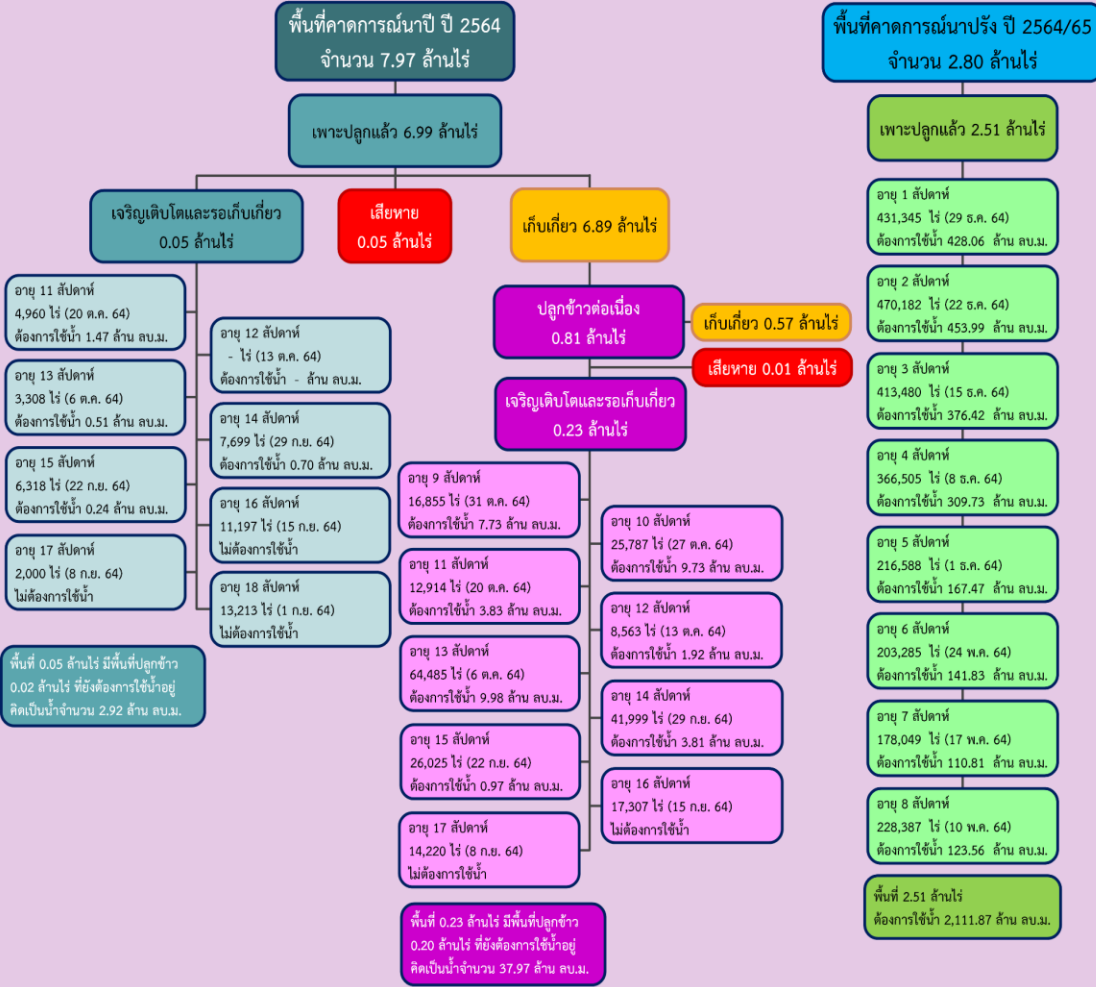
ข้อมูล ณ 29 ธ.ค. 64 เพาะปลูกแล้ว = 2,507,821 ไร่



พื้นที่ปลูกข้าวในเขตชลประทานลุ่มน้ำเจ้าพระยาและลุ่มน้ำแม่กลอง

ข้อมูล ณ วันที่ 29 ธ.ค. 2564

ลุ่มน้ำเจ้าพระยา



ลุ่มน้ำแม่กลอง



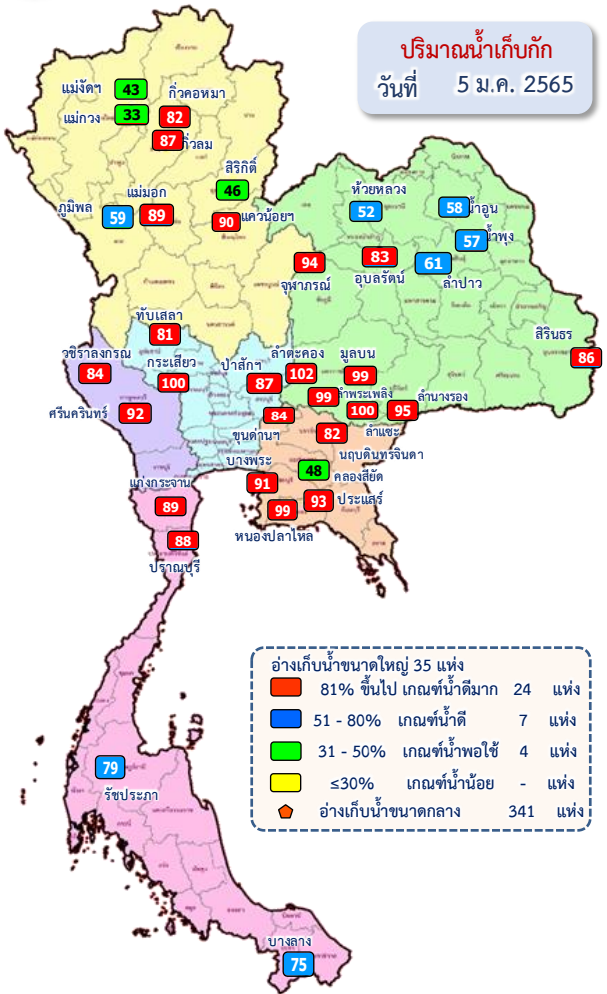


5. แผน-ผลการบริหารจัดการน้ำ ฤดูแล้ง ปี 2564/65





แผน-ผล การบริหารจัดการน้ำฤดูแล้งปี 2564/65 **ทั้งประเทศ** (1 พ.ย.64 – 30 เม.ย.65)



ปริมาณน้ำทั้งประเทศ ณ วันที่ 5 ม.ค.65

- อ่างเก็บน้ำขนาดใหญ่ 35 แห่ง**
ปริมาณน้ำเก็บกัก 70,926 ล้าน ลบ.ม.
ปริมาณน้ำใช้การ 47,384 ล้าน ลบ.ม.
- อ่างเก็บน้ำขนาดกลาง 341 แห่ง**
ที่มีความจุตั้งแต่ 2 ล้าน ลบ.ม.
ปริมาณน้ำเก็บกัก 5,039 ล้าน ลบ.ม.
ปริมาณน้ำใช้การ 4,661 ล้าน ลบ.ม.
- อ่างเก็บน้ำขนาดเล็ก 1,013 แห่ง**
ปริมาณน้ำเก็บกัก 676 ล้าน ลบ.ม.
ปริมาณน้ำใช้การ 531 ล้าน ลบ.ม.
- รวมอ่างเก็บน้ำทั้งหมด 1,389 แห่ง**
ปริมาณน้ำเก็บกัก 76,641 ล้าน ลบ.ม.
ปริมาณน้ำใช้การ 52,576 ล้าน ลบ.ม.

- ปริมาณน้ำปัจจุบัน 52,923 ล้าน ลบ.ม. (75%)
ปริมาณน้ำที่นำมาใช้ได้ 29,380 ล้าน ลบ.ม. (62%)
- ปริมาณน้ำปัจจุบัน 4,288 ล้าน ลบ.ม. (85%)
ปริมาณน้ำที่นำมาใช้ได้ 3,911 ล้าน ลบ.ม. (84%)
- ปริมาณน้ำปัจจุบัน 546 ล้าน ลบ.ม. (81%)
ปริมาณน้ำที่นำมาใช้ได้ 347 ล้าน ลบ.ม. (65%)
- ปริมาณน้ำปัจจุบัน 57,757 ล้าน ลบ.ม. (75%)
ปริมาณน้ำที่นำมาใช้ได้ 33,639 ล้าน ลบ.ม. (64%)

แผนการจัดสรรน้ำฤดูแล้ง ปี 2564/65 ทั้งประเทศ ณ วันที่ 5 ม.ค.65

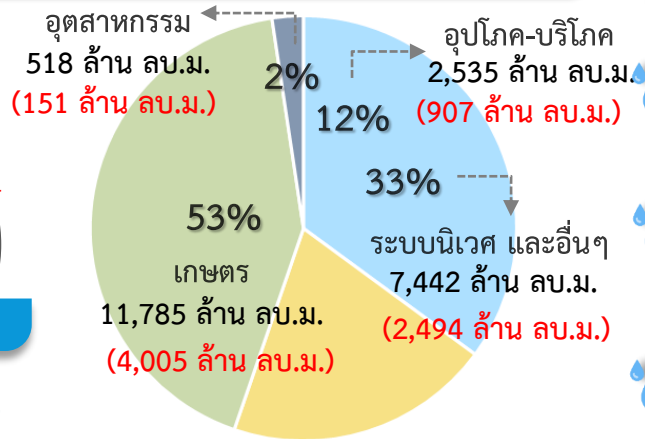
ปริมาณน้ำต้นทุน ณ วันที่ 1 พ.ย.64 จำนวน 37,855 ล้าน ลบ.ม.
แผนการจัดสรรน้ำฤดูแล้ง ปี 2564/65 จำนวน 22,280 ล้าน ลบ.ม.
สำรองต้นฤดูฝน 16,575 ล้าน ลบ.ม.

ปริมาณน้ำใช้การ อ่างฯ ขนาดใหญ่
ขนาดกลางและขนาดเล็ก
ณ วันที่ 5 ม.ค.65
33,639 ล้าน ลบ.ม. (64%)

แผน จัดสรรน้ำฤดูแล้ง 2564/65
22,280 ล้าน ลบ.ม.

ผล จัดสรรน้ำ
7,557 ล้าน ลบ.ม. (34%)

คงเหลือ ปริมาณน้ำที่ต้องจัดสรร
14,723 ล้าน ลบ.ม. (66%)

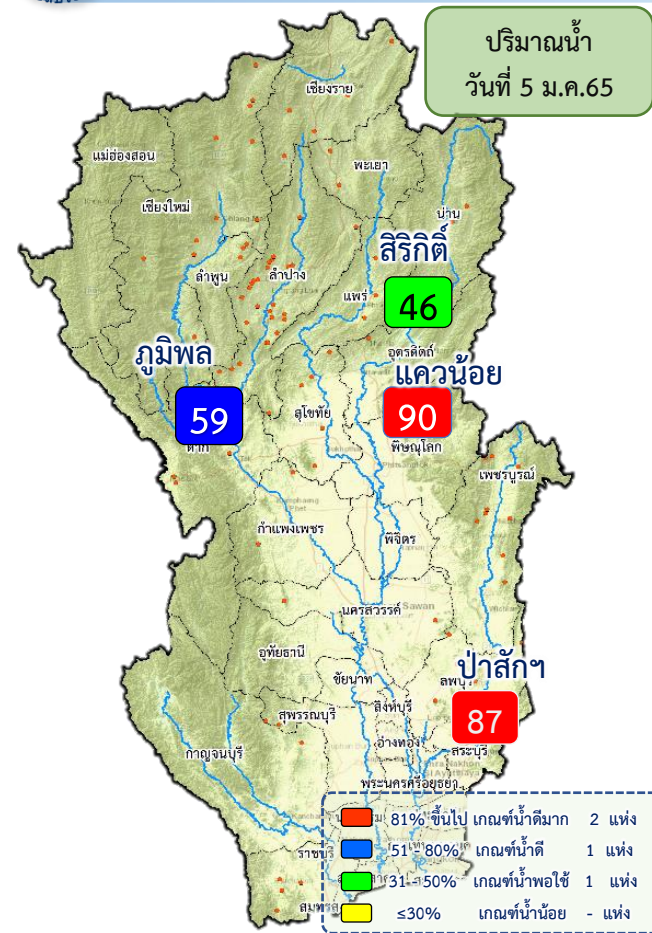


ผลการเพาะปลูกข้าวนาปรัง 2564/65 ณ วันที่ 29 ธ.ค.64

55.93% เพาะปลูกข้าวไปแล้ว (3.59 ล้านไร่ / แผน 6.41 ล้านไร่)

เก็บเกี่ยว - ล้านไร่

มาตรการของกรมชลประทานในการบริหารจัดการน้ำในช่วงฤดูแล้ง
“จัดสรรน้ำให้สอดคล้องกับปริมาณน้ำต้นทุน ตามลำดับความสำคัญ
ของกิจกรรมการใช้น้ำ และสำรองน้ำไว้สำหรับการใช้น้ำในช่วงต้นฤดูฝน”



ปริมาณน้ำอ่างเก็บน้ำขนาดใหญ่ 4 เขื่อนหลักลุ่มน้ำเจ้าพระยา ณ วันที่ 5 ม.ค.65

ภูมิพล	ปริมาณน้ำเก็บกัก 13,462 ล้าน ลบ.ม. ปริมาณน้ำใช้การ 9,662 ล้าน ลบ.ม.	ปริมาณน้ำปัจจุบัน 7,891 ล้าน ลบ.ม. (59%) ปริมาณน้ำที่นำมาใช้ได้ 4,094 ล้าน ลบ.ม. (42%)
สิริกิติ์	ปริมาณน้ำเก็บกัก 9,510 ล้าน ลบ.ม. ปริมาณน้ำใช้การ 6,660 ล้าน ลบ.ม.	ปริมาณน้ำปัจจุบัน 4,359 ล้าน ลบ.ม. (46%) ปริมาณน้ำที่นำมาใช้ได้ 1,509 ล้าน ลบ.ม. (23%)
แควน้อย	ปริมาณน้ำเก็บกัก 939 ล้าน ลบ.ม. ปริมาณน้ำใช้การ 896 ล้าน ลบ.ม.	ปริมาณน้ำปัจจุบัน 847 ล้าน ลบ.ม. (90%) ปริมาณน้ำที่นำมาใช้ได้ 804 ล้าน ลบ.ม. (90%)
ป่าสัก	ปริมาณน้ำเก็บกัก 960 ล้าน ลบ.ม. ปริมาณน้ำใช้การ 957 ล้าน ลบ.ม.	ปริมาณน้ำปัจจุบัน 832 ล้าน ลบ.ม. (87%) ปริมาณน้ำที่นำมาใช้ได้ 829 ล้าน ลบ.ม. (87%)
รวม	ปริมาณน้ำเก็บกัก 24,871 ล้าน ลบ.ม. ปริมาณน้ำใช้การ 18,175 ล้าน ลบ.ม.	ปริมาณน้ำปัจจุบัน 13,930 ล้าน ลบ.ม. (56%) ปริมาณน้ำที่นำมาใช้ได้ 7,234 ล้าน ลบ.ม. (40%)

แผนการจัดสรรน้ำฤดูแล้ง ปี 2564/65 ลุ่มน้ำเจ้าพระยา ณ วันที่ 5 ม.ค.65

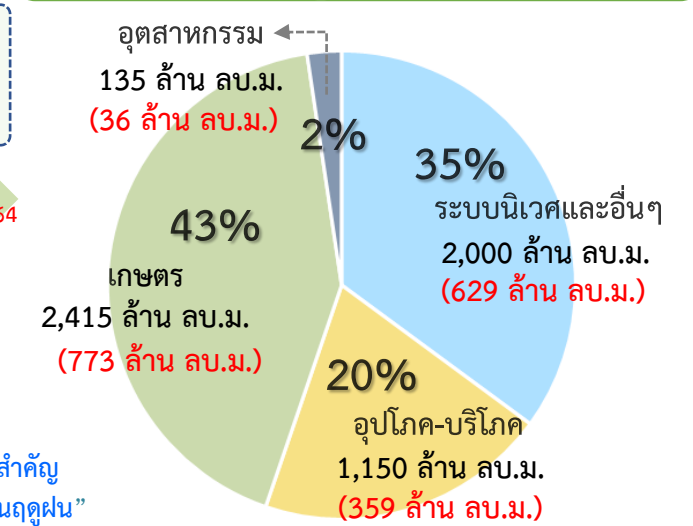
ปริมาณน้ำต้นทุน ณ วันที่ 1 พ.ย.64 จำนวน 7,744 ล้าน ลบ.ม.
แผนการจัดสรรน้ำฤดูแล้ง ปี 2564/65 จำนวน 5,700 ล้าน ลบ.ม.
สำรองน้ำต้นฤดูฝน 3,044 ล้าน ลบ.ม.

ปริมาณน้ำใช้การ 4 เขื่อนหลัก ณ วันที่ 3 ม.ค. 64 **7,234 ล้าน ลบ.ม. (40%)**

แผน จัดสรรน้ำฤดูแล้ง 2564/65 **5,700 ล้าน ลบ.ม.**

ผล จัดสรรน้ำ **1,797 ล้าน ลบ.ม. (32%)**

คงเหลือ ปริมาณน้ำที่ต้องจัดสรร **3,903 ล้าน ลบ.ม. (68%)**

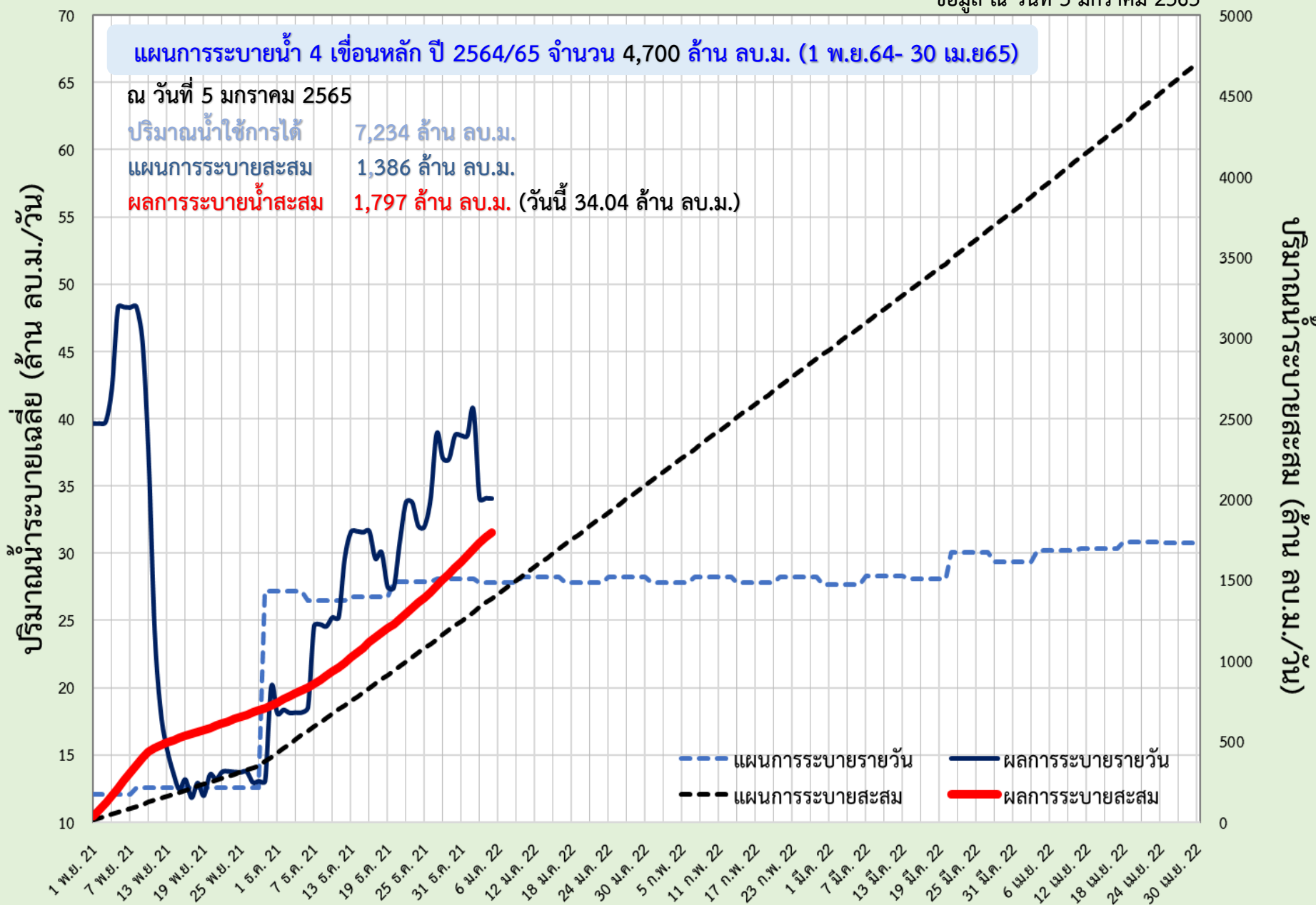




แผน-ผลการระบายน้ำลุ่มน้ำเจ้าพระยา (4 เขื่อนหลัก) ช่วงฤดูแล้ง ปี 2564/65



ข้อมูล ณ วันที่ 5 มกราคม 2565





6. สถานการณ์ค่าความเค็ม





รายงานสถานการณ์ค่าความเค็มและปริมาณน้ำ แม่น้ำเจ้าพระยา
5 มกราคม 2565 เวลา 7:00 น.

สถานี : สิบน้ำประปาสำแล – สะพานพระนั่งเกล้า – ท่าบ้านทพบุรี - กรมชลประทานสามเสน

ปริมาณน้ำที่ระบายออกจากเขื่อนพระรามหก 54.93 ลบ.ม./วินาที
ปริมาณน้ำที่ระบายออกจากเขื่อนเจ้าพระยา 85.00 ลบ.ม./วินาที
ปริมาณน้ำที่ศูนย์ศิลปาชีพบางไทร 140.00 ลบ.ม./วินาที
ระยะทางจากศูนย์ศิลปาชีพบางไทรถึงสถานีประปาสำแล 17 กม.

0.25
กรัม/ลิตร



สถานีประปาสำแล

96.0 กม. จากปากน้ำ

ค่าความเค็มสูงสุดที่
จุดตรวจวัดสถานีประปาสำแล
วันที่ 4 ม.ค. 2565
วัดได้ 0.25 กรัม/ลิตร

เกณฑ์เฝ้าระวัง 0.25 กรัม/ลิตร
มาตรฐานเพื่อการผลิตน้ำประปา
ไม่เกิน 0.50 กรัม/ลิตร

0.27
กรัม/ลิตร



สะพานพระนั่งเกล้า

64.0 กม. จากปากน้ำ

ค่าความเค็มสูงสุดที่
จุดตรวจวัดสะพานพระนั่งเกล้า
วันที่ 4 ม.ค. 2565
วัดได้ 0.27 กรัม/ลิตร

เกณฑ์เฝ้าระวังเพื่อการเกษตร
ไม่เกิน 2 กรัม/ลิตร

0.27
กรัม/ลิตร



ท่าบ้านทพบุรี

61.5 กม. จากปากน้ำ

ค่าความเค็มสูงสุดที่
จุดตรวจวัดท่าบ้านทพบุรี
วันที่ 4 ม.ค. 2565
วัดได้ 0.31 กรัม/ลิตร

0.27
กรัม/ลิตร



กรมชลประทานสามเสน

55.9 กม. จากปากน้ำ

ค่าความเค็มสูงสุดที่
จุดตรวจวัดกรมชลประทานสามเสน
วันที่ 4 ม.ค. 2565
วัดได้ 0.40 กรัม/ลิตร

ที่มาของข้อมูล : กปน. และกรมชลประทาน
จัดทำโดยฝ่ายตะกอนและคุณภาพน้ำ ส่วนอุทกวิทยา สบอ.



รายงานสถานการณ์ค่าความเค็มและปริมาณน้ำ แม่น้ำเจ้าพระยา
5 มกราคม 2565 เวลา 7:00 น.

สถานี : วัดท่าพุด - ปากคลองจินดา - วัดดอนไก่ดี - วัดอ่างทอง - วัดพันธุราษฎร์

ปริมาณน้ำที่ระบายออกจากประตูโพธิ์พระยา 1.59 ลบ.ม./วินาที
ปริมาณน้ำที่ระบายออกจากประตูสองพี่น้อง 58.31 ลบ.ม./วินาที
ปริมาณน้ำที่ระบายออกจากประตูท่าสาร-บางปลา 6.76 ลบ.ม./วินาที

0.29
กรัม/ลิตร



วัดท่าพุด

67.5 กม. จากปากน้ำ

0.37
กรัม/ลิตร



ปากคลองจินดา

53.6 กม. จากปากน้ำ

0.42
กรัม/ลิตร



วัดดอนไก่ดี

38.2 กม. จากปากน้ำ

0.44
กรัม/ลิตร



วัดอ่างทอง

27.7 กม. จากปากน้ำ

0.47
กรัม/ลิตร



วัดพันธุราษฎร์

18.4 กม. จากปากน้ำ

เกณฑ์เฝ้าระวังสำหรับกล้วยไม้ 0.75 กรัม/ลิตร
เกณฑ์เฝ้าระวังเพื่อการเกษตร
ไม่เกิน 2 กรัม/ลิตร

ที่มาของข้อมูล : กรมชลประทาน
จัดทำโดยฝ่ายตะกอนและคุณภาพน้ำ ส่วนอุทกวิทยา สบอ.



รายงานสถานการณ์ค่าความเค็มและปริมาณน้ำ แม่น้ำปราจีน-บางปะกง
5 มกราคม 2565 เวลา 7:00 น.

สถานี : บางแตน - บางกระเจ็ด - เขื่อนบางปะกง - วัดแหลมใต้ - ชลประทานฉะเชิงเทรา

ปริมาณน้ำที่ระบายออกจากอ่างเก็บน้ำนฤนทีนครจินดา 18.52 ลบ.ม./วินาที
ปริมาณน้ำที่สถานี Kgt.3 อ.กบินทร์บุรี จ.ปราจีนบุรี 31.50 ลบ.ม./วินาที

0.06
กรัม/ลิตร



บางแตน

115 กม. จากปากน้ำ

ค่าความเค็มสูงสุดที่จุดตรวจวัดบางแตน
วันที่ 4 ม.ค. 2565
วัดได้ 0.08 กรัม/ลิตร

เกณฑ์เฝ้าระวังเพื่อการเกษตรไม่เกิน 2 กรัม/ลิตร

0.10
กรัม/ลิตร



บางกระเจ็ด

96 กม. จากปากน้ำ

ค่าความเค็มสูงสุดที่จุดตรวจวัดบางกระเจ็ด
วันที่ 4 ม.ค. 2565
วัดได้ 0.14 กรัม/ลิตร

0.28
กรัม/ลิตร



เขื่อนบางปะกง

67 กม. จากปากน้ำ

ค่าความเค็มสูงสุดที่จุดตรวจวัดเขื่อนบางปะกง
วันที่ 4 ม.ค. 2565
วัดได้ 1.22 กรัม/ลิตร

0.40
กรัม/ลิตร



วัดแหลมใต้

57 กม. จากปากน้ำ

ค่าความเค็มสูงสุดที่จุดตรวจวัดวัดแหลมใต้
วันที่ 4 ม.ค. 2565
วัดได้ 3.91 กรัม/ลิตร

8.87
กรัม/ลิตร



ชลประทานฉะเชิงเทรา

37 กม. จากปากน้ำ

ค่าความเค็มสูงสุดที่
จุดตรวจวัดชลประทานฉะเชิงเทรา
วันที่ 4 ม.ค. 2565
วัดได้ 17.08 กรัม/ลิตร

ที่มาของข้อมูล : กรมควบคุมมลพิษ และกรมชลประทาน
จัดทำโดยฝ่ายตะกอนและคุณภาพน้ำ ส่วนอุทกวิทยา สบอ.



รายงานสถานการณ์ค่าความเค็มและปริมาณน้ำ แม่น้ำแม่กลอง
5 มกราคม 2565 เวลา 07:00 น.

สถานี : โพธาราม - ราชบุรี - ปากคลองดำเนินสะดวก - บางคนที - อัมพวา

ปริมาณน้ำที่ระบายออกจากเขื่อนแม่กลอง 125.82 ลบ.ม./วินาที

0.14
กรัม/ลิตร



โพธาราม

65.3 กม. จากปากน้ำ

0.15
กรัม/ลิตร



ราชบุรี

44.7 กม. จากปากน้ำ

0.18
กรัม/ลิตร



ปากคลองดำเนินสะดวก

27.0 กม. จากปากน้ำ

0.27
กรัม/ลิตร



บางคนที

23.8 กม. จากปากน้ำ

0.57
กรัม/ลิตร



อัมพวา

17.6 กม. จากปากน้ำ

เกณฑ์เฝ้าระวังสำหรับกล้วยไม้ 0.75 กรัม/ลิตร
เกณฑ์เฝ้าระวังเพื่อการเกษตร
ไม่เกิน 2 กรัม/ลิตร

ที่มาของข้อมูล : กรมควบคุมมลพิษ
จัดทำโดยฝ่ายตะกอนและคุณภาพน้ำ ส่วนอุทกวิทยา สบอ.



การรุกตัวของน้ำเค็มแม่น้ำเจ้าพระยา

การรุกตัวของน้ำเค็มแม่น้ำเจ้าพระยาปี 2564-2565 ค่าความเค็มสูงสุดรายวัน (เวลา 00.00-23.00 น.)

วันที่	ระดับน้ำสูงสุด รพ.พระนครใต้ (ม.รทก.)	โรงไฟฟ้า พระนครใต้	สะพานวงแหวน ตะวันออก	วัดทองนพคุณ	วัดบางนา นอก	คลอง ลาดพร้าว	วัด ราษฎร์บูรณะ	สะพาน ตากสิน	สะพาน พุทธ	โรงงาน บาลศิวิไลซ์	กรม ชลประทาน สามเสน	วัดเขมาภิ นันทาราม	หน้าบ้าน หน้าวัด	คลอง วัดมเหยง	สะพาน พระนั่งเกล้า	วัดเชิงท่า (กรม ชลประทาน ปากเกร็ด)	สะพาน นวลศรี	ปาก คลอง บางหลวง	วัดมะเขม มา	วัดจาง	วัดโสม มาร	สถานี สูบน้ำ ลำหลัก	วัดปฐม ทอง	วัดบาง เดชนอก	วัดโสม นอก	วัดสวน มะม่วง	วัดสองที่ น้อย	วัดกลาง	วัดท้าย เกาะใหญ่	วัดโพธิ์ แดงเหนือ	วัดช้าง ใหญ่	ท่าเรือ บางโพธิ์	วัดเชิง ท่าบาง ประโคน	วัดบ้าน เม็ง	ปริมาณน้ำ (ลบ.ม./วิ)	เชื่อม เจ้าพระยา	เชื่อม พระรามหก
ระยะทางจากปากน้ำ (กม.)	12.0	15.6	20.0	25.0	35.0	40.0	45.9	50.0	52.1	55.9	60.8	61.5	62.2	64.0	76.5	83.7	90.8	91.0	91.2	92.4	96.0	99.1	100.5	101.2	101.8	103.8	108.5	110.0	110.8	114.4	118.7	125.4	130.0				
4/12/64	1.44	8.19	6.94	5.44	3.71	0.27	0.24	0.21	0.19	0.19	0.19	0.19	0.19	0.19	0.18	0.18	0.17	0.17	0.17	0.17	0.17	0.17	0.17	0.17	0.17	0.17	0.17	0.17	0.17	0.17	0.17	0.17	0.17	0.17	119	0.00	
5/12/64	1.77	9.67	8.18	6.38	4.32	0.20	0.20	0.19	0.19	0.19	0.19	0.19	0.19	0.19	0.18	0.18	0.17	0.17	0.17	0.17	0.17	0.16	0.17	0.17	0.17	0.17	0.17	0.17	0.17	0.17	0.17	0.17	0.17	0.17	114	0.00	
6/12/64	1.82	7.78	6.58	5.14	3.50	0.20	0.20	0.19	0.19	0.19	0.19	0.19	0.19	0.19	0.18	0.18	0.17	0.17	0.17	0.17	0.17	0.17	0.17	0.17	0.17	0.17	0.17	0.17	0.17	0.17	0.17	0.17	0.17	104	0.00		
7/12/64	2.05	9.21	7.79	6.08	4.12	0.20	0.20	0.19	0.19	0.19	0.19	0.19	0.19	0.19	0.18	0.18	0.18	0.18	0.18	0.18	0.18	0.18	0.18	0.18	0.18	0.18	0.19	0.19	0.19	0.19	0.19	0.19	0.19	90	0.00		
8/12/64	2.01	10.61	8.97	7.00	4.74	0.23	0.22	0.21	0.20	0.20	0.20	0.20	0.20	0.20	0.19	0.19	0.19	0.19	0.19	0.19	0.19	0.19	0.19	0.19	0.19	0.19	0.19	0.19	0.19	0.19	0.19	0.19	0.19	80	0.00		
9/12/64	1.65	6.73	5.71	4.48	3.07	0.25	0.23	0.21	0.19	0.19	0.19	0.19	0.19	0.19	0.18	0.18	0.18	0.18	0.18	0.18	0.19	0.19	0.19	0.19	0.19	0.19	0.19	0.19	0.19	0.19	0.19	0.19	75	0.00			
10/12/64	1.85	9.60	8.12	6.34	4.30	0.22	0.21	0.21	0.20	0.20	0.20	0.20	0.20	0.20	0.19	0.19	0.19	0.19	0.19	0.19	0.20	0.20	0.20	0.20	0.20	0.20	0.20	0.20	0.20	0.20	0.20	0.20	0.20	75	0.00		
11/12/64	1.78	12.30	10.40	8.11	5.48	0.24	0.23	0.21	0.20	0.20	0.20	0.20	0.20	0.20	0.19	0.19	0.19	0.19	0.19	0.19	0.20	0.20	0.20	0.20	0.20	0.20	0.20	0.20	0.20	0.20	0.20	0.20	0.20	75	0.00		
12/12/64	1.39	9.19	7.78	6.08	4.14	0.26	0.24	0.22	0.21	0.21	0.21	0.21	0.21	0.21	0.20	0.20	0.19	0.19	0.19	0.19	0.20	0.20	0.20	0.20	0.20	0.20	0.20	0.20	0.20	0.20	0.20	0.20	0.20	75	0.00		
13/12/64	1.39	8.90	7.53	5.89	4.01	0.25	0.24	0.23	0.22	0.22	0.22	0.22	0.22	0.22	0.21	0.21	0.20	0.20	0.20	0.20	0.21	0.21	0.21	0.21	0.21	0.21	0.21	0.21	0.21	0.21	0.21	0.21	0.21	75	0.00		
14/12/64	1.33	14.09	12.11	9.73	7.00	1.55	1.11	0.58	0.22	0.22	0.22	0.22	0.22	0.22	0.21	0.21	0.20	0.20	0.20	0.21	0.22	0.22	0.22	0.22	0.22	0.22	0.22	0.22	0.22	0.22	0.22	0.22	0.21	75	0.00		
15/12/64	1.19	16.89	14.53	11.69	8.43	1.93	1.36	0.69	0.23	0.23	0.23	0.23	0.23	0.23	0.22	0.22	0.21	0.21	0.21	0.21	0.22	0.22	0.22	0.22	0.22	0.22	0.22	0.23	0.23	0.23	0.23	0.23	0.22	75	0.00		
16/12/64	0.99	16.27	14.04	11.35	8.28	2.13	1.50	0.75	0.23	0.23	0.23	0.23	0.23	0.23	0.22	0.22	0.21	0.21	0.21	0.21	0.22	0.22	0.22	0.22	0.22	0.22	0.22	0.23	0.23	0.23	0.23	0.23	0.22	75	0.00		
17/12/64	1.36	17.67	15.39	12.64	9.49	3.20	2.21	1.04	0.23	0.23	0.23	0.24	0.24	0.24	0.22	0.22	0.21	0.21	0.21	0.22	0.23	0.23	0.23	0.23	0.23	0.23	0.23	0.23	0.23	0.22	0.22	0.21	0.19	75	0.00		
18/12/64	1.60	19.19	16.69	13.69	10.25	3.37	2.33	1.11	0.26	0.26	0.25	0.24	0.24	0.24	0.23	0.23	0.22	0.22	0.22	0.22	0.23	0.23	0.23	0.23	0.23	0.23	0.23	0.23	0.23	0.22	0.22	0.21	85	10.38			
19/12/64	1.70	16.95	14.68	11.94	8.81	2.54	1.78	0.89	0.27	0.27	0.26	0.25	0.25	0.24	0.23	0.23	0.22	0.22	0.22	0.23	0.24	0.23	0.23	0.23	0.23	0.23	0.23	0.23	0.23	0.23	0.23	0.23	0.22	85	10.39		
20/12/64	1.42	12.81	10.85	8.49	5.78	0.38	0.33	0.28	0.24	0.24	0.24	0.24	0.24	0.24	0.23	0.23	0.22	0.22	0.22	0.23	0.24	0.23	0.23	0.23	0.23	0.23	0.23	0.23	0.23	0.22	0.22	0.22	0.20	85	10.57		
21/12/64	1.71	14.78	12.51	9.77	6.64	0.38	0.33	0.28	0.24	0.24	0.24	0.24	0.24	0.24	0.23	0.23	0.23	0.23	0.23	0.23	0.24	0.23	0.23	0.23	0.23	0.23	0.23	0.23	0.22	0.22	0.22	0.20	85	10.42			
22/12/64	1.76	15.10	12.80	10.04	6.87	0.54	0.44	0.33	0.25	0.25	0.25	0.25	0.25	0.25	0.23	0.23	0.22	0.22	0.22	0.23	0.24	0.23	0.23	0.23	0.23	0.23	0.23	0.23	0.22	0.22	0.22	0.21	85	30.82			
23/12/64	1.86	14.87	12.68	10.04	7.01	0.97	0.73	0.45	0.26	0.26	0.26	0.26	0.26	0.26	0.24	0.23	0.22	0.22	0.22	0.22	0.23	0.23	0.23	0.23	0.23	0.23	0.23	0.23	0.22	0.22	0.22	0.20	85	30.53			
24/12/64	1.77	13.11	11.18	8.85	6.19	0.87	0.67	0.43	0.27	0.27	0.27	0.26	0.26	0.26	0.24	0.24	0.23	0.23	0.23	0.23	0.23	0.23	0.23	0.23	0.23	0.23	0.22	0.22	0.22	0.22	0.22	0.21	85	30.13			
25/12/64	1.65	13.53	11.47	8.99	6.16	0.49	0.41	0.32	0.26	0.26	0.26	0.26	0.26	0.26	0.24	0.24	0.23	0.23	0.23	0.23	0.23	0.23	0.23	0.23	0.23	0.22	0.22	0.22	0.22	0.22	0.22	0.22	85	20.22			
26/12/64	1.78	14.84	12.57	9.83	6.71	0.45	0.39	0.32	0.27	0.27	0.27	0.26	0.26	0.26	0.24	0.24	0.23	0.23	0.23	0.23	0.23	0.23	0.23	0.23	0.23	0.23	0.23	0.23	0.23	0.24	0.24	0.25	85	20.22			
27/12/64	1.37	10.75	9.10	7.12	4.85	0.32	0.30	0.28	0.26	0.26	0.26	0.26	0.26	0.26	0.24	0.24	0.23	0.23	0.23	0.23	0.23	0.23	0.23	0.23	0.23	0.23	0.23	0.23	0.23	0.23	0.23	0.24	85	19.74			
28/12/64	1.28	10.51	8.90	6.96	4.74	0.31	0.29	0.27	0.26	0.26	0.26	0.26	0.26	0.26	0.24	0.24	0.23	0.23	0.23	0.23	0.23	0.23	0.23	0.23	0.23	0.23	0.23	0.23	0.23	0.23	0.23	0.24	85	20.31			
29/12/64	1.36	13.69	11.84	9.61	7.06	1.96	1.39	0.72	0.26	0.26	0.26	0.26	0.26	0.26	0.25	0.25	0.24	0.24	0.24	0.24	0.23	0.23	0.23	0.23	0.23	0.23	0.23	0.23	0.23	0.23	0.23	0.24	85	20.56			
30/12/64	1.45	19.05	17.02	14.57	11.77	6.17	4.28	2.05	0.50	0.46	0.40	0.31	0.30	0.29	0.26	0.25	0.25	0.24	0.24	0.24	0.23	0.23	0.23	0.23	0.23	0.23	0.23	0.23	0.23	0.23	0.23	0.24	85	41.01			
31/12/64	1.32	21.49	19.68	17.50	15.00	10.01	7.49	4.52	2.45	2.45	1.12	1.53	0.77	0.66	0.55	0.27	0.25	0.25	0.24	0.24	0.23	0.23	0.23	0.23	0.23	0.23	0.23	0.23	0.23	0.23	0.22	85	41.01				
1/1/65	1.60	20.65	18.75	16.46	13.83	8.59	6.13	3.23	1.21	1.07	0.81	0.48	0.44	0.39	0.27	0.25	0.25	0.24	0.24	0.24	0.24	0.24	0.24	0.24	0.24	0.24	0.24	0.24	0.23	0.23	0.22	0.20	85	40.24			
2/1/65	1.76	18.84	16.87	14.50	11.78	6.35	4.47	2.24	0.70	0.64	0.52	0.37	0.35	0.33	0.27	0.25	0.25	0.24	0.24	0.24	0.24	0.24	0.24	0.24	0.24	0.24	0.24	0.23	0.23	0.23	0.21	85	40.57				
3/1/65	1.82	17.89	15.79	13.26	10.36	4.57	3.21	1.60	0.48	0.45	0.39	0.32	0.31	0.30	0.27	0.26	0.26	0.25	0.25	0.25	0.25	0.25	0.24	0.24	0.24	0.24	0.24	0.24	0.23	0.23	0.23	0.21	85	55.28			
4/1/65	1.95	17.44	15.35	12.82	9.94	4.17	2.94	1.50	0.49	0.46	0.40	0.32	0.31	0.30	0.27	0.26	0.26	0.25	0.25	0.25	0.25	0.25	0.24	0.24	0.24	0.24	0.24	0.24	0.23	0.23	0.23	0.21	85	55.51			

หมายเหตุ: - ค่าความเค็ม 0.25 กรัม/ลิตร เป็นเกณฑ์เฝ้าระวังและควบคุมความเค็มของที่สถานีสำคัญ
- ระยะใกล้สุด โกลสุด วัดจากปากอ่าวไทย
- แนวลากความเค็ม 0.25 กรัม/ลิตร (เส้นสีแดง) อยู่ในช่วงน้ำขึ้น
ใช้ข้อมูลค่าความเค็มสูงสุดรายวัน (เวลา 00.00-23.00 น.)
- แนวลากความเค็ม 0.25 กรัม/ลิตร (เส้นสีเขียว) อยู่ในช่วงน้ำลง
ใช้ข้อมูลค่าความเค็มต่ำสุดรายวัน (เวลา 00.00-23.00 น.)

ลิ้มความเค็ม 0.25 กรัม/ลิตร โกลที่สุด (ช่วงน้ำลง)

ลิ้มความเค็ม 0.25 กรัม/ลิตร โกลที่สุด (ช่วงน้ำขึ้น)

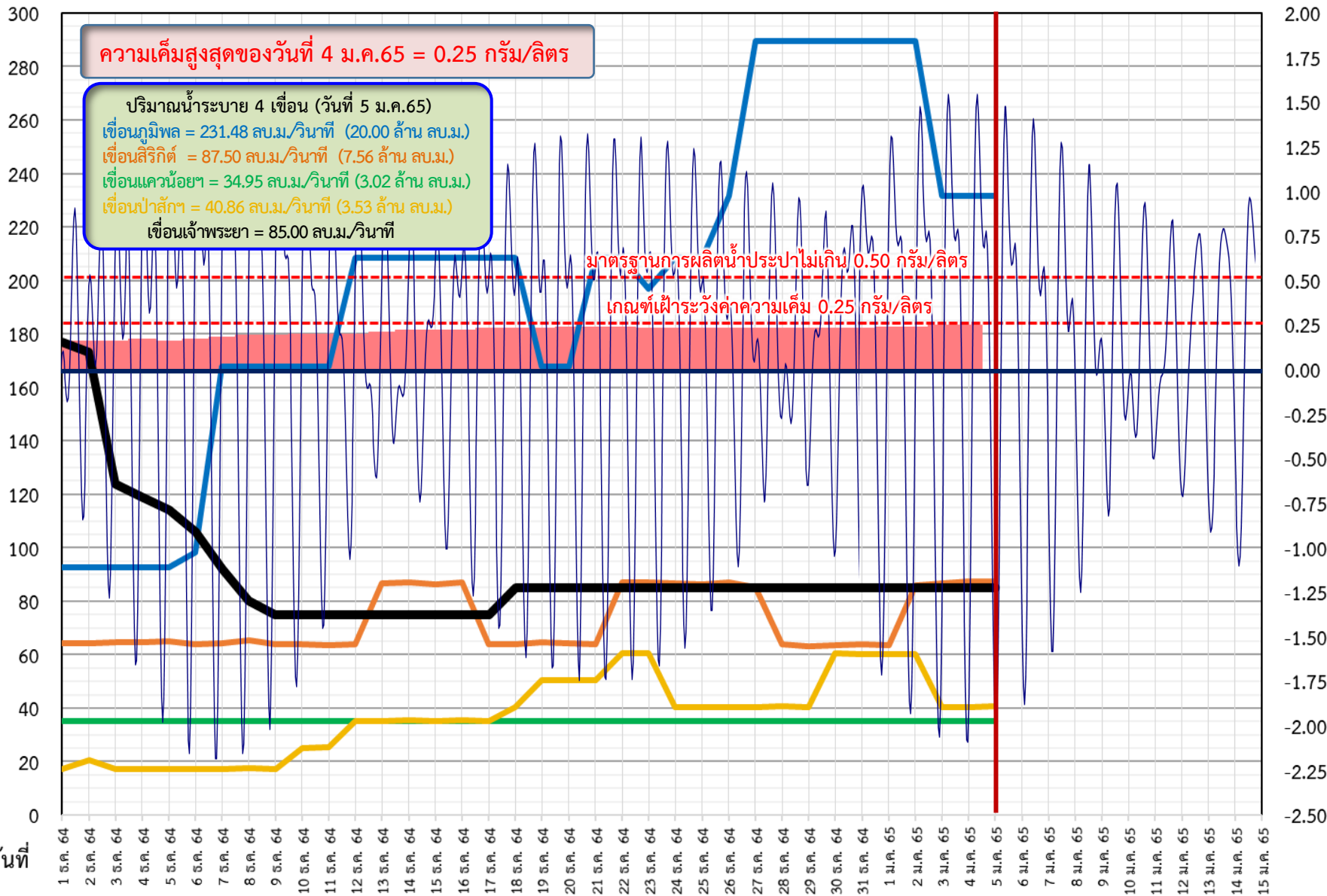
ที่มาข้อมูล : ฝ่ายทรัพยากรน้ำและสิ่งแวดล้อม การประปาส่วนกลาง <http://mc.mwa.co.th/page/stats/> จัดทำโดย : ฝ่ายศกษและคุณภาพน้ำ สนบ.



ติดตาม ปริมาณน้ำไหลผ่าน 4 เขื่อนหลักกลุ่มเจ้าพระยาในช่วงฤดูแล้ง ปี 2564/65

ข้อมูล ณ วันที่ 5 มกราคม 2565

■ ความเค็มสูงสุด(ลำแผล)
 — ระบายเขื่อนภูมิพล (ลบ.ม./วินาที)
 — ระบายเขื่อนสิริกิติ์ (ลบ.ม./วินาที)
 — ระบายเขื่อนแควน้อยฯ (ลบ.ม./วินาที)
 — ระบายเขื่อนป่าสักชลสิทธิ์ (ลบ.ม./วินาที)
 — เขื่อนเจ้าพระยา (ลบ.ม./วินาที)



ค่าความเค็มสูงสุด (กรัม/ลิตร) และ ระดับน้ำทะเล (ม.รทก.)

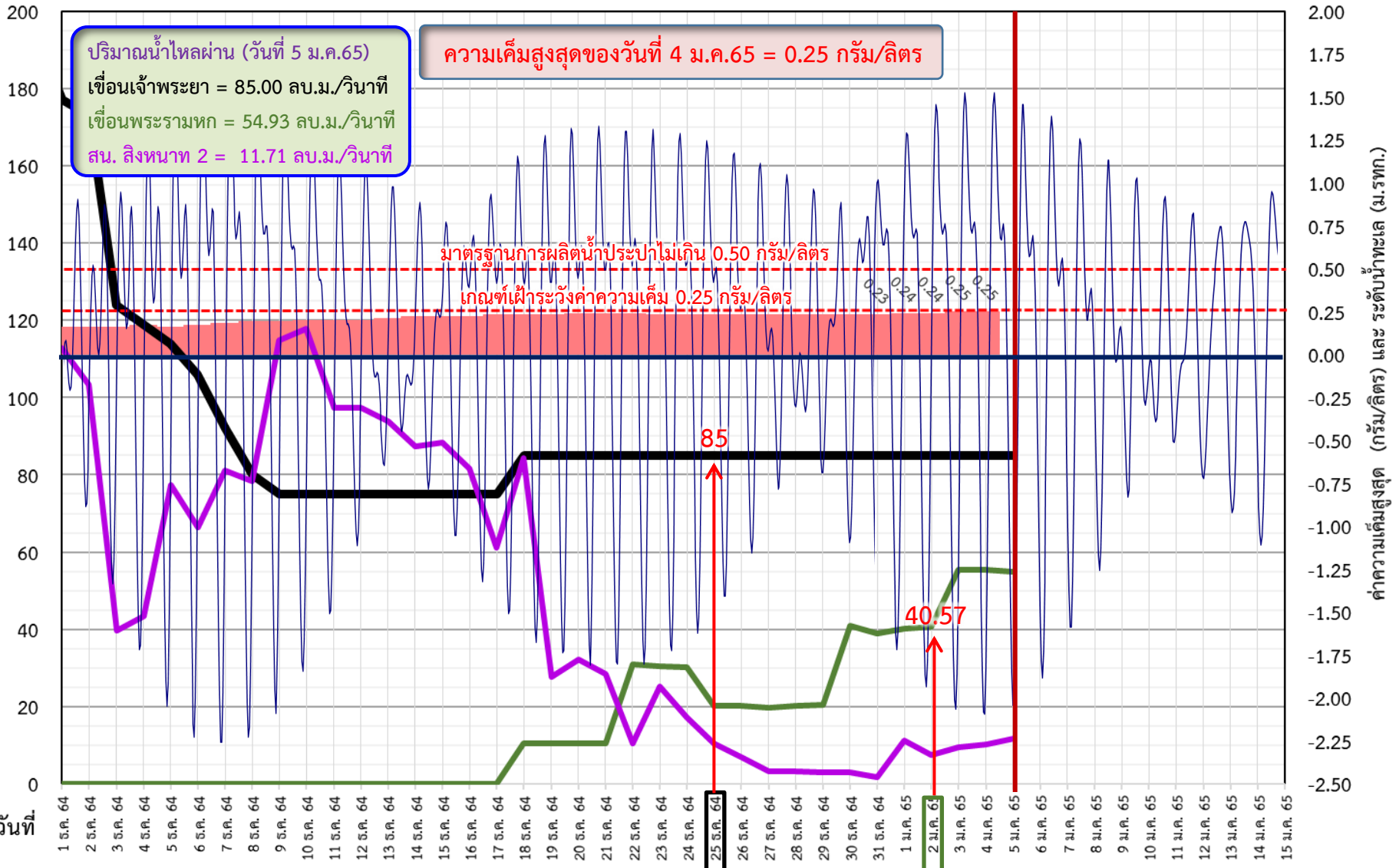


ติดตามค่าความเค็ม และปริมาณน้ำไหลผ่านเขื่อนในช่วงฤดูแล้ง ปี 2564/65



ข้อมูล ณ วันที่ 5 มกราคม 2565

■ ความเค็มสูงสุด(ต่ำแล)
 — ระบายเขื่อนเจ้าพระยา
 — ระบายเขื่อนพระรามหก
 — ระดับน้ำทะเลสันดอนเจ้าพระยา
 — สन.ลิ่งหนาท (ระบายลงเจ้าพระยา)...



ปริมาณน้ำไหลผ่าน (วันที่ 5 ม.ค.65)
 เขื่อนเจ้าพระยา = 85.00 ลบ.ม./วินาที
 เขื่อนพระรามหก = 54.93 ลบ.ม./วินาที
 สน. ลิ่งหนาท 2 = 11.71 ลบ.ม./วินาที

ความเค็มสูงสุดของวันที่ 4 ม.ค.65 = 0.25 กรัม/ลิตร

มาตรฐานการผลิตน้ำประปาไม่เกิน 0.50 กรัม/ลิตร
 เกณฑ์เฝ้าระวังค่าความเค็ม 0.25 กรัม/ลิตร

85

40.57

3 วัน จากเขื่อนพระรามหก
 11 วัน จากเขื่อนเจ้าพระยา

รวม 125.57 ลบ.ม./วินาที

ค่าความเค็มสูงสุด (กรัม/ลิตร) และ ระดับน้ำทะเล (ม.รทก.)



ติดตามค่าความเค็ม และปริมาณน้ำไหลผ่านเขื่อนในช่วงฤดูแล้ง ปี 2564/65

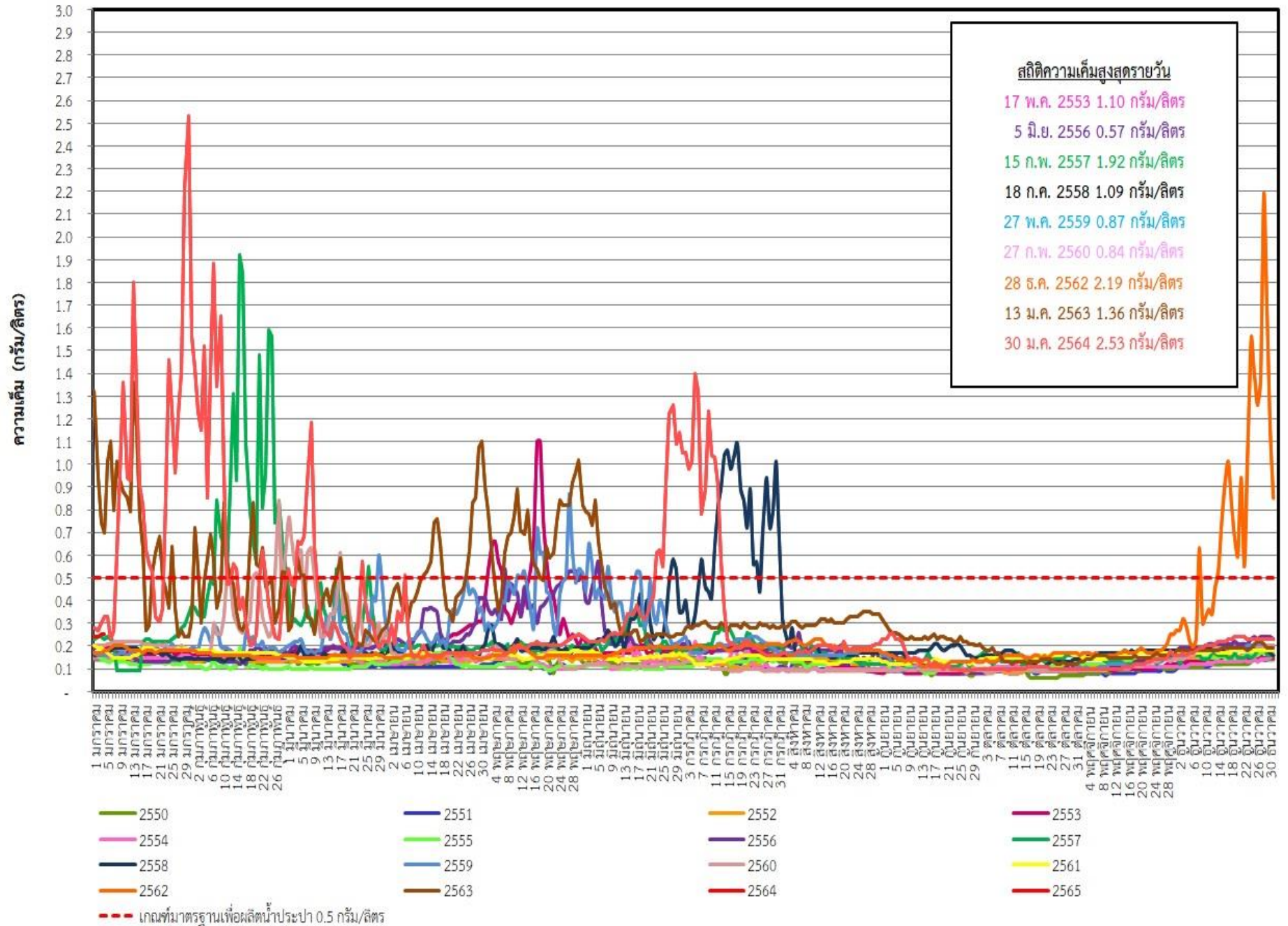


ว/ด/ป	ระบายเขื่อนเจ้าพระยา	ระบายเขื่อนป่าสัก	ระบายเขื่อนพระรามหก	รวมระบายเขื่อนเจ้าพระยา(ใช้เวลา11วัน) และพระรามหก(ใช้เวลา3วัน) ที่เดินทางมาบรรจบกัน	ความเค็มสูงสุด (ลำแกล)	จำนวนชั่วโมงที่ความเค็มเกิน 0.25 กรัมต่อลิตร (ชั่วโมง) ตั้งแต่เวลา 00.00-23.00น.	จำนวนชั่วโมงที่ความเค็มเกิน 0.50 กรัมต่อลิตร (ชั่วโมง) ตั้งแต่เวลา 00.00-23.00น.	สน.สิงหนาท (ระบายลงเจ้าพระยา) (ลบ.ม./วินาที)
10 ธ.ค. 64	75	25.06	0	216.00	0.20	0	0	117.76
11 ธ.ค. 64	75	25.19	0	195.00	0.20	0	0	97.43
12 ธ.ค. 64	75	35.22	0	177.00	0.20	0	0	97.43
13 ธ.ค. 64	75	35.13	0	173.00	0.21	0	0	93.89
14 ธ.ค. 64	75	35.44	0	124.00	0.22	0	0	87.26
15 ธ.ค. 64	75	35.22	0	119.00	0.22	0	0	88.42
16 ธ.ค. 64	75	35.56	0	114.00	0.22	0	0	81.54
17 ธ.ค. 64	75	35.22	0	106.00	0.23	0	0	61.16
18 ธ.ค. 64	85	40.29	10.38	92.00	0.23	0	0	84.42
19 ธ.ค. 64	85	50.60	10.39	80.00	0.23	0	0	27.67
20 ธ.ค. 64	85	50.54	10.57	75.00	0.24	0	0	32.15
21 ธ.ค. 64	85	50.39	10.42	85.38	0.24	0	0	28.44
22 ธ.ค. 64	85	60.59	30.82	85.39	0.24	0	0	10.55
23 ธ.ค. 64	85	60.49	30.53	85.57	0.23	0	0	25.08
24 ธ.ค. 64	85	40.31	30.13	85.42	0.23	0	0	17.10
25 ธ.ค. 64	85	40.23	20.22	105.82	0.23	0	0	10.50
26 ธ.ค. 64	85	40.37	20.22	105.53	0.23	0	0	6.90
27 ธ.ค. 64	85	40.37	19.74	105.13	0.23	0	0	3.30
28 ธ.ค. 64	85	40.60	20.31	95.22	0.23	0	0	3.20
29 ธ.ค. 64	85	40.27	20.56	105.22	0.23	0	0	2.92
30 ธ.ค. 64	85	60.47	41.01	104.74	0.23	0	0	2.94
31 ธ.ค. 64	85	60.18	39.05	105.31	0.23	0	0	1.82
1 ม.ค. 65	85	60.16	40.24	105.56	0.24	0	0	11.15
2 ม.ค. 65	85	60.15	40.57	126.01	0.24	0	0	7.58
3 ม.ค. 65	85	30.47	55.28	124.05	0.25	4	0	9.45
4 ม.ค. 65	85	40.23	55.51	125.24	0.25	9	0	10.26
5 ม.ค. 65	85	40.85	54.93	125.57				11.71

11 วัน

3 วัน

กราฟแสดงค่าความเค็มสูงสุดรายวันที่สถานีสูบน้ำสำแล ปีพ.ศ. 2550 - 2565



การติดตามและควบคุมค่าความเค็ม ในลุ่มน้ำนครนายก ปรำจันบุรี บางปะกง

ข้อมูล ณ วันที่ 5 ม.ค. 65

อ่างฯขุนด่านปราการชล
(จุเก็บกัก 224 ล้าน ลบ.ม.)
ปริมาณน้ำ 188.91 ล้าน ลบ.ม.(84.3%)

อ่างฯนฤปดินทรจินดา
(จุเก็บกัก 295 ล้าน ลบ.ม.)
ปริมาณน้ำ 241.91 ล้าน ลบ.ม.(82.0%)

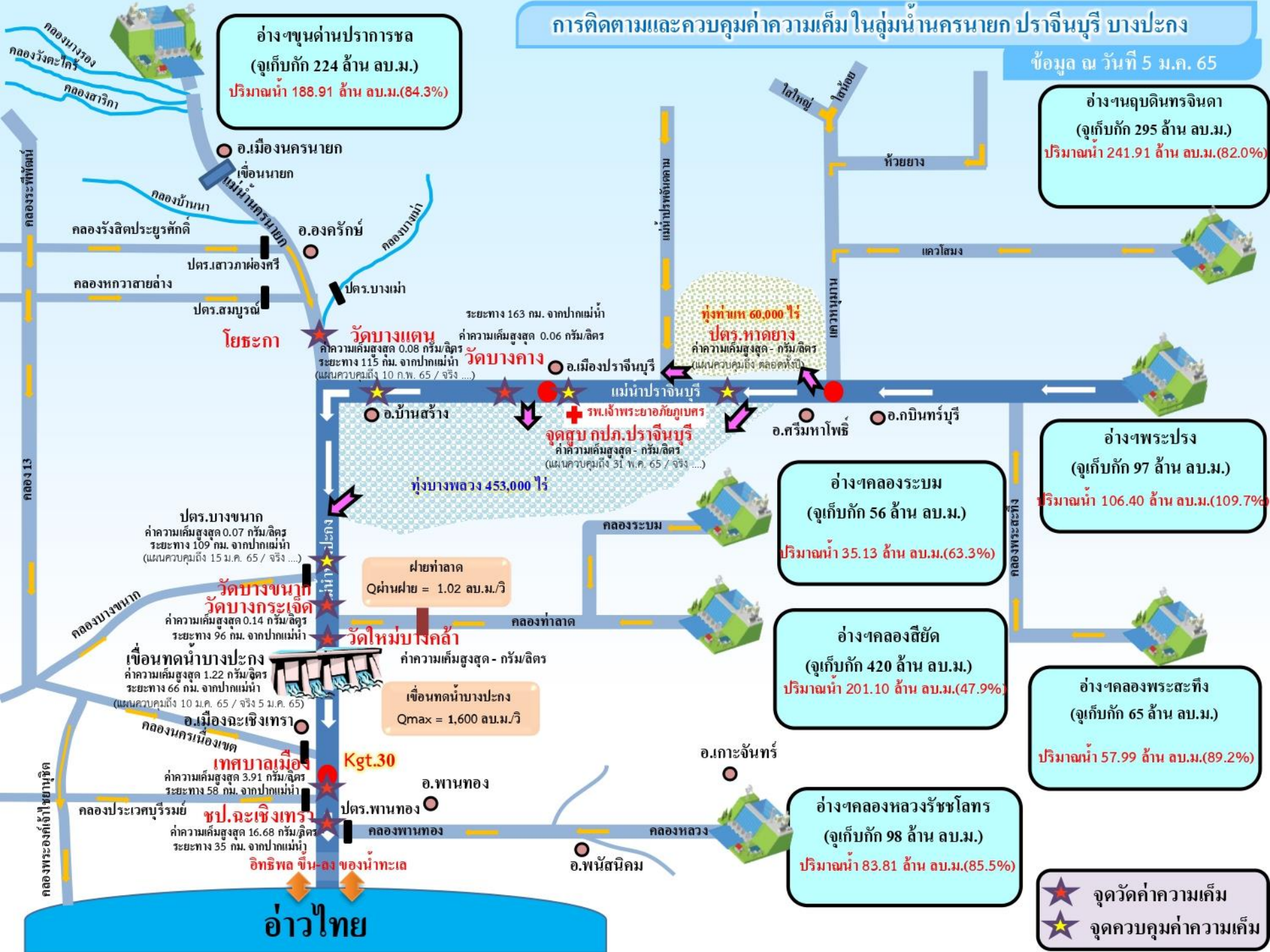
อ่างฯพระปรอง
(จุเก็บกัก 97 ล้าน ลบ.ม.)
ปริมาณน้ำ 106.40 ล้าน ลบ.ม.(109.7%)

อ่างฯคลองระบม
(จุเก็บกัก 56 ล้าน ลบ.ม.)
ปริมาณน้ำ 35.13 ล้าน ลบ.ม.(63.3%)

อ่างฯคลองศิโยด
(จุเก็บกัก 420 ล้าน ลบ.ม.)
ปริมาณน้ำ 201.10 ล้าน ลบ.ม.(47.9%)

อ่างฯคลองพระสะทึง
(จุเก็บกัก 65 ล้าน ลบ.ม.)
ปริมาณน้ำ 57.99 ล้าน ลบ.ม.(89.2%)

อ่างฯคลองหลวงรัชชโลทร
(จุเก็บกัก 98 ล้าน ลบ.ม.)
ปริมาณน้ำ 83.81 ล้าน ลบ.ม.(85.5%)



อ.เมืองนครนายก
เจื่อนนายก
คลองบ้านนา
คลองรังสิตประยูรศักดิ์
ปตร.สาวภาห้องศรี
คลองหกวาสายล่าง
ปตร.สมบูรณ์

โยธะกา
วัดบางเตน
ค่าความเค็มสูงสุด 0.08 กรัม/ลิตร
ระยะทาง 115 กม. จากปากแม่น้ำ
(แผนควบคุมถึง 10 ก.พ. 65 / จริง ...)

วัดบางคาง
อ.บ้านสร้าง
ระยะทาง 163 กม. จากปากแม่น้ำ
ค่าความเค็มสูงสุด 0.06 กรัม/ลิตร

วัดบางขนาก
ปตร.บางขนาก
ค่าความเค็มสูงสุด 0.07 กรัม/ลิตร
ระยะทาง 109 กม. จากปากแม่น้ำ
(แผนควบคุมถึง 15 ม.ค. 65 / จริง ...)

วัดบางกระเจ็ด
ค่าความเค็มสูงสุด 0.14 กรัม/ลิตร
ระยะทาง 96 กม. จากปากแม่น้ำ

เขื่อนทดน้ำบางปะกง
ค่าความเค็มสูงสุด 1.22 กรัม/ลิตร
ระยะทาง 66 กม. จากปากแม่น้ำ
(แผนควบคุมถึง 10 ม.ค. 65 / จริง 5 ม.ค. 65)

เทศบาลเมือง
ค่าความเค็มสูงสุด 3.91 กรัม/ลิตร
ระยะทาง 58 กม. จากปากแม่น้ำ

ชป.ละเหิงเทรา
ค่าความเค็มสูงสุด 16.68 กรัม/ลิตร
ระยะทาง 35 กม. จากปากแม่น้ำ

อ.เมืองปรำจันบุรี
รพ.เจ้าพระยาอภัยภูเบศร
จุดสูบลบ กปภ.ปรำจันบุรี
ค่าความเค็มสูงสุด - กรัม/ลิตร
(แผนควบคุมถึง 31 พ.ค. 65 / จริง ...)

อ.ศรีมหาโพธิ์
อ.กบินทร์บุรี

ฝายท่าลาด
Qผ่านฝาย = 1.02 ลบ.ม./วิ

วัดใหม่บึงคล้า
ค่าความเค็มสูงสุด - กรัม/ลิตร

เขื่อนทดน้ำบางปะกง
Qmax = 1,600 ลบ.ม./วิ

อ.พานทอง
อ.พนัสนิคม

ปตร.หาดยาง
ค่าความเค็มสูงสุด - กรัม/ลิตร
(แผนควบคุมถึง ตลอดทั้งปี)

อ.ศรีมหาโพธิ์
อ.กบินทร์บุรี

คลองระบม

คลองทำลาด

อ.เกาะจันทร์

คลองหลวง

★ จุดวัดค่าความเค็ม
★ จุดควบคุมค่าความเค็ม



7. มาตรการบริหารจัดการน้ำฤดูแล้ง 2564/65



8 มาตรการ

รองรับสถานการณ์ขาดแคลนน้ำ ฤดูแล้ง ปี 2564/65

SUPPLY

DEMAND

MANAGEMENT



1

เร่งเก็บกักน้ำ

เก็บกักน้ำในช่วงฤดูฝน
เพื่อเป็นน้ำต้นทุนในช่วงฤดูแล้ง



2

วางแผน เพาะปลูกพืชฤดูแล้ง

ส่งเสริมสนับสนุนการเพาะปลูก
ในพื้นที่ที่ได้รับผลกระทบ
จากอุทกภัยเป็นอันดับแรก



6

เฝ้าระวัง คุณภาพน้ำ

ในแม่น้ำสายหลัก สายรอง
และเตรียมแผนกรณีเกิดปัญหา



3

กำหนด การจัดสรรน้ำฤดูแล้ง

ติดตาม กำกับให้เป็นไปตามแผน
เพื่อไม่ให้เกิดผลกระทบการขาดแคลนน้ำ
อุปโภคบริโภคพร้อมจัดทำทะเบียนผู้ใช้น้ำ



4



5

เตรียม น้ำสำรอง สำหรับพื้นที่ลุ่มต่ำ

เพื่อสนับสนุนน้ำเตรียมแปลง



7

ติดตามประเมินผล

เพื่อให้ผลการดำเนินงาน
เป็นไปตามแผน



8

สร้างการรับรู้ สถานการณ์น้ำ และแผนบริหารจัดการน้ำ

ให้ทุกภาคส่วนเกิดความร่วมมือ
ในการใช้น้ำอย่างประหยัดและเป็นไปตามแผนที่กำหนดไว้



ในฤดูแล้งจัดสรรน้ำให้สอดคล้องกับปริมาณน้ำต้นทุน
ตามลำดับความสำคัญของกิจกรรมการใช้น้ำ ดังนี้



1. จัดสรรน้ำเพื่อการอุปโภคบริโภคในช่วงฤดูแล้ง



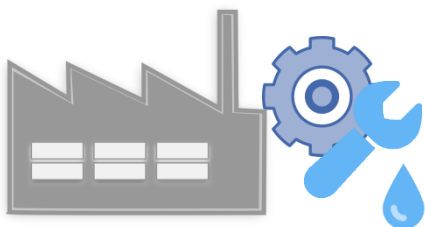
2. จัดสรรน้ำเพื่อการรักษาระบบนิเวศในช่วงฤดูแล้ง



3. สำรองน้ำไว้สำหรับการใช้น้ำในช่วงต้นฤดูฝน
เพื่ออุปโภค-บริโภคและรักษาระบบนิเวศเดือนพฤษภาคม-กรกฎาคม



4. จัดสรรน้ำเพื่อการเกษตรกรรม



5. จัดสรรน้ำเพื่อการอุตสาหกรรม



แผนการจัดสรรน้ำในฤดูแล้งปี 2564/65 (ทั้งประเทศ)



ข้อมูล ณ วันที่ 30 พฤศจิกายน 2564

ปริมาณน้ำต้นทุนฤดูแล้งปี
2564/65
รวม **37,857** ล้านลูกบาศก์เมตร

อ่างใหญ่ จำนวน 30,457 ล้าน ลบ.ม.
อ่างกลาง จำนวน 4,217 ล้าน ลบ.ม.
แหล่งน้ำอื่นๆ จำนวน 3,183 ล้าน ลบ.ม.

แผนจัดสรรน้ำฤดูแล้งปี 2564/65 (พ.ย. 64 - เม.ย.65)

รวม **22,280** ล้านลูกบาศก์เมตร

(คิดเป็นร้อยละ 59 ของปริมาณน้ำต้นทุน)

สำรองน้ำต้นฤดูฝนปี 2565 (พ.ค.-ก.ค. 65)

รวม **15,577** ล้านลูกบาศก์เมตร

(คิดเป็นร้อยละ 41 ของปริมาณน้ำต้นทุน)

อุปโภค-บริโภค

2,535 ล้าน ลบ.ม.

(คิดเป็นร้อยละ 11)



รักษาระบบนิเวศ
และอื่นๆ

7,442 ล้าน ลบ.ม.

(คิดเป็นร้อยละ 34)



อุตสาหกรรม

518 ล้าน ลบ.ม.

(คิดเป็นร้อยละ 2)



เกษตรฤดูแล้ง

ปี 2564/65

11,785 ล้าน ลบ.ม.

(คิดเป็นร้อยละ 53)



อุปโภค-บริโภค
รักษาระบบนิเวศ
และอื่นๆ

4,437 ล้าน ลบ.ม.

(คิดเป็นร้อยละ 28)



ฝนทิ้งช่วง

11,140 ล้าน ลบ.ม.

(คิดเป็นร้อยละ 72)





(ร่าง) แผนการบริหารจัดการน้ำในฤดูแล้งปี 2564/65 **ลุ่มน้ำเจ้าพระยา**



ในช่วงวันที่ 1 พฤศจิกายน 2564 ถึง 30 เมษายน 2565

ข้อมูล ณ วันที่ 1 พฤศจิกายน 2564

ปริมาณน้ำใช้การได้ 1 พฤศจิกายน 2564

เขื่อนภูมิพล	4,229 ล้าน ลบ.ม.
เขื่อนสิริกิติ์	1,617 ล้าน ลบ.ม.
เขื่อนแควน้อยฯ	901 ล้าน ลบ.ม.
เขื่อนป่าสักฯ	998 ล้าน ลบ.ม.

แผนรักษาระบบนิเวศแม่น้ำ
ท่าจีน-แม่น้ำเจ้าพระยา
รวม **1,000** ล้านลูกบาศก์เมตร

แผนจัดสรรน้ำฤดูแล้งปี 2564/65
รวม **7,744** ล้านลูกบาศก์เมตร

แผนจัดสรรน้ำฤดูแล้งปี 2564/65 (พ.ย. 64 - เม.ย. 65)
รวม **5,700** ล้านลูกบาศก์เมตร
(คิดเป็นร้อยละ 61 ของปริมาณน้ำต้นทุน)

สำรองน้ำต้นฤดูฝนปี 2565 (พ.ค.-ก.ค. 65)
รวม **3,044** ล้านลูกบาศก์เมตร
(คิดเป็นร้อยละ 39 ของปริมาณน้ำต้นทุน)

อุปโภค-บริโภค
1,150 ล้าน ลบ.ม.
(คิดเป็นร้อยละ 20)

รักษาระบบนิเวศ
และอื่นๆ
2,000 ล้าน ลบ.ม.
(คิดเป็นร้อยละ 35)

พืชฤดูแล้ง
445 ล้าน ลบ.ม.
(คิดเป็นร้อยละ 8)

อุตสาหกรรม
135 ล้าน ลบ.ม.
(คิดเป็นร้อยละ 2)

อุปโภค-บริโภค
รักษาระบบนิเวศ
และอื่นๆ
1,656 ล้าน ลบ.ม.
(คิดเป็นร้อยละ 54)

ฝนทิ้งช่วงและปรับ
ปฏิทินเพาะปลูก
1,388 ล้าน ลบ.ม.
(คิดเป็นร้อยละ 46)

พื้นที่คาดการณ์ปลูกข้าวนาปรัง
1,970 ล้าน ลบ.ม.
(คิดเป็นร้อยละ 35)



แผนการจัดสรรน้ำในฤดูแล้งปี 2564/65 **ลุ่มน้ำแม่กลอง**



ข้อมูล ณ วันที่ 1 พฤศจิกายน 2564

แผนจัดสรรน้ำฤดูแล้งปี 2564/65
รวม **10,313** ล้านลูกบาศก์เมตร

แผนจัดสรรน้ำฤดูแล้งปี 2564/65 (ม.ค. - มิ.ย. 65)
รวม **5,500** ล้านลูกบาศก์เมตร
(คิดเป็นร้อยละ **53** ของปริมาณน้ำต้นทุน)

แผนจัดสรรน้ำฤดูฝนปี 2565 (ก.ค. - ส.ค. 65)
รวม **4,813** ล้านลูกบาศก์เมตร
(คิดเป็นร้อยละ **47** ของปริมาณน้ำต้นทุน)

อุปโภค-บริโภค
460 ล้าน ลบ.ม.
(คิดเป็นร้อยละ **8**)



รักษาระบบนิเวศและ
อื่นๆ
1,860 ล้าน ลบ.ม.
(คิดเป็นร้อยละ **34**)



เกษตรฤดูแล้งปี 2564/65
3,180 ล้าน ลบ.ม.
(คิดเป็นร้อยละ **58**)



อุปโภค-บริโภค รักษา
ระบบนิเวศและอื่นๆ
1,500 ล้าน ลบ.ม.
(คิดเป็นร้อยละ **31**)



ฝนทิ้งช่วง
3,313 ล้าน ลบ.ม.
(คิดเป็นร้อยละ **69**)





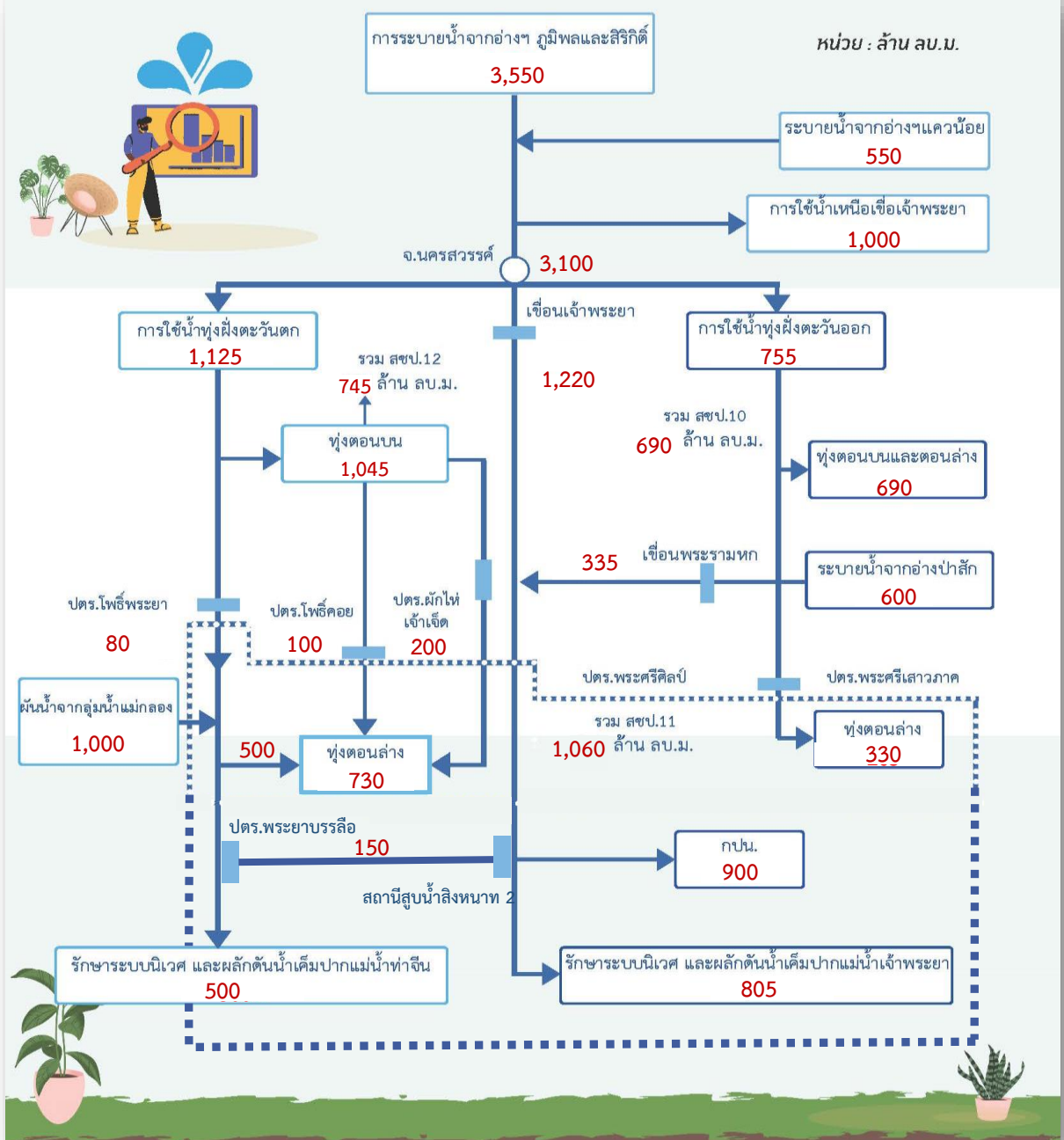
สรุปน้ำต้นทุนเพื่อการเกษตรและแผนการเพาะปลูกพืชฤดูแล้งในเขตชลประทาน ปี 2564/65

ข้อมูล ณ วันที่ 30 พฤศจิกายน 2564

ภาค/ลุ่มน้ำ	ปริมาณน้ำใช้การ 1 พ.ย.64 (ล้านลูกบาศก์เมตร)				แผนการจัดสรรน้ำช่วงฤดูแล้ง ปี 2564/65 (ล้านลูกบาศก์เมตร)				สำรอง ต้นฤดูฝน	วันเริ่มต้น ฤดูแล้ง
	อ่างใหญ่	อ่างกลาง	แหล่งน้ำ อื่นๆ	รวม	เกษตร	อุปโภค บริโภค	ระบบนิเวศ และอื่นๆ	รวม		
เหนือ	458	732	565	1,755	840	117	194	1,151	604	1 พ.ย. 64
ตะวันออกเฉียงเหนือ	5,945	1,730	960	8,635	2,788	336	1,422	4,546	4,089	1 พ.ย. 64
กลาง	410	348	12	770	435	31	43	509	261	1 พ.ย. 64
ตะวันออก	1,284	929	745	2,958	1,075	148	869	2,092	866	1 พ.ย. 64
ตะวันตก	0	139	6	145	18	7	24	49	96	1 ม.ค. 64
ใต้	4,303	339	895	5,536	1,384	286	2,063	3,733	1,803	1 มี.ค. 65
รวม (ลุ่มน้ำอื่น)	12,400	4,217	3,183	19,800	6,540	925	4,615	12,080	7,720	
ลุ่มน้ำเจ้าพระยา	7,744		1,000	8,744	2,415	1,150	2,135	5,700	3,044	1 พ.ย. 64
4 เขื่อนหลัก	7,744			7,744	2,415	1,150	1,135	4,700	3,044	1 พ.ย. 64
รักษาระบบนิเวศแม่น้ำท่าจีน			1,000				1,000	1,000		1 พ.ย. 64
ลุ่มน้ำแม่กลอง	10,313		(1,000)	9,313	2,830	460	1,210	4,500	4,813	1 ม.ค. 65
2 เขื่อนหลัก	10,313			10,313	3,180	460	1,860	5,500	4,813	
รวมทั้งประเทศ	30,457	4,217	3,183	37,857	11,785	2,535	7,960	22,280	15,577	



แผนผังสภาพการจัดสรรน้ำของกลุ่มน้ำเจ้าพระยา ในช่วงฤดูแล้ง ปี 2564/65





การประเมินพื้นที่เฝ้าระวังเสี่ยงภาวะน้ำแล้ง ฤดูแล้ง ปี 2564/65

รายละเอียด
พื้นที่เสี่ยง



พื้นที่อุปโภคบริโภค ในเขต กปภ.



ทั่วประเทศ
33 สาขา
24 จังหวัด
41 สาขา
28 จังหวัด
(ปี 2563/64)

ที่มาข้อมูลคาดการณ์ การประปาส่วนภูมิภาค (กปภ.) (20 ต.ค. 64)

นอกเขต กปภ. (ประปาท้องถิ่น)

สำรวจพบว่ามีพื้นที่ที่คาดว่าจะเสี่ยงภาวะน้ำแล้ง
1,213 ตำบล 373 อำเภอ 50 จังหวัด

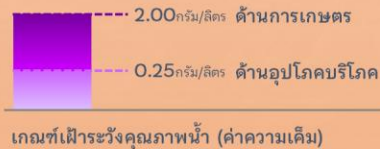
สทนช. กำหนดหลักเกณฑ์
พื้นที่เฝ้าระวังเสี่ยงภาวะน้ำแล้งมาก

- 1) อยู่ในพื้นที่ที่มีปริมาณฝนสะสมน้อยกว่า 800 มม.
ช่วงวันที่ 1 พ.ค. - 15 ต.ค. 64
- 2) อยู่นอกเขตชลประทาน

25 ตำบล **9** อำเภอ **5** จังหวัด
(พิษณุโลก เพชรบูรณ์ นครราชสีมา ประจวบคีรีขันธ์ สมุทรสงคราม)

79 ตำบล 35 อำเภอ 14 จังหวัด (ปี 2563/64)
ที่มาข้อมูล กรมส่งเสริมการปกครองท้องถิ่น (สถ.) ณ วันที่ 18 ต.ค. 64

พื้นที่เฝ้าระวังคุณภาพน้ำ



เกณฑ์เฝ้าระวังคุณภาพน้ำ (ค่าความเค็ม)

แม่น้ำสายหลัก 4 แห่ง ได้แก่
แม่น้ำเจ้าพระยา แม่น้ำท่าจีน
แม่น้ำแม่กลอง แม่น้ำบางปะกง

พื้นที่เฝ้าระวังคุณภาพน้ำอุปโภคบริโภค (ความเค็ม)

ในเขต กปภ.

5 สาขา **3** จังหวัด

ปทุมธานี
ฉะเชิงเทรา
สงขลา

ที่มาข้อมูลคาดการณ์ การประปาส่วนภูมิภาค (กปภ.) (20 ต.ค. 64)

ในเขต กปน.

2 จังหวัด

กรุงเทพมหานคร (ฝั่งตะวันออก)
และสมุทรปราการ

ที่มาข้อมูลคาดการณ์ การประปานครหลวง (กปน.) (15 ต.ค. 64)



พื้นที่เกษตรกรรม นอกเขตชลประทาน

- นารอบที่ 2 (นาปรัง)



ทน.วิเคราะห์สมมูลน้ำรายตำบล
ประเมินพื้นที่เสี่ยงภาวะน้ำแล้งมาก

ที่เสี่ยงขาดแคลนน้ำมากกว่า 5 ล้าน ลบ.ม./ตำบล

64 ตำบล **28** อำเภอ
11 จังหวัด

ที่มาข้อมูลคาดการณ์ กรมทรัพยากรน้ำ (ทน.) ณ วันที่ 15 ต.ค. 64

- พืชต่อเนื่อง (ไม้ผลที่มีมูลค่าทางเศรษฐกิจ)
ที่มาจาก กรมส่งเสริมการเกษตร (กสก.)

พื้นที่ไม้ผลที่มีมูลค่าทางเศรษฐกิจ
ทั่วประเทศ 4.38 ล้านไร่

สทนช. ประเมินพื้นที่เสี่ยงภาวะน้ำแล้งมาก

ซึ่งอยู่ในพื้นที่ที่มีปริมาณฝนสะสมน้อยกว่า 800 มม. (1 พ.ค. - 15 ต.ค. 64)

23 ตำบล **10** อำเภอ
4 จังหวัด

เพชรบูรณ์
พิจิตร
พิษณุโลก
ประจวบคีรีขันธ์

จัดทำโดย กองบริหารจัดการลุ่มน้ำ สำนักกานทรัพยากรน้ำแห่งชาติ



พื้นที่เฝ้าระวังเสี่ยงภาวะน้ำแล้งด้านการเกษตร (นารอบที่ 2)

นอกเขตชลประทาน



ที่มาข้อมูลคาดการณ์ กรมทรัพยากรน้ำ (ทน.) ณ วันที่ 15 ต.ค. 64

คำอธิบายสัญลักษณ์

- พื้นที่เสี่ยงขาดแคลนน้ำด้านการเกษตร (นารอบที่ 2) นอกเขตชลประทาน (ทน.)
- เส้นปริมาณน้ำฝนน้อยกว่า 800 มม.
- ขอบเขตจังหวัด
- ขอบเขตภูมิภาค

ปริมาณฝนสะสม

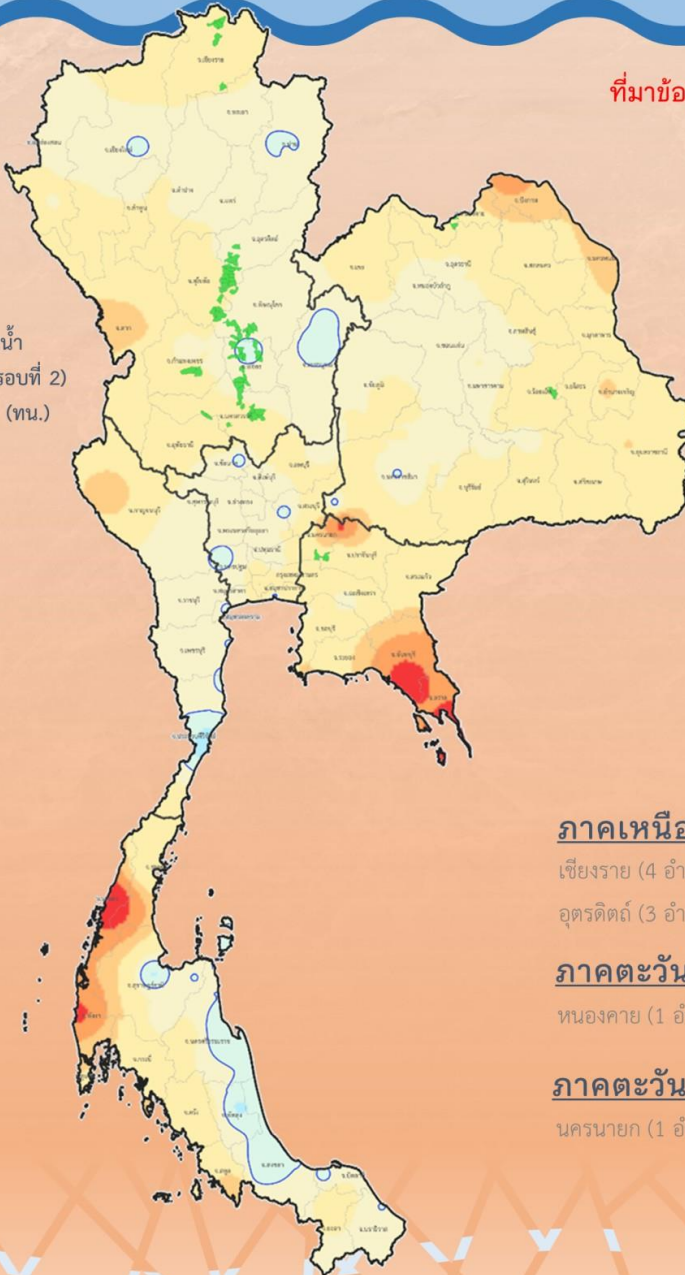
1 พ.ค. - 15 ต.ค. 64

สูงสุด 4,623 มม.

ต่ำสุด 490 มม.

ปริมาณฝนสะสม (มม.)

- <= 25
- 25 - 50
- 50 - 100
- 100 - 200
- 200 - 400
- 400 - 600
- 600 - 800
- 800 - 1000
- 1000 - 1500
- 1500 - 2000
- 2000 - 3000
- > 3000



ทน.วิเคราะห์สมดุลงน้ำรายตำบล

ประเมินพื้นที่เสี่ยงภาวะน้ำแล้งมาก

(เสี่ยงขาดแคลนน้ำมากกว่า 5 ล้าน ลบ.ม./ตำบล)

64 ตำบล

28 อำเภอ

11 จังหวัด

ภาคเหนือ 58 ตำบล 24 อำเภอ 7 จังหวัด

เชียงราย (4 อำเภอ 6 ตำบล) พิจิตร (6 อำเภอ 15 ตำบล) พิษณุโลก (5 อำเภอ 9 ตำบล) สุโขทัย (1 อำเภอ 4 ตำบล)

อุตรดิตถ์ (3 อำเภอ 13 ตำบล) กำแพงเพชร (1 อำเภอ 2 ตำบล) นครสวรรค์ (4 อำเภอ 9 ตำบล)

ภาคตะวันออกเฉียงเหนือ 3 ตำบล 2 อำเภอ 2 จังหวัด

หนองคาย (1 อำเภอ 2 ตำบล) ร้อยเอ็ด (1 อำเภอ 1 ตำบล)

ภาคตะวันออก 3 ตำบล 2 อำเภอ 2 จังหวัด

นครนายก (1 อำเภอ 1 ตำบล) ปราจีนบุรี (1 อำเภอ 2 ตำบล)



พื้นที่เฝ้าระวังเสี่ยงภาวะน้ำแล้งด้านการเกษตร (พืชต่อเนื่อง)

นอกเขตชลประทาน



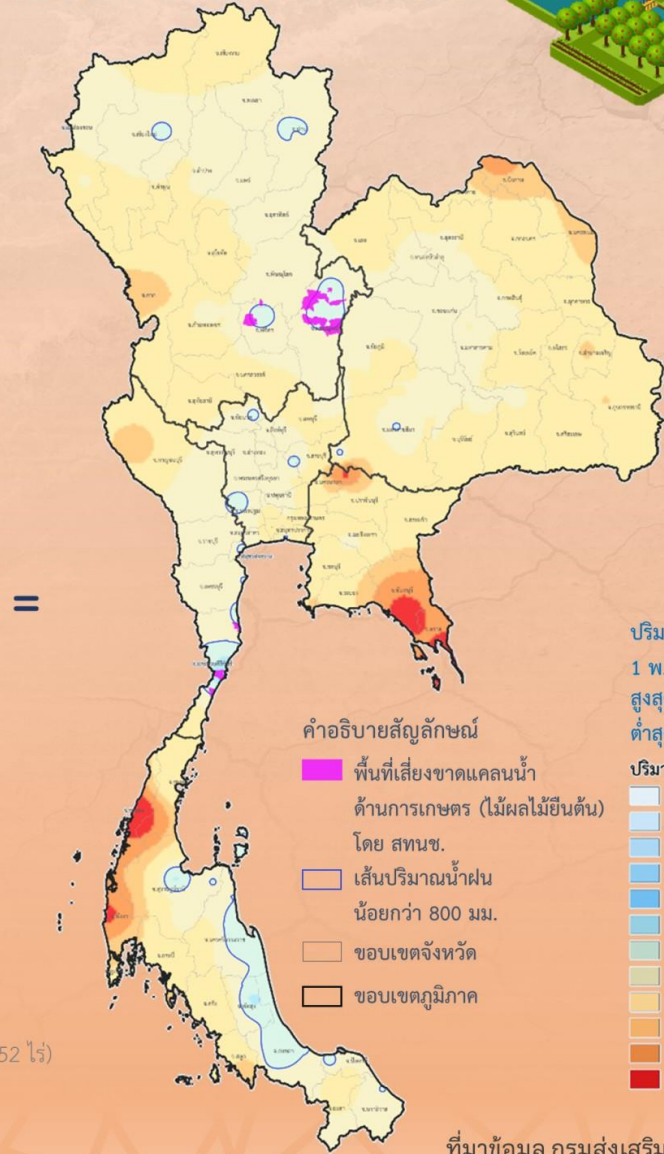
พื้นที่พืชต่อเนื่อง (ไม้ผลที่มีมูลค่าทางเศรษฐกิจ)

นอกเขตชลประทาน **4.38 ล้านไร่**

สททช. กำหนดหลักเกณฑ์

พื้นที่เฝ้าระวังเสี่ยงภาวะน้ำแล้งมาก

- 1) อยู่ในพื้นที่ที่มีปริมาณฝนสะสมน้อยกว่า 800 มม. ช่วงวันที่ 1 พ.ค. - 15 ต.ค. 64
- 2) อยู่นอกเขตพื้นที่ชลประทาน



ปริมาณฝนสะสม
1 พ.ค. - 15 ต.ค. 64
สูงสุด 4,623 มม.
ต่ำสุด 490 มม.

ปริมาณฝนสะสม (มม.)

- <= 25
- 25 - 50
- 50 - 100
- 100 - 200
- 200 - 400
- 400 - 600
- 600 - 800
- 800 - 1000
- 1000 - 1500
- 1500 - 2000
- 2000 - 3000
- > 3000

คำอธิบายสัญลักษณ์

- พื้นที่เสี่ยงขาดแคลนน้ำด้านการเกษตร (ไม้ผลไม่ยืนต้น) โดย สททช.
- เส้นปริมาณน้ำฝนน้อยกว่า 800 มม.
- ขอบเขตจังหวัด
- ขอบเขตภูมิภาค

23 ตำบล 10 อำเภอ 4 จังหวัด

ภาคเหนือ 17 ตำบล 7 อำเภอ 3 จังหวัด

เพชรบูรณ์ (4 อำเภอ 13 ตำบล 26,312.25 ไร่) พิจิตร (2 อำเภอ 3 ตำบล 298 ไร่) พิษณุโลก (1 อำเภอ 1 ตำบล 1,352 ไร่)

ภาคตะวันตก 6 ตำบล 3 อำเภอ 1 จังหวัด

ประจวบคีรีขันธ์ (3 อำเภอ 6 ตำบล 4,642 ไร่)

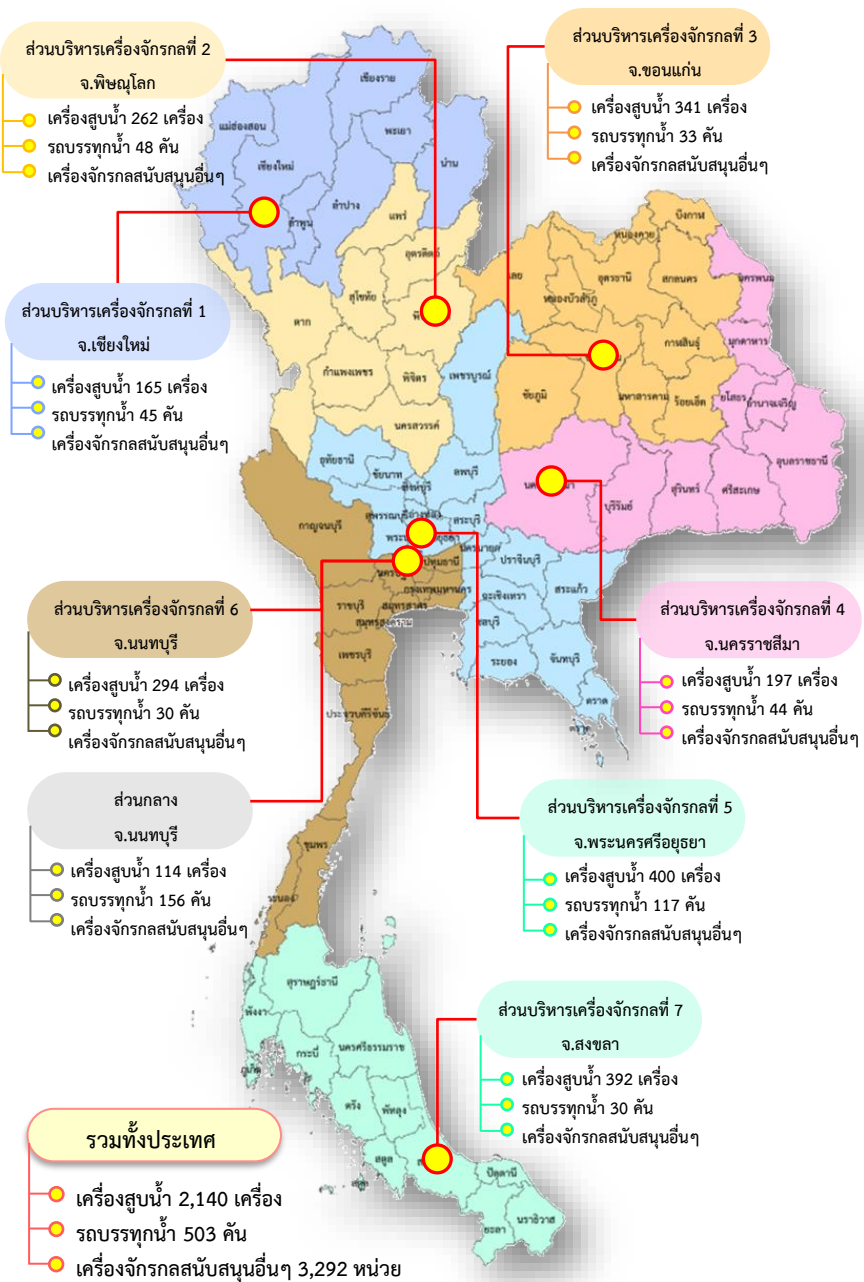
ที่มาข้อมูล กรมส่งเสริมการเกษตร (กสท.)

ข้อมูลประเมิน ณ วันที่ 18 ต.ค. 64

จัดทำโดย กองบริหารจัดการลุ่มน้ำ สำนักงานทรัพยากรน้ำแห่งชาติ



การเตรียมความพร้อมเครื่องจักร-เครื่องมือเพื่อการให้ความช่วยเหลือ



จัดเตรียมเครื่องจักร-เครื่องมือ

จำนวน 5,935 หน่วย ประจำทั้ง 76 จังหวัด



พร้อมทั้งสั่งการให้เจ้าหน้าที่ในพื้นที่ให้เฝ้าระวังและติดตามสถานการณ์น้ำอย่างใกล้ชิดในทุกพื้นที่



การบริหารจัดการน้ำ ฤดูแล้ง

และการเตรียมพร้อมรับมือ ปี 2564/65

1. จัดสรรน้ำเพื่อการอุปโภคบริโภคในช่วงฤดูแล้ง
2. จัดสรรน้ำเพื่อการรักษาระบบนิเวศในช่วงฤดูแล้ง
3. สำรองน้ำไว้สำหรับการใช้น้ำในช่วงต้นฤดูฝน เพื่ออุปโภค-บริโภคและรักษาระบบนิเวศเดือนพฤษภาคม-กรกฎาคม
4. จัดสรรน้ำเพื่อการเกษตรกรรม
5. จัดสรรน้ำเพื่อการอุตสาหกรรม



ชป.เตรียมความพร้อมเครื่องจักร-เครื่องมือ ช่วยเหลือภัยแล้งทั่วประเทศ ปี 2565

ส่วนบริหารเครื่องจักรกลที่ 1

เชียงใหม่

- เครื่องสูบน้ำ 165 เครื่อง
- รถบรรทุกน้ำ 45 คัน
- เครื่องจักรกลสนับสนุนอื่นๆ



ส่วนบริหารเครื่องจักรกลที่ 2

พิษณุโลก

- เครื่องสูบน้ำ 237 เครื่อง
- รถบรรทุกน้ำ 48 คัน
- เครื่องจักรกลสนับสนุนอื่นๆ



ส่วนบริหารเครื่องจักรกลที่ 5

พระนครศรีอยุธยา

- เครื่องสูบน้ำ 400 เครื่อง
- รถบรรทุกน้ำ 117 คัน
- เครื่องจักรกลสนับสนุนอื่นๆ



ส่วนบริหารเครื่องจักรกลที่ 3

ขอนแก่น

- เครื่องสูบน้ำ 341 เครื่อง
- รถบรรทุกน้ำ 33 คัน
- เครื่องจักรกลสนับสนุนอื่นๆ



ส่วนบริหารเครื่องจักรกลที่ 4

นครราชสีมา

- เครื่องสูบน้ำ 197 เครื่อง
- รถบรรทุกน้ำ 44 คัน
- เครื่องจักรกลสนับสนุนอื่นๆ

ส่วนบริหารเครื่องจักรกลที่ 6

กาญจนบุรี

- เครื่องสูบน้ำ 294 เครื่อง
- รถบรรทุกน้ำ 30 คัน
- เครื่องจักรกลสนับสนุนอื่นๆ



ส่วนบริหารเครื่องจักรกลที่ 7

สงขลา

- เครื่องสูบน้ำ 392 เครื่อง
- รถบรรทุกน้ำ 30 คัน
- เครื่องจักรกลสนับสนุนอื่นๆ



ส่วนกลาง

นนทบุรี

- เครื่องสูบน้ำ 114 เครื่อง
- รถบรรทุกน้ำ 156 คัน
- เครื่องจักรกลสนับสนุนอื่นๆ

รวมทั้งประเทศ

- เครื่องสูบน้ำ 2,140 เครื่อง
- รถบรรทุกน้ำ 503 คัน
- เครื่องจักรกลสนับสนุนอื่นๆ 3,292 หน่วย

รวมเป็น
5,935 หน่วย



โครงการจ้างแรงงานชลประทาน เพื่อช่วยเหลือเกษตรกร ประจำปีงบประมาณ พ.ศ. 2565 กรมชลประทาน



หลักเกณฑ์การจ้างแรงงาน

1

เกษตรกรที่ขึ้นทะเบียนกับ
กรมส่งเสริมการเกษตร
หรือ **เกษตรกรในพื้นที่**

2

สมาชิกกลุ่มผู้ใช้น้ำ
ของกรมชลประทาน
ในพื้นที่

3

**ประชาชนและ
ผู้ใช้แรงงานทั่วไป**
ในพื้นที่

4

หากแรงงานในพื้นที่ไม่เพียงพอ
ให้พิจารณาจ้างเกษตรกร/
แรงงานในพื้นที่ใกล้เคียง
จากหมู่บ้าน ตำบล อำเภอ จังหวัด
และลุ่มน้ำ ตามลำดับ

ลักษณะงานที่จ้าง

งานซ่อมแซม บำรุงรักษา ขุดลอก
ปรับปรุง งานชลประทาน โครงการส่งเสริม
การดำเนินงานอื่นเนื่องมาจากพระราชดำริ
งานก่อสร้างแหล่งน้ำและระบบส่งน้ำเพื่อ
ชุมชน/ชนบท แก้มลิง การจัดการคุณภาพน้ำ



กรมชลประทาน
www.rid.go.th



Facebook
เรารักชลประทาน



ข่าวสารกรมชลประทาน
@Kromchon



กรมชลประทาน
@PR_RID



สายด่วน
1460



ศูนย์ปฏิบัติการน้ำอัจฉริยะ
02 669 2560

ข้อมูล ณ วันที่ 16 ธันวาคม 2564



กรมชลประทาน

กระทรวงเกษตรและสหกรณ์