



สถานการณ์น้ำ และการบริหารจัดการน้ำฤดูฝน ปี 2565

วันที่ 6 กรกฎาคม 2565

ศูนย์ปฏิบัติการน้ำอัจฉริยะ (SWOC)
กรมชลประทาน ถนนสามเสน





หัวข้อ “สถานการณ์น้ำและการบริหารจัดการน้ำฤดูฝน ปี 2565”



1. สถานการณ์ฝน และสภาพภูมิอากาศ
2. สถานการณ์น้ำในอ่างเก็บน้ำ
3. สถานการณ์น้ำท่า
4. การเพาะปลูกพืชฤดูฝน ปี 2565 (ข้าวนาปี)
5. แผน-ผลการจัดสรรน้ำฤดูฝน ปี 2565
6. สถานการณ์ค่าความเค็ม
7. คาดการณ์ปริมาณน้ำต้นทุน ณ วันที่ 1 พ.ย.65
8. มาตรการเตรียมความพร้อมและแผนการบริหารจัดการน้ำช่วงฤดูฝน ปี 2565
9. การให้ความช่วยเหลือในช่วงฤดูฝน ปี 2565





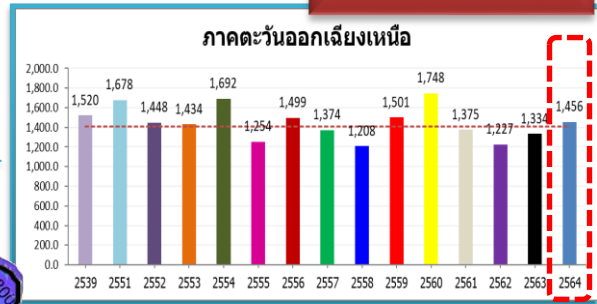
1. สถานการณ์ฝน และสภาพภูมิอากาศ





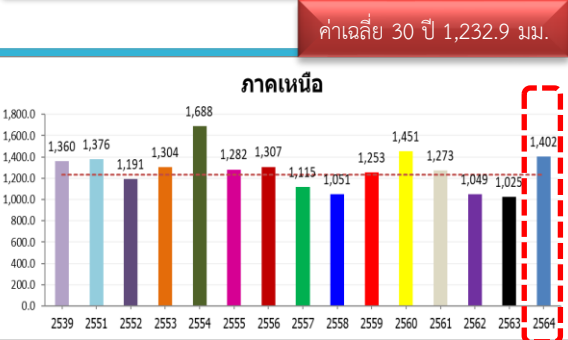
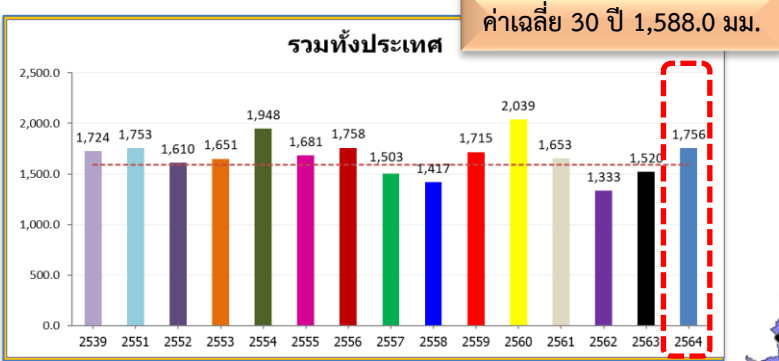
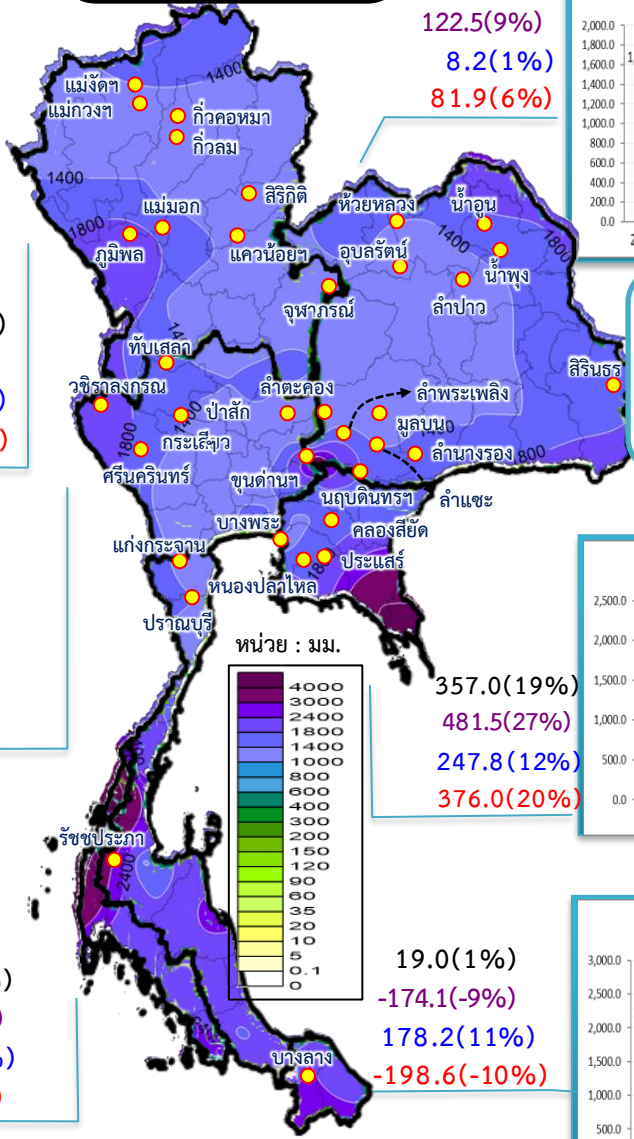
ปริมาณฝนสะสม (ตั้งแต่ 1 ม.ค. - 31 ธ.ค. 2564)

ค่าเฉลี่ย 30 ปี 1,405.9 มม.



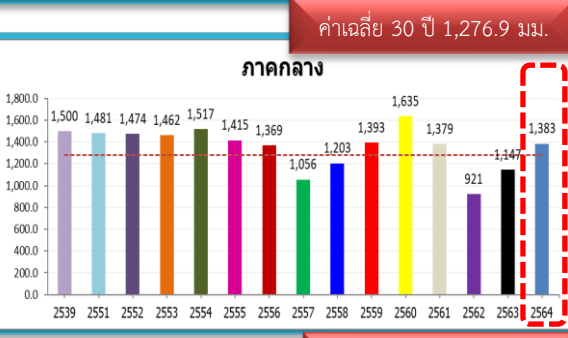
ทั่วประเทศ
 167.5(11%)
 235.1(15%)
 145.4(9%)
 102.3(6%)

50.5(4%)
 122.5(9%)
 8.2(1%)
 81.9(6%)

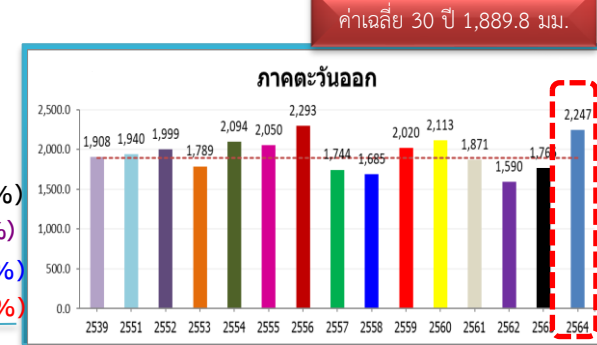


168.9(14%)
 377.0(37%)
 211.1(18%)
 129.0(10%)

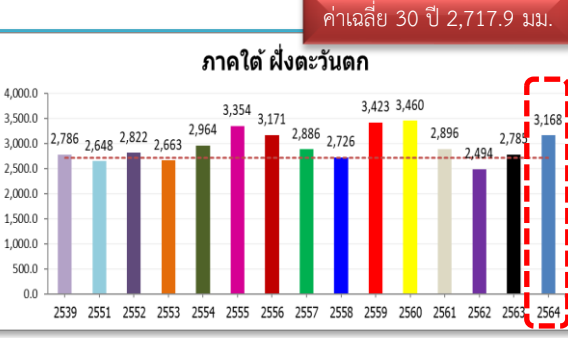
หมายเหตุ
 ตัวเลขสีดำ คือ ปี 64 เทียบกับค่าเฉลี่ย 30 ปี
 ตัวเลขสีม่วง คือ ปี 64 เทียบ ปี 63
 ตัวเลขสีน้ำเงิน คือ ปี 64 เทียบ ปี 52
 ตัวเลขสีแดง คือ ปี 64 เทียบ ปี 61



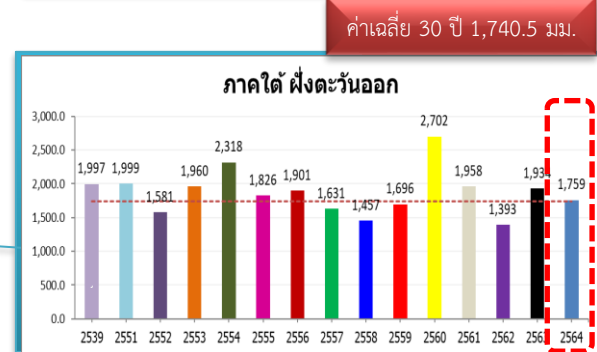
106.2(8%)
 236.6(21%)
 -91.2(-6%)
 4.2(0%)



357.0(19%)
 481.5(27%)
 247.8(12%)
 376.0(20%)



449.8(17%)
 382.6(14%)
 345.7(12%)
 271.6(9%)

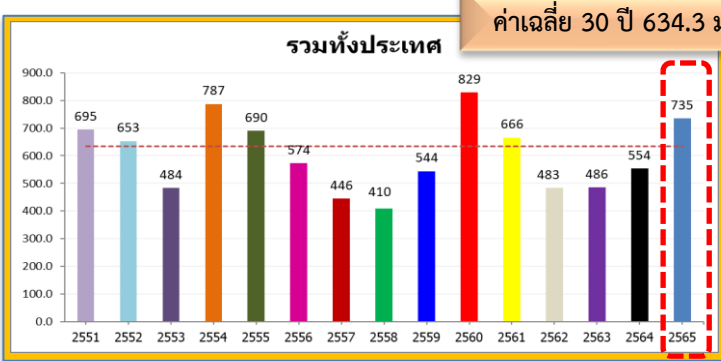


19.0(1%)
 -174.1(-9%)
 178.2(11%)
 -198.6(-10%)



ปริมาณฝนสะสม (ตั้งแต่ 1 ม.ค. - 3 ก.ค. 2565)

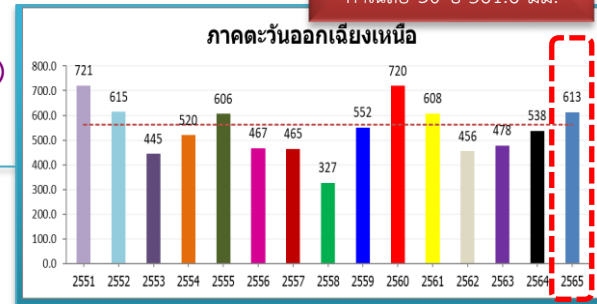
ค่าเฉลี่ย 30 ปี 634.3 มม.



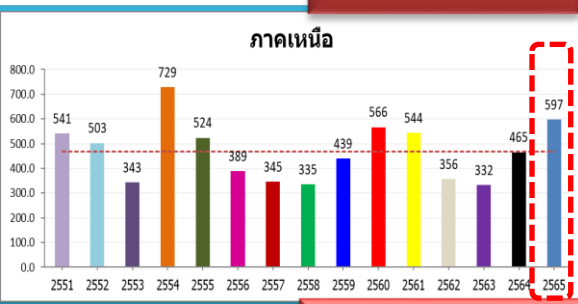
ทั่วประเทศ
 100.3(16%)
 180.2(33%)
 81.8(13%)
 68.7(10%)

51.6(9%)
 75.3(14%)
 -1.6(0%)
 5.6(1%)

ค่าเฉลี่ย 30 ปี 561.6 มม.



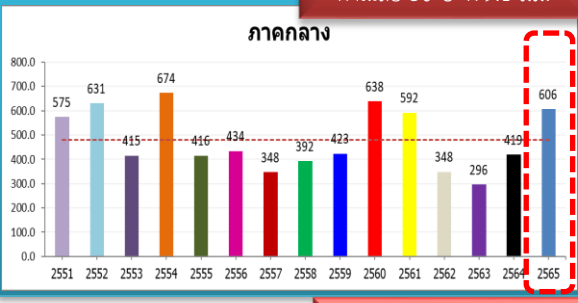
ค่าเฉลี่ย 30 ปี 466.7 มม.



130.0(28%)
 131.8(28%)
 94.1(19%)
 53.1(10%)

หมายเหตุ
 ตัวเลขสีดำ คือ ปี 65 เทียบกับค่าเฉลี่ย 30 ปี
 ตัวเลขสีม่วง คือ ปี 65 เทียบ ปี 64
 ตัวเลขสีน้ำเงิน คือ ปี 65 เทียบ ปี 52
 ตัวเลขสีแดง คือ ปี 65 เทียบ ปี 61

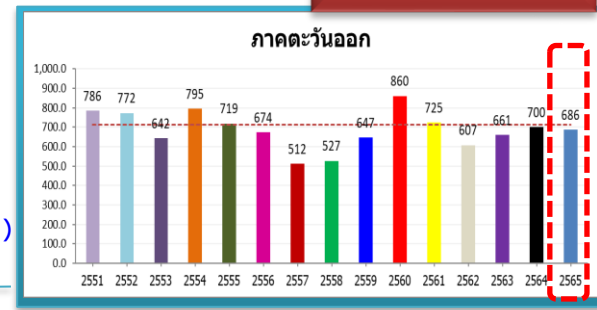
ค่าเฉลี่ย 30 ปี 479.1 มม.



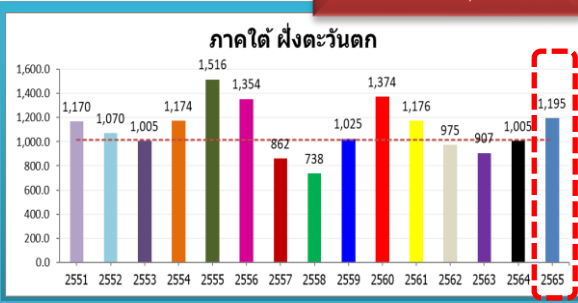
127.2(27%)
 187.1(45%)
 -24.4(-4%)
 14.8(2%)

-26.7(-4%)
 -14.6(-2%)
 -86.6(-11%)
 -39.0(-5%)

ค่าเฉลี่ย 30 ปี 712.5 มม.

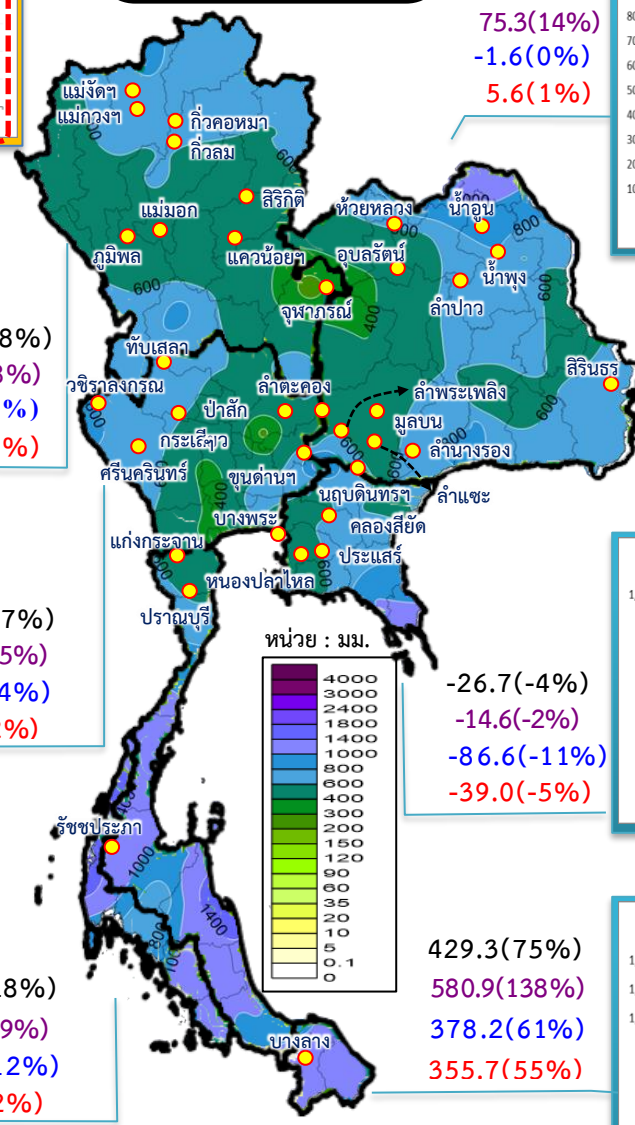


ค่าเฉลี่ย 30 ปี 1,013.5 มม.



181.6(18%)
 189.7(19%)
 125.2(12%)
 19.6(2%)

ค่าเฉลี่ย 30 ปี 572.7 มม.



ประกาศกรมอุตุนิยมวิทยา



(สำเนา)

ประกาศกรมอุตุนิยมวิทยา
เรื่อง คลื่นลมแรงบริเวณทะเลอันดามันตอนบน
ฉบับที่ 7 (156/2565)
(มีผลกระทบบจนถึงวันที่ 6 กรกฎาคม 2565)

มรสุมตะวันตกเฉียงใต้ที่พัดปกคลุมทะเลอันดามัน ภาคใต้ และอ่าวไทย เริ่มมีกำลังอ่อนลง ทำให้คลื่นลมบริเวณทะเลอันดามันตอนบนมีกำลังปานกลาง โดยมีคลื่นสูงประมาณ 2 เมตร บริเวณที่มีฝนฟ้าคะนองคลื่นสูงมากกว่า 2 เมตร ส่วนอ่าวไทยตอนบนทะเลมีคลื่น 1-2 เมตร บริเวณที่มีฝนฟ้าคะนองคลื่นสูงประมาณ 2 เมตร ขอให้ชาวเรือเดินเรือด้วยความระมัดระวัง และหลีกเลี่ยงการเดินเรือบริเวณที่มีฝนฟ้าคะนอง สำหรับเรือเล็กบริเวณทะเลอันดามันตอนบนควรออกจากฝั่งจนถึงวันที่ 6 ก.ค. 65 ไปด้วย

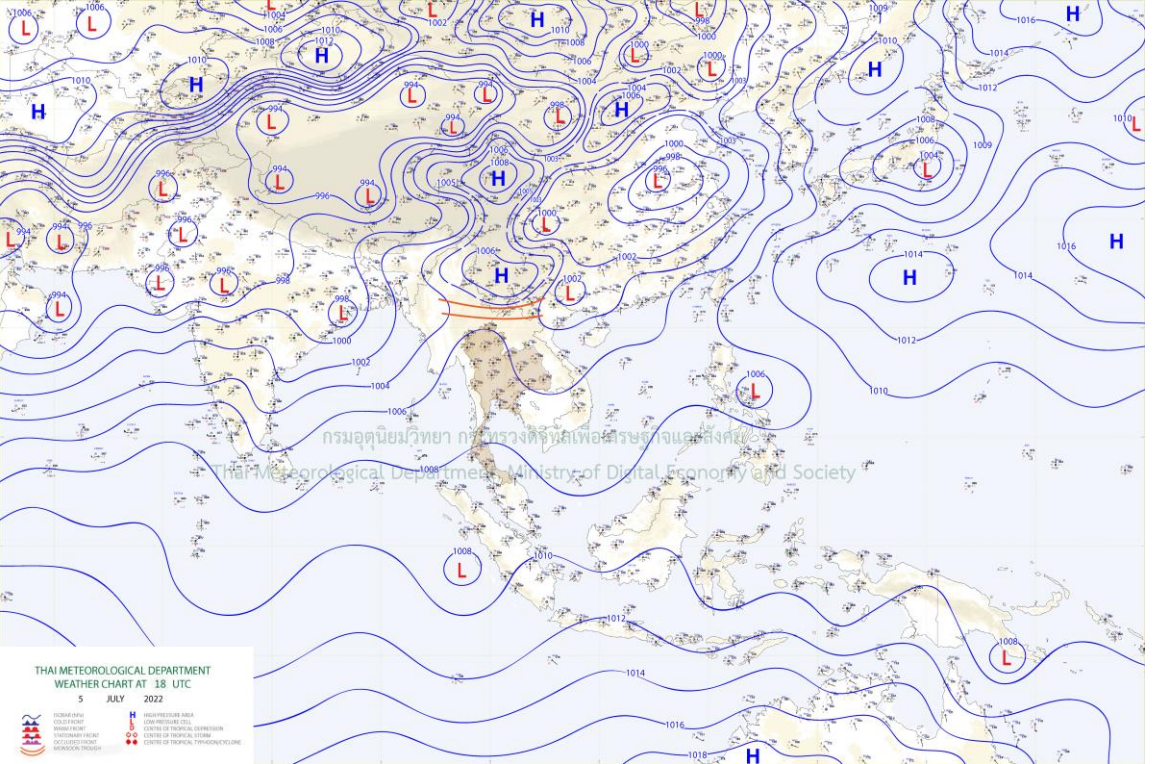
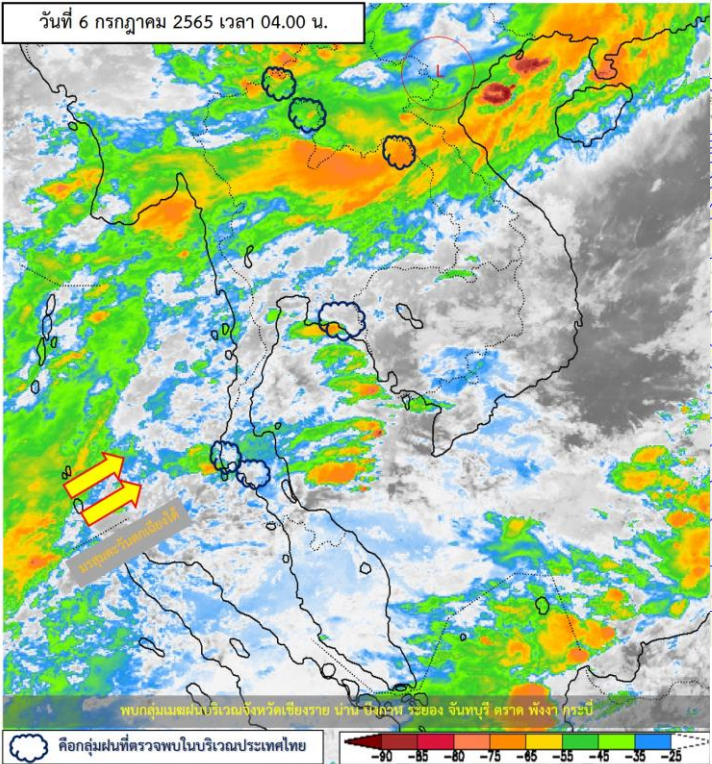
จึงขอให้ประชาชนติดตามประกาศจากกรมอุตุนิยมวิทยา และสามารถติดตามข้อมูลที่เว็บไซต์กรมอุตุนิยมวิทยา <http://www.tmd.go.th> หรือที่ 0-2399-4012-13 และ 1182 ได้ตลอด 24 ชั่วโมง

ประกาศ ณ วันที่ 6 กรกฎาคม พ.ศ. 2565 เวลา 05.00 น.

กรมอุตุนิยมวิทยาออกประกาศฉบับนี้เป็นฉบับสุดท้ายของเหตุการณ์นี้

(ลงชื่อ) ชมภารี ชมภูรัตน์
(นางสาวชมภารี ชมภูรัตน์)
อธิบดีกรมอุตุนิยมวิทยา

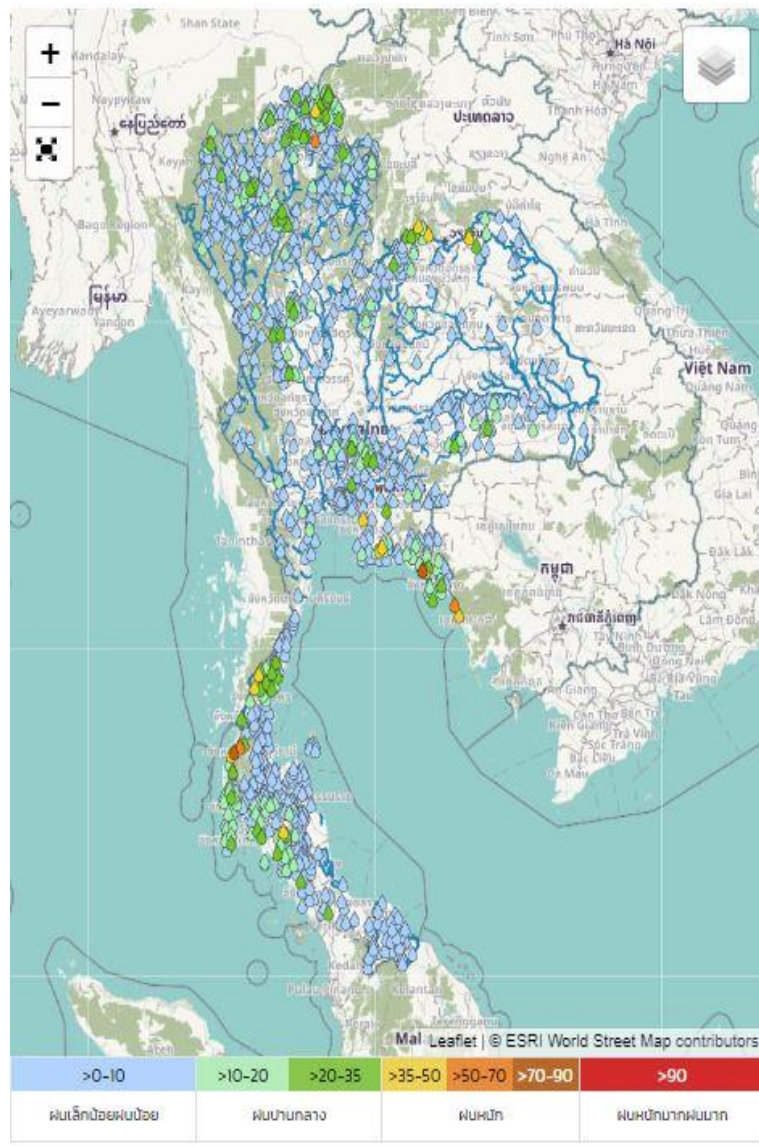
วันที่ 6 กรกฎาคม 2565 เวลา 04.00 น.



แผนที่อากาศผิวพื้นวันที่ 6 กรกฎาคม 2565 มรสุมตะวันตกเฉียงใต้ที่พัดปกคลุมทะเลอันดามันประเทศไทย และอ่าวไทยเริ่มมีกำลังอ่อนลง ประกอบกับร่องมรสุมพาดผ่านประเทศเมียนมา ประเทศลาวตอนบนเข้าสู่หย่อมความกดอากาศต่ำบริเวณประเทศเวียดนามตอนบน ลักษณะเช่นนี้ยังคงทำให้ภาคตะวันออกเฉียงเหนือและภาคใต้ฝั่งตะวันตกมีฝนตกหนักบางแห่ง



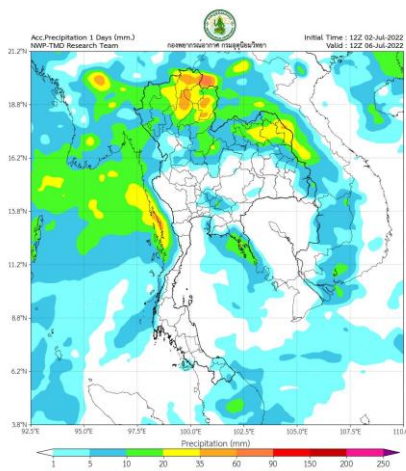
ปริมาณฝนสะสม 24 ชั่วโมงย้อนหลัง วันที่ 6 ก.ค.65 – วันที่ 6 ก.ค.65



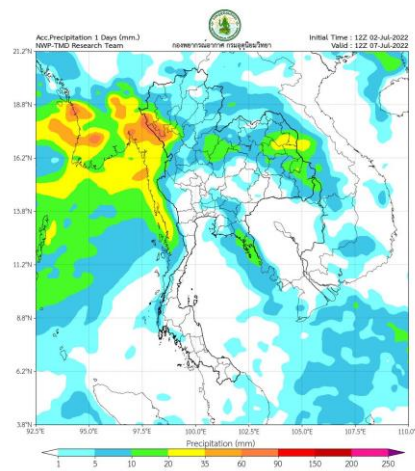
ชื่อสถานี	ที่ตั้ง	เวลา	ฝนสะสม (มม.)
ทต.พลี	ต.พลี อ.แหลมสิงห์ จ.จันทบุรี	06:00 น.	87
บ้านนาพรุ	ต.นาคา อ.สุขสำราญ จ.ระนอง	05:00 น.	75.5
พลี สกข.	ต.ตะปอน อ.ขลุง จ.จันทบุรี	04:00 น.	57.2
บ้านตะเคียนงาม	ต.บางหิน อ.กะเปอร์ จ.ระนอง	05:00 น.	53.5
อบต.ไม้รูด	ต.ไม้รูด อ.คลองใหญ่ จ.ตราด	06:00 น.	53
บ้านใหม่สุขสันต์	ต.แม่ลอย อ.เทิง จ.เชียงราย	05:00 น.	52.5
บ้านคลองขนุน	ต.หนองบัว อ.บ้านค่าย จ.ระยอง	05:00 น.	49
หน่วยพิทักษ์ป่าหินเรือ	ต.รับร้อ อ.ท่าแซะ จ.ชุมพร	23:00 น.	47
ชลบุรี	ต.บางปลาสร้อย อ.เมืองชลบุรี จ.ชลบุรี	04:00 น.	46.6
สะพานห้วยหลวง	ต.วัดหลวง อ.โพธิ์ชัย จ.หนองคาย	06:00 น.	45.2

แหล่งที่มา : สำนักงานทรัพยากรน้ำแห่งชาติ

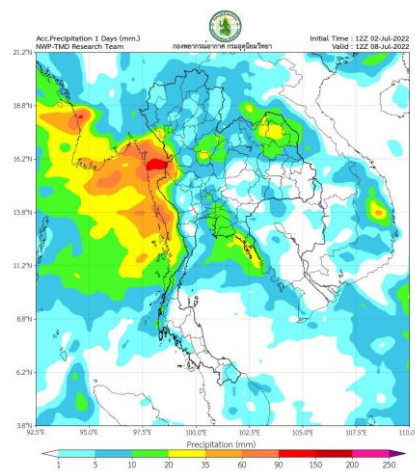
พยากรณ์ฝนสะสมรายวัน จากแบบจำลองบรรยากาศเชิงตัวเลข GFS วันที่ 6 ก.ค. – 12 ก.ค. 2565



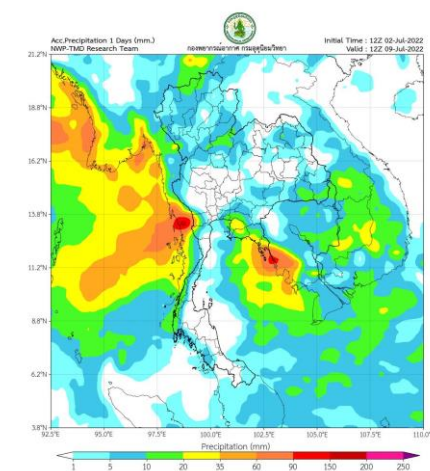
วันที่ 6 ก.ค. 2565



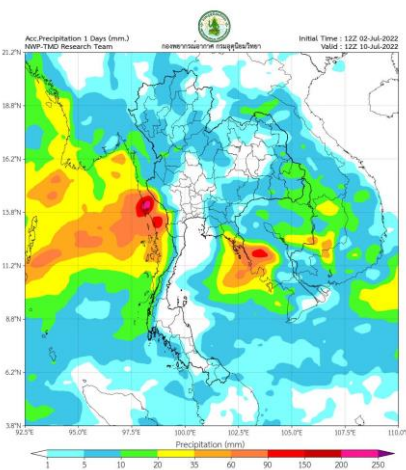
วันที่ 7 ก.ค. 2565



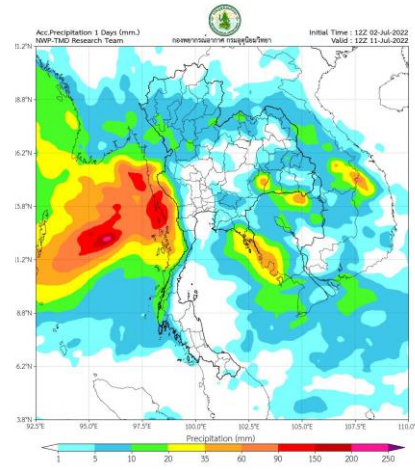
วันที่ 8 ก.ค. 2565



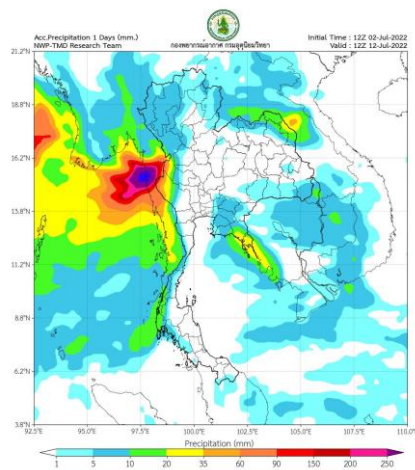
วันที่ 9 ก.ค. 2565



วันที่ 10 ก.ค. 2565



วันที่ 11 ก.ค. 2565



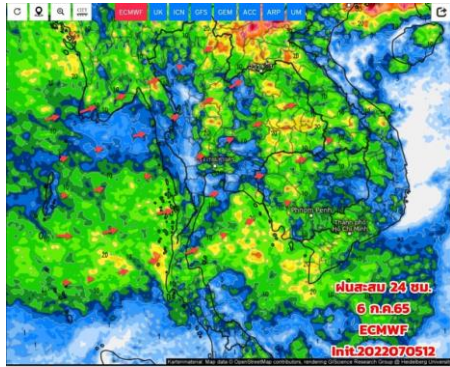
วันที่ 12 ก.ค. 2565

การคาดหมาย

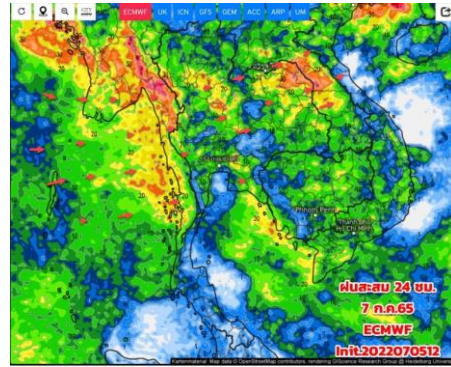
วันที่ 6 – 7 ก.ค. 65 ร่องมรสุมเลื่อนขึ้นไปพาดผ่านประเทศเมียนมา เข้าสู่หย่อมความกดอากาศต่ำบริเวณประเทศจีนตอนใต้ ในขณะที่มรสุมตะวันตกเฉียงใต้กำลังปานกลางพัดปกคลุมทะเลอันดามัน ประเทศไทย และอ่าวไทย แต่ยังคงมีฝนตกหนักบางแห่งบริเวณภาคตะวันออกเฉียงเหนือ และภาคใต้

วันที่ 8 – 11 ก.ค. 65 ร่องมรสุมจะเลื่อนลงมาพาดผ่านภาคเหนือ ภาคตะวันออกเฉียงเหนือตอนบน เข้าสู่หย่อมความกดอากาศต่ำบริเวณทะเลจีนใต้ตอนบน ในขณะที่มรสุมตะวันตกเฉียงใต้ที่พัดปกคลุมทะเลอันดามัน ประเทศไทย และอ่าวไทยจะมีกำลังแรงขึ้น ทำให้ประเทศไทยจะมีฝนเพิ่มขึ้น โดยมีฝนตกหนักถึงหนักมากบางแห่งบริเวณภาคเหนือภาคตะวันออกเฉียงเหนือ ภาคกลาง รวมทั้งกรุงเทพมหานครและปริมณฑล ภาคตะวันออก และภาคใต้

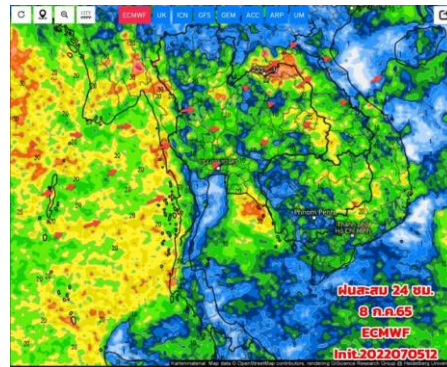
พยากรณ์ฝนสะสมรายวัน จากแบบจำลองบรรยากาศเชิงตัวเลข ECMWF วันที่ 6 ก.ค. – 12 ก.ค. 2565



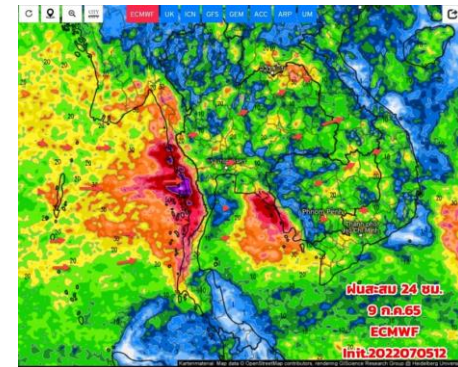
วันที่ 6 ก.ค. 2565



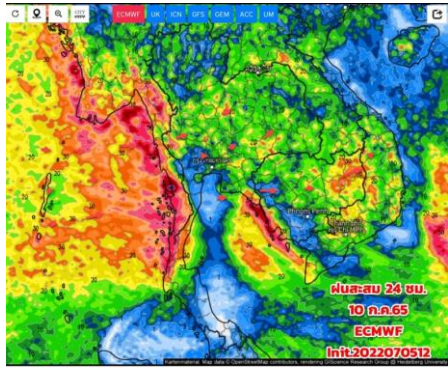
วันที่ 7 ก.ค. 2565



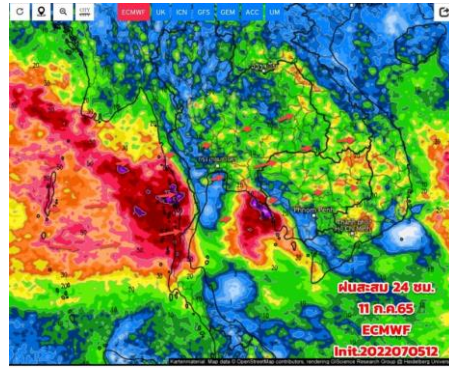
วันที่ 8 ก.ค. 2565



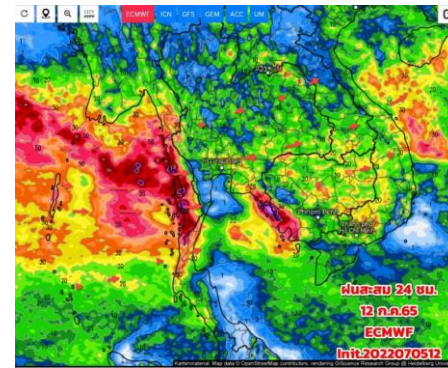
วันที่ 9 ก.ค. 2565



วันที่ 10 ก.ค. 2565



วันที่ 11 ก.ค. 2565



วันที่ 12 ก.ค. 2565

การคาดหมาย

มรสุมตะวันตกเฉียงใต้ ที่พัดปกคลุมมีกำลังปานกลางถึงค่อนข้างแรง ประกอบมีแนวร่องมรสุมจะเลื่อนลงพาดผ่านประเทศไทยตอนบน ในช่วงวันที่ 8 -11 ก.ค.65 ทำให้ประเทศไทยยังคงมีฝน/ฝนฟ้าคะนองต่อเนื่อง และมีฝนตกหนักบางแห่ง ภาคตะวันออกและภาคใต้โดยเฉพาะด้านรับมรสุม



2. สถานการณ์น้ำในอ่างเก็บน้ำ (ขนาดใหญ่และขนาดกลางทั่วประเทศ)



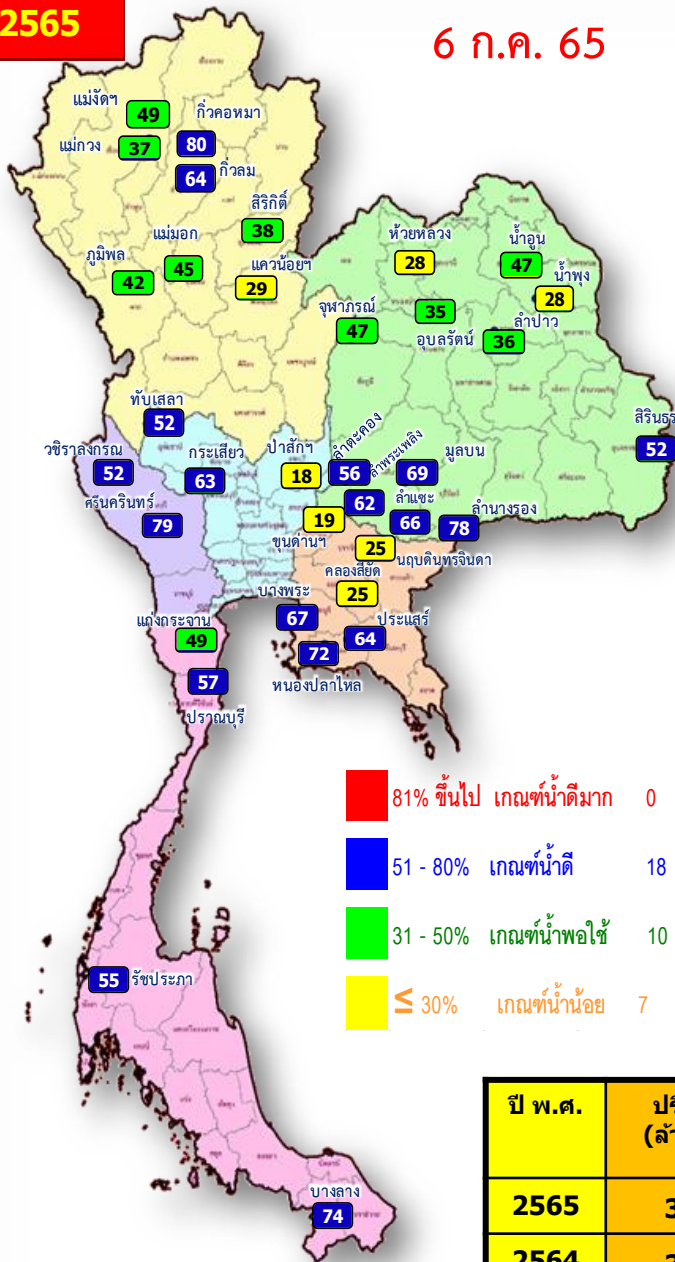


เปรียบเทียบปริมาณน้ำเก็บกักในอ่างเก็บน้ำขนาดใหญ่ 35 อ่าง ปี 2565 กับ ปี 2564



ปี 2565

6 ก.ค. 65

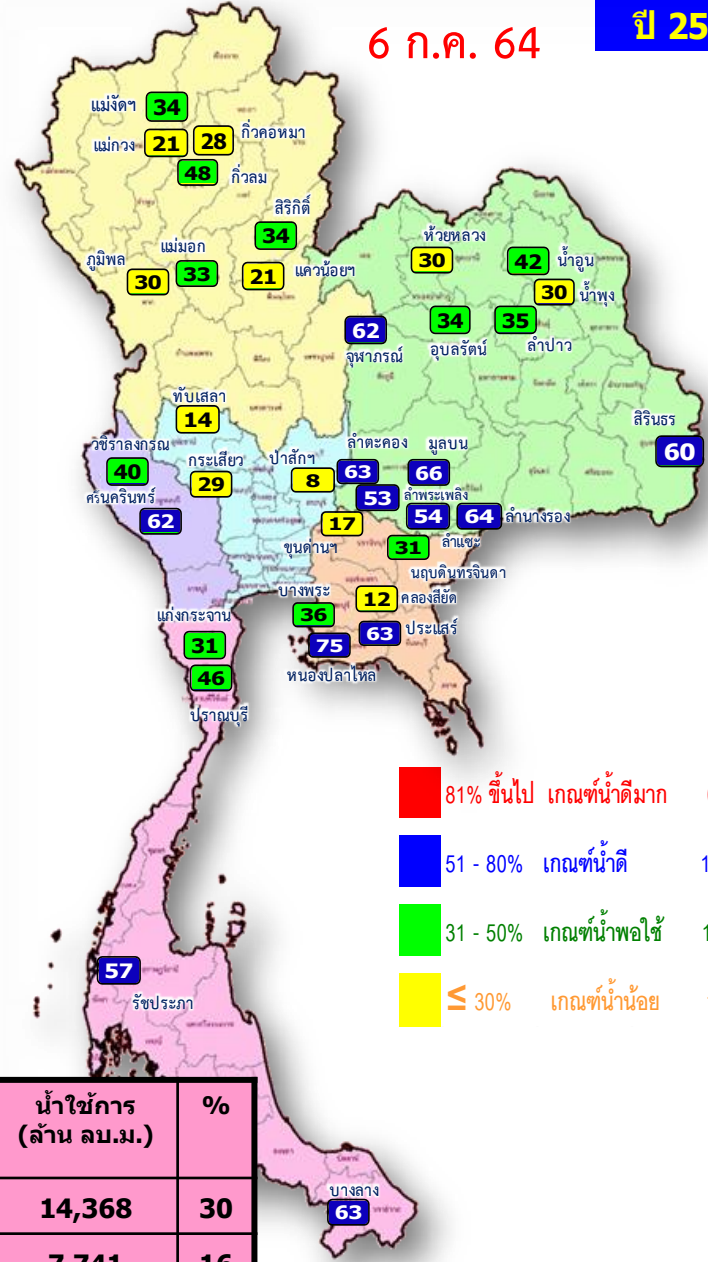


- 81% ขึ้นไป เกณฑ์น้ำดีมาก 0 แห่ง
- 51 - 80% เกณฑ์น้ำดี 18 แห่ง
- 31 - 50% เกณฑ์น้ำพอใช้ 10 แห่ง
- ≤ 30% เกณฑ์น้ำน้อย 7 แห่ง

ปี พ.ศ.	ปริมาณน้ำ (ล้าน ลบ.ม.)	%	น้ำใช้การ (ล้าน ลบ.ม.)	%
2565	37,911	54	14,368	30
2564	31,283	44	7,741	16

6 ก.ค. 64

ปี 2564



- 81% ขึ้นไป เกณฑ์น้ำดีมาก 0 แห่ง
- 51 - 80% เกณฑ์น้ำดี 12 แห่ง
- 31 - 50% เกณฑ์น้ำพอใช้ 12 แห่ง
- ≤ 30% เกณฑ์น้ำน้อย 11 แห่ง

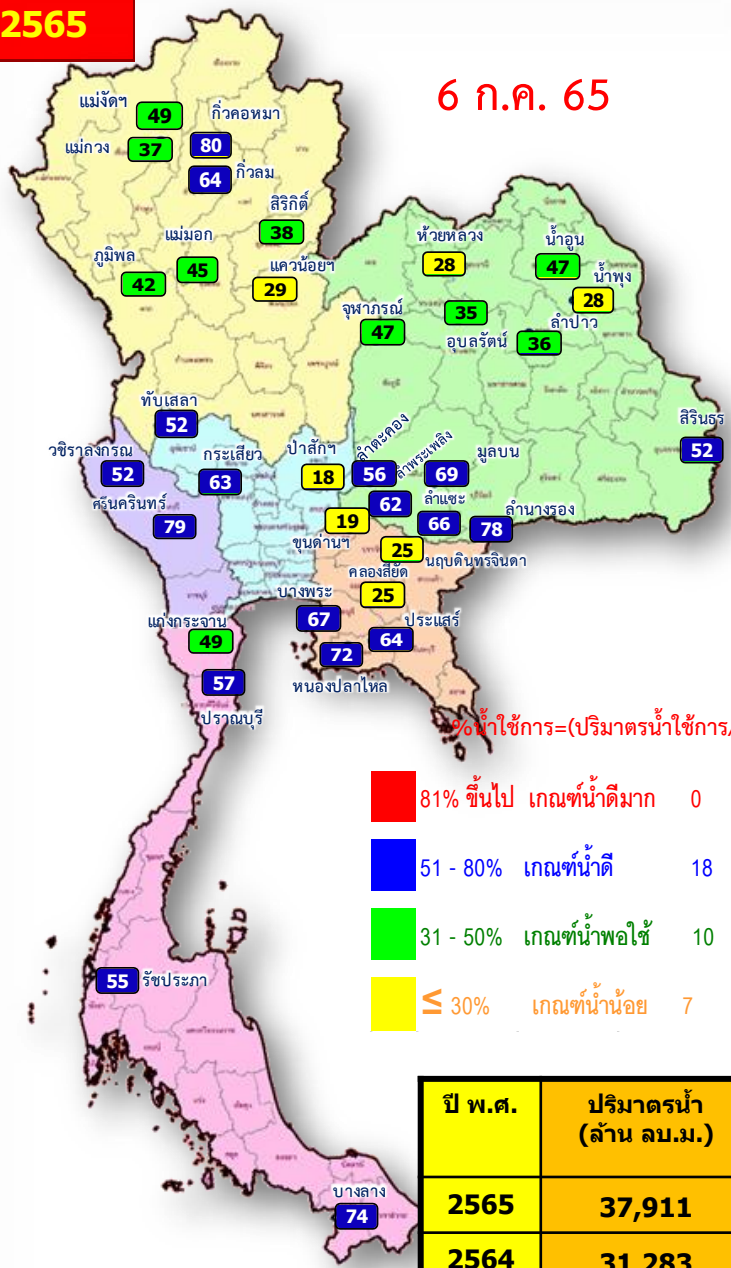


น้ำเก็บกัก และ น้ำใช้การ ในอ่างเก็บน้ำขนาดใหญ่ 35 อ่าง ปี 2565



ปี 2565

6 ก.ค. 65

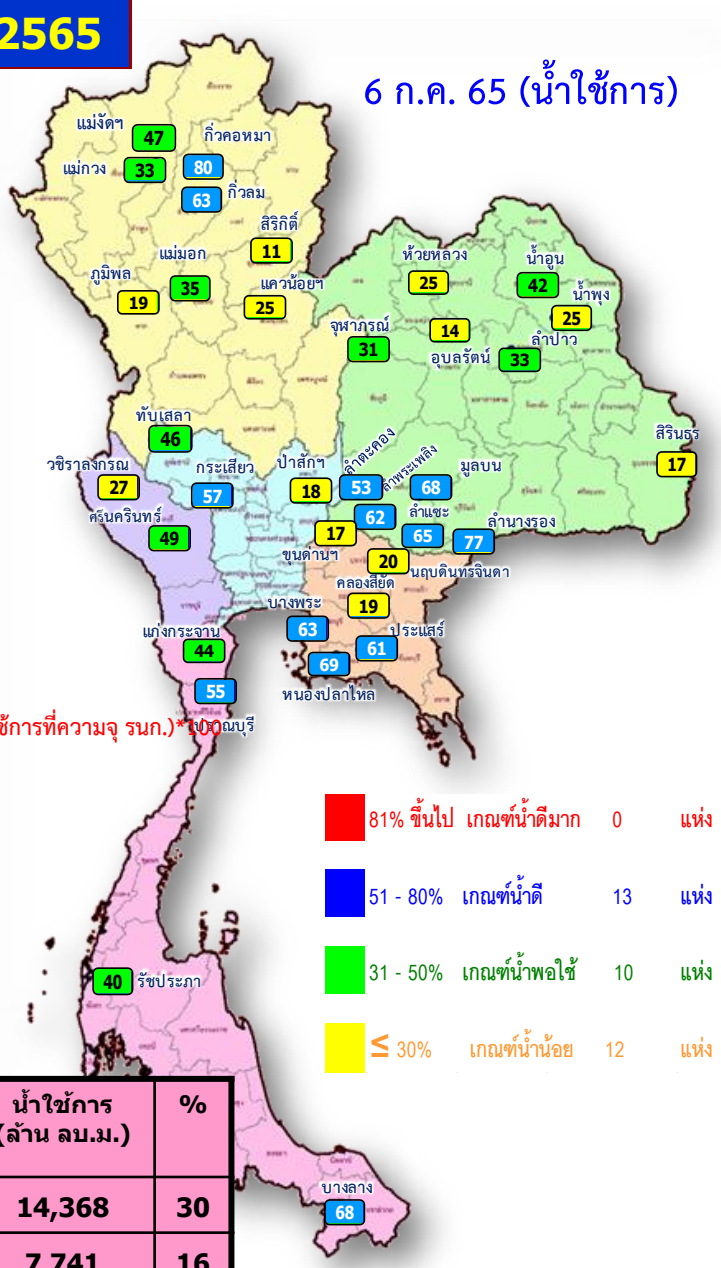


- 81% ขึ้นไป เกณฑ์น้ำดีมาก 0 แห่ง
- 51 - 80% เกณฑ์น้ำดี 18 แห่ง
- 31 - 50% เกณฑ์น้ำพอใช้ 10 แห่ง
- ≤ 30% เกณฑ์น้ำน้อย 7 แห่ง

ปี พ.ศ.	ปริมาณน้ำ (ล้าน ลบ.ม.)	%	น้ำใช้การ (ล้าน ลบ.ม.)	%
2565	37,911	54	14,368	30
2564	31,283	44	7,741	16

ปี 2565

6 ก.ค. 65 (น้ำใช้การ)



- 81% ขึ้นไป เกณฑ์น้ำดีมาก 0 แห่ง
- 51 - 80% เกณฑ์น้ำดี 13 แห่ง
- 31 - 50% เกณฑ์น้ำพอใช้ 10 แห่ง
- ≤ 30% เกณฑ์น้ำน้อย 12 แห่ง

%น้ำใช้การ=(ปริมาณน้ำใช้การ/ ปริมาณน้ำใช้การที่ความจ รนก.)* 100ณบุรี

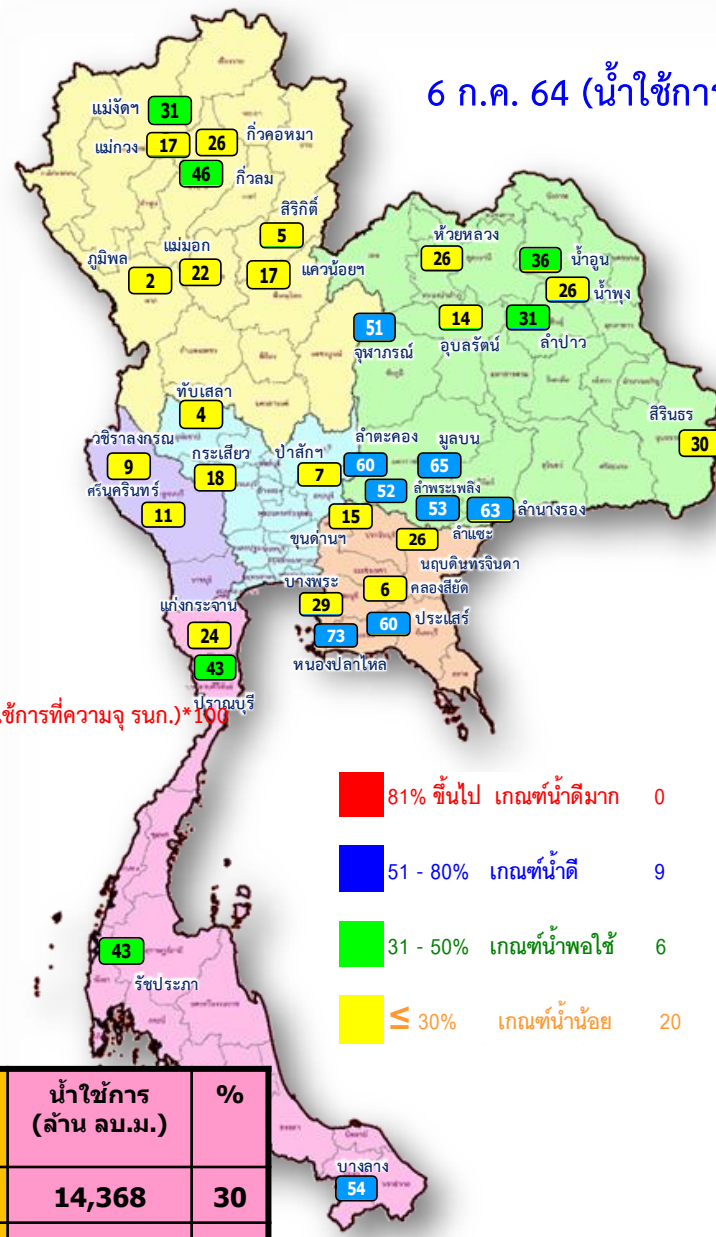
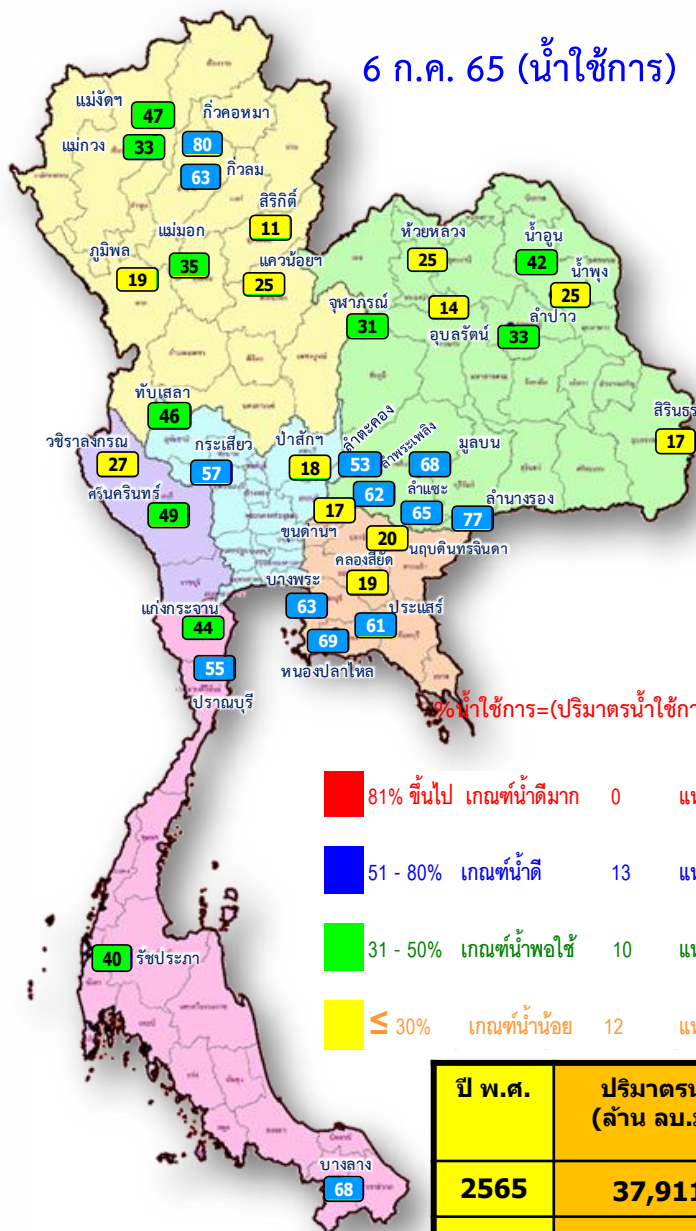


น้ำใช้การ ในอ่างเก็บน้ำขนาดใหญ่ 35 อ่าง ปี 2565 กับ ปี 2564



6 ก.ค. 65 (น้ำใช้การ)

6 ก.ค. 64 (น้ำใช้การ)



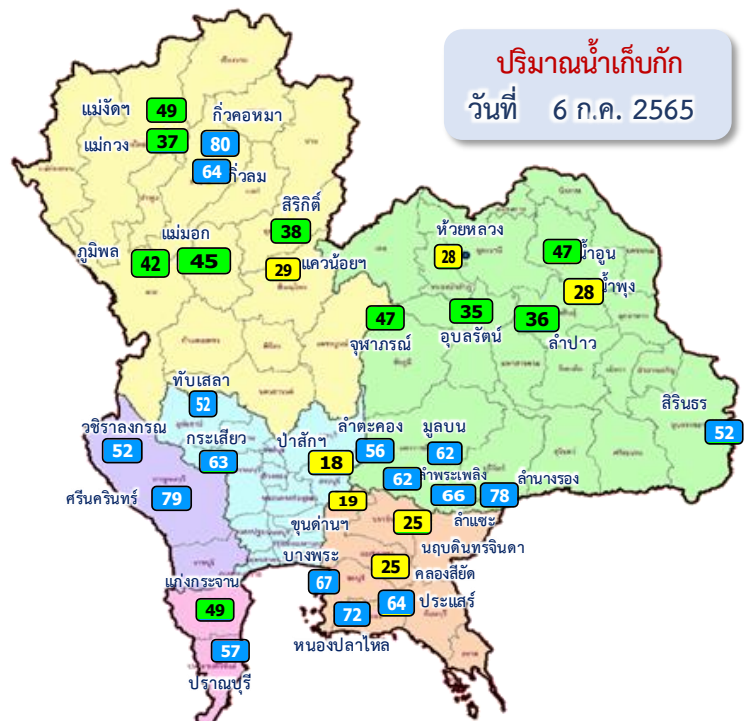
ปี พ.ศ.	ปริมาณน้ำ (ล้าน ลบ.ม.)	%	น้ำใช้การ (ล้าน ลบ.ม.)	%
2565	37,911	54	14,368	30
2564	31,283	44	7,741	16

%น้ำใช้การ=(ปริมาณน้ำใช้การ/ ปริมาณน้ำใช้การที่ความจ รุนก.)*100



ปริมาณน้ำเก็บกัก

อ่างเก็บน้ำขนาดใหญ่ 35 แห่ง



ปริมาณน้ำเก็บกัก
วันที่ 6 ก.ค. 2565

อ่างเก็บน้ำขนาดใหญ่ 35 แห่ง

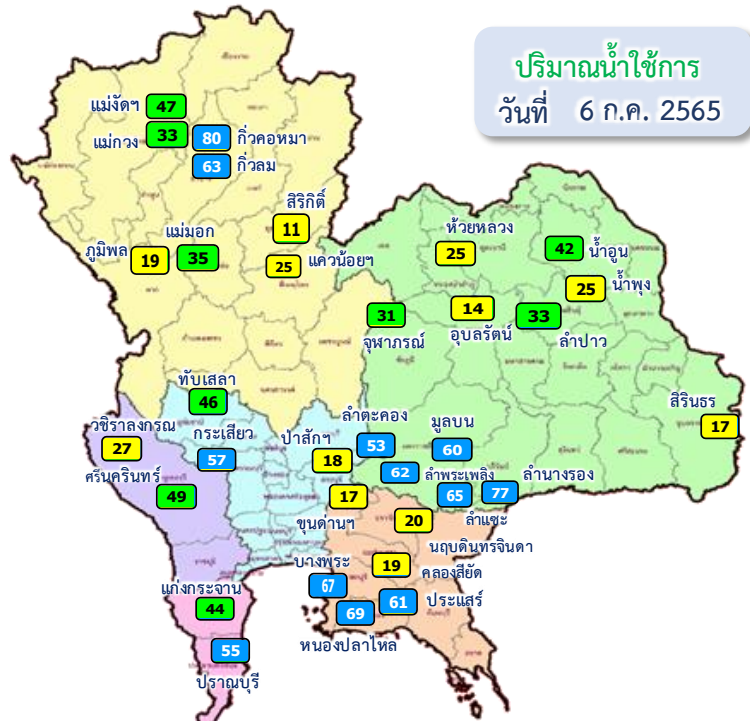
- 81% ขึ้นไป เกณฑ์น้ำดีมาก - แห่ง
- 51 - 80% เกณฑ์น้ำดี 18 แห่ง
- 31 - 50% เกณฑ์น้ำพอใช้ 10 แห่ง
- ≤30% เกณฑ์น้ำน้อย 7 แห่ง

ภาค อ่างเก็บน้ำเขื่อน	ความจุ ที่ รนส. (ล้าน ม.³)	ความจุ ที่ รนค. (ล้าน ม.³)	ความจุน้ำ ใช้การ (ล้าน ม.³)	ณ วันที่								ปริมาณน้ำ ไหลลง วันนี้ (ล้าน ม.³)	ปริมาณน้ำ ระบาย วันนี้ (ล้าน ม.³)
				ปี 2564				ปี 2565					
				ปริมาตร (ล้าน ม.³)	% รนค.	ปริมาตร (ล้าน ม.³)	% รนค.	ปริมาตรใช้การ (ล้าน ม.³)	% รนค.	ใช้การ	%		
ภาคเหนือ													
ภูมิพล*	13,462	13,462	9,662	4,036	30	5,613	42	1,813	13	19	1.75	21.00	
สิริกิติ์*	10,508	9,510	6,660	3,202	34	3,585	38	735	8	11	29.26	13.97	
แม่งัดสมบูรณ์ชล	323	265	253	90	34	130	49	118	44	47	0.54	0.34	
แม่งวงอุดมธารา	295	263	249	56	21	97	37	83	31	33	0.25	1.28	
กิ่วลม	106	106	103	51	48	68	64	64	60	63	0.68	1.57	
กิ่วคอหมา	209	170	164	48	28	137	80	130	77	80	0.65	0.75	
แควน้อยบำรุงแดน	1,080	939	896	194	21	270	29	227	24	25	0.54	3.02	
แม่มอก	110	110	94	37	33	49	45	33	30	35	0.14	0.32	
ภาคตะวันออกเฉียงเหนือ													
ห้วยหลวง	136	136	129	41	30	39	28	32	24	25	0.00	0.11	
น้ำอูน	780	520	475	216	42	246	47	201	39	42	0.06	1.46	
น้ำพุง*	200	165	157	49	30	47	28	39	24	25	0.00	0.52	
จุฬารักษ์*	181	164	127	102	62	77	47	40	24	31	0.05	1.57	
อุบลรัตน์*	4,640	2,431	1,850	837	34	845	35	264	11	14	0.26	5.07	
ลำปาว	2,450	1,980	1,880	689	35	716	36	616	31	33	0.32	4.73	
ลำตะคอง	445	314	292	197	63	177	56	154	49	53	0.30	1.30	
ลำพระเพลิง	242	155	154	82	53	96	62	95	61	62	0.00	0.18	
มูลบ	350	141	134	94	66	88	62	81	57	60	0.04	0.09	
ลำแซะ	325	275	268	149	54	181	66	174	63	65	0.40	0.27	
ลำน้ำรอง	197	121	118	77	64	94	78	91	75	77	0.11	0.20	
สิรินธร*	1,966	1,966	1,135	1,177	60	1,025	52	194	10	17	4.17	3.50	
ภาคกลาง													
ป่าสักชลสิทธิ์	960	960	957	74	8	173	18	170	18	18	0.20	3.04	
ทับเสลา	190	160	143	23	14	82	52	65	41	46	0.00	0.12	
กระเสียว	390	299	259	88	29	188	63	148	49	57	0.00	0.51	
ภาคตะวันออก													
ศรีนครินทร์*	18,770	17,745	7,480	11,079	62	13,956	79	3,691	21	49	4.35	19.99	
วชิรलगกรม*	11,000	8,860	5,848	3,551	40	4,596	52	1,584	18	27	12.91	14.99	
ภาคตะวันออก													
เขื่อนลำนครินทร์	225	224	219	38	17	42	19	37	17	17	0.51	0.10	
คลองลี้ด	450	420	390	52	12	104	25	74	18	19	0.21	0.14	
บางพระ	127	117	105	42	36	79	67	67	57	63	0.00	0.29	
หนองปลาไหล	206	164	150	123	75	118	72	104	64	69	0.00	0.22	
ประแสร์	322	295	275	185	63	188	64	168	57	61	0.10	1.00	
เขื่อนลำนครินทร์	338	295	276	92	31	73	25	54	18	20	0.05	0.00	
ภาคใต้													
แก่งกระจาน	900	710	645	221	31	351	49	286	40	44	1.16	1.30	
ปราณบุรี	490	391	373	179	46	224	57	206	53	55	0.68	0.36	
รัชชประภา*	6,144	5,639	4,287	3,198	57	3,080	55	1,729	31	40	23.53	9.37	
บางลา	1,590	1,454	1,178	915	63	1,077	74	801	55	68	7.41	11.94	
รวมทั้งประเทศ	80,106	70,926	47,384	31,283	44	37,911	53	14,368	20	30	90.62	124.61	



ปริมาณน้ำใช้การ

อ่างเก็บน้ำขนาดใหญ่ 35 แห่ง



ปริมาณน้ำใช้การ
วันที่ 6 ก.ค. 2565

อ่างเก็บน้ำขนาดใหญ่ 35 แห่ง

- 81% ขึ้นไป เกณฑ์น้ำดีมาก - แห่ง
- 51 - 80% เกณฑ์น้ำดี 13 แห่ง
- 31 - 50% เกณฑ์น้ำพอใช้ 10 แห่ง
- ≤30% เกณฑ์น้ำน้อย 12 แห่ง

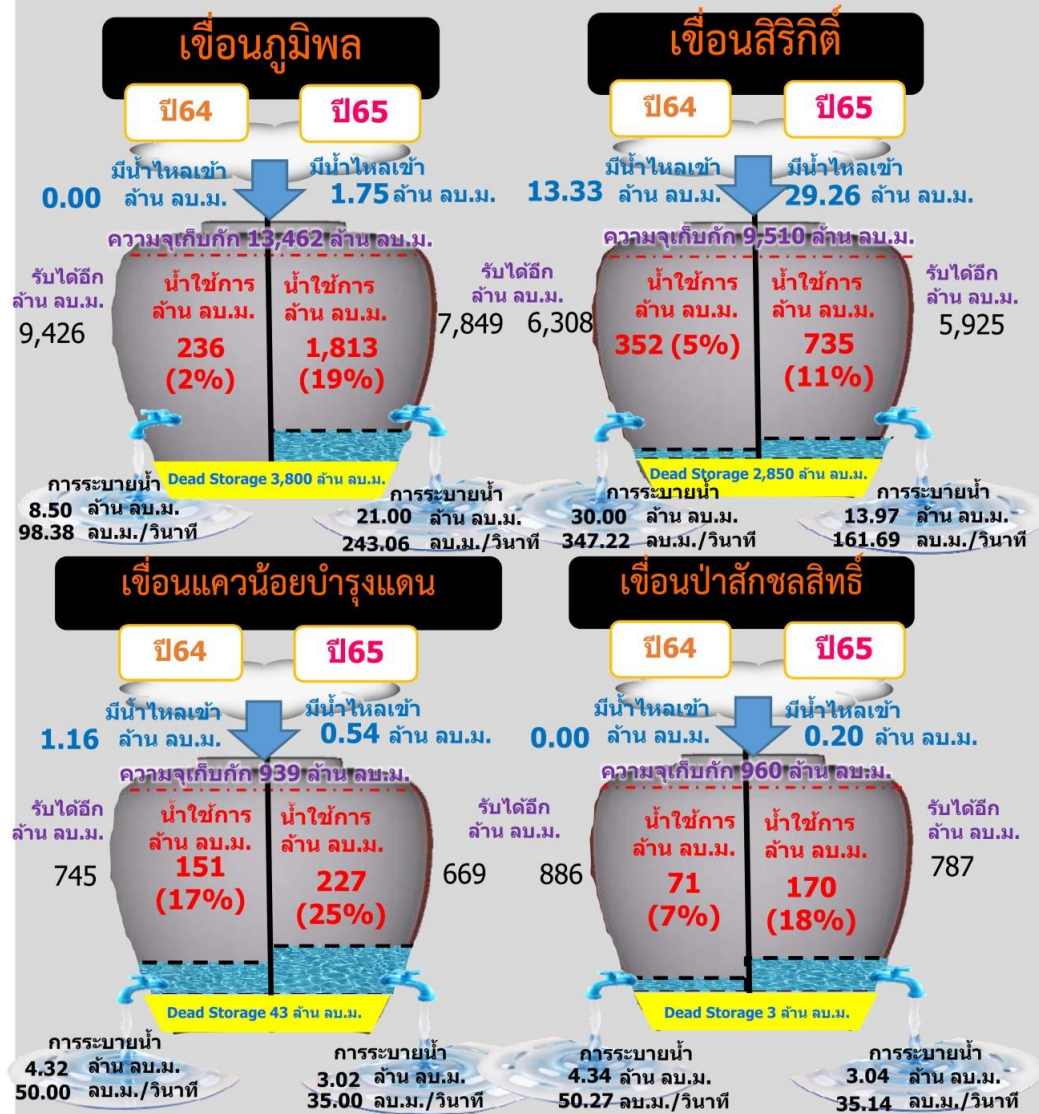
ภาค อ่างเก็บน้ำเขื่อน	ความจุ ที่ รนส. (ล้าน ม.³)	ความจุ ที่ รนท. (ล้าน ม.³)	ความจุ น้ำใช้การ (ล้าน ม.³)	ณ วันที่						ปริมาณน้ำ ไหลลง วันนี้ (ล้าน ม.³)	ปริมาณน้ำ ระบาย วันนี้ (ล้าน ม.³)
				ปี 2564		ปี 2565					
				ปริมาตร (ล้าน ม.³)	% รนท. (ล้าน ม.³)	ปริมาตร (ล้าน ม.³)	% รนท. (ล้าน ม.³)	ปริมาตรใช้การ (ล้าน ม.³)	% ใช้การ		
ภาคเหนือ											
ภูมิพล*	13,462	13,462	9,662	4,036	30	5,613	42	1,813	19	1.75	21.00
สิริกิติ์*	10,508	9,510	6,660	3,202	34	3,585	38	735	11	29.26	13.97
แม่จัดสมบูรณ์ชล	323	265	253	90	34	130	49	118	47	0.54	0.34
แม่กวางอุดมธารา	295	263	249	56	21	97	37	83	33	0.25	1.28
กิ่วลม	106	106	103	51	48	68	64	64	63	0.68	1.57
กิ่วคอหมา	209	170	164	48	28	137	80	130	80	0.65	0.75
แควน้อยบำรุงแดน	1,080	939	896	194	21	270	29	227	25	0.54	3.02
แม่มอก	110	110	94	37	33	49	45	33	35	0.14	0.32
ภาคตะวันออกเฉียงเหนือ											
ห้วยหลวง	136	136	129	41	30	39	28	32	25	0.00	0.11
น้ำอูน	780	520	475	216	42	246	47	201	42	0.06	1.46
น้ำพุง*	200	165	157	49	30	47	28	39	25	0.00	0.52
จุฬารักษ์*	181	164	127	102	62	77	47	40	31	0.05	1.57
อุบลรัตน์*	4,640	2,431	1,850	837	34	845	35	264	14	0.26	5.07
ลำปาว	2,450	1,980	1,880	689	35	716	36	616	33	0.32	4.73
ลำตะคอง	445	314	292	197	63	177	56	154	53	0.30	1.30
ลำพระเพลิง	242	155	154	82	53	96	62	95	62	0.00	0.18
มูลขม	350	141	134	94	66	88	62	81	60	0.04	0.09
ลำสะพะ	325	275	268	149	54	181	66	174	65	0.40	0.27
ลำนางรอง	197	121	118	77	64	94	78	91	77	0.11	0.20
สิรินธร*	1,966	1,966	1,135	1,177	60	1,025	52	194	17	4.17	3.50
ภาคกลาง											
ป่าสักชลสิทธิ์	960	960	957	74	8	173	18	170	18	0.20	3.04
ทับเสลา	190	160	143	23	14	82	52	65	46	0.00	0.12
กระเสียว	390	299	259	88	29	188	63	148	57	0.00	0.51
ภาคตะวันตก											
ศรีนครินทร์*	18,770	17,745	7,480	11,079	62	13,956	79	3,691	49	4.35	19.99
วชิราลงกรณ*	11,000	8,860	5,848	3,551	40	4,596	52	1,584	27	12.91	14.99
ภาคตะวันออก											
ขุนด่านปราการชล	225	224	219	38	17	42	19	37	17	0.51	0.10
คลองสียัด	450	420	390	52	12	104	25	74	19	0.21	0.14
บางพระ	127	117	105	42	36	79	67	67	63	0.00	0.29
หนองปลาไหล	206	164	150	123	75	118	72	104	69	0.00	0.22
ประแสร์	322	295	275	185	63	188	64	168	61	0.10	1.00
นฤปดินทรจินดา	338	295	276	92	31	73	25	54	20	0.05	0.00
ภาคใต้											
แก่งกระจาน	900	710	645	221	31	351	49	286	44	1.16	1.30
ปราณบุรี	490	391	373	179	46	224	57	206	55	0.68	0.36
รัชชประภา*	6,144	5,639	4,287	3,198	57	3,080	55	1,729	40	23.53	9.37
บางกลาง*	1,590	1,454	1,178	915	63	1,077	74	801	68	7.41	11.94
รวมทั้งประเทศ	80,106	70,926	47,384	31,283	44	37,911	53	14,368	30	90.62	124.61

ปริมาณน้ำใช้การ 4 เขื่อนหลักในลุ่มน้ำเจ้าพระยา

ณ วันที่ 6 กรกฎาคม 2565



รวม 4 เขื่อน	ปริมาณน้ำทั้งหมด (ล้าน ลบ.ม.)	น้ำใช้การ (ล้าน ลบ.ม.)	รับน้ำได้อีก (ล้าน ลบ.ม.)
6 ก.ค. 65	9,642 (39%)	2,946 (16%)	15,229
6 ก.ค. 64	7,506 (30%)	810 (4%)	17,365





กรมชลประทาน

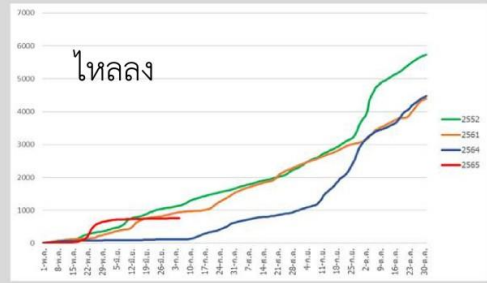
ปริมาณน้ำไหลลง 4 เขื่อนหลัก ในลุ่มน้ำเจ้าพระยา ข้อมูลปริมาณน้ำสะสมตั้งแต่วันที่ 1 พ.ค. - 6 ก.ค. 2565



หน่วย : ล้าน ลบ.ม.

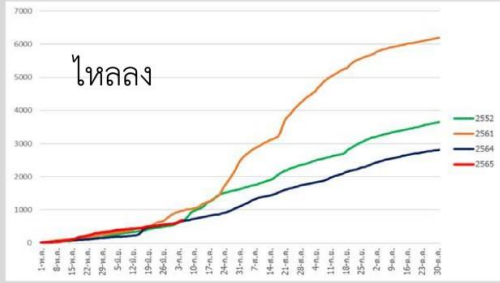


เขื่อนภูมิพล



ภูมิพล	2565	2564	2561	2552
ไหลลง	762.31	122.39	944.47	1152.63

เขื่อนสิริกิติ์



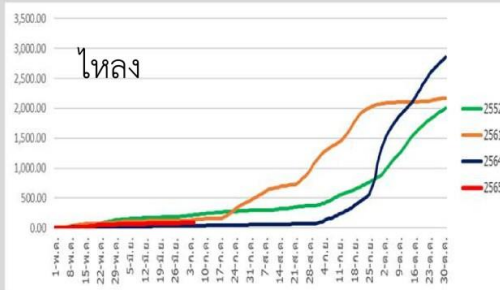
สิริกิติ์	2565	2564	2561	2552
ไหลลง	718.28	668.39	990.17	702.35

เขื่อนแควน้อยบำรุงแดน



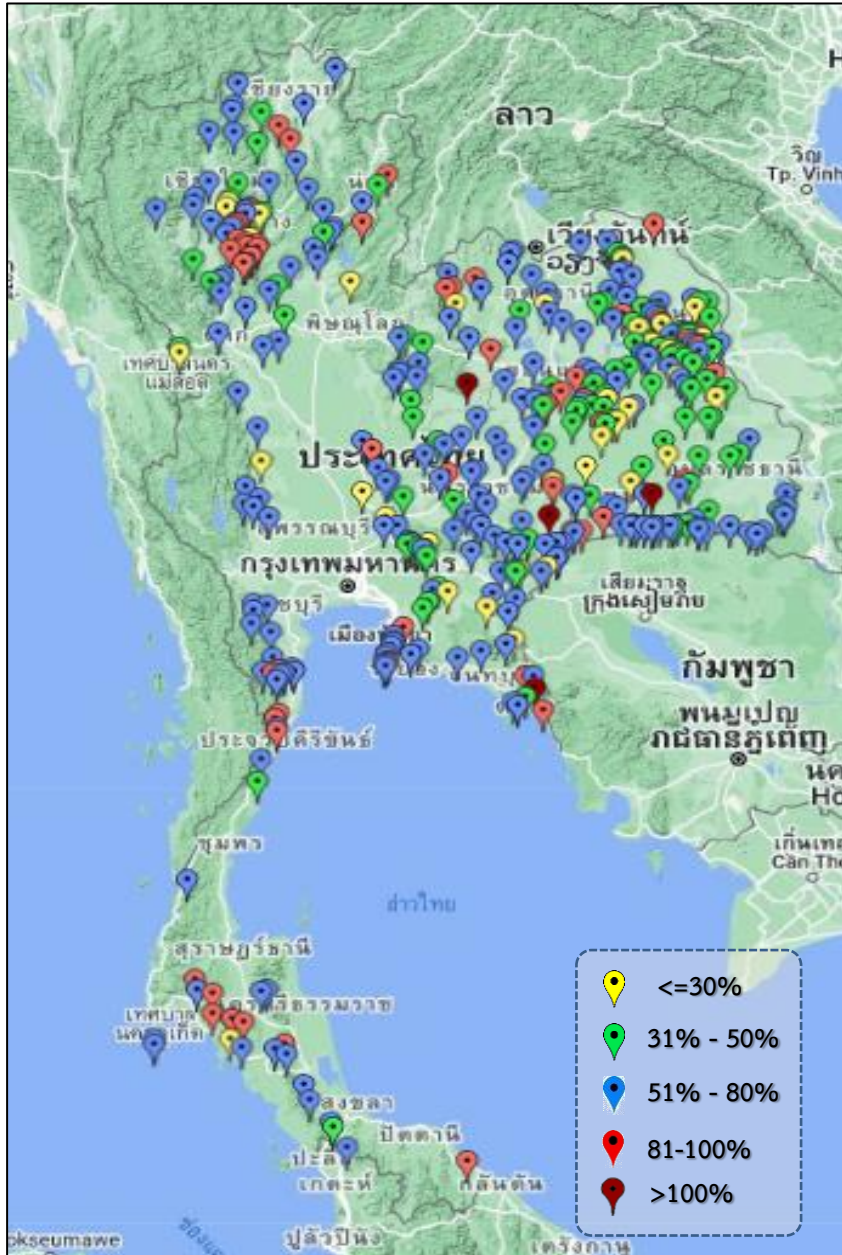
แควน้อย	2565	2564	2561	2552
ไหลลง	127.26	104.77	156.47	267.97

เขื่อนป่าสักชลสิทธิ์



ป่าสัก	2565	2564	2561	2552
ไหลลง	91.27	38.85	141.44	222.01

ข้อมูล ณ วันที่ 6 กรกฎาคม 2565



ภาค	ปริมาณน้ำอ่างเก็บน้ำขนาดกลาง จำนวน 412 แห่ง								
	จำนวนอ่าง	ความจุ	ใช้การ	ปี 2564	% รนก.	ปี 2565	% รนก.	ใช้การปี 2565	% ใช้การ
เหนือ	75	1,001	901	372	37	602	60	502	56
ตะวันออกเฉียงเหนือ	218	2,009	1,850	994	49	1,134	56	977	53
กลาง	22	369	345	120	33	174	47	150	44
ตะวันตก	7	147	138	99	54	93	63	84	61
ตะวันออก	51	964	912	402	49	497	52	445	49
ใต้	39	668	616	363	54	474	71	421	68
รวม	412	5,158	4,762	2,350	46	2,974	58	2,579	54

สรุปอ่างขนาดกลางที่มีปริมาตรในช่วง ≤30%, >30 - 50% ,>50-80%, >80-100% และ >100%					
ภาค	≤30%	>30-50%	>50-80%	>80-100%	>100%
เหนือ	6	12	40	16	1
ดอน.	22	65	106	22	3
ตะวันออกเฉียง	6	10	30	3	2
กลาง	2	6	14	0	0
ตะวันตก	0	0	7	0	0
ใต้	1	2	24	12	0
รวม	37	95	221	53	6
รวมทั้งหมด 412 แห่ง					



ปริมาณน้ำในอ่างเก็บน้ำขนาดใหญ่และขนาดกลาง วันที่ 6 กรกฎาคม 2565



ภาค	ขนาดใหญ่				ขนาดกลาง				รวมอ่างขนาดใหญ่และกลาง						รับน้ำได้อีก	เปรียบเทียบปี 64 กับ 65	
	จำนวน	ความจุ	ปี 2565	% ความจุ อ่างฯ	จำนวน	ความจุ	ปี 2565	% ความจุ อ่างฯ	จำนวน	ความจุ	ปี2564		ปี2565		ปริมาณ	ปริมาณ	%
											ปริมาณ	%	ปริมาณ	%			
เหนือ	8	24,825	9,949	40	75	1,001	602	60	83	25,825	8,085	31	10,551	41	15,274	2,466	31
ตอน.	12	8,368	3,630	43	218	2,009	1,134	56	230	10,377	4,704	45	4,764	46	5,613	60	1
กลาง	3	1,419	443	31	22	369	174	47	25	1,788	305	17	617	35	1,171	312	102
ตะวันตก	2	26,605	18,553	70	7	147	93	63	9	26,752	14,729	55	18,646	70	8,107	3,917	27
ตะวันออก	6	1,515	604	40	51	964	497	52	57	2,479	934	38	1,101	44	1,378	167	18
ใต้	4	8,194	4,731	58	39	668	474	71	43	8,863	4,876	55	5,205	59	3,657	329	7
รวม	35	70,926	<u>37,911</u>	53	412	5,158	<u>2,974</u>	58	447	76,084	<u>33,633</u>	44	<u>40,885</u>	54	35,200	7,252	22
ปริมาณน้ำใช้การ	47,384	<u>14,368</u>	30		4,762	<u>2,579</u>	54		52,146	9,694	19	<u>16,948</u>	33				

สามารถรับน้ำได้อีก 35,200 ล้าน ลบ.ม. (46%)

$\% \text{น้ำใช้การ} = (\text{ปริมาณน้ำใช้การ} / \text{ความจุอ่างเก็บน้ำ}) * 100$



ปริมาณน้ำเก็บกักอ่างเก็บน้ำขนาดใหญ่และขนาดกลาง



6 ก.ค. 65

ภาคเหนือ

ปี 2565	ปี 2564
10,551	8,085
ล้าน ลบ.ม.	ล้าน ลบ.ม.
มากกว่า 2,466	ล้าน ลบ.ม.
รับน้ำได้อีก 15,274	ล้าน ลบ.ม.

ภาคตะวันออกเฉียงเหนือ

ปี 2565	ปี 2564
4,764	4,704
ล้าน ลบ.ม.	ล้าน ลบ.ม.
มากกว่า 60	ล้าน ลบ.ม.
รับน้ำได้อีก 5,613	ล้าน ลบ.ม.

ภาคตะวันตก

ปี 2565	ปี 2564
18,646	14,729
ล้าน ลบ.ม.	ล้าน ลบ.ม.
มากกว่า 3,916	ล้าน ลบ.ม.
รับน้ำได้อีก 8,107	ล้าน ลบ.ม.

ภาคกลาง

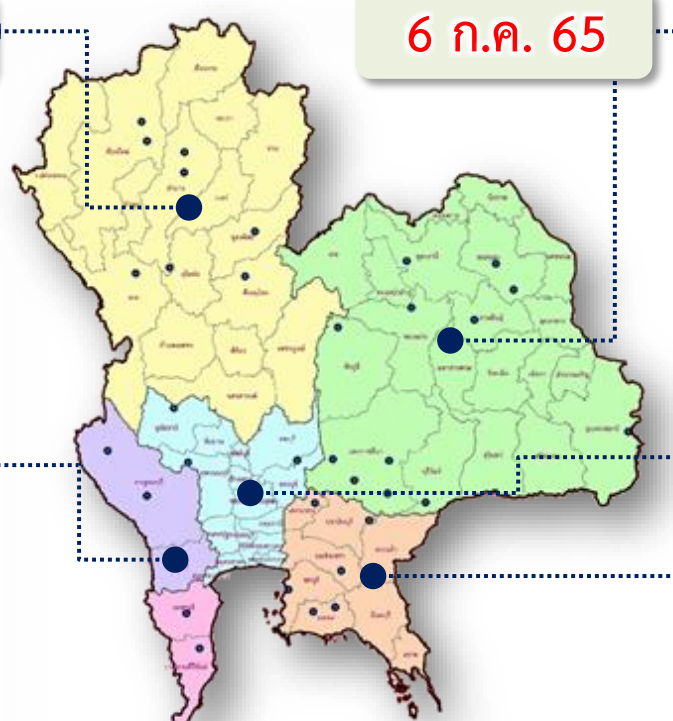
ปี 2565	ปี 2564
617	305
ล้าน ลบ.ม.	ล้าน ลบ.ม.
มากกว่า 312	ล้าน ลบ.ม.
รับน้ำได้อีก 1,171	ล้าน ลบ.ม.

ภาคใต้

ปี 2565	ปี 2564
5,205	4,876
ล้าน ลบ.ม.	ล้าน ลบ.ม.
มากกว่า 330	ล้าน ลบ.ม.
รับน้ำได้อีก 3,657	ล้าน ลบ.ม.

ภาคตะวันออก

ปี 2565	ปี 2564
1,101	934
ล้าน ลบ.ม.	ล้าน ลบ.ม.
มากกว่า 167	ล้าน ลบ.ม.
รับน้ำได้อีก 1,378	ล้าน ลบ.ม.



น้ำใช้การทั่วประเทศ

ปี 2565	ปี 2564
40,885	33,634
ล้าน ลบ.ม.	ล้าน ลบ.ม.
มากกว่า 7,251	ล้าน ลบ.ม.
รับน้ำได้อีก 35,200	ล้าน ลบ.ม.



ปริมาณน้ำใช้การอ่างเก็บน้ำขนาดใหญ่และขนาดกลาง



6 ก.ค. 65

ภาคเหนือ

ปี 2565	ปี 2564
3,707	1,241
ล้าน ลบ.ม.	ล้าน ลบ.ม.
มากกว่า 2,465	ล้าน ลบ.ม.
รับน้ำได้อีก 15,274	ล้าน ลบ.ม.

ภาคตะวันออกเฉียงเหนือ

ปี 2565	ปี 2564
2,956	2,638
ล้าน ลบ.ม.	ล้าน ลบ.ม.
มากกว่า 318	ล้าน ลบ.ม.
รับน้ำได้อีก 5,613	ล้าน ลบ.ม.

ภาคตะวันตก

ปี 2565	ปี 2564
5,360	1,443
ล้าน ลบ.ม.	ล้าน ลบ.ม.
มากกว่า 3,917	ล้าน ลบ.ม.
รับน้ำได้อีก 8,107	ล้าน ลบ.ม.

ภาคกลาง

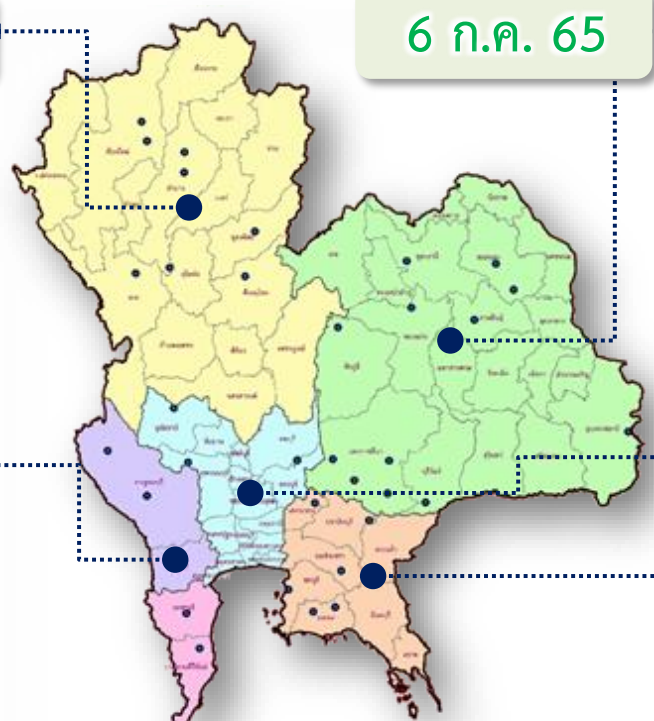
ปี 2565	ปี 2564
534	221
ล้าน ลบ.ม.	ล้าน ลบ.ม.
มากกว่า 312	ล้าน ลบ.ม.
รับน้ำได้อีก 1,171	ล้าน ลบ.ม.

ภาคใต้

ปี 2565	ปี 2564
3,442	3,113
ล้าน ลบ.ม.	ล้าน ลบ.ม.
มากกว่า 329	ล้าน ลบ.ม.
รับน้ำได้อีก 3,657	ล้าน ลบ.ม.

ภาคตะวันออก

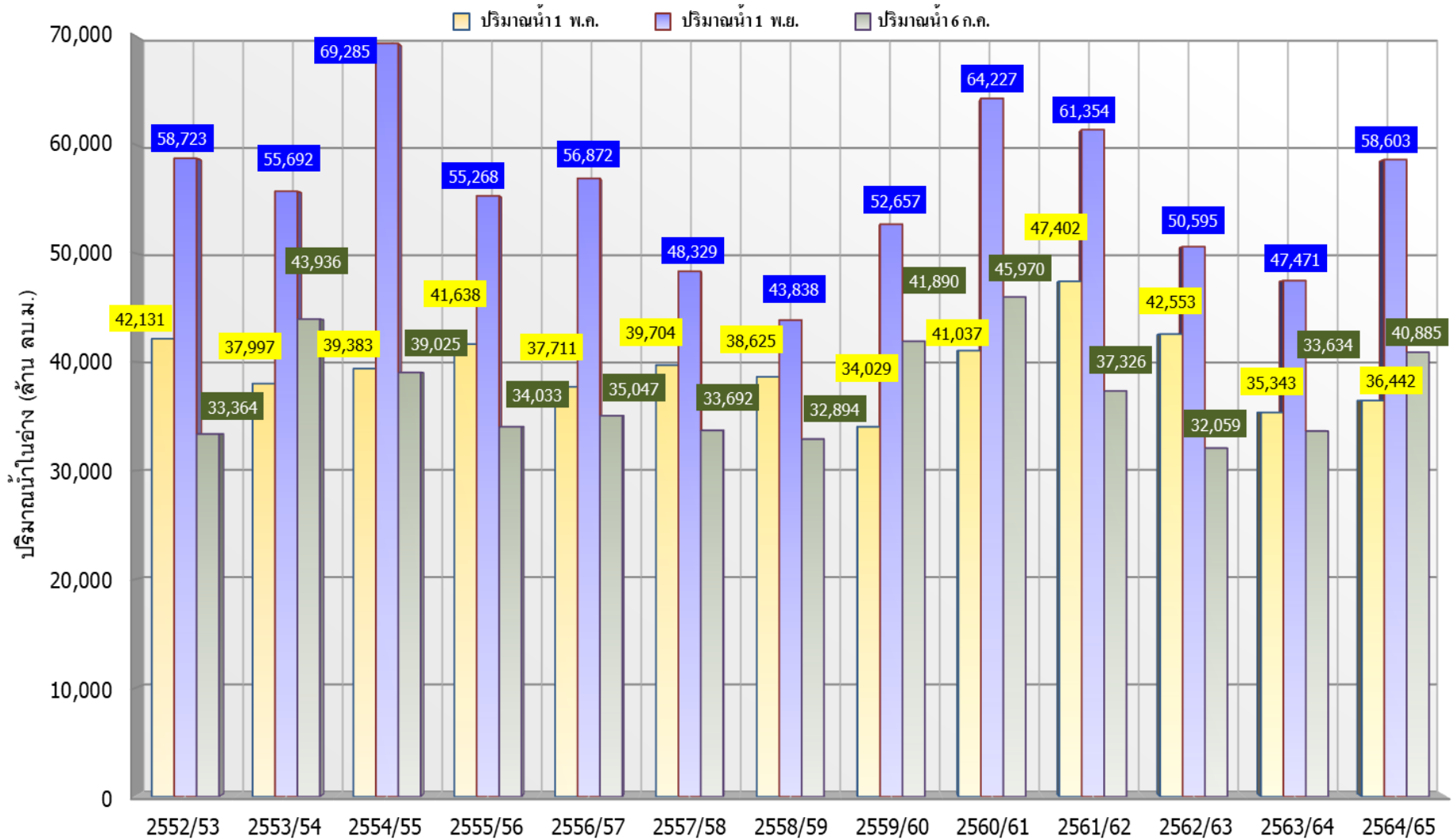
ปี 2565	ปี 2564
949	782
ล้าน ลบ.ม.	ล้าน ลบ.ม.
มากกว่า 167	ล้าน ลบ.ม.
รับน้ำได้อีก 1,378	ล้าน ลบ.ม.



น้ำใช้การทั่วประเทศ	
ปี 2565	ปี 2564
16,948	9,438
ล้าน ลบ.ม.	ล้าน ลบ.ม.
มากกว่า 7,509	ล้าน ลบ.ม.
รับน้ำได้อีก 35,200	ล้าน ลบ.ม.



กราฟเปรียบเทียบปริมาณน้ำในอ่างเก็บน้ำขนาดใหญ่และขนาดกลาง ตั้งแต่ปี 2553 ถึง ปี 2565



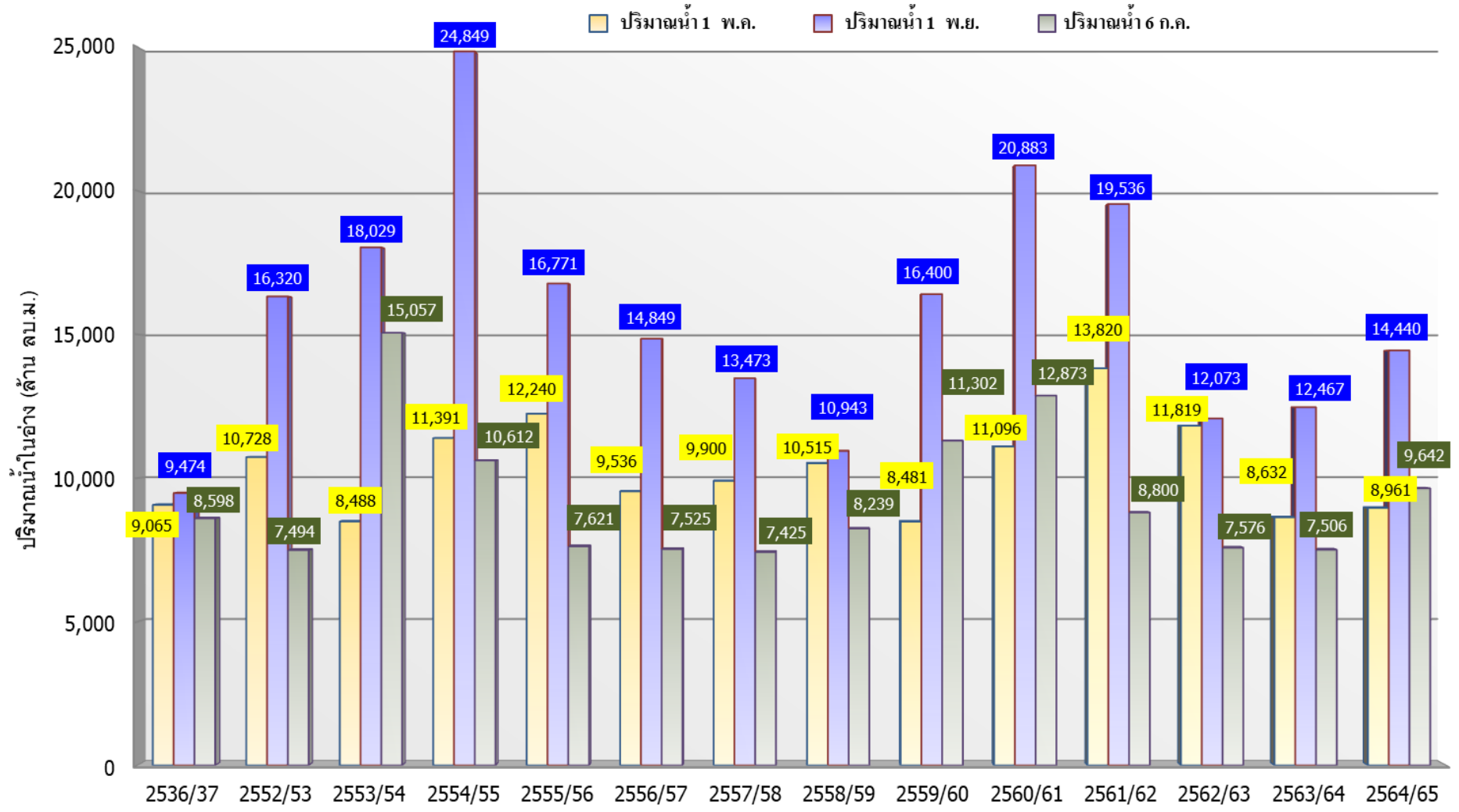
ปี 25 (1)/(2)	2552/53	2553/54	2554/55	2555/56	2556/57	2557/58	2558/59	2559/60	2560/61	2561/62	2562/63	2563/64	2564/65
(1) ปริมาณน้ำ 1 พ.ค.	42,131	37,997	39,383	41,638	37,711	39,704	38,625	34,029	41,037	47,402	42,553	35,343	36,442
(1) ปริมาณน้ำ 1 พ.ย.	58,723	55,692	69,285	55,268	56,872	48,329	43,838	52,657	64,227	61,354	50,595	47,471	58,603
(2) ปริมาณน้ำ 6 ก.ค.	33,364	43,936	39,025	34,033	35,047	33,692	32,894	41,890	45,970	37,326	32,059	33,634	40,885



กราฟเปรียบเทียบปริมาณน้ำในลุ่มน้ำเจ้าพระยา (ภูมิพล สิริกิติ์ แควน้อยฯ ป่าสักฯ)



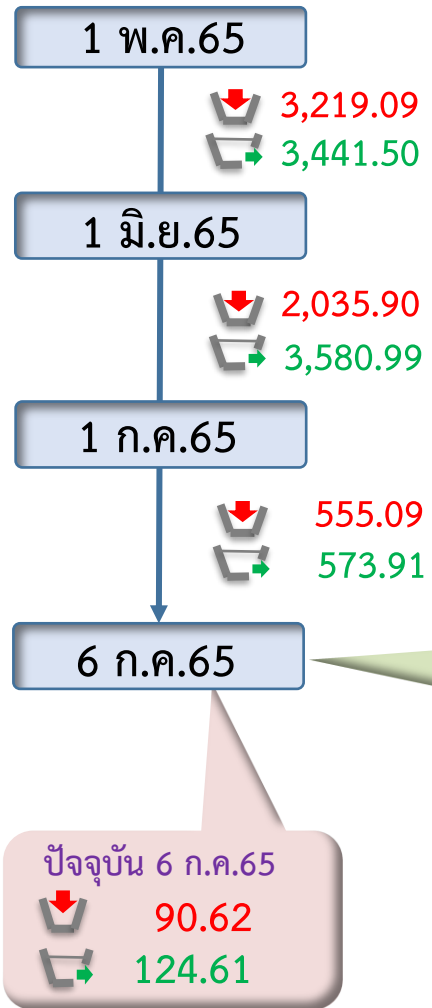
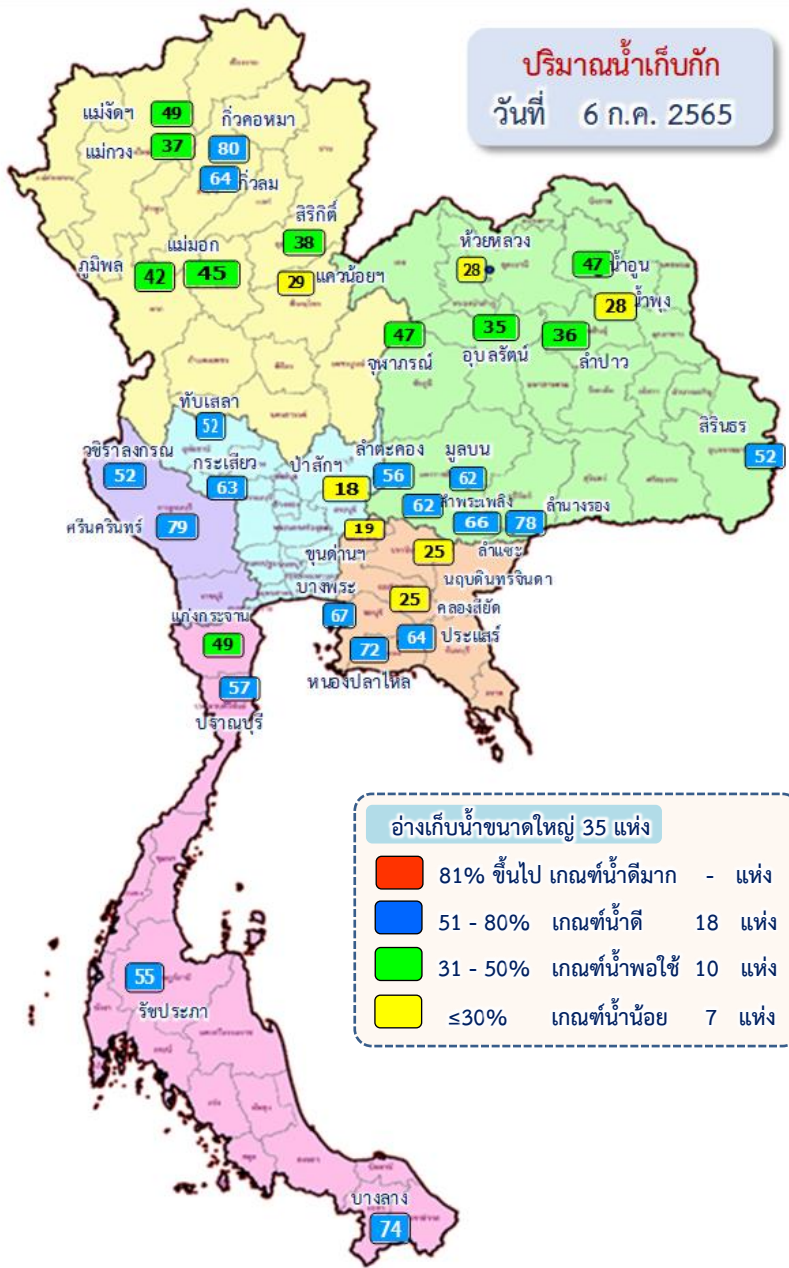
ปี 2536และตั้งแต่ปี 2553 ถึง ปี 2565



	ปี 25 (1)/(2)	2536/37	2552/53	2553/54	2554/55	2555/56	2556/57	2557/58	2558/59	2559/60	2560/61	2561/62	2562/63	2563/64	2564/65
(1)	ปริมาณน้ำ 1 พ.ล.	9,065	10,728	8,488	11,391	12,240	9,536	9,900	10,515	8,481	11,096	13,820	11,819	8,632	8,961
(1)	ปริมาณน้ำ 1 พ.ย.	9,474	16,320	18,029	24,849	16,771	14,849	13,473	10,943	16,400	20,883	19,536	12,073	12,467	14,440
(2)	ปริมาณน้ำ 6 ก.ล.	8,598	7,494	15,057	10,612	7,621	7,525	7,425	8,239	11,302	12,873	8,800	7,576	7,506	9,642



ปริมาณน้ำไหลลงและระบาย ของอ่างเก็บน้ำขนาดใหญ่ 35 แห่ง ทั่วประเทศ



ข้อมูล ณ วันที่ 6 กรกฎาคม 2565

ปริมาณน้ำใช้การอ่างเก็บน้ำขนาดใหญ่
ณ วันที่ 1 พ.ค.65
17,036 ล้านลูกบาศก์เมตร

ปริมาณน้ำใช้การ (6 ก.ค.65)
อ่างเก็บน้ำขนาดใหญ่ 35 อ่าง
14,378 (30%) ล้านลูกบาศก์เมตร

รวมปริมาณน้ำไหลลงและระบาย
1 พ.ค.65 - 6 ก.ค.65

ไหลลง ↓ **5,810.08** ล้าน ลบ.ม.
ระบาย ↘ **7,721.01** ล้าน ลบ.ม.

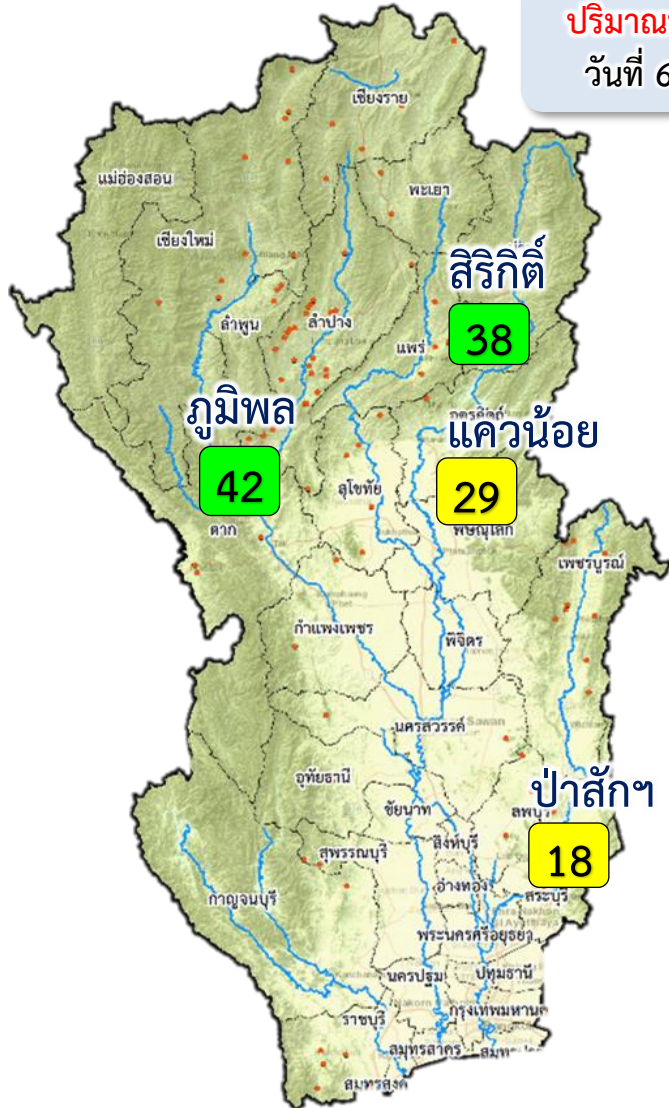
สัญลักษณ์

↓ ปริมาณน้ำไหลเข้าอ่างฯ
↘ ปริมาณน้ำที่ระบายออกจากอ่างฯ

หน่วย : ล้านลูกบาศก์เมตร



ปริมาณน้ำไหลลงและระบาย 4 เขื่อนหลักกลุ่มเจ้าพระยา (ภูมิพล สิริกิติ์ แควน้อยฯ และป่าสักฯ)



ปริมาณน้ำเก็บกัก
วันที่ 6 ก.ค.65

1 พ.ค. 65

↓ 1,138.35
↕ 817.22

1 มิ.ย.65

↓ 402.24
↕ 1,070.16

1 ก.ค.65

↓ 158.73
↕ 424.52

6 ก.ค.65

ปัจจุบัน 6 ก.ค.65
↓ 31.75
↕ 41.03

ข้อมูล ณ วันที่ 6 กรกฎาคม 2565

ปริมาณน้ำใช้การอ่างเก็บน้ำขนาดใหญ่
ณ วันที่ 1 พ.ค.65
3,511 ล้านลูกบาศก์เมตร

ปริมาณน้ำใช้การ (6 ก.ค.65)
4 เขื่อนหลักเจ้าพระยา
2,946 (16%) ล้านลูกบาศก์เมตร

รวมปริมาณน้ำไหลลงและระบาย
1 พ.ค.65 - 6 ก.ค.65
ไหลลง ↓ **1,699.32** ล้าน ลบ.ม.
ระบาย ↕ **2,129.89** ล้าน ลบ.ม.

สัญลักษณ์
↓ ปริมาณน้ำไหลเข้าอ่างฯ
↕ ปริมาณน้ำที่ระบายออกจากอ่างฯ
หน่วย : ล้านลูกบาศก์เมตร

- 81% ขึ้นไป เกษตรน้ำดีมาก - แห่ง
- 51 - 80% เกษตรน้ำดี - แห่ง
- 31 - 50% เกษตรน้ำพอใช้ 2 แห่ง
- ≤30% เกษตรน้ำน้อย 2 แห่ง

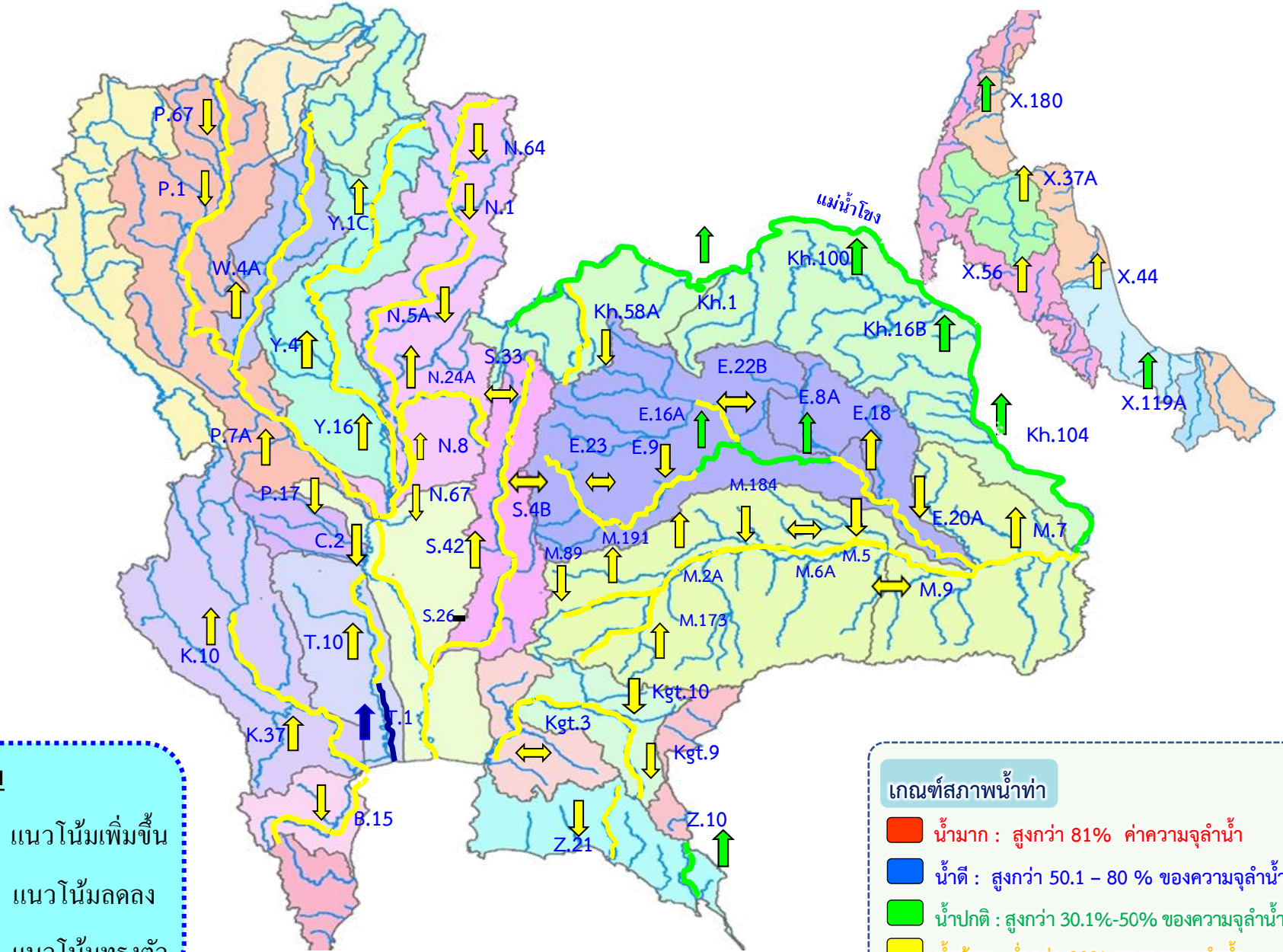


3. สถานการณ์น้ำท่า





แนวโน้มสถานการณ์น้ำท่าในลำน้ำสายหลัก 6 กรกฎาคม 2565





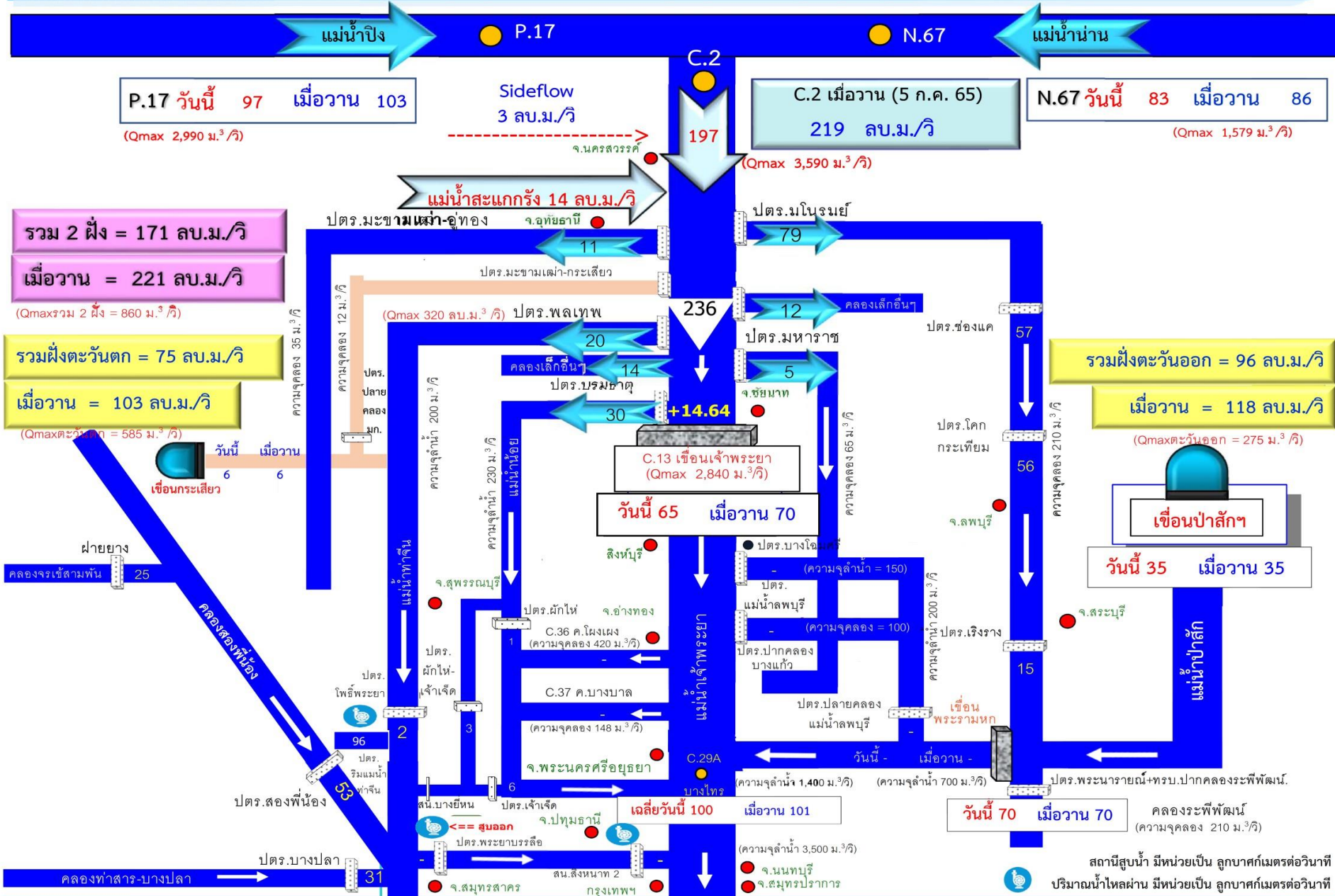
กรมชลประทาน

สถานการณ์น้ำในลุ่มน้ำเจ้าพระยา

วันที่ 6 ก.ค. 65 เวลา 06.00 น.



กรมชลประทาน





4. การเพาะปลูกพืชฤดูฝน ปี 2565 (ข้าวนาปี)



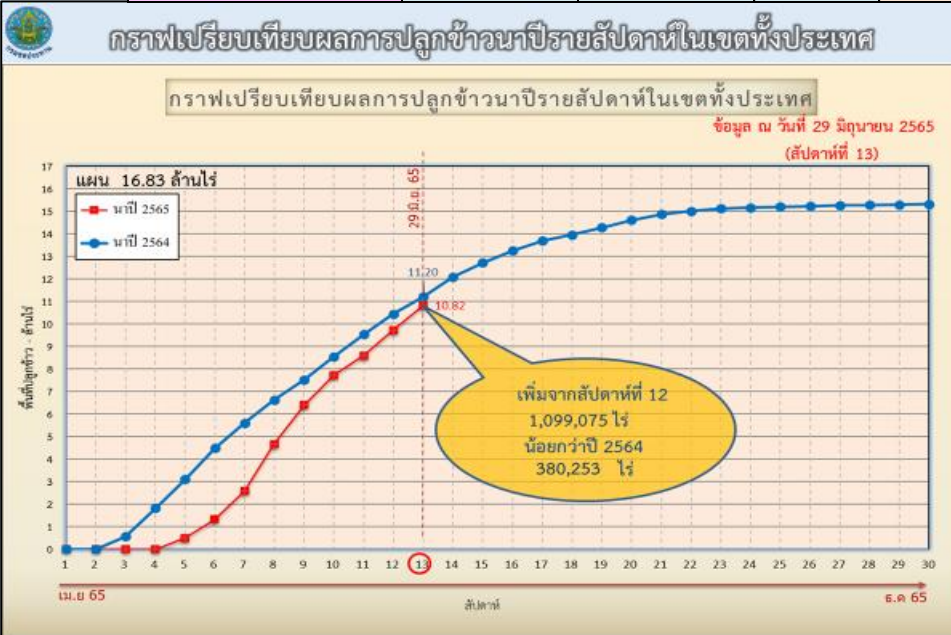


แผนผลการเพาะปลูกพืชในช่วงฤดูฝนปี 2565

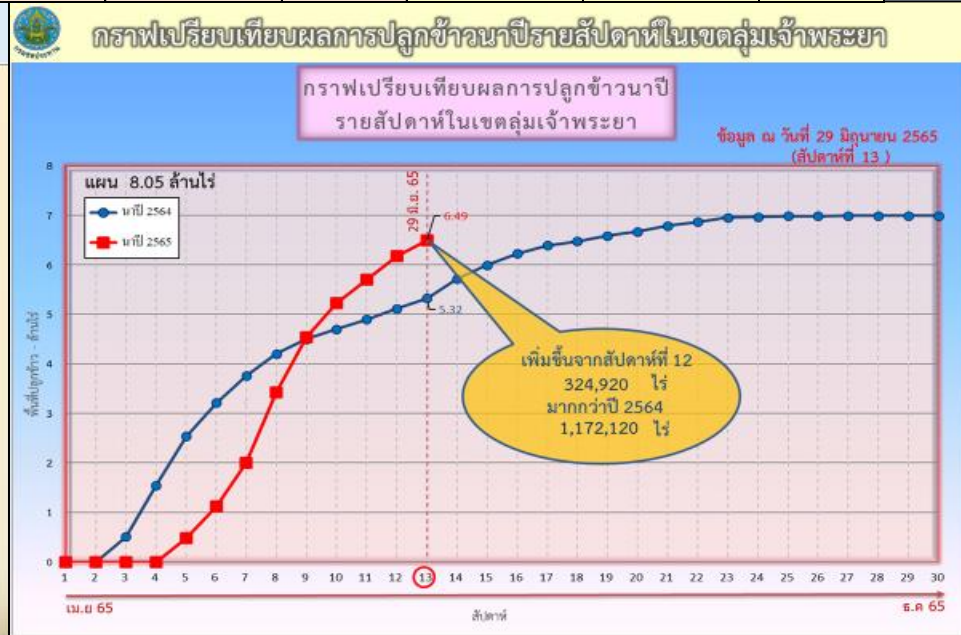
ข้อมูล ณ วันที่ 29 มิถุนายน 2565

หน่วย : ล้านไร่

ภาค	ข้าวนาปี			พืชไร่-พืชผัก			รวม		
	แผน (ล้านไร่)	ผล (ล้านไร่)	%	แผน (ล้านไร่)	ผล (ล้านไร่)	%	แผน (ล้านไร่)	ผล (ล้านไร่)	%
เหนือ	2.39	1.10	46	0.04	0.02	50	2.43	1.13	46
ตะวันออกเฉียงเหนือ	3.53	2.19	62	0.03	0.01	24	3.56	2.19	62
กลาง	0.01	0.02	160	0.01	0.01	81	0.03	0.03	120
ตะวันออก	0.95	0.86	91	0.03	0.01	34	0.98	0.87	89
ตะวันตก	1.29	0.08	6	0.28	0.05	18	1.57	0.13	8
ใต้	0.61	0.07	12	0.02	0.005	29	0.63	0.08	13
ลุ่มน้ำเจ้าพระยา	8.05	6.49	81	0.15	0.11	72	8.19	6.60	81
ทั้งประเทศ	16.83	10.82	64	0.56	0.21	38	17.39	11.03	63



ข้อมูล ณ 29 มิ.ย. 65 เพาะปลูกแล้ว = 10,819,153 ไร่



ข้อมูล ณ 29 มิ.ย. 65 เพาะปลูกแล้ว = 6,493,645 ไร่



พื้นที่ปลูกข้าวในเขตชลประทานลุ่มน้ำเจ้าพระยาและลุ่มน้ำแม่กลอง

ข้อมูล ณ วันที่ 29 มิ.ย. 2565

ลุ่มน้ำเจ้าพระยา

พื้นที่คาดการณ์นาปรัง ปี 2564/65
จำนวน 2.81 ล้านไร่

เพาะปลูกแล้ว 4.41 ล้านไร่

เก็บเกี่ยว 4.41 ล้านไร่
(เสร็จสิ้น)

ปลูกนาปรัง 2 จำนวน 0.07 ล้านไร่

อายุ 9 สัปดาห์
8,291 ไร่ (30 เม.ย. 65)
ต้องการใช้น้ำ 1.73 ล้าน ลบ.ม.

อายุ 10 สัปดาห์
12,715 ไร่ (27 เม.ย. 65)
ต้องการใช้น้ำ 2.26 ล้าน ลบ.ม.

อายุ 11 สัปดาห์
39,771 ไร่ (20 เม.ย. 65)
ต้องการใช้น้ำ 5.72 ล้าน ลบ.ม.

อายุ 12 สัปดาห์
7,739 ไร่ (12 เม.ย. 65)
ต้องการใช้น้ำ 0.76 ล้าน ลบ.ม.

อายุ 13 สัปดาห์
1,427 ไร่ (6 เม.ย. 65)
ต้องการใช้น้ำ 0.08 ล้าน ลบ.ม.

อายุ 14 สัปดาห์
3,504 ไร่ (29 มี.ค. 65)
ต้องการใช้น้ำ 0.07 ล้าน ลบ.ม.

พื้นที่ 0.07 ล้านไร่
ต้องการใช้น้ำ 10.62 ล้าน ลบ.ม.

พื้นที่คาดการณ์นาปี ปี 2565
จำนวน 8.05 ล้านไร่

เพาะปลูกแล้ว 6.49 ล้านไร่

อายุ 1 สัปดาห์
328,044 ไร่ (29 มิ.ย. 65)
ต้องการใช้น้ำ 85.87 ล้าน ลบ.ม.

อายุ 3 สัปดาห์
479,019 ไร่ (15 มิ.ย. 65)
ต้องการใช้น้ำ 139.22 ล้าน ลบ.ม.

อายุ 5 สัปดาห์
1,110,643 ไร่ (1 มิ.ย. 65)
ต้องการใช้น้ำ 353.12 ล้าน ลบ.ม.

อายุ 7 สัปดาห์
876,061 ไร่ (18 พ.ค. 65)
ต้องการใช้น้ำ 232.41 ล้าน ลบ.ม.

อายุ 9 สัปดาห์
342,752 ไร่ (4 พ.ค. 65)
ต้องการใช้น้ำ 71.69 ล้าน ลบ.ม.

อายุ 11 สัปดาห์
39,708 ไร่ (20 เม.ย. 65)
ต้องการใช้น้ำ 5.71 ล้าน ลบ.ม.

อายุ 13 สัปดาห์
1,071 ไร่ (6 เม.ย. 65)
ต้องการใช้น้ำ 0.06 ล้าน ลบ.ม.

อายุ 2 สัปดาห์
463,079 ไร่ (22 มิ.ย. 65)
ต้องการใช้น้ำ 135.48 ล้าน ลบ.ม.

อายุ 4 สัปดาห์
689,423 ไร่ (8 มิ.ย. 65)
ต้องการใช้น้ำ 211.28 ล้าน ลบ.ม.

อายุ 6 สัปดาห์
1,422,443 ไร่ (25 พ.ค. 65)
ต้องการใช้น้ำ 432.06 ล้าน ลบ.ม.

อายุ 8 สัปดาห์
650,992 ไร่ (11 พ.ค. 65)
ต้องการใช้น้ำ 155.22 ล้าน ลบ.ม.

อายุ 10 สัปดาห์
70,786 ไร่ (27 เม.ย. 65)
ต้องการใช้น้ำ 12.60 ล้าน ลบ.ม.

อายุ 12 สัปดาห์
19,624 ไร่ (12 เม.ย. 65)
ต้องการใช้น้ำ 1.92 ล้าน ลบ.ม.

พื้นที่ 6.49 ล้านไร่
ต้องการใช้น้ำ 1,836.64 ล้าน ลบ.ม.

ลุ่มน้ำแม่กลอง

พื้นที่คาดการณ์นาปรัง ปี 2564/65
จำนวน 0.84 ล้านไร่

เพาะปลูกแล้ว 0.84 ล้านไร่

เจริญเติบโตและรอเก็บเกี่ยว
0.46 ล้านไร่

เก็บเกี่ยว 0.38 ล้านไร่

อายุ 11 สัปดาห์
- ไร่ (20 เม.ย. 65)
ต้องการใช้น้ำ - ล้าน ลบ.ม.

อายุ 13 สัปดาห์
61,881 ไร่ (6 เม.ย. 65)
ต้องการใช้น้ำ 4.88 ล้าน ลบ.ม.

อายุ 15 สัปดาห์
134,190 ไร่ (23 มี.ค. 65)
ต้องการใช้น้ำ 0.67 ล้าน ลบ.ม.

อายุ 17 สัปดาห์
2,017 ไร่ (9 มี.ค. 65)
ไม่ต้องการใช้น้ำ

อายุ 10 สัปดาห์
15,584 ไร่ (27 เม.ย. 65)
ต้องการใช้น้ำ 3.54 ล้าน ลบ.ม.

อายุ 12 สัปดาห์
45,034 ไร่ (12 เม.ย. 65)
ต้องการใช้น้ำ 5.74 ล้าน ลบ.ม.

อายุ 14 สัปดาห์
50,964 ไร่ (30 มี.ค. 65)
ต้องการใช้น้ำ 1.84 ล้าน ลบ.ม.

อายุ 16 สัปดาห์
134,212 ไร่ (16 มี.ค. 65)
ไม่ต้องการใช้น้ำ

อายุ 18 สัปดาห์
16,942 ไร่ (2 มี.ค. 65)
ไม่ต้องการใช้น้ำ

พื้นที่ 0.46 ล้านไร่ มีพื้นที่ปลูกข้าว
0.31 ล้านไร่ ที่ยังคงต้องการใช้น้ำอยู่
คิดเป็นน้ำจำนวน 16.67 ล้าน ลบ.ม.

พื้นที่คาดการณ์นาปี ปี 2565
จำนวน 0.89 ล้านไร่

เพาะปลูกแล้ว 0.07 ล้านไร่

อายุ 1 สัปดาห์
5,525 ไร่ (29 มิ.ย. 65)
ต้องการใช้น้ำ 1.81 ล้าน ลบ.ม.

อายุ 3 สัปดาห์
63,496 ไร่ (22 มิ.ย. 65)
ต้องการใช้น้ำ 22.91 ล้าน ลบ.ม.

อายุ 5 สัปดาห์
5,931 ไร่ (15 มิ.ย. 65)
ต้องการใช้น้ำ 2.20 ล้าน ลบ.ม.

พื้นที่ 0.07 ล้านไร่
ต้องการใช้น้ำ 26.92 ล้าน ลบ.ม.



แผนผลการเพาะปลูกนาปี ปี 2565 ในพื้นที่ลุ่มต่ำ ลุ่มน้ำเจ้าพระยา

ข้อมูล ณ วันที่ 29 มิถุนายน 2565

ลำดับที่	ทุ่งรับน้ำ	พื้นที่คาดการณ์ (ไร่)	พื้นที่ปลูก	
			(ไร่)	%
1	ทุ่งบางระกำ	265,000	265,000	100
2	ทุ่งเชียงราก	38,300	38,300	100
3	ทุ่งท่าวัว	45,700	45,700	100
4	ทุ่งฝั่งซ้ายคลองชัยนาท-ป่าสัก	82,442	72,680	88
5	ทุ่งบางกุ่ม	83,000	83,000	100
6	ทุ่งบางกุ่ม	17,000	17,000	100
7	ทุ่งบางบาล - บ้านแพน	24,602	24,542	100
8	ทุ่งป่าโมก	24,504	21,701	89
9	ทุ่งผักไห่	119,304	113,974	96
10	ทุ่งเจ้าเจ็ด	320,000	309,437	97
11	โครงการฯ โพร้พระยา	211,653	211,653	100
รวม		1,231,505	1,202,987	98



5. แผน-ผลการจัดสรรน้ำฤดูฝน ปี 2565



แผน-ผลการบริหารจัดการน้ำฤดูฝนปี 2565 **ทั่วประเทศ** (1 พ.ค.65 – 31 ต.ค.65)



ปริมาณน้ำเก็บกัก
วันที่ 6 ก.ค. 2565

อ่างเก็บน้ำขนาดใหญ่ 35 แห่ง

- 81% ขึ้นไป เกษทน้ำดีมาก - แห่ง
- 51 - 80% เกษทน้ำดี 18 แห่ง
- 31 - 50% เกษทน้ำพอใช้ 10 แห่ง
- ≤30% เกษทน้ำน้อย 7 แห่ง
- อ่างเก็บน้ำขนาดกลาง 341 แห่ง

ความหมาย

- xxx = กิจกรม
- xxx = แผนต้องการน้ำรวม
- xxx = แผนต้องการน้ำชลประทาน
- xxx = ผลการใช้น้ำชลประทาน

การเพาะปลูกข้าวนาปี 2565 ณ วันที่ 29 มิ.ย.65

64% เพาะปลูกข้าวไปแล้ว (เก็บเกี่ยว - ล้านไร่)

10.82 ล้านไร่ (แผน 16.83 ล้านไร่)

มาตรการของกรมชลประทานในการบริหารจัดการน้ำในช่วงฤดูฝน “ส่งเสริมการปลูกพืชฤดูฝนให้ใช้น้ำฝนเป็นหลักใช้น้ำชลประทานเสริมกรณีฝนทิ้งช่วงหรือปริมาณฝนตกน้อยกว่าการคาดการณ์ของกรมอุตุนิยมวิทยา”

ปริมาณน้ำทั่วประเทศ ณ วันที่ 6 ก.ค.65

อ่างเก็บน้ำขนาดใหญ่ 35 แห่ง ปริมาณน้ำเก็บกัก 70,926 ล้าน ลบ.ม. ปริมาณน้ำใช้การ 47,384 ล้าน ลบ.ม.	ปริมาณน้ำปัจจุบัน 37,911 ล้าน ลบ.ม. (53%) ปริมาณน้ำที่นำมาใช้ได้ 14,368 ล้าน ลบ.ม. (30%)
อ่างเก็บน้ำขนาดกลาง 341 แห่ง ที่มีความจุตั้งแต่ 2 ล้าน ลบ.ม. ปริมาณน้ำเก็บกัก 5,039 ล้าน ลบ.ม. ปริมาณน้ำใช้การ 4,661 ล้าน ลบ.ม.	ปริมาณน้ำปัจจุบัน 2,911 ล้าน ลบ.ม. (58%) ปริมาณน้ำที่นำมาใช้ได้ 2,527 ล้าน ลบ.ม. (54%)
อ่างเก็บน้ำขนาดเล็ก 1,013 แห่ง ปริมาณน้ำเก็บกัก 676 ล้าน ลบ.ม. ปริมาณน้ำใช้การ 531 ล้าน ลบ.ม.	ปริมาณน้ำปัจจุบัน 392 ล้าน ลบ.ม. (58%) ปริมาณน้ำที่นำมาใช้ได้ 250 ล้าน ลบ.ม. (47%)
รวมอ่างเก็บน้ำทั้งหมด 1,389 แห่ง ปริมาณน้ำเก็บกัก 76,641 ล้าน ลบ.ม. ปริมาณน้ำใช้การ 52,576 ล้าน ลบ.ม.	ปริมาณน้ำปัจจุบัน 41,214 ล้าน ลบ.ม. (54%) ปริมาณน้ำที่นำมาใช้ได้ 17,145 ล้าน ลบ.ม. (33%)

ความต้องการใช้น้ำฤดูฝน ปี 2565 ทั่วประเทศ ณ วันที่ 6 ก.ค.65

ปริมาณน้ำต้นทุนวันที่ 1 พ.ค.65 จำนวน 20,149 ล้าน ลบ.ม.
ความต้องการใช้น้ำฤดูฝน ปี 2565 จำนวน 32,313 ล้าน ลบ.ม.
(น้ำชลประทาน 14,831 ล้าน ลบ.ม. / น้ำฝน 17,482 ล้าน ลบ.ม.)

อุตสาหกรรม 508 ล้าน ลบ.ม. (188 ล้าน ลบ.ม.)	อุปโภค-บริโภค 2,239 ล้าน ลบ.ม. (844 ล้าน ลบ.ม.)
เกษตร 22,258 ล้าน ลบ.ม. (3,940 ล้าน ลบ.ม.)	ระบบนิเวศ และอื่นๆ 7,308 ล้าน ลบ.ม. (7,008 ล้าน ลบ.ม.)

ปริมาณน้ำใช้การ อ่างฯ ขนาดใหญ่ ขนาดกลางและขนาดเล็ก ณ วันที่ 6 ก.ค.65

17,145 ล้าน ลบ.ม. (33%)

ความต้องการใช้น้ำชลประทาน 14,831 ล้าน ลบ.ม.

ผล การจัดสรรน้ำชลประทาน 9,382 ล้าน ลบ.ม. (63%)

คงเหลือ ปริมาณน้ำที่ต้องจัดสรร 5,449 ล้าน ลบ.ม. (37%)

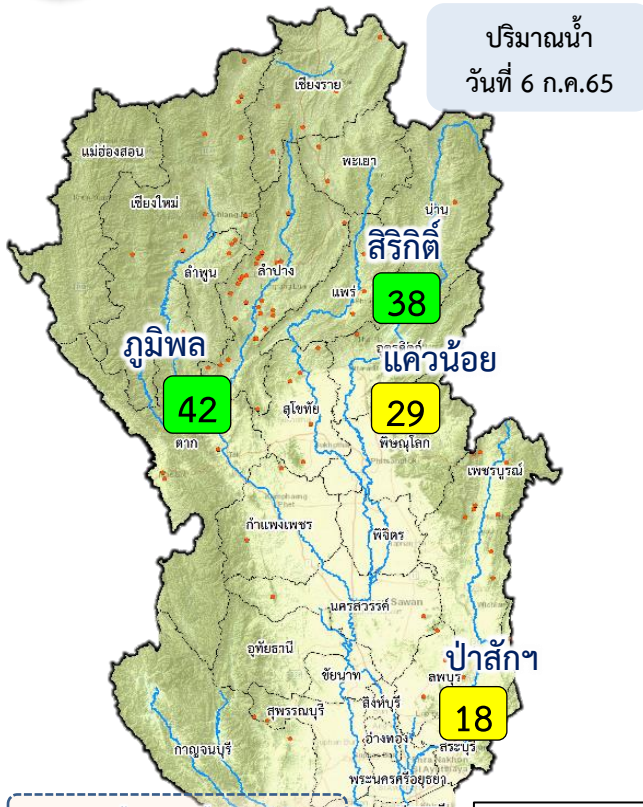
ความต้องการใช้น้ำชลประทาน 14,831 ล้าน ลบ.ม.

ผล การจัดสรรน้ำชลประทาน 9,382 ล้าน ลบ.ม. (63%)

คงเหลือ ปริมาณน้ำที่ต้องจัดสรร 5,449 ล้าน ลบ.ม. (37%)



แผน-ผลการบริหารจัดการน้ำฤดูฝนปี 2565 **ลุ่มน้ำเจ้าพระยา** (1 พ.ค.65 – 31 ต.ค.65)



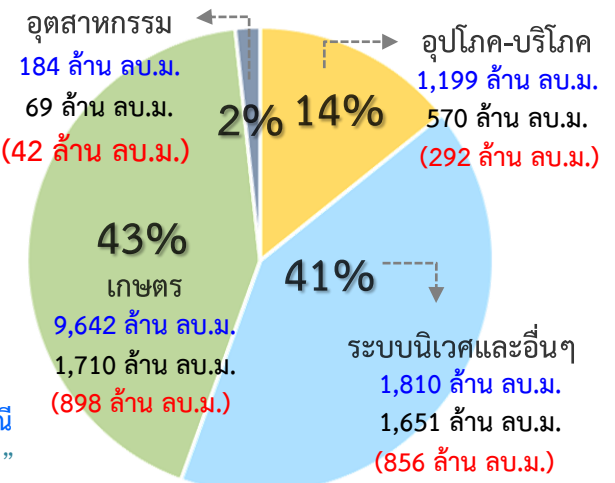
ปริมาณน้ำอ่างเก็บน้ำขนาดใหญ่ 4 เขื่อนหลักลุ่มน้ำเจ้าพระยา ณ วันที่ 6 ก.ค.65

ภูมิพล	ปริมาณน้ำเก็บกัก 13,462 ล้าน ลบ.ม. ปริมาณน้ำใช้การ 9,662 ล้าน ลบ.ม.	ปริมาณน้ำปัจจุบัน 5,613 ล้าน ลบ.ม. (42%) ปริมาณน้ำที่นำมาใช้ได้ 1,813 ล้าน ลบ.ม. (19%)	
สิริกิติ์	ปริมาณน้ำเก็บกัก 9,510 ล้าน ลบ.ม. ปริมาณน้ำใช้การ 6,660 ล้าน ลบ.ม.	ปริมาณน้ำปัจจุบัน 3,585 ล้าน ลบ.ม. (38%) ปริมาณน้ำที่นำมาใช้ได้ 735 ล้าน ลบ.ม. (11%)	
แควน้อยฯ	ปริมาณน้ำเก็บกัก 939 ล้าน ลบ.ม. ปริมาณน้ำใช้การ 896 ล้าน ลบ.ม.	ปริมาณน้ำปัจจุบัน 270 ล้าน ลบ.ม. (29%) ปริมาณน้ำที่นำมาใช้ได้ 227 ล้าน ลบ.ม. (26%)	
ป่าสักฯ	ปริมาณน้ำเก็บกัก 960 ล้าน ลบ.ม. ปริมาณน้ำใช้การ 957 ล้าน ลบ.ม.	ปริมาณน้ำปัจจุบัน 173 ล้าน ลบ.ม. (18%) ปริมาณน้ำที่นำมาใช้ได้ 170 ล้าน ลบ.ม. (18%)	
รวม	ปริมาณน้ำเก็บกัก 24,871 ล้าน ลบ.ม. ปริมาณน้ำใช้การ 18,175 ล้าน ลบ.ม.	ปริมาณน้ำปัจจุบัน 9,642 ล้าน ลบ.ม. (39%) ปริมาณน้ำที่นำมาใช้ได้ 2,946 ล้าน ลบ.ม. (16%)	

ความต้องการใช้น้ำฤดูฝน ปี 2565 ลุ่มน้ำเจ้าพระยา ณ วันที่ 6 ก.ค.65

ปริมาณน้ำต้นทุน ณ วันที่ 1 พ.ค.65 จำนวน 3,511 ล้าน ลบ.ม.
ความต้องการใช้น้ำฤดูฝน ปี 2565 จำนวน 12,835 ล้าน ลบ.ม.
 (น้ำชลประทาน 4,000 ล้าน ลบ.ม. / น้ำฝน 8,835 ล้าน ลบ.ม.)

น้ำใช้การ 4 เขื่อนหลัก วันที่ 6 ก.ค.65
2,946 ล้าน ลบ.ม. (16%)



ความต้องการใช้น้ำชลประทาน 4,000 ล้าน ลบ.ม.

ผล การจัดสรรน้ำชลประทาน 2,089 ล้าน ลบ.ม. (52%)

คงเหลือ ปริมาณน้ำที่ต้องจัดสรร 1,911 ล้าน ลบ.ม. (48%)



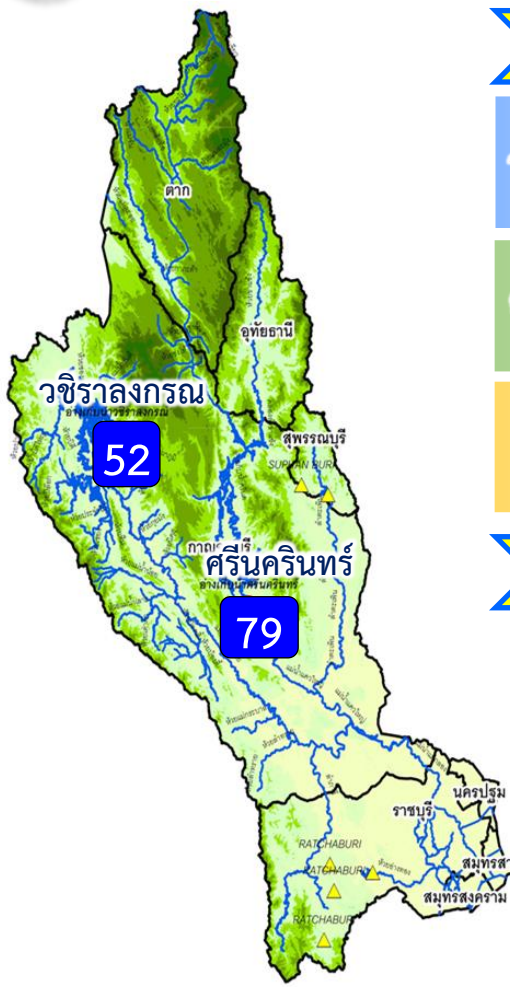
การเพาะปลูกข้าวนาปี 2565 ณ วันที่ 29 มิ.ย.65

81% เพาะปลูกข้าวไปแล้ว 6.49 ล้านไร่ (แผน 8.05 ล้านไร่)
 เก็บเกี่ยว - ล้านไร่

มาตรการของกรมชลประทาน ในการบริหารจัดการน้ำในช่วงฤดูฝน

“ส่งเสริมการปลูกพืชฤดูฝนให้ใช้น้ำฝนเป็นหลักใช้น้ำชลประทานเสริมกรณีฝนทิ้งช่วงหรือปริมาณฝนตกน้อยกว่าการคาดการณ์ของกรมอุตุนิยมวิทยา”

แผน-ผลการบริหารจัดการน้ำฤดูฝนปี 2565 ลุ่มน้ำแม่กลอง (1 ก.ค.65 – 31 ธ.ค.65)



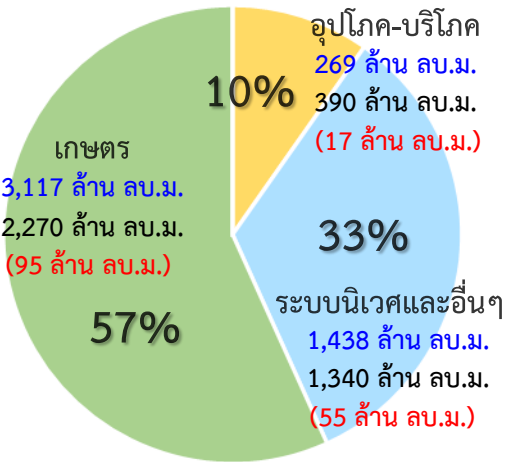
ปริมาณน้ำ 2 เขื่อนหลัก ลุ่มน้ำแม่กลอง ณ วันที่ 6 ก.ค.65

วชิราลงกรณ	ปริมาณน้ำเก็บกัก 8,860 ล้าน ลบ.ม. ปริมาณน้ำใช้การ 5,848 ล้าน ลบ.ม.	ปริมาณน้ำปัจจุบัน 4,599 ล้าน ลบ.ม. (52%) ปริมาณน้ำที่นำมาใช้ได้ 1,587 ล้าน ลบ.ม. (27%)	
ศรีนครินทร์	ปริมาณน้ำเก็บกัก 17,745 ล้าน ลบ.ม. ปริมาณน้ำใช้การ 7,480 ล้าน ลบ.ม.	ปริมาณน้ำปัจจุบัน 13,975 ล้าน ลบ.ม. (79%) ปริมาณน้ำที่นำมาใช้ได้ 3,710 ล้าน ลบ.ม. (50%)	
รวม	ปริมาณน้ำเก็บกัก 26,605 ล้าน ลบ.ม. ปริมาณน้ำใช้การ 13,328 ล้าน ลบ.ม.	ปริมาณน้ำปัจจุบัน 18,573 ล้าน ลบ.ม. (70%) ปริมาณน้ำที่นำมาใช้ได้ 5,296 ล้าน ลบ.ม. (40%)	

ผลจัดสรรน้ำฤดูฝน ปี 2565 ลุ่มน้ำแม่กลอง ณ วันที่ 6 ก.ค.65

ปริมาณน้ำต้นทุน ณ วันที่ 1 ก.ค.65 จำนวน 5,344 ล้าน ลบ.ม.
 ความต้องการใช้น้ำฤดูฝน ปี 2565 จำนวน 4,826 ล้าน ลบ.ม.
 (น้ำชลประทาน 4,000 ล้าน ลบ.ม. / น้ำฝน 826 ล้าน ลบ.ม.)

- อ่างเก็บน้ำขนาดใหญ่ 2 แห่ง
- 81% ขึ้นไป เกณฑ์น้ำดีมาก - แห่ง
 - 51 - 80% เกณฑ์น้ำดี 2 แห่ง
 - 31 - 50% เกณฑ์น้ำพอใช้ - แห่ง
 - ≤30% เกณฑ์น้ำน้อย - แห่ง
 - อ่างเก็บน้ำขนาดกลาง 7 แห่ง



ปริมาณน้ำใช้การ 2 เขื่อนหลัก ณ วันที่ 6 ก.ค.65
 5,296 ล้าน ลบ.ม. (40%)

ความต้องการใช้น้ำชลประทาน 4,000 ล้าน ลบ.ม.

ผล จัดสรรน้ำชลประทาน 167 ล้าน ลบ.ม. (4%)

คงเหลือ ปริมาณน้ำที่ต้องจัดสรร 3,833 ล้าน ลบ.ม. (96%)

ผลการเพาะปลูกข้าวนปี 2565 ณ วันที่ 29 มิ.ย.65

8% เพาะปลูกข้าวไปแล้ว 0.075 ล้านไร่ (แผน 0.89 ล้านไร่) เก็บเกี่ยวแล้ว - ล้านไร่

มาตรการของกรมชลประทานในการบริหารจัดการน้ำในช่วงฤดูแล้ง

“จัดสรรน้ำให้สอดคล้องกับปริมาณน้ำต้นทุน ตามลำดับความสำคัญ ของกิจกรรมการใช้น้ำ และสำรองน้ำไว้สำหรับการใช้น้ำในช่วงต้นฤดูฝน”



6. สถานการณ์ค่าความเค็ม





รายงานสถานการณ์ค่าความเค็มและปริมาณน้ำ แม่น้ำเจ้าพระยา

6 กรกฎาคม 2565 เวลา 7:00 น.

สถานี : สุนัขป่าประสาธน์ - สะพานพระนั่งเกล้า - ทำนายนนทบุรี - กรมชลประทานสามเสน

ปริมาณน้ำที่ระบายออกจากเขื่อนพระรามหก - ลบ.ม./วินาที
ปริมาณน้ำที่ระบายออกจากเขื่อนเจ้าพระยา 65.00 ลบ.ม./วินาที
ปริมาณน้ำที่ศูนย์ศิลปาชีพบางไทร 100.00 ลบ.ม./วินาที
ระยะทางจากศูนย์ศิลปาชีพบางไทรถึงสถานีประสาธน์ 17 กม.

0.18

กรัม/ลิตร



สถานีประสาธน์

96.0 กม. จากปากน้ำ

ค่าความเค็มสูงสุดที่
จุดตรวจวัดสถานีประสาธน์
วันที่ 5 ก.ค. 2565
วัดได้ 0.19 กรัม/ลิตร

เกณฑ์เฝ้าระวัง 0.25 กรัม/ลิตร
มาตรฐานเพื่อการผลิตน้ำประปา
ไม่เกิน 0.50 กรัม/ลิตร

0.20

กรัม/ลิตร



สะพานพระนั่งเกล้า

64.0 กม. จากปากน้ำ

ค่าความเค็มสูงสุดที่
จุดตรวจวัดสะพานพระนั่งเกล้า
วันที่ 5 ก.ค. 2565
วัดได้ 0.20 กรัม/ลิตร

เกณฑ์เฝ้าระวังเพื่อการเกษตร
ไม่เกิน 2 กรัม/ลิตร

0.21

กรัม/ลิตร



ทำนายนนทบุรี

61.5 กม. จากปากน้ำ

ค่าความเค็มสูงสุดที่
จุดตรวจวัดทำนายนนทบุรี
วันที่ 5 ก.ค. 2565
วัดได้ 0.21 กรัม/ลิตร

0.22

กรัม/ลิตร



กรมชลประทานสามเสน

55.9 กม. จากปากน้ำ

ค่าความเค็มสูงสุดที่
จุดตรวจวัดกรมชลประทานสามเสน
วันที่ 5 ก.ค. 2565
วัดได้ 0.22 กรัม/ลิตร

ที่มาของข้อมูล : กปน. และกรมชลประทาน
จัดทำโดยฝ่ายตะกอนและคุณภาพน้ำ ส่วนอุทกวิทยา สบ.



รายงานสถานการณ์ค่าความเค็มและปริมาณน้ำ แม่น้ำท่าจีน

6 กรกฎาคม 2565 เวลา 7:00 น.

สถานี : วัดท่าพูด - ปากคลองจินดา - วัดดอนไก่ดี - วัดอ่างทอง - วัดพันธุวงศ์

ปริมาณน้ำที่ระบายออกจากปตร.โพธิ์พระยา 1.86 ลบ.ม./วิ
ปริมาณน้ำที่ระบายออกจากปตร.สองพี่น้อง 52.95 ลบ.ม./วิ
ปริมาณน้ำที่ระบายออกจากปตร.ท่าสาธ-บางปลา 31.46 ลบ.ม./วิ

0.22

กรัม/ลิตร



วัดท่าพูด

67.5 กม. จากปากน้ำ

0.22

กรัม/ลิตร



ปากคลองจินดา

53.6 กม. จากปากน้ำ

0.25

กรัม/ลิตร



วัดดอนไก่ดี

38.2 กม. จากปากน้ำ

0.28

กรัม/ลิตร



วัดอ่างทอง

27.7 กม. จากปากน้ำ

0.28

กรัม/ลิตร



วัดพันธุวงศ์

18.4 กม. จากปากน้ำ

เกณฑ์เฝ้าระวังสำหรับกล้วยไม้ 0.75 กรัม/ลิตร
เกณฑ์เฝ้าระวังเพื่อการเกษตร
ไม่เกิน 2 กรัม/ลิตร

ที่มาของข้อมูล : กรมชลประทาน
จัดทำโดยฝ่ายตะกอนและคุณภาพน้ำ ส่วนอุทกวิทยา สบ.



รายงานสถานการณ์ค่าความเค็มและปริมาณน้ำ แม่น้ำปราจีน-บางปะกง

6 กรกฎาคม 2565 เวลา 7:00 น.

สถานี : บางแตน - บางกระเจ็ด - เขื่อนบางปะกง - วัดแหลมใต้ - ชลประทานฉะเชิงเทรา

ปริมาณน้ำที่ระบายออกจากอ่างเก็บน้ำนฤปดินทรจินดา 0.00 ลบ.ม./วิ
ปริมาณน้ำที่สถานี K๕๓.3 อ.บึงนาราง จ.พิจิตร 22.20 ลบ.ม./วิ

0.17

กรัม/ลิตร



บางแตน

115 กม. จากปากน้ำ

ค่าความเค็มสูงสุดที่จุดตรวจวัดบางแตน
วันที่ 5 ก.ค. 2565
วัดได้ 0.17 กรัม/ลิตร

เกณฑ์เฝ้าระวังเพื่อการเกษตรไม่เกิน 2 กรัม/ลิตร

0.28

กรัม/ลิตร



บางกระเจ็ด

96 กม. จากปากน้ำ

ค่าความเค็มสูงสุดที่จุดตรวจวัดบางกระเจ็ด
วันที่ 5 ก.ค. 2565
วัดได้ 0.29 กรัม/ลิตร

0.29

กรัม/ลิตร



เขื่อนบางปะกง

67 กม. จากปากน้ำ

ค่าความเค็มสูงสุดที่จุดตรวจวัดเขื่อนบางปะกง
วันที่ 5 ก.ค. 2565
วัดได้ 0.32 กรัม/ลิตร

0.34

กรัม/ลิตร



วัดแหลมใต้

57 กม. จากปากน้ำ

ค่าความเค็มสูงสุดที่จุดตรวจวัดวัดแหลมใต้
วันที่ 5 ก.ค. 2565
วัดได้ 0.36 กรัม/ลิตร

ที่มาของข้อมูล : กรมควบคุมมลพิษ และกรมชลประทาน
จัดทำโดยฝ่ายตะกอนและคุณภาพน้ำ ส่วนอุทกวิทยา สบ.

0.41

กรัม/ลิตร



ชลประทานฉะเชิงเทรา

37 กม. จากปากน้ำ

ค่าความเค็มสูงสุดที่
จุดตรวจวัดชลประทานฉะเชิงเทรา
วันที่ 5 ก.ค. 2565
วัดได้ 0.48 กรัม/ลิตร



รายงานสถานการณ์ค่าความเค็มและปริมาณน้ำ แม่น้ำแม่กลอง

6 กรกฎาคม 2565 เวลา 07:00 น.

สถานี : โพรธาราม - ราชบุรี - ปากคลองดำเนินสะดวก - บางคนที - อัมพวา

ปริมาณน้ำที่ระบายออกจากเขื่อนแม่กลอง 254.73 ลบ.ม./วิ

0.13

กรัม/ลิตร



โพรธาราม

65.3 กม. จากปากน้ำ

0.13

กรัม/ลิตร



ราชบุรี

44.7 กม. จากปากน้ำ

0.15

กรัม/ลิตร



ปากคลองดำเนินสะดวก

27.0 กม. จากปากน้ำ

0.15

กรัม/ลิตร



บางคนที

23.8 กม. จากปากน้ำ

0.15

กรัม/ลิตร



อัมพวา

17.6 กม. จากปากน้ำ

เกณฑ์เฝ้าระวังเพื่อการเกษตร
ไม่เกิน 2 กรัม/ลิตร

ที่มาของข้อมูล : กรมควบคุมมลพิษ
จัดทำโดยฝ่ายตะกอนและคุณภาพน้ำ ส่วนอุทกวิทยา สบ.



การรุกตัวของน้ำเค็มแม่น้ำเจ้าพระยา

การรุกตัวของน้ำเค็มแม่น้ำเจ้าพระยาปี 2565 ค่าความเค็มสูงสุดรายวัน (เวลา 00.00-23.00 น.)

วันที่	ระดับน้ำสูงสุด รฟ.พระนครใต้ (มรท.)	โรงไฟฟ้า พระนครใต้	สะพานวง แหวนตะวันออก	วัดทองค่าง	วัดบางนา นอก	คลอง คต.ลัดโพธิ์	วัด ราษฎร์ บูรณะ	สะพาน ตากสิน	สะพาน พุทธ	โรงพยาบาล บาลศิวิลา	กรม ชลประทาน สามเสน	วัดเขมาฯ	ท่าบ้านโพธิ์	คลอง อ้อมนนท์	สะพาน พระนั่ง เกล้า	วัดเชิงท่า (กรม ชลประทาน ปากเกร็ด)	สะพาน วราวุธ	ปาก คลอง บางหลวง	วัดเขมาฯ	วัดบาง	วัดไผ่ล้อม	วัดสวน มะม่วง	วัดสองพี่น้อง	วัดกร่าง	วัดท้าย เกาะใหญ่	วัดโพธิ์ แดงเหนือ	วัดช้าง ใหญ่	ท่าเรือ บางโพธิ์	วัดเชิง ท่าบาง ปะอิน	วัดบ้าน แพ่ง	ปริมาณน้ำ (ลบ.ม./วิ)	ปริมาณน้ำ (ลบ.ม./วิ)				
ระยะทาง จากปากน้ำ (กม.)	12.0	15.6	20.0	25.0	35.0	40.0	45.9	50.0	52.1	55.9	60.8	61.5	62.2	64.0	76.5	83.7	90.8	91.0	91.2	92.4	96.0	99.1	100.5	101.2	101.8	103.8	108.5	110.0	110.8	114.4	118.7	125.4	130.0	เขื่อน เจ้าพระยา	เขื่อน พระรามหก	
5/6/65	1.41	4.68	4.00	3.19	2.26	0.40	0.34	0.28	0.23	0.22	0.21	0.19	0.19	0.19	0.18	0.17	0.17	0.16	0.16	0.16	0.17	0.19	0.19	0.19	0.18	0.15	0.14	0.14	0.14	0.14	0.14	0.13	65	0.00		
6/6/65	1.36	4.76	4.06	3.23	2.27	0.35	0.31	0.26	0.23	0.22	0.21	0.19	0.19	0.19	0.18	0.16	0.16	0.15	0.15	0.15	0.15	0.16	0.17	0.17	0.16	0.15	0.14	0.14	0.14	0.14	0.14	0.14	65	0.00		
7/6/65	1.18	5.05	4.30	3.40	2.37	0.30	0.27	0.24	0.22	0.21	0.20	0.19	0.19	0.19	0.18	0.16	0.16	0.15	0.15	0.15	0.16	0.17	0.17	0.17	0.16	0.15	0.15	0.15	0.15	0.15	0.15	0.14	65	15.83		
8/6/65	1.13	5.05	4.30	3.39	2.35	0.28	0.26	0.23	0.21	0.21	0.20	0.19	0.19	0.18	0.18	0.16	0.16	0.15	0.15	0.15	0.15	0.15	0.15	0.15	0.15	0.15	0.15	0.15	0.15	0.14	0.14	0.14	65	15.71		
9/6/65	1.17	5.28	4.49	3.54	2.45	0.27	0.25	0.22	0.20	0.20	0.19	0.18	0.18	0.18	0.18	0.16	0.16	0.15	0.15	0.15	0.15	0.15	0.15	0.16	0.16	0.16	0.15	0.15	0.15	0.15	0.15	0.15	65	15.47		
10/6/65	1.19	5.49	4.68	3.71	2.60	0.38	0.32	0.25	0.20	0.20	0.19	0.18	0.18	0.18	0.18	0.16	0.16	0.15	0.15	0.15	0.15	0.15	0.16	0.17	0.17	0.17	0.17	0.16	0.16	0.16	0.15	69	15.51			
11/6/65	0.94	5.66	4.80	3.77	2.60	0.24	0.23	0.21	0.20	0.20	0.19	0.18	0.18	0.17	0.17	0.16	0.16	0.16	0.16	0.16	0.16	0.17	0.17	0.17	0.17	0.17	0.18	0.18	0.18	0.17	0.17	0.16	81	15.41		
12/6/65	1.19	8.86	7.50	5.87	3.99	0.25	0.23	0.21	0.19	0.19	0.18	0.17	0.17	0.17	0.17	0.17	0.17	0.17	0.17	0.17	0.17	0.18	0.18	0.18	0.18	0.18	0.18	0.18	0.17	0.17	0.16	99	15.46			
13/6/65	1.45	8.22	6.97	5.46	3.73	0.28	0.25	0.21	0.19	0.19	0.19	0.18	0.18	0.18	0.18	0.18	0.18	0.18	0.18	0.18	0.19	0.22	0.22	0.22	0.22	0.22	0.21	0.19	0.18	0.18	0.18	0.18	101	15.37		
14/6/65	1.85	9.66	8.23	6.50	4.52	0.57	0.45	0.30	0.20	0.20	0.19	0.18	0.18	0.18	0.18	0.18	0.18	0.18	0.18	0.18	0.19	0.21	0.21	0.21	0.21	0.21	0.20	0.19	0.18	0.18	0.17	0.17	0.17	109	15.33	
15/6/65	1.79	9.27	7.89	6.23	4.34	0.54	0.43	0.29	0.20	0.20	0.19	0.18	0.18	0.18	0.18	0.19	0.19	0.19	0.19	0.19	0.19	0.20	0.20	0.20	0.20	0.20	0.19	0.19	0.19	0.18	0.17	0.16	115	0.00		
16/6/65	1.77	6.64	5.68	4.53	3.21	0.58	0.45	0.30	0.20	0.20	0.19	0.18	0.18	0.18	0.18	0.19	0.19	0.20	0.20	0.20	0.20	0.20	0.20	0.20	0.20	0.20	0.20	0.20	0.20	0.20	0.18	0.17	0.13	120	0.00	
17/6/65	1.94	1.24	1.11	0.95	0.77	0.40	0.33	0.25	0.20	0.20	0.20	0.19	0.19	0.19	0.19	0.19	0.19	0.19	0.19	0.19	0.20	0.21	0.21	0.21	0.21	0.21	0.20	0.20	0.20	0.18	0.18	0.17	135	0.00		
18/6/65	1.78	1.18	1.06	0.92	0.76	0.43	0.35	0.26	0.20	0.20	0.20	0.19	0.19	0.19	0.19	0.20	0.20	0.20	0.20	0.20	0.20	0.20	0.20	0.20	0.20	0.20	0.20	0.20	0.20	0.19	0.19	0.18	134	0.00		
19/6/65	1.58	0.93	0.84	0.74	0.61	0.37	0.31	0.25	0.20	0.20	0.20	0.19	0.19	0.19	0.19	0.19	0.19	0.19	0.19	0.19	0.19	0.19	0.19	0.19	0.19	0.20	0.20	0.20	0.19	0.19	0.18	0.16	128	0.00		
20/6/65	1.45	0.69	0.62	0.53	0.44	0.24	0.23	0.21	0.20	0.20	0.20	0.20	0.20	0.20	0.20	0.19	0.19	0.19	0.19	0.19	0.20	0.21	0.20	0.19	0.19	0.19	0.19	0.19	0.18	0.18	0.17	0.14	122	0.00		
21/6/65	1.52	0.72	0.64	0.55	0.45	0.24	0.23	0.22	0.21	0.21	0.21	0.20	0.20	0.20	0.20	0.19	0.19	0.19	0.19	0.19	0.20	0.21	0.20	0.19	0.19	0.18	0.17	0.17	0.17	0.16	0.16	0.15	0.13	104	0.00	
22/6/65	1.45	0.63	0.57	0.50	0.42	0.25	0.24	0.22	0.21	0.21	0.21	0.20	0.20	0.20	0.20	0.19	0.19	0.19	0.19	0.19	0.20	0.22	0.20	0.19	0.19	0.19	0.18	0.17	0.17	0.16	0.16	0.16	0.14	86	0.00	
23/6/65	1.26	0.67	0.60	0.52	0.43	0.24	0.23	0.22	0.21	0.21	0.21	0.20	0.20	0.20	0.20	0.19	0.19	0.19	0.19	0.19	0.19	0.19	0.19	0.19	0.18	0.17	0.17	0.17	0.16	0.16	0.16	0.14	88	0.00		
24/6/65	1.23	5.68	4.82	3.79	2.61	0.25	0.24	0.23	0.22	0.22	0.21	0.20	0.20	0.20	0.20	0.20	0.20	0.20	0.20	0.20	0.20	0.19	0.18	0.18	0.18	0.18	0.18	0.17	0.17	0.17	0.16	0.16	0.16	80	0.00	
25/6/65	1.05	7.55	6.40	5.01	3.43	0.26	0.25	0.24	0.23	0.23	0.22	0.21	0.21	0.20	0.20	0.19	0.19	0.19	0.19	0.19	0.20	0.20	0.19	0.18	0.18	0.18	0.18	0.17	0.17	0.17	0.16	0.16	0.15	0.13	80	0.00
26/6/65	1.44	8.64	7.32	5.73	3.91	0.27	0.26	0.24	0.23	0.23	0.22	0.21	0.21	0.20	0.20	0.19	0.19	0.19	0.19	0.19	0.19	0.18	0.18	0.18	0.18	0.18	0.17	0.17	0.17	0.16	0.16	0.15	0.13	80	0.00	
27/6/65	1.31	6.70	5.68	4.46	3.06	0.26	0.25	0.24	0.23	0.23	0.22	0.21	0.21	0.20	0.20	0.19	0.19	0.19	0.19	0.19	0.19	0.18	0.18	0.18	0.18	0.18	0.17	0.17	0.17	0.16	0.16	0.15	0.13	70	0.00	
28/6/65	1.59	6.08	5.16	4.06	2.79	0.26	0.25	0.24	0.23	0.23	0.22	0.21	0.21	0.21	0.21	0.19	0.19	0.18	0.18	0.18	0.18	0.19	0.18	0.18	0.18	0.18	0.17	0.17	0.17	0.16	0.16	0.16	0.14	70	0.00	
29/6/65	1.53	2.56	2.20	1.76	1.26	0.26	0.25	0.24	0.23	0.23	0.22	0.21	0.21	0.21	0.21	0.20	0.20	0.19	0.19	0.19	0.20	0.21	0.19	0.18	0.18	0.18	0.18	0.17	0.17	0.16	0.16	0.16	0.14	70	0.00	
30/6/65	1.51	2.59	2.22	1.78	1.27	0.25	0.24	0.24	0.23	0.23	0.22	0.21	0.21	0.21	0.21	0.20	0.20	0.19	0.19	0.19	0.20	0.22	0.20	0.19	0.18	0.18	0.18	0.17	0.16	0.16	0.16	0.15	0.15	0.14	70	0.00
1/7/65	1.68	2.84	2.43	1.94	1.38	0.25	0.25	0.24	0.24	0.23	0.22	0.21	0.21	0.21	0.20	0.19	0.19	0.19	0.19	0.19	0.20	0.23	0.20	0.19	0.18	0.18	0.18	0.17	0.17	0.17	0.16	0.16	0.16	0.14	70	0.00
2/7/65	1.52	4.62	3.93	3.11	2.16	0.27	0.26	0.24	0.23	0.23	0.22	0.21	0.21	0.20	0.20	0.20	0.20	0.20	0.20	0.20	0.20	0.19	0.18	0.18	0.18	0.18	0.18	0.17	0.17	0.17	0.16	0.16	0.16	0.14	70	0.00
3/7/65	1.32	5.06	4.31	3.40	2.36	0.29	0.27	0.25	0.23	0.23	0.22	0.21	0.21	0.20	0.20	0.20	0.20	0.20	0.20	0.20	0.20	0.19	0.18	0.18	0.18	0.18	0.18	0.17	0.17	0.17	0.16	0.16	0.15	0.13	70	0.00
4/7/65	1.19	3.48	2.97	2.36	1.66	0.26	0.25	0.24	0.23	0.23	0.22	0.21	0.21	0.20	0.20	0.19	0.19	0.19	0.19	0.19	0.19	0.20	0.19	0.18	0.18	0.18	0.18	0.18	0.18	0.17	0.17	0.16	0.13	70	0.00	
5/7/65	1.26	4.75	4.04	3.19	2.22	0.27	0.26	0.25	0.24	0.23	0.22	0.21	0.21	0.21	0.20	0.20	0.20	0.20	0.20	0.20	0.20	0.19	0.18	0.18	0.18	0.18	0.18	0.19	0.19	0.18	0.18	0.17	0.14	70	0.00	

ลิ้มความเค็ม 0.25 กรัม/ลิตร
ใกล้สุด (ช่วงน้ำลง)

ลิ้มความเค็ม 0.25 กรัม/ลิตร
ใกล้สุด (ช่วงน้ำขึ้น)

หมายเหตุ: - ค่าความเค็ม 0.25 กรัม/ลิตร เป็นเกณฑ์ไม่ระวังและควบคุม
ความเค็มของที่สถานีสำแล
- ระยะใกล้สุด ใกล้สุด วัดจากปากอ่าวไทย
- แนวลากความเค็ม 0.25 กรัม/ลิตร (เส้นสีแดง) อยู่ในช่วงน้ำขึ้น
ใช้ข้อมูลค่าความเค็มสูงสุดรายวัน (เวลา 00.00-23.00 น.)
- แนวลากความเค็ม 0.25 กรัม/ลิตร (เส้นสีเขียว) อยู่ในช่วงน้ำลง
ใช้ข้อมูลค่าความเค็มต่ำสุดรายวัน (เวลา 00.00-23.00 น.)

ที่มาข้อมูล: ฝ่ายทรัพยากรน้ำและสิ่งแวดล้อม
การประปาส่วนกลาง
<http://nwc.mwa.co.th/page/stats/>
จัดทำโดย: ฝ่ายตะกอนและคุณภาพน้ำ สบอ.



7. คาดการณ์ปริมาณน้ำต้นทุน ณ วันที่ 1 พ.ย.65





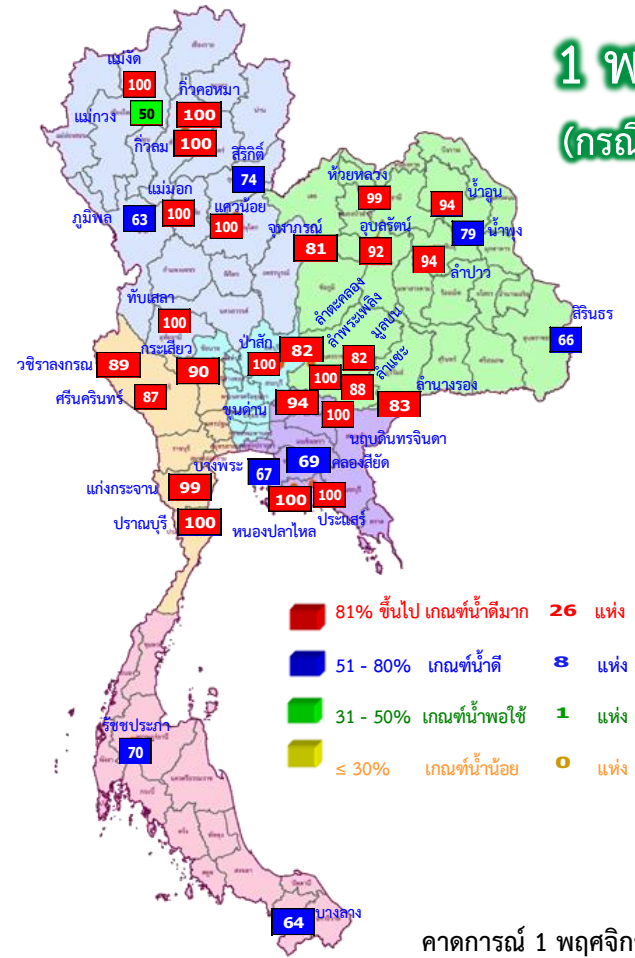
คาดการณ์ปริมาณน้ำอ่างเก็บน้ำขนาดใหญ่ 35 แห่งในช่วงฤดูฝน 2565 6 กรณี

สถิติและคาดการณ์ปริมาณน้ำอ่างเก็บน้ำขนาดใหญ่ 35 แห่งในช่วงฤดูฝน 2565 6 กรณี

ปี	ปริมาตรน้ำ (ล้าน ลบ.ม.)	%	น้ำใช้การ (ล้าน ลบ.ม.)	%
1 พ.ย.54	65,609	94	41,970	90
1 พ.ย.56	53,078	75	29,575	63
1 พ.ย.57	45,155	64	21,652	46
1 พ.ย.58	41,105	58	17,602	38
1 พ.ย.59	49,191	70	25,664	54
1 พ.ย.60	59,642	84	36,115	76
1 พ.ย.61	57,693	81	34,151	72
1 พ.ย.62	47,400	67	23,858	50
1 พ.ย.63	43,412	61	19,870	42
1 พ.ย.64	53,999	67	30,457	64
1 พ.ย. 65 (น้ำมาก)	62,487	88	38,945	82
1 พ.ย. 65 (น้ำเฉลี่ย)	56,340	79	32,797	69
1 พ.ย. 65 (น้ำน้อย)	47,625	67	24,112	51
1 พ.ย. 65 (One Map)	56,458	80	32,915	69
1 พ.ย. 65 (2552)	57,439	81	33,896	72
1 พ.ย. 65 (2561)	59,130	83	35,606	75

คาดการณ์ ณ วันที่ 1 กรกฎาคม 2565

1 พ.ย. 65 (กรณีน้ำเฉลี่ย)



คาดการณ์ 1 พฤศจิกายน 2565 ปริมาณน้ำใช้การมากกว่า ปี 2564 2,340 ล้าน ลบ.ม.

ปี พ.ศ.	ปริมาตรน้ำ (ล้าน ลบ.ม.)	%	น้ำใช้การ (ล้าน ลบ.ม.)	%
2565	56,340	79	32,797	69



คาดการณ์ปริมาณน้ำใช้การใน 4 เขื่อนหลัก ณ วันที่ 1 พ.ย. 2565

เขื่อนภูมิพล

เขื่อนสิริกิติ์

ปี	ปริมาณ (ล้าน ลบ.ม.)	%	น้ำใช้การ (ล้าน ลบ.ม.)	%
1 พ.ย. 62	5,294	56	2,444	37
1 พ.ย. 63	5,819	61	2,969	45
1 พ.ย. 64	4,467	47	1,617	24
1 พ.ย. 65 (น้ำมาก)	8,028	84	5,178	78
1 พ.ย. 65 (น้ำเฉลี่ย)	6,998	74	4,148	62
1 พ.ย. 65 (น้ำน้อย)	5,873	62	3,023	45
1 พ.ย. 65 (2561)	8,062	85	5,212	78
1 พ.ย. 65 (2552)	5,852	62	3,002	45
1 พ.ย. 65 One Map)	6,308	66	3,458	52

1 พฤศจิกายน 2562
น้ำใช้การ 4 เขื่อนหลัก 5,377 ล้าน ลบ.ม.

1 พฤศจิกายน 2563
น้ำใช้การ 4 เขื่อนหลัก 5,771 ล้าน ลบ.ม.

1 พฤศจิกายน 2564
น้ำใช้การ 4 เขื่อนน้ำ 7,744 ล้าน ลบ.ม.

คาดการณ์ 1 พฤศจิกายน 2565
น้ำใช้การ 4 เขื่อนน้ำ Avg 10,729 ล้าน ลบ.ม.

ปี	ปริมาณ (ล้าน ลบ.ม.)	%	น้ำใช้การ (ล้าน ลบ.ม.)	%
1 พ.ย. 62	495	53	452	50
1 พ.ย. 63	463	49	420	47
1 พ.ย. 64	944	100	901	100
1 พ.ย. 65 (น้ำมาก)	939	100	896	100
1 พ.ย. 65 (น้ำเฉลี่ย)	939	100	896	100
1 พ.ย. 65 (น้ำน้อย)	578	62	535	60
1 พ.ย. 65 (2561)	872	93	829	93
1 พ.ย. 65 (2552)	832	89	789	88
1 พ.ย. 65 One Map)	939	100	896	100

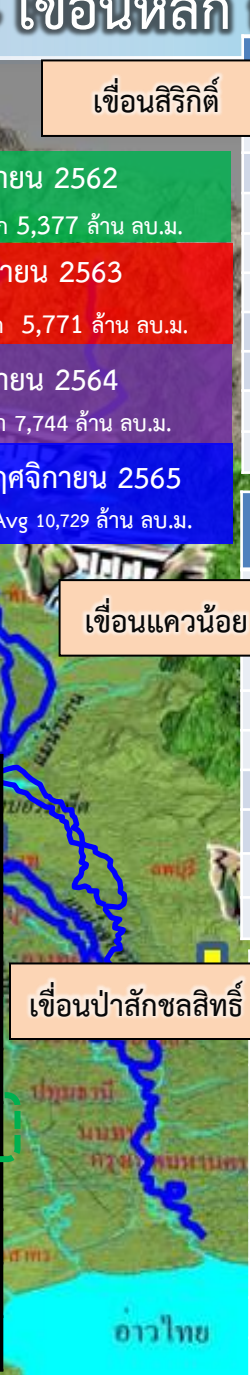
เขื่อนแควน้อย

เขื่อนป่าสักชลสิทธิ์

ปี	ปริมาณ (ล้าน ลบ.ม.)	%	น้ำใช้การ (ล้าน ลบ.ม.)	%
1 พ.ย. 62	349	36	346	36
1 พ.ย. 63	722	75	719	75
1 พ.ย. 64	1,001	104	998	100
1 พ.ย. 65 (น้ำมาก)	960	100	957	100
1 พ.ย. 65 (น้ำเฉลี่ย)	960	100	957	100
1 พ.ย. 65 (น้ำน้อย)	960	100	957	100
1 พ.ย. 65 (2561)	960	100	957	100
1 พ.ย. 65 (2552)	960	100	957	100
1 พ.ย. 65 One Map)	960	100	957	100

คาดการณ์ปริมาณน้ำรวม 4 เขื่อนหลัก 4 กรณี

ปี	ปริมาณน้ำ (ล้าน ลบ.ม.)	%	น้ำใช้การ (ล้าน ลบ.ม.)	%
1 พ.ย. 62	12,073	49	5,377	30
1 พ.ย. 63	12,467	50	5,771	32
1 พ.ย. 64	14,440	58	7,744	43
1 พ.ย. 65 (น้ำมาก)	19,507	78	12,811	70
1 พ.ย. 65 (น้ำเฉลี่ย)	17,425	70	10,729	59
1 พ.ย. 65 (น้ำน้อย)	14,931	60	8,235	45
1 พ.ย. 65 (2561)	18,156	73	11,460	63
1 พ.ย. 65 (2552)	17,048	69	10,352	57
1 พ.ย. 65 One Map)	16,209	65	9,513	52





คาดการณ์ปริมาณน้ำใช้การใน 2 เขื่อนหลัก ณ วันที่ 1 พ.ย. 2565

เขื่อนวชิราลงกรณ

ปี	ปริมาณน้ำ (ล้าน ลบ.ม.)	%	น้ำใช้การ (ล้าน ลบ.ม.)	%
1 พ.ย. 62	7,770	88	4,758	81
1 พ.ย. 63	4,625	52	1,613	28
1 พ.ย. 64	7,690	97	4,678	80
1 พ.ย. 65 (น้ำมาก)	9,103	103	6,091	104
1 พ.ย. 65 (ฝนปกติ)	7,873	89	4,861	83
1 พ.ย. 65 (น้ำน้อย)	6,585	74	3,573	61
1 พ.ย. 65 (2561)	9,945	112	6,933	119
1 พ.ย. 65 (2552)	9,150	103	6,138	105
1 พ.ย. 65 (One Map)	8,231	93	5,219	89

เขื่อนศรีนครินทร์

ปี	ปริมาณน้ำ (ล้าน ลบ.ม.)	%	น้ำใช้การ (ล้าน ลบ.ม.)	%
1 พ.ย. 62	15,565	88	5,300	71
1 พ.ย. 63	13,216	74	2,951	39
1 พ.ย. 64	15,900	90	5,635	75
1 พ.ย. 65 (น้ำมาก)	16,351	92	6,086	81
1 พ.ย. 65 (ฝนปกติ)	15,394	87	5,129	69
1 พ.ย. 65 (น้ำน้อย)	14,456	81	4,191	56
1 พ.ย. 65 (2561)	16,328	92	6,063	81
1 พ.ย. 65 (2552)	15,815	89	5,550	74
1 พ.ย. 65 (One Map)	16,353	92	6,088	81

คาดการณ์ปริมาณน้ำใช้การใน 2 เขื่อนหลัก กลุ่มน้ำแม่กลอง

ปี	ปริมาณน้ำ (ล้าน ลบ.ม.)	%	น้ำใช้การ (ล้าน ลบ.ม.)	%
1 พ.ย. 62	23,335	88	10,058	75
1 พ.ย. 63	18,084	68	4,807	36
1 พ.ย. 64	23,590	89	10,313	77
1 พ.ย. 65 (น้ำมาก)	25,454	96	12,177	91
1 พ.ย. 65 (ฝนปกติ)	23,268	87	9,991	75
1 พ.ย. 65 (น้ำน้อย)	21,041	79	7,764	58
1 พ.ย. 65 (2561)	26,273	99	12,996	98
1 พ.ย. 65 (2552)	24,965	94	11,688	88
1 พ.ย. 65 (One Map)	24,584	92	11,307	85

จ.กาญจนบุรี

เขื่อนแม่กลอง

จ.ราชบุรี

จ.นครปฐม

1 พฤศจิกายน 2562

ปริมาณน้ำใช้การ 2 เขื่อน กลุ่มน้ำแม่กลอง 10,058 ล้าน ลบ.ม.

1 พฤศจิกายน 2563

ปริมาณน้ำใช้การ 2 เขื่อน กลุ่มน้ำแม่กลอง 4,807 ล้าน ลบ.ม.

1 พฤศจิกายน 2564

ปริมาณน้ำใช้การ 2 เขื่อน กลุ่มน้ำแม่กลอง 10,313 ล้าน ลบ.ม.

1 พฤศจิกายน 2565

ปริมาณน้ำใช้การ 2 เขื่อน กลุ่มน้ำแม่กลอง กรณี Avg 9,991 ล้าน ลบ.ม.



8. มาตรการเตรียมความพร้อม และแผนการบริหารจัดการน้ำช่วงฤดูฝน ปี 2565



13

มาตรการรับมือ ฤดูฝน ปี 2565

* 3 มาตรการที่เพิ่มจาก 10 มาตรการฯ ฤดูฝน ปี'64



1 มาตรการรับมือพื้นที่เสี่ยงน้ำท่วม และฝนน้อยกว่าค่าปกติ (มี.ค. 65 เป็นต้นไป)

- กรมอุตุนิยมวิทยา
- กรุงเทพมหานคร
- สถาบันสารสนเทศทรัพยากรน้ำ (องค์การมหาชน)
- สำนักงานทรัพยากรน้ำแห่งชาติ



2 การบริหารจัดการน้ำพื้นที่ลุ่มต่ำ เพื่อรองรับน้ำหลาก (ภายใน ส.ค. 65)

- กระทรวงเกษตรและสหกรณ์
- กระทรวงมหาดไทย
- กรมชลประทาน
- กรมทรัพยากรน้ำ
- กรมส่งเสริมการเกษตร
- กรุงเทพมหานคร



3 ทบทวน ปรับปรุงเกณฑ์บริหารจัดการน้ำ ในแหล่งน้ำขนาดใหญ่-กลาง และเขื่อนระบายน้ำ

(ภายใน เม.ย. 65)

- กรมชลประทาน
- กรมทรัพยากรน้ำ
- กรมประมง
- การไฟฟ้าฝ่ายผลิตแห่งประเทศไทย
- กรมพัฒนาพลังงานทดแทนและอนุรักษ์พลังงาน



4 ซ่อมแซม ปรับปรุงอาคารชลศาสตร์/ระบบระบายน้ำ สถานีโทรมาตรให้พร้อมใช้งาน (ภายใน ก.ค. 65)

- กรมชลประทาน
- กรมทรัพยากรน้ำ
- กรมอุตุนิยมวิทยา
- กรมประมง
- การไฟฟ้าฝ่ายผลิตแห่งประเทศไทย
- กรมพัฒนาพลังงานทดแทนและอนุรักษ์พลังงาน
- สถาบันสารสนเทศทรัพยากรน้ำ (องค์การมหาชน)
- กรมส่งเสริมการปกครองท้องถิ่น
- กรุงเทพมหานคร



5 ปรับปรุง แก้ไขสิ่งกีดขวางทางน้ำ (ภายใน ก.ค. 65)

- กรมทางหลวง
- กรมทางหลวงชนบท
- กรมชลประทาน
- กรมทรัพยากรน้ำ
- กรมเจ้าท่า
- กรุงเทพมหานคร
- การรถไฟแห่งประเทศไทย
- กรมส่งเสริมการปกครองท้องถิ่น



6

กรม. รับทราบ เมื่อวันที่ 3 พฤษภาคม 2565 บุคลากรคล่องและกำจัดผักตบชวา (ภายใน ก.ค. 65)

- กรมชลประทาน
- กรมเจ้าท่า
- กรมโยธาธิการและผังเมือง
- กรมทรัพยากรน้ำ
- กรมส่งเสริมการปกครองท้องถิ่น
- กรุงเทพมหานคร
- สำนักงานพัฒนาเทคโนโลยีอวกาศและภูมิสารสนเทศ (องค์การมหาชน)



7

เตรียมพร้อม/วางแผนเครื่องจักร เครื่องมือ ประจำพื้นที่เสี่ยงน้ำท่วมและฝนน้อยกว่าค่าปกติ

(ภายใน ก.ค. 65)

- กรมทรัพยากรน้ำ
- กรมชลประทาน
- กรมทรัพยากรน้ำบาดาล
- กรุงเทพมหานคร
- กรมทางหลวง
- กรมทางหลวงชนบท
- กองบัญชาการกองทัพไทย
- กองทัพบก
- กองทัพอากาศ
- กองทัพอากาศ
- สำนักงานตำรวจแห่งชาติ
- กรมป้องกันและบรรเทาสาธารณภัย
- กรมส่งเสริมการปกครองท้องถิ่น



8

เพิ่มประสิทธิภาพการใช้น้ำและปรับปรุง วิธีการส่งน้ำ (ก่อนฤดูฝน - ตลอดช่วงฤดูฝน)

- กรมชลประทาน
- การไฟฟ้าฝ่ายผลิตแห่งประเทศไทย
- กรมทรัพยากรน้ำ
- กรมทรัพยากรน้ำบาดาล
- การประปานครหลวง
- การประปาส่วนภูมิภาค
- กรมส่งเสริมการปกครองท้องถิ่น

9

ตรวจความมั่นคง ปลอดภัย คัน/ทำนบ/ผนังกันน้ำ (ก่อนฤดูฝน - ตลอดช่วงฤดูฝน)

- กรมส่งเสริมการปกครองท้องถิ่น
- กรมโยธาธิการและผังเมือง
- กรมชลประทาน
- กรมทางหลวง
- กรมทางหลวงชนบท
- กรมเจ้าท่า
- สำนักงานทรัพยากรน้ำแห่งชาติ



10

จัดเตรียมพื้นที่ อพยพและซักซ้อม แผนเผชิญเหตุ (ภายใน พ.ค. 65)

- กรมทางหลวง
- กรมทางหลวงชนบท
- กรมชลประทาน
- กรมทรัพยากรน้ำ
- กรมเจ้าท่า
- กรุงเทพมหานคร
- การรถไฟแห่งประเทศไทย
- กรมส่งเสริมการปกครองท้องถิ่น

- กรมมหาดไทย
- หน่วยงานที่เกี่ยวข้อง
- สำนักงานทรัพยากรน้ำแห่งชาติ



11

ติดตามประเมินผลปรับมาตรการ ให้สอดคล้องกับสถานการณ์ภัย (ตลอดช่วงฤดูฝน)

- กรมมหาดไทย
- กรมประชาสัมพันธ์
- สำนักงานทรัพยากรน้ำแห่งชาติ
- หน่วยงานที่เกี่ยวข้อง



12

ติดตามประเมินผลปรับมาตรการ ให้สอดคล้องกับสถานการณ์ภัย (ตลอดช่วงฤดูฝน)

- สำนักงานทรัพยากรน้ำแห่งชาติ
- ทุกหน่วยงาน



13

ตั้งศูนย์ส่วนหน้าก่อน เกิดภัย (ตลอดช่วงฤดูฝน)

- สำนักงานทรัพยากรน้ำแห่งชาติ
- กรมมหาดไทย
- กลตช.
- หน่วยงานที่เกี่ยวข้อง



ความต้องการใช้น้ำและพื้นที่เพาะปลูกพืชในเขตชลประทาน ฤดูฝนปี 2565

ปริมาณน้ำต้นทุนในอ่างเก็บน้ำขนาดใหญ่ อ่างเก็บน้ำขนาดกลาง และ ความต้องการใช้น้ำในพื้นที่ชลประทาน

ภาค/ลุ่มน้ำ	ปริมาณน้ำใช้การ ณ วันที่ 1 พฤษภาคม 2565 (ล้านลูกบาศก์เมตร)			ความต้องการใช้น้ำ (ล้านลูกบาศก์เมตร)					พื้นที่เพาะปลูก (ล้านไร่)			
	อ่างฯ ใหญ่	อ่างฯ กลาง	รวม	เกษตร	อุปโภค-บริโภค	อุตสาหกรรม	ระบบนิเวศ และอื่นๆ	รวม	ข้าวนาปี	พืชไร่-พืชผัก	อื่นๆ	รวม
เหนือ	3,509	556	4,065	5,972.63	105.55	0.66	596.59	6,675.42	5.11	0.11	2.50	7.72
กลาง	537	213	750	7,725.41	1,312.67	182.58	2,858.28	12,078.94	5.34	0.21	2.43	7.98
ตะวันออกเฉียงเหนือ	2,304	1,152	3,456	2,799.26	218.33	52.87	2,040.79	5,111.26	3.53	0.03	0.88	4.44
ตะวันออก	494	548	1,042	2,067.74	225.92	251.00	422.72	2,967.38	1.42	0.04	1.27	2.73
ตะวันตก	6,801	110	6,911	1,461.92	65.90	0.00	46.15	1,573.97	0.48	0.13	0.47	1.08
ใต้	3,389	536	3,925	2,230.76	310.86	21.00	1,343.78	3,906.39	0.95	0.03	2.69	3.67
รวมทั้งประเทศ	17,034	3,115	20,149	22,257.71	2,239.23	508.11	7,308.31	32,313.36	16.83	0.56	10.24	27.63
ลุ่มน้ำเจ้าพระยา	3,511	-	3,511	9,641.78	1,199.47	183.56	1,810.49	12,835.29	8.05	0.15	2.37	10.57
ลุ่มน้ำแม่กลอง	6,801	110	6,911	3,116.83	269.27	2.21	1,437.69	4,826.00	0.89	0.25	1.10	2.24

หมายเหตุ: อื่น ๆ ได้แก่ การปลูกพืชต่อเนื่อง เช่น อ้อย ไม้ผล ไม้ยืนต้น รวมทั้งบ่อปลา บ่อกุ้ง ฯลฯ



****ส่งเสริมการปลูกพืชฤดูฝนให้ใช้น้ำฝนเป็นหลักใช้น้ำชลประทานเสริมกรณีฝนทิ้งช่วงหรือปริมาณฝนตกน้อยกว่าการคาดการณ์ของกรมอุตุนิยมวิทยา**



โครงการบางระกำโมเดล

บูรณาการการบริหารจัดการพื้นที่ลุ่มต่ำ รองรับน้ำหลาก ปี 2565

1-30 พ.ย. 65

เริ่มระบายน้ำออกจากพื้นที่ลุ่มต่ำ
เหลือน้ำไว้ 30 ซม. เพื่อเริ่มเตรียมแปลงเพาะปลูก
ข้าวนาปรังปี 2564/65

16 ส.ค.- 31 ต.ค. 65

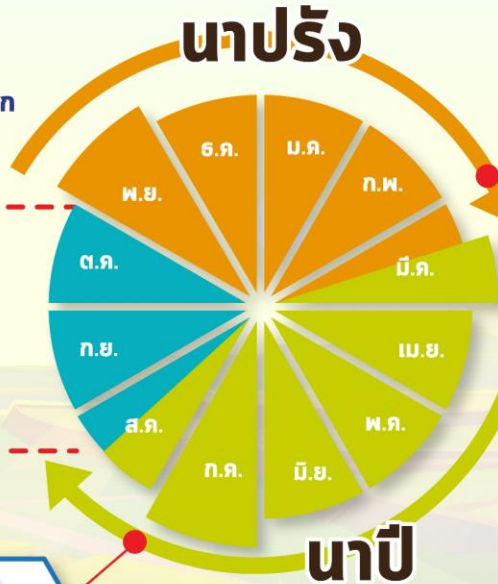
เตรียมรองรับน้ำหลาก
400 ล้าน ลบ.ม.
(265,000 ไร่)

1-15 ส.ค. 65

เก็บเกี่ยว



31 ก.ค. 65
สิ้นสุดการส่งน้ำ



การปรับปฏิทิน การเพาะปลูกข้าว



ต้นเดือน มี.ค. 65
เริ่มประชาสัมพันธ์
โครงการฯ



15 มี.ค. 65
เริ่มส่งน้ำ
เข้าระบบชลประทาน



1 เม.ย. 65
เริ่มเพาะปลูกข้าว

แผน ปี 2565

พื้นที่เป้าหมาย

พื้นที่ทุ่งบางระกำ 0.265 ล้านไร่
ใช้น้ำเพื่อการเพาะปลูก 310 ล้าน ลบ.ม.

พิษณุโลก

อ.พรหมพิราม 106,914 ไร่
อ.เมืองพิษณุโลก 17,100 ไร่
อ.บางระกำ 55,900 ไร่
อ.วัดโบสถ์ 1,243 ไร่

สุโขทัย

อ.กงไกรลาศ 83,843 ไร่



พื้นที่ลุ่มต่ำ 10 ทุ่ง ลุ่มน้ำเจ้าพระยาตอนล่าง

บูรณาการการบริหารจัดการพื้นที่ลุ่มต่ำ 10 ทุ่ง ปี 2565

การปรับปรุง การเพาะปลูกข้าว

1 พ.ย. - 31 ธ.ค. 65

เริ่มระบายน้ำออกจากพื้นที่ลุ่มต่ำ
ให้น้ำไว้ 30 ชม. เพื่อเริ่มเตรียมแปลงเพาะปลูก
ข้าวนาปรังปี 2564/65

16 ก.ย. - 31 ต.ค. 65 พื้นที่ลุ่มต่ำ

มีความเสี่ยงที่จะเกิดความเสียหายจากอุทกภัย
งดเพาะปลูกข้าวนาปีต่อเนื่อง
ความจุของทุ่งรวม 1,300 ล้าน ลบ.ม. (953,214 ไร่)

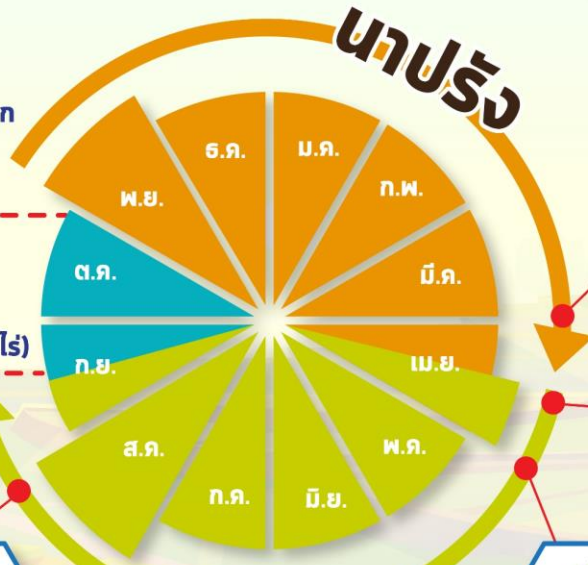
1-15 ก.ย. 65
เก็บเกี่ยว



31 ส.ค. 65
สิ้นสุดการส่งน้ำ



นาปี



นาปรัง



ต้นเดือน เม.ย. 65
เริ่มประชาสัมพันธ์
โครงการฯ



15 เม.ย. 65
เริ่มส่งน้ำ
เข้าระบบชลประทาน



1 พ.ค. 65
เริ่มเพาะปลูกข้าว

แผน ปี 2565

พื้นที่เป้าหมาย

พื้นที่คาดการณ์เพาะปลูก 0.967 ล้านไร่
ใช้น้ำเพื่อการเพาะปลูก 940 ล้าน ลบ.ม.

พื้นที่ลุ่มต่ำ 10 ทุ่ง

ฝั่งซ้ายชัยนาท-ป่าสัก
บางกุ่ม
เจ้าเจ็ด
เชียงราก

โพธิ์พระยา
ท่าเรือ
บางกุ้ง

บางบาล-บ้านแพน
ป่าโมก
ผักไห่

มาตรการเตรียมการรับมือปัญหาอุทกภัย



กำหนดพื้นที่

วิเคราะห์พื้นที่เสี่ยงน้ำท่วมซ้ำซาก/พื้นที่เกษตรเสี่ยงน้ำท่วม

- ปริมาณน้ำในอ่างเก็บน้ำ ควบคุมให้อยู่ในเกณฑ์บริหารจัดการน้ำของอ่าง
- ปริมาณน้ำในลำน้ำ และกำจัดสิ่งกีดขวางทางน้ำ
- พื้นที่เกษตรกรรม และชุมชนที่เสี่ยงเกิดอุทกภัย



กำหนดคน

กำหนดผู้รับผิดชอบในพื้นที่ต่างๆ ที่จะได้รับผลกระทบ รวมทั้งประสานงานกับหน่วยงานในพื้นที่

- ติดตามสถานการณ์น้ำ
- วิเคราะห์คาดการณ์น้ำในลำน้ำ



จัดสรรทรัพยากร

เช่น เครื่องสูบน้ำ เครื่องจักรกล รถขุด รถแทรกเตอร์ หรือเครื่องมือต่างๆ ที่กระจายอยู่ในแต่ละพื้นที่ให้เพียงพอ โดยเฉพาะจุดเสี่ยงภัยน้ำท่วม ขอให้เตรียมพร้อมใช้งานตลอดเวลาตามแผนที่วางไว้ และสำรองไว้ที่ส่วนกลาง



จุดเฝ้าระวัง/จุดเสี่ยงอุทกภัย ปี 2565 กรมชลประทาน

สขป.1 **15** จุด
 สขป.2 **35** จุด
 สขป.3 **60** จุด
 สขป.4 **21** จุด

โซนภาคเหนือ

(สขป. 1 - 4)

131 จุด

โซนภาคตะวันออกเฉียงเหนือ

(สขป. 5 - 8)

289 จุด

สขป.5 **25** จุด
 สขป.6 **49** จุด
 สขป.7 **94** จุด
 สขป.8 **121** จุด

สขป.10 **22** จุด
 สขป.11 **21** จุด
 สขป.12 **84** จุด
 สขป.13 **45** จุด

โซนภาคกลาง/ตล

(สขป. 10 - 13)

172 จุด

โซนภาคตะวันออก

(สขป. 9)

85 จุด

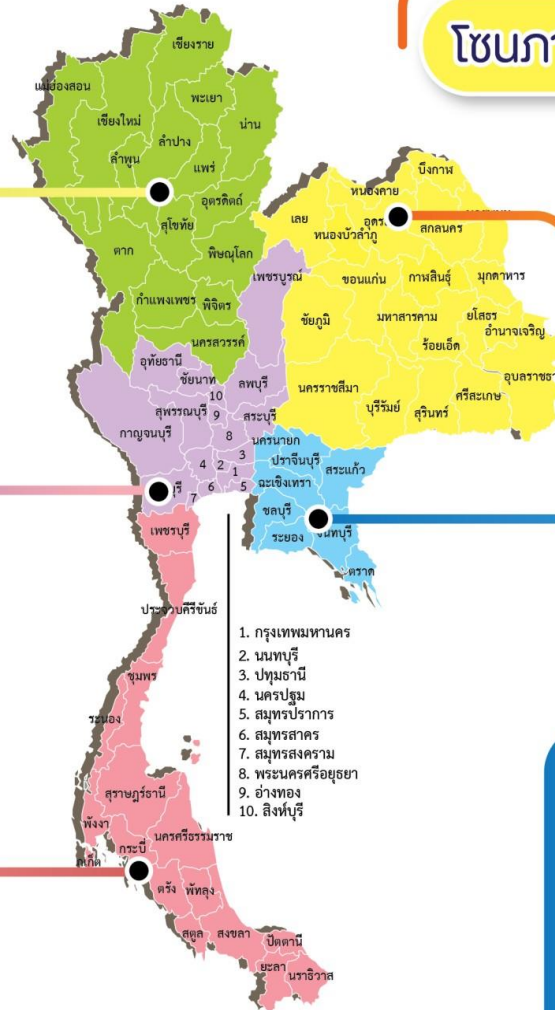
สขป.9 **85** จุด

สขป.14 **22** จุด
 สขป.15 **23** จุด
 สขป.16 **14** จุด
 สขป.17 **14** จุด

โซนภาคใต้

(สขป. 14 - 17)

73 จุด



รวมจุดเสี่ยง ปี 2565
กรมชลประทาน
= 750 จุด



ชป.เตรียมความพร้อมเครื่องจักร-เครื่องมือ ช่วยเหลือ ฤดูแล้ง ทั่วประเทศ ปี 2565

ส่วนบริหารเครื่องจักรกลที่ 1 เชียงใหม่

- เครื่องสูบน้ำ 165 เครื่อง
- รถบรรทุกน้ำ 49 คัน
- เครื่องจักรกลสนับสนุนอื่นๆ



ส่วนบริหารเครื่องจักรกลที่ 2 พิษณุโลก

- เครื่องสูบน้ำ 237 เครื่อง
- รถบรรทุกน้ำ 42 คัน
- เครื่องจักรกลสนับสนุนอื่นๆ



ส่วนบริหารเครื่องจักรกลที่ 5 พระนครศรีอยุธยา

- เครื่องสูบน้ำ 400 เครื่อง
- รถบรรทุกน้ำ 117 คัน
- เครื่องจักรกลสนับสนุนอื่นๆ



ส่วนบริหารเครื่องจักรกลที่ 3 ขอนแก่น

- เครื่องสูบน้ำ 274 เครื่อง
- รถบรรทุกน้ำ 33 คัน
- เครื่องจักรกลสนับสนุนอื่นๆ



ส่วนบริหารเครื่องจักรกลที่ 6 กาญจนบุรี

- เครื่องสูบน้ำ 294 เครื่อง
- รถบรรทุกน้ำ 30 คัน
- เครื่องจักรกลสนับสนุนอื่นๆ



ส่วนบริหารเครื่องจักรกลที่ 4 นครราชสีมา

- เครื่องสูบน้ำ 197 เครื่อง
- รถบรรทุกน้ำ 44 คัน
- เครื่องจักรกลสนับสนุนอื่นๆ



ส่วนกลาง นนทบุรี

- เครื่องสูบน้ำ 127 เครื่อง
- รถบรรทุกน้ำ 3 คัน
- เครื่องจักรกลสนับสนุนอื่นๆ

ส่วนบริหารเครื่องจักรกลที่ 7 สงขลา

- เครื่องสูบน้ำ 318 เครื่อง
- รถบรรทุกน้ำ 27 คัน
- เครื่องจักรกลสนับสนุนอื่นๆ

รวมทั้งประเทศ

- เครื่องสูบน้ำ 2,079 เครื่อง
- รถบรรทุกน้ำ 351 คัน
- เครื่องจักรกลสนับสนุนอื่นๆ 2,952 หน่วย

รวมเป็น
5,382 หน่วย





9. การให้ความช่วยเหลือในช่วงฤดูฝน ปี 2565





ผลการประชาสัมพันธ์สร้างการรับรู้เกี่ยวกับสถานการณ์น้ำ



ฤดูฝน 2565 กรมชลประทาน



ระหว่างวันที่ 25 มิถุนายน - 1 กรกฎาคม 2565

1. ศูนย์เรียนรู้การเพิ่มประสิทธิภาพการผลิตสินค้าเกษตร (ศพก.)



จำนวน

1 ครั้ง

สี่สิบ 73 ครั้ง

เกษตรกร

9 คน

สี่สิบ 2,579 คน

2. คณะกรรมการจัดการชลประทาน (JMC)



จำนวน

5 ครั้ง

สี่สิบ 34 ครั้ง

เกษตรกร

208 คน

สี่สิบ 1,240 คน

3. กลุ่มใช้น้ำ



จำนวน

170 ครั้ง

สี่สิบ 794 ครั้ง

เกษตรกร

2,281 คน

สี่สิบ 10,443 คน

4. การประชาสัมพันธ์อื่นๆ



จำนวน

279 ครั้ง

สี่สิบ 8,334 ครั้ง

ข้อมูลสะสม ตั้งแต่วันที่ 1 พ.ค.65

รวมการประชาสัมพันธ์



จำนวนครั้งการประชาสัมพันธ์

455 สี่สิบ 9,235



จำนวนเกษตรกรที่รับการฟังประชาสัมพันธ์

2,498 สี่สิบ 14,262



กรมชลประทาน

กระทรวงเกษตรและสหกรณ์