



# สถานการณ์น้ำ และการบริหารจัดการน้ำฤดูฝน ปี 2565

วันที่ 6 ตุลาคม 2565

ศูนย์ปฏิบัติการน้ำอัจฉริยะ (SWOC)  
กรมชลประทาน ถนนสามเสน





# หัวข้อ “สถานการณ์น้ำและการบริหารจัดการน้ำฤดูฝน ปี 2565”



1. สถานการณ์ฝน และสภาพภูมิอากาศ
2. สถานการณ์น้ำในอ่างเก็บน้ำ
3. สถานการณ์น้ำท่า
4. สถานการณ์ลุ่มน้ำเจ้าพระยา
5. สถานการณ์ลุ่มน้ำชี-มูล
6. การเพาะปลูกพืชฤดูฝน ปี 2565 (ข้าวนาปี)
7. คาดการณ์ปริมาณน้ำต้นทุน ณ วันที่ 1 พ.ย.65
8. มาตรการเตรียมความพร้อมและการบริหารจัดการน้ำช่วงฤดูฝน ปี 2565
9. สถานการณ์อุทกภัยปี 2565

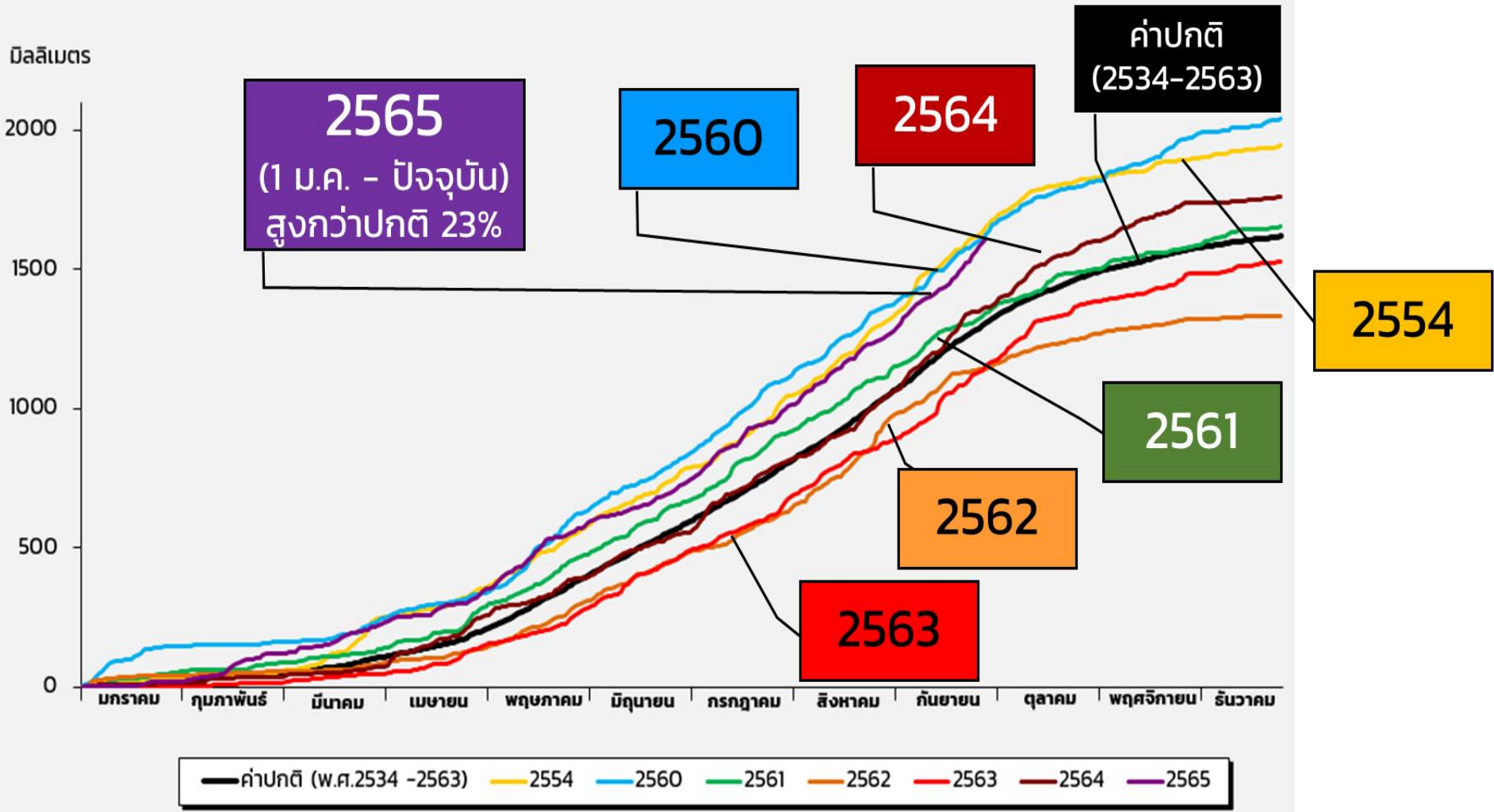




# 1. สถานการณ์ฝน และสภาพภูมิอากาศ



# ปริมาณฝนสะสมของประเทศไทย ปี 2554, 2560-2565



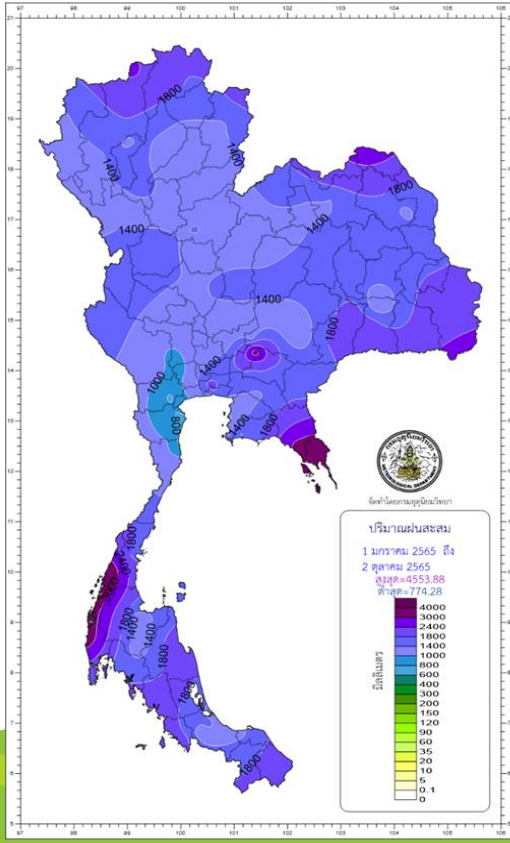
ข้อมูล ณ วันที่ 3 ต.ค. 65

ที่มา กรมอุตุนิยมวิทยา



## ปริมาณฝนสะสมปี 2565 ตั้งแต่ 1 มกราคม - ปัจจุบัน

### ปริมาณฝนรวม



ภาค	ปริมาณฝนเปรียบเทียบกับค่าปกติ		
	ตั้งแต่ 1 ม.ค. - ปัจจุบัน		
	ปริมาณฝน (มม.)	ค่าปกติ (มม.)	ผลต่างจากค่าปกติ
เหนือ	1411.3	1109.5	+ 301.8 มม. + 27 %
ตะวันออกเฉียงเหนือ	1571.3	1302.4	+ 268.9 มม. + 21 %
กลาง	1389.9	1087.3	+ 302.6 มม. + 28 %
ตะวันออก	1869.0	1624.4	+ 244.6 มม. + 15 %
ใต้ฝั่งตะวันออก	1404.9	963.4	+ 441.5 มม. + 46 %
ใต้ฝั่งตะวันตก	2476.6	2197.7	+ 278.9 มม. + 13 %
กทม.	2096.8	1382.7	+ 714.1 มม. + 52 %
ทั้งประเทศ	1610.7	1304.7	+ 306.0 มม. + 23 %

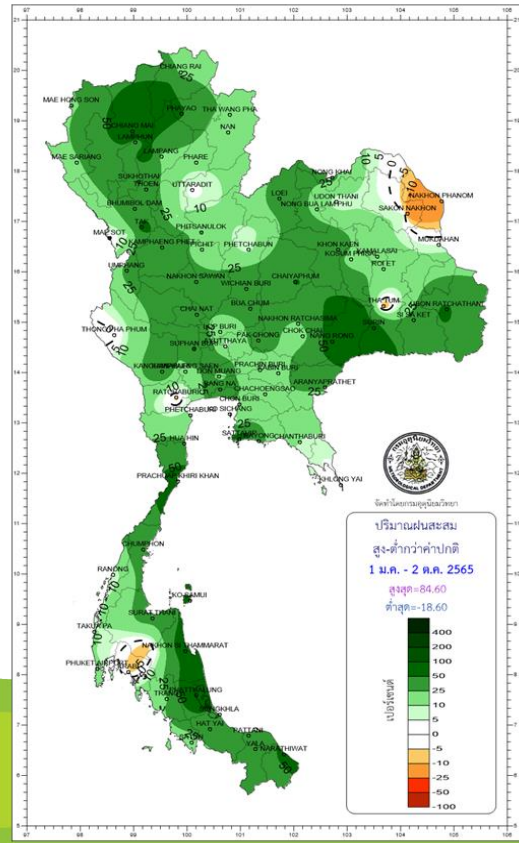
ปริมาณฝนทั้งประเทศ **161.07 มม.**  
ค่าปกติ **1304.7 มม.**  
ต่างจากค่าปกติ **+23%**



climate@tmd.go.th  
www.climate.tmd.go.th  
02-399-3290

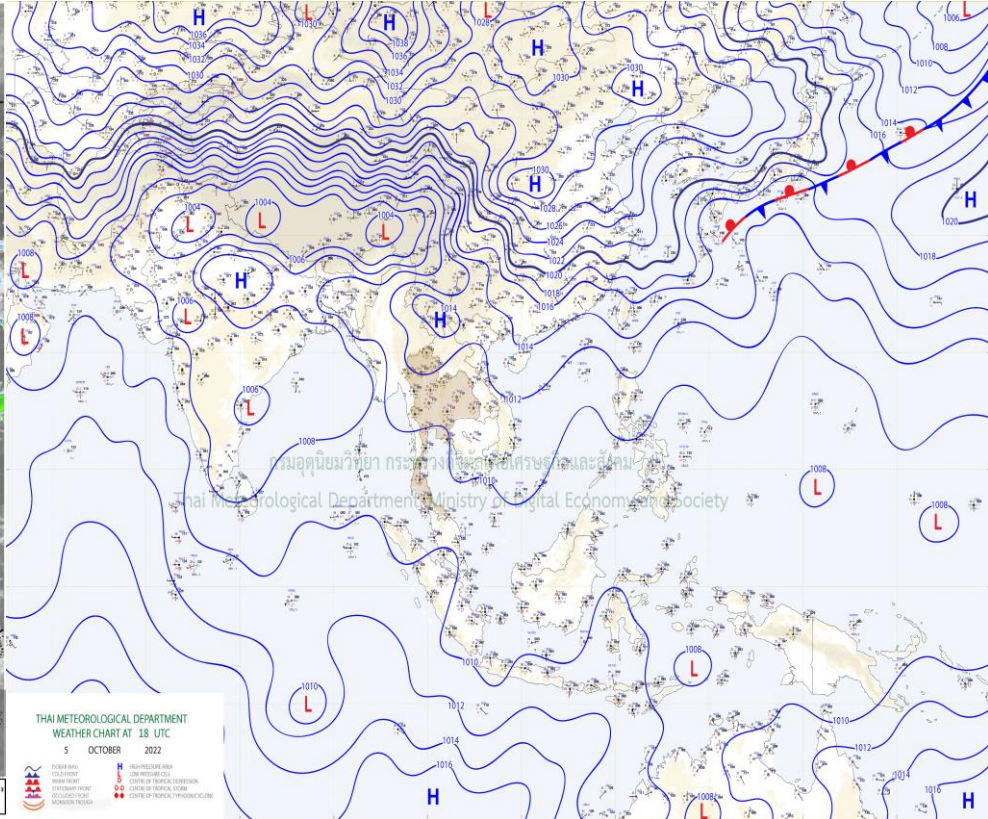
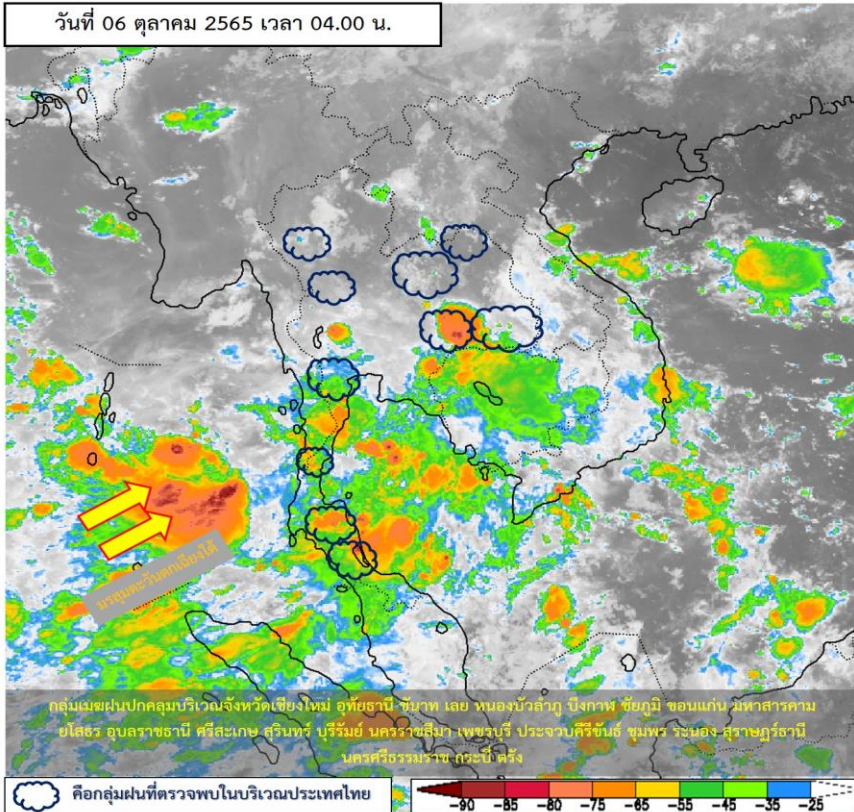
**กรมอุตุนิยมวิทยา**  
กระทรวงดิจิทัลเพื่อเศรษฐกิจและสังคม

### สูง - ต่ำกว่าค่าปกติ





วันที่ 06 ตุลาคม 2565 เวลา 04.00 น.



แผนที่อากาศผิวพื้นวันที่ 6 ตุลาคม 2565 บริเวณความกดอากาศสูงหรือมวลอากาศเย็นจากประเทศจีนแผ่ลงมาปกคลุมบริเวณภาคเหนือตอนบน ภาคตะวันออกเฉียงเหนือตอนบน และทะเลจีนใต้ ทำให้ภาคเหนือและภาคตะวันออกเฉียงเหนือมีฝนลดลง ในขณะที่ลมตะวันออกเฉียงใต้พัดนำความชื้นเข้าปกคลุมภาคกลาง รวมทั้งกรุงเทพมหานครและปริมณฑล ภาคตะวันออก ภาคใต้ และอ่าวไทย ลักษณะเช่นนี้ทำให้บริเวณดังกล่าวยังคงมีฝนตกหนักบางแห่ง



# ปริมาณฝนสะสม 24 ชั่วโมงย้อนหลัง วันที่ 5 ต.ค.65 – วันที่ 6 ต.ค.65



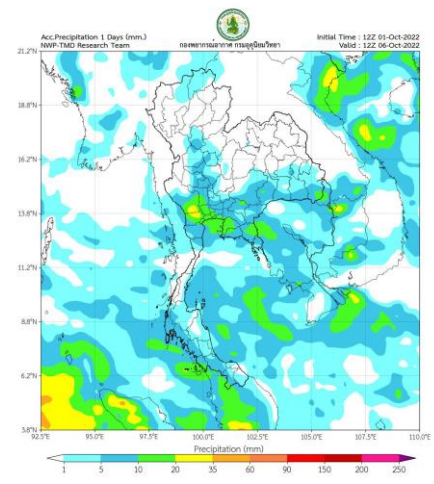
ชื่อสถานี	ที่ตั้ง	เวลา	ฝนสะสม (มม.)
ทต.ต้นหมยมัส	ต.ต้นหมยมัส อ.ระแงง จ.นราธิวาส	06:00 น.	100.6
ไร่ วงศ์ ทอง เมฆ ดี	ต.ถ้ำใหญ่ อ.ทุ่งสง จ.นครศรีธรรมราช	06:00 น.	98.6
บ้านปุโป	ต.สามัคคี อ.ริโอเสาะ จ.นราธิวาส	05:00 น.	96
สงขลา	ต.บ่อยาง อ.เมืองสงขลา จ.สงขลา	04:00 น.	87.3
ที่ว่าการอำเภอจะนะ	ต.จะนะ อ.จะนะ จ.นราธิวาส	06:00 น.	86.6
สะพานดาวบัว บ้านยาเค๊ะ	ต.ภูเขาทอง อ.สุคีริน จ.นราธิวาส	06:00 น.	76
ทะเลหมอก อัยเยอร์เวง	ต.อัยเยอร์เวง อ.เบตง จ.ยะลา	06:00 น.	75.4
สถานีพัฒนาที่ดินยะลา	ต.ธารโต อ.ธารโต จ.ยะลา	06:00 น.	73
หน่วยพิทักษ์อุทยานแห่งชาติที่ ขป.๙ (น้ำตกเขาคราม)	ต.ลำสินธุ์ อ.ศรีนครินทร์ จ.พัทลุง	06:00 น.	73
บ้านเหนือคลอง	ต.ทุ่งโพธิ์ อ.จุฬาภรณ์ จ.นครศรีธรรมราช	05:00 น.	72.5

>0-10	>10-20	>20-35	>35-50	>50-70	>70-90	>90
ฝนเล็กน้อย ฝนน้อย	ฝนปานกลาง			ฝนหนัก		ฝนหนักมาก ฝนมาก

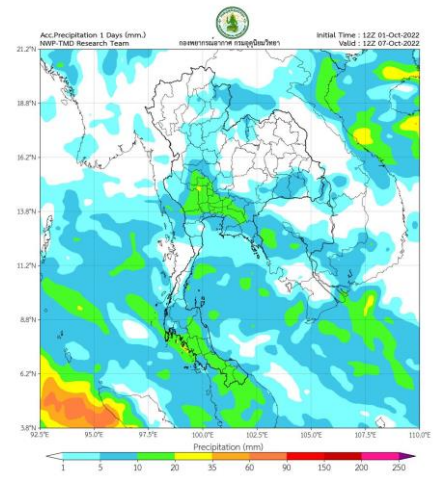
แหล่งที่มา : สำนักงานทรัพยากรน้ำแห่งชาติ (สทนช.)



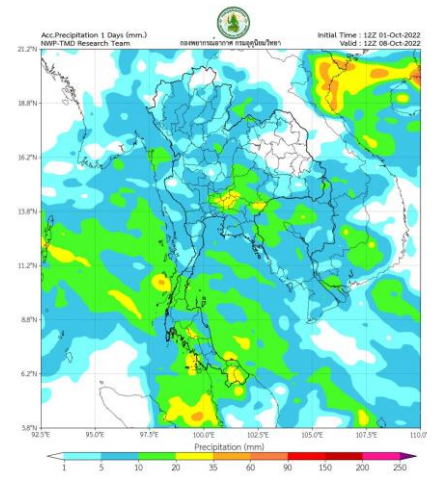
# พยากรณ์ฝนสะสมรายวัน จากแบบจำลองบรรยากาศเชิงตัวเลข GFS วันที่ 6 ต.ค. – 12 ต.ค. 2565



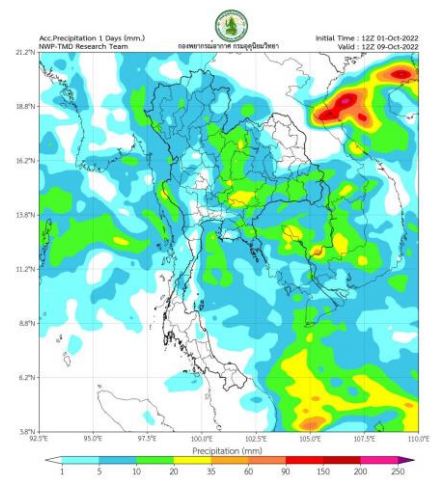
วันที่ 6 ต.ค. 2565



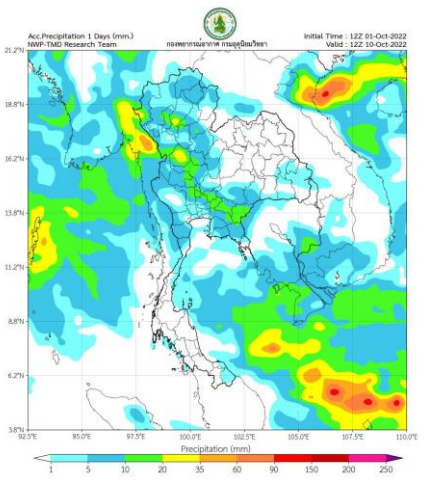
วันที่ 7 ต.ค. 2565



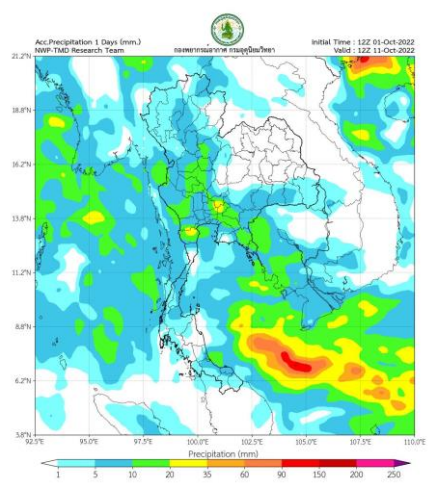
วันที่ 8 ต.ค. 2565



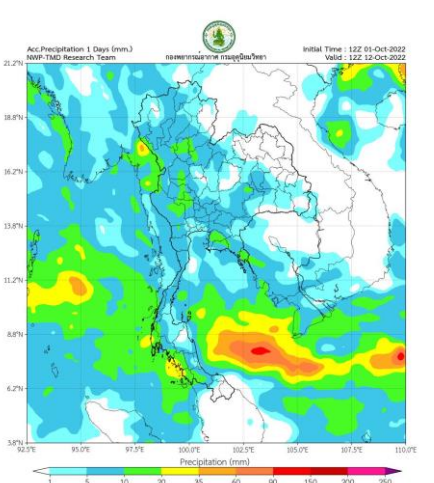
วันที่ 9 ต.ค. 2565



วันที่ 10 ต.ค. 2565



วันที่ 11 ต.ค. 2565



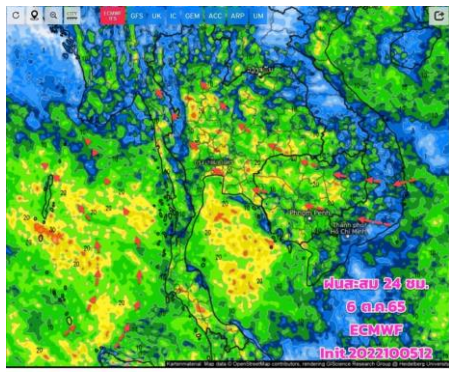
วันที่ 12 ต.ค. 2565

**การคาดหมาย**

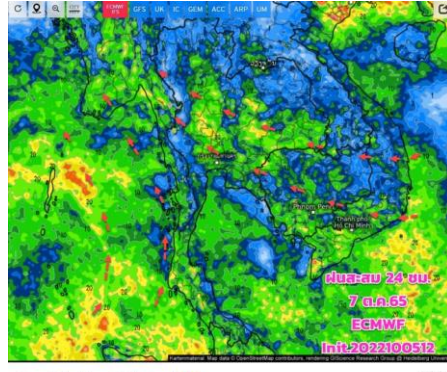
ในช่วงวันที่ 6 – 8 ต.ค. 65 บริเวณความกดอากาศสูงหรือมวลอากาศเย็นจากประเทศจีนแผ่ลงมาปกคลุมภาคเหนือตอนบน ภาคตะวันออกเฉียงเหนือตอนบน และทะเลจีนใต้ ส่งผลทำให้ลมตะวันออกเฉียงเหนือพัดปกคลุมประเทศไทยและอ่าวไทย ลักษณะเช่นนี้ทำให้บริเวณภาคเหนือและภาคตะวันออกเฉียงเหนือมีฝนลดลง แต่ยังคงมีฝนตกหนักบางแห่งบริเวณภาคเหนือตอนล่าง ภาคตะวันออกเฉียงเหนือตอนล่าง ภาคกลางรวมทั้งกรุงเทพมหานครและปริมณฑล ภาคตะวันออก และภาคใต้ ส่วนในช่วงวันที่ 9 – 12 ต.ค. 65 บริเวณความกดอากาศสูงกำลังปานกลางหรือมวลอากาศเย็นจากประเทศจีนอีกระลอกหนึ่งจะแผ่เสริมลงมาปกคลุมภาคเหนือ ภาคตะวันออกเฉียงเหนือ และทะเลจีนใต้ ทำให้บริเวณดังกล่าวมีฝนตกหนักบางแห่งในระยะแรกกับมีลมแรง และหลังจากนั้นอุณหภูมิจะลดลงในภาคตะวันออกเฉียงเหนือ ประกอบกับร่องมรสุมพาดผ่านภาคกลางตอนล่าง ภาคตะวันออก และภาคใต้ ลักษณะเช่นนี้ทำให้บริเวณดังกล่าวยังคงมีฝนตกต่อเนื่องและมีฝนตกหนักบางแห่ง



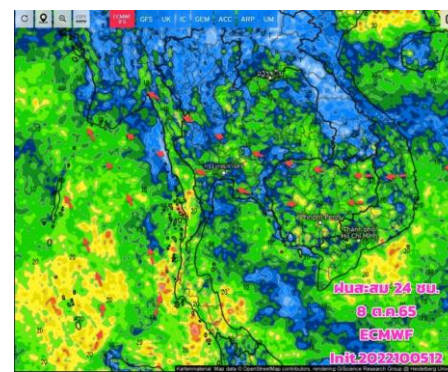
# พยากรณ์ฝนสะสมรายวัน จากแบบจำลองบรรยากาศเชิงตัวเลข ECMWF วันที่ 6 ต.ค. - 12 ต.ค. 2565



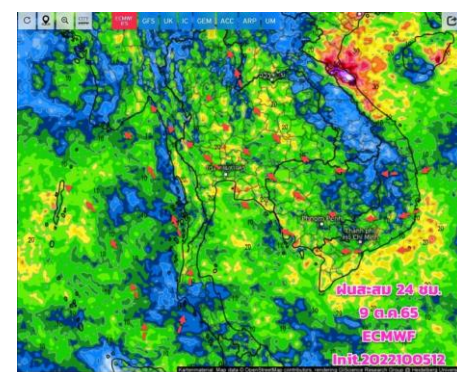
วันที่ 6 ต.ค. 2565



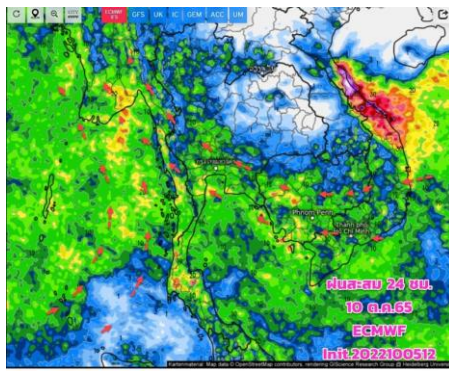
วันที่ 7 ต.ค. 2565



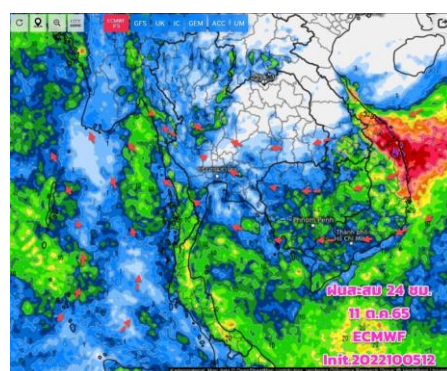
วันที่ 8 ต.ค. 2565



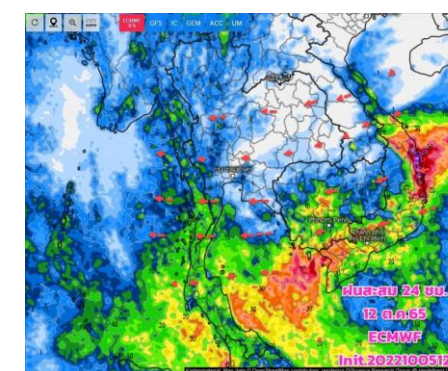
วันที่ 9 ต.ค. 2565



วันที่ 10 ต.ค. 2565



วันที่ 11 ต.ค. 2565



วันที่ 12 ต.ค. 2565

## การคาดหมาย

ในช่วง 6-10 ต.ค. 65 ฝนทางตอนบนของภาคเหนือและภาคอีสาน จะเริ่มลดลงบ้าง แต่ภาคกลาง (กทม.และปริมณฑล) ภาคตะวันออก และภาคใต้ ยังมีฝนตกต่อเนื่อง มีตหนักบางแห่ง เนื่องจากมวลอากาศเย็นแผ่ลงมาปกคลุมทางตอนบน และมีลมตะวันออก ลมตะวันออกเฉียงใต้ พัดปกคลุมภาคอีสานเสริมอีกแรง จึงยังต้องระวังอันตรายจากฝนตกหนักและฝนที่ตกสะสมซึ่งอาจทำให้เกิดน้ำท่วมฉับพลันและน้ำป่าไหลหลาก โดยเฉพาะพื้นที่ลาดเชิงเขาใกล้ทางน้ำไหลผ่านและพื้นที่ลุ่มในระยะนี้ คลื่นลมบริเวณทะเลอันดามันและอ่าวไทยมีกำลังปานกลาง ช่วงวันที่ 11-15 ต.ค.65 จะมีมวลอากาศเย็นแผ่ลงมาปกคลุมทางภาคเหนือ ภาคอีสานตอนบน ฝนลดลง แต่ยังคงเฝ้าระวังหอย่อมความกดอากาศต่ำทางด้านตะวันออกของเวียดนาม ทิศทางลมเริ่มเปลี่ยนแปลง ส่วนใหญ่จะมีทิศทางตะวันออก ตะวันออกเฉียงเหนือมากขึ้น เป็นสัญญาณการเริ่มเปลี่ยนแปลงฤดูกาล (จากฤดูฝนเป็นฤดูหนาว) ช่วงแรกอากาศจะมีความแปรปรวน ส่วนทางภาคใต้ โดยเฉพาะฝั่งอ่าวไทยต้องเฝ้าระวังฝนตกหนัก



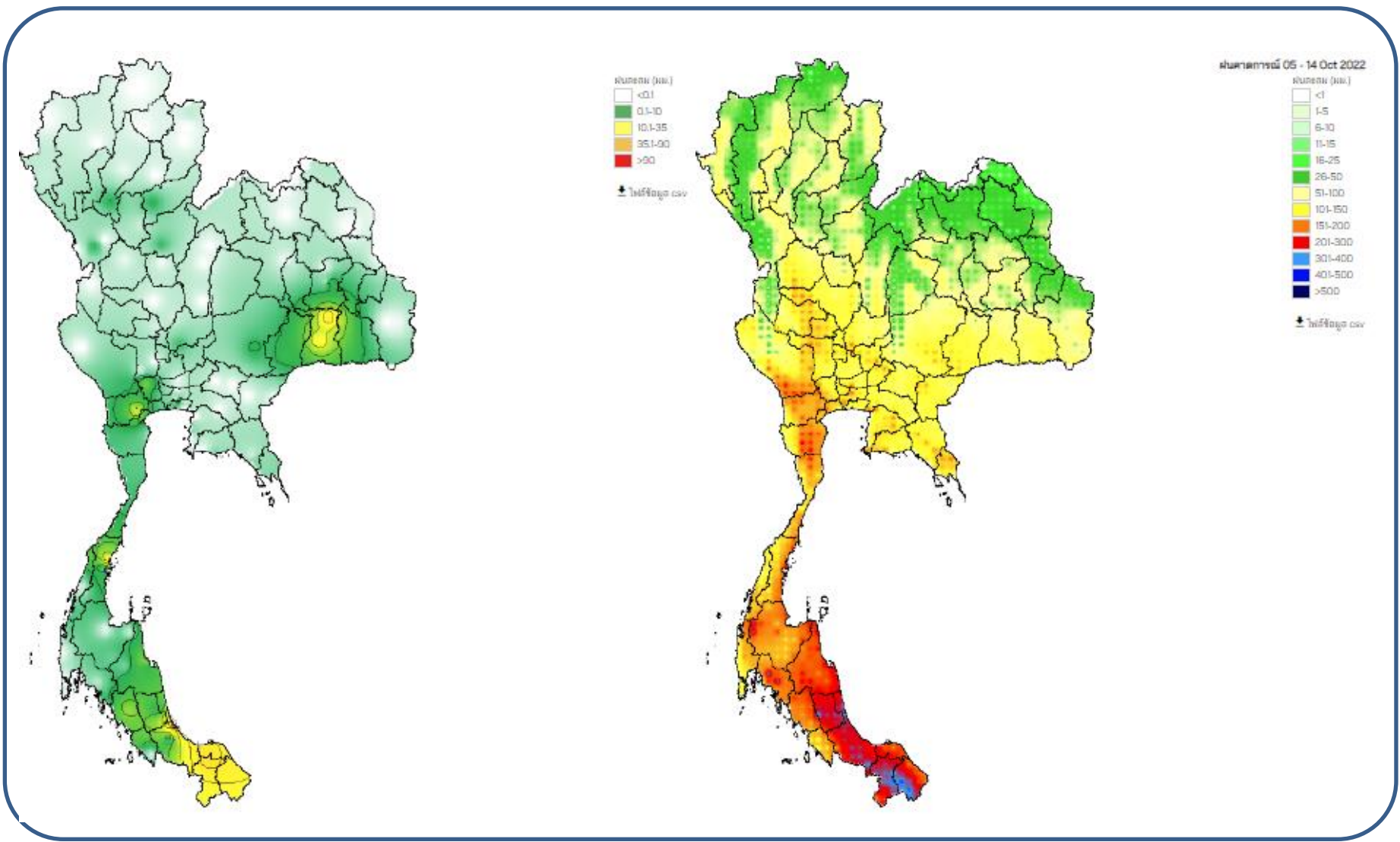


# คาดการณ์ปริมาณน้ำฝนล่วงหน้า วันที่ 5 ตุลาคม - 14 ตุลาคม 2565



SWOC  
Smart Water Operation

โครงการพัฒนาการคาดการณ์ปริมาณน้ำฝนจากด้วยปริมาณน้ำฝนพร้อมแสดงผลเป็นแผนที่เส้นชั้นน้ำฝน  
ศูนย์ปฏิบัติการน้ำอัจฉริยะ สำนักบริหารจัดการน้ำและอุทกวิทยา



แบบจำลองพยากรณ์ปริมาณฝนสะสม 24 ชั่วโมงจากระบบคอมพิวเตอร์สมรรถนะสูง Grid Resolution : 18x18 km





## 2. สถานการณ์น้ำในอ่างเก็บน้ำ (ขนาดใหญ่และขนาดกลางทั่วประเทศ)



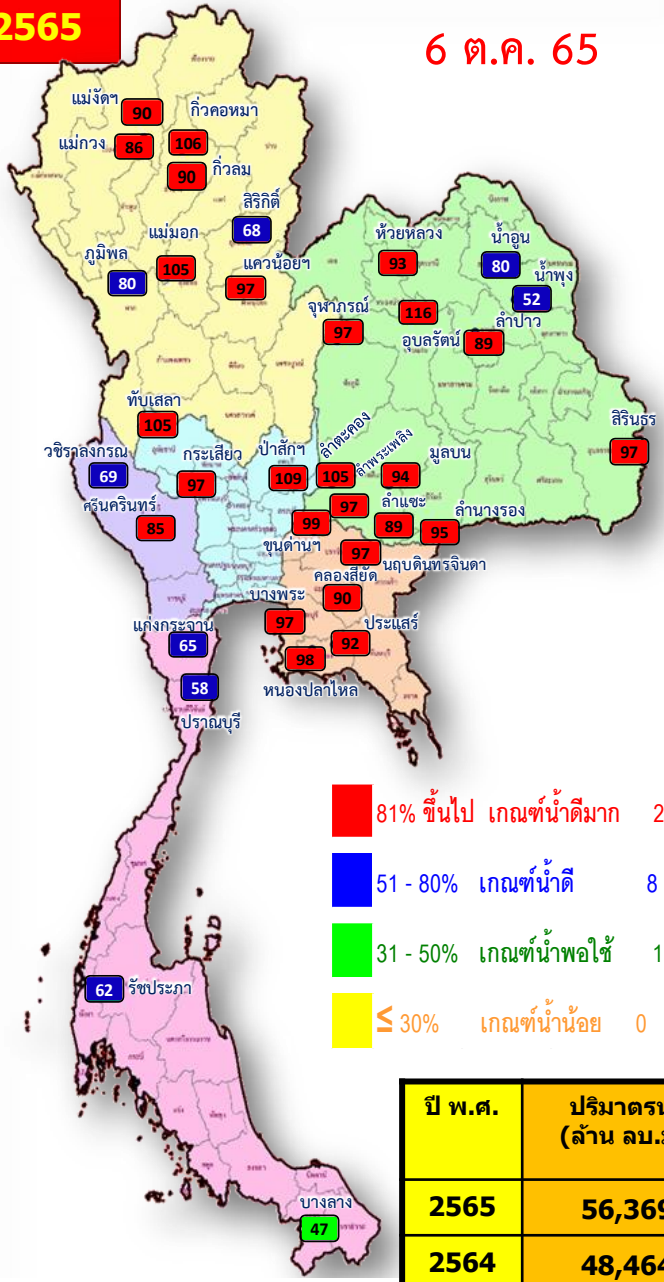


# เปรียบเทียบปริมาณน้ำเก็บกักในอ่างเก็บน้ำขนาดใหญ่ 35 อ่าง ปี 2565 กับ ปี 2564



**ปี 2565**

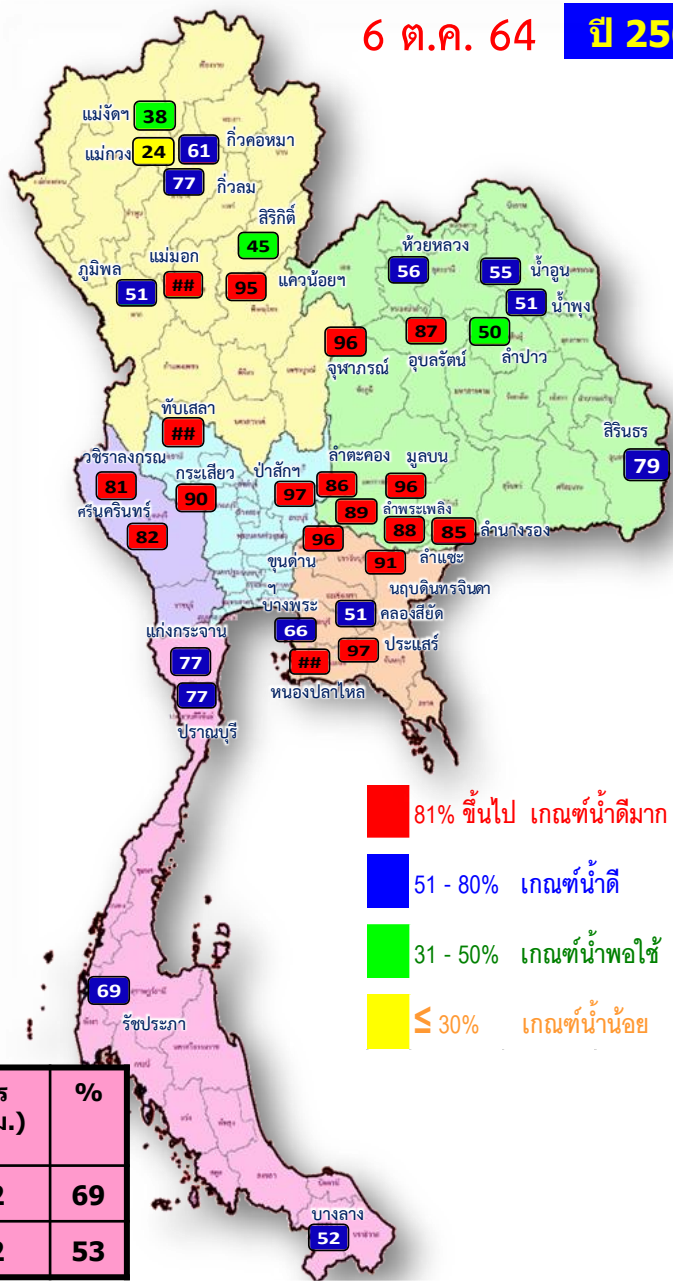
6 ต.ค. 65



- 81% ขึ้นไป เกณฑ์น้ำดีมาก 26 แห่ง
- 51 - 80% เกณฑ์น้ำดี 8 แห่ง
- 31 - 50% เกณฑ์น้ำพอใช้ 1 แห่ง
- ≤ 30% เกณฑ์น้ำน้อย 0 แห่ง

**ปี 2564**

6 ต.ค. 64



- 81% ขึ้นไป เกณฑ์น้ำดีมาก 18 แห่ง
- 51 - 80% เกณฑ์น้ำดี 13 แห่ง
- 31 - 50% เกณฑ์น้ำพอใช้ 3 แห่ง
- ≤ 30% เกณฑ์น้ำน้อย 1 แห่ง

ปี พ.ศ.	ปริมาณน้ำ (ล้าน ลบ.ม.)	%	น้ำใช้การ (ล้าน ลบ.ม.)	%
2565	56,369	79	32,832	69
2564	48,464	68	24,922	53

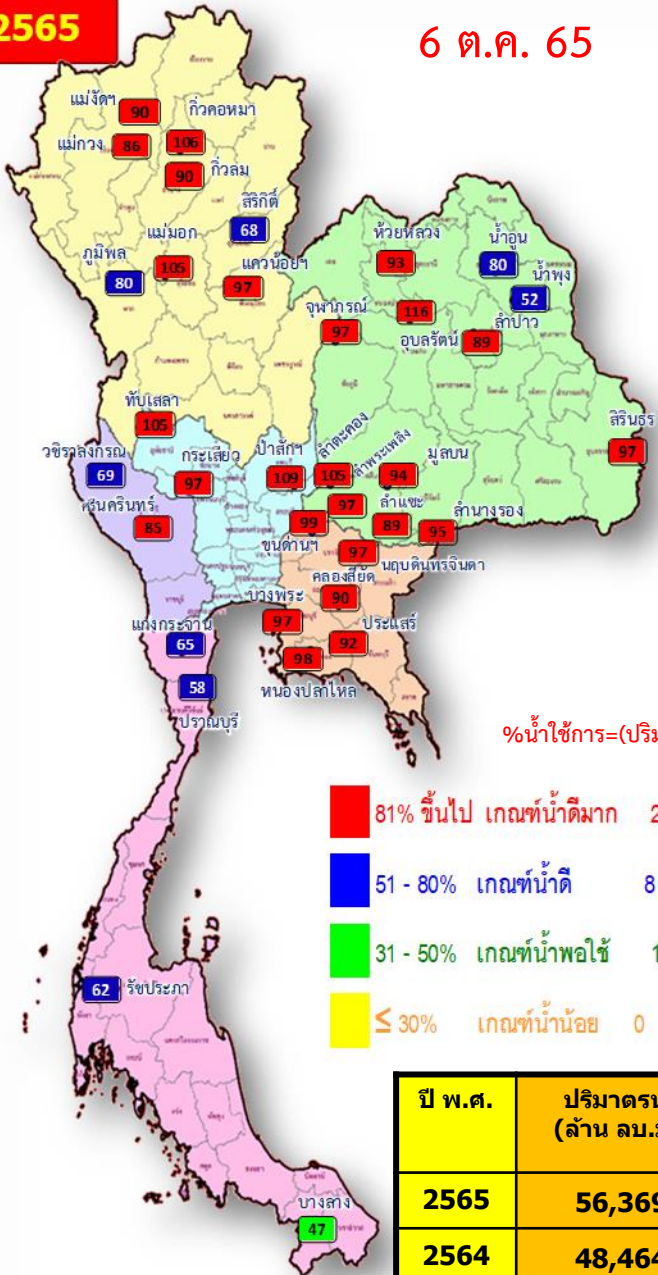


# น้ำเก็บกัก และ น้ำใช้การ ในอ่างเก็บน้ำขนาดใหญ่ 35 อ่าง ปี 2565



**ปี 2565**

6 ต.ค. 65



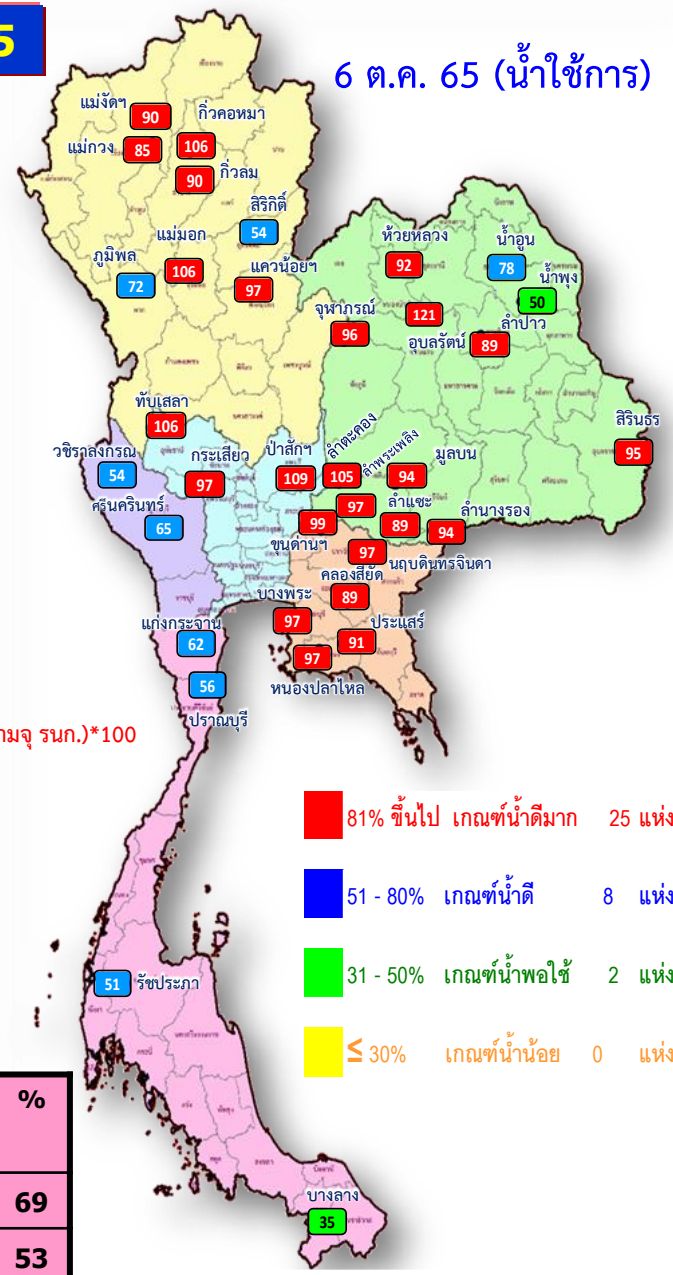
%น้ำใช้การ=(ปริมาณน้ำใช้การ/ ปริมาณน้ำใช้การที่ความจ รจนก.)\*100

- 81% ขึ้นไป เกณฑ์น้ำดีมาก 26 แห่ง
- 51 - 80% เกณฑ์น้ำดี 8 แห่ง
- 31 - 50% เกณฑ์น้ำพอใช้ 1 แห่ง
- ≤ 30% เกณฑ์น้ำน้อย 0 แห่ง

ปี พ.ศ.	ปริมาณน้ำ (ล้าน ลบ.ม.)	%	น้ำใช้การ (ล้าน ลบ.ม.)	%
2565	56,369	79	32,832	69
2564	48,464	68	24,922	53

**ปี 2565**

6 ต.ค. 65 (น้ำใช้การ)



- 81% ขึ้นไป เกณฑ์น้ำดีมาก 25 แห่ง
- 51 - 80% เกณฑ์น้ำดี 8 แห่ง
- 31 - 50% เกณฑ์น้ำพอใช้ 2 แห่ง
- ≤ 30% เกณฑ์น้ำน้อย 0 แห่ง

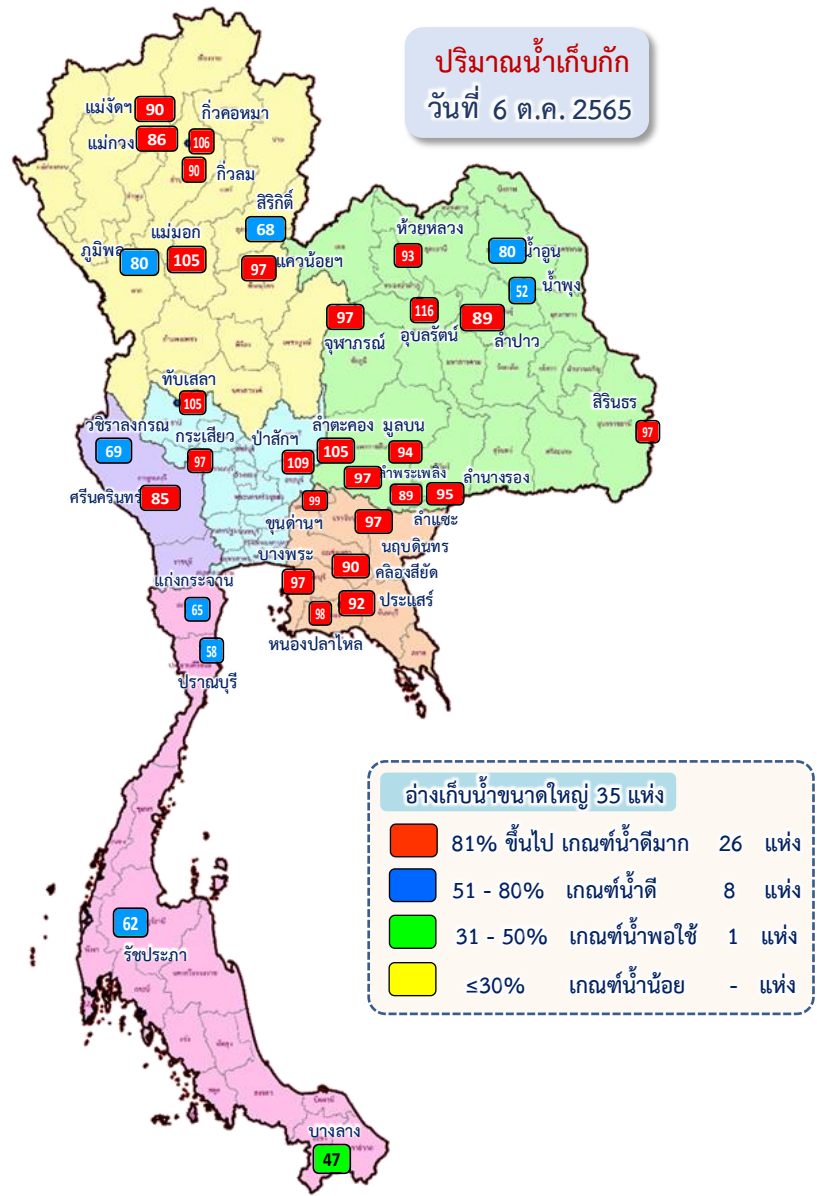




# ปริมาณน้ำเก็บกัก

## อ่างเก็บน้ำขนาดใหญ่ 35 แห่ง

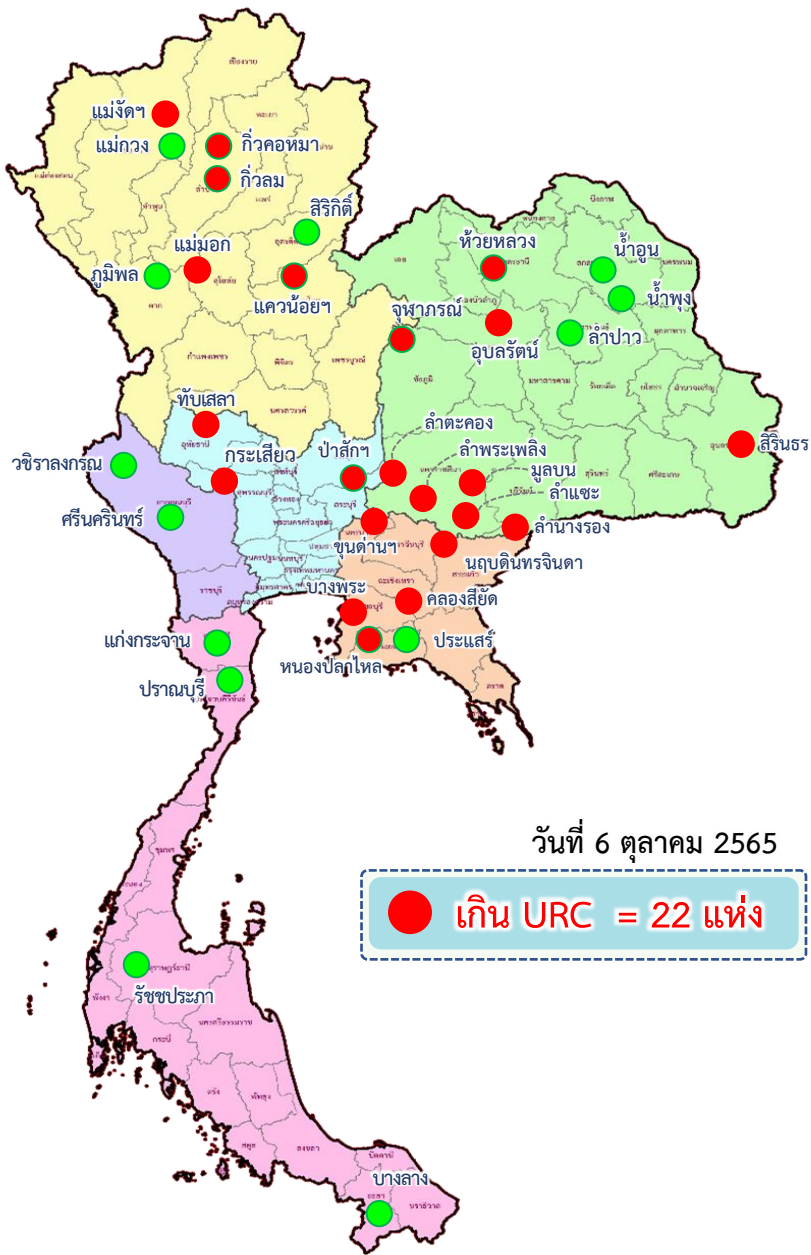
ปริมาณน้ำเก็บกัก  
วันที่ 6 ต.ค. 2565



ภาค	ความจุที่ รนส. (ล้าน ม.³)	ความจุที่ รนค. (ล้าน ม.³)	ความจุน้ำใช้การ (ล้าน ม.³)	ณ วันที่								ปริมาณน้ำไหลลงวันนี้ (ล้าน ม.³)	ปริมาณน้ำระบายวันนี้ (ล้าน ม.³)
				ปี 2564				ปี 2565					
				ปริมาตร (ล้าน ม.³)	% รนค.	ปริมาตร (ล้าน ม.³)	% รนค.	ปริมาตรใช้การ (ล้าน ม.³)	% รนค.	% ใช้การ	% ใช้การ		
<b>ภาคเหนือ</b>													
ภูมิพล*	13,462	13,462	9,662	6,896	51	10,729	80	6,929	51	72	192.26	0.00	
สิริกิติ์*	10,508	9,510	6,660	4,257	45	6,470	68	3,620	38	54	45.87	0.00	
แม่จัดสมบูรณ์ชล	323	265	253	100	38	239	90	227	86	90	2.43	0.40	
แม่งาวอุดมธารา	295	263	249	63	24	226	86	212	80	85	1.82	0.06	
กิวลม	106	106	103	82	77	96	90	92	87	90	6.34	3.22	
กิวคอกหมา	209	170	164	103	61	180	106	174	102	106	5.67	2.28	
แควน้อยบำรุงแดน	1,080	939	896	889	95	908	97	865	92	97	24.42	8.37	
แม่มอก	110	110	94	112	102	116	105	100	91	106	3.75	5.43	
<b>ภาคตะวันออกเฉียงเหนือ</b>													
ห้วยหลวง	136	136	129	76	56	126	93	119	88	92	4.71	2.89	
น้ำอูน	780	520	475	288	55	414	80	369	71	78	2.11	0.11	
น้ำพุง*	200	165	157	85	51	86	52	78	48	50	0.66	0.44	
จุฬารามย์*	181	164	127	157	96	159	97	122	74	96	3.59	5.06	
อุบลรัตน์*	4,640	2,431	1,850	2,112	87	2,825	116	2,244	92	121	170.23	38.00	
ลำปาว	2,450	1,980	1,880	992	50	1,772	89	1,672	84	89	20.35	2.58	
ลำตะคอง	445	314	292	270	86	329	105	306	97	105	4.25	0.43	
ลำพระเพลิง	242	155	154	137	89	150	97	148	96	97	2.21	3.65	
มูลบน	350	141	134	136	96	133	94	126	89	94	1.18	0.04	
ลำแจะ	325	275	268	243	88	244	89	237	86	89	2.98	0.03	
ลำน้ำรอง	197	121	118	103	85	115	95	111	92	94	2.39	0.47	
สิรินธร*	1,966	1,966	1,135	1,563	79	1,904	97	1,072	55	95	16.14	32.16	
<b>ภาคกลาง</b>													
ป่าสักชลสิทธิ์	960	960	957	936	97	1,050	109	1,047	109	109	106.38	69.13	
ทับเสลา	190	160	143	161	101	169	105	152	95	106	5.53	6.85	
กระเสียว	390	299	259	269	90	291	97	251	84	97	12.18	4.96	
<b>ภาคตะวันตก</b>													
ศรีนครินทร์*	18,770	17,745	7,480	14,559	82	15,163	85	4,898	28	65	97.98	14.98	
วชิราลงกรณ์*	11,000	8,860	5,848	7,136	81	6,147	69	3,135	35	54	35.98	10.05	
<b>ภาคตะวันออก</b>													
ขุนด่านปราการชล	225	224	219	215	96	221	99	216	97	99	1.84	0.04	
คลองสียัด	450	420	390	216	51	379	90	349	83	89	2.11	1.01	
บางพระ	127	117	105	77	66	114	97	102	87	97	0.21	0.55	
หนองปลาไหล	206	164	150	180	110	160	98	146	89	97	2.94	1.85	
ประแสร์	322	295	275	287	97	272	92	252	85	91	1.65	2.50	
นฤปดินทรจินดา	338	295	281	268	91	287	97	273	93	97	3.12	2.00	
<b>ภาคใต้</b>													
แก่งกระจาน	900	710	645	544	77	463	65	398	56	62	5.33	0.86	
ปราณบุรี	490	391	373	300	77	227	58	209	54	56	1.96	0.29	
รัชชประภา*	6,144	5,639	4,287	3,898	69	3,523	62	2,172	39	51	7.83	4.79	
บางกลาง*	1,590	1,454	1,178	753	52	686	47	410	28	35	7.32	3.02	
<b>รวมทั้งประเทศ</b>	<b>80,100</b>	<b>70,926</b>	<b>47,389</b>	<b>48,462</b>	<b>68</b>	<b>56,369</b>	<b>79</b>	<b>32,832</b>	<b>46</b>	<b>69</b>	<b>805.71</b>	<b>228.51</b>	



# อ่างเก็บน้ำขนาดใหญ่ที่มีปริมาณน้ำเก็บกัก สูง/ต่ำ กว่า Upper Rule Curve (URC)



ลำดับ	ชื่อ อ่างเก็บน้ำ	ความจุ ที่ รนส. (ล้าน ม.³)	ความจุ ที่ รนท. (ล้าน ม.³)	ณ วันที่ 2565		ไหลลง วันที่ (ล้าน ม.³)	ระบาย วันที่ (ล้าน ม.³)	ปริมาณน้ำเก็บกัก +สูง /- ต่ำ กว่า Upper Rule Curve (URC) (ล้าน ม.³)
				ปริมาตร (ล้าน ม.³)	% รนท.			
1	ภูมิพล*	13,462	13,462	10,729	80	192.26	0.00	-981.59
2	สิริกิติ์*	10,508	9,510	6,470	68	45.87	0.00	-2,382.21
3	แม่จันทน์*	323	265	239	90	2.43	0.40	17.92
4	แม่จันทน์*	295	263	226	86	1.82	0.06	-14.84
5	ก๊วยหลวม	106	106	96	90	6.34	3.22	12.39
6	ก๊วยหลวม	209	170	180	106	5.67	2.28	18.19
7	แควน้อยบำรุงแดน	1,080	939	908	97	24.42	8.37	69.09
8	แม่มอก	110	110	116	105	3.75	5.43	13.70
9	ห้วยหลวง	136	136	126	93	4.71	2.89	12.38
10	น้ำอูน	780	520	414	80	2.11	0.11	-83.46
11	น้ำพุง*	200	165	86	52	0.66	0.44	-41.90
12	จุฬาราม*	181	164	159	97	3.59	5.06	14.76
13	อุบลรัตน์*	4,640	2,431	2,825	116	170.23	38.00	1,193.23
14	ลำปาว	2,450	1,980	1,772	89	20.35	2.58	-207.21
15	ลำตะคอง	445	314	329	105	4.25	0.43	88.50
16	ลำพระเพลิง	242	155	150	97	2.21	3.65	34.08
17	มูลบ	350	141	133	94	1.18	0.04	28.78
18	ลำแซะ	325	275	244	89	2.98	0.03	21.96
19	ลำนางรอง	197	121	115	95	2.39	0.47	21.75
20	สิรินธร*	1,966	1,966	1,904	97	16.14	32.16	55.94
21	ป่าสักชลสิทธิ์	960	960	1,050	109	106.38	69.13	255.35
22	ทับเสลา	190	160	169	105	5.53	6.85	47.59
23	กระเสียว	390	299	291	97	12.18	4.96	62.91
24	ศรีนครินทร์*	18,770	17,745	15,163	85	97.98	14.98	-2,095.25
25	วชิราลงกรณ*	11,000	8,860	6,147	69	35.98	10.05	-2,648.07
26	ขุนด่านปราการชล	225	224	221	99	1.84	0.04	11.59
27	คลองสีซัด	450	420	379	90	2.11	1.01	38.18
28	บางพระ	127	117	114	97	0.21	0.55	17.15
29	หนองปลาไหล	206	164	160	98	2.94	1.85	8.60
30	ประแสร์	322	295	272	92	1.65	2.50	-23.47
31	นฤบดินทรจินดา	332	295	287	97	3.12	2.00	32.98
32	แก่งกระจาน	900	710	463	65	5.33	0.86	-134.95
33	ปราณบุรี	490	391	227	58	1.96	0.29	-84.11
34	รัชชประภา*	6,144	5,639	3,523	62	7.83	4.79	-1,923.93
35	บางลา*	1,590	1,454	686	47	7.32	3.02	-310.56

อ่างเก็บน้ำที่สูงกว่า Upper Rule Curve (URC) จำนวน 22 แห่ง





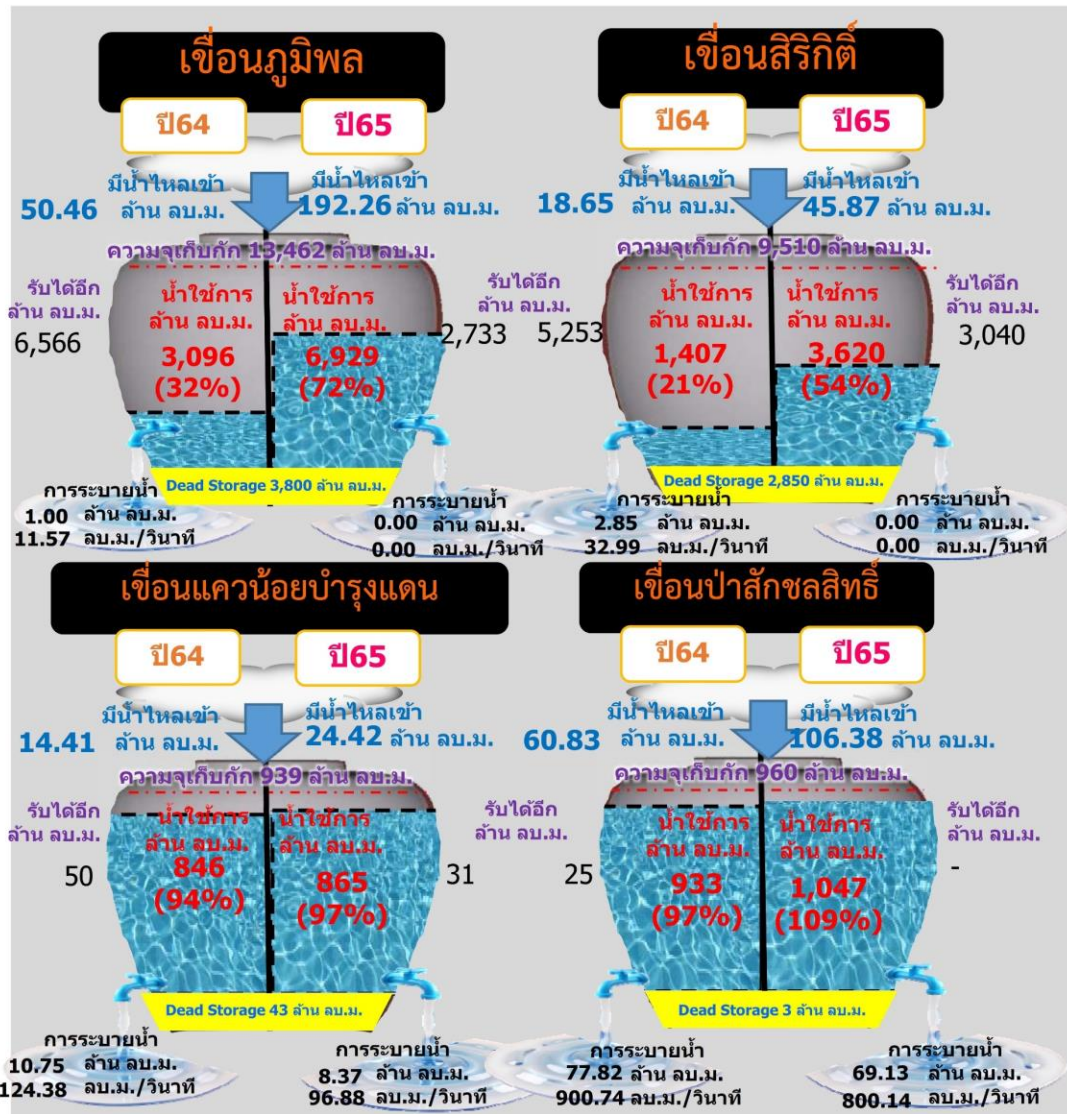
# ปริมาณน้ำใช้การ 4 เขื่อนหลักในลุ่มน้ำเจ้าพระยา



ณ วันที่ 6 ตุลาคม 2565



รวม 4 เขื่อน	ปริมาณน้ำทั้งหมด (ล้าน ลบ.ม.)	น้ำใช้การ (ล้าน ลบ.ม.)	รับน้ำได้อีก (ล้าน ลบ.ม.)
6 ต.ค. 65	19,157 (77%)	12,461 (69%)	5,804
6 ต.ค. 64	12,977 (52%)	6,281 (35%)	11,894







# ปริมาณน้ำไหลลง 4 เขื่อนหลัก ในลุ่มน้ำเจ้าพระยา

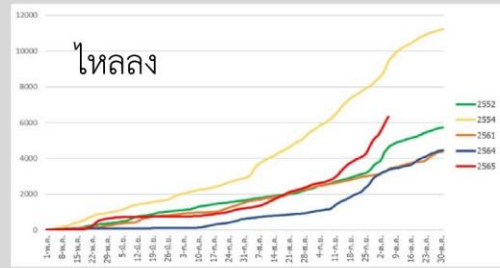
ข้อมูลปริมาณน้ำสะสมตั้งแต่วันที่ 1 พ.ค. - 6 ต.ค. 2565



หน่วย : ล้าน ลบ.ม.

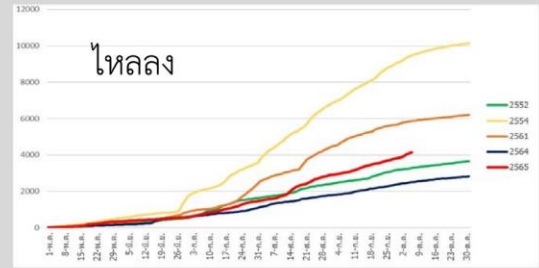


## เขื่อนภูมิพล



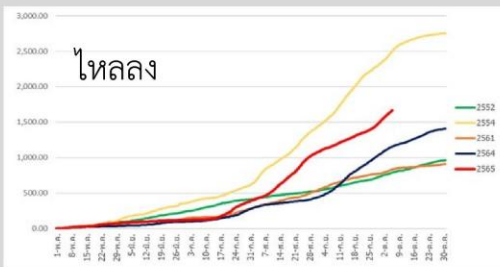
ภูมิพล	2565	2564	2561	2554	2552
ไหลลง	6,340.67	3,361.25	3,382.31	9,427.63	4,619.35

## เขื่อนสิริกิติ์



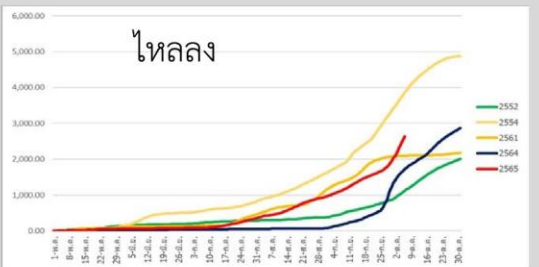
สิริกิติ์	2565	2564	2561	2554	2552
ไหลลง	4,140.52	2,502.98	5,856.82	9,467.58	3,281.02

## เขื่อนแควน้อยบำรุงแดน



แควน้อย	2565	2564	2561	2554	2552
ไหลลง	1,667.63	1,157.17	832.35	2,501.29	789.63

## เขื่อนป่าสักชลสิทธิ์



ป่าสัก	2565	2564	2561	2554	2552
ไหลลง	2,630.03	1,719.35	2,096.16	3,860.79	1,120.33

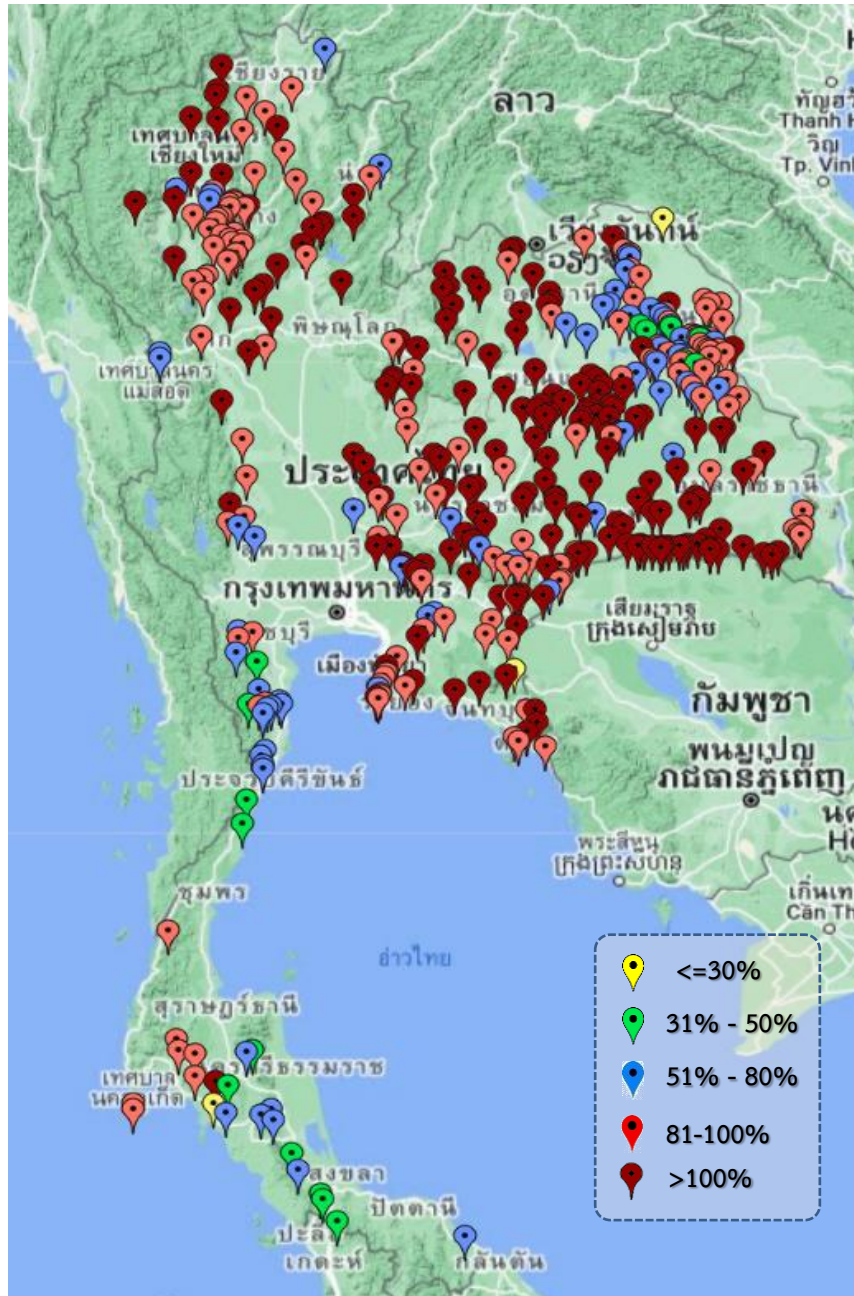




# ปริมาณน้ำ เก็บกัก และ ใช้การ อ่างเก็บน้ำขนาดกลาง จำนวน 412 แห่ง



ข้อมูล ณ วันที่ 6 ตุลาคม 2565



ภาค	ปริมาณน้ำอ่างเก็บน้ำขนาดกลาง จำนวน 412 แห่ง								
	จำนวนอ่าง	ความจุ	ใช้การ	ปี 2564	% รน.	ปี 2565	% รน.	ใช้การปี 2565	% ใช้การ
เหนือ	75	1,007	916	786	78	980	97	889	97
ตะวันออกเฉียงเหนือ	218	2,012	1,853	1,704	85	2,037	101	1,878	101
กลาง	22	378	353	349	93	373	99	349	99
ตะวันตก	7	147	138	118	53	114	77	105	76
ตะวันออก	51	959	906	860	85	904	94	851	94
ใต้	39	668	616	355	53	374	56	321	52
<b>รวม</b>	<b>412</b>	<b>5,171</b>	<b>4,784</b>	<b>4,172</b>	<b>81</b>	<b>4,782</b>	<b>92</b>	<b>4,394</b>	<b>92</b>

สรุปอ่างขนาดกลางที่มีปริมาณน้ำในช่วง <=30% , >30 - 50% , >50-80% , >80-100% และ >100%					
ภาค	<=30%	>30-50%	>50-80%	>80-100%	>100%
เหนือ	0	0	7	40	28
ดอน.	1	7	32	62	116
ตะวันออก	1	0	5	23	22
กลาง	0	0	1	10	11
ตะวันตก	0	0	4	3	0
ใต้	1	10	18	9	1
<b>รวม</b>	<b>3</b>	<b>17</b>	<b>67</b>	<b>147</b>	<b>178</b>
<b>รวมทั้งหมด 412 แห่ง</b>					



# ปริมาณน้ำในอ่างเก็บน้ำขนาดใหญ่และขนาดกลาง วันที่ 6 ตุลาคม 2565



ภาค	ขนาดใหญ่				ขนาดกลาง				รวมอ่างขนาดใหญ่และกลาง						รับน้ำได้อีก	เปรียบเทียบปี 64 กับ 65		
	จำนวน	ความจุ	ปี 2565	% ความจุ อ่างฯ	จำนวน	ความจุ	ปี 2565	% ความจุ อ่างฯ	จำนวน	ความจุ	ปี2564		ปี2565			ปริมาณ	ปริมาณ	%
											ปริมาณ	%	ปริมาณ	%				
เหนือ	8	24,825	18,962	76	75	1,007	980	97	83	25,832	13,288	51	19,942	77	5,905	6,654	50	
ตอน.	12	8,368	8,256	99	218	2,012	2,037	101	230	10,381	7,865	76	10,293	99	496	2,428	31	
กลาง	3	1,419	1,509	106	22	378	373	99	25	1,797	1,714	95	1,882	105	13	168	10	
ตะวันตก	2	26,605	21,310	80	7	147	114	77	9	26,752	21,813	82	21,424	80	5,328	-389	-2	
ตะวันออก	6	1,515	1,432	95	51	959	904	94	57	2,474	2,104	85	2,336	94	137	232	11	
ใต้	4	8,194	4,899	60	39	668	374	56	43	8,863	5,852	66	5,273	59	3,590	-579	-10	
รวม	35	70,926	<b>56,369</b>	79	412	5,171	<b>4,782</b>	92	447	76,097	<b>52,636</b>	69	<b>61,151</b>	80	<b>15,469</b>	<b>8,515</b>	16	
ปริมาณน้ำใช้การ		47,384	<b>32,832</b>	69		4,784	<b>4,394</b>	92		52,168	<b>28,707</b>	55	<b>37,226</b>	71				

**สามารถรับน้ำได้อีก 15,469 ล้าน ลบ.ม. (20%)**

$\% \text{น้ำใช้การ} = (\text{ปริมาณน้ำใช้การ} / \text{ความจุอ่างเก็บน้ำใช้การ}) * 100$



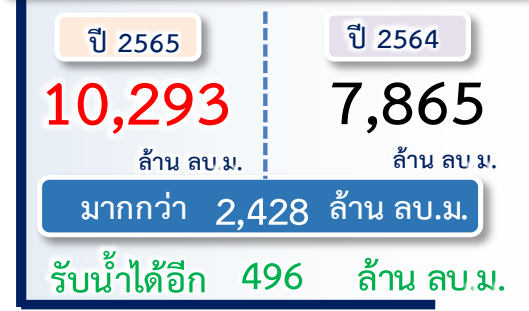
# ปริมาณน้ำเก็บกักอ่างเก็บน้ำขนาดใหญ่และขนาดกลาง

6 ต.ค. 65

## ภาคเหนือ



## ภาคตะวันออกเฉียงเหนือ



## ภาคตะวันตก



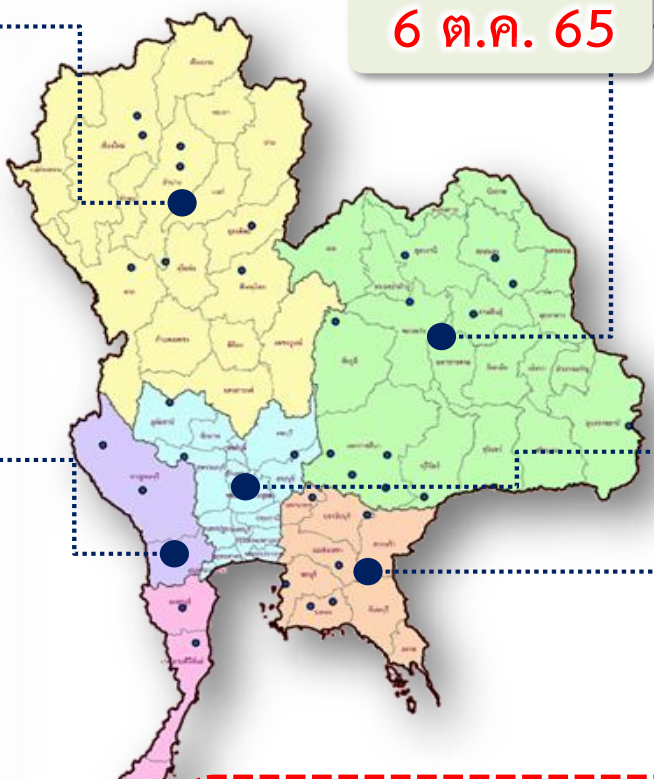
## ภาคกลาง



## ภาคใต้

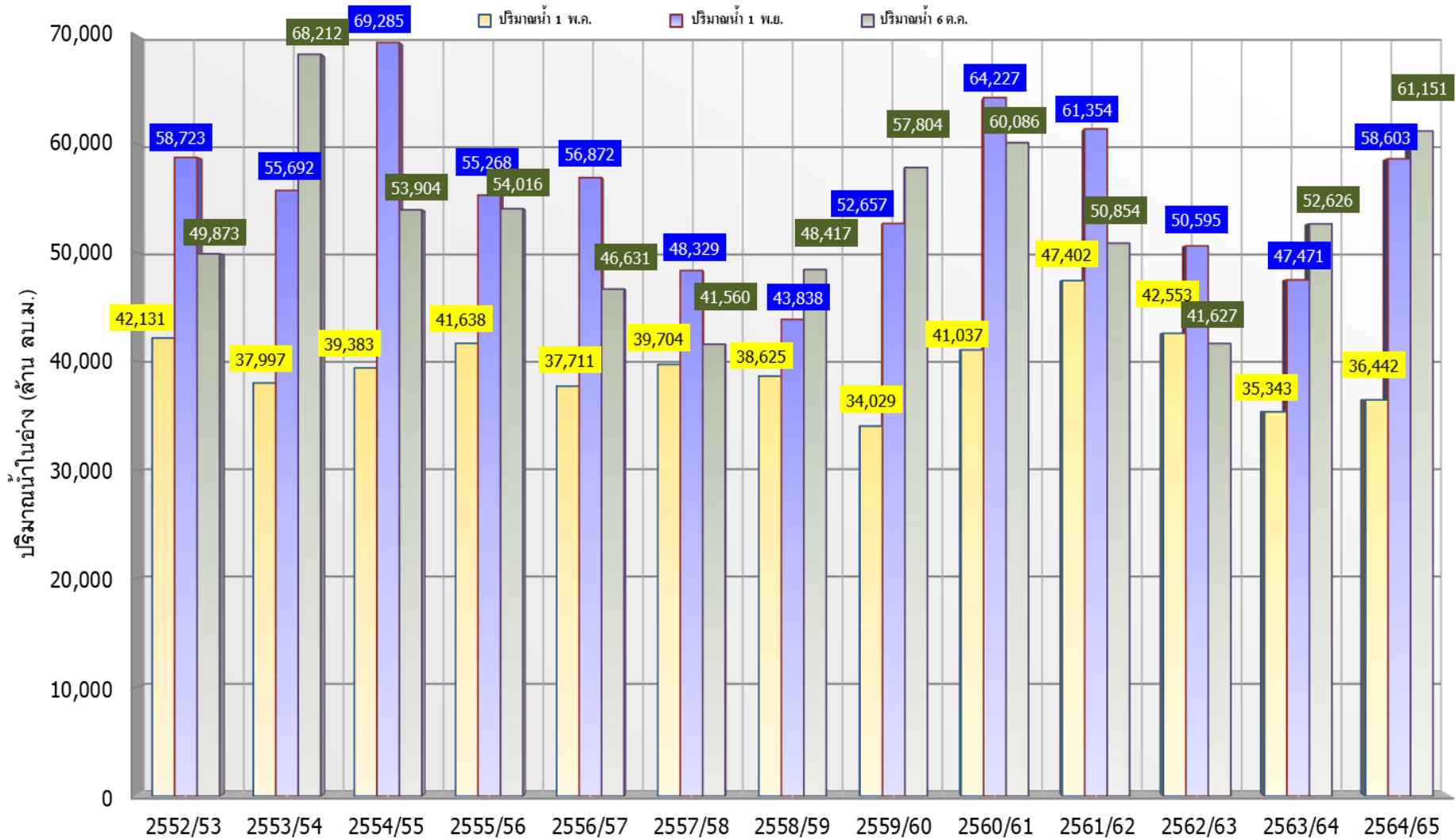


## ภาคตะวันออก





# กราฟเปรียบเทียบปริมาณน้ำในอ่างเก็บน้ำขนาดใหญ่และขนาดกลาง ตั้งแต่ปี 2553 ถึง ปี 2565



ปี 25 (1)/(2)	2552/53	2553/54	2554/55	2555/56	2556/57	2557/58	2558/59	2559/60	2560/61	2561/62	2562/63	2563/64	2564/65
(1) ปริมาณน้ำ 1 พ.ค.	42,131	37,997	39,383	41,638	37,711	39,704	38,625	34,029	41,037	47,402	42,553	35,343	36,442
(1) ปริมาณน้ำ 1 พ.ย.	58,723	55,692	69,285	55,268	56,872	48,329	43,838	52,657	64,227	61,354	50,595	47,471	58,603
(2) ปริมาณน้ำ 6 ต.ค.	49,873	68,212	53,904	54,016	46,631	41,560	48,417	57,804	60,086	50,854	41,627	52,626	61,151

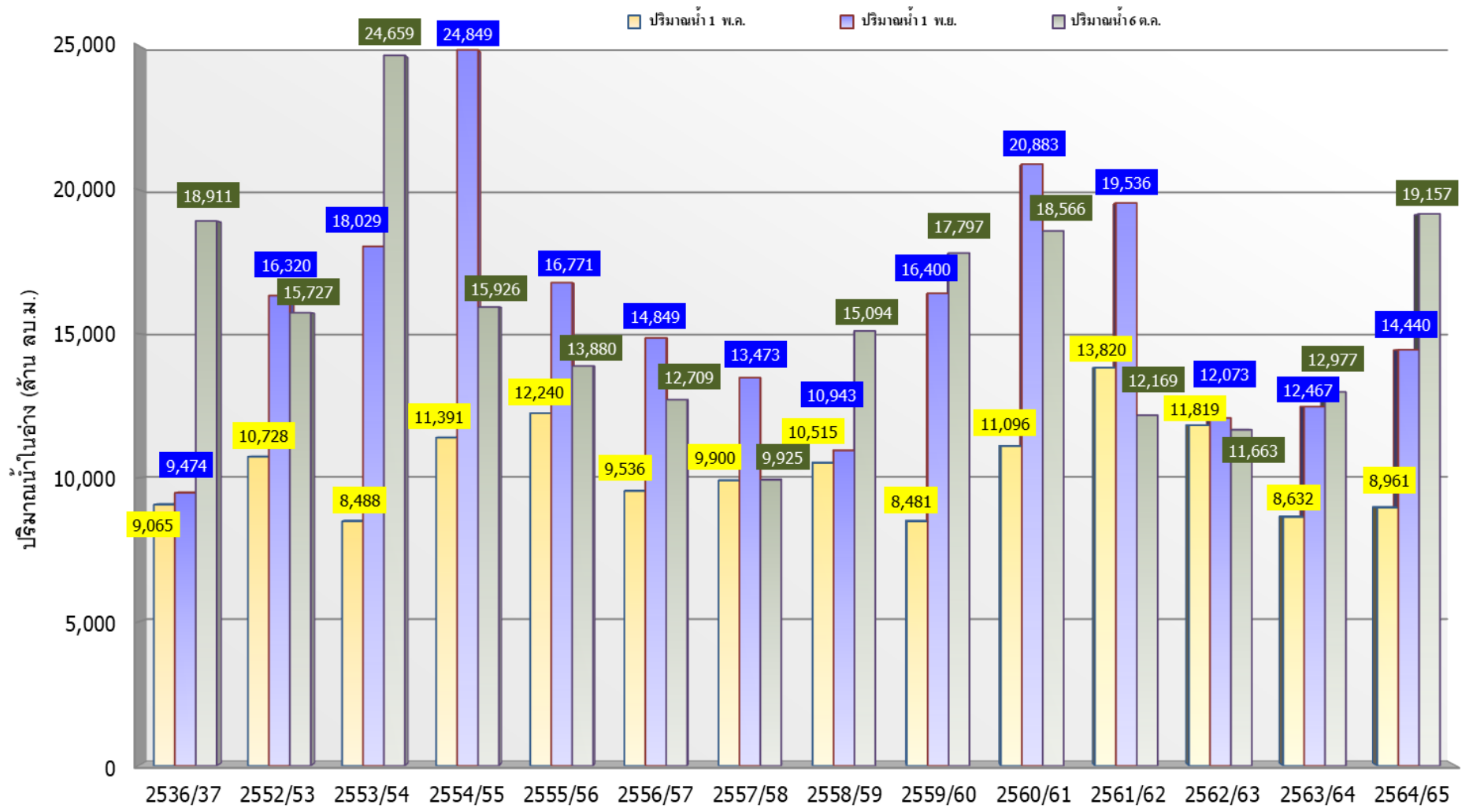




# กราฟเปรียบเทียบปริมาณน้ำในลุ่มน้ำเจ้าพระยา (ภูมิพล สิริกิติ์ แควน้อยฯ ป่าสักฯ)



## ปี 2536และตั้งแต่ปี 2553 ถึง ปี 2565

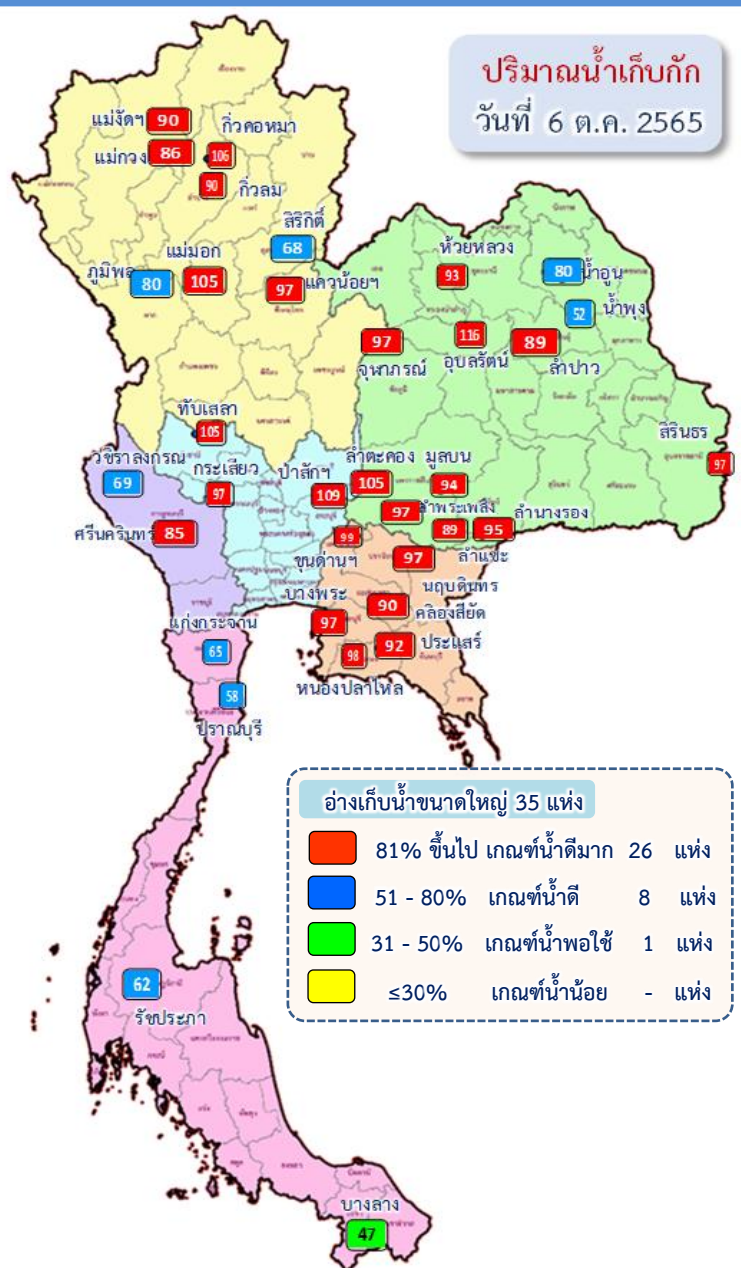


	ปี 25 (1)/(2)	2536/37	2552/53	2553/54	2554/55	2555/56	2556/57	2557/58	2558/59	2559/60	2560/61	2561/62	2562/63	2563/64	2564/65
(1)	ปริมาณน้ำ 1 พ.ค.	9,065	10,728	8,488	11,391	12,240	9,536	9,900	10,515	8,481	11,096	13,820	11,819	8,632	8,961
(1)	ปริมาณน้ำ 1 พ.ย.	9,474	16,320	18,029	24,849	16,771	14,849	13,473	10,943	16,400	20,883	19,536	12,073	12,467	14,440
(2)	ปริมาณน้ำ 6 ต.ค.	18,911	15,727	24,659	15,926	13,880	12,709	9,925	15,094	17,797	18,566	12,169	11,663	12,977	19,157





# ปริมาณน้ำไหลลงและระบาย ของอ่างเก็บน้ำขนาดใหญ่ 35 แห่ง ทั่วประเทศ



ข้อมูล ณ วันที่ 6 ตุลาคม 2565

**1 พ.ค.65**

ปริมาณน้ำอ่างเก็บน้ำขนาดใหญ่  
เก็บกัก **31,546** ล้าน ลบ.ม.  
ใช้การ **17,036** ล้าน ลบ.ม.

**วันนี้ 6 ต.ค.65**

ปริมาณน้ำอ่างเก็บน้ำขนาดใหญ่  
เก็บกัก **56,369** ล้าน ลบ.ม. (79%)  
ใช้การ **32,832** ล้าน ลบ.ม. (69%)

↓ ไหลลง **805.71**  
↕ ระบาย **228.51**

**สะสม 1 พ.ค.-6 ต.ค.65**

ปริมาณน้ำไหลลงและระบายสะสม

↓ ไหลลง **38,845.05** ล้าน ลบ.ม.  
↕ ระบาย **21,400.69** ล้าน ลบ.ม.

**สัญลักษณ์**

↓ ปริมาณน้ำไหลเข้าอ่างฯ  
↕ ปริมาณน้ำที่ระบายออกจากอ่างฯ

หน่วย : ล้านลูกบาศก์เมตร

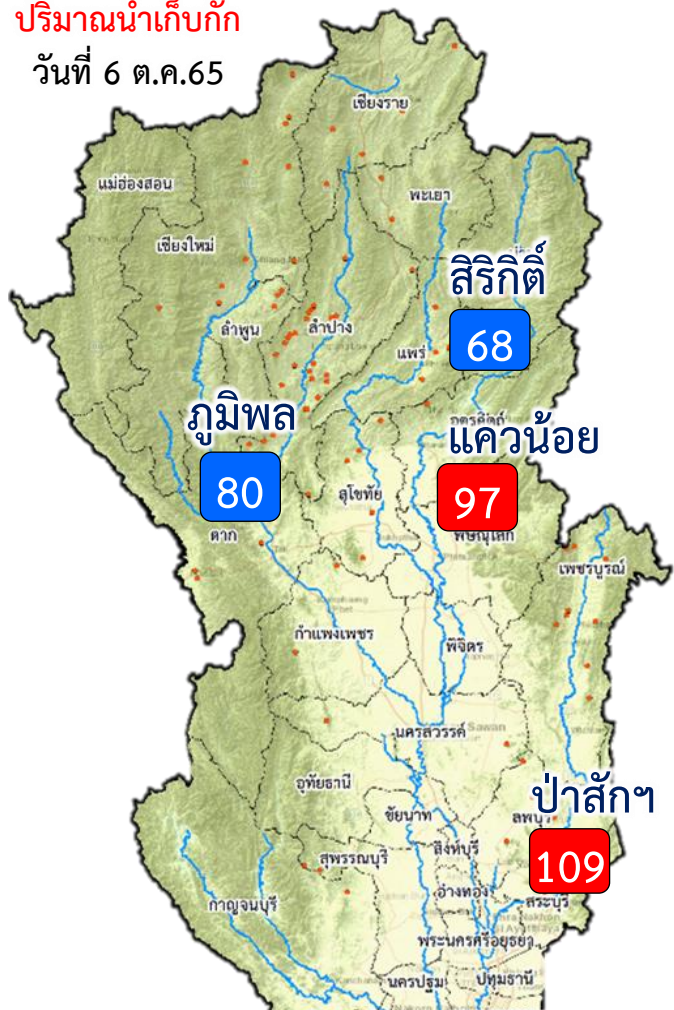


# ปริมาณน้ำไหลลงและระบาย 4 เขื่อนหลักเจ้าพระยา (ภูมิพล สิริกิติ์ แควน้อยฯ และป่าสักฯ)



## ปริมาณน้ำเก็บกัก

วันที่ 6 ต.ค.65



81% ขึ้นไป	เกณฑ์น้ำดีมาก	1 แห่ง
51 - 80%	เกณฑ์น้ำดี	3 แห่ง
31 - 50%	เกณฑ์น้ำพอใช้	- แห่ง
≤ 30%	เกณฑ์น้ำน้อย	- แห่ง



ข้อมูล ณ วันที่ 6 ตุลาคม 2565

**1 พ.ค.65**

ปริมาณน้ำ 4 เขื่อนหลักเจ้าพระยา  
เก็บกัก 10,207 ล้าน ลบ.ม.  
ใช้การ 3,511 ล้าน ลบ.ม.

**วันนี้ 6 ต.ค.65**

ปริมาณน้ำ 4 เขื่อนหลักเจ้าพระยา  
เก็บกัก 19,157 ล้าน ลบ.ม. (77%)  
ใช้การ 12,461 ล้าน ลบ.ม. (69%)

↓ ไหลลง 368.92  
↓ ระบาย 77.50

**สะสม 1 พ.ค.-6 ต.ค.65**

ปริมาณน้ำไหลลงและระบายสะสม

↓ ไหลลง 14,419.00 ล้าน ลบ.ม.  
↓ ระบาย 5,624.24 ล้าน ลบ.ม.

**สัญลักษณ์**

↓ ปริมาณน้ำไหลเข้าอ่างฯ  
↓ ปริมาณน้ำที่ระบายออกจากอ่างฯ

หน่วย : ล้านลูกบาศก์เมตร



### 3. สถานการณ์น้ำท่า







# แนวโน้มสถานการณ์น้ำท่าในลำน้ำสายหลัก 6 ตุลาคม 2565



ข้อมูล ณ เวลา 06.00 น.



**แนวโน้ม**

- ↑ แนวโน้มเพิ่มขึ้น
- ↓ แนวโน้มลดลง
- ↔ แนวโน้มทรงตัว

**เกณฑ์สภาพน้ำท่า**

- น้ำมาก : สูงกว่า 81% ค่าความจุลน้ำ
- น้ำดี : สูงกว่า 50.1 - 80 % ของความจุลน้ำ
- น้ำปกติ : สูงกว่า 30.1%-50% ของความจุลน้ำ
- น้ำน้อย : ต่ำกว่า 30% ของความจุลน้ำ



## 4. สถานการณ์ลุ่มน้ำเจ้าพระยา





กรมชลประทาน

# การบริหารจัดการน้ำ

# ลุ่มน้ำเจ้าพระยา

สถานการณ์น้ำ ณ วันที่ 6 ตุลาคม 2565  
เวลา 06.00 น.



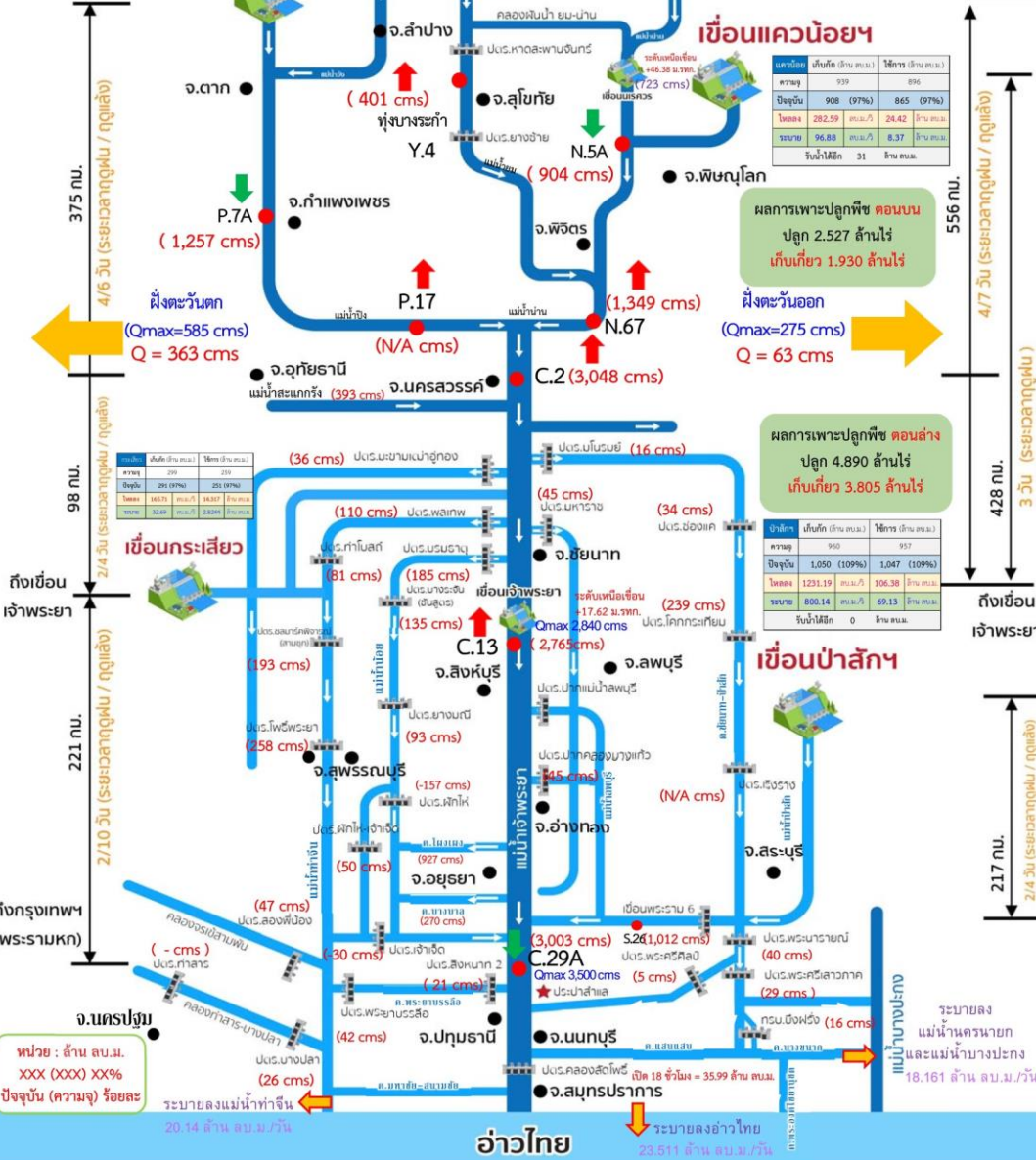
# การบริหารจัดการน้ำ ลุ่มน้ำเจ้าพระยา

สถานการณ์น้ำ ณ วันที่ 6 ตุลาคม 2565



พื้นที่	พื้นที่ (ล้าน ลบ.ม.)	ใช้การ (ล้าน ลบ.ม.)
ความจุ	13,662	9,662
ปัจจุบัน	10,729 (80%)	6,929 (72%)
ไหลลง	2,225.23 ลบ.ม./วัน	192.26 ล้าน ลบ.ม.
ระบาย	0.00 ลบ.ม./วัน	0.00 ล้าน ลบ.ม.
รับน้ำได้	2,733	ล้าน ลบ.ม.

พื้นที่	พื้นที่ (ล้าน ลบ.ม.)	ใช้การ (ล้าน ลบ.ม.)
ความจุ	9,510	6,660
ปัจจุบัน	6,470 (68%)	3,620 (54%)
ไหลลง	530.90 ลบ.ม./วัน	45.87 ล้าน ลบ.ม.
ระบาย	0.00 ลบ.ม./วัน	0.00 ล้าน ลบ.ม.
รับน้ำได้	3,040	ล้าน ลบ.ม.







# สถานการณ์น้ำในลุ่มน้ำเจ้าพระยา

วันที่ 6 ต.ค. 65 เวลา 06.00 น.



แม่น้ำปิง

แม่น้ำน่าน

P.17 วันนี้ N/A เมื่อวาน 1,740  
(Qmax 2,990 ม.³/วิ)

การใช้งานเหนือเขื่อนเจ้าพระยา  
176 ลบ.ม./วิ

C.2 เมื่อวาน (5 ต.ค. 65)  
2,974 ลบ.ม./วิ  
(Qmax 3,295 ม.³/วิ)

N.67 วันนี้ 1,349 เมื่อวาน 1,334  
(Qmax 1,579 ม.³/วิ)

รวม 2 ฝั่ง = 426 ลบ.ม./วิ

เมื่อวาน = 400 ลบ.ม./วิ

(Qmaxรวม 2 ฝั่ง = 860 ม.³/วิ)

รวมฝั่งตะวันตก = 363 ลบ.ม./วิ

เมื่อวาน = 337 ลบ.ม./วิ

(Qmaxตะวันออก = 585 ม.³/วิ)



วันนี้ เมื่อวาน  
57 51  
เขื่อนกระเสียว

ฝายยาง

คลองจรเข้สามพัน

46

คลองทองพื้ทอง

ปตร.มะขามแตง-อุทอง

36

ปตร.มะขามแตง-กระเสียว

ปตร.พลเทพ

(Qmax 320 ลบ.ม.³/วิ)

ปตร.ชองแค

ปตร.ปาลาย

คลอง

มก.

ปตร.จตุพรธนบุรี

ความจุล้นน้ำ 200 ม.³/วิ

ความจุล้นน้ำ 230 ม.³/วิ

แม่น้ำท่าจีน

แม่น้ำน้อย

ปตร.ผักไห่

ปตร.ผักไห่

ปตร.โพธิ์พระยา

ปตร.เจ้าเจ็ด

ปตร.ริมแม่น้ำ

ท่าจีน

ปตร.สองพี่น้อง

ปตร.บางปลา

ปตร.บางปลา

คลองท่าเสา-บางปลา

26

ปตร.เจ้าเจ็ด

ปตร.พระยาบรรลือ

ปตร.พระยาบรรลือ

ปตร.เจ้าเจ็ด

ปตร.เจ้าเจ็ด

ปตร.เจ้าเจ็ด

ปตร.เจ้าเจ็ด

ปตร.เจ้าเจ็ด

ปตร.เจ้าเจ็ด

ปตร.เจ้าเจ็ด

ปตร.เจ้าเจ็ด

ปตร.เจ้าเจ็ด

ปตร.เจ้าเจ็ด

ปตร.เจ้าเจ็ด

P.17

N.67

C.2

3,048

3,191

3,191

3,191

3,191

3,191

3,191

3,191

3,191

3,191

3,191

3,191

3,191

3,191

3,191

3,191

3,191

3,191

3,191

3,191

3,191

3,191

3,191

3,191

3,191

3,191

3,191

3,191

C.13 เขื่อนเจ้าพระยา  
(Qmax 2,840 ม.³/วิ)

วันนี้ 2,765 เมื่อวาน 2,697

+17.62

ปตร.บางไผ่

ปตร.แม่ น้ำลพบุรี

ปตร.ปากคลองบางแก้ว

ปตร.ปลายีลาง

ปตร.พระนารายณ์+ทรบ.ปากคลองระพีพัฒน์

ปตร.พระนารายณ์+ทรบ.ปากคลองระพีพัฒน์

ปตร.พระนารายณ์+ทรบ.ปากคลองระพีพัฒน์

ปตร.พระนารายณ์+ทรบ.ปากคลองระพีพัฒน์

ปตร.พระนารายณ์+ทรบ.ปากคลองระพีพัฒน์

รวมฝั่งตะวันออก = 63 ลบ.ม./วิ

เมื่อวาน = 63 ลบ.ม./วิ  
(Qmaxตะวันออก = 275 ม.³/วิ)

เขื่อนป่าสัก

วันนี้ 800 เมื่อวาน 801

แม่น้ำป่าสัก

วันนี้ 40 เมื่อวาน 20

คลองระพีพัฒน์ (ความจุล้นน้ำ 210 ม.³/วิ)

สถานีสูบน้ำ มีหน่วยเป็น ลูกบาศก์เมตรต่อวินาที

ปริมาณน้ำไหลผ่าน มีหน่วยเป็น ลูกบาศก์เมตรต่อวินาที

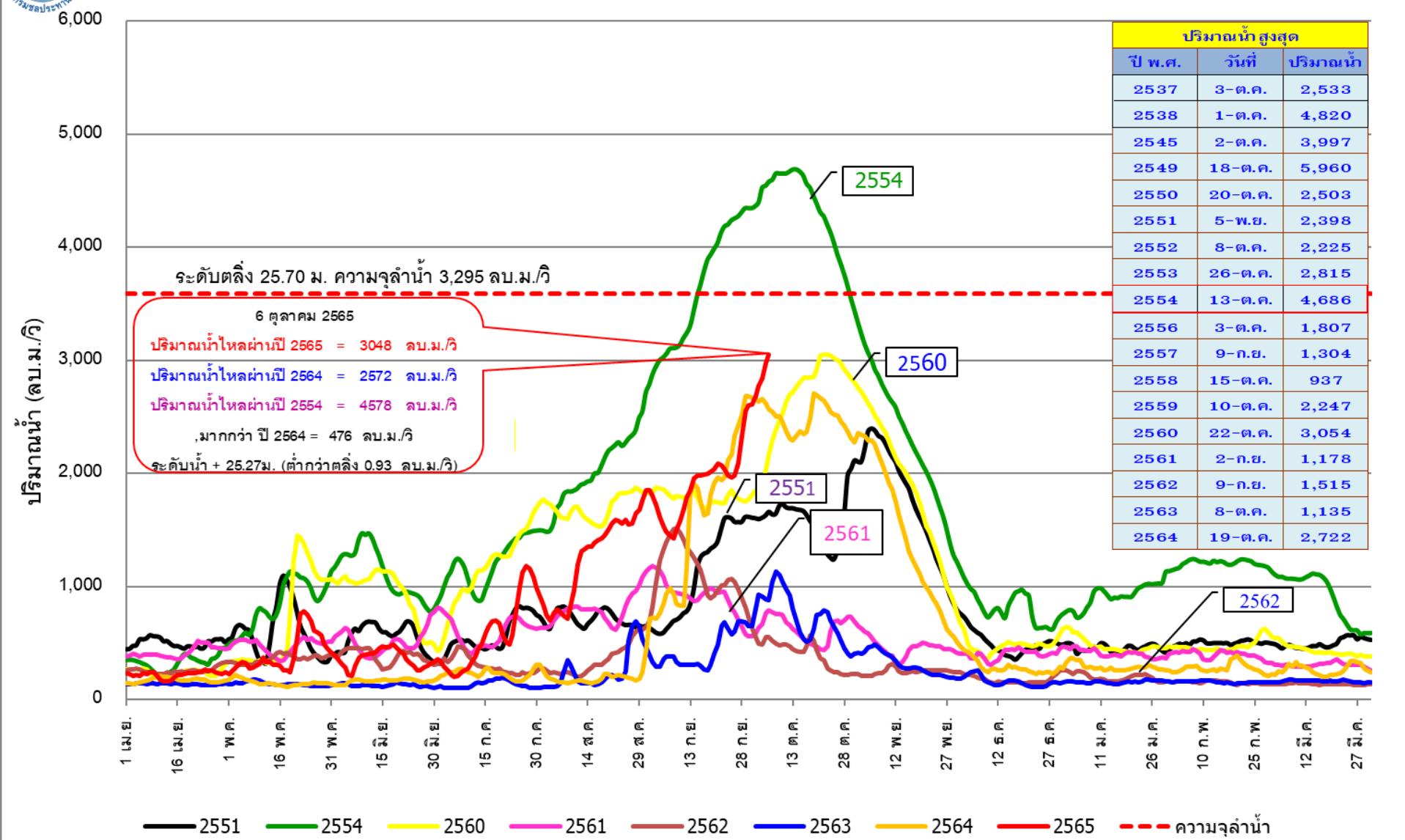




# ปริมาณน้ำไหลผ่าน สถานี C.2 แม่น้ำเจ้าพระยา ที่ค่ายจิรประวัติ อ.เมือง จ.นครสวรรค์



## ปริมาณน้ำไหลผ่าน สถานี C.2 แม่น้ำเจ้าพระยา ที่ค่ายจิรประวัติ อ.เมือง จ.นครสวรรค์

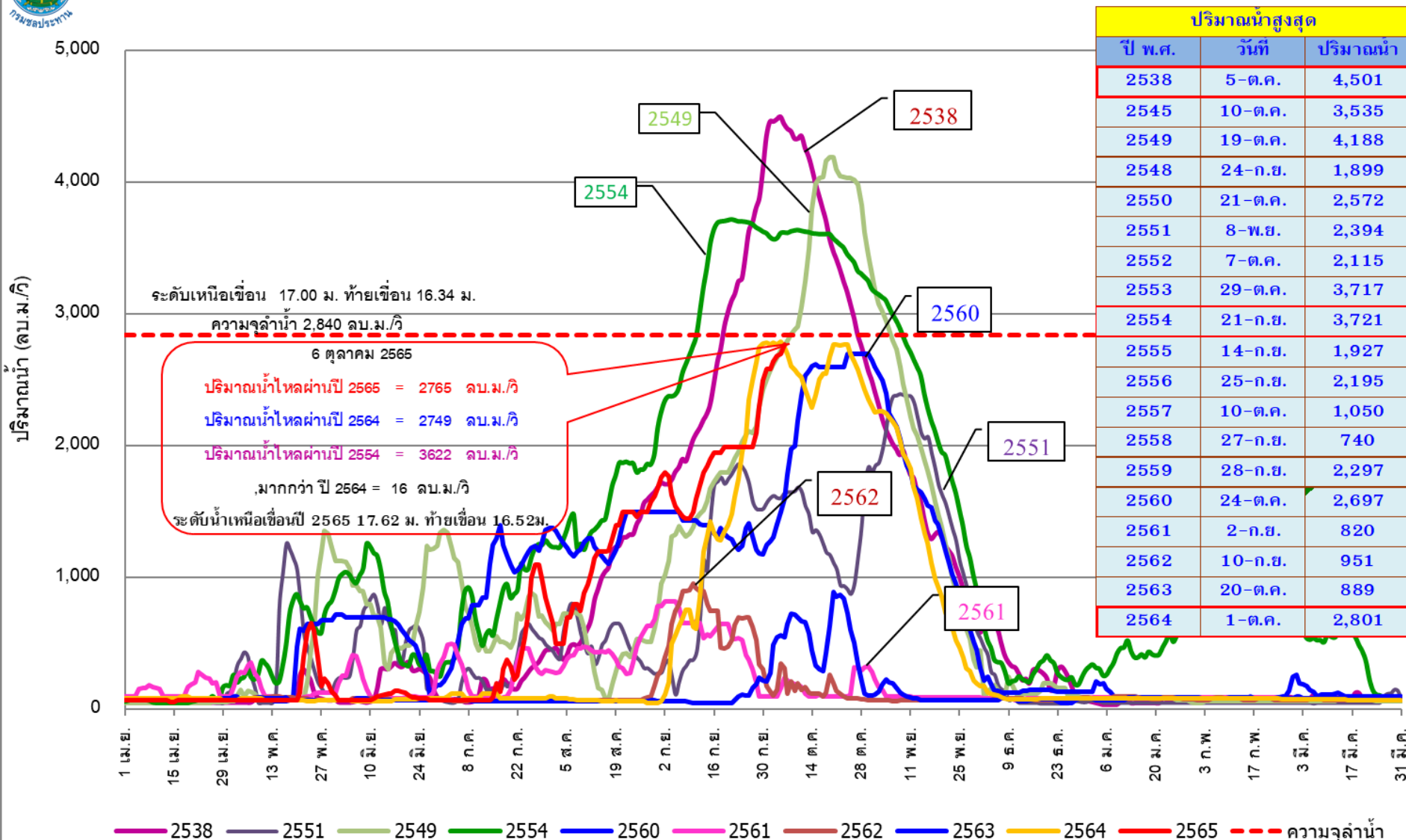


\*หมายเหตุ ข้อมูล ณ เวลา 6.00 น.





## ปริมาณน้ำไหลผ่าน สถานี C.13 แม่น้ำเจ้าพระยา เขื่อนเจ้าพระยา อ.สรรพยา จ.ชัยนาท



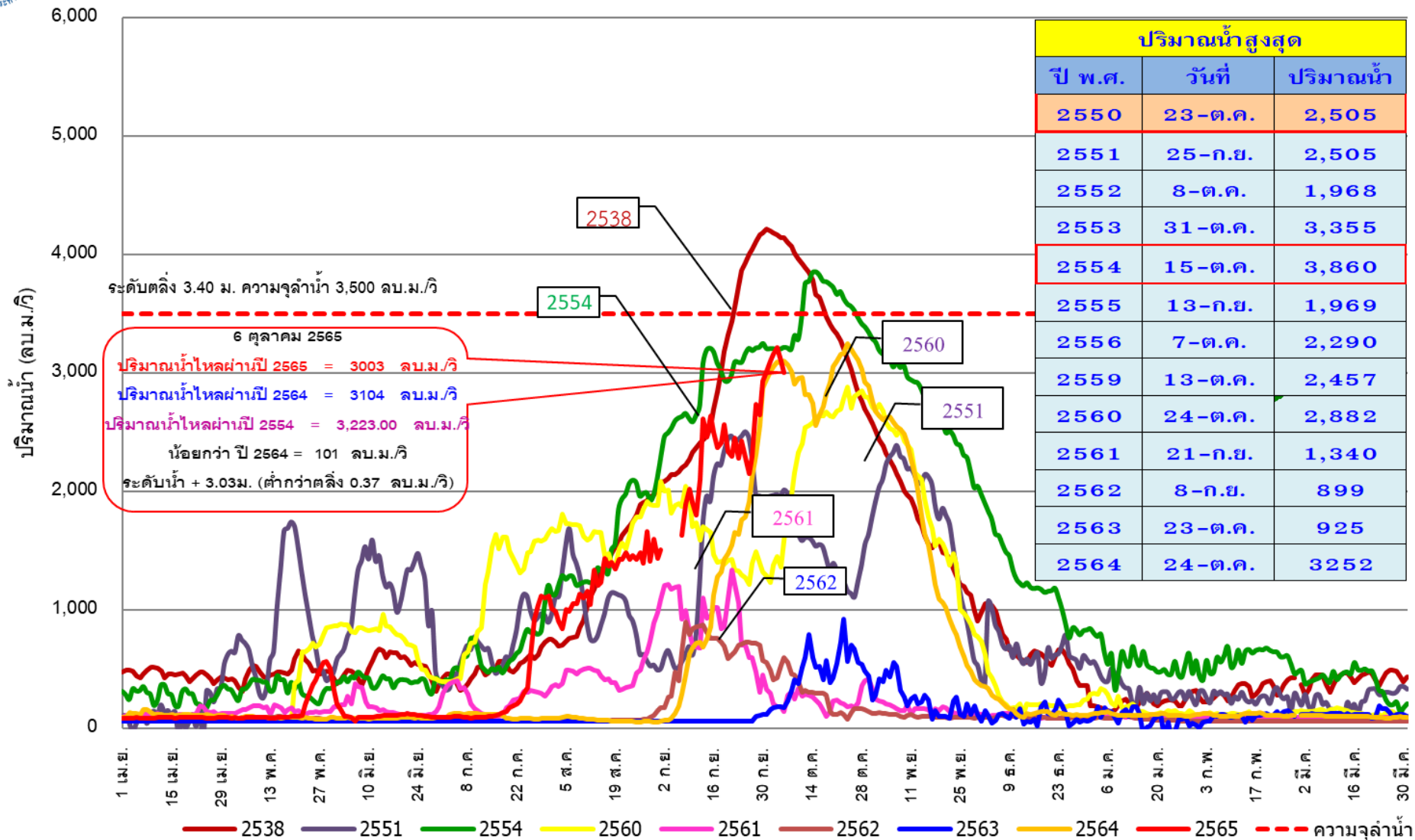




# ปริมาณน้ำไหลผ่าน สถานี C.29A แม่น้ำเจ้าพระยา อ.บางไทร จ.พระนครศรีอยุธยา



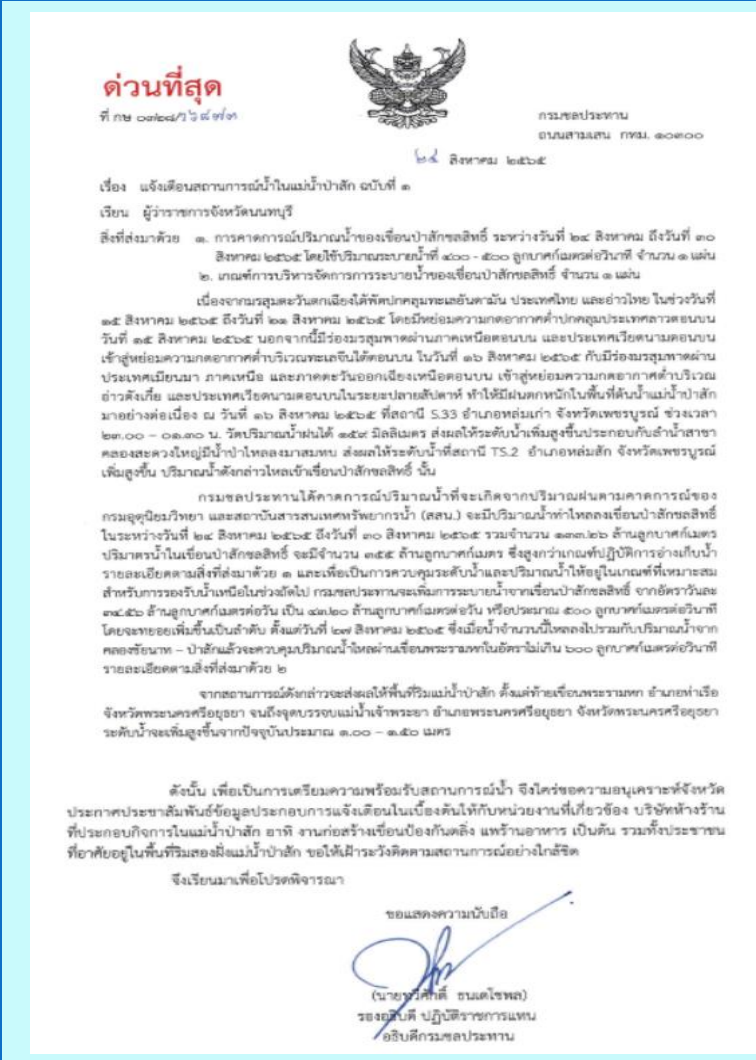
## ปริมาณน้ำไหลผ่านเฉลี่ยรายวัน สถานี C.29A แม่น้ำเจ้าพระยา อ.บางไทร จ.พระนครศรีอยุธยา



# แจ้งเตือนสถานการณ์น้ำ



## ลุ่มน้ำป่าสัก ฉบับที่ 1-3



**กรมชลประทาน ได้ทำหนังสือ แจ้งเตือนสถานการณ์น้ำ ลุ่มน้ำป่าสัก ไปยังหน่วยงานที่เกี่ยวข้อง** ประกอบด้วย กรมป้องกันและบรรเทาสาธารณภัย สถานีวิทยุกระจายเสียงแห่งประเทศไทย และผู้ว่าราชการจังหวัด 6\* จังหวัดในลุ่มน้ำป่าสัก

**เพื่อเตรียมความพร้อมรับสถานการณ์น้ำ และประกาศประชาสัมพันธ์ แจ้งเตือน** หน่วยงานที่เกี่ยวข้อง บริษัท ห้างร้าน และประชาชนที่อาศัยบริเวณริมสองฝั่งแม่น้ำป่าสัก

- **แจ้งเตือนฉบับที่ 1** เมื่อวันที่ 24 สิงหาคม 2565 เนื่องจากเพิ่มการระบายเขื่อนป่าสักชลสิทธิ์เป็น 400-500 ลบ.ม./วินาที ตั้งแต่วันที่ 27 สิงหาคม 2565 ควบคุมปริมาณน้ำไหลผ่านเขื่อนพระรามหกในอัตราไม่เกิน 600 ลบ.ม./วินาที
- **แจ้งเตือนฉบับที่ 2** เมื่อวันที่ 30 กันยายน 2565 เนื่องจากเพิ่มการระบายเขื่อนป่าสักชลสิทธิ์เป็น 600 ลบ.ม./วินาที ตั้งแต่วันที่ 1 ตุลาคม 2565 ควบคุมปริมาณน้ำไหลผ่านเขื่อนพระรามหกในอัตราไม่เกิน 800 ลบ.ม./วินาที
- **แจ้งเตือนฉบับที่ 3** เมื่อวันที่ 3 ตุลาคม 2565 เนื่องจากเพิ่มการระบายเขื่อนป่าสักชลสิทธิ์เป็น 800 ลบ.ม./วินาที ตั้งแต่วันที่ 4 ตุลาคม 2565 ควบคุมปริมาณน้ำไหลผ่านเขื่อนพระรามหกในอัตราไม่เกิน 900 ลบ.ม./วินาที

\*หมายเหตุ : 6 จังหวัด ประกอบด้วย จังหวัดนนทบุรี สระบุรี พระนครศรีอยุธยา ลพบุรี ปทุมธานี และ กทม.



## 5. สถานการณ์ **ลุ่มน้ำชี-มูล**





กรมชลประทาน



กรมชลประทาน

# การบริหารจัดการน้ำ **ลุ่มน้ำชี-มูล**

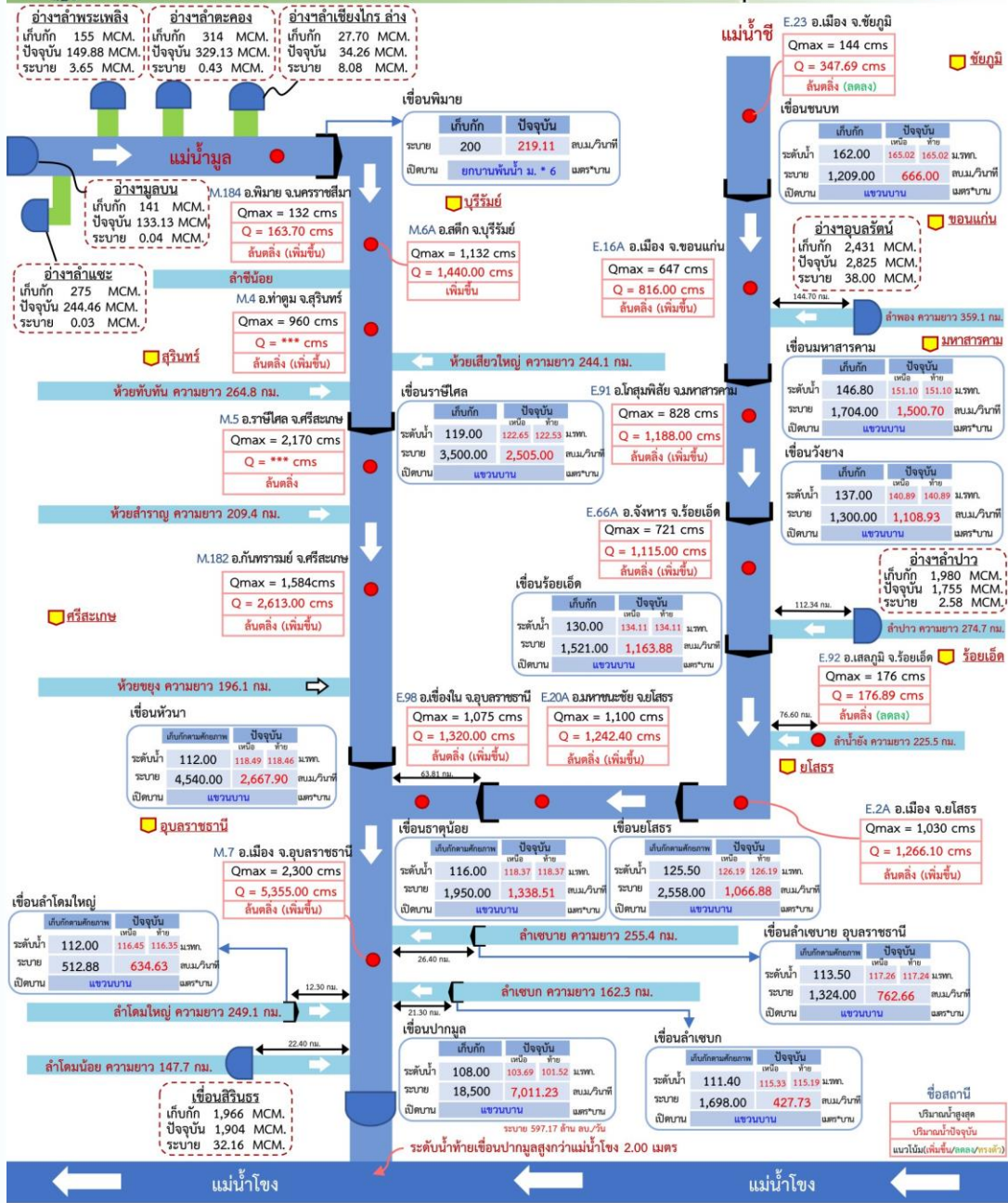


สถานการณ์น้ำ ณ วันที่ 6 ตุลาคม 2565

## การบริหารจัดการน้ำ

# ลุ่มน้ำชี-มูล

สถานการณ์น้ำ ณ วันที่ 6 ตุลาคม 2565

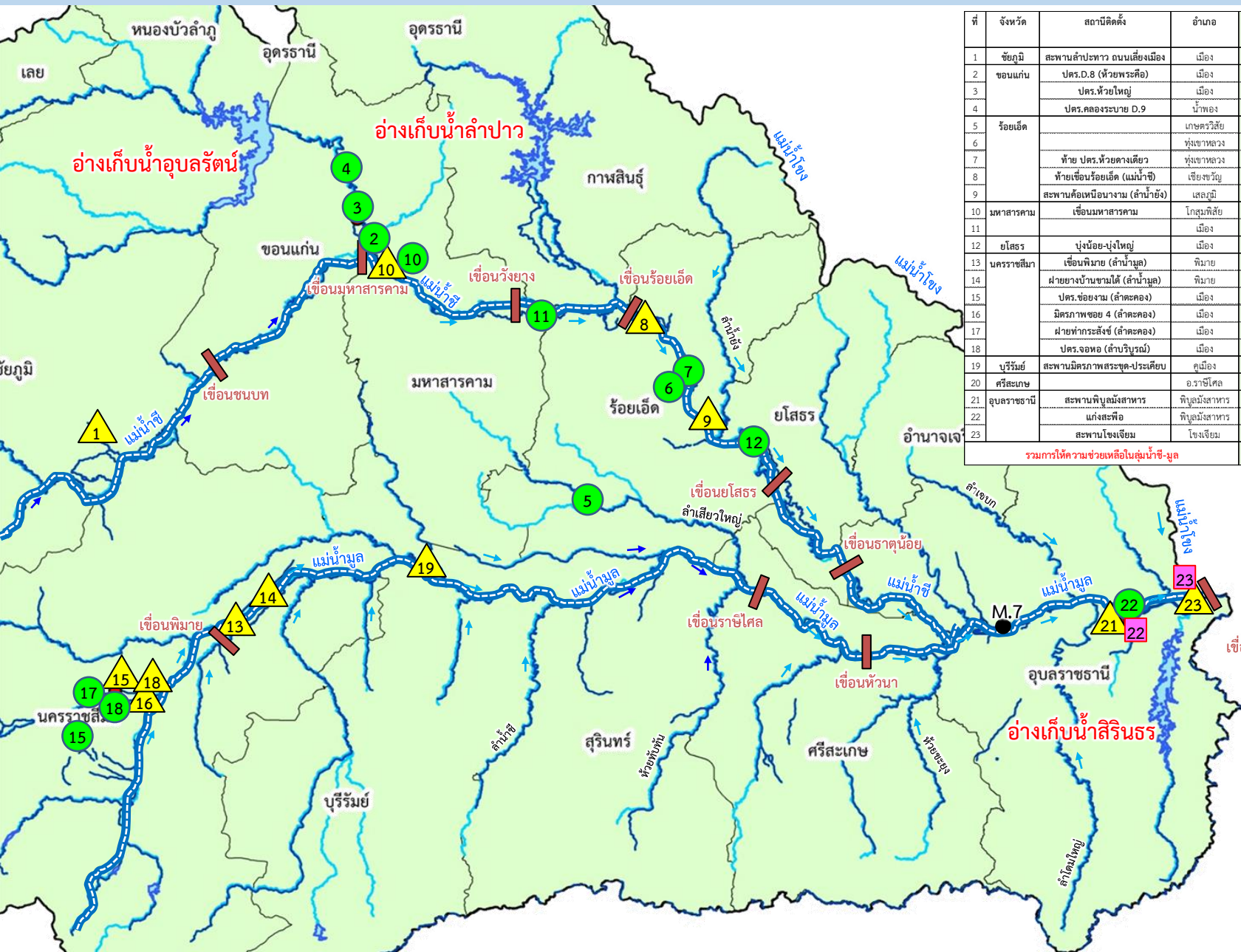








# การให้ความช่วยเหลือเครื่องสูบน้ำ-เครื่องผลักดันน้ำ **ลุ่มน้ำชี-มูล**



ที่	จังหวัด	สถานีติดตั้ง	อำเภอ	เครื่องสูบน้ำ (เครื่อง)	Hydroflow (เครื่อง)	เครื่องผลักดันน้ำ (เครื่อง)
1	ชัยภูมิ	สะพานลำปะทาว ถนนเลี้ยวเมือง	เมือง			10
2	ขอนแก่น	ปตร.D.8 (หัวพระค้อ)	เมือง	22		
3		ปตร.หัวขี้หมู	เมือง	6		
4		ปตร.คลองระบายน D.9	น้ำพอง	2		
5	ร้อยเอ็ด	เกษตรวิสัย	เกษตรวิสัย	6		
6			ทุ่งเขาหลวง	2		
7		ท้าย ปตร.หัวขี้คางเดียว	ทุ่งเขาหลวง	5		
8		ท้ายเขื่อนร้อยเอ็ด (แม่น้ำชี)	เข็ญชัยภูมิ			30
9		สะพานค้อเหนือนางาม (ลำน้ำชี)	เสลภูมิ			10
10	มหาสารคาม	เขื่อนมหาสารคาม	โกสุมพิสัย	12		15
11			เมือง	5		
12	ยโสธร	ป่งน้อย-ป่งใหญ่	เมือง	2		
13	นครราชสีมา	เขื่อนพิมาย (ลำน้ำมูล)	พิมาย			20
14		ฝายบางบ้านขามใต้ (ลำน้ำมูล)	พิมาย			8
15		ปตร.ข่อยงาม (ลำตะคอง)	เมือง	1		3
16		มิตรภาพซอย 4 (ลำตะคอง)	เมือง			2
17		ฝายท่ากระสังข์ (ลำตะคอง)	เมือง	2		
18		ปตร.จ้อหอ (ลำบริบูรณ์)	เมือง	2		3
19	บุรีรัมย์	สะพานมิตรภาพสระซุด-ประเดียบ	คูเมือง			6
20	ศรีสะเกษ		อ.ราชีไศล	7		
21	อุบลราชธานี	สะพานพิบูลมังสาหาร	พิบูลมังสาหาร			130
22		แก่งสร้อย	พิบูลมังสาหาร	12	9	
23		สะพานโขงเจียม	โขงเจียม		2	36
<b>รวมการให้ความช่วยเหลือในลุ่มน้ำชี-มูล</b>				<b>86</b>	<b>11</b>	<b>273</b>

ข้อมูล วันที่ 30 ก.ย. 65

- ▲ เครื่องผลักดันน้ำ
- เครื่องสูบน้ำ
- Hydro flow



## 6. การเพาะปลูกพืชฤดูฝน ปี 2565 (ข้าวนาปี)







# แผนผลการเพาะปลูกพืชในช่วงฤดูฝนปี 2565

## ข้อมูล ณ วันที่ 5 ตุลาคม 2565

หน่วย : ล้านไร่

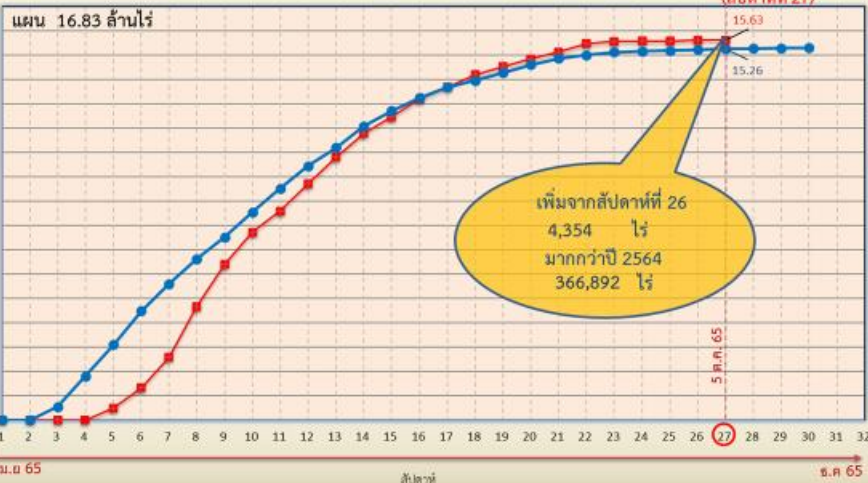
ภาค	ข้าวนาปี				พืชไร่-พืชผัก				รวม			
	แผน (ล้านไร่)	ผล (ล้านไร่)	%	เกี่ยว (ล้านไร่)	แผน (ล้านไร่)	ผล (ล้านไร่)	%	เกี่ยว (ล้านไร่)	แผน (ล้านไร่)	ผล (ล้านไร่)	%	เกี่ยว (ล้านไร่)
เหนือ	2.39	2.43	102	0.81	0.04	0.06	147	0.02	2.43	2.49	102	0.83
ตะวันออกเฉียงเหนือ	3.53	3.41	97		0.03	0.02	60		3.56	3.42	96	
กลาง	0.01	0.05	428	0.02	0.01	0.02	165		0.03	0.07	295	0.02
ตะวันออก	0.95	0.93	99	0.37	0.03	0.03	78		0.98	0.96	98	0.37
ตะวันตก	1.29	1.24	97	0.13	0.28	0.24	86	0.08	1.57	1.49	95	0.21
ใต้	0.61	0.14	23	0.07	0.02	0.01	64		0.63	0.15	24	0.07
ลุ่มน้ำเจ้าพระยา	8.05	7.42	92	6.07	0.15	0.16	110	0.08	8.19	7.58	93	6.15
<b>ทั้งประเทศ</b>	<b>16.83</b>	<b>15.63</b>	<b>93</b>	<b>7.47</b>	<b>0.56</b>	<b>0.54</b>	<b>96</b>	<b>0.17</b>	<b>17.39</b>	<b>16.17</b>	<b>93</b>	<b>7.64</b>



### กราฟเปรียบเทียบผลการปลูกข้าวนาปีรายสัปดาห์ในเขตทั้งประเทศ

#### กราฟเปรียบเทียบผลการปลูกข้าวนาปีรายสัปดาห์ในเขตทั้งประเทศ

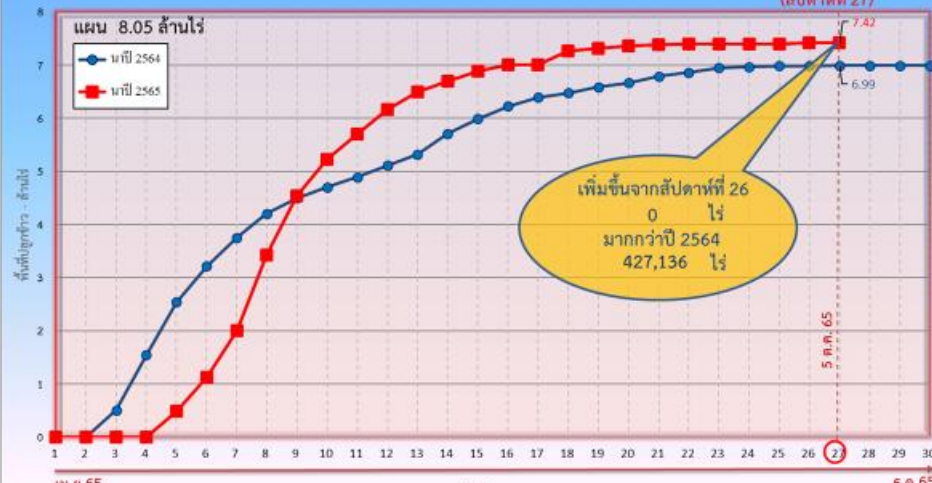
ข้อมูล ณ วันที่ 5 ตุลาคม 2565 (สัปดาห์ที่ 27)



### กราฟเปรียบเทียบผลการปลูกข้าวนาปีรายสัปดาห์ในเขตลุ่มน้ำเจ้าพระยา

#### กราฟเปรียบเทียบผลการปลูกข้าวนาปีรายสัปดาห์ในเขตลุ่มน้ำเจ้าพระยา

ข้อมูล ณ วันที่ 5 ตุลาคม 2565 (สัปดาห์ที่ 27)



ข้อมูล ณ 5 ต.ค. 65 เพาะปลูกแล้ว = 15,628,834 ไร่

ข้อมูล ณ 5 ต.ค. 65 เพาะปลูกแล้ว = 7,417,711 ไร่



# พื้นที่ปลูกข้าวในเขตชลประทานลุ่มน้ำเจ้าพระยาและลุ่มน้ำแม่กลอง

ข้อมูล ณ วันที่ 5 ต.ค. 2565

## ลุ่มน้ำเจ้าพระยา

พื้นที่คาดการณ์นาปี ปี 2565  
จำนวน 8.05 ล้านไร่

เพาะปลูกแล้ว 7.42 ล้านไร่

เจริญเติบโตและรอเก็บเกี่ยว  
1.35 ล้านไร่

เสียหาย 47 ไร่

เก็บเกี่ยว 6.07 ล้านไร่

ปลูกข้าวต่อเนื่อง จำนวน 1.16 ล้านไร่

- อายุ 3 สัปดาห์ - ไร่ (21 ก.ย. 65) ต้องการใช้น้ำ - ล้าน ลบ.ม.
- อายุ 5 สัปดาห์ 148 ไร่ (7 ก.ย. 65) ต้องการใช้น้ำ 0.08 ล้าน ลบ.ม.
- อายุ 7 สัปดาห์ 19,476 ไร่ (24 ส.ค. 65) ต้องการใช้น้ำ 7.71 ล้าน ลบ.ม.
- อายุ 9 สัปดาห์ 51,335 ไร่ (10 ส.ค. 65) ต้องการใช้น้ำ 13.40 ล้าน ลบ.ม.
- อายุ 11 สัปดาห์ 113,121 ไร่ (27 ก.ค. 65) ต้องการใช้น้ำ 13.42 ล้าน ลบ.ม.
- อายุ 13 สัปดาห์ 116,124 ไร่ (12 ก.ค. 65) ต้องการใช้น้ำ 2.95 ล้าน ลบ.ม.
- อายุ 15 สัปดาห์ 189,054 ไร่ (29 มิ.ย. 65) ไม่ต้องส่งน้ำเพิ่ม
- อายุ 17 สัปดาห์ 207,652 ไร่ (15 มิ.ย. 65) ไม่ต้องการใช้น้ำ
- อายุ 2 สัปดาห์ 15,855 ไร่ (28 ก.ย. 65) ต้องการใช้น้ำ 10.38 ล้าน ลบ.ม.
- อายุ 4 สัปดาห์ 600 ไร่ (14 ก.ย. 65) ต้องการใช้น้ำ 0.35 ล้าน ลบ.ม.
- อายุ 6 สัปดาห์ 13,533 ไร่ (31 ส.ค. 65) ต้องการใช้น้ำ 6.28 ล้าน ลบ.ม.
- อายุ 8 สัปดาห์ 51,469 ไร่ (17 ส.ค. 65) ต้องการใช้น้ำ 16.74 ล้าน ลบ.ม.
- อายุ 10 สัปดาห์ 98,901 ไร่ (3 ส.ค. 65) ต้องการใช้น้ำ 19.38 ล้าน ลบ.ม.
- อายุ 12 สัปดาห์ 143,760 ไร่ (20 ก.ค. 65) ต้องการใช้น้ำ 8.02 ล้าน ลบ.ม.
- อายุ 14 สัปดาห์ 124,414 ไร่ (6 ก.ค. 65) ต้องการใช้น้ำ 1.89 ล้าน ลบ.ม.
- อายุ 16 สัปดาห์ 253,171 ไร่ (22 มิ.ย. 65) ไม่ต้องการใช้น้ำ
- อายุ 18 สัปดาห์ 174,861 ไร่ (8 มิ.ย. 65) ไม่ต้องการใช้น้ำ

- อายุ 1 สัปดาห์ 42,036 ไร่ (5 ต.ค. 65) ต้องการใช้น้ำ 28.78 ล้าน ลบ.ม.
- อายุ 3 สัปดาห์ 119,982 ไร่ (21 ก.ย. 65) ต้องการใช้น้ำ 76.23 ล้าน ลบ.ม.
- อายุ 5 สัปดาห์ 126,859 ไร่ (7 ก.ย. 65) ต้องการใช้น้ำ 66.95 ล้าน ลบ.ม.
- อายุ 7 สัปดาห์ 52,173 ไร่ (24 ส.ค. 65) ต้องการใช้น้ำ 20.66 ล้าน ลบ.ม.
- อายุ 9 สัปดาห์ 7,398 ไร่ (10 ส.ค. 65) ต้องการใช้น้ำ 1.93 ล้าน ลบ.ม.

- อายุ 2 สัปดาห์ 407,745 ไร่ (28 ก.ย. 65) ต้องการใช้น้ำ 275.49 ล้าน ลบ.ม.
- อายุ 4 สัปดาห์ 247,277 ไร่ (14 ก.ย. 65) ต้องการใช้น้ำ 144.77 ล้าน ลบ.ม.
- อายุ 6 สัปดาห์ 130,082 ไร่ (31 ส.ค. 65) ต้องการใช้น้ำ 60.37 ล้าน ลบ.ม.
- อายุ 8 สัปดาห์ 1,568 ไร่ (17 ส.ค. 65) ต้องการใช้น้ำ 0.51 ล้าน ลบ.ม.
- อายุ 10 สัปดาห์ 19,956 ไร่ (3 ส.ค. 65) ต้องการใช้น้ำ 3.91 ล้าน ลบ.ม.

พื้นที่ 1.16 ล้านไร่  
ต้องการใช้น้ำ 679.60 ล้าน ลบ.ม.

พื้นที่ 1.35 ล้านไร่ มีพื้นที่ปลูกข้าว 0.88 ล้านไร่ ที่ยังคงต้องการใช้น้ำอยู่ คิดเป็นน้ำจำนวน 100.60 ล้าน ลบ.ม.

## ลุ่มน้ำแม่กลอง

พื้นที่คาดการณ์นาปี ปี 2565  
จำนวน 0.89 ล้านไร่

เพาะปลูกแล้ว 0.87 ล้านไร่

เจริญเติบโตและรอเก็บเกี่ยว  
0.75 ล้านไร่

เก็บเกี่ยว 0.12 ล้านไร่

- อายุ 4 สัปดาห์ 8,534 ไร่ (14 ก.ย. 65) ต้องการใช้น้ำ 4.64 ล้าน ลบ.ม.
- อายุ 6 สัปดาห์ 230,129 ไร่ (31 ส.ค. 65) ต้องการใช้น้ำ 94.80 ล้าน ลบ.ม.
- อายุ 8 สัปดาห์ 145,735 ไร่ (17 ส.ค. 65) ต้องการใช้น้ำ 40.51 ล้าน ลบ.ม.
- อายุ 10 สัปดาห์ 38,569 ไร่ (3 ส.ค. 65) ต้องการใช้น้ำ 5.84 ล้าน ลบ.ม.
- อายุ 12 สัปดาห์ 409 ไร่ (20 ก.ค. 65) ต้องการใช้น้ำ 0.01 ล้าน ลบ.ม.
- อายุ 14 สัปดาห์ 128,404 ไร่ (6 ก.ค. 65) ไม่ต้องส่งน้ำเพิ่ม
- อายุ 16 สัปดาห์ - ไร่ (22 มิ.ย. 65) ไม่ต้องการใช้น้ำ
- อายุ 5 สัปดาห์ 35,489 ไร่ (7 ก.ย. 65) ต้องการใช้น้ำ 17.06 ล้าน ลบ.ม.
- อายุ 7 สัปดาห์ 101,755 ไร่ (24 ส.ค. 65) ต้องการใช้น้ำ 34.51 ล้าน ลบ.ม.
- อายุ 9 สัปดาห์ 16,669 ไร่ (10 ส.ค. 65) ต้องการใช้น้ำ 3.59 ล้าน ลบ.ม.
- อายุ 11 สัปดาห์ 19,506 ไร่ (27 ก.ค. 65) ต้องการใช้น้ำ 1.69 ล้าน ลบ.ม.
- อายุ 13 สัปดาห์ 20,991 ไร่ (12 ก.ค. 65) ต้องการใช้น้ำ 0.23 ล้าน ลบ.ม.
- อายุ 15 สัปดาห์ - ไร่ (29 มิ.ย. 65) ต้องการใช้น้ำ - ล้าน ลบ.ม.
- อายุ 17 สัปดาห์ 5,515 ไร่ (15 มิ.ย. 65) ไม่ต้องการใช้น้ำ

พื้นที่ 0.75 ล้านไร่ มีพื้นที่ปลูกข้าว 0.74 ล้านไร่ ที่ยังคงต้องการใช้น้ำอยู่ คิดเป็นน้ำจำนวน 202.88 ล้าน ลบ.ม.



# 7. คาดการณ์ปริมาณน้ำต้นทุน ณ วันที่ 1 พ.ย.65







# คาดการณ์ปริมาณน้ำอ่างเก็บน้ำขนาดใหญ่ 35 แห่งในช่วงฤดูฝน 2565 6 กรณี

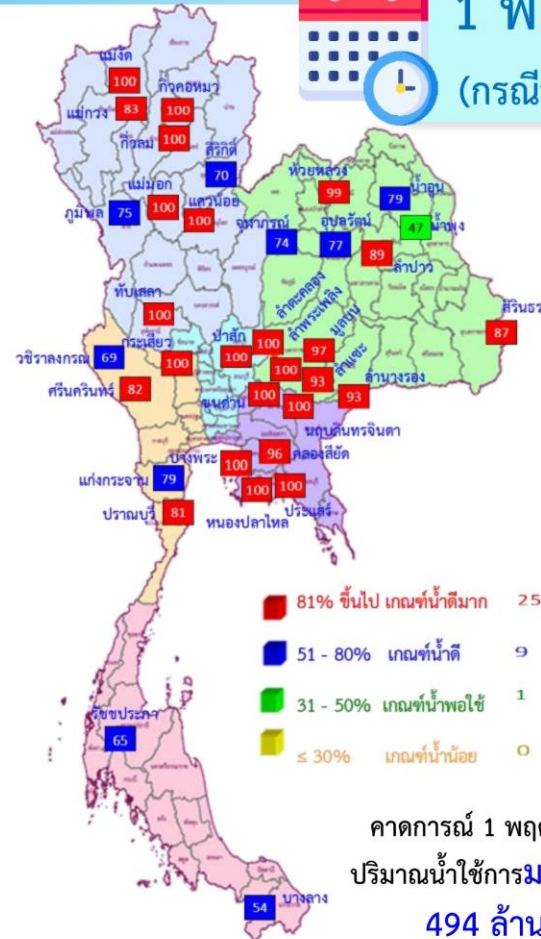


## สถิติและคาดการณ์ปริมาณน้ำอ่างเก็บน้ำขนาดใหญ่ 35 แห่งในช่วงฤดูฝน 2565 6 กรณี

ปี	ปริมาณน้ำ (ล้าน ลบ.ม.)	%	น้ำใช้การ (ล้าน ลบ.ม.)	%
1 พ.ย.60	59,642	84	36,115	76
1 พ.ย.61	57,693	81	34,151	72
1 พ.ย.62	47,400	67	23,858	50
1 พ.ย.63	43,412	61	19,870	42
1 พ.ย.64	53,999	67	30,457	64
1 พ.ย. 65 (น้ำมาก)	56,714	80	33,171	70
1 พ.ย. 65 (น้ำเฉลี่ย)	54,494	77	30,951	65
1 พ.ย. 65 (น้ำน้อย)	54,064	76	30,551	64
1 พ.ย. 65 (One Map)	56,511	80	32,969	70
1 พ.ย. 65 (2552)	57,676	81	34,133	72
1 พ.ย. 65 (2561)	53,642	76	30,118	64



### 1 พ.ย. 65 (กรณีน้ำเฉลี่ย)



คาดการณ์ 1 พฤศจิกายน 2565 ปริมาณน้ำใช้การมากกว่า ปี 2564 494 ล้าน ลบ.ม.

ปี พ.ศ.	ปริมาณน้ำ (ล้าน ลบ.ม.)	%	น้ำใช้การ (ล้าน ลบ.ม.)	%
2565	54,494	77	30,951	65



# คาดการณ์ปริมาณน้ำใช้การใน 4 เขื่อนหลัก ณ วันที่ 1 พ.ย. 2565

เขื่อนภูมิพล	ปี	ปริมาณ (ล้าน ลบ.ม.)	%	น้ำใช้การ (ล้าน ลบ.ม.)	%
	1 พ.ย. 64	8,029	60	4,229	44
	1 พ.ย. 65 (น้ำมาก)	10,368	77	6,568	68
	1 พ.ย. 65 (น้ำเฉลี่ย)	10,063	75	6,263	65
	1 พ.ย. 65 (น้ำน้อย)	9,685	72	5,885	61
	1 พ.ย. 65 (2561)	10,021	74	6,221	64
	1 พ.ย. 65 (2552)	11,170	83	7,370	76
	1 พ.ย. 65 One Map)	10,715	80	6,915	72

เขื่อนสิริกิติ์	ปี	ปริมาณ (ล้าน ลบ.ม.)	%	น้ำใช้การ (ล้าน ลบ.ม.)	%
	1 พ.ย. 64	4,467	47	1,617	24
	1 พ.ย. 65 (น้ำมาก)	6,791	71	3,941	59
	1 พ.ย. 65 (น้ำเฉลี่ย)	6,651	70	3,801	57
	1 พ.ย. 65 (น้ำน้อย)	6,453	68	3,603	54
	1 พ.ย. 65 (2561)	6,420	68	3,570	54
	1 พ.ย. 65 (2552)	6,401	67	3,551	53
	1 พ.ย. 65 One Map)	6,764	71	3,914	59

เขื่อนแควน้อย	ปี	ปริมาณ (ล้าน ลบ.ม.)	%	น้ำใช้การ (ล้าน ลบ.ม.)	%
	1 พ.ย. 64	944	100	901	100
	1 พ.ย. 65 (น้ำมาก)	939	100	896	100
	1 พ.ย. 65 (น้ำเฉลี่ย)	939	100	896	100
	1 พ.ย. 65 (น้ำน้อย)	833	89	790	88
	1 พ.ย. 65 (2561)	853	91	810	90
	1 พ.ย. 65 (2552)	939	100	896	100
	1 พ.ย. 65 One Map)	939	100	896	100

เขื่อนป่าสักชลสิทธิ์	ปี	ปริมาณ (ล้าน ลบ.ม.)	%	น้ำใช้การ (ล้าน ลบ.ม.)	%
	1 พ.ย. 64	1,001	104	998	100
	1 พ.ย. 65 (น้ำมาก)	960	100	957	100
	1 พ.ย. 65 (น้ำเฉลี่ย)	960	100	957	100
	1 พ.ย. 65 (น้ำน้อย)	957	100	954	100
	1 พ.ย. 65 (2561)	660	69	657	69
	1 พ.ย. 65 (2552)	960	100	957	100
	1 พ.ย. 65 One Map)	811	84	808	84

1 พฤศจิกายน 2564      คาดการณ์ 1 พฤศจิกายน 2565  
 น้ำใช้การ 4 เขื่อนน้ำ 7,744 ล้าน ลบ.ม.      น้ำใช้การ 4 เขื่อนน้ำ (น้ำเฉลี่ย) 11,917 ล้าน ลบ.ม.



## คาดการณ์ปริมาณน้ำรวม 4 เขื่อนหลัก 6 กรณี

ปี	ปริมาณน้ำ (ล้าน ลบ.ม.)	%	น้ำใช้การ (ล้าน ลบ.ม.)	%
1 พ.ย. 64	14,440	58	7,744	43
1 พ.ย. 65 (น้ำมาก)	19,058	77	12,362	68
1 พ.ย. 65 (น้ำเฉลี่ย)	18,613	75	11,917	66
1 พ.ย. 65 (น้ำน้อย)	17,928	72	11,232	62
1 พ.ย. 65 (2561)	17,954	72	11,258	62
1 พ.ย. 65 (2552)	19,470	78	12,774	70
1 พ.ย. 65 One Map)	19,228	77	12,532	69



## 8. มาตรการเตรียมความพร้อม และการบริหารจัดการน้ำช่วงฤดูฝน ปี 2565





# 13

## มาตรการรับมือ ฤดูฝน ปี 2565

\* 3 มาตรการที่เพิ่มจาก 10 มาตรการฯ ฤดูฝน ปี'64



### 1 มาตรการรับมือภัยพิบัติที่เสี่ยงน้ำท่วม และฝนน้อยกว่าค่าปกติ (มี.ค. 65 เป็นต้นไป)

- กรมอุตุนิยมวิทยา
- กรุงเทพมหานคร
- สถาบันสารสนเทศทรัพยากรน้ำ (องค์การมหาชน)
- สำนักงานทรัพยากรน้ำแห่งชาติ



### 2 การบริหารจัดการน้ำพื้นที่ลุ่มต่ำ เพื่อรองรับน้ำหลาก (ภายใน ส.ค. 65)

- กระทรวงเกษตรและสหกรณ์
- กระทรวงมหาดไทย
- กรมชลประทาน
- กรมทรัพยากรน้ำ
- กรมส่งเสริมการเกษตร
- กรุงเทพมหานคร



### 3 ทบทวน ปรับปรุงเกณฑ์บริหารจัดการน้ำ ในแหล่งน้ำขนาดใหญ่-กลาง และเขื่อนระบายน้ำ (ภายใน เม.ย. 65)

- กรมชลประทาน
- กรมทรัพยากรน้ำ
- กรมประมง
- การไฟฟ้าฝ่ายผลิตแห่งประเทศไทย
- กรมพัฒนาพลังงานทดแทนและอนุรักษ์พลังงาน



### 4 ซ่อมแซม ปรับปรุงอาคารชลศาสตร์/ระบบระบายน้ำ สถานีโทรมาตรให้พร้อมใช้งาน (ภายใน ก.ค. 65)

- กรมชลประทาน
- กรมทรัพยากรน้ำ
- กรมอุตุนิยมวิทยา
- กรมประมง
- การไฟฟ้าฝ่ายผลิตแห่งประเทศไทย
- กรมพัฒนาพลังงานทดแทนและอนุรักษ์พลังงาน
- สถาบันสารสนเทศทรัพยากรน้ำ (องค์การมหาชน)
- กรมส่งเสริมการปกครองท้องถิ่น
- กรุงเทพมหานคร



### 5 ปรับปรุง แก้ไขสิ่งกีดขวางทางน้ำ (ภายใน ก.ค. 65)

- กรมทางหลวง
- กรมทางหลวงชนบท
- กรมชลประทาน
- กรมทรัพยากรน้ำ
- กรมเจ้าท่า
- กรุงเทพมหานคร
- การรถไฟแห่งประเทศไทย
- กรมส่งเสริมการปกครองท้องถิ่น



### 6 มาตรการรับมือเมื่อวันที 3 พฤษภาคม 2565

### 6 ชุดลอกคูคลองและกำจัดผักตบชวา (ภายใน ก.ค. 65)

- กรมชลประทาน
- กรมเจ้าท่า
- กรมโยธาธิการและผังเมือง
- กรมทรัพยากรน้ำ
- กรมส่งเสริมการปกครองท้องถิ่น
- กรุงเทพมหานคร
- สำนักงานพัฒนาเทคโนโลยีอวกาศและภูมิสารสนเทศ (องค์การมหาชน)



### 7 เตรียมพร้อม/วางแผนเครื่องจักร เครื่องมือ ประจำพื้นที่เสี่ยงน้ำท่วมและฝนน้อยกว่าค่าปกติ (ภายใน ก.ค. 65)

- กรมทรัพยากรน้ำ
- กรมชลประทาน
- กรมทรัพยากรน้ำบาดาล
- กรุงเทพมหานคร
- กรมทางหลวง
- กรมทางหลวงชนบท
- กองบัญชาการกองทัพไทย
- กองทัพบก
- กองทัพอากาศ
- กองทัพอากาศ
- สำนักงานตำรวจแห่งชาติ
- กรมป้องกันและบรรเทาสาธารณภัย
- GISTDA
- กรมส่งเสริมการปกครองท้องถิ่น



### 8 เพิ่มประสิทธิภาพการใช้น้ำและปรับปรุงวิธีการส่งน้ำ (ก่อนฤดูฝน - ตลอดช่วงฤดูฝน)

- กรมชลประทาน
- การไฟฟ้าฝ่ายผลิตแห่งประเทศไทย
- กรมทรัพยากรน้ำ
- กรมทรัพยากรน้ำบาดาล
- การประปานครหลวง
- การประปาส่วนภูมิภาค
- กรมส่งเสริมการปกครองท้องถิ่น

### 9 ตรวจสอบมั่นคงปลอดภัย คัน/ทำนบ/พนังกั้นน้ำ (ก่อนฤดูฝน - ตลอดช่วงฤดูฝน)

- กรมส่งเสริมการปกครองท้องถิ่น
- กรมโยธาธิการและผังเมือง
- กรมชลประทาน
- กรมทางหลวง
- กรมเจ้าท่า
- กรมทางหลวงชนบท
- สำนักงานทรัพยากรน้ำแห่งชาติ

### 12 การสร้างการรับรู้และประชาสัมพันธ์ (ก่อนฤดูฝน - ตลอดช่วงฤดูฝน)

- กระทรวงมหาดไทย
- กรมประชาสัมพันธ์
- สำนักงานทรัพยากรน้ำแห่งชาติ
- หน่วยงานที่เกี่ยวข้อง



### 13 ติดตามประเมินผลปรับมาตรการ ให้สอดคล้องกับสถานการณ์ภัย (ตลอดช่วงฤดูฝน)

- สำนักงานทรัพยากรน้ำแห่งชาติ
- ทุกหน่วยงาน



### 10\* จัดเตรียมพื้นที่อพยพและซักซ้อมแผนเผชิญเหตุ (ภายใน พ.ค. 65)

- กระทรวงมหาดไทย
- หน่วยงานที่เกี่ยวข้อง
- สำนักงานทรัพยากรน้ำแห่งชาติ



### 11\* ตั้งศูนย์ส่วนหน้าก่อนเกิดภัย (ตลอดช่วงฤดูฝน)

- สำนักงานทรัพยากรน้ำแห่งชาติ
- กระทรวงมหาดไทย
- กลตช.
- หน่วยงานที่เกี่ยวข้อง







# โครงการบางระกำโมเดล

## บูรณาการการบริหารจัดการพื้นที่ลุ่มต่ำ รองรับน้ำหลาก ปี 2565

1-30 พ.ย. 65

เริ่มระบายน้ำออกจากพื้นที่ลุ่มต่ำ  
เหลือน้ำไว้ 30 ซม. เพื่อเริ่มเตรียมแปลงเพาะปลูก  
ข้าวนาปรังปี 2564/65

16 ส.ค.- 31 ต.ค. 65

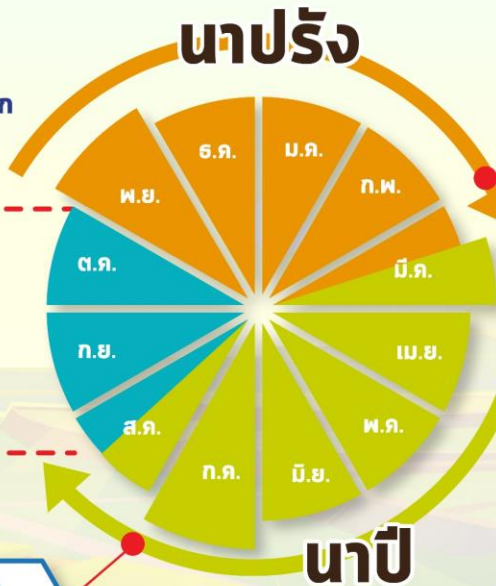
เตรียมรองรับน้ำหลาก  
400 ล้าน ลบ.ม.  
( 265,000 ไร่)

1-15 ส.ค. 65

เก็บเกี่ยว



31 ก.ค. 65  
สิ้นสุดการส่งน้ำ



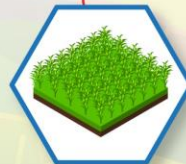
### การปรับปรุง การเพาะปลูกข้าว



ต้นเดือน มี.ค. 65  
เริ่มประชาสัมพันธ์  
โครงการฯ



15 มี.ค. 65  
เริ่มส่งน้ำ  
เข้าระบบชลประทาน



1 เม.ย. 65  
เริ่มเพาะปลูกข้าว

## แผน ปี 2565

### พื้นที่เป้าหมาย

พื้นที่ทุ่งบางระกำ 0.265 ล้านไร่  
ใช้น้ำเพื่อการเพาะปลูก 310 ล้าน ลบ.ม.

#### พิษณุโลก

อ.พรหมพิราม 106,914 ไร่  
อ.เมืองพิษณุโลก 17,100 ไร่  
อ.บางระกำ 55,900 ไร่  
อ.วัดโบสถ์ 1,243 ไร่

#### สุโขทัย

อ.กงไกรลาศ 83,843 ไร่





# พื้นที่ลุ่มต่ำ 10 ทุ่ง ลุ่มน้ำเจ้าพระยาตอนล่าง

## บูรณาการการบริหารจัดการพื้นที่ลุ่มต่ำ 10 ทุ่ง ปี 2565

### การปรับปรุง การเพาะปลูกข้าว

1 พ.ย. - 31 ธ.ค. 65

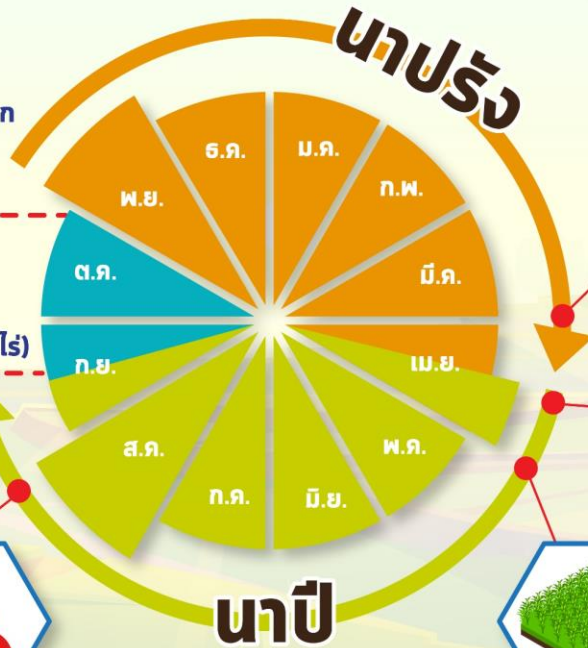
เริ่มระบายน้ำออกจากพื้นที่ลุ่มต่ำ  
ให้น้ำไว้ 30 ชม. เพื่อเริ่มเตรียมแปลงเพาะปลูก  
ข้าวนาปรังปี 2564/65

16 ก.ย. - 31 ต.ค. 65 พื้นที่ลุ่มต่ำ  
มีความเสี่ยงที่จะเกิดความเสียหายจากอุทกภัย  
งดเพาะปลูกข้าวนาปีต่อเนื่อง  
ความจุของทุ่งรวม 1,300 ล้าน ลบ.ม. (953,214 ไร่)

1-15 ก.ย. 65  
เก็บเกี่ยว



31 ส.ค. 65  
สิ้นสุดการส่งน้ำ



ต้นเดือน เม.ย. 65  
เริ่มประชาสัมพันธ์  
โครงการฯ



15 เม.ย. 65  
เริ่มส่งน้ำ  
เข้าระบบชลประทาน



1 พ.ค. 65  
เริ่มเพาะปลูกข้าว



# แผน ปี 2565

## พื้นที่เป้าหมาย

พื้นที่คาดการณ์เพาะปลูก 0.967 ล้านไร่  
ใช้น้ำเพื่อการเพาะปลูก 940 ล้าน ลบ.ม.

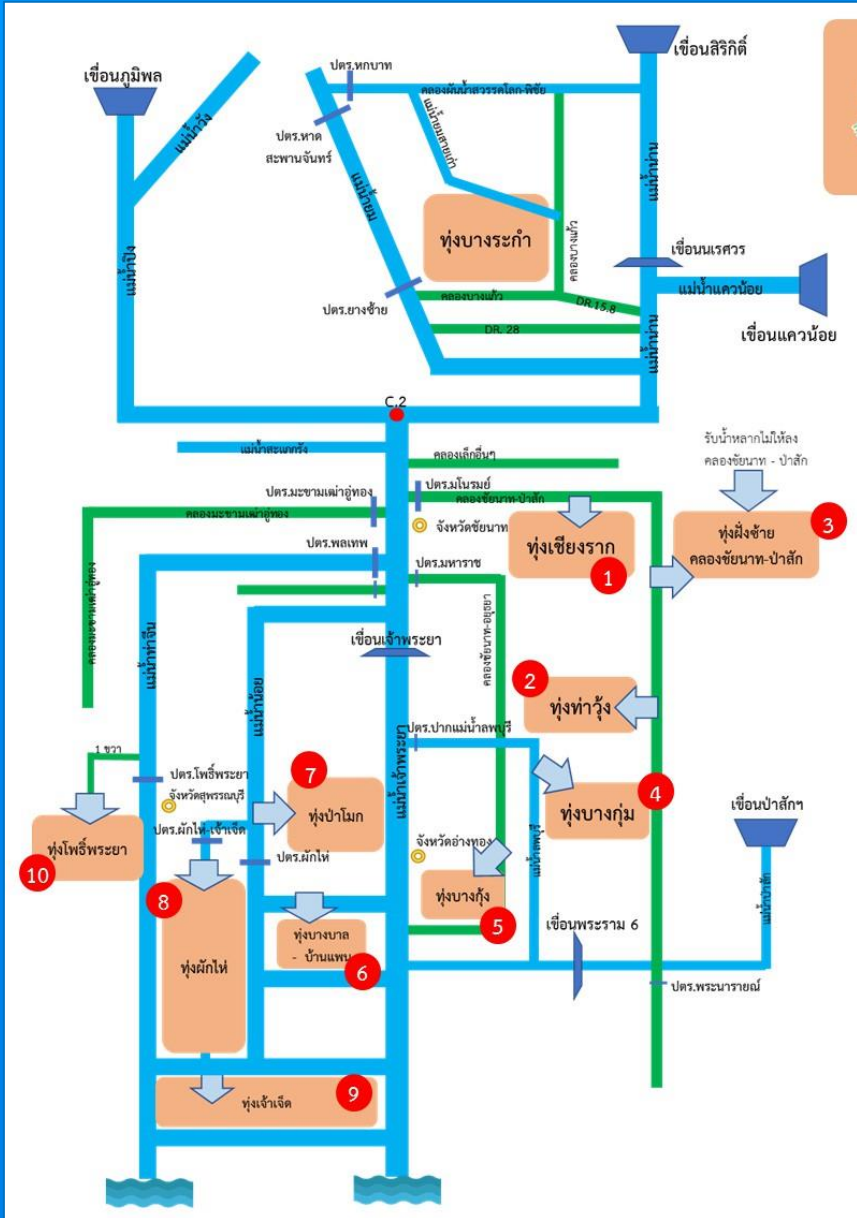
## พื้นที่ลุ่มต่ำ 10 ทุ่ง

ฝั่งซ้ายชัยนาท-ป่าสัก  
บางกุ่ม  
เจ้าเจ็ด  
เชียงราก

โพธิ์พระยา  
ท่าเรือ  
บางกุ้ง

บางบาล-บ้านแพน  
ป่าโมก  
ผักไห่





## ลุ่มน้ำเจ้าพระยาตอนล่าง

- 10 ทุ่ง พื้นที่ 0.987 ล้านไร่
- เริ่มเพาะปลูกต้นเดือนพฤษภาคม 2565
- เกือบเกี่ยวแล้วเสร็จปลายเดือนกันยายน 2565
- เตรียมความพร้อมในการรองรับความเสี่ยงน้ำหลากตั้งแต่กลางเดือนกันยายน 2565 เป็นต้นไป
- สามารถหน่วงน้ำได้ประมาณ 1,309 ล้าน ลบ.ม.

ที่	พื้นที่ลุ่มต่ำ	จังหวัด	พื้นที่รับน้ำ (ไร่)	กระจายน้ำเข้าทุ่ง ปริมาณน้ำ (ล้าน ลบ.ม.)
1	ทุ่งเชียงราก	ชัยนาท, นครสวรรค์, สิงห์บุรี	38,300	80
2	ทุ่งท่าวัง	ลพบุรี	45,700	84
3	ทุ่งฝั่งซ้ายคลองชัยนาท-ป่าสัก	ลพบุรี	72,680	116
4	ทุ่งบางกุ่ม	พระนครศรีอยุธยา, สระบุรี, ลพบุรี	83,000	130
5	ทุ่งบางกุ้ง	พระนครศรีอยุธยา	17,000	27
6	ทุ่งบางบาล - บ้านแพน	พระนครศรีอยุธยา	25,508	69
7	ทุ่งป่าโมก	พระนครศรีอยุธยา, อ่างทอง	24,504	50
8	ทุ่งผักไห่	พระนครศรีอยุธยา, สุพรรณบุรี	119,304	200
9	ทุ่งเจ้าเจ็ด	พระนครศรีอยุธยา, สุพรรณบุรี	350,000	350
10	โครงการฯโพธิ์พระยา	สุพรรณบุรี	211,653	203
รวม			987,649	1,309

หมายเหตุ : ทุ่งบางบาล-บ้านแพนสำรวจความจุพื้นที่ทุ่งใหม่ 69 ล้าน ลบ.ม. (เดิม 107 ล้าน ลบ.ม.)  
 ทุ่งโพธิ์พระยาสำรวจความจุพื้นที่ทุ่งใหม่ 203 ล้าน ลบ.ม. (เดิม 160 ล้าน ลบ.ม.)



# ผลการรับน้ำเข้าพื้นที่ลุ่มต่ำ 11 แห่ง ณ วันที่ 5 ต.ค.65



## รายงานการรับน้ำเข้าพื้นที่ลุ่มต่ำ 11 แห่ง ณ วันที่ 5 ต.ค. 65

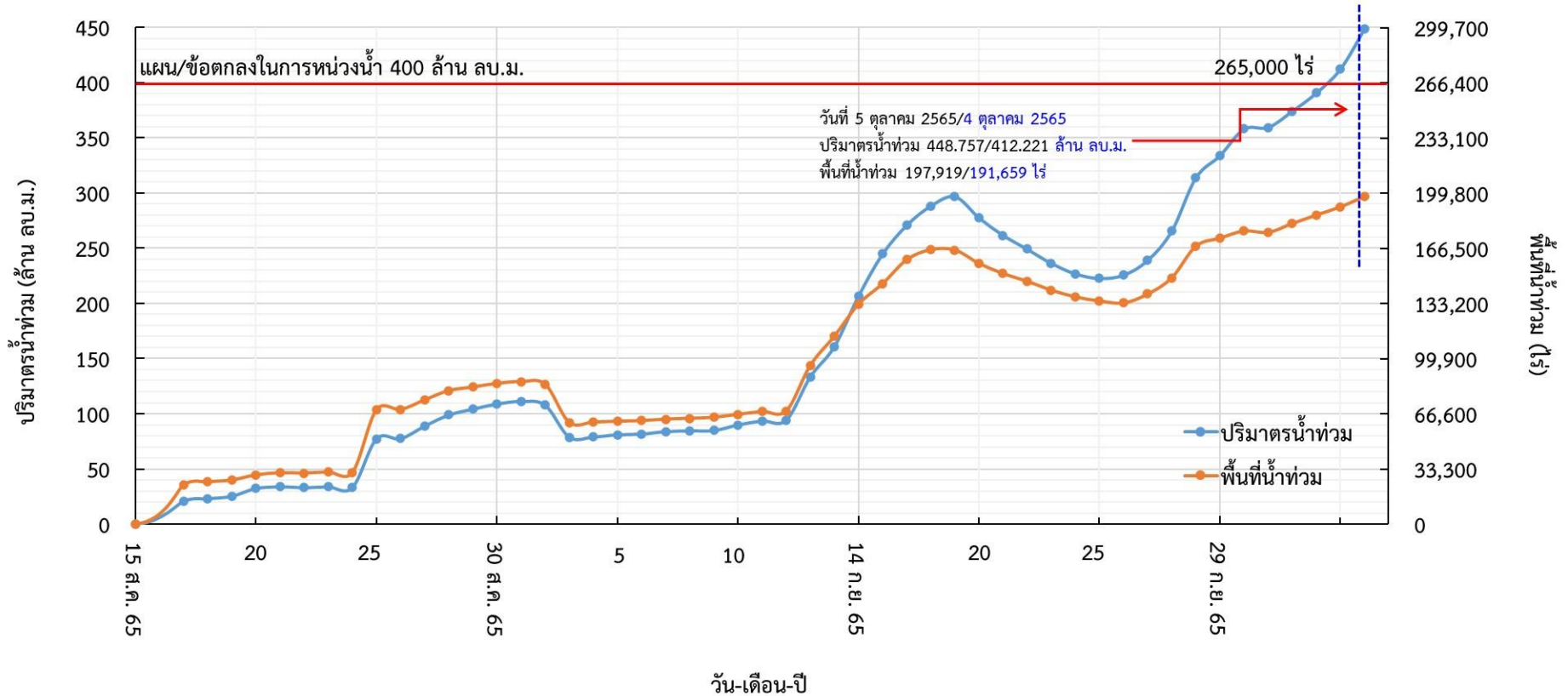
ที่	พื้นที่ลุ่มต่ำ	พื้นที่รับน้ำ (ไร่)	พื้นที่เก็บเกี่ยวแล้ว วันที่ 28 ก.ย. 65 (ไร่,%)	ความจุทุ่ง (ล้าน ลบ.ม.)	ผลการรับน้ำ (ล้าน ลบ.ม. /วัน)						ระดับน้ำเฉลี่ยทั้งทุ่ง (ม.)	หมายเหตุ
					(2) รับน้ำฝนเข้าทุ่ง	(3) น้ำฝนและน้ำหลากในพื้นที่	(4) ระบายออก	(5)=(2)+(3)-(4) สรุปรับน้ำวันนี้	(6) รับน้ำสะสม	(7) = (1) - (6) สามารถรับได้อีก		
<b>พื้นที่ลุ่มต่ำเจ้าพระยาตอนบน</b>												
1	ทุ่งบางระกำ	265,000	265,000 (100%)	400.00	0.00	36.54	0.00	36.54	448.76 (112%)	เกินแผน 48.76	1.06 (เพิ่มขึ้น 9 ช.ม.)	
<b>พื้นที่ลุ่มต่ำเจ้าพระยาตอนล่าง (ฝั่งตะวันออก)</b>												
1	ทุ่งเชียงราก	38,300	38,300 (100%)	80.00	2.39	1.43	1.04	2.78	49.79 (62%)	30.21	0.81 (เพิ่มขึ้น 5 ช.ม.)	
2	ทุ่งท่าม่วง	45,700	45,700 (100%)	84.00	0.00	2.19	0.00	2.19	18.81 (22%)	65.19	0.26 (เพิ่มขึ้น 3 ช.ม.)	
3	ทุ่งฝั่งซ้าย คลองชัยนาท-ป่าสัก	72,680	72,680 (100%)	116.00	0.00	7.50	1.35	6.15	70.41 (61%)	45.59	0.61 (เพิ่มขึ้น 5 ช.ม.)	
4	ทุ่งบางกุ่ม	83,000	83,000 (100%)	130.00	0.00	15.10	0.00	15.10	112.10 (86%)	17.90	0.84 (เพิ่มขึ้น 11 ช.ม.)	
5	ทุ่งบางกุ่ม	17,000	17,000 (100%)	27.00	0.00	0.54	0.00	0.54	23.25 (86%)	3.75	0.85 (เพิ่มขึ้น 2 ช.ม.)	
	<b>รวมฝั่งตะวันออก</b>	<b>256,680</b>	<b>256,680 (100%)</b>	<b>437.00</b>	<b>2.39</b>	<b>26.76</b>	<b>2.39</b>	<b>26.76</b>	<b>274.36 (63%)</b>	<b>162.64</b>	<b>0.67 (เพิ่มขึ้น)</b>	
<b>พื้นที่ลุ่มต่ำเจ้าพระยาตอนล่าง (ฝั่งตะวันตก)</b>												
6	ทุ่งบางบาล - บ้านแพน	25,508	24,542 (100%)	69.00	3.06	2.10	0.00	5.16	38.96 (56%)	30.04	0.95 (เพิ่มขึ้น 13 ช.ม.)	
7	ทุ่งป่าโมก	24,504	21,701 (100%)	50.00	0.00	3.52	0.00	3.52	34.54 (69%)	15.46	0.88 (เพิ่มขึ้น 9 ช.ม.)	
8	ทุ่งผักไห่	119,304	113,974 (100%)	200.00	0.00	11.52	0.00	11.52	113.06 (57%)	86.94	0.59 (เพิ่มขึ้น 6 ช.ม.)	
9	ทุ่งเจ้าเจ็ด	350,000	309,437 (100%)	350.00	0.00	10.66	12.23	(1.57)	113.10 (32%)	236.90	0.20 (คงที่)	
10	ทุ่งโพธิ์พระยา	211,653	211,606 (100%)	203.00	0.00	10.16	0.89	9.27	126.31 (62%)	76.69	0.37 (เพิ่มขึ้น 3 ช.ม.)	
	<b>รวมฝั่งตะวันตก</b>	<b>730,969</b>	<b>681,260 (100%)</b>	<b>872.00</b>	<b>3.06</b>	<b>37.95</b>	<b>13.11</b>	<b>29.47</b>	<b>425.97 (49%)</b>	<b>446.03</b>	<b>0.36 (เพิ่มขึ้น)</b>	
	<b>รวม 10 ทุ่งลุ่มต่ำเจ้าพระยาตอนล่าง</b>	<b>987,649</b>	<b>937,940 (100%)</b>	<b>1,309.00</b>	<b>5.45</b>	<b>64.71</b>	<b>15.50</b>	<b>56.23</b>	<b>700.33 (54%)</b>	<b>608.67</b>	<b>0.44 (เพิ่มขึ้น)</b>	
	<b>รวม 11 ทุ่งลุ่มต่ำเจ้าพระยา</b>	<b>1,252,649</b>	<b>1,202,940 (100%)</b>	<b>1,709.00</b>	<b>8.51</b>	<b>66.81</b>	<b>15.50</b>	<b>61.39</b>	<b>1,149.08 (67%)</b>	<b>608.67</b>	<b>0.57 (เพิ่มขึ้น)</b>	

\* หมายเหตุ คบ.พระยาบรรลือ รับน้ำผ่าน 89.26 ลบ.ม./วิ และระบายน้ำออกจากโครงการ 58.36 ลบ.ม./วิ.

ทุ่งบางบาล-บ้านแพน ได้มีมติการประชุมในพื้นที่เพื่อขอรับน้ำเข้าทุ่ง เพื่อบรรเทาความท่วมบ้านเรือนราษฎรริมคลองบางบาลและคลองบางหลวง (โพงแดง) ทั้งนี้การรับน้ำจะต้องไม่กระทบทางสัญจรสายหลักของถนน 3412 (บางบาล-ผักไห่) และถนนชุมชน

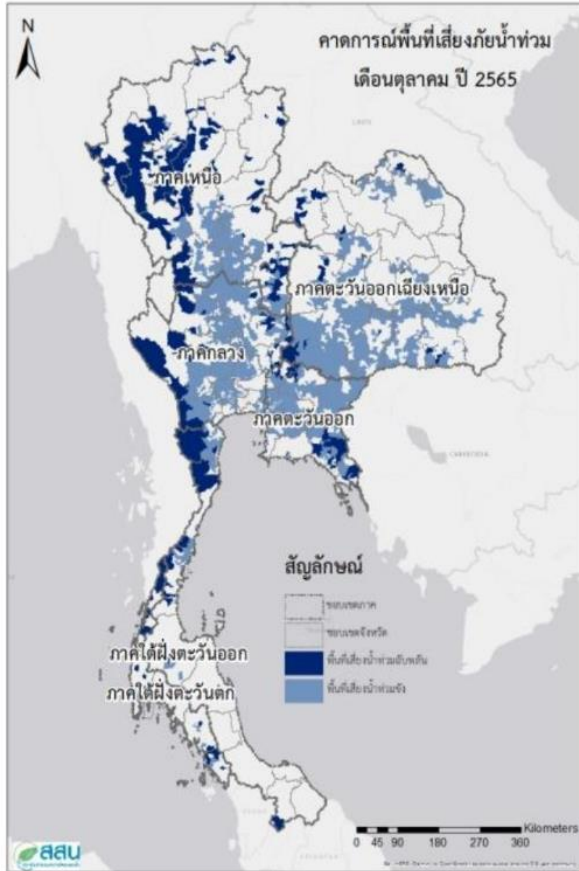
# สถานการณ์น้ำ พื้นที่ลุ่มต่ำบางระกำ

รายงานข้อมูลสถานการณ์น้ำในพื้นที่ลุ่มต่ำบางระกำ  
ส่วนบริหารจัดการน้ำและบำรุงรักษา สำนักงานชลประทานที่ 3





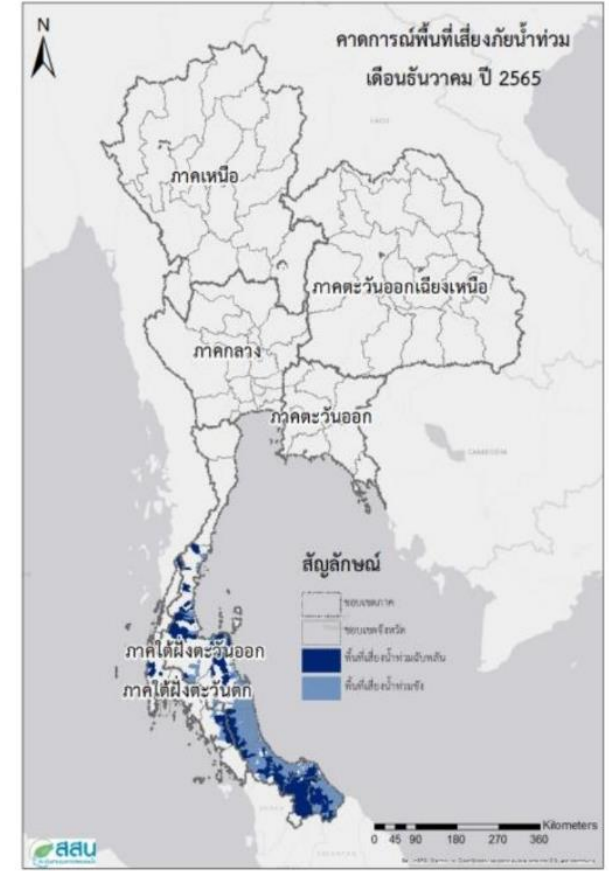
ตุลาคม ปี 2565



พฤศจิกายน ปี 2565



ธันวาคม ปี 2565



ที่มา สถาบันสารสนเทศทรัพยากรน้ำ (องค์การมหาชน)



# ขป.เตรียมความพร้อมเครื่องจักร-เครื่องมือ ช่วยเหลือ ฤดูแล้ง ทั่วประเทศ ปี 2565

ส่วนบริหารเครื่องจักรกลที่ 1

## เชียงใหม่

- เครื่องสูบน้ำ 165 เครื่อง
- เครื่องพลิกดินน้ำ 10 เครื่อง
- รถบรรทุกน้ำ 49 คัน
- เครื่องจักรกลสนับสนุนอื่นๆ 226 หน่วย



ส่วนบริหารเครื่องจักรกลที่ 2

## พิษณุโลก

- เครื่องสูบน้ำ 237 เครื่อง
- เครื่องพลิกดินน้ำ 23 เครื่อง
- รถบรรทุกน้ำ 43 คัน
- เครื่องจักรกลสนับสนุนอื่นๆ 294 หน่วย



ส่วนบริหารเครื่องจักรกลที่ 5

## พระนครศรีอยุธยา

- เครื่องสูบน้ำ 410 เครื่อง
- เครื่องพลิกดินน้ำ 39 เครื่อง
- รถบรรทุกน้ำ 117 คัน
- เครื่องจักรกลสนับสนุนอื่นๆ 346 หน่วย



ส่วนบริหารเครื่องจักรกลที่ 3

## ขอนแก่น

- เครื่องสูบน้ำ 346 เครื่อง
- เครื่องพลิกดินน้ำ 35 เครื่อง
- รถบรรทุกน้ำ 33 คัน
- เครื่องจักรกลสนับสนุนอื่นๆ 373 หน่วย



ส่วนบริหารเครื่องจักรกลที่ 6

## กาญจนบุรี

- เครื่องสูบน้ำ 344 เครื่อง
- เครื่องพลิกดินน้ำ 143 เครื่อง
- รถบรรทุกน้ำ 30 คัน
- เครื่องจักรกลสนับสนุนอื่นๆ 466 หน่วย



ส่วนบริหารเครื่องจักรกลที่ 4

## นครราชสีมา

- เครื่องสูบน้ำ 222 เครื่อง
- เครื่องพลิกดินน้ำ 176 เครื่อง
- รถบรรทุกน้ำ 44 คัน
- เครื่องจักรกลสนับสนุนอื่นๆ 199 หน่วย



## ส่วนกลาง

### นนทบุรี

- เครื่องสูบน้ำ 127 เครื่อง
- เครื่องพลิกดินน้ำ 120 เครื่อง
- รถบรรทุกน้ำ 3 คัน
- เครื่องจักรกลสนับสนุนอื่นๆ 47 หน่วย

ส่วนบริหารเครื่องจักรกลที่ 7

## สงขลา

- เครื่องสูบน้ำ 337 เครื่อง
- เครื่องพลิกดินน้ำ 71 เครื่อง
- รถบรรทุกน้ำ 39 คัน
- เครื่องจักรกลสนับสนุนอื่นๆ 268 หน่วย

## รวมทั้งประเทศ

- เครื่องสูบน้ำ 2,198 เครื่อง
- เครื่องพลิกดินน้ำ 617 เครื่อง
- รถบรรทุกน้ำ 351 คัน
- เครื่องจักรกลสนับสนุนอื่นๆ 2,219 หน่วย

รวมเป็น  
**5,382 หน่วย**





## การช่วยเหลือประจำสัปดาห์ ( 24 ก.ย.65 – 30 ก.ย.65 )

### 45 จังหวัด



รถบรรทุกน้ำ = - คัน - เทียว  
ปริมาณน้ำ - ล้านลิตร

เครื่องสูบน้ำ = 449 เครื่อง

ปริมาณน้ำรวม 14.89 ล้าน ลบ.ม.

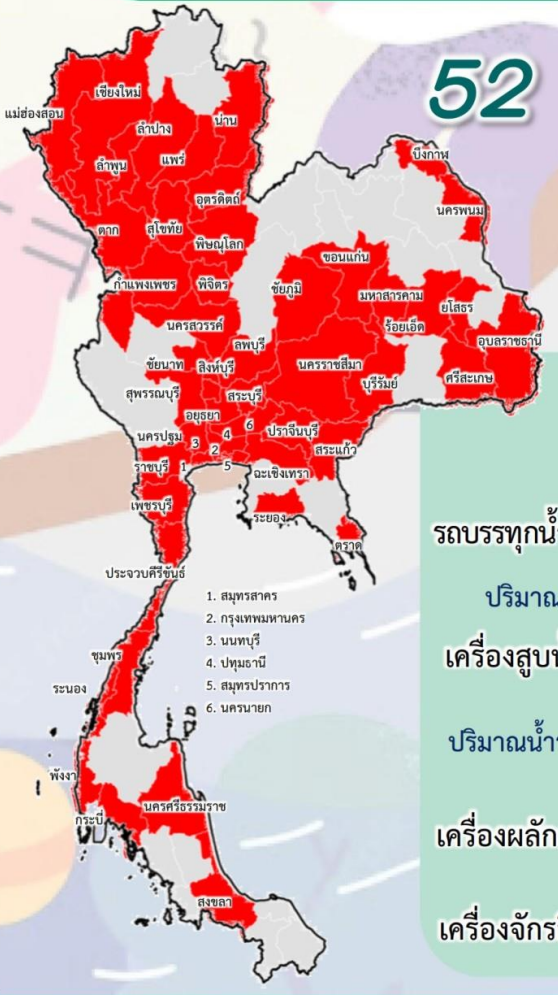
เครื่องผลักดันน้ำ = 382 เครื่อง

เครื่องจักรอื่นๆ = 62 หน่วย

1. นนทบุรี
2. ปทุมธานี
3. สมุทรปราการ
4. สมุทรสาคร
5. นครนายก

## การช่วยเหลือสะสม ( 1 พ.ค.65 – 30 ก.ย.65 )

### 52 จังหวัด



รถบรรทุกน้ำ = 1 คัน 9 เทียว  
ปริมาณน้ำ 0.054 ล้านลิตร

เครื่องสูบน้ำ = 716 เครื่อง

ปริมาณน้ำรวม 102.95 ล้าน ลบ.ม.

เครื่องผลักดันน้ำ = 424 เครื่อง

เครื่องจักรอื่นๆ = 100 หน่วย

1. สมุทรสาคร
2. กรุงเทพมหานคร
3. นนทบุรี
4. ปทุมธานี
5. สมุทรปราการ
6. นครนายก

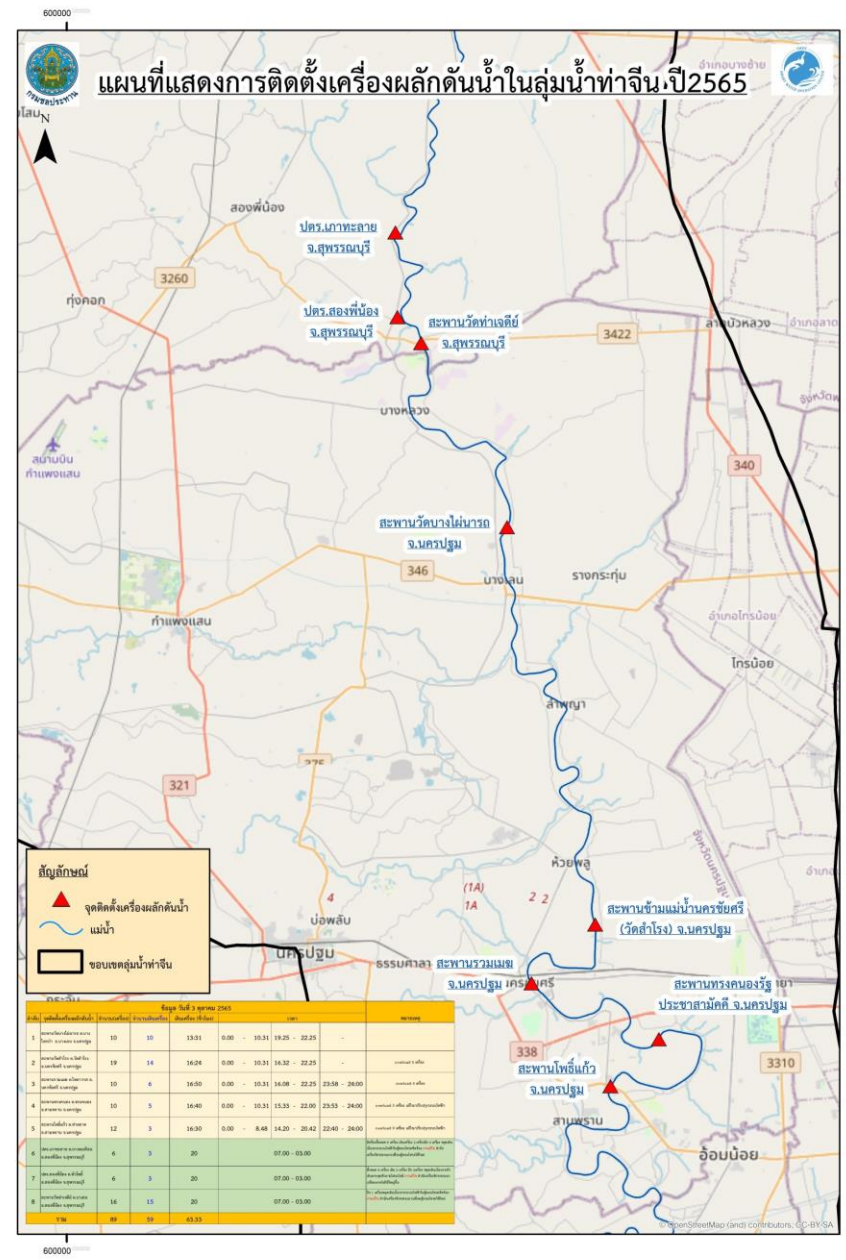




# สรุปการให้ความช่วยเหลือเครื่องผลักดันน้ำ **ลุ่มน้ำท่าจีน** ปี 2565



ลำดับ	จุดติดตั้งเครื่องผลักดันน้ำ	จำนวน (เครื่อง)
1	สะพานวัดบางไผ่นารถ	10
2	สะพานวัดสำโรง	19
3	สะพานรวมเมฆ	10
4	สะพานทรงคนอง	10
5	สะพานโพธิ์แก้ว	12
6	ปตร.เกาทะลาย	8
7	ปตร.สองพี่น้อง	6
8	สะพานวัดท่าเจดีย์	16
<b>รวม</b>		<b>91</b>





# ผลการประชาสัมพันธ์สร้างการรับรู้เกี่ยวกับสถานการณ์น้ำ



## ฤดูฝน 2565 กรมชลประทาน



ระหว่างวันที่ 24 - 30 กันยายน 2565

### 1. ศูนย์เรียนรู้การเพิ่มประสิทธิภาพการผลิตสินค้าเกษตร (ศพก.)



จำนวน



**6**

ครั้ง

ละسيم 109 ครั้ง



เกษตรกร

**153**

คน

ละسيم 3,364 คน

### 2. คณะกรรมการจัดการชลประทาน (JMC)



จำนวน



**6**

ครั้ง

ละسيم 58 ครั้ง



เกษตรกร

**382**

คน

ละسيم 2,259 คน

### 3. กลุ่มใช้น้ำ



จำนวน



**409**

ครั้ง

ละسيم 2,368 ครั้ง



เกษตรกร

**2,538**

คน

ละسيم 28,766 คน

### 4. การประชาสัมพันธ์อื่นๆ



จำนวน



**709**

ครั้ง

ละسيم 13,030 ครั้ง

## รวมการประชาสัมพันธ์



จำนวนครั้งการประชาสัมพันธ์

**1,130** ละسيم 15,565



จำนวนเกษตรกรที่รับการฟังประชาสัมพันธ์

**3,073** ละسيم 34,389

ข้อมูลสะสม ตั้งแต่วันที่ 1 พ.ค.65

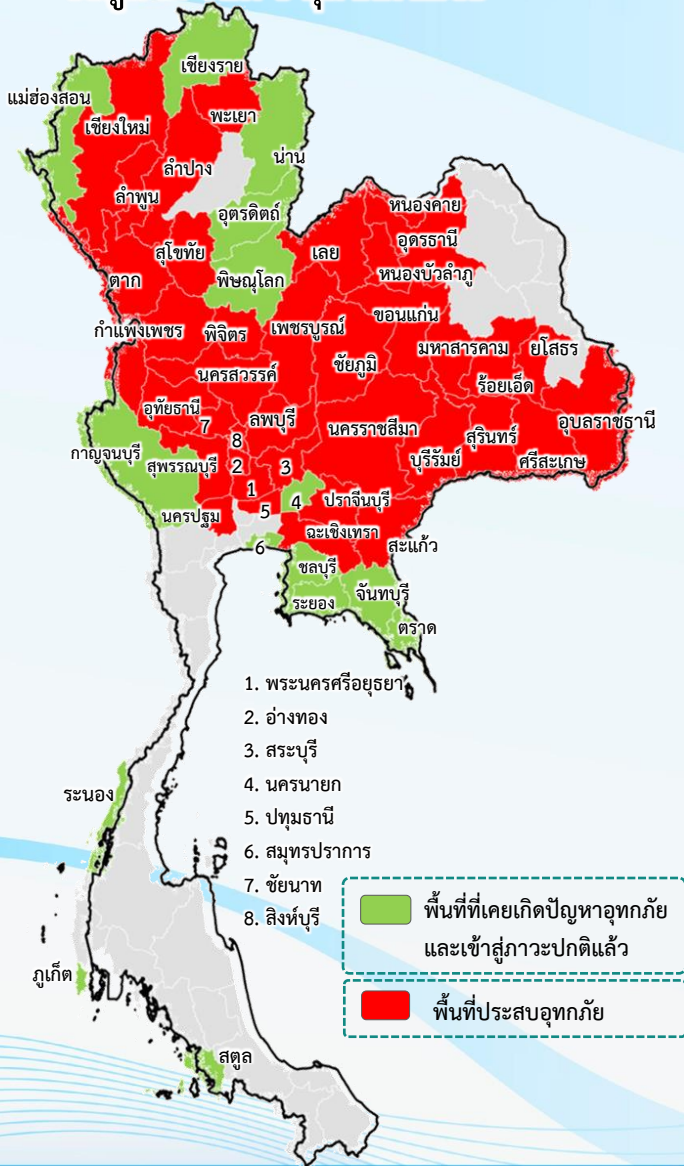


## 9. สถานการณ์อุทกภัย ปี 2565





ข้อมูล ณ วันที่ 6 ตุลาคม 2565



## พื้นที่ประสบอุทกภัยปี 2565 สาเหตุเนื่องจากอิทธิพล ดังนี้

- ❑ ร่องมรสุมพาดผ่านตอนบนของภาคเหนือ และประเทศลาวตอนบน เข้าสู่หย่อมความกดอากาศต่ำบริเวณประเทศเมียนมาตอนบน ประกอบกับมรสุมตะวันตกเฉียงใต้ที่พัดปกคลุมทะเลอันดามัน ประเทศไทย และอ่าวไทย มีกำลังปานกลาง (วันที่ 20-22 ส.ค.65)
- ❑ พายุดีเปรสชัน “หมาอ้อน” ที่อ่อนกำลังลงเป็นหย่อมความกดอากาศต่ำกำลังแรงบริเวณประเทศลาวตอนบน (วันที่ 24-26 ส.ค.65)
- ❑ ร่องมรสุมกำลังแรงพาดผ่านภาคเหนือ และภาคตะวันออกเฉียงเหนือ ประกอบกับมรสุมตะวันตกเฉียงใต้ที่พัดปกคลุมทะเลอันดามัน ภาคใต้ และอ่าวไทยมีกำลังค่อนข้างแรง (วันที่ 5-9 ก.ย.65)
- ❑ ร่องมรสุมเลื่อนลงมาพาดผ่านภาคเหนือ ภาคกลาง และภาคตะวันออกเฉียงเหนือ ประกอบกับมรสุมตะวันตกเฉียงใต้ที่พัดปกคลุมทะเลอันดามัน ประเทศไทย และอ่าวไทยมีกำลังแรง (วันที่ 17-21 ก.ย.65)
- ❑ มรสุมตะวันตกเฉียงใต้ที่พัดปกคลุมทะเลอันดามัน ประเทศไทย และอ่าวไทย มีกำลังค่อนข้างแรง ประกอบกับพายุดีเปรสชัน “โนรู” มีศูนย์กลางอยู่บริเวณจังหวัดยโสธร คาดว่าจะอ่อนกำลังลงเป็นหย่อมความกดอากาศต่ำกำลังแรงในช่วงวันนี้ (วันที่ 28-30 ก.ย.65)

## ❖ ส่งผลทำให้มีพื้นที่ประสบอุทกภัยรวมทั้งสิ้น 52 จังหวัด ดังนี้

- **จังหวัดที่เข้าสู่ภาวะปกติ 15 จังหวัด** ได้แก่ จังหวัดแม่ฮ่องสอน น่าน เชียงราย พิชญโลก อุดรดิตต์ นครนายก จันทบุรี ชลบุรี ระยอง ตราด สมุทรปราการ กาญจนบุรี ระนอง ภูเก็ต และสตูล
- **จังหวัดที่ประสบอุทกภัย 37 จังหวัด** ได้แก่ จังหวัดเชียงใหม่ ลำพูน พะเยา ลำปาง พิจิตร นครสวรรค์ สุโขทัย ตาก กำแพงเพชร อุดรธานี เลย หนองบัวลำภู หนองคาย ชัยภูมิ ขอนแก่น ร้อยเอ็ด มหาสารคาม ยโสธร อุบลราชธานี นครราชสีมา ศรีสะเกษ สุรินทร์ บุรีรัมย์ สระแก้ว ฉะเชิงเทรา ปราจีนบุรี ลพบุรี เพชรบูรณ์ สระบุรี ปทุมธานี พระนครศรีอยุธยา อ่างทอง สิงห์บุรี ชัยนาท อุทัยธานี สุพรรณบุรี และนครปฐม



# สรุปสถานการณ์อุทกภัยปี 2565



ข้อมูล ณ วันที่ 6 ตุลาคม 2565

ที่	สขป.	ลุ่มน้ำ	จังหวัด	อำเภอ (จำนวน)	รายชื่ออำเภอ	จุดประสบภัย			พื้นที่ประสบภัย	
						น้ำล้นตลิ่ง	ลำน้ำที่น้ำล้นตลิ่ง	น้ำท่วมขัง	ไร่	ครัวเรือน
1	สขป.1	ปิง	เชียงใหม่	10	ดอนเต่า สันป่าตอง จอมทอง ดอยหล่อ ฮอด หางดง สะเมิง สันทราย สันติสุข เมือง	✓	ลำน้ำแม่หาด น้ำแม่กลาง ลำน้ำแม่ขาน	✓		4
2	สขป.1	ปิง	ลำพูน	2	ลี้ ป่าซาง	✓	ลำน้ำแม่หาด	✓		100
3	สขป.2	โขงเหนือ	พะเยา	2	เมือง ดอกคำใต้			✓	1,338	516
4	สขป.2	วัง	ลำปาง	1	เสริมงาม			✓		
5	สขป.3	น่าน	พิจิตร	5	ดงเจริญ โททะเล บางมูลนาก สามง่าม เมือง	✓		✓		
6	สขป.3	เจ้าพระยา	นครสวรรค์	1	ตากลิ	✓	คลองชัยนาท -ป่าสัก		1,000	50
7	สขป.4	ยม	สุโขทัย	4	ศรีสัชชนาลัย บ้านด่านลานหอย สวรรคโลก เมือง	✓		✓		
8	สขป.4	ปิง	ตาก	3	สามเงา บ้านตาก แม่สอด	✓		✓		
9	สขป.4	ปิง	กำแพงเพชร	2	พรานกระต่าย คลองขลุง		คลองแม่ระกา	✓		
10	สขป.5	โขงตะวันออกเฉียงเหนือ	อุดรธานี	2	บ้านผือ เมือง		ลำห้วยโง	✓	6,000	80
11	สขป.5	โขงตะวันออกเฉียงเหนือ	เลย	5	ด่านซ้าย เมือง วังสะพุง เชียงคน นาด้วง	✓	ลำน้ำหมัน ลำน้ำเหือง	✓		1,003
12	สขป.5	โขงตะวันออกเฉียงเหนือ	หนองบัวลำภู	4	เมือง นาหวัง นากลาง โนนสัง	✓	ลำพะเนียง		10,549	
13	สขป.5	โขงตะวันออกเฉียงเหนือ	หนองคาย	1	ท่าบ่อ	✓	ลำน้ำห้วยโง			
14	สขป.6	ชี	ชัยภูมิ	13	คอนสาร เมือง ภูเขียว เกษตรสมบูรณ์ บ้านแท่น คอนสวรรค์ จัตุรัส เนินสง่า บ้านเขว้า หนองบัวแดง บำเหน็จณรงค์ บัวระเหว ภูคิงชุมพล	✓	แม่น้ำชี ลำปะทาว	✓	40,896	2,380
15	สขป.6	ชี	ขอนแก่น	4	ชุมแพ ภูพานาน เมือง หนองเรือ	✓	แม่น้ำชี ลำน้ำพอง แม่น้ำเชิญ	✓	9,000	
16	สขป.6	ชี	ร้อยเอ็ด	16	เสลภูมิ โพนชัย เชียงขวัญ พุ่งเขาหลวง อรัญบุรี จันทาร โพนทราย อาจสามารถ สุวรรณภูมิ พนมไพร เกษตรวิสัย หนองฮี ปทุมรัตน์ โพนทอง เมือง เมยวดี	✓	แม่น้ำชี	✓	80,141	
17	สขป.6	ชี	มหาสารคาม	4	เมือง กันทรวิชัย โกสุมพิสัย วาปีปทุม	✓	แม่น้ำชี	✓	15,180	
18	สขป.7	ชี	ยโสธร	5	เมืองยโสธร มหาชนะชัย ค้อวัง คำเขื่อนแก้ว ป่าดิว	✓	แม่น้ำชี	✓	36,052	
19	สขป.7	มูล	อุบลราชธานี	17	เมือง วารินชำราบ เขื่องใน ดอนมดแดง ตาลชุม สว่างวีระวงศ์ ลำโพง เดชอุดม พุ่งศรีอุดม น้ำขุ่น ตระการพืชผล นาเยีย ม่วงสามสิบ น้ำยืน เหล่าเสือโก้ก นาหวาย พิบูลมังสาหาร	✓	ลำโดมใหญ่ ลำเซบก แม่น้ำมูล	✓	49,581	



# สรุปสถานการณ์อุทกภัยปี 2565



ข้อมูล ณ วันที่ 6 ตุลาคม 2565

ที่	สขป.	ลุ่มน้ำ	จังหวัด	อำเภอ (จำนวน)	รายชื่ออำเภอ	จุดประสบภัย			พื้นที่ประสบภัย	
						น้ำล้นตลิ่ง	ลำน้ำที่น้ำล้นตลิ่ง	น้ำท่วมขัง	ไร่	ครัวเรือน
20	สขป.8	มูล	นครราชสีมา	6	เมืองยาง จักราช พิมาย สูงเนิน ขามทะเลสอ เมือง	✓	แม่น้ำมูล ลำจักราช	✓	56,592	
21	สขป.8	มูล	ศรีสะเกษ	14	เมือง ยางชุมน้อย กันทรารมย์ ขุขันธ์ ปรังค์ภู อุทุมพรพิสัย ห้วยทับทัน ภูสิงห์ วังหิน บึงบูรพ์ ขุนหาญ ราษีไศล ศีลาลาด โพธิ์ศรีสุวรรณ	✓	แม่น้ำมูล ห้วยทับทัน ห้วยสำราญ		29,270	
22	สขป.8	มูล	สุรินทร์	3	รัตนบุรี จอมพระ ท่าตูม	✓	แม่น้ำมูล ลำชี ห้วยเสนง		12,000	
23	สขป.8	มูล	บุรีรัมย์	2	ปะคำ นางรอง		ลำปลายมาศ	✓	15,000	
24	สขป.9	บางปะกง	สระแก้ว	1	เมือง	✓	คลองพระสตั้ง			
25	สขป.9	บางปะกง	ฉะเชิงเทรา	1	แปลงยาว	✓				
26	สขป.9	บางปะกง	ปราจีนบุรี	1	กบินทร์บุรี	✓	แม่น้ำปราจีนบุรี			39
27	สขป.10	ป่าสัก	ลพบุรี	4	โคกสำโรง ชัยบาดาล บ้านหมี่ เมือง			✓	3,500	6,532
28	สขป.10	ป่าสัก	เพชรบูรณ์	1	หล่มสัก	✓	แม่น้ำป่าสัก		1,500	700
29	สขป.10	ป่าสัก	สระบุรี	7	เฉลิมพระเกียรติ วังม่วง แก่งคอย หนองโดน ม่วงเหล็ก เสาไห้ หนองแค	✓	แม่น้ำป่าสัก		315	52
30	สขป.11	เจ้าพระยา	ปทุมธานี	2	ธัญบุรี ลำลูกกา	✓	คลองทกวาสายล่าง	✓		250
31	สขป.12	เจ้าพระยา	พระนครศรีอยุธยา	10	บางบาล เสนา ผักไห่ ท่าเรือ วังน้อย นครหลวง อุทัย บางปะอิน บางไทร พระนครศรีอยุธยา	✓	แม่น้ำน้อย คลองโผงเผง แม่น้ำเจ้าพระยา	✓	4,940	6,412
32	สขป.12	เจ้าพระยา	อ่างทอง	4	วิเศษชัยชาญ ป่าโมก เมือง ไชโย	✓	แม่น้ำน้อย แม่น้ำเจ้าพระยา	✓		2,077
33	สขป.12	เจ้าพระยา	สิงห์บุรี	2	อินทร์บุรี เมือง	✓	แม่น้ำเจ้าพระยา		1,000	6,465
34	สขป.12	เจ้าพระยา	ชัยนาท	5	เมือง วัดสิงห์ มโนรมย์ หันคา สรรพยา	✓	แม่น้ำเจ้าพระยา		80	4,190
35	สขป.12	สะแกกรัง	อุทัยธานี	2	เมือง ท้าพัน	✓	แม่น้ำสะแกกรัง		296	400
36	สขป.12	ท่าจีน	สุพรรณบุรี	4	อู่ทอง บางปลาหมอ สองพี่น้อง เมือง	✓	คลองระบายน้อย สองพี่น้อง	✓	59,104	
37	สขป.13	ท่าจีน	นครปฐม	2	นครชัยศรี บางเลน	✓	แม่น้ำท่าจีน			
รวม				172		31		23	433,334	31,250





# กรมชลประทาน

## กระทรวงเกษตรและสหกรณ์