



สถานการณ์น้ำ และการบริหารจัดการน้ำฤดูฝน ปี 2565

วันที่ 7 กรกฎาคม 2565

ศูนย์ปฏิบัติการน้ำอัจฉริยะ (SWOC)
กรมชลประทาน ถนนสามเสน





หัวข้อ “สถานการณ์น้ำและการบริหารจัดการน้ำฤดูฝน ปี 2565”



1. สถานการณ์ฝน และสภาพภูมิอากาศ
2. สถานการณ์น้ำในอ่างเก็บน้ำ
3. สถานการณ์น้ำท่า
4. การเพาะปลูกพืชฤดูฝน ปี 2565 (ข้าวนาปี)
5. แผน-ผลการจัดสรรน้ำฤดูฝน ปี 2565
6. สถานการณ์ค่าความเค็ม
7. คาดการณ์ปริมาณน้ำต้นทุน ณ วันที่ 1 พ.ย.65
8. มาตรการเตรียมความพร้อมและแผนการบริหารจัดการน้ำช่วงฤดูฝน ปี 2565
9. การให้ความช่วยเหลือในช่วงฤดูฝน ปี 2565





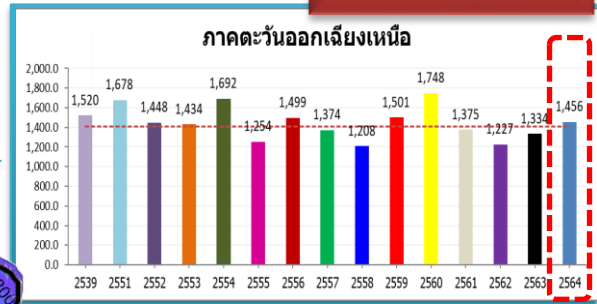
1. สถานการณ์ฝน และสภาพภูมิอากาศ





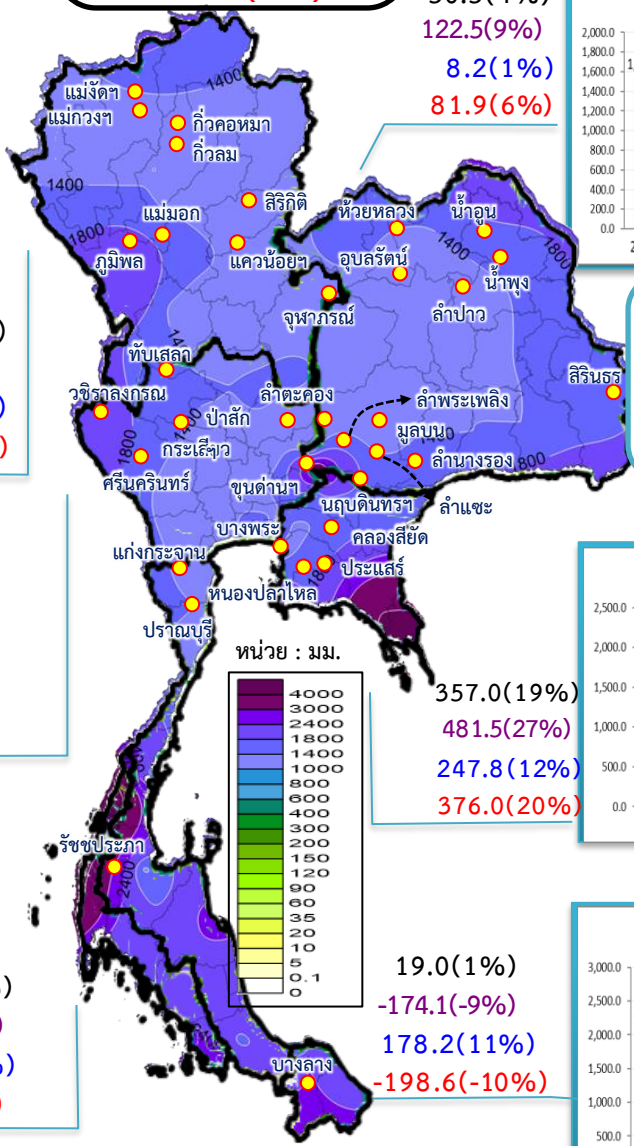
ปริมาณฝนสะสม
(ตั้งแต่ 1 ม.ค. - 31 ธ.ค. 2564)

ค่าเฉลี่ย 30 ปี 1,405.9 มม.



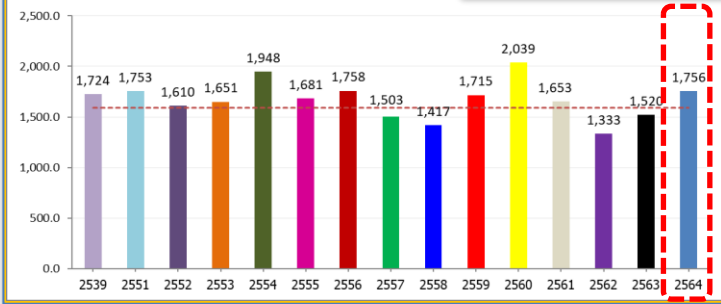
ทั่วประเทศ
167.5(11%)
235.1(15%)
145.4(9%)
102.3(6%)

50.5(4%)
122.5(9%)
8.2(1%)
81.9(6%)



หมายเหตุ
ตัวเลขสีดำ คือ ปี 64 เทียบกับค่าเฉลี่ย 30 ปี
ตัวเลขสีม่วง คือ ปี 64 เทียบ ปี 63
ตัวเลขสีน้ำเงิน คือ ปี 64 เทียบ ปี 52
ตัวเลขสีแดง คือ ปี 64 เทียบ ปี 61

รวมทั้งประเทศ ค่าเฉลี่ย 30 ปี 1,588.0 มม.

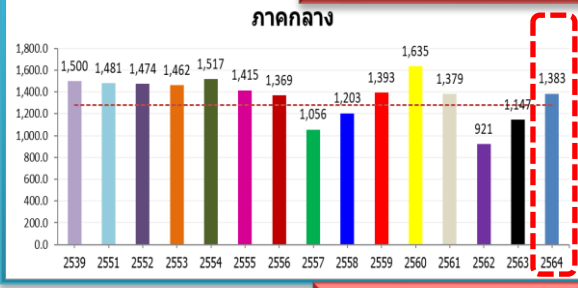


ค่าเฉลี่ย 30 ปี 1,232.9 มม.



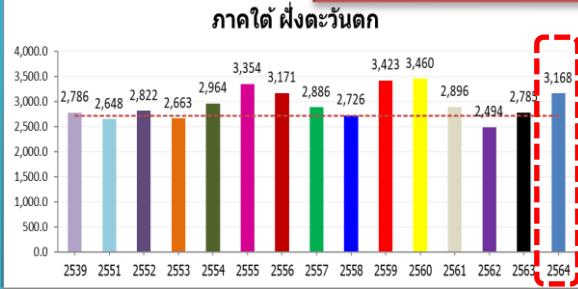
168.9(14%)
377.0(37%)
211.1(18%)
129.0(10%)

ค่าเฉลี่ย 30 ปี 1,276.9 มม.



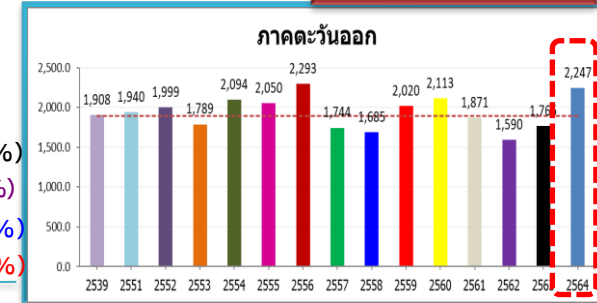
106.2(8%)
236.6(21%)
-91.2(-6%)
4.2(0%)

ค่าเฉลี่ย 30 ปี 2,717.9 มม.



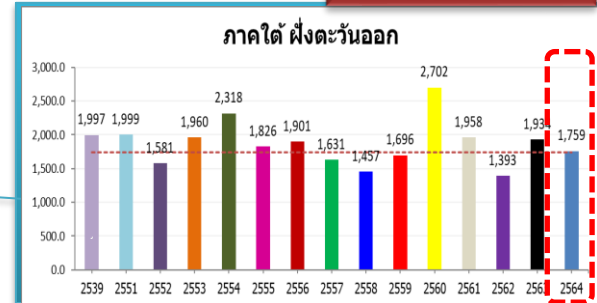
449.8(17%)
382.6(14%)
345.7(12%)
271.6(9%)

ค่าเฉลี่ย 30 ปี 1,889.8 มม.



357.0(19%)
481.5(27%)
247.8(12%)
376.0(20%)

ค่าเฉลี่ย 30 ปี 1,740.5 มม.



19.0(1%)
-174.1(-9%)
178.2(11%)
-198.6(-10%)

ประกาศกรมอุตุนิยมวิทยา



(สำเนา)

ประกาศกรมอุตุนิยมวิทยา

เรื่อง ฝนตกหนักถึงหนักมากบริเวณประเทศไทย

และคลื่นลมแรงบริเวณทะเลอันดามัน

ฉบับที่ 1 (157/2565)

(มีผลกระทบตั้งแต่วันที่ 9-14 กรกฎาคม 2565)

ในช่วงวันที่ 9-14 ก.ค. 65 มรสุมตะวันตกเฉียงใต้ที่พัดปกคลุมทะเลอันดามัน ประเทศไทย และอ่าวไทยจะมีกำลังแรงขึ้น ประกอบกับในช่วงวันที่ 10-12 ก.ค. 65 ร่องมรสุมจะเลื่อนลงมาพาดผ่านภาคเหนือ ภาคตะวันออกเฉียงเหนือตอนบน เข้าสู่หย่อมความกดอากาศต่ำกำลังแรงบริเวณทะเลจีนใต้ตอนบน ทำให้ประเทศไทยจะมีฝนเพิ่มขึ้น โดยมีฝนตกหนักถึงหนักมากบางแห่งบริเวณภาคเหนือ ภาคตะวันออกเฉียงเหนือ ภาคกลาง รวมทั้งกรุงเทพมหานครและปริมณฑล ภาคตะวันออก และภาคใต้ ขอให้ประชาชนระวังอันตรายจากฝนตกหนักถึงหนักมากและฝนที่ตกสะสมซึ่งอาจทำให้เกิดน้ำท่วมฉับพลันและน้ำป่าไหลหลาก รวมทั้งเพิ่มความระมัดระวังในการสัญจรผ่านบริเวณที่มีฝนฟ้าคะนอง

สำหรับคลื่นลมบริเวณทะเลอันดามันและอ่าวไทยตอนบนจะมีกำลังแรงขึ้น โดยบริเวณทะเลอันดามันมีคลื่นสูง 2-3 เมตร บริเวณที่มีฝนฟ้าคะนองมีคลื่นสูงมากกว่า 3 เมตร ส่วนบริเวณอ่าวไทยตอนบนมีคลื่นสูงประมาณ 2 เมตร บริเวณที่มีฝนฟ้าคะนองมีคลื่นสูงมากกว่า 2 เมตร ขอให้ชาวเรือในบริเวณดังกล่าวเดินเรือด้วยความระมัดระวัง และหลีกเลี่ยงการเดินเรือบริเวณที่มีฝนฟ้าคะนอง สำหรับเรือเล็กบริเวณทะเลอันดามันควรออกจากฝั่งในช่วงวันที่ 9-14 ก.ค. 65 นี้ไว้ด้วย

จึงขอให้ประชาชนติดตามประกาศจากกรมอุตุนิยมวิทยา และสามารถติดตามข้อมูลที่เว็บไซต์กรมอุตุนิยมวิทยา <http://www.tmd.go.th> หรือที่ 0-2399-4012-13 และ 1182 ได้ตลอด 24 ชั่วโมง

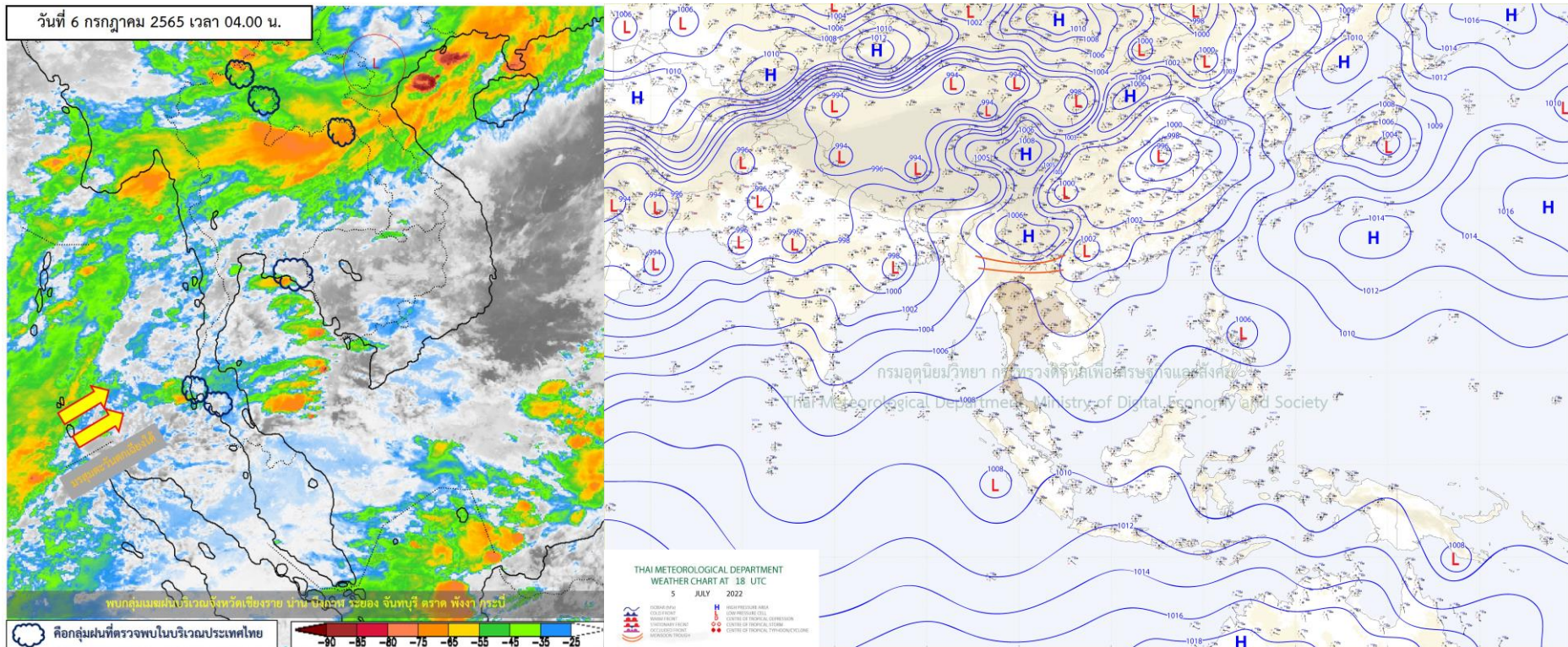
ประกาศ ณ วันที่ 7 กรกฎาคม พ.ศ. 2565 เวลา 05.00 น.

กรมอุตุนิยมวิทยาจะออกประกาศฉบับต่อไปใน วันที่ 7 กรกฎาคม พ.ศ. 2565 เวลา 17.00 น.

(ลงชื่อ) ชมภาวี ชมภูรัตน์

(นางสาวชมภาวี ชมภูรัตน์)

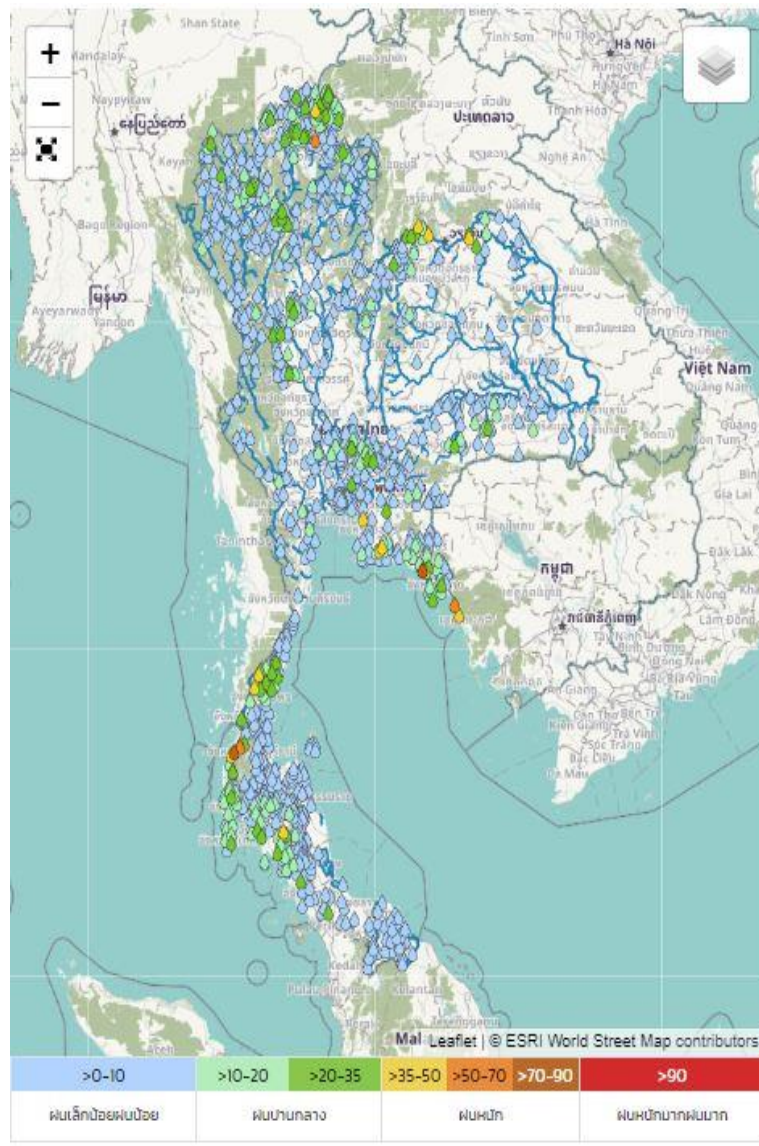
อธิบดีกรมอุตุนิยมวิทยา



แผนที่อากาศผิวพื้นวันที่ 7 กรกฎาคม 2565 มรสุมตะวันตกเฉียงใต้ที่พัดปกคลุมทะเลอันดามันประเทศไทย และอ่าวไทยเริ่มมีกำลังอ่อนลง ประกอบกับร่องมรสุมพาดผ่านประเทศเมียนมา ประเทศลาวตอนบนเข้าสู่หย่อมความกดอากาศต่ำบริเวณประเทศเวียดนามตอนบน ลักษณะเช่นนี้ยังคงทำให้ภาคตะวันออกเฉียงเหนือและภาคใต้ฝั่งตะวันตกมีฝนตกหนักบางแห่ง



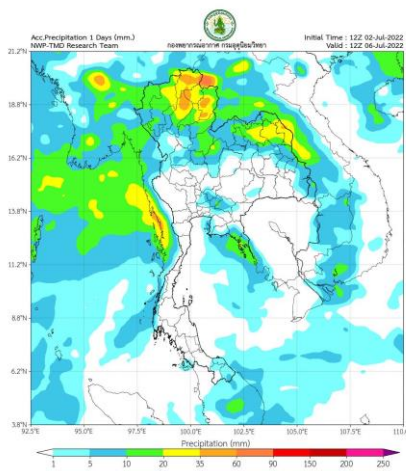
ปริมาณฝนสะสม 24 ชั่วโมงย้อนหลัง วันที่ 7 ก.ค.65 – วันที่ 7 ก.ค.65



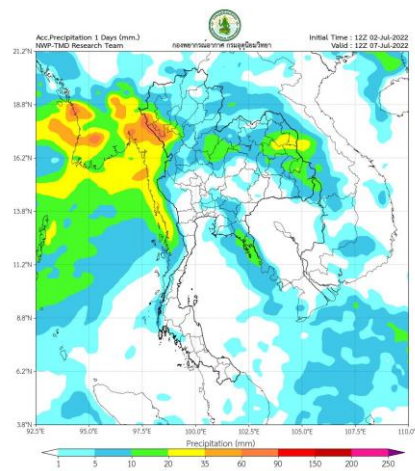
ชื่อสถานี	ที่ตั้ง	เวลา	ฝนสะสม (มม.)
ทต.พลึง	ต.พลึง อ.แหลมสิงห์ จ.จันทบุรี	06:00 น.	87
บ้านนาพรุ	ต.นาคา อ.สุขสำราญ จ.ระนอง	05:00 น.	75.5
พลึง สกข.	ต.ตะปอน อ.ขลุง จ.จันทบุรี	04:00 น.	57.2
บ้านตะเคียนงาม	ต.บางหิน อ.กะเปอร์ จ.ระนอง	05:00 น.	53.5
อบต.ไม้รูด	ต.ไม้รูด อ.คลองใหญ่ จ.ตราด	06:00 น.	53
บ้านใหม่สุขสันต์	ต.แม่ลอย อ.เทิง จ.เชียงราย	05:00 น.	52.5
บ้านคลองขนุน	ต.หนองบัว อ.บ้านค่าย จ.ระยอง	05:00 น.	49
หน่วยพิทักษ์ป่าหินเรือ	ต.รับร้อ อ.ท่าแซะ จ.ชุมพร	23:00 น.	47
ชลบุรี	ต.บางปลาสร้อย อ.เมืองชลบุรี จ.ชลบุรี	04:00 น.	46.6
สะพานห้วยหลวง	ต.วัดหลวง อ.โพธิ์ชัย จ.หนองคาย	06:00 น.	45.2

แหล่งที่มา : สำนักงานทรัพยากรน้ำแห่งชาติ

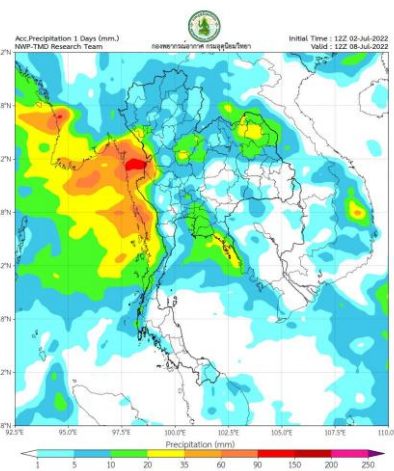
พยากรณ์ฝนสะสมรายวัน จากแบบจำลองบรรยากาศเชิงตัวเลข GFS วันที่ 6 ก.ค. – 12 ก.ค. 2565



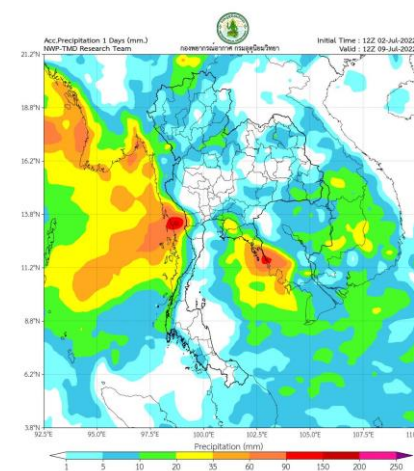
วันที่ 6 ก.ค. 2565



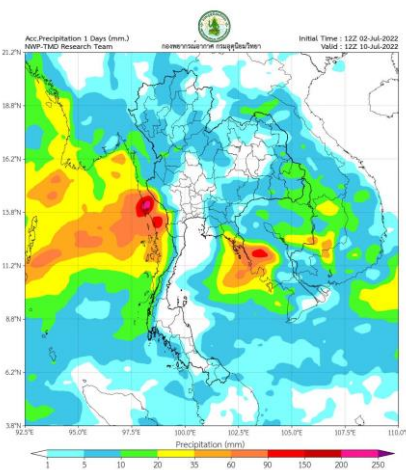
วันที่ 7 ก.ค. 2565



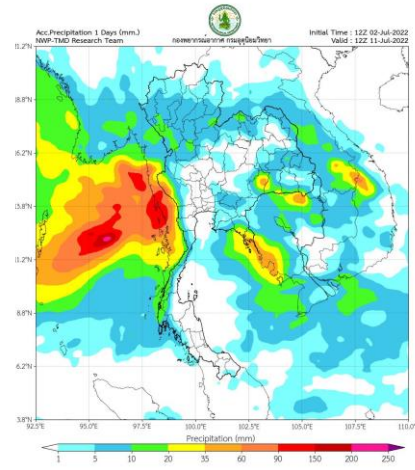
วันที่ 8 ก.ค. 2565



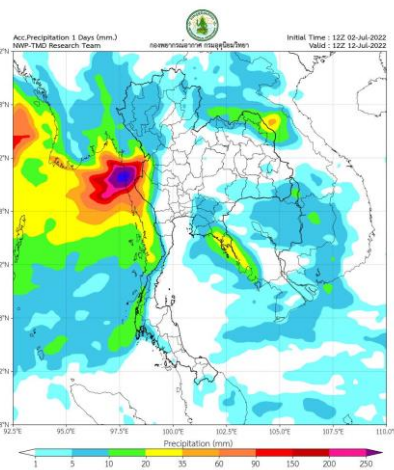
วันที่ 9 ก.ค. 2565



วันที่ 10 ก.ค. 2565



วันที่ 11 ก.ค. 2565



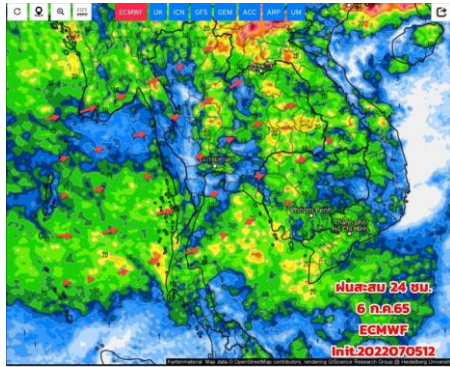
วันที่ 12 ก.ค. 2565

การคาดหมาย

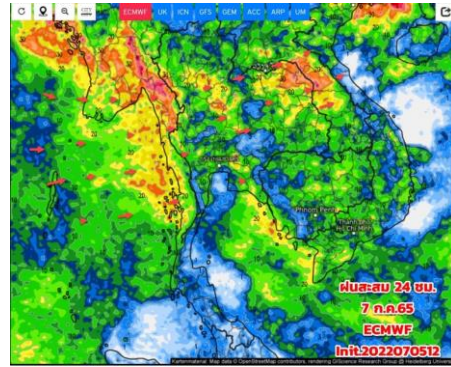
วันที่ 6 – 7 ก.ค. 65 ร่องมรสุมเลื่อนขึ้นไปพาดผ่านประเทศเมียนมา เข้าสู่หย่อมความกดอากาศต่ำบริเวณประเทศจีนตอนใต้ ในขณะที่มรสุมตะวันตกเฉียงใต้กำลังปานกลางพัดปกคลุมทะเลอันดามัน ประเทศไทย และอ่าวไทย แต่ยังคงมีฝนตกหนักบางแห่งบริเวณภาคตะวันออก และภาคใต้

วันที่ 8 – 11 ก.ค. 65 ร่องมรสุมจะเลื่อนลงมาพาดผ่านภาคเหนือ ภาคตะวันออกเฉียงเหนือตอนบน เข้าสู่หย่อมความกดอากาศต่ำบริเวณทะเลจีนใต้ตอนบน ในขณะที่มรสุมตะวันตกเฉียงใต้ที่พัดปกคลุมทะเลอันดามัน ประเทศไทย และอ่าวไทยจะมีกำลังแรงขึ้น ทำให้ประเทศไทยจะมีฝนเพิ่มขึ้น โดยมีฝนตกหนักถึงหนักมากบางแห่งบริเวณภาคเหนือภาคตะวันออกเฉียงเหนือ ภาคกลาง รวมทั้งกรุงเทพมหานครและปริมณฑล ภาคตะวันออก และภาคใต้

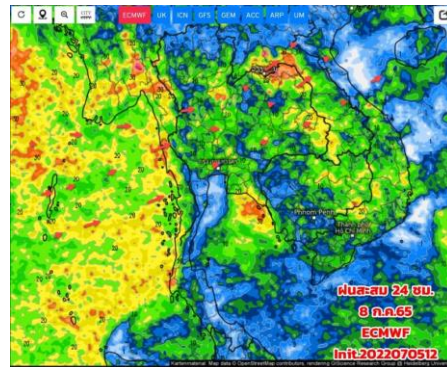
พยากรณ์ฝนสะสมรายวัน จากแบบจำลองบรรยากาศเชิงตัวเลข ECMWF วันที่ 6 ก.ค. – 12 ก.ค. 2565



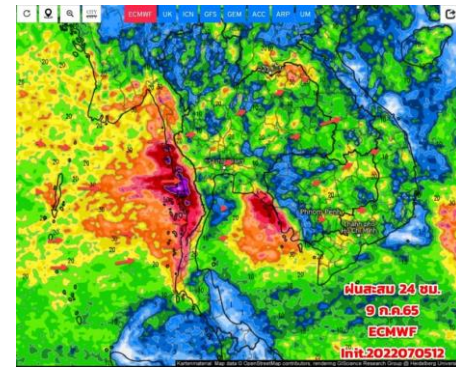
วันที่ 6 ก.ค. 2565



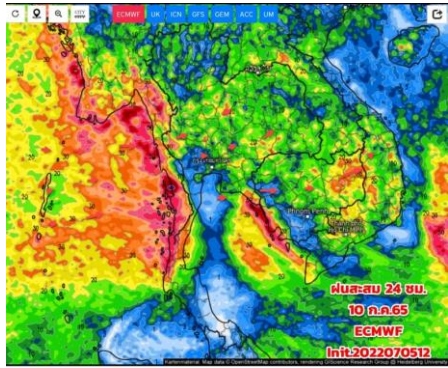
วันที่ 7 ก.ค. 2565



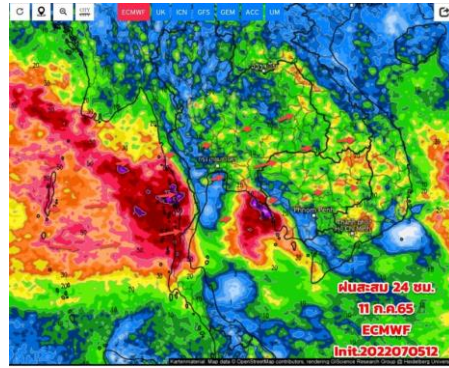
วันที่ 8 ก.ค. 2565



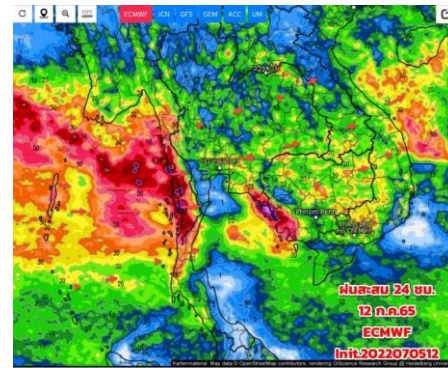
วันที่ 9 ก.ค. 2565



วันที่ 10 ก.ค. 2565



วันที่ 11 ก.ค. 2565



วันที่ 12 ก.ค. 2565

การคาดหมาย

มรสุมตะวันตกเฉียงใต้ ที่พัดปกคลุมมีกำลังปานกลางถึงค่อนข้างแรง ประกอบมีแนวร่องมรสุมจะเลื่อนลงพาดผ่านประเทศไทยตอนบน ในช่วงวันที่ 8 -11 ก.ค.65 ทำให้ประเทศไทยยังคงมีฝน/ฝนฟ้าคะนองต่อเนื่อง และมีฝนตกหนักบางแห่ง ภาคตะวันออกและภาคใต้โดยเฉพาะด้านรับมรสุม



2. สถานการณ์น้ำในอ่างเก็บน้ำ (ขนาดใหญ่และขนาดกลางทั่วประเทศ)



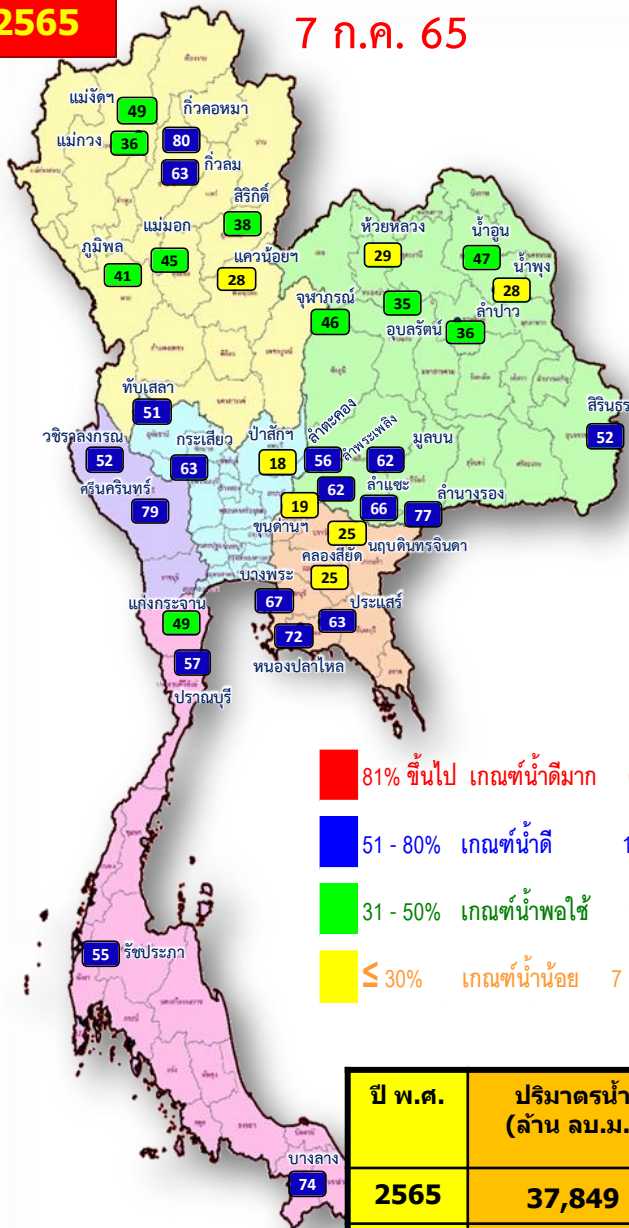


เปรียบเทียบปริมาณน้ำเก็บกักในอ่างเก็บน้ำขนาดใหญ่ 35 อ่าง ปี 2565 กับ ปี 2564



ปี 2565

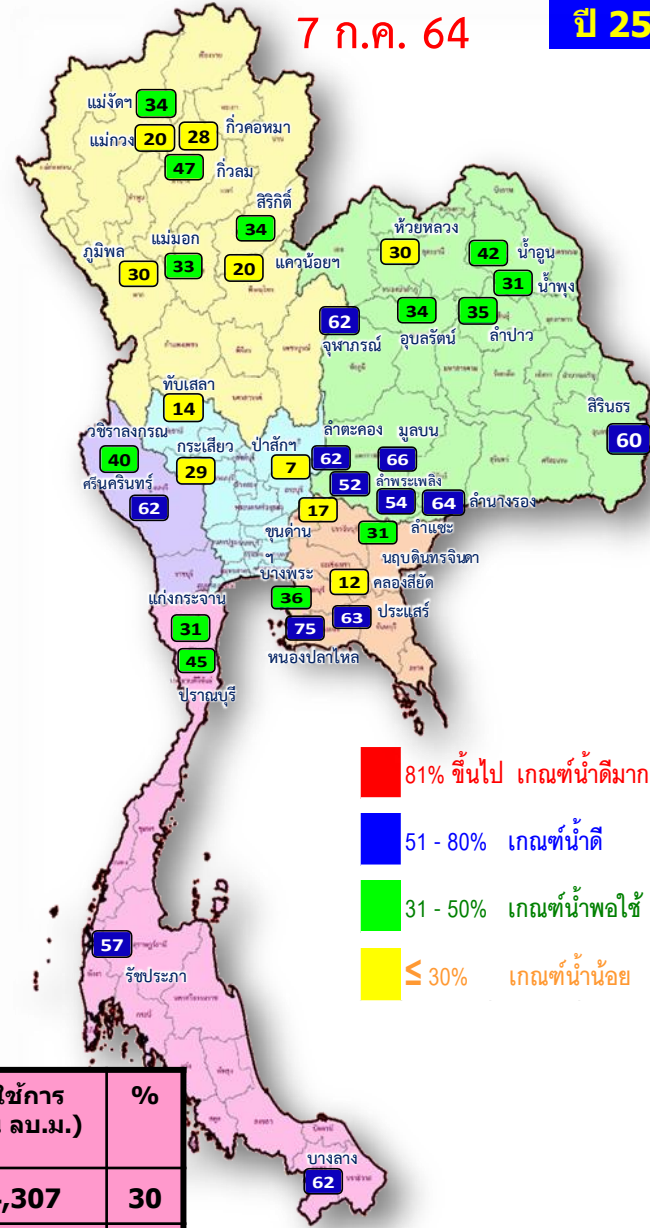
7 ก.ค. 65



- 81% ขึ้นไป เกณฑ์น้ำดีมาก 0 แห่ง
- 51 - 80% เกณฑ์น้ำดี 18 แห่ง
- 31 - 50% เกณฑ์น้ำพอใช้ 10 แห่ง
- ≤ 30% เกณฑ์น้ำน้อย 7 แห่ง

ปี 2564

7 ก.ค. 64



- 81% ขึ้นไป เกณฑ์น้ำดีมาก 0 แห่ง
- 51 - 80% เกณฑ์น้ำดี 12 แห่ง
- 31 - 50% เกณฑ์น้ำพอใช้ 13 แห่ง
- ≤ 30% เกณฑ์น้ำน้อย 10 แห่ง

ปี พ.ศ.	ปริมาณน้ำ (ล้าน ลบ.ม.)	%	น้ำใช้การ (ล้าน ลบ.ม.)	%
2565	37,849	53	14,307	30
2564	31,219	44	7,676	16

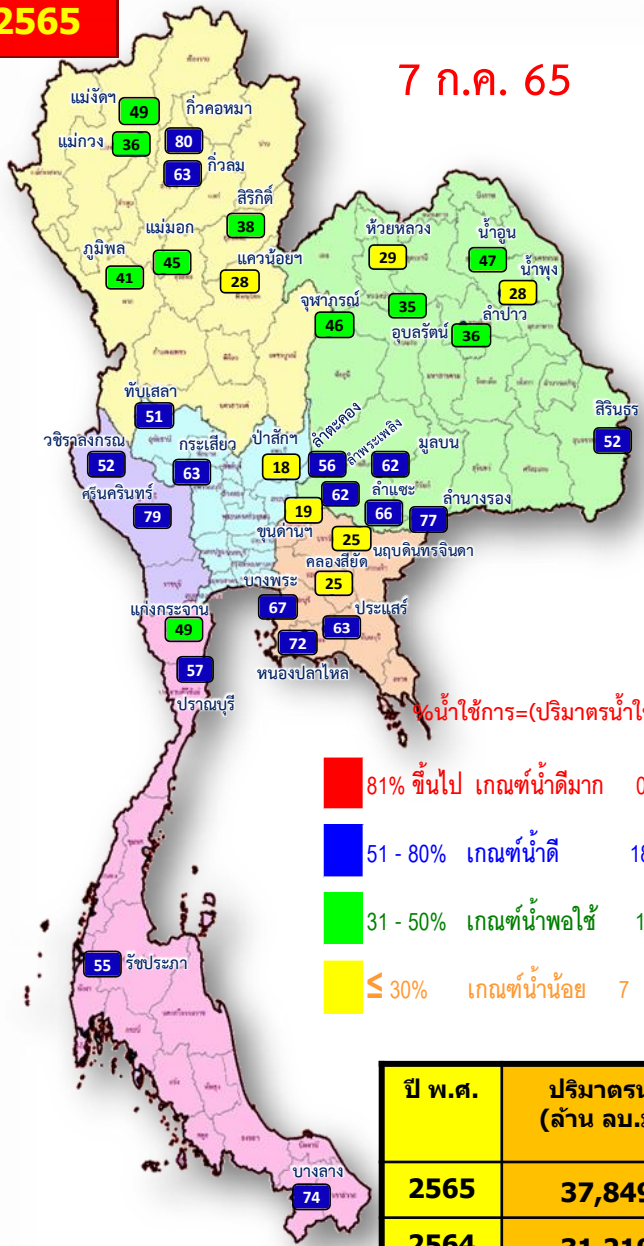


น้ำเก็บกัก และ น้ำใช้การ ในอ่างเก็บน้ำขนาดใหญ่ 35 อ่าง ปี 2565



ปี 2565

7 ก.ค. 65

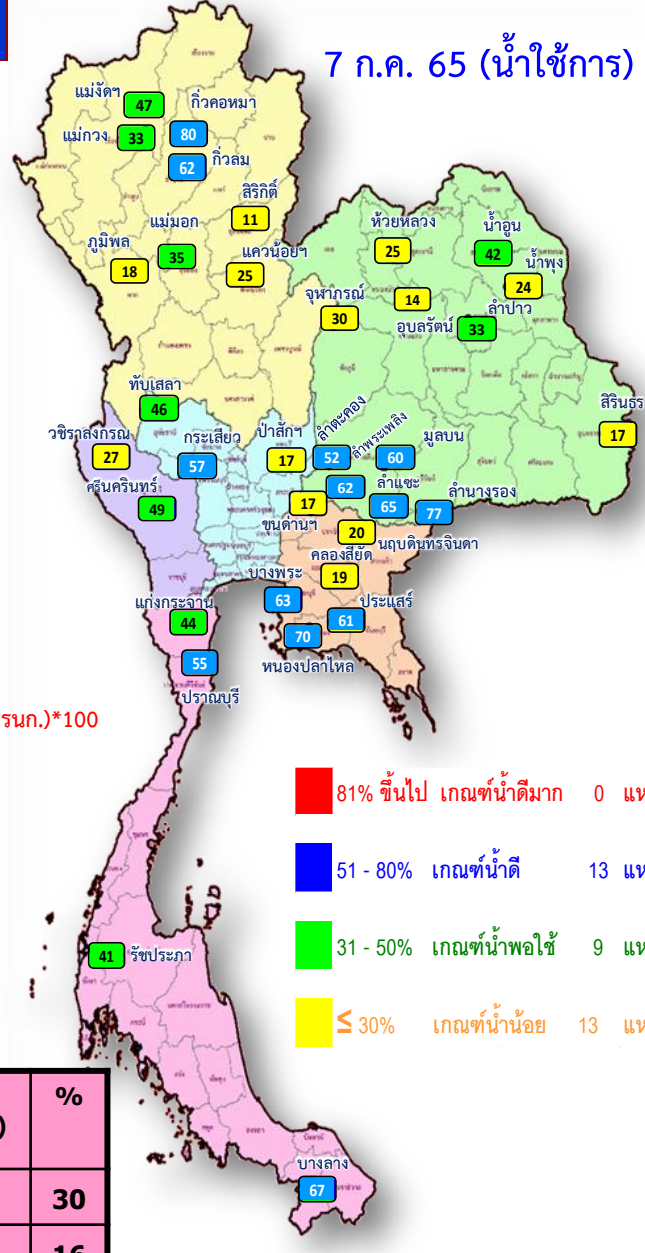


$\% \text{น้ำใช้การ} = (\text{ปริมาณน้ำใช้การ} / \text{ปริมาณน้ำใช้การที่ความจุ รนท.}) * 100$

- 81% ขึ้นไป เกณฑ์น้ำดีมาก 0 แห่ง
- 51 - 80% เกณฑ์น้ำดี 18 แห่ง
- 31 - 50% เกณฑ์น้ำพอใช้ 10 แห่ง
- ≤ 30% เกณฑ์น้ำน้อย 7 แห่ง

ปี 2565

7 ก.ค. 65 (น้ำใช้การ)

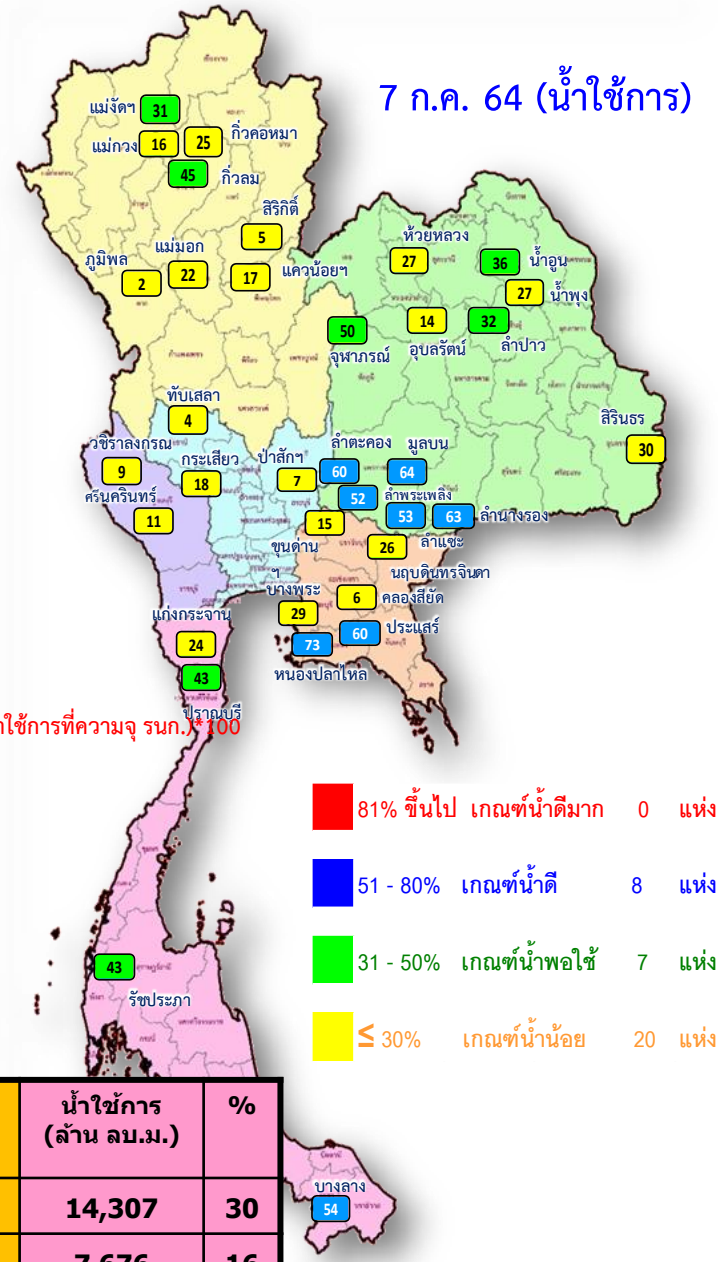
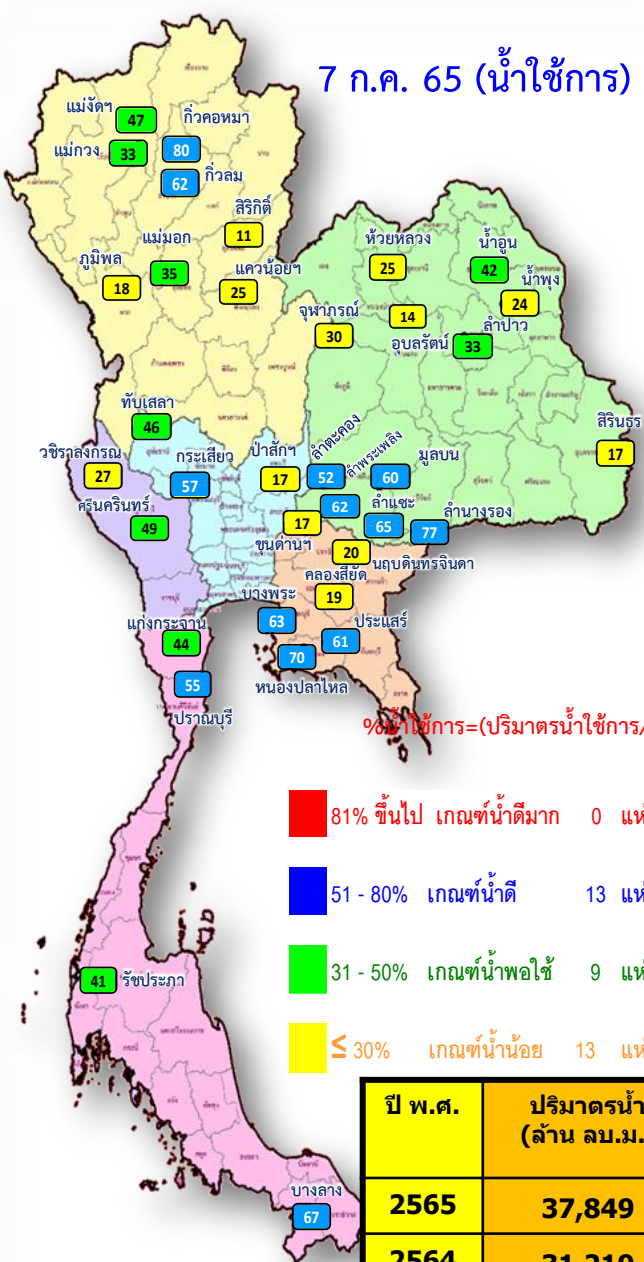


- 81% ขึ้นไป เกณฑ์น้ำดีมาก 0 แห่ง
- 51 - 80% เกณฑ์น้ำดี 13 แห่ง
- 31 - 50% เกณฑ์น้ำพอใช้ 9 แห่ง
- ≤ 30% เกณฑ์น้ำน้อย 13 แห่ง

ปี พ.ศ.	ปริมาณน้ำ (ล้าน ลบ.ม.)	%	น้ำใช้การ (ล้าน ลบ.ม.)	%
2565	37,849	53	14,307	30
2564	31,219	44	7,676	16



น้ำใช้การ ในอ่างเก็บน้ำขนาดใหญ่ 35 อ่าง ปี 2565 กับ ปี 2564

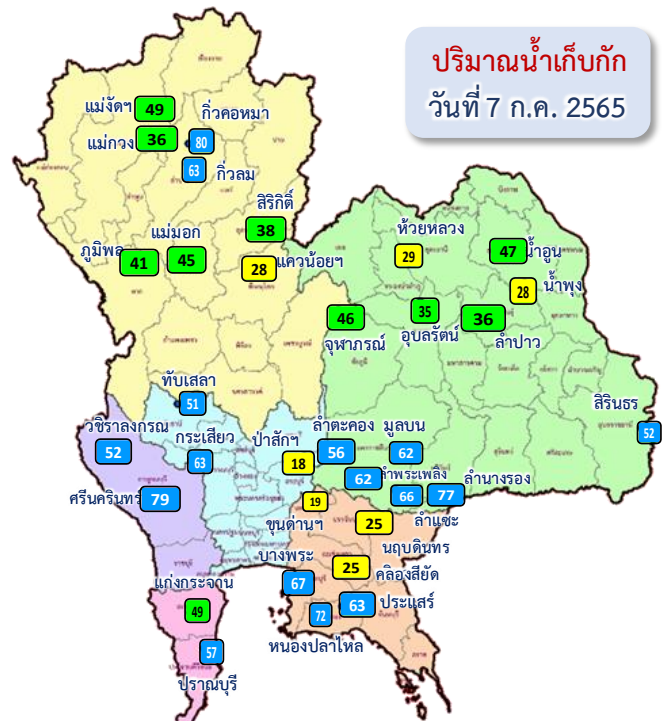


%น้ำใช้การ=(ปริมาตรน้ำใช้การ/ ปริมาตรน้ำใช้การที่ความจ รุนก.)×100



ปริมาณน้ำเก็บกัก

อ่างเก็บน้ำขนาดใหญ่ 35 แห่ง



ปริมาณน้ำเก็บกัก
วันที่ 7 ก.ค. 2565

อ่างเก็บน้ำขนาดใหญ่ 35 แห่ง

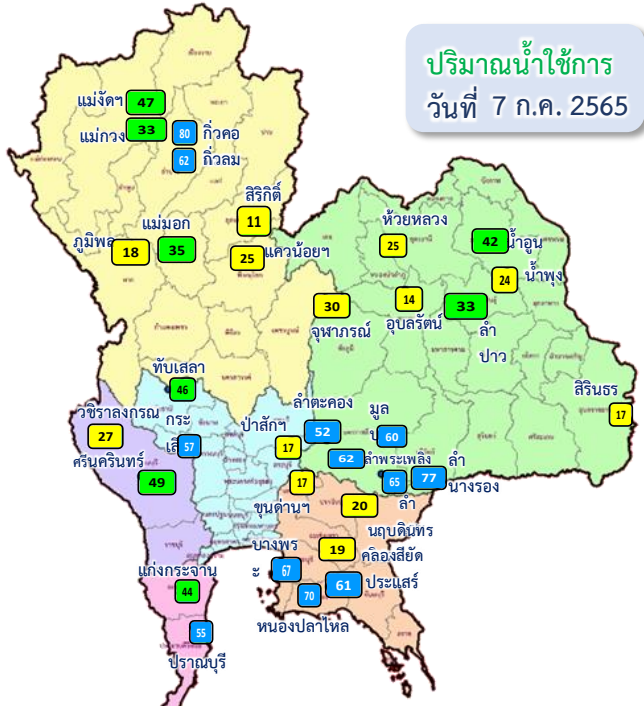
- 81% ขึ้นไป เกณฑ์น้ำดีมาก - แห่ง
- 51 - 80% เกณฑ์น้ำดี 18 แห่ง
- 31 - 50% เกณฑ์น้ำพอใช้ 10 แห่ง
- ≤30% เกณฑ์น้ำน้อย 7 แห่ง

ภาค	ความจุที่ รนส. (ล้าน ม.³)	ความจุที่ รนท. (ล้าน ม.³)	ความจุใช้งาน (ล้าน ม.³)	ณ วันที่								ปริมาณน้ำ ไหลลง วันนี้ (ล้าน ม.³)	ปริมาณน้ำ ระบาย วันนี้ (ล้าน ม.³)
				ปี 2564				ปี 2565					
				ปริมาตร (ล้าน ม.³)	% รณท.	ปริมาตร (ล้าน ม.³)	% รณท.	ปริมาตรใช้งาน (ล้าน ม.³)	% รณท.	ปริมาตร (ล้าน ม.³)	% ใช้งาน		
ภาคเหนือ													
ภูมิพล*	13,462	13,462	9,662	4,027	30	5,586	41	1,786	13	18	0.00	24.00	
สิริกิติ์*	10,508	9,510	6,660	3,188	34	3,593	38	743	8	11	21.93	14.00	
แม้งัดสมบูรณ์ชล	323	265	253	90	34	130	49	118	44	47	0.40	0.30	
แม่งาวอุดมธารา	295	263	249	54	20	95	36	81	31	33	0.29	1.29	
กิ่วลม	106	106	103	50	47	67	63	64	60	62	0.88	1.18	
กิ่วคอหมา	209	170	164	48	28	137	80	130	77	80	0.63	0.63	
แควน้อยบำรุงแดน	1,080	939	896	192	20	267	28	224	24	25	0.36	3.89	
แม่มอก	110	110	94	37	33	49	45	33	30	35	0.14	0.32	
ภาคตะวันออกเฉียงเหนือ													
ห้วยหลวง	136	136	129	41	30	39	29	32	24	25	0.26	0.11	
น้ำอูน	780	520	475	216	42	245	47	200	38	42	0.50	1.46	
น้ำพุง*	200	165	157	51	31	46	28	38	23	24	0.00	0.52	
จุฬารักษ์*	181	164	127	101	62	75	46	38	23	30	4.58	1.18	
อุบลรัตน์*	4,640	2,431	1,850	833	34	839	35	258	11	14	0.30	5.08	
ลำปาว	2,450	1,980	1,880	696	35	714	36	614	31	33	3.75	4.75	
ลำตะคอง	445	314	292	196	62	175	56	152	48	52	0.25	1.44	
ลำพระเพลิง	242	155	154	81	52	96	62	95	61	62	0.01	0.18	
มูลบन	350	141	134	93	66	87	62	80	57	60	0.03	0.09	
ลำแจะ	325	275	268	149	54	181	66	174	63	65	0.41	0.27	
ลำน้ำรอง	197	121	118	77	64	94	77	91	75	77	0.08	0.20	
สิรินธร*	1,966	1,966	1,135	1,177	60	1,025	52	194	10	17	0.00	3.91	
ภาคกลาง													
ป่าสักชลสิทธิ์	960	960	957	69	7	170	18	167	17	17	0.19	3.03	
ทับเสลา	190	160	143	23	14	82	51	65	41	46	0.00	0.13	
กระเสียว	390	299	259	88	29	187	63	147	49	57	0.00	0.51	
ภาคตะวันตก													
ศรีนครินทร์*	18,770	17,745	7,480	11,067	62	13,939	79	3,674	21	49	4.67	20.03	
วชิราลงกรณ*	11,000	8,860	5,848	3,542	40	4,594	52	1,582	18	27	12.91	14.98	
ภาคตะวันออก													
ขุนด่านปราการชล	225	224	219	38	17	42	19	38	17	17	0.46	0.10	
คลองสียัด	450	420	390	52	12	104	25	74	18	19	0.00	0.14	
บางพระ	127	117	105	42	36	78	67	66	57	63	0.00	0.30	
หนองปลาไหล	206	164	150	123	75	118	72	105	64	70	0.71	0.22	
ประแสร์	322	295	275	186	63	187	63	167	57	61	0.10	1.00	
นฤปดินทรจินด	338	295	276	92	31	73	25	54	18	20	0.11	0.00	
ภาคใต้													
แก่งกระจาน	900	710	645	220	31	351	49	286	40	44	1.43	1.30	
ปราณบุรี	490	391	373	176	45	224	57	206	53	55	0.68	0.36	
รัชชประภา*	6,144	5,639	4,287	3,198	57	3,089	55	1,737	31	41	14.62	5.47	
บางกลาง*	1,590	1,454	1,178	908	62	1,070	74	794	55	67	6.20	12.59	
รวมทั้งประเทศ	80,106	70,926	47,384	31,219	44	37,849	53	14,307	20	30	76.87	124.94	



ปริมาณน้ำใช้การ

อ่างเก็บน้ำขนาดใหญ่ 35 แห่ง



ปริมาณน้ำใช้การ
วันที่ 7 ก.ค. 2565

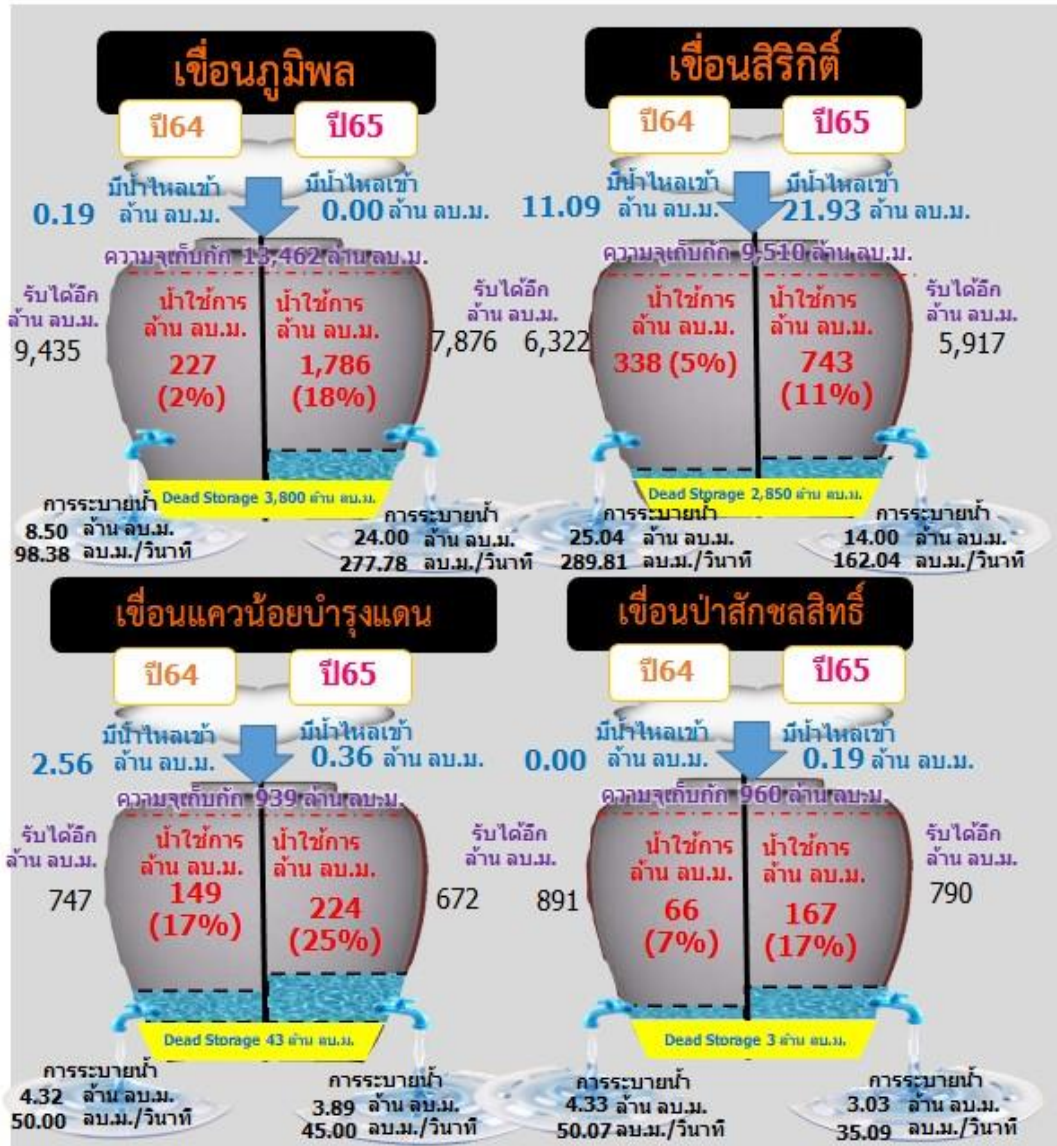
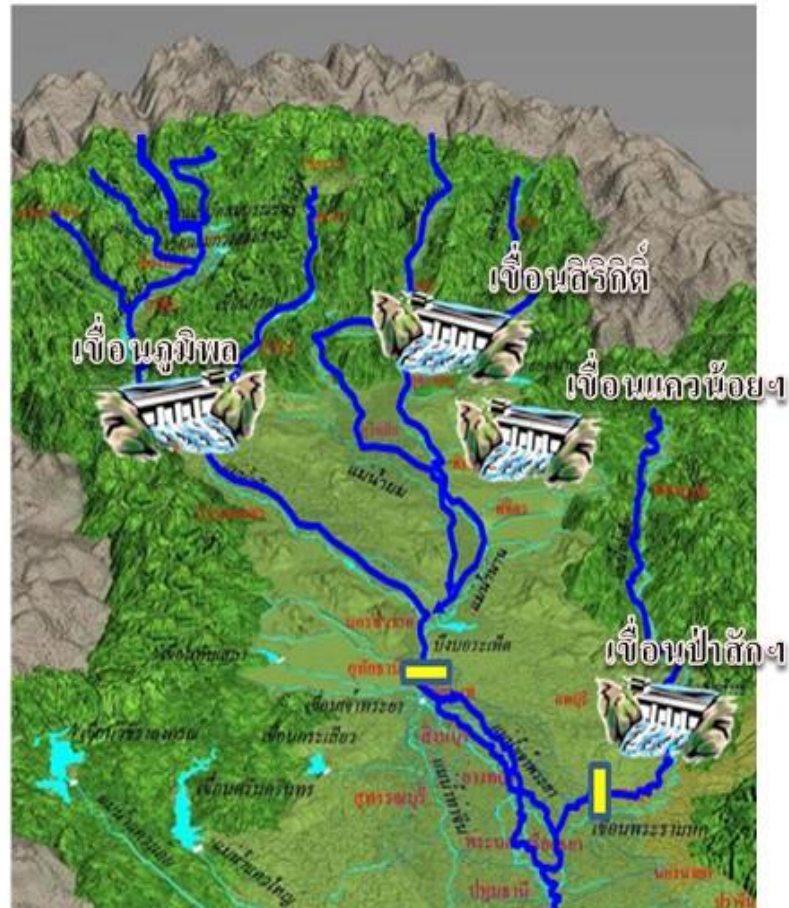
อ่างเก็บน้ำขนาดใหญ่ 35 แห่ง

- 81% ขึ้นไป เกณฑ์น้ำดีมาก - แห่ง
- 51 - 80% เกณฑ์น้ำดี 13 แห่ง
- 31 - 50% เกณฑ์น้ำพอใช้ 9 แห่ง
- ≤30% เกณฑ์น้ำน้อย 13 แห่ง

ภาค อ่างเก็บน้ำเขื่อน	ความจุ ที่ รนส. (ล้าน ม. ³)	ความจุ ที่ รนท. (ล้าน ม. ³)	ความจุ น้ำ ใช้การ (ล้าน ม. ³)	ณ วันที่						ปริมาณน้ำ ไหลลง วันนี้ (ล้าน ม. ³)	ปริมาณน้ำ ระบาย วันนี้ (ล้าน ม. ³)
				ปี 2564		ปี 2565					
				ปริมาตร (ล้าน ม. ³)	% รณท. (ล้าน ม. ³)	ปริมาตร (ล้าน ม. ³)	% รณท. (ล้าน ม. ³)	ปริมาตรใช้การ (ล้าน ม. ³)	% ใช้การ		
ภาคเหนือ											
ภูมิพล*	13,462	13,462	9,662	4,027	30	5,586	41	1,786	18	0.00	24.00
สิริกิติ์*	10,508	9,510	6,660	3,188	34	3,593	38	743	11	21.93	14.00
แม้งัดสมบูรณ์ชล	323	265	253	90	34	130	49	118	47	0.40	0.30
แม่งาวอุดมธารา	295	263	249	54	20	95	36	81	33	0.29	1.29
กิวลม	106	106	103	50	47	67	63	64	62	0.88	1.18
กิวคองหมา	209	170	164	48	28	137	80	130	80	0.63	0.63
แควน้อยบำรุงแดน	1,080	939	896	192	20	267	28	224	25	0.36	3.89
แม่มอก	110	110	94	37	33	49	45	33	35	0.14	0.32
ภาคตะวันออกเฉียงเหนือ											
ห้วยหลวง	136	136	129	41	30	39	29	32	25	0.26	0.11
น้ำอูน	780	520	475	216	42	245	47	200	42	0.50	1.46
น้ำพุง*	200	165	157	51	31	46	28	38	24	0.00	0.52
จุฬารามณ์*	181	164	127	101	62	75	46	38	30	4.58	1.18
อุบลรัตน์*	4,640	2,431	1,850	833	34	839	35	258	14	0.30	5.08
ลำปาว	2,450	1,980	1,880	696	35	714	36	614	33	3.75	4.75
ลำตะคอง	445	314	292	196	62	175	56	152	52	0.25	1.44
ลำพระเพลิง	242	155	154	81	52	96	62	95	62	0.01	0.18
มูลบน	350	141	134	93	66	87	62	80	60	0.03	0.09
ลำแชะ	325	275	268	149	54	181	66	174	65	0.41	0.27
ลำน้ำรอง	197	121	118	77	64	94	77	91	77	0.08	0.20
สิรินธร*	1,966	1,966	1,135	1,177	60	1,025	52	194	17	0.00	3.91
ภาคกลาง											
ป่าสักชลสิทธิ์	960	960	957	69	7	170	18	167	17	0.19	3.03
ทับเสลา	190	160	143	23	14	82	51	65	46	0.00	0.13
กระเสียว	390	299	259	88	29	187	63	147	57	0.00	0.51
ภาคตะวันตก											
ศรีนครินทร์*	18,770	17,745	7,480	11,067	62	13,939	79	3,674	49	4.67	20.03
วชิราลงกรณ์*	11,000	8,860	5,848	3,542	40	4,594	52	1,582	27	12.91	14.98
ภาคตะวันออก											
ขุนด่านปราการชล	225	224	219	38	17	42	19	38	17	0.46	0.10
คลองสิียด	450	420	390	52	12	104	25	74	19	0.00	0.14
บางพระ	127	117	105	42	36	78	67	66	63	0.00	0.30
หนองปลาไหล	206	164	150	123	75	118	72	105	70	0.71	0.22
ประแสร์	322	295	275	186	63	187	63	167	61	0.10	1.00
นฤปดินทรจินดา	338	295	276	92	31	73	25	54	20	0.11	0.00
ภาคใต้											
แก่งกระจาน	900	710	645	220	31	351	49	286	44	1.43	1.30
ปราณบุรี	490	391	373	176	45	224	57	206	55	0.68	0.36
รัชชประภา*	6,144	5,639	4,287	3,198	57	3,089	55	1,737	41	14.62	5.47
บางกลาง*	1,590	1,454	1,178	908	62	1,070	74	794	67	6.20	12.59
รวมทั้งประเทศ	80,106	70,926	47,384	31,219	44	37,849	53	14,307	30	76.87	124.94

ปริมาณน้ำใช้การ 4 เขื่อนหลักในลุ่มน้ำเจ้าพระยา

ณ วันที่ 7 กรกฎาคม 2565



รวม 4 เขื่อน	ปริมาณน้ำทั้งหมด (ล้าน ลบ.ม.)	น้ำใช้การ (ล้าน ลบ.ม.)	รับน้ำได้อีก (ล้าน ลบ.ม.)
7 ก.ค. 65	9,615 (39%)	2,919 (16%)	15,256
7 ก.ค. 64	7,476 (30%)	780 (4%)	17,395

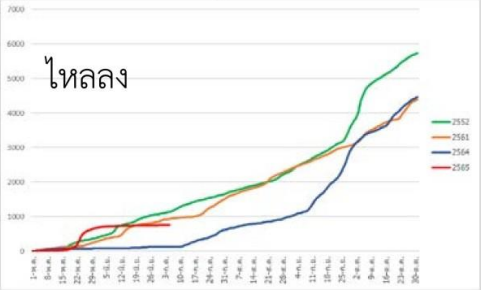
ปริมาณน้ำไหลลง 4 เขื่อนหลัก ในลุ่มน้ำเจ้าพระยา

ข้อมูลปริมาณน้ำสะสมตั้งแต่วันที่ 1 พ.ค. - 7 ก.ค. 2565

หน่วย : ล้าน ลบ.ม.

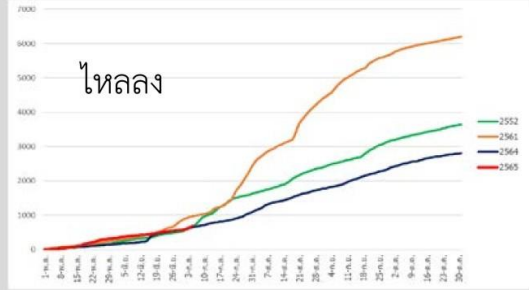


เขื่อนภูมิพล



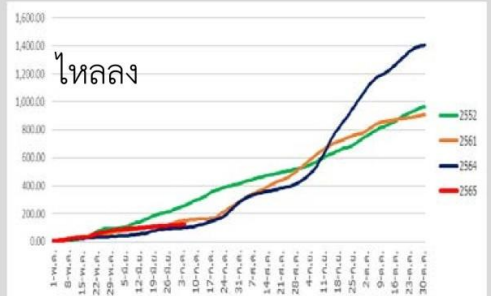
ภูมิพล	2565	2564	2561	2552
ไหลลง	762.31	122.58	951.23	1179.07

เขื่อนสิริกิติ์



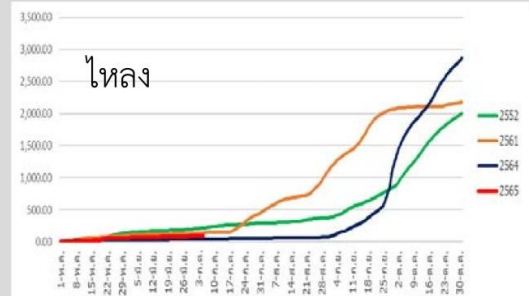
สิริกิติ์	2565	2564	2561	2552
ไหลลง	740.21	679.48	1004.76	762.78

เขื่อนแควน้อยบำรุงแดน



แควน้อย	2565	2564	2561	2552
ไหลลง	127.62	107.33	157.57	275.22

เขื่อนป่าสักชลสิทธิ์



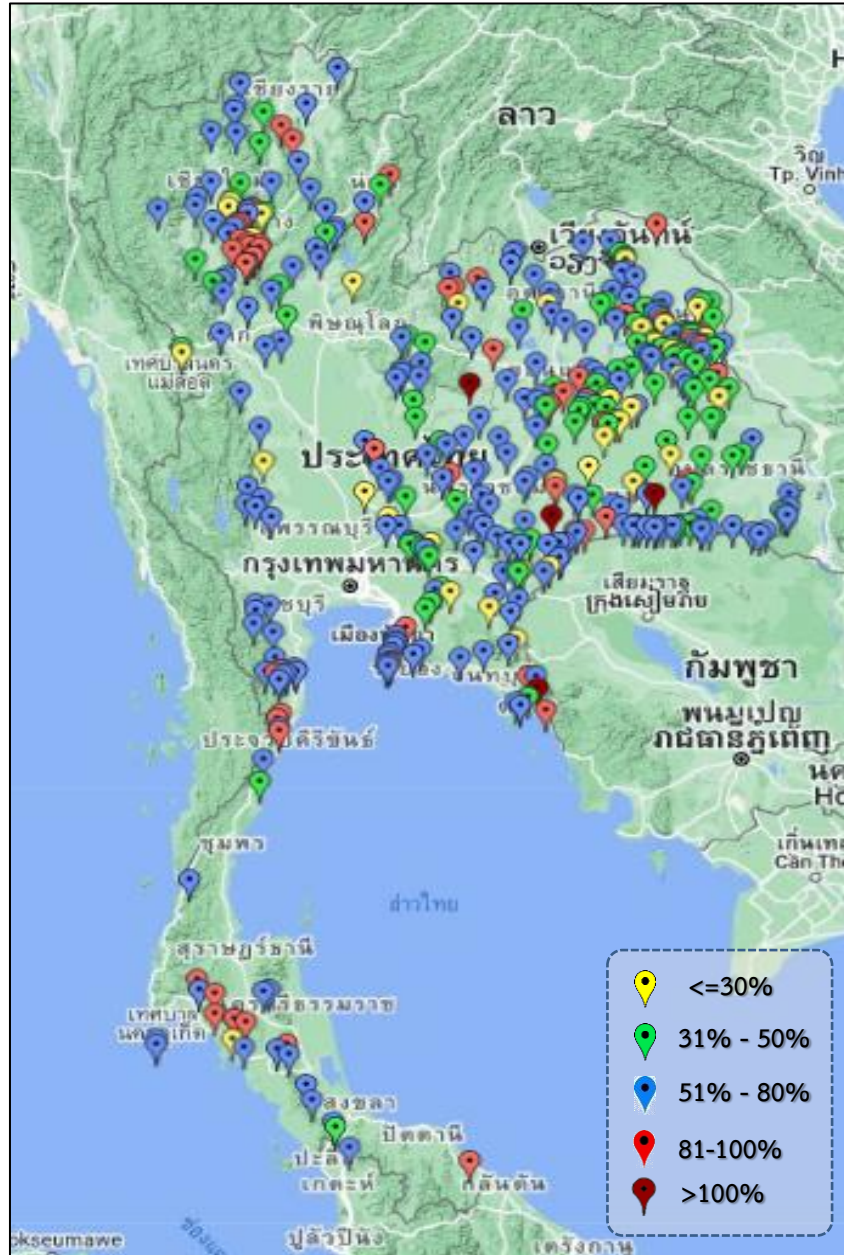
ป่าสัก	2565	2564	2561	2552
ไหลลง	91.47	38.85	145.96	227.47



ปริมาณน้ำ **เก็บกัก** และ **ใช้การ** อ่างเก็บน้ำขนาดกลาง จำนวน 412 แห่ง



ข้อมูล ณ วันที่ 7 กรกฎาคม 2565



ภาค	ปริมาณน้ำอ่างเก็บน้ำขนาดกลาง จำนวน 412 แห่ง								
	จำนวนอ่าง	ความจุ	ใช้การ	ปี 2564	% รน.	ปี 2565	% รน.	ใช้การปี 2565	% ใช้การ
เหนือ	75	1,001	901	372	37	600	60	501	56
ตะวันออกเฉียงเหนือ	218	2,009	1,850	988	49	1,127	56	970	52
กลาง	22	369	345	120	32	174	47	150	43
ตะวันตก	7	147	138	98	54	93	63	83	60
ตะวันออก	51	964	912	402	49	497	52	445	49
ใต้	39	668	616	362	54	472	71	419	68
รวม	412	5,158	4,762	2,342	45	2,963	57	2,568	54

สรุปอ่างขนาดกลางที่มีปริมาตรในช่วง <=30%, >30 - 50% ,>50-80%, >80-100% และ >100%					
ภาค	<=30%	>30-50%	>50-80%	>80-100%	>100%
เหนือ	6	12	40	16	1
ดอน.	23	66	105	22	2
ตะวันออก	6	10	30	3	2
กลาง	1	8	13	0	0
ตะวันตก	0	0	7	0	0
ใต้	1	2	24	12	0
รวม	37	98	219	53	5
รวมทั้งหมด 412 แห่ง					



ปริมาณน้ำในอ่างเก็บน้ำขนาดใหญ่และขนาดกลาง วันที่ 7 กรกฎาคม 2565



ภาค	ขนาดใหญ่				ขนาดกลาง				รวมอ่างขนาดใหญ่และกลาง						รับน้ำได้อีก	เปรียบเทียบปี 64 กับ 65		
	จำนวน	ความจุ	ปี 2565	% ความจุ อ่างฯ	จำนวน	ความจุ	ปี 2565	% ความจุ อ่างฯ	จำนวน	ความจุ	ปี2564		ปี2565			ปริมาณ	ปริมาณ	%
											ปริมาณ	%	ปริมาณ	%				
เหนือ	8	24,825	9,924	40	75	1,001	600	60	83	25,825	8,056	31	10,524	41	15,302	2,468	31	
ตอน.	12	8,368	3,616	43	218	2,009	1,127	56	230	10,377	4,699	45	4,743	46	5,634	44	1	
กลาง	3	1,419	439	31	22	369	174	47	25	1,788	300	17	613	34	1,175	313	104	
ตะวันตก	2	26,605	18,532	70	7	147	93	63	9	26,752	14,707	55	18,625	70	8,127	3,918	27	
ตะวันออก	6	1,515	604	40	51	964	497	52	57	2,479	934	38	1,101	44	1,378	167	18	
ใต้	4	8,194	4,734	58	39	668	472	71	43	8,863	4,864	55	5,206	59	3,657	342	7	
รวม	35	70,926	37,849	53	412	5,158	2,963	57	447	76,084	33,561	44	40,812	54	35,272	7,251	22	
ปริมาณน้ำใช้การ		47,384	14,307	30		4,762	2,568	54		52,146	9,622	18	16,875	32				

สามารถรับน้ำได้อีก 35,272 ล้าน ลบ.ม. (46%)

$\% \text{น้ำใช้การ} = (\text{ปริมาณน้ำใช้การ} / \text{ความจุอ่างเก็บน้ำ}) * 100$



ปริมาณน้ำเก็บกักอ่างเก็บน้ำขนาดใหญ่และขนาดกลาง

7 ก.ค. 65

ภาคเหนือ

ปี 2565	ปี 2564
10,524	8,057
ล้าน ลบ.ม.	ล้าน ลบ.ม.
มากกว่า 2,467 ล้าน ลบ.	
รับน้ำได้อีก 15,302 ล้าน ลบ.ม.	

ภาคตะวันออกเฉียงเหนือ

ปี 2565	ปี 2564
4,743	4,700
ล้าน ลบ.ม.	ล้าน ลบ.ม.
มากกว่า 44 ล้าน ลบ.ม.	
รับน้ำได้อีก 5,634 ล้าน ลบ.ม.	

ภาคตะวันตก

ปี 2565	ปี 2564
18,625	14,707
ล้าน ลบ.ม.	ล้าน ลบ.ม.
มากกว่า 3,918 ล้าน ลบ.	
รับน้ำได้อีก 8,127 ล้าน ลบ.ม.	

ภาคกลาง

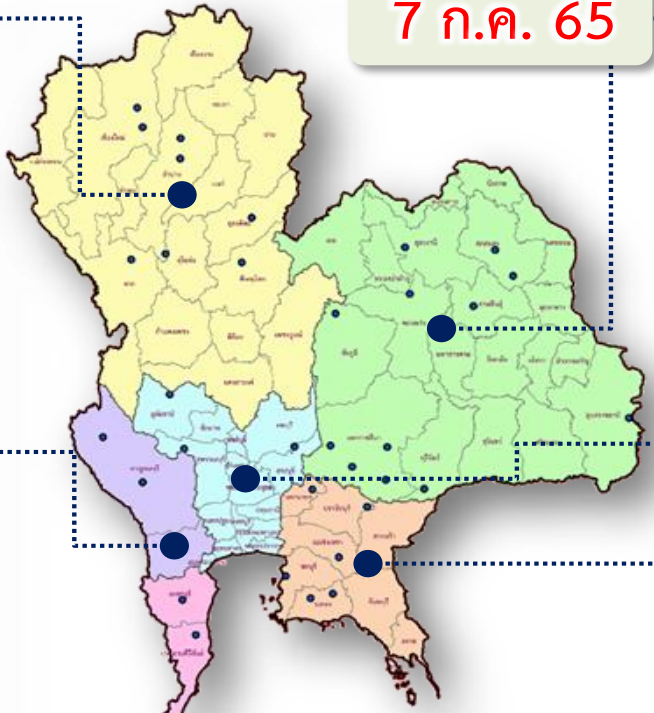
ปี 2565	ปี 2564
613	300
ล้าน ลบ.ม.	ล้าน ลบ.ม.
มากกว่า 314 ล้าน ลบ.ม.	
รับน้ำได้อีก 1,175 ล้าน ลบ.ม.	

ภาคใต้

ปี 2565	ปี 2564
5,206	4,864
ล้าน ลบ.ม.	ล้าน ลบ.ม.
มากกว่า 342 ล้าน ลบ.	
รับน้ำได้อีก 3,657 ล้าน ลบ.ม.	

ภาคตะวันออก

ปี 2565	ปี 2564
1,101	934
ล้าน ลบ.ม.	ล้าน ลบ.ม.
มากกว่า 167 ล้าน ลบ.ม.	
รับน้ำได้อีก 1,378 ล้าน ลบ.ม.	



น้ำใช้การทั่วประเทศ

ปี 2565	ปี 2564
40,812	33,560
ล้าน ลบ.ม.	ล้าน ลบ.ม.
มากกว่า 7,252 ล้าน ลบ.ม.	
รับน้ำได้อีก 35,272 ล้าน ลบ.ม.	



ปริมาณน้ำใช้การอ่างเก็บน้ำขนาดใหญ่และขนาดกลาง



ภาคเหนือ

7 ก.ค. 65

ภาคตะวันออกเฉียงเหนือ

ปี 2565

ปี 2564

3,680

1,213

ล้าน ลบ.ม.

ล้าน ลบ.ม.

มากกว่า 2,468 ล้าน ลบ.

รับน้ำได้อีก 15,302 ล้าน ลบ.ม.

ปี 2565

ปี 2564

2,935

2,638

ล้าน ลบ.ม.

ล้าน ลบ.ม.

มากกว่า 297 ล้าน ลบ.ม.

รับน้ำได้อีก 5,634 ล้าน ลบ.ม.

ภาคตะวันตก

ปี 2565

ปี 2564

5,339

1,421

ล้าน ลบ.ม.

ล้าน ลบ.ม.

มากกว่า 3,918 ล้าน ลบ.

รับน้ำได้อีก 8,127 ล้าน ลบ.ม.

ภาคกลาง

ปี 2565

ปี 2564

529

216

ล้าน ลบ.ม.

ล้าน ลบ.ม.

มากกว่า 314 ล้าน ลบ.ม.

รับน้ำได้อีก 1,175 ล้าน ลบ.ม.

ภาคใต้

ปี 2565

ปี 2564

3,443

3,101

ล้าน ลบ.ม.

ล้าน ลบ.ม.

มากกว่า 342 ล้าน ลบ.

รับน้ำได้อีก 3,657 ล้าน ลบ.ม.

น้ำใช้การทั่วประเทศ

ปี 2565

ปี 2564

16,875

9,369

ล้าน ลบ.ม.

ล้าน ลบ.ม.

มากกว่า 7,506 ล้าน ลบ.ม.

รับน้ำได้อีก 35,272 ล้าน ลบ.ม.

ภาคตะวันออก

ปี 2565

ปี 2564

949

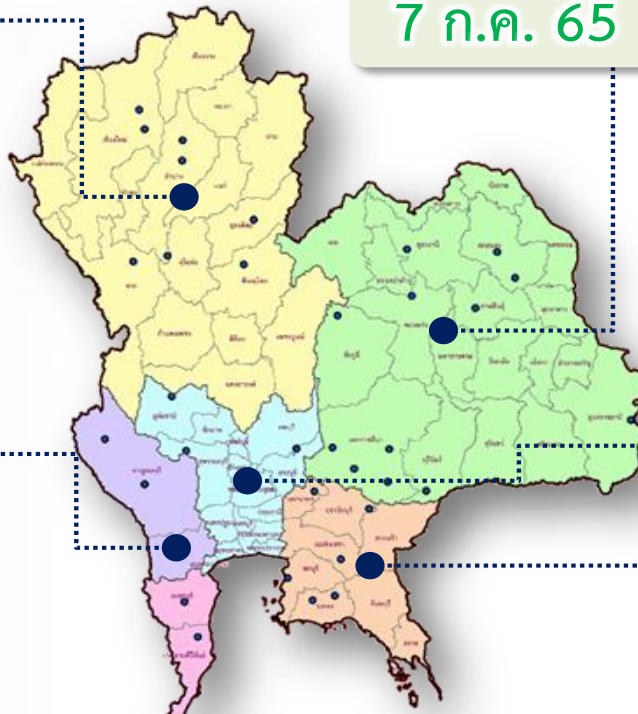
782

ล้าน ลบ.ม.

ล้าน ลบ.ม.

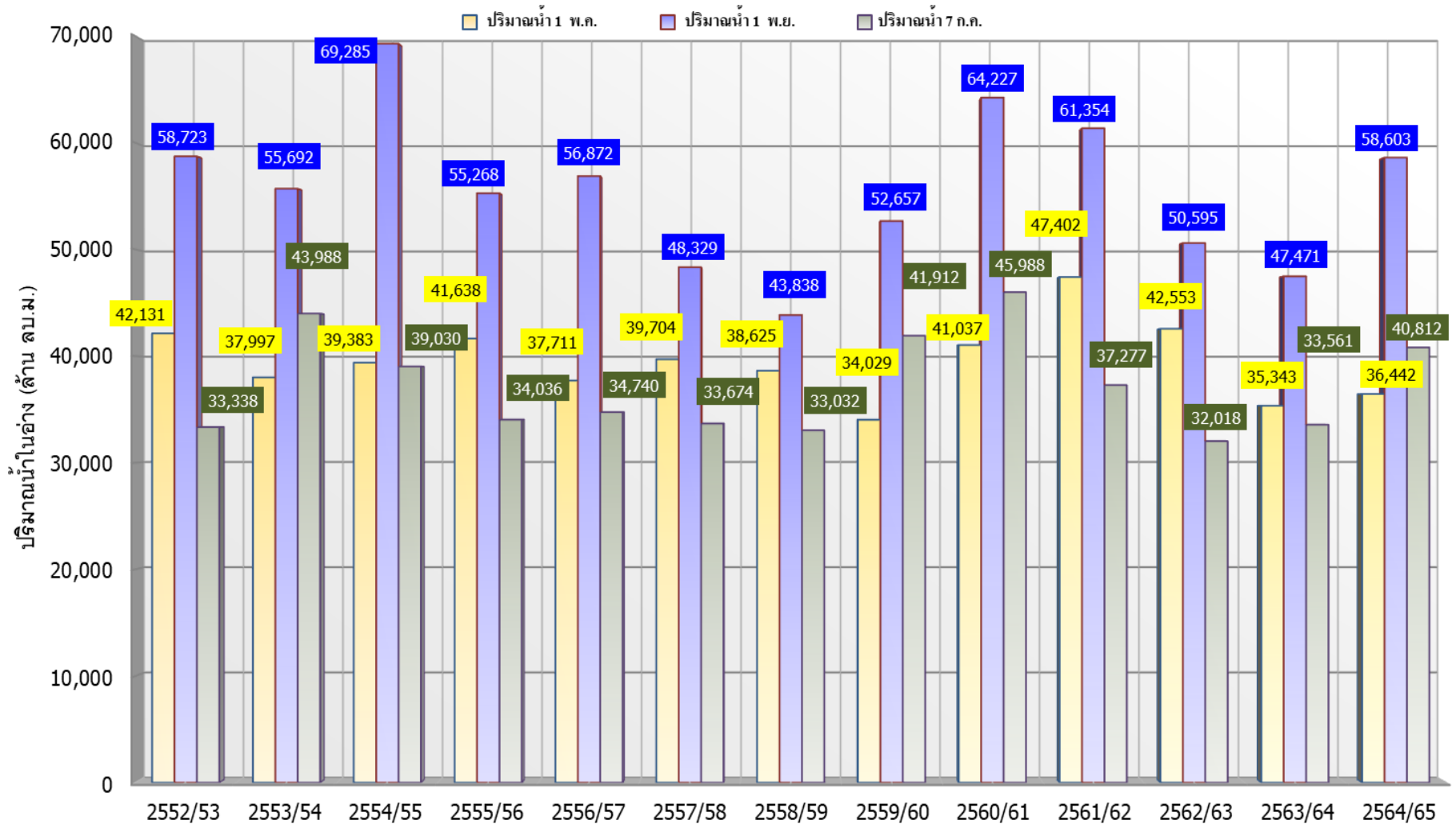
มากกว่า 167 ล้าน ลบ.ม.

รับน้ำได้อีก 1,378 ล้าน ลบ.ม.





กราฟเปรียบเทียบปริมาณน้ำในอ่างเก็บน้ำขนาดใหญ่และขนาดกลาง ตั้งแต่ปี 2553 ถึง ปี 2565



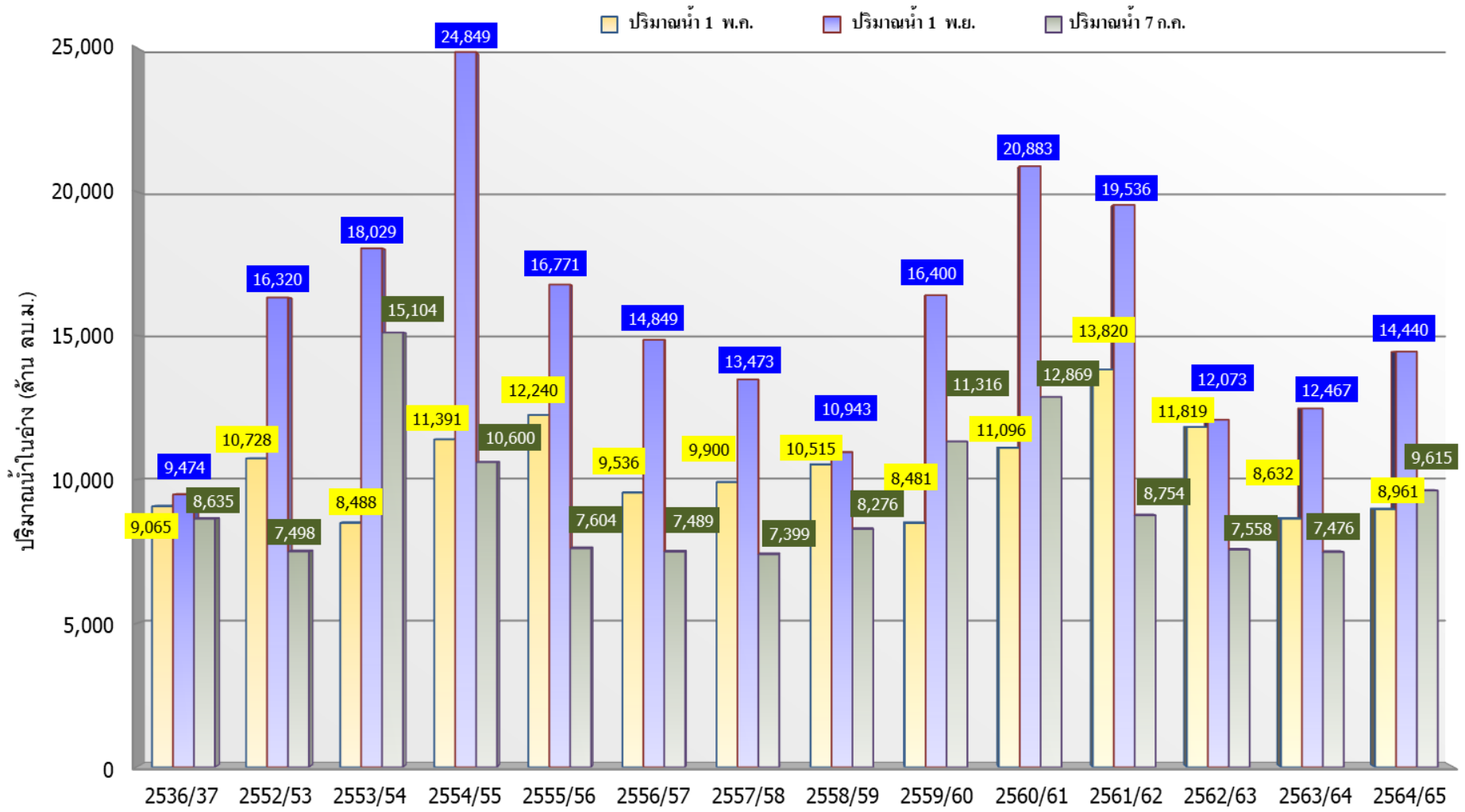
ปี 25 (1)/(2)	2552/53	2553/54	2554/55	2555/56	2556/57	2557/58	2558/59	2559/60	2560/61	2561/62	2562/63	2563/64	2564/65
(1) ปริมาณน้ำ 1 พ.ค.	42,131	37,997	39,383	41,638	37,711	39,704	38,625	34,029	41,037	47,402	42,553	35,343	36,442
(1) ปริมาณน้ำ 1 พ.ย.	58,723	55,692	69,285	55,268	56,872	48,329	43,838	52,657	64,227	61,354	50,595	47,471	58,603
(2) ปริมาณน้ำ 7 ก.ค.	33,338	43,988	39,030	34,036	34,740	33,674	33,032	41,912	45,988	37,277	32,018	33,561	40,812



กราฟเปรียบเทียบปริมาณน้ำในลุ่มน้ำเจ้าพระยา (ภูมิพล สิริกิติ์ แควน้อยฯ ป่าสักฯ)



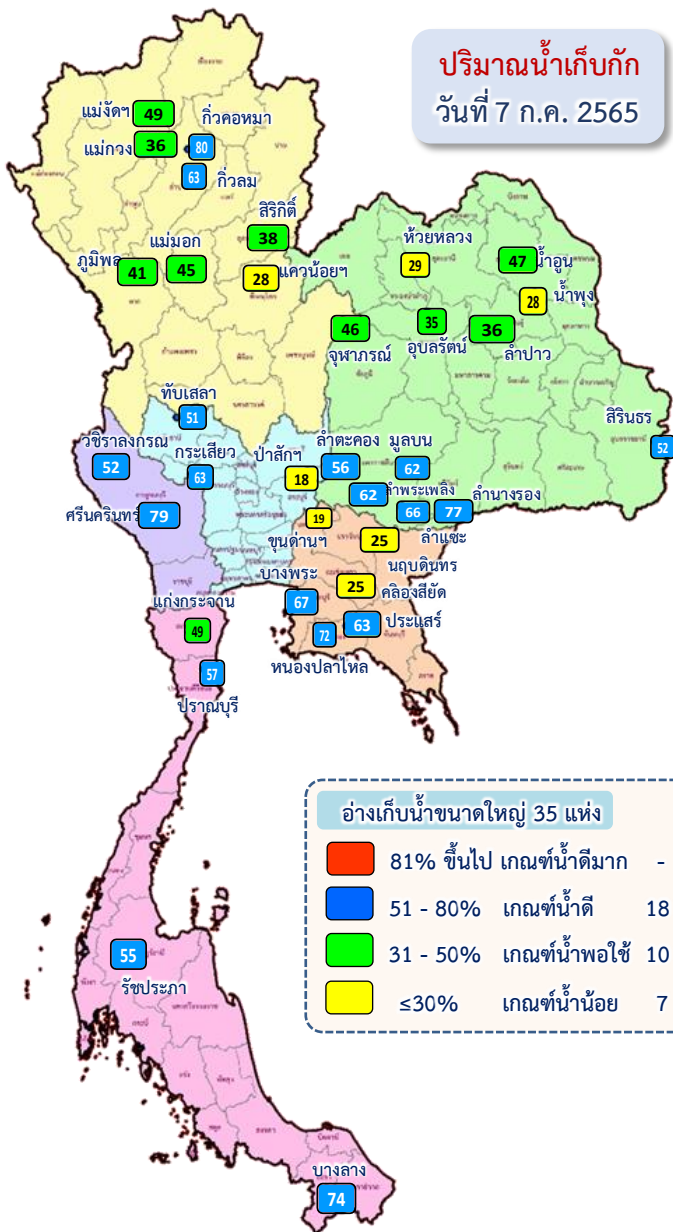
ปี 2536และตั้งแต่ปี 2553 ถึง ปี 2565



	ปี 25 (1)/(2)	2536/37	2552/53	2553/54	2554/55	2555/56	2556/57	2557/58	2558/59	2559/60	2560/61	2561/62	2562/63	2563/64	2564/65
(1)	ปริมาณน้ำ 1 พ.ค.	9,065	10,728	8,488	11,391	12,240	9,536	9,900	10,515	8,481	11,096	13,820	11,819	8,632	8,961
(1)	ปริมาณน้ำ 1 พ.ย.	9,474	16,320	18,029	24,849	16,771	14,849	13,473	10,943	16,400	20,883	19,536	12,073	12,467	14,440
(2)	ปริมาณน้ำ 7 ก.ค.	8,635	7,498	15,104	10,600	7,604	7,489	7,399	8,276	11,316	12,869	8,754	7,558	7,476	9,615



ปริมาณน้ำไหลลงและระบาย ของอ่างเก็บน้ำขนาดใหญ่ 35 แห่ง ทั่วประเทศ



1 พ.ค.65

↓ 3,219.09
↗ 3,441.50

1 มิ.ย.65

↓ 2,035.90
↗ 3,580.99

1 ก.ค.65

↓ 637.96
↗ 698.85

7 ก.ค.65

ปัจจุบัน 7 ก.ค.65
↓ 76.87
↗ 124.94

ข้อมูล ณ วันที่ 7 กรกฎาคม 2565

ปริมาณน้ำใช้การอ่างเก็บน้ำขนาดใหญ่
ณ วันที่ 1 พ.ค.65
17,036 ล้านลูกบาศก์เมตร

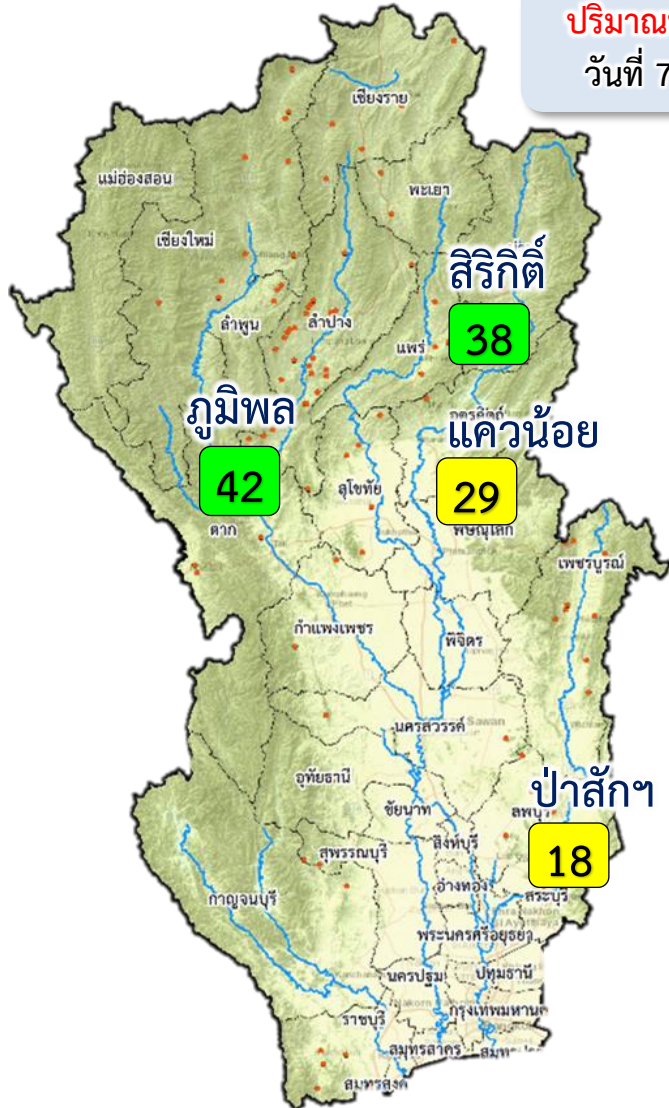
ปริมาณน้ำใช้การ (7 ก.ค.65)
อ่างเก็บน้ำขนาดใหญ่ 35 อ่าง
14,307 (30%) ล้านลูกบาศก์เมตร

รวมปริมาณน้ำไหลลงและระบาย
1 พ.ค.65 – 7 ก.ค.65
ไหลลง ↓ 5,886.95 ล้าน ลบ.ม.
ระบาย ↗ 7,845.95 ล้าน ลบ.ม.

สัญลักษณ์
↓ ปริมาณน้ำไหลเข้าอ่างฯ
↗ ปริมาณน้ำที่ระบายออกจากอ่างฯ
หน่วย : ล้านลูกบาศก์เมตร



ปริมาณน้ำไหลลงและระบาย 4 เขื่อนหลักกลุ่มเจ้าพระยา (ภูมิพล สิริกิติ์ แควน้อยฯ และป่าสักฯ)



ปริมาณน้ำเก็บกัก
วันที่ 7 ก.ค.65

1 พ.ค. 65

↓ 1,138.35
↔ 817.22

1 มิ.ย.65

↓ 402.24
↔ 1,070.16

1 ก.ค.65

↓ 181.21
↔ 469.44

7 ก.ค.65

ปัจจุบัน 7 ก.ค.65
↓ 22.48
↔ 44.92

ข้อมูล ณ วันที่ 7 กรกฎาคม 2565
ปริมาณน้ำใช้การอ่างเก็บน้ำขนาดใหญ่
ณ วันที่ 1 พ.ค.65
3,511 ล้านลูกบาศก์เมตร

ปริมาณน้ำใช้การ (7 ก.ค.65)
4 เขื่อนหลักเจ้าพระยา
2,919 (16%) ล้านลูกบาศก์เมตร

รวมปริมาณน้ำไหลลงและระบาย
1 พ.ค.65 - 7 ก.ค.65
ไหลลง ↓ **1,721.80** ล้าน ลบ.ม.
ระบาย ↔ **2,174.81** ล้าน ลบ.ม.

สัญลักษณ์
↓ ปริมาณน้ำไหลเข้าอ่างฯ
↔ ปริมาณน้ำที่ระบายออกจากอ่างฯ
หน่วย : ล้านลูกบาศก์เมตร

- 81% ขึ้นไป เกษตรน้ำดีมาก - แห่ง
- 51 - 80% เกษตรน้ำดี - แห่ง
- 31 - 50% เกษตรน้ำพอใช้ 2 แห่ง
- ≤30% เกษตรน้ำน้อย 2 แห่ง

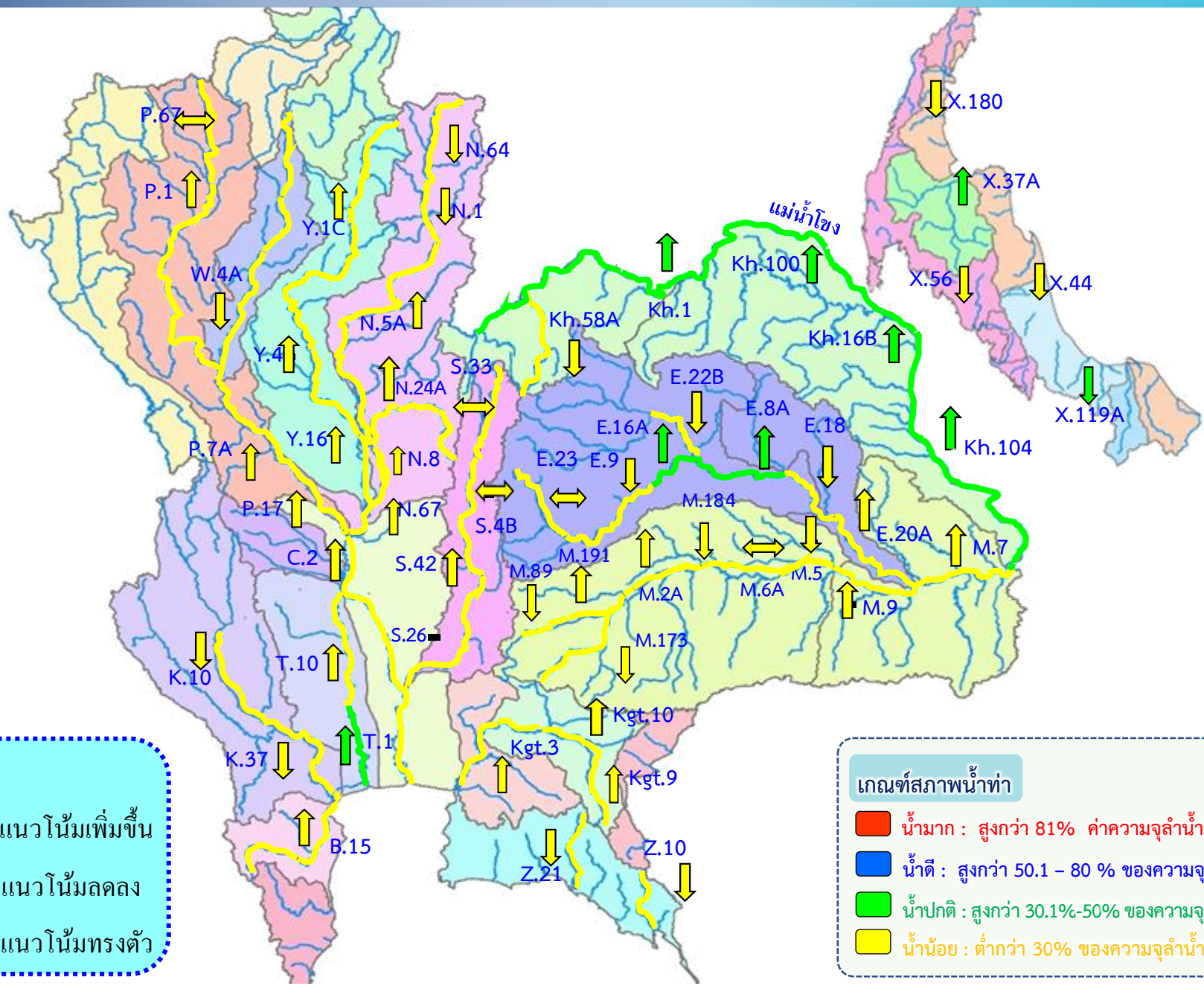


3. สถานการณ์น้ำท่า





แนวโน้มสถานการณ์น้ำท่าในลำน้ำสายหลัก 7 กรกฎาคม 2565





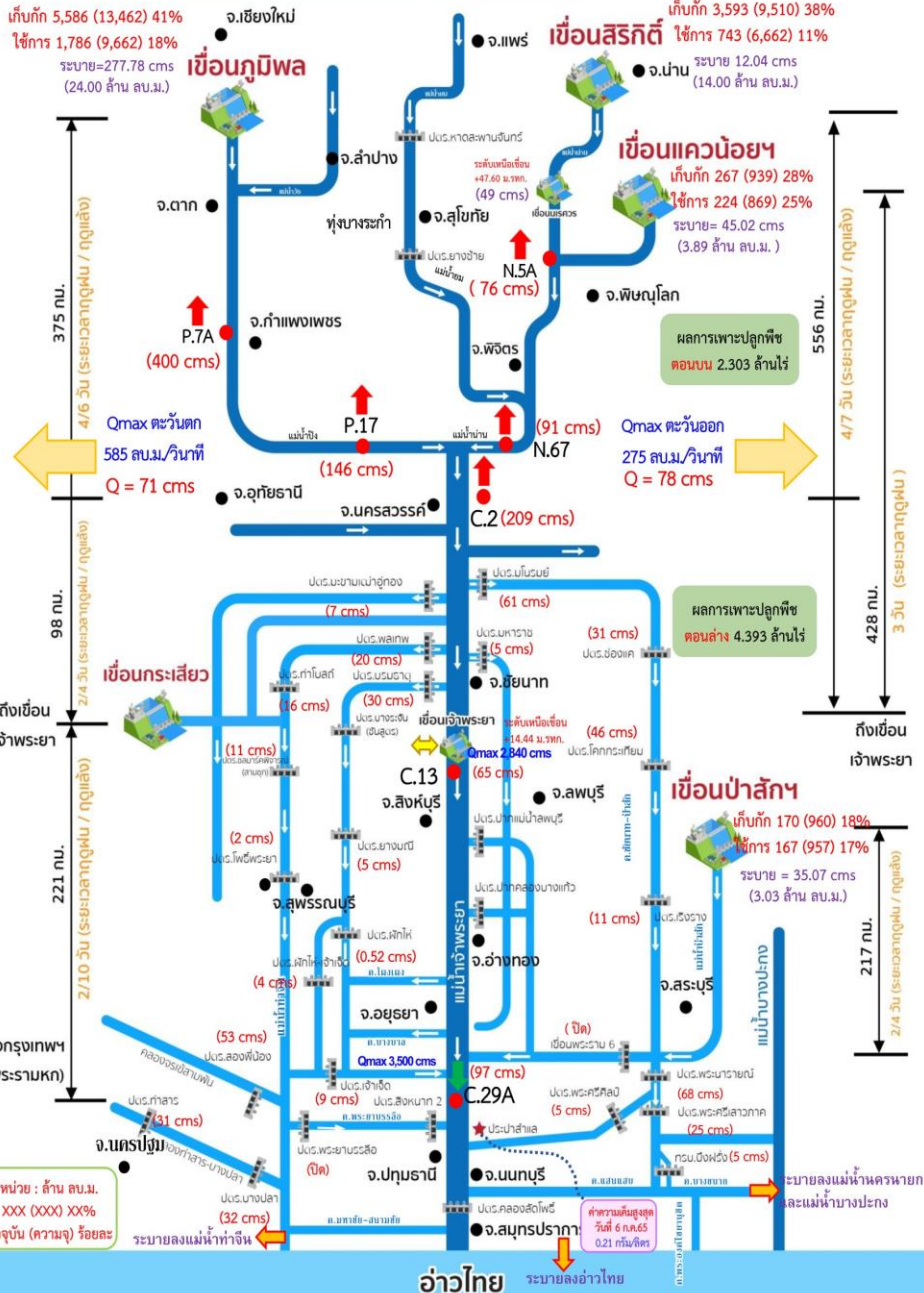
การบริหารจัดการน้ำ ลุ่มน้ำเจ้าพระยา

สถานการณ์น้ำ ณ วันที่ 7 กรกฎาคม 2565



การบริหารจัดการน้ำ ลุ่มน้ำเจ้าพระยา

สถานการณ์น้ำ ณ วันที่ 7 กรกฎาคม 2565



สถานการณ์น้ำ 4 เขื่อนหลัก (ภูมิพล สิริกิติ์ แควน้อยฯ และป่าสักฯ)

ปริมาณน้ำเก็บกักรวม 4 เขื่อนหลักเจ้าพระยา 9,615 ล้าน ลบ.ม. (39%) ปริมาณน้ำใช้การได้ 2,919 ล้าน ลบ.ม. (16%) ไหลลงอ่างรวม 22.48 ล้าน ลบ.ม. ระบายรวม 44.92 ล้าน ลบ.ม. โดยแยกเป็น

- เขื่อนภูมิพล** ปริมาณน้ำ 5,586 ล้าน ลบ.ม. (41%ของความจุอ่างฯ) น้ำใช้การได้ 1,786 ล้าน ลบ.ม. ไหลลงอ่างฯวันนี้ 0.00 ล้าน ลบ.ม. (เมื่อวาน 1.75 ล้าน ลบ.ม.) ระบายวันนี้ 24.00 ล้าน ลบ.ม. (เมื่อวาน 21.00 ล้าน ลบ.ม.)
- เขื่อนสิริกิติ์** ปริมาณน้ำ 3,593 ล้าน ลบ.ม. (38% ของความจุอ่างฯ) น้ำใช้การได้ 743 ล้าน ลบ.ม. ไหลลงอ่างฯวันนี้ 21.93 ล้าน ลบ.ม. (เมื่อวาน 29.26 ล้าน ลบ.ม.) ระบายวันนี้ 14.00 ล้าน ลบ.ม. (เมื่อวาน 13.97 ล้าน ลบ.ม.)
- เขื่อนแควน้อยฯ** ปริมาณน้ำ 267 ล้าน ลบ.ม. (28% ของความจุอ่างฯ) น้ำใช้การได้ 224 ล้าน ลบ.ม. ไหลลงอ่างฯวันนี้ 0.36 ล้าน ลบ.ม. (เมื่อวาน 0.54 ล้าน ลบ.ม.) ระบายวันนี้ 3.89 ล้าน ลบ.ม. (เมื่อวาน 3.02 ล้าน ลบ.ม.)
- เขื่อนป่าสักชลสิทธิ์** ปริมาณน้ำ 170 ล้าน ลบ.ม. (18% ของความจุอ่างฯ) น้ำใช้การได้ 167 ล้าน ลบ.ม. ไหลลงอ่างฯวันนี้ 0.19 ล้าน ลบ.ม. (เมื่อวาน 0.20 ล้าน ลบ.ม.) ระบายวันนี้ 3.03 ล้าน ลบ.ม. (เมื่อวาน 3.04 ล้าน ลบ.ม.)

สถานการณ์น้ำท่า (เวลา 06.00 น.)

แม่น้ำปิง ปริมาณน้ำไหลผ่านสถานี P.7A อ.เมือง จ.กำแพงเพชร 400 ลบ.ม./วินาที (เมื่อวาน 363 ลบ.ม./วินาที) ต่ำกว่าตลิ่ง 3.81 เมตร ไหลผ่านสถานี P.17 อ.บรรพตพิสัย จ.นครสวรรค์ 146 ลบ.ม./วินาที (เมื่อวาน 97 ลบ.ม./วินาที) ต่ำกว่าตลิ่ง 5.32 เมตร

แม่น้ำน่าน ปริมาณน้ำไหลผ่านสถานี N.5A อ.เมือง จ.พิษณุโลก 76 ลบ.ม./วินาที (เมื่อวาน 69 ลบ.ม./วินาที) ต่ำกว่าตลิ่ง 9.59 เมตร ไหลผ่านที่สถานี N.67 อ.ชุมแสง จ.นครสวรรค์ 91 ลบ.ม./วินาที (เมื่อวาน 83 ลบ.ม./วินาที) ต่ำกว่าตลิ่ง 9.87 เมตร

แม่น้ำเจ้าพระยา ปริมาณน้ำไหลผ่านสถานี C.2 อ.เมืองนครสวรรค์ วัดได้ 209 ลบ.ม./วินาที (เมื่อวาน 197 ลบ.ม./วินาที) ต่ำกว่าตลิ่ง 9.06 เมตร ไหลผ่านเขื่อนเจ้าพระยา (C.13) อ.สรรพยา จ.ชัยนาท ไน้อตรา 65 ลบ.ม./วินาที (เมื่อวาน 65 ลบ.ม./วินาที) ระดับน้ำเหนือเขื่อนอยู่ที่ +14.44 มรทก. และปริมาณน้ำไหลผ่านสถานีวัดน้ำ C.29A อ.บางไทร จ.พระนครศรีอยุธยา เฉลี่ย 97 ลบ.ม./วินาที (เมื่อวาน 100 ลบ.ม./วินาที)

การผันน้ำ 2 ผังเจ้าพระยา รับน้ำเข้าฝั่งตะวันตกในอัครา 71 ลบ.ม./วินาที (เมื่อวาน 75 ลบ.ม./วินาที) รับน้ำเข้าฝั่งตะวันออกในอัครา 78 ลบ.ม./วินาที (เมื่อวาน 96 ลบ.ม./วินาที) รวมรับน้ำ 2 ผังในอัครา 149 ลบ.ม./วินาที (เมื่อวาน 171 ลบ.ม./วินาที)

แม่น้ำป่าสัก ปริมาณน้ำที่ระบายจากเขื่อนป่าสัก 35 ลบ.ม./วินาที (เมื่อวาน 35 ลบ.ม./วินาที) และมีปริมาณน้ำจากคลองชัยนาท-ป่าสัก ผ่านทาง ปตร.เรียงรางมารวมอีก 11 ลบ.ม./วินาที โดยระบายน้ำผ่าน เขื่อนพระรามหก (ปิด) และปตร.พระนารายณ์ 68 ลบ.ม./วินาที

แผน-ผลการจัดสรรน้ำฤดูฝนปี 2565

ปริมาณน้ำใช้การ 4 เขื่อนลุ่มเจ้าพระยา ณ วันที่ 1 พ.ค.65 จำนวน 3,511 ล้าน ลบ.ม. วางแผนจัดสรรน้ำฤดูฝนปี 2565 ลุ่มน้ำเจ้าพระยา ตั้งแต่วันที่ 1 พฤษภาคม 2565 ถึงวันที่ 31 ตุลาคม 2565 จำนวน 4,000 ล้าน ลบ.ม. ปัจจุบัน (6 ก.ค.65) จัดสรรน้ำไปแล้ว 2,130 ล้าน ลบ.ม. (53% ของแผนฯ) คงเหลือปริมาณน้ำที่ต้องจัดสรรอีก 1,870 ล้าน ลบ.ม. (47% ของแผนฯ)



4. การเพาะปลูกพืชฤดูฝน ปี 2565 (ข้าวนาปี)





แผนผลการเพาะปลูกพืชในช่วงฤดูฝนปี 2565

ข้อมูล ณ วันที่ 6 กรกฎาคม 2565

หน่วย : ล้านไร่

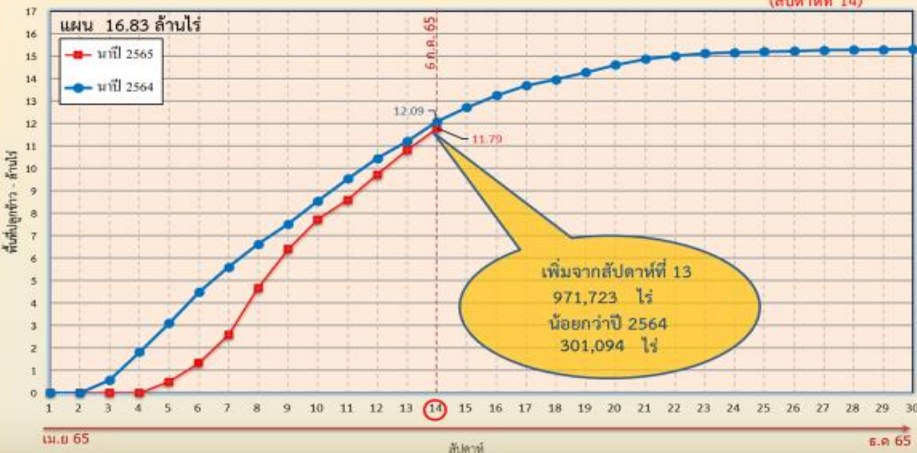
ภาค	ข้าวนาปี				พืชไร่-พืชผัก				รวม			
	แผน (ล้านไร่)	ผล (ล้านไร่)	%	เกี่ยว (ล้านไร่)	แผน (ล้านไร่)	ผล (ล้านไร่)	%	เกี่ยว (ล้านไร่)	แผน (ล้านไร่)	ผล (ล้านไร่)	%	เกี่ยว (ล้านไร่)
เหนือ	2.39	1.32	55		0.04	0.03	64		2.43	1.35	55	
ตะวันออกเฉียงเหนือ	3.53	2.56	73		0.03	0.01	25		3.56	2.57	72	
กลาง	0.01	0.02	192		0.01	0.01	81		0.03	0.03	136	
ตะวันออก	0.95	0.87	92		0.03	0.01	34		0.98	0.88	90	
ตะวันตก	1.29	0.23	18		0.28	0.06	22		1.57	0.29	19	
ใต้	0.61	0.09	14		0.02	0.01	48		0.63	0.09	15	
ลุ่มน้ำเจ้าพระยา	8.05	6.70	83	0.003	0.15	0.13	87	0.001	8.19	6.82	83	0.003
ทั้งประเทศ	16.83	11.79	70	0.003	0.56	0.25	45	0.00	17.39	12.04	69	0.003



กราฟเปรียบเทียบผลการปลูกข้าวนาปีรายสัปดาห์ในเขตทั้งประเทศ

กราฟเปรียบเทียบผลการปลูกข้าวนาปีรายสัปดาห์ในเขตทั้งประเทศ

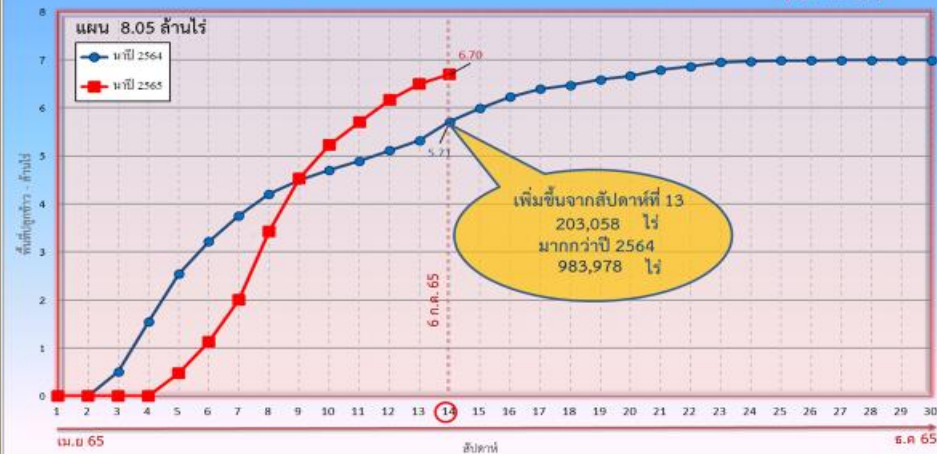
ข้อมูล ณ วันที่ 6 กรกฎาคม 2565
(สัปดาห์ที่ 14)



กราฟเปรียบเทียบผลการปลูกข้าวนาปีรายสัปดาห์ในเขตลุ่มเจ้าพระยา

กราฟเปรียบเทียบผลการปลูกข้าวนาปีรายสัปดาห์ในเขตลุ่มเจ้าพระยา

ข้อมูล ณ วันที่ 6 กรกฎาคม 2565
(สัปดาห์ที่ 14)



ข้อมูล ณ 6 ก.ค. 65 เพาะปลูกแล้ว = 11,790,876 ไร่

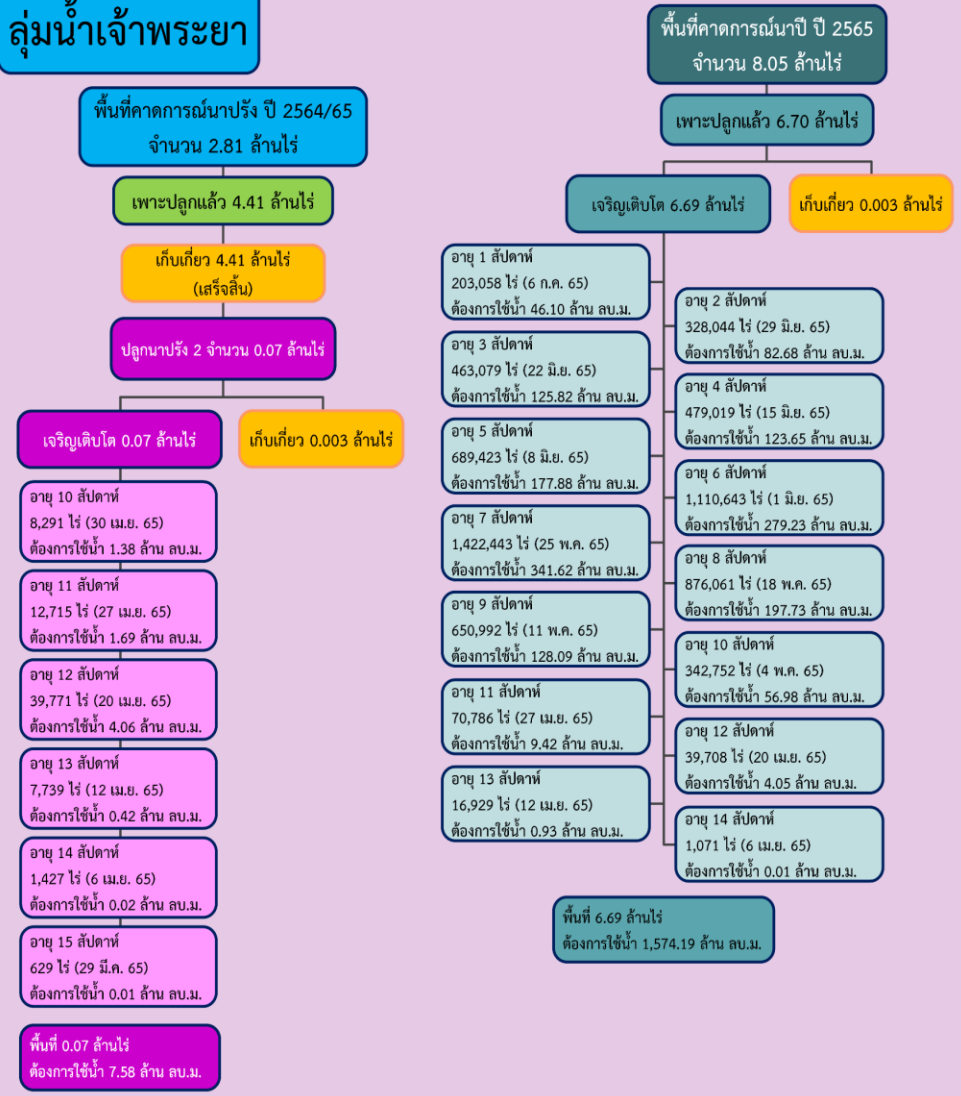
ข้อมูล ณ 6 ก.ค. 65 เพาะปลูกแล้ว = 6,696,703 ไร่



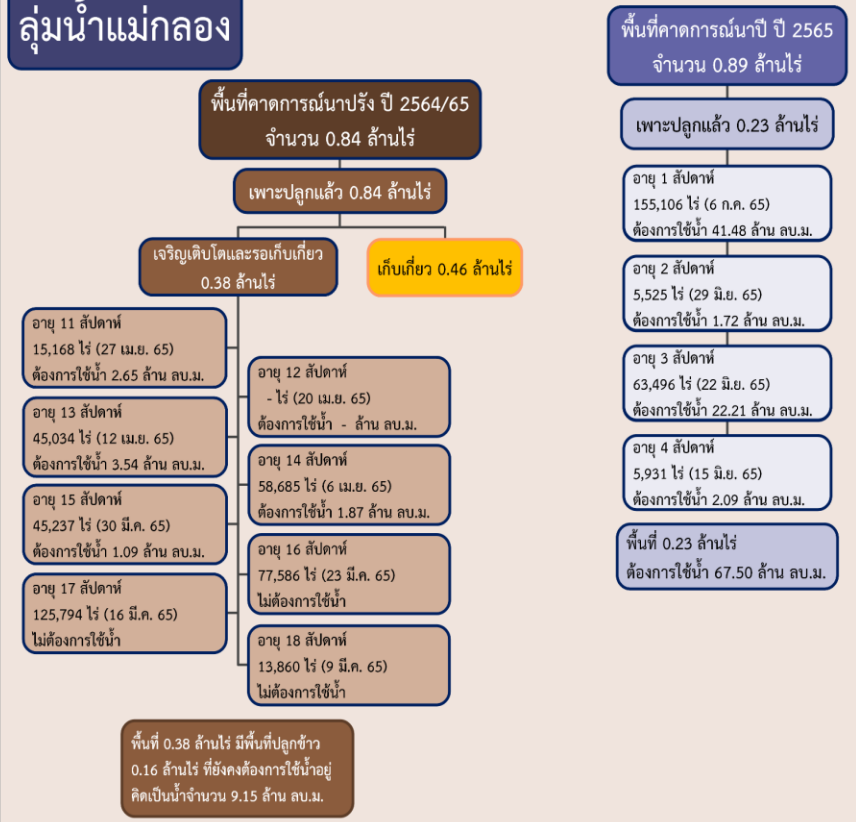
พื้นที่ปลูกข้าวในเขตชลประทานลุ่มน้ำเจ้าพระยาและลุ่มน้ำแม่กลอง

ข้อมูล ณ วันที่ 6 ก.ค. 2565

ลุ่มน้ำเจ้าพระยา



ลุ่มน้ำแม่กลอง





แผนผลการเพาะปลูกนาปี ปี 2565 ในพื้นที่ลุ่มต่ำ ลุ่มน้ำเจ้าพระยา

ข้อมูล ณ วันที่ 6 กรกฎาคม 2565

ลำดับที่	ทุ่งรับน้ำ	พื้นที่คาดการณ์ (ไร่)	พื้นที่ปลูก	
			(ไร่)	%
1	ทุ่งบางระกำ	265,000	265,000	100
2	ทุ่งเชียงราก	38,300	38,300	100
3	ทุ่งท่าวัว	45,700	45,700	100
4	ทุ่งฝั่งซ้ายคลองชัยนาท-ป่าสัก	82,442	72,680	100
5	ทุ่งบางกุ่ม	83,000	83,000	100
6	ทุ่งบางกึ่ง	17,000	17,000	100
7	ทุ่งบางบาล - บ้านแพน	24,602	24,542	100
8	ทุ่งป่าโมก	24,504	21,701	100
9	ทุ่งผักไห่	119,304	113,974	100
10	ทุ่งเจ้าเจ็ด	320,000	309,437	100
11	โครงการฯ โปธิ์พระยา	211,653	211,653	100
รวม		1,231,505	1,202,987	100

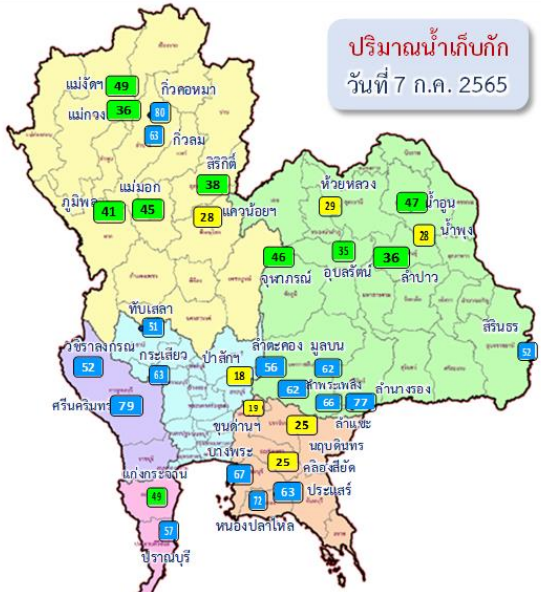
หมายเหตุ พื้นที่เพาะปลูกทุ่งฝั่งซ้าย 72,680 ไร่ เป็นพื้นที่ที่รับน้ำจากชลประทาน ส่วนที่เหลือเป็นน่าน้ำฝน
พื้นที่เพาะปลูกทุ่งป่าโมก ผักไห่ ปรับลดพื้นที่เพาะปลูกลงเนื่องจากมีการปรับเปลี่ยนเป็นพื้นที่บ่อทราย



5. แผน-ผลการจัดสรรน้ำฤดูฝน ปี 2565



แผน-ผลการบริหารจัดการน้ำฤดูฝนปี 2565 **ทั้งประเทศ** (1 พ.ค.65 – 31 ต.ค.65)



ปริมาณน้ำเก็บกัก
วันที่ 7 ก.ค. 2565

- อ่างเก็บน้ำขนาดใหญ่ 35 แห่ง**
- 81% ขึ้นไป เกษทน้ำดีมาก - แห่ง
 - 51 - 80% เกษทน้ำดี 18 แห่ง
 - 31 - 50% เกษทน้ำพอใช้ 10 แห่ง
 - ≤30% เกษทน้ำน้อย 7 แห่ง
 - อ่างเก็บน้ำขนาดกลาง 341 แห่ง

ความหมาย

- xxx = กิจกรรม
- xxx = แผนต้องการน้ำรวม
- xxx = แผนต้องการน้ำชลประทาน
- xxx = ผลการใช้น้ำชลประทาน

ปริมาณน้ำทั้งประเทศ ณ วันที่ 7 ก.ค.65

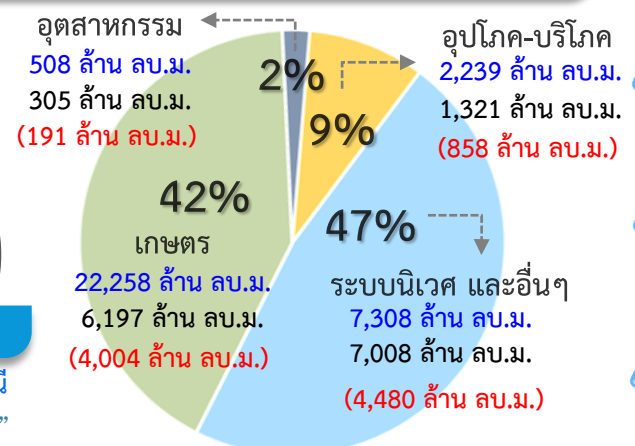
- อ่างเก็บน้ำขนาดใหญ่ 35 แห่ง**
ปริมาณน้ำเก็บกัก 70,926 ล้าน ลบ.ม.
ปริมาณน้ำใช้การ 47,384 ล้าน ลบ.ม.
- อ่างเก็บน้ำขนาดกลาง 341 แห่ง**
ที่มีความจุตั้งแต่ 2 ล้าน ลบ.ม.
ปริมาณน้ำเก็บกัก 5,039 ล้าน ลบ.ม.
ปริมาณน้ำใช้การ 4,661 ล้าน ลบ.ม.
- อ่างเก็บน้ำขนาดเล็ก 1,013 แห่ง**
ปริมาณน้ำเก็บกัก 676 ล้าน ลบ.ม.
ปริมาณน้ำใช้การ 531 ล้าน ลบ.ม.
- รวมอ่างเก็บน้ำทั้งหมด 1,389 แห่ง**
ปริมาณน้ำเก็บกัก 76,641 ล้าน ลบ.ม.
ปริมาณน้ำใช้การ 52,576 ล้าน ลบ.ม.

- ปริมาณน้ำปัจจุบัน 37,849 ล้าน ลบ.ม. (53%)
ปริมาณน้ำที่นำมาใช้ได้ 14,307 ล้าน ลบ.ม. (30%)
- ปริมาณน้ำปัจจุบัน 2,900 ล้าน ลบ.ม. (57%)
ปริมาณน้ำที่นำมาใช้ได้ 2,516 ล้าน ลบ.ม. (54%)
- ปริมาณน้ำปัจจุบัน 391 ล้าน ลบ.ม. (58%)
ปริมาณน้ำที่นำมาใช้ได้ 249 ล้าน ลบ.ม. (47%)
- ปริมาณน้ำปัจจุบัน 41,140 ล้าน ลบ.ม. (54%)
ปริมาณน้ำที่นำมาใช้ได้ 17,072 ล้าน ลบ.ม. (32%)

ความต้องการใช้น้ำฤดูฝน ปี 2565 ทั้งประเทศ ณ วันที่ 7 ก.ค.65

ปริมาณน้ำต้นทุนวันที่ 1 พ.ค.65 จำนวน 20,149 ล้าน ลบ.ม.
ความต้องการใช้น้ำฤดูฝน ปี 2565 จำนวน 32,313 ล้าน ลบ.ม.
(น้ำชลประทาน 14,831 ล้าน ลบ.ม. / น้ำฝน 17,482 ล้าน ลบ.ม.)

- ปริมาณน้ำใช้การ อ่างฯ ขนาดใหญ่
ขนาดกลางและขนาดเล็ก
ณ วันที่ 7 ก.ค.65
17,072 ล้าน ลบ.ม. (32%)
- ความต้องการใช้น้ำชลประทาน**
14,831 ล้าน ลบ.ม.
- ผล การจัดสรรน้ำชลประทาน**
9,533 ล้าน ลบ.ม. (64%)
- คงเหลือ** ปริมาณน้ำที่ต้องจัดสรร
5,298 ล้าน ลบ.ม. (33%)



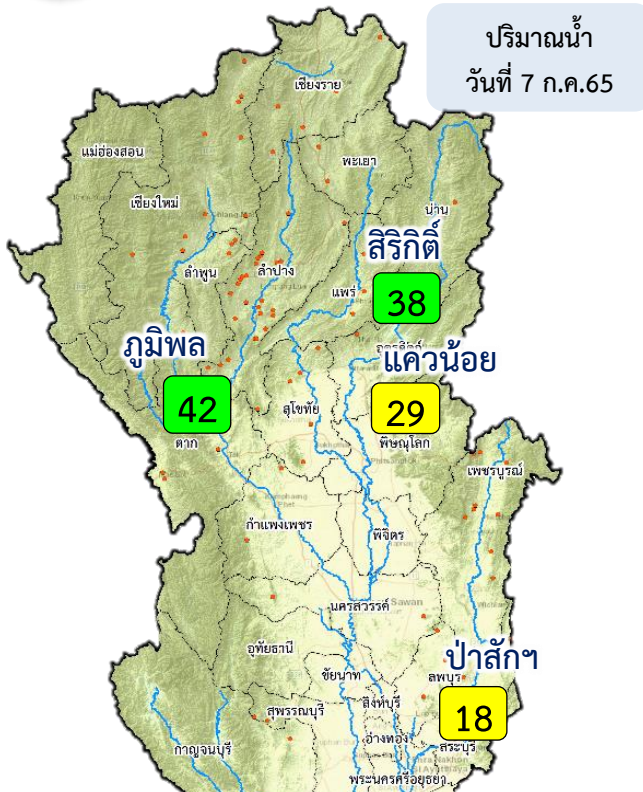
การเพาะปลูกข้าวนาปี 2565 ณ วันที่ 7 ก.ค.65

- 70% เพาะปลูกข้าวไปแล้ว
- เก็บเกี่ยว 0.003 ล้านไร่

มาตรการของกรมชลประทานในการบริหารจัดการน้ำในช่วงฤดูฝน
“ส่งเสริมการปลูกพืชฤดูฝนให้ใช้น้ำฝนเป็นหลักใช้น้ำชลประทานเสริมกรณีฝนทิ้งช่วงหรือปริมาณฝนตกน้อยกว่าการคาดการณ์ของกรมอุตุนิยมวิทยา”



แผน-ผลการบริหารจัดการน้ำฤดูฝนปี 2565 **ลุ่มน้ำเจ้าพระยา** (1 พ.ค.65 – 31 ต.ค.65)



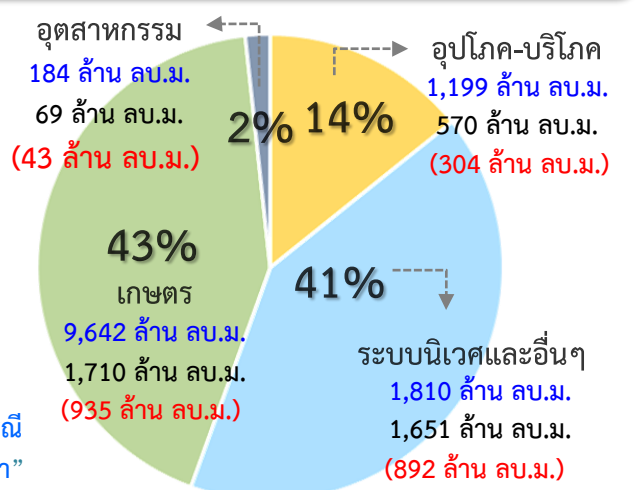
ปริมาณน้ำอ่างเก็บน้ำขนาดใหญ่ 4 เขื่อนหลักลุ่มน้ำเจ้าพระยา ณ วันที่ 7 ก.ค.65

ภูมิพล	ปริมาณน้ำเก็บกัก 13,462 ล้าน ลบ.ม. ปริมาณน้ำใช้การ 9,662 ล้าน ลบ.ม.	ปริมาณน้ำปัจจุบัน 5,586 ล้าน ลบ.ม. (41%) ปริมาณน้ำที่นำมาใช้ได้ 1,786 ล้าน ลบ.ม. (18%)	
ลือริกิต์	ปริมาณน้ำเก็บกัก 9,510 ล้าน ลบ.ม. ปริมาณน้ำใช้การ 6,660 ล้าน ลบ.ม.	ปริมาณน้ำปัจจุบัน 3,593 ล้าน ลบ.ม. (38%) ปริมาณน้ำที่นำมาใช้ได้ 743 ล้าน ลบ.ม. (11%)	
แควน้อย	ปริมาณน้ำเก็บกัก 939 ล้าน ลบ.ม. ปริมาณน้ำใช้การ 896 ล้าน ลบ.ม.	ปริมาณน้ำปัจจุบัน 267 ล้าน ลบ.ม. (28%) ปริมาณน้ำที่นำมาใช้ได้ 224 ล้าน ลบ.ม. (25%)	
ป่าสัก	ปริมาณน้ำเก็บกัก 960 ล้าน ลบ.ม. ปริมาณน้ำใช้การ 957 ล้าน ลบ.ม.	ปริมาณน้ำปัจจุบัน 170 ล้าน ลบ.ม. (18%) ปริมาณน้ำที่นำมาใช้ได้ 167 ล้าน ลบ.ม. (17%)	
รวม	ปริมาณน้ำเก็บกัก 24,871 ล้าน ลบ.ม. ปริมาณน้ำใช้การ 18,175 ล้าน ลบ.ม.	ปริมาณน้ำปัจจุบัน 9,615 ล้าน ลบ.ม. (39%) ปริมาณน้ำที่นำมาใช้ได้ 2,919 ล้าน ลบ.ม. (16%)	

ความต้องการใช้น้ำฤดูฝน ปี 2565 ลุ่มน้ำเจ้าพระยา ณ วันที่ 7 ก.ค.65

ปริมาณน้ำต้นทุน ณ วันที่ 1 พ.ค.65 จำนวน 3,511 ล้าน ลบ.ม.
ความต้องการใช้น้ำฤดูฝน ปี 2565 จำนวน 12,835 ล้าน ลบ.ม.
 (น้ำชลประทาน 4,000 ล้าน ลบ.ม. / น้ำฝน 8,835 ล้าน ลบ.ม.)

น้ำใช้การ 4 เขื่อนหลัก วันที่ 7 ก.ค.65
2,919 ล้าน ลบ.ม. (16%)

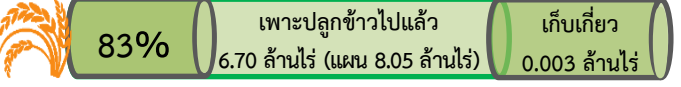


ความต้องการใช้น้ำชลประทาน 4,000 ล้าน ลบ.ม.

ผล การจัดสรรน้ำชลประทาน 2,175 ล้าน ลบ.ม. (54%)

คงเหลือ ปริมาณน้ำที่ต้องจัดสรร 1,825 ล้าน ลบ.ม. (46%)

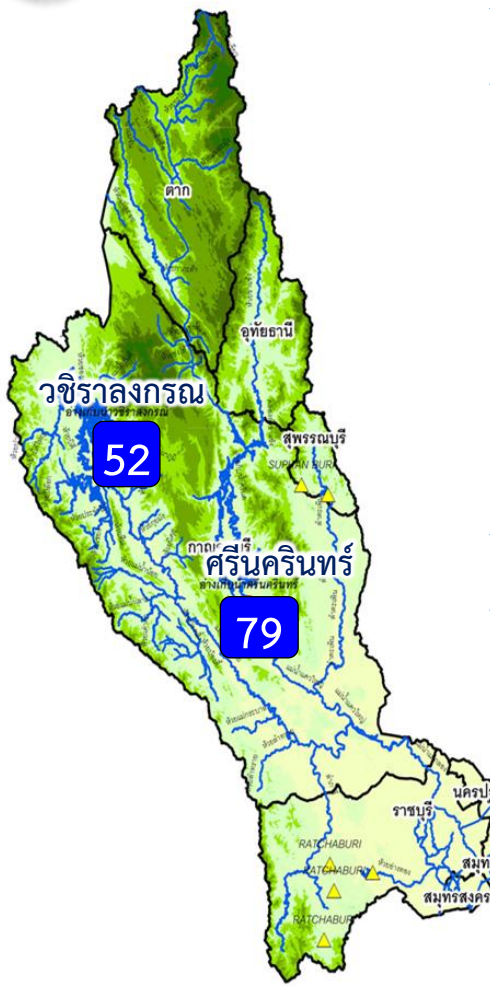
การเพาะปลูกข้าวนาปี 2565 ณ วันที่ 7 ก.ค.65



มาตรการของกรมชลประทาน ในการบริหารจัดการน้ำในช่วงฤดูฝน

“ส่งเสริมการปลูกพืชฤดูฝนให้ใช้น้ำฝนเป็นหลักใช้น้ำชลประทานเสริมกรณีฝนทิ้งช่วงหรือปริมาณฝนตกน้อยกว่าการคาดการณ์ของกรมอุตุนิยมวิทยา”

แผน-ผลการบริหารจัดการน้ำฤดูฝนปี 2565 **ลุ่มน้ำแม่กลอง** (1 ก.ค.65 – 31 ธ.ค.65)



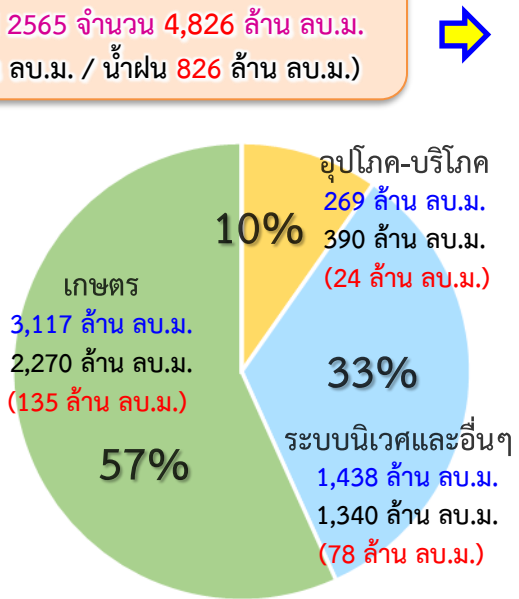
ปริมาณน้ำ 2 เขื่อนหลัก ลุ่มน้ำแม่กลอง ณ วันที่ 7 ก.ค.65

วชิราลงกรณ	ปริมาณน้ำเก็บกัก 8,860 ล้าน ลบ.ม. ปริมาณน้ำใช้การ 5,848 ล้าน ลบ.ม.	ปริมาณน้ำปัจจุบัน 4,594 ล้าน ลบ.ม. (52%) ปริมาณน้ำที่นำมาใช้ได้ 1,582 ล้าน ลบ.ม. (27%)	
ศรีนครินทร์	ปริมาณน้ำเก็บกัก 17,745 ล้าน ลบ.ม. ปริมาณน้ำใช้การ 7,480 ล้าน ลบ.ม.	ปริมาณน้ำปัจจุบัน 13,939 ล้าน ลบ.ม. (79%) ปริมาณน้ำที่นำมาใช้ได้ 3,674 ล้าน ลบ.ม. (49%)	
รวม	ปริมาณน้ำเก็บกัก 26,605 ล้าน ลบ.ม. ปริมาณน้ำใช้การ 13,328 ล้าน ลบ.ม.	ปริมาณน้ำปัจจุบัน 18,532 ล้าน ลบ.ม. (70%) ปริมาณน้ำที่นำมาใช้ได้ 5,255 ล้าน ลบ.ม. (39%)	

ผลจัดสรรน้ำฤดูฝน ปี 2565 ลุ่มน้ำแม่กลอง ณ วันที่ 7 ก.ค.65

ปริมาณน้ำต้นทุน ณ วันที่ 1 ก.ค.65 จำนวน 5,344 ล้าน ลบ.ม.
ความต้องการใช้น้ำฤดูฝน ปี 2565 จำนวน 4,826 ล้าน ลบ.ม.
 (น้ำชลประทาน 4,000 ล้าน ลบ.ม. / น้ำฝน 826 ล้าน ลบ.ม.)

- อ่างเก็บน้ำขนาดใหญ่ 2 แห่ง
- 81% ขึ้นไป เกณฑ์น้ำดีมาก - แห่ง
 - 51 - 80% เกณฑ์น้ำดี 2 แห่ง
 - 31 - 50% เกณฑ์น้ำพอใช้ - แห่ง
 - ≤30% เกณฑ์น้ำน้อย - แห่ง
 - อ่างเก็บน้ำขนาดกลาง 7 แห่ง



ปริมาณน้ำใช้การ 2 เขื่อนหลัก
 ณ วันที่ 7 ก.ค.65
5,255 ล้าน ลบ.ม. (39%)

ความต้องการใช้น้ำชลประทาน
4,000 ล้าน ลบ.ม.

ผล จัดสรรน้ำชลประทาน
237 ล้าน ลบ.ม. (6%)

คงเหลือ ปริมาณน้ำที่ต้องจัดสรร
3,763 ล้าน ลบ.ม. (94%)

ผลการเพาะปลูกข้าวนปี 2565 ณ วันที่ 7 ก.ค.65

26%	เพาะปลูกข้าวไปแล้ว 0.230 ล้านไร่ (แผน 0.89 ล้านไร่)	เก็บเกี่ยวแล้ว - ล้านไร่
-----	---	--------------------------

มาตรการของกรมชลประทานในการบริหารจัดการน้ำในช่วงฤดูแล้ง

“จัดสรรน้ำให้สอดคล้องกับปริมาณน้ำต้นทุน ตามลำดับความสำคัญ ของกิจกรรมการใช้น้ำ และสำรองน้ำไว้สำหรับการใช้น้ำในช่วงต้นฤดูฝน”



6. สถานการณ์ค่าความเค็ม





รายงานสถานการณ์ค่าความเค็มและปริมาณน้ำ แม่น้ำเจ้าพระยา

7 กรกฎาคม 2565 เวลา 7:00 น.

สถานี : สิบน้ำประปาสำแล – สะพานพระนั่งเกล้า – ท่าบ้านทপুরี - กรมชลประทานสามเสน

ปริมาณน้ำที่ระบายออกจากเขื่อนพระรามหก - ลบ.ม./วินาที
ปริมาณน้ำที่ระบายออกจากเขื่อนเจ้าพระยา 65.00 ลบ.ม./วินาที
ปริมาณน้ำที่ศูนย์ศิลปาชีพบางไทร 97.00 ลบ.ม./วินาที
ระยะทางจากศูนย์ศิลปาชีพบางไทรถึงสถานีประปาสำแล 17 กม.

0.19
กรัม/ลิตร



สถานีประปาสำแล

96.0 กม. จากปากน้ำ

ค่าความเค็มสูงสุดที่
จุดตรวจวัดสถานีประปาสำแล
วันที่ 6 ก.ค. 2565
วัดได้ 0.21 กรัม/ลิตร

เกณฑ์เฝ้าระวัง 0.25 กรัม/ลิตร
มาตรฐานเพื่อการเกษตร
ไม่เกิน 0.50 กรัม/ลิตร

0.20
กรัม/ลิตร



สะพานพระนั่งเกล้า

64.0 กม. จากปากน้ำ

ค่าความเค็มสูงสุดที่
จุดตรวจวัดสะพานพระนั่งเกล้า
วันที่ 6 ก.ค. 2565
วัดได้ 0.20 กรัม/ลิตร

เกณฑ์เฝ้าระวังเพื่อการเกษตร
ไม่เกิน 2 กรัม/ลิตร

0.21
กรัม/ลิตร



ท่าบ้านทপুরี

61.5 กม. จากปากน้ำ

ค่าความเค็มสูงสุดที่
จุดตรวจวัดบ้านทপুরี
วันที่ 6 ก.ค. 2565
วัดได้ 0.21 กรัม/ลิตร

ที่มาของข้อมูล : กปน. และกรมชลประทาน
จัดทำโดยฝ่ายตะกอนและคุณภาพน้ำ ส่วนอุทกวิทยา สบอ.

0.22
กรัม/ลิตร



กรมชลประทานสามเสน

55.9 กม. จากปากน้ำ

ค่าความเค็มสูงสุดที่
จุดตรวจวัดกรมชลประทานสามเสน
วันที่ 6 ก.ค. 2565
วัดได้ 0.22 กรัม/ลิตร



รายงานสถานการณ์ค่าความเค็มและปริมาณน้ำ แม่น้ำปราจีน-บางปะกง

7 กรกฎาคม 2565 เวลา 7:00 น.

สถานี : บางแตน - บางกระเจ็ด - เขื่อนบางปะกง - วัดแหลมใต้ - ชลประทานฉะเชิงเทรา

ปริมาณน้ำที่ระบายออกจากอ่างเก็บน้ำบนภูดินทรจินดา 0.69 ลบ.ม./วินาที
ปริมาณน้ำที่สถานี K๑๓.3 อ.กันทรบุรี จ.ปราจีนบุรี 24.90 ลบ.ม./วินาที

0.17
กรัม/ลิตร



บางแตน

115 กม. จากปากน้ำ

ค่าความเค็มสูงสุดที่จุดตรวจวัดบางแตน
วันที่ 6 ก.ค. 2565
วัดได้ 0.17 กรัม/ลิตร

เกณฑ์เฝ้าระวังเพื่อการเกษตรไม่เกิน 2 กรัม/ลิตร

0.28
กรัม/ลิตร



บางกระเจ็ด

96 กม. จากปากน้ำ

ค่าความเค็มสูงสุดที่จุดตรวจวัดบางกระเจ็ด
วันที่ 6 ก.ค. 2565
วัดได้ 0.28 กรัม/ลิตร

0.31
กรัม/ลิตร



เขื่อนบางปะกง

67 กม. จากปากน้ำ

ค่าความเค็มสูงสุดที่จุดตรวจวัดเขื่อนบางปะกง
วันที่ 6 ก.ค. 2565
วัดได้ 0.31 กรัม/ลิตร

0.35
กรัม/ลิตร



วัดแหลมใต้

57 กม. จากปากน้ำ

ค่าความเค็มสูงสุดที่จุดตรวจวัดวัดแหลมใต้
วันที่ 6 ก.ค. 2565
วัดได้ 0.35 กรัม/ลิตร

ที่มาของข้อมูล : กรมควบคุมมลพิษ และกรมชลประทาน
จัดทำโดยฝ่ายตะกอนและคุณภาพน้ำ ส่วนอุทกวิทยา สบอ.

0.41
กรัม/ลิตร



ชลประทานฉะเชิงเทรา

37 กม. จากปากน้ำ

ค่าความเค็มสูงสุดที่จุดตรวจวัดชลประทานฉะเชิงเทรา
วันที่ 6 ก.ค. 2565
วัดได้ 0.44 กรัม/ลิตร



รายงานสถานการณ์ค่าความเค็มและปริมาณน้ำ แม่น้ำท่าจีน

7 กรกฎาคม 2565 เวลา 7:00 น.

สถานี : วัดท่าพุด - ปากคลองจินดา - วัดดอนไถ่ดี - วัดอ่างทอง - วัดพันธุวงษ์

ปริมาณน้ำที่ระบายออกจากปตร.โพธิ์พระยา 1.87 ลบ.ม./วินาที
ปริมาณน้ำที่ระบายออกจากปตร.สองพี่น้อง 52.95 ลบ.ม./วินาที
ปริมาณน้ำที่ระบายออกจากปตร.ท่าเสา-บางปลา 32.28 ลบ.ม./วินาที

0.20
กรัม/ลิตร



วัดท่าพุด

67.5 กม. จากปากน้ำ

0.23
กรัม/ลิตร



ปากคลองจินดา

53.6 กม. จากปากน้ำ

0.25
กรัม/ลิตร



วัดดอนไถ่ดี

38.2 กม. จากปากน้ำ

0.29
กรัม/ลิตร



วัดอ่างทอง

27.7 กม. จากปากน้ำ

0.29
กรัม/ลิตร



วัดพันธุวงษ์

18.4 กม. จากปากน้ำ

เกณฑ์เฝ้าระวังสำหรับสัตว์น้ำ 0.75 กรัม/ลิตร
เกณฑ์เฝ้าระวังเพื่อการเกษตร
ไม่เกิน 2 กรัม/ลิตร

ที่มาของข้อมูล : กรมชลประทาน
จัดทำโดยฝ่ายตะกอนและคุณภาพน้ำ ส่วนอุทกวิทยา สบอ.



รายงานสถานการณ์ค่าความเค็มและปริมาณน้ำ แม่น้ำแม่กลอง

7 กรกฎาคม 2565 เวลา 07:00 น.

สถานี : โพธาราม - ราชบุรี - ปากคลองดำเนินสะดวก - บางคนที - อัมพวา

ปริมาณน้ำที่ระบายออกจากเขื่อนแม่กลอง 295.18 ลบ.ม./วินาที

0.13
กรัม/ลิตร



โพธาราม

65.3 กม. จากปากน้ำ

0.13
กรัม/ลิตร



ราชบุรี

44.7 กม. จากปากน้ำ

0.15
กรัม/ลิตร



ปากคลองดำเนินสะดวก

27.0 กม. จากปากน้ำ

0.15
กรัม/ลิตร



บางคนที

23.8 กม. จากปากน้ำ

0.15
กรัม/ลิตร



อัมพวา

17.6 กม. จากปากน้ำ

เกณฑ์เฝ้าระวังเพื่อการเกษตร
ไม่เกิน 2 กรัม/ลิตร

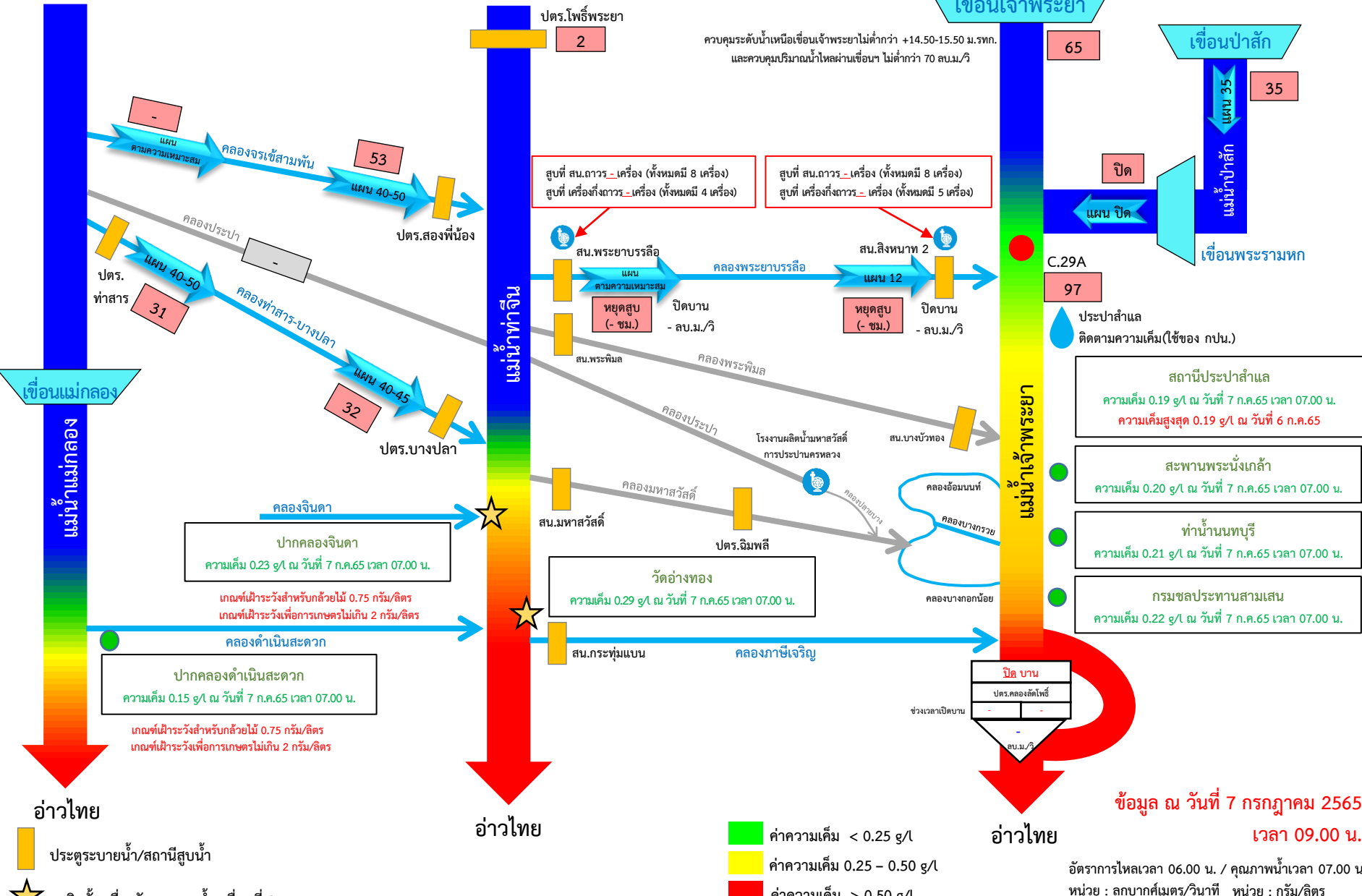
ที่มาของข้อมูล : กรมควบคุมมลพิษ
จัดทำโดยฝ่ายตะกอนและคุณภาพน้ำ ส่วนอุทกวิทยา สบอ.



กรมชลประทาน



ผลการติดตามการบริหารจัดการน้ำเพื่อรักษาระบบนิเวศ (ความเค็ม) ในลุ่มน้ำแม่กลอง ท่าจีน และเจ้าพระยา



ข้อมูล ณ วันที่ 7 กรกฎาคม 2565 เวลา 09.00 น.

อัตราการไหลเวลา 06.00 น. / คุณภาพน้ำเวลา 07.00 น.
หน่วย : ลูกบาศก์เมตร/วินาที หน่วย : กรัม/ลิตร



7. คาดการณ์ปริมาณน้ำต้นทุน ณ วันที่ 1 พ.ย.65





คาดการณ์ปริมาณน้ำอ่างเก็บน้ำขนาดใหญ่ 35 แห่งในช่วงฤดูฝน 2565 6 กรณี

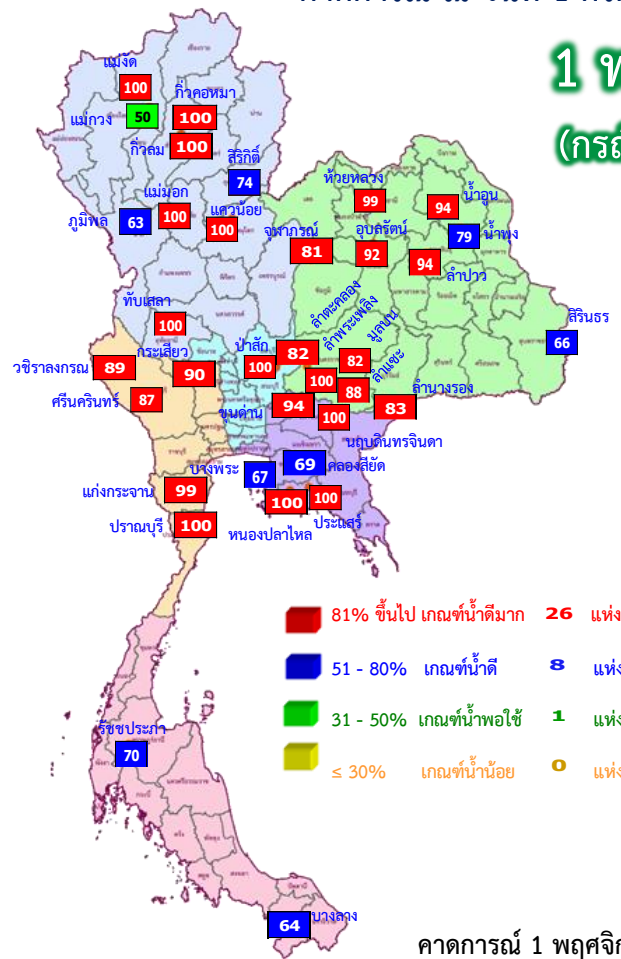
สถิติและคาดการณ์ปริมาณน้ำอ่างเก็บน้ำขนาดใหญ่

35 แห่งในช่วงฤดูฝน 2565 6 กรณี

ปี	ปริมาตรน้ำ (ล้าน ลบ.ม.)	%	น้ำใช้การ (ล้าน ลบ.ม.)	%
1 พ.ย.54	65,609	94	41,970	90
1 พ.ย.56	53,078	75	29,575	63
1 พ.ย.57	45,155	64	21,652	46
1 พ.ย.58	41,105	58	17,602	38
1 พ.ย.59	49,191	70	25,664	54
1 พ.ย.60	59,642	84	36,115	76
1 พ.ย.61	57,693	81	34,151	72
1 พ.ย.62	47,400	67	23,858	50
1 พ.ย.63	43,412	61	19,870	42
1 พ.ย.64	53,999	67	30,457	64
1 พ.ย. 65 (น้ำมาก)	62,487	88	38,945	82
1 พ.ย. 65 (น้ำเฉลี่ย)	56,340	79	32,797	69
1 พ.ย. 65 (น้ำน้อย)	47,625	67	24,112	51
1 พ.ย. 65 (One Map)	56,458	80	32,915	69
1 พ.ย. 65 (2552)	57,439	81	33,896	72
1 พ.ย. 65 (2561)	59,130	83	35,606	75

คาดการณ์ ณ วันที่ 1 กรกฎาคม 2565

1 พ.ย. 65
(กรณีน้ำเฉลี่ย)



คาดการณ์ 1 พฤศจิกายน 2565
ปริมาณน้ำใช้การมากกว่า ปี 2564
2,340 ล้าน ลบ.ม.

ปี พ.ศ.	ปริมาตรน้ำ (ล้าน ลบ.ม.)	%	น้ำใช้การ (ล้าน ลบ.ม.)	%
2565	56,340	79	32,797	69



คาดการณ์ปริมาณน้ำใช้การใน 4 เขื่อนหลัก ณ วันที่ 1 พ.ย. 2565

เขื่อนภูมิพล

เขื่อนสิริกิติ์

ปี	ปริมาณ (ล้าน ลบ.ม.)	%	น้ำใช้การ (ล้าน ลบ.ม.)	%
1 พ.ย. 62	5,294	56	2,444	37
1 พ.ย. 63	5,819	61	2,969	45
1 พ.ย. 64	4,467	47	1,617	24
1 พ.ย. 65 (น้ำมาก)	8,028	84	5,178	78
1 พ.ย. 65 (น้ำเฉลี่ย)	6,998	74	4,148	62
1 พ.ย. 65 (น้ำน้อย)	5,873	62	3,023	45
1 พ.ย. 65 (2561)	8,062	85	5,212	78
1 พ.ย. 65 (2552)	5,852	62	3,002	45
1 พ.ย. 65 One Map)	6,308	66	3,458	52

1 พฤศจิกายน 2562
น้ำใช้การ 4 เขื่อนหลัก 5,377 ล้าน ลบ.ม.

1 พฤศจิกายน 2563
น้ำใช้การ 4 เขื่อนหลัก 5,771 ล้าน ลบ.ม.

1 พฤศจิกายน 2564
น้ำใช้การ 4 เขื่อนน้ำ 7,744 ล้าน ลบ.ม.

คาดการณ์ 1 พฤศจิกายน 2565
น้ำใช้การ 4 เขื่อนน้ำ Avg 10,729 ล้าน ลบ.ม.

ปี	ปริมาณ (ล้าน ลบ.ม.)	%	น้ำใช้การ (ล้าน ลบ.ม.)	%
1 พ.ย. 62	495	53	452	50
1 พ.ย. 63	463	49	420	47
1 พ.ย. 64	944	100	901	100
1 พ.ย. 65 (น้ำมาก)	939	100	896	100
1 พ.ย. 65 (น้ำเฉลี่ย)	939	100	896	100
1 พ.ย. 65 (น้ำน้อย)	578	62	535	60
1 พ.ย. 65 (2561)	872	93	829	93
1 พ.ย. 65 (2552)	832	89	789	88
1 พ.ย. 65 One Map)	939	100	896	100

เขื่อนแควน้อย

คาดการณ์ปริมาณน้ำรวม 4 เขื่อนหลัก 4 กรณี

ปี	ปริมาณน้ำ (ล้าน ลบ.ม.)	%	น้ำใช้การ (ล้าน ลบ.ม.)	%
1 พ.ย. 62	12,073	49	5,377	30
1 พ.ย. 63	12,467	50	5,771	32
1 พ.ย. 64	14,440	58	7,744	43
1 พ.ย. 65 (น้ำมาก)	19,507	78	12,811	70
1 พ.ย. 65 (น้ำเฉลี่ย)	17,425	70	10,729	59
1 พ.ย. 65 (น้ำน้อย)	14,931	60	8,235	45
1 พ.ย. 65 (2561)	18,156	73	11,460	63
1 พ.ย. 65 (2552)	17,048	69	10,352	57
1 พ.ย. 65 One Map)	16,209	65	9,513	52

เขื่อนป่าสักชลสิทธิ์

ปี	ปริมาณ (ล้าน ลบ.ม.)	%	น้ำใช้การ (ล้าน ลบ.ม.)	%
1 พ.ย. 62	349	36	346	36
1 พ.ย. 63	722	75	719	75
1 พ.ย. 64	1,001	104	998	100
1 พ.ย. 65 (น้ำมาก)	960	100	957	100
1 พ.ย. 65 (น้ำเฉลี่ย)	960	100	957	100
1 พ.ย. 65 (น้ำน้อย)	960	100	957	100
1 พ.ย. 65 (2561)	960	100	957	100
1 พ.ย. 65 (2552)	960	100	957	100
1 พ.ย. 65 One Map)	960	100	957	100



คาดการณ์ปริมาณน้ำใช้การใน 2 เขื่อนหลัก ณ วันที่ 1 พ.ย. 2565

เขื่อนวชิราลงกรณ

ปี	ปริมาณน้ำ (ล้าน ลบ.ม.)	%	น้ำใช้การ (ล้าน ลบ.ม.)	%
1 พ.ย. 62	7,770	88	4,758	81
1 พ.ย. 63	4,625	52	1,613	28
1 พ.ย. 64	7,690	97	4,678	80
1 พ.ย. 65 (น้ำมาก)	9,103	103	6,091	104
1 พ.ย. 65 (ฝนปกติ)	7,873	89	4,861	83
1 พ.ย. 65 (น้ำน้อย)	6,585	74	3,573	61
1 พ.ย. 65 (2561)	9,945	112	6,933	119
1 พ.ย. 65 (2552)	9,150	103	6,138	105
1 พ.ย. 65 (One Map)	8,231	93	5,219	89

เขื่อนศรีนครินทร์

ปี	ปริมาณน้ำ (ล้าน ลบ.ม.)	%	น้ำใช้การ (ล้าน ลบ.ม.)	%
1 พ.ย. 62	15,565	88	5,300	71
1 พ.ย. 63	13,216	74	2,951	39
1 พ.ย. 64	15,900	90	5,635	75
1 พ.ย. 65 (น้ำมาก)	16,351	92	6,086	81
1 พ.ย. 65 (ฝนปกติ)	15,394	87	5,129	69
1 พ.ย. 65 (น้ำน้อย)	14,456	81	4,191	56
1 พ.ย. 65 (2561)	16,328	92	6,063	81
1 พ.ย. 65 (2552)	15,815	89	5,550	74
1 พ.ย. 65 (One Map)	16,353	92	6,088	81

คาดการณ์ปริมาณน้ำใช้การใน 2 เขื่อนหลัก กลุ่มน้ำแม่กลอง

ปี	ปริมาณน้ำ (ล้าน ลบ.ม.)	%	น้ำใช้การ (ล้าน ลบ.ม.)	%
1 พ.ย. 62	23,335	88	10,058	75
1 พ.ย. 63	18,084	68	4,807	36
1 พ.ย. 64	23,590	89	10,313	77
1 พ.ย. 65 (น้ำมาก)	25,454	96	12,177	91
1 พ.ย. 65 (ฝนปกติ)	23,268	87	9,991	75
1 พ.ย. 65 (น้ำน้อย)	21,041	79	7,764	58
1 พ.ย. 65 (2561)	26,273	99	12,996	98
1 พ.ย. 65 (2552)	24,965	94	11,688	88
1 พ.ย. 65 (One Map)	24,584	92	11,307	85





8. มาตรการเตรียมความพร้อม และแผนการบริหารจัดการน้ำช่วงฤดูฝน ปี 2565



13

มาตรการรับมือ ฤดูฝน ปี 2565

* 3 มาตรการที่เพิ่มจาก 10 มาตรการฯ ฤดูฝน ปี'64



กรม. รับทราบ เมื่อวันที่ 3 พฤษภาคม 2565

6 ขุดลอกคูคลองและกำจัดผักตบชวา (ภายใน ก.ค. 65)

- กรมชลประทาน
- กรมโยธาธิการและผังเมือง
- กรมส่งเสริมการปกครองท้องถิ่น
- สำนักงานพัฒนาเทคโนโลยีอวกาศและภูมิสารสนเทศ (องค์การมหาชน)
- กรมเจ้าท่า
- กรมทรัพยากรน้ำ
- กรุงเทพมหานคร



1 คาดการณ์ชี้เป้าพื้นที่เสี่ยงน้ำท่วม และฝนน้อยกว่าค่าปกติ (มี.ค. 65 เป็นต้นไป)

- กรมอุตุนิยมวิทยา
- สถาบันสารสนเทศทรัพยากรน้ำ (องค์การมหาชน)
- กรุงเทพมหานคร
- สำนักงานทรัพยากรน้ำแห่งชาติ

7 เตรียมพร้อม/วางแผนเครื่องจักร เครื่องมือ ประจำพื้นที่เสี่ยงน้ำท่วมและฝนน้อยกว่าค่าปกติ (ภายใน ก.ค. 65)

- กรมทรัพยากรน้ำ
- กรุงเทพมหานคร
- กองบัญชาการกองทัพไทย
- กองทัพเรือ
- ฝนหลวง
- GISTDA
- กรมชลประทาน
- กรมทางหลวง
- กองทัพบก
- สำนักงานตำรวจแห่งชาติ
- กรมป้องกันและบรรเทาสาธารณภัย
- กรมส่งเสริมการปกครองท้องถิ่น
- กรมทรัพยากรน้ำบาดาล
- กรมทางหลวงชนบท
- กองทัพอากาศ



2 การบริหารจัดการน้ำพื้นที่ลุ่มต่ำ เพื่อรองรับน้ำหลาก (ภายใน ส.ค. 65)

- กระทรวงเกษตรและสหกรณ์
- กรมชลประทาน
- กรมส่งเสริมการเกษตร
- กระทรวงมหาดไทย
- กรมทรัพยากรน้ำ
- กรุงเทพมหานคร



3 ทบทวน ปรับปรุงเกณฑ์บริหารจัดการน้ำ ในแหล่งน้ำขนาดใหญ่-กลาง และเขื่อนระบายน้ำ (ภายใน เม.ย. 65)

- กรมชลประทาน
- กรมทรัพยากรน้ำ
- กรมประมง
- การไฟฟ้าฝ่ายผลิตแห่งประเทศไทย
- กรมพัฒนาพลังงานทดแทนและอนุรักษ์พลังงาน



8 เพิ่มประสิทธิภาพการใช้น้ำและปรับปรุงวิธีการส่งน้ำ (ก่อนฤดูฝน - ตลอดช่วงฤดูฝน)

- กรมชลประทาน
- กรมทรัพยากรน้ำ
- การประปานครหลวง
- กรมส่งเสริมการปกครองท้องถิ่น
- การไฟฟ้าฝ่ายผลิตแห่งประเทศไทย
- กรมทรัพยากรน้ำบาดาล
- การประปาส่วนภูมิภาค

9 ตรวจสอบมั่นคง ปลอดภัย คัน/ทำนบ/พนังกั้นน้ำ (ก่อนฤดูฝน - ตลอดช่วงฤดูฝน)

- กรมส่งเสริมการปกครองท้องถิ่น
- กรมโยธาธิการและผังเมือง
- กรมชลประทาน
- กรมเจ้าท่า
- กรมทางหลวง
- กรมทางหลวงชนบท
- สำนักงานทรัพยากรน้ำแห่งชาติ

4 ซ่อมแซม ปรับปรุงอาคารชลศาสตร์/ระบบระบายน้ำ สถานีโทรมาตรให้พร้อมใช้งาน (ภายใน ก.ค. 65)

- กรมชลประทาน
- กรมทรัพยากรน้ำ
- กรมอุตุนิยมวิทยา
- กรมประมง
- การไฟฟ้าฝ่ายผลิตแห่งประเทศไทย
- กรมพัฒนาพลังงานทดแทนและอนุรักษ์พลังงาน
- สถาบันสารสนเทศทรัพยากรน้ำ (องค์การมหาชน)
- กรมส่งเสริมการปกครองท้องถิ่น
- กรุงเทพมหานคร



12 การสร้างการรับรู้และประชาสัมพันธ์ (ก่อนฤดูฝน - ตลอดช่วงฤดูฝน)

- กระทรวงมหาดไทย
- สำนักงานทรัพยากรน้ำแห่งชาติ
- กรมประชาสัมพันธ์
- หน่วยงานที่เกี่ยวข้อง



10* จัดเตรียมพื้นที่อพยพและซักซ้อมแผนเผชิญเหตุ (ภายใน พ.ค. 65)

- กระทรวงมหาดไทย
- สำนักงานทรัพยากรน้ำแห่งชาติ
- หน่วยงานที่เกี่ยวข้อง

5 ปรับปรุง แก้ไขสิ่งกีดขวางทางน้ำ (ภายใน ก.ค. 65)

- กรมทางหลวง
- กรมทรัพยากรน้ำ
- การรถไฟแห่งประเทศไทย
- กรมทางหลวงชนบท
- กรมเจ้าท่า
- กรมส่งเสริมการปกครองท้องถิ่น
- กรมชลประทาน
- กรุงเทพมหานคร



13 ติดตามประเมินผลปรับมาตรการให้สอดคล้องกับสถานการณ์ภัย (ตลอดช่วงฤดูฝน)

- สำนักงานทรัพยากรน้ำแห่งชาติ
- ทุกหน่วยงาน



11* ตั้งศูนย์ส่วนหน้าก่อนเกิดภัย (ตลอดช่วงฤดูฝน)

- สำนักงานทรัพยากรน้ำแห่งชาติ
- กระทรวงมหาดไทย
- กสทช.
- หน่วยงานที่เกี่ยวข้อง



ความต้องการใช้น้ำและพื้นที่เพาะปลูกพืชในเขตชลประทาน ฤดูฝนปี 2565

ปริมาณน้ำต้นทุนในอ่างเก็บน้ำขนาดใหญ่ อ่างเก็บน้ำขนาดกลาง และ ความต้องการใช้น้ำในพื้นที่ชลประทาน

ภาค/ลุ่มน้ำ	ปริมาณน้ำใช้การ ณ วันที่ 1 พฤษภาคม 2565 (ล้านลูกบาศก์เมตร)			ความต้องการใช้น้ำ (ล้านลูกบาศก์เมตร)					พื้นที่เพาะปลูก (ล้านไร่)			
	อ่างฯ ใหญ่	อ่างฯ กลาง	รวม	เกษตร	อุปโภค-บริโภค	อุตสาหกรรม	ระบบนิเวศ และอื่นๆ	รวม	ข้าวนาปี	พืชไร่-พืชผัก	อื่นๆ	รวม
เหนือ	3,509	556	4,065	5,972.63	105.55	0.66	596.59	6,675.42	5.11	0.11	2.50	7.72
กลาง	537	213	750	7,725.41	1,312.67	182.58	2,858.28	12,078.94	5.34	0.21	2.43	7.98
ตะวันออกเฉียงเหนือ	2,304	1,152	3,456	2,799.26	218.33	52.87	2,040.79	5,111.26	3.53	0.03	0.88	4.44
ตะวันออก	494	548	1,042	2,067.74	225.92	251.00	422.72	2,967.38	1.42	0.04	1.27	2.73
ตะวันตก	6,801	110	6,911	1,461.92	65.90	0.00	46.15	1,573.97	0.48	0.13	0.47	1.08
ใต้	3,389	536	3,925	2,230.76	310.86	21.00	1,343.78	3,906.39	0.95	0.03	2.69	3.67
รวมทั้งประเทศ	17,034	3,115	20,149	22,257.71	2,239.23	508.11	7,308.31	32,313.36	16.83	0.56	10.24	27.63
ลุ่มน้ำเจ้าพระยา	3,511	-	3,511	9,641.78	1,199.47	183.56	1,810.49	12,835.29	8.05	0.15	2.37	10.57
ลุ่มน้ำแม่กลอง	6,801	110	6,911	3,116.83	269.27	2.21	1,437.69	4,826.00	0.89	0.25	1.10	2.24

หมายเหตุ: อื่น ๆ ได้แก่ การปลูกพืชต่อเนื่อง เช่น อ้อย ไม้ผล ไม้ยืนต้น รวมทั้งบ่อปลา บ่อกุ้ง ฯลฯ



****ส่งเสริมการปลูกพืชฤดูฝนให้ใช้น้ำฝนเป็นหลักใช้น้ำชลประทานเสริมกรณีฝนทิ้งช่วงหรือปริมาณฝนตกน้อยกว่าการคาดการณ์ของกรมอุตุนิยมวิทยา**



โครงการบางระกำโมเดล

บูรณาการการบริหารจัดการพื้นที่ลุ่มต่ำ รองรับน้ำหลาก ปี 2565

1-30 พ.ย. 65

เริ่มระบายน้ำออกจากพื้นที่ลุ่มต่ำ
เหลือน้ำไว้ 30 ซม. เพื่อเริ่มเตรียมแปลงเพาะปลูก
ข้าวนาปรังปี 2564/65

16 ส.ค.- 31 ต.ค. 65

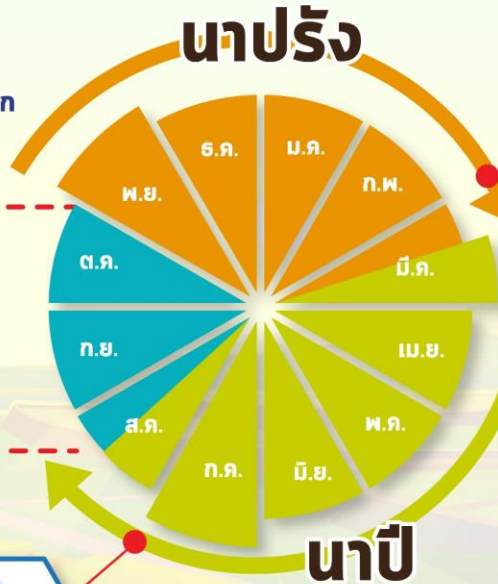
เตรียมรองรับน้ำหลาก
400 ล้าน ลบ.ม.
(265,000 ไร่)

1-15 ส.ค. 65

เก็บเกี่ยว



31 ก.ค. 65
สิ้นสุดการส่งน้ำ



การปรับปรุง การเพาะปลูกข้าว



ต้นเดือน มี.ค. 65
เริ่มประชาสัมพันธ์
โครงการฯ



15 มี.ค. 65
เริ่มส่งน้ำ
เข้าระบบชลประทาน



1 เม.ย. 65
เริ่มเพาะปลูกข้าว

แผน ปี 2565

พื้นที่เป้าหมาย

พื้นที่ทุ่งบางระกำ 0.265 ล้านไร่
ใช้น้ำเพื่อการเพาะปลูก 310 ล้าน ลบ.ม.

พืชปลูก

อ.พรหมพิราม	106,914 ไร่
อ.เมืองพิษณุโลก	17,100 ไร่
อ.บางระกำ	55,900 ไร่
อ.วัดโบสถ์	1,243 ไร่

สุโขทัย
อ.กงไกรลาศ 83,843 ไร่



พื้นที่ลุ่มต่ำ 10 ทุ่ง ลุ่มน้ำเจ้าพระยาตอนล่าง

บูรณาการการบริหารจัดการพื้นที่ลุ่มต่ำ 10 ทุ่ง ปี 2565

การปรับปรุง การเพาะปลูกข้าว

1 พ.ย. - 31 ธ.ค. 65

เริ่มระบายน้ำออกจากพื้นที่ลุ่มต่ำ
ให้น้ำไว้ 30 ชม. เพื่อเริ่มเตรียมแปลงเพาะปลูก
ข้าวนาปรังปี 2564/65

16 ก.ย. - 31 ต.ค. 65 พื้นที่ลุ่มต่ำ
มีความเสี่ยงที่จะเกิดความเสียหายจากอุทกภัย
งดเพาะปลูกข้าวนาปีต่อเนื่อง
ความจุของทุ่งรวม 1,300 ล้าน ลบ.ม. (953,214 ไร่)

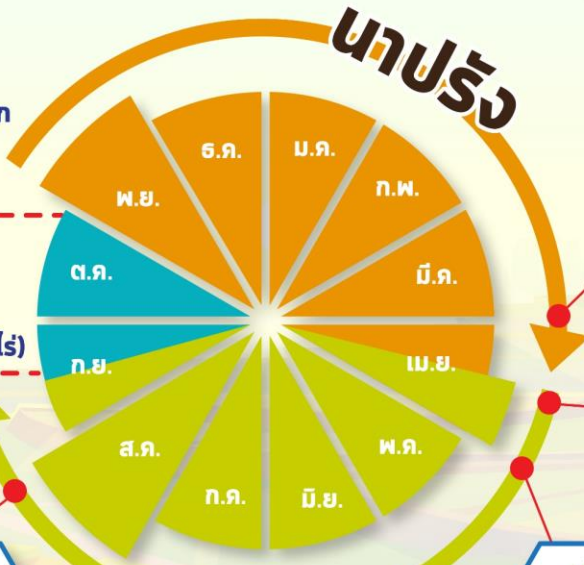
1-15 ก.ย. 65
เก็บเกี่ยว



31 ส.ค. 65
สิ้นสุดการส่งน้ำ



นาปี



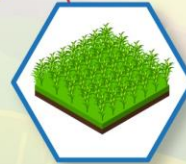
นาปรัง



ต้นเดือน เม.ย. 65
เริ่มประชาสัมพันธ์
โครงการฯ



15 เม.ย. 65
เริ่มส่งน้ำ
เข้าระบบชลประทาน



1 พ.ค. 65
เริ่มเพาะปลูกข้าว

แผน ปี 2565

พื้นที่เป้าหมาย

พื้นที่คาดการณ์เพาะปลูก 0.967 ล้านไร่
ใช้น้ำเพื่อการเพาะปลูก 940 ล้าน ลบ.ม.

พื้นที่ลุ่มต่ำ 10 ทุ่ง

ฝั่งซ้ายชัยนาท-ป่าสัก
บางกุ่ม
เจ้าเจ็ด
เชียงราก

โพธิ์พระยา
ท่าเรือ
บางกุ้ง

บางบาล-บ้านแพน
ป่าโมก
ผักไห่

มาตรการเตรียมการรับมือปัญหาอุทกภัย



กำหนดพื้นที่

วิเคราะห์พื้นที่เสี่ยงน้ำท่วมซ้ำซาก/พื้นที่เกษตรเสี่ยงน้ำท่วม

- ปริมาณน้ำในอ่างเก็บน้ำ ควบคุมให้อยู่ในเกณฑ์บริหารจัดการน้ำของอ่าง
- ปริมาณน้ำในลำน้ำ และกำจัดสิ่งกีดขวางทางน้ำ
- พื้นที่เกษตรกรรม และชุมชนที่เสี่ยงเกิดอุทกภัย



กำหนดคน

กำหนดผู้รับผิดชอบในพื้นที่ต่างๆ ที่จะได้รับผลกระทบ รวมทั้งประสานงานกับหน่วยงานในพื้นที่

- ติดตามสถานการณ์น้ำ
- วิเคราะห์คาดการณ์น้ำในลำน้ำ



จัดสรรทรัพยากร

เช่น เครื่องสูบน้ำ เครื่องจักรกล รถขุด รถแทรกเตอร์ หรือเครื่องมือต่างๆ ที่กระจายอยู่ในแต่ละพื้นที่ให้เพียงพอ โดยเฉพาะจุดเสี่ยงภัยน้ำท่วม ขอให้เตรียมพร้อมใช้งานตลอดเวลาตามแผนที่วางไว้ และสำรองไว้ที่ส่วนกลาง



สขป.1 **15** จุด
 สขป.2 **35** จุด
 สขป.3 **60** จุด
 สขป.4 **21** จุด

โซนภาคเหนือ

(สขป. 1 - 4)

131 จุด

โซนภาคตะวันออกเฉียงเหนือ

(สขป. 5 - 8)

289 จุด

สขป.5 **25** จุด
 สขป.6 **49** จุด
 สขป.7 **94** จุด
 สขป.8 **121** จุด

สขป.10 **22** จุด
 สขป.11 **21** จุด
 สขป.12 **84** จุด
 สขป.13 **45** จุด

โซนภาคกลาง/ตล

(สขป. 10 - 13)

172 จุด

โซนภาคตะวันออก

(สขป. 9)

85 จุด

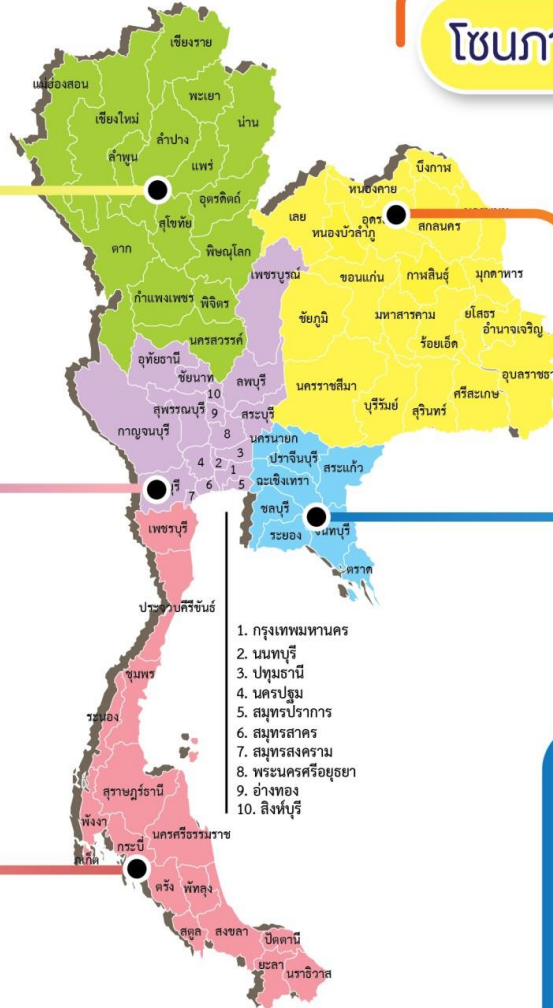
สขป.9
85
 จุด

สขป.14 **22** จุด
 สขป.15 **23** จุด
 สขป.16 **14** จุด
 สขป.17 **14** จุด

โซนภาคใต้

(สขป. 14 - 17)

73 จุด



รวมจุดเสี่ยง ปี 2565
 กรมชลประทาน
= 750 จุด



ชป.เตรียมความพร้อมเครื่องจักร-เครื่องมือ ช่วยเหลือ ฤดูแล้ง ทั่วประเทศ ปี 2565

ส่วนบริหารเครื่องจักรกลที่ 1 เชียงใหม่

- เครื่องสูบน้ำ 165 เครื่อง
- รถบรรทุกน้ำ 49 คัน
- เครื่องจักรกลสนับสนุนอื่นๆ



ส่วนบริหารเครื่องจักรกลที่ 2 พิษณุโลก

- เครื่องสูบน้ำ 237 เครื่อง
- รถบรรทุกน้ำ 42 คัน
- เครื่องจักรกลสนับสนุนอื่นๆ



ส่วนบริหารเครื่องจักรกลที่ 5 พระนครศรีอยุธยา

- เครื่องสูบน้ำ 400 เครื่อง
- รถบรรทุกน้ำ 117 คัน
- เครื่องจักรกลสนับสนุนอื่นๆ



ส่วนบริหารเครื่องจักรกลที่ 3 ขอนแก่น

- เครื่องสูบน้ำ 274 เครื่อง
- รถบรรทุกน้ำ 33 คัน
- เครื่องจักรกลสนับสนุนอื่นๆ



ส่วนบริหารเครื่องจักรกลที่ 6 กาญจนบุรี

- เครื่องสูบน้ำ 294 เครื่อง
- รถบรรทุกน้ำ 30 คัน
- เครื่องจักรกลสนับสนุนอื่นๆ



ส่วนบริหารเครื่องจักรกลที่ 4 นครราชสีมา

- เครื่องสูบน้ำ 197 เครื่อง
- รถบรรทุกน้ำ 44 คัน
- เครื่องจักรกลสนับสนุนอื่นๆ



ส่วนกลาง นนทบุรี

- เครื่องสูบน้ำ 127 เครื่อง
- รถบรรทุกน้ำ 3 คัน
- เครื่องจักรกลสนับสนุนอื่นๆ

ส่วนบริหารเครื่องจักรกลที่ 7 สงขลา

- เครื่องสูบน้ำ 318 เครื่อง
- รถบรรทุกน้ำ 27 คัน
- เครื่องจักรกลสนับสนุนอื่นๆ

รวมทั้งประเทศ

- เครื่องสูบน้ำ 2,079 เครื่อง
- รถบรรทุกน้ำ 351 คัน
- เครื่องจักรกลสนับสนุนอื่นๆ 2,952 หน่วย

รวมเป็น
5,382 หน่วย





9. การให้ความช่วยเหลือในช่วงฤดูฝน ปี 2565



การช่วยเหลือประจำสัปดาห์ (25 มิ.ย.65 – 1 ก.ค.65)

23 จังหวัด

รถบรรทุกน้ำ = - คัน - เทียว

ปริมาณน้ำ - ล้านลิตร

เครื่องสูบน้ำ = 175 เครื่อง

ปริมาณน้ำรวม 0.925 ล้าน ลบ.ม.

เครื่องผลักดันน้ำ = 36 หน่วย

เครื่องจักรอื่นๆ = 14 หน่วย

1. นนทบุรี
2. ปทุมธานี
3. สมุทรปราการ
4. สมุทรสาคร

การช่วยเหลือสะสม (1 พ.ค.65 – 1 ก.ค.65)

35 จังหวัด

รถบรรทุกน้ำ = 1 คัน 9 เทียว

ปริมาณน้ำ 0.054 ล้านลิตร

เครื่องสูบน้ำ = 267 เครื่อง

ปริมาณน้ำรวม 20.150 ล้าน ลบ.ม.

เครื่องผลักดันน้ำ = 38 หน่วย

เครื่องจักรอื่นๆ = 21 หน่วย

1. สมุทรสาคร
2. กรุงเทพมหานคร
3. นนทบุรี
4. ปทุมธานี
5. สมุทรปราการ



ผลการประชาสัมพันธ์สร้างการรับรู้เกี่ยวกับสถานการณ์น้ำ



ฤดูฝน 2565 กรมชลประทาน



ระหว่างวันที่ 25 มิถุนายน - 1 กรกฎาคม 2565

1. ศูนย์เรียนรู้การเพิ่มประสิทธิภาพการผลิตสินค้าเกษตร (ศพก.)



จำนวน

1 ครั้ง



สี่สิบ 73 ครั้ง

เกษตรกร

9 คน



สี่สิบ 2,579 คน

2. คณะกรรมการจัดการชลประทาน (JMC)



จำนวน

5 ครั้ง



สี่สิบ 34 ครั้ง

เกษตรกร

208 คน



สี่สิบ 1,240 คน

3. กลุ่มใช้น้ำ



จำนวน

170 ครั้ง



สี่สิบ 794 ครั้ง

เกษตรกร

2,281 คน



สี่สิบ 10,443 คน

4. การประชาสัมพันธ์อื่นๆ



จำนวน

279 ครั้ง



สี่สิบ 8,334 ครั้ง

ข้อมูลสะสม ตั้งแต่วันที่ 1 พ.ค.65

รวมการประชาสัมพันธ์



จำนวนครั้งการประชาสัมพันธ์

455 สี่สิบ 9,235



จำนวนเกษตรกรที่รับการฟังประชาสัมพันธ์

2,498 สี่สิบ 14,262



กรมชลประทาน

กระทรวงเกษตรและสหกรณ์