



สถานการณ์น้ำ และการบริหารจัดการน้ำฤดูฝน ปี 2565

วันที่ 7 มิถุนายน 2565

ศูนย์ปฏิบัติการน้ำอัจฉริยะ (SWOC)
กรมชลประทาน ถนนสามเสน





หัวข้อ “สถานการณ์น้ำและการบริหารจัดการน้ำฤดูฝน ปี 2565”



1. สถานการณ์ฝน และสภาพภูมิอากาศ
2. สถานการณ์น้ำในอ่างเก็บน้ำ
3. สถานการณ์น้ำท่า
4. การเพาะปลูกพืชฤดูฝน ปี 2565 (ข้าวนาปี)
5. แผน-ผลการจัดสรรน้ำฤดูแล้ง ปี 2564/65 (ลุ่มน้ำแม่กลอง)
6. แผน-ผลการจัดสรรน้ำฤดูฝน ปี 2565
7. สถานการณ์ค่าความเค็ม
8. คาดการณ์ปริมาณน้ำต้นทุน ณ วันที่ 1 พ.ย.65
9. มาตรการเตรียมความพร้อมและแผนการบริหารจัดการน้ำช่วงฤดูฝน ปี 2565
10. การให้ความช่วยเหลือในช่วงฤดูฝน ปี 2565





1. สถานการณ์ฝน และสภาพภูมิอากาศ



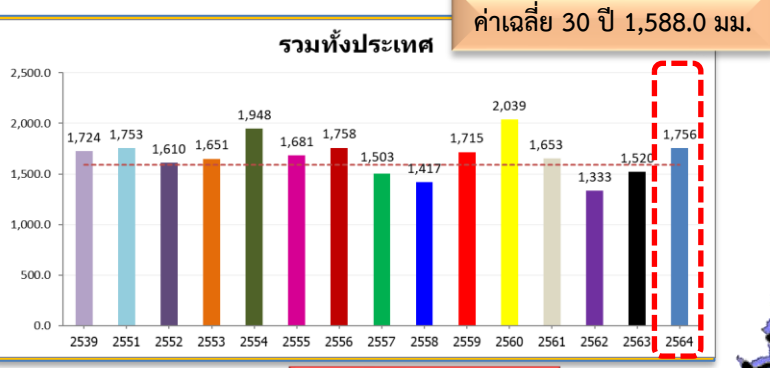
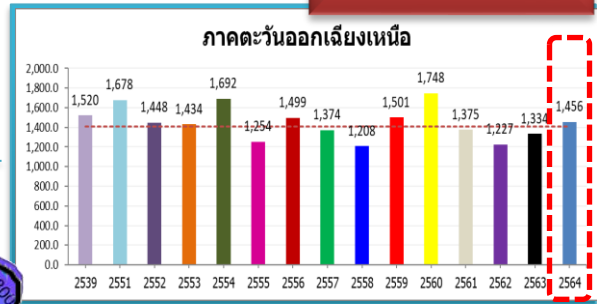


ปริมาณฝนสะสม (ตั้งแต่ 1 ม.ค. - 31 ธ.ค. 2564)

ค่าเฉลี่ย 30 ปี 1,405.9 มม.

ทั่วประเทศ
167.5(11%)
235.1(15%)
145.4(9%)
102.3(6%)

50.5(4%)
122.5(9%)
8.2(1%)
81.9(6%)

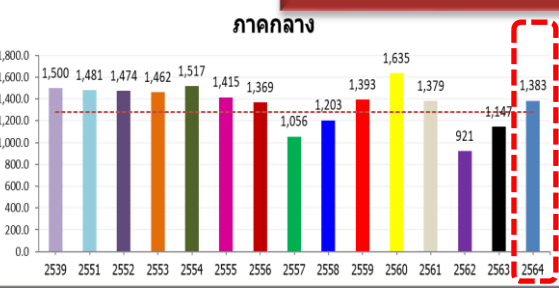


ค่าเฉลี่ย 30 ปี 1,232.9 มม.



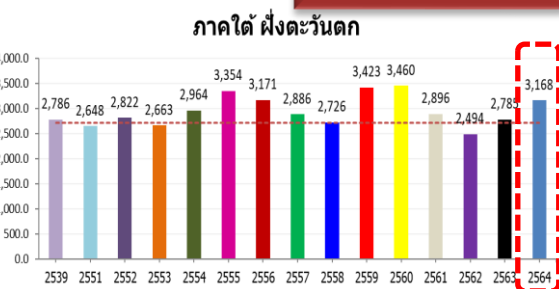
168.9(14%)
377.0(37%)
211.1(18%)
129.0(10%)

ค่าเฉลี่ย 30 ปี 1,276.9 มม.



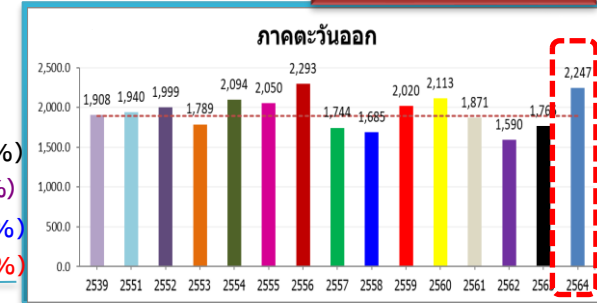
106.2(8%)
236.6(21%)
-91.2(-6%)
4.2(0%)

ค่าเฉลี่ย 30 ปี 2,717.9 มม.



449.8(17%)
382.6(14%)
345.7(12%)
271.6(9%)

ค่าเฉลี่ย 30 ปี 1,889.8 มม.

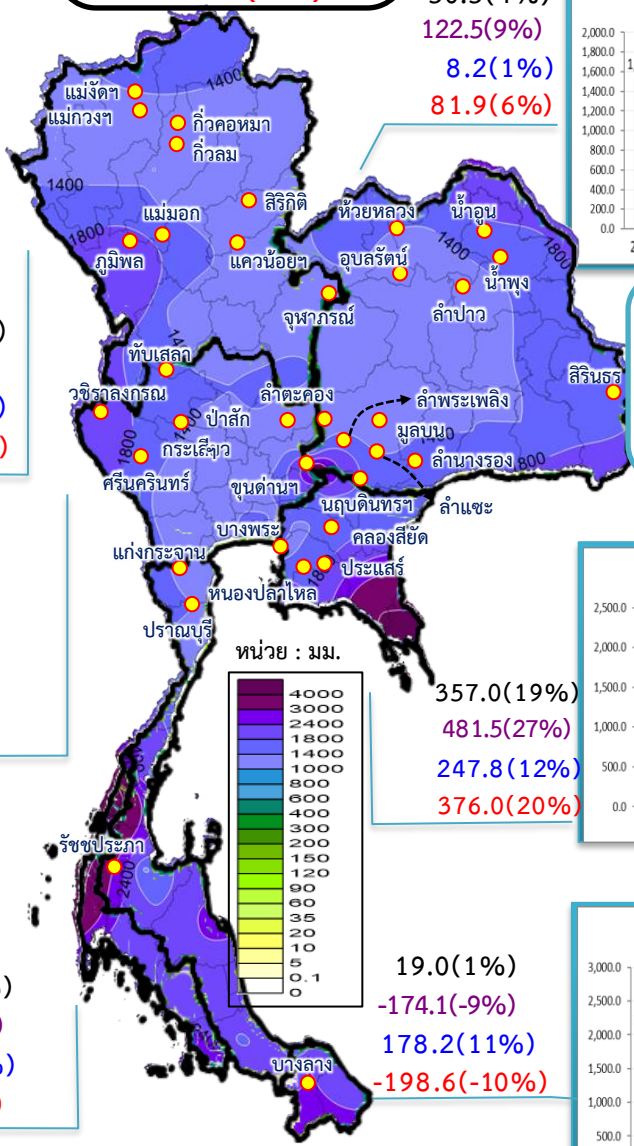


357.0(19%)
481.5(27%)
247.8(12%)
376.0(20%)

ค่าเฉลี่ย 30 ปี 1,740.5 มม.



19.0(1%)
-174.1(-9%)
178.2(11%)
-198.6(-10%)





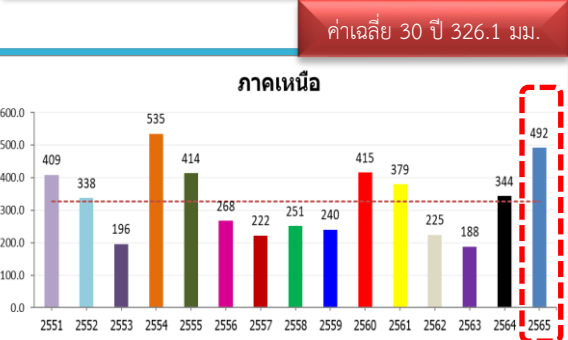
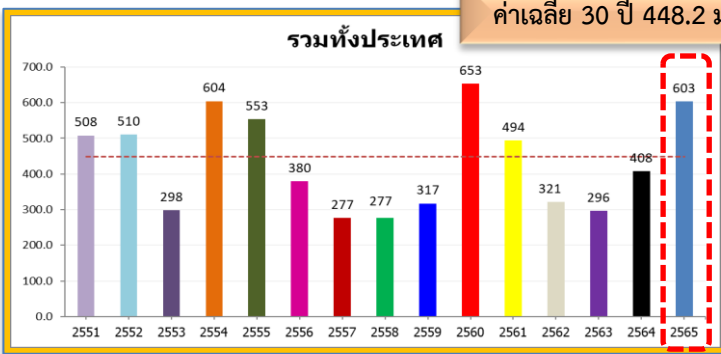
ปริมาณฝนสะสม (ตั้งแต่ 1 ม.ค. - 5 มิ.ย. 2565)

ค่าเฉลี่ย 30 ปี 448.2 มม.

ทั่วประเทศ
 154.8(35%)
 195.4(48%)
 92.8(18%)
 109.3(22%)

125.4(33%)
 131.9(35%)
 45.1(10%)
 68.0(16%)

ค่าเฉลี่ย 30 ปี 379.2 มม.



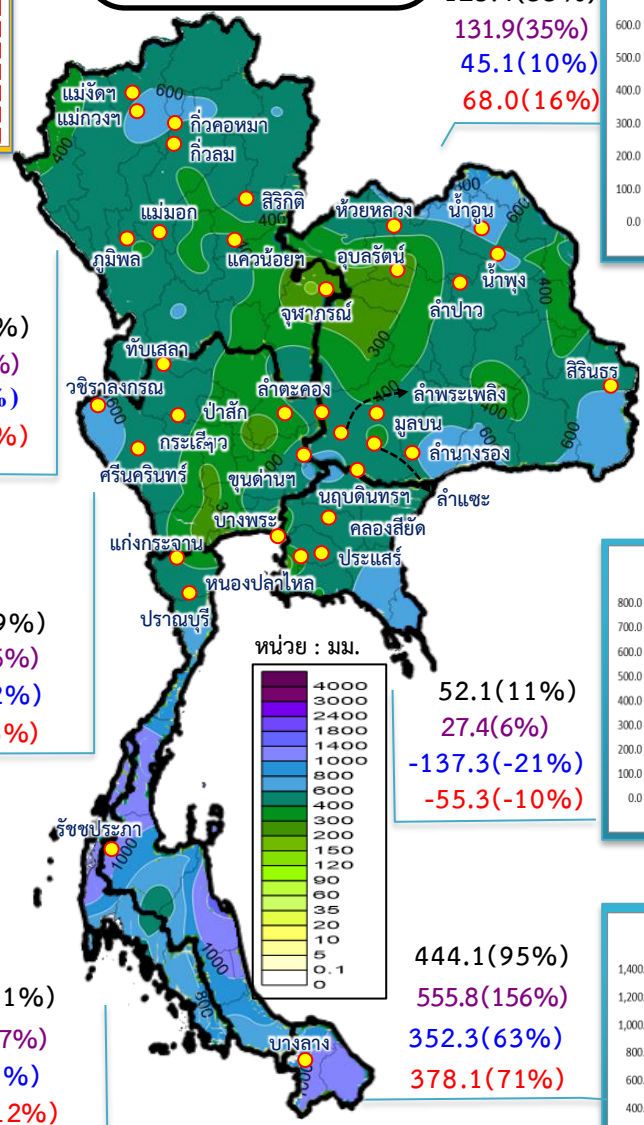
165.9(51%)
 148.5(43%)
 154.4(46%)
 112.8(30%)



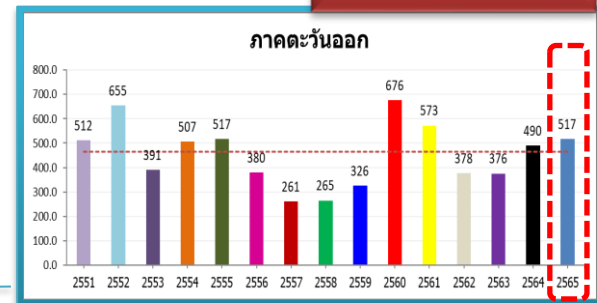
130.7(39%)
 148.3(46%)
 -11.4(-2%)
 25.8(6%)



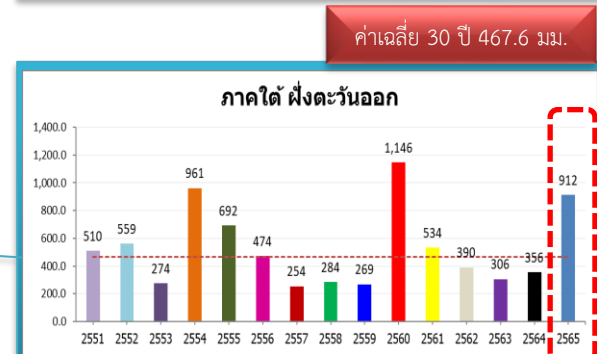
219.4(31%)
 197.3(27%)
 62.3(7%)
 101.8(12%)



หมายเหตุ
 ตัวเลขสีดำ คือ ปี 65 เทียบกับค่าเฉลี่ย 30 ปี
 ตัวเลขสีม่วง คือ ปี 65 เทียบ ปี 64
 ตัวเลขสีน้ำเงิน คือ ปี 65 เทียบ ปี 52
 ตัวเลขสีแดง คือ ปี 65 เทียบ ปี 61



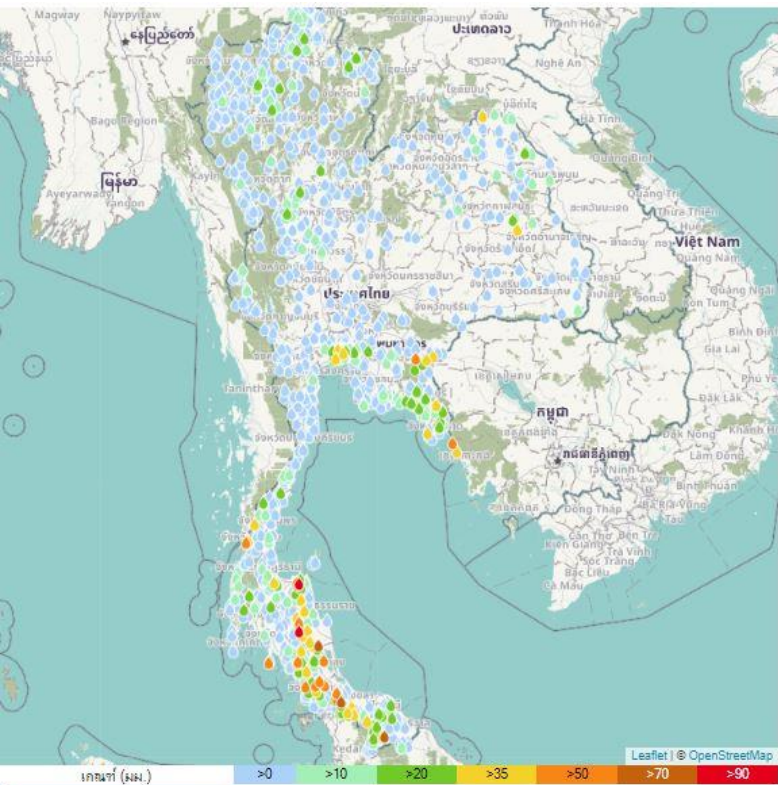
52.1(11%)
 27.4(6%)
 -137.3(-21%)
 -55.3(-10%)



ค่าเฉลี่ย 30 ปี 467.6 มม.



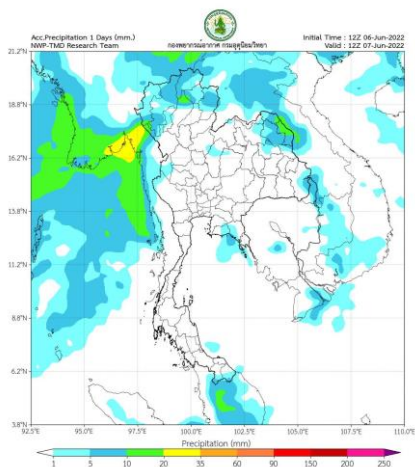
ปริมาณฝนสะสม 24 ชั่วโมงย้อนหลัง วันที่ 6 มิ.ย.65 – วันที่ 7 มิ.ย.65



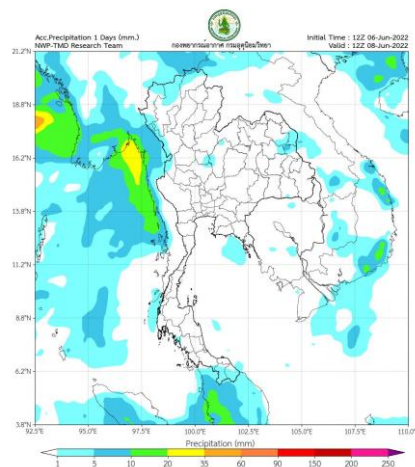
ชื่อสถานี	ที่ตั้ง	ข้อมูลล่าสุด	ฝน-24
บ้านโนน	จ.คอนสาร จ.สุราษฎร์ธานี	2565-06-07 05:00	128.0
ทุ่งสง	จ.ทุ่งสง จ.นครศรีธรรมราช	2565-06-07 06:00	116.0
หน่วยพิทักษ์อุทยานฯ ที่ บล.๒ (น้ำตกชาลาชะเห)	จ.ธารโต จ.ยะลา	2565-06-07 06:00	83.2
หน่วยพิทักษ์ป่าควนนางพวน	จ.ชะอวด จ.นครศรีธรรมราช	2565-06-07 06:00	81.4
บ้านท่าไต้	จ.สะเตกา จ.สงขลา	2565-06-07 05:00	78.5
อเขต.เขาพระ	จ.รัตภูมิ จ.สงขลา	2565-06-07 06:00	66.0
อเขต.ไม้รุศ	จ.คลองใหญ่ จ.ตราด	2565-06-07 06:00	65.4
พิทักษ์ สกษ.	จ.เมืองพิทักษ์ จ.พัทลุง	2565-06-07 04:00	65.1
สุราษฎร์ธานี สกษ.	จ.กาญจนดิษฐ์ จ.สุราษฎร์ธานี	2565-06-07 04:00	64.5
บ้านท่าแพ	จ.ช้างกลาง จ.นครศรีธรรมราช	2565-06-07 05:00	64.0
เกาะลันตา	จ.เกาะลันตา จ.กระบี่	2565-06-07 04:00	59.4
มัตยิดกาวิมญชัยจีน	จ.มะนัง จ.สตูล	2565-06-07 06:00	58.6
สะเตกา	จ.สะเตกา จ.สงขลา	2565-06-07 06:00	57.8
บ้านมะขาม	จ.กาญจนดิษฐ์ จ.สุราษฎร์ธานี	2565-06-07 05:00	55.5
คลองหอยโข่ง	จ.คลองหอยโข่ง จ.สงขลา	2565-06-07 06:00	54.2
ทต.ปากน้ำ	จ.เมืองระนอง จ.ระนอง	2565-06-07 06:00	53.8
หน่วยจัดการต้นน้ำคลองป่าพรุหือ	จ.ป่าบอน จ.พัทลุง	2565-06-07 06:00	52.8
อเขต.ป่าแกบ่อหิน	จ.ทุ่งหว้า จ.สตูล	2565-06-07 06:00	52.4
คลองนาหม่อม	จ.เมืองตรัง จ.ตรัง	2565-06-07 06:00	52.0
บ้านนาครีหนัก	จ.เขาฉกรรจ์ จ.สระแก้ว	2565-06-06 19:00	51.0
บ้านเอ็กชิม	จ.เจริญประเทศ จ.สระแก้ว	2565-06-06 20:00	49.0
บ้านปลายระแหง	จ.ฉวาง จ.นครศรีธรรมราช	2565-06-06 21:00	48.5
สะพานข้ามคลองห้วยกรวด	จ.ชะอวด จ.นครศรีธรรมราช	2565-06-07 06:00	47.8
ไร่วงศ์ทอง เมฆ ตี	จ.ทุ่งสง จ.นครศรีธรรมราช	2565-06-07 06:00	46.8
อเขต.บางใหญ่	จ.กระบุรี จ.ระนอง	2565-06-07 06:00	46.6

แหล่งที่มา : สำนักงานทรัพยากรน้ำแห่งชาติ

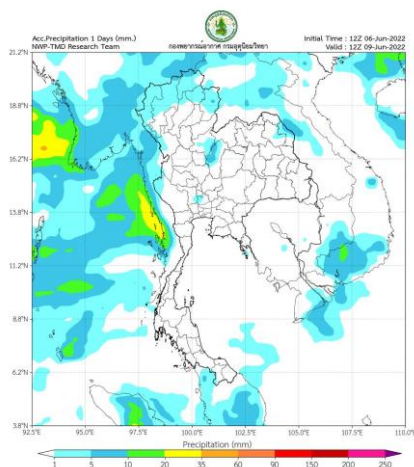
พยากรณ์ฝนสะสมรายวัน จากแบบจำลองบรรยากาศเชิงตัวเลข GFS วันที่ 7 มิ.ย. – 13 มิ.ย. 2565



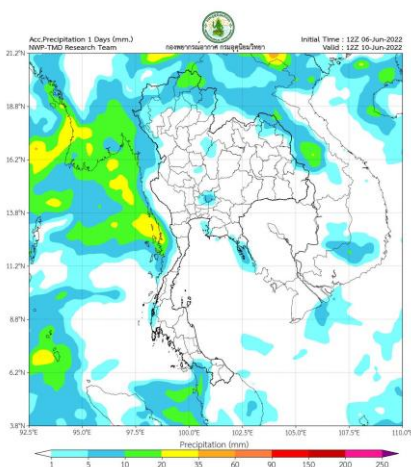
วันที่ 7 มิ.ย. 2565



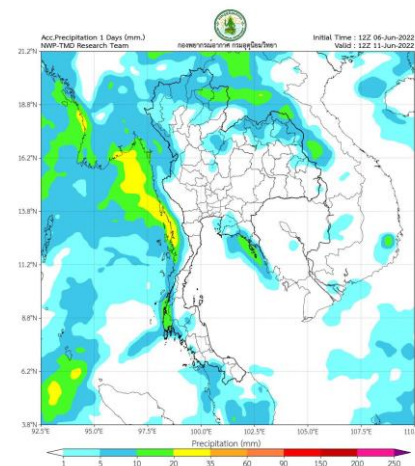
วันที่ 8 มิ.ย. 2565



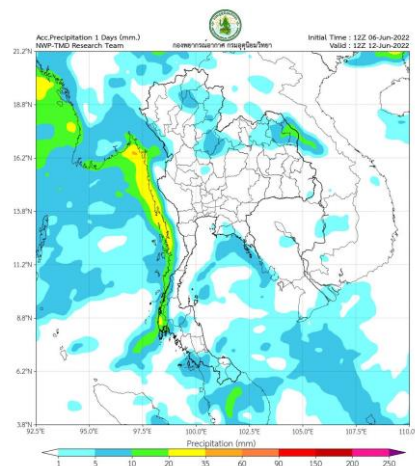
วันที่ 9 มิ.ย. 2565



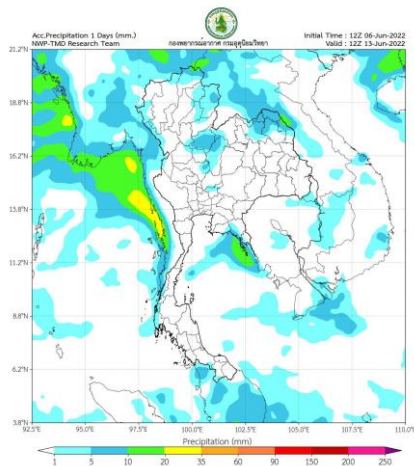
วันที่ 10 มิ.ย. 2565



วันที่ 11 มิ.ย. 2565



วันที่ 12 มิ.ย. 2565



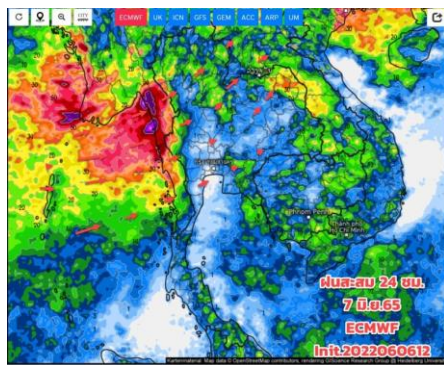
วันที่ 13 มิ.ย. 2565

การคาดหมาย

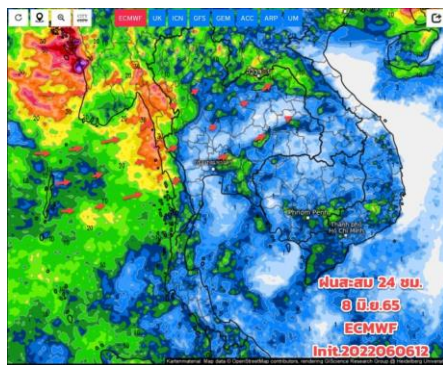
ในช่วงวันที่ 7 – 9 มิ.ย. 65 ร่องมรสุมพาดผ่านประเทศลาวตอนบนและประเทศเวียดนามตอนบนเข้าสู่หย่อมความกดอากาศต่ำที่ปกคลุมบริเวณประเทศเวียดนามตอนบนและอ่าวตังเกี๋ย ประกอบกับมรสุมตะวันตกเฉียงใต้พัดปกคลุมทะเลอันดามัน ประเทศไทย และอ่าวไทย ทำให้ประเทศไทยตอนบนมีฝนเพิ่มขึ้นและมีฝนตกหนักบางแห่ง บริเวณภาคเหนือ ภาคตะวันออกเฉียงเหนือ ภาคกลาง รวมทั้งกรุงเทพมหานครและปริมณฑล ภาคตะวันออก

ในช่วงวันที่ 10 – 12 มิ.ย. 65 หย่อมความกดอากาศปกคลุมประเทศเวียดนามตอนบน ประกอบกับมรสุมตะวันตกเฉียงใต้กำลังที่พัดปกคลุมทะเลอันดามัน ประเทศไทย และอ่าวไทยมีกำลังแรงขึ้น ทำให้ประเทศไทยยังคงมีฝนฟ้าคะนองเกิดขึ้นและมีฝนตกหนักบางแห่ง

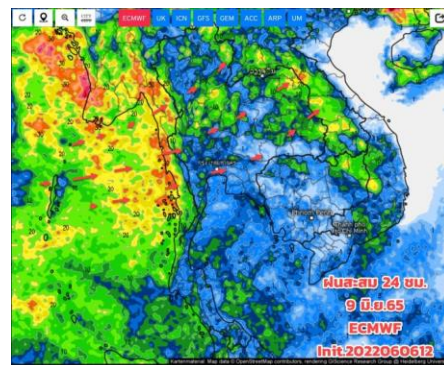
พยากรณ์ฝนสะสมรายวัน จากแบบจำลองบรรยากาศเชิงตัวเลข ECMWF วันที่ 7 มิ.ย. – 13 มิ.ย. 2565



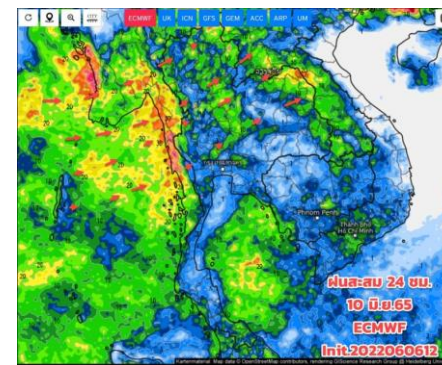
วันที่ 7 มิ.ย. 2565



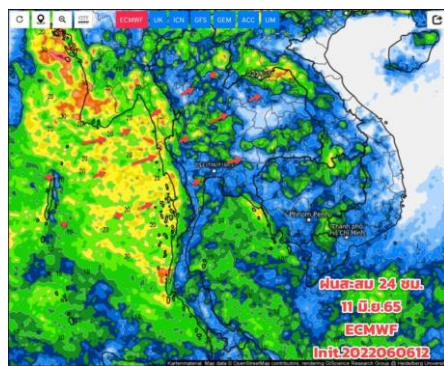
วันที่ 8 มิ.ย. 2565



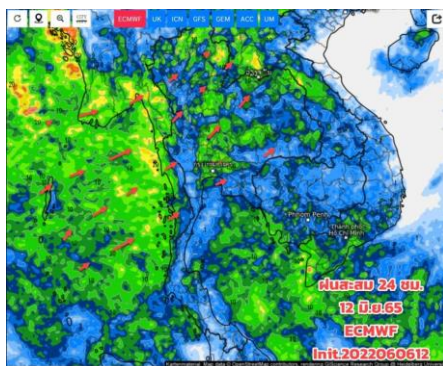
วันที่ 9 มิ.ย. 2565



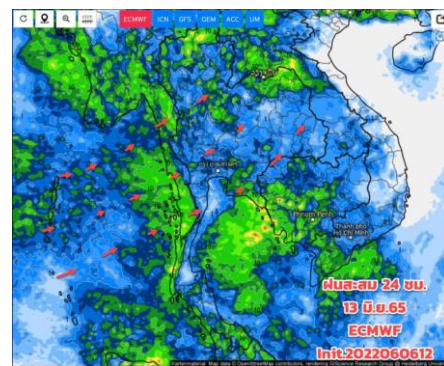
วันที่ 10 มิ.ย. 2565



วันที่ 11 มิ.ย. 2565



วันที่ 12 มิ.ย. 2565



วันที่ 13 มิ.ย. 2565

การคาดหมาย

ในช่วงวันที่ 7 – 12 มิ.ย. 65 ร่องมรสุมจะพาดผ่านบริเวณภาคเหนือและภาคอีสานตอนบน เข้าสู่หย่อมความกดอากาศต่ำบริเวณประเทศเวียดนามตอนบน และอ่าวตังเกี๋ย ประกอบกับมรสุมตะวันตกเฉียงใต้ที่พัดปกคลุมมีกำลังปานกลาง ทำให้ภาคเหนือ ภาคอีสานตอนบน และด้านรับมรสุม มีฝนเพิ่มขึ้น ส่วนภาคใต้ฝั่งตะวันตกและภาคตะวันออก ยังมีฝนและฝนตกหนักบางแห่ง

ช่วงวันที่ 13 - 16 มิ.ย. 65 มรสุมตะวันตกเฉียงใต้ มีกำลังปานกลาง พัดปกคลุม ทำให้ประเทศไทยมีฝนตกต่อเนื่อง



2. สถานการณ์น้ำในอ่างเก็บน้ำ (ขนาดใหญ่และขนาดกลางทั่วประเทศ)



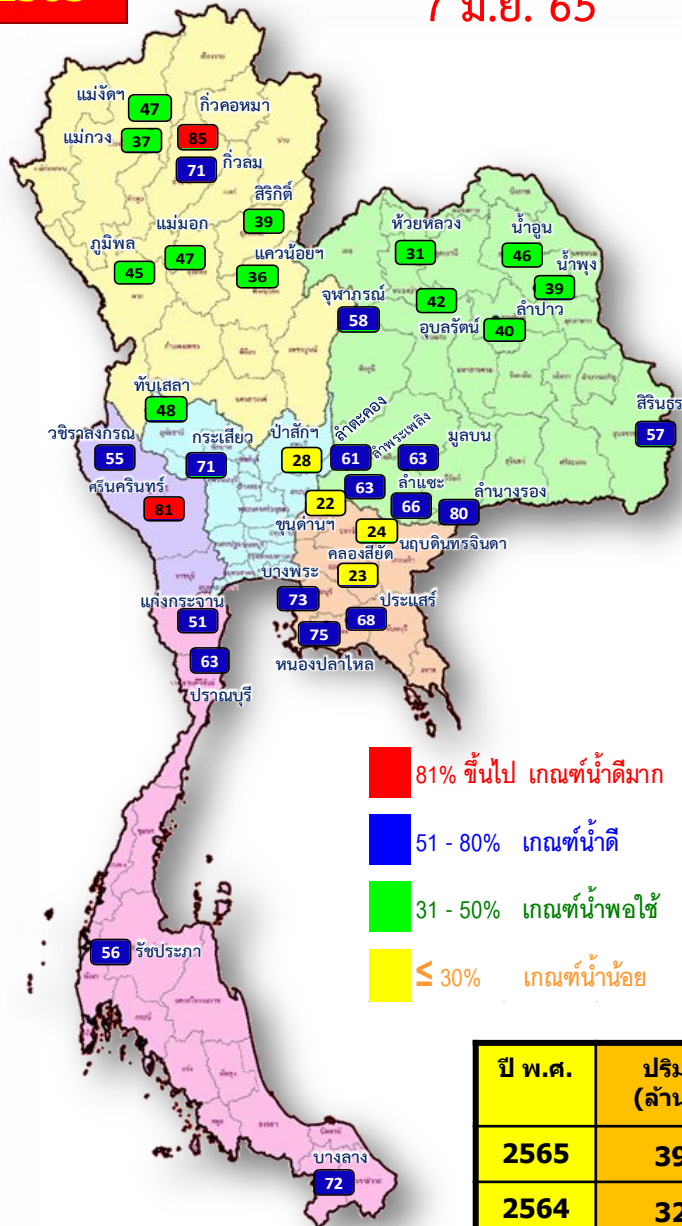


เปรียบเทียบปริมาณน้ำเก็บกักในอ่างเก็บน้ำขนาดใหญ่ 35 อ่าง ปี 2565 กับ ปี 2564



ปี 2565

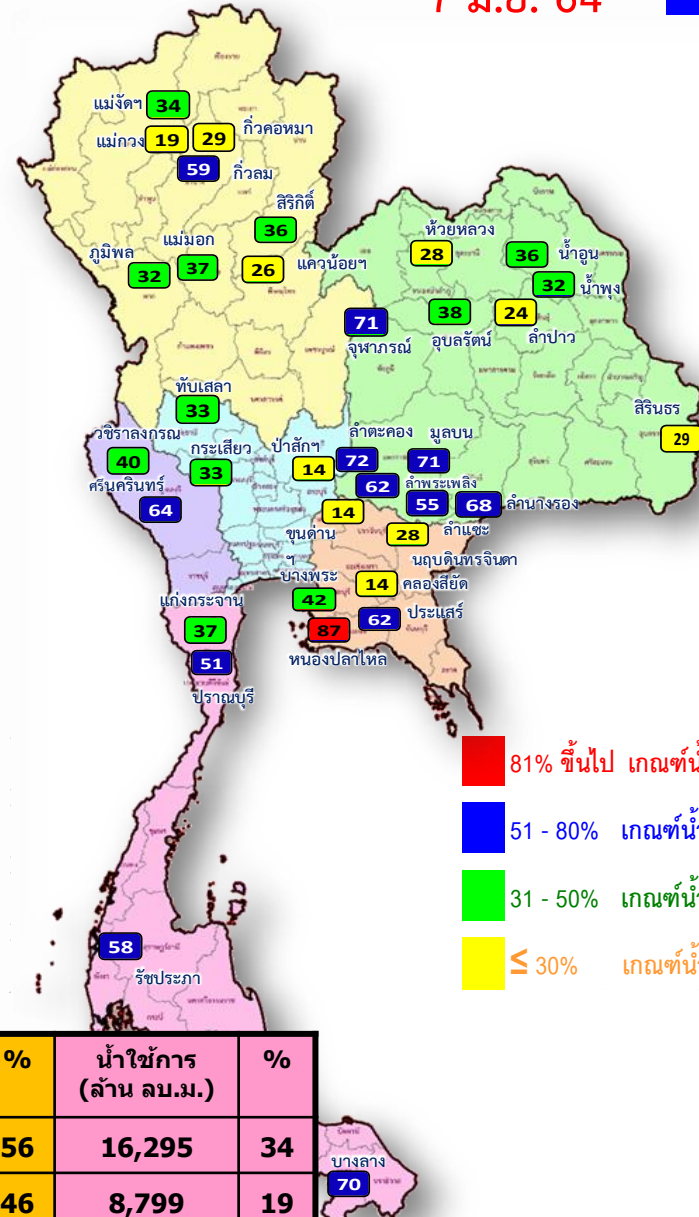
7 มิ.ย. 65



- 81% ขึ้นไป เกณฑ์น้ำดีมาก 2 แห่ง
- 51 - 80% เกณฑ์น้ำดี 17 แห่ง
- 31 - 50% เกณฑ์น้ำพอใช้ 12 แห่ง
- ≤ 30% เกณฑ์น้ำน้อย 4 แห่ง

7 มิ.ย. 64

ปี 2564



- 81% ขึ้นไป เกณฑ์น้ำดีมาก 1 แห่ง
- 51 - 80% เกณฑ์น้ำดี 13 แห่ง
- 31 - 50% เกณฑ์น้ำพอใช้ 12 แห่ง
- ≤ 30% เกณฑ์น้ำน้อย 9 แห่ง

ปี พ.ศ.	ปริมาณน้ำ (ล้าน ลบ.ม.)	%	น้ำใช้การ (ล้าน ลบ.ม.)	%
2565	39,837	56	16,295	34
2564	32,341	46	8,799	19





น้ำเก็บกัก และ น้ำใช้การ ในอ่างเก็บน้ำขนาดใหญ่ 35 อ่าง ปี 2565

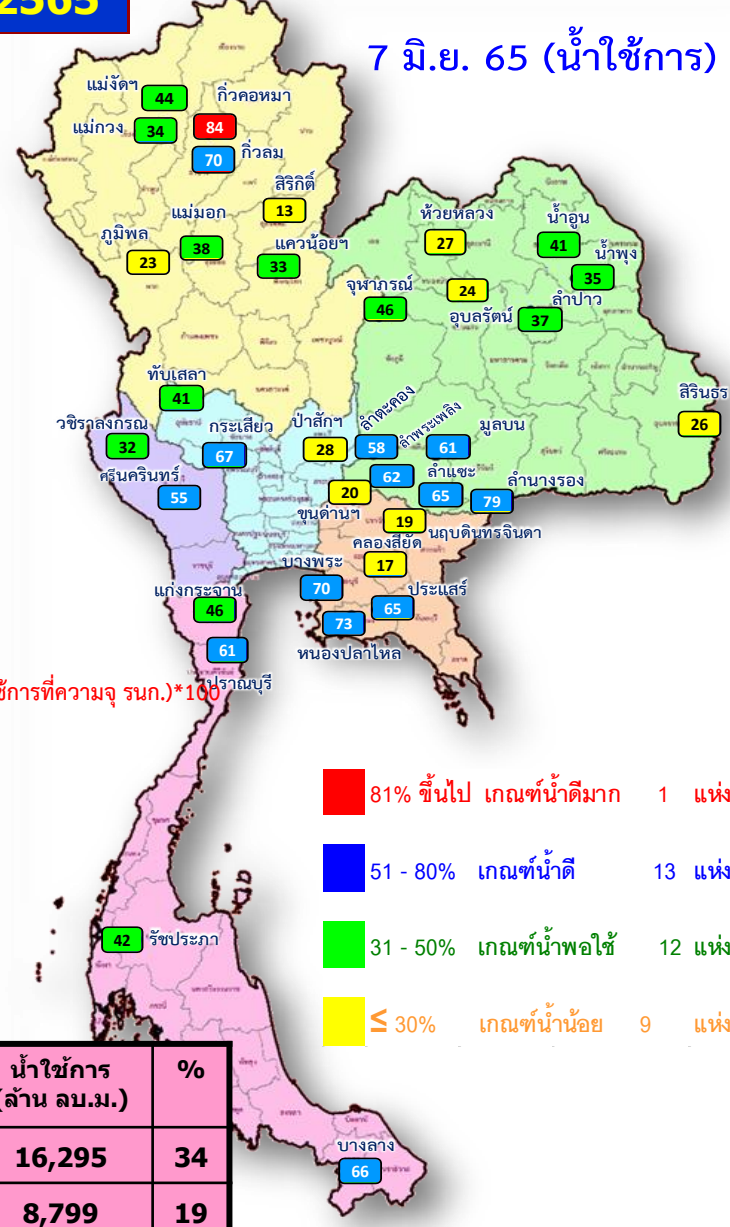
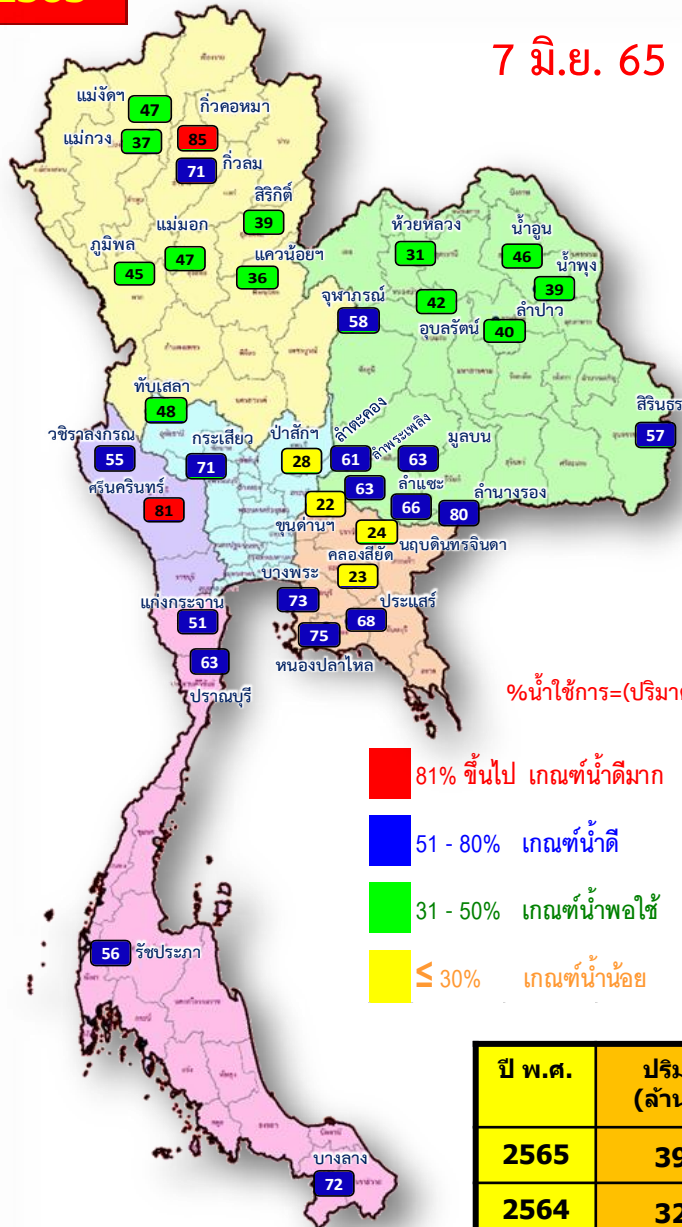


ปี 2565

ปี 2565

7 มิ.ย. 65

7 มิ.ย. 65 (น้ำใช้การ)



%น้ำใช้การ=(ปริมาตรน้ำใช้การ/ ปริมาตรน้ำใช้การที่ความจ รุนก.)*100

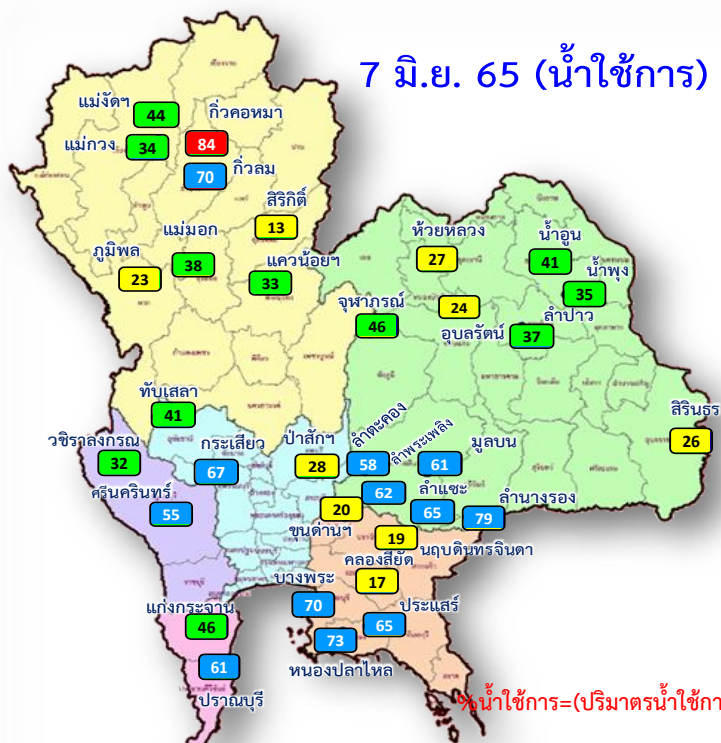
- 81% ขึ้นไป เกณฑ์น้ำดีมาก 2 แห่ง
- 51 - 80% เกณฑ์น้ำดี 17 แห่ง
- 31 - 50% เกณฑ์น้ำพอใช้ 12 แห่ง
- ≤ 30% เกณฑ์น้ำน้อย 4 แห่ง

- 81% ขึ้นไป เกณฑ์น้ำดีมาก 1 แห่ง
- 51 - 80% เกณฑ์น้ำดี 13 แห่ง
- 31 - 50% เกณฑ์น้ำพอใช้ 12 แห่ง
- ≤ 30% เกณฑ์น้ำน้อย 9 แห่ง

ปี พ.ศ.	ปริมาตรน้ำ (ล้าน ลบ.ม.)	%	น้ำใช้การ (ล้าน ลบ.ม.)	%
2565	39,837	56	16,295	34
2564	32,341	46	8,799	19



น้ำใช้การ ในอ่างเก็บน้ำขนาดใหญ่ 35 อ่าง ปี 2565 กับ ปี 2564



$\% \text{น้ำใช้การ} = (\text{ปริมาณน้ำใช้การ} / \text{ปริมาณน้ำใช้การที่ความจุ รก.}) \times 100$

- 81% ขึ้นไป เกณฑ์น้ำดีมาก 1 แห่ง
- 51 - 80% เกณฑ์น้ำดี 13 แห่ง
- 31 - 50% เกณฑ์น้ำพอใช้ 12 แห่ง
- ≤ 30% เกณฑ์น้ำน้อย 9 แห่ง

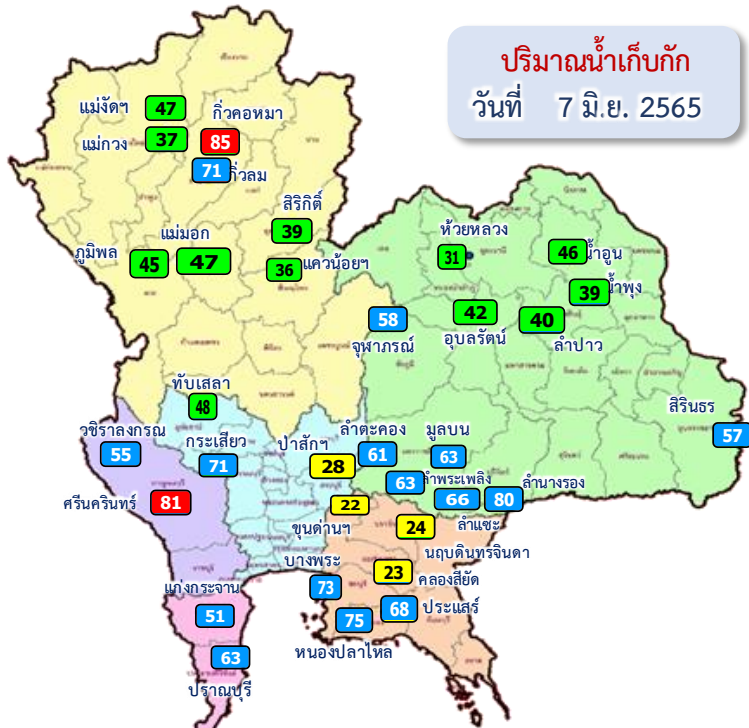
- 81% ขึ้นไป เกณฑ์น้ำดีมาก 1 แห่ง
- 51 - 80% เกณฑ์น้ำดี 9 แห่ง
- 31 - 50% เกณฑ์น้ำพอใช้ 4 แห่ง
- ≤ 30% เกณฑ์น้ำน้อย 21 แห่ง

ปี พ.ศ.	ปริมาณน้ำ (ล้าน ลบ.ม.)	%	น้ำใช้การ (ล้าน ลบ.ม.)	%
2565	39,837	56	16,295	34
2564	32,341	46	8,799	19



ปริมาณน้ำเก็บกัก

อ่างเก็บน้ำขนาดใหญ่ 35 แห่ง



ปริมาณน้ำเก็บกัก
วันที่ 7 มิ.ย. 2565

อ่างเก็บน้ำขนาดใหญ่ 35 แห่ง

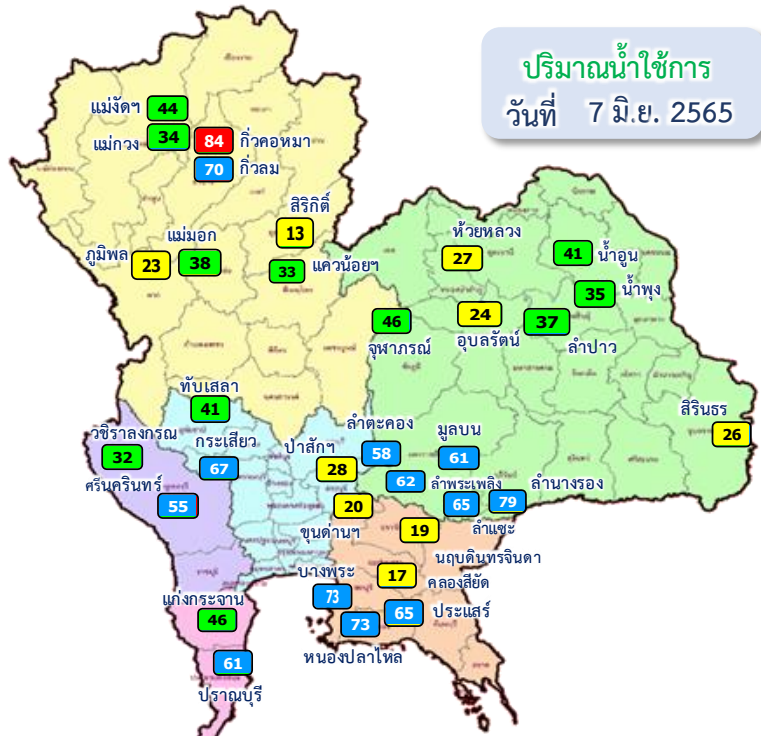
- 81% ขึ้นไป เกณฑ์น้ำดีมาก 2 แห่ง
- 51 - 80% เกณฑ์น้ำดี 17 แห่ง
- 31 - 50% เกณฑ์น้ำพอใช้ 12 แห่ง
- ≤30% เกณฑ์น้ำน้อย 4 แห่ง

ภาค อ่างเก็บน้ำเขื่อน	ความจุ ที่ รนส. (ล้าน ม.³)	ความจุ ที่ รนค. (ล้าน ม.³)	ความจุ น้ำ ใช้การ (ล้าน ม.³)	ณ วันที่								ปริมาณน้ำ ไหลลง วันนี้ (ล้าน ม.³)	ปริมาณน้ำ ระบาย วันนี้ (ล้าน ม.³)
				ปี 2564				ปี 2565					
				ปริมาตร (ล้าน ม.³)	% รนค.	ปริมาตร (ล้าน ม.³)	% รนค.	ปริมาตรใช้การ (ล้าน ม.³)	% รนค.	ใช้การ			
ภาคเหนือ													
ภูมิพล*	13,462	13,462	9,662	4,334	32	6,057	45	2,257	17	23	1.65	22.00	
สิริกิติ์*	10,508	9,510	6,660	3,402	36	3,704	39	854	9	13	7.75	16.23	
แม่งัดสมบูรณ์ชล	323	265	253	91	34	124	47	112	42	44	0.15	0.04	
แม่งวงอุดมธารา	295	263	249	50	19	98	37	84	32	34	0.31	0.06	
กิ่วลม	106	106	103	63	59	75	71	71	67	70	1.43	2.03	
กิ่วคอหมา	209	170	164	49	29	144	85	137	81	84	0.05	1.26	
แควน้อยบำรุงแดน	1,080	939	896	246	26	337	36	294	31	33	2.11	5.18	
แม่มอก	110	110	94	41	37	52	47	36	33	38	0.02	0.02	
ภาคตะวันออกเฉียงเหนือ													
ห้วยหลวง	136	136	129	38	28	42	31	35	26	27	0.00	0.11	
น้ำอูน	780	520	475	186	36	242	46	197	38	41	1.75	0.00	
น้ำพุง*	200	165	157	52	32	64	39	56	34	35	0.60	0.53	
จุฬารัตน์*	181	164	127	116	71	95	58	58	35	46	0.06	0.53	
อุบลรัตน์*	4,640	2,431	1,850	914	38	1,022	42	441	18	24	4.76	10.25	
ลำปาว	2,450	1,980	1,880	478	24	800	40	700	35	37	11.28	3.41	
ลำตะคอง	445	314	292	228	72	192	61	169	54	58	0.71	0.69	
ลำพระเพลิง	242	155	154	96	62	97	63	96	62	62	0.17	0.87	
มูลบ	350	141	134	100	71	89	63	82	58	61	0.12	0.04	
ลำแจะ	325	275	268	151	55	182	66	175	64	65	1.04	0.12	
ลำน้ำรอง	197	121	118	83	68	97	80	93	77	79	0.04	0.15	
สิรินธร*	1,966	1,966	1,135	1,158	59	1,127	57	295	15	26	7.68	6.96	
ภาคกลาง													
ป่าสักชลสิทธิ์	960	960	957	138	14	273	28	270	28	28	1.59	4.32	
ทับเสลา	190	160	143	53	33	76	48	59	37	41	0.11	0.00	
กระเสียว	390	299	259	100	33	213	71	173	58	67	1.08	0.41	
ภาคตะวันออก													
ศรีนครินทร์*	18,770	17,745	7,480	11,363	64	14,353	81	4,088	23	55	10.81	19.98	
วชิราลงกรณ*	11,000	8,860	5,848	3,527	40	4,865	55	1,853	21	32	15.24	20.04	
ภาคตะวันออก													
ขุนด่านปราการชล	225	224	219	31	14	48	22	44	19	20	1.74	0.49	
คลองสิียด	450	420	390	58	14	95	23	65	15	17	0.35	0.14	
บางพระ	127	117	105	49	42	85	73	73	63	70	0.02	0.36	
หนองปลาไหล	206	164	150	143	87	123	75	109	67	73	0.53	0.00	
ประแสร์	322	295	275	183	62	200	68	180	61	65	0.34	0.53	
นฤปดินทรจินดา	338	295	276	84	28	72	24	53	18	19	0.13	0.05	
ภาคใต้													
แก่งกระจาน	900	710	645	262	37	361	51	296	42	46	1.02	1.73	
ปราณบุรี	490	391	373	201	51	245	63	228	58	61	1.10	2.36	
รัชชประภา*	6,144	5,639	4,287	3,255	58	3,140	56	1,788	32	42	6.65	10.11	
บางกลาง*	1,590	1,454	1,178	1,017	70	1,050	72	774	53	66	7.07	5.09	
รวมทั้งประเทศ	80,106	70,926	47,384	32,341	46	39,837	56	16,295	23	34	89.46	136.09	



ปริมาณน้ำใช้การ

อ่างเก็บน้ำขนาดใหญ่ 35 แห่ง



ปริมาณน้ำใช้การ
วันที่ 7 มิ.ย. 2565

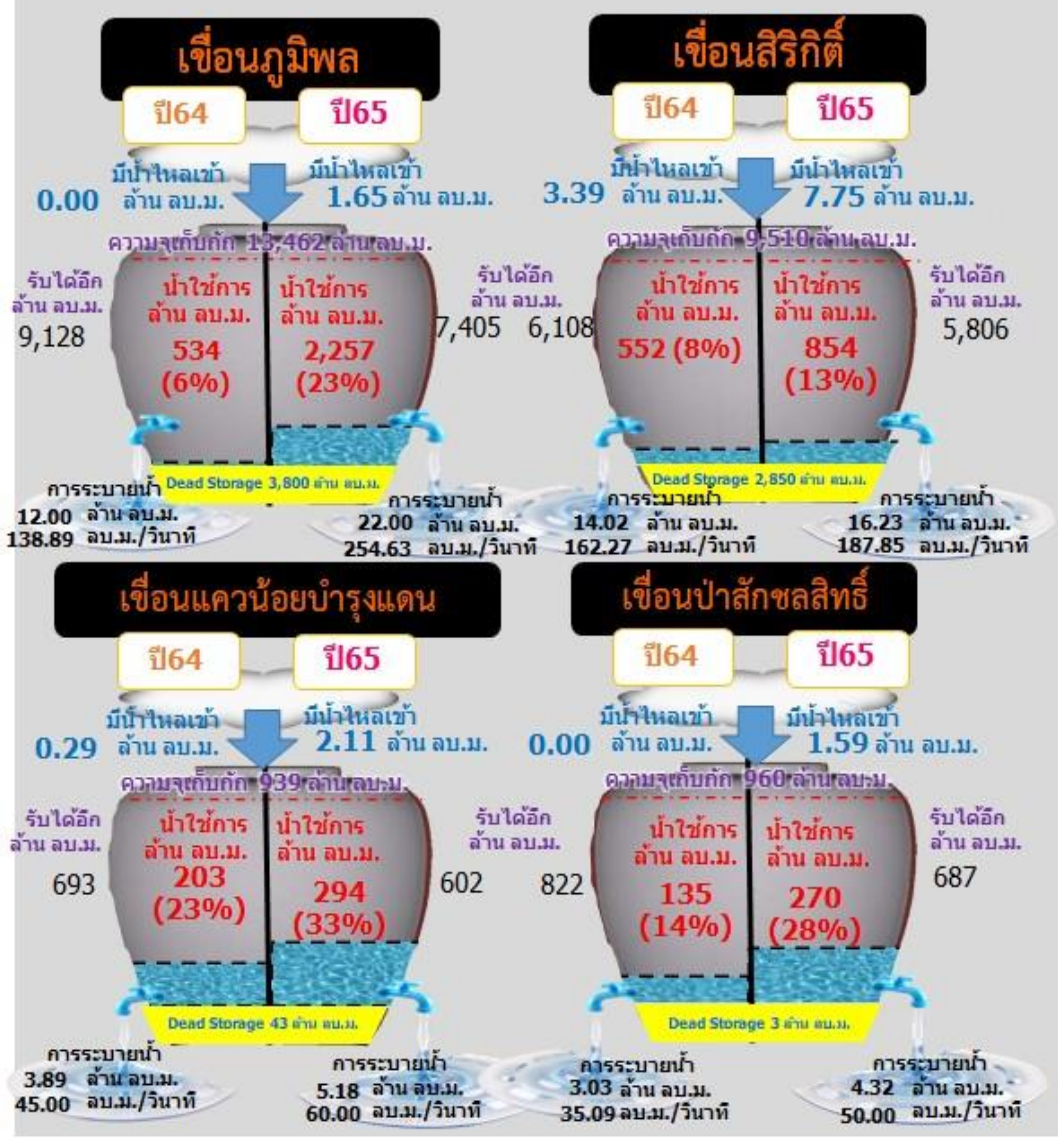
อ่างเก็บน้ำขนาดใหญ่ 35 แห่ง

- 81% ขึ้นไป เกณฑ์น้ำดีมาก 1 แห่ง
- 51 - 80% เกณฑ์น้ำดี 13 แห่ง
- 31 - 50% เกณฑ์น้ำพอใช้ 12 แห่ง
- ≤30% เกณฑ์น้ำน้อย 9 แห่ง

ภาค อ่างเก็บน้ำเขื่อน	ความจุ ที่ รนส. (ล้าน ม. ³)	ความจุ ที่ รนท. (ล้าน ม. ³)	ความจุน้ำ ใช้การ (ล้าน ม. ³)	ณ วันที่						ปริมาณน้ำ ไหลลง วันนี้ (ล้าน ม. ³)	ปริมาณน้ำ ระบาย วันนี้ (ล้าน ม. ³)
				ปี 2564		ปี 2565					
				ปริมาตร (ล้าน ม. ³)	% รนท. (ล้าน ม. ³)	ปริมาตร (ล้าน ม. ³)	% รนท. (ล้าน ม. ³)	ปริมาตรใช้การ (ล้าน ม. ³)	% ใช้การ		
ภาคเหนือ											
ภูมิพล*	13,462	13,462	9,662	4,334	32	6,057	45	2,257	23	1.65	22.00
สิริกิติ์*	10,508	9,510	6,660	3,402	36	3,704	39	854	13	7.75	16.23
แม่งัดสมบูรณ์ชล	323	265	253	91	34	124	47	112	44	0.15	0.04
แม่งาวอุดมธารา	295	263	249	50	19	98	37	84	34	0.31	0.06
กิ่วลม	106	106	103	63	59	75	71	71	70	1.43	2.03
กิ่วคอหมา	209	170	164	49	29	144	85	137	84	0.05	1.26
แควน้อยบำรุงแดน	1,080	939	896	246	26	337	36	294	33	2.11	5.18
แม่มอก	110	110	94	41	37	52	47	36	38	0.02	0.02
ภาคตะวันออกเฉียงเหนือ											
ห้วยหลวง	136	136	129	38	28	42	31	35	27	0.00	0.11
น้ำอูน	780	520	475	186	36	242	46	197	41	1.75	0.00
น้ำพุง*	200	165	157	52	32	64	39	56	35	0.60	0.53
จุฬารักษ์*	181	164	127	116	71	95	58	58	46	0.06	0.53
อุบลรัตน์*	4,640	2,431	1,850	914	38	1,022	42	441	24	4.76	10.25
ลำปาว	2,450	1,980	1,880	478	24	800	40	700	37	11.28	3.41
ลำตะคอง	445	314	292	228	72	192	61	169	58	0.71	0.69
ลำพระเพลิง	242	155	154	96	62	97	63	96	62	0.17	0.87
มูลบน	350	141	134	100	71	89	63	82	61	0.12	0.04
ลำแจะ	325	275	268	151	55	182	66	175	65	1.04	0.12
ลำน้ำรอง	197	121	118	83	68	97	80	93	79	0.04	0.15
สิรินธร*	1,966	1,966	1,135	1,158	59	1,127	57	295	26	7.68	6.96
ภาคกลาง											
ป่าสักชลสิทธิ์	960	960	957	138	14	273	28	270	28	1.59	4.32
ทับเสลา	190	160	143	53	33	76	48	59	41	0.11	0.00
กระเสียว	390	299	259	100	33	213	71	173	67	1.08	0.41
ภาคตะวันตก											
ศรีนครินทร์*	18,770	17,745	7,480	11,363	64	14,353	81	4,088	55	10.81	19.98
วชิราลงกรณ์*	11,000	8,860	5,848	3,527	40	4,865	55	1,853	32	15.24	20.04
ภาคตะวันออก											
ขุนด่านปราการชล	225	224	219	31	14	48	22	44	20	1.74	0.49
คลองสียัด	450	420	390	58	14	95	23	65	17	0.35	0.14
บางพระ	127	117	105	49	42	85	73	73	70	0.02	0.36
หนองปลาไหล	206	164	150	143	87	123	75	109	73	0.53	0.00
ประแสร์	322	295	275	183	62	200	68	180	65	0.34	0.53
นฤปดินทรจินดา	338	295	276	84	28	72	24	53	19	0.13	0.05
ภาคใต้											
แก่งกระจาน	900	710	645	262	37	361	51	296	46	1.02	1.73
ปราณบุรี	490	391	373	201	51	245	63	228	61	1.10	2.36
รัชชประภา*	6,144	5,639	4,287	3,255	58	3,140	56	1,788	42	6.65	10.11
บางลาง*	1,590	1,454	1,178	1,017	70	1,050	72	774	66	7.07	5.09
รวมทั้งประเทศ	80,106	70,926	47,384	32,341	46	39,837	56	16,295	34	89.46	136.09

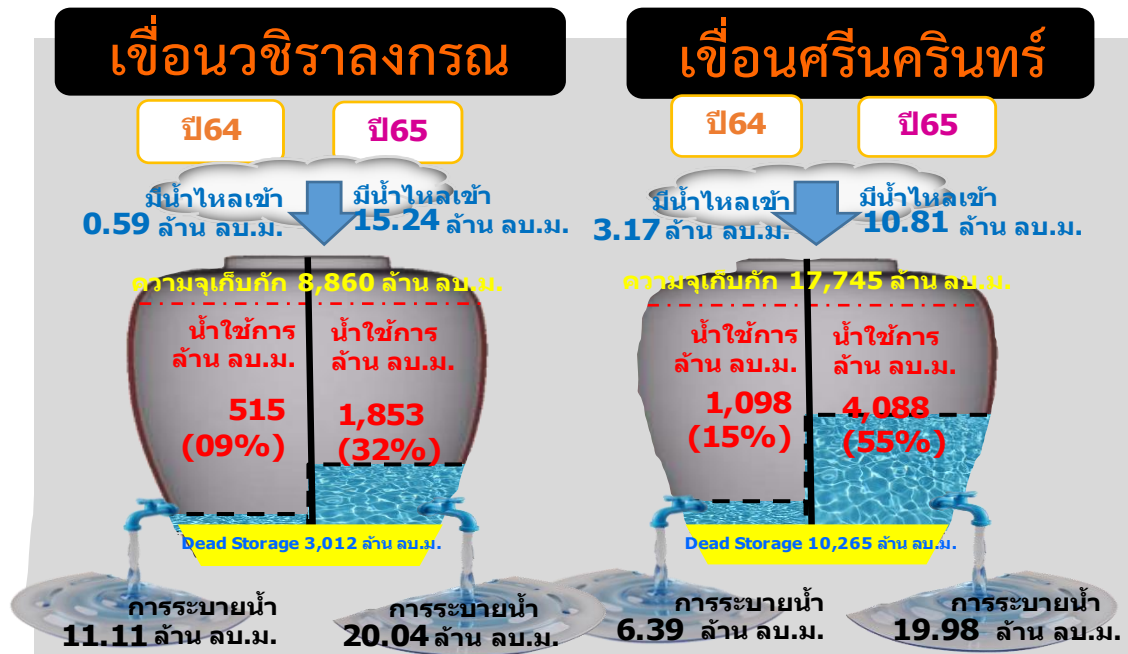
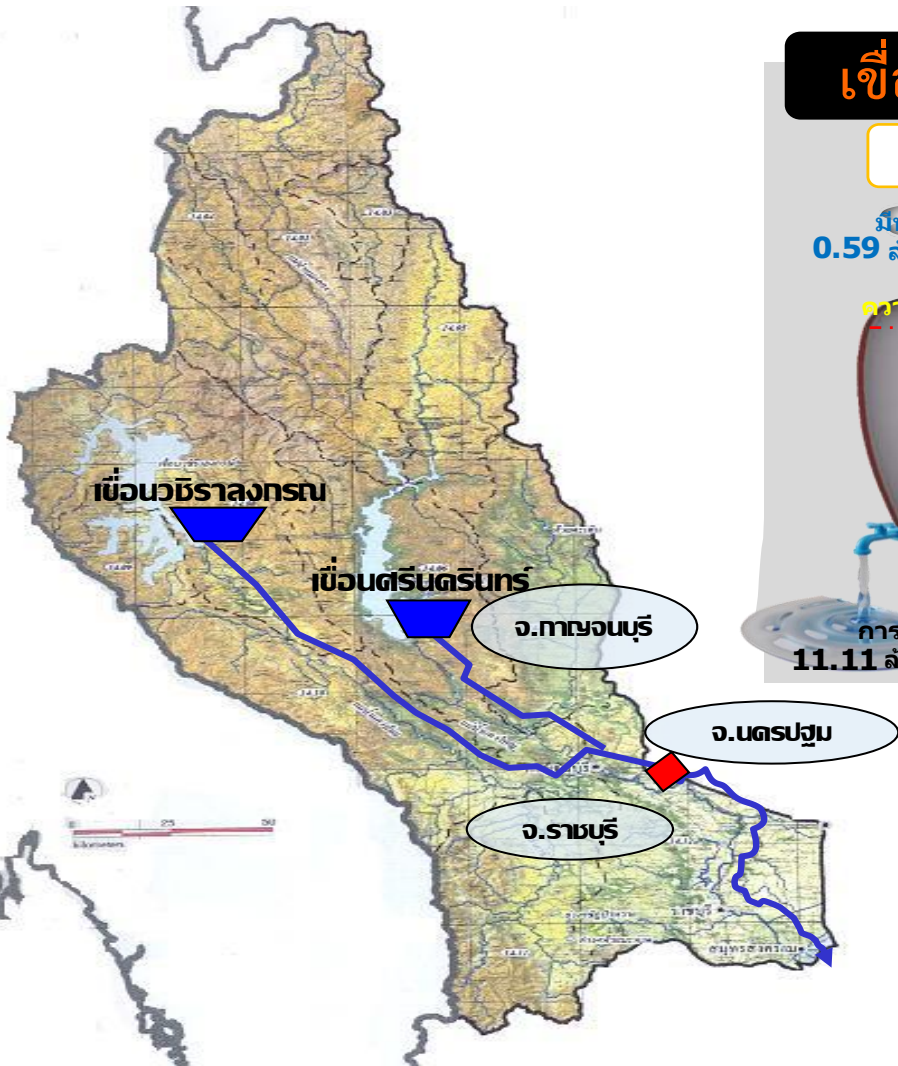
ปริมาณน้ำใช้การ 4 เขื่อนหลักในลุ่มน้ำเจ้าพระยา

ณ วันที่ 7 มิถุนายน 2565



รวม 4 เขื่อน	ปริมาณน้ำทั้งหมด (ล้าน ลบ.ม.)	น้ำใช้การ (ล้าน ลบ.ม.)	รับน้ำได้อีก (ล้าน ลบ.ม.)
7 มิ.ย. 65	10,370 (42%)	3,674 (20%)	14,501
7 มิ.ย. 64	8,122 (33%)	1,426 (8%)	16,749

ปริมาณน้ำใช้การ 2 เขื่อนหลักในลุ่มน้ำแม่กลอง ณ วันที่ 7 มิถุนายน 2565



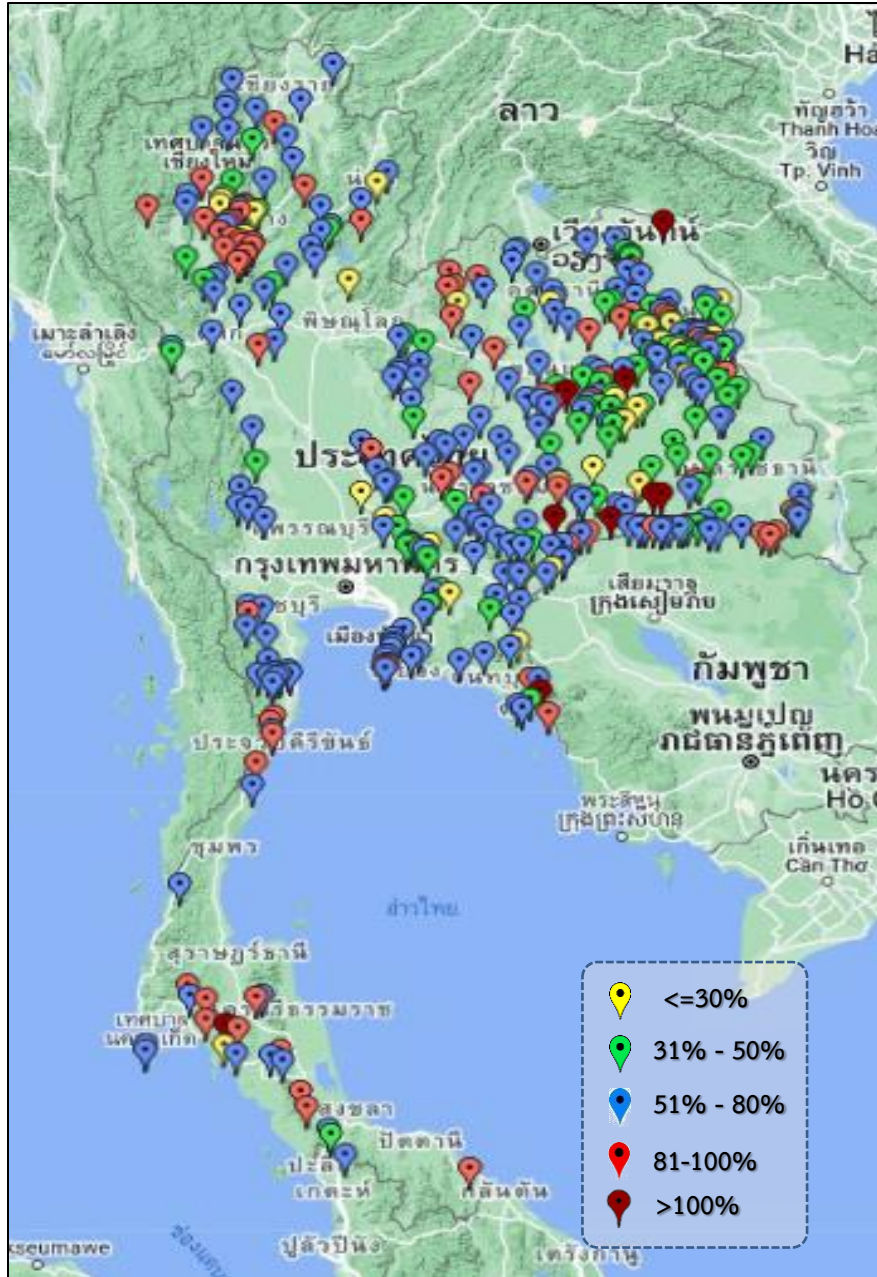
รวม 2 เขื่อน	ปริมาณน้ำทั้งหมด (ล้าน ลบ.ม.)	น้ำใช้การ (ล้าน ลบ.ม.)
7 มิ.ย. 65	19,218 (72%)	5,941 (45%)
7 มิ.ย. 64	14,890 (56%)	1,613 (12%)



ปริมาณน้ำ **เก็บกัก** และ **ใช้การ** อ่างเก็บน้ำขนาดกลาง จำนวน 412 แห่ง



ข้อมูล ณ วันที่ 7 มิถุนายน 2565



ภาค	ปริมาณน้ำอ่างเก็บน้ำขนาดกลาง จำนวน 412 แห่ง								
	จำนวนอ่าง	ความจุ	ใช้การ	ปี 2564	% รนก.	ปี 2565	% รนก.	ใช้การปี 2565	% ใช้การ
เหนือ	75	1,001	901	382	38	630	63	530	59
ตะวันออกเฉียงเหนือ	218	2,009	1,850	1,016	51	1,267	63	1,110	60
กลาง	22	369	345	144	39	193	52	169	49
ตะวันตก	7	147	138	112	62	96	65	87	63
ตะวันออก	51	964	912	440	51	542	56	489	54
ใต้	39	668	616	411	62	522	78	469	76
รวม	412	5,158	4,762	2,505	49	3,250	63	2,855	60

สรุปอ่างขนาดกลางที่มีปริมาตรในช่วง <=30%, >30 - 50%, >50-80%, >80-100% และ >100%					
ภาค	<=30%	>30-50%	>50-80%	>80-100%	>100%
เหนือ	6	9	36	23	1
ตอน.	17	57	101	36	7
ตะวันออก	5	8	33	4	1
กลาง	2	6	14	0	0
ตะวันตก	0	0	6	1	0
ใต้	1	1	23	13	1
รวม	31	81	213	77	10
รวมทั้งหมด 412 แห่ง					



ปริมาณน้ำในอ่างเก็บน้ำขนาดใหญ่และขนาดกลาง วันที่ 7 มิถุนายน 2565



ภาค	ขนาดใหญ่				ขนาดกลาง				รวมอ่างขนาดใหญ่และกลาง						รับน้ำได้อีก	เปรียบเทียบปี 64 กับ 65		
	จำนวน	ความจุ	ปี 2565	% ความจุ อ่างฯ	จำนวน	ความจุ	ปี 2565	% ความจุ อ่างฯ	จำนวน	ความจุ	ปี2564		ปี2565			ปริมาณ	ปริมาณ	%
											ปริมาณ	%	ปริมาณ	%				
เหนือ	8	24,825	10,590	43	75	1,001	630	63	83	25,825	8,659	34	11,220	43	14,605	2,561	30	
ตอน.	12	8,368	4,048	48	218	2,009	1,267	63	230	10,377	4,616	44	5,315	51	5,063	699	15	
กลาง	3	1,419	562	40	22	369	193	52	25	1,788	435	24	755	42	1,033	320	74	
ตะวันตก	2	26,605	19,218	72	7	147	96	65	9	26,752	15,002	56	19,314	72	7,438	4,312	29	
ตะวันออก	6	1,515	624	41	51	964	542	56	57	2,479	988	40	1,166	47	1,313	178	18	
ใต้	4	8,194	4,796	59	39	668	522	78	43	8,863	5,146	58	5,318	60	3,545	172	3	
รวม	35	70,926	39,837	56	412	5,158	3,250	63	447	76,084	34,846	46	43,087	57	32,997	8,241	24	
ปริมาณน้ำใช้การ		47,384	16,295	34		4,762	2,855	60		52,146	10,907	21	19,149	37				

สามารถรับน้ำได้อีก 32,997 ล้าน ลบ.ม. (43%)

$\% \text{น้ำใช้การ} = (\text{ปริมาณน้ำใช้การ} / \text{ความจุอ่างเก็บน้ำใช้การ}) * 100$



ปริมาณน้ำเก็บกักอ่างเก็บน้ำขนาดใหญ่และขนาดกลาง

7 มิ.ย. 65

ภาคเหนือ

ปี 2565	ปี 2564
11,220	8,659
ล้าน ลบ.ม.	ล้าน ลบ.ม.
มากกว่า 2,561	ล้าน ลบ.ม.
รับน้ำได้อีก 14,605	ล้าน ลบ.ม.

ภาคตะวันออกเฉียงเหนือ

ปี 2565	ปี 2564
5,315	4,616
ล้าน ลบ.ม.	ล้าน ลบ.ม.
มากกว่า 699	ล้าน ลบ.ม.
รับน้ำได้อีก 5,063	ล้าน ลบ.ม.

ภาคตะวันตก

ปี 2565	ปี 2564
19,314	15,002
ล้าน ลบ.ม.	ล้าน ลบ.ม.
มากกว่า 4,312	ล้าน ลบ.ม.
รับน้ำได้อีก 7,438	ล้าน ลบ.ม.

ภาคกลาง

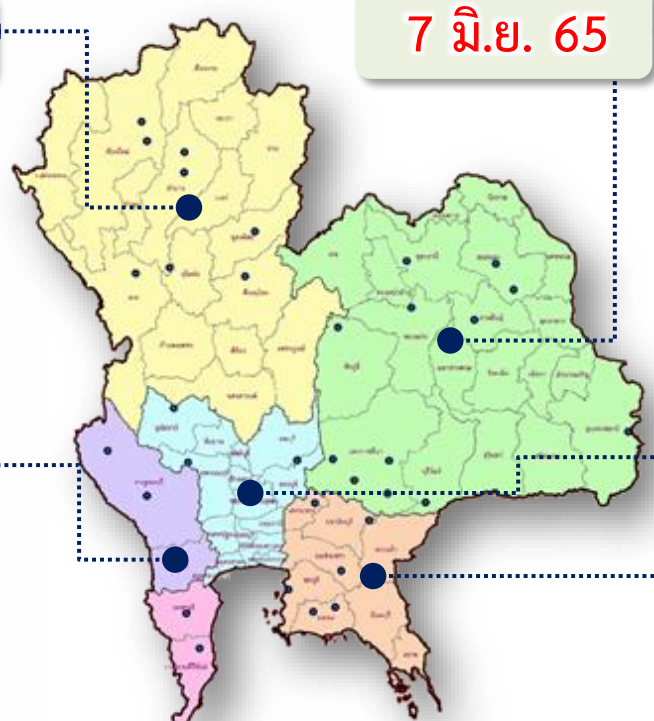
ปี 2565	ปี 2564
755	435
ล้าน ลบ.ม.	ล้าน ลบ.ม.
มากกว่า 320	ล้าน ลบ.ม.
รับน้ำได้อีก 1,033	ล้าน ลบ.ม.

ภาคใต้

ปี 2565	ปี 2564
5,318	5,146
ล้าน ลบ.ม.	ล้าน ลบ.ม.
มากกว่า 171	ล้าน ลบ.ม.
รับน้ำได้อีก 3,545	ล้าน ลบ.ม.

ภาคตะวันออก

ปี 2565	ปี 2564
1,166	989
ล้าน ลบ.ม.	ล้าน ลบ.ม.
มากกว่า 177	ล้าน ลบ.ม.
รับน้ำได้อีก 1,313	ล้าน ลบ.ม.



น้ำใช้การทั่วประเทศ

ปี 2565	ปี 2564
43,087	34,847
ล้าน ลบ.ม.	ล้าน ลบ.ม.
มากกว่า 8,240	ล้าน ลบ.ม.
รับน้ำได้อีก 32,997	ล้าน ลบ.ม.



ปริมาณน้ำใช้การอ่างเก็บน้ำขนาดใหญ่และขนาดกลาง



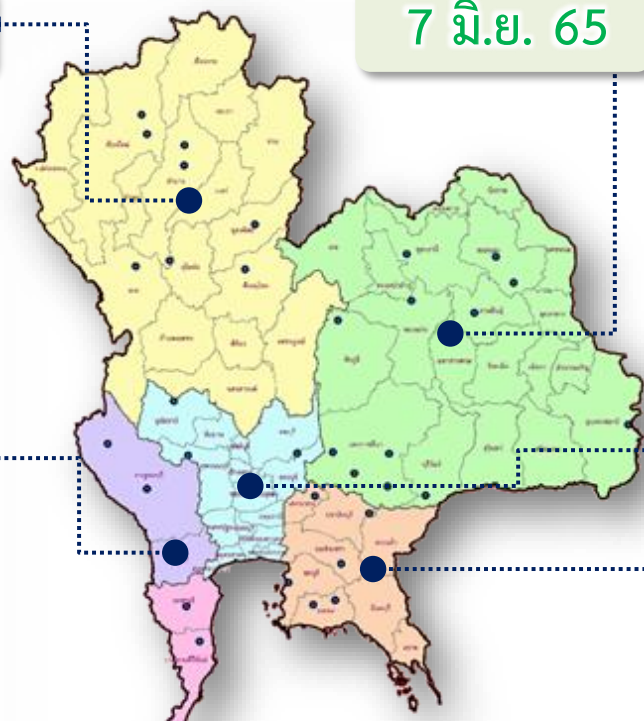
7 มิ.ย. 65

ภาคเหนือ

ปี 2565	ปี 2564
4,376	1,815
ล้าน ลบ.ม.	ล้าน ลบ.ม.
มากกว่า 2,561	ล้าน ลบ.ม.
รับน้ำได้อีก 14,605 ล้าน ลบ.ม.	

ภาคตะวันออกเฉียงเหนือ

ปี 2565	ปี 2564
3,507	2,474
ล้าน ลบ.ม.	ล้าน ลบ.ม.
มากกว่า 1,033	ล้าน ลบ.ม.
รับน้ำได้อีก 5,063 ล้าน ลบ.ม.	



ภาคตะวันตก

ปี 2565	ปี 2564
6,028	1,716
ล้าน ลบ.ม.	ล้าน ลบ.ม.
มากกว่า 4,312	ล้าน ลบ.ม.
รับน้ำได้อีก 7,438 ล้าน ลบ.ม.	

ภาคกลาง

ปี 2565	ปี 2564
671	351
ล้าน ลบ.ม.	ล้าน ลบ.ม.
มากกว่า 320	ล้าน ลบ.ม.
รับน้ำได้อีก 1,033 ล้าน ลบ.ม.	

ภาคใต้

ปี 2565	ปี 2564
3,555	3,383
ล้าน ลบ.ม.	ล้าน ลบ.ม.
มากกว่า 171	ล้าน ลบ.ม.
รับน้ำได้อีก 3,545 ล้าน ลบ.ม.	

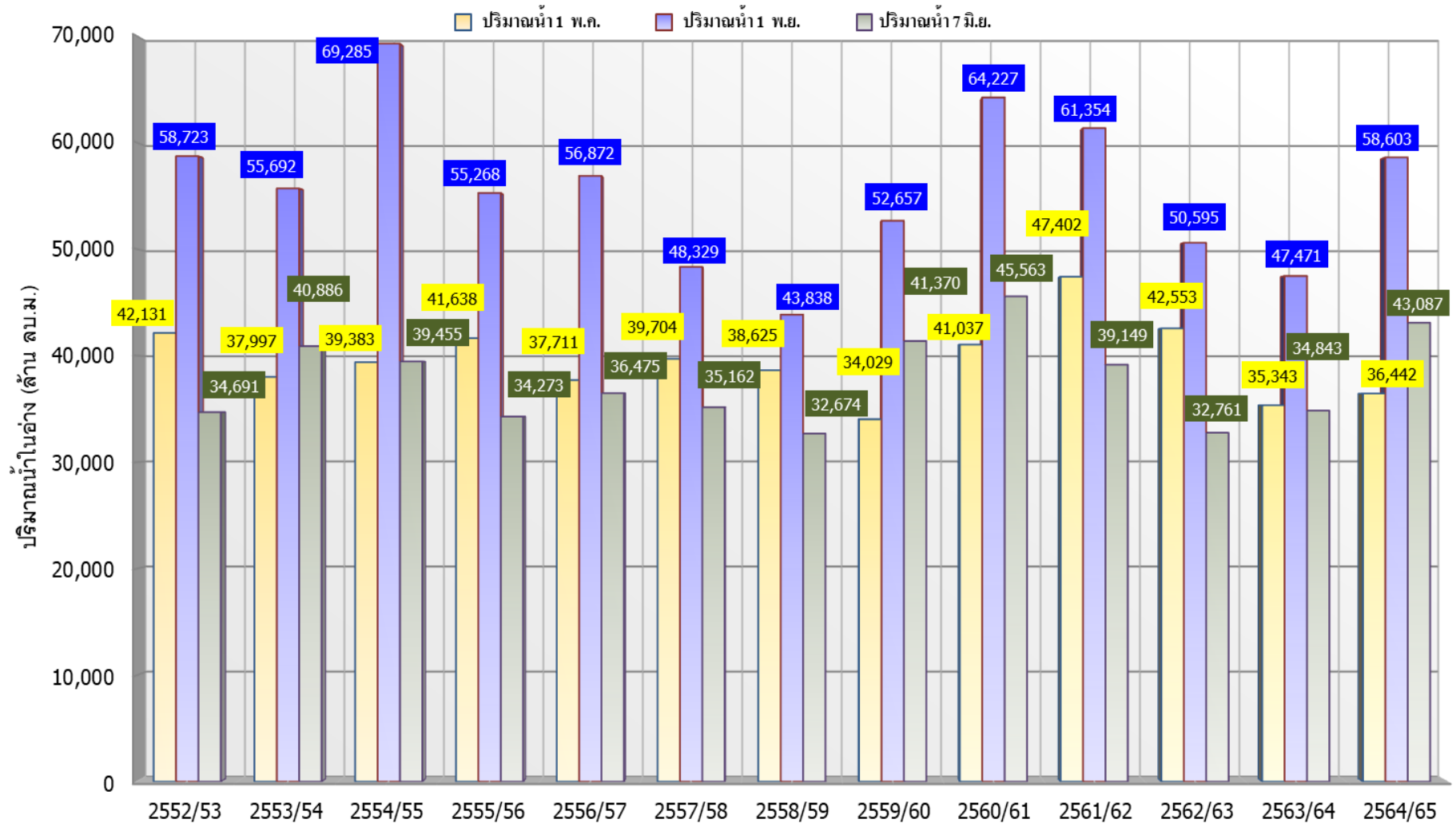
ภาคตะวันออก

ปี 2565	ปี 2564
1,013	837
ล้าน ลบ.ม.	ล้าน ลบ.ม.
มากกว่า 177	ล้าน ลบ.ม.
รับน้ำได้อีก 1,313 ล้าน ลบ.ม.	

น้ำใช้การทั่วประเทศ	
ปี 2565	ปี 2564
19,149	10,575
ล้าน ลบ.ม.	ล้าน ลบ.ม.
มากกว่า 8,575	ล้าน ลบ.ม.
รับน้ำได้อีก 32,997 ล้าน ลบ.ม.	



กราฟเปรียบเทียบปริมาณน้ำในอ่างเก็บน้ำขนาดใหญ่และขนาดกลาง ตั้งแต่ปี 2553 ถึง ปี 2565



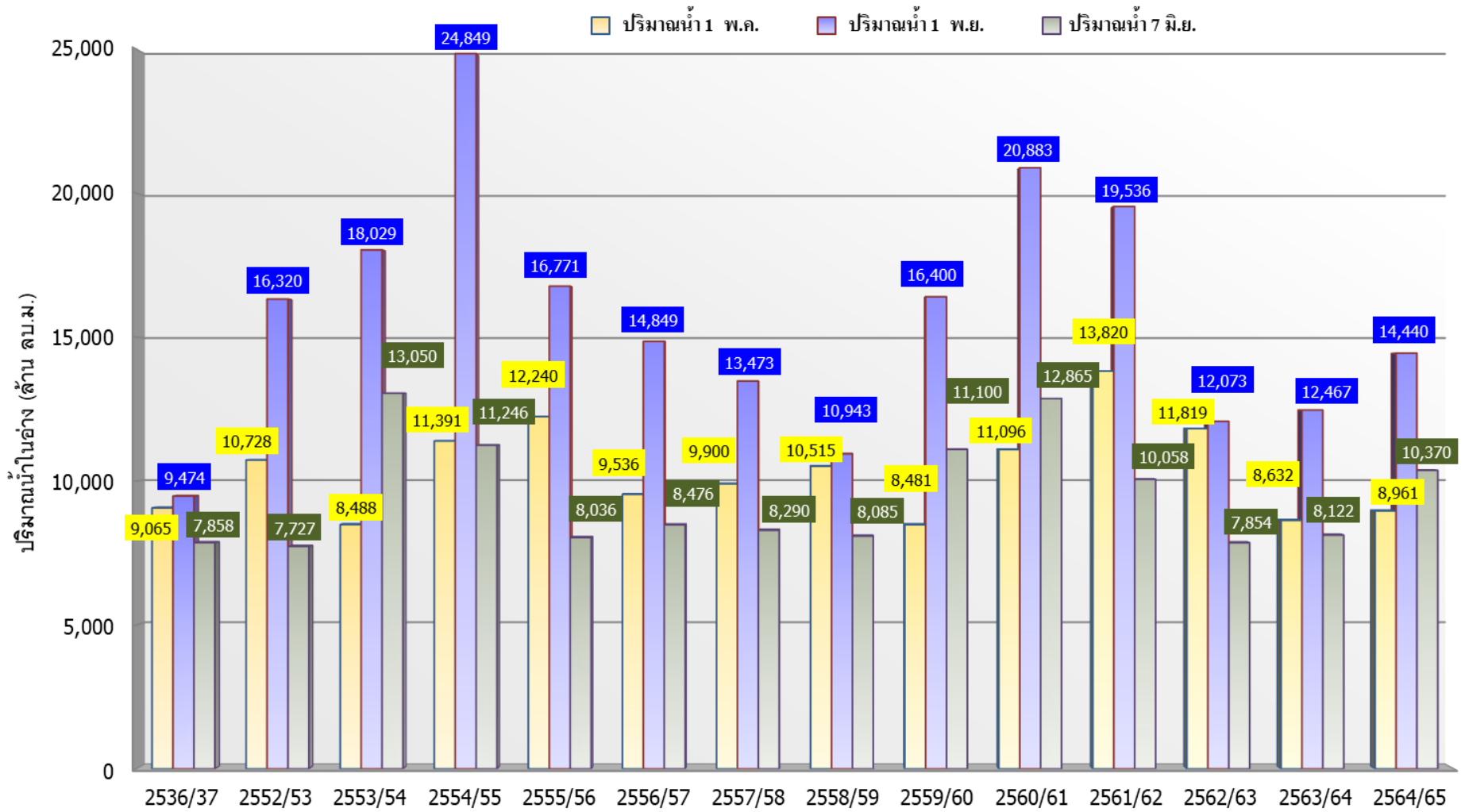
ปี 25 (1)/(2)	2552/53	2553/54	2554/55	2555/56	2556/57	2557/58	2558/59	2559/60	2560/61	2561/62	2562/63	2563/64	2564/65
(1) ปริมาณน้ำ 1 พ.ค.	42,131	37,997	39,383	41,638	37,711	39,704	38,625	34,029	41,037	47,402	42,553	35,343	36,442
(1) ปริมาณน้ำ 1 พ.ย.	58,723	55,692	69,285	55,268	56,872	48,329	43,838	52,657	64,227	61,354	50,595	47,471	58,603
(2) ปริมาณน้ำ 7 มิ.ย.	34,691	40,886	39,455	34,273	36,475	35,162	32,674	41,370	45,563	39,149	32,761	34,843	43,087



กราฟเปรียบเทียบปริมาณน้ำในลุ่มน้ำเจ้าพระยา (ภูมิพล สิริกิติ์ แควน้อยฯ ป่าสักฯ)



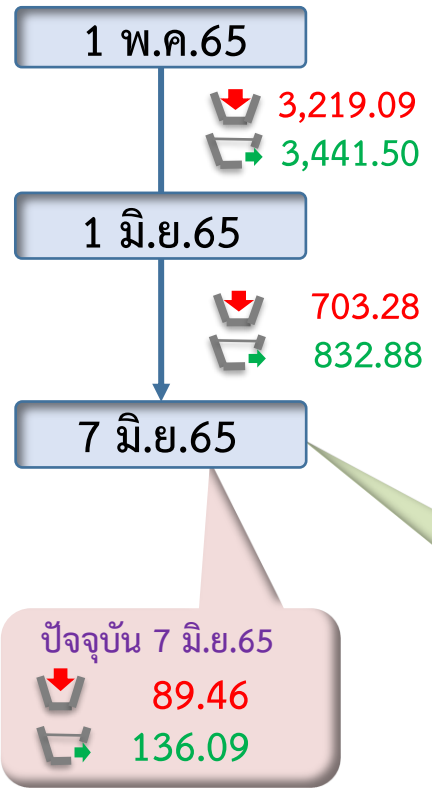
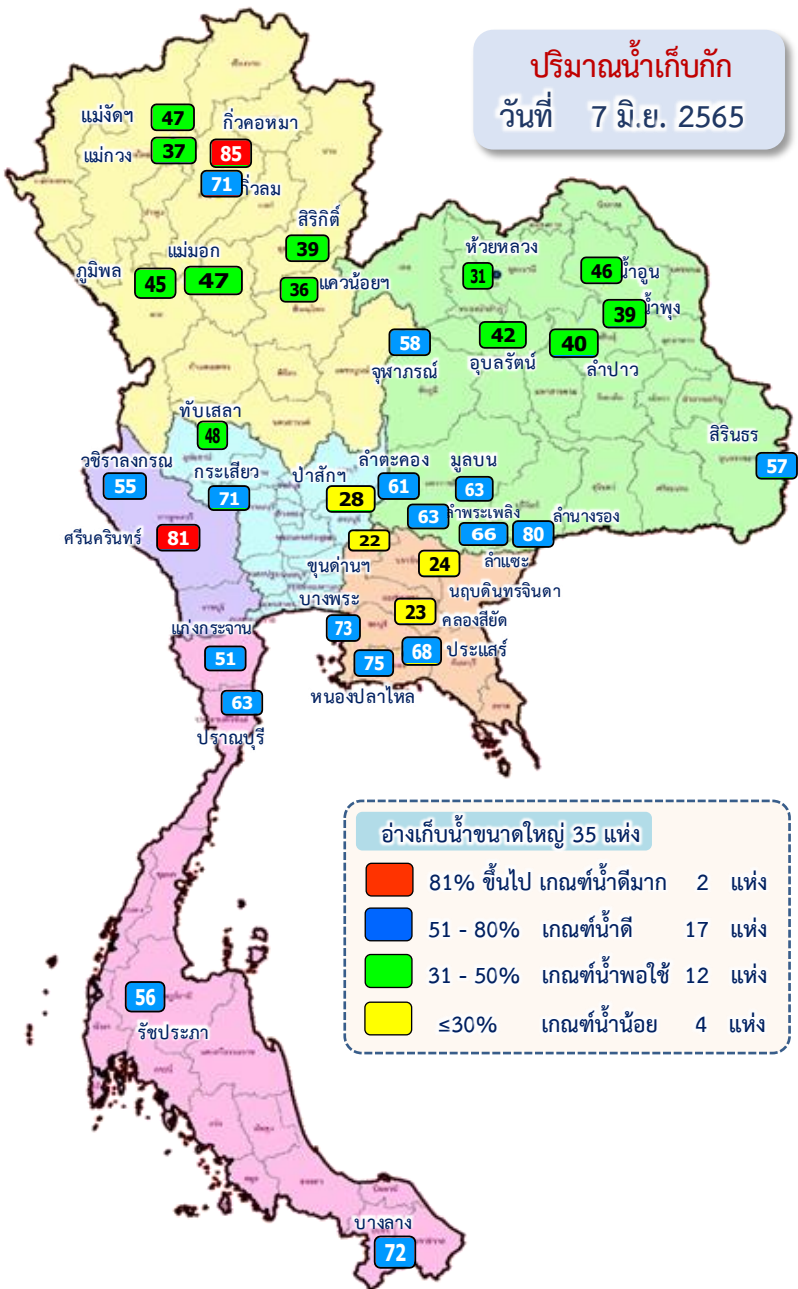
ปี 2536และตั้งแต่ปี 2553 ถึง ปี 2565



	ปี 25 (1)/(2)	2536/37	2552/53	2553/54	2554/55	2555/56	2556/57	2557/58	2558/59	2559/60	2560/61	2561/62	2562/63	2563/64	2564/65
(1)	ปริมาณน้ำ 1 พ.ค.	9,065	10,728	8,488	11,391	12,240	9,536	9,900	10,515	8,481	11,096	13,820	11,819	8,632	8,961
(1)	ปริมาณน้ำ 1 พ.ย.	9,474	16,320	18,029	24,849	16,771	14,849	13,473	10,943	16,400	20,883	19,536	12,073	12,467	14,440
(2)	ปริมาณน้ำ 7 มิ.ย.	7,858	7,727	13,050	11,246	8,036	8,476	8,290	8,085	11,100	12,865	10,058	7,854	8,122	10,370



ปริมาณน้ำไหลลงและระบาย ของอ่างเก็บน้ำขนาดใหญ่ 35 แห่ง ทั่วประเทศ



ข้อมูล ณ วันที่ 7 มิถุนายน 2565

ปริมาณน้ำใช้การอ่างเก็บน้ำขนาดใหญ่
ณ วันที่ 1 พ.ค.65
17,036 ล้านลูกบาศก์เมตร

ปริมาณน้ำใช้การ (7 มิ.ย.65)
อ่างเก็บน้ำขนาดใหญ่ 35 อ่าง
16,295 (35%) ล้านลูกบาศก์เมตร

รวมปริมาณน้ำไหลลงและระบาย
1 พ.ค.65 – 7 มิ.ย.65

ไหลลง ↓ 3,922.37 ล้าน ลบ.ม.
ระบาย ↘ 4,274.38 ล้าน ลบ.ม.

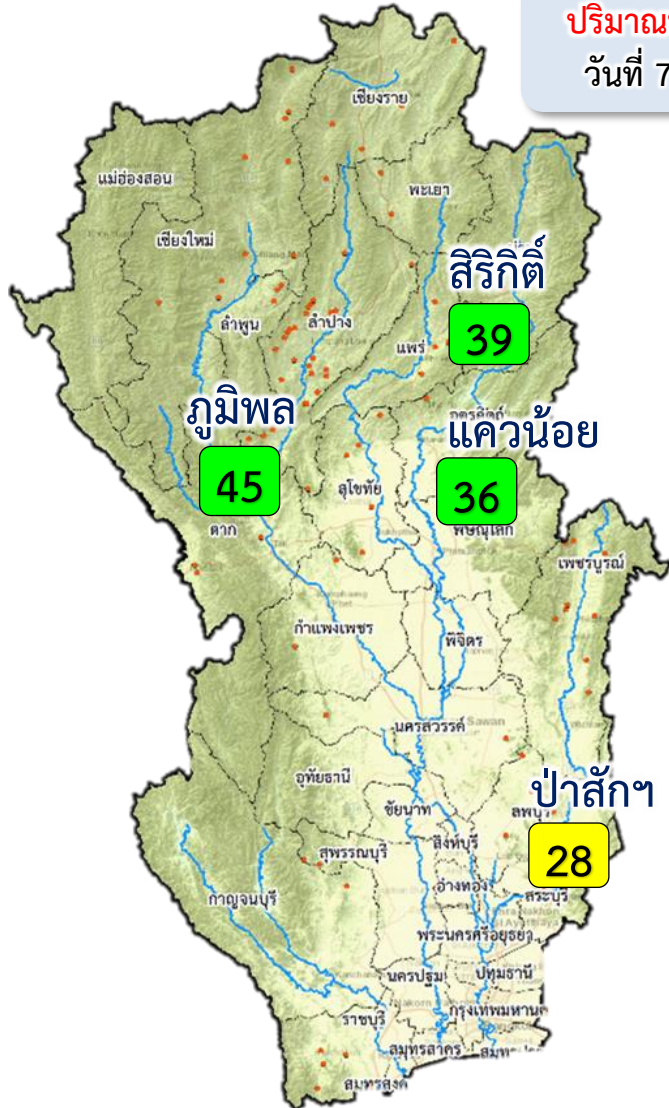
สัญลักษณ์

↓ ปริมาณน้ำไหลเข้าอ่างฯ
↘ ปริมาณน้ำที่ระบายออกจากอ่างฯ

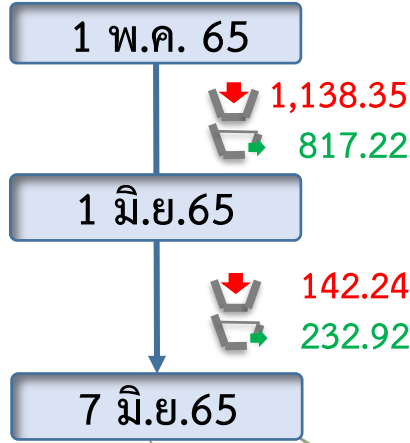
หน่วย : ล้านลูกบาศก์เมตร



ปริมาณน้ำไหลลงและระบาย 4 เขื่อนหลักกลุ่มเจ้าพระยา (ภูมิพล สิริกิติ์ แควน้อยฯ และป่าสักฯ)



ปริมาณน้ำเก็บกัก
วันที่ 7 มิ.ย.65



ข้อมูล ณ วันที่ 7 มิถุนายน 2565

ปริมาณน้ำใช้การอ่างเก็บน้ำขนาดใหญ่
ณ วันที่ 1 พ.ค.65
3,511 ล้านลูกบาศก์เมตร

ปัจจุบัน 7 มิ.ย.65
13.09 (Red down arrow)
47.73 (Green right arrow)

ปริมาณน้ำใช้การ (7 มิ.ย.65)
4 เขื่อนหลักเจ้าพระยา
3,674 (20%) ล้านลูกบาศก์เมตร

รวมปริมาณน้ำไหลลงและระบาย
1 พ.ค.65 - 7 มิ.ย.65
ไหลลง 1,280.60 ล้าน ลบ.ม.
ระบาย 1,050.14 ล้าน ลบ.ม.

- 81% ขึ้นไป เกษตรน้ำดีมาก - แห่ง
- 51 - 80% เกษตรน้ำดี - แห่ง
- 31 - 50% เกษตรน้ำพอใช้ 3 แห่ง
- ≤30% เกษตรน้ำน้อย 1 แห่ง

สัญลักษณ์
ปริมาณน้ำไหลเข้าอ่างฯ
ปริมาณน้ำที่ระบายออกจากอ่างฯ
หน่วย : ล้านลูกบาศก์เมตร



3. สถานการณ์น้ำท่า





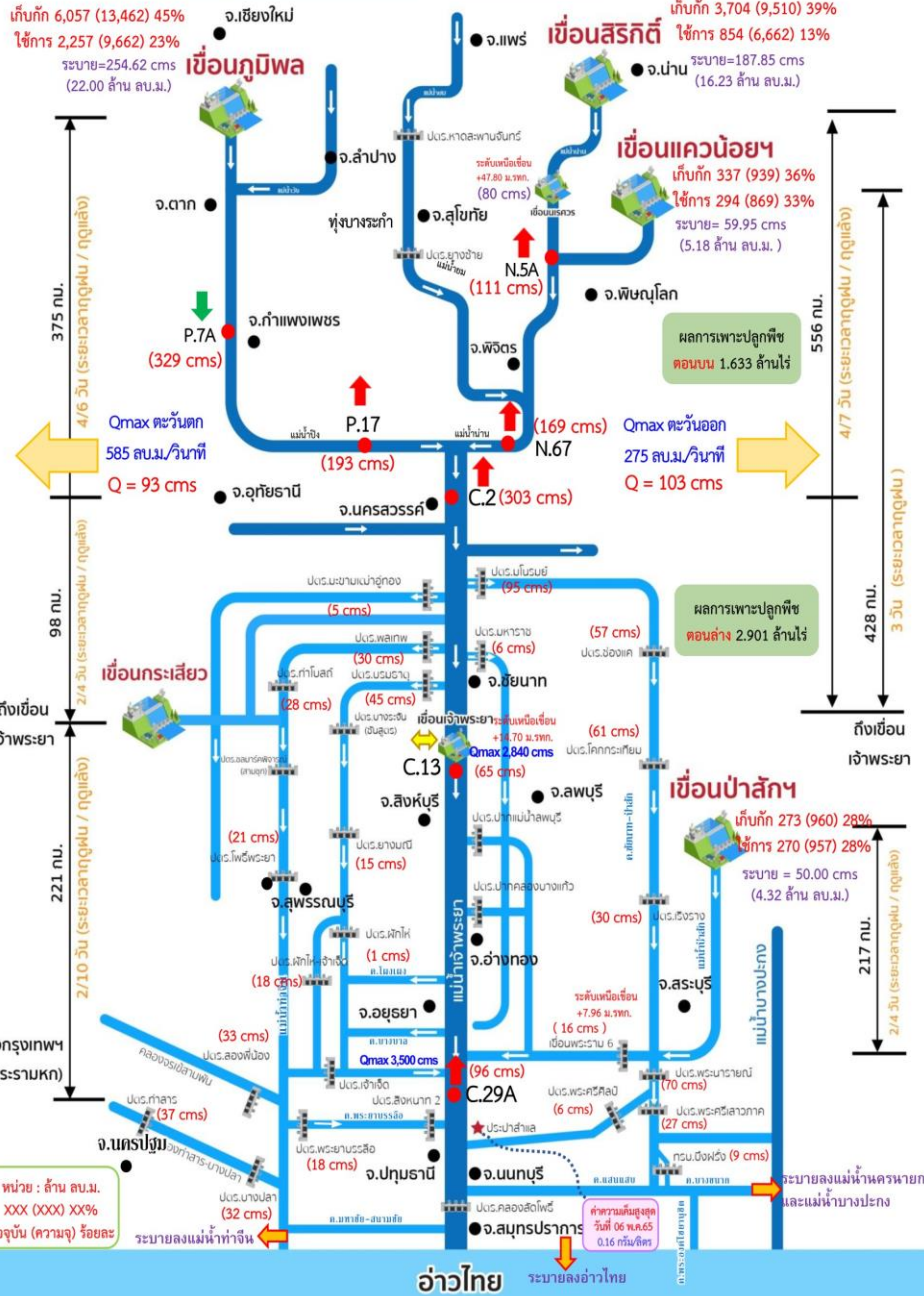
การบริหารจัดการน้ำ ลุ่มน้ำเจ้าพระยา

สถานการณ์น้ำ ณ วันที่ 7 มิถุนายน 2565



การบริหารจัดการน้ำ ลุ่มน้ำเจ้าพระยา

สถานการณ์น้ำ ณ วันที่ 7 มิถุนายน 2565



สถานการณ์น้ำ 4 เขื่อนหลัก (ภูมิพล สิริกิติ์ แควน้อยฯ และป่าสักฯ)

ปริมาณน้ำเก็บกักรวม 4 เขื่อนหลักเจ้าพระยา 10,370 ล้าน ลบ.ม. (42%) ปริมาณน้ำใช้การได้ 3,674 ล้าน ลบ.ม. (20%) ไหลลงอ่างรวม 13.09 ล้าน ลบ.ม. ระบายรวม 47.73 ล้าน ลบ.ม. โดยแยกเป็น

- เขื่อนภูมิพล** ปริมาณน้ำ 6,057 ล้าน ลบ.ม. (45%ของความจุอ่างฯ) น้ำใช้การได้ 2,257 ล้าน ลบ.ม. ไหลลงอ่างฯวันนี้ 1.65 ล้าน ลบ.ม. (เมื่อวาน 3.39 ล้าน ลบ.ม.) ระบายวันนี้ 22.00 ล้าน ลบ.ม. (เมื่อวาน 22.00 ล้าน ลบ.ม.)
- เขื่อนสิริกิติ์** ปริมาณน้ำ 3,704 ล้าน ลบ.ม. (39% ของความจุอ่างฯ) น้ำใช้การได้ 854 ล้าน ลบ.ม. ไหลลงอ่างฯวันนี้ 7.75 ล้าน ลบ.ม. (เมื่อวาน 7.52 ล้าน ลบ.ม.) ระบายวันนี้ 16.23 ล้าน ลบ.ม. (เมื่อวาน 16.02 ล้าน ลบ.ม.)
- เขื่อนแควน้อยบำรุงแดน** ปริมาณน้ำ 337 ล้าน ลบ.ม. (36% ของความจุอ่างฯ) น้ำใช้การได้ 294 ล้าน ลบ.ม. ไหลลงอ่างฯวันนี้ 2.11 ล้าน ลบ.ม. (เมื่อวาน 0.90 ล้าน ลบ.ม.) ระบายวันนี้ 5.18 ล้าน ลบ.ม. (เมื่อวาน 5.18 ล้าน ลบ.ม.)
- เขื่อนป่าสักชลสิทธิ์** ปริมาณน้ำ 273 ล้าน ลบ.ม. (28% ของความจุอ่างฯ) น้ำใช้การได้ 270 ล้าน ลบ.ม. ไหลลงอ่างฯวันนี้ 1.59 ล้าน ลบ.ม. (เมื่อวาน 0.06 ล้าน ลบ.ม.) ระบายวันนี้ 4.32 ล้าน ลบ.ม. (เมื่อวาน 4.32 ล้าน ลบ.ม.)

สถานการณ์น้ำท่า (เวลา 06.00 น.)

- แม่น้ำป่าสัก** ปริมาณน้ำไหลผ่านสถานี P.7A อ.เมือง จ.กำแพงเพชร 329 ลบ.ม./วินาที (เมื่อวาน 416 ลบ.ม./วินาที) ต่ำกว่าตลิ่ง 3.93 เมตร ไหลผ่านสถานี P.17 อ.บรรพตพิสัย จ.นครสวรรค์ 193 ลบ.ม./วินาที (เมื่อวาน 127 ลบ.ม./วินาที) ต่ำกว่าตลิ่ง 5.18 เมตร
- แม่น้ำท่าจีน** ปริมาณน้ำไหลผ่านสถานี N.5A อ.เมือง จ.พิษณุโลก 111 ลบ.ม./วินาที (เมื่อวาน 102 ลบ.ม./วินาที) ต่ำกว่าตลิ่ง 9.17 เมตร ไหลผ่านที่สถานี N.67 อ.ชุมแสง จ.นครสวรรค์ 169 ลบ.ม./วินาที (เมื่อวาน 143 ลบ.ม./วินาที) ต่ำกว่าตลิ่ง 8.96 เมตร
- แม่น้ำเจ้าพระยา** ปริมาณน้ำไหลผ่านสถานี C.2 อ.เมืองนครสวรรค์ วัดได้ 303 ลบ.ม./วินาที (เมื่อวาน 205 ลบ.ม./วินาที) ต่ำกว่าตลิ่ง 8.57 เมตร ไหลผ่านเขื่อนเจ้าพระยา (C.13) อ.สรรพยา จ.ชัยนาท ไน้อตรา 65 ลบ.ม./วินาที (เมื่อวาน 65 ลบ.ม./วินาที) ระดับน้ำเหนือเขื่อนอยู่ที่ +14.70 ม.รทก. และปริมาณน้ำไหลผ่านสถานีวัดน้ำ C.29A อ.บางโพธิ์ จ.พระนครศรีอยุธยา เฉลี่ย 96 ลบ.ม./วินาที (เมื่อวาน 65 ลบ.ม./วินาที)
- การผันน้ำ 2 ฝั่งเจ้าพระยา รับน้ำเข้าฝั่งตะวันตกในอัครา 93 ลบ.ม./วินาที (เมื่อวาน 95 ลบ.ม./วินาที) รับน้ำเข้าฝั่งตะวันออกในอัครา 103 ลบ.ม./วินาที (เมื่อวาน 88 ลบ.ม./วินาที) รวมรับน้ำ 2 ฝั่งในอัครา 196 ลบ.ม./วินาที (เมื่อวาน 183 ลบ.ม./วินาที)
- แม่น้ำป่าสัก** ปริมาณน้ำที่ระบายจากเขื่อนป่าสัก 50 ลบ.ม./วินาที (เมื่อวาน 50 ลบ.ม./วินาที) และมีปริมาณน้ำจากคลองชัยนาท-ป่าสัก ผ่านทาง ปตร.เรียงรางมารวมอีก 30 ลบ.ม./วินาที โดยระบายน้ำผ่าน เขื่อนพระรามหก 15.83 ลบ.ม./วินาที และปตร.พระนารายณ์ 70 ลบ.ม./วินาที

แผน-ผลการจัดสรรน้ำฤดูฝนปี 2565

ปริมาณน้ำใช้การ 4 เขื่อนลุ่มเจ้าพระยา ณ วันที่ 1 พ.ค.65 จำนวน 3,511 ล้าน ลบ.ม. วางแผนจัดสรรน้ำฤดูฝนปี 2565 ลุ่มน้ำเจ้าพระยา ตั้งแต่วันที่ 1 พฤษภาคม 2565 ถึงวันที่ 31 ตุลาคม 2565 จำนวน 12,835 ล้าน ลบ.ม. **ปัจจุบัน (6 มิ.ย.65) จัดสรรน้ำไปแล้ว 1,002 ล้าน ลบ.ม. (8% ของแผนฯ) คงเหลือปริมาณน้ำที่ต้องจัดสรรอีก 11,833 ล้าน ลบ.ม. (92% ของแผนฯ)**



4. การเพาะปลูกพืชฤดูฝน ปี 2565 (ข้าวนาปี)





แผนผลการเพาะปลูกพืชในช่วงฤดูฝนปี 2565

ข้อมูล ณ วันที่ 1 มิถุนายน 2565

หน่วย : ล้านไร่

ภาค	ข้าวนาปี			พืชไร่-พืชผัก			รวม		
	แผน (ล้านไร่)	ผล (ล้านไร่)	%	แผน (ล้านไร่)	ผล (ล้านไร่)	%	แผน (ล้านไร่)	ผล (ล้านไร่)	%
เหนือ	2.39	0.61	25	0.04	0.009	22	2.43	0.62	25
ตะวันออกเฉียงเหนือ	3.53	0.52	15	0.03	0.002	6	3.56	0.52	15
กลาง	0.01	0.005	42	0.01	0.010	81	0.03	0.02	62
ตะวันออก	0.95	0.74	78	0.03	0.014	40	0.98	0.75	77
ตะวันตก	1.29			0.28	0.006	2	1.57	0.006	0.4
ใต้	0.61			0.02			0.63		
ลุ่มน้ำเจ้าพระยา	8.05	4.53	56	0.15	0.073	50	8.19	4.61	56
ทั้งประเทศ	16.83	6.41	38	0.56	0.114	20	17.39	6.52	38



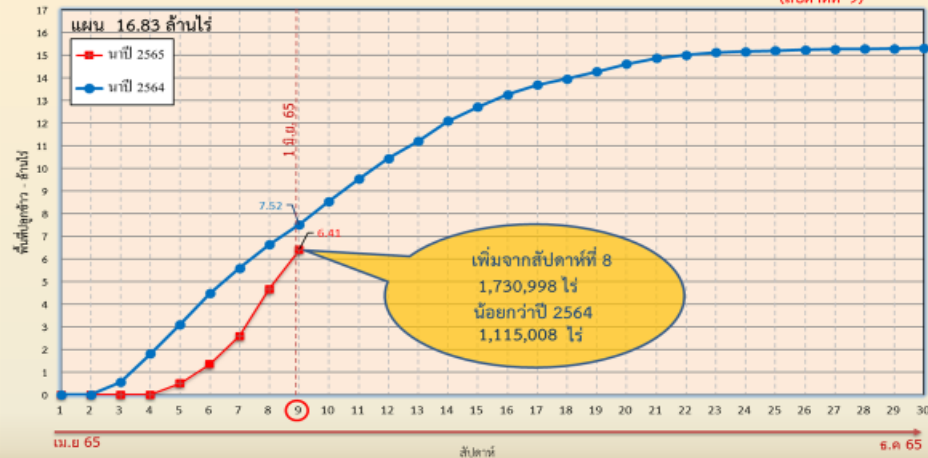
กราฟเปรียบเทียบผลการปลูกข้าวนาปีรายสัปดาห์ในเขตทั้งประเทศ



กราฟเปรียบเทียบผลการปลูกข้าวนาปีรายสัปดาห์ในเขตลุ่มน้ำเจ้าพระยา

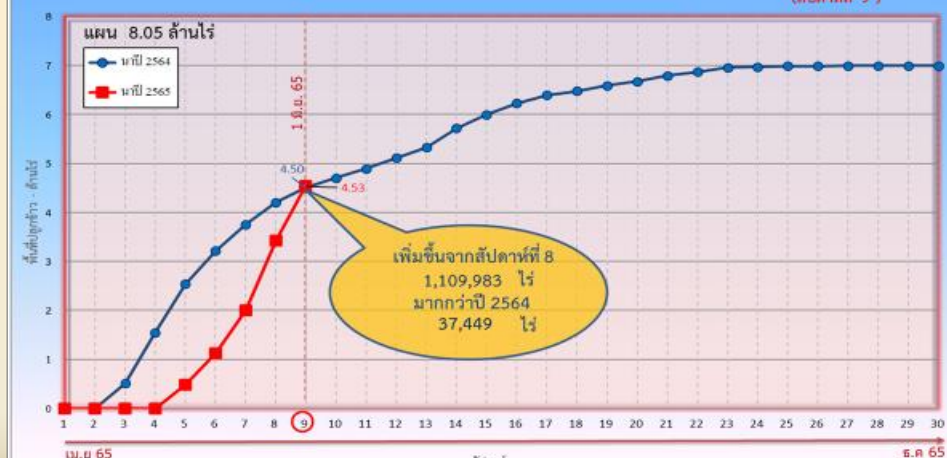
กราฟเปรียบเทียบผลการปลูกข้าวนาปีรายสัปดาห์ในเขตทั้งประเทศ

ข้อมูล ณ วันที่ 1 มิถุนายน 2565 (สัปดาห์ที่ 9)



กราฟเปรียบเทียบผลการปลูกข้าวนาปีรายสัปดาห์ในเขตลุ่มน้ำเจ้าพระยา

ข้อมูล ณ วันที่ 1 มิถุนายน 2565 (สัปดาห์ที่ 9)



ข้อมูล ณ 1 มิ.ย. 65 เพาะปลูกแล้ว = 6,408,009 ไร่

ข้อมูล ณ 1 มิ.ย. 65 เพาะปลูกแล้ว = 4,534,465 ไร่



พื้นที่ปลูกข้าวในเขตชลประทานลุ่มน้ำเจ้าพระยาและลุ่มน้ำแม่กลอง

ข้อมูล ณ วันที่ 1 มิ.ย. 2565

ลุ่มน้ำเจ้าพระยา

พื้นที่คาดการณ์นาปรัง ปี 2564/65
จำนวน 2.81 ล้านไร่

เพาะปลูกแล้ว 4.41 ล้านไร่

เจริญเติบโตและรอเก็บเกี่ยว
0.04 ล้านไร่

เก็บเกี่ยว 4.37 ล้านไร่

อายุ 11 สัปดาห์
1,611 ไร่ (23 มี.ค. 65)
ต้องการใช้น้ำ 0.23 ล้าน ลบ.ม.

อายุ 13 สัปดาห์
4,391 ไร่ (9 มี.ค. 65)
ต้องการใช้น้ำ 0.24 ล้าน ลบ.ม.

อายุ 15 สัปดาห์
400 ไร่ (23 ก.พ. 65)
ต้องการใช้น้ำ 0.001 ล้าน ลบ.ม.

อายุ 17 สัปดาห์
6,750 ไร่ (9 ก.พ. 65)
ไม่ต้องการใช้น้ำ

พื้นที่ 0.04 ล้านไร่ มีพื้นที่ปลูกข้าว
0.01 ล้านไร่ ที่ยังคงต้องการใช้น้ำอยู่
คิดเป็นน้ำจำนวน 1.31 ล้าน ลบ.ม.

อายุ 10 สัปดาห์
2,454 ไร่ (30 มี.ค. 65)
ต้องการใช้น้ำ 0.47 ล้าน ลบ.ม.

อายุ 12 สัปดาห์
3,949 ไร่ (16 มี.ค. 65)
ต้องการใช้น้ำ 0.37 ล้าน ลบ.ม.

อายุ 14 สัปดาห์
- ไร่ (2 มี.ค. 65)
ต้องการใช้น้ำ - ล้าน ลบ.ม.

อายุ 16 สัปดาห์
9,005 ไร่ (16 ก.พ. 65)
ไม่ต้องการใช้น้ำ

อายุ 18 สัปดาห์
7,181 ไร่ (2 ก.พ. 65)
ไม่ต้องการใช้น้ำ

ปลูกนาปรัง 2 จำนวน 0.07 ล้านไร่

อายุ 5 สัปดาห์
8,291 ไร่ (30 เม.ย. 65)
ต้องการใช้น้ำ 3.13 ล้าน ลบ.ม.

อายุ 6 สัปดาห์
12,715 ไร่ (27 เม.ย. 65)
ต้องการใช้น้ำ 4.54 ล้าน ลบ.ม.

อายุ 7 สัปดาห์
39,771 ไร่ (20 เม.ย. 65)
ต้องการใช้น้ำ 13.15 ล้าน ลบ.ม.

อายุ 8 สัปดาห์
7,739 ไร่ (12 เม.ย. 65)
ต้องการใช้น้ำ 2.22 ล้าน ลบ.ม.

อายุ 9 สัปดาห์
1,427 ไร่ (6 เม.ย. 65)
ต้องการใช้น้ำ 0.34 ล้าน ลบ.ม.

อายุ 10 สัปดาห์
3,504 ไร่ (29 มี.ค. 65)
ต้องการใช้น้ำ 0.68 ล้าน ลบ.ม.

พื้นที่ 0.07 ล้านไร่
ต้องการใช้น้ำ 24.06 ล้าน ลบ.ม.

พื้นที่คาดการณ์นาปรัง ปี 2565
จำนวน 8.05 ล้านไร่

เพาะปลูกแล้ว 4.53 ล้านไร่

อายุ 1 สัปดาห์
1,111,213 ไร่ (1 มิ.ย. 65)
ต้องการใช้น้ำ 358.77 ล้าน ลบ.ม.

อายุ 2 สัปดาห์
1,422,443 ไร่ (25 พ.ค. 65)
ต้องการใช้น้ำ 537.37 ล้าน ลบ.ม.

อายุ 3 สัปดาห์
876,061 ไร่ (18 พ.ค. 65)
ต้องการใช้น้ำ 347.28 ล้าน ลบ.ม.

อายุ 4 สัปดาห์
650,992 ไร่ (11 พ.ค. 65)
ต้องการใช้น้ำ 254.99 ล้าน ลบ.ม.

อายุ 5 สัปดาห์
342,752 ไร่ (4 พ.ค. 65)
ต้องการใช้น้ำ 129.54 ล้าน ลบ.ม.

อายุ 6 สัปดาห์
70,786 ไร่ (27 เม.ย. 65)
ต้องการใช้น้ำ 25.27 ล้าน ลบ.ม.

อายุ 7 สัปดาห์
39,708 ไร่ (20 เม.ย. 65)
ต้องการใช้น้ำ 13.13 ล้าน ลบ.ม.

อายุ 8 สัปดาห์
19,624 ไร่ (12 เม.ย. 65)
ต้องการใช้น้ำ 5.63 ล้าน ลบ.ม.

อายุ 9 สัปดาห์
1,071 ไร่ (6 เม.ย. 65)
ต้องการใช้น้ำ 0.26 ล้าน ลบ.ม.

พื้นที่ 4.53 ล้านไร่
ต้องการใช้น้ำ 1,672.24 ล้าน ลบ.ม.

ลุ่มน้ำแม่กลอง

พื้นที่คาดการณ์นาปรัง ปี 2564/65
จำนวน 0.84 ล้านไร่

เพาะปลูกแล้ว 0.84 ล้านไร่

เจริญเติบโตและรอเก็บเกี่ยว
0.52 ล้านไร่

เก็บเกี่ยว 0.32 ล้านไร่

อายุ 7 สัปดาห์
- ไร่ (20 เม.ย. 65)
ต้องการใช้น้ำ - ล้าน ลบ.ม.

อายุ 9 สัปดาห์
61,881 ไร่ (6 เม.ย. 65)
ต้องการใช้น้ำ 17.60 ล้าน ลบ.ม.

อายุ 11 สัปดาห์
137,003 ไร่ (23 มี.ค. 65)
ต้องการใช้น้ำ 23.65 ล้าน ลบ.ม.

อายุ 13 สัปดาห์
3,967 ไร่ (9 มี.ค. 65)
ต้องการใช้น้ำ 0.29 ล้าน ลบ.ม.

อายุ 15 สัปดาห์
8,459 ไร่ (23 ก.พ. 65)
ต้องการใช้น้ำ 0.07 ล้าน ลบ.ม.

อายุ 17 สัปดาห์
4,965 ไร่ (9 ก.พ. 65)
ไม่ต้องการใช้น้ำ

พื้นที่ 0.52 ล้านไร่ มีพื้นที่ปลูกข้าว
0.50 ล้านไร่ ที่ยังคงต้องการใช้น้ำอยู่
คิดเป็นน้ำจำนวน 94.04 ล้าน ลบ.ม.

อายุ 6 สัปดาห์
15,584 ไร่ (27 เม.ย. 65)
ต้องการใช้น้ำ 6.65 ล้าน ลบ.ม.

อายุ 8 สัปดาห์
45,034 ไร่ (12 เม.ย. 65)
ต้องการใช้น้ำ 15.19 ล้าน ลบ.ม.

อายุ 10 สัปดาห์
50,778 ไร่ (30 มี.ค. 65)
ต้องการใช้น้ำ 11.67 ล้าน ลบ.ม.

อายุ 12 สัปดาห์
152,623 ไร่ (16 มี.ค. 65)
ต้องการใช้น้ำ 18.00 ล้าน ลบ.ม.

อายุ 14 สัปดาห์
26,615 ไร่ (2 มี.ค. 65)
ต้องการใช้น้ำ 0.92 ล้าน ลบ.ม.

อายุ 16 สัปดาห์
7,769 ไร่ (16 ก.พ. 65)
ไม่ต้องการใช้น้ำ

อายุ 18 สัปดาห์
1,154 ไร่ (2 ก.พ. 65)
ไม่ต้องการใช้น้ำ



แผนผลการเพาะปลูกนาปี ปี 2565 ในพื้นที่ลุ่มต่ำ ลุ่มน้ำเจ้าพระยา

ข้อมูล ณ วันที่ 1 มิถุนายน 2565

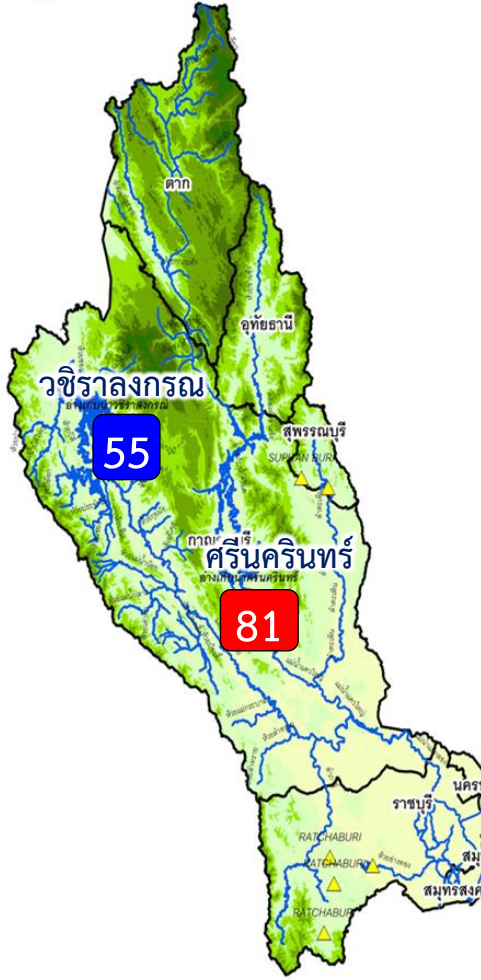
ลำดับที่	ทุ่งรับน้ำ	พื้นที่คาดการณ์ (ไร่)	พื้นที่ปลูก	
			(ไร่)	%
1	ทุ่งบางระกำ	265,000	265,000	100
2	ทุ่งเชียงราก	38,300	38,300	100
3	ทุ่งท่าวัว	45,700	31,217	68
4	ทุ่งฝั่งซ้ายคลองชัยนาท-ป่าสัก	82,442	72,680	88
5	ทุ่งบางกุ่ม	83,000	74,691	90
6	ทุ่งบางกุ่ม	17,000	17,000	100
7	ทุ่งบางบาล - บ้านแพน	24,602	24,542	100
8	ทุ่งป่าโมก	24,504	21,363	87
9	ทุ่งผักไห่	119,304	113,974	96
10	ทุ่งเจ้าเจ็ด	320,000	301,429	94
11	โครงการฯ โปธิ์พระยา	211,653	85,859	41
รวม		1,231,505	1,046,055	85



5. แผน-ผลการจัดสรรน้ำฤดูแล้ง ปี 2564/65 (ลุ่มน้ำแม่กลอง)



แผน-ผล การบริหารจัดการน้ำฤดูแล้งปี 2565 **ลุ่มน้ำแม่กลอง** (1 ม.ค.65 – 30 มิ.ย.65)



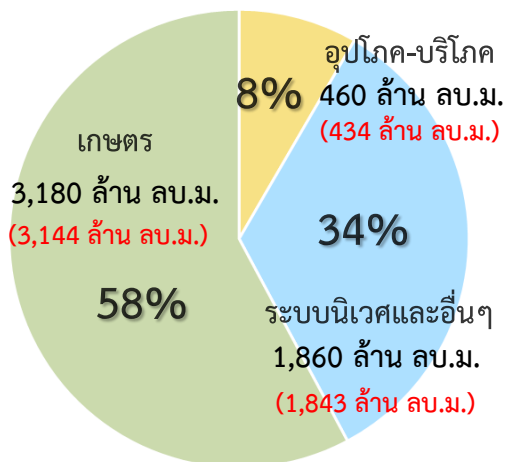
ปริมาณน้ำ 2 เขื่อนหลัก ลุ่มน้ำแม่กลอง ณ วันที่ 7 มิ.ย.65

วชิราลงกรณ	ปริมาณน้ำเก็บกัก 8,860 ล้าน ลบ.ม. ปริมาณน้ำใช้การ 5,848 ล้าน ลบ.ม.	ปริมาณน้ำปัจจุบัน 4,865 ล้าน ลบ.ม. (55%) ปริมาณน้ำที่นำมาใช้ได้ 1,853 ล้าน ลบ.ม. (32%)
ศรีนครินทร์	ปริมาณน้ำเก็บกัก 17,745 ล้าน ลบ.ม. ปริมาณน้ำใช้การ 7,480 ล้าน ลบ.ม.	ปริมาณน้ำปัจจุบัน 14,353 ล้าน ลบ.ม. (81%) ปริมาณน้ำที่นำมาใช้ได้ 4,088 ล้าน ลบ.ม. (55%)
รวม	ปริมาณน้ำเก็บกัก 26,605 ล้าน ลบ.ม. ปริมาณน้ำใช้การ 13,328 ล้าน ลบ.ม.	ปริมาณน้ำปัจจุบัน 19,218 ล้าน ลบ.ม. (72%) ปริมาณน้ำที่นำมาใช้ได้ 5,941 ล้าน ลบ.ม. (45%)

ผลจัดสรรน้ำฤดูแล้ง ปี 2564/65 ลุ่มน้ำแม่กลอง ณ วันที่ 7 มิ.ย.65

ปริมาณน้ำต้นทุน ณ วันที่ 1 ม.ค.65 จำนวน 10,313 ล้าน ลบ.ม.
ความต้องการใช้น้ำฤดูแล้ง ปี 2564/65 จำนวน 5,500 ล้าน ลบ.ม.
สำรองน้ำต้นทุน 4,813 ล้าน ลบ.ม.

- อ่างเก็บน้ำขนาดใหญ่ 2 แห่ง
- 81% ขึ้นไป เกณฑ์น้ำดีมาก 1 แห่ง
 - 51 - 80% เกณฑ์น้ำดี 1 แห่ง
 - 31 - 50% เกณฑ์น้ำพอใช้ - แห่ง
 - ≤30% เกณฑ์น้ำน้อย - แห่ง
 - อ่างเก็บน้ำขนาดกลาง 7 แห่ง



ปริมาณน้ำใช้การ 2 เขื่อนหลัก
ณ วันที่ 7 มิ.ย.65
5,941 ล้าน ลบ.ม. (45%)

แผน จัดสรรน้ำฤดูแล้ง 2564/65
5,500 ล้าน ลบ.ม.

ผล จัดสรรน้ำ
5,420 ล้าน ลบ.ม. (99%)

คงเหลือ ปริมาณน้ำที่ต้องจัดสรร
80 ล้าน ลบ.ม. (1%)

ผลการเพาะปลูกข้าวนาปรัง 2563/64 ณ วันที่ 1 มิ.ย.65

100% (เพาะปลูกข้าวไปแล้ว 0.837 ล้านไร่ (แผน 0.84 ล้านไร่) / เก็บเกี่ยวแล้ว 0.321 ล้านไร่)

มาตรการของกรมชลประทานในการบริหารจัดการน้ำในช่วงฤดูแล้ง

“จัดสรรน้ำให้สอดคล้องกับปริมาณน้ำต้นทุน ตามลำดับความสำคัญ
ของกิจกรรมการใช้น้ำ และสำรองน้ำไว้สำหรับการใช้น้ำในช่วงต้นฤดูฝน”



แผน-ผลการระบายน้ำในช่วงฤดูแล้ง ปี 2565 **ลุ่มน้ำแม่กลอง**

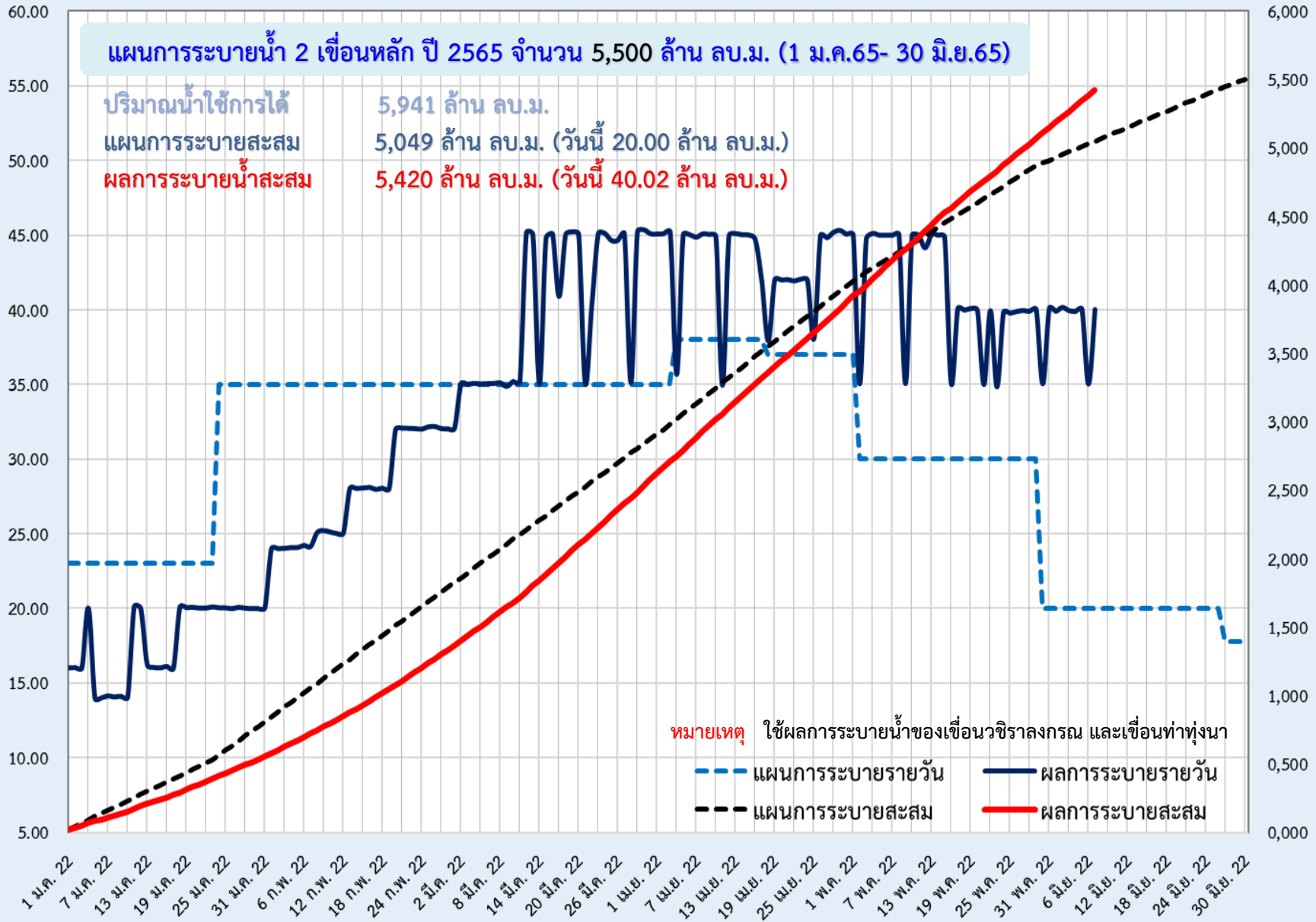


ข้อมูล ณ วันที่ 7 มิถุนายน 2565

แผนการระบายน้ำ 2 เดือนหลัก ปี 2565 จำนวน 5,500 ล้าน ลบ.ม. (1 ม.ค.65- 30 มิ.ย.65)

ปริมาณน้ำใช้การได้	5,941 ล้าน ลบ.ม.
แผนการระบายสะสม	5,049 ล้าน ลบ.ม. (วันนี้ 20.00 ล้าน ลบ.ม.)
ผลการระบายน้ำสะสม	5,420 ล้าน ลบ.ม. (วันนี้ 40.02 ล้าน ลบ.ม.)

ปริมาณน้ำระบายเฉลี่ย (ล้าน ลบ.ม./วัน)



(ล้าน/วัน) ผลการระบายน้ำ

หมายเหตุ ใช้ผลการระบายน้ำของเขื่อนวชิราลงกรณ และเขื่อนท่าทุ่งนา

--- แผนการระบายรายวัน — ผลการระบายรายวัน
--- แผนการระบายสะสม — ผลการระบายสะสม

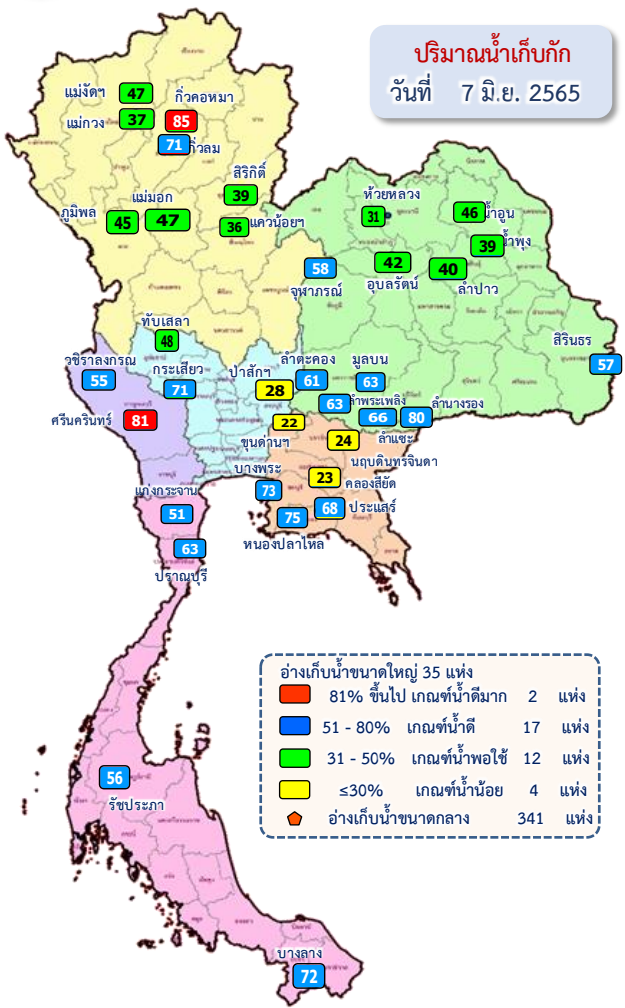


6. แผน-ผลการจัดสรรน้ำฤดูฝน ปี 2565





แผน-ผล การบริหารจัดการน้ำฤดูฝนปี 2565 **ทั้งประเทศ** (1 พ.ค.65 – 31 ต.ค.65)



ปริมาณน้ำทั้งประเทศ ณ วันที่ 7 มิ.ย.65

อ่างเก็บน้ำขนาดใหญ่ 35 แห่ง ปริมาตรน้ำเก็บกัก 70,926 ล้าน ลบ.ม. ปริมาตรน้ำใช้การ 47,384 ล้าน ลบ.ม.	ปริมาณน้ำปัจจุบัน 39,837 ล้าน ลบ.ม. (56%) ปริมาณน้ำที่นำมาใช้ได้ 16,295 ล้าน ลบ.ม. (34%)
อ่างเก็บน้ำขนาดกลาง 341 แห่ง ที่มีความจุตั้งแต่ 2 ล้าน ลบ.ม. ปริมาตรน้ำเก็บกัก 5,039 ล้าน ลบ.ม. ปริมาตรน้ำใช้การ 4,661 ล้าน ลบ.ม.	ปริมาณน้ำปัจจุบัน 3,182 ล้าน ลบ.ม. (63%) ปริมาณน้ำที่นำมาใช้ได้ 2,798 ล้าน ลบ.ม. (60%)
อ่างเก็บน้ำขนาดเล็ก 1,013 แห่ง ปริมาตรน้ำเก็บกัก 676 ล้าน ลบ.ม. ปริมาตรน้ำใช้การ 531 ล้าน ลบ.ม.	ปริมาณน้ำปัจจุบัน 421 ล้าน ลบ.ม. (62%) ปริมาณน้ำที่นำมาใช้ได้ 268 ล้าน ลบ.ม. (51%)
รวมอ่างเก็บน้ำทั้งหมด 1,389 แห่ง ปริมาตรน้ำเก็บกัก 76,641 ล้าน ลบ.ม. ปริมาตรน้ำใช้การ 52,576 ล้าน ลบ.ม.	ปริมาณน้ำปัจจุบัน 43,440 ล้าน ลบ.ม. (57%) ปริมาณน้ำที่นำมาใช้ได้ 19,362 ล้าน ลบ.ม. (37%)

ความต้องการใช้น้ำฤดูฝน ปี 2565 ทั้งประเทศ ณ วันที่ 7 มิ.ย.65

ปริมาณน้ำต้นทุนวันที่ 1 พ.ค.65 จำนวน 20,149 ล้าน ลบ.ม.
ความต้องการใช้น้ำฤดูฝน ปี 2565 จำนวน 32,313 ล้าน ลบ.ม.
 (น้ำชลประทาน 14,831 ล้าน ลบ.ม. / น้ำฝน 17,482 ล้าน ลบ.ม.)

ความต้องการใช้น้ำฤดูฝนปี 2565 32,313 ล้าน ลบ.ม.

อุปโภค-บริโภค 2,329 ล้าน ลบ.ม. (7%) (364 ล้าน ลบ.ม.)	ปริมาณน้ำใช้การ อ่างฯ ขนาดใหญ่ ขนาดกลางและขนาดเล็ก ณ วันที่ 7 มิ.ย.65 19,362 ล้าน ลบ.ม. (37%)
เกษตร 22,258 ล้าน ลบ.ม. (69%) (3,592 ล้าน ลบ.ม.)	ความต้องการใช้น้ำฤดูฝนปี 2565 32,313 ล้าน ลบ.ม.
ระบบนิเวศ และอื่นๆ 7,308 ล้าน ลบ.ม. (21%) (1,145 ล้าน ลบ.ม.)	ผล การจัดสรรน้ำ 5,206 ล้าน ลบ.ม. (16%)
อุตสาหกรรม 508 ล้าน ลบ.ม. (2%) (104 ล้าน ลบ.ม.)	คงเหลือ ปริมาณน้ำที่ต้องจัดสรร 27,107 ล้าน ลบ.ม. (84%)

การเพาะปลูกข้าวนาปี 2565 ณ วันที่ 1 มิ.ย.65

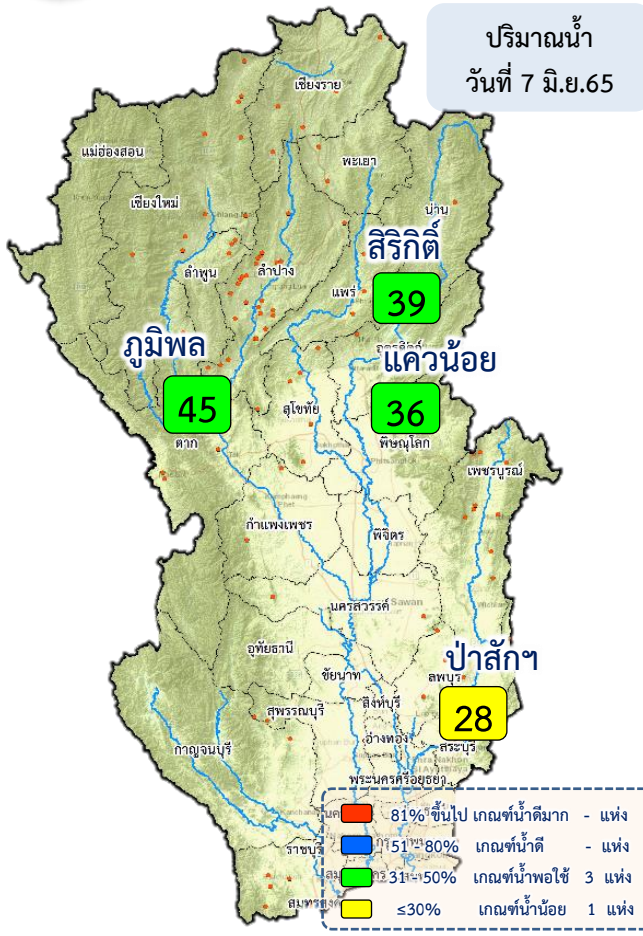
38% เพาะปลูกข้าวไปแล้ว 6.41 ล้านไร่ (แผน 16.83 ล้านไร่)

เก็บเกี่ยว - ล้านไร่

มาตรการของกรมชลประทานในการบริหารจัดการน้ำในช่วงฤดูฝน “ส่งเสริมการปลูกพืชฤดูฝนให้ใช้น้ำฝนเป็นหลักใช้น้ำชลประทานเสริมกรณีฝนทิ้งช่วงหรือปริมาณฝนตกน้อยกว่าการคาดการณ์ของกรมอุตุฯ”



แผน-ผล การบริหารจัดการน้ำฤดูฝนปี 2565 **ลุ่มเจ้าพระยา** (1 พ.ค.65 – 31 ต.ค.65)



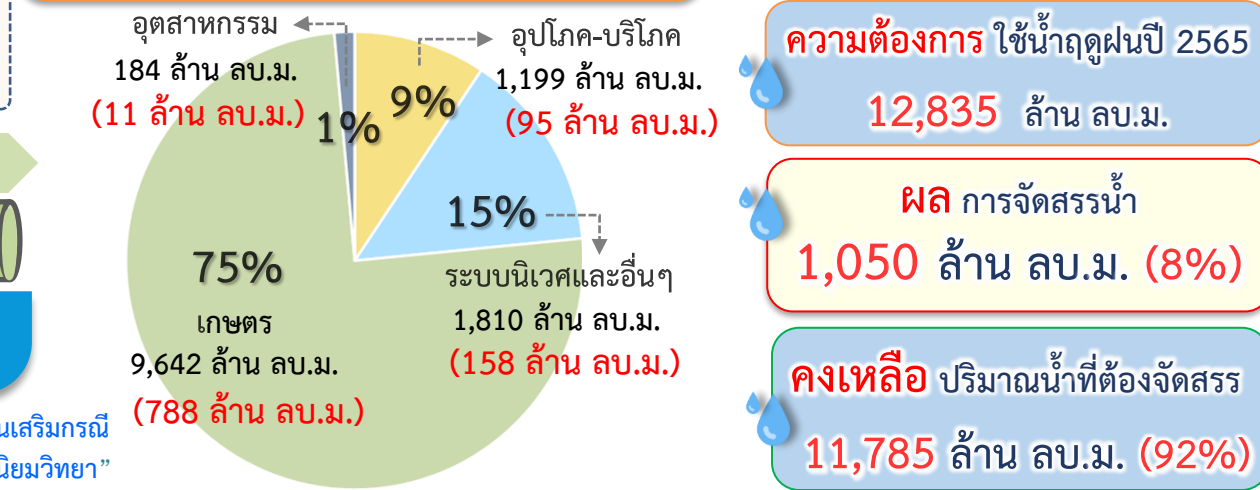
ปริมาณน้ำอ่างเก็บน้ำขนาดใหญ่ 4 เขื่อนหลักลุ่มน้ำเจ้าพระยา ณ วันที่ 7 มิ.ย.65

ภูมิพล	ปริมาณน้ำเก็บกัก 13,462 ล้าน ลบ.ม. ปริมาณน้ำใช้การ 9,662 ล้าน ลบ.ม.	ปริมาณน้ำปัจจุบัน 6,057 ล้าน ลบ.ม. (45%) ปริมาณน้ำที่นำมาใช้ได้ 2,257 ล้าน ลบ.ม. (23%)	
ลีริกิติ์	ปริมาณน้ำเก็บกัก 9,510 ล้าน ลบ.ม. ปริมาณน้ำใช้การ 6,660 ล้าน ลบ.ม.	ปริมาณน้ำปัจจุบัน 3,704 ล้าน ลบ.ม. (39%) ปริมาณน้ำที่นำมาใช้ได้ 854 ล้าน ลบ.ม. (13%)	
แควน้อยฯ	ปริมาณน้ำเก็บกัก 939 ล้าน ลบ.ม. ปริมาณน้ำใช้การ 896 ล้าน ลบ.ม.	ปริมาณน้ำปัจจุบัน 337 ล้าน ลบ.ม. (36%) ปริมาณน้ำที่นำมาใช้ได้ 294 ล้าน ลบ.ม. (33%)	
ป่าสักฯ	ปริมาณน้ำเก็บกัก 960 ล้าน ลบ.ม. ปริมาณน้ำใช้การ 957 ล้าน ลบ.ม.	ปริมาณน้ำปัจจุบัน 273 ล้าน ลบ.ม. (28%) ปริมาณน้ำที่นำมาใช้ได้ 270 ล้าน ลบ.ม. (28%)	
รวม	ปริมาณน้ำเก็บกัก 24,871 ล้าน ลบ.ม. ปริมาณน้ำใช้การ 18,175 ล้าน ลบ.ม.	ปริมาณน้ำปัจจุบัน 10,370 ล้าน ลบ.ม. (42%) ปริมาณน้ำที่นำมาใช้ได้ 3,674 ล้าน ลบ.ม. (20%)	

ความต้องการใช้น้ำฤดูฝน ปี 2565 ลุ่มน้ำเจ้าพระยา ณ วันที่ 7 มิ.ย.65

ปริมาณน้ำต้นทุน ณ วันที่ 1 พ.ค.65 จำนวน 3,511 ล้าน ลบ.ม.
ความต้องการใช้น้ำฤดูฝน ปี 2565 จำนวน 12,835 ล้าน ลบ.ม.
 (น้ำชลประทาน 4,000 ล้าน ลบ.ม. / น้ำฝน 8,835 ล้าน ลบ.ม.)

น้ำใช้การ 4 เขื่อนหลัก วันที่ 7 มิ.ย.65
3,674 ล้าน ลบ.ม. (20%)



การเพาะปลูกข้าวนาปี 2565 ณ วันที่ 1 มิ.ย.65

56% เพาะปลูกข้าวไปแล้ว 4.53 ล้านไร่ (แผน 8.05 ล้านไร่)

เก็บเกี่ยว - ล้านไร่

มาตรการของกรมชลประทาน ในการบริหารจัดการน้ำในช่วงฤดูฝน

“ส่งเสริมการปลูกพืชฤดูฝนให้ใช้น้ำฝนเป็นหลักใช้น้ำชลประทานเสริมกรณีฝนทิ้งช่วงหรือปริมาณฝนตกน้อยกว่าการคาดการณ์ของกรมอุตุนิยมวิทยา”



7. สถานการณ์ค่าความเค็ม





รายงานสถานการณ์ค่าความเค็มและปริมาณน้ำ แม่น้ำเจ้าพระยา
7 มิถุนายน 2565 เวลา 7:00 น.

สถานี : สุนัขประปาสำแล – สะพานพระนั่งเกล้า – ทาน้ำนทบุรี – กรมชลประทานสามเสน

ปริมาณน้ำที่ระบายออกจากเขื่อนพระรามหก 15.83 ลบ.ม./วินาที
ปริมาณน้ำที่ระบายออกจากเขื่อนเจ้าพระยา 65.00 ลบ.ม./วินาที
ปริมาณน้ำที่ศูนย์ศิลปาชีพบางไทร 96.00 ลบ.ม./วินาที
ระยะทางจากศูนย์ศิลปาชีพบางไทรถึงสถานีประปาสำแล 17 กม.



รายงานสถานการณ์ค่าความเค็มและปริมาณน้ำ แม่น้ำปราชิน-บางปะกง
7 มิถุนายน 2565 เวลา 7:00 น.

สถานี : บางแตน - บางกระเจ็ด - เขื่อนบางปะกง - วัดแหลมใต้ - ชลประทานฉะเชิงเทรา

ปริมาณน้ำที่ระบายออกจากอ่างเก็บน้ำบึงฉลวย 1.04 ลบ.ม./วินาที
ปริมาณน้ำที่สถานี Kgt.3 อ.กบินทร์บุรี จ.ปราจีนบุรี 30.00 ลบ.ม./วินาที



รายงานสถานการณ์ค่าความเค็มและปริมาณน้ำ แม่น้ำท่าจีน
7 มิถุนายน 2565 เวลา 7:00 น.

สถานี : วัดท่าพูด - ปากคลองจินดา - วัดดอนไก่ดี - วัดอ่างทอง - วัดพันธุราษฎร์

ปริมาณน้ำที่ระบายจากประตูน้ำพระยา 20.55 ลบ.ม./วินาที
ปริมาณน้ำที่ระบายจากประตูสองพี่น้อง 32.89 ลบ.ม./วินาที
ปริมาณน้ำที่ระบายจากประตูท่าเรือ-บางปลา 32.45 ลบ.ม./วินาที



รายงานสถานการณ์ค่าความเค็มและปริมาณน้ำ แม่น้ำแม่กลอง
7 มิถุนายน 2565 เวลา 07:00 น.

สถานี : โพนาราม - ราชบุรี - ปากคลองดำเนินสะดวก - บางคนที - อัมพวา

ปริมาณน้ำที่ระบายออกจากเขื่อนแม่กลอง 213.76 ลบ.ม./วินาที





การรุกตัวของน้ำเค็มแม่น้ำเจ้าพระยา

การรุกตัวของน้ำเค็มแม่น้ำเจ้าพระยาปี 2565 ค่าความเค็มสูงสุดรายวัน (เวลา 00.00-23.00 น.)

วันที่	ระดับน้ำสูงสุดที่พระนครได้ (ม.รทก.)	โรงไฟฟ้าพระนครใต้	สะพานวงแหวนตะวันออก	วัดทองหลาง	วัดบางนาบวช	ค.ลัดใหญ่	วัดราษฎร์บูรณะ	สะพานตากสิน	สะพานพุทธ	โรงพยาบาลศิริราช	กรมชลประทานบางแสน	วัดเขมา	ท่าบ้านใหม่	คลองอ้อมนนท์	สะพานพระนั่งเกล้า	วัดเชิงท่า (กรมชลประทานปากเกร็ด)	สะพานบวชวัดบางหลวง	ปากคลองบางหลวง	วัดเขมา	วัดจาง	วัดโสมการาม	สถานีสูบน้ำสำแล	วัดปทุมทอง	วัดบางเตยชอก	วัดโสม	วัดสวนมะม่วง	วัดสองพี่น้อง	วัดจาง	วัดท้ายเกาะใหญ่	วัดโสมแดงเหนือ	วัดช้างใหญ่	ท่าเรือบางโพธิ์	วัดจิงท่าบางปะอิน	วัดบ้านแจ้ง	ปริมาณน้ำ (ลบ.ม./วิ)	เขียนเจ้าพระยา	เขียนพระราชนก	
6/5/65	1.54	15.59	13.57	11.14	8.36	2.80	1.96	0.97	0.28	0.28	0.28	0.29	0.29	0.29	0.29	0.25	0.24	0.22	0.22	0.22	0.22	0.21	0.21	0.21	0.21	0.21	0.21	0.20	0.20	0.20	0.21	0.21	0.21	0.21	0.21	0.21	65	20.84
7/5/65	1.59	15.22	13.34	11.07	8.48	3.29	2.29	1.12	0.30	0.30	0.30	0.29	0.29	0.29	0.29	0.25	0.24	0.22	0.22	0.22	0.22	0.22	0.22	0.22	0.22	0.22	0.21	0.21	0.21	0.21	0.21	0.21	0.21	0.21	0.21	0.21	65	20.94
8/5/65	1.56	17.00	14.75	12.04	8.95	2.75	1.94	0.98	0.31	0.31	0.30	0.29	0.29	0.29	0.29	0.25	0.24	0.22	0.22	0.22	0.22	0.22	0.22	0.22	0.22	0.21	0.21	0.21	0.21	0.21	0.21	0.21	0.21	0.21	0.21	65	20.94	
9/5/65	1.46	13.21	11.24	8.88	6.17	0.75	0.59	0.41	0.28	0.28	0.28	0.28	0.29	0.29	0.29	0.26	0.25	0.23	0.23	0.23	0.23	0.22	0.22	0.22	0.22	0.22	0.22	0.22	0.22	0.22	0.22	0.22	0.22	0.22	0.21	65	20.89	
10/5/65	1.28	9.78	8.29	6.49	4.43	0.31	0.29	0.27	0.25	0.26	0.27	0.29	0.29	0.29	0.30	0.26	0.25	0.23	0.23	0.23	0.23	0.23	0.23	0.23	0.23	0.23	0.22	0.22	0.22	0.22	0.22	0.21	0.21	0.20	65	20.80		
11/5/65	1.29	8.51	7.21	5.64	3.85	0.27	0.27	0.26	0.26	0.27	0.28	0.29	0.29	0.29	0.30	0.27	0.26	0.24	0.24	0.24	0.24	0.24	0.24	0.24	0.24	0.24	0.23	0.23	0.23	0.23	0.23	0.22	0.22	0.21	65	20.94		
12/5/65	1.19	9.19	7.78	6.09	4.15	0.28	0.28	0.27	0.27	0.28	0.29	0.30	0.30	0.30	0.31	0.28	0.27	0.25	0.25	0.25	0.25	0.24	0.24	0.24	0.24	0.24	0.24	0.23	0.23	0.23	0.23	0.23	0.23	0.23	0.22	65	20.96	
13/5/65	1.09	7.00	5.94	4.66	3.20	0.28	0.28	0.28	0.28	0.29	0.30	0.31	0.31	0.31	0.32	0.28	0.27	0.25	0.25	0.25	0.25	0.24	0.24	0.24	0.24	0.24	0.24	0.24	0.24	0.23	0.23	0.23	0.23	0.21	65	20.94		
14/5/65	1.15	8.31	7.05	5.52	3.78	0.30	0.30	0.29	0.29	0.29	0.30	0.31	0.31	0.32	0.32	0.29	0.28	0.26	0.26	0.26	0.26	0.25	0.25	0.25	0.25	0.25	0.24	0.24	0.24	0.23	0.22	0.21	0.18	65	20.71			
15/5/65	1.27	10.35	8.77	6.86	4.68	0.32	0.31	0.30	0.29	0.28	0.27	0.26	0.26	0.26	0.25	0.26	0.26	0.26	0.26	0.26	0.26	0.25	0.25	0.25	0.25	0.25	0.24	0.24	0.24	0.23	0.22	0.21	0.18	65	20.43			
16/5/65	1.45	9.57	8.11	6.36	4.35	0.34	0.33	0.31	0.30	0.29	0.28	0.26	0.26	0.26	0.25	0.26	0.26	0.26	0.26	0.26	0.26	0.25	0.25	0.25	0.25	0.24	0.23	0.23	0.23	0.22	0.21	0.20	0.17	65	35.64			
17/5/65	1.61	9.03	7.66	6.01	4.12	0.35	0.33	0.31	0.30	0.29	0.28	0.26	0.26	0.26	0.25	0.26	0.26	0.26	0.26	0.26	0.26	0.26	0.26	0.26	0.25	0.24	0.23	0.23	0.21	0.21	0.20	0.16	65	35.38				
18/5/65	1.86	8.34	7.08	5.55	3.81	0.33	0.32	0.31	0.30	0.29	0.28	0.26	0.26	0.26	0.25	0.26	0.26	0.27	0.27	0.27	0.27	0.26	0.26	0.26	0.26	0.25	0.24	0.23	0.23	0.21	0.21	0.20	0.16	65	35.22			
19/5/65	1.87	5.09	4.34	3.43	2.39	0.32	0.31	0.30	0.29	0.28	0.27	0.26	0.26	0.26	0.25	0.26	0.26	0.26	0.26	0.26	0.26	0.26	0.26	0.26	0.25	0.23	0.22	0.22	0.21	0.21	0.20	0.17	65	35.48				
20/5/65	1.74	5.24	4.46	3.53	2.45	0.31	0.30	0.30	0.29	0.28	0.27	0.26	0.26	0.26	0.25	0.26	0.26	0.26	0.26	0.26	0.26	0.25	0.25	0.25	0.25	0.24	0.23	0.22	0.22	0.21	0.21	0.20	0.18	65	35.80			
21/5/65	1.61	4.38	3.74	2.96	2.08	0.31	0.30	0.30	0.29	0.28	0.27	0.26	0.26	0.26	0.25	0.26	0.26	0.26	0.26	0.26	0.26	0.25	0.25	0.25	0.25	0.24	0.22	0.21	0.21	0.20	0.20	0.19	0.17	127	35.92			
22/5/65	1.59	3.50	3.00	2.39	1.70	0.31	0.30	0.30	0.29	0.28	0.27	0.26	0.26	0.26	0.25	0.25	0.25	0.25	0.25	0.25	0.25	0.24	0.24	0.24	0.24	0.23	0.22	0.21	0.21	0.20	0.20	0.19	0.16	411	20.41			
23/5/65	1.44	2.40	2.07	1.67	1.21	0.30	0.29	0.29	0.28	0.27	0.26	0.25	0.25	0.25	0.24	0.24	0.24	0.24	0.24	0.24	0.24	0.23	0.23	0.23	0.23	0.22	0.21	0.21	0.21	0.20	0.19	0.18	0.15	591	20.31			
24/5/65	1.34	1.79	1.55	1.27	0.94	0.29	0.28	0.28	0.27	0.26	0.25	0.24	0.24	0.24	0.23	0.24	0.24	0.24	0.24	0.24	0.24	0.22	0.22	0.22	0.22	0.21	0.20	0.20	0.20	0.18	0.18	0.17	0.13	651	0.00			
25/5/65	1.38	2.24	1.93	1.55	1.13	0.27	0.27	0.26	0.26	0.25	0.24	0.23	0.23	0.23	0.22	0.22	0.22	0.22	0.22	0.22	0.21	0.20	0.20	0.20	0.19	0.18	0.18	0.18	0.17	0.16	0.15	0.12	595	0.00				
26/5/65	1.03	1.27	1.11	0.92	0.69	0.25	0.25	0.25	0.25	0.24	0.23	0.22	0.22	0.22	0.21	0.20	0.20	0.19	0.19	0.19	0.19	0.18	0.18	0.18	0.18	0.17	0.16	0.15	0.15	0.14	0.14	0.14	0.12	400	0.00			
27/5/65	1.10	1.92	1.66	1.35	0.99	0.27	0.26	0.26	0.25	0.24	0.23	0.21	0.21	0.21	0.20	0.18	0.18	0.17	0.17	0.17	0.17	0.16	0.16	0.16	0.16	0.15	0.14	0.14	0.14	0.13	0.13	0.12	0.10	173	0.00			
28/5/65	1.31	5.37	4.58	3.63	2.54	0.36	0.32	0.27	0.23	0.23	0.22	0.21	0.21	0.20	0.20	0.18	0.17	0.16	0.16	0.16	0.16	0.16	0.16	0.16	0.15	0.14	0.14	0.14	0.13	0.13	0.12	0.10	236	0.00				
29/5/65	1.13	4.70	4.00	3.16	2.19	0.26	0.25	0.24	0.23	0.22	0.21	0.20	0.20	0.20	0.19	0.17	0.17	0.16	0.16	0.16	0.16	0.15	0.15	0.15	0.15	0.14	0.14	0.14	0.14	0.13	0.13	0.12	182	0.00				
30/5/65	1.40	8.04	6.81	5.33	3.64	0.26	0.25	0.23	0.22	0.21	0.20	0.19	0.19	0.19	0.18	0.17	0.17	0.16	0.16	0.16	0.16	0.15	0.15	0.15	0.15	0.14	0.13	0.13	0.13	0.13	0.13	0.13	0.13	129	0.00			
31/5/65	1.54	9.00	7.62	5.96	4.07	0.27	0.25	0.23	0.22	0.21	0.20	0.19	0.19	0.19	0.18	0.17	0.17	0.16	0.16	0.16	0.16	0.15	0.15	0.15	0.15	0.14	0.13	0.13	0.13	0.13	0.13	0.12	106	0.00				
1/6/65	1.61	8.04	6.81	5.34	3.65	0.27	0.25	0.23	0.22	0.21	0.20	0.19	0.19	0.19	0.18	0.17	0.17	0.16	0.16	0.16	0.16	0.15	0.15	0.15	0.15	0.14	0.13	0.13	0.13	0.13	0.13	0.13	0.13	68	0.00			
2/6/65	1.64	3.77	3.23	2.57	1.82	0.32	0.29	0.25	0.23	0.22	0.21	0.19	0.19	0.19	0.18	0.17	0.17	0.16	0.16	0.16	0.16	0.15	0.15	0.15	0.15	0.14	0.13	0.13	0.13	0.13	0.13	0.13	0.13	65	0.00			
3/6/65	1.58	4.60	3.94	3.14	2.23	0.41	0.35	0.28	0.23	0.22	0.21	0.19	0.19	0.19	0.18	0.17	0.17	0.16	0.16	0.16	0.16	0.15	0.15	0.15	0.15	0.14	0.13	0.13	0.13	0.13	0.13	0.12	65	0.00				
4/6/65	1.45	4.98	4.27	3.41	2.43	0.46	0.38	0.29	0.23	0.22	0.21	0.20	0.20	0.20	0.19	0.18	0.18	0.17	0.17	0.17	0.17	0.17	0.17	0.16	0.15	0.14	0.14	0.14	0.14	0.14	0.14	0.13	65	0.00				
5/6/65	1.41	4.68	4.00	3.19	2.26	0.40	0.34	0.28	0.23	0.22	0.21	0.19	0.19	0.19	0.18	0.17	0.17	0.16	0.16	0.16	0.16	0.16	0.15	0.15	0.14	0.14	0.14	0.14	0.14	0.14	0.14	0.13	65	0.00				
6/6/65	1.36	4.76	4.06	3.23	2.27	0.35	0.31	0.26	0.23	0.22	0.21	0.19	0.19	0.19	0.18	0.16	0.16	0.15	0.15	0.15	0.15	0.15	0.14	0.14	0.14	0.14	0.14	0.14	0.14	0.14	0.14	0.14	0.14	65	0.00			

ลิ้มความเค็ม 0.25 กรัม/ลิตร โกลสุด (ช่วงน้ำลง)

ลิ้มความเค็ม 0.25 กรัม/ลิตร โกลสุด (ช่วงน้ำขึ้น)

หมายเหตุ: - ค่าความเค็ม 0.25 กรัม/ลิตร เป็นเกณฑ์เฝ้าระวังและควบคุมความเค็มของที่สถานีสำแล

- ระยะโกลสุด โกลสุด วัดจากปากอ่าวไทย

- แนวลากความเค็ม 0.25 กรัม/ลิตร (เส้นสีแดง) อยู่ในช่วงน้ำขึ้น

- ใช้ข้อมูลค่าความเค็มสูงสุดรายวัน (เวลา 00.00-23.00 น.)

- แนวลากความเค็ม 0.25 กรัม/ลิตร (เส้นสีเขียว) อยู่ในช่วงน้ำลง

- ใช้ข้อมูลค่าความเค็มต่ำสุดรายวัน (เวลา 00.00-23.00 น.)

ที่มาข้อมูล : ฝ่ายทรัพยากรน้ำและสิ่งแวดล้อม การประปาปทุมราช

<http://nwc.mwa.co.th/page/stats/>

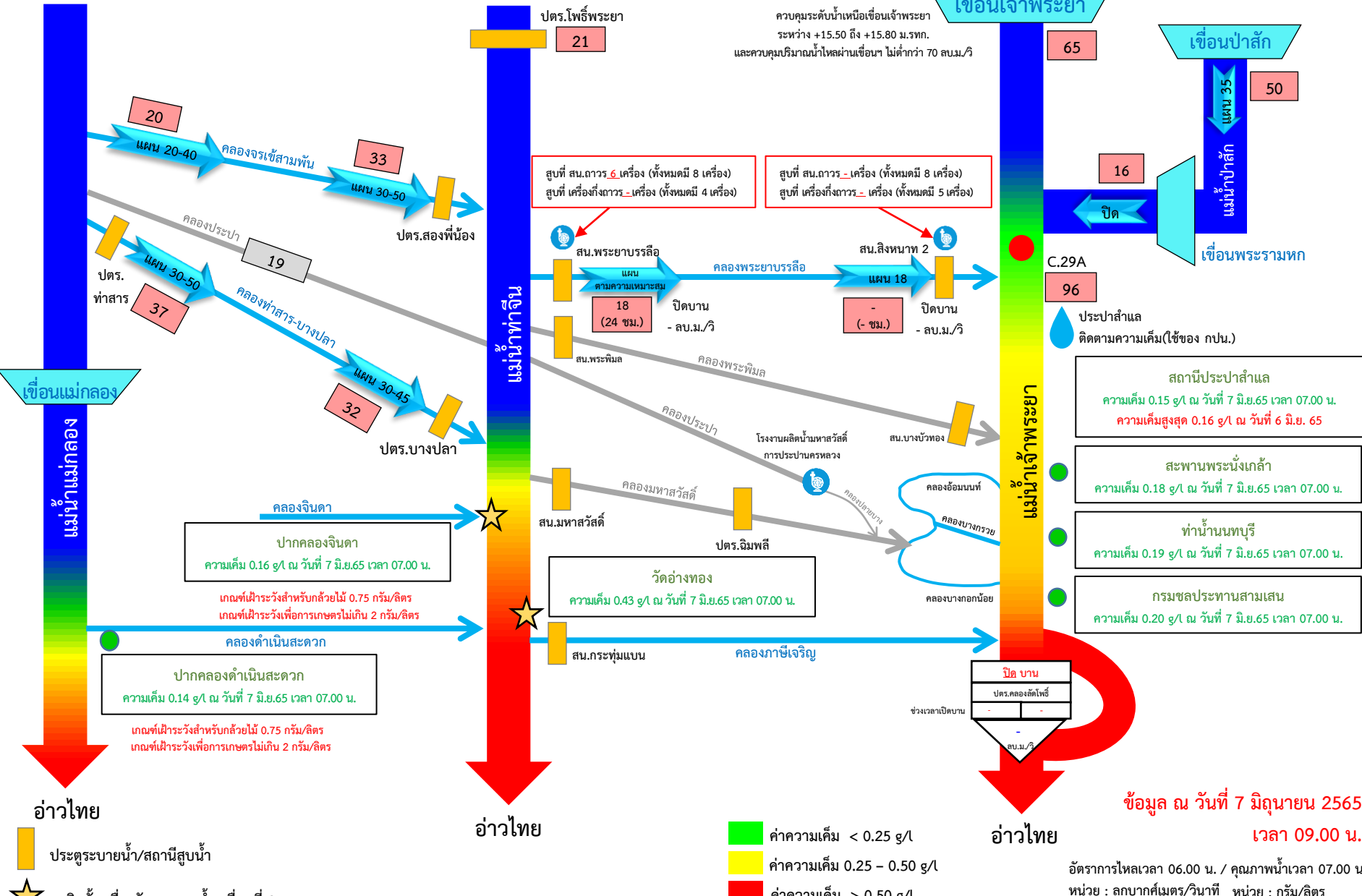
จัดทำโดย : ฝ่ายระดมและคุณภาพน้ำ สบอ.



กรมชลประทาน



ผลการติดตามการบริหารจัดการน้ำเพื่อรักษาระบบนิเวศ (ความเค็ม) ในลุ่มน้ำแม่กลอง ท่าจีน และเจ้าพระยา



เขื่อนเจ้าพระยา

ควบคุมระดับน้ำเหนือเขื่อนเจ้าพระยา
ระหว่าง +15.50 ถึง +15.80 ม.รทก.
และควบคุมปริมาณน้ำไหลผ่านเขื่อนฯ ไม่ต่ำกว่า 70 ลบ.ม./วิ

สูบน้ำที่ สน.ถาวร ๕ เครื่อง (ทั้งหมดมี 8 เครื่อง)
สูบน้ำที่ เครื่องกังหัน- เครื่อง (ทั้งหมดมี 4 เครื่อง)

สูบน้ำที่ สน.ถาวร - เครื่อง (ทั้งหมดมี 8 เครื่อง)
สูบน้ำที่ เครื่องกังหัน- เครื่อง (ทั้งหมดมี 5 เครื่อง)

สถานีประปาสำแล

ความเค็ม 0.15 g/L ณ วันที่ 7 มิ.ย.65 เวลา 07.00 น.
ความเค็มสูงสุด 0.16 g/L ณ วันที่ 6 มิ.ย. 65

สะพานพระนั่งเกล้า

ความเค็ม 0.18 g/L ณ วันที่ 7 มิ.ย.65 เวลา 07.00 น.

ทำนายนนทบุรี

ความเค็ม 0.19 g/L ณ วันที่ 7 มิ.ย.65 เวลา 07.00 น.

กรมชลประทานสามเสน

ความเค็ม 0.20 g/L ณ วันที่ 7 มิ.ย.65 เวลา 07.00 น.

ข้อมูล ณ วันที่ 7 มิถุนายน 2565 เวลา 09.00 น.

อัตราการใช้เวลา 06.00 น. / คุณภาพน้ำเวลา 07.00 น.
หน่วย : ลูกบาศก์เมตร/วินาที หน่วย : กรัม/ลิตร



8. คาดการณ์ปริมาณน้ำต้นทุน ณ วันที่ 1 พ.ย.65





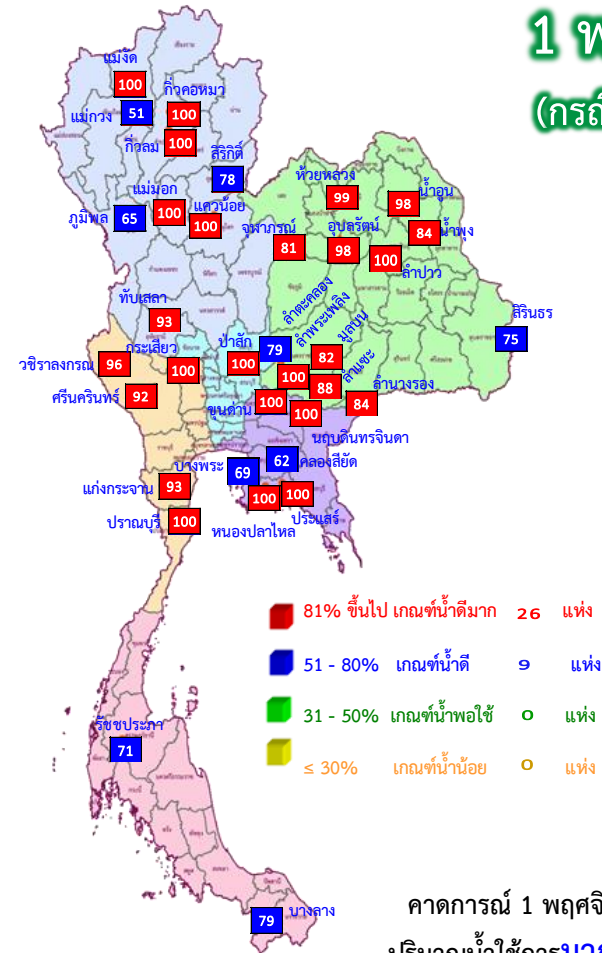
คาดการณ์ปริมาณน้ำอ่างเก็บน้ำขนาดใหญ่ 35 แห่งในช่วงฤดูฝน 2565 6 กรณี

สถิติและคาดการณ์ปริมาณน้ำอ่างเก็บน้ำขนาดใหญ่ 35 แห่งในช่วงฤดูฝน 2565 6 กรณี

ปี	ปริมาตรน้ำ (ล้าน ลบ.ม.)	%	น้ำใช้การ (ล้าน ลบ.ม.)	%
1 พ.ย.54	65,609	94	41,970	90
1 พ.ย.56	53,078	75	29,575	63
1 พ.ย.57	45,155	64	21,652	46
1 พ.ย.58	41,105	58	17,602	38
1 พ.ย.59	49,191	70	25,664	54
1 พ.ย.60	59,642	84	36,115	76
1 พ.ย.61	57,693	81	34,151	72
1 พ.ย.62	47,400	67	23,858	50
1 พ.ย.63	43,412	61	19,870	42
1 พ.ย.64	53,999	67	30,457	64
1 พ.ย. 65 (น้ำมาก)	65,348	92	41,805	88
1 พ.ย. 65 (น้ำเฉลี่ย)	59,259	84	35,717	75
1 พ.ย. 65 (น้ำน้อย)	48,505	68	24,991	53
1 พ.ย. 65 (One Map)	53,311	75	29,768	63
1 พ.ย. 65 (2552)	59,357	84	35,814	76
1 พ.ย. 65 (2561)	60,989	86	37,465	79

คาดการณ์ เมื่อวันที่ 2 มิถุนายน 2565

1 พ.ย. 65
(กรณีน้ำเฉลี่ย)



คาดการณ์ 1 พฤศจิกายน 2565
ปริมาณน้ำใช้การมากกว่า ปี 2564
5,260 ล้าน ลบ.ม.

ปี พ.ศ.	ปริมาตรน้ำ (ล้าน ลบ.ม.)	%	น้ำใช้การ (ล้าน ลบ.ม.)	%
2565	59,259	84	35,717	75



คาดการณ์ปริมาณน้ำใช้การใน 4 เขื่อนหลัก ณ วันที่ 1 พ.ย. 2565

เขื่อนภูมิพล

เขื่อนสิริกิติ์

ปี	ปริมาณ (ล้าน ลบ.ม.)	%	น้ำใช้การ (ล้าน ลบ.ม.)	%
1 พ.ย. 62	5,934	44	2,134	22
1 พ.ย. 63	5,464	41	1,664	17
1 พ.ย. 64	8,029	60	4,229	44
1 พ.ย. 65 (น้ำมาก)	10,316	77	6,516	67
1 พ.ย. 65 (น้ำเฉลี่ย)	8,793	65	4,993	52
1 พ.ย. 65 (น้ำน้อย)	7,270	54	3,470	36
1 พ.ย. 65 (2561)	8,716	65	4,916	51
1 พ.ย. 65 (2552)	9,948	74	6,148	64
1 พ.ย. 65 One Map)	8,172	61	4,372	45

1 พฤศจิกายน 2562
น้ำใช้การ 4 เขื่อนหลัก 5,377 ล้าน ลบ.ม.

1 พฤศจิกายน 2563
น้ำใช้การ 4 เขื่อนหลัก 5,771 ล้าน ลบ.ม.

1 พฤศจิกายน 2564
น้ำใช้การ 4 เขื่อนน้ำ 7,744 ล้าน ลบ.ม.

คาดการณ์ 1 พฤศจิกายน 2565
น้ำใช้การ 4 เขื่อนน้ำ Avg 11,397 ล้าน ลบ.ม.

ปี	ปริมาณ (ล้าน ลบ.ม.)	%	น้ำใช้การ (ล้าน ลบ.ม.)	%
1 พ.ย. 62	5,294	56	2,444	37
1 พ.ย. 63	5,819	61	2,969	45
1 พ.ย. 64	4,467	47	1,617	24
1 พ.ย. 65 (น้ำมาก)	8,812	93	5,962	90
1 พ.ย. 65 (น้ำเฉลี่ย)	7,401	78	4,551	68
1 พ.ย. 65 (น้ำน้อย)	5,991	63	3,141	47
1 พ.ย. 65 (2561)	8,770	92	5,920	89
1 พ.ย. 65 (2552)	6,288	66	3,438	52
1 พ.ย. 65 One Map)	6,687	70	3,837	58

เขื่อนแควน้อย

คาดการณ์ปริมาณน้ำรวม 4 เขื่อนหลัก 4 กรณี

ปี	ปริมาณน้ำ (ล้าน ลบ.ม.)	%	น้ำใช้การ (ล้าน ลบ.ม.)	%
1 พ.ย. 62	12,073	49	5,377	30
1 พ.ย. 63	12,467	50	5,771	32
1 พ.ย. 64	14,440	58	7,744	43
1 พ.ย. 65 (น้ำมาก)	21,026	85	14,330	79
1 พ.ย. 65 (น้ำเฉลี่ย)	18,093	73	11,397	63
1 พ.ย. 65 (น้ำน้อย)	14,820	60	8,124	45
1 พ.ย. 65 (2561)	19,373	78	12,677	70
1 พ.ย. 65 (2552)	18,136	73	11,440	63
1 พ.ย. 65 One Map)	16,758	67	10,062	55

ปี	ปริมาณ (ล้าน ลบ.ม.)	%	น้ำใช้การ (ล้าน ลบ.ม.)	%
1 พ.ย. 62	495	53	452	50
1 พ.ย. 63	463	49	420	47
1 พ.ย. 64	944	100	901	100
1 พ.ย. 65 (น้ำมาก)	939	100	896	100
1 พ.ย. 65 (น้ำเฉลี่ย)	939	100	896	100
1 พ.ย. 65 (น้ำน้อย)	598	64	555	62
1 พ.ย. 65 (2561)	927	99	884	99
1 พ.ย. 65 (2552)	939	100	896	100
1 พ.ย. 65 One Map)	939	100	896	100

เขื่อนป่าสักชลสิทธิ์

ปี	ปริมาณ (ล้าน ลบ.ม.)	%	น้ำใช้การ (ล้าน ลบ.ม.)	%
1 พ.ย. 62	349	36	346	36
1 พ.ย. 63	722	75	719	75
1 พ.ย. 64	1,001	104	998	100
1 พ.ย. 65 (น้ำมาก)	960	100	957	100
1 พ.ย. 65 (น้ำเฉลี่ย)	960	100	957	100
1 พ.ย. 65 (น้ำน้อย)	960	100	957	100
1 พ.ย. 65 (2561)	960	100	957	100
1 พ.ย. 65 (2552)	960	100	957	100
1 พ.ย. 65 One Map)	960	100	957	100



9. มาตรการเตรียมความพร้อม และแผนการบริหารจัดการน้ำช่วงฤดูฝน ปี 2565



13

มาตรการรับมือ ฤดูฝน ปี 2565

* 3 มาตรการที่เพิ่มจาก 10 มาตรการฯ ฤดูฝน ปี'64



1 มาตรการรับมือพื้นที่เสี่ยงน้ำท่วม และฝนน้อยกว่าค่าปกติ (มี.ค. 65 เป็นต้นไป)

- กรมอุตุนิยมวิทยา
- กรุงเทพมหานคร
- สถาบันสารสนเทศทรัพยากรน้ำ (องค์การมหาชน)
- สำนักงานทรัพยากรน้ำแห่งชาติ



2 การบริหารจัดการน้ำพื้นที่ลุ่มต่ำ เพื่อรองรับน้ำหลาก (ภายใน ส.ค. 65)

- กระทรวงเกษตรและสหกรณ์
- กระทรวงมหาดไทย
- กรมชลประทาน
- กรมทรัพยากรน้ำ
- กรมส่งเสริมการเกษตร
- กรุงเทพมหานคร



3 ทบทวน ปรับปรุงเกณฑ์บริหารจัดการน้ำ ในแหล่งน้ำขนาดใหญ่-กลาง และเขื่อนระบายน้ำ

(ภายใน เม.ย. 65)

- กรมชลประทาน
- กรมทรัพยากรน้ำ
- กรมประมง
- การไฟฟ้าฝ่ายผลิตแห่งประเทศไทย
- กรมพัฒนาพลังงานทดแทนและอนุรักษ์พลังงาน



4 ซ่อมแซม ปรับปรุงอาคารชลศาสตร์/ระบบระบายน้ำ สถานีโทรมาตรให้พร้อมใช้งาน (ภายใน ก.ค. 65)

- กรมชลประทาน
- กรมทรัพยากรน้ำ
- กรมอุตุนิยมวิทยา
- กรมประมง
- การไฟฟ้าฝ่ายผลิตแห่งประเทศไทย
- กรมพัฒนาพลังงานทดแทนและอนุรักษ์พลังงาน
- สถาบันสารสนเทศทรัพยากรน้ำ (องค์การมหาชน)
- กรมส่งเสริมการปกครองท้องถิ่น
- กรุงเทพมหานคร



5 ปรับปรุง แก้ไขสิ่งกีดขวางทางน้ำ (ภายใน ก.ค. 65)

- กรมทางหลวง
- กรมทางหลวงชนบท
- กรมชลประทาน
- กรมทรัพยากรน้ำ
- กรมเจ้าท่า
- กรุงเทพมหานคร
- การรถไฟแห่งประเทศไทย
- กรมส่งเสริมการปกครองท้องถิ่น



6 มาตรการรับมือ เมื่อวันที่ 3 พฤษภาคม 2565

6 ขุดลอกคูคลองและกำจัดผักตบชวา (ภายใน ก.ค. 65)

- กรมชลประทาน
- กรมเจ้าท่า
- กรมโยธาธิการและผังเมือง
- กรมทรัพยากรน้ำ
- กรมส่งเสริมการปกครองท้องถิ่น
- กรุงเทพมหานคร
- สำนักงานพัฒนาเทคโนโลยีอวกาศและภูมิสารสนเทศ (องค์การมหาชน)



7 เตรียมพร้อม/วางแผนเครื่องจักร เครื่องมือ ประจำพื้นที่เสี่ยงน้ำท่วมและฝนน้อยกว่าค่าปกติ

(ภายใน ก.ค. 65)

- กรมทรัพยากรน้ำ
- กรมชลประทาน
- กรมทรัพยากรน้ำบาดาล
- กรุงเทพมหานคร
- กรมทางหลวง
- กรมทางหลวงชนบท
- กองบัญชาการกองทัพไทย
- กองทัพบก
- กองทัพอากาศ
- กองทัพอากาศ
- สำนักงานตำรวจแห่งชาติ
- กรมป้องกันและบรรเทาสาธารณภัย
- กรมส่งเสริมการปกครองท้องถิ่น



8 เพิ่มประสิทธิภาพการใช้น้ำและปรับปรุง วิธีการส่งน้ำ (ก่อนฤดูฝน - ตลอดช่วงฤดูฝน)

- กรมชลประทาน
- การไฟฟ้าฝ่ายผลิตแห่งประเทศไทย
- กรมทรัพยากรน้ำ
- กรมทรัพยากรน้ำบาดาล
- การประปานครหลวง
- การประปาส่วนภูมิภาค
- กรมส่งเสริมการปกครองท้องถิ่น

9 ตรวจสอบมั่นคง ปลอดภัย คัน/ทำนบ/พนังกั้นน้ำ (ก่อนฤดูฝน - ตลอดช่วงฤดูฝน)

- กรมส่งเสริมการปกครองท้องถิ่น
- กรมโยธาธิการและผังเมือง
- กรมชลประทาน
- กรมทางหลวง
- กรมทางหลวงชนบท
- กรมเจ้าท่า
- สำนักงานทรัพยากรน้ำแห่งชาติ

12 การสร้างการรับรู้และประชาสัมพันธ์ (ก่อนฤดูฝน - ตลอดช่วงฤดูฝน)

- กระทรวงมหาดไทย
- กรมประชาสัมพันธ์
- สำนักงานทรัพยากรน้ำแห่งชาติ
- หน่วยงานที่เกี่ยวข้อง



13 ติดตามประเมินผลปรับมาตรการ ให้สอดคล้องกับสถานการณ์ภัย (ตลอดช่วงฤดูฝน)

- สำนักงานทรัพยากรน้ำแห่งชาติ
- ทุกหน่วยงาน



10* จัดเตรียมพื้นที่ อพยพและซักซ้อม แผนเผชิญเหตุ (ภายใน พ.ค. 65)

- กระทรวงมหาดไทย
- หน่วยงานที่เกี่ยวข้อง
- สำนักงานทรัพยากรน้ำแห่งชาติ



11* ตั้งศูนย์ส่วนหน้าก่อน เกิดภัย (ตลอดช่วงฤดูฝน)

- สำนักงานทรัพยากรน้ำแห่งชาติ
- กระทรวงมหาดไทย
- กลตช.
- หน่วยงานที่เกี่ยวข้อง



ความต้องการใช้น้ำและพื้นที่เพาะปลูกพืชในเขตชลประทาน ฤดูฝนปี 2565

ปริมาณน้ำต้นทุนในอ่างเก็บน้ำขนาดใหญ่ อ่างเก็บน้ำขนาดกลาง และ ความต้องการใช้น้ำในพื้นที่ชลประทาน

ภาค/ลุ่มน้ำ	ปริมาณน้ำใช้การ ณ วันที่ 1 พฤษภาคม 2565 (ล้านลูกบาศก์เมตร)			ความต้องการใช้น้ำ (ล้านลูกบาศก์เมตร)					พื้นที่เพาะปลูก (ล้านไร่)			
	อ่างฯ ใหญ่	อ่างฯ กลาง	รวม	เกษตร	อุปโภค-บริโภค	อุตสาหกรรม	ระบบนิเวศ และอื่นๆ	รวม	ข้าวนาปี	พืชไร่-พืชผัก	อื่นๆ	รวม
เหนือ	3,509	556	4,065	5,972.63	105.55	0.66	596.59	6,675.42	5.11	0.11	2.50	7.72
กลาง	537	213	750	7,725.41	1,312.67	182.58	2,858.28	12,078.94	5.34	0.21	2.43	7.98
ตะวันออกเฉียงเหนือ	2,304	1,152	3,456	2,799.26	218.33	52.87	2,040.79	5,111.26	3.53	0.03	0.88	4.44
ตะวันออก	494	548	1,042	2,067.74	225.92	251.00	422.72	2,967.38	1.42	0.04	1.27	2.73
ตะวันตก	6,801	110	6,911	1,461.92	65.90	0.00	46.15	1,573.97	0.48	0.13	0.47	1.08
ใต้	3,389	536	3,925	2,230.76	310.86	21.00	1,343.78	3,906.39	0.95	0.03	2.69	3.67
รวมทั้งประเทศ	17,034	3,115	20,149	22,257.71	2,239.23	508.11	7,308.31	32,313.36	16.83	0.56	10.24	27.63
ลุ่มน้ำเจ้าพระยา	3,511	-	3,511	9,641.78	1,199.47	183.56	1,810.49	12,835.29	8.05	0.15	2.37	10.57
ลุ่มน้ำแม่กลอง	6,801	110	6,911	3,116.83	269.27	2.21	1,437.69	4,826.00	0.89	0.25	1.10	2.24

หมายเหตุ: อื่น ๆ ได้แก่ การปลูกพืชต่อเนื่อง เช่น อ้อย ไม้ผล ไม้ยืนต้น รวมทั้งบ่อปลา บ่อกุ้ง ฯลฯ



****ส่งเสริมการปลูกพืชฤดูฝนให้ใช้น้ำฝนเป็นหลักใช้น้ำชลประทานเสริมกรณีฝนทิ้งช่วงหรือปริมาณฝนตกน้อยกว่าการคาดการณ์ของกรมอุตุนิยมวิทยา**



โครงการบางระกำโมเดล

บูรณาการการบริหารจัดการพื้นที่ลุ่มต่ำ รองรับน้ำหลาก ปี 2565

1-30 พ.ย. 65

เริ่มระบายน้ำออกจากพื้นที่ลุ่มต่ำ
เหลือน้ำไว้ 30 ซม. เพื่อเริ่มเตรียมแปลงเพาะปลูก
ข้าวนาปรังปี 2564/65

16 ส.ค.- 31 ต.ค. 65

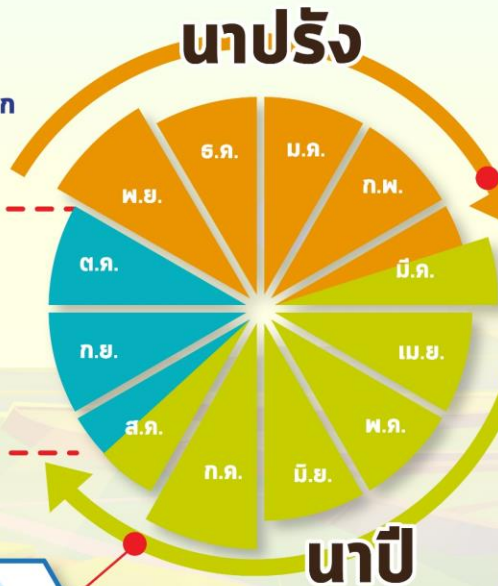
เตรียมรองรับน้ำหลาก
400 ล้าน ลบ.ม.
(265,000 ไร่)

1-15 ส.ค. 65

เก็บเกี่ยว



31 ก.ค. 65
สิ้นสุดการส่งน้ำ



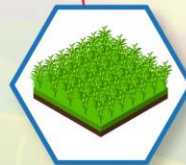
การปรับปรุง การเพาะปลูกข้าว



ต้นเดือน มี.ค. 65
เริ่มประชาสัมพันธ์
โครงการฯ



15 มี.ค. 65
เริ่มส่งน้ำ
เข้าสู่ระบบชลประทาน



1 เม.ย. 65
เริ่มเพาะปลูกข้าว

แผน ปี 2565

พื้นที่เป้าหมาย

พื้นที่ทุ่งบางระกำ 0.265 ล้านไร่
ใช้น้ำเพื่อการเพาะปลูก 310 ล้าน ลบ.ม.

พิษณุโลก

อ.พรหมพิราม 106,914 ไร่
อ.เมืองพิษณุโลก 17,100 ไร่
อ.บางระกำ 55,900 ไร่
อ.วัดโบสถ์ 1,243 ไร่

สุโขทัย

อ.กงไกรลาศ 83,843 ไร่



พื้นที่ลุ่มต่ำ 10 ทุ่ง ลุ่มน้ำเจ้าพระยาตอนล่าง

บูรณาการการบริหารจัดการพื้นที่ลุ่มต่ำ 10 ทุ่ง ปี 2565

การปรับปรุง การเพาะปลูกข้าว

1 พ.ย. - 31 ธ.ค. 65

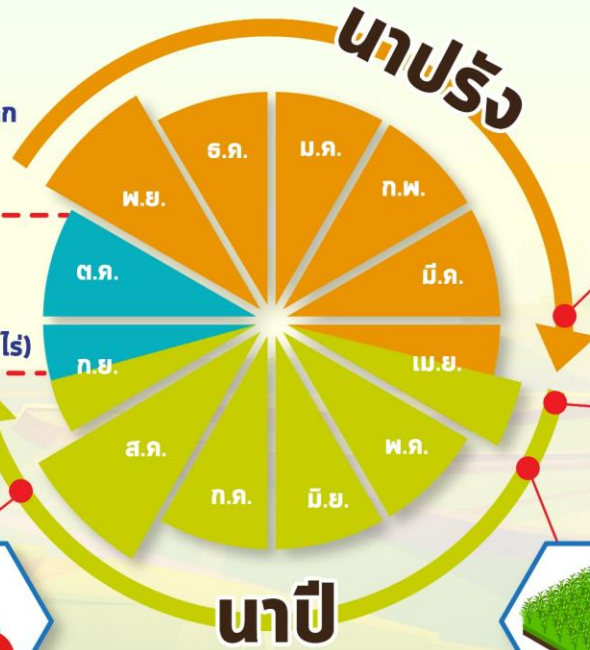
เริ่มระบายน้ำออกจากพื้นที่ลุ่มต่ำ
ให้น้ำไว้ 30 ชม. เพื่อเริ่มเตรียมแปลงเพาะปลูก
ข้าวนาปรังปี 2564/65

16 ก.ย. - 31 ต.ค. 65 พื้นที่ลุ่มต่ำ
มีความเสี่ยงที่จะเกิดความเสียหายจากอุทกภัย
งดเพาะปลูกข้าวนาปีต่อเนื่อง
ความจุของทุ่งรวม 1,300 ล้าน ลบ.ม. (953,214 ไร่)

1-15 ก.ย. 65
เก็บเกี่ยว



31 ส.ค. 65
สิ้นสุดการส่งน้ำ



ต้นเดือน เม.ย. 65
เริ่มประชาสัมพันธ์
โครงการฯ



15 เม.ย. 65
เริ่มส่งน้ำ
เข้าระบบชลประทาน



1 พ.ค. 65
เริ่มเพาะปลูกข้าว



แผน ปี 2565

พื้นที่เป้าหมาย

พื้นที่คาดการณ์เพาะปลูก 0.967 ล้านไร่
ใช้น้ำเพื่อการเพาะปลูก 940 ล้าน ลบ.ม.

พื้นที่ลุ่มต่ำ 10 ทุ่ง

ฝั่งซ้ายชัยนาท-ป่าสัก	โพธิ์พระยา	บางบาล-บ้านแพน
บางกุ่ม	ท่าเรือ	ป่าโมก
เจ้าเจ็ด	บางกุ้ง	ผักไห่
เชียงราก		

มาตรการเตรียมการรับมือปัญหาอุทกภัย



กำหนดพื้นที่

วิเคราะห์พื้นที่เสี่ยงน้ำท่วมซ้ำซาก/พื้นที่เกษตรเสี่ยงน้ำท่วม

- ปริมาณน้ำในอ่างเก็บน้ำ ควบคุมให้อยู่ในเกณฑ์บริหารจัดการน้ำของอ่าง
- ปริมาณน้ำในลำน้ำ และกำจัดสิ่งกีดขวางทางน้ำ
- พื้นที่เกษตรกรรม และชุมชนที่เสี่ยงเกิดอุทกภัย



กำหนดคน

กำหนดผู้รับผิดชอบในพื้นที่ต่างๆ ที่จะได้รับผลกระทบ รวมทั้งประสานงานกับหน่วยงานในพื้นที่

- ติดตามสถานการณ์น้ำ
- วิเคราะห์คาดการณ์น้ำในลำน้ำ



จัดสรรทรัพยากร

เช่น เครื่องสูบน้ำ เครื่องจักรกล รถขุด รถแทรกเตอร์ หรือเครื่องมือต่างๆ ที่กระจายอยู่ในแต่ละพื้นที่ให้เพียงพอ โดยเฉพาะจุดเสี่ยงภัยน้ำท่วม ขอให้เตรียมพร้อมใช้งานตลอดเวลาตามแผนที่วางไว้ และสำรองไว้ที่ส่วนกลาง



จุดเฝ้าระวัง/จุดเสี่ยงอุทกภัย ปี 2565 กรมชลประทาน

โซนภาคเหนือ
(สขป. 1 - 4)

131 จุด

สขป.1 **15** จุด
สขป.2 **35** จุด
สขป.3 **60** จุด
สขป.4 **21** จุด



โซนภาคตะวันออกเฉียงเหนือ
(สขป. 5 - 8)

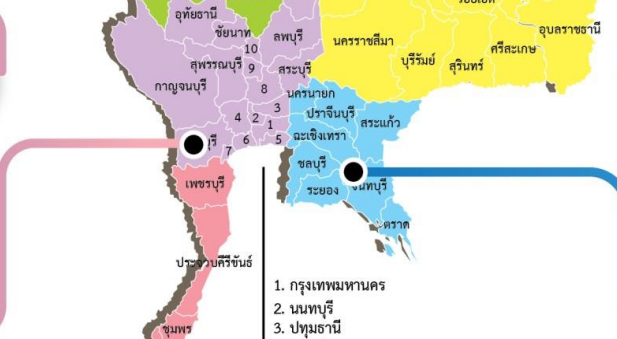
289 จุด

สขป.5 **25** จุด
สขป.6 **49** จุด
สขป.7 **94** จุด
สขป.8 **121** จุด

โซนภาคกลาง/ตล
(สขป. 10 - 13)

172 จุด

สขป.10 **22** จุด
สขป.11 **21** จุด
สขป.12 **84** จุด
สขป.13 **45** จุด



โซนภาคตะวันออก
(สขป. 9)

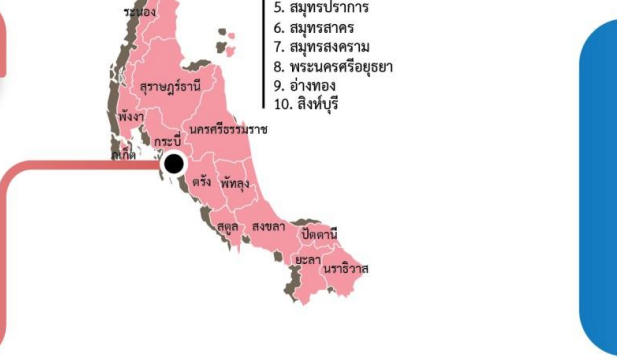
85 จุด

สขป.9 **85** จุด

โซนภาคใต้
(สขป. 14 - 17)

73 จุด

สขป.14 **22** จุด
สขป.15 **23** จุด
สขป.16 **14** จุด
สขป.17 **14** จุด



รวมจุดเสี่ยง ปี 2565 กรมชลประทาน = 750 จุด



ชป.เตรียมความพร้อมเครื่องจักร-เครื่องมือ ช่วยเหลือ ฤดูแล้ง ทั่วประเทศ ปี 2565

ส่วนบริหารเครื่องจักรกลที่ 1 เชียงใหม่

- เครื่องสูบน้ำ 165 เครื่อง
- รถบรรทุกน้ำ 49 คัน
- เครื่องจักรกลสนับสนุนอื่นๆ



ส่วนบริหารเครื่องจักรกลที่ 2 พิษณุโลก

- เครื่องสูบน้ำ 237 เครื่อง
- รถบรรทุกน้ำ 42 คัน
- เครื่องจักรกลสนับสนุนอื่นๆ



ส่วนบริหารเครื่องจักรกลที่ 5 พระนครศรีอยุธยา

- เครื่องสูบน้ำ 400 เครื่อง
- รถบรรทุกน้ำ 117 คัน
- เครื่องจักรกลสนับสนุนอื่นๆ



ส่วนบริหารเครื่องจักรกลที่ 3 ขอนแก่น

- เครื่องสูบน้ำ 274 เครื่อง
- รถบรรทุกน้ำ 33 คัน
- เครื่องจักรกลสนับสนุนอื่นๆ



ส่วนบริหารเครื่องจักรกลที่ 6 กาญจนบุรี

- เครื่องสูบน้ำ 294 เครื่อง
- รถบรรทุกน้ำ 30 คัน
- เครื่องจักรกลสนับสนุนอื่นๆ



ส่วนบริหารเครื่องจักรกลที่ 4 นครราชสีมา

- เครื่องสูบน้ำ 197 เครื่อง
- รถบรรทุกน้ำ 44 คัน
- เครื่องจักรกลสนับสนุนอื่นๆ



ส่วนกลาง นนทบุรี

- เครื่องสูบน้ำ 127 เครื่อง
- รถบรรทุกน้ำ 3 คัน
- เครื่องจักรกลสนับสนุนอื่นๆ

ส่วนบริหารเครื่องจักรกลที่ 7 สงขลา

- เครื่องสูบน้ำ 318 เครื่อง
- รถบรรทุกน้ำ 27 คัน
- เครื่องจักรกลสนับสนุนอื่นๆ

รวมทั้งประเทศ

- เครื่องสูบน้ำ 2,079 เครื่อง
- รถบรรทุกน้ำ 351 คัน
- เครื่องจักรกลสนับสนุนอื่นๆ 2,952 หน่วย

รวมเป็น
5,382 หน่วย





10. การให้ความช่วยเหลือในช่วงฤดูฝน ปี 2565





ผลการประชาสัมพันธ์สร้างการรับรู้เกี่ยวกับสถานการณ์น้ำ



ฤดูฝน 2565 กรมชลประทาน



ระหว่างวันที่ 28 พฤษภาคม - 3 มิถุนายน 2565

1. ศูนย์เรียนรู้การเพิ่มประสิทธิภาพการผลิตสินค้าเกษตร (ศพก.)



จำนวน

4 ครั้ง

สี่สิบ 61 ครั้ง

เกษตรกร

101 คน

สี่สิบ 2,141 คน

2. คณะกรรมการจัดการชลประทาน (JMC)



จำนวน

6 ครั้ง

สี่สิบ 22 ครั้ง

เกษตรกร

220 คน

สี่สิบ 720 คน

3. กลุ่มใช้น้ำ



จำนวน

58 ครั้ง

สี่สิบ 301 ครั้ง

เกษตรกร

707 คน

สี่สิบ 5,011 คน

4. การประชาสัมพันธ์อื่นๆ



จำนวน

297 ครั้ง

สี่สิบ 6,838 ครั้ง

ข้อมูลสะสม ตั้งแต่วันที่ 1 พ.ค.65

รวมการประชาสัมพันธ์



จำนวนครั้งการประชาสัมพันธ์

365 สี่สิบ 7,222



จำนวนเกษตรกรที่รับการฟังประชาสัมพันธ์

1,028 สี่สิบ 7,872



โครงการจ้างแรงงานชลประทาน เพื่อช่วยเหลือเกษตรกร ประจำปีงบประมาณ พ.ศ. 2565 กรมชลประทาน



หลักเกณฑ์การจ้างแรงงาน

- 1** เกษตรกรที่ขึ้นทะเบียนกับกรมส่งเสริมการเกษตร หรือ **เกษตรกรในพื้นที่**
- 2** **สมาชิกกลุ่มผู้ใช้น้ำ** ของกรมชลประทาน ในพื้นที่
- 3** **ประชาชนและผู้ใช้งานทั่วไป** ในพื้นที่
- 4** หากแรงงานในพื้นที่ไม่เพียงพอ ให้พิจารณาจ้างเกษตรกร/แรงงานในพื้นที่ใกล้เคียงจากหมู่บ้าน ตำบล อำเภอ จังหวัด และลุ่มน้ำ ตามลำดับ

ลักษณะงานที่จ้าง

งานซ่อมแซม บำรุงรักษา ขุดลอก ปรับปรุง งานชลประทาน โครงการส่งเสริมการดำเนินงานอันเนื่องมาจากพระราชดำริ งานก่อสร้างแหล่งน้ำและระบบส่งน้ำเพื่อชุมชน/ชนบท แก้มลิง การจัดการคุณภาพน้ำ



กรมชลประทาน

กระทรวงเกษตรและสหกรณ์