



สถานการณ์น้ำ และการบริหารจัดการน้ำฤดูฝน ปี 2565

วันที่ 7 สิงหาคม 2565

ศูนย์ปฏิบัติการน้ำอัจฉริยะ (SWOC)
กรมชลประทาน ถนนสามเสน





หัวข้อ “สถานการณ์น้ำและการบริหารจัดการน้ำฤดูฝน ปี 2565”



1. สถานการณ์ฝน และสภาพภูมิอากาศ
2. สถานการณ์น้ำในอ่างเก็บน้ำ
3. สถานการณ์น้ำท่า
4. การเพาะปลูกพืชฤดูฝน ปี 2565 (ข้าวนาปี)
5. แผน-ผลการจัดสรรน้ำฤดูฝน ปี 2565
6. คาดการณ์ปริมาณน้ำต้นทุน ณ วันที่ 1 พ.ย.65
7. มาตรการเตรียมความพร้อมและการบริหารจัดการน้ำช่วงฤดูฝน ปี 2565
8. สถานการณ์อุทกภัยปี 2565





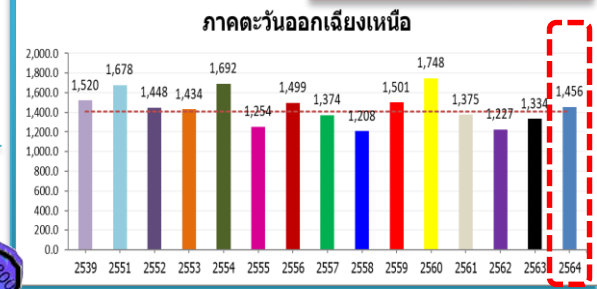
1. สถานการณ์ฝน และสภาพภูมิอากาศ





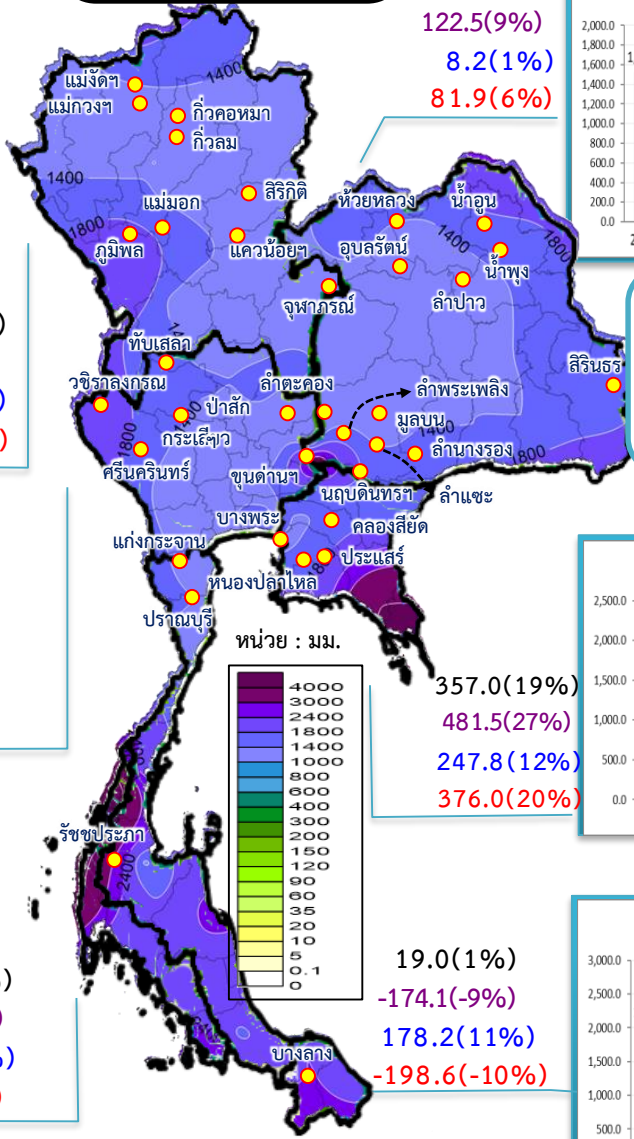
ปริมาณฝนสะสม (ตั้งแต่ 1 ม.ค. - 31 ธ.ค. 2564)

ค่าเฉลี่ย 30 ปี 1,405.9 มม.



ทั่วประเทศ
 167.5(11%)
 235.1(15%)
 145.4(9%)
 102.3(6%)

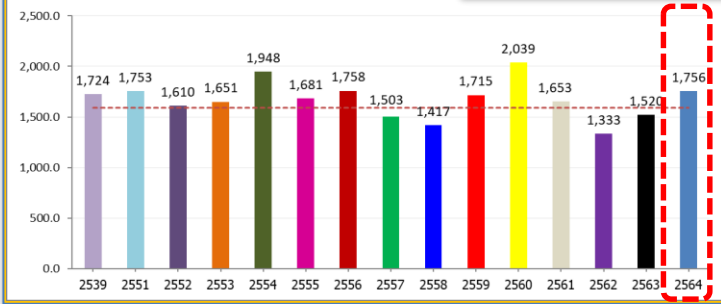
50.5(4%)
 122.5(9%)
 8.2(1%)
 81.9(6%)



หมายเหตุ
 ตัวเลขสีดำ คือ ปี 64 เทียบกับค่าเฉลี่ย 30 ปี
 ตัวเลขสีม่วง คือ ปี 64 เทียบ ปี 63
 ตัวเลขสีน้ำเงิน คือ ปี 64 เทียบ ปี 52
 ตัวเลขสีแดง คือ ปี 64 เทียบ ปี 61

รวมทั้งประเทศ

ค่าเฉลี่ย 30 ปี 1,588.0 มม.

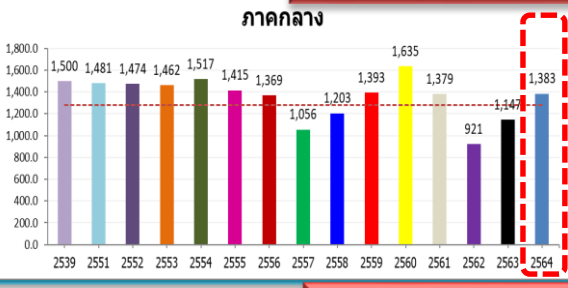


ค่าเฉลี่ย 30 ปี 1,232.9 มม.



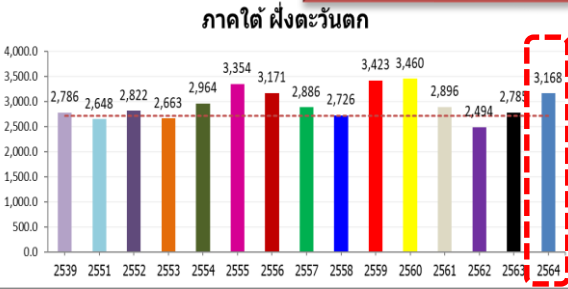
168.9(14%)
 377.0(37%)
 211.1(18%)
 129.0(10%)

ค่าเฉลี่ย 30 ปี 1,276.9 มม.



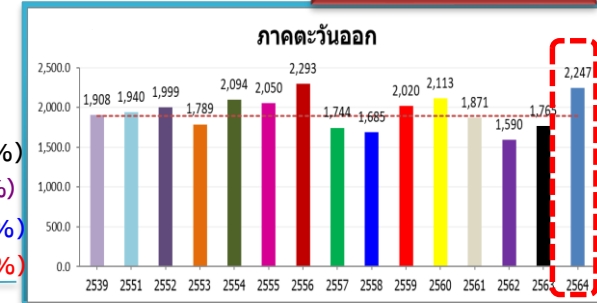
106.2(8%)
 236.6(21%)
 -91.2(-6%)
 4.2(0%)

ค่าเฉลี่ย 30 ปี 2,717.9 มม.



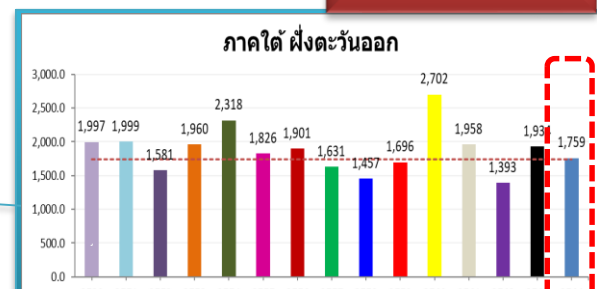
449.8(17%)
 382.6(14%)
 345.7(12%)
 271.6(9%)

ค่าเฉลี่ย 30 ปี 1,889.8 มม.

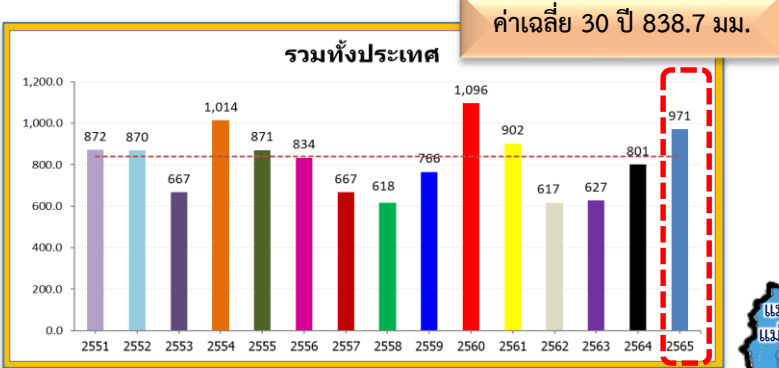


357.0(19%)
 481.5(27%)
 247.8(12%)
 376.0(20%)

ค่าเฉลี่ย 30 ปี 1,740.5 มม.



19.0(1%)
 -174.1(-9%)
 178.2(11%)
 -198.6(-10%)



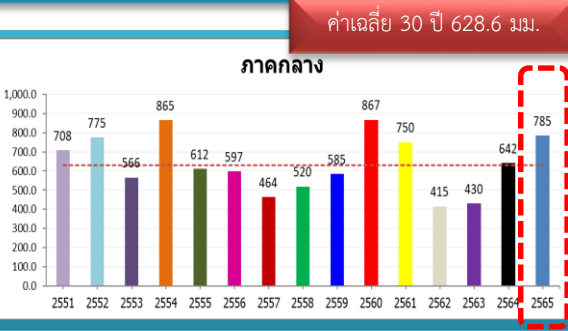
ทั่วประเทศ
 132.2(16%)
 170.3(21%)
 101.3(12%)
 68.9(8%)

ปริมาณฝนสะสม
 (ตั้งแต่ 1 ม.ค. - 31 ก.ค. 2565)
 ค่าเฉลี่ย 30 ปี 775.9 มม.

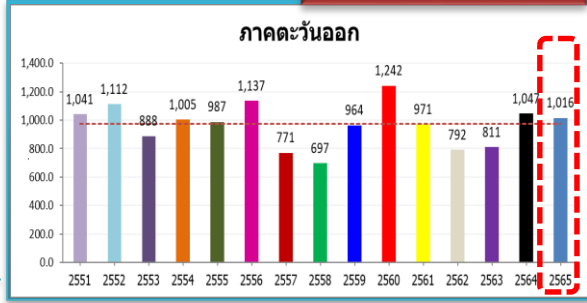


133.9(21%)
 88.0(13%)
 117.0(18%)
 10.6(1%)

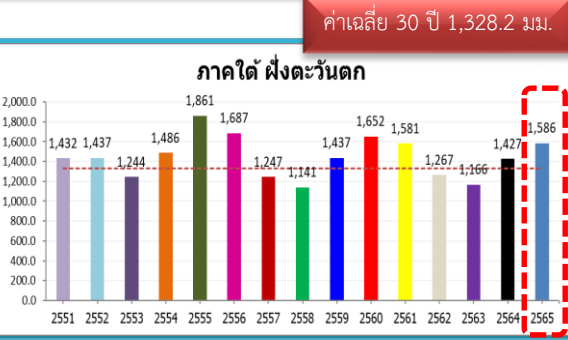
หมายเหตุ
 ตัวเลขสีดำ คือ ปี 65 เทียบกับค่าเฉลี่ย 30 ปี
 ตัวเลขสีม่วง คือ ปี 65 เทียบ ปี 64
 ตัวเลขสีน้ำเงิน คือ ปี 65 เทียบ ปี 52
 ตัวเลขสีแดง คือ ปี 65 เทียบ ปี 61



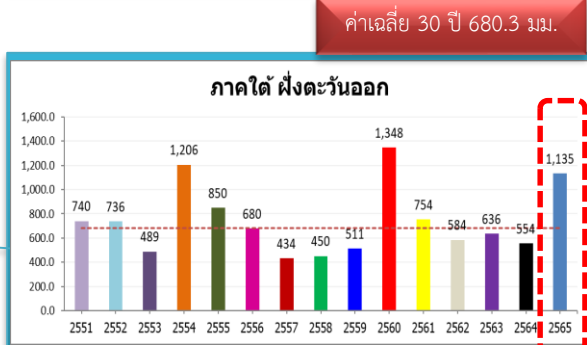
156.2(25%)
 142.7(22%)
 9.5(1%)
 34.9(5%)



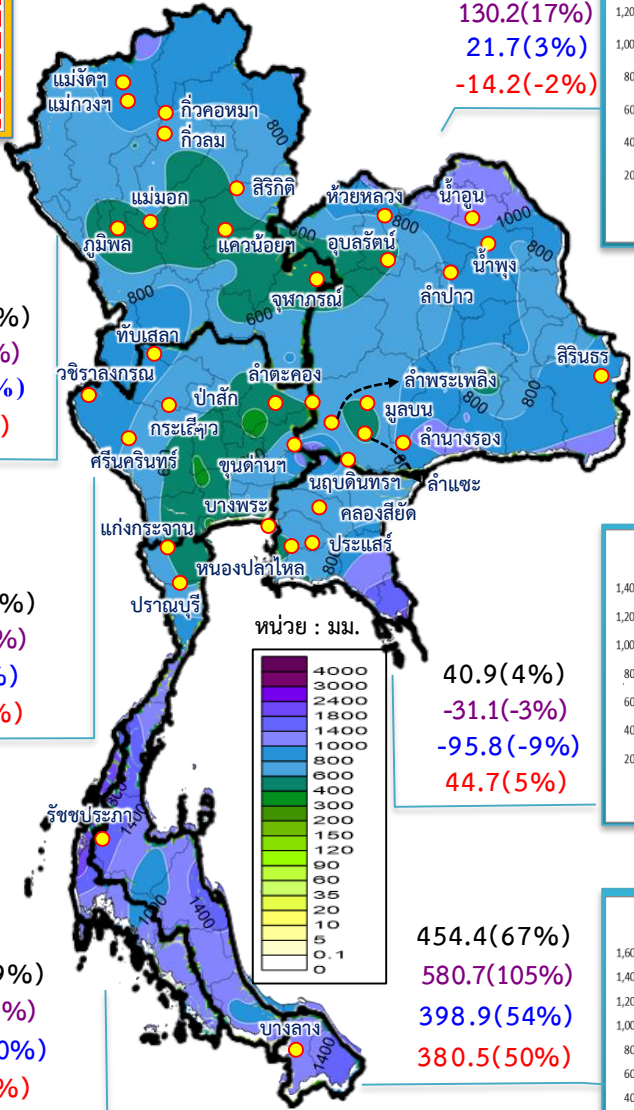
40.9(4%)
 -31.1(-3%)
 -95.8(-9%)
 44.7(5%)



257.6(19%)
 158.5(11%)
 148.8(10%)
 5.0(0%)



454.4(67%)
 580.7(105%)
 398.9(54%)
 380.5(50%)



ประกาศกรมอุตุนิยมวิทยา

(สำเนา)



ประกาศกรมอุตุนิยมวิทยา
เรื่อง ฝนตกหนักถึงหนักมากบริเวณประเทศไทย
และคลื่นลมแรงบริเวณทะเลอันดามัน
ฉบับที่ 4 (187/2565)
(มีผลกระทบตั้งแต่วันที่ 7-9 สิงหาคม 2565)

ร่องมรสุมจะเลื่อนลงมาพาดผ่านบริเวณภาคเหนือตอนบน และภาคตะวันออกเฉียงเหนือตอนบนของประเทศไทย เข้าสู่หย่อมความกดอากาศต่ำบริเวณประเทศเวียดนามตอนบน ประกอบกับมรสุมตะวันตกเฉียงใต้ที่พัดปกคลุมทะเลอันดามัน ประเทศไทย และอ่าวไทยจะมีกำลังแรงขึ้น ทำให้ประเทศไทยจะมีฝนเพิ่มขึ้น และมีฝนตกหนักถึงหนักมากบางแห่งบริเวณภาคเหนือ ภาคตะวันออกเฉียงเหนือ ภาคกลาง รวมทั้งกรุงเทพมหานครและปริมณฑล ภาคตะวันออก และภาคใต้ ขอให้ประชาชนในบริเวณดังกล่าวระวังอันตรายจากฝนตกหนักถึงหนักมากและฝนที่ตกสะสมซึ่งอาจทำให้เกิดน้ำท่วมฉับพลันและน้ำป่าไหลหลาก โดยเฉพาะพื้นที่ลาดเชิงเขาใกล้ทางน้ำไหลผ่านและพื้นที่ลุ่มไว้ด้วย

จังหวัดที่คาดว่าจะมีฝนตกหนักถึงหนักมากบางแห่ง มีดังนี้

วันที่ 7 สิงหาคม 2565

ภาคเหนือ: จังหวัดแม่ฮ่องสอน เชียงใหม่ เชียงราย พะเยา น่าน แพร่ ลำพูน ลำปาง อุตรดิตถ์ ตาก สุโขทัย กำแพงเพชร พิจิตร และเพชรบูรณ์
ภาคตะวันออกเฉียงเหนือ: จังหวัดเลย หนองคาย บึงกาฬ หนองบัวลำภู อุดรธานี สกลนคร นครพนม ชัยภูมิ ขอนแก่น กาฬสินธุ์ มุกดาหาร ร้อยเอ็ด ยโสธร อำนาจเจริญ สุรินทร์ ศรีสะเกษ และอุบลราชธานี
ภาคกลาง: จังหวัดนครสวรรค์ อุทัยธานี ลพบุรี สระบุรี พระนครศรีอยุธยา กาญจนบุรี ราชบุรี รวมทั้งกรุงเทพมหานครและปริมณฑล
ภาคตะวันออก: จังหวัดนครนายก ปราจีนบุรี สระแก้ว ฉะเชิงเทรา ชลบุรี ระยอง จันทบุรี และตราด
ภาคใต้: จังหวัดระนอง และพังงา

วันที่ 8 สิงหาคม 2565

ภาคเหนือ: จังหวัดแม่ฮ่องสอน เชียงใหม่ เชียงราย พะเยา น่าน แพร่ ลำพูน ลำปาง อุตรดิตถ์ ตาก สุโขทัย กำแพงเพชร พิจิตร และเพชรบูรณ์
ภาคตะวันออกเฉียงเหนือ: จังหวัดเลย หนองคาย บึงกาฬ หนองบัวลำภู อุดรธานี สกลนคร นครพนม ชัยภูมิ ขอนแก่น กาฬสินธุ์ มุกดาหาร มหาสารคาม ร้อยเอ็ด ยโสธร อำนาจเจริญ นครราชสีมา บุรีรัมย์ สุรินทร์ ศรีสะเกษ และอุบลราชธานี
ภาคกลาง: จังหวัดนครสวรรค์ อุทัยธานี ลพบุรี สระบุรี สิงห์บุรี อ่างทอง พระนครศรีอยุธยา กาญจนบุรี ราชบุรี รวมทั้งกรุงเทพมหานครและปริมณฑล
ภาคตะวันออก: จังหวัดนครนายก ปราจีนบุรี สระแก้ว ฉะเชิงเทรา ชลบุรี ระยอง จันทบุรี และตราด
ภาคใต้: จังหวัดเพชรบุรี ประจวบคีรีขันธ์ ชุมพร ระนอง และพังงา

หน้า 2 / วันที่ 9 สิงหาคม 2565...



นายโกสินธุ์ เลียงวัฒนะ
ผู้พยากรณ์อากาศ
กองพยากรณ์อากาศ

สอบถามสภาพอากาศ โทร 111 โทร 1182
โทรสาร 0-2399-4012, <https://www.tmd.go.th>
<https://www.metalarm.tmd.go.th/service>

-2-

วันที่ 9 สิงหาคม 2565

ภาคเหนือ: จังหวัดแม่ฮ่องสอน เชียงใหม่ ลำพูน ลำปาง อุตรดิตถ์ ตาก สุโขทัย กำแพงเพชร พิจิตร และเพชรบูรณ์
ภาคตะวันออกเฉียงเหนือ: จังหวัดหนองคาย บึงกาฬ อุดรธานี สกลนคร นครพนม ชัยภูมิ ร้อยเอ็ด ยโสธร อำนาจเจริญ สุรินทร์ ศรีสะเกษ และอุบลราชธานี
ภาคกลาง: จังหวัดนครสวรรค์ อุทัยธานี กาญจนบุรี ลพบุรี และสระบุรี
ภาคตะวันออก: จังหวัดนครนายก ฉะเชิงเทรา ชลบุรี ระยอง จันทบุรี และตราด

สำหรับคลื่นลมบริเวณทะเลอันดามันและอ่าวไทยจะมีกำลังแรงขึ้น โดยทะเลอันดามันตอนบนมีคลื่นสูง 2-3 เมตร บริเวณที่มีฝนฟ้าคะนองคลื่นสูงมากกว่า 3 เมตร ส่วนบริเวณอ่าวไทยตอนบนห่างฝั่งมีคลื่นสูงประมาณ 2 เมตร บริเวณที่มีฝนฟ้าคะนองคลื่นสูงมากกว่า 2 เมตร ขอให้ชาวเรือในบริเวณดังกล่าวเดินเรือด้วยความระมัดระวัง และหลีกเลี่ยงการเดินเรือบริเวณที่มีฝนฟ้าคะนอง สำหรับเรือเล็กบริเวณทะเลอันดามันตอนบนควรออกจากฝั่งในช่วงวันที่ 7-9 ส.ค. 65 นี้ไว้ด้วย

จึงขอให้ประชาชนติดตามประกาศจากกรมอุตุนิยมวิทยา และสามารถติดตามข้อมูลที่เว็บไซต์กรมอุตุนิยมวิทยา <http://www.tmd.go.th> หรือที่ 0-2399-4012-13 และ 1182 ได้ตลอด 24 ชั่วโมง

ประกาศ ณ วันที่ 7 สิงหาคม พ.ศ. 2565 เวลา 05.00 น.

กรมอุตุนิยมวิทยาจะออกประกาศฉบับต่อไปใน วันที่ 7 สิงหาคม พ.ศ. 2565 เวลา 17.00 น.

(ลงชื่อ) ชมภาณี ชมภูรัตน์
(นางสาวชมภาณี ชมภูรัตน์)
อธิบดีกรมอุตุนิยมวิทยา

สั่งเนาถูกต้อง

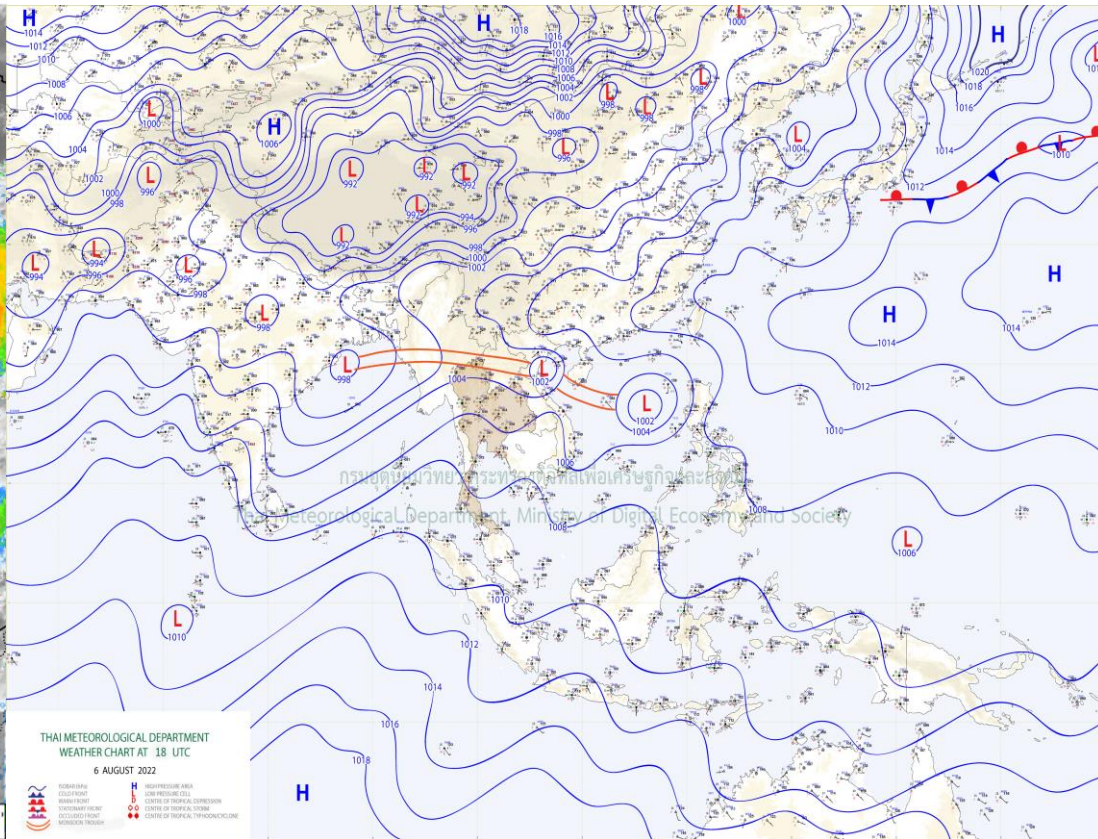
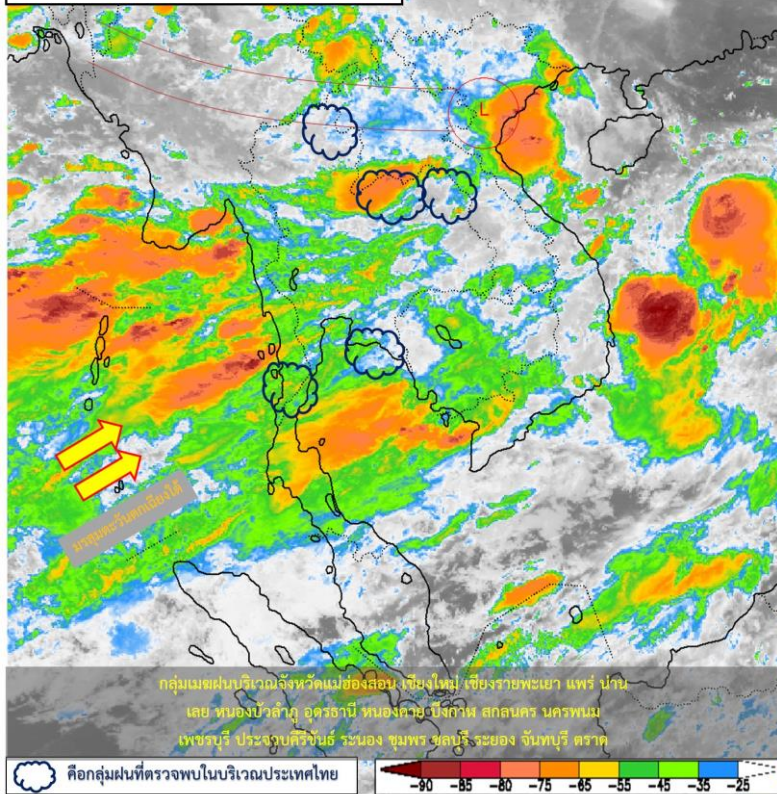
(นางสาวชวลลีย์ แจ่มผล)
ผู้อำนวยการกองพยากรณ์อากาศ



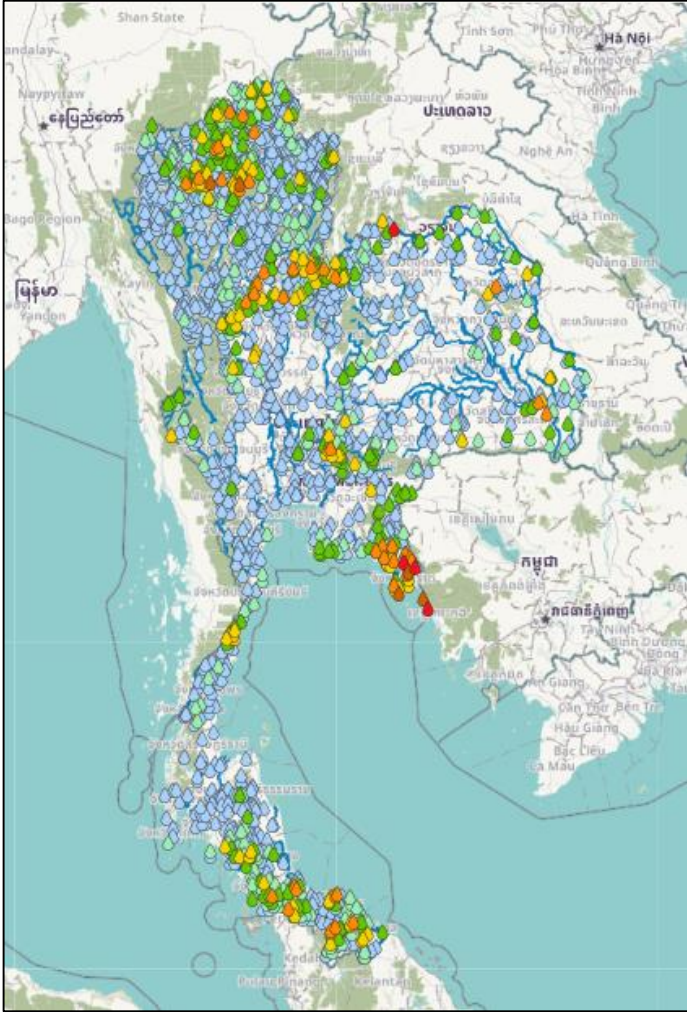
นายโกสินธุ์ เลียงวัฒนะ
ผู้พยากรณ์อากาศ
กองพยากรณ์อากาศ

สอบถามสภาพอากาศ โทร 111 โทร 1182
โทรสาร 0-2399-4012, <https://www.tmd.go.th>
<https://www.metalarm.tmd.go.th/service>

วันที่ 7 สิงหาคม 2565 เวลา 04.00 น.



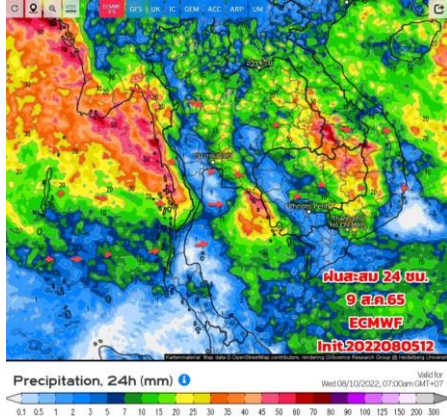
แผนที่อากาศผิวพื้นวันที่ 7 สิงหาคม 2565 ประเทศไทยมีฝนเพิ่มขึ้น โดยมีฝนตกหนักถึงหนักมากบางแห่งบริเวณภาคเหนือ ภาคตะวันออกเฉียงเหนือ ภาคกลางรวมทั้งกรุงเทพมหานครและปริมณฑล ภาคตะวันออก และภาคใต้ฝั่งตะวันตก ขอให้ประชาชนในบริเวณดังกล่าวระวังอันตรายจากฝนตกหนักถึงหนักมากและฝนที่ตกสะสม ซึ่งอาจทำให้เกิดน้ำท่วมฉับพลันและน้ำป่าไหลหลาก โดยเฉพาะพื้นที่ลาดเชิงเขาใกล้ทางน้ำไหลผ่านและพื้นที่ลุ่มในระยะนี้ไว้ด้วย สำหรับคลื่นลมบริเวณทะเลอันดามันและอ่าวไทยมีกำลังแรงขึ้น โดยทะเลอันดามันตอนบนมีคลื่นสูง 2-3 เมตร บริเวณที่มีฝนฟ้าคะนองคลื่นสูงมากกว่า 3 เมตร ส่วนบริเวณอ่าวไทยตอนบนห่างฝั่งมีคลื่นสูงประมาณ 2 เมตร บริเวณที่มีฝนฟ้าคะนองคลื่นสูงมากกว่า 2 เมตร



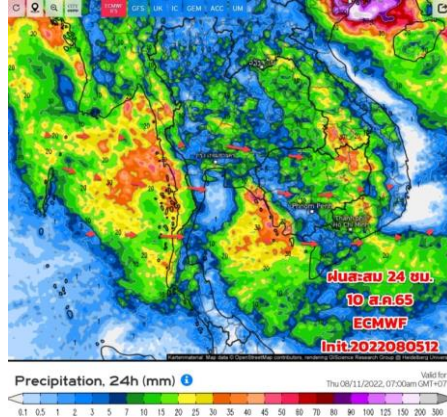
ชื่อสถานี	ที่ตั้ง	เวลา	ฝนสะสม (มม.)
ทต.สังคม	ต.แก้งไก่อ.สังคม จ.หนองคาย	06:00 น.	167.4
ตราด	ต.คลองใหญ่ อ.คลองใหญ่ จ.ตราด	04:00 น.	146.2
อบต.สะตอ	ต.สะตอ อ.เขาสมิง จ.ตราด	06:00 น.	133.8
อบต.ด่านชุมพล	ต.ด่านชุมพล อ.บ่อไร่ จ.ตราด	06:00 น.	104
สวนเพชรล้านนา	ต.แม่สุก อ.แจ้ห่ม จ.ลำปาง	06:00 น.	88.2
ทต.สันนาเม็ง	ต.สันนาเม็ง อ.สันทราย จ.เชียงใหม่	06:00 น.	84.6
บ้านสลักเพชรเหนือ	ต.เกาะช้างใต้ อ.เกาะช้าง จ.ตราด	06:00 น.	74.5
ห้วยแร่	ต.ห้วยแร่ อ.เมืองตราด จ.ตราด	06:00 น.	74.4
อบต.ไม้รุด	ต.ไม้รุด อ.คลองใหญ่ จ.ตราด	06:00 น.	71.8
บ้านแม่แก้วเหนือ	ต.แม่ฮ่อม อ.พาน จ.เชียงราย	05:00 น.	68.5

>0-10	>10-20	>20-35	>35-50	>50-70	>70-90	>90
ฝนเล็กน้อย ฝนน้อย	ฝนปานกลาง		ฝนหนัก			ฝนหนักมาก ฝนมาก

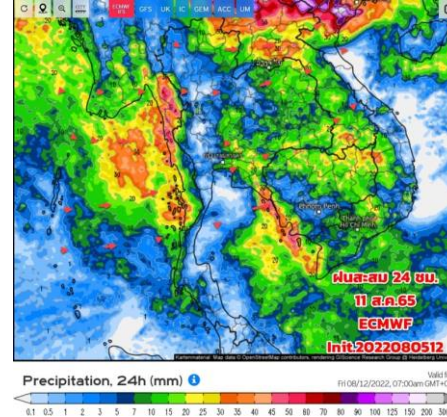
พยากรณ์ฝนสะสมรายวัน จากแบบจำลองบรรยากาศเชิงตัวเลข ECMWF วันที่ 9 ส.ค. – 15 ส.ค. 2565



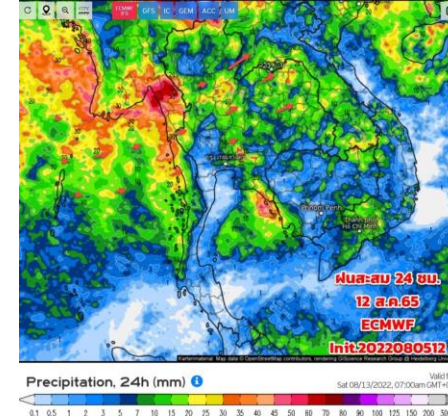
วันที่ 9 ส.ค. 2565



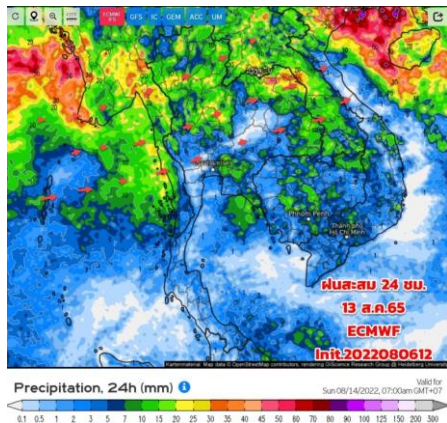
วันที่ 10 ส.ค. 2565



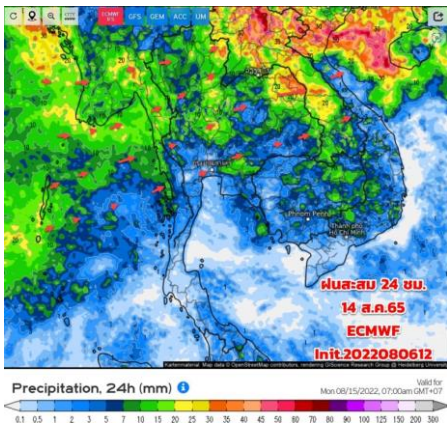
วันที่ 11 ส.ค. 2565



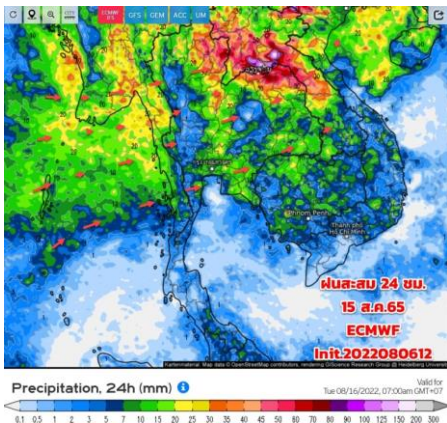
วันที่ 12 ส.ค. 2565



วันที่ 13 ส.ค. 2565



วันที่ 14 ส.ค. 2565



วันที่ 15 ส.ค. 2565

การคาดหมาย

ในช่วงวันที่ 7 – 9 ส.ค. 65 มรสุมตะวันตกเฉียงใต้ที่พัดปกคลุมทะเลอันดามัน ประเทศไทย และอ่าวไทยจะมีกำลังแรงขึ้น ทำให้ประเทศไทยมีฝนเพิ่มขึ้น และมีฝนตกหนักถึงหนักมากบางแห่งบริเวณภาคเหนือ ภาคตะวันออกเฉียงเหนือ ภาคกลาง รวมทั้งกรุงเทพมหานครและปริมณฑล ภาคตะวันออก และภาคใต้

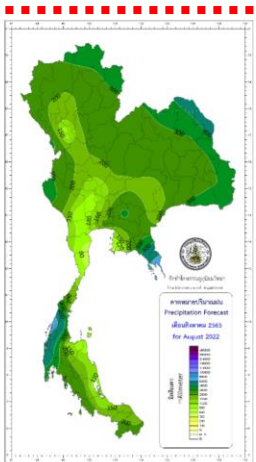
ส่วนในช่วงวันที่ 10 – 12 ส.ค. 65 มรสุมตะวันตกเฉียงใต้ที่พัดปกคลุมทะเลอันดามัน ประเทศไทย และอ่าวไทยจะมีกำลังอ่อนลง ทำให้ภาคใต้มีฝนลดลง และคลื่นลมบริเวณทะเลอันดามันจะมีกำลังอ่อนลง



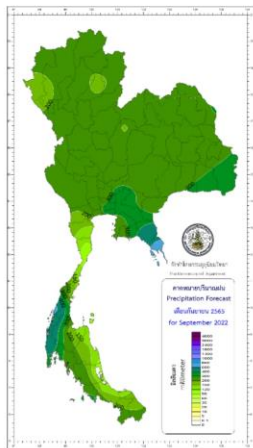
คาดการณ์ฝน สิงหาคม 2565 – มกราคม 2566



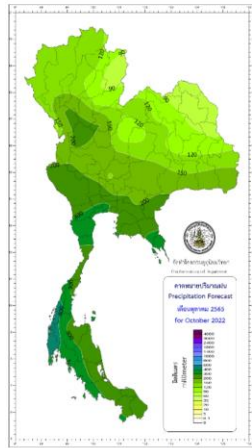
ปริมาณฝนรวม (มม.)



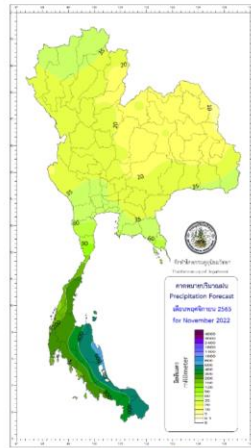
ส.ค. 65



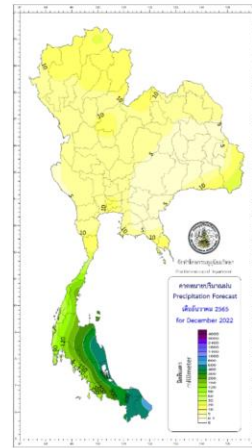
ก.ย. 65



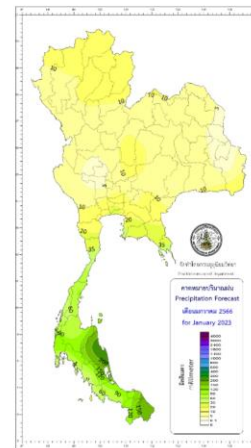
ต.ค. 65



พ.ย. 65

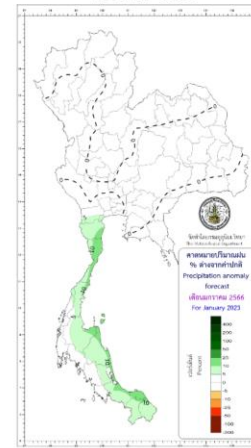
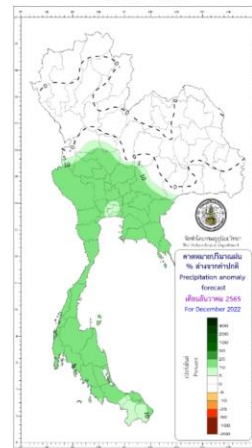
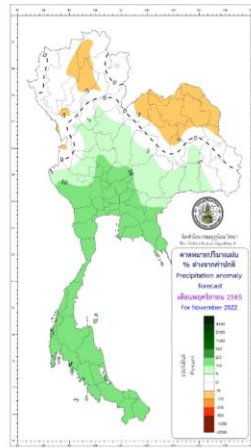
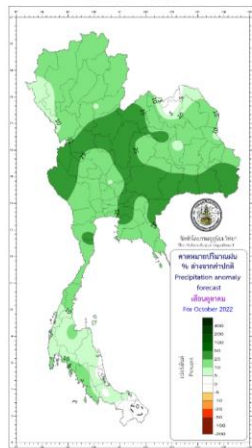
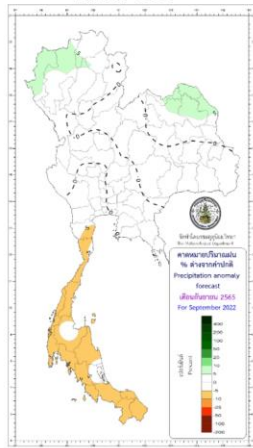
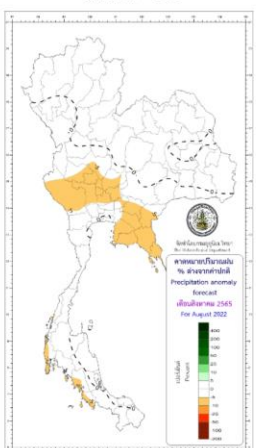


ธ.ค. 65



ม.ค. 66

สูง-ต่ำกว่า ค่าปกติ (%)





2. สถานการณ์น้ำในอ่างเก็บน้ำ (ขนาดใหญ่และขนาดกลางทั่วประเทศ)



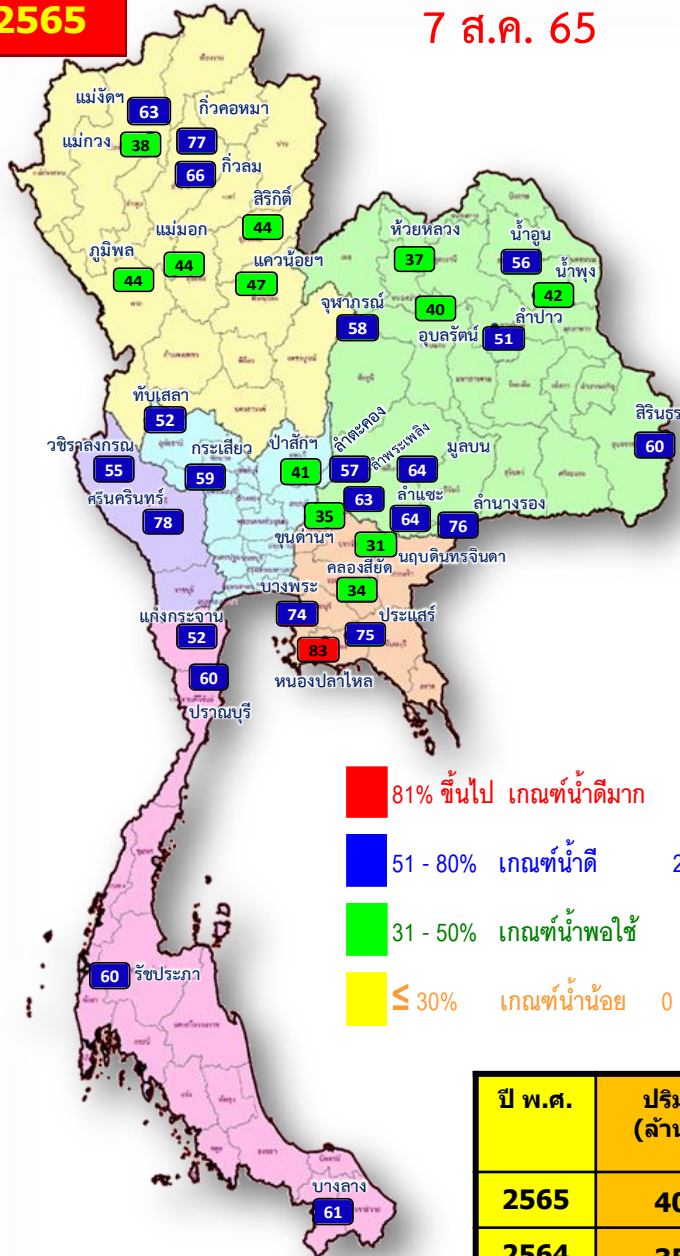


เปรียบเทียบปริมาณน้ำเก็บกักในอ่างเก็บน้ำขนาดใหญ่ 35 อ่าง ปี 2565 กับ ปี 2564



ปี 2565

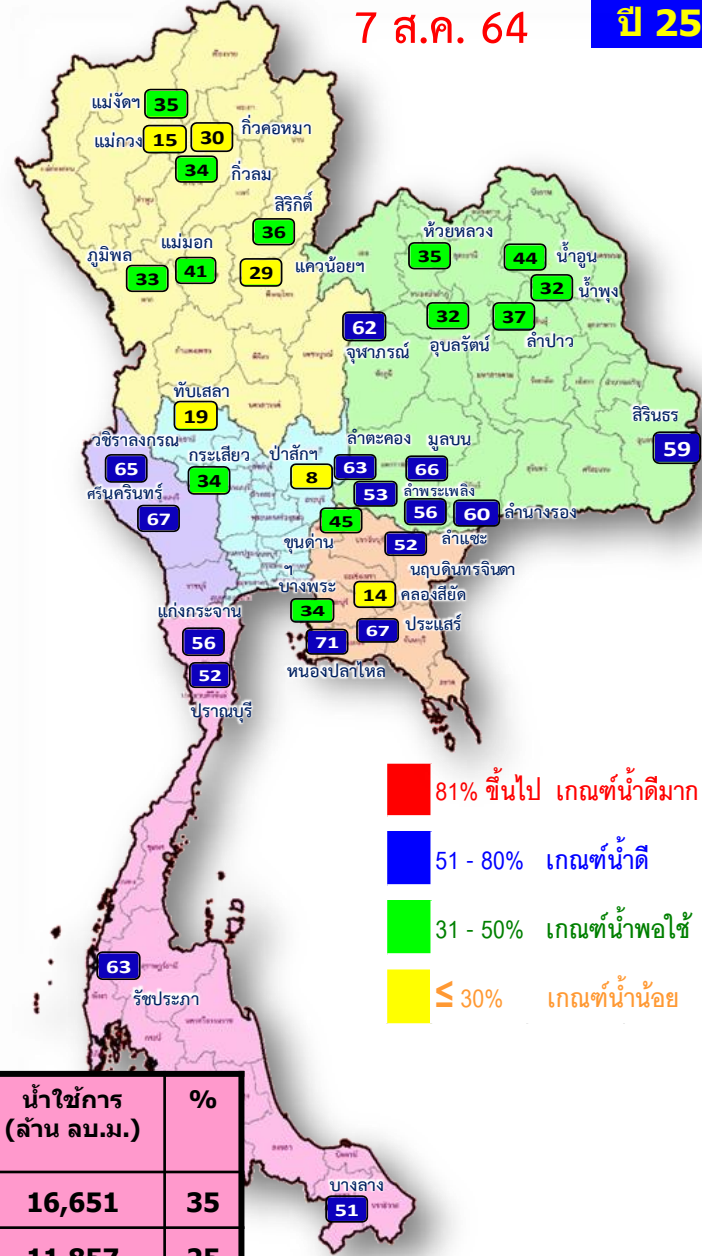
7 ส.ค. 65



- 81% ขึ้นไป เกณฑ์น้ำดีมาก 1 แห่ง
- 51 - 80% เกณฑ์น้ำดี 22 แห่ง
- 31 - 50% เกณฑ์น้ำพอใช้ 12 แห่ง
- ≤ 30% เกณฑ์น้ำน้อย 0 แห่ง

ปี 2564

7 ส.ค. 64

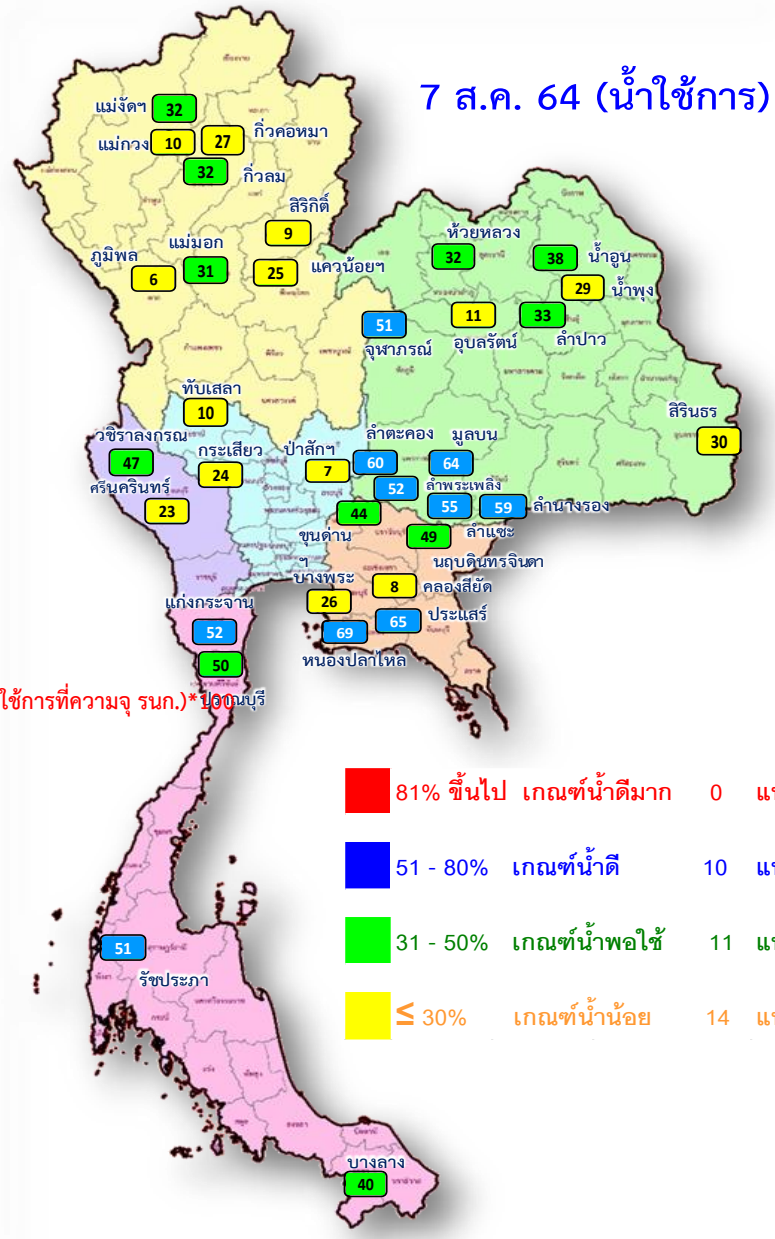
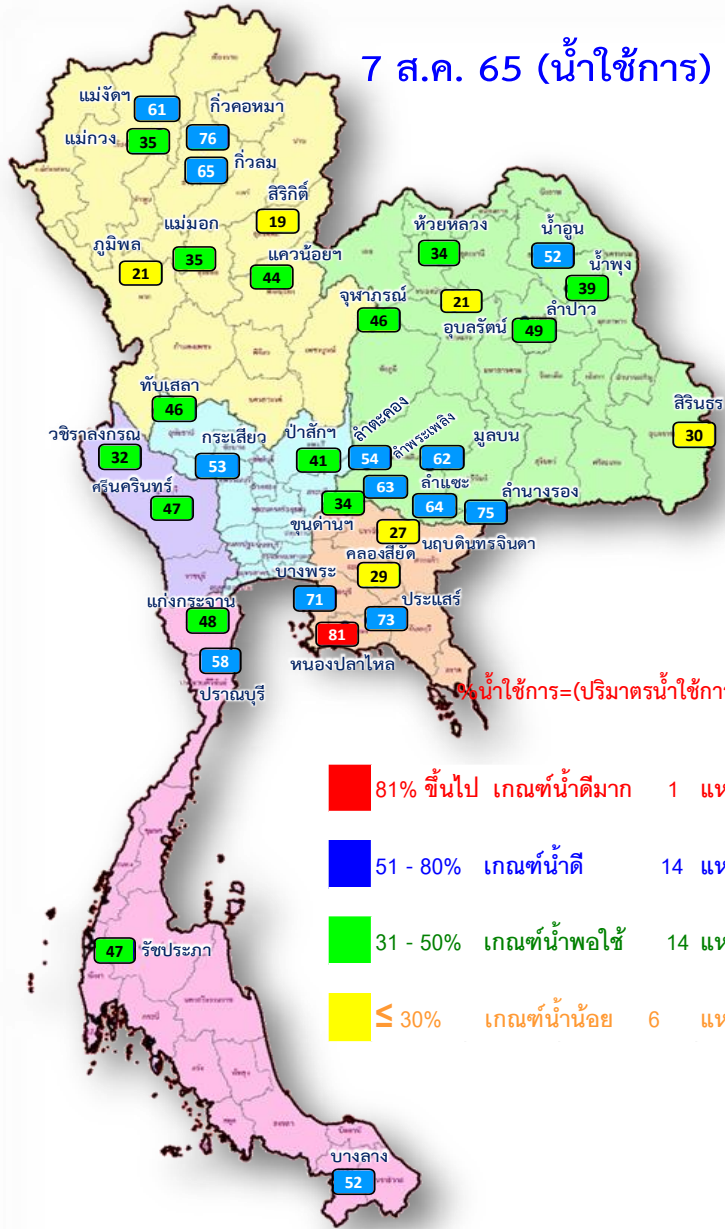


- 81% ขึ้นไป เกณฑ์น้ำดีมาก 0 แห่ง
- 51 - 80% เกณฑ์น้ำดี 16 แห่ง
- 31 - 50% เกณฑ์น้ำพอใช้ 13 แห่ง
- ≤ 30% เกณฑ์น้ำน้อย 6 แห่ง

ปี พ.ศ.	ปริมาณน้ำ (ล้าน ลบ.ม.)	%	น้ำใช้การ (ล้าน ลบ.ม.)	%
2565	40,188	57	16,651	35
2564	35,399	50	11,857	25



น้ำใช้การ ในอ่างเก็บน้ำขนาดใหญ่ 35 อ่าง ปี 2565 กับ ปี 2564



น้ำใช้การ=(ปริมาณน้ำใช้การ/ ปริมาณน้ำใช้การที่ความจุ รก.) * 100

- 81% ขึ้นไป เกณฑ์น้ำดีมาก 1 แห่ง
- 51 - 80% เกณฑ์น้ำดี 14 แห่ง
- 31 - 50% เกณฑ์น้ำพอใช้ 14 แห่ง
- ≤ 30% เกณฑ์น้ำน้อย 6 แห่ง

- 81% ขึ้นไป เกณฑ์น้ำดีมาก 0 แห่ง
- 51 - 80% เกณฑ์น้ำดี 10 แห่ง
- 31 - 50% เกณฑ์น้ำพอใช้ 11 แห่ง
- ≤ 30% เกณฑ์น้ำน้อย 14 แห่ง



ปริมาณน้ำเก็บกัก

อ่างเก็บน้ำขนาดใหญ่ 35 แห่ง



ปริมาณน้ำเก็บกัก
วันที่ 7 ส.ค. 2565

อ่างเก็บน้ำขนาดใหญ่ 35 แห่ง

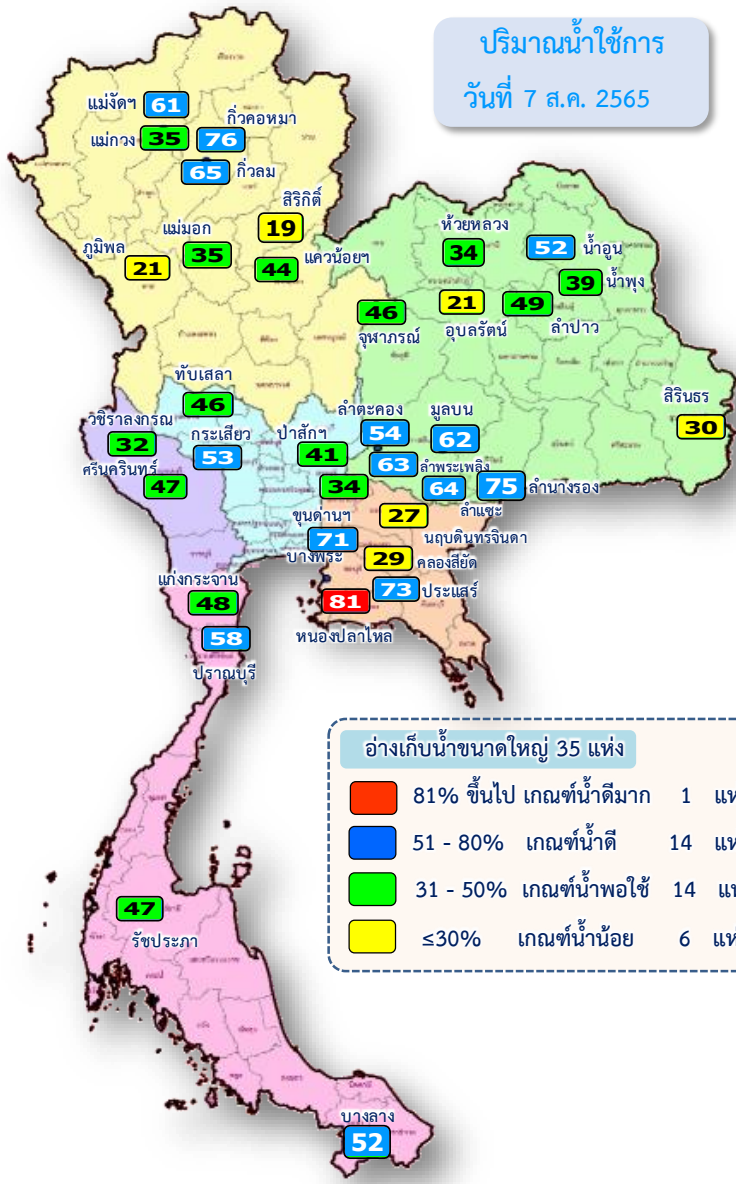
- 81% ขึ้นไป เกษมทัศน์น้ำดีมาก 1 แห่ง
- 51 - 80% เกษมทัศน์น้ำดี 22 แห่ง
- 31 - 50% เกษมทัศน์น้ำพอใช้ 12 แห่ง
- ≤30% เกษมทัศน์น้ำน้อย - แห่ง

ภาค อ่างเก็บน้ำเขื่อน	ความจุ ที่ รท.ม.	ความจุ ที่ รท.ม.	ความจุ ใช้การ (ล้าน ม.)	ณ วันที่						ปริมาณน้ำ ไหลลง วันนี้ (ล้าน ม.)	ปริมาณน้ำ ระบาย วันนี้ (ล้าน ม.)	
				ปี 2564		ปี 2565						
				ปริมาตร (ล้าน ม.)	% รท.ม.	ปริมาตร (ล้าน ม.)	% รท.ม.	ปริมาตรใช้การ (ล้าน ม.)	% รท.ม.			% ใช้การ
ภาคเหนือ												
ภูมิพล*	13,462	13,462	9,662	4,426	33	5,866	44	2,066	15	21	23.11	7.00
สิริกิติ์*	10,508	9,510	6,660	3,435	36	4,146	44	1,296	14	19	16.16	8.99
แม่จัดสมบูรณ์ชล	323	265	253	92	35	166	63	154	58	61	1.75	0.34
แม่กางอุดมธรา	295	263	249	39	15	101	38	87	33	35	1.82	0.04
กิ่วลม	106	106	103	37	34	70	66	67	63	65	4.63	3.82
กิ่วคอหมา	209	170	164	50	30	131	77	125	73	76	2.89	2.59
แควน้อยบัวรุ่งแดน	1,080	939	896	268	29	439	47	396	42	44	9.19	8.64
แม่มอก	110	110	94	45	41	49	44	33	30	35	0.21	0.21
รวมภาคเหนือ	26,093	24,825	18,080	8,393	34	10,967	44	4,222	17	23	59.75	31.63
ภาคตะวันออกเฉียงเหนือ												
ห้วยหลวง	136	136	129	47	35	51	37	44	33	34	0.60	0.11
น้ำอูน	780	520	475	226	44	290	56	245	47	52	1.92	0.00
น้ำพุง*	200	165	157	53	32	69	42	61	37	39	0.68	0.00
อุหาราม*	181	164	127	102	62	96	58	59	36	46	0.30	0.53
อุบลรัตน์*	4,640	2,431	1,850	780	32	972	40	391	16	21	10.59	13.83
ลำปาว	2,450	1,980	1,880	723	37	1,016	51	916	46	49	6.67	3.90
ลำตะคอง	445	314	292	198	63	181	57	158	50	54	0.88	1.30
ลำพระเพลิง	242	155	154	82	53	98	63	97	62	63	0.05	0.89
มูลบ	350	141	134	93	66	90	64	83	59	62	0.07	0.12
ลำแซะ	325	275	268	154	56	177	64	170	62	64	0.46	0.12
ลำนางรอง	197	121	118	73	60	92	76	89	73	75	0.19	0.31
สิรินธร*	1,966	1,966	1,135	1,168	59	1,173	60	341	17	30	7.84	3.04
รวมภาค ตอน.	11,911	8,368	6,718	3,698	44	4,304	51	2,654	32	40	30.24	24.14
ภาคกลาง												
ป่าสักชลสิทธิ์	960	960	957	72	8	397	41	394	41	41	11.76	6.97
ห้วยเสลา	190	160	143	31	19	83	52	66	41	46	0.50	0.00
กระเสียว	390	299	259	102	34	178	59	138	46	53	0.60	0.10
รวมภาคกลาง	1,540	1,419	1,359	205	14	658	46	598	42	44	12.86	7.07
ภาคตะวันตก												
ศรีนครินทร์*	18,770	17,745	7,480	11,950	67	13,781	78	3,516	20	47	27.03	20.02
วชิราลงกรณ*	11,000	8,860	5,848	5,753	65	4,884	55	1,872	21	32	23.77	15.00
รวมภาคตะวันตก	29,770	26,605	13,328	17,703	67	18,665	70	5,388	20	40	50.80	35.02
ภาคตะวันออก												
ขุนด่านปราการชล	225	224	219	101	45	78	35	74	33	34	3.01	0.31
คลองสิียด	450	420	390	61	14	144	34	114	27	29	0.49	0.14
บางพระ	127	117	105	40	34	86	74	74	64	71	0.11	0.28
หนองปลาไหล	206	164	150	117	71	136	83	122	75	81	1.08	0.43
ประแสร์	322	295	275	198	67	221	75	201	68	73	1.05	0.88
นฤบดินทรจินดา	338	295	281	152	52	90	31	76	26	27	0.39	0.00
รวมภาคตะวันออก	1,662	1,515	1,420	668	44	756	50	661	44	47	6.14	2.04
ภาคใต้												
แก่งกระจาน	900	710	645	399	56	371	52	306	43	48	2.12	2.59
ปราณบุรี	490	391	373	205	52	235	60	217	56	58	0.97	0.41
รัชชประภา*	6,144	5,639	4,287	3,545	63	3,377	60	2,026	36	47	7.87	19.44
บางลา*	1,590	1,454	1,178	743	51	888	61	611	42	52	6.07	12.13
รวมภาคใต้	9,124	8,194	6,484	4,892	60	4,871	59	3,160	39	49	17.03	34.57
รวมทั้งประเทศ	80,100	70,926	47,389	35,559	50	40,221	57	16,684	24	35	176.82	134.46



ปริมาณน้ำใช้การ

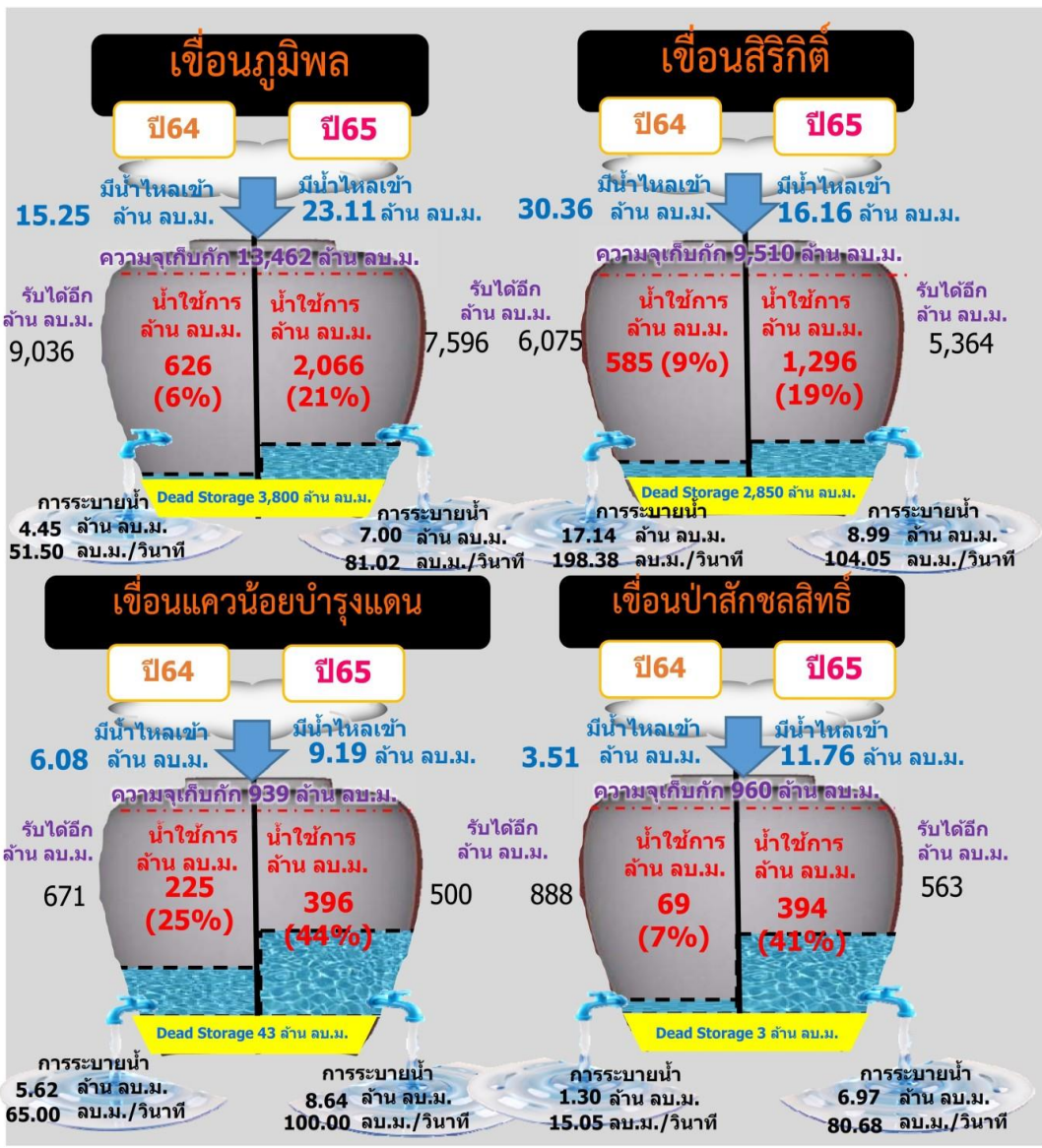
อ่างเก็บน้ำขนาดใหญ่ 35 แห่ง



ภาค	ความจุที่ รทส. (ล้าน ม.³)	ความจุที่ รทก. (ล้าน ม.³)	ความจุใช้การ (ล้าน ม.³)	ปริมาณน้ำใช้การ						ปริมาณน้ำไหลลงวันนี้ (ล้าน ม.³)	ปริมาณน้ำระบายวันนี้ (ล้าน ม.³)	
				ปี 2564		ปี 2565						
				ปริมาตร (ล้าน ม.³)	% รทก.	ปริมาตร (ล้าน ม.³)	% รทก.	ปริมาตรใช้การ (ล้าน ม.³)	% รทก.			% ใช้การ
ภาคเหนือ												
ภูมิพล*	13,462	13,462	9,662	4,426	33	5,866	44	2,066	15	21	23.11	7.00
สิริกิติ์*	10,508	9,510	6,660	3,435	36	4,146	44	1,296	14	19	16.16	8.99
แม่จิดสมบูรณ์ชล	323	265	253	92	35	166	63	154	58	61	1.75	0.34
แม่จางอุดมธारा	295	263	249	39	15	101	38	87	33	35	1.82	0.04
ก๊วลม	106	106	103	37	34	70	66	67	63	65	4.63	3.82
ก๊วคอบมา	209	170	164	50	30	131	77	125	73	76	2.89	2.59
แควน้อยบำรุงแดน	1,080	939	896	268	29	439	47	396	42	44	9.19	8.64
แม่เมาะ	110	110	94	45	41	49	44	33	30	35	0.21	0.21
รวมภาคเหนือ	26,093	24,825	18,080	8,393	34	10,967	44	4,222	17	23	59.75	31.63
ภาคตะวันออกเฉียงเหนือ												
ห้วยหลวง	136	136	129	47	35	51	37	44	33	34	0.60	0.11
น้ำอูน	780	520	475	226	44	290	56	245	47	52	1.92	0.00
น้ำพุง*	200	165	157	53	32	69	42	61	37	39	0.68	0.00
จุฬาราม*	181	164	127	102	62	96	58	59	36	46	0.30	0.53
อุบลรัตน์*	4,640	2,431	1,850	780	32	972	40	391	16	21	10.59	13.83
ลำปาว	2,450	1,980	1,880	723	37	1,016	51	916	46	49	6.67	3.90
ลำตะคอง	445	314	292	198	63	181	57	158	50	54	0.88	1.30
ลำพระเพลิง	242	155	154	82	53	98	63	97	62	63	0.05	0.89
มูลบน	350	141	134	93	66	90	64	83	59	62	0.07	0.12
ลำแซะ	325	275	268	154	56	177	64	170	62	64	0.46	0.12
ลำนางรอง	197	121	118	73	60	92	76	89	73	75	0.19	0.31
สิรินธร*	1,966	1,966	1,135	1,168	59	1,173	60	341	17	30	7.84	3.04
รวมภาค ตอน.	11,911	8,368	6,718	3,698	44	4,304	51	2,654	32	40	30.24	24.14
ภาคกลาง												
ป่าสักชลสิทธิ์	960	960	957	72	8	397	41	394	41	41	11.76	6.97
ทับเสลา	190	160	143	31	19	83	52	66	41	46	0.50	0.00
กระเสียว	390	299	259	102	34	178	59	138	46	53	0.60	0.10
รวมภาคกลาง	1,540	1,419	1,359	205	14	658	46	598	42	44	12.86	7.07
ภาคตะวันตก												
ศรีนครินทร์*	18,770	17,745	7,480	11,950	67	13,781	78	3,516	20	47	27.03	20.02
วชิราลงกรณ์*	11,000	8,860	5,848	5,753	65	4,884	55	1,872	21	32	23.77	15.00
รวมภาคตะวันตก	29,770	26,605	13,328	17,703	67	18,665	70	5,388	20	40	50.80	35.02
ภาคตะวันออก												
ขุนด่านปราการชล	225	224	219	101	45	78	35	74	33	34	3.01	0.31
คลองสียัด	450	420	390	61	14	144	34	114	27	29	0.49	0.14
บางพระ	127	117	105	40	34	86	74	74	64	71	0.11	0.28
หนองปลาไหล	206	164	150	117	71	136	83	122	75	81	1.08	0.43
ประแสร์	322	295	275	198	67	221	75	201	68	73	1.05	0.88
นฤปดินทรจินดา	338	295	281	152	52	90	31	76	26	27	0.39	0.00
รวมภาคตะวันออก	1,662	1,515	1,420	668	44	756	50	661	44	47	6.14	2.04
ภาคใต้												
แก่งกระจาน	900	710	645	399	56	371	52	306	43	48	2.12	2.59
ปราณบุรี	490	391	373	205	52	235	60	217	56	58	0.97	0.41
ราชประภา*	6,144	5,639	4,287	3,545	63	3,377	60	2,026	36	47	7.87	19.44
บางยาง*	1,590	1,454	1,178	743	51	888	61	611	42	52	6.07	12.13
รวมภาคใต้	9,124	8,194	6,484	4,892	60	4,871	59	3,160	39	49	17.03	34.57
รวมทั้งประเทศ	80,100	70,926	47,389	35,559	50	40,221	57	16,684	24	35	176.82	134.46

ปริมาณน้ำใช้การ 4 เขื่อนหลักในกลุ่มน้ำเจ้าพระยา

ณ วันที่ 7 สิงหาคม 2565



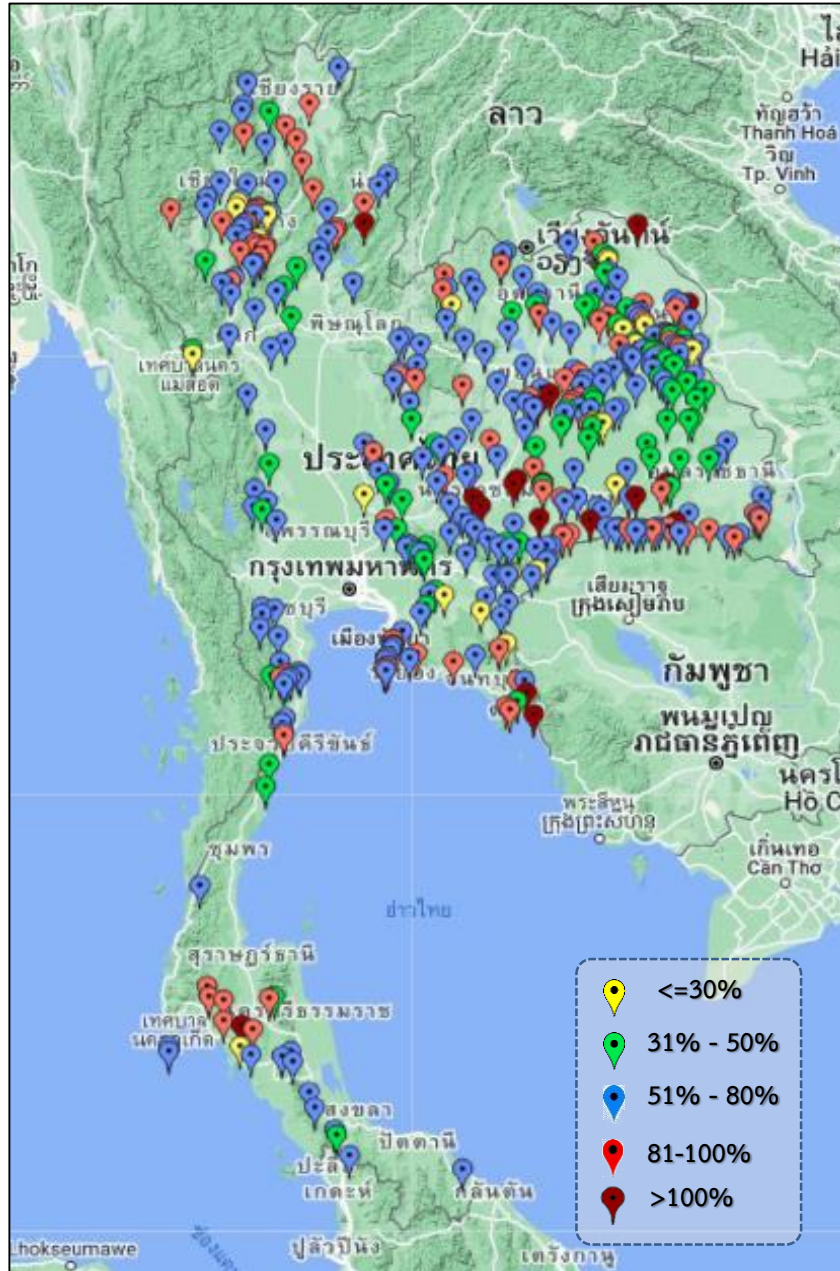
รวม 4 เขื่อน	ปริมาณน้ำทั้งหมด (ล้าน ลบ.ม.)	น้ำใช้การ (ล้าน ลบ.ม.)	รับน้ำได้อีก (ล้าน ลบ.ม.)
7 ส.ค. 65	10,848 (44%)	4,152 (23%)	14,023
7 ส.ค. 64	8,202 (33%)	1,506 (8%)	16,669



ปริมาณน้ำ เก็บกัก และ ใช้การ อ่างเก็บน้ำขนาดกลาง จำนวน 412 แห่ง



ข้อมูล ณ วันที่ 7 สิงหาคม 2565



ภาค	ปริมาณน้ำอ่างเก็บน้ำขนาดกลาง จำนวน 412 แห่ง								
	จำนวนอ่าง	ความจุ	ใช้การ	ปี 2564	% รนก.	ปี 2565	% รนก.	ใช้การปี 2565	% ใช้การ
เหนือ	75	1,005	914	413	41	659	66	569	62
ตะวันออกเฉียงเหนือ	218	2,009	1,850	1,015	51	1,353	67	1,195	65
กลาง	22	369	345	161	44	209	57	185	54
ตะวันตก	7	147	138	92	52	89	60	80	58
ตะวันออก	51	959	906	464	51	581	61	529	58
ใต้	39	668	616	346	52	440	66	387	63
รวม	412	5,157	4,769	2,491	48	3,331	65	2,944	62

สรุปอ่างขนาดกลางที่มีปริมาตรในช่วง <=30%, >30 - 50% ,>50-80%, >80-100% และ >100%					
ภาค	<=30%	>30-50%	>50-80%	>80-100%	>100%
เหนือ	5	6	40	22	2
ตอน.	12	44	104	46	12
ตะวันออก	5	8	26	9	3
กลาง	1	5	13	3	0
ตะวันตก	0	1	6	0	0
ใต้	1	5	23	9	1
รวม	24	69	212	89	18

รวมทั้งหมด 412 แห่ง



ปริมาณน้ำในอ่างเก็บน้ำขนาดใหญ่และขนาดกลาง วันที่ 7 สิงหาคม 2565



ภาค	ขนาดใหญ่				ขนาดกลาง				รวมอ่างขนาดใหญ่และกลาง						รับน้ำได้อีก	เปรียบเทียบปี 64 กับ 65		
	จำนวน	ความจุ	ปี 2565	% ความจุ อ่างฯ	จำนวน	ความจุ	ปี 2565	% ความจุ อ่างฯ	จำนวน	ความจุ	ปี2564		ปี2565			ปริมาณ	ปริมาณ	%
											ปริมาณ	%	ปริมาณ	%				
เหนือ	8	24,825	10,967	44	75	1,005	659	66	83	25,829	8,806	34	11,626	45	14,203	2,820	32	
ตอน.	12	8,368	4,304	51	218	2,009	1,353	67	230	10,377	4,714	45	5,657	55	4,720	943	20	
กลาง	3	1,419	658	46	22	369	209	57	25	1,788	366	20	867	48	921	501	137	
ตะวันตก	2	26,605	18,665	70	7	147	89	60	9	26,752	17,795	67	18,754	70	7,998	959	5	
ตะวันออก	6	1,515	756	50	51	959	581	61	57	2,474	1,132	46	1,337	54	1,137	205	18	
ใต้	4	8,194	4,871	59	39	668	440	66	43	8,863	5,238	59	5,311	60	3,552	73	1	
รวม	35	70,926	40,221	57	412	5,157	3,331	65	447	76,083	38,051	50	43,552	57	32,531	5,501	14	
ปริมาณน้ำใช้การ	47,384	16,684	35	4,769	2,944	62	52,154	14,121	27	19,629	38							

สามารถรับน้ำได้อีก 32,531 ล้าน ลบ.ม. (43%)

$\% \text{น้ำใช้การ} = (\text{ปริมาณน้ำใช้การ} / \text{ความจุอ่างเก็บน้ำใช้การ}) * 100$



ปริมาณน้ำเก็บกักอ่างเก็บน้ำขนาดใหญ่และขนาดกลาง



7 ส.ค. 65

ภาคเหนือ

ปี 2565	ปี 2564
11,626	8,806
ล้าน ลบ.ม.	ล้าน ลบ.ม.
มากกว่า 2,820	ล้าน ลบ.ม.
รับน้ำได้อีก 346	ล้าน ลบ.ม.

ภาคตะวันออกเฉียงเหนือ

ปี 2565	ปี 2564
5,657	4,714
ล้าน ลบ.ม.	ล้าน ลบ.ม.
มากกว่า 944	ล้าน ลบ.ม.
รับน้ำได้อีก 656	ล้าน ลบ.ม.

ภาคตะวันตก

ปี 2565	ปี 2564
18,754	17,794
ล้าน ลบ.ม.	ล้าน ลบ.ม.
มากกว่า 959	ล้าน ลบ.ม.
รับน้ำได้อีก 58	ล้าน ลบ.ม.

ภาคกลาง

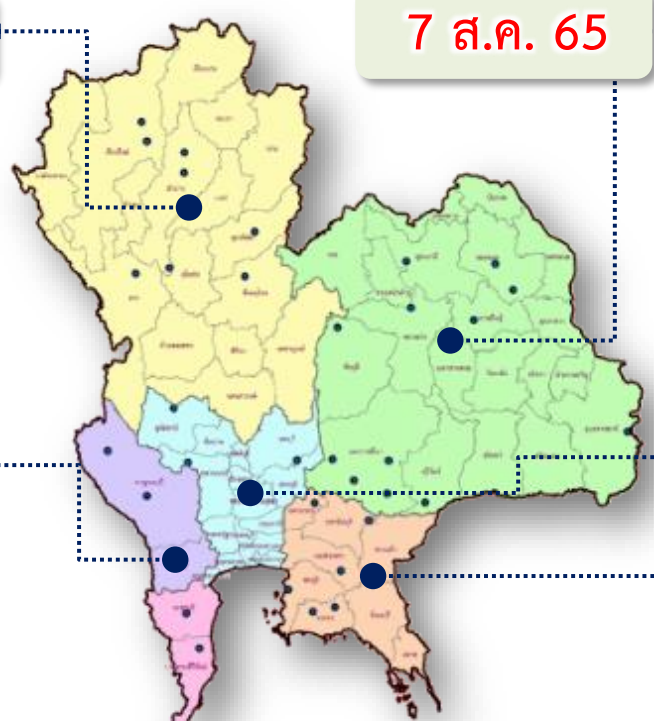
ปี 2565	ปี 2564
867	367
ล้าน ลบ.ม.	ล้าน ลบ.ม.
มากกว่า 501	ล้าน ลบ.ม.
รับน้ำได้อีก 160	ล้าน ลบ.ม.

ภาคใต้

ปี 2565	ปี 2564
5,311	5,238
ล้าน ลบ.ม.	ล้าน ลบ.ม.
มากกว่า 73	ล้าน ลบ.ม.
รับน้ำได้อีก 228	ล้าน ลบ.ม.

ภาคตะวันออก

ปี 2565	ปี 2564
1,337	1,132
ล้าน ลบ.ม.	ล้าน ลบ.ม.
มากกว่า 204	ล้าน ลบ.ม.
รับน้ำได้อีก 378	ล้าน ลบ.ม.

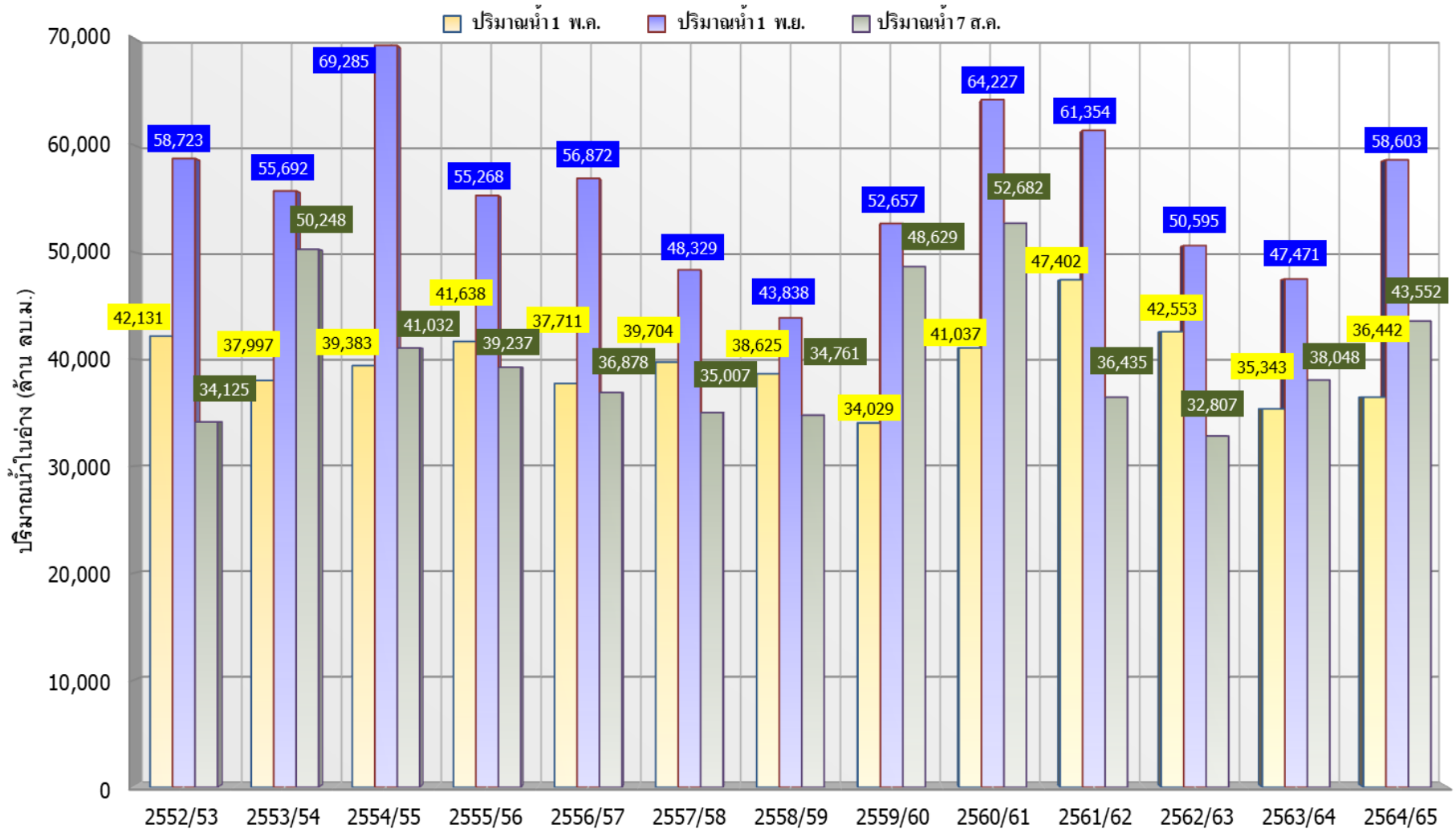


น้ำใช้การทั่วประเทศ

ปี 2565	ปี 2564
43,552	38,051
ล้าน ลบ.ม.	ล้าน ลบ.ม.
มากกว่า 5,501	ล้าน ลบ.ม.
รับน้ำได้อีก 1,826	ล้าน ลบ.ม.



กราฟเปรียบเทียบปริมาณน้ำในอ่างเก็บน้ำขนาดใหญ่และขนาดกลาง ตั้งแต่ปี 2553 ถึง ปี 2565



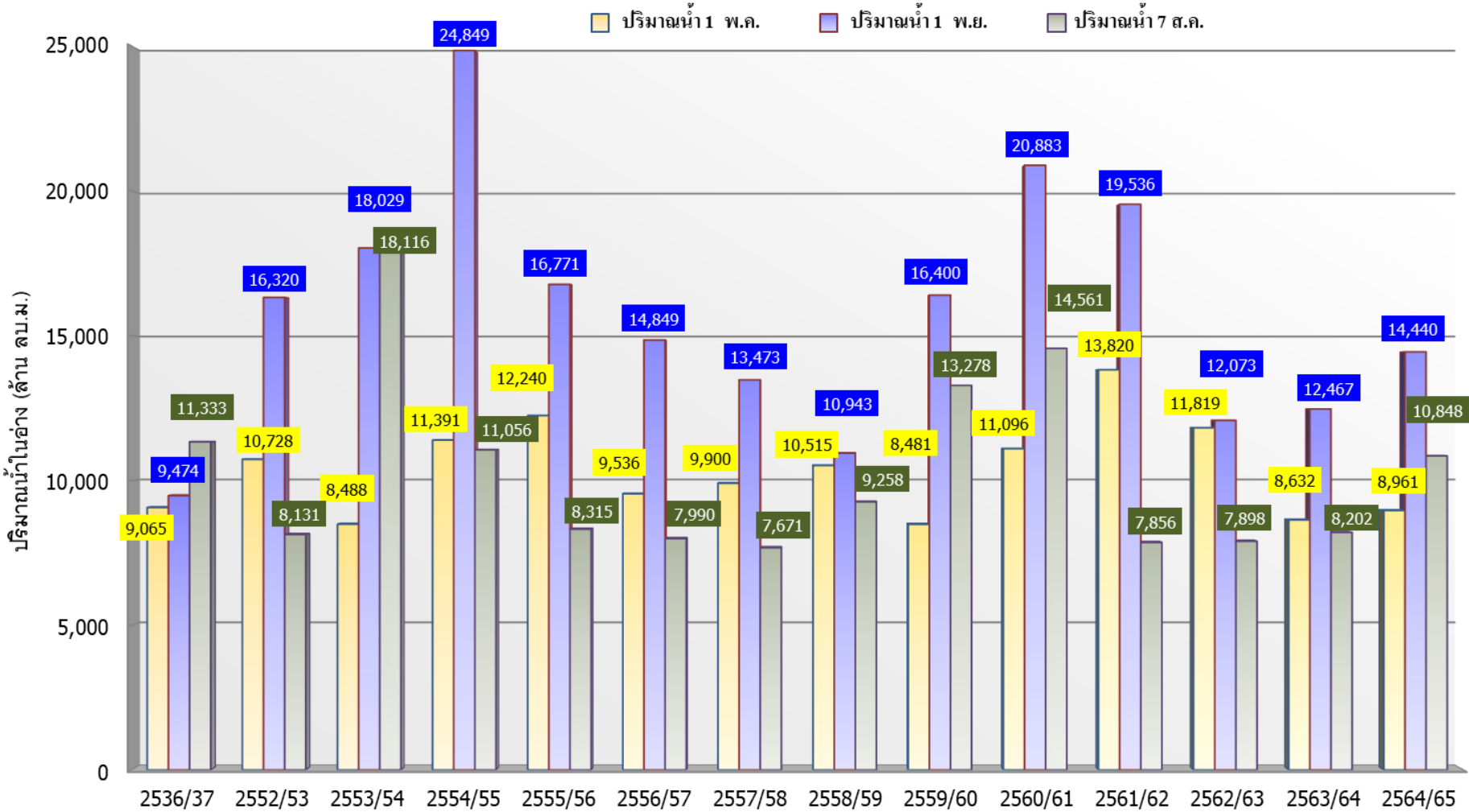
ปี 25 (1)/(2)	2552/53	2553/54	2554/55	2555/56	2556/57	2557/58	2558/59	2559/60	2560/61	2561/62	2562/63	2563/64	2564/65
(1) ปริมาณน้ำ 1 พ.ค.	42,131	37,997	39,383	41,638	37,711	39,704	38,625	34,029	41,037	47,402	42,553	35,343	36,442
(1) ปริมาณน้ำ 1 พ.ย.	58,723	55,692	69,285	55,268	56,872	48,329	43,838	52,657	64,227	61,354	50,595	47,471	58,603
(2) ปริมาณน้ำ 7 ส.ค.	34,125	50,248	41,032	39,237	36,878	35,007	34,761	48,629	52,682	36,435	32,807	38,048	43,552



กราฟเปรียบเทียบปริมาณน้ำในลุ่มน้ำเจ้าพระยา (ภูมิพล สิริกิติ์ แควน้อยฯ ป่าสักฯ)



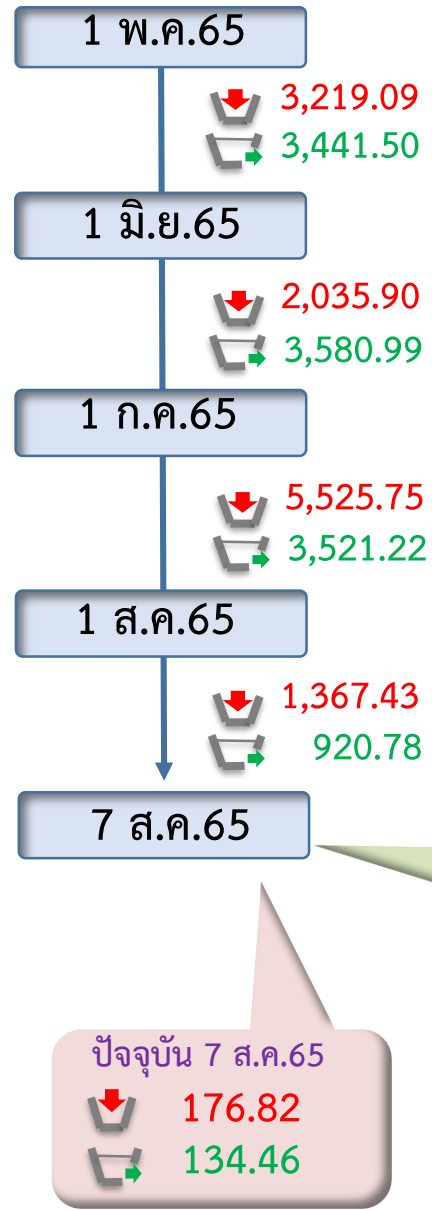
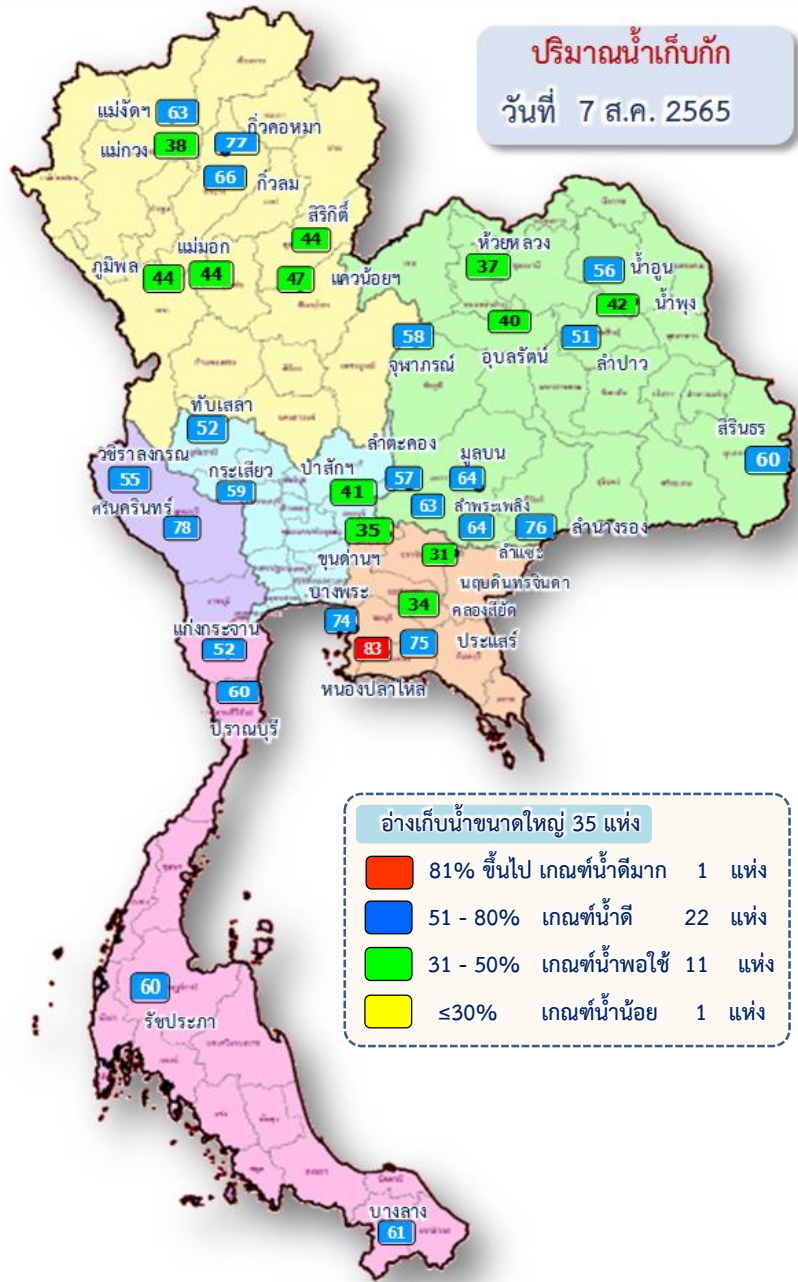
ปี 2536และตั้งแต่ปี 2553 ถึง ปี 2565



ปี 25 (1)/(2)	2536/37	2552/53	2553/54	2554/55	2555/56	2556/57	2557/58	2558/59	2559/60	2560/61	2561/62	2562/63	2563/64	2564/65
(1) ปริมาณน้ำ 1 พ.ค.	9,065	10,728	8,488	11,391	12,240	9,536	9,900	10,515	8,481	11,096	13,820	11,819	8,632	8,961
(1) ปริมาณน้ำ 1 พ.ย.	9,474	16,320	18,029	24,849	16,771	14,849	13,473	10,943	16,400	20,883	19,536	12,073	12,467	14,440
(2) ปริมาณน้ำ 7 ส.ค.	11,333	8,131	18,116	11,056	8,315	7,990	7,671	9,258	13,278	14,561	7,856	7,898	8,202	10,848



ปริมาณน้ำไหลลงและระบาย ของอ่างเก็บน้ำขนาดใหญ่ 35 แห่ง ทั่วประเทศ



ข้อมูล ณ วันที่ 7 สิงหาคม 2565

ปริมาณน้ำใช้การอ่างเก็บน้ำขนาดใหญ่
ณ วันที่ 1 พ.ค.65
17,036 ล้านลูกบาศก์เมตร

รวมปริมาณน้ำไหลลงและระบาย
1 พ.ค.65 - 7 ส.ค.65

ไหลลง ↓ **12,148.17** ล้าน ลบ.ม.
ระบาย ↕ **10,364.49** ล้าน ลบ.ม.

ปริมาณน้ำใช้การ (7 ส.ค.65)
อ่างเก็บน้ำขนาดใหญ่ 35 อ่าง
16,684 (35%) ล้านลูกบาศก์เมตร

ปัจจุบัน 7 ส.ค.65
↓ 176.82
↕ 134.46

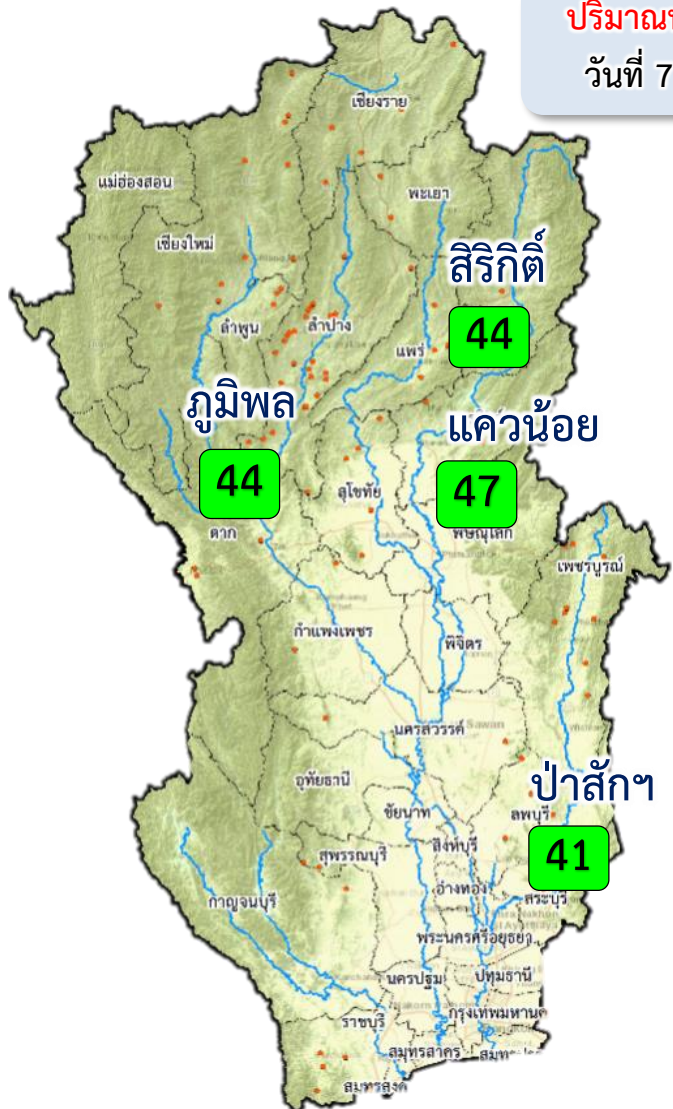
สัญลักษณ์

↓ ปริมาณน้ำไหลเข้าอ่างฯ
↕ ปริมาณน้ำที่ระบายออกจากอ่างฯ

หน่วย : ล้านลูกบาศก์เมตร



ปริมาณน้ำไหลลงและระบาย 4 เขื่อนหลักกลุ่มเจ้าพระยา (ภูมิพล สิริกิติ์ แควน้อยฯ และป่าสักฯ)



ปริมาณน้ำเก็บกัก
วันที่ 7 ส.ค.65

1 พ.ค. 65

↓ 1,138.35
↑ 817.22

1 มิ.ย.65

↓ 402.24
↑ 1,070.16

1 ก.ค.65

↓ 1,852.81
↑ 962.80

1 ส.ค.65

↓ 400.78
↑ 172.90

7 ส.ค.65

ปัจจุบัน 7 ส.ค.65
↓ 60.22
↑ 31.60

ข้อมูล ณ วันที่ 7 สิงหาคม 2565

ปริมาณน้ำใช้การอ่างเก็บน้ำขนาดใหญ่
ณ วันที่ 1 พ.ค.65
3,511 ล้านลูกบาศก์เมตร

รวมปริมาณน้ำไหลลงและระบาย
1 พ.ค.65 - 7 ส.ค.65
ไหลลง ↓ **3,856.86** ล้าน ลบ.ม.
ระบาย ↑ **2,058.45** ล้าน ลบ.ม.

ปริมาณน้ำใช้การ (7 ส.ค.65)
4 เขื่อนหลักเจ้าพระยา
4,152 (23%) ล้านลูกบาศก์เมตร

สัญลักษณ์
↓ ปริมาณน้ำไหลเข้าอ่างฯ
↑ ปริมาณน้ำที่ระบายออกจากอ่างฯ
หน่วย : ล้านลูกบาศก์เมตร

- 81% ขึ้นไป เกณฑ์น้ำดีมาก - แห่ง
- 51 - 80% เกณฑ์น้ำดี - แห่ง
- 31 - 50% เกณฑ์น้ำพอใช้ 4 แห่ง
- ≤30% เกณฑ์น้ำน้อย - แห่ง

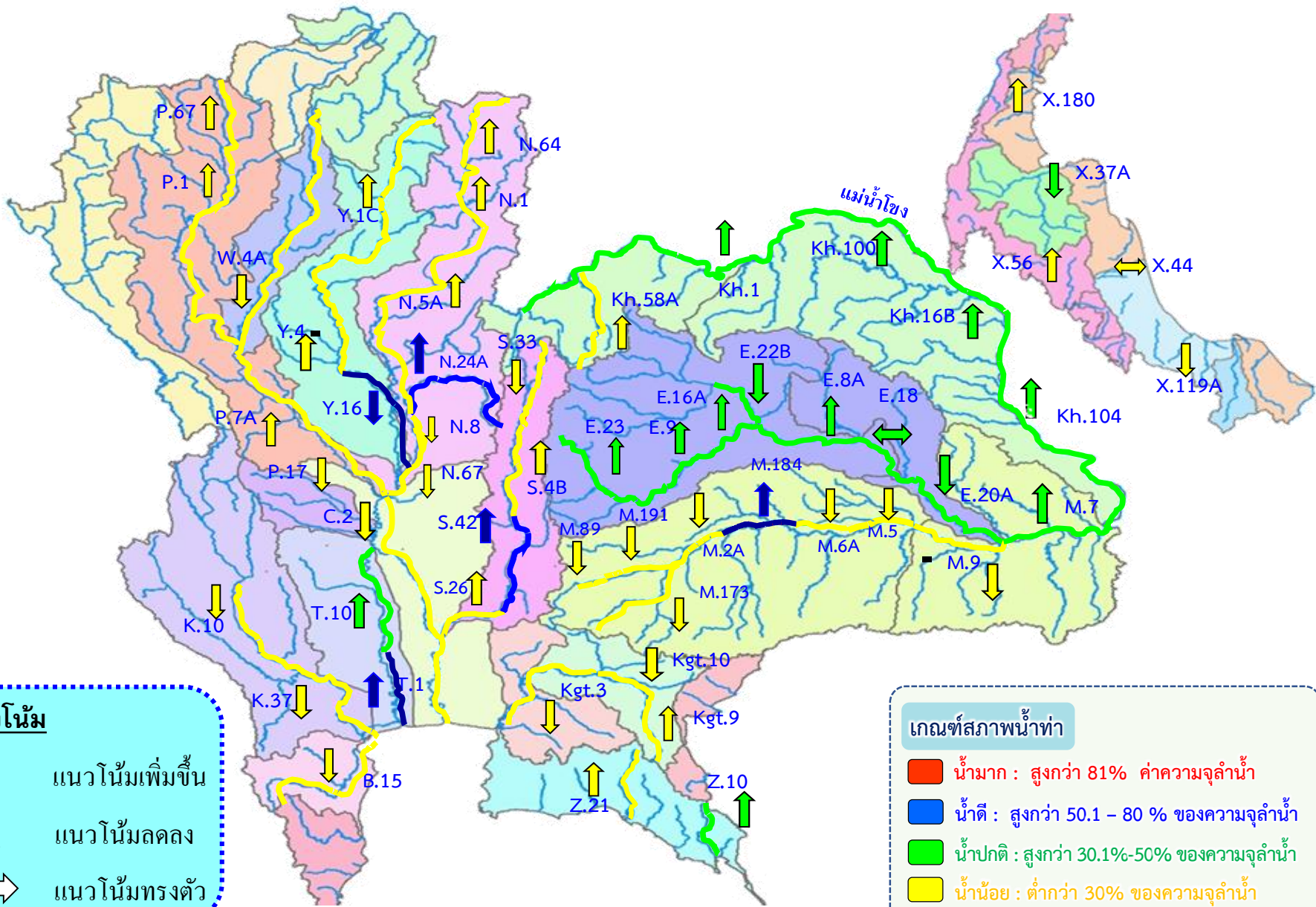


3. สถานการณ์น้ำท่า





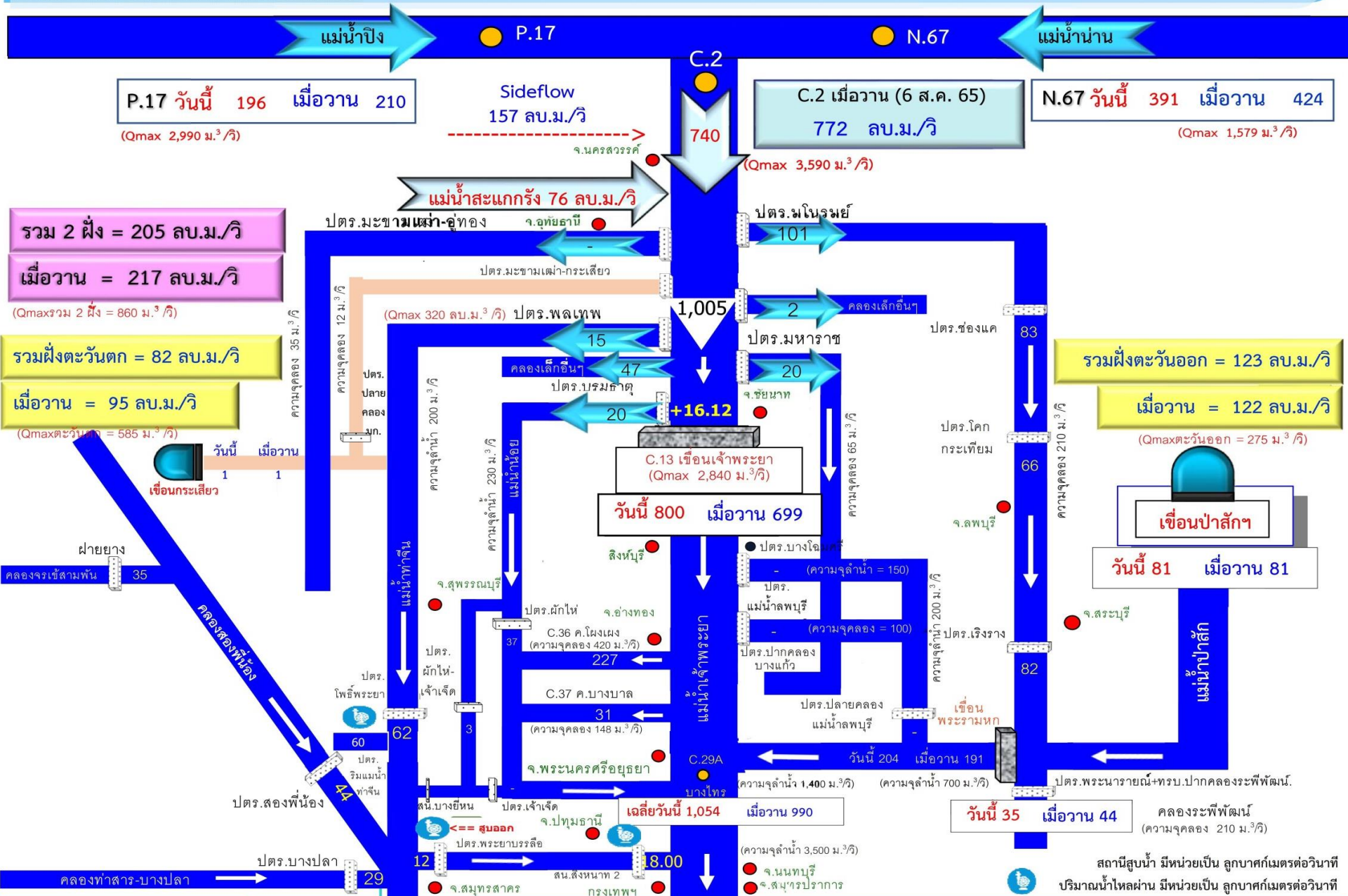
แนวโน้มสถานการณ์น้ำท่าในลำน้ำสายหลัก 7 สิงหาคม 2565





สถานการณ์น้ำในลุ่มน้ำเจ้าพระยา

วันที่ 7 ส.ค. 65 เวลา 06.00 น.





4. การเพาะปลูกพืชฤดูฝน ปี 2565 (ข้าวนาปี)





แผนผลการเพาะปลูกพืชในช่วงฤดูฝนปี 2565

ข้อมูล ณ วันที่ 3 สิงหาคม 2565

หน่วย : ล้านไร่

ภาค	ข้าวนาปี				พืชไร่-พืชผัก				รวม			
	แผน (ล้านไร่)	ผล (ล้านไร่)	%	เกี่ยว (ล้านไร่)	แผน (ล้านไร่)	ผล (ล้านไร่)	%	เกี่ยว (ล้านไร่)	แผน (ล้านไร่)	ผล (ล้านไร่)	%	เกี่ยว (ล้านไร่)
เหนือ	2.39	2.26	95	0.02	0.04	0.05	116	0.01	2.43	2.31	95	0.02
ตะวันออกเฉียงเหนือ	3.53	3.24	92		0.03	0.01	52		3.56	3.25	92	
กลาง	0.01	0.04	360		0.01	0.02	165		0.03	0.07	261	
ตะวันออก	0.95	0.90	95		0.03	0.03	78		0.98	0.93	95	
ตะวันตก	1.29	0.39	31		0.28	0.20	70		1.57	0.59	38	
ใต้	0.61	0.10	16		0.02	0.01	58		0.63	0.11	17	
ลุ่มน้ำเจ้าพระยา	8.05	7.27	90	0.29	0.15	0.15	100	0.01	8.19	7.41	90	0.31
ทั่วประเทศ	16.83	14.21	84	0.31	0.56	0.47	83	0.02	17.39	14.68	84	0.33



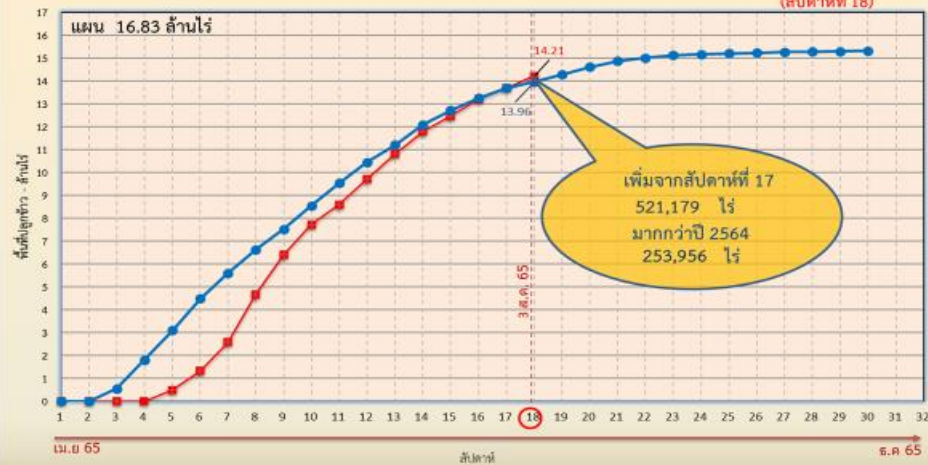
กราฟเปรียบเทียบผลการปลูกข้าวนาปีรายสัปดาห์ในเขตทั่วประเทศ



กราฟเปรียบเทียบผลการปลูกข้าวนาปีรายสัปดาห์ในเขตลุ่มน้ำเจ้าพระยา

กราฟเปรียบเทียบผลการปลูกข้าวนาปีรายสัปดาห์ในเขตทั่วประเทศ

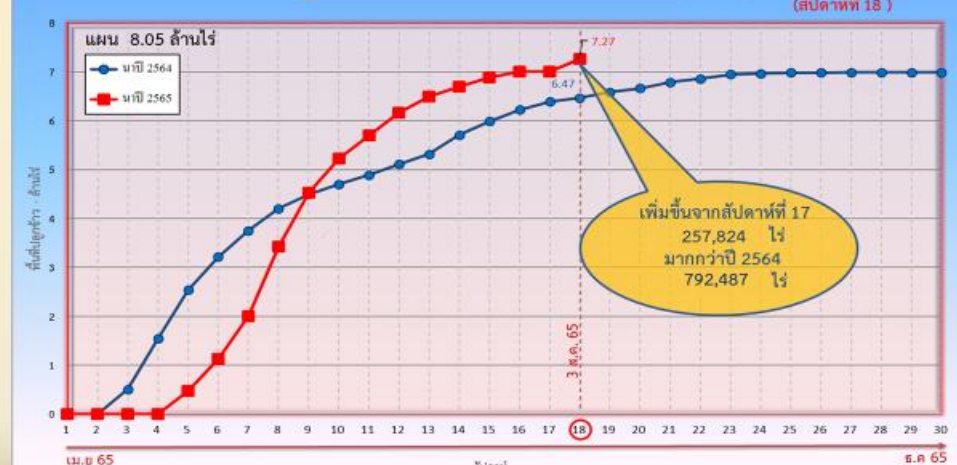
ข้อมูล ณ วันที่ 3 สิงหาคม 2565
(สัปดาห์ที่ 18)



ข้อมูล ณ 3 ส.ค. 65 เพาะปลูกแล้ว = 14,210,016 ไร่

กราฟเปรียบเทียบผลการปลูกข้าวนาปีรายสัปดาห์ในเขตลุ่มน้ำเจ้าพระยา

ข้อมูล ณ วันที่ 3 สิงหาคม 2565
(สัปดาห์ที่ 18)



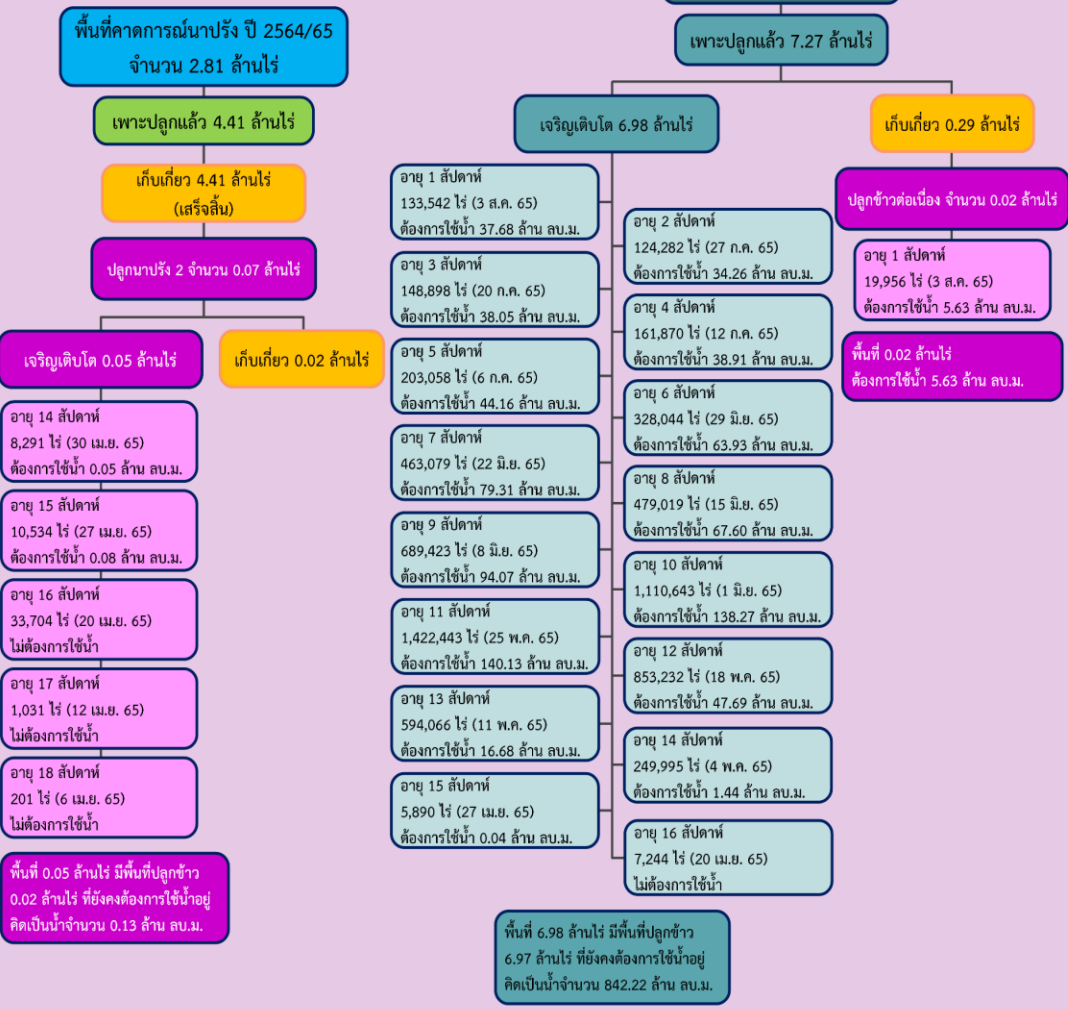
ข้อมูล ณ 3 ส.ค. 65 เพาะปลูกแล้ว = 7,265,295 ไร่



พื้นที่ปลูกข้าวในเขตชลประทานลุ่มน้ำเจ้าพระยาและลุ่มน้ำแม่กลอง

ข้อมูล ณ วันที่ 3 ส.ค. 2565

ลุ่มน้ำเจ้าพระยา



ลุ่มน้ำแม่กลอง





แผนผลการเพาะปลูกนาปี 2565 ในพื้นที่ลุ่มต่ำลุ่มน้ำเจ้าพระยา



ข้อมูล ณ วันที่ 3 สิงหาคม 2565

ลำดับที่	ทุ่งรับน้ำ	พื้นที่ คาดการณ์ (ไร่)	พื้นที่ปลูก		พื้นที่เก็บเกี่ยว (ไร่)	คงเหลือ (ไร่)
			(ไร่)	%		
1	ทุ่งบางระกำ	265,000	265,000	100	151,362	113,638
2	ทุ่งเชียงราก	38,300	38,300	100		38,300
3	ทุ่งท่าวัว	45,700	45,700	100		45,700
4	ทุ่งฝั่งซ้ายคลองชัยนาท-ป่าสัก	82,442	72,680 ¹	100		72,680
5	ทุ่งบางกุ่ม	83,000	83,000	100		83,000
6	ทุ่งบางกุ่ม	17,000	17,000	100		17,000
7	ทุ่งบางบาล - บ้านแพน	24,602	24,542 ¹	100		24,542
8	ทุ่งป่าโมก	24,504	21,701 ²	100		21,701
9	ทุ่งผักไห่	119,304	113,974 ²	100		113,974
10	ทุ่งเจ้าเจ็ด	320,000	309,437 ²	100	21,403	288,034
11	โครงการฯ โพธิ์พระยา	211,653	211,653	100		211,653
รวม		1,231,505	1,202,987	100	172,765	1,030,222

หมายเหตุ 1. พื้นที่เพาะปลูกทุ่งฝั่งซ้ายคลองชัยนาท-ป่าสัก 72,680 ไร่ และ บางบาล-บ้านแพน 24,542 ไร่เป็น พื้นที่ที่รับน้ำจากชลประทาน ส่วนที่เหลือเป็นน่าน้ำฝน

2. พื้นที่เพาะปลูกทุ่งป่าโมก ผักไห่ ปรบลดพื้นที่เพาะปลูกลงเนื่องจากมีการปรับเปลี่ยนเป็นพื้นที่ปอทราย

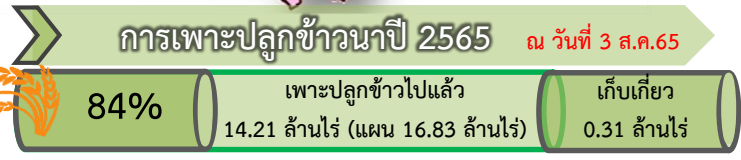
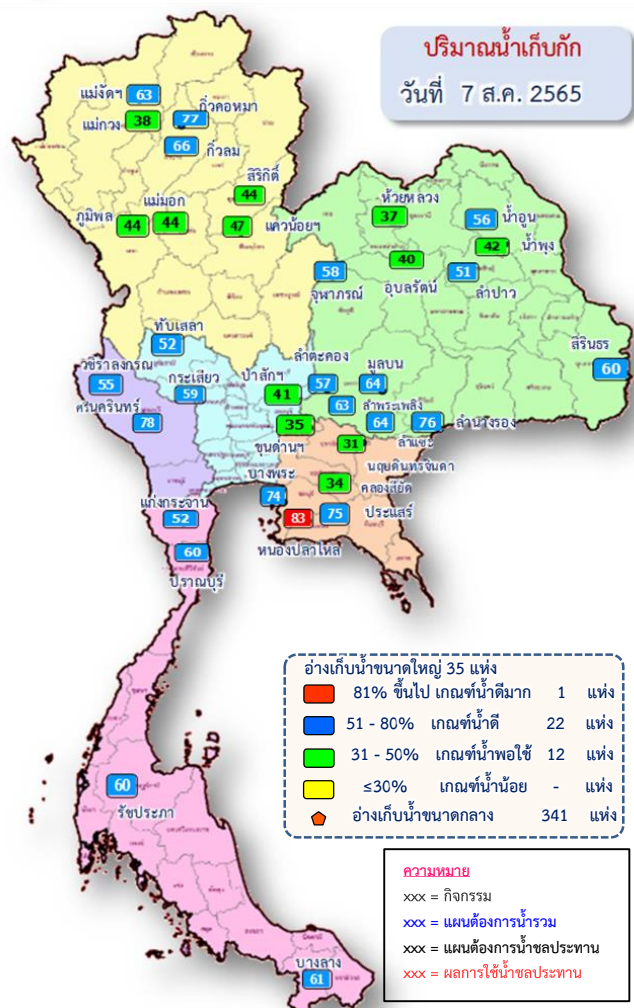


5. แผน-ผลการจัดสรรน้ำฤดูฝน ปี 2565





แผน-ผลการบริหารจัดการน้ำฤดูฝนปี 2565 **ทั้งประเทศ** (1 พ.ค.65 – 31 ต.ค.65)



มาตรการของกรมชลประทานในการบริหารจัดการน้ำในช่วงฤดูฝน “ส่งเสริมการปลูกพืชฤดูฝนให้ใช้น้ำฝนเป็นหลักใช้น้ำชลประทานเสริมกรณีฝนทิ้งช่วงหรือปริมาณฝนตกน้อยกว่าการคาดการณ์ของกรมอุตุนิยมวิทยา”

ปริมาณน้ำทั้งประเทศ ณ วันที่ 7 ส.ค.65

อ่างเก็บน้ำขนาดใหญ่ 35 แห่ง ปริมาณน้ำเก็บกัก 70,926 ล้าน ลบ.ม. ปริมาณน้ำใช้การ 47,384 ล้าน ลบ.ม.	ปริมาณน้ำปัจจุบัน 40,221 ล้าน ลบ.ม. (57%) ปริมาณน้ำที่นำมาใช้ได้ 16,684 ล้าน ลบ.ม. (35%)
อ่างเก็บน้ำขนาดกลาง 341 แห่ง ที่มีความจุตั้งแต่ 2 ล้าน ลบ.ม. ปริมาณน้ำเก็บกัก 5,039 ล้าน ลบ.ม. ปริมาณน้ำใช้การ 4,661 ล้าน ลบ.ม.	ปริมาณน้ำปัจจุบัน 3,263 ล้าน ลบ.ม. (65%) ปริมาณน้ำที่นำมาใช้ได้ 2,887 ล้าน ลบ.ม. (62%)
อ่างเก็บน้ำขนาดเล็ก 1,013 แห่ง ปริมาณน้ำเก็บกัก 676 ล้าน ลบ.ม. ปริมาณน้ำใช้การ 531 ล้าน ลบ.ม.	ปริมาณน้ำปัจจุบัน 440 ล้าน ลบ.ม. (65%) ปริมาณน้ำที่นำมาใช้ได้ 281 ล้าน ลบ.ม. (53%)
รวมอ่างเก็บน้ำทั้งหมด 1,389 แห่ง ปริมาณน้ำเก็บกัก 76,641 ล้าน ลบ.ม. ปริมาณน้ำใช้การ 52,576 ล้าน ลบ.ม.	ปริมาณน้ำปัจจุบัน 43,924 ล้าน ลบ.ม. (57%) ปริมาณน้ำที่นำมาใช้ได้ 19,852 ล้าน ลบ.ม. (38%)

ความต้องการใช้น้ำฤดูฝน ปี 2565 ทั้งประเทศ ณ วันที่ 7 ส.ค.65

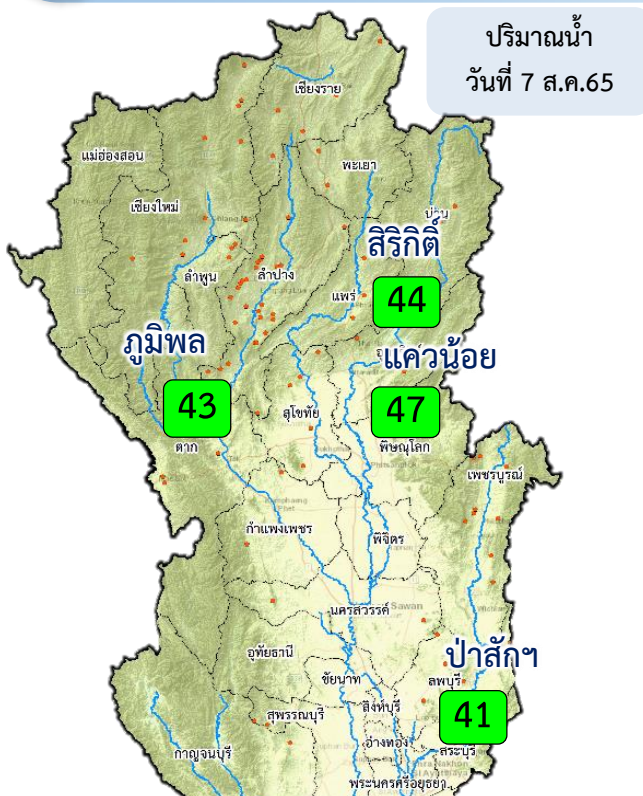
ปริมาณน้ำต้นทุนวันที่ 1 พ.ค.65 จำนวน 20,149 ล้าน ลบ.ม.
ความต้องการใช้น้ำฤดูฝน ปี 2565 จำนวน 32,313 ล้าน ลบ.ม.
 (น้ำชลประทาน 14,831 ล้าน ลบ.ม. / น้ำฝน 17,482 ล้าน ลบ.ม.)

เกษตร 42%	6,124 ล้าน ลบ.ม.
อุปโภค-บริโภค 2%	1,312 ล้าน ลบ.ม.
ระบบนิเวศ และอื่นๆ 47%	6,853 ล้าน ลบ.ม.

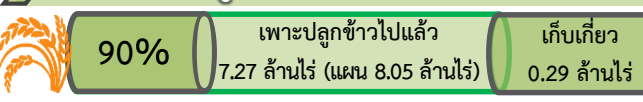
ความต้องการใช้น้ำชลประทาน 14,831 ล้าน ลบ.ม. (38%)
 ผล การจัดสรรน้ำชลประทาน 14,580 ล้าน ลบ.ม. (98%)
คงเหลือ ปริมาณน้ำที่ต้องจัดสรร 251 ล้าน ลบ.ม. (2%)



แผน-ผลการบริหารจัดการน้ำฤดูฝนปี 2565 **ลุ่มน้ำเจ้าพระยา** (1 พ.ค.65 – 31 ต.ค.65)



การเพาะปลูกข้าวนาปี 2565 ณ วันที่ 3 ส.ค.65

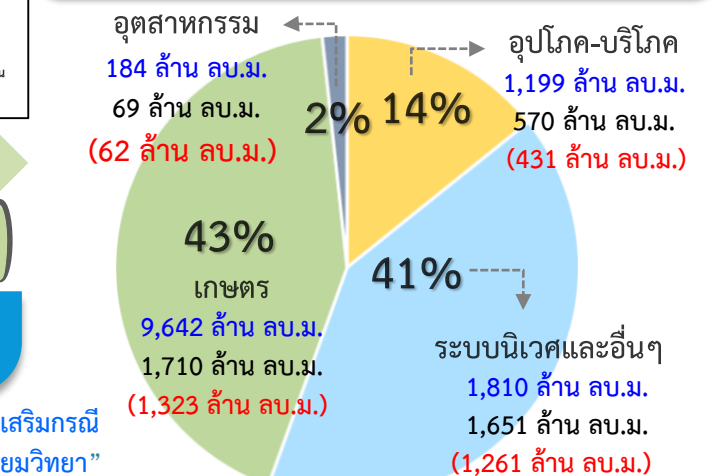


มาตรการของกรมชลประทาน ในการบริหารจัดการน้ำในช่วงฤดูฝน

“ส่งเสริมการปลูกพืชฤดูฝนให้ใช้น้ำฝนเป็นหลักใช้น้ำชลประทานเสริมกรณีฝนทิ้งช่วงหรือปริมาณฝนตกน้อยกว่าการคาดการณ์ของกรมอุตุนิยมวิทยา”

ความต้องการใช้น้ำฤดูฝน ปี 2565 ลุ่มน้ำเจ้าพระยา ณ วันที่ 7 ส.ค.65

ปริมาณน้ำต้นทุน ณ วันที่ 1 พ.ค.65 จำนวน 3,511 ล้าน ลบ.ม.
ความต้องการใช้น้ำฤดูฝน ปี 2565 จำนวน 12,835 ล้าน ลบ.ม.
(น้ำชลประทาน 4,000 ล้าน ลบ.ม. / น้ำฝน 8,835 ล้าน ลบ.ม.)



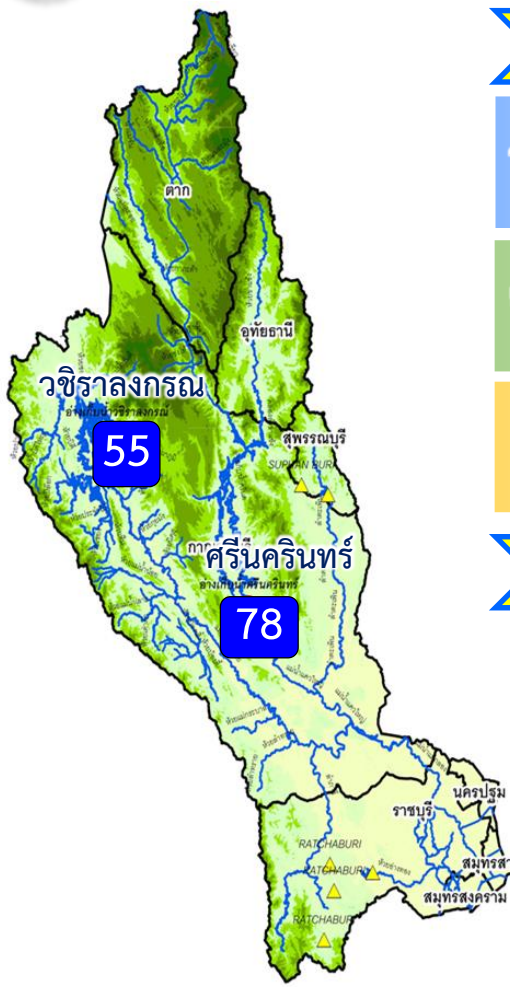
น้ำใช้การ 4 เขื่อนหลัก วันที่ 7 ส.ค.65 4,152 ล้าน ลบ.ม. (23%)

ความต้องการใช้น้ำชลประทาน 4,000 ล้าน ลบ.ม.

ผล การจัดสรรน้ำชลประทาน 3,076 ล้าน ลบ.ม. (77%)

คงเหลือ ปริมาณน้ำที่ต้องจัดสรร 924 ล้าน ลบ.ม. (23%)

แผน-ผลการบริหารจัดการน้ำฤดูฝนปี 2565 **ลุ่มน้ำแม่กลอง** (1 ก.ค.65 – 31 ธ.ค.65)



ปริมาณน้ำ 2 เขื่อนหลัก ลุ่มน้ำแม่กลอง ณ วันที่ 7 ส.ค.65

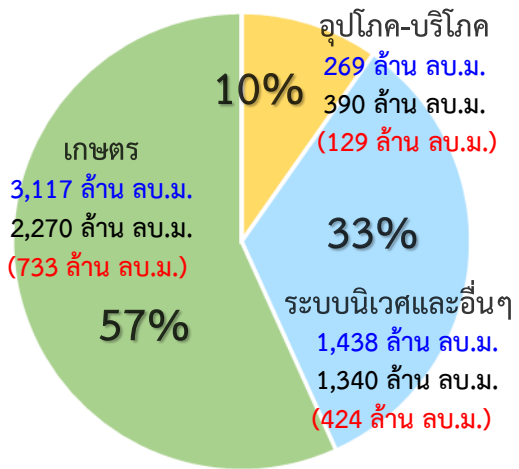
วชิราลงกรณ	ปริมาณน้ำเก็บกัก 8,860 ล้าน ลบ.ม. ปริมาณน้ำใช้การ 5,848 ล้าน ลบ.ม.	ปริมาณน้ำปัจจุบัน 4,884 ล้าน ลบ.ม. (55%) ปริมาณน้ำที่นำมาใช้ได้ 1,872 ล้าน ลบ.ม. (32%)
ศรีนครินทร์	ปริมาณน้ำเก็บกัก 17,745 ล้าน ลบ.ม. ปริมาณน้ำใช้การ 7,480 ล้าน ลบ.ม.	ปริมาณน้ำปัจจุบัน 13,781 ล้าน ลบ.ม. (78%) ปริมาณน้ำที่นำมาใช้ได้ 3,516 ล้าน ลบ.ม. (47%)
รวม	ปริมาณน้ำเก็บกัก 26,605 ล้าน ลบ.ม. ปริมาณน้ำใช้การ 13,328 ล้าน ลบ.ม.	ปริมาณน้ำปัจจุบัน 18,665 ล้าน ลบ.ม. (70%) ปริมาณน้ำที่นำมาใช้ได้ 5,388 ล้าน ลบ.ม. (40%)

ผลจัดสรรน้ำฤดูฝน ปี 2565 ลุ่มน้ำแม่กลอง ณ วันที่ 7 ส.ค.65

ปริมาณน้ำต้นทุน ณ วันที่ 1 ก.ค.65 จำนวน 5,344 ล้าน ลบ.ม.
ความต้องการใช้น้ำฤดูฝน ปี 2565 จำนวน 4,826 ล้าน ลบ.ม.
 (น้ำชลประทาน 4,000 ล้าน ลบ.ม. / น้ำฝน 826 ล้าน ลบ.ม.)

ปริมาณน้ำใช้การ 2 เขื่อนหลัก
 ณ วันที่ 7 ส.ค.65
5,388 ล้าน ลบ.ม. (40%)

- อ่างเก็บน้ำขนาดใหญ่ 2 แห่ง
- 81% ขึ้นไป เกษนน้ำตมมาก - แห่ง
 - 51 - 80% เกษนน้ำตม 2 แห่ง
 - 31 - 50% เกษนน้ำพอใช้ - แห่ง
 - ≤30% เกษนน้ำน้อย - แห่ง
 - อ่างเก็บน้ำขนาดกลาง 7 แห่ง



ความต้องการใช้น้ำชลประทาน
4,000 ล้าน ลบ.ม.

ผล จัดสรรน้ำชลประทาน
1,286 ล้าน ลบ.ม. (32%)

คงเหลือ ปริมาณน้ำที่ต้องจัดสรร
2,714 ล้าน ลบ.ม. (68%)

ผลการเพาะปลูกข้าวนปี 2565 ณ วันที่ 3 ส.ค.65

37% (เพาะปลูกข้าวไปแล้ว 0.33 ล้านไร่ (แผน 0.89 ล้านไร่) / เก็บเกี่ยวแล้ว - ล้านไร่)

มาตรการของกรมชลประทานในการบริหารจัดการน้ำในช่วงฤดูแล้ง

“จัดสรรน้ำให้สอดคล้องกับปริมาณน้ำต้นทุน ตามลำดับความสำคัญ
 ของกิจกรรมการใช้น้ำ และสำรองน้ำไว้สำหรับการใช้น้ำในช่วงต้นฤดูฝน”



6. คาดการณ์ปริมาณน้ำต้นทุน ณ วันที่ 1 พ.ย.65





คาดการณ์ปริมาณน้ำอ่างเก็บน้ำขนาดใหญ่ 35 แห่งในช่วงฤดูฝน 2565 6 กรณี

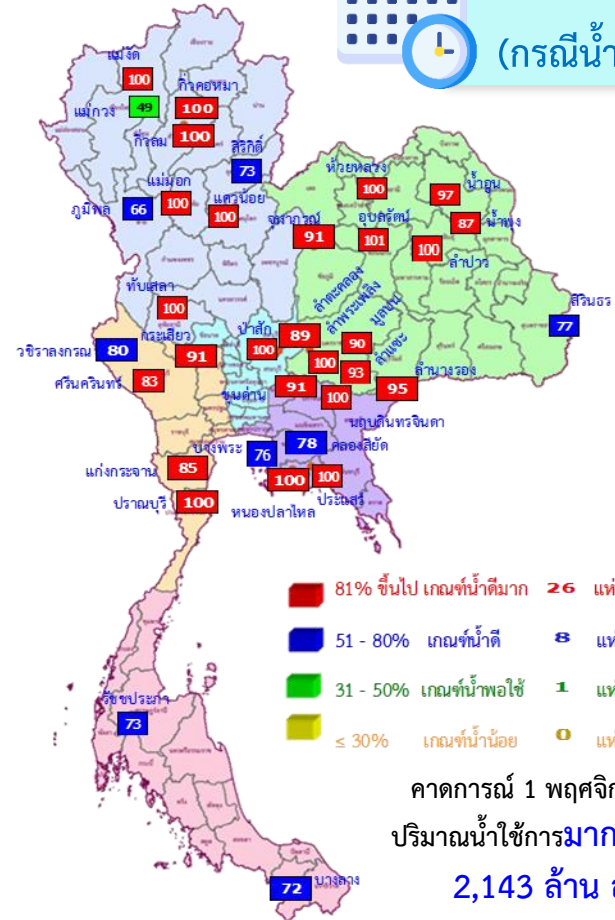


สถิติและคาดการณ์ปริมาณน้ำอ่างเก็บน้ำขนาดใหญ่
35 แห่งในช่วงฤดูฝน 2565 6 กรณี

ปี	ปริมาณน้ำ (ล้าน ลบ.ม.)	%	น้ำใช้การ (ล้าน ลบ.ม.)	%
1 พ.ย.60	59,642	84	36,115	76
1 พ.ย.61	57,693	81	34,151	72
1 พ.ย.62	47,400	67	23,858	50
1 พ.ย.63	43,412	61	19,870	42
1 พ.ย.64	53,999	67	30,457	64
1 พ.ย. 65 (น้ำมาก)	61,639	87	38,096	80
1 พ.ย. 65 (น้ำเฉลี่ย)	56,143	79	32,600	69
1 พ.ย. 65 (น้ำน้อย)	50,287	71	26,774	57
1 พ.ย. 65 (One Map)	55,904	79	32,362	68
1 พ.ย. 65 (2552)	56,348	79	32,805	69
1 พ.ย. 65 (2561)	55,836	79	32,312	68



1 พ.ย. 65
(กรณีน้ำเฉลี่ย)



คาดการณ์ 1 พฤศจิกายน 2565
ปริมาณน้ำใช้การมากกว่า ปี 2564
2,143 ล้าน ลบ.ม.

ปี พ.ศ.	ปริมาณน้ำ (ล้าน ลบ.ม.)	%	น้ำใช้การ (ล้าน ลบ.ม.)	%
2565	56,143	79	32,600	69



คาดการณ์ปริมาณน้ำใช้การใน 4 เขื่อนหลัก ณ วันที่ 1 พ.ย. 2565

เขื่อนภูมิพล		ปี	ปริมาณ (ล้าน ลบ.ม.)	%	น้ำใช้การ (ล้าน ลบ.ม.)	%
		1 พ.ย. 64	8,029	60	4,229	44
		1 พ.ย. 65 (น้ำมาก)	9,781	73	5,981	62
		1 พ.ย. 65 (น้ำเฉลี่ย)	8,875	66	5,075	53
		1 พ.ย. 65 (น้ำน้อย)	8,018	60	4,218	44
		1 พ.ย. 65 (2561)	8,304	62	4,504	47
		1 พ.ย. 65 (2552)	9,523	71	5,723	59
		1 พ.ย. 65 One Map)	8,191	61	4,391	45

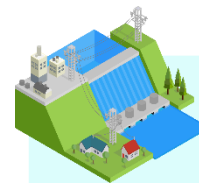
เขื่อนป่าสักชลสิทธิ์		ปี	ปริมาณ (ล้าน ลบ.ม.)	%	น้ำใช้การ (ล้าน ลบ.ม.)	%
		1 พ.ย. 64	1,001	104	998	100
		1 พ.ย. 65 (น้ำมาก)	960	100	957	100
		1 พ.ย. 65 (น้ำเฉลี่ย)	960	100	957	100
		1 พ.ย. 65 (น้ำน้อย)	960	100	957	100
		1 พ.ย. 65 (2561)	960	100	957	100
		1 พ.ย. 65 (2552)	960	100	957	100
		1 พ.ย. 65 One Map)	960	100	957	100

เขื่อนสิริกิติ์		ปี	ปริมาณ (ล้าน ลบ.ม.)	%	น้ำใช้การ (ล้าน ลบ.ม.)	%
		1 พ.ย. 64	4,467	47	1,617	24
		1 พ.ย. 65 (น้ำมาก)	7,712	81	4,862	73
		1 พ.ย. 65 (น้ำเฉลี่ย)	6,972	73	4,122	62
		1 พ.ย. 65 (น้ำน้อย)	6,109	64	3,259	49
		1 พ.ย. 65 (2561)	7,174	75	4,324	65
		1 พ.ย. 65 (2552)	5,499	58	2,649	40
		1 พ.ย. 65 One Map)	7,536	79	4,686	70

1 พฤศจิกายน 2564
น้ำใช้การ 4 เขื่อนน้ำ 7,744 ล้าน ลบ.ม.

คาดการณ์ 1 พฤศจิกายน 2565
น้ำใช้การ 4 เขื่อนน้ำ Avg 11,050 ล้าน ลบ.ม.

เขื่อนแควน้อย		ปี	ปริมาณ (ล้าน ลบ.ม.)	%	น้ำใช้การ (ล้าน ลบ.ม.)	%
		1 พ.ย. 64	944	100	901	100
		1 พ.ย. 65 (น้ำมาก)	939	100	896	100
		1 พ.ย. 65 (น้ำเฉลี่ย)	939	100	896	100
		1 พ.ย. 65 (น้ำน้อย)	735	78	692	77
		1 พ.ย. 65 (2561)	933	99	890	99
		1 พ.ย. 65 (2552)	874	93	831	93
		1 พ.ย. 65 One Map)	939	100	896	100



คาดการณ์ปริมาณน้ำรวม 4 เขื่อนหลัก

4 กรณี

ปี	ปริมาณน้ำ (ล้าน ลบ.ม.)	%	น้ำใช้การ (ล้าน ลบ.ม.)	%
1 พ.ย. 64	14,440	58	7,744	43
1 พ.ย. 65 (น้ำมาก)	19,392	78	12,696	70
1 พ.ย. 65 (น้ำเฉลี่ย)	17,746	71	11,050	61
1 พ.ย. 65 (น้ำน้อย)	15,822	64	9,126	50
1 พ.ย. 65 (2561)	17,371	70	10,675	59
1 พ.ย. 65 (2552)	16,856	68	10,160	56
1 พ.ย. 65 One Map)	17,626	71	10,930	60



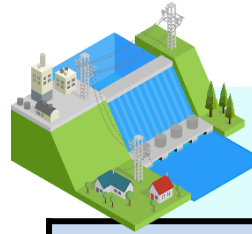
คาดการณ์ปริมาณน้ำใช้การใน 2 เขื่อนหลัก ณ วันที่ 1 พ.ย. 2565

เขื่อนศรีนครินทร์

ปี	ปริมาณ (ล้าน ลบ.ม.)	%	น้ำใช้การ (ล้าน ลบ.ม.)	%
1 พ.ย. 64	4,467	47	1,617	24
1 พ.ย. 65 (น้ำมาก)	7,712	81	4,862	73
1 พ.ย. 65 (น้ำเฉลี่ย)	6,972	73	4,122	62
1 พ.ย. 65 (น้ำน้อย)	6,109	64	3,259	49
1 พ.ย. 65 (2561)	7,174	75	4,324	65
1 พ.ย. 65 (2552)	5,499	58	2,649	40
1 พ.ย. 65 One Map)	7,536	79	4,686	70

เขื่อนวชิราลงกรณ

ปี	ปริมาณ (ล้าน ลบ.ม.)	%	น้ำใช้การ (ล้าน ลบ.ม.)	%
1 พ.ย. 64	7,690	97	4,678	80
1 พ.ย. 65 (น้ำมาก)	8,179	92	5,167	88
1 พ.ย. 65 (น้ำเฉลี่ย)	7,447	84	4,435	76
1 พ.ย. 65 (น้ำน้อย)	6,641	75	3,629	62
1 พ.ย. 65 (2561)	8,088	91	5,076	87
1 พ.ย. 65 (2552)	7,984	90	4,972	85
1 พ.ย. 65 One Map)	7,291	82	4,279	73



คาดการณ์ปริมาณน้ำรวม 2 เขื่อนหลัก

2 กรณี

ปี	ปริมาณน้ำ (ล้าน ลบ.ม.)	%	น้ำใช้การ (ล้าน ลบ.ม.)	%
1 พ.ย. 64	14,440	58	7,744	43
1 พ.ย. 65 (น้ำมาก)	19,392	78	12,696	70
1 พ.ย. 65 (น้ำเฉลี่ย)	17,746	71	11,050	61
1 พ.ย. 65 (น้ำน้อย)	15,822	64	9,126	50
1 พ.ย. 65 (2561)	17,371	70	10,675	59
1 พ.ย. 65 (2552)	16,856	68	10,160	56
1 พ.ย. 65 One Map)	17,626	71	10,930	60

1 พฤศจิกายน 2564
น้ำใช้การ 4 เขื่อนน้ำ 7,744 ล้าน ลบ.ม.

คาดการณ์ 1 พฤศจิกายน 2565
น้ำใช้การ 4 เขื่อนน้ำ Avg 11,050 ล้าน ลบ.ม.





7. มาตรการเตรียมความพร้อม และการบริหารจัดการน้ำช่วงฤดูฝน ปี 2565



13

มาตรการรับมือ ฤดูฝน ปี 2565

* 3 มาตรการที่เพิ่มจาก 10 มาตรการฯ ฤดูฝน ปี'64



กรม. รับทราบ เมื่อวันที่ 3 พฤษภาคม 2565



1 มาตรการรับมือพื้นที่เสี่ยงน้ำท่วม และฝนน้อยกว่าค่าปกติ (มี.ค. 65 เป็นต้นไป)

- กรมอุตุนิยมวิทยา
- กรมชลประทาน
- สถาบันสารสนเทศทรัพยากรน้ำ (องค์การมหาชน)
- กรุงเทพมหานคร
- สำนักงานทรัพยากรน้ำแห่งชาติ (องค์การมหาชน)

6

มาตรการดูแลและกำจัดผักตบชวา (ภายใน ก.ค. 65)

- กรมชลประทาน
- กรมโยธาธิการและผังเมือง
- กรมส่งเสริมการปกครองท้องถิ่น
- สำนักงานพัฒนาเทคโนโลยีอวกาศและภูมิสารสนเทศ (องค์การมหาชน)
- กรมเจ้าท่า
- กรมทรัพยากรน้ำ
- กรุงเทพมหานคร



7

เตรียมพร้อม/วางแผนเครื่องจักร เครื่องมือ ประจำพื้นที่เสี่ยงน้ำท่วมและฝนน้อยกว่าค่าปกติ

(ภายใน ก.ค. 65)

- กรมทรัพยากรน้ำ
- กรุงเทพมหานคร
- กองบัญชาการกองทัพไทย
- กองทัพเรือ
- ฝนหลวง
- GISTDA
- กรมชลประทาน
- กรมทางหลวง
- กองทัพบก
- สำนักงานตำรวจแห่งชาติ
- กรมป้องกันและบรรเทาสาธารณภัย
- กรมส่งเสริมการปกครองท้องถิ่น
- กรมทรัพยากรน้ำบาดาล
- กรมทางหลวงชนบท
- กองทัพอากาศ



2 การบริหารจัดการน้ำพื้นที่ลุ่มต่ำ เพื่อรองรับน้ำหลาก (ภายใน ส.ค. 65)

- กระทรวงเกษตรและสหกรณ์
- กรมชลประทาน
- กรมส่งเสริมการเกษตร
- กระทรวงมหาดไทย
- กรมทรัพยากรน้ำ
- กรุงเทพมหานคร



3 ทบทวน ปรับปรุงเกณฑ์บริหารจัดการน้ำ ในแหล่งน้ำขนาดใหญ่-กลาง และเขื่อนระบายน้ำ

(ภายใน เม.ย. 65)

- กรมชลประทาน
- กรมทรัพยากรน้ำ
- กรมประมง
- การไฟฟ้าฝ่ายผลิตแห่งประเทศไทย
- กรมพัฒนาพลังงานทดแทนและอนุรักษ์พลังงาน



8 เพิ่มประสิทธิภาพการใช้น้ำและปรับปรุง วิธีการส่งน้ำ (ก่อนฤดูฝน - ตลอดช่วงฤดูฝน)

- กรมชลประทาน
- กรมทรัพยากรน้ำ
- การประปานครหลวง
- กรมส่งเสริมการปกครองท้องถิ่น
- การไฟฟ้าฝ่ายผลิตแห่งประเทศไทย
- กรมทรัพยากรน้ำบาดาล
- การประปาส่วนภูมิภาค

9 ตรวจสอบความมั่นคง ปลอดภัย คัน/ทำนบ/ผนังกันน้ำ

(ก่อนฤดูฝน - ตลอดช่วงฤดูฝน)

- กรมส่งเสริมการปกครองท้องถิ่น
- กรมโยธาธิการและผังเมือง
- กรมชลประทาน
- กรมเจ้าท่า
- กรมทางหลวง
- กรมทางหลวงชนบท
- สำนักงานทรัพยากรน้ำแห่งชาติ



4 ซ่อมแซม ปรับปรุงอาคารชลศาสตร์/ระบบระบายน้ำ สถานีโทรมาตรให้พร้อมใช้งาน (ภายใน ก.ค. 65)

- กรมชลประทาน
- กรมทรัพยากรน้ำ
- กรมอุตุนิยมวิทยา
- กรมประมง
- การไฟฟ้าฝ่ายผลิตแห่งประเทศไทย
- กรมพัฒนาพลังงานทดแทนและอนุรักษ์พลังงาน
- สถาบันสารสนเทศทรัพยากรน้ำ (องค์การมหาชน)
- กรมส่งเสริมการปกครองท้องถิ่น
- กรุงเทพมหานคร



12 การสร้างการรับรู้และประชาสัมพันธ์ ก่อนฤดูฝน - ตลอดช่วงฤดูฝน)

- กระทรวงมหาดไทย
- สำนักงานทรัพยากรน้ำแห่งชาติ
- กรมประชาสัมพันธ์
- หน่วยงานที่เกี่ยวข้อง



10* จัดเตรียมพื้นที่ อพยพและซักซ้อม แผนเผชิญเหตุ

(ภายใน พ.ค. 65)

- กระทรวงมหาดไทย
- สำนักงานทรัพยากรน้ำแห่งชาติ
- หน่วยงานที่เกี่ยวข้อง



5 ปรับปรุง แก้ไขสิ่งกีดขวางทางน้ำ (ภายใน ก.ค. 65)

- กรมทางหลวง
- กรมทรัพยากรน้ำ
- การรถไฟแห่งประเทศไทย
- กรมทางหลวงชนบท
- กรมเจ้าท่า
- กรมส่งเสริมการปกครองท้องถิ่น
- กรมชลประทาน
- กรุงเทพมหานคร



13 ติดตามประเมินผลปรับมาตรการ ให้สอดคล้องกับสถานการณ์ภัย

(ตลอดช่วงฤดูฝน)

- สำนักงานทรัพยากรน้ำแห่งชาติ
- ทุกหน่วยงาน



11* ตั้งศูนย์ส่วนหน้าก่อน เกิดภัย (ตลอดช่วงฤดูฝน)

- สำนักงานทรัพยากรน้ำแห่งชาติ
- กระทรวงมหาดไทย
- กสทช.
- หน่วยงานที่เกี่ยวข้อง



ความต้องการใช้น้ำและพื้นที่เพาะปลูกพืชในเขตชลประทาน ฤดูฝนปี 2565

ปริมาณน้ำต้นทุนในอ่างเก็บน้ำขนาดใหญ่ อ่างเก็บน้ำขนาดกลาง และ ความต้องการใช้น้ำในพื้นที่ชลประทาน

ภาค/ลุ่มน้ำ	ปริมาณน้ำใช้การ ณ วันที่ 1 พฤษภาคม 2565 (ล้านลูกบาศก์เมตร)			ความต้องการใช้น้ำ (ล้านลูกบาศก์เมตร)					พื้นที่เพาะปลูก (ล้านไร่)			
	อ่างฯ ใหญ่	อ่างฯ กลาง	รวม	เกษตร	อุปโภค-บริโภค	อุตสาหกรรม	ระบบนิเวศและอื่นๆ	รวม	ข้าวนาปี	พืชไร่-พืชผัก	อื่นๆ	รวม
เหนือ	3,509	556	4,065	5,972.63	105.55	0.66	596.59	6,675.42	5.11	0.11	2.50	7.72
กลาง	537	213	750	7,725.41	1,312.67	182.58	2,858.28	12,078.94	5.34	0.21	2.43	7.98
ตะวันออกเฉียงเหนือ	2,304	1,152	3,456	2,799.26	218.33	52.87	2,040.79	5,111.26	3.53	0.03	0.88	4.44
ตะวันออก	494	548	1,042	2,067.74	225.92	251.00	422.72	2,967.38	1.42	0.04	1.27	2.73
ตะวันตก	6,801	110	6,911	1,461.92	65.90	0.00	46.15	1,573.97	0.48	0.13	0.47	1.08
ใต้	3,389	536	3,925	2,230.76	310.86	21.00	1,343.78	3,906.39	0.95	0.03	2.69	3.67
รวมทั้งประเทศ	17,034	3,115	20,149	22,257.71	2,239.23	508.11	7,308.31	32,313.36	16.83	0.56	10.24	27.63
ลุ่มน้ำเจ้าพระยา	3,511	-	3,511	9,641.78	1,199.47	183.56	1,810.49	12,835.29	8.05	0.15	2.37	10.57
ลุ่มน้ำแม่กลอง	6,801	110	6,911	3,116.83	269.27	2.21	1,437.69	4,826.00	0.89	0.25	1.10	2.24

หมายเหตุ: อื่น ๆ ได้แก่ การปลูกพืชต่อเนื่อง เช่น อ้อย ไม้ผล ไม้ยืนต้น รวมทั้งบ่อปลา บ่อกึ่ง ฯลฯ



****ส่งเสริมการปลูกพืชฤดูฝนให้ใช้น้ำฝนเป็นหลักใช้น้ำชลประทานเสริมกรณีฝนทิ้งช่วงหรือปริมาณฝนตกน้อยกว่าการคาดการณ์ของกรมอุตุนิยมวิทยา**



โครงการบางระกำโมเดล

บูรณาการการบริหารจัดการพื้นที่ลุ่มต่ำ รองรับน้ำหลาก ปี 2565

1-30 พ.ย. 65

เริ่มระบายน้ำออกจากพื้นที่ลุ่มต่ำ
เหลือน้ำไว้ 30 ซม. เพื่อเริ่มเตรียมแปลงเพาะปลูก
ข้าวนาปรังปี 2564/65

16 ส.ค.- 31 ต.ค. 65

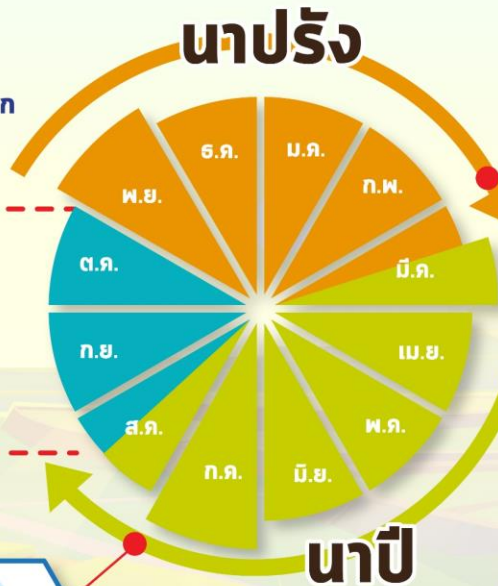
เตรียมรองรับน้ำหลาก
400 ล้าน ลบ.ม.
(265,000 ไร่)

1-15 ส.ค. 65

เก็บเกี่ยว



31 ก.ค. 65
สิ้นสุดการส่งน้ำ



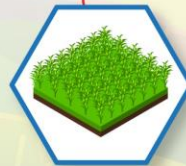
การปรับปรุง การเพาะปลูกข้าว



ต้นเดือน มี.ค. 65
เริ่มประชาสัมพันธ์
โครงการฯ



15 มี.ค. 65
เริ่มส่งน้ำ
เข้าระบบชลประทาน



1 เม.ย. 65
เริ่มเพาะปลูกข้าว

แผน ปี 2565

พื้นที่เป้าหมาย

พื้นที่ทุ่งบางระกำ 0.265 ล้านไร่
ใช้น้ำเพื่อการเพาะปลูก 310 ล้าน ลบ.ม.

พิษณุโลก

อ.พรหมพิราม 106,914 ไร่
อ.เมืองพิษณุโลก 17,100 ไร่
อ.บางระกำ 55,900 ไร่
อ.วัดโบสถ์ 1,243 ไร่

สุโขทัย

อ.กงไกรลาศ 83,843 ไร่



พื้นที่ลุ่มต่ำ 10 ทุ่ง ลุ่มน้ำเจ้าพระยาตอนล่าง

บูรณาการการบริหารจัดการพื้นที่ลุ่มต่ำ 10 ทุ่ง ปี 2565

การปรับปรุง การเพาะปลูกข้าว

1 พ.ย. - 31 ธ.ค. 65

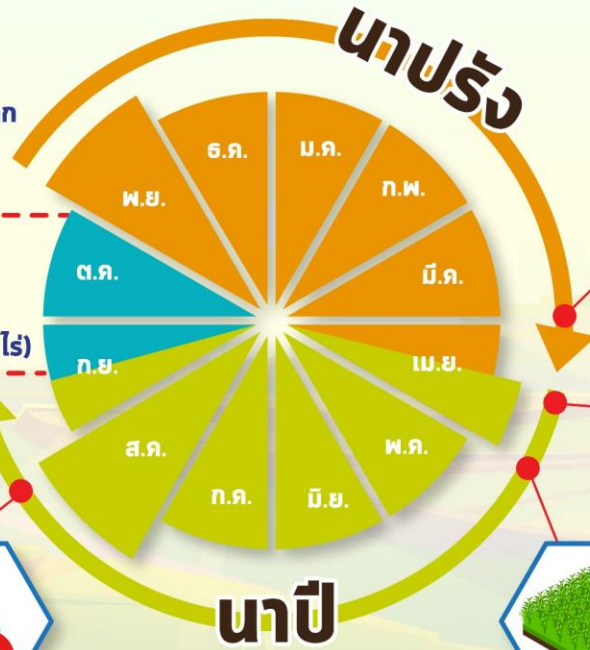
เริ่มระบายน้ำออกจากพื้นที่ลุ่มต่ำ
ให้น้ำไว้ 30 ชม. เพื่อเริ่มเตรียมแปลงเพาะปลูก
ข้าวนาปรังปี 2564/65

16 ก.ย. - 31 ต.ค. 65 พื้นที่ลุ่มต่ำ
มีความเสี่ยงที่จะเกิดความเสียหายจากอุทกภัย
งดเพาะปลูกข้าวนาปีต่อเนื่อง
ความจุของทุ่งรวม 1,300 ล้าน ลบ.ม. (953,214 ไร่)

1-15 ก.ย. 65
เก็บเกี่ยว



31 ส.ค. 65
สิ้นสุดการส่งน้ำ



ต้นเดือน เม.ย. 65
เริ่มประชาสัมพันธ์
โครงการฯ



15 เม.ย. 65
เริ่มส่งน้ำ
เข้าระบบชลประทาน



1 พ.ค. 65
เริ่มเพาะปลูกข้าว

แผน ปี 2565

พื้นที่เป้าหมาย

พื้นที่คาดการณ์เพาะปลูก 0.967 ล้านไร่
ใช้น้ำเพื่อการเพาะปลูก 940 ล้าน ลบ.ม.

พื้นที่ลุ่มต่ำ 10 ทุ่ง

ฝั่งซ้ายชัยนาท-ป่าสัก
บางกุ่ม
เจ้าเจ็ด
เชียงราก

โพธิ์พระยา
ท่าเรือ
บางกุ้ง

บางบาล-บ้านแพน
ป่าโมก
ผักไห่

มาตรการเตรียมการรับมือปัญหาอุทกภัย



กำหนดพื้นที่

วิเคราะห์พื้นที่เสี่ยงน้ำท่วมซ้ำซาก/พื้นที่เกษตรเสี่ยงน้ำท่วม

- ปริมาณน้ำในอ่างเก็บน้ำ ควบคุมให้อยู่ในเกณฑ์บริหารจัดการน้ำของอ่าง
- ปริมาณน้ำในลำน้ำ และกำจัดสิ่งกีดขวางทางน้ำ
- พื้นที่เกษตรกรรม และชุมชนที่เสี่ยงเกิดอุทกภัย



กำหนดคน

กำหนดผู้รับผิดชอบในพื้นที่ต่างๆ ที่จะได้รับผลกระทบ รวมทั้งประสานงานกับหน่วยงานในพื้นที่

- ติดตามสถานการณ์น้ำ
- วิเคราะห์คาดการณ์น้ำในลำน้ำ



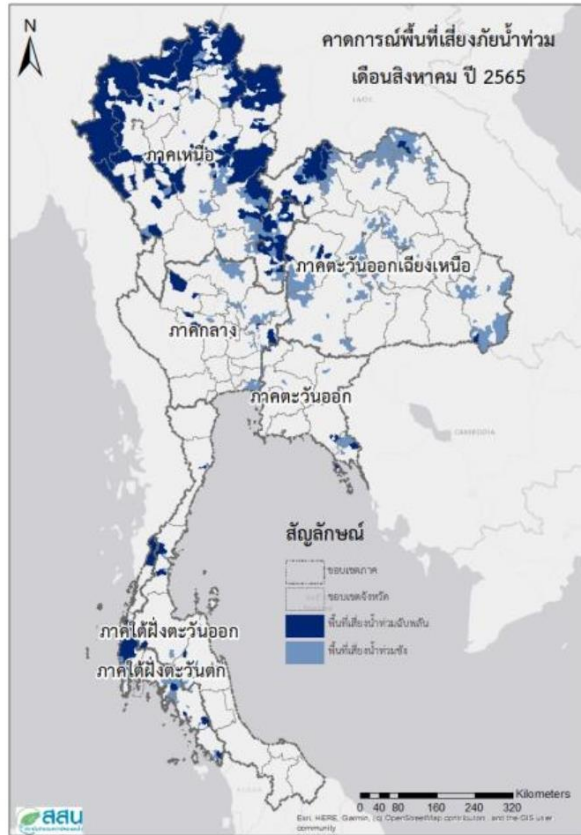
จัดสรรทรัพยากร

เช่น เครื่องสูบน้ำ เครื่องจักรกล รถขุด รถแทรกเตอร์ หรือเครื่องมือต่างๆ ที่กระจายอยู่ในแต่ละพื้นที่ให้เพียงพอ โดยเฉพาะจุดเสี่ยงภัยน้ำท่วม ขอให้เตรียมพร้อมใช้งาน ตลอดเวลาตามแผนที่วางไว้ และสำรองไว้ที่ส่วนกลาง

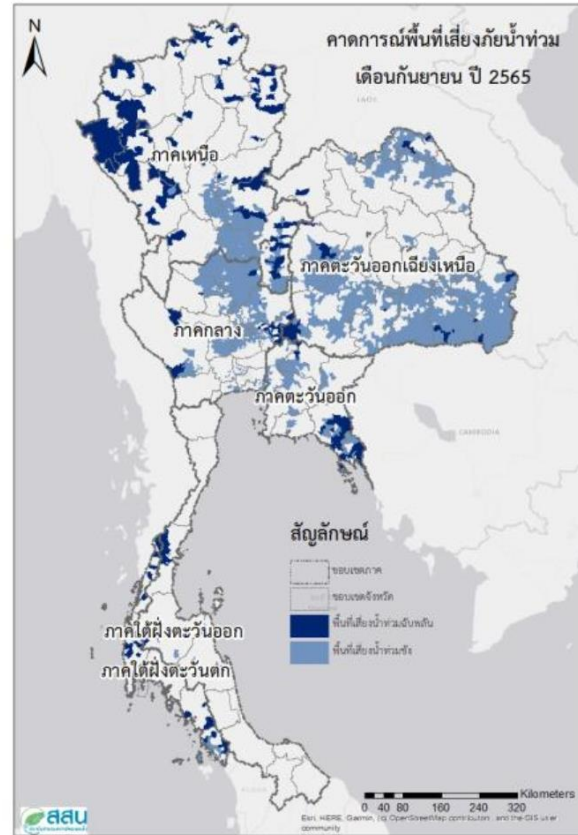


คาดการณ์พื้นที่เสี่ยงอุทกภัย เดือนสิงหาคม - ตุลาคม 2565

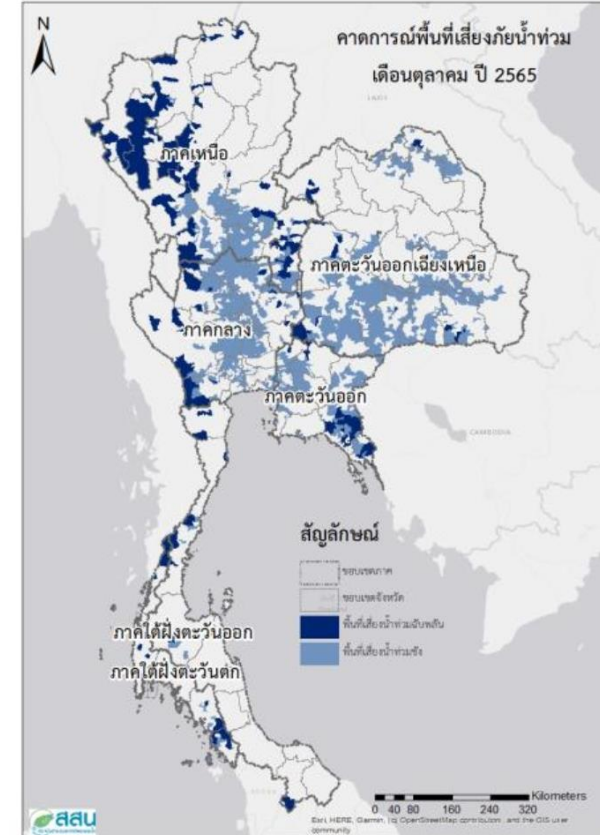
สิงหาคม ปี 2565



กันยายน ปี 2565



ตุลาคม ปี 2565

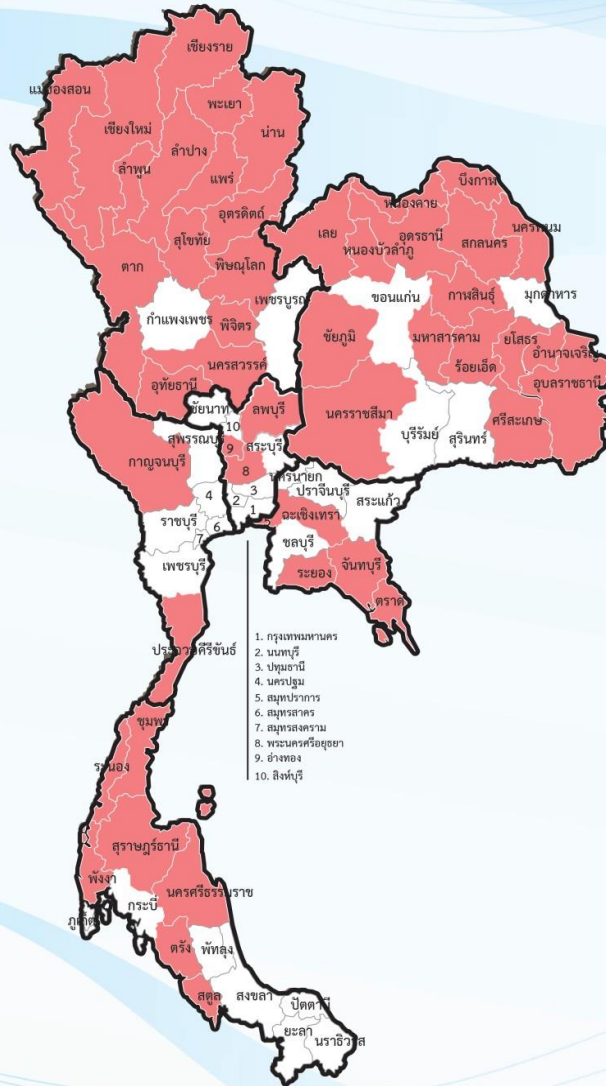




คาดการณ์พื้นที่เสี่ยงอุทกภัยเดือน สิงหาคม 2565



ที่มาข้อมูล : สถาบันสารสนเทศทรัพยากรน้ำ (องค์การมหาชน)



ทั่วประเทศ 50 จังหวัด

ภาคเหนือ 14 จังหวัด

เชียงใหม่ ลำพูน แม่ฮ่องสอน เชียงราย พะเยา น่าน ลำปาง อุตรดิตถ์ พิษณุโลก
พิจิตร นครสวรรค์ แพร่ สุโขทัย ตาก

ภาคตะวันออกเฉียงเหนือ 16 จังหวัด

อุดรธานี เลย สกลนครหนองบัวลำภู หนองคาย บึงกาฬ กาฬสินธุ์ ชัยภูมิ
มหาสารคาม ร้อยเอ็ด นครพนม อำนาจเจริญ อุบลราชธานี ยโสธร นครราชสีมา
ศรีสะเกษ

ภาคตะวันออก 4 จังหวัด

จันทบุรี ฉะเชิงเทรา ระยอง ตราด

ภาคกลาง 6 จังหวัด

ลพบุรี สระบุรี พระนครศรีอยุธยา สมุทรปราการ อ่างทอง อุทัยธานี

ภาคตะวันตก 1 จังหวัด

กาญจนบุรี

ภาคใต้ 9 จังหวัด

ระนอง ชุมพร ประจวบคีรีขันธ์ สุราษฎร์ธานี ภูเก็ต พังงา นครศรีธรรมราช
สตูล ตรัง



ชป.เตรียมความพร้อมเครื่องจักร-เครื่องมือ ช่วยเหลือ ฤดูแล้ง ทั่วประเทศ ปี 2565

ส่วนบริหารเครื่องจักรกลที่ 1

เชียงใหม่

- เครื่องสูบน้ำ 165 เครื่อง
- รถบรรทุกน้ำ 49 คัน
- เครื่องจักรกลสนับสนุนอื่นๆ



ส่วนบริหารเครื่องจักรกลที่ 5

พระนครศรีอยุธยา

- เครื่องสูบน้ำ 400 เครื่อง
- รถบรรทุกน้ำ 117 คัน
- เครื่องจักรกลสนับสนุนอื่นๆ



ส่วนบริหารเครื่องจักรกลที่ 6

กาญจนบุรี

- เครื่องสูบน้ำ 294 เครื่อง
- รถบรรทุกน้ำ 30 คัน
- เครื่องจักรกลสนับสนุนอื่นๆ



ส่วนกลาง

นนทบุรี

- เครื่องสูบน้ำ 127 เครื่อง
- รถบรรทุกน้ำ 3 คัน
- เครื่องจักรกลสนับสนุนอื่นๆ

ส่วนบริหารเครื่องจักรกลที่ 2

พิษณุโลก

- เครื่องสูบน้ำ 237 เครื่อง
- รถบรรทุกน้ำ 42 คัน
- เครื่องจักรกลสนับสนุนอื่นๆ



ส่วนบริหารเครื่องจักรกลที่ 3

ขอนแก่น

- เครื่องสูบน้ำ 274 เครื่อง
- รถบรรทุกน้ำ 33 คัน
- เครื่องจักรกลสนับสนุนอื่นๆ



ส่วนบริหารเครื่องจักรกลที่ 4

นครราชสีมา

- เครื่องสูบน้ำ 197 เครื่อง
- รถบรรทุกน้ำ 44 คัน
- เครื่องจักรกลสนับสนุนอื่นๆ



ส่วนบริหารเครื่องจักรกลที่ 7

สงขลา

- เครื่องสูบน้ำ 318 เครื่อง
- รถบรรทุกน้ำ 27 คัน
- เครื่องจักรกลสนับสนุนอื่นๆ

รวมทั้งประเทศ

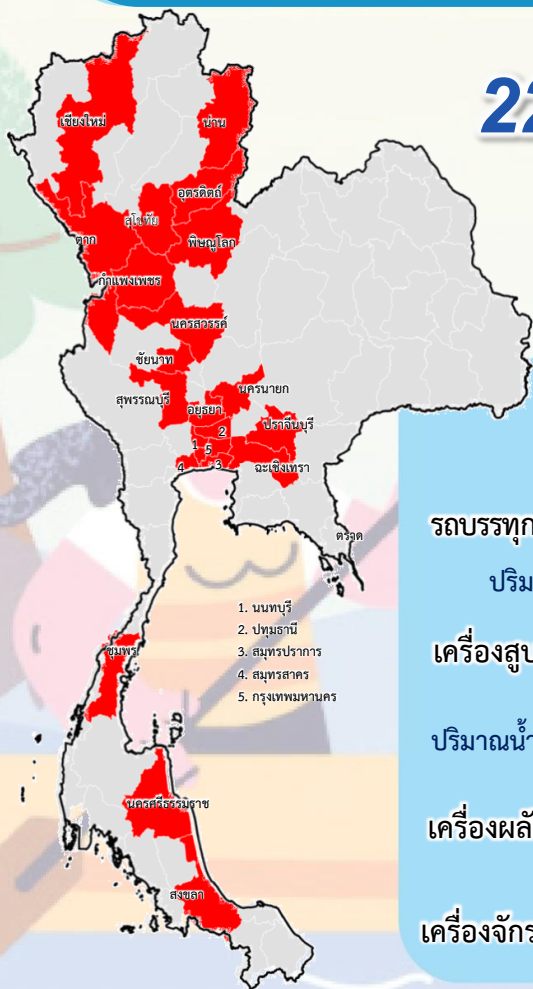
- เครื่องสูบน้ำ 2,079 เครื่อง
- รถบรรทุกน้ำ 351 คัน
- เครื่องจักรกลสนับสนุนอื่นๆ 2,952 หน่วย

รวมเป็น
5,382 หน่วย



การช่วยเหลือประจำสัปดาห์ (13 ก.ค.65 – 29 ก.ค.65)

22 จังหวัด

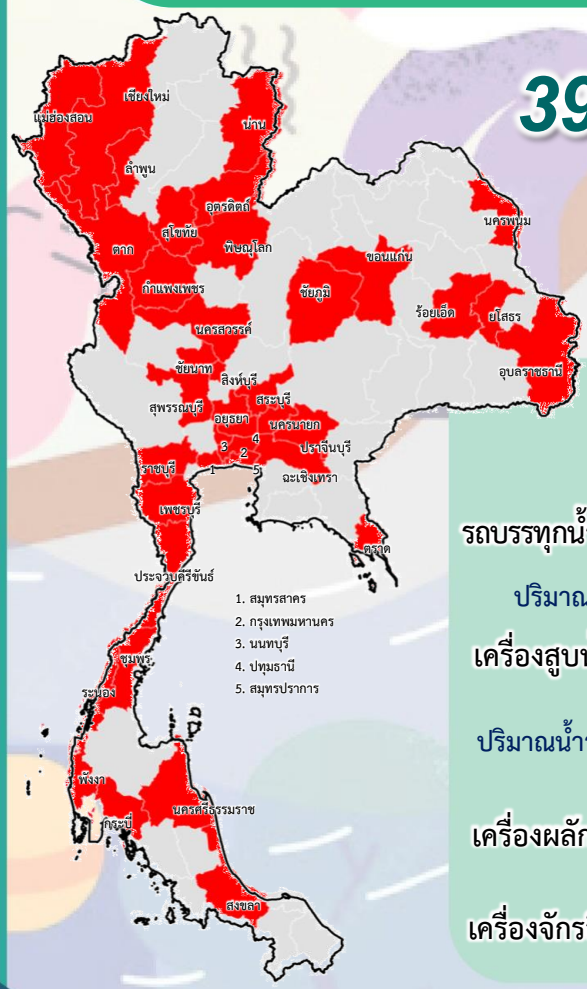


รถบรรทุกน้ำ = - คัน - เทียว
 ปริมาณน้ำ - ล้านลิตร
 เครื่องสูบน้ำ = 134 เครื่อง
 ปริมาณน้ำรวม 0.162 ล้าน ลบ.ม.
 เครื่องผลักดันน้ำ = 48 หน่วย
 เครื่องจักรอื่นๆ = 12 หน่วย

1. นนทบุรี
2. ปทุมธานี
3. สมุทรปราการ
4. สมุทรสาคร
5. กรุงเทพมหานคร

การช่วยเหลือสะสม (1 พ.ค.65 – 29 ก.ค.65)

39 จังหวัด



รถบรรทุกน้ำ = 1 คัน 9 เทียว
 ปริมาณน้ำ 0.054 ล้านลิตร
 เครื่องสูบน้ำ = 305 เครื่อง
 ปริมาณน้ำรวม 27.439 ล้าน ลบ.ม.
 เครื่องผลักดันน้ำ = 58 หน่วย
 เครื่องจักรอื่นๆ = 42 หน่วย

1. สมุทรสาคร
2. กรุงเทพมหานคร
3. นนทบุรี
4. ปทุมธานี
5. สมุทรปราการ



ผลการประชาสัมพันธ์สร้างการรับรู้เกี่ยวกับสถานการณ์น้ำ



ฤดูฝน 2565 กรมชลประทาน



ระหว่างวันที่ 23 - 29 กรกฎาคม 2565

1. ศูนย์เรียนรู้การเพิ่มประสิทธิภาพการผลิตสินค้าเกษตร (ศพก.)



จำนวน

4 ครั้ง



สี่สิบ 79 ครั้ง

เกษตรกร

93 คน



สี่สิบ 2,722 คน

2. คณะกรรมการจัดการชลประทาน (JMC)



จำนวน

- ครั้ง



สี่สิบ 41 ครั้ง

เกษตรกร

- คน



สี่สิบ 1,566 คน

3. กลุ่มใช้น้ำ



จำนวน

55 ครั้ง



สี่สิบ 1,166 ครั้ง

เกษตรกร

769 คน



สี่สิบ 13,969 คน

4. การประชาสัมพันธ์อื่นๆ



จำนวน

132 ครั้ง



สี่สิบ 9,316 ครั้ง

ข้อมูลสะสม ตั้งแต่วันที่ 1 พ.ค.65

รวมการประชาสัมพันธ์



จำนวนครั้งการประชาสัมพันธ์

191 สี่สิบ 10,602



จำนวนเกษตรกรที่รับการฟังประชาสัมพันธ์

862 สี่สิบ 18,257



8. สถานการณ์อุทกภัย ปี 2565



ข้อมูล ณ วันที่ 7 สิงหาคม 2565

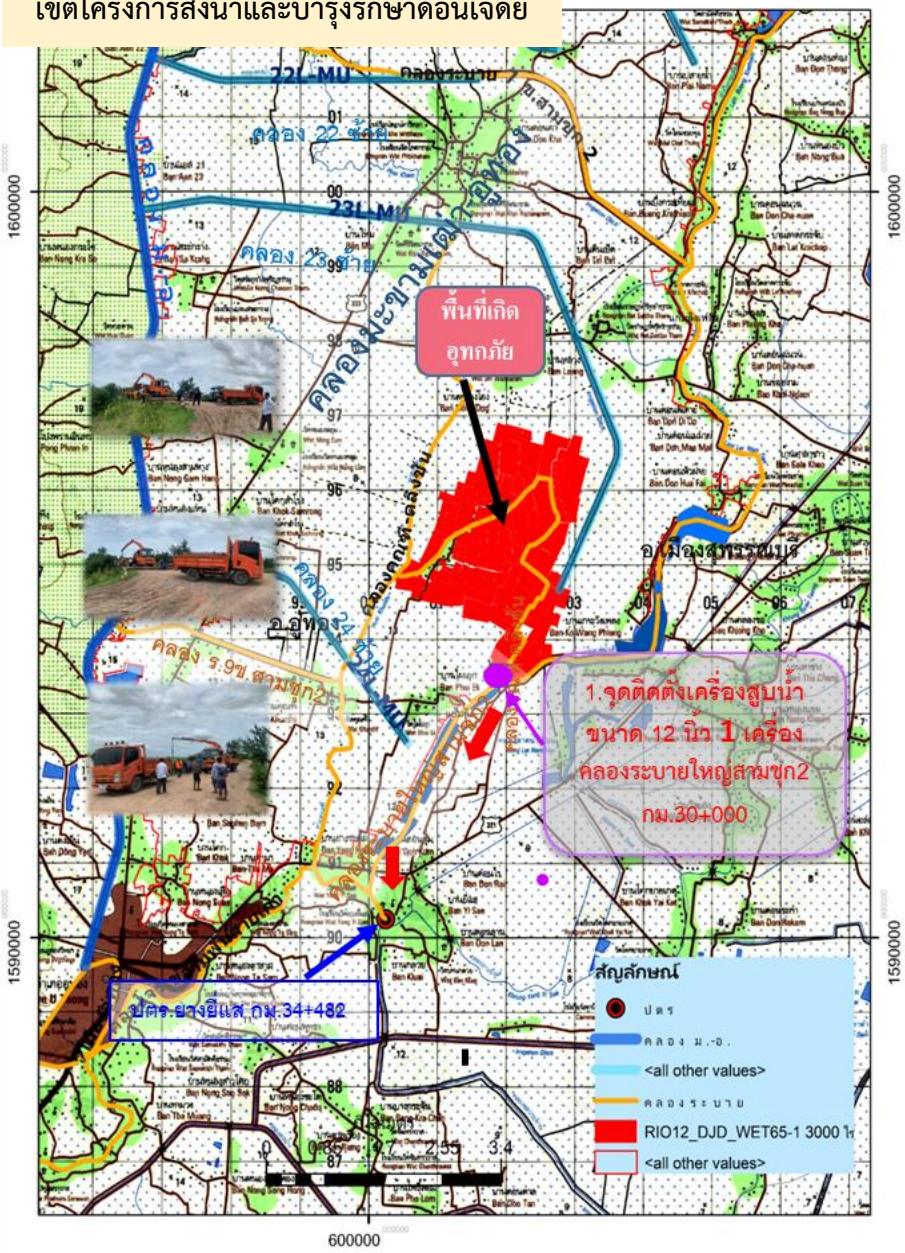


สถานการณ์อุทกภัย จังหวัดสุพรรณบุรี



ข้อมูล ณ วันที่ 7 สิงหาคม 2565

เขตโครงการส่งน้ำและบำรุงรักษาอนเจดีย์



1. สาเหตุ

เกิดฝนตกในพื้นที่จังหวัดสุพรรณบุรีติดต่อกันเป็นเวลาหลายวัน ส่งผลให้มีปริมาณน้ำเอ่อล้นคลองระบายและมีพื้นที่น้ำท่วมขังการเกษตรลุ่มต่ำ

2. สถานการณ์ปัจจุบัน

มีพื้นที่น้ำท่วมขังนอกคันกันน้ำริมแม่น้ำน้อย 3 อำเภอ ได้แก่ อ.อู่ทอง อ.เมือง และ อ.บางปลาม้า ดังนี้

1. อำเภออู่ทอง และอำเภอเมือง (เขตโครงการส่งน้ำและบำรุงรักษาอนเจดีย์)

ปริมาณน้ำในคลองมะขามเฒ่า-อู่ทอง มีระดับสูงขึ้นอย่างต่อเนื่อง จึงต้องระบายน้ำลงสู่คลองระบายใหญ่สามชุก 2 ทำให้ระดับน้ำในแก้มลิงบึงลาดน้ำเตียนเพิ่มสูง ส่งผลให้มีพื้นที่น้ำท่วมขังการเกษตรลุ่มต่ำ บริเวณตำบลศาลาขาว อำเภอเมือง ตำบลหนองโอง ตำบลเจดีย์ อำเภออู่ทอง จังหวัดสุพรรณบุรี มีพื้นที่ได้รับความเดือดร้อนประมาณ 3,054 ไร่

2. อำเภอบางปลาม้า (เขตโครงการส่งน้ำและบำรุงรักษาโพธิ์พระยา)

ปริมาณน้ำเอ่อล้นจากคลองระบายใหญ่สองพี่น้องเข้าที่ปลายคลอง ร.1 ซ้ายสองพี่น้อง บ้านดอนยอ ตำบลวังน้ำเย็น จึงทำให้น้ำไหลเข้าท่วมพื้นที่นาข้าวจำนวน 40 -50 ไร่ และคลองส่งคลองระบายในพื้นที่ที่มีปริมาณน้ำมากและระบายออกไม่ทัน

3. แนวโน้มและการคาดการณ์

ในเขตอำเภอบางบางปลาม้า คาดว่าไม่เกิด 7-14 วัน ถ้าไม่มีฝนตกในพื้นที่ สถานการณ์จะเข้าสู่สภาวะปกติ

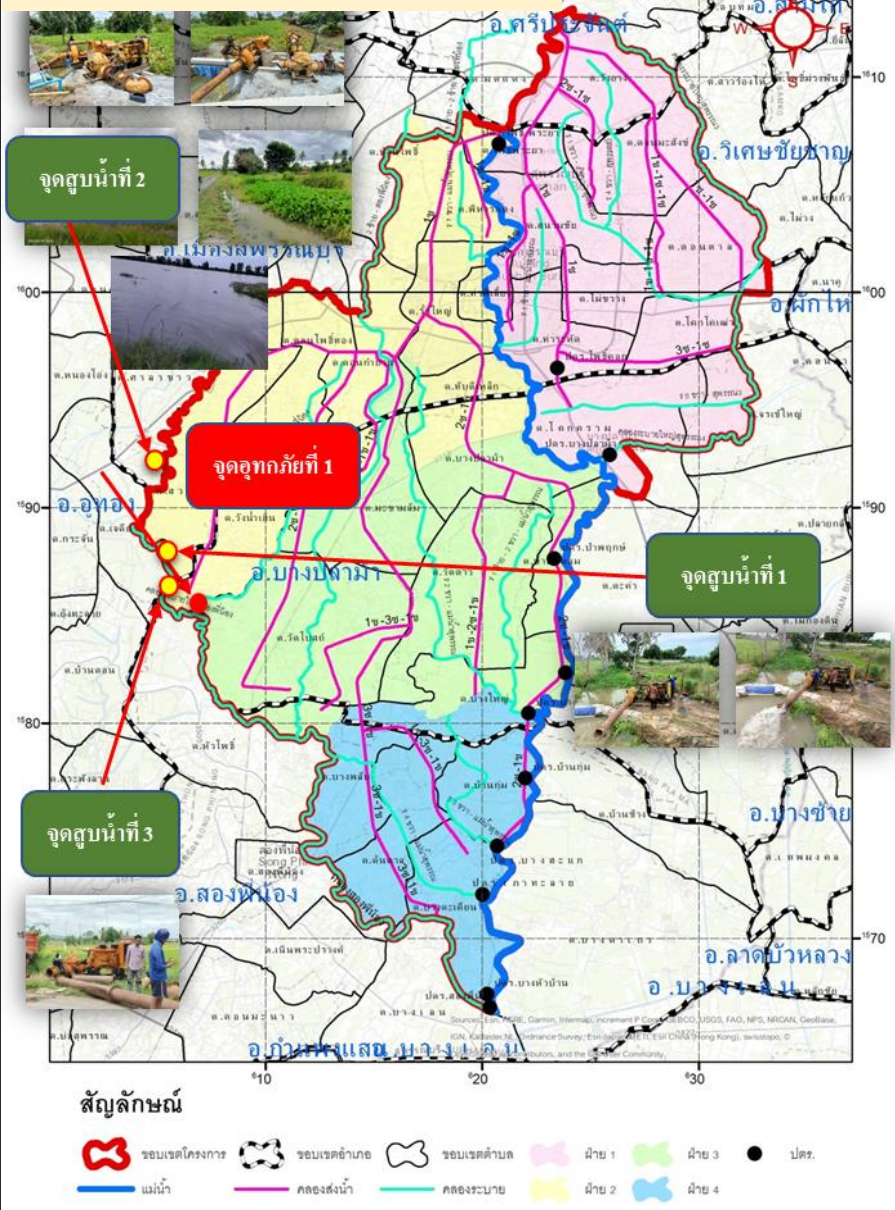


สถานการณ์อุทกภัย จังหวัดสุพรรณบุรี (ต่อ)



ข้อมูล ณ วันที่ 7 สิงหาคม 2565

เขตโครงการส่งน้ำและบำรุงรักษาโพธิ์พระยา



4. การช่วยเหลือและบริหารจัดการน้ำในพื้นที่

โครงการส่งน้ำและบำรุงรักษาดอนเจดีย์ สำนักงานชลประทานที่ 12 ติดตั้งเครื่องสูบน้ำ จำนวน 1 เครื่อง ที่คลองระบายใหญ่สามชุก 2 ที่ กม.30+000 หมู่ที่ 6 ต.กระเจียน อ.อู่ทอง จ.สุพรรณบุรี เพื่อเร่งสูบน้ำจากคลองหนองเกวียนเขิน-กระดานป้ายลงคลองระบายใหญ่สามชุก 2

โครงการส่งน้ำและบำรุงรักษาโพธิ์พระยา สำนักงานชลประทานที่ 12 เปิด ปตร.ริมแม่น้ำ 7 แห่ง ได้แก่ ปตร.บางใหญ่ ปตร.บางแม่หม้าย ปตร.บ้านกุ่ม ปตร.บางสะแก ปตร.เกาะทะลาย ปตร.บางหัวบ้าน และ ปตร.สองพี่น้อง เพื่อระบายน้ำที่เกิดจากฝนตกในพื้นที่ลุ่มต่ำทุ่งโพธิ์พระยา และเครื่องสูบน้ำในเขตอำเภอเมืองจำนวน 6 เครื่อง (บริเวณบ้านดอนระกำ ต.สวนแตง จำนวน 1 เครื่อง, บ้านวงษ์อง หมู่ที่ 3 ต.สวนแตง จำนวน 2 เครื่อง และบ้านไผ่ลูกนก หมู่ที่ 6 ต.สวนแตง จำนวน 2 เครื่อง) พร้อมทั้งนำเครื่องจักร รถแบคโฮ จำนวน 2 คัน เข้ากำจัดวัชพืชบริเวณคลองระบายใหญ่สองพี่น้อง หน้าปตร.สองพี่น้อง



กรมชลประทาน

กระทรวงเกษตรและสหกรณ์