



สถานการณ์น้ำ และการบริหารจัดการน้ำฤดูฝน ปี 2565

วันที่ 8 ตุลาคม 2565

ศูนย์ปฏิบัติการน้ำอัจฉริยะ (SWOC)
กรมชลประทาน ถนนสามเสน





หัวข้อ “สถานการณ์น้ำและการบริหารจัดการน้ำฤดูฝน ปี 2565”



1. สถานการณ์ฝน และสภาพภูมิอากาศ
2. สถานการณ์น้ำในอ่างเก็บน้ำ
3. สถานการณ์น้ำท่า
4. สถานการณ์ลุ่มน้ำเจ้าพระยา
5. สถานการณ์ลุ่มน้ำชี-มูล
6. การเพาะปลูกพืชฤดูฝน ปี 2565 (ข้าวนาปี)
7. คาดการณ์ปริมาณน้ำต้นทุน ณ วันที่ 1 พ.ย.65
8. มาตรการเตรียมความพร้อมและการบริหารจัดการน้ำช่วงฤดูฝน ปี 2565
9. สถานการณ์อุทกภัยปี 2565



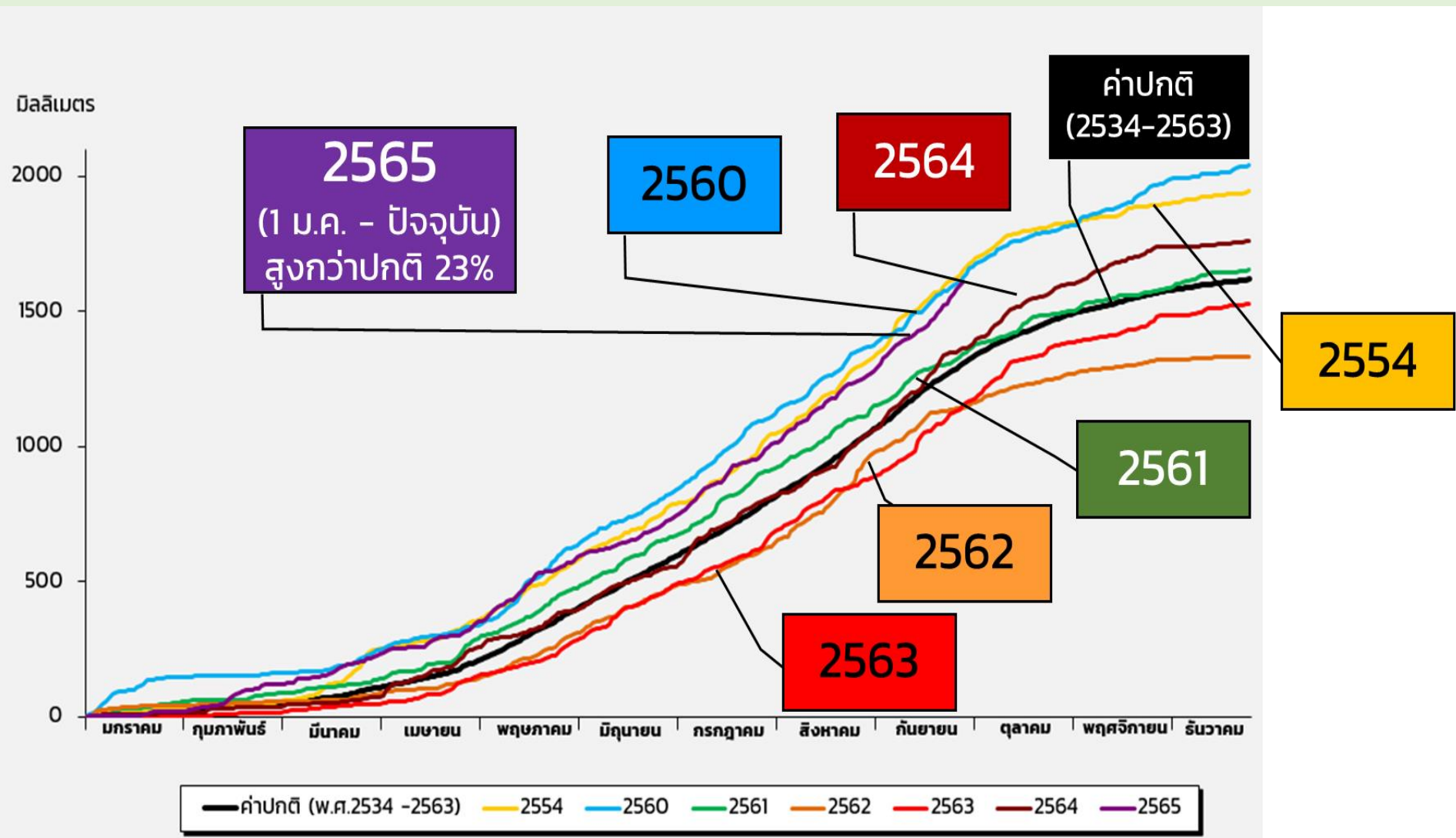


1. สถานการณ์ฝน และสภาพภูมิอากาศ





ปริมาณฝนสะสมของประเทศไทย ปี 2554, 2560-2565

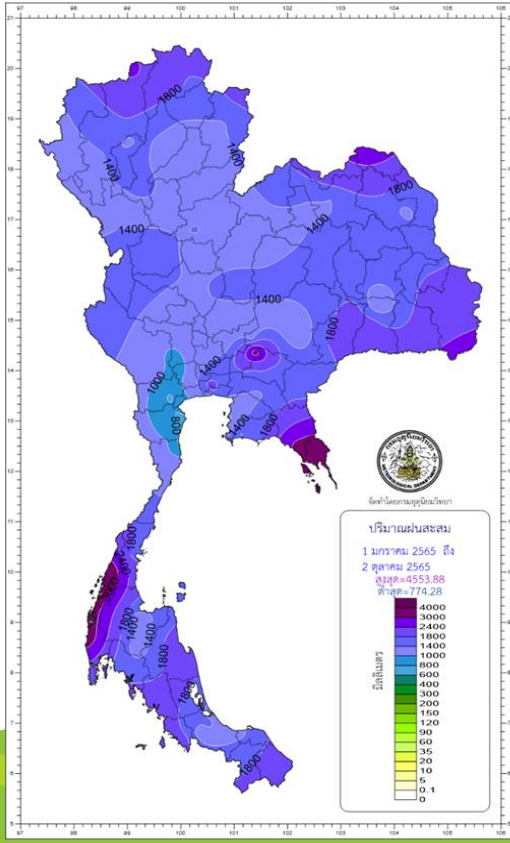


ข้อมูล ณ วันที่ 3 ต.ค. 65

ที่มา กรมอุตุนิยมวิทยา

ปริมาณฝนสะสมปี 2565 ตั้งแต่ 1 มกราคม - ปัจจุบัน

ปริมาณฝนรวม



ภาค	ปริมาณฝนเปรียบเทียบกับค่าปกติ		
	ตั้งแต่ 1 ม.ค. - ปัจจุบัน		
	ปริมาณฝน (มม.)	ค่าปกติ (มม.)	ผลต่างจากค่าปกติ
เหนือ	1411.3	1109.5	+ 301.8 มม. + 27 %
ตะวันออกเฉียงเหนือ	1571.3	1302.4	+ 268.9 มม. + 21 %
กลาง	1389.9	1087.3	+ 302.6 มม. + 28 %
ตะวันออก	1869.0	1624.4	+ 244.6 มม. + 15 %
ใต้ฝั่งตะวันออก	1404.9	963.4	+ 441.5 มม. + 46 %
ใต้ฝั่งตะวันตก	2476.6	2197.7	+ 278.9 มม. + 13 %
กทม.	2096.8	1382.7	+ 714.1 มม. + 52 %
ทั้งประเทศ	1610.7	1304.7	+ 306.0 มม. + 23 %

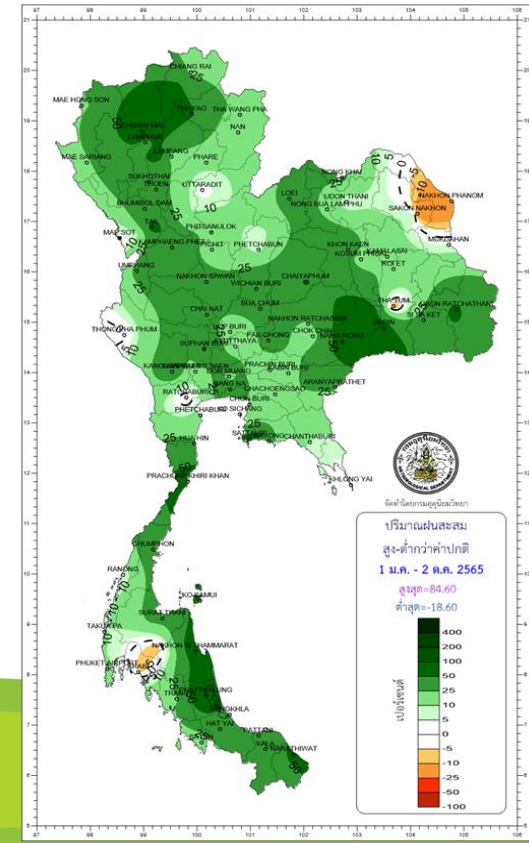
ปริมาณฝนทั้งประเทศ **1,610.70 มม.**
 ค่าปกติ **1304.7 มม.**
 ต่างจากค่าปกติ **+23%**



climate@tmd.go.th
 www.climate.tmd.go.th
 02-399-3290

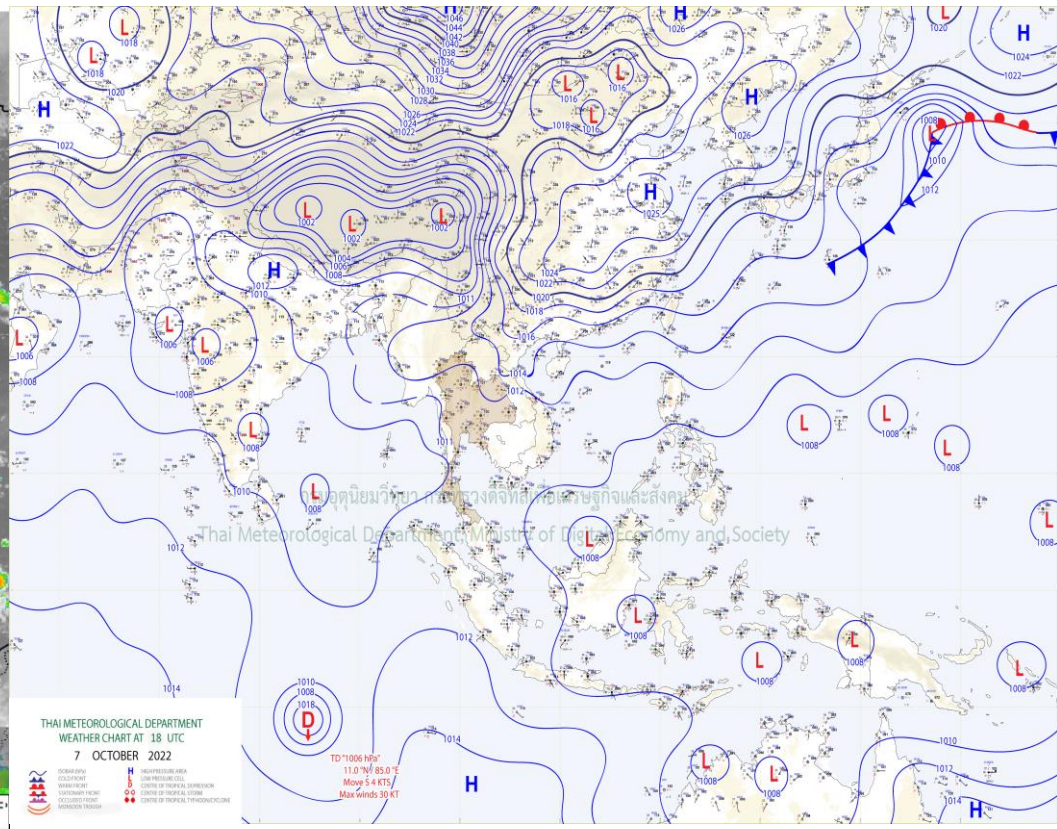
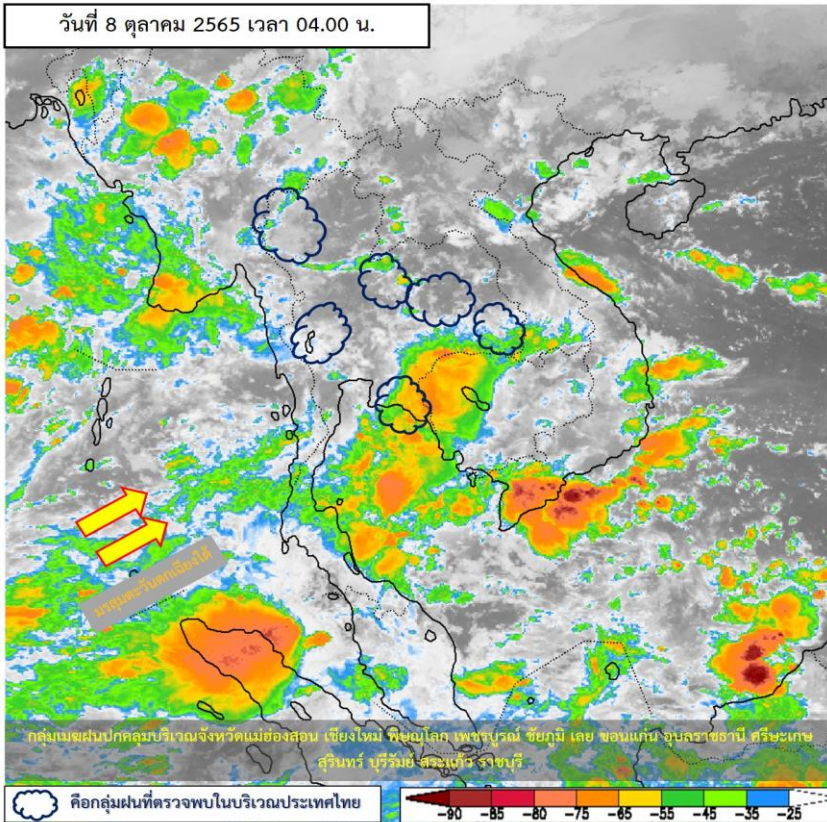
กรมอุตุนิยมวิทยา
 กระทรวงดิจิทัลเพื่อเศรษฐกิจและสังคม

สูง - ต่ำกว่าค่าปกติ



สภาพภูมิอากาศ ประจำวันที่ 8 ตุลาคม 2565

วันที่ 8 ตุลาคม 2565 เวลา 04.00 น.

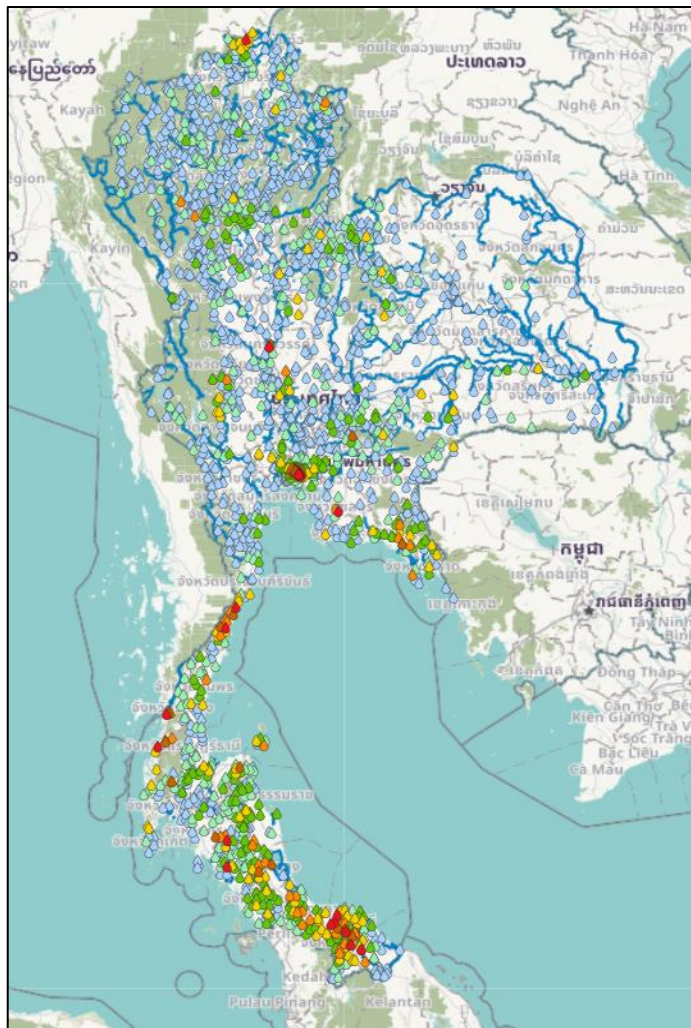


แผนที่อากาศผิวพื้นวันที่ 8 ตุลาคม 2565 บริเวณความกดอากาศสูงหรือมวลอากาศเย็นจากประเทศจีน

ปกคลุมภาคเหนือตอนบน ภาคตะวันออกเฉียงเหนือตอนบนของประเทศไทย และทะเลจีนใต้ ทำให้ภาคเหนือตอนบน และภาคตะวันออกเฉียงเหนือตอนบนมีฝนน้อย ในขณะที่ลมตะวันออกเฉียงใต้พัดนำความชื้นจากทะเลจีนใต้เข้ามาปกคลุม ภาคตะวันออกเฉียงเหนือตอนล่าง ภาคกลาง รวมทั้งกรุงเทพมหานครและปริมณฑล ภาคตะวันออก ภาคใต้ และอ่าวไทย ลักษณะเช่นนี้ทำให้ภาคกลางรวมทั้งกรุงเทพมหานครและปริมณฑล ภาคตะวันออก และภาคใต้ ยังคงมีฝนตกหนักบางแห่ง



ปริมาณฝนสะสม 24 ชั่วโมงย้อนหลัง วันที่ 7 ต.ค.65 – วันที่ 8 ต.ค.65

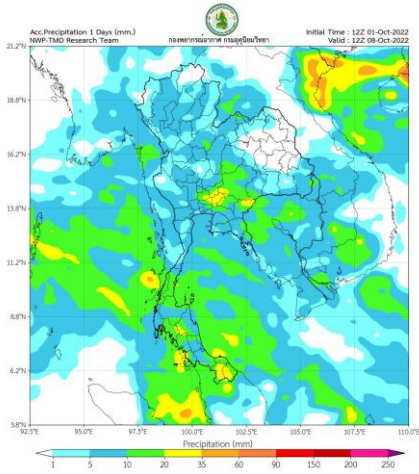


ชื่อสถานี	ที่ตั้ง	เวลา	ฝนสะสม (มม.)
บ้านน้ำตกสาย 1	ต.ห้วยยาง อ.ทับสะแก จ.ประจวบคีรีขันธ์	05:00 น.	130.5
ทด.ปากน้ำ	ต.ปากน้ำ อ.เมืองระนอง จ.ระนอง	06:00 น.	129.4
นครสวรรค์	ต.กลางแดด อ.เมืองนครสวรรค์ จ.นครสวรรค์	04:00 น.	127.3
ปัตตานี	ต.บ่อทอง อ.หนองจิก จ.ปัตตานี	22:00 น.	124.2
กรุงเทพฯ ทำเรือคลองเตย	ต.คลองเตย อ.คลองเตย จ.กรุงเทพมหานคร	19:00 น.	122.9
บ้านช่องเหียง	ต.บ้านนิคม อ.บางขัน จ.นครศรีธรรมราช	05:00 น.	121
บ้านห้วยบอน	ต.บ้านโหนด อ.สบ้าย้อย จ.สงขลา	05:00 น.	115.5
หน่วยบริการประปาสำราญ (กปภ.สาขาหรือเสาะ)	ต.ซากอ อ.ศรีสาคร จ.นราธิวาส	06:00 น.	112.2
สนข.บางนา	ต.บางนา อ.บางนา จ.กรุงเทพมหานคร	06:00 น.	110
โรงเรียนนิคมสร้างตนเองพัฒนาภาคใต้ 1	ต.ตลิ่งชัน อ.บันนังสตา จ.ยะลา	06:00 น.	109.4

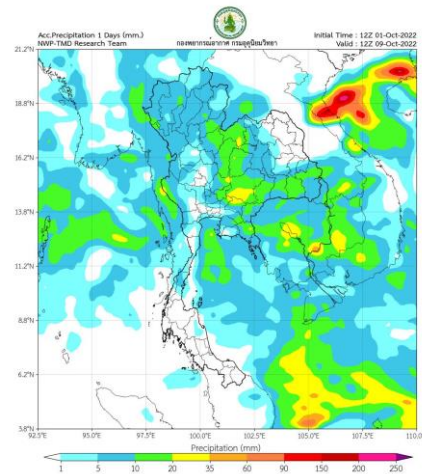
>0-10	>10-20	>20-35	>35-50	>50-70	>70-90	>90
ฝนเล็กน้อย ฝนน้อย	ฝนปานกลาง			ฝนหนัก		ฝนหนักมาก ฝนมาก

แหล่งที่มา : สำนักงานทรัพยากรน้ำแห่งชาติ (สทนช.)

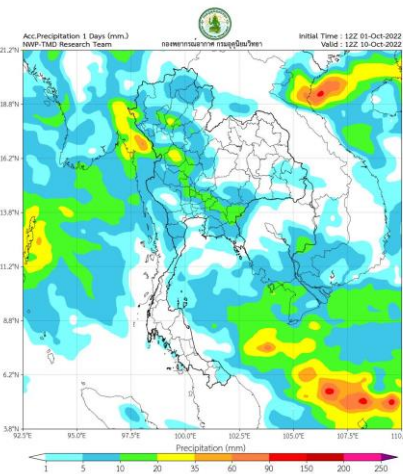
พยากรณ์ฝนสะสมรายวัน จากแบบจำลองบรรยากาศเชิงตัวเลข GFS วันที่ 8 ต.ค. - 14 ต.ค. 2565



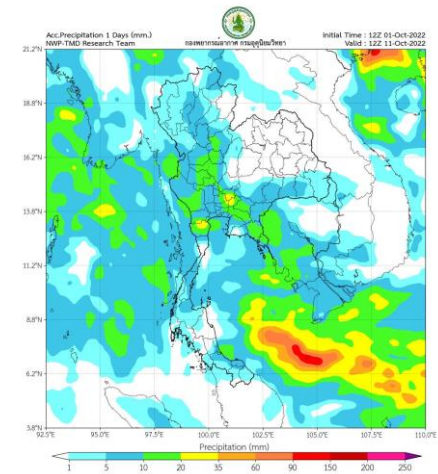
วันที่ 8 ต.ค. 2565



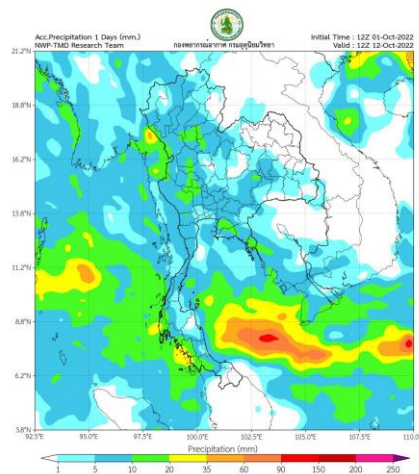
วันที่ 9 ต.ค. 2565



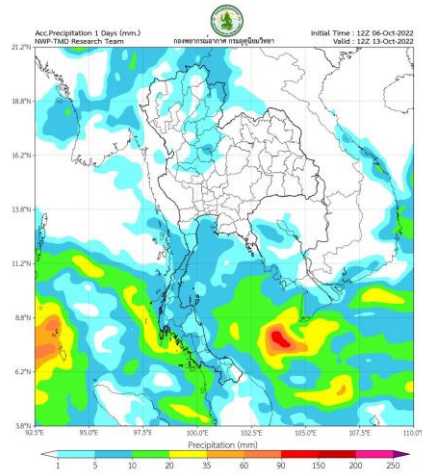
วันที่ 10 ต.ค. 2565



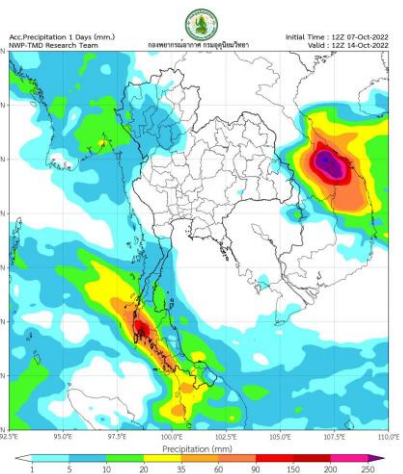
วันที่ 11 ต.ค. 2565



วันที่ 12 ต.ค. 2565



วันที่ 13 ต.ค. 2565

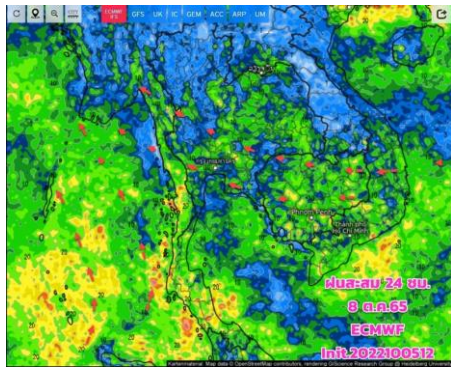


วันที่ 14 ต.ค. 2565

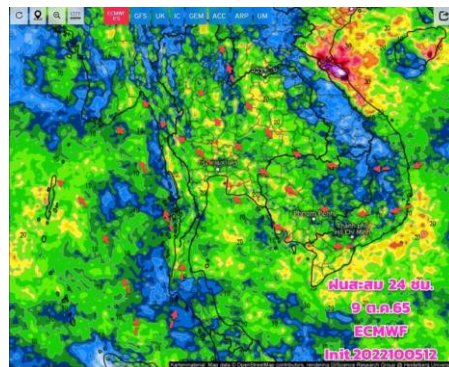
การคาดหมาย

ในช่วงวันที่ 9-14 ต.ค. 65 บริเวณความกดอากาศสูงหรือมวลอากาศเย็นกำลังปานกลางจากประเทศจีนอีกระลอกหนึ่งจะแผ่เสริมลงมาปกคลุมประเทศไทยตอนบนและทะเลจีนใต้ ทำให้บริเวณดังกล่าวมีฝนเพิ่มขึ้นและมีฝนตกหนักบางแห่งลักษณะเช่นนี้ทำให้บริเวณดังกล่าวจะมีฝนตกหนักกับมีลมกระโชกแรงบางแห่งเกิดขึ้นได้ในช่วงแรก หลังจากนั้นอุณหภูมิจะลดลง 2-4 องศาเซลเซียสกับมีลมแรงในภาคตะวันออกเฉียงเหนือ ส่วนภาคเหนือ ภาคกลาง ภาคตะวันออก อุณหภูมิจะลดลง 1-2 องศาเซลเซียส ในขณะที่ร่องมรสุมพาดผ่านภาคใต้เข้าสู่หย่อมความกดอากาศต่ำบริเวณทะเลจีนใต้ตอนกลาง ทำให้ภาคใต้ยังคงมีฝนตกต่อเนื่องและมีฝนตกหนักบางแห่ง ซึ่งในช่วงวันที่ 11-12 ตุลาคม 65 หย่อมความกดอากาศต่ำที่ปกคลุมบริเวณทะเลจีนใต้ตอนกลางมีแนวโน้มจะทวีกำลังแรงขึ้น และในช่วงวันที่ 13-14 ตุลาคม 65 จะเคลื่อนเข้าใกล้ชายฝั่งประเทศเวียดนามตอนใต้และอ่อนกำลังลงตามลำดับ โดยไม่ส่งผลกระทบต่อประเทศไทย

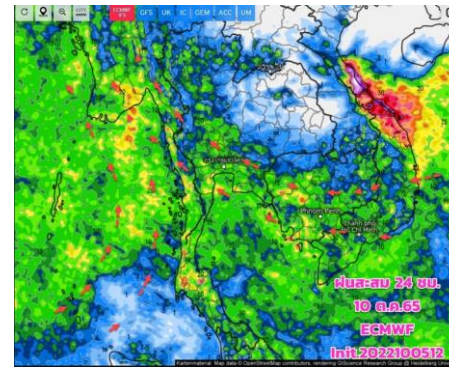
พยากรณ์ฝนสะสมรายวัน จากแบบจำลองบรรยากาศเชิงตัวเลข ECMWF วันที่ 8 ต.ค. - 14 ต.ค. 2565



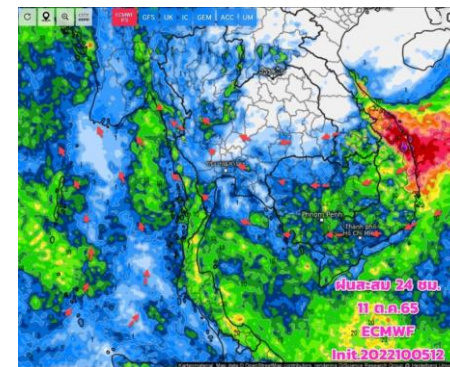
วันที่ 8 ต.ค. 2565



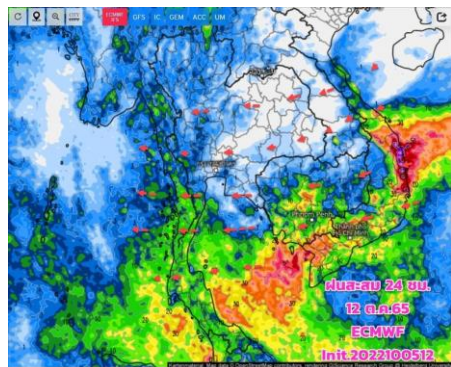
วันที่ 9 ต.ค. 2565



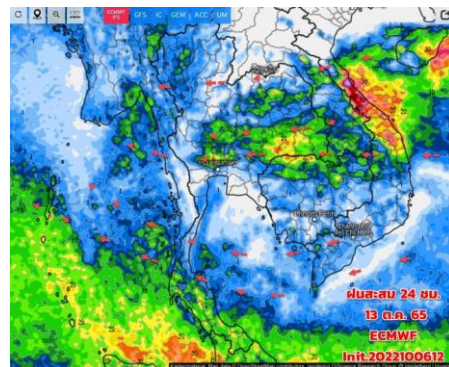
วันที่ 10 ต.ค. 2565



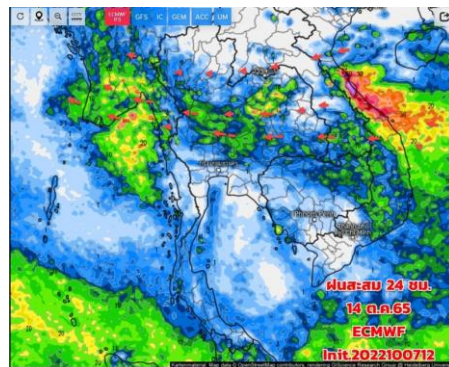
วันที่ 11 ต.ค. 2565



วันที่ 12 ต.ค. 2565



วันที่ 13 ต.ค. 2565



วันที่ 14 ต.ค. 2565

การคาดหมาย

ในช่วง 8 - 10 ต.ค.65 ฝนยังมีตกต่อเนื่อง ในทุกภาค และมีฝนตกหนักบางแห่ง โดยเฉพาะในพื้นที่ภาคเหนือตอนล่าง ภาคอีสานตอนล่าง ภาคกลาง ภาคตะวันออก กทม. ปริมณฑล และภาคใต้ ยังต้องเฝ้าระวัง น้ำท่วมฉับพลัน น้ำป่าไหลหลากได้ คลื่นลมฝั่งอันดามันมีกำลังปานกลางถึงค่อนข้างแรง ที่นี้้องชาวเรือต้องระวังการเดินเรือในระยะนี้ ปัจจุบันที่มีฝนในช่วงนี้มาจากมวลอากาศเย็น (ความกดอากาศสูง) จากประเทศจีนปกคลุมภาคเหนือตอนบน ภาคอีสานตอนบน และทะเลจีนใต้ ในขณะที่ลมตะวันออกเฉียงใต้พัดนำความชื้นจากทะเลจีนใต้เข้าปกคลุมภาคกลาง รวมทั้งกรุงเทพมหานครและปริมณฑล ภาคตะวันออก ภาคใต้ และชาวไทย จึงทำให้มีฝนในบริเวณดังกล่าวส่วน ช่วงวันที่ 11 - 17 ต.ค. คาดว่าจะมีฝนลดน้อยลงโดยเฉพาะทางตอนบนของประเทศ อากาศเย็นลง ฝนยังมีเกิดขึ้นได้ในบริเวณภาคกลาง ภาคตะวันออก กทม. และปริมณฑล ส่วนภาคใต้จะเริ่มมีฝนเพิ่มขึ้นและมีฝนตกหนักบางพื้นที่ เนื่องจากจะมีมวลอากาศเย็น (ความกดอากาศสูง) แผ่ลงมาปกคลุมทางภาคเหนือ ภาคอีสานตอนบน ลมเริ่มเปลี่ยนทิศทางเป็นลมตะวันออกเฉียงเหนือมากขึ้น อากาศจะเริ่มเย็นลง และยังคงติดตามห่อมความกดอากาศต่ำทางด้านตะวันออกเฉียงประเทศเวียดนาม ช่วงวันที่ 12 - 16 ต.ค.65 อาจจะทำให้มีฝนเกิดขึ้นทางภาคอีสานได้

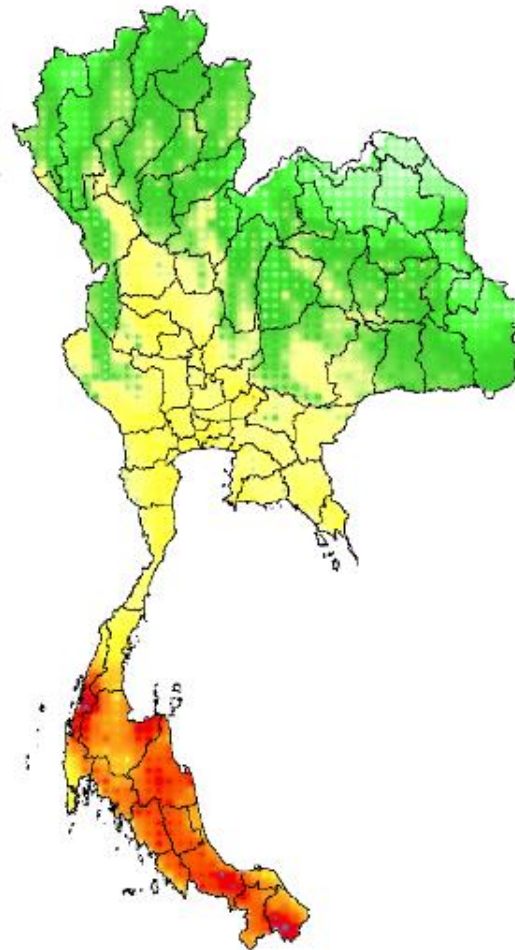
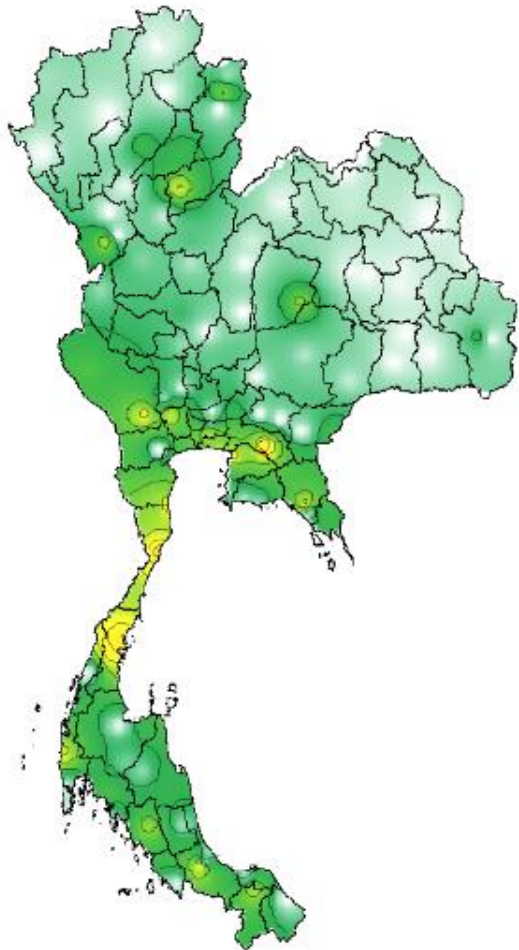


คาดการณ์ปริมาณน้ำฝนล่วงหน้า วันที่ 7 ตุลาคม - 15 ตุลาคม 2565



SWOC
Smart Water Operation

โครงการพัฒนาการคาดการณ์ปริมาณน้ำฝนจากด้วยปริมาณน้ำฝนพร้อมแสดงผลเป็นแผนที่เส้นชั้นน้ำฝน
ศูนย์ปฏิบัติการน้ำอัจฉริยะ สำนักบริหารจัดการน้ำและอุทกวิทยา





2. สถานการณ์น้ำในอ่างเก็บน้ำ (ขนาดใหญ่และขนาดกลางทั่วประเทศ)



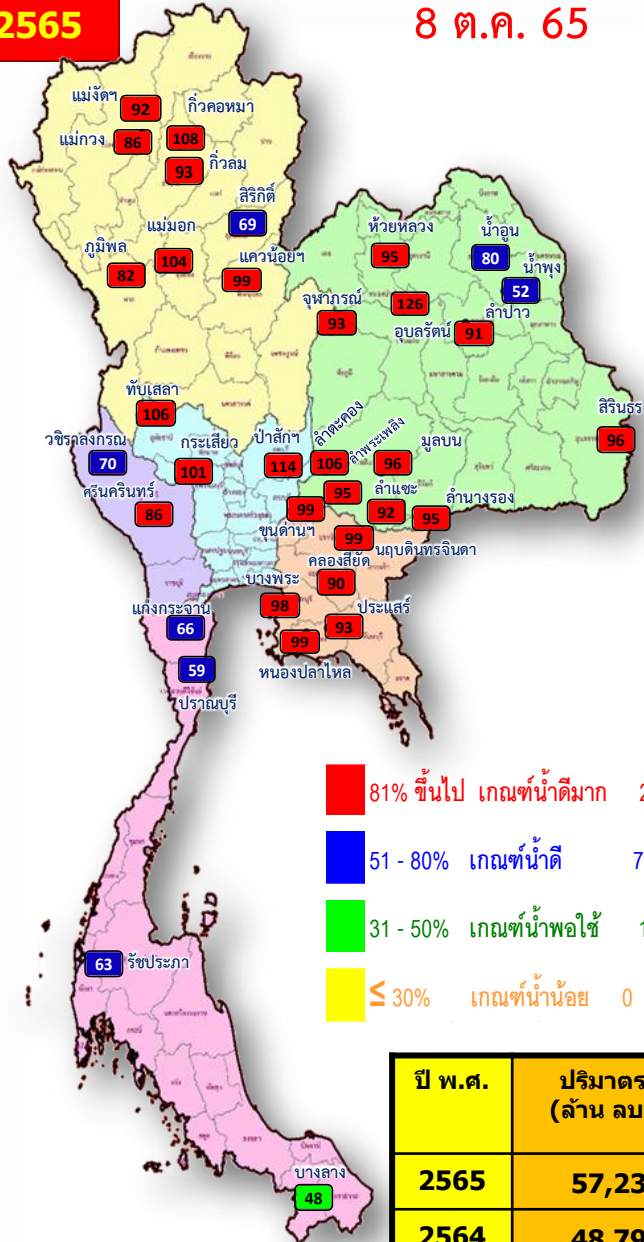


เปรียบเทียบปริมาณน้ำเก็บกักในอ่างเก็บน้ำขนาดใหญ่ 35 อ่าง ปี 2565 กับ ปี 2564



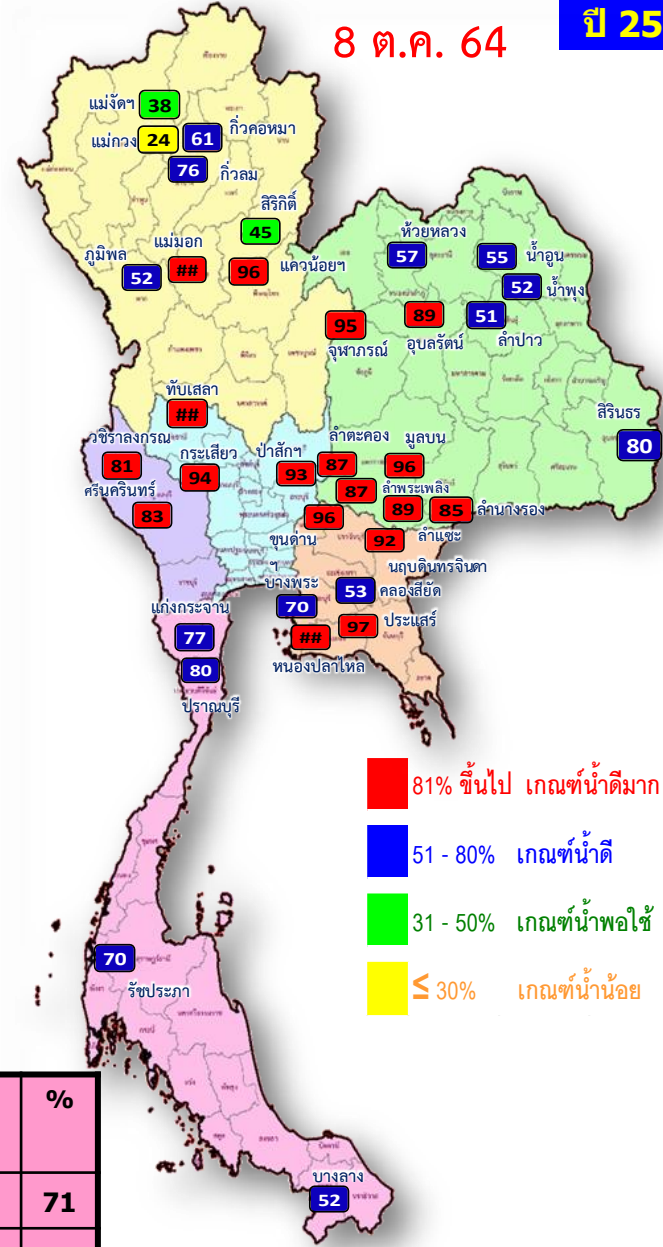
ปี 2565

8 ต.ค. 65



ปี 2564

8 ต.ค. 64



ปี พ.ศ.	ปริมาณน้ำ (ล้าน ลบ.ม.)	%	น้ำใช้การ (ล้าน ลบ.ม.)	%
2565	57,237	81	33,700	71
2564	48,799	69	25,257	53

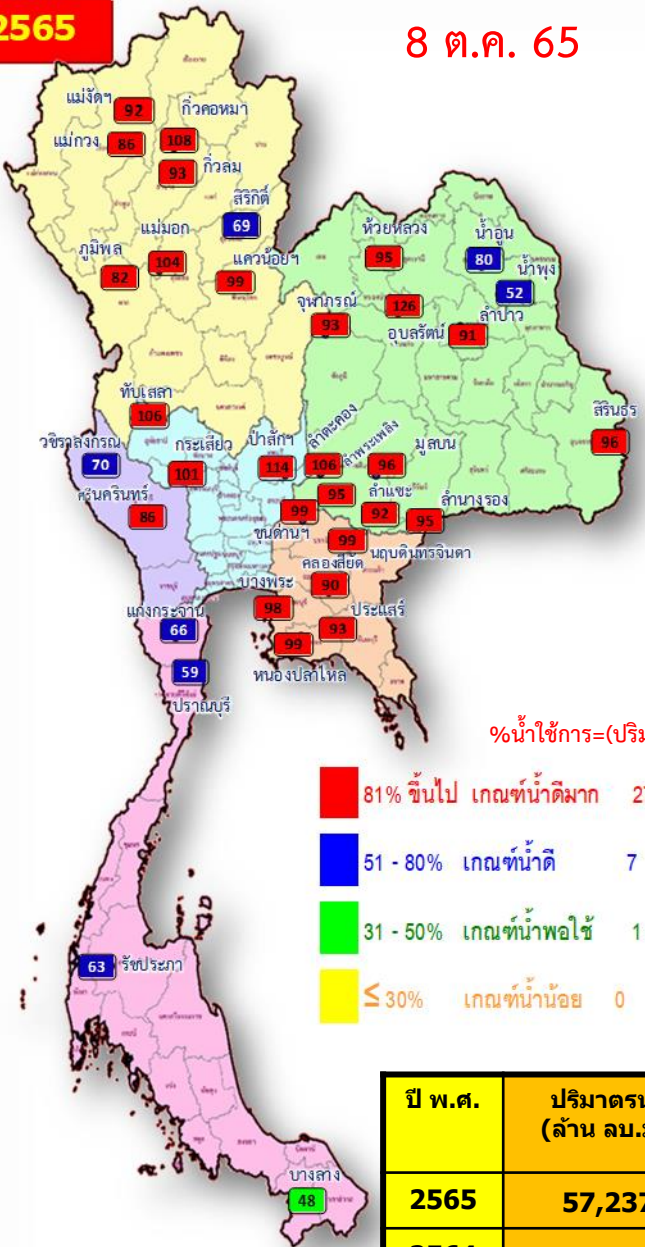


น้ำเก็บกัก และ น้ำใช้การ ในอ่างเก็บน้ำขนาดใหญ่ 35 อ่าง ปี 2565



ปี 2565

8 ต.ค. 65



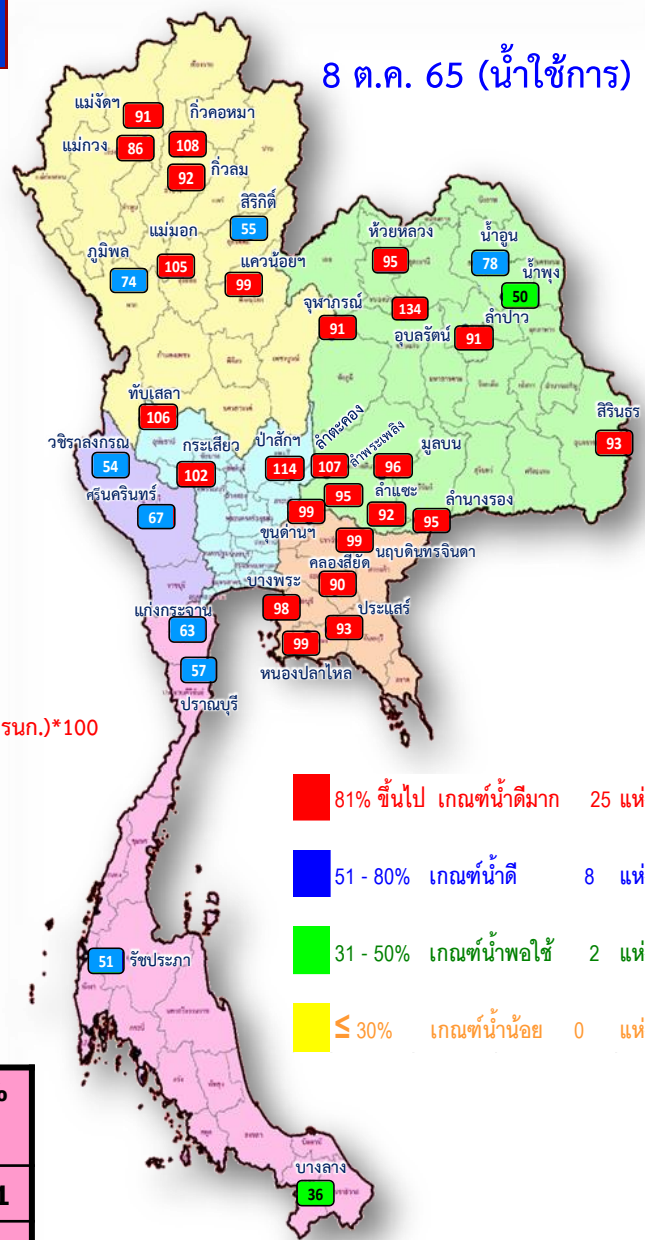
%น้ำใช้การ=(ปริมาณน้ำใช้การ/ ปริมาณน้ำใช้การที่ความจ รนค.)*100

- 81% ขึ้นไป เกณฑ์น้ำดีมาก 27 แห่ง
- 51 - 80% เกณฑ์น้ำดี 7 แห่ง
- 31 - 50% เกณฑ์น้ำพอใช้ 1 แห่ง
- ≤30% เกณฑ์น้ำน้อย 0 แห่ง

ปี พ.ศ.	ปริมาตรน้ำ (ล้าน ลบ.ม.)	%	น้ำใช้การ (ล้าน ลบ.ม.)	%
2565	57,237	81	33,700	71
2564	48,799	69	25,257	53

ปี 2565

8 ต.ค. 65 (น้ำใช้การ)



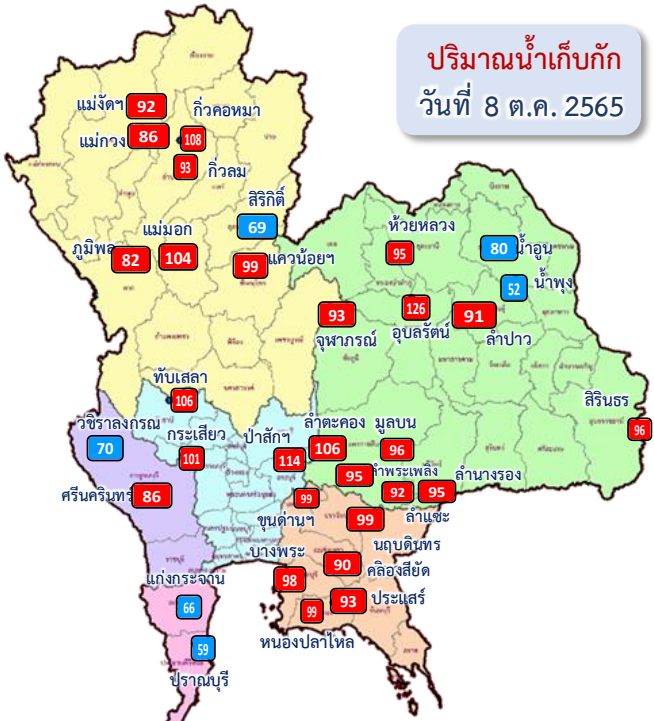
- 81% ขึ้นไป เกณฑ์น้ำดีมาก 25 แห่ง
- 51 - 80% เกณฑ์น้ำดี 8 แห่ง
- 31 - 50% เกณฑ์น้ำพอใช้ 2 แห่ง
- ≤30% เกณฑ์น้ำน้อย 0 แห่ง



ปริมาณน้ำเก็บกัก

อ่างเก็บน้ำขนาดใหญ่ 35 แห่ง

ปริมาณน้ำเก็บกัก
วันที่ 8 ต.ค. 2565



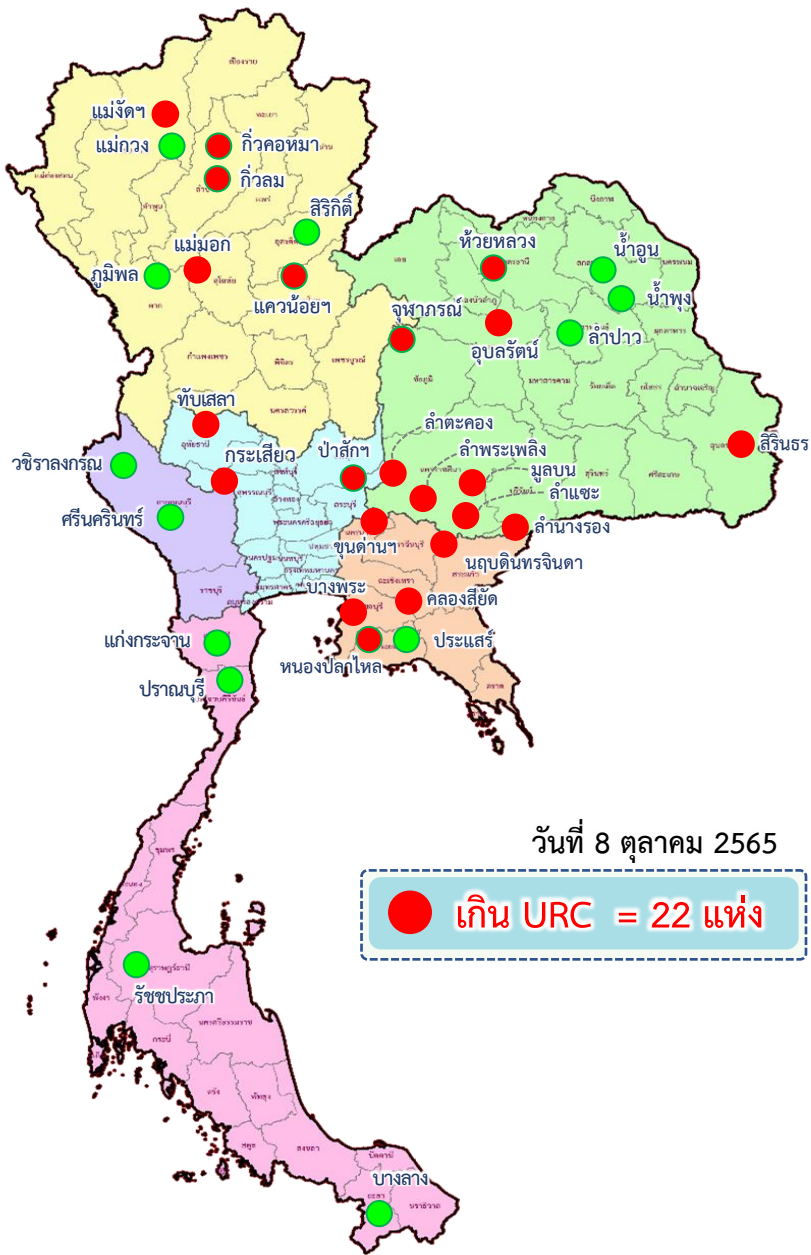
อ่างเก็บน้ำขนาดใหญ่ 35 แห่ง

- 81% ขึ้นไป เกณฑ์น้ำดีมาก 27 แห่ง
- 51 - 80% เกณฑ์น้ำดี 7 แห่ง
- 31 - 50% เกณฑ์น้ำพอใช้ 1 แห่ง
- ≤30% เกณฑ์น้ำน้อย - แห่ง

อ่างเก็บน้ำเขื่อน	ความจุที่ รนส. (ล้าน ม.³)	ความจุที่ รนท. (ล้าน ม.³)	ความจุน้ำใช้การ (ล้าน ม.³)	ณ วันที่								ปริมาณน้ำไหลลงวันนี้ (ล้าน ม.³)	ปริมาณน้ำระบายวันนี้ (ล้าน ม.³)
				ปี 2564		ปี 2565							
				ปริมาตร (ล้าน ม.³)	% รนท.	ปริมาตร (ล้าน ม.³)	% รนท.	ปริมาตรใช้การ (ล้าน ม.³)	% รนท.	% ใช้การ	% ใช้การ		
ภาคเหนือ													
ภูมิพล*	13,462	13,462	9,662	6,962	52	10,980	82	7,180	53	74	107.13	0.00	
สิริกิติ์*	10,508	9,510	6,660	4,279	45	6,539	69	3,689	39	55	33.14	0.00	
แม่จัดสมบูรณ์ชล	323	265	253	100	38	243	92	231	87	91	2.29	0.30	
แม่งาวอุดมธารา	295	263	249	62	24	227	86	213	81	86	1.26	0.40	
กิ่วลม	106	106	103	81	76	98	93	95	89	92	6.09	5.23	
กิ่วคอหมา	209	170	164	104	61	184	108	178	104	108	4.29	2.38	
แควน้อยบำรุงแดน	1,080	939	896	897	96	931	99	888	95	99	21.93	12.06	
แม่เมาะ	110	110	94	112	102	114	104	98	89	105	3.10	3.10	
ภาคตะวันออกเฉียงเหนือ													
ห้วยหลวง	136	136	129	77	57	129	95	123	91	95	3.85	2.01	
น้ำอูน	780	520	475	287	55	414	80	369	71	78	1.10	0.00	
น้ำพุง*	200	165	157	85	52	86	52	78	47	50	0.57	0.49	
จุฬารักษ์*	181	164	127	155	95	153	93	116	71	91	0.00	2.03	
อุบลรัตน์*	4,640	2,431	1,850	2,172	89	3,066	126	2,485	102	134	143.58	45.04	
ลำปาว	2,450	1,980	1,880	1,000	51	1,802	91	1,702	86	91	17.47	2.37	
ลำตะคอง	445	314	292	273	87	335	106	312	99	107	4.30	0.61	
ลำพระเพลิง	242	155	154	135	87	148	95	146	94	95	3.12	3.55	
มูลบน	350	141	134	136	96	136	96	129	91	96	1.60	0.26	
ลำแจะ	325	275	268	245	89	253	92	246	90	92	4.62	0.03	
ลำน้ำรอง	197	121	118	103	85	116	95	112	93	95	0.99	0.47	
สิรินธร*	1,966	1,966	1,135	1,568	80	1,881	96	1,050	53	93	3.25	10.72	
ภาคกลาง													
ป่าสักชลสิทธิ์	960	960	957	892	93	1,091	114	1,088	113	114	87.88	74.42	
ทับเสลา	190	160	143	161	101	169	106	152	95	106	5.50	5.66	
กระเสียว	390	299	259	280	94	303	101	263	88	102	9.03	2.50	
ภาคตะวันตก													
ศรีนครินทร์*	18,770	17,745	7,480	14,648	83	15,277	86	5,012	28	67	72.57	14.96	
วชิราลงกรณ*	11,000	8,860	5,848	7,187	81	6,178	70	3,166	36	54	26.68	10.08	
ภาคตะวันออก													
ขุนด่านปราการชล	225	224	219	216	96	223	99	218	97	99	1.56	1.05	
คลองสี่ชัย	450	420	390	222	53	380	90	350	83	90	1.81	1.21	
บางพระ	127	117	105	82	70	115	98	103	88	98	1.51	0.53	
หนองปลาไหล	206	164	150	180	110	162	99	148	91	99	3.38	1.85	
ประแสร์	322	295	275	285	97	276	93	256	87	93	5.22	2.50	
นฤปดินทรจินดา	338	295	281	272	92	291	99	277	94	99	2.81	0.10	
ภาคใต้													
แก่งกระจาน	900	710	645	549	77	469	66	404	57	63	3.76	0.86	
ปราณบุรี	490	391	373	313	80	231	59	214	55	57	2.93	0.29	
รัชชประภา*	6,144	5,639	4,287	3,924	70	3,533	63	2,181	39	51	13.32	4.85	
บางลาง*	1,590	1,454	1,178	753	52	701	48	425	29	36	11.27	3.01	
รวมทั้งประเทศ	80,100	70,926	47,389	48,797	69	57,237	81	33,700	48	71	612.89	214.93	



อ่างเก็บน้ำขนาดใหญ่ที่มีปริมาณน้ำเก็บกัก สูง/ต่ำ กว่า Upper Rule Curve (URC)

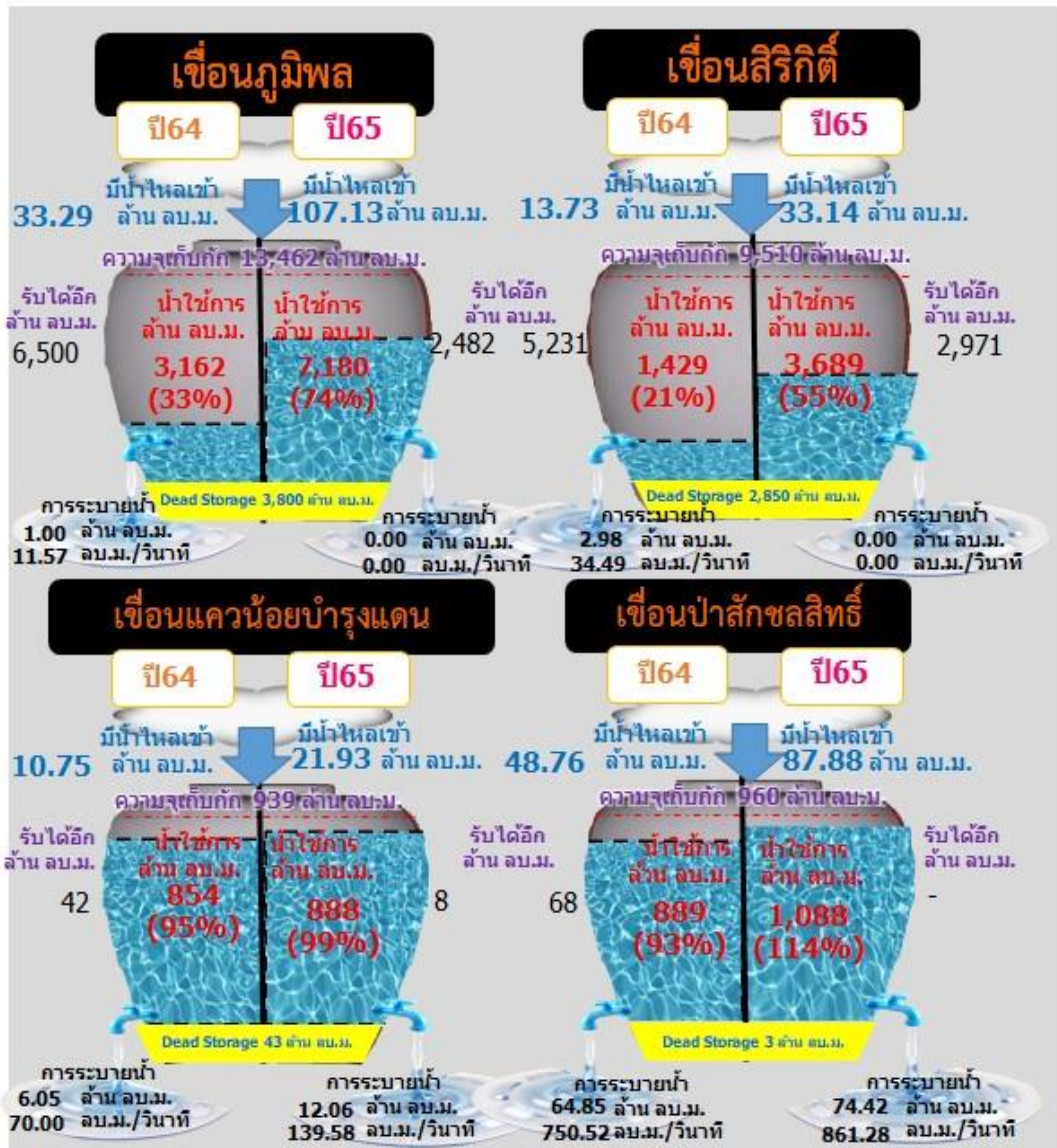


ลำดับ	อ่างเก็บน้ำเพื่อน	ความจุ ที่ รณส. (ล้าน ม. ³)	ความจุ ที่ รณค. (ล้าน ม. ³)	ณ วันที่		ไหลลง วันนี้ (ล้าน ม. ³)	ระบาย วันนี้ (ล้าน ม. ³)	ปริมาณน้ำเก็บกัก +สูง/- ต่ำ กว่า Upper Rule Curve (URC) (ล้าน ม. ³)
				ปี2565				
				ปริมาตร (ล้าน ม. ³)	% รณค.			
1	ภูมิพล*	13,462	13,462	10,980	82	107.13	0.00	-794.85
2	สิริกิติ์*	10,508	9,510	6,539	69	33.14	0.00	-2,325.56
3	แม่จัดสมบูรณ์ชล	323	265	243	92	2.29	0.30	19.44
4	แม่กวงอุดมธารา	295	263	227	86	1.26	0.40	-14.06
5	กิวลม	106	106	98	93	6.09	5.23	13.75
6	กิวคองหมา	209	170	184	108	4.29	2.38	21.59
7	แควน้อยบำรุงแดน	1,080	939	931	99	21.93	12.06	84.89
8	แม่มอก	110	110	114	104	3.10	3.10	11.82
9	ห้วยหลวง	136	136	129	95	3.85	2.01	14.39
10	น้ำอูน	780	520	414	80	1.10	0.00	-84.43
11	น้ำพุง*	200	165	86	52	0.57	0.49	-44.86
12	จุฬารัตน์*	181	164	153	93	0.00	2.03	7.25
13	อุบลรัตน์*	4,640	2,431	3,066	126	143.58	45.04	1,387.98
14	ลำปาว	2,450	1,980	1,802	91	17.47	2.37	-176.23
15	ลำตะคอง	445	314	335	106	4.30	0.61	89.76
16	ลำพระเพลิง	242	155	148	95	3.12	3.55	29.37
17	มูลบ	350	141	136	96	1.60	0.26	29.61
18	ลำแซะ	325	275	253	92	4.62	0.03	27.91
19	ลำนางรอง	197	121	116	95	0.99	0.47	21.54
20	สิรินธร*	1,966	1,966	1,881	96	3.25	10.72	25.12
21	ป่าสักชลสิทธิ์	960	960	1,091	114	87.88	74.42	283.67
22	ทับเสลา	190	160	169	106	5.50	5.66	45.22
23	กระเสียว	390	299	303	101	9.03	2.50	70.01
24	ศรีนครินทร์*	18,770	17,745	15,277	86	72.57	14.96	-2,018.13
25	วชิราลงกรณ*	11,000	8,860	6,178	70	26.68	10.08	-2,624.39
26	ขุนด่านปราการชล	225	224	223	99	1.56	1.05	12.16
27	คลองสิียด	450	420	380	90	1.81	1.21	33.05
28	บางพระ	127	117	115	98	1.51	0.53	16.78
29	หนองปลาไหล	206	164	162	99	3.38	1.85	9.58
30	ประแสร์	322	295	276	93	5.22	2.50	-19.39
31	นฤบดีนทรจินดา	332	295	291	99	2.81	0.10	33.81
32	แก่งกระจาน	900	710	469	66	3.76	0.86	-137.27
33	ปราณบุรี	490	391	231	59	2.93	0.29	-85.56
34	รัชชประภา*	6,144	5,639	3,533	63	13.32	4.85	-1,928.86
35	บางลำ*	1,590	1,454	701	48	11.27	3.01	-295.88

อ่างเก็บน้ำที่สูงกว่า Upper Rule Curve (URC) จำนวน 22 แห่ง

ปริมาณน้ำใช้การ 4 เขื่อนหลักในลุ่มน้ำเจ้าพระยา

ณ วันที่ 8 ตุลาคม 2565



รวม 4 เขื่อน	ปริมาณน้ำทั้งหมด (ล้าน ลบ.ม.)	น้ำใช้การ (ล้าน ลบ.ม.)	รับน้ำได้อีก (ล้าน ลบ.ม.)
8 ต.ค. 65	19,542 (79%)	12,846 (71%)	5,460
8 ต.ค. 64	13,029 (52%)	6,333 (35%)	11,842



ปริมาณน้ำไหลลง 4 เขื่อนหลัก ในลุ่มน้ำเจ้าพระยา

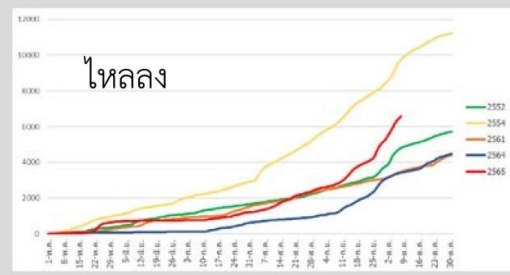
ข้อมูลปริมาณน้ำสะสมตั้งแต่วันที่ 1 พ.ค. - 8 ต.ค. 2565



หน่วย : ล้าน ลบ.ม.

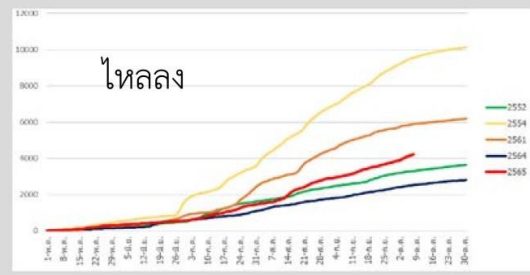


เขื่อนภูมิพล



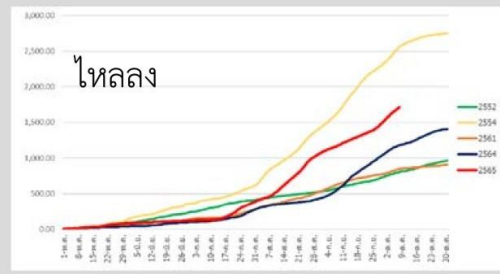
ภูมิพล	2565	2564	2561	2554	2552
ไหลลง	6,591.28	3,429.25	3,477.91	9,748.07	4,794.41

เขื่อนสิริกิติ์



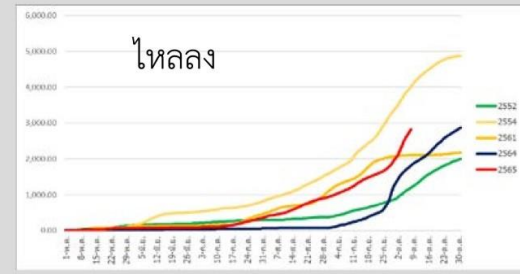
สิริกิติ์	2565	2564	2561	2554	2552
ไหลลง	4,211.04	2,531.95	5,890.94	9,550.60	3,306.92

เขื่อนแควน้อยบำรุงแดน



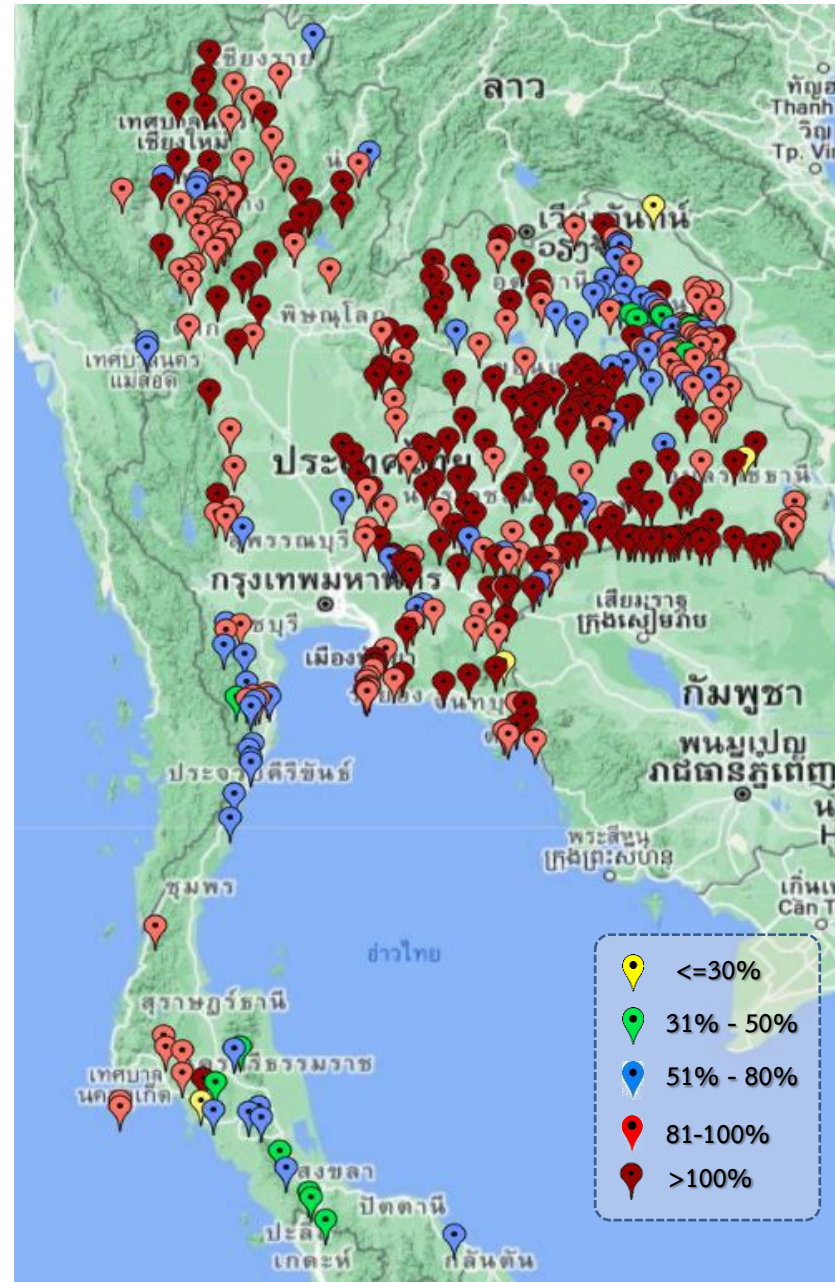
แควน้อย	2565	2564	2561	2554	2552
ไหลลง	1,711.83	1,180.14	846.78	2,561.28	806.88

เขื่อนป่าสักชลสิทธิ์



ป่าสัก	2565	2564	2561	2554	2552
ไหลลง	2,815.38	1,818.49	2,101.56	4,018.14	1,199.56

ข้อมูล ณ วันที่ 8 ตุลาคม 2565



ภาค	ปริมาณน้ำอ่างเก็บน้ำขนาดกลาง จำนวน 412 แห่ง								
	จำนวนอ่าง	ความจุ	ใช้การ	ปี 2564	% รนท.	ปี 2565	% รนท.	ใช้การปี 2565	% ใช้การ
เหนือ	75	1,007	916	788	78	977	97	886	97
ตะวันออกเฉียงเหนือ	218	2,012	1,853	1,728	86	2,030	101	1,871	101
กลาง	22	378	353	348	92	370	98	346	98
ตะวันตก	7	147	138	122	54	122	82	112	81
ตะวันออก	51	959	906	872	86	924	96	872	96
ใต้	39	668	616	364	54	389	58	336	55
รวม	412	5,171	4,784	4,222	82	4,812	93	4,424	92

สรุปอ่างขนาดกลางที่มีปริมาตรในช่วง <=30%, >30 - 50% ,>50-80%, >80-100% และ >100%					
ภาค	<=30%	>30-50%	>50-80%	>80-100%	>100%
เหนือ	0	0	7	41	27
ตอน.	2	7	33	65	111
ตะวันออก	1	0	4	23	23
กลาง	0	0	1	11	10
ตะวันตก	0	0	3	4	0
ใต้	1	7	19	11	1
รวม	4	14	67	155	172
รวมทั้งหมด 412 แห่ง					



ปริมาณน้ำในอ่างเก็บน้ำขนาดใหญ่และขนาดกลาง วันที่ 8 ตุลาคม 2565

ภาค	ขนาดใหญ่				ขนาดกลาง				รวมอ่างขนาดใหญ่และกลาง						รับน้ำได้อีก	เปรียบเทียบปี 64 กับ 65		
	จำนวน	ความจุ	ปี 2565	% ความจุ อ่างฯ	จำนวน	ความจุ	ปี 2565	% ความจุ อ่างฯ	จำนวน	ความจุ	ปี2564		ปี2565			ปริมาณ	ปริมาณ	%
											ปริมาณ	%	ปริมาณ	%				
เหนือ	8	24,825	19,318	78	75	1,007	977	97	83	25,832	13,385	52	20,295	79	5,555	6,910	52	
ตอน.	12	8,368	8,520	102	218	2,012	2,030	101	230	10,381	7,964	77	10,550	102	486	2,586	32	
กลาง	3	1,419	1,563	110	22	378	370	98	25	1,797	1,681	94	1,933	108	8	252	15	
ตะวันตก	2	26,605	21,456	81	7	147	122	83	9	26,752	21,958	82	21,578	81	5,175	-380	-2	
ตะวันออก	6	1,515	1,446	95	51	959	924	96	57	2,474	2,129	86	2,370	96	104	241	11	
ใต้	4	8,194	4,934	60	39	668	389	58	43	8,863	5,905	67	5,323	60	3,539	-582	-10	
รวม	35	70,926	<u>57,237</u>	81	412	5,171	<u>4,812</u>	93	447	76,097	<u>53,021</u>	70	<u>62,049</u>	82	14,866	9,028	17	
ปริมาณน้ำใช้การ	47,384	<u>33,700</u>	71	4,784	<u>4,424</u>	92	52,168	<u>29,091</u>	56	<u>38,124</u>	73							

สามารถรับน้ำได้อีก 14,866 ล้าน ลบ.ม. (20%)

$\% \text{น้ำใช้การ} = (\text{ปริมาณน้ำใช้การ} / \text{ความจุอ่างเก็บน้ำใช้การ}) * 100$



ปริมาณน้ำเก็บกักอ่างเก็บน้ำขนาดใหญ่และขนาดกลาง

8 ต.ค. 65

ภาคเหนือ

ปี 2565	ปี 2564
20,295	13,385
ล้าน ลบ.ม.	ล้าน ลบ.ม.
มากกว่า 6,910 ล้าน ลบ.	
รับน้ำได้อีก 5,555 ล้าน ลบ.ม.	

ภาคตะวันออกเฉียงเหนือ

ปี 2565	ปี 2564
10,550	7,963
ล้าน ลบ.ม.	ล้าน ลบ.ม.
มากกว่า 2,587 ล้าน ลบ.ม.	
รับน้ำได้อีก 486 ล้าน ลบ.ม.	

ภาคตะวันตก

ปี 2565	ปี 2564
21,578	21,957
ล้าน ลบ.ม.	ล้าน ลบ.ม.
น้อยกว่า -380 ล้าน ลบ.	
รับน้ำได้อีก 5,175 ล้าน ลบ.ม.	

ภาคกลาง

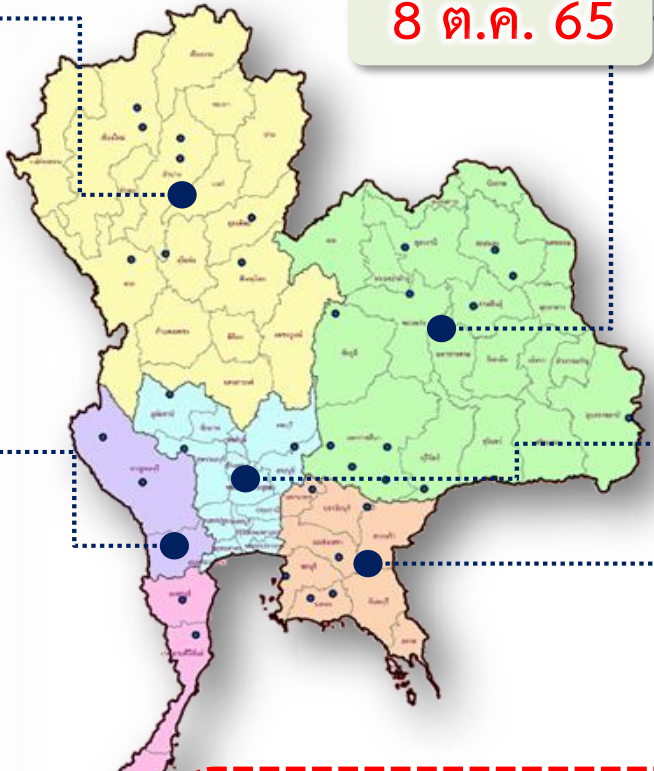
ปี 2565	ปี 2564
1,933	1,681
ล้าน ลบ.ม.	ล้าน ลบ.ม.
มากกว่า 252 ล้าน ลบ.ม.	
รับน้ำได้อีก 8 ล้าน ลบ.ม.	

ภาคใต้

ปี 2565	ปี 2564
5,323	5,903
ล้าน ลบ.ม.	ล้าน ลบ.ม.
น้อยกว่า - ล้าน ลบ.	
รับน้ำได้อีก 3,539 ล้าน ลบ.ม.	

ภาคตะวันออก

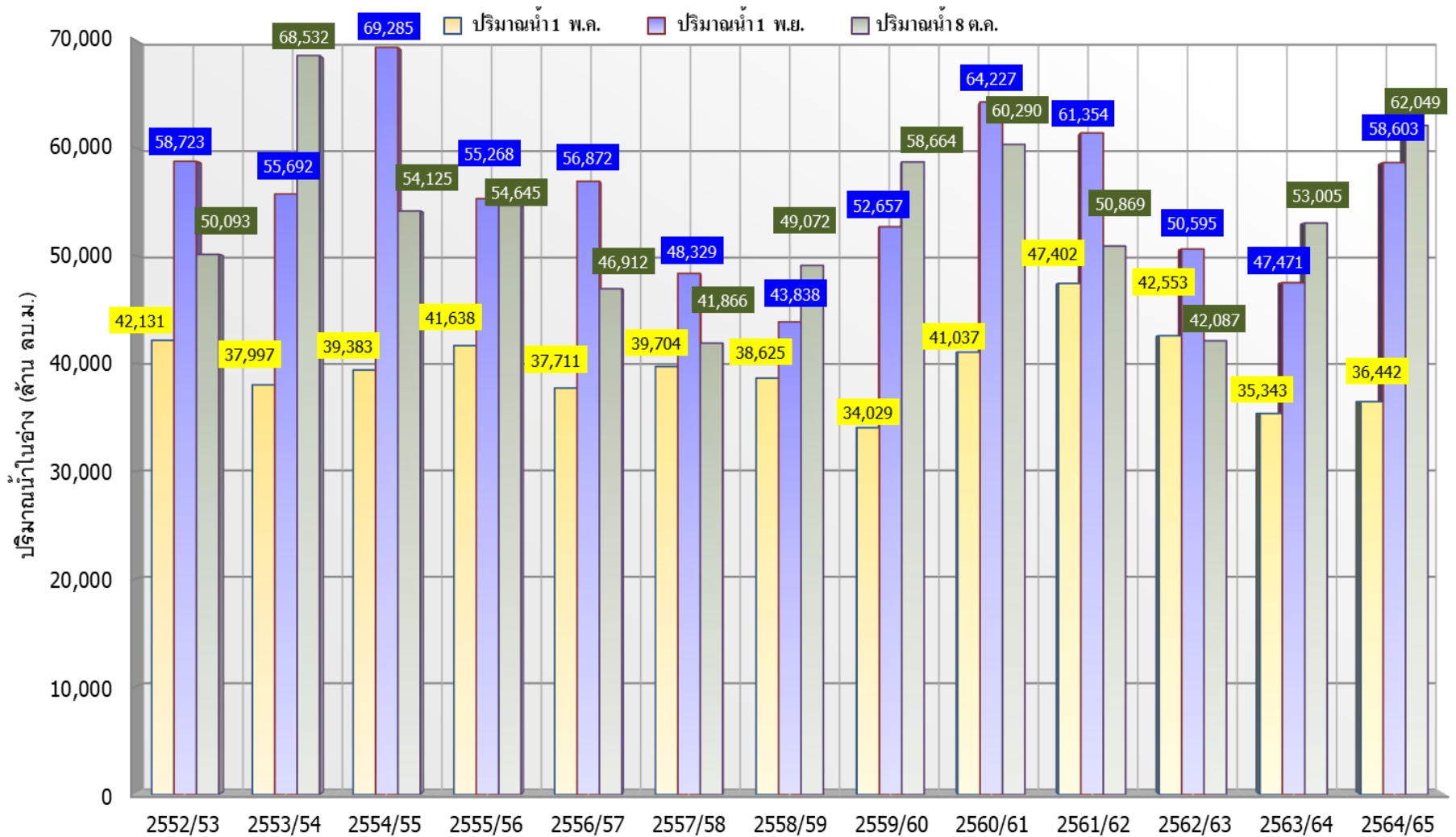
ปี 2565	ปี 2564
2,370	2,128
ล้าน ลบ.ม.	ล้าน ลบ.ม.
มากกว่า 241 ล้าน ลบ.ม.	
รับน้ำได้อีก 104 ล้าน ลบ.ม.	



น้ำใช้การทั่วประเทศ	
ปี 2565	ปี 2564
62,049	53,018
ล้าน ลบ.ม.	ล้าน ลบ.ม.
มากกว่า 9,031 ล้าน ลบ.ม.	
รับน้ำได้อีก 14,866 ล้าน ลบ.ม.	



กราฟเปรียบเทียบปริมาณน้ำในอ่างเก็บน้ำขนาดใหญ่และขนาดกลาง ตั้งแต่ปี 2553 ถึง ปี 2565



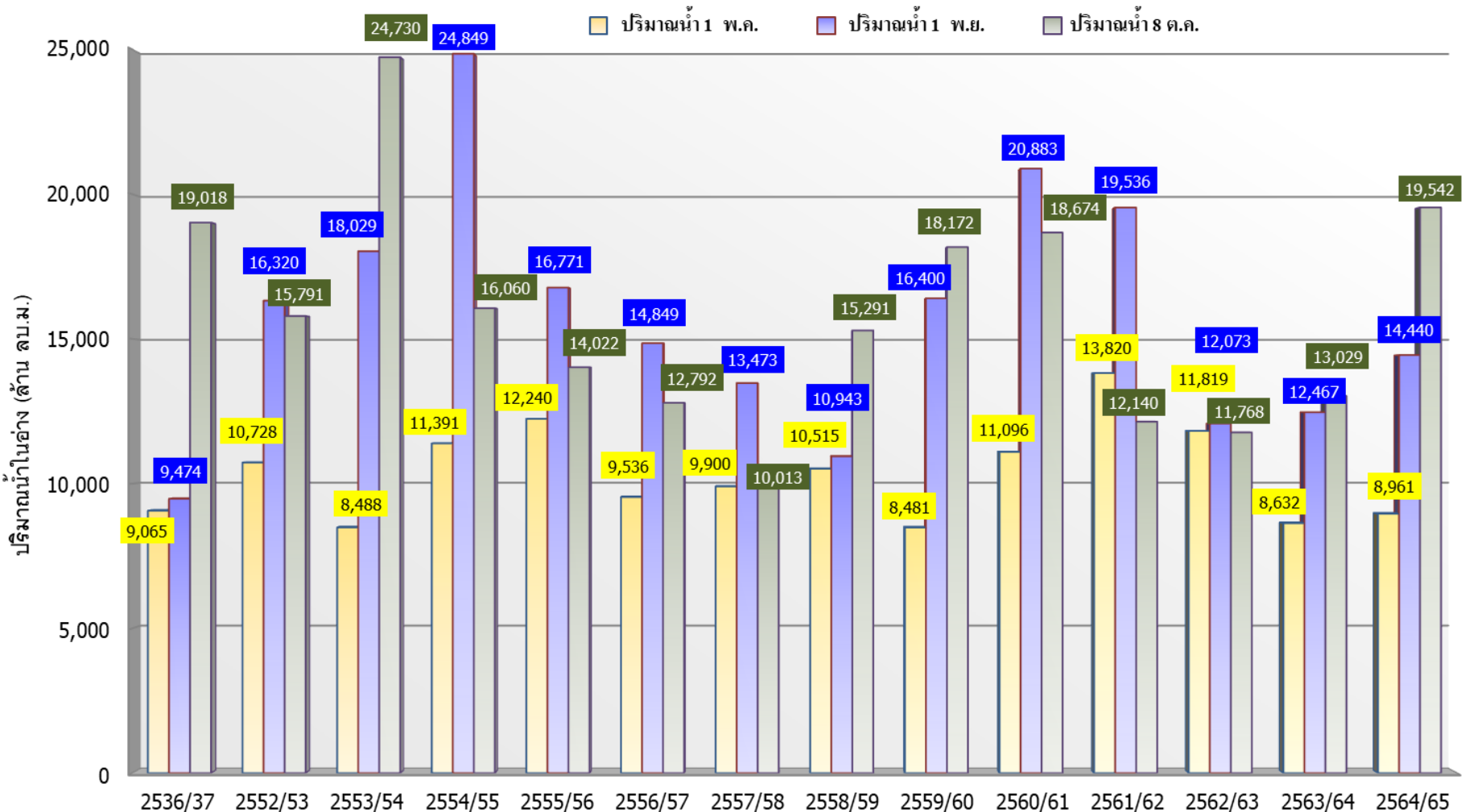
ปี 25 (1)/(2)	2552/53	2553/54	2554/55	2555/56	2556/57	2557/58	2558/59	2559/60	2560/61	2561/62	2562/63	2563/64	2564/65
(1) ปริมาณน้ำ 1 พ.ค.	42,131	37,997	39,383	41,638	37,711	39,704	38,625	34,029	41,037	47,402	42,553	35,343	36,442
(1) ปริมาณน้ำ 1 พ.ย.	58,723	55,692	69,285	55,268	56,872	48,329	43,838	52,657	64,227	61,354	50,595	47,471	58,603
(2) ปริมาณน้ำ 8 ต.ค.	50,093	68,532	54,125	54,645	46,912	41,866	49,072	58,664	60,290	50,869	42,087	53,005	62,049



กราฟเปรียบเทียบปริมาณน้ำในลุ่มน้ำเจ้าพระยา (ภูมิพล สิริกิติ์ แควน้อยฯ ป่าสักฯ)



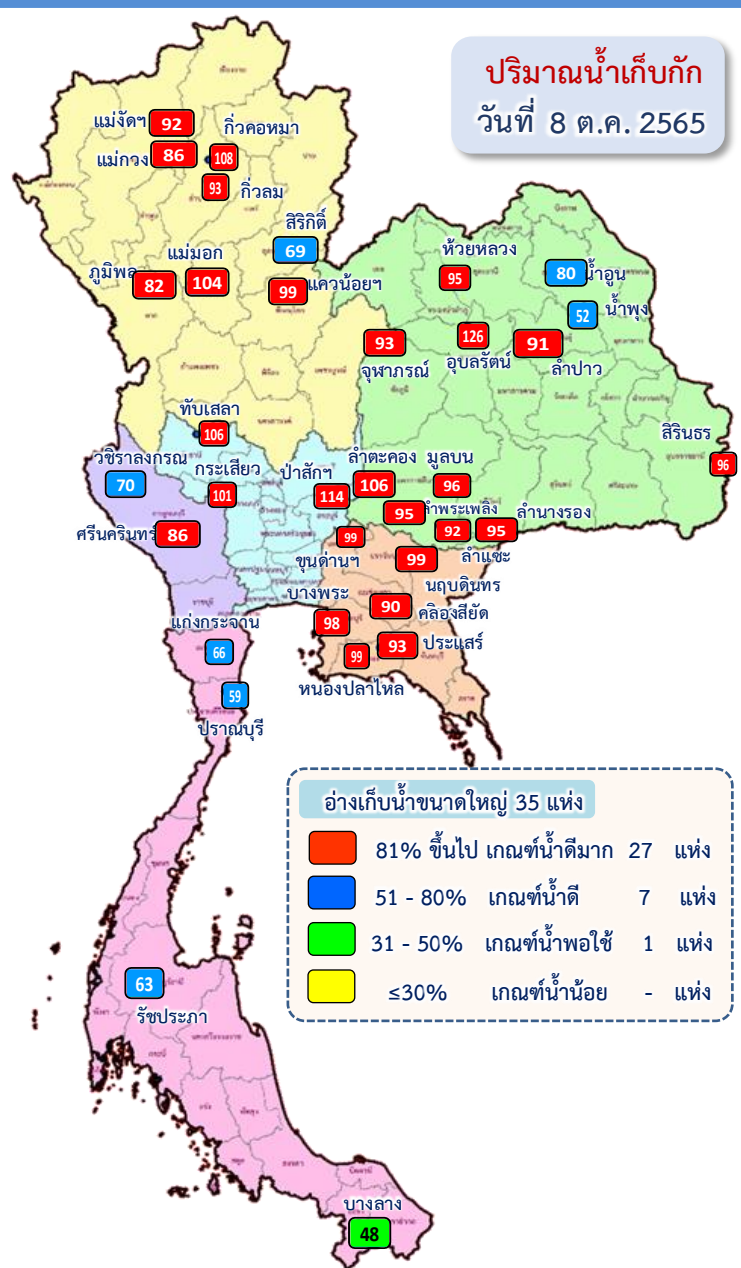
ปี 2536และตั้งแต่ปี 2553 ถึง ปี 2565



ปี 25 (1)/(2)	2536/37	2552/53	2553/54	2554/55	2555/56	2556/57	2557/58	2558/59	2559/60	2560/61	2561/62	2562/63	2563/64	2564/65
(1) ปริมาณน้ำ 1 พ.ล.	9,065	10,728	8,488	11,391	12,240	9,536	9,900	10,515	8,481	11,096	13,820	11,819	8,632	8,961
(1) ปริมาณน้ำ 1 พ.ย.	9,474	16,320	18,029	24,849	16,771	14,849	13,473	10,943	16,400	20,883	19,536	12,073	12,467	14,440
(2) ปริมาณน้ำ 8 ต.ล.	19,018	15,791	24,730	16,060	14,022	12,792	10,013	15,291	18,172	18,674	12,140	11,768	13,029	19,542



ปริมาณน้ำ ไหลลงและระบาย ของอ่างเก็บน้ำขนาดใหญ่ 35 แห่ง **ทั่วประเทศ**



ข้อมูล ณ วันที่ 8 ตุลาคม 2565

1 พ.ค.65

ปริมาณน้ำอ่างเก็บน้ำขนาดใหญ่
เก็บกัก **31,546** ล้าน ลบ.ม.
ใช้การ **17,036** ล้าน ลบ.ม.

วันนี้ 8 ต.ค.65

ปริมาณน้ำอ่างเก็บน้ำขนาดใหญ่
เก็บกัก **57,237** ล้าน ลบ.ม. (81%)
ใช้การ **33,700** ล้าน ลบ.ม. (71%)

↓ **ไหลลง 612.89**
↑ **ระบาย 214.93**

สะสม 1 พ.ค.-8 ต.ค.65

ปริมาณน้ำไหลลงและระบายสะสม

ไหลลง ↓ **40,160.58** ล้าน ลบ.ม.
ระบาย ↑ **21,830.63** ล้าน ลบ.ม.

สัญลักษณ์

↓ ปริมาณน้ำไหลเข้าอ่างฯ
↑ ปริมาณน้ำที่ระบายออกจากอ่างฯ

หน่วย : ล้านลูกบาศก์เมตร

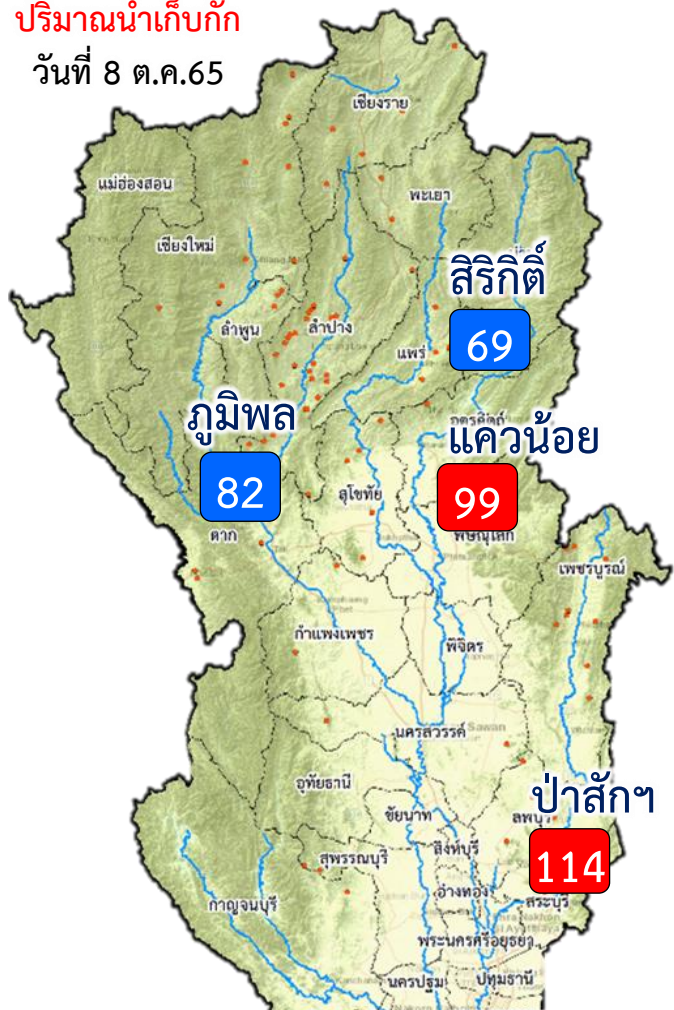


ปริมาณน้ำไหลลงและระบาย 4 เขื่อนหลักเจ้าพระยา (ภูมิพล สิริกิติ์ แควน้อยฯ และป่าสักฯ)



ปริมาณน้ำเก็บกัก

วันที่ 8 ต.ค.65



81% ขึ้นไป	เกณฑ์น้ำดีมาก	1 แห่ง
51 - 80%	เกณฑ์น้ำดี	3 แห่ง
31 - 50%	เกณฑ์น้ำพอใช้	- แห่ง
≤ 30%	เกณฑ์น้ำน้อย	- แห่ง



ข้อมูล ณ วันที่ 8 ตุลาคม 2565

1 พ.ค.65

ปริมาณน้ำ 4 เขื่อนหลักเจ้าพระยา
เก็บกัก 10,207 ล้าน ลบ.ม.
ใช้การ 3,511 ล้าน ลบ.ม.

วันนี้ 8 ต.ค.65

ปริมาณน้ำ 4 เขื่อนหลักเจ้าพระยา
เก็บกัก 19,542 ล้าน ลบ.ม. (79%)
ใช้การ 12,846 ล้าน ลบ.ม. (71%)

↓ ไหลลง 250.08
↓ ระบาย 86.48

สะสม 1 พ.ค.-8 ต.ค.65

ปริมาณน้ำไหลลงและระบายสะสม

↓ ไหลลง 14,969.67 ล้าน ลบ.ม.
↓ ระบาย 5,791.15 ล้าน ลบ.ม.

สัญลักษณ์

↓ ปริมาณน้ำไหลเข้าอ่างฯ
↓ ปริมาณน้ำที่ระบายออกจากอ่างฯ

หน่วย : ล้านลูกบาศก์เมตร



3. สถานการณ์น้ำท่า

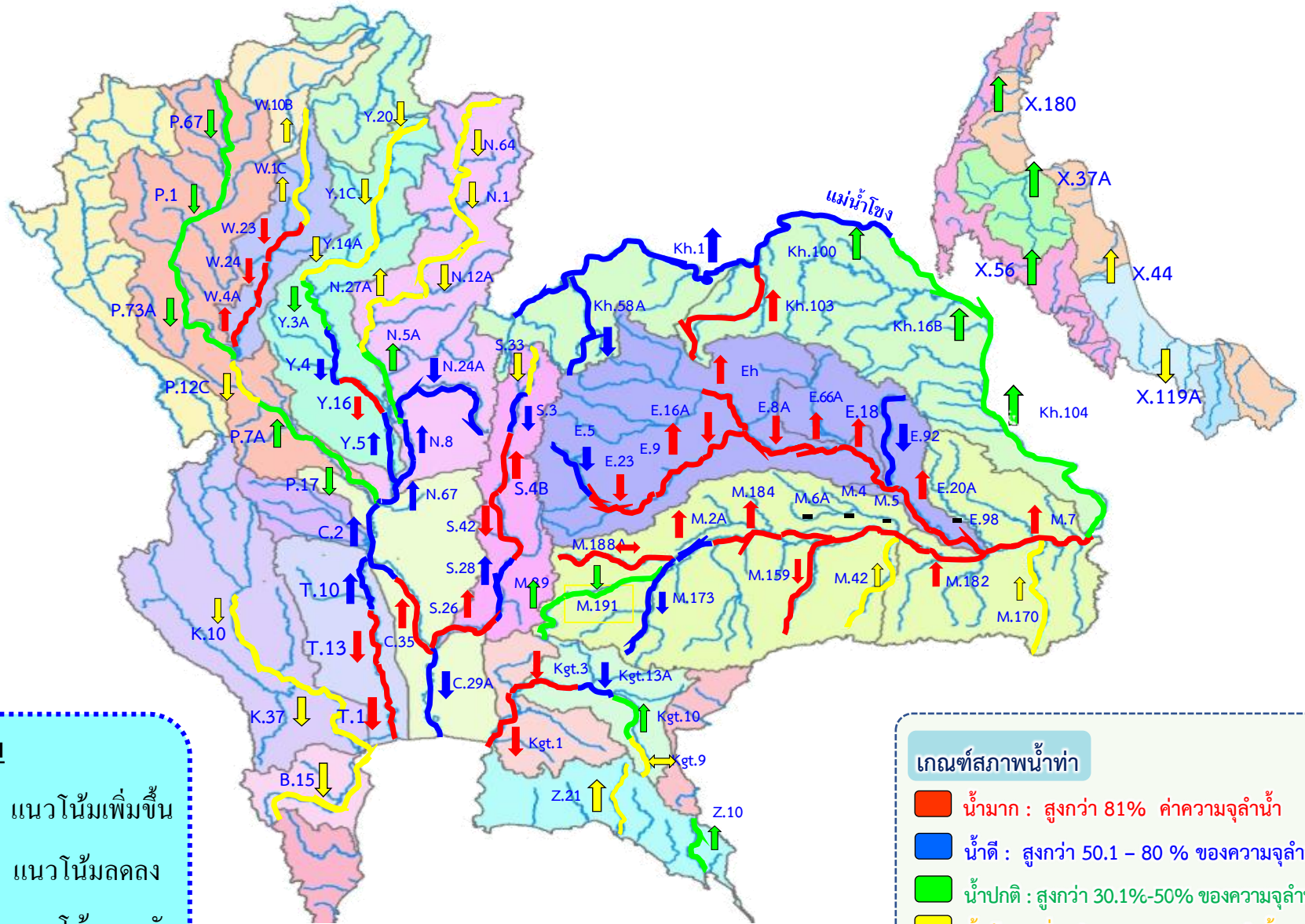




แนวโน้มสถานการณ์น้ำท่าในลำน้ำสายหลัก 8 ตุลาคม 2565



ข้อมูล ณ เวลา 06.00 น.



แนวโน้ม

- ↑ แนวโน้มเพิ่มขึ้น
- ↓ แนวโน้มลดลง
- ↔ แนวโน้มทรงตัว

เกณฑ์สภาพน้ำท่า

- น้ำมาก : สูงกว่า 81% ค่าความจุลำนํ้า
- น้ำดี : สูงกว่า 50.1 - 80 % ของความจุลำนํ้า
- น้ำปกติ : สูงกว่า 30.1%-50% ของความจุลำนํ้า
- น้ำน้อย : ต่ำกว่า 30% ของความจุลำนํ้า



4. สถานการณ์ **ลุ่มน้ำเจ้าพระยา**

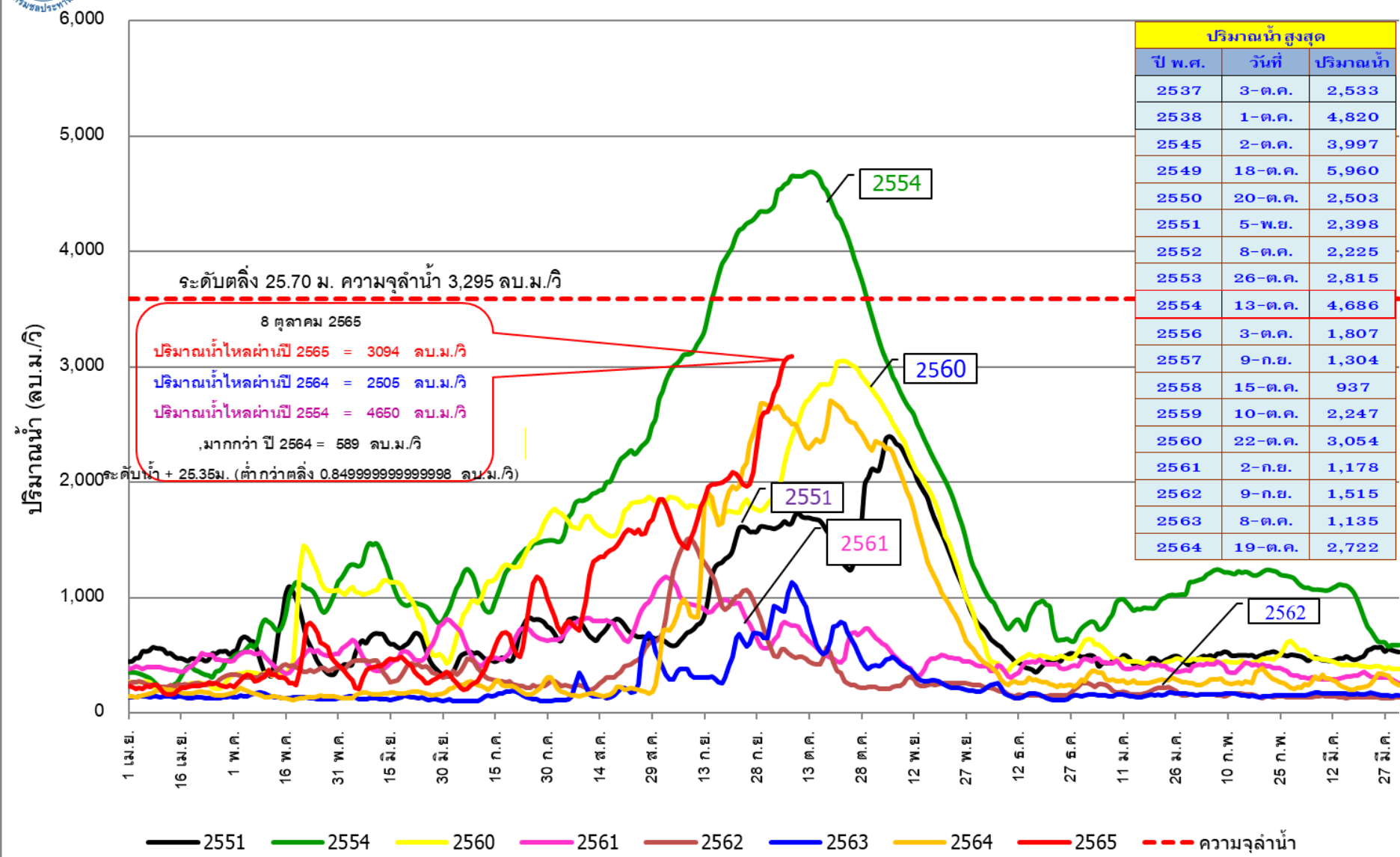




ปริมาณน้ำไหลผ่าน สถานี C.2 แม่น้ำเจ้าพระยา ที่ค่ายจิรประวัติ อ.เมือง จ.นครสวรรค์



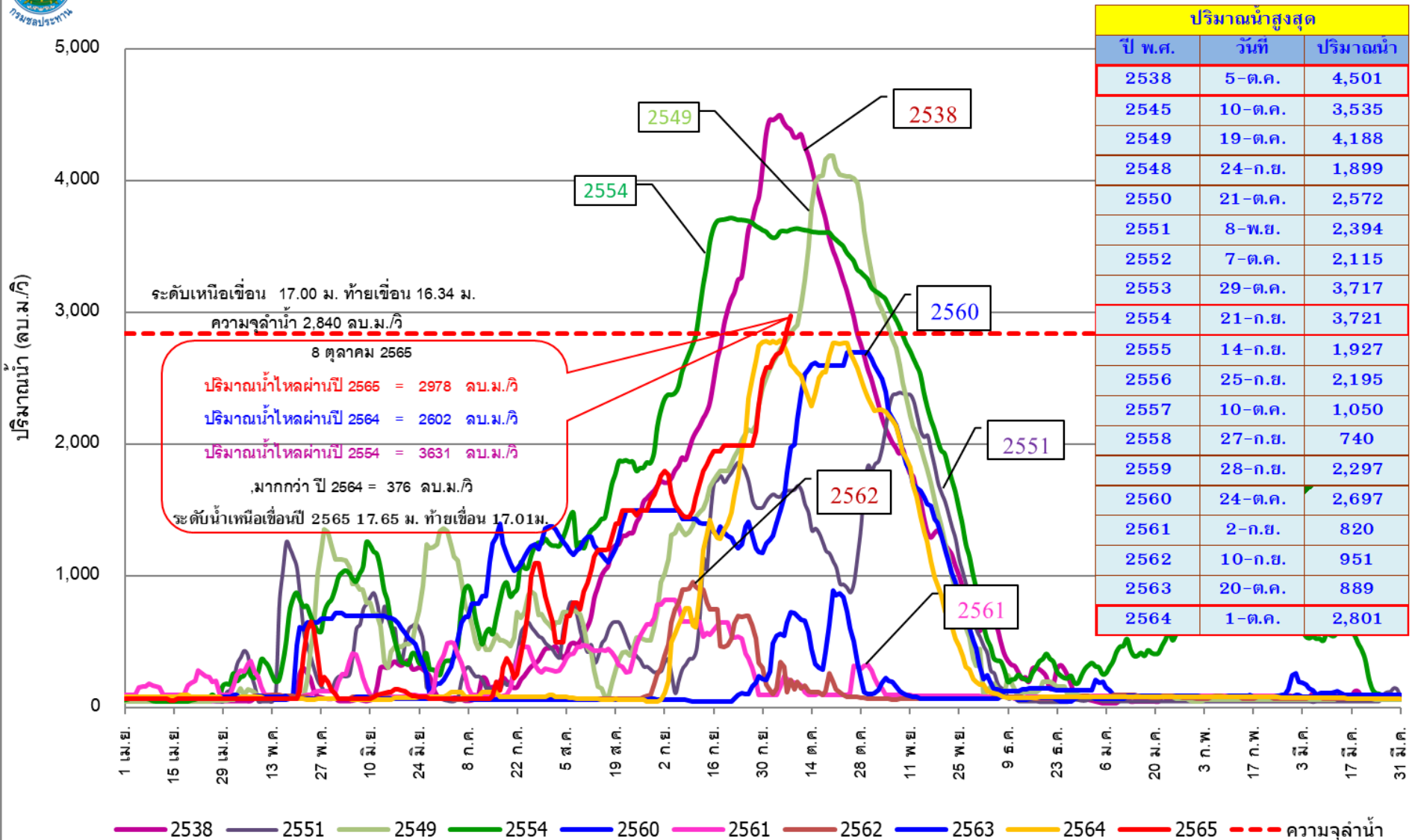
ปริมาณน้ำไหลผ่าน สถานี C.2 แม่น้ำเจ้าพระยา ที่ค่ายจิรประวัติ อ.เมือง จ.นครสวรรค์



*หมายเหตุ ข้อมูล ณ เวลา 6.00 น.



ปริมาณน้ำไหลผ่าน สถานี C.13 แม่น้ำเจ้าพระยา เขื่อนเจ้าพระยา อ.สรรพยา จ.ชัยนาท

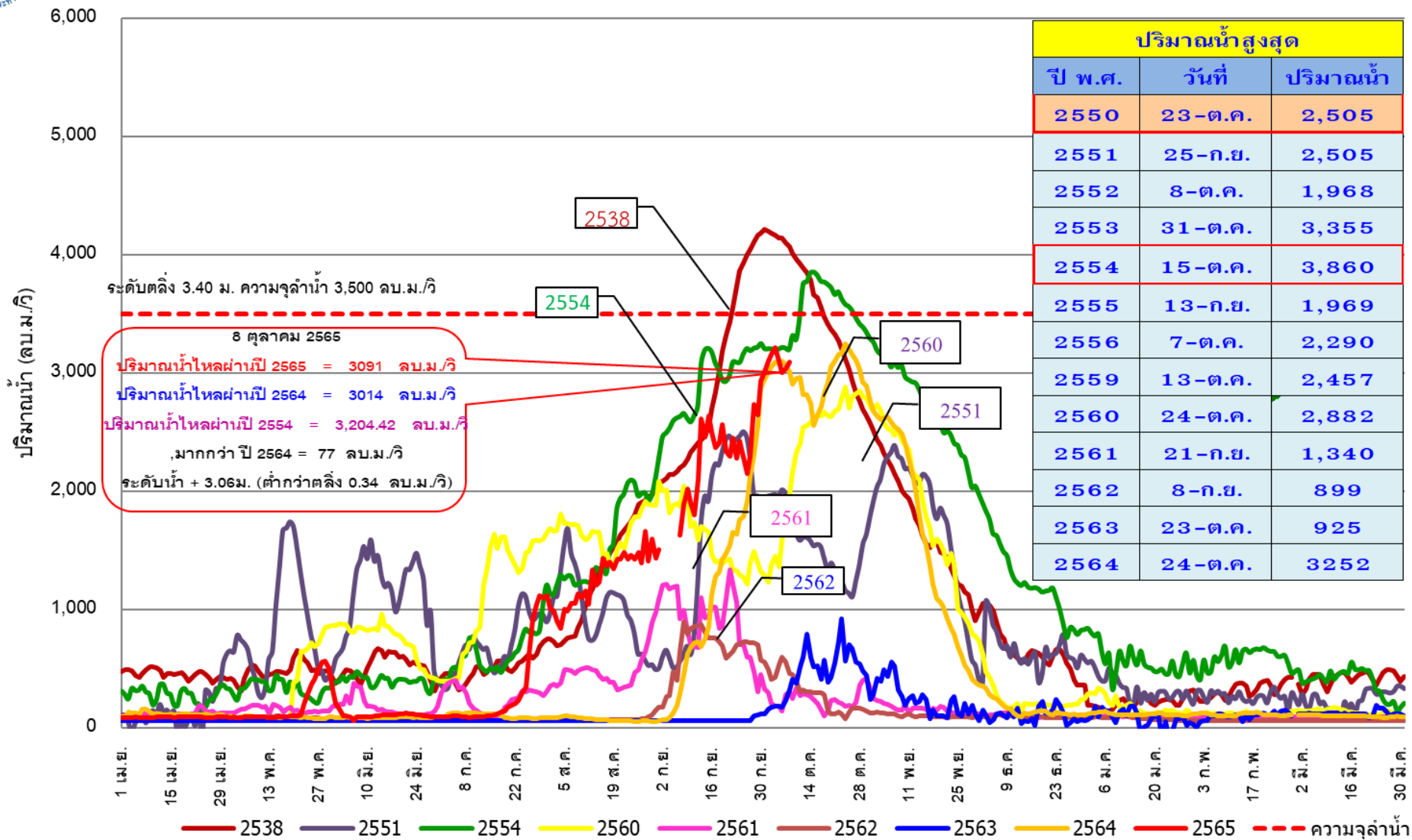




ปริมาณน้ำไหลผ่าน สถานี C.29A แม่น้ำเจ้าพระยา อ.บางไทร จ.พระนครศรีอยุธยา



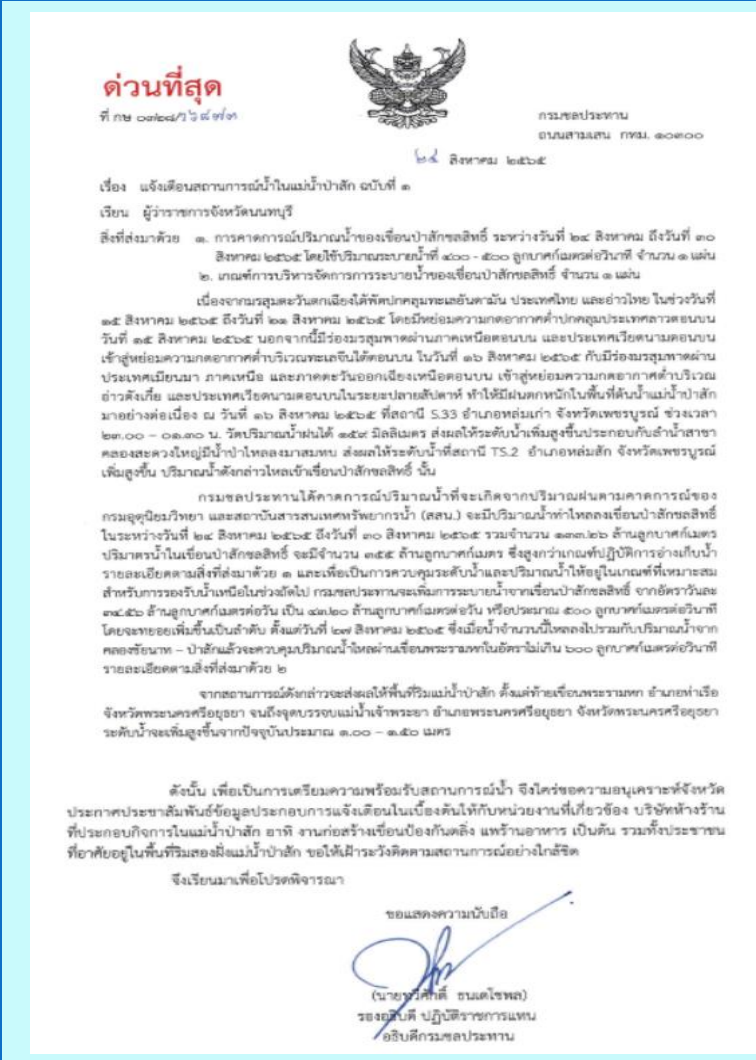
ปริมาณน้ำไหลผ่านเฉลี่ยรายวัน สถานี C.29A แม่น้ำเจ้าพระยา อ.บางไทร จ.พระนครศรีอยุธยา



แจ้งเตือนสถานการณ์น้ำ



ลุ่มน้ำป่าสัก ฉบับที่ 1-3



กรมชลประทาน ได้ทำหนังสือ แจ้งเตือนสถานการณ์น้ำ ลุ่มน้ำป่าสัก ไปยังหน่วยงานที่เกี่ยวข้อง ประกอบด้วย กรมป้องกันและบรรเทาสาธารณภัย สถานีวิทยุกระจายเสียงแห่งประเทศไทย และผู้ว่าราชการจังหวัด 6* จังหวัดในลุ่มน้ำป่าสัก

เพื่อเตรียมความพร้อมรับสถานการณ์น้ำ และประกาศประชาสัมพันธ์ แจ้งเตือน หน่วยงานที่เกี่ยวข้อง บริษัท ห้างร้าน และประชาชนที่อาศัยบริเวณริมสองฝั่งแม่น้ำป่าสัก

- **แจ้งเตือนฉบับที่ 1** เมื่อวันที่ 24 สิงหาคม 2565 เนื่องจากเพิ่มการระบายเขื่อนป่าสักชลสิทธิ์เป็น 400-500 ลบ.ม./วินาที ตั้งแต่วันที่ 27 สิงหาคม 2565 ควบคุมปริมาณน้ำไหลผ่านเขื่อนพระรามหกในอัตราไม่เกิน 600 ลบ.ม./วินาที
- **แจ้งเตือนฉบับที่ 2** เมื่อวันที่ 30 กันยายน 2565 เนื่องจากเพิ่มการระบายเขื่อนป่าสักชลสิทธิ์เป็น 600 ลบ.ม./วินาที ตั้งแต่วันที่ 1 ตุลาคม 2565 ควบคุมปริมาณน้ำไหลผ่านเขื่อนพระรามหกในอัตราไม่เกิน 800 ลบ.ม./วินาที
- **แจ้งเตือนฉบับที่ 3** เมื่อวันที่ 3 ตุลาคม 2565 เนื่องจากเพิ่มการระบายเขื่อนป่าสักชลสิทธิ์เป็น 800 ลบ.ม./วินาที ตั้งแต่วันที่ 4 ตุลาคม 2565 ควบคุมปริมาณน้ำไหลผ่านเขื่อนพระรามหกในอัตราไม่เกิน 900 ลบ.ม./วินาที

*หมายเหตุ : 6 จังหวัด ประกอบด้วย จังหวัดนนทบุรี สระบุรี พระนครศรีอยุธยา ลพบุรี ปทุมธานี และ กทม.

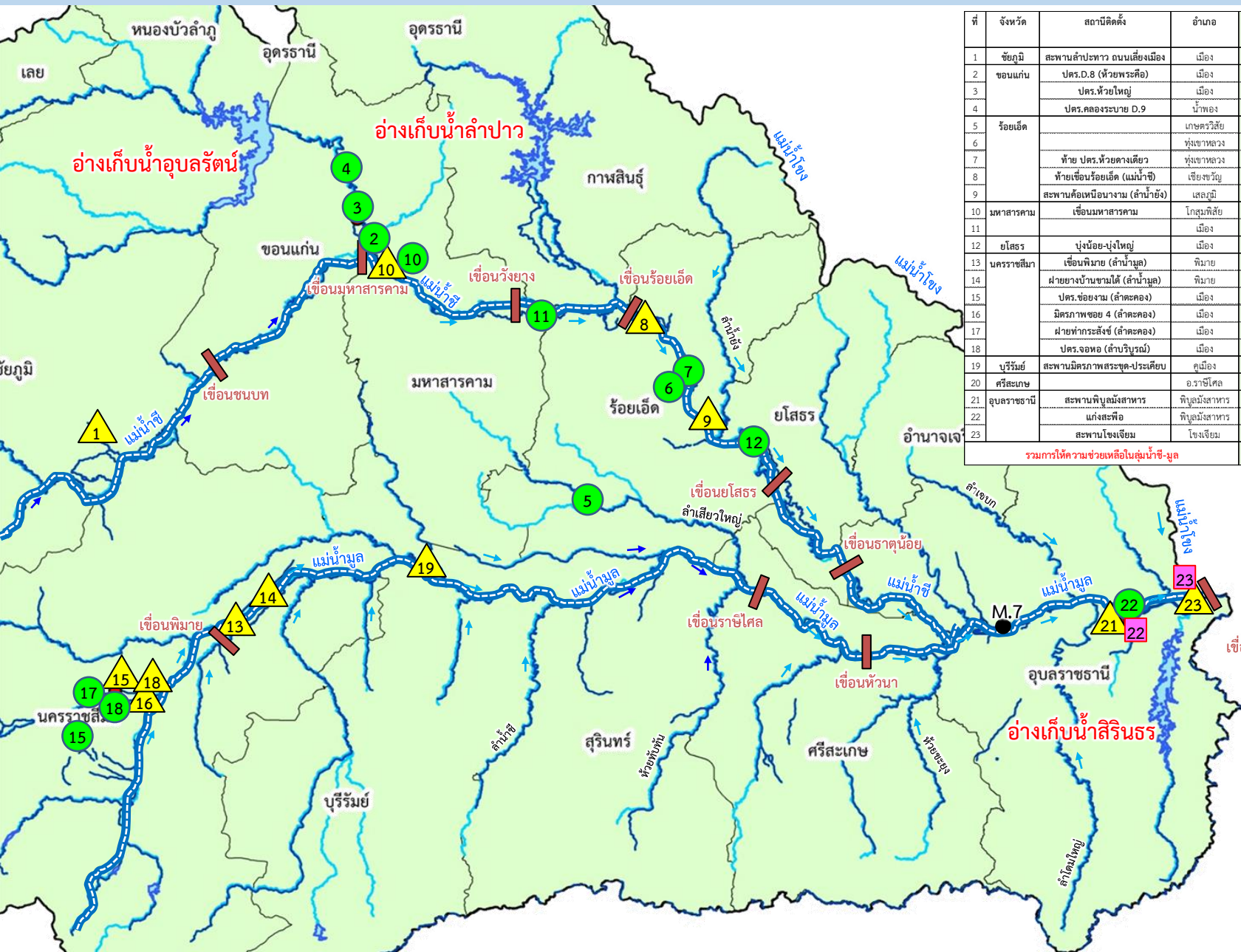


5. สถานการณ์ **ลุ่มน้ำชี-มูล**





การให้ความช่วยเหลือเครื่องสูบน้ำ-เครื่องผลักดันน้ำ **ลุ่มน้ำชี-มูล**



ที่	จังหวัด	สถานีติดตั้ง	อำเภอ	เครื่องสูบน้ำ (เครื่อง)	Hydroflow (เครื่อง)	เครื่องผลักดันน้ำ (เครื่อง)
1	ชัยภูมิ	สะพานลำปะทาว ถนนเลี้ยวเมือง	เมือง			10
2	ขอนแก่น	ปตร.D.8 (หัวพระค้อ)	เมือง	22		
3		ปตร.หัวขี้หมู	เมือง	6		
4		ปตร.คลองระบายน D.9	น้ำพอง	2		
5	ร้อยเอ็ด	เกษตรวิสัย		6		
6		ทุ่งเขาหลวง		2		
7		ท้าย ปตร.หัวขี้คางเดียว	ทุ่งเขาหลวง	5		
8		ท้ายเขื่อนร้อยเอ็ด (แม่น้ำชี)	เข็ญชัยภูมิ			30
9		สะพานค้อเหนือนางาม (ลำน้ำชี)	เสลภูมิ			10
10	มหาสารคาม	เขื่อนมหาสารคาม	โกสุมพิสัย	12		15
11			เมือง	5		
12	ยโสธร	ป่งน้อย-ป่งใหญ่	เมือง	2		
13	นครราชสีมา	เขื่อนพิมาย (ลำน้ำมูล)	พิมาย			20
14		ฝายบางบ้านขามใต้ (ลำน้ำมูล)	พิมาย			8
15		ปตร.ข่อยงาม (ลำตะคอง)	เมือง	1		3
16		มิตรภาพซอย 4 (ลำตะคอง)	เมือง			2
17		ฝายท่ากระสังข์ (ลำตะคอง)	เมือง	2		
18		ปตร.จ้อหอ (ลำวิบูลย์)	เมือง	2		3
19	บุรีรัมย์	สะพานมิตรภาพสระบุรี-ประเดียบ	คูเมือง			6
20	ศรีสะเกษ		อ.ราชีไศล	7		
21	อุบลราชธานี	สะพานพิบูลมังสาหาร	พิบูลมังสาหาร			130
22		แก่งสะพือ	พิบูลมังสาหาร	12	9	
23		สะพานโขงเจียม	โขงเจียม		2	36
รวมการให้ความช่วยเหลือในลุ่มน้ำชี-มูล				86	11	273

ข้อมูล วันที่ 30 ก.ย. 65

- ▲ เครื่องผลักดันน้ำ
- เครื่องสูบน้ำ
- Hydro flow



6. การเพาะปลูกพืชฤดูฝน ปี 2565 (ข้าวนาปี)





แผนผลการเพาะปลูกพืชในช่วงฤดูฝนปี 2565

ข้อมูล ณ วันที่ 5 ตุลาคม 2565

หน่วย : ล้านไร่

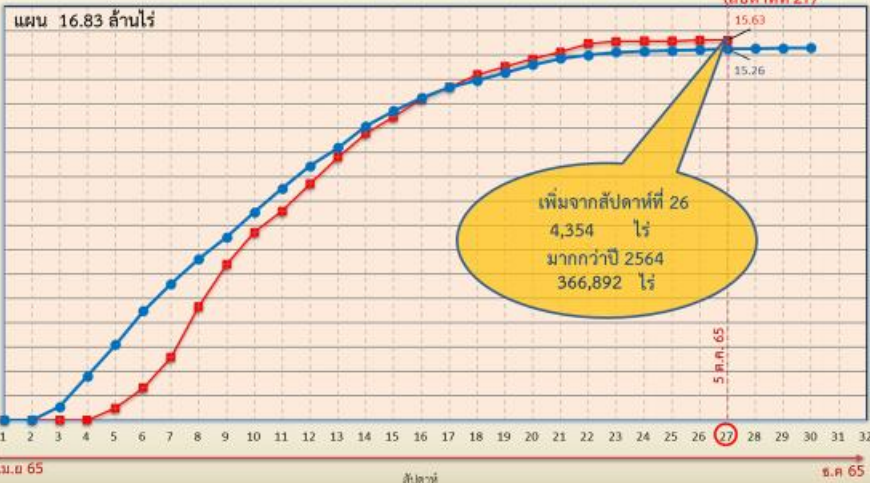
ภาค	ข้าวนาปี				พืชไร่-พืชผัก				รวม			
	แผน (ล้านไร่)	ผล (ล้านไร่)	%	เกี่ยว (ล้านไร่)	แผน (ล้านไร่)	ผล (ล้านไร่)	%	เกี่ยว (ล้านไร่)	แผน (ล้านไร่)	ผล (ล้านไร่)	%	เกี่ยว (ล้านไร่)
เหนือ	2.39	2.43	102	0.81	0.04	0.06	147	0.02	2.43	2.49	102	0.83
ตะวันออกเฉียงเหนือ	3.53	3.41	97		0.03	0.02	60		3.56	3.42	96	
กลาง	0.01	0.05	428	0.02	0.01	0.02	165		0.03	0.07	295	0.02
ตะวันออก	0.95	0.93	99	0.37	0.03	0.03	78		0.98	0.96	98	0.37
ตะวันตก	1.29	1.24	97	0.13	0.28	0.24	86	0.08	1.57	1.49	95	0.21
ใต้	0.61	0.14	23	0.07	0.02	0.01	64		0.63	0.15	24	0.07
ลุ่มน้ำเจ้าพระยา	8.05	7.42	92	6.07	0.15	0.16	110	0.08	8.19	7.58	93	6.15
ทั้งประเทศ	16.83	15.63	93	7.47	0.56	0.54	96	0.17	17.39	16.17	93	7.64



กราฟเปรียบเทียบผลการปลูกข้าวนาปีรายสัปดาห์ในเขตทั้งประเทศ

กราฟเปรียบเทียบผลการปลูกข้าวนาปีรายสัปดาห์ในเขตทั้งประเทศ

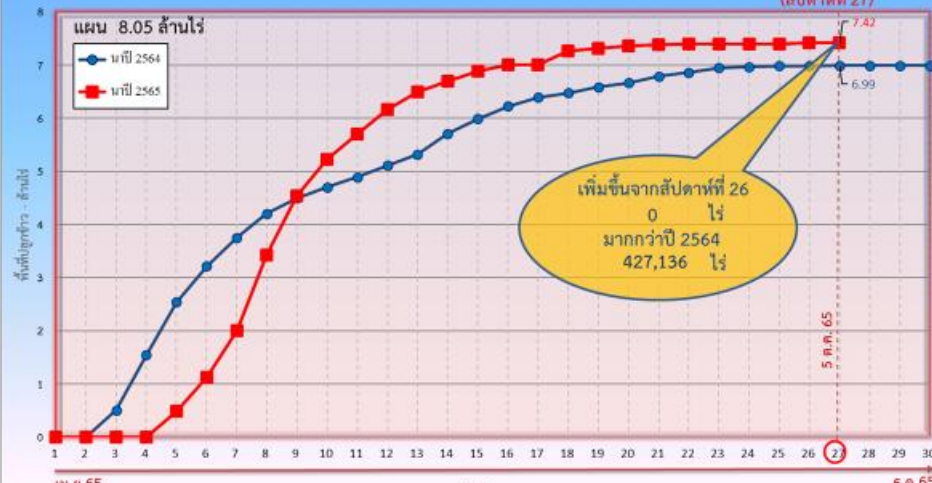
ข้อมูล ณ วันที่ 5 ตุลาคม 2565 (สัปดาห์ที่ 27)



กราฟเปรียบเทียบผลการปลูกข้าวนาปีรายสัปดาห์ในเขตลุ่มน้ำเจ้าพระยา

กราฟเปรียบเทียบผลการปลูกข้าวนาปีรายสัปดาห์ในเขตลุ่มน้ำเจ้าพระยา

ข้อมูล ณ วันที่ 5 ตุลาคม 2565 (สัปดาห์ที่ 27)



ข้อมูล ณ 5 ต.ค. 65 เพาะปลูกแล้ว = 15,628,834 ไร่

ข้อมูล ณ 5 ต.ค. 65 เพาะปลูกแล้ว = 7,417,711 ไร่



พื้นที่ปลูกข้าวในเขตชลประทานลุ่มน้ำเจ้าพระยาและลุ่มน้ำแม่กลอง

ข้อมูล ณ วันที่ 5 ต.ค. 2565

ลุ่มน้ำเจ้าพระยา

พื้นที่คาดการณ์นาปี ปี 2565
จำนวน 8.05 ล้านไร่

เพาะปลูกแล้ว 7.42 ล้านไร่

เจริญเติบโตและรอเก็บเกี่ยว
1.35 ล้านไร่

เสียหาย 47 ไร่

เก็บเกี่ยว 6.07 ล้านไร่

ปลูกข้าวต่อเนื่อง จำนวน 1.16 ล้านไร่

- อายุ 3 สัปดาห์ - ไร่ (21 ก.ย. 65) ต้องการใช้น้ำ - ล้าน ลบ.ม.
- อายุ 5 สัปดาห์ 148 ไร่ (7 ก.ย. 65) ต้องการใช้น้ำ 0.08 ล้าน ลบ.ม.
- อายุ 7 สัปดาห์ 19,476 ไร่ (24 ส.ค. 65) ต้องการใช้น้ำ 7.71 ล้าน ลบ.ม.
- อายุ 9 สัปดาห์ 51,335 ไร่ (10 ส.ค. 65) ต้องการใช้น้ำ 13.40 ล้าน ลบ.ม.
- อายุ 11 สัปดาห์ 113,121 ไร่ (27 ก.ค. 65) ต้องการใช้น้ำ 13.42 ล้าน ลบ.ม.
- อายุ 13 สัปดาห์ 116,124 ไร่ (12 ก.ค. 65) ต้องการใช้น้ำ 2.95 ล้าน ลบ.ม.
- อายุ 15 สัปดาห์ 189,054 ไร่ (29 มิ.ย. 65) ไม่ต้องส่งน้ำเพิ่ม
- อายุ 17 สัปดาห์ 207,652 ไร่ (15 มิ.ย. 65) ไม่ต้องการใช้น้ำ
- อายุ 2 สัปดาห์ 15,855 ไร่ (28 ก.ย. 65) ต้องการใช้น้ำ 10.38 ล้าน ลบ.ม.
- อายุ 4 สัปดาห์ 600 ไร่ (14 ก.ย. 65) ต้องการใช้น้ำ 0.35 ล้าน ลบ.ม.
- อายุ 6 สัปดาห์ 13,533 ไร่ (31 ส.ค. 65) ต้องการใช้น้ำ 6.28 ล้าน ลบ.ม.
- อายุ 8 สัปดาห์ 51,469 ไร่ (17 ส.ค. 65) ต้องการใช้น้ำ 16.74 ล้าน ลบ.ม.
- อายุ 10 สัปดาห์ 98,901 ไร่ (3 ส.ค. 65) ต้องการใช้น้ำ 19.38 ล้าน ลบ.ม.
- อายุ 12 สัปดาห์ 143,760 ไร่ (20 ก.ค. 65) ต้องการใช้น้ำ 8.02 ล้าน ลบ.ม.
- อายุ 14 สัปดาห์ 124,414 ไร่ (6 ก.ค. 65) ต้องการใช้น้ำ 1.89 ล้าน ลบ.ม.
- อายุ 16 สัปดาห์ 253,171 ไร่ (22 มิ.ย. 65) ไม่ต้องการใช้น้ำ
- อายุ 18 สัปดาห์ 174,861 ไร่ (8 มิ.ย. 65) ไม่ต้องการใช้น้ำ

- อายุ 1 สัปดาห์ 42,036 ไร่ (5 ต.ค. 65) ต้องการใช้น้ำ 28.78 ล้าน ลบ.ม.
- อายุ 3 สัปดาห์ 119,982 ไร่ (21 ก.ย. 65) ต้องการใช้น้ำ 76.23 ล้าน ลบ.ม.
- อายุ 5 สัปดาห์ 126,859 ไร่ (7 ก.ย. 65) ต้องการใช้น้ำ 66.95 ล้าน ลบ.ม.
- อายุ 7 สัปดาห์ 52,173 ไร่ (24 ส.ค. 65) ต้องการใช้น้ำ 20.66 ล้าน ลบ.ม.
- อายุ 9 สัปดาห์ 7,398 ไร่ (10 ส.ค. 65) ต้องการใช้น้ำ 1.93 ล้าน ลบ.ม.

- อายุ 2 สัปดาห์ 407,745 ไร่ (28 ก.ย. 65) ต้องการใช้น้ำ 275.49 ล้าน ลบ.ม.
- อายุ 4 สัปดาห์ 247,277 ไร่ (14 ก.ย. 65) ต้องการใช้น้ำ 144.77 ล้าน ลบ.ม.
- อายุ 6 สัปดาห์ 130,082 ไร่ (31 ส.ค. 65) ต้องการใช้น้ำ 60.37 ล้าน ลบ.ม.
- อายุ 8 สัปดาห์ 1,568 ไร่ (17 ส.ค. 65) ต้องการใช้น้ำ 0.51 ล้าน ลบ.ม.
- อายุ 10 สัปดาห์ 19,956 ไร่ (3 ส.ค. 65) ต้องการใช้น้ำ 3.91 ล้าน ลบ.ม.

พื้นที่ 1.16 ล้านไร่
ต้องการใช้น้ำ 679.60 ล้าน ลบ.ม.

พื้นที่ 1.35 ล้านไร่ มีพื้นที่ปลูกข้าว 0.88 ล้านไร่ ที่ยังคงต้องการใช้น้ำอยู่ คิดเป็นน้ำจำนวน 100.60 ล้าน ลบ.ม.

ลุ่มน้ำแม่กลอง

พื้นที่คาดการณ์นาปี ปี 2565
จำนวน 0.89 ล้านไร่

เพาะปลูกแล้ว 0.87 ล้านไร่

เจริญเติบโตและรอเก็บเกี่ยว
0.75 ล้านไร่

เก็บเกี่ยว 0.12 ล้านไร่

- อายุ 4 สัปดาห์ 8,534 ไร่ (14 ก.ย. 65) ต้องการใช้น้ำ 4.64 ล้าน ลบ.ม.
- อายุ 5 สัปดาห์ 35,489 ไร่ (7 ก.ย. 65) ต้องการใช้น้ำ 17.06 ล้าน ลบ.ม.
- อายุ 6 สัปดาห์ 230,129 ไร่ (31 ส.ค. 65) ต้องการใช้น้ำ 94.80 ล้าน ลบ.ม.
- อายุ 7 สัปดาห์ 101,755 ไร่ (24 ส.ค. 65) ต้องการใช้น้ำ 34.51 ล้าน ลบ.ม.
- อายุ 8 สัปดาห์ 145,735 ไร่ (17 ส.ค. 65) ต้องการใช้น้ำ 40.51 ล้าน ลบ.ม.
- อายุ 9 สัปดาห์ 16,669 ไร่ (10 ส.ค. 65) ต้องการใช้น้ำ 3.59 ล้าน ลบ.ม.
- อายุ 10 สัปดาห์ 38,569 ไร่ (3 ส.ค. 65) ต้องการใช้น้ำ 5.84 ล้าน ลบ.ม.
- อายุ 11 สัปดาห์ 19,506 ไร่ (27 ก.ค. 65) ต้องการใช้น้ำ 1.69 ล้าน ลบ.ม.
- อายุ 12 สัปดาห์ 409 ไร่ (20 ก.ค. 65) ต้องการใช้น้ำ 0.01 ล้าน ลบ.ม.
- อายุ 14 สัปดาห์ 128,404 ไร่ (6 ก.ค. 65) ไม่ต้องส่งน้ำเพิ่ม
- อายุ 16 สัปดาห์ - ไร่ (22 มิ.ย. 65) ไม่ต้องการใช้น้ำ
- อายุ 17 สัปดาห์ 5,515 ไร่ (15 มิ.ย. 65) ไม่ต้องการใช้น้ำ
- อายุ 5 สัปดาห์ 101,755 ไร่ (24 ส.ค. 65) ต้องการใช้น้ำ 34.51 ล้าน ลบ.ม.
- อายุ 7 สัปดาห์ 101,755 ไร่ (24 ส.ค. 65) ต้องการใช้น้ำ 34.51 ล้าน ลบ.ม.
- อายุ 9 สัปดาห์ 16,669 ไร่ (10 ส.ค. 65) ต้องการใช้น้ำ 3.59 ล้าน ลบ.ม.
- อายุ 11 สัปดาห์ 19,506 ไร่ (27 ก.ค. 65) ต้องการใช้น้ำ 1.69 ล้าน ลบ.ม.
- อายุ 13 สัปดาห์ 20,991 ไร่ (12 ก.ค. 65) ต้องการใช้น้ำ 0.23 ล้าน ลบ.ม.
- อายุ 15 สัปดาห์ - ไร่ (29 มิ.ย. 65) ต้องการใช้น้ำ - ล้าน ลบ.ม.
- อายุ 17 สัปดาห์ 5,515 ไร่ (15 มิ.ย. 65) ไม่ต้องการใช้น้ำ

พื้นที่ 0.75 ล้านไร่ มีพื้นที่ปลูกข้าว 0.74 ล้านไร่ ที่ยังคงต้องการใช้น้ำอยู่ คิดเป็นน้ำจำนวน 202.88 ล้าน ลบ.ม.



7. คาดการณ์ปริมาณน้ำต้นทุน ณ วันที่ 1 พ.ย.65





คาดการณ์ปริมาณน้ำอ่างเก็บน้ำขนาดใหญ่ 35 แห่งในช่วงฤดูฝน 2565 6 กรณี

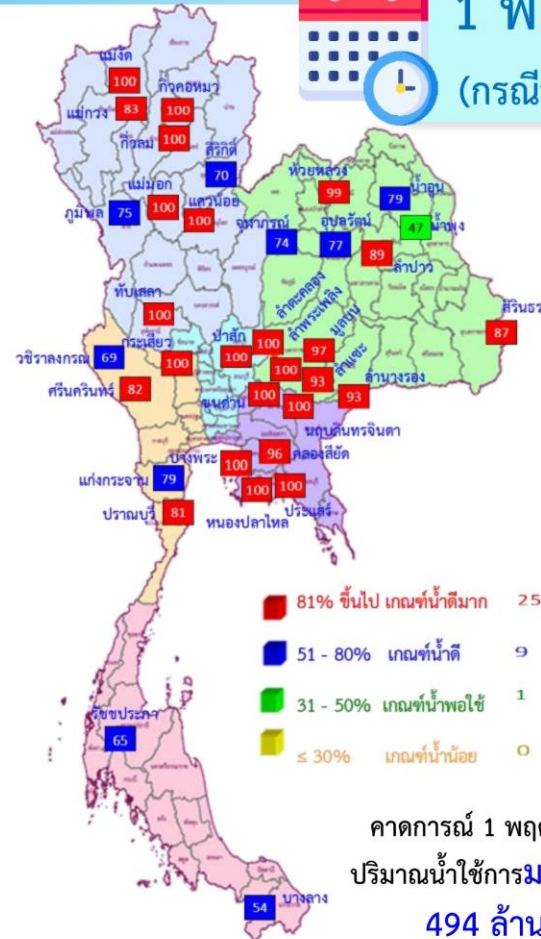


สถิติและคาดการณ์ปริมาณน้ำอ่างเก็บน้ำขนาดใหญ่ 35 แห่งในช่วงฤดูฝน 2565 6 กรณี

ปี	ปริมาณน้ำ (ล้าน ลบ.ม.)	%	น้ำใช้การ (ล้าน ลบ.ม.)	%
1 พ.ย.60	59,642	84	36,115	76
1 พ.ย.61	57,693	81	34,151	72
1 พ.ย.62	47,400	67	23,858	50
1 พ.ย.63	43,412	61	19,870	42
1 พ.ย.64	53,999	67	30,457	64
1 พ.ย. 65 (น้ำมาก)	56,714	80	33,171	70
1 พ.ย. 65 (น้ำเฉลี่ย)	54,494	77	30,951	65
1 พ.ย. 65 (น้ำน้อย)	54,064	76	30,551	64
1 พ.ย. 65 (One Map)	56,511	80	32,969	70
1 พ.ย. 65 (2552)	57,676	81	34,133	72
1 พ.ย. 65 (2561)	53,642	76	30,118	64



1 พ.ย. 65 (กรณีน้ำเฉลี่ย)



คาดการณ์ 1 พฤศจิกายน 2565 ปริมาณน้ำใช้การมากกว่า ปี 2564 494 ล้าน ลบ.ม.

ปี พ.ศ.	ปริมาณน้ำ (ล้าน ลบ.ม.)	%	น้ำใช้การ (ล้าน ลบ.ม.)	%
2565	54,494	77	30,951	65



คาดการณ์ปริมาณน้ำใช้การใน 4 เขื่อนหลัก ณ วันที่ 1 พ.ย. 2565

เขื่อนภูมิพล	ปี	ปริมาณ (ล้าน ลบ.ม.)	%	น้ำใช้การ (ล้าน ลบ.ม.)	%
	1 พ.ย. 64	8,029	60	4,229	44
	1 พ.ย. 65 (น้ำมาก)	10,368	77	6,568	68
	1 พ.ย. 65 (น้ำเฉลี่ย)	10,063	75	6,263	65
	1 พ.ย. 65 (น้ำน้อย)	9,685	72	5,885	61
	1 พ.ย. 65 (2561)	10,021	74	6,221	64
	1 พ.ย. 65 (2552)	11,170	83	7,370	76
	1 พ.ย. 65 One Map)	10,715	80	6,915	72

เขื่อนสิริกิติ์	ปี	ปริมาณ (ล้าน ลบ.ม.)	%	น้ำใช้การ (ล้าน ลบ.ม.)	%
	1 พ.ย. 64	4,467	47	1,617	24
	1 พ.ย. 65 (น้ำมาก)	6,791	71	3,941	59
	1 พ.ย. 65 (น้ำเฉลี่ย)	6,651	70	3,801	57
	1 พ.ย. 65 (น้ำน้อย)	6,453	68	3,603	54
	1 พ.ย. 65 (2561)	6,420	68	3,570	54
	1 พ.ย. 65 (2552)	6,401	67	3,551	53
	1 พ.ย. 65 One Map)	6,764	71	3,914	59

เขื่อนแควน้อย	ปี	ปริมาณ (ล้าน ลบ.ม.)	%	น้ำใช้การ (ล้าน ลบ.ม.)	%
	1 พ.ย. 64	944	100	901	100
	1 พ.ย. 65 (น้ำมาก)	939	100	896	100
	1 พ.ย. 65 (น้ำเฉลี่ย)	939	100	896	100
	1 พ.ย. 65 (น้ำน้อย)	833	89	790	88
	1 พ.ย. 65 (2561)	853	91	810	90
	1 พ.ย. 65 (2552)	939	100	896	100
	1 พ.ย. 65 One Map)	939	100	896	100

เขื่อนป่าสักชลสิทธิ์	ปี	ปริมาณ (ล้าน ลบ.ม.)	%	น้ำใช้การ (ล้าน ลบ.ม.)	%
	1 พ.ย. 64	1,001	104	998	100
	1 พ.ย. 65 (น้ำมาก)	960	100	957	100
	1 พ.ย. 65 (น้ำเฉลี่ย)	960	100	957	100
	1 พ.ย. 65 (น้ำน้อย)	957	100	954	100
	1 พ.ย. 65 (2561)	660	69	657	69
	1 พ.ย. 65 (2552)	960	100	957	100
	1 พ.ย. 65 One Map)	811	84	808	84

1 พฤศจิกายน 2564 คาดการณ์ 1 พฤศจิกายน 2565
 น้ำใช้การ 4 เขื่อนน้ำ 7,744 ล้าน ลบ.ม. น้ำใช้การ 4 เขื่อนน้ำ (น้ำเฉลี่ย) 11,917 ล้าน ลบ.ม.



คาดการณ์ปริมาณน้ำรวม 4 เขื่อนหลัก 6 กรณี

ปี	ปริมาณน้ำ (ล้าน ลบ.ม.)	%	น้ำใช้การ (ล้าน ลบ.ม.)	%
1 พ.ย. 64	14,440	58	7,744	43
1 พ.ย. 65 (น้ำมาก)	19,058	77	12,362	68
1 พ.ย. 65 (น้ำเฉลี่ย)	18,613	75	11,917	66
1 พ.ย. 65 (น้ำน้อย)	17,928	72	11,232	62
1 พ.ย. 65 (2561)	17,954	72	11,258	62
1 พ.ย. 65 (2552)	19,470	78	12,774	70
1 พ.ย. 65 One Map)	19,228	77	12,532	69



8. มาตรการเตรียมความพร้อม และการบริหารจัดการน้ำช่วงฤดูฝน ปี 2565





โครงการบางระกำโมเดล

บูรณาการการบริหารจัดการพื้นที่ลุ่มต่ำ รองรับน้ำหลาก ปี 2565

1-30 พ.ย. 65

เริ่มระบายน้ำออกจากพื้นที่ลุ่มต่ำ
เหลือน้ำไว้ 30 ซม. เพื่อเริ่มเตรียมแปลงเพาะปลูก
ข้าวนาปรังปี 2564/65

16 ส.ค.- 31 ต.ค. 65

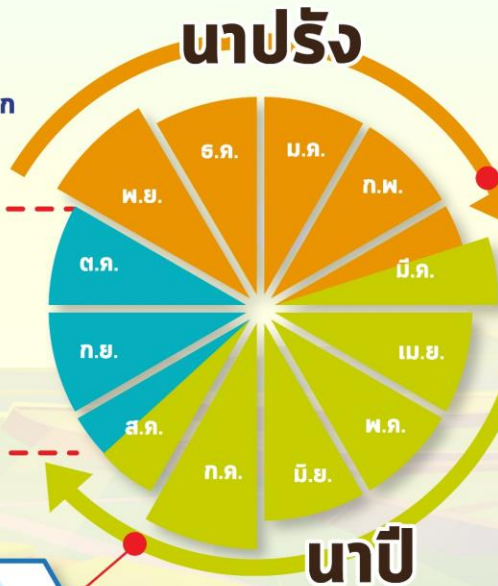
เตรียมรองรับน้ำหลาก
400 ล้าน ลบ.ม.
(265,000 ไร่)

1-15 ส.ค. 65

เก็บเกี่ยว



31 ก.ค. 65
สิ้นสุดการส่งน้ำ



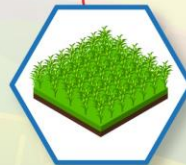
การปรับปฏิทิน การเพาะปลูกข้าว



ต้นเดือน มี.ค. 65
เริ่มประชาสัมพันธ์
โครงการฯ



15 มี.ค. 65
เริ่มส่งน้ำ
เข้าสู่ระบบชลประทาน



1 เม.ย. 65
เริ่มเพาะปลูกข้าว

แผน ปี 2565

พื้นที่เป้าหมาย

พื้นที่ทุ่งบางระกำ 0.265 ล้านไร่
ใช้น้ำเพื่อการเพาะปลูก 310 ล้าน ลบ.ม.

พิษณุโลก

อ.พรหมพิราม 106,914 ไร่
อ.เมืองพิษณุโลก 17,100 ไร่
อ.บางระกำ 55,900 ไร่
อ.วัดโบสถ์ 1,243 ไร่

สุโขทัย

อ.กงไกรลาศ 83,843 ไร่



พื้นที่ลุ่มต่ำ 10 ทุ่ง ลุ่มน้ำเจ้าพระยาตอนล่าง

บูรณาการการบริหารจัดการพื้นที่ลุ่มต่ำ 10 ทุ่ง ปี 2565

การปรับปรุง การเพาะปลูกข้าว

1 พ.ย. - 31 ธ.ค. 65

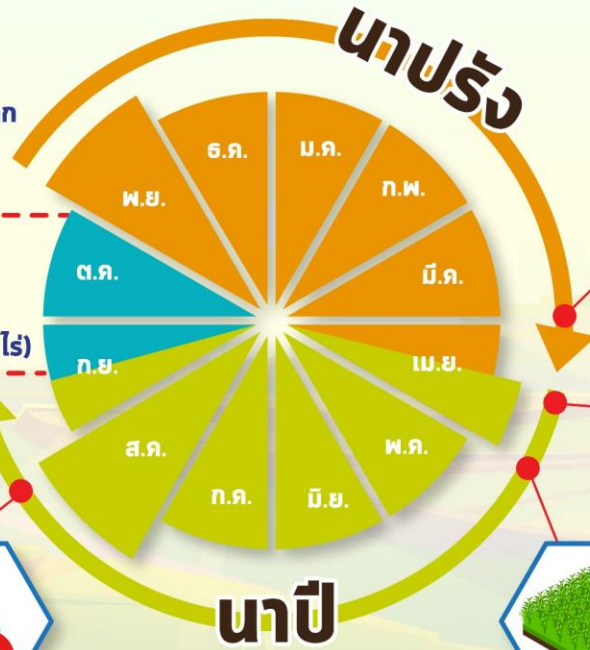
เริ่มระบายน้ำออกจากพื้นที่ลุ่มต่ำ
ให้น้ำไว้ 30 ชม. เพื่อเริ่มเตรียมแปลงเพาะปลูก
ข้าวนาปรังปี 2564/65

16 ก.ย. - 31 ต.ค. 65 พื้นที่ลุ่มต่ำ
มีความเสี่ยงที่จะเกิดความเสียหายจากอุทกภัย
งดเพาะปลูกข้าวนาปีต่อเนื่อง
ความจุของทุ่งรวม 1,300 ล้าน ลบ.ม. (953,214 ไร่)

1-15 ก.ย. 65
เก็บเกี่ยว



31 ส.ค. 65
สิ้นสุดการส่งน้ำ



ต้นเดือน เม.ย. 65
เริ่มประชาสัมพันธ์
โครงการฯ



15 เม.ย. 65
เริ่มส่งน้ำ
เข้าระบบชลประทาน



1 พ.ค. 65
เริ่มเพาะปลูกข้าว



แผน ปี 2565

พื้นที่เป้าหมาย

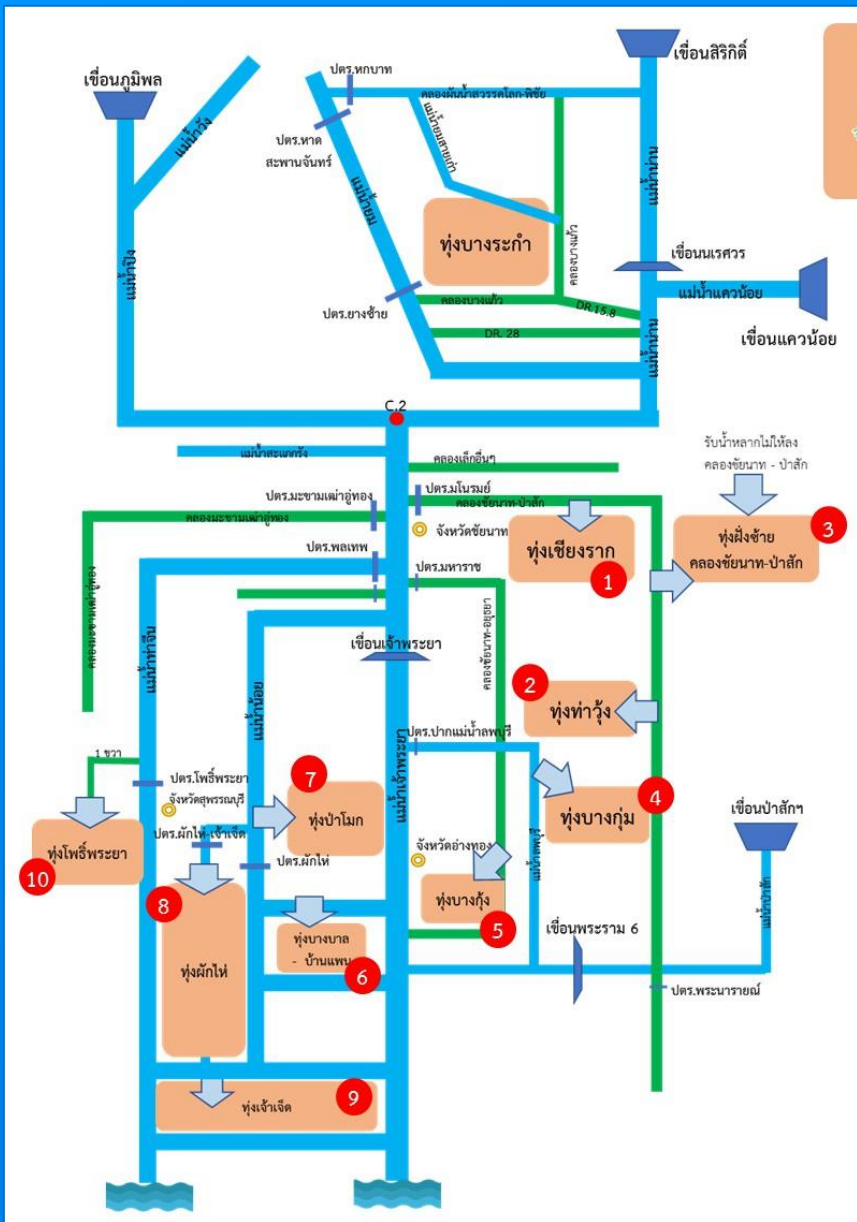
พื้นที่คาดการณ์เพาะปลูก 0.967 ล้านไร่
ใช้น้ำเพื่อการเพาะปลูก 940 ล้าน ลบ.ม.

พื้นที่ลุ่มต่ำ 10 ทุ่ง

ฝั่งซ้ายชัยนาท-ป่าสัก
บางกุ่ม
เจ้าเจ็ด
เชียงราก

โพธิ์พระยา
ท่าเรือ
บางกุ้ง

บางบาล-บ้านแพน
ป่าโมก
ผักไห่



ลุ่มน้ำเจ้าพระยาตอนล่าง

- 10 ทุ่ง พื้นที่ 0.987 ล้านไร่
- เริ่มเพาะปลูกต้นเดือนพฤษภาคม 2565
- เกือบเกี่ยวแล้วเสร็จปลายเดือนกันยายน 2565
- เตรียมความพร้อมในการรองรับความเสี่ยงน้ำหลากตั้งแต่กลางเดือนกันยายน 2565 เป็นต้นไป
- สามารถหน่วงน้ำได้ประมาณ 1,309 ล้าน ลบ.ม.

ที่	พื้นที่ลุ่มต่ำ	จังหวัด	พื้นที่รับน้ำ (ไร่)	กระจายน้ำเข้าทุ่ง ปริมาณน้ำ (ล้าน ลบ.ม.)
1	ทุ่งเชียงราก	ชัยนาท, นครสวรรค์, สิงห์บุรี	38,300	80
2	ทุ่งท่าวัง	ลพบุรี	45,700	84
3	ทุ่งฝั่งซ้ายคลองชัยนาท-ป่าสัก	ลพบุรี	72,680	116
4	ทุ่งบางกุ่ม	พระนครศรีอยุธยา, สระบุรี, ลพบุรี	83,000	130
5	ทุ่งบางกุ้ง	พระนครศรีอยุธยา	17,000	27
6	ทุ่งบางบาล - บ้านแพน	พระนครศรีอยุธยา	25,508	69
7	ทุ่งป่าโมก	พระนครศรีอยุธยา, อ่างทอง	24,504	50
8	ทุ่งผักไห่	พระนครศรีอยุธยา, สุพรรณบุรี	119,304	200
9	ทุ่งเจ้าเจ็ด	พระนครศรีอยุธยา, สุพรรณบุรี	350,000	350
10	โครงการฯโพธิ์พระยา	สุพรรณบุรี	211,653	203
รวม			987,649	1,309

หมายเหตุ : ทุ่งบางบาล-บ้านแพนสำรวจความจุพื้นที่ทุ่งใหม่ 69 ล้าน ลบ.ม. (เดิม 107 ล้าน ลบ.ม.)
 ทุ่งโพธิ์พระยาสำรวจความจุพื้นที่ทุ่งใหม่ 203 ล้าน ลบ.ม. (เดิม 160 ล้าน ลบ.ม.)



ผลการรับน้ำเข้าพื้นที่ลุ่มต่ำ 11 ท่ง ณ วันที่ 8 ต.ค.65



รายงานการรับน้ำเข้าพื้นที่ลุ่มต่ำ 11 ท่ง ณ วันที่ 8 ต.ค. 65

ที่	พื้นที่ลุ่มต่ำ	พื้นที่รับน้ำ (ไร่)	พื้นที่เก็บเกี่ยวแล้ว วันที่ 28 ก.ย. 65 (ไร่, %)	ความจุท่ง (ล้าน ลบ.ม.)	ผลการรับน้ำ (ล้าน ลบ.ม. /วัน)						ระดับน้ำเฉลี่ยทั้งท่ง (ม.)	หมายเหตุ
					(2) รับน้ำผ่านเข้าท่ง	(3) น้ำฝนและน้ำหลากในพื้นที่	(4) ระบายออก	(5)=(2)+(3)-(4) สรุปรับน้ำวันนี้	(6) รับน้ำสะสม	(7) = (1) - (6) สามารถรับได้อีก		
พื้นที่ลุ่มต่ำเจ้าพระยาตอนบน												
1	ท่งบางระกำ	265,000	265,000 (100%)	400.00	0.00	19.32	0.00	19.32	556.36 (139%)	เกินแผน 156.36	1.31 (เพิ่มขึ้น 5 ช.ม.)	
พื้นที่ลุ่มต่ำเจ้าพระยาตอนล่าง (ฝั่งตะวันออก)												
1	ท่งเข็ญราก	38,300	38,300 (100%)	80.00	0.69	0.69	1.04	0.34	51.74 (65%)	28.26	0.84 (เพิ่มขึ้น 1 ช.ม.)	
2	ท่งท่ารุ่ง	45,700	45,700 (100%)	84.00	0.00	2.19	0.00	2.19	26.85 (32%)	57.15	0.37 (เพิ่มขึ้น 3 ช.ม.)	
3	ท่งฝั่งซ้าย คลองชัยนาท-ป่าสัก	72,680	72,680 (100%)	116.00	0.00	3.25	2.30	0.95	78.51 (68%)	37.49	0.68 (เพิ่มขึ้น 1 ช.ม.)	
4	ท่งบางกุ่ม	83,000	83,000 (100%)	130.00	0.00	23.90	0.00	23.90	174.30 (134%)	เกินแผน 44.30	1.31 (เพิ่มขึ้น 18 ช.ม.)	
5	ท่งบางกุ้ง	17,000	17,000 (100%)	27.00	3.78	0.00	0.00	3.78	31.90 (118%)	เกินแผน 4.90	1.17 (เพิ่มขึ้น 14 ช.ม.)	
	รวมฝั่งตะวันออก	256,680	256,680 (100%)	437.00	4.47	30.03	3.34	31.16	363.30 (83%)	122.90	0.88 (เพิ่มขึ้น)	
พื้นที่ลุ่มต่ำเจ้าพระยาตอนล่าง (ฝั่งตะวันตก)												
6	ท่งบางบาล - บ้านแพน	25,508	24,542 (100%)	69.00	3.96	0.48	0.00	4.44	55.50 (80%)	13.51	1.36 (เพิ่มขึ้น 11 ช.ม.)	
7	ท่งป่าโมก	24,504	21,701 (100%)	50.00	0.00	3.52	0.00	3.52	44.49 (89%)	5.51	1.13 (เพิ่มขึ้น 9 ช.ม.)	
8	ท่งผักไห่	119,304	113,974 (100%)	200.00	0.00	15.36	0.00	15.36	156.26 (78%)	43.74	0.82 (เพิ่มขึ้น 8 ช.ม.)	
9	ท่งเจ้าเจ็ด	350,000	309,437 (100%)	350.00	0.00	14.83	12.29	2.54	114.21 (33%)	235.79	0.20 (คงที่)	
10	ท่งโพธิ์พระยา	211,653	211,606 (100%)	203.00	0.00	10.67	0.84	9.83	165.12 (81%)	37.88	0.49 (เพิ่มขึ้น 3 ช.ม.)	
	รวมฝั่งตะวันตก	730,969	681,260 (100%)	872.00	3.96	44.86	13.13	35.68	535.57 (61%)	336.43	0.46 (เพิ่มขึ้น)	
	รวม 10 ท่งลุ่มต่ำเจ้าพระยาตอนล่าง	987,649	937,940 (100%)	1,309.00	8.42	74.89	16.47	66.84	898.88 (69%)	459.32	0.57 (เพิ่มขึ้น)	
	รวม 11 ท่งลุ่มต่ำเจ้าพระยา	1,252,649	1,202,940 (100%)	1,709.00	12.38	75.37	16.47	71.28	1,455.23 (85%)	459.32	0.73 (เพิ่มขึ้น)	

* หมายเหตุ คบ.พระยาบรรลือ รับน้ำผ่าน 86.45 ลบ.ม./วิ และระบายน้ำออกจากโครงการ 60.05 ลบ.ม./วิ.

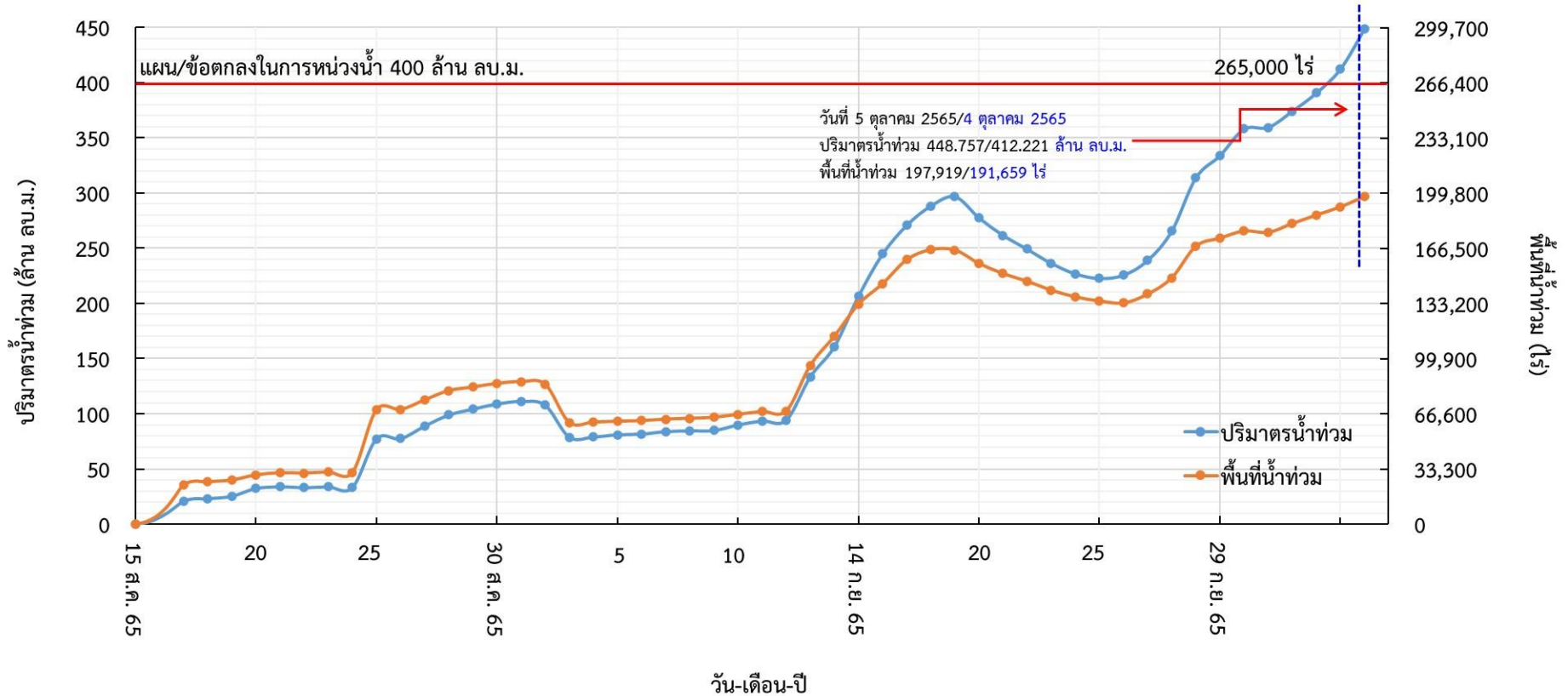
ท่งบางบาล-บ้านแพน ได้มีมติการประชุมในพื้นที่เพื่อขอรับน้ำเข้าท่ง เพื่อบรรเทาน้ำท่วมบ้านเรือนราษฎรริมคลองบางบาลและคลองบางหลวง(โพงเมง) ทั้งนี้การรับน้ำจะต้องไม่กระทบทางสัญจรสายหลักของถนน 3412 (บางบาล-ผักไห่) และถนนชุมชน



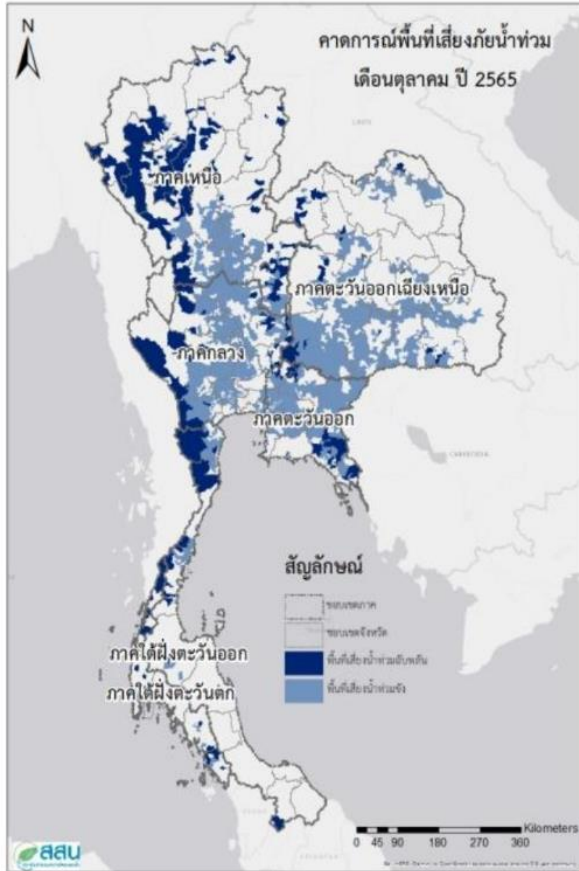
สถานการณ์น้ำ พื้นที่ลุ่มต่ำบางระกำ



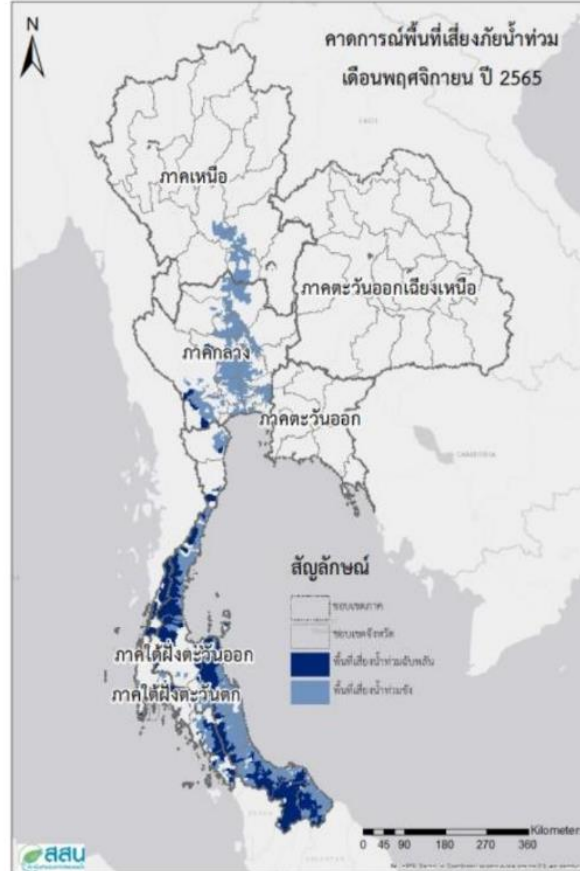
รายงานข้อมูลสถานการณ์น้ำในพื้นที่ลุ่มต่ำบางระกำ
ส่วนบริหารจัดการน้ำและบำรุงรักษา สำนักงานชลประทานที่ 3



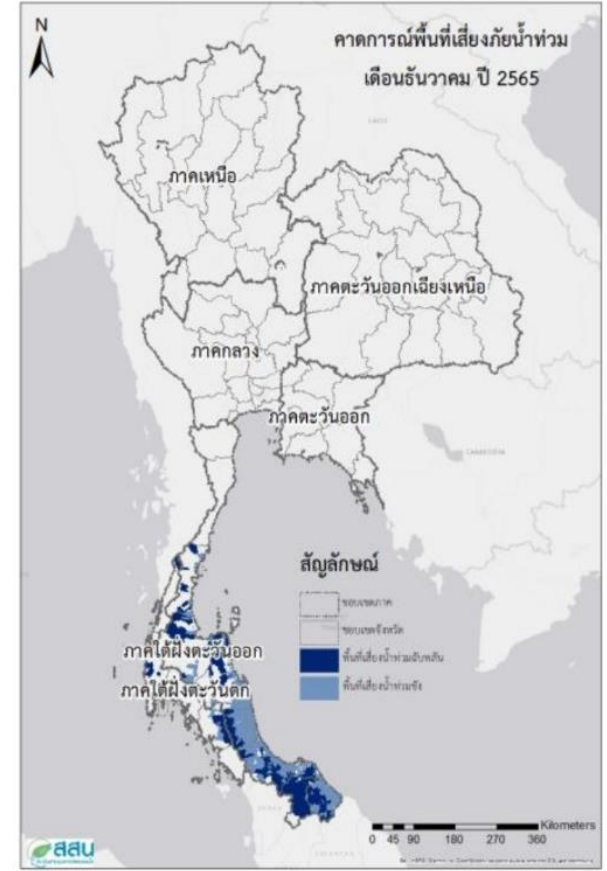
ตุลาคม ปี 2565



พฤศจิกายน ปี 2565



ธันวาคม ปี 2565



ที่มา สถาบันสารสนเทศทรัพยากรน้ำ (องค์การมหาชน)



ขป.เตรียมความพร้อมเครื่องจักร-เครื่องมือ ช่วยเหลือ ฤดูแล้ง ทั่วประเทศ ปี 2565

ส่วนบริหารเครื่องจักรกลที่ 1

เชียงใหม่

- เครื่องสูบน้ำ 165 เครื่อง
- เครื่องพลิกดินน้ำ 10 เครื่อง
- รถบรรทุกน้ำ 49 คัน
- เครื่องจักรกลสนับสนุนอื่นๆ 226 หน่วย



ส่วนบริหารเครื่องจักรกลที่ 2

พิษณุโลก

- เครื่องสูบน้ำ 237 เครื่อง
- เครื่องพลิกดินน้ำ 23 เครื่อง
- รถบรรทุกน้ำ 43 คัน
- เครื่องจักรกลสนับสนุนอื่นๆ 294 หน่วย



ส่วนบริหารเครื่องจักรกลที่ 5

พระนครศรีอยุธยา

- เครื่องสูบน้ำ 410 เครื่อง
- เครื่องพลิกดินน้ำ 39 เครื่อง
- รถบรรทุกน้ำ 117 คัน
- เครื่องจักรกลสนับสนุนอื่นๆ 346 หน่วย



ส่วนบริหารเครื่องจักรกลที่ 3

ขอนแก่น

- เครื่องสูบน้ำ 346 เครื่อง
- เครื่องพลิกดินน้ำ 35 เครื่อง
- รถบรรทุกน้ำ 33 คัน
- เครื่องจักรกลสนับสนุนอื่นๆ 373 หน่วย



ส่วนบริหารเครื่องจักรกลที่ 6

กาญจนบุรี

- เครื่องสูบน้ำ 344 เครื่อง
- เครื่องพลิกดินน้ำ 143 เครื่อง
- รถบรรทุกน้ำ 30 คัน
- เครื่องจักรกลสนับสนุนอื่นๆ 466 หน่วย



ส่วนบริหารเครื่องจักรกลที่ 4

นครราชสีมา

- เครื่องสูบน้ำ 222 เครื่อง
- เครื่องพลิกดินน้ำ 176 เครื่อง
- รถบรรทุกน้ำ 44 คัน
- เครื่องจักรกลสนับสนุนอื่นๆ 199 หน่วย



ส่วนกลาง

นนทบุรี

- เครื่องสูบน้ำ 127 เครื่อง
- เครื่องพลิกดินน้ำ 120 เครื่อง
- รถบรรทุกน้ำ 3 คัน
- เครื่องจักรกลสนับสนุนอื่นๆ 47 หน่วย

ส่วนบริหารเครื่องจักรกลที่ 7

สงขลา

- เครื่องสูบน้ำ 337 เครื่อง
- เครื่องพลิกดินน้ำ 71 เครื่อง
- รถบรรทุกน้ำ 39 คัน
- เครื่องจักรกลสนับสนุนอื่นๆ 268 หน่วย

รวมทั้งประเทศ

- เครื่องสูบน้ำ 2,198 เครื่อง
- เครื่องพลิกดินน้ำ 617 เครื่อง
- รถบรรทุกน้ำ 351 คัน
- เครื่องจักรกลสนับสนุนอื่นๆ 2,219 หน่วย

รวมเป็น
5,382 หน่วย



การช่วยเหลือประจำสัปดาห์ (24 ก.ย.65 – 30 ก.ย.65)

45 จังหวัด



รถบรรทุกน้ำ = - คัน - เทียว

ปริมาณน้ำ - ล้านลิตร

เครื่องสูบน้ำ = 449 เครื่อง

ปริมาณน้ำรวม 14.89 ล้าน ลบ.ม.

เครื่องผลักดันน้ำ = 382 เครื่อง

เครื่องจักรอื่นๆ = 62 หน่วย

1. นนทบุรี
2. ปทุมธานี
3. สมุทรปราการ
4. สมุทรสาคร
5. นครนายก

การช่วยเหลือสะสม (1 พ.ค.65 – 30 ก.ย.65)

52 จังหวัด



รถบรรทุกน้ำ = 1 คัน 9 เทียว

ปริมาณน้ำ 0.054 ล้านลิตร

เครื่องสูบน้ำ = 716 เครื่อง

ปริมาณน้ำรวม 102.95 ล้าน ลบ.ม.

เครื่องผลักดันน้ำ = 424 เครื่อง

เครื่องจักรอื่นๆ = 100 หน่วย

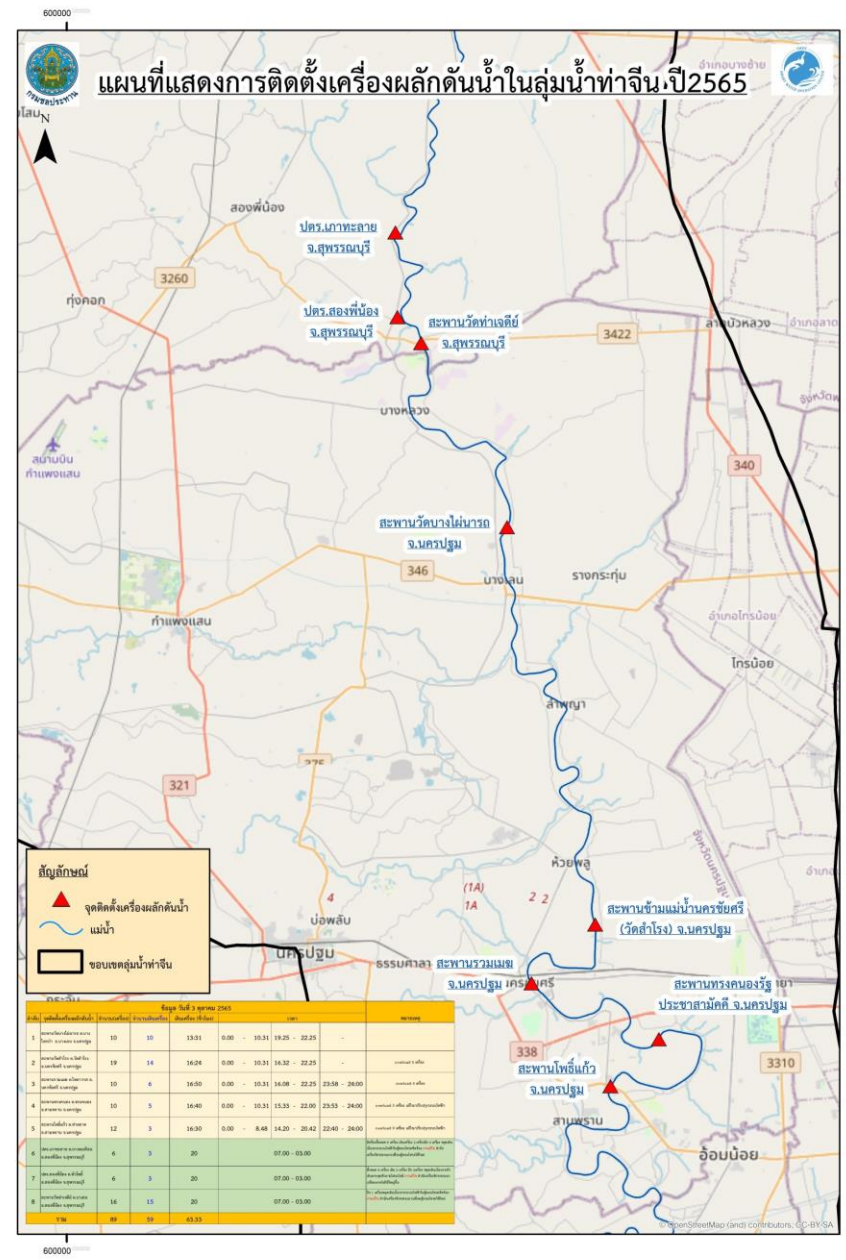
1. สมุทรสาคร
2. กรุงเทพมหานคร
3. นนทบุรี
4. ปทุมธานี
5. สมุทรปราการ
6. นครนายก



สรุปการให้ความช่วยเหลือเครื่องผลักดันน้ำ **ลุ่มน้ำท่าจีน** ปี 2565



ลำดับ	จุดติดตั้งเครื่องผลักดันน้ำ	จำนวน (เครื่อง)
1	สะพานวัดบางไผ่นารถ	10
2	สะพานวัดสำโรง	19
3	สะพานรวมเมฆ	10
4	สะพานทรงคนอง	10
5	สะพานโพธิ์แก้ว	12
6	ปตร.เกาทะลาย	8
7	ปตร.สองพี่น้อง	6
8	สะพานวัดท่าเจดีย์	16
รวม		91





ผลการประชาสัมพันธ์สร้างการรับรู้เกี่ยวกับสถานการณ์น้ำ



ฤดูฝน 2565 กรมชลประทาน



ระหว่างวันที่ 24 - 30 กันยายน 2565

1. ศูนย์เรียนรู้การเพิ่มประสิทธิภาพการผลิตสินค้าเกษตร (ศพก.)



จำนวน



6

ครั้ง

ละسيم 109 ครั้ง

เกษตรกร

153 คน

ละسيم 3,364 คน

2. คณะกรรมการจัดการชลประทาน (JMC)



จำนวน



6

ครั้ง

ละسيم 58 ครั้ง

เกษตรกร

382 คน

ละسيم 2,259 คน

3. กลุ่มใช้น้ำ



จำนวน



409

ครั้ง

ละسيم 2,368 ครั้ง

เกษตรกร

2,538 คน

ละسيم 28,766 คน

4. การประชาสัมพันธ์อื่นๆ



จำนวน



709

ครั้ง

ละسيم 13,030 ครั้ง

ข้อมูลสะสม ตั้งแต่วันที่ 1 พ.ค.65

รวมการประชาสัมพันธ์



จำนวนครั้งการประชาสัมพันธ์

1,130 ละسيم 15,565



จำนวนเกษตรกรที่รับการฟังประชาสัมพันธ์

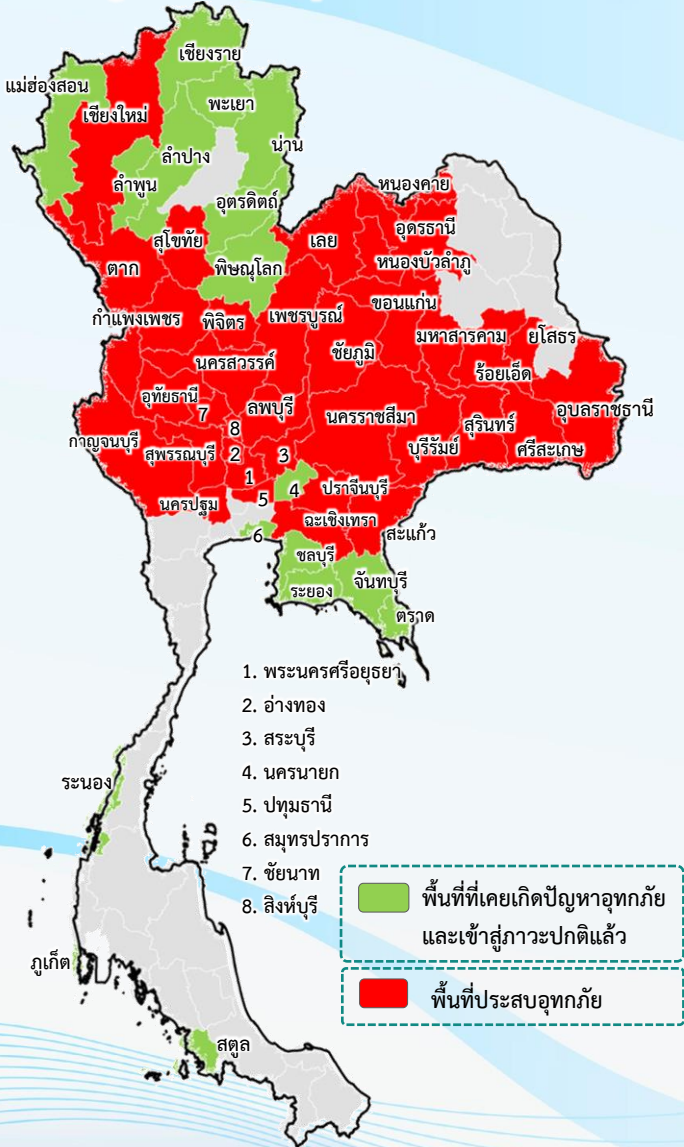
3,073 ละسيم 34,389



9. สถานการณ์อุทกภัย ปี 2565



ข้อมูล ณ วันที่ 8 ตุลาคม 2565



พื้นที่ประสบอุทกภัยปี 2565 สาเหตุเนื่องจากอิทธิพล ดังนี้

- ร่องมรสุมพาดผ่านตอนบนของภาคเหนือ และประเทศลาวตอนบน เข้าสู่หย่อมความกดอากาศต่ำบริเวณประเทศเมียนมาตอนบน ประกอบกับมรสุมตะวันตกเฉียงใต้ที่พัดปกคลุมทะเลอันดามัน ประเทศไทย และอ่าวไทย มีกำลังปานกลาง (วันที่ 20-22 ส.ค.65)
- พายุดีเปรสชัน “หมาอ้อน” ที่อ่อนกำลังลงเป็นหย่อมความกดอากาศต่ำกำลังแรงบริเวณประเทศลาวตอนบน (วันที่ 24-26 ส.ค.65)
- ร่องมรสุมกำลังแรงพาดผ่านภาคเหนือ และภาคตะวันออกเฉียงเหนือ ประกอบกับมรสุมตะวันตกเฉียงใต้ที่พัดปกคลุมทะเลอันดามัน ภาคใต้ และอ่าวไทยมีกำลังค่อนข้างแรง (วันที่ 5-9 ก.ย.65)
- ร่องมรสุมเลื่อนลงมาพาดผ่านภาคเหนือ ภาคกลาง และภาคตะวันออกเฉียงเหนือ ประกอบกับมรสุมตะวันตกเฉียงใต้ที่พัดปกคลุมทะเลอันดามัน ประเทศไทย และอ่าวไทยมีกำลังแรง (วันที่ 17-21 ก.ย.65)
- มรสุมตะวันตกเฉียงใต้ที่พัดปกคลุมทะเลอันดามัน ประเทศไทย และอ่าวไทย มีกำลังค่อนข้างแรง ประกอบกับพายุดีเปรสชัน “โนรู” มีศูนย์กลางอยู่บริเวณจังหวัดยโสธร และอ่อนกำลังลงเป็นหย่อมความกดอากาศต่ำกำลังแรง (วันที่ 28-30 ก.ย.65)

❖ **ส่งผลทำให้มีพื้นที่ประสบอุทกภัยรวมทั้งสิ้น 52 จังหวัด ดังนี้**

- **จังหวัดที่เข้าสู่ภาวะปกติ 17 จังหวัด** ได้แก่ จังหวัดแม่ฮ่องสอน น่าน ลำพูน พะเยา ลำปาง เชียงราย พิชณุโลก อุตรดิตถ์ นครนายก จันทบุรี ชลบุรี ระยอง ตราก สมุทรปราการ ระนอง ภูเก็ต และสตูล
- **จังหวัดที่ประสบอุทกภัย 35 จังหวัด** ได้แก่ จังหวัดเชียงใหม่ พิจิตร นครสวรรค์ สุโขทัย ตาก กำแพงเพชร อุตรธานี เลย หนองบัวลำภู หนองคาย ชัยภูมิ ขอนแก่น ร้อยเอ็ด มหาสารคาม ยโสธร อุบลราชธานี นครราชสีมา ศรีสะเกษ สุรินทร์ บุรีรัมย์ สระแก้ว ฉะเชิงเทรา ปราจีนบุรี ลพบุรี เพชรบูรณ์ สระบุรี ปทุมธานี พระนครศรีอยุธยา อ่างทอง สิงห์บุรี ชัยนาท อุทัยธานี สุพรรณบุรี นครปฐม และกาญจนบุรี



สรุปสถานการณ์อุทกภัยปี 2565



ข้อมูล ณ วันที่ 8 ตุลาคม 2565

ที่	สขป.	ลุ่มน้ำ	จังหวัด	อำเภอ (จำนวน)	รายชื่ออำเภอ	จุดประสบภัย			พื้นที่ประสบภัย	
						น้ำล้นตลิ่ง	ลำน้ำที่น้ำล้นตลิ่ง	น้ำท่วมขัง	ไร่	ครัวเรือน
1	สขป.1	ปิง	เชียงใหม่	2	สารภี เมือง			✓		
2	สขป.3	น่าน	พิจิตร	5	ดงเจริญ โททะเล บางมูลนาก สามง่าม เมือง	✓		✓	1338	519
3	สขป.3	เจ้าพระยา	นครสวรรค์	1	ตาคลี	✓	คลองชัยนาท-ป่าสัก		1,000	50
4	สขป.4	ยม	สุโขทัย	4	ศรีสำริด บ้านด่านลานหอย สวรรคโลก เมือง	✓		✓		
5	สขป.4	ปิง	ตาก	3	สามเงา บ้านตาก แม่สอด	✓		✓		
6	สขป.4	ปิง	กำแพงเพชร	2	พรานกระต่าย คลองขลุง		คลองมะระกา	✓		
7	สขป.5	โขงตะวันออกเฉียงเหนือ	อุดรธานี	1	บ้านผือ		ลำห้วยโงง	✓	10,000	30
8	สขป.5	โขงตะวันออกเฉียงเหนือ	เลย	2	ด่านซ้าย เมือง	✓	ลำน้ำหมัน	✓		
9	สขป.5	ชี	หนองบัวลำภู	4	เมือง นาวัง นากลาง โนนสัง	✓	ลำพะเนียง		10,549	
10	สขป.5	โขงตะวันออกเฉียงเหนือ	หนองคาย	1	ท่าบ่อ	✓	ลำน้ำห้วยโงง			
11	สขป.6	ชี	ชัยภูมิ	13	คอนสาร เมือง ภูเขียว เกษตรสมบูรณ์ บ้านแท่น คอนสวรรค์ จัตุรัส เนินสง่า บ้านเขว้า หนองบัวแดง บำเหน็จณรงค์ บัวระเหว กักติชุมพล	✓	แม่น้ำชี ลำปะทาว	✓	40,896	2,380
12	สขป.6	ชี	ขอนแก่น	4	ชุมแพ ภูผาม่าน เมือง หนองเรือ	✓	แม่น้ำชี ลำน้ำพอง แม่น้ำเชิญ	✓	9,000	
13	สขป.6	ชี	ร้อยเอ็ด	16	เสลภูมิ โพธิ์ชัย เชียงขวัญ ทุ่งเขาหลวง รัชชบุรี จัหวาร โพนทราย อาจสามารถ สุวรรณภูมิ พนมไพร เกษตรวิสัย หนองฮี ปทุมรัตน์ โพนทอง เมืองเมยวดี	✓	แม่น้ำชี	✓	80,141	
14	สขป.6	ชี	มหาสารคาม	4	เมือง กันทรวิชัย โกสุมพิสัย วาปีปทุม	✓	แม่น้ำชี	✓	15,180	
15	สขป.7	ชี	ยโสธร	7	เมืองยโสธร มหาชนะชัย ค้อวัง ทรายมูล คำเขื่อนแก้ว ป่าดิว กุดชุม	✓	แม่น้ำชี	✓	39,397	
16	สขป.7	มูล	อุบลราชธานี	18	เมือง วารินชำราบ เขื่องใน ดอนมดแดง ตาลสุม สว่างวีระวงศ์ สำโรง เดชอุดม ทุ่งศรีอุดม น้ำขุ่น ตระการพืชผล นาเขีย ม่วงสามสิบ น้ำยืน เหล่าเสือโก้ก นาหวาย พิบูลมังสาหาร สรินธวง	✓	ลำโดมใหญ่ ลำเซบก แม่น้ำมูล	✓	118,241	



สรุปสถานการณ์อุทกภัยปี 2565



ข้อมูล ณ วันที่ 8 ตุลาคม 2565

ที่	สขป.	ลุ่มน้ำ	จังหวัด	อำเภอ (จำนวน)	รายชื่ออำเภอ	จุดประสบภัย			พื้นที่ประสบภัย	
						น้ำล้นตลิ่ง	ลำน้ำที่น้ำล้นตลิ่ง	น้ำท่วมขัง	ไร่	ครัวเรือน
17	สขป.8	มูล	นครราชสีมา	6	เมืองยาง จักราช พิมาย สูงเนิน ขามทะเลสอ เมือง	✓	แม่น้ำมูล ลำจักราช ลำเชียงไกร	✓	56,592	
18	สขป.8	มูล	ศรีสะเกษ	14	เมือง ยางชุมน้อย กันทรารมย์ ขุขันธ์ ปรางค์กู่ อุทุมพรพิสัย ห้วยทับทัน ภูสิงห์ วังหิน บึงบูรพ์ ขุนหาญ ราษีไศล ศีลาลาด โพธิ์ศรีสุวรรณ	✓	แม่น้ำมูล ห้วยทับทัน ห้วยสำราญ		229,270	
19	สขป.8	มูล	สุรินทร์	3	รัตนบุรี จอมพระ ท่าตูม	✓	แม่น้ำมูล ลำชี ห้วยเสนง		12,000	
20	สขป.8	มูล	บุรีรัมย์	2	ปะคำ นางรอง		ลำปลายมาศ	✓	10,500	
21	สขป.9	บางปะกง	สระแก้ว	1	เมือง	✓	คลองพระสทิง			
22	สขป.9	บางปะกง	ฉะเชิงเทรา	1	แปลงยาว	✓				
23	สขป.9	บางปะกง	ปราจีนบุรี	1	กบินทร์บุรี	✓	แม่น้ำปราจีนบุรี			39
24	สขป.10	ป่าสัก	ลพบุรี	4	โคกสำโรง ชัยบาดาล บ้านหมี่ เมือง			✓	3,500	6,557
25	สขป.10	ป่าสัก	เพชรบูรณ์	1	หล่มสัก	✓	แม่น้ำป่าสัก		1,500	700
26	สขป.10	ป่าสัก	สระบุรี	7	เฉลิมพระเกียรติ วังม่วง แก่งค้อย หนองโดน มวกเหล็ก เสาไห้ หนองแค	✓	แม่น้ำป่าสัก		315	52
27	สขป.11	เจ้าพระยา	ปทุมธานี	2	ธัญบุรี ลำลูกกา	✓	คลองทกวาสายล่าง	✓		250
28	สขป.12	เจ้าพระยา	พระนครศรีอยุธยา	10	บางบาล เสนา ผักไห้ ท่าเรือ วังน้อย นครหลวง อุทัย บางปะอิน บางไทร พระนครศรีอยุธยา	✓	แม่น้ำน้อย คลองโผงเผง แม่น้ำเจ้าพระยา	✓	4,940	7,514
29	สขป.12	เจ้าพระยา	อ่างทอง	4	วิเศษชัยชาญ ป่าโมก เมือง ไชโย	✓	แม่น้ำน้อย แม่น้ำเจ้าพระยา	✓		2,973
30	สขป.12	เจ้าพระยา	สิงห์บุรี	3	อินทร์บุรี เมือง พรหมบุรี	✓	แม่น้ำเจ้าพระยา		1,000	6,639
31	สขป.12	เจ้าพระยา	ชัยนาท	5	เมือง วัดสิงห์ มโนรมย์ หันคา สรรพยา	✓	แม่น้ำเจ้าพระยา		80	4,420
32	สขป.12	สะแกกรัง	อุทัยธานี	4	เมือง ท้าพหัน สว่างอารมณ์ หนองขาหย่าง	✓	แม่น้ำสะแกกรัง		192	550
33	สขป.12	ท่าจีน	สุพรรณบุรี	4	อู่ทอง บางปลาหมอ สองพี่น้อง เมือง	✓	คลองระบายน้อย สองพี่น้อง	✓	59,104	
34	สขป.13	ท่าจีน	นครปฐม	2	นครชัยศรี บางเลน	✓	แม่น้ำท่าจีน		24,450	
35	สขป.13	แม่กลอง	กาญจนบุรี	1	บ่อพลาย	✓	ลำตะเพิน			
รวม				162		30		20	729,185	32,673



กรมชลประทาน

กระทรวงเกษตรและสหกรณ์