



สถานการณ์และการบริหารจัดการน้ำ ฤดูแล้ง ปี 2564/65

วันที่ 8 ธันวาคม 2564

ศูนย์ปฏิบัติการน้ำอัจฉริยะ (SWOC)
กรมชลประทาน ถนนสามเสน





หัวข้อ “สถานการณ์และการบริหารจัดการน้ำ ฤดูแล้ง ปี 2564/65”



1. สถานการณ์ฝน และสภาพภูมิอากาศ
2. สถานการณ์น้ำในอ่างเก็บน้ำ
3. สถานการณ์น้ำท่า
4. การเพาะปลูกพืช
5. แผน-ผลการบริหารจัดการน้ำฤดูแล้ง 2564/65
6. แผนการบริหารจัดการน้ำฤดูแล้ง 2564/65 และการให้ความช่วยเหลือฤดูฝน 2564
7. การเตรียมความพร้อมรับมือสถานการณ์ภาคใต้
8. สรุปสถานการณ์อุทกภัย





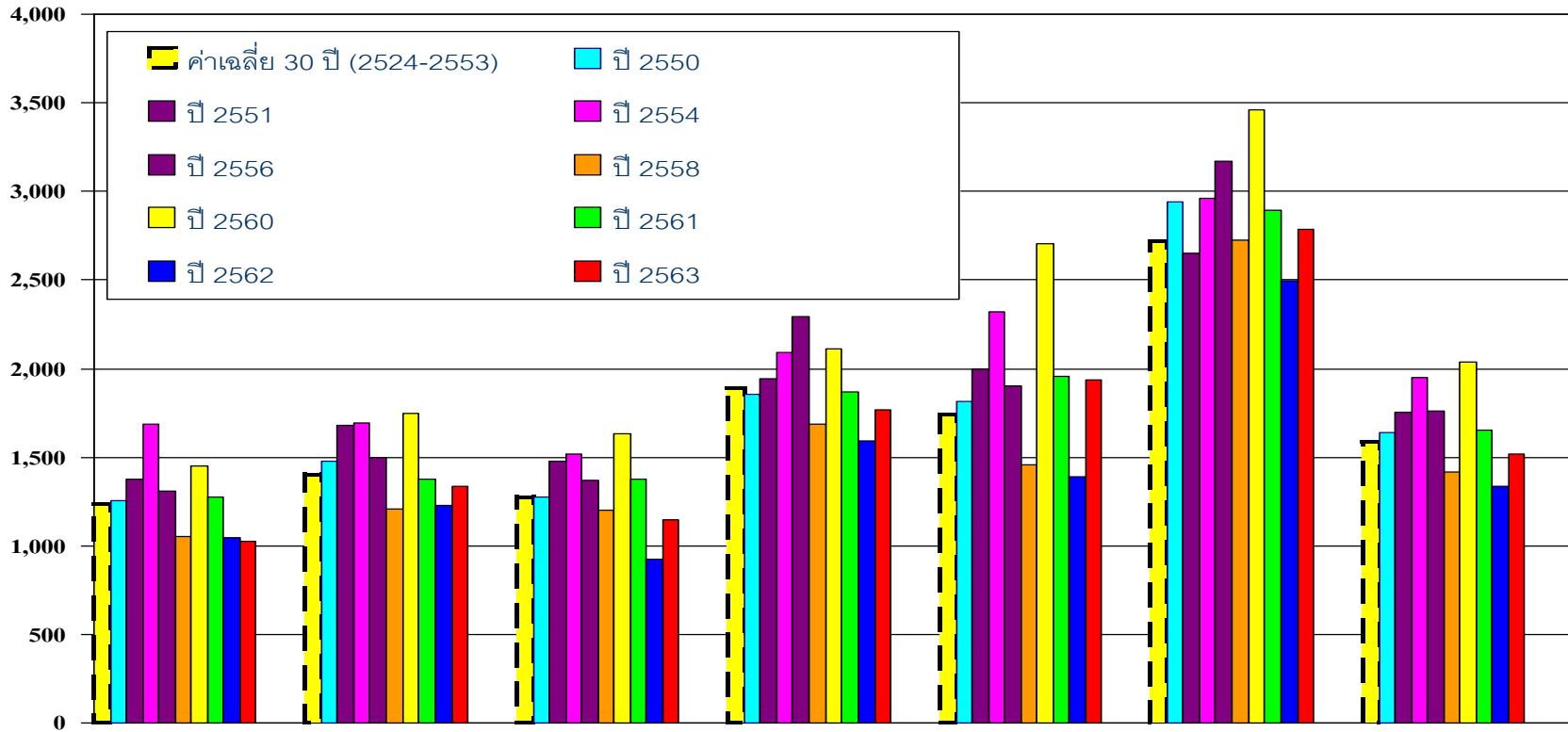
1. สถานการณ์ฝน และสภาพภูมิอากาศ



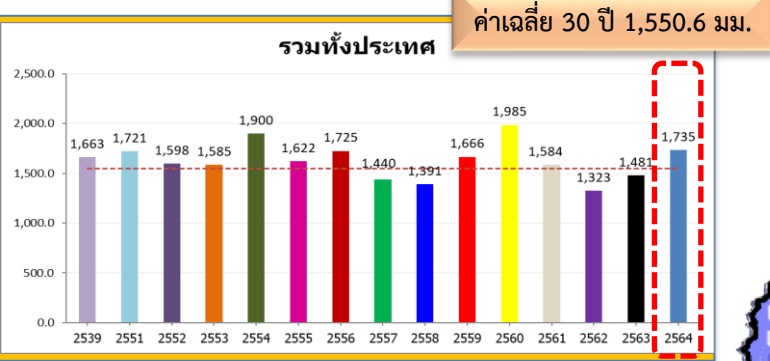


กราฟเปรียบเทียบปริมาณฝนสะสม ปี 2550 ถึง ปี 2563 ตั้งแต่วันที่ 1 มกราคม - 31 ธันวาคม

ปริมาณฝน (มม.)

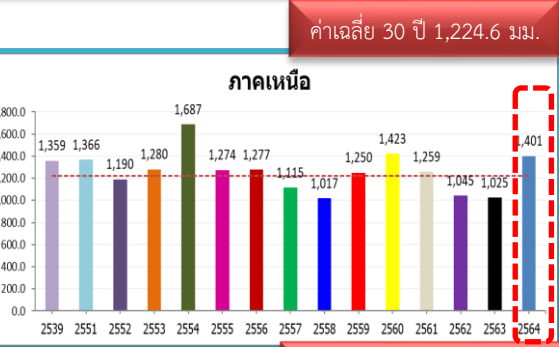
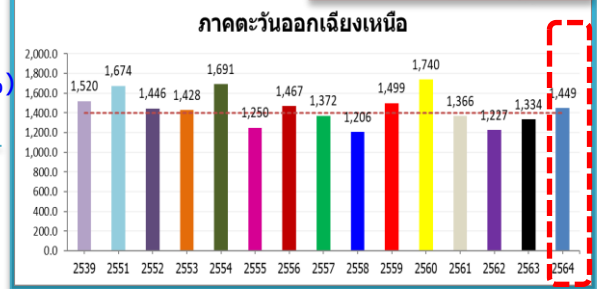


	เหนือ	ตอน.	กลาง	ตะวันออก	ใต้ฝั่งตะวันออก	ใต้ฝั่งตะวันตก	รวมทั้งประเทศ
■ ค่าเฉลี่ย 30 ปี (2524-2553)	1,232.90	1,405.90	1,276.90	1,889.80	1,740.50	2,717.9	1,588
■ ปี 2550	1,251.70	1,479.40	1,277.50	1,852.40	1,816.90	2,939.20	1,639.30
■ ปี 2551	1,376.20	1,677.50	1,480.60	1,940.30	1,999.20	2,647.80	1,753.40
■ ปี 2554	1,687.70	1,691.50	1,516.80	2,094.40	2,317.90	2,963.70	1,948.00
■ ปี 2556	1,306.60	1,498.80	1,368.50	2,293.40	1,901.40	3,171.30	1,758.50
■ ปี 2558	1,050.60	1,208.00	1,203.30	1,685.10	1,457.10	2,726.10	1,416.70
■ ปี 2560	1,450.80	1,748.20	1,634.90	2,113.10	2,702.10	3,459.60	2,038.80
■ ปี 2561	1,272.80	1,374.50	1,378.90	1,870.80	1,958.10	2,896.10	1,653.20
■ ปี 2562	1,048.50	1,227.50	921.2	1,589.80	1,392.50	2,494.00	1,332.50
■ ปี 2563	1,024.80	1,333.80	1,146.40	1,765.30	1,933.60	2,785.00	1,520.40
ผลต่างปี 63 กับค่าเฉลี่ย	-208.1(-17%)	-72.1(-5%)	-130.5(-10%)	-124.5(-7%)	193.1(11%)	67.1(2%)	-67.6(-4%)
ปี 63-ปี 62	-23.7(-2%)	106.3(9%)	225.2(24%)	175.5(11%)	541.1(39%)	291.1(12%)	187.9(14%)
ปี 63-ปี 57	-421.9(-38%)	-614.2(-45%)	-411.6(-39%)	-702.0(-40%)	-1,076.6(-66%)	-1,460.2(-51%)	-702.4(-47%)



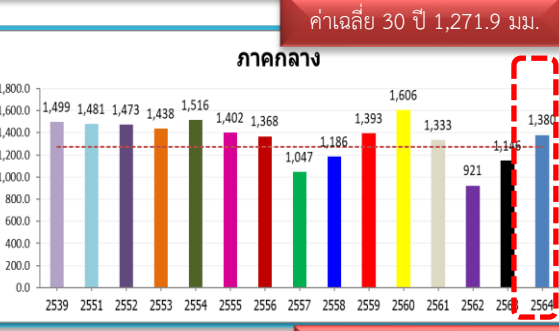
ทั่วประเทศ
 184.8(12%)
 254.6(17%)
 14.9(1%)
 72.6(4%)

ปริมาณฝนสะสม
 (ตั้งแต่ 1 ม.ค. - 7 ธ.ค. 2564)
 ค่าเฉลี่ย 30 ปี 1,403.1 มม.

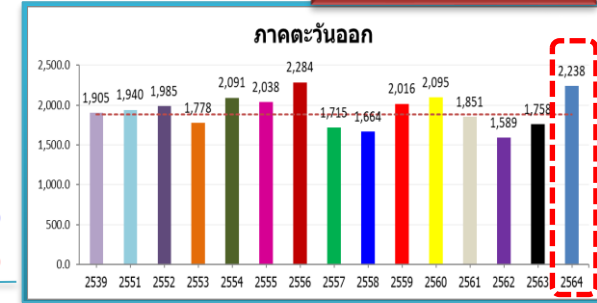


176.6(14%)
 376.4(37%)
 35.0(3%)
 41.6(3%)

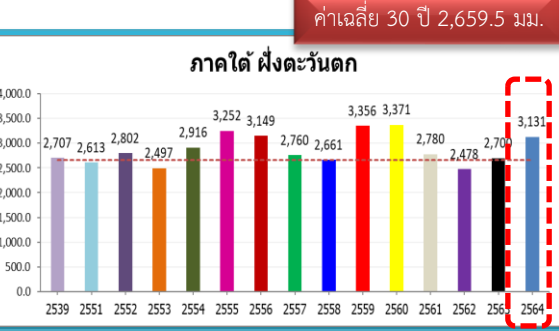
หมายเหตุ
 ตัวเลขสีดำ คือ ปี 64 เทียบกับค่าเฉลี่ย 30 ปี
 ตัวเลขสีม่วง คือ ปี 64 เทียบ ปี 63
 ตัวเลขสีน้ำเงิน คือ ปี 64 เทียบ ปี 51
 ตัวเลขสีแดง คือ ปี 64 เทียบ ปี 39



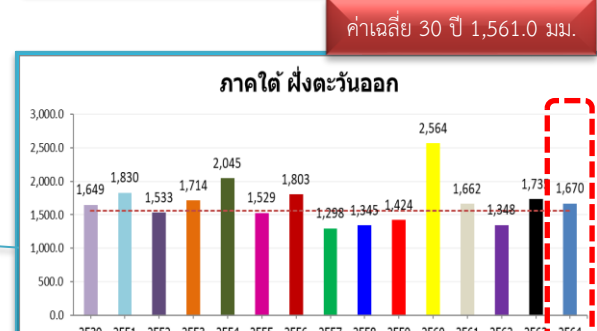
108.4(9%)
 234.1(20%)
 -100.3(-7%)
 -119.6(-8%)



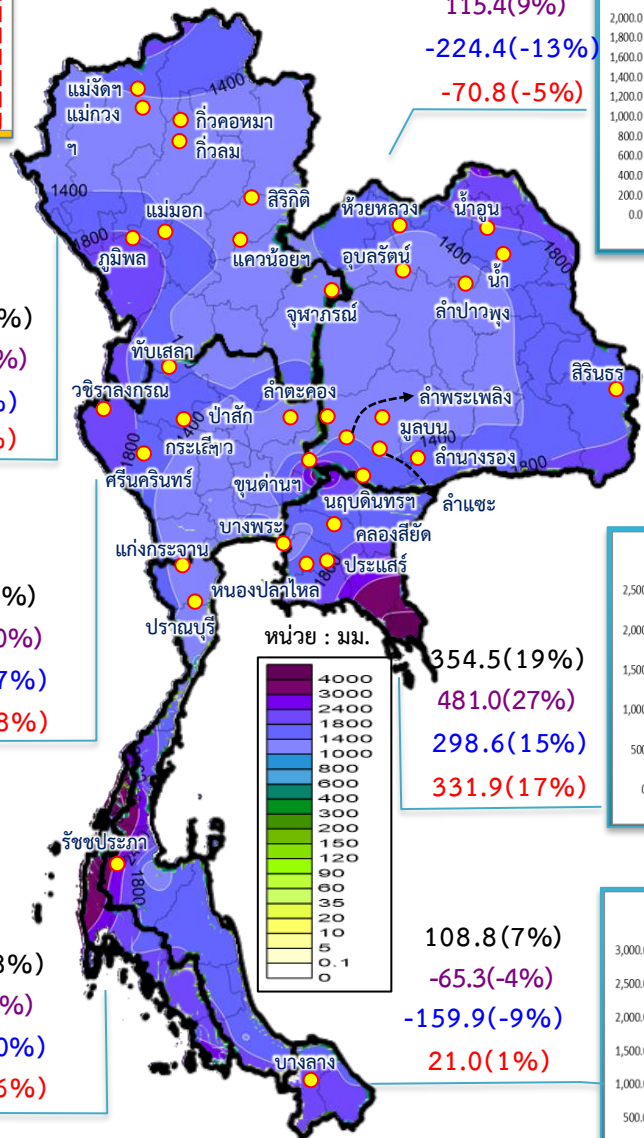
354.5(19%)
 481.0(27%)
 298.6(15%)
 331.9(17%)



471.4(18%)
 430.4(16%)
 518.0(20%)
 424.4(16%)



108.8(7%)
 -65.3(-4%)
 -159.9(-9%)
 21.0(1%)

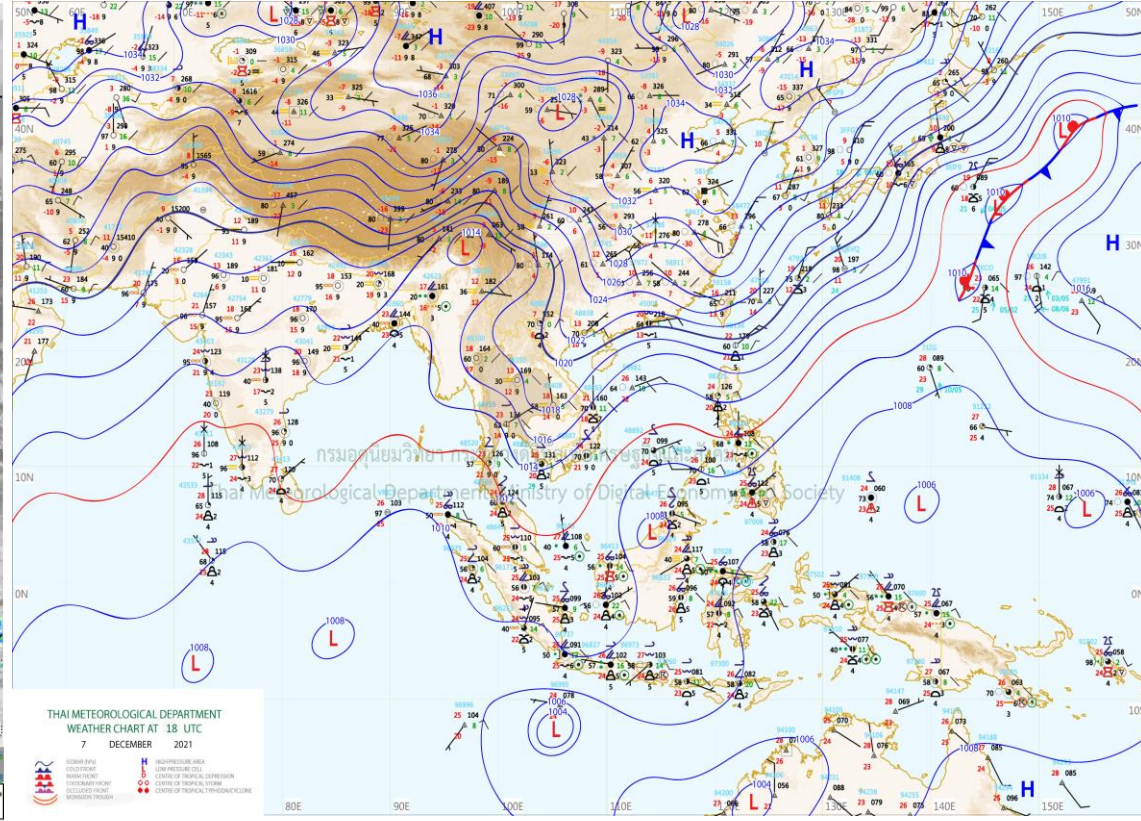
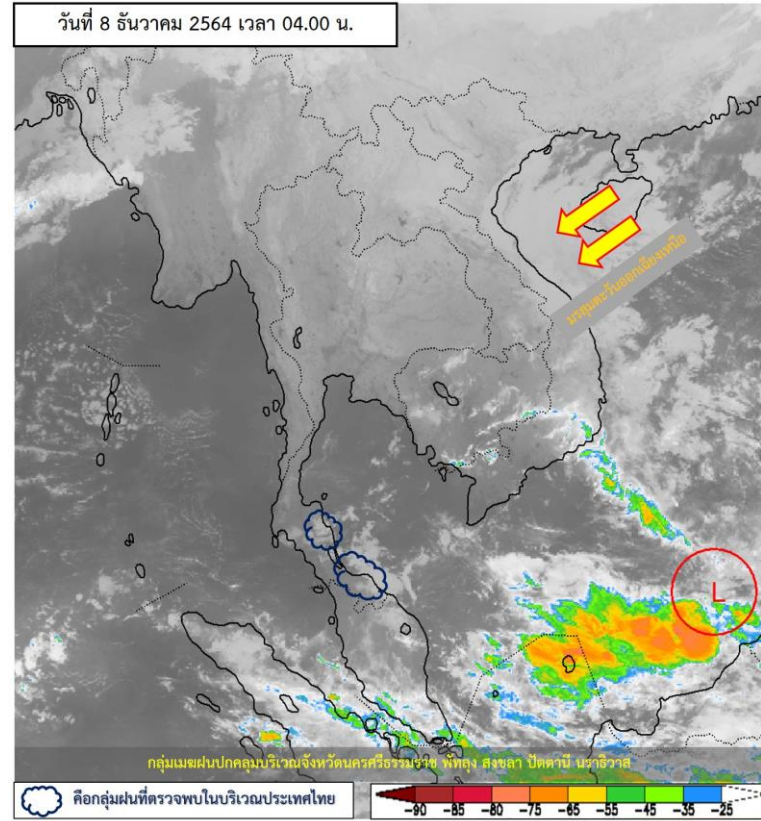




สภาพภูมิอากาศ ประจำวันที่ 8 ธันวาคม 2564



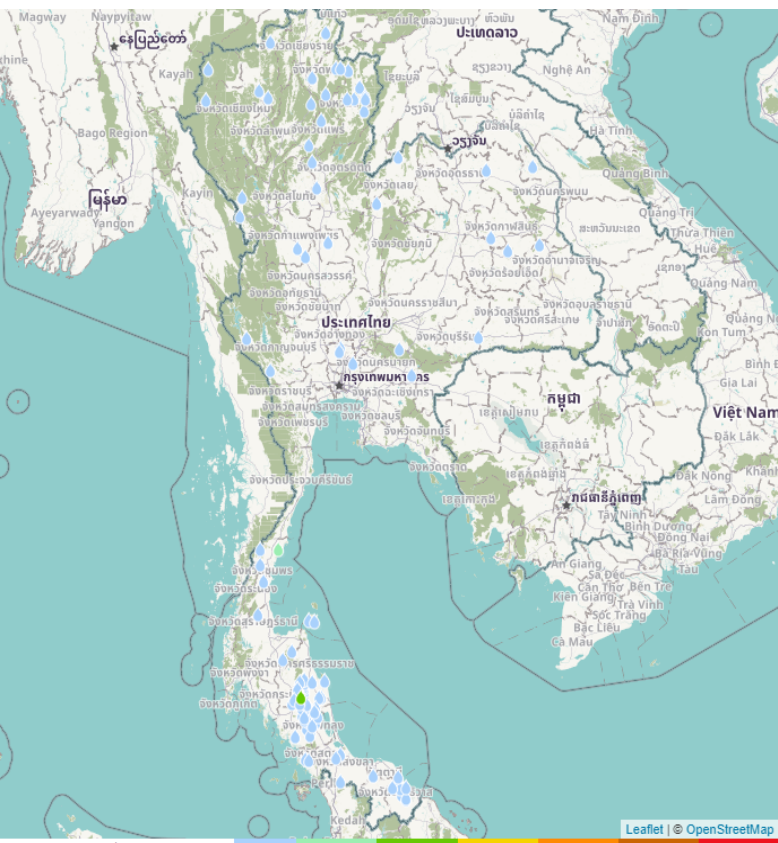
วันที่ 8 ธันวาคม 2564 เวลา 04.00 น.



แผนที่อากาศผิวพื้นวันที่ 8 ธันวาคม 2564 บริเวณความกดอากาศสูงหรือมวลอากาศเย็นที่ปกคลุมประเทศไทยเริ่มมีกำลังอ่อนลง **ลักษณะเช่นนี้ทำให้บริเวณประเทศไทยตอนบนมีหมอกบางในตอนเช้า** แต่ยังคงมีอากาศเย็นถึงหนาวในภาคเหนือ และ **ภาคตะวันออกเฉียงเหนือ ส่วนภาคกลาง และภาคตะวันออกมีอากาศเย็นสำหรับมรสุมตะวันออกเฉียงเหนือที่พัดปกคลุมอ่าวไทยและภาคใต้มีกำลังอ่อนลง ลักษณะเช่นนี้ทำให้ภาคใต้มีฝนบางแห่งทางตอนล่างของภาค**



ปริมาณฝนสะสม 24 ชั่วโมงย้อนหลัง วันที่ 7 ธ.ค.64 – วันที่ 8 ธ.ค.64



Leaflet | © OpenStreetMap

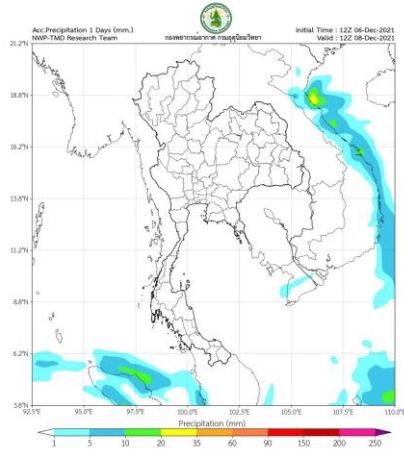
เกณฑ์ (มม.) >0 >10 >20 >35 >50 >70 >90

เรดาร์

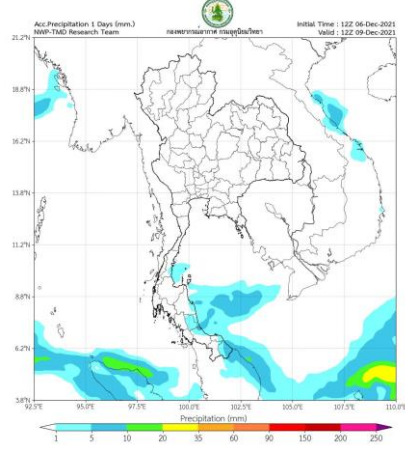
ชื่อสถานี	ที่ตั้ง	ข้อมูลล่าสุด	ฝนสะสม
บ้านเหนือคลอง	อ.จุฬารักษ์ จ.นครศรีธรรมราช	2564-12-08 06:00	23.5
บ้านปะชาธิปไตย	อ.ปะทิว จ.ชุมพร	2564-12-08 06:00	13.5
บ้านพินวาล 4	อ.ท่าแซะ จ.ชุมพร	2564-12-08 06:00	9.0
บ้านน้ำรอบ	อ.ลานสกา จ.นครศรีธรรมราช	2564-12-08 06:00	7.5
บ้านร่อนนา	อ.ร่อนพิบูลย์ จ.นครศรีธรรมราช	2564-12-08 06:00	7.0
ร.ร. วัดท้ายการาม	อ.เข็ญใหญ่ จ.นครศรีธรรมราช	2564-12-08 06:00	7.0
ไร่ รุ่งทอง เมฆ ดี	อ.ทุ่งสง จ.นครศรีธรรมราช	2564-12-08 06:00	6.4
ทต.ห้องแซง	อ.เสิงนงทา อ.ยี่ล่อ	2564-12-08 06:00	5.4
บ้านไม้เลียบ	อ.ชะอวด จ.นครศรีธรรมราช	2564-12-08 05:00	5.0
บ้านชะจัด	อ.กงหรา จ.พัทลุง	2564-12-08 06:00	4.5
บ้านห้วยไม้แก่น	อ.ร่อนพิบูลย์ จ.นครศรีธรรมราช	2564-12-08 06:00	4.5
เข็ญใหญ่	อ.เข็ญใหญ่ จ.นครศรีธรรมราช	2564-12-08 06:00	4.2
อบต.บ้านกลาง	อ.สอง จ.แพร่	2564-12-08 06:00	4.0
หน่วยพิทักษ์ป่าควนนางแหวน	อ.ชะอวด จ.นครศรีธรรมราช	2564-12-08 06:00	4.0
บ้านขุนหัง	อ.ร่อนพิบูลย์ จ.นครศรีธรรมราช	2564-12-08 06:00	4.0
อบต.บึงช้างอ้อ	อ.หนองเสือ จ.ปทุมธานี	2564-12-08 06:00	4.0
อบต.ขุนทะเล	อ.ลานสกา จ.นครศรีธรรมราช	2564-12-08 06:00	3.8
สะพานข้ามคลองห้วยกรวด	อ.ชะอวด จ.นครศรีธรรมราช	2564-12-08 06:00	3.8
สะพานแม่ดิน	อ.แม่ระมาด จ.ตาก	2564-12-08 05:00	3.6
บ้านนอก	อ.กงหรา จ.พัทลุง	2564-12-08 06:00	3.5
ทต.ตอยสะเก็ด	อ.ตอยสะเก็ด จ.เชียงใหม่	2564-12-08 06:00	3.4
ทต.พัทลุง	อ.เมืองพัทลุง จ.พัทลุง	2564-12-08 06:00	3.2
บ้านป่าลงบาโต๊ะ	อ.บึง จ.นราธิวาส	2564-12-08 06:00	3.0
น้ำตกปลิว	อ.ทุ่งสง จ.นครศรีธรรมราช	2564-12-08 06:00	3.0
รพ.ต.บ้านลำกะ	อ.ศรีนครินทร์ จ.พัทลุง	2564-12-08 06:00	2.8

แหล่งที่มา : สำนักงานทรัพยากรน้ำแห่งชาติ

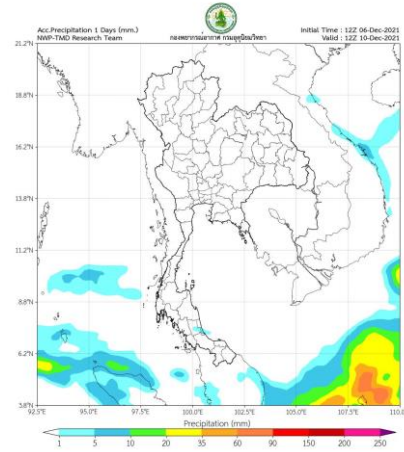
พยากรณ์ฝนสะสมรายวัน จากแบบจำลองบรรยากาศเชิงตัวเลข GFS วันที่ 8 พ.ย. – 14 ธ.ค. 2564



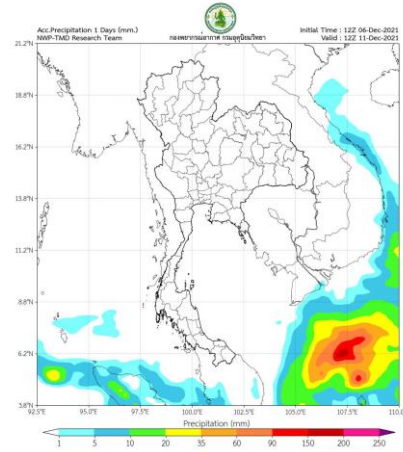
พยากรณ์ฝนสะสมวันที่ 8 ธ.ค. 2564



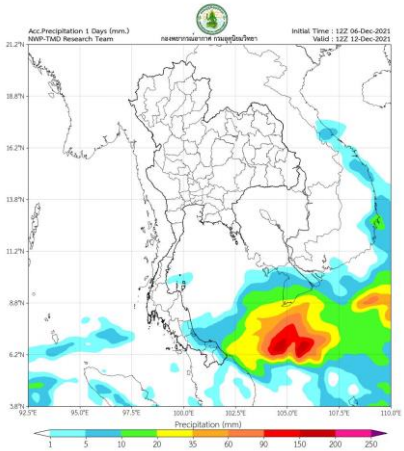
พยากรณ์ฝนสะสมวันที่ 9 ธ.ค. 2564



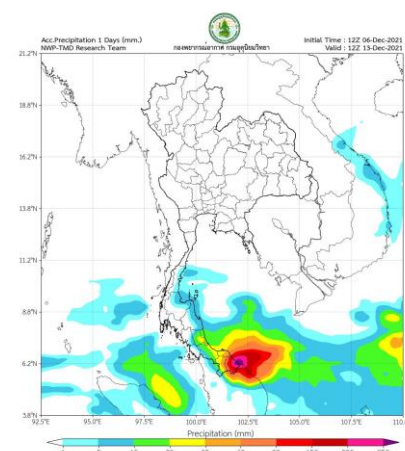
พยากรณ์ฝนสะสมวันที่ 10 ธ.ค. 2564



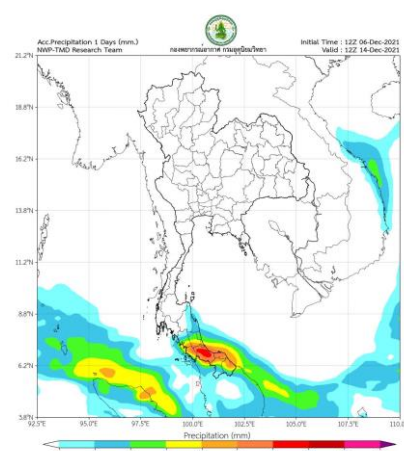
พยากรณ์ฝนสะสมวันที่ 11 ธ.ค. 2564



พยากรณ์ฝนสะสมวันที่ 12 ธ.ค. 2564



พยากรณ์ฝนสะสมวันที่ 13 ธ.ค. 2564



พยากรณ์ฝนสะสมวันที่ 14 ธ.ค. 2564

การคาดหมาย

ในช่วงวันที่ 7 - 8 ธ.ค. 64 บริเวณความกดอากาศสูงหรือมวลอากาศเย็นกำลังค่อนข้างแรงจากประเทศจีนยังคงปกคลุมประเทศไทย ลักษณะเช่นนี้ทำให้ภาคเหนือ และภาคตะวันออกเฉียงเหนือ มีอากาศเย็นถึงหนาว ส่วนภาคกลาง และภาคตะวันออก มีอากาศเย็น สำหรับบริเวณตอนเหนือที่พาดปกคลุมอ่าวไทย ภาคใต้ และทะเลอันดามันมีกำลังอ่อนลง ทำให้บริเวณภาคใต้มีฝนน้อย

ในช่วงวันที่ 9 - 13 ธ.ค. 64 บริเวณความกดอากาศสูงหรือมวลอากาศเย็นกำลังค่อนข้างแรงที่ปกคลุมประเทศไทยจะมีกำลังอ่อนลง ทำให้มีอุณหภูมิสูงขึ้น 1-3 องศาเซลเซียส กับมีหมอกในตอนเช้า แต่ยังคงมีอากาศเย็นถึงหนาว สำหรับบริเวณตอนเหนือที่พาดปกคลุมอ่าวไทย ภาคใต้ และทะเลอันดามันมีกำลังปานกลาง ประกอบกับมีหย่อมความกดอากาศต่ำบริเวณทะเลจีนใต้ตอนล่าง ทำให้บริเวณภาคใต้ตอนล่างมีฝนเพิ่มขึ้น



2. สถานการณ์น้ำในอ่างเก็บน้ำ



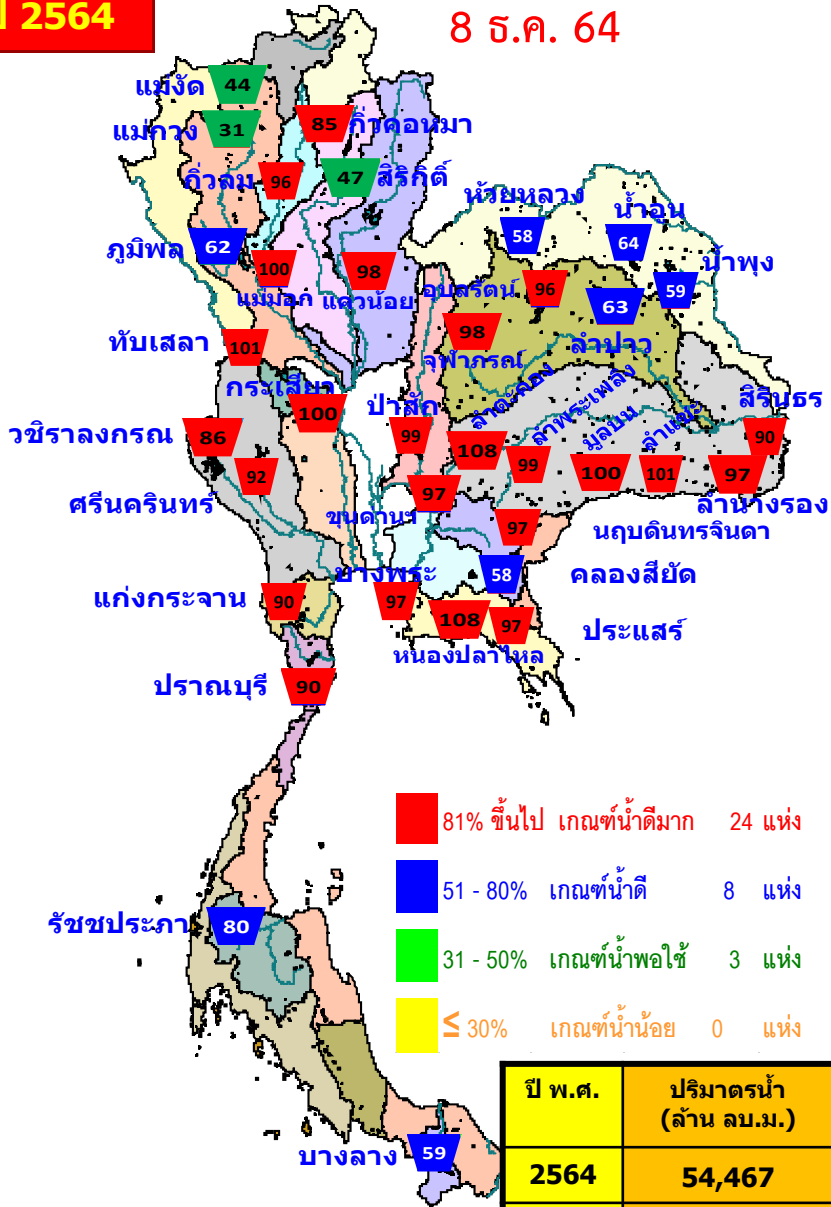


เปรียบเทียบปริมาณน้ำเก็บกักในอ่างเก็บน้ำขนาดใหญ่ 35 อ่าง ปี 2564 กับ ปี 2563



ปี 2564

8 ธ.ค. 64

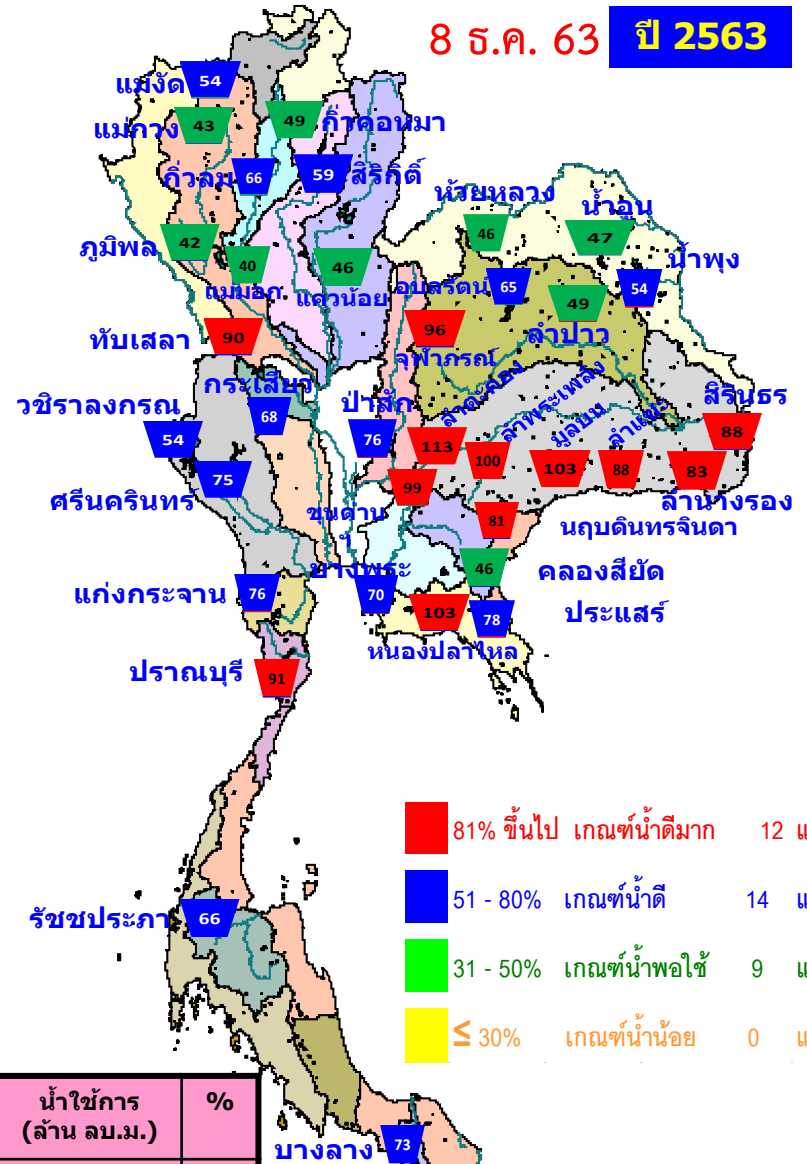


- 81% ขึ้นไป เกณฑ์น้ำดีมาก 24 แห่ง
- 51 - 80% เกณฑ์น้ำดี 8 แห่ง
- 31 - 50% เกณฑ์น้ำพอใช้ 3 แห่ง
- ≤ 30% เกณฑ์น้ำน้อย 0 แห่ง

ปี พ.ศ.	ปริมาณน้ำ (ล้าน ลบ.ม.)	%	น้ำใช้การ (ล้าน ลบ.ม.)	%
2564	54,467	77	30,925	65
2563	43,980	62	20,438	43

ปี 2563

8 ธ.ค. 63



- 81% ขึ้นไป เกณฑ์น้ำดีมาก 12 แห่ง
- 51 - 80% เกณฑ์น้ำดี 14 แห่ง
- 31 - 50% เกณฑ์น้ำพอใช้ 9 แห่ง
- ≤ 30% เกณฑ์น้ำน้อย 0 แห่ง



น้ำเก็บกัก และ น้ำใช้การ ในอ่างเก็บน้ำขนาดใหญ่ 35 อ่าง ปี 2564

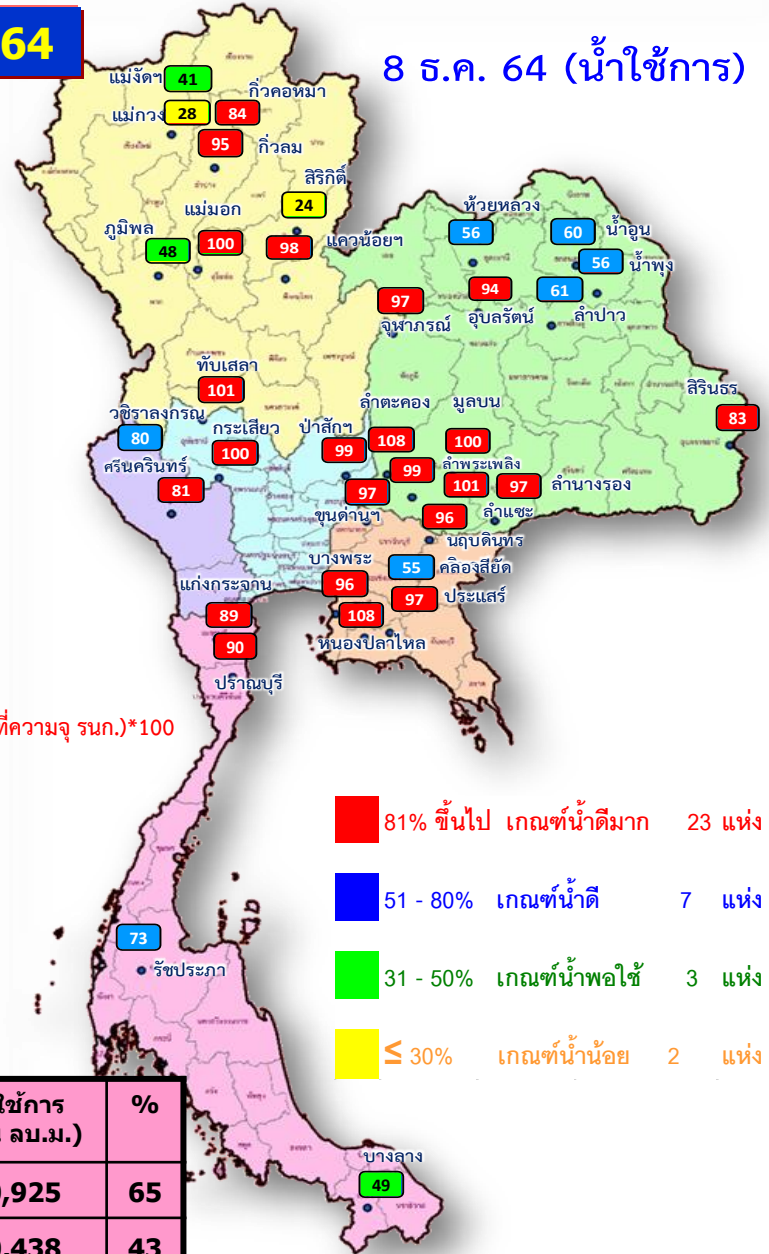
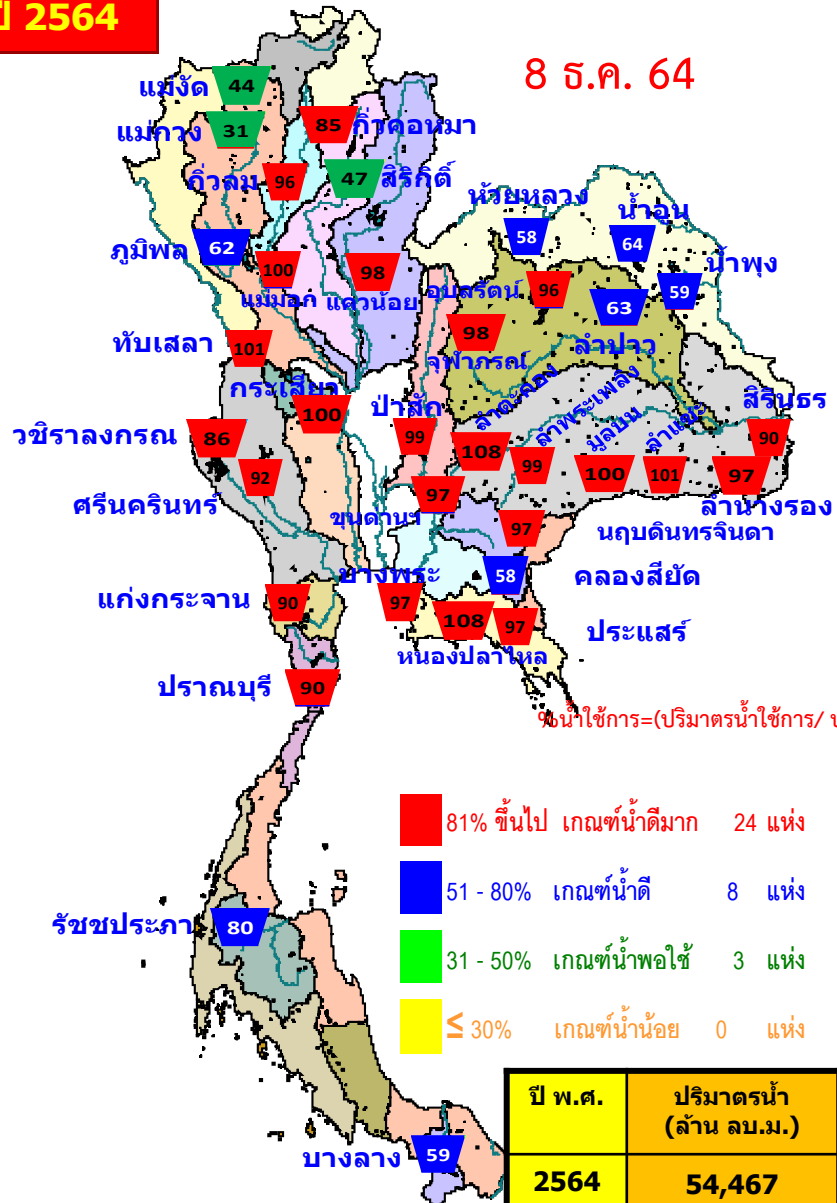


ปี 2564

ปี 2564

8 ธ.ค. 64

8 ธ.ค. 64 (น้ำใช้การ)



%น้ำใช้การ=(ปริมาตรน้ำใช้การ/ ปริมาตรน้ำใช้การที่ความจ รนค.)*100

- 81% ขึ้นไป เกณฑ์น้ำดีมาก 24 แห่ง
- 51 - 80% เกณฑ์น้ำดี 8 แห่ง
- 31 - 50% เกณฑ์น้ำพอใช้ 3 แห่ง
- ≤ 30% เกณฑ์น้ำน้อย 0 แห่ง

- 81% ขึ้นไป เกณฑ์น้ำดีมาก 23 แห่ง
- 51 - 80% เกณฑ์น้ำดี 7 แห่ง
- 31 - 50% เกณฑ์น้ำพอใช้ 3 แห่ง
- ≤ 30% เกณฑ์น้ำน้อย 2 แห่ง

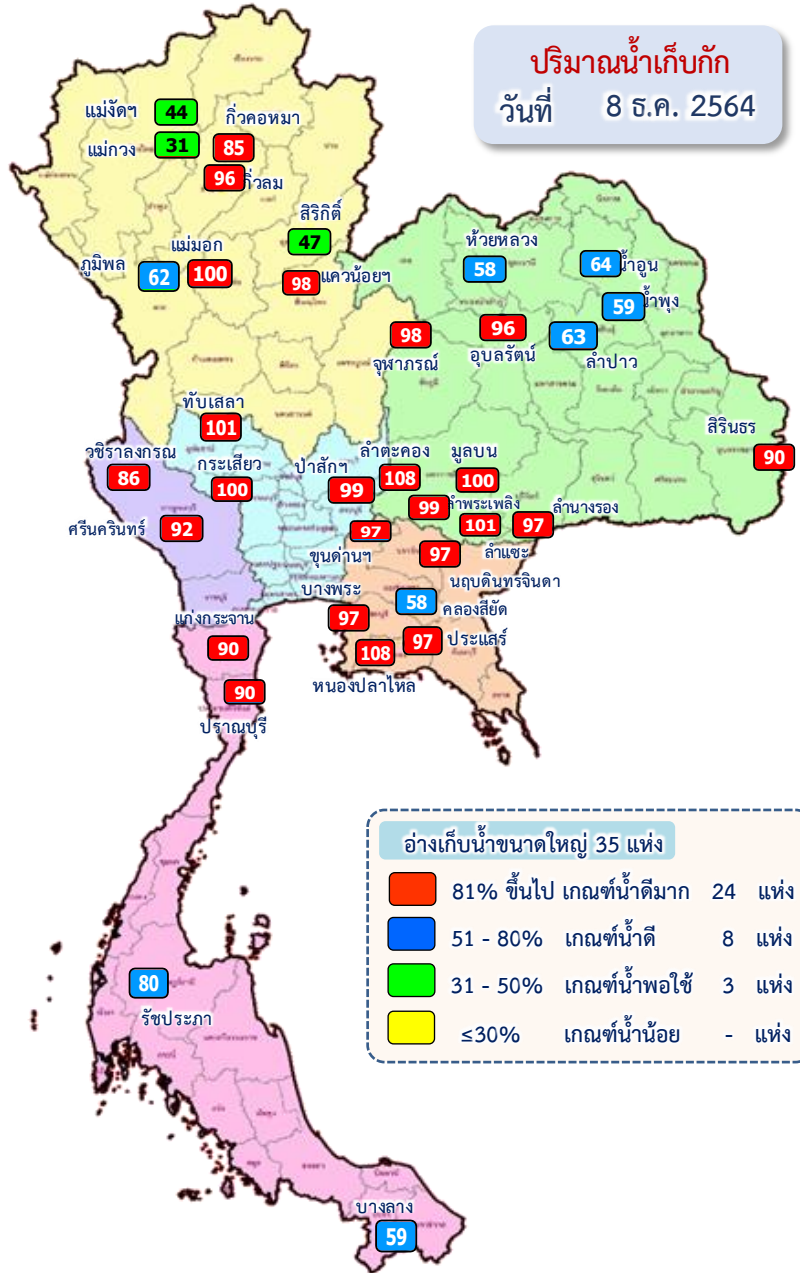
ปี พ.ศ.	ปริมาตรน้ำ (ล้าน ลบ.ม.)	%	น้ำใช้การ (ล้าน ลบ.ม.)	%
2564	54,467	77	30,925	65
2563	43,980	62	20,438	43



ปริมาณน้ำเก็บกัก อ่างเก็บน้ำขนาดใหญ่ 35 แห่ง



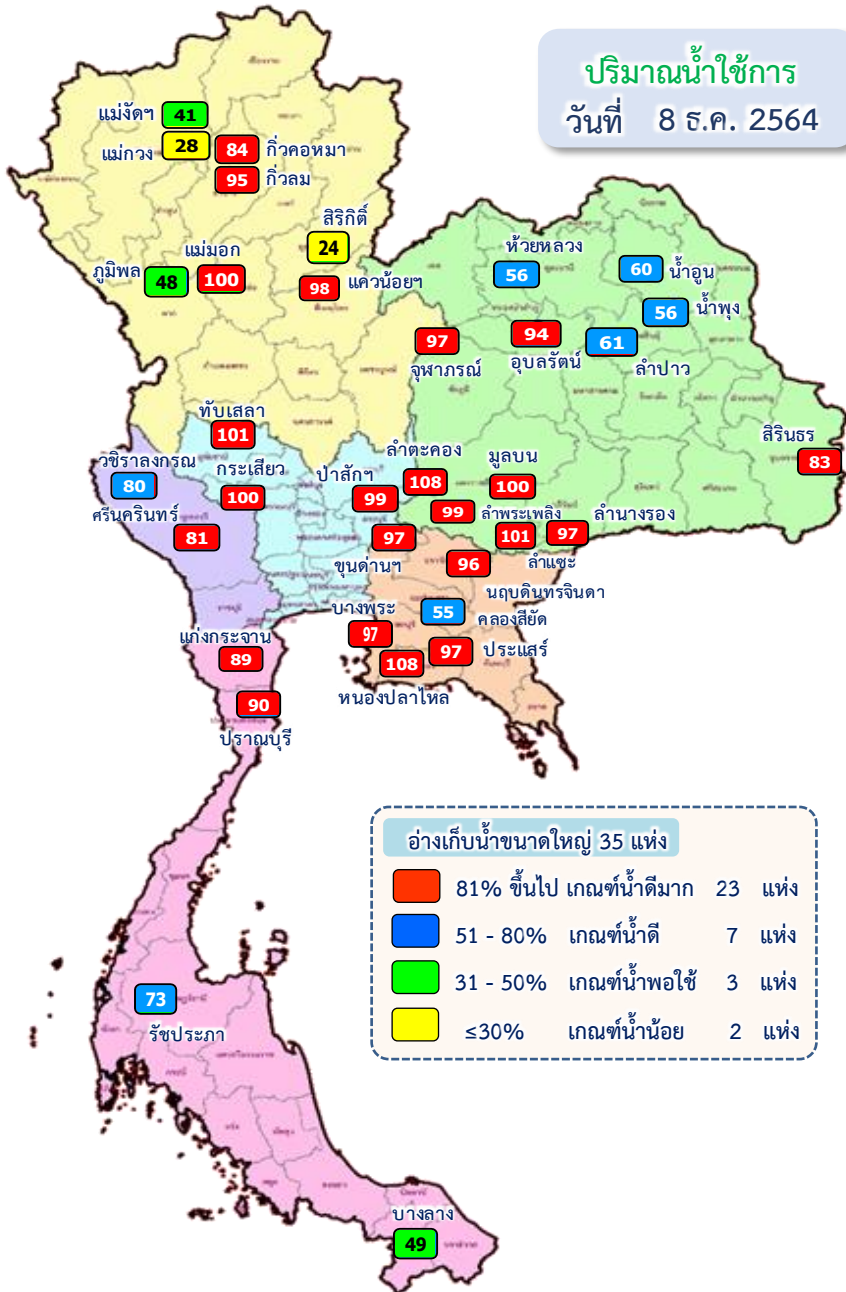
ปริมาณน้ำเก็บกัก
วันที่ 8 ธ.ค. 2564



ภาค	ความจุที่ รนส. (ล้าน ม.³)	ความจุที่ รนท. (ล้าน ม.³)	ความจุน้ำใช้การ (ล้าน ม.³)	ณ วันที่						ปริมาณน้ำไหลลงวันนี้ (ล้าน ม.³)	ปริมาณน้ำระบายวันนี้ (ล้าน ม.³)	
				ปี 2563		ปี 2564						
				ปริมาตร (ล้าน ม.³)	% รนท.	ปริมาตร (ล้าน ม.³)	% ปริมาตรใช้การ (ล้าน ม.³)	% รนท.ใช้การ	%			
ภาคเหนือ												
ภูมิพล*	13,462	13,462	9,662	5,624	42	8,412	62	4,612	34	48	5.91	14.50
สิริกิติ์*	10,508	9,510	6,660	5,604	59	4,481	47	1,631	17	24	2.70	5.65
แม่จัดสมบูรณ์ชล	323	265	253	144	54	117	44	104	39	41	0.08	0.16
แม่กวางอุดมธารา	295	263	249	114	43	83	31	69	26	28	0.21	0.04
กิวลม	106	106	103	71	66	102	96	98	92	95	0.31	0.31
กิวคองหมา	209	170	164	83	49	144	85	138	81	84	0.02	0.02
แควน้อยบำรุงแดน	1,080	939	896	430	46	919	98	876	93	98	0.80	3.02
แม่เม็ก	110	110	94	44	40	110	100	94	86	100	0.04	0.04
รวมภาคเหนือ	26,093	24,825	18,080	12,113	49	14,368	58	7,623	31	42	10.08	23.74
ภาคตะวันออกเฉียงเหนือ												
ห้วยหลวง	136	136	129	63	46	78	58	72	53	56	0.00	0.11
น้ำอูน	780	520	475	244	47	332	64	287	55	60	0.21	1.29
น้ำพุง*	200	165	157	89	54	97	59	89	54	56	0.08	0.00
จุฬารักษ์*	181	164	127	157	96	160	98	123	75	97	0.25	0.00
อุบลรัตน์*	2,640	2,431	1,850	1,580	65	2,325	96	1,744	72	94	0.00	12.00
ลำปาว	4,450	1,980	1,880	976	49	1,251	63	1,151	58	61	0.00	0.44
ลำตะคอง	445	314	292	356	113	338	108	316	100	108	0.47	0.17
ลำพระเพลิง	242	155	154	155	100	153	99	152	98	99	0.08	0.00
มูลบน	350	141	134	145	103	141	100	134	95	100	0.16	0.08
ลำแซะ	325	275	268	243	88	279	101	272	99	101	0.35	0.50
ลำนางรอง	197	121	118	100	83	118	97	115	95	97	0.13	0.02
สิรินธร*	1,966	1,966	1,135	1,723	88	1,774	90	943	48	83	0.86	0.00
รวมภาคตอน.	11,911	8,368	6,718	5,830	70	7,047	84	5,396	64	80	2.59	14.62
ภาคกลาง												
ป่าสักชลสิทธิ์	960	960	957	734	76	953	99	950	99	99	0.00	1.51
ทับเสลา	190	160	143	144	90	161	101	144	90	101	0.26	0.26
กระเสียว	390	299	259	202	68	300	100	260	87	100	0.28	0.09
รวมภาคกลาง	1,540	1,419	1,359	1,080	76	1,414	100	1,354	95	100	0.54	1.86
ภาคตะวันตก												
ศรีนครินทร์*	18,770	17,745	7,480	13,310	75	16,314	92	6,049	34	81	6.75	4.03
วชิราลงกรณ*	11,000	8,860	5,848	4,811	54	7,662	86	4,650	52	80	1.76	8.06
รวมภาคตะวันตก	29,770	26,605	13,328	18,122	68	23,976	90	10,699	40	80	8.51	12.09
ภาคตะวันออก												
ขุนด่านปราการชล	225	224	219	221	99	217	97	213	95	97	0.04	0.23
คลองสียัด	450	420	390	194	46	245	58	215	51	55	0.00	0.14
บางพระ	127	117	105	81	70	113	97	101	86	96	0.00	0.25
หนองปลาไหล	206	164	150	168	103	176	108	163	99	108	0.03	0.00
ประแสร์	322	295	275	231	78	287	97	267	90	97	0.00	0.10
นฤบดีทรจินดา	338	295	276	240	81	285	97	265	90	96	0.00	1.50
รวมภาคตะวันออก	1,668	1,515	1,415	1,136	75	1,323	87	1,224	81	86	0.07	2.21
ภาคใต้												
แก่งกระจาน	900	710	645	540	76	642	90	577	81	89	2.48	5.97
ปราณบุรี	490	391	373	357	91	354	90	336	86	90	1.24	0.19
รัชชประภา*	6,144	5,639	4,287	3,736	66	4,490	80	3,138	56	73	3.52	0.00
บางลาจ*	1,590	1,454	1,178	1,066	73	854	59	577	40	49	6.52	4.02
รวมภาคใต้	9,124	8,194	6,484	5,699	77	6,339	77	4,629	56	71	13.76	10.18
รวมทั้งประเทศ	80,106	70,926	47,384	43,980	62	54,467	77	30,925	44	65	35.55	64.70



ปริมาณ น้ำใช้การ อ่างเก็บน้ำขนาดใหญ่ 35 แห่ง



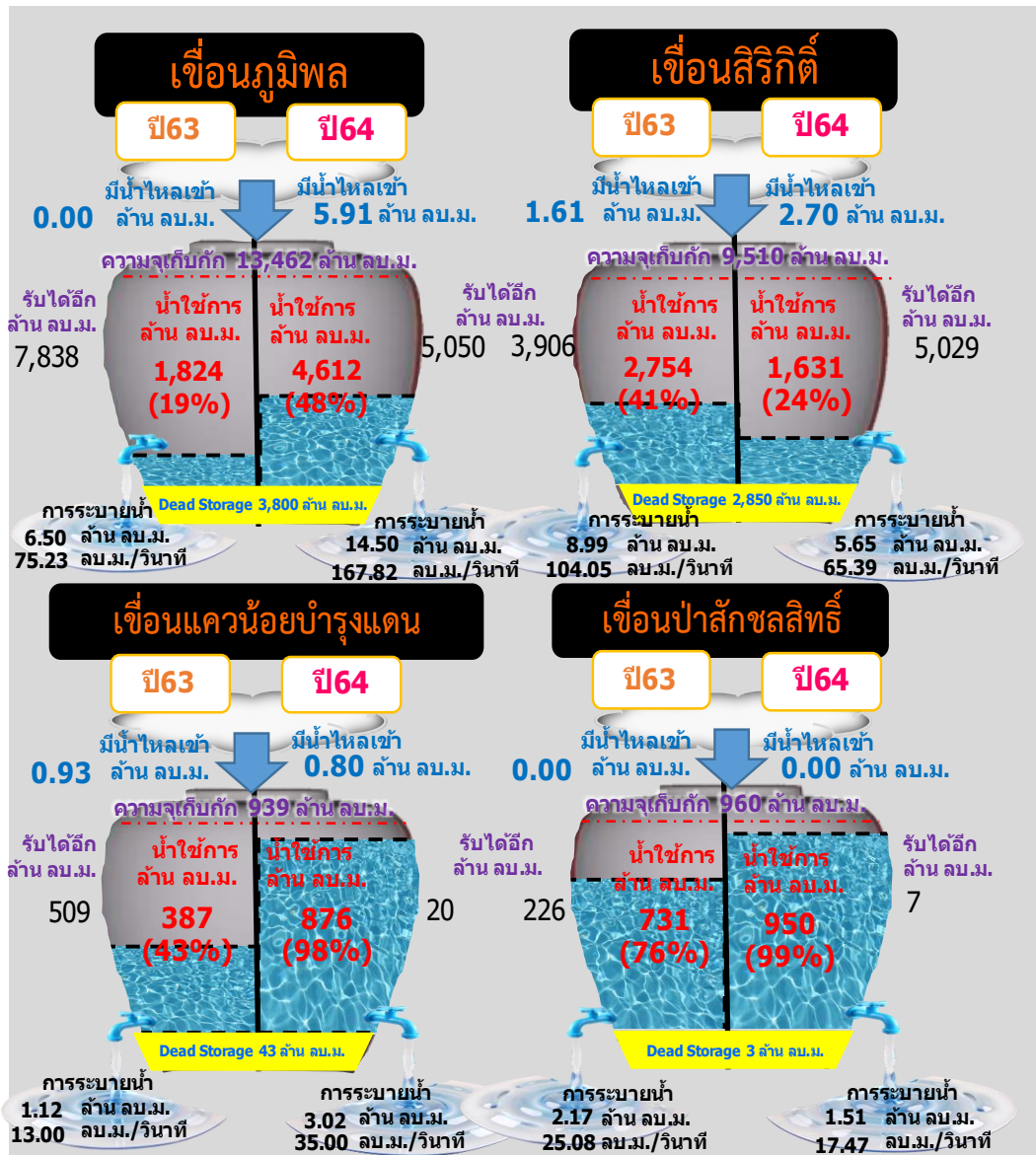
ภาค อ่างเก็บน้ำเชื่อมโยง	ความจุ ที่ รนส. (ล้าน ม.³)	ความจุ ที่ รนท. (ล้าน ม.³)	ความจุ น้ำ ใช้การ (ล้าน ม.³)	ณ วันที่						ปริมาณน้ำ ไหลลง วันนี้ (ล้าน ม.³)	ปริมาณน้ำ ระบาย วันนี้ (ล้าน ม.³)	
				ปี 2563		ปี 2564						
				ปริมาตร (ล้าน ม.³)	% รนท. (ล้าน ม.³)	ปริมาตร (ล้าน ม.³)	% รนท. (ล้าน ม.³)	ปริมาตรใช้การ (ล้าน ม.³)	% ใช้การ (ล้าน ม.³)			
ภาคเหนือ												
ภูมิพล*	13,462	13,462	9,662	5,624	42	8,412	62	4,612	34	48	5.91	14.50
สิริกิติ์*	10,508	9,510	6,660	5,604	59	4,481	47	1,631	17	24	2.70	5.65
แม่จัดสมบูรณ์ชล	323	265	253	144	54	117	44	104	39	41	0.08	0.16
แม่งาวอุดมธารา	295	263	249	114	43	83	31	69	26	28	0.21	0.04
กัวลม	106	106	103	71	66	102	96	98	92	95	0.31	0.31
กัวคองหมา	209	170	164	83	49	144	85	138	81	84	0.02	0.02
แควน้อยบำรุงตน	1,080	939	896	430	46	919	98	876	93	98	0.80	3.02
แม่มอก	110	110	94	44	40	110	100	94	86	100	0.04	0.04
รวมภาคเหนือ	26,093	24,825	18,080	12,113	49	14,368	58	7,623	31	42	10.08	23.74
ภาคตะวันออกเฉียงเหนือ												
ห้วยหลวง	136	136	129	63	46	78	58	72	53	56	0.00	0.11
น้ำอูน	780	520	475	244	47	332	64	287	55	60	0.21	1.29
น้ำพุง*	200	165	157	89	54	97	59	89	54	56	0.08	0.00
จุฬารามย์*	181	164	127	157	96	160	98	123	75	97	0.25	0.00
อุบลรัตน์*	4,640	2,431	1,850	1,580	65	2,325	96	1,744	72	94	0.00	12.00
ลำปาว	2,450	1,980	1,880	976	49	1,251	63	1,151	58	61	0.00	0.44
ลำตะคอง	445	314	292	356	113	338	108	316	100	108	0.47	0.17
ลำพระเพลิง	242	155	154	155	100	153	99	152	98	99	0.08	0.00
มูลบน	350	141	134	145	103	141	100	134	95	100	0.16	0.08
ลำแซะ	325	275	268	243	88	279	101	272	99	101	0.35	0.50
ลำนางรอง	197	121	118	100	83	118	97	115	95	97	0.13	0.02
สิรินธร*	1,966	1,966	1,135	1,723	88	1,774	90	943	48	83	0.86	0.00
รวมภาคตอน.	11,911	8,368	6,718	5,830	70	7,047	84	5,396	64	80	2.59	14.62
ภาคกลาง												
ป่าสักชลสิทธิ์	960	960	957	734	76	953	99	950	99	99	0.00	1.51
ทับเสลา	190	160	143	144	90	161	101	144	90	101	0.26	0.26
กระเสียว	390	299	259	202	68	300	100	260	87	100	0.28	0.09
รวมภาคกลาง	1,540	1,419	1,359	1,080	76	1,414	100	1,354	95	100	0.54	1.86
ภาคตะวันตก												
ศรีนครินทร์*	18,770	17,745	7,480	13,310	75	16,314	92	6,049	34	81	6.75	4.03
วชิราลงกรณ*	11,000	8,860	5,848	4,811	54	7,662	86	4,650	52	80	1.76	8.06
รวมภาคตะวันตก	29,770	26,605	13,328	18,122	68	23,976	90	10,699	40	80	8.51	12.09
ภาคตะวันออก												
ขุนด่านปราการชล	225	224	219	221	99	217	97	213	95	97	0.04	0.23
คลองสียัด	450	420	390	194	46	245	58	215	51	55	0.00	0.14
บางพระ	127	117	105	81	70	113	97	101	86	96	0.00	0.25
หนองปลาไหล	206	164	150	168	103	176	108	163	99	108	0.03	0.00
ประแสร์	322	295	275	231	78	287	97	267	90	97	0.00	0.10
นฤบดีนทรจินดา	338	295	276	240	81	285	97	265	90	96	0.00	1.50
รวมภาคตะวันออก	1,668	1,515	1,415	1,136	75	1,323	87	1,224	81	86	0.07	2.21
ภาคใต้												
แก่งกระจาน	900	710	645	540	76	642	90	577	81	89	2.48	5.97
ปราณบุรี	490	391	373	357	91	354	90	336	86	90	1.24	0.19
รัชชประภา*	6,144	5,639	4,287	3,736	66	4,490	80	3,138	56	73	3.52	0.00
บางลาจ*	1,590	1,454	1,178	1,066	73	854	59	577	40	49	6.52	4.02
รวมภาคใต้	9,124	8,194	6,484	5,699	70	6,339	77	4,629	56	71	13.76	10.18
รวมทั้งประเทศ	80,106	70,926	47,384	43,980	62	54,467	77	30,925	44	65	35.55	64.70

ปริมาณน้ำใช้การ 4 เขื่อนหลักในลุ่มน้ำเจ้าพระยา

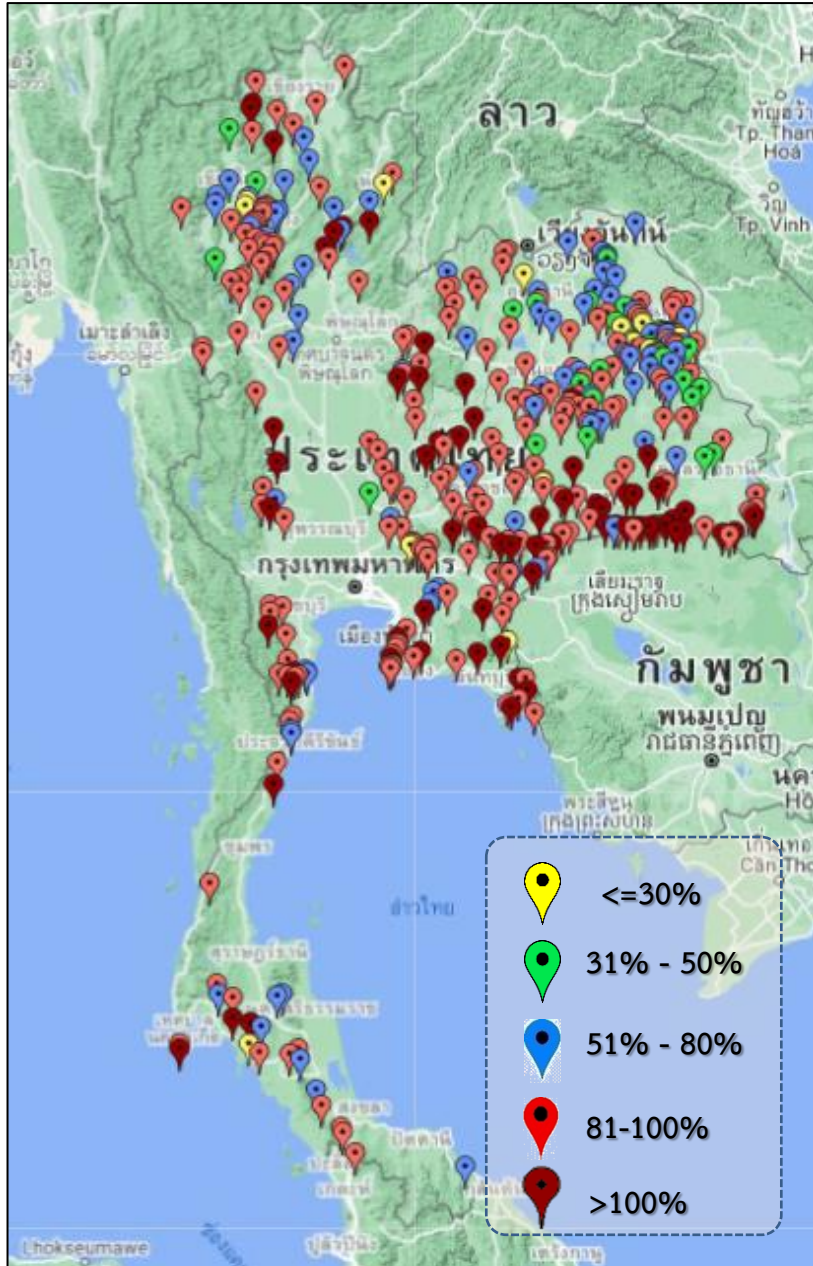
ณ วันที่ 8 ธันวาคม 2564



รวม 4 เขื่อน	ปริมาณน้ำทั้งหมด (ล้าน ลบ.ม.)	น้ำใช้การ (ล้าน ลบ.ม.)	รับน้ำได้อีก (ล้าน ลบ.ม.)
8 ธ.ค. 64	14,765 (59%)	8,069 (44%)	10,106
8 ธ.ค. 63	12,393 (50%)	5,697 (31%)	12,478



ข้อมูล ณ วันที่ 8 ธันวาคม 2564



ภาค	ปริมาณน้ำอ่างเก็บน้ำขนาดกลาง จำนวน 412 แห่ง								
	จำนวนอ่าง	ความจุ	ใช้การ	ปี 2563	% รนก.	ปี 2564	% รนก.	ใช้การปี 2564	% ใช้การ
เหนือ	75	1,001	901	604	60	826	83	727	81
ตะวันออกเฉียงเหนือ	218	2,002	1,851	1,666	83	1,765	88	1,614	87
กลาง	22	369	345	300	81	364	99	340	98
ตะวันตก	7	140	131	140	86	147	105	138	105
ตะวันออก	51	964	912	861	83	954	99	902	99
ใต้	39	668	616	574	86	557	83	505	82
รวม	412	5,144	4,755	4,145	81	4,613	90	4,225	89

สรุปอ่างขนาดกลางที่มีปริมาตรในช่วง ≤30%, >30 - 50% ,>50-80%, >80-100% และ >100%					
ภาค	≤30%	>30-50%	>50-80%	>80-100%	>100%
เหนือ	3	3	18	43	8
ตอน.	8	24	47	104	35
ตะวันออก	2	0	5	31	13
กลาง	0	1	3	13	5
ตะวันตก	0	0	0	5	2
ใต้	1	0	11	21	6
รวม	14	28	84	217	69
รวมทั้งหมด 412 แห่ง					



ปริมาณน้ำในอ่างเก็บน้ำขนาดใหญ่และขนาดกลาง วันที่ 8 ธันวาคม 2564



ภาค	ขนาดใหญ่				ขนาดกลาง				รวมอ่างขนาดใหญ่และกลาง						รับน้ำได้อีก	เปรียบเทียบปี 63 กับ 64		
	จำนวน	ความจุ	ปี 2564	% ความจุ อ่างฯ	จำนวน	ความจุ	ปี 2564	% ความจุ อ่างฯ	จำนวน	ความจุ	ปี2563		ปี2564			ปริมาณ	ปริมาณ	%
											ปริมาณ	%	ปริมาณ	%				
เหนือ	8	24,825	14,368	58	75	1,001	826	83	83	25,825	12,717	49	15,194	59	10,632	2,477	19	
ตอน.	12	8,368	7,047	84	218	2,002	1,765	88	230	10,370	7,496	72	8,812	85	1,586	1,316	18	
กลาง	3	1,419	1,414	100	22	369	364	99	25	1,788	1,380	77	1,778	99	12	398	29	
ตะวันตก	2	26,605	23,976	90	7	140	147	105	9	26,745	18,262	68	24,123	90	2,622	5,861	32	
ตะวันออก	6	1,515	1,323	87	51	964	954	99	57	2,479	1,997	81	2,277	92	214	280	14	
ใต้	4	8,194	6,339	77	39	668	557	83	43	8,863	6,273	71	6,896	78	1,967	623	10	
รวม	35	70,926	54,467	77	412	5,144	4,613	90	447	76,070	48,125	63	59,080	78	17,033	10,955	23	
ปริมาณน้ำใช้การ		47,384	30,925	65		4,755	4,225	89		52,140	24,194	46	35,149	67				

สามารถรับน้ำได้อีก 17,033 ล้าน ลบ.ม. (22%)

$\% \text{น้ำใช้การ} = (\text{ปริมาณน้ำใช้การ} / \text{ความจุอ่างเก็บน้ำใช้การ}) * 100$



ปริมาณน้ำเก็บกัก อ่างเก็บน้ำขนาดใหญ่และขนาดกลาง

8 ธ.ค.64

ภาคเหนือ

ปริมาณน้ำเก็บกัก ปี 2564	ปริมาณน้ำเก็บกัก ปี 2563
15,194 ล้าน ลบ.ม.	12,718 ล้าน ลบ.ม.
มากกว่า 2,476 ล้าน ลบ.ม.	
รับน้ำได้อีก 10,632 ล้าน ลบ.ม.	

ภาคตะวันออกเฉียงเหนือ

ปริมาณน้ำเก็บกัก ปี 2564	ปริมาณน้ำเก็บกัก ปี 2563
8,811 ล้าน ลบ.ม.	7,496 ล้าน ลบ.ม.
มากกว่า 1,315 ล้าน ลบ.ม.	
รับน้ำได้อีก 1,586 ล้าน ลบ.ม.	

ภาคตะวันตก

ปริมาณน้ำเก็บกัก ปี 2564	ปริมาณน้ำเก็บกัก ปี 2563
24,123 ล้าน ลบ.ม.	18,262 ล้าน ลบ.ม.
มากกว่า 5,862 ล้าน ลบ.ม.	
รับน้ำได้อีก 2,622 ล้าน ลบ.ม.	

ภาคกลาง

ปริมาณน้ำเก็บกัก ปี 2564	ปริมาณน้ำเก็บกัก ปี 2563
1,778 ล้าน ลบ.ม.	1,380 ล้าน ลบ.ม.
มากกว่า 398 ล้าน ลบ.ม.	
รับน้ำได้อีก 12 ล้าน ลบ.ม.	

ภาคใต้

ปริมาณน้ำเก็บกัก ปี 2564	ปริมาณน้ำเก็บกัก ปี 2563
6,896 ล้าน ลบ.ม.	6,273 ล้าน ลบ.ม.
มากกว่า 624 ล้าน ลบ.ม.	
รับน้ำได้อีก 1,967 ล้าน ลบ.ม.	

ภาคตะวันออก

ปริมาณน้ำเก็บกัก ปี 2564	ปริมาณน้ำเก็บกัก ปี 2563
2,278 ล้าน ลบ.ม.	1,997 ล้าน ลบ.ม.
มากกว่า 281 ล้าน ลบ.ม.	
รับน้ำได้อีก 214 ล้าน ลบ.ม.	

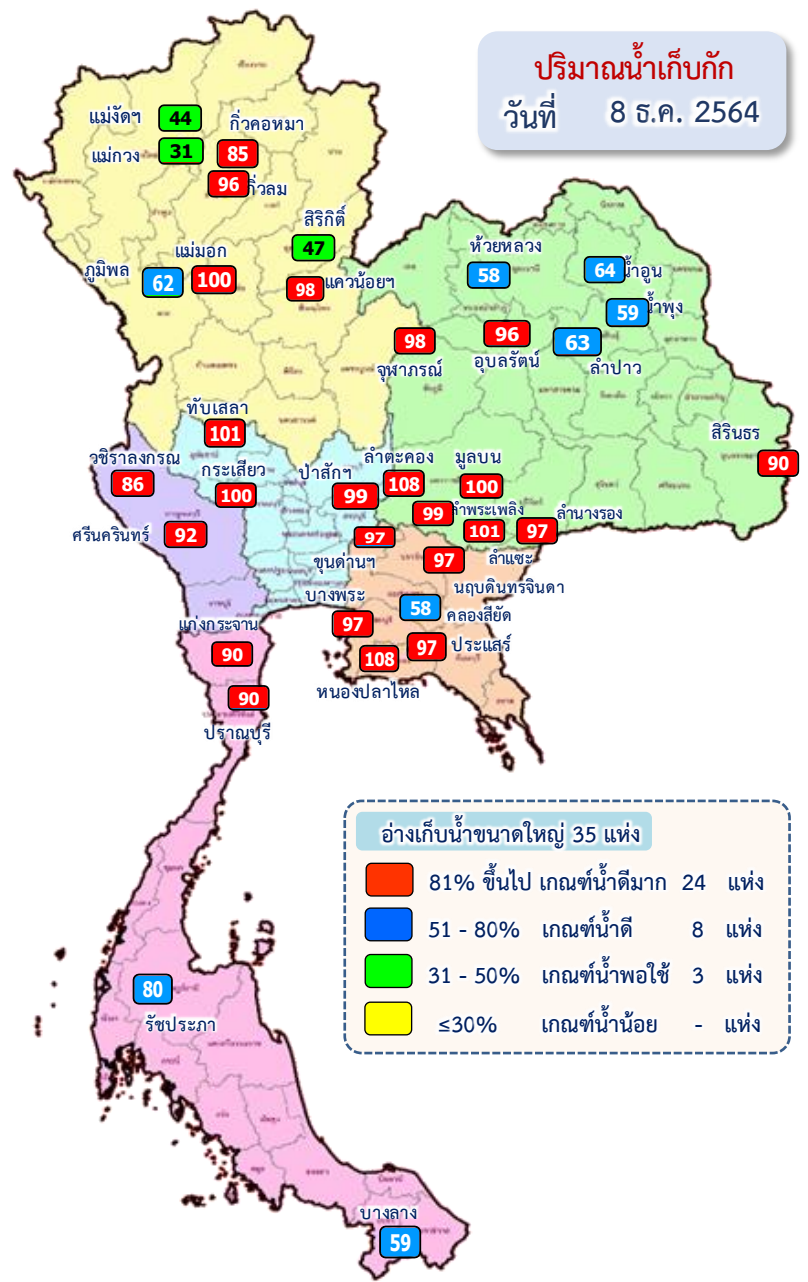
รวมทั้งประเทศ

ปริมาณน้ำเก็บกัก ปี 2564	ปริมาณน้ำเก็บกัก ปี 2563
59,080 ล้าน ลบ.ม.	48,125 ล้าน ลบ.ม.
มากกว่า 10,955 ล้าน ลบ.ม.	
รับน้ำได้อีก 17,033 ล้าน ลบ.ม.	





ปริมาณน้ำไหลลงและระบาย ของอ่างเก็บน้ำขนาดใหญ่ 35 แห่ง ทั่วประเทศ



1 พ.ย.64



1 ธ.ค.64



8 ธ.ค.64



ข้อมูล ณ วันที่ 8 ธันวาคม 2564
ปริมาณน้ำใช้การอ่างเก็บน้ำขนาดใหญ่
ณ วันที่ 1 พ.ย.64
30,457 ล้านลูกบาศก์เมตร

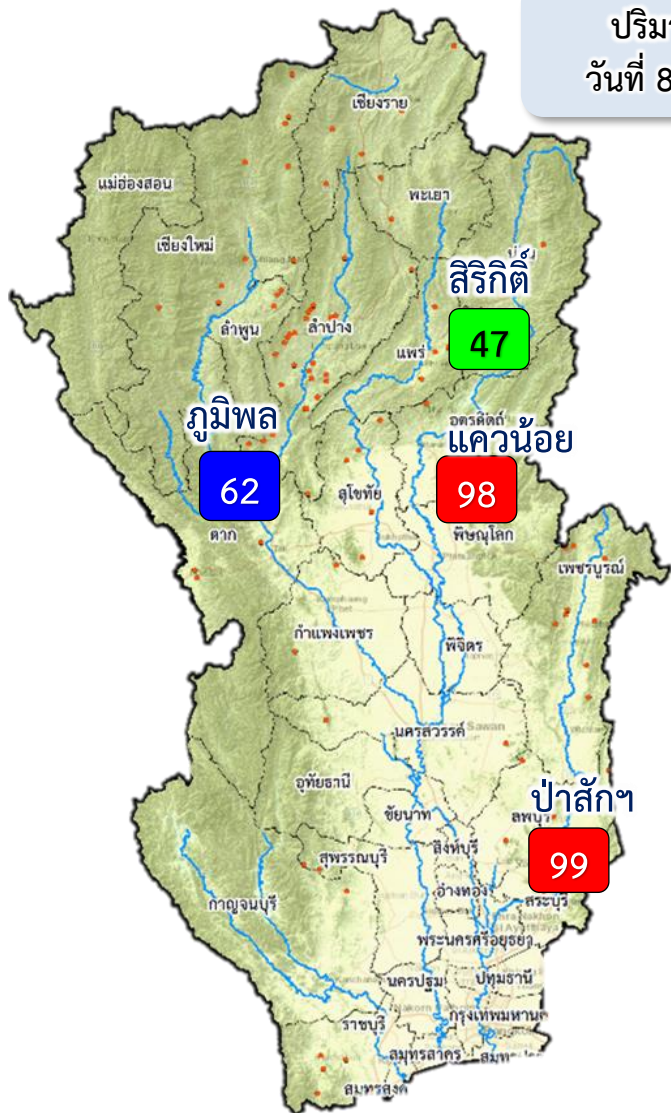
ปริมาณน้ำใช้การ (8 ธ.ค.64)
อ่างเก็บน้ำขนาดใหญ่ 35 แห่ง
30,925 (65%) ล้านลูกบาศก์เมตร

รวมปริมาณน้ำไหลลงและระบาย
1 พ.ย.64 - 8 ธ.ค.64
ไหลลง ↓ 4,159.71 ล้าน ลบ.ม.
ระบาย → 3,095.65 ล้าน ลบ.ม.

สัญลักษณ์
↓ ปริมาณน้ำไหลเข้าอ่างฯ
→ ปริมาณน้ำที่ระบายออกจากอ่างฯ
หน่วย : ล้านลูกบาศก์เมตร



ปริมาณน้ำ ไหลลงและระบาย 4 เขื่อนหลักกลุ่มเจ้าพระยา (ภูมิพล สิริกิติ์ แควน้อยฯ และป่าสักฯ)



ปริมาณน้ำ
วันที่ 8 ธ.ค.64

1 พ.ย.64

↓ 1,262.81
↑ 724.71

1 ธ.ค.64

↓ 86.63
↑ 158.51

8 ธ.ค.64

ปัจจุบัน 8 ธ.ค.64
↓ 9.41
↑ 24.68

ข้อมูล ณ วันที่ 8 ธันวาคม 2564
ปริมาณน้ำใช้การอ่างเก็บน้ำขนาดใหญ่
ณ วันที่ 1 พ.ย.64
7,744 ล้านลูกบาศก์เมตร

ปริมาณน้ำใช้การ (8 ธ.ค.64)
4 เขื่อนหลักเจ้าพระยา
8,069 (44%) ล้านลูกบาศก์เมตร

รวมปริมาณน้ำไหลลงและระบาย
1 พ.ย.64 – 8 ธ.ค.64
ไหลลง ↓ **1,349.44** ล้าน ลบ.ม.
ระบาย ↑ **883.23** ล้าน ลบ.ม.

สัญลักษณ์
↓ ปริมาณน้ำไหลเข้าอ่างฯ
↑ ปริมาณน้ำที่ระบายออกจากอ่างฯ
หน่วย : ล้านลูกบาศก์เมตร

- 81% ขึ้นไป เกษตรน้ำดีมาก 2 แห่ง
- 51 - 80% เกษตรน้ำดี 1 แห่ง
- 31 - 50% เกษตรน้ำพอใช้ 1 แห่ง
- ≤30% เกษตรน้ำน้อย - แห่ง

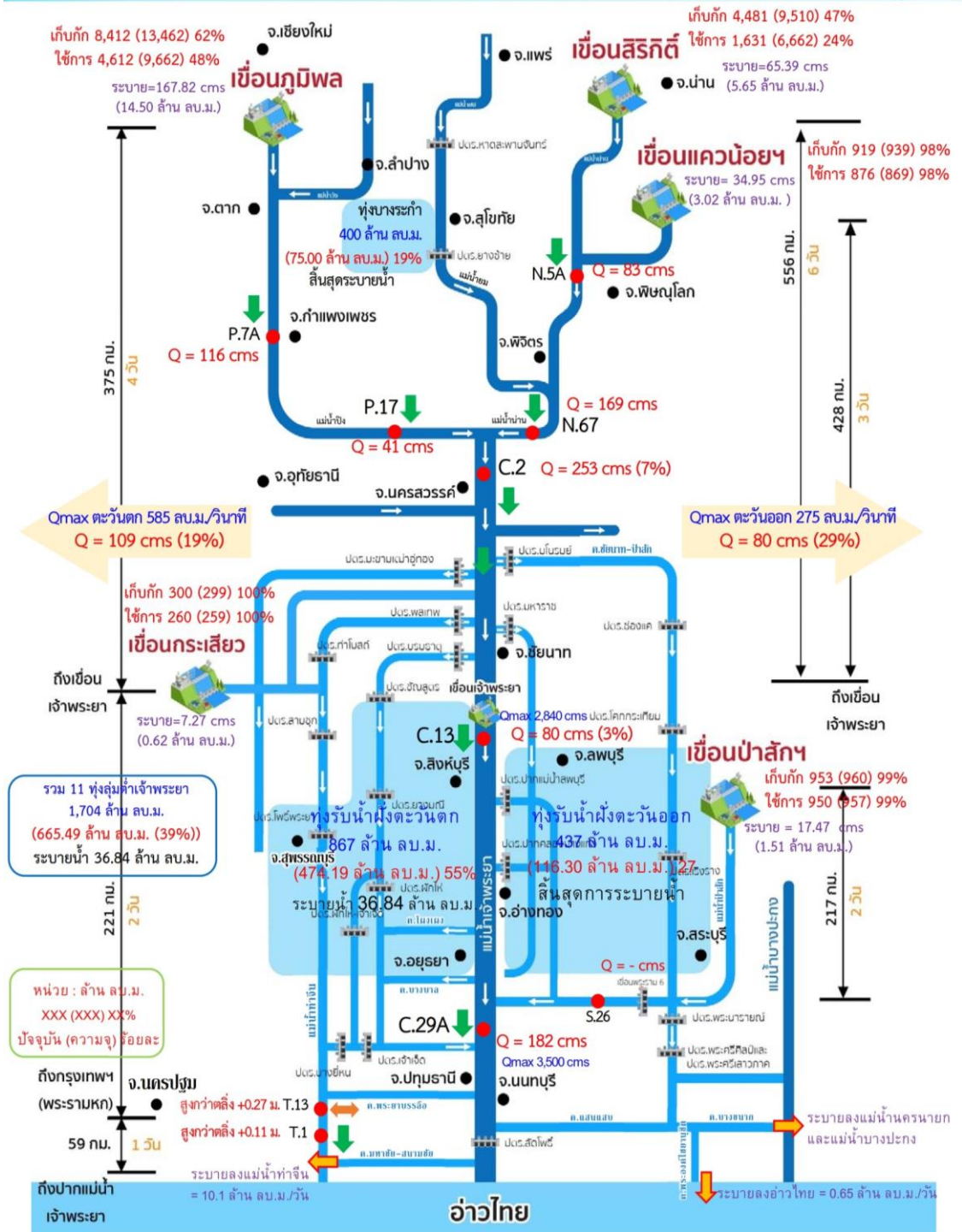


กรมชลประทาน

การบริหารจัดการน้ำ

ลุ่มน้ำเจ้าพระยา

สถานการณ์น้ำ ณ วันที่ 8 ธันวาคม 2564 เวลา 06.00 น.

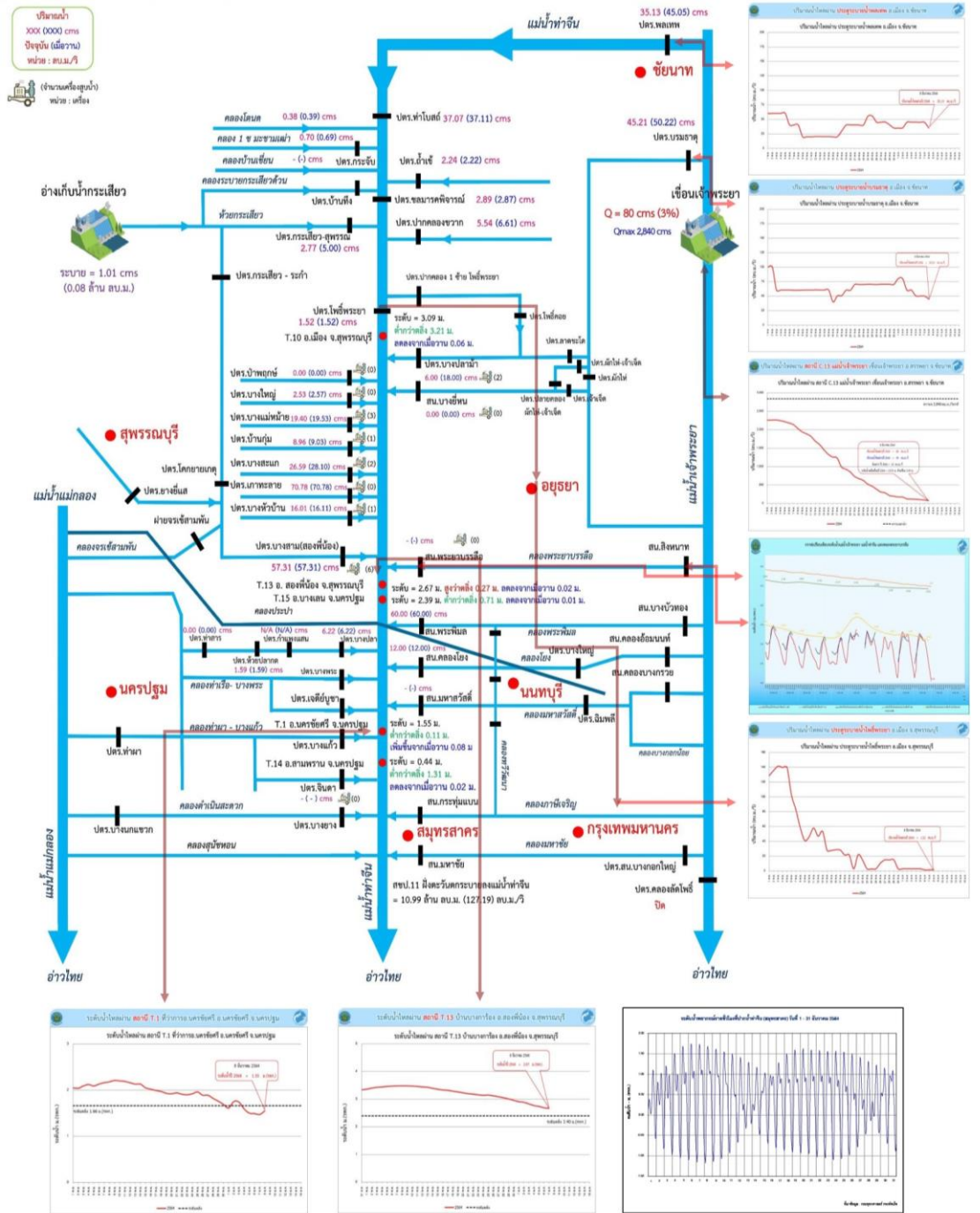




การบริหารจัดการน้ำ

ลุ่มน้ำท่าจีน

สถานการณ์น้ำ ณ วันที่ 8 ธันวาคม 2564 เวลา 06.00 น.



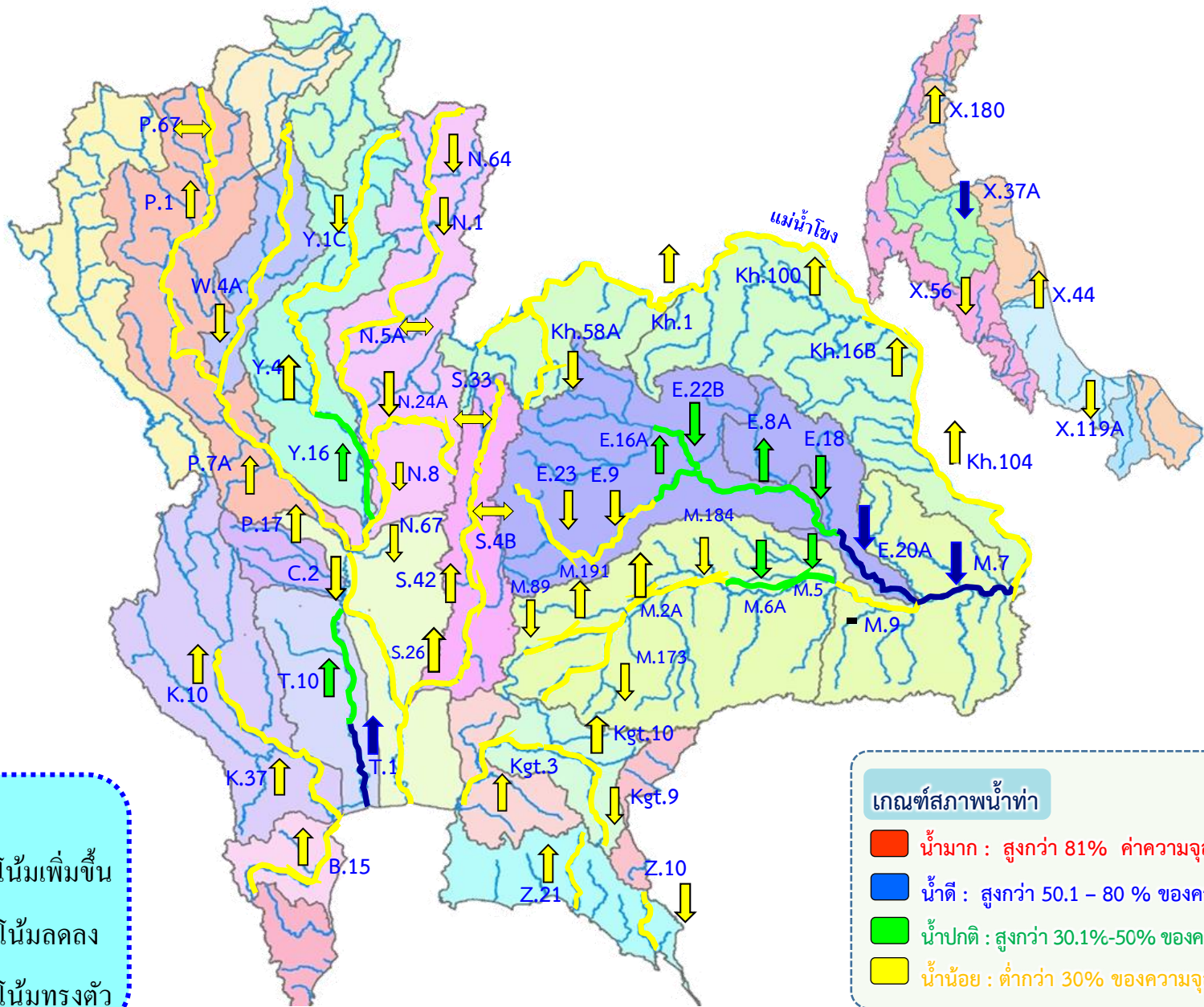


3. สถานการณ์น้ำท่า





แนวโน้มสถานการณ์น้ำท่าในลำน้ำสายหลัก 8 ธันวาคม 2564



แนวโน้ม

- ↑ แนวโน้มเพิ่มขึ้น
- ↓ แนวโน้มลดลง
- ↔ แนวโน้มทรงตัว

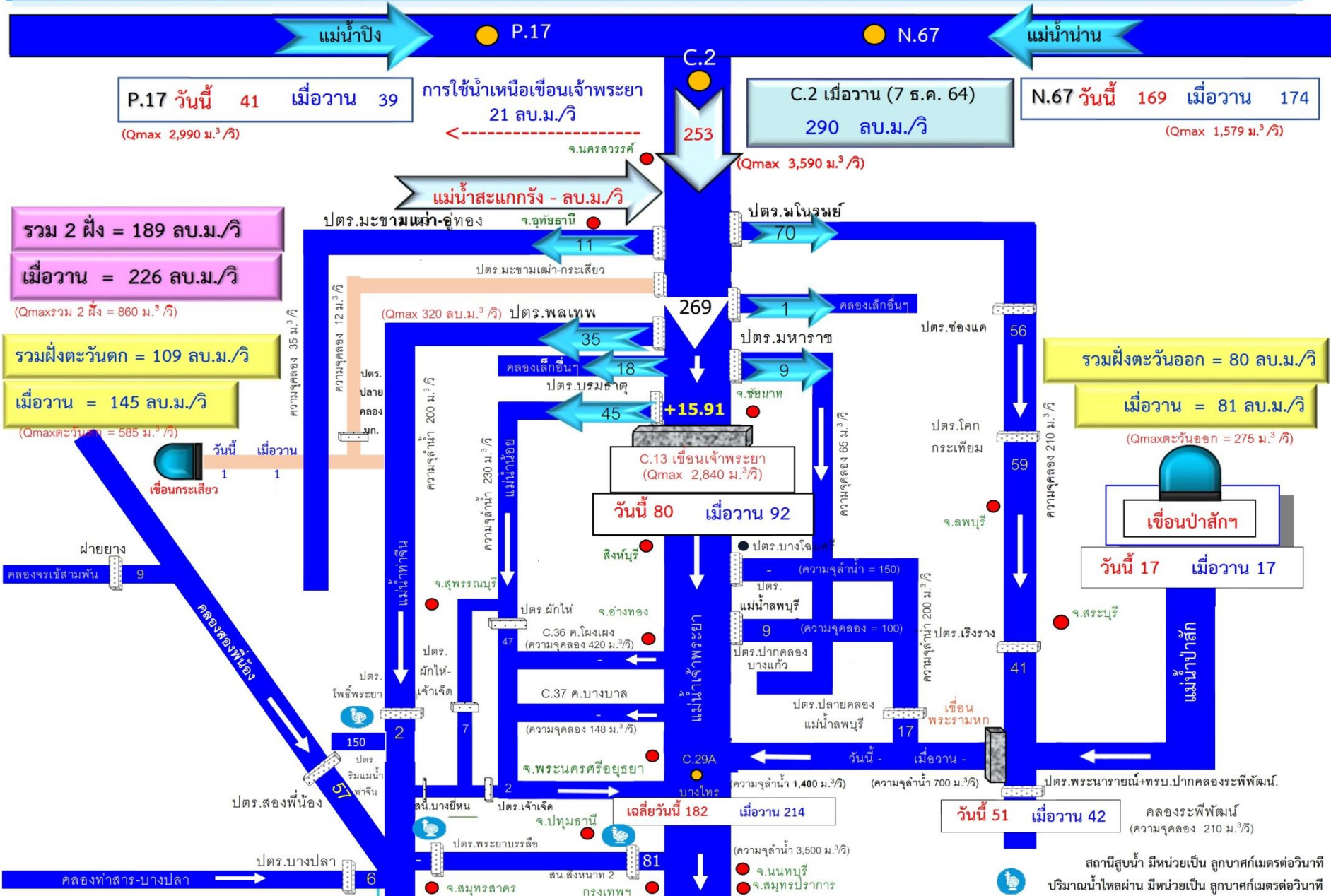
เกณฑ์สภาพน้ำท่า

- น้ำมาก : สูงกว่า 81% ค่าความจุลำนํ้า
- น้ำดี : สูงกว่า 50.1 - 80 % ของความจุลำนํ้า
- น้ำปกติ : สูงกว่า 30.1%-50% ของความจุลำนํ้า
- น้ำน้อย : ต่ำกว่า 30% ของความจุลำนํ้า



สถานการณ์น้ำในลุ่มน้ำเจ้าพระยา

วันที่ 8 ธ.ค. 64 เวลา 06.00 น. 





4. สภาพการเพาะปลูก





แผนผลการเพาะปลูกพืชในช่วงฤดูฝนปี 2564

ข้อมูล ณ วันที่ 1 ธันวาคม 2564

หน่วย : ล้านไร่

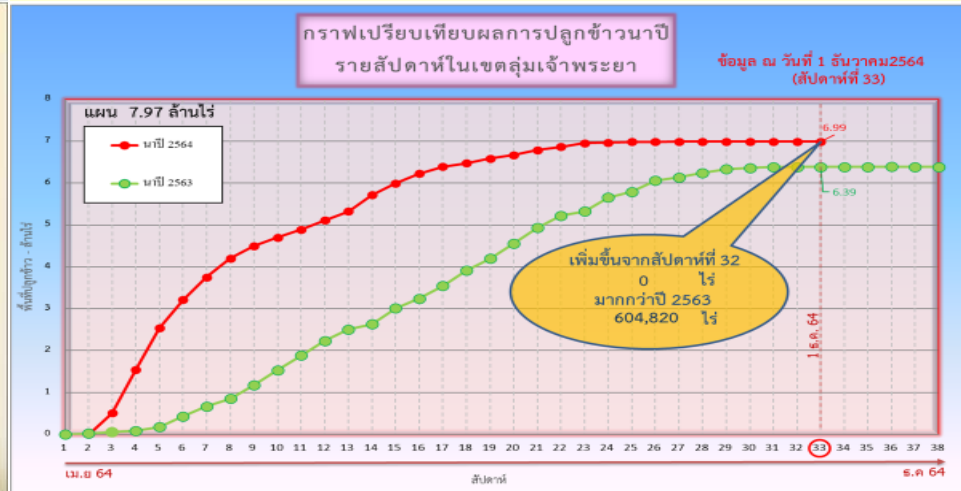
ภาค	ข้าวนาปี 2563				ข้าวนาปี 2564				พืชไร่-พืชผัก ปี 2563			พืชไร่-พืชผัก ปี 2564			รวม ปี 2563			รวม ปี 2564		
	แผน	ผล	%	เกี่ยว (ล้านไร่)	แผน	ผล	%	เกี่ยว (ล้านไร่)	แผน	ผล	%	แผน	ผล	%	แผน	ผล	%	แผน	ผล	%
เหนือ	2.37	2.19	92.43	1.23	2.57	2.38	92.58	2.25	0.05	0.03	55.72	0.05	0.04	88.09	2.41	2.21	91.73	2.62	2.42	92.50
ตะวันออกเฉียงเหนือ	3.48	3.41	97.99	0.84	3.57	3.46	97.14	2.78	0.03	0.02	45.97	0.03	0.01	49.11	3.52	3.43	97.51	3.60	3.48	96.73
กลาง	0.01	0.04	293.89	0.02	0.02	0.05	221.21	0.03	0.01	0.01	69.16	0.02	0.02	86.06	0.03	0.05	183.24	0.04	0.07	157.13
ตะวันออก	0.92	0.79	86.08	0.37	0.92	0.86	93.99	0.45	0.02	0.02	81.41	0.02	0.01	64.22	0.95	0.81	85.96	0.93	0.87	93.41
ตะวันตก	1.26	1.19	93.89	0.24	1.15	1.24	107.25	0.43	0.27	0.21	76.87	0.30	0.25	82.76	1.53	1.39	90.92	1.45	1.48	102.21
ใต้	0.64	0.33	50.94	0.09	0.63	0.39	61.66	0.14	0.03	0.01	28.26	0.02	0.01	51.31	0.66	0.33	50.08	0.65	0.40	61.36
ลุ่มน้ำเจ้าพระยา	8.10	6.39	78.87	3.86	7.97	6.99	87.77	6.46	0.13	0.06	44.37	0.12	0.09	71.09	8.23	6.44	78.33	8.09	7.08	87.51
ทั่วประเทศ	16.79	14.34	85.40	6.66	16.83	15.37	91.35	12.55	0.54	0.34	63.16	0.56	0.432	77.24	17.33	14.68	84.71	17.39	15.80	90.90

กราฟเปรียบเทียบผลการปลูกข้าวนาปีรายสัปดาห์ในเขตทั่วประเทศ



ข้อมูล ณ 1 ธ.ค. 64 เพาะปลูกแล้ว = 15,371,785 ไร่

กราฟเปรียบเทียบผลการปลูกข้าวนาปีรายสัปดาห์ในเขตลุ่มน้ำเจ้าพระยา



ข้อมูล ณ 1 ธ.ค. 64 เพาะปลูกแล้ว = 6,990,575 ไร่

ณ วันที่ 25 ส.ค. 64

✓ สภาพการเพาะปลูกพื้นที่ลุ่มต่ำบางระกำ (โครงการขายน่าน นเรศวร พลายชุมพล) เพาะปลูกรวม 265,000 ไร่ เก็บเกี่ยวแล้ว 265,000 ไร่ (100%)



รายงานผลการระบายน้ำพื้นที่ลุ่มต่ำ 13 ทุ่ง



รายงานการระบายน้ำพื้นที่ลุ่มต่ำ 11 ทุ่ง ณ วันที่ 8 ธ.ค. 64

ที่	พื้นที่ลุ่มต่ำ	แผนการระบายน้ำออกจากทุ่ง				สรุปผลการระบายน้ำ				ระดับน้ำเฉลี่ย ทั้งทุ่ง (ม.)	หมายเหตุ
		ปริมาณวันที่เริ่ม (ล้าน ลบ.ม.)	กำหนดการ เริ่ม	กำหนดการ สิ้นสุด	ปริมาณน้ำเก็บในทุ่ง (ล้าน ลบ.ม.)	ปริมาณน้ำวันนี้ (ล้าน ลบ.ม.)	ผลการรับน้ำเข้า (ล้าน ลบ.ม.)	ผลการระบายน้ำ (ล้าน ลบ.ม.)	ต้องระบายน้ำอีก (ล้าน ลบ.ม.)		
พื้นที่ลุ่มต่ำเจ้าพระยาตอนบน											
1	ทุ่งบางระกำ	300	1 พ.ย. 64	30 พ.ย. 64	75 (100%)	75.00	สิ้นสุดการระบายน้ำ	0.00 (0%)	0.18 (คงที่)		
พื้นที่ลุ่มต่ำเจ้าพระยาตอนล่าง (ฝั่งตะวันออก)											
2	ทุ่งเชียงราก	51	20 พ.ย. 64	20 ธ.ค. 64	11 (100%)	11.00	สิ้นสุดการระบายน้ำ	0.00 (0%)	0.18 (คงที่)		
3	ทุ่งท่าวัง	68	7 พ.ย. 64	24 พ.ย. 64	9 (100%)	9.00	สิ้นสุดการระบายน้ำ	0.00 (0%)	0.12 (คงที่)		
4	ทุ่งฝั่งซ้าย คลองชัยนาท-ป่าสัก	124	3 ต.ค. 64	12 พ.ย. 64	6.3 (100%)	6.30	สิ้นสุดการระบายน้ำ	0.00 (0%)	0.05 (คงที่)		
5	ทุ่งบางกุ่ม	225	25 ต.ค. 64	29 พ.ย. 64	65 (100%)	65.00	สิ้นสุดการระบายน้ำ	0.00 (0%)	0.49 (คงที่)		
6	ทุ่งบางกุ้ง	-	1 ธ.ค. 64	11 ธ.ค. 64	25 (100%)	25.00	สิ้นสุดการระบายน้ำ	0.00 (0%)	0.92 (คงที่)		
	รวมฝั่งตะวันออก	468	3 ต.ค. 64	20 ธ.ค. 64	116.3 (100%)	116.30	0.00	0.00	0.00 (0%)	0.20 (คงที่)	
พื้นที่ลุ่มต่ำเจ้าพระยาตอนล่าง (ฝั่งตะวันตก)											
7	ทุ่งบางบาล - บ้านแพน*	109	2 พ.ย. 64	29 พ.ย. 64	16 (73%)	21.99	0.00	1.66	5.99 (27%)	0.41 (ลดลง 3 ช.ม.)	
8	ทุ่งป่าโมก	69	7 พ.ย. 64	11 ธ.ค. 64	10 (100%)	10.00	สิ้นสุดการระบายน้ำ	0.00 (0%)	0.30 (คงที่)		
9	ทุ่งผักไห่*	319	7 พ.ย. 64	14 ธ.ค. 64	60 (60%)	100.50	4.15	8.12	40.50 (40%)	รับน้ำจากในทุ่งแล้ว 3.5 ล้าน ลบ.ม.	
10	ทุ่งเจ้าเจ็ด*	736	6 พ.ย. 64	8 ธ.ค. 64	168 (60%)	280.74	7.12	17.22	112.74 (40%)	รับน้ำบางส่วนจากฝายใหม่	
11	ทุ่งโพธิ์พระยา	200	2 พ.ย. 64	22 ธ.ค. 64	49 (107%)	46.00	15.18	14.41	-3.00 (-7%)	0.17 (คงที่)	
	รวมฝั่งตะวันตก	1,433	2 พ.ย. 64	22 ธ.ค. 64	303 (66%)	459.23	26.45	41.41	156.23 (34%)	0.36 (ลดลง)	
	รวม 10 ทุ่งลุ่มต่ำเจ้าพระยาตอนล่าง	1,901	3 ต.ค. 64	22 ธ.ค. 64	419.3 (73%)	575.53	26.45	41.41	156.23 (27%)	0.31 (ลดลง)	
	รวม 11 ทุ่งลุ่มต่ำเจ้าพระยา	2,201	3 ต.ค. 64	22 ธ.ค. 64	494.3 (76%)	650.53	26.45	41.41	156.23 (24%)	0.29 (ลดลง)	

หมายเหตุ : % เทียบกับปริมาณน้ำในทุ่งวันนี้

กำหนดการสิ้นสุดแผนการระบายน้ำคิดจากกรณีติดตั้งเครื่องสูบน้ำเพิ่มเติม

ทุ่งบางระกำ ขอปรับแผนปริมาตรน้ำเก็บในทุ่ง ตามมติที่ประชุมกับเกษตรกรในพื้นที่เมื่อวันที่ 19 พ.ย.64 จะเก็บน้ำที่ 75 ล้าน ลบ.ม.

ทุ่งโพธิ์พระยาขอปรับแผน เนื่องจากระดับน้ำแม่น้ำท่าจีนสูงกว่าที่คาดการณ์ จึงยังไม่สามารถติดตั้งเครื่องสูบน้ำได้ตามกำหนดการเดิม

ทุ่งบางกุ่มขอปรับแผนเนื่องจาก ทางจังหวัดได้ประสานขอลงพื้นที่ปลู่วางวันที่ 19 พ.ย. 64 เพื่อให้เกษตรกรทำประมง โดยจะรักษาระดับน้ำไว้ที่ +4.2 ม.รทก คิดเป็นปริมาณน้ำค้างทุ่งประมาณ 65 ล้าน ลบ.ม.

ทุ่งบางกุ้งขอปรับแผน เก็บน้ำในทุ่งที่ระดับ +3.5 ม.รทก. 25 ล้าน ลบ.ม. จนกว่าจะเก็บเกี่ยวข้าวฝางลอยเสร็จ



แผนผลการเพาะปลูกพืชในช่วงฤดูแล้งปี 2564

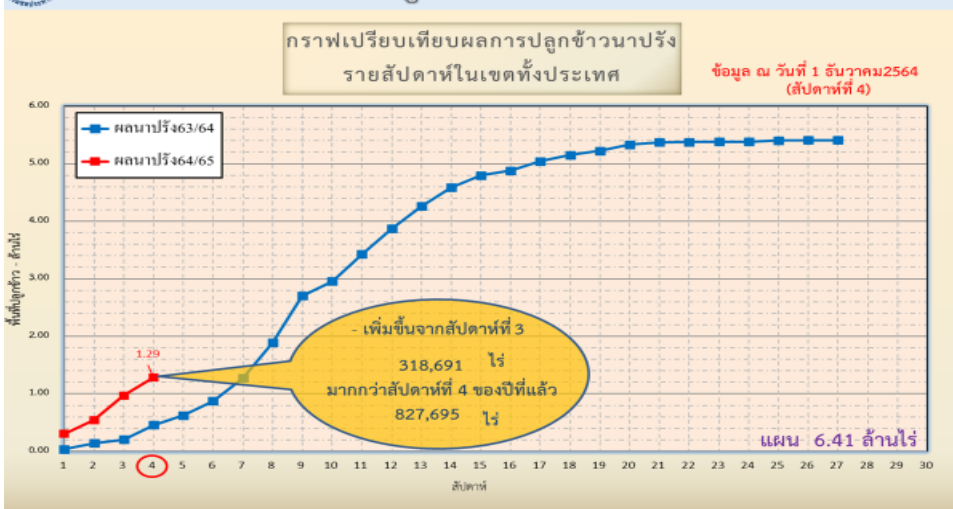
ข้อมูล ณ วันที่ 1 ธันวาคม 2564

หน่วย : ล้านไร่

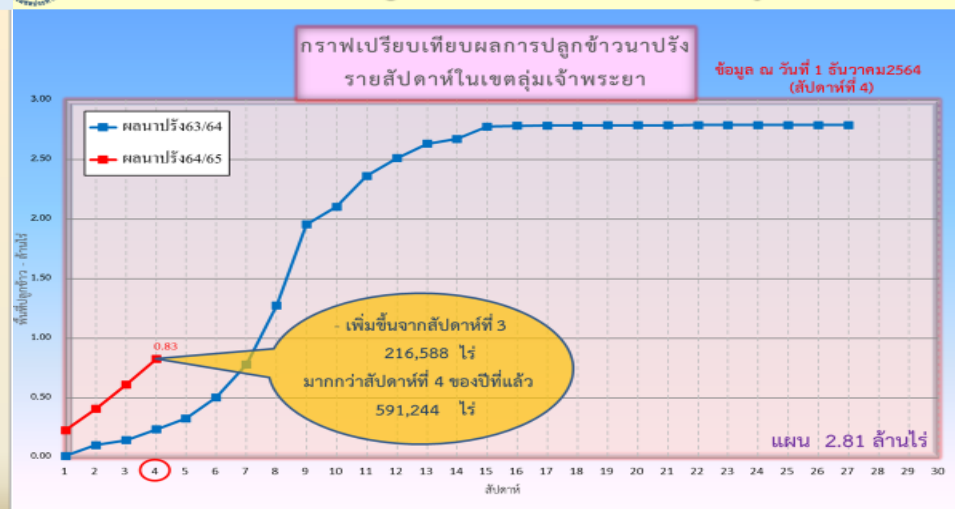
ภาค	ข้าวนาปรัง 2563				ข้าวนาปรัง 2564				พืชไร่-พืชผัก ปี 2563			พืชไร่-พืชผัก ปี 2564			รวม ปี 2563			รวม ปี 2564		
	แผน	ผล	%	เกี่ยว (ล้านไร่)	แผน	ผล	%	เกี่ยว (ล้านไร่)	แผน	ผล	%	แผน	ผล	%	แผน	ผล	%	แผน	ผล	%
เหนือ	0.20	0.06	30.66	0.00	0.45	0.21	45.36	0.00	0.16	0.01	6.14	0.21	0.01	6.86	0.37	0.07	19.68	0.66	0.22	33.27
ตะวันออกเฉียงเหนือ	0.43	0.00	0.01	0.00	1.38	0.00	0.04	0.00	0.04	0.00	0.00	0.03	0.00	1.75	0.46	0.00	0.01	1.41	0.00	0.08
กลาง	0.01	0.00	0.00	0.00	0.02	0.00	9.02	0.00	0.02	0.00	0.00	0.01	0.00	24.69	0.03	0.00	0.00	0.02	0.00	13.25
ตะวันออก	0.12	0.00	0.90	0.00	0.49	0.24	48.68	0.00	0.02	0.00	4.62	0.03	0.01	40.06	0.13	0.00	1.37	0.52	0.25	48.19
ตะวันตก	0.08	0.00	0.02	0.00	1.04	0.02	1.59	0.00	0.23	0.00	0.20	0.19	0.00	0.31	0.31	0.00	0.15	1.23	0.02	1.39
ใต้	0.28	0.00	0.35	0.00	0.23	0.00	0.00	0.00	0.03	0.00	0.23	0.02	0.00	5.28	0.31	0.00	0.34	0.24	0.00	0.35
ลุ่มน้ำเจ้าพระยา	0.00	0.14	0.00	0.00	2.81	0.83	29.38	0.00	0.05	0.01	21.91	0.05	0.04	66.30	0.05	0.16	284.56	2.87	0.86	30.08
ทั่วประเทศ	1.12	0.21	18.50	0.00	6.41	1.29	20.06	0.00	0.54	0.02	4.28	0.54	0.07	12.19	1.67	0.23	13.85	6.95	1.35	19.45



กราฟเปรียบเทียบผลการปลูกข้าวนาปรังรายสัปดาห์ในเขตทั่วประเทศ



กราฟเปรียบเทียบผลการปลูกข้าวนาปรังรายสัปดาห์ในเขตลุ่มน้ำเจ้าพระยา



ข้อมูล ณ 1 ธ.ค. 64 เพาะปลูกแล้ว = 1,287,044 ไร่

ข้อมูล ณ 1 ธ.ค. 64 เพาะปลูกแล้ว = 826,309 ไร่

ณ วันที่ 25 ส.ค. 64

✓ สภาพการเพาะปลูกพื้นที่ลุ่มต่ำบางระกำ (โครงการขยมน่าน นครสวรรค์ พลายชุมพล) เพาะปลูกรวม 265,000 ไร่ เก็บเกี่ยวแล้ว 265,000 ไร่ (100%)

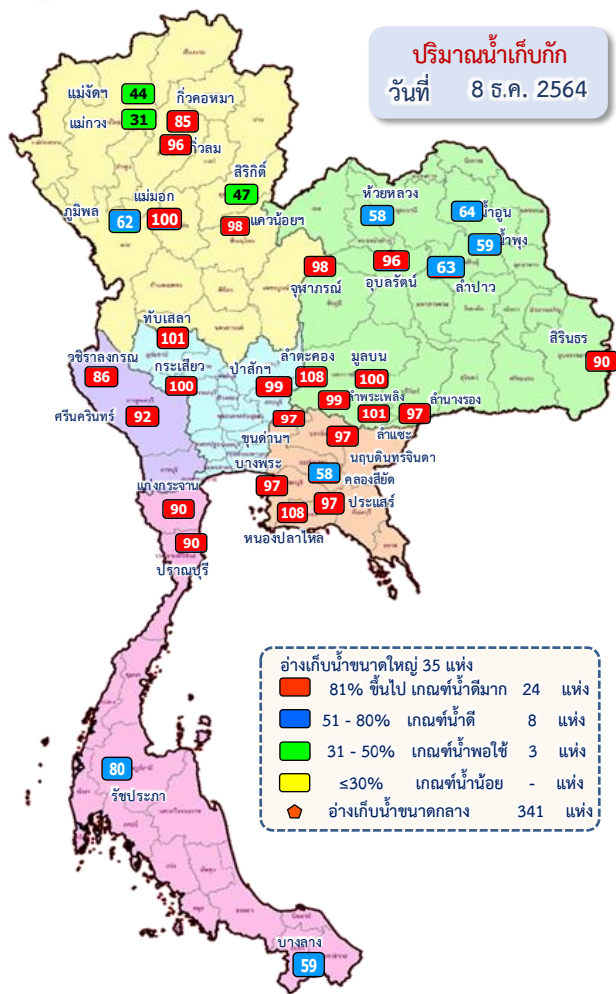


5. แผน-ผลการบริหารจัดการน้ำ ฤดูแล้ง ปี 2564/65





แผน-ผล การบริหารจัดการน้ำฤดูแล้งปี 2564/65 **ทั้งประเทศ** (1 พ.ย.64 – 30 เม.ย.65)



ปริมาณน้ำทั้งประเทศ ณ วันที่ 8 ธ.ค.64

อ่างเก็บน้ำขนาดใหญ่ 35 แห่ง ปริมาณน้ำเก็บกัก 70,926 ล้าน ลบ.ม. ปริมาณน้ำใช้การ 47,384 ล้าน ลบ.ม.	ปริมาณน้ำปัจจุบัน 54,467 ล้าน ลบ.ม. (77%) ปริมาณน้ำที่นำมาใช้ได้ 30,925 ล้าน ลบ.ม. (65%)
อ่างเก็บน้ำขนาดกลาง 341 แห่ง ที่มีความจุตั้งแต่ 2 ล้าน ลบ.ม. ปริมาณน้ำเก็บกัก 5,039 ล้าน ลบ.ม. ปริมาณน้ำใช้การ 4,661 ล้าน ลบ.ม.	ปริมาณน้ำปัจจุบัน 4,531 ล้าน ลบ.ม. (90%) ปริมาณน้ำที่นำมาใช้ได้ 4,153 ล้าน ลบ.ม. (89%)
อ่างเก็บน้ำขนาดเล็ก 1,013 แห่ง ปริมาณน้ำเก็บกัก 676 ล้าน ลบ.ม. ปริมาณน้ำใช้การ 531 ล้าน ลบ.ม.	ปริมาณน้ำปัจจุบัน 575 ล้าน ลบ.ม. (85%) ปริมาณน้ำที่นำมาใช้ได้ 367 ล้าน ลบ.ม. (69%)
รวมอ่างเก็บน้ำทั้งหมด 1,389 แห่ง ปริมาณน้ำเก็บกัก 76,641 ล้าน ลบ.ม. ปริมาณน้ำใช้การ 52,576 ล้าน ลบ.ม.	ปริมาณน้ำปัจจุบัน 59,573 ล้าน ลบ.ม. (78%) ปริมาณน้ำที่นำมาใช้ได้ 35,445 ล้าน ลบ.ม. (68%)

แผนการจัดสรรน้ำฤดูแล้ง ปี 2564/65 ทั้งประเทศ ณ วันที่ 8 ธ.ค.64

ปริมาณน้ำต้นทุน ณ วันที่ 1 พ.ย.64 จำนวน 37,855 ล้าน ลบ.ม.
แผนการจัดสรรน้ำฤดูแล้ง ปี 2564/65 จำนวน 22,280 ล้าน ลบ.ม.
สำรองต้นฤดูฝน 16,575 ล้าน ลบ.ม.

ปริมาณน้ำใช้การ อ่างฯ ขนาดใหญ่ ขนาดกลางและขนาดเล็ก ณ วันที่ 8 ธ.ค.64 **35,445 ล้าน ลบ.ม. (68%)**

แผน จัดสรรน้ำฤดูแล้ง 2564/65 22,280 ล้าน ลบ.ม.

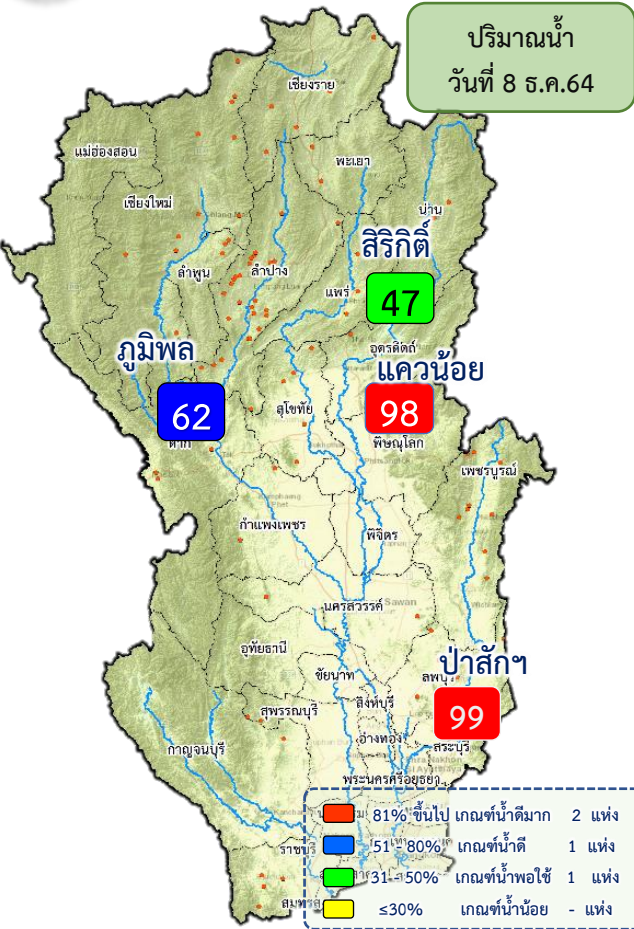
ผล จัดสรรน้ำ 4,943 ล้าน ลบ.ม. (22%)

คงเหลือ ปริมาณน้ำที่ต้องจัดสรร 17,337 ล้าน ลบ.ม. (78%)

ผลการเพาะปลูกข้าวนาปรัง 2564/65 ณ วันที่ 1 ธ.ค.64

20.06% เพาะปลูกข้าวไปแล้ว 1.29 ล้านไร่ (แผน 6.41 ล้านไร่) เก็บเกี่ยว - ล้านไร่

มาตรการของกรมชลประทานในการบริหารจัดการน้ำในช่วงฤดูฝน “ส่งเสริมการปลูกพืชฤดูฝนให้ใช้น้ำฝนเป็นหลักใช้น้ำชลประทานเสริมกรณีฝนทิ้งช่วงหรือปริมาณฝนตกน้อยกว่าการคาดการณ์ของกรมอุตุนิยมวิทยา”



ปริมาณน้ำอ่างเก็บน้ำขนาดใหญ่ 4 เขื่อนหลักลุ่มน้ำเจ้าพระยา ณ วันที่ 8 ธ.ค.64

ภูมิพล	ปริมาณน้ำเก็บกัก 13,462 ล้าน ลบ.ม. ปริมาณน้ำใช้การ 9,662 ล้าน ลบ.ม.	ปริมาณน้ำปัจจุบัน 8,412 ล้าน ลบ.ม. (62%) ปริมาณน้ำที่นำมาใช้ได้ 4,612 ล้าน ลบ.ม. (48%)	
สิริกิติ์	ปริมาณน้ำเก็บกัก 9,510 ล้าน ลบ.ม. ปริมาณน้ำใช้การ 6,660 ล้าน ลบ.ม.	ปริมาณน้ำปัจจุบัน 4,481 ล้าน ลบ.ม. (47%) ปริมาณน้ำที่นำมาใช้ได้ 1,631 ล้าน ลบ.ม. (24%)	
แควน้อยฯ	ปริมาณน้ำเก็บกัก 939 ล้าน ลบ.ม. ปริมาณน้ำใช้การ 896 ล้าน ลบ.ม.	ปริมาณน้ำปัจจุบัน 919 ล้าน ลบ.ม. (98%) ปริมาณน้ำที่นำมาใช้ได้ 876 ล้าน ลบ.ม. (98%)	
ป่าสักฯ	ปริมาณน้ำเก็บกัก 960 ล้าน ลบ.ม. ปริมาณน้ำใช้การ 957 ล้าน ลบ.ม.	ปริมาณน้ำปัจจุบัน 953 ล้าน ลบ.ม. (99%) ปริมาณน้ำที่นำมาใช้ได้ 950 ล้าน ลบ.ม. (99%)	
รวม	ปริมาณน้ำเก็บกัก 24,871 ล้าน ลบ.ม. ปริมาณน้ำใช้การ 18,175 ล้าน ลบ.ม.	ปริมาณน้ำปัจจุบัน 14,765 ล้าน ลบ.ม. (59%) ปริมาณน้ำที่นำมาใช้ได้ 8,069 ล้าน ลบ.ม. (44%)	

แผนการจัดสรรน้ำฤดูแล้ง ปี 2564/65 ลุ่มน้ำเจ้าพระยา ณ วันที่ 8 ธ.ค.64

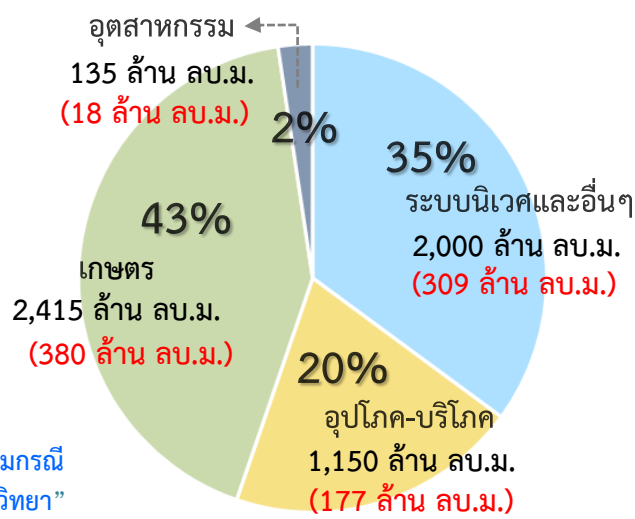
ปริมาณน้ำต้นทุน ณ วันที่ 1 พ.ย.64 จำนวน 7,744 ล้าน ลบ.ม.
แผนการจัดสรรน้ำฤดูแล้ง ปี 2564/65 จำนวน 5,700 ล้าน ลบ.ม.
สำรองน้ำต้นทุน 3,044 ล้าน ลบ.ม.

ปริมาณน้ำใช้การ 4 เขื่อนหลัก ณ วันที่ 7 ธ.ค. 64
8,069 ล้าน ลบ.ม. (44%)

แผน จัดสรรน้ำฤดูแล้ง 2564/65
5,700 ล้าน ลบ.ม.

ผล จัดสรรน้ำ
883 ล้าน ลบ.ม. (15%)

คงเหลือ ปริมาณน้ำที่ต้องจัดสรร
4,817 ล้าน ลบ.ม. (85%)



ผลการเพาะปลูกข้าวนาปี 2564/65 ณ วันที่ 1 ธ.ค.64

29.38% เพาะปลูกข้าวไปแล้ว 0.83 ล้านไร่ (แผน 2.81 ล้านไร่)

เก็บเกี่ยว - ล้านไร่

มาตรการของกรมชลประทาน ในการบริหารจัดการน้ำในช่วงฤดูฝน

“ส่งเสริมการปลูกพืชฤดูฝนให้ใช้น้ำฝนเป็นหลักใช้น้ำชลประทานเสริมกรณีฝนทิ้งช่วงหรือปริมาณฝนตกน้อยกว่าการคาดการณ์ของกรมอุตุนิยมวิทยา”



6. แผนการบริหารจัดการน้ำฤดูแล้ง 2564/65 และการให้ความช่วยเหลือ (ฤดูฝน 2564)





ในฤดูแล้งจัดสรรน้ำให้สอดคล้องกับปริมาณน้ำต้นทุน
ตามลำดับความสำคัญของกิจกรรมการใช้น้ำ ดังนี้



1. จัดสรรน้ำเพื่อการอุปโภคบริโภคในช่วงฤดูแล้ง



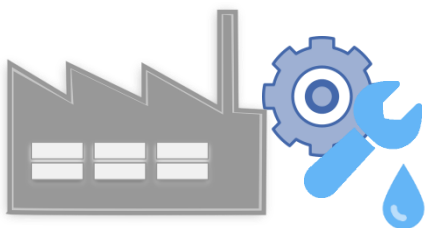
2. จัดสรรน้ำเพื่อการรักษาระบบนิเวศในช่วงฤดูแล้ง



3. สำรองน้ำไว้สำหรับการใช้น้ำในช่วงต้นฤดูฝน
เพื่ออุปโภค-บริโภคและรักษาระบบนิเวศเดือนพฤษภาคม-กรกฎาคม



4. จัดสรรน้ำเพื่อการเกษตรกรรม



5. จัดสรรน้ำเพื่อการอุตสาหกรรม



แผนการจัดสรรน้ำในฤดูแล้งปี 2564/65 (ทั้งประเทศ)



ข้อมูล ณ วันที่ 30 พฤศจิกายน 2564

ปริมาณน้ำต้นทุนฤดูแล้งปี
2564/65
รวม **37,857** ล้านลูกบาศก์เมตร

อ่างใหญ่ จำนวน 30,457 ล้าน ลบ.ม.
อ่างกลาง จำนวน 4,217 ล้าน ลบ.ม.
แหล่งน้ำอื่นๆ จำนวน 3,183 ล้าน ลบ.ม.

แผนจัดสรรน้ำฤดูแล้งปี 2564/65 (พ.ย. 64 - เม.ย.65)

รวม **22,280** ล้านลูกบาศก์เมตร

(คิดเป็นร้อยละ 59 ของปริมาณน้ำต้นทุน)

สำรองน้ำต้นฤดูฝนปี 2565 (พ.ค.-ก.ค. 65)

รวม **15,577** ล้านลูกบาศก์เมตร

(คิดเป็นร้อยละ 41 ของปริมาณน้ำต้นทุน)

อุปโภค-บริโภค
2,535 ล้าน ลบ.ม.
(คิดเป็นร้อยละ 11)



รักษาระบบนิเวศ
และอื่นๆ
7,442 ล้าน ลบ.ม.
(คิดเป็นร้อยละ 34)



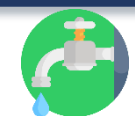
อุตสาหกรรม
518 ล้าน ลบ.ม.
(คิดเป็นร้อยละ 2)



เกษตรฤดูแล้ง
ปี 2564/65
11,785 ล้าน ลบ.ม.
(คิดเป็นร้อยละ 53)



อุปโภค-บริโภค
รักษาระบบนิเวศ
และอื่นๆ
4,437 ล้าน ลบ.ม.
(คิดเป็นร้อยละ 28)



ฝนทิ้งช่วง
11,140 ล้าน ลบ.ม.
(คิดเป็นร้อยละ 72)





(ร่าง) แผนการบริหารจัดการน้ำในฤดูแล้งปี 2564/65 **ลุ่มน้ำเจ้าพระยา**



ในช่วงวันที่ 1 พฤศจิกายน 2564 ถึง 30 เมษายน 2565

ข้อมูล ณ วันที่ 1 พฤศจิกายน 2564

ปริมาณน้ำใช้การได้ 1 พฤศจิกายน 2564

เขื่อนภูมิพล	4,229 ล้าน ลบ.ม.
เขื่อนสิริกิติ์	1,617 ล้าน ลบ.ม.
เขื่อนแควน้อยฯ	901 ล้าน ลบ.ม.
เขื่อนป่าสักฯ	998 ล้าน ลบ.ม.

แผนจัดสรรน้ำฤดูแล้งปี 2564/65
รวม **7,744** ล้านลูกบาศก์เมตร

แผนรักษาระบบนิเวศแม่น้ำ
ท่าจีน-แม่น้ำเจ้าพระยา
รวม **1,000** ล้านลูกบาศก์เมตร

แผนจัดสรรน้ำฤดูแล้งปี 2564/65 (พ.ย. 64 - เม.ย. 65)
รวม **5,700** ล้านลูกบาศก์เมตร
(คิดเป็นร้อยละ 61 ของปริมาณน้ำต้นทุน)

สำรองน้ำต้นฤดูฝนปี 2565 (พ.ค.-ก.ค. 65)
รวม **3,044** ล้านลูกบาศก์เมตร
(คิดเป็นร้อยละ 39 ของปริมาณน้ำต้นทุน)

อุปโภค-บริโภค
1,150 ล้าน ลบ.ม.
(คิดเป็นร้อยละ 20)

รักษาระบบนิเวศ
และอื่นๆ
2,000 ล้าน ลบ.ม.
(คิดเป็นร้อยละ 35)

พืชฤดูแล้ง
445 ล้าน ลบ.ม.
(คิดเป็นร้อยละ 8)

อุตสาหกรรม
135 ล้าน ลบ.ม.
(คิดเป็นร้อยละ 2)

อุปโภค-บริโภค
รักษาระบบนิเวศ
และอื่นๆ
1,656 ล้าน ลบ.ม.
(คิดเป็นร้อยละ 54)

ฝนทิ้งช่วงและปรับ
ปฏิทินเพาะปลูก
1,388 ล้าน ลบ.ม.
(คิดเป็นร้อยละ 46)

พื้นที่คาดการณ์ปลูกข้าวนาปรัง
1,970 ล้าน ลบ.ม.
(คิดเป็นร้อยละ 35)



แผนการจัดสรรน้ำในฤดูแล้งปี 2564/65 **ลุ่มน้ำแม่กลอง**



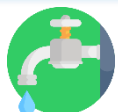
ข้อมูล ณ วันที่ 1 พฤศจิกายน 2564

แผนจัดสรรน้ำฤดูแล้งปี 2564/65
รวม **10,313** ล้านลูกบาศก์เมตร

แผนจัดสรรน้ำฤดูแล้งปี 2564/65 (ม.ค. - มิ.ย. 65)
รวม **5,500** ล้านลูกบาศก์เมตร
(คิดเป็นร้อยละ 53 ของปริมาณน้ำต้นทุน)

แผนจัดสรรน้ำฤดูฝนปี 2565 (ก.ค. - ส.ค. 65)
รวม **4,813** ล้านลูกบาศก์เมตร
(คิดเป็นร้อยละ 47 ของปริมาณน้ำต้นทุน)

อุปโภค-บริโภค
460 ล้าน ลบ.ม.
(คิดเป็นร้อยละ 8)



รักษาระบบนิเวศและ
อื่นๆ
1,860 ล้าน ลบ.ม.
(คิดเป็นร้อยละ 34)



เกษตรฤดูแล้งปี 2564/65
3,180 ล้าน ลบ.ม.
(คิดเป็นร้อยละ 58)



อุปโภค-บริโภค รักษา
ระบบนิเวศและอื่นๆ
1,500 ล้าน ลบ.ม.
(คิดเป็นร้อยละ 31)



ฝนทิ้งช่วง
3,313 ล้าน ลบ.ม.
(คิดเป็นร้อยละ 69)



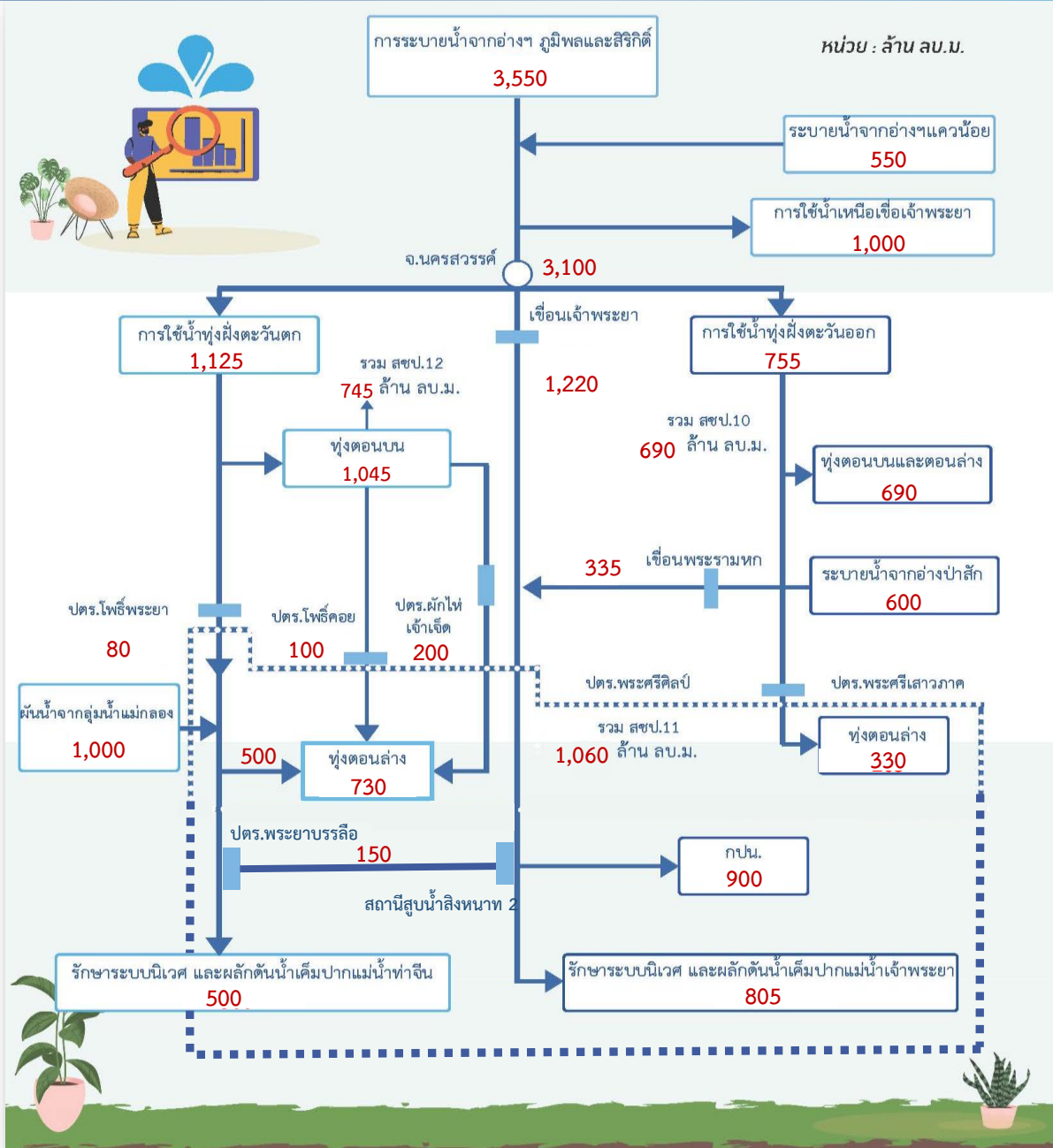


สรุปน้ำต้นทุนเพื่อการเกษตรและแผนการเพาะปลูกพืชฤดูแล้งในเขตชลประทาน ปี 2564/65

ข้อมูล ณ วันที่ 30 พฤศจิกายน 2564

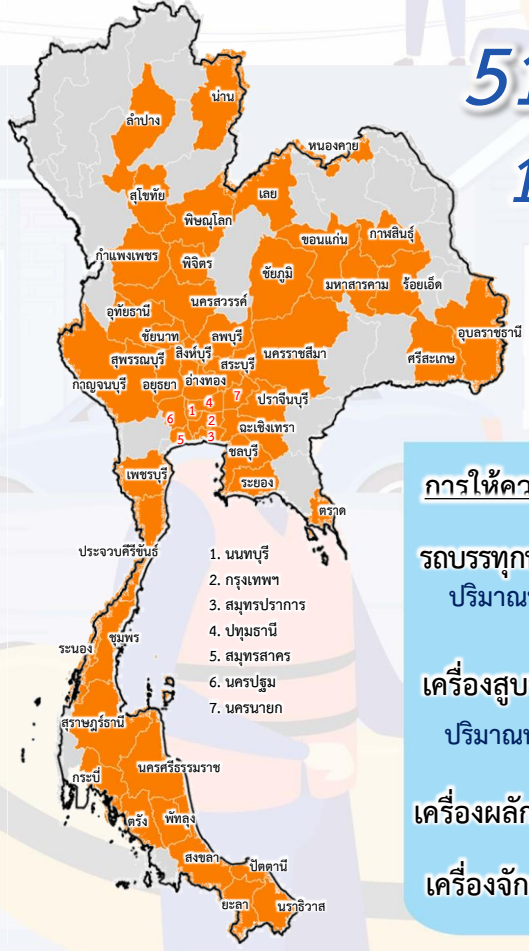
ภาค/ลุ่มน้ำ	ปริมาณน้ำใช้การ 1 พ.ย.64 (ล้านลูกบาศก์เมตร)				แผนการจัดสรรน้ำช่วงฤดูแล้ง ปี 2564/65 (ล้านลูกบาศก์เมตร)				สำรอง ต้นฤดูฝน	วันเริ่มต้น ฤดูแล้ง
	อ่างใหญ่	อ่างกลาง	แหล่งน้ำ อื่นๆ	รวม	เกษตร	อุปโภค บริโภค	ระบบนิเวศ และอื่นๆ	รวม		
เหนือ	458	732	565	1,755	840	117	194	1,151	604	1 พ.ย. 64
ตะวันออกเฉียงเหนือ	5,945	1,730	960	8,635	2,788	336	1,422	4,546	4,089	1 พ.ย. 64
กลาง	410	348	12	770	435	31	43	509	261	1 พ.ย. 64
ตะวันออก	1,284	929	745	2,958	1,075	148	869	2,092	866	1 พ.ย. 64
ตะวันตก	0	139	6	145	18	7	24	49	96	1 ม.ค. 64
ใต้	4,303	339	895	5,536	1,384	286	2,063	3,733	1,803	1 มี.ค. 65
รวม (ลุ่มน้ำอื่น)	12,400	4,217	3,183	19,800	6,540	925	4,615	12,080	7,720	
ลุ่มน้ำเจ้าพระยา	7,744		1,000	8,744	2,415	1,150	2,135	5,700	3,044	1 พ.ย. 64
4 เขื่อนหลัก	7,744			7,744	2,415	1,150	1,135	4,700	3,044	1 พ.ย. 64
รักษาระบบนิเวศแม่น้ำท่าจีน			1,000				1,000	1,000		1 พ.ย. 64
ลุ่มน้ำแม่กลอง	10,313		(1,000)	9,313	2,830	460	1,210	4,500	4,813	1 ม.ค. 65
2 เขื่อนหลัก	10,313			10,313	3,180	460	1,860	5,500	4,813	
รวมทั้งประเทศ	30,457	4,217	3,183	37,857	11,785	2,535	7,960	22,280	15,577	

แผนผังสภาพการจัดสรรน้ำของกลุ่มน้ำเจ้าพระยา ในช่วงฤดูแล้ง ปี 2564/65



การช่วยเหลือประจำสัปดาห์ (27 พ.ย. 64 - 3 ธ.ค.64)

51 จังหวัด
141 อำเภอ
286 ตำบล



การให้ความช่วยเหลือทั้งประเทศ

รถบรรทุกน้ำ = - คัน - เทียว
ปริมาณน้ำ - ล้านลิตร

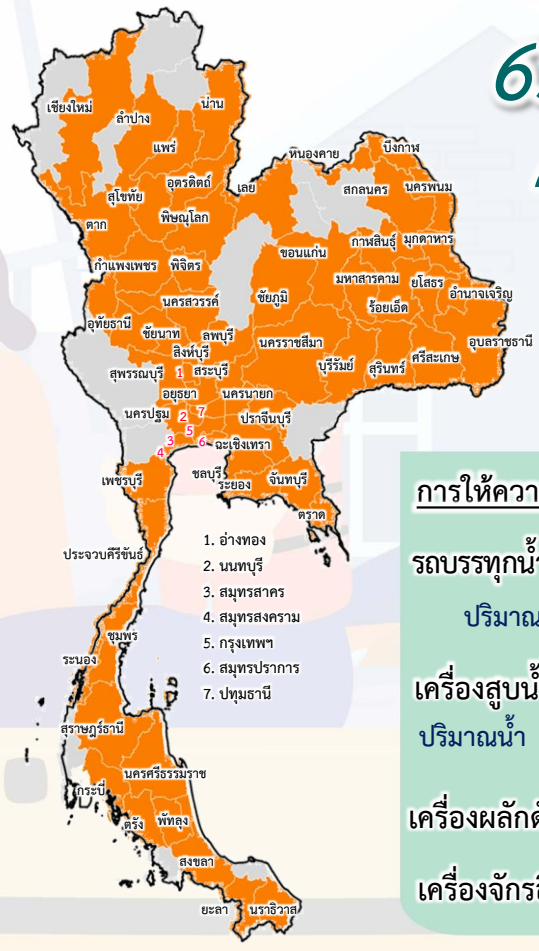
เครื่องสูบน้ำ = 542 เครื่อง
ปริมาณน้ำ 46.070 ล้าน ลบ.ม.

เครื่องผลักดันน้ำ = 473 เครื่อง

เครื่องจักรอื่นๆ = 160 หน่วย

การช่วยเหลือสะสม (1 พ.ค.64 - 3 ธ.ค.64)

63 จังหวัด
417 อำเภอ
682 ตำบล



การให้ความช่วยเหลือทั้งประเทศ

รถบรรทุกน้ำ = 44 คัน 396 เทียว
ปริมาณน้ำ 2.603 ล้านลิตร

เครื่องสูบน้ำ = 2,054 เครื่อง
ปริมาณน้ำ 1,528.696 ล้าน ลบ.ม.

เครื่องผลักดันน้ำ = 1,063 เครื่อง

เครื่องจักรอื่นๆ = 569 หน่วย



7. การเตรียมความพร้อมรับมือสถานการณ์ภาคใต้



ปัญหาอุปสรรคจากข้อเท็จจริงในพื้นที่ (การเกิดอุทกภัย)



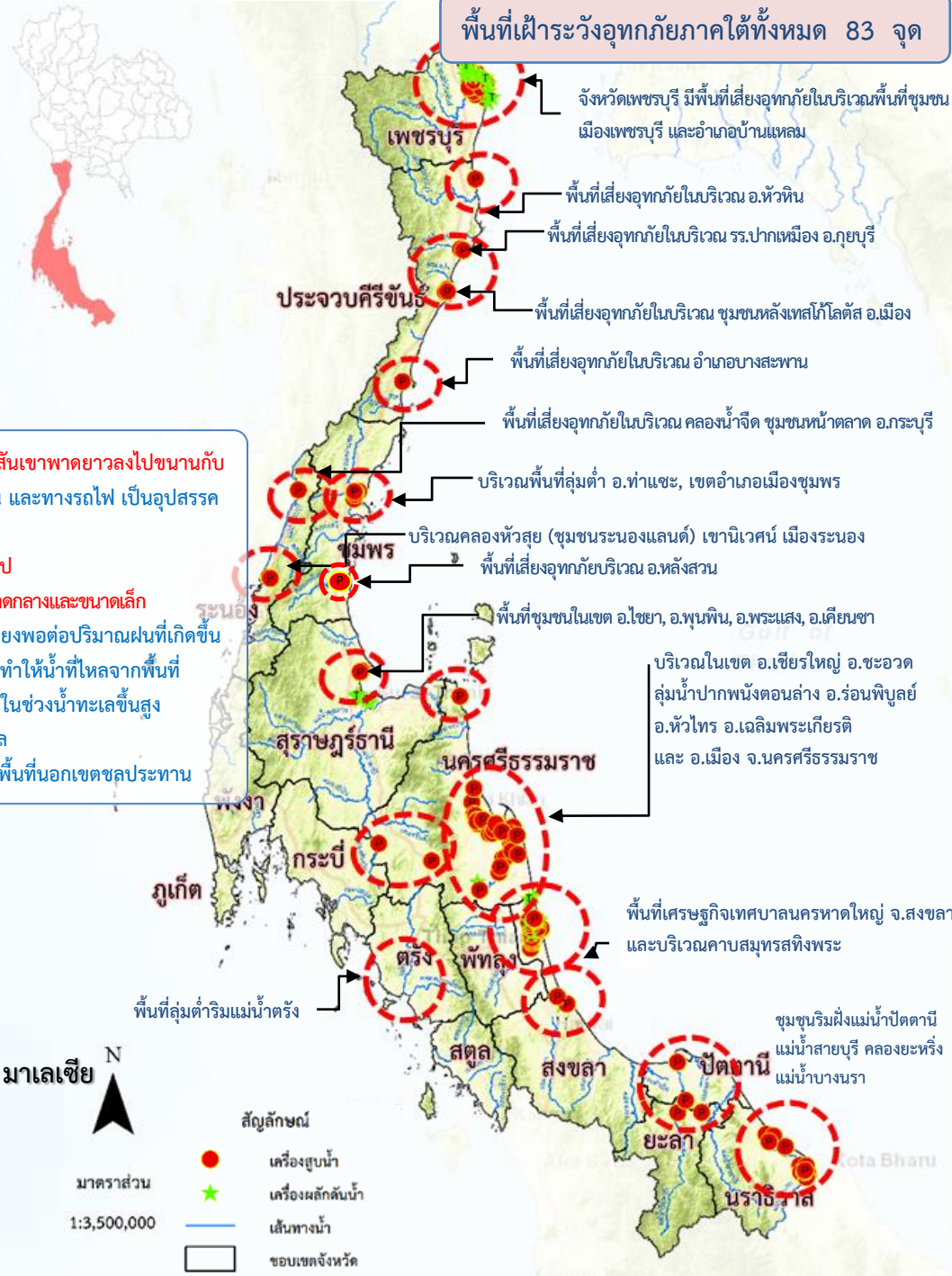
1. ลักษณะทางกายภาพเป็นสันเขาพาดยาวลงไปขนานกับแนวชายฝั่งทะเล และมี ถนน และทางรถไฟ เป็นอุปสรรคกีดขวางการระบายน้ำ
2. สภาพการใช้พื้นที่เปลี่ยนแปลง
3. อ่างเก็บน้ำส่วนใหญ่เป็นขนาดกลางและขนาดเล็ก ความสามารถกักเก็บน้ำไม่เพียงพอต่อปริมาณฝนที่เกิดขึ้น
4. อิทธิพลของน้ำทะเลหนุน ทำให้น้ำที่ไหลจากพื้นที่ตอนบนออกสู่ทะเล ทำได้ช้า ในช่วงน้ำทะเลขึ้นสูง โดยเฉพาะพื้นที่ลุ่มต่ำติดทะเล
5. พื้นที่ส่วนใหญ่ที่ท่วม เป็นพื้นที่นอกเขตชลประทาน

มาตราส่วน
1:3,500,000

สัญลักษณ์

- เครื่องสูบน้ำ
- ★ เครื่องผลักดันน้ำ
- เส้นทางน้ำ
- ขอบเขตจังหวัด

พื้นที่เฝ้าระวังอุทกภัยภาคใต้ทั้งหมด 83 จุด





การเตรียมการเพื่อรองรับสถานการณ์อุทกภัยในพื้นที่ภาคใต้

- **ติดตามสภาพภูมิอากาศ และสถานการณ์น้ำฝน น้ำท่า และน้ำในอ่างเก็บน้ำต่างๆ** เพื่อวิเคราะห์และเตรียมการรองรับสถานการณ์ที่อาจเกิดขึ้น โดยติดตามข้อมูลสภาพภูมิอากาศจากกรมอุตุนิยมวิทยา
- **วิเคราะห์พื้นที่เสี่ยงและพื้นที่เฝ้าระวัง** เพื่อเตรียมความพร้อมรับมืออุทกภัยที่อาจเกิดขึ้น
- **ตรวจสอบระบบชลประทาน** ให้สามารถรองรับสถานการณ์น้ำได้เต็มศักยภาพตามสถานการณ์น้ำที่เป็นจริงในแต่ละช่วงเวลา รวมทั้งบริหารจัดการน้ำในอ่างเก็บน้ำให้อยู่ในเกณฑ์ควบคุมอย่างเคร่งครัด
- **เตรียมความพร้อมของเครื่องจักร เครื่องมือ** ประกอบด้วย รถแบคโฮ/รถขุด รถเทรลเลอร์ เครื่องสูบน้ำเคลื่อนที่ เครื่องผลักดันน้ำในบริเวณพื้นที่เสี่ยงที่จะเกิดน้ำท่วมเป็นประจำ ให้สามารถนำไปช่วยเหลือได้ทันทีเมื่อเกิดปัญหาน้ำท่วม และมอบหมายเจ้าหน้าที่ในพื้นที่ให้เฝ้าระวังและติดตามสถานการณ์น้ำอย่างใกล้ชิดตลอดเวลา
- **บูรณาการร่วมกับหน่วยงานที่เกี่ยวข้อง** ประกอบด้วย กรมอุตุนิยมวิทยา สถาบันสารสนเทศทรัพยากรน้ำ (องค์การมหาชน) การไฟฟ้าฝ่ายผลิตแห่งประเทศไทย กรมอุทกศาสตร์ (กองทัพเรือ) กรมทรัพยากรน้ำ กรมทางหลวง กรมทางหลวงชนบท กรมการปกครอง กรมส่งเสริมการปกครองท้องถิ่น การรถไฟแห่งประเทศไทยและกรมป้องกันและบรรเทาสาธารณภัย มีการประชุมหารือทุกสัปดาห์หรือตามสถานการณ์
- **ประชาสัมพันธ์ให้ข้อมูลข่าวสารสถานการณ์น้ำ** โดยบูรณาการร่วมกับผู้ว่าราชการจังหวัด กรมป้องกันและบรรเทาสาธารณภัยฝ่ายความมั่นคง และหน่วยงานที่เกี่ยวข้องในการแจ้งเตือนประชาชนเพื่อติดตามและเฝ้าระวังเตรียมรับสถานการณ์น้ำ จากฝนตกหนัก และน้ำท่วมที่อาจจะเกิดขึ้นอย่างใกล้ชิด





การเตรียมความพร้อมเครื่องจักรกลเพื่อรับมืออุทกภัยภาคใต้ ปี 2564



- ดำเนินการเตรียมความพร้อมของเครื่องสูบน้ำในพื้นที่ภาคใต้ 350 เครื่อง บริเวณพื้นที่เสี่ยงที่จะเกิดน้ำท่วมเป็นประจำ ให้สามารถนำไปช่วยเหลือได้ทันที เมื่อเกิดปัญหาน้ำท่วม

ภาคใต้ 16 จังหวัด



เครื่องสูบน้ำ 350 เครื่อง
(ประจำการอยู่ไว้ที่จุดพักหลักและจุดพักรองเครื่องจักรกล)



เครื่องผลักดันน้ำ 440 เครื่อง
(ประจำการอยู่ไว้ที่จุดพักหลักและจุดพักรองเครื่องจักรกล)



รถแทรกเตอร์/รถขุด 196 คัน
(ประจำการอยู่ไว้ที่จุดพักหลักและจุดพักรองเครื่องจักรกล)



เครื่องจักรกลสนับสนุนอื่นๆ 203 หน่วย
(ประจำการอยู่ไว้ที่จุดพักหลักและจุดพักรองเครื่องจักรกล)

รวม 1,189 หน่วย





สถานการณ์อุทกภัย

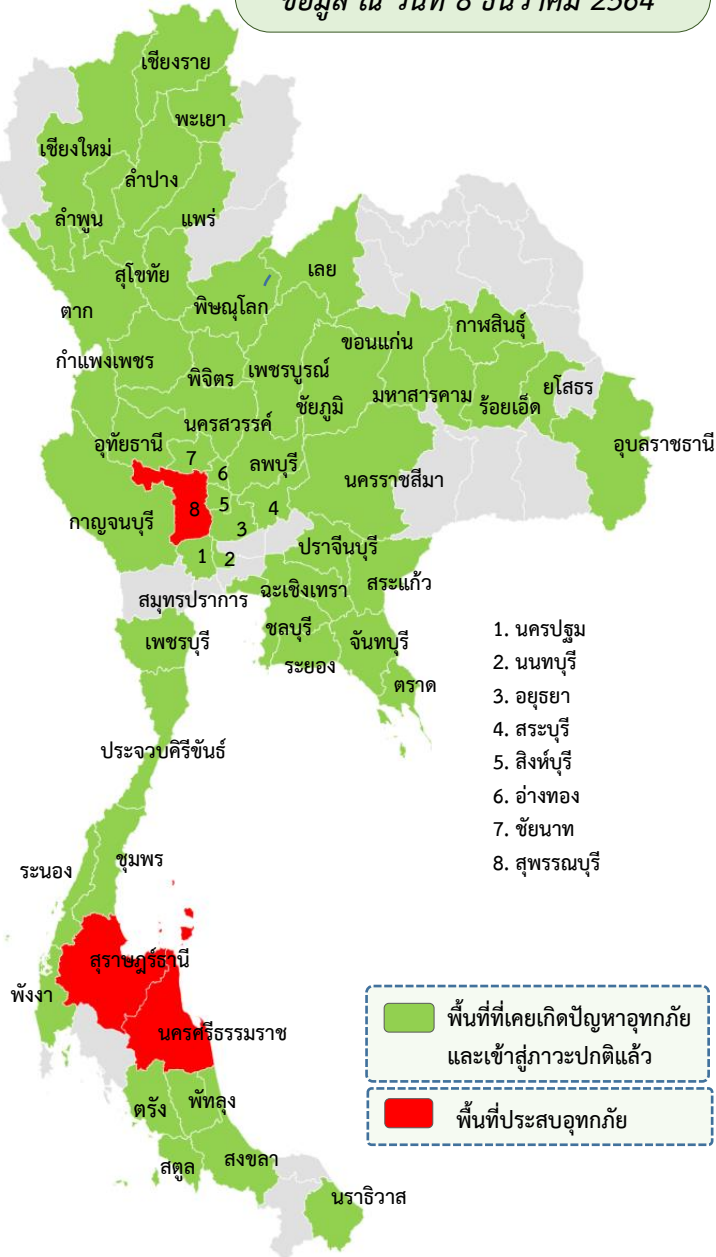


ข้อมูล ณ วันที่ 8 ธันวาคม 2564



สรุปพื้นที่ประสบอุทกภัย ปี 2564 กรมชลประทาน

ข้อมูล ณ วันที่ 8 ธันวาคม 2564



- อิทธิพลของร่องมรสุมพาดผ่านภาคกลาง ภาคตะวันออก และภาคตะวันออกเฉียงเหนือตอนล่าง ประกอบกับมรสุมตะวันตกเฉียงใต้ที่พัดปกคลุมทะเลอันดามัน ประเทศไทย และอ่าวไทยมีกำลังแรง (ตั้งแต่ 8-11 ก.ย.64)
 - อิทธิพลของหย่อมความกดอากาศต่ำกำลังแรง อ่อนกำลังลงจากพายุดีเปรสชัน“โกนเจิน”(CONSON) มีผลกระทบต่อบริเวณภาคตะวันออกเฉียงเหนือและภาคตะวันออก (ตั้งแต่ 11-13 ก.ย.64)
 - อิทธิพลร่องมรสุมพาดผ่านภาคเหนือตอนล่าง ภาคกลาง และภาคตะวันออกเฉียงเหนือตอนล่าง ประกอบกับมรสุมตะวันตกเฉียงใต้ที่พัดปกคลุมทะเลอันดามัน ภาคใต้ และอ่าวไทย (ตั้งแต่ 14-19 ก.ย.64)
 - อิทธิพลของร่องมรสุมพาดผ่านภาคเหนือตอนล่าง ภาคกลางตอนบน ภาคตะวันออก และภาคตะวันออกเฉียงเหนือตอนล่าง ประกอบกับมรสุมตะวันตกเฉียงใต้ที่พัดปกคลุม ทะเลอันดามัน ประเทศไทย และอ่าวไทย (ช่วงวันที่ 20-25 ก.ย.64)
 - อิทธิพลของพายุดีเปรสชัน “เตี้ยนหมู่” เคลื่อนเข้าปกคลุมภาคตะวันออกเฉียงเหนือ บริเวณจังหวัดมุกดาหาร และอ่อนกำลังลงเป็นหย่อมความกดอากาศต่ำกำลังแรงบริเวณจังหวัดขอนแก่น (วันที่ 24-26 ก.ย.64)
 - อิทธิพลพายุโซนร้อน “คมปาซุ” ได้อ่อนกำลังลงเป็นพายุดีเปรสชันและกลายเป็นหย่อมความกดอากาศต่ำในระยะต่อมา ประกอบร่องมรสุมพาดผ่านภาคเหนือตอนล่าง ภาคกลาง และภาคตะวันออกเฉียงเหนือ (วันที่ 14-15 ต.ค.64)
 - อิทธิพลของมรสุมตะวันออกเฉียงเหนือพัดปกคลุมอ่าวไทยและภาคใต้มีกำลังแรง (วันที่ 10-13 พ.ย.64)
 - อิทธิพลของลมตะวันออกเฉียงเหนือพัดปกคลุมภาคใต้และอ่าวไทยมีกำลังแรง (วันที่ 23-25 พ.ย.64)
 - อิทธิพลของมรสุมตะวันออกเฉียงเหนือพัดปกคลุมอ่าวไทยและภาคใต้มีกำลังแรง ประกอบกับหย่อมความกดอากาศต่ำบริเวณทะเลจีนใต้ตอนล่างเคลื่อนเข้าปกคลุมภาคใต้ (วันที่ 28-30 พ.ย.64)
 - อิทธิพลหย่อมความกดอากาศต่ำกำลังแรงที่ปกคลุมทะเลจีนใต้ตอนล่างเคลื่อนเข้าสู่แนวร่องมรสุมที่พาดผ่านภาคใต้ตอนล่าง ประกอบกับมรสุมตะวันออกเฉียงเหนือกำลังค่อนข้างแรงพัดปกคลุมอ่าวไทยและภาคใต้ (วันที่ 29 พ.ย.-2 ธ.ค.64)
- ส่งผลทำให้มีพื้นที่ได้รับผลกระทบรวม 53 จังหวัด ดังนี้
- ❖ พื้นที่ที่เคยประสบปัญหาอุทกภัย และเข้าสู่ภาวะปกติแล้ว 50 จังหวัด ได้แก่ จังหวัดเชียงราย เลย กำแพงเพชร ตาก เชียงใหม่ ลำปาง ลำพูน นครสวรรค์ พิจิตร สุโขทัย แพร่ เพชรบูรณ์ ขอนแก่น ยโสธร มหาสารคาม นครราชสีมา กาฬสินธุ์ พะเยา สมุทรปราการ ชลบุรี สระแก้ว ระยอง จันทบุรี พังงา ตรัง ชัยภูมิ สระบุรี กาญจนบุรี ปราจีนบุรี ฉะเชิงเทรา สิงห์บุรี ลพบุรี พระนครศรีอยุธยา ชัยนาท อุทัยธานี อ่างทอง นนทบุรี เพชรบุรี ประจวบคีรีขันธ์ ชุมพร ระนอง นราธิวาส สตูล พิชณโลก สงขลา ตรัง นราธิวาส ร้อยเอ็ด อุบลราชธานี และนครปฐม
 - ❖ พื้นที่ประสบอุทกภัย 3 จังหวัด ได้แก่ สุพรรณบุรี (ภาคใต้ 2 จังหวัด ได้แก่ สุราษฎร์ธานี และนครศรีธรรมราช)



สรุปพื้นที่ประสบอุทกภัย กรมชลประทาน



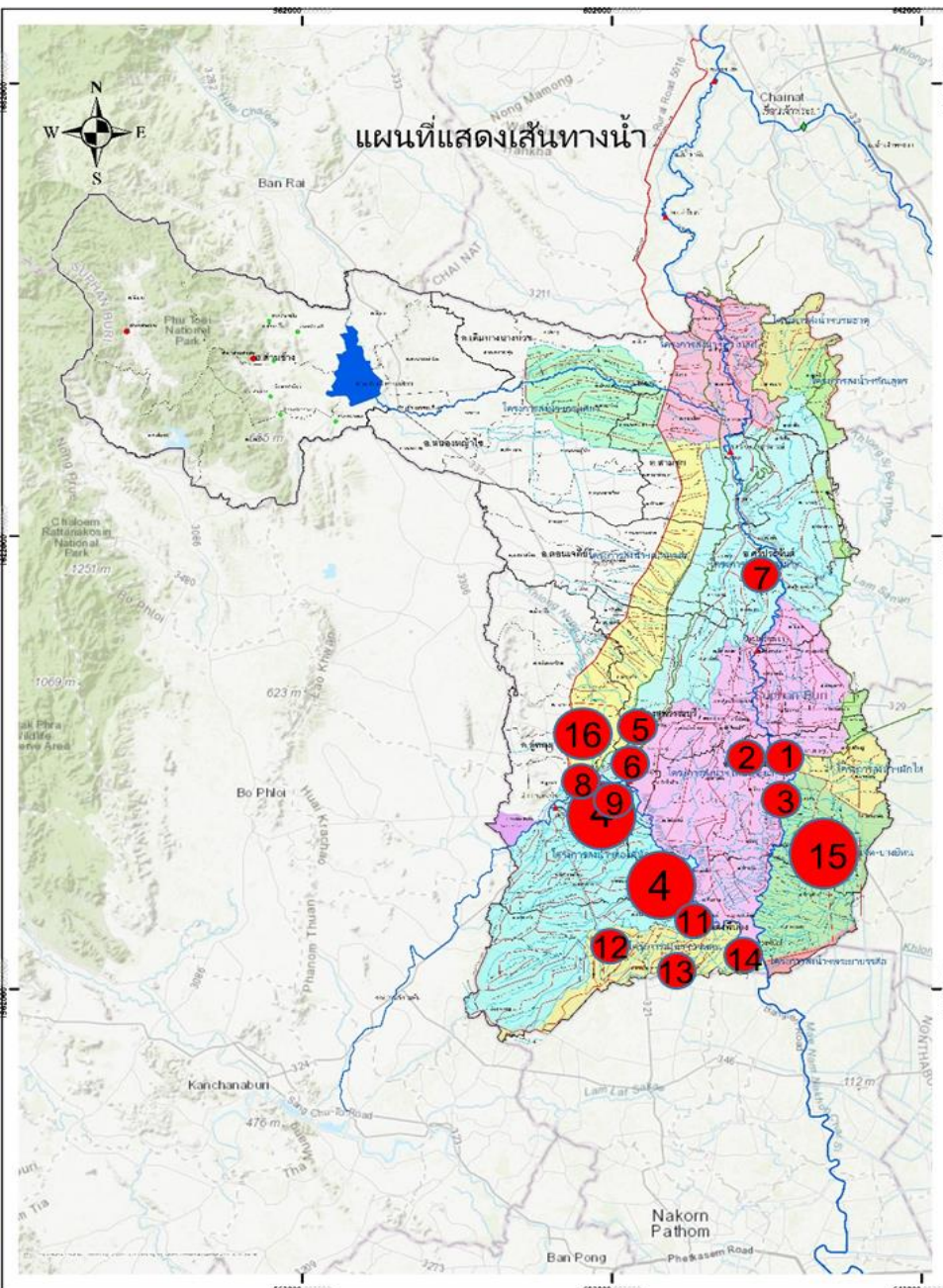
ข้อมูล ณ วันที่ 8 ธันวาคม 2564

ลำดับที่	ลุ่มน้ำ	จังหวัด	อำเภอ	รายชื่ออำเภอ	จุดประสบภัย	
					น้ำล้นตลิ่ง	น้ำท่วมขัง
1	ท่าจีน	สุพรรณบุรี	5	เมือง อู่ทอง สองพี่น้อง ศรีประจันต์ บางปลาม้า	✓	✓
2	ท่าจีน	นครปฐม	3	บางเลน นครชัยศรี สามพราน	✓	
3	ภาคใต้ฝั่งตะวันออกตอนบน	สุราษฎร์ธานี	6	พระแสง เวียงสระ เคียนซา บ้านนาสาร บ้านนาเดิม พุนพิน	✓	
4	ภาคใต้ฝั่งตะวันออกตอนบน	นครศรีธรรมราช	5	ปากพนัง ชะอวด เขียวใหญ่ เฉลิมพระเกียรติ หัวไทร		✓
รวม			19		3	2

สถานการณ์อุทกภัย จังหวัดสุพรรณบุรี



ข้อมูล ณ วันที่ 8 ธันวาคม 2564



1. สาเหตุการเกิดอุทกภัย

สืบเนื่องจากหย่อมความกดอากาศต่ำปกคลุมภาคกลาง ประกอบกับร่องมรสุมพาดผ่านภาคกลาง ภาคตะวันออกและภาคตะวันออกเฉียงเหนือตอนล่าง ทำให้มีฝนตกหนักต่อเนื่องในพื้นที่จังหวัดชัยนาทและสุพรรณบุรีส่งผลให้ปริมาณน้ำในแม่น้ำท่าจีนเพิ่มสูงขึ้น

2. สถานการณ์ปัจจุบัน มีพื้นที่ประสบอุทกภัย 4 อำเภอ ได้แก่ อ.เมือง อ.อุทุมพร อ.สองพี่น้อง และ อ.บางปลาม้า

3. แนวโน้มและการคาดการณ์

- สถานีวัดน้ำ T.13 (แม่น้ำท่าจีน) อ.สองพี่น้อง จ.สุพรรณบุรี ระดับน้ำ 2.67 ม.รทก. สูงกว่าตลิ่ง +0.27 ม. (ระดับตลิ่ง 2.40 ม.) แนวโน้มลดลง (ได้รับอิทธิพลจากระดับน้ำทะเลขึ้น-ลง)

4. การให้ความช่วยเหลือ

1. ติดตั้งเครื่องสูบน้ำจำนวน 9 เครื่อง
2. ติดตั้งเครื่องผลักดันน้ำ จำนวน 40 เครื่อง แบ่งเป็น ที่ ปตร.เกาะทะเลย 8 เครื่อง ปตร.สองพี่น้อง 6 เครื่อง ปตร.ปากคลอง ร.4 ขวามแม่น้ำสุพรรณ 2 เครื่อง สะพานวัดท่าเจดีย์ 24 เครื่อง



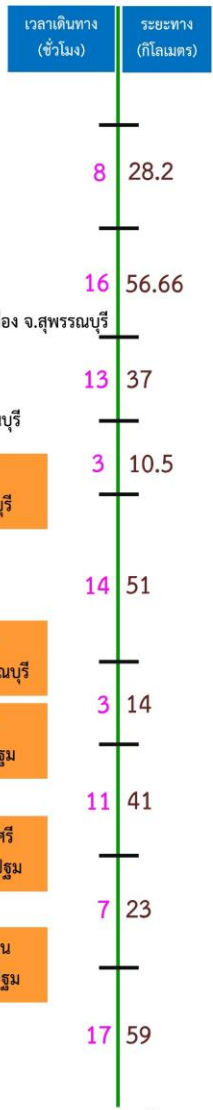


สถานการณ์อุทกภัย จังหวัดนครปฐม



แผนผังลุ่มน้ำท่าจีน

แม่น้ำเจ้าพระยา



ระดับตลิ่ง ม. (รทก.)
ความจุลำนํ้า ลบ.ม./วิ
ระดับตลิ่ง ม. (รสม.)
ความจุลำนํ้า ลบ.ม./วิ

หมายเหตุ : ใช้เฉพาะช่วงเวลาน้ำหลาก

อ่าวไทย

ที่มา : ฝ่ายสารสนเทศและพยากรณ์น้ำ ส่วนอุทกวิทยา สำนักบริหารจัดการน้ำและอุทกวิทยา กรมชลประทาน

ข้อมูล ณ วันที่ 8 ธันวาคม 2564

1. สาเหตุ

เนื่องจากอิทธิพลของพายุ"คมปาซุ" ส่งผลให้ฝนตกหนักอย่างต่อเนื่อง ทำให้ปริมาณน้ำในแม่น้ำท่าจีนเพิ่มขึ้นอย่างต่อเนื่อง และล้นตลิ่ง ส่งผลกระทบต่อพื้นที่ลุ่มต่ำนอกแนวคันกั้นน้ำ

2. สถานการณ์ปัจจุบัน

มีสถานการณ์น้ำล้นตลิ่งที่ท่วมพื้นที่บ้านราษฎรในพื้นที่ลุ่มต่ำนอกแนวคันกั้นน้ำ **อ.บางเลน อ.นครชัยศรี และ อ.สามพราน** และน้ำได้เพิ่มระดับสูงขึ้น โดยเฉพาะ อ.บางเลน และ อ.นครชัยศรี น้ำได้เอ่อท่วม ตลาด และบ้านเรือนประชาชนที่อยู่ใกล้แม่น้ำในหลายพื้นที่

3. แนวโน้มและการคาดการณ์ (06.00 น.)

การระบายน้ำมาทางแม่น้ำท่าจีน ที่รับการระบายน้ำจากเขื่อนกระเสียวอยู่ในระดับส่งผลกระทบต่อพื้นที่นอกคันกั้นน้ำในปริมาณเพิ่มมากขึ้น ประกอบกับน้ำทะเลหนุนทำให้ระดับน้ำยังคงส่งผลกระทบต่อพื้นที่นอกแนวคันกั้นน้ำ

- สถานีวัดน้ำ T.1 (แม่น้ำท่าจีน) ที่ว่าการอำเภอ นครชัยศรี อ.นครชัยศรี จ.นครปฐม ระดับน้ำ 1.55 ม.รทก. ต่ำกว่าตลิ่ง -0.11 ม. (ระดับตลิ่ง 1.66 ม.) (ได้รับอิทธิพลจากระดับน้ำทะเลขึ้น-ลง)

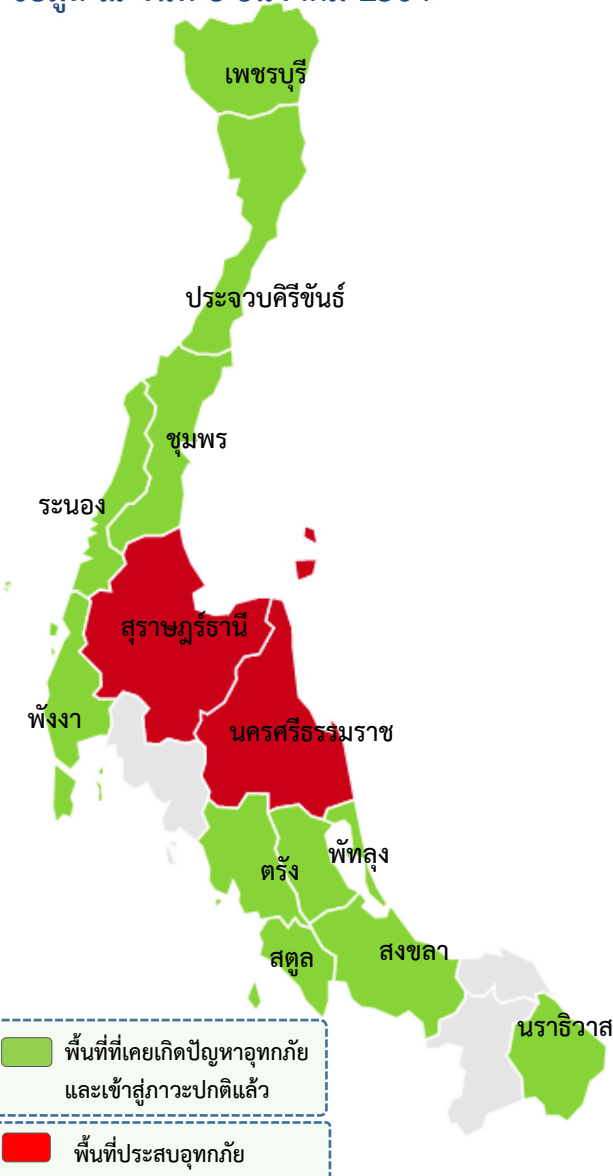
4.การให้ความช่วยเหลือและการบริหารจัดการน้ำในพื้นที่

- ติดตั้งเครื่องผลักดันน้ำ จำนวน 143 เครื่อง (ในแม่น้ำท่าจีน)
- ติดตั้งเครื่องสูบน้ำ จำนวน 70 เครื่อง



สถานการณ์อุทกภัย (ภาคใต้) ปี 2564

ข้อมูล ณ วันที่ 8 ธันวาคม 2564



- พื้นที่ประสบอุทกภัยภาคใต้ปี 2564 สาเหตุเนื่องจากอิทธิพล ดังนี้
- อิทธิพลของมรสุมตะวันออกเฉียงเหนือพัดปกคลุมอ่าวไทยและภาคใต้มีกำลังแรง (วันที่ 10-13 พ.ย.64)
- อิทธิพลของลมตะวันออกเฉียงเหนือพัดปกคลุมภาคใต้และอ่าวไทยมีกำลังแรง (วันที่ 23-25 พ.ย.64)
- อิทธิพลของลมมรสุมตะวันออกเฉียงเหนือพัดปกคลุมอ่าวไทยและภาคใต้มีกำลังแรง ประกอบกับหย่อมความกดอากาศต่ำบริเวณทะเลจีนใต้ตอนล่างเคลื่อนเข้าปกคลุมภาคใต้ (วันที่ 28-30 พ.ย.64)
- อิทธิพลหย่อมความกดอากาศต่ำกำลังแรงที่ปกคลุมทะเลจีนใต้ตอนล่างเคลื่อนเข้าสู่แนวร่องมรสุมที่พาดผ่านภาคใต้ตอนล่าง ประกอบกับมรสุมตะวันออกเฉียงเหนือกำลังค่อนข้างแรงพัดปกคลุมอ่าวไทยและภาคใต้ (วันที่ 29 พ.ย.-2 ธ.ค.64)
- ส่งผลทำให้มีพื้นที่ได้รับผลกระทบรวม 11 จังหวัด ดังนี้
- ❖ พื้นที่ที่เคยประสบปัญหาอุทกภัย และเข้าสู่ภาวะปกติแล้ว 9 จังหวัด ได้แก่ เพชรบุรี ประจวบคีรีขันธ์ ชุมพร ระนอง พังงา พัทลุง ตรัง สตูล และนราธิวาส
- ❖ พื้นที่ประสบอุทกภัย 2 จังหวัด ได้แก่ จังหวัดสุราษฎร์ธานี และนครศรีธรรมราช

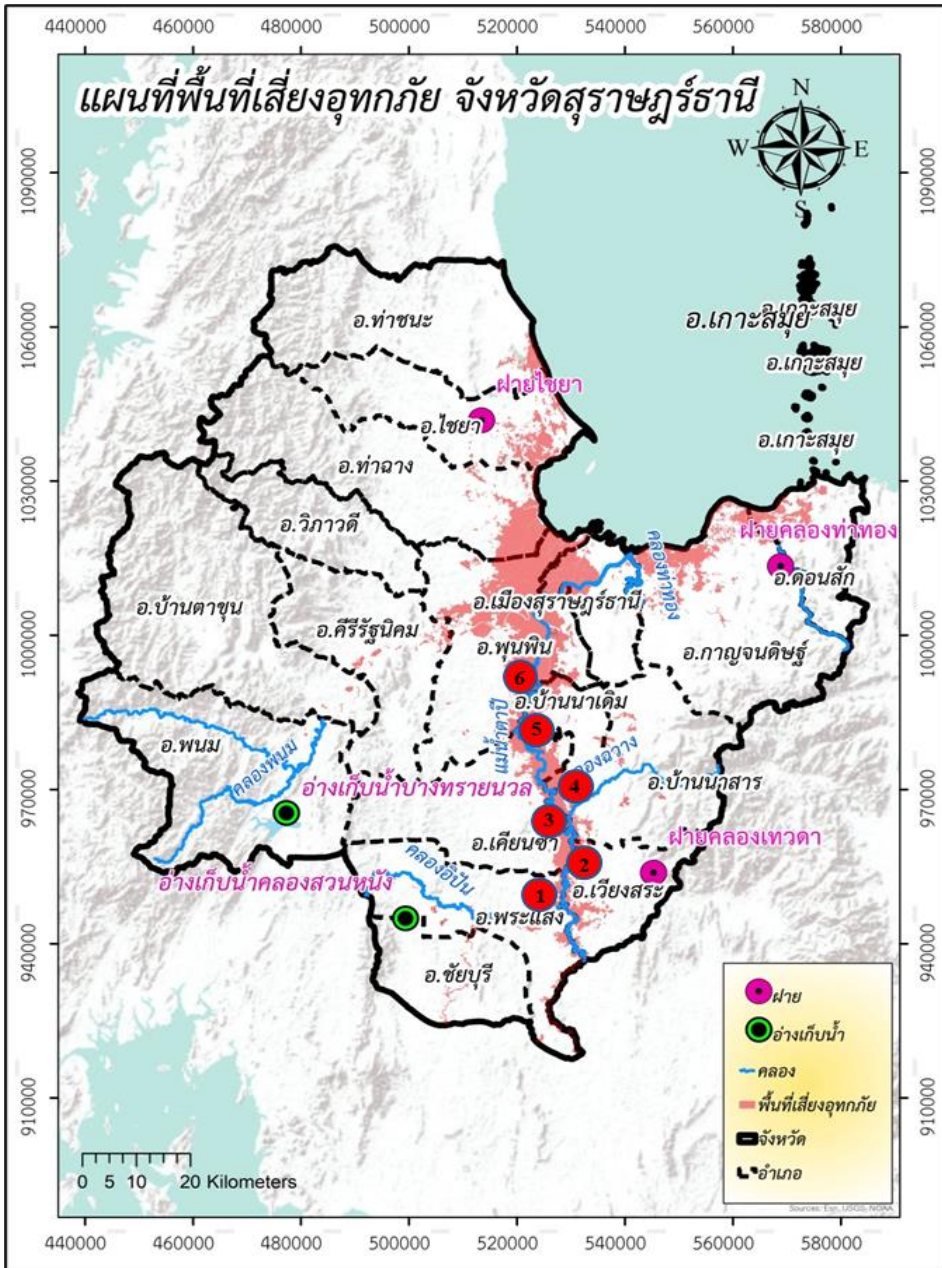
ลำดับที่	ลุ่มน้ำ	จังหวัด	อำเภอ	รายชื่ออำเภอ	จุดประสบภัย	
					น้ำล้นตลิ่ง	น้ำท่วมขัง
1	ภาคใต้ฝั่งตะวันออกตอนบน	สุราษฎร์ธานี	6	พระแสง เวียงสระ เคียนซา บ้านนาสาร บ้านนาเดิม พุนพิน	✓	
2	ภาคใต้ฝั่งตะวันออกตอนบน	นครศรีธรรมราช	5	ปากพั่น ชะอวด เขียวใหญ่ เฉลิมพระเกียรติ หัวไทร		✓
รวม			11		1	1



สถานการณ์อุทกภัย จังหวัดสุราษฎร์ธานี



ข้อมูล ณ วันที่ 8 ธันวาคม 2564



1. สาเหตุการเกิดอุทกภัย

อิทธิพลของมรสุมตะวันออกเฉียงเหนือที่พัดปกคลุมอ่าวไทย และภาคใต้ กำลังแรง ตั้งแต่วันที่ 23 พฤศจิกายน - 1 ธันวาคม 2564 ทำให้เกิดฝนตกหนักในพื้นที่ จ.สุราษฎร์ธานี

2. สถานการณ์ปัจจุบัน ยังคงมีน้ำท่วม 6 อำเภอ ได้แก่

1. อ.พระแสง ต.อี่ปัน ราษฎรได้รับผลกระทบ 115 หลังคาเรือน
2. อ.เวียงสระ ต.ทุ่งหลวง ต.คลองฉนวน ต.เวียงสระ ราษฎรได้รับผลกระทบ 220 หลังคาเรือน
3. อ.เคียนซา ต.เขาตอก ต.พ่วงพรมคร ต.อรัญคามวารี ราษฎรได้รับผลกระทบ 120 หลังคาเรือน
4. อ.บ้านนาสาร ต.ควนศรี ต.ท่าชี ราษฎรได้รับผลกระทบ 90 หลังคาเรือน
5. อ.บ้านนาเดิม ต.ท่าเรือ ต.ทรัพย์ทวี ราษฎรได้รับผลกระทบ 105 หลังคาเรือน
6. อ.พุนพิน ต.ท่าข้าม ต.ท่าสะท้อน ต.ตะปาน ต.กรูด ต.เขาหัวควาย ราษฎรได้รับผลกระทบ 385 หลังคาเรือน

3. แนวโน้มและการคาดการณ์

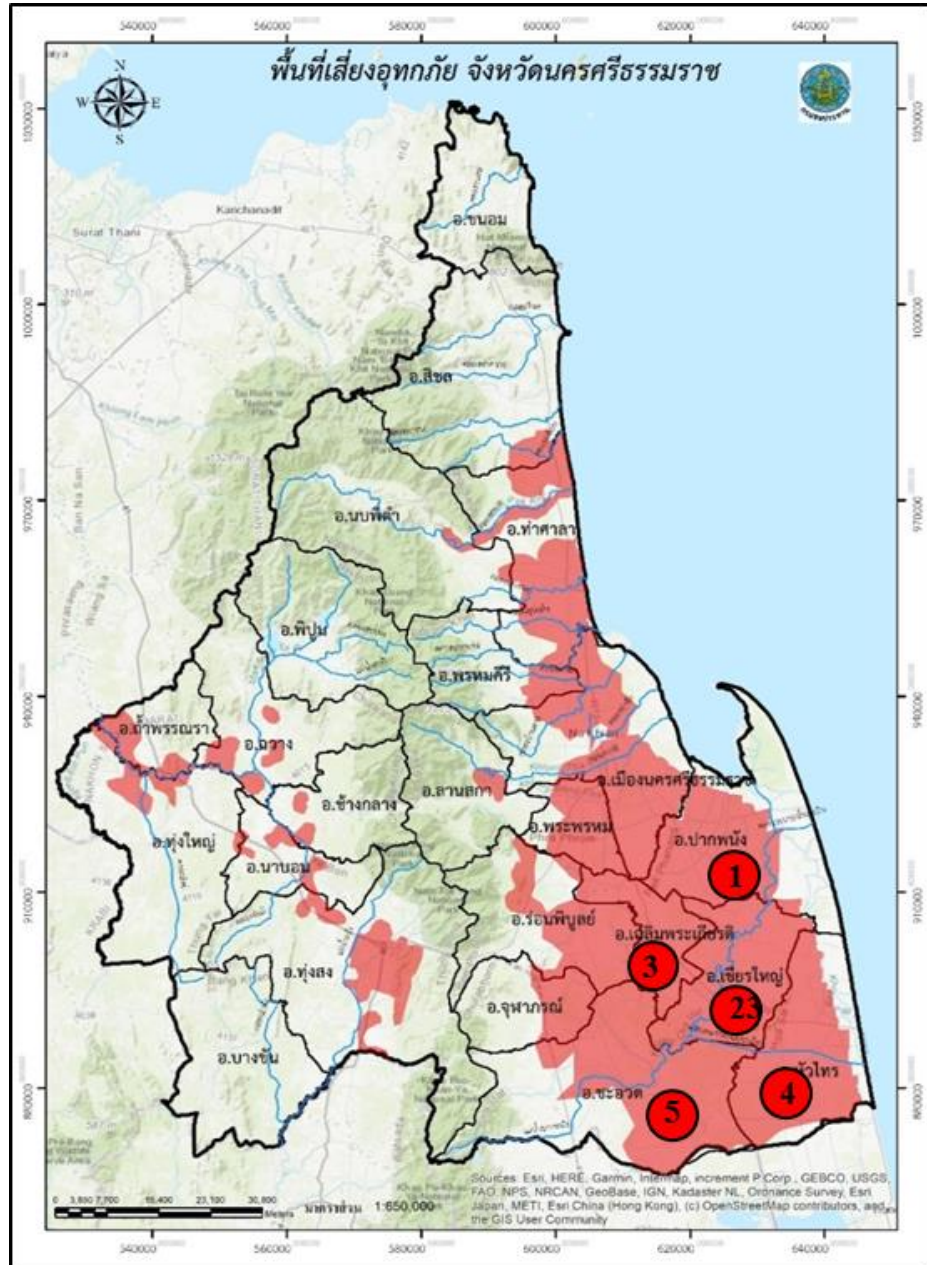
สถานการณ์น้ำในลุ่มน้ำตาปี อ.พระแสง อ.เคียนซา แนวโน้มลดลง ส่วนพื้นที่ตอนล่าง อ.พุนพิน ยังทรงตัว มีน้ำท่วมขังในพื้นที่ลุ่มต่ำ ยังได้รับผลกระทบจากอิทธิพลของน้ำทะเลหนุน

4. การให้ความช่วยเหลือ

- ติดตั้งเครื่องสูบน้ำ จำนวน 14 เครื่อง
- ติดตั้งเครื่องผลักดันน้ำ จำนวน 52 เครื่อง



สถานการณ์อุทกภัย จังหวัดนครศรีธรรมราช



1. สาเหตุการเกิดอุทกภัย

ข้อมูล ณ วันที่ 8 ธันวาคม 2564

เกิดฝนตกหนักในพื้นที่ จ.นครศรีธรรมราช เนื่องจาก หย่อมความกดอากาศต่ำกำลังแรงที่ปกคลุมทะเลจีนใต้ตอนล่างเคลื่อนเข้าสู่แนวร่องมรสุมที่พาดผ่านภาคใต้ตอนล่าง ตั้งแต่วันที่ 29 พ.ย. - 2 ธ.ค. 2564

2. สถานการณ์ปัจจุบัน ยังคงมีน้ำท่วม 5 อำเภอ ได้แก่

1. อ.ปากพอง ต.คลองน้อย ต.เกาะทวด ต.หูล่อง ต.บางตะพง ต.บ้านใหม่ ต.ปากพองฝั่งตะวันตก ยังคงมีน้ำท่วมพื้นที่บ้านเรือน พื้นที่การเกษตร 15-20 ซม.

2. อ.เชียรใหญ่ ต.ท้องลำเจียก ต.บ้านกลาง ต.บ้านเนิน ต.บ้านกลาง ต.ไสหมาก ต.แม่เจ้าอยู่หัว น้ำท่วมพื้นที่การเกษตร ถนนสัญจรในหมู่บ้าน

3. อ.เฉลิมพระเกียรติ ต.คอนตรอ ต.เชียรเขา ต.ทางพูน ต.สวนหลวง น้ำท่วมพื้นที่การเกษตร สูง 10-15 ซม.

4. อ.หัวไทร ต.แหลม ต.ควนชะลิก ต.เขาพังไกร ต.หัวไทร การสัญจรในพื้นที่สามารถสัญจรไปมาได้แล้ว ระดับน้ำลดลง

5. อ.ชะอวด ต.เขาพระทอง ต.ท่าเสม็ด ต.ท่าประจະ ต.เคร็ง อ.ชะอวด พื้นที่ลุ่มต่ำยังมีน้ำท่วมขังและระดับน้ำเริ่มลดลง

3. แนวโน้มและการคาดการณ์

สถานการณ์โดยรวมเริ่มคลี่คลายแล้ว อยู่ในขั้นตอนการเร่งระบายน้ำออกจากพื้นที่ลุ่มน้ำปากพอง ซึ่งเป็นพื้นที่ลุ่มติดชายทะเล อุปสรรคคือ ช่วงนี้ระดับน้ำทะเลหนุนสูง 1-2 วัน คาดว่าสถานการณ์จะเข้าสู่ภาวะปกติทั้งหมดภายใน 1-2 สัปดาห์

4. การให้ความช่วยเหลือ

- ติดตั้งสะพานเบลิย บริเวณสะพานบ้านวัดวอ หมู่ที่ 2 ต.ท่าดี อ.ลานสกา จ.นครศรีธรรมราช ทดแทนสะพานเดิมที่ชำรุดช่วงเกิดอุทกภัย ความยาวประมาณ 55 ม. (อยู่ระหว่างดำเนินการติดตั้ง)
- เครื่องสูบน้ำ จำนวน 52 เครื่อง
- เครื่องผลักดันน้ำ 46 เครื่อง (ติดตั้งเพิ่ม 4 เครื่อง)
- เครื่อง Hydroflow 7 เครื่อง



กรมชลประทาน

กระทรวงเกษตรและสหกรณ์