



สถานการณ์และการบริหารจัดการน้ำ ฤดูแล้ง ปี 2564/65

วันที่ 8 มกราคม 2565

ศูนย์ปฏิบัติการน้ำอัจฉริยะ (SWOC)
กรมชลประทาน ถนนสามเสน





หัวข้อ “สถานการณ์และการบริหารจัดการน้ำ ฤดูแล้ง ปี 2564/65”



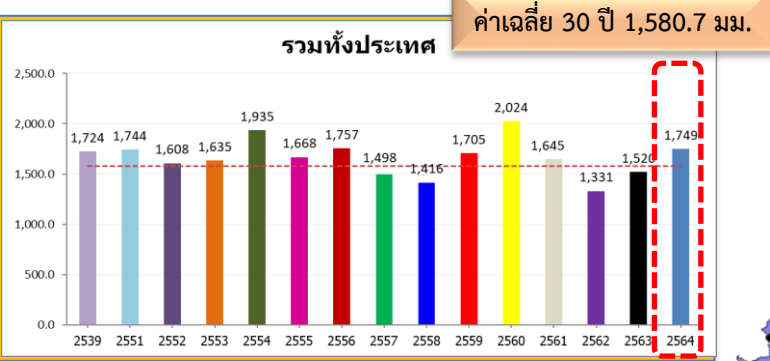
1. สถานการณ์ฝน และสภาพภูมิอากาศ
2. สถานการณ์น้ำในอ่างเก็บน้ำ
3. สถานการณ์น้ำท่า
4. การเพาะปลูกพืชฤดูแล้ง ปี 2564/65
5. แผน-ผลการบริหารจัดการน้ำฤดูแล้ง ปี 2564/65
6. สถานการณ์ค่าความเค็ม
7. มาตรการบริหารจัดการน้ำฤดูแล้ง ปี 2564/65





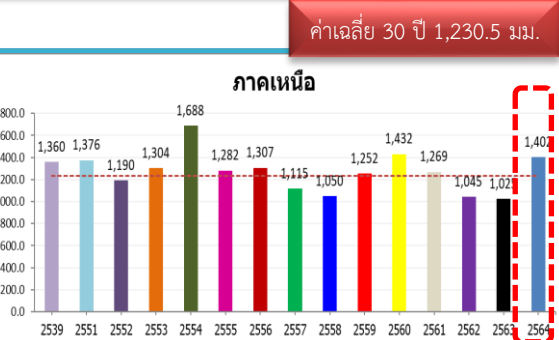
1. สถานการณ์ฝน และสภาพภูมิอากาศ



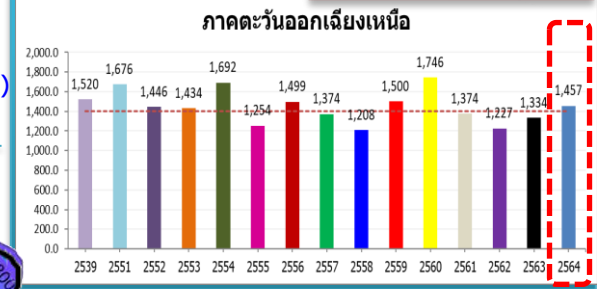


ทั่วประเทศ
 168.6(11%)
 229.0(15%)
 4.9(0%)
 25.5(1%)

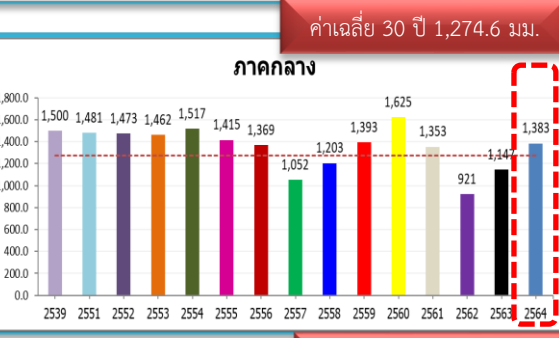
ปริมาณฝนสะสม
 (ตั้งแต่ 3 ม.ค. - 26 ธ.ค. 2564)
 ค่าเฉลี่ย 30 ปี 1,404.9 มม.



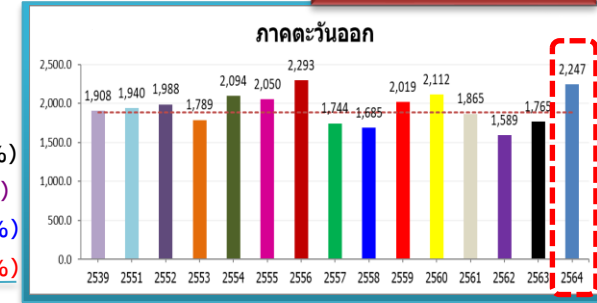
171.2(14%)
 377.0(37%)
 26.0(2%)
 41.6(3%)



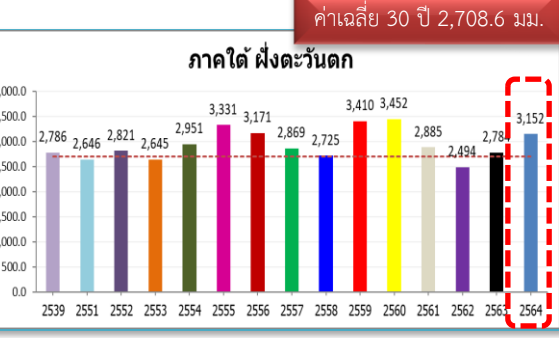
หมายเหตุ
 ตัวเลขสีดำ คือ ปี 64 เทียบกับค่าเฉลี่ย 30 ปี
 ตัวเลขสีม่วง คือ ปี 64 เทียบ ปี 63
 ตัวเลขสีน้ำเงิน คือ ปี 64 เทียบ ปี 51
 ตัวเลขสีแดง คือ ปี 64 เทียบ ปี 39



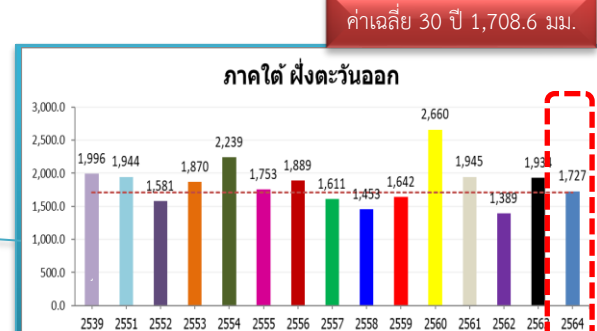
108.5(9%)
 236.6(21%)
 -97.5(-7%)
 -116.8(-8%)



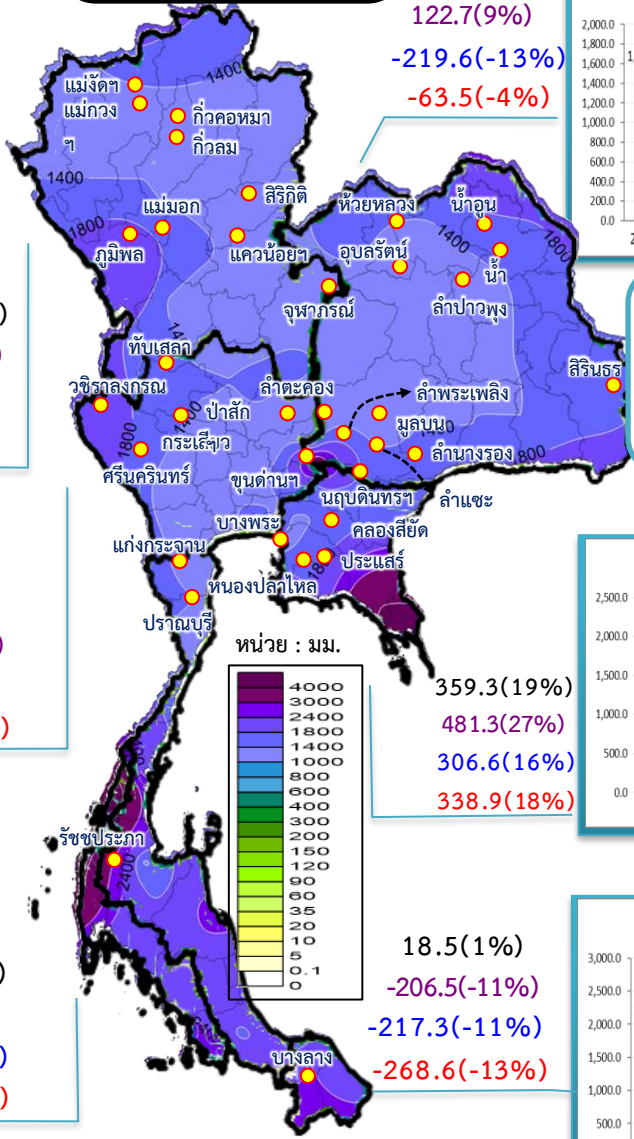
359.3(19%)
 481.3(27%)
 306.6(16%)
 338.9(18%)



443.3(16%)
 368.0(13%)
 506.1(19%)
 366.4(13%)



18.5(1%)
 -206.5(-11%)
 -217.3(-11%)
 -268.6(-13%)

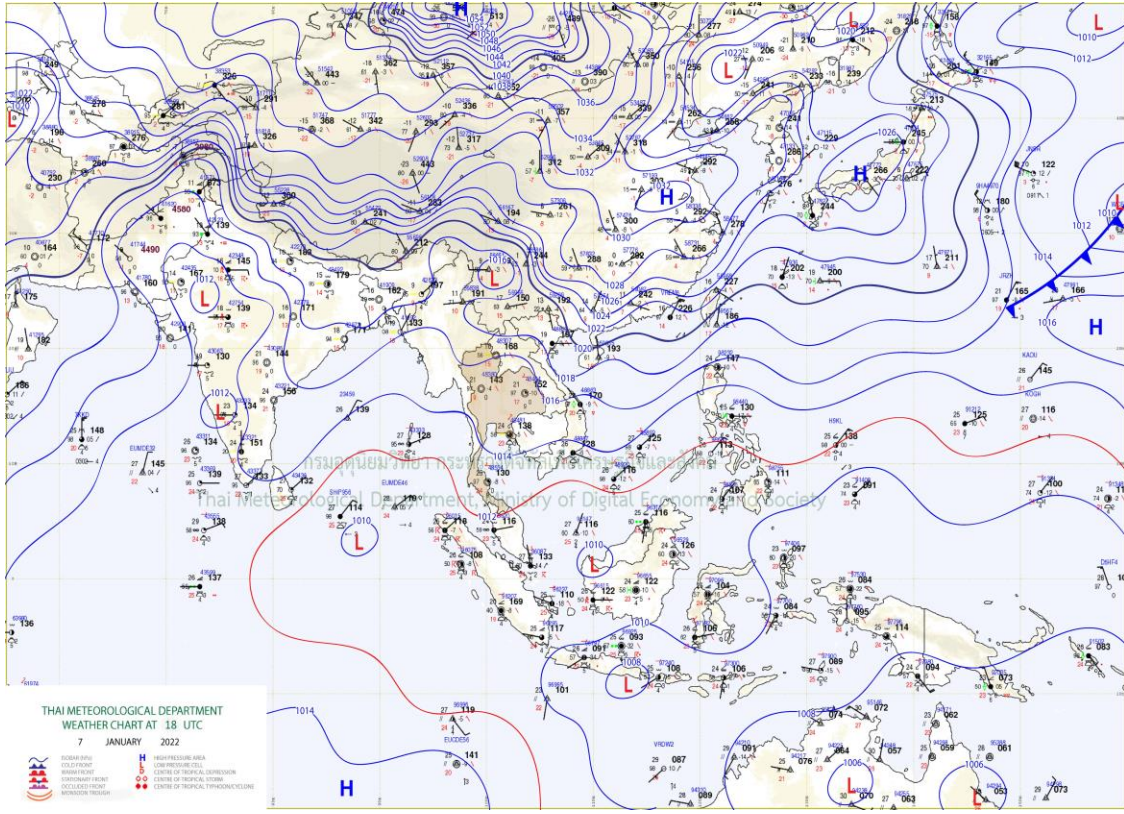
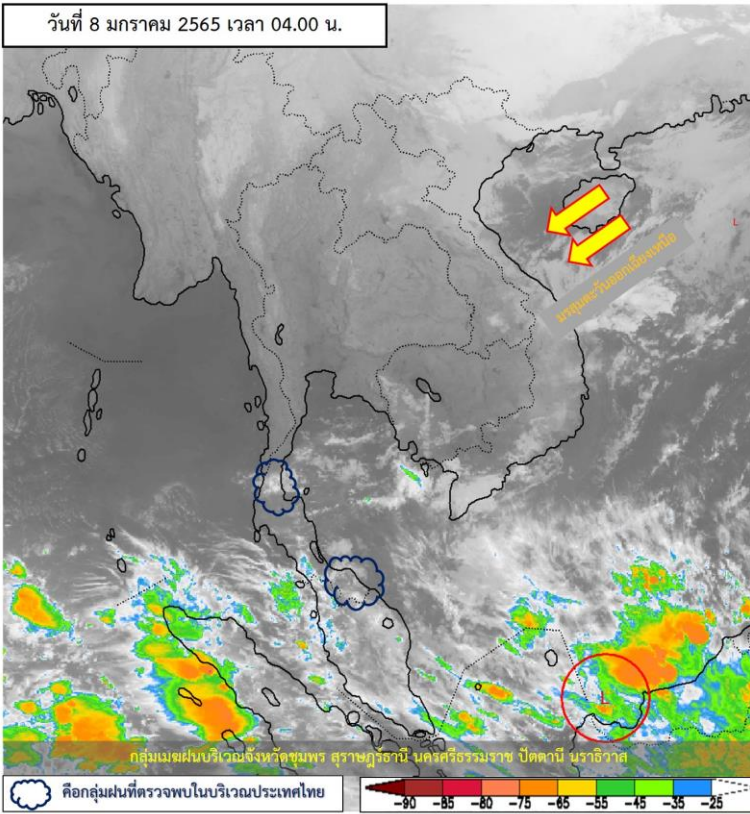




สภาพภูมิอากาศ ประจำวันที่ 8 มกราคม 2565



วันที่ 8 มกราคม 2565 เวลา 04.00 น.

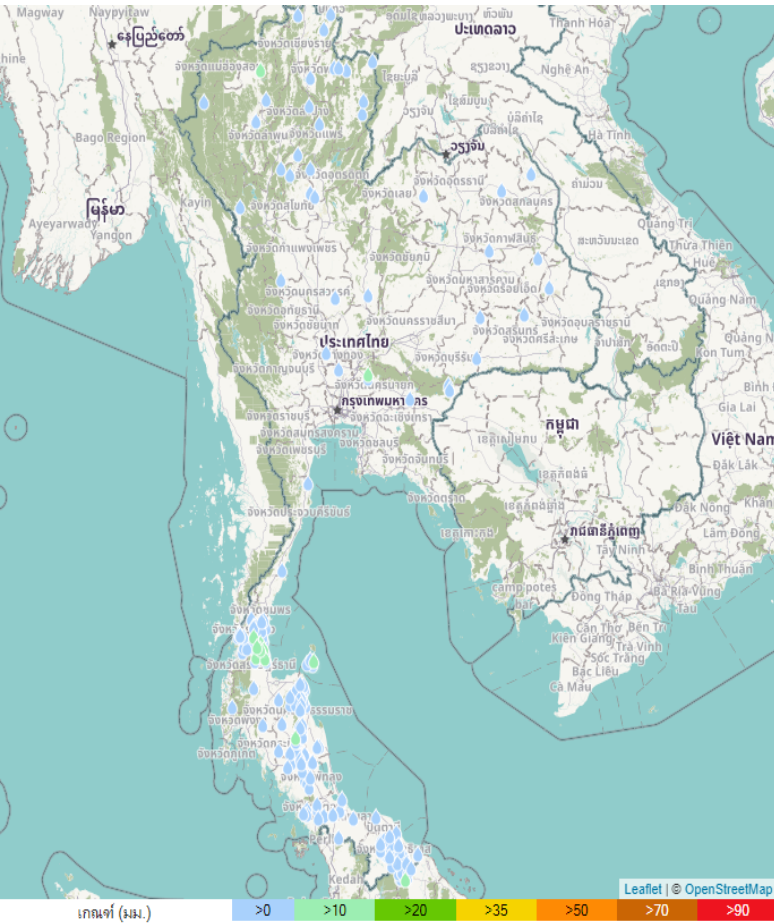


แผนที่อากาศผิวพื้นวันที่ 8 มกราคม 2565 บริเวณความกดอากาศสูงหรือมวลอากาศเย็นกำลัง

ปานกลางจากประเทศจีนปกคลุมภาคตะวันออกเฉียงเหนือของประเทศไทยและทะเลจีนใต้ ลักษณะเช่นนี้ทำให้ประเทศไทยตอนบนยังคงมีอากาศเย็นถึงหนาวกับมีหมอกในตอนเช้า สำหรับมรสุมตะวันออกเฉียงเหนือที่พัดปกคลุมอ่าวไทยและภาคใต้มีกำลังอ่อน ทำให้ภาคใต้ตอนล่างมีฝนฟ้าคะนองบางแห่ง



ปริมาณฝนสะสม 24 ชั่วโมงย้อนหลัง วันที่ 7 ม.ค.65 – วันที่ 8 ม.ค.65



เสารัต

ชื่อสถานี	ที่ตั้ง	ข้อมูลล่าสุด	ฝนสะสม
บ้านห้วยทาลิ่ง	อ.หลังสวน จ.ชุมพร	2565-01-08 06:00	19.5
บ้านเขาหัวนา	อ.บ้านนา จ.นครนายก	2565-01-08 06:00	17.5
บ้านนาจันทิ	อ.ละแม จ.ชุมพร	2565-01-08 06:00	16.5
บ้านแม่ทะบน	อ.ท่าชนะ จ.สุราษฎร์ธานี	2565-01-08 06:00	15.5
บ้านหน้าเขา	อ.ทุ่งสง จ.นครศรีธรรมราช	2565-01-08 06:00	15.5
บ้านหนองปลิง	อ.ท่าชนะ จ.สุราษฎร์ธานี	2565-01-08 06:00	14.5
เขตรักษาพันธุ์สัตว์ป่าฮาลา-บาลา	อ.แฉัง จ.นราธิวาส	2565-01-08 06:00	14.4
อบต. ทุ่งควัค	อ.ละแม จ.ชุมพร	2565-01-08 06:00	14.2
บ้านคลองนุ่น	อ.พะโต๊ะ จ.ชุมพร	2565-01-08 06:00	11.5
บ้านทุ่งลูก	อ.เขมดาก จ.เชียงใหม่	2565-01-08 06:00	11.0
บ้านหินลูกช้าง	อ.ละแม จ.ชุมพร	2565-01-08 06:00	11.0
พฤษภาคม	อ.เกาะสมุย จ.สุราษฎร์ธานี	2565-01-08 06:00	10.8
เกาะสมุย	อ.เกาะสมุย จ.สุราษฎร์ธานี	2565-01-08 04:00	9.5
บ้านห้วยใหญ่	อ.ทุ่งตะโก จ.ชุมพร	2565-01-08 06:00	9.5
พฤษภาคม	อ.เกาะสมุย จ.สุราษฎร์ธานี	2565-01-08 06:00	9.2
อบต. คลองพา	อ.ท่าชนะ จ.สุราษฎร์ธานี	2565-01-08 06:00	8.8
บ้านคลองหิน	อ.รัตภูมิ จ.สงขลา	2565-01-08 06:00	8.5
บ้านสามแยกอินทรีทอง	อ.ท่าชนะ จ.สุราษฎร์ธานี	2565-01-08 06:00	8.5
ทต. ป่าช้าง	อ.ป่าช้าง จ.ลำพูน	2565-01-08 06:00	8.4
บ้านโตนดหาดต้น	อ.หลังสวน จ.ชุมพร	2565-01-08 06:00	8.0
สะพานกะลุปี บ้านสายปารี	อ.สุคีริน จ.นราธิวาส	2565-01-08 06:00	7.8
บ้านรุ่งเรือง	อ.ละแม จ.ชุมพร	2565-01-08 06:00	7.5
บ้านแม่ไม้	อ.เกาะสมุย จ.สุราษฎร์ธานี	2565-01-08 06:00	7.0
ทต. มุกเกะตา	อ.แฉัง จ.นราธิวาส	2565-01-08 06:00	6.4
ทต. วิเชียรบุรี	อ.วิเชียรบุรี จ.เพชรบูรณ์	2565-01-08 06:00	6.0

แหล่งที่มา : สำนักงานทรัพยากรน้ำแห่งชาติ



2. สถานการณ์น้ำในอ่างเก็บน้ำ (ขนาดใหญ่และขนาดกลางทั่วประเทศ)



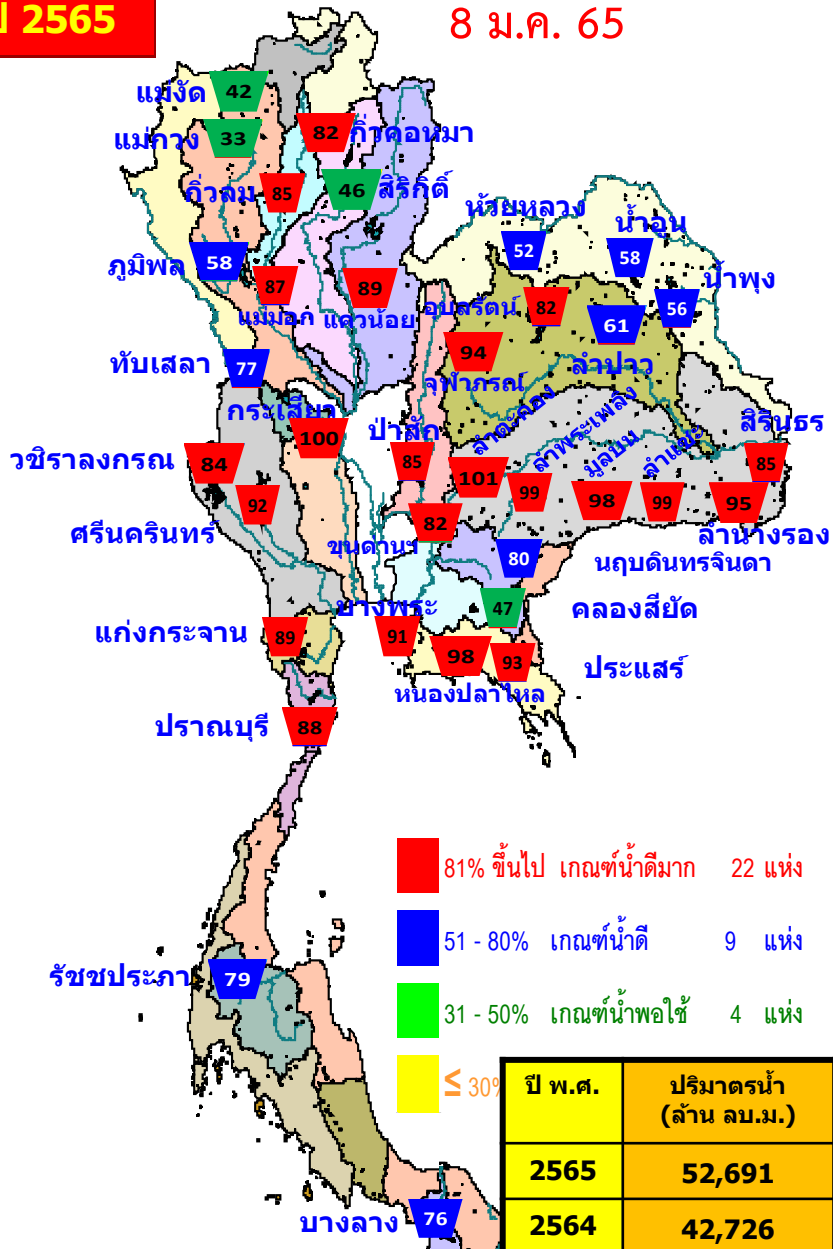


เปรียบเทียบปริมาณน้ำเก็บกักในอ่างเก็บน้ำขนาดใหญ่ 35 อ่าง ปี 2565 กับ ปี 2564



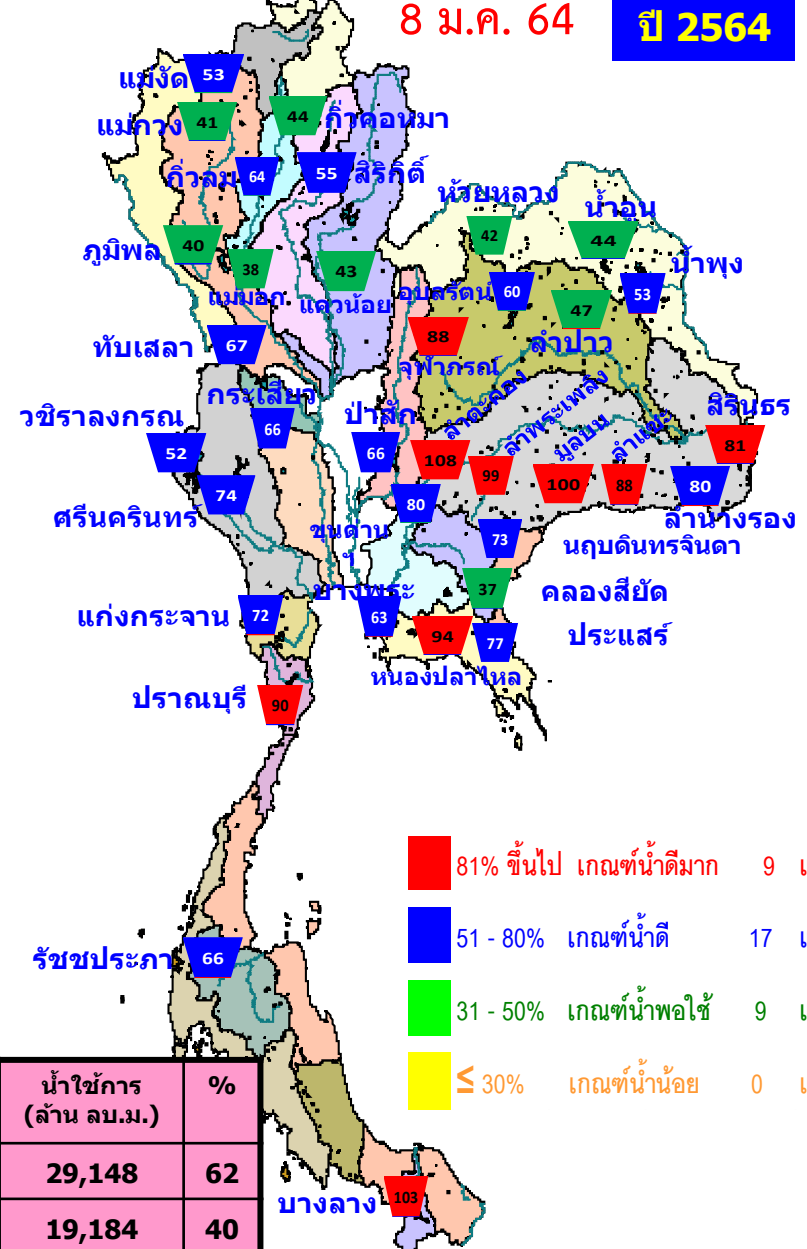
ปี 2565

8 ม.ค. 65



ปี 2564

8 ม.ค. 64



ปี พ.ศ.	ปริมาณน้ำ (ล้าน ลบ.ม.)	%	น้ำใช้การ (ล้าน ลบ.ม.)	%
2565	52,691	74	29,148	62
2564	42,726	60	19,184	40



น้ำเก็บกัก และ น้ำใช้การ ในอ่างเก็บน้ำขนาดใหญ่ 35 อ่าง ปี 2565

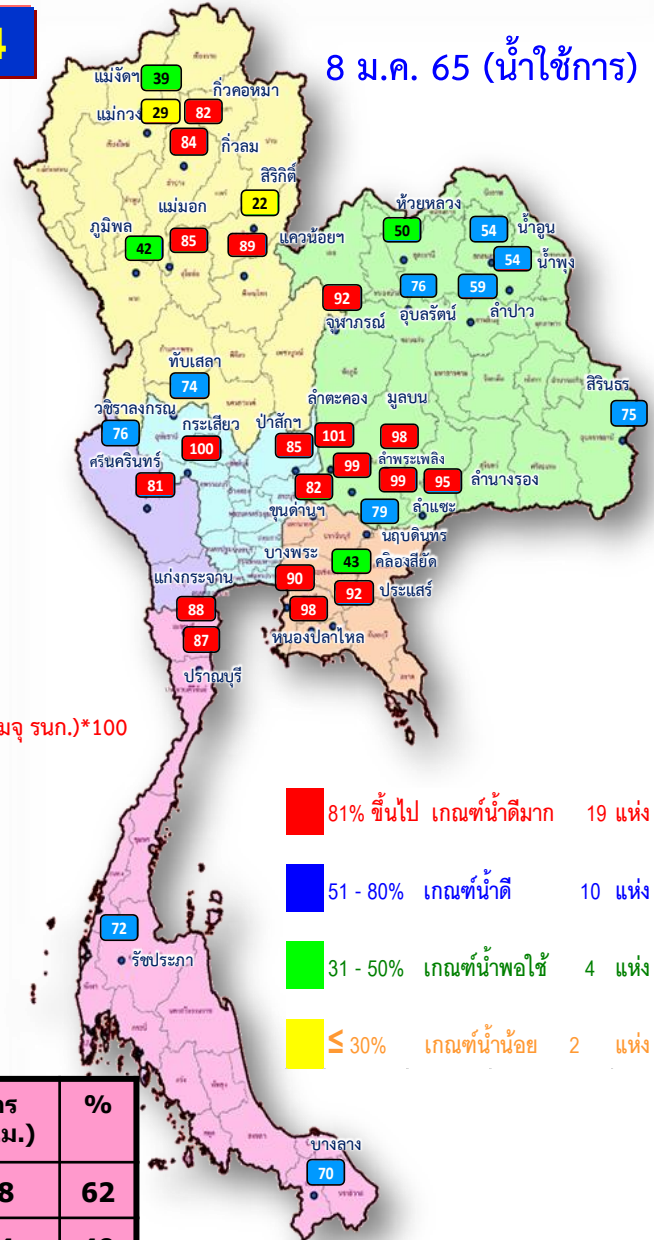
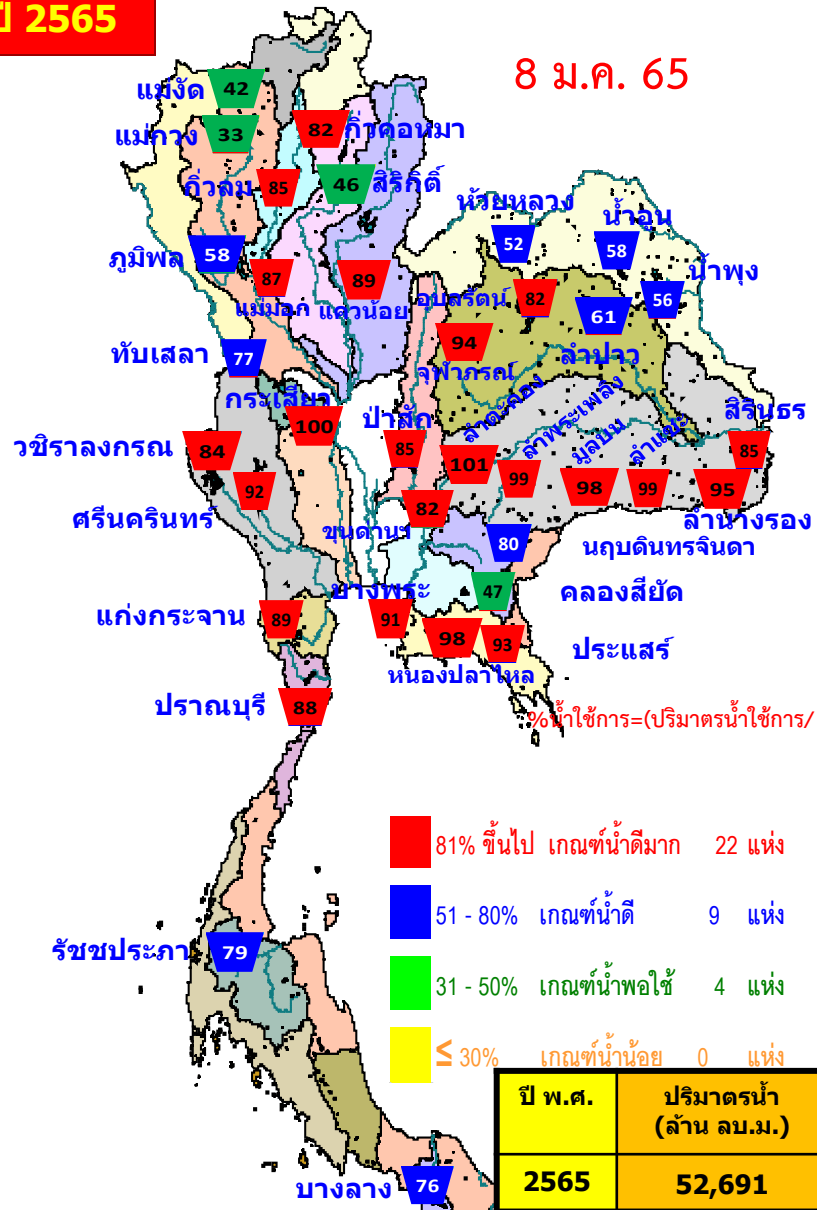


ปี 2565

ปี 2564

8 ม.ค. 65

8 ม.ค. 65 (น้ำใช้การ)



%น้ำใช้การ=(ปริมาตรน้ำใช้การ/ ปริมาตรน้ำใช้การที่ความจุ รนค.)*100

- 81% ขึ้นไป เกณฑ์น้ำดีมาก 22 แห่ง
- 51 - 80% เกณฑ์น้ำดี 9 แห่ง
- 31 - 50% เกณฑ์น้ำพอใช้ 4 แห่ง
- ≤ 30% เกณฑ์น้ำน้อย 0 แห่ง

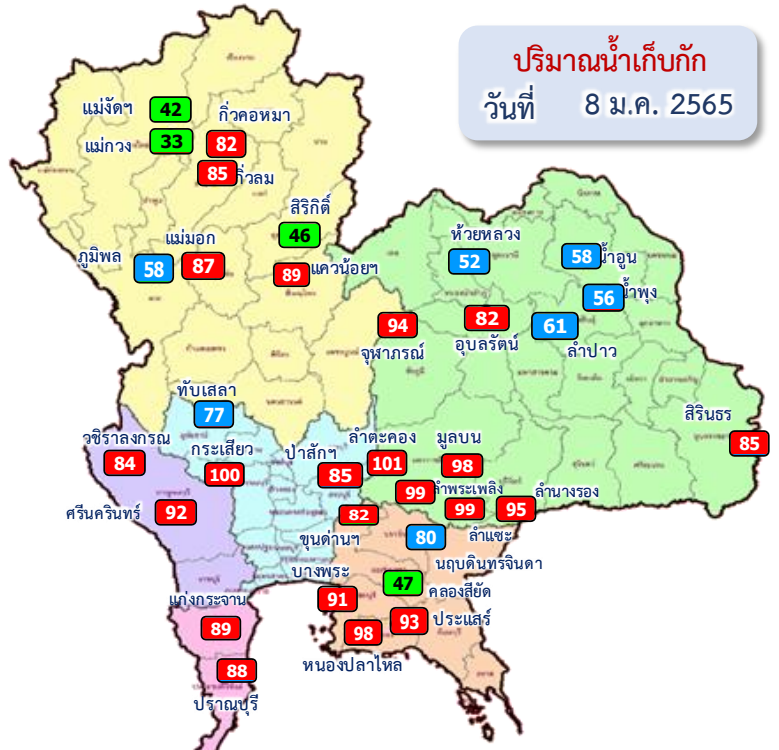
- 81% ขึ้นไป เกณฑ์น้ำดีมาก 19 แห่ง
- 51 - 80% เกณฑ์น้ำดี 10 แห่ง
- 31 - 50% เกณฑ์น้ำพอใช้ 4 แห่ง
- ≤ 30% เกณฑ์น้ำน้อย 2 แห่ง

ปี พ.ศ.	ปริมาตรน้ำ (ล้าน ลบ.ม.)	%	น้ำใช้การ (ล้าน ลบ.ม.)	%
2565	52,691	74	29,148	62
2564	42,726	60	19,184	40



ปริมาณน้ำเก็บกัก

อ่างเก็บน้ำขนาดใหญ่ 35 แห่ง



ปริมาณน้ำเก็บกัก
วันที่ 8 ม.ค. 2565

อ่างเก็บน้ำขนาดใหญ่ 35 แห่ง

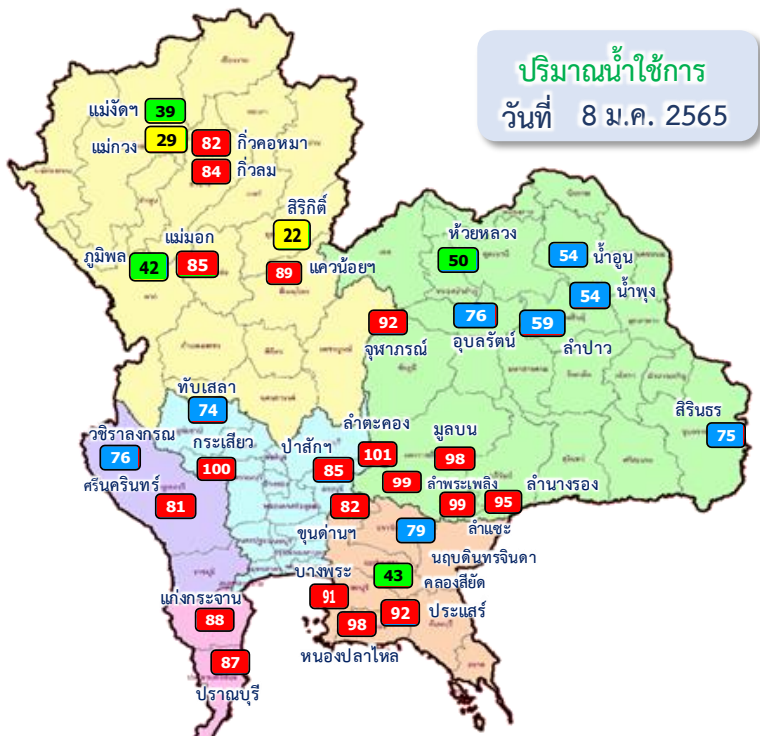
- 81% ขึ้นไป เกณฑ์น้ำดีมาก 22 แห่ง
- 51 - 80% เกณฑ์น้ำดี 9 แห่ง
- 31 - 50% เกณฑ์น้ำพอใช้ 4 แห่ง
- ≤30% เกณฑ์น้ำน้อย - แห่ง

ภาค	ความจุที่ รทส. (ล้าน ม.³)	ความจุที่ รทก. (ล้าน ม.³)	ความจุน้ำใช้การ (ล้าน ม.³)	ณ วันที่								ปริมาณน้ำไหลลงวันนี้ (ล้าน ม.³)	ปริมาณน้ำระบายวันนี้ (ล้าน ม.³)
				ปี 2564				ปี 2565					
				ปริมาตร (ล้าน ม.³)	% รทก.	ปริมาตร (ล้าน ม.³)	% รทก.	ปริมาตรใช้การ (ล้าน ม.³)	% รทก.	% ใช้การ			
ภาคเหนือ													
ภูมิพล*	13,462	13,462	9,662	5,410	40	7,821	58	4,021	30	42	0.00	20.00	
สิริกิติ์*	10,508	9,510	6,660	5,217	55	4,347	46	1,497	16	22	2.75	5.58	
แม้งัดสมบูรณ์ชล	323	265	253	140	53	112	42	99	38	39	0.00	0.71	
แม่กวางอุดมธารา	295	263	249	107	41	86	33	72	28	29	0.16	0.04	
กิวลม	106	106	103	68	64	90	85	86	81	84	0.40	1.20	
กิวคองหมา	209	170	164	75	44	140	82	134	79	82	0.10	0.13	
แควน้อยบำรุงแดน	1,080	939	896	400	43	836	89	793	84	89	0.59	4.32	
แม่มอก	110	110	94	42	38	96	87	80	73	85	0.81	1.27	
รวมภาคเหนือ	26,093	24,825	18,080	11,459	46	13,527	54	6,782	27	38	4.80	33.25	
ภาคตะวันออกเฉียงเหนือ													
ห้วยหลวง	136	136	129	57	42	70	52	64	47	50	0.00	0.13	
น้ำอูน	780	520	475	229	44	299	58	254	49	54	0.08	1.05	
น้ำพุง*	200	165	157	87	53	93	56	85	52	54	0.00	0.00	
จุฬารามย์*	181	164	127	144	88	154	94	117	71	92	0.13	0.00	
อุบลรัตน์*	4,640	2,431	1,850	1,458	60	1,986	82	1,405	58	76	0.00	12.02	
ลำปาว	2,450	1,980	1,880	925	47	1,200	61	1,100	56	59	0.25	1.37	
ลำตะคอง	445	314	292	340	108	317	101	294	94	101	0.41	0.95	
ลำพระเพลิง	242	155	154	154	99	153	99	152	98	99	0.08	0.00	
มูลสิน	350	141	134	141	100	139	98	132	93	98	0.00	0.04	
ลำแชะ	325	275	268	242	88	274	99	267	97	99	0.53	0.36	
ลำน้ำร่อง	197	121	118	98	80	115	95	112	92	95	0.16	0.25	
สิรินธร*	1,966	1,966	1,135	1,598	81	1,678	85	847	43	75	0.00	1.54	
รวมภาคตอน.	11,911	8,368	6,718	5,471	65	6,478	77	4,827	58	72	1.64	17.71	
ภาคกลาง													
ป่าสักชลสิทธิ์	960	960	957	637	66	820	85	817	85	85	0.00	4.36	
ทับเสลา	190	160	143	108	67	123	77	106	66	74	0.00	2.34	
กระเสียว	390	299	259	198	66	300	100	260	87	100	0.28	0.08	
รวมภาคกลาง	1,540	1,419	1,359	944	66	1,243	88	1,183	83	87	0.28	6.78	
ภาคตะวันตก													
ศรีนครินทร์*	18,770	17,745	7,480	13,123	74	16,318	92	6,053	34	81	6.69	7.05	
วชิราลงกรณ*	11,000	8,860	5,848	4,623	52	7,442	84	4,430	50	76	0.91	6.99	
รวมภาคตะวันตก	29,770	26,605	13,328	17,745	67	23,760	89	10,483	39	79	7.60	14.04	
ภาคตะวันออก													
ขุนด่านปราการชล	225	224	219	179	80	185	82	180	80	82	0.03	1.71	
คลองสียัด	450	420	390	157	37	196	47	166	39	43	0.00	1.64	
บางพระ	127	117	105	73	63	107	91	95	81	90	0.13	0.27	
หนองปลาไหล	206	164	150	154	94	160	98	147	90	98	1.81	0.00	
ประแสร์	322	295	275	226	77	274	93	254	86	92	0.00	0.35	
นฤปดินทรจินดา	338	295	276	217	73	237	80	218	74	79	0.00	1.50	
รวมภาคตะวันออก	1,668	1,515	1,415	1,006	66	1,158	76	1,059	70	75	1.96	5.47	
ภาคใต้													
แก่งกระจาน	900	710	645	515	72	632	89	567	80	88	1.01	1.30	
ปราณบุรี	490	391	373	351	90	343	88	326	83	87	0.19	0.41	
รัชชประภา*	6,144	5,639	4,287	3,741	66	4,447	79	3,096	55	72	2.14	6.40	
บางกลาง*	1,590	1,454	1,178	1,494	103	1,102	76	826	57	70	6.90	2.99	
รวมภาคใต้	9,124	8,194	6,484	6,101	74	6,524	80	4,814	59	74	10.24	11.09	
รวมทั้งประเทศ	80,106	70,926	47,384	42,726	60	52,691	74	29,148	41	62	26.52	88.34	



ปริมาณน้ำใช้การ

อ่างเก็บน้ำขนาดใหญ่ 35 แห่ง



ปริมาณน้ำใช้การ
วันที่ 8 ม.ค. 2565

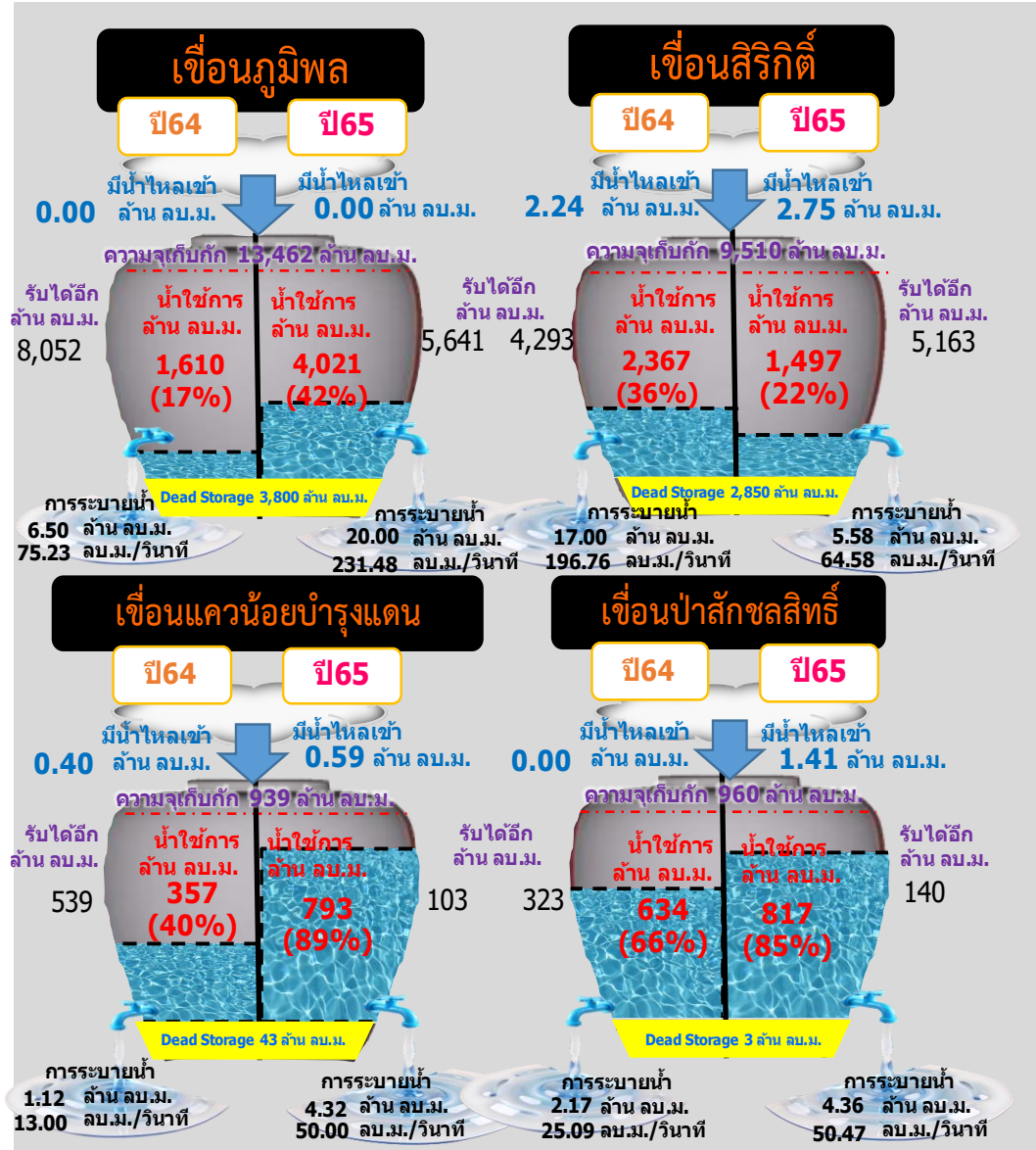
อ่างเก็บน้ำขนาดใหญ่ 35 แห่ง

- 81% ขึ้นไป เกณฑ์น้ำดีมาก 19 แห่ง
- 51 - 80% เกณฑ์น้ำดี 10 แห่ง
- 31 - 50% เกณฑ์น้ำพอใช้ 4 แห่ง
- ≤30% เกณฑ์น้ำน้อย 2 แห่ง

ภาค	ความจุที่ รนส. (ล้าน ม.³)	ความจุที่ รนท. (ล้าน ม.³)	ความจุน้ำใช้การ (ล้าน ม.³)	ณ วันที่						ปริมาณน้ำไหลลงวันนี้ (ล้าน ม.³)	ระบายวันนี้ (ล้าน ม.³)	
				ปี 2564			ปี 2565					
				ปริมาณ (ล้าน ม.³)	% รนท.	ปริมาณ (ล้าน ม.³)	% รนท.	ปริมาณใช้การ (ล้าน ม.³)	% รนท.			% ใช้การ
ภาคเหนือ												
ภูมิพล*	13,462	13,462	9,662	5,410	40	7,821	58	4,021	30	42	0.00	20.00
สิริกิติ์*	10,508	9,510	6,660	5,217	55	4,347	46	1,497	16	22	2.75	5.58
แม่จันตสมบูรณ์ชล	323	265	253	140	53	112	42	99	38	39	0.00	0.71
แม่กวางอุดมธารา	295	263	249	107	41	86	33	72	28	29	0.16	0.04
กิวลม	106	106	103	68	64	90	85	86	81	84	0.40	1.20
ก๊วกอหมา	209	170	164	75	44	140	82	134	79	82	0.10	0.13
แควน้อยบำรุงแดน	1,080	939	896	400	43	836	89	793	84	89	0.59	4.32
แม่มอก	110	110	94	42	38	96	87	80	73	85	0.81	1.27
รวมภาคเหนือ	26,093	24,825	18,080	11,459	46	13,527	54	6,782	27	38	4.80	33.25
ภาคตะวันออกเฉียงเหนือ												
ห้วยหลวง	136	136	129	57	42	70	52	64	47	50	0.00	0.13
น้ำอูน	780	520	475	229	44	299	58	254	49	54	0.08	1.05
น้ำพุง*	200	165	157	87	53	93	56	85	52	54	0.00	0.00
จุฬารักษ์*	181	164	127	144	88	154	94	117	71	92	0.13	0.00
อุบลรัตน์*	4,640	2,431	1,850	1,458	60	1,986	82	1,405	58	76	0.00	12.02
ลำปาว	2,450	1,980	1,880	925	47	1,200	61	1,100	56	59	0.25	1.37
ลำตะคอง	445	314	292	340	108	317	101	294	94	101	0.41	0.95
ลำพระเพลิง	242	155	154	154	99	153	99	152	98	99	0.08	0.00
มูลขม	350	141	134	141	100	139	98	132	93	98	0.00	0.04
ลำแซะ	325	275	268	242	88	274	99	267	97	99	0.53	0.36
ลำนางรอง	197	121	118	98	80	115	95	112	92	95	0.16	0.25
สิรินธร*	1,966	1,966	1,135	1,598	81	1,678	85	847	43	75	0.00	1.54
รวมภาคตอน.	11,911	8,368	6,718	5,471	65	6,478	77	4,827	58	72	1.64	17.71
ภาคกลาง												
ป่าสักชลสิทธิ์	960	960	957	637	66	820	85	817	85	85	0.00	4.36
ทับเสลา	190	160	143	108	67	123	77	106	66	74	0.00	2.34
กระเสียว	390	299	259	198	66	300	100	260	87	100	0.28	0.08
รวมภาคกลาง	1,540	1,419	1,359	944	66	1,243	88	1,183	83	87	0.28	6.78
ภาคตะวันตก												
ศรีนครินทร์*	18,770	17,745	7,480	13,123	74	16,318	92	6,053	34	81	6.69	7.05
วชิราลงกรณ*	11,000	8,860	5,848	4,623	52	7,442	84	4,430	50	76	0.91	6.99
รวมภาคตะวันตก	29,770	26,605	13,328	17,745	67	23,760	89	10,483	39	79	7.60	14.04
ภาคตะวันออก												
ขุนด่านปราการชล	225	224	219	179	80	185	82	180	80	82	0.03	1.71
คลองสียัด	450	420	390	157	37	196	47	166	39	43	0.00	1.64
บางพระ	127	117	105	73	63	107	91	95	81	90	0.13	0.27
หนองปลาไหล	206	164	150	154	94	160	98	147	90	98	1.81	0.00
ประแสร์	322	295	275	226	77	274	93	254	86	92	0.00	0.35
นฤปดินทรจินดา	338	295	276	217	73	237	80	218	74	79	0.00	1.50
รวมภาคตะวันออก	1,668	1,515	1,415	1,006	66	1,158	76	1,059	70	75	1.96	5.47
ภาคใต้												
แก่งกระจาน	900	710	645	515	72	632	89	567	80	88	1.01	1.30
ปราณบุรี	490	391	373	351	90	343	88	326	83	87	0.19	0.41
รัชชประภา*	6,144	5,639	4,287	3,741	66	4,447	79	3,096	55	72	2.14	6.40
บางกลาง*	1,590	1,454	1,178	1,494	103	1,102	76	826	57	70	6.90	2.99
รวมภาคใต้	9,124	8,194	6,484	6,101	74	6,524	80	4,814	59	74	10.24	11.09
รวมทั้งประเทศ	80,106	70,926	47,384	42,726	60	52,691	74	29,148	41	62	26.52	88.34

ปริมาณน้ำใช้การ 4 เขื่อนหลักในกลุ่มน้ำเจ้าพระยา

ณ วันที่ 8 มกราคม 2565



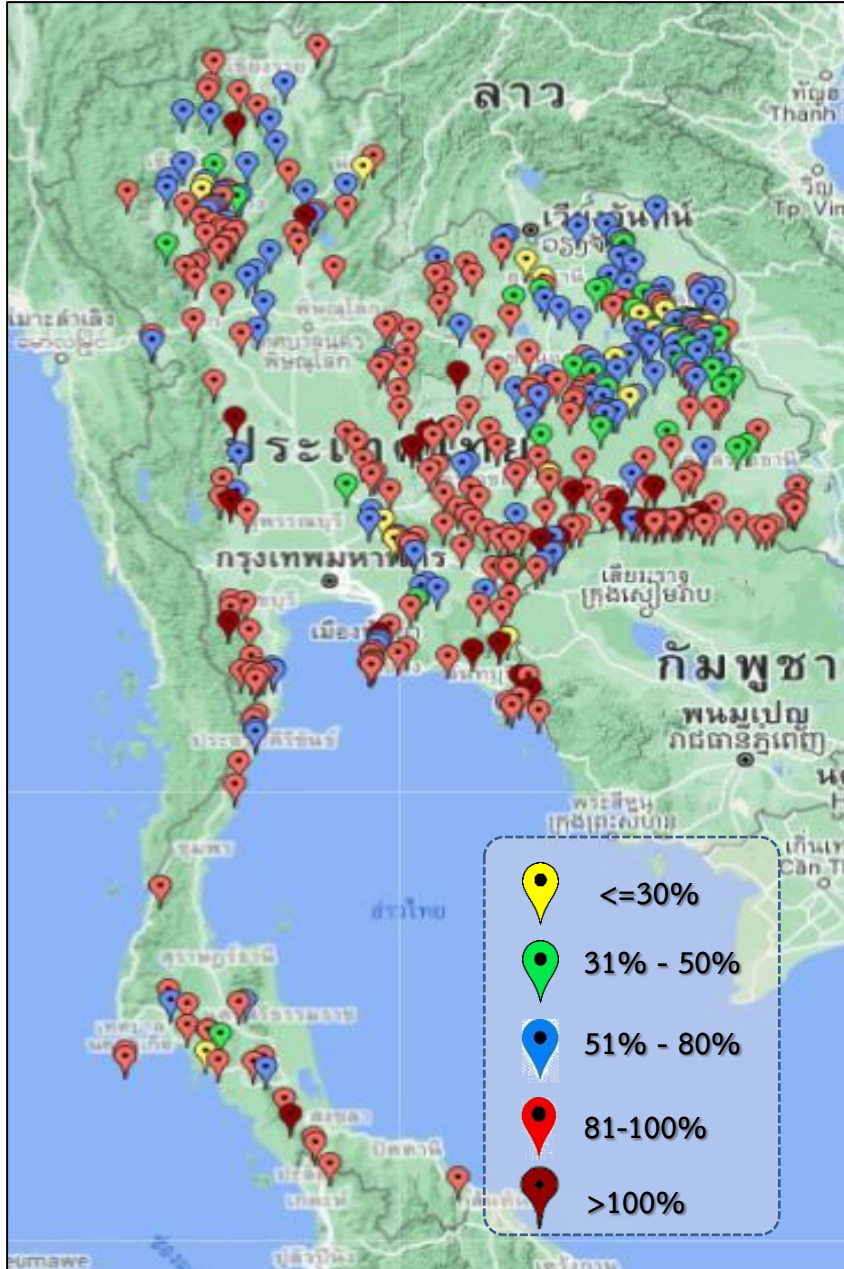
รวม 4 เขื่อน	ปริมาณน้ำทั้งหมด (ล้าน ลบ.ม.)	น้ำใช้การ (ล้าน ลบ.ม.)	รับน้ำได้อีก (ล้าน ลบ.ม.)
8 ม.ค. 65	13,824 (56%)	7,128 (39%)	11,047
8 ม.ค. 64	11,664 (47%)	4,968 (27%)	13,207



ปริมาณน้ำ เก็บกัก และ ใช้การ อ่างเก็บน้ำขนาดกลาง จำนวน 412 แห่ง



ข้อมูล ณ วันที่ 8 มกราคม 2565



ภาค	ปริมาณน้ำอ่างเก็บน้ำขนาดกลาง จำนวน 412 แห่ง								
	จำนวนอ่าง	ความจุ	ใช้การ	ปี 2563	% รนก.	ปี 2564	% รนก.	ใช้การปี 2564	% ใช้การ
เหนือ	75	1,001	901	574	57	800	80	701	78
ตะวันออกเฉียงเหนือ	218	2,002	1,851	1,565	78	1,643	82	1,492	81
กลาง	22	369	345	269	73	324	88	300	87
ตะวันตก	7	140	131	137	86	141	100	132	100
ตะวันออก	51	964	912	772	78	858	89	806	88
ใต้	39	668	616	578	86	573	86	521	85
รวม	412	5,144	4,755	3,895	76	4,339	84	3,951	83

สรุปอ่างขนาดกลางที่มีปริมาตรในช่วง <=30%, >30 - 50% ,>50-80%, >80-100% และ >100%					
ภาค	<=30%	>30-50%	>50-80%	>80-100%	>100%
เหนือ	3	3	24	42	3
ตอน.	13	26	68	98	13
ตะวันออก	2	2	9	32	6
กลาง	1	1	5	14	1
ตะวันตก	0	0	0	5	2
ใต้	1	1	7	29	1
รวม	20	33	113	220	26
รวมทั้งหมด 412 แห่ง					



ปริมาณน้ำในอ่างเก็บน้ำขนาดใหญ่และขนาดกลาง วันที่ 8 มกราคม 2565



ภาค	ขนาดใหญ่				ขนาดกลาง				รวมอ่างขนาดใหญ่และกลาง						รับน้ำได้อีก	เปรียบเทียบปี 64 กับ 65		
	จำนวน	ความจุ	ปี 2565	% ความจุ อ่างฯ	จำนวน	ความจุ	ปี 2565	% ความจุ อ่างฯ	จำนวน	ความจุ	ปี2564		ปี2565			ปริมาณ	ปริมาณ	%
											ปริมาณ	%	ปริมาณ	%				
เหนือ	8	24,825	13,527	54	75	1,001	800	80	83	25,825	12,033	47	14,327	55	11,498	2,294	19	
ตอน.	12	8,368	6,478	77	218	2,002	1,643	82	230	10,370	7,036	68	8,121	78	2,252	1,085	15	
กลาง	3	1,419	1,243	88	22	369	324	88	25	1,788	1,213	68	1,567	88	222	354	29	
ตะวันตก	2	26,605	23,760	89	7	140	141	100	9	26,745	17,882	67	23,901	89	2,844	6,019	34	
ตะวันออก	6	1,515	1,158	76	51	964	858	89	57	2,479	1,778	72	2,016	81	463	238	13	
ใต้	4	8,194	6,524	80	39	668	573	86	43	8,863	6,679	75	7,097	80	1,765	418	6	
รวม	35	70,926	52,691	74	412	5,144	4,339	84	447	76,070	46,621	61	57,030	75	19,044	10,409	22	
ปริมาณน้ำใช้การ		47,384	29,148	62		4,755	3,951	83		52,140	22,690	44	33,100	63				

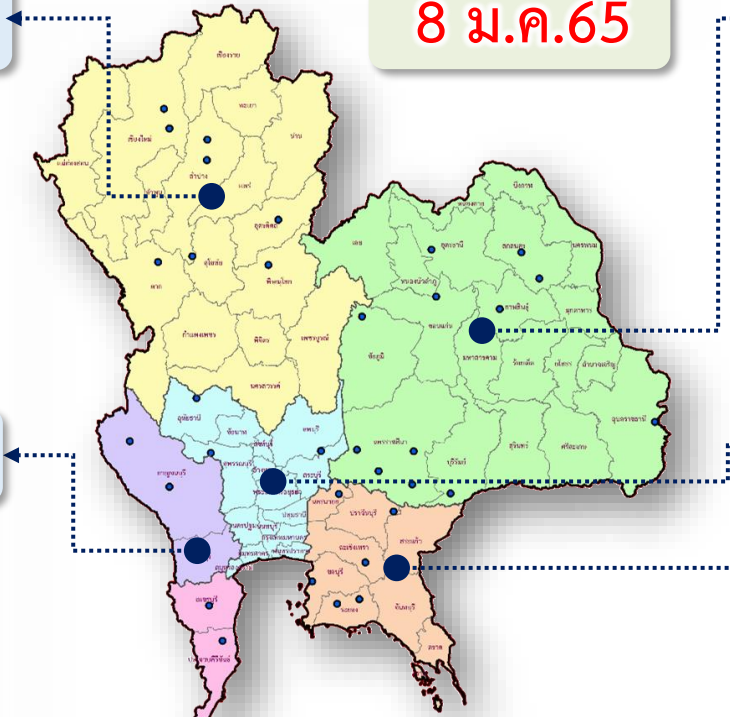
สามารถรับน้ำได้อีก 19,044 ล้าน ลบ.ม. (25%)

$\% \text{น้ำใช้การ} = (\text{ปริมาณน้ำใช้การ} / \text{ความจุอ่างเก็บน้ำ}) * 100$



ปริมาณ **น้ำใช้การ** อ่างเก็บน้ำขนาดใหญ่และขนาดกลาง

8 ม.ค. 65



ภาคเหนือ

ปี 2565	ปี 2564
7,483 ล้าน ลบ.ม.	5,190 ล้าน ลบ.ม.
มากกว่า 2,293 ล้าน ลบ.ม.	
รับน้ำได้อีก 11,498 ล้าน ลบ.ม.	

ภาคตะวันออกเฉียงเหนือ

ปี 2565	ปี 2564
6,319 ล้าน ลบ.ม.	4,358 ล้าน ลบ.ม.
มากกว่า 1,961 ล้าน ลบ.ม.	
รับน้ำได้อีก 2,252 ล้าน ลบ.ม.	

ภาคตะวันตก

ปี 2565	ปี 2564
10,615 ล้าน ลบ.ม.	4,596 ล้าน ลบ.ม.
มากกว่า 6,019 ล้าน ลบ.ม.	
รับน้ำได้อีก 2,844 ล้าน ลบ.ม.	

ภาคกลาง

ปี 2565	ปี 2564
1,483 ล้าน ลบ.ม.	1,129 ล้าน ลบ.ม.
มากกว่า 355 ล้าน ลบ.ม.	
รับน้ำได้อีก 222 ล้าน ลบ.ม.	

ภาคใต้

ปี 2565	ปี 2564
5,335 ล้าน ลบ.ม.	4,916 ล้าน ลบ.ม.
มากกว่า 419 ล้าน ลบ.ม.	
รับน้ำได้อีก 1,765 ล้าน ลบ.ม.	

น้ำใช้การทั้งประเทศ

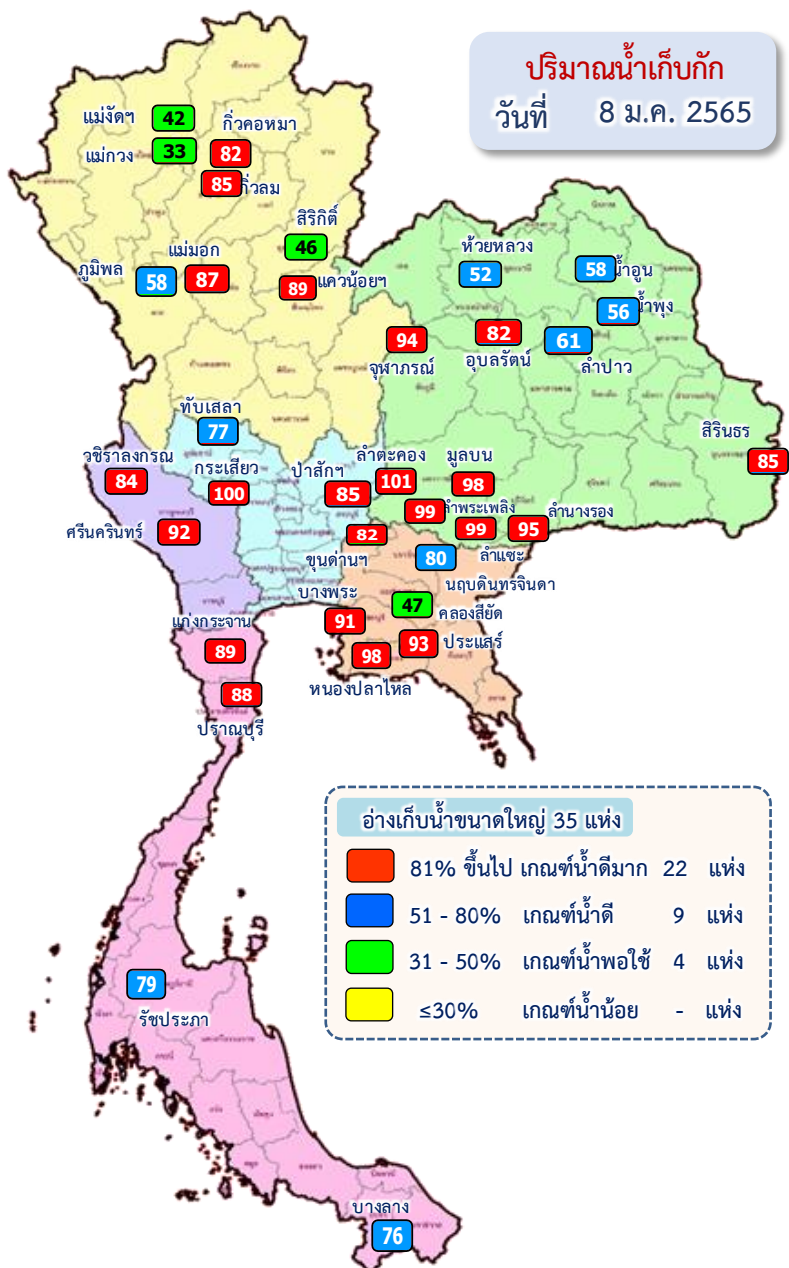
ปี 2565	ปี 2564
33,100 ล้าน ลบ.ม.	21,814 ล้าน ลบ.ม.
มากกว่า 11,286 ล้าน ลบ.ม.	
รับน้ำได้อีก 19,044 ล้าน ลบ.ม.	

ภาคตะวันออก

ปี 2565	ปี 2564
1,864 ล้าน ลบ.ม.	1,626 ล้าน ลบ.ม.
มากกว่า 239 ล้าน ลบ.ม.	
รับน้ำได้อีก 463 ล้าน ลบ.ม.	



ปริมาณน้ำไหลลงและระบาย ของอ่างเก็บน้ำขนาดใหญ่ 35 แห่ง ทั่วประเทศ



ข้อมูล ณ วันที่ 8 มกราคม 2565
ปริมาณน้ำใช้การอ่างเก็บน้ำขนาดใหญ่
ณ วันที่ 1 พ.ย.64
30,457 ล้านลูกบาศก์เมตร

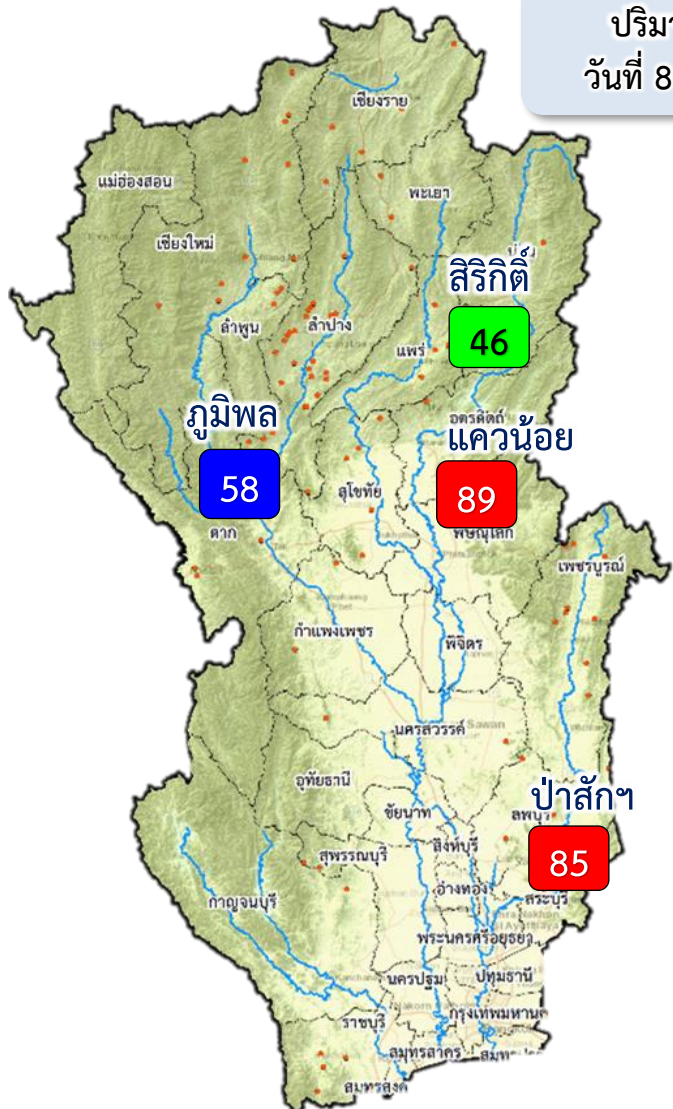
ปริมาณน้ำใช้การ (8 ม.ค.65)
อ่างเก็บน้ำขนาดใหญ่ 35 อ่าง
29,148 (62%) ล้านลูกบาศก์เมตร

รวมปริมาณน้ำไหลลงและระบาย
1 พ.ย.64 - 8 ม.ค.65
ไหลลง ↓ 5,377.37 ล้าน ลบ.ม.
ระบาย ↑ 5,528.32 ล้าน ลบ.ม.

ปัจจุบัน 8 ม.ค.65
↓ (Inflow) 26.52
↑ (Outflow) 88.34

สัญลักษณ์
↓ ปริมาณน้ำไหลเข้าอ่างฯ
↑ ปริมาณน้ำที่ระบายออกจากอ่างฯ
หน่วย : ล้านลูกบาศก์เมตร

ปริมาณน้ำ ไหลลงและระบาย 4 เขื่อนหลักกลุ่มเจ้าพระยา (ภูมิพล สิริกิติ์ แควน้อยฯ และป่าสักฯ)



■	81% ขึ้นไป เกษตรน้ำดีมาก	2 แห่ง
■	51 - 80% เกษตรน้ำดี	1 แห่ง
■	31 - 50% เกษตรน้ำพอใช้	1 แห่ง
■	≤30% เกษตรน้ำน้อย	- แห่ง

ปริมาณน้ำ
วันที่ 8 ม.ค.65

1 พ.ย.64

↓ 1,262.81
↘ 724.71

1 ธ.ค.64

↓ 221.01
↘ 890.63

1 ม.ค.65

↓ 37.13
↘ 283.09

8 ม.ค.65

ปัจจุบัน 8 ม.ค.65
↓ 4.74
↘ 34.26

ข้อมูล ณ วันที่ 8 มกราคม 2565
ปริมาณน้ำใช้การอ่างเก็บน้ำขนาดใหญ่
ณ วันที่ 1 พ.ย.64
7,744 ล้านลูกบาศก์เมตร

ปริมาณน้ำใช้การ (8 ม.ค.65)
4 เขื่อนหลักเจ้าพระยา
7,128 (39%) ล้านลูกบาศก์เมตร

รวมปริมาณน้ำไหลลงและระบาย
1 พ.ย.64 - 8 ม.ค.65
ไหลลง ↓ **1,521.63** ล้าน ลบ.ม.
ระบาย ↘ **1,898.45** ล้าน ลบ.ม.

สัญลักษณ์
↓ ปริมาณน้ำไหลเข้าอ่างฯ
↘ ปริมาณน้ำที่ระบายออกจากอ่างฯ
หน่วย : ล้านลูกบาศก์เมตร

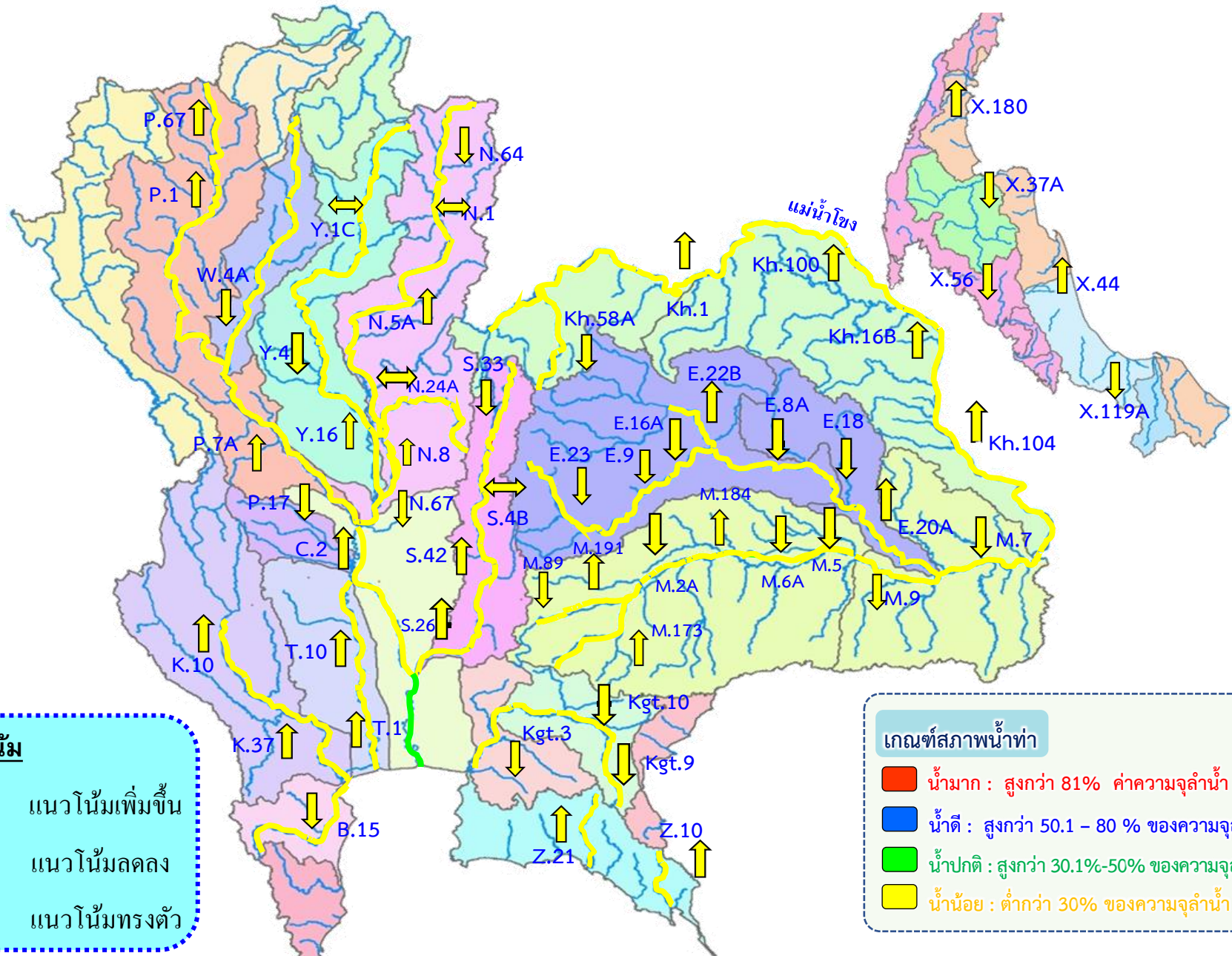


3. สถานการณ์น้ำท่า





แนวโน้มสถานการณ์น้ำท่าในลำน้ำสายหลัก 8 มกราคม 2565



แนวโน้ม

- ↑ แนวโน้มเพิ่มขึ้น
- ↓ แนวโน้มลดลง
- ↔ แนวโน้มทรงตัว

เกณฑ์สภาพน้ำท่า

- น้ำมาก : สูงกว่า 81% ค่าความจุลน้ำ
- น้ำดี : สูงกว่า 50.1 - 80 % ของความจุลน้ำ
- น้ำปกติ : สูงกว่า 30.1%-50% ของความจุลน้ำ
- น้ำน้อย : ต่ำกว่า 30% ของความจุลน้ำ



4. การเพาะปลูกพืชฤดูแล้ง ปี 2564/65





แผนผลการเพาะปลูกพืชในช่วงฤดูแล้งปี 2564

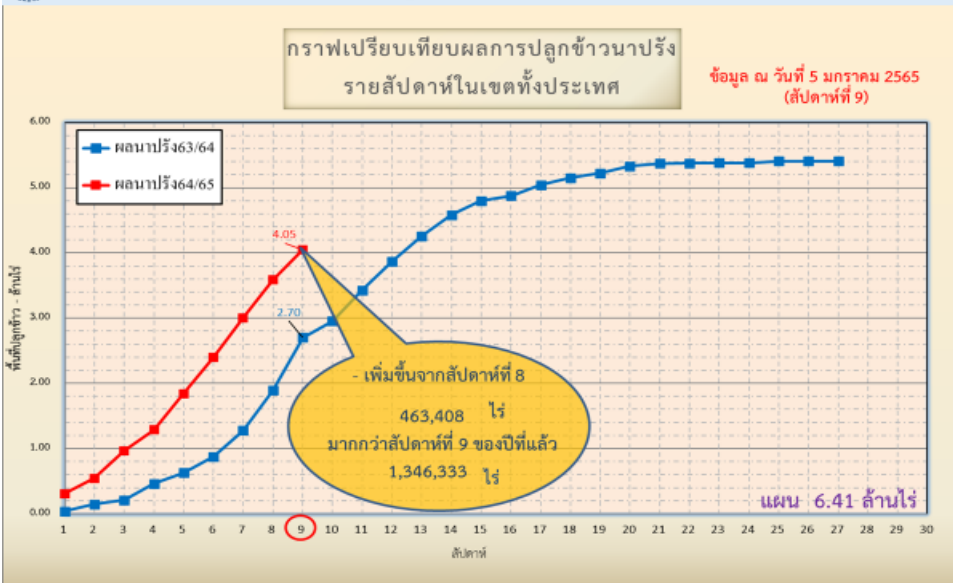
ข้อมูล ณ วันที่ 5 มกราคม 2565

หน่วย : ล้านไร่

ภาค	ข้าวนาปรัง 2563/64				ข้าวนาปรัง 2564/65					พืชไร่-พืชผัก ปี 2563/64			พืชไร่-พืชผัก ปี 2564/65			รวม ปี 2563/64			รวม ปี 2564/65		
	แผน	ผล	%	เกี่ยว	แผน	ผล	%	เกี่ยว	เพิ่มจากสัปดาห์ที่แล้ว	แผน	ผล	%	แผน	ผล	%	แผน	ผล	%	แผน	ผล	%
เหนือ	0.20	0.27	132.60	0.00	0.45	0.46	102.30	0.00	0.02	0.16	0.05	30.95	0.21	0.17	80.92	0.37	0.32	87.09	0.66	0.63	95.59
ตะวันออกเฉียงเหนือ	0.86	0.18	20.74	0.00	1.38	0.24	17.48	0.00	0.06	0.04	0.01	21.60	0.03	0.02	58.96	0.90	0.19	20.78	1.41	0.26	18.40
กลาง	0.01	0.01	46.18	0.00	0.02	0.01	59.67	0.00	0.00	0.02	0.00	0.00	0.01	0.00	72.03	0.03	0.01	20.30	0.02	0.02	63.01
ตะวันออก	0.19	0.26	135.58	0.00	0.49	0.46	94.09	0.00	0.03	0.02	0.00	17.50	0.03	0.01	32.08	0.21	0.26	125.98	0.52	0.47	90.59
ตะวันตก	0.08	0.03	36.41	0.00	1.04	0.08	7.28	0.00	0.06	0.23	0.00	1.09	0.19	0.05	25.06	0.31	0.03	10.42	1.23	0.12	10.07
ใต้	0.28	0.00	1.08	0.00	0.23	0.00	0.00	0.00	0.00	0.03	0.00	0.23	0.02	0.00	5.83	0.31	0.00	1.01	0.24	0.00	0.39
ลุ่มน้ำเจ้าพระยา	0.00	1.96	0.00	0.00	2.81	2.80	99.68	0.00	0.30	0.05	0.05	90.73	0.05	0.07	123.75	0.05	2.01	3,676.67	2.87	2.87	100.13
ทั่วประเทศ	1.63	2.70	165.88	0.00	6.41	4.05	63.16	0.00	0.46	0.55	0.11	20.84	0.54	0.32	58.89	2.18	2.82	129.28	6.95	4.37	62.83



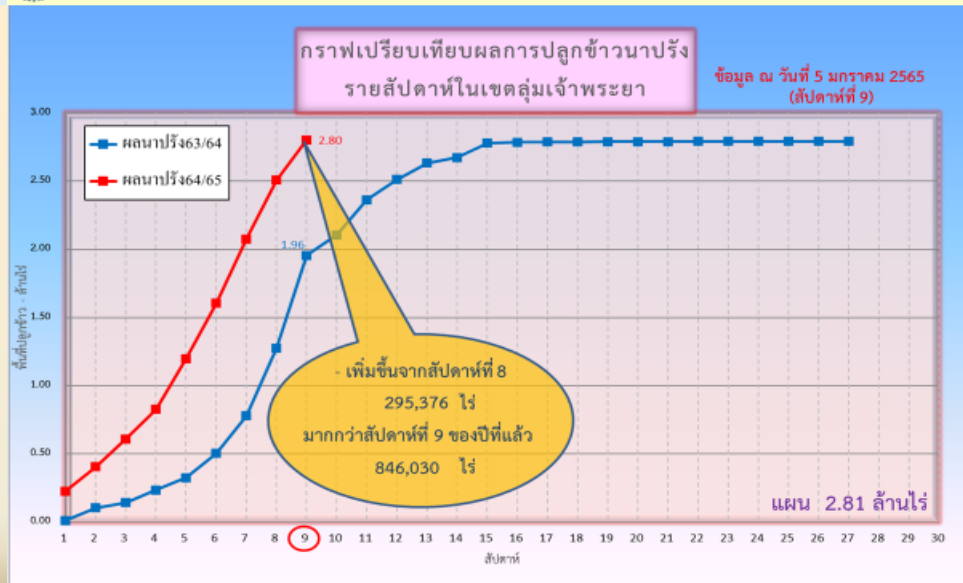
กราฟเปรียบเทียบผลการปลูกข้าวนาปรังรายสัปดาห์ในเขตทั่วประเทศ



ข้อมูล ณ 5 ม.ค. 65 เพาะปลูกแล้ว = 4,051,074 ไร่



กราฟเปรียบเทียบผลการปลูกข้าวนาปรังรายสัปดาห์ในเขตลุ่มน้ำเจ้าพระยา



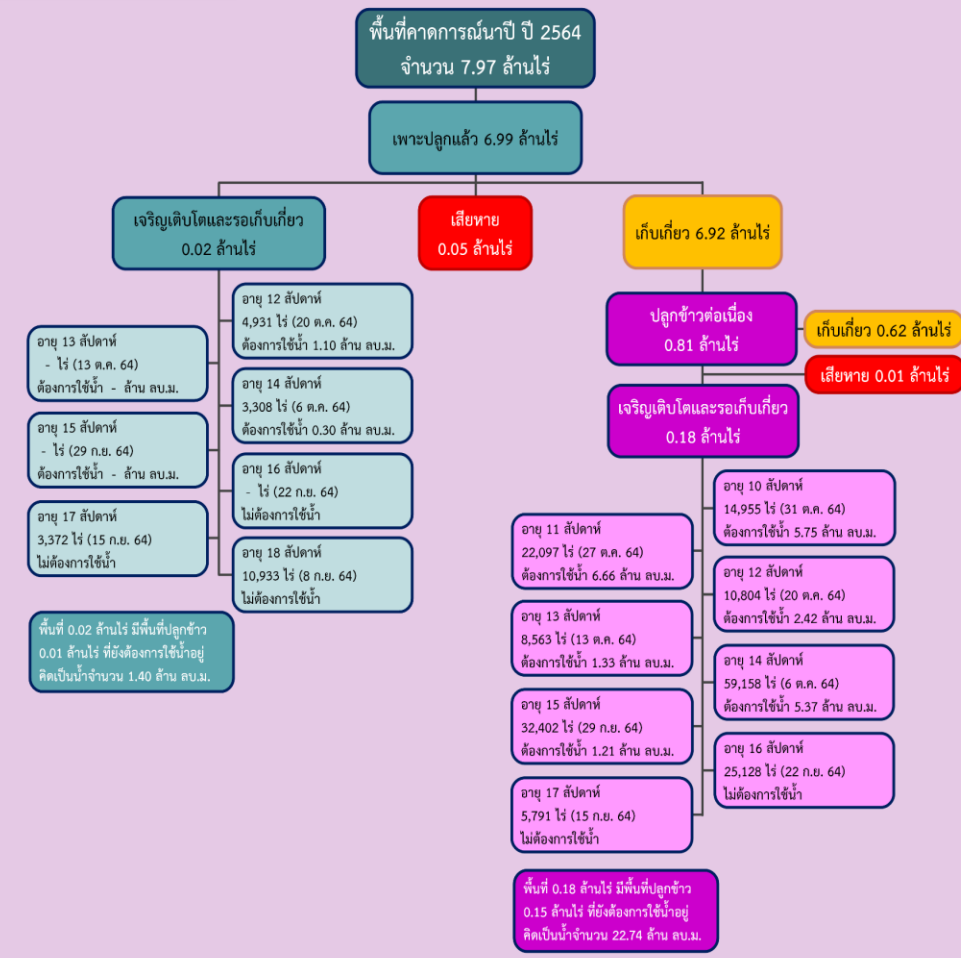
ข้อมูล ณ 5 ม.ค. 65 เพาะปลูกแล้ว = 2,803,197 ไร่



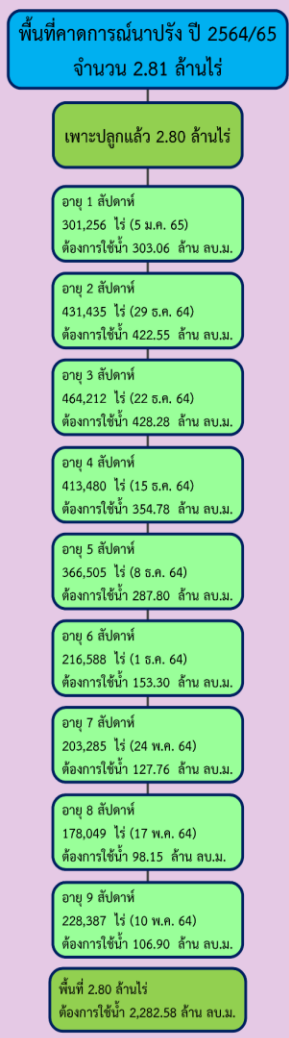
พื้นที่ปลูกข้าวในเขตชลประทานลุ่มน้ำเจ้าพระยาและลุ่มน้ำแม่กลอง

ข้อมูล ณ วันที่ 5 ม.ค. 2565

ลุ่มน้ำเจ้าพระยา



ลุ่มน้ำแม่กลอง



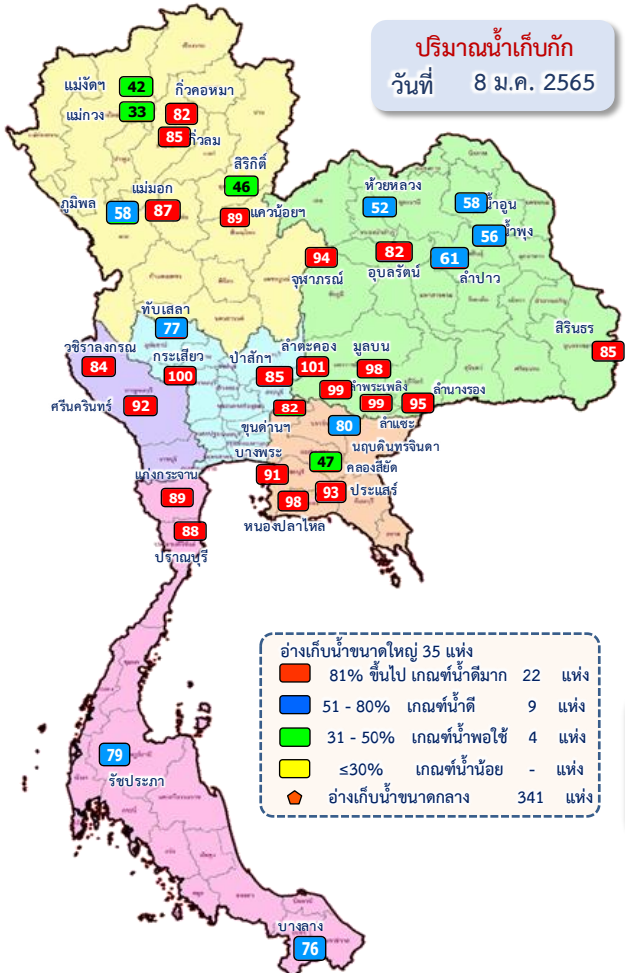


5. แผน-ผลการบริหารจัดการน้ำ ฤดูแล้ง ปี 2564/65





แผน-ผล การบริหารจัดการน้ำฤดูแล้งปี 2564/65 **ทั้งประเทศ** (1 พ.ย.64 – 30 เม.ย.65)



ปริมาณน้ำทั้งประเทศ ณ วันที่ 8 ม.ค.65

- อ่างเก็บน้ำขนาดใหญ่ 35 แห่ง**
 ปริมาณน้ำเก็บกัก 70,926 ล้าน ลบ.ม.
 ปริมาณน้ำใช้การ 47,384 ล้าน ลบ.ม.
- อ่างเก็บน้ำขนาดกลาง 341 แห่ง**
 ที่มีความจุตั้งแต่ 2 ล้าน ลบ.ม.
 ปริมาณน้ำเก็บกัก 5,039 ล้าน ลบ.ม.
 ปริมาณน้ำใช้การ 4,661 ล้าน ลบ.ม.
- อ่างเก็บน้ำขนาดเล็ก 1,013 แห่ง**
 ปริมาณน้ำเก็บกัก 676 ล้าน ลบ.ม.
 ปริมาณน้ำใช้การ 531 ล้าน ลบ.ม.
- รวมอ่างเก็บน้ำทั้งหมด 1,389 แห่ง**
 ปริมาณน้ำเก็บกัก 76,641 ล้าน ลบ.ม.
 ปริมาณน้ำใช้การ 52,576 ล้าน ลบ.ม.

- ปริมาณน้ำปัจจุบัน 52,691 ล้าน ลบ.ม. (74%)
ปริมาณน้ำที่นำมาใช้ได้ 29,148 ล้าน ลบ.ม. (62%)
- ปริมาณน้ำปัจจุบัน 4,263 ล้าน ลบ.ม. (85%)
ปริมาณน้ำที่นำมาใช้ได้ 3,886 ล้าน ลบ.ม. (83%)
- ปริมาณน้ำปัจจุบัน 543 ล้าน ลบ.ม. (80%)
ปริมาณน้ำที่นำมาใช้ได้ 345 ล้าน ลบ.ม. (65%)
- ปริมาณน้ำปัจจุบัน 57,497 ล้าน ลบ.ม. (75%)
ปริมาณน้ำที่นำมาใช้ได้ 33,379 ล้าน ลบ.ม. (63%)

แผนการจัดสรรน้ำฤดูแล้ง ปี 2564/65 ทั้งประเทศ ณ วันที่ 8 ม.ค.65

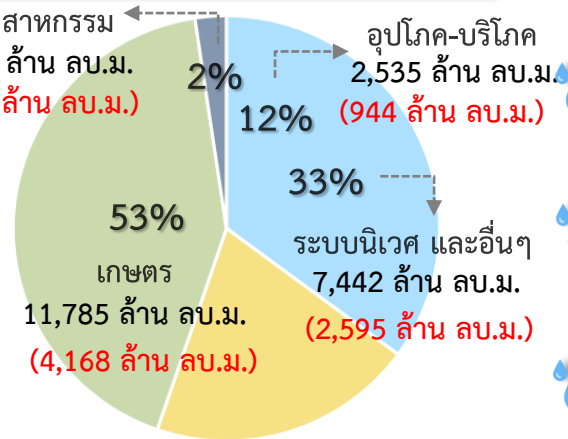
ปริมาณน้ำต้นทุน ณ วันที่ 1 พ.ย.64 จำนวน 37,855 ล้าน ลบ.ม.
 แผนการจัดสรรน้ำฤดูแล้ง ปี 2564/65 จำนวน 22,280 ล้าน ลบ.ม.
 สำรองต้นฤดูฝน 16,575 ล้าน ลบ.ม.

ปริมาณน้ำใช้การ อ่างฯ ขนาดใหญ่
 ขนาดกลางและขนาดเล็ก
 ณ วันที่ 8 ม.ค.65
33,379 ล้าน ลบ.ม. (63%)

แผน จัดสรรน้ำฤดูแล้ง 2564/65
 22,280 ล้าน ลบ.ม.

ผล จัดสรรน้ำ
 7,864 ล้าน ลบ.ม. (35%)

คงเหลือ ปริมาณน้ำที่ต้องจัดสรร
 14,416 ล้าน ลบ.ม. (65%)



ผลการเพาะปลูกข้าวนาปรัง 2564/65 ณ วันที่ 5 ม.ค.65

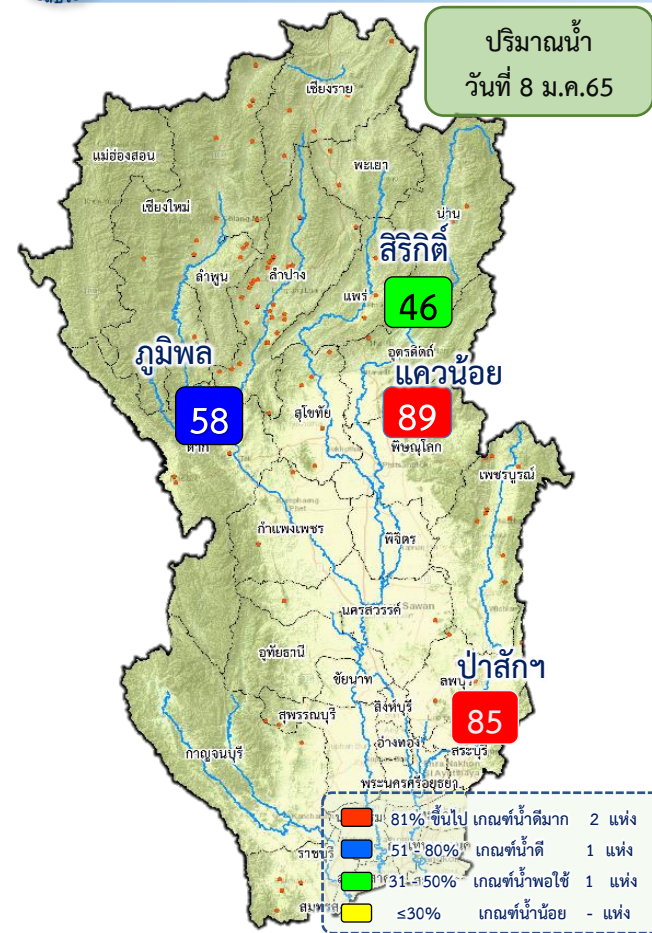
63.16% เพาะปลูกข้าวไปแล้ว (4.05 ล้านไร่ (แผน 6.41 ล้านไร่))

เก็บเกี่ยว - ล้านไร่

มาตรการของกรมชลประทานในการบริหารจัดการน้ำในช่วงฤดูแล้ง
 “จัดสรรน้ำให้สอดคล้องกับปริมาณน้ำต้นทุน ตามลำดับความสำคัญ
 ของกิจกรรมการใช้น้ำ และสำรองน้ำไว้สำหรับการใช้น้ำในช่วงต้นฤดูฝน”



แผน-ผล การบริหารจัดการน้ำฤดูแล้งปี 2564/65 **ลุ่มเจ้าพระยา** (1 พ.ย.64 – 30 เม.ย.65)



ปริมาณน้ำอ่างเก็บน้ำขนาดใหญ่ 4 เขื่อนหลักลุ่มน้ำเจ้าพระยา ณ วันที่ 8 ม.ค.65

ภูมิพล	ปริมาณน้ำเก็บกัก 13,462 ล้าน ลบ.ม. ปริมาณน้ำใช้การ 9,662 ล้าน ลบ.ม.	ปริมาณน้ำปัจจุบัน 7,821 ล้าน ลบ.ม. (58%) ปริมาณน้ำที่นำมาใช้ได้ 4,021 ล้าน ลบ.ม. (42%)
สิริกิติ์	ปริมาณน้ำเก็บกัก 9,510 ล้าน ลบ.ม. ปริมาณน้ำใช้การ 6,660 ล้าน ลบ.ม.	ปริมาณน้ำปัจจุบัน 4,347 ล้าน ลบ.ม. (46%) ปริมาณน้ำที่นำมาใช้ได้ 1,497 ล้าน ลบ.ม. (22%)
แควน้อย	ปริมาณน้ำเก็บกัก 939 ล้าน ลบ.ม. ปริมาณน้ำใช้การ 896 ล้าน ลบ.ม.	ปริมาณน้ำปัจจุบัน 836 ล้าน ลบ.ม. (89%) ปริมาณน้ำที่นำมาใช้ได้ 793 ล้าน ลบ.ม. (89%)
ป่าสัก	ปริมาณน้ำเก็บกัก 960 ล้าน ลบ.ม. ปริมาณน้ำใช้การ 957 ล้าน ลบ.ม.	ปริมาณน้ำปัจจุบัน 820 ล้าน ลบ.ม. (85%) ปริมาณน้ำที่นำมาใช้ได้ 817 ล้าน ลบ.ม. (85%)
รวม	ปริมาณน้ำเก็บกัก 24,871 ล้าน ลบ.ม. ปริมาณน้ำใช้การ 18,175 ล้าน ลบ.ม.	ปริมาณน้ำปัจจุบัน 13,824 ล้าน ลบ.ม. (56%) ปริมาณน้ำที่นำมาใช้ได้ 7,128 ล้าน ลบ.ม. (39%)

แผนการจัดสรรน้ำฤดูแล้ง ปี 2564/65 ลุ่มน้ำเจ้าพระยา ณ วันที่ 8 ม.ค.65

ปริมาณน้ำต้นทุน ณ วันที่ 1 พ.ย.64 จำนวน 7,744 ล้าน ลบ.ม.
 แผนการจัดสรรน้ำฤดูแล้ง ปี 2564/65 จำนวน 5,700 ล้าน ลบ.ม.
 สำรองน้ำต้นทุน 3,044 ล้าน ลบ.ม.



ผลการเพาะปลูกข้าวนาปรัง 2564/65 ณ วันที่ 5 ม.ค.65

99.68% (เพาะปลูกข้าวไปแล้ว 2.80 ล้านไร่ (แผน 2.81 ล้านไร่) / เก็บเกี่ยว - ล้านไร่)

มาตรการของกรมชลประทาน ในการบริหารจัดการน้ำในช่วงฤดูแล้ง

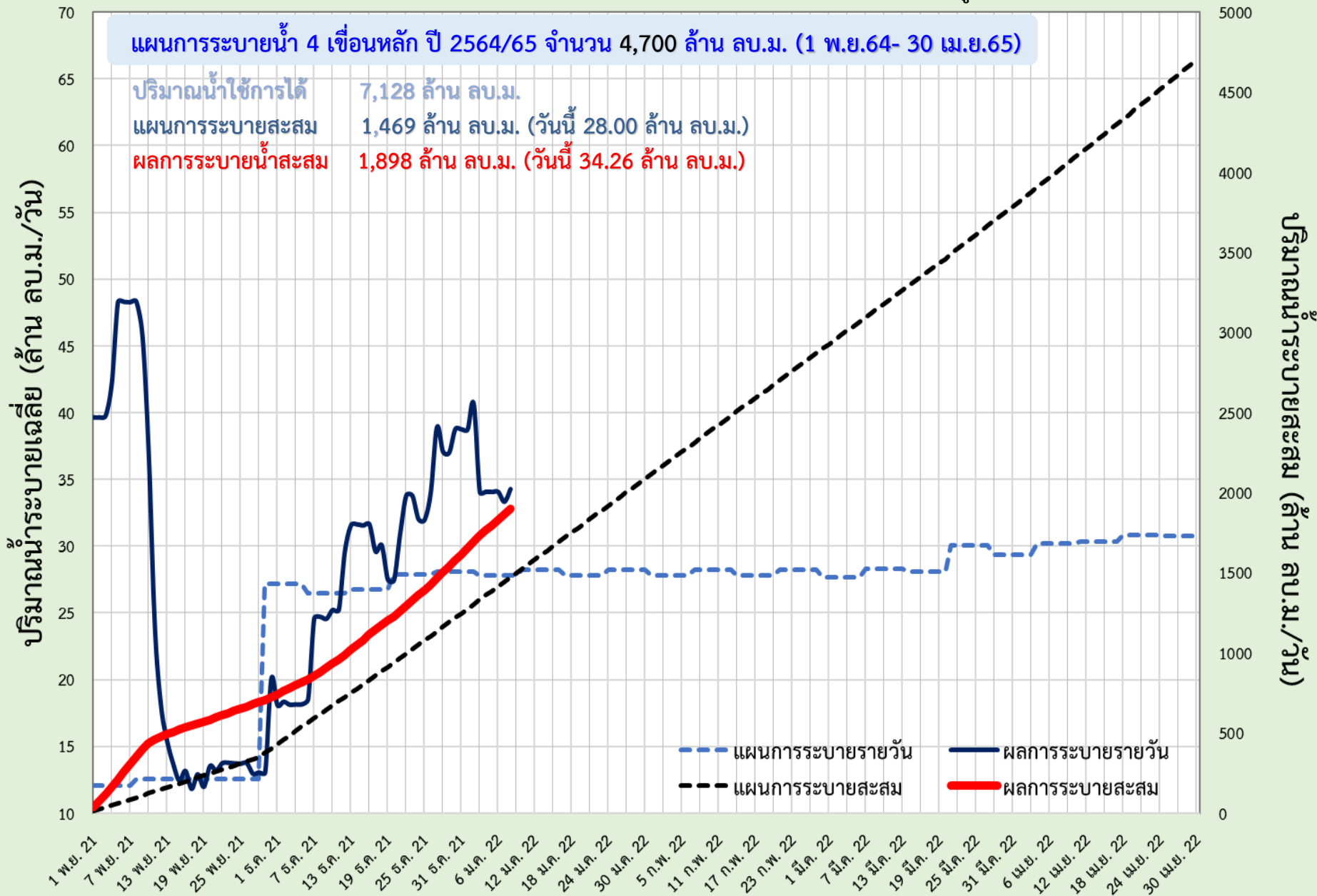
“จัดสรรน้ำให้สอดคล้องกับปริมาณน้ำต้นทุน ตามลำดับความสำคัญ ของกิจกรรมการใช้น้ำ และสำรองน้ำไว้สำหรับการใช้น้ำในช่วงต้นฤดูฝน”



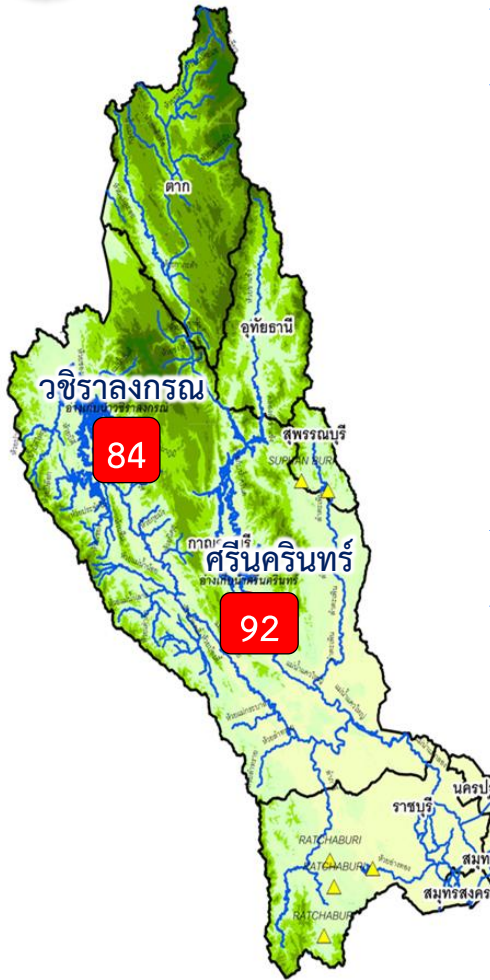
แผน-ผลการระบายน้ำ(4 เขื่อนหลัก) ช่วงฤดูแล้ง ปี 2564/65 **ลุ่มน้ำเจ้าพระยา**



ข้อมูล ณ วันที่ 8 มกราคม 2565



แผน-ผล การบริหารจัดการน้ำฤดูแล้งปี 2565 **ลุ่มน้ำแม่กลอง** (1 ม.ค.65 – 30 มิ.ย.65)



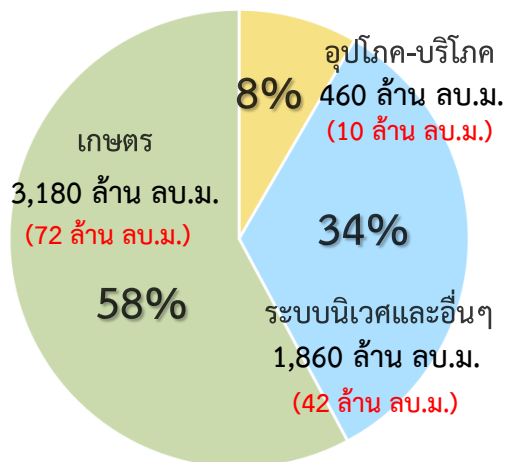
ปริมาณน้ำ 2 เขื่อนหลัก ลุ่มน้ำแม่กลอง ณ วันที่ 8 ม.ค.65

วชิราลงกรณ	ปริมาณน้ำเก็บกัก 8,860 ล้าน ลบ.ม. ปริมาณน้ำใช้การ 5,848 ล้าน ลบ.ม.	ปริมาณน้ำปัจจุบัน 7,442 ล้าน ลบ.ม. (84%) ปริมาณน้ำที่นำมาใช้ได้ 4,430 ล้าน ลบ.ม. (76%)	
ศรีนครินทร์	ปริมาณน้ำเก็บกัก 17,745 ล้าน ลบ.ม. ปริมาณน้ำใช้การ 7,480 ล้าน ลบ.ม.	ปริมาณน้ำปัจจุบัน 16,318 ล้าน ลบ.ม. (92%) ปริมาณน้ำที่นำมาใช้ได้ 6,053 ล้าน ลบ.ม. (81%)	
รวม	ปริมาณน้ำเก็บกัก 26,605 ล้าน ลบ.ม. ปริมาณน้ำใช้การ 13,328 ล้าน ลบ.ม.	ปริมาณน้ำปัจจุบัน 23,760 ล้าน ลบ.ม. (89%) ปริมาณน้ำที่นำมาใช้ได้ 10,483 ล้าน ลบ.ม. (79%)	

แผนจัดสรรน้ำฤดูแล้ง ปี 2564/65 ลุ่มน้ำแม่กลอง ณ วันที่ 8 ม.ค.65

ปริมาณน้ำต้นทุน ณ วันที่ 1 ม.ค.65 จำนวน 10,552 ล้าน ลบ.ม.
แผนการจัดสรรน้ำฤดูแล้ง ปี 2564/65 จำนวน 5,500 ล้าน ลบ.ม.
สำรองน้ำต้นทุน 4,813 ล้าน ลบ.ม.

- อ่างเก็บน้ำขนาดใหญ่ 2 แห่ง
 - 81% ขึ้นไป เกษษณน้ำดีมาก 2 แห่ง
- 51 - 80% เกษษณน้ำดี - แห่ง
- 31 - 50% เกษษณน้ำพอใช้ - แห่ง
- ≤30% เกษษณน้ำน้อย - แห่ง
- อ่างเก็บน้ำขนาดกลาง 7 แห่ง



ปริมาณน้ำใช้การ 4 เขื่อนหลัก
ณ วันที่ 7 ม.ค. 64
10,483 ล้าน ลบ.ม. (79%)

แผน จัดสรรน้ำฤดูแล้ง 2564/65
5,500 ล้าน ลบ.ม.

ผล จัดสรรน้ำ
124 ล้าน ลบ.ม. (2%)

คงเหลือ ปริมาณน้ำที่ต้องจัดสรร
5,376 ล้าน ลบ.ม. (98%)

ผลการเพาะปลูกข้าวนาปรัง 2563/64 ณ วันที่ 5 ม.ค.65

7.04%	เพาะปลูกข้าวไปแล้ว 0.06 ล้านไร่ (แผน 0.84 ล้านไร่)	เก็บเกี่ยวแล้ว - ล้านไร่
-------	--	--------------------------

มาตรการของกรมชลประทานในการบริหารจัดการน้ำในช่วงฤดูแล้ง

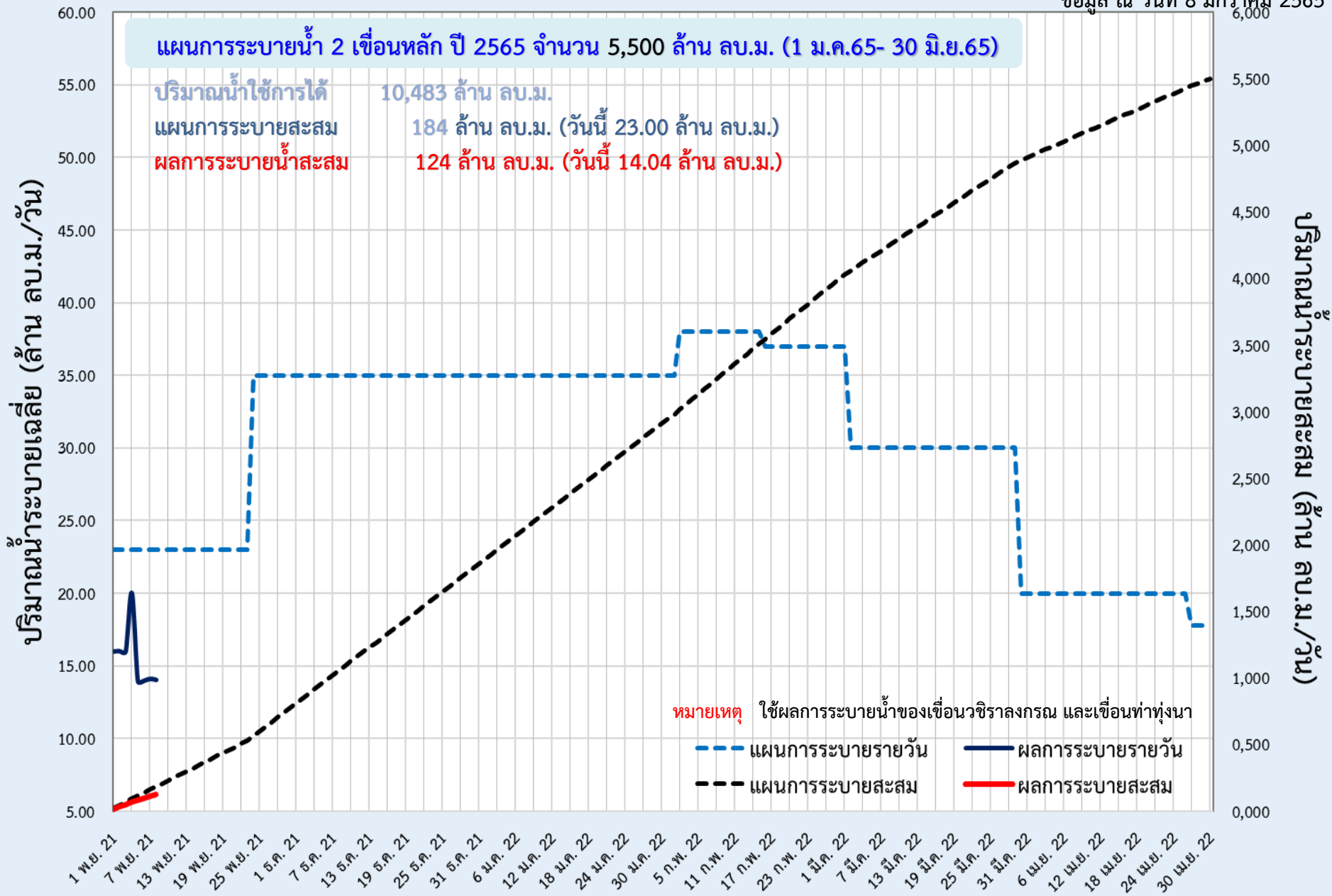
“จัดสรรน้ำให้สอดคล้องกับปริมาณน้ำต้นทุน ตามลำดับความสำคัญ
ของกิจกรรมการใช้น้ำ และสำรองน้ำไว้สำหรับการใช้น้ำในช่วงต้นฤดูฝน”



แผน-ผลการระบายน้ำในช่วงฤดูแล้ง ปี 2565 **ลุ่มน้ำแม่กลอง**



ข้อมูล ณ วันที่ 8 มกราคม 2565





6. สถานการณ์ค่าความเค็ม





รายงานสถานการณ์ค่าความเค็มและปริมาณน้ำ แม่น้ำเจ้าพระยา
8 มกราคม 2565 เวลา 7:00 น.

สถานี : สุนัขน้ำประปาสำแล – สะพานพระนั่งเกล้า - ทำน่านทพบุรี- กรมชลประทานสามเสน

ปริมาณน้ำที่ระบายออกจากเขื่อนพระรามหก 20.41 ลบ.ม./วินาที
ปริมาณน้ำที่ระบายออกจากเขื่อนเจ้าพระยา 85.00 ลบ.ม./วินาที
ปริมาณน้ำที่ศูนย์ศิลปาชีพบางไทร 119.00 ลบ.ม./วินาที
ระยะทางจากศูนย์ศิลปาชีพบางไทรถึงสถานีประปาสำแล 17 กม.



รายงานสถานการณ์ค่าความเค็มและปริมาณน้ำ แม่น้ำปราจีน-บางปะกง
8 มกราคม 2565 เวลา 7:00 น.

สถานี : บางแตน - บางกระเจ็ด - เขื่อนบางปะกง - วัดแหลมใต้ - ชลประทานฉะเชิงเทรา

ปริมาณน้ำที่ระบายออกจากอ่างเก็บน้ำนฤบดินทรจินดา 17.36 ลบ.ม./วินาที
ปริมาณน้ำที่สถานี K๕๓.3 อ.บึงพู่เรือ จ.ปราจีนบุรี 29.70 ลบ.ม./วินาที



รายงานสถานการณ์ค่าความเค็มและปริมาณน้ำ แม่น้ำท่าจีน
8 มกราคม 2565 เวลา 7:00 น.

สถานี : วัดท่าพูด - ปากคลองจินดา - วัดดอนไก่ดี - วัดอ่างทอง - วัดพันธุวงศ์

ปริมาณน้ำที่ระบายออกจากปตร.โพธิ์พระยา 1.68 ลบ.ม./วินาที
ปริมาณน้ำที่ระบายออกจากปตร.สองพี่น้อง 55.59 ลบ.ม./วินาที
ปริมาณน้ำที่ระบายออกจากปตร.ท่าสาทร-บางปลา 6.54 ลบ.ม./วินาที



รายงานสถานการณ์ค่าความเค็มและปริมาณน้ำ แม่น้ำแม่กลอง
8 มกราคม 2565 เวลา 07:00 น.

สถานี : โพรธาราม - ราชบุรี - ปากคลองดำเนินสะดวก - บางคนที - อัมพวา

ปริมาณน้ำที่ระบายออกจากเขื่อนแม่กลอง 60.08 ลบ.ม./วินาที





การรุกตัวของน้ำเค็มแม่น้ำเจ้าพระยา

การรุกตัวของน้ำเค็มแม่น้ำเจ้าพระยาปี 2564-2565 ค่าความเค็มสูงสุดรายวัน (เวลา 00.00-23.00 น.)

วันที่	ระดับน้ำสูงสุด รฟ.พระนครใต้ (ม.รทท.)	โรงไฟฟ้าพระนครใต้	สะพานบางเขนตะวันออก	วัดทองนพคุณ	วัดบางนา	คลองโกลน้ำ	วัดราษฎร์บูรณะ	สะพานตากสิน	สะพานพุทธ	โรงพยาบาลศิริราช	กรมชลประทานบางนา	วัดสนามจันทร์	คลองอ้อมนนท์	สะพานพระนั่งเกล้า	วัดเชิงท่า (กรมชลประทานปากเกร็ด)	สะพานนวลฉวี	ปากคลองระบองเพ็ด	วัดมะขาม	วัดจวง	วัดโสมภิม	วัดปทุมคงคา	วัดบางเขน	วัดโสมภิม	วัดสวนมะม่วง	วัดสองพี่น้อง	วัดจวง	วัดท้ายเกาะใหญ่	วัดโพธิ์แดงเหนือ	วัดช้างใหญ่	ท่าเรือบางโพธิ์	วัดเชิงท่าบางนา	วัดบ้านแฝด	ปริมาณน้ำ (ลบ.ม./วิ)	เขื่อนเจ้าพระยา	เขื่อนพระรามหก
7/12/64	2.05	9.21	7.79	6.08	4.12	0.20	0.20	0.19	0.19	0.19	0.19	0.19	0.19	0.19	0.18	0.18	0.18	0.18	0.18	0.18	0.18	0.18	0.18	0.18	0.19	0.19	0.19	0.19	0.19	0.19	0.19	0.19	90	0.00	
8/12/64	2.01	10.61	8.97	7.00	4.74	0.23	0.22	0.21	0.20	0.20	0.20	0.20	0.20	0.20	0.19	0.19	0.19	0.19	0.19	0.19	0.19	0.19	0.19	0.19	0.19	0.19	0.19	0.19	0.19	0.19	0.19	0.19	80	0.00	
9/12/64	1.65	6.73	5.71	4.48	3.07	0.25	0.23	0.21	0.19	0.19	0.19	0.19	0.19	0.19	0.18	0.18	0.18	0.18	0.18	0.18	0.18	0.18	0.18	0.19	0.19	0.19	0.19	0.19	0.19	0.19	0.19	75	0.00		
10/12/64	1.85	9.60	8.12	6.34	4.30	0.22	0.21	0.21	0.20	0.20	0.20	0.20	0.20	0.20	0.19	0.19	0.19	0.19	0.19	0.19	0.20	0.20	0.20	0.20	0.20	0.20	0.20	0.20	0.20	0.20	0.20	0.20	75	0.00	
11/12/64	1.78	12.30	10.40	8.11	5.48	0.24	0.23	0.21	0.20	0.20	0.20	0.20	0.20	0.20	0.19	0.19	0.19	0.19	0.19	0.19	0.20	0.20	0.20	0.20	0.20	0.20	0.20	0.20	0.20	0.20	0.20	0.20	75	0.00	
12/12/64	1.39	9.19	7.78	6.08	4.14	0.26	0.24	0.22	0.21	0.21	0.21	0.21	0.21	0.21	0.20	0.20	0.19	0.19	0.19	0.19	0.20	0.20	0.20	0.20	0.20	0.20	0.20	0.20	0.20	0.20	0.20	0.20	75	0.00	
13/12/64	1.39	8.90	7.53	5.89	4.01	0.25	0.24	0.23	0.22	0.22	0.22	0.22	0.22	0.22	0.21	0.21	0.20	0.20	0.20	0.20	0.21	0.21	0.21	0.21	0.21	0.21	0.21	0.21	0.21	0.21	0.21	0.21	75	0.00	
14/12/64	1.33	14.09	12.11	9.73	7.00	1.55	1.11	0.58	0.22	0.22	0.22	0.22	0.22	0.22	0.21	0.21	0.20	0.20	0.20	0.21	0.22	0.22	0.22	0.22	0.22	0.22	0.22	0.22	0.22	0.22	0.22	0.21	75	0.00	
15/12/64	1.19	16.89	14.53	11.69	8.43	1.93	1.36	0.69	0.23	0.23	0.23	0.23	0.23	0.23	0.22	0.22	0.21	0.21	0.21	0.21	0.22	0.22	0.22	0.22	0.22	0.23	0.23	0.23	0.23	0.23	0.22	75	0.00		
16/12/64	0.99	16.27	14.04	11.35	8.28	2.13	1.50	0.75	0.23	0.23	0.23	0.23	0.23	0.23	0.22	0.22	0.21	0.21	0.21	0.21	0.22	0.22	0.22	0.22	0.22	0.23	0.23	0.23	0.23	0.23	0.22	75	0.00		
17/12/64	1.36	17.67	15.39	12.64	9.49	3.20	2.21	1.04	0.23	0.23	0.23	0.24	0.24	0.24	0.22	0.22	0.21	0.21	0.21	0.22	0.23	0.23	0.23	0.23	0.23	0.23	0.23	0.22	0.22	0.21	0.19	75	0.00		
18/12/64	1.60	19.19	16.69	13.69	10.25	3.37	2.33	1.11	0.26	0.26	0.25	0.24	0.24	0.24	0.23	0.23	0.22	0.22	0.22	0.22	0.23	0.23	0.23	0.23	0.23	0.23	0.23	0.22	0.22	0.22	0.21	85	10.38		
19/12/64	1.70	16.95	14.68	11.94	8.81	2.54	1.78	0.89	0.27	0.27	0.26	0.25	0.25	0.24	0.24	0.23	0.22	0.22	0.22	0.23	0.24	0.23	0.23	0.23	0.23	0.23	0.23	0.23	0.23	0.23	0.22	85	10.39		
20/12/64	1.42	12.81	10.85	8.49	5.78	0.38	0.33	0.28	0.24	0.24	0.24	0.24	0.24	0.24	0.23	0.23	0.22	0.22	0.22	0.23	0.24	0.23	0.23	0.23	0.23	0.23	0.23	0.22	0.22	0.22	0.20	85	10.57		
21/12/64	1.71	14.78	12.51	9.77	6.64	0.38	0.33	0.28	0.24	0.24	0.24	0.24	0.24	0.24	0.23	0.23	0.23	0.23	0.23	0.23	0.24	0.23	0.23	0.23	0.23	0.23	0.23	0.22	0.22	0.20	85	10.42			
22/12/64	1.76	15.10	12.80	10.04	6.87	0.54	0.44	0.33	0.25	0.25	0.25	0.25	0.25	0.25	0.23	0.23	0.22	0.22	0.22	0.23	0.24	0.23	0.23	0.23	0.23	0.23	0.23	0.22	0.22	0.21	85	30.82			
23/12/64	1.86	14.87	12.68	10.04	7.01	0.97	0.73	0.45	0.26	0.26	0.26	0.26	0.26	0.26	0.24	0.23	0.22	0.22	0.22	0.22	0.23	0.23	0.23	0.23	0.23	0.23	0.23	0.22	0.22	0.20	85	30.53			
24/12/64	1.77	13.11	11.18	8.85	6.19	0.87	0.67	0.43	0.27	0.27	0.27	0.26	0.26	0.26	0.24	0.24	0.23	0.23	0.23	0.23	0.23	0.23	0.23	0.23	0.23	0.22	0.22	0.22	0.21	85	30.13				
25/12/64	1.65	13.53	11.47	8.99	6.16	0.49	0.41	0.32	0.26	0.26	0.26	0.26	0.26	0.26	0.24	0.24	0.23	0.23	0.23	0.23	0.23	0.23	0.23	0.23	0.23	0.22	0.22	0.22	0.21	85	20.22				
26/12/64	1.78	14.84	12.57	9.83	6.71	0.45	0.39	0.32	0.27	0.27	0.27	0.26	0.26	0.26	0.24	0.24	0.23	0.23	0.23	0.23	0.23	0.23	0.23	0.23	0.23	0.23	0.23	0.23	0.24	0.24	0.25	85	20.22		
27/12/64	1.37	10.75	9.10	7.12	4.85	0.32	0.30	0.28	0.26	0.26	0.26	0.26	0.26	0.26	0.24	0.24	0.23	0.23	0.23	0.23	0.23	0.23	0.23	0.23	0.23	0.23	0.23	0.23	0.23	0.24	85	19.74			
28/12/64	1.28	10.51	8.90	6.96	4.74	0.31	0.29	0.27	0.26	0.26	0.26	0.26	0.26	0.26	0.24	0.24	0.23	0.23	0.23	0.23	0.23	0.23	0.23	0.23	0.23	0.23	0.23	0.23	0.23	0.24	85	20.31			
29/12/64	1.36	13.69	11.84	9.61	7.06	1.96	1.39	0.72	0.26	0.26	0.26	0.26	0.26	0.26	0.25	0.25	0.24	0.24	0.24	0.24	0.23	0.23	0.23	0.23	0.23	0.23	0.23	0.23	0.23	0.24	85	20.56			
30/12/64	1.45	19.05	17.02	14.57	11.77	6.17	4.28	2.05	0.50	0.46	0.40	0.31	0.30	0.29	0.26	0.25	0.25	0.24	0.24	0.24	0.23	0.23	0.23	0.23	0.23	0.23	0.23	0.23	0.23	0.24	85	41.01			
31/12/64	1.32	21.49	19.68	17.50	15.00	10.01	7.49	4.52	2.45	2.12	1.53	0.77	0.66	0.55	0.27	0.25	0.25	0.24	0.24	0.24	0.23	0.23	0.23	0.23	0.23	0.23	0.23	0.23	0.23	0.22	85	41.01			
1/1/65	1.60	20.65	18.75	16.46	13.83	8.59	6.13	3.23	1.21	1.07	0.81	0.48	0.44	0.39	0.27	0.25	0.25	0.24	0.24	0.24	0.24	0.24	0.24	0.24	0.24	0.24	0.24	0.23	0.22	0.20	85	40.24			
2/1/65	1.76	18.84	16.87	14.50	11.78	6.35	4.47	2.24	0.70	0.64	0.52	0.37	0.35	0.33	0.27	0.25	0.25	0.24	0.24	0.24	0.24	0.24	0.24	0.24	0.24	0.24	0.23	0.23	0.23	0.21	85	40.57			
3/1/65	1.82	17.89	15.79	13.26	10.36	4.57	3.21	1.60	0.48	0.45	0.39	0.32	0.31	0.30	0.27	0.26	0.26	0.25	0.25	0.25	0.25	0.24	0.24	0.24	0.24	0.24	0.24	0.23	0.23	0.21	85	55.28			
4/1/65	1.95	17.44	15.35	12.82	9.94	4.17	2.94	1.50	0.49	0.46	0.40	0.32	0.31	0.30	0.27	0.26	0.26	0.25	0.25	0.25	0.25	0.24	0.24	0.24	0.24	0.24	0.24	0.23	0.23	0.21	85	55.51			
5/1/65	1.79	15.13	13.16	10.80	8.09	2.67	1.91	1.01	0.38	0.36	0.33	0.30	0.29	0.28	0.27	0.26	0.26	0.25	0.25	0.25	0.25	0.24	0.24	0.24	0.24	0.24	0.24	0.23	0.23	0.20	85	54.93			
6/1/65	1.67	13.83	11.95	9.69	7.10	1.93	1.40	0.78	0.35	0.34	0.32	0.29	0.28	0.28	0.27	0.26	0.26	0.26	0.26	0.25	0.24	0.24	0.24	0.24	0.24	0.24	0.24	0.23	0.22	0.20	85	19.12			
7/1/65	1.76	15.04	12.95	10.44	7.57	1.82	1.33	0.74	0.34	0.33	0.31	0.29	0.28	0.28	0.27	0.26	0.26	0.26	0.26	0.25	0.24	0.23	0.23	0.23	0.23	0.23	0.22	0.22	0.20	85	19.12				

หมายเหตุ: - ค่าความเค็ม 0.25 กรัม/ลิตร เป็นเกณฑ์เฝ้าระวังและควบคุมความเค็มของที่สถานีสำแล
 - ระยะใกล้สุด โกลสุด วัดจากปากอ่าวไทย
 - แนวลากความเค็ม 0.25 กรัม/ลิตร (เส้นสีแดง) อยู่ในช่วงน้ำขึ้น
 ใช้ข้อมูลค่าความเค็มสูงสุดรายวัน (เวลา 00.00-23.00 น.)
 - แนวลากความเค็ม 0.25 กรัม/ลิตร (เส้นสีเขียว) อยู่ในช่วงน้ำลง
 ใช้ข้อมูลค่าความเค็มต่ำสุดรายวัน (เวลา 00.00-23.00 น.)

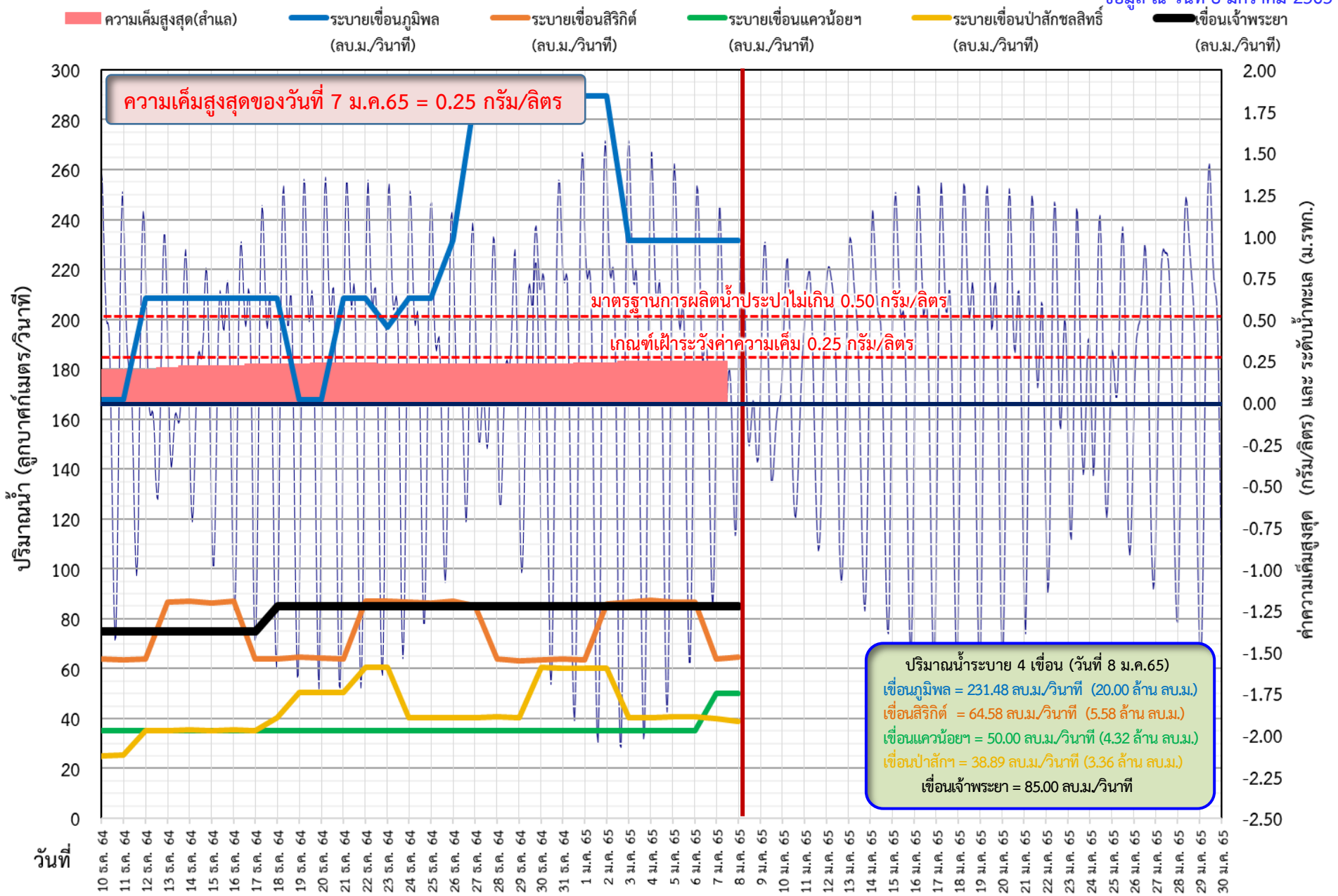
สีความเค็ม 0.25 กรัม/ลิตร โกลสุด (ช่วงน้ำขึ้น)
 สีความเค็ม 0.25 กรัม/ลิตร โกลสุด (ช่วงน้ำลง)

ที่มาข้อมูล: ฝ่ายทรัพยากรน้ำและสิ่งแวดล้อม การประปาปทุมธานี
<http://nwc.mwa.co.th/page/stats/>
 จัดทำโดย: ฝ่ายระบบและคุณภาพน้ำ สบย.



ติดตาม ปริมาณน้ำไหลผ่าน 4 เขื่อนหลักกลุ่มเจ้าพระยาในช่วงฤดูแล้ง ปี 2564/65

ข้อมูล ณ วันที่ 8 มกราคม 2565



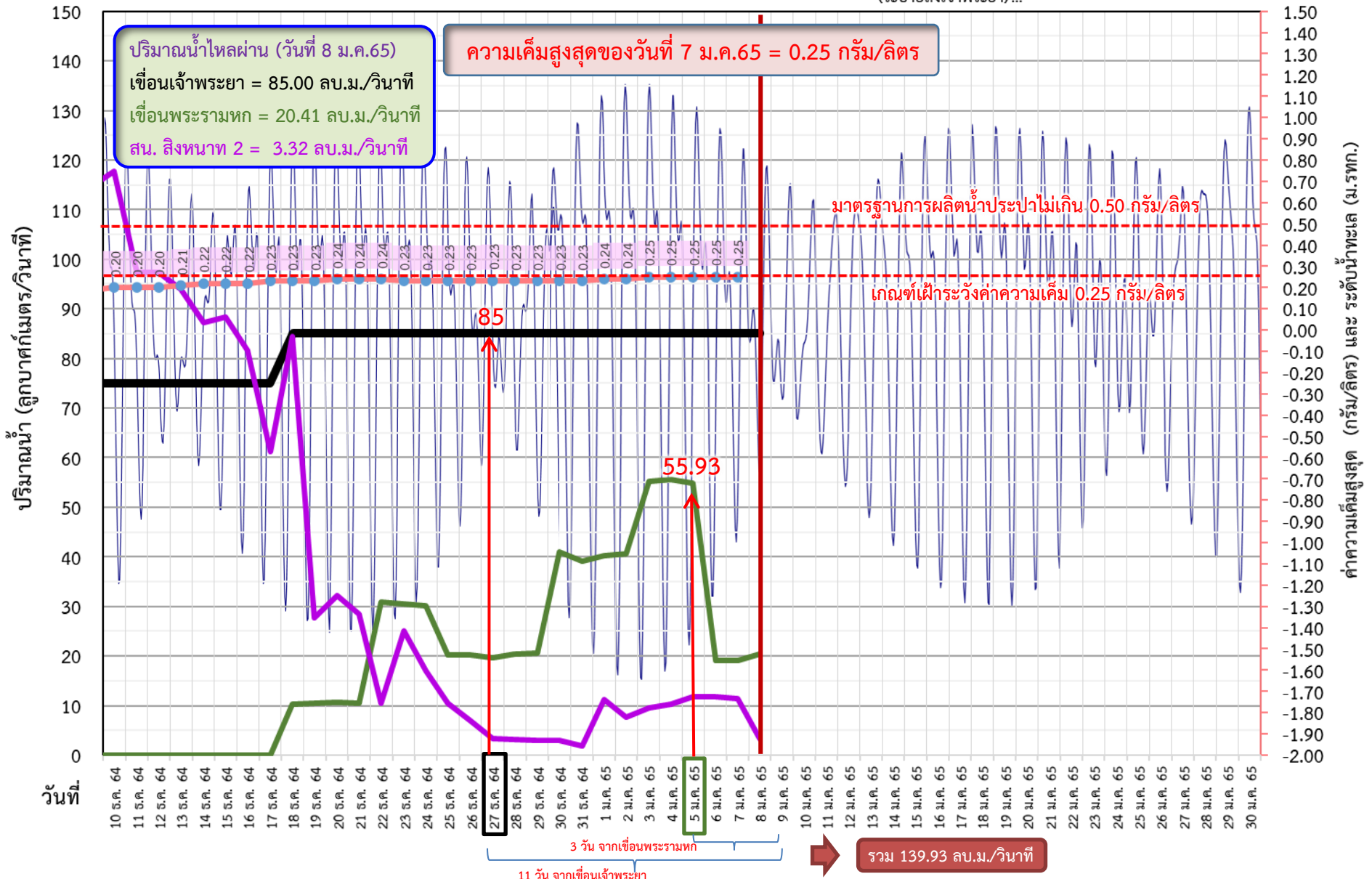


ติดตามค่าความเค็ม และปริมาณน้ำไหลผ่านเขื่อนในช่วงฤดูแล้ง ปี 2564/65



ข้อมูล ณ วันที่ 8 มกราคม 2565

█ ระบายเขื่อนเจ้าพระยา
 █ ระบายเขื่อนพระรามหก
 — ระดับน้ำทะเลสันดอนเจ้าพระยา
 █ สน.สิงหนาท
 ● ความเค็มสูงสุด(สำแล) (ระบายลงเจ้าพระยา)...





ติดตามค่าความเค็ม และปริมาณน้ำไหลผ่านเขื่อนในช่วงฤดูแล้ง ปี 2564/65



ว/ด/ป	ระบายเขื่อนเจ้าพระยา	ระบายเขื่อนป่าสักฯ	ระบายเขื่อนพระรามหก	รวมระบายเขื่อนเจ้าพระยา(ใช้เวลา11วัน) และพระรามหก(ใช้เวลา3วัน) ที่เดินทางมาบรรจบกัน	ความเค็มสูงสุด (ลำแกล)	จำนวนชั่วโมงที่ความเค็มเกิน 0.25 กรัมต่อลิตร (ชั่วโมง) ตั้งแต่เวลา 00.00-23.00น.	จำนวนชั่วโมงที่ความเค็มเกิน 0.50 กรัมต่อลิตร (ชั่วโมง) ตั้งแต่เวลา 00.00-23.00น.	สน.สิงหนาท (ระบายลงเจ้าพระยา) (ลบ.ม./วินาที)
15 ธ.ค. 64	75	35.22	0	119	0.22	0	0	88.42
16 ธ.ค. 64	75	35.56	0	114	0.22	0	0	81.54
17 ธ.ค. 64	75	35.22	0	106	0.23	0	0	61.16
18 ธ.ค. 64	85	40.29	10.38	92	0.23	0	0	84.42
19 ธ.ค. 64	85	50.60	10.39	80	0.23	0	0	27.67
20 ธ.ค. 64	85	50.54	10.57	75	0.24	0	0	32.15
21 ธ.ค. 64	85	50.39	10.42	85.38	0.24	0	0	28.44
22 ธ.ค. 64	85	60.59	30.82	85.39	0.24	0	0	10.55
23 ธ.ค. 64	85	60.49	30.53	85.57	0.23	0	0	25.08
24 ธ.ค. 64	85	40.31	30.13	85.42	0.23	0	0	17.10
25 ธ.ค. 64	85	40.23	20.22	105.82	0.23	0	0	10.50
26 ธ.ค. 64	85	40.37	20.22	105.53	0.23	0	0	6.90
27 ธ.ค. 64	85	40.37	19.74	105.13	0.23	0	0	3.30
28 ธ.ค. 64	85	40.60	20.31	95.22	0.23	0	0	3.20
29 ธ.ค. 64	85	40.27	20.56	105.22	0.23	0	0	2.92
30 ธ.ค. 64	85	60.47	41.01	104.74	0.23	0	0	2.94
31 ธ.ค. 64	85	60.18	39.05	105.31	0.23	0	0	1.82
1 ม.ค. 65	85	60.16	40.24	105.56	0.24	0	0	11.15
2 ม.ค. 65	85	60.15	40.57	126.01	0.24	0	0	7.58
3 ม.ค. 65	85	30.47	55.28	124.05	0.25	4	0	9.45
4 ม.ค. 65	85	40.23	55.51	125.24	0.25	9	0	10.26
5 ม.ค. 65	85	40.85	54.93	125.57	0.25	23	0	11.71
6 ม.ค. 65	85	40.66	19.12	140.28	0.25	24	0	11.71
7 ม.ค. 65	85	40.16	19.12	140.51	0.25	24	0	11.44
8 ม.ค. 65	85	50.48	20.41	139.93				3.32

11 วัน

3 วัน

139.93

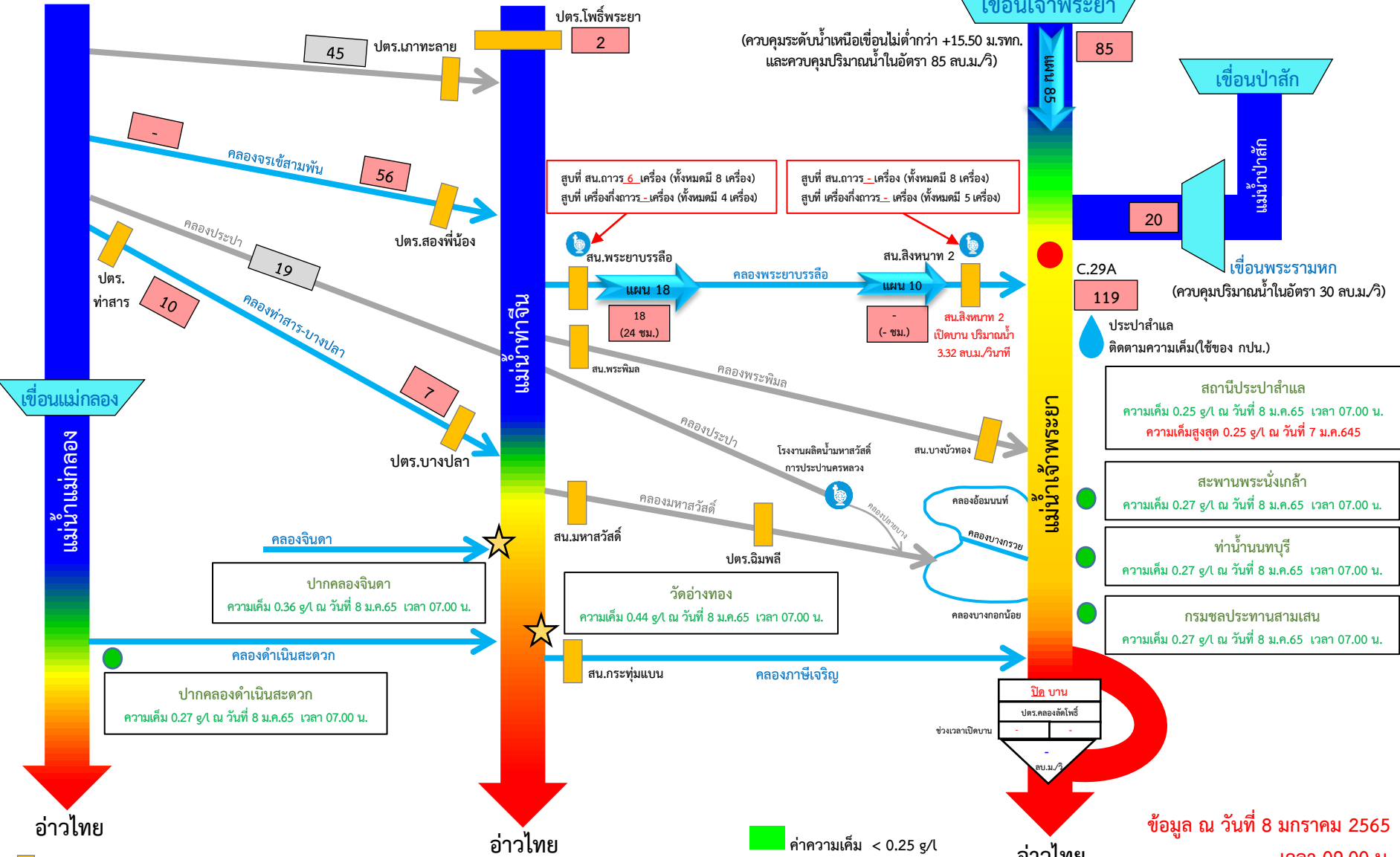


กรมชลประทาน



SWOC
SWAT WATER OPERATION CENTER

ผลการติดตามการบริหารจัดการน้ำเพื่อรักษาระบบนิเวศ (ความเค็ม) ในลุ่มน้ำแม่กลอง ท่าจีน และเจ้าพระยา



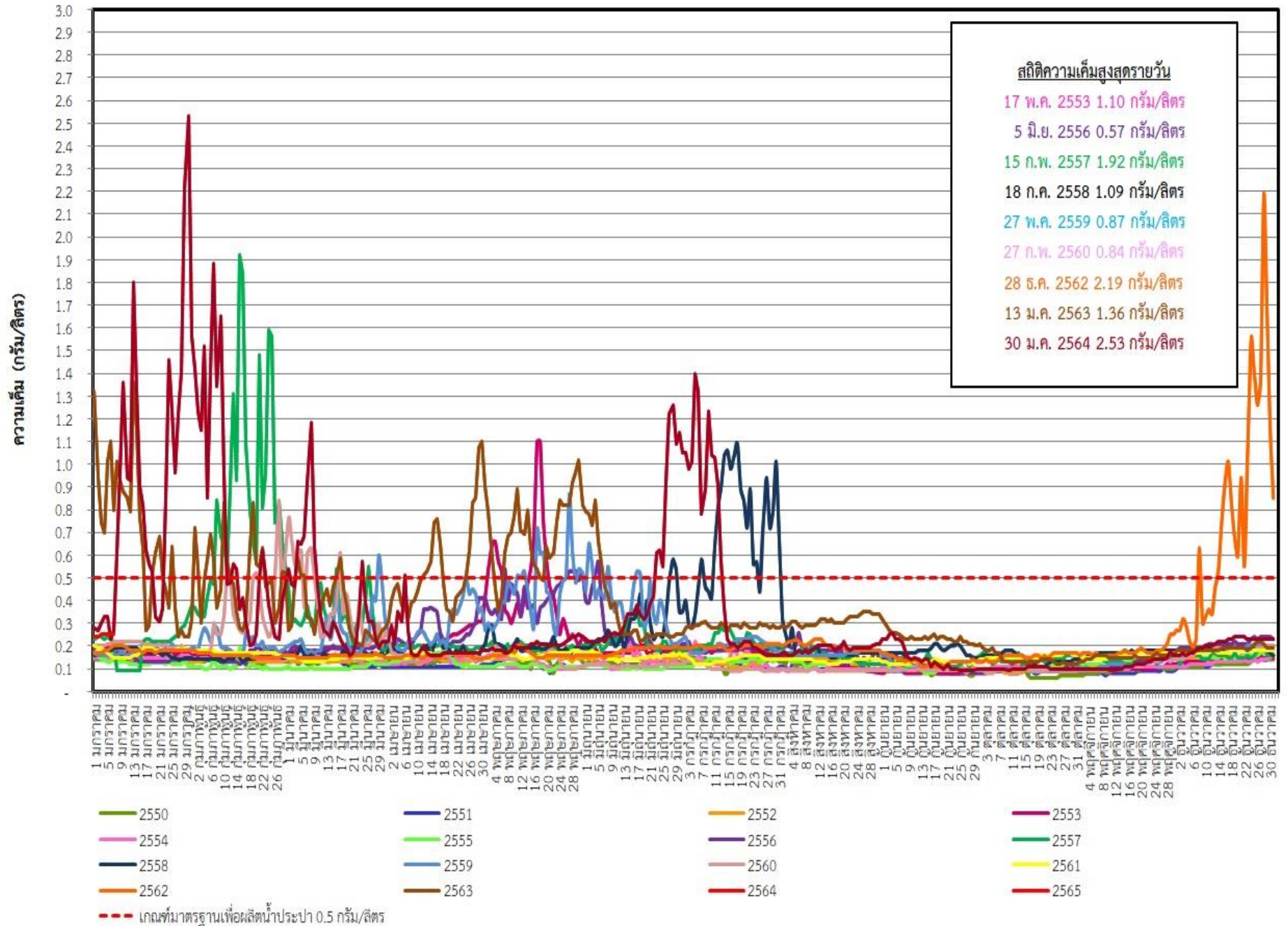
ประตูระบายน้ำ/สถานีสูบน้ำ
 จุดติดตั้งเครื่องวัดคุณภาพน้ำเคลื่อนที่ 2 จุด

*** ควบคุมปริมาณน้ำไหลผ่าน ปตร.สองพี่น้อง และ ปตร.อื่นๆ ลงสู่แม่น้ำท่าจีน ในอัตราที่ไม่ส่งผลกระทบต่อพื้นที่ท้ายน้ำ ***

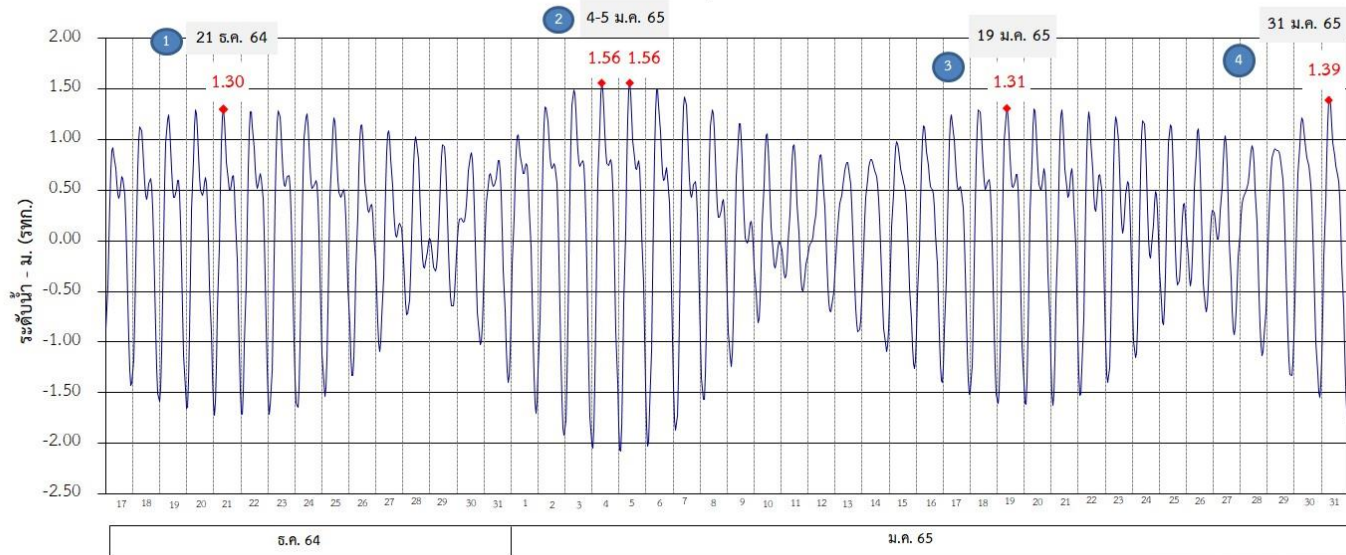
ค่าความเค็ม < 0.25 g/l
 ค่าความเค็ม 0.25 – 0.50 g/l
 ค่าความเค็ม > 0.50 g/l

อัตราการไหลเวลา 06.00 น. / คุณภาพน้ำเวลา 07.00 น.
 หน่วย : ลูกบาศก์เมตร/วินาที หน่วย : กรัม/ลิตร

กราฟแสดงค่าความเค็มสูงสุดรายวันที่สถานีสูบน้ำสำแล ปีพ.ศ. 2550 - 2565



ระดับน้ำพยากรณ์รายชั่วโมงที่สันดอนเจ้าพระยา (สมุทรปราการ) วันที่ 17 ธันวาคม 2564 - 31 มกราคม 2565



ที่มาข้อมูล : กรมอุทกศาสตร์ กองทัพเรือ

แผนการระบายน้ำ ธันวาคม 2564 - มกราคม 2565 (หน่วย: ลบ.ม./วินาที)

เขื่อนเจ้าพระยา	85				85	85			
เขื่อนป่าสักชลสิทธิ์	40	50	60	40	40	40			
เขื่อนพระรามหก	10	30	20	40	20	30	20	30	20

แผนการระบายน้ำ ธันวาคม 2564 - มกราคม 2565 (หน่วย: ลบ.ม./วินาที)

ช่วง 1	วันที่	ปริมาณน้ำ (ลบ.ม./วิ)	ช่วง 2	วันที่	ปริมาณน้ำ (ลบ.ม./วิ)	ปริมาณน้ำรวม (ล้านลบ.ม.)		
						ช่วง 1	ช่วง 2	รวม
เขื่อนเจ้าพระยา	21-24 ธ.ค. 64	85	เขื่อนเจ้าพระยา	25-31 ธ.ค. 64	85	29.4	51.4	80.8
เขื่อนป่าสักชลสิทธิ์	21-24 ธ.ค. 64	60	เขื่อนป่าสักชลสิทธิ์	25-31 ธ.ค. 64	40	20.7	24.2	44.9
เขื่อนพระรามหก	21 ธ.ค. 64	10	เขื่อนพระรามหก	29 ธ.ค. 64 - 1 ม.ค. 65	40	17.3	13.8	31.1
	22-24 ธ.ค. 64	30						
ช่วง 3	วันที่	ปริมาณน้ำ (ลบ.ม./วิ)	ช่วง 4	วันที่	ปริมาณน้ำ (ลบ.ม./วิ)	ปริมาณน้ำรวม (ล้านลบ.ม.)		
						ช่วง 3	ช่วง 4	รวม
เขื่อนเจ้าพระยา	1-16 ม.ค. 65	85	เขื่อนเจ้าพระยา	17-31 ม.ค. 65	85	117.5	110.2	227.7
เขื่อนป่าสักชลสิทธิ์	1-16 ม.ค. 65	40	เขื่อนป่าสักชลสิทธิ์	17-31 ม.ค. 65	40	55.3	51.8	107.1
เขื่อนพระรามหก	2-13 ม.ค. 64	20	เขื่อนพระรามหก	17-25, 29-31 ม.ค. 65	20	28.5	28.5	57.0
	14-16 ม.ค. 65	30		26-28 ม.ค. 65	30			

หมายเหตุ : การเดินทางของน้ำ (ช่วงฤดูแล้ง)
 เขื่อนป่าสัก → พระราม 6 ระยะทาง 102 กม. ประมาณ 3 วัน
 เขื่อนพระราม 6 → ลำแฉก ระยะทาง 87 กม. ประมาณ 3 วัน
 เขื่อนเจ้าพระยา → ลำแฉก ระยะทาง 183 กม. ประมาณ 11 วัน

ข้อมูล ณ วันที่ 29 ธ.ค. 2564

การติดตามและควบคุมค่าความเค็ม ในลุ่มน้ำนครนายก ปรำจันบุรี บางปะกง

ข้อมูล ณ วันที่ 8 ม.ค. 65

อ่างฯขุนด่านปราการชล
(จุเก็บกัก 224 ล้าน ลบ.ม.)
ปริมาณน้ำ 184.64 ล้าน ลบ.ม.(82.4%)

อ่างฯนฤปดินทรจินดา
(จุเก็บกัก 295 ล้าน ลบ.ม.)
ปริมาณน้ำ 237.07 ล้าน ลบ.ม.(80.4%)

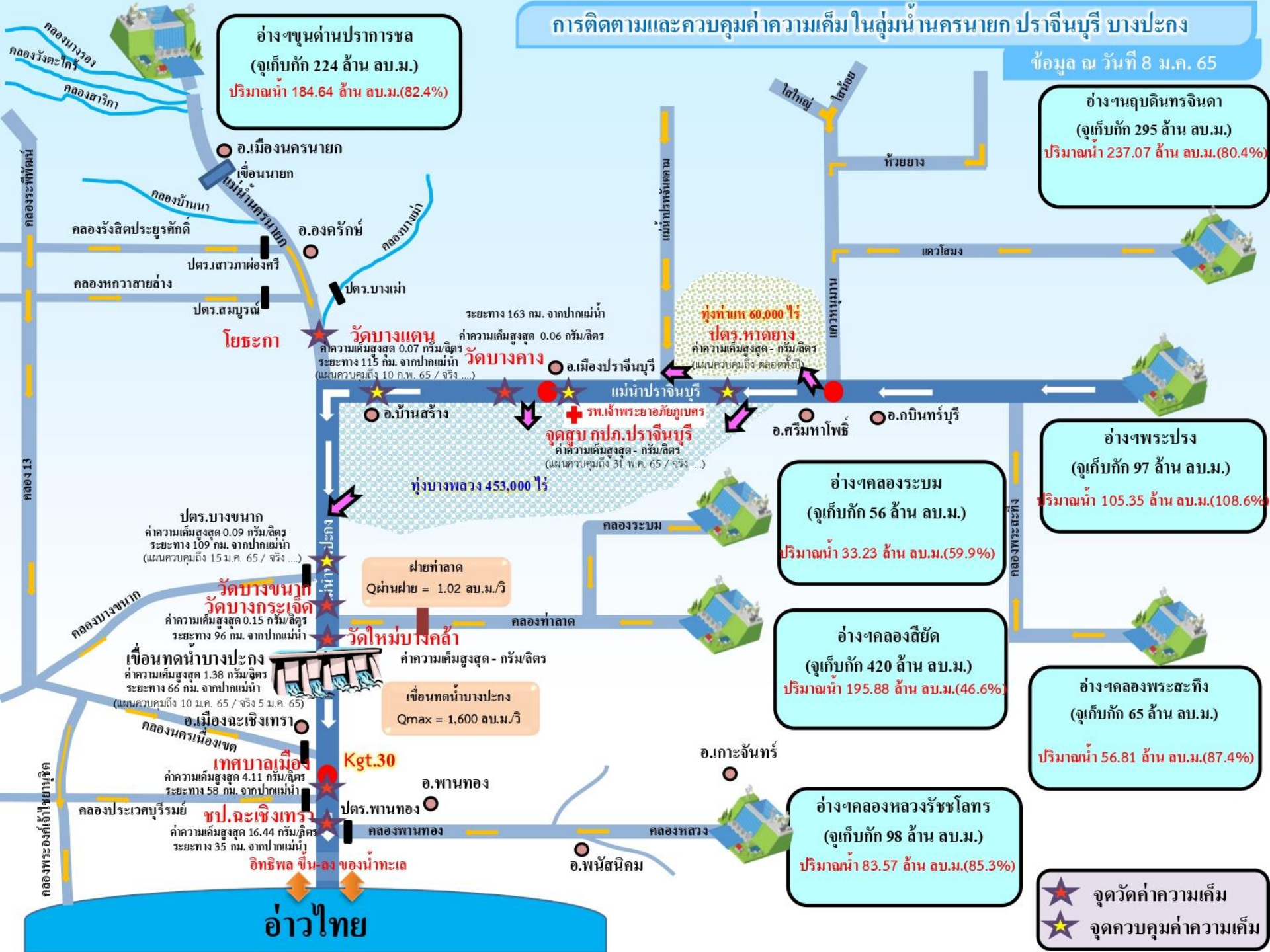
อ่างฯพระปรอง
(จุเก็บกัก 97 ล้าน ลบ.ม.)
ปริมาณน้ำ 105.35 ล้าน ลบ.ม.(108.6%)

อ่างฯคลองระบม
(จุเก็บกัก 56 ล้าน ลบ.ม.)
ปริมาณน้ำ 33.23 ล้าน ลบ.ม.(59.9%)

อ่างฯคลองศิโยด
(จุเก็บกัก 420 ล้าน ลบ.ม.)
ปริมาณน้ำ 195.88 ล้าน ลบ.ม.(46.6%)

อ่างฯคลองพระสะทึง
(จุเก็บกัก 65 ล้าน ลบ.ม.)
ปริมาณน้ำ 56.81 ล้าน ลบ.ม.(87.4%)

อ่างฯคลองหลวงรัชชโลทร
(จุเก็บกัก 98 ล้าน ลบ.ม.)
ปริมาณน้ำ 83.57 ล้าน ลบ.ม.(85.3%)



อ.เมืองนครนายก
เจื่อนนายก
คลองบ้านนา
คลองรังสิตประยูรศักดิ์
ปตร.สาวภาห้องศรี
คลองหกวาสายล่าง
ปตร.สมบูรณ

โยธะกา
วัดบางเตน
ค่าความเค็มสูงสุด 0.07 กรัม/ลิตร
ระยะทาง 115 กม. จากปากแม่น้ำ
(แผนควบคุมถึง 10 ก.พ. 65 / จริง ...)
วัดบางคาง
ค่าความเค็มสูงสุด 0.06 กรัม/ลิตร
ระยะทาง 163 กม. จากปากแม่น้ำ
อ.เมืองปรำจันบุรี
แม่่น้ำปรำจันบุรี
อ.บ้านสร้าง
รพ.เจ้าพระยาอภัยภูเบศร
จุดสูบลบ กปภ.ปรำจันบุรี
ค่าความเค็มสูงสุด - กรัม/ลิตร
(แผนควบคุมถึง 31 พ.ค. 65 / จริง ...)
อ.ศรีมหาโพธิ์
อ.กบินทร์บุรี

ทุ่งบางพลวง 453,000 ไร่
ปตร.บางขนาท
ค่าความเค็มสูงสุด 0.09 กรัม/ลิตร
ระยะทาง 109 กม. จากปากแม่น้ำ
(แผนควบคุมถึง 15 ม.ค. 65 / จริง ...)
วัดบางขนาท
วัดบางกระเจ็ด
ค่าความเค็มสูงสุด 0.15 กรัม/ลิตร
ระยะทาง 96 กม. จากปากแม่น้ำ
เขื่อนทดน้ำบางปะกง
ค่าความเค็มสูงสุด 1.38 กรัม/ลิตร
ระยะทาง 66 กม. จากปากแม่น้ำ
(แผนควบคุมถึง 10 ม.ค. 65 / จริง 5 ม.ค. 65)
อ.เมืองฉะเชิงเทรา
คลองนครเนื่องเขต

ฝายท่าลาด
Qผ่านฝาย = 1.02 ลบ.ม./วิ
คลองท่าลาด
วัดใหม่บึงคล้า
ค่าความเค็มสูงสุด - กรัม/ลิตร
เขื่อนทดน้ำบางปะกง
Qmax = 1,600 ลบ.ม./วิ
เทศบาลเมือง
Kgt.30
ค่าความเค็มสูงสุด 4.11 กรัม/ลิตร
ระยะทาง 58 กม. จากปากแม่น้ำ
อ.พานทอง
อ.เกาะจันทร์
อ.พนัสนิคม
ชป.ฉะเชิงเทรา
ค่าความเค็มสูงสุด 16.44 กรัม/ลิตร
ระยะทาง 35 กม. จากปากแม่น้ำ
อ.พนัสนิคม
คลองประเวศบุรีรมย์
คลองพระองคังเจ้าไชยเชิต
คลองหลวง

อ่าวไทย
อิทธิพล ชั้นล่างของน้ำทะเล

★ จุดวัดค่าความเค็ม
★ จุดควบคุมค่าความเค็ม



7. มาตรการบริหารจัดการน้ำฤดูแล้ง 2564/65



8 มาตรการ

รองรับสถานการณ์ขาดแคลนน้ำ ฤดูแล้ง ปี 2564/65

SUPPLY

DEMAND

MANAGEMENT



1

เร่งเก็บกักน้ำ

เก็บกักน้ำในช่วงฤดูฝน
เพื่อเป็นน้ำต้นทุนในช่วงฤดูแล้ง



2

วางแผน เพาะปลูกพืชฤดูแล้ง

ส่งเสริมสนับสนุนการเพาะปลูก
ในพื้นที่ที่ได้รับผลกระทบ
จากอุทกภัยเป็นอันดับแรก



6

เฝ้าระวัง คุณภาพน้ำ

ในแม่น้ำสายหลัก สายรอง
และเตรียมแผนกรณีเกิดปัญหา



5

เตรียม น้ำสำรอง สำหรับพื้นที่ลุ่มต่ำ

เพื่อสนับสนุนน้ำเตรียมแปลง



3

กำหนด การจัดสรรน้ำฤดูแล้ง

ติดตาม กำกับให้เป็นไปตามแผน
เพื่อไม่ให้เกิดผลกระทบการขาดแคลนน้ำ
อุปโภคบริโภคพร้อมจัดทำทะเบียนผู้ใช้น้ำ



4



8

ติดตามประเมินผล

เพื่อให้ผลการดำเนินงาน
เป็นไปตามแผน



7

สร้างการรับรู้ สถานการณ์น้ำ และแผนบริหารจัดการน้ำ

ให้ทุกภาคส่วนเกิดความร่วมมือ
ในการใช้น้ำอย่างประหยัดและเป็นไปตามแผนที่กำหนดไว้



ในฤดูแล้งจัดสรรน้ำให้สอดคล้องกับปริมาณน้ำต้นทุน
ตามลำดับความสำคัญของกิจกรรมการใช้น้ำ ดังนี้



1. จัดสรรน้ำเพื่อการอุปโภคบริโภคในช่วงฤดูแล้ง



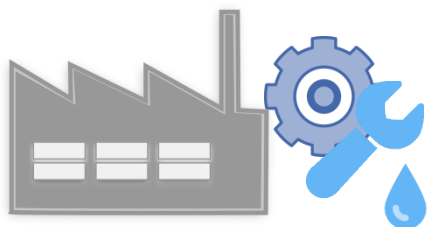
2. จัดสรรน้ำเพื่อการรักษาระบบนิเวศในช่วงฤดูแล้ง



3. สำรองน้ำไว้สำหรับการใช้น้ำในช่วงต้นฤดูฝน
เพื่ออุปโภค-บริโภคและรักษาระบบนิเวศเดือนพฤษภาคม-กรกฎาคม



4. จัดสรรน้ำเพื่อการเกษตรกรรม



5. จัดสรรน้ำเพื่อการอุตสาหกรรม



แผนการจัดสรรน้ำในฤดูแล้งปี 2564/65 (ทั้งประเทศ)



ข้อมูล ณ วันที่ 30 พฤศจิกายน 2564

ปริมาณน้ำต้นทุนฤดูแล้งปี
2564/65
รวม **37,857** ล้านลูกบาศก์เมตร

อ่างใหญ่ จำนวน 30,457 ล้าน ลบ.ม.
อ่างกลาง จำนวน 4,217 ล้าน ลบ.ม.
แหล่งน้ำอื่นๆ จำนวน 3,183 ล้าน ลบ.ม.

แผนจัดสรรน้ำฤดูแล้งปี 2564/65 (พ.ย. 64 - เม.ย.65)

รวม **22,280** ล้านลูกบาศก์เมตร

(คิดเป็นร้อยละ 59 ของปริมาณน้ำต้นทุน)

สำรองน้ำต้นฤดูฝนปี 2565 (พ.ค.-ก.ค. 65)

รวม **15,577** ล้านลูกบาศก์เมตร

(คิดเป็นร้อยละ 41 ของปริมาณน้ำต้นทุน)

อุปโภค-บริโภค

2,535 ล้าน ลบ.ม.

(คิดเป็นร้อยละ 11)



รักษาระบบนิเวศ
และอื่นๆ

7,442 ล้าน ลบ.ม.

(คิดเป็นร้อยละ 34)



อุตสาหกรรม

518 ล้าน ลบ.ม.

(คิดเป็นร้อยละ 2)



เกษตรฤดูแล้ง

ปี 2564/65

11,785 ล้าน ลบ.ม.

(คิดเป็นร้อยละ 53)



อุปโภค-บริโภค
รักษาระบบนิเวศ
และอื่นๆ

4,437 ล้าน ลบ.ม.

(คิดเป็นร้อยละ 28)



ฝนทิ้งช่วง

11,140 ล้าน ลบ.ม.

(คิดเป็นร้อยละ 72)





(ร่าง) แผนการบริหารจัดการน้ำในฤดูแล้งปี 2564/65 **ลุ่มน้ำเจ้าพระยา**



ในช่วงวันที่ 1 พฤศจิกายน 2564 ถึง 30 เมษายน 2565

ข้อมูล ณ วันที่ 1 พฤศจิกายน 2564

ปริมาณน้ำใช้การได้ 1 พฤศจิกายน 2564

เขื่อนภูมิพล	4,229 ล้าน ลบ.ม.
เขื่อนสิริกิติ์	1,617 ล้าน ลบ.ม.
เขื่อนแควน้อยฯ	901 ล้าน ลบ.ม.
เขื่อนป่าสักฯ	998 ล้าน ลบ.ม.

แผนรักษาระบบนิเวศแม่น้ำ
ท่าจีน-แม่น้ำเจ้าพระยา
รวม **1,000** ล้านลูกบาศก์เมตร

แผนจัดสรรน้ำฤดูแล้งปี 2564/65
รวม **7,744** ล้านลูกบาศก์เมตร

แผนจัดสรรน้ำฤดูแล้งปี 2564/65 (พ.ย. 64 - เม.ย. 65)
รวม **5,700** ล้านลูกบาศก์เมตร
(คิดเป็นร้อยละ 61 ของปริมาณน้ำต้นทุน)

สำรองน้ำต้นฤดูฝนปี 2565 (พ.ค.-ก.ค. 65)
รวม **3,044** ล้านลูกบาศก์เมตร
(คิดเป็นร้อยละ 39 ของปริมาณน้ำต้นทุน)

อุปโภค-บริโภค
1,150 ล้าน ลบ.ม.
(คิดเป็นร้อยละ 20)

รักษาระบบนิเวศ
และอื่นๆ
2,000 ล้าน ลบ.ม.
(คิดเป็นร้อยละ 35)

พืชฤดูแล้ง
445 ล้าน ลบ.ม.
(คิดเป็นร้อยละ 8)

อุตสาหกรรม
135 ล้าน ลบ.ม.
(คิดเป็นร้อยละ 2)

อุปโภค-บริโภค
รักษาระบบนิเวศ
และอื่นๆ
1,656 ล้าน ลบ.ม.
(คิดเป็นร้อยละ 54)

ฝนทิ้งช่วงและปรับ
ปฏิทินเพาะปลูก
1,388 ล้าน ลบ.ม.
(คิดเป็นร้อยละ 46)

พื้นที่คาดการณ์ปลูกข้าวนาปรัง
1,970 ล้าน ลบ.ม.
(คิดเป็นร้อยละ 35)



แผนการจัดสรรน้ำในฤดูแล้งปี 2564/65 **ลุ่มน้ำแม่กลอง**



ข้อมูล ณ วันที่ 1 พฤศจิกายน 2564

แผนจัดสรรน้ำฤดูแล้งปี 2564/65
รวม **10,313** ล้านลูกบาศก์เมตร

แผนจัดสรรน้ำฤดูแล้งปี 2564/65 (ม.ค. - มิ.ย. 65)
รวม **5,500** ล้านลูกบาศก์เมตร
(คิดเป็นร้อยละ 53 ของปริมาณน้ำต้นทุน)

แผนจัดสรรน้ำฤดูฝนปี 2565 (ก.ค. - ส.ค. 65)
รวม **4,813** ล้านลูกบาศก์เมตร
(คิดเป็นร้อยละ 47 ของปริมาณน้ำต้นทุน)

อุปโภค-บริโภค
460 ล้าน ลบ.ม.
(คิดเป็นร้อยละ 8)



รักษาระบบนิเวศและ
อื่นๆ
1,860 ล้าน ลบ.ม.
(คิดเป็นร้อยละ 34)



เกษตรฤดูแล้งปี 2564/65
3,180 ล้าน ลบ.ม.
(คิดเป็นร้อยละ 58)



อุปโภค-บริโภค รักษา
ระบบนิเวศและอื่นๆ
1,500 ล้าน ลบ.ม.
(คิดเป็นร้อยละ 31)



ฝนทิ้งช่วง
3,313 ล้าน ลบ.ม.
(คิดเป็นร้อยละ 69)





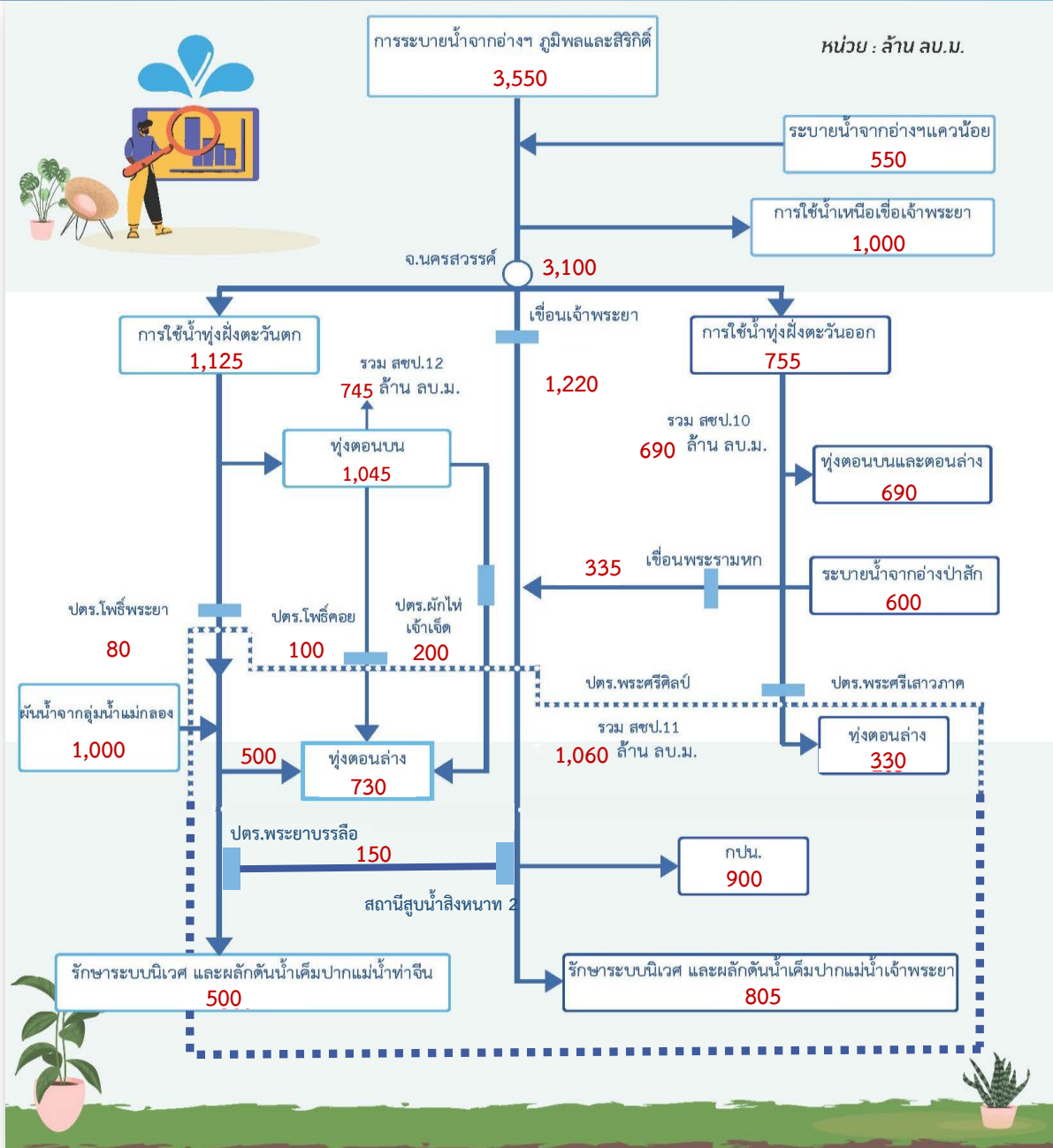
สรุปน้ำต้นทุนเพื่อการเกษตรและแผนการเพาะปลูกพืชฤดูแล้งในเขตชลประทาน ปี 2564/65

ข้อมูล ณ วันที่ 30 พฤศจิกายน 2564

ภาค/ลุ่มน้ำ	ปริมาณน้ำใช้การ 1 พ.ย.64 (ล้านลูกบาศก์เมตร)				แผนการจัดสรรน้ำช่วงฤดูแล้ง ปี 2564/65 (ล้านลูกบาศก์เมตร)				สำรอง ต้นฤดูฝน	วันเริ่มต้น ฤดูแล้ง
	อ่างใหญ่	อ่างกลาง	แหล่งน้ำ อื่นๆ	รวม	เกษตร	อุปโภค บริโภค	ระบบนิเวศ และอื่นๆ	รวม		
เหนือ	458	732	565	1,755	840	117	194	1,151	604	1 พ.ย. 64
ตะวันออกเฉียงเหนือ	5,945	1,730	960	8,635	2,788	336	1,422	4,546	4,089	1 พ.ย. 64
กลาง	410	348	12	770	435	31	43	509	261	1 พ.ย. 64
ตะวันออก	1,284	929	745	2,958	1,075	148	869	2,092	866	1 พ.ย. 64
ตะวันตก	0	139	6	145	18	7	24	49	96	1 ม.ค. 64
ใต้	4,303	339	895	5,536	1,384	286	2,063	3,733	1,803	1 มี.ค. 65
รวม (ลุ่มน้ำอื่น)	12,400	4,217	3,183	19,800	6,540	925	4,615	12,080	7,720	
ลุ่มน้ำเจ้าพระยา	7,744		1,000	8,744	2,415	1,150	2,135	5,700	3,044	1 พ.ย. 64
4 เขื่อนหลัก	7,744			7,744	2,415	1,150	1,135	4,700	3,044	1 พ.ย. 64
รักษาระบบนิเวศแม่น้ำท่าจีน			1,000				1,000	1,000		1 พ.ย. 64
ลุ่มน้ำแม่กลอง	10,313		(1,000)	9,313	2,830	460	1,210	4,500	4,813	1 ม.ค. 65
2 เขื่อนหลัก	10,313			10,313	3,180	460	1,860	5,500	4,813	
รวมทั้งประเทศ	30,457	4,217	3,183	37,857	11,785	2,535	7,960	22,280	15,577	



แผนผังสภาพการจัดสรรน้ำของกลุ่มน้ำเจ้าพระยา ในช่วงฤดูแล้ง ปี 2564/65



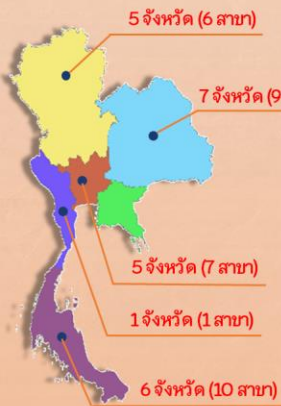


การประเมินพื้นที่เฝ้าระวังเสี่ยงภาวะน้ำแล้ง ฤดูแล้ง ปี 2564/65

รายละเอียด
พื้นที่เสี่ยง



พื้นที่อุปโภคบริโภค ในเขต กปภ.



ทั่วประเทศ
33 สาขา
24 จังหวัด
41 สาขา
28 จังหวัด
(ปี 2563/64)

ที่มาข้อมูลคาดการณ์ การประปาส่วนภูมิภาค (กปภ.) (20 ต.ค. 64)

นอกเขต กปภ. (ประปาท้องถิ่น)

สำรวจพบว่ามีพื้นที่ที่คาดว่าจะเสี่ยงภาวะน้ำแล้ง
1,213 ตำบล 373 อำเภอ 50 จังหวัด

สทชน. กำหนดหลักเกณฑ์
พื้นที่เฝ้าระวังเสี่ยงภาวะน้ำแล้งมาก

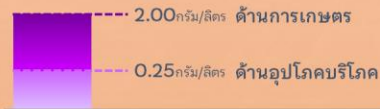
- 1) อยู่ในพื้นที่ที่มีปริมาณฝนสะสมน้อยกว่า 800 มม.
ช่วงวันที่ 1 พ.ค. - 15 ต.ค. 64
- 2) อยู่นอกเขตชลประทาน

25 ตำบล **9** อำเภอ **5** จังหวัด

(พิษณุโลก เพชรบูรณ์ นครราชสีมา ประจวบคีรีขันธ์ สมุทรสงคราม)

79 ตำบล 35 อำเภอ 14 จังหวัด (ปี 2563/64)
ที่มาข้อมูล กรมส่งเสริมการปกครองท้องถิ่น (สถ.) ณ วันที่ 18 ต.ค. 64

พื้นที่เฝ้าระวังคุณภาพน้ำ



เกณฑ์เฝ้าระวังคุณภาพน้ำ (ค่าความเค็ม)

แม่น้ำสายหลัก 4 แห่ง ได้แก่
แม่น้ำเจ้าพระยา แม่น้ำท่าจีน
แม่น้ำแม่กลอง แม่น้ำบางปะกง

พื้นที่เฝ้าระวังคุณภาพน้ำอุปโภคบริโภค (ความเค็ม)

ในเขต กปภ.

5 สาขา **3** จังหวัด

ปทุมธานี
ฉะเชิงเทรา
สงขลา

ที่มาข้อมูลคาดการณ์ การประปาส่วนภูมิภาค (กปภ.) (20 ต.ค. 64)

ในเขต กปน.

2 จังหวัด

กรุงเทพมหานคร (ฝั่งตะวันออก)
และสมุทรปราการ

ที่มาข้อมูลคาดการณ์ การประปานครหลวง (กปน.) (15 ต.ค. 64)



พื้นที่เกษตรกรรม นอกเขตชลประทาน

- นารอบที่ 2 (นาปรัง)



ทน. วิเคราะห์สมมูลน้ำรายตำบล
ประเมินพื้นที่เสี่ยงภาวะน้ำแล้งมาก

ที่เสี่ยงขาดแคลนน้ำมากกว่า 5 ล้าน ลบ.ม./ตำบล

64 ตำบล **28** อำเภอ
11 จังหวัด

ที่มาข้อมูลคาดการณ์ กรมทรัพยากรน้ำ (ทน.) ณ วันที่ 15 ต.ค. 64

- พืชต่อเนื่อง (ไม้ผลที่มีมูลค่าทางเศรษฐกิจ)



ที่มาข้อมูล กรมส่งเสริมการเกษตร (กสก.)

พื้นที่ไม้ผลที่มีมูลค่าทางเศรษฐกิจ
ทั่วประเทศ 4.38 ล้านไร่

สทชน. ประเมินพื้นที่เสี่ยงภาวะน้ำแล้งมาก

ซึ่งอยู่ในพื้นที่ที่มีปริมาณฝนสะสมน้อยกว่า 800 มม. (1 พ.ค. - 15 ต.ค. 64)

23 ตำบล **10** อำเภอ
4 จังหวัด

เพชรบูรณ์
พิจิตร
พิษณุโลก
ประจวบคีรีขันธ์

จัดทำโดย กองบริหารจัดการลุ่มน้ำ สำนักกานทรัพยากรน้ำแห่งชาติ



พื้นที่เฝ้าระวังเสี่ยงภาวะน้ำแล้งด้านการเกษตร (นารอบที่ 2)

นอกเขตชลประทาน

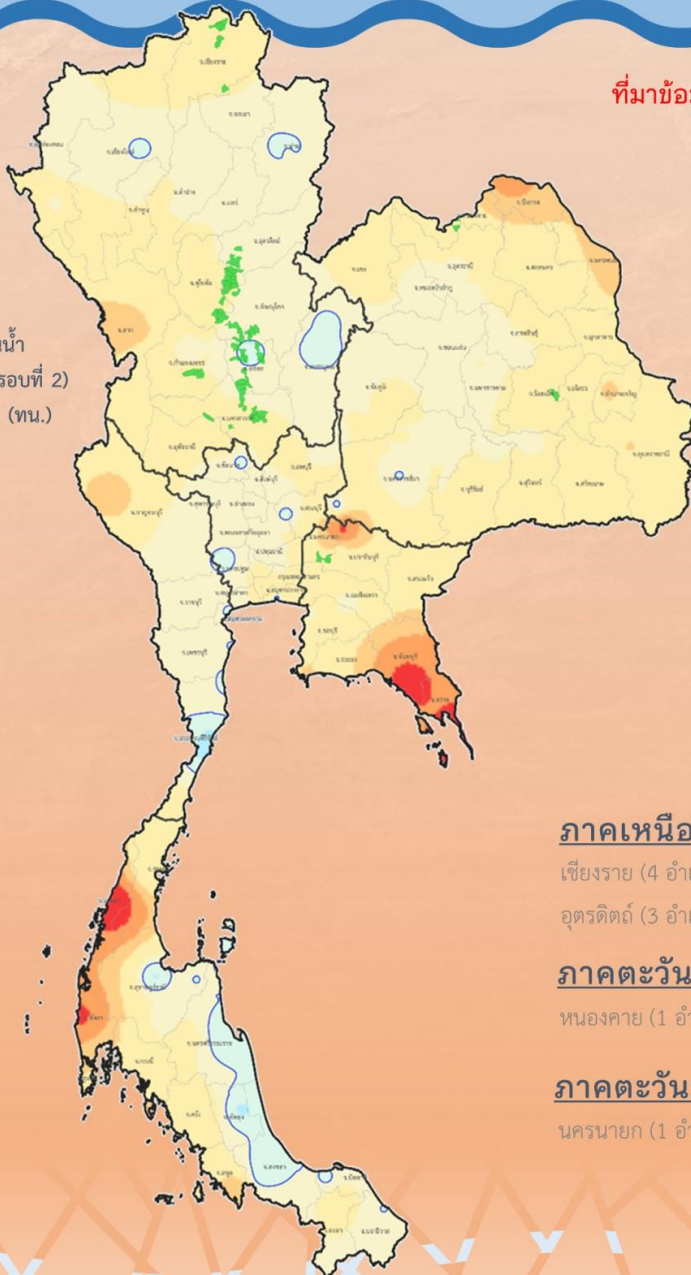


ที่มาข้อมูลคาดการณ์ กรมทรัพยากรน้ำ (ทน.) ณ วันที่ 15 ต.ค. 64

คำอธิบายสัญลักษณ์

- พื้นที่เสี่ยงขาดแคลนน้ำด้านการเกษตร (นารอบที่ 2) นอกเขตชลประทาน (ทน.)
- เส้นปริมาณน้ำฝนน้อยกว่า 800 มม.
- ขอบเขตจังหวัด
- ขอบเขตภูมิภาค

- ปริมาณฝนสะสม
1 พ.ค. - 15 ต.ค. 64
สูงสุด 4,623 มม.
ต่ำสุด 490 มม.
- ปริมาณฝนสะสม (มม.)
- <= 25
 - 25 - 50
 - 50 - 100
 - 100 - 200
 - 200 - 400
 - 400 - 600
 - 600 - 800
 - 800 - 1000
 - 1000 - 1500
 - 1500 - 2000
 - 2000 - 3000
 - > 3000



ทน.วิเคราะห์สมดุลน้ำรายตำบล

ประเมินพื้นที่เสี่ยงภาวะน้ำแล้งมาก

(เสี่ยงขาดแคลนน้ำมากกว่า 5 ล้าน ลบ.ม./ตำบล)

64 ตำบล

28 อำเภอ

11 จังหวัด

ภาคเหนือ 58 ตำบล 24 อำเภอ 7 จังหวัด

เชียงราย (4 อำเภอ 6 ตำบล) พิจิตร (6 อำเภอ 15 ตำบล) พิษณุโลก (5 อำเภอ 9 ตำบล) สุโขทัย (1 อำเภอ 4 ตำบล)
อุตรดิตถ์ (3 อำเภอ 13 ตำบล) กำแพงเพชร (1 อำเภอ 2 ตำบล) นครสวรรค์ (4 อำเภอ 9 ตำบล)

ภาคตะวันออกเฉียงเหนือ 3 ตำบล 2 อำเภอ 2 จังหวัด

หนองคาย (1 อำเภอ 2 ตำบล) ร้อยเอ็ด (1 อำเภอ 1 ตำบล)

ภาคตะวันออก 3 ตำบล 2 อำเภอ 2 จังหวัด

นครนายก (1 อำเภอ 1 ตำบล) ปราจีนบุรี (1 อำเภอ 2 ตำบล)



พื้นที่เฝ้าระวังเสี่ยงภาวะน้ำแล้งด้านการเกษตร (พืชต่อเนื่อง)

นอกเขตชลประทาน



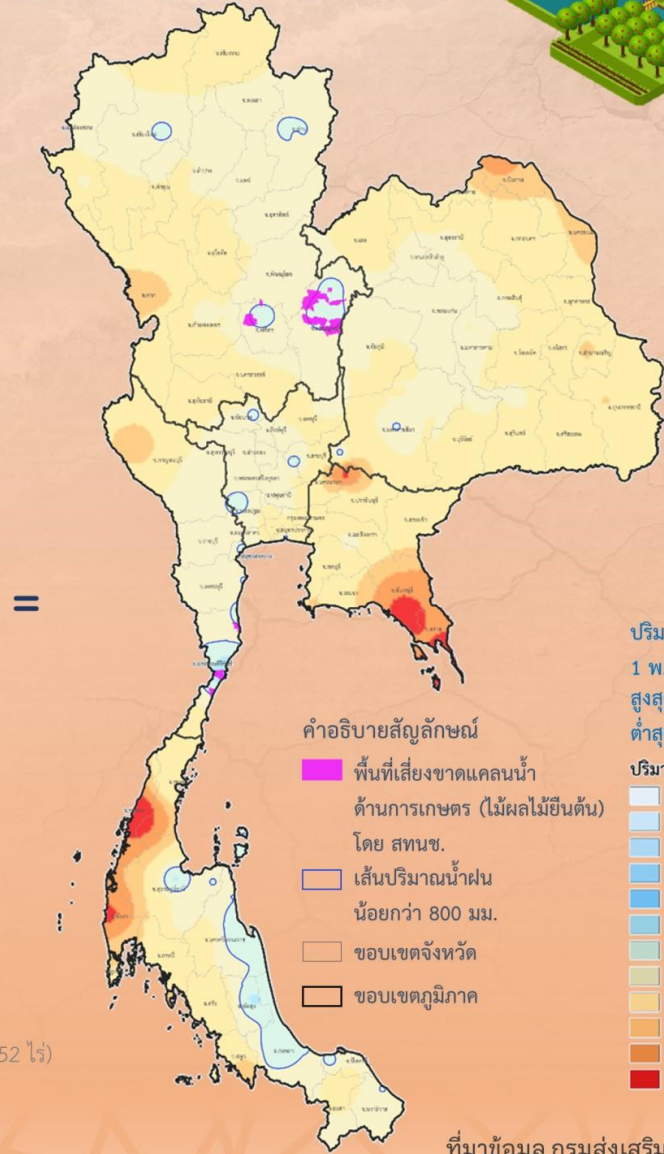
พื้นที่พืชต่อเนื่อง (ไม้ผลที่มีมูลค่าทางเศรษฐกิจ)

นอกเขตชลประทาน **4.38 ล้านไร่**

สททช. กำหนดหลักเกณฑ์

พื้นที่เฝ้าระวังเสี่ยงภาวะน้ำแล้งมาก

- 1) อยู่ในพื้นที่ที่มีปริมาณฝนสะสมน้อยกว่า 800 มม. ช่วงวันที่ 1 พ.ค. - 15 ต.ค. 64
- 2) อยู่นอกเขตพื้นที่ชลประทาน



23 ตำบล 10 อำเภอ 4 จังหวัด

ภาคเหนือ 17 ตำบล 7 อำเภอ 3 จังหวัด

เพชรบูรณ์ (4 อำเภอ 13 ตำบล 26,312.25 ไร่) พิจิตร (2 อำเภอ 3 ตำบล 298 ไร่) พิษณุโลก (1 อำเภอ 1 ตำบล 1,352 ไร่)

ภาคตะวันตก 6 ตำบล 3 อำเภอ 1 จังหวัด

ประจวบคีรีขันธ์ (3 อำเภอ 6 ตำบล 4,642 ไร่)

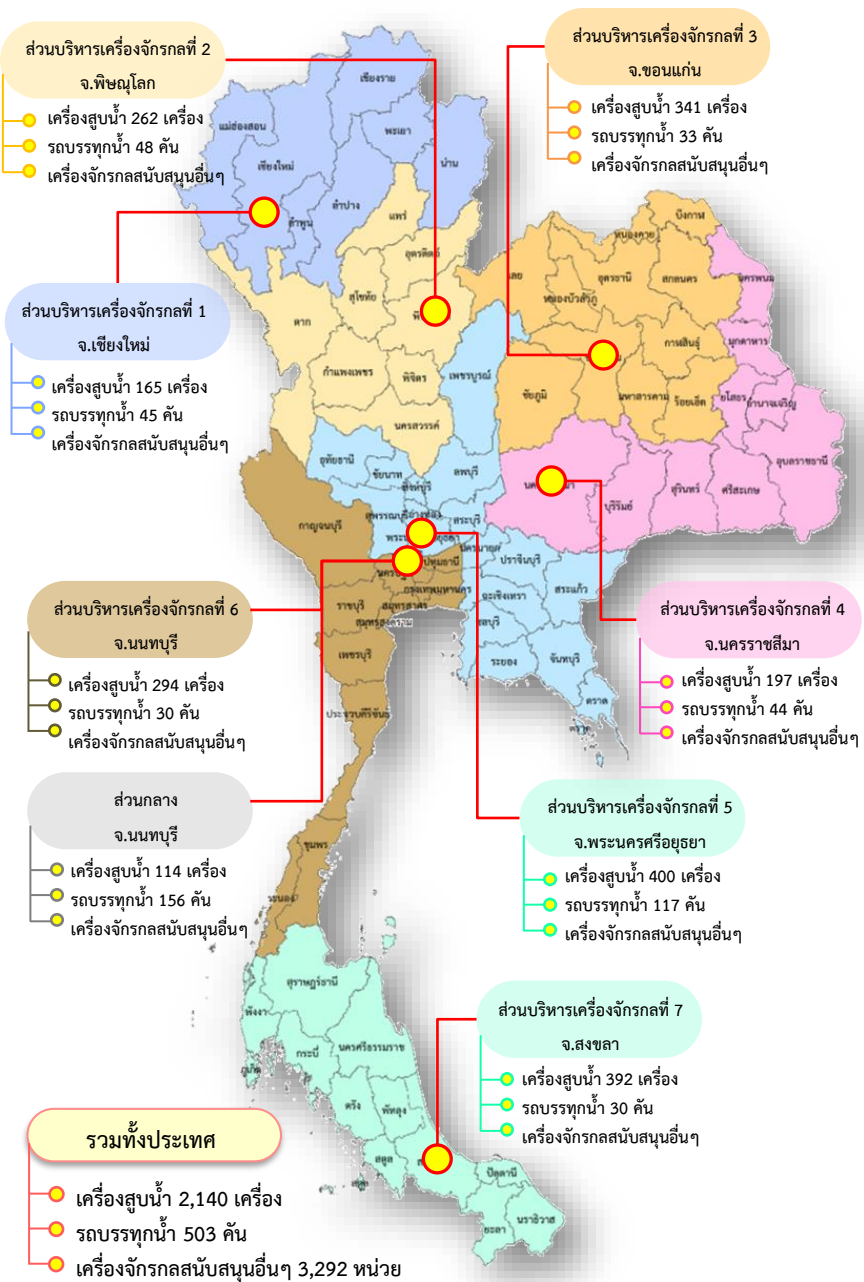
ที่มาข้อมูล กรมส่งเสริมการเกษตร (กสท.)

ข้อมูลประเมิน ณ วันที่ 18 ต.ค. 64

จัดทำโดย กองบริหารจัดการลุ่มน้ำ สำนักงานทรัพยากรน้ำแห่งชาติ



การเตรียมความพร้อมเครื่องจักร-เครื่องมือเพื่อให้ความช่วยเหลือ



จัดเตรียมเครื่องจักร-เครื่องมือ

จำนวน 5,935 หน่วย ประจำทั้ง 76 จังหวัด



พร้อมทั้งสั่งการให้เจ้าหน้าที่ในพื้นที่ให้เฝ้าระวังและติดตามสถานการณ์น้ำอย่างใกล้ชิดในทุกพื้นที่

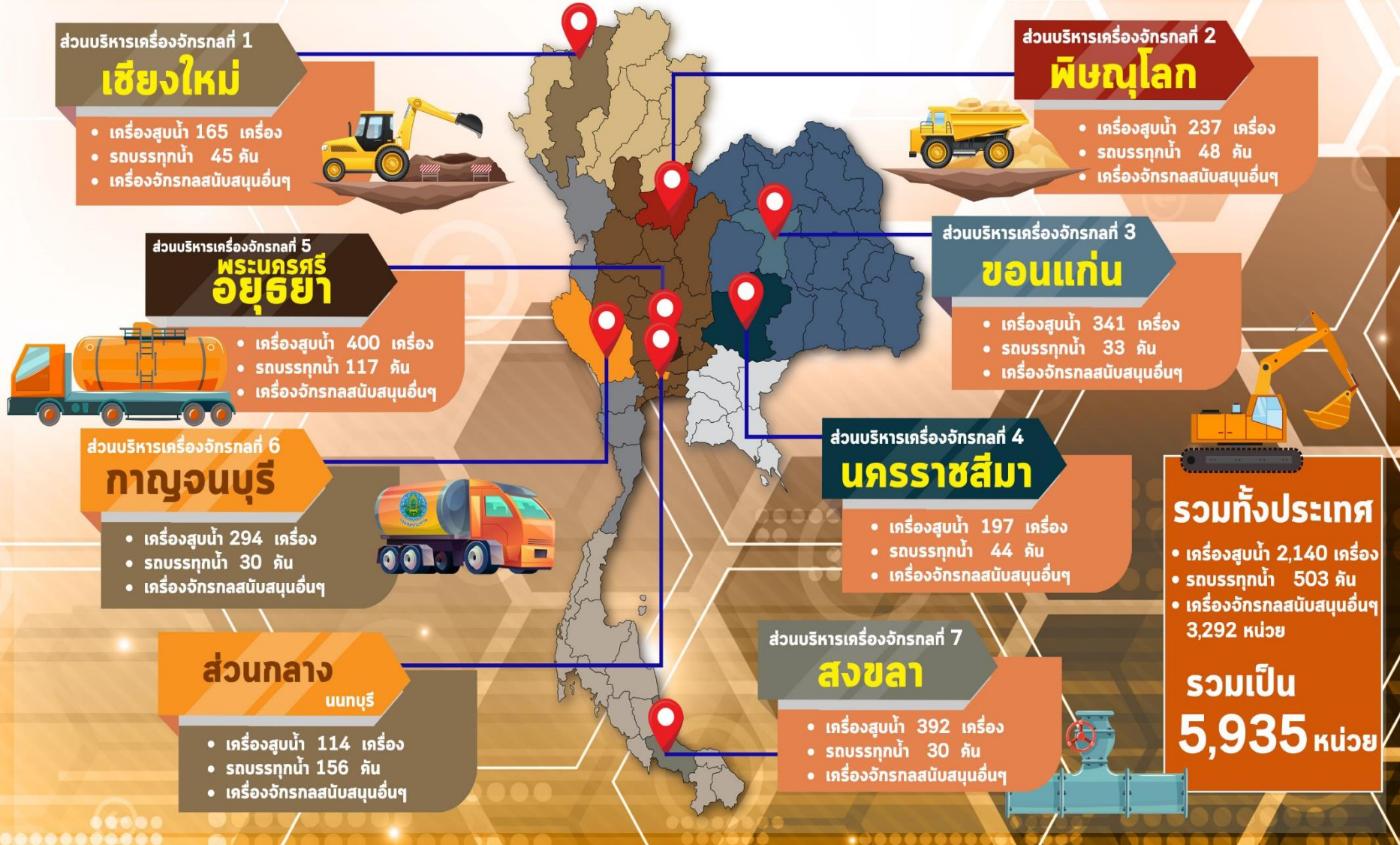


การบริหารจัดการน้ำ ฤดูแล้ง

และการเตรียมพร้อมรับมือ ปี 2564/65

1. จัดสรรน้ำเพื่อการอุปโภคบริโภคในช่วงฤดูแล้ง
2. จัดสรรน้ำเพื่อการรักษาระบบนิเวศในช่วงฤดูแล้ง
3. สำรองน้ำไว้สำหรับการใช้น้ำในช่วงต้นฤดูฝน เพื่ออุปโภค-บริโภคและรักษาระบบนิเวศเดือนพฤษภาคม-กรกฎาคม
4. จัดสรรน้ำเพื่อการเกษตรกรรม
5. จัดสรรน้ำเพื่อการอุตสาหกรรม

ชป.เตรียมความพร้อมเครื่องจักร-เครื่องมือ ช่วยเหลือภัยแล้งทั่วประเทศ ปี 2565





โครงการจ้างแรงงานชลประทาน เพื่อช่วยเหลือเกษตรกร ประจำปีงบประมาณ พ.ศ. 2565 กรมชลประทาน



หลักเกณฑ์การจ้างแรงงาน

- 1 เกษตรกรที่ขึ้นทะเบียนกับกรมส่งเสริมการเกษตร หรือ **เกษตรกรในพื้นที่**
- 2 **สมาชิกกลุ่มผู้ใช้น้ำ** ของกรมชลประทาน ในพื้นที่
- 3 **ประชาชนและผู้ใช้งานทั่วไป** ในพื้นที่
- 4 หากแรงงานในพื้นที่ไม่เพียงพอ ให้พิจารณาจ้างเกษตรกร/แรงงานในพื้นที่ใกล้เคียงจากหมู่บ้าน ตำบล อำเภอ จังหวัด และลุ่มน้ำ ตามลำดับ

ลักษณะงานที่จ้าง

งานซ่อมแซม บำรุงรักษา ขุดลอก ปรับปรุง งานชลประทาน โครงการส่งเสริมการดำเนินงานอื่นเนื่องมาจากพระราชดำริ งานก่อสร้างแหล่งน้ำและระบบส่งน้ำเพื่อชุมชน/ชนบท แก้มลิง การจัดการคุณภาพน้ำ





กรมชลประทาน

กระทรวงเกษตรและสหกรณ์