



สถานการณ์น้ำ และการบริหารจัดการน้ำฤดูฝน ปี 2565

วันที่ 9 กรกฎาคม 2565

ศูนย์ปฏิบัติการน้ำอัจฉริยะ (SWOC)
กรมชลประทาน ถนนสามเสน





หัวข้อ “สถานการณ์น้ำและการบริหารจัดการน้ำฤดูฝน ปี 2565”



1. สถานการณ์ฝน และสภาพภูมิอากาศ
2. สถานการณ์น้ำในอ่างเก็บน้ำ
3. สถานการณ์น้ำท่า
4. การเพาะปลูกพืชฤดูฝน ปี 2565 (ข้าวนาปี)
5. แผน-ผลการจัดสรรน้ำฤดูฝน ปี 2565
6. สถานการณ์ค่าความเค็ม
7. คาดการณ์ปริมาณน้ำต้นทุน ณ วันที่ 1 พ.ย.65
8. มาตรการเตรียมความพร้อมและแผนการบริหารจัดการน้ำช่วงฤดูฝน ปี 2565
9. การให้ความช่วยเหลือในช่วงฤดูฝน ปี 2565





1. สถานการณ์ฝน และสภาพภูมิอากาศ



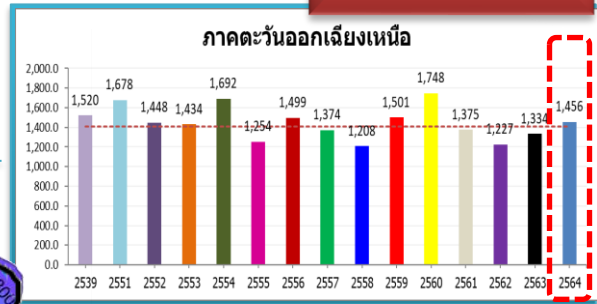


ปริมาณฝนสะสม (ตั้งแต่ 1 ม.ค. - 31 ธ.ค. 2564)

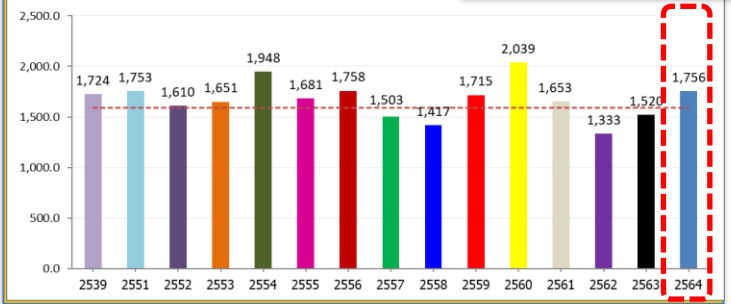
ค่าเฉลี่ย 30 ปี 1,405.9 มม.

ทั่วประเทศ
167.5(11%)
235.1(15%)
145.4(9%)
102.3(6%)

50.5(4%)
122.5(9%)
8.2(1%)
81.9(6%)



รวมทั้งประเทศ

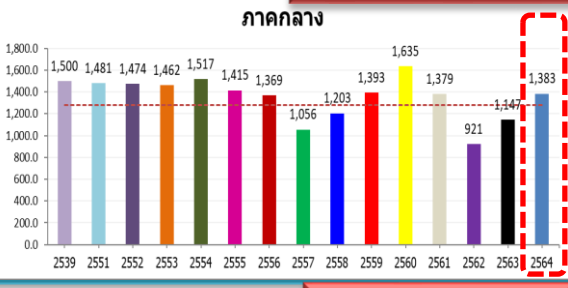


ค่าเฉลี่ย 30 ปี 1,232.9 มม.



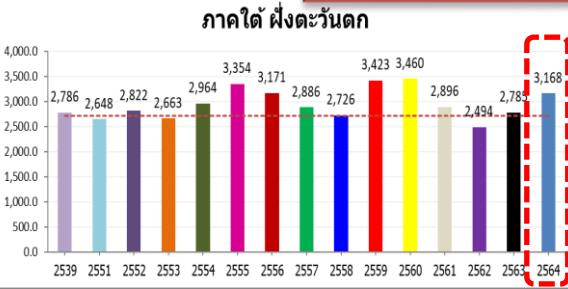
168.9(14%)
377.0(37%)
211.1(18%)
129.0(10%)

ค่าเฉลี่ย 30 ปี 1,276.9 มม.



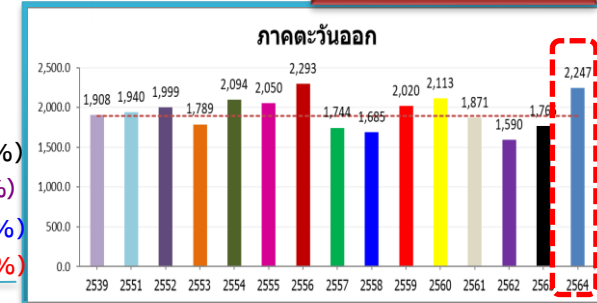
106.2(8%)
236.6(21%)
-91.2(-6%)
4.2(0%)

ค่าเฉลี่ย 30 ปี 2,717.9 มม.



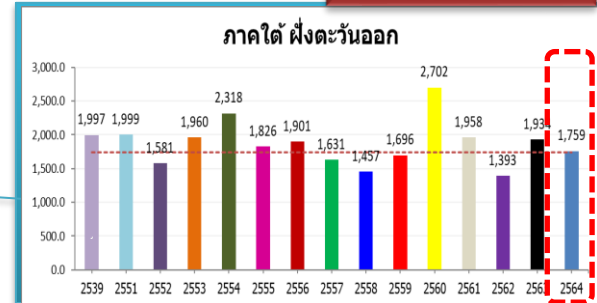
449.8(17%)
382.6(14%)
345.7(12%)
271.6(9%)

ค่าเฉลี่ย 30 ปี 1,889.8 มม.

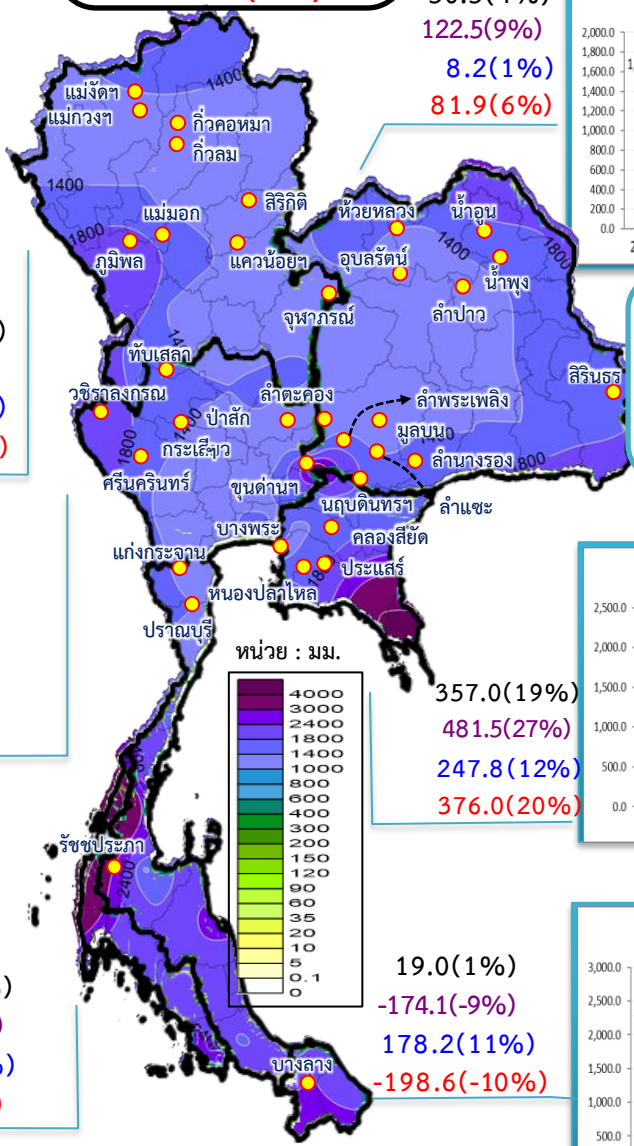


357.0(19%)
481.5(27%)
247.8(12%)
376.0(20%)

ค่าเฉลี่ย 30 ปี 1,740.5 มม.



19.0(1%)
-174.1(-9%)
178.2(11%)
-198.6(-10%)



หมายเหตุ
ตัวเลขสีดำ คือ ปี 64 เทียบกับค่าเฉลี่ย 30 ปี
ตัวเลขสีม่วง คือ ปี 64 เทียบ ปี 63
ตัวเลขสีน้ำเงิน คือ ปี 64 เทียบ ปี 52
ตัวเลขสีแดง คือ ปี 64 เทียบ ปี 61

ประกาศกรมอุตุนิยมวิทยา

(สำเนา)



ประกาศกรมอุตุนิยมวิทยา
เรื่อง ฝนตกหนักถึงหนักมากบริเวณประเทศไทย
และคลื่นลมแรงบริเวณทะเลอันดามัน
ฉบับที่ 5 (161/2565)
(มีผลกระทบตั้งแต่วันที่ 9-14 กรกฎาคม 2565)

ในช่วงวันที่ 9-14 ก.ค. 65 มรสุมตะวันตกเฉียงใต้กำลังแรงพัดปกคลุมทะเลอันดามัน ประเทศไทย และอ่าวไทย ประกอบกับ ในช่วงวันที่ 10-14 ก.ค. 65 ร่องมรสุมจะเลื่อนลงมาพาดผ่านภาคเหนือ ภาคตะวันออกเฉียงเหนือตอนบน เข้าสู่หย่อมความกดอากาศต่ำกำลังแรงบริเวณทะเลจีนใต้ตอนบน ทำให้ประเทศไทยจะมีฝนเพิ่มขึ้น โดยมีฝนตกหนักถึงหนักมากบางแห่งบริเวณภาคเหนือ ภาคตะวันออกเฉียงเหนือ ภาคกลาง รวมทั้งกรุงเทพมหานครและปริมณฑล ภาคตะวันออก และภาคใต้

จังหวัดที่คาดว่าจะได้รับผลกระทบ มีดังนี้

ในช่วงวันที่ 9 ก.ค. 2565

ภาคเหนือ: จังหวัดตาก กำแพงเพชร พิจิตร พิษณุโลก และเพชรบูรณ์
ภาคตะวันออกเฉียงเหนือ: จังหวัดเลยหนองบัวลำภู อุดรธานี หนองคาย บึงกาฬ สกลนคร นครพนม มุกดาหาร ยโสธร กาฬสินธุ์ ขอนแก่น ชัยภูมิ นครราชสีมา มหาสารคาม ร้อยเอ็ด อำนาจเจริญ บุรีรัมย์ สุรินทร์ ศรีสะเกษ และอุบลราชธานี
ภาคกลาง: จังหวัดนครสวรรค์ อุทัยธานี พระนครศรีอยุธยา กาญจนบุรี ราชบุรี สมุทรสงคราม สมุทรสาคร นครปฐม รวมทั้งกรุงเทพมหานครและปริมณฑล
ภาคตะวันออก: จังหวัดนครนายก ปราจีนบุรี สระแก้ว ฉะเชิงเทรา ชลบุรี ระยอง จันทบุรี และตราด
ภาคใต้: จังหวัดระนอง พังงา ภูเก็ต กระบี่ ตรัง และสตูล

ในช่วงวันที่ 10-11 ก.ค. 2565

ภาคเหนือ: จังหวัดแม่ฮ่องสอน เชียงใหม่ เชียงราย ลำพูน ลำปาง อุตรดิตถ์ สุโขทัย พิษณุโลก ตาก กำแพงเพชร พิจิตร และเพชรบูรณ์
ภาคตะวันออกเฉียงเหนือ: จังหวัดเลยหนองบัวลำภู อุดรธานี หนองคาย บึงกาฬ สกลนคร นครพนม มุกดาหาร ยโสธร กาฬสินธุ์ ขอนแก่น ชัยภูมิ นครราชสีมา มหาสารคาม ร้อยเอ็ด อำนาจเจริญ บุรีรัมย์ สุรินทร์ ศรีสะเกษ และอุบลราชธานี
ภาคกลาง: จังหวัดนครสวรรค์ อุทัยธานี สุพรรณบุรี กาญจนบุรี ราชบุรี สมุทรสงคราม สมุทรสาคร นครปฐม รวมทั้งกรุงเทพมหานครและปริมณฑล
ภาคตะวันออก: จังหวัดนครนายก ปราจีนบุรี สระแก้ว ฉะเชิงเทรา ชลบุรี ระยอง จันทบุรี และตราด
ภาคใต้: จังหวัดเพชรบุรี ประจวบคีรีขันธ์ ชุมพร สุราษฎร์ธานี นครศรีธรรมราช ระนอง พังงา ภูเก็ต กระบี่ ตรัง และสตูล

หน้า 2/ในช่วงวันที่ 12...



นางสาวพรนันทา สีนาลาด
ผู้อำนวยการอากาศ
กองพยากรณ์อากาศ

สอบถามสภาพอากาศ โทร 111 โทร 1182
โทรสาร 0-2399-4012, <https://www.tmd.go.th>
<https://www.metalarm.tmd.go.th/service>

-2-

ในช่วงวันที่ 12-13 ก.ค. 2565

ภาคเหนือ: จังหวัดแม่ฮ่องสอน ลำพูน ลำปาง อุตรดิตถ์ สุโขทัย พิษณุโลก ตาก กำแพงเพชร พิจิตร และเพชรบูรณ์
ภาคตะวันออกเฉียงเหนือ: จังหวัดเลยหนองบัวลำภู อุดรธานี หนองคาย บึงกาฬ สกลนคร นครพนม มุกดาหาร ยโสธร กาฬสินธุ์ ขอนแก่น ชัยภูมิ นครราชสีมา มหาสารคาม ร้อยเอ็ด อำนาจเจริญ บุรีรัมย์ สุรินทร์ ศรีสะเกษ และอุบลราชธานี
ภาคกลาง: จังหวัดนครสวรรค์ อุทัยธานี ชัยนาท ลพบุรี สระบุรี สิงห์บุรี อ่างทอง พระนครศรีอยุธยา สุพรรณบุรี กาญจนบุรี ราชบุรี สมุทรสงคราม สมุทรสาคร นครปฐม รวมทั้งกรุงเทพมหานครและปริมณฑล
ภาคตะวันออก: จังหวัดนครนายก ปราจีนบุรี สระแก้ว ฉะเชิงเทรา ชลบุรี ระยอง จันทบุรี และตราด
ภาคใต้: จังหวัดเพชรบุรี ประจวบคีรีขันธ์ ชุมพร สุราษฎร์ธานี นครศรีธรรมราช ระนอง พังงา ภูเก็ต กระบี่ ตรัง และสตูล

ในวันที่ 14 ก.ค. 2565

ภาคเหนือ: จังหวัดแม่ฮ่องสอน เชียงใหม่ ลำพูน ลำปาง เชียงราย พะเยา น่าน แพร่ อุตรดิตถ์ สุโขทัย พิษณุโลก ตาก กำแพงเพชร พิจิตร และเพชรบูรณ์
ภาคตะวันออกเฉียงเหนือ: จังหวัดเลยหนองบัวลำภู อุดรธานี หนองคาย บึงกาฬ สกลนคร นครพนม มุกดาหาร ยโสธร กาฬสินธุ์ ขอนแก่น ชัยภูมิ นครราชสีมา มหาสารคาม ร้อยเอ็ด และอำนาจเจริญ
ภาคกลาง: จังหวัดนครสวรรค์ อุทัยธานี ชัยนาท ลพบุรี สระบุรี สิงห์บุรี อ่างทอง พระนครศรีอยุธยา สุพรรณบุรี กาญจนบุรี ราชบุรี สมุทรสงคราม สมุทรสาคร นครปฐม รวมทั้งกรุงเทพมหานครและปริมณฑล
ภาคตะวันออก: จังหวัดนครนายก ปราจีนบุรี ฉะเชิงเทรา ชลบุรี ระยอง จันทบุรี และตราด
ภาคใต้: จังหวัดเพชรบุรี ประจวบคีรีขันธ์ ชุมพร สุราษฎร์ธานี นครศรีธรรมราช ระนอง พังงา ภูเก็ต กระบี่ ตรัง และสตูล

สำหรับคลื่นลมบริเวณทะเลอันดามันและอ่าวไทยตอนบนจะมีกำลังแรงขึ้น ทะเลมีคลื่นสูง 2-4 เมตร บริเวณที่มีฝนฟ้าคะนองมีคลื่นสูงมากกว่า 4 เมตร บริเวณทะเลอันดามันตอนล่างและอ่าวไทยตอนบนมีคลื่นสูง 2-3 เมตร บริเวณที่มีฝนฟ้าคะนองมีคลื่นสูงมากกว่า 3 เมตร ส่วนอ่าวไทยตอนล่างทะเลมีคลื่นสูงประมาณ 2 เมตร บริเวณที่มีฝนฟ้าคะนองมีคลื่นสูงมากกว่า 2 เมตร ขอให้ชาวเรือในบริเวณดังกล่าวเดินเรือด้วยความระมัดระวัง และหลีกเลี่ยงการเดินเรือบริเวณที่มีฝนฟ้าคะนอง สำหรับเรือเล็กบริเวณทะเลอันดามันตอนบนควรออกจากฝั่งในช่วงวันที่ 9 - 14 ก.ค. 65 นี้ไว้ด้วย

จึงขอให้ประชาชนติดตามประกาศจากกรมอุตุนิยมวิทยา และสามารถติดตามข้อมูลที่เว็บไซต์กรมอุตุนิยมวิทยา <http://www.tmd.go.th> หรือที่ 0-2399-4012-13 และ 1182 ได้ตลอด 24 ชั่วโมง

ประกาศ ณ วันที่ 9 กรกฎาคม พ.ศ. 2565 เวลา 05.00 น.

กรมอุตุนิยมวิทยาจะออกประกาศฉบับต่อไปในวันที่ 9 กรกฎาคม พ.ศ. 2565 เวลา 17.00 น.

(ลงชื่อ) ชมภาวี ชมภูรัตน์
(นางสาวชมภาวี ชมภูรัตน์)
อธิบดีกรมอุตุนิยมวิทยา

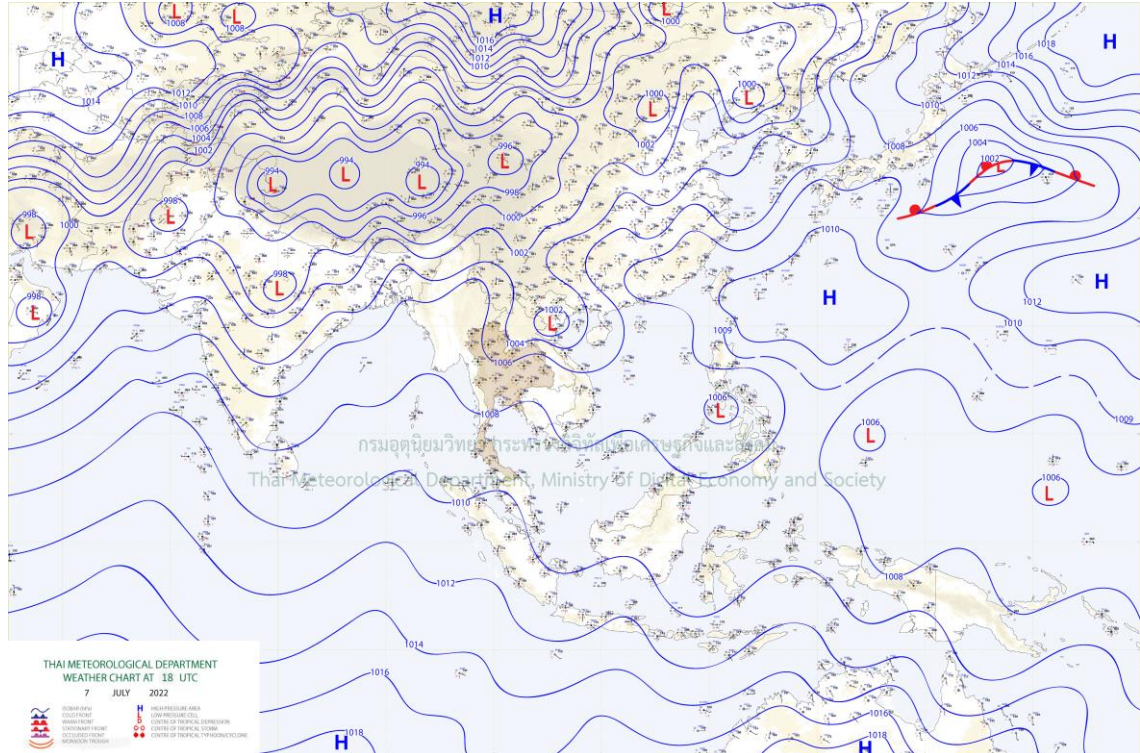
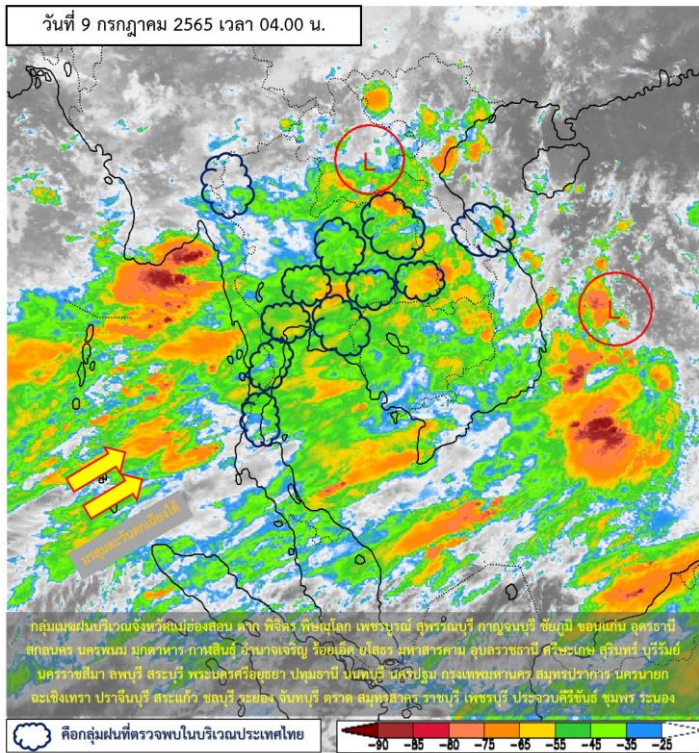
สำเนาถูกต้อง

(นางสาวชลาสิยา แจ่มผล)
ผู้อำนวยการกองพยากรณ์อากาศ



นางสาวพรนันทา สีนาลาด
ผู้อำนวยการอากาศ
กองพยากรณ์อากาศ

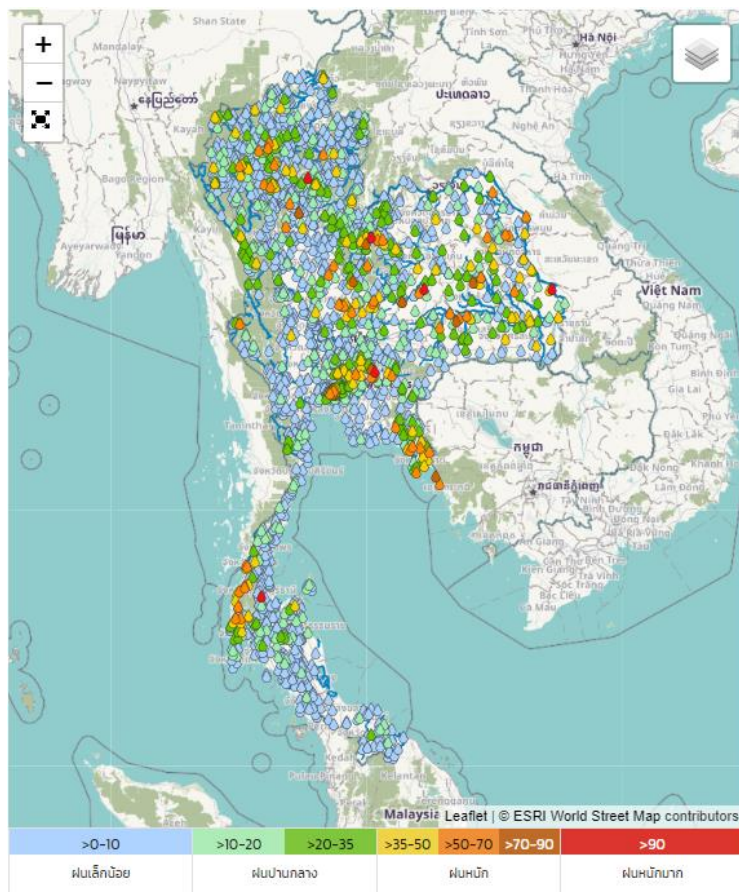
สอบถามสภาพอากาศ โทร 111 โทร 1182
โทรสาร 0-2399-4012, <https://www.tmd.go.th>
<https://www.metalarm.tmd.go.th/service>



แผนที่อากาศผิวพื้นวันที่ 9 กรกฎาคม 2565 มรสุมตะวันตกเฉียงใต้กำลังแรงที่พัดปกคลุมทะเลอันดามัน ประเทศไทย และอ่าวไทย ประกอบกับมีหย่อมความกดอากาศต่ำปกคลุมบริเวณประเทศลาวตอนบนและประเทศเวียดนามตอนบน ลักษณะเช่นนี้ทำให้ภาคเหนือ ภาคตะวันออกเฉียงเหนือ ภาคกลาง ภาคตะวันออก และภาคใต้ฝั่งตะวันตก มีฝนตกหนักบางแห่ง



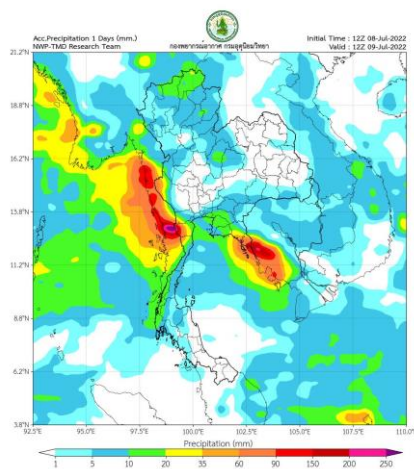
ปริมาณฝนสะสม 24 ชั่วโมงย้อนหลัง วันที่ 9 ก.ค.65 – วันที่ 9 ก.ค.65



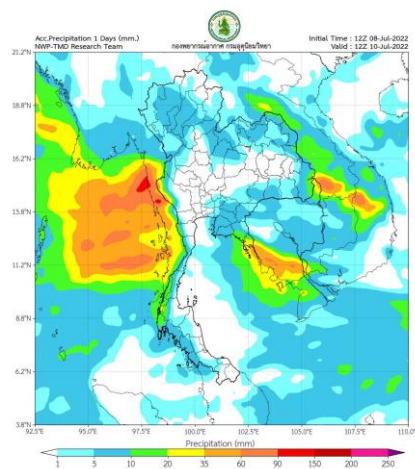
ชื่อสถานี	ที่ตั้ง	เวลา	ฝนสะสม (มม.)
บ้านหน้าซึ้ง	ต.ปากฉลุย อ.ท่าฉาง จ.สุราษฎร์ธานี	05:00 น.	245.5
หน่วยจัดการต้นน้ำเนินหอม	ต.เนินหอม อ.เมืองปราจีนบุรี จ.ปราจีนบุรี	06:00 น.	111.2
สะพานห้วยปากแซง	ต.สำโรง อ.โพธิ์ไทร จ.อุบลราชธานี	06:00 น.	109.6
วัดพิเสกประดิษฐ์	ต.โพนนาเพียง อ.แวงใหญ่ จ.ขอนแก่น	06:00 น.	103.6
บ้านสันติสุข	ต.เวียงคำ อ.ลอง จ.แพร่	05:00 น.	92.5
อบต.ดาดกLOY	ต.ดาดกLOY อ.หล่มเก่า จ.เพชรบูรณ์	06:00 น.	91
อบต.ไม้รูด	ต.ไม้รูด อ.คลองใหญ่ จ.ตราด	06:00 น.	89.4
ร้อยเอ็ด สกษ.	ต.เหนือเมือง อ.เมืองร้อยเอ็ด จ.ร้อยเอ็ด	04:00 น.	86.7
บ้านทุ่งพล้อ	ต.ป่าจี่ อ.ศรีสัชนาลัย จ.สุโขทัย	05:00 น.	86.5
อบต.นาหินลาด	ต.นาหินลาด อ.ปากพลี จ.นครนายก	06:00 น.	86.2

แหล่งที่มา : สำนักงานทรัพยากรน้ำแห่งชาติ

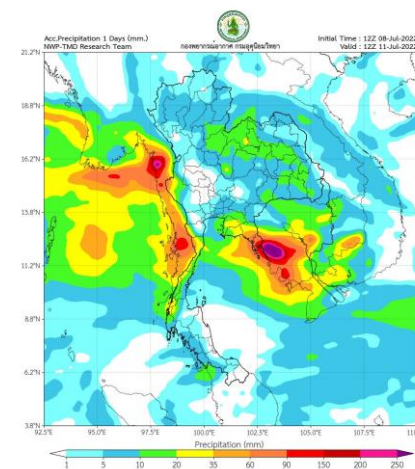
พยากรณ์ฝนสะสมรายวัน จากแบบจำลองบรรยากาศเชิงตัวเลข GFS วันที่ 9 ก.ค. – 15 ก.ค. 2565



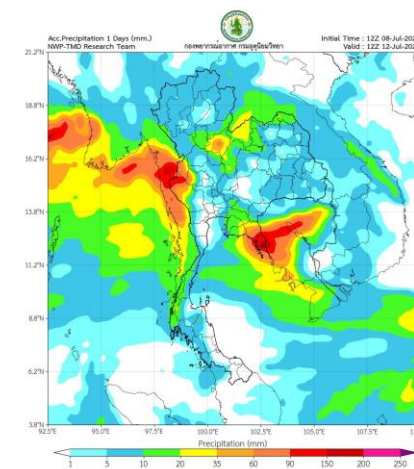
วันที่ 9 ก.ค. 2565



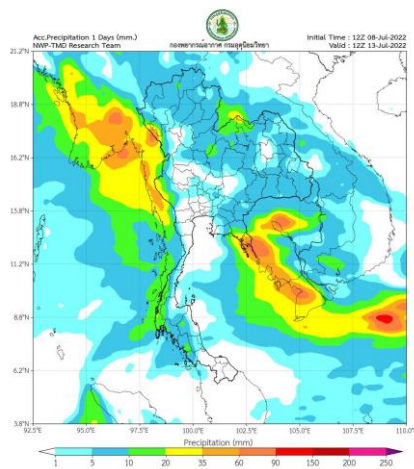
วันที่ 10 ก.ค. 2565



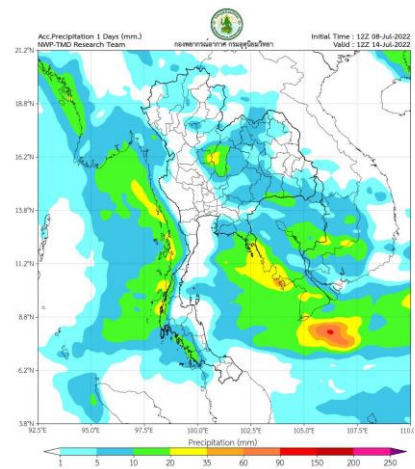
วันที่ 11 ก.ค. 2565



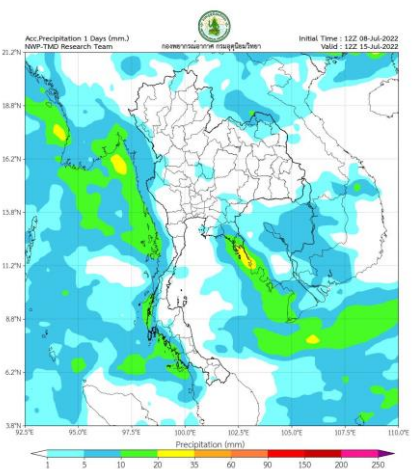
วันที่ 12 ก.ค. 2565



วันที่ 13 ก.ค. 2565



วันที่ 14 ก.ค. 2565

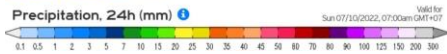
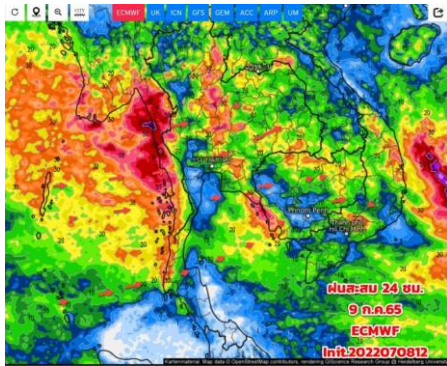


วันที่ 15 ก.ค. 2565

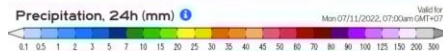
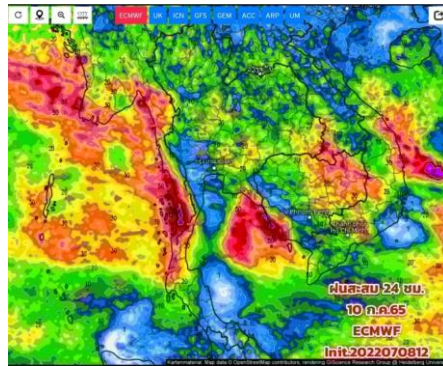
การคาดหมาย

วันที่ 9 – 14 ก.ค. 65 มรสุมตะวันตกเฉียงใต้ที่พัดปกคลุมทะเลอันดามัน ประเทศไทย และอ่าวไทยจะมีกำลังแรงขึ้น ประกอบกับในช่วงวันที่ 10-14 ก.ค. 65 ร่องมรสุมจะเลื่อนลงมาพาดผ่านภาคเหนือ ภาคตะวันออกเฉียงเหนือ เข้าสู่หย่อมความกดอากาศต่ำกำลังแรงบริเวณทะเลจีนใต้ตอนบน ทำให้ประเทศไทยจะมีฝนเพิ่มขึ้น โดยมีฝนตกหนักถึงหนักมากบางแห่งบริเวณภาคเหนือ ภาคตะวันออกเฉียงเหนือ ภาคกลาง รวมทั้งกรุงเทพมหานครและปริมณฑล ภาคตะวันออก และภาคใต้ สำหรับคลื่นลมบริเวณทะเลอันดามันและอ่าวไทยตอนบนจะมีกำลังแรง โดยบริเวณทะเลอันดามันตอนบนมีคลื่นสูง 2-4 เมตร บริเวณที่มีฝนฟ้าคะนองมีคลื่นสูงมากกว่า 4 เมตร บริเวณทะเลอันดามันตอนล่างและอ่าวไทยตอนบนมีคลื่นสูง 2-3 เมตร บริเวณที่มีฝนฟ้าคะนองมีคลื่นสูงมากกว่า 3 เมตร ส่วนอ่าวไทยตอนล่างทะเลมีคลื่นสูงประมาณ 2 เมตร บริเวณที่มีฝนฟ้าคะนองมีคลื่นสูงมากกว่า 2 เมตร อนึ่ง ในช่วงวันที่ 10 - 13 ก.ค. 65 หย่อมความกดอากาศต่ำกำลังแรงที่ปกคลุมด้านตะวันตกของประเทศไทยฟิลิปปินส์ มีแนวโน้มจะทวีกำลังแรงขึ้น และเคลื่อนตัวลงสู่ทะเลจีนใต้ตอนบน

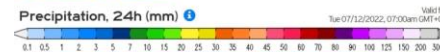
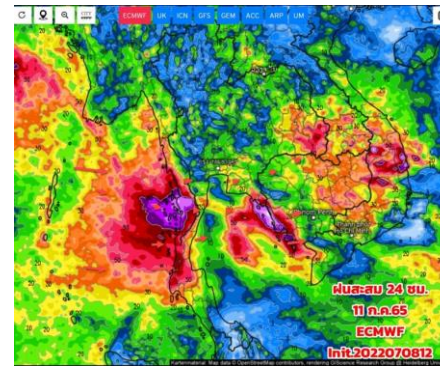
พยากรณ์ฝนสะสมรายวัน จากแบบจำลองบรรยากาศเชิงตัวเลข ECMWF วันที่ 9 ก.ค. – 15 ก.ค. 2565



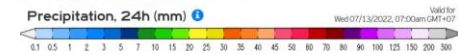
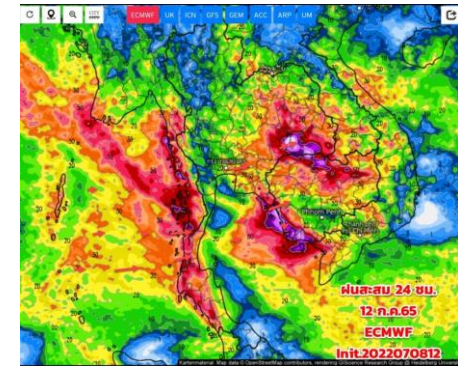
วันที่ 9 ก.ค. 2565



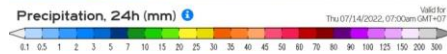
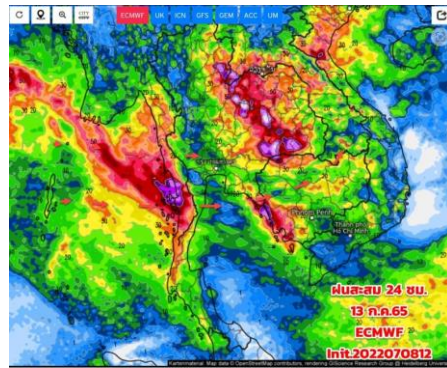
วันที่ 10 ก.ค. 2565



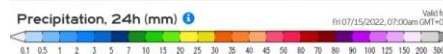
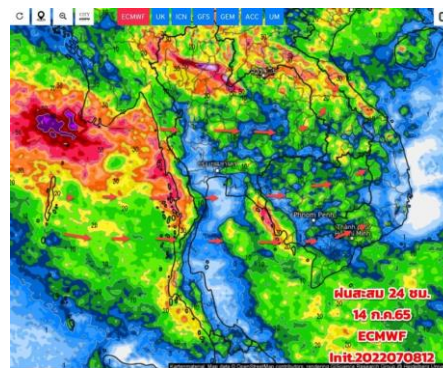
วันที่ 11 ก.ค. 2565



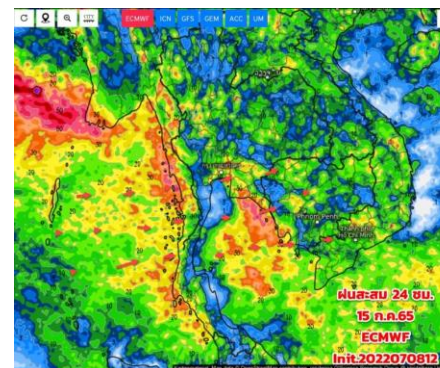
วันที่ 12 ก.ค. 2565



วันที่ 13 ก.ค. 2565



วันที่ 14 ก.ค. 2565



วันที่ 15 ก.ค. 2565

การคาดหมาย

มรสุมตะวันตกเฉียงใต้ ที่พัดปกคลุมมีกำลังแรง ประกอบมีแนวร่องมรสุมจะเลื่อนลงพาดผ่านประเทศไทยตอนบน เข้าสู่หย่อมความกดอากาศต่ำในทะเลจีนใต้ ในช่วงวันที่ 10 - 13 ก.ค.65 ทำให้ประเทศไทยยังคงมีฝน/ฝนฟ้าคะนองต่อเนื่อง และมีฝนตกหนักถึงหนักมากบางแห่ง บริเวณภาคอีสานตอนล่าง ภาคตะวันออก (ชลบุรี ระยอง จันทบุรี และตราด) และภาคใต้โดยเฉพาะด้านรับมรสุม (ระนอง พังงา ภูเก็ตและกระบี่)



2. สถานการณ์น้ำในอ่างเก็บน้ำ (ขนาดใหญ่และขนาดกลางทั่วประเทศ)

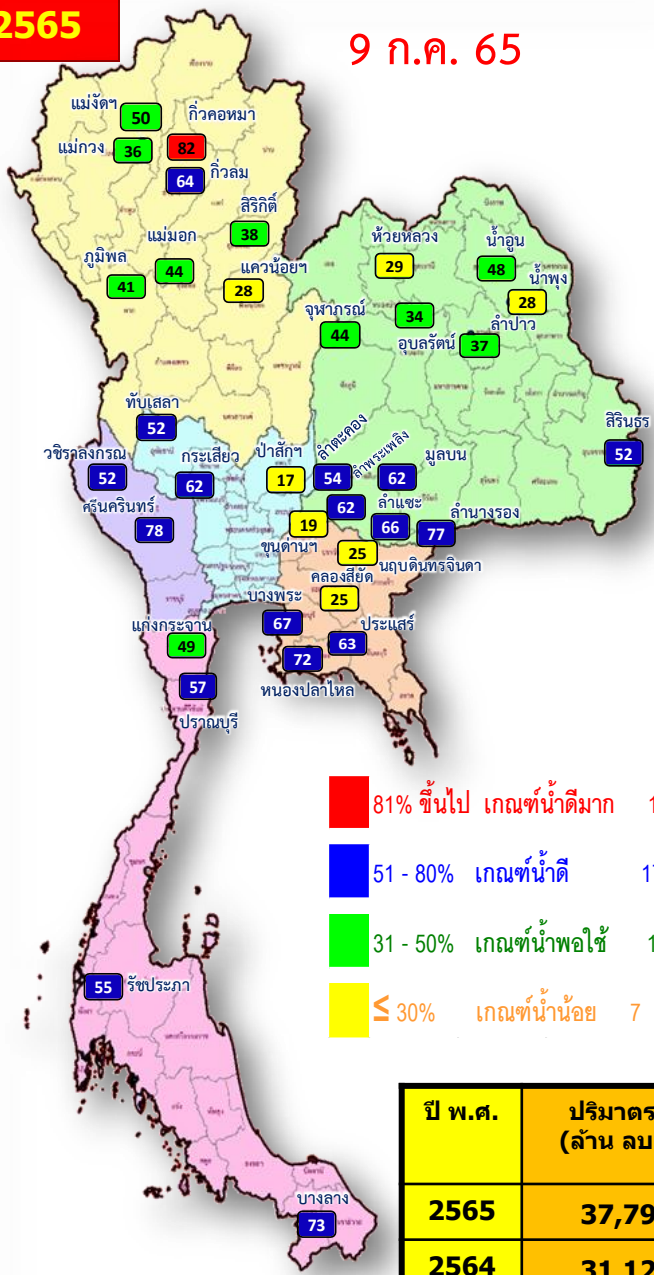




เปรียบเทียบปริมาณน้ำเก็บกักในอ่างเก็บน้ำขนาดใหญ่ 35 อ่าง ปี 2565 กับ ปี 2564

ปี 2565

9 ก.ค. 65

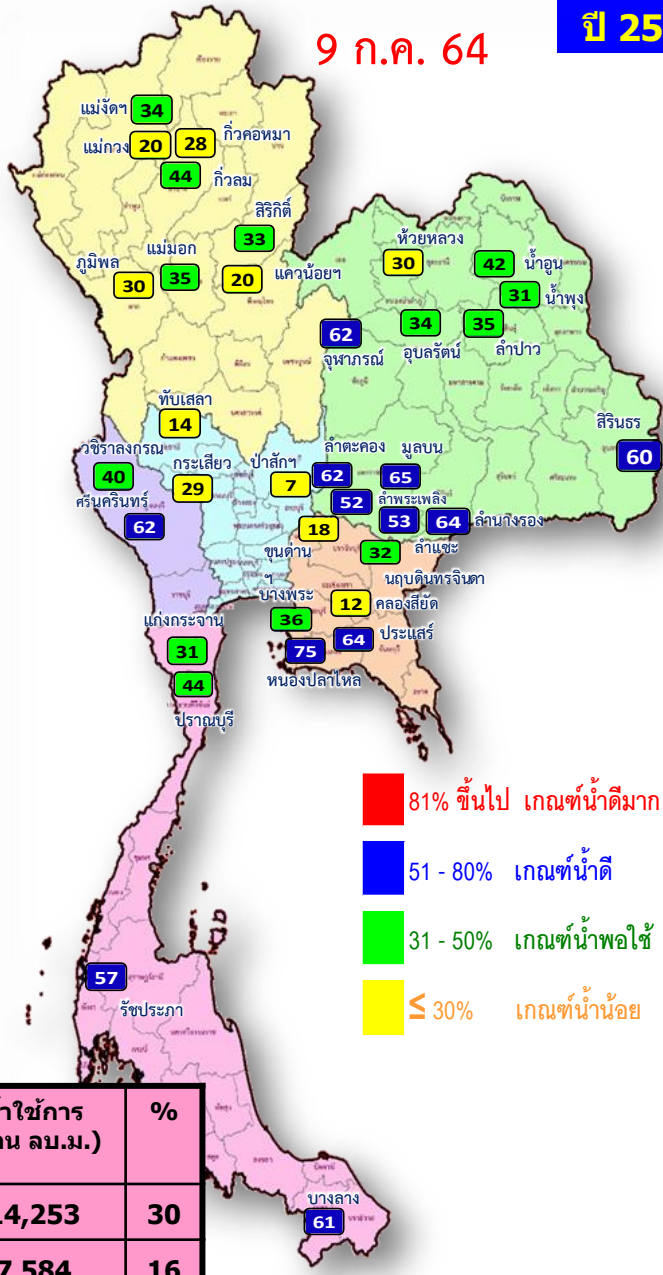


- 81% ขึ้นไป เกณฑ์น้ำดีมาก 1 แห่ง
- 51 - 80% เกณฑ์น้ำดี 17 แห่ง
- 31 - 50% เกณฑ์น้ำพอใช้ 10 แห่ง
- ≤ 30% เกณฑ์น้ำน้อย 7 แห่ง

ปี พ.ศ.	ปริมาณน้ำ (ล้าน ลบ.ม.)	%	น้ำใช้การ (ล้าน ลบ.ม.)	%
2565	37,796	53	14,253	30
2564	31,127	44	7,584	16

ปี 2564

9 ก.ค. 64



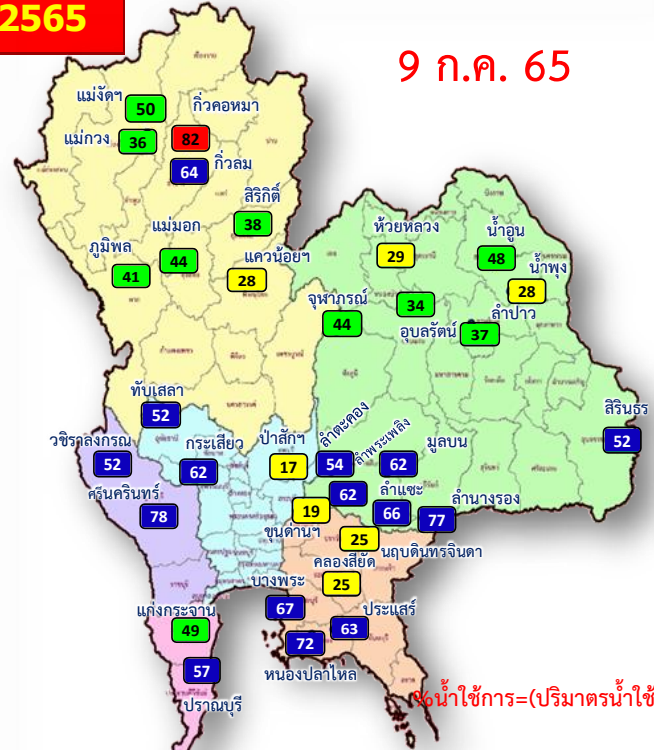
- 81% ขึ้นไป เกณฑ์น้ำดีมาก 0 แห่ง
- 51 - 80% เกณฑ์น้ำดี 12 แห่ง
- 31 - 50% เกณฑ์น้ำพอใช้ 13 แห่ง
- ≤ 30% เกณฑ์น้ำน้อย 10 แห่ง



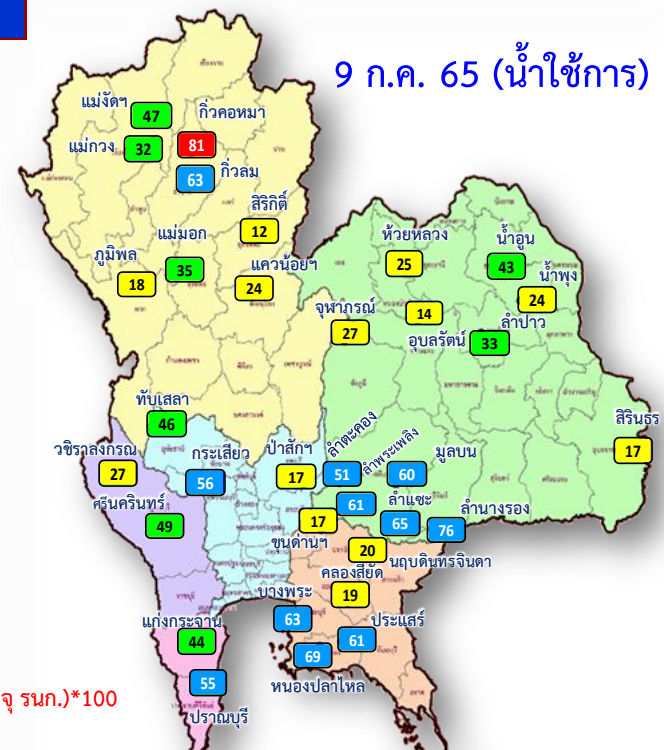
น้ำเก็บกัก และ น้ำใช้การ ในอ่างเก็บน้ำขนาดใหญ่ 35 อ่าง ปี 2565



ปี 2565



ปี 2565



$$\% \text{น้ำใช้การ} = (\text{ปริมาณน้ำใช้การ} / \text{ปริมาณน้ำใช้การที่ความจุ รนค.}) * 100$$

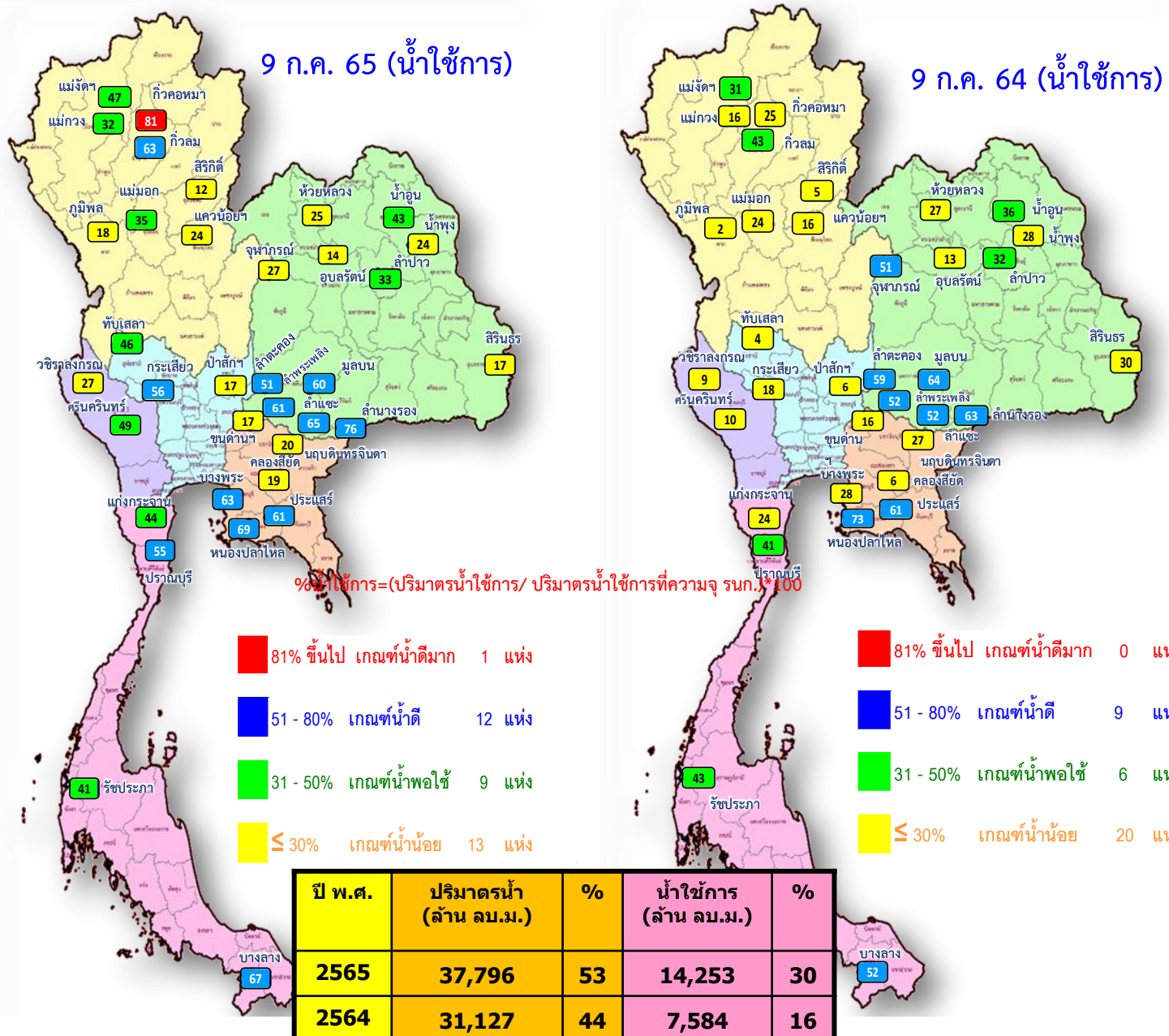
- 81% ขึ้นไป เกณฑ์น้ำดีมาก 1 แห่ง
- 51 - 80% เกณฑ์น้ำดี 17 แห่ง
- 31 - 50% เกณฑ์น้ำพอใช้ 10 แห่ง
- ≤ 30% เกณฑ์น้ำน้อย 7 แห่ง

- 81% ขึ้นไป เกณฑ์น้ำดีมาก 1 แห่ง
- 51 - 80% เกณฑ์น้ำดี 12 แห่ง
- 31 - 50% เกณฑ์น้ำพอใช้ 9 แห่ง
- ≤ 30% เกณฑ์น้ำน้อย 13 แห่ง

ปี พ.ศ.	ปริมาณน้ำ (ล้าน ลบ.ม.)	%	น้ำใช้การ (ล้าน ลบ.ม.)	%
2565	37,796	53	14,253	30
2564	31,127	44	7,584	16



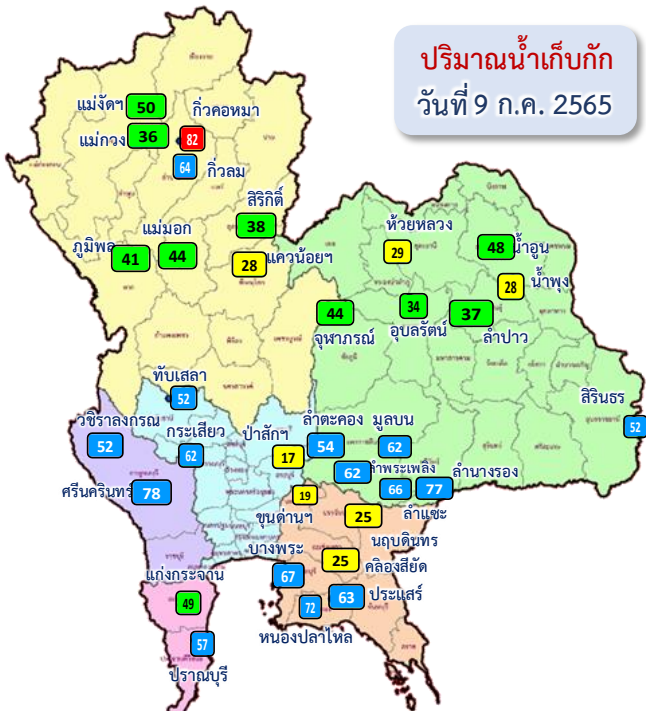
น้ำใช้การ ในอ่างเก็บน้ำขนาดใหญ่ 35 อ่าง ปี 2565 กับ ปี 2564





ปริมาณน้ำเก็บกัก

อ่างเก็บน้ำขนาดใหญ่ 35 แห่ง



ปริมาณน้ำเก็บกัก
วันที่ 9 ก.ค. 2565

อ่างเก็บน้ำขนาดใหญ่ 35 แห่ง

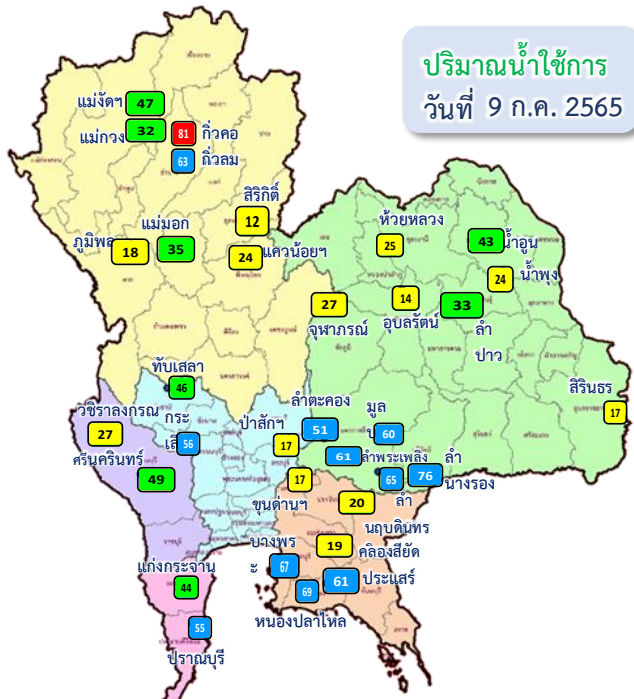
- 81% ขึ้นไป เกณฑ์น้ำดีมาก 1 แห่ง
- 51 - 80% เกณฑ์น้ำดี 17 แห่ง
- 31 - 50% เกณฑ์น้ำพอใช้ 10 แห่ง
- ≤30% เกณฑ์น้ำน้อย 7 แห่ง

ภาค	ความจุที่ รนส. (ล้าน ม.³)	ความจุที่ รนท. (ล้าน ม.³)	ความจุน้ำใช้การ (ล้าน ม.³)	ณ วันที่								ปริมาณน้ำไหลลงวันนี้ (ล้าน ม.³)	ปริมาณน้ำระบายวันนี้ (ล้าน ม.³)
				ปี 2564				ปี 2565					
				ปริมาตร (ล้าน ม.³)	% รนท.	ปริมาตร (ล้าน ม.³)	% รนท.	ปริมาตรใช้การ (ล้าน ม.³)	% รนท.	% ใช้การ	% ใช้การ		
ภาคเหนือ													
ภูมิพล*	13,462	13,462	9,662	4,009	30	5,540	41	1,740	13	18	0.18	24.00	
สิริกิติ์*	10,508	9,510	6,660	3,172	33	3,617	38	767	8	12	33.89	14.04	
แม่จันตสมบูรณ์ชล	323	265	253	90	34	132	50	120	45	47	1.73	0.13	
แม่จางอุดมธารา	295	263	249	53	20	95	36	81	31	32	1.39	1.30	
กิวลม	106	106	103	47	44	68	64	64	61	63	0.93	0.63	
กิวคอกหมา	209	170	164	47	28	139	82	133	78	81	1.17	0.36	
แควน้อยป่ารุ่งแตน	1,080	939	896	187	20	259	28	216	23	24	0.83	4.32	
แม่มอก	110	110	94	38	35	49	44	33	30	35	0.23	0.32	
ภาคตะวันออกเฉียงเหนือ													
ห้วยหลวง	136	136	129	41	30	39	29	32	24	25	0.32	0.11	
น้ำอูน	780	520	475	217	42	247	48	202	39	43	3.46	1.08	
น้ำพุง*	200	165	157	52	31	46	28	38	23	24	0.47	0.52	
จุฬารักษ์*	181	164	127	102	62	72	44	35	21	27	0.09	1.56	
อุบลรัตน์*	4,640	2,431	1,850	821	34	833	34	252	10	14	2.29	7.05	
ลำปาว	2,450	1,980	1,880	702	35	723	37	623	31	33	14.39	3.59	
ลำตะคอง	445	314	292	196	62	171	54	148	47	51	0.22	1.56	
ลำพระเพลิง	242	155	154	81	52	96	62	94	61	61	0.06	0.17	
มูลบน	350	141	134	92	65	87	62	80	57	60	0.06	0.09	
ลำแจะ	325	275	268	147	53	181	66	174	63	65	0.27	0.27	
ลำนางรอง	197	121	118	77	64	94	77	90	74	76	0.00	0.20	
สิรินธร*	1,966	1,966	1,135	1,177	60	1,025	52	194	10	17	6.17	3.58	
ภาคกลาง													
ป่าสักชลสิทธิ์	960	960	957	64	7	165	17	162	17	17	2.03	4.32	
ทับเสลา	190	160	143	23	14	82	52	65	41	46	0.18	0.05	
กระเสียว	390	299	259	87	29	186	62	146	49	56	0.00	0.51	
ภาคตะวันตก													
ศรีนครินทร์*	18,770	17,745	7,480	11,039	62	13,913	78	3,648	21	49	7.56	20.12	
วชิราลงกรณ*	11,000	8,860	5,848	3,529	40	4,588	52	1,576	18	27	18.12	14.96	
ภาคตะวันออก													
ขุนด่านปราการชล	225	224	219	40	18	43	19	38	17	17	0.40	0.10	
คลองสียัด	450	420	390	51	12	106	25	76	18	19	0.69	0.14	
บางพระ	127	117	105	42	36	78	67	66	56	63	0.06	0.29	
หนองปลาไหล	206	164	150	122	75	118	72	104	64	69	0.00	0.22	
ประแสร์	322	295	275	189	64	187	63	167	56	61	1.15	1.00	
นฤปดินทรจินดา	338	295	276	95	32	75	25	55	19	20	1.84	0.00	
ภาคใต้													
แก่งกระจาน	900	710	645	217	31	351	49	286	40	44	1.43	1.30	
ปราณบุรี	490	391	373	172	44	223	57	205	53	55	0.87	1.32	
รัชชประภา*	6,144	5,639	4,287	3,215	57	3,105	55	1,754	31	41	17.12	5.42	
บางกลาง*	1,590	1,454	1,178	893	61	1,064	73	788	54	67	4.54	12.26	
รวมทั้งประเทศ	80,106	70,926	47,384	31,127	44	37,796	53	14,253	20	30	124.15	126.89	



ปริมาณน้ำใช้การ

อ่างเก็บน้ำขนาดใหญ่ 35 แห่ง



ปริมาณน้ำใช้การ
วันที่ 9 ก.ค. 2565

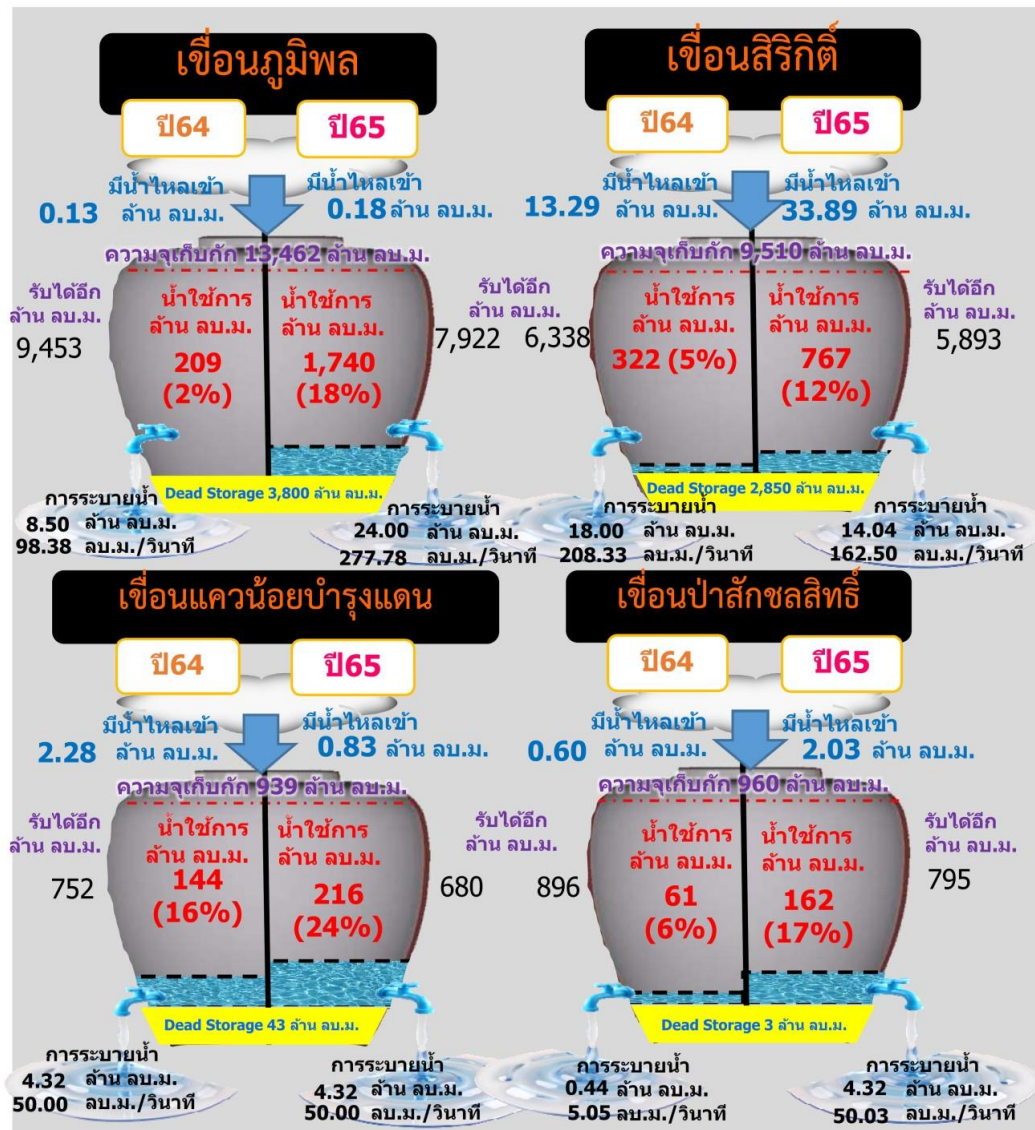
อ่างเก็บน้ำขนาดใหญ่ 35 แห่ง

- 81% ขึ้นไป เกณฑ์น้ำดีมาก 1 แห่ง
- 51 - 80% เกณฑ์น้ำดี 12 แห่ง
- 31 - 50% เกณฑ์น้ำพอใช้ 9 แห่ง
- <=30% เกณฑ์น้ำน้อย 13 แห่ง

ภาค อ่างเก็บน้ำเขื่อน	ความจุ ที่ รนส. (ล้าน ม.³)	ความจุ ที่ รนท. (ล้าน ม.³)	ความจุ น้ำใช้การ (ล้าน ม.³)	ณ วันที่						ปริมาณน้ำ ไหลลง วันนี้ (ล้าน ม.³)	ปริมาณน้ำ ระบาย วันนี้ (ล้าน ม.³)
				ปี 2564		ปี 2565					
				ปริมาตร (ล้าน ม.³)	% รนท. (ล้าน ม.³)	ปริมาตร (ล้าน ม.³)	% รนท. (ล้าน ม.³)	ปริมาตรใช้การ (ล้าน ม.³)	% ใช้การ		
ภาคเหนือ											
ภูมิพล*	13,462	13,462	9,662	4,009	30	5,540	41	1,740	18	0.18	24.00
สิริกิติ์*	10,508	9,510	6,660	3,172	33	3,617	38	767	12	33.89	14.04
แม่จัดสมบูรณ์ชล	323	265	253	90	34	132	50	120	47	1.73	0.13
แม่กวางอุดมธารา	295	263	249	53	20	95	36	81	32	1.39	1.30
กิวลม	106	106	103	47	44	68	64	64	63	0.93	0.63
กิวคอกหมา	209	170	164	47	28	139	82	133	81	1.17	0.36
แควน้อยบำรุงแดน	1,080	939	896	187	20	259	28	216	24	0.83	4.32
แม่มอก	110	110	94	38	35	49	44	33	35	0.23	0.32
ภาคตะวันออกเฉียงเหนือ											
ห้วยหลวง	136	136	129	41	30	39	29	32	25	0.32	0.11
น้ำอูน	780	520	475	217	42	247	48	202	43	3.46	1.08
น้ำพุง*	200	165	157	52	31	46	28	38	24	0.47	0.52
จุฬารักษ์*	181	164	127	102	62	72	44	35	27	0.09	1.56
อุบลรัตน์*	4,640	2,431	1,850	821	34	833	34	252	14	2.29	7.05
ลำปาว	2,450	1,980	1,880	702	35	723	37	623	33	14.39	3.59
ลำตะคอง	445	314	292	196	62	171	54	148	51	0.22	1.56
ลำพระเพลิง	242	155	154	81	52	96	62	94	61	0.06	0.17
มูลบน	350	141	134	92	65	87	62	80	60	0.06	0.09
ลำทะนะ	325	275	268	147	53	181	66	174	65	0.27	0.27
ลำนางรอง	197	121	118	77	64	94	77	90	76	0.00	0.20
สิรินธร*	1,966	1,966	1,135	1,177	60	1,025	52	194	17	6.17	3.58
ภาคกลาง											
ป่าสักชลสิทธิ์	960	960	957	64	7	165	17	162	17	2.03	4.32
ทับเสลา	190	160	143	23	14	82	52	65	46	0.18	0.05
กระเสียว	390	299	259	87	29	186	62	146	56	0.00	0.51
ภาคตะวันตก											
ศรีนครินทร์*	18,770	17,745	7,480	11,039	62	13,913	78	3,648	49	7.56	20.12
วชิราลงกรณ*	11,000	8,860	5,848	3,529	40	4,588	52	1,576	27	18.12	14.96
ภาคตะวันออก											
ขุนด่านปราการชล	225	224	219	40	18	43	19	38	17	0.40	0.10
คลองสิียด	450	420	390	51	12	106	25	76	19	0.69	0.14
บางพระ	127	117	105	42	36	78	67	66	63	0.06	0.29
หนองปลาไหล	206	164	150	122	75	118	72	104	69	0.00	0.22
ประแสร์	322	295	275	189	64	187	63	167	61	1.15	1.00
นฤปดินทรจินดา	338	295	276	95	32	75	25	55	20	1.84	0.00
ภาคใต้											
แก่งกระจาน	900	710	645	217	31	351	49	286	44	1.43	1.30
ปราณบุรี	490	391	373	172	44	223	57	205	55	0.87	1.32
รัชชประภา*	6,144	5,639	4,287	3,215	57	3,105	55	1,754	41	17.12	5.42
บางกลาง*	1,590	1,454	1,178	893	61	1,064	73	788	67	4.54	12.26
รวมทั้งประเทศ	80,106	70,926	47,384	31,127	44	37,796	53	14,253	30	124.15	126.89

ปริมาณน้ำใช้การ 4 เขื่อนหลักในลุ่มน้ำเจ้าพระยา

ณ วันที่ 9 กรกฎาคม 2565



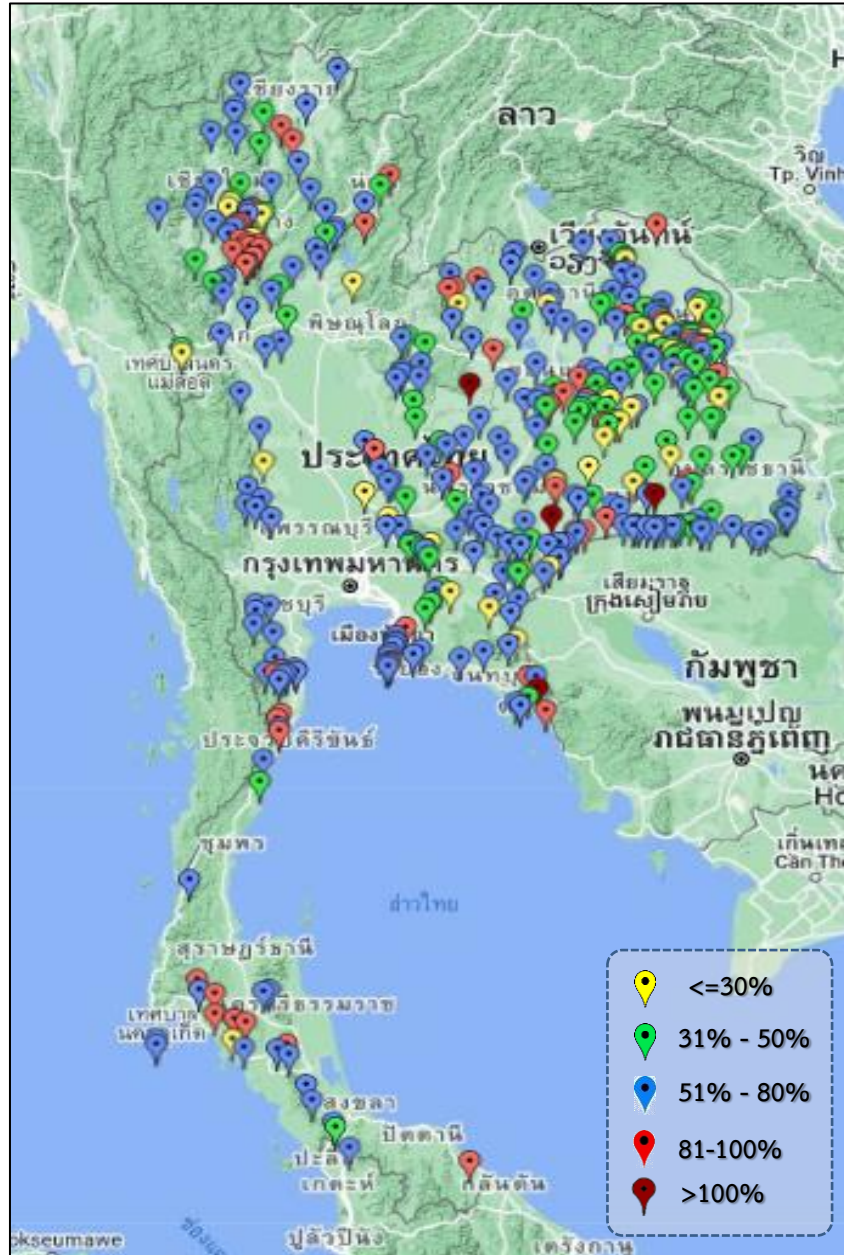
รวม 4 เขื่อน	ปริมาณน้ำทั้งหมด (ล้าน ลบ.ม.)	น้ำใช้การ (ล้าน ลบ.ม.)	รับน้ำได้อีก (ล้าน ลบ.ม.)
9 ก.ค. 65	9,581 (39%)	2,885 (16%)	15,290
9 ก.ค. 64	7,431 (30%)	735 (4%)	17,440



ปริมาณน้ำ **เก็บกัก** และ **ใช้การ** อ่างเก็บน้ำขนาดกลาง จำนวน 412 แห่ง



ข้อมูล ณ วันที่ 9 กรกฎาคม 2565



ภาค	ปริมาณน้ำอ่างเก็บน้ำขนาดกลาง จำนวน 412 แห่ง								
	จำนวนอ่าง	ความจุ	ใช้การ	ปี 2564	% รนท.	ปี 2565	% รนท.	ใช้การปี 2565	% ใช้การ
เหนือ	75	1,001	901	371	37	597	60	498	55
ตะวันออกเฉียงเหนือ	218	2,009	1,850	985	49	1,132	56	975	53
กลาง	22	369	345	123	33	172	46	147	43
ตะวันตก	7	147	138	97	54	92	62	83	60
ตะวันออก	51	964	912	401	49	500	52	448	49
ใต้	39	668	616	359	54	467	70	414	67
รวม	412	5,158	4,762	2,336	45	2,960	57	2,565	54

สรุปอ่างขนาดกลางที่มีปริมาตรในช่วง <=30%, >30 - 50% ,>50-80%, >80-100% และ >100%					
ภาค	<=30%	>30-50%	>50-80%	>80-100%	>100%
เหนือ	6	12	42	14	1
ตอน.	20	67	107	22	2
ตะวันออกเฉียง	6	9	31	3	2
กลาง	2	7	13	0	0
ตะวันตก	0	1	6	0	0
ใต้	1	2	26	10	0
รวม	35	98	225	49	5
รวมทั้งหมด 412 แห่ง					



ปริมาณน้ำในอ่างเก็บน้ำขนาดใหญ่และขนาดกลาง วันที่ 9 กรกฎาคม 2565



ภาค	ขนาดใหญ่				ขนาดกลาง				รวมอ่างขนาดใหญ่และกลาง						รับน้ำได้อีก	เปรียบเทียบปี 64 กับ 65		
	จำนวน	ความจุ	ปี 2565	% ความจุ อ่างฯ	จำนวน	ความจุ	ปี 2565	% ความจุ อ่างฯ	จำนวน	ความจุ	ปี2564		ปี2565			ปริมาณ	ปริมาณ	%
											ปริมาณ	%	ปริมาณ	%				
เหนือ	8	24,825	9,898	40	75	1,001	597	60	83	25,825	8,014	31	10,495	41	15,330	2,481	31	
ตอน.	12	8,368	3,614	43	218	2,009	1,132	56	230	10,377	4,691	45	4,746	46	5,632	55	1	
กลาง	3	1,419	433	31	22	369	172	47	25	1,788	296	17	605	34	1,183	309	104	
ตะวันตก	2	26,605	18,502	70	7	147	92	62	9	26,752	14,665	55	18,594	70	8,158	3,929	27	
ตะวันออก	6	1,515	606	40	51	964	500	52	57	2,479	940	38	1,106	45	1,373	166	18	
ใต้	4	8,194	4,743	58	39	668	467	70	43	8,863	4,856	55	5,210	59	3,652	354	7	
รวม	35	70,926	<u>37,796</u>	53	412	5,158	<u>2,960</u>	57	447	76,084	33,463	44	<u>40,756</u>	54	35,329	7,293	22	
ปริมาณน้ำใช้การ	47,384	<u>14,253</u>	30	4,762	<u>2,565</u>	54	52,146	9,524	18	<u>16,819</u>	32							

สามารถรับน้ำได้อีก 35,329 ล้าน ลบ.ม. (46%)

$\% \text{น้ำใช้การ} = (\text{ปริมาณน้ำใช้การ} / \text{ความจุอ่างเก็บน้ำใช้การ}) * 100$



ปริมาณน้ำเก็บกักอ่างเก็บน้ำขนาดใหญ่และขนาดกลาง

9 ก.ค. 65

ภาคเหนือ

ปี 2565	ปี 2564
10,495	8,014
ล้าน ลบ.ม.	ล้าน ลบ.ม.
มากกว่า 2,482 ล้าน ลบ.	
รับน้ำได้อีก 15,330 ล้าน ลบ.ม.	

ภาคตะวันออกเฉียงเหนือ

ปี 2565	ปี 2564
4,746	4,690
ล้าน ลบ.ม.	ล้าน ลบ.ม.
มากกว่า 55 ล้าน ลบ.ม.	
รับน้ำได้อีก 5,632 ล้าน ลบ.ม.	

ภาคตะวันตก

ปี 2565	ปี 2564
18,594	14,665
ล้าน ลบ.ม.	ล้าน ลบ.ม.
มากกว่า 3,929 ล้าน ลบ.	
รับน้ำได้อีก 8,158 ล้าน ลบ.ม.	

ภาคกลาง

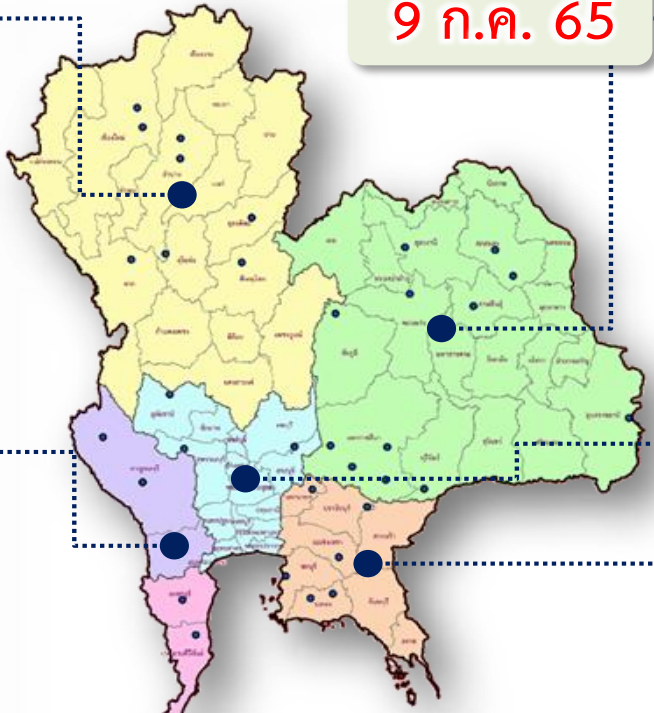
ปี 2565	ปี 2564
605	297
ล้าน ลบ.ม.	ล้าน ลบ.ม.
มากกว่า 308 ล้าน ลบ.ม.	
รับน้ำได้อีก 1,183 ล้าน ลบ.ม.	

ภาคใต้

ปี 2565	ปี 2564
5,210	4,856
ล้าน ลบ.ม.	ล้าน ลบ.ม.
มากกว่า 354 ล้าน ลบ.	
รับน้ำได้อีก 3,652 ล้าน ลบ.ม.	

ภาคตะวันออก

ปี 2565	ปี 2564
1,106	941
ล้าน ลบ.ม.	ล้าน ลบ.ม.
มากกว่า 165 ล้าน ลบ.ม.	
รับน้ำได้อีก 1,373 ล้าน ลบ.ม.	



น้ำใช้การทั่วประเทศ	
ปี 2565	ปี 2564
40,756	33,463
ล้าน ลบ.ม.	ล้าน ลบ.ม.
มากกว่า 7,293 ล้าน ลบ.ม.	
รับน้ำได้อีก 35,329 ล้าน ลบ.ม.	



ปริมาณน้ำใช้การอ่างเก็บน้ำขนาดใหญ่และขนาดกลาง



9 ก.ค. 65

ภาคเหนือ

ปี 2565	ปี 2564
3,651 ล้าน ลบ.ม.	1,169 ล้าน ลบ.ม.
มากกว่า 2,482 ล้าน ลบ.ม.	
รับน้ำได้อีก 15,330 ล้าน ลบ.ม.	

ภาคตะวันออกเฉียงเหนือ

ปี 2565	ปี 2564
2,938 ล้าน ลบ.ม.	2,641 ล้าน ลบ.ม.
มากกว่า 297 ล้าน ลบ.ม.	
รับน้ำได้อีก 5,632 ล้าน ลบ.ม.	

ภาคตะวันตก

ปี 2565	ปี 2564
5,308 ล้าน ลบ.ม.	1,379 ล้าน ลบ.ม.
มากกว่า 3,929 ล้าน ลบ.ม.	
รับน้ำได้อีก 8,158 ล้าน ลบ.ม.	

ภาคกลาง

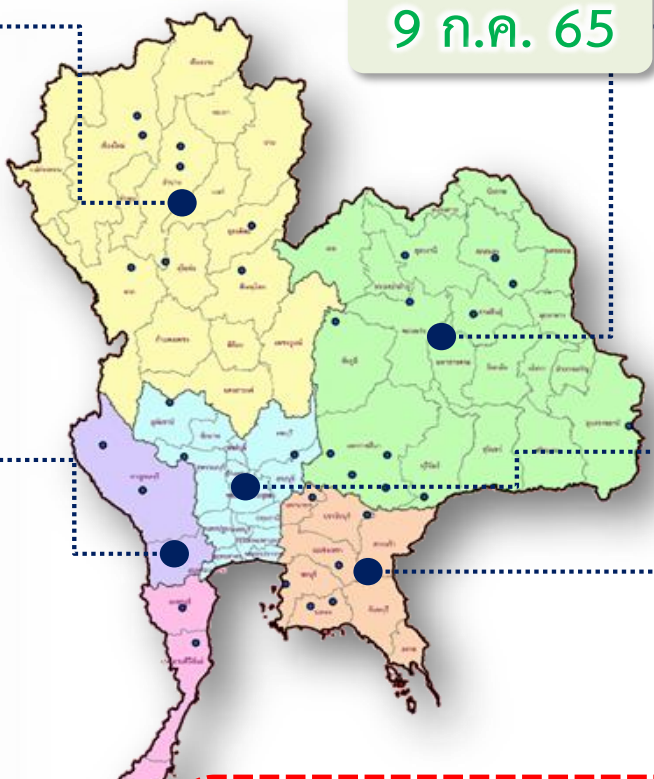
ปี 2565	ปี 2564
521 ล้าน ลบ.ม.	213 ล้าน ลบ.ม.
มากกว่า 308 ล้าน ลบ.ม.	
รับน้ำได้อีก 1,183 ล้าน ลบ.ม.	

ภาคใต้

ปี 2565	ปี 2564
3,447 ล้าน ลบ.ม.	3,093 ล้าน ลบ.ม.
มากกว่า 354 ล้าน ลบ.ม.	
รับน้ำได้อีก 3,652 ล้าน ลบ.ม.	

ภาคตะวันออก

ปี 2565	ปี 2564
954 ล้าน ลบ.ม.	789 ล้าน ลบ.ม.
มากกว่า 166 ล้าน ลบ.ม.	
รับน้ำได้อีก 1,373 ล้าน ลบ.ม.	

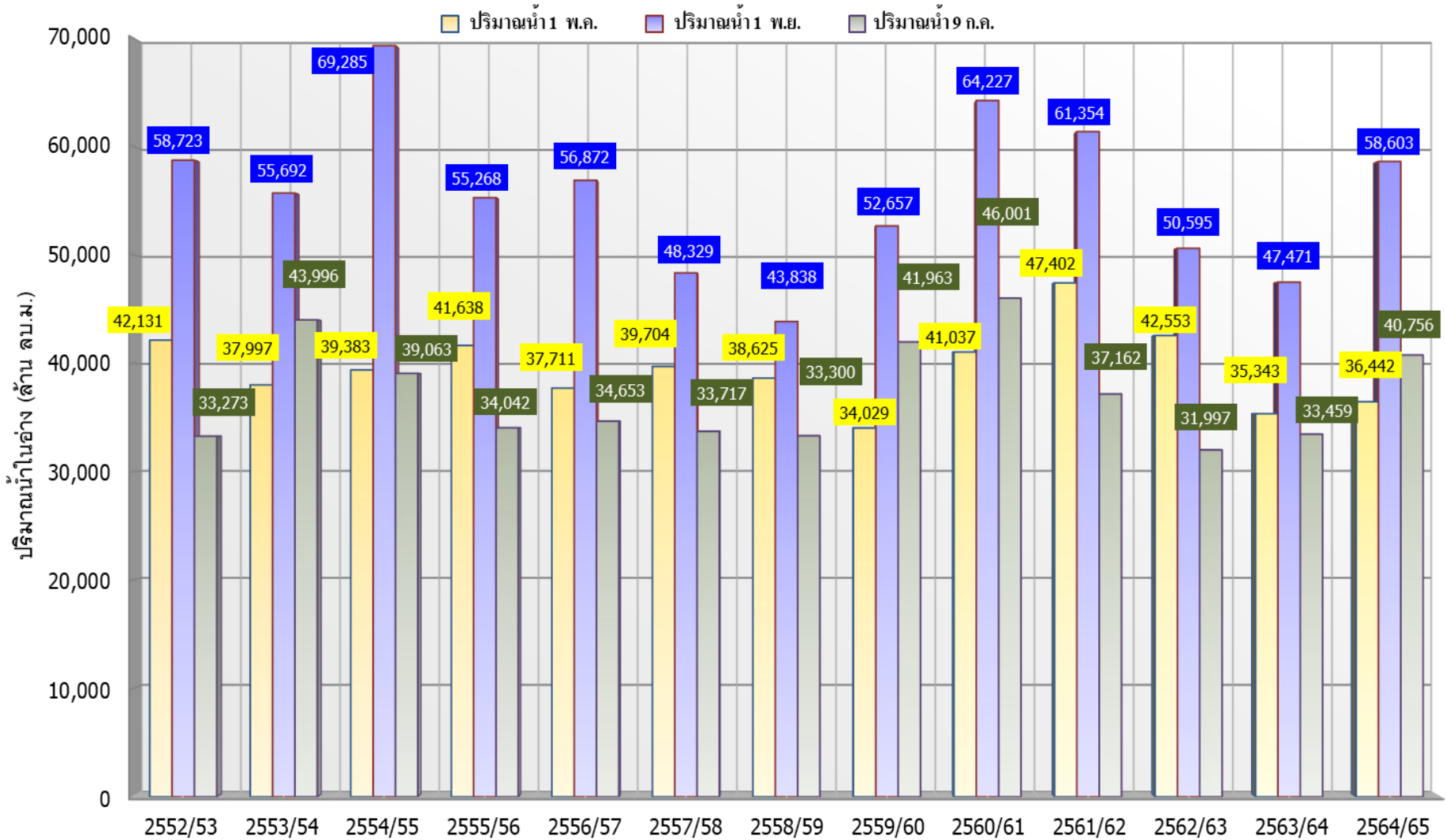


น้ำใช้การทั่วประเทศ

ปี 2565	ปี 2564
16,819 ล้าน ลบ.ม.	9,283 ล้าน ลบ.ม.
มากกว่า 7,536 ล้าน ลบ.ม.	
รับน้ำได้อีก 35,329 ล้าน ลบ.ม.	



กราฟเปรียบเทียบปริมาณน้ำในอ่างเก็บน้ำขนาดใหญ่และขนาดกลาง ตั้งแต่ปี 2553 ถึง ปี 2565



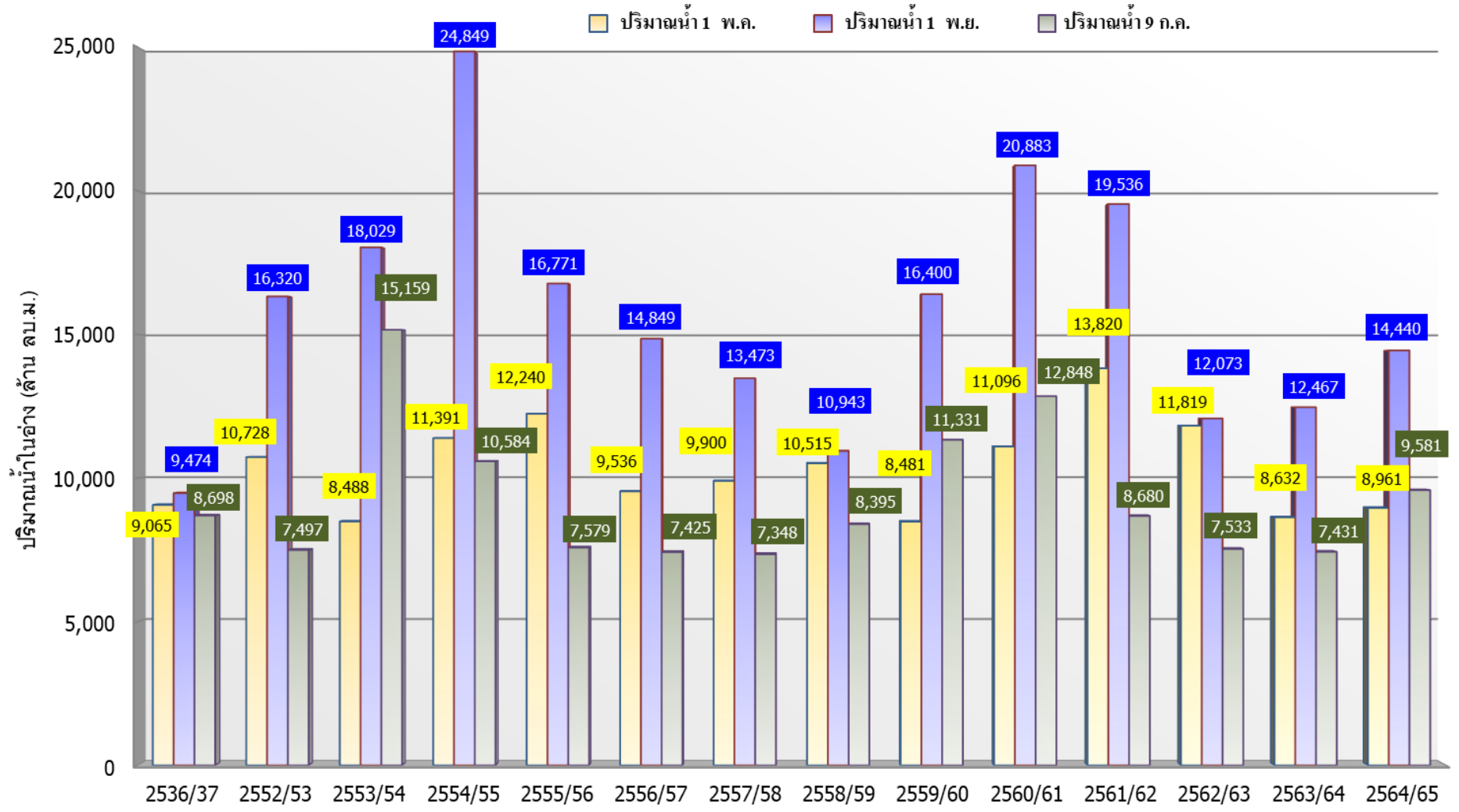
ปี 25 (1)/(2)	2552/53	2553/54	2554/55	2555/56	2556/57	2557/58	2558/59	2559/60	2560/61	2561/62	2562/63	2563/64	2564/65
(1) ปริมาณน้ำ 1 พ.ค.	42,131	37,997	39,383	41,638	37,711	39,704	38,625	34,029	41,037	47,402	42,553	35,343	36,442
(1) ปริมาณน้ำ 1 พ.ย.	58,723	55,692	69,285	55,268	56,872	48,329	43,838	52,657	64,227	61,354	50,595	47,471	58,603
(2) ปริมาณน้ำ 9 ก.ค.	33,273	43,996	39,063	34,042	34,653	33,717	33,300	41,963	46,001	37,162	31,997	33,459	40,756



กราฟเปรียบเทียบปริมาณน้ำในลุ่มน้ำเจ้าพระยา (ภูมิพล สิริกิติ์ แควน้อยฯ ป่าสักฯ)



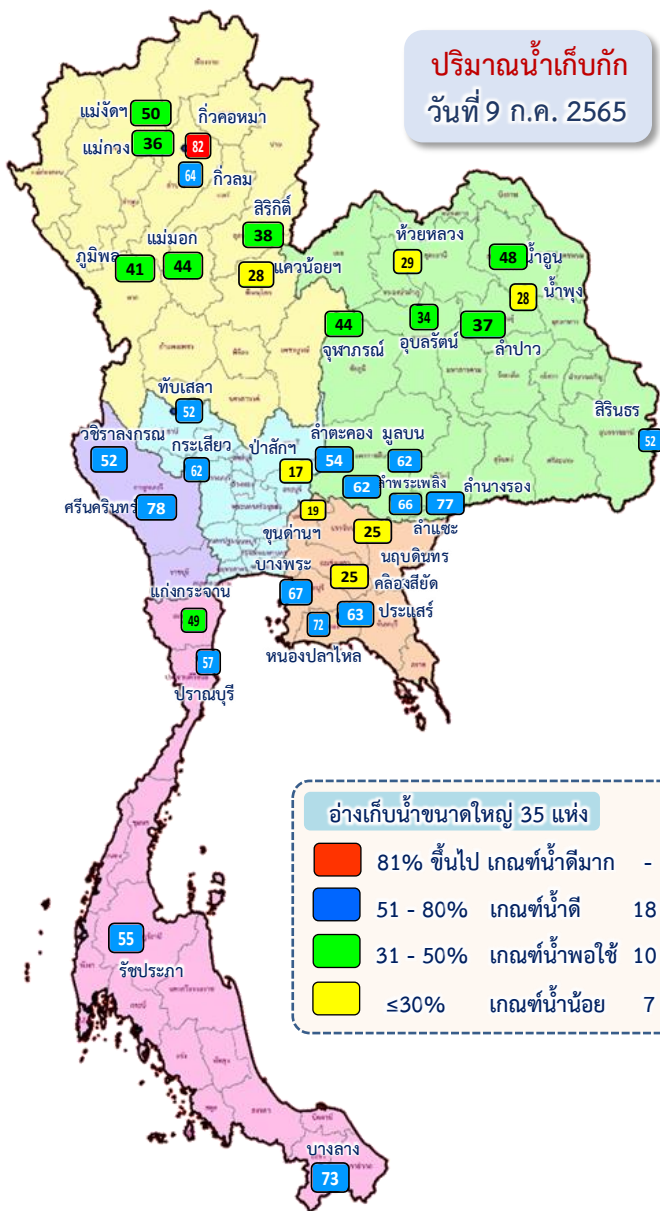
ปี 2536และตั้งแต่ปี 2553 ถึง ปี 2565



	ปี 25 (1)/(2)	2536/37	2552/53	2553/54	2554/55	2555/56	2556/57	2557/58	2558/59	2559/60	2560/61	2561/62	2562/63	2563/64	2564/65
(1)	ปริมาณน้ำ 1 พ.ค.	9,065	10,728	8,488	11,391	12,240	9,536	9,900	10,515	8,481	11,096	13,820	11,819	8,632	8,961
(1)	ปริมาณน้ำ 1 พ.ย.	9,474	16,320	18,029	24,849	16,771	14,849	13,473	10,943	16,400	20,883	19,536	12,073	12,467	14,440
(2)	ปริมาณน้ำ 9 ก.ค.	8,698	7,497	15,159	10,584	7,579	7,425	7,348	8,395	11,331	12,848	8,680	7,533	7,431	9,581



ปริมาณน้ำไหลลงและระบาย ของอ่างเก็บน้ำขนาดใหญ่ 35 แห่ง ทั้งประเทศ



1 พ.ค.65

3,219.09
3,441.50

1 มิ.ย.65

2,035.90
3,580.99

1 ก.ค.65

857.12
951.89

9 ก.ค.65

ปัจจุบัน 9 ก.ค.65
124.15
126.89

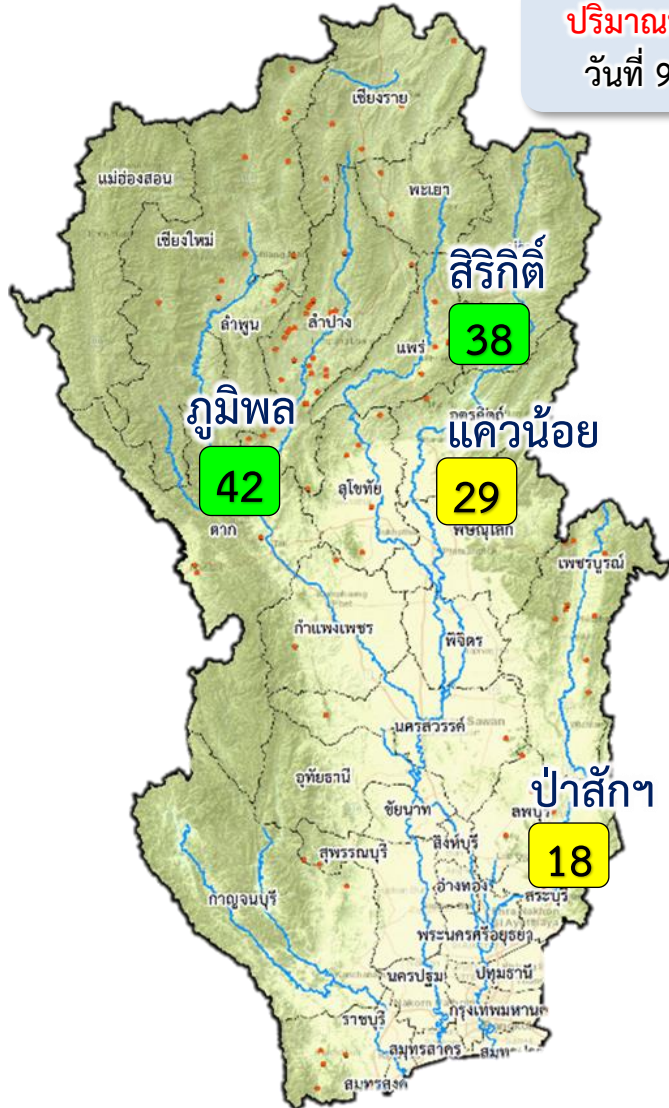
ข้อมูล ณ วันที่ 9 กรกฎาคม 2565

ปริมาณน้ำใช้การอ่างเก็บน้ำขนาดใหญ่
ณ วันที่ 1 พ.ค.65
17,036 ล้านลูกบาศก์เมตร

ปริมาณน้ำใช้การ (9 ก.ค.65)
อ่างเก็บน้ำขนาดใหญ่ 35 อ่าง
14,253 (30%) ล้านลูกบาศก์เมตร

รวมปริมาณน้ำไหลลงและระบาย
1 พ.ค.65 - 9 ก.ค.65
ไหลลง 6,106.11 ล้าน ลบ.ม.
ระบาย 8,098.99 ล้าน ลบ.ม.

สัญลักษณ์
↓ ปริมาณน้ำไหลเข้าอ่างฯ
↘ ปริมาณน้ำที่ระบายออกจากอ่างฯ
หน่วย : ล้านลูกบาศก์เมตร



ปริมาณน้ำเก็บกัก
วันที่ 9 ก.ค.65

1 พ.ค. 65

↓ 1,138.35
↘ 817.22

1 มิ.ย.65

↓ 402.24
↘ 1,070.16

1 ก.ค.65

↓ 241.67
↘ 561.47

9 ก.ค.65

ปัจจุบัน 9 ก.ค.65
↓ 36.93
↘ 46.68

ข้อมูล ณ วันที่ 9 กรกฎาคม 2565
ปริมาณน้ำใช้การอ่างเก็บน้ำขนาดใหญ่
ณ วันที่ 1 พ.ค.65
3,511 ล้านลูกบาศก์เมตร

ปริมาณน้ำใช้การ (9 ก.ค.65)
4 เขื่อนหลักเจ้าพระยา
2,885 (16%) ล้านลูกบาศก์เมตร

รวมปริมาณน้ำไหลลงและระบาย
1 พ.ค.65 - 9 ก.ค.65
ไหลลง ↓ **1,782.26** ล้าน ลบ.ม.
ระบาย ↘ **2,266.84** ล้าน ลบ.ม.

สัญลักษณ์
↓ ปริมาณน้ำไหลเข้าอ่างฯ
↘ ปริมาณน้ำที่ระบายออกจากอ่างฯ
หน่วย : ล้านลูกบาศก์เมตร

- 81% ขึ้นไป เกษตรน้ำดีมาก - แห่ง
- 51 - 80% เกษตรน้ำดี - แห่ง
- 31 - 50% เกษตรน้ำพอใช้ 2 แห่ง
- ≤30% เกษตรน้ำน้อย 2 แห่ง

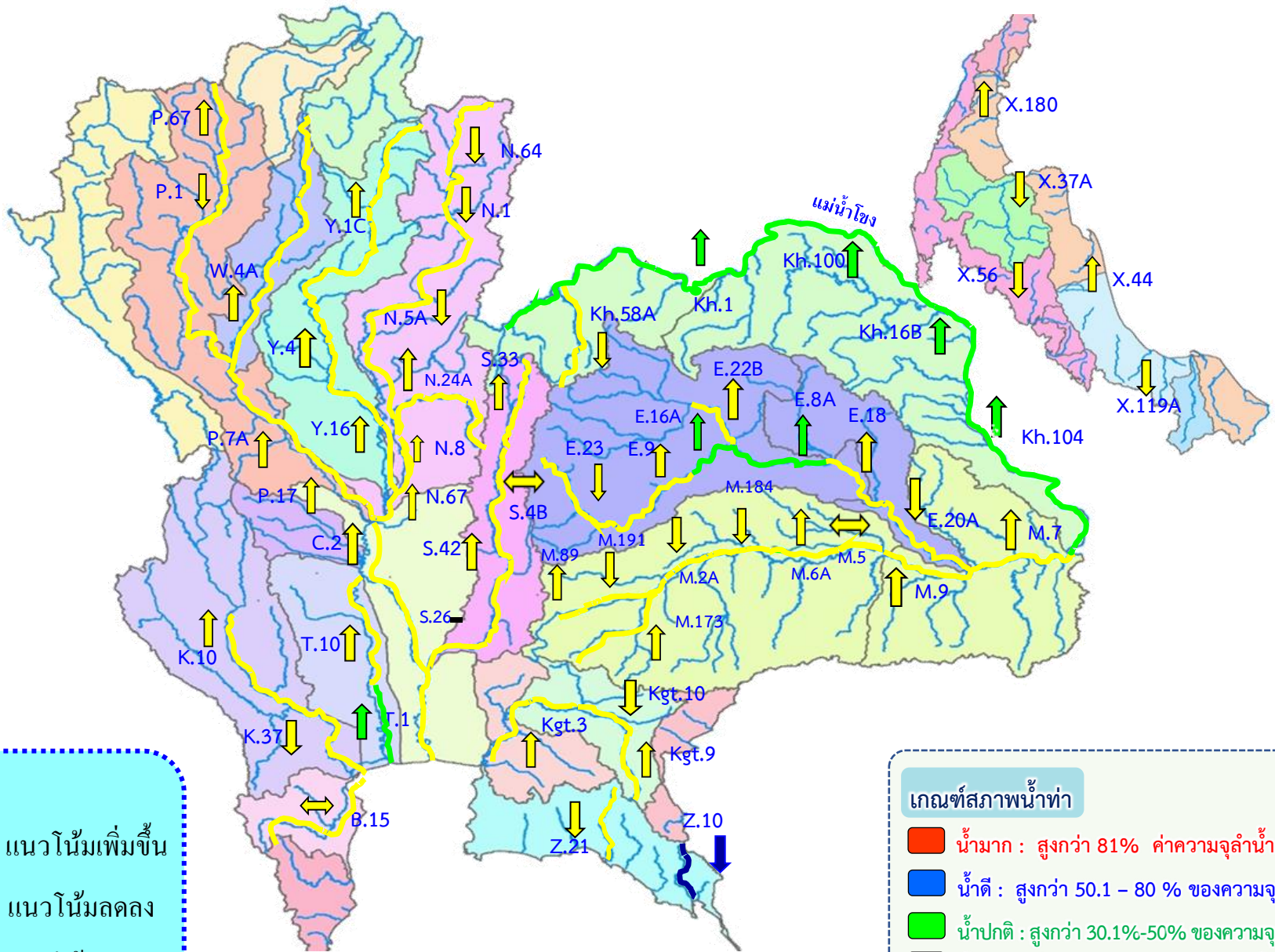


3. สถานการณ์น้ำท่า





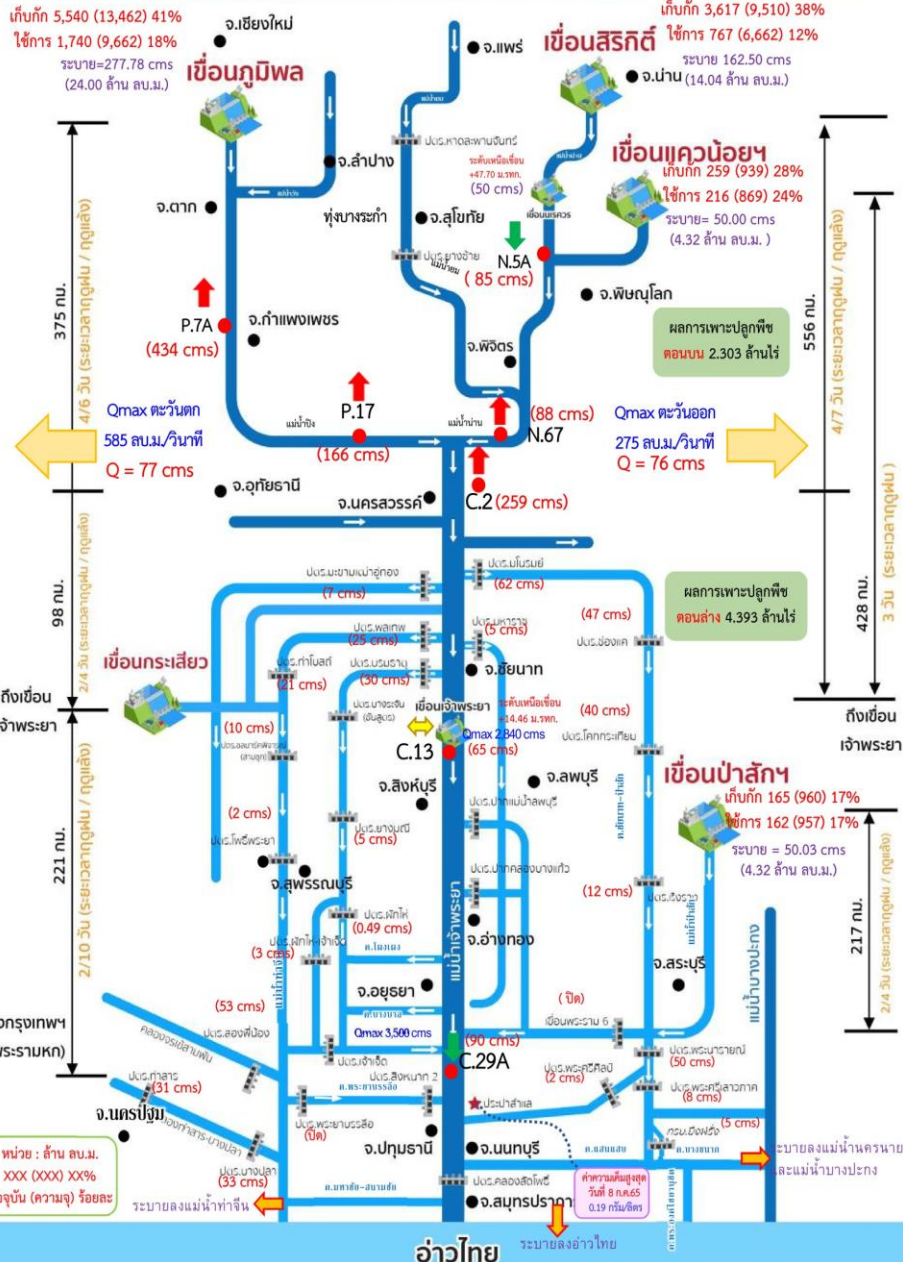
แนวโน้มสถานการณ์น้ำท่าในลำน้ำสายหลัก 9 กรกฎาคม 2565





การบริหารจัดการน้ำ ลุ่มน้ำเจ้าพระยา

สถานการณ์น้ำ ณ วันที่ 9 กรกฎาคม 2565



การบริหารจัดการน้ำ ลุ่มน้ำเจ้าพระยา

สถานการณ์น้ำ ณ วันที่ 9 กรกฎาคม 2565



สถานการณ์น้ำ 4 เขื่อนหลัก (ภูมิพล สิริกิติ์ แควน้อยฯ และป่าสักฯ)

ปริมาณน้ำเก็บกักรวม 4 เขื่อนหลักเจ้าพระยา 9,581 ล้าน ลบ.ม. (39%) ปริมาณน้ำใช้การได้ 2,885 ล้าน ลบ.ม. (16%) ไหลลงอ่างฯรวม 36.93 ล้าน ลบ.ม. ระบายรวม 46.68 ล้าน ลบ.ม. โดยแยกเป็น

เขื่อนภูมิพล ปริมาณน้ำ 5,540 ล้าน ลบ.ม. (41% ของความจุอ่างฯ) น้ำใช้การได้ 1,740 ล้าน ลบ.ม. ไหลลงอ่างฯวันนี้ 0.18 ล้าน ลบ.ม. (เมื่อวาน 3.02 ล้าน ลบ.ม.) ระบายวันนี้ 24.00 ล้าน ลบ.ม. (เมื่อวาน 24.00 ล้าน ลบ.ม.)

เขื่อนสิริกิติ์ ปริมาณน้ำ 3,617 ล้าน ลบ.ม. (38% ของความจุอ่างฯ) น้ำใช้การได้ 767 ล้าน ลบ.ม. ไหลลงอ่างฯวันนี้ 33.89 ล้าน ลบ.ม. (เมื่อวาน 18.98 ล้าน ลบ.ม.) ระบายวันนี้ 14.04 ล้าน ลบ.ม. (เมื่อวาน 14.00 ล้าน ลบ.ม.)

เขื่อนแควน้อยฯ ปริมาณน้ำ 259 ล้าน ลบ.ม. (28% ของความจุอ่างฯ) น้ำใช้การได้ 216 ล้าน ลบ.ม. ไหลลงอ่างฯวันนี้ 0.83 ล้าน ลบ.ม. (เมื่อวาน 0.57 ล้าน ลบ.ม.) ระบายวันนี้ 4.32 ล้าน ลบ.ม. (เมื่อวาน 4.32 ล้าน ลบ.ม.)

เขื่อนป่าสักชลสิทธิ์ ปริมาณน้ำ 165 ล้าน ลบ.ม. (17% ของความจุอ่างฯ) น้ำใช้การได้ 162 ล้าน ลบ.ม. ไหลลงอ่างฯวันนี้ 2.03 ล้าน ลบ.ม. (เมื่อวาน 0.96 ล้าน ลบ.ม.) ระบายวันนี้ 4.323 ล้าน ลบ.ม. (เมื่อวาน 3.03 ล้าน ลบ.ม.)

สถานการณ์น้ำท่า (เวลา 06.00 น.)

แม่น้ำอิง ปริมาณน้ำไหลผ่านสถานี P.7A อ.เมือง จ.กำแพงเพชร 434 ลบ.ม./วินาที (เมื่อวาน 369 ลบ.ม./วินาที) ต่ำกว่าตลิ่ง 3.76 เมตร ไหลผ่านสถานี P.17 อ.บรรพตพิสัย จ.นครสวรรค์ 166 ลบ.ม./วินาที (เมื่อวาน 161 ลบ.ม./วินาที) ต่ำกว่าตลิ่ง 5.03 เมตร

แม่น้ำน่าน ปริมาณน้ำไหลผ่านสถานี N.5A อ.เมือง จ.พิษณุโลก 85 ลบ.ม./วินาที (เมื่อวาน 92 ลบ.ม./วินาที) ต่ำกว่าตลิ่ง 9.48 เมตร ไหลผ่านที่สถานี N.67 อ.ชุมแสง จ.นครสวรรค์ 88 ลบ.ม./วินาที (เมื่อวาน 87 ลบ.ม./วินาที) ต่ำกว่าตลิ่ง 9.90 เมตร

แม่น้ำเจ้าพระยา ปริมาณน้ำไหลผ่านสถานี C.2 อ.เมืองนครสวรรค์ วัดได้ 259 ลบ.ม./วินาที (เมื่อวาน 237 ลบ.ม./วินาที) ต่ำกว่าตลิ่ง 8.78 เมตร ไหลผ่านเขื่อนเจ้าพระยา (C.13) อ.สรรพยา จ.ชัยนาท ในอัตรา 65 ลบ.ม./วินาที (เมื่อวาน 65 ลบ.ม./วินาที) ระดับน้ำเหนือเขื่อนอยู่ที่ +14.46 ม.รทก. และปริมาณน้ำไหลผ่านสถานีวัดน้ำ C.29A อ.บางไทร จ.พระนครศรีอยุธยา เฉลี่ย 90 ลบ.ม./วินาที (เมื่อวาน 94 ลบ.ม./วินาที)

การผันน้ำ 2 ฝั่งเจ้าพระยา รับน้ำเข้าฝั่งตะวันตกในอัตรา 77 ลบ.ม./วินาที (เมื่อวาน 71 ลบ.ม./วินาที) รับน้ำเข้าฝั่งตะวันออกในอัตรา 76 ลบ.ม./วินาที (เมื่อวาน 75 ลบ.ม./วินาที) รวมรับน้ำ 2 ฝั่งในอัตรา 153 ลบ.ม./วินาที (เมื่อวาน 146 ลบ.ม./วินาที)

แม่น้ำป่าสัก ปริมาณน้ำที่ระบายจากเขื่อนป่าสัก 50 ลบ.ม./วินาที (เมื่อวาน 35 ลบ.ม./วินาที) และมีปริมาณน้ำจากคลองชัยนาท-ป่าสัก ผ่านทาง ปตร.เริงรางมารวมอีก 12 ลบ.ม./วินาที โดยระบายน้ำผ่าน เขื่อนพระรามหก (ปิด) และปตร.พระนารายณ์ 50 ลบ.ม./วินาที

แผน-ผลการจัดสรรน้ำฤดูฝนปี 2565

ปริมาณน้ำใช้การ 4 เขื่อนลุ่มเจ้าพระยา ณ วันที่ 1 พ.ค.65 จำนวน 3,511 ล้าน ลบ.ม. วางแผนจัดสรรน้ำฤดูฝนปี 2565 ลุ่มน้ำเจ้าพระยา ตั้งแต่วันที่ 1 พฤษภาคม 2565 ถึงวันที่ 31 ตุลาคม 2565 จำนวน 4,000 ล้าน ลบ.ม. ปัจจุบัน (8 ก.ค.65) จัดสรรน้ำไปแล้ว 2,220 ล้าน ลบ.ม. (56% ของแผนฯ) คงเหลือปริมาณน้ำที่ต้องจัดสรรอีก 1,780 ล้าน ลบ.ม. (44% ของแผนฯ)



4. การเพาะปลูกพืชฤดูฝน ปี 2565 (ข้าวนาปี)





แผนผลการเพาะปลูกพืชในช่วงฤดูฝนปี 2565

ข้อมูล ณ วันที่ 6 กรกฎาคม 2565

หน่วย : ล้านไร่

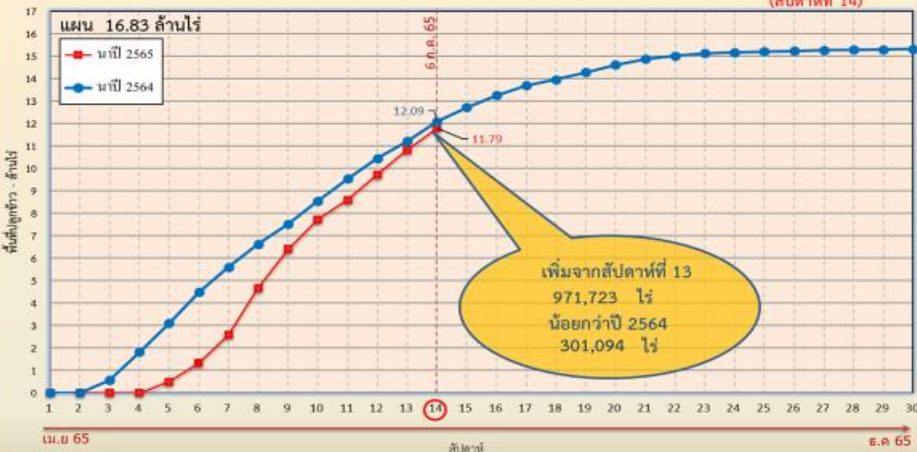
ภาค	ข้าวนาปี				พืชไร่-พืชผัก				รวม			
	แผน (ล้านไร่)	ผล (ล้านไร่)	%	เกี่ยว (ล้านไร่)	แผน (ล้านไร่)	ผล (ล้านไร่)	%	เกี่ยว (ล้านไร่)	แผน (ล้านไร่)	ผล (ล้านไร่)	%	เกี่ยว (ล้านไร่)
เหนือ	2.39	1.32	55		0.04	0.03	64		2.43	1.35	55	
ตะวันออกเฉียงเหนือ	3.53	2.56	73		0.03	0.01	25		3.56	2.57	72	
กลาง	0.01	0.02	192		0.01	0.01	81		0.03	0.03	136	
ตะวันออก	0.95	0.87	92		0.03	0.01	34		0.98	0.88	90	
ตะวันตก	1.29	0.23	18		0.28	0.06	22		1.57	0.29	19	
ใต้	0.61	0.09	14		0.02	0.01	48		0.63	0.09	15	
ลุ่มน้ำเจ้าพระยา	8.05	6.70	83	0.003	0.15	0.13	87	0.001	8.19	6.82	83	0.003
ทั้งประเทศ	16.83	11.79	70	0.003	0.56	0.25	45	0.00	17.39	12.04	69	0.003



กราฟเปรียบเทียบผลการปลูกข้าวนาปีรายสัปดาห์ในเขตทั้งประเทศ

กราฟเปรียบเทียบผลการปลูกข้าวนาปีรายสัปดาห์ในเขตทั้งประเทศ

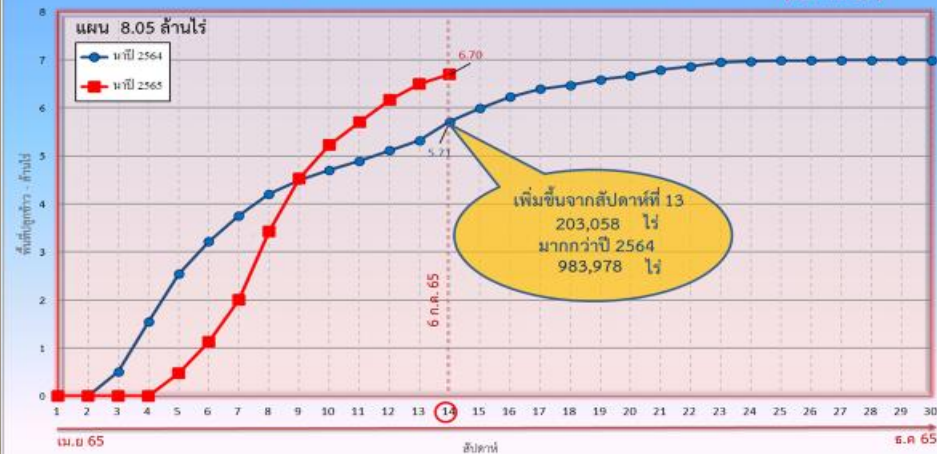
ข้อมูล ณ วันที่ 6 กรกฎาคม 2565
(สัปดาห์ที่ 14)



กราฟเปรียบเทียบผลการปลูกข้าวนาปีรายสัปดาห์ในเขตลุ่มเจ้าพระยา

กราฟเปรียบเทียบผลการปลูกข้าวนาปีรายสัปดาห์ในเขตลุ่มเจ้าพระยา

ข้อมูล ณ วันที่ 6 กรกฎาคม 2565
(สัปดาห์ที่ 14)



ข้อมูล ณ 6 ก.ค. 65 เพาะปลูกแล้ว = 11,790,876 ไร่

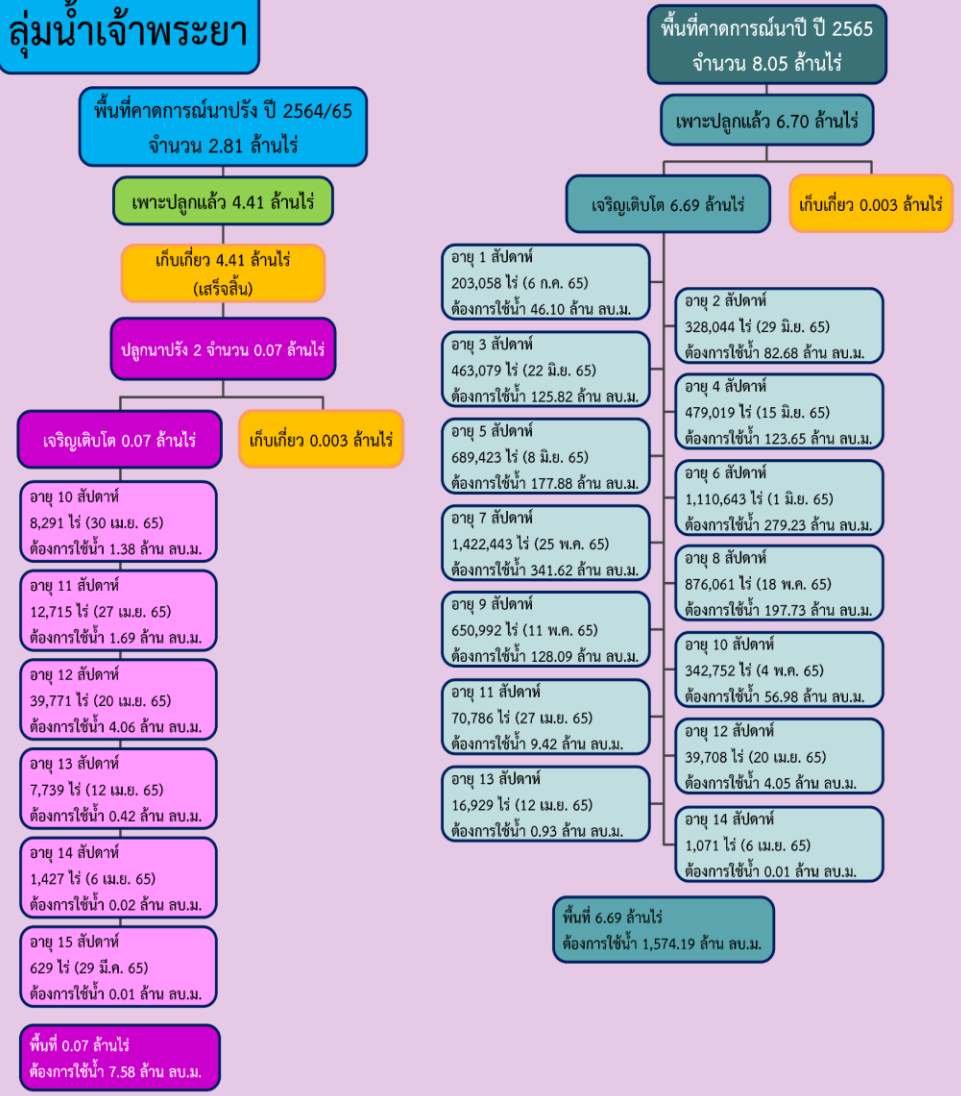
ข้อมูล ณ 6 ก.ค. 65 เพาะปลูกแล้ว = 6,696,703 ไร่



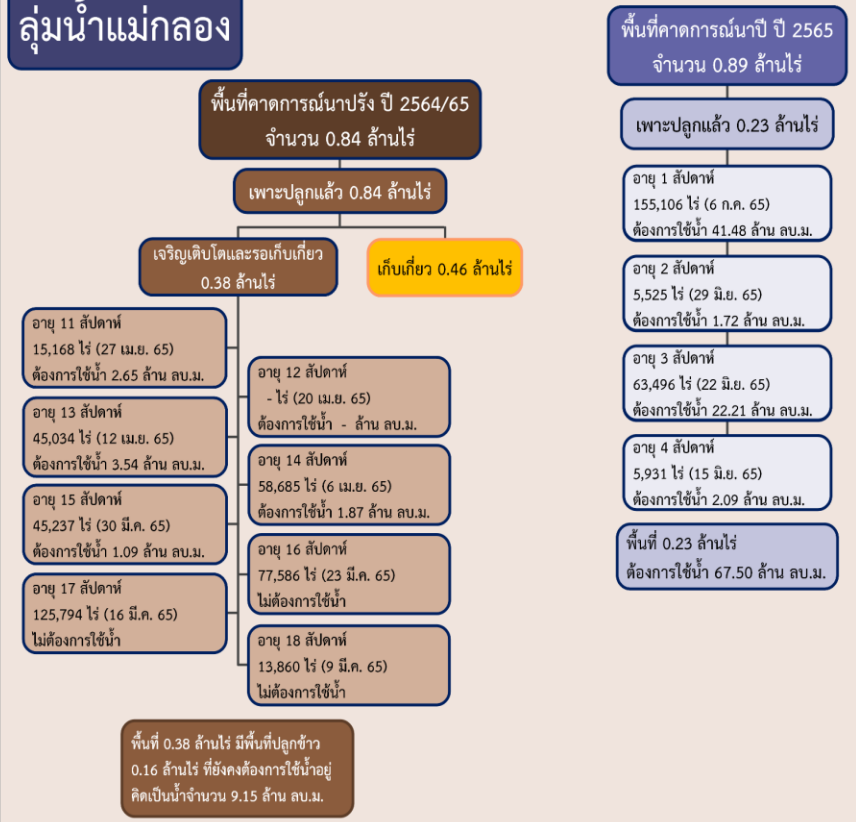
พื้นที่ปลูกข้าวในเขตชลประทานลุ่มน้ำเจ้าพระยาและลุ่มน้ำแม่กลอง

ข้อมูล ณ วันที่ 6 ก.ค. 2565

ลุ่มน้ำเจ้าพระยา



ลุ่มน้ำแม่กลอง





แผนผลการเพาะปลูกนาปี ปี 2565 ในพื้นที่ลุ่มต่ำ ลุ่มน้ำเจ้าพระยา

ข้อมูล ณ วันที่ 6 กรกฎาคม 2565

ลำดับที่	ทุ่งรับน้ำ	พื้นที่คาดการณ์ (ไร่)	พื้นที่ปลูก	
			(ไร่)	%
1	ทุ่งบางระกำ	265,000	265,000	100
2	ทุ่งเชียงราก	38,300	38,300	100
3	ทุ่งท่าวัว	45,700	45,700	100
4	ทุ่งฝั่งซ้ายคลองชัยนาท-ป่าสัก	82,442	72,680	100
5	ทุ่งบางกุ่ม	83,000	83,000	100
6	ทุ่งบางกึ่ง	17,000	17,000	100
7	ทุ่งบางบาล - บ้านแพน	24,602	24,542	100
8	ทุ่งป่าโมก	24,504	21,701	100
9	ทุ่งผักไห่	119,304	113,974	100
10	ทุ่งเจ้าเจ็ด	320,000	309,437	100
11	โครงการฯ โปธิ์พระยา	211,653	211,653	100
รวม		1,231,505	1,202,987	100

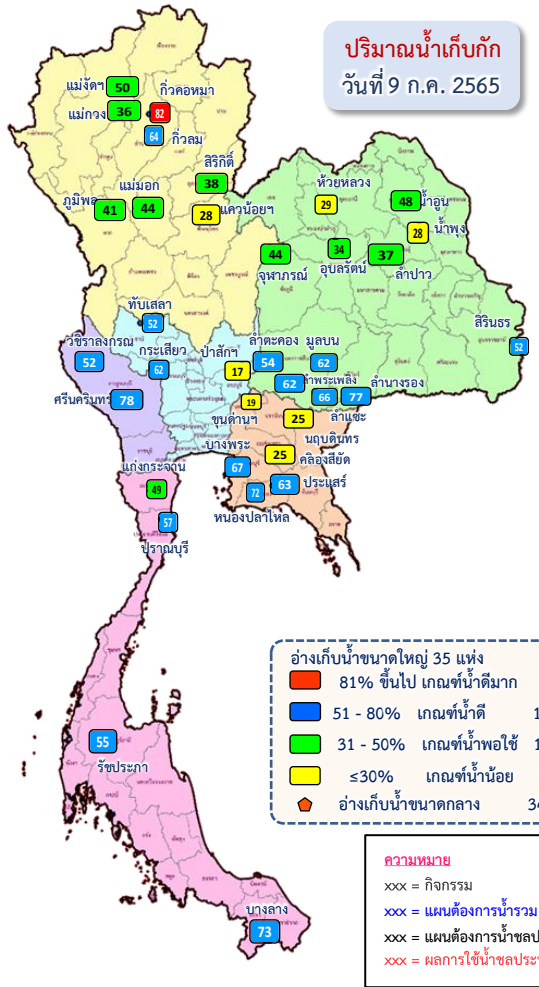
หมายเหตุ พื้นที่เพาะปลูกทุ่งฝั่งซ้าย 72,680 ไร่ เป็นพื้นที่ที่รับน้ำจากชลประทาน ส่วนที่เหลือเป็นน่าน้ำฝน
พื้นที่เพาะปลูกทุ่งป่าโมก ผักไห่ ปรับลดพื้นที่เพาะปลูกลงเนื่องจากมีการปรับเปลี่ยนเป็นพื้นที่บ่อทราย



5. แผน-ผลการจัดสรรน้ำฤดูฝน ปี 2565



แผน-ผลการบริหารจัดการน้ำฤดูฝนปี 2565 **ทั้งประเทศ** (1 พ.ค.65 – 31 ต.ค.65)



ปริมาณน้ำทั้งประเทศ ณ วันที่ 9 ก.ค.65

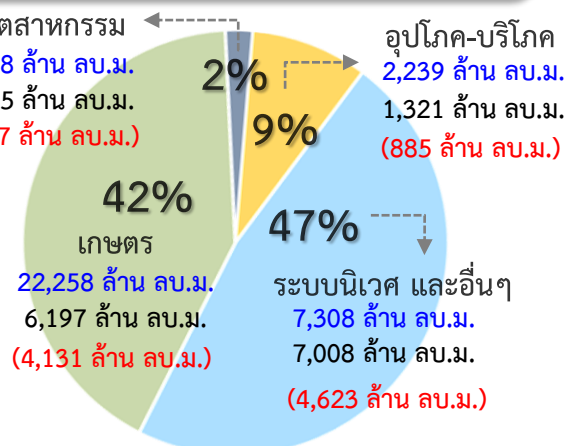
- อ่างเก็บน้ำขนาดใหญ่ 35 แห่ง**
 ปริมาณน้ำเก็บกัก 70,926 ล้าน ลบ.ม.
 ปริมาณน้ำใช้การ 47,384 ล้าน ลบ.ม.
- อ่างเก็บน้ำขนาดกลาง 341 แห่ง**
 ที่มีความจุตั้งแต่ 2 ล้าน ลบ.ม.
 ปริมาณน้ำเก็บกัก 5,039 ล้าน ลบ.ม.
 ปริมาณน้ำใช้การ 4,661 ล้าน ลบ.ม.
- อ่างเก็บน้ำขนาดเล็ก 1,013 แห่ง**
 ปริมาณน้ำเก็บกัก 676 ล้าน ลบ.ม.
 ปริมาณน้ำใช้การ 531 ล้าน ลบ.ม.
- รวมอ่างเก็บน้ำทั้งหมด 1,389 แห่ง**
 ปริมาณน้ำเก็บกัก 76,641 ล้าน ลบ.ม.
 ปริมาณน้ำใช้การ 52,576 ล้าน ลบ.ม.

- ปริมาณน้ำปัจจุบัน 37,796 ล้าน ลบ.ม. (53%)
ปริมาณน้ำที่นำมาใช้ได้ 14,253 ล้าน ลบ.ม. (30%)
- ปริมาณน้ำปัจจุบัน 2,897 ล้าน ลบ.ม. (57%)
ปริมาณน้ำที่นำมาใช้ได้ 2,513 ล้าน ลบ.ม. (54%)
- ปริมาณน้ำปัจจุบัน 390 ล้าน ลบ.ม. (58%)
ปริมาณน้ำที่นำมาใช้ได้ 248 ล้าน ลบ.ม. (47%)
- ปริมาณน้ำปัจจุบัน 41,082 ล้าน ลบ.ม. (54%)
ปริมาณน้ำที่นำมาใช้ได้ 17,015 ล้าน ลบ.ม. (32%)

ความต้องการใช้น้ำฤดูฝน ปี 2565 ทั้งประเทศ ณ วันที่ 9 ก.ค.65

ปริมาณน้ำต้นทุนวันที่ 1 พ.ค.65 จำนวน 20,149 ล้าน ลบ.ม.
ความต้องการใช้น้ำฤดูฝน ปี 2565 จำนวน 32,313 ล้าน ลบ.ม.
 (น้ำชลประทาน 14,831 ล้าน ลบ.ม. / น้ำฝน 17,482 ล้าน ลบ.ม.)

- ปริมาณน้ำใช้การ อ่างฯ ขนาดใหญ่ ขนาดกลางและขนาดเล็ก ณ วันที่ 9 ก.ค.65
17,015 ล้าน ลบ.ม. (32%)
- ความต้องการใช้น้ำชลประทาน 14,831 ล้าน ลบ.ม.**
- ผล การจัดสรรน้ำชลประทาน 9,836 ล้าน ลบ.ม. (66%)**
- คงเหลือ ปริมาณน้ำที่ต้องจัดสรร 4,995 ล้าน ลบ.ม. (34%)**



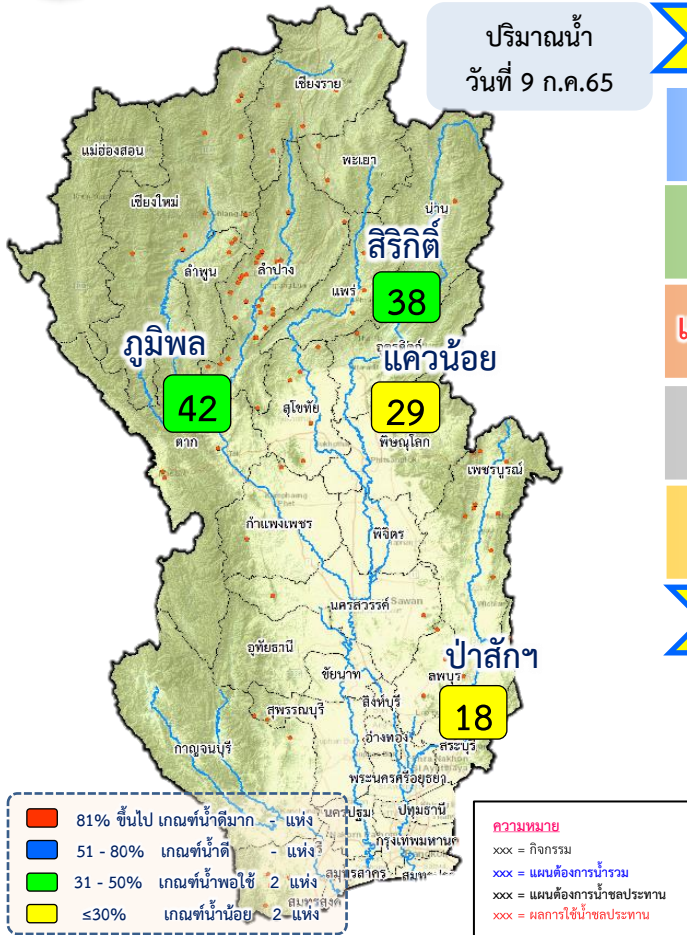
การเพาะปลูกข้าวนาปี 2565 ณ วันที่ 9 ก.ค.65

- 70% เพาะปลูกข้าวไปแล้ว
- เก็บเกี่ยว 0.003 ล้านไร่

มาตรการของกรมชลประทานในการบริหารจัดการน้ำในช่วงฤดูฝน “ส่งเสริมการปลูกพืชฤดูฝนให้ใช้น้ำฝนเป็นหลักใช้น้ำชลประทานเสริมกรณีฝนทิ้งช่วงหรือปริมาณฝนตกน้อยกว่าการคาดการณ์ของกรมอุตุนิยมวิทยา”



แผน-ผลการบริหารจัดการน้ำฤดูฝนปี 2565 **ลุ่มน้ำเจ้าพระยา** (1 พ.ค.65 – 31 ต.ค.65)



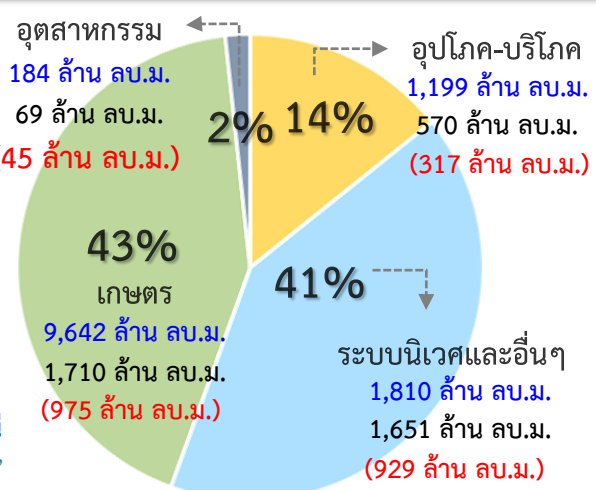
ปริมาณน้ำอ่างเก็บน้ำขนาดใหญ่ 4 เขื่อนหลักลุ่มน้ำเจ้าพระยา ณ วันที่ 9 ก.ค.65

เขื่อน	ปริมาณน้ำเก็บกัก	ปริมาณน้ำใช้การ	ปริมาณน้ำปัจจุบัน	ปริมาณน้ำที่นำมาใช้ได้
ภูมิพล	13,462 ล้าน ลบ.ม.	9,662 ล้าน ลบ.ม.	5,540 ล้าน ลบ.ม. (41%)	1,740 ล้าน ลบ.ม. (18%)
สิริกิติ์	9,510 ล้าน ลบ.ม.	6,660 ล้าน ลบ.ม.	3,617 ล้าน ลบ.ม. (38%)	767 ล้าน ลบ.ม. (12%)
แควน้อยฯ	939 ล้าน ลบ.ม.	896 ล้าน ลบ.ม.	259 ล้าน ลบ.ม. (28%)	216 ล้าน ลบ.ม. (24%)
ป่าสักฯ	960 ล้าน ลบ.ม.	957 ล้าน ลบ.ม.	165 ล้าน ลบ.ม. (17%)	162 ล้าน ลบ.ม. (17%)
รวม	24,871 ล้าน ลบ.ม.	18,175 ล้าน ลบ.ม.	9,581 ล้าน ลบ.ม. (39%)	2,885 ล้าน ลบ.ม. (16%)

ความต้องการใช้น้ำฤดูฝน ปี 2565 ลุ่มน้ำเจ้าพระยา ณ วันที่ 9 ก.ค.65

ปริมาณน้ำต้นทุน ณ วันที่ 1 พ.ค.65 จำนวน 3,511 ล้าน ลบ.ม.
ความต้องการใช้น้ำฤดูฝน ปี 2565 จำนวน 12,835 ล้าน ลบ.ม.
 (น้ำชลประทาน 4,000 ล้าน ลบ.ม. / น้ำฝน 8,835 ล้าน ลบ.ม.)

น้ำใช้การ 4 เขื่อนหลัก วันที่ 9 ก.ค.65
2,885 ล้าน ลบ.ม. (16%)



ความต้องการใช้น้ำชลประทาน 4,000 ล้าน ลบ.ม.

ผล การจัดสรรน้ำชลประทาน 2,267 ล้าน ลบ.ม. (56.7%)

คงเหลือ ปริมาณน้ำที่ต้องจัดสรร 1,733 ล้าน ลบ.ม. (43.3%)

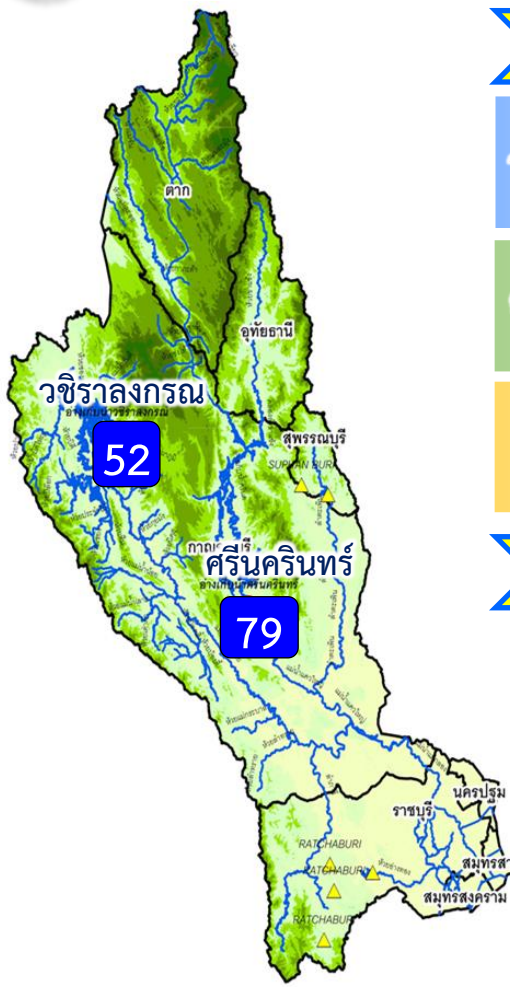
การเพาะปลูกข้าวนาปี 2565 ณ วันที่ 9 ก.ค.65

- 83% เพาะปลูกข้าวไปแล้ว 6.70 ล้านไร่ (แผน 8.05 ล้านไร่)
- เก็บเกี่ยว 0.003 ล้านไร่

มาตรการของกรมชลประทาน ในการบริหารจัดการน้ำในช่วงฤดูฝน

“ส่งเสริมการปลูกพืชฤดูฝนให้ใช้น้ำฝนเป็นหลักใช้น้ำชลประทานเสริมกรณีฝนทิ้งช่วงหรือปริมาณฝนตกน้อยกว่าการคาดการณ์ของกรมอุตุนิยมวิทยา”

แผน-ผลการบริหารจัดการน้ำฤดูฝนปี 2565 ลุ่มน้ำแม่กลอง (1 ก.ค.65 – 31 ธ.ค.65)



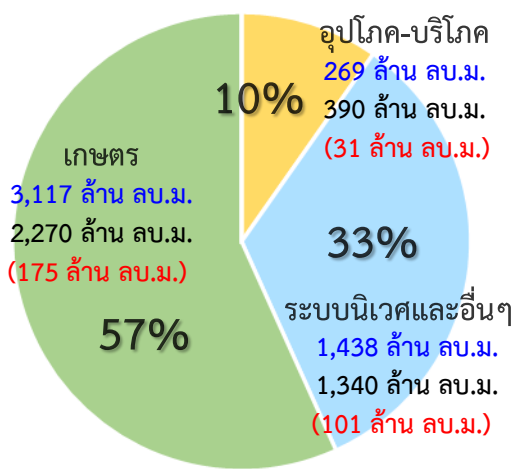
ปริมาณน้ำ 2 เขื่อนหลัก ลุ่มน้ำแม่กลอง ณ วันที่ 9 ก.ค.65

วชิราลงกรณ	ปริมาณน้ำเก็บกัก 8,860 ล้าน ลบ.ม. ปริมาณน้ำใช้การ 5,848 ล้าน ลบ.ม.	ปริมาณน้ำปัจจุบัน 4,588 ล้าน ลบ.ม. (52%) ปริมาณน้ำที่นำมาใช้ได้ 1,576 ล้าน ลบ.ม. (27%)
ศรีนครินทร์	ปริมาณน้ำเก็บกัก 17,745 ล้าน ลบ.ม. ปริมาณน้ำใช้การ 7,480 ล้าน ลบ.ม.	ปริมาณน้ำปัจจุบัน 13,913 ล้าน ลบ.ม. (78%) ปริมาณน้ำที่นำมาใช้ได้ 3,648 ล้าน ลบ.ม. (49%)
รวม	ปริมาณน้ำเก็บกัก 26,605 ล้าน ลบ.ม. ปริมาณน้ำใช้การ 13,328 ล้าน ลบ.ม.	ปริมาณน้ำปัจจุบัน 18,502 ล้าน ลบ.ม. (70%) ปริมาณน้ำที่นำมาใช้ได้ 5,225 ล้าน ลบ.ม. (39%)

ผลจัดสรรน้ำฤดูฝน ปี 2565 ลุ่มน้ำแม่กลอง ณ วันที่ 9 ก.ค.65

ปริมาณน้ำต้นทุน ณ วันที่ 1 ก.ค.65 จำนวน 5,344 ล้าน ลบ.ม.
 ความต้องการใช้น้ำฤดูฝน ปี 2565 จำนวน 4,826 ล้าน ลบ.ม.
 (น้ำชลประทาน 4,000 ล้าน ลบ.ม. / น้ำฝน 826 ล้าน ลบ.ม.)

- อ่างเก็บน้ำขนาดใหญ่ 2 แห่ง
- 81% ขึ้นไป เกณฑ์น้ำดีมาก - แห่ง
 - 51 - 80% เกณฑ์น้ำดี 2 แห่ง
 - 31 - 50% เกณฑ์น้ำพอใช้ - แห่ง
 - ≤30% เกณฑ์น้ำน้อย - แห่ง
- อ่างเก็บน้ำขนาดกลาง 7 แห่ง



ปริมาณน้ำใช้การ 2 เขื่อนหลัก ณ วันที่ 9 ก.ค.65
 5,225 ล้าน ลบ.ม. (39%)

ความต้องการใช้น้ำชลประทาน 4,000 ล้าน ลบ.ม.

ผล จัดสรรน้ำชลประทาน 307 ล้าน ลบ.ม. (8%)

คงเหลือ ปริมาณน้ำที่ต้องจัดสรร 3,693 ล้าน ลบ.ม. (92%)

ผลการเพาะปลูกข้าวนปี 2565 ณ วันที่ 9 ก.ค.65

26% เพาะปลูกข้าวไปแล้ว 0.230 ล้านไร่ (แผน 0.89 ล้านไร่)

เก็บเกี่ยวแล้ว - ล้านไร่

มาตรการของกรมชลประทานในการบริหารจัดการน้ำในช่วงฤดูแล้ง

“จัดสรรน้ำให้สอดคล้องกับปริมาณน้ำต้นทุน ตามลำดับความสำคัญ ของกิจกรรมการใช้น้ำ และสำรองน้ำไว้สำหรับการใช้น้ำในช่วงต้นฤดูฝน”



6. สถานการณ์ค่าความเค็ม





รายงานสถานการณ์ค่าความเค็มและปริมาณน้ำ แม่น้ำเจ้าพระยา

9 กรกฎาคม 2565 เวลา 7:00 น.

สถานี : สิบน้ำประปาสำแล – สะพานพระนั่งเกล้า – ท่าบ้านทপুরี - กรมชลประทานสามเสน

ปริมาณน้ำที่ระบายออกจากเขื่อนพระรามหก - ลบ.ม./วินาที
ปริมาณน้ำที่ระบายออกจากเขื่อนเจ้าพระยา 65.00 ลบ.ม./วินาที
ปริมาณน้ำที่ศูนย์ศิลปาชีพบางไทร 90.00 ลบ.ม./วินาที
ระยะทางจากศูนย์ศิลปาชีพบางไทรถึงสถานีประปาสำแล 17 กม.



เกณฑ์เฝ้าระวัง 0.25 กรัม/ลิตร
มาตรฐานเพื่อการเกษตรไม่เกิน 0.50 กรัม/ลิตร

เกณฑ์เฝ้าระวังเพื่อการเกษตรไม่เกิน 2 กรัม/ลิตร

ที่มาของข้อมูล : กปน. และกรมชลประทาน
จัดทำโดยฝ่ายตะกอนและคุณภาพน้ำ ส่วนอุทกวิทยา สบอ.



รายงานสถานการณ์ค่าความเค็มและปริมาณน้ำ แม่น้ำปราจีน-บางปะกง

9 กรกฎาคม 2565 เวลา 7:00 น.

สถานี : บางแตน - บางกระเจ็ด - เขื่อนบางปะกง - วัดแหลมใต้ - ชลประทานฉะเชิงเทรา

ปริมาณน้ำที่ระบายออกจากอ่างเก็บน้ำบึงนครจินดา 0.46 ลบ.ม./วินาที
ปริมาณน้ำที่สถานี K๑๓.3 อ.บึงนาราง จ.พิจิตร 21.60 ลบ.ม./วินาที



เกณฑ์เฝ้าระวังเพื่อการเกษตรไม่เกิน 2 กรัม/ลิตร

ที่มาของข้อมูล : กรมควบคุมมลพิษ และกรมชลประทาน
จัดทำโดยฝ่ายตะกอนและคุณภาพน้ำ ส่วนอุทกวิทยา สบอ.



รายงานสถานการณ์ค่าความเค็มและปริมาณน้ำ แม่น้ำท่าจีน

9 กรกฎาคม 2565 เวลา 7:00 น.

สถานี : วัดท่าพุด - ปากคลองจินดา - วัดดอนไก่ดี - วัดอ่างทอง - วัดพันธุวงศ์

ปริมาณน้ำที่ระบายออกจากปตร.โพธิ์พระยา 1.88 ลบ.ม./วินาที
ปริมาณน้ำที่ระบายออกจากปตร.สองพี่น้อง 52.95 ลบ.ม./วินาที
ปริมาณน้ำที่ระบายออกจากปตร.ท่าเสา-บางปลา 33.46 ลบ.ม./วินาที



เกณฑ์เฝ้าระวังสำหรับสัตว์น้ำ 0.75 กรัม/ลิตร
เกณฑ์เฝ้าระวังเพื่อการเกษตรไม่เกิน 2 กรัม/ลิตร

ที่มาของข้อมูล : กรมชลประทาน
จัดทำโดยฝ่ายตะกอนและคุณภาพน้ำ ส่วนอุทกวิทยา สบอ.



รายงานสถานการณ์ค่าความเค็มและปริมาณน้ำ แม่น้ำแม่กลอง

9 กรกฎาคม 2565 เวลา 07:00 น.

สถานี : โพธาราม - ราชบุรี - ปากคลองดำเนินสะดวก - บางคนที - อัมพวา

ปริมาณน้ำที่ระบายออกจากเขื่อนแม่กลอง 280.70 ลบ.ม./วินาที



เกณฑ์เฝ้าระวังเพื่อการเกษตรไม่เกิน 2 กรัม/ลิตร

ที่มาของข้อมูล : กรมควบคุมมลพิษ
จัดทำโดยฝ่ายตะกอนและคุณภาพน้ำ ส่วนอุทกวิทยา สบอ.



การรุกตัวของน้ำเค็มแม่น้ำเจ้าพระยา

การรุกตัวของน้ำเค็มแม่น้ำเจ้าพระยาปี 2565 ค่าความเค็มสูงสุดรายวัน (เวลา 00.00-23.00 น.)

วันที่	ระดับน้ำสูงสุด รฟ.พระนครใต้ (ม.รทก.)	โรงไฟฟ้า พระนครใต้	สะพานบาง พระนคร	วัดดอนสัก	วัดบางนา นอก	คลอง ค.ลัดโพธิ์	วัด ราษฎร์ บูรณะ	สะพาน ตากสิน	สะพาน พุทธ	โรงงาน บาลสิริราช	กรม ชลประทาน นสามเสน	วัดเขมา ท่านานนท์	หน้าบ้านท่า คอง	คลอง อ้อมนนท์	สะพาน พระนั่ง เกล้า	วัดเชิงท่า (กรม ชลประทาน ปากเกร็ด)	สะพาน บวลวรี	ปาก คลอง บางหลวง	วัดมะขาม	วัดฉาง	วัดโสภณ	วัดสวน มะม่วง	วัดสองที่ น้อย	วัดกระแจะ	วัดท้าย เกาะใหญ่	วัดโพธิ์ แดงเหนือ	วัดช้าง ใหญ่	ท่าเรือ บางไทร	วัดเชิง ท่าบาง ปะอิน	วัดบ้าน แม่	ปริมาณน้ำ (ลบ.ม./วิ)	เขียน เจ้าพระยา	เขียน พระรามหก
8/6/65	1.13	5.05	4.30	3.39	2.35	0.28	0.26	0.23	0.21	0.21	0.20	0.19	0.19	0.18	0.18	0.16	0.16	0.15	0.15	0.15	0.15	0.15	0.15	0.15	0.15	0.15	0.15	0.14	0.14	0.13	65	15.71	
9/6/65	1.17	5.28	4.49	3.54	2.45	0.27	0.25	0.22	0.20	0.20	0.19	0.18	0.18	0.18	0.18	0.16	0.16	0.15	0.15	0.15	0.15	0.15	0.15	0.16	0.16	0.16	0.15	0.15	0.15	0.13	65	15.47	
10/6/65	1.19	5.49	4.68	3.71	2.60	0.38	0.32	0.25	0.20	0.20	0.19	0.18	0.18	0.18	0.18	0.16	0.16	0.15	0.15	0.15	0.15	0.16	0.17	0.17	0.17	0.17	0.16	0.16	0.15	69	15.51		
11/6/65	0.94	5.66	4.80	3.77	2.60	0.24	0.23	0.21	0.20	0.20	0.19	0.18	0.18	0.18	0.17	0.16	0.16	0.16	0.16	0.16	0.16	0.17	0.17	0.18	0.18	0.18	0.17	0.17	0.16	0.14	81	15.41	
12/6/65	1.19	8.86	7.50	5.87	3.99	0.25	0.23	0.21	0.19	0.19	0.18	0.17	0.17	0.17	0.17	0.17	0.17	0.17	0.17	0.17	0.18	0.18	0.18	0.18	0.18	0.18	0.17	0.17	0.16	0.13	99	15.46	
13/6/65	1.45	8.22	6.97	5.46	3.73	0.28	0.25	0.21	0.19	0.19	0.19	0.18	0.18	0.18	0.18	0.18	0.18	0.18	0.18	0.18	0.19	0.19	0.19	0.18	0.18	0.18	0.18	0.18	0.18	0.18	101	15.37	
14/6/65	1.85	9.66	8.23	6.50	4.52	0.57	0.45	0.30	0.20	0.20	0.19	0.18	0.18	0.18	0.18	0.18	0.18	0.18	0.18	0.18	0.19	0.19	0.19	0.18	0.18	0.17	0.17	0.17	0.15	109	15.33		
15/6/65	1.79	9.27	7.89	6.23	4.34	0.54	0.43	0.29	0.20	0.20	0.19	0.18	0.18	0.18	0.18	0.19	0.19	0.19	0.19	0.19	0.19	0.20	0.19	0.19	0.19	0.19	0.18	0.17	0.16	0.13	115	0.00	
16/6/65	1.77	6.64	5.68	4.53	3.21	0.58	0.45	0.30	0.20	0.20	0.19	0.18	0.18	0.18	0.18	0.19	0.19	0.20	0.20	0.20	0.20	0.20	0.20	0.20	0.20	0.20	0.18	0.18	0.17	0.13	120	0.00	
17/6/65	1.94	1.24	1.11	0.95	0.77	0.40	0.33	0.25	0.20	0.20	0.20	0.19	0.19	0.19	0.19	0.19	0.19	0.19	0.19	0.19	0.20	0.21	0.21	0.21	0.21	0.20	0.18	0.18	0.17	0.13	135	0.00	
18/6/65	1.78	1.18	1.06	0.92	0.76	0.43	0.35	0.26	0.20	0.20	0.20	0.19	0.19	0.19	0.19	0.20	0.20	0.20	0.20	0.20	0.20	0.20	0.20	0.20	0.20	0.20	0.19	0.19	0.18	0.15	134	0.00	
19/6/65	1.58	0.93	0.84	0.74	0.61	0.37	0.31	0.25	0.20	0.20	0.20	0.19	0.19	0.19	0.19	0.19	0.19	0.19	0.19	0.19	0.19	0.19	0.20	0.20	0.20	0.19	0.19	0.18	0.16	128	0.00		
20/6/65	1.45	0.69	0.62	0.53	0.44	0.24	0.23	0.21	0.20	0.20	0.20	0.20	0.20	0.20	0.20	0.19	0.19	0.19	0.19	0.19	0.19	0.19	0.19	0.19	0.19	0.19	0.18	0.18	0.17	0.14	122	0.00	
21/6/65	1.52	0.72	0.64	0.55	0.45	0.24	0.23	0.22	0.21	0.21	0.21	0.20	0.20	0.20	0.20	0.19	0.19	0.19	0.19	0.19	0.20	0.21	0.20	0.19	0.19	0.18	0.17	0.16	0.15	0.13	104	0.00	
22/6/65	1.45	0.63	0.57	0.50	0.42	0.25	0.24	0.22	0.21	0.21	0.21	0.20	0.20	0.20	0.20	0.19	0.19	0.19	0.19	0.19	0.20	0.22	0.20	0.19	0.19	0.18	0.17	0.16	0.15	0.14	86	0.00	
23/6/65	1.26	0.67	0.60	0.52	0.43	0.24	0.23	0.22	0.21	0.21	0.21	0.20	0.20	0.20	0.20	0.19	0.19	0.19	0.19	0.19	0.19	0.19	0.19	0.18	0.17	0.17	0.16	0.16	0.16	0.14	88	0.00	
24/6/65	1.23	5.68	4.82	3.79	2.61	0.25	0.24	0.23	0.22	0.22	0.21	0.20	0.20	0.20	0.20	0.20	0.20	0.20	0.20	0.20	0.20	0.20	0.20	0.17	0.17	0.17	0.16	0.16	0.16	0.14	80	0.00	
25/6/65	1.05	7.55	6.40	5.01	3.43	0.26	0.25	0.24	0.23	0.23	0.22	0.21	0.21	0.21	0.20	0.19	0.19	0.19	0.19	0.19	0.19	0.18	0.18	0.17	0.17	0.17	0.16	0.16	0.15	0.13	80	0.00	
26/6/65	1.44	8.64	7.32	5.73	3.91	0.27	0.26	0.24	0.23	0.23	0.22	0.21	0.21	0.21	0.20	0.19	0.19	0.19	0.19	0.19	0.19	0.18	0.18	0.17	0.17	0.17	0.16	0.16	0.15	0.13	80	0.00	
27/6/65	1.31	6.70	5.68	4.46	3.06	0.26	0.25	0.24	0.23	0.23	0.22	0.21	0.21	0.21	0.20	0.19	0.19	0.19	0.19	0.19	0.19	0.18	0.18	0.17	0.17	0.17	0.16	0.16	0.15	0.13	70	0.00	
28/6/65	1.59	6.08	5.16	4.06	2.79	0.26	0.25	0.24	0.23	0.23	0.22	0.21	0.21	0.21	0.21	0.19	0.19	0.18	0.18	0.18	0.18	0.17	0.17	0.17	0.17	0.16	0.16	0.16	0.14	70	0.00		
29/6/65	1.53	2.56	2.20	1.76	1.26	0.26	0.25	0.24	0.23	0.23	0.22	0.21	0.21	0.21	0.21	0.20	0.20	0.19	0.19	0.19	0.20	0.21	0.19	0.18	0.18	0.17	0.17	0.16	0.16	0.14	70	0.00	
30/6/65	1.51	2.59	2.22	1.78	1.27	0.25	0.24	0.24	0.23	0.23	0.22	0.21	0.21	0.21	0.21	0.20	0.20	0.19	0.19	0.19	0.20	0.22	0.20	0.19	0.18	0.18	0.17	0.16	0.15	0.14	70	0.00	
1/7/65	1.68	2.84	2.43	1.94	1.38	0.25	0.25	0.24	0.24	0.23	0.22	0.21	0.21	0.21	0.20	0.19	0.19	0.19	0.19	0.19	0.20	0.23	0.20	0.19	0.18	0.18	0.17	0.17	0.16	0.16	0.14	70	0.00
2/7/65	1.52	4.62	3.93	3.11	2.16	0.27	0.26	0.24	0.23	0.23	0.22	0.21	0.21	0.21	0.20	0.20	0.20	0.20	0.20	0.20	0.20	0.19	0.18	0.18	0.18	0.17	0.17	0.16	0.16	0.16	0.14	70	0.00
3/7/65	1.32	5.06	4.31	3.40	2.36	0.29	0.27	0.25	0.23	0.23	0.22	0.21	0.21	0.21	0.20	0.20	0.20	0.20	0.20	0.20	0.20	0.19	0.18	0.18	0.18	0.17	0.17	0.16	0.16	0.15	0.13	70	0.00
4/7/65	1.19	3.48	2.97	2.36	1.66	0.26	0.25	0.24	0.23	0.23	0.22	0.21	0.21	0.21	0.20	0.19	0.19	0.19	0.19	0.19	0.19	0.20	0.19	0.18	0.18	0.18	0.17	0.17	0.16	0.16	0.13	70	0.00
5/7/65	1.26	4.75	4.04	3.19	2.22	0.27	0.26	0.25	0.24	0.23	0.22	0.21	0.21	0.21	0.20	0.20	0.20	0.20	0.20	0.20	0.20	0.19	0.18	0.18	0.18	0.18	0.17	0.17	0.16	0.16	0.14	70	0.00
6/7/65	1.19	3.80	3.24	2.57	1.80	0.27	0.26	0.25	0.24	0.23	0.22	0.21	0.21	0.21	0.20	0.19	0.19	0.19	0.19	0.19	0.20	0.21	0.20	0.19	0.19	0.19	0.18	0.18	0.17	0.14	65	0.00	
7/7/65	1.00	4.64	3.95	3.12	2.16	0.26	0.25	0.25	0.24	0.23	0.22	0.21	0.21	0.21	0.20	0.19	0.19	0.19	0.19	0.19	0.20	0.21	0.20	0.19	0.19	0.19	0.18	0.18	0.17	0.14	65	0.00	
8/7/65	0.97	4.22	3.61	2.87	2.03	0.35	0.31	0.27	0.24	0.23	0.22	0.21	0.21	0.21	0.20	0.19	0.19	0.19	0.19	0.19	0.20	0.19	0.20	0.20	0.20	0.19	0.19	0.18	0.17	0.16	0.13	65	0.00

ลิ่มความเค็ม 0.25 กรัม/ลิตร
ใกล้สุด (ช่วงน้ำลง)

ลิ่มความเค็ม 0.25 กรัม/ลิตร
ใกล้สุด (ช่วงน้ำขึ้น)

หมายเหตุ: - ค่าความเค็ม 0.25 กรัม/ลิตร เป็นเกณฑ์เฝ้าระวังและควบคุม
ความเค็มของที่สถานีสำแล
- ระยะใกล้สุด ใกล้สุด วัดจากปากอ่าวไทย
- แนวลากความเค็ม 0.25 กรัม/ลิตร (เส้นสีแดง) อยู่ในช่วงน้ำขึ้น
ใช้ข้อมูลค่าความเค็มสูงสุดรายวัน (เวลา 00.00-23.00 น.)
- แนวลากความเค็ม 0.25 กรัม/ลิตร (เส้นสีเขียว) อยู่ในช่วงน้ำลง
ใช้ข้อมูลค่าความเค็มต่ำสุดรายวัน (เวลา 00.00-23.00 น.)

ที่มาข้อมูล: ฝ่ายทรัพยากรน้ำและสิ่งแวดล้อม
การประปานครหลวง
<http://nvc.mwa.co.th/page/stats/>
จัดทำโดย: ฝ่ายตรวจและควบคุมคุณภาพ สบย.



7. คาดการณ์ปริมาณน้ำต้นทุน ณ วันที่ 1 พ.ย.65





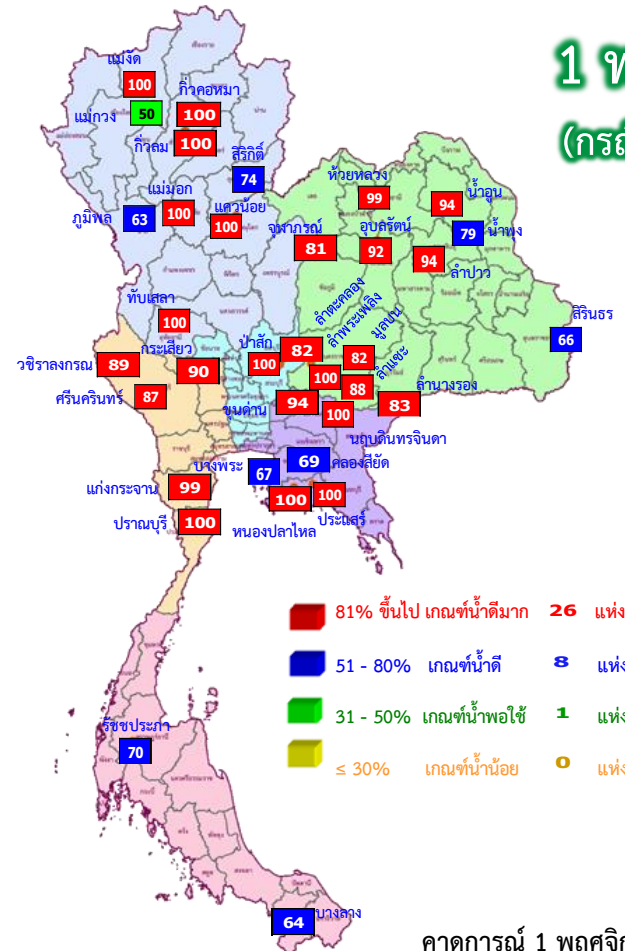
คาดการณ์ปริมาณน้ำอ่างเก็บน้ำขนาดใหญ่ 35 แห่งในช่วงฤดูฝน 2565 6 กรณี

สถิติและคาดการณ์ปริมาณน้ำอ่างเก็บน้ำขนาดใหญ่ 35 แห่งในช่วงฤดูฝน 2565 6 กรณี

ปี	ปริมาตรน้ำ (ล้าน ลบ.ม.)	%	น้ำใช้การ (ล้าน ลบ.ม.)	%
1 พ.ย.54	65,609	94	41,970	90
1 พ.ย.56	53,078	75	29,575	63
1 พ.ย.57	45,155	64	21,652	46
1 พ.ย.58	41,105	58	17,602	38
1 พ.ย.59	49,191	70	25,664	54
1 พ.ย.60	59,642	84	36,115	76
1 พ.ย.61	57,693	81	34,151	72
1 พ.ย.62	47,400	67	23,858	50
1 พ.ย.63	43,412	61	19,870	42
1 พ.ย.64	53,999	67	30,457	64
1 พ.ย. 65 (น้ำมาก)	62,487	88	38,945	82
1 พ.ย. 65 (น้ำเฉลี่ย)	56,340	79	32,797	69
1 พ.ย. 65 (น้ำน้อย)	47,625	67	24,112	51
1 พ.ย. 65 (One Map)	56,458	80	32,915	69
1 พ.ย. 65 (2552)	57,439	81	33,896	72
1 พ.ย. 65 (2561)	59,130	83	35,606	75

คาดการณ์ ณ วันที่ 1 กรกฎาคม 2565

1 พ.ย. 65
(กรณีน้ำเฉลี่ย)



คาดการณ์ 1 พฤศจิกายน 2565 ปริมาณน้ำใช้การมากกว่า ปี 2564 2,340 ล้าน ลบ.ม.

ปี พ.ศ.	ปริมาตรน้ำ (ล้าน ลบ.ม.)	%	น้ำใช้การ (ล้าน ลบ.ม.)	%
2565	56,340	79	32,797	69



คาดการณ์ปริมาณน้ำใช้การใน 4 เขื่อนหลัก ณ วันที่ 1 พ.ย. 2565

เขื่อนภูมิพล

เขื่อนสิริกิติ์

ปี	ปริมาณ (ล้าน ลบ.ม.)	%	น้ำใช้การ (ล้าน ลบ.ม.)	%
1 พ.ย. 62	5,294	56	2,444	37
1 พ.ย. 63	5,819	61	2,969	45
1 พ.ย. 64	4,467	47	1,617	24
1 พ.ย. 65 (น้ำมาก)	8,028	84	5,178	78
1 พ.ย. 65 (น้ำเฉลี่ย)	6,998	74	4,148	62
1 พ.ย. 65 (น้ำน้อย)	5,873	62	3,023	45
1 พ.ย. 65 (2561)	8,062	85	5,212	78
1 พ.ย. 65 (2552)	5,852	62	3,002	45
1 พ.ย. 65 One Map)	6,308	66	3,458	52

1 พฤศจิกายน 2562
น้ำใช้การ 4 เขื่อนหลัก 5,377 ล้าน ลบ.ม.

1 พฤศจิกายน 2563
น้ำใช้การ 4 เขื่อนหลัก 5,771 ล้าน ลบ.ม.

1 พฤศจิกายน 2564
น้ำใช้การ 4 เขื่อนน้ำ 7,744 ล้าน ลบ.ม.

คาดการณ์ 1 พฤศจิกายน 2565
น้ำใช้การ 4 เขื่อนน้ำ Avg 10,729 ล้าน ลบ.ม.

ปี	ปริมาณ (ล้าน ลบ.ม.)	%	น้ำใช้การ (ล้าน ลบ.ม.)	%
1 พ.ย. 62	495	53	452	50
1 พ.ย. 63	463	49	420	47
1 พ.ย. 64	944	100	901	100
1 พ.ย. 65 (น้ำมาก)	939	100	896	100
1 พ.ย. 65 (น้ำเฉลี่ย)	939	100	896	100
1 พ.ย. 65 (น้ำน้อย)	578	62	535	60
1 พ.ย. 65 (2561)	872	93	829	93
1 พ.ย. 65 (2552)	832	89	789	88
1 พ.ย. 65 One Map)	939	100	896	100

เขื่อนแควน้อย

คาดการณ์ปริมาณน้ำรวม 4 เขื่อนหลัก 4 กรณี

ปี	ปริมาณน้ำ (ล้าน ลบ.ม.)	%	น้ำใช้การ (ล้าน ลบ.ม.)	%
1 พ.ย. 62	12,073	49	5,377	30
1 พ.ย. 63	12,467	50	5,771	32
1 พ.ย. 64	14,440	58	7,744	43
1 พ.ย. 65 (น้ำมาก)	19,507	78	12,811	70
1 พ.ย. 65 (น้ำเฉลี่ย)	17,425	70	10,729	59
1 พ.ย. 65 (น้ำน้อย)	14,931	60	8,235	45
1 พ.ย. 65 (2561)	18,156	73	11,460	63
1 พ.ย. 65 (2552)	17,048	69	10,352	57
1 พ.ย. 65 One Map)	16,209	65	9,513	52

เขื่อนป่าสักชลสิทธิ์

ปี	ปริมาณ (ล้าน ลบ.ม.)	%	น้ำใช้การ (ล้าน ลบ.ม.)	%
1 พ.ย. 62	349	36	346	36
1 พ.ย. 63	722	75	719	75
1 พ.ย. 64	1,001	104	998	100
1 พ.ย. 65 (น้ำมาก)	960	100	957	100
1 พ.ย. 65 (น้ำเฉลี่ย)	960	100	957	100
1 พ.ย. 65 (น้ำน้อย)	960	100	957	100
1 พ.ย. 65 (2561)	960	100	957	100
1 พ.ย. 65 (2552)	960	100	957	100
1 พ.ย. 65 One Map)	960	100	957	100



คาดการณ์ปริมาณน้ำใช้การใน 2 เขื่อนหลัก ณ วันที่ 1 พ.ย. 2565

เขื่อนวชิราลงกรณ

ปี	ปริมาณน้ำ (ล้าน ลบ.ม.)	%	น้ำใช้การ (ล้าน ลบ.ม.)	%
1 พ.ย. 62	7,770	88	4,758	81
1 พ.ย. 63	4,625	52	1,613	28
1 พ.ย. 64	7,690	97	4,678	80
1 พ.ย. 65 (น้ำมาก)	9,103	103	6,091	104
1 พ.ย. 65 (ฝนปกติ)	7,873	89	4,861	83
1 พ.ย. 65 (น้ำน้อย)	6,585	74	3,573	61
1 พ.ย. 65 (2561)	9,945	112	6,933	119
1 พ.ย. 65 (2552)	9,150	103	6,138	105
1 พ.ย. 65 (One Map)	8,231	93	5,219	89

เขื่อนศรีนครินทร์

ปี	ปริมาณน้ำ (ล้าน ลบ.ม.)	%	น้ำใช้การ (ล้าน ลบ.ม.)	%
1 พ.ย. 62	15,565	88	5,300	71
1 พ.ย. 63	13,216	74	2,951	39
1 พ.ย. 64	15,900	90	5,635	75
1 พ.ย. 65 (น้ำมาก)	16,351	92	6,086	81
1 พ.ย. 65 (ฝนปกติ)	15,394	87	5,129	69
1 พ.ย. 65 (น้ำน้อย)	14,456	81	4,191	56
1 พ.ย. 65 (2561)	16,328	92	6,063	81
1 พ.ย. 65 (2552)	15,815	89	5,550	74
1 พ.ย. 65 (One Map)	16,353	92	6,088	81

คาดการณ์ปริมาณน้ำใช้การใน 2 เขื่อนหลัก กลุ่มน้ำแม่กลอง

ปี	ปริมาณน้ำ (ล้าน ลบ.ม.)	%	น้ำใช้การ (ล้าน ลบ.ม.)	%
1 พ.ย. 62	23,335	88	10,058	75
1 พ.ย. 63	18,084	68	4,807	36
1 พ.ย. 64	23,590	89	10,313	77
1 พ.ย. 65 (น้ำมาก)	25,454	96	12,177	91
1 พ.ย. 65 (ฝนปกติ)	23,268	87	9,991	75
1 พ.ย. 65 (น้ำน้อย)	21,041	79	7,764	58
1 พ.ย. 65 (2561)	26,273	99	12,996	98
1 พ.ย. 65 (2552)	24,965	94	11,688	88
1 พ.ย. 65 (One Map)	24,584	92	11,307	85

จ.กาญจนบุรี

เขื่อนแม่กลอง

จ.ราชบุรี

จ.นครปฐม

1 พฤศจิกายน 2562

ปริมาณน้ำใช้การ 2 เขื่อน กลุ่มน้ำแม่กลอง 10,058 ล้าน ลบ.ม.

1 พฤศจิกายน 2563

ปริมาณน้ำใช้การ 2 เขื่อน กลุ่มน้ำแม่กลอง 4,807 ล้าน ลบ.ม.

1 พฤศจิกายน 2564

ปริมาณน้ำใช้การ 2 เขื่อน กลุ่มน้ำแม่กลอง 10,313 ล้าน ลบ.ม.

1 พฤศจิกายน 2565

ปริมาณน้ำใช้การ 2 เขื่อน กลุ่มน้ำแม่กลอง กรณี Avg 9,991 ล้าน ลบ.ม.



8. มาตรการเตรียมความพร้อม และแผนการบริหารจัดการน้ำช่วงฤดูฝน ปี 2565



ความต้องการใช้น้ำและพื้นที่เพาะปลูกพืชในเขตชลประทาน ฤดูฝนปี 2565

ปริมาณน้ำต้นทุนในอ่างเก็บน้ำขนาดใหญ่ อ่างเก็บน้ำขนาดกลาง และ ความต้องการใช้น้ำในพื้นที่ชลประทาน

ภาค/ลุ่มน้ำ	ปริมาณน้ำใช้การ ณ วันที่ 1 พฤษภาคม 2565 (ล้านลูกบาศก์เมตร)			ความต้องการใช้น้ำ (ล้านลูกบาศก์เมตร)					พื้นที่เพาะปลูก (ล้านไร่)			
	อ่างฯ ใหญ่	อ่างฯ กลาง	รวม	เกษตร	อุปโภค-บริโภค	อุตสาหกรรม	ระบบนิเวศ และอื่นๆ	รวม	ข้าวนาปี	พืชไร่-พืชผัก	อื่นๆ	รวม
เหนือ	3,509	556	4,065	5,972.63	105.55	0.66	596.59	6,675.42	5.11	0.11	2.50	7.72
กลาง	537	213	750	7,725.41	1,312.67	182.58	2,858.28	12,078.94	5.34	0.21	2.43	7.98
ตะวันออกเฉียงเหนือ	2,304	1,152	3,456	2,799.26	218.33	52.87	2,040.79	5,111.26	3.53	0.03	0.88	4.44
ตะวันออก	494	548	1,042	2,067.74	225.92	251.00	422.72	2,967.38	1.42	0.04	1.27	2.73
ตะวันตก	6,801	110	6,911	1,461.92	65.90	0.00	46.15	1,573.97	0.48	0.13	0.47	1.08
ใต้	3,389	536	3,925	2,230.76	310.86	21.00	1,343.78	3,906.39	0.95	0.03	2.69	3.67
รวมทั้งประเทศ	17,034	3,115	20,149	22,257.71	2,239.23	508.11	7,308.31	32,313.36	16.83	0.56	10.24	27.63
ลุ่มน้ำเจ้าพระยา	3,511	-	3,511	9,641.78	1,199.47	183.56	1,810.49	12,835.29	8.05	0.15	2.37	10.57
ลุ่มน้ำแม่กลอง	6,801	110	6,911	3,116.83	269.27	2.21	1,437.69	4,826.00	0.89	0.25	1.10	2.24

หมายเหตุ: อื่น ๆ ได้แก่ การปลูกพืชต่อเนื่อง เช่น อ้อย ไม้ผล ไม้ยืนต้น รวมทั้งบ่อปลา บ่อกุ้ง ฯลฯ



****ส่งเสริมการปลูกพืชฤดูฝนให้ใช้น้ำฝนเป็นหลักใช้น้ำชลประทานเสริมกรณีฝนทิ้งช่วงหรือปริมาณฝนตกน้อยกว่าการคาดการณ์ของกรมอุตุนิยมวิทยา**



โครงการบางระกำโมเดล

บูรณาการการบริหารจัดการพื้นที่ลุ่มต่ำ รองรับน้ำหลาก ปี 2565

1-30 พ.ย. 65

เริ่มระบายน้ำออกจากพื้นที่ลุ่มต่ำ
เหลือน้ำไว้ 30 ซม. เพื่อเริ่มเตรียมแปลงเพาะปลูก
ข้าวนาปรังปี 2564/65

16 ส.ค.- 31 ต.ค. 65

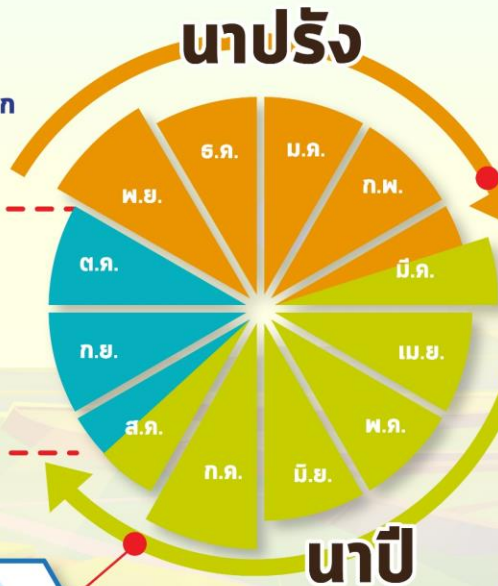
เตรียมรองรับน้ำหลาก
400 ล้าน ลบ.ม.
(265,000 ไร่)

1-15 ส.ค. 65

เก็บเกี่ยว



31 ก.ค. 65
สิ้นสุดการส่งน้ำ



การปรับปรุง การเพาะปลูกข้าว



ต้นเดือน มี.ค. 65
เริ่มประชาสัมพันธ์
โครงการฯ



15 มี.ค. 65
เริ่มส่งน้ำ
เข้าระบบชลประทาน



1 เม.ย. 65
เริ่มเพาะปลูกข้าว

แผน ปี 2565

พื้นที่เป้าหมาย

พื้นที่ทุ่งบางระกำ 0.265 ล้านไร่
ใช้น้ำเพื่อการเพาะปลูก 310 ล้าน ลบ.ม.

พิษณุโลก

อ.พรหมพิราม	106,914 ไร่
อ.เมืองพิษณุโลก	17,100 ไร่
อ.บางระกำ	55,900 ไร่
อ.วัดโบสถ์	1,243 ไร่

สุโขทัย
อ.งิ้วราย 83,843 ไร่



พื้นที่ลุ่มต่ำ 10 ทุ่ง ลุ่มน้ำเจ้าพระยาตอนล่าง

บูรณาการการบริหารจัดการพื้นที่ลุ่มต่ำ 10 ทุ่ง ปี 2565

การปรับปรุง การเพาะปลูกข้าว

1 พ.ย. - 31 ธ.ค. 65

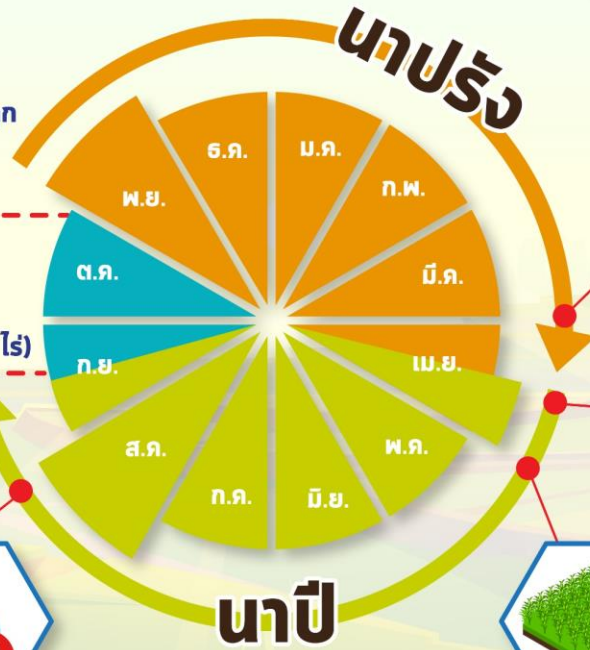
เริ่มระบายน้ำออกจากพื้นที่ลุ่มต่ำ
ให้น้ำไว้ 30 ชม. เพื่อเริ่มเตรียมแปลงเพาะปลูก
ข้าวนาปรังปี 2564/65

16 ก.ย. - 31 ต.ค. 65 พื้นที่ลุ่มต่ำ
มีความเสี่ยงที่จะเกิดความเสียหายจากอุทกภัย
งดเพาะปลูกข้าวนาปีต่อเนื่อง
ความจุของทุ่งรวม 1,300 ล้าน ลบ.ม. (953,214 ไร่)

1-15 ก.ย. 65
เก็บเกี่ยว



31 ส.ค. 65
สิ้นสุดการส่งน้ำ



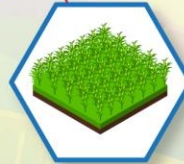
ต้นเดือน เม.ย. 65
เริ่มประชาสัมพันธ์
โครงการฯ



15 เม.ย. 65
เริ่มส่งน้ำ
เข้าระบบชลประทาน



1 พ.ค. 65
เริ่มเพาะปลูกข้าว



แผน ปี 2565

พื้นที่เป้าหมาย

พื้นที่คาดการณ์เพาะปลูก 0.967 ล้านไร่
ใช้น้ำเพื่อการเพาะปลูก 940 ล้าน ลบ.ม.

พื้นที่ลุ่มต่ำ 10 ทุ่ง

ฝั่งซ้ายชัยนาท-ป่าสัก
บางกุ่ม
เจ้าเจ็ด
เชียงราก

โพธิ์พระยา
ท่าเรือ
บางกุ้ง

บางบาล-บ้านแพน
ป่าโมก
ผักไห่

มาตรการเตรียมการรับมือปัญหาอุทกภัย



กำหนดพื้นที่

วิเคราะห์พื้นที่เสี่ยงน้ำท่วมซ้ำซาก/พื้นที่เกษตรเสี่ยงน้ำท่วม

- ปริมาณน้ำในอ่างเก็บน้ำ ควบคุมให้อยู่ในเกณฑ์บริหารจัดการน้ำของอ่าง
- ปริมาณน้ำในลำน้ำ และกำจัดสิ่งกีดขวางทางน้ำ
- พื้นที่เกษตรกรรม และชุมชนที่เสี่ยงเกิดอุทกภัย



กำหนดคน

กำหนดผู้รับผิดชอบในพื้นที่ต่างๆ ที่จะได้รับผลกระทบ รวมทั้งประสานงานกับหน่วยงานในพื้นที่

- ติดตามสถานการณ์น้ำ
- วิเคราะห์คาดการณ์น้ำในลำน้ำ



จัดสรรทรัพยากร

เช่น เครื่องสูบน้ำ เครื่องจักรกล รถขุด รถแทรกเตอร์ หรือเครื่องมือต่างๆ ที่กระจายอยู่ในแต่ละพื้นที่ให้เพียงพอ โดยเฉพาะจุดเสี่ยงภัยน้ำท่วม ขอให้เตรียมพร้อมใช้งานตลอดเวลาตามแผนที่วางไว้ และสำรองไว้ที่ส่วนกลาง





ชป.เตรียมความพร้อมเครื่องจักร-เครื่องมือ ช่วยเหลือ ฤดูแล้ง ทั่วประเทศ ปี 2565

ส่วนบริหารเครื่องจักรกลที่ 1

เชียงใหม่

- เครื่องสูบน้ำ 165 เครื่อง
- รถบรรทุกน้ำ 49 คัน
- เครื่องจักรกลสนับสนุนอื่นๆ



ส่วนบริหารเครื่องจักรกลที่ 2

พิษณุโลก

- เครื่องสูบน้ำ 237 เครื่อง
- รถบรรทุกน้ำ 42 คัน
- เครื่องจักรกลสนับสนุนอื่นๆ



ส่วนบริหารเครื่องจักรกลที่ 5

พระนครศรีอยุธยา

- เครื่องสูบน้ำ 400 เครื่อง
- รถบรรทุกน้ำ 117 คัน
- เครื่องจักรกลสนับสนุนอื่นๆ



ส่วนบริหารเครื่องจักรกลที่ 3

ขอนแก่น

- เครื่องสูบน้ำ 274 เครื่อง
- รถบรรทุกน้ำ 33 คัน
- เครื่องจักรกลสนับสนุนอื่นๆ



ส่วนบริหารเครื่องจักรกลที่ 6

กาญจนบุรี

- เครื่องสูบน้ำ 294 เครื่อง
- รถบรรทุกน้ำ 30 คัน
- เครื่องจักรกลสนับสนุนอื่นๆ



ส่วนบริหารเครื่องจักรกลที่ 4

นครราชสีมา

- เครื่องสูบน้ำ 197 เครื่อง
- รถบรรทุกน้ำ 44 คัน
- เครื่องจักรกลสนับสนุนอื่นๆ



ส่วนกลาง

นนทบุรี

- เครื่องสูบน้ำ 127 เครื่อง
- รถบรรทุกน้ำ 3 คัน
- เครื่องจักรกลสนับสนุนอื่นๆ

ส่วนบริหารเครื่องจักรกลที่ 7

สงขลา

- เครื่องสูบน้ำ 318 เครื่อง
- รถบรรทุกน้ำ 27 คัน
- เครื่องจักรกลสนับสนุนอื่นๆ

รวมทั้งประเทศ

- เครื่องสูบน้ำ 2,079 เครื่อง
- รถบรรทุกน้ำ 351 คัน
- เครื่องจักรกลสนับสนุนอื่นๆ 2,952 หน่วย

รวมเป็น
5,382 หน่วย





9. การให้ความช่วยเหลือในช่วงฤดูฝน ปี 2565



การช่วยเหลือประจำสัปดาห์ (25 มิ.ย.65 – 1 ก.ค.65)

23 จังหวัด

รถบรรทุกน้ำ = - คัน - เทียว

ปริมาณน้ำ - ล้านลิตร

เครื่องสูบน้ำ = 175 เครื่อง

ปริมาณน้ำรวม 0.925 ล้าน ลบ.ม.

เครื่องผลักดันน้ำ = 36 หน่วย

เครื่องจักรอื่นๆ = 14 หน่วย

1. นนทบุรี
2. ปทุมธานี
3. สมุทรปราการ
4. สมุทรสาคร

การช่วยเหลือสะสม (1 พ.ค.65 – 1 ก.ค.65)

35 จังหวัด

รถบรรทุกน้ำ = 1 คัน 9 เทียว

ปริมาณน้ำ 0.054 ล้านลิตร

เครื่องสูบน้ำ = 267 เครื่อง

ปริมาณน้ำรวม 20.150 ล้าน ลบ.ม.

เครื่องผลักดันน้ำ = 38 หน่วย

เครื่องจักรอื่นๆ = 21 หน่วย

1. สมุทรสาคร
2. กรุงเทพมหานคร
3. นนทบุรี
4. ปทุมธานี
5. สมุทรปราการ



ผลการประชาสัมพันธ์สร้างการรับรู้เกี่ยวกับสถานการณ์น้ำ



ฤดูฝน 2565 กรมชลประทาน



ระหว่างวันที่ 25 มิถุนายน - 1 กรกฎาคม 2565

1. ศูนย์เรียนรู้การเพิ่มประสิทธิภาพการผลิตสินค้าเกษตร (ศพก.)



จำนวน

1 ครั้ง



สี่สิบ 73 ครั้ง

เกษตรกร

9 คน



สี่สิบ 2,579 คน

2. คณะกรรมการจัดการชลประทาน (JMC)



จำนวน

5 ครั้ง



สี่สิบ 34 ครั้ง

เกษตรกร

208 คน



สี่สิบ 1,240 คน

3. กลุ่มใช้น้ำ



จำนวน

170 ครั้ง



สี่สิบ 794 ครั้ง

เกษตรกร

2,281 คน



สี่สิบ 10,443 คน

4. การประชาสัมพันธ์อื่นๆ



จำนวน

279 ครั้ง



สี่สิบ 8,334 ครั้ง

ข้อมูลสะสม ตั้งแต่วันที่ 1 พ.ค.65

รวมการประชาสัมพันธ์



จำนวนครั้งการประชาสัมพันธ์

455 สี่สิบ 9,235



จำนวนเกษตรกรที่รับการฟังประชาสัมพันธ์

2,498 สี่สิบ 14,262



กรมชลประทาน

กระทรวงเกษตรและสหกรณ์