



สถานการณ์และการบริหารจัดการน้ำ ฤดูแล้ง ปี 2564/65

วันที่ 9 ธันวาคม 2564

ศูนย์ปฏิบัติการน้ำอัจฉริยะ (SWOC)
กรมชลประทาน ถนนสามเสน





หัวข้อ “สถานการณ์และการบริหารจัดการน้ำ ฤดูแล้ง ปี 2564/65”



1. สถานการณ์ฝน และสภาพภูมิอากาศ
2. สถานการณ์น้ำในอ่างเก็บน้ำ
3. สถานการณ์น้ำท่า
4. การเพาะปลูกพืช
5. แผน-ผลการบริหารจัดการน้ำฤดูแล้ง 2564/65
6. สถานการณ์ค่าความเค็ม
7. แผนการบริหารจัดการน้ำฤดูแล้ง 2564/65 และการให้ความช่วยเหลือฤดูฝน 2564
8. การเตรียมความพร้อมรับมือสถานการณ์ภาคใต้
9. สรุปสถานการณ์อุทกภัย ปี 2564





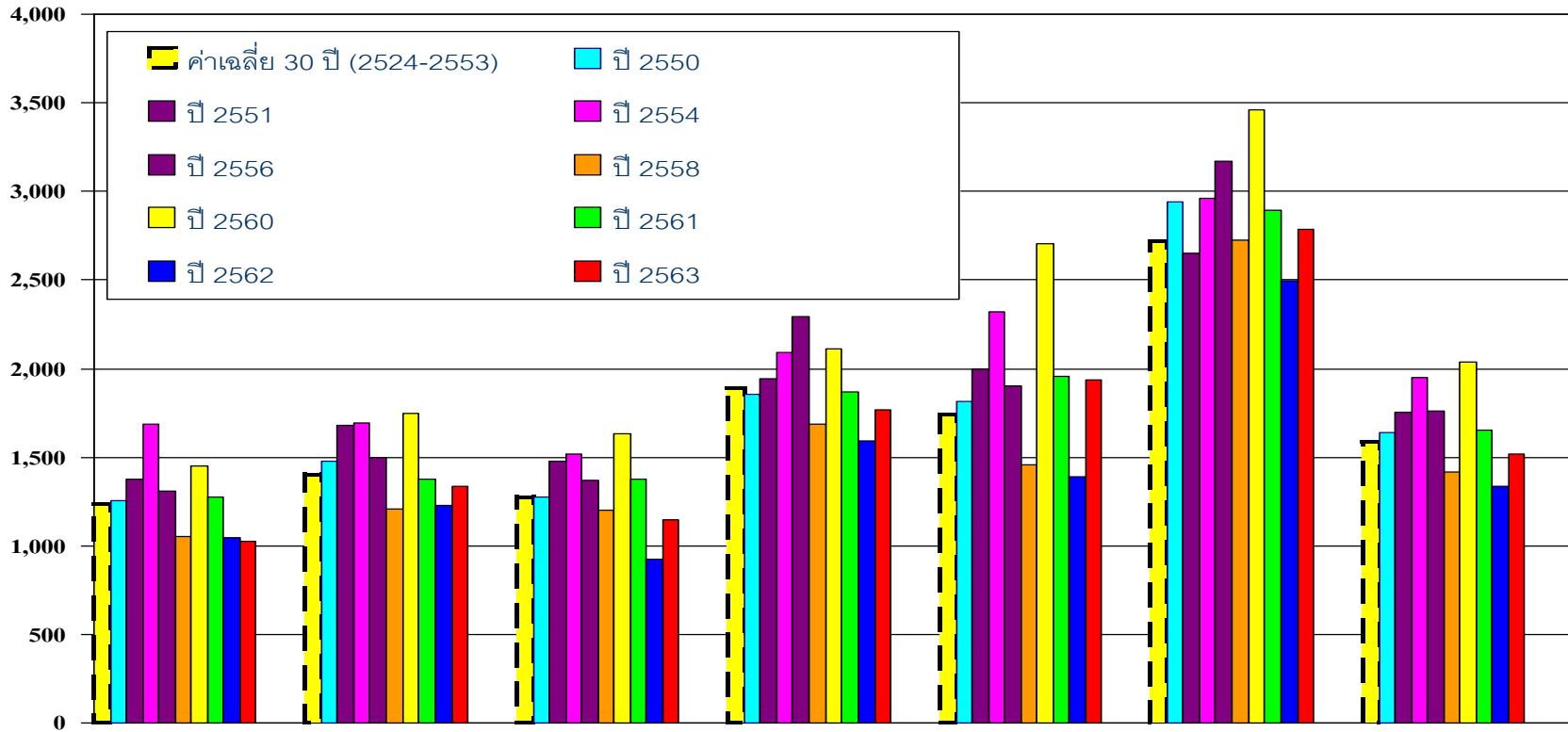
1. สถานการณ์ฝน และสภาพภูมิอากาศ





กราฟเปรียบเทียบปริมาณฝนสะสม ปี 2550 ถึง ปี 2563 ตั้งแต่วันที่ 1 มกราคม - 31 ธันวาคม

ปริมาณฝน (มม.)

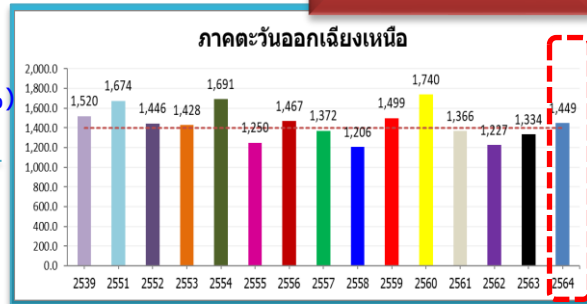


	เหนือ	ตอน.	กลาง	ตะวันออก	ใต้ฝั่งตะวันออก	ใต้ฝั่งตะวันตก	รวมทั้งประเทศ
■ ค่าเฉลี่ย 30 ปี (2524-2553)	1,232.90	1,405.90	1,276.90	1,889.80	1,740.50	2,717.9	1,588
■ ปี 2550	1,251.70	1,479.40	1,277.50	1,852.40	1,816.90	2,939.20	1,639.30
■ ปี 2551	1,376.20	1,677.50	1,480.60	1,940.30	1,999.20	2,647.80	1,753.40
■ ปี 2554	1,687.70	1,691.50	1,516.80	2,094.40	2,317.90	2,963.70	1,948.00
■ ปี 2556	1,306.60	1,498.80	1,368.50	2,293.40	1,901.40	3,171.30	1,758.50
■ ปี 2558	1,050.60	1,208.00	1,203.30	1,685.10	1,457.10	2,726.10	1,416.70
■ ปี 2560	1,450.80	1,748.20	1,634.90	2,113.10	2,702.10	3,459.60	2,038.80
■ ปี 2561	1,272.80	1,374.50	1,378.90	1,870.80	1,958.10	2,896.10	1,653.20
■ ปี 2562	1,048.50	1,227.50	921.2	1,589.80	1,392.50	2,494.00	1,332.50
■ ปี 2563	1,024.80	1,333.80	1,146.40	1,765.30	1,933.60	2,785.00	1,520.40
ผลต่างปี 63 กับค่าเฉลี่ย	-208.1(-17%)	-72.1(-5%)	-130.5(-10%)	-124.5(-7%)	193.1(11%)	67.1(2%)	-67.6(-4%)
ปี 63-ปี 62	-23.7(-2%)	106.3(9%)	225.2(24%)	175.5(11%)	541.1(39%)	291.1(12%)	187.9(14%)
ปี 63-ปี 57	-421.9(-38%)	-614.2(-45%)	-411.6(-39%)	-702.0(-40%)	-1,076.6(-66%)	-1,460.2(-51%)	-702.4(-47%)



ปริมาณฝนสะสม (ตั้งแต่ 1 ม.ค. - 7 ธ.ค. 2564)

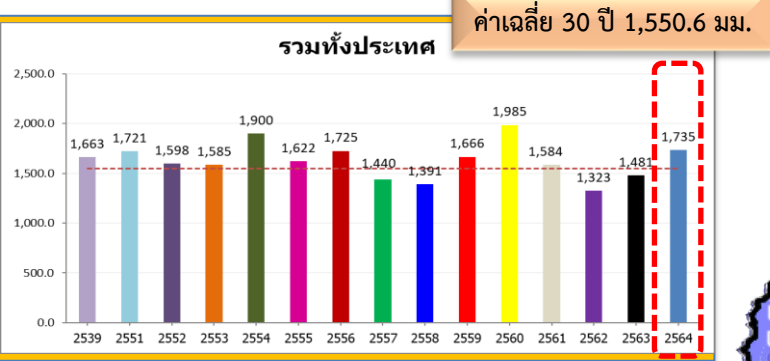
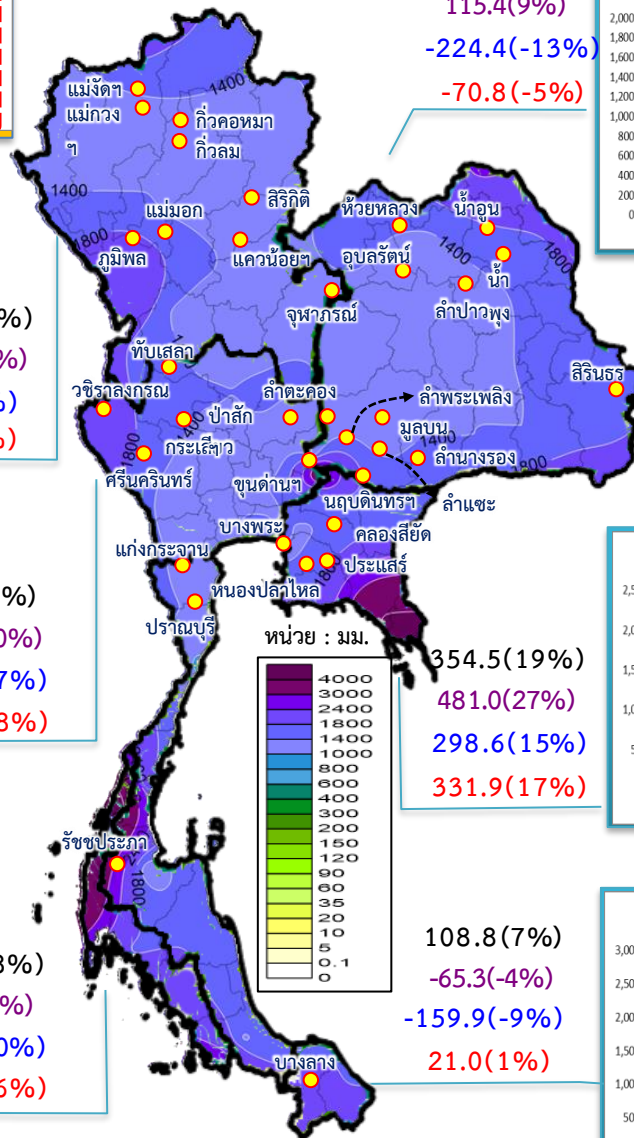
ค่าเฉลี่ย 30 ปี 1,403.1 มม.



หมายเหตุ
ตัวเลขสีดำ คือ ปี 64 เทียบกับค่าเฉลี่ย 30 ปี
ตัวเลขสีม่วง คือ ปี 64 เทียบ ปี 63
ตัวเลขสีน้ำเงิน คือ ปี 64 เทียบ ปี 51
ตัวเลขสีแดง คือ ปี 64 เทียบ ปี 39

ทั่วประเทศ
184.8(12%)
254.6(17%)
14.9(1%)
72.6(4%)

46.2(3%)
115.4(9%)
-224.4(-13%)
-70.8(-5%)

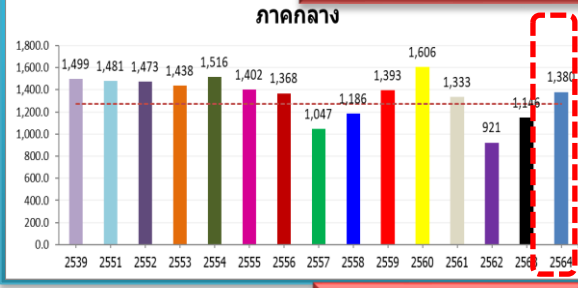


ค่าเฉลี่ย 30 ปี 1,224.6 มม.



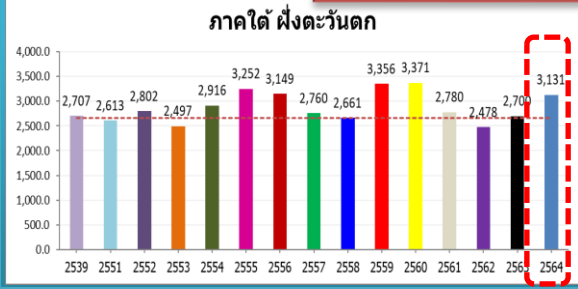
176.6(14%)
376.4(37%)
35.0(3%)
41.6(3%)

ค่าเฉลี่ย 30 ปี 1,271.9 มม.



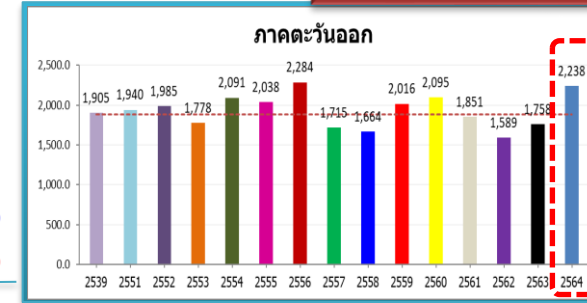
108.4(9%)
234.1(20%)
-100.3(-7%)
-119.6(-8%)

ค่าเฉลี่ย 30 ปี 2,659.5 มม.



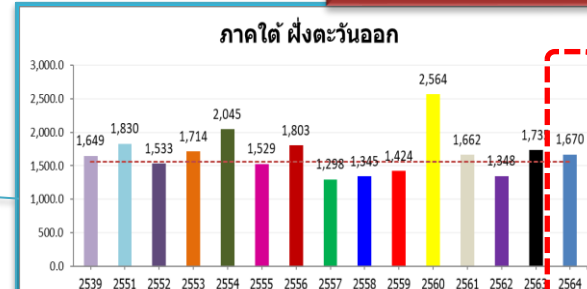
471.4(18%)
430.4(16%)
518.0(20%)
424.4(16%)

ค่าเฉลี่ย 30 ปี 1,884.1 มม.



354.5(19%)
481.0(27%)
298.6(15%)
331.9(17%)

ค่าเฉลี่ย 30 ปี 1,561.0 มม.



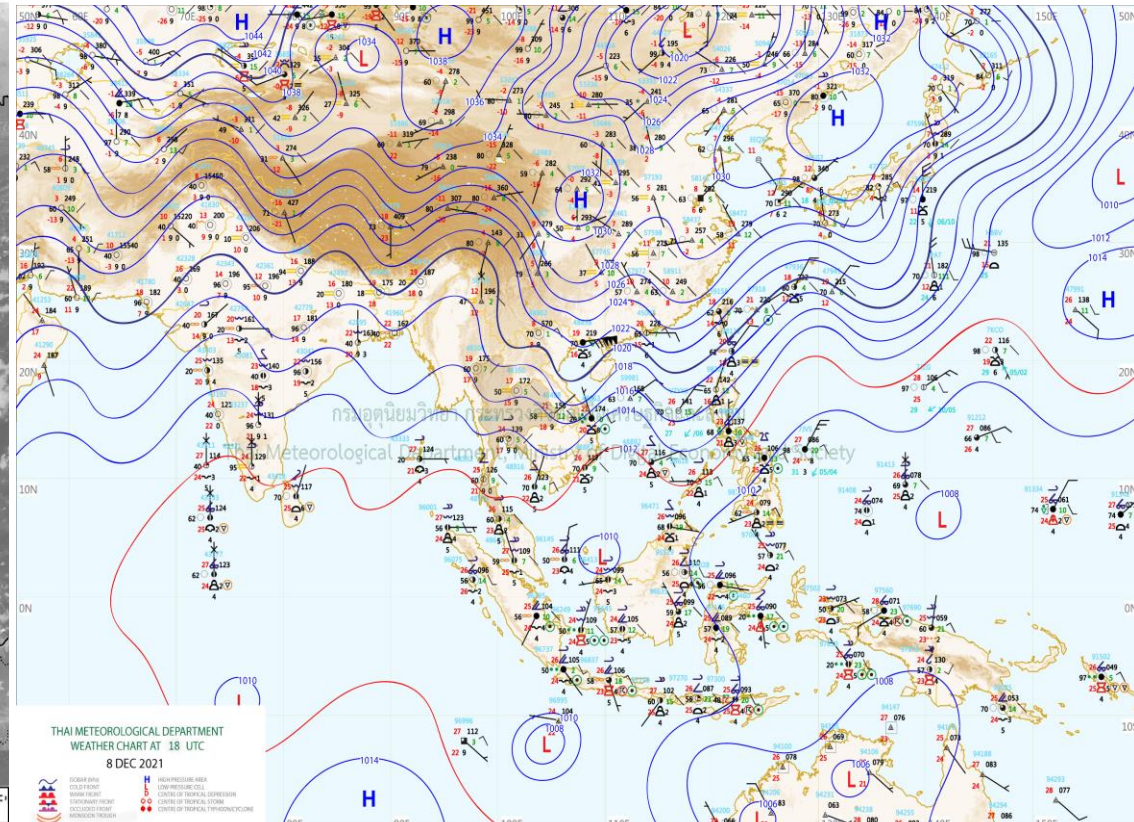
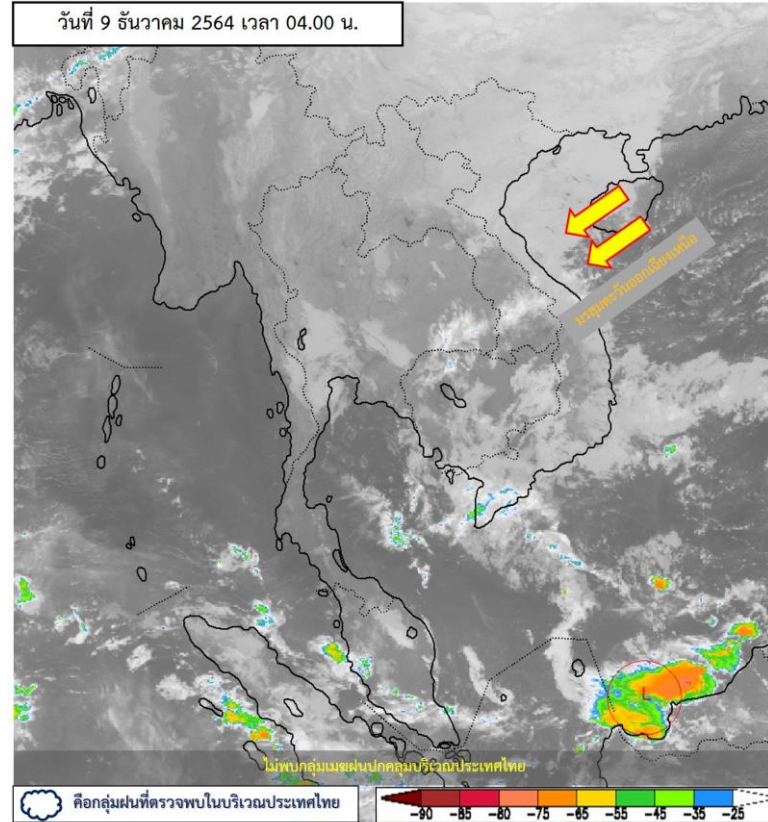
108.8(7%)
-65.3(-4%)
-159.9(-9%)
21.0(1%)



สภาพภูมิอากาศ ประจำวันที่ 9 ธันวาคม 2564



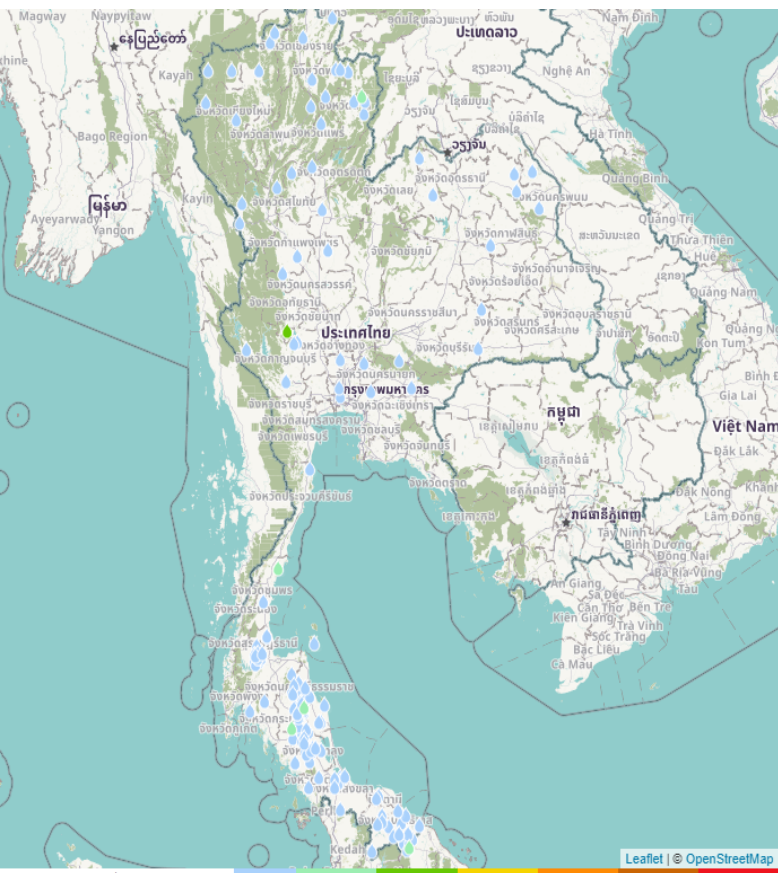
วันที่ 9 ธันวาคม 2564 เวลา 04.00 น.



แผนที่อากาศผิวพื้นวันที่ 9 ธันวาคม 2564 บริเวณความกดอากาศสูงหรือมวลอากาศเย็นที่ปกคลุมประเทศไทยมีกำลังอ่อนลง **ลักษณะเช่นนี้ทำให้บริเวณประเทศไทยตอนบนมีอุณหภูมิสูงขึ้นอีกเล็กน้อย กับมีหมอกบางในตอนเช้า** แต่ยังคงมีอากาศเย็นถึงหนาวในภาคเหนือ และภาคตะวันออกเฉียงเหนือ ส่วนภาคกลางและภาคตะวันออกมีอากาศเย็น สำหรับมรสุมตะวันออกเฉียงเหนือที่พัดปกคลุมอ่าวไทยและภาคใต้มีกำลังอ่อนลง **ลักษณะเช่นนี้ทำให้ภาคใต้มีฝนบางแห่งทางตอนล่างของภาค**



ปริมาณฝนสะสม 24 ชั่วโมงย้อนหลัง วันที่ 8 ธ.ค.64 – วันที่ 9 ธ.ค.64



Leaflet | © OpenStreetMap

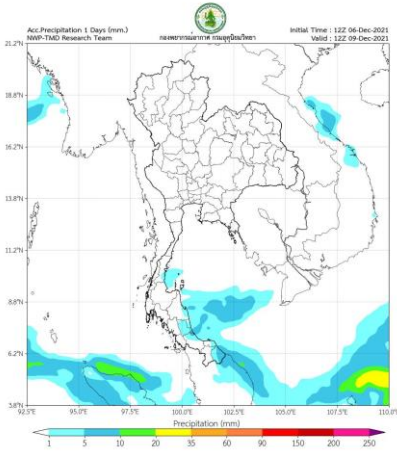
เกณฑ์ (มม.) >0 >10 >20 >35 >50 >70 >90

เรดาร์

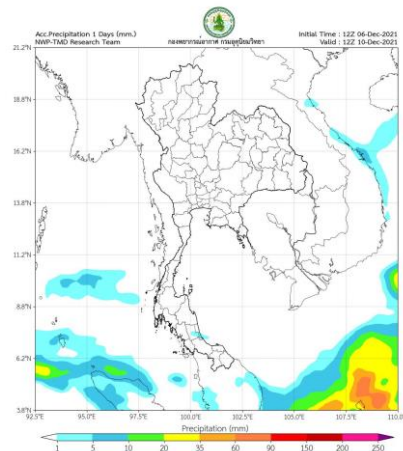
ชื่อสถานี	ที่ตั้ง	ข้อมูลล่าสุด	ฝนสะสม
บ้านกอกเชียง	อ.ด่านช้าง จ.สุพรรณบุรี	2564-12-09 06:00	30.0
อ่างเก็บน้ำห้วยขาม	อ.สันติสุข จ.น่าน	2564-12-09 03:00	13.6
บ้านประจักษ์ปไต่ย	อ.ปะทิว จ.ชุมพร	2564-12-09 06:00	12.5
รัชฎา	อ.รัชฎา จ.ตรัง	2564-12-09 06:00	12.4
ทต.บุเกี๊ยะตา	อ.แวง จ.นราธิวาส	2564-12-09 06:00	10.8
อบต.ขุนทะเล	อ.ลานสกา จ.นครศรีธรรมราช	2564-12-09 06:00	10.2
บ้านห้วยไม้แก่น	อ.ร่อนพิบูลย์ จ.นครศรีธรรมราช	2564-12-09 06:00	10.0
บ้านห้วยหนิม*	อ.สิริธรนิคม จ.สุราษฎร์ธานี	2564-12-09 06:00	8.0
บ้านไม้เสียบ*	อ.ชะอวด จ.นครศรีธรรมราช	2564-12-09 06:00	7.5
ทต.ต้นหมะมี๊ต	อ.ระแงะ จ.นราธิวาส	2564-12-09 06:00	7.2
รร.วัดหทัยอาราม	อ.เข็ญใหญ่ จ.นครศรีธรรมราช	2564-12-09 06:00	5.8
สวี 2	อ.สวี จ.ชุมพร	2564-12-09 06:00	5.6
สุคีริน	อ.สุคีริน จ.นราธิวาส	2564-12-09 06:00	5.6
คลองท่าดี	อ.เมืองนครศรีธรรมราช จ.นครศรีธรรมราช	2564-12-09 06:00	5.4
ที่ว่าการอำเภอสุคีริน	อ.สุคีริน จ.นราธิวาส	2564-12-09 06:00	5.4
สะพานคลองพวย	อ.สิริธรนิคม จ.สุราษฎร์ธานี	2564-12-09 06:00	5.0
เขตรักษาพันธุ์สัตว์ป่าชลาลา-บาลา	อ.แวง จ.นราธิวาส	2564-12-09 06:00	4.8
บ้านใหม่หัวนา	อ.หัวหิน จ.ประจวบคีรีขันธ์	2564-12-09 06:00	4.5
เข็ญใหญ่	อ.เข็ญใหญ่ จ.นครศรีธรรมราช	2564-12-09 06:00	4.4
บ้านคันเบ็ด	อ.ลานสกา จ.นครศรีธรรมราช	2564-12-09 06:00	4.0
บ้านวังลุง	อ.พรมคีรี จ.นครศรีธรรมราช	2564-12-09 06:00	4.0
หน่วยจัดการต้นน้ำตาปี	อ.วิภาวดี จ.สุราษฎร์ธานี	2564-12-09 06:00	3.8
หน่วยพิทักษ์อุทยานแห่งชาติที่ ขป.๔ (บ้านน้ำตก)	อ.ทุ่งสง จ.นครศรีธรรมราช	2564-12-09 06:00	3.8
ทต.แวง	อ.แวง จ.นราธิวาส	2564-12-09 06:00	3.8
สถานีวิจัยต้นน้ำคีรีวง	อ.ลานสกา จ.นครศรีธรรมราช	2564-12-09 06:00	3.2

แหล่งที่มา : สำนักงานทรัพยากรน้ำแห่งชาติ

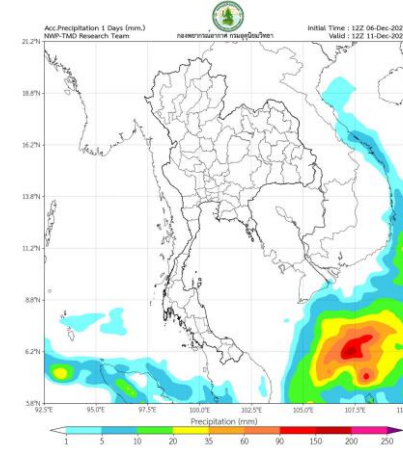
พยากรณ์ฝนสะสมรายวัน จากแบบจำลองบรรยากาศเชิงตัวเลข GFS วันที่ 9 พ.ย. – 15 ธ.ค. 2564



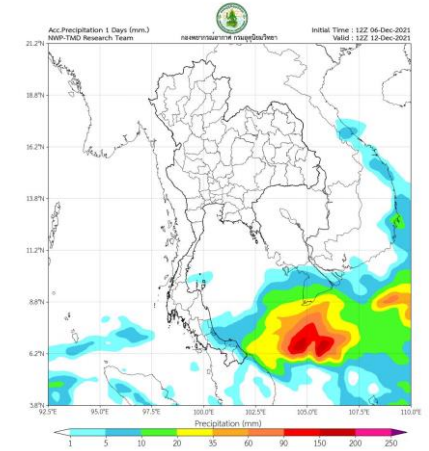
พยากรณ์ฝนสะสมวันที่ 9 ธ.ค. 2564



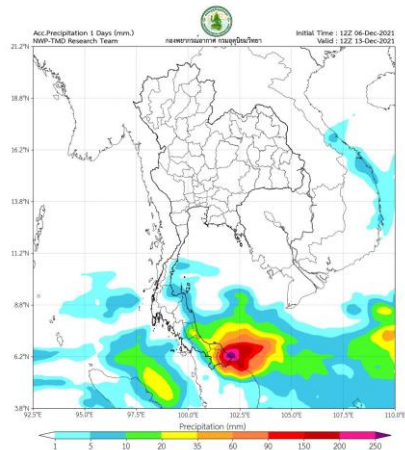
พยากรณ์ฝนสะสมวันที่ 10 ธ.ค. 2564



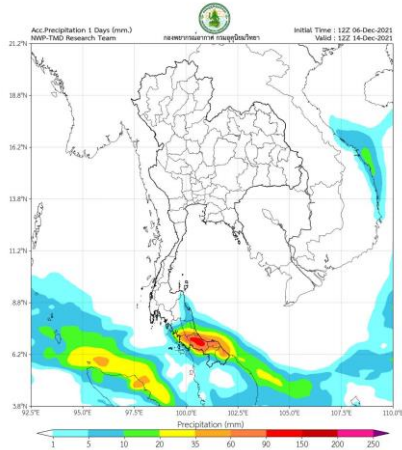
พยากรณ์ฝนสะสมวันที่ 11 ธ.ค. 2564



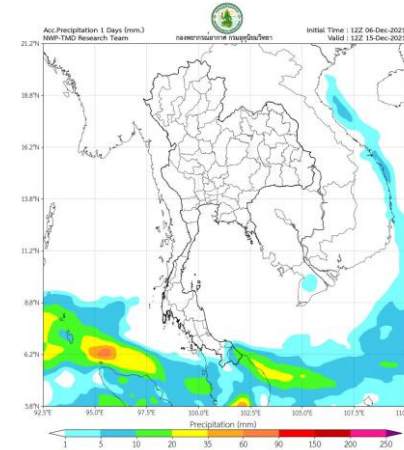
พยากรณ์ฝนสะสมวันที่ 12 ธ.ค. 2564



พยากรณ์ฝนสะสมวันที่ 13 ธ.ค. 2564



พยากรณ์ฝนสะสมวันที่ 14 ธ.ค. 2564



พยากรณ์ฝนสะสมวันที่ 15 ธ.ค. 2564

การคาดหมาย

ในช่วงวันที่ 9-12 ธ.ค.64 บริเวณความกดอากาศสูงหรือมวลอากาศเย็นที่ปกคลุมประเทศไทยมีกำลังอ่อนลง ทำให้บริเวณดังกล่าว มีอุณหภูมิสูงขึ้น 2-4 องศาเซลเซียส แต่ยังคงมีอากาศเย็นถึงหนาว กับมีหมอกในตอนเช้า ส่วนช่วงวันที่ 13-15 ธ.ค.64 บริเวณความกดอากาศสูงระลอกใหม่กำลังปานกลางถึงค่อนข้างแรงจากประเทศจีน จะแผ่เสริมลงมาปกคลุมประเทศไทยตอนบน ทำให้บริเวณดังกล่าวมีอากาศเย็นถึงหนาว กับมีลมแรง โดยอุณหภูมิจะลดลง 2-4 องศาเซลเซียส ในภาคเหนือ และภาคตะวันออกเฉียงเหนือ ส่วนภาคกลาง และภาคตะวันออกมีอากาศเย็นในตอนเช้า กับมีลมแรง อุณหภูมิจะลดลง 1-3 องศาเซลเซียส ขอให้ประชาชนบริเวณประเทศไทยตอนบนดูแลรักษาสุขภาพเนื่องจากสภาพอากาศที่เปลี่ยนแปลงในระยะนี้ตลอดช่วง และควรระมัดระวังการสัญจรผ่านบริเวณที่มีหมอกไว้ด้วย



2. สถานการณ์น้ำในอ่างเก็บน้ำ



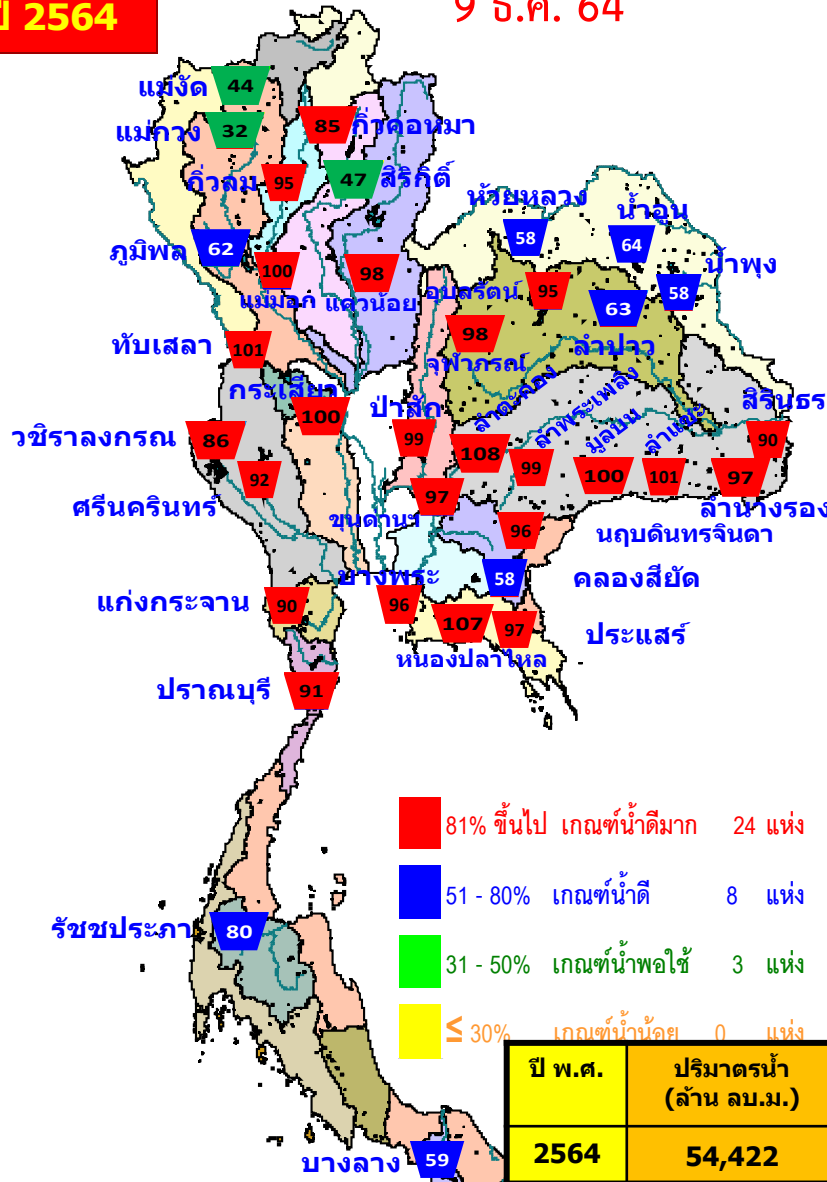


เปรียบเทียบปริมาณน้ำเก็บกักในอ่างเก็บน้ำขนาดใหญ่ 35 อ่าง ปี 2564 กับ ปี 2563



ปี 2564

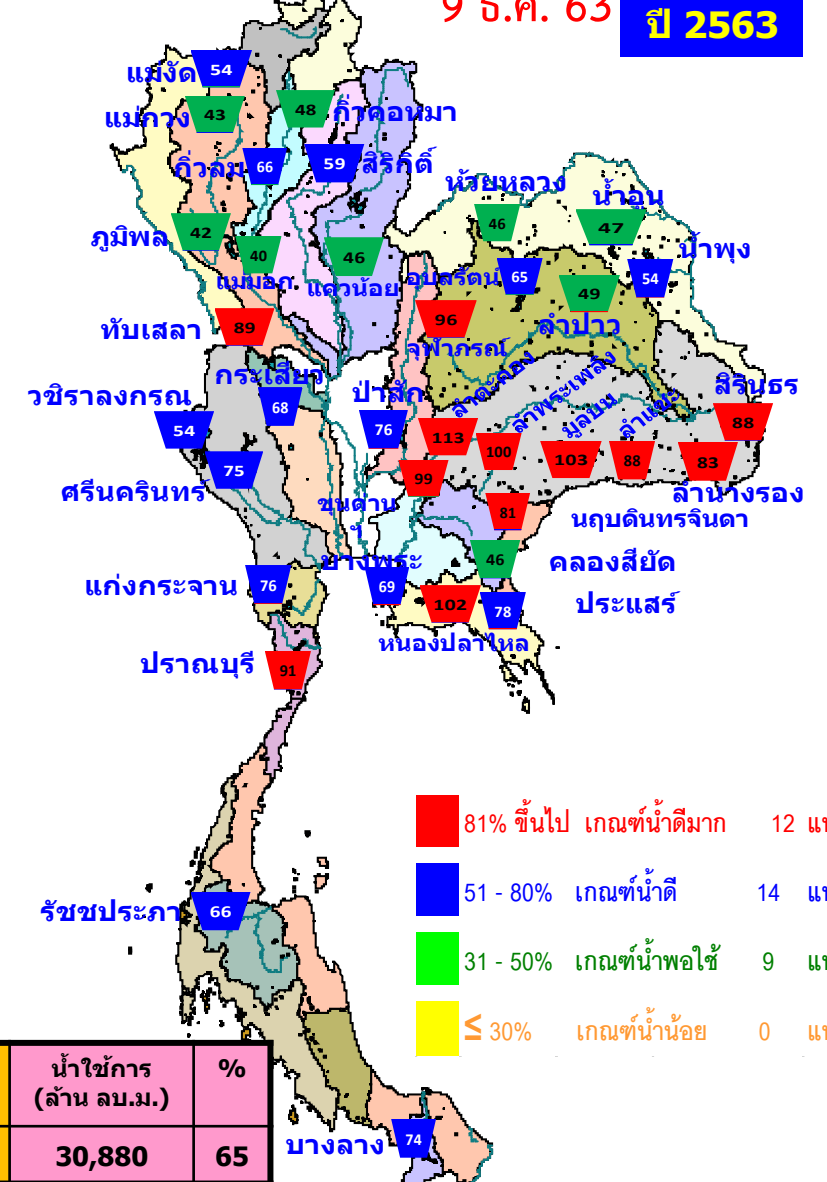
9 ธ.ค. 64



- 81% ขึ้นไป เกณฑ์น้ำดีมาก 24 แห่ง
- 51 - 80% เกณฑ์น้ำดี 8 แห่ง
- 31 - 50% เกณฑ์น้ำพอใช้ 3 แห่ง
- ≤ 30% เกณฑ์น้ำน้อย 0 แห่ง

ปี 2563

9 ธ.ค. 63



- 81% ขึ้นไป เกณฑ์น้ำดีมาก 12 แห่ง
- 51 - 80% เกณฑ์น้ำดี 14 แห่ง
- 31 - 50% เกณฑ์น้ำพอใช้ 9 แห่ง
- ≤ 30% เกณฑ์น้ำน้อย 0 แห่ง

ปี พ.ศ.	ปริมาณน้ำ (ล้าน ลบ.ม.)	%	น้ำใช้การ (ล้าน ลบ.ม.)	%
2564	54,422	77	30,880	65
2563	43,949	62	20,407	43



น้ำเก็บกัก และ น้ำใช้การ ในอ่างเก็บน้ำขนาดใหญ่ 35 อ่าง ปี 2564

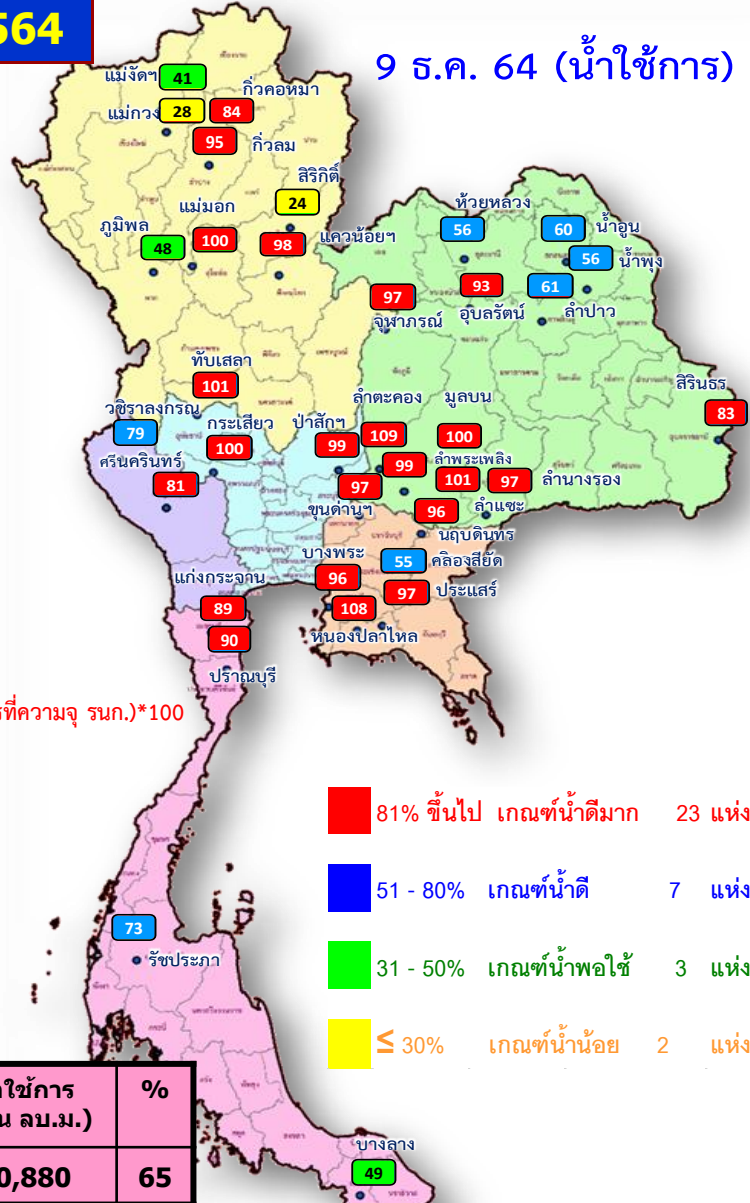
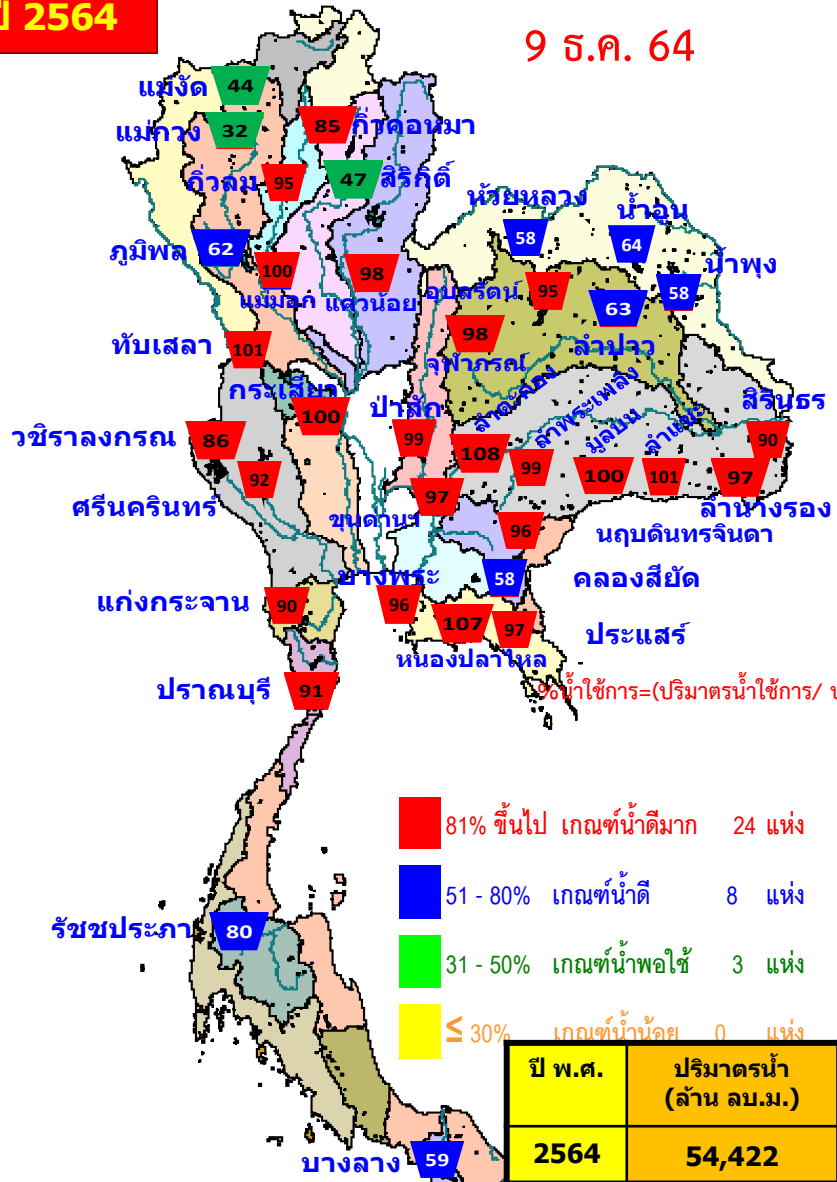


ปี 2564

9 ธ.ค. 64

ปี 2564

9 ธ.ค. 64 (น้ำใช้การ)



$\% \text{น้ำใช้การ} = (\text{ปริมาณน้ำใช้การ} / \text{ปริมาณน้ำใช้การที่ความจุ รก.}) * 100$

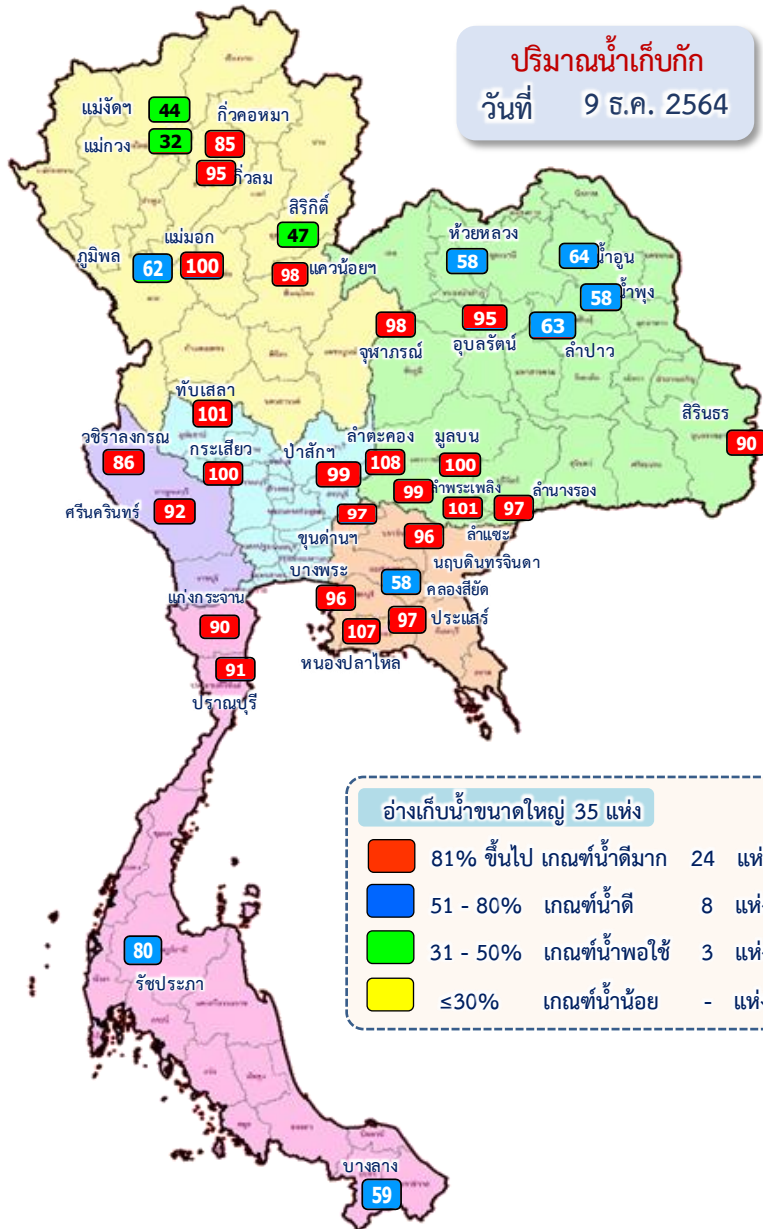
- 81% ขึ้นไป เกณฑ์น้ำดีมาก 24 แห่ง
- 51 - 80% เกณฑ์น้ำดี 8 แห่ง
- 31 - 50% เกณฑ์น้ำพอใช้ 3 แห่ง
- $\leq 30\%$ เกณฑ์น้ำน้อย 0 แห่ง

- 81% ขึ้นไป เกณฑ์น้ำดีมาก 23 แห่ง
- 51 - 80% เกณฑ์น้ำดี 7 แห่ง
- 31 - 50% เกณฑ์น้ำพอใช้ 3 แห่ง
- $\leq 30\%$ เกณฑ์น้ำน้อย 2 แห่ง

ปี พ.ศ.	ปริมาณน้ำ (ล้าน ลบ.ม.)	%	น้ำใช้การ (ล้าน ลบ.ม.)	%
2564	54,422	77	30,880	65
2563	43,949	62	20,407	43



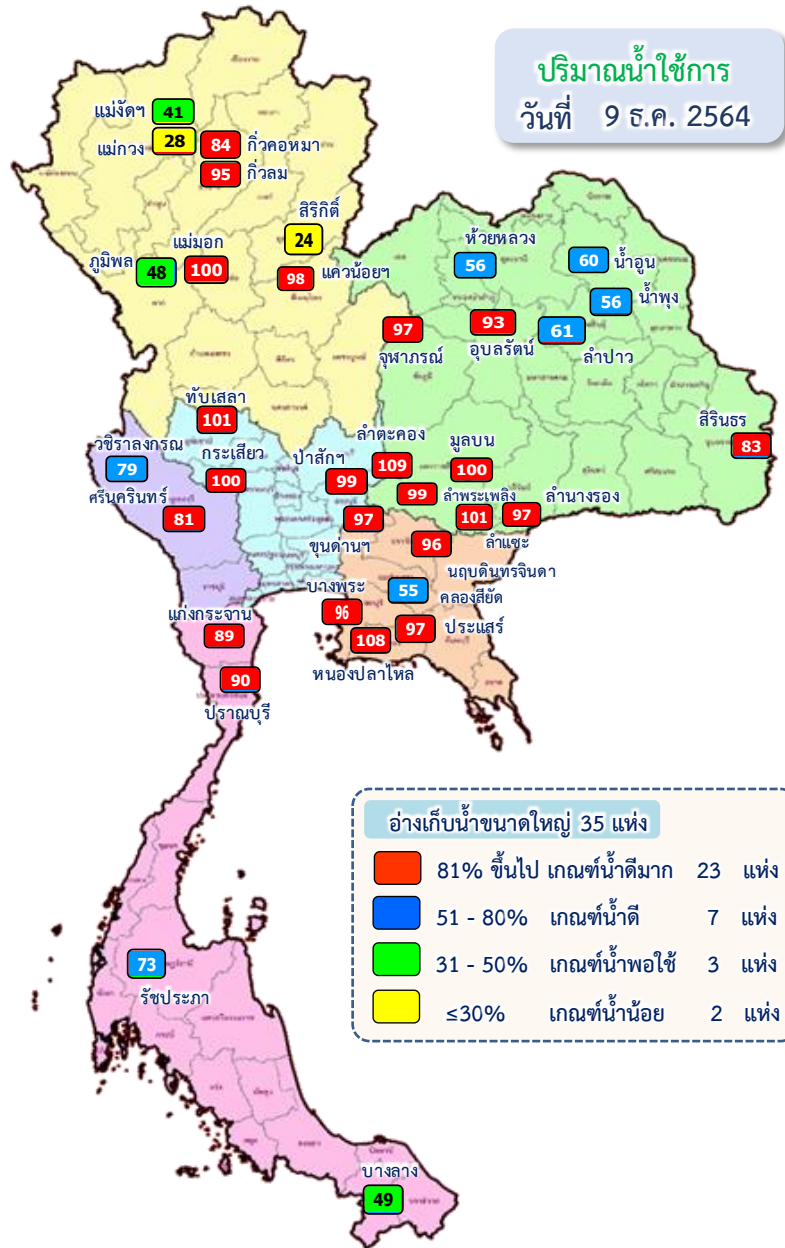
ปริมาณน้ำเก็บกัก อ่างเก็บน้ำขนาดใหญ่ 35 แห่ง



ภาค อ่างเก็บน้ำเขื่อน	ความจุ ที่ รนส. (ล้าน ม.³)	ความจุ ที่ รนค. (ล้าน ม.³)	ความจุน้ำ ใช้การ (ล้าน ม.³)	ณ วันที่								ปริมาณน้ำ ไหลลง วันนี้ (ล้าน ม.³)	ปริมาณน้ำ ระบาย วันนี้ (ล้าน ม.³)
				ปี 2563				ปี 2564					
				ปริมาตร (ล้าน ม.³)	% รนค.	ปริมาตร (ล้าน ม.³)	% รนค.	ปริมาตรใช้การ (ล้าน ม.³)	% ใช้การ	ปริมาตรใช้การ (ล้าน ม.³)	% ใช้การ		
ภาคเหนือ													
ภูมิพล*	13,462	13,462	9,662	5,618	42	8,394	62	4,594	34	48	0.00	14.50	
สิริกิติ์*	10,508	9,510	6,660	5,592	59	4,478	47	1,628	17	24	2.57	5.52	
แม่จัดสมบูรณ์ชล	323	265	253	144	54	117	44	104	39	41	0.07	0.17	
แม่งวงอุดมธารา	295	263	249	114	43	83	32	69	26	28	0.24	0.04	
กิ่วลม	106	106	103	70	66	101	95	98	92	95	0.16	0.32	
กิ่วคอหมา	209	170	164	82	48	144	85	138	81	84	0.02	0.02	
แควน้อยบำรุงแดน	1,080	939	896	428	46	917	98	874	93	98	0.81	3.02	
แม่มอก	110	110	94	44	40	110	100	94	86	100	0.00	0.02	
รวมภาคเหนือ	26,093	24,825	18,080	12,093	49	14,343	58	7,598	31	42	3.88	23.62	
ภาคตะวันออกเฉียงเหนือ													
ห้วยหลวง	136	136	129	62	46	78	58	72	53	56	0.00	0.11	
น้ำอูน	780	520	475	244	47	331	64	286	55	60	0.00	0.43	
น้ำพุง*	200	165	157	89	54	96	58	88	54	56	0.00	0.00	
จุฬารัตน์*	181	164	127	157	96	160	98	123	75	97	0.36	0.00	
อุบลรัตน์*	4,640	2,431	1,850	1,580	65	2,310	95	1,729	71	93	0.00	12.01	
ลำปาว	2,450	1,980	1,880	976	49	1,249	63	1,149	58	61	0.00	0.44	
ลำตะคอง	445	314	292	356	113	340	108	317	101	109	0.35	0.32	
ลำพระเพลิง	242	155	154	155	100	153	99	152	98	99	0.08	0.00	
มูลบน	350	141	134	145	103	140	100	133	95	100	0.00	0.08	
ลำแซะ	325	275	268	243	88	279	101	272	99	101	0.67	0.50	
ลำนางรอง	197	121	118	100	83	118	97	115	95	97	0.12	0.02	
สิรินธร*	1,966	1,966	1,135	1,723	88	1,771	90	940	48	83	0.00	1.61	
รวมภาคตอน.	11,911	8,368	6,718	5,829	70	7,027	84	5,376	64	80	1.57	15.53	
ภาคกลาง													
ป่าสักชลสิทธิ์	960	960	957	730	76	951	99	948	99	99	0.70	1.50	
ทับเสลา	190	160	143	143	89	161	101	144	90	101	0.26	0.26	
กระเสียว	390	299	259	202	68	300	100	260	87	100	0.28	0.09	
รวมภาคกลาง	1,540	1,419	1,359	1,075	76	1,412	100	1,352	95	100	1.24	1.85	
ภาคตะวันตก													
ศรีนครินทร์*	18,770	17,745	7,480	13,307	75	16,318	92	6,053	34	81	10.12	5.02	
วชิราลงกรณ*	11,000	8,860	5,848	4,809	54	7,655	86	4,643	52	79	2.83	9.13	
รวมภาคตะวันตก	29,770	26,605	13,328	18,116	68	23,973	90	10,696	40	80	12.95	14.15	
ภาคตะวันออก													
ขุนด่านปราการชล	225	224	219	221	99	217	97	212	95	97	0.09	0.23	
คลองสีซัด	450	420	390	192	46	245	58	215	51	55	0.00	0.14	
บางพระ	127	117	105	81	69	113	96	101	86	96	0.00	0.27	
หนองปลาไหล	206	164	150	168	102	176	107	162	99	108	0.50	0.00	
ประแสร์	322	295	275	231	78	287	97	267	90	97	0.00	0.08	
นฤปดินทรจินดา	338	295	276	239	81	283	96	264	89	96	0.04	1.50	
รวมภาคตะวันออก	1,668	1,515	1,415	1,132	75	1,320	87	1,221	81	86	0.64	2.22	
ภาคใต้													
แก่งกระจาน	900	710	645	539	76	641	90	576	81	89	1.77	2.59	
ปราณบุรี	490	391	373	357	91	355	91	338	86	90	1.87	0.19	
รัชชประภา*	6,144	5,639	4,287	3,737	66	4,495	80	3,143	56	73	5.10	0.00	
บางลา*	1,590	1,454	1,178	1,071	74	856	59	579	40	49	6.10	4.01	
รวมภาคใต้	9,124	8,194	6,484	5,705	70	6,346	77	4,636	57	72	14.84	6.79	
รวมทั้งประเทศ	80,106	70,926	47,384	43,949	62	54,422	77	30,880	44	65	35.12	64.15	



ปริมาณน้ำใช้การ อ่างเก็บน้ำขนาดใหญ่ 35 แห่ง



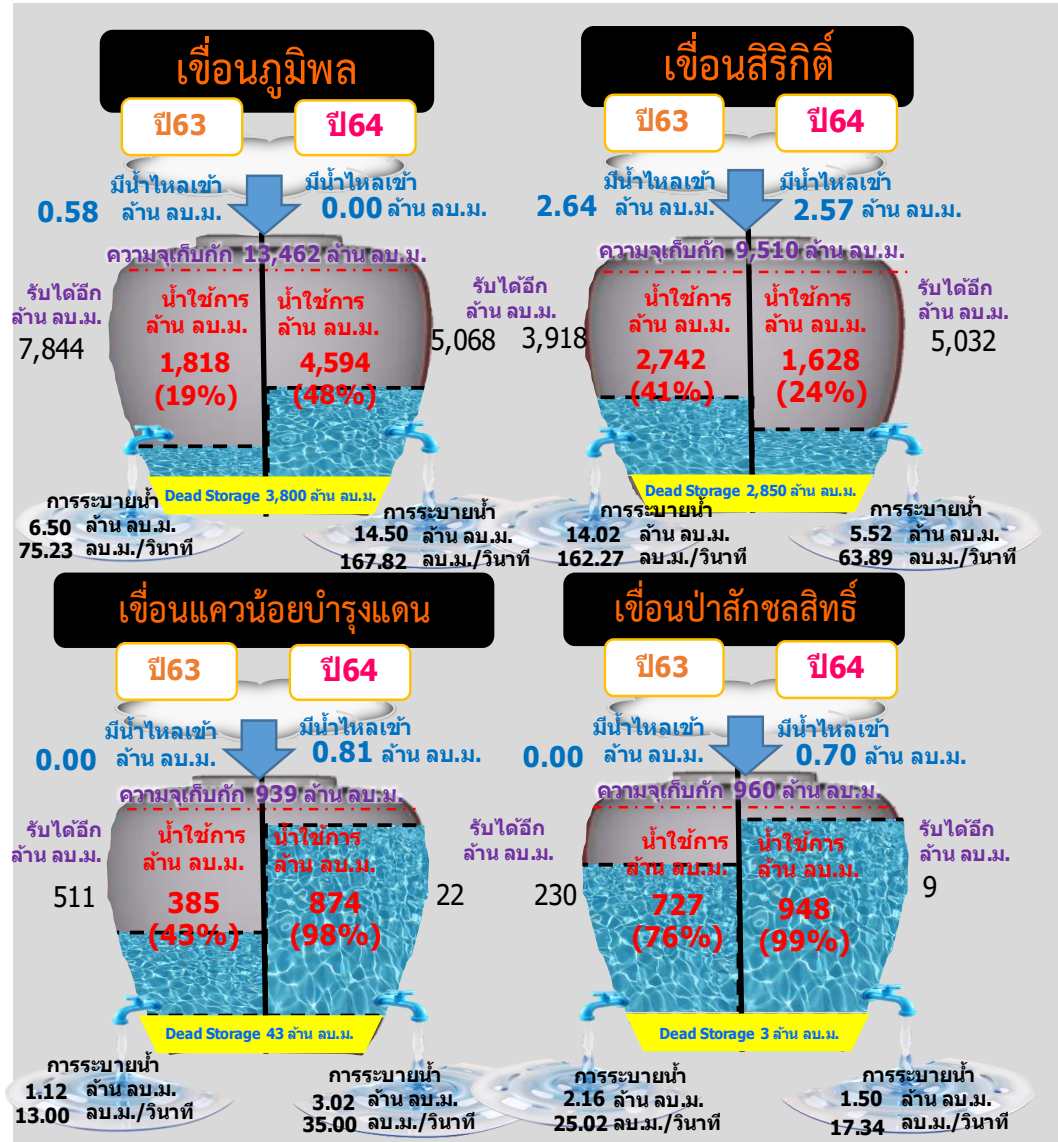
ภาค อ่างเก็บน้ำชื่อ	ความจุ ที่ รนท. (ล้าน ม.³)	ความจุ ที่ รนท. (ล้าน ม.³)	ความจุ ใช้การ (ล้าน ม.³)	ณ วันที่						ปริมาณน้ำ ไหลลง วันนี้ (ล้าน ม.³)	ปริมาณน้ำ ระบาย วันนี้ (ล้าน ม.³)	
				ปี 2563		ปี 2564		ปริมาณใช้การ (ล้าน ม.³)	% ใช้การ			
				ปริมาตร (ล้าน ม.³)	% รณท.	ปริมาตร (ล้าน ม.³)	% รณท.					
ภาคเหนือ												
ภูมิพล*	13,462	13,462	9,662	5,618	42	8,394	62	4,594	34	48	0.00	14.50
สิริกิติ์*	10,508	9,510	6,660	5,592	59	4,478	47	1,628	17	24	2.57	5.52
แม่จันสมบูรณ์ชล	323	265	253	144	54	117	44	104	39	41	0.07	0.17
แม่กวางอุดมธารา	295	263	249	114	43	83	32	69	26	28	0.24	0.04
กิ่วลม	106	106	103	70	66	101	95	98	92	95	0.16	0.32
กิ่วคอหมา	209	170	164	82	48	144	85	138	81	84	0.02	0.02
แควน้อยบำรุงแดน	1,080	939	896	428	46	917	98	874	93	98	0.81	3.02
แม่มอก	110	110	94	44	40	110	100	94	86	100	0.00	0.02
รวมภาคเหนือ	26,093	24,825	18,080	12,093	49	14,343	58	7,598	31	42	3.88	23.62
ภาคตะวันออกเฉียงเหนือ												
ห้วยหลวง	136	136	129	62	46	78	58	72	53	56	0.00	0.11
น้ำอูน	780	520	475	244	47	331	64	286	55	60	0.00	0.43
น้ำพุง*	200	165	157	89	54	96	58	88	54	56	0.00	0.00
จุฬารามย์*	181	164	127	157	96	160	98	123	75	97	0.36	0.00
อุบลรัตน์*	4,640	2,431	1,850	1,580	65	2,310	95	1,729	71	93	0.00	12.01
ลำปาว	2,450	1,980	1,880	976	49	1,249	63	1,149	58	61	0.00	0.44
ลำตะคอง	445	314	292	356	113	340	108	317	101	109	0.35	0.32
ลำพระเพลิง	242	155	154	155	100	153	99	152	98	99	0.08	0.00
มูลบน	350	141	134	145	103	140	100	133	95	100	0.00	0.08
ลำแซะ	325	275	268	243	88	279	101	272	99	101	0.67	0.50
ลำนางรอง	197	121	118	100	83	118	97	115	95	97	0.12	0.02
สิรินธร*	1,966	1,966	1,135	1,723	88	1,771	90	940	48	83	0.00	1.61
รวมภาค ตอน.	11,911	8,368	6,718	5,829	70	7,027	84	5,376	64	80	1.57	15.53
ภาคกลาง												
ป่าสักชลสิทธิ์	960	960	957	730	76	951	99	948	99	99	0.70	1.50
ทับเสลา	190	160	143	143	89	161	101	144	90	101	0.26	0.26
กระเสียว	390	299	259	202	68	300	100	260	87	100	0.28	0.09
รวมภาคกลาง	1,540	1,419	1,359	1,075	76	1,412	100	1,352	95	100	1.24	1.85
ภาคตะวันตก												
ศรีนครินทร์*	18,770	17,745	7,480	13,307	75	16,318	92	6,053	34	81	10.12	5.02
วชิราลงกรณ*	11,000	8,860	5,848	4,809	54	7,655	86	4,643	52	79	2.83	9.13
รวมภาคตะวันตก	29,770	26,605	13,328	18,116	68	23,973	90	10,696	40	80	12.95	14.15
ภาคตะวันออก												
ขุนด่านปราการชล	225	224	219	221	99	217	97	212	95	97	0.09	0.23
คลองสียัด	450	420	390	192	46	245	58	215	51	55	0.00	0.14
บางพระ	127	117	105	81	69	113	96	101	86	96	0.00	0.27
หนองปลาไหล	206	164	150	168	102	176	107	162	99	108	0.50	0.00
ประแสร์	322	295	275	231	78	287	97	267	90	97	0.00	0.08
นฤปดินทรจินดา	338	295	276	239	81	283	96	264	89	96	0.04	1.50
รวมภาคตะวันออก	1,668	1,515	1,415	1,132	75	1,320	87	1,221	81	86	0.64	2.22
ภาคใต้												
แก่งกระจาน	900	710	645	539	76	641	90	576	81	89	1.77	2.59
ปราณบุรี	490	391	373	357	91	355	91	338	86	90	1.87	0.19
รัชชประภา*	6,144	5,639	4,287	3,737	66	4,495	80	3,143	56	73	5.10	0.00
บางกลาง*	1,590	1,454	1,178	1,071	74	856	59	579	40	49	6.10	4.01
รวมภาคใต้	9,124	8,194	6,484	5,705	70	6,346	77	4,636	57	72	14.84	6.79
รวมทั้งประเทศ	80,106	70,926	47,384	43,949	62	54,422	77	30,880	44	65	35.12	64.11

ปริมาณน้ำใช้การ 4 เขื่อนหลักในกลุ่มน้ำเจ้าพระยา

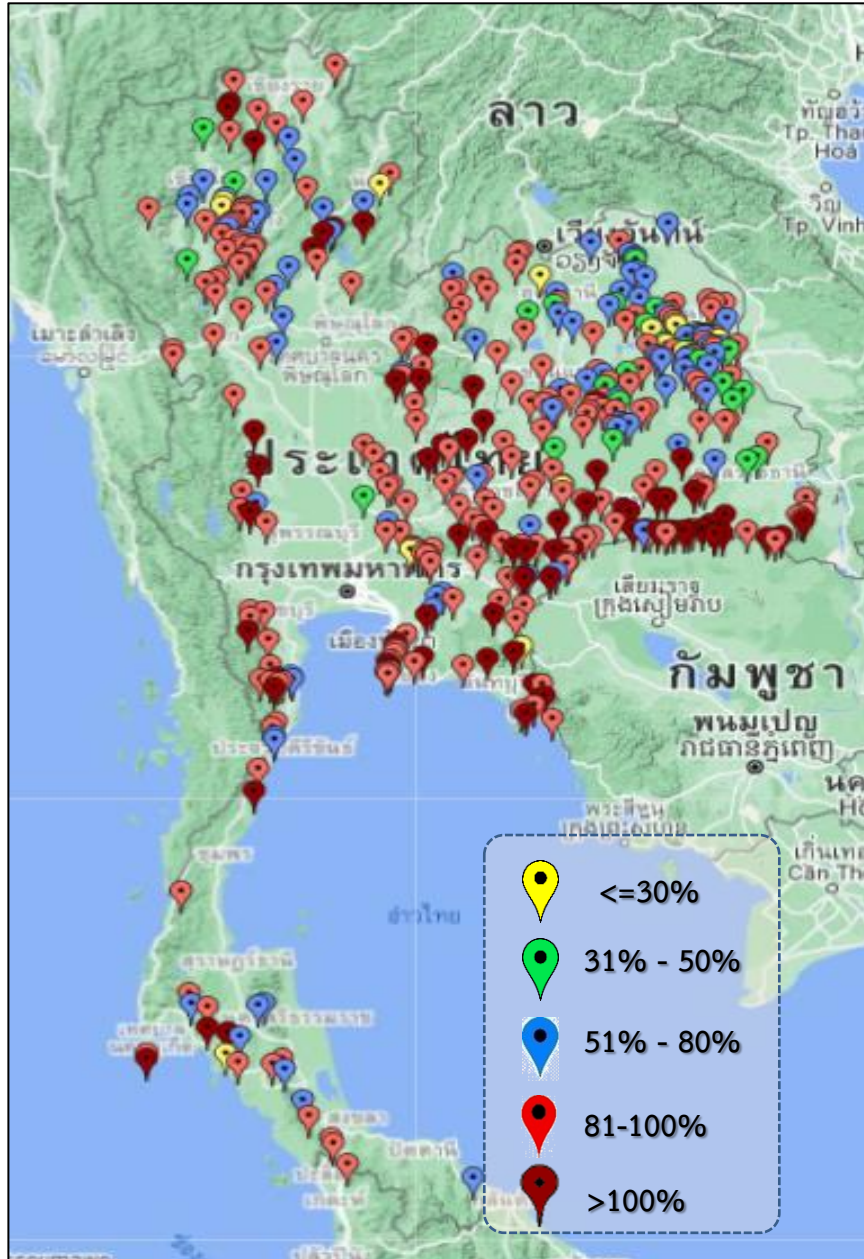
ณ วันที่ 9 ธันวาคม 2564



รวม 4 เขื่อน	ปริมาณน้ำทั้งหมด (ล้าน ลบ.ม.)	น้ำใช้การ (ล้าน ลบ.ม.)	รับน้ำได้อีก (ล้าน ลบ.ม.)
9 ธ.ค. 64	14,739 (59%)	8,043 (44%)	10,132
9 ธ.ค. 63	12,368 (50%)	5,672 (31%)	12,503



ข้อมูล ณ วันที่ 9 ธันวาคม 2564



ภาค	ปริมาณน้ำอ่างเก็บน้ำขนาดกลาง จำนวน 412 แห่ง								
	จำนวนอ่าง	ความจุ	ใช้การ	ปี 2563	% รนก.	ปี 2564	% รนก.	ใช้การปี 2564	% ใช้การ
เหนือ	75	1,001	901	604	60	826	83	727	81
ตะวันออกเฉียงเหนือ	218	2,002	1,851	1,664	83	1,761	88	1,610	87
กลาง	22	369	345	299	81	364	99	339	98
ตะวันตก	7	140	131	140	86	147	105	138	105
ตะวันออก	51	964	912	858	83	952	99	900	99
ใต้	39	668	616	572	86	558	83	505	82
รวม	412	5,144	4,755	4,137	80	4,608	90	4,219	89

สรุปอ่างขนาดกลางที่มีปริมาตรในช่วง <=30%, >30 - 50% ,>50-80%, >80-100% และ >100%					
ภาค	<=30%	>30-50%	>50-80%	>80-100%	>100%
เหนือ	3	3	18	43	8
ตอน.	8	24	47	104	35
ตะวันออก	2	0	5	30	14
กลาง	0	1	3	13	5
ตะวันตก	0	0	0	5	2
ใต้	1	0	11	21	6
รวม	14	28	84	216	70
รวมทั้งหมด 412 แห่ง					



ปริมาณน้ำในอ่างเก็บน้ำขนาดใหญ่และขนาดกลาง วันที่ 9 ธันวาคม 2564



ภาค	ขนาดใหญ่				ขนาดกลาง				รวมอ่างขนาดใหญ่และกลาง						รับน้ำได้อีก	เปรียบเทียบปี 63 กับ 64		
	จำนวน	ความจุ	ปี 2564	% ความจุ อ่างฯ	จำนวน	ความจุ	ปี 2564	% ความจุ อ่างฯ	จำนวน	ความจุ	ปี2563		ปี2564			ปริมาณ	ปริมาณ	%
											ปริมาณ	%	ปริมาณ	%				
เหนือ	8	24,825	14,343	58	75	1,001	826	83	83	25,825	12,697	49	15,169	59	10,656	2,472	19	
ตอน.	12	8,368	7,027	84	218	2,002	1,761	88	230	10,370	7,493	72	8,788	85	1,611	1,295	17	
กลาง	3	1,419	1,412	100	22	369	364	99	25	1,788	1,374	77	1,776	99	14	402	29	
ตะวันตก	2	26,605	23,973	90	7	140	147	105	9	26,745	18,256	68	24,120	90	2,625	5,864	32	
ตะวันออก	6	1,515	1,320	87	51	964	952	99	57	2,479	1,990	80	2,272	92	219	282	14	
ใต้	4	8,194	6,346	77	39	668	558	83	43	8,863	6,277	71	6,904	78	1,958	627	10	
รวม	35	70,926	54,422	77	412	5,144	4,608	90	447	76,070	48,086	63	59,030	78	17,083	10,944	23	
ปริมาณน้ำใช้การ		47,384	30,880	65		4,755	4,219	89		52,140	24,155	46	35,099	67				

สามารถรับน้ำได้อีก 17,083 ล้าน ลบ.ม. (22%)

$\% \text{น้ำใช้การ} = (\text{ปริมาณน้ำใช้การ} / \text{ความจุอ่างเก็บน้ำใช้การ}) * 100$

ปริมาณน้ำใช้การ อ่างเก็บน้ำขนาดใหญ่และขนาดกลาง

9 ธ.ค.64

ภาคเหนือ

ปริมาณน้ำใช้การ ปี 2564	ปริมาณน้ำใช้การ ปี 2563
8,325 ล้าน ลบ.ม.	5,852 ล้าน ลบ.ม.
มากกว่า 2,472 ล้าน ลบ.ม.	
รับน้ำได้อีก 10,656 ล้าน ลบ.ม.	

ภาคตะวันออกเฉียงเหนือ

ปริมาณน้ำใช้การ ปี 2564	ปริมาณน้ำใช้การ ปี 2563
6,986 ล้าน ลบ.ม.	4,693 ล้าน ลบ.ม.
มากกว่า 2,293 ล้าน ลบ.ม.	
รับน้ำได้อีก 1,611 ล้าน ลบ.ม.	

ภาคตะวันตก

ปริมาณน้ำใช้การ ปี 2564	ปริมาณน้ำใช้การ ปี 2563
10,834 ล้าน ลบ.ม.	4,969 ล้าน ลบ.ม.
มากกว่า 5,864 ล้าน ลบ.ม.	
รับน้ำได้อีก 2,625 ล้าน ลบ.ม.	

ภาคกลาง

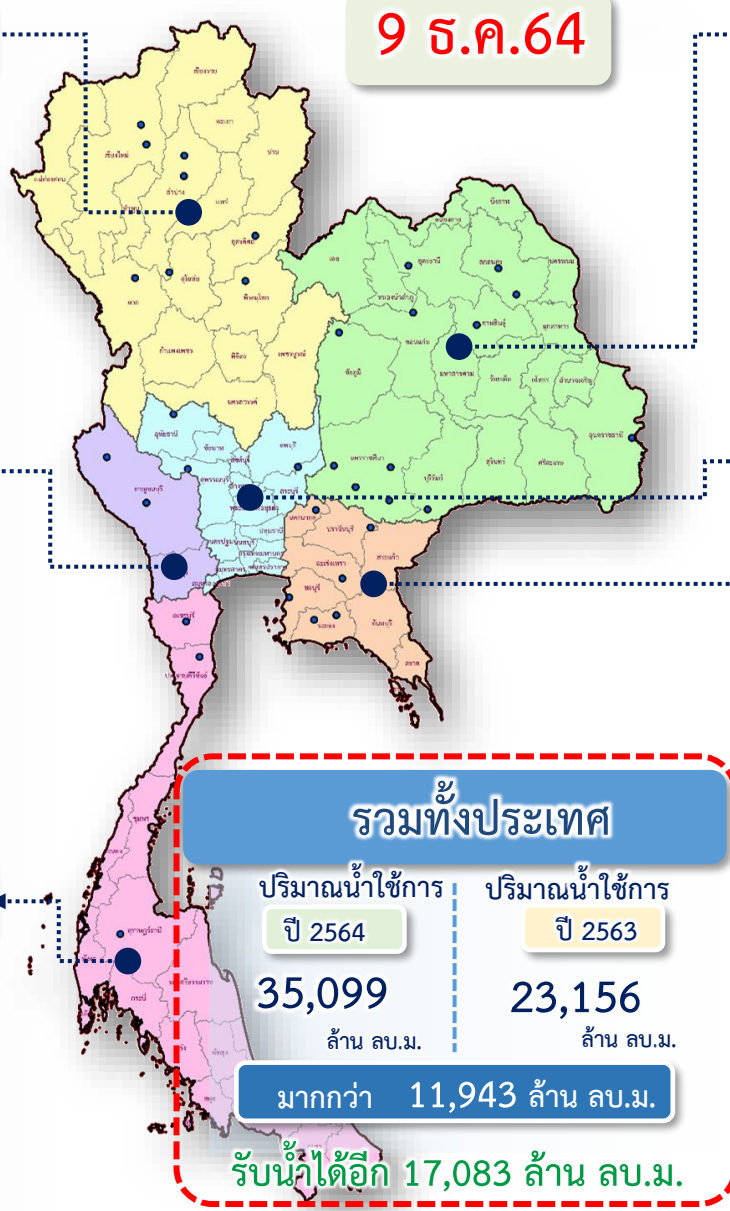
ปริมาณน้ำใช้การ ปี 2564	ปริมาณน้ำใช้การ ปี 2563
1,692 ล้าน ลบ.ม.	1,289 ล้าน ลบ.ม.
มากกว่า 402 ล้าน ลบ.ม.	
รับน้ำได้อีก 14 ล้าน ลบ.ม.	

ภาคใต้

ปริมาณน้ำใช้การ ปี 2564	ปริมาณน้ำใช้การ ปี 2563
5,141 ล้าน ลบ.ม.	4,514 ล้าน ลบ.ม.
มากกว่า 627 ล้าน ลบ.ม.	
รับน้ำได้อีก 1,958 ล้าน ลบ.ม.	

รวมทั้งประเทศ

ปริมาณน้ำใช้การ ปี 2564	ปริมาณน้ำใช้การ ปี 2563
35,099 ล้าน ลบ.ม.	23,156 ล้าน ลบ.ม.
มากกว่า 11,943 ล้าน ลบ.ม.	
รับน้ำได้อีก 17,083 ล้าน ลบ.ม.	

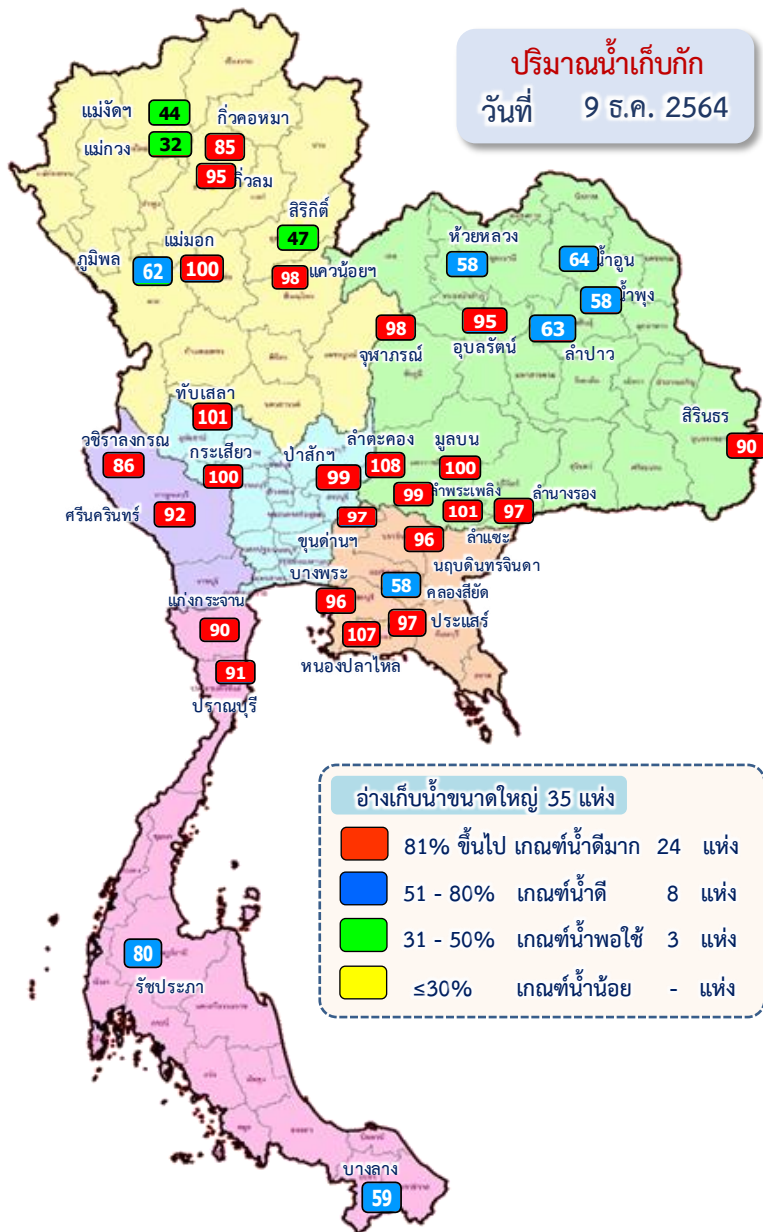


ภาคตะวันออก

ปริมาณน้ำใช้การ ปี 2564	ปริมาณน้ำใช้การ ปี 2563
2,121 ล้าน ลบ.ม.	1,838 ล้าน ลบ.ม.
มากกว่า 283 ล้าน ลบ.ม.	
รับน้ำได้อีก 219 ล้าน ลบ.ม.	



ปริมาณน้ำไหลลงและระบาย ของอ่างเก็บน้ำขนาดใหญ่ 35 แห่ง ทั่วประเทศ



1 พ.ย.64

↓ 3,809.47
→ 2,593.78

1 ธ.ค.64

↓ 385.36
→ 566.02

9 ธ.ค.64

ปัจจุบัน 9 ธ.ค.64
↓ 35.12
→ 64.15

ข้อมูล ณ วันที่ 9 ธันวาคม 2564

ปริมาณน้ำใช้การอ่างเก็บน้ำขนาดใหญ่
ณ วันที่ 1 พ.ย.64
30,457 ล้านลูกบาศก์เมตร

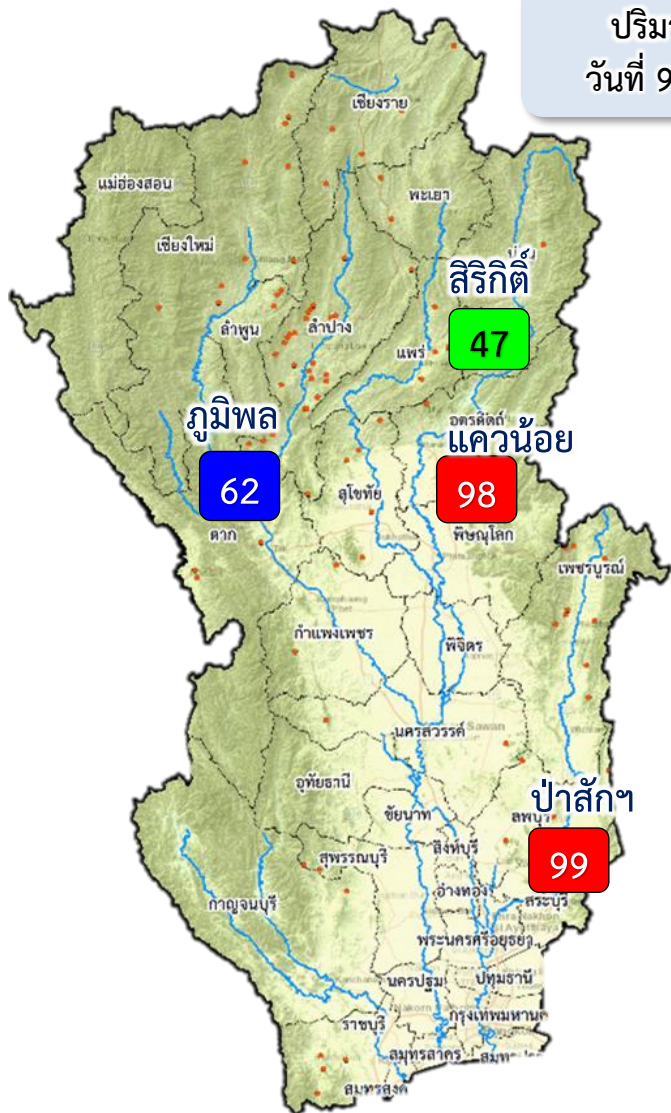
ปริมาณน้ำใช้การ (9 ธ.ค.64)
อ่างเก็บน้ำขนาดใหญ่ 35 อ่าง
30,880 (65%) ล้านลูกบาศก์เมตร

รวมปริมาณน้ำไหลลงและระบาย
1 พ.ย.64 - 9 ธ.ค.64
ไหลลง ↓ 4,194.83 ล้าน ลบ.ม.
ระบาย → 3,159.80 ล้าน ลบ.ม.

สัญลักษณ์
↓ ปริมาณน้ำไหลเข้าอ่างฯ
→ ปริมาณน้ำที่ระบายออกจากอ่างฯ
หน่วย : ล้านลูกบาศก์เมตร



ปริมาณน้ำ ไหลลงและระบาย 4 เขื่อนหลักกลุ่มเจ้าพระยา (ภูมิพล สิริกิติ์ แควน้อยฯ และป่าสักฯ)



ปริมาณน้ำ
วันที่ 9 ธ.ค.64

1 พ.ย.64

↓ 1,262.81
↑ 724.71

1 ธ.ค.64

↓ 90.71
↑ 183.05

9 ธ.ค.64

ปัจจุบัน 9 ธ.ค.64
↓ 4.08
↑ 24.54

ข้อมูล ณ วันที่ 9 ธันวาคม 2564
ปริมาณน้ำใช้การอ่างเก็บน้ำขนาดใหญ่
ณ วันที่ 1 พ.ย.64
7,744 ล้านลูกบาศก์เมตร

ปริมาณน้ำใช้การ (9 ธ.ค.64)
4 เขื่อนหลักเจ้าพระยา
8,043 (44%) ล้านลูกบาศก์เมตร

รวมปริมาณน้ำไหลลงและระบาย
1 พ.ย.64 – 9 ธ.ค.64
ไหลลง ↓ **1,353.52** ล้าน ลบ.ม.
ระบาย ↑ **907.77** ล้าน ลบ.ม.

สัญลักษณ์
↓ ปริมาณน้ำไหลเข้าอ่างฯ
↑ ปริมาณน้ำที่ระบายออกจากอ่างฯ
หน่วย : ล้านลูกบาศก์เมตร

- 81% ขึ้นไป เกษตรน้ำดีมาก 2 แห่ง
- 51 - 80% เกษตรน้ำดี 1 แห่ง
- 31 - 50% เกษตรน้ำพอใช้ 1 แห่ง
- ≤30% เกษตรน้ำน้อย - แห่ง

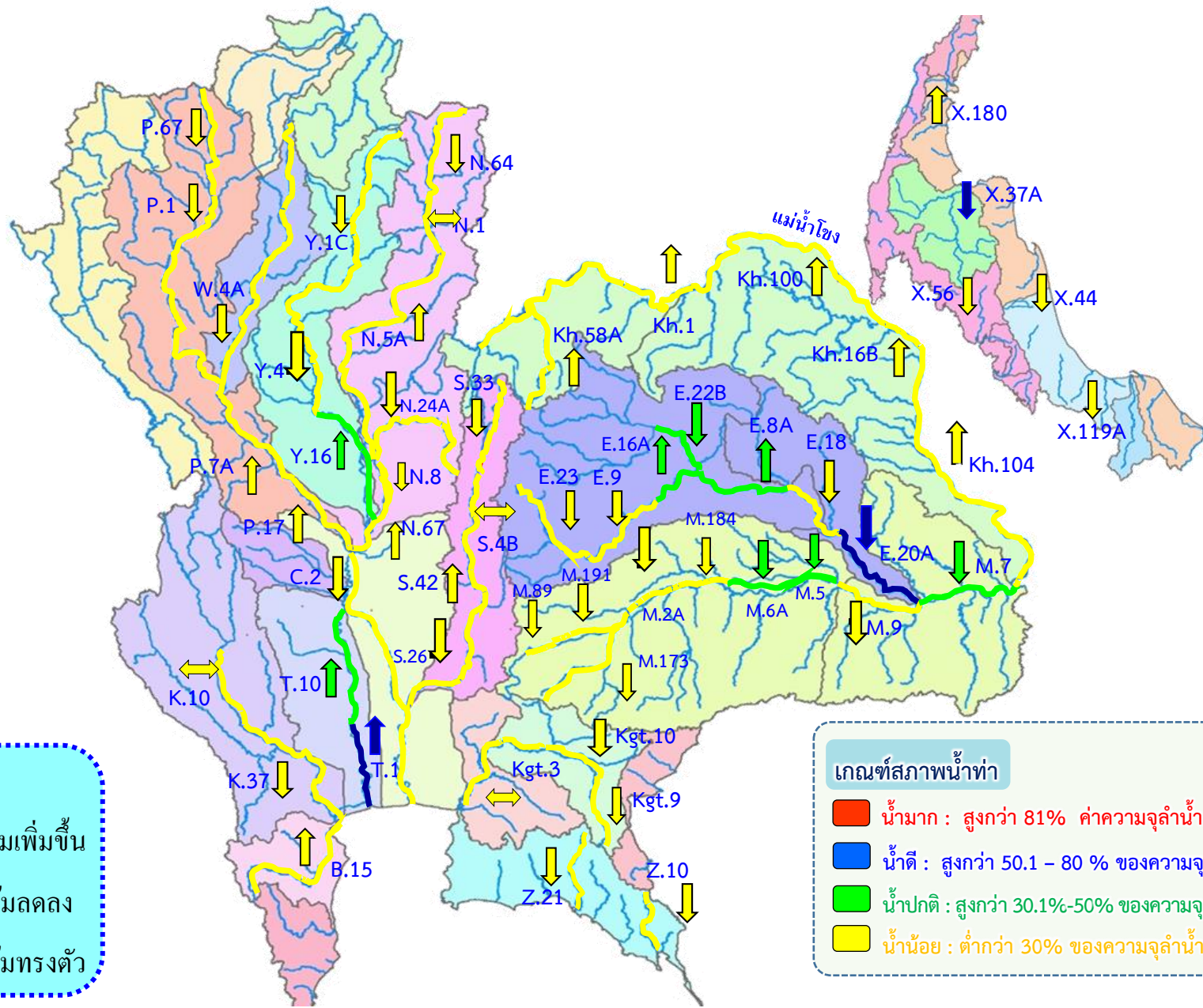


3. สถานการณ์น้ำท่า





แนวโน้มสถานการณ์น้ำท่าในลำน้ำสายหลัก 9 ธันวาคม 2564



แนวโน้ม



แนวโน้มเพิ่มขึ้น



แนวโน้มลดลง



แนวโน้มทรงตัว

เกณฑ์สภาพน้ำท่า

- น้ำมาก : สูงกว่า 81% ค่าความจุลน้ำ
- น้ำดี : สูงกว่า 50.1 – 80 % ของความจุลน้ำ
- น้ำปกติ : สูงกว่า 30.1%-50% ของความจุลน้ำ
- น้ำน้อย : ต่ำกว่า 30% ของความจุลน้ำ



4. สภาพการเพาะปลูก





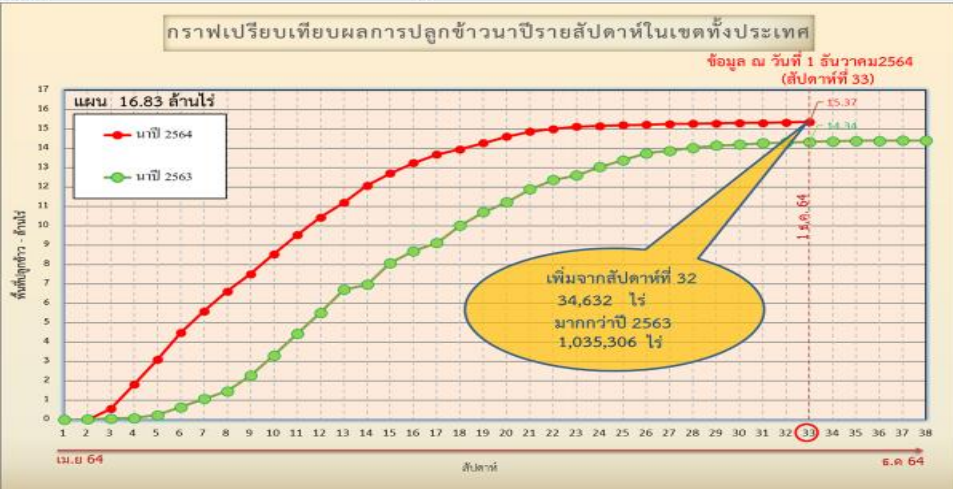
แผนผลการเพาะปลูกพืชในช่วงฤดูฝนปี 2564

ข้อมูล ณ วันที่ 1 ธันวาคม 2564

หน่วย : ล้านไร่

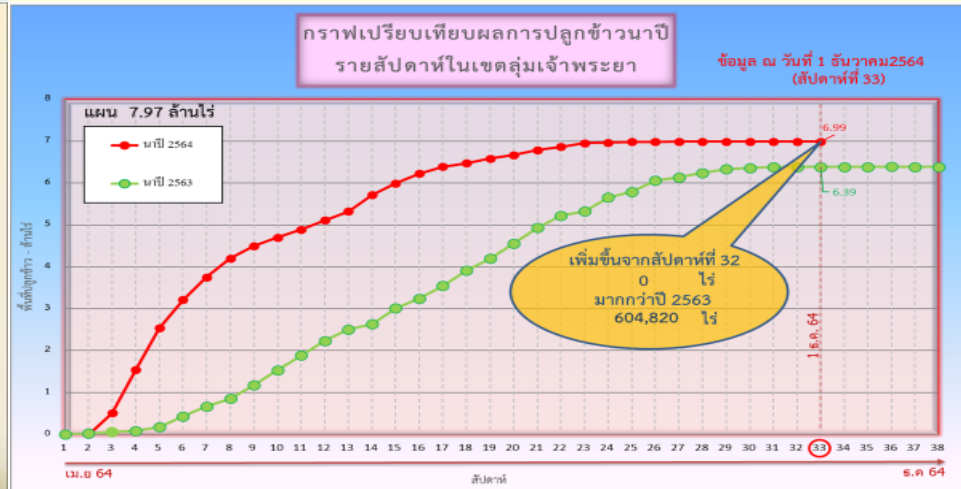
ภาค	ข้าวนาปี 2563				ข้าวนาปี 2564				พืชไร่-พืชผัก ปี 2563			พืชไร่-พืชผัก ปี 2564			รวม ปี 2563			รวม ปี 2564		
	แผน	ผล	%	เกี่ยว (ล้านไร่)	แผน	ผล	%	เกี่ยว (ล้านไร่)	แผน	ผล	%	แผน	ผล	%	แผน	ผล	%	แผน	ผล	%
เหนือ	2.37	2.19	92.43	1.23	2.57	2.38	92.58	2.25	0.05	0.03	55.72	0.05	0.04	88.09	2.41	2.21	91.73	2.62	2.42	92.50
ตะวันออกเฉียงเหนือ	3.48	3.41	97.99	0.84	3.57	3.46	97.14	2.78	0.03	0.02	45.97	0.03	0.01	49.11	3.52	3.43	97.51	3.60	3.48	96.73
กลาง	0.01	0.04	293.89	0.02	0.02	0.05	221.21	0.03	0.01	0.01	69.16	0.02	0.02	86.06	0.03	0.05	183.24	0.04	0.07	157.13
ตะวันออก	0.92	0.79	86.08	0.37	0.92	0.86	93.99	0.45	0.02	0.02	81.41	0.02	0.01	64.22	0.95	0.81	85.96	0.93	0.87	93.41
ตะวันตก	1.26	1.19	93.89	0.24	1.15	1.24	107.25	0.43	0.27	0.21	76.87	0.30	0.25	82.76	1.53	1.39	90.92	1.45	1.48	102.21
ใต้	0.64	0.33	50.94	0.09	0.63	0.39	61.66	0.14	0.03	0.01	28.26	0.02	0.01	51.31	0.66	0.33	50.08	0.65	0.40	61.36
ลุ่มน้ำเจ้าพระยา	8.10	6.39	78.87	3.86	7.97	6.99	87.77	6.46	0.13	0.06	44.37	0.12	0.09	71.09	8.23	6.44	78.33	8.09	7.08	87.51
ทั่วประเทศ	16.79	14.34	85.40	6.66	16.83	15.37	91.35	12.55	0.54	0.34	63.16	0.56	0.432	77.24	17.33	14.68	84.71	17.39	15.80	90.90

กราฟเปรียบเทียบผลการปลูกข้าวนาปีรายสัปดาห์ในเขตทั่วประเทศ



ข้อมูล ณ 1 ธ.ค. 64 เพาะปลูกแล้ว = 15,371,785 ไร่

กราฟเปรียบเทียบผลการปลูกข้าวนาปีรายสัปดาห์ในเขตลุ่มน้ำเจ้าพระยา



ข้อมูล ณ 1 ธ.ค. 64 เพาะปลูกแล้ว = 6,990,575 ไร่

ณ วันที่ 25 ส.ค. 64

✓ สภาพการเพาะปลูกพื้นที่ลุ่มต่ำบางระกำ (โครงการขายน่าน นเรศวร พลายชุมพล) เพาะปลูกรวม 265,000 ไร่ เก็บเกี่ยวแล้ว 265,000 ไร่ (100%)



รายงานผลการระบายน้ำพื้นที่ลุ่มต่ำ 13 ทุ่ง



รายงานการระบายน้ำพื้นที่ลุ่มต่ำ 11 ทุ่ง ณ วันที่ 9 ธ.ค. 64

ที่	พื้นที่ลุ่มต่ำ	แผนการระบายน้ำออกจากทุ่ง				สรุปผลการระบายน้ำ				ระดับน้ำเฉลี่ย ทั้งทุ่ง (ม.)	หมายเหตุ
		ปริมาณวันที่เริ่ม (ล้าน ลบ.ม.)	กำหนดการ เริ่ม	กำหนดการ สิ้นสุด	ปริมาณน้ำเก็บในทุ่ง (ล้าน ลบ.ม.)	ปริมาณน้ำวันนี้ (ล้าน ลบ.ม.)	ผลการรับน้ำเข้า (ล้าน ลบ.ม.)	ผลการระบายน้ำ (ล้าน ลบ.ม.)	ต้องระบายน้ำอีก (ล้าน ลบ.ม.)		
พื้นที่ลุ่มต่ำเจ้าพระยาตอนบน											
1	ทุ่งบางระกำ	300	1 พ.ย. 64	30 พ.ย. 64	75 (100%)	75.00	สิ้นสุดการระบายน้ำ	0.00 (0%)	0.18 (คงที่)		
พื้นที่ลุ่มต่ำเจ้าพระยาตอนล่าง (ฝั่งตะวันออก)											
2	ทุ่งเชียงราก	51	20 พ.ย. 64	20 ธ.ค. 64	11 (100%)	11.00	สิ้นสุดการระบายน้ำ	0.00 (0%)	0.18 (คงที่)		
3	ทุ่งท่าม่วง	68	7 พ.ย. 64	24 พ.ย. 64	9 (100%)	9.00	สิ้นสุดการระบายน้ำ	0.00 (0%)	0.12 (คงที่)		
4	ทุ่งฝั่งซ้าย คลองชัยนาท-ป่าสัก	124	3 ต.ค. 64	12 พ.ย. 64	6.3 (100%)	6.30	สิ้นสุดการระบายน้ำ	0.00 (0%)	0.05 (คงที่)		
5	ทุ่งบางกุ่ม	225	25 ต.ค. 64	29 พ.ย. 64	65 (100%)	65.00	สิ้นสุดการระบายน้ำ	0.00 (0%)	0.49 (คงที่)		
6	ทุ่งบางกุ้ง	32	1 ธ.ค. 64	11 ธ.ค. 64	25 (100%)	25.00	สิ้นสุดการระบายน้ำ	0.00 (0%)	0.92 (คงที่)		
รวมฝั่งตะวันออก		500	3 ต.ค. 64	20 ธ.ค. 64	116.3 (100%)	116.30	0.00	0.00	0.00 (0%)	0.20 (คงที่)	
พื้นที่ลุ่มต่ำเจ้าพระยาตอนล่าง (ฝั่งตะวันตก)											
7	ทุ่งบางบาล - บ้านแพน*	109	2 พ.ย. 64	29 พ.ย. 64	16 (79%)	20.33	0.00	1.66	4.33 (21%)	0.38 (ลดลง 3 ช.ม.)	
8	ทุ่งป่าโมก	69	7 พ.ย. 64	11 ธ.ค. 64	10 (100%)	10.00	สิ้นสุดการระบายน้ำ	0.00 (0%)	0.30 (คงที่)		
9	ทุ่งผักไห่*	319	7 พ.ย. 64	14 ธ.ค. 64	60 (62%)	96.44	1.82	5.88	36.44 (38%)	0.48 (ลดลง 2 ช.ม.)	
10	ทุ่งเจ้าเจ็ด*	736	6 พ.ย. 64	8 ธ.ค. 64	168 (63%)	267.14	4.56	18.16	99.14 (37%)	0.48 (ลดลง 2 ช.ม.)	
11	ทุ่งโพธิ์พระยา	200	2 พ.ย. 64	22 ธ.ค. 64	49 (105%)	46.76	14.50	13.74	-2.24 (-5%)	0.17 (คงที่)	
รวมฝั่งตะวันตก		1,433	2 พ.ย. 64	22 ธ.ค. 64	303 (69%)	440.67	20.87	39.43	137.67 (31%)	0.35 (ลดลง)	
รวม 10 ทุ่งลุ่มต่ำเจ้าพระยาตอนล่าง		1,933	3 ต.ค. 64	22 ธ.ค. 64	419.3 (75%)	556.97	20.87	39.43	137.67 (25%)	0.30 (ลดลง)	
รวม 11 ทุ่งลุ่มต่ำเจ้าพระยา		2,233	3 ต.ค. 64	22 ธ.ค. 64	494.3 (78%)	631.97	20.87	39.43	137.67 (22%)	0.28 (ลดลง)	

หมายเหตุ : % เทียบกับปริมาณน้ำในทุ่งวันนี้

กำหนดการสิ้นสุดแผนการระบายน้ำคิดจากกรณีติดตั้งเครื่องสูบน้ำเพิ่มเติม

ทุ่งบางระกำ ขอปรับแผนปริมาณน้ำเก็บในทุ่ง ตามมติที่ประชุมกับเกษตรกรในพื้นที่เมื่อวันที่ 19 พ.ย.64 จะเก็บน้ำที่ 75 ล้าน ลบ.ม.

ทุ่งโพธิ์พระยาขอปรับแผน เนื่องจากระดับน้ำแม่น้ำท่าจีนสูงกว่าที่คาดการณ์ จึงยังไม่สามารถติดตั้งเครื่องสูบน้ำได้ตามกำหนดการเดิม

ทุ่งบางกุ่มขอปรับแผนเนื่องจาก ทางจังหวัดได้ประสานขอลงพื้นที่ลุ่มต่ำวันที่ 19 พ.ย. 64 เพื่อให้เกษตรกรทำประมง โดยจะรักษาระดับน้ำไว้ที่ +4.2 ม.รทก คิดเป็นปริมาณน้ำค้างทุ่งประมาณ 65 ล้าน ลบ.ม.

ทุ่งบางกุ้งขอปรับแผน เก็บน้ำในทุ่งที่ระดับ +3.5 ม.รทก. 25 ล้าน ลบ.ม. จนกว่าจะเก็บเกี่ยวข้าวฝางลอยเสร็จ



แผนผลการเพาะปลูกพืชในช่วงฤดูแล้งปี 2564

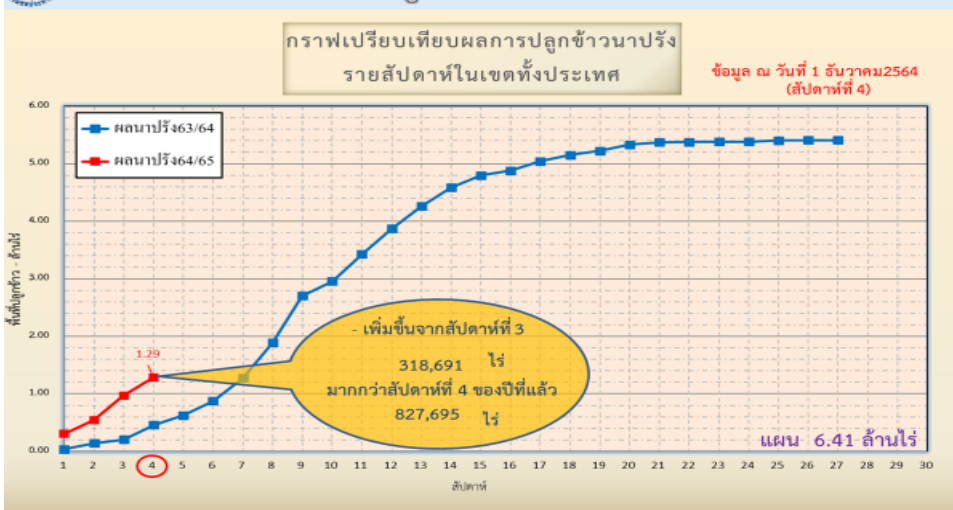
ข้อมูล ณ วันที่ 1 ธันวาคม 2564

หน่วย : ล้านไร่

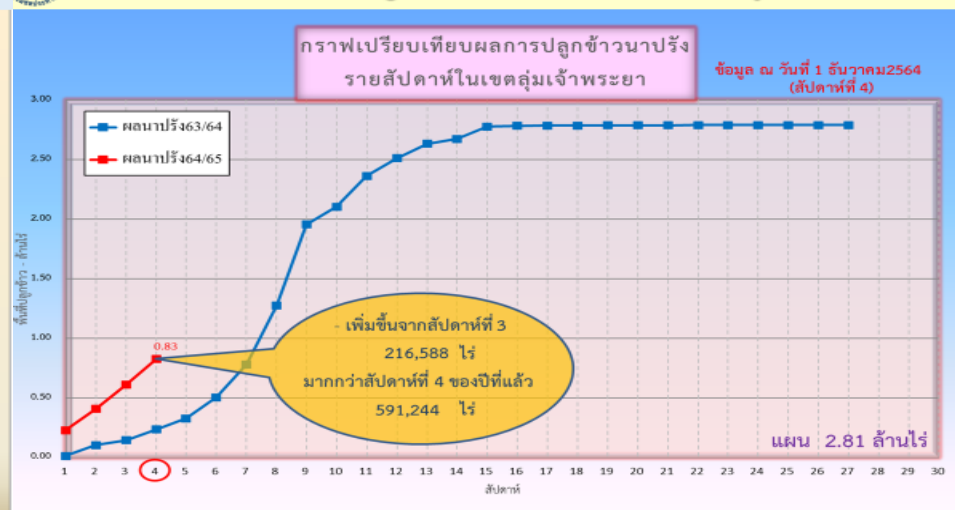
ภาค	ข้าวนาปรัง 2563				ข้าวนาปรัง 2564				พืชไร่-พืชผัก ปี 2563			พืชไร่-พืชผัก ปี 2564			รวม ปี 2563			รวม ปี 2564		
	แผน	ผล	%	เกี่ยว (ล้านไร่)	แผน	ผล	%	เกี่ยว (ล้านไร่)	แผน	ผล	%	แผน	ผล	%	แผน	ผล	%	แผน	ผล	%
เหนือ	0.20	0.06	30.66	0.00	0.45	0.21	45.36	0.00	0.16	0.01	6.14	0.21	0.01	6.86	0.37	0.07	19.68	0.66	0.22	33.27
ตะวันออกเฉียงเหนือ	0.43	0.00	0.01	0.00	1.38	0.00	0.04	0.00	0.04	0.00	0.00	0.03	0.00	1.75	0.46	0.00	0.01	1.41	0.00	0.08
กลาง	0.01	0.00	0.00	0.00	0.02	0.00	9.02	0.00	0.02	0.00	0.00	0.01	0.00	24.69	0.03	0.00	0.00	0.02	0.00	13.25
ตะวันออก	0.12	0.00	0.90	0.00	0.49	0.24	48.68	0.00	0.02	0.00	4.62	0.03	0.01	40.06	0.13	0.00	1.37	0.52	0.25	48.19
ตะวันตก	0.08	0.00	0.02	0.00	1.04	0.02	1.59	0.00	0.23	0.00	0.20	0.19	0.00	0.31	0.31	0.00	0.15	1.23	0.02	1.39
ใต้	0.28	0.00	0.35	0.00	0.23	0.00	0.00	0.00	0.03	0.00	0.23	0.02	0.00	5.28	0.31	0.00	0.34	0.24	0.00	0.35
ลุ่มน้ำเจ้าพระยา	0.00	0.14	0.00	0.00	2.81	0.83	29.38	0.00	0.05	0.01	21.91	0.05	0.04	66.30	0.05	0.16	284.56	2.87	0.86	30.08
ทั่วประเทศ	1.12	0.21	18.50	0.00	6.41	1.29	20.06	0.00	0.54	0.02	4.28	0.54	0.07	12.19	1.67	0.23	13.85	6.95	1.35	19.45



กราฟเปรียบเทียบผลการปลูกข้าวนาปรังรายสัปดาห์ในเขตทั่วประเทศ



กราฟเปรียบเทียบผลการปลูกข้าวนาปรังรายสัปดาห์ในเขตลุ่มน้ำเจ้าพระยา



ข้อมูล ณ 1 ธ.ค. 64 เพาะปลูกแล้ว = 1,287,044 ไร่

ข้อมูล ณ 1 ธ.ค. 64 เพาะปลูกแล้ว = 826,309 ไร่

ณ วันที่ 25 ส.ค. 64

✓ สภาพการเพาะปลูกพื้นที่ลุ่มต่ำบางระกำ (โครงการขายน่าน นเรศวร พลายชุมพล) เพาะปลูกรวม 265,000 ไร่ เก็บเกี่ยวแล้ว 265,000 ไร่ (100%)

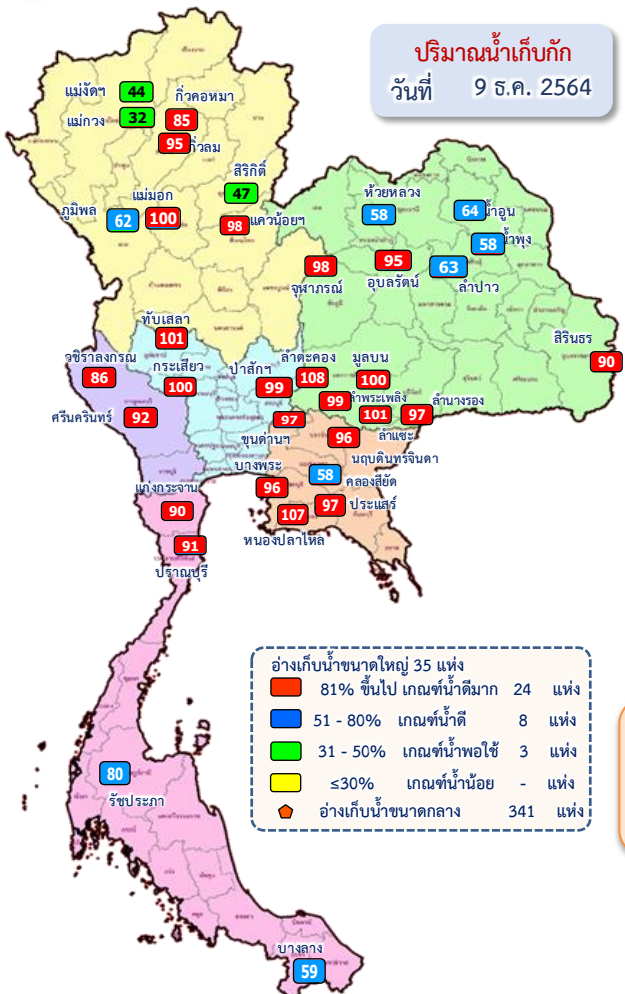


5. แผน-ผลการบริหารจัดการน้ำ ฤดูแล้ง ปี 2564/65





แผน-ผล การบริหารจัดการน้ำฤดูแล้งปี 2564/65 **ทั้งประเทศ** (1 พ.ย.64 – 30 เม.ย.65)



ปริมาณน้ำเก็บกัก
วันที่ 9 ธ.ค. 2564

- อ่างเก็บน้ำขนาดใหญ่ 35 แห่ง
 - 81% ขึ้นไป เกษษณน้ำดีมาก 24 แห่ง
 - 51 - 80% เกษษณน้ำดี 8 แห่ง
 - 31 - 50% เกษษณน้ำพอใช้ 3 แห่ง
 - ≤30% เกษษณน้ำน้อย - แห่ง
- อ่างเก็บน้ำขนาดกลาง 341 แห่ง

ปริมาณน้ำทั้งประเทศ ณ วันที่ 9 ธ.ค.64

- อ่างเก็บน้ำขนาดใหญ่ 35 แห่ง**
ปริมาณน้ำเก็บกัก 70,926 ล้าน ลบ.ม.
ปริมาณน้ำใช้การ 47,384 ล้าน ลบ.ม.
- อ่างเก็บน้ำขนาดกลาง 341 แห่ง**
ที่มีความจุตั้งแต่ 2 ล้าน ลบ.ม.
ปริมาณน้ำเก็บกัก 5,039 ล้าน ลบ.ม.
ปริมาณน้ำใช้การ 4,661 ล้าน ลบ.ม.
- อ่างเก็บน้ำขนาดเล็ก 1,013 แห่ง**
ปริมาณน้ำเก็บกัก 676 ล้าน ลบ.ม.
ปริมาณน้ำใช้การ 531 ล้าน ลบ.ม.
- รวมอ่างเก็บน้ำทั้งหมด 1,389 แห่ง**
ปริมาณน้ำเก็บกัก 76,641 ล้าน ลบ.ม.
ปริมาณน้ำใช้การ 52,576 ล้าน ลบ.ม.

- ปริมาณน้ำปัจจุบัน 54,422 ล้าน ลบ.ม. (77%)
ปริมาณน้ำที่นำมาใช้ได้ 30,880 ล้าน ลบ.ม. (65%)
- ปริมาณน้ำปัจจุบัน 4,525 ล้าน ลบ.ม. (90%)
ปริมาณน้ำที่นำมาใช้ได้ 4,148 ล้าน ลบ.ม. (89%)
- ปริมาณน้ำปัจจุบัน 575 ล้าน ลบ.ม. (85%)
ปริมาณน้ำที่นำมาใช้ได้ 366 ล้าน ลบ.ม. (69%)
- ปริมาณน้ำปัจจุบัน 59,522 ล้าน ลบ.ม. (78%)
ปริมาณน้ำที่นำมาใช้ได้ 35,394 ล้าน ลบ.ม. (67%)

แผนการจัดสรรน้ำฤดูแล้ง ปี 2564/65 ทั้งประเทศ ณ วันที่ 9 ธ.ค.64

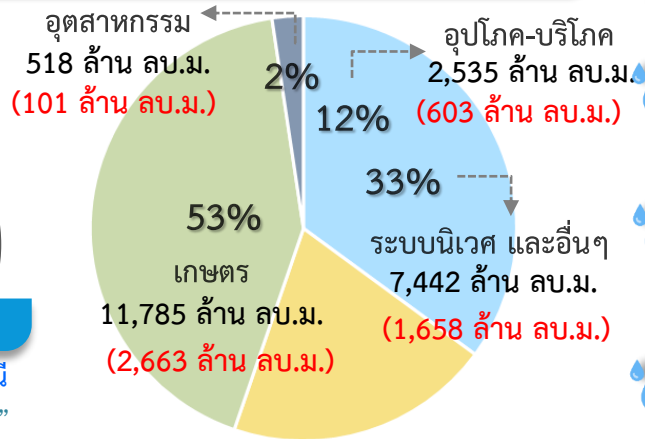
ปริมาณน้ำต้นทุน ณ วันที่ 1 พ.ย.64 จำนวน 37,855 ล้าน ลบ.ม.
แผนการจัดสรรน้ำฤดูแล้ง ปี 2564/65 จำนวน 22,280 ล้าน ลบ.ม.
สำรองต้นฤดูฝน 16,575 ล้าน ลบ.ม.

ปริมาณน้ำใช้การ อ่างฯ ขนาดใหญ่
ขนาดกลางและขนาดเล็ก
ณ วันที่ 9 ธ.ค.64
35,445 ล้าน ลบ.ม. (68%)

แผน จัดสรรน้ำฤดูแล้ง 2564/65
22,280 ล้าน ลบ.ม.

ผล จัดสรรน้ำ
5,025 ล้าน ลบ.ม. (23%)

คงเหลือ ปริมาณน้ำที่ต้องจัดสรร
17,255 ล้าน ลบ.ม. (77%)

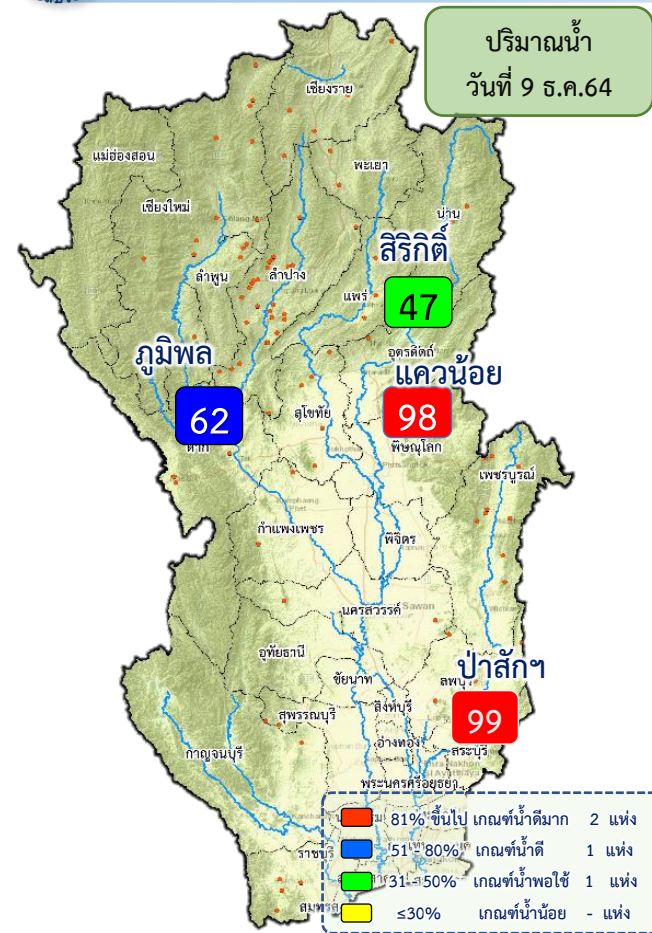


ผลการเพาะปลูกข้าวนาปรัง 2564/65 ณ วันที่ 1 ธ.ค.64
20.06%
เพาะปลูกข้าวไปแล้ว 1.29 ล้านไร่ (แผน 6.41 ล้านไร่)
เก็บเกี่ยว - ล้านไร่

มาตรการของกรมชลประทานในการบริหารจัดการน้ำในช่วงฤดูฝน
“ส่งเสริมการปลูกพืชฤดูฝนให้ใช้น้ำฝนเป็นหลักใช้น้ำชลประทานเสริมกรณีฝนทิ้งช่วงหรือปริมาณฝนตกน้อยกว่าการคาดการณ์ของกรมอุตุนิยมวิทยา”



แผน-ผล การบริหารจัดการน้ำฤดูแล้งปี 2564/65 **ลุ่มเจ้าพระยา** (1 พ.ย.64 – 30 เม.ย.65)



ปริมาณน้ำอ่างเก็บน้ำขนาดใหญ่ 4 เขื่อนหลักลุ่มน้ำเจ้าพระยา ณ วันที่ 9 ธ.ค.64

ภูมิภาค	ปริมาณน้ำเก็บกัก 13,462 ล้าน ลบ.ม. ปริมาณน้ำใช้การ 9,662 ล้าน ลบ.ม.	ปริมาณน้ำปัจจุบัน 8,394 ล้าน ลบ.ม. (62%) ปริมาณน้ำที่นำมาใช้ได้ 4,594 ล้าน ลบ.ม. (48%)
สิริกิติ์	ปริมาณน้ำเก็บกัก 9,510 ล้าน ลบ.ม. ปริมาณน้ำใช้การ 6,660 ล้าน ลบ.ม.	ปริมาณน้ำปัจจุบัน 4,478 ล้าน ลบ.ม. (47%) ปริมาณน้ำที่นำมาใช้ได้ 1,628 ล้าน ลบ.ม. (24%)
แควน้อย	ปริมาณน้ำเก็บกัก 939 ล้าน ลบ.ม. ปริมาณน้ำใช้การ 896 ล้าน ลบ.ม.	ปริมาณน้ำปัจจุบัน 917 ล้าน ลบ.ม. (98%) ปริมาณน้ำที่นำมาใช้ได้ 874 ล้าน ลบ.ม. (98%)
ป่าสัก	ปริมาณน้ำเก็บกัก 960 ล้าน ลบ.ม. ปริมาณน้ำใช้การ 957 ล้าน ลบ.ม.	ปริมาณน้ำปัจจุบัน 951 ล้าน ลบ.ม. (99%) ปริมาณน้ำที่นำมาใช้ได้ 948 ล้าน ลบ.ม. (99%)
รวม	ปริมาณน้ำเก็บกัก 24,871 ล้าน ลบ.ม. ปริมาณน้ำใช้การ 18,175 ล้าน ลบ.ม.	ปริมาณน้ำปัจจุบัน 14,739 ล้าน ลบ.ม. (59%) ปริมาณน้ำที่นำมาใช้ได้ 8,043 ล้าน ลบ.ม. (44%)

แผนการจัดสรรน้ำฤดูแล้ง ปี 2564/65 ลุ่มน้ำเจ้าพระยา ณ วันที่ 9 ธ.ค.64

ปริมาณน้ำต้นทุน ณ วันที่ 1 พ.ย.64 จำนวน 7,744 ล้าน ลบ.ม.
แผนการจัดสรรน้ำฤดูแล้ง ปี 2564/65 จำนวน 5,700 ล้าน ลบ.ม.
สำรองน้ำต้นทุน 3,044 ล้าน ลบ.ม.

ปริมาณน้ำใช้การ 4 เขื่อนหลัก ณ วันที่ 7 ธ.ค. 64 **8,043 ล้าน ลบ.ม. (44%)**

แผน จัดสรรน้ำฤดูแล้ง 2564/65 **5,700 ล้าน ลบ.ม.**

ผล จัดสรรน้ำ **908 ล้าน ลบ.ม. (16%)**

คงเหลือ ปริมาณน้ำที่ต้องจัดสรร **4,792 ล้าน ลบ.ม. (84%)**

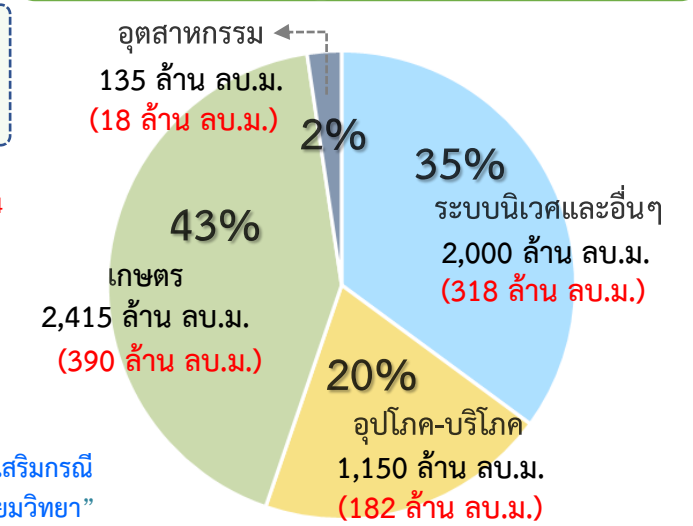
ผลการเพาะปลูกข้าวนาปี 2564/65 ณ วันที่ 1 ธ.ค.64

29.38% เพาะปลูกข้าวไปแล้ว 0.83 ล้านไร่ (แผน 2.81 ล้านไร่)

เก็บเกี่ยว - ล้านไร่

มาตรการของกรมชลประทาน ในการบริหารจัดการน้ำในช่วงฤดูฝน

“ส่งเสริมการปลูกพืชฤดูฝนให้ใช้น้ำฝนเป็นหลักใช้น้ำชลประทานเสริมกรณีฝนทิ้งช่วงหรือปริมาณฝนตกน้อยกว่าการคาดการณ์ของกรมอุตุนิยมวิทยา”





6. สถานการณ์ค่าความเค็ม





รายงานสถานการณ์ค่าความเค็มและปริมาณน้ำ แม่น้ำเจ้าพระยา

9 ธันวาคม 2564 เวลา 7:00 น.

สถานี : สุนัขน้ำประปาสำแล – สะพานพระนั่งเกล้า – ทำน่านนทบุรี- กรมชลประทานสามเสน

ปริมาณน้ำที่ระบายออกจากเขื่อนพระรามหก	00.00	ลบ.ม./วินาที
ปริมาณน้ำที่ระบายออกจากเขื่อนเจ้าพระยา	75.00	ลบ.ม./วินาที
ปริมาณน้ำที่ศูนย์ศิลปาชีพบางไทร	169.00	ลบ.ม./วินาที

ระยะทางจากศูนย์ศิลปาชีพบางไทรถึงสถานีประปาสำแล 17 กม.



รายงานสถานการณ์ค่าความเค็มและปริมาณน้ำ แม่น้ำปราจีน-บางปะกง

9 ธันวาคม 2564 เวลา 7:00 น.

สถานี : บางแตน - บางกระเจ็ด – เขื่อนบางปะกง - วัดแหลมใต้ - ชลประทานฉะเชิงเทรา

ปริมาณน้ำที่ระบายออกจากอ่างเก็บน้ำนฤบดินทรจินดา	17.82	ลบ.ม./วินาที
ปริมาณน้ำที่สถานี Kst.3 อ.บึงนาราง จ.พิจิตร	49.80	ลบ.ม./วินาที



รายงานสถานการณ์ค่าความเค็มและปริมาณน้ำ แม่น้ำท่าจีน

9 ธันวาคม 2564 เวลา 7:00 น.

สถานี : วัดท่าพูด - ปากคลองจินดา - วัดดอนไถ่ - วัดอ่างทอง - วัดพันธุราษฎร์

ปริมาณน้ำที่ระบายออกจากปตร.โพธิ์พระยา	1.51	ลบ.ม./วินาที
ปริมาณน้ำที่ระบายออกจากปตร.สองพี่น้อง	39.31	ลบ.ม./วินาที
ปริมาณน้ำที่ระบายออกจากปตร.ท่าสาร-บางปลา	6.22	ลบ.ม./วินาที



รายงานสถานการณ์ค่าความเค็มและปริมาณน้ำ แม่น้ำแม่กลอง

9 ธันวาคม 2564 เวลา 07:00 น.

สถานี : โปธาราม - ราชบุรี - ปากคลองดำเนินสะดวก - บางคนที - อัมพวา

ปริมาณน้ำที่ระบายออกจากเขื่อนแม่กลอง 70.80 ลบ.ม./วินาที





การรุกตัวของน้ำเค็มแม่น้ำเจ้าพระยา ปี 2563-2564



การรุกตัวของน้ำเค็มแม่น้ำเจ้าพระยาปี 2564 ค่าความเค็มสูงสุดรายวัน (เวลา 00.00-23.00 น.)

วันที่	ระดับน้ำสูงสุด ที่พระนครใต้ (ม.รทท.)	โรงไฟฟ้า พระนคร ใต้	สะพานบาง พระนอน	วัดทองคี่	วัดบางนา นอก	วัด คัลโลโથી	วัด ราษฎร์ บูรณะ	สะพานตาก สิน	สะพาน พุทธ	โรงพยาบาล ศิริราช	กรม ชลประทาน สาธิต	วัดเขมา ท่าม้านท์	คลอง อ้อมมณี	สะพาน พระนั่ง เกล้า	วัดเจ้าท่า (กรม ชลประทาน ปากเกร็ด)	สะพาน บางกอกวิ	ปาก คลอง บางหลวง	วัดมะขาม	วัดบาง	วัดเสภา รวม	สถานี สูบน้ำ สำแล	วัดปฐม ทอง	วัดบาง เตยนอก	วัดโลด้อม	วัดสวน มะม่วง	วัดสองพี่น้อง	วัดสว่าง	วัดท้าย เกาะใหญ่	วัดโพธิ์ แดงเหนือ	วัดช้าง ใหญ่	ท่าเรือ บางโพธิ์	วัดเชิงท่า บางเขิน	วัดบ้าน แจ้ง	
ระยะทาง จากปากน้ำ (กม.)	12.0	15.6	20.0	25.0	35.0	40.0	45.9	50.0	52.1	55.9	60.8	61.5	62.2	64.0	76.5	83.7	90.8	91.0	91.2	92.4	96.0	99.1	100.5	101.2	101.8	103.8	108.5	110.0	110.8	114.4	118.7	125.4	130.0	
8/11/2564	2.20	0.48	0.42	0.35	0.28	0.12	0.12	0.12	0.12	0.12	0.12	0.12	0.12	0.12	0.11	0.11	0.10	0.10	0.10	0.10	0.10	0.10	0.10	0.10	0.10	0.10	0.10	0.10	0.10	0.10	0.10	0.10	0.10	0.10
9/11/2564	2.08	0.17	0.16	0.15	0.14	0.12	0.12	0.12	0.12	0.12	0.12	0.12	0.12	0.12	0.11	0.11	0.11	0.11	0.11	0.11	0.10	0.10	0.10	0.10	0.10	0.10	0.10	0.10	0.10	0.10	0.10	0.10	0.10	0.10
10/11/2564	1.97	0.31	0.28	0.24	0.20	0.12	0.12	0.12	0.12	0.12	0.12	0.12	0.12	0.12	0.11	0.11	0.11	0.11	0.11	0.11	0.10	0.10	0.10	0.10	0.10	0.10	0.10	0.10	0.10	0.10	0.10	0.10	0.10	0.10
11/11/2564	1.86	0.16	0.15	0.15	0.14	0.12	0.12	0.12	0.12	0.12	0.12	0.12	0.12	0.12	0.11	0.11	0.11	0.11	0.11	0.11	0.10	0.10	0.10	0.10	0.10	0.10	0.10	0.10	0.10	0.10	0.10	0.10	0.10	0.10
12/11/2564	1.64	0.17	0.16	0.15	0.14	0.12	0.12	0.12	0.12	0.12	0.12	0.12	0.12	0.12	0.11	0.11	0.11	0.11	0.11	0.11	0.10	0.10	0.10	0.10	0.10	0.10	0.10	0.10	0.10	0.10	0.10	0.10	0.10	0.10
13/11/2564	1.79	0.19	0.18	0.17	0.15	0.12	0.12	0.12	0.12	0.12	0.12	0.12	0.12	0.12	0.11	0.11	0.11	0.11	0.11	0.11	0.10	0.10	0.10	0.10	0.10	0.10	0.10	0.10	0.10	0.10	0.10	0.10	0.10	0.10
14/11/2564	1.60	0.16	0.15	0.14	0.13	0.11	0.11	0.12	0.12	0.12	0.12	0.12	0.12	0.12	0.11	0.11	0.11	0.11	0.11	0.11	0.10	0.10	0.10	0.10	0.10	0.10	0.10	0.10	0.10	0.10	0.10	0.10	0.10	0.10
15/11/2564	1.51	0.21	0.20	0.18	0.16	0.12	0.12	0.12	0.12	0.12	0.12	0.12	0.12	0.12	0.11	0.11	0.11	0.11	0.11	0.11	0.11	0.11	0.11	0.11	0.11	0.11	0.11	0.11	0.11	0.11	0.11	0.11	0.11	0.11
16/11/2564	1.57	0.21	0.20	0.18	0.16	0.12	0.12	0.12	0.12	0.12	0.12	0.12	0.12	0.12	0.12	0.12	0.12	0.12	0.12	0.12	0.11	0.11	0.11	0.11	0.11	0.11	0.11	0.11	0.11	0.11	0.11	0.11	0.11	0.11
17/11/2564	1.44	0.18	0.17	0.16	0.15	0.12	0.12	0.13	0.13	0.13	0.13	0.12	0.12	0.12	0.12	0.12	0.12	0.12	0.12	0.12	0.11	0.11	0.11	0.11	0.11	0.11	0.11	0.11	0.11	0.11	0.11	0.11	0.11	0.11
18/11/2564	1.51	0.18	0.17	0.16	0.15	0.13	0.13	0.13	0.13	0.13	0.13	0.13	0.13	0.13	0.12	0.12	0.12	0.12	0.12	0.12	0.12	0.12	0.12	0.12	0.12	0.12	0.12	0.12	0.12	0.12	0.12	0.12	0.12	0.12
19/11/2564	1.62	0.22	0.21	0.19	0.17	0.13	0.13	0.14	0.14	0.14	0.14	0.14	0.14	0.14	0.13	0.13	0.12	0.12	0.12	0.12	0.12	0.12	0.12	0.12	0.12	0.12	0.13	0.13	0.13	0.13	0.13	0.13	0.13	0.13
20/11/2564	1.84	0.24	0.22	0.20	0.18	0.13	0.13	0.14	0.14	0.14	0.14	0.14	0.14	0.14	0.13	0.13	0.13	0.13	0.13	0.13	0.12	0.12	0.12	0.12	0.12	0.12	0.13	0.13	0.13	0.13	0.13	0.13	0.13	0.13
21/11/2564	1.81	0.29	0.26	0.23	0.20	0.13	0.13	0.14	0.14	0.14	0.14	0.14	0.14	0.14	0.13	0.13	0.13	0.13	0.13	0.13	0.12	0.12	0.12	0.12	0.12	0.12	0.13	0.13	0.13	0.13	0.13	0.13	0.13	0.13
22/11/2564	1.79	0.36	0.33	0.28	0.24	0.14	0.14	0.15	0.15	0.15	0.15	0.15	0.15	0.15	0.14	0.14	0.13	0.13	0.13	0.13	0.13	0.13	0.13	0.13	0.13	0.13	0.14	0.14	0.14	0.14	0.14	0.14	0.14	0.13
23/11/2564	1.85	0.34	0.31	0.27	0.23	0.14	0.14	0.14	0.14	0.14	0.14	0.14	0.14	0.14	0.14	0.14	0.14	0.14	0.14	0.14	0.13	0.13	0.13	0.13	0.13	0.13	0.14	0.14	0.14	0.14	0.14	0.14	0.14	0.14
24/11/2564	1.94	1.55	1.33	1.06	0.75	0.14	0.14	0.14	0.14	0.14	0.14	0.14	0.14	0.14	0.14	0.14	0.14	0.14	0.14	0.14	0.14	0.14	0.14	0.14	0.14	0.14	0.14	0.14	0.14	0.14	0.14	0.14	0.14	0.14
25/11/2564	1.72	0.45	0.40	0.35	0.28	0.15	0.15	0.15	0.15	0.15	0.15	0.15	0.15	0.15	0.14	0.14	0.14	0.14	0.14	0.14	0.14	0.14	0.14	0.14	0.14	0.15	0.15	0.15	0.15	0.15	0.15	0.15	0.15	
26/11/2564	1.63	1.38	1.19	0.95	0.68	0.15	0.15	0.16	0.16	0.16	0.16	0.16	0.16	0.16	0.15	0.15	0.15	0.15	0.15	0.15	0.14	0.14	0.14	0.14	0.14	0.14	0.15	0.15	0.15	0.15	0.15	0.15	0.15	0.15
27/11/2564	1.46	1.49	1.28	1.02	0.73	0.15	0.15	0.16	0.16	0.16	0.16	0.16	0.16	0.16	0.15	0.15	0.15	0.15	0.15	0.15	0.14	0.14	0.14	0.14	0.14	0.15	0.15	0.15	0.15	0.15	0.15	0.15	0.15	0.15
28/11/2564	1.31	2.01	1.72	1.36	0.96	0.15	0.15	0.16	0.16	0.16	0.16	0.16	0.16	0.16	0.15	0.15	0.15	0.15	0.15	0.15	0.15	0.15	0.15	0.15	0.15	0.16	0.16	0.16	0.16	0.16	0.16	0.16	0.16	0.15
29/11/2564	1.14	2.45	2.09	1.65	1.15	0.15	0.15	0.16	0.16	0.16	0.16	0.16	0.16	0.16	0.16	0.16	0.16	0.16	0.16	0.17	0.18	0.17	0.16	0.16	0.16	0.16	0.16	0.16	0.16	0.16	0.16	0.16	0.16	0.15
30/11/2564	1.28	4.10	3.48	2.74	1.88	0.18	0.18	0.17	0.17	0.17	0.17	0.17	0.17	0.17	0.16	0.16	0.16	0.16	0.16	0.16	0.16	0.16	0.16	0.16	0.16	0.17	0.17	0.17	0.17	0.17	0.17	0.17	0.17	0.16
1/12/2564	1.32	7.88	6.67	5.21	3.54	0.21	0.20	0.18	0.17	0.17	0.17	0.17	0.17	0.17	0.17	0.17	0.17	0.17	0.17	0.17	0.16	0.16	0.16	0.16	0.16	0.16	0.17	0.17	0.17	0.17	0.17	0.17	0.17	0.16
2/12/2564	1.53	14.69	12.42	9.68	6.56	0.30	0.26	0.21	0.18	0.18	0.18	0.18	0.18	0.18	0.17	0.17	0.17	0.17	0.17	0.16	0.16	0.16	0.16	0.16	0.16	0.17	0.17	0.17	0.17	0.17	0.17	0.17	0.17	0.16
3/12/2564	1.43	11.09	9.37	7.30	4.93	0.20	0.20	0.19	0.19	0.19	0.19	0.19	0.19	0.19	0.18	0.18	0.17	0.17	0.17	0.16	0.16	0.16	0.16	0.16	0.16	0.17	0.17	0.17	0.17	0.17	0.17	0.17	0.17	0.17
4/12/2564	1.44	8.19	6.94	5.44	3.71	0.27	0.24	0.21	0.19	0.19	0.19	0.19	0.19	0.19	0.18	0.18	0.17	0.17	0.17	0.16	0.16	0.16	0.16	0.16	0.16	0.17	0.17	0.17	0.17	0.17	0.17	0.17	0.17	0.17
5/12/2564	1.77	9.67	8.18	6.38	4.32	0.20	0.20	0.19	0.19	0.19	0.19	0.19	0.19	0.19	0.18	0.18	0.17	0.17	0.17	0.16	0.16	0.16	0.16	0.16	0.16	0.17	0.17	0.17	0.17	0.17	0.17	0.17	0.17	0.17
6/12/2564	1.82	7.78	6.58	5.14	3.50	0.20	0.20	0.19	0.19	0.19	0.19	0.19	0.19	0.19	0.18	0.18	0.17	0.17	0.17	0.16	0.16	0.16	0.16	0.16	0.16	0.17	0.17	0.17	0.17	0.17	0.17	0.17	0.17	0.17
7/12/2564	2.05	9.21	7.79	6.08	4.12	0.20	0.20	0.19	0.19	0.19	0.19	0.19	0.19	0.19	0.18	0.18	0.18	0.18	0.18	0.18	0.18	0.18	0.18	0.18	0.18	0.19	0.19	0.19	0.19	0.19	0.19	0.19	0.19	0.19
8/12/2564	2.01	10.61	8.97	7.00	4.74	0.23	0.22	0.21	0.20	0.20	0.20	0.20	0.20	0.20	0.19	0.19	0.19	0.19	0.19	0.19	0.19	0.19	0.19	0.19	0.19	0.19	0.19	0.19	0.19	0.19	0.19	0.19	0.19	0.19

ลิ้มความเค็ม 0.25 กรัม/ลิตร
ไกลสุด (ช่วงน้ำขึ้น)

ลิ้มความเค็ม 0.25 กรัม/ลิตร
ไกลสุด (ช่วงน้ำลง)

หมายเหตุ: - ค่าความเค็ม 0.25 กรัม/ลิตร เป็นเกณฑ์สำหรับวัดและควบคุม
ความเค็มของที่สถานีสำแล
- ระยะไกลที่สุด ไกลสุด วัดจากปากอ่าวไทย
- แนวลากความเค็ม 0.25 กรัม/ลิตร (เส้นสีแดง) อยู่ในช่วงน้ำขึ้น
ใช้ข้อมูลค่าความเค็มสูงสุดรายวัน (เวลา 00.00-23.00 น.)
- แนวลากความเค็ม 0.25 กรัม/ลิตร (เส้นสีเขียว) อยู่ในช่วงน้ำลง
ใช้ข้อมูลค่าความเค็มต่ำสุดรายวัน (เวลา 00.00-23.00 น.)

ที่มาข้อมูล: ฝ่ายทรัพยากรน้ำและสิ่งแวดล้อม
การประปานครหลวง
<http://nwc.mwa.co.th/page/stats/>
จัดทำโดย: ฝ่ายตะกอนและคุณภาพน้ำ สบอ.



7. แผนการบริหารจัดการน้ำฤดูแล้ง 2564/65 และการให้ความช่วยเหลือ (ฤดูฝน 2564)





ในฤดูแล้งจัดสรรน้ำให้สอดคล้องกับปริมาณน้ำต้นทุน
ตามลำดับความสำคัญของกิจกรรมการใช้น้ำ ดังนี้



1. จัดสรรน้ำเพื่อการอุปโภคบริโภคในช่วงฤดูแล้ง



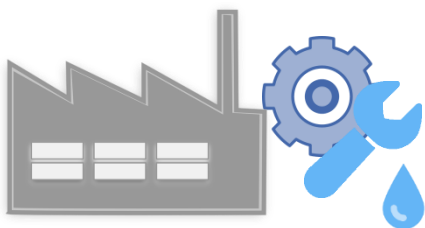
2. จัดสรรน้ำเพื่อการรักษาระบบนิเวศในช่วงฤดูแล้ง



3. สำรองน้ำไว้สำหรับการใช้น้ำในช่วงต้นฤดูฝน
เพื่ออุปโภค-บริโภคและรักษาระบบนิเวศเดือนพฤษภาคม-กรกฎาคม



4. จัดสรรน้ำเพื่อการเกษตรกรรม



5. จัดสรรน้ำเพื่อการอุตสาหกรรม



แผนการจัดสรรน้ำในฤดูแล้งปี 2564/65 (ทั้งประเทศ)



ข้อมูล ณ วันที่ 30 พฤศจิกายน 2564

ปริมาณน้ำต้นทุนฤดูแล้งปี
2564/65
รวม **37,857** ล้านลูกบาศก์เมตร

อ่างใหญ่ จำนวน 30,457 ล้าน ลบ.ม.
อ่างกลาง จำนวน 4,217 ล้าน ลบ.ม.
แหล่งน้ำอื่นๆ จำนวน 3,183 ล้าน ลบ.ม.

แผนจัดสรรน้ำฤดูแล้งปี 2564/65 (พ.ย. 64 - เม.ย.65)

รวม **22,280** ล้านลูกบาศก์เมตร

(คิดเป็นร้อยละ 59 ของปริมาณน้ำต้นทุน)

สำรองน้ำต้นฤดูฝนปี 2565 (พ.ค.-ก.ค. 65)

รวม **15,577** ล้านลูกบาศก์เมตร

(คิดเป็นร้อยละ 41 ของปริมาณน้ำต้นทุน)

อุปโภค-บริโภค

2,535 ล้าน ลบ.ม.

(คิดเป็นร้อยละ 11)



รักษาระบบนิเวศ
และอื่นๆ

7,442 ล้าน ลบ.ม.

(คิดเป็นร้อยละ 34)



อุตสาหกรรม

518 ล้าน ลบ.ม.

(คิดเป็นร้อยละ 2)



เกษตรฤดูแล้ง

ปี 2564/65

11,785 ล้าน ลบ.ม.

(คิดเป็นร้อยละ 53)



อุปโภค-บริโภค
รักษาระบบนิเวศ
และอื่นๆ

4,437 ล้าน ลบ.ม.

(คิดเป็นร้อยละ 28)



ฝนทิ้งช่วง

11,140 ล้าน ลบ.ม.

(คิดเป็นร้อยละ 72)





(ร่าง) แผนการบริหารจัดการน้ำในฤดูแล้งปี 2564/65 **ลุ่มน้ำเจ้าพระยา**



ในช่วงวันที่ 1 พฤศจิกายน 2564 ถึง 30 เมษายน 2565

ข้อมูล ณ วันที่ 1 พฤศจิกายน 2564

ปริมาณน้ำใช้การได้ 1 พฤศจิกายน 2564

เขื่อนภูมิพล	4,229 ล้าน ลบ.ม.
เขื่อนสิริกิติ์	1,617 ล้าน ลบ.ม.
เขื่อนแควน้อยฯ	901 ล้าน ลบ.ม.
เขื่อนป่าสักฯ	998 ล้าน ลบ.ม.

แผนรักษาระบบนิเวศแม่น้ำ
ท่าจีน-แม่น้ำเจ้าพระยา
รวม **1,000** ล้านลูกบาศก์เมตร

แผนจัดสรรน้ำฤดูแล้งปี 2564/65
รวม **7,744** ล้านลูกบาศก์เมตร

แผนจัดสรรน้ำฤดูแล้งปี 2564/65 (พ.ย. 64 - เม.ย. 65)
รวม **5,700** ล้านลูกบาศก์เมตร
(คิดเป็นร้อยละ 61 ของปริมาณน้ำต้นทุน)

สำรองน้ำต้นฤดูฝนปี 2565 (พ.ค.-ก.ค. 65)
รวม **3,044** ล้านลูกบาศก์เมตร
(คิดเป็นร้อยละ 39 ของปริมาณน้ำต้นทุน)

อุปโภค-บริโภค
1,150 ล้าน ลบ.ม.
(คิดเป็นร้อยละ 20)

รักษาระบบนิเวศ
และอื่นๆ
2,000 ล้าน ลบ.ม.
(คิดเป็นร้อยละ 35)

พืชฤดูแล้ง
445 ล้าน ลบ.ม.
(คิดเป็นร้อยละ 8)

อุตสาหกรรม
135 ล้าน ลบ.ม.
(คิดเป็นร้อยละ 2)

อุปโภค-บริโภค
รักษาระบบนิเวศ
และอื่นๆ
1,656 ล้าน ลบ.ม.
(คิดเป็นร้อยละ 54)

ฝนทิ้งช่วงและปรับ
ปฏิทินเพาะปลูก
1,388 ล้าน ลบ.ม.
(คิดเป็นร้อยละ 46)

พื้นที่คาดการณ์ปลูกข้าวนาปรัง
1,970 ล้าน ลบ.ม.
(คิดเป็นร้อยละ 35)



แผนการจัดสรรน้ำในฤดูแล้งปี 2564/65 **ลุ่มน้ำแม่กลอง**



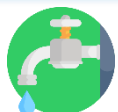
ข้อมูล ณ วันที่ 1 พฤศจิกายน 2564

แผนจัดสรรน้ำฤดูแล้งปี 2564/65
รวม **10,313** ล้านลูกบาศก์เมตร

แผนจัดสรรน้ำฤดูแล้งปี 2564/65 (ม.ค. - มิ.ย. 65)
รวม **5,500** ล้านลูกบาศก์เมตร
(คิดเป็นร้อยละ 53 ของปริมาณน้ำต้นทุน)

แผนจัดสรรน้ำฤดูฝนปี 2565 (ก.ค. - ส.ค. 65)
รวม **4,813** ล้านลูกบาศก์เมตร
(คิดเป็นร้อยละ 47 ของปริมาณน้ำต้นทุน)

อุปโภค-บริโภค
460 ล้าน ลบ.ม.
(คิดเป็นร้อยละ 8)



รักษาระบบนิเวศและ
อื่นๆ
1,860 ล้าน ลบ.ม.
(คิดเป็นร้อยละ 34)



เกษตรฤดูแล้งปี 2564/65
3,180 ล้าน ลบ.ม.
(คิดเป็นร้อยละ 58)



อุปโภค-บริโภค รักษา
ระบบนิเวศและอื่นๆ
1,500 ล้าน ลบ.ม.
(คิดเป็นร้อยละ 31)



ฝนทิ้งช่วง
3,313 ล้าน ลบ.ม.
(คิดเป็นร้อยละ 69)



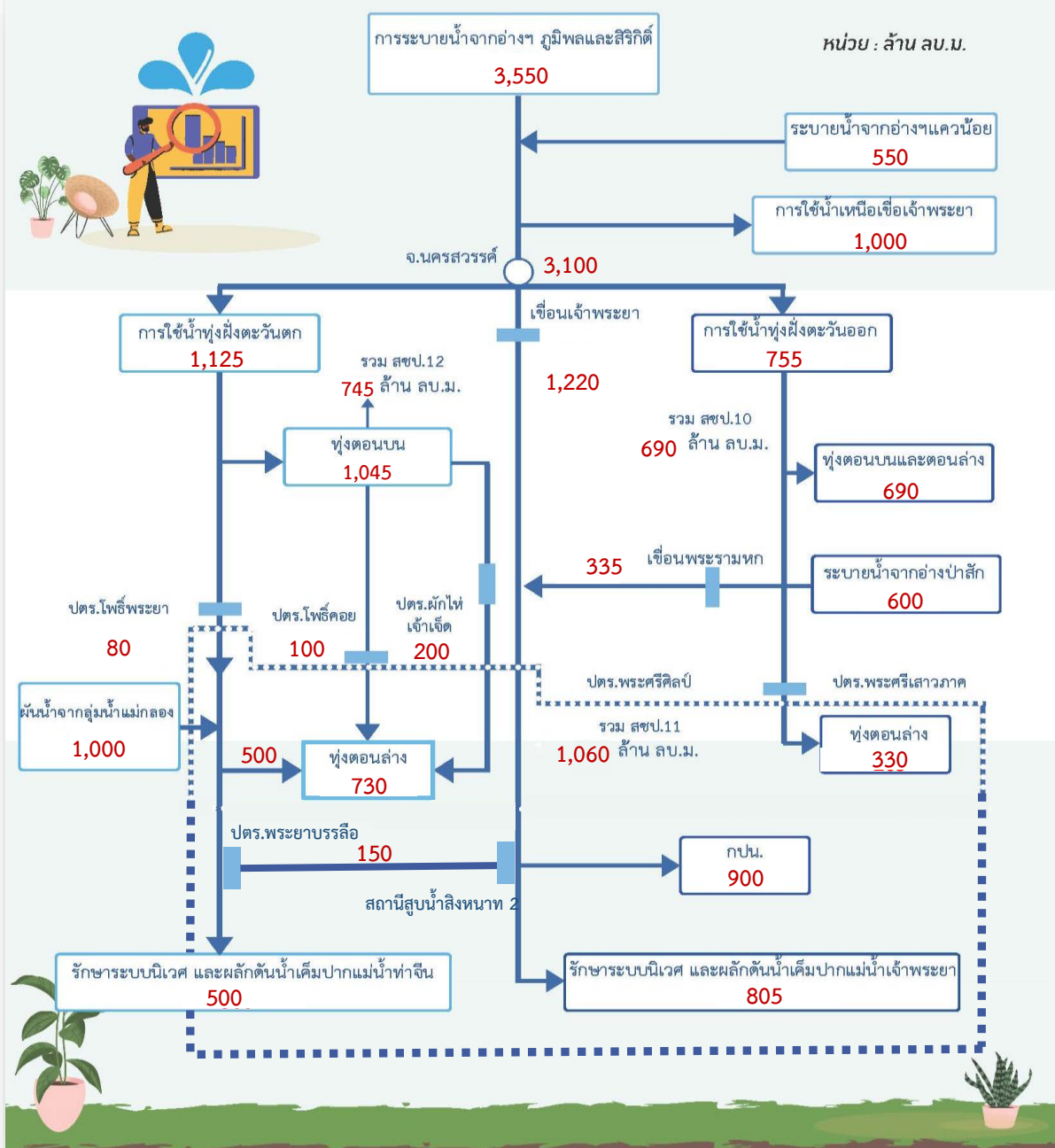


สรุปน้ำต้นทุนเพื่อการเกษตรและแผนการเพาะปลูกพืชฤดูแล้งในเขตชลประทาน ปี 2564/65

ข้อมูล ณ วันที่ 30 พฤศจิกายน 2564

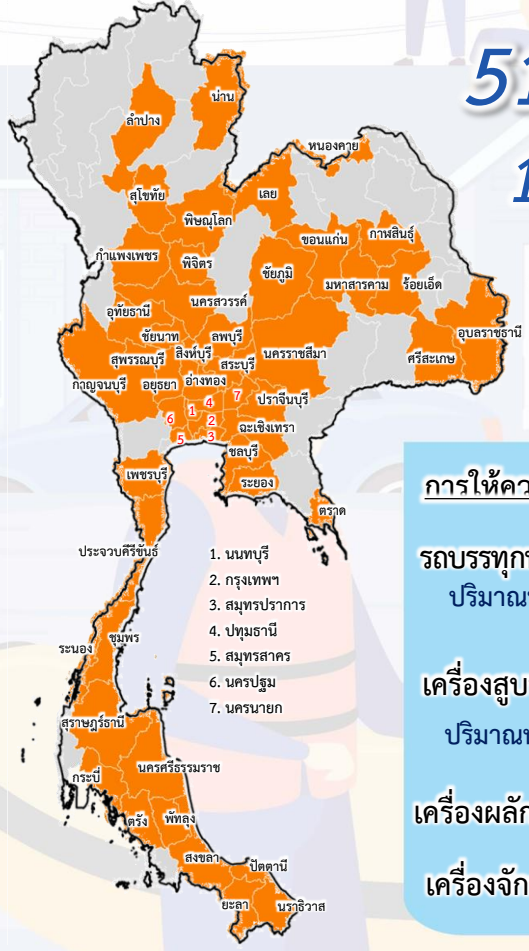
ภาค/ลุ่มน้ำ	ปริมาณน้ำใช้การ 1 พ.ย.64 (ล้านลูกบาศก์เมตร)				แผนการจัดสรรน้ำช่วงฤดูแล้ง ปี 2564/65 (ล้านลูกบาศก์เมตร)				สำรอง ต้นฤดูฝน	วันเริ่มต้น ฤดูแล้ง
	อ่างใหญ่	อ่างกลาง	แหล่งน้ำ อื่นๆ	รวม	เกษตร	อุปโภค บริโภค	ระบบนิเวศ และอื่นๆ	รวม		
เหนือ	458	732	565	1,755	840	117	194	1,151	604	1 พ.ย. 64
ตะวันออกเฉียงเหนือ	5,945	1,730	960	8,635	2,788	336	1,422	4,546	4,089	1 พ.ย. 64
กลาง	410	348	12	770	435	31	43	509	261	1 พ.ย. 64
ตะวันออก	1,284	929	745	2,958	1,075	148	869	2,092	866	1 พ.ย. 64
ตะวันตก	0	139	6	145	18	7	24	49	96	1 ม.ค. 64
ใต้	4,303	339	895	5,536	1,384	286	2,063	3,733	1,803	1 มี.ค. 65
รวม (ลุ่มน้ำอื่น)	12,400	4,217	3,183	19,800	6,540	925	4,615	12,080	7,720	
ลุ่มน้ำเจ้าพระยา	7,744		1,000	8,744	2,415	1,150	2,135	5,700	3,044	1 พ.ย. 64
4 เขื่อนหลัก	7,744			7,744	2,415	1,150	1,135	4,700	3,044	1 พ.ย. 64
รักษาระบบนิเวศแม่น้ำท่าจีน			1,000				1,000	1,000		1 พ.ย. 64
ลุ่มน้ำแม่กลอง	10,313		(1,000)	9,313	2,830	460	1,210	4,500	4,813	1 ม.ค. 65
2 เขื่อนหลัก	10,313			10,313	3,180	460	1,860	5,500	4,813	
รวมทั้งประเทศ	30,457	4,217	3,183	37,857	11,785	2,535	7,960	22,280	15,577	

แผนผังสภาพการจัดสรรน้ำของกลุ่มน้ำเจ้าพระยา ในช่วงฤดูแล้ง ปี 2564/65



การช่วยเหลือประจำสัปดาห์ (27 พ.ย. 64 - 3 ธ.ค.64)

51 จังหวัด
141 อำเภอ
286 ตำบล



การให้ความช่วยเหลือทั้งประเทศ

รถบรรทุกน้ำ = - คัน - เทียว
ปริมาณน้ำ - ล้านลิตร

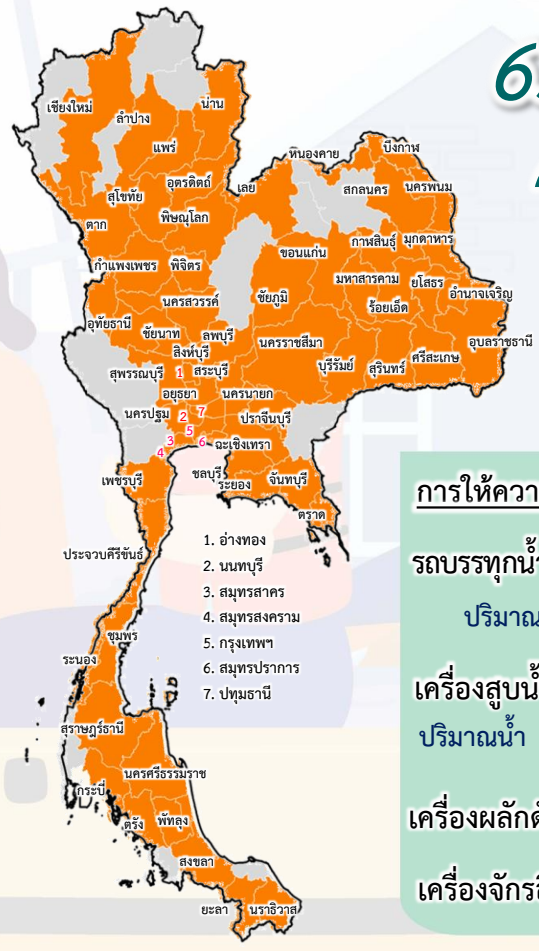
เครื่องสูบน้ำ = 542 เครื่อง
ปริมาณน้ำ 46.070 ล้าน ลบ.ม.

เครื่องผลักดันน้ำ = 473 เครื่อง

เครื่องจักรอื่นๆ = 160 หน่วย

การช่วยเหลือสะสม (1 พ.ค.64 - 3 ธ.ค.64)

63 จังหวัด
417 อำเภอ
682 ตำบล



การให้ความช่วยเหลือทั้งประเทศ

รถบรรทุกน้ำ = 44 คัน 396 เทียว
ปริมาณน้ำ 2.603 ล้านลิตร

เครื่องสูบน้ำ = 2,054 เครื่อง
ปริมาณน้ำ 1,528.696 ล้าน ลบ.ม.

เครื่องผลักดันน้ำ = 1,063 เครื่อง

เครื่องจักรอื่นๆ = 569 หน่วย



8. การเตรียมความพร้อมรับมือสถานการณ์ภาคใต้



ปัญหาอุปสรรคจากข้อเท็จจริงในพื้นที่ (การเกิดอุทกภัย)



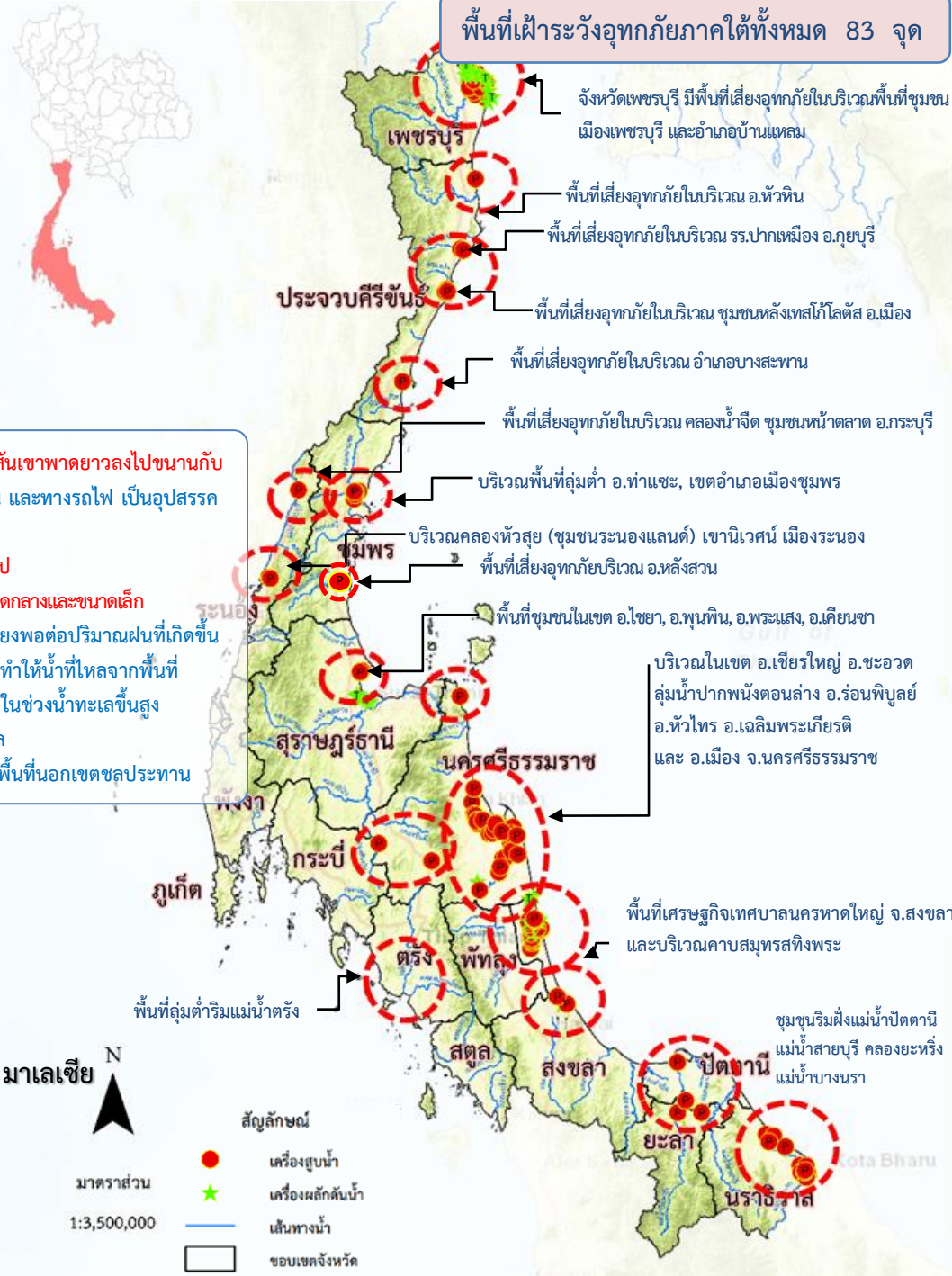
1. ลักษณะทางกายภาพเป็นสันเขาพาดยาวลงไปขนานกับแนวชายฝั่งทะเล และมี ถนน และทางรถไฟ เป็นอุปสรรคกีดขวางการระบายน้ำ
2. สภาพการใช้พื้นที่เปลี่ยนไป
3. อ่างเก็บน้ำส่วนใหญ่เป็นขนาดกลางและขนาดเล็ก ความสามารถกักเก็บน้ำไม่เพียงพอต่อปริมาณฝนที่เกิดขึ้น
4. อิทธิพลของน้ำทะเลหนุน ทำให้น้ำที่ไหลจากพื้นที่ตอนบนออกสู่ทะเล ทำได้ช้า ในช่วงน้ำทะเลขึ้นสูง โดยเฉพาะพื้นที่ลุ่มต่ำติดทะเล
5. พื้นที่ส่วนใหญ่ที่ท่วม เป็นพื้นที่นอกเขตชลประทาน

มาตราส่วน
1:3,500,000

สัญลักษณ์

- เครื่องสูบน้ำ
- ★ เครื่องผลักดันน้ำ
- เส้นทางน้ำ
- ขอบเขตจังหวัด

พื้นที่เฝ้าระวังอุทกภัยภาคใต้ทั้งหมด 83 จุด





การเตรียมการเพื่อรองรับสถานการณ์อุทกภัยในพื้นที่ภาคใต้

- **ติดตามสภาพภูมิอากาศ และสถานการณ์น้ำฝน น้ำท่า และน้ำในอ่างเก็บน้ำต่างๆ** เพื่อวิเคราะห์และเตรียมการรองรับสถานการณ์ที่อาจเกิดขึ้น โดยติดตามข้อมูลสภาพภูมิอากาศจากกรมอุตุนิยมวิทยา
- **วิเคราะห์พื้นที่เสี่ยงและพื้นที่เฝ้าระวัง** เพื่อเตรียมความพร้อมรับมืออุทกภัยที่อาจเกิดขึ้น
- **ตรวจสอบระบบชลประทาน** ให้สามารถรองรับสถานการณ์น้ำได้เต็มศักยภาพตามสถานการณ์น้ำที่เป็นจริงในแต่ละช่วงเวลา รวมทั้งบริหารจัดการน้ำในอ่างเก็บน้ำให้อยู่ในเกณฑ์ควบคุมอย่างเคร่งครัด
- **เตรียมความพร้อมของเครื่องจักร เครื่องมือ** ประกอบด้วย รถแบคโฮ/รถขุด รถเทรลเลอร์ เครื่องสูบน้ำเคลื่อนที่ เครื่องผลักดันน้ำในบริเวณพื้นที่เสี่ยงที่จะเกิดน้ำท่วมเป็นประจำ ให้สามารถนำไปช่วยเหลือได้ทันทีเมื่อเกิดปัญหาน้ำท่วม และมอบหมายเจ้าหน้าที่ในพื้นที่ให้เฝ้าระวังและติดตามสถานการณ์น้ำอย่างใกล้ชิดตลอดเวลา
- **บูรณาการร่วมกับหน่วยงานที่เกี่ยวข้อง** ประกอบด้วย กรมอุตุนิยมวิทยา สถาบันสารสนเทศทรัพยากรน้ำ (องค์การมหาชน) การไฟฟ้าฝ่ายผลิตแห่งประเทศไทย กรมอุทกศาสตร์ (กองทัพเรือ) กรมทรัพยากรน้ำ กรมทางหลวง กรมทางหลวงชนบท กรมการปกครอง กรมส่งเสริมการปกครองท้องถิ่น การรถไฟแห่งประเทศไทยและกรมป้องกันและบรรเทาสาธารณภัย มีการประชุมหารือทุกสัปดาห์หรือตามสถานการณ์
- **ประชาสัมพันธ์ให้ข้อมูลข่าวสารสถานการณ์น้ำ** โดยบูรณาการร่วมกับผู้ว่าราชการจังหวัด กรมป้องกันและบรรเทาสาธารณภัยฝ่ายความมั่นคง และหน่วยงานที่เกี่ยวข้องในการแจ้งเตือนประชาชนเพื่อติดตามและเฝ้าระวังเตรียมรับสถานการณ์น้ำ จากฝนตกหนัก และน้ำท่วมที่อาจจะเกิดขึ้นอย่างใกล้ชิด





การเตรียมความพร้อมเครื่องจักรกลเพื่อรับมืออุทกภัยภาคใต้ ปี 2564



- ดำเนินการเตรียมความพร้อมของเครื่องสูบน้ำในพื้นที่ภาคใต้ 350 เครื่อง บริเวณพื้นที่เสี่ยงที่จะเกิดน้ำท่วมเป็นประจำ ให้สามารถนำไปช่วยเหลือได้ทันที เมื่อเกิดปัญหาน้ำท่วม

ภาคใต้ 16 จังหวัด



เครื่องสูบน้ำ 350 เครื่อง
 (ประจำการอยู่ไว้ที่จุดพักหลักและจุดพักรองเครื่องจักรกล)



เครื่องผลักดันน้ำ 440 เครื่อง
 (ประจำการอยู่ไว้ที่จุดพักหลักและจุดพักรองเครื่องจักรกล)



รถแทรกเตอร์/รถขุด 196 คัน
 (ประจำการอยู่ไว้ที่จุดพักหลักและจุดพักรองเครื่องจักรกล)



เครื่องจักรกลสนับสนุนอื่นๆ 203 หน่วย
 (ประจำการอยู่ไว้ที่จุดพักหลักและจุดพักรองเครื่องจักรกล)

รวม 1,189 หน่วย





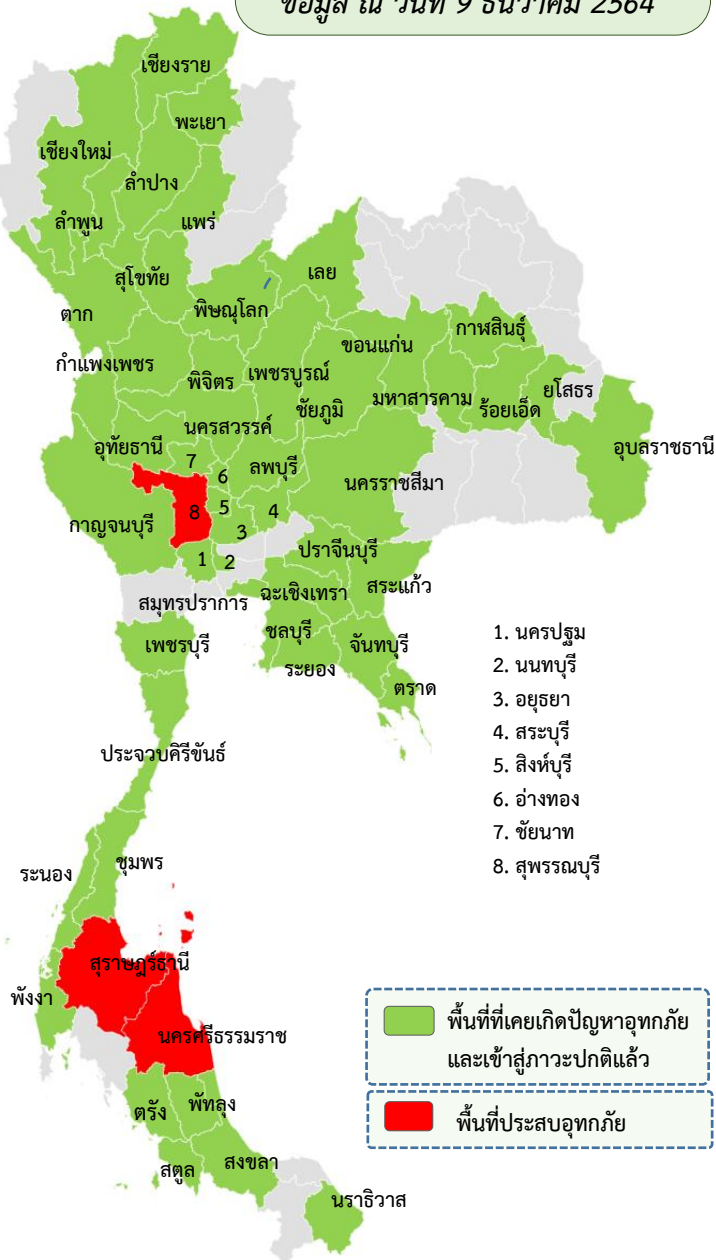
9. สถานการณ์อุทกภัย ปี 2564



ข้อมูล ณ วันที่ 9 ธันวาคม 2564

สรุปพื้นที่ประสบอุทกภัย ปี 2564 กรมชลประทาน

ข้อมูล ณ วันที่ 9 ธันวาคม 2564



- อิทธิพลของร่องมรสุมพาดผ่านภาคกลาง ภาคตะวันออก และภาคตะวันออกเฉียงเหนือตอนล่าง ประกอบกับมรสุมตะวันตกเฉียงใต้ที่พัดปกคลุมทะเลอันดามัน ประเทศไทย และอ่าวไทยมีกำลังแรง (ตั้งแต่ 8-11 ก.ย.64)
 - อิทธิพลของหย่อมความกดอากาศต่ำกำลังแรง อ่อนกำลังลงจากพายุดีเปรสชัน“โกนเจิน”(CONSON) มีผลกระทบต่อบริเวณภาคตะวันออกเฉียงเหนือและภาคตะวันออก (ตั้งแต่ 11-13 ก.ย.64)
 - อิทธิพลร่องมรสุมพาดผ่านภาคเหนือตอนล่าง ภาคกลาง และภาคตะวันออกเฉียงเหนือตอนล่าง ประกอบกับมรสุมตะวันตกเฉียงใต้ที่พัดปกคลุมทะเลอันดามัน ภาคใต้ และอ่าวไทย (ตั้งแต่ 14-19 ก.ย.64)
 - อิทธิพลของร่องมรสุมพาดผ่านภาคเหนือตอนล่าง ภาคกลางตอนบน ภาคตะวันออก และภาคตะวันออกเฉียงเหนือตอนล่าง ประกอบกับมรสุมตะวันตกเฉียงใต้ที่พัดปกคลุม ทะเลอันดามัน ประเทศไทย และอ่าวไทย (ช่วงวันที่ 20-25 ก.ย.64)
 - อิทธิพลของพายุดีเปรสชัน “เตี้ยนหมู่” เคลื่อนเข้าปกคลุมภาคตะวันออกเฉียงเหนือ บริเวณจังหวัดมุกดาหาร และอ่อนกำลังลงเป็นหย่อมความกดอากาศต่ำกำลังแรงบริเวณจังหวัดขอนแก่น (วันที่ 24-26 ก.ย.64)
 - อิทธิพลพายุโซนร้อน “คมปาซุ” ได้อ่อนกำลังลงเป็นพายุดีเปรสชันและกลายเป็นหย่อมความกดอากาศต่ำ ในระยะต่อมา ประกอบร่องมรสุมพาดผ่านภาคเหนือตอนล่าง ภาคกลาง และภาคตะวันออกเฉียงเหนือ (วันที่ 14-15 ต.ค.64)
 - อิทธิพลของมรสุมตะวันออกเฉียงเหนือพัดปกคลุมอ่าวไทยและภาคใต้มีกำลังแรง (วันที่ 10-13 พ.ย.64)
 - อิทธิพลของลมตะวันออกเฉียงเหนือพัดปกคลุมภาคใต้และอ่าวไทยมีกำลังแรง (วันที่ 23-25 พ.ย.64)
 - อิทธิพลของมรสุมตะวันออกเฉียงเหนือพัดปกคลุมอ่าวไทยและภาคใต้มีกำลังแรง ประกอบกับหย่อมความกดอากาศต่ำบริเวณทะเลจีนใต้ตอนล่างเคลื่อนเข้าปกคลุมภาคใต้ (วันที่ 28-30 พ.ย.64)
 - อิทธิพลหย่อมความกดอากาศต่ำกำลังแรงที่ปกคลุมทะเลจีนใต้ตอนล่างเคลื่อนเข้าสู่แนวร่องมรสุมที่พาดผ่านภาคใต้ตอนล่าง ประกอบกับมรสุมตะวันออกเฉียงเหนือกำลังค่อนข้างแรงพัดปกคลุมอ่าวไทยและภาคใต้ (วันที่ 29 พ.ย.-2 ธ.ค.64)
- ส่งผลทำให้มีพื้นที่ได้รับผลกระทบรวม 53 จังหวัด ดังนี้
- ❖ พื้นที่ที่เคยประสบปัญหาอุทกภัย และเข้าสู่ภาวะปกติแล้ว 50 จังหวัด ได้แก่ จังหวัดเชียงราย เลย กำแพงเพชร ตาก เชียงใหม่ ลำปาง ลำพูน นครสวรรค์ พิจิตร สุโขทัย แพร่ เพชรบูรณ์ ขอนแก่น ยโสธร มหาสารคาม นครราชสีมา กาฬสินธุ์ พะเยา สมุทรปราการ ชลบุรี สระแก้ว ระยอง จันทบุรี พังงา ตรัง ชัยภูมิ สระบุรี กาญจนบุรี ปราจีนบุรี ฉะเชิงเทรา สิงห์บุรี ลพบุรี พระนครศรีอยุธยา ชัยนาท อุทัยธานี อ่างทอง นนทบุรี เพชรบุรี ประจวบคีรีขันธ์ ชุมพร ระนอง นราธิวาส สตูล พิชณโลก สงขลา ตรัง นราธิวาส ร้อยเอ็ด อุบลราชธานี และนครปฐม
 - ❖ พื้นที่ประสบอุทกภัย 3 จังหวัด ได้แก่ สุพรรณบุรี (ภาคใต้ 2 จังหวัด ได้แก่ สุราษฎร์ธานี และนครศรีธรรมราช)



สรุปพื้นที่ประสบอุทกภัย กรมชลประทาน



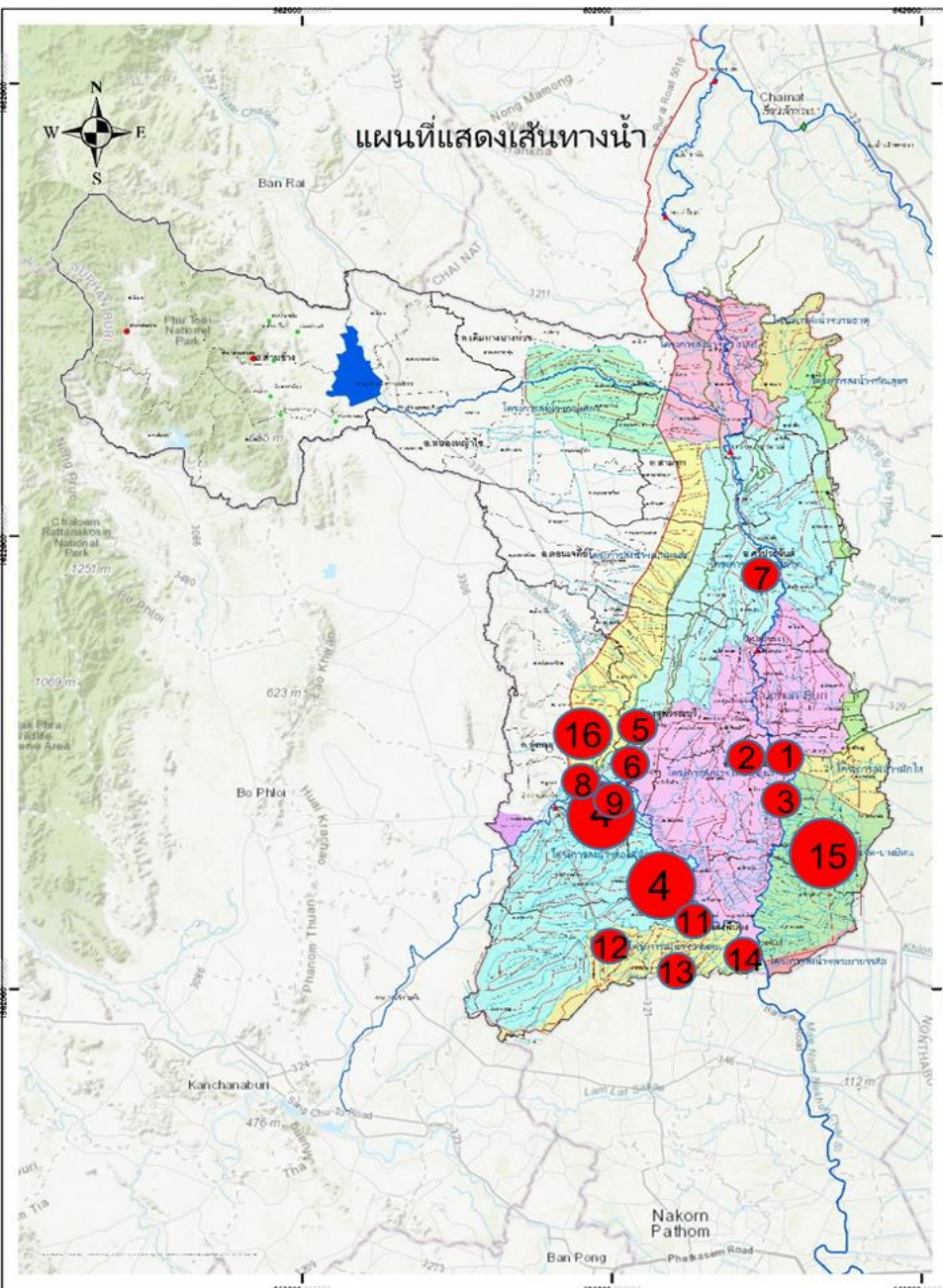
ข้อมูล ณ วันที่ 9 ธันวาคม 2564

ลำดับที่	ลุ่มน้ำ	จังหวัด	อำเภอ	รายชื่ออำเภอ	จุดประสบภัย	
					น้ำล้นตลิ่ง	น้ำท่วมขัง
1	ท่าจีน	สุพรรณบุรี	5	เมือง อู่ทอง สองพี่น้อง ศรีประจันต์ บางปلام้า	✓	✓
2	ภาคใต้ฝั่งตะวันออกตอนบน	สุราษฎร์ธานี	2	บ้านนาเดิม พุนพิน	✓	
3	ภาคใต้ฝั่งตะวันออกตอนบน	นครศรีธรรมราช	5	ปากพนัง ชะอวด เขียวใหญ่ เฉลิมพระเกียรติ หัวไทร		✓
รวม			12		2	2

สถานการณ์อุทกภัย จังหวัดสุพรรณบุรี



ข้อมูล ณ วันที่ 9 ธันวาคม 2564



1. สาเหตุการเกิดอุทกภัย

สืบเนื่องจากหย่อมความกดอากาศต่ำปกคลุมภาคกลาง ประกอบกับร่องมรสุมพาดผ่านภาคกลาง ภาคตะวันออกและภาคตะวันออกเฉียงเหนือตอนล่าง ทำให้มีฝนตกหนักต่อเนื่องในพื้นที่จังหวัดชัยนาทและสุพรรณบุรีส่งผลให้ปริมาณน้ำในแม่น้ำท่าจีนเพิ่มสูงขึ้น

2. สถานการณ์ปัจจุบัน มีพื้นที่ประสบอุทกภัย 4 อำเภอ ได้แก่ อ.เมือง อ.อุทุมพร อ.สองพี่น้อง และ อ.บางปลาม้า

3. แนวโน้มและการคาดการณ์

- สถานีวัดน้ำ T.13 (แม่น้ำท่าจีน) อ.สองพี่น้อง จ.สุพรรณบุรี ระดับน้ำ 2.64 ม.รทก. สูงกว่าตลิ่ง +0.24 ม. (ระดับตลิ่ง 2.40 ม.) แนวโน้มลดลง (ได้รับอิทธิพลจากระดับน้ำทะเลขึ้น-ลง)

4. การให้ความช่วยเหลือ

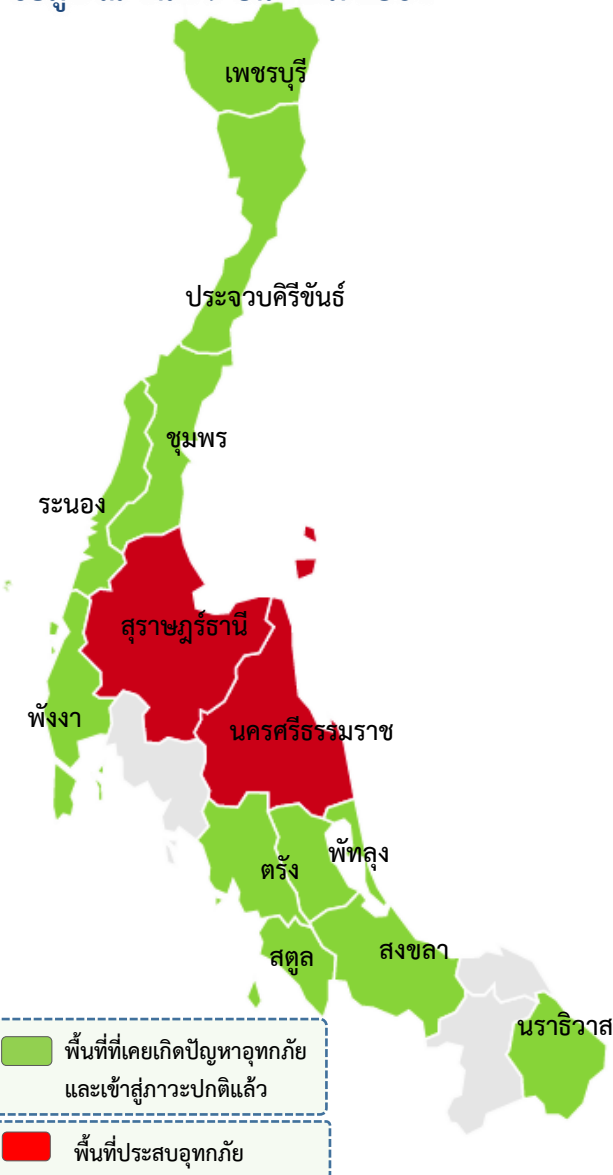
1. ติดตั้งเครื่องสูบน้ำจำนวน 9 เครื่อง
2. ติดตั้งเครื่องผลักดันน้ำ จำนวน 40 เครื่อง แบ่งเป็น ที่ ปตร.เกาะทะเลย 8 เครื่อง ปตร.สองพี่น้อง 6 เครื่อง ปตร.ปากคลอง ร.4 ขวามแม่น้ำสุพรรณ 2 เครื่อง สะพานวัดท่าเจดีย์ 24 เครื่อง





สถานการณ์อุทกภัย (ภาคใต้) ปี 2564

ข้อมูล ณ วันที่ 9 ธันวาคม 2564



- พื้นที่ประสบอุทกภัยภาคใต้ปี 2564 สาเหตุเนื่องจากอิทธิพล ดังนี้
 - อิทธิพลของมรสุมตะวันออกเฉียงเหนือพัดปกคลุมอ่าวไทยและภาคใต้มีกำลังแรง (วันที่ 10-13 พ.ย.64)
 - อิทธิพลของลมตะวันออกเฉียงเหนือพัดปกคลุมภาคใต้และอ่าวไทยมีกำลังแรง (วันที่ 23-25 พ.ย.64)
 - อิทธิพลของลมมรสุมตะวันออกเฉียงเหนือพัดปกคลุมอ่าวไทยและภาคใต้มีกำลังแรง ประกอบกับหย่อมความกดอากาศต่ำบริเวณทะเลจีนใต้ตอนล่างเคลื่อนเข้าปกคลุมภาคใต้ (วันที่ 28-30 พ.ย.64)
 - อิทธิพลหย่อมความกดอากาศต่ำกำลังแรงที่ปกคลุมทะเลจีนใต้ตอนล่างเคลื่อนเข้าสู่แนวร่องมรสุมที่พาดผ่านภาคใต้ตอนล่าง ประกอบกับมรสุมตะวันออกเฉียงเหนือกำลังค่อนข้างแรงพัดปกคลุมอ่าวไทยและภาคใต้ (วันที่ 29 พ.ย.-2 ธ.ค.64)
- ส่งผลให้มีพื้นที่ได้รับผลกระทบรวม 11 จังหวัด ดังนี้
 - ❖ พื้นที่ที่เคยประสบปัญหาอุทกภัย และเข้าสู่ภาวะปกติแล้ว 9 จังหวัด ได้แก่ เพชรบุรี ประจวบคีรีขันธ์ ชุมพร ระนอง พังงา พัทลุง ตรัง สตูล และนราธิวาส
 - ❖ พื้นที่ประสบอุทกภัย 2 จังหวัด ได้แก่ จังหวัดสุราษฎร์ธานี และนครศรีธรรมราช

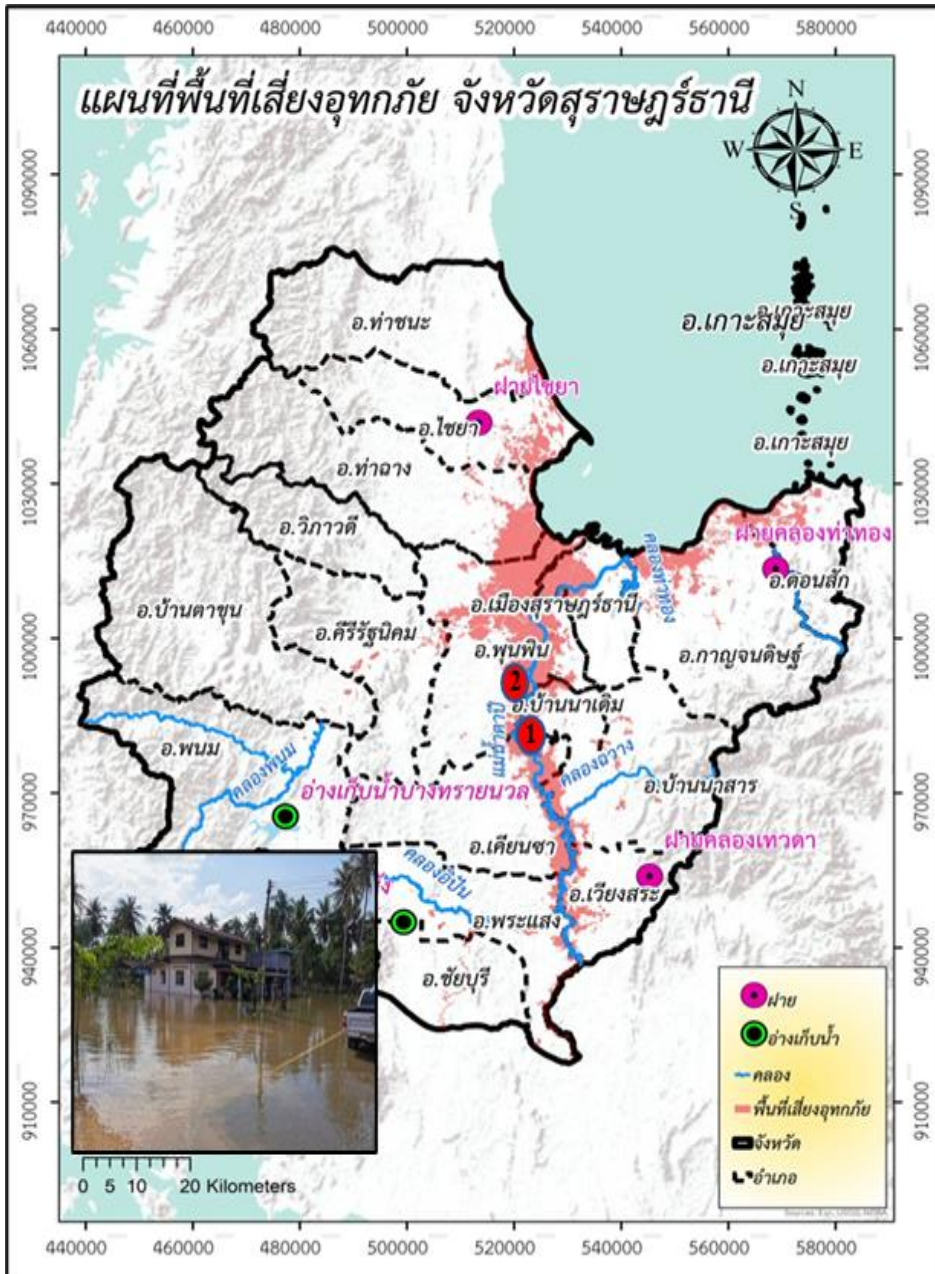
ลำดับที่	ลุ่มน้ำ	จังหวัด	อำเภอ	รายชื่ออำเภอ	จุดประสบภัย	
					น้ำขึ้นตลิ่ง	น้ำท่วมขัง
1	ภาคใต้ฝั่งตะวันออกตอนบน	สุราษฎร์ธานี	2	บ้านนาเดิม พุนพิน	✓	
2	ภาคใต้ฝั่งตะวันออกตอนบน	นครศรีธรรมราช	5	ปากพ่อง ชะอวด เขียวใหญ่ เฉลิมพระเกียรติ หัวไทร		✓
รวม			7		1	1



สถานการณ์อุทกภัย จังหวัดสุราษฎร์ธานี



ข้อมูล ณ วันที่ 9 ธันวาคม 2564



1. สาเหตุการเกิดอุทกภัย

เนื่องจากสถานการณ์อุทกภัยที่เกิดจากอิทธิพลของมรสุมตะวันออกเฉียงเหนือที่พัดปกคลุมอ่าวไทย และภาคใต้ กำลังแรง ตั้งแต่วันที่ 23 พฤศจิกายน - 2 ธันวาคม 2564 ทำให้เกิดฝนตกหนักในพื้นที่ จ.สุราษฎร์ธานี ส่งผลให้ระดับน้ำในแม่น้ำตาปีล้นตลิ่งท่วมพื้นที่

2. สถานการณ์ปัจจุบัน ยังคงมีพื้นที่น้ำท่วม 2 อำเภอ ได้แก่

1. **อ.บ้านนาเดิม** ต.ท่าเรือ ต.ทรัพย์ทวี ราษฎรได้รับผลกระทบ 105 หลังคาเรือน

2. **อ.พุนพิน** ต.ท่าข้าม ต.ท่าสะท้อน ต.ตะปาน ต.กรูด ต.เขาหัวควาย ราษฎรได้รับผลกระทบ 385 หลังคาเรือน

3. แนวโน้มและการคาดการณ์

สถานการณ์น้ำในแม่น้ำตาปี บริเวณ อ.พุนพิน **แนวโน้มทรงตัว** ยังคงมีน้ำท่วมขังในพื้นที่ลุ่มต่ำ **คาดว่าจะกลับเข้าสู่ปกติภายใน 5 วัน**

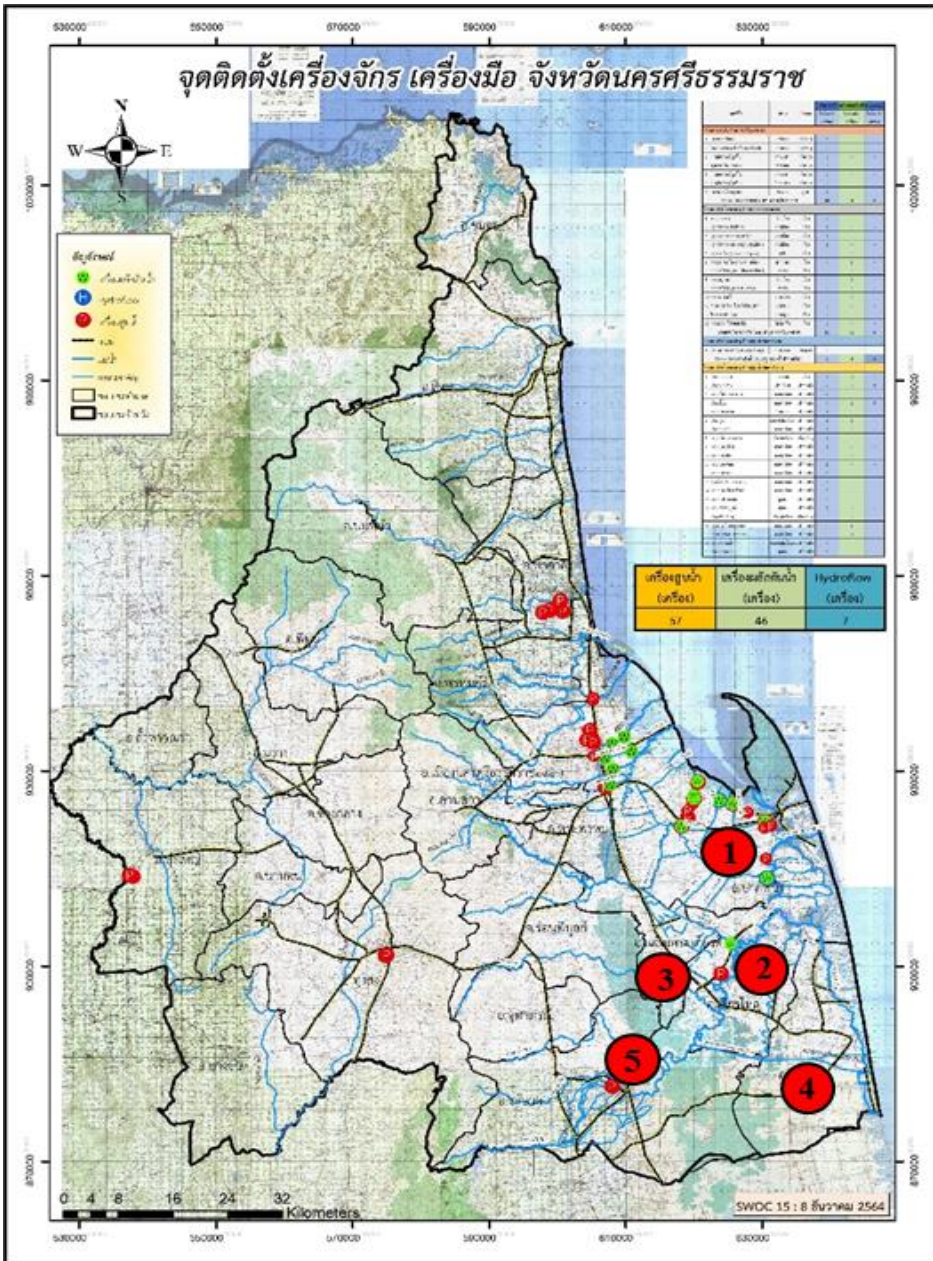
4. การให้ความช่วยเหลือ

- ติดตั้งเครื่องสูบน้ำ จำนวน 14 เครื่อง (บริเวณ อ.เกาะสมุย จำนวน 9 เครื่อง ถนนสาย 4008 เทศบาลเมืองท่าข้าม จำนวน 1 เครื่อง ปตร.ท่าโพธิ์ จำนวน 2 เครื่อง ปตร.ไชยา จำนวน 2 เครื่อง)

- ติดตั้งเครื่องผลักดันน้ำ จำนวน 52 เครื่อง (บริเวณ ปตร.ท่าม่วง 2 เครื่อง ปตร.ท่าโพธิ์ 4 เครื่อง ปตร.ไชยา 2 เครื่อง คลองลำไโน 4 เครื่อง สะพานข้ามแม่น้ำพุนพิน 14 เครื่อง สะพานแม่น้ำตาปี 14 เครื่อง สะพานศรีวิชัย 12 เครื่อง (เร่งระบายน้ำลงสู่ทะเลต่อเนื่องเพื่อลดระดับน้ำในแม่น้ำตาปี)



สถานการณ์อุทกภัย จังหวัดนครศรีธรรมราช



ข้อมูล ณ วันที่ 9 ธันวาคม 2564

1. สาเหตุการเกิดอุทกภัย

เกิดฝนตกหนักในพื้นที่ จ.นครศรีธรรมราช เนื่องจาก หย่อมความกดอากาศต่ำกำลังแรงที่ปกคลุมทะเลจีนใต้ตอนล่างเคลื่อนเข้าสู่แนวร่องมรสุมที่พาดผ่านภาคใต้ตอนล่าง ตั้งแต่วันที่ 29 พ.ย. - 2 ธ.ค. 2564

2. สถานการณ์ปัจจุบัน ยังคงมีน้ำท่วม 5 อำเภอ ได้แก่

- อ.ปากพนัง** ต.คลองน้อย ต.เกาะทวด ต.หูล่อง ต.บางตะพง ต.บ้านใหม่ ต.ปากพนังฝั่งตะวันตก ยังคงมีน้ำท่วมพื้นที่บ้านเรือน พื้นที่การเกษตร 15-20 ซม.
- อ.เชียรใหญ่** ต.ท้องลำเจียก ต.บ้านกลาง ต.บ้านเนิน ต.บ้านกลาง ต.ไสหมาก ต.แม่เจ้าอยู่หัว น้ำท่วมพื้นที่การเกษตร ถนนสัญจรในหมู่บ้าน
- อ.เฉลิมพระเกียรติ** ต.คอนตรอ ต.เชียรเขา ต.ทางพูน ต.สวนหลวง น้ำท่วมพื้นที่การเกษตร สูง 10-15 ซม.
- อ.หัวไทร** ต.แหลม ต.ควนชะลิก ต.เขาพังไกร ต.หัวไทร การสัญจรในพื้นที่สามารถสัญจรไปมาได้แล้ว
- อ.ชะอวด** ต.เขาพระทอง ต.ท่าเสม็ด ต.ท่าประจะ ต.เคร็ง อ.ชะอวด พื้นที่ลุ่มต่ำยังมีน้ำท่วมขัง ถนนภายในหมู่บ้านยังคงมีน้ำท่วม

3. แนวโน้มและการคาดการณ์

คงเหลือพื้นที่ลุ่มน้ำปากพนัง ซึ่งเป็นพื้นที่ลุ่มรับน้ำจากพื้นที่ตอนบน เป็นพื้นที่ปลายน้ำที่ระบายน้ำลงสู่ทะเลอ่าวไทย บางพื้นที่ที่เป็นที่ลุ่มแอ่งกระทะจึงยังคงมีน้ำท่วมขัง ประกอบกับน้ำทะเลหนุน คาดว่าสถานการณ์จะเข้าสู่ภาวะปกติทั้งหมด ภายใน 1-2 สัปดาห์

4. การให้ความช่วยเหลือ (รวมการช่วยเหลือ 110 หน่วย)

- ติดตั้งสะพานเบลิย บริเวณสะพานบ้านวัดวอ หมู่ที่ 2 ต.ท่าดี อ.ลานสกา จ.นครศรีธรรมราช ทดแทนสะพานเดิมที่ชำรุดช่วงเกิดอุทกภัย ความยาวประมาณ 55 ม. (อยู่ระหว่างดำเนินการติดตั้ง)
- เครื่องสูบน้ำ จำนวน 57 เครื่อง
- เครื่องผลักดันน้ำ 46 เครื่อง
- เครื่อง Hydroflow 7 เครื่อง



กรมชลประทาน

กระทรวงเกษตรและสหกรณ์