



สถานการณ์และการบริหารจัดการน้ำ ฤดูแล้ง ปี 2564/65

วันที่ 9 มกราคม 2565

ศูนย์ปฏิบัติการน้ำอัจฉริยะ (SWOC)
กรมชลประทาน ถนนสามเสน





หัวข้อ “สถานการณ์และการบริหารจัดการน้ำ ฤดูแล้ง ปี 2564/65”



1. สถานการณ์ฝน และสภาพภูมิอากาศ
2. สถานการณ์น้ำในอ่างเก็บน้ำ
3. สถานการณ์น้ำท่า
4. การเพาะปลูกพืชฤดูแล้ง ปี 2564/65
5. แผน-ผลการบริหารจัดการน้ำฤดูแล้ง ปี 2564/65
6. สถานการณ์ค่าความเค็ม
7. มาตรการบริหารจัดการน้ำฤดูแล้ง ปี 2564/65





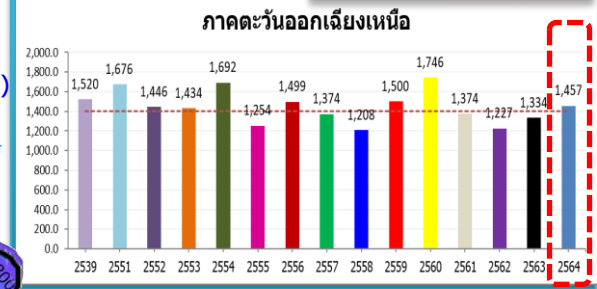
1. สถานการณ์ฝน และสภาพภูมิอากาศ





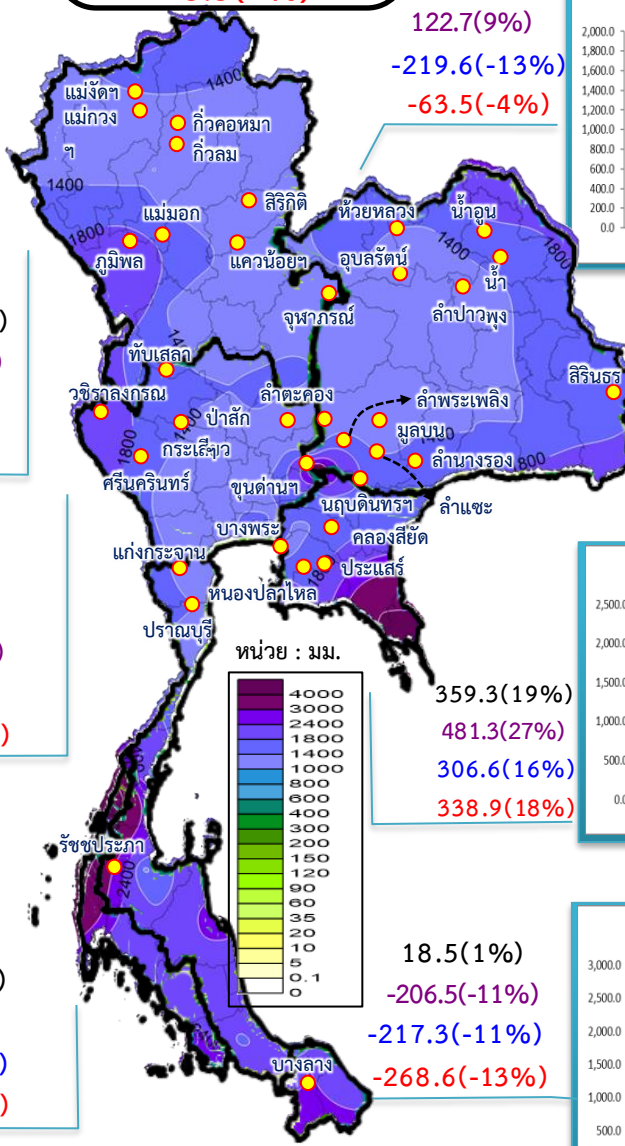
ปริมาณฝนสะสม (ตั้งแต่ 3 ม.ค. - 26 ธ.ค. 2564)

ค่าเฉลี่ย 30 ปี 1,404.9 มม.

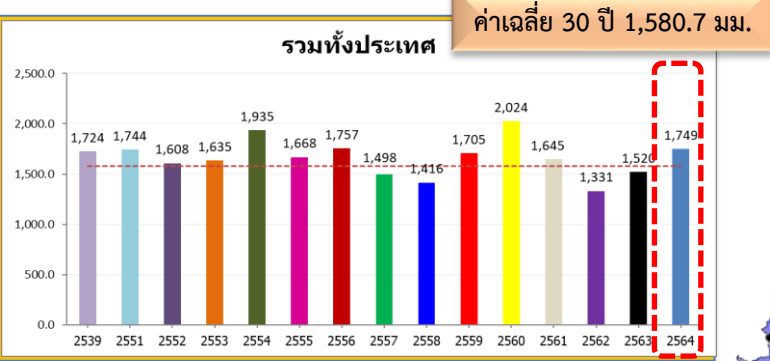


ทั่วประเทศ
168.6(11%)
229.0(15%)
4.9(0%)
25.5(1%)

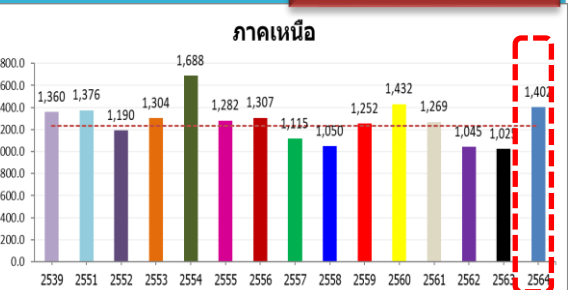
51.7(4%)
122.7(9%)
-219.6(-13%)
-63.5(-4%)



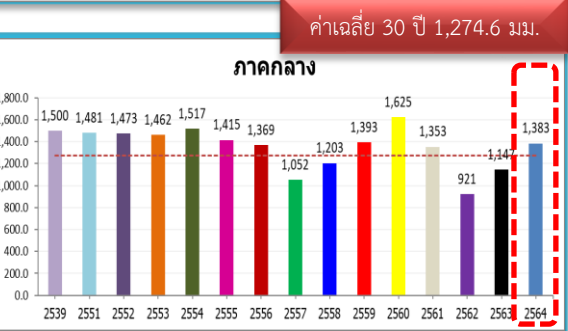
หมายเหตุ
ตัวเลขสีดำ คือ ปี 64 เทียบกับค่าเฉลี่ย 30 ปี
ตัวเลขสีม่วง คือ ปี 64 เทียบ ปี 63
ตัวเลขสีน้ำเงิน คือ ปี 64 เทียบ ปี 51
ตัวเลขสีแดง คือ ปี 64 เทียบ ปี 39



ค่าเฉลี่ย 30 ปี 1,230.5 มม.

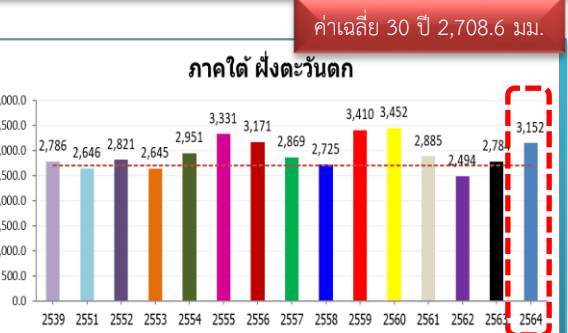


171.2(14%)
377.0(37%)
26.0(2%)
41.6(3%)



ค่าเฉลี่ย 30 ปี 1,274.6 มม.

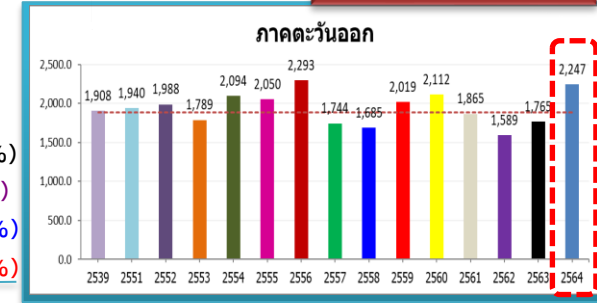
108.5(9%)
236.6(21%)
-97.5(-7%)
-116.8(-8%)



ค่าเฉลี่ย 30 ปี 2,708.6 มม.

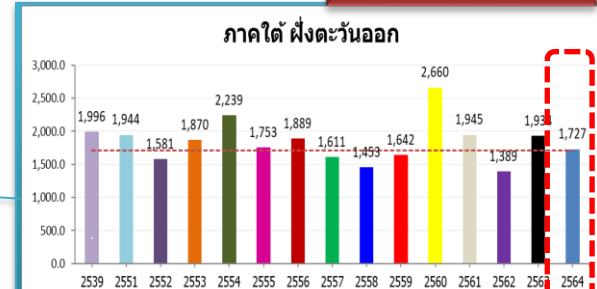
443.3(16%)
368.0(13%)
506.1(19%)
366.4(13%)

ค่าเฉลี่ย 30 ปี 1,887.3 มม.



359.3(19%)
481.3(27%)
306.6(16%)
338.9(18%)

ค่าเฉลี่ย 30 ปี 1,708.6 มม.



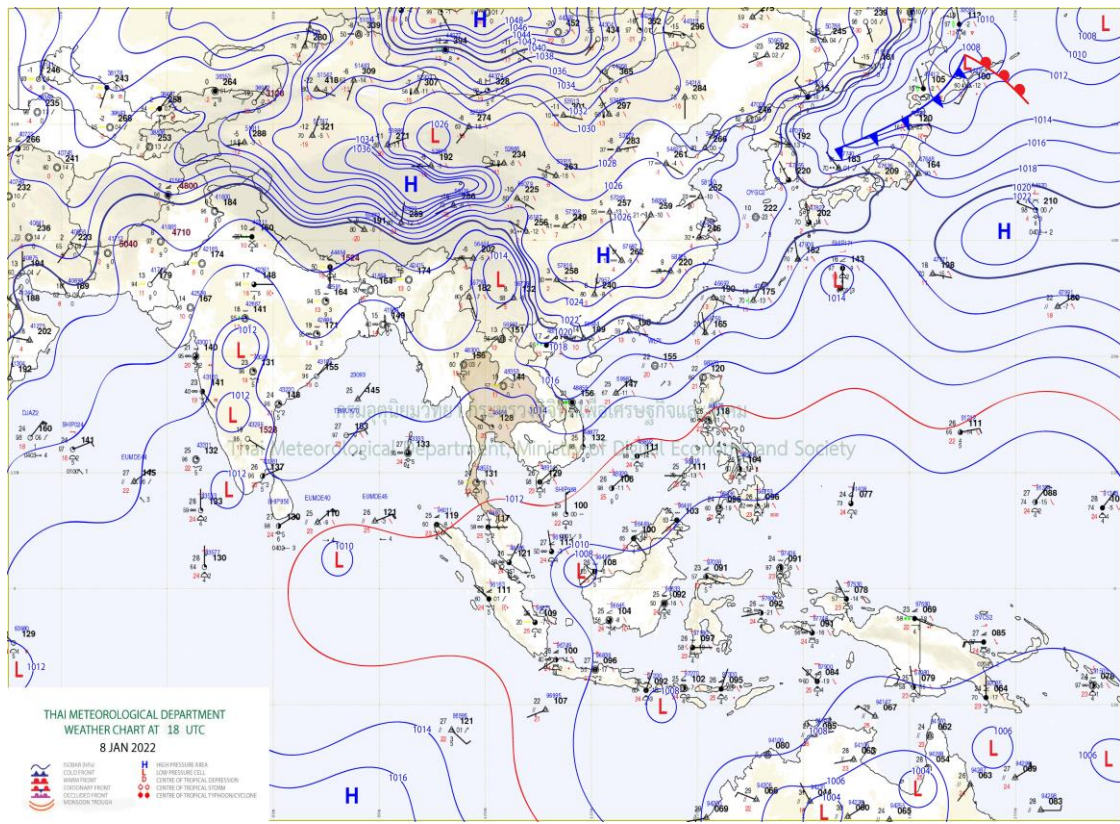
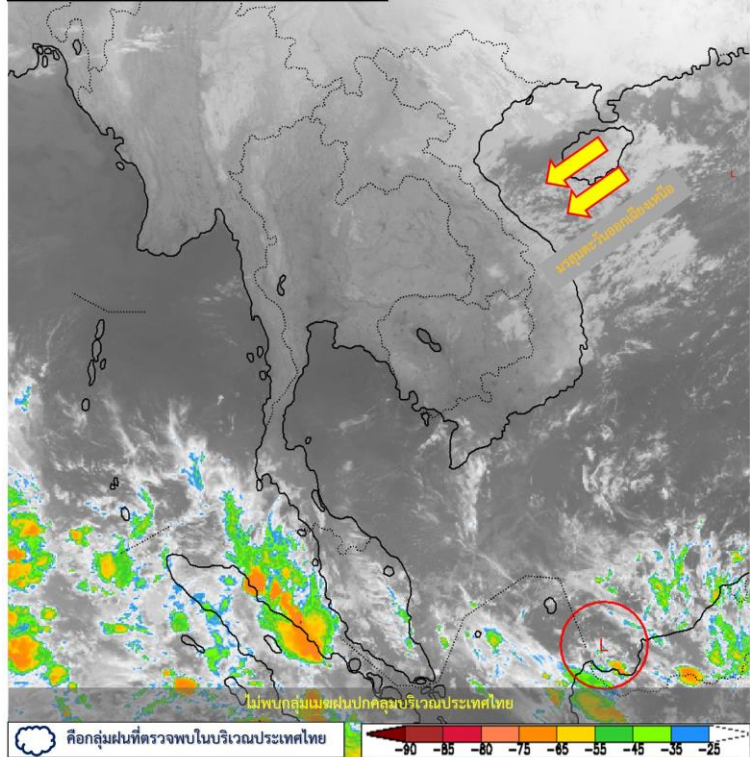
18.5(1%)
-206.5(-11%)
-217.3(-11%)
-268.6(-13%)



สภาพภูมิอากาศ ประจำวันที่ 9 มกราคม 2565



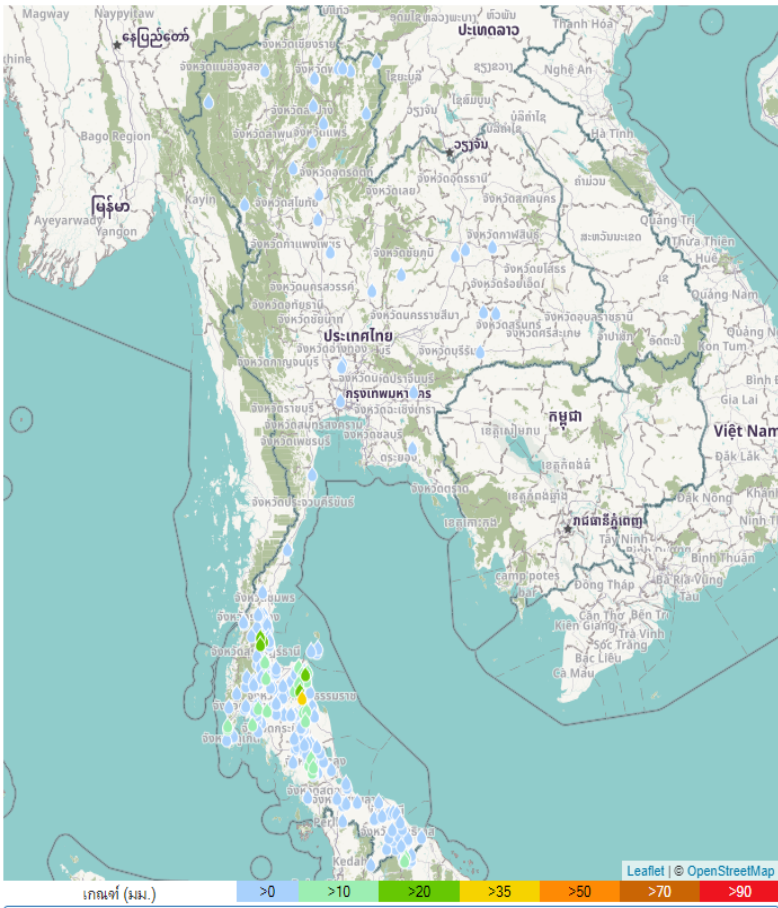
วันที่ 9 มกราคม 2565 เวลา 04.00 น.



แผนที่อากาศผิวพื้นวันที่ 9 มกราคม 2565 บริเวณความกดอากาศสูงหรือมวลอากาศเย็นกำลังปานกลางปกคลุมประเทศไทยตอนบนและทะเลจีนใต้ ลักษณะเช่นนี้ทำให้ประเทศไทยตอนบนมีหมอกในตอนเช้า โดยภาคเหนือและภาคตะวันออกเฉียงเหนือมีอากาศเย็นถึงหนาวในตอนเช้า ส่วนภาคกลางและภาคตะวันออกมีอากาศเย็นในตอนเช้า สำหรับยอดดอยมีอากาศหนาวถึงหนาวจัด อุณหภูมิต่ำสุด 5-14 องศาเซลเซียส และยอดภูมีอากาศหนาว อุณหภูมิต่ำสุด 8-15 องศาเซลเซียส สำหรับมรสุมตะวันออกเฉียงเหนือที่พัดปกคลุมอ่าวไทยและภาคใต้มีกำลังอ่อน ทำให้ภาคใต้ตอนล่างมีฝนฟ้าคะนองบางแห่ง



ปริมาณฝนสะสม 24 ชั่วโมงย้อนหลัง วันที่ 8 ม.ค.65 – วันที่ 9 ม.ค.65



ชื่อสถานี	ที่ตั้ง	ข้อมูลล่าสุด	ฝนสะสม
บ้านน้ำคำ	อ.นบพิตำ จ.นครศรีธรรมราช	2565-01-09 06:00	42.5
บ้านช่องขุมทอง	อ.ท่าชนะ จ.สุราษฎร์ธานี	2565-01-09 01:00	33.6
บ้านห้วยหินลับ	อ.สิชล จ.นครศรีธรรมราช	2565-01-09 06:00	32.0
บ้านชุมเรียง	อ.ละแม จ.ชุมพร	2565-01-09 05:00	30.0
บ้านนบ	อ.นบพิตำ จ.นครศรีธรรมราช	2565-01-09 06:00	26.5
บ้านแม่ทะน	อ.ท่าชนะ จ.สุราษฎร์ธานี	2565-01-09 06:00	23.5
บ้านคลองพระยา	อ.ปลายพระยา จ.กระบี่	2565-01-09 06:00	20.0
บ้านศิริวง	อ.ลานสกา จ.นครศรีธรรมราช	2565-01-09 06:00	19.5
บ้านคอช้าง	อ.ดอนสัก จ.สุราษฎร์ธานี	2565-01-09 06:00	19.0
บ้านเขาเหล็ก	อ.สิชล จ.นครศรีธรรมราช	2565-01-09 06:00	19.0
อบต.ปากกลด	อ.ท่าฉาง จ.สุราษฎร์ธานี	2565-01-09 06:00	19.0
สะพานกะลุบิ บ้านสายปารี	อ.สุคีริน จ.นราธิวาส	2565-01-09 06:00	19.0
หน่วยพิทักษ์อุทยานแห่งชาติที่ ขป.๕ (น้ำตกเขาคราม)	อ.ศรีนครินทร์ จ.พัทลุง	2565-01-09 06:00	18.6
บ้านชาว	อ.ดอนสัก จ.สุราษฎร์ธานี	2565-01-09 06:00	18.5
บ้านต้นมะพร้าว	อ.สิริรัฐนิคม จ.สุราษฎร์ธานี	2565-01-09 06:00	18.5
บ้านหนองจิก	อ.เมืองกระบี่ จ.กระบี่	2565-01-09 06:00	16.0
บ้านห่างาม	อ.เมืองนครศรีธรรมราช จ.นครศรีธรรมราช	2565-01-09 06:00	16.0
สะพานตาบัว บ้านยาเต๊ะ	อ.สุคีริน จ.นราธิวาส	2565-01-09 06:00	15.8
บ้านปากลง	อ.นบพิตำ จ.นครศรีธรรมราช	2565-01-09 06:00	15.5
บ้านสำนักเนียน	อ.สิชล จ.นครศรีธรรมราช	2565-01-09 06:00	15.0
ภูเก็ท (ศูนย์ฯ)	อ.ถลาง จ.ภูเก็ต	2565-01-09 04:00	14.8
บ้านโนนพลา	อ.ขนอม จ.นครศรีธรรมราช	2565-01-09 06:00	14.5
บ้านโคกไทร	อ.กงหรา จ.พัทลุง	2565-01-09 06:00	14.0
อบต.ชัยบุรี	อ.ชัยบุรี จ.สุราษฎร์ธานี	2565-01-09 06:00	12.8
บ้านห้วยไทร	อ.ศรีนครินทร์ จ.พัทลุง	2565-01-09 06:00	12.5

แหล่งที่มา : สำนักงานทรัพยากรน้ำแห่งชาติ



2. สถานการณ์น้ำในอ่างเก็บน้ำ (ขนาดใหญ่และขนาดกลางทั่วประเทศ)



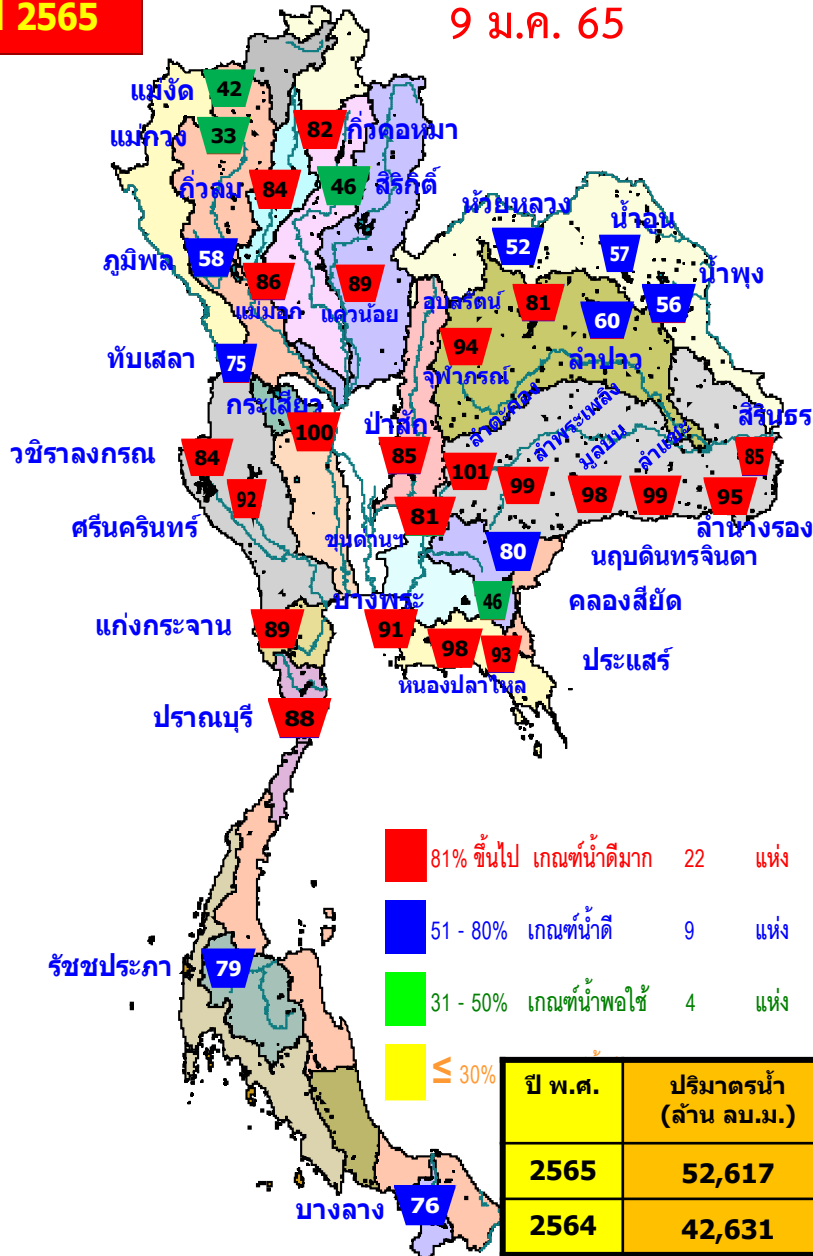


เปรียบเทียบปริมาณน้ำเก็บกักในอ่างเก็บน้ำขนาดใหญ่ 35 อ่าง ปี 2565 กับ ปี 2564



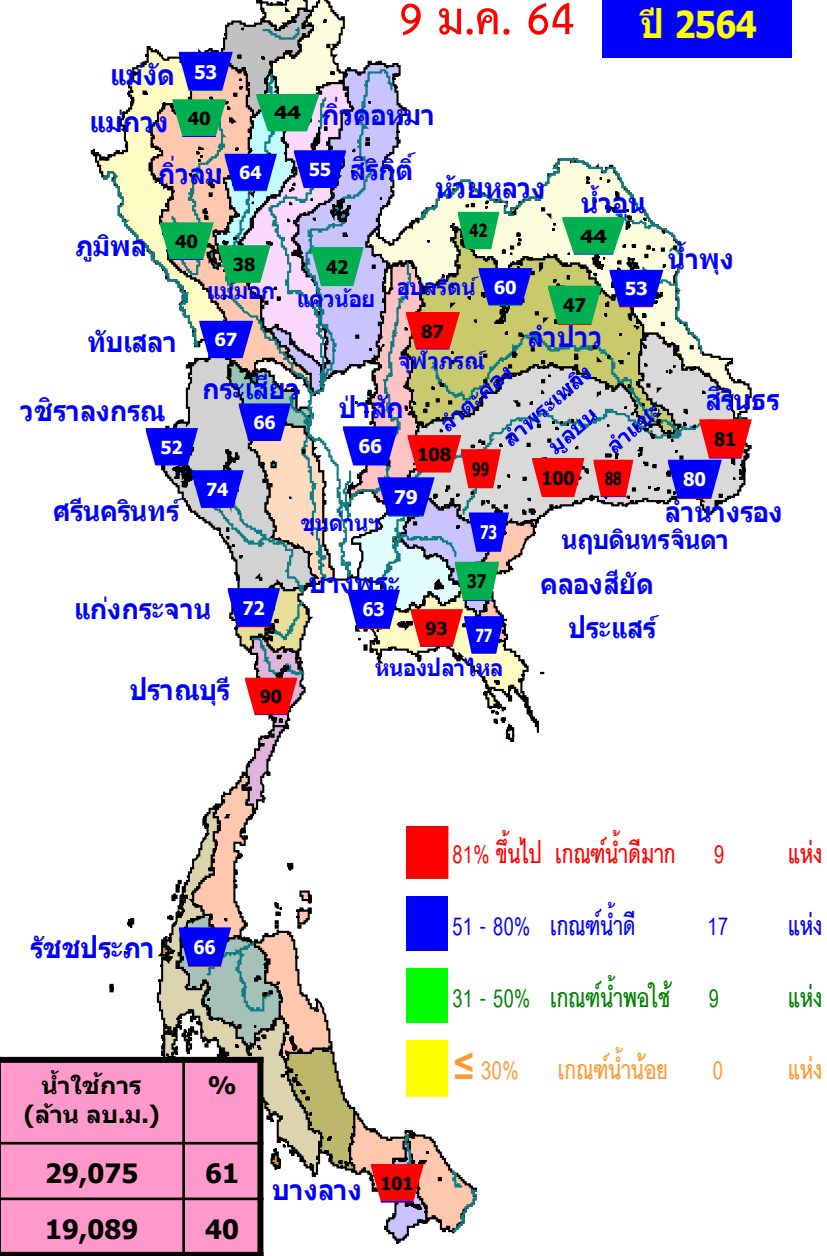
ปี 2565

9 ม.ค. 65



9 ม.ค. 64

ปี 2564



ปี พ.ศ.	ปริมาณน้ำ (ล้าน ลบ.ม.)	%	น้ำใช้การ (ล้าน ลบ.ม.)	%
2565	52,617	74	29,075	61
2564	42,631	60	19,089	40



น้ำเก็บกัก และ น้ำใช้การ ในอ่างเก็บน้ำขนาดใหญ่ 35 อ่าง ปี 2565

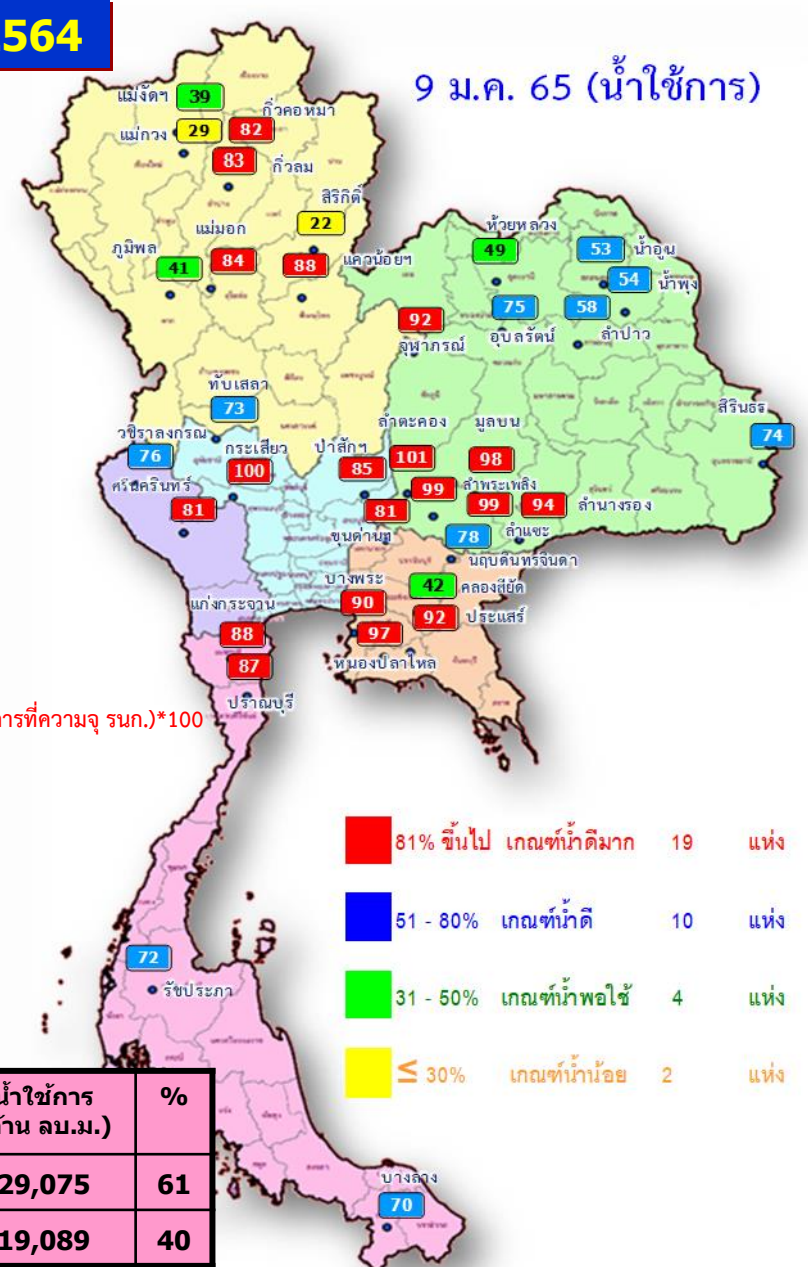
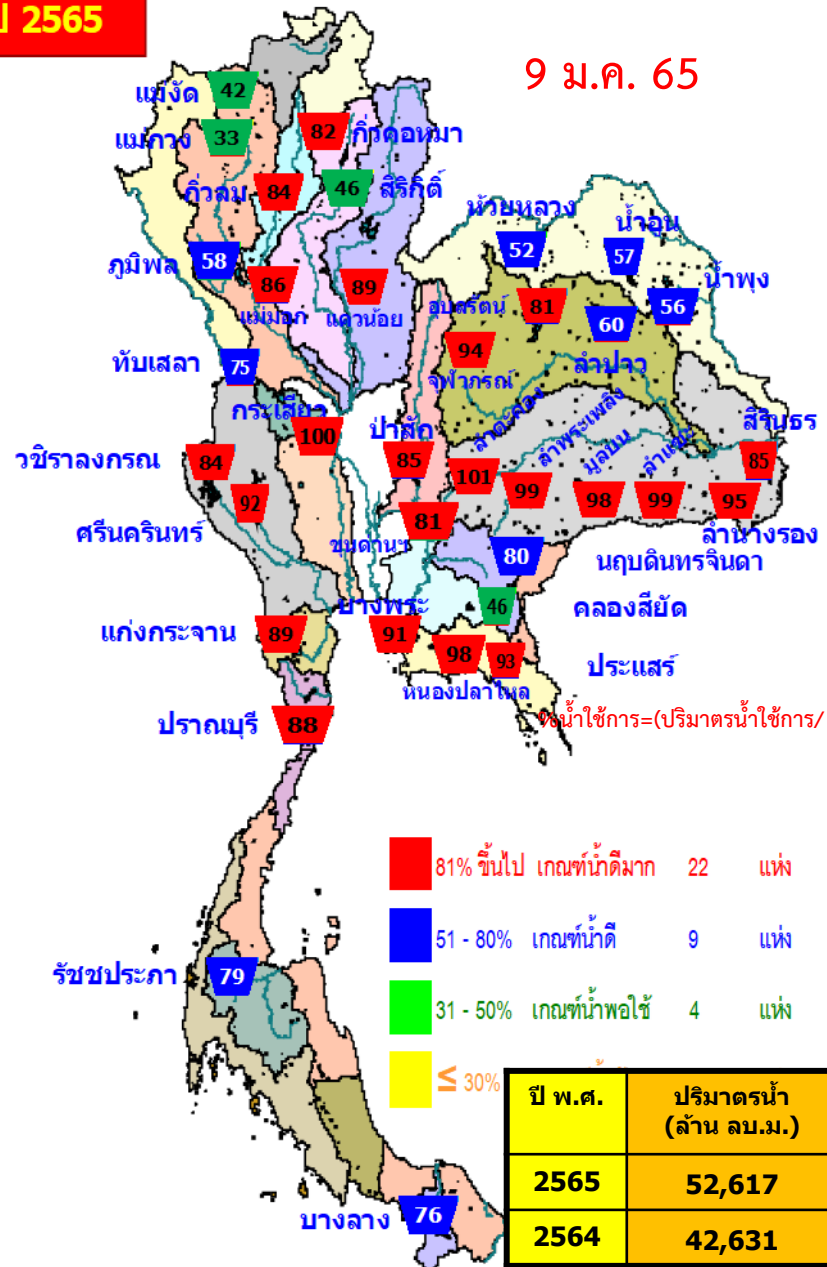


ปี 2565

ปี 2564

9 ม.ค. 65

9 ม.ค. 65 (น้ำใช้การ)

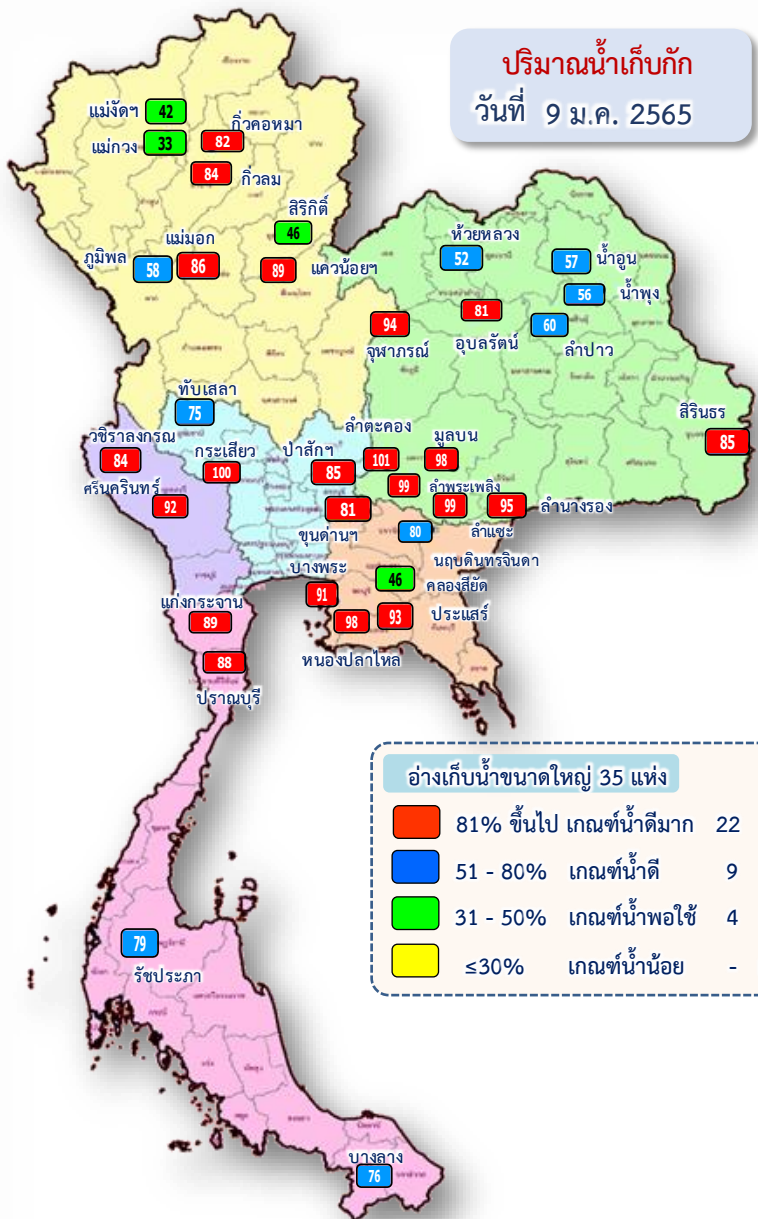




ปริมาณน้ำเก็บกัก

อ่างเก็บน้ำขนาดใหญ่ 35 แห่ง

ปริมาณน้ำเก็บกัก
วันที่ 9 ม.ค. 2565



อ่างเก็บน้ำขนาดใหญ่ 35 แห่ง

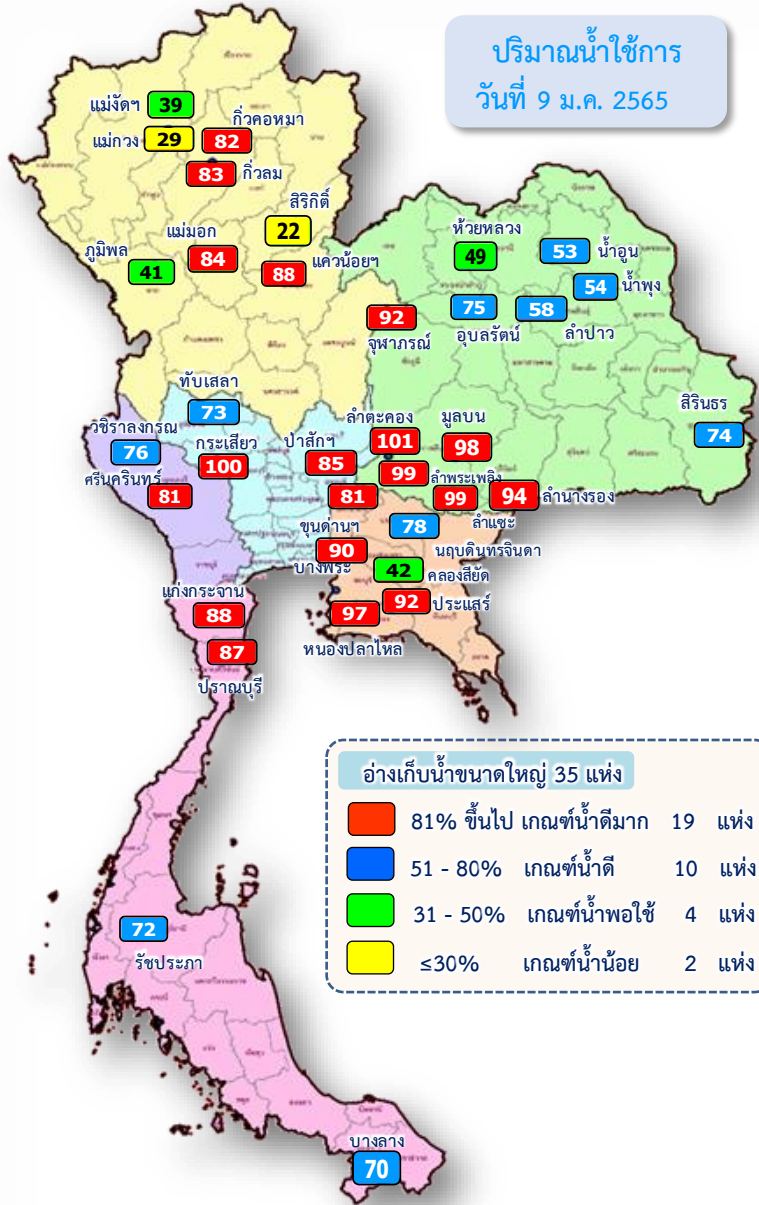
- 81% ขึ้นไป เกณฑ์น้ำตึงมาก 22 แห่ง
- 51 - 80% เกณฑ์น้ำดี 9 แห่ง
- 31 - 50% เกณฑ์น้ำพอใช้ 4 แห่ง
- ≤30% เกณฑ์น้ำน้อย - แห่ง

ภาค	ความจุที่ รนส. (ล้าน ม.³)	ความจุที่ รนท. (ล้าน ม.³)	ความจุน้ำใช้การ (ล้าน ม.³)	ณ วันที่						ปริมาณน้ำไหลลงวันนี้ (ล้าน ม.³)	ปริมาณน้ำระบายวันนี้ (ล้าน ม.³)	
				ปี 2564		ปี 2565						
				ปริมาตร (ล้าน ม.³)	% รนท.	ปริมาตร (ล้าน ม.³)	% รนท.	ปริมาตรใช้การ (ล้าน ม.³)	% ใช้การ			
ภาคเหนือ												
ภูมิพล*	13,462	13,462	9,662	5,406	40	7,804	58	4,004	30	41	1.84	18.00
สิริกิติ์*	10,508	9,510	6,660	5,203	55	4,342	46	1,492	16	22	0.96	5.51
แม่จัดสมบูรณ์ชล	323	265	253	139	53	111	42	99	37	39	0.00	0.22
แม่งาวอุดมธารา	295	263	249	106	40	86	33	72	28	29	0.16	0.04
กัวลุม	106	106	103	68	64	89	84	86	81	83	0.52	1.20
กัวคองมา	209	170	164	75	44	140	82	134	79	82	0.10	0.13
แควน้อยบำรุงแดน	1,080	939	896	399	42	832	89	789	84	88	0.60	4.32
แม่มอก	110	110	94	42	38	95	86	79	72	84	0.62	1.26
รวมภาคเหนือ	26,093	24,825	18,080	11,438	46	13,500	54	6,755	27	37	4.80	30.69
ภาคตะวันออกเฉียงเหนือ												
ห้วยหลวง	136	136	129	56	42	70	52	64	47	49	0.00	0.13
น้ำอูน	780	520	475	229	44	298	57	253	49	53	0.14	1.05
น้ำพุง*	200	165	157	87	53	93	56	85	52	54	0.08	0.00
จุฬารามย์*	181	164	127	143	87	153	94	116	71	92	0.16	0.35
อุบลรัตน์*	4,640	2,431	1,850	1,452	60	1,972	81	1,391	57	75	0.00	12.00
ลำปาว	2,450	1,980	1,880	923	47	1,198	60	1,098	55	58	0.23	1.37
ลำตะคอง	445	314	292	339	108	318	101	296	94	101	0.39	0.85
ลำพระเพลิง	242	155	154	154	99	153	99	152	98	99	0.08	0.00
มูลบง	350	141	134	141	100	139	98	132	93	98	0.12	0.04
ลำแชะ	325	275	268	242	88	274	99	267	97	99	0.53	0.36
ลำน้ำรอง	197	121	118	97	80	115	95	111	92	94	0.00	0.15
สิรินธร*	1,966	1,966	1,135	1,593	81	1,675	85	844	43	74	2.14	1.57
รวมภาค ตอน.	11,911	8,368	6,718	5,456	65	6,459	77	4,808	57	72	3.87	17.87
ภาคกลาง												
ป่าสักชลสิทธิ์	960	960	957	635	66	817	85	814	85	85	1.38	4.33
ทับเสลา	190	160	143	108	67	121	75	104	65	73	0.00	2.34
กระเสียว	390	299	259	198	66	300	100	260	87	100	0.28	0.08
รวมภาคกลาง	1,540	1,419	1,359	940	66	1,237	87	1,177	83	87	1.66	6.75
ภาคตะวันตก												
ศรีนครินทร์*	18,770	17,745	7,480	13,116	74	16,310	92	6,045	34	81	5.09	7.04
วชิราลงกรณ์*	11,000	8,860	5,848	4,615	52	7,438	84	4,426	50	76	4.49	7.05
รวมภาคตะวันตก	29,770	26,605	13,328	17,730	67	23,749	89	10,472	39	79	9.58	14.09
ภาคตะวันออก												
ขุนด่านปราการชล	225	224	219	176	79	183	81	178	79	81	0.03	2.07
คลองสียัด	450	420	390	155	37	194	46	164	39	42	0.00	1.64
บางพระ	127	117	105	73	63	106	91	94	80	90	0.12	0.27
หนองปลาไหล	206	164	150	153	93	160	98	146	89	97	0.08	0.00
ประแสร์	322	295	275	226	77	273	93	253	86	92	0.00	0.35
นฤปดินทรจินดา	338	295	276	215	73	235	80	216	73	78	0.00	1.50
รวมภาคตะวันออก	1,668	1,515	1,415	998	66	1,151	76	1,052	69	74	0.22	5.83
ภาคใต้												
แก่งกระจาน	900	710	645	514	72	631	89	566	80	88	0.55	1.30
ปราณบุรี	490	391	373	350	90	343	88	325	83	87	0.19	0.41
รัชชประภา*	6,144	5,639	4,287	3,740	66	4,443	79	3,091	55	72	5.84	10.10
บางกลาง*	1,590	1,454	1,178	1,465	101	1,106	76	829	57	70	6.43	2.98
รวมภาคใต้	9,124	8,194	6,484	6,069	74	6,522	80	4,811	59	74	13.01	14.78
รวมทั้งประเทศ	80,106	70,926	47,384	42,633	60	52,617	74	29,075	41	61	33.14	90.01



ปริมาณน้ำใช้การ

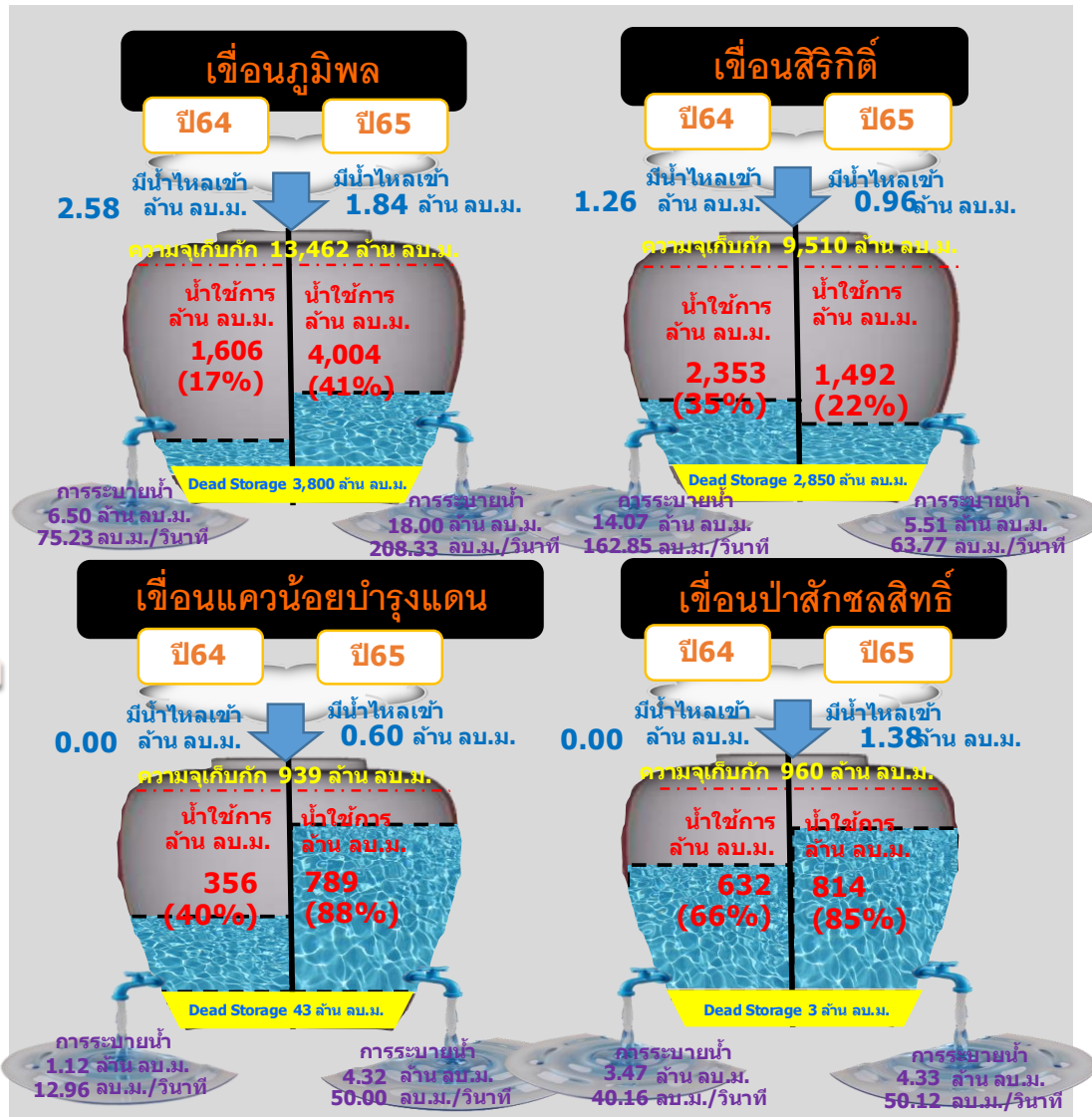
อ่างเก็บน้ำขนาดใหญ่ 35 แห่ง



ภาค	ความจุที่ รนส. (ล้าน ม.³)	ความจุที่ รนท. (ล้าน ม.³)	ความจุน้ำใช้การ (ล้าน ม.³)	วัน ้นี้								ปริมาณน้ำไหลลงวันนี้ (ล้าน ม.³)	ปริมาณน้ำระบายวันนี้ (ล้าน ม.³)
				ปี 2564				ปี 2565					
				ปริมาตร (ล้าน ม.³)	% รนท.	ปริมาตร (ล้าน ม.³)	% รนท.	ปริมาตรใช้การ (ล้าน ม.³)	% รนท.	% ใช้การ	% ใช้การ		
ภาคเหนือ													
ภูมิพล*	13,462	13,462	9,662	5,406	40	7,804	58	4,004	30	41	1.84	18.00	
สิริกิติ์*	10,508	9,510	6,660	5,203	55	4,342	46	1,492	16	22	0.96	5.51	
แม่จัดสมบูรณ์ชล	323	265	253	139	53	111	42	99	37	39	0.00	0.22	
แม่กวางอุดมธารา	295	263	249	106	40	86	33	72	28	29	0.16	0.04	
กัวลม	106	106	103	68	64	89	84	86	81	83	0.52	1.20	
กัวคองนา	209	170	164	75	44	140	82	134	79	82	0.10	0.13	
แควน้อยบำรุงแดน	1,080	939	896	399	42	832	89	789	84	88	0.60	4.32	
แม่เมาะ	110	110	94	42	38	95	86	79	72	84	0.62	1.26	
รวมภาคเหนือ	26,093	24,825	18,080	11,438	46	13,500	54	6,755	27	37	4.80	30.69	
ภาคตะวันออกเฉียงเหนือ													
ห้วยหลวง	136	136	129	56	42	70	52	64	47	49	0.00	0.13	
น้ำอูน	780	520	475	229	44	298	57	253	49	53	0.14	1.05	
น้ำพุง*	200	165	157	87	53	93	56	85	52	54	0.08	0.00	
จุฬารัตน์*	181	164	127	143	87	153	94	116	71	92	0.16	0.35	
อุบลรัตน์*	4,640	2,431	1,850	1,452	60	1,972	81	1,391	57	75	0.00	12.00	
ลำปาว	2,450	1,980	1,880	923	47	1,198	60	1,098	55	58	0.23	1.37	
ลำตะคอง	445	314	292	339	108	318	101	296	94	101	0.39	0.85	
ลำพระเพลิง	242	155	154	154	99	153	99	152	98	99	0.08	0.00	
มูลบ	350	141	134	141	100	139	98	132	93	98	0.12	0.04	
ลำแซะ	325	275	268	242	88	274	99	267	97	99	0.53	0.36	
ลำน้ำจระจก	197	121	118	97	80	115	95	111	92	94	0.00	0.15	
สิรินธร*	1,966	1,966	1,135	1,593	81	1,675	85	844	43	74	2.14	1.57	
รวมภาค ตอน.	11,911	8,368	6,718	5,456	65	6,459	77	4,808	57	72	3.87	17.87	
ภาคกลาง													
ป่าสักชลสิทธิ์	960	960	957	635	66	817	85	814	85	85	1.38	4.33	
ทับเสลา	190	160	143	108	67	121	75	104	65	73	0.00	2.34	
กระเสียว	390	299	259	198	66	300	100	260	87	100	0.28	0.08	
รวมภาคกลาง	1,540	1,419	1,359	940	66	1,237	87	1,177	83	87	1.66	6.75	
ภาคตะวันตก													
ศรีนครินทร์*	18,770	17,745	7,480	13,116	74	16,310	92	6,045	34	81	5.09	7.04	
วชิราลงกรณ์*	11,000	8,860	5,848	4,615	52	7,438	84	4,426	50	76	4.49	7.05	
รวมภาคตะวันตก	29,770	26,605	13,328	17,730	67	23,749	89	10,472	39	79	9.58	14.09	
ภาคตะวันออก													
ขุนด่านปราการชล	225	224	219	176	79	183	81	178	79	81	0.03	2.07	
คลองสี่ชัย	450	420	390	155	37	194	46	164	39	42	0.00	1.64	
บางพระ	127	117	105	73	63	106	91	94	80	90	0.12	0.27	
หนองปลาไหล	206	164	150	153	93	160	98	146	89	97	0.08	0.00	
ประแสร์	322	295	275	226	77	273	93	253	86	92	0.00	0.35	
นฤปดินทรจินดา	338	295	276	215	73	235	80	216	73	78	0.00	1.50	
รวมภาคตะวันออก	1,668	1,515	1,415	998	66	1,151	76	1,052	69	74	0.22	5.83	
ภาคใต้													
แก่งกระจาน	900	710	645	514	72	631	89	566	80	88	0.55	1.30	
ปราณบุรี	490	391	373	350	90	343	88	325	83	87	0.19	0.41	
ราชประภา*	6,144	5,639	4,287	3,740	66	4,443	79	3,091	55	72	5.84	10.10	
บางกลาง*	1,590	1,454	1,178	1,465	101	1,106	76	829	57	70	6.43	2.98	
รวมภาคใต้	9,124	8,194	6,484	6,069	74	6,522	80	4,811	59	74	13.01	14.78	
รวมทั้งประเทศ	80,106	70,926	47,384	42,633	60	52,617	74	29,075	41	61	33.14	90.01	

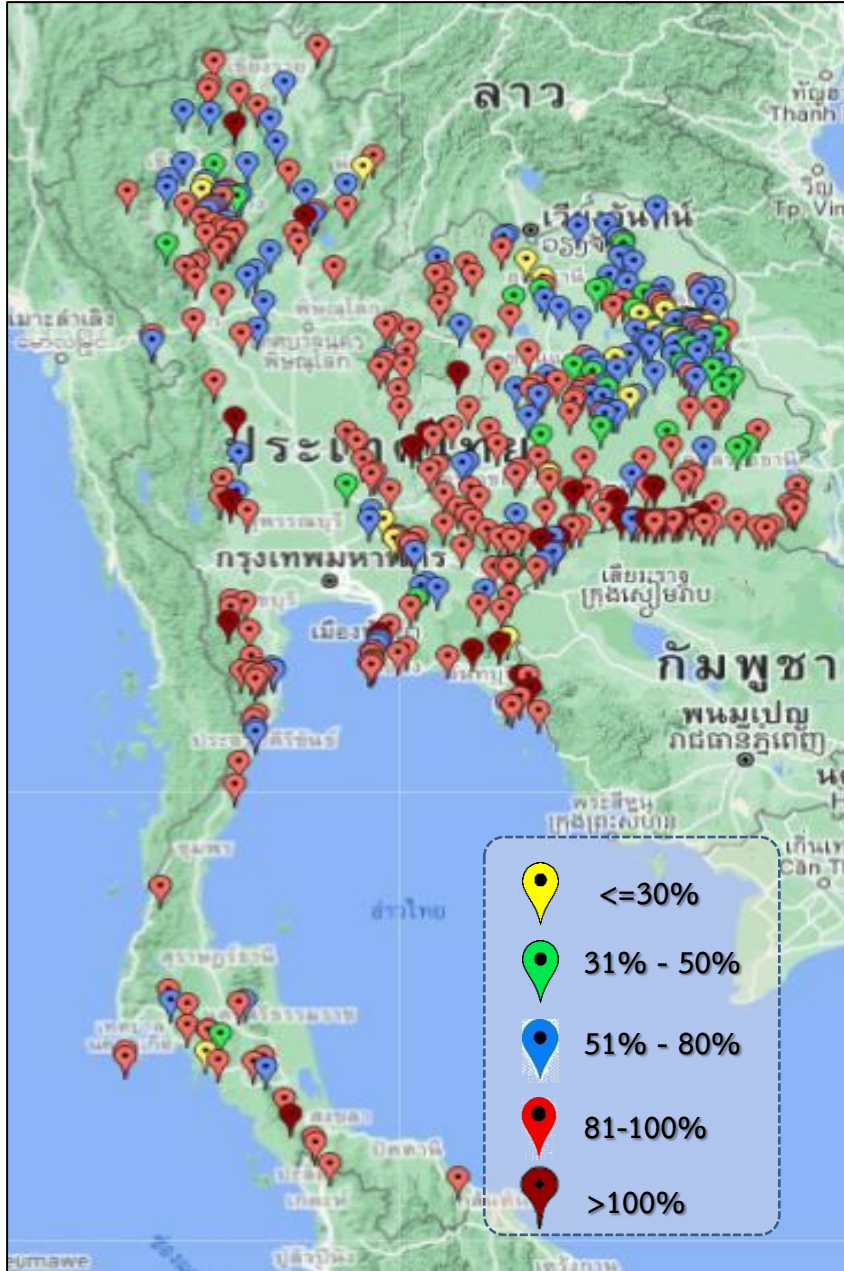
ปริมาณน้ำใช้การ 4 เขื่อนหลักในลุ่มน้ำเจ้าพระยา

ณ วันที่ 9 มกราคม 2565



รวม 4 เขื่อน	ปริมาณน้ำทั้งหมด (ล้าน ลบ.ม.)	น้ำใช้การ (ล้าน ลบ.ม.)
9 ม.ค. 65	13,794 (55%)	7,098 (39%)
9 ม.ค. 64	11,642 (47%)	4,946 (27%)

ข้อมูล ณ วันที่ 9 มกราคม 2565



ภาค	ปริมาณน้ำอ่างเก็บน้ำขนาดกลาง จำนวน 412 แห่ง								
	จำนวนอ่าง	ความจุ	ใช้การ	ปี 2564	% รนค.	ปี 2565	% รนค.	ใช้การปี 2565	% ใช้การ
เหนือ	75	1,001	901	574	57	800	80	701	78
ตะวันออกเฉียงเหนือ	218	2,002	1,851	1,556	78	1,637	82	1,486	80
กลาง	22	369	345	269	73	325	88	301	87
ตะวันตก	7	140	131	137	87	141	100	132	100
ตะวันออก	51	964	912	768	78	852	88	800	88
ใต้	39	668	616	579	87	573	86	521	85
รวม	412	5,144	4,755	3,883	75	4,328	84	3,939	83

สรุปอ่างขนาดกลางที่มีปริมาตรในช่วง <=30%, >30 - 50% ,>50-80%, >80-100% และ >100%					
ภาค	<=30%	>30-50%	>50-80%	>80-100%	>100%
เหนือ	3	3	24	41	4
ตอน.	13	27	69	96	13
ตะวันออกเฉียง	2	2	10	32	5
กลาง	0	1	5	15	1
ตะวันตก	0	0	0	5	2
ใต้	1	1	7	29	1
รวม	19	34	115	218	26
รวมทั้งหมด 412 แห่ง					



ปริมาณน้ำในอ่างเก็บน้ำขนาดใหญ่และขนาดกลาง วันที่ 9 มกราคม 2565



ภาค	ขนาดใหญ่				ขนาดกลาง				รวมอ่างขนาดใหญ่และกลาง						รับน้ำได้อีก	เปรียบเทียบปี 64 กับ 65		
	จำนวน	ความจุ	ปี 2565	% ความจุ อ่างฯ	จำนวน	ความจุ	ปี 2565	% ความจุ อ่างฯ	จำนวน	ความจุ	ปี2564		ปี2565			ปริมาณ	ปริมาณ	%
											ปริมาณ	%	ปริมาณ	%				
เหนือ	8	24,825	13,500	54	75	1,001	800	80	83	25,825	12,012	47	14,300	55	11,526	2,288	19	
ตอน.	12	8,368	6,459	77	218	2,002	1,637	82	230	10,370	7,012	68	8,096	78	2,278	1,084	15	
กลาง	3	1,419	1,237	87	22	369	325	88	25	1,788	1,209	68	1,562	87	227	353	29	
ตะวันตก	2	26,605	23,749	89	7	140	141	100	9	26,745	17,867	67	23,890	89	2,856	6,023	34	
ตะวันออก	6	1,515	1,151	76	51	964	852	88	57	2,479	1,766	71	2,003	81	476	237	13	
ใต้	4	8,194	6,522	80	39	668	573	86	43	8,863	6,648	75	7,095	80	1,768	447	7	
รวม	35	70,926	<u>52,617</u>	74	412	5,144	<u>4,328</u>	84	447	76,070	<u>46,516</u>	61	<u>56,945</u>	75	19,130	10,429	22	
ปริมาณน้ำใช้การ	47,384	<u>29,075</u>	61	4,755	<u>3,939</u>	83	52,140	<u>22,585</u>	43	<u>33,014</u>	63							

สามารถรับน้ำได้อีก 19,130 ล้าน ลบ.ม. (25%)

$\% \text{น้ำใช้การ} = (\text{ปริมาณน้ำใช้การ} / \text{ความจุอ่างเก็บน้ำใช้การ}) * 100$

ปริมาณ **น้ำใช้การ** อ่างเก็บน้ำขนาดใหญ่และขนาดกลาง

9 ม.ค. 65

ภาคเหนือ

ปี 2565

7,455

ล้าน ลบ.ม.

ปี 2564

5,168

ล้าน ลบ.ม.

มากกว่า 2,287 ล้าน ลบ.ม.

รับน้ำได้อีก 11,526 ล้าน ลบ.ม.

ภาคตะวันออกเฉียงเหนือ

ปี 2565

6,294

ล้าน ลบ.ม.

ปี 2564

5,211

ล้าน ลบ.ม.

มากกว่า 1,083 ล้าน ลบ.ม.

รับน้ำได้อีก 2,278 ล้าน ลบ.ม.

ภาคตะวันตก

ปี 2565

10,603

ล้าน ลบ.ม.

ปี 2564

4,581

ล้าน ลบ.ม.

มากกว่า 6,022 ล้าน ลบ.ม.

รับน้ำได้อีก 2,856 ล้าน ลบ.ม.

ภาคกลาง

ปี 2565

1,478

ล้าน ลบ.ม.

ปี 2564

1,125

ล้าน ลบ.ม.

มากกว่า 353 ล้าน ลบ.ม.

รับน้ำได้อีก 227 ล้าน ลบ.ม.

ภาคใต้

ปี 2565

5,332

ล้าน ลบ.ม.

ปี 2564

4,873

ล้าน ลบ.ม.

มากกว่า 459 ล้าน ลบ.ม.

รับน้ำได้อีก 1,768 ล้าน ลบ.ม.

น้ำใช้การทั่วประเทศ

ปี 2565

33,014

ล้าน ลบ.ม.

ปี 2564

22,576

ล้าน ลบ.ม.

มากกว่า 10,438 ล้าน ลบ.ม.

รับน้ำได้อีก 19,130 ล้าน ลบ.ม.

ภาคตะวันออก

ปี 2565

1,851

ล้าน ลบ.ม.

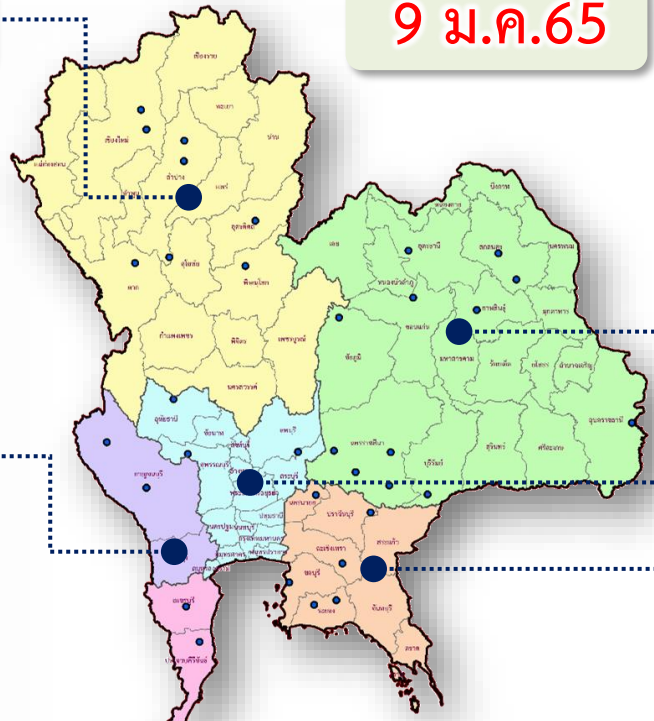
ปี 2564

1,617

ล้าน ลบ.ม.

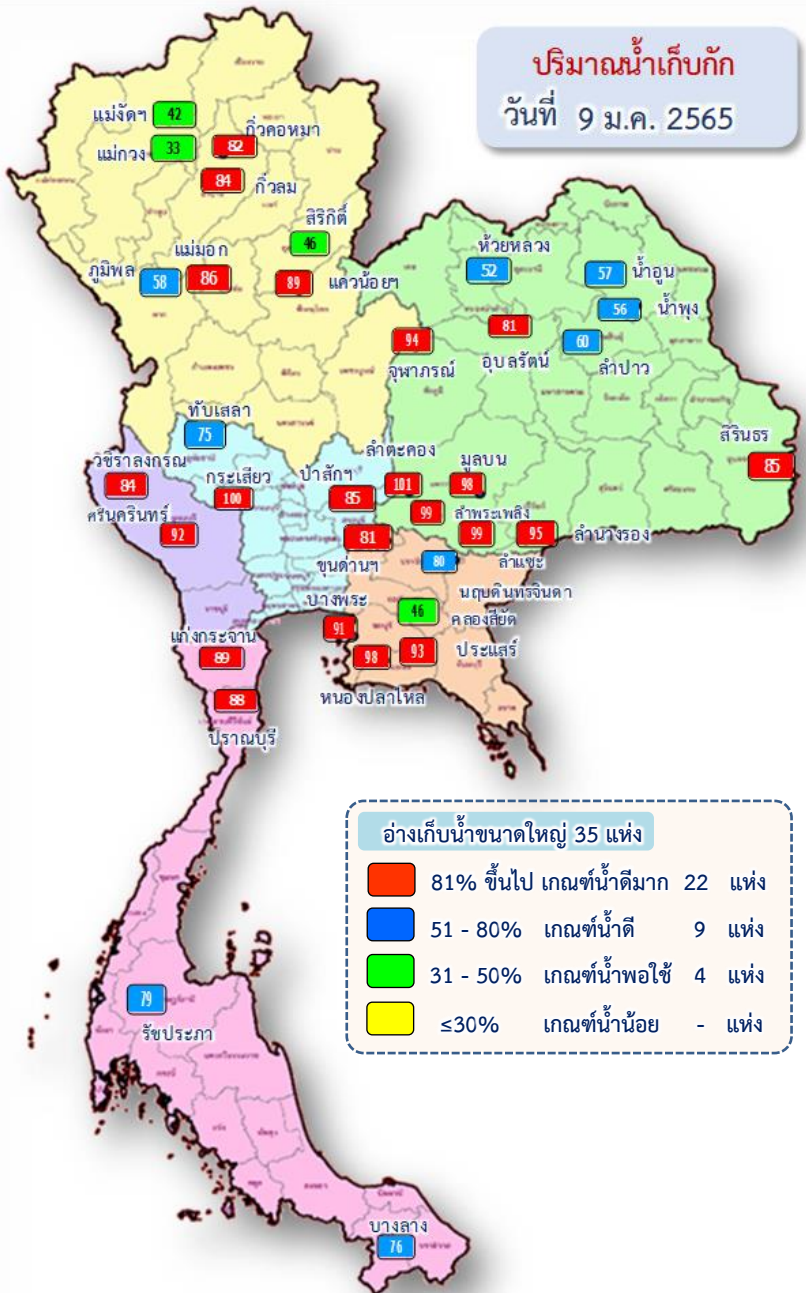
มากกว่า 234 ล้าน ลบ.ม.

รับน้ำได้อีก 476 ล้าน ลบ.ม.





ปริมาณน้ำไหลลงและระบาย ของอ่างเก็บน้ำขนาดใหญ่ 35 แห่ง ทั่วประเทศ



ข้อมูล ณ วันที่ 9 มกราคม 2565

ปริมาณน้ำใช้การอ่างเก็บน้ำขนาดใหญ่
ณ วันที่ 1 พ.ย.64

30,457 ล้านลูกบาศก์เมตร

ปริมาณน้ำใช้การ (9 ม.ค.65)
อ่างเก็บน้ำขนาดใหญ่ 35 อ่าง

29,075 (61%) ล้านลูกบาศก์เมตร

รวมปริมาณน้ำไหลลงและระบาย
1 พ.ย.64 - 9 ม.ค.65

ไหลลง **5,410.51** ล้าน ลบ.ม.

ระบาย **5,618.33** ล้าน ลบ.ม.

ปัจจุบัน 9 ม.ค.65

↓

33.14

↓

90.01

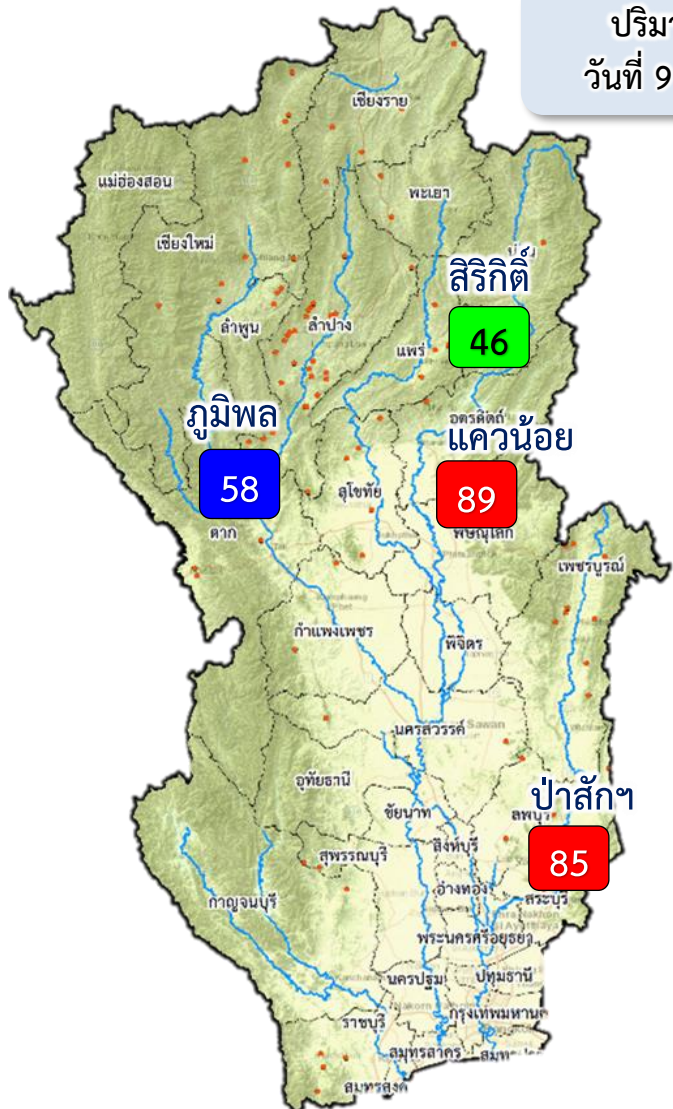
สัญลักษณ์

↓ ปริมาณน้ำไหลเข้าอ่างฯ

↓ ปริมาณน้ำที่ระบายออกจากอ่างฯ

หน่วย : ล้านลูกบาศก์เมตร

ปริมาณน้ำ ไหลลงและระบาย 4 เขื่อนหลักกลุ่มเจ้าพระยา (ภูมิพล สิริกิติ์ แควน้อยฯ และป่าสักฯ)



ปริมาณน้ำ
วันที่ 9 ม.ค.65

1 พ.ย.64

↓ 1,262.81
↑ 724.71

1 ธ.ค.64

↓ 221.01
↑ 890.63

1 ม.ค.65

↓ 41.91
↑ 315.25

9 ม.ค.65

ปัจจุบัน 9 ม.ค.65
↓ 4.78
↑ 32.16

ข้อมูล ณ วันที่ 9 มกราคม 2565
ปริมาณน้ำใช้การอ่างเก็บน้ำขนาดใหญ่
ณ วันที่ 1 พ.ย.64
7,744 ล้านลูกบาศก์เมตร

ปริมาณน้ำใช้การ (9 ม.ค.65)
4 เขื่อนหลักเจ้าพระยา
7,098 (39%) ล้านลูกบาศก์เมตร

รวมปริมาณน้ำไหลลงและระบาย
1 พ.ย.64 - 9 ม.ค.65
ไหลลง ↓ **1,526.41** ล้าน ลบ.ม.
ระบาย ↑ **1,930.61** ล้าน ลบ.ม.

สัญลักษณ์
↓ ปริมาณน้ำไหลเข้าอ่างฯ
↑ ปริมาณน้ำที่ระบายออกจากอ่างฯ
หน่วย : ล้านลูกบาศก์เมตร

- 81% ขึ้นไป เกษตรน้ำดีมาก 2 แห่ง
- 51 - 80% เกษตรน้ำดี 1 แห่ง
- 31 - 50% เกษตรน้ำพอใช้ 1 แห่ง
- ≤30% เกษตรน้ำน้อย - แห่ง



กรมชลประทาน

การบริหารจัดการน้ำ

ลุ่มน้ำเจ้าพระยา

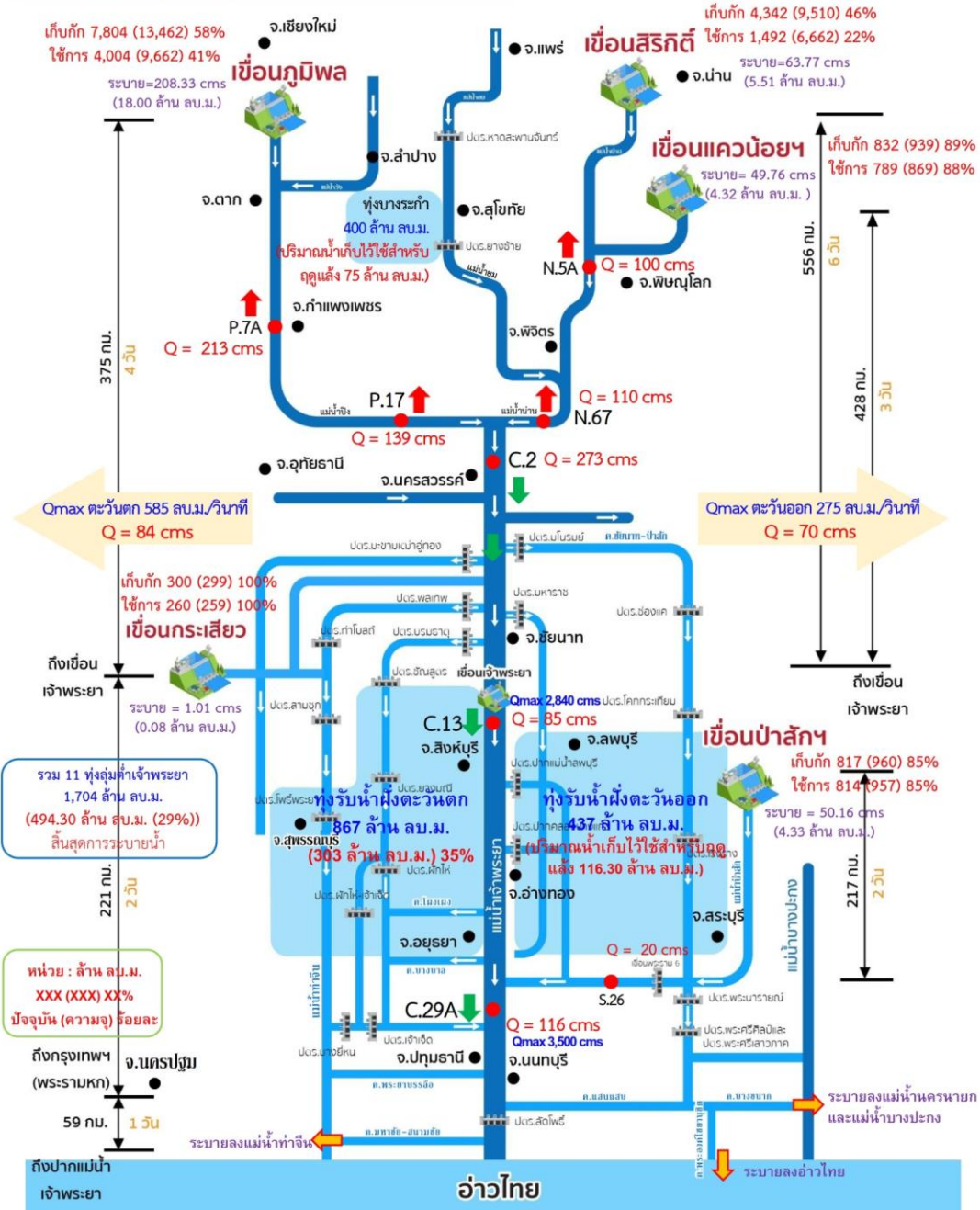
สถานการณ์น้ำ ณ วันที่ 9 มกราคม 2565

เวลา 06.00 น.



การบริหารจัดการน้ำ ลุ่มน้ำเจ้าพระยา

สถานการณ์น้ำ ณ วันที่ 9 มกราคม 2565



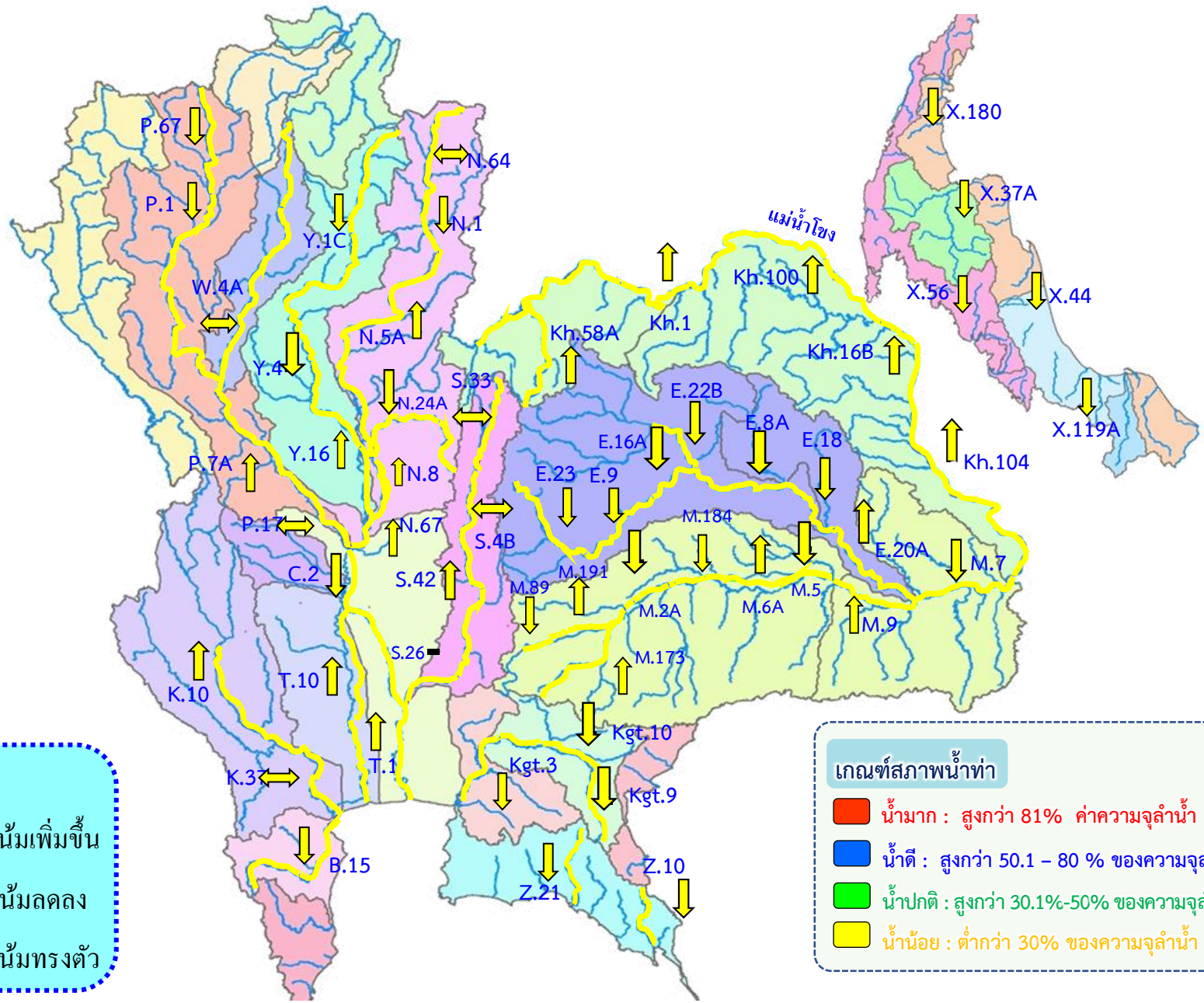


3. สถานการณ์น้ำท่า





แนวโน้มสถานการณ์น้ำท่าในลำน้ำสายหลัก 9 มกราคม 2565



แนวโน้ม



แนวโน้มเพิ่มขึ้น



แนวโน้มลดลง



แนวโน้มทรงตัว

เกณฑ์สภาพน้ำท่า

- น้ำมาก : สูงกว่า 81% ค่าความจุลน้ำ
- น้ำดี : สูงกว่า 50.1 – 80 % ของความจุลน้ำ
- น้ำปกติ : สูงกว่า 30.1%-50% ของความจุลน้ำ
- นำน้อย : ต่ำกว่า 30% ของความจุลน้ำ



สถานการณ์น้ำในลุ่มน้ำเจ้าพระยา

วันที่ 9 ม.ค. 65 เวลา 06.00 น.



P.17 วันนี้ 139 เมื่อวาน 139
(Qmax 2,990 ม.³/วิ)

การใช้น้ำเหนือเขื่อนเจ้าพระยา
47 ลบ.ม./วิ

C.2 เมื่อวาน (8 ม.ค. 65)
286 ลบ.ม./วิ
(Qmax 3,590 ม.³/วิ)

N.67 วันนี้ 110 เมื่อวาน 109
(Qmax 1,579 ม.³/วิ)

รวม 2 ฝั่ง = 154 ลบ.ม./วิ
เมื่อวาน = 155 ลบ.ม./วิ
(Qmax รวม 2 ฝั่ง = 880 ม.³/วิ)

รวมฝั่งตะวันตก = 84 ลบ.ม./วิ
เมื่อวาน = 84 ลบ.ม./วิ
(Qmax ฝั่งตะวันตก = 585 ม.³/วิ)

รวมฝั่งตะวันออก = 70 ลบ.ม./วิ
เมื่อวาน = 71 ลบ.ม./วิ
(Qmax ฝั่งตะวันออก = 275 ม.³/วิ)





4. การเพาะปลูกพืชฤดูแล้ง ปี 2564/65





แผนผลการเพาะปลูกพืชในช่วงฤดูแล้งปี 2564

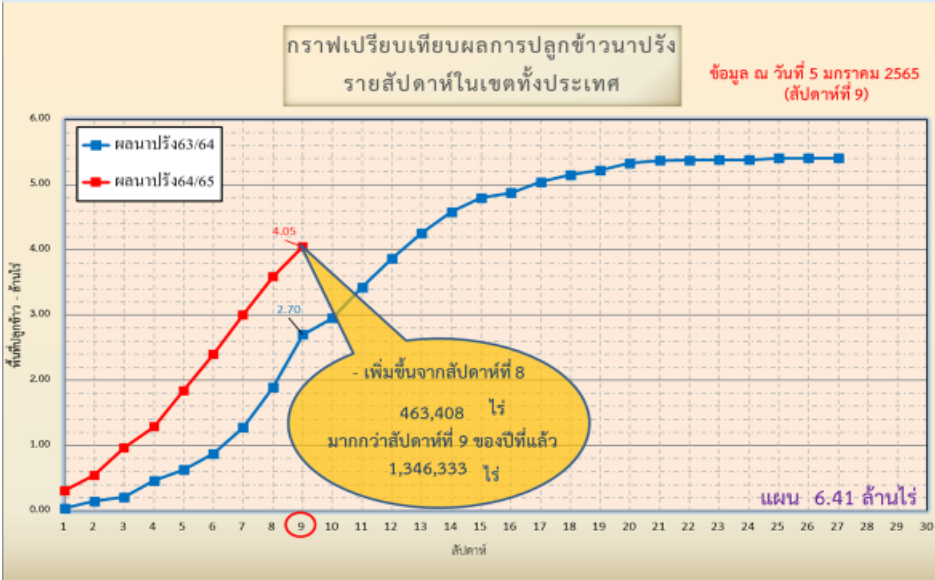
ข้อมูล ณ วันที่ 5 มกราคม 2565

หน่วย : ล้านไร่

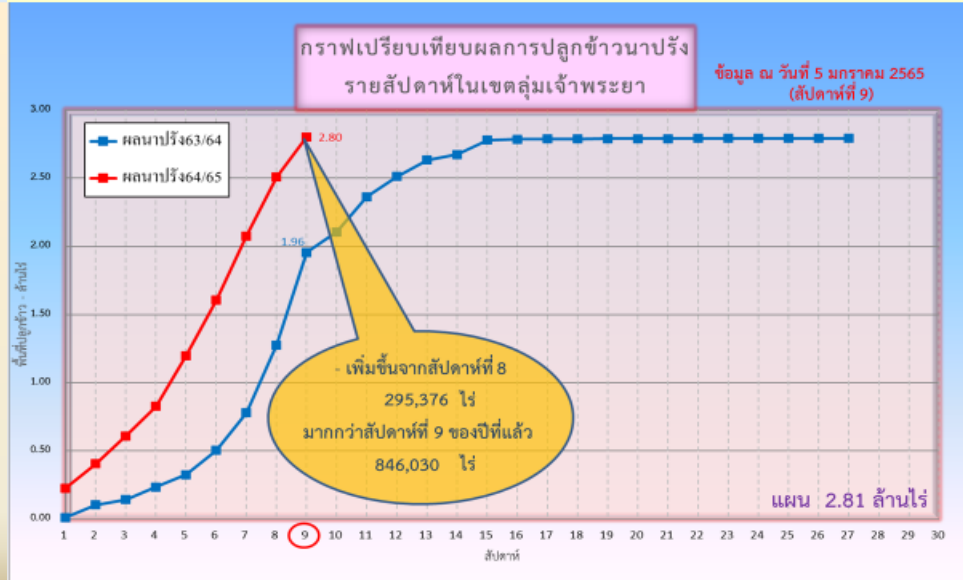
ภาค	ข้าวนาปรัง 2563/64				ข้าวนาปรัง 2564/65					พืชไร่-พืชผัก ปี 2563/64			พืชไร่-พืชผัก ปี 2564/65			รวม ปี 2563/64			รวม ปี 2564/65		
	แผน	ผล	%	เกี่ยว	แผน	ผล	%	เกี่ยว	เพิ่มจากสัปดาห์ที่แล้ว	แผน	ผล	%	แผน	ผล	%	แผน	ผล	%	แผน	ผล	%
เหนือ	0.20	0.27	132.60	0.00	0.45	0.46	102.30	0.00	0.02	0.16	0.05	30.95	0.21	0.17	80.92	0.37	0.32	87.09	0.66	0.63	95.59
ตะวันออกเฉียงเหนือ	0.86	0.18	20.74	0.00	1.38	0.24	17.48	0.00	0.06	0.04	0.01	21.60	0.03	0.02	58.96	0.90	0.19	20.78	1.41	0.26	18.40
กลาง	0.01	0.01	46.18	0.00	0.02	0.01	59.67	0.00	0.00	0.02	0.00	0.00	0.01	0.00	72.03	0.03	0.01	20.30	0.02	0.02	63.01
ตะวันออก	0.19	0.26	135.58	0.00	0.49	0.46	94.09	0.00	0.03	0.02	0.00	17.50	0.03	0.01	32.08	0.21	0.26	125.98	0.52	0.47	90.59
ตะวันตก	0.08	0.03	36.41	0.00	1.04	0.08	7.28	0.00	0.06	0.23	0.00	1.09	0.19	0.05	25.06	0.31	0.03	10.42	1.23	0.12	10.07
ใต้	0.28	0.00	1.08	0.00	0.23	0.00	0.00	0.00	0.00	0.03	0.00	0.23	0.02	0.00	5.83	0.31	0.00	1.01	0.24	0.00	0.39
ลุ่มน้ำเจ้าพระยา	0.00	1.96	0.00	0.00	2.81	2.80	99.68	0.00	0.30	0.05	0.05	90.73	0.05	0.07	123.75	0.05	2.01	3,676.67	2.87	2.87	100.13
ทั่วประเทศ	1.63	2.70	165.88	0.00	6.41	4.05	63.16	0.00	0.46	0.55	0.11	20.84	0.54	0.32	58.89	2.18	2.82	129.28	6.95	4.37	62.83



กราฟเปรียบเทียบผลการปลูกข้าวนาปรังรายสัปดาห์ในเขตทั่วประเทศ



กราฟเปรียบเทียบผลการปลูกข้าวนาปรังรายสัปดาห์ในเขตลุ่มน้ำเจ้าพระยา



ข้อมูล ณ 5 ม.ค. 65 เพาะปลูกแล้ว = 4,051,074 ไร่

ข้อมูล ณ 5 ม.ค. 65 เพาะปลูกแล้ว = 2,803,197 ไร่



พื้นที่ปลูกข้าวในเขตชลประทานลุ่มน้ำเจ้าพระยาและลุ่มน้ำแม่กลอง

ข้อมูล ณ วันที่ 5 ม.ค. 2565

ลุ่มน้ำเจ้าพระยา

พื้นที่คาดการณ์มาปี 2564
จำนวน 7.97 ล้านไร่

เพาะปลูกแล้ว 6.99 ล้านไร่

เจริญเติบโตและรอเก็บเกี่ยว
0.02 ล้านไร่

เสียหาย
0.05 ล้านไร่

เก็บเกี่ยว 6.92 ล้านไร่

ปลูกข้าวต่อเนื่อง
0.81 ล้านไร่

เก็บเกี่ยว 0.62 ล้านไร่

เสียหาย 0.01 ล้านไร่

เจริญเติบโตและรอเก็บเกี่ยว
0.18 ล้านไร่

อายุ 13 สัปดาห์
- ไร่ (13 ต.ค. 64)
ต้องการใช้น้ำ - ล้าน ลบ.ม.

อายุ 12 สัปดาห์
4,931 ไร่ (20 ต.ค. 64)
ต้องการใช้น้ำ 1.10 ล้าน ลบ.ม.

อายุ 15 สัปดาห์
- ไร่ (29 ก.ย. 64)
ต้องการใช้น้ำ - ล้าน ลบ.ม.

อายุ 14 สัปดาห์
3,308 ไร่ (6 ต.ค. 64)
ต้องการใช้น้ำ 0.30 ล้าน ลบ.ม.

อายุ 17 สัปดาห์
3,372 ไร่ (15 ก.ย. 64)
ไม่ต้องการใช้น้ำ

อายุ 16 สัปดาห์
- ไร่ (22 ก.ย. 64)
ไม่ต้องการใช้น้ำ

พื้นที่ 0.02 ล้านไร่ มีพื้นที่ปลูกข้าว
0.01 ล้านไร่ ที่ยังต้องการใช้น้ำอยู่
คิดเป็นน้ำจำนวน 1.40 ล้าน ลบ.ม.

อายุ 18 สัปดาห์
10,933 ไร่ (8 ก.ย. 64)
ไม่ต้องการใช้น้ำ

อายุ 11 สัปดาห์
22,097 ไร่ (27 ต.ค. 64)
ต้องการใช้น้ำ 6.66 ล้าน ลบ.ม.

อายุ 10 สัปดาห์
14,955 ไร่ (31 ต.ค. 64)
ต้องการใช้น้ำ 5.75 ล้าน ลบ.ม.

อายุ 13 สัปดาห์
8,563 ไร่ (13 ต.ค. 64)
ต้องการใช้น้ำ 1.33 ล้าน ลบ.ม.

อายุ 12 สัปดาห์
10,804 ไร่ (20 ต.ค. 64)
ต้องการใช้น้ำ 2.42 ล้าน ลบ.ม.

อายุ 15 สัปดาห์
32,402 ไร่ (29 ก.ย. 64)
ต้องการใช้น้ำ 1.21 ล้าน ลบ.ม.

อายุ 14 สัปดาห์
59,158 ไร่ (6 ต.ค. 64)
ต้องการใช้น้ำ 5.37 ล้าน ลบ.ม.

อายุ 17 สัปดาห์
5,791 ไร่ (15 ก.ย. 64)
ไม่ต้องการใช้น้ำ

อายุ 16 สัปดาห์
25,128 ไร่ (22 ก.ย. 64)
ไม่ต้องการใช้น้ำ

พื้นที่ 0.18 ล้านไร่ มีพื้นที่ปลูกข้าว
0.15 ล้านไร่ ที่ยังต้องการใช้น้ำอยู่
คิดเป็นน้ำจำนวน 22.74 ล้าน ลบ.ม.

พื้นที่คาดการณ์มาปรั้ง ปี 2564/65
จำนวน 2.81 ล้านไร่

เพาะปลูกแล้ว 2.80 ล้านไร่

อายุ 1 สัปดาห์
301,256 ไร่ (5 ม.ค. 65)
ต้องการใช้น้ำ 303.06 ล้าน ลบ.ม.

อายุ 2 สัปดาห์
431,435 ไร่ (29 ธ.ค. 64)
ต้องการใช้น้ำ 422.55 ล้าน ลบ.ม.

อายุ 3 สัปดาห์
464,212 ไร่ (22 ธ.ค. 64)
ต้องการใช้น้ำ 428.28 ล้าน ลบ.ม.

อายุ 4 สัปดาห์
413,480 ไร่ (15 ธ.ค. 64)
ต้องการใช้น้ำ 354.78 ล้าน ลบ.ม.

อายุ 5 สัปดาห์
366,505 ไร่ (8 ธ.ค. 64)
ต้องการใช้น้ำ 287.80 ล้าน ลบ.ม.

อายุ 6 สัปดาห์
216,588 ไร่ (1 ธ.ค. 64)
ต้องการใช้น้ำ 153.30 ล้าน ลบ.ม.

อายุ 7 สัปดาห์
203,285 ไร่ (24 พ.ค. 64)
ต้องการใช้น้ำ 127.76 ล้าน ลบ.ม.

อายุ 8 สัปดาห์
178,049 ไร่ (17 พ.ค. 64)
ต้องการใช้น้ำ 98.15 ล้าน ลบ.ม.

อายุ 9 สัปดาห์
228,387 ไร่ (10 พ.ค. 64)
ต้องการใช้น้ำ 106.90 ล้าน ลบ.ม.

พื้นที่ 2.80 ล้านไร่
ต้องการใช้น้ำ 2,282.58 ล้าน ลบ.ม.

ลุ่มน้ำแม่กลอง

พื้นที่คาดการณ์มาปรั้ง ปี 2564/65
จำนวน 0.84 ล้านไร่

เพาะปลูกแล้ว 0.06 ล้านไร่

อายุ 1 สัปดาห์
59,130 ไร่ (5 ม.ค. 65)
ต้องการใช้น้ำ 60.14 ล้าน ลบ.ม.

พื้นที่ 0.06 ล้านไร่
ต้องการใช้น้ำ 60.14 ล้าน ลบ.ม.

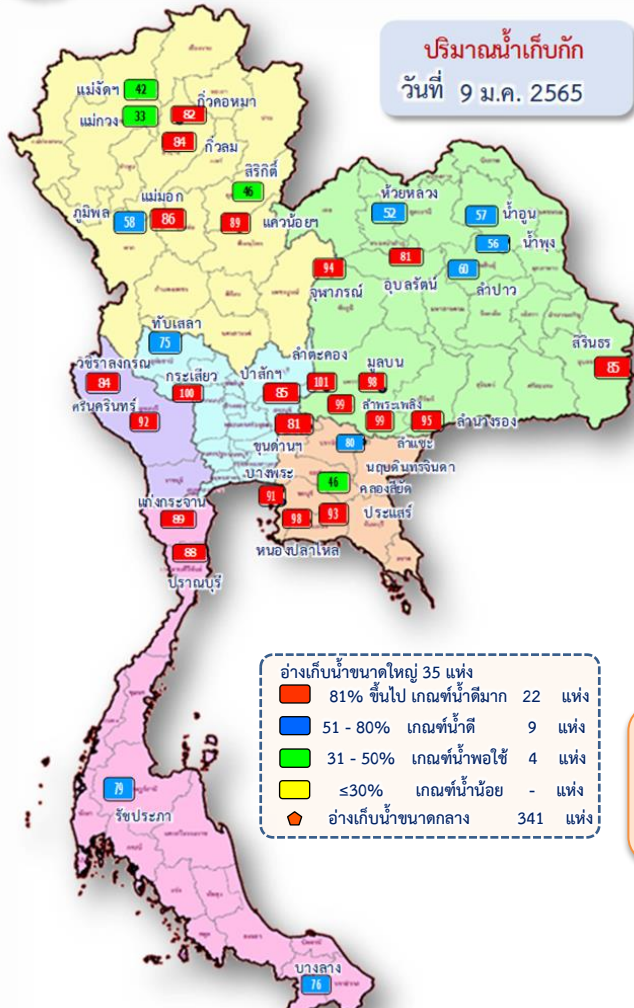


5. แผน-ผลการบริหารจัดการน้ำ ฤดูแล้ง ปี 2564/65





แผน-ผล การบริหารจัดการน้ำฤดูแล้งปี 2564/65 **ทั้งประเทศ** (1 พ.ย.64 – 30 เม.ย.65)



ปริมาณน้ำทั้งประเทศ ณ วันที่ 9 ม.ค.65

- อ่างเก็บน้ำขนาดใหญ่ 35 แห่ง**
ปริมาณน้ำเก็บกัก 70,926 ล้าน ลบ.ม.
ปริมาณน้ำใช้การ 47,384 ล้าน ลบ.ม.
- อ่างเก็บน้ำขนาดกลาง 341 แห่ง**
ที่มีความจุตั้งแต่ 2 ล้าน ลบ.ม.
ปริมาณน้ำเก็บกัก 5,039 ล้าน ลบ.ม.
ปริมาณน้ำใช้การ 4,661 ล้าน ลบ.ม.
- อ่างเก็บน้ำขนาดเล็ก 1,013 แห่ง**
ปริมาณน้ำเก็บกัก 676 ล้าน ลบ.ม.
ปริมาณน้ำใช้การ 531 ล้าน ลบ.ม.
- รวมอ่างเก็บน้ำทั้งหมด 1,389 แห่ง**
ปริมาณน้ำเก็บกัก 76,641 ล้าน ลบ.ม.
ปริมาณน้ำใช้การ 52,576 ล้าน ลบ.ม.

- ปริมาณน้ำปัจจุบัน 52,617 ล้าน ลบ.ม. (74%)
ปริมาณน้ำที่นำมาใช้ได้ 29,075 ล้าน ลบ.ม. (61%)
- ปริมาณน้ำปัจจุบัน 4,252 ล้าน ลบ.ม. (84%)
ปริมาณน้ำที่นำมาใช้ได้ 3,874 ล้าน ลบ.ม. (83%)
- ปริมาณน้ำปัจจุบัน 542 ล้าน ลบ.ม. (80%)
ปริมาณน้ำที่นำมาใช้ได้ 344 ล้าน ลบ.ม. (65%)
- ปริมาณน้ำปัจจุบัน 57,411 ล้าน ลบ.ม. (75%)
ปริมาณน้ำที่นำมาใช้ได้ 33,294 ล้าน ลบ.ม. (63%)

แผนการจัดสรรน้ำฤดูแล้ง ปี 2564/65 ทั้งประเทศ ณ วันที่ 9 ม.ค.65

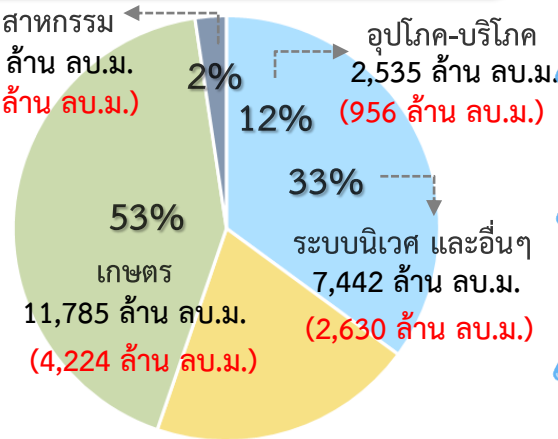
ปริมาณน้ำต้นทุน ณ วันที่ 1 พ.ย.64 จำนวน 37,855 ล้าน ลบ.ม.
แผนการจัดสรรน้ำฤดูแล้ง ปี 2564/65 จำนวน 22,280 ล้าน ลบ.ม.
สำรองต้นฤดูฝน 16,575 ล้าน ลบ.ม.

ปริมาณน้ำใช้การ อ่างฯ ขนาดใหญ่
ขนาดกลางและขนาดเล็ก
ณ วันที่ 9 ม.ค.65
33,379 ล้าน ลบ.ม. (63%)

แผน จัดสรรน้ำฤดูแล้ง 2564/65
22,280 ล้าน ลบ.ม.

ผล จัดสรรน้ำ
7,970 ล้าน ลบ.ม. (36%)

คงเหลือ ปริมาณน้ำที่ต้องจัดสรร
14,310 ล้าน ลบ.ม. (64%)

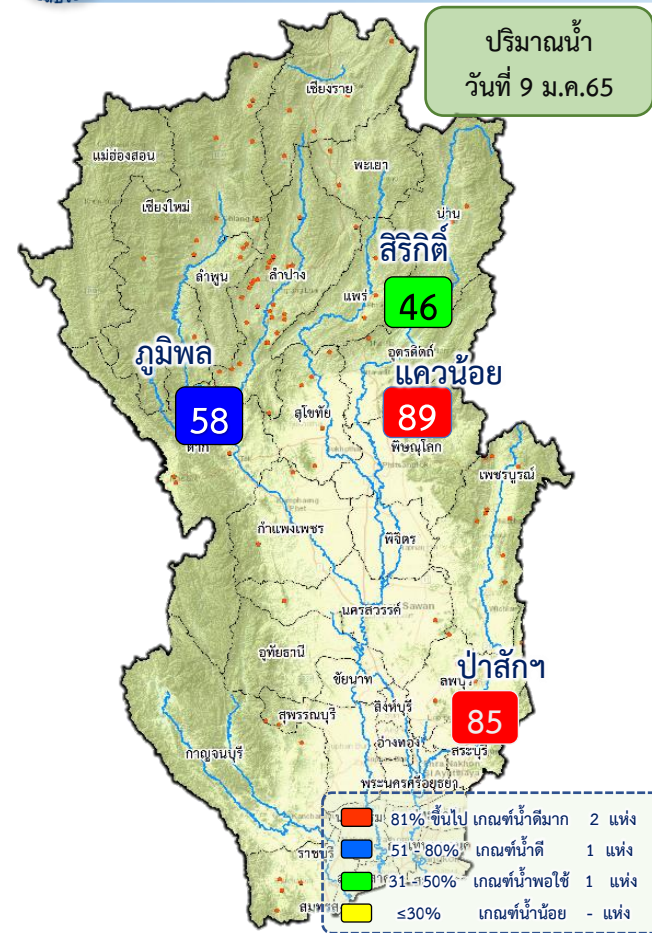


ผลการเพาะปลูกข้าวนาปรัง 2564/65 ณ วันที่ 5 ม.ค.65

63.16% เพาะปลูกข้าวไปแล้ว (4.05 ล้านไร่ (แผน 6.41 ล้านไร่))

เก็บเกี่ยว - ล้านไร่

มาตรการของกรมชลประทานในการบริหารจัดการน้ำในช่วงฤดูแล้ง
“จัดสรรน้ำให้สอดคล้องกับปริมาณน้ำต้นทุน ตามลำดับความสำคัญ
ของกิจกรรมการใช้น้ำ และสำรองน้ำไว้สำหรับการใช้น้ำในช่วงต้นฤดูฝน”



ปริมาณน้ำอ่างเก็บน้ำขนาดใหญ่ 4 เขื่อนหลักลุ่มน้ำเจ้าพระยา ณ วันที่ 9 ม.ค.65

ภูมิพล	ปริมาณน้ำเก็บกัก 13,462 ล้าน ลบ.ม. ปริมาณน้ำใช้การ 9,662 ล้าน ลบ.ม.	ปริมาณน้ำปัจจุบัน 7,804 ล้าน ลบ.ม. (58%) ปริมาณน้ำที่นำมาใช้ได้ 4,004 ล้าน ลบ.ม. (41%)
สิริกิติ์	ปริมาณน้ำเก็บกัก 9,510 ล้าน ลบ.ม. ปริมาณน้ำใช้การ 6,660 ล้าน ลบ.ม.	ปริมาณน้ำปัจจุบัน 4,342 ล้าน ลบ.ม. (46%) ปริมาณน้ำที่นำมาใช้ได้ 1,492 ล้าน ลบ.ม. (22%)
แควน้อย	ปริมาณน้ำเก็บกัก 939 ล้าน ลบ.ม. ปริมาณน้ำใช้การ 896 ล้าน ลบ.ม.	ปริมาณน้ำปัจจุบัน 832 ล้าน ลบ.ม. (89%) ปริมาณน้ำที่นำมาใช้ได้ 789 ล้าน ลบ.ม. (88%)
ป่าสัก	ปริมาณน้ำเก็บกัก 960 ล้าน ลบ.ม. ปริมาณน้ำใช้การ 957 ล้าน ลบ.ม.	ปริมาณน้ำปัจจุบัน 832 ล้าน ลบ.ม. (85%) ปริมาณน้ำที่นำมาใช้ได้ 814 ล้าน ลบ.ม. (85%)
รวม	ปริมาณน้ำเก็บกัก 24,871 ล้าน ลบ.ม. ปริมาณน้ำใช้การ 18,175 ล้าน ลบ.ม.	ปริมาณน้ำปัจจุบัน 13,794 ล้าน ลบ.ม. (55%) ปริมาณน้ำที่นำมาใช้ได้ 7,098 ล้าน ลบ.ม. (39%)

แผนการจัดสรรน้ำฤดูแล้ง ปี 2564/65 ลุ่มน้ำเจ้าพระยา ณ วันที่ 9 ม.ค.65

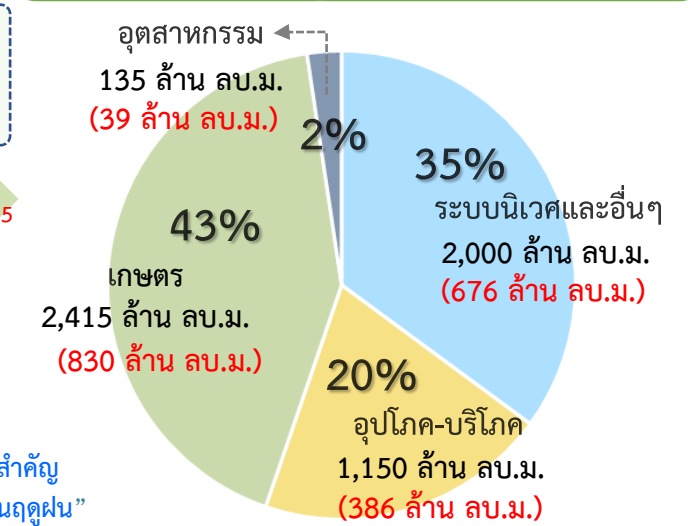
ปริมาณน้ำต้นทุน ณ วันที่ 1 พ.ย.64 จำนวน 7,744 ล้าน ลบ.ม.
แผนการจัดสรรน้ำฤดูแล้ง ปี 2564/65 จำนวน 5,700 ล้าน ลบ.ม.
สำรองน้ำต้นฤดูฝน 3,044 ล้าน ลบ.ม.

ปริมาณน้ำใช้การ 4 เขื่อนหลัก ณ วันที่ 9 ม.ค. 64 **7,098 ล้าน ลบ.ม. (39%)**

แผน จัดสรรน้ำฤดูแล้ง 2564/65 **5,700 ล้าน ลบ.ม.**

ผล จัดสรรน้ำ **1,931 ล้าน ลบ.ม. (34%)**

คงเหลือ ปริมาณน้ำที่ต้องจัดสรร **3,770 ล้าน ลบ.ม. (66%)**





แผน-ผลการระบายน้ำ(4 เขื่อนหลัก) ช่วงฤดูแล้ง ปี 2564/65 **ลุ่มน้ำเจ้าพระยา**



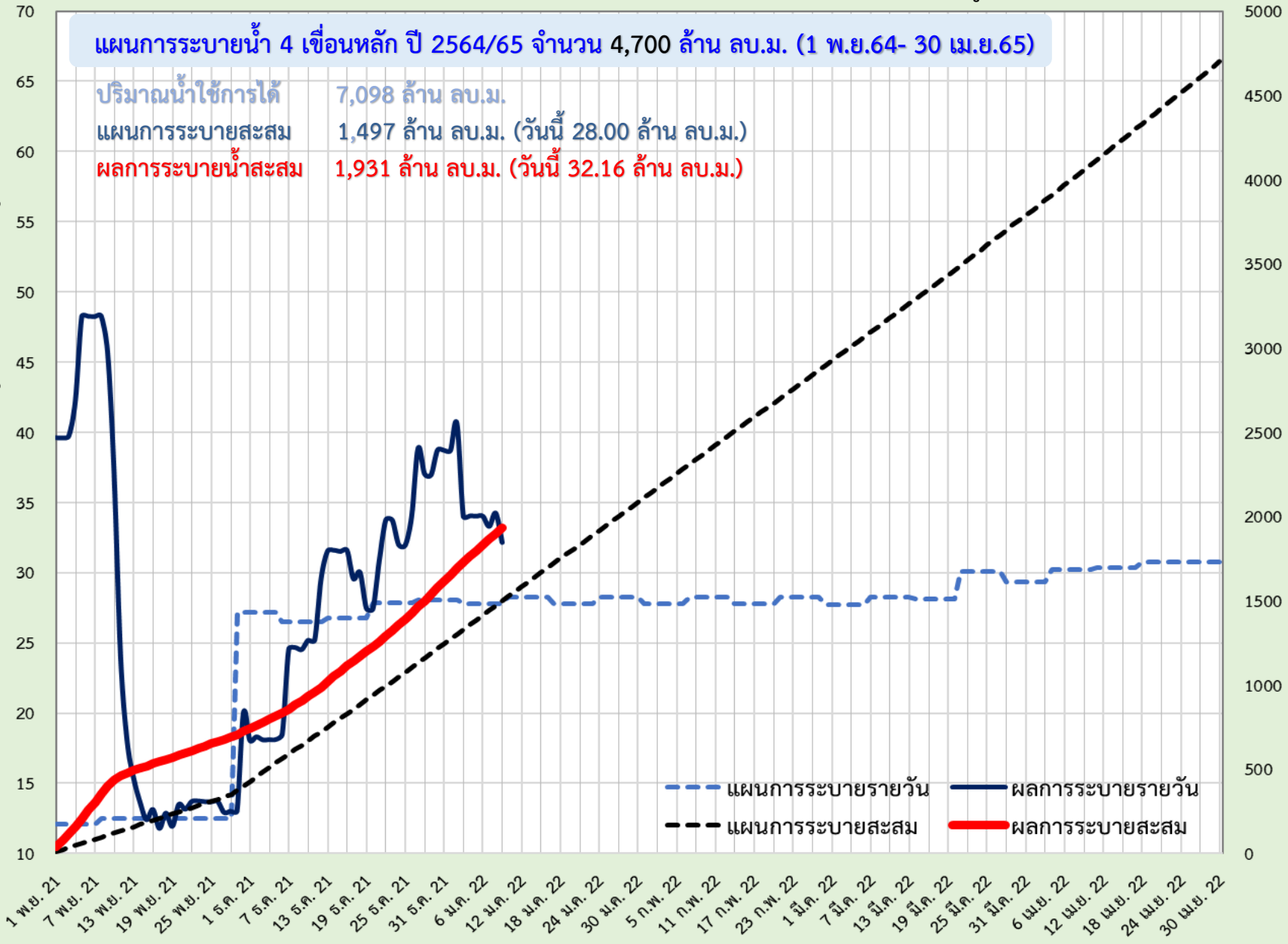
ข้อมูล ณ วันที่ 9 มกราคม 2565

แผนการระบายน้ำ 4 เขื่อนหลัก ปี 2564/65 จำนวน 4,700 ล้าน ลบ.ม. (1 พ.ย.64- 30 เม.ย.65)

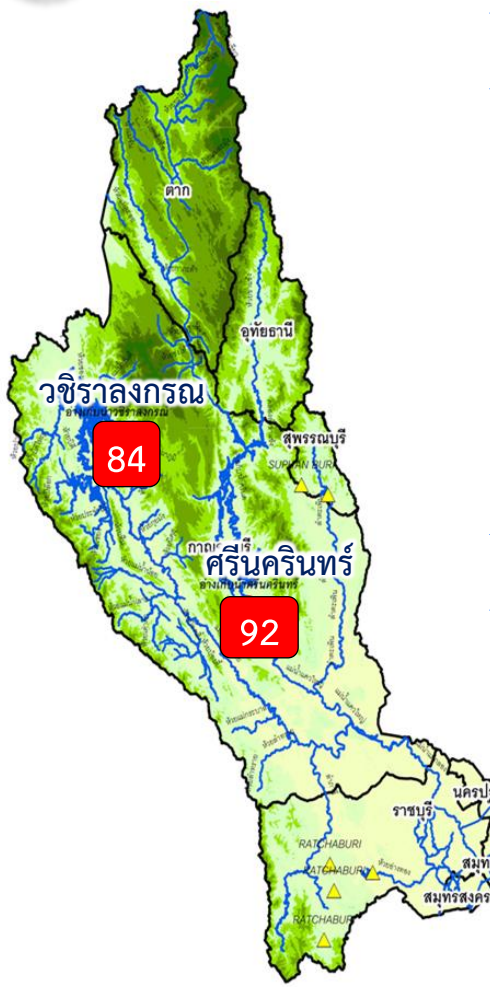
ปริมาณน้ำใช้การได้ 7,098 ล้าน ลบ.ม.
 แผนการระบายสะสม 1,497 ล้าน ลบ.ม. (วันนี้ 28.00 ล้าน ลบ.ม.)
 ผลการระบายน้ำสะสม 1,931 ล้าน ลบ.ม. (วันนี้ 32.16 ล้าน ลบ.ม.)

ปริมาณน้ำระบายเฉลี่ย (ล้าน ลบ.ม./วัน)

(ทศ./ส.กษ. ท.ม.) ปริมาณน้ำสะสมที่เขื่อนหลัก



แผน-ผล การบริหารจัดการน้ำฤดูแล้งปี 2565 **ลุ่มน้ำแม่กลอง** (1 ม.ค.65 – 30 มิ.ย.65)



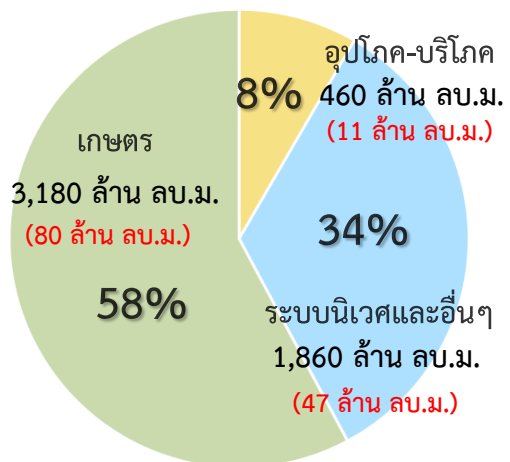
ปริมาณน้ำ 2 เขื่อนหลัก ลุ่มน้ำแม่กลอง ณ วันที่ 9 ม.ค.65

วชิราลงกรณ	ปริมาณน้ำเก็บกัก 8,860 ล้าน ลบ.ม. ปริมาณน้ำใช้การ 5,848 ล้าน ลบ.ม.	ปริมาณน้ำปัจจุบัน 7,438 ล้าน ลบ.ม. (84%) ปริมาณน้ำที่นำมาใช้ได้ 4,426 ล้าน ลบ.ม. (76%)	
ศรีนครินทร์	ปริมาณน้ำเก็บกัก 17,745 ล้าน ลบ.ม. ปริมาณน้ำใช้การ 7,480 ล้าน ลบ.ม.	ปริมาณน้ำปัจจุบัน 16,310 ล้าน ลบ.ม. (92%) ปริมาณน้ำที่นำมาใช้ได้ 6,045 ล้าน ลบ.ม. (81%)	
รวม	ปริมาณน้ำเก็บกัก 26,605 ล้าน ลบ.ม. ปริมาณน้ำใช้การ 13,328 ล้าน ลบ.ม.	ปริมาณน้ำปัจจุบัน 23,749 ล้าน ลบ.ม. (89%) ปริมาณน้ำที่นำมาใช้ได้ 10,472 ล้าน ลบ.ม. (79%)	

แผนจัดสรรน้ำฤดูแล้ง ปี 2564/65 ลุ่มน้ำแม่กลอง ณ วันที่ 9 ม.ค.65

ปริมาณน้ำต้นทุน ณ วันที่ 1 ม.ค.65 จำนวน 10,552 ล้าน ลบ.ม.
แผนการจัดสรรน้ำฤดูแล้ง ปี 2564/65 จำนวน 5,500 ล้าน ลบ.ม.
สำรองน้ำต้นทุน 4,813 ล้าน ลบ.ม.

- อ่างเก็บน้ำขนาดใหญ่ 2 แห่ง
 - 81% ขึ้นไป เกษษณืน้ำตึกมาก 2 แห่ง
- 51 - 80% เกษษณืน้ำดี - แห่ง
- 31 - 50% เกษษณืน้ำพอใช้ - แห่ง
- ≤30% เกษษณืน้ำน้อย - แห่ง
- อ่างเก็บน้ำขนาดกลาง 7 แห่ง



ปริมาณน้ำใช้การ 4 เขื่อนหลัก
ณ วันที่ 9 ม.ค. 64
10,472 ล้าน ลบ.ม. (79%)

แผน จัดสรรน้ำฤดูแล้ง 2564/65
5,500 ล้าน ลบ.ม.

ผล จัดสรรน้ำ
138 ล้าน ลบ.ม. (3%)

คงเหลือ ปริมาณน้ำที่ต้องจัดสรร
5,362 ล้าน ลบ.ม. (97%)

ผลการเพาะปลูกข้าวนาปรัง 2563/64 ณ วันที่ 5 ม.ค.65

7.04%	เพาะปลูกข้าวไปแล้ว 0.06 ล้านไร่ (แผน 0.84 ล้านไร่)	เก็บเกี่ยวแล้ว - ล้านไร่
-------	---	-----------------------------

มาตรการของกรมชลประทานในการบริหารจัดการน้ำในช่วงฤดูแล้ง

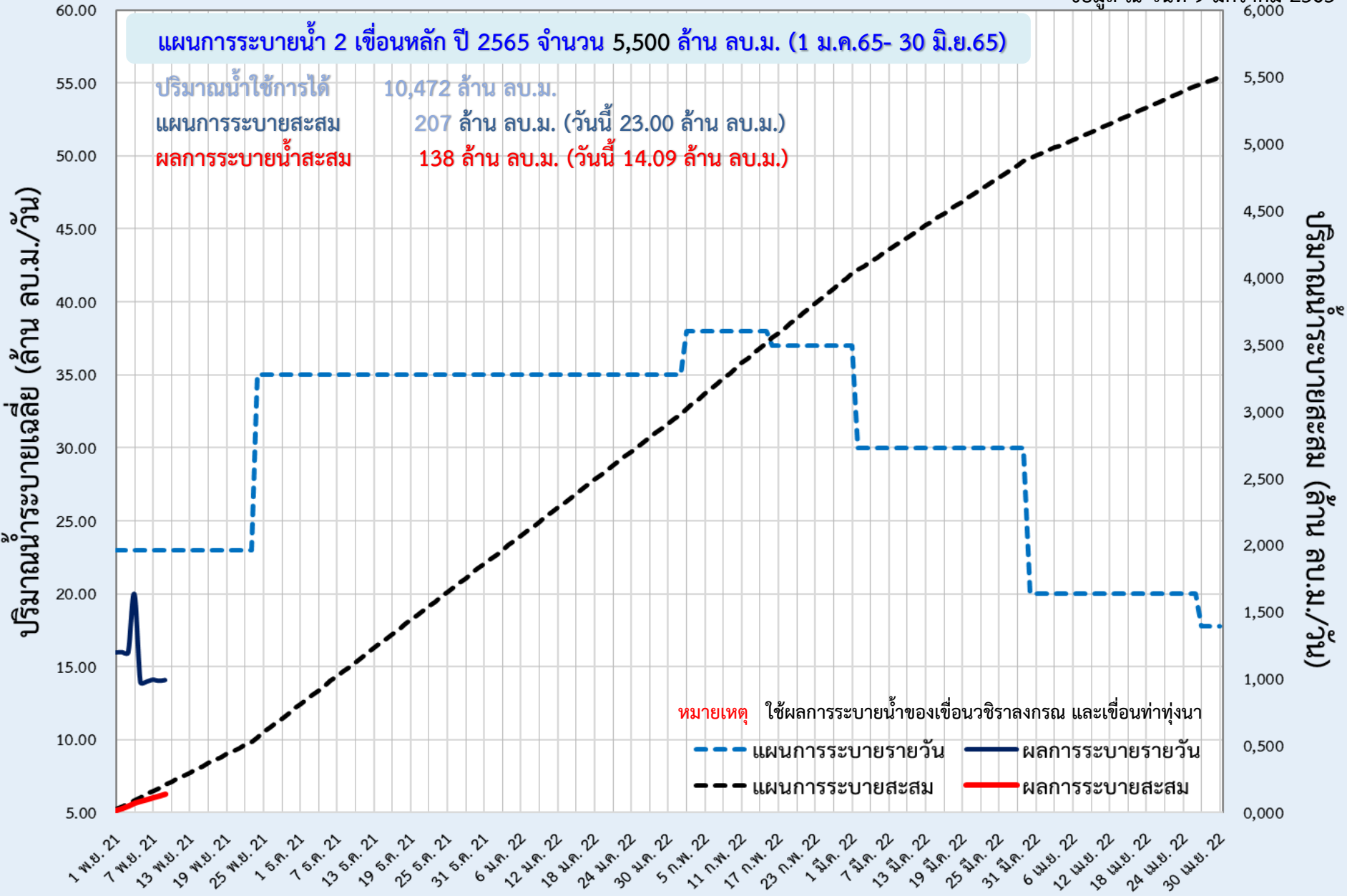
“จัดสรรน้ำให้สอดคล้องกับปริมาณน้ำต้นทุน ตามลำดับความสำคัญ
ของกิจกรรมการใช้น้ำ และสำรองน้ำไว้สำหรับการใช้น้ำในช่วงต้นฤดูฝน”



แผน-ผลการระบายน้ำในช่วงฤดูแล้ง ปี 2565 **ลุ่มน้ำแม่กลอง**



ข้อมูล ณ วันที่ 9 มกราคม 2565
6,000





6. สถานการณ์ค่าความเค็ม





รายงานสถานการณ์ค่าความเค็มและปริมาณน้ำ แม่น้ำเจ้าพระยา
9 มกราคม 2565 เวลา 7:00 น.

สถานี : สุนัขน้ำประปาสำแล – สะพานพระนั่งเกล้า – ท่าบ้านทพบุรี - กรมชลประทานสามเสน

ปริมาณน้ำที่ระบายออกจากเขื่อนพระรามหก 20.49 ลบ.ม./วินาที
ปริมาณน้ำที่ระบายออกจากเขื่อนเจ้าพระยา 85.00 ลบ.ม./วินาที
ปริมาณน้ำที่ศูนย์ศิลปาชีพบางไทร 116.00 ลบ.ม./วินาที
ระยะทางจากศูนย์ศิลปาชีพบางไทรถึงสถานีประปาสำแล 17 กม.



รายงานสถานการณ์ค่าความเค็มและปริมาณน้ำ แม่น้ำปราจีน-บางปะกง
9 มกราคม 2565 เวลา 7:00 น.

สถานี : บางแตน - บางกระเจ็ด – เขื่อนบางปะกง - วัดแหลมใต้ - ชลประทานฉะเชิงเทรา

ปริมาณน้ำที่ระบายออกจากอ่างเก็บน้ำนฤนทีนครจินดา 17.36 ลบ.ม./วินาที
ปริมาณน้ำที่สถานี Kst.3 อ.กบินทร์บุรี จ.ปราจีนบุรี 28.80 ลบ.ม./วินาที



รายงานสถานการณ์ค่าความเค็มและปริมาณน้ำ แม่น้ำท่าจีน
9 มกราคม 2565 เวลา 7:00 น.

สถานี : วัดท่าพูด - ปากคลองจินดา - วัดดอนไถ่ - วัดอ่างทอง - วัดพันธุวงศ์

ปริมาณน้ำที่ระบายออกจากประตูโพธิ์พระยา 1.71 ลบ.ม./วินาที
ปริมาณน้ำที่ระบายออกจากประตูสองพี่น้อง 48.83 ลบ.ม./วินาที
ปริมาณน้ำที่ระบายออกจากประตูท่าสาร-บางปลา 6.54 ลบ.ม./วินาที



รายงานสถานการณ์ค่าความเค็มและปริมาณน้ำ แม่น้ำแม่กลอง
9 มกราคม 2565 เวลา 07:00 น.

สถานี : โพนาราม - ราชบุรี - ปากคลองดำเนินสะดวก - บางคนที - อัมพวา

ปริมาณน้ำที่ระบายออกจากเขื่อนแม่กลอง 59.67 ลบ.ม./วินาที

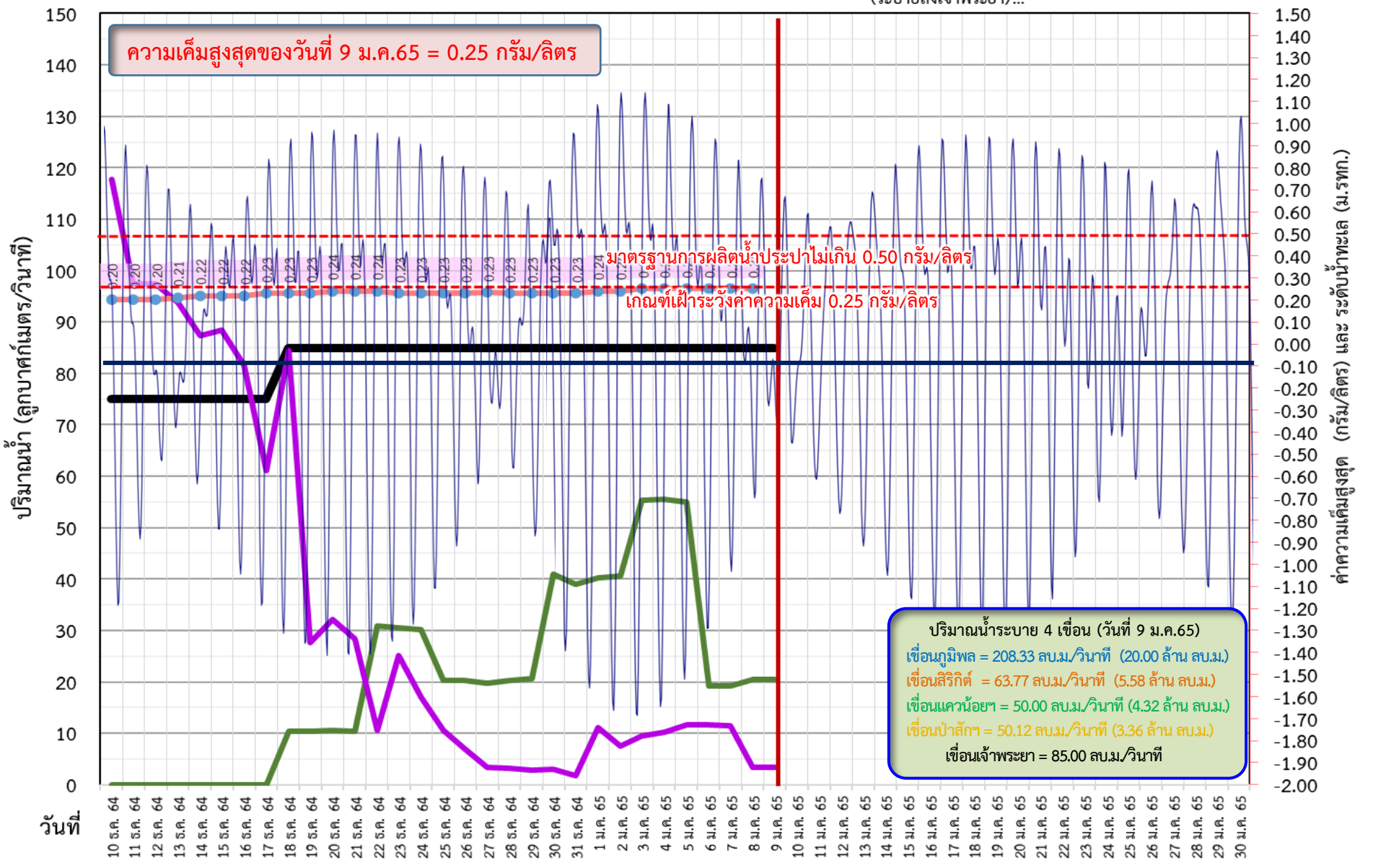




ติดตาม ปริมาณน้ำไหลผ่าน 4 เขื่อนหลักกลุ่มเจ้าพระยาในช่วงฤดูแล้ง ปี 2564/65

ข้อมูล ณ วันที่ 9 มกราคม 2565

█ ระบายเขื่อนเจ้าพระยา
 █ ระบายเขื่อนพระรามหก
 █ ระดับน้ำทะเลสันดอนเจ้าพระยา
 █ สบ.สิงหนาท (ระบายลงเจ้าพระยา)...
 ● ความเค็มสูงสุด(ล้ำแล)



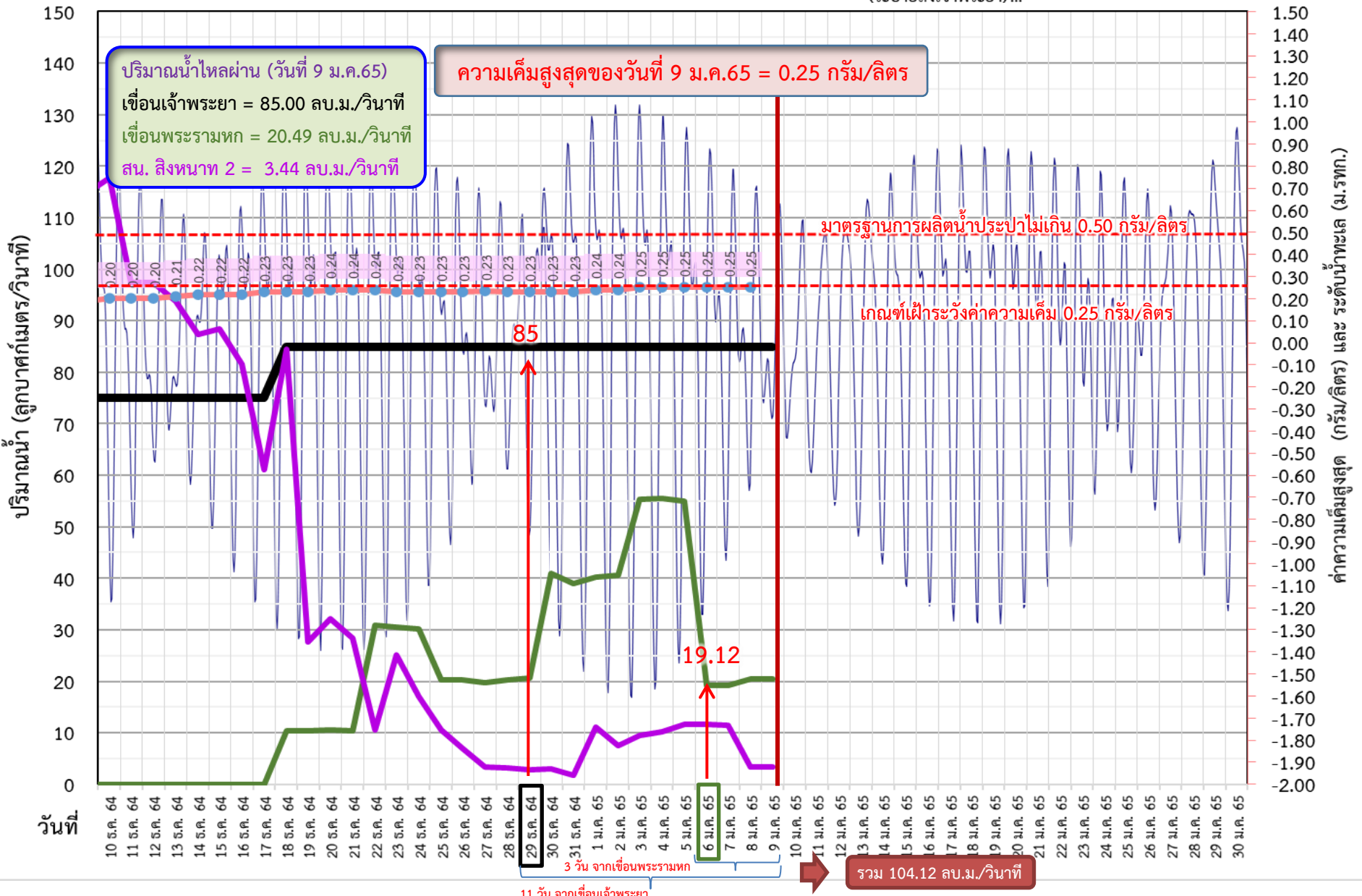


ติดตามค่าความเค็ม และปริมาณน้ำไหลผ่านเขื่อนในช่วงฤดูแล้ง ปี 2564/65



ข้อมูล ณ วันที่ 9 มกราคม 2565

█ ระบายเขื่อนเจ้าพระยา
 █ ระบายเขื่อนพระรามหก
 █ ระดับน้ำทะเลสันดอนเจ้าพระยา
 █ สन.สิงหนาท (ระบายลงเจ้าพระยา)...
 ● ความเค็มสูงสุด(ลำแกล)





ติดตามค่าความเค็ม และปริมาณน้ำไหลผ่านเขื่อนในช่วงฤดูแล้ง ปี 2564/65



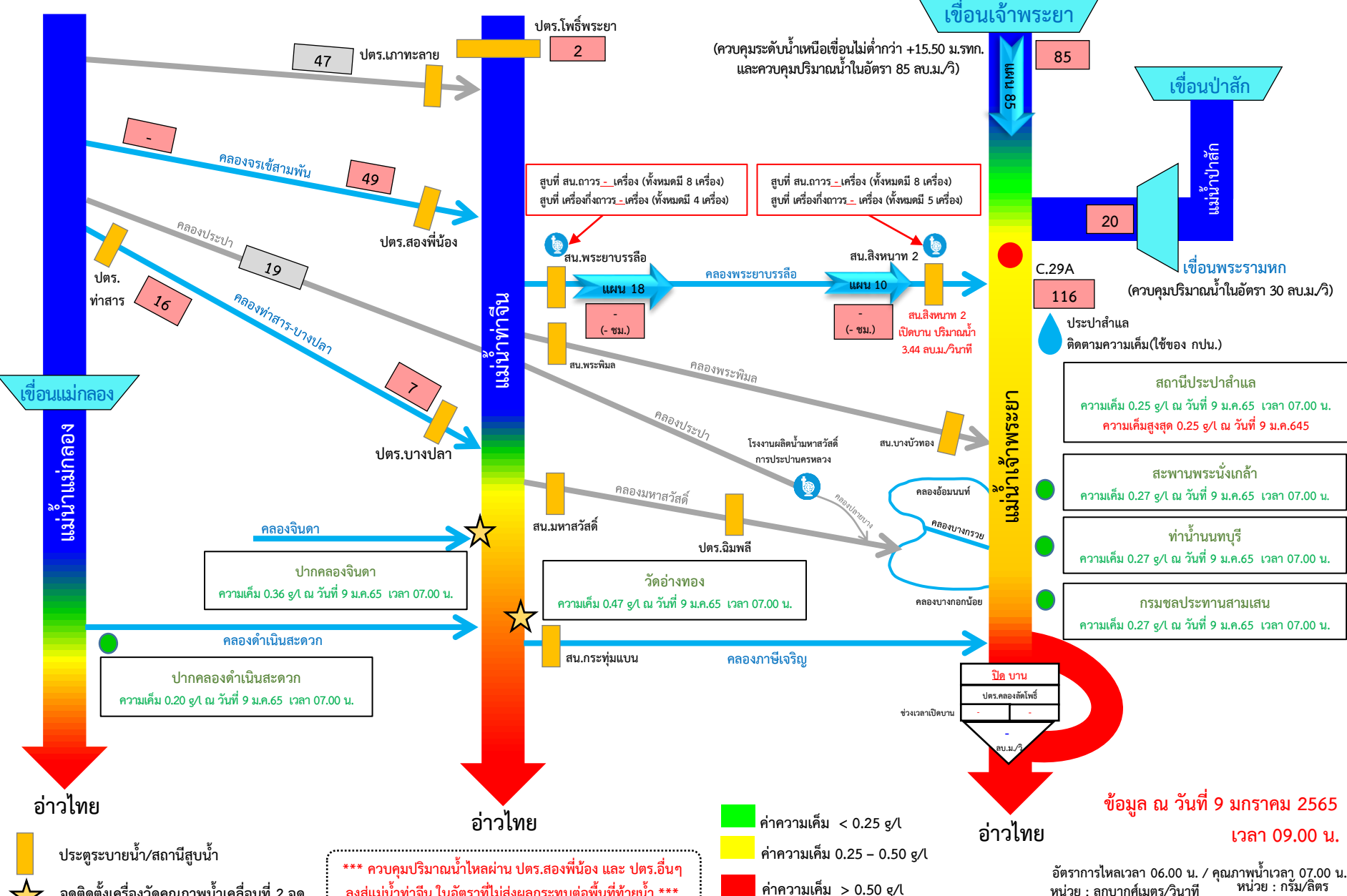
ว/ด/ป	ระบายเขื่อน เจ้าพระยา	ระบายเขื่อนป่า สักฯ	ระบายเขื่อน พระรามหก	รวมระบายเขื่อนเจ้าพระยา(ใช้เวลา11วัน) และพระรามหก(ใช้เวลา3วัน) ที่เดินทางมา บรรจบกัน	ความเค็มสูงสุด (ลำแฉ)	จำนวนชั่วโมงที่ความเค็ม เกิน 0.25 กรัมต่อลิตร (ชั่วโมง) ตั้งแต่เวลา 00.00-23.00น.	จำนวนชั่วโมงที่ความเค็ม เกิน 0.50 กรัมต่อลิตร (ชั่วโมง) ตั้งแต่เวลา 00.00-23.00น.	สน.สิงหนาท (ระบายลงเจ้าพระยา) (ลบ.ม./วินาที)
10 ธ.ค. 64	75	25.06	0	216	0.20	0	0	117.76
11 ธ.ค. 64	75	25.19	0	195	0.20	0	0	97.43
12 ธ.ค. 64	75	35.22	0	177	0.20	0	0	97.43
13 ธ.ค. 64	75	35.13	0	173	0.21	0	0	93.89
14 ธ.ค. 64	75	35.44	0	124	0.22	0	0	87.26
15 ธ.ค. 64	75	35.22	0	119	0.22	0	0	88.42
16 ธ.ค. 64	75	35.56	0	114	0.22	0	0	81.54
17 ธ.ค. 64	75	35.22	0	106	0.23	0	0	61.16
18 ธ.ค. 64	85	40.29	10.38	92	0.23	0	0	84.42
19 ธ.ค. 64	85	50.60	10.39	80	0.23	0	0	27.67
20 ธ.ค. 64	85	50.54	10.57	75	0.24	0	0	32.15
21 ธ.ค. 64	85	50.39	10.42	85.38	0.24	0	0	28.44
22 ธ.ค. 64	85	60.59	30.82	85.39	0.24	0	0	10.55
23 ธ.ค. 64	85	60.49	30.53	85.57	0.23	0	0	25.08
24 ธ.ค. 64	85	40.31	30.13	85.42	0.23	0	0	17.10
25 ธ.ค. 64	85	40.23	20.22	105.82	0.23	0	0	10.50
26 ธ.ค. 64	85	40.37	20.22	105.53	0.23	0	0	6.90
27 ธ.ค. 64	85	40.37	19.74	105.13	0.23	0	0	3.30
28 ธ.ค. 64	85	40.60	20.31	95.22	0.23	0	0	3.20
29 ธ.ค. 64	85	40.27	20.56	105.22	0.23	0	0	2.92
30 ธ.ค. 64	85	60.47	41.01	104.74	0.23	0	0	2.94
31 ธ.ค. 64	85	60.18	39.05	105.31	0.23	0	0	1.82
1 ม.ค. 65	85	60.16	40.24	105.56	0.24	0	0	11.15
2 ม.ค. 65	85	60.15	40.57	126.01	0.24	0	0	7.58
3 ม.ค. 65	85	30.47	55.28	124.05	0.25	4	0	9.45
4 ม.ค. 65	85	40.23	55.51	125.24	0.25	9	0	10.26
5 ม.ค. 65	85	40.85	54.93	125.57	0.25	23	0	11.71
6 ม.ค. 65	85	40.66	19.12	140.28	0.25	24	0	11.71
7 ม.ค. 65	85	40.16	19.12	140.51	0.25	24	0	11.44
8 ม.ค. 65	85	50.48	20.41	139.93	0.25	24	0	3.32
9 ม.ค. 65	85	50.13	20.49	104.12				3.44

11 วัน

3 วัน



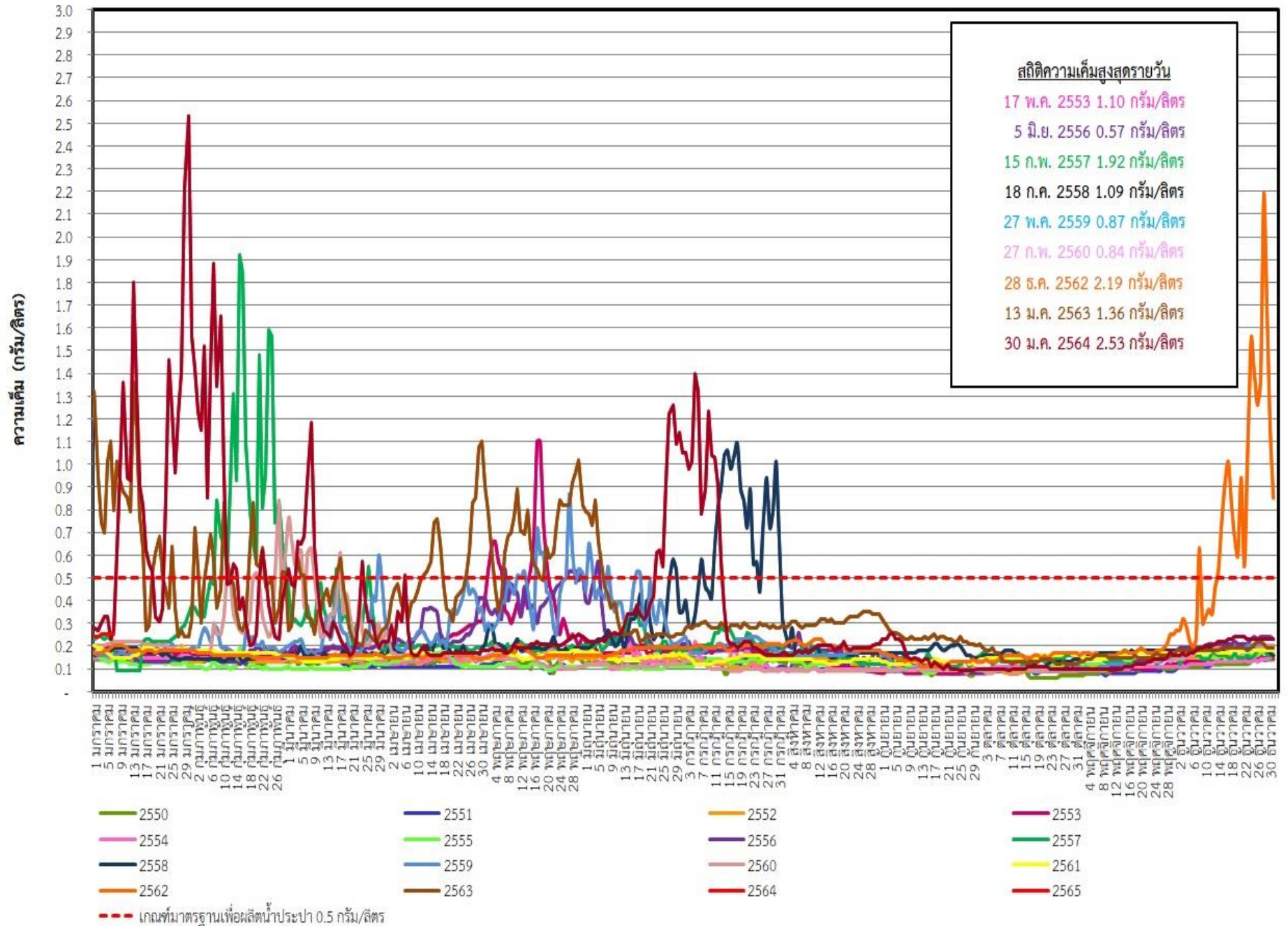
ผลการติดตามการบริหารจัดการน้ำเพื่อรักษาระบบนิเวศ (ความเค็ม) ในลุ่มน้ำแม่กลอง ท่าจีน และเจ้าพระยา



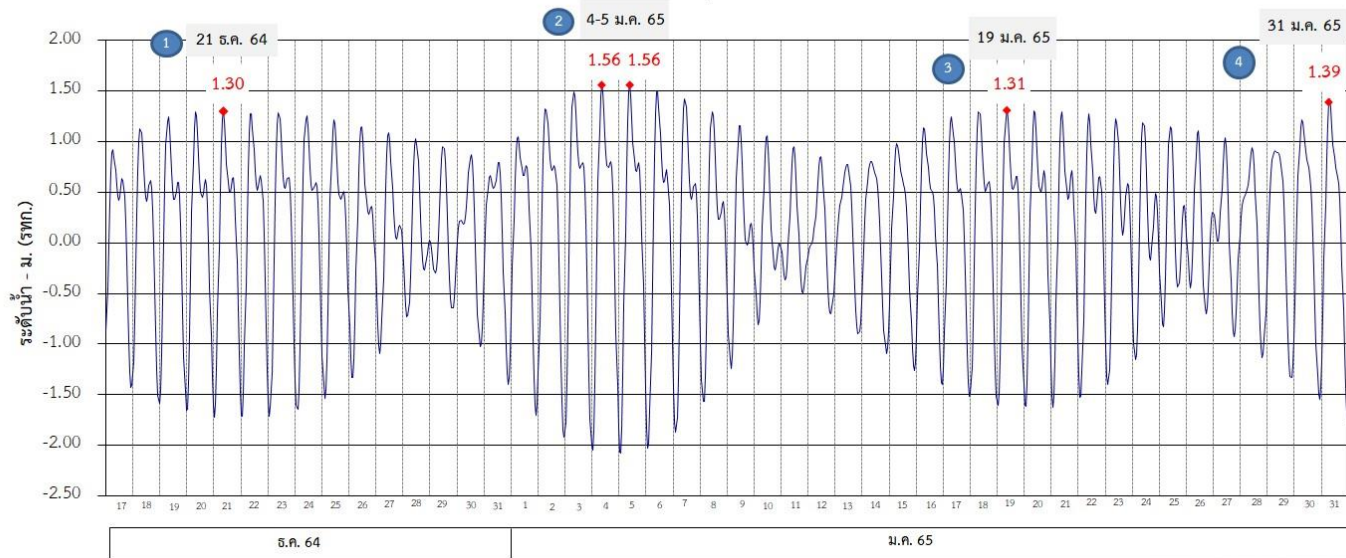
*** ควบคุมปริมาณน้ำไหลผ่าน ประตูสองพี่น้อง และ ประตูอื่นๆ ลงสู่แม่น้ำท่าจีน ในอัตราที่ไม่ส่งผลกระทบต่อพื้นที่ท้ายน้ำ ***

ประตูระบายน้ำ/สถานีสูบน้ำ
จุดติดตั้งเครื่องวัดคุณภาพน้ำเคลื่อนที่ 2 จุด

กราฟแสดงค่าความเค็มสูงสุดรายวันที่สถานีสูบน้ำสำแล ปีพ.ศ. 2550 - 2565



ระดับน้ำพยากรณ์รายชั่วโมงที่สันดอนเจ้าพระยา (สมุทรปราการ) วันที่ 17 ธันวาคม 2564 - 31 มกราคม 2565



ที่มาข้อมูล : กรมอุทกศาสตร์ กองทัพเรือ

แผนการระบายน้ำ ธันวาคม 2564 - มกราคม 2565 (หน่วย: ลบ.ม./วินาที)

เขื่อนเจ้าพระยา	85				85	85			
เขื่อนป่าสักชลสิทธิ์	40	50	60	40	40	40			
เขื่อนพระรามหก	10	30	20	40	20	30	20	30	20

แผนการระบายน้ำ ธันวาคม 2564 - มกราคม 2565 (หน่วย: ลบ.ม./วินาที)

ช่วง 1	วันที่	ปริมาณน้ำ (ลบ.ม./วิ)	ช่วง 2	วันที่	ปริมาณน้ำ (ลบ.ม./วิ)	ปริมาณน้ำรวม (ล้านลบ.ม.)		
						ช่วง 1	ช่วง 2	รวม
เขื่อนเจ้าพระยา	21-24 ธ.ค. 64	85	เขื่อนเจ้าพระยา	25-31 ธ.ค. 64	85	29.4	51.4	80.8
เขื่อนป่าสักชลสิทธิ์	21-24 ธ.ค. 64	60	เขื่อนป่าสักชลสิทธิ์	25-31 ธ.ค. 64	40	20.7	24.2	44.9
เขื่อนพระรามหก	21 ธ.ค. 64	10	เขื่อนพระรามหก	29 ธ.ค. 64 - 1 ม.ค. 65	40	17.3	13.8	31.1
	22-24 ธ.ค. 64	30						
ช่วง 3	วันที่	ปริมาณน้ำ (ลบ.ม./วิ)	ช่วง 4	วันที่	ปริมาณน้ำ (ลบ.ม./วิ)	ปริมาณน้ำรวม (ล้านลบ.ม.)		
						ช่วง 3	ช่วง 4	รวม
เขื่อนเจ้าพระยา	1-16 ม.ค. 65	85	เขื่อนเจ้าพระยา	17-31 ม.ค. 65	85	117.5	110.2	227.7
เขื่อนป่าสักชลสิทธิ์	1-16 ม.ค. 65	40	เขื่อนป่าสักชลสิทธิ์	17-31 ม.ค. 65	40	55.3	51.8	107.1
เขื่อนพระรามหก	2-13 ม.ค. 64	20	เขื่อนพระรามหก	17-25, 29-31 ม.ค. 65	20	28.5	28.5	57.0
	14-16 ม.ค. 65	30		26-28 ม.ค. 65	30			

หมายเหตุ : การเดินทางของน้ำ (ช่วงฤดูแล้ง)

เขื่อนป่าสัก → พระราม 6 ระยะทาง 102 กม. ประมาณ 3 วัน
 เขื่อนพระราม 6 → ลำแฉก ระยะทาง 87 กม. ประมาณ 3 วัน
 เขื่อนเจ้าพระยา → ลำแฉก ระยะทาง 183 กม. ประมาณ 11 วัน

ข้อมูล ณ วันที่ 29 ธ.ค. 2564

การติดตามและควบคุมค่าความเค็ม ในลุ่มน้ำนครนายก ปรำจันบุรี บางปะกง

ข้อมูล ณ วันที่ 9 ม.ค. 65

อ่างฯขุนด่านปราการชล
(จุเก็บกัก 224 ล้าน ลบ.ม.)
ปริมาณน้ำ 182.55 ล้าน ลบ.ม.(81.5%)

อ่างฯนฤปดินทรจินดา
(จุเก็บกัก 295 ล้าน ลบ.ม.)
ปริมาณน้ำ 235.49 ล้าน ลบ.ม.(79.8%)

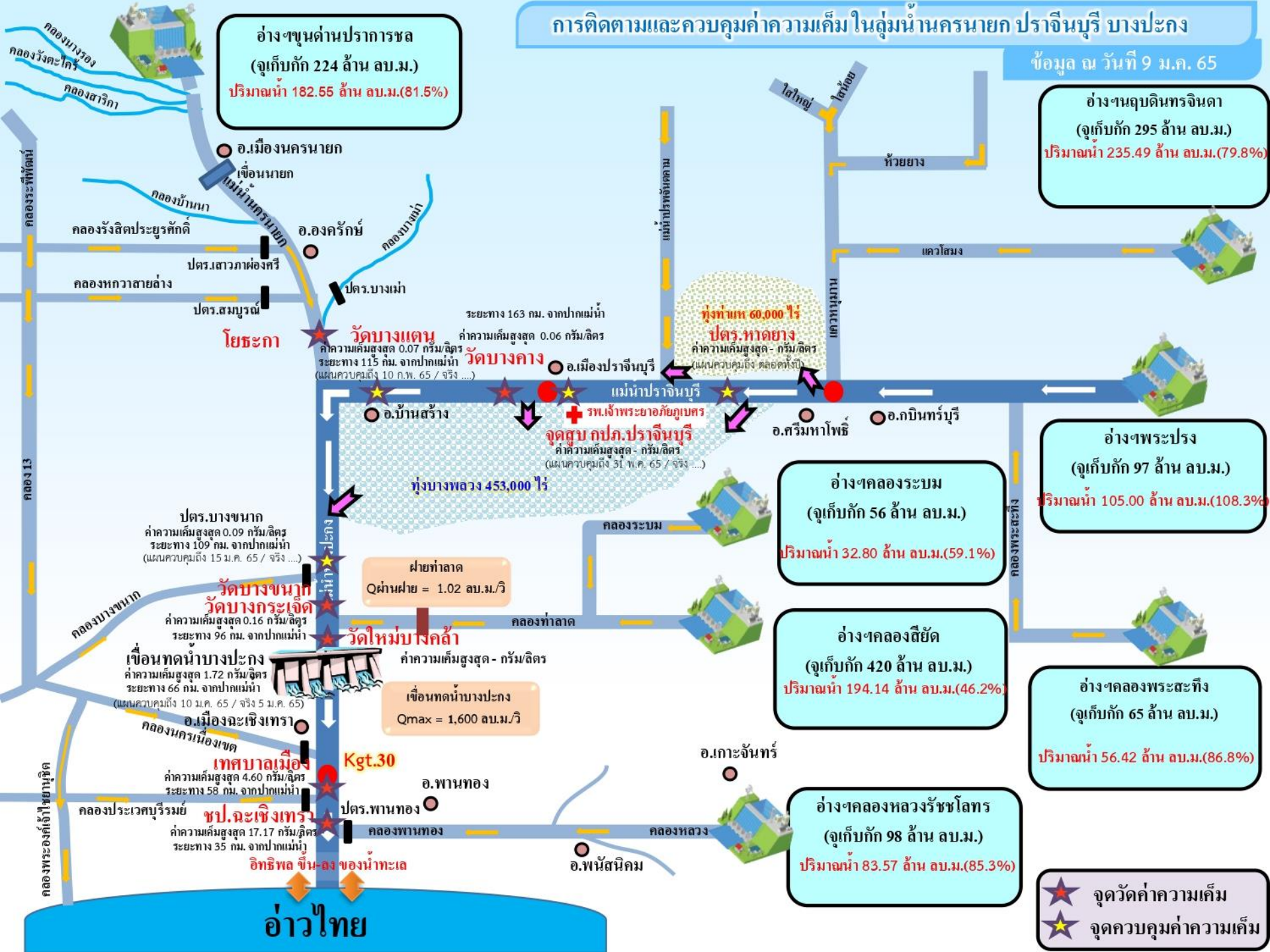
อ่างฯพระปรอง
(จุเก็บกัก 97 ล้าน ลบ.ม.)
ปริมาณน้ำ 105.00 ล้าน ลบ.ม.(108.3%)

อ่างฯคลองระบม
(จุเก็บกัก 56 ล้าน ลบ.ม.)
ปริมาณน้ำ 32.80 ล้าน ลบ.ม.(59.1%)

อ่างฯคลองสี่ดัด
(จุเก็บกัก 420 ล้าน ลบ.ม.)
ปริมาณน้ำ 194.14 ล้าน ลบ.ม.(46.2%)

อ่างฯคลองพระสะทึง
(จุเก็บกัก 65 ล้าน ลบ.ม.)
ปริมาณน้ำ 56.42 ล้าน ลบ.ม.(86.8%)

อ่างฯคลองหลวงรัชชโลทร
(จุเก็บกัก 98 ล้าน ลบ.ม.)
ปริมาณน้ำ 83.57 ล้าน ลบ.ม.(85.3%)



★ จุดวัดค่าความเค็ม
★ จุดควบคุมค่าความเค็ม

อ่าวไทย



7. มาตรการบริหารจัดการน้ำฤดูแล้ง 2564/65



8 มาตรการ

รองรับสถานการณ์ขาดแคลนน้ำ ฤดูแล้ง ปี 2564/65

SUPPLY

DEMAND

MANAGEMENT



1

เร่งเก็บกักน้ำ

เก็บกักน้ำในช่วงฤดูฝน
เพื่อเป็นน้ำต้นทุนในช่วงฤดูแล้ง



2

วางแผน เพาะปลูกพืชฤดูแล้ง

ส่งเสริมสนับสนุนการเพาะปลูก
ในพื้นที่ที่ได้รับผลกระทบ
จากอุทกภัยเป็นอันดับแรก



6

เฝ้าระวัง คุณภาพน้ำ

ในแม่น้ำสายหลัก สายรอง
และเตรียมแผนกรณีเกิดปัญหา



5

เตรียม น้ำสำรอง สำหรับพื้นที่ลุ่มต่ำ

เพื่อสนับสนุนน้ำเตรียมแปลง



3

กำหนด การจัดสรรน้ำฤดูแล้ง

ติดตาม กำกับให้เป็นไปตามแผน
เพื่อไม่ให้เกิดผลกระทบการขาดแคลนน้ำ
อุปโภคบริโภคพร้อมจัดทำทะเบียนผู้ใช้น้ำ



4



8

ติดตามประเมินผล

เพื่อให้ผลการดำเนินงาน
เป็นไปตามแผน



7

สร้างการรับรู้ สถานการณ์น้ำ และแผนบริหารจัดการน้ำ

ให้ทุกภาคส่วนเกิดความร่วมมือ
ในการใช้น้ำอย่างประหยัดและเป็นไปตามแผนที่กำหนดไว้



ในฤดูแล้งจัดสรรน้ำให้สอดคล้องกับปริมาณน้ำต้นทุน
ตามลำดับความสำคัญของกิจกรรมการใช้น้ำ ดังนี้



1. จัดสรรน้ำเพื่อการอุปโภคบริโภคในช่วงฤดูแล้ง



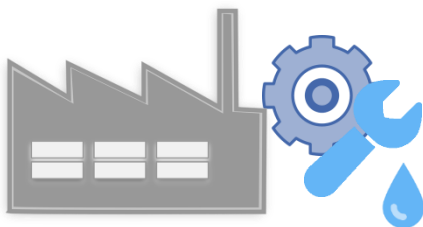
2. จัดสรรน้ำเพื่อการรักษาระบบนิเวศในช่วงฤดูแล้ง



3. สำรองน้ำไว้สำหรับการใช้น้ำในช่วงต้นฤดูฝน
เพื่ออุปโภค-บริโภคและรักษาระบบนิเวศเดือนพฤษภาคม-กรกฎาคม



4. จัดสรรน้ำเพื่อการเกษตรกรรม



5. จัดสรรน้ำเพื่อการอุตสาหกรรม



แผนการจัดสรรน้ำในฤดูแล้งปี 2564/65 (ทั้งประเทศ)



ข้อมูล ณ วันที่ 30 พฤศจิกายน 2564

ปริมาณน้ำต้นทุนฤดูแล้งปี
2564/65
รวม **37,857** ล้านลูกบาศก์เมตร

อ่างใหญ่ จำนวน 30,457 ล้าน ลบ.ม.
อ่างกลาง จำนวน 4,217 ล้าน ลบ.ม.
แหล่งน้ำอื่นๆ จำนวน 3,183 ล้าน ลบ.ม.

แผนจัดสรรน้ำฤดูแล้งปี 2564/65 (พ.ย. 64 - เม.ย.65)

รวม **22,280** ล้านลูกบาศก์เมตร

(คิดเป็นร้อยละ 59 ของปริมาณน้ำต้นทุน)

สำรองน้ำต้นฤดูฝนปี 2565 (พ.ค.-ก.ค. 65)

รวม **15,577** ล้านลูกบาศก์เมตร

(คิดเป็นร้อยละ 41 ของปริมาณน้ำต้นทุน)

อุปโภค-บริโภค

2,535 ล้าน ลบ.ม.

(คิดเป็นร้อยละ 11)



รักษาระบบนิเวศ
และอื่นๆ

7,442 ล้าน ลบ.ม.

(คิดเป็นร้อยละ 34)



อุตสาหกรรม

518 ล้าน ลบ.ม.

(คิดเป็นร้อยละ 2)



เกษตรฤดูแล้ง

ปี 2564/65

11,785 ล้าน ลบ.ม.

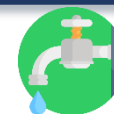
(คิดเป็นร้อยละ 53)



อุปโภค-บริโภค
รักษาระบบนิเวศ
และอื่นๆ

4,437 ล้าน ลบ.ม.

(คิดเป็นร้อยละ 28)



ฝนทิ้งช่วง

11,140 ล้าน ลบ.ม.

(คิดเป็นร้อยละ 72)





(ร่าง) แผนการบริหารจัดการน้ำในฤดูแล้งปี 2564/65 **ลุ่มน้ำเจ้าพระยา**



ในช่วงวันที่ 1 พฤศจิกายน 2564 ถึง 30 เมษายน 2565

ข้อมูล ณ วันที่ 1 พฤศจิกายน 2564

ปริมาณน้ำใช้การได้ 1 พฤศจิกายน 2564

เขื่อนภูมิพล	4,229 ล้าน ลบ.ม.
เขื่อนสิริกิติ์	1,617 ล้าน ลบ.ม.
เขื่อนแควน้อยฯ	901 ล้าน ลบ.ม.
เขื่อนป่าสักฯ	998 ล้าน ลบ.ม.

แผนรักษาระบบนิเวศแม่น้ำ
ท่าจีน-แม่น้ำเจ้าพระยา
รวม **1,000** ล้านลูกบาศก์เมตร

แผนจัดสรรน้ำฤดูแล้งปี 2564/65
รวม **7,744** ล้านลูกบาศก์เมตร

แผนจัดสรรน้ำฤดูแล้งปี 2564/65 (พ.ย. 64 - เม.ย.65)
รวม **5,700** ล้านลูกบาศก์เมตร
(คิดเป็นร้อยละ 61 ของปริมาณน้ำต้นทุน)

สำรองน้ำต้นฤดูฝนปี 2565 (พ.ค.-ก.ค. 65)
รวม **3,044** ล้านลูกบาศก์เมตร
(คิดเป็นร้อยละ 39 ของปริมาณน้ำต้นทุน)

อุปโภค-บริโภค
1,150 ล้าน ลบ.ม.
(คิดเป็นร้อยละ 20)

รักษาระบบนิเวศ
และอื่นๆ
2,000 ล้าน ลบ.ม.
(คิดเป็นร้อยละ 35)

พืชฤดูแล้ง
445 ล้าน ลบ.ม.
(คิดเป็นร้อยละ 8)

อุตสาหกรรม
135 ล้าน ลบ.ม.
(คิดเป็นร้อยละ 2)

อุปโภค-บริโภค
รักษาระบบนิเวศ
และอื่นๆ
1,656 ล้าน ลบ.ม.
(คิดเป็นร้อยละ 54)

ฝนทิ้งช่วงและปรับ
ปฏิทินเพาะปลูก
1,388 ล้าน ลบ.ม.
(คิดเป็นร้อยละ 46)

พื้นที่คาดการณ์ปลูกข้าวนาปรัง
1,970 ล้าน ลบ.ม.
(คิดเป็นร้อยละ 35)



แผนการจัดสรรน้ำในฤดูแล้งปี 2564/65 **ลุ่มน้ำแม่กลอง**



ข้อมูล ณ วันที่ 1 พฤศจิกายน 2564

แผนจัดสรรน้ำฤดูแล้งปี 2564/65
รวม **10,313** ล้านลูกบาศก์เมตร

แผนจัดสรรน้ำฤดูแล้งปี 2564/65 (ม.ค. - มิ.ย. 65)
รวม **5,500** ล้านลูกบาศก์เมตร
(คิดเป็นร้อยละ 53 ของปริมาณน้ำต้นทุน)

แผนจัดสรรน้ำฤดูฝนปี 2565 (ก.ค. - ส.ค. 65)
รวม **4,813** ล้านลูกบาศก์เมตร
(คิดเป็นร้อยละ 47 ของปริมาณน้ำต้นทุน)

อุปโภค-บริโภค
460 ล้าน ลบ.ม.
(คิดเป็นร้อยละ 8)



รักษาระบบนิเวศและ
อื่นๆ
1,860 ล้าน ลบ.ม.
(คิดเป็นร้อยละ 34)



เกษตรฤดูแล้งปี 2564/65
3,180 ล้าน ลบ.ม.
(คิดเป็นร้อยละ 58)



อุปโภค-บริโภค รักษา
ระบบนิเวศและอื่นๆ
1,500 ล้าน ลบ.ม.
(คิดเป็นร้อยละ 31)



ฝนทิ้งช่วง
3,313 ล้าน ลบ.ม.
(คิดเป็นร้อยละ 69)





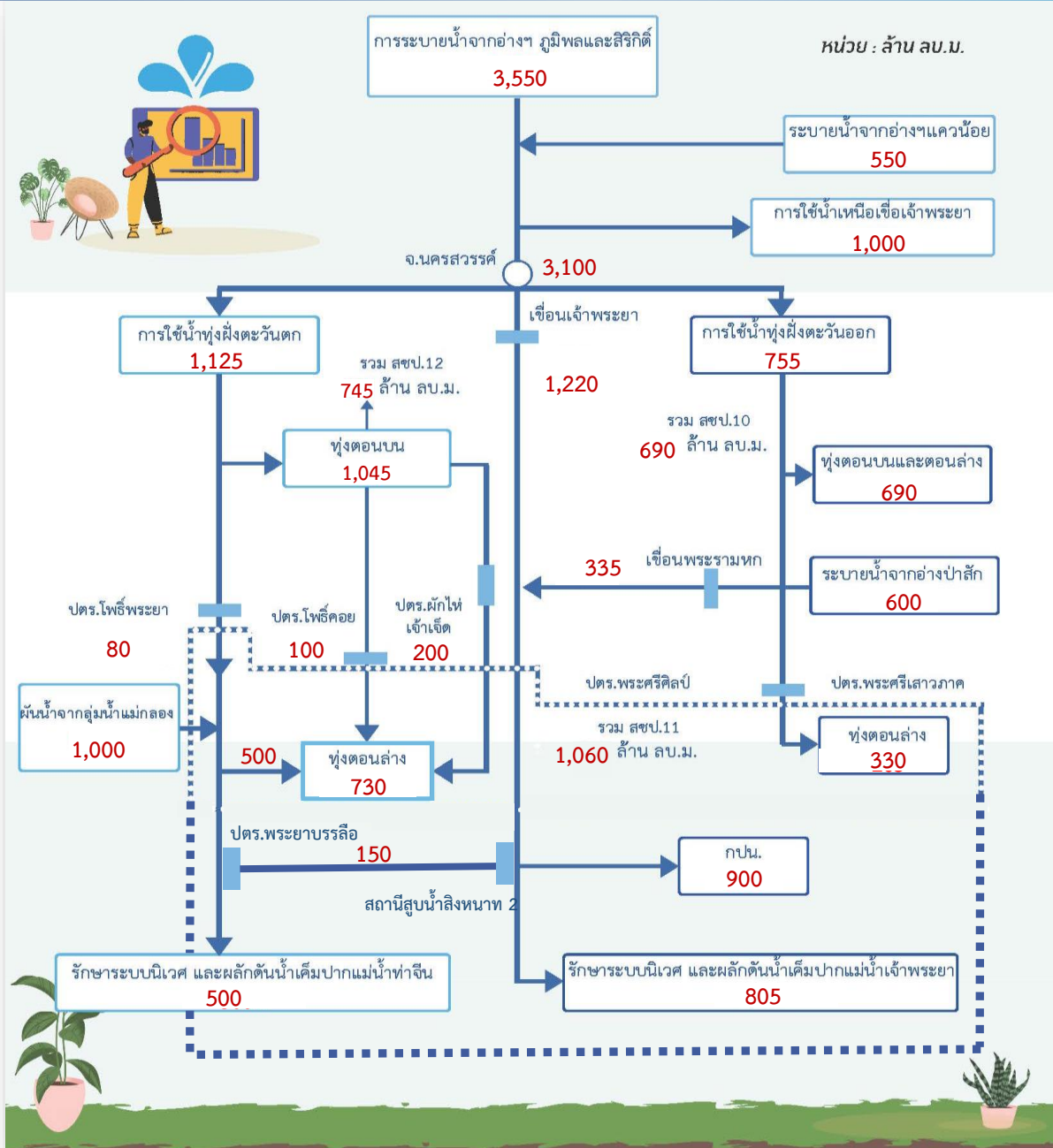
สรุปน้ำต้นทุนเพื่อการเกษตรและแผนการเพาะปลูกพืชฤดูแล้งในเขตชลประทาน ปี 2564/65

ข้อมูล ณ วันที่ 30 พฤศจิกายน 2564

ภาค/ลุ่มน้ำ	ปริมาณน้ำใช้การ 1 พ.ย.64 (ล้านลูกบาศก์เมตร)				แผนการจัดสรรน้ำช่วงฤดูแล้ง ปี 2564/65 (ล้านลูกบาศก์เมตร)				สำรอง ต้นฤดูฝน	วันเริ่มต้น ฤดูแล้ง
	อ่างใหญ่	อ่างกลาง	แหล่งน้ำ อื่นๆ	รวม	เกษตร	อุปโภค บริโภค	ระบบนิเวศ และอื่นๆ	รวม		
เหนือ	458	732	565	1,755	840	117	194	1,151	604	1 พ.ย. 64
ตะวันออกเฉียงเหนือ	5,945	1,730	960	8,635	2,788	336	1,422	4,546	4,089	1 พ.ย. 64
กลาง	410	348	12	770	435	31	43	509	261	1 พ.ย. 64
ตะวันออก	1,284	929	745	2,958	1,075	148	869	2,092	866	1 พ.ย. 64
ตะวันตก	0	139	6	145	18	7	24	49	96	1 ม.ค. 64
ใต้	4,303	339	895	5,536	1,384	286	2,063	3,733	1,803	1 มี.ค. 65
รวม (ลุ่มน้ำอื่น)	12,400	4,217	3,183	19,800	6,540	925	4,615	12,080	7,720	
ลุ่มน้ำเจ้าพระยา	7,744		1,000	8,744	2,415	1,150	2,135	5,700	3,044	1 พ.ย. 64
4 เขื่อนหลัก	7,744			7,744	2,415	1,150	1,135	4,700	3,044	1 พ.ย. 64
รักษาระบบนิเวศแม่น้ำท่าจีน			1,000				1,000	1,000		1 พ.ย. 64
ลุ่มน้ำแม่กลอง	10,313		(1,000)	9,313	2,830	460	1,210	4,500	4,813	1 ม.ค. 65
2 เขื่อนหลัก	10,313			10,313	3,180	460	1,860	5,500	4,813	
รวมทั้งประเทศ	30,457	4,217	3,183	37,857	11,785	2,535	7,960	22,280	15,577	



แผนผังสภาพการจัดสรรน้ำของกลุ่มน้ำเจ้าพระยา ในช่วงฤดูแล้ง ปี 2564/65





การประเมินพื้นที่เฝ้าระวังเสี่ยงภาวะน้ำแล้ง ฤดูแล้ง ปี 2564/65

รายละเอียด
พื้นที่เสี่ยง



พื้นที่อุปโภคบริโภค ในเขต กปภ.



ที่มาข้อมูลคาดการณ์ การประปาส่วนภูมิภาค (กปภ.) (20 ต.ค. 64)

นอกเขต กปภ. (ประปาท้องถิ่น)

สำรวจพบว่ามีพื้นที่ที่คาดว่าจะเสี่ยงภาวะน้ำแล้ง
1,213 ตำบล 373 อำเภอ 50 จังหวัด

สทนช. กำหนดหลักเกณฑ์
พื้นที่เฝ้าระวังเสี่ยงภาวะน้ำแล้งมาก

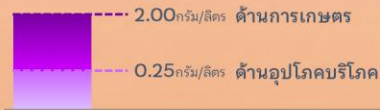
- 1) อยู่ในพื้นที่ที่มีปริมาณฝนสะสมน้อยกว่า 800 มม.
ช่วงวันที่ 1 พ.ค. - 15 ต.ค. 64
- 2) อยู่นอกเขตชลประทาน

25 ตำบล **9** อำเภอ **5** จังหวัด

(พิษณุโลก เพชรบูรณ์ นครราชสีมา ประจวบคีรีขันธ์ สมุทรสงคราม)

79 ตำบล 35 อำเภอ 14 จังหวัด (ปี 2563/64)
ที่มาข้อมูล กรมส่งเสริมการปกครองท้องถิ่น (สถ.) ณ วันที่ 18 ต.ค. 64

พื้นที่เฝ้าระวังคุณภาพน้ำ



เกณฑ์เฝ้าระวังคุณภาพน้ำ (ค่าความเค็ม)

แม่น้ำสายหลัก 4 แห่ง ได้แก่
แม่น้ำเจ้าพระยา แม่น้ำท่าจีน
แม่น้ำแม่กลอง แม่น้ำบางปะกง

พื้นที่เฝ้าระวังคุณภาพน้ำอุปโภคบริโภค (ความเค็ม)

ในเขต กปภ.

5 สาขา **3** จังหวัด

ปทุมธานี
ฉะเชิงเทรา
สงขลา

ที่มาข้อมูลคาดการณ์ การประปาส่วนภูมิภาค (กปภ.) (20 ต.ค. 64)

ในเขต กปน.

2 จังหวัด

กรุงเทพมหานคร (ฝั่งตะวันออก)
และสมุทรปราการ

ที่มาข้อมูลคาดการณ์ การประปานครหลวง (กปน.) (15 ต.ค. 64)



พื้นที่เกษตรกรรม นอกเขตชลประทาน

- นารอบที่ 2 (นาปรัง)



ทน.วิเคราะห์สมมูลน้ำรายตำบล
ประเมินพื้นที่เสี่ยงภาวะน้ำแล้งมาก

ที่เสี่ยงขาดแคลนน้ำมากกว่า 5 ล้าน ลบ.ม./ตำบล

64 ตำบล **28** อำเภอ
11 จังหวัด

ที่มาข้อมูลคาดการณ์ กรมทรัพยากรน้ำ (ทน.) ณ วันที่ 15 ต.ค. 64



- พืชต่อเนื่อง (ไม้ผลที่มีมูลค่าทางเศรษฐกิจ)
ที่ข้อมูล กรมส่งเสริมการเกษตร (กสก.)

พื้นที่ไม้ผลที่มีมูลค่าทางเศรษฐกิจ
ทั่วประเทศ 4.38 ล้านไร่

สทนช. ประเมินพื้นที่เสี่ยงภาวะน้ำแล้งมาก

ซึ่งอยู่ในพื้นที่ที่มีปริมาณฝนสะสมน้อยกว่า 800 มม. (1 พ.ค. - 15 ต.ค. 64)

23 ตำบล **10** อำเภอ
4 จังหวัด

เพชรบูรณ์
พิจิตร
พิษณุโลก
ประจวบคีรีขันธ์

จัดทำโดย กองบริหารจัดการลุ่มน้ำ สำนักกานทรัพยากรน้ำแห่งชาติ



พื้นที่เฝ้าระวังเสี่ยงภาวะน้ำแล้งด้านการเกษตร (นารอบที่ 2)

นอกเขตชลประทาน

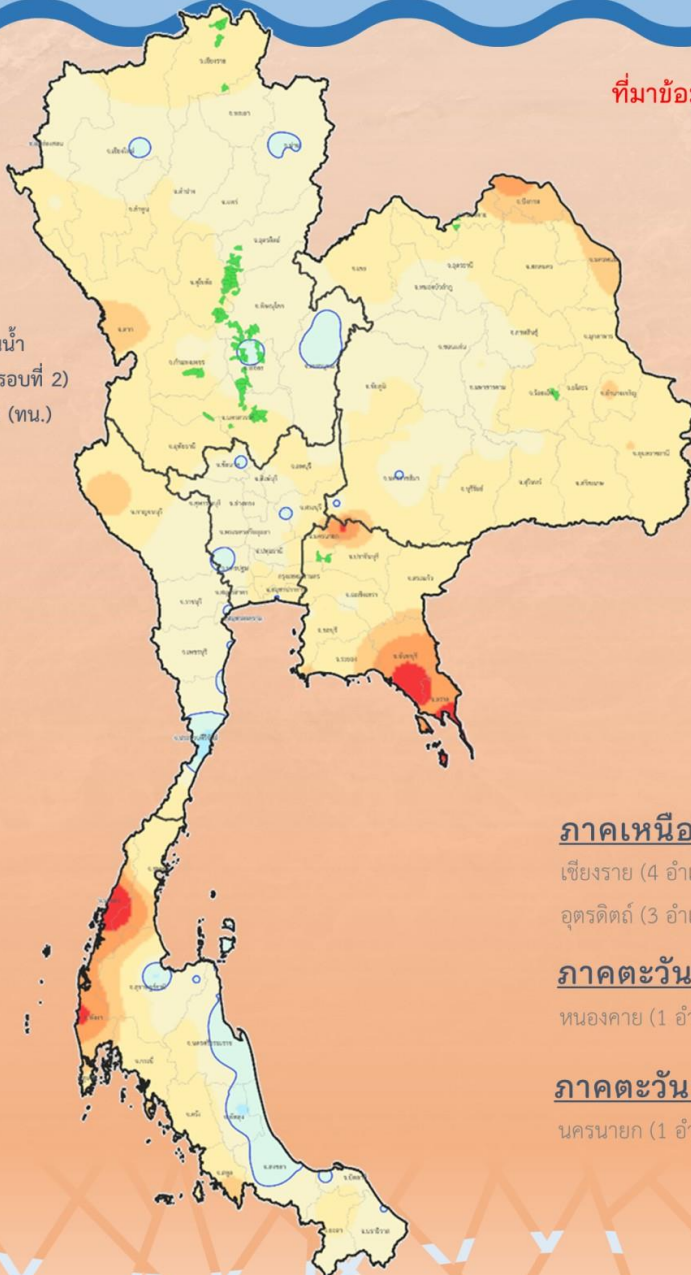
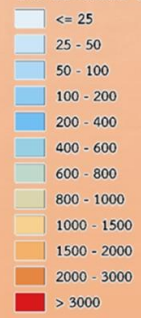


ที่มาข้อมูลคาดการณ์ กรมทรัพยากรน้ำ (ทน.) ณ วันที่ 15 ต.ค. 64

คำอธิบายสัญลักษณ์

- พื้นที่เสี่ยงขาดแคลนน้ำด้านการเกษตร (นารอบที่ 2) นอกเขตชลประทาน (ทน.)
- เส้นปริมาณน้ำฝนน้อยกว่า 800 มม.
- ขอบเขตจังหวัด
- ขอบเขตภูมิภาค

ปริมาณฝนสะสม
1 พ.ค. - 15 ต.ค. 64
สูงสุด 4,623 มม.
ต่ำสุด 490 มม.
ปริมาณฝนสะสม (มม.)



ทน.วิเคราะห์สมดุลงน้ำรายตำบล

ประเมินพื้นที่เสี่ยงภาวะน้ำแล้งมาก

(เสี่ยงขาดแคลนน้ำมากกว่า 5 ล้าน ลบ.ม./ตำบล)

64 ตำบล

28 อำเภอ

11 จังหวัด

ภาคเหนือ 58 ตำบล 24 อำเภอ 7 จังหวัด

เชียงราย (4 อำเภอ 6 ตำบล) พิจิตร (6 อำเภอ 15 ตำบล) พิษณุโลก (5 อำเภอ 9 ตำบล) สุโขทัย (1 อำเภอ 4 ตำบล)
อุตรดิตถ์ (3 อำเภอ 13 ตำบล) กำแพงเพชร (1 อำเภอ 2 ตำบล) นครสวรรค์ (4 อำเภอ 9 ตำบล)

ภาคตะวันออกเฉียงเหนือ 3 ตำบล 2 อำเภอ 2 จังหวัด

หนองคาย (1 อำเภอ 2 ตำบล) ร้อยเอ็ด (1 อำเภอ 1 ตำบล)

ภาคตะวันออก 3 ตำบล 2 อำเภอ 2 จังหวัด

นครนายก (1 อำเภอ 1 ตำบล) ปราจีนบุรี (1 อำเภอ 2 ตำบล)



พื้นที่เฝ้าระวังเสี่ยงภาวะน้ำแล้งด้านการเกษตร (พืชต่อเนื่อง)

นอกเขตชลประทาน



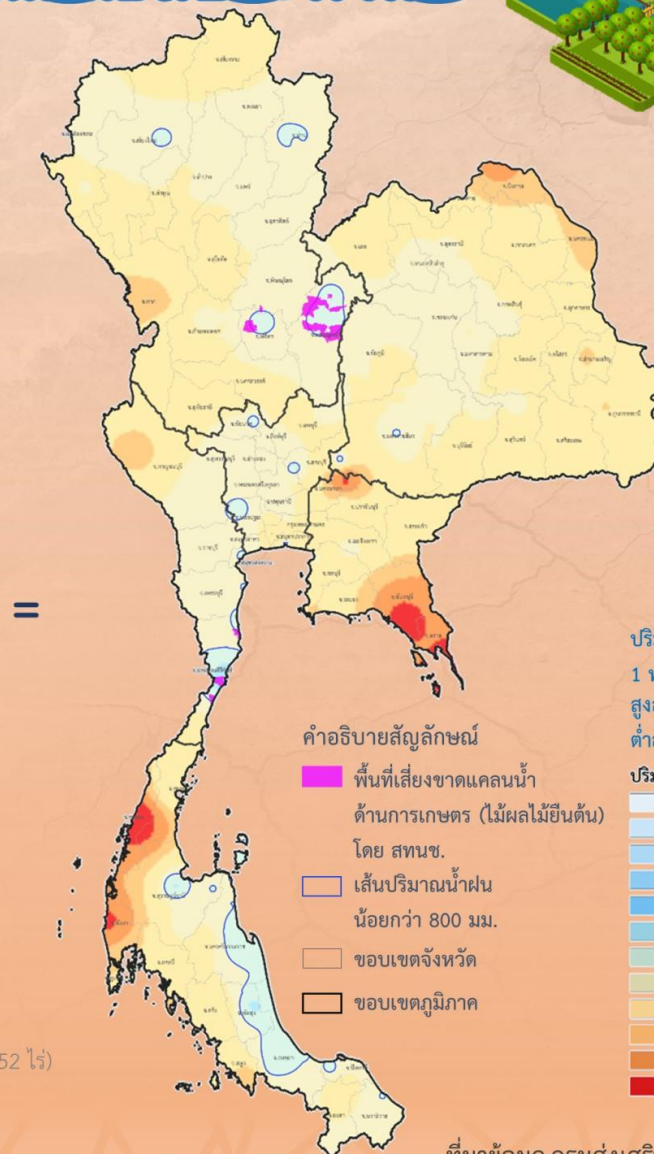
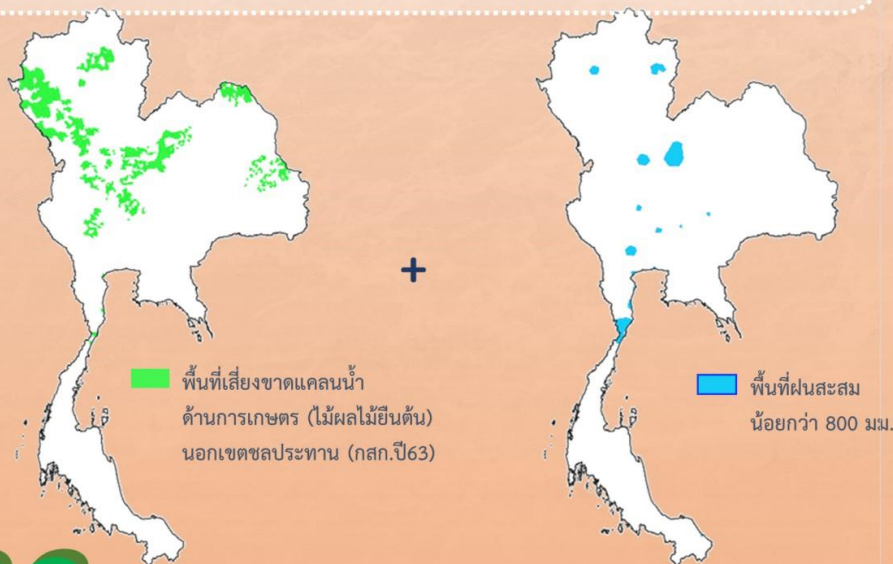
พื้นที่พืชต่อเนื่อง (ไม้ผลที่มีมูลค่าทางเศรษฐกิจ)

นอกเขตชลประทาน **4.38 ล้านไร่**

สททช. กำหนดหลักเกณฑ์

พื้นที่เฝ้าระวังเสี่ยงภาวะน้ำแล้งมาก

- 1) อยู่ในพื้นที่ที่มีปริมาณฝนสะสมน้อยกว่า 800 มม. ช่วงวันที่ 1 พ.ค. - 15 ต.ค. 64
- 2)อยู่นอกเขตพื้นที่ชลประทาน



23 ตำบล 10 อำเภอ 4 จังหวัด

ภาคเหนือ 17 ตำบล 7 อำเภอ 3 จังหวัด

เพชรบูรณ์ (4 อำเภอ 13 ตำบล 26,312.25 ไร่) พิจิตร (2 อำเภอ 3 ตำบล 298 ไร่) พิษณุโลก (1 อำเภอ 1 ตำบล 1,352 ไร่)

ภาคตะวันตก 6 ตำบล 3 อำเภอ 1 จังหวัด

ประจวบคีรีขันธ์ (3 อำเภอ 6 ตำบล 4,642 ไร่)

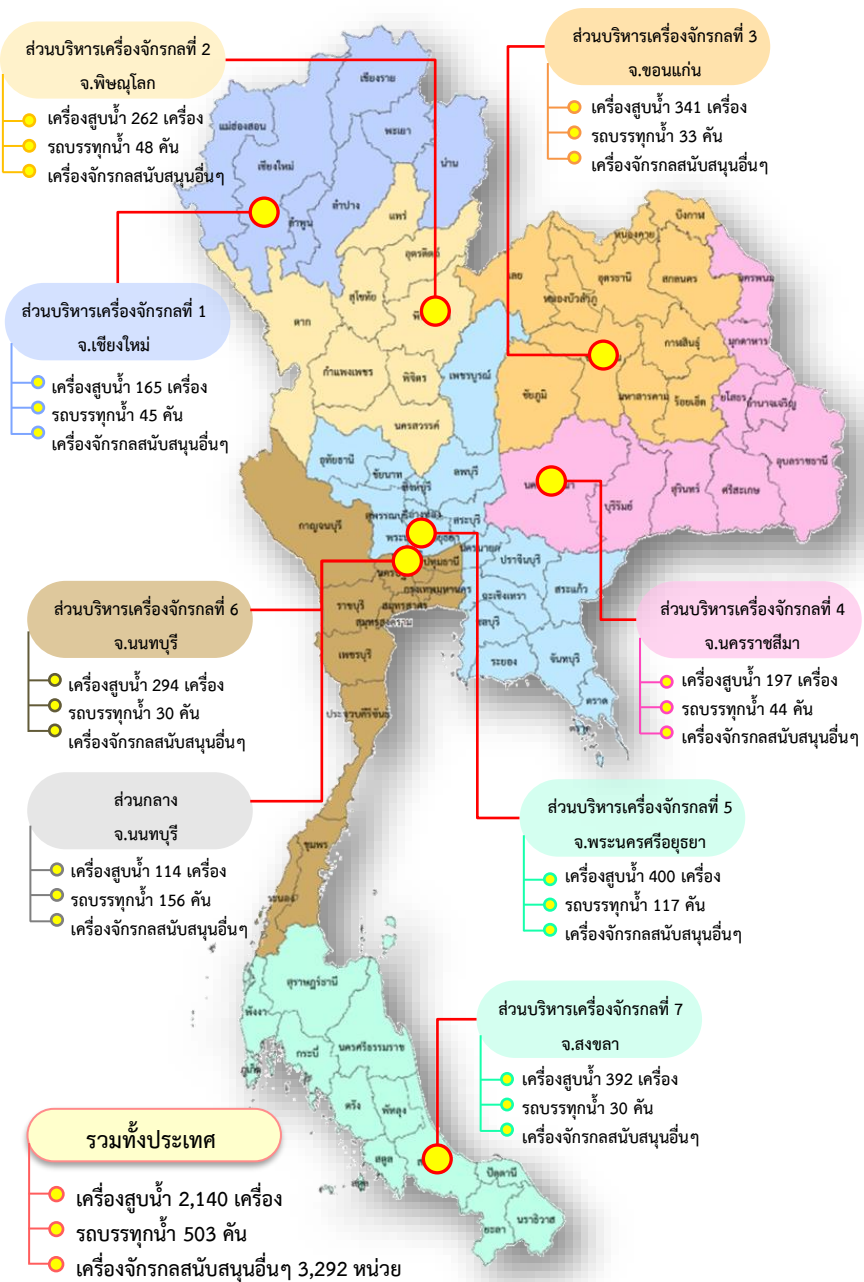
ที่มาข้อมูล กรมส่งเสริมการเกษตร (กสท.)

ข้อมูลประเมิน ณ วันที่ 18 ต.ค. 64

จัดทำโดย กองบริหารจัดการลุ่มน้ำ สำนักงานทรัพยากรน้ำแห่งชาติ



การเตรียมความพร้อมเครื่องจักร-เครื่องมือเพื่อการให้ความช่วยเหลือ



จัดเตรียมเครื่องจักร-เครื่องมือ

จำนวน 5,935 หน่วย ประจำทั้ง 76 จังหวัด



พร้อมทั้งสั่งการให้เจ้าหน้าที่ในพื้นที่ให้เฝ้าระวังและติดตามสถานการณ์น้ำอย่างใกล้ชิดในทุกพื้นที่



การบริหารจัดการน้ำ ฤดูแล้ง

และการเตรียมพร้อมรับมือ ปี 2564/65

1. จัดสรรน้ำเพื่อการอุปโภคบริโภคในช่วงฤดูแล้ง
2. จัดสรรน้ำเพื่อการรักษาระบบนิเวศในช่วงฤดูแล้ง
3. สำรองน้ำไว้สำหรับการใช้น้ำในช่วงต้นฤดูฝน เพื่ออุปโภค-บริโภคและรักษาระบบนิเวศเดือนพฤษภาคม-กรกฎาคม
4. จัดสรรน้ำเพื่อการเกษตรกรรม
5. จัดสรรน้ำเพื่อการอุตสาหกรรม

ชป.เตรียมความพร้อมเครื่องจักร-เครื่องมือ ช่วยเหลือภัยแล้งทั่วประเทศ ปี 2565

ส่วนบริหารเครื่องจักรกลที่ 1

เชียงใหม่

- เครื่องสูบน้ำ 165 เครื่อง
- รถบรรทุกน้ำ 45 คัน
- เครื่องจักรกลสนับสนุนอื่นๆ



ส่วนบริหารเครื่องจักรกลที่ 2

พิษณุโลก

- เครื่องสูบน้ำ 237 เครื่อง
- รถบรรทุกน้ำ 48 คัน
- เครื่องจักรกลสนับสนุนอื่นๆ



ส่วนบริหารเครื่องจักรกลที่ 5

พระนครศรีอยุธยา

- เครื่องสูบน้ำ 400 เครื่อง
- รถบรรทุกน้ำ 117 คัน
- เครื่องจักรกลสนับสนุนอื่นๆ



ส่วนบริหารเครื่องจักรกลที่ 3

ขอนแก่น

- เครื่องสูบน้ำ 341 เครื่อง
- รถบรรทุกน้ำ 33 คัน
- เครื่องจักรกลสนับสนุนอื่นๆ



ส่วนบริหารเครื่องจักรกลที่ 6

กาญจนบุรี

- เครื่องสูบน้ำ 294 เครื่อง
- รถบรรทุกน้ำ 30 คัน
- เครื่องจักรกลสนับสนุนอื่นๆ



ส่วนบริหารเครื่องจักรกลที่ 4

นครราชสีมา

- เครื่องสูบน้ำ 197 เครื่อง
- รถบรรทุกน้ำ 44 คัน
- เครื่องจักรกลสนับสนุนอื่นๆ

ส่วนบริหารเครื่องจักรกลที่ 7

สงขลา

- เครื่องสูบน้ำ 392 เครื่อง
- รถบรรทุกน้ำ 30 คัน
- เครื่องจักรกลสนับสนุนอื่นๆ

ส่วนกลาง

นนทบุรี

- เครื่องสูบน้ำ 114 เครื่อง
- รถบรรทุกน้ำ 156 คัน
- เครื่องจักรกลสนับสนุนอื่นๆ

รวมทั้งประเทศ

- เครื่องสูบน้ำ 2,140 เครื่อง
- รถบรรทุกน้ำ 503 คัน
- เครื่องจักรกลสนับสนุนอื่นๆ 3,292 หน่วย

รวมเป็น
5,935 หน่วย



โครงการจ้างแรงงานชลประทาน เพื่อช่วยเหลือเกษตรกร ประจำปีงบประมาณ พ.ศ. 2565 กรมชลประทาน



หลักเกณฑ์การจ้างแรงงาน

1

เกษตรกรที่ขึ้นทะเบียนกับ
กรมส่งเสริมการเกษตร
หรือ **เกษตรกรในพื้นที่**

2

สมาชิกกลุ่มผู้ใช้น้ำ
ของกรมชลประทาน
ในพื้นที่

3

**ประชาชนและ
ผู้ใช้แรงงานทั่วไป**
ในพื้นที่

4

หากแรงงานในพื้นที่ไม่เพียงพอ
ให้พิจารณาจ้างเกษตรกร/
แรงงานในพื้นที่ใกล้เคียง
จากหมู่บ้าน ตำบล อำเภอ จังหวัด
และลุ่มน้ำ ตามลำดับ

ลักษณะงานที่จ้าง

งานซ่อมแซม บำรุงรักษา ขุดลอก
ปรับปรุง งานชลประทาน โครงการส่งเสริม
การดำเนินงานอื่นเนื่องมาจากพระราชดำริ
งานก่อสร้างแหล่งน้ำและระบบส่งน้ำเพื่อ
ชุมชน/ชนบท แก้มลิง การจัดการคุณภาพน้ำ



กรมชลประทาน
www.rid.go.th



Facebook
เรารักชลประทาน



ข่าวสารกรมชลประทาน
@Kromchon



กรมชลประทาน
@PR_RID



สายด่วน
1460



ศูนย์ปฏิบัติการน้ำอัจฉริยะ
02 669 2560

ข้อมูล ณ วันที่ 31 ธันวาคม 2564



กรมชลประทาน

กระทรวงเกษตรและสหกรณ์