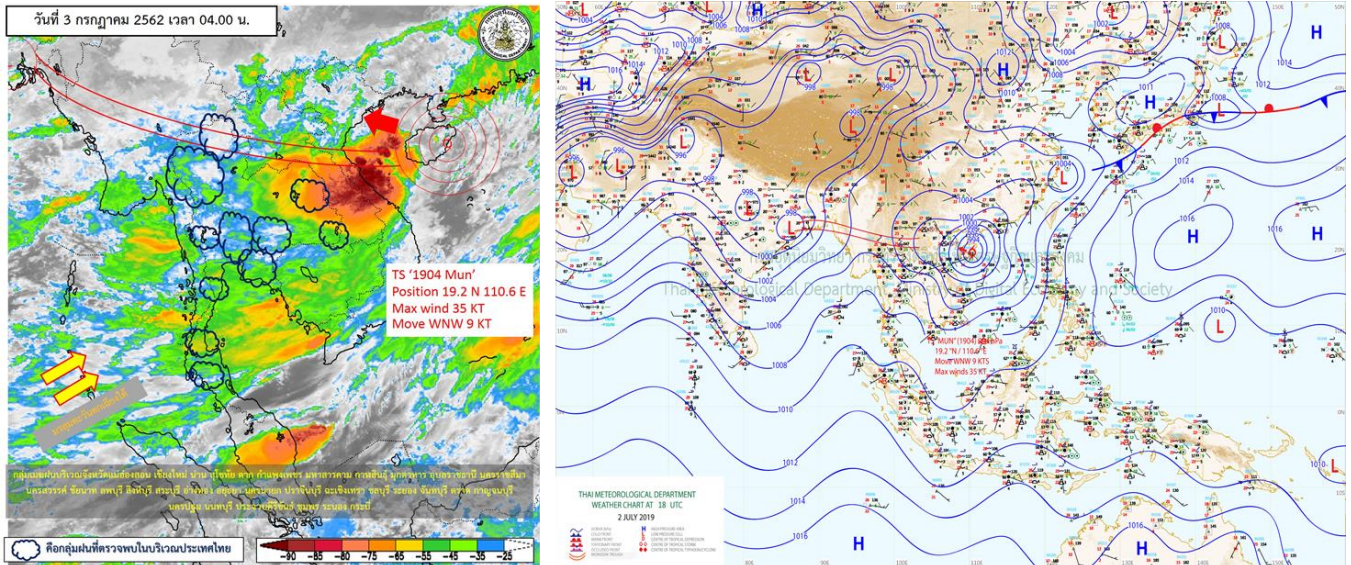


รายงานสรุปศูนย์ปฏิบัติการน้ำอัจฉริยะ
เรื่อง สถานการณ์น้ำและการเฝ้าระวัง
ประจำวันพุธที่ 3 กรกฎาคม พ.ศ. 2562

1. สภาพอากาศและปริมาณฝน

1.1 สภาพอากาศ (กรมอุตุนิยมวิทยา)



ร่องมรสุมพาดผ่านตอนบนของภาคเหนือและประเทศลาว และมีพายุโซนร้อน “MUN” บริเวณเกาะไหหลำ โดยมีทิศทางเคลื่อนตัวทางทิศตะวันตกก่อนทางเหนือเล็กน้อย คาดว่าพายุนี้จะเคลื่อนขึ้นฝั่งระหว่างประเทศเวียดนามตอนบนและประเทศจีน ในช่วงวันที่ 3-4 ก.ค. 62 ในขณะที่ร่องมรสุมพาดผ่านตอนบนของภาคเหนือและประเทศลาว สำหรับมรสุมตะวันตกเฉียงใต้ที่พัดปกคลุมทะเลอันดามัน ภาคใต้และอ่าวไทยมีกำลังแรง ทำให้คลื่นลมบริเวณทะเลอันดามันและอ่าวไทยยังคงมีกำลังแรง

1.2 สภาพฝน

ปริมาณฝนสูงสุด 5 อันดับ จากกรมอุตุนิยมวิทยา เวลา 07.00 น. วันที่ 2 ก.ค.62 ถึง เวลา 07.00 น. วันที่ 3 ก.ค.62 ตามลำดับ ดังนี้

1. ต.โพนสวรรค์ อ.โพนสวรรค์ จ.นครพนม	วัดปริมาณฝนได้	69.5	มม.
2. ต.ท่าวุ้ง อ.ท่าวุ้ง จ.ลพบุรี	วัดปริมาณฝนได้	67.0	มม.
3. ต.สะพานหิน อ.นาดี จ.ปราจีนบุรี	วัดปริมาณฝนได้	66.0	มม.
4. ต.วังยาง อ.วังยาง จ.นครพนม	วัดปริมาณฝนได้	55.5	มม.
5. ต.หินซ้อน อ.แก่งคอย จ.สระบุรี	วัดปริมาณฝนได้	54.0	มม.

2. สถานการณ์น้ำท่าและสภาพน้ำในอ่างเก็บน้ำ

2.1 สถานการณ์น้ำท่าในลุ่มน้ำต่างๆ (3 ก.ค.62 เวลา 06.00 น.)

แม่น้ำ	สถานี	ที่ตั้งสถานี	ตลิ่ง	ความจุ	ระดับน้ำ	ปริมาณน้ำ		ต่ำ(-) สูง(+) กว่าตลิ่ง	อยู่ใน เกณฑ์	แนวโน้ม		
						วันนี้	เมื่อวาน					
			ม.	ม. ³ /วิ.	ม.	ม. ³ /วิ.	ม. ³ /วิ.					
1. ปิง	P.1	สะพานนารัฐ	อำเภอเมือง	จังหวัดเชียงใหม่	3.70	490	1.00	3.00	5.00	-2.70	น้อย	ลดลง
	P.7A	สะพานบ้านห้วยยาง	อำเภอเมือง	จังหวัดกำแพงเพชร	5.34	3,000	1.00	300.00	336.60	-4.34	น้อย	ลดลง
	P.17	บ้านท่าจี่	อำเภอบรรพตพิสัย	จังหวัดนครสวรรค์	39.80	2,990	35.09	231.00	272.00	-4.71	น้อย	ลดลง
2. วัง	W.4A	บ้านวังหมัน	อำเภอสามเงา	จังหวัดตาก	6.10	458	0.10	***	***	-6.00	N/A	N/A
3. ยม	Y.1C	สะพานบ้านน้ำโค้ง	อำเภอเมือง	จังหวัดแพร่	8.20	1,000	-0.07	2.60	2.60	-8.27	น้อย	ทรงตัว
	Y.16	บ้านบางระกำ	อำเภอบางระกำ	จังหวัดพิษณุโลก	7.30	207	2.37	***	***	-4.93	N/A	N/A
4. น่าน	N.1	หน้าสำนักงานป่าไม้	อำเภอเมือง	จังหวัดน่าน	7.00	1,265	-0.29	4.54	3.72	-7.29	น้อย	เพิ่มขึ้น
	N.5A	สะพานเอกราช	อำเภอเมือง	จังหวัดพิษณุโลก	10.54	1,452	1.74	187.50	146.50	-8.80	น้อย	เพิ่มขึ้น
	N.67	สะพานบ้านเขยไชย	อำเภอชุมแสง	จังหวัดนครสวรรค์	28.30	1,520	19.50	166.00	153.00	-8.80	น้อย	เพิ่มขึ้น
5. เจ้าพระยา	C.2	ค่ายจิรประวัติ	อำเภอเมือง	จังหวัดนครสวรรค์	26.20	3,590	18.26	361.00	322.00	-7.94	น้อย	เพิ่มขึ้น
	C.13	ท้ายเขื่อนเจ้าพระยา	อำเภอสรรพยา	จังหวัดชัยนาท	16.34	2,840	14.87	5.51	5.51	-1.47	น้อย	ทรงตัว
6. ป่าสัก	S.28	ท้ายเขื่อนป่าสักชลสิทธิ์	อำเภอพัฒนานิคม	จังหวัดลพบุรี	31.46	1,175	17.11	***	***	-14.35	N/A	N/A
	S.26	ท้ายเขื่อนพระรามหก	อำเภอท่าเรือ	จังหวัดพระนครศรีอยุธยา	8.00	800	0.61	***	***	-7.39	N/A	N/A
	S.5	รพ.ปิฎกมาธิราชอุทิศ	อำเภอพระนครศรีอยุธยา	จังหวัดพระนครศรีอยุธยา	4.70	1,400	0.59	**	**	-4.11	N/A	N/A
7. มูล	M.6A	บ้านสะตึก	อำเภอสตึก	จังหวัดบุรีรัมย์	6.00	440	-0.28	***	***	-6.28	N/A	N/A
	M.182	บ้านสีถ่าน	อำเภอกันทรารมย์	จังหวัดศรีสะเกษ	10.60	1,540	3.63	***	***	-6.97	N/A	N/A
	M.7	สะพานเสรีประชาธิปไตย	อำเภอเมือง	จังหวัดอุบลราชธานี	7.00	2,300	1.56	46.00	48.00	-5.44	น้อย	ลดลง
8. ซี	E.20A	บ้านบ้านฟ้าหยาด	อำเภอมหาชนะชัย	จังหวัดยโสธร	10.00	1,000	2.83	19.48	20.78	-7.17	น้อย	ลดลง
	B.9	บ้านสระเห็ด	อำเภอท่าช้าง	จังหวัดเพชรบุรี	6.60	400	2.02	7.30	7.45	-4.58	น้อย	ลดลง
	B.6A	สะพานท่าเกวียน	อำเภอแก่งกระจาน	จังหวัดเพชรบุรี	6.00	260	0.70	1.50	1.90	-5.30	น้อย	ลดลง
เพชรบุรี	B.15	สะพานเทศบาล	อำเภอเมือง	จังหวัดเพชรบุรี	5.10	150	0.73	3.90	3.75	-4.37	น้อย	เพิ่มขึ้น

2.2 สภาพน้ำในอ่างเก็บน้ำขนาดกลาง (ข้อมูล วันที่ 2 ก.ค. 62)

ข้อมูลวันที่ 2 กรกฎาคม 2562															
สรุปอ่างขนาดกลางที่มีปริมาณในช่วง <=30 % และ >100 %															
<=30 %				31 - 50 %				>50-100%				>100 %			
ภาค	จำนวน	สขป.	จำนวน	ภาค	จำนวน	สขป.	จำนวน	ภาค	จำนวน	สขป.	จำนวน	ภาค	จำนวน	สขป.	จำนวน
เหนือ	19	1	1	เหนือ	26	1	7	เหนือ	30	1	7	เหนือ	0	1	0
		2	9			2	11			2	19			2	0
		3	2			3	2			3	1			3	0
		4	7			4	6			4	3			4	0
ตะวันออกเฉียงเหนือ	102	5	17	ตะวันออกเฉียงเหนือ	80	5	24	ตะวันออกเฉียงเหนือ	36	5	12	ตะวันออกเฉียงเหนือ	0	5	0
		6	34			6	14			6	4			6	0
		7	11			7	22			7	14			7	0
		8	40			8	20			8	6			8	0
ตะวันออก	14	9	14	ตะวันออก	17	9	17	ตะวันออก	18	9	18	ตะวันออก	2	9	2
กลาง	12	10	11	กลาง	7	10	6	กลาง	3	10	2	กลาง	0	10	0
		11	0			11	0			11	0			11	0
		12	1			12	1			12	1			12	0
ตะวันตก	2	13	2	ตะวันตก	1	13	1	ตะวันตก	4	13	4	ตะวันตก	0	13	0
ใต้	3	14	1	ใต้	14	14	5	ใต้	22	14	11	ใต้	0	14	0
		15	2			15	5			15	6			15	0
		16	0			16	4			16	4			16	0
		17	0			17	0			17	1			17	0
รวม	152	รวม	152	รวม	145	รวม	145	รวม	113	รวม	113	รวม	2	รวม	2

รวมทั้งหมด 412 แห่ง

2.4 การจัดสรรน้ำฤดูฝน (ข้อมูล วันที่ 2 ก.ค. 62)

อ่างเก็บน้ำ	แผน (ล้าน ลบ.ม.)	ผล (ล้าน ลบ.ม.)	คงเหลือ (ล้าน ลบ.ม.)
ทั่วประเทศ	31,010	7,063 (23%)	23,947 (77%)
เจ้าพระยา	11,280	2,962 (26%)	8,318 (74%)

สรุปการบริหารจัดการน้ำทั้งประเทศ

1. ต้นฤดูฝน ปี 2562 (วันที่ 1 พ.ค.62) มีปริมาณน้ำใช้การทั้งประเทศ รวมทั้งสิ้น 18,626 ล้าน ลบ.ม. ปัจจุบัน (2 ก.ค.62) มีปริมาณน้ำใช้การรวม 13,517 ล้าน ลบ.ม. ปริมาณน้ำระบาย จำนวน 109.69 ล้าน ลบ.ม. คงเหลือปริมาณน้ำใช้การรวม 11,563 ล้าน ลบ.ม. (18,626 - 7,063)

2. วางแผนจัดสรรน้ำฤดูฝน ปี 61/62 (1 พ.ค.62 - 31 ต.ค.62) ทั้งสิ้น จำนวน 31,010 ล้าน ลบ.ม. ตามลำดับความสำคัญดังนี้ เพื่ออุปโภค-บริโภค 2,310 ล้าน ลบ.ม. อุตสาหกรรม 446 ล้าน ลบ.ม. รักษาระบบนิเวศน์และอื่นๆ 6,438 ล้าน ลบ.ม. และ เกษตร 21,816 ล้าน ลบ.ม.

3. ผลการจัดสรรน้ำฤดูฝน (1 พ.ค.62 - 2 ก.ค.62) จัดสรรน้ำแล้ว 7,063 ล้าน ลบ.ม. คงเหลือจากแผนการจัดสรรน้ำฤดู 23,947 ล้าน ลบ.ม. (31,010 - 7,063)

สรุปการบริหารจัดการน้ำในเขตพื้นที่ลุ่มเจ้าพระยา

1. ต้นฤดูฝน ปี2562 (วันที่ 1 พ.ค.62) มีปริมาณน้ำใช้การจาก 4 เขื่อนหลัก รวมทั้งสิ้น 5,123 ล้าน ลบ.ม. (เขื่อนภูมิพล เขื่อนสิริกิติ์ เขื่อนป่าสักชลสิทธิ์ และเขื่อนแควน้อยบำรุงแดน) ปัจจุบัน (2 ก.ค.62) มีปริมาณน้ำใช้การรวม 2,287 ล้าน ลบ.ม. ปริมาณน้ำระบาย จำนวน 42.48 ล้าน ลบ.ม. คงเหลือปริมาณน้ำใช้การรวม 2,161 ล้าน ลบ.ม. (5,123 - 2,962)

2. วางแผนจัดสรรน้ำฤดูฝน ปี 2562 (1 พ.ค.62 - 31 ต.ค.62) ทั้งสิ้น จำนวน 11,280 ล้าน ลบ.ม. ตามลำดับความสำคัญดังนี้ เพื่ออุปโภค-บริโภค 251 ล้าน ลบ.ม. อุตสาหกรรม 13 ล้าน ลบ.ม. รักษาบบนิเวศน์และอื่นๆ 677 ล้าน ลบ.ม. และเกษตร 9,447 ล้าน ลบ.ม.

3. ผลการจัดสรรน้ำฤดูฝน (1 พ.ค.62 - 2 ก.ค.62) จัดสรรน้ำแล้ว 2,962 ล้าน ลบ.ม. คงเหลือจากแผนการจัดสรรน้ำฤดูฝน 8,318 ล้าน ลบ.ม. (11,280 - 2,962)

3. 3. วิเคราะห์สถานการณ์

3.1 คาดการณ์ปริมาณฝนจากกรมอุตุนิยมวิทยา (3วันล่วงหน้า)

- วันที่ 3 ก.ค. 62 (วันที่ 3 ก.ค. 62 เวลา 07.00 น.-4 ก.ค.62 เวลา 07.00 น.) มีฝนตกปานกลาง (10.1 มม.-35.0 มม.) บริเวณพื้นที่ จ.แม่ฮ่องสอน จ.เชียงใหม่ จ.ลำปาง จ.แพร่ จ.น่าน จ.ตาก จ.อุตรดิตถ์ จ.สุโขทัย จ.พิษณุโลก จ.เพชรบูรณ์ จ.พิจิตร จ.ชุมพร จ.ระนอง จ.สุราษฎร์ธานี จ.พังงา จ.ตรัง จ.สงขลา จ.ยะลา จ.ปัตตานี จ.นราธิวาสภาคเหนือตอนล่าง ภาคกลาง ภาคตะวันออก และภาคตะวันออกเฉียงเหนือและภาคตะวันออก มีฝนตกหนัก (35.1 มม.-90.0 มม.) บริเวณพื้นที่ จ.แม่ฮ่องสอน จ.ตาก จ.อุทัยธานี จ.พิษณุโลก จ.เพชรบูรณ์ จ.เลย จ.หนองบัวลำภู จ.ขอนแก่น จ.กาฬสินธุ์ จ.ยโสธร จ.ร้อยเอ็ด จ.มหาสารคาม จ.สุรินทร์ จ.บุรีรัมย์ จ.นครราชสีมา จ.นครสวรรค์ จ.ลพบุรี จ.สระบุรี จ.นครนายก จ.ปราจีนบุรี จ.สระแก้ว จ.ฉะเชิงเทรา จ.กาญจนบุรี จ.ยะลา จ.ปัตตานี และจ.นราธิวาสมีฝนตกหนักมาก (มากกว่า 90.0 มม.)บริเวณพื้นที่ จ.กาญจนบุรี

- วันที่ 4 ก.ค. 62 (วันที่ 4ก.ค. 62 เวลา 07.00 น.-5 ก.ค.62 เวลา 07.00 น.) มีฝนตกปานกลาง (10.1 มม.-35.0 มม.) บริเวณพื้นที่ จ.แม่ฮ่องสอน จ.เชียงใหม่ จ.เชียงราย จ.พะเยา จ.น่าน จ.ตาก จ.อุตรดิตถ์ จ.สุโขทัย จ.พิษณุโลก จ.เลย จ.หนองคาย จ.บึงกาฬ จ.นครพนม จ.สกลนคร จ.หนองบัวลำภู จ.อุดรธานี จ.ขอนแก่น จ.ชัยภูมิ จ.ร้อยเอ็ด จ.ยโสธร จ.อำนาจเจริญ จ.นครราชสีมา จ.บุรีรัมย์ จ.สุรินทร์ จ.นครราชสีมา จ.ปราจีนบุรี จ.สระแก้ว จ.จันทบุรี จ.ตราด จ.กาญจนบุรี จ.ชุมพร จ.ระนอง จ.สุราษฎร์ธานี จ.พังงา จ.กระบี่ จ.นครศรีธรรมราช จ.ตรัง จ.พัทลุง จ.สตูล จ.สงขลา จ.ยะลา และภาคกลางตอนบนมีฝนตกหนัก (35.1 มม. - 90.0 มม.) บริเวณพื้นที่ จ.น่าน จ.เลย จ.หนองคาย จ.อุดรธานี จ.ตาก จ.กำแพงเพชร จ.กาญจนบุรี และจ.ระนอง มีฝนตกหนักมาก (มากกว่า 90.0 มม.)บริเวณพื้นที่ จ.ตาก และจ.กาญจนบุรี

- วันที่ 5 ก.ค.62 (วันที่ 5 ก.ค. 62 เวลา 07.00 น.-6 ก.ค.62 เวลา 07.00 น.) มีฝนตกปานกลาง (10.1 มม.-35.0 มม.) บริเวณพื้นที่ จ.แม่ฮ่องสอน จ.เชียงใหม่ จ.ลำพูน จ.ลำปาง จ.แพร่ จ.เชียงราย จ.น่าน จ.ตาก จ.สุโขทัย จ.อุตรดิตถ์ จ.กาญจนบุรี จ.เลย จ.ชัยภูมิ จ.สระบุรี จ.นครนายก จ.ฉะเชิงเทรา จ.ชลบุรี จ.จันทบุรี จ.ตราด จ.นราธิวาส และภาคเหนือตอนล่าง มีฝนตกหนัก (35.1 มม. - 90.0 มม.) บริเวณพื้นที่ จ.แม่ฮ่องสอน จ.เชียงใหม่ จ.ลำพูน จ.ตาก และจ.กาญจนบุรี มีฝนตกหนักมาก (มากกว่า 90.0 มม.)บริเวณพื้นที่ จ.แม่ฮ่องสอน และจ.ตาก

3.2 คาดการณ์ปริมาณน้ำ (วันที่ 4 ก.ค.62)

คาดการณ์ปริมาณน้ำไหลผ่านลุ่มน้ำปิงที่สถานี P.17 อ.บรรพตพิสัย จ.นครสวรรค์ จะมีปริมาณน้ำไหลผ่าน 253.00ลบ.ม./วินาที **มีแนวโน้มเพิ่มขึ้น** ส่วนลุ่มน้ำน่านที่สถานี N.67 อ.ชุมแสง จ.นครสวรรค์ จะมีปริมาณน้ำไหลผ่าน 179.00ลบ.ม./วินาที **มีแนวโน้มเพิ่มขึ้น** โดยจะทำให้ในลุ่มน้ำเจ้าพระยาที่สถานี C.2 อ.เมือง นครสวรรค์ จ.นครสวรรค์ จะมีปริมาณน้ำผ่าน 373.00 ลบ.ม./วินาที **มีแนวโน้มเพิ่มขึ้น**

4. รายงานสถานการณ์ค่าความเค็ม (ข้อมูล วันที่ 2 ก.ค.62)

แม่น้ำ	สถานีเฝ้าระวัง	เกณฑ์เฝ้าระวัง (กรัม/ลิตร)	ค่าความเค็ม (กรัม/ลิตร)
เจ้าพระยา	ประปาสำแล	0.25	0.18
ปราจีน-บางปะกง	ปราจีนบุรี	2.00	0.11
ท่าจีน	ปากคลองจินดา	0.75	0.25
แม่กลอง	ปากคลองดำเนินสะดวก	2.00	0.16

4. สรุปผลการวิเคราะห์สถานการณ์

1. ประกาศกรมอุตุนิยมวิทยา “พายุ “มุน” (Mun) บริเวณทะเลจีนใต้ตอนบน(มีผลกระทบตั้งแต่วันที่ 3-4 กรกฎาคม 2562)” ฉบับที่ 6 ลงวันที่ 03 กรกฎาคม 2562 มีเนื้อความดังนี้ เมื่อเวลา 04.00 น. ของวันนี้ (3 ก.ค. 62) พายุโซนร้อน “มุน” (Mun) บริเวณเกาะไหหลำ ประเทศจีน พายุนี้อกำลังเคลื่อนตัวทางทิศตะวันตก ด้วยความเร็ว 20 กิโลเมตรต่อชั่วโมง คาดว่าพายุนี้จะเคลื่อนขึ้นฝั่งระหว่างประเทศเวียดนามตอนบนและประเทศจีน ในช่วงวันที่ 3-4 ก.ค. 62 ทำให้ประเทศไทยมีฝนตกหนักถึงหนักมากบางแห่งกับมีลมแรง โดยเฉพาะบริเวณภาคเหนือ ภาคตะวันออกเฉียงเหนือ ภาคกลาง และภาคตะวันออก ซึ่งอาจทำให้เกิดน้ำท่วมฉับพลันและน้ำป่าไหลหลากได้

2.สถานการณ์น้ำทำในลำน้ำสายหลักต่างๆ ทั่วประเทศ อยู่ในเกณฑ์ปกติ

5. ข้อปฏิบัติ

1. บริหารจัดการน้ำให้เป็นไปตามแผนที่กำหนดโดยเคร่งครัด
2. ติดตามสถานการณ์น้ำ ระดับน้ำ ปริมาณน้ำ และคุณภาพน้ำ อย่างใกล้ชิด โดยหากเกิดเหตุการณ์ ให้สรุปรายงานมายังศูนย์ปฏิบัติการน้ำอัจฉริยะ (SWOC) โดยช่องทาง e-mail : wmsc.1460@gmail.com และ Line : SWOC CENTER โดยด่วน