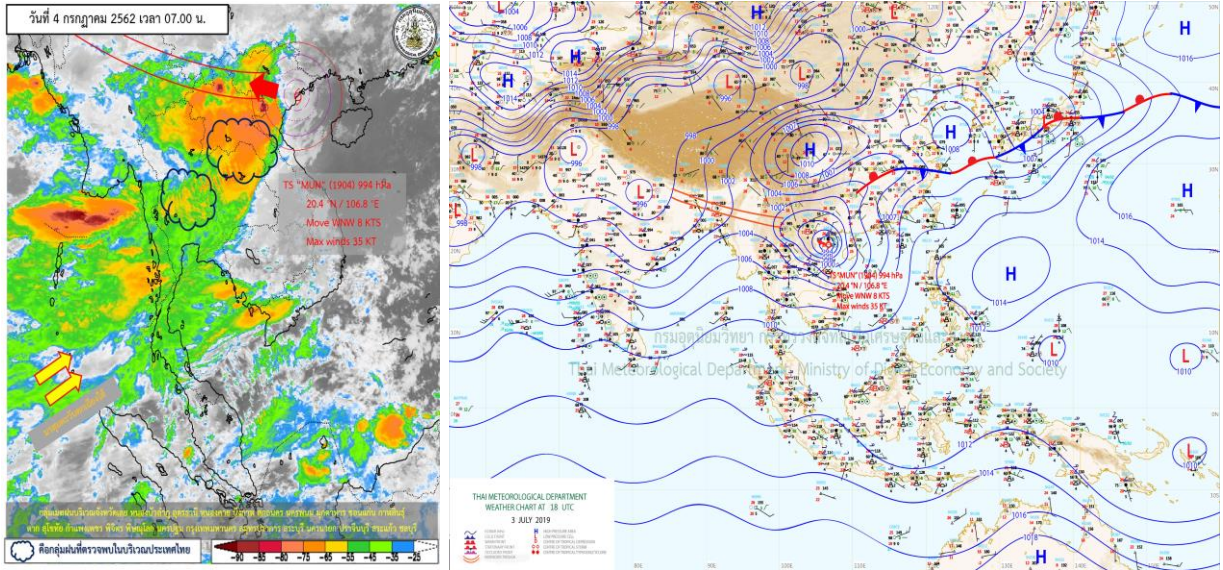




รายงานสรุปศูนย์ปฏิบัติการน้ำอัจฉริยะ  
เรื่อง สถานการณ์น้ำและการเฝ้าระวัง  
ประจำวันพฤหัสบดีที่ 4 กรกฎาคม พ.ศ. 2562

1. สภาพอากาศและปริมาณฝน

1.1 สภาพอากาศ (กรมอุตุนิยมวิทยา)



**พายุโซนร้อน “มูน” (Mun)** ได้เคลื่อนขึ้นฝั่งประเทศเวียดนามแล้ว โดยพายุนี้กำลังเคลื่อนตัวทางทิศตะวันตกเฉียงเหนือ ด้วยความเร็วประมาณ 15 กิโลเมตรต่อชั่วโมง คาดว่าพายุนี้จะอ่อนกำลังเป็นพายุดีเปรสชันและหย่อมความกดอากาศต่ำตามลำดับในระยะต่อไป สำหรับมรสุมตะวันตกเฉียงใต้ที่พัดปกคลุมทะเลอันดามันภาคใต้ และอ่าวไทยมีกำลังแรง ทำให้คลื่นลมบริเวณทะเลอันดามันและอ่าวไทยยังคงมีกำลังแรง ส่งผลให้ประเทศไทยมีฝนตกหนักบางแห่งกับมีลมแรงบริเวณภาคเหนือ ภาคตะวันออกเฉียงเหนือ ภาคกลาง และภาคตะวันออก

1.2 สภาพฝน

**ปริมาณฝนสูงสุด 5 อันดับ** จากกรมอุตุนิยมวิทยา เวลา 07.00 น. วันที่ 3 ก.ค.62 ถึง เวลา 07.00 น. วันที่ 4 ก.ค.62 ตามลำดับ ดังนี้

1. ต.พุทธบาท อ.ชนแดน จ.เพชรบูรณ์	วัดปริมาณฝนได้	121.5	มม.
2. ต.หนองย่างเสือ อ.มวกเหล็ก จ.สระบุรี	วัดปริมาณฝนได้	60.5	มม.
3. ต.กุศลิศคัมใหม่ อ.เขาวง จ.กาฬสินธุ์	วัดปริมาณฝนได้	52.0	มม.
4. ต.ไม้ตัด อ.บางระจัน จ.สิงห์บุรี	วัดปริมาณฝนได้	51.0	มม.
5. ต.เกาะช้าง อ.เมือง จ.ตราด	วัดปริมาณฝนได้	49.5	มม.

## 2. สถานการณ์น้ำท่าและสภาพน้ำในอ่างเก็บน้ำ

### 2.1 สถานการณ์น้ำท่าในลุ่มน้ำต่างๆ (4 ก.ค.62 เวลา 06.00 น.)

แม่น้ำ	สถานี	ที่ตั้งสถานี	ที่ตั้ง	ความจุ	ระดับน้ำ	ปริมาณน้ำ		ค่า(-) สูง(+) กว่าตลิ่ง	อยู่ใน เกณฑ์	แนวโน้ม		
						วันนี้	เมื่อวาน					
			ม.	ม. <sup>3</sup> / วิ.	ม.	ม. <sup>3</sup> / วิ.	ม. <sup>3</sup> / วิ.					
1. ปิง	P.1	สะพานนารัฐ	อำเภอเมือง	จังหวัดเชียงใหม่	3.70	490	0.00	0.00	2.70	-3.70	น้อย	ลดลง
	P.7A	สะพานบ้านห้วยยาง	อำเภอเมือง	จังหวัดกำแพงเพชร	5.34	3,000	0.99	296.00	300.00	-4.35	น้อย	ลดลง
	P.17	บ้านท่าจั่ว	อำเภอบรรพตพิสัย	จังหวัดนครสวรรค์	39.80	2,990	34.98	193.00	231.00	-4.82	น้อย	ลดลง
2. วัง	W.4A	บ้านวังหมัน	อำเภอสามเงา	จังหวัดตาก	6.10	458	0.09	***	***	-6.01	N/A	N/A
	Y.1C	สะพานบ้านน้ำโค้ง	อำเภอเมือง	จังหวัดแพร่	8.20	1,000	0.00	0.00	2.60	-8.20	น้อย	ลดลง
3. ยม	Y.16	บ้านบางระกำ	อำเภอบางระกำ	จังหวัดพิษณุโลก	7.30	207	2.66	***	***	-4.64	N/A	N/A
	N.1	หน้าสำนักงานป่าไม้	อำเภอเมือง	จังหวัดน่าน	7.00	1,265	0.00	0.00	5.22	-7.00	น้อย	ลดลง
4. น่าน	N.5A	สะพานเอกราชรถ	อำเภอเมือง	จังหวัดพิษณุโลก	10.54	1,452	2.17	212.50	187.50	-8.37	น้อย	เพิ่มขึ้น
	N.67	สะพานบ้านเกษไชโย	อำเภอชุมแสง	จังหวัดนครสวรรค์	28.30	1,520	19.70	180.00	166.00	-8.60	น้อย	เพิ่มขึ้น
	C.2	ค่ายจิรประวัติ	อำเภอเมือง	จังหวัดนครสวรรค์	26.20	3,590	18.16	333.00	361.00	-8.04	น้อย	ลดลง
5. เจ้าพระยา	C.13	ท้ายเขื่อนเจ้าพระยา	อำเภอสรรพยา	จังหวัดชัยนาท	16.34	2,840	15.03	5.38	5.51	-1.31	น้อย	ลดลง
	S.28	ท้ายเขื่อนป่าสักชลสิทธิ์	อำเภอพัฒนานิคม	จังหวัดลพบุรี	31.46	1,175	17.12	***	***	-14.34	N/A	N/A
6. ป่าสัก	S.26	ท้ายเขื่อนพระรามหก	อำเภอท่าเรือ	จังหวัดพระนครศรีอยุธยา	8.00	800	0.77	***	***	-7.23	N/A	N/A
	S.5	รพ. ปญญาภิราชอุทิศ	อำเภอพระนครศรีอยุธยา	จังหวัดพระนครศรีอยุธยา	4.70	1,400	0.62	**	**	-4.08	N/A	N/A
	M.6A	บ้านสะตึก	อำเภอสะตึก	จังหวัดบุรีรัมย์	6.00	440	-0.29	***	***	-6.29	N/A	N/A
7. มูล	M.182	บ้านสีถาน	อำเภอกันทรารมย์	จังหวัดศรีสะเกษ	10.60	1,540	3.62	***	***	-6.98	N/A	N/A
	M.7	สะพานเสรีประชาธิปไตย	อำเภอเมือง	จังหวัดอุบลราชธานี	7.00	2,300	1.55	45.00	46.00	-5.45	น้อย	ลดลง
8. ซี	E.20A	บ้านบ้านฟ้าหยาด	อำเภอมหาชนะชัย	จังหวัดยโสธร	10.00	1,000	2.79	18.18	19.48	-7.21	น้อย	ลดลง
9. เพชรบุรี	B.9	บ้านสาระเห็ด	อำเภอท่ายาง	จังหวัดเพชรบุรี	6.60	400	2.02	7.30	7.30	-4.58	น้อย	ทรงตัว
	B.6A	สะพานท่าเกวียน	อำเภอแก่งกระจาน	จังหวัดเพชรบุรี	6.00	260	0.68	1.40	1.50	-5.32	น้อย	ลดลง
	B.15	สะพานเทศบาล	อำเภอเมือง	จังหวัดเพชรบุรี	5.10	150	0.74	4.05	3.90	-4.36	น้อย	เพิ่มขึ้น

### 2.2 สภาพน้ำในอ่างเก็บน้ำขนาดกลาง (ข้อมูล วันที่ 3 ก.ค. 62)

ข้อมูลวันที่ 3 กรกฎาคม 2562															
สรุปอ่างขนาดกลางที่มีปริมาณครในช่วง <=30 % และ >100 %															
<=30 %				31 - 50 %				>50-100%				>100 %			
ภาค	จำนวน	สขป.	จำนวน	ภาค	จำนวน	สขป.	จำนวน	ภาค	จำนวน	สขป.	จำนวน	ภาค	จำนวน	สขป.	จำนวน
เหนือ	18	1	1	เหนือ	26	1	7	เหนือ	31	1	7	เหนือ	0	1	0
		2	9			2	11			2	19			2	0
		3	2			3	2			3	1			3	0
		4	6			4	6			4	4			4	0
ตะวันออกเฉียงเหนือ	102	5	18	ตะวันออกเฉียงเหนือ	79	5	23	ตะวันออกเฉียงเหนือ	37	5	12	ตะวันออกเฉียงเหนือ	0	5	0
		6	35			6	14			6	3			6	0
		7	9			7	22			7	16			7	0
		8	40			8	20			8	6			8	0
ตะวันออก	14	9	14	ตะวันออก	17	9	17	ตะวันออก	19	9	19	ตะวันออก	1	9	1
กลาง	12	10	11	กลาง	7	10	6	กลาง	3	10	2	กลาง	0	10	0
		11	0			11	0			11	0			11	0
		12	1			12	1			12	1			12	0
ตะวันตก	2	13	2	ตะวันตก	1	13	1	ตะวันตก	4	13	4	ตะวันตก	0	13	0
ใต้	3	14	1	ใต้	14	14	5	ใต้	22	14	11	ใต้	0	14	0
		15	2			15	5			15	6			15	0
		16	0			16	4			16	4			16	0
		17	0			17	0			17	1			17	0
รวม	151	รวม	151	รวม	144	รวม	144	รวม	116	รวม	116	รวม	1	รวม	1
<b>รวมทั้งหมด 412 แห่ง</b>															





## 2.4 การจัดสรรน้ำฤดูฝน (ข้อมูล วันที่ 3 ก.ค. 62)

อ่างเก็บน้ำ	แผน (ล้าน ลบ.ม.)	ผล (ล้าน ลบ.ม.)	คงเหลือ (ล้าน ลบ.ม.)
ทั่วประเทศ	31,010	7,176 (23%)	23,834 (77%)
เจ้าพระยา	11,280	3,007 (27%)	8,273 (73%)

### สรุปการบริหารจัดการน้ำทั่วประเทศ

1. ต้นฤดูฝน ปี 2562 (วันที่ 1 พ.ค.62) มีปริมาณน้ำใช้การทั่วประเทศ รวมทั้งสิ้น 18,626 ล้าน ลบ.ม. ปัจจุบัน (3 ก.ค.62) มีปริมาณน้ำใช้การรวม 13,461 ล้าน ลบ.ม. ปริมาณน้ำระบาย จำนวน 113.41 ล้าน ลบ.ม. คงเหลือปริมาณน้ำใช้การรวม 11,450 ล้าน ลบ.ม. (18,626 - 7,176)

2. วางแผนจัดสรรน้ำฤดูฝน ปี 61/62 (1 พ.ค.62 – 31 ต.ค.62) ทั้งสิ้น จำนวน 31,010 ล้าน ลบ.ม. ตามลำดับความสำคัญดังนี้ เพื่ออุปโภค-บริโภค 2,310 ล้าน ลบ.ม. อุตสาหกรรม 446 ล้าน ลบ.ม. รักษาระบบนิเวศน์และอื่นๆ 6,438 ล้าน ลบ.ม. และ เกษตร 21,816 ล้าน ลบ.ม.

3. ผลการจัดสรรน้ำฤดูฝน (1 พ.ค.62 – 3 ก.ค.62) จัดสรรน้ำแล้ว 7,176 ล้าน ลบ.ม. คงเหลือจากแผนการจัดสรรน้ำฤดู 23,834 ล้าน ลบ.ม. (31,010 – 7,176)

### สรุปการบริหารจัดการน้ำในเขตพื้นที่ลุ่มเจ้าพระยา

1. ต้นฤดูฝน ปี2562 (วันที่ 1 พ.ค.62) มีปริมาณน้ำใช้การจาก 4 เขื่อนหลัก รวมทั้งสิ้น 5,123 ล้าน ลบ.ม. (เขื่อนภูมิพล เขื่อนสิริกิติ์ เขื่อนป่าสักชลสิทธิ์ และเขื่อนแควน้อยบำรุงแดน) ปัจจุบัน (3 ก.ค.62) มีปริมาณน้ำใช้การรวม 2,245 ล้าน ลบ.ม. ปริมาณน้ำระบาย จำนวน 44.39 ล้าน ลบ.ม. คงเหลือปริมาณน้ำใช้การรวม 2,116 ล้าน ลบ.ม. (5,123 – 3,007)

2. วางแผนจัดสรรน้ำฤดูฝน ปี 2562 (1 พ.ค.62 – 31 ต.ค.62) ทั้งสิ้น จำนวน 11,280 ล้าน ลบ.ม. ตามลำดับความสำคัญดังนี้ เพื่ออุปโภค-บริโภค 251 ล้าน ลบ.ม. อุตสาหกรรม 13 ล้าน ลบ.ม. รักษาระบบนิเวศน์และอื่นๆ 677 ล้าน ลบ.ม. และเกษตร 9,447 ล้าน ลบ.ม.

3. ผลการจัดสรรน้ำฤดูฝน (1 พ.ค.62 – 3 ก.ค.62) จัดสรรน้ำแล้ว 3,007 ล้าน ลบ.ม. คงเหลือจากแผนการจัดสรรน้ำฤดูฝน 8,273 ล้าน ลบ.ม. (11,280 – 3,007)

## 3. วิเคราะห์สถานการณ์

### 3.1 คาดการณ์ปริมาณฝนจากกรมอุตุนิยมวิทยา (3 วันล่วงหน้า)

- วันที่ 4 ก.ค. 62 (วันที่ 4 ก.ค. 62 เวลา 07.00 น.-5 ก.ค.62 เวลา 07.00 น.) มีฝนตกปานกลาง (10.1 มม.-35.0 มม.) บริเวณพื้นที่ จ.แม่ฮ่องสอน จ.น่าน จ.อุตรดิตถ์ จ.เลย จ.กาฬสินธุ์ จ.อุดรธานี จ.ราชบุรี จ.เพชรบุรี จ.จันทบุรี จ.ตราด จ.ชุมพร จ.ระนอง จ.พังงา และ จ.นครศรีธรรมราช มีฝนตกหนัก (35.1 มม.-90.0 มม.) บริเวณพื้นที่ จ.ตาก จ.กาญจนบุรี

- วันที่ 5 ก.ค. 62 (วันที่ 5 ก.ค. 62 เวลา 07.00 น.-6 ก.ค.62 เวลา 07.00 น.) มีฝนตกปานกลาง (10.1 มม.-35.0 มม.) บริเวณพื้นที่ จ.แม่ฮ่องสอน จ.เชียงใหม่ จ.เชียงราย จ.ตาก จ.กำแพงเพชร จ.กาญจนบุรี จ.สุรินทร์ จ.ศรีสะเกษ จ.ปราจีน จ.จันทบุรี และ จ.ตราด

- วันที่ 6 ก.ค.62 (วันที่ 6 ก.ค. 62 เวลา 07.00 น.-7 ก.ค.62 เวลา 07.00 น.) มีฝนตกปานกลาง (10.1 มม.-35.0 มม.) บริเวณพื้นที่ จ.แม่ฮ่องสอน จ.เชียงใหม่ จ.น่าน จ.ตาก จ.พิษณุโลก จ.เพชรบูรณ์ จ.นครสวรรค์ จ.ลพบุรี จ.สิงห์บุรี จ.ชัยภูมิ จ.กาญจนบุรี จ.สระบุรี จ.นครนายก จ.ปทุมธานี จ.ปราจีนบุรี จ.ฉะเชิงเทรา จ.ชลบุรี จ.ระยอง และ จ.สุราษฎร์ธานี มีฝนตกหนัก (35.1 มม. - 90.0 มม.) บริเวณพื้นที่ จ.จันทบุรี และจ.ตราด

### 3.2 คาดการณ์ปริมาณน้ำ (วันที่ 5 ก.ค.62)

คาดการณ์ปริมาณน้ำไหลผ่านลุ่มน้ำปิงที่สถานี P.17 อ.บรรพตพิสัย จ.นครสวรรค์ จะมีปริมาณน้ำไหลผ่าน 175.00 ลบ.ม./วินาที **มีแนวโน้มลดลง** ส่วนลุ่มน้ำน่านที่สถานี N.67 อ.ชุมแสง จ.นครสวรรค์ จะมีปริมาณน้ำไหลผ่าน 193.00 ลบ.ม./วินาที **มีแนวโน้มเพิ่มขึ้น** โดยจะทำให้ในลุ่มน้ำเจ้าพระยาที่สถานี C.2 อ.เมืองนครสวรรค์ จ.นครสวรรค์ จะมีปริมาณน้ำผ่าน 320.00 ลบ.ม./วินาที **มีแนวโน้มลดลง**

### 4. รายงานสถานการณ์ค่าความเค็ม (ข้อมูล วันที่ 4 ก.ค.62)

แม่น้ำ	สถานีเฝ้าระวัง	เกณฑ์เฝ้าระวัง (กรัม/ลิตร)	ค่าความเค็ม (กรัม/ลิตร)
เจ้าพระยา	ประปาสำแล	0.25	0.18
ปราจีน-บางปะกง	ปราจีนบุรี	2.00	0.12
ท่าจีน	ปากคลองจินดา	0.75	0.25
แม่กลอง	ปากคลองดำเนินสะดวก	2.00	0.16

### 4. สรุปผลการวิเคราะห์สถานการณ์

- ประกาศกรมอุตุนิยมวิทยา “พายุ “มูน” (Mun) บริเวณทะเลจีนใต้ตอนบน(มีผลกระทบตั้งแต่วันที่ 3-4 กรกฎาคม 2562)” ฉบับที่ 10 ลงวันที่ 04 กรกฎาคม 2562 เมื่อเวลา 04.00 พายุนี้เคลื่อนขึ้นฝั่งระหว่างประเทศเวียดนาม โดยมีศูนย์กลางอยู่ห่างออกไปทางตะวันออกเฉียงใต้ของเมืองฮานอย ประมาณ 65 กิโลเมตร เคลื่อนตัวทางทิศตะวันตกเฉียงเหนือ คาดว่าพายุนี้จะอ่อนกำลังลงเป็นพายุดีเปรสชันและหย่อมความกดอากาศต่ำตามลำดับในระยะต่อไป สำหรับมรสุมตะวันตกเฉียงใต้ที่พัดปกคลุมทะเลอันดามัน ภาคใต้ และอ่าวไทยมีกำลังแรง ทำให้ประเทศไทยมีฝนตกหนักถึงหนักมากบางแห่งกับมีลมแรง โดยเฉพาะบริเวณภาคเหนือ ภาคตะวันออกเฉียงเหนือ ภาคกลาง และภาคตะวันออก ซึ่งอาจทำให้เกิดน้ำท่วมฉับพลันและน้ำป่าไหลหลากได้
- สถานการณ์น้ำทำในลำน้ำสายหลักต่างๆ ทั่วประเทศ อยู่ในเกณฑ์ปกติ

### 5. ข้อปฏิบัติ

- บริหารจัดการน้ำให้เป็นไปตามแผนที่กำหนดโดยเคร่งครัด
- ติดตามสถานการณ์น้ำ ระดับน้ำ ปริมาณน้ำ และคุณภาพน้ำ อย่างใกล้ชิด โดยหากเกิดเหตุการณ์ ให้สรุปรายงานมายังศูนย์ปฏิบัติการน้ำอัจฉริยะ (SWOC) โดยช่องทาง e-mail : wmsc.1460@gmail.com และ Line : SWOC CENTER โดยด่วน