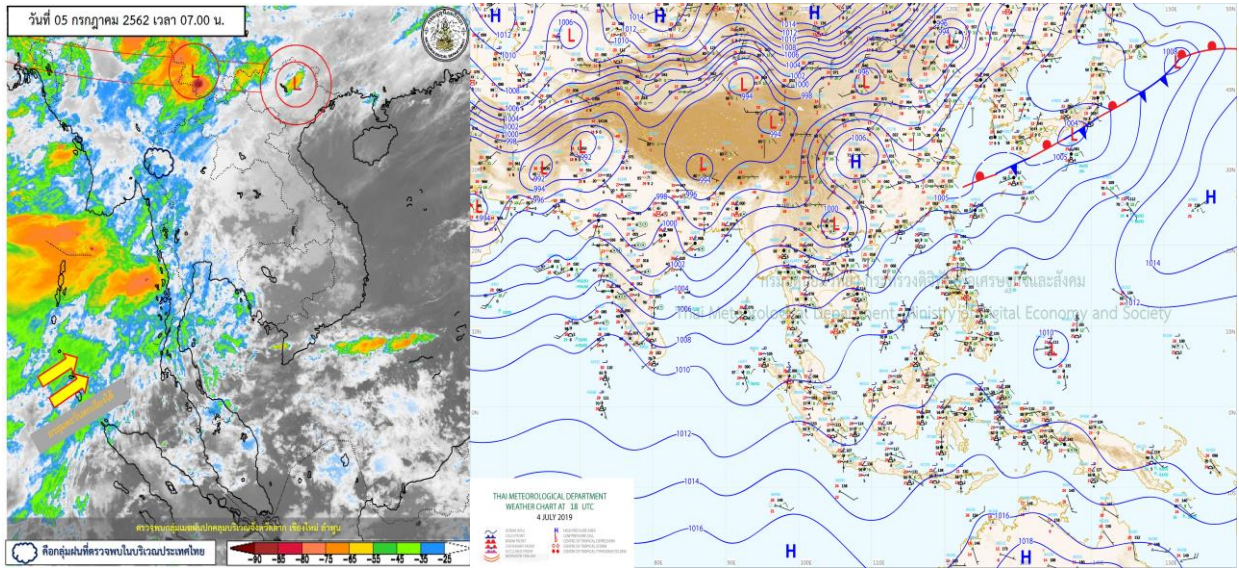




# รายงานสรุปศูนย์ปฏิบัติการน้ำอัจฉริยะ เรื่อง สถานการณ์น้ำและการเฝ้าระวัง ประจำวันศุกร์ที่ 5 กรกฎาคม พ.ศ. 2562

## 1. สภาพอากาศและปริมาณฝน

### 1.1 สภาพอากาศ (กรมอุตุนิยมวิทยา)



หย่อมความกดอากาศต่ำปกคลุมบริเวณประเทศเวียดนามตอนบน ส่งผลให้ประเทศไทยมีฝนตกหนักบางแห่ง โดยเฉพาะบริเวณภาคตะวันออกเฉียงเหนือ ขอให้ประชาชนบริเวณดังกล่าว ระวังอันตรายจากฝนที่ตกสะสมไว้ด้วย ซึ่งอาจทำให้เกิดน้ำท่วมฉับพลันและน้ำป่าไหลหลากได้ สำหรับมรสุมตะวันตกเฉียงใต้ที่พัดปกคลุมทะเลอันดามันภาคใต้ และอ่าวไทยมีกำลังแรง ทำให้คลื่นลมบริเวณทะเลอันดามันและอ่าวไทยยังคงมีกำลังแรง

### 1.2 สภาพฝน

**ปริมาณฝนสูงสุด 5 อันดับ** จากกรมอุตุนิยมวิทยา เวลา 07.00 น. วันที่ 4 ก.ค.62 ถึง เวลา 07.00 น. วันที่ 5 ก.ค.62 ตามลำดับ ดังนี้

1. ต.นาทับโฮ อ.รัตนวาปี ขอนแก่น	วัดปริมาณฝนได้	78.5	มม.
2. ต.ทุ่งนนทรี อ.เขาสมิง ตราด	วัดปริมาณฝนได้	73.0	มม.
3. ต.บางไทรต อ.เมือง สมุทรสาคร	วัดปริมาณฝนได้	43.0	มม.
4. ต.สนามไชย อ.นายายอาม จันทบุรี	วัดปริมาณฝนได้	40.0	มม.
5. ต.เกาะช้าง อ.เกาะช้าง ตราด	วัดปริมาณฝนได้	38.5	มม.

## 2. สถานการณ์น้ำท่าและสภาพน้ำในอ่างเก็บน้ำ

### 2.1 สถานการณ์น้ำท่าในลุ่มน้ำต่างๆ (5 ก.ค.62 เวลา 06.00 น.)

แม่น้ำ	สถานี	ที่ตั้งสถานี	ที่ตั้ง	ความจุ	ระดับน้ำ	ปริมาณน้ำ		ค่า(-) สูง(+) กว่าตลิ่ง	อยู่ใน เกณฑ์	แนวโน้ม		
						วันนี้	เมื่อวาน					
			ม.	ม. <sup>3</sup> / วิ.	ม.	ม. <sup>3</sup> / วิ.	ม. <sup>3</sup> / วิ.					
1. ปิง	P.1	สะพานนารัฐ	อำเภอเมือง	จังหวัดเชียงใหม่	3.70	490	1.00	3.00	5.00	-2.70	น้อย	ลดลง
	P.7A	สะพานบ้านห้วยยาง	อำเภอเมือง	จังหวัดกำแพงเพชร	5.34	3,000	1.09	336.60	296.00	-4.25	น้อย	เพิ่มขึ้น
	P.17	บ้านท่าจั่ว	อำเภอบรรพตพิสัย	จังหวัดนครสวรรค์	39.80	2,990	35.00	200.00	193.00	-4.80	น้อย	เพิ่มขึ้น
2. วัง	W.4A	บ้านวังหมัน	อำเภอสามเงา	จังหวัดตาก	6.10	458	0.07	***	***	-6.03	N/A	N/A
	Y.1C	สะพานบ้านน้ำโค้ง	อำเภอเมือง	จังหวัดแพร่	8.20	1,000	-0.07	2.60	2.60	-8.27	น้อย	ทรงตัว
3. ยม	Y.16	บ้านบางระกำ	อำเภอบางระกำ	จังหวัดพิษณุโลก	7.30	207	2.84	***	***	-4.46	N/A	N/A
	N.1	หน้าสำนักงานป่าไม้	อำเภอเมือง	จังหวัดน่าน	7.00	1,265	-0.29	4.54	3.72	-7.29	น้อย	เพิ่มขึ้น
4. น่าน	N.5A	สะพานเอกาทศรถ	อำเภอเมือง	จังหวัดพิษณุโลก	10.54	1,452	2.07	206.40	212.50	-8.47	น้อย	ลดลง
	N.67	สะพานบ้านเกษไชโย	อำเภอชุมแสง	จังหวัดนครสวรรค์	28.30	1,520	20.09	209.00	180.00	-8.21	น้อย	เพิ่มขึ้น
	C.2	ค่ายจิรประวัติ	อำเภอเมือง	จังหวัดนครสวรรค์	26.20	3,590	18.26	361.00	333.00	-7.94	น้อย	เพิ่มขึ้น
5. เจ้าพระยา	C.13	ท้ายเขื่อนเจ้าพระยา	อำเภอสรรพยา	จังหวัดชัยนาท	16.34	2,840	15.10	5.38	5.38	-1.24	น้อย	ทรงตัว
	S.28	ท้ายเขื่อนป่าสักชลสิทธิ์	อำเภอพัฒนานิคม	จังหวัดลพบุรี	31.46	1,175	17.10	***	***	-14.36	N/A	N/A
6. ป่าสัก	S.26	ท้ายเขื่อนพระรามหก	อำเภอท่าเรือ	จังหวัดพระนครศรีอยุธยา	8.00	800	0.89	***	***	-7.11	N/A	N/A
	S.5	รพ. ปญญาภิราษอุทิศ	อำเภอพระนครศรีอยุธยา	จังหวัดพระนครศรีอยุธยา	4.70	1,400	0.82	**	**	-3.88	N/A	N/A
	M.6A	บ้านสะตึก	อำเภอสะตึก	จังหวัดบุรีรัมย์	6.00	440	-0.30	***	***	-6.30	N/A	N/A
7. มูล	M.182	บ้านสีถาน	อำเภอกันทรารมย์	จังหวัดศรีสะเกษ	10.60	1,540	3.61	***	***	-6.99	N/A	N/A
	M.7	สะพานเสรีประชาธิปไตย	อำเภอเมือง	จังหวัดอุบลราชธานี	7.00	2,300	1.54	44.00	45.00	-5.46	น้อย	ลดลง
8. ซี	E.20A	บ้านบ้านฟ้าหยาด	อำเภอมหาชนะชัย	จังหวัดยโสธร	10.00	1,000	2.83	19.48	20.78	-7.17	น้อย	ลดลง
9. เพชรบุรี	B.9	บ้านสาระเห็ด	อำเภอท่ายาง	จังหวัดเพชรบุรี	6.60	400	2.02	7.30	7.30	-4.58	น้อย	ทรงตัว
	B.6A	สะพานท่าเกวียน	อำเภอแก่งกระจาน	จังหวัดเพชรบุรี	6.00	260	0.67	1.35	1.40	-5.33	น้อย	ลดลง
	B.15	สะพานเทศบาล	อำเภอเมือง	จังหวัดเพชรบุรี	5.10	150	0.84	5.55	4.05	-4.26	น้อย	เพิ่มขึ้น

### 2.2 สภาพน้ำในอ่างเก็บน้ำขนาดกลาง (ข้อมูล วันที่ 4 ก.ค. 62)

ข้อมูลวันที่ 4 กรกฎาคม 2562															
สรุปอ่างขนาดกลางที่มีปริมาณครในช่วง <=30 % และ >100 %															
<=30 %				31 - 50 %				>50-100%				>100 %			
ภาค	จำนวน	สขป.	จำนวน	ภาค	จำนวน	สขป.	จำนวน	ภาค	จำนวน	สขป.	จำนวน	ภาค	จำนวน	สขป.	จำนวน
เหนือ	18	1	1	เหนือ	27	1	7	เหนือ	30	1	7	เหนือ	0	1	0
		2	9			2	12			2	18			2	0
		3	2			3	2			3	1			3	0
		4	6			4	6			4	4			4	0
ตะวันออกเฉียงเหนือ	101	5	18	ตะวันออกเฉียงเหนือ	79	5	22	ตะวันออกเฉียงเหนือ	38	5	13	ตะวันออกเฉียงเหนือ	0	5	0
		6	34			6	14			6	4			6	0
		7	9			7	22			7	16			7	0
		8	40			8	21			8	5			8	0
ตะวันออก	12	9	12	ตะวันออก	19	9	19	ตะวันออก	19	9	19	ตะวันออก	1	9	1
กลาง	11	10	10	กลาง	8	10	7	กลาง	3	10	2	กลาง	0	10	0
		11	0			11	0			11	0			11	0
		12	1			12	1			12	1			12	0
ตะวันตก	2	13	2	ตะวันตก	1	13	1	ตะวันตก	4	13	4	ตะวันตก	0	13	0
ใต้	3	14	1	ใต้	15	14	5	ใต้	21	14	11	ใต้	0	14	0
		15	2			15	5			15	6			15	0
		16	0			16	5			16	3			16	0
		17	0			17	0			17	1			17	0
รวม	147	รวม	147	รวม	149	รวม	149	รวม	115	รวม	115	รวม	1	รวม	1
<b>รวมทั้งหมด 412 แห่ง</b>															

## 2.3 สภาพน้ำในอ่างเก็บน้ำขนาดใหญ่ (ข้อมูล วันที่ 4 ก.ค. 62)

ภาค อ่างเก็บน้ำชื่อ	ความจุ ที่ รทช. (ล้าน ม.)	ความจุ ที่ รทค. (ล้าน ม.)	ความจุ ที่ ใช้การ (ล้าน ม.)	ปี 2561										ปี 2562										เปรียบเทียบ											
				ม.ค.		ก.พ.		มี.ค.		เม.ย.		พ.ค.		พ.ค.		มิ.ย.		ก.ค.		รวม ทั้งปี (ล้าน ม.)	ค่าเฉลี่ย รายปี (ล้าน ม.)	ปี 2561		ปริมาณ ใช้การ (ล้าน ม.)	% ใช้การ	ปี 2562 ปริมาณ ใช้การ (ล้าน ม.)	% ใช้การ	ปี 2561 ปริมาณ ใช้การ (ล้าน ม.)	% ใช้การ						
				ปริมาณ	%	ปริมาณ	%	ปริมาณ	%	ปริมาณ	%	ปริมาณ	%	ปริมาณ	%	ปริมาณ	%	ปริมาณ	%			ปริมาณ	%												
				ปริมาณ				%				ปริมาณ				%						ปี 2561								ปี 2562		ปี 2561		ปี 2562	
				ปริมาณ	%	ปริมาณ	%	ปริมาณ	%	ปริมาณ	%	ปริมาณ	%	ปริมาณ	%	ปริมาณ	%	ปริมาณ	%			ปริมาณ	%							ปริมาณ	%	ปริมาณ	%	ปริมาณ	%
ปริมาณ				%				ปริมาณ				%				ปี 2561		ปี 2562		ปี 2561		ปี 2562		ปี 2561		ปี 2562									
<div style="display: flex; justify-content: space-around; text-align: center;"> <div style="border: 1px solid black; padding: 5px; background-color: #e0f0ff;">ต่ำกว่า 30 % <b>รวม 15 แห่ง</b></div> <div style="border: 1px solid black; padding: 5px; background-color: #e0f0ff;">ตั้งแต่ 30 - 50 % <b>รวม 15 แห่ง</b></div> <div style="border: 1px solid black; padding: 5px; background-color: #e0f0ff;">มากกว่า 50 % <b>รวม 5 แห่ง</b></div> </div>																																			
<b>รวมภาคเหนือ</b>																																			
<b>ตะวันออก</b>																																			
<b>กลาง</b>																																			
<b>ตะวันตก</b>																																			
<b>เหนือ</b>																																			
<b>ใต้</b>																																			
<b>รวมทั่วประเทศ</b>																																			



## 2.4 การจัดสรรน้ำฤดูฝน (ข้อมูล วันที่ 4 ก.ค. 62)

อ่างเก็บน้ำ	แผน (ล้าน ลบ.ม.)	ผล (ล้าน ลบ.ม.)	คงเหลือ (ล้าน ลบ.ม.)
ทั่วประเทศ	31,010	7,280 (23%)	23,730 (77%)
เจ้าพระยา	11,280	3,053 (27%)	8,227 (73%)

### สรุปการบริหารจัดการน้ำทั้งประเทศ

1. ต้นฤดูฝน ปี 2562 (วันที่ 1 พ.ค.62) มีปริมาณน้ำใช้การทั้งประเทศ รวมทั้งสิ้น 18,626 ล้าน ลบ.ม. ปัจจุบัน (4 ก.ค.62) มีปริมาณน้ำใช้การรวม 13,452 ล้าน ลบ.ม. ปริมาณน้ำระบาย จำนวน 103.82 ล้าน ลบ.ม. คงเหลือปริมาณน้ำใช้การรวม 11,346 ล้าน ลบ.ม. (18,626 - 7,280)

2. วางแผนจัดสรรน้ำฤดูฝน ปี 61/62 (1 พ.ค.62 – 31 ต.ค.62) ทั้งสิ้น จำนวน 31,010 ล้าน ลบ.ม. ตามลำดับความสำคัญดังนี้ เพื่ออุปโภค-บริโภค 2,310 ล้าน ลบ.ม. อุตสาหกรรม 446 ล้าน ลบ.ม. รักษาระบบนิเวศน์และอื่นๆ 6,438 ล้าน ลบ.ม. และ เกษตร 21,816 ล้าน ลบ.ม.

3. ผลการจัดสรรน้ำฤดูฝน (1 พ.ค.62 – 4 ก.ค.62) จัดสรรน้ำแล้ว 7,280 ล้าน ลบ.ม. คงเหลือจากแผนการจัดสรรน้ำฤดู 23,730 ล้าน ลบ.ม. (31,010 – 7,280)

### สรุปการบริหารจัดการน้ำในเขตพื้นที่ลุ่มเจ้าพระยา

1. ต้นฤดูฝน ปี2562 (วันที่ 1 พ.ค.62) มีปริมาณน้ำใช้การจาก 4 เขื่อนหลัก รวมทั้งสิ้น 5,123 ล้าน ลบ.ม. (เขื่อนภูมิพล เขื่อนสิริกิติ์ เขื่อนป่าสักชลสิทธิ์ และเขื่อนแควน้อยบำรุงแดน) ปัจจุบัน (4 ก.ค.62) มีปริมาณน้ำใช้การรวม 2,200 ล้าน ลบ.ม. ปริมาณน้ำระบาย จำนวน 46.50 ล้าน ลบ.ม. คงเหลือปริมาณน้ำใช้การรวม 2,070 ล้าน ลบ.ม. (5,123 – 3,053)

2. วางแผนจัดสรรน้ำฤดูฝน ปี 2562 (1 พ.ค.62 – 31 ต.ค.62) ทั้งสิ้น จำนวน 11,280 ล้าน ลบ.ม. ตามลำดับความสำคัญดังนี้ เพื่ออุปโภค-บริโภค 251 ล้าน ลบ.ม. อุตสาหกรรม 13 ล้าน ลบ.ม. รักษาระบบนิเวศน์และอื่นๆ 677 ล้าน ลบ.ม. และเกษตร 9,447 ล้าน ลบ.ม.

3. ผลการจัดสรรน้ำฤดูฝน (1 พ.ค.62 – 4 ก.ค.62) จัดสรรน้ำแล้ว 3,053 ล้าน ลบ.ม. คงเหลือจากแผนการจัดสรรน้ำฤดูฝน 8,227 ล้าน ลบ.ม. (11,280 – 3,053)

## 3. วิเคราะห์สถานการณ์

### 3.1 คาดการณ์ปริมาณฝนจากกรมอุตุนิยมวิทยา(3วันล่วงหน้า)

- วันที่ 5 ก.ค. 62 (วันที่ 5ก.ค. 62 เวลา 07.00 น.–6 ก.ค.62 เวลา 07.00 น.) มีฝนตกปานกลาง (10.1 มม.-35.0 มม.) บริเวณพื้นที่จ.แม่ฮ่องสอน จ.เชียงใหม่ จ.เชียงราย จ.ลำปาง จ.น่าน จ.แพร่ จ.ลำพูน จ.ตาก จ.อุตรดิตถ์ จ.พิษณุโลก จ.กำแพงเพชร จ.เลย จ.หนองคาย จ.บึงกาฬ จ.หนองบัวลำภู จ.อุบลราชธานี จ.ศรีสะเกษ จ.ปราจีนบุรี จ.อุทัยธานี จ.กาญจนบุรี จ.ตราด จ.ชุมพร จ.ระนอง จ.พังงา จ.สุราษฎร์ธานี จ.นครศรีธรรมราช จ.พัทลุง จ.สงขลา จ.ยะลา จ.ปัตตานี และจ.นราธิวาส มีฝนตกหนัก (35.1 มม.-90.0 มม.) บริเวณพื้นที่จ.แม่ฮ่องสอน จ.ตาก จ.กาญจนบุรีจ.ระนอง จ.ปัตตานี และจ.นราธิวาส

- วันที่ 6 ก.ค.62 (วันที่ 6 ก.ค. 62 เวลา 07.00 น.–7 ก.ค.62 เวลา 07.00 น.)มีฝนตกปานกลาง (10.1 มม.-35.0 มม.) บริเวณพื้นที่ จ.แม่ฮ่องสอน จ.เชียงใหม่ จ.เชียงราย จ.พะเยา จ.ตาก จ.น่าน จ.กาญจนบุรี จ.ปราจีนบุรี และจ.ตราดมีฝนตกหนัก (35.1 มม.-90.0 มม.) บริเวณพื้นที่ จ.เชียงใหม่ และจ.ตาก

- วันที่ 7ก.ค.62 (วันที่ 7ก.ค. 62 เวลา 07.00 น.–8 ก.ค.62 เวลา 07.00 น.)มีฝนตกปานกลาง (10.1 มม.-35.0 มม.) บริเวณพื้นที่ จ.แม่ฮ่องสอน จ.เชียงใหม่ จ.เชียงราย จ.ตาก จ.พิษณุโลก จ.พิจิตร จ.เพชรบูรณ์

จ.กาญจนบุรี จ.นครนายก จ.ปราจีนบุรี จ.สระแก้ว จ.ชลบุรี จ.ระยอง จ.จันทบุรี และจ.ตราด มีฝนตกหนัก (35.1 มม. - 90.0 มม.) บริเวณพื้นที่ จ.เชียงราย จ.จันทบุรี และจ.ตราด

### 3.2 คาดการณ์ปริมาณน้ำ(วันที่ 6 ก.ค.62)

คาดการณ์ปริมาณน้ำไหลผ่านลุ่มน้ำปิงที่สถานี P.17 อ.บรรพตพิสัย จ.นครสวรรค์ จะมีปริมาณน้ำไหลผ่าน 205.00 ลบ.ม./วินาทีมี **แนวโน้มเพิ่มขึ้น** ส่วนลุ่มน้ำน่านที่สถานี N.67 อ.ชุมแสง จ.นครสวรรค์ จะมีปริมาณน้ำไหลผ่าน 219.00ลบ.ม./วินาที มี **แนวโน้มเพิ่มขึ้น** โดยจะทำให้ในลุ่มน้ำเจ้าพระยาที่สถานี C.2 อ.เมืองนครสวรรค์ จ.นครสวรรค์ จะมีปริมาณน้ำผ่าน 369.00ลบ.ม./วินาที มี **แนวโน้มเพิ่มขึ้น**

### 4. รายงานสถานการณ์ค่าความเค็ม (ข้อมูล วันที่ 4 ก.ค.62)

แม่น้ำ	สถานีเฝ้าระวัง	เกณฑ์เฝ้าระวัง (กรัม/ลิตร)	ค่าความเค็ม (กรัม/ลิตร)
เจ้าพระยา	ประปาสำแล	0.25	0.18
ปราจีน-บางปะกง	ปราจีนบุรี	2.00	0.12
ท่าจีน	ปากคลองจินดา	0.75	0.25
แม่กลอง	ปากคลองดำเนินสะดวก	2.00	0.16

### 4. สรุปผลการวิเคราะห์สถานการณ์

สถานการณ์น้ำท่าในลำน้ำสายหลักต่างๆ ทั่วประเทศ อยู่ในเกณฑ์ปกติ

### 5. ข้อปฏิบัติ

1. บริหารจัดการน้ำให้เป็นไปตามแผนที่กำหนดโดยเคร่งครัด
2. ติดตามสถานการณ์น้ำ ระดับน้ำ ปริมาณน้ำ และคุณภาพน้ำ อย่างใกล้ชิด โดยหากเกิดเหตุการณ์ ให้สรุปรายงานมายังศูนย์ปฏิบัติการน้ำอัจฉริยะ (SWOC) โดยช่องทาง e-mail : wmsc.1460@gmail.com และ Line : SWOC CENTER โดยด่วน