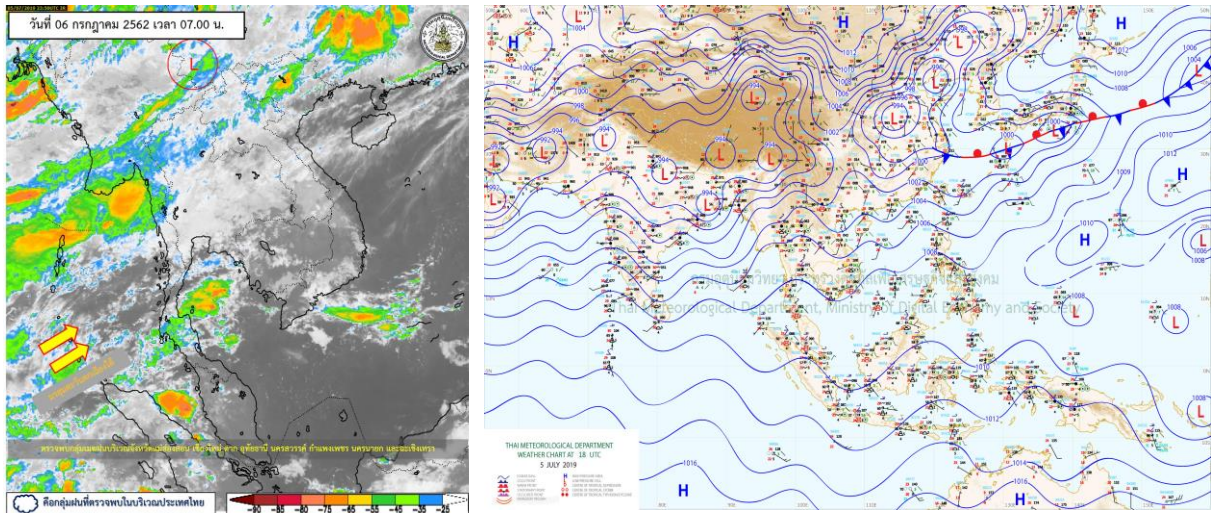


รายงานสรุปศูนย์ปฏิบัติการน้ำอัจฉริยะ
เรื่อง สถานการณ์น้ำและการเฝ้าระวัง
ประจำวันเสาร์ที่ 6 กรกฎาคม พ.ศ. 2562

1. สภาพอากาศและปริมาณฝน

1.1 สภาพอากาศ (กรมอุตุนิยมวิทยา)



มรสุมตะวันตกเฉียงใต้ที่พัดปกคลุมทะเลอันดามัน ภาคใต้ และอ่าวไทยมีกำลังอ่อนลง ลักษณะเช่นนี้ทำให้ประเทศไทยมีปริมาณฝนลดลง แต่ยังคงมีฝนตกหนักบางแห่งบริเวณภาคตะวันออก สำหรับคลื่นลมบริเวณทะเลอันดามันและอ่าวไทยตอนบนมีกำลังปานกลาง

1.2 สภาพฝน

ปริมาณฝนสูงสุด 5 อันดับ จากกรมอุตุนิยมวิทยา เวลา 07.00 น. วันที่ 5 ก.ค.62 ถึง เวลา 07.00 น. วันที่ 6 ก.ค.62 ตามลำดับ ดังนี้

1. ต.เกาะช้าง อ.เกาะช้าง ตราด	วัดปริมาณฝนได้	81.5	มม.
2. ต.ทุ่งนนทรี อ.เขาสมิง ตราด	วัดปริมาณฝนได้	49.5	มม.
3. ต.หนองขาม อ.ศรีราชา ชลบุรี	วัดปริมาณฝนได้	40.0	มม.
4. ต.มะขาม อ.มะขาม จันทบุรี	วัดปริมาณฝนได้	37.0	มม.
5. ต.สิงโตทอง อ.บางน้ำเปรี้ยว ฉะเชิงเทรา	วัดปริมาณฝนได้	35.5	มม.

2. สถานการณ์น้ำท่าและสภาพน้ำในอ่างเก็บน้ำ

2.1 สถานการณ์น้ำท่าในลุ่มน้ำต่างๆ (6 ก.ค.62 เวลา 06.00 น.)

แม่น้ำ	สถานี	ที่ตั้งสถานี	ตลิ่ง	ความจุ	ระดับน้ำ	ปริมาณน้ำ		ค่า(-) สูง(+) กว่าตลิ่ง	อยู่ใน เกณฑ์	แนวโน้ม	
						วันนี้	เมื่อวาน				
			ม.	ม. ³ / วิ.	ม.	ม. ³ / วิ.	ม. ³ / วิ.				
1. ปิง	P.1	สะพานนารัฐ อำเภอเมือง	จังหวัดเชียงใหม่	3.70	490	1.21	11.50	3.00	-2.49	น้อย	เพิ่มขึ้น
	P.7A	สะพานบ้านห้วยยาง อำเภอเมือง	จังหวัดกำแพงเพชร	5.34	3,000	1.00	300.00	336.60	-4.34	น้อย	ลดลง
	P.17	บ้านท่าจั่ว อำเภอบรรพตพิสัย	จังหวัดนครสวรรค์	39.80	2,990	35.07	224.00	200.00	-4.73	น้อย	เพิ่มขึ้น
2. วัง	W.4A	บ้านวังหมัน อำเภอสามเงา	จังหวัดตาก	6.10	458	0.07	***	***	-6.03	N/A	N/A
	3. ยม	Y.1C	สะพานบ้านน้ำโค้ง อำเภอเมือง	จังหวัดแพร่	8.20	1,000	0.00	0.00	2.20	-8.20	น้อย
ยม	Y.16	บ้านบางระกำ อำเภอบางระกำ	จังหวัดพิษณุโลก	7.30	207	2.51	***	***	-4.79	N/A	N/A
	4. น่าน	N.1	หน้าสำนักงานป่าไม้ อำเภอเมือง	จังหวัดน่าน	7.00	1,265	0.00	0.00	5.56	-7.00	น้อย
N.5A		สะพานเอกาทศรถ อำเภอเมือง	จังหวัดพิษณุโลก	10.54	1,452	2.16	211.90	206.40	-8.38	น้อย	เพิ่มขึ้น
N.67		สะพานบ้านเกษไชโย อำเภอชุมแสง	จังหวัดนครสวรรค์	28.30	1,520	20.43	249.00	209.00	-7.87	ปกติ	เพิ่มขึ้น
5. เจ้าพระยา	C.2	ค่ายจิรประวัติ อำเภอเมือง	จังหวัดนครสวรรค์	26.20	3,590	18.40	403.00	361.00	-7.80	น้อย	เพิ่มขึ้น
	C.13	ท้ายเขื่อนเจ้าพระยา อำเภอสรรพยา	จังหวัดชัยนาท	16.34	2,840	15.23	5.38	5.38	-1.11	น้อย	ทรงตัว
6. ป่าสัก	S.28	ท้ายเขื่อนป่าสักชลสิทธิ์ อำเภอพัฒนานิคม	จังหวัดลพบุรี	31.46	1,175	17.09	***	***	-14.37	N/A	N/A
	S.26	ท้ายเขื่อนพระรามหก อำเภอท่าเรือ	จังหวัดพระนครศรีอยุธยา	8.00	800	1.08	***	***	-6.92	N/A	N/A
	S.5	รพ.ปิฎกมาธิราชอุทิศ อำเภอพระนครศรีอยุธยา	จังหวัดพระนครศรีอยุธยา	4.70	1,400	0.87	**	**	-3.83	N/A	N/A
7. มูล	M.6A	บ้านสะตึก อำเภอสตึก	จังหวัดบุรีรัมย์	6.00	440	-0.31	***	***	-6.31	N/A	N/A
	M.182	บ้านสีถาน อำเภอกันทรารมย์	จังหวัดศรีสะเกษ	10.60	1,540	3.59	***	***	-7.01	N/A	N/A
	M.7	สะพานเสรีประชาธิปไตย อำเภอเมือง	จังหวัดอุบลราชธานี	7.00	2,300	1.54	44.00	44.00	-5.46	น้อย	ทรงตัว
8. ซี	E.20A	บ้านบ้านฟ้าหยาด อำเภอมหาชนะชัย	จังหวัดยโสธร	10.00	1,000	2.76	17.20	16.88	-7.24	น้อย	เพิ่มขึ้น
	9. เพชรบุรี	B.9	บ้านสาระเห็ด อำเภอท่ายาง	จังหวัดเพชรบุรี	6.60	400	2.53	18.25	7.30	-4.07	น้อย
B.6A		สะพานท่าเกวียน อำเภอแก่งกระจาน	จังหวัดเพชรบุรี	6.00	260	0.67	1.35	1.35	-5.33	น้อย	ทรงตัว
B.15		สะพานเทศบาล อำเภอเมือง	จังหวัดเพชรบุรี	5.10	150	0.90	6.45	5.55	-4.20	น้อย	เพิ่มขึ้น

2.2 สภาพน้ำในอ่างเก็บน้ำขนาดกลาง (ข้อมูล วันที่ 5 ก.ค. 62)

ข้อมูลวันที่ 5 กรกฎาคม 2562															
สรุปอ่างขนาดกลางที่มีปริมาณครในช่วง <=30 % และ >100 %															
<=30 %				31 - 50 %				>50-100%				>100 %			
ภาค	จำนวน	สขป.	จำนวน	ภาค	จำนวน	สขป.	จำนวน	ภาค	จำนวน	สขป.	จำนวน	ภาค	จำนวน	สขป.	จำนวน
เหนือ	18	1	1	เหนือ	27	1	7	เหนือ	30	1	7	เหนือ	0	1	0
		2	9			2	12			2	18			2	0
		3	2			3	2			3	1			3	0
		4	6			4	6			4	4			4	0
ตะวันออก เฉียงเหนือ	102	5	18	ตะวันออก เฉียงเหนือ	77	5	21	ตะวันออก เฉียงเหนือ	39	5	14	ตะวันออก เฉียงเหนือ	0	5	0
		6	35			6	13			6	4			6	0
		7	9			7	22			7	16			7	0
		8	40			8	21			8	5			8	0
ตะวันออก	12	9	12	ตะวันออก	18	9	18	ตะวันออก	20	9	20	ตะวันออก	1	9	1
กลาง	11	10	10	กลาง	8	10	7	กลาง	3	10	2	กลาง	0	10	0
		11	0			11	0			11	0			11	0
		12	1			12	1			12	1			12	0
ตะวันตก	2	13	2	ตะวันตก	1	13	1	ตะวันตก	4	13	4	ตะวันตก	0	13	0
ใต้	3	14	1	ใต้	15	14	5	ใต้	21	14	11	ใต้	0	14	0
		15	2			15	5			15	6			15	0
		16	0			16	5			16	3			16	0
		17	0			17	0			17	1			17	0
รวม	148	รวม	148	รวม	146	รวม	146	รวม	117	รวม	117	รวม	1	รวม	1
รวมทั้งหมด 412 แห่ง															

2.3 สภาพน้ำในอ่างเก็บน้ำขนาดใหญ่ (ข้อมูล วันที่ 5 ก.ค. 62)

ชื่อ อ่างเก็บน้ำเขื่อน	ความจุ ที่ รณส. (ล้าน ม. ³)	ความจุ ที่ รณก. (ล้าน ม. ³)	ความจุ น้ำ ใช้การ (ล้าน ม. ³)	ณ วันที่										ปริมาณน้ำไหลลงอ่างเก็บน้ำ			ปริมาณน้ำระบาย		แนวโน้ม ปริมาณ เพิ่ม/ลด (+/-) เทียบกับ เมื่อวาน (ล้าน ม. ³)	
				1 ม.ค.2561		1 ม.ค.2562		ปี2561		ปี2562		ค่าเฉลี่ย รวม ทั้งปี (ล้าน ม. ³)	วันนี้ (ล้าน ม. ³)	สะสมตั้งแต่ 1 ม.ค.2562		วันนี้ (ล้าน ม. ³)	สะสม ตั้งแต่ 1 ม.ค.2562 (ล้าน ม. ³)			
				ปริมาณ	%	ปริมาณ	%	ปริมาณ	%	ปริมาณ	%			ปริมาณ	%			ปริมาณ		%
				(ล้าน ม. ³)	รณก.	(ล้าน ม. ³)	รณก.	(ล้าน ม. ³)	รณก.	(ล้าน ม. ³)	รณก.	(ล้าน ม. ³)	รณก.	(ล้าน ม. ³)	รณก.	(ล้าน ม. ³)	เปอร์เซ็นต์	(ล้าน ม. ³)		(ล้าน ม. ³)
เขื่อน																				
ภูมิพล*	13,462	13,462	9,662	10,556	9,023	7,407	55	5,029	37	1,229	9	13	5,617	0.00	292.71	5.21	24.00	3,782.40	-28.73	
สิริกิติ์*	10,508	9,510	6,660	7,947	7,382	5,113	54	3,597	38	747	8	11	5,716	2.71	614.42	10.75	20.01	4,260.75	-17.83	
แม่จันทบูรณ์*	323	265	253	263	266	121	46	85	32	73	28	29	314	0.04	12.35	3.93	0.84	178.33	-0.80	
แม่จางอุดมธรา	295	263	249	130	147	81	31	60	23	46	17	18	190	0.13	28.94	1.23	0.55	105.78	-0.41	
กิวอม	106	106	103	99	92	57	54	44	41	40	38	39	560	0.04	182.00	32.50	1.70	230.87	-1.66	
กิวอหมา	209	170	164	178	182	89	53	66	39	60	35	37	246	0.17	28.08	11.42	0.30	132.81	-0.14	
เขื่อนน้อยบำรุงคน	1,080	939	896	826	650	164	17	156	17	113	12	13	1,482	0.49	67.34	4.54	1.30	524.06	-0.84	
แม่มอก	110	110	94	96	46	49	44	37	34	21	19	22	255	0.01	7.49	2.94	0.10	7.93	-0.09	
รวมภาคเหนือ	26,093	24,825	18,080	20,093	17,788	13,082	53	9,074	37	2,330	9	13	14,382	3.58	1,233.33	8.58	48.81	9,212.92	-50.50	
ตะวันออกเฉียงเหนือ																				
ห้วยหลวง*	136	136	129	110	59	66	48	32	24	26	19	20	165	0.00	12.88	7.80	0.12	36.28	-0.16	
น้ำอูน	780	520	475	463	399	335	64	254	49	209	40	44	460	0.36	42.97	9.34	0.00	190.00	+0.00	
น้ำพุง*	200	165	157	129	118	44	26	41	25	33	20	21	136	0.45	21.11	15.52	0.58	69.56	-0.18	
จุฬารักษ์*	181	164	127	156	122	86	52	60	37	23	14	18	162	0.20	40.40	24.94	1.01	77.73	-0.82	
อุบลรัตน์*	4,640	2,431	1,850	2,115	772	847	35	589	24	8	0	0	2,536	0.00	188.22	7.42	0.50	127.31	-1.54	
ลำปาว	2,450	1,980	1,880	1,706	1,143	775	39	587	30	487	25	26	2,303	2.06	217.68	9.46	3.36	726.88	-1.30	
ลำตะคอง	445	314	292	190	248	205	65	166	53	143	46	49	266	0.87	16.38	6.16	0.26	55.71	+0.43	
ลำพระเพลิง	242	155	154	137	75	98	63	23	15	21	14	14	170	0.93	10.61	6.24	0.07	53.42	+0.92	
มูลบน	350	141	134	109	69	75	53	43	30	36	25	27	96	0.54	7.98	8.31	0.00	19.84	+0.51	
ลำห้วย	325	275	268	199	163	123	45	91	33	84	31	32	203	0.17	12.40	6.11	0.29	53.46	-0.19	
ลำนางรอง	197	121	118	77	39	63	52	30	25	26	22	22	51	0.01	6.23	12.22	0.25	9.04	-0.35	
สิรินธร*	1,966	1,966	1,135	1,555	1,206	902	46	860	44	29	1	3	1,674	0.60	140.59	8.40	0.00	121.75	+0.00	
รวมภาคตอน.	11,911	8,368	6,718	6,946	4,414	3,618	43	2,776	33	1,125.46	13	17	8,222	6.19	717.45	8.73	6.44	1,540.98	-2.68	
กลาง																				
ป่าสักชลสิทธิ์	960	960	957	770	555	191	20	65	7	62	6	7	2,438	0.00	0.59	0.02	1.04	376.41	-1.26	
พิบูลเสลา	190	160	143	138	42	78	49	38	24	21	13	15	140	0.00	2.37	1.69	0.08	5.77	-0.08	
กระเสียว	390	299	259	289	72	196	66	70	23	30	10	11	339	0.10	23.15	6.83	0.05	20.52	+0.00	
รวมภาคกลาง	1,540	1,419	1,359	1,197	668	465	33	173	12	113	8	8	2,917	0.10	26.11	0.90	1.17	402.70	-1.34	
ตะวันออก																				
ศรีนครินทร์*	18,770	17,745	7,480	15,562	16,199	14,430	81	13,592	77	3,327	19	44	4,661	13.71	629.50	13.51	11.00	2,715.82	+0.00	
วชิราลงกรณ*	11,000	8,860	5,848	6,767	7,257	5,220	59	4,387	50	1,375	16	24	5,494	27.48	457.88	8.33	9.15	2,997.78	+17.79	
รวมภาคตะวันออก	29,770	26,605	13,328	22,329	23,456	19,650	74	17,979	68	4,702	18	35	10,155	41.19	1,087.38	10.71	20.15	5,713.60	+17.79	
ตะวันออก																				
ขุนด่านปราการชล	225	224	219	196	177	87	39	31	14	26	12	12	316	1.98	20.68	6.54	0.10	171.60	+1.87	
คลองเขื่อน	450	420	390	272	310	203	48	56	13	26	6	7	299	0.20	17.17	5.74	0.25	248.85	-0.17	
บางพระ	127	117	105	101	84	71	60	41	35	29	25	28	50	0.18	23.69	47.38	0.27	47.79	-0.09	
หนองปลาไหล	206	164	150	143	150	115	70	92	56	79	48	52	218	0.21	59.04	27.08	0.00	34.69	+0.33	
ประแสร์	322	295	275	259	233	207	70	125	42	105	36	38	286	1.74	58.24	20.36	0.71	130.40	+0.87	
หนองดินทรินดา	338	295	276	216	263	61	21	63	21	43	15	16	391	2.01	26.31	6.73	0.04	213.22	+1.97	
รวมภาคตะวันออก	1,668	1,515	1,415	1,187	1,217	743	49	408	27	308	20	22	1,560	6.31	205.12	13.15	1.38	846.55	+4.78	
ใต้																				
แม่กระเจา	900	710	645	448	614	365	51	339	48	274	39	42	896	8.17	219.58	24.51	0.86	463.65	+7.18	
ปราณบุรี	490	391	373	284	353	265	68	184	47	167	43	45	454	2.77	60.35	13.29	0.25	200.65	+2.50	
รัชชประภา*	6,144	5,639	4,287	4,419	4,708	3,955	70	3,569	63	2,218	39	52	2,680	3.75	671.92	25.07	7.49	1,723.00	-4.10	
บางฉาง*	1,590	1,454	1,178	1,192	1,073	992	68	909	63	633	44	54	1,581	0.49	445.05	28.15	4.98	577.42	-4.60	
รวมภาคใต้	9,124	8,194	6,484	6,343	6,749	5,577	68	5,002	61	3,292	40	51	5,610	15.18	1,396.90	24.90	13.58	2,964.72	+0.98	
รวมทั้งประเทศ	80,106	70,926	47,384	58,094	54,290	43,135	61	35,412	50	11,870	17	25	42,846	72.56	4,666.29	10.89	91.53	20,681.47	-30.98	

ต่ำกว่า 30 %

รวม 15 แห่ง

ตั้งแต่ 30 - 50 %

รวม 15 แห่ง

มากกว่า 50 %

รวม 5 แห่ง

2.4 การจัดการสรรน้ำฤดูฝน (ข้อมูล วันที่ 5 ก.ค. 62)

อ่างเก็บน้ำ	แผน (ล้าน ลบ.ม.)	ผล (ล้าน ลบ.ม.)	คงเหลือ (ล้าน ลบ.ม.)
ทั่วประเทศ	31,010	7,387 (24%)	23,623 (76%)
เจ้าพระยา	11,280	3,099 (27%)	8,181 (73%)

สรุปการบริหารจัดการน้ำทั่วประเทศ

1. ต้นฤดูฝน ปี 2562 (วันที่ 1 พ.ค.62) มีปริมาณน้ำใช้การทั่วประเทศ รวมทั้งสิ้น 18,626 ล้าน ลบ.ม. ปัจจุบัน (5 ก.ค.62) มีปริมาณน้ำใช้การรวม 13,422 ล้าน ลบ.ม. ปริมาณน้ำระบาย จำนวน 107.79 ล้าน ลบ.ม. คงเหลือปริมาณน้ำใช้การรวม 11,239 ล้าน ลบ.ม. (18,626 - 7,387)

2. วางแผนจัดการสรรน้ำฤดูฝน ปี 61/62 (1 พ.ค.62 – 31 ต.ค.62) ทั้งสิ้น จำนวน 31,010 ล้าน ลบ.ม. ตามลำดับความสำคัญดังนี้ เพื่ออุปโภค-บริโภค 2,310 ล้าน ลบ.ม. อุตสาหกรรม 446 ล้าน ลบ.ม. รักษาระบบนิเวศน์และอื่นๆ 6,438 ล้าน ลบ.ม. และ เกษตร 21,816 ล้าน ลบ.ม.

3. ผลการจัดการสรรน้ำฤดูฝน (1 พ.ค.62 – 5 ก.ค.62) จัดสรรน้ำแล้ว 7,387 ล้าน ลบ.ม. คงเหลือจากแผนการจัดการสรรน้ำฤดู 23,623 ล้าน ลบ.ม. (31,010 – 7,387)

สรุปการบริหารจัดการน้ำในเขตพื้นที่ลุ่มเจ้าพระยา

1. ต้นฤดูฝน ปี2562 (วันที่ 1 พ.ค.62) มีปริมาณน้ำใช้การจาก 4 เขื่อนหลัก รวมทั้งสิ้น 5,123 ล้าน ลบ.ม. (เขื่อนภูมิพล เขื่อนสิริกิติ์ เขื่อนป่าสักชลสิทธิ์ และเขื่อนแควน้อยบำรุงแดน) ปัจจุบัน (5 ก.ค.62) มีปริมาณน้ำใช้การรวม 2,152 ล้าน ลบ.ม. ปริมาณน้ำระบาย จำนวน 46.35 ล้าน ลบ.ม. คงเหลือปริมาณน้ำใช้การรวม 2,024 ล้าน ลบ.ม. (5,123 – 3,099)

2. วางแผนจัดการสรรน้ำฤดูฝน ปี 2562 (1 พ.ค.62 – 31 ต.ค.62) ทั้งสิ้น จำนวน 11,280 ล้าน ลบ.ม. ตามลำดับความสำคัญดังนี้ เพื่ออุปโภค-บริโภค 251 ล้าน ลบ.ม. อุตสาหกรรม 13 ล้าน ลบ.ม. รักษาระบบนิเวศน์และอื่นๆ 677 ล้าน ลบ.ม. และเกษตร 9,447 ล้าน ลบ.ม.

3. ผลการจัดการสรรน้ำฤดูฝน (1 พ.ค.62 – 5 ก.ค.62) จัดสรรน้ำแล้ว 3,099 ล้าน ลบ.ม. คงเหลือจากแผนการจัดการสรรน้ำฤดูฝน 8,181 ล้าน ลบ.ม. (11,280 – 3,099)

3. วิเคราะห์สถานการณ์

3.1 คาดการณ์ปริมาณฝนจากกรมอุตุนิยมวิทยา

- วันที่ 6 ก.ค.62 (วันที่ 6 ก.ค. 62 เวลา 07.00 น.–7 ก.ค.62 เวลา 07.00 น.)มีฝนตกปานกลาง (10.1 มม.-35.0 มม.) บริเวณพื้นที่ จ.แม่ฮ่องสอน จ.เชียงใหม่ จ.เชียงราย จ.พะเยา จ.ตาก จ.น่าน จ.กาญจนบุรี จ.ปราจีนบุรี และจ.ตราดมีฝนตกหนัก (35.1 มม.-90.0 มม.) บริเวณพื้นที่ จ.เชียงใหม่ และจ.ตาก

- วันที่ 7ก.ค.62 (วันที่ 7ก.ค. 62 เวลา 07.00 น.–8 ก.ค.62 เวลา 07.00 น.)มีฝนตกปานกลาง (10.1 มม.-35.0 มม.) บริเวณพื้นที่ จ.แม่ฮ่องสอน จ.เชียงใหม่ จ.เชียงราย จ.ตาก จ.พิษณุโลก จ.พิจิตร จ.เพชรบูรณ์ จ.กาญจนบุรี จ.นครนายก จ.ปราจีนบุรี จ.สระแก้ว จ.ชลบุรี จ.ระยอง จ.จันทบุรี และจ.ตราด มีฝนตกหนัก (35.1 มม. - 90.0 มม.) บริเวณพื้นที่ จ.เชียงราย จ.จันทบุรี และจ.ตราด

3.2 คาดการณ์ปริมาณน้ำ(วันที่ 6 ก.ค.62)

คาดการณ์ปริมาณน้ำไหลผ่านลุ่มน้ำปิงที่สถานี P.17 อ.บรรพตพิสัย จ.นครสวรรค์ จะมีปริมาณน้ำไหลผ่าน 205.00 ลบ.ม./วินาทีมีแนวโน้มเพิ่มขึ้นส่วนลุ่มน้ำน่านที่สถานี N.67 อ.ชุมแสง จ.นครสวรรค์

จะมีปริมาณน้ำไหลผ่าน 219.00ลบ.ม./วินาที มีแนวโน้มเพิ่มขึ้นโดยจะทำให้ในลุ่มน้ำเจ้าพระยาที่สถานี C.2 อ.เมืองนครสวรรค์ จ.นครสวรรค์ จะมีปริมาณน้ำผ่าน 369.00ลบ.ม./วินาที มีแนวโน้มเพิ่มขึ้น

4. รายงานสถานการณ์ค่าความเค็ม (ข้อมูล วันที่ 6 ก.ค.62)

แม่น้ำ	สถานีเฝ้าระวัง	เกณฑ์เฝ้าระวัง (กรัม/ลิตร)	ค่าความเค็ม (กรัม/ลิตร)
เจ้าพระยา	ประปาสำแล	0.25	0.19
ปราจีน-บางปะกง	ปราจีนบุรี	2.00	0.13
ท่าจีน	ปากคลองจินดา	0.75	0.25
แม่กลอง	ปากคลองดำเนินสะดวก	2.00	0.16

4. สรุปผลการวิเคราะห์สถานการณ์

สถานการณ์น้ำท่าในลำน้ำสายหลักต่างๆ ทั่วประเทศ อยู่ในเกณฑ์ปกติ

5. ข้อปฏิบัติ

1. บริหารจัดการน้ำให้เป็นไปตามแผนที่กำหนดโดยเคร่งครัด
2. ติดตามสถานการณ์น้ำ ระดับน้ำ ปริมาณน้ำ และคุณภาพน้ำ อย่างใกล้ชิด โดยหากเกิดเหตุการณ์ ให้สรุปรายงานมายังศูนย์ปฏิบัติการน้ำอัจฉริยะ (SWOC) โดยช่องทาง e-mail : wmsc.1460@gmail.com และ Line : SWOC CENTER โดยด่วน