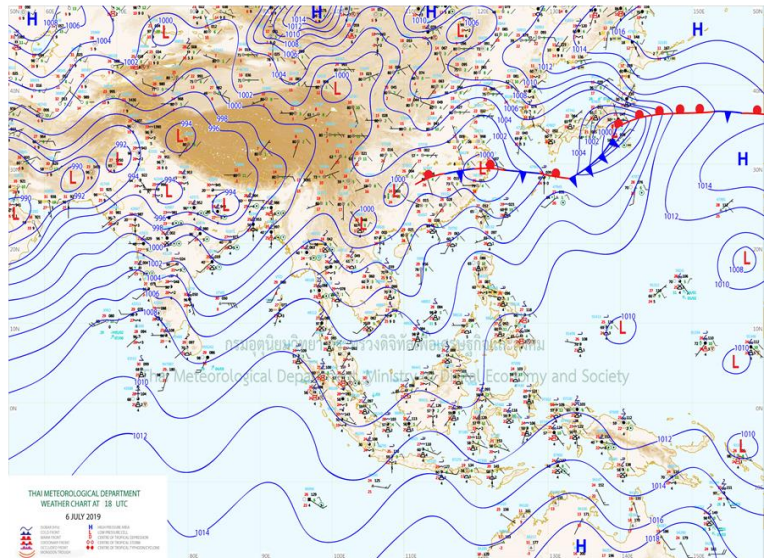
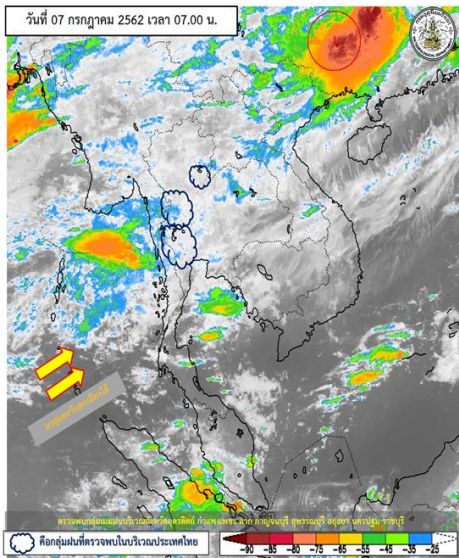




รายงานสรุปศูนย์ปฏิบัติการน้ำอัจฉริยะ
เรื่อง สถานการณ์น้ำและการเฝ้าระวัง
ประจำวันอาทิตย์ที่ 7 กรกฎาคม พ.ศ. 2562

1. สภาพอากาศและปริมาณฝน

1.1 สภาพอากาศ (กรมอุตุนิยมวิทยา)



มรสุมตะวันตกเฉียงใต้กำลังปานกลางพัดปกคลุมทะเลอันดามัน ภาคใต้ และอ่าวไทย ส่งผลให้ประเทศไทยมีปริมาณฝนลดลงแต่ยังคงมีฝนตกหนักบางแห่ง สำหรับคลื่นลมบริเวณทะเลอันดามันและอ่าวไทยตอนบนมีกำลังปานกลาง

1.2 สภาพฝน

ปริมาณฝนสูงสุด 5 อันดับ จากกรมอุตุนิยมวิทยา เวลา 07.00 น. วันที่ 6 ก.ค.62 ถึง เวลา 07.00 น. วันที่ 7 ก.ค.62 ตามลำดับ ดังนี้

1. ต.ตำนาน อ.เมือง พัทลุง	วัดปริมาณฝนได้	77.0	มม.
2. ร.ร.บ้านคลองขุด อ.เขาชัยสน พัทลุง	วัดปริมาณฝนได้	42.5	มม.
3. ต.หารเทา อ.ปากพะยูน พัทลุง	วัดปริมาณฝนได้	39.0	มม.
4. ตชด.ค่ายท่านมุก สงขลา	วัดปริมาณฝนได้	34.6	มม.
5. ต.หนองลู อ.สังขละบุรี กาญจนบุรี	วัดปริมาณฝนได้	25.0	มม.

2. สถานการณ์น้ำท่าและสภาพน้ำในอ่างเก็บน้ำ

2.1 สถานการณ์น้ำท่าในลุ่มน้ำต่างๆ (7 ก.ค.62 เวลา 06.00 น.)

แม่น้ำ	สถานี	ที่ตั้งสถานี			ตลิ่ง ม.	ความจุ ม. ³ / วิ.	ระดับน้ำ ม.	ปริมาณน้ำ		ค่า(-) สูง(+) กว่าตลิ่ง	อยู่ใน เกณฑ์	แนวโน้ม
								วันนี้ ม. ³ / วิ.	เมื่อวาน ม. ³ / วิ.			
1. ปิง	P.1	สะพานนารัฐ	อำเภอเมือง	จังหวัดเชียงใหม่	3.70	490	1.21	11.50	3.00	-2.49	น้อย	เพิ่มขึ้น
	P.7A	สะพานบ้านห้วยยาง	อำเภอเมือง	จังหวัดกำแพงเพชร	5.34	3,000	1.00	300.00	300.00	-4.34	น้อย	ทรงตัว
	P.17	บ้านท่าจั่ว	อำเภอบรรพตพิสัย	จังหวัดนครสวรรค์	39.80	2,990	35.03	211.00	224.00	-4.77	น้อย	ลดลง
2. วัง	W.4A	บ้านวังหมัน	อำเภอสามเงา	จังหวัดตาก	6.10	458	0.05	***	***	-6.05	N/A	N/A
	3. ยม	Y.1C	สะพานบ้านน้ำโค้ง	อำเภอเมือง	จังหวัดแพร่	8.20	1,000	-0.09	2.20	2.20	-8.29	น้อย
ยม	Y.16	บ้านบางระกำ	อำเภอบางระกำ	จังหวัดพิษณุโลก	7.30	207	2.13	***	***	-5.17	N/A	N/A
	4. น่าน	N.1	หน้าสำนักงานป่าไม้	อำเภอเมือง	จังหวัดน่าน	7.00	1,265	-0.27	5.22	5.56	-7.27	น้อย
N.5A		สะพานเอกราชรถ	อำเภอเมือง	จังหวัดพิษณุโลก	10.54	1,452	2.10	208.20	211.90	-8.44	น้อย	ลดลง
N.67		สะพานบ้านเกษไชโย	อำเภอชุมแสง	จังหวัดนครสวรรค์	28.30	1,520	20.74	285.00	249.00	-7.56	ปกติ	เพิ่มขึ้น
5. เจ้าพระยา	C.2	ค่ายจิรประวัติ	อำเภอเมือง	จังหวัดนครสวรรค์	26.20	3,590	18.63	471.00	403.00	-7.57	น้อย	เพิ่มขึ้น
	C.13	ท้ายเขื่อนเจ้าพระยา	อำเภอสรรพยา	จังหวัดชัยนาท	16.34	2,840	15.44	5.38	5.38	-0.90	น้อย	ทรงตัว
6. ป่าสัก	S.28	ท้ายเขื่อนป่าสักชลสิทธิ์	อำเภอพัฒนานิคม	จังหวัดลพบุรี	31.46	1,175	17.09	***	***	-14.37	N/A	N/A
	S.26	ท้ายเขื่อนพระรามหก	อำเภอท่าเรือ	จังหวัดพระนครศรีอยุธยา	8.00	800	0.82	***	***	-7.18	N/A	N/A
	S.5	รพ. ปญญาภิราษอุทิศ	อำเภอพระนครศรีอยุธยา	จังหวัดพระนครศรีอยุธยา	4.70	1,400	0.85	**	**	-3.85	N/A	N/A
7. มูล	M.6A	บ้านสะตึก	อำเภอสะตึก	จังหวัดบุรีรัมย์	6.00	440	-0.32	***	***	-6.32	N/A	N/A
	M.182	บ้านสีถาน	อำเภอกันทรารมย์	จังหวัดศรีสะเกษ	10.60	1,540	3.57	***	***	-7.03	N/A	N/A
	M.7	สะพานเสรีประชาธิปไตย	อำเภอเมือง	จังหวัดอุบลราชธานี	7.00	2,300	1.51	41.00	44.00	-5.49	น้อย	ลดลง
8. ซี	E.20A	บ้านบ้านฟ้าหยาด	อำเภอมหาชนะชัย	จังหวัดยโสธร	10.00	1,000	2.72	15.90	17.20	-7.28	น้อย	ลดลง
9. เพชรบุรี	B.9	บ้านสาระเห็ด	อำเภอท่ายาง	จังหวัดเพชรบุรี	6.60	400	2.59	19.75	18.25	-4.01	น้อย	เพิ่มขึ้น
	B.6A	สะพานท่าเกวียน	อำเภอแก่งกระจาน	จังหวัดเพชรบุรี	6.00	260	0.70	1.50	1.35	-5.30	น้อย	เพิ่มขึ้น
	B.15	สะพานเทศบาล	อำเภอเมือง	จังหวัดเพชรบุรี	5.10	150	0.99	7.80	6.45	-4.11	น้อย	เพิ่มขึ้น

2.2 สภาพน้ำในอ่างเก็บน้ำขนาดกลาง (ข้อมูล วันที่ 6 ก.ค. 62)

ข้อมูลวันที่ 6 กรกฎาคม 2562															
สรุปอ่างขนาดกลางที่มีปริมาณในช่วง <=30 % และ >100 %															
<=30 %				31 - 50 %				>50-100%				>100 %			
ภาค	จำนวน	สขป.	จำนวน	ภาค	จำนวน	สขป.	จำนวน	ภาค	จำนวน	สขป.	จำนวน	ภาค	จำนวน	สขป.	จำนวน
เหนือ	18	1	1	เหนือ	27	1	7	เหนือ	30	1	7	เหนือ	0	1	0
		2	9			2	12			2	18			2	0
		3	2			3	2			3	1			3	0
		4	6			4	6			4	4			4	0
ตะวันออก เฉียงเหนือ	103	5	19	ตะวันออก เฉียงเหนือ	76	5	20	ตะวันออก เฉียงเหนือ	39	5	14	ตะวันออก เฉียงเหนือ	0	5	0
		6	35			6	13			6	4			6	0
		7	9			7	22			7	16			7	0
		8	40			8	21			8	5			8	0
ตะวันออก	12	9	12	ตะวันออก	17	9	17	ตะวันออก	21	9	21	ตะวันออก	1	9	1
กลาง	11	10	10	กลาง	8	10	7	กลาง	2	10	2	กลาง	1	10	0
		11	0			11	0			11	0			11	0
		12	1			12	1			12	0			12	1
ตะวันตก	2	13	2	ตะวันตก	1	13	1	ตะวันตก	4	13	4	ตะวันตก	0	13	0
ใต้	3	14	1	ใต้	15	14	5	ใต้	21	14	11	ใต้	0	14	0
		15	2			15	5			15	6			15	0
		16	0			16	5			16	3			16	0
		17	0			17	0			17	1			17	0
รวม	149	รวม	149	รวม	144	รวม	144	รวม	117	รวม	117	รวม	2	รวม	2
รวมทั้งหมด 412 แห่ง															

2.4 การจัดสรรน้ำฤดูฝน (ข้อมูล วันที่ 6 ก.ค. 62)

อ่างเก็บน้ำ	แผน (ล้าน ลบ.ม.)	ผล (ล้าน ลบ.ม.)	คงเหลือ (ล้าน ลบ.ม.)
ทั่วประเทศ	31,010	7,500 (24%)	23,510 (76%)
เจ้าพระยา	11,280	3,146 (28%)	8,134 (73%)

สรุปการบริหารจัดการน้ำทั้งประเทศ

1. ต้นฤดูฝน ปี 2562 (วันที่ 1 พ.ค.62) มีปริมาณน้ำใช้การทั้งประเทศ รวมทั้งสิ้น 18,626 ล้าน ลบ.ม. ปัจจุบัน (6 ก.ค.62) มีปริมาณน้ำใช้การรวม 13,401 ล้าน ลบ.ม. ปริมาณน้ำระบาย จำนวน 113.10 ล้าน ลบ.ม. คงเหลือปริมาณน้ำใช้การรวม 11,126 ล้าน ลบ.ม. (18,626 - 7,500)

2. วางแผนจัดสรรน้ำฤดูฝน ปี 61/62 (1 พ.ค.62 – 31 ต.ค.62) ทั้งสิ้น จำนวน 31,010 ล้าน ลบ.ม. ตามลำดับความสำคัญดังนี้ เพื่ออุปโภค-บริโภค 2,310 ล้าน ลบ.ม. อุตสาหกรรม 446 ล้าน ลบ.ม. รักษาระบบนิเวศน์และอื่นๆ 6,438 ล้าน ลบ.ม. และ เกษตร 21,816 ล้าน ลบ.ม.

3. ผลการจัดสรรน้ำฤดูฝน (1 พ.ค.62 – 6 ก.ค.62) จัดสรรน้ำแล้ว 7,500 ล้าน ลบ.ม. คงเหลือจากแผนการจัดสรรน้ำฤดู 23,510 ล้าน ลบ.ม. (31,010 – 7,500)

สรุปการบริหารจัดการน้ำในเขตพื้นที่ลุ่มเจ้าพระยา

1. ต้นฤดูฝน ปี2562 (วันที่ 1 พ.ค.62) มีปริมาณน้ำใช้การจาก 4 เขื่อนหลัก รวมทั้งสิ้น 5,123 ล้าน ลบ.ม. (เขื่อนภูมิพล เขื่อนสิริกิติ์ เขื่อนป่าสักชลสิทธิ์ และเขื่อนแควน้อยบำรุงแดน) ปัจจุบัน (6 ก.ค.62) มีปริมาณน้ำใช้การรวม 2,104 ล้าน ลบ.ม. ปริมาณน้ำระบาย จำนวน 46.43 ล้าน ลบ.ม. คงเหลือปริมาณน้ำใช้การรวม 1,977 ล้าน ลบ.ม. (5,123 – 3,146)

2. วางแผนจัดสรรน้ำฤดูฝน ปี 2562 (1 พ.ค.62 – 31 ต.ค.62) ทั้งสิ้น จำนวน 11,280 ล้าน ลบ.ม. ตามลำดับความสำคัญดังนี้ เพื่ออุปโภค-บริโภค 251 ล้าน ลบ.ม. อุตสาหกรรม 13 ล้าน ลบ.ม. รักษาระบบนิเวศน์และอื่นๆ 677 ล้าน ลบ.ม. และเกษตร 9,447 ล้าน ลบ.ม.

3. ผลการจัดสรรน้ำฤดูฝน (1 พ.ค.62 – 6 ก.ค.62) จัดสรรน้ำแล้ว 3,146 ล้าน ลบ.ม. คงเหลือจากแผนการจัดสรรน้ำฤดูฝน 8,134 ล้าน ลบ.ม. (11,280 – 3,146)

3. วิเคราะห์สถานการณ์

3.1 คาดการณ์ปริมาณฝนจากกรมอุตุนิยมวิทยา

- วันที่ 7 ก.ค.62 (วันที่ 7 ก.ค. 62 เวลา 07.00 น.–8 ก.ค.62 เวลา 07.00 น.) มีฝนตกปานกลาง (10.1 มม.-35.0 มม.) บริเวณพื้นที่จ.แม่ฮ่องสอน จ.ตาก จ.อุทัยธานี จ.กาญจนบุรี จ.ราชบุรี จ.สมุทรสงคราม จ.จันทบุรี จ.ตราด จ.ระนอง จ.พังงา จ.กระบี่ จ.สุราษฎร์ธานี จ.กระบี่ จ.ตรัง จ.นครศรีธรรมราช จ.พัทลุง จ.สงขลา มีฝนตกหนักมาก (มากกว่า 90.0 มม.) บริเวณพื้นที่ จ.ตราด

- วันที่ 8 ก.ค.62 (วันที่ 8ก.ค. 62 เวลา 07.00 น.–9 ก.ค.62 เวลา 07.00 น.) มีฝนตกปานกลาง (10.1 มม.-35.0 มม.) บริเวณพื้นที่ จ.แม่ฮ่องสอน จ.กาญจนบุรี จ.สระบุรี จ.นครปฐม จ.สมุทรสาคร จ.เพชรบุรี จ.ชุมพร จ.ระนอง จ.สุราษฎร์ธานี จ.นครศรีธรรมราช และภาคตะวันออกเฉียง มีฝนตกหนัก (35.1 มม.-90.0 มม.) บริเวณพื้นที่ จ.จันทบุรี จ.ระยอง และจ.ตราด

- วันที่ 9 ก.ค. 62 (วันที่ 9 ก.ค. 62 เวลา 07.00 น. – 10 ก.ค. 62 เวลา 07.00 น.) มีฝนตกปานกลาง (10.1 มม.-35.0 มม.) บริเวณพื้นที่ จ.หนองคาย จ.บึงกาฬ จ.อุดรธานี จ.สกลนคร จ.กาฬจนบุรี จ.ฉะเชิงเทรา จ.ชลบุรี จ.ระยอง จ.จันทบุรี จ.ปัตตานี จ.ยะลา จ.นราธิวาส ภาคเหนือ และภาคกลาง มีฝนตกหนัก (35.1 มม. - 90.0 มม.) บริเวณพื้นที่ จ.แม่ฮ่องสอน จ.พิษณุโลก จ.อุตรดิตถ์ จ.สุโขทัย จ.กำแพงเพชร

3.2 คาดการณ์ปริมาณน้ำ (วันที่ 7 ก.ค.62)

คาดการณ์ปริมาณน้ำไหลผ่านลุ่มน้ำปิงที่สถานี P.17 อ.บรรพตพิสัย จ.นครสวรรค์ จะมีปริมาณน้ำไหลผ่าน 209.00 ลบ.ม./วินาที มีแนวโน้มลดลง ส่วนลุ่มน้ำน่านที่สถานี N.67 อ.ชุมแสง จ.นครสวรรค์ จะมีปริมาณน้ำไหลผ่าน 290.00 ลบ.ม./วินาที มีแนวโน้มเพิ่มขึ้น โดยจะทำให้ในลุ่มน้ำเจ้าพระยาที่สถานี C.2 อ.เมืองนครสวรรค์ จ.นครสวรรค์ จะมีปริมาณน้ำผ่าน 479.00 ลบ.ม./วินาที มีแนวโน้มเพิ่มขึ้น

4. รายงานสถานการณ์ค่าความเค็ม (ข้อมูล วันที่ 6 ก.ค.62)

แม่น้ำ	สถานีเฝ้าระวัง	เกณฑ์เฝ้าระวัง (กรัม/ลิตร)	ค่าความเค็ม (กรัม/ลิตร)
เจ้าพระยา	ประปาสำแล	0.25	0.19
ปราจีน-บางปะกง	ปราจีนบุรี	2.00	0.13
ท่าจีน	ปากคลองจินดา	0.75	0.25
แม่กลอง	ปากคลองดำเนินสะดวก	2.00	0.16

4. สรุปผลการวิเคราะห์สถานการณ์

สถานการณ์น้ำท่าในลำน้ำสายหลักต่างๆ ทั่วประเทศ อยู่ในเกณฑ์ปกติ

5. ข้อปฏิบัติ

1. บริหารจัดการน้ำให้เป็นไปตามแผนที่กำหนดโดยเคร่งครัด
2. ติดตามสถานการณ์น้ำ ระดับน้ำ ปริมาณน้ำ และคุณภาพน้ำ อย่างใกล้ชิด โดยหากเกิดเหตุการณ์ ให้สรุปรายงานมายังศูนย์ปฏิบัติการน้ำอัจฉริยะ (SWOC) โดยช่องทาง e-mail : wmsc.1460@gmail.com และ Line : SWOC CENTER โดยด่วน