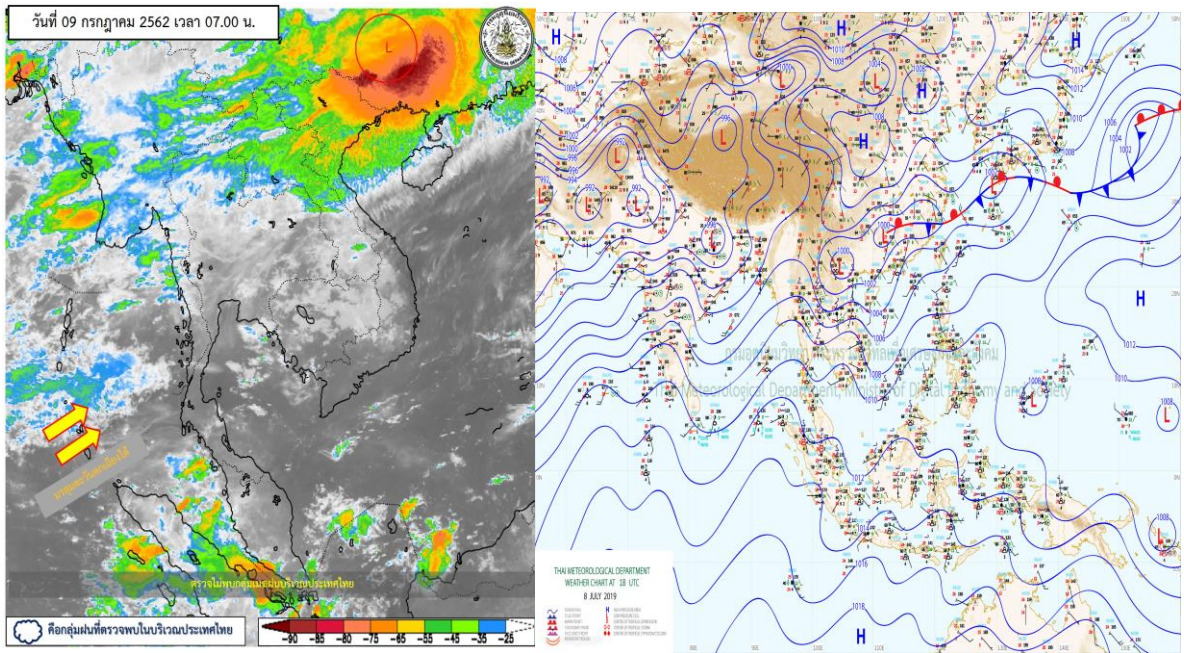


รายงานสรุปศูนย์ปฏิบัติการน้ำอัจฉริยะ  
เรื่อง สถานการณ์น้ำและการเฝ้าระวัง  
ประจำวันอังคารที่ 9 กรกฎาคม พ.ศ. 2562

1. สภาพอากาศและปริมาณฝน

1.1 สภาพอากาศ (กรมอุตุนิยมวิทยา)



มรสุมตะวันตกเฉียงใต้กำลังปานกลางพัดปกคลุมทะเลอันดามันตอนบน ส่งผลให้ประเทศไทย ยังคงมีฝนฟ้าคะนองกับมีฝนตกหนักบางแห่ง สำหรับคลื่นลมบริเวณทะเลอันดามันตอนบนมีกำลังปานกลาง

1.2 สภาพฝน

**ปริมาณฝนสูงสุด 5 อันดับ** จากกรมอุตุนิยมวิทยา เวลา 07.00 น. วันที่ 8 ก.ค.62 ถึง เวลา 07.00 น. วันที่ 9 ก.ค.62 ตามลำดับ ดังนี้

1. ที่ว่าการอำเภอกรงปินัง ยะลา	วัดปริมาณฝนได้	83.2	มม.
2. ที่ว่าการอำเภอยะรัง ปัตตานี	วัดปริมาณฝนได้	81.6	มม.
3. ที่ว่าการอำเภอบันนังสตา ยะลา	วัดปริมาณฝนได้	65.2	มม.
4. ที่ว่าการอำเภอเมือง ยะลา	วัดปริมาณฝนได้	64.6	มม.
5. ที่ว่าการอำเภอบาเจาะ นราธิวาส	วัดปริมาณฝนได้	63.0	มม.

## 2. สถานการณ์น้ำท่าและสภาพน้ำในอ่างเก็บน้ำ

### 2.1 สถานการณ์น้ำท่าในลุ่มน้ำต่างๆ (9 ก.ค.62 เวลา 06.00 น.)

แม่น้ำ	สถานี	ที่ตั้งสถานี			ตลิ่ง ม.	ความจุ ม. <sup>3</sup> / วิ.	ระดับน้ำ ม.	ปริมาณน้ำ		ต่ำ(-) สูง(+) กว่าตลิ่ง	อยู่ใน เกณฑ์	แนวโน้ม
								วันนี้ ม. <sup>3</sup> / วิ.	เมื่อวาน ม. <sup>3</sup> / วิ.			
1. ปิง	P.1	สะพานนารัฐ	อำเภอเมือง	จังหวัดเชียงใหม่	3.70	490	0.98	2.70	14.50	-2.72	น้อย	ลดลง
	P.7A	สะพานบ้านห้วยยาง	อำเภอเมือง	จังหวัดกำแพงเพชร	5.34	3,000	1.03	312.00	272.80	-4.31	น้อย	เพิ่มขึ้น
	P.17	บ้านท่าจั่ว	อำเภอบรรพตพิสัย	จังหวัดนครสวรรค์	39.80	2,990	34.97	190.00	200.00	-4.83	น้อย	ลดลง
2. วัง	W.4A	บ้านวังหมัน	อำเภอสามเงา	จังหวัดตาก	6.10	458	0.11	***	***	-5.99	N/A	N/A
	Y.1C	สะพานบ้านน้ำโค้ง	อำเภอเมือง	จังหวัดแพร่	8.20	1,000	-0.10	2.00	2.00	-8.30	น้อย	ทรงตัว
3. ยม	Y.16	บ้านบางระกำ	อำเภอบางระกำ	จังหวัดพิษณุโลก	7.30	207	1.82	***	***	-5.48	N/A	N/A
	N.1	หน้าสำนักงานป่าไม้	อำเภอเมือง	จังหวัดน่าน	7.00	1,265	-0.28	4.88	5.22	-7.28	น้อย	ลดลง
4. น่าน	N.5A	สะพานเอกาทศรถ	อำเภอเมือง	จังหวัดพิษณุโลก	10.54	1,452	1.64	175.20	187.50	-8.90	น้อย	ลดลง
	N.67	สะพานบ้านเขยไชย	อำเภอชุมแสง	จังหวัดนครสวรรค์	28.30	1,520	20.49	256.00	277.00	-7.81	ปกติ	ลดลง
	C.2	ค่ายจิรประวัติ	อำเภอเมือง	จังหวัดนครสวรรค์	26.20	3,590	18.55	448.00	457.00	-7.65	น้อย	ลดลง
5. เจ้าพระยา	C.13	ท้ายเขื่อนเจ้าพระยา	อำเภอสรรพยา	จังหวัดชัยนาท	16.34	2,840	5.38	60.00	60.00	-10.96	น้อย	ทรงตัว
	S.28	ท้ายเขื่อนป่าสักชลสิทธิ์	อำเภอพัฒนานิคม	จังหวัดลพบุรี	31.46	1,175	17.16	***	***	-14.30	N/A	N/A
6. ป่าสัก	S.26	ท้ายเขื่อนพระรามหก	อำเภอท่าเรือ	จังหวัดพระนครศรีอยุธยา	8.00	800	0.45	***	***	-7.55	N/A	N/A
	S.5	รพ.ปัญจมาธิราชอุทิศ	อำเภอพระนครศรีอยุธยา	จังหวัดพระนครศรีอยุธยา	4.70	1,400	0.92	**	**	-3.78	N/A	N/A
7. มูล	M.6A	บ้านสะตึก	อำเภอสตึก	จังหวัดบุรีรัมย์	6.00	440	-0.34	***	***	-6.34	N/A	N/A
	M.182	บ้านสีถาน	อำเภอกันทรารมย์	จังหวัดศรีสะเกษ	10.60	1,540	3.53	***	***	-7.07	N/A	N/A
	M.7	สะพานเสรีประชาธิปไตย	อำเภอเมือง	จังหวัดอุบลราชธานี	7.00	2,300	1.60	50.00	45.00	-5.40	น้อย	เพิ่มขึ้น
8. ซี	E.20A	บ้านบ้านฟ้าหยาด	อำเภอมหาชนะชัย	จังหวัดยโสธร	10.00	1,000	2.61	12.33	13.95	-7.39	น้อย	ลดลง
	B.9	บ้านสาระเห็ด	อำเภอท่ายาง	จังหวัดเพชรบุรี	6.60	400	2.09	8.35	19.75	-4.51	น้อย	ลดลง
9. เพชรบุรี	B.6A	สะพานท่าเกวียน	อำเภอแก่งกระจาน	จังหวัดเพชรบุรี	6.00	260	0.70	1.50	1.70	-5.30	น้อย	ลดลง
	B.15	สะพานเทศบาล	อำเภอเมือง	จังหวัดเพชรบุรี	5.10	150	1.46	15.71	12.20	-3.64	น้อย	เพิ่มขึ้น

### 2.2 สภาพน้ำในอ่างเก็บน้ำขนาดกลาง (ข้อมูล วันที่ 8 ก.ค. 62)

ข้อมูลวันที่ 8 กรกฎาคม 2562															
สรุปอ่างขนาดกลางที่มีปริมาณในช่วง <=30 % และ >100 %															
<=30 %				31 - 50 %				>50-100%				>100 %			
ภาค	จำนวน	สขป.	จำนวน	ภาค	จำนวน	สขป.	จำนวน	ภาค	จำนวน	สขป.	จำนวน	ภาค	จำนวน	สขป.	จำนวน
เหนือ	19	1	1	เหนือ	27	1	7	เหนือ	29	1	7	เหนือ	0	1	0
		2	9			2	13			2	17			2	0
		3	3			3	1			3	1			3	0
		4	6			4	6			4	4			4	0
ตะวันออกเฉียงเหนือ	105	5	19	ตะวันออกเฉียงเหนือ	75	5	21	ตะวันออกเฉียงเหนือ	38	5	13	ตะวันออกเฉียงเหนือ	0	5	0
		6	36			6	12			6	4			6	0
		7	10			7	21			7	16			7	0
		8	40			8	21			8	5			8	0
ตะวันออกเฉียง	12	9	12	ตะวันออกเฉียง	17	9	17	ตะวันออกเฉียง	21	9	21	ตะวันออกเฉียง	1	9	1
กลาง	11	10	10	กลาง	8	10	7	กลาง	3	10	2	กลาง	0	10	0
		11	0			11	0			11	0			11	0
		12	1			12	1			12	1			12	0
ตะวันตก	2	13	2	ตะวันตก	1	13	1	ตะวันตก	4	13	4	ตะวันตก	0	13	0
ใต้	3	14	1	ใต้	15	14	5	ใต้	21	14	11	ใต้	0	14	0
		15	2			15	5			15	6			15	0
		16	0			16	5			16	3			16	0
		17	0			17	0			17	1			17	0
รวม	152	รวม	152	รวม	143	รวม	143	รวม	116	รวม	116	รวม	1	รวม	1

รวมทั้งหมด 412 แห่ง

## 2.3 สภาพน้ำในอ่างเก็บน้ำขนาดใหญ่ (ข้อมูล วันที่ 9 ก.ค. 62)

ชื่อ อ่างเก็บน้ำเขื่อน	ความจุ ที่ รณ. (ล้าน ม.)	ความจุ ที่ รณ. (ล้าน ม.)	ความจุ ที่ ใช้การ (ล้าน ม.)	ณ วันที่										ปริมาณน้ำไหลอย่างงังกันน้ำ				ปริมาณน้ำระบาย		หน่วยเก็บปริมาณอ่างฯ (ล้าน ม.)
				1 ม.ค.2561		1 ม.ค.2562		ปี 2561						รวม ปี 61 (ล้าน ม.)	รวม ปี 62 (ล้าน ม.)	สะสมตั้งแต่ 1 ม.ค.2562		ปี 62 ตั้งแต่วันที่ 1 ม.ค.2562 (ล้าน ม.)		
				ปริมาณ รณ.	% (ล้าน ม.)	ปริมาณ รณ.	% (ล้าน ม.)	ปริมาณ รณ.	% (ล้าน ม.)	ปริมาณ รณ.	% (ล้าน ม.)	ปริมาณ รณ.	% (ล้าน ม.)			ปริมาณ รณ.	% (ล้าน ม.)			
<b>เขื่อน</b>	26,093	24,825	18,080	20,093	17,788	13,034	53	8,898	36	2,153	9	12	14,382	12.60	1,264.82	8.79	45.06	9,406.05	-33.66	
<b>เขื่อนลุ่มน้ำโขง</b>																				
ภูมิทอง*	13,462	13,462	9,662	10,556	9,023	7,380	55	4,930	37	1,130	8	12	5,617	7.01	299.72	5.34	22.00	3,876.40	-15.60	
สิริกิติ์*	10,508	9,510	6,660	7,947	7,382	5,113	54	3,531	37	681	7	10	5,716	3.94	628.49	11.00	18.01	4,328.85	-14.60	
แม่จันทน์บุรณ*	323	265	253	263	266	121	46	83	31	70	27	28	314	0.00	12.38	3.94	0.45	180.86	-0.46	
แม่จันอุดมชรา	295	263	249	130	147	77	29	55	21	41	16	16	190	0.01	29.03	15.28	1.22	110.62	-1.24	
กุ่ม	106	106	103	99	92	50	47	38	36	35	33	34	560	0.09	182.94	32.67	1.58	237.37	-1.49	
กุ่มหอม	209	170	164	178	182	88	52	65	38	58	34	36	246	0.03	28.14	11.44	0.30	134.04	-0.27	
แควน้อยบำรุงตน	1,080	939	896	826	650	156	17	159	17	116	12	13	1,482	1.33	75.50	5.09	1.30	529.26	+0.00	
แม่ดอก	110	110	94	96	46	48	44	37	33	21	19	22	255	0.20	8.63	3.38	0.20	8.64	+0.00	
<b>รวมภาคเหนือ</b>	<b>26,093</b>	<b>24,825</b>	<b>18,080</b>	<b>20,093</b>	<b>17,788</b>	<b>13,034</b>	<b>53</b>	<b>8,898</b>	<b>36</b>	<b>2,153</b>	<b>9</b>	<b>12</b>	<b>14,382</b>	<b>12.60</b>	<b>1,264.82</b>	<b>8.79</b>	<b>45.06</b>	<b>9,406.05</b>	<b>-33.66</b>	
<b>เขื่อนลุ่มน้ำเจ้าพระยา</b>																				
ห้วยหลวง	136	136	129	110	59	61	45	32	23	25	19	20	165	0.00	12.93	7.84	0.14	36.82	-0.16	
น้ำอุ่น	780	520	475	463	399	336	65	251	48	206	40	43	460	0.00	43.31	9.41	1.46	193.49	-1.13	
น้ำพุง	200	165	167	129	118	41	25	38	23	30	18	19	136	0.00	21.31	15.67	0.58	71.88	-1.18	
สุหารณ*	181	164	127	156	122	84	51	50	30	13	8	10	162	0.00	35.52	21.93	1.68	84.70	-5.75	
สุบรณ*	4,640	2,431	1,850	2,115	772	818	34	583	24	2	0	0	2,536	0.00	188.22	7.42	0.50	129.31	-1.52	
ลำปาว	2,450	1,980	1,880	1,706	1,143	741	37	669	29	469	24	25	2,303	0.90	218.87	9.50	4.80	746.27	-3.90	
ลำตะคอง	445	314	292	190	248	206	65	165	52	142	45	49	266	0.20	17.87	6.72	0.43	57.42	-0.43	
ลำพระเพลิง	242	165	154	137	75	98	63	23	15	22	14	14	170	0.10	11.41	6.71	0.00	53.42	+0.09	
มูนชน	350	141	134	109	69	74	52	44	31	37	26	27	96	0.00	8.67	9.04	0.05	20.01	+0.10	
ลำเพ	325	275	268	199	163	122	44	92	33	85	31	32	203	0.29	13.87	6.83	0.29	54.60	+0.00	
ลำน้ำรอง	197	121	118	77	39	63	52	29	23	25	21	21	51	0.02	6.31	12.37	0.34	10.42	-0.37	
สิรินธร*	1,966	1,966	1,135	1,555	1,206	923	47	858	44	27	1	2	1,674	1.52	143.37	8.56	0.92	123.83	+0.00	
<b>รวมภาคตอน.</b>	<b>11,911</b>	<b>8,368</b>	<b>6,718</b>	<b>6,946</b>	<b>4,414</b>	<b>3,566</b>	<b>43</b>	<b>2,733</b>	<b>33</b>	<b>1,082.73</b>	<b>13</b>	<b>16</b>	<b>8,222</b>	<b>3.03</b>	<b>721.66</b>	<b>8.78</b>	<b>11.18</b>	<b>1,582.16</b>	<b>-14.25</b>	
<b>ภาคใต้</b>																				
ป่าสักชลสิทธิ์	960	960	957	770	555	198	21	59	6	56	6	6	2,438	0.00	0.59	0.02	0.70	380.23	-1.26	
ทับเสลา	190	160	143	138	42	78	48	38	24	21	13	15	140	0.00	2.37	1.69	0.00	6.00	+0.00	
กระเสียว	390	299	259	289	72	194	65	69	23	29	10	11	339	0.00	23.15	6.83	0.05	20.74	-0.10	
<b>รวมภาคกลาง</b>	<b>1,540</b>	<b>1,419</b>	<b>1,359</b>	<b>1,197</b>	<b>668</b>	<b>470</b>	<b>33</b>	<b>167</b>	<b>12</b>	<b>107</b>	<b>8</b>	<b>8</b>	<b>2,917</b>	<b>0.00</b>	<b>26.11</b>	<b>0.90</b>	<b>0.75</b>	<b>406.96</b>	<b>-1.36</b>	
<b>ตะวันออกเฉียง</b>																				
ศรีนครินทร์*	18,770	17,745	7,480	15,562	16,199	14,445	81	13,610	77	3,345	19	45	4,661	19.22	699.65	15.01	11.00	2,760.09	+7.09	
วชิราลงกรณ์*	11,000	8,860	5,848	6,767	7,257	5,315	60	4,451	50	1,439	16	25	5,494	22.43	560.07	10.19	9.06	3,033.90	+12.84	
<b>รวมภาคตะวันออกเฉียง</b>	<b>29,770</b>	<b>26,605</b>	<b>13,328</b>	<b>22,329</b>	<b>23,456</b>	<b>19,759</b>	<b>74</b>	<b>18,061</b>	<b>68</b>	<b>4,784</b>	<b>18</b>	<b>36</b>	<b>10,155</b>	<b>41.65</b>	<b>1,259.72</b>	<b>12.40</b>	<b>20.06</b>	<b>5,793.99</b>	<b>+19.93</b>	
<b>เหนือ</b>																				
ขุนด่านปราการชล	225	224	219	196	177	90	40	33	15	29	13	13	316	0.69	24.85	7.87	0.10	172.82	+0.58	
คลองเขื่อน	450	420	390	272	310	203	48	57	14	27	6	7	299	0.42	19.79	6.62	0.30	249.90	+0.00	
บางพระ	127	117	105	101	84	70	59	42	36	30	26	28	50	0.28	25.33	50.66	0.28	48.87	+0.00	
หนองปลาไหล	206	164	150	143	150	114	70	95	58	82	50	54	218	0.36	62.46	28.65	0.00	34.69	+0.33	
ประแสร์	322	295	275	259	233	205	69	125	42	105	36	38	286	0.56	61.48	21.50	0.71	133.00	-0.31	
หนุมรินทร์จินดา	338	295	276	216	263	62	21	65	22	46	16	17	391	0.18	29.02	7.42	0.00	213.22	+0.13	
<b>รวมภาคตะวันออก</b>	<b>1,668</b>	<b>1,515</b>	<b>1,415</b>	<b>1,187</b>	<b>1,217</b>	<b>745</b>	<b>49</b>	<b>418</b>	<b>28</b>	<b>318</b>	<b>21</b>	<b>22</b>	<b>1,560</b>	<b>2.49</b>	<b>222.94</b>	<b>14.29</b>	<b>1.39</b>	<b>852.49</b>	<b>+0.73</b>	
<b>ใต้</b>																				
แก่งกระจาน	900	710	645	448	614	378	53	358	50	293	41	45	896	4.08	247.98	27.68	0.86	472.29	+2.21	
ปราณบุรี	490	391	373	284	353	268	69	194	50	177	45	47	454	1.33	71.36	15.72	0.25	201.64	+1.08	
รัชประภา*	6,144	5,639	4,287	4,419	4,708	4,000	71	3,523	62	2,172	39	51	2,680	3.70	685.12	25.56	22.36	1,781.04	-19.03	
บางาง*	1,590	1,454	1,178	1,192	1,073	963	66	894	61	618	42	52	1,581	3.02	452.60	28.63	7.87	599.87	-4.97	
<b>รวมภาคใต้</b>	<b>9,124</b>	<b>8,194</b>	<b>6,484</b>	<b>6,343</b>	<b>6,749</b>	<b>5,609</b>	<b>68</b>	<b>4,970</b>	<b>61</b>	<b>3,259</b>	<b>40</b>	<b>50</b>	<b>5,610</b>	<b>12.13</b>	<b>1,457.06</b>	<b>25.97</b>	<b>31.34</b>	<b>3,054.84</b>	<b>-20.71</b>	
<b>รวมทั้งประเทศ</b>	<b>80,106</b>	<b>70,926</b>	<b>47,384</b>	<b>58,094</b>	<b>54,290</b>	<b>43,182</b>	<b>61</b>	<b>35,246</b>	<b>50</b>	<b>11,703</b>	<b>17</b>	<b>25</b>	<b>42,846</b>	<b>71.90</b>	<b>4,952.31</b>	<b>11.56</b>	<b>109.79</b>	<b>21,096.50</b>	<b>-49.33</b>	

ต่ำกว่า 30 %

รวม 15 แห่ง

ตั้งแต่ 31 - 50 %

รวม 15 แห่ง

มากกว่า 50 %

รวม 5 แห่ง

## 2.4 การจัดสรรน้ำฤดูฝน (ข้อมูล วันที่ 8 ก.ค. 62)

อ่างเก็บน้ำ	แผน (ล้าน ลบ.ม.)	ผล (ล้าน ลบ.ม.)	คงเหลือ (ล้าน ลบ.ม.)
ทั่วประเทศ	31,010	7,741 (25%)	23,269 (75%)
เจ้าพระยา (4 เขื่อน)	4,400	3,239 (74%)	1,161 (26%)

### สรุปการบริหารจัดการน้ำทั้งประเทศ

1. ต้นฤดูฝน ปี 2562 (วันที่ 1 พ.ค.62) มีปริมาณน้ำใช้การทั้งประเทศ รวมทั้งสิ้น 18,626 ล้าน ลบ.ม. ปัจจุบัน (8 ก.ค.62) มีปริมาณน้ำใช้การรวม 13,303 ล้าน ลบ.ม. ปริมาณน้ำระบาย จำนวน 128.18 ล้าน ลบ.ม. คงเหลือปริมาณน้ำใช้การรวม 10,885 ล้าน ลบ.ม. (18,626 - 7,741)

2. วางแผนจัดสรรน้ำฤดูฝน ปี 61/62 (1 พ.ค.62 – 31 ต.ค.62) ทั้งสิ้น จำนวน 31,010 ล้าน ลบ.ม. ตามลำดับความสำคัญดังนี้ เพื่ออุปโภค-บริโภค 2,310 ล้าน ลบ.ม. อุตสาหกรรม 446 ล้าน ลบ.ม. รักษาระบบนิเวศน์และอื่นๆ 6,438 ล้าน ลบ.ม. และ เกษตร 21,816 ล้าน ลบ.ม.

3. ผลการจัดสรรน้ำฤดูฝน (1 พ.ค.62 – 8 ก.ค.62) จัดสรรน้ำแล้ว 7,741 ล้าน ลบ.ม. คงเหลือจากแผนการจัดสรรน้ำฤดู 23,269 ล้าน ลบ.ม. (31,010 – 7,741)

### สรุปการบริหารจัดการน้ำในเขตพื้นที่ลุ่มเจ้าพระยา

1. ต้นฤดูฝน ปี2562 (วันที่ 1 พ.ค.62) มีปริมาณน้ำใช้การจาก 4 เขื่อนหลัก รวมทั้งสิ้น 5,123 ล้าน ลบ.ม. (เขื่อนภูมิพล เขื่อนสิริกิติ์ เขื่อนป่าสักชลสิทธิ์ และเขื่อนแควน้อยบำรุงแดน) ปัจจุบัน (8 ก.ค.62) มีปริมาณน้ำใช้การรวม 2,016 ล้าน ลบ.ม. ปริมาณน้ำระบาย จำนวน 46.34 ล้าน ลบ.ม. คงเหลือปริมาณน้ำใช้การรวม 1,884 ล้าน ลบ.ม. (5,123 – 3,239)

2. วางแผนจัดสรรน้ำ 4 เขื่อนหลักเจ้าพระยาฤดูฝน ปี 2562 (1 พ.ค.62 – 31 ต.ค.62) ทั้งสิ้น จำนวน 4,400 ล้าน ลบ.ม.

3. ผลการจัดสรรน้ำฤดูฝน (1 พ.ค.62 – 8 ก.ค.62) จัดสรรน้ำแล้ว 3,239 ล้าน ลบ.ม. คงเหลือจากแผนการจัดสรรน้ำฤดูฝน 1,161 ล้าน ลบ.ม. (4,400 – 3,239)

## 3. วิเคราะห์สถานการณ์

### 3.1 คาดการณ์ปริมาณฝนจากกรมอุตุนิยมวิทยา

- วันที่ 9ก.ค.62 (วันที่ 9 ก.ค. 62 เวลา 07.00 น.– 10 ก.ค.62 เวลา 07.00 น.)มีฝนตกปานกลาง (10.1 มม.-35.0 มม.) บริเวณพื้นที่จ.ตาก จ.เชียงใหม่ จ.กำแพงเพชร จ.เพชรบูรณ์จ.นครปฐม จ.กรุงเทพมหานคร จ.ตราด จ.นครนายกและจ.สงขลามีฝนตกหนัก (35.1มม. -90.0 มม.) บริเวณพื้นที่ จ.แม่ฮ่องสอนจ.กาญจนบุรี จ.ปัตตานี จ.ยะลา และจ.นราธิวาส

- วันที่ 10ก.ค.62 (วันที่ 10ก.ค. 62 เวลา 07.00 น.– 11 ก.ค.62 เวลา 07.00 น.)มีฝนตกปานกลาง (10.1 มม. -35.0 มม.) บริเวณพื้นที่ จ.แม่ฮ่องสอน จ.เชียงราย จ.พะเยา จ.ตากและจ.กาญจนบุรี มีฝนตกหนัก (35.1 มม. - 90.0 มม.)บริเวณพื้นที่จ.น่าน

- วันที่ 11 ก.ค.62 (วันที่ 11 ก.ค. 62 เวลา 07.00 น.– 12 ก.ค.62 เวลา 07.00 น.)มีฝนตกปานกลาง (10.1 มม.-35.0 มม.) บริเวณพื้นที่จ.แม่ฮ่องสอน จ.ประจวบคีรีขันธ์ จ.ชุมพร จ.ระนอง จ.ยะลา และจ.นราธิวาส

### 3.2 คาดการณ์ปริมาณน้ำ (วันที่ 10 ก.ค.62)

คาดการณ์ปริมาณน้ำไหลผ่านลุ่มน้ำปิงที่สถานี P.17 อ.บรรพตพิสัย จ.นครสวรรค์ จะมีปริมาณน้ำไหลผ่าน 184.00 ลบ.ม./วินาที มีแนวโน้มลดลงส่วนลุ่มน้ำน่านที่สถานี N.67 อ.ชุมแสง จ.นครสวรรค์ จะมีปริมาณน้ำไหลผ่าน 250.00ลบ.ม./วินาที มีแนวโน้มลดลงโดยจะทำให้ในลุ่มน้ำเจ้าพระยาที่สถานี C.2 อ.เมืองนครสวรรค์ จ.นครสวรรค์ จะมีปริมาณน้ำผ่าน 440.00 ลบ.ม./วินาที มีแนวโน้มลดลง

### 4. รายงานสถานการณ์ค่าความเค็ม (ข้อมูล วันที่ 9 ก.ค.62)

แม่น้ำ	สถานีเฝ้าระวัง	เกณฑ์เฝ้าระวัง (กรัม/ลิตร)	ค่าความเค็ม (กรัม/ลิตร)
เจ้าพระยา	ประปาสำแล	0.25	0.19
ปราจีน-บางปะกง	ปราจีนบุรี	2.00	0.13
ท่าจีน	ปากคลองจินดา	0.75	0.25
แม่กลอง	ปากคลองดำเนินสะดวก	2.00	0.16

### 4. สรุปผลการวิเคราะห์สถานการณ์

สถานการณ์น้ำท่าในลำน้ำสายหลักต่างๆ ทั่วประเทศ อยู่ในเกณฑ์ปกติ

### 5. ข้อปฏิบัติ

1. บริหารจัดการน้ำให้เป็นไปตามแผนที่กำหนดโดยเคร่งครัด
2. ติดตามสถานการณ์น้ำ ระดับน้ำ ปริมาณน้ำ และคุณภาพน้ำ อย่างใกล้ชิด โดยหากเกิดเหตุการณ์ ให้สรุปรายงานมายังศูนย์ปฏิบัติการน้ำอัจฉริยะ (SWOC) โดยช่องทาง e-mail : wmsc.1460@gmail.com และ Line : SWOC CENTER โดยด่วน