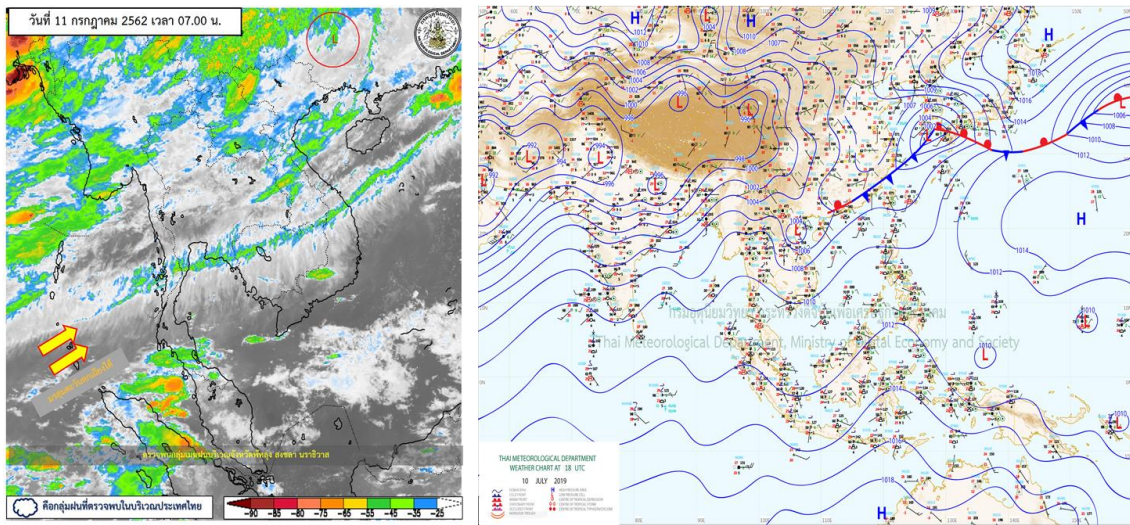


รายงานสรุปศูนย์ปฏิบัติการน้ำอัจฉริยะ
เรื่อง สถานการณ์น้ำและการเฝ้าระวัง
ประจำวันพฤหัสบดีที่ 11 กรกฎาคม พ.ศ. 2562

1. สภาพอากาศและปริมาณฝน

1.1 สภาพอากาศ (กรมอุตุนิยมวิทยา)



มรสุมตะวันตกเฉียงใต้กำลังปานกลางพัดปกคลุมทะเลอันดามันตอนบนและประเทศไทย ประกอบกับ มีหย่อมความกดอากาศต่ำปกคลุมบริเวณอ่าวตังเกี๋ยและชายฝั่งของประเทศเวียดนามตอนบน และมีแนวปะทะอากาศพาดผ่านบริเวณประเทศจีนต่อเนื่องจนถึงมหาสมุทรแปซิฟิก ส่งผลให้ประเทศไทยยังคงมีฝนฟ้าคะนองเกิดขึ้นในระยะนี้ โดยบริเวณด้านตะวันตกของภาคเหนือ และภาคตะวันออกเฉียงเหนือตอนบน มีการกระจายของฝนมากกว่าภาคอื่นๆ

1.2 สภาพฝน

ปริมาณฝนสูงสุด 5 อันดับ จากกรมอุตุนิยมวิทยา เวลา 07.00 น. วันที่ 10 ก.ค.62 ถึง เวลา 07.00 น. วันที่ 11 ก.ค.62 ตามลำดับ ดังนี้

1. ต.เขมราฐ อ.เขมราฐ อุบลราชธานี	วัดปริมาณฝนได้	66.5	มม.
2. ต.โนนเปือย อ.กุดชุม ยโสธร	วัดปริมาณฝนได้	52.0	มม.
3. ต.คลองอู่ตะเภา อ.หาดใหญ่ สงขลา	วัดปริมาณฝนได้	46.5	มม.
4. ต.บ่อตาโล่ อ.วังน้อย พระนครศรีอยุธยา	วัดปริมาณฝนได้	41.0	มม.
5. ต.เปือ อ.เชียงกลาง น่าน	วัดปริมาณฝนได้	34.0	มม.

2. สถานการณ์น้ำท่าและสภาพน้ำในอ่างเก็บน้ำ

2.1 สถานการณ์น้ำท่าในลุ่มน้ำต่างๆ (11 ก.ค.62 เวลา 06.00 น.)

แม่น้ำ	สถานี	ที่ตั้งสถานี			ตลิ่ง ม.	ความจุ ม. ³ / วิ.	ระดับน้ำ ม.	ปริมาณน้ำ		ต่ำ(-) สูง(+) กว่าตลิ่ง	อยู่ใน เกณฑ์	แนวโน้ม
								วันนี้ ม. ³ / วิ.	เมื่อวาน ม. ³ / วิ.			
1. ปิง	P.1	สะพานนารัฐ	อำเภอเมือง	จังหวัดเชียงใหม่	3.70	490	1.01	3.40	2.55	-2.69	น้อย	เพิ่มขึ้น
	P.7A	สะพานบ้านห้วยยาง	อำเภอเมือง	จังหวัดกำแพงเพชร	5.34	3,000	0.96	284.20	288.00	-4.38	น้อย	ลดลง
	P.17	บ้านท่าจี้	อำเภอบรรพตพิสัย	จังหวัดนครสวรรค์	39.80	2,990	34.97	190.00	193.00	-4.83	น้อย	ลดลง
2. วัง	W.1C	สะพานเสตุวารี	อำเภอเมือง	จังหวัดลำปาง	5.20	640	-0.39	1.05	0.88	-5.59	น้อย	ทรงตัว
	W.4A	บ้านวังพม้น	อำเภอสามเงา	จังหวัดตาก	6.10	458	0.09	***	***	-6.01	N/A	N/A
3. ยม	Y.1C	สะพานบ้านน้ำโค้ง	อำเภอเมือง	จังหวัดแพร่	8.20	1,000	-0.09	2.20	2.20	-8.29	น้อย	ทรงตัว
	Y.16	บ้านบางระเก่า	อำเภอบางระเก่า	จังหวัดพิษณุโลก	7.30	207	1.73	***	***	-5.57	N/A	N/A
4. น่าน	N.1	หน้าสำนักงานป่าไม้	อำเภอเมือง	จังหวัดน่าน	7.00	1,265	-0.32	3.72	4.54	-7.32	น้อย	ลดลง
	N.5A	สะพานเอกาทศรถ	อำเภอเมือง	จังหวัดพิษณุโลก	10.54	1,452	1.39	138.40	187.50	-9.15	น้อย	ลดลง
	N.67	สะพานบ้านเกยไชย	อำเภอชุมแสง	จังหวัดนครสวรรค์	28.30	1,520	19.88	193.00	210.00	-8.42	น้อย	ลดลง
5. เจ้าพระยา	C.2	ค่ายจิรประวัติ	อำเภอเมือง	จังหวัดนครสวรรค์	26.20	3,590	18.25	358.00	385.00	-7.95	น้อย	ลดลง
	C.13	ท้ายเขื่อนเจ้าพระยา	อำเภอสรรพยา	จังหวัดชัยนาท	16.34	2,840	5.38	60.00	60.00	-10.96	น้อย	ทรงตัว
6. ป่าสัก	S.28	ท้ายเขื่อนป่าสักชลสิทธิ์	อำเภอพัฒนานิคม	จังหวัดลพบุรี	31.46	1,175	17.16	***	***	-14.30	N/A	N/A
	S.26	ท้ายเขื่อนพระรามหก	อำเภอท่าเรือ	จังหวัดพระนครศรีอยุธยา	8.00	800	0.66	***	***	-7.34	N/A	N/A
	S.5	รพ.ปัญจมาธิราชอุทิศ	อำเภอพระนครศรีอยุธยา	จังหวัดพระนครศรีอยุธยา	4.70	1,400	0.84	**	**	-3.86	N/A	N/A
7. มูล	M.6A	บ้านสะตึก	อำเภอสะตึก	จังหวัดบุรีรัมย์	6.00	440	-0.40	***	***	-6.40	N/A	N/A
	M.182	บ้านสีถาน	อำเภอกันทรารมย์	จังหวัดศรีสะเกษ	10.60	1,540	3.48	***	***	-7.12	N/A	N/A
	M.7	สะพานเสรีประชาธิปไตย	อำเภอเมือง	จังหวัดอุบลราชธานี	7.00	2,300	1.68	14.00	13.00	-5.32	น้อย	เพิ่มขึ้น
8. ซี	E.20A	บ้านบ้านฟ้าหยาด	อำเภอมหาชนะชัย	จังหวัดยโสธร	10.00	1,000	2.50	9.00	10.50	-7.50	น้อย	ลดลง
9. เพชรบุรี	B.9	บ้านสาระเท็ด	อำเภอท่ายาง	จังหวัดเพชรบุรี	6.60	400	1.99	6.90	7.60	-4.61	น้อย	ลดลง
	B.6A	สะพานท่าเกวียน	อำเภอแก่งกระจาน	จังหวัดเพชรบุรี	6.00	260	0.65	1.25	1.35	-5.35	น้อย	ลดลง
	B.15	สะพานเทศบาล	อำเภอเมือง	จังหวัดเพชรบุรี	5.10	150	1.08	9.15	16.10	-4.02	น้อย	ลดลง

2.2 สภาพน้ำในอ่างเก็บน้ำขนาดกลาง (ข้อมูล วันที่ 10 ก.ค. 62)

ข้อมูลวันที่ 10 กรกฎาคม 2562															
สรุปอ่างขนาดกลางที่มีปริมาตรในช่วง <=30 % และ >100 %															
<=30 %				31 - 50 %				>50-100%				>100 %			
ภาค	จำนวน	สขป.	จำนวน	ภาค	จำนวน	สขป.	จำนวน	ภาค	จำนวน	สขป.	จำนวน	ภาค	จำนวน	สขป.	จำนวน
เหนือ	19	1	1	เหนือ	26	1	7	เหนือ	30	1	7	เหนือ	0	1	0
		2	9			2	13			2	17			2	0
		3	3			3	1			3	1			3	0
		4	6			4	5			4	5			4	0
ตะวันออก เฉียงเหนือ	109	5	20	ตะวันออก เฉียงเหนือ	71	5	20	ตะวันออก เฉียงเหนือ	38	5	13	ตะวันออก เฉียงเหนือ	0	5	0
		6	37			6	11			6	4			6	0
		7	11			7	20			7	16			7	0
		8	41			8	20			8	5			8	0
ตะวันออก	12	9	12	ตะวันออก	17	9	17	ตะวันออก	21	9	21	ตะวันออก	1	9	1
กลาง	11	10	10	กลาง	8	10	7	กลาง	3	10	2	กลาง	0	10	0
		11	0			11	0			11	0			11	0
		12	1			12	1			12	1			12	0
ตะวันตก	2	13	2	ตะวันตก	1	13	1	ตะวันตก	4	13	4	ตะวันตก	0	13	0
ใต้	3	14	1	ใต้	15	14	5	ใต้	21	14	11	ใต้	0	14	0
		15	2			15	5			15	6			15	0
		16	0			16	5			16	3			16	0
		17	0			17	0			17	1			17	0
รวม	156	รวม	156	รวม	138	รวม	138	รวม	117	รวม	117	รวม	1	รวม	1
รวมทั้งหมด 412 แห่ง															

2.4 การจัดสรรน้ำฤดูฝน (ข้อมูล วันที่ 10 ก.ค. 62)

อ่างเก็บน้ำ	แผน (ล้าน ลบ.ม.)	ผล (ล้าน ลบ.ม.)	คงเหลือ (ล้าน ลบ.ม.)
ทั่วประเทศ	31,010	7,993 (26%)	23,017 (74%)
เจ้าพระยา (4 เขื่อน)	4,400	3,323 (76%)	1,077 (24%)

สรุปการบริหารจัดการน้ำทั่วประเทศ

1. ต้นฤดูฝน ปี 2562 (วันที่ 1 พ.ค.62) มีปริมาณน้ำใช้การทั่วประเทศ รวมทั้งสิ้น 18,626 ล้าน ลบ.ม. ปัจจุบัน (10 ก.ค.62) มีปริมาณน้ำใช้การรวม 13,172 ล้าน ลบ.ม. ปริมาณน้ำระบาย จำนวน 125.32 ล้าน ลบ.ม. คงเหลือปริมาณน้ำใช้การรวม 10,633 ล้าน ลบ.ม. (18,626 - 7,993)

2. วางแผนจัดสรรน้ำฤดูฝน ปี 61/62 (1 พ.ค.62 – 31 ต.ค.62) ทั้งสิ้น จำนวน 31,010 ล้าน ลบ.ม. ตามลำดับความสำคัญดังนี้ เพื่ออุปโภค-บริโภค 2,310 ล้าน ลบ.ม. อุตสาหกรรม 446 ล้าน ลบ.ม. รักษาระบบนิเวศน์และอื่นๆ 6,438 ล้าน ลบ.ม. และ เกษตร 21,816 ล้าน ลบ.ม.

3. ผลการจัดสรรน้ำฤดูฝน (1 พ.ค.62 – 10 ก.ค.62) จัดสรรน้ำแล้ว 7,993 ล้าน ลบ.ม. คงเหลือจากแผนการจัดสรรน้ำฤดู 23,017 ล้าน ลบ.ม. (31,010 – 7,993)

สรุปการบริหารจัดการน้ำในเขตพื้นที่ลุ่มเจ้าพระยา

1. ต้นฤดูฝน ปี2562 (วันที่ 1 พ.ค.62) มีปริมาณน้ำใช้การจาก 4 เขื่อนหลัก รวมทั้งสิ้น 5,123 ล้าน ลบ.ม. (เขื่อนภูมิพล เขื่อนสิริกิติ์ เขื่อนป่าสักชลสิทธิ์ และเขื่อนแควน้อยบำรุงแดน) ปัจจุบัน (10 ก.ค.62) มีปริมาณน้ำใช้การรวม 1,942 ล้าน ลบ.ม. ปริมาณน้ำระบาย จำนวน 42.29 ล้าน ลบ.ม. คงเหลือปริมาณน้ำใช้การรวม 1,800 ล้าน ลบ.ม. (5,123 – 3,323)

2. วางแผนจัดสรรน้ำ 4 เขื่อนหลักเจ้าพระยาฤดูฝน ปี 2562 (1 พ.ค.62 – 31 ต.ค.62) ทั้งสิ้น จำนวน 4,400 ล้าน ลบ.ม.

3. ผลการจัดสรรน้ำฤดูฝน (1 พ.ค.62 – 10 ก.ค.62) จัดสรรน้ำแล้ว 3,323 ล้าน ลบ.ม. คงเหลือจากแผนการจัดสรรน้ำฤดูฝน 1,077 ล้าน ลบ.ม. (4,400 – 3,323)

3. วิเคราะห์สถานการณ์

3.1 คาดการณ์ปริมาณฝนจากกรมอุตุนิยมวิทยา

- วันที่ 11 ก.ค. 62 (วันที่ 11 ก.ค. 62 เวลา 07.00 น.– 12 ก.ค. 62 เวลา 07.00 น.) มีฝนตกปานกลาง (10.1 มม.-35.0 มม.) บริเวณพื้นที่ภาคเหนือ ภาคกลาง จ.หนองคาย จ.บึงกาฬ จ.นครพนม จ.สกลนคร จ.อุดรธานี จ.กาฬสินธุ์ จ.อุบลราชธานี จ.ชัยภูมิ จ.นครราชสีมา จ.ชลบุรี จ.กาญจนบุรี จ.ราชบุรี จ.นครปฐม จ.สมุทรสาคร จ.สมุทรสงคราม จ.เพชรบุรี จ.สุราษฎร์ธานี จ.นครศรีธรรมราช จ.พังงา จ.กระบี่ จ.ตรัง จ.พัทลุง จ.สตูล จ.สงขลา จ.ปัตตานี จ.ยะลา และ จ.นราธิวาส มีฝนตกหนัก (35.1 มม. -90.0 มม.) บริเวณพื้นที่ จ.แม่ฮ่องสอน จ.เชียงราย จ.พะเยา จ.น่าน จ.หนองคาย จ.บึงกาฬ จ.ชัยภูมิ จ.เพชรบูรณ์ จ.พิจิตร จ.นครสวรรค์ จ.ลพบุรี จ.อ่างทอง

จ.สระบุรี จ.พระนครศรีอยุธยา จ.กาญจนบุรี จ.นครปฐม จ.ราชบุรี จ.นครศรีธรรมราช จ.กระบี่ จ.ตรัง จ.พัทลุง
จ.สตูล จ.สงขลา จ.ปัตตานี จ.ยะลา และ จ.นราธิวาส มีฝนตกหนักมาก (มากกว่า 90.0 มม.) บริเวณพื้นที่
จ.เพชรบูรณ์ และ จ.ชัยภูมิ

- วันที่ 12 ก.ค. 62 (วันที่ 12 ก.ค. 62 เวลา 07.00 น.– 13 ก.ค. 62 เวลา 07.00 น.) มีฝนตกปานกลาง
(10.1 มม.-35.0 มม.) บริเวณพื้นที่ จ.แม่ฮ่องสอน จ.เชียงราย จ.เชียงใหม่ จ.ตาก จ.ศรีสะเกษ จ.สุรินทร์ จ.บุรีรัมย์
จ.นครนายก จ.ปราจีนบุรี จ.สระแก้ว จ.ฉะเชิงเทรา จ.ชลบุรี จ.ระยอง และ จ.จันทบุรี

- วันที่ 13 ก.ค. 62 (วันที่ 13 ก.ค. 62 เวลา 07.00 น.– 14 ก.ค. 62 เวลา 07.00 น.) มีฝนตกปานกลาง
(10.1 มม.-35.0 มม.) บริเวณพื้นที่ จ.แม่ฮ่องสอน จ.เชียงใหม่ จ.เชียงราย จ.ตาก จ.พิษณุโลก จ.เพชรบูรณ์ จ.พิจิตร
จ.นครสวรรค์ จ.อุทัยธานี จ.ชัยนาท จ.สุพรรณบุรี จ.สิงห์บุรี จ.อ่างทอง จ.ลพบุรี จ.สระบุรี จ.พระนครศรีอยุธยา
จ.ปทุมธานี จ.นนทบุรี กรุงเทพมหานคร จ.นครปฐม จ.ราชบุรี จ.สมุทรสงคราม จ.เพชรบุรี จ.ร้อยเอ็ด
จ.อำนาจเจริญ จ.อุบลราชธานี จ.ศรีสะเกษ จ.สุรินทร์ จ.บุรีรัมย์ จ.นครราชสีมา จ.นครนายก จ.ปราจีนบุรี
จ.สระแก้ว จ.ฉะเชิงเทรา จ.ชลบุรี จ.ระยอง จ.จันทบุรี จ.พัทลุง จ.สงขลา จ.ยะลา จ.ปัตตานี และ จ.นราธิวาส มี
ฝนตกหนัก (35.1 มม. -90.0 มม.) บริเวณพื้นที่ จ.แม่ฮ่องสอน

3.2 คาดการณ์ปริมาณน้ำ (วันที่ 12 ก.ค.62)

คาดการณ์ปริมาณน้ำไหลผ่านลุ่มน้ำปิงที่สถานี P.17 อ.บรรพตพิสัย จ.นครสวรรค์ จะมีปริมาณ
น้ำไหลผ่าน 181.00 ลบ.ม./วินาที มีแนวโน้มลดลง ส่วนลุ่มน้ำน่านที่สถานี N.67 อ.ชุมแสง จ.นครสวรรค์
จะมีปริมาณน้ำไหลผ่าน 180.00 ลบ.ม./วินาที มีแนวโน้มลดลง โดยจะทำให้ในลุ่มน้ำเจ้าพระยาที่สถานี C.2
อ.เมืองนครสวรรค์ จ.นครสวรรค์ จะมีปริมาณน้ำผ่าน 347.00 ลบ.ม./วินาที มีแนวโน้มลดลง

4. รายงานสถานการณ์ค่าความเค็ม (ข้อมูล วันที่ 11 ก.ค.62)

แม่น้ำ	สถานีเฝ้าระวัง	เกณฑ์เฝ้าระวัง (กรัม/ลิตร)	ค่าความเค็ม (กรัม/ลิตร)
เจ้าพระยา	ประปาสำแล	0.25	0.18
ปราจีน-บางปะกง	ปราจีนบุรี	2.00	0.07
ท่าจีน	ปากคลองจินดา	0.75	0.19
แม่กลอง	ปากคลองดำเนินสะดวก	2.00	0.13

4. สรุปผลการวิเคราะห์สถานการณ์

สถานการณ์น้ำทำในลำน้ำสายหลักต่างๆ ทั่วประเทศ อยู่ในเกณฑ์ปกติ

5. ข้อปฏิบัติ

1. บริหารจัดการน้ำให้เป็นไปตามแผนที่กำหนดโดยเคร่งครัด
2. ติดตามสถานการณ์น้ำ ระดับน้ำ ปริมาณน้ำ และคุณภาพน้ำ อย่างใกล้ชิด โดยหากเกิดเหตุการณ์ ให้สรุป
รายงานมายังศูนย์ปฏิบัติการน้ำอัจฉริยะ (SWOC) โดยช่องทาง e-mail : wmsc.1460@gmail.com และ
Line : SWOC CENTER โดยด่วน