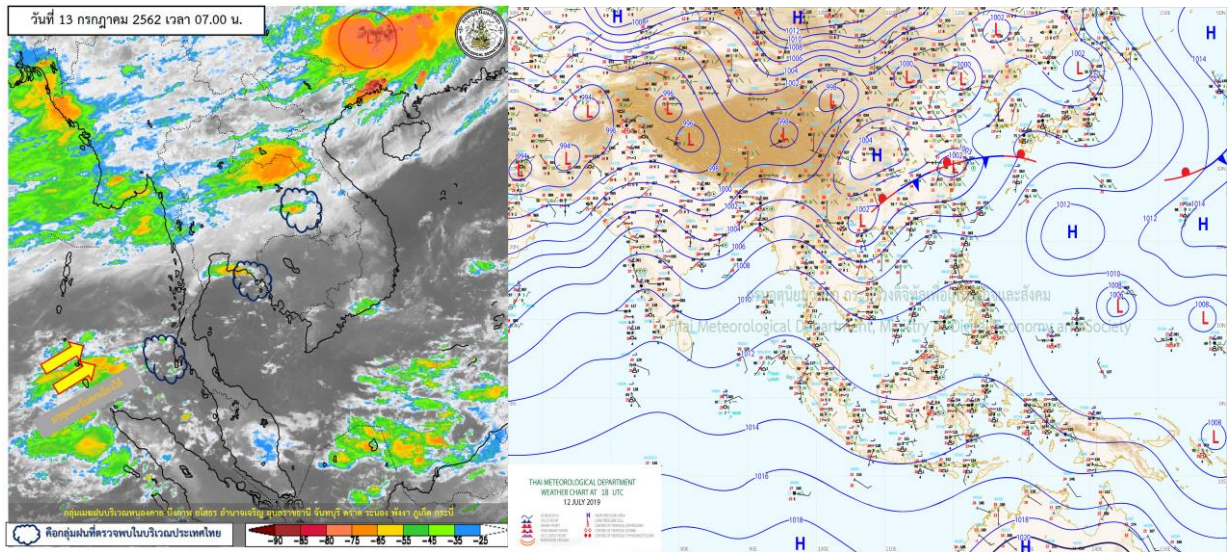


รายงานสรุปศูนย์ปฏิบัติการน้ำอัจฉริยะ  
เรื่อง สถานการณ์น้ำและการเฝ้าระวัง  
ประจำวันเสาร์ที่ 13 กรกฎาคม พ.ศ. 2562

1. สภาพอากาศและปริมาณฝน

1.1 สภาพอากาศ (กรมอุตุนิยมวิทยา)



มรสุมตะวันตกเฉียงใต้ที่พัดปกคลุมทะเลอันดามัน และประเทศไทยมีกำลังอ่อนลง ลักษณะเช่นนี้ทำให้ประเทศไทย มีปริมาณฝนน้อยในระยะนี้

1.2 สภาพฝน

**ปริมาณฝนสูงสุด 5 อันดับ** จากกรมอุตุนิยมวิทยา เวลา 07.00 น. วันที่ 10 ก.ค.62 ถึง เวลา 07.00 น. วันที่ 11 ก.ค.62 ตามลำดับ ดังนี้

1. ต.เขมราฐ อ.เขมราฐ อุดรราชธานี	วัดปริมาณฝนได้	66.5	มม.
2. ต.โนนเปือย อ.กุดชุม ยโสธร	วัดปริมาณฝนได้	52.0	มม.
3. ต.คลองอู่ตะเภา อ.หาดใหญ่ สงขลา	วัดปริมาณฝนได้	46.5	มม.
4. ต.ปอตาโล่ อ.วังน้อย พระนครศรีอยุธยา	วัดปริมาณฝนได้	41.0	มม.
5. ต.เปือ อ.เขียงกลาง น่าน	วัดปริมาณฝนได้	34.0	มม.

\*ข้อมูลจากกรมอุตุนิยมวิทยาชัดเจน

## 2. สถานการณ์น้ำท่าและสภาพน้ำในอ่างเก็บน้ำ

### 2.1 สถานการณ์น้ำท่าในลุ่มน้ำต่างๆ (12 ก.ค.62 เวลา 06.00 น.)

แม่น้ำ	สถานี	ที่ตั้งสถานี			ตลิ่ง ม.	ความจุ ม. <sup>3</sup> / วิ.	ระดับน้ำ ม.	ปริมาณน้ำ		ค่า(-) สูง(+) กว่าตลิ่ง	อยู่ใน เกณฑ์	แนวโน้ม
								วันนี้ ม. <sup>3</sup> / วิ.	เมื่อวาน ม. <sup>3</sup> / วิ.			
1. ปิง	P.1	สะพานนารัฐ	อำเภอเมือง	จังหวัดเชียงใหม่	3.70	490	1.01	3.40	2.55	-2.69	น้อย	เพิ่มขึ้น
	P.7A	สะพานบ้านห้วยยาง	อำเภอเมือง	จังหวัดกำแพงเพชร	5.34	3,000	0.93	272.80	284.20	-4.41	น้อย	ลดลง
	P.17	บ้านท่าจั่ว	อำเภอบรรพตพิสัย	จังหวัดนครสวรรค์	39.80	2,990	34.90	166.00	190.00	-4.90	น้อย	ลดลง
2. วัง	W.1C	สะพานเสตุวารี	อำเภอเมือง	จังหวัดลำปาง	5.20	640	-0.39	1.05	0.88	-5.59	น้อย	ทรงตัว
	W.4A	บ้านวังหมัน	อำเภอสามเงา	จังหวัดตาก	6.10	458	0.07	***	***	-6.03	N/A	N/A
3. ยม	Y.1C	สะพานบ้านน้ำโค้ง	อำเภอเมือง	จังหวัดแพร่	8.20	1,000	-0.09	2.20	2.20	-8.29	น้อย	ทรงตัว
	Y.16	บ้านบารุงเก่า	อำเภอบางระกำ	จังหวัดพิษณุโลก	7.30	207	1.60	***	***	-5.70	N/A	N/A
4. น่าน	N.1	หน้าสำนักงานป่าไม้	อำเภอเมือง	จังหวัดน่าน	7.00	1,265	-0.32	3.72	4.54	-7.32	น้อย	ลดลง
	N.5A	สะพานเอกราชรถ	อำเภอเมือง	จังหวัดพิษณุโลก	10.54	1,452	1.41	141.10	138.40	-9.13	น้อย	เพิ่มขึ้น
	N.67	สะพานบ้านเกยไชย	อำเภอชุมแสง	จังหวัดนครสวรรค์	28.30	1,520	19.68	179.00	193.00	-8.62	น้อย	ลดลง
5. เจ้าพระยา	C.2	ค่ายจิรประวัติ	อำเภอเมือง	จังหวัดนครสวรรค์	26.20	3,590	18.09	318.00	358.00	-8.11	น้อย	ลดลง
	C.13	ท้ายเขื่อนเจ้าพระยา	อำเภอสรรพยา	จังหวัดชัยนาท	16.34	2,840	5.38	60.00	60.00	-10.96	น้อย	ทรงตัว
6. ป่าสัก	S.28	ท้ายเขื่อนป่าสักชลสิทธิ์	อำเภอพัฒนานิคม	จังหวัดลพบุรี	31.46	1,175	17.16	***	***	-14.30	N/A	N/A
	S.26	ท้ายเขื่อนพระรามหก	อำเภอท่าเรือ	จังหวัดพระนครศรีอยุธยา	8.00	800	0.79	***	***	-7.21	N/A	N/A
	S.5	รพ. ปญจมาธิราชอุทิศ	อำเภอพระนครศรีอยุธยา	จังหวัดพระนครศรีอยุธยา	4.70	1,400	0.97	**	**	-3.73	N/A	N/A
7. มูล	M.6A	บ้านสะตึก	อำเภอสะตึก	จังหวัดบุรีรัมย์	6.00	440	-0.41	***	***	-6.41	N/A	N/A
	M.182	บ้านสีถาน	อำเภอกันทรารมย์	จังหวัดศรีสะเกษ	10.60	1,540	3.46	***	***	-7.14	N/A	N/A
	M.7	สะพานเสรีประชาธิปไตย	อำเภอเมือง	จังหวัดอุบลราชธานี	7.00	2,300	1.74	17.00	14.00	-5.26	น้อย	เพิ่มขึ้น
8. ซี	E.20A	บ้านบ้านฟ้าหยาด	อำเภอมหาชนะชัย	จังหวัดยโสธร	10.00	1,000	2.50	9.00	10.50	-7.50	น้อย	ลดลง
	B.9	บ้านสาระเห็ด	อำเภอท่ายาง	จังหวัดเพชรบุรี	6.60	400	1.98	6.80	6.90	-4.62	น้อย	ลดลง
9. เพชรบุรี	B.6A	สะพานท่าเกวียน	อำเภอแก่งกระจาน	จังหวัดเพชรบุรี	6.00	260	0.63	1.15	1.25	-5.37	น้อย	ลดลง
	B.15	สะพานเทศบาล	อำเภอเมือง	จังหวัดเพชรบุรี	5.10	150	0.94	7.05	9.15	-4.16	น้อย	ลดลง

### 2.2 สภาพน้ำในอ่างเก็บน้ำขนาดกลาง (ข้อมูล วันที่ 12 ก.ค. 62)

ข้อมูลวันที่ 12 กรกฎาคม 2562															
สรุปอ่างขนาดกลางที่มีปริมาตรในช่วง <=30 % และ >100 %															
<=30 %				31 - 50 %				>50-100%				>100 %			
ภาค	จำนวน	สขป.	จำนวน	ภาค	จำนวน	สขป.	จำนวน	ภาค	จำนวน	สขป.	จำนวน	ภาค	จำนวน	สขป.	จำนวน
เหนือ	19	1	1	เหนือ	27	1	7	เหนือ	29	1	7	เหนือ	0	1	0
		2	9			2	14			2	16			2	0
		3	3			3	1			3	1			3	0
		4	6			4	5			4	5			4	0
ตะวันออก เฉียงเหนือ	113	5	21	ตะวันออก เฉียงเหนือ	69	5	19	ตะวันออก เฉียงเหนือ	36	5	13	ตะวันออก เฉียงเหนือ	0	5	0
		6	40			6	9			6	3			6	0
		7	11			7	21			7	15			7	0
		8	41			8	20			8	5			8	0
ตะวันออก	12	9	12	ตะวันออก	17	9	17	ตะวันออก	21	9	21	ตะวันออก	1	9	1
กลาง	11	10	10	กลาง	8	10	7	กลาง	3	10	2	กลาง	0	10	0
		11	0			11	0			11	0			11	0
		12	1			12	1			12	1			12	0
ตะวันตก	2	13	2	ตะวันตก	1	13	1	ตะวันตก	4	13	4	ตะวันตก	0	13	0
ใต้	3	14	1	ใต้	15	14	5	ใต้	21	14	11	ใต้	0	14	0
		15	2			15	5			15	6			15	0
		16	0			16	5			16	3			16	0
		17	0			17	0			17	1			17	0
<b>รวม</b>	<b>160</b>	<b>รวม</b>	<b>160</b>	<b>รวม</b>	<b>137</b>	<b>รวม</b>	<b>137</b>	<b>รวม</b>	<b>114</b>	<b>รวม</b>	<b>114</b>	<b>รวม</b>	<b>1</b>	<b>รวม</b>	<b>1</b>
<b>รวมทั้งหมด 412 แห่ง</b>															

## 2.3 สภาพน้ำในอ่างเก็บน้ำขนาดใหญ่ (ข้อมูล วันที่ 12 ก.ค. 62)

ชื่อ อ่างเก็บน้ำเขื่อน	ความจุ ที่ รณส. (ล้าน ม.)	ความจุ ที่ รณค. (ล้าน ม.)	ความจุน้ำ ใช้การ (ล้าน ม.)	ณ วันที่										ปริมาณน้ำไหลลงอ่างเก็บน้ำ			ปริมาณน้ำระบาย		แนวโน้มปริมาณน้ำ (+/-) เทียบกับเมื่อวาน (ล้าน ม.)	
				1 ม.ค.2561 (ล้าน ม.)	1 ม.ค.2562 (ล้าน ม.)	ปี2561		ปี2562		ปริมาณการใช้การ (ล้าน ม.)	%	ปริมาณน้ำ (ล้าน ม.)	%	รวม ทั้งปี (ล้าน ม.)	วันนี้ (ล้าน ม.)	สะสมตั้งแต่ 1 ม.ค.2562		วันนี้ (ล้าน ม.)		สะสม ตั้งแต่ 1 ม.ค.2562 (ล้าน ม.)
						ปริมาณน้ำ	%	ปริมาณน้ำ	%							ปริมาณน้ำ	%			
				ปริมาณน้ำ	%	ปริมาณน้ำ	%	ปริมาณน้ำ	%	ปริมาณน้ำ	%	ปริมาณน้ำ	%	ปริมาณน้ำ	%	ปริมาณน้ำ	%			
<b>เขื่อน</b>																				
ภูมิพล*	13,462	13,462	9,662	10,556	9,023	7,331	54	4,863	36	1,063	8	11	5,617	4.36	304.08	5.41	22.00	3,942.40	-18.28	
สิริกิติ์*	10,508	9,510	6,660	7,947	7,382	5,094	54	3,486	37	636	7	10	5,716	4.29	639.73	11.19	18.20	4,383.45	-14.43	
แม่จันทน์*	323	265	253	263	266	121	46	81	31	69	26	27	314	0.00	12.69	4.04	0.69	182.32	-0.69	
แม่จันทน์*	295	263	249	130	147	74	28	51	20	37	14	15	190	0.16	29.25	16.39	1.20	114.33	-1.07	
ก๊วยหลิน*	106	106	103	99	92	45	42	34	32	31	29	30	560	0.34	183.61	32.79	1.47	241.90	-1.13	
ก๊วยหลิน*	209	170	164	178	182	88	52	64	38	58	34	35	246	0.10	28.26	11.49	0.30	134.95	-0.21	
ก๊วยหลิน*	1,080	939	896	826	650	153	16	157	17	114	12	13	1,482	0.37	77.01	5.20	1.30	533.16	-0.96	
แม่จันทน์*	110	110	94	96	46	48	44	36	33	20	18	21	255	0.00	9.14	3.58	0.30	9.53	-0.40	
<b>รวมภาคเหนือ</b>	<b>26,093</b>	<b>24,825</b>	<b>18,080</b>	<b>20,093</b>	<b>17,788</b>	<b>12,953</b>	<b>52</b>	<b>8,773</b>	<b>35</b>	<b>2,028</b>	<b>8</b>	<b>11</b>	<b>14,382</b>	<b>9.62</b>	<b>1,283.77</b>	<b>8.93</b>	<b>45.46</b>	<b>9,542.03</b>	<b>-37.17</b>	
<b>ตะวันออกเฉียงเหนือ</b>																				
ห้วยหลวง*	136	136	129	110	59	60	44	31	23	25	18	19	165	0.00	12.93	7.84	0.16	37.24	-0.16	
น้ำจืด*	780	520	475	463	399	348	67	246	47	201	39	42	460	0.00	43.31	9.41	2.02	199.51	-1.69	
น้ำจืด*	200	165	157	129	118	44	27	37	22	29	18	19	136	0.21	22.28	16.38	0.58	73.62	-0.42	
อุบลรัตน์*	181	164	127	156	122	84	51	50	31	13	8	11	162	1.35	37.65	23.24	2.00	88.86	-0.66	
อุบลรัตน์*	4,640	2,431	1,850	2,115	772	787	32	579	24	-2	0	0	2,536	0.00	188.22	7.42	0.51	130.82	-1.53	
ลำปาว*	2,450	1,980	1,880	1,706	1,143	732	37	553	28	453	23	24	2,303	0.08	219.01	9.51	5.28	762.01	-5.20	
ลำตะคอง*	445	314	292	190	248	206	65	163	52	141	45	48	266	0.00	18.20	6.84	0.43	58.72	-0.64	
ลำพระเพลิง*	242	155	154	137	75	95	62	24	15	22	14	14	170	0.06	11.60	6.82	0.00	53.42	+0.04	
มูลขาม*	350	141	134	109	69	73	51	43	31	36	26	27	96	0.00	8.77	9.14	0.05	20.14	+0.00	
ลำพระ*	325	275	268	199	163	123	45	91	33	84	31	31	203	0.19	14.44	7.11	0.26	56.40	-0.19	
ลำน้ำจ้อย*	197	121	118	77	39	62	51	28	23	24	20	21	51	0.04	6.40	12.56	0.00	11.10	+0.00	
สิรินธร*	1,966	1,966	1,135	1,555	1,206	928	47	858	44	27	1	2	1,674	4.86	148.82	8.89	0.85	125.57	+3.40	
<b>รวมภาคตอน.</b>	<b>11,911</b>	<b>8,368</b>	<b>6,718</b>	<b>6,946</b>	<b>4,414</b>	<b>3,541</b>	<b>42</b>	<b>2,704</b>	<b>32</b>	<b>1,056.02</b>	<b>13</b>	<b>16</b>	<b>8,222</b>	<b>6.79</b>	<b>731.63</b>	<b>8.90</b>	<b>12.14</b>	<b>1,616.41</b>	<b>-7.05</b>	
<b>กลาง</b>																				
ป่าสักชลสิทธิ์*	960	960	957	770	555	194	20	56	6	53	5	5	2,438	0.00	0.59	0.02	0.70	382.33	-1.26	
ทับเสลา*	190	160	143	138	42	77	48	38	24	21	13	15	140	0.00	2.37	1.69	0.00	6.00	+0.00	
กระเสียว*	390	299	259	289	72	194	65	69	23	29	10	11	339	0.00	23.15	6.83	0.05	20.90	-0.10	
<b>รวมภาคกลาง</b>	<b>1,540</b>	<b>1,419</b>	<b>1,359</b>	<b>1,197</b>	<b>668</b>	<b>465</b>	<b>33</b>	<b>162</b>	<b>11</b>	<b>102</b>	<b>7</b>	<b>8</b>	<b>2,917</b>	<b>0.00</b>	<b>26.11</b>	<b>0.90</b>	<b>0.75</b>	<b>409.23</b>	<b>-1.36</b>	
<b>ตะวันออก</b>																				
ศรีนครินทร์*	18,770	17,745	7,480	15,562	16,199	14,474	82	13,806	77	3,341	19	45	4,661	10.14	737.00	15.81	11.01	2,793.15	-3.55	
วิภาวดีรังสิต*	11,000	8,860	5,848	6,767	7,257	5,398	61	4,482	51	1,470	17	25	5,494	14.90	620.03	11.29	9.22	3,061.37	+5.16	
<b>รวมภาคตะวันออก</b>	<b>29,770</b>	<b>26,605</b>	<b>13,328</b>	<b>22,329</b>	<b>23,456</b>	<b>19,872</b>	<b>75</b>	<b>18,088</b>	<b>68</b>	<b>4,811</b>	<b>18</b>	<b>36</b>	<b>10,155</b>	<b>25.04</b>	<b>1,357.03</b>	<b>13.36</b>	<b>20.23</b>	<b>5,854.52</b>	<b>+1.61</b>	
<b>ตะวันออก</b>																				
ขุนด่านปราการชล*	225	224	219	196	177	93	41	35	15	30	13	14	316	0.37	26.21	8.29	0.10	173.13	+0.25	
คลองสิชล*	450	420	390	272	310	211	50	57	14	27	6	7	299	0.00	20.71	6.93	0.30	250.85	-0.42	
บางพระ*	127	117	105	101	84	69	59	43	36	31	26	29	50	0.00	25.44	50.88	0.31	49.74	+0.09	
หนองปลาไหล*	206	164	150	143	150	115	70	96	59	82	50	55	218	0.10	63.10	28.94	0.00	34.69	+0.16	
ประแสร์*	322	295	275	259	233	207	70	123	42	103	35	37	286	0.00	61.82	21.62	0.59	135.01	-0.75	
นฤปดีนครจินดา*	338	295	276	216	263	65	22	66	22	46	16	17	391	0.04	29.42	7.52	0.00	213.22	+0.00	
<b>รวมภาคตะวันออก</b>	<b>1,668</b>	<b>1,515</b>	<b>1,415</b>	<b>1,187</b>	<b>1,217</b>	<b>758</b>	<b>50</b>	<b>418</b>	<b>28</b>	<b>319</b>	<b>21</b>	<b>23</b>	<b>1,560</b>	<b>0.51</b>	<b>226.69</b>	<b>14.53</b>	<b>1.31</b>	<b>856.64</b>	<b>-0.66</b>	
<b>ใต้</b>																				
แม่ก่งระจัน*	900	710	645	448	614	392	55	362	51	297	42	46	896	1.86	255.22	28.48	0.86	474.88	+0.85	
ปราณบุรี*	490	391	373	284	353	270	69	195	50	178	45	48	454	0.54	73.55	16.20	0.25	202.39	+0.22	
รัชชประภา*	6,144	5,639	4,287	4,419	4,708	4,094	73	3,465	61	2,114	37	49	2,680	4.44	698.40	26.06	21.57	1,845.88	-17.50	
มาลาฯ*	1,590	1,454	1,178	1,192	1,073	943	65	878	60	601	41	51	1,581	2.73	460.54	29.13	7.94	623.89	-5.33	
<b>รวมภาคใต้</b>	<b>9,124</b>	<b>8,194</b>	<b>6,484</b>	<b>6,343</b>	<b>6,749</b>	<b>5,699</b>	<b>70</b>	<b>4,901</b>	<b>60</b>	<b>3,190</b>	<b>39</b>	<b>49</b>	<b>5,610</b>	<b>9.56</b>	<b>1,487.71</b>	<b>26.52</b>	<b>30.62</b>	<b>3,147.04</b>	<b>-21.76</b>	
<b>รวมทั้งประเทศ</b>	<b>80,106</b>	<b>70,926</b>	<b>47,384</b>	<b>58,094</b>	<b>54,290</b>	<b>43,290</b>	<b>61</b>	<b>35,046</b>	<b>49</b>	<b>11,506</b>	<b>16</b>	<b>24</b>	<b>42,846</b>	<b>51.52</b>	<b>5,112.94</b>	<b>11.93</b>	<b>110.52</b>	<b>21,425.88</b>	<b>-66.39</b>	

ต่ำกว่า 30 %  
รวม 14 แห่ง

ตั้งแต่ 31 - 50 %  
รวม 13 แห่ง

มากกว่า 50 %  
รวม 8 แห่ง

## 2.4 การจัดสรรน้ำฤดูฝน (ข้อมูล วันที่ 12 ก.ค. 62)

อ่างเก็บน้ำ	แผน (ล้าน ลบ.ม.)	ผล (ล้าน ลบ.ม.)	คงเหลือ (ล้าน ลบ.ม.)
ทั่วประเทศ	31,010	8,242 (27%)	22,767 (73%)
เจ้าพระยา (4 เขื่อน)	4,400	3,407 (77%)	993 (23%)

### สรุปการบริหารจัดการน้ำทั้งประเทศ

1. ต้นฤดูฝน ปี 2562 (วันที่ 1 พ.ค.62) มีปริมาณน้ำใช้การทั้งประเทศ รวมทั้งสิ้น 18,626 ล้าน ลบ.ม. ปัจจุบัน (12 ก.ค.62) มีปริมาณน้ำใช้การรวม 13,017 ล้าน ลบ.ม. ปริมาณน้ำระบาย จำนวน 110.52 ล้าน ลบ.ม. คงเหลือปริมาณน้ำใช้การรวม 10,384 ล้าน ลบ.ม. (18,626 - 8,242)

2. วางแผนจัดสรรน้ำฤดูฝน ปี 61/62 (1 พ.ค.62 - 31 ต.ค.62) ทั้งสิ้น จำนวน 31,010 ล้าน ลบ.ม. ตามลำดับความสำคัญดังนี้ เพื่ออุปโภค-บริโภค 2,310 ล้าน ลบ.ม. อุตสาหกรรม 446 ล้าน ลบ.ม. รักษาระบบนิเวศและอื่นๆ 6,438 ล้าน ลบ.ม. และ เกษตร 21,816 ล้าน ลบ.ม.

3. ผลการจัดสรรน้ำฤดูฝน (1 พ.ค.62 - 12 ก.ค.62) จัดสรรน้ำแล้ว 8,242 ล้าน ลบ.ม. คงเหลือจากแผนการจัดสรรน้ำฤดู 22,767 ล้าน ลบ.ม. (31,010 - 8,242)

### สรุปการบริหารจัดการน้ำในเขตพื้นที่ลุ่มเจ้าพระยา

1. ต้นฤดูฝน ปี2562 (วันที่ 1 พ.ค.62) มีปริมาณน้ำใช้การจาก 4 เขื่อนหลัก รวมทั้งสิ้น 5,123 ล้าน ลบ.ม. (เขื่อนภูมิพล เขื่อนสิริกิติ์ เขื่อนป่าสักชลสิทธิ์ และเขื่อนแควน้อยบำรุงแดน) ปัจจุบัน (12 ก.ค.62) มีปริมาณน้ำใช้การรวม 1,865 ล้าน ลบ.ม. ปริมาณน้ำระบาย จำนวน 42.20 ล้าน ลบ.ม. คงเหลือปริมาณน้ำใช้การรวม 1,716 ล้าน ลบ.ม. (5,123 - 3,407)

2. วางแผนจัดสรรน้ำ 4 เขื่อนหลักเจ้าพระยาฤดูฝน ปี 2562 (1 พ.ค.62 - 31 ต.ค.62) ทั้งสิ้น จำนวน 4,400 ล้าน ลบ.ม.

3. ผลการจัดสรรน้ำฤดูฝน (1 พ.ค.62 - 12 ก.ค.62) จัดสรรน้ำแล้ว 3,407 ล้าน ลบ.ม. คงเหลือจากแผนการจัดสรรน้ำฤดูฝน 993 ล้าน ลบ.ม. (4,400 - 3,407)

## 3. วิเคราะห์สถานการณ์

### 3.1 คาดการณ์ปริมาณฝนจากกรมอุตุนิยมวิทยา

- วันที่ 13 ก.ค. 62 (วันที่ 13 ก.ค. 62 เวลา 07.00 น.- 14 ก.ค. 62 เวลา 07.00 น.) มีฝนตกปานกลาง (10.1 มม.-35.0 มม.) บริเวณพื้นที่ จ.แม่ฮ่องสอน จ.เชียงใหม่ จ.เชียงราย จ.กาญจนบุรี จ.ชัยภูมิ จ.กาฬสินธุ์ จ.อำนาจเจริญ จ.สุรินทร์ จ.ศรีสะเกษ จ.นครนายก จ.นครปฐม จ.กรุงเทพมหานคร จ.สมุทรสงคราม จ.เพชรบุรี จ.ตรัง จ.พัทลุง จ.นราธิวาส มีฝนตกหนัก (35.1 มม.-90.0 มม.) บริเวณพื้นที่ จ.ร้อยเอ็ด จ.ยโสธร จ.อุบลราชธานี จ.สมุทรสาคร และ จ.สมุทรสาคร

- วันที่ 14 ก.ค. 62 (วันที่ 14 ก.ค. 62 เวลา 07.00 น.- 15 ก.ค. 62 เวลา 07.00 น.) มีฝนตกปานกลาง (10.1 มม.-35.0 มม.) บริเวณพื้นที่ จ.แม่ฮ่องสอน จ.เชียงราย จ.ตราด และ จ.เพชรบุรี

- วันที่ 15 ก.ค. 62 (วันที่ 15 ก.ค. 62 เวลา 07.00 น.- 16 ก.ค. 62 เวลา 07.00 น.) มีฝนตกปานกลาง (10.1 มม.-35.0 มม.) บริเวณพื้นที่ จ.กาญจนบุรี จ.จันทบุรี จ.ตราด จ.พังงา จ.ระนอง จ.ภูเก็ต จ.สุราษฎร์ธานี และ จ.นครศรีธรรมราช

### 3.2 คาดการณ์ปริมาณน้ำ (วันที่ 13 ก.ค. 62)

คาดการณ์ปริมาณน้ำไหลผ่านลุ่มน้ำปิงที่สถานี P.17 อ.บรรพตพิสัย จ.นครสวรรค์ จะมีปริมาณน้ำไหลผ่าน 152.00 ลบ.ม./วินาที มีแนวโน้มลดลง ส่วนลุ่มน้ำน่านที่สถานี N.67 อ.ชุมแสง จ.นครสวรรค์ จะมีปริมาณน้ำไหลผ่าน 153.00 ลบ.ม./วินาที มีแนวโน้มลดลง โดยจะทำให้ในลุ่มน้ำเจ้าพระยาที่สถานี C.2 อ.เมืองนครสวรรค์ จ.นครสวรรค์ จะมีปริมาณน้ำผ่าน 280.00 ลบ.ม./วินาที มีแนวโน้มลดลง

#### 4. รายงานสถานการณ์ค่าความเค็ม (ข้อมูล วันที่ 13 ก.ค.62)

แม่น้ำ	สถานีเฝ้าระวัง	เกณฑ์เฝ้าระวัง (กรัม/ลิตร)	ค่าความเค็ม (กรัม/ลิตร)
เจ้าพระยา	ประปาสำแล	0.25	0.19
ปราจีน-บางปะกง	ปราจีนบุรี	2.00	0.07
ท่าจีน	ปากคลองจินดา	0.75	0.20
แม่กลอง	ปากคลองดำเนินสะดวก	2.00	0.13

#### 4. สรุปผลการวิเคราะห์สถานการณ์

สถานการณ์น้ำท่าในลำน้ำสายหลักต่างๆ ทั่วประเทศ อยู่ในเกณฑ์ปกติ

#### 5. ข้อปฏิบัติ

1. บริหารจัดการน้ำให้เป็นไปตามแผนที่กำหนดโดยเคร่งครัด
2. ติดตามสถานการณ์น้ำ ระดับน้ำ ปริมาณน้ำ และคุณภาพน้ำ อย่างใกล้ชิด โดยหากเกิดเหตุการณ์ ให้สรุปรายงานมายังศูนย์ปฏิบัติการน้ำอัจฉริยะ (SWOC) โดยช่องทาง e-mail : wmsc.1460@gmail.com และ Line : SWOC CENTER โดยด่วน